



Tourismus in Mecklenburg-Vorpommern

April 2008, Winterhalbjahr 2007/08

(korrigierte Ausgabe)

Bestell-Nr.: G413 2008 04

Herausgabe: 13. August 2008

Printausgabe: EUR 4,00

Herausgeber: Statistisches Amt Mecklenburg-Vorpommern, Lübecker Straße 287, 19059 Schwerin,
Telefon: 0385 4801-0, Telefax: 0385 4801-4123, Internet: <http://www.statistik-mv.de>, E-Mail: statistik.post@statistik-mv.de

Zuständiger Dezernent: Dr. Detlef Thofern, Telefon: 0385 4801-4776

© Statistisches Amt Mecklenburg-Vorpommern, Schwerin, 2008
Vervielfältigung und Verbreitung, auch auszugsweise, mit Quellenangabe gestattet.

Zeichenerklärungen und Abkürzungen

-	nichts vorhanden
0	weniger als die Hälfte von 1 in der letzten besetzten Stelle, jedoch mehr als nichts
.	Zahlenwert unbekannt oder geheim zu halten
...	Zahl lag bei Redaktionsschluss noch nicht vor
x	Aussage nicht sinnvoll oder Fragestellung nicht zutreffend
/	keine Angabe, da Zahlenwert nicht ausreichend genau oder nicht repräsentativ
()	Zahl hat eingeschränkte Aussagefähigkeit
p	vorläufige Zahl
s	geschätzte Zahl
r	berichtigte Zahl

Abweichungen in den Summen erklären sich aus dem Auf- und Abrunden der Einzelwerte.

Inhaltsverzeichnis

	Seite
I. Vorbemerkungen	3 - 4
II. Tabellen und Grafiken	
1. Beherbergungsstätten, Gästebetten und Kapazitätsauslastung	5
2. Ankünfte und Übernachtungen der Gäste in Beherbergungsstätten nach Betriebsarten	6 - 7
3. Beherbergungsstätten, Gästebetten und Kapazitätsauslastung nach Betriebsarten	8
4. Kapazitätsauslastung in Beherbergungsstätten	8
5. Beherbergungsstätten und Gästebetten im April 2008 nach Betriebsarten und Betriebsgrößenklassen	9
6. Beherbergungsstätten und Gästebetten im Jahr 2008 nach Betriebsarten und Monaten	10
7. Ankünfte, Übernachtungen und Aufenthaltsdauer der Gäste in Beherbergungsbetrieben (einschließlich Camping) nach Betriebsarten	11
8. Ankünfte der Gäste in Beherbergungsbetrieben (einschließlich Camping)	11
9. Ankünfte, Übernachtungen und Aufenthaltsdauer der Gäste in Beherbergungsbetrieben (einschließlich Camping) nach Herkunftsländern	12
10. Ankünfte und Übernachtungen der Gäste in Beherbergungsstätten im Jahr 2008 nach Betriebsarten und Monaten	13
11. Beherbergungsstätten, Gästebetten und Kapazitätsauslastung nach Regionalgliederung	14
12. Beherbergungsstätten, Gästebetten und Kapazitätsauslastung nach Regionalgliederung und Betriebsarten	15 - 19
13. Ankünfte, Übernachtungen und Aufenthaltsdauer der Gäste in Beherbergungsstätten nach Regionalgliederung	20
14. Ankünfte, Übernachtungen und Aufenthaltsdauer der Gäste in Beherbergungsstätten nach Regionalgliederung und Betriebsarten	21 - 25
15. Beherbergungsstätten, Gästebetten und Kapazitätsauslastung nach Reisegebieten und Betriebsarten	26 - 27
16. Ankünfte, Übernachtungen und Aufenthaltsdauer der Gäste in Beherbergungsbetrieben (einschließlich Camping) nach Reisegebieten und Betriebsarten	28 - 29
17. Beherbergungsstätten, Gästebetten und Kapazitätsauslastung nach Gemeindegruppen und Betriebsarten	30 - 31
18. Ankünfte, Übernachtungen und Aufenthaltsdauer der Gäste in Beherbergungsstätten nach Gemeindegruppen und Betriebsarten	32 - 33
19. Beherbergungsstätten, Gästebetten und Kapazitätsauslastung nach Gemeindegruppen und ausgewählten Gemeinden	34 - 35
20. Ankünfte, Übernachtungen und Aufenthaltsdauer der Gäste in Beherbergungsstätten nach Gemeindegruppen und ausgewählten Gemeinden	36 - 37
21. Campingplätze und Stellplatzkapazität nach Regionalgliederung	38
22. Ankünfte, Übernachtungen und Aufenthaltsdauer der Gäste auf Campingplätzen nach Herkunftsländern	39
23. Ankünfte, Übernachtungen und Aufenthaltsdauer der Gäste auf Campingplätzen nach Regionalgliederung	40

I. Vorbemerkungen

Die monatliche Statistik im Reiseverkehr wird seit Mai 1991 vom Statistischen Amt Mecklenburg-Vorpommern durchgeführt. Erhoben werden die Ankünfte und Übernachtungen der Gäste mit Wohnsitz innerhalb und außerhalb der Bundesrepublik Deutschland, bei Auslandsgästen auch deren Herkunftsland, die Aufenthaltsdauer sowie die Zahl der Gästebetten und bei den Betrieben der Hotellerie zusätzlich die Zahl der Gästezimmer sowie deren Belegung.

Rechtsgrundlage

Gesetz über die Neuordnung der Statistik der Beherbergung im Reiseverkehr (Beherbergungsstatistikgesetz - BeherbStatG) vom 22. Mai 2002 (BGBl. I S. 1642) zuletzt geändert durch Artikel 18 des Gesetzes vom 7. September 2007 (BGBl. I S. 2246) in Verbindung mit dem Gesetz über die Statistik für Bundeszwecke (BStatG) vom 22. Januar 1987 (BGBl. I S. 462, 565), zuletzt geändert durch Artikel 3 des Gesetzes vom 7. September 2007 (BGBl. I S. 2246).

Der Berichterstattung unterliegen alle Beherbergungsstätten, die mehr als acht Gäste gleichzeitig vorübergehend beherbergen können (§ 5); auskunftspflichtig sind die Inhaber oder Leiter der Beherbergungsstätten (§ 6 Abs. 1).

Hinweise zu den Veröffentlichungen

Ergebnisse, die sich auf weniger als drei Beherbergungsbetriebe beziehen, werden aus Gründen des Datenschutzes von Einzelangaben nicht veröffentlicht.

Die Ergebnisse der Beherbergungsstatistik können aufgrund von aufgetretenen Berichtigungen bzw. verspätet eingehenden Meldungen rückwirkend korrigiert werden. Dabei werden die in den Ergebnissen enthaltenen Schätzungen oder falsch gemeldete Daten nachträglich ersetzt. Dies kann dazu führen, dass die jeweils ausgewiesenen kumulierten Ergebnisse (Jahresteil) von der Summe der bis dahin veröffentlichten Berichtsmonate abweichen.

Definitionen und Begriffserläuterungen

Beherbergung im Reiseverkehr:

Unterbringung von Personen, die sich vorübergehend an einem anderen Ort als ihrem gewöhnlichen Wohnsitz aufhalten (Reisende). Ein Aufenthalt gilt dann als "vorübergehend", wenn er die Dauer von zwei Monaten im Allgemeinen nicht überschreitet.

Der vorübergehende Ortswechsel kann durch Urlaub und Freizeit, aber auch durch die Wahrnehmung privater und geschäftlicher Kontakte, den Besuch von Tagungen und Fortbildungsveranstaltungen, Maßnahmen zur Wiederherstellung der Gesundheit oder sonstige Gründe veranlasst sein.

Reisegebiete:

Gliederung nach nichtadministrativen Raumeinheiten, die sich im Wesentlichen an die Zuständigkeitsbereiche der regionalen Fremdenverkehrsverbände und an naturräumliche Gegebenheiten anlehnt.

Rügen

Landkreis Rügen

Vorpommern

Greifswald, Stralsund, Landkreis Nordvorpommern, Landkreis Ostvorpommern, Landkreis Uecker-Randow

Mecklenburgische Ostseeküste

Rostock, Wismar, Landkreis Bad Doberan, Landkreis Nordwestmecklenburg

Westmecklenburg

Schwerin, Landkreis Ludwigslust, Landkreis Parchim

Mecklenburgische Schweiz und Seenplatte

Neubrandenburg, Landkreis Demmin, Landkreis Güstrow, Landkreis Mecklenburg-Strelitz, Landkreis Müritz

Gemeindegruppen:

Zusammenfassung von Gemeinden (oder Gemeindeteilen) nach Arten der aufgrund landesrechtlicher Vorschriften verliehenen staatlichen Anerkennung (z. B. als Heilbäder, Seebäder, Luftkurorte). Angaben der kreisfreien Städte und Gemeinden ohne Prädikat sind in der Gruppe "Sonstige Gemeinden" enthalten.

Winterhalbjahr:

November des Vorjahres bis April des jeweiligen Jahres.

Sommerhalbjahr:

Mai bis Oktober des jeweiligen Jahres.

Ankünfte:

Zahl der Meldungen von Gästen in einer Beherbergungsstätte innerhalb des Berichtszeitraums, die zum vorübergehenden Aufenthalt ein Gästebett belegten.

Übernachtungen:

Zahl der Übernachtungen von Gästen, die im Berichtszeitraum ankamen oder aus dem vorherigen Berichtszeitraum noch anwesend waren.

Durchschnittliche Aufenthaltsdauer:

Rechnerischer Wert (Übernachtungen/Ankünfte). Die durchschnittliche Aufenthaltsdauer kann rechnerisch, z. B. in Orten mit Sanatorien und Kurkrankenhäusern, höher sein als die Zahl der Kalendertage des Berichtszeitraums.

Beherbergungsstätten:

Betriebe, die nach Einrichtung und Zweckbestimmung dazu dienen, mehr als acht Gäste (im Reiseverkehr) gleichzeitig zu beherbergen. Hierzu zählen auch Unterkunftsstätten, die die Gästebeherbergung nicht gewerblich und/oder nur als Nebenzweck betreiben.

Betten und sonstige Schlafgelegenheiten:

Der Bestand bezieht sich auf die Normalbelegung, ohne Berücksichtigung behelfsmäßiger Schlafgelegenheiten (z. B. Schlafcouchen, Liegen, Kinderbetten), die bei Überbelegung zusätzlich zur Verfügung stehen.

Das Angebot bezieht sich auf die am letzten Öffnungstag im Berichtsmonat tatsächlich angebotenen Beherbergungsmöglichkeiten.

Herkunftsländer:

Für die Erfassung ist grundsätzlich der ständige Wohnsitz oder gewöhnliche Aufenthalt der Gäste maßgebend, nicht dagegen deren Staatsangehörigkeit (Nationalität).

Betriebsarten:

Gruppierung der Beherbergungsstätten anhand der durch die Systematik der Wirtschaftszweige (Ausgabe 2003) vorgegebenen Kriterien. Unterschieden werden:

Hotel:

Jedermann zugängliche Beherbergungs- und Bewirtschaftungsstätte mit herkömmlichem Dienstleistungsangebot in der Mehrzahl ihrer Beherbergungseinheiten und mit wenigstens einem Restaurant - auch für Passanten - sowie mit besonderen Aufenthaltsräumen überwiegend für Hausgäste.

Hotel garni:

Jedermann zugängliche Beherbergungsstätte, in der an Hausgäste nur Frühstück abgegeben wird.

Gasthof:

Jedermann zugängliche Beherbergungs- und Bewirtschaftungsstätte mit herkömmlichem Dienstleistungsangebot in der Mehrzahl ihrer Beherbergungseinheiten und mit wenigstens einem Restaurant (auch für Passanten); der Gasthof hat jedoch neben den Speise- und Schankräumen keine weiteren Aufenthaltsräume für Hausgäste.

Pension:

Jedermann zugängliche Beherbergungsstätte, in der Speisen und Getränke nur an Hausgäste abgegeben werden.

Jugendherberge, jugendherbergsähnliche Einrichtung, Hütte:

Beherbergungsstätte, vorzugsweise für Angehörige der sie tragenden Organisation (z. B. Wanderverein, Heimatverein), in der Speisen und Getränke nur an Hausgäste abgegeben werden.

Campingplatz:

Abgegrenztes Gelände, das jedermann zum vorübergehenden Aufstellen von mitgebrachten Wohnwagen oder Zelten zugänglich ist.

Erholungs-, Ferien- und Schulungsheim:

Beherbergungsstätte für Angehörige bestimmter Personengruppen (z. B. Mitglieder eines Vereins oder einer Organisation, Beschäftigte eines Unternehmens, Kinder, Mütter, Betreute sozialer Einrichtungen), in der Speisen und Getränke nur an Hausgäste abgegeben werden.

Boardinghouses:

Beherbergungsstätten, die jedermann zugänglich sind und neben Kurzeintaufenthalten insbesondere für längere Aufenthalte im urbanen Umfeld konzipiert sind. Die Ausstattung orientiert sich an privaten Wohnungen, eine Kochgelegenheit muss gegeben sein. Die Leistung wird durch hotelähnlichen Service ergänzt (Reinigung, Serviceoffice).

Ferienzentrum:

Beherbergungsstätte, die jedermann zugänglich ist und nach Einrichtung und Zweckbestimmung dazu dient, wahlweise unterschiedliche Wohn- und Aufenthaltsmöglichkeiten zum vorübergehenden Aufenthalt sowie gleichzeitig Freizeiteinrichtungen in Verbindung mit Einkaufsquellen und persönlichen Dienstleistungen anzubieten.

Ferienhaus, -wohnung:

Jedermann zugängliche, in Wohneinheiten gegliederte Beherbergungsstätte ohne Abgabe von Speisen und Getränken, aber mit Kochgelegenheit in den Wohneinheiten.

Vorsorge- und Reha-Klinik:

Beherbergungsstätte unter ärztlicher Leitung zur ausschließlichen oder überwiegenden Unterbringung von Kurgästen. Hierzu zählen auch Fachkrankenhäuser der geschlossenen Krankenfürsorge, die darauf ausgerichtet sind, bestimmte Krankheitsarten oder -gruppen (z. B. Rheuma) mit Hilfe ortsgebundener Heilmittel zu behandeln (Kurkrankenhäuser) sowie Krankenhäuser, in denen durch ärztliche Maßnahmen eine berufliche Eingliederung der Patienten angestrebt wird (Rehabilitationskrankenhäuser). Diese Betriebsart wurde bisher unter der Bezeichnung Sanatorien, Kurkrankenhäuser nachgewiesen.

1. Beherbergungsstätten, Gästebetten und Kapazitätsauslastung

Zeitraum	Betriebe ¹⁾		Betten/Schlafgelegenheiten ¹⁾		Durchschnittliche Auslastung ²⁾	
	insgesamt	darunter geöffnet	insgesamt	darunter angeboten	aller Betten ³⁾	der angebotenen Betten ⁴⁾
	Anzahl				%	
1992	1 058	919	63 700	55 437	28,7	44,6
1993	1 233	1 086	77 387	66 885	28,1	42,3
1994	1 474	1 280	89 998	75 370	27,5	41,0
1995	1 696	1 488	97 685	83 411	28,6	40,8
1996	1 895	1 690	106 571	94 274	28,7	38,2
1997	1 917	1 868	114 086	107 501	28,4	34,1
1998	2 084	2 059	130 098	127 175	28,7	33,2
1999	2 229	2 191	146 131	140 031	29,5	33,9
2000	2 509	2 485	159 061	154 294	32,0	36,1
2001	2 638	2 615	164 052	160 961	33,4	37,2
2002	2 687	2 647	169 499	164 612	34,3	38,5
2003	2 656	2 628	170 645	164 281	35,7	40,9
2004	2 651	2 620	169 693	164 970	34,5	39,1
2005	2 621	2 598	171 144	166 359	34,0	38,5
2006	2 633	2 595	173 187	167 039	34,0	38,6
2007	2 704	2 663	175 434	170 599	36,0	40,4
2006						
Januar	2 622	2 023	172 306	137 786	13,1	17,2
Februar	2 622	2 002	172 451	137 259	15,5	20,0
März	2 618	2 079	172 533	143 504	16,9	20,8
April	2 618	2 374	172 545	156 930	18,7	23,1
Mai	2 628	2 558	172 520	164 647	35,3	37,2
Juni	2 630	2 583	172 502	165 847	45,6	47,5
Juli	2 633	2 595	173 187	167 039	61,4	63,7
August	2 639	2 603	173 513	167 669	67,6	70,0
September	2 639	2 587	173 377	166 917	48,7	50,7
Oktober	2 634	2 437	173 398	160 612	37,4	40,9
November	2 637	2 122	172 171	144 848	17,6	21,7
Dezember	2 635	2 059	172 269	141 857	16,9	21,2
2007						
Januar	2 640	2 009	172 234	138 659	13,3	17,4
Februar	2 647	2 016	172 715	138 849	15,6	20,2
März	2 669	2 116	172 750	145 417	22,0	26,8
April	2 682	2 424	173 629	159 963	32,4	35,9
Mai	2 686	2 606	173 784	167 493	38,5	40,3
Juni	2 691	2 642	174 280	169 216	49,3	50,9
Juli	2 704	2 663	175 434	170 599	63,6	65,5
August	2 727	2 685	176 899	172 182	68,8	70,8
September	2 728	2 663	177 130	170 981	48,9	50,7
Oktober	2 723	2 525	177 101	165 021	37,4	40,5
November	2 718	2 200	176 861	150 723	19,2	23,1
Dezember	2 719	2 179	176 955	149 695	17,9	21,5
2008						
Januar	2 699	2 137	176 855	147 593	14,7	18,0
Februar	2 703	2 176	177 363	150 769	18,4	22,3
März	2 703	2 398	177 852	162 271	20,1	23,8
April	2 714	2 643	178 853	171 778	26,1	27,4
Mai						
Juni						
Juli						
August						
September						
Oktober						
November						
Dezember						

1) Für die Jahre jeweils Juli; ausgenommen 1992 = Juni. - 2) Für die Jahre: Januar - Dezember - 3) Rechnerischer Wert (Übernachtungen/mögliche Bettentage) x 100 - 4) Rechnerischer Wert (Übernachtungen/angebotene Bettentage) x 100

2. Ankünfte und Übernachtungen der Gäste

Lfd. Nr.	Zeitraum	Ankünfte insgesamt	Davon							
			Hotels	Hotels garnis	Gasthöfe	Pensionen	Jugendherbergen und Hütten	Erholungs-, Ferien- und Schulungsheime, Boardinghouses	Ferienzentren, -häuser und -wohnungen	Vorsorge- und Reha-Kliniken
1	1992	1 975 686	1 291 570	92 681	27 516	132 747	180 971	108 834	119 249	22 118
2	1993	2 201 281	1 342 968	146 407	32 676	168 156	185 913	124 655	170 029	30 477
3	1994	2 417 377	1 233 113	223 911	248 809	133 926	167 240	175 607	196 816	37 955
4	1995	2 690 709	1 311 375	300 242	267 713	161 823	180 355	181 160	242 443	45 598
5	1996	2 849 651	1 429 776	303 594	246 047	179 078	172 871	191 052	273 731	53 502
6	1997	3 078 170	1 512 951	323 819	234 123	197 423	189 957	190 679	372 310	56 908
7	1998	3 316 299	1 596 075	338 211	229 331	208 338	190 066	196 389	477 310	80 579
8	1999	3 764 486	1 794 902	374 127	243 511	236 515	186 215	204 987	609 954	114 275
9	2000	4 257 963	2 176 775	305 589	299 515	168 307	187 769	228 132	764 312	127 564
10	2001	4 534 825	2 313 161	325 166	286 365	174 511	178 121	220 483	901 052	135 966
11	2002	4 750 788	2 339 936	335 256	272 968	185 946	205 726	232 182	1 039 245	139 529
12	2003	5 145 948	2 575 443	360 065	280 543	207 627	213 972	235 354	1 127 001	145 943
13	2004	4 944 969	2 483 184	332 803	273 217	194 822	208 519	211 858	1 100 418	140 148
14	2005	5 055 436	2 563 109	344 327	280 274	192 786	210 226	220 424	1 104 636	139 654
15	2006	5 162 409	2 672 697	368 653	275 460	193 399	218 420	210 234	1 086 557	136 989
16	2007	5 492 781	2 846 777	401 464	283 671	199 130	211 885	223 893	1 176 626	149 335
2006										
17	Januar	185 516	113 036	10 059	8 123	4 884	3 069	5 455	32 922	7 968
18	Februar	203 988	124 273	10 870	9 639	5 014	3 953	7 005	34 487	8 747
19	März	264 223	159 557	14 443	13 373	6 805	5 368	10 377	43 087	11 213
20	April	399 510	207 175	25 698	20 605	12 907	15 148	16 872	90 301	10 804
21	Mai	493 482	247 226	36 402	26 847	19 480	29 933	23 371	97 526	12 697
22	Juni	573 084	269 193	41 818	31 667	24 366	38 195	28 685	126 304	12 856
23	Juli	696 716	322 685	55 756	40 193	31 292	38 182	27 602	168 385	12 621
24	August	698 825	331 624	56 808	40 870	31 056	33 159	27 955	161 646	15 707
25	September	613 294	308 807	48 318	33 934	25 927	28 652	24 703	130 558	12 395
26	Oktober	484 038	259 706	33 213	23 541	16 508	13 738	18 509	105 160	13 663
27	November	264 661	162 438	16 889	12 783	7 688	4 868	10 918	38 144	10 933
28	Dezember	282 406	164 311	18 379	13 885	7 472	4 155	8 782	58 037	7 385
2007										
29	Januar	189 801	113 082	11 583	8 244	4 875	3 509	6 348	31 789	10 371
30	Februar	244 061	143 640	13 346	10 086	5 954	4 666	9 014	48 235	9 120
31	März	343 219	199 819	21 385	15 731	8 355	8 345	13 658	64 024	11 902
32	April	444 072	232 165	29 670	23 580	14 983	16 064	16 951	97 827	12 832
33	Mai	545 945	268 389	40 016	28 410	20 598	27 561	24 375	122 637	13 959
34	Juni	588 829	276 125	45 240	31 632	24 409	33 751	30 072	134 063	13 537
35	Juli	704 219	330 153	56 337	38 612	30 602	33 794	32 075	167 902	14 744
36	August	728 685	355 405	62 085	41 623	31 672	31 029	26 187	165 783	14 901
37	September	612 180	308 313	47 482	32 590	24 711	27 205	25 159	133 001	13 719
38	Oktober	496 636	264 244	35 906	24 739	17 391	15 565	19 488	105 613	13 690
39	November	305 329	186 746	19 466	14 677	8 298	5 770	11 922	46 043	12 407
40	Dezember	289 522	168 696	18 948	13 747	7 282	4 626	8 644	59 709	7 870
2008										
41	Januar	215 934	127 322	14 132	8 718	6 175	3 490	6 233	37 679	12 185
42	Februar	270 021	162 777	17 508	10 797	7 041	5 371	9 121	46 080	11 326
43	März	396 463	217 410	25 946	17 583	12 933	9 389	14 559	86 445	12 199
44	April	397 058	213 448	29 432	19 018	15 035	18 013	19 200	68 683	14 229
45	Mai									
46	Juni									
47	Juli									
48	August									
49	September									
50	Oktober									
51	November									
52	Dezember									

in Beherbergungsstätten nach Betriebsarten

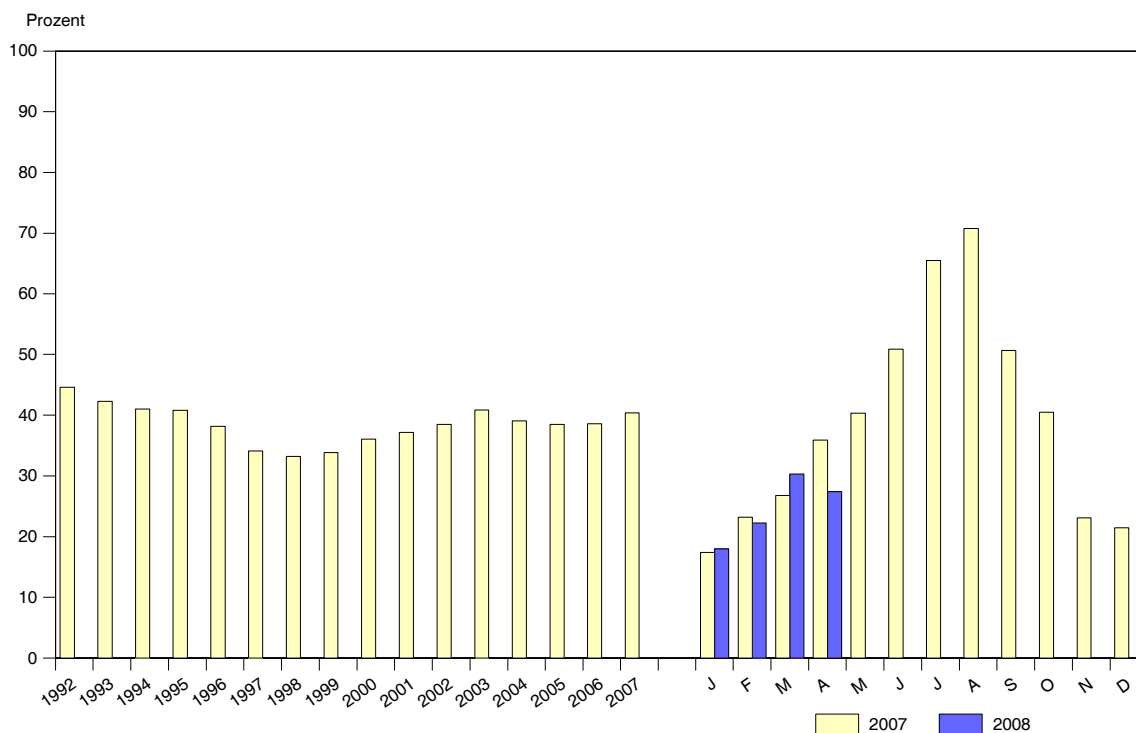
Übernach- tungen insgesamt	Davon								Lfd. Nr.
	Hotels	Hotels garnis	Gasthöfe	Pensionen	Jugend- herbergen und Hütten	Erholungs-, Ferien- und Schulungs- heime, Boarding- houses	Ferien- zentren, -häuser und -wohnungen	Vorsorge- und Reha- Kliniken	
6 658 840	3 269 691	258 534	66 263	398 580	577 509	753 846	750 756	583 661	1
7 606 861	3 286 203	409 730	79 101	532 958	671 800	764 261	1 077 352	785 456	2
8 664 001	3 081 709	687 201	632 749	454 633	644 623	824 357	1 281 735	1 056 994	3
9 936 174	3 356 322	914 227	698 064	554 912	697 396	849 605	1 579 901	1 285 747	4
10 808 915	3 813 391	924 151	652 259	596 906	670 698	890 865	1 812 588	1 448 057	5
11 579 000	4 089 564	1 031 608	622 711	639 742	683 016	890 220	2 362 524	1 259 615	6
13 279 576	4 430 319	1 094 857	608 938	680 584	680 181	902 631	3 159 792	1 722 274	7
15 615 850	5 092 993	1 216 508	638 962	807 341	655 572	911 318	3 890 682	2 402 474	8
18 250 052	6 305 988	1 004 964	880 408	593 886	650 341	1 070 152	5 002 630	2 741 683	9
19 759 712	6 864 212	1 068 657	855 528	631 063	597 050	1 047 933	5 822 141	2 873 128	10
21 005 622	7 131 007	1 092 557	808 467	686 470	663 362	1 100 626	6 638 405	2 884 727	11
22 140 077	7 831 049	1 112 016	842 691	719 649	641 443	1 093 509	6 932 148	2 967 572	12
21 350 569	7 632 337	1 016 664	808 662	682 498	655 553	994 331	6 735 792	2 824 732	13
21 228 647	7 823 449	1 043 010	803 096	660 777	680 795	986 735	6 401 023	2 829 762	14
21 419 953	8 103 472	1 155 244	792 254	680 721	718 184	938 881	6 236 525	2 794 672	15
22 996 327	8 769 627	1 237 479	792 860	712 003	713 288	980 098	6 779 842	3 011 130	16
697 198	300 401	26 703	20 653	14 554	7 284	15 603	149 918	162 082	17
747 649	325 444	27 976	21 342	14 099	9 837	22 746	148 073	178 132	18
905 771	398 516	38 020	29 093	20 239	13 722	31 022	173 126	202 033	19
1 521 051	595 344	72 720	50 742	39 472	44 359	67 486	414 935	235 993	20
1 887 621	735 442	106 996	73 111	65 196	88 462	88 207	484 308	245 899	21
2 360 013	846 008	131 463	94 326	80 458	108 228	115 412	721 768	262 350	22
3 298 484	1 065 118	189 744	132 867	121 010	151 608	180 271	1 168 654	289 212	23
3 637 393	1 205 337	211 017	144 989	134 216	141 396	184 943	1 320 508	294 987	24
2 532 375	978 719	159 284	104 562	92 402	89 244	100 396	741 372	266 396	25
2 012 055	818 663	109 471	66 912	56 134	43 432	77 577	565 930	273 936	26
907 500	398 845	39 772	26 156	21 129	11 686	29 451	150 031	230 430	27
900 964	423 756	42 078	27 501	21 812	8 926	25 767	197 902	153 222	28
709 800	304 810	31 082	17 347	15 238	8 515	18 262	142 128	172 418	29
874 384	376 886	36 081	20 641	17 272	12 177	29 491	195 360	186 476	30
1 178 784	525 953	54 904	34 205	26 282	22 661	40 200	244 679	229 900	31
1 689 385	675 405	81 717	58 755	44 811	50 214	64 301	448 899	265 283	32
2 075 075	790 951	118 496	76 011	67 345	79 827	87 940	736 730	275 611	33
2 578 469	935 069	147 846	94 799	88 989	105 085	120 763	806 529	279 389	34
3 459 318	1 130 898	190 092	124 206	122 767	141 373	186 574	1 266 871	296 537	35
3 773 689	1 289 162	218 258	144 529	136 062	136 994	182 778	1 368 981	296 925	36
2 597 110	1 001 312	157 577	98 217	93 200	86 017	109 713	777 322	273 752	37
2 052 215	842 838	106 062	68 052	57 826	46 857	82 101	565 525	282 954	38
1 017 155	451 238	48 245	28 357	21 403	13 092	31 578	163 457	259 785	39
984 335	445 105	47 119	27 741	20 808	10 476	26 397	258 070	185 492	40
807 309	341 763	36 494	20 051	17 925	9 457	18 740	165 415	197 464	41
945 319	407 846	43 763	25 107	18 892	15 144	27 467	179 045	228 055	42
1 492 313	618 027	75 767	46 402	37 449	27 762	54 552	377 622	254 732	43
1 399 386	579 714	80 333	46 666	41 061	50 747	66 270	271 898	262 697	44
									45
									46
									47
									48
									49
									50
									51
									52

3. Beherbergungsstätten, Gästebetten und Kapazitätsauslastung nach Betriebsarten

Betriebsart	April 2008								Januar - April 2008			
	Betriebe				Betten / Schlafgelegenheiten				durchschnittliche Auslastung			
	insgesamt 1)	darunter			insgesamt 4)	darunter			aller 5)	der angebotenen 6)	aller 5)	der angebotenen 6)
		geöffnete 2) Betriebe				angebotene Betten / Schlafgelegenheiten						
		zusammen	Anteil 3)	Veränd. gegenüber Vorjahresmonat		zusammen	Anteil 3)	Veränd. gegenüber Vorjahresmonat				
Anzahl		%		Anzahl		%						
Hotels	585	578	98,8	6,3	56 886	55 937	98,3	5,3	34,0	34,6	28,5	30,8
Hotels garnis	272	266	97,8	7,3	10 326	10 082	97,6	5,8	25,9	26,8	18,8	22,5
Gasthöfe	243	239	98,4	1,7	7 347	7 056	96,0	1,2	21,2	22,2	15,5	18,7
Pensionen	263	255	97,0	17,0	7 324	7 003	95,6	13,2	18,7	19,9	13,1	16,5
Hotellerie	1 363	1 338	98,2	7,5	81 883	80 078	97,8	5,7	30,4	31,3	24,7	27,7
Jugendherbergen und Hütten	81	77	95,1	11,6	7 393	6 934	93,8	6,9	22,9	25,1	11,6	15,4
Erholungs-, Ferien- und Schulungsheime	131	125	95,4	5,9	9 843	8 867	90,1	7,5	22,4	25,3	14,0	18,5
Boardinghouses	-	-	-	-	-	-	-	-	-	-	-	-
Ferienzentren	24	23	95,8	9,5	13 319	11 936	89,6	10,2	23,9	27,0	25,7	29,8
Ferienhäuser, -wohnungen	1 063	1 029	96,8	11,8	56 301	53 968	95,9	11,1	10,4	11,0	8,8	10,2
Sonstiges Beherbergungsgewerbe	1 299	1 254	96,5	11,2	86 856	81 705	94,1	10,2	14,9	16,1	12,1	14,4
Hotellerie u. Sonstiges Beherbergungsg. zusammen	2 662	2 592	97,4	9,2	168 739	161 783	95,9	7,9	22,5	23,6	18,3	21,1
Vorsorge- u. Reha-Kliniken	52	51	98,1	0,0	10 114	9 995	98,8	0,2	86,6	87,6	77,1	79,3
Betriebe zusammen	2 714	2 643	97,4	9,0	178 853	171 778	96,0	7,4	26,1	27,4	21,6	24,7

1) Im Berichtsmonat geöffnete sowie vorübergehend geschlossene Betriebe. - 2) Ganz oder teilweise geöffnet. - 3) Anteil am Gesamt.- 4) Maximales Bettenangebot in den zurückliegenden 13 Monaten (einschl. lfd. Monat). - 5) Rechnerischer Wert (Übernachtungen/mögliche Bettentage) x 100. - 6) Rechnerischer Wert (Übernachtungen/angebotene Bettentage) x 100.

4. Kapazitätsauslastung in Beherbergungsstätten



**5. Beherbergungsstätten und Gästebetten im April 2008
nach Betriebsarten und Betriebsgrößenklassen *)**

Betriebsart - Betriebe mit ... bis ... Gästebetten	Betriebe			Betten/Schlafgelegenheiten		
	ins- gesamt 1)	darunter		ins- gesamt 3)	darunter	
		geöffnete Betriebe 2)			angebotene Betten/ Schlafgelegenheiten	
		zusammen	Veränderung gegenüber Vorjahres- monat		zusammen	Veränderung gegenüber Vorjahres- monat
	Anzahl	%		Anzahl	%	
Hotels, Hotels garnis, Gasthöfe, Pensionen						
9 - 11	72	71	7,6	724	714	8,2
12 - 14	104	102	12,1	1 343	1 314	12,3
15 - 19	167	158	17,0	2 830	2 646	16,9
20 - 29	253	247	7,4	6 083	5 883	8,0
30 - 99	579	572	6,7	30 230	29 354	7,4
100 - 249	139	139	- 1,4	20 930	20 866	0,3
250 - 499	39	39	8,3	12 560	12 265	10,6
500 und mehr	10	10	0,0	7 183	7 036	2,1
Beherbergungsstätten zusammen	1 363	1 338	7,5	81 883	80 078	5,7
Jugendherbergen und Hütten, Erholungs- und Ferienheime, Schulungsheime, Boardinghouses, Ferienzentren, Ferienhäuser, Ferienwohnungen						
9 - 11	87	76	13,4	881	770	13,6
12 - 14	148	143	14,4	1 891	1 813	14,1
15 - 19	179	172	10,3	2 980	2 838	9,7
20 - 29	224	215	8,0	5 211	4 900	7,0
30 - 99	482	472	13,2	24 675	23 524	12,3
100 - 249	123	121	6,1	18 484	17 253	5,6
250 - 499	35	35	9,4	12 158	11 380	12,1
500 und mehr	21	20	11,1	20 576	19 227	11,2
Beherbergungsstätten zusammen	1 299	1 254	11,2	86 856	81 705	10,2
Vorsorge- und Reha-Kliniken						
30 - 99	10	9	- 10,0	709	630	- 14,7
100 - 249	32	32	3,2	6 028	5 988	1,5
250 und mehr	10	10	0,0	3 377	3 377	- 1,9
Beherbergungsstätten zusammen	52	51	0,0	10 114	9 995	- 0,2
Beherbergungsstätten zusammen						
9 - 11	159	147	10,5	1 605	1 484	10,9
12 - 14	252	245	13,4	3 234	3 127	13,3
15 - 19	346	330	13,4	5 810	5 484	13,1
20 - 29	477	462	7,7	11 294	10 783	7,6
30 - 99	1 071	1 053	9,3	55 614	53 508	9,1
100 - 249	294	292	2,1	45 442	44 107	2,5
250 - 499	83	83	7,8	27 500	26 427	10,0
500 und mehr	32	31	6,9	28 354	26 858	7,8
Mecklenburg-Vorpommern	2 714	2 643	9,0	178 853	171 778	1,9

*) Anzahl der vorhandenen Gästebetten. - 1) Im Berichtsmonat geöffnete sowie vorübergehend geschlossene Betriebe. - 2) Ganz oder teilweise geöffnet. - 3) Maximales Bettenangebot in den zurückliegenden 13 Monaten (einschl. lfd. Monat).

**6. Beherbergungsstätten und Gästebetten im Jahr 2008
nach Betriebsarten und Monaten**

Monat	Insgesamt	Davon							
		Hotels	Hotels garnis	Gasthöfe	Pensionen	Jugendherbergen und Hütten	Erholungs-, Ferien- und Schulungsheime, Boardinghouses	Ferienzentren, -häuser und -wohnungen	Vorsorge- und Reha-Kliniken

Anzahl der Betriebe - insgesamt -

Januar	2 699	577	273	245	258	80	133	1 081	52
Februar	2 703	581	274	243	260	81	131	1 081	52
März	2 703	583	273	242	259	81	131	1 082	52
April	2 714	583	272	243	263	81	131	1 087	52
Mai									
Juni									
Juli									
August									
September									
Oktober									
November									
Dezember									

Anzahl der geöffneten Betriebe

Januar	2 137	516	203	198	190	54	102	824	50
Februar	2 176	525	208	205	197	56	105	829	51
März	2 389	559	239	227	223	65	112	922	51
April	2 643	578	266	239	255	77	125	1 052	51
Mai									
Juni									
Juli									
August									
September									
Oktober									
November									
Dezember									

Anzahl der Betten - insgesamt -

Januar	176 855	56 233	10 329	7 421	7 230	7 306	9 851	68 371	10 114
Februar	177 363	56 354	10 409	7 348	7 282	7 403	9 823	68 630	10 114
März	177 852	56 515	10 407	7 336	7 265	7 403	9 843	68 969	10 114
April	178 853	56 886	10 326	7 347	7 324	7 393	9 843	69 620	10 114
Mai									
Juni									
Juli									
August									
September									
Oktober									
November									
Dezember									

Anzahl der angebotenen Betten

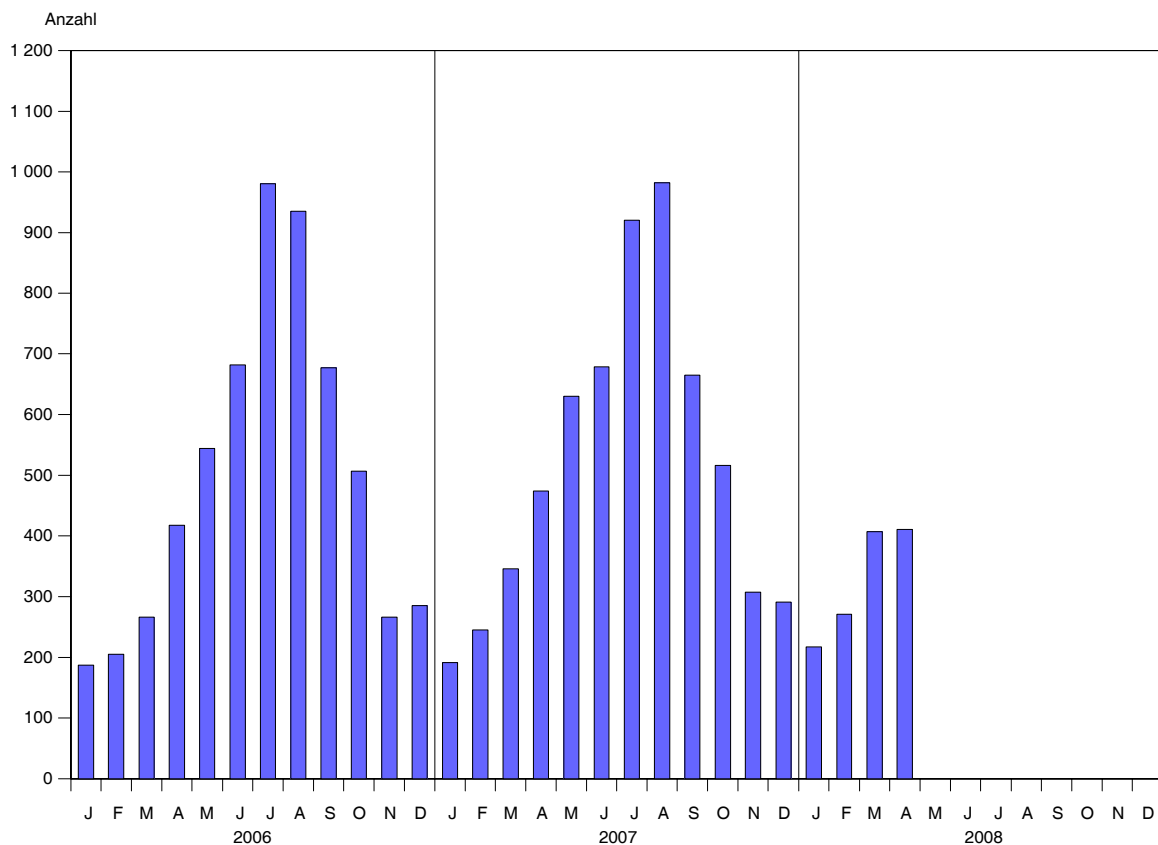
Januar	147 593	51 133	7 977	5 699	5 119	4 816	6 656	56 505	9 688
Februar	150 769	52 089	8 265	5 886	5 417	5 032	7 188	56 898	9 994
März	162 271	54 563	9 411	6 677	6 371	6 101	8 200	60 953	9 995
April	171 778	55 937	10 082	7 056	7 003	6 934	8 867	65 904	9 995
Mai									
Juni									
Juli									
August									
September									
Oktober									
November									
Dezember									

**7. Ankünfte, Übernachtungen und Aufenthaltsdauer der Gäste in Beherbergungsbetrieben
(einschließlich Camping) nach Betriebsarten**

Betriebsart	April 2008					Januar - April 2008				
	Ankünfte		Übernachtungen		durchschnittliche Aufenthaltsdauer 1)	Ankünfte		Übernachtungen		durchschnittliche Aufenthaltsdauer 1)
	insgesamt	Veränderung gegenüber dem Vorjahresmonat	insgesamt	Veränderung gegenüber dem Vorjahresmonat		insgesamt	Veränderung gegenüber dem Vorjahreszeitraum	insgesamt	Veränderung gegenüber dem Vorjahreszeitraum	
	Anzahl	%	Anzahl	%	Tage	Anzahl	%	Anzahl	%	Tage
Hotels	213 448	8,1-	579 714	14,2-	2,7	720 957	4,7	1 947 350	3,4	2,7
Hotels garnis	29 432	0,8-	80 333	1,7-	2,7	87 018	14,5	236 357	16,0	2,7
Gasthöfe	19 018	19,3-	46 666	20,6-	2,5	56 116	2,6-	138 226	5,6	2,5
Pensionen	15 035	0,3	41 061	8,4-	2,7	41 184	20,5	115 327	11,3	2,8
Hotellerie	276 933	7,8-	747 774	13,1-	2,7	905 275	5,7	2 437 260	5,0	2,7
Jugendherbergen und Hütten	18 013	12,1	50 747	1,1	2,8	36 263	11,3	103 110	10,2	2,8
Campingplätze	13 878	53,8-	46 209	54,3-	3,3	26 294	25,9-	99 094	19,6-	3,8
Erholungs-, Ferien- und Schulungsheime	19 200	13,3	66 270	3,1	3,5	49 113	6,8	167 029	9,7	3,4
Boardinghouses	-	-	-	-	-	-	-	-	-	-
Ferienzentren	26 333	24,6-	95 667	35,5-	3,6	106 367	5,3-	396 923	7,9-	3,7
Ferienhäuser, -wohnungen	42 350	32,7-	176 231	41,4-	4,2	132 519	2,3	597 057	0,5-	4,5
Sonstiges Beherbergungsgewerbe	119 774	25,6-	435 124	34,5-	3,6	350 556	1,5-	1 363 213	2,6-	3,9
Hotellerie u. Sonstiges										
Beherbergungsg. zusammen	396 707	14,0-	1 182 898	22,4-	3,0	1 255 831	3,6	3 800 473	2,1	3,0
Vorsorge- u. Reha-Kliniken	14 229	10,9	262 697	1,0-	18,5	49 939	12,9	942 948	10,4	18,9
Betriebe zusammen	410 936	13,3-	1 445 595	19,3-	3,5	1 305 770	3,9	4 743 421	3,7	3,6

1) Rechnerischer Wert Übernachtungen/Ankünfte.

**8. Ankünfte der Gäste in Beherbergungsbetrieben
(einschließlich Camping)**



9. Ankünfte, Übernachtungen und Aufenthaltsdauer der Gäste in Beherbergungsbetrieben
(einschließlich Camping) nach Herkunftsländern

Herkunftsland (ständiger Wohnsitz)	April 2008						Winterhalbjahr 2008 1)					
	Ankünfte		Übernachtungen				Ankünfte		Übernachtungen			
	insgesamt	Ver- än- derung gegen- über Vorj.- monat	insgesamt	Ver- än- derung gegen- über Vorj.- monat	An- teil 2)	durch- schn. Auf- ent- halts- dauer 3)	insgesamt	Ver- än- derung gegen- über Vorj.- zeit- raum	insgesamt	Ver- än- derung gegen- über Vorj.- zeit- raum	An- teil 2)	durch- schn. Auf- ent- halts- dauer 3)
Bundesrepublik Deutschland	392 554	13,8-	1 399 561	19,9-	96,8	3,6	1 820 705	5,3	6 559 703	5,5	97,1	3,6
Ausland												
Europa												
Belgien	276	52,5	709	24,0	1,5	2,6	927	15,7	2 228	1,9	1,1	2,4
Bulgarien	34	X	456	X	1,0	13,4	283	X	1 175	X	0,6	4,2
Dänemark	3 654	10,2	8 720	0,9	18,9	2,4	20 406	18,0	48 652	13,0	24,4	2,4
Estland	28	47,2-	54	50,5-	0,1	1,9	153	26,4-	280	32,5-	0,1	1,8
Finnland	514	2,0	674	10,7-	1,5	1,3	1 559	12,6	2 200	0,9	1,1	1,4
Frankreich	417	42,8	1 115	85,8	2,4	2,7	1 351	8,4	3 431	32,3	1,7	2,5
Griechenland	19	29,6-	89	50,8-	0,2	4,7	121	48,1-	655	50,9-	0,3	5,4
Vereinigtes Königreich	336	11,3-	757	20,5-	1,6	2,3	1 303	11,8-	2 963	21,8-	1,5	2,3
Irland, Republik	41	115,8	81	52,8	0,2	2,0	153	18,6	299	0,7-	0,2	2,0
Island	2	66,7-	4	33,3-	0,0	2,0	21	32,3-	72	19,1-	0,0	3,4
Italien	254	18,1	491	37,2	1,1	1,9	997	4,6	1 766	22,1-	0,9	1,8
Lettland	71	136,7	125	150,0	0,3	1,8	207	29,4	358	11,2	0,2	1,7
Litauen	23	20,7-	43	8,5-	0,1	1,9	151	2,0	241	24,9-	0,1	1,6
Luxemburg	30	36,2-	115	36,8-	0,2	3,8	161	19,1-	486	12,4-	0,2	3,0
Malta	-	-	-	-	-	-	56	24,4	170	28,8	0,1	3,0
Niederlande	1 830	13,8	4 792	4,3	10,4	2,6	6 675	0,9	17 282	2,9-	8,7	2,6
Norwegen	384	3,3-	615	23,3-	1,3	1,6	1 677	38,0	3 957	75,5	2,0	2,4
Österreich	625	24,2-	1 668	13,0-	3,6	2,7	2 565	1,7	6 752	7,5-	3,4	2,6
Polen	779	9,5-	5 040	33,7	10,9	6,5	3 069	5,3-	18 131	19,5	9,1	5,9
Portugal	51	363,6	157	313,2	0,3	3,1	183	72,6	645	20,8	0,3	3,5
Rumänien	49	X	742	X	1,6	15,1	105	X	978	X	0,5	9,3
Russland	185	51,7-	502	17,8-	1,1	2,7	1 427	19,3	2 720	15,9	1,4	1,9
Schweden	5 924	10,2-	10 904	9,1-	23,7	1,8	26 769	2,3-	50 836	0,5-	25,5	1,9
Schweiz	842	13,3-	2 356	3,0-	5,1	2,8	2 924	12,5	8 313	20,0	4,2	2,8
Slowakische Republik	23	76,9	38	52,0	0,1	1,7	114	35,6-	185	47,4-	0,1	1,6
Slowenien	22	120,0	59	353,8	0,1	2,7	57	32,6	113	101,8	0,1	2,0
Spanien	166	32,8	344	44,5	0,7	2,1	633	24,1	1 431	49,7	0,7	2,3
Tschechische Republik	92	23,3-	132	48,4-	0,3	1,4	448	18,2-	736	29,7-	0,4	1,6
Türkei	42	16,7	211	157,3	0,5	5,0	202	75,7	647	171,8	0,3	3,2
Ukraine	12	90,4-	33	86,6-	0,1	2,8	131	36,1-	271	31,7-	0,1	2,1
Ungarn	46	6,1-	192	20,0	0,4	4,2	307	26,9	1 063	19,2	0,5	3,5
Zypern	-	-	-	-	-	-	9	80,0	46	666,7	0,0	5,1
Sonstige europäische Länder	125	X	990	X	2,2	7,9	1 153	X	4 333	X	2,2	3,8
Zusammen	16 896	3,6-	42 208	3,9	91,7	2,5	76 297	5,7	183 415	7,5	92,1	2,4
Afrika												
Republik Südafrika	7	16,7	25	150,0	0,1	3,6	52	4,0	181	3,4	0,1	3,5
Sonstige afrikanische Länder	103	119,1	609	383,3	1,3	5,9	231	36,7	1 267	233,4	0,6	5,5
Zusammen	110	107,5	634	366,2	1,4	5,8	283	29,2	1 448	160,9	0,7	5,1
Asien												
Arabische Golfstaaten	20	81,8	98	108,5	0,2	4,9	64	60,0	233	142,7	0,1	3,6
China Volksrep. und Hongkong	74	14,0-	292	25,3-	0,6	3,9	367	20,7	966	41,8-	0,5	2,6
Indien	12	58,6-	28	20,0-	0,1	2,3	33	17,5-	118	81,5	0,1	3,6
Israel	24	9,1	43	22,9	0,1	1,8	70	1,4	185	66,7	0,1	2,6
Japan	93	37,2-	120	45,0-	0,3	1,3	206	29,5-	503	7,0-	0,3	2,4
Südkorea	21	200,0	55	292,9	0,1	2,6	77	60,4	500	281,7	0,3	6,5
Taiwan	4	X	6	X	0,0	1,5	13	62,5	21	5,0	0,0	1,6
Sonstige asiatische Länder	117	46,3	426	18,7	0,9	3,6	459	20,5	1 394	39,0	0,7	3,0
Zusammen	365	4,7-	1 068	2,8-	2,3	2,9	1 289	9,1	3 920	8,1	2,0	3,0
Amerika												
Kanada	43	4,4-	67	24,7-	0,1	1,6	199	15,0	627	75,6	0,3	3,2
USA	210	21,1-	531	1,9	1,2	2,5	945	4,2	2 052	4,3-	1,0	2,2
Mittelamerika und Karibik	15	66,7	48	29,7	0,1	3,2	55	27,9	150	2,7	0,1	2,7
Brasilien	18	100,0	49	96,0	0,1	2,7	69	27,8	148	35,8	0,1	2,1
Sonstige südamerik. Länder	8	57,9-	12	61,3-	0,0	1,5	83	17,0-	171	15,8-	0,1	2,1
Zusammen	294	15,5-	707	0,6	1,5	2,4	1 351	5,8	3 148	6,4	1,6	2,3
Australien und Ozeanien												
Australien	77	37,5	184	39,4	0,4	2,4	219	22,3	744	102,2	0,4	3,4
Neuseeland und Ozeanien	8	300,0	23	**	0,0	2,9	21	34,4-	47	11,9	0,0	2,2
Zusammen	85	46,6	207	54,5	0,4	2,4	240	13,7	791	92,9	0,4	3,3
Ohne Angabe	632	55,3	1 210	45,8	2,6	1,9	3 482	26,9	6 500	35,1	3,3	1,9
Ausland zusammen	18 382	2,1-	46 034	5,8	3,2	2,5	82 942	6,6	199 222	8,9	2,9	2,4
Ankünfte/Übern. insgesamt	410 936	13,3-	1 445 595	19,3-	100,0	3,5	1 903 647	5,3	6 758 925	5,6	100,0	3,6

1) November 2007 - April 2008. - 2) Bei Übernachtungen von Gästen aus der Bundesrepublik Deutschland und dem Ausland zusammen: Anteil an allen Übernachtungen im Bundesgebiet; sonst: Anteil an allen Übernachtungen am Ausland zusammen. - 3) Rechnerischer Wert Übernachtungen/Ankünfte.

**10. Ankünfte und Übernachtungen der Gäste in Beherbergungsstätten
im Jahr 2007 nach Betriebsarten und Monaten**

Monat	Insgesamt	Davon in							
		Hotels	Hotels garnis	Gasthöfe	Pensionen	Jugendherbergen und Hütten	Erholungs-, Ferien- und Schulungsheime, Boardinghouses	Ferienzentren, -häuser und -wohnungen	Vorsorge- und Reha-Kliniken
Ankünfte insgesamt									
Januar	215 934	127 322	14 132	8 718	6 175	3 490	6 233	37 679	12 185
Februar	270 021	162 777	17 508	10 797	7 041	5 371	9 121	46 080	11 326
März	396 463	217 410	25 946	17 583	12 933	9 389	14 559	86 445	12 199
April	397 058	213 448	29 432	19 018	15 035	18 013	19 200	68 683	14 229
Mai									
Juni									
Juli									
August									
September									
Oktober									
November									
Dezember									
Januar - April	1 279 476	720 957	87 018	56 116	41 184	36 263	49 113	238 886	49 939
Ankünfte von Gästen mit Wohnsitz außerhalb der Bundesrepublik Deutschland									
Januar	6 900	5 356	428	194	111	83	37	691	-
Februar	9 849	6 091	627	440	158	181	13	2 339	-
März	14 092	9 327	1 308	361	344	433	56	2 263	-
April	17 593	12 044	1 504	589	423	672	119	2 242	-
Mai									
Juni									
Juli									
August									
September									
Oktober									
November									
Dezember									
Januar - April	48 434	32 818	3 867	1 584	1 036	1 369	225	7 535	-
Übernachtungen insgesamt									
Januar	807 309	341 763	36 494	20 051	17 925	9 457	18 740	165 415	197 464
Februar	945 319	407 846	43 763	25 107	18 892	15 144	27 467	179 045	228 055
März	1 492 313	618 027	75 767	46 402	37 449	27 762	54 552	377 622	254 732
April	1 399 386	579 714	80 333	46 666	41 061	50 747	66 270	271 898	262 697
Mai									
Juni									
Juli									
August									
September									
Oktober									
November									
Dezember									
Januar - April	4 644 327	1 947 350	236 357	138 226	115 327	103 110	167 029	993 980	942 948
Übernachtungen von Gästen mit Wohnsitz außerhalb der Bundesrepublik Deutschland									
Januar	16 085	10 203	2 824	373	238	198	139	2 110	-
Februar	25 617	12 079	2 844	939	407	434	44	8 870	-
März	34 748	19 272	5 765	800	730	1 026	273	6 882	-
April	43 979	25 177	7 713	1 281	1 033	1 991	253	6 531	-
Mai									
Juni									
Juli									
August									
September									
Oktober									
November									
Dezember									
Januar - April	120 429	66 731	19 146	3 393	2 408	3 649	709	24 393	-

**11. Beherbergungsstätten, Gästebetten und Kapazitätsauslastung
nach Regionalgliederung**

Kreis - Land	April 2008											Winterhalb- jahr 2008 1)	
	Betriebe				Betten / Schlafgelegenheiten				durchschnittliche Auslastung				
	insge- samt 2)	darunter			insge- samt 5)	darunter			aller 6)	der ange- bote- nen 7)	aller 6)	der ange- bote- nen 7)	
		geöffnete 3) Betriebe				angebotene Betten / Schlafgelegenheiten							
		zusammen	Anteil 4)	Ver- änd. gegen- über Vor- jahres monat		zusammen	An- teil 4)	Ver- änd. gegen- über Vor- jahres monat					Betten / Schlaf- gelegenheiten
Anzahl	%		Anzahl	%									
Greifswald, Hansestadt	22	22	100,0	4,8	1 508	1 502	99,6	4,1	31,5	31,6	23,3	25,8	
Neubrandenburg, Stadt	13	13	100,0	0,0	1 039	1 009	97,1	1,8-	31,5	32,4	22,0	22,6	
Rostock, Hansestadt	103	98	95,1	0,0	9 889	8 386	84,8	5,6-	32,1	37,9	26,9	32,5	
Schwerin, Landeshauptstadt	37	36	97,3	7,7-	2 710	2 601	96,0	1,5-	26,8	27,9	21,8	22,7	
Stralsund, Hansestadt	33	33	100,0	0,0	2 092	2 076	99,2	2,4	33,9	34,1	26,7	28,9	
Wismar, Hansestadt	26	26	100,0	4,0	1 489	1 462	98,2	3,8	39,6	40,3	29,6	30,2	
Bad Doberan	259	253	97,7	9,5	19 008	18 550	97,6	12,2	33,6	34,5	27,5	30,3	
Demmin	53	48	90,6	2,0-	2 347	2 206	94,0	8,5	17,4	18,8	11,7	13,9	
Güstrow	91	89	97,8	8,5	6 205	6 044	97,4	3,3	31,1	32,3	33,2	35,9	
Ludwigslust	66	66	100,0	4,8	2 314	2 272	98,2	5,7	22,8	23,2	18,5	19,9	
Mecklenburg-Strelitz	111	106	95,5	19,1	6 662	6 323	94,9	15,3	18,8	20,1	13,7	16,9	
Müritz	167	165	98,8	8,6	11 527	11 269	97,8	7,4	22,3	22,9	18,3	21,4	
Nordvorpommern	281	276	98,2	6,6	16 390	16 148	98,5	4,8	24,3	24,7	19,7	21,9	
Nordwestmecklenburg	159	153	96,2	16,8	12 161	11 884	97,7	18,9	24,0	24,9	18,4	20,6	
Ostvorpommern	474	463	97,7	8,9	31 222	29 296	93,8	2,7	26,0	28,1	20,5	25,0	
Parchim	115	109	94,8	2,8	6 017	5 751	95,6	5,5	28,1	29,6	21,8	26,1	
Rügen	656	640	97,6	12,5	43 459	42 296	97,3	10,5	24,0	24,9	17,3	20,7	
Uecker-Randow	48	47	97,9	20,5	2 814	2 703	96,1	16,4	15,6	16,8	9,2	11,5	
Mecklenburg- Vorpommern Insgesamt	2 714	2 643	97,4	9,0	178 853	171 778	96,0	7,4	26,1	27,4	20,6	24,0	

1) November 2007 - April 2008. - 2) Im Berichtsmonat geöffnete sowie vorübergehend geschlossene Betriebe. - 3) Ganz oder teilweise geöffnet. - 4) Anteil an Insgesamt. - 5) Maximales Bettenangebot in den zurückliegenden 13 Monaten (einschl. lfd. Monat). - 6) Rechnerischer Wert (Übernachtungen/mögliche Bettentage) x 100. - 7) Rechnerischer Wert (Übernachtungen/angebotene Bettentage) x 100.

**12. Beherbergungsstätten, Gästebetten und Kapazitätsauslastung
nach Regionalgliederung und Betriebsarten**

Kreis	April 2008										Winterhalbjahr 2008 1)			
	Betriebe				Betten / Schlafgelegenheiten				durchschnittliche Auslastung					
	Land	darunter				insgesamt 5)	darunter				aller 6)	der angebotenen 7)	aller 6)	der angebotenen 7)
		insgesamt 2)	geöffnete 3) Betriebe				angebotene Betten / Schlafgelegenheiten							
			zusammen	Anteil 4)	Veränd. gegenüber Vorjahresmonat		zusammen	Anteil 4)	Veränd. gegenüber Vorjahresmonat					
Betriebsart	Anzahl		%		Anzahl		%		Betten / Schlafgelegenheiten					
Greifswald, Hansestadt														
Hotels	12	12	100,0	0,0	1 176	1 170	99,5	4,1	32,7	32,9	22,5	25,5		
Gasthöfe	3	3	100,0	0,0	75	75	100,0	0,0	27,5	27,5	21,9	25,2		
Pensionen	4	4	100,0	33,3	63	63	100,0	26,0	37,4	37,4	28,4	28,4		
Jugendherbergen und Hütten		
Ferienzentren, Ferienh.-wohnungen zusammen		
Betriebe zusammen	22	22	100,0	4,8	1 508	1 502	99,6	4,1	31,5	31,6	23,3	25,8		
Neubrandenburg, Stadt														
Hotels	6	6	100,0	0,0	807	807	100,0	0,0	33,8	33,8	22,7	22,7		
Hotels garnis	3	3	100,0	0,0	73	43	58,9	35,8-	17,2	29,2	20,6	33,3		
Gasthöfe		
Pensionen		
Erholungs-, Ferien-, Schul.-heime u. Boardingh. zus.		
Betriebe zusammen	13	13	100,0	0,0	1 039	1 009	97,1	1,8-	31,5	32,4	22,0	22,6		
Rostock, Hansestadt														
Hotels	31	30	96,8	0,0	4 684	4 637	99,0	0,4	41,4	41,8	38,6	39,8		
Hotels garnis	21	21	100,0	5,0	1 723	1 720	99,8	2,6	45,2	45,2	32,5	33,4		
Gasthöfe	9	9	100,0	10,0-	261	259	99,2	6,8-	24,3	24,5	15,2	15,3		
Pensionen	10	9	90,0	0,0	245	229	93,5	0,0	21,8	23,3	19,0	20,7		
Jugendherbergen und Hütten	4	4	100,0	20,0-	357	332	93,0	6,7-	34,3	36,9	18,8	20,2		
Erholungs-, Ferien-, Schul.-heime u. Boardingh. zus.	5	4	80,0	20,0-	408	349	85,5	9,4	21,5	25,2	15,5	21,1		
Ferienzentren, Ferienh.-wohnungen zusammen	23	21	91,3	10,5	2 211	860	38,9	39,0-	5,9	15,2	3,1	8,4		
Betriebe zusammen	103	98	95,1	0,0	9 889	8 386	84,8	5,6-	32,1	37,9	26,9	32,5		
Schwerin, Landeshauptstadt														
Hotels	19	18	94,7	5,3-	1 717	1 699	99,0	0,2-	28,2	28,5	24,2	24,5		
Hotels garnis	9	9	100,0	0,0	435	435	100,0	0,2	26,5	26,5	23,0	23,0		
Gasthöfe	5	5	100,0	0,0	165	165	100,0	0,0	17,4	17,4	14,8	15,1		
Pensionen		
Jugendherbergen und Hütten		
Erholungs-, Ferien-, Schul.-heime u. Boardingh. zus.		
Ferienzentren, Ferienh.-wohnungen zusammen		
Betriebe zusammen	37	36	97,3	7,7-	2 710	2 601	96,0	1,5-	26,8	27,9	21,8	22,7		

1) November 2007 - April 2008. - 2) Im Berichtsmonat geöffnete sowie vorübergehend geschlossene Betriebe. - 3) Ganz oder teilweise geöffnet. - 4) Anteil an Insgesamt. - 5) Maximales Bettenangebot in den zurückliegenden 13 Monaten (einschl. lfd. Monat). - 6) Rechnerischer Wert (Übernachtungen/mögliche Bettentage) x 100. - 7) Rechnerischer Wert (Übernachtungen/angebotene Bettentage) x 100.

**Noch: 12. Beherbergungsstätten, Gästebetten und Kapazitätsauslastung
nach Regionalgliederung und Betriebsarten**

Kreis	April 2008										Winterhalbjahr 2008 1)	
	Betriebe				Betten / Schlafgelegenheiten				durchschnittliche Auslastung			
	Land	darunter			insgesamt 5)	darunter			aller 6)	der angebotenen 7)	aller 6)	der angebotenen 7)
		geöffnete 3) Betriebe				angebotene Betten / Schlafgelegenheiten						
	Betriebsart	insgesamt 2)	zusammen	Anteil 4)	Veränd. gegenüber Vorjahresmonat	insgesamt 5)	zusammen	Anteil 4)	Veränd. gegenüber Vorjahresmonat	Betten / Schlafgelegenheiten		
	Anzahl									%	Anzahl	%
Stralsund, Hansestadt												
Hotels	11	11	100,0	0,0	1 350	1 338	99,1	0,2-	35,9	36,2	30,4	32,9
Hotels garnis	11	11	100,0	8,3-	381	381	100,0	7,7-	30,3	30,3	24,5	26,1
Gasthöfe
Pensionen	6	6	100,0	20,0	140	138	98,6	76,9	36,0	36,5	22,4	25,6
Jugendherbergen und Hütten
Ferienzentren, Ferienh.- wohnungen zusammen	3	3	100,0	0,0	42	40	95,2	4,8-	34,4	36,2	18,4	22,6
Betriebe zusammen	33	33	100,0	0,0	2 092	2 076	99,2	2,4	33,9	34,1	26,7	28,9
Wismar, Hansestadt												
Hotels	8	8	100,0	0,0	675	654	96,9	0,3	32,0	33,0	24,0	24,7
Hotels garnis	4	4	100,0	0,0	103	103	100,0	1,0	34,0	34,0	23,2	24,7
Gasthöfe	4	4	100,0	0,0	153	153	100,0	8,5	40,3	40,3	31,6	31,7
Pensionen	4	4	100,0	0,0	139	135	97,1	3,8	28,8	29,7	14,6	14,9
Jugendherbergen und Hütten
Ferienzentren, Ferienh.- wohnungen zusammen	3	3	100,0	0,0	52	50	96,2	8,7	15,3	15,9	17,0	17,4
Vorsorge- u. Reha-Kliniken
Betriebe zusammen	26	26	100,0	4,0	1 489	1 462	98,2	3,8	39,6	40,3	29,6	30,2
Bad Doberan												
Hotels	50	50	100,0	13,6	5 789	5 771	99,7	9,7	46,5	46,7	39,7	41,5
Hotels garnis	28	25	89,3	0,0	1 085	1 034	95,3	1,9	23,0	24,4	15,6	21,1
Gasthöfe	21	21	100,0	10,5	831	829	99,8	31,0	32,4	32,4	23,2	26,4
Pensionen	31	30	96,8	15,4	1 008	983	97,5	15,0	16,7	17,1	11,5	13,2
Jugendherbergen und Hütten	9	8	88,9	14,3	671	555	82,7	10,8	10,5	12,9	4,5	6,8
Erholungs-, Ferien-, Schul.- heime u. Boardingh. zus.	13	13	100,0	8,3	896	848	94,6	26,9	30,6	33,8	19,4	23,3
Ferienzentren, Ferienh.- wohnungen zusammen	96	95	99,0	9,2	6 656	6 458	97,0	16,9	13,5	14,0	10,6	11,7
Vorsorge- u. Reha-Kliniken	11	11	100,0	0,0	2 072	2 072	100,0	0,0	84,9	84,9	74,0	75,0
Betriebe zusammen	259	253	97,7	9,5	19 008	18 550	97,6	12,2	33,6	34,5	27,5	30,3
Demmin												
Hotels	17	16	94,1	0,0	1 111	1 092	98,3	21,7	18,2	18,5	12,1	14,1
Hotels garnis	7	7	100,0	0,0	183	181	98,9	0,0	22,3	22,6	15,1	15,9
Gasthöfe	5	4	80,0	33,3-	92	58	63,0	49,1-	16,8	26,7	11,5	19,0
Pensionen
Jugendherbergen und Hütten
Erholungs-, Ferien-, Schul.- heime u. Boardingh. zus.	6	5	83,3	16,7-	294	259	88,1	1,9-	7,5	8,5	6,8	7,6
Ferienzentren, Ferienh.- wohnungen zusammen	10	9	90,0	0,0	398	365	91,7	5,4-	18,7	20,4	14,3	17,4
Betriebe zusammen	53	48	90,6	2,0-	2 347	2 206	94,0	8,5	17,4	18,8	11,7	13,9

1) November 2007 - April 2008. - 2) Im Berichtsmontat geöffnete sowie vorübergehend geschlossene Betriebe. - 3) Ganz oder teilweise geöffnet. - 4) Anteil an Insgesamt. - 5) Maximales Bettenangebot in den zurückliegenden 13 Monaten (einschl. lfd. Monat). - 6) Rechnerischer Wert (Übernachtungen/mögliche Bettentage) x 100. - 7) Rechnerischer Wert (Übernachtungen/angebotene Bettentage) x 100.

**Noch: 12. Beherbergungsstätten, Gästebetten und Kapazitätsauslastung
nach Regionalgliederung und Betriebsarten**

Kreis	April 2008										Winterhalb- jahr 2008 1)	
	Betriebe				Betten / Schlafgelegenheiten				durchschnittliche Auslastung			
	Land	darunter			insge- samt 5)	darunter			aller 6)	der ange- bote- nen 7)	aller 6)	der ange- bote- nen 7)
		Betriebsart	geöffnete 3) Betriebe			angebotene Betten / Schlafgelegenheiten						
	insge- samt 2)		zusammen	Anteil 4)	Ver- änd. gegen- über Vor- jahres monat	insge- samt 5)	zusammen	An- teil 4)	Ver- änd. gegen- über Vor- jahres monat	Betten / Schlaf- gelegenheiten		
		Anzahl	%		Anzahl	%						
Güstrow												
Hotels	22	21	95,5	0,0	1 355	1 288	95,1	3,2-	26,1	28,3	23,0	24,7
Hotels garnis	11	11	100,0	0,0	334	330	98,8	1,5	22,5	22,8	19,3	21,9
Gasthöfe	6	6	100,0	20,0	166	166	100,0	22,1	13,5	14,0	7,9	9,5
Pensionen	10	10	100,0	11,1	320	320	100,0	13,5	35,2	35,2	30,4	32,6
Jugendherbergen und Hütten
Erholungs-, Ferien-, Schul- heime u. Boardingh. zus.	13	13	100,0	0,0	650	637	98,0	1,5-	21,8	22,2	15,9	17,1
Ferienzentren, Ferienh.- wohnungen zusammen	22	21	95,5	16,7	2 652	2 622	98,9	4,1	33,8	34,2	44,8	47,8
Vorsorge- u. Reha-Kliniken
Betriebe zusammen	91	89	97,8	8,5	6 205	6 044	97,4	3,3	31,1	32,3	33,2	35,9
Ludwigslust												
Hotels	25	25	100,0	8,7	1 176	1 154	98,1	9,2	21,2	21,6	20,5	21,0
Hotels garnis	3	3	100,0	0,0	142	137	96,5	12,3	33,7	34,9	34,8	35,5
Gasthöfe	15	15	100,0	7,1	300	295	98,3	11,3	16,3	16,5	15,6	16,3
Pensionen	7	7	100,0	16,7	135	125	92,6	7,8	18,4	19,9	12,9	17,4
Jugendherbergen und Hütten
Erholungs-, Ferien-, Schul- heime u. Boardingh. zus.	8	8	100,0	14,3	212	212	100,0	16,5	18,6	18,7	10,9	12,3
Ferienzentren, Ferienh.- wohnungen zusammen
Betriebe zusammen	66	66	100,0	4,8	2 314	2 272	98,2	5,7	22,8	23,2	18,5	19,9
Mecklenburg-Strelitz												
Hotels	30	29	96,7	11,5	1 494	1 399	93,6	8,4	25,2	26,9	18,6	22,4
Hotels garnis	9	9	100,0	28,6	156	156	100,0	30,0	10,3	11,3	7,3	10,3
Gasthöfe	10	10	100,0	9,1-	283	263	92,9	18,6-	14,5	15,6	10,4	11,3
Pensionen	12	10	83,3	25,0	332	269	81,0	17,0	17,2	21,2	7,7	13,9
Jugendherbergen und Hütten	7	7	100,0	0,0	570	565	99,1	0,5-	16,2	16,4	10,3	12,5
Erholungs-, Ferien-, Schul- heime u. Boardingh. zus.
Ferienzentren, Ferienh.- wohnungen zusammen	34	33	97,1	43,5	3 112	2 989	96,0	27,8	8,7	9,3	5,8	6,9
Vorsorge- u. Reha-Kliniken
Betriebe zusammen	111	106	95,5	19,1	6 662	6 323	94,9	15,3	18,8	20,1	13,7	16,9
Müritz												
Hotels	43	43	100,0	10,3	3 689	3 596	97,5	4,7	20,0	20,6	17,3	19,2
Hotels garnis	16	16	100,0	6,7	527	527	100,0	3,7	23,1	23,1	11,3	15,1
Gasthöfe	14	14	100,0	7,7	369	369	100,0	6,3	23,2	23,4	13,0	15,8
Pensionen	20	20	100,0	11,1	414	401	96,9	4,4	12,0	12,6	5,8	8,3
Jugendherbergen und Hütten	4	4	100,0	33,3	380	376	98,9	33,3	8,2	8,3	5,3	6,7
Erholungs-, Ferien-, Schul- heime u. Boardingh. zus.	9	9	100,0	12,5	659	659	100,0	8,9	16,3	16,3	6,2	8,5
Ferienzentren, Ferienh.- wohnungen zusammen	58	56	96,6	5,7	4 809	4 661	96,9	9,6	16,9	17,5	14,2	16,7
Vorsorge- u. Reha-Kliniken	3	3	100,0	0,0	680	680	100,0	0,0	92,2	92,2	88,1	88,1
Betriebe zusammen	167	165	98,8	8,6	11 527	11 269	97,8	7,4	22,3	22,9	18,3	21,4

1) November 2007 - April 2008. - 2) Im Berichtsmonat geöffnete sowie vorübergehend geschlossene Betriebe. - 3) Ganz oder teilweise geöffnet. - 4) Anteil an Insgesamt. - 5) Maximales Bettenangebot in den zurückliegenden 13 Monaten (einschl. lfd. Monat). - 6) Rechnerischer Wert (Übernachtungen/mögliche Bettentage) x 100. - 7) Rechnerischer Wert (Übernachtungen/angebotene Bettentage) x 100.

**Noch: 12. Beherbergungsstätten, Gästebetten und Kapazitätsauslastung
nach Regionalgliederung und Betriebsarten**

Kreis - Land - Betriebsart	April 2008										Winterhalb- jahr 2008 1)	
	Betriebe				Betten / Schlafgelegenheiten				durchschnittliche Auslastung			
	insge- samt 2)	darunter			insge- samt 5)	darunter			aller 6)	der ange- bote- nen 7)	aller 6)	der ange- bote- nen 7)
		geöffnete 3) Betriebe				angebotene Betten / Schlafgelegenheiten						
	zusammen	Anteil 4)	Ver- änd. gegen- über Vor- jahres monat		zusammen	An- teil 4)	Ver- änd. gegen- über Vor- jahres monat		Betten / Schlaf- gelegenheiten			
Anzahl	%			Anzahl	%			%				
Nordvorpommern												
Hotels	44	43	97,7	4,9	4 369	4 308	98,6	9,5	34,5	34,9	28,3	30,9
Hotels garnis	31	31	100,0	6,9	900	899	99,9	4,5	22,4	22,4	14,6	17,6
Gasthöfe	26	26	100,0	4,0	625	613	98,1	3,0	21,3	21,9	15,3	18,5
Pensionen	25	24	96,0	26,3	621	578	93,1	9,7	12,9	14,3	9,2	11,4
Jugendherbergen und Hütten	7	7	100,0	0,0	756	750	99,2	1,6	17,2	17,5	7,8	9,6
Erholungs-,Ferien-,Schul- heime u. Boardingh. zus.	8	8	100,0	0,0	645	641	99,4	8,1	15,9	16,5	8,6	12,8
Ferienzentren,Ferienh.- wohnungen zusammen	134	131	97,8	5,6	7 326	7 211	98,4	2,7	11,6	11,8	9,6	10,4
Vorsorge- u. Reha-Kliniken	6	6	100,0	0,0	1 148	1 148	100,0	0,0	85,4	85,4	77,4	78,0
Betriebe zusammen	281	276	98,2	6,6	16 390	16 148	98,5	4,8	24,3	24,7	19,7	21,9
Nordwestmecklenburg												
Hotels	30	30	100,0	15,4	2 850	2 833	99,4	20,5	33,1	33,3	25,0	26,6
Hotels garnis	8	6	75,0	14,3-	255	194	76,1	9,8-	11,2	14,7	7,5	10,4
Gasthöfe	10	10	100,0	0,0	385	385	100,0	1,0	19,0	19,8	14,9	16,0
Pensionen	19	19	100,0	58,3	525	517	98,5	53,9	14,3	15,2	9,6	11,2
Jugendherbergen und Hütten	7	6	85,7	20,0	645	611	94,7	8,3	34,7	36,6	9,8	19,7
Erholungs-,Ferien-,Schul- heime u. Boardingh. zus.	6	6	100,0	50,0	257	242	94,2	33,0	18,5	19,6	11,9	12,9
Ferienzentren,Ferienh.- wohnungen zusammen	74	72	97,3	14,3	6 152	6 070	98,7	23,0	9,5	9,8	6,8	7,3
Vorsorge- u. Reha-Kliniken	5	4	80,0	0,0	1 092	1 032	94,5	0,0	86,5	91,6	75,4	83,4
Betriebe zusammen	159	153	96,2	16,8	12 161	11 884	97,7	18,9	24,0	24,9	18,4	20,6
Ostvorpommern												
Hotels	86	86	100,0	2,4	9 741	9 542	98,0	1,7	35,8	36,6	29,1	32,1
Hotels garnis	40	40	100,0	17,6	1 502	1 485	98,9	12,5	22,7	23,6	14,0	17,1
Gasthöfe	37	36	97,3	2,9	1 241	1 060	85,4	11,0-	13,2	15,5	8,4	14,2
Pensionen	37	36	97,3	9,1	1 391	1 299	93,4	3,4	19,9	21,9	12,2	19,9
Jugendherbergen und Hütten	7	6	85,7	20,0	554	464	83,8	7,2-	19,1	22,8	10,9	13,5
Erholungs-,Ferien-,Schul- heime u. Boardingh. zus.	25	24	96,0	9,1	3 084	2 534	82,2	0,1	27,9	35,1	15,8	23,5
Ferienzentren,Ferienh.- wohnungen zusammen	232	225	97,0	11,4	11 851	11 054	93,3	5,3	10,8	11,9	9,2	11,4
Vorsorge- u. Reha-Kliniken	10	10	100,0	0,0	1 858	1 858	100,0	0,0	86,4	86,4	77,1	77,1
Betriebe zusammen	474	463	97,7	8,9	31 222	29 296	93,8	2,7	26,0	28,1	20,5	25,0
Parchim												
Hotels	32	32	100,0	3,2	2 004	1 988	99,2	1,2	30,6	30,9	21,8	22,7
Hotels garnis	8	7	87,5	16,7	215	182	84,7	4,6	18,4	21,7	11,0	15,0
Gasthöfe	15	15	100,0	7,1	381	379	99,5	3,3	15,6	15,7	11,9	12,9
Pensionen	14	14	100,0	7,7	282	280	99,3	16,2	11,9	12,7	8,5	10,4
Jugendherbergen und Hütten	3	3	100,0	0,0	339	339	100,0	0,0	16,8	18,1	6,1	9,5
Erholungs-,Ferien-,Schul- heime u. Boardingh. zus.	11	9	81,8	12,5	634	510	80,4	14,9	8,2	10,2	4,2	6,1
Ferienzentren,Ferienh.- wohnungen zusammen	28	25	89,3	7,4-	1 389	1 319	95,0	14,7	9,2	9,8	6,9	10,2
Vorsorge- u. Reha-Kliniken	4	4	100,0	0,0	773	754	97,5	2,5-	91,2	93,5	82,4	84,8
Betriebe zusammen	115	109	94,8	2,8	6 017	5 751	95,6	5,5	28,1	29,6	21,8	26,1

1) November 2007 - April 2008. - 2) Im Berichtsmontat geöffnete sowie vorübergehend geschlossene Betriebe. - 3) Ganz oder teilweise geöffnet. - 4) Anteil an Insgesamt. - 5) Maximales Bettenangebot in den zurückliegenden 13 Monaten (einschl. lfd. Monat). - 6) Rechnerischer Wert (Übernachtungen/mögliche Bettentage) x 100. - 7) Rechnerischer Wert (Übernachtungen/angebotene Bettentage) x 100.

**Noch: 12. Beherbergungsstätten, Gästebetten und Kapazitätsauslastung
nach Regionalgliederung und Betriebsarten**

Kreis - Land - Betriebsart	April 2008										Winterhalbjahr 2008 1)	
	Betriebe				Betten / Schlafgelegenheiten				durchschnittliche Auslastung			
	insgesamt 2)	darunter			insgesamt 5)	darunter			aller 6)	der angebotenen 7)	aller 6)	der angebotenen 7)
		geöffnete 3) Betriebe				angebotene Betten / Schlafgelegenheiten						
		zusammen	Anteil 4)	Veränd. gegenüber Vorjahresmonat		zusammen	Anteil 4)	Veränd. gegenüber Vorjahresmonat				
Anzahl		%		Anzahl		%		Betten / Schlafgelegenheiten				
Rügen												
Hotels	107	106	99,1	11,6	12 221	11 983	98,1	6,0	34,6	35,4	26,7	30,3
Hotels garnis	59	59	100,0	11,3	2 193	2 156	98,3	11,2	19,9	20,7	11,3	16,8
Gasthöfe	52	51	98,1	0,0	1 812	1 789	98,7	1,5	24,3	24,8	14,5	19,2
Pensionen	52	51	98,1	13,3	1 499	1 473	98,3	9,8	19,7	20,3	10,1	14,0
Jugendherbergen und Hütten	9	8	88,9	14,3	1 191	1 161	97,5	2,5	33,8	34,7	10,1	16,0
Erholungs-, Ferien-, Schulheime u. Boardingh. zus.	14	14	100,0	7,7	1 176	1 172	99,7	12,4	21,6	21,7	9,7	13,0
Ferienzentren, Ferienwohnungen zusammen	354	342	96,6	15,5	21 651	20 886	96,5	15,5	13,7	14,5	10,8	12,6
Vorsorge- u. Reha-Kliniken	9	9	100,0	0,0	1 716	1 676	97,7	0,0	80,8	82,7	58,9	67,3
Betriebe zusammen	656	640	97,6	12,5	43 459	42 296	97,3	10,5	24,0	24,9	17,3	20,7
Uecker-Randow												
Hotels	12	12	100,0	0,0	678	678	100,0	3,4	22,8	22,8	16,7	16,9
Hotels garnis	4	4	100,0	33,3	119	119	100,0	101,7	19,3	19,3	7,3	13,5
Gasthöfe	9	8	88,9	0,0	170	160	94,1	0,6	13,3	14,1	10,3	11,0
Pensionen
Jugendherbergen und Hütten	5	5	100,0	66,7	512	411	80,3	70,5	22,9	36,2	9,0	22,0
Erholungs-, Ferien-, Schulheime u. Boardingh. zus.
Ferienzentren, Ferienwohnungen zusammen	12	12	100,0	50,0	1 159	1 159	100,0	11,3	7,8	7,8	5,3	5,9
Betriebe zusammen	48	47	97,9	20,5	2 814	2 703	96,1	16,4	15,6	16,8	9,2	11,5
Mecklenburg-Vorpommern												
Hotels	585	578	98,8	6,3	56 886	55 937	98,3	5,3	34,0	34,6	27,7	30,1
Hotels garnis	272	266	97,8	7,3	10 326	10 082	97,6	5,8	25,9	26,8	17,6	21,7
Gasthöfe	243	239	98,4	1,7	7 347	7 056	96,0	1,2	21,2	22,2	14,4	17,8
Pensionen	263	255	97,0	17,0	7 324	7 003	95,6	13,2	18,7	19,9	11,9	15,6
Jugendherbergen und Hütten	81	77	95,1	11,6	7 393	6 934	93,8	6,9	22,9	25,1	9,4	12,9
Erholungs-, Ferien-, Schulheime u. Boardingh. zus.	131	125	95,4	5,9	9 843	8 867	90,1	7,5	22,4	25,3	12,6	17,1
Ferienzentren, Ferienwohnungen zusammen	1 087	1 052	96,8	11,8	69 620	65 904	94,7	10,9	13,0	13,9	11,0	13,0
Vorsorge- u. Reha-Kliniken	52	51	98,1	0,0	10 114	9 995	98,8	0,2	86,6	87,6	75,4	78,4
Betriebe zusammen	2 714	2 643	97,4	9,0	178 853	171 778	96,0	7,4	26,1	27,4	20,6	24,0

1) November 2007 - April 2008. - 2) Im Berichtsmonat geöffnete sowie vorübergehend geschlossene Betriebe. - 3) Ganz oder teilweise geöffnet. - 4) Anteil an Ingesamt. - 5) Maximales Bettenangebot in den zurückliegenden 13 Monaten (einschl. lfd. Monat). - 6) Rechnerischer Wert (Übernachtungen/mögliche Bettentage) x 100. - 7) Rechnerischer Wert (Übernachtungen/angebotene Bettentage) x 100.

**13. Ankünfte, Übernachtungen und Aufenthaltsdauer der Gäste in Beherbergungsstätten
nach Regionalgliederung**

Kreis - Land	April 2008					Winterhalbjahr 2008 1)				
	Ankünfte		Übernachtungen		durchschnittliche Aufenthaltsdauer 2)	Ankünfte		Übernachtungen		durchschnittliche Aufenthaltsdauer 2)
	insgesamt	Veränderung gegenüber dem Vorjahresmonat	insgesamt	Veränderung gegenüber dem Vorjahresmonat		insgesamt	Veränderung gegenüber dem Vorjahreszeitraum	insgesamt	Veränderung gegenüber dem Vorjahreszeitraum	
	Anzahl	%	Anzahl	%	Tage	Anzahl	%	Anzahl	%	Tage
Greifswald, Hansestadt	5 858	2,1	14 231	2,4	2,4	28 286	6,9	63 733	3,0	2,3
Neubrandenburg, Stadt	5 079	27,4	9 807	23,0	1,9	23 401	0,3	41 591	12,0-	1,8
Rostock, Hansestadt	42 453	5,9-	95 225	14,7-	2,2	216 723	4,6	485 113	3,6	2,2
Schwerin, Landeshauptstadt	12 728	6,1-	21 772	17,5-	1,7	63 404	1,4	107 691	6,0-	1,7
Stralsund, Hansestadt	10 964	12,8	21 262	1,2-	1,9	52 337	16,2	102 292	11,7	2,0
Wismar, Hansestadt	5 663	6,9-	17 674	8,4	3,1	25 500	4,0	80 181	12,6	3,1
Bad Doberan	42 680	11,3-	191 515	13,4-	4,5	217 584	10,9	950 360	15,0	4,4
Demmin	5 978	6,5	12 227	18,7-	2,0	25 333	5,7	50 324	1,4-	2,0
Güstrow	20 460	7,4-	57 853	22,5-	2,8	126 681	8,2	374 919	5,1	3,0
Ludwigslust	8 429	15,6	15 797	10,3	1,9	43 109	22,1	77 595	16,2	1,8
Mecklenburg-Strelitz	12 203	13,2-	37 594	20,2-	3,1	46 730	1,0	164 380	2,5	3,5
Müritz	23 181	22,1-	77 264	26,2-	3,3	106 007	2,7-	383 348	1,5	3,6
Nordvorpommern	28 740	23,7-	119 462	24,0-	4,2	134 772	1,9	587 178	7,9	4,4
Nordwestmecklenburg	22 873	11,3	87 608	7,2-	3,8	88 476	9,1	373 727	4,9	4,2
Ostvorpommern	58 453	16,1-	243 682	19,4-	4,2	277 728	6,9	1 159 870	6,7	4,2
Parchim	13 905	0,4-	50 647	3,2-	3,6	62 232	6,7	239 354	5,2	3,8
Rügen	72 152	17,0-	312 560	21,5-	4,3	317 906	4,7	1 357 154	3,2	4,3
Uecker-Randow	5 259	28,4	13 206	25,5	2,5	18 118	10,6	47 007	29,0	2,6
Mecklenburg-Vorpommern Insgesamt	397 058	10,6-	1 399 386	17,2-	3,5	1 874 327	6,0	6 645 817	6,1	3,5

1) November 2007 - April 2008. - 2) Rechnerischer Wert Übernachtungen/Ankünfte.

**14. Ankünfte, Übernachtungen und Aufenthaltsdauer der Gäste in Beherbergungsstätten
nach Regionalgliederung und Betriebsarten**

Kreis - Land - Betriebsart	April 2008					Winterhalbjahr 2008 1)				
	Ankünfte		Übernachtungen			Ankünfte		Übernachtungen		
	insgesamt	Veränderung gegenüber dem Vorjahresmonat	insgesamt	Veränderung gegenüber dem Vorjahresmonat	durchschnittliche Aufenthaltsdauer 2)	insgesamt	Veränderung gegenüber dem Vorjahreszeitraum	insgesamt	Veränderung gegenüber dem Vorjahreszeitraum	durchschnittliche Aufenthaltsdauer 2)
Greifswald, Hansestadt										
Hotels	4 423	0,6	11 540	8,3	2,6	20 870	0,8-	48 027	4,3-	2,3
Gasthöfe	303	7,1-	619	8,2	2,0	1 631	1,1	2 996	5,5	1,8
Pensionen	345	40,2	706	18,3	2,0	1 718	156,8	3 253	127,8	1,9
Jugendherbergen und Hütten Ferienzentren, Ferienh.- wohnungen zusammen
Betriebe zusammen	5 858	2,1	14 231	2,4	2,4	28 286	6,9	63 733	3,0	2,3
Neubrandenburg, Stadt										
Hotels	4 182	29,0	8 187	30,1	2,0	19 556	2,4	33 305	13,9-	1,7
Hotels garnis	220	21,5	377	11,9	1,7	1 073	17,2-	2 666	31,5	2,5
Gasthöfe
Pensionen
Erholungs-, Ferien-, Schul.- heime u. Boardingh. zus.
Betriebe zusammen	5 079	27,4	9 807	23,0	1,9	23 401	0,3	41 591	12,0-	1,8
Rostock, Hansestadt										
Hotels	30 588	2,7-	58 153	18,3-	1,9	163 757	7,2	329 223	6,0	2,0
Hotels garnis	6 630	3,4	23 342	24,6	3,5	31 218	4,9	103 693	13,7	3,3
Gasthöfe	902	22,7-	1 901	21,6-	2,1	3 990	2,9	7 415	5,1-	1,9
Pensionen	566	31,3-	1 602	39,0-	2,8	2 976	16,5-	8 455	39,6-	2,8
Jugendherbergen und Hütten Erholungs-, Ferien-, Schul.- heime u. Boardingh. zus.	1 533	28,9-	3 678	41,6-	2,4	6 065	1,6-	12 472	17,1-	2,1
Ferienzentren, Ferienh.- wohnungen zusammen	1 269	7,6-	2 634	32,5-	2,1	5 390	17,9-	11 529	21,9-	2,1
Betriebe zusammen	42 453	5,9-	95 225	14,7-	2,2	216 723	4,6	485 113	3,6	2,2
Schwerin, Landeshauptstadt										
Hotels	9 013	7,2-	14 506	21,6-	1,6	47 086	2,4	75 743	5,2-	1,6
Hotels garnis	1 832	2,6	3 458	4,3	1,9	9 729	7,0	18 215	5,2	1,9
Gasthöfe	561	5,7-	860	12,4-	1,5	2 763	0,3-	4 430	1,3-	1,6
Pensionen
Jugendherbergen und Hütten Erholungs-, Ferien-, Schul.- heime u. Boardingh. zus.
Ferienzentren, Ferienh.- wohnungen zusammen
Betriebe zusammen	12 728	6,1-	21 772	17,5-	1,7	63 404	1,4	107 691	6,0-	1,7

1) November 2007 - April 2008. - 2) Rechnerischer Wert Übernachtungen/Ankünfte.

Noch: 14. Ankünfte, Übernachtungen und Aufenthaltsdauer der Gäste in Beherbergungsstätten
nach Regionalgliederung und Betriebsarten

Kreis - Land - Betriebsart	April 2008					Winterhalbjahr 2008 1)				
	Ankünfte		Übernachtungen			Ankünfte		Übernachtungen		
	insgesamt	Veränderung gegenüber dem Vor- jahres- monat	insgesamt	Veränderung gegenüber dem Vor- jahres- monat	durchschnittliche Aufent- halts- dauer 2)	insgesamt	Veränderung gegenüber dem Vor- jahres- zeitraum	insgesamt	Veränderung gegenüber dem Vor- jahres- zeitraum	durchschnittliche Aufent- halts- dauer 2)
Stralsund, Hansestadt										
Hotels	7 796	10,2	14 530	7,9-	1,9	39 345	12,8	75 364	6,3	1,9
Hotels garnis	1 829	11,4	3 466	4,4	1,9	8 394	16,9	16 972	19,6	2,0
Gasthöfe
Pensionen	708	128,4	1 510	141,6	2,1	2 810	167,1	5 701	168,3	2,0
Jugendherbergen und Hütten Ferienzentren, Ferienh.- wohnungen zusammen
	147	13,1	434	2,3-	3,0	439	1,6-	1 403	0,6-	3,2
Betriebe zusammen	10 964	12,8	21 262	1,2-	1,9	52 337	16,2	102 292	11,7	2,0
Wismar, Hansestadt										
Hotels	3 049	14,6-	6 472	0,2	2,1	14 517	9,9	29 452	24,4	2,0
Hotels garnis	386	11,5-	1 052	11,2-	2,7	1 722	21,2-	4 454	19,5-	2,6
Gasthöfe	860	15,4-	1 851	18,0-	2,2	4 354	10,7-	8 798	11,8-	2,0
Pensionen	554	17,1	1 203	36,4	2,2	2 028	18,8	3 675	4,3	1,8
Jugendherbergen und Hütten Ferienzentren, Ferienh.- wohnungen zusammen
	55	32,9-	239	45,8-	4,3	258	75,5	1 601	126,4	6,2
Vorsorge- u. Reha-Kliniken
Betriebe zusammen	5 663	6,9-	17 674	8,4	3,1	25 500	4,0	80 181	12,6	3,1
Bad Doberan										
Hotels	22 404	13,2-	80 812	12,7-	3,6	124 746	9,4	417 082	10,0	3,3
Hotels garnis	3 120	3,3	7 474	9,8-	2,4	13 630	10,7	31 360	9,7	2,3
Gasthöfe	3 432	12,5-	8 067	5,5-	2,4	16 981	2,7	35 664	25,1	2,1
Pensionen	1 856	0,3-	5 041	9,1-	2,7	7 574	9,5	20 953	8,5	2,8
Jugendherbergen und Hütten Erholungs-, Ferien-, Schul.- heime u. Boardingh. zus.	826	27,9	2 111	8,6	2,6	1 919	61,9	5 179	52,0	2,7
	1 541	22,1	8 214	7,0	5,3	6 295	32,7	31 679	37,7	5,0
Ferienzentren, Ferienh.- wohnungen zusammen	6 429	28,2-	27 034	38,1-	4,2	30 994	9,1	129 147	6,0	4,2
Vorsorge- u. Reha-Kliniken	3 072	17,7	52 762	0,3-	17,2	15 445	28,7	279 296	25,4	18,1
Betriebe zusammen	42 680	11,3-	191 515	13,4-	4,5	217 584	10,9	950 360	15,0	4,4
Demmin										
Hotels	2 823	10,5-	6 072	28,2-	2,2	12 774	1,8-	24 521	9,5-	1,9
Hotels garnis	727	20,0	1 225	0,6	1,7	3 007	17,0	5 015	4,7	1,7
Gasthöfe	342	3,6	464	29,3-	1,4	1 512	75,6	2 386	54,1	1,6
Pensionen
Jugendherbergen und Hütten Erholungs-, Ferien-, Schul.- heime u. Boardingh. zus.
	402	10,7	664	27,4-	1,7	1 834	18,6	3 638	7,5	2,0
Ferienzentren, Ferienh.- wohnungen zusammen	1 016	32,3	2 234	19,5-	2,2	4 219	9,7	10 339	5,1	2,5
Betriebe zusammen	5 978	6,5	12 227	18,7-	2,0	25 333	5,7	50 324	1,4-	2,0

1) November 2007 - April 2008. - 2) Rechnerischer Wert Übernachtungen/Ankünfte.

Noch: 14. Ankünfte, Übernachtungen und Aufenthaltsdauer der Gäste in Beherbergungsstätten
nach Regionalgliederung und Betriebsarten

Kreis - Land - Betriebsart	April 2008					Winterhalbjahr 2008 1)				
	Ankünfte		Übernachtungen			Ankünfte		Übernachtungen		
	insgesamt	Veränderung gegenüber dem Vorjahresmonat	insgesamt	Veränderung gegenüber dem Vorjahresmonat	durchschnittliche Aufenthaltsdauer 2)	insgesamt	Veränderung gegenüber dem Vorjahreszeitraum	insgesamt	Veränderung gegenüber dem Vorjahreszeitraum	durchschnittliche Aufenthaltsdauer 2)
Güstrow										
Hotels	4 922	7,8-	10 613	9,5-	2,2	26 887	1,2-	56 674	0,1-	2,1
Hotels garnis	1 206	4,1-	2 258	6,4-	1,9	6 544	30,6	11 765	41,9	1,8
Gasthöfe	480	80,5	674	39,5	1,4	1 742	56,7	2 419	17,5	1,4
Pensionen	1 101	39,5	3 377	32,1	3,1	5 824	38,5	17 597	20,3	3,0
Jugendherbergen und Hütten
Erholungs-, Ferien-, Schulheime u. Boardingh. zus.	2 176	19,8	4 243	5,1	1,9	9 713	3,3-	18 833	4,6-	1,9
Ferienzentren, Ferienwohnungen zusammen	9 106	19,0-	26 919	38,9-	3,0	69 397	9,7	216 231	5,2	3,1
Vorsorge- u. Reha-Kliniken
Betriebe zusammen	20 460	7,4-	57 853	22,5-	2,8	126 681	8,2	374 919	5,1	3,0
Ludwigslust										
Hotels	4 728	8,8	7 466	2,2	1,6	28 247	24,1	43 780	16,2	1,5
Hotels garnis	681	11,8	1 435	11,3	2,1	3 638	18,3	7 652	27,5	2,1
Gasthöfe	881	7,9-	1 464	18,0-	1,7	4 630	28,7	8 463	21,6	1,8
Pensionen	333	46,7	747	68,2	2,2	1 515	11,0	3 170	10,8	2,1
Jugendherbergen und Hütten
Erholungs-, Ferien-, Schulheime u. Boardingh. zus.	383	29,0	1 183	37,1	3,1	1 476	1,3-	4 393	4,2	3,0
Ferienzentren, Ferienwohnungen zusammen
Betriebe zusammen	8 429	15,6	15 797	10,3	1,9	43 109	22,1	77 595	16,2	1,8
Mecklenburg-Strelitz										
Hotels	5 133	9,9-	11 273	6,6-	2,2	22 941	3,9	49 768	14,2	2,2
Hotels garnis	253	5,6-	484	17,1-	1,9	976	13,5-	2 058	18,3-	2,1
Gasthöfe	677	31,1-	1 228	27,9-	1,8	3 242	15,7-	5 812	5,6-	1,8
Pensionen	699	12,7	1 713	22,8-	2,5	1 567	0,7	4 431	5,3	2,8
Jugendherbergen und Hütten	1 231	41,3	2 776	0,1-	2,3	4 469	29,4	10 647	20,4	2,4
Erholungs-, Ferien-, Schulheime u. Boardingh. zus.
Ferienzentren, Ferienwohnungen zusammen	2 902	37,3-	8 163	51,6-	2,8	9 472	6,5-	32 229	11,6-	3,4
Vorsorge- u. Reha-Kliniken
Betriebe zusammen	12 203	13,2-	37 594	20,2-	3,1	46 730	1,0	164 380	2,5	3,5
Müritz										
Hotels	9 688	25,0-	22 181	26,5-	2,3	51 472	4,6-	115 575	2,0-	2,2
Hotels garnis	1 453	8,7	3 652	3,7-	2,5	4 497	18,3	10 841	21,1	2,4
Gasthöfe	1 218	9,5-	2 572	11,6-	2,1	4 370	15,9	8 734	17,8	2,0
Pensionen	654	16,4-	1 494	29,8-	2,3	1 792	13,7-	4 390	24,3-	2,4
Jugendherbergen und Hütten	476	15,5-	937	36,2-	2,0	1 687	7,8-	3 749	4,7	2,2
Erholungs-, Ferien-, Schulheime u. Boardingh. zus.	1 062	17,1	3 216	4,9	3,0	2 915	4,8	7 489	2,4-	2,6
Ferienzentren, Ferienwohnungen zusammen	7 892	28,1-	24 405	43,3-	3,1	33 898	4,2-	123 568	0,3-	3,6
Vorsorge- u. Reha-Kliniken	738	22,2-	18 807	3,3	25,5	5 376	0,2	109 002	6,4	20,3
Betriebe zusammen	23 181	22,1-	77 264	26,2-	3,3	106 007	2,7-	383 348	1,5	3,6

1) November 2007 - April 2008. - 2) Rechnerischer Wert Übernachtungen/Ankünfte.

Noch: 14. Ankünfte, Übernachtungen und Aufenthaltsdauer der Gäste in Beherbergungsstätten
nach Regionalgliederung und Betriebsarten

Kreis - Land - Betriebsart	April 2008					Winterhalbjahr 2008 1)				
	Ankünfte		Übernachtungen			Ankünfte		Übernachtungen		
	insgesamt	Veränderung gegenüber dem Vorjahresmonat	insgesamt	Veränderung gegenüber dem Vorjahresmonat	durchschnittliche Aufenthaltsdauer 2)	insgesamt	Veränderung gegenüber dem Vorjahreszeitraum	insgesamt	Veränderung gegenüber dem Vorjahreszeitraum	durchschnittliche Aufenthaltsdauer 2)
Nordvorpommern										
Hotels	14 841	20,4-	45 168	15,3-	3,0	74 815	1,1	225 258	7,1	3,0
Hotels garnis	1 946	21,4-	6 043	21,3-	3,1	7 927	0,7	23 783	7,5	3,0
Gasthöfe	1 445	26,0-	3 995	30,8-	2,8	7 001	5,6-	17 441	10,0-	2,5
Pensionen	845	33,4-	2 398	39,4-	2,8	3 626	13,5-	10 373	25,7-	2,9
Jugendherbergen und Hütten	1 590	16,8-	3 898	34,1-	2,5	3 955	6,7	10 651	4,3	2,7
Erholungs-,Ferien-,Schul.- heime u. Boardingh. zus.	1 083	40,6	3 084	39,6	2,8	3 355	29,8	10 100	46,3	3,0
Ferienzentren,Ferienh.- wohnungen zusammen	5 247	43,4-	25 472	49,7-	4,9	25 787	0,4	127 869	2,8-	5,0
Vorsorge- u. Reha-Kliniken	1 743	25,9	29 404	6,2	16,9	8 306	21,2	161 703	24,6	19,5
Betriebe zusammen	28 740	23,7-	119 462	24,0-	4,2	134 772	1,9	587 178	7,9	4,4
Nordwestmecklenburg										
Hotels	12 003	9,8	28 299	2,1-	2,4	50 502	5,6	116 079	5,3	2,3
Hotels garnis	341	43,4-	856	43,3-	2,5	1 628	6,3-	3 509	24,4-	2,2
Gasthöfe	785	21,7-	2 199	20,9-	2,8	3 980	4,7	10 643	5,9-	2,7
Pensionen	1 061	21,0	2 251	7,4	2,1	3 626	16,8	9 076	18,4	2,5
Jugendherbergen und Hütten	2 082	101,7	6 708	80,3	3,2	3 526	38,9	11 539	29,3	3,3
Erholungs-,Ferien-,Schul.- heime u. Boardingh. zus.	497	9,2	1 424	17,2	2,9	2 018	11,6	5 558	10,7	2,8
Ferienzentren,Ferienh.- wohnungen zusammen	4 778	4,1	17 524	28,4-	3,7	16 715	17,7	67 468	0,1-	4,0
Vorsorge- u. Reha-Kliniken	1 326	24,9	28 347	4,5-	21,4	6 481	6,5	149 855	6,2	23,1
Betriebe zusammen	22 873	11,3	87 608	7,2-	3,8	88 476	9,1	373 727	4,9	4,2
Ostvorpommern										
Hotels	32 168	11,4-	104 572	20,0-	3,3	163 291	6,3	515 725	2,0	3,2
Hotels garnis	3 378	18,1-	10 237	18,0-	3,0	12 959	9,3	38 205	15,4	2,9
Gasthöfe	1 622	51,9-	4 899	48,9-	3,0	6 774	12,6-	19 015	5,5-	2,8
Pensionen	2 557	8,1-	8 289	10,4-	3,2	9 178	26,6	30 854	22,6	3,4
Jugendherbergen und Hütten	959	45,7-	3 169	53,6-	3,3	3 335	14,4-	10 912	17,8-	3,3
Erholungs-,Ferien-,Schul.- heime u. Boardingh. zus.	6 130	11,0	25 839	3,0	4,2	23 472	12,4	88 110	13,6	3,8
Ferienzentren,Ferienh.- wohnungen zusammen	8 867	33,9-	38 522	35,0-	4,3	45 589	6,3	196 302	10,2	4,3
Vorsorge- u. Reha-Kliniken	2 772	15,3	48 155	1,7-	17,4	13 130	13,2	260 747	11,2	19,9
Betriebe zusammen	58 453	16,1-	243 682	19,4-	4,2	277 728	6,9	1 159 870	6,7	4,2
Parchim										
Hotels	8 307	5,6	18 419	2,4	2,2	38 877	8,3	80 124	15,2	2,1
Hotels garnis	673	35,7	1 184	17,2	1,8	2 370	33,0	4 316	32,8	1,8
Gasthöfe	801	8,8-	1 780	5,2-	2,2	4 013	2,2	8 247	13,1	2,1
Pensionen	473	16,4-	1 010	15,6-	2,1	2 286	3,4-	4 632	4,8	2,0
Jugendherbergen und Hütten	725	12,0-	1 712	10,0	2,4	1 787	3,9-	3 792	18,3-	2,1
Erholungs-,Ferien-,Schul.- heime u. Boardingh. zus.	795	84,0	1 553	23,1	2,0	2 280	31,3	4 865	9,8	2,1
Ferienzentren,Ferienh.- wohnungen zusammen	1 243	30,9-	3 845	36,9-	3,1	5 777	0,9	17 392	2,1	3,0
Vorsorge- u. Reha-Kliniken	888	19,5-	21 144	0,9-	23,8	4 842	4,0-	115 986	0,8-	24,0
Betriebe zusammen	13 905	0,4-	50 647	3,2-	3,6	62 232	6,7	239 354	5,2	3,8

1) November 2007 - April 2008. - 2) Rechnerischer Wert Übernachtungen/Ankünfte.

Noch: 14. Ankünfte, Übernachtungen und Aufenthaltsdauer der Gäste in Beherbergungsstätten
nach Regionalgliederung und Betriebsarten

Kreis - Land - Betriebsart	April 2008					Winterhalbjahr 2008 1)				
	Ankünfte		Übernachtungen			Ankünfte		Übernachtungen		
	insgesamt	Veränderung gegenüber dem Vorjahresmonat	insgesamt	Veränderung gegenüber dem Vorjahresmonat	durchschnittliche Aufenthaltsdauer 2)	insgesamt	Veränderung gegenüber dem Vorjahreszeitraum	insgesamt	Veränderung gegenüber dem Vorjahreszeitraum	durchschnittliche Aufenthaltsdauer 2)
Rügen										
Hotels	34 971	11,6-	126 818	14,9-	3,6	166 310	8,3	587 325	5,8	3,5
Hotels garnis	4 429	3,2	13 100	8,0-	3,0	15 392	53,9	45 627	43,8	3,0
Gasthöfe	4 193	13,0-	13 209	13,6-	3,2	14 974	3,0-	47 627	9,7	3,2
Pensionen	2 852	2,5-	8 857	10,0-	3,1	8 438	15,3	27 214	16,4	3,2
Jugendherbergen und Hütten	3 289	20,0	12 093	23,2	3,7	6 477	16,6	22 000	18,0	3,4
Erholungs-, Ferien-, Schul- heime u. Boardingh. zus.	1 363	7,6-	7 632	2,2-	5,6	4 160	6,5	20 500	5,7	4,9
Ferienzentren, Ferienh.- wohnungen zusammen	18 694	35,6-	89 254	38,8-	4,8	93 111	6,3-	423 019	7,1-	4,5
Vorsorge- u. Reha-Kliniken	2 361	11,9	41 597	9,8-	17,6	9 044	8,7	183 842	9,3	20,3
Betriebe zusammen	72 152	17,0-	312 560	21,5-	4,3	317 906	4,7	1 357 154	3,2	4,3
Uecker-Randow										
Hotels	2 409	12,7	4 633	12,3	1,9	10 406	0,6	20 668	9,2	2,0
Hotels garnis	328	168,9	690	118,4	2,1	728	19,5	1 590	19,4	2,2
Gasthöfe	385	23,0-	677	26,1-	1,8	1 992	14,4-	3 201	23,2-	1,6
Pensionen
Jugendherbergen und Hütten	988	154,0	3 517	138,3	3,6	1 553	128,7	8 509	294,1	5,5
Erholungs-, Ferien-, Schul- heime u. Boardingh. zus.
Ferienzentren, Ferienh.- wohnungen zusammen	715	35,2	2 727	1,8-	3,8	2 579	61,2	11 073	40,9	4,3
Betriebe zusammen	5 259	28,4	13 206	25,5	2,5	18 118	10,6	47 007	29,0	2,6
Mecklenburg-Vorpommern										
Hotels	213 448	8,1-	579 714	14,2-	2,7	1 076 399	6,0	2 843 693	5,1	2,6
Hotels garnis	29 432	0,8-	80 333	1,7-	2,7	125 432	12,7	331 721	16,1	2,6
Gasthöfe	19 018	19,3-	46 666	20,6-	2,5	84 540	0,3	194 324	5,3	2,3
Pensionen	15 035	0,3	41 061	8,4-	2,7	56 764	15,1	157 538	7,5	2,8
Jugendherbergen und Hütten	18 013	12,1	50 747	1,1	2,8	46 659	12,1	126 678	10,9	2,7
Erholungs-, Ferien-, Schul- heime u. Boardingh. zus.	19 200	13,3	66 270	3,1	3,5	69 679	6,1	225 004	8,5	3,2
Ferienzentren, Ferienh.- wohnungen zusammen	68 683	29,8-	271 898	39,4-	4,0	344 638	1,9	1 378 634	0,0	4,0
Vorsorge- u. Reha-Kliniken	14 229	10,9	262 697	1,0-	18,5	70 216	12,3	1 388 225	12,2	19,8
Betriebe zusammen	397 058	10,6-	1 399 386	17,2-	3,5	1 874 327	6,0	6 645 817	6,1	3,5

1) November 2007 - April 2008. - 2) Rechnerischer Wert Übernachtungen/Ankünfte.

15. Beherbergungsstätten, Gästebetten und Kapazitätsauslastung
nach Reisegebieten und Betriebsarten

		April 2008								Winterhalb- jahr 2008 1)		
Reisegebiet - Betriebsart	Betriebe				Betten / Schlafgelegenheiten				durchschnittliche Auslastung			
	insge- samt 2)	darunter			insge- samt 5)	darunter			aller 6)	der ange- bote- nen 7)	aller 6)	der ange- bote- nen 7)
		geöffnete 3) Betriebe				angebotene Betten / Schlafgelegenheiten						
		zusammen	Anteil 4)	Ver- änd. gegen- über Vor- jahres- monat		zusammen	An- teil 4)	Ver- änd. gegen- über Vor- jahres- monat				
Anzahl	%		Anzahl	%								
Rügen/Hiddensee												
Hotels	107	106	99,1	11,6	12 221	11 983	98,1	6,0	34,6	35,4	26,7	30,3
Hotels garnis	59	59	100,0	11,3	2 193	2 156	98,3	11,2	19,9	20,7	11,3	16,8
Gasthöfe	52	51	98,1	0,0	1 812	1 789	98,7	1,5	24,3	24,8	14,5	19,2
Pensionen	52	51	98,1	13,3	1 499	1 473	98,3	9,8	19,7	20,3	10,1	14,0
Jugendherbergen und Hütten	9	8	88,9	14,3	1 191	1 161	97,5	2,5	33,8	34,7	10,1	16,0
Erholungs-, Ferien-, Schul- heime u. Boardingh. zus.	14	14	100,0	7,7	1 176	1 172	99,7	12,4	21,6	21,7	9,7	13,0
Ferienzentren, Ferienh.- wohnungen zusammen	354	342	96,6	15,5	21 651	20 886	96,5	15,5	13,7	14,5	10,8	12,6
Vorsorge- u. Reha-Kliniken	9	9	100,0	0,0	1 716	1 676	97,7	0,0	80,8	82,7	58,9	67,3
Betriebe zusammen	656	640	97,6	12,5	43 459	42 296	97,3	10,5	24,0	24,9	17,3	20,7
Vorpommern												
Hotels	165	164	99,4	2,5	17 314	17 036	98,4	3,7	34,7	35,3	28,1	30,8
Hotels garnis	86	86	100,0	10,3	2 902	2 884	99,4	8,7	23,5	23,9	15,3	18,5
Gasthöfe	76	74	97,4	2,8	2 134	1 931	90,5	5,6	16,0	17,8	11,1	15,7
Pensionen	76	74	97,4	19,4	2 278	2 141	94,0	10,6	19,2	21,0	12,3	17,7
Jugendherbergen und Hütten	21	20	95,2	17,6	2 100	1 903	90,6	9,9	19,7	22,9	9,2	12,5
Erholungs-, Ferien-, Schul- heime u. Boardingh. zus.	35	34	97,1	3,0	3 842	3 288	85,6	0,7	25,7	31,0	14,3	21,3
Ferienzentren, Ferienh.- wohnungen zusammen	383	373	97,4	10,0	20 450	19 536	95,5	4,6	11,1	11,7	9,3	10,9
Vorsorge- u. Reha-Kliniken	16	16	100,0	0,0	3 006	3 006	100,0	0,0	86,0	86,0	77,2	77,5
Betriebe zusammen	858	841	98,0	8,2	54 026	51 725	95,7	4,0	25,4	26,8	20,0	23,5
Mecklenburgische Ostseeküste												
Hotels	119	118	99,2	9,3	13 998	13 895	99,3	7,8	41,4	41,7	35,8	37,3
Hotels garnis	61	56	91,8	0,0	3 166	3 051	96,4	1,4	34,5	35,9	24,4	28,0
Gasthöfe	44	44	100,0	2,3	1 630	1 626	99,8	13,5	28,7	29,0	20,7	22,5
Pensionen	64	62	96,9	21,6	1 917	1 864	97,2	20,3	17,6	18,3	12,2	13,8
Jugendherbergen und Hütten	22	20	90,9	11,1	1 837	1 662	90,5	6,9	24,8	27,6	9,8	14,3
Erholungs-, Ferien-, Schul- heime u. Boardingh. zus.	24	23	95,8	9,5	1 561	1 439	92,2	23,1	26,2	29,2	17,2	20,9
Ferienzentren, Ferienh.- wohnungen zusammen	196	191	97,4	11,0	15 071	13 438	89,2	12,8	10,8	12,2	8,0	9,6
Vorsorge- u. Reha-Kliniken	17	16	94,1	0,0	3 367	3 307	98,2	0,0	85,9	87,5	74,7	77,8
Betriebe zusammen	547	530	96,9	9,3	42 547	40 282	94,7	9,4	30,7	32,6	24,9	28,1

1) November 2007 - April 2008. - 2) Im Berichtsmonat geöffnete sowie vorübergehend geschlossene Betriebe. - 3) Ganz oder teilweise geöffnet. - 4) Anteil an Insgesamt. - 5) Maximales Bettenangebot in den zurückliegenden 13 Monaten (einschl. lfd. Monat). - 6) Rechnerischer Wert (Übernachtungen/mögliche Bettentage) x 100. - 7) Rechnerischer Wert (Übernachtungen/angebotene Bettentage) x 100.

Noch: 15. Beherbergungsstätten, Gästebetten und Kapazitätsauslastung
nach Reisegebieten und Betriebsarten

Reisegebiet - Betriebsart	April 2008										Winterhalb- jahr 2008 1)	
	Betriebe				Betten / Schlafgelegenheiten				durchschnittliche Auslastung			
	insge- samt 2)	darunter			insge- samt 5)	darunter			aller 6)	der ange- bote- nen 7)	aller 6)	der ange- bote- nen 7)
		geöffnete 3) Betriebe				angebotene Betten / Schlafgelegenheiten						
		zusammen	Anteil 4)	Ver- änd. gegen- über Vor- jahres monat		zusammen	An- teil 4)	Ver- änd. gegen- über Vor- jahres monat				
Anzahl		%		Anzahl		%		Betten / Schlaf- gelegenheiten				
Westmecklenburg												
Hotels	76	75	98,7	2,7	4 897	4 841	98,9	2,5	27,5	27,8	22,3	23,0
Hotels garnis	20	19	95,0	5,6	792	754	95,2	3,3	25,6	26,9	21,5	23,3
Gasthöfe	35	35	100,0	6,1	846	839	99,2	5,3	16,2	16,3	13,8	14,6
Pensionen	22	22	100,0	10,0	429	417	97,2	13,0	14,6	15,6	10,1	12,6
Jugendherbergen und Hütten	10	10	100,0	16,7-	691	691	100,0	7,2-	27,9	28,9	11,1	13,9
Erholungs-,Ferien-,Schul.- heime u. Boardingh. zus.	21	19	90,5	11,8	1 136	921	81,1	10,2	13,5	16,6	7,9	10,7
Ferienzentren,Ferienh.- wohnungen zusammen	30	27	90,0	12,9-	1 477	1 407	95,3	11,0	9,6	10,1	7,1	10,5
Vorsorge- u. Reha-Kliniken	4	4	100,0	0,0	773	754	97,5	2,5-	91,2	93,5	82,4	84,8
Betriebe zusammen	218	211	96,8	1,4	11 041	10 624	96,2	3,7	26,6	27,8	21,1	23,8
Mecklenburgische Schweiz und Seenplatte												
Hotels	118	115	97,5	6,5	8 456	8 182	96,8	5,5	23,0	23,9	18,3	20,4
Hotels garnis	46	46	100,0	7,0	1 273	1 237	97,2	3,0	20,9	21,8	14,0	17,5
Gasthöfe	36	35	97,2	2,8-	925	871	94,2	6,8-	18,3	19,6	11,3	13,6
Pensionen	49	46	93,9	15,0	1 201	1 108	92,3	12,0	19,7	21,5	13,6	18,5
Jugendherbergen und Hütten	19	19	100,0	26,7	1 574	1 517	96,4	14,6	14,4	15,5	8,0	9,8
Erholungs-,Ferien-,Schul.- heime u. Boardingh. zus.	37	35	94,6	2,9	2 128	2 047	96,2	5,9	19,0	19,7	10,3	13,1
Ferienzentren,Ferienh.- wohnungen zusammen	124	119	96,0	15,5	10 971	10 637	97,0	12,0	18,8	19,5	19,3	22,2
Vorsorge- u. Reha-Kliniken	6	6	100,0	0,0	1 252	1 252	100,0	0,0	94,8	94,8	91,2	91,2
Betriebe zusammen	435	421	96,8	9,4	27 780	26 851	96,7	7,9	23,4	24,4	20,1	23,3
Mecklenburg-Vorpommern												
Hotels	585	578	98,8	6,3	56 886	55 937	98,3	5,3	34,0	34,6	27,7	30,1
Hotels garnis	272	266	97,8	7,3	10 326	10 082	97,6	5,8	25,9	26,8	17,6	21,7
Gasthöfe	243	239	98,4	1,7	7 347	7 056	96,0	1,2	21,2	22,2	14,4	17,8
Pensionen	263	255	97,0	17,0	7 324	7 003	95,6	13,2	18,7	19,9	11,9	15,6
Jugendherbergen und Hütten	81	77	95,1	11,6	7 393	6 934	93,8	6,9	22,9	25,1	9,4	12,9
Erholungs-,Ferien-,Schul.- heime u. Boardingh. zus.	131	125	95,4	5,9	9 843	8 867	90,1	7,5	22,4	25,3	12,6	17,1
Ferienzentren,Ferienh.- wohnungen zusammen	1 087	1 052	96,8	11,8	69 620	65 904	94,7	10,9	13,0	13,9	11,0	13,0
Vorsorge- u. Reha-Kliniken	52	51	98,1	0,0	10 114	9 995	98,8	0,2-	86,6	87,6	75,4	78,4
Betriebe zusammen	2 714	2 643	97,4	9,0	178 853	171 778	96,0	7,4	26,1	27,4	20,6	24,0

1) November 2007 - April 2008. - 2) Im Berichtsmonat geöffnete sowie vorübergehend geschlossene Betriebe. - 3) Ganz oder teilweise geöffnet. - 4) Anteil an Insgesamt. - 5) Maximales Bettenangebot in den zurückliegenden 13 Monaten (einschl. lfd. Monat). - 6) Rechnerischer Wert (Übernachtungen/mögliche Bettentage) x 100. - 7) Rechnerischer Wert (Übernachtungen/angebotene Bettentage) x 100.

**16. Ankünfte, Übernachtungen und Aufenthaltsdauer der Gäste in Beherbergungsbetrieben
(einschließlich Camping) nach Reisegebieten und Betriebsarten**

Reisegebiet - Betriebsart	April 2008					Winterhalbjahr 2008 1)				
	Ankünfte		Übernachtungen		durchschnittliche Aufenthaltsdauer 1)	Ankünfte		Übernachtungen		durchschnittliche Aufenthaltsdauer 2)
	insgesamt	Veränderung gegenüber dem Vorjahresmonat	insgesamt	Veränderung gegenüber dem Vorjahresmonat		insgesamt	Veränderung gegenüber dem Vorjahreszeitraum	insgesamt	Veränderung gegenüber dem Vorjahreszeitraum	
	Anzahl	%	Anzahl	%	Tage	Anzahl	%	Anzahl	%	Tage
Rügen/Hiddensee										
Hotels	34 971	11,6-	126 818	14,9-	3,6	166 310	8,3	587 325	5,8	3,5
Hotels garnis	4 429	3,2	13 100	8,0-	3,0	15 392	53,9	45 627	43,8	3,0
Gasthöfe	4 193	13,0-	13 209	13,6-	3,2	14 974	3,0-	47 627	9,7	3,2
Pensionen	2 852	2,5-	8 857	10,0-	3,1	8 438	15,3	27 214	16,4	3,2
Jugendherbergen und Hütten	3 289	20,0	12 093	23,2	3,7	6 477	16,6	22 000	18,0	3,4
Campingplätze	2 458	44,3-	7 124	45,8-	2,9	4 179	23,7-	13 669	18,6-	3,3
Erholungs-, Ferien- und Schulungsheime	1 363	7,6-	7 632	2,2-	5,6	4 160	6,5	20 500	5,7	4,9
Ferienzentren	8 308	34,5-	40 552	34,0-	4,9	48 595	8,4-	211 382	10,0-	4,3
Ferienhäuser, -wohnungen	10 386	36,5-	48 702	42,2-	4,7	44 516	4,0-	211 637	4,0-	4,8
Vorsorge- u. Reha-Kliniken	2 361	11,9	41 597	9,8-	17,6	9 044	8,7	183 842	9,3	20,3
Betriebe zusammen	74 610	18,4-	319 684	22,2-	4,3	322 085	4,2	1 370 823	2,9	4,3
Vorpommern										
Hotels	61 637	10,1-	180 443	15,9-	2,9	308 727	5,0	885 042	3,4	2,9
Hotels garnis	7 481	10,6-	20 436	14,1-	2,7	30 008	9,0	80 550	13,8	2,7
Gasthöfe	3 790	38,8-	10 246	39,4-	2,7	17 578	8,9-	42 948	8,2-	2,4
Pensionen	4 557	3,2-	13 120	10,3-	2,9	17 627	31,6	50 789	17,7	2,9
Jugendherbergen und Hütten	4 257	12,0-	12 398	22,8-	2,9	11 313	7,3	35 118	15,9	3,1
Campingplätze
Erholungs-, Ferien- und Schulungsheime	7 545	14,1	29 668	5,9	3,9	27 392	13,8	99 568	15,8	3,6
Ferienzentren
Ferienhäuser, -wohnungen	15 168	35,5-	66 067	41,1-	4,4	75 891	5,8	336 124	5,6	4,4
Vorsorge- u. Reha-Kliniken	4 515	19,2	77 559	1,2	17,2	21 436	16,1	422 450	16,0	19,7
Betriebe zusammen	113 435	16,8-	427 373	20,9-	3,8	521 510	5,6	2 001 344	6,9	3,8
Mecklenburgische Ostseeküste										
Hotels	68 044	5,2-	173 736	12,8-	2,6	353 522	7,8	891 836	8,3	2,5
Hotels garnis	10 477	0,0	32 724	10,1	3,1	48 198	4,8	143 016	10,0	3,0
Gasthöfe	5 979	15,9-	14 018	12,4-	2,3	29 305	0,7	62 520	8,5	2,1
Pensionen	4 037	0,0	10 097	9,4-	2,5	16 204	5,9	42 159	5,3-	2,6
Jugendherbergen und Hütten	4 890	18,4	13 679	5,7	2,8	12 696	14,9	32 414	5,6	2,6
Campingplätze	3 414	56,0-	12 675	58,9-	3,7	8 421	21,5-	37 203	18,6-	4,4
Erholungs-, Ferien- und Schulungsheime	3 307	7,0	12 272	4,1-	3,7	13 703	4,5	48 766	13,9	3,6
Ferienzentren	2 797	66,7	8 811	49,6	3,2	6 736	31,1	20 144	29,2	3,0
Ferienhäuser, -wohnungen	9 430	31,0-	39 901	42,3-	4,2	44 558	6,1	190 398	0,8	4,3
Vorsorge- u. Reha-Kliniken	4 708	21,4	86 784	0,1	18,4	23 361	21,1	458 128	18,0	19,6
Betriebe zusammen	117 083	8,2-	404 697	14,7-	3,5	556 704	7,1	1 926 584	9,0	3,5

1) November 2007 - April 2008. - 2) Rechnerischer Wert Übernachtungen/Ankünfte.

Noch: 16. Ankünfte, Übernachtungen und Aufenthaltsdauer der Gäste in Beherbergungsbetrieben
(einschließlich Camping) nach Reisegebieten und Betriebsarten

Reisegebiet - Betriebsart	April 2008					Winterhalbjahr 2008 1)				
	Ankünfte		Übernachtungen		durchschnittliche Aufenthaltsdauer 1)	Ankünfte		Übernachtungen		durchschnittliche Aufenthaltsdauer 2)
	insgesamt	Veränderung gegenüber dem Vorjahresmonat	insgesamt	Veränderung gegenüber dem Vorjahresmonat		insgesamt	Veränderung gegenüber dem Vorjahreszeitraum	insgesamt	Veränderung gegenüber dem Vorjahreszeitraum	
	Anzahl	%	Anzahl	%	Tage	Anzahl	%	Anzahl	%	Tage
Westmecklenburg										
Hotels	22 048	0,6	40 391	7,8-	1,8	114 210	9,1	199 647	6,7	1,7
Hotels garnis	3 186	10,2	6 077	8,2	1,9	15 737	12,8	30 183	13,6	1,9
Gasthöfe	2 243	7,7-	4 104	11,6-	1,8	11 406	10,8	21 140	12,8	1,9
Pensionen	878	0,0	1 883	2,8	2,1	3 988	0,9	8 175	5,6	2,0
Jugendherbergen und Hütten	2 488	31,2	5 787	29,6	2,3	5 866	11,0	14 002	0,8-	2,4
Campingplätze
Erholungs-, Ferien- und Schulungsheime	1 977	13,4	4 592	2,0	2,3	6 609	4,5-	16 416	12,0-	2,5
Ferienzentren
Ferienhäuser, -wohnungen	1 242	34,6-	3 239	50,1-	2,6	5 724	0,1-	16 981	3,5-	3,0
Vorsorge- u. Reha-Kliniken	888	19,5-	21 144	0,9-	23,8	4 842	4,0-	115 986	0,8-	24,0
Betriebe zusammen	35 801	0,9-	90 381	6,4-	2,5	170 038	7,9	428 827	3,9	2,5
Mecklenburgische Schweiz und Seenplatte										
Hotels	26 748	11,9-	58 326	15,1-	2,2	133 630	1,3-	279 843	1,5-	2,1
Hotels garnis	3 859	5,7	7 996	4,2-	2,1	16 097	16,6	32 345	21,7	2,0
Gasthöfe	2 813	7,3-	5 089	13,7-	1,8	11 277	10,6	20 089	11,2	1,8
Pensionen	2 711	11,4	7 104	3,5-	2,6	10 507	12,1	29 201	5,1	2,8
Jugendherbergen und Hütten	3 089	25,7	6 790	1,8-	2,2	10 307	12,5	23 144	13,4	2,2
Campingplätze	3 106	57,0-	8 715	52,9-	2,8	5 158	34,6-	16 785	19,0-	3,3
Erholungs-, Ferien- und Schulungsheime	5 008	24,2	12 106	8,4	2,4	17 815	0,9	39 754	2,1-	2,2
Ferienzentren	14 792	26,6-	43 399	44,5-	2,9	100 190	2,9	323 381	1,5	3,2
Ferienhäuser, -wohnungen	6 124	17,8-	18 322	35,6-	3,0	16 796	10,0	58 986	3,4	3,5
Vorsorge- u. Reha-Kliniken	1 757	10,0-	35 613	3,2	20,3	11 533	0,9	207 819	3,9	18,0
Betriebe zusammen	70 007	15,4-	203 460	24,1-	2,9	333 310	1,8	1 031 347	1,7	3,1
Mecklenburg-Vorpommern										
Hotels	213 448	8,1-	579 714	14,2-	2,7	1 076 399	6,0	2 843 693	5,1	2,6
Hotels garnis	29 432	0,8-	80 333	1,7-	2,7	125 432	12,7	331 721	16,1	2,6
Gasthöfe	19 018	19,3-	46 666	20,6-	2,5	84 540	0,3	194 324	5,3	2,3
Pensionen	15 035	0,3	41 061	8,4-	2,7	56 764	15,1	157 538	7,5	2,8
Jugendherbergen und Hütten	18 013	12,1	50 747	1,1	2,8	46 659	12,1	126 678	10,9	2,7
Campingplätze	13 878	53,8-	46 209	54,3-	3,3	29 320	25,5-	113 108	18,2-	3,9
Erholungs-, Ferien- und Schulungsheime	19 200	13,3	66 270	3,1	3,5	69 679	6,1	225 004	8,5	3,2
Ferienzentren	26 333	24,6-	95 667	35,5-	3,6	157 153	0,1	564 508	2,1-	3,6
Ferienhäuser, -wohnungen	42 350	32,7-	176 231	41,4-	4,2	187 485	3,5	814 126	1,5	4,3
Vorsorge- u. Reha-Kliniken	14 229	10,9	262 697	1,0-	18,5	70 216	12,3	1 388 225	12,2	19,8
Betriebe zusammen	410 936	13,3-	1 445 595	19,3-	3,5	1 903 647	5,3	6 758 925	5,6	3,6

1) November 2007 - April 2008. - 2) Rechnerischer Wert Übernachtungen/Ankünfte.

17. Beherbergungsstätten, Gästebetten und Kapazitätsauslastung
nach Gemeindegruppen und Betriebsarten

		April 2008								Winterhalbjahr 2008 1)				
Gemeindegruppe	Betriebsart	Betriebe				Betten / Schlafgelegenheiten				durchschnittliche Auslastung				
		insgesamt 2)	darunter			insgesamt 5)	darunter			aller 6)	der angebotenen 7)	aller 6)	der angebotenen 7)	
			geöffnete 3) Betriebe				angebotene Betten / Schlafgelegenheiten							
			zusammen	Anteil 4)	Veränd. gegenüber Vorjahresmonat		zusammen	Anteil 4)	Veränd. gegenüber Vorjahresmonat					
Anzahl		%		Anzahl		%		Betten / Schlafgelegenheiten						
Heilbäder														
	Hotels
	Hotels garnis	5	5	100,0	25,0	91	91	100,0	51,7	15,9	18,3	9,5	12,4	
	Pensionen	3	3	100,0	0,0	43	40	93,0	7,0-	23,5	25,3	15,1	16,7	
	Jugendherbergen und Hütten	
	Erholungs-, Ferien-, Schul- heime u. Boardingh. zus.	
	Vorsorge- u. Reha-Kliniken	
	Betriebe zusammen	14	12	85,7	0,0	863	725	84,0	1,3	59,3	71,8	56,9	67,2	
Kneippkurorte														
	Hotels	8	8	100,0	0,0	1 370	1 191	86,9	0,4-	24,9	28,7	18,4	25,1	
	Hotels garnis	
	Gasthöfe	
	Pensionen	
	Erholungs-, Ferien-, Schul- heime u. Boardingh. zus.	
	Ferienzentren, Ferienh- wohnungen zusammen	21	19	90,5	18,8	1 233	1 203	97,6	9,9	8,0	8,3	4,9	5,3	
	Vorsorge- u. Reha-Kliniken	
	Betriebe zusammen	39	37	94,9	19,4	3 395	3 186	93,8	6,2	23,6	25,2	16,3	19,9	
Seebäder														
	Hotels	145	143	98,6	4,4	19 477	19 350	99,3	4,4	38,2	38,5	32,3	34,8	
	Hotels garnis	80	79	98,8	6,8	3 036	3 000	98,8	4,8	26,0	26,7	17,6	22,4	
	Gasthöfe	65	64	98,5	1,5-	2 355	2 164	91,9	6,3-	24,1	26,3	14,7	19,9	
	Pensionen	68	68	100,0	15,3	2 394	2 336	97,6	7,3	19,1	20,0	11,7	15,0	
	Jugendherbergen und Hütten	10	10	100,0	9,1-	1 171	1 111	94,9	8,1-	25,4	26,8	12,1	14,0	
	Erholungs-, Ferien-, Schul- heime u. Boardingh. zus.	28	27	96,4	8,0	3 154	2 938	93,2	18,4	34,7	37,5	20,2	25,6	
	Ferienzentren, Ferienh- wohnungen zusammen	432	418	96,8	8,9	27 338	24 939	91,2	1,5	13,6	14,9	10,5	12,4	
	Vorsorge- u. Reha-Kliniken	20	20	100,0	0,0	3 288	3 248	98,8	0,0	85,6	86,6	68,0	72,5	
	Betriebe zusammen	848	829	97,8	7,0	62 213	59 086	95,0	3,0	27,6	29,2	21,4	24,8	
Seeheilbäder														
	Hotels	68	68	100,0	7,9	8 251	8 207	99,5	10,2	43,7	44,0	37,0	39,0	
	Hotels garnis	33	31	93,9	6,1-	1 309	1 270	97,0	0,9-	23,0	23,9	13,7	18,5	
	Gasthöfe	19	19	100,0	0,0	584	582	99,7	0,5	20,4	20,6	13,6	17,7	
	Pensionen	
	Jugendherbergen und Hütten	
	Erholungs-, Ferien-, Schul- heime u. Boardingh. zus.	10	10	100,0	0,0	1 207	894	74,1	23,5-	20,9	30,6	11,9	20,9	
	Ferienzentren, Ferienh- wohnungen zusammen	166	165	99,4	5,1	12 890	12 577	97,6	16,3	12,0	12,3	9,8	10,4	
	Vorsorge- u. Reha-Kliniken	14	13	92,9	0,0	3 153	3 093	98,1	0,0	85,2	86,9	74,6	77,4	
	Betriebe zusammen	332	327	98,5	4,8	28 495	27 672	97,1	9,2	30,7	31,8	25,5	28,1	

1) November 2007 - April 2008. - 2) Im Berichtsmontat geöffnete sowie vorübergehend geschlossene Betriebe. - 3) Ganz oder teilweise geöffnet. - 4) Anteil an Ingesamt. - 5) Maximales Bettenangebot in den zurückliegenden 13 Monaten (einschl. lfd. Monat). - 6) Rechnerischer Wert (Übernachtungen/mögliche Bettentage) x 100. - 7) Rechnerischer Wert (Übernachtungen/angebotene Bettentage) x 100.

**Noch: 17. Beherbergungsstätten, Gästebetten und Kapazitätsauslastung
nach Gemeindegruppen und Betriebsarten**

		April 2008							Winterhalbjahr 2008 1)				
Gemeindegruppe	Betriebsart	Betriebe			Betten / Schlafgelegenheiten				durchschnittliche Auslastung				
		insgesamt 2)	darunter			insgesamt 5)	darunter			aller 6)	der angebotenen 7)	aller 6)	der angebotenen 7)
			geöffnete 3) Betriebe				angebotene Betten / Schlafgelegenheiten						
			zusammen	Anteil 4)	Veränd. gegenüber Vorjahresmonat		zusammen	Anteil 4)	Veränd. gegenüber Vorjahresmonat				
Anzahl		%		Anzahl		%		Betten / Schlafgelegenheiten					
Luftkurorte													
Hotels
Hotels garnis	17	17	100,0	13,3	512	506	98,8	5,2	23,3	23,5	10,6	14,5	
Gasthöfe	
Pensionen	14	14	100,0	7,7	278	266	95,7	0,7	15,3	16,4	8,0	12,6	
Jugendherbergen und Hütten	3	3	100,0	0,0	370	370	100,0	0,0	12,0	12,0	7,1	7,2	
Erholungs-, Ferien-, Schul- heime u. Boardingh. zus.	5	4	80,0	0,0	266	232	87,2	0,0	20,3	23,3	9,9	16,7	
Ferienzentren, Ferienh.- wohnungen zusammen	
Vorsorge- u. Reha-Kliniken	
Betriebe zusammen	93	90	96,8	3,4	4 585	4 480	97,7	7,0	37,4	38,5	28,6	34,2	
Erholungsorte													
Hotels	47	47	100,0	11,9	4 663	4 599	98,6	5,0	23,4	23,7	19,6	21,5	
Hotels garnis	26	26	100,0	13,0	959	927	96,7	18,1	10,1	10,7	6,0	9,5	
Gasthöfe	30	30	100,0	7,1	958	937	97,8	6,2	16,7	17,3	10,4	14,5	
Pensionen	35	34	97,1	6,3	854	832	97,4	6,1	18,1	18,6	7,6	12,1	
Jugendherbergen und Hütten	10	9	90,0	12,5	1 018	988	97,1	10,3	18,3	18,9	8,7	12,6	
Erholungs-, Ferien-, Schul- heime u. Boardingh. zus.	5	5	100,0	25,0	230	230	100,0	64,3	17,2	17,2	4,5	7,6	
Ferienzentren, Ferienh.- wohnungen zusammen	163	158	96,9	21,5	12 029	11 639	96,8	25,4	11,2	12,0	9,3	11,5	
Vorsorge- u. Reha-Kliniken	5	5	100,0	0,0	1 170	1 170	100,0	0,0	85,2	85,2	82,0	84,3	
Betriebe zusammen	321	314	97,8	15,4	21 881	21 322	97,4	16,4	18,6	19,5	15,2	18,7	
Sonstige Gemeinden													
Hotels	295	291	98,6	6,6	21 964	21 450	97,7	4,9	29,0	29,8	22,7	24,7	
Hotels garnis	108	105	97,2	8,2	4 299	4 168	97,0	5,1	30,6	31,7	22,6	24,9	
Gasthöfe	121	118	97,5	2,6	3 214	3 137	97,6	5,7	19,8	20,4	15,3	17,3	
Pensionen	120	114	95,0	20,0	2 897	2 723	94,0	20,1	19,1	20,6	14,5	16,8	
Jugendherbergen und Hütten	55	53	96,4	17,8	4 391	4 138	94,2	12,3	24,3	27,0	8,8	13,1	
Erholungs-, Ferien-, Schul- heime u. Boardingh. zus.	80	76	95,0	5,6	4 585	4 172	91,0	9,1	14,0	15,6	8,0	10,6	
Ferienzentren, Ferienh.- wohnungen zusammen	282	271	96,1	16,8	15 134	14 601	96,5	12,9	14,9	15,7	15,2	18,6	
Vorsorge- u. Reha-Kliniken	6	6	100,0	0,0	937	918	98,0	2,0	84,1	85,9	71,3	73,2	
Betriebe zusammen	1 067	1 034	96,9	10,6	57 421	55 307	96,3	8,4	23,7	24,9	18,4	21,6	
Mecklenburg-Vorpommern													
Hotels	585	578	98,8	6,3	56 886	55 937	98,3	5,3	34,0	34,6	27,7	30,1	
Hotels garnis	272	266	97,8	7,3	10 326	10 082	97,6	5,8	25,9	26,8	17,6	21,7	
Gasthöfe	243	239	98,4	1,7	7 347	7 056	96,0	1,2	21,2	22,2	14,4	17,8	
Pensionen	263	255	97,0	17,0	7 324	7 003	95,6	13,2	18,7	19,9	11,9	15,6	
Jugendherbergen und Hütten	81	77	95,1	11,6	7 393	6 934	93,8	6,9	22,9	25,1	9,4	12,9	
Erholungs-, Ferien-, Schul- heime u. Boardingh. zus.	131	125	95,4	5,9	9 843	8 867	90,1	7,5	22,4	25,3	12,6	17,1	
Ferienzentren, Ferienh.- wohnungen zusammen	1 087	1 052	96,8	11,8	69 620	65 904	94,7	10,9	13,0	13,9	11,0	13,0	
Vorsorge- u. Reha-Kliniken	52	51	98,1	0,0	10 114	9 995	98,8	0,2	86,6	87,6	75,4	78,4	
Betriebe zusammen	2 714	2 643	97,4	9,0	178 853	171 778	96,0	7,4	26,1	27,4	20,6	24,0	

1) November 2007 - April 2008. - 2) Im Berichtsmonat geöffnete sowie vorübergehend geschlossene Betriebe. - 3) Ganz oder teilweise geöffnet. - 4) Anteil an Insgesamt. - 5) Maximales Bettenangebot in den zurückliegenden 13 Monaten (einschl. lfd. Monat). - 6) Rechnerischer Wert (Übernachtungen/mögliche Bettentage) x 100. - 7) Rechnerischer Wert (Übernachtungen/angebotene Bettentage) x 100.

**18. Ankünfte, Übernachtungen und Aufenthaltsdauer der Gäste in Beherbergungsstätten
nach Gemeindegruppen und Betriebsarten**

Gemeindegruppe - Betriebsart	April 2008					Winterhalbjahr 2008 1)				
	Ankünfte		Übernachtungen		durchschnittliche Aufenthaltsdauer 2)	Ankünfte		Übernachtungen		durchschnittliche Aufenthaltsdauer 2)
	insgesamt	Veränderung gegenüber dem Vorjahresmonat	insgesamt	Veränderung gegenüber dem Vorjahresmonat		insgesamt	Veränderung gegenüber dem Vorjahreszeitraum	insgesamt	Veränderung gegenüber dem Vorjahreszeitraum	
	Anzahl	%	Anzahl	%	Tage	Anzahl	%	Anzahl	%	Tage
Heilbäder										
Hotels
Hotels garnis	228	168,2	435	107,1	1,9	814	153,6	1 575	128,9	1,9
Pensionen	115	5,7-	303	6,8-	2,6	520	26,2	1 183	23,1	2,3
Jugendherbergen und Hütten
Erholungs-, Ferien-, Schulheime u. Boardingh. zus.
Vorsorge- u. Reha-Kliniken
Betriebe zusammen	2 187	5,3	15 363	4,6	7,0	11 307	14,7	85 897	11,1	7,6
Kneippkurorte										
Hotels	2 736	6,2-	10 238	9,4-	3,7	13 327	3,1	45 828	3,4	3,4
Hotels garnis
Gasthöfe
Pensionen
Erholungs-, Ferien-, Schulheime u. Boardingh. zus.
Ferienzentren, Ferienwohnungen zusammen	569	50,0-	2 959	52,8-	5,2	2 115	14,0-	11 074	14,0-	5,2
Vorsorge- u. Reha-Kliniken
Betriebe zusammen	4 606	8,6-	24 013	14,7-	5,2	19 087	2,6	100 860	1,8-	5,3
Seebäder										
Hotels	64 577	15,1-	223 080	20,5-	3,5	338 252	4,9	1 139 688	2,9	3,4
Hotels garnis	8 211	7,3-	23 721	14,9-	2,9	33 901	14,7	97 329	15,4	2,9
Gasthöfe	4 924	33,4-	17 035	31,3-	3,5	20 646	5,0-	63 786	0,1-	3,1
Pensionen	4 484	25,5-	13 753	28,4-	3,1	17 204	4,0-	50 408	8,2-	2,9
Jugendherbergen und Hütten	3 090	34,3-	8 922	43,2-	2,9	8 995	8,9-	26 059	14,9-	2,9
Erholungs-, Ferien-, Schulheime u. Boardingh. zus.	7 888	17,0	32 859	10,9	4,2	30 545	14,0	114 953	25,8	3,8
Ferienzentren, Ferienwohnungen zusammen	23 843	37,3-	111 438	41,2-	4,7	117 760	2,0-	523 458	3,5-	4,4
Vorsorge- u. Reha-Kliniken	5 008	26,4	84 423	4,0-	16,9	21 014	17,5	407 015	16,7	19,4
Betriebe zusammen	122 025	19,6-	515 231	23,7-	4,2	588 317	3,9	2 422 696	4,3	4,1
Seeheilbäder										
Hotels	33 599	4,6-	108 092	9,5-	3,2	170 535	13,5	533 460	14,6	3,1
Hotels garnis	2 863	27,3-	9 029	26,1-	3,2	10 911	0,4	32 974	6,4	3,0
Gasthöfe	1 072	38,8-	3 581	27,9-	3,3	4 736	0,0	14 479	10,9	3,1
Pensionen
Jugendherbergen und Hütten
Erholungs-, Ferien-, Schulheime u. Boardingh. zus.	1 613	6,2-	7 561	20,8-	4,7	6 056	5,5-	26 184	12,5-	4,3
Ferienzentren, Ferienwohnungen zusammen	10 823	19,0-	46 421	28,2-	4,3	48 740	14,2	216 458	14,1	4,4
Vorsorge- u. Reha-Kliniken	4 201	18,4	80 611	3,5	19,2	20 698	23,3	428 256	20,2	20,7
Betriebe zusammen	56 585	8,6-	262 095	11,5-	4,6	269 414	13,5	1 274 202	15,7	4,7

1) November 2007 - April 2008. - 2) Rechnerischer Wert Übernachtungen/Ankünfte.

Noch: 18. Ankünfte, Übernachtungen und Aufenthaltsdauer der Gäste in Beherbergungsstätten nach Gemeindegruppen und Betriebsarten

Gemeindegruppe - Betriebsart	April 2008					Winterhalbjahr 2008 1)				
	Ankünfte		Übernachtungen		durchschnittliche Aufenthaltsdauer 2)	Ankünfte		Übernachtungen		durchschnittliche Aufenthaltsdauer 2)
	insgesamt	Veränderung gegenüber dem Vorjahresmonat	insgesamt	Veränderung gegenüber dem Vorjahresmonat		insgesamt	Veränderung gegenüber dem Vorjahreszeitraum	insgesamt	Veränderung gegenüber dem Vorjahreszeitraum	
	Anzahl	%	Anzahl	%	Tage	Anzahl	%	Anzahl	%	Tage
Luftkurorte										
Hotels
Hotels garnis	1 438	18,5	3 572	5,4	2,5	4 147	21,6	9 851	21,6	2,4
Gasthöfe
Pensionen	607	11,3	1 276	28,8	2,1	1 743	2,0	4 066	3,8	2,3
Jugendherbergen und Hütten	658	22,2	1 333	33,9	2,0	2 265	12,2	4 855	1,5	2,1
Erholungs-, Ferien-, Schulheime u. Boardingh. zus. Feriencentren, Ferienwohnungen zusammen	645	46,3	1 619	39,2	2,5	2 171	22,8	4 816	19,6	2,2
Vorsorge- u. Reha-Kliniken
Betriebe zusammen	11 473	2,7	51 447	4,5	4,5	45 700	7,3	240 137	8,1	5,3
Erholungsorte										
Hotels	12 093	25,3	32 691	23,2	2,7	62 564	2,2	165 724	1,4	2,6
Hotels garnis	1 056	16,8	2 892	26,5	2,7	3 189	38,4	10 628	50,2	3,3
Gasthöfe	1 970	18,0	4 805	23,0	2,4	7 266	9,3	17 946	10,9	2,5
Pensionen	1 600	13,2	4 634	1,6	2,9	3 560	29,0	11 894	29,5	3,3
Jugendherbergen und Hütten	1 781	29,3	5 598	18,0	3,1	4 436	32,2	16 171	65,1	3,6
Erholungs-, Ferien-, Schulheime u. Boardingh. zus. Feriencentren, Ferienwohnungen zusammen	275	29,7	1 188	102,7	4,3	532	10,8	1 760	51,5	3,3
Vorsorge- u. Reha-Kliniken	11 521	29,1	40 453	42,3	3,5	49 948	2,3	198 349	2,0	4,0
Vorsorge- u. Reha-Kliniken	1 567	10,4	29 907	13,7	19,1	8 328	0,9	174 512	3,0	21,0
Betriebe zusammen	31 863	22,0	122 168	27,1	3,8	139 823	0,7	596 984	3,2	4,3
Sonstige Gemeinden										
Hotels	94 243	1,7	191 375	7,9	2,0	466 060	5,3	905 503	3,0	1,9
Hotels garnis	15 370	8,8	39 527	19,4	2,6	71 836	11,9	177 132	16,7	2,5
Gasthöfe	10 175	9,3	19 076	8,3	1,9	48 814	0,4	91 121	6,0	1,9
Pensionen	6 495	20,7	16 628	13,8	2,6	28 561	24,0	75 649	11,6	2,6
Jugendherbergen und Hütten	11 605	44,6	31 974	33,6	2,8	28 150	20,0	70 737	14,5	2,5
Erholungs-, Ferien-, Schulheime u. Boardingh. zus. Feriencentren, Ferienwohnungen zusammen	8 149	12,8	19 314	1,3	2,4	28 547	0,4	66 641	5,3	2,3
Vorsorge- u. Reha-Kliniken	21 003	24,2	67 527	40,1	3,2	122 105	3,7	416 702	0,4	3,4
Vorsorge- u. Reha-Kliniken	1 279	22,5	23 648	9,4	18,5	6 606	5,6	121 556	1,8	18,4
Betriebe zusammen	168 319	1,4	409 069	9,8	2,4	800 679	6,1	1 925 041	3,8	2,4
Mecklenburg-Vorpommern										
Hotels	213 448	8,1	579 714	14,2	2,7	1 076 399	6,0	2 843 693	5,1	2,6
Hotels garnis	29 432	0,8	80 333	1,7	2,7	125 432	12,7	331 721	16,1	2,6
Gasthöfe	19 018	19,3	46 666	20,6	2,5	84 540	0,3	194 324	5,3	2,3
Pensionen	15 035	0,3	41 061	8,4	2,7	56 764	15,1	157 538	7,5	2,8
Jugendherbergen und Hütten	18 013	12,1	50 747	1,1	2,8	46 659	12,1	126 678	10,9	2,7
Erholungs-, Ferien-, Schulheime u. Boardingh. zus. Feriencentren, Ferienwohnungen zusammen	19 200	13,3	66 270	3,1	3,5	69 679	6,1	225 004	8,5	3,2
Vorsorge- u. Reha-Kliniken	68 683	29,8	271 898	39,4	4,0	344 638	1,9	1 378 634	0,0	4,0
Vorsorge- u. Reha-Kliniken	14 229	10,9	262 697	1,0	18,5	70 216	12,3	1 388 225	12,2	19,8
Betriebe zusammen	397 058	10,6	1 399 386	17,2	3,5	1 874 327	6,0	6 645 817	6,1	3,5

1) November 2007 - April 2008. - 2) Rechnerischer Wert Übernachtungen/Ankünfte.

**19. Beherbergungsstätten, Gästebetten und Kapazitätsauslastung
nach Gemeindegruppen und ausgewählten Gemeinden**

Gemeindegruppe - Gemeinde	April 2008											Winterhalb- jahr 2008 1)	
	Betriebe				Betten / Schlafgelegenheiten				durchschnittliche Auslastung				
	insge- samt 2)	darunter			insge- samt 5)	darunter			aller 6)	der ange- bote- nen 7)	aller 6)	der ange- bote- nen 7)	
		geöffnete 3) Betriebe				angebotene Betten / Schlafgelegenheiten							
		zusammen	Anteil 4)	Ver- änd. gegen- über Vor- jahres monat		zusammen	An- teil 4)	Ver- änd. gegen- über Vor- jahres monat					Betten / Schlaf- gelegenheiten
Anzahl		%		Anzahl		%							
Seebäder													
Warnemünde	64	61	95,3	3,2-	6 066	4 662	76,9	10,4-	26,3	34,2	22,2	29,7	
Kühlungsborn, Stadt	82	82	100,0	1,2-	8 124	7 948	97,8	2,4	37,9	38,7	30,1	32,5	
Nienhagen	13	11	84,6	37,5	851	816	95,9	14,0	7,3	7,7	9,0	10,0	
Rerik, Stadt	31	31	100,0	0,0	1 733	1 718	99,1	4,1	25,1	25,3	20,2	20,7	
Ahrenshoop	31	30	96,8	0,0	1 113	1 104	99,2	0,5	27,8	28,1	25,6	27,2	
Dierhagen	22	21	95,5	10,5	1 774	1 743	98,3	25,2	23,0	23,6	22,0	23,3	
Prerow	64	64	100,0	8,5	2 645	2 612	98,8	3,7	25,1	25,5	17,8	21,8	
Wustrow	16	16	100,0	6,7	2 346	2 298	98,0	0,8	27,8	28,3	22,4	23,0	
Insel Poel	26	25	96,2	19,0	1 195	1 167	97,7	5,4	27,4	28,1	22,3	27,1	
Karlshagen	28	26	92,9	23,8	1 679	1 341	79,9	5,1-	12,4	16,0	6,9	10,6	
Koserow	24	23	95,8	35,3	1 804	1 613	89,4	6,0-	18,1	20,3	15,2	19,0	
Loddin	18	18	100,0	12,5	1 328	1 324	99,7	16,2	42,2	42,9	37,4	45,8	
Lubmin	9	9	100,0	28,6	373	373	100,0	16,6	17,9	17,9	11,7	13,4	
Trassenheide	24	21	87,5	8,7-	2 280	2 050	89,9	1,9-	25,6	28,7	17,7	27,7	
Ückeritz	18	18	100,0	5,9	923	863	93,5	4,3-	30,8	33,8	26,8	41,1	
Zempin	14	14	100,0	27,3	723	701	97,0	18,2	13,4	13,8	7,4	8,7	
Zinnowitz	48	47	97,9	6,8	4 098	4 073	99,4	6,2	30,0	30,4	22,3	24,5	
Baabe	40	38	95,0	5,6	2 003	1 927	96,2	10,6	29,0	30,1	18,5	23,2	
Binz	116	116	100,0	4,5	12 059	11 907	98,7	1,8	30,5	30,9	23,7	24,9	
Breege	25	25	100,0	25,0	1 880	1 855	98,7	7,9	17,9	18,4	18,7	20,7	
Insel Hiddensee	47	47	100,0	9,3	1 428	1 420	99,4	5,9	18,0	18,6	10,6	13,1	
Sellin	74	72	97,3	10,8	5 232	5 060	96,7	8,8	25,8	26,8	16,1	19,4	
Thiessow	14	14	100,0	16,7	556	511	91,9	25,9	16,0	17,4	7,0	8,7	
Heilbäder													
Bad Doberan	11	10	90,9	11,1	598	479	80,1	6,2	55,3	70,7	52,4	64,8	
Bad Sülze, Stadt	
Seeheilbäder													
Heiligendamm	5	4	80,0	20,0-	734	719	98,0	2,0-	68,6	70,0	67,0	67,8	
Graal-Müritz	41	40	97,6	21,2	3 346	3 271	97,8	44,4	38,4	39,4	30,6	34,2	
Zingst	52	52	100,0	1,9-	4 036	4 007	99,3	0,4-	28,3	28,5	23,4	24,4	
Boltenhagen	46	45	97,8	12,5	6 329	6 256	98,8	27,7	25,6	26,0	20,9	21,8	
Heringsdorf	188	186	98,9	2,8	14 050	13 419	95,5	0,1	29,8	31,5	24,5	28,1	
Luftkurorte													
Krakow am See, Stadt	9	9	100,0	12,5	342	327	95,6	20,2	8,8	9,7	5,9	10,1	
Malchow, Stadt	14	13	92,9	7,1-	673	651	96,7	2,3-	44,2	46,1	38,7	42,2	
Waren (Müritz), Stadt	46	46	100,0	4,5	1 847	1 831	99,1	3,9	29,4	29,7	19,5	22,7	
Plau am See, Stadt	24	22	91,7	4,8	1 723	1 671	97,0	12,5	49,0	50,7	38,8	46,9	
Kneippkurorte													
Göhren	39	37	94,9	19,4	3 395	3 186	93,8	6,2	23,6	25,2	16,3	19,9	

1) November 2007 - April 2008. - 2) Im Berichtsmontat geöffnete sowie vorübergehend geschlossene Betriebe. - 3) Ganz oder teilweise geöffnet. - 4) Anteil an Insgesamt. - 5) Maximales Bettenangebot in den zurückliegenden 13 Monaten (einschl. lfd. Monat). - 6) Rechnerischer Wert (Übernachtungen/mögliche Bettentage) x 100. - 7) Rechnerischer Wert (Übernachtungen/angebotene Bettentage) x 100.

Noch: 19. Beherbergungsstätten, Gästebetten und Kapazitätsauslastung
nach Gemeindegruppen und ausgewählten Gemeinden

Gemeindegruppe - Gemeinde	April 2008										Winterhalb- jahr 2008 1)	
	Betriebe				Betten / Schlafgelegenheiten				durchschnittliche Auslastung			
	insge- samt 2)	darunter			insge- samt 5)	darunter			aller 6)	der ange- bote- nen 7)	aller 6)	der ange- bote- nen 7)
		geöffnete 3) Betriebe				angebotene Betten / Schlafgelegenheiten						
		zusammen	Anteil 4)	Ver- änd. gegen- über Vor- jahres monat		zusammen	An- teil 4)	Ver- änd. gegen- über Vor- jahres monat				
Anzahl		%		Anzahl		%		Betten / Schlaf- gelegenheiten				

Erholungsorte

Mirow, Stadt	13	13	100,0	18,2	1 964	1 936	98,6	14,9	10,3	10,7	8,0	8,8
Wesenberg, Stadt
Feldberg, Stadt	15	15	100,0	0,0	801	794	99,1	0,0	46,2	46,6	42,9	51,9
Göhren-Lebbin	5	5	100,0	0,0	1 702	1 702	100,0	0,2	28,4	28,4	31,2	31,2
Klink	7	7	100,0	0,0	1 535	1 479	96,4	1,9-	29,4	30,5	28,7	29,8
Röbel/Müritzt, Stadt	11	11	100,0	10,0	511	511	100,0	4,5	13,7	13,7	6,4	12,1
Born a. Darß	11	10	90,9	0,0	691	659	95,4	1,4	13,4	14,1	9,2	10,1
Wieck a. Darß	10	10	100,0	11,1	360	356	98,9	4,7	26,2	26,5	19,1	20,3
Sternberg, Stadt	8	8	100,0	0,0	286	286	100,0	2,1	9,3	9,5	7,9	12,1
Dranske	21	19	90,5	58,3	3 551	3 365	94,8	75,3	6,9	8,2	3,6	6,0
Gager	17	17	100,0	13,3	603	588	97,5	28,1	10,0	10,3	7,1	8,6
Glowe	24	23	95,8	21,1	1 061	1 027	96,8	13,1	39,6	41,0	29,8	37,6
Lancken-Granitz	10	10	100,0	25,0	278	274	98,6	20,7	6,8	7,8	2,9	3,9
Lohme	10	10	100,0	11,1	381	379	99,5	3,0	19,4	19,5	11,4	17,6
Middelhagen	42	40	95,2	14,3	1 602	1 550	96,8	13,7	12,3	12,8	8,8	13,3
Putbus, Stadt	27	27	100,0	17,4	1 255	1 241	98,9	12,1	16,8	17,0	12,2	14,6
Putgarten	7	7	100,0	0,0	410	408	99,5	0,5	12,6	12,7	8,0	8,8
Sassnitz, Stadt	43	43	100,0	10,3	1 869	1 829	97,9	9,7	22,7	23,2	17,0	19,9
Wiek	14	14	100,0	16,7	762	762	100,0	26,6	33,4	33,4	34,7	37,6
Mönkebude
Ueckermünde, Stadt	16	16	100,0	33,3	1 644	1 643	99,9	13,8	13,7	13,7	7,9	8,9

Weitere ausgewählte Gemeinden

Demmin, Hansestadt	6	6	100,0	0,0	212	212	100,0	5,5	18,6	18,6	15,2	15,8
Stavenhagen, Reuterstadt	6	6	100,0	0,0	569	569	100,0	46,3	19,2	19,2	10,4	13,1
Güstrow, Stadt	17	17	100,0	21,4	1 024	1 024	100,0	9,6	37,8	38,0	32,7	34,5
Teterow, Stadt	7	7	100,0	0,0	553	553	100,0	0,0	24,2	24,2	18,0	18,0
Ludwigslust, Stadt	9	9	100,0	12,5	367	367	100,0	6,7	22,2	22,2	18,0	18,0
Neustadt-Glewe, Stadt	5	5	100,0	0,0	236	217	91,9	0,5-	14,0	15,2	10,7	14,5
Neustrelitz, Stadt	11	10	90,9	9,1-	466	409	87,8	10,7-	22,5	25,6	15,9	19,1
Wesenberg
Feldberger Seenlandschaft	13	12	92,3	71,4	458	365	79,7	39,3	9,1	11,4	3,2	7,0
Rechlin	9	9	100,0	12,5	1 460	1 459	99,9	18,7	13,9	13,9	7,7	9,3
Barth, Stadt	7	7	100,0	16,7	462	461	99,8	2,4	19,9	19,9	13,2	16,4
Ribnitz-Damgarten, Stadt	13	12	92,3	0,0	373	354	94,9	0,0	8,5	9,0	7,8	9,1
Grevesmühlen, Stadt	5	5	100,0	25,0	144	144	100,0	25,2	23,3	23,3	16,0	16,1
Klützt, Stadt	6	5	83,3	0,0	444	404	91,0	0,0	7,7	8,4	9,7	10,7
Anklam, Stadt	7	7	100,0	0,0	235	235	100,0	0,0	29,2	29,2	21,1	21,7
Usedom, Stadt	6	6	100,0	20,0	129	129	100,0	19,4	5,5	5,5	2,5	2,8
Wolgast, Stadt	8	8	100,0	14,3	234	210	89,7	10,5	23,8	26,5	24,9	25,8
Parchim, Stadt	10	10	100,0	25,0	310	289	93,2	7,4	20,8	22,3	16,6	17,8
Bergen auf Rügen, Stadt	7	7	100,0	0,0	589	589	100,0	0,0	42,4	42,4	21,6	21,6
Ralswiek	5	4	80,0	0,0	290	278	95,9	0,0	28,3	29,6	17,3	22,3
Sagard	5	5	100,0	0,0	1 187	1 187	100,0	0,0	22,0	22,0	22,2	24,2
Ummanz	10	9	90,0	28,6	537	508	94,6	32,3	15,4	16,3	6,1	15,7
Pasewalk, Stadt	4	4	100,0	33,3	240	240	100,0	33,3	24,9	24,9	15,5	19,6
Torgelow, Stadt	4	4	100,0	0,0	102	102	100,0	0,0	47,5	47,5	17,4	23,4

1) November 2007 - April 2008. - 2) Im Berichtsmonat geöffnete sowie vorübergehend geschlossene Betriebe. - 3) Ganz oder teilweise geöffnet. - 4) Anteil an Insgesamt. - 5) Maximales Bettenangebot in den zurückliegenden 13 Monaten (einschl. lfd. Monat). - 6) Rechnerischer Wert (Übernachtungen/mögliche Bettentage) x 100. - 7) Rechnerischer Wert (Übernachtungen/angebotene Bettentage) x 100.

20. Ankünfte, Übernachtungen und Aufenthaltsdauer der Gäste in Beherbergungsstätten
nach Gemeindegruppen und ausgewählten Gemeinden

Gemeindegruppe - Gemeinde	April 2008					Winterhalbjahr 2008 1)				
	Ankünfte		Übernachtungen		durchschnittliche Aufenthaltsdauer 2)	Ankünfte		Übernachtungen		durchschnittliche Aufenthaltsdauer 2)
	insgesamt	Veränderung gegenüber dem Vorjahresmonat	insgesamt	Veränderung gegenüber dem Vorjahresmonat		insgesamt	Veränderung gegenüber dem Vorjahreszeitraum	insgesamt	Veränderung gegenüber dem Vorjahreszeitraum	
		Anzahl		%	Anzahl		%		Anzahl	%
Seebäder										
Warnemünde	20 447	11,6-	47 812	27,5-	2,3	102 256	4,3	246 155	2,4	2,4
Kühlungsborn, Stadt	19 526	21,7-	92 279	20,5-	4,7	101 901	2,9	446 161	3,3	4,4
Nienhagen	625	25,9-	1 874	75,1-	3,0	3 473	12,9	14 048	21,2-	4,0
Rerik, Stadt	2 459	25,9-	13 062	24,2-	5,3	11 547	3,7	63 632	24,0	5,5
Ahrenshoop	2 677	28,4-	9 276	33,7-	3,5	14 440	4,2	52 151	1,2-	3,6
Dierhagen	3 718	10,0-	12 233	15,5-	3,3	21 080	11,9	71 011	19,2	3,4
Prerow	3 914	32,7-	19 900	23,8-	5,1	15 027	0,7	85 673	1,8	5,7
Wustrow	4 169	31,2-	19 532	37,7-	4,7	19 558	0,3-	94 903	4,1	4,9
Insel Poel	1 268	1,8	9 832	15,3-	7,8	5 403	5,6	48 305	9,5-	8,9
Karlshagen	1 658	24,4-	6 224	29,1-	3,8	5 537	5,2	20 877	3,8	3,8
Koserow	2 322	40,5-	9 810	42,6-	4,2	11 915	15,1-	50 059	12,1-	4,2
Loddin	1 961	7,5	16 828	6,1-	8,6	9 806	35,3	90 469	21,3	9,2
Lubmin	795	4,9	1 999	11,8-	2,5	2 877	8,8-	7 964	10,1-	2,8
Trassenheide	3 230	5,4-	17 490	11,5-	5,4	11 986	21,7	74 001	19,3	6,2
Ückeritz	1 035	42,1-	8 522	29,8-	8,2	4 674	2,9-	45 080	0,7-	9,6
Zempin	663	39,2-	2 900	31,7-	4,4	2 719	11,4-	9 753	14,0-	3,6
Zinnowitz	9 789	12,9-	36 870	19,1-	3,8	46 924	0,8-	164 972	3,5	3,5
Baabe	3 345	16,2-	17 427	15,3-	5,2	12 335	15,1	66 849	16,9	5,4
Binz	23 544	24,2-	110 315	23,6-	4,7	121 735	1,1	520 972	1,0	4,3
Breege	2 851	21,8-	10 114	35,2-	3,5	17 168	3,3	63 835	1,4-	3,7
Insel Hiddensee	2 173	19,1-	7 725	25,1-	3,6	7 181	7,0-	27 496	5,2	3,8
Sellin	9 246	10,9-	40 542	18,5-	4,4	36 968	20,1	151 376	14,0	4,1
Thiessow	610	14,7	2 665	19,5	4,4	1 746	26,1	6 746	32,0	3,9
Heilbäder										
Bad Doberan	1 860	3,1	9 919	0,6-	5,3	9 561	18,2	53 884	11,3	5,6
Bad Sülze, Stadt
Seeheilbäder										
Heiligendamm	2 702	3,2	15 107	13,9	5,6	16 779	29,6	89 542	54,8	5,3
Graal-Müritz	5 771	19,1	38 560	10,5	6,7	28 177	62,6	187 042	43,7	6,6
Zingst	7 166	28,7-	34 289	17,7-	4,8	35 503	3,3-	172 615	15,7	4,9
Boltenhagen	10 279	27,3	48 572	4,8-	4,7	34 653	11,1	202 359	10,3	5,8
Heringsdorf 2)	30 667	15,6-	125 567	19,2-	4,1	154 302	10,9	622 644	7,2	4,0
Luftkurorte										
Krakow am See, Stadt	379	13,5-	901	24,5-	2,4	1 457	13,7-	3 677	5,6-	2,5
Malchow, Stadt	1 332	31,4-	8 931	15,5-	6,7	7 196	2,1	48 240	2,9	6,7
Waren (Müritz), Stadt	5 027	18,7	16 288	3,5	3,2	16 902	10,1	65 464	12,9	3,9
Plau am See, Stadt	4 735	8,5-	25 327	4,0-	5,3	20 145	8,8	122 756	8,3	6,1
Kneippkurorte										
Göhren	4 606	8,6-	24 013	14,7-	5,2	19 087	2,6	100 860	1,8-	5,3

1) November 2007 - April 2008. - 2) Rechnerischer Wert Übernachtungen/Ankünfte.

Noch: 20. Ankünfte, Übernachtungen und Aufenthaltsdauer der Gäste in Beherbergungsstätten nach Gemeindegruppen und ausgewählten Gemeinden

Gemeindegruppe - Gemeinde	April 2008					Winterhalbjahr 2008 1)				
	Ankünfte		Übernachtungen		durchschnittliche Aufenthaltsdauer 2)	Ankünfte		Übernachtungen		durchschnittliche Aufenthaltsdauer 2)
	insgesamt	Veränderung gegenüber dem Vorjahresmonat	insgesamt	Veränderung gegenüber dem Vorjahresmonat		insgesamt	Veränderung gegenüber dem Vorjahreszeitraum	insgesamt	Veränderung gegenüber dem Vorjahreszeitraum	
	Anzahl	%	Anzahl	%	Tage	Anzahl	%	Anzahl	%	Tage
Erholungsorte										
Mirow, Stadt	2 198	30,3-	6 049	48,2-	2,8	8 936	2,9	28 675	6,3-	3,2
Wesenberg, Stadt
Feldberg, Stadt	1 466	36,6-	11 097	15,9-	7,6	6 141	16,8-	62 482	4,7-	10,2
Göhren-Lebbin	5 234	41,7-	14 494	47,6-	2,8	30 651	18,7-	96 735	11,8-	3,2
Klink	2 989	24,9-	13 531	20,1-	4,5	18 119	1,0-	79 096	1,5	4,4
Röbel/Müritzt, Stadt	886	23,7-	2 094	33,4-	2,4	2 471	39,1	5 981	38,5	2,4
Born a. Darß	880	14,4-	2 779	30,2-	3,2	3 051	0,7-	11 529	1,6-	3,8
Wieck a. Darß	676	16,1-	2 834	27,5-	4,2	2 967	10,9-	12 527	8,6-	4,2
Sternberg, Stadt	361	22,9-	801	35,0-	2,2	1 652	1,8-	4 125	9,9	2,5
Dranske	1 842	16,2-	7 363	37,1-	4,0	5 284	1,4-	22 133	24,1-	4,2
Gager	422	40,2-	1 812	43,1-	4,3	1 650	26,7	7 652	31,2	4,6
Glowe	2 004	2,1	12 619	6,2-	6,3	7 440	13,2	57 732	15,1	7,8
Lancken-Granitz	115	29,2	568	1,2-	4,9	292	12,3	1 460	2,0	5,0
Lohme	756	3,2-	2 217	14,4-	2,9	2 540	11,5	7 934	0,7	3,1
Middelhagen	1 604	26,2-	5 916	33,3-	3,7	6 411	21,9	25 633	17,7	4,0
Putbus, Stadt	2 114	11,5-	6 318	20,5-	3,0	8 817	30,1	27 713	36,1	3,1
Putgarten	337	28,0-	1 552	21,1-	4,6	1 423	5,3-	5 963	1,7	4,2
Sassnitz, Stadt	3 950	13,5-	12 746	14,0-	3,2	17 156	15,5	57 227	18,4	3,3
Wiek	729	24,5-	7 624	38,9-	10,5	3 959	6,3-	47 572	2,0-	12,0
Mönkebude
Ueckermünde, Stadt	2 287	33,9	6 743	27,9	2,9	7 515	23,5	23 682	50,9	3,2
Weitere ausgewählte Gemeinden										
Demmin, Hansestadt	680	12,6-	1 185	25,0-	1,7	3 575	5,3	5 849	2,3-	1,6
Stavenhagen, Reuterstadt	1 270	7,6-	3 283	28,6-	2,6	4 815	4,6-	10 762	16,3-	2,2
Güstrow, Stadt	5 050	19,4	11 620	12,9	2,3	27 015	16,1	60 942	11,1	2,3
Teterow, Stadt	1 777	5,0	4 019	6,5-	2,3	8 645	4,1-	18 118	3,6-	2,1
Ludwigslust, Stadt	1 400	1,8-	2 439	7,0	1,7	6 674	0,2-	11 906	4,9	1,8
Neustadt-Glewe, Stadt	546	34,5-	988	43,5-	1,8	2 406	20,7-	4 603	21,8-	1,9
Neustrelitz, Stadt	1 566	11,7	3 142	11,5	2,0	7 006	3,8-	13 409	7,4	1,9
Wesenberg
Feldberger Seenlandschaft	539	33,4	1 247	9,8	2,3	994	23,6	2 576	18,4	2,6
Rechlin	1 726	27,4-	6 093	38,5-	3,5	5 154	8,5	20 376	0,5-	4,0
Barth, Stadt	1 200	1,1	2 755	13,4-	2,3	5 069	23,1	11 069	26,3	2,2
Ribnitz-Damgarten, Stadt	458	34,6-	946	62,4-	2,1	2 127	0,0	5 509	10,0-	2,6
Grevesmühlen, Stadt	474	7,4-	1 006	3,8-	2,1	2 156	5,1-	4 211	9,7-	2,0
Klützt, Stadt	365	49,9-	1 021	64,8-	2,8	2 548	15,9	7 842	5,5	3,1
Anklam, Stadt	1 083	10,6-	2 059	0,4	1,9	5 479	5,4-	9 023	9,6-	1,6
Usedom, Stadt	102	12,8-	211	16,3-	2,1	383	14,9-	592	35,4-	1,5
Wolgast, Stadt	452	28,0	1 671	13,2	3,7	2 343	18,0	10 613	19,2	4,5
Parchim, Stadt	981	13,5	1 930	13,8-	2,0	4 617	15,2	9 361	19,3-	2,0
Bergen auf Rügen, Stadt	2 852	2,0	7 494	3,5-	2,6	9 819	1,8-	23 135	2,7-	2,4
Ralswiek	974	13,3-	2 466	20,5-	2,5	3 571	11,2	9 124	4,8	2,6
Sagard	1 474	56,1-	7 830	50,8-	5,3	10 765	37,7-	49 917	32,6-	4,6
Ummanz	742	131,9	2 488	65,2	3,4	1 397	97,0	5 959	97,0	4,3
Pasewalk, Stadt	960	31,7	1 790	50,0	1,9	3 920	7,3-	6 759	3,4-	1,7
Torgelow, Stadt	607	65,4	1 453	95,0	2,4	1 659	14,3	3 230	25,0	1,9

1) November 2007 - April 2008. - 2) Rechnerischer Wert Übernachtungen/Ankünfte.

**21. Campingplätze und Stellplatzkapazität
nach Regionalgliederung**

Kreis - Land	April 2008						
	Campingplätze			Stellplätze für Urlaubscamping			
	insgesamt 1)	darunter		insgesamt 2)	darunter		
		mit Urlaubscamping			angebotene Stellplätze		
		zusammen	darunter		zusammen	Ver- änderung gegenüber dem Vor- jahresmonat	Anteil 4)
geöffnet 3)							
Anzahl					%		
Neubrandenburg, Stadt
Rostock, Hansestadt
Bad Doberan	9	9	9	1 771	1 671	5,6-	94,4
Demmin	3	3	3	365	365	0,0	100,0
Güstrow	4	4	4	490	480	17,1	98,0
Ludwigslust	8	8	8	281	247	165,6	87,9
Mecklenburg-Strelitz	31	31	31	2 607	2 594	21,4	99,5
Müritz	27	27	27	2 599	2 593	7,8	99,8
Nordvorpommern	18	18	17	3 743	3 647	11,1	97,4
Nordwestmecklenburg	12	12	12	1 980	1 970	20,5	99,5
Ostvorpommern	21	21	20	3 984	3 944	3,5	99,0
Parchim	18	18	18	1 310	1 278	40,0	97,6
Rügen	25	25	24	4 290	4 235	11,3	98,7
Uecker-Randow	4	4	4	174	164	37,8	94,3
Mecklenburg- Vorpommern Insgesamt	182	182	179	24 819	24 403	11,1	98,3

1) Im Berichtsmonat geöffnete sowie vorübergehend geschlossene Betriebe. - 2) Maximales Stellplatzangebot in den zurückliegenden 13 Monaten (einschl. lfd. Monat). - 3) Ganz oder teilweise geöffnete Plätze. - 4) Anteil am Insgesamt.

22. Ankünfte, Übernachtungen und Aufenthaltsdauer der Gäste auf Campingplätzen
nach Herkunftsländern

Herkunftsland (ständiger Wohnsitz)	April 2008						Winterhalbjahr 2008 1)					
	Ankünfte		Übernachtungen			durch- schn. Auf- ent- halts- dauer 3)	Ankünfte		Übernachtungen			durch- schn. Auf- ent- halts- dauer 3)
	insgesamt	Ver- än- derung gegen- über Vorj.- monat	insgesamt	Ver- än- derung gegen- über Vorj.- monat	An- teil 2)		insgesamt	Ver- än- derung gegen- über Vorj.- zeit- raum	insgesamt	Ver- än- derung gegen- über Vorj.- zeit- raum	An- teil 2)	
						Anzahl						%
Bundesrepublik Deutschland	13 089	55,3-	44 154	55,4-	95,6	3,4	28 157	26,7-	109 670	19,2-	97,0	3,9
Ausland												
Europa												
Belgien	9	12,5	29	61,1	1,4	3,2	20	150,0	50	177,8	1,5	2,5
Dänemark	93	35,0-	185	63,2-	9,0	2,0	264	41,9	1 005	68,3	29,2	3,8
Finnland	19	18,8	31	11,4-	1,5	1,6	26	23,5-	42	48,1-	1,2	1,6
Frankreich	8 100,0		8	50,0-	0,4	1,0	13	225,0	14	12,5-	0,4	1,1
Griechenland	2	X	30	X	1,5	15,0	2	X	30	X	0,9	15,0
Vereinigtes Königreich	38	216,7	113	606,3	5,5	3,0	45	181,3	139	531,8	4,0	3,1
Italien	1	X	23	X	1,1	23,0	3	X	25	X	0,7	8,3
Lettland	-	-	-	-	-	-	-	-	-	-	-	-
Litauen	2	50,0-	2	75,0-	0,1	1,0	2	50,0-	2	75,0-	0,1	1,0
Luxemburg	4	100,0	4	100,0	0,2	1,0	4	100,0	4	100,0	0,1	1,0
Niederlande	446	39,8	1 331	25,2	64,8	3,0	525	43,8	1 619	38,4	47,1	3,1
Norwegen	17	6,3	28	15,2-	1,4	1,6	34	21,4	65	27,5	1,9	1,9
Österreich	48	11,1-	104	14,3	5,1	2,2	61	8,9	129	35,8	3,8	2,1
Polen	8	166,7	20	4,8-	1,0	2,5	8	0,0	20	44,4-	0,6	2,5
Schweden	37	51,9-	54	59,7-	2,6	1,5	81	21,4-	163	6,9-	4,7	2,0
Schweiz	44	30,2-	77	31,2-	3,7	1,8	59	26,2-	107	25,7-	3,1	1,8
Spanien	5	X	5	X	0,2	1,0	5	150,0	5	150,0	0,1	1,0
Tschechische Republik	2	81,8-	2	90,0-	0,1	1,0	3	85,7-	6	81,2-	0,2	2,0
Sonstige europäische Länder	-	-	-	-	-	-	-	-	-	-	-	-
Zusammen	783	6,0	2 046	2,1-	99,6	2,6	1 155	25,0	3 425	38,9	99,6	3,0
Amerika												
USA	-	-	-	-	-	-	-	-	-	-	-	-
Zusammen	-	-	-	-	-	-	-	-	-	-	-	-
Australien und Ozeanien												
Australien	-	-	-	-	-	-	2	0,0	4	100,0	0,1	2,0
Zusammen	-	-	-	-	-	-	2	0,0	4	100,0	0,1	2,0
Ohne Angabe	6	X	9	X	0,4	1,5	6	X	9	X	0,3	1,5
Ausland zusammen	789	5,6	2 055	2,0-	4,4	2,6	1 163	24,8	3 438	39,0	3,0	3,0
Ankünfte/Übern. insgesamt	13 878	53,8-	46 209	54,3-	100,0	3,3	29 320	25,5-	113 108	18,2-	100,0	3,9

1) November 2007 - April 2008. - 2) Bei Übernachtungen von Gästen aus der Bundesrepublik Deutschland und dem Ausland zusammen: Anteil an allen Übernachtungen im Bundesgebiet; sonst: Anteil an allen Übernachtungen am Ausland zusammen. - 3) Rechnerischer Wert Übernachtungen/Ankünfte.

23. Ankünfte, Übernachtungen und Aufenthaltsdauer der Gäste auf Campingplätzen
nach Regionalgliederung

Kreis - Land	April 2008					Winterhalbjahr 2008 1)				
	Ankünfte		Übernachtungen			Ankünfte		Übernachtungen		
	insgesamt	Veränderung gegenüber dem Vorjahresmonat	insgesamt	Veränderung gegenüber dem Vorjahresmonat	durchschnittliche Aufenthaltsdauer 2)	insgesamt	Veränderung gegenüber dem Vorjahreszeitraum	insgesamt	Veränderung gegenüber dem Vorjahreszeitraum	durchschnittliche Aufenthaltsdauer 2)
Neubrandenburg, Stadt
Rostock, Hansestadt
Bad Doberan	1 736	55,6-	6 323	64,9-	3,6	3 717	16,7-	14 491	31,3-	3,9
Demmin	142	26,4-	303	33,6-	2,1	245	26,9	808	77,2	3,3
Güstrow	176	6,0	585	11,4	3,3	324	52,8	1 787	82,5	5,5
Ludwigslust	128	45,5	350	227,1	2,7	187	21,4	526	128,7	2,8
Mecklenburg-Strelitz	1 502	64,1-	4 419	55,4-	2,9	2 381	47,4-	7 320	32,9-	3,1
Müritz	1 278	51,6-	3 382	55,0-	2,6	2 200	24,6-	6 844	17,1-	3,1
Nordvorpommern	1 902	60,9-	6 134	66,0-	3,2	6 038	29,5-	23 953	24,4-	4,0
Nordwestmecklenburg	1 519	56,3-	5 590	52,1-	3,7	4 405	22,8-	20 415	6,2-	4,6
Ostvorpommern	2 209	50,2-	9 158	46,1-	4,1	4 173	19,3-	17 037	11,9-	4,1
Parchim	611	50,4-	1 815	46,8-	3,0	1 106	15,8-	3 661	0,3	3,3
Rügen	2 458	44,3-	7 124	45,8-	2,9	4 179	23,7-	13 669	18,6-	3,3
Uecker-Randow	50	12,3-	238	310,3	4,8	58	1,8	274	372,4	4,7
Mecklenburg-Vorpommern Insgesamt	13 878	53,8-	46 209	54,3-	3,3	29 320	25,5-	113 108	18,2-	3,9

1) November 2007 - April 2008. - 2) Rechnerischer Wert Übernachtungen/Ankünfte.