

Tourismus in Mecklenburg-Vorpommern

Februar 2008

(korrigierte Ausgabe)

Bestell-Nr.: G413 2008 02

Herausgabe: 13. August 2008

Printausgabe: EUR 4,00

Herausgeber: Statistisches Amt Mecklenburg-Vorpommern, Lübecker Straße 287, 19059 Schwerin,
Telefon: 0385 4801-0, Telefax: 0385 4801-4123, Internet: <http://www.statistik-mv.de>, E-Mail: statistik.post@statistik-mv.de

Zuständiger Dezernent: Dr. Detlef Thofern, Telefon: 0385 4801-4776

© Statistisches Amt Mecklenburg-Vorpommern, Schwerin, 2008
Vervielfältigung und Verbreitung, auch auszugsweise, mit Quellenangabe gestattet.

Zeichenerklärungen und Abkürzungen

-	nichts vorhanden
0	weniger als die Hälfte von 1 in der letzten besetzten Stelle, jedoch mehr als nichts
.	Zahlenwert unbekannt oder geheim zu halten
...	Zahl lag bei Redaktionsschluss noch nicht vor
x	Aussage nicht sinnvoll oder Fragestellung nicht zutreffend
/	keine Angabe, da Zahlenwert nicht ausreichend genau oder nicht repräsentativ
()	Zahl hat eingeschränkte Aussagefähigkeit
p	vorläufige Zahl
s	geschätzte Zahl
r	berichtigte Zahl

Abweichungen in den Summen erklären sich aus dem Auf- und Abrunden der Einzelwerte.

Inhaltsverzeichnis

	Seite
I. Vorbemerkungen	3 - 4
II. Tabellen und Grafiken	
1. Beherbergungsstätten, Gästebetten und Kapazitätsauslastung	5
2. Ankünfte und Übernachtungen der Gäste in Beherbergungsstätten nach Betriebsarten	6 - 7
3. Beherbergungsstätten, Gästebetten und Kapazitätsauslastung nach Betriebsarten	8
4. Kapazitätsauslastung in Beherbergungsstätten	8
5. Beherbergungsstätten und Gästebetten im Februar 2008 nach Betriebsarten und Betriebsgrößenklassen	9
6. Beherbergungsstätten und Gästebetten im Jahr 2008 nach Betriebsarten und Monaten	10
7. Ankünfte, Übernachtungen und Aufenthaltsdauer der Gäste in Beherbergungsbetrieben (einschließlich Camping) nach Betriebsarten	11
8. Ankünfte der Gäste in Beherbergungsbetrieben (einschließlich Camping)	11
9. Ankünfte, Übernachtungen und Aufenthaltsdauer der Gäste in Beherbergungsbetrieben (einschließlich Camping) nach Herkunftsländern	12
10. Ankünfte und Übernachtungen der Gäste in Beherbergungsstätten im Jahr 2008 nach Betriebsarten und Monaten	13
11. Beherbergungsstätten, Gästebetten und Kapazitätsauslastung nach Regionalgliederung	14
12. Beherbergungsstätten, Gästebetten und Kapazitätsauslastung nach Regionalgliederung und Betriebsarten	15 - 19
13. Ankünfte, Übernachtungen und Aufenthaltsdauer der Gäste in Beherbergungsstätten nach Regionalgliederung	20
14. Ankünfte, Übernachtungen und Aufenthaltsdauer der Gäste in Beherbergungsstätten nach Regionalgliederung und Betriebsarten	21 - 25
15. Beherbergungsstätten, Gästebetten und Kapazitätsauslastung nach Reisegebieten und Betriebsarten	26 - 27
16. Ankünfte, Übernachtungen und Aufenthaltsdauer der Gäste in Beherbergungsbetrieben (einschließlich Camping) nach Reisegebieten und Betriebsarten	28 - 29
17. Beherbergungsstätten, Gästebetten und Kapazitätsauslastung nach Gemeindegruppen und Betriebsarten	30 - 31
18. Ankünfte, Übernachtungen und Aufenthaltsdauer der Gäste in Beherbergungsstätten nach Gemeindegruppen und Betriebsarten	32 - 33
19. Beherbergungsstätten, Gästebetten und Kapazitätsauslastung nach Gemeindegruppen und ausgewählten Gemeinden	34 - 35
20. Ankünfte, Übernachtungen und Aufenthaltsdauer der Gäste in Beherbergungsstätten nach Gemeindegruppen und ausgewählten Gemeinden	36 - 37
21. Campingplätze und Stellplatzkapazität nach Regionalgliederung	38
22. Ankünfte, Übernachtungen und Aufenthaltsdauer der Gäste auf Campingplätzen nach Herkunftsländern	39
23. Ankünfte, Übernachtungen und Aufenthaltsdauer der Gäste auf Campingplätzen nach Regionalgliederung	39

I. Vorbemerkungen

Die monatliche Statistik im Reiseverkehr wird seit Mai 1991 vom Statistischen Amt Mecklenburg-Vorpommern durchgeführt. Erhoben werden die Ankünfte und Übernachtungen der Gäste mit Wohnsitz innerhalb und außerhalb der Bundesrepublik Deutschland, bei Auslandsgästen auch deren Herkunftsland, die Aufenthaltsdauer sowie die Zahl der Gästebetten und bei den Betrieben der Hotellerie zusätzlich die Zahl der Gästezimmer sowie deren Belegung.

Rechtsgrundlage

Gesetz über die Neuordnung der Statistik der Beherbergung im Reiseverkehr (Beherbergungsstatistikgesetz - BeherbStatG) vom 22. Mai 2002 (BGBl. I S. 1642) zuletzt geändert durch Artikel 18 des Gesetzes vom 7. September 2007 (BGBl. I S. 2246) in Verbindung mit dem Gesetz über die Statistik für Bundeszwecke (BStatG) vom 22. Januar 1987 (BGBl. I S. 462, 565), zuletzt geändert durch Artikel 3 des Gesetzes vom 7. September 2007 (BGBl. I S. 2246).

Der Berichterstattung unterliegen alle Beherbergungsstätten, die mehr als acht Gäste gleichzeitig vorübergehend beherbergen können (§ 5); auskunftspflichtig sind die Inhaber oder Leiter der Beherbergungsstätten (§ 6 Abs. 1).

Hinweise zu den Veröffentlichungen

Ergebnisse, die sich auf weniger als drei Beherbergungsbetriebe beziehen, werden aus Gründen des Datenschutzes von Einzelangaben nicht veröffentlicht.

Die Ergebnisse der Beherbergungsstatistik können aufgrund von aufgetretenen Berichtigungen bzw. verspätet eingehenden Meldungen rückwirkend korrigiert werden. Dabei werden die in den Ergebnissen enthaltenen Schätzungen oder falsch gemeldeten Daten nachträglich ersetzt. Dies kann dazu führen, dass die jeweils ausgewiesenen kumulierten Ergebnisse (Jahresteil) von der Summe der bis dahin veröffentlichten Berichtsmonate abweichen.

Definitionen und Begriffserläuterungen

Beherbergung im Reiseverkehr:

Unterbringung von Personen, die sich vorübergehend an einem anderen Ort als ihrem gewöhnlichen Wohnsitz aufhalten (Reisende). Ein Aufenthalt gilt dann als "vorübergehend", wenn er die Dauer von zwei Monaten im Allgemeinen nicht überschreitet. Der vorübergehende Ortswechsel kann durch Urlaub und Freizeit, aber auch durch die Wahrnehmung privater und geschäftlicher Kontakte, den Besuch von Tagungen und Fortbildungsveranstaltungen, Maßnahmen zur Wiederherstellung der Gesundheit oder sonstige Gründe veranlasst sein.

Reisegebiete:

Gliederung nach nichtadministrativen Raumeinheiten, die sich im Wesentlichen an die Zuständigkeitsbereiche der regionalen Fremdenverkehrsverbände und an naturräumliche Gegebenheiten anlehnt.

Rügen

Landkreis Rügen

Vorpommern

Greifswald, Stralsund, Landkreis Nordvorpommern, Landkreis Ostvorpommern, Landkreis Uecker-Randow

Mecklenburgische Ostseeküste

Rostock, Wismar, Landkreis Bad Doberan, Landkreis Nordwestmecklenburg

Westmecklenburg

Schwerin, Landkreis Ludwigslust, Landkreis Parchim

Mecklenburgische Schweiz und Seenplatte

Neubrandenburg, Landkreis Demmin, Landkreis Güstrow, Landkreis Mecklenburg-Strelitz, Landkreis Müritz

Gemeindegruppen:

Zusammenfassung von Gemeinden (oder Gemeindeteilen) nach Arten der aufgrund landesrechtlicher Vorschriften verliehenen staatlichen Anerkennung (z. B. als Heilbäder, Seebäder, Luftkurorte). Angaben der kreisfreien Städte und Gemeinden ohne Prädikat sind in der Gruppe "Sonstige Gemeinden" enthalten.

Winterhalbjahr:

November des Vorjahres bis April des jeweiligen Jahres.

Sommerhalbjahr:

Mai bis Oktober des jeweiligen Jahres.

Ankünfte:

Zahl der Meldungen von Gästen in einer Beherbergungsstätte innerhalb des Berichtszeitraums, die zum vorübergehenden Aufenthalt ein Gästebett belegten.

Übernachtungen:

Zahl der Übernachtungen von Gästen, die im Berichtszeitraum ankamen oder aus dem vorherigen Berichtszeitraum noch anwesend waren.

Durchschnittliche Aufenthaltsdauer:

Rechnerischer Wert (Übernachtungen/Ankünfte). Die durchschnittliche Aufenthaltsdauer kann rechnerisch, z. B. in Orten mit Sanatorien und Kurkrankenhäusern, höher sein als die Zahl der Kalendertage des Berichtszeitraums.

Beherbergungsstätten:

Betriebe, die nach Einrichtung und Zweckbestimmung dazu dienen, mehr als acht Gäste (im Reiseverkehr) gleichzeitig zu beherbergen. Hierzu zählen auch Unterkunftsstätten, die die Gästebeherbergung nicht gewerblich und/oder nur als Nebenzweck betreiben.

Betten und sonstige Schlafgelegenheiten:

Der Bestand bezieht sich auf die Normalbelegung, ohne Berücksichtigung behelfsmäßiger Schlafgelegenheiten (z. B. Schlafcouchen, Liegen, Kinderbetten), die bei Überbelegung zusätzlich zur Verfügung stehen.

Das Angebot bezieht sich auf die am letzten Öffnungstag im Berichtsmonat tatsächlich angebotenen Beherbergungsmöglichkeiten.

Herkunftsländer:

Für die Erfassung ist grundsätzlich der ständige Wohnsitz oder gewöhnliche Aufenthalt der Gäste maßgebend, nicht dagegen deren Staatsangehörigkeit (Nationalität).

Betriebsarten:

Gruppierung der Beherbergungsstätten anhand der durch die Systematik der Wirtschaftszweige (Ausgabe 2003) vorgegebenen Kriterien. Unterschieden werden:

Hotel:

Jedermann zugängliche Beherbergungs- und Bewirtungsstätte mit herkömmlichem Dienstleistungsangebot in der Mehrzahl ihrer Beherbergungseinheiten und mit wenigstens einem Restaurant - auch für Passanten - sowie mit besonderen Aufenthaltsräumen überwiegend für Hausgäste.

Hotel garni:

Jedermann zugängliche Beherbergungsstätte, in der an Hausgäste nur Frühstück abgegeben wird.

Gasthof:

Jedermann zugängliche Beherbergungs- und Bewirtungsstätte mit herkömmlichem Dienstleistungsangebot in der Mehrzahl ihrer Beherbergungseinheiten und mit wenigstens einem Restaurant (auch für Passanten); der Gasthof hat jedoch neben den Speise- und Schankräumen keine weiteren Aufenthaltsräume für Hausgäste.

Pension:

Jedermann zugängliche Beherbergungsstätte, in der Speisen und Getränke nur an Hausgäste abgegeben werden.

Jugendherberge, jugendherbergsähnliche Einrichtung, Hütte:

Beherbergungsstätte, vorzugsweise für Angehörige der sie tragenden Organisation (z. B. Wanderverein, Heimatverein), in der Speisen und Getränke nur an Hausgäste abgegeben werden.

Campingplatz:

Abgegrenztes Gelände, das jedermann zum vorübergehenden Aufstellen von mitgebrachten Wohnwagen oder Zelten zugänglich ist.

Erholungs-, Ferien- und Schulungsheim:

Beherbergungsstätte für Angehörige bestimmter Personengruppen (z. B. Mitglieder eines Vereins oder einer Organisation, Beschäftigte eines Unternehmens, Kinder, Mütter, Betreute sozialer Einrichtungen), in der Speisen und Getränke nur an Hausgäste abgegeben werden.

Boardinghouses:

Beherbergungsstätten, die jedermann zugänglich sind und neben Kurzeintaufenthalten insbesondere für längere Aufenthalte im urbanen Umfeld konzipiert sind. Die Ausstattung orientiert sich an privaten Wohnungen, eine Kochgelegenheit muss gegeben sein. Die Leistung wird durch hotelähnlichen Service ergänzt (Reinigung, Serviceoffice).

Ferienzentrum:

Beherbergungsstätte, die jedermann zugänglich ist und nach Einrichtung und Zweckbestimmung dazu dient, wahlweise unterschiedliche Wohn- und Aufenthaltsmöglichkeiten zum vorübergehenden Aufenthalt sowie gleichzeitig Freizeiteinrichtungen in Verbindung mit Einkaufsquellen und persönlichen Dienstleistungen anzubieten.

Ferienhaus, -wohnung:

Jedermann zugängliche, in Wohneinheiten gegliederte Beherbergungsstätte ohne Abgabe von Speisen und Getränken, aber mit Kochgelegenheit in den Wohneinheiten.

Vorsorge- und Reha-Klinik:

Beherbergungsstätte unter ärztlicher Leitung zur ausschließlichen oder überwiegenden Unterbringung von Kurgästen. Hierzu zählen auch Fachkrankenhäuser der geschlossenen Krankenfürsorge, die darauf ausgerichtet sind, bestimmte Krankheitsarten oder -gruppen (z. B. Rheuma) mit Hilfe ortsgewundener Heilmittel zu behandeln (Kurkrankenhäuser) sowie Krankenhäuser, in denen durch ärztliche Maßnahmen eine berufliche Eingliederung der Patienten angestrebt wird (Rehabilitationskrankenhäuser). Diese Betriebsart wurde bisher unter der Bezeichnung Sanatorien, Kurkrankenhäuser nachgewiesen.

1. Beherbergungsstätten, Gästebetten und Kapazitätsauslastung

Zeitraum	Betriebe ¹⁾		Betten/Schlafgelegenheiten ¹⁾		Durchschnittliche Auslastung ²⁾	
	insgesamt	darunter geöffnet	insgesamt	darunter angeboten	aller Betten ³⁾	der angebotenen Betten ⁴⁾
	Anzahl				%	
1992	1 058	919	63 700	55 437	28,7	44,6
1993	1 233	1 086	77 387	66 885	28,1	42,3
1994	1 474	1 280	89 998	75 370	27,5	41,0
1995	1 696	1 488	97 685	83 411	28,6	40,8
1996	1 895	1 690	106 571	94 274	28,7	38,2
1997	1 917	1 868	114 086	107 501	28,4	34,1
1998	2 084	2 059	130 098	127 175	28,7	33,2
1999	2 229	2 191	146 131	140 031	29,5	33,9
2000	2 509	2 485	159 061	154 294	32,0	36,1
2001	2 638	2 615	164 052	160 961	33,4	37,2
2002	2 687	2 647	169 499	164 612	34,3	38,5
2003	2 656	2 628	170 645	164 281	35,7	40,9
2004	2 651	2 620	169 693	164 970	34,5	39,1
2005	2 621	2 598	171 144	166 359	34,0	38,5
2006	2 633	2 595	173 187	167 039	34,0	38,6
2007	2 704	2 663	175 434	170 599	36,0	40,4
2006						
Januar	2 622	2 023	172 306	137 786	13,1	17,2
Februar	2 622	2 002	172 451	137 259	15,5	20,0
März	2 618	2 079	172 533	143 504	16,9	20,8
April	2 618	2 374	172 545	156 930	18,7	23,1
Mai	2 628	2 558	172 520	164 647	35,3	37,2
Juni	2 630	2 583	172 502	165 847	45,6	47,5
Juli	2 633	2 595	173 187	167 039	61,4	63,7
August	2 639	2 603	173 513	167 669	67,6	70,0
September	2 639	2 587	173 377	166 917	48,7	50,7
Oktober	2 634	2 437	173 398	160 612	37,4	40,9
November	2 637	2 122	172 171	144 848	17,6	21,7
Dezember	2 635	2 059	172 269	141 857	16,9	21,2
2007						
Januar	2 640	2 009	172 234	138 659	13,3	17,4
Februar	2 647	2 016	172 715	138 849	15,6	20,2
März	2 669	2 116	172 750	145 417	22,0	26,8
April	2 682	2 424	173 629	159 963	32,4	35,9
Mai	2 686	2 606	173 784	167 493	38,5	40,3
Juni	2 691	2 642	174 280	169 216	49,3	50,9
Juli	2 704	2 663	175 434	170 599	63,6	65,5
August	2 727	2 685	176 899	172 182	68,8	70,8
September	2 728	2 663	177 130	170 981	48,9	50,7
Oktober	2 723	2 525	177 101	165 021	37,4	40,5
November	2 718	2 200	176 861	150 723	19,2	23,1
Dezember	2 719	2 179	176 955	149 695	17,9	21,5
2008						
Januar	2 699	2 137	176 855	147 593	14,7	18,0
Februar	2 703	2 176	177 363	150 769	18,4	22,3
März						
April						
Mai						
Juni						
Juli						
August						
September						
Oktober						
November						
Dezember						

1) Für die Jahre jeweils Juli; ausgenommen 1992 = Juni. - 2) Für die Jahre: Januar - Dezember - 3) Rechnerischer Wert (Übernachtungen/mögliche Bettentage) x 100 - 4) Rechnerischer Wert (Übernachtungen/angebotene Bettentage) x 100

2. Ankünfte und Übernachtungen der Gäste

Lfd. Nr.	Zeitraum	Ankünfte insgesamt	Davon							Vorsorge- und Reha-Kliniken
			Hotels	Hotels garnis	Gasthöfe	Pensionen	Jugendherbergen und Hütten	Erholungs-, Ferien- und Schulungsheime, Boardinghouses	Ferienzentren, -häuser und -wohnungen	
1	1992	1 975 686	1 291 570	92 681	27 516	132 747	180 971	108 834	119 249	22 118
2	1993	2 201 281	1 342 968	146 407	32 676	168 156	185 913	124 655	170 029	30 477
3	1994	2 417 377	1 233 113	223 911	248 809	133 926	167 240	175 607	196 816	37 955
4	1995	2 690 709	1 311 375	300 242	267 713	161 823	180 355	181 160	242 443	45 598
5	1996	2 849 651	1 429 776	303 594	246 047	179 078	172 871	191 052	273 731	53 502
6	1997	3 078 170	1 512 951	323 819	234 123	197 423	189 957	190 679	372 310	56 908
7	1998	3 316 299	1 596 075	338 211	229 331	208 338	190 066	196 389	477 310	80 579
8	1999	3 764 486	1 794 902	374 127	243 511	236 515	186 215	204 987	609 954	114 275
9	2000	4 257 963	2 176 775	305 589	299 515	168 307	187 769	228 132	764 312	127 564
10	2001	4 534 825	2 313 161	325 166	286 365	174 511	178 121	220 483	901 052	135 966
11	2002	4 750 788	2 339 936	335 256	272 968	185 946	205 726	232 182	1 039 245	139 529
12	2003	5 145 948	2 575 443	360 065	280 543	207 627	213 972	235 354	1 127 001	145 943
13	2004	4 944 969	2 483 184	332 803	273 217	194 822	208 519	211 858	1 100 418	140 148
14	2005	5 055 436	2 563 109	344 327	280 274	192 786	210 226	220 424	1 104 636	139 654
15	2006	5 162 409	2 672 697	368 653	275 460	193 399	218 420	210 234	1 086 557	136 989
16	2007	5 492 781	2 846 777	401 464	283 671	199 130	211 885	223 893	1 176 626	149 335
	2006									
17	Januar	185 516	113 036	10 059	8 123	4 884	3 069	5 455	32 922	7 968
18	Februar	203 988	124 273	10 870	9 639	5 014	3 953	7 005	34 487	8 747
19	März	264 223	159 557	14 443	13 373	6 805	5 368	10 377	43 087	11 213
20	April	399 510	207 175	25 698	20 605	12 907	15 148	16 872	90 301	10 804
21	Mai	493 482	247 226	36 402	26 847	19 480	29 933	23 371	97 526	12 697
22	Juni	573 084	269 193	41 818	31 667	24 366	38 195	28 685	126 304	12 856
23	Juli	696 716	322 685	55 756	40 193	31 292	38 182	27 602	168 385	12 621
24	August	698 825	331 624	56 808	40 870	31 056	33 159	27 955	161 646	15 707
25	September	613 294	308 807	48 318	33 934	25 927	28 652	24 703	130 558	12 395
26	Oktober	484 038	259 706	33 213	23 541	16 508	13 738	18 509	105 160	13 663
27	November	264 661	162 438	16 889	12 783	7 688	4 868	10 918	38 144	10 933
28	Dezember	282 406	164 311	18 379	13 885	7 472	4 155	8 782	58 037	7 385
	2007									
29	Januar	189 801	113 082	11 583	8 244	4 875	3 509	6 348	31 789	10 371
30	Februar	244 061	143 640	13 346	10 086	5 954	4 666	9 014	48 235	9 120
31	März	343 219	199 819	21 385	15 731	8 355	8 345	13 658	64 024	11 902
32	April	444 072	232 165	29 670	23 580	14 983	16 064	16 951	97 827	12 832
33	Mai	545 945	268 389	40 016	28 410	20 598	27 561	24 375	122 637	13 959
34	Juni	588 829	276 125	45 240	31 632	24 409	33 751	30 072	134 063	13 537
35	Juli	704 219	330 153	56 337	38 612	30 602	33 794	32 075	167 902	14 744
36	August	728 685	355 405	62 085	41 623	31 672	31 029	26 187	165 783	14 901
37	September	612 180	308 313	47 482	32 590	24 711	27 205	25 159	133 001	13 719
38	Oktober	496 636	264 244	35 906	24 739	17 391	15 565	19 488	105 613	13 690
39	November	305 329	186 746	19 466	14 677	8 298	5 770	11 922	46 043	12 407
40	Dezember	289 522	168 696	18 948	13 747	7 282	4 626	8 644	59 709	7 870
	2008									
41	Januar	215 934	127 322	14 132	8 718	6 175	3 490	6 233	37 679	12 185
42	Februar	270 021	162 777	17 508	10 797	7 041	5 371	9 121	46 080	11 326
43	März									
44	April									
45	Mai									
46	Juni									
47	Juli									
48	August									
49	September									
50	Oktober									
51	November									
52	Dezember									

in Beherbergungsstätten nach Betriebsarten

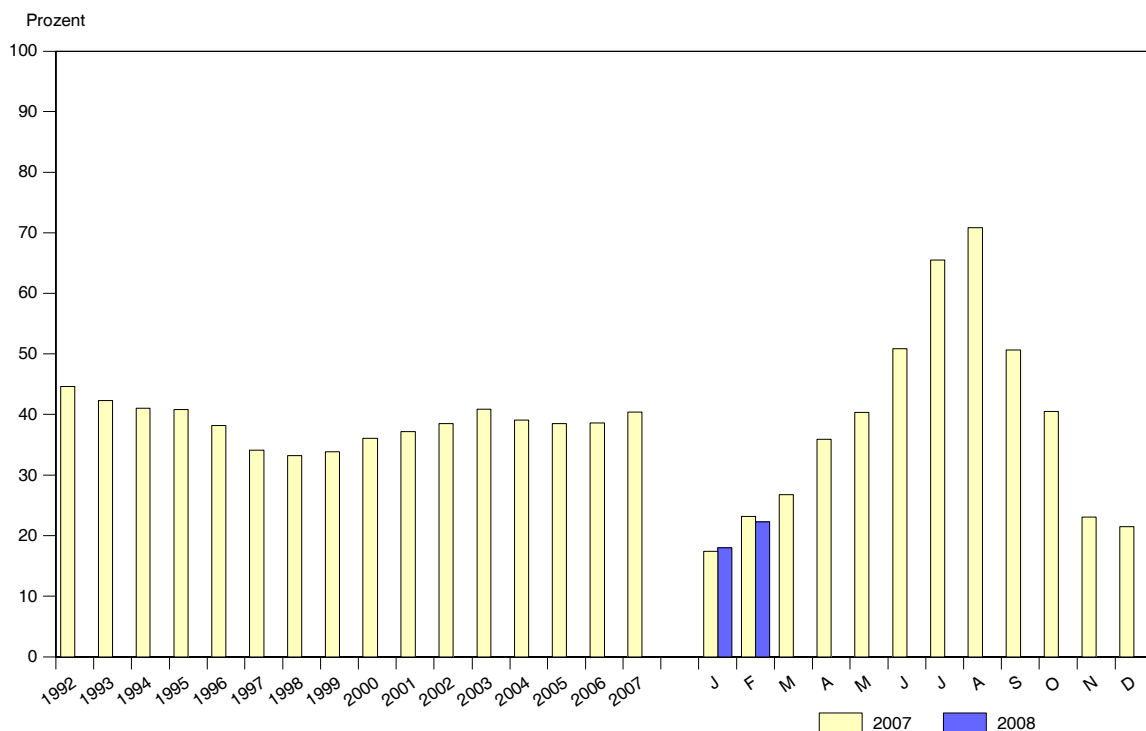
Übernach- tungen insgesamt	Davon								Lfd. Nr.
	Hotels	Hotels garnis	Gasthöfe	Pensionen	Jugend- herbergen und Hütten	Erholungs-, Ferien- und Schulungs- heime, Boarding- houses	Ferien- zentren, -häuser und -wohnungen	Vorsorge- und Reha- Kliniken	
6 658 840	3 269 691	258 534	66 263	398 580	577 509	753 846	750 756	583 661	1
7 606 861	3 286 203	409 730	79 101	532 958	671 800	764 261	1 077 352	785 456	2
8 664 001	3 081 709	687 201	632 749	454 633	644 623	824 357	1 281 735	1 056 994	3
9 936 174	3 356 322	914 227	698 064	554 912	697 396	849 605	1 579 901	1 285 747	4
10 808 915	3 813 391	924 151	652 259	596 906	670 698	890 865	1 812 588	1 448 057	5
11 579 000	4 089 564	1 031 608	622 711	639 742	683 016	890 220	2 362 524	1 259 615	6
13 279 576	4 430 319	1 094 857	608 938	680 584	680 181	902 631	3 159 792	1 722 274	7
15 615 850	5 092 993	1 216 508	638 962	807 341	655 572	911 318	3 890 682	2 402 474	8
18 250 052	6 305 988	1 004 964	880 408	593 886	650 341	1 070 152	5 002 630	2 741 683	9
19 759 712	6 864 212	1 068 657	855 528	631 063	597 050	1 047 933	5 822 141	2 873 128	10
21 005 622	7 131 007	1 092 557	808 467	686 470	663 362	1 100 626	6 638 405	2 884 727	11
22 140 077	7 831 049	1 112 016	842 691	719 649	641 443	1 093 509	6 932 148	2 967 572	12
21 350 569	7 632 337	1 016 664	808 662	682 498	655 553	994 331	6 735 792	2 824 732	13
21 228 647	7 823 449	1 043 010	803 096	660 777	680 795	986 735	6 401 023	2 829 762	14
21 419 953	8 103 472	1 155 244	792 254	680 721	718 184	938 881	6 236 525	2 794 672	15
22 996 327	8 769 627	1 237 479	792 860	712 003	713 288	980 098	6 779 842	3 011 130	16
697 198	300 401	26 703	20 653	14 554	7 284	15 603	149 918	162 082	17
747 649	325 444	27 976	21 342	14 099	9 837	22 746	148 073	178 132	18
905 771	398 516	38 020	29 093	20 239	13 722	31 022	173 126	202 033	19
1 521 051	595 344	72 720	50 742	39 472	44 359	67 486	414 935	235 993	20
1 887 621	735 442	106 996	73 111	65 196	88 462	88 207	484 308	245 899	21
2 360 013	846 008	131 463	94 326	80 458	108 228	115 412	721 768	262 350	22
3 298 484	1 065 118	189 744	132 867	121 010	151 608	180 271	1 168 654	289 212	23
3 637 393	1 205 337	211 017	144 989	134 216	141 396	184 943	1 320 508	294 987	24
2 532 375	978 719	159 284	104 562	92 402	89 244	100 396	741 372	266 396	25
2 012 055	818 663	109 471	66 912	56 134	43 432	77 577	565 930	273 936	26
907 500	398 845	39 772	26 156	21 129	11 686	29 451	150 031	230 430	27
900 964	423 756	42 078	27 501	21 812	8 926	25 767	197 902	153 222	28
709 800	304 810	31 082	17 347	15 238	8 515	18 262	142 128	172 418	29
874 384	376 886	36 081	20 641	17 272	12 177	29 491	195 360	186 476	30
1 178 784	525 953	54 904	34 205	26 282	22 661	40 200	244 679	229 900	31
1 689 385	675 405	81 717	58 755	44 811	50 214	64 301	448 899	265 283	32
2 075 075	790 951	118 496	76 011	67 345	79 827	87 940	736 730	275 611	33
2 578 469	935 069	147 846	94 799	88 989	105 085	120 763	806 529	279 389	34
3 459 318	1 130 898	190 092	124 206	122 767	141 373	186 574	1 266 871	296 537	35
3 773 689	1 289 162	218 258	144 529	136 062	136 994	182 778	1 368 981	296 925	36
2 597 110	1 001 312	157 577	98 217	93 200	86 017	109 713	777 322	273 752	37
2 052 215	842 838	106 062	68 052	57 826	46 857	82 101	565 525	282 954	38
1 017 155	451 238	48 245	28 357	21 403	13 092	31 578	163 457	259 785	39
984 335	445 105	47 119	27 741	20 808	10 476	26 397	258 070	185 492	40
807 309	341 763	36 494	20 051	17 925	9 457	18 740	165 415	197 464	41
945 319	407 846	43 763	25 107	18 892	15 144	27 467	179 045	228 055	42
									43
									44
									45
									46
									47
									48
									49
									50
									51
									52

3. Beherbergungsstätten, Gästebetten und Kapazitätsauslastung nach Betriebsarten

Betriebsart	Februar 2008								Januar - Februar 2008			
	Betriebe				Betten / Schlafgelegenheiten				durchschnittliche Auslastung			
	insgesamt 1)	darunter			insgesamt 4)	darunter			aller 5)	der angebotenen 6)	aller 5)	der angebotenen 6)
		geöffnete 2) Betriebe				angebotene Betten / Schlafgelegenheiten						
		zusammen	Anteil 3)	Veränd. gegenüber Vorjahresmonat		zusammen	Anteil 3)	Veränd. gegenüber Vorjahresmonat				
Anzahl		%		Anzahl		%						
Hotels	581	525	90,4	10,5	56 354	52 089	92,4	8,6	25,0	28,3	22,2	25,2
Hotels garnis	274	208	75,9	8,3	10 409	8 265	79,4	8,1	14,5	19,2	12,9	17,1
Gasthöfe	243	205	84,4	9,0	7 348	5 886	80,1	7,9	11,8	15,4	10,2	13,8
Pensionen	260	197	75,8	13,2	7 282	5 417	74,4	11,5	8,9	12,8	8,5	12,1
Hotellerie	1 358	1 135	83,6	10,3	81 393	71 657	88,0	8,7	21,0	25,0	18,7	22,4
Jugendherbergen und Hütten	81	56	69,1	5,7	7 403	5 032	68,0	8,5	7,1	10,4	5,6	8,4
Erholungs-, Ferien- und Schulungsheime	131	105	80,2	7,1	9 823	7 188	73,2	13,8	9,6	13,8	7,8	11,5
Boardinghouses	-	-	-	-	-	-	-	-	-	-	-	-
Ferienzentren	22	18	81,8	5,9	12 554	10 779	85,9	15,4	24,1	28,5	21,7	25,5
Ferienhäuser, -wohnungen	1 059	811	76,6	5,5	56 076	46 119	82,2	8,1	5,6	6,9	5,4	6,6
Sonstiges Beherbergungsgewerbe	1 293	990	76,6	5,7	85 856	69 118	80,5	9,8	8,9	11,2	8,1	10,2
Hotellerie u. Sonstiges Beherbergungsg. zusammen	2 651	2 125	80,2	8,1	167 249	140 775	84,2	9,2	14,8	18,1	13,2	16,3
Vorsorge- u. Reha-Kliniken	52	51	98,1	2,0	10 114	9 994	98,8	0,5	77,8	81,3	70,1	73,5
Betriebe zusammen	2 703	2 176	80,5	7,9	177 363	150 769	85,0	8,6	18,4	22,3	16,5	20,1

1) Im Berichtsmonat geöffnete sowie vorübergehend geschlossene Betriebe. - 2) Ganz oder teilweise geöffnet. - 3) Anteil am Insgesamt. - 4) Maximales Bettenangebot in den zurückliegenden 13 Monaten (einschl. lfd. Monat). - 5) Rechnerischer Wert (Übernachtungen/mögliche Bettentage) x 100. - 6) Rechnerischer Wert (Übernachtungen/angebotene Bettentage) x 100.

4. Kapazitätsauslastung in Beherbergungsstätten



**5. Beherbergungsstätten und Gästebetten im Februar 2008
nach Betriebsarten und Betriebsgrößenklassen *)**

Betriebsart - Betriebe mit ... bis ... Gästebetten	Betriebe			Betten/Schlafgelegenheiten		
	ins- gesamt 1)	darunter		ins- gesamt 3)	darunter	
		geöffnete Betriebe 2)			angebotene Betten/ Schlafgelegenheiten	
		zusammen	Veränderung gegenüber Vorjahres- monat		zusammen	Veränderung gegenüber Vorjahres- monat
	Anzahl	%		Anzahl	%	
Hotels, Hotels garnis, Gasthöfe, Pensionen						
9 - 11	71	56	16,7	714	559	16,5
12 - 14	102	79	14,5	1 317	1 017	13,5
15 - 19	165	122	14,0	2 796	2 042	14,1
20 - 29	255	210	8,2	6 133	4 994	8,1
30 - 99	579	494	11,0	30 196	25 294	10,6
100 - 249	138	128	3,2	20 828	19 314	5,3
250 - 499	38	38	12,5	12 178	11 401	13,3
500 und mehr	10	10	0,0	7 231	7 036	2,4
Beherbergungsstätten zusammen	1 358	1 135	10,3	81 393	71 657	8,7
Jugendherbergen und Hütten, Erholungs- und Ferienheime, Schulungsheime, Boardinghouses, Ferienzentren, Ferienhäuser, Ferienwohnungen						
9 - 11	87	57	0,0	881	575	- 0,2
12 - 14	145	99	3,1	1 850	1 256	3,5
15 - 19	181	138	2,2	3 011	2 281	2,1
20 - 29	224	168	4,3	5 210	3 862	4,7
30 - 99	479	379	7,7	24 593	18 627	7,2
100 - 249	123	100	9,9	18 595	14 331	10,0
250 - 499	34	30	3,4	11 682	9 571	3,1
500 und mehr	20	19	18,7	20 034	18 615	19,5
Beherbergungsstätten zusammen	1 293	990	5,7	85 858	69 118	9,8
Vorsorge- und Reha-Kliniken						
30 - 99	10	9	0,0	709	629	- 6,0
100 - 249	32	32	3,2	6 028	5 988	1,5
250 und mehr	10	10	0,0	3 377	3 377	0,0
Beherbergungsstätten zusammen	52	51	2,0	10 114	9 994	0,5
Beherbergungsstätten zusammen						
9 - 11	158	113	7,6	1 595	1 134	7,4
12 - 14	247	178	7,9	3 167	2 273	7,7
15 - 19	346	260	7,4	5 807	4 323	7,5
20 - 29	479	378	6,5	11 343	8 856	6,6
30 - 99	1 068	882	9,4	55 498	44 550	8,9
100 - 249	293	260	5,7	45 451	39 633	6,3
250 - 499	81	75	7,1	26 642	23 754	7,3
500 und mehr	31	30	11,1	27 860	26 246	14,0
Mecklenburg-Vorpommern	2 703	2 176	7,9	177 363	150 769	8,6

*) Anzahl der vorhandenen Gästebetten. - 1) Im Berichtsmonat geöffnete sowie vorübergehend geschlossene Betriebe. - 2) Ganz oder teilweise geöffnet. - 3) Maximales Bettenangebot in den zurückliegenden 13 Monaten (einschl. lfd. Monat).

**6. Beherbergungsstätten und Gästebetten im Jahr 2008
nach Betriebsarten und Monaten**

Monat	Insgesamt	Davon							
		Hotels	Hotels garnis	Gasthöfe	Pensionen	Jugendherbergen und Hütten	Erholungs-, Ferien- und Schulungsheime, Boarding-houses	Ferienzentren, -häuser und -wohnungen	Vorsorge- und Reha-Kliniken

Anzahl der Betriebe - insgesamt -

Januar	2 699	577	273	245	258	80	133	1 081	52
Februar	2 703	581	274	243	260	81	131	1 081	52
März									
April									
Mai									
Juni									
Juli									
August									
September									
Oktober									
November									
Dezember									

Anzahl der geöffneten Betriebe

Januar	2 137	516	203	198	190	54	102	824	50
Februar	2 176	525	208	205	197	56	105	829	51
März									
April									
Mai									
Juni									
Juli									
August									
September									
Oktober									
November									
Dezember									

Anzahl der Betten - insgesamt -

Januar	176 855	56 233	10 329	7 421	7 230	7 306	9 851	68 371	10 114
Februar	177 363	56 354	10 409	7 348	7 282	7 403	9 823	68 630	10 114
März									
April									
Mai									
Juni									
Juli									
August									
September									
Oktober									
November									
Dezember									

Anzahl der angebotenen Betten

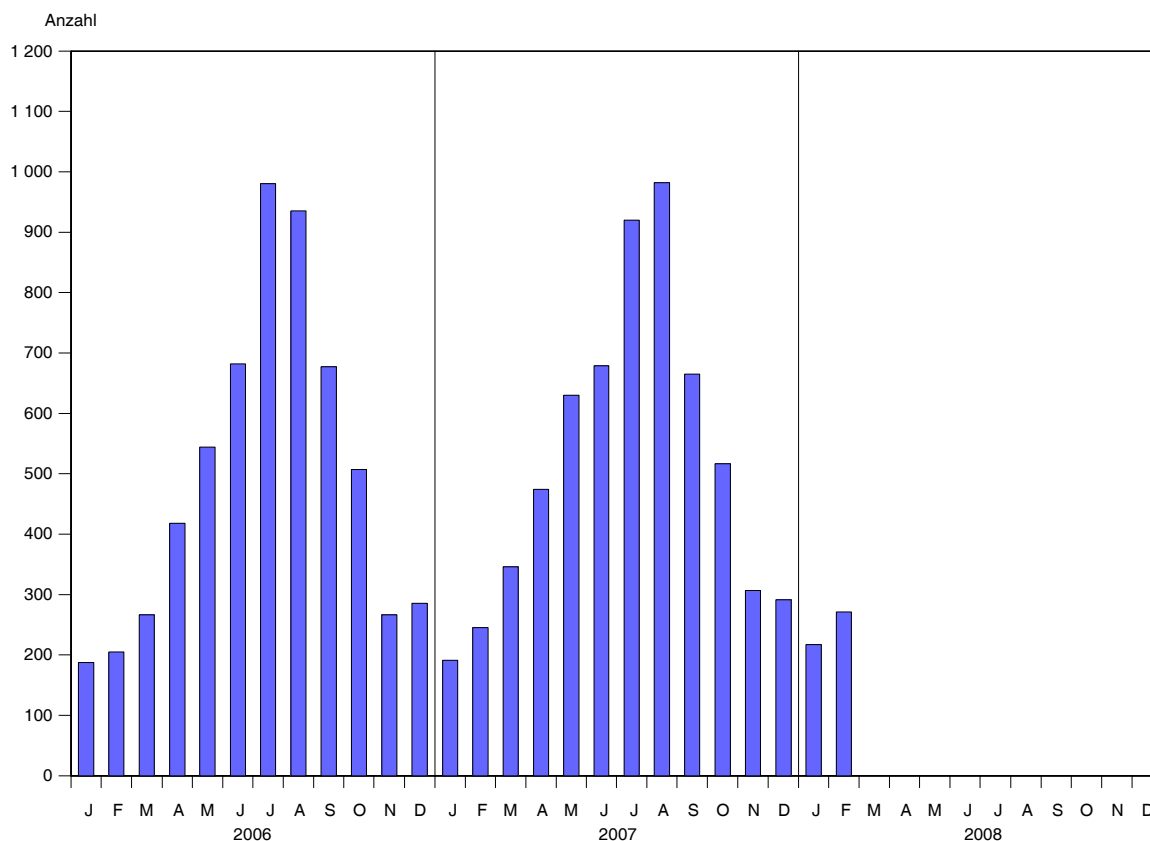
Januar	147 593	51 133	7 977	5 699	5 119	4 816	6 656	56 505	9 688
Februar	150 769	52 089	8 265	5 886	5 417	5 032	7 188	56 898	9 994
März									
April									
Mai									
Juni									
Juli									
August									
September									
Oktober									
November									
Dezember									

**7. Ankünfte, Übernachtungen und Aufenthaltsdauer der Gäste in Beherbergungsbetrieben
(einschließlich Camping) nach Betriebsarten**

Betriebsart	Februar 2008					Januar - Februar 2008				
	Ankünfte		Übernachtungen		durchschnittliche Aufenthaltsdauer 1)	Ankünfte		Übernachtungen		durchschnittliche Aufenthaltsdauer 1)
	insgesamt	Veränderung gegenüber dem Vorjahresmonat	insgesamt	Veränderung gegenüber dem Vorjahresmonat		insgesamt	Veränderung gegenüber dem Vorjahreszeitraum	insgesamt	Veränderung gegenüber dem Vorjahreszeitraum	
	Anzahl	%	Anzahl	%	Tage	Anzahl	%	Anzahl	%	Tage
Hotels	162 777	13,3	407 846	8,2	2,5	290 099	13,0	749 609	10,0	2,6
Hotels garnis	17 508	31,2	43 763	21,3	2,5	31 640	26,9	80 257	19,5	2,5
Gasthöfe	10 797	7,0	25 107	21,6	2,3	19 515	6,5	45 158	18,9	2,3
Pensionen	7 041	18,3	18 892	9,4	2,7	13 216	22,0	36 817	13,2	2,8
Hotellerie	198 123	14,5	495 608	9,9	2,5	354 470	14,0	911 841	11,3	2,6
Jugendherbergen und Hütten	5 371	15,1	15 144	24,4	2,8	8 861	8,4	24 601	18,9	2,8
Campingplätze	879	27,9-	3 980	27,2-	4,5	1 908	13,9-	8 166	28,6-	4,3
Erholungs-, Ferien- und Schulungsheime	9 121	1,2	27 467	6,9-	3,0	15 354	0,1-	46 207	3,2-	3,0
Boardinghouses	-	-	-	-	-	-	-	-	-	-
Ferienzentren	24 260	9,4-	87 680	13,2-	3,6	44 282	0,3-	163 346	1,4-	3,7
Ferienhäuser, -wohnungen	21 820	1,6	91 365	3,2-	4,2	39 477	10,8	181 114	5,4	4,6
Sonstiges Beherbergungsgewerbe	61 451	2,7-	225 636	7,0-	3,7	109 882	3,9	423 434	1,5	3,9
Hotellerie u. Sonstiges Beherbergungsg. zusammen	259 574	9,9	721 244	4,0	2,8	464 352	11,5	1 335 275	8,0	2,9
Vorsorge- u. Reha-Kliniken	11 326	24,2	228 055	22,3	20,1	23 511	20,6	425 519	18,6	18,1
Betriebe zusammen	270 900	10,4	949 299	7,9	3,5	487 863	11,9	1 760 794	10,4	3,6

1) Rechnerischer Wert Übernachtungen/Ankünfte.

**8. Ankünfte der Gäste in Beherbergungsbetrieben
(einschließlich Camping)**



**9. Ankünfte, Übernachtungen und Aufenthaltsdauer der Gäste in Beherbergungsbetrieben
(einschließlich Camping) nach Herkunftsländern**

Herkunftsland (ständiger Wohnsitz)	Februar 2008						Januar - Februar 2008					
	Ankünfte		Übernachtungen			durch- schn. Auf- ent- halts- dauer 2)	Ankünfte		Übernachtungen			durch- schn. Auf- ent- halts- dauer 2)
	insgesamt	Ver- än- derung gegen- über Vorj.- monat	insgesamt	Ver- än- derung gegen- über Vorj.- monat	An- teil 1)		insgesamt	Ver- än- derung gegen- über Vorj.- zeit- raum	insgesamt	Ver- än- derung gegen- über Vorj.- zeit- raum	An- teil 1)	
						Anzahl						%
Bundesrepublik Deutschland	261 035	10,5	923 654	8,0	97,3	3,5	471 097	11,8	1 719 061	10,5	97,6	3,6
Ausland												
Europa												
Belgien	146	60,4	375	55,6	1,5	2,6	255	32,1	600	17,6	1,4	2,4
Bulgarien	23	X	42	X	0,2	1,8	50	X	105	X	0,3	2,1
Dänemark	3 444	6,6-	9 527	10,1-	37,1	2,8	4 763	0,3	12 481	9,0-	29,9	2,6
Estland	30	130,8	59	126,9	0,2	2,0	58	16,0	101	11,0	0,2	1,7
Finnland	106	1,9	156	5,4	0,6	1,5	269	28,1	428	20,2	1,0	1,6
Frankreich	190	1,6-	421	35,8	1,6	2,2	337	5,6-	785	2,2-	1,9	2,3
Griechenland	23	21,1	62	59,7-	0,2	2,7	65	6,6	432	6,4	1,0	6,6
Vereinigtes Königreich	170	14,6-	359	32,0-	1,4	2,1	327	0,6	687	15,1-	1,6	2,1
Irland, Republik	20	17,6	25	16,7-	0,1	1,3	41	28,1	55	0,0	0,1	1,3
Island	1	66,7-	2	33,3-	0,0	2,0	4	20,0-	7	40,0	0,0	1,8
Italien	106	24,3-	229	34,8-	0,9	2,2	279	18,2	481	23,4-	1,2	1,7
Lettland	16	45,5	20	11,1	0,1	1,3	37	42,3	61	60,5	0,1	1,6
Litauen	15	66,7	16	72,9-	0,1	1,1	32	6,7	42	51,7-	0,1	1,3
Luxemburg	31	29,2	66	11,9	0,3	2,1	52	47,5-	156	15,2-	0,4	3,0
Malta	-	-	-	-	-	-	2	100,0	2	100,0	0,0	1,0
Niederlande	513	37,8-	1 106	61,5-	4,3	2,2	1 443	15,1-	3 222	38,3-	7,7	2,2
Norwegen	480	451,7	1 893	X	7,4	3,9	601	219,7	2 060	450,8	4,9	3,4
Österreich	425	51,2	1 046	17,7	4,1	2,5	693	30,5	1 798	1,7	4,3	2,6
Polen	393	17,4-	2 376	4,9	9,3	6,0	706	17,4-	4 474	5,7	10,7	6,3
Portugal	26	30,0	80	86,0	0,3	3,1	42	35,5	123	108,5	0,3	2,9
Rumänien	7	X	12	X	0,0	1,7	16	X	21	X	0,1	1,3
Russland	165	106,3	290	37,4	1,1	1,8	579	144,3	913	84,4	2,2	1,6
Schweden	1 695	38,5	3 109	28,9	12,1	1,8	2 492	30,5	4 487	24,3	10,8	1,8
Schweiz	367	22,7	959	16,7	3,7	2,6	675	18,0	1 922	19,6	4,6	2,8
Slowakische Republik	22	29,4	25	24,2-	0,1	1,1	36	50,0	41	4,7-	0,1	1,1
Slowenien	7	75,0	7	75,0	0,0	1,0	17	13,3	22	29,4	0,1	1,3
Spanien	74	14,9-	160	17,6	0,6	2,2	136	11,5	297	50,0	0,7	2,2
Tschechische Republik	76	36,7-	106	45,1-	0,4	1,4	116	25,6-	176	34,8-	0,4	1,5
Türkei	22	10,0	96	113,3	0,4	4,4	32	11,1-	120	69,0	0,3	3,8
Ukraine	34	750,0	71	446,2	0,3	2,1	63	231,6	104	188,9	0,2	1,7
Ungarn	37	60,9	217	267,8	0,8	5,9	106	63,1	404	152,5	1,0	3,8
Zypern	2	33,3-	5	66,7	0,0	2,5	2	33,3-	14	366,7	0,0	7,0
Sonstige europäische Länder	118	X	299	X	1,2	2,5	605	X	1 070	X	2,6	1,8
Zusammen	8 784	6,3	23 216	0,0	90,5	2,6	14 931	13,6	37 691	2,0	90,3	2,5
Afrika												
Republik Südafrika	16	220,0	79	132,4	0,3	4,9	29	163,6	106	45,2	0,3	3,7
Sonstige afrikanische Länder	24	14,3-	196	216,1	0,8	8,2	44	2,3	292	214,0	0,7	6,6
Zusammen	40	21,2	275	186,5	1,1	6,9	73	35,2	398	139,8	1,0	5,5
Asien												
Arabische Golfstaaten	1	85,7-	15	50,0	0,1	15,0	11	10,0	39	129,4	0,1	3,5
China Volksrep. und Hongkong	44	22,2	176	36,5-	0,7	4,0	84	21,7	237	49,7-	0,6	2,8
Indien	-	-	-	-	-	-	4	300,0	34	X	0,1	8,5
Israel	8	60,0	35	600,0	0,1	4,4	17	30,8	59	195,0	0,1	3,5
Japan	13	65,8-	47	36,5-	0,2	3,6	26	53,6-	100	11,5-	0,2	3,8
Südkorea	29	52,6	227	X	0,9	7,8	39	44,4	251	597,2	0,6	6,4
Taiwan	8	700,0	14	250,0	0,1	1,8	8	166,7	14	55,6	0,0	1,8
Sonstige asiatische Länder	55	1,8-	141	14,0-	0,5	2,6	159	15,2	351	8,3	0,8	2,2
Zusammen	158	2,5-	655	18,4	2,6	4,1	348	9,8	1 085	9,3	2,6	3,1
Amerika												
Kanada	30	130,8	64	156,0	0,2	2,1	49	63,3	119	124,5	0,3	2,4
USA	138	24,3	230	14,5-	0,9	1,7	273	34,5	455	20,6-	1,1	1,7
Mittelamerika und Karibik	2	60,0-	8	27,3-	0,0	4,0	7	30,0-	20	16,7-	0,0	2,9
Brasilien	14	75,0	24	33,3	0,1	1,7	29	141,7	56	154,5	0,1	1,9
Sonstige südamerik. Länder	7	83,7-	9	82,4-	0,0	1,3	18	66,7-	41	52,3-	0,1	2,3
Zusammen	191	6,1	335	10,4-	1,3	1,8	376	21,7	691	8,8-	1,7	1,8
Australien und Ozeanien												
Australien	19	26,9-	57	42,5	0,2	3,0	40	25,9-	170	102,4	0,4	4,3
Neuseeland und Ozeanien	5	72,2-	10	50,0-	0,0	2,0	5	77,3-	10	64,3-	0,0	2,0
Zusammen	24	45,5-	67	11,7	0,3	2,8	45	40,8-	180	60,7	0,4	4,0
Ohne Angabe	668	75,8	1 097	89,5	4,3	1,6	993	45,0	1 688	43,5	4,0	1,7
Ausland zusammen	9 865	8,8	25 645	3,1	2,7	2,6	16 766	15,0	41 733	4,0	2,4	2,5
Ankünfte/Übern. insgesamt	270 900	10,4	949 299	7,9	100,0	3,5	487 863	11,9	1 760 794	10,4	100,0	3,6

1) Bei Übernachtungen von Gästen aus der Bundesrepublik Deutschland und dem Ausland zusammen: Anteil an allen Übernachtungen im Bundesgebiet; sonst: Anteil an allen Übernachtungen am Ausland zusammen.- 2) Rechnerischer Wert Übernachtungen/Ankünfte.

**10. Ankünfte und Übernachtungen der Gäste in Beherbergungsstätten
im Jahr 2007 nach Betriebsarten und Monaten**

Monat	Insgesamt	Davon in							
		Hotels	Hotels garnis	Gasthöfe	Pensionen	Jugendherbergen und Hütten	Erholungs-, Ferien- und Schulungsheime, Boardinghouses	Ferienzentren, -häuser und -wohnungen	Vorsorge- und Reha-Kliniken
Ankünfte insgesamt									
Januar	215 934	127 322	14 132	8 718	6 175	3 490	6 233	37 679	12 185
Februar	270 021	162 777	17 508	10 797	7 041	5 371	9 121	46 080	11 326
März									
April									
Mai									
Juni									
Juli									
August									
September									
Oktober									
November									
Dezember									
Januar - Februar	485 955	290 099	31 640	19 515	13 216	8 861	15 354	83 759	23 511
Ankünfte von Gästen mit Wohnsitz außerhalb der Bundesrepublik Deutschland									
Januar	6 900	5 356	428	194	111	83	37	691	-
Februar	9 849	6 091	627	440	158	181	13	2 339	-
März									
April									
Mai									
Juni									
Juli									
August									
September									
Oktober									
November									
Dezember									
Januar - Februar	16 749	11 447	1 055	634	269	264	50	3 030	-
Übernachtungen insgesamt									
Januar	807 309	341 763	36 494	20 051	17 925	9 457	18 740	165 415	197 464
Februar	945 319	407 846	43 763	25 107	18 892	15 144	27 467	179 045	228 055
März									
April									
Mai									
Juni									
Juli									
August									
September									
Oktober									
November									
Dezember									
Januar - Februar	1 752 628	749 609	80 257	45 158	36 817	24 601	46 207	344 460	425 519
Übernachtungen von Gästen mit Wohnsitz außerhalb der Bundesrepublik Deutschland									
Januar	16 085	10 203	2 824	373	238	198	139	2 110	-
Februar	25 617	12 079	2 844	939	407	434	44	8 870	-
März									
April									
Mai									
Juni									
Juli									
August									
September									
Oktober									
November									
Dezember									
Januar - Februar	41 702	22 282	5 668	1 312	645	632	183	10 980	-

**11. Beherbergungsstätten, Gästebetten und Kapazitätsauslastung
nach Regionalgliederung**

Kreis - Land	Februar 2008										Januar - Februar 2008		
	Betriebe				Betten / Schlafgelegenheiten				durchschnittliche Auslastung				
	insge- samt 1)	darunter			insge- samt 4)	darunter			aller 5)	der ange- bote- nen 6)	aller 5)	der ange- bote- nen 6)	
		geöffnete 2) Betriebe				angebotene Betten / Schlafgelegenheiten							
		zusammen	Anteil 3)	Ver- änd. gegen- über Vor- jahres monat		zusammen	An- teil 3)	Ver- änd. gegen- über Vor- jahres monat					Betten / Schlaf- gelegenheiten
Anzahl	%		Anzahl	%									
Greifswald, Hansestadt	22	21	95,5	5,0	1 500	1 429	95,3	0,4	20,8	27,9	19,7	23,2	
Neubrandenburg, Stadt	13	13	100,0	8,3	1 039	1 009	97,1	1,0	17,6	18,1	18,3	18,8	
Rostock, Hansestadt	102	96	94,1	4,3	9 905	8 175	82,5	5,2	22,8	27,7	21,1	25,6	
Schwerin, Landeshauptstadt	37	36	97,3	7,7-	2 709	2 587	95,5	0,2-	16,7	17,4	15,7	16,3	
Stralsund, Hansestadt	33	28	84,8	0,0	2 104	1 896	90,1	0,2	24,0	27,2	20,2	22,9	
Wismar, Hansestadt	26	26	100,0	30,0	1 492	1 483	99,4	11,8	24,6	25,0	20,9	21,1	
Bad Doberan	259	216	83,4	8,0	19 020	17 308	91,0	15,4	24,8	27,7	22,4	25,5	
Demmin	53	43	81,1	6,5-	2 347	1 896	80,8	9,4-	11,3	13,9	9,9	12,2	
Güstrow	91	75	82,4	0,0	6 208	5 617	90,5	15,8	32,5	36,0	31,9	35,4	
Ludwigslust	66	60	90,9	1,7	2 298	2 086	90,8	0,8	19,3	21,2	16,2	17,9	
Mecklenburg-Strelitz	110	76	69,1	8,6	6 616	5 171	78,2	7,1	10,6	14,0	10,5	13,8	
Müritz	165	133	80,6	14,7	11 433	9 786	85,6	14,3	14,6	18,5	12,9	16,1	
Nordvorpommern	280	239	85,4	5,8	16 366	14 445	88,3	4,9	18,2	21,1	15,7	18,2	
Nordwestmecklenburg	157	127	80,9	8,5	10 940	9 605	87,8	4,7	15,7	18,2	14,8	17,2	
Ostvorpommern	476	369	77,5	13,5	31 246	25 184	80,6	11,4	19,3	24,8	17,0	21,9	
Parchim	116	94	81,0	5,6	6 060	4 956	81,8	2,9	19,8	24,5	18,1	22,7	
Rügen	650	490	75,4	8,2	43 290	35 972	83,1	8,6	15,3	19,3	13,2	16,7	
Uecker-Randow	47	34	72,3	17,2	2 790	2 164	77,6	10,3	7,0	9,1	7,2	9,5	
Mecklenburg- Vorpommern Insgesamt	2 703	2 176	80,5	7,9	177 363	150 769	85,0	8,6	18,4	22,3	16,5	20,1	

1) Im Berichtsmonat geöffnete sowie vorübergehend geschlossene Betriebe.- 2) Ganz oder teilweise geöffnet. - 3) Anteil am Insgesamt.
- 4) Maximales Bettenangebot in den zurückliegenden 13 Monaten (einschl. lfd. Monat). - 5) Rechnerischer Wert (Übernachtungen/mögliche
Bettentage) x 100. - 6) Rechnerischer Wert (Übernachtungen/angebotene Bettentage) x 100.

**12. Beherbergungsstätten, Gästebetten und Kapazitätsauslastung
nach Regionalgliederung und Betriebsarten**

Kreis - Land - Betriebsart	Februar 2008								Januar - Februar 2008			
	Betriebe				Betten / Schlafgelegenheiten				durchschnittliche Auslastung			
	insgesamt 1)	darunter			insgesamt 4)	darunter			aller 5)	der angebotenen 6)	aller 5)	der angebotenen 6)
		geöffnete 2) Betriebe				angebotene Betten / Schlafgelegenheiten						
		zusammen	Anteil 3)	Veränd. gegenüber Vorjahresmonat		zusammen	An- teil 3)	Ver- änd. gegen- über Vor- jahres- monat				
Anzahl		%		Anzahl		%						
Greifswald, Hansestadt												
Hotels	12	12	100,0	0,0	1 168	1 122	96,1	0,0	18,5	26,6	18,3	22,1
Gasthöfe
Pensionen	4	4	100,0	100,0	63	63	100,0	96,9	25,5	25,5	25,1	25,1
Jugendherbergen und Hütten
Ferienzentren, Ferienh.- wohnungen zusammen
Betriebe zusammen	22	21	95,5	5,0	1 500	1 429	95,3	0,4	20,8	27,9	19,7	23,2
Neubrandenburg, Stadt												
Hotels	6	6	100,0	20,0	807	807	100,0	2,9	17,7	17,7	18,6	18,6
Hotels garnis	3	3	100,0	0,0	73	43	58,9	35,8-	21,4	36,4	20,6	32,6
Gasthöfe
Pensionen
Erholungs-, Ferien-, Schul.- heime u. Boardingh. zus.
Betriebe zusammen	13	13	100,0	8,3	1 039	1 009	97,1	1,0	17,6	18,1	18,3	18,8
Rostock, Hansestadt												
Hotels	31	30	96,8	3,4	4 689	4 569	97,4	1,3	32,7	33,7	30,8	31,8
Hotels garnis	21	21	100,0	10,5	1 769	1 720	97,2	1,0	27,2	28,0	24,9	25,6
Gasthöfe	9	9	100,0	0,0	269	267	99,3	9,9	12,1	12,2	10,7	10,8
Pensionen	10	9	90,0	0,0	245	229	93,5	0,0	14,8	15,8	14,4	15,9
Jugendherbergen und Hütten	4	4	100,0	20,0-	357	332	93,0	6,7-	17,0	18,3	13,5	14,5
Erholungs-, Ferien-, Schul.- heime u. Boardingh. zus.	5	4	80,0	20,0-	408	277	67,9	13,2-	15,7	23,2	13,1	19,3
Ferienzentren, Ferienh.- wohnungen zusammen	22	19	86,4	18,8	2 168	781	36,0	88,6	2,1	5,9	1,7	4,6
Betriebe zusammen	102	96	94,1	4,3	9 905	8 175	82,5	5,2	22,8	27,7	21,1	25,6
Schwerin, Landeshauptstadt												
Hotels	19	18	94,7	5,3-	1 717	1 699	99,0	0,1	17,9	18,0	17,1	17,3
Hotels garnis	9	9	100,0	0,0	434	434	100,0	0,0	20,1	20,1	18,2	18,2
Gasthöfe	5	5	100,0	0,0	165	141	85,5	0,0	12,0	14,0	11,2	12,0
Pensionen
Jugendherbergen und Hütten
Erholungs-, Ferien-, Schul.- heime u. Boardingh. zus.
Ferienzentren, Ferienh.- wohnungen zusammen
Betriebe zusammen	37	36	97,3	7,7-	2 709	2 587	95,5	0,2-	16,7	17,4	15,7	16,3

1) Im Berichtsmonat geöffnete sowie vorübergehend geschlossene Betriebe.- 2) Ganz oder teilweise geöffnet. - 3) Anteil am Ingesamt.
- 4) Maximales Bettenangebot in den zurückliegenden 13 Monaten (einschl. lfd. Monat). - 5) Rechnerischer Wert (Übernachtungen/mögliche Bettentage) x 100. - 6) Rechnerischer Wert (Übernachtungen/angebotene Bettentage) x 100.

**Noch: 12. Beherbergungsstätten, Gästebetten und Kapazitätsauslastung
nach Regionalgliederung und Betriebsarten**

Kreis - Land - Betriebsart	Februar 2008										Januar - Februar 2008	
	Betriebe				Betten / Schlafgelegenheiten				durchschnittliche Auslastung			
	insgesamt 1)	darunter			insgesamt 4)	darunter			aller 5)	der angebotenen 6)	aller 5)	der angebotenen 6)
		geöffnete 2) Betriebe				angebotene Betten / Schlafgelegenheiten						
		zusammen	Anteil	Veränd. gegenüber Vorjahresmonat 3)		zusammen	Anteil	Veränd. gegenüber Vorjahresmonat 3)				
Anzahl		%		Anzahl		%		Betten / Schlafgelegenheiten				
Stralsund, Hansestadt												
Hotels	11	9	81,8	10,0-	1 362	1 212	89,0	6,8-	29,2	32,8	24,4	27,4
Hotels garnis	11	9	81,8	10,0-	381	339	89,0	3,7-	17,6	21,0	16,2	18,0
Gasthöfe
Pensionen	6	6	100,0	100,0	140	140	100,0	211,1	17,5	20,5	14,1	21,2
Jugendherbergen und Hütten
Ferienzentren, Ferienh.- wohnungen zusammen
Betriebe zusammen	33	28	84,8	0,0	2 104	1 896	90,1	0,2	24,0	27,2	20,2	22,9
Wismar, Hansestadt												
Hotels	8	8	100,0	0,0	675	675	100,0	3,5	16,2	16,2	14,0	14,0
Hotels garnis	4	4	100,0	0,0	106	103	97,2	1,9-	16,1	18,7	14,5	15,8
Gasthöfe	4	4	100,0	33,3	153	153	100,0	16,8	25,3	25,3	23,2	23,2
Pensionen	4	4	100,0	33,3	139	135	97,1	33,7	8,9	9,2	10,0	10,3
Jugendherbergen und Hütten
Ferienzentren, Ferienh.- wohnungen zusammen	3	3	100,0	X	52	50	96,2	X	12,3	12,8	9,6	9,8
Vorsorge- u. Reha-Kliniken
Betriebe zusammen	26	26	100,0	30,0	1 492	1 483	99,4	11,8	24,6	25,0	20,9	21,1
Bad Doberan												
Hotels	50	47	94,0	14,6	5 789	5 645	97,5	15,2	35,2	36,5	32,5	36,0
Hotels garnis	29	16	55,2	11,1-	1 111	728	65,5	8,8-	13,0	21,2	11,0	17,3
Gasthöfe	21	19	90,5	5,6	831	792	95,3	27,7	20,6	21,6	16,9	19,9
Pensionen	31	28	90,3	16,7	998	938	94,0	13,1	8,7	10,5	7,7	9,1
Jugendherbergen und Hütten	9	5	55,6	0,0	671	405	60,4	0,0	2,7	4,5	1,8	2,9
Erholungs-, Ferien-, Schul.- heime u. Boardingh. zus.	13	10	76,9	11,1	896	766	85,5	30,1	16,2	18,9	11,4	13,9
Ferienzentren, Ferienh.- wohnungen zusammen	95	80	84,2	6,7	6 652	5 962	89,6	22,8	7,5	8,4	7,1	7,9
Vorsorge- u. Reha-Kliniken	11	11	100,0	10,0	2 072	2 072	100,0	3,5	78,5	78,5	70,1	70,1
Betriebe zusammen	259	216	83,4	8,0	19 020	17 308	91,0	15,4	24,8	27,7	22,4	25,5
Demmin												
Hotels	17	15	88,2	0,0	1 111	885	79,7	16,3-	11,9	14,9	10,1	12,7
Hotels garnis	7	6	85,7	14,3-	183	165	90,2	8,8-	12,1	13,4	9,9	11,0
Gasthöfe	5	3	60,0	25,0-	92	46	50,0	32,4-	6,9	13,9	8,7	15,4
Pensionen
Jugendherbergen und Hütten
Erholungs-, Ferien-, Schul.- heime u. Boardingh. zus.	6	5	83,3	16,7-	294	259	88,1	0,0	7,3	8,3	6,8	7,7
Ferienzentren, Ferienh.- wohnungen zusammen	10	8	80,0	0,0	398	325	81,7	0,0	14,8	18,1	14,2	17,4
Betriebe zusammen	53	43	81,1	6,5-	2 347	1 896	80,8	9,4-	11,3	13,9	9,9	12,2

1) Im Berichtsmonat geöffnete sowie vorübergehend geschlossene Betriebe. - 2) Ganz oder teilweise geöffnet. - 3) Anteil am Insgesamt. - 4) Maximales Bettenangebot in den zurückliegenden 13 Monaten (einschl. lfd. Monat). - 5) Rechnerischer Wert (Übernachtungen/mögliche Bettentage) x 100. - 6) Rechnerischer Wert (Übernachtungen/angebotene Bettentage) x 100.

**Noch: 12. Beherbergungsstätten, Gästebetten und Kapazitätsauslastung
nach Regionalgliederung und Betriebsarten**

Kreis - Land - Betriebsart	Februar 2008										Januar - Februar 2008	
	Betriebe				Betten / Schlafgelegenheiten				durchschnittliche Auslastung			
	insgesamt 1)	darunter			insgesamt 4)	darunter			aller 5)	der angebotenen 6)	aller 5)	der angebotenen 6)
		geöffnete 2) Betriebe				angebotene Betten / Schlafgelegenheiten						
		zusammen	Anteil	Veränd. gegenüber Vorjahresmonat 3)		zusammen	Anteil	Veränd. gegenüber Vorjahresmonat 3)				
Anzahl		%		Anzahl		%		Betten / Schlafgelegenheiten				
Güstrow												
Hotels	22	20	90,9	0,0	1 355	1 268	93,6	1,6-	19,0	20,4	17,9	19,6
Hotels garnis	11	10	90,9	11,1	336	283	84,2	58,1	17,4	20,7	15,2	18,0
Gasthöfe	6	5	83,3	0,0	169	136	80,5	0,0	5,9	7,4	5,9	7,3
Pensionen	10	8	80,0	0,0	320	296	92,5	8,8	25,2	27,2	26,2	28,4
Jugendherbergen und Hütten
Erholungs-, Ferien-, Schulheime u. Boardingh. zus.	13	12	92,3	7,7-	650	577	88,8	11,2-	14,9	16,7	12,6	14,2
Ferienzentren, Ferienwohnungen zusammen	22	15	68,2	6,2-	2 650	2 441	92,1	32,5	46,6	50,6	47,4	51,6
Vorsorge- u. Reha-Kliniken
Betriebe zusammen	91	75	82,4	0,0	6 208	5 617	90,5	15,8	32,5	36,0	31,9	35,4
Ludwigslust												
Hotels	25	25	100,0	8,7	1 175	1 149	97,8	7,9	21,3	21,8	18,4	18,8
Hotels garnis	3	3	100,0	0,0	127	122	96,1	0,0	38,3	39,8	34,4	35,3
Gasthöfe	15	14	93,3	16,7	300	281	93,7	19,6	13,8	14,7	14,5	15,5
Pensionen
Jugendherbergen und Hütten	6	5	83,3	16,7-	261	235	90,0	8,9-	21,8	24,2	12,5	14,0
Erholungs-, Ferien-, Schulheime u. Boardingh. zus.	8	7	87,5	0,0	212	182	85,8	0,0	10,8	12,6	10,0	11,6
Ferienzentren, Ferienwohnungen zusammen
Betriebe zusammen	66	60	90,9	1,7	2 298	2 086	90,8	0,8	19,3	21,2	16,2	17,9
Mecklenburg-Strelitz												
Hotels	30	25	83,3	25,0	1 494	1 265	84,7	17,0	12,9	17,1	13,3	17,8
Hotels garnis	9	5	55,6	0,0	156	101	64,7	4,1	5,9	9,1	5,5	8,5
Gasthöfe	10	10	100,0	0,0	283	263	92,9	15,4-	8,5	9,9	8,0	8,9
Pensionen	12	6	50,0	0,0	332	168	50,6	10,6-	1,5	3,0	3,4	6,3
Jugendherbergen und Hütten	7	6	85,7	20,0	570	487	85,4	21,8	7,5	8,8	7,2	9,3
Erholungs-, Ferien-, Schulheime u. Boardingh. zus.
Ferienzentren, Ferienwohnungen zusammen	33	19	57,6	0,0	3 066	2 427	79,2	7,0	3,2	4,0	3,2	4,1
Vorsorge- u. Reha-Kliniken
Betriebe zusammen	110	76	69,1	8,6	6 616	5 171	78,2	7,1	10,6	14,0	10,5	13,8
Müritz												
Hotels	41	37	90,2	12,1	3 619	3 248	89,7	4,4	12,4	15,9	10,9	13,0
Hotels garnis	16	13	81,3	44,4	527	404	76,7	40,3	7,3	10,8	6,0	9,6
Gasthöfe	14	11	78,6	37,5	369	274	74,3	31,7	8,9	14,2	7,4	11,4
Pensionen	20	15	75,0	15,4	414	284	68,6	1,4-	2,5	4,0	3,2	5,0
Jugendherbergen und Hütten	4	3	75,0	0,0	390	277	71,0	3,8-	10,5	14,8	6,2	8,7
Erholungs-, Ferien-, Schulheime u. Boardingh. zus.	9	7	77,8	16,7	659	516	78,3	18,3	2,6	3,3	2,5	3,6
Ferienzentren, Ferienwohnungen zusammen	58	44	75,9	7,3	4 775	4 103	85,9	25,8	10,1	12,3	8,7	10,7
Vorsorge- u. Reha-Kliniken	3	3	100,0	0,0	680	680	100,0	0,0	88,9	88,9	81,7	81,7
Betriebe zusammen	165	133	80,6	14,7	11 433	9 786	85,6	14,3	14,6	18,5	12,9	16,1

1) Im Berichtsmonat geöffnete sowie vorübergehend geschlossene Betriebe. - 2) Ganz oder teilweise geöffnet. - 3) Anteil am Insgesamt. - 4) Maximales Bettenangebot in den zurückliegenden 13 Monaten (einschl. lfd. Monat). - 5) Rechnerischer Wert (Übernachtungen/mögliche Bettentage) x 100. - 6) Rechnerischer Wert (Übernachtungen/angebotene Bettentage) x 100.

**Noch: 12. Beherbergungsstätten, Gästebetten und Kapazitätsauslastung
nach Regionalgliederung und Betriebsarten**

Kreis - Land - Betriebsart	Februar 2008										Januar - Februar 2008			
	Betriebe					Betten / Schlafgelegenheiten					durchschnittliche Auslastung			
	insge- samt 1)	darunter				insge- samt 4)	darunter				aller 5)	der ange- bote- nen 6)	aller 5)	der ange- bote- nen 6)
		geöffnete 2) Betriebe					angebotene Betten / Schlafgelegenheiten							
		zusammen	Anteil	Ver- änd. gegen- über Vor- jahres monat	3)		zusammen	An- teil 3)	Ver- änd. gegen- über Vor- jahres monat	3)				
Anzahl		%		Anzahl		%		Betten / Schlaf- gelegenheiten						
Nordvorpommern														
Hotels	43	40	93,0	11,1	4 351	3 951	90,8	19,2	28,8	31,7	24,0	26,9		
Hotels garnis	31	25	80,6	0,0	892	742	83,2	2,6-	10,4	13,4	8,7	11,7		
Gasthöfe	26	23	88,5	15,0	627	495	78,9	7,0-	14,2	18,9	12,3	15,9		
Pensionen	25	19	76,0	18,8	621	470	75,7	2,7-	7,7	10,8	7,3	9,6		
Jugendherbergen und Hütten	7	5	71,4	16,7-	756	570	75,4	8,1-	2,6	3,4	2,1	2,8		
Erholungs-,Ferien-,Schul.- heime u. Boardingh. zus.	8	6	75,0	20,0	645	370	57,4	14,9	7,2	12,5	4,7	8,1		
Ferienzentren,Ferienh.- wohnungen zusammen	134	115	85,8	2,7	7 326	6 700	91,5	1,8	6,8	7,7	6,6	7,4		
Vorsorge- u. Reha-Kliniken	6	6	100,0	0,0	1 148	1 147	99,9	0,1-	80,6	80,6	69,2	70,9		
Betriebe zusammen	280	239	85,4	5,8	16 366	14 445	88,3	4,9	18,2	21,1	15,7	18,2		
Nordwestmecklenburg														
Hotels	30	25	83,3	4,2	2 525	2 335	92,5	3,6	19,6	22,3	17,9	20,0		
Hotels garnis	8	5	62,5	25,0	257	171	66,5	72,7	3,7	5,6	3,5	5,2		
Gasthöfe	10	9	90,0	0,0	385	369	95,8	3,4	12,0	12,7	11,8	12,4		
Pensionen	18	15	83,3	25,0	515	454	88,2	34,3	8,4	10,4	7,5	8,9		
Jugendherbergen und Hütten	7	4	57,1	33,3	645	196	30,4	122,7	6,4	21,1	5,4	24,2		
Erholungs-,Ferien-,Schul.- heime u. Boardingh. zus.	6	6	100,0	50,0	257	227	88,3	33,5	10,4	11,7	8,6	9,8		
Ferienzentren,Ferienh.- wohnungen zusammen	73	59	80,8	3,5	5 264	4 821	91,6	0,3-	4,3	4,7	4,5	4,9		
Vorsorge- u. Reha-Kliniken	5	4	80,0	0,0	1 092	1 032	94,5	0,0	75,5	79,8	71,5	75,6		
Betriebe zusammen	157	127	80,9	8,5	10 940	9 605	87,8	4,7	15,7	18,2	14,8	17,2		
Ostvorpommern														
Hotels	86	75	87,2	19,0	9 741	8 898	91,3	16,8	29,6	34,6	25,1	29,0		
Hotels garnis	40	32	80,0	23,1	1 502	1 224	81,5	22,6	11,6	15,6	9,8	13,2		
Gasthöfe	37	27	73,0	12,5	1 236	690	55,8	16,0	6,8	12,3	5,5	10,6		
Pensionen	37	26	70,3	13,0	1 392	729	52,4	10,1	8,8	16,8	8,5	16,6		
Jugendherbergen und Hütten	7	5	71,4	25,0	554	446	80,5	2,6-	12,4	15,3	10,2	12,8		
Erholungs-,Ferien-,Schul.- heime u. Boardingh. zus.	25	20	80,0	17,6	3 084	2 173	70,5	24,7	11,3	17,5	9,8	15,7		
Ferienzentren,Ferienh.- wohnungen zusammen	234	174	74,4	10,1	11 879	9 166	77,2	5,7	7,3	9,5	6,9	8,9		
Vorsorge- u. Reha-Kliniken	10	10	100,0	0,0	1 858	1 858	100,0	0,0	78,7	78,7	72,8	72,8		
Betriebe zusammen	476	369	77,5	13,5	31 246	25 184	80,6	11,4	19,3	24,8	17,0	21,9		
Parchim														
Hotels	32	31	96,9	14,8	2 032	1 968	96,9	5,5	16,7	17,7	15,7	16,5		
Hotels garnis	8	5	62,5	0,0	215	153	71,2	2,5-	9,1	12,8	8,2	11,5		
Gasthöfe	15	14	93,3	16,7	381	347	91,1	6,8	11,0	12,1	8,9	10,6		
Pensionen	15	12	80,0	0,0	308	268	87,0	16,5	9,1	11,4	7,3	9,7		
Jugendherbergen und Hütten		
Erholungs-,Ferien-,Schul.- heime u. Boardingh. zus.	11	8	72,7	14,3	634	427	67,4	5,7	3,4	5,0	2,7	4,0		
Ferienzentren,Ferienh.- wohnungen zusammen	28	18	64,3	10,0-	1 378	840	61,0	2,6-	3,6	5,9	4,0	6,8		
Vorsorge- u. Reha-Kliniken		
Betriebe zusammen	116	94	81,0	5,6	6 060	4 956	81,8	2,9	19,8	24,5	18,1	22,7		

1) Im Berichtsmonat geöffnete sowie vorübergehend geschlossene Betriebe.- 2) Ganz oder teilweise geöffnet. - 3) Anteil am Insgesamt.
- 4) Maximales Bettenangebot in den zurückliegenden 13 Monaten (einschl. lfd. Monat). - 5) Rechnerischer Wert (Übernachtungen/mögliche
Bettentage) x 100. - 6) Rechnerischer Wert (Übernachtungen/angebotene Bettentage) x 100.

**Noch: 12. Beherbergungsstätten, Gästebetten und Kapazitätsauslastung
nach Regionalgliederung und Betriebsarten**

Kreis - Land - Betriebsart	Februar 2008										Januar - Februar 2008	
	Betriebe				Betten / Schlafgelegenheiten				durchschnittliche Auslastung			
	insgesamt 1)	darunter			insgesamt 4)	darunter			aller 5)	der angebotenen 6)	aller 5)	der angebotenen 6)
		geöffnete 2) Betriebe				angebotene Betten / Schlafgelegenheiten						
		zusammen	Anteil 3)	Veränd. gegenüber Vorjahresmonat		zusammen	An- teil 3)	Ver- änd. gegen- über Vor- jahres- monat				
Anzahl		%		Anzahl		%						
Rügen												
Hotels	106	90	84,9	15,4	12 066	10 715	88,8	10,4	24,5	29,6	21,4	26,2
Hotels garnis	60	39	65,0	18,2	2 221	1 474	66,4	18,2	9,9	15,8	9,4	15,4
Gasthöfe	52	40	76,9	5,3	1 805	1 384	76,7	6,3	10,8	16,2	8,9	14,2
Pensionen	50	31	62,0	3,3	1 468	995	67,8	7,5	6,7	11,0	5,6	9,2
Jugendherbergen und Hütten	9	5	55,6	25,0	1 191	693	58,2	7,8	3,6	6,2	3,9	7,0
Erholungs-, Ferien-, Schul- heime u. Boardingh. zus.	14	12	85,7	20,0	1 156	876	75,8	28,4	3,9	6,3	2,9	4,8
Ferienzentren, Ferienh.- wohnungen zusammen	350	264	75,4	5,2	21 667	18 159	83,8	7,2	9,4	11,3	7,9	9,5
Vorsorge- u. Reha-Kliniken	9	9	100,0	0,0	1 716	1 676	97,7	0,0	58,9	74,8	50,7	63,9
Betriebe zusammen	650	490	75,4	8,2	43 290	35 972	83,1	8,6	15,3	19,3	13,2	16,7
Uecker-Randow												
Hotels	12	12	100,0	0,0	678	678	100,0	5,6	15,5	15,5	13,2	13,2
Hotels garnis	4	3	75,0	0,0	119	59	49,6	0,0	2,0	7,3	3,2	8,3
Gasthöfe	9	8	88,9	33,3	170	160	94,1	16,8	11,1	11,8	8,8	9,4
Pensionen
Jugendherbergen und Hütten
Erholungs-, Ferien-, Schul- heime u. Boardingh. zus.
Ferienzentren, Ferienh.- wohnungen zusammen	12	6	50,0	50,0	1 153	1 001	86,8	7,8	2,3	2,6	4,8	5,5
Betriebe zusammen	47	34	72,3	17,2	2 790	2 164	77,6	10,3	7,0	9,1	7,2	9,5
Mecklenburg-Vorpommern												
Hotels	581	525	90,4	10,5	56 354	52 089	92,4	8,6	25,0	28,3	22,2	25,2
Hotels garnis	274	208	75,9	8,3	10 409	8 265	79,4	8,1	14,5	19,2	12,9	17,1
Gasthöfe	243	205	84,4	9,0	7 348	5 886	80,1	7,9	11,8	15,4	10,2	13,8
Pensionen	260	197	75,8	13,2	7 282	5 417	74,4	11,5	8,9	12,8	8,5	12,1
Jugendherbergen und Hütten	81	56	69,1	5,7	7 403	5 032	68,0	8,5	7,1	10,4	5,6	8,4
Erholungs-, Ferien-, Schul- heime u. Boardingh. zus.	131	105	80,2	7,1	9 823	7 188	73,2	13,8	9,6	13,8	7,8	11,5
Ferienzentren, Ferienh.- wohnungen zusammen	1 081	829	76,7	5,5	68 630	56 898	82,9	9,4	9,0	11,0	8,4	10,2
Vorsorge- u. Reha-Kliniken	52	51	98,1	2,0	10 114	9 994	98,8	0,5	77,8	81,3	70,1	73,5
Betriebe zusammen	2 703	2 176	80,5	7,9	177 363	150 769	85,0	8,6	18,4	22,3	16,5	20,1

1) Im Berichtsmonat geöffnete sowie vorübergehend geschlossene Betriebe.- 2) Ganz oder teilweise geöffnet. - 3) Anteil am Insgesamt.
- 4) Maximales Bettenangebot in den zurückliegenden 13 Monaten (einschl. lfd. Monat). - 5) Rechnerischer Wert (Übernachtungen/mögliche Bettentage) x 100. - 6) Rechnerischer Wert (Übernachtungen/angebotene Bettentage) x 100.

13. Ankünfte, Übernachtungen und Aufenthaltsdauer der Gäste in Beherbergungsstätten nach Regionalgliederung

Kreis - Land	Februar 2008					Januar - Februar 2008				
	Ankünfte		Übernachtungen			Ankünfte		Übernachtungen		
	insgesamt	Veränderung gegenüber dem Vorjahresmonat	insgesamt	Veränderung gegenüber dem Vorjahresmonat	durchschnittliche Aufenthaltsdauer 1)	insgesamt	Veränderung gegenüber dem Vorjahreszeitraum	insgesamt	Veränderung gegenüber dem Vorjahreszeitraum	durchschnittliche Aufenthaltsdauer 1)
Greifswald, Hansestadt	4 292	28,9	9 064	21,5	2,1	7 927	12,2	17 738	10,1	2,2
Neubrandenburg, Stadt	3 098	6,3-	5 298	9,7-	1,7	6 646	0,1-	11 405	1,9-	1,7
Rostock, Hansestadt	30 994	14,6	65 400	8,6	2,1	57 334	20,0	125 114	14,0	2,2
Schwerin, Landeshauptstadt	8 054	6,3	13 083	6,3-	1,6	15 671	6,7	25 446	5,2-	1,6
Stralsund, Hansestadt	7 645	11,5	14 621	5,9	1,9	13 298	7,9	25 479	1,6	1,9
Wismar, Hansestadt	3 066	5,7	10 649	10,3	3,5	5 839	5,6	18 678	0,0	3,2
Bad Doberan	32 865	18,8	136 987	25,3	4,2	59 064	20,5	255 583	27,5	4,3
Demmin	3 950	48,2	7 669	30,0	1,9	6 765	23,5	13 947	25,2	2,1
Güstrow	18 819	0,4-	58 578	4,5-	3,1	38 175	11,1	118 821	9,2	3,1
Ludwigslust	6 953	28,2	12 852	27,6	1,8	12 497	20,3	22 353	17,0	1,8
Mecklenburg-Strelitz	5 331	11,2	20 406	7,0	3,8	9 892	7,2	41 470	9,3	4,2
Müritz	13 185	2,8-	48 522	2,8-	3,7	22 671	2,9-	88 696	0,2-	3,9
Nordvorpommern	20 151	15,1	86 175	17,1	4,3	34 736	15,6	153 983	16,8	4,4
Nordwestmecklenburg	11 336	1,8	49 682	1,7-	4,4	20 754	1,1	96 943	1,3	4,7
Ostvorpommern	44 577	17,4	174 458	9,1	3,9	76 687	16,0	317 680	11,3	4,1
Parchim	8 195	1,2	34 758	5,8	4,2	15 587	5,3	65 728	4,7	4,2
Rügen	45 203	4,4	191 469	2,4	4,2	77 952	8,0	341 544	5,2	4,4
Uecker-Randow	2 307	15,4	5 648	46,1	2,4	4 460	2,3	12 020	26,8	2,7
Mecklenburg-Vorpommern Insgesamt	270 021	10,6	945 319	8,1	3,5	485 955	12,0	1 752 628	10,6	3,6

1) Rechnerischer Wert Übernachtungen/Ankünfte.

**14. Ankünfte, Übernachtungen und Aufenthaltsdauer der Gäste in Beherbergungsstätten
nach Regionalgliederung und Betriebsarten**

Kreis - Land - Betriebsart	Februar 2008					Januar - Februar 2008				
	Ankünfte		Übernachtungen			Ankünfte		Übernachtungen		
	insgesamt	Veränderung gegen- über dem Vor- jahres- monat	insgesamt	Veränderung gegen- über dem Vor- jahres- monat	durch- schnitt- liche Aufent- halts- dauer 1)	insgesamt	Veränderung gegen- über dem Vor- jahres- zeitraum	insgesamt	Veränderung gegen- über dem Vor- jahres- zeitraum	durch- schnitt- liche Aufent- halts- dauer 1)
		Anzahl		%	Anzahl		%		Tage	Anzahl
Greifswald, Hansestadt										
Hotels	3 076	14,5	6 273	4,1	2,0	5 796	2,8	12 843	1,8-	2,2
Gasthöfe
Pensionen	250	197,6	466	160,3	1,9	520	221,0	950	201,6	1,8
Jugendherbergen und Hütten Ferienzentren, Ferienh.- wohnungen zusammen
Betriebe zusammen	4 292	28,9	9 064	21,5	2,1	7 927	12,2	17 738	10,1	2,2
Neubrandenburg, Stadt										
Hotels	2 598	3,2-	4 147	13,1-	1,6	5 573	1,0	8 987	2,8-	1,6
Hotels garnis	160	14,0-	454	53,9	2,8	306	18,2-	902	65,5	2,9
Gasthöfe
Pensionen
Erholungs-, Ferien-, Schul.- heime u. Boardingh. zus.
Betriebe zusammen	3 098	6,3-	5 298	9,7-	1,7	6 646	0,1-	11 405	1,9-	1,7
Rostock, Hansestadt										
Hotels	23 542	18,8	44 492	15,9	1,9	44 211	26,1	86 758	23,5	2,0
Hotels garnis	4 569	10,7	13 954	1,1-	3,1	8 298	14,6	26 251	3,0	3,2
Gasthöfe	520	6,8	945	7,8-	1,8	863	4,9	1 730	5,9-	2,0
Pensionen	438	17,7-	1 048	25,1-	2,4	772	11,9-	2 119	21,4-	2,7
Jugendherbergen und Hütten Erholungs-, Ferien-, Schul.- heime u. Boardingh. zus.	838	24,7	1 763	7,4	2,1	1 395	13,9	2 882	1,1-	2,1
Ferienzentren, Ferienh.- wohnungen zusammen	761	17,6-	1 860	18,7-	2,4	1 283	25,4-	3 209	19,1-	2,5
Betriebe zusammen	30 994	14,6	65 400	8,6	2,1	57 334	20,0	125 114	14,0	2,2
Schwerin, Landeshauptstadt										
Hotels	6 039	12,1	8 890	1,1-	1,5	11 810	11,9	17 603	0,4-	1,5
Hotels garnis	1 245	2,1	2 530	5,7	2,0	2 465	6,7	4 750	5,9	1,9
Gasthöfe	318	2,2-	572	6,3	1,8	656	7,7-	1 104	0,1	1,7
Pensionen
Jugendherbergen und Hütten Erholungs-, Ferien-, Schul.- heime u. Boardingh. zus.
Ferienzentren, Ferienh.- wohnungen zusammen
Betriebe zusammen	8 054	6,3	13 083	6,3-	1,6	15 671	6,7	25 446	5,2-	1,6

1) Rechnerischer Wert Übernachtungen/Ankünfte.

**Noch: 14. Ankünfte, Übernachtungen und Aufenthaltsdauer der Gäste in Beherbergungsstätten
nach Regionalgliederung und Betriebsarten**

Kreis - Land - Betriebsart	Februar 2008					Januar - Februar 2008				
	Ankünfte		Übernachtungen			Ankünfte		Übernachtungen		
	insgesamt	Veränderung gegenüber dem Vorjahresmonat	insgesamt	Veränderung gegenüber dem Vorjahresmonat	durchschnittliche Aufenthaltsdauer 1)	insgesamt	Veränderung gegenüber dem Vorjahreszeitraum	insgesamt	Veränderung gegenüber dem Vorjahreszeitraum	durchschnittliche Aufenthaltsdauer 1)
Stralsund, Hansestadt										
Hotels	6 015	6,8	11 540	2,2	1,9	10 347	3,9	19 959	2,4-	1,9
Hotels garnis	1 005	13,8	1 947	5,7	1,9	1 939	11,4	3 700	8,3	1,9
Gasthöfe
Pensionen	330	385,3	711	464,3	2,2	642	328,0	1 188	294,7	1,9
Jugendherbergen und Hütten
Ferienzentren, Ferienh.- wohnungen zusammen
Betriebe zusammen	7 645	11,5	14 621	5,9	1,9	13 298	7,9	25 479	1,6	1,9
Wismar, Hansestadt										
Hotels	1 698	10,5	3 174	26,2	1,9	3 114	15,1	5 655	13,2	1,8
Hotels garnis	169	40,1-	496	31,0-	2,9	394	29,8-	925	37,1-	2,3
Gasthöfe	582	6,6-	1 121	18,1-	1,9	1 125	7,0-	2 132	14,3-	1,9
Pensionen	200	3,4-	359	26,7-	1,8	461	8,2	831	8,3-	1,8
Jugendherbergen und Hütten
Ferienzentren, Ferienh.- wohnungen zusammen	33	X	185	X	5,6	44	X	299	X	6,8
Vorsorge- u. Reha-Kliniken
Betriebe zusammen	3 066	5,7	10 649	10,3	3,5	5 839	5,6	18 678	0,0	3,2
Bad Doberan										
Hotels	20 473	23,2	59 039	18,5	2,9	36 271	19,9	112 777	19,2	3,1
Hotels garnis	1 866	17,7	4 186	14,8	2,2	3 312	12,9	7 313	10,5	2,2
Gasthöfe	2 270	4,0	4 953	50,5	2,2	3 772	3,6	8 434	52,4	2,2
Pensionen	971	0,1	2 518	1,3-	2,6	1 711	0,2-	4 594	2,9-	2,7
Jugendherbergen und Hütten	135	40,6	532	38,2	3,9	233	61,8	700	29,9	3,0
Erholungs-, Ferien-, Schul.- heime u. Boardingh. zus.	870	13,7	4 203	27,0	4,8	1 212	19,1	6 131	24,6	5,1
Ferienzentren, Ferienh.- wohnungen zusammen	3 802	3,0	14 380	3,0	3,8	7 145	25,1	28 485	16,1	4,0
Vorsorge- u. Reha-Kliniken	2 478	41,1	47 176	45,6	19,0	5 408	50,1	87 149	47,8	16,1
Betriebe zusammen	32 865	18,8	136 987	25,3	4,2	59 064	20,5	255 583	27,5	4,3
Demmin										
Hotels	2 167	46,6	3 821	53,1	1,8	3 692	29,4	6 724	31,8	1,8
Hotels garnis	403	64,5	641	50,8	1,6	627	12,4	1 088	12,6	1,7
Gasthöfe	119	83,1	185	85,0	1,6	325	71,1	550	106,0	1,7
Pensionen
Jugendherbergen und Hütten
Erholungs-, Ferien-, Schul.- heime u. Boardingh. zus.	323	97,0	620	76,6	1,9	580	64,8	1 198	56,2	2,1
Ferienzentren, Ferienh.- wohnungen zusammen	644	50,8	1 706	2,5-	2,6	1 101	29,2	3 395	23,7	3,1
Betriebe zusammen	3 950	48,2	7 669	30,0	1,9	6 765	23,5	13 947	25,2	2,1

1) Rechnerischer Wert Übernachtungen/Ankünfte.

**Noch: 14. Ankünfte, Übernachtungen und Aufenthaltsdauer der Gäste in Beherbergungsstätten
nach Regionalgliederung und Betriebsarten**

Kreis - Land - Betriebsart	Februar 2008					Januar - Februar 2008				
	Ankünfte		Übernachtungen			Ankünfte		Übernachtungen		
	insgesamt	Veränderung gegen- über dem Vor- jahres- monat	insgesamt	Veränderung gegen- über dem Vor- jahres- monat	durchschnittliche Aufent- halts- dauer 1)	insgesamt	Veränderung gegen- über dem Vor- jahres- zeitraum	insgesamt	Veränderung gegen- über dem Vor- jahres- zeitraum	durchschnittliche Aufent- halts- dauer 1)
		Anzahl		%	Anzahl		%		Tage	Anzahl
Güstrow										
Hotels	3 675	12,7-	7 485	18,8-	2,0	7 017	5,7-	14 513	11,6-	2,1
Hotels garnis	1 064	127,4	1 698	105,1	1,6	1 850	101,1	3 062	94,4	1,7
Gasthöfe	223	114,4	291	53,2	1,3	456	122,4	596	41,2	1,3
Pensionen	723	55,8	2 336	39,0	3,2	1 631	46,0	5 037	26,0	3,1
Jugendherbergen und Hütten
Erholungs-,Ferien-,Schul.- heime u. Boardingh. zus.	1 339	14,9-	2 802	25,8-	2,1	2 665	14,4-	4 921	20,4-	1,8
Ferienzentren,Ferienh.- wohnungen zusammen	10 886	2,9-	35 804	5,5-	3,3	22 881	15,0	75 332	15,4	3,3
Vorsorge- u. Reha-Kliniken
Betriebe zusammen	18 819	0,4-	58 578	4,5-	3,1	38 175	11,1	118 821	9,2	3,1
Ludwigslust										
Hotels	4 752	27,4	7 250	18,6	1,5	8 590	22,3	12 952	16,6	1,5
Hotels garnis	651	49,3	1 409	56,0	2,2	965	13,7	1 982	5,4	2,1
Gasthöfe	571	58,6	1 201	68,7	2,1	1 246	72,6	2 608	84,8	2,1
Pensionen
Jugendherbergen und Hütten	572	12,6	1 651	29,1	2,9	750	10,3-	1 958	5,2-	2,6
Erholungs-,Ferien-,Schul.- heime u. Boardingh. zus.	170	4,5-	663	35,9	3,9	440	7,2-	1 463	9,0	3,3
Ferienzentren,Ferienh.- wohnungen zusammen
Betriebe zusammen	6 953	28,2	12 852	27,6	1,8	12 497	20,3	22 353	17,0	1,8
Mecklenburg-Strelitz										
Hotels	2 835	22,5	5 587	19,4	2,0	5 349	12,9	11 769	28,0	2,2
Hotels garnis	145	7,4	267	10,4-	1,8	243	8,3-	513	12,0-	2,1
Gasthöfe	357	9,4-	694	21,1	1,9	824	4,4	1 482	20,5	1,8
Pensionen	68	54,1-	144	41,0-	2,1	208	14,8-	638	35,7	3,1
Jugendherbergen und Hütten	516	21,1	1 248	11,7-	2,4	962	12,9	2 476	1,6	2,6
Erholungs-,Ferien-,Schul.- heime u. Boardingh. zus.
Ferienzentren,Ferienh.- wohnungen zusammen	859	7,9-	2 811	19,6-	3,3	1 364	5,4-	5 955	8,1-	4,4
Vorsorge- u. Reha-Kliniken
Betriebe zusammen	5 331	11,2	20 406	7,0	3,8	9 892	7,2	41 470	9,3	4,2
Müritz										
Hotels	6 332	4,6-	12 983	6,3-	2,1	10 773	6,4-	23 660	4,8-	2,2
Hotels garnis	574	72,9	1 121	63,9	2,0	910	45,6	1 905	50,4	2,1
Gasthöfe	465	47,6	951	79,8	2,0	832	34,8	1 634	51,7	2,0
Pensionen	147	37,2-	300	56,1-	2,0	365	5,2	799	21,4-	2,2
Jugendherbergen und Hütten	371	34,4	1 188	86,8	3,2	530	17,3	1 447	69,0	2,7
Erholungs-,Ferien-,Schul.- heime u. Boardingh. zus.	175	39,4-	489	32,7-	2,8	383	18,9-	990	23,6-	2,6
Ferienzentren,Ferienh.- wohnungen zusammen	4 214	9,0-	13 963	15,1-	3,3	7 060	7,2-	24 915	10,0-	3,5
Vorsorge- u. Reha-Kliniken	907	6,2	17 527	7,2	19,3	1 818	6,6	33 346	8,1	18,3
Betriebe zusammen	13 185	2,8-	48 522	2,8-	3,7	22 671	2,9-	88 696	0,2-	3,9

1) Rechnerischer Wert Übernachtungen/Ankünfte.

Noch: 14. Ankünfte, Übernachtungen und Aufenthaltsdauer der Gäste in Beherbergungsstätten nach Regionalgliederung und Betriebsarten

Kreis - Land - Betriebsart	Februar 2008					Januar - Februar 2008				
	Ankünfte		Übernachtungen			Ankünfte		Übernachtungen		
	insgesamt	Veränderung gegenüber dem Vorjahresmonat	insgesamt	Veränderung gegenüber dem Vorjahresmonat	durchschnittliche Aufenthaltsdauer 1)	insgesamt	Veränderung gegenüber dem Vorjahreszeitraum	insgesamt	Veränderung gegenüber dem Vorjahreszeitraum	durchschnittliche Aufenthaltsdauer 1)
Nordvorpommern										
Hotels	12 613	17,2	36 366	15,6	2,9	21 267	16,2	62 739	16,7	3,0
Hotels garnis	978	17,8	2 693	16,0	2,8	1 664	1,0	4 636	2,0	2,8
Gasthöfe	1 069	28,8	2 590	29,8	2,4	1 955	27,0	4 635	22,8	2,4
Pensionen	508	5,2	1 393	29,2-	2,7	969	14,9	2 711	26,0-	2,8
Jugendherbergen und Hütten	218	53,0-	570	34,3-	2,6	378	37,6-	947	26,2-	2,5
Erholungs-, Ferien-, Schulheime u. Boardingh. zus. Ferienzentren, Ferienh.-wohnungen zusammen	2 928	3,8	14 394	0,7-	4,9	5 094	13,9	28 876	8,2	5,7
Vorsorge- u. Reha-Kliniken	1 475	37,3	26 823	37,6	18,2	2 846	31,2	47 631	29,9	16,7
Betriebe zusammen	20 151	15,1	86 175	17,1	4,3	34 736	15,6	153 983	16,8	4,4
Nordwestmecklenburg										
Hotels	6 819	0,6	14 388	0,6-	2,1	11 858	2,1-	26 966	1,0	2,3
Hotels garnis	182	83,8	276	22,0-	1,5	313	49,0	533	38,0-	1,7
Gasthöfe	476	13,1-	1 344	8,3-	2,8	1 030	3,4-	2 729	14,2-	2,6
Pensionen	454	22,4	1 259	40,4	2,8	811	7,3	2 337	26,8	2,9
Jugendherbergen und Hütten	363	36,5	1 202	15,8	3,3	614	70,1	2 094	62,3	3,4
Erholungs-, Ferien-, Schulheime u. Boardingh. zus. Ferienzentren, Ferienh.-wohnungen zusammen	278	4,1	772	6,1-	2,8	500	10,4	1 332	0,8	2,7
Vorsorge- u. Reha-Kliniken	1 748	8,1-	6 545	28,1-	3,7	3 345	4,0-	14 111	14,9-	4,2
	1 016	12,9	23 896	6,7	23,5	2 283	8,9	46 841	6,7	20,5
Betriebe zusammen	11 336	1,8	49 682	1,7-	4,4	20 754	1,1	96 943	1,3	4,7
Ostvorpommern										
Hotels	28 245	19,5	83 722	8,5	3,0	48 059	14,7	146 643	6,7	3,1
Hotels garnis	1 929	30,2	5 066	23,9	2,6	3 155	16,8	8 837	15,9	2,8
Gasthöfe	958	20,2	2 452	22,1	2,6	1 582	18,9	4 079	25,2	2,6
Pensionen	1 172	36,6	3 555	13,0	3,0	2 023	53,3	7 120	32,4	3,5
Jugendherbergen und Hütten	538	6,3	1 985	33,1	3,7	915	44,1	3 309	69,7	3,6
Erholungs-, Ferien-, Schulheime u. Boardingh. zus. Ferienzentren, Ferienh.-wohnungen zusammen	3 457	10,2	10 131	13,3-	2,9	5 562	15,7	18 109	2,7	3,3
Vorsorge- u. Reha-Kliniken	6 275	6,2	25 136	6,1	4,0	11 132	14,2	48 427	14,8	4,4
	2 003	20,2	42 411	15,5	21,2	4 259	16,4	81 156	16,0	19,1
Betriebe zusammen	44 577	17,4	174 458	9,1	3,9	76 687	16,0	317 680	11,3	4,1
Parchim										
Hotels	5 223	3,1-	9 863	6,1-	1,9	9 949	6,4	19 156	7,0	1,9
Hotels garnis	262	53,2	569	123,1	2,2	471	21,7	1 059	82,6	2,2
Gasthöfe	493	14,1	1 219	67,9	2,5	937	2,3-	2 027	32,6	2,2
Pensionen	398	22,5	813	19,0	2,0	680	3,8	1 358	7,0	2,0
Jugendherbergen und Hütten
Erholungs-, Ferien-, Schulheime u. Boardingh. zus. Ferienzentren, Ferienh.-wohnungen zusammen	229	3,6	623	5,2	2,7	421	24,9	1 032	20,4	2,5
Vorsorge- u. Reha-Kliniken	594	1,2-	1 428	6,4-	2,4	1 130	0,9-	3 337	7,6	3,0

Betriebe zusammen	8 195	1,2	34 758	5,8	4,2	15 587	5,3	65 728	4,7	4,2

1) Rechnerischer Wert Übernachtungen/Ankünfte.

Noch: 14. Ankünfte, Übernachtungen und Aufenthaltsdauer der Gäste in Beherbergungsstätten nach Regionalgliederung und Betriebsarten

Kreis - Land - Betriebsart	Februar 2008					Januar - Februar 2008				
	Ankünfte		Übernachtungen			Ankünfte		Übernachtungen		
	insgesamt	Veränderung gegenüber dem Vorjahresmonat	insgesamt	Veränderung gegenüber dem Vorjahresmonat	durchschnittliche Aufenthaltsdauer 1)	insgesamt	Veränderung gegenüber dem Vorjahreszeitraum	insgesamt	Veränderung gegenüber dem Vorjahreszeitraum	durchschnittliche Aufenthaltsdauer 1)
		Anzahl		%	Anzahl		%		Tage	Anzahl
Rügen										
Hotels	25 079	9,1	85 782	3,5	3,4	43 648	12,1	154 542	7,4	3,5
Hotels garnis	2 252	173,0	6 386	122,8	2,8	4 610	210,4	12 569	155,2	2,7
Gasthöfe	1 830	9,0-	5 630	10,0	3,1	2 889	13,1-	9 645	9,0	3,3
Pensionen	881	25,0	2 855	31,3	3,2	1 431	14,1	4 963	24,2	3,5
Jugendherbergen und Hütten	402	16,9	1 246	18,4	3,1	934	29,0	2 798	26,2	3,0
Erholungs-, Ferien-, Schul- heime u. Boardingh. zus.	266	16,4-	1 317	21,6-	5,0	348	30,4-	2 019	21,8-	5,8
Ferienzentren, Ferienh.- wohnungen zusammen	13 062	13,8-	58 936	15,8-	4,5	21 211	10,2-	102 789	10,7-	4,8
Vorsorge- u. Reha-Kliniken	1 431	49,4	29 317	38,2	20,5	2 881	23,5	52 219	21,3	18,1
Betriebe zusammen	45 203	4,4	191 469	2,4	4,2	77 952	8,0	341 544	5,2	4,4
Uecker-Randow										
Hotels	1 596	17,0	3 044	34,2	1,9	2 775	2,7-	5 363	7,0	1,9
Hotels garnis	54	38,5	70	37,3	1,3	118	6,3-	232	27,7-	2,0
Gasthöfe	332	1,2	546	1,9	1,6	595	8,9-	898	19,6-	1,5
Pensionen
Jugendherbergen und Hütten
Erholungs-, Ferien-, Schul- heime u. Boardingh. zus.
Ferienzentren, Ferienh.- wohnungen zusammen	172	36,5	761	17,8	4,4	745	48,1	3 290	36,3	4,4
Betriebe zusammen	2 307	15,4	5 648	46,1	2,4	4 460	2,3	12 020	26,8	2,7
Mecklenburg-Vorpommern										
Hotels	162 777	13,3	407 846	8,2	2,5	290 099	13,0	749 609	10,0	2,6
Hotels garnis	17 508	31,2	43 763	21,3	2,5	31 640	26,9	80 257	19,5	2,5
Gasthöfe	10 797	7,0	25 107	21,6	2,3	19 515	6,5	45 158	18,9	2,3
Pensionen	7 041	18,3	18 892	9,4	2,7	13 216	22,0	36 817	13,2	2,8
Jugendherbergen und Hütten	5 371	15,1	15 144	24,4	2,8	8 861	8,4	24 601	18,9	2,8
Erholungs-, Ferien-, Schul- heime u. Boardingh. zus.	9 121	1,2	27 467	6,9-	3,0	15 354	0,1-	46 207	3,2-	3,0
Ferienzentren, Ferienh.- wohnungen zusammen	46 080	4,5-	179 045	8,4-	3,9	83 759	4,7	344 460	2,1	4,1
Vorsorge- u. Reha-Kliniken	11 326	24,2	228 055	22,3	20,1	23 511	20,6	425 519	18,6	18,1
Betriebe zusammen	270 021	10,6	945 319	8,1	3,5	485 955	12,0	1 752 628	10,6	3,6

1) Rechnerischer Wert Übernachtungen/Ankünfte.

**15. Beherbergungsstätten, Gästebetten und Kapazitätsauslastung
nach Reisegebieten und Betriebsarten**

Reisegebiet - Betriebsart	Februar 2008										Januar - Februar 2008	
	Betriebe				Betten / Schlafgelegenheiten				durchschnittliche Auslastung			
	insge- samt 1)	darunter			insge- samt 4)	darunter			aller 5)	der ange- bote- nen 6)	aller 5)	der ange- bote- nen 6)
		geöffnete 2) Betriebe				angebotene Betten / Schlafgelegenheiten						
	zusammen	Anteil 3)	Ver- änd. gegen- über Vor- jahres monat		zusammen	An- teil 3)	Ver- änd. gegen- über Vor- jahres monat	Betten / Schlaf- gelegenheiten				
	Anzahl	%		Anzahl				%				
Rügen/Hiddensee												
Hotels	106	90	84,9	15,4	12 066	10 715	88,8	10,4	24,5	29,6	21,4	26,2
Hotels garnis	60	39	65,0	18,2	2 221	1 474	66,4	18,2	9,9	15,8	9,4	15,4
Gasthöfe	52	40	76,9	5,3	1 805	1 384	76,7	6,3	10,8	16,2	8,9	14,2
Pensionen	50	31	62,0	3,3	1 468	995	67,8	7,5	6,7	11,0	5,6	9,2
Jugendherbergen und Hütten	9	5	55,6	25,0	1 191	693	58,2	7,8	3,6	6,2	3,9	7,0
Erholungs-,Ferien-,Schul.- heime u. Boardingh. zus.	14	12	85,7	20,0	1 156	876	75,8	28,4	3,9	6,3	2,9	4,8
Ferienzentren,Ferienh.- wohnungen zusammen	350	264	75,4	5,2	21 667	18 159	83,8	7,2	9,4	11,3	7,9	9,5
Vorsorge- u. Reha-Kliniken	9	9	100,0	0,0	1 716	1 676	97,7	0,0	58,9	74,8	50,7	63,9
Betriebe zusammen	650	490	75,4	8,2	43 290	35 972	83,1	8,6	15,3	19,3	13,2	16,7
Vorpommern												
Hotels	164	148	90,2	11,3	17 300	15 861	91,7	13,3	28,1	32,4	23,8	27,2
Hotels garnis	86	69	80,2	7,8	2 894	2 364	81,7	8,9	11,6	15,6	10,0	13,4
Gasthöfe	76	61	80,3	13,0	2 131	1 418	66,5	4,1	9,6	14,7	8,1	12,6
Pensionen	75	57	76,0	26,7	2 261	1 427	63,1	15,4	9,5	15,5	9,0	14,9
Jugendherbergen und Hütten	21	14	66,7	7,7	2 100	1 477	70,3	4,0	7,3	10,3	5,8	8,6
Erholungs-,Ferien-,Schul.- heime u. Boardingh. zus.	35	27	77,1	12,5	3 842	2 601	67,7	20,8	10,4	16,5	8,7	14,2
Ferienzentren,Ferienh.- wohnungen zusammen	385	299	77,7	7,2	20 472	16 965	82,9	4,1	7,0	8,7	6,8	8,4
Vorsorge- u. Reha-Kliniken	16	16	100,0	0,0	3 006	3 005	100,0	0,0	79,4	79,4	71,4	72,1
Betriebe zusammen	858	691	80,5	10,0	54 006	45 118	83,5	8,3	18,5	23,0	16,3	20,2
Mecklenburgische Ostseeküste												
Hotels	119	110	92,4	7,8	13 678	13 224	96,7	7,4	30,5	32,1	28,3	30,5
Hotels garnis	62	46	74,2	2,2	3 243	2 722	83,9	0,6	20,1	24,5	18,1	21,7
Gasthöfe	44	41	93,2	5,1	1 638	1 581	96,5	17,0	17,6	18,3	15,3	16,8
Pensionen	63	56	88,9	16,7	1 897	1 756	92,6	17,3	9,4	11,1	8,7	10,0
Jugendherbergen und Hütten	22	15	68,2	7,1	1 837	1 097	59,7	11,6	7,4	12,3	5,8	10,1
Erholungs-,Ferien-,Schul.- heime u. Boardingh. zus.	24	20	83,3	11,1	1 561	1 270	81,4	17,8	15,1	18,6	11,4	14,3
Ferienzentren,Ferienh.- wohnungen zusammen	193	161	83,4	8,8	14 136	11 614	82,2	14,9	5,5	6,7	5,3	6,5
Vorsorge- u. Reha-Kliniken	17	16	94,1	6,7	3 367	3 307	98,2	2,2	77,8	79,2	70,4	71,7
Betriebe zusammen	544	465	85,5	8,4	41 357	36 571	88,4	9,9	21,9	25,1	20,0	23,2

1) Im Berichtsmonat geöffnete sowie vorübergehend geschlossene Betriebe. - 2) Ganz oder teilweise geöffnet. - 3) Anteil am Insgesamt.
- 4) Maximales Bettenangebot in den zurückliegenden 13 Monaten (einschl. lfd. Monat). - 5) Rechnerischer Wert (Übernachtungen/mögliche
Bettentage) x 100. - 6) Rechnerischer Wert (Übernachtungen/angebotene Bettentage) x 100.

**Noch: 15. Beherbergungsstätten, Gästebetten und Kapazitätsauslastung
nach Reisegebieten und Betriebsarten**

Reisegebiet - Betriebsart	Februar 2008										Januar - Februar 2008	
	Betriebe				Betten / Schlafgelegenheiten				durchschnittliche Auslastung			
	insgesamt 1)	darunter			insgesamt 4)	darunter			aller 5)	der angebotenen 6)	aller 5)	der angebotenen 6)
		geöffnete 2) Betriebe				angebotene Betten / Schlafgelegenheiten						
zusammen	Anteil	Veränd. gegenüber Vorjahresmonat 3)		zusammen	An- teil 3)	Ver- änd. gegen- über Vor- jahres monat						
Anzahl		%		Anzahl		%						
Westmecklenburg												
Hotels	76	74	97,4	7,2	4 924	4 816	97,8	4,1	18,2	18,8	16,8	17,3
Hotels garnis	20	17	85,0	0,0	776	709	91,4	0,6	20,0	21,9	17,4	19,1
Gasthöfe	35	33	94,3	13,8	846	769	90,9	9,7	12,2	13,4	11,3	12,7
Pensionen	23	18	78,3	0,0	455	373	82,0	8,1	10,7	13,8	9,2	12,3
Jugendherbergen und Hütten	10	8	80,0	20,0	691	525	76,0	6,2	10,6	14,0	6,9	9,2
Erholungs-, Ferien-, Schul- heime u. Boardingh. zus.	21	17	81,0	6,3	1 136	819	72,1	5,3	6,8	9,4	6,0	8,3
Ferienzentren, Ferienh.- wohnungen zusammen	30	19	63,3	20,8	1 466	864	58,9	11,8	3,7	6,2	4,2	7,3
Vorsorge- u. Reha-Kliniken	4	4	100,0	0,0	773	754	97,5	2,5	88,6	90,8	79,8	81,8
Betriebe zusammen	219	190	86,8	1,6	11 067	9 629	87,0	1,6	18,9	21,9	17,1	19,9
Mecklenburgische Schweiz und Seenplatte												
Hotels	116	103	88,8	10,8	8 386	7 473	89,1	2,1	14,0	17,0	13,1	15,5
Hotels garnis	46	37	80,4	12,1	1 275	996	78,1	22,7	11,3	15,2	9,8	13,4
Gasthöfe	36	30	83,3	7,1	928	734	79,1	0,5	8,1	11,2	7,7	10,2
Pensionen	49	35	71,4	6,1	1 201	866	72,1	1,6	9,3	13,2	10,4	14,5
Jugendherbergen und Hütten	19	14	73,7	16,7	1 584	1 240	78,3	20,0	7,4	9,5	5,6	7,3
Erholungs-, Ferien-, Schul- heime u. Boardingh. zus.	37	29	78,4	3,3	2 128	1 622	76,2	0,2	8,9	11,7	7,2	9,8
Ferienzentren, Ferienh.- wohnungen zusammen	123	86	69,9	2,4	10 889	9 296	85,4	20,8	17,2	20,5	16,8	20,1
Vorsorge- u. Reha-Kliniken	6	6	100,0	0,0	1 252	1 252	100,0	0,0	92,8	92,8	86,9	86,9
Betriebe zusammen	432	340	78,7	6,6	27 643	23 479	84,9	10,1	17,5	21,4	16,5	20,1
Mecklenburg-Vorpommern												
Hotels	581	525	90,4	10,5	56 354	52 089	92,4	8,6	25,0	28,3	22,2	25,2
Hotels garnis	274	208	75,9	8,3	10 409	8 265	79,4	8,1	14,5	19,2	12,9	17,1
Gasthöfe	243	205	84,4	9,0	7 348	5 886	80,1	7,9	11,8	15,4	10,2	13,8
Pensionen	260	197	75,8	13,2	7 282	5 417	74,4	11,5	8,9	12,8	8,5	12,1
Jugendherbergen und Hütten	81	56	69,1	5,7	7 403	5 032	68,0	8,5	7,1	10,4	5,6	8,4
Erholungs-, Ferien-, Schul- heime u. Boardingh. zus.	131	105	80,2	7,1	9 823	7 188	73,2	13,8	9,6	13,8	7,8	11,5
Ferienzentren, Ferienh.- wohnungen zusammen	1 081	829	76,7	5,5	68 630	56 898	82,9	9,4	9,0	11,0	8,4	10,2
Vorsorge- u. Reha-Kliniken	52	51	98,1	2,0	10 114	9 994	98,8	0,5	77,8	81,3	70,1	73,5
Betriebe zusammen	2 703	2 176	80,5	7,9	177 363	150 769	85,0	8,6	18,4	22,3	16,5	20,1

1) Im Berichtsmonat geöffnete sowie vorübergehend geschlossene Betriebe.- 2) Ganz oder teilweise geöffnet. - 3) Anteil am Insgesamt.
- 4) Maximales Bettenangebot in den zurückliegenden 13 Monaten (einschl. lfd. Monat). - 5) Rechnerischer Wert (Übernachtungen/mögliche Bettentage) x 100. - 6) Rechnerischer Wert (Übernachtungen/angebotene Bettentage) x 100.

**16. Ankünfte, Übernachtungen und Aufenthaltsdauer der Gäste in Beherbergungsbetrieben
(einschließlich Camping) nach Reisegebieten und Betriebsarten**

Reisegebiet - Betriebsart	Februar 2008					Januar - Februar 2008				
	Ankünfte		Übernachtungen			Ankünfte		Übernachtungen		
	insgesamt	Veränderung gegenüber dem Vorjahresmonat	insgesamt	Veränderung gegenüber dem Vorjahresmonat	durchschnittliche Aufenthaltsdauer 1)	insgesamt	Veränderung gegenüber dem Vorjahreszeitraum	insgesamt	Veränderung gegenüber dem Vorjahreszeitraum	durchschnittliche Aufenthaltsdauer 1)
Rügen/Hiddensee										
Hotels	25 079	9,1	85 782	3,5	3,4	43 648	12,1	154 542	7,4	3,5
Hotels garnis	2 252	173,0	6 386	122,8	2,8	4 610	210,4	12 569	155,2	2,7
Gasthöfe	1 830	9,0-	5 630	10,0	3,1	2 889	13,1-	9 645	9,0	3,3
Pensionen	881	25,0	2 855	31,3	3,2	1 431	14,1	4 963	24,2	3,5
Jugendherbergen und Hütten	402	16,9	1 246	18,4	3,1	934	29,0	2 798	26,2	3,0
Campingplätze
Erholungs-, Ferien- und Schulungsheime	266	16,4-	1 317	21,6-	5,0	348	30,4-	2 019	21,8-	5,8
Ferienzentren
Ferienhäuser, -wohnungen	5 190	2,9-	24 294	9,6-	4,7	8 939	4,8	45 715	3,9-	5,1
Vorsorge- u. Reha-Kliniken	1 431	49,4	29 317	38,2	20,5	2 881	23,5	52 219	21,3	18,1
Betriebe zusammen	45 225	4,0	191 518	2,0	4,2	78 020	7,6	341 870	4,8	4,4
Vorpommern										
Hotels	51 545	17,0	140 945	10,0	2,7	88 244	12,2	247 547	7,7	2,8
Hotels garnis	3 966	22,6	9 776	17,7	2,5	6 876	10,7	17 405	9,4	2,5
Gasthöfe	2 546	18,6	5 946	21,8	2,3	4 458	13,3	10 294	16,0	2,3
Pensionen	2 316	49,5	6 221	12,8	2,7	4 242	67,6	12 163	24,7	2,9
Jugendherbergen und Hütten	1 366	4,0	4 426	45,8	3,2	2 087	7,1	7 307	58,3	3,5
Campingplätze
Erholungs-, Ferien- und Schulungsheime	3 855	11,6	11 602	10,0-	3,0	6 173	14,6	20 054	2,9	3,2
Ferienzentren
Ferienhäuser, -wohnungen	9 756	6,9	41 047	4,2	4,2	17 693	16,1	82 105	13,8	4,6
Vorsorge- u. Reha-Kliniken	3 478	26,9	69 234	23,2	19,9	7 105	21,9	128 787	20,8	18,1
Betriebe zusammen	79 296	16,2	291 584	11,9	3,7	137 885	14,1	530 457	12,2	3,8
Mecklenburgische Ostseeküste										
Hotels	52 532	17,4	121 093	15,1	2,3	95 454	19,1	232 156	18,1	2,4
Hotels garnis	6 786	11,3	18 912	0,4	2,8	12 317	12,6	35 022	1,7	2,8
Gasthöfe	3 848	0,2	8 363	17,0	2,2	6 790	0,8	15 025	15,2	2,2
Pensionen	2 063	0,8-	5 184	2,9-	2,5	3 755	0,5-	9 881	2,9-	2,6
Jugendherbergen und Hütten	1 475	34,0	3 922	19,9	2,7	2 480	27,0	6 324	17,0	2,6
Campingplätze
Erholungs-, Ferien- und Schulungsheime	1 909	2,4-	6 835	6,5	3,6	2 995	6,1-	10 672	4,5	3,6
Ferienzentren
Ferienhäuser, -wohnungen	5 082	4,0-	20 263	8,6-	4,0	9 741	9,7	41 596	2,7	4,3
Vorsorge- u. Reha-Kliniken	3 739	31,6	75 961	28,4	20,3	8 154	33,6	142 178	28,1	17,4
Betriebe zusammen	78 707	13,8	264 755	14,0	3,4	143 917	16,4	500 133	16,5	3,5

1) Rechnerischer Wert Übernachtungen/Ankünfte.

Noch: 16. Ankünfte, Übernachtungen und Aufenthaltsdauer der Gäste in Beherbergungsbetrieben
(einschließlich Camping) nach Reisegebieten und Betriebsarten

Reisegebiet - Betriebsart	Februar 2008					Januar - Februar 2008				
	Ankünfte		Übernachtungen			Ankünfte		Übernachtungen		
	insgesamt	Veränderung gegen- über dem Vor- jahres- monat	insgesamt	Veränderung gegen- über dem Vor- jahres- monat	durch- schnitt- liche Aufent- halts- dauer 1)	insgesamt	Veränderung gegen- über dem Vor- jahres- zeitraum	insgesamt	Veränderung gegen- über dem Vor- jahres- zeitraum	durch- schnitt- liche Aufent- halts- dauer 1)
		Anzahl		%	Anzahl		%		Tage	Anzahl
Westmecklenburg										
Hotels	16 014	10,4	26 003	1,6	1,6	30 349	12,7	49 711	6,5	1,6
Hotels garnis	2 158	18,2	4 508	27,0	2,1	3 901	10,0	7 791	12,1	2,0
Gasthöfe	1 382	23,7	2 992	51,4	2,2	2 839	18,7	5 739	41,9	2,0
Pensionen	641	17,6	1 410	21,6	2,2	1 178	4,8	2 501	12,6	2,1
Jugendherbergen und Hütten	788	1,3-	2 128	21,7	2,7	1 187	12,3-	2 876	15,0-	2,4
Campingplätze
Erholungs-, Ferien- und Schulungsheime	815	12,7-	2 235	23,5-	2,7	1 518	13,3-	4 217	22,3-	2,8
Ferienzentren
Ferienhäuser, -wohnungen	521	9,9-	1 239	21,2-	2,4	1 076	4,5-	3 323	2,3	3,1
Vorsorge- u. Reha-Kliniken	798	6,3	19 856	9,0	24,9	1 610	1,9	37 021	1,6	23,0
Betriebe zusammen	23 214	10,0	60 739	6,8	2,6	43 770	9,8	113 577	4,5	2,6
Mecklenburgische Schweiz und Seenplatte										
Hotels	17 607	1,6	34 023	2,8-	1,9	32 404	1,1	65 653	1,3	2,0
Hotels garnis	2 346	71,7	4 181	65,3	1,8	3 936	43,5	7 470	51,3	1,9
Gasthöfe	1 191	22,9	2 176	43,5	1,8	2 539	30,7	4 455	40,0	1,8
Pensionen	1 140	6,0	3 222	4,4	2,8	2 610	21,5	7 309	14,8	2,8
Jugendherbergen und Hütten	1 340	20,7	3 422	11,4	2,6	2 173	1,1-	5 296	4,4	2,4
Campingplätze	75	2,7	230	7,5	3,1	122	0,0	418	4,3-	3,4
Erholungs-, Ferien- und Schulungsheime	2 276	3,2-	5 478	1,8-	2,4	4 320	4,7-	9 245	8,0-	2,1
Ferienzentren	15 332	4,7-	49 762	9,9-	3,2	30 378	8,7	101 222	7,9	3,3
Ferienhäuser, -wohnungen	1 271	12,8	4 522	3,6	3,6	2 028	10,3	8 375	0,2-	4,1
Vorsorge- u. Reha-Kliniken	1 880	2,8	33 687	6,4	17,9	3 761	3,2	65 314	5,7	17,4
Betriebe zusammen	44 458	2,7	140 703	1,1-	3,2	84 271	6,4	274 757	6,1	3,3
Mecklenburg-Vorpommern										
Hotels	162 777	13,3	407 846	8,2	2,5	290 099	13,0	749 609	10,0	2,6
Hotels garnis	17 508	31,2	43 763	21,3	2,5	31 640	26,9	80 257	19,5	2,5
Gasthöfe	10 797	7,0	25 107	21,6	2,3	19 515	6,5	45 158	18,9	2,3
Pensionen	7 041	18,3	18 892	9,4	2,7	13 216	22,0	36 817	13,2	2,8
Jugendherbergen und Hütten	5 371	15,1	15 144	24,4	2,8	8 861	8,4	24 601	18,9	2,8
Campingplätze	879	27,9-	3 980	27,2-	4,5	1 908	13,9-	8 166	28,6-	4,3
Erholungs-, Ferien- und Schulungsheime	9 121	1,2	27 467	6,9-	3,0	15 354	0,1-	46 207	3,2-	3,0
Ferienzentren	24 260	9,4-	87 680	13,2-	3,6	44 282	0,3-	163 346	1,4-	3,7
Ferienhäuser, -wohnungen	21 820	1,6	91 365	3,2-	4,2	39 477	10,8	181 114	5,4	4,6
Vorsorge- u. Reha-Kliniken	11 326	24,2	228 055	22,3	20,1	23 511	20,6	425 519	18,6	18,1
Betriebe zusammen	270 900	10,4	949 299	7,9	3,5	487 863	11,9	1 760 794	10,4	3,6

1) Rechnerischer Wert Übernachtungen/Ankünfte.

**17. Beherbergungsstätten, Gästebetten und Kapazitätsauslastung
nach Gemeindegruppen und Betriebsarten**

Gemeindegruppe - Betriebsart	Februar 2008									Januar - Februar 2008			
	Betriebe				Betten / Schlafgelegenheiten				durchschnittliche Auslastung				
	insge- samt 1)	darunter			insge- samt 4)	darunter			aller 5)	der ange- bote- nen 6)	aller 5)	der ange- bote- nen 6)	
		geöffnete 2) Betriebe				angebotene Betten / Schlafgelegenheiten							
		zusammen	Anteil gegen- über Vor- jahres monat 3)	Ver- änd. gegen- über Vor- jahres monat 3)		zusammen	An- teil 3)	Ver- änd. gegen- über Vor- jahres monat 3)					Betten / Schlaf- gelegenheiten
Anzahl		%		Anzahl		%							
Heilbäder													
Hotels	
Hotels garnis	
Pensionen	3	3	100,0	0,0	43	38	88,4	11,6-	6,0	6,8	7,1	8,1	
Jugendherbergen und Hütten	
Erholungs-, Ferien-, Schul- heime u. Boardingh. zus.	
Ferienzentren, Ferienh.- wohnungen zusammen	
Vorsorge- u. Reha-Kliniken	
Betriebe zusammen	14	9	64,3	10,0-	863	679	78,7	0,7-	57,5	73,1	52,5	62,7	
Kneippkurorte													
Hotels	8	6	75,0	0,0	1 370	1 017	74,2	1,4-	11,3	18,3	10,6	17,1	
Hotels garnis	
Gasthöfe	
Pensionen	
Erholungs-, Ferien-, Schul- heime u. Boardingh. zus.	
Ferienzentren, Ferienh.- wohnungen zusammen	21	16	76,2	14,3	1 233	1 160	94,1	16,9	2,9	3,2	2,8	3,1	
Vorsorge- u. Reha-Kliniken	
Betriebe zusammen	39	27	69,2	17,4	3 395	2 825	83,2	12,5	11,5	15,5	10,9	14,7	
Seebäder													
Hotels	143	132	92,3	10,9	19 309	18 198	94,2	11,9	30,5	33,9	27,1	30,4	
Hotels garnis	81	61	75,3	17,3	3 056	2 395	78,4	11,4	16,2	22,6	14,5	20,2	
Gasthöfe	66	55	83,3	5,8	2 381	1 812	76,1	4,0	12,1	17,8	10,1	15,4	
Pensionen	66	53	80,3	8,2	2 357	1 873	79,5	6,4	9,1	12,1	7,8	10,5	
Jugendherbergen und Hütten	10	8	80,0	11,1-	1 171	983	83,9	7,9-	8,2	9,7	7,7	9,1	
Erholungs-, Ferien-, Schul- heime u. Boardingh. zus.	28	22	78,6	4,8	3 154	2 318	73,5	15,6	14,4	19,6	12,3	16,9	
Ferienzentren, Ferienh.- wohnungen zusammen	432	347	80,3	4,2	27 370	22 469	82,1	3,8	8,4	10,3	7,3	8,9	
Vorsorge- u. Reha-Kliniken	20	20	100,0	5,3	3 288	3 248	98,8	2,2	63,5	71,4	59,6	66,8	
Betriebe zusammen	846	698	82,5	6,7	62 086	53 296	85,8	7,0	19,0	22,9	17,0	20,5	
Seeheilbäder													
Hotels	67	61	91,0	22,0	7 869	7 510	95,4	17,1	39,8	42,7	33,5	36,4	
Hotels garnis	34	24	70,6	4,0-	1 327	942	71,0	4,8-	10,6	16,5	8,2	13,1	
Gasthöfe	19	16	84,2	6,7	584	505	86,5	12,2	13,0	15,8	10,0	13,6	
Pensionen	20	13	65,0	30,0	774	372	48,1	22,8	7,3	17,9	6,0	13,9	
Jugendherbergen und Hütten	
Erholungs-, Ferien-, Schul- heime u. Boardingh. zus.	
Ferienzentren, Ferienh.- wohnungen zusammen	166	144	86,7	7,5	12 031	11 262	93,6	9,3	7,9	8,6	7,4	8,0	
Vorsorge- u. Reha-Kliniken	14	13	92,9	0,0	3 153	3 092	98,1	0,0	77,7	79,2	69,2	71,2	
Betriebe zusammen	332	281	84,6	10,2	27 272	24 834	91,1	10,2	25,6	28,9	22,2	25,2	

1) Im Berichtsmonat geöffnete sowie vorübergehend geschlossene Betriebe. - 2) Ganz oder teilweise geöffnet. - 3) Anteil am Insgesamt. - 4) Maximales Bettenangebot in den zurückliegenden 13 Monaten (einschl. lfd. Monat). - 5) Rechnerischer Wert (Übernachtungen/mögliche Bettentage) x 100. - 6) Rechnerischer Wert (Übernachtungen/angebotene Bettentage) x 100.

**Noch: 17. Beherbergungsstätten, Gästebetten und Kapazitätsauslastung
nach Gemeindegruppen und Betriebsarten**

Gemeindegruppe - Betriebsart	Februar 2008								Januar - Februar 2008			
	Betriebe				Betten / Schlafgelegenheiten				durchschnittliche Auslastung			
	insge- samt 1)	darunter			insge- samt 4)	darunter			aller 5)	der ange- bote- nen 6)	aller 5)	der ange- bote- nen 6)
		geöffnete 2) Betriebe				angebotene Betten / Schlafgelegenheiten						
		zusammen	Anteil gegen- über Vor- jahres monat 3)	Ver- änd. gegen- über Vor- jahres monat 3)		zusammen	An- teil 3)	Ver- änd. gegen- über Vor- jahres monat 3)				
Anzahl	%		Anzahl			%						
Luftkurorte												
Hotels
Hotels garnis	17	12	70,6	50,0	512	385	75,2	42,1	6,9	10,4	5,4	8,9
Gasthöfe
Pensionen	14	9	64,3	12,5	278	173	62,2	4,8	4,3	7,9	4,6	8,3
Jugendherbergen und Hütten	3	3	100,0	0,0	380	370	97,4	2,6	12,9	13,3	8,2	8,5
Erholungs-,Ferien-,Schul- heime u. Boardingh. zus.
Ferienzentren,Ferienh.- wohnungen zusammen
Vorsorge- u. Reha-Kliniken	4	4	100,0	0,0	914	914	100,0	0,0	92,5	92,5	89,2	89,2
Betriebe zusammen	92	74	80,4	7,2	4 605	3 826	83,1	1,8	26,2	33,1	24,2	30,6
Erholungsorte												
Hotels	47	41	87,2	28,1	4 663	4 205	90,2	17,8	17,1	19,5	14,6	16,5
Hotels garnis	26	16	61,5	6,7	969	538	55,5	9,8	3,3	5,9	3,0	5,4
Gasthöfe	30	22	73,3	22,2	946	569	60,1	12,7	6,1	10,6	5,1	9,1
Pensionen	35	20	57,1	11,1	855	460	53,8	9,5	4,0	8,6	3,4	7,0
Jugendherbergen und Hütten	10	7	70,0	75,0	1 018	748	73,5	45,2	6,2	8,4	5,8	9,4
Erholungs-,Ferien-,Schul- heime u. Boardingh. zus.	5	3	60,0	0,0	210	103	49,0	0,0	1,2	2,5	0,8	1,7
Ferienzentren,Ferienh.- wohnungen zusammen	161	108	67,1	4,9	11 976	9 418	78,6	16,1	6,9	8,9	6,3	8,1
Vorsorge- u. Reha-Kliniken	5	5	100,0	0,0	1 170	1 170	100,0	0,0	98,7	98,7	84,5	84,5
Betriebe zusammen	319	222	69,6	12,1	21 807	17 211	78,9	15,6	13,6	17,6	11,9	15,4
Sonstige Gemeinden												
Hotels	295	266	90,2	6,4	21 978	20 090	91,4	2,3	17,6	20,2	16,5	18,9
Hotels garnis	108	92	85,2	3,4	4 334	3 898	89,9	6,5	18,3	20,7	16,8	18,8
Gasthöfe	120	104	86,7	8,3	3 201	2 764	86,3	8,2	12,7	15,0	11,7	13,9
Pensionen	119	99	83,2	15,1	2 891	2 501	86,5	15,5	11,5	13,7	11,8	14,1
Jugendherbergen und Hütten	55	36	65,5	2,9	4 391	2 604	59,3	10,8	6,1	10,3	4,4	7,6
Erholungs-,Ferien-,Schul- heime u. Boardingh. zus.	80	67	83,8	6,3	4 585	3 419	74,6	10,4	6,9	9,4	5,8	8,1
Ferienzentren,Ferienh.- wohnungen zusammen	278	195	70,1	7,1	15 018	11 904	79,3	15,9	13,5	17,5	13,5	17,5
Vorsorge- u. Reha-Kliniken	6	6	100,0	0,0	937	918	98,0	2,0	77,4	79,0	64,2	65,6
Betriebe zusammen	1 061	865	81,5	7,2	57 335	48 098	83,9	7,7	15,2	18,8	14,2	17,5
Mecklenburg-Vorpommern												
Hotels	581	525	90,4	10,5	56 354	52 089	92,4	8,6	25,0	28,3	22,2	25,2
Hotels garnis	274	208	75,9	8,3	10 409	8 265	79,4	8,1	14,5	19,2	12,9	17,1
Gasthöfe	243	205	84,4	9,0	7 348	5 886	80,1	7,9	11,8	15,4	10,2	13,8
Pensionen	260	197	75,8	13,2	7 282	5 417	74,4	11,5	8,9	12,8	8,5	12,1
Jugendherbergen und Hütten	81	56	69,1	5,7	7 403	5 032	68,0	8,5	7,1	10,4	5,6	8,4
Erholungs-,Ferien-,Schul- heime u. Boardingh. zus.	131	105	80,2	7,1	9 823	7 188	73,2	13,8	9,6	13,8	7,8	11,5
Ferienzentren,Ferienh.- wohnungen zusammen	1 081	829	76,7	5,5	68 630	56 898	82,9	9,4	9,0	11,0	8,4	10,2
Vorsorge- u. Reha-Kliniken	52	51	98,1	2,0	10 114	9 994	98,8	0,5	77,8	81,3	70,1	73,5
Betriebe zusammen	2 703	2 176	80,5	7,9	177 363	150 769	85,0	8,6	18,4	22,3	16,5	20,1

1) Im Berichtsmonat geöffnete sowie vorübergehend geschlossene Betriebe.- 2) Ganz oder teilweise geöffnet. - 3) Anteil am Insgesamt.
- 4) Maximales Bettenangebot in den zurückliegenden 13 Monaten (einschl. lfd. Monat). - 5) Rechnerischer Wert (Übernachtungen/mögliche
Bettentage) x 100. - 6) Rechnerischer Wert (Übernachtungen/angebotene Bettentage) x 100.

**18. Ankünfte, Übernachtungen und Aufenthaltsdauer der Gäste in Beherbergungsstätten
nach Gemeindegruppen und Betriebsarten**

Gemeindegruppe - Betriebsart	Februar 2008					Januar - Februar 2008				
	Ankünfte		Übernachtungen			Ankünfte		Übernachtungen		
	insgesamt	Veränderung gegenüber dem Vorjahresmonat	insgesamt	Veränderung gegenüber dem Vorjahresmonat	durchschnittliche Aufenthaltsdauer 1)	insgesamt	Veränderung gegenüber dem Vorjahreszeitraum	insgesamt	Veränderung gegenüber dem Vorjahreszeitraum	durchschnittliche Aufenthaltsdauer 1)
Heilbäder										
Hotels
Hotels garnis
Pensionen	44	50,0-	75	48,6-	1,7	107	7,0-	184	1,1-	1,7
Jugendherbergen und Hütten
Erholungs-, Ferien-, Schulheime u. Boardingh. zus.
Ferienzentren, Ferienwohnungen zusammen
Vorsorge- u. Reha-Kliniken
Betriebe zusammen	1 698	13,4	14 385	11,8	8,5	3 150	16,2	26 093	12,9	8,3
Kneippkurorte										
Hotels	1 584	18,2-	4 500	29,3-	2,8	2 795	9,7-	8 673	17,1-	3,1
Hotels garnis
Gasthöfe
Pensionen
Erholungs-, Ferien-, Schulheime u. Boardingh. zus.
Ferienzentren, Ferienwohnungen zusammen	183	11,2-	1 035	4,7-	5,7	284	14,2-	2 086	10,9-	7,3
Vorsorge- u. Reha-Kliniken
Betriebe zusammen	2 081	18,0-	11 284	14,8-	5,4	3 657	11,3-	22 136	11,5-	6,1
Seebäder										
Hotels	55 724	15,5	170 578	6,6	3,1	96 761	15,1	313 542	8,9	3,2
Hotels garnis	5 364	47,1	14 394	35,6	2,7	9 819	46,8	26 656	37,4	2,7
Gasthöfe	2 947	13,4	8 379	23,2	2,8	4 823	15,1	14 453	25,2	3,0
Pensionen	2 304	5,9	6 186	10,0-	2,7	3 890	9,3	10 985	7,8-	2,8
Jugendherbergen und Hütten	919	9,9-	2 769	12,0-	3,0	1 817	3,3	5 385	0,9-	3,0
Erholungs-, Ferien-, Schulheime u. Boardingh. zus.	4 221	7,8	13 198	0,1-	3,1	6 894	11,0	23 001	13,9	3,3
Ferienzentren, Ferienwohnungen zusammen	15 667	6,2-	66 639	10,4-	4,3	26 064	4,0	120 358	1,6-	4,6
Vorsorge- u. Reha-Kliniken	2 921	27,8	60 537	22,1	20,7	6 794	25,8	117 501	22,2	17,3
Betriebe zusammen	90 067	11,8	342 680	5,6	3,8	156 862	14,5	631 881	10,0	4,0
Seeheilbäder										
Hotels	30 423	28,7	90 798	25,8	3,0	51 571	23,8	157 885	23,6	3,1
Hotels garnis	1 518	11,0	4 089	9,6	2,7	2 395	3,4	6 549	0,8-	2,7
Gasthöfe	814	41,1	2 208	45,8	2,7	1 238	37,6	3 509	40,0	2,8
Pensionen	592	38,6	1 637	40,5	2,8	956	28,0	2 785	37,0	2,9
Jugendherbergen und Hütten
Erholungs-, Ferien-, Schulheime u. Boardingh. zus.
Ferienzentren, Ferienwohnungen zusammen	6 746	8,0	27 614	4,2	4,1	11 906	13,0	53 055	12,5	4,5
Vorsorge- u. Reha-Kliniken	3 550	38,7	71 054	33,5	20,0	7 078	35,8	130 884	31,4	18,5
Betriebe zusammen	44 948	24,6	202 320	23,4	4,5	76 994	22,0	361 871	23,3	4,7

1) Rechnerischer Wert Übernachtungen/Ankünfte.

**Noch: 18. Ankünfte, Übernachtungen und Aufenthaltsdauer der Gäste in Beherbergungsstätten
nach Gemeindegruppen und Betriebsarten**

Gemeindegruppe - Betriebsart	Februar 2008					Januar - Februar 2008				
	Ankünfte		Übernachtungen			Ankünfte		Übernachtungen		
	insgesamt	Veränderung gegen- über dem Vor- jahres- monat	insgesamt	Veränderung gegen- über dem Vor- jahres- monat	durchschnittliche Aufent- halts- dauer 1)	insgesamt	Veränderung gegen- über dem Vor- jahres- zeitraum	insgesamt	Veränderung gegen- über dem Vor- jahres- zeitraum	durchschnittliche Aufent- halts- dauer 1)
		Anzahl		%	Anzahl		%		Tage	Anzahl
Luftkurorte										
Hotels
Hotels garnis	532	84,7	1 018	64,5	1,9	823	54,4	1 671	47,9	2,0
Gasthöfe
Pensionen	175	2,3	345	6,2	2,0	369	39,2	772	42,2	2,1
Jugendherbergen und Hütten	472	27,9	1 422	78,0	3,0	717	17,3	1 877	63,8	2,6
Erholungs-, Ferien-, Schul- heime u. Boardingh. zus.
Ferienzentren, Ferienh.- wohnungen zusammen
Vorsorge- u. Reha-Kliniken	1 167	1,6	24 515	5,8	21,0	2 474	5,7	48 922	9,7	19,8
Betriebe zusammen	6 473	20,3	34 994	11,5	5,4	11 223	17,9	66 852	13,8	6,0
Erholungsorte										
Hotels	9 068	4,2	23 184	6,1	2,6	15 065	2,3	40 638	6,7	2,7
Hotels garnis	319	149,2	927	165,6	2,9	506	150,5	1 719	157,7	3,4
Gasthöfe	759	0,9	1 662	8,9	2,2	1 251	2,8	2 915	2,1	2,3
Pensionen	266	66,3	1 000	99,6	3,8	384	19,6	1 748	66,0	4,6
Jugendherbergen und Hütten	404	16,5	1 829	79,5	4,5	683	6,7	3 547	83,2	5,2
Erholungs-, Ferien-, Schul- heime u. Boardingh. zus.	38	72,7	75	134,4	2,0	38	34,5	105	10,5	2,8
Ferienzentren, Ferienh.- wohnungen zusammen	6 123	4,9	23 998	7,9	3,9	10 778	1,8	45 391	2,2	4,2
Vorsorge- u. Reha-Kliniken	1 506	34,7	33 495	33,2	22,2	2 959	15,4	59 334	17,2	20,1
Betriebe zusammen	18 483	3,8	86 170	12,2	4,7	31 664	2,8	155 397	9,5	4,9
Sonstige Gemeinden										
Hotels	62 183	7,1	112 032	0,8	1,8	117 635	9,0	217 319	4,4	1,8
Hotels garnis	9 646	23,6	23 049	12,6	2,4	17 872	19,5	43 154	11,2	2,4
Gasthöfe	5 841	1,5	11 825	17,1	2,0	11 511	0,7	22 712	12,8	2,0
Pensionen	3 660	24,8	9 649	17,4	2,6	7 510	29,0	20 343	21,2	2,7
Jugendherbergen und Hütten	3 160	27,0	7 757	20,8	2,5	4 941	4,0	11 582	2,4	2,3
Erholungs-, Ferien-, Schul- heime u. Boardingh. zus.	3 648	2,4	9 213	7,3	2,5	6 833	5,2	16 021	12,7	2,3
Ferienzentren, Ferienh.- wohnungen zusammen	17 023	6,8	58 924	11,0	3,5	34 000	5,1	121 156	3,6	3,6
Vorsorge- u. Reha-Kliniken	1 110	10,6	21 037	10,2	19,0	2 103	3,0	36 111	2,0	17,2
Betriebe zusammen	106 271	6,1	253 486	0,8	2,4	202 405	8,4	488 398	4,5	2,4
Mecklenburg-Vorpommern										
Hotels	162 777	13,3	407 846	8,2	2,5	290 099	13,0	749 609	10,0	2,6
Hotels garnis	17 508	31,2	43 763	21,3	2,5	31 640	26,9	80 257	19,5	2,5
Gasthöfe	10 797	7,0	25 107	21,6	2,3	19 515	6,5	45 158	18,9	2,3
Pensionen	7 041	18,3	18 892	9,4	2,7	13 216	22,0	36 817	13,2	2,8
Jugendherbergen und Hütten	5 371	15,1	15 144	24,4	2,8	8 861	8,4	24 601	18,9	2,8
Erholungs-, Ferien-, Schul- heime u. Boardingh. zus.	9 121	1,2	27 467	6,9	3,0	15 354	0,1	46 207	3,2	3,0
Ferienzentren, Ferienh.- wohnungen zusammen	46 080	4,5	179 045	8,4	3,9	83 759	4,7	344 460	2,1	4,1
Vorsorge- u. Reha-Kliniken	11 326	24,2	228 055	22,3	20,1	23 511	20,6	425 519	18,6	18,1
Betriebe zusammen	270 021	10,6	945 319	8,1	3,5	485 955	12,0	1 752 628	10,6	3,6

1) Rechnerischer Wert Übernachtungen/Ankünfte.

**19. Beherbergungsstätten, Gästebetten und Kapazitätsauslastung
nach Gemeindegruppen und ausgewählten Gemeinden**

Gemeindegruppe Gemeinde	Februar 2008										Januar - Februar 2008	
	Betriebe				Betten / Schlafgelegenheiten				durchschnittliche Auslastung			
	insgesamt 1)	darunter			insgesamt 4)	darunter			aller 5)	der angebotenen 6)	aller 5)	der angebotenen 6)
		geöffnete 2) Betriebe				angebotene Betten / Schlafgelegenheiten						
		zusammen	Anteil 3)	Veränd. gegenüber Vorjahresmonat		zusammen	Anteil 3)	Veränd. gegenüber Vorjahresmonat				
Anzahl		%		Anzahl		%		Betten / Schlafgelegenheiten				
Anzahl		%		Anzahl		%		Betten / Schlafgelegenheiten				
Seebäder												
Warnemünde	64	60	93,8	5,3	6 052	4 522	74,7	9,9	20,6	27,6	18,6	24,9
Kühlungsborn, Stadt	82	74	90,2	0,0	8 126	7 681	94,5	10,4	26,0	28,1	23,2	26,1
Nienhagen	13	9	69,2	80,0	855	768	89,8	28,4	5,7	6,4	6,4	7,2
Rerik, Stadt	31	30	96,8	6,2-	1 736	1 692	97,5	1,6	16,2	16,6	15,7	16,1
Ahrenshoop	31	28	90,3	3,4-	1 113	1 060	95,2	0,3-	27,0	28,9	23,4	25,0
Dierhagen	22	18	81,8	5,9	1 776	1 605	90,4	34,2	21,3	23,5	18,7	20,2
Prerow	64	55	85,9	7,8	2 645	2 011	76,0	2,5	13,5	18,1	12,5	16,7
Wustrow	15	14	93,3	0,0	2 328	2 268	97,4	1,4-	21,4	22,0	18,4	19,1
Insel Poel	25	19	76,0	5,6	1 187	945	79,6	1,5	15,7	21,3	17,7	23,0
Karlshagen	28	22	78,6	22,2	1 679	1 034	61,6	16,4-	4,9	8,0	3,9	6,4
Koserow	24	15	62,5	15,4	1 804	1 404	77,8	2,3	15,0	19,3	13,0	16,7
Loddin	18	11	61,1	0,0	1 328	1 010	76,1	12,0	37,9	49,8	36,6	48,2
Lubmin	9	7	77,8	0,0	373	341	91,4	6,6	7,8	8,6	7,1	8,1
Trassenheide	25	13	52,0	7,1-	2 298	1 317	57,3	33,0	14,5	34,5	12,4	25,3
Ückeritz	18	13	72,2	30,0	923	555	60,1	1,6	25,9	43,0	24,8	42,6
Zempin	14	11	78,6	22,2	724	609	84,1	16,7	3,6	4,2	3,6	4,2
Zinnowitz	48	39	81,3	11,4	4 098	3 758	91,7	10,6	19,5	22,0	17,2	19,7
Baabe	40	29	72,5	7,4	1 988	1 609	80,9	15,2	14,9	19,9	13,2	18,2
Binz	116	104	89,7	4,0	12 054	11 448	95,0	1,7	22,5	23,9	19,1	20,5
Breege	25	18	72,0	12,5	1 886	1 650	87,5	5,0	19,4	22,2	17,0	19,4
Insel Hiddensee	47	37	78,7	8,8	1 428	1 230	86,1	24,6	6,8	9,7	6,3	8,5
Sellin	73	59	80,8	15,7	5 129	4 368	85,2	7,7	12,4	16,3	11,3	14,9
Thiessow	14	13	92,9	18,2	556	411	73,9	7,0	3,9	5,3	3,5	4,6
Heilbäder												
Bad Doberan	11	7	63,6	0,0	598	433	72,4	3,3	51,0	70,4	46,5	58,5
Bad Sülze, Stadt
Seeheilbäder												
Heiligendamm	5	4	80,0	20,0-	734	719	98,0	2,0-	69,2	70,6	64,8	65,4
Graal-Müritz	42	34	81,0	36,0	3 373	3 044	90,2	57,8	30,5	34,5	26,9	31,4
Zingst	52	48	92,3	2,0-	4 028	3 896	96,7	0,9-	23,0	24,6	18,1	19,5
Boltenhagen	44	38	86,4	2,7	5 065	4 877	96,3	2,0-	20,5	21,6	18,7	19,6
Heringsdorf 7)	189	157	83,1	12,9	14 072	12 298	87,4	12,2	24,7	29,2	21,3	25,2
Luftkurorte												
Krakow am See, Stadt	9	6	66,7	14,3-	342	160	46,8	27,6-	5,0	10,7	2,8	6,4
Malchow, Stadt	14	13	92,9	0,0	683	653	95,6	0,8-	41,4	45,6	34,4	37,5
Waren (Müritz), Stadt	45	37	82,2	12,1	1 831	1 577	86,1	5,7	16,5	20,4	15,4	19,1
Plau am See, Stadt	24	18	75,0	12,5	1 749	1 436	82,1	3,5	34,6	43,5	33,6	42,4
Kneippkurorte												
Göhren	39	27	69,2	17,4	3 395	2 825	83,2	12,5	11,5	15,5	10,9	14,7

1) Im Berichtsmonat geöffnete sowie vorübergehend geschlossene Betriebe.- 2) Ganz oder teilweise geöffnet. - 3) Anteil am Insgesamt.
- 4) Maximales Bettenangebot in den zurückliegenden 13 Monaten (einschl. lfd. Monat). - 5) Rechnerischer Wert (Übernachtungen/mögliche Bettentage) x 100. - 6) Rechnerischer Wert (Übernachtungen/angebotene Bettentage) x 100. - 7) Zusammenschluss der ehemaligen Gemeinden Ahlbeck, Bansin und Heringsdorf (2005 unter dem Namen Dreikaiserbäder; seit 1.1.2006 Namensänderung in Heringsdorf).

**Noch: 19. Beherbergungsstätten, Gästebetten und Kapazitätsauslastung
nach Gemeindegruppen und ausgewählten Gemeinden**

Gemeindegruppe Gemeinde	Februar 2008							Januar - Februar 2008				
	Betriebe				Betten / Schlafgelegenheiten			durchschnittliche Auslastung				
	insge- samt 1)	darunter			insge- samt 4)	darunter			aller 5)	der ange- bote- nen 6)	aller 5)	der ange- bote- nen 6)
		geöffnete 2) Betriebe				angebotene Betten / Schlafgelegenheiten						
zusammen		Anteil gegen- über Vor- jahres monat 3)	Ver- änd. gegen- über Vor- jahres monat	zusammen		An- teil 3)	Ver- änd. gegen- über Vor- jahres monat	Betten / Schlaf- gelegenheiten				
Anzahl	%		Anzahl			%						

Erholungsorte

Mirow, Stadt	13	8	61,5	14,3	1 964	1 741	88,6	13,1	4,4	5,0	5,1	5,7
Wesenberg, Stadt
Feldberg, Stadt	15	12	80,0	0,0	801	681	85,0	1,2	40,8	48,0	40,3	51,4
Göhren-Lebbin	5	5	100,0	0,0	1 702	1 698	99,8	0,2	27,4	27,5	23,2	23,2
Klink	7	7	100,0	0,0	1 507	1 449	96,2	3,8	24,5	25,5	20,9	21,7
Röbel/Müritz, Stadt	11	6	54,5	500,0	511	227	44,4	**	1,3	4,8	0,9	3,7
Born a. Darß	11	9	81,8	0,0	691	635	91,9	1,4	4,7	5,9	4,8	5,6
Wieck a. Darß	10	9	90,0	0,0	360	336	93,3	1,2	15,6	16,7	16,0	17,2
Sternberg, Stadt	8	5	62,5	0,0	286	154	53,8	6,9	4,3	9,2	4,1	9,0
Dranske	21	6	28,6	14,3	3 551	2 138	60,2	45,7	2,5	4,1	1,9	3,2
Gager	17	12	70,6	7,7	584	469	80,3	13,8	4,5	6,2	3,6	4,6
Glowe	23	19	82,6	35,7	1 049	851	81,1	22,8	32,9	40,6	27,1	35,1
Lancken-Granitz	10	6	60,0	25,0	277	200	72,2	11,9	0,6	0,8	0,7	1,0
Lohme	10	4	40,0	0,0	381	189	49,6	0,0	7,7	15,5	6,6	13,2
Middelhagen	42	23	54,8	21,1	1 604	1 038	64,7	35,3	7,0	11,7	6,0	9,9
Putbus, Stadt	26	19	73,1	26,7	1 241	958	77,2	49,0	10,8	14,6	9,7	12,8
Putgarten	7	6	85,7	0,0	412	378	91,7	0,5	5,4	5,9	5,3	5,7
Sassnitz, Stadt	43	36	83,7	9,1	1 877	1 528	81,4	13,6	16,7	20,6	13,3	16,4
Wiek	14	13	92,9	8,3	750	714	95,2	18,6	53,6	56,3	39,8	41,8
Mönkebude
Ueckermünde, Stadt	16	12	75,0	33,3	1 644	1 437	87,4	12,5	5,7	6,5	6,4	7,6

Weitere ausgewählte Gemeinden

Demmin, Hansestadt	6	5	83,3	16,7	212	196	92,5	2,5	15,9	17,2	13,9	15,0
Stavenhagen, Reuterstadt	6	6	100,0	0,0	569	391	68,7	31,0	10,4	15,1	8,8	12,8
Güstrow, Stadt	17	14	82,4	7,7	1 027	965	94,0	15,3	30,7	32,7	27,9	29,7
Teterow, Stadt	7	7	100,0	0,0	553	553	100,0	0,0	13,0	13,0	14,0	14,0
Ludwigslust, Stadt	9	9	100,0	28,6	362	362	100,0	10,4	20,1	20,1	15,1	15,1
Neustadt-Glewe, Stadt	5	4	80,0	20,0	236	153	64,8	29,8	8,3	12,8	7,3	11,3
Neustrelitz, Stadt	11	9	81,8	18,2	466	371	79,6	19,0	10,2	12,8	11,6	13,7
Wesenberg
Feldberger Seenlandschaft	13	7	53,8	75,0	458	191	41,7	46,9	1,3	3,5	1,2	3,3
Rechlin	9	5	55,6	25,0	1 460	1 166	79,9	58,9	4,4	5,5	3,7	4,7
Barth, Stadt	7	5	71,4	0,0	462	344	74,5	0,0	11,2	15,0	10,3	14,1
Ribnitz-Damgarten, Stadt	13	10	76,9	11,1	373	325	87,1	3,2	6,4	7,3	5,6	6,4
Grevesmühlen, Stadt	5	5	100,0	25,0	144	144	100,0	25,2	11,4	11,4	12,3	12,4
Klützb., Stadt	6	5	83,3	25,0	444	404	91,0	14,4	7,5	8,2	6,2	6,8
Anklam, Stadt	7	7	100,0	0,0	235	235	100,0	0,0	21,5	21,5	18,5	18,5
Usedom, Stadt	6	6	100,0	20,0	129	129	100,0	21,7	1,3	1,3	1,3	1,4
Wolgast, Stadt	8	8	100,0	14,3	234	234	100,0	23,2	23,2	23,2	27,1	27,1
Parchim, Stadt	10	10	100,0	42,9	310	289	93,2	11,6	17,4	18,7	14,9	16,0
Bergen auf Rügen, Stadt	7	7	100,0	0,0	589	587	99,7	0,3	11,7	11,8	10,8	10,8
Ralswiek	5	3	60,0	0,0	290	231	79,7	0,0	11,3	26,4	12,4	21,8
Sagard	5	5	100,0	0,0	1 245	1 187	95,3	4,7	22,4	24,4	20,1	22,5
Ummanz	10	6	60,0	20,0	529	126	23,8	50,0	3,9	16,2	3,2	12,7
Pasewalk, Stadt	4	3	75,0	0,0	240	180	75,0	0,0	14,6	19,5	12,6	16,8
Torgelow, Stadt	4	3	75,0	0,0	102	44	43,1	0,0	13,4	31,1	9,8	22,6

1) Im Berichtsmonat geöffnete sowie vorübergehend geschlossene Betriebe.- 2) Ganz oder teilweise geöffnet. - 3) Anteil am Insgesamt. - 4) Maximales Bettenangebot in den zurückliegenden 13 Monaten (einschl. lfd. Monat). - 5) Rechnerischer Wert (Übernachtungen/mögliche Bettentage) x 100. - 6) Rechnerischer Wert (Übernachtungen/angebotene Bettentage) x 100.

**20. Ankünfte, Übernachtungen und Aufenthaltsdauer der Gäste in Beherbergungsstätten
nach Gemeindegruppen und ausgewählten Gemeinden**

Gemeindegruppe - Gemeinde	Februar 2008					Januar - Februar 2008				
	Ankünfte		Übernachtungen			Ankünfte		Übernachtungen		
	insgesamt	Veränderung gegen- über dem Vor- jahres- monat	insgesamt	Veränderung gegen- über dem Vor- jahres- monat	durch- schnitt- liche Aufent- halts- dauer 1)	insgesamt	Veränderung gegen- über dem Vor- jahres- zeitraum	insgesamt	Veränderung gegen- über dem Vor- jahres- zeitraum	durch- schnitt- liche Aufent- halts- dauer 1)
		Anzahl		%	Anzahl		%		Tage	Anzahl
Seebäder										
Warnemünde	16 372	23,9	36 238	17,3	2,2	28 907	20,2	67 508	18,0	2,3
Kühlungsborn, Stadt	16 087	16,0	61 201	12,4	3,8	28 391	14,8	113 339	11,7	4,0
Nienhagen	333	2,1	1 424	22,4	4,3	663	28,7	3 296	18,3	5,0
Rerik, Stadt	1 610	7,3	8 137	23,0	5,1	2 856	14,7	16 302	41,6	5,7
Ahrenshoop	2 532	33,1	8 701	13,2	3,4	4 342	30,0	15 696	11,7	3,6
Dierhagen	3 459	20,6	10 953	17,8	3,2	5 963	22,9	19 934	24,5	3,3
Prerow	1 505	8,2	10 323	2,3-	6,9	2 620	5,0	19 771	1,8-	7,5
Wustrow	3 153	36,9	14 450	38,7	4,6	5 348	44,5	25 735	41,3	4,8
Insel Poel	599	6,8-	5 415	34,2-	9,0	1 310	4,9-	12 578	25,3-	9,6
Karlshagen	664	65,6	2 406	61,3	3,6	938	32,7	3 921	36,4	4,2
Koserow	2 060	8,2-	7 865	9,3-	3,8	3 282	7,2-	14 031	4,3-	4,3
Loddin	1 366	11,8	14 593	13,8	10,7	2 762	22,5	29 194	23,8	10,6
Lubmin	337	18,6-	847	29,1-	2,5	591	21,7-	1 595	28,4-	2,7
Trassenheide	1 453	18,8	9 640	19,3	6,6	2 448	18,1	17 113	20,7	7,0
Ückeritz	651	0,8	6 928	3,2	10,6	1 240	6,0	13 729	4,1	11,1
Zempin	304	12,6-	750	37,2-	2,5	527	3,1-	1 551	25,7-	2,9
Zinnowitz	7 533	6,0	23 115	0,4-	3,1	13 020	8,6	42 023	6,5	3,2
Baabe	1 699	37,3	8 614	35,6	5,1	2 691	36,3	15 770	34,0	5,9
Binz	19 011	1,9-	78 599	4,6-	4,1	31 645	0,5	138 331	1,2-	4,4
Breege	2 953	6,5-	10 633	13,7-	3,6	5 250	8,7	19 229	2,9	3,7
Insel Hiddensee	706	19,7-	2 801	4,6	4,0	1 344	14,4-	5 414	3,9	4,0
Sellin	5 467	32,6	18 419	5,3	3,4	10 397	67,0	34 700	26,0	3,3
Thiessow	213	46,9	628	19,4	2,9	327	55,0	1 121	40,3	3,4
Heilbäder										
Bad Doberan	1 412	17,9	8 846	13,4	6,3	2 561	20,6	15 729	14,3	6,1
Bad Sülze, Stadt
Seeheilbäder										
Heiligendamm	2 898	40,5	14 727	86,3	5,1	5 413	47,2	28 519	90,6	5,3
Graal-Müritz	4 430	71,6	29 875	55,5	6,7	7 865	81,6	54 422	60,6	6,9
Zingst	5 669	4,6	26 880	27,3	4,7	9 386	1,3	43 812	20,2	4,7
Boltenhagen	4 826	5,2	30 063	12,6	6,2	8 370	0,9-	56 761	13,6	6,8
Heringsdorf 2)	27 125	26,6	100 775	13,2	3,7	45 960	23,0	178 357	12,8	3,9
Luftkurorte										
Krakow am See, Stadt	198	3,4-	498	17,7-	2,5	232	28,2-	579	28,9-	2,5
Malchow, Stadt	1 350	59,8	8 205	21,9	6,1	2 240	51,4	14 114	20,3	6,3
Waren (Müritz), Stadt	2 099	17,9	8 744	13,6	4,2	3 691	10,4	16 897	15,3	4,6
Plau am See, Stadt	2 826	10,8	17 547	7,3	6,2	5 060	15,7	35 262	11,7	7,0
Kneippkurorte										
Göhren	2 081	18,0-	11 284	14,8-	5,4	3 657	11,3-	22 136	11,5-	6,1

1) Rechnerischer Wert Übernachtungen/Ankünfte. - 2) Zusammenschluss der ehemaligen Gemeinden Ahlbeck, Bansin und Heringsdorf (2005 unter dem Namen Dreikaiserbäder; seit 1.1.2006 Namensänderung in Heringsdorf).

Noch: 20. Ankünfte, Übernachtungen und Aufenthaltsdauer der Gäste in Beherbergungsstätten nach Gemeindegruppen und ausgewählten Gemeinden

Gemeindegruppe - Gemeinde	Februar 2008					Januar - Februar 2008				
	Ankünfte		Übernachtungen			Ankünfte		Übernachtungen		
	insgesamt	Veränderung gegenüber dem Vorjahresmonat	insgesamt	Veränderung gegenüber dem Vorjahresmonat	durchschnittliche Aufenthaltsdauer 1)	insgesamt	Veränderung gegenüber dem Vorjahreszeitraum	insgesamt	Veränderung gegenüber dem Vorjahreszeitraum	durchschnittliche Aufenthaltsdauer 1)
		Anzahl		%	Anzahl		%		Tage	Anzahl

Erholungsorte

Mirow, Stadt	817	5,0-	2 514	23,8-	3,1	1 473	1,0-	6 007	9,5-	4,1
Wesenberg, Stadt
Feldberg, Stadt	726	18,0-	9 483	3,8-	13,1	1 455	10,5-	19 351	2,3-	13,3
Göhren-Lebbin	4 683	21,6-	13 538	25,4-	2,9	8 074	17,1-	23 668	19,2-	2,9
Klink	2 211	9,3-	10 706	1,9	4,8	3 439	12,8-	18 903	3,1-	5,5
Röbel/Müritzt, Stadt	74	117,6	199	275,5	2,7	124	82,4	275	145,5	2,2
Born a. Darß	260	39,0-	944	25,0-	3,6	419	30,9-	2 000	13,9-	4,8
Wieck a. Darß	415	9,2-	1 624	7,1-	3,9	781	14,2-	3 460	2,1-	4,4
Sternberg, Stadt	212	6,0	354	17,6	1,7	390	2,4	711	15,8	1,8
Dranske	479	24,1	2 543	1,6	5,3	759	0,1	4 099	21,6-	5,4
Gager	166	69,4	768	51,8	4,6	245	77,5	1 248	52,4	5,1
Glowe	1 222	58,3	10 010	39,7	8,2	2 193	35,1	17 038	30,2	7,8
Lancken-Granitz	8	38,5-	48	11,1-	6,0	32	25,6-	123	39,1-	3,8
Lohme	285	29,5	852	20,5	3,0	478	23,2	1 501	18,0	3,1
Middelhagen	839	27,5	3 233	21,9	3,9	1 314	17,0	5 822	21,7	4,4
Putbus, Stadt	1 047	28,6	3 886	63,4	3,7	1 913	48,2	7 225	78,0	3,8
Putgarten	188	0,5-	649	20,0-	3,5	285	4,7-	1 299	2,9-	4,6
Sassnitz, Stadt	2 853	41,9	9 109	36,5	3,2	4 377	30,4	14 799	29,6	3,4
Wiek	716	14,9	11 649	77,4	16,3	1 138	3,8-	17 919	34,7	15,7
Mönkebude
Ueckeründe, Stadt	886	31,8	2 698	89,5	3,0	1 869	19,0	6 349	58,3	3,4

Weitere ausgewählte Gemeinden

Demmin, Hansestadt	595	44,4	976	55,4	1,6	1 124	31,9	1 763	40,0	1,6
Stavenhagen, Reuterstadt	901	109,0	1 710	120,6	1,9	1 438	60,0	3 002	62,5	2,1
Güstrow, Stadt	4 055	18,5	9 149	1,0	2,3	7 568	19,4	17 172	5,1	2,3
Teterow, Stadt	989	17,4-	2 092	19,1-	2,1	2 290	12,6-	4 654	13,0-	2,0
Ludwigslust, Stadt	1 046	25,7	2 111	15,4	2,0	1 750	7,2	3 275	9,7	1,9
Neustadt-Glewe, Stadt	342	21,7-	570	30,4-	1,7	625	16,8-	1 040	27,2-	1,7
Neustrelitz, Stadt	808	15,8-	1 373	9,0-	1,7	1 756	17,7-	3 239	10,4-	1,8
Wesenberg
Feldberger Seenlandschaft	61	3,2-	176	23,9	2,9	98	50,8	314	101,3	3,2
Rechlin	486	32,4	1 851	3,1	3,8	699	23,7	3 260	3,7-	4,7
Barth, Stadt	794	47,6	1 498	49,7	1,9	1 448	65,5	2 846	73,5	2,0
Ribnitz-Damgarten, Stadt	233	4,0	692	43,3	3,0	485	20,6	1 244	38,2	2,6
Grevesmühlen, Stadt	311	0,3-	476	27,1-	1,5	618	1,1-	1 071	23,2-	1,7
Klützt, Stadt	317	1,3	962	2,0-	3,0	484	7,3	1 647	6,5	3,4
Anklam, Stadt	889	25,4	1 466	29,2	1,6	1 598	9,4	2 607	4,6	1,6
Usedom, Stadt	29	0,0	50	0,0	1,7	51	30,1-	99	0,0	1,9
Wolgast, Stadt	353	17,3	1 574	14,0	4,5	718	25,1	3 798	39,1	5,3
Parchim, Stadt	640	3,5-	1 564	7,1-	2,4	1 242	5,5-	2 776	22,2-	2,2
Bergen auf Rügen, Stadt	883	7,3	2 007	19,2	2,3	1 668	9,4-	3 812	3,4	2,3
Ralswiek	422	56,3	947	33,6	2,2	714	65,8	2 151	51,7	2,7
Sagard	1 790	44,9-	8 086	40,5-	4,5	3 282	44,1-	15 050	36,7-	4,6
Umanz	108	107,7	593	151,3	5,5	189	139,2	1 031	249,5	5,5
Pasewalk, Stadt	589	8,0-	1 018	0,7	1,7	1 060	17,7-	1 819	12,4-	1,7
Torgelow, Stadt	204	14,0	397	34,6	1,9	333	12,4-	597	8,7-	1,8

1) Rechnerischer Wert Übernachtungen/Ankünfte.

**21. Campingplätze und Stellplatzkapazität
nach Regionalgliederung**

		Februar 2008						
Kreis - Land	Campingplätze			Stellplätze für Urlaubscamping				
	insgesamt 1)	darunter		insgesamt 2)	darunter			
		mit Urlaubscamping			angebotene Stellplätze			
		zusammen	darunter		zusammen	Ver- änderung gegenüber dem Vor- jahresmonat	Anteil 4)	
geöffnet 3)	Anzahl		%					
Neubrandenburg, Stadt	
Rostock, Hansestadt	
Bad Doberan	
Demmin	
Güstrow	
Ludwigslust	
Mecklenburg-Strelitz	31	31	6	2 587	762	9,6	29,5	
Müritz	27	27	10	2 599	1 292	15,9	49,7	
Nordvorpommern	18	18	6	3 743	1 897	1,9	50,7	
Nordwestmecklenburg	12	12	4	1 980	995	35,4	50,3	
Ostvorpommern	21	21	6	3 984	1 894	77,8	47,5	
Parchim	
Rügen	
Uecker-Randow	
Mecklenburg- Vorpommern Insgesamt	181	181	48	24 550	9 956	10,8	40,6	

1) Im Berichtsmonat geöffnete sowie vorübergehend geschlossene Betriebe. - 2) Maximales Stellplatzangebot in den zurückliegenden 13 Monaten (einschl. lfd. Monat). - 3) Ganz oder teilweise geöffnete Plätze. - 4) Anteil am Insgesamt.

22. Ankünfte, Übernachtungen und Aufenthaltsdauer der Gäste auf Campingplätzen nach Herkunftsländern

Herkunftsland (ständiger Wohnsitz)	Februar 2008					Januar - Februar 2008						
	Ankünfte		Übernachtungen			Ankünfte		Übernachtungen				
	insgesamt	Veränderung gegenüber Vorj.-monat	insgesamt	Veränderung gegenüber Vorj.-monat	Anteil 1)	durchschnittliche Aufenthaltsdauer 2)	insgesamt	Veränderung gegenüber Vorj.-zeitraum	insgesamt	Veränderung gegenüber Vorj.-zeitraum	Anteil 1)	durchschnittliche Aufenthaltsdauer 2)
Bundesrepublik Deutschland	863	28,4-	3 952	27,5-	99,3	4,6	1 891	13,8-	8 135	28,6-	99,6	4,3
Ausland												
Europa												
Dänemark	9 200,0		15 275,0	53,6	1,7		9 80,0		15 50,0	48,4	1,7	
Vereinigtes Königreich	-	-	-	-	-	-	-	-	-	-	-	-
Niederlande	3 50,0		3 50,0	10,7	1,0		3 50,0-		5 72,2-	16,1	1,7	
Österreich	-	-	-	-	-	-	-	-	-	-	-	-
Schweden	-	-	-	-	-	-	1 X		1 X	3,2	1,0	
Schweiz	2 X		6 X	21,4	3,0		2 X		6 X	19,4	3,0	
Tschechische Republik	-	-	-	-	-	-	-	-	-	-	-	-
Zusammen	14 7,7		24 50,0	85,7	1,7		15 28,6-		27 32,5-	87,1	1,8	
Australien und Ozeanien												
Australien	2 X		4 X	14,3	2,0		2 X		4 X	12,9	2,0	
Zusammen	2 X		4 X	14,3	2,0		2 X		4 X	12,9	2,0	
Ausland zusammen	16 23,1		28 75,0	0,7	1,8		17 19,0-		31 22,5-	0,4	1,8	
Ankünfte/Übern. insgesamt	879	27,9-	3 980	27,2-	100,0	4,5	1 908	13,9-	8 166	28,6-	100,0	4,3

1) Bei Übernachtungen von Gästen aus der Bundesrepublik Deutschland und dem Ausland zusammen: Anteil an allen Übernachtungen im Bundesgebiet; sonst: Anteil an allen Übernachtungen am Ausland zusammen. - 2) Rechnerischer Wert Übernachtungen/Ankünfte.

23. Ankünfte, Übernachtungen und Aufenthaltsdauer der Gäste auf Campingplätzen nach Regionalgliederung

Kreis - Land	Februar 2008					Januar - Februar 2008						
	Ankünfte		Übernachtungen			Ankünfte		Übernachtungen				
	insgesamt	Veränderung gegenüber dem Vorjahresmonat	insgesamt	Veränderung gegenüber dem Vorjahresmonat	durchschnittliche Aufenthaltsdauer 1)	insgesamt	Veränderung gegenüber dem Vorjahreszeitraum	insgesamt	Veränderung gegenüber dem Vorjahreszeitraum	durchschnittliche Aufenthaltsdauer 1)		
											Anzahl	%
Neubrandenburg, Stadt
Rostock, Hansestadt
Bad Doberan
Demmin
Güstrow
Ludwigslust
Mecklenburg-Strelitz	29	9,4-	57	23,0-	2,0		47	29,9-	126	41,4-	2,7	
Müritz	39	44,4	73	4,3	1,9		60	62,2	122	1,7	2,0	
Nordvorpommern	208	52,7-	1 107	35,0-	5,3		499	40,2-	2 711	36,6-	5,4	
Nordwestmecklenburg	386	4,9	1 769	2,3-	4,6		563	13,5-	3 087	18,1-	5,5	
Ostvorpommern	116	31,8	511	60,2	4,4		278	74,8	846	54,9	3,0	
Parchim
Rügen
Uecker-Radow
Mecklenburg-Vorpommern insgesamt	879	27,9-	3 980	27,2-	4,5		1 908	13,9-	8 166	28,6-	4,3	

1) Rechnerischer Wert Übernachtungen/Ankünfte.