

## Tourismus in Mecklenburg-Vorpommern

November 2006

Bestell-Nr.: G413 2006 11

Herausgabe: 20. Februar 2007

Printausgabe: EUR 4,00

Herausgeber: Statistisches Amt Mecklenburg-Vorpommern, Lübecker Straße 287, 19059 Schwerin,  
Telefon: 0385 4801-0, Telefax: 0385 4801-4123, Internet: <http://www.statistik-mv.de>, E-Mail: [statistik.post@statistik-mv.de](mailto:statistik.post@statistik-mv.de)

Zuständiger Dezernent: Dr. Detlef Thofern, Telefon: 0385 4801-4776

© Statistisches Amt Mecklenburg-Vorpommern, Schwerin, 2007

Für nicht gewerbliche Zwecke sind Vervielfältigung und unentgeltliche Verbreitung, auch auszugsweise, mit Quellenangabe gestattet. Die Verbreitung, auch auszugsweise, über elektronische Systeme/Datenträger bedarf der vorherigen Zustimmung. Alle übrigen Rechte bleiben vorbehalten.

### Zeichenerklärungen und Abkürzungen

-	nichts vorhanden
0	weniger als die Hälfte von 1 in der letzten besetzten Stelle, jedoch mehr als nichts
.	Zahlenwert unbekannt oder geheim zu halten
...	Zahl lag bei Redaktionsschluss noch nicht vor
x	Aussage nicht sinnvoll oder Fragestellung nicht zutreffend
/	keine Angabe, da Zahlenwert nicht ausreichend genau oder nicht repräsentativ
()	Zahl hat eingeschränkte Aussagefähigkeit
p	vorläufige Zahl
s	geschätzte Zahl
r	berichtigte Zahl

# Inhaltsverzeichnis

	Seite
<b>I. Vorbemerkungen</b>	3 - 4
<b>II. Tabellen und Grafiken</b>	
1. Beherbergungsstätten, Gästebetten und Kapazitätsauslastung	5
2. Ankünfte und Übernachtungen der Gäste in Beherbergungsstätten nach Betriebsarten	6 - 7
3. Beherbergungsstätten, Gästebetten und Kapazitätsauslastung nach Betriebsarten	8
4. Kapazitätsauslastung in Beherbergungsstätten	8
5. Beherbergungsstätten und Gästebetten im November 2006 nach Betriebsarten und Betriebsgrößenklassen	9
6. Beherbergungsstätten und Gästebetten im Jahr 2006 nach Betriebsarten und Monaten	10
7. Ankünfte, Übernachtungen und Aufenthaltsdauer der Gäste in Beherbergungsstätten (einschließlich Camping) nach Betriebsarten	11
8. Ankünfte der Gäste in Beherbergungsstätten (einschließlich Camping)	11
9. Ankünfte, Übernachtungen und Aufenthaltsdauer der Gäste in Beherbergungsstätten nach Herkunftsländern	12
10. Ankünfte und Übernachtungen der Gäste in Beherbergungsstätten im Jahr 2006 nach Betriebsarten und Monaten	13
11. Beherbergungsstätten, Gästebetten und Kapazitätsauslastung nach Regionalgliederung	14
12. Beherbergungsstätten, Gästebetten und Kapazitätsauslastung nach Regionalgliederung und Betriebsarten	15 - 19
13. Ankünfte, Übernachtungen und Aufenthaltsdauer der Gäste in Beherbergungsstätten nach Regionalgliederung	20
14. Ankünfte, Übernachtungen und Aufenthaltsdauer der Gäste in Beherbergungsstätten nach Regionalgliederung und Betriebsarten	21 - 25
15. Beherbergungsstätten, Gästebetten und Kapazitätsauslastung nach Reisegebieten und Betriebsarten	26 - 27
16. Ankünfte, Übernachtungen und Aufenthaltsdauer der Gäste in Beherbergungsstätten nach Reisegebieten und Betriebsarten	28 - 29
17. Beherbergungsstätten, Gästebetten und Kapazitätsauslastung nach IHK-Bezirken und Betriebsarten	30
18. Ankünfte, Übernachtungen und Aufenthaltsdauer der Gäste in Beherbergungsstätten nach IHK-Bezirken und Betriebsarten	31
19. Beherbergungsstätten, Gästebetten und Kapazitätsauslastung nach Gemeindegruppen und Betriebsarten	32 - 33
20. Ankünfte, Übernachtungen und Aufenthaltsdauer der Gäste in Beherbergungsstätten nach Gemeindegruppen und Betriebsarten	34 - 35
21. Beherbergungsstätten, Gästebetten und Kapazitätsauslastung nach Gemeindegruppen und ausgewählten Gemeinden	36 - 37
22. Ankünfte, Übernachtungen und Aufenthaltsdauer der Gäste in Beherbergungsstätten nach Gemeindegruppen und ausgewählten Gemeinden	38 - 39
23. Campingplätze und Stellplatzkapazität nach Regionalgliederung	40
24. Ankünfte, Übernachtungen und Aufenthaltsdauer der Gäste auf Campingplätzen nach Herkunftsländern	41
25. Ankünfte, Übernachtungen und Aufenthaltsdauer der Gäste auf Campingplätzen nach Regionalgliederung	42

## I. Vorbemerkungen

Die monatliche Statistik im Reiseverkehr wird seit Mai 1991 vom Statistischen Amt Mecklenburg-Vorpommern durchgeführt. Erhoben werden die Ankünfte und Übernachtungen der Gäste mit Wohnsitz innerhalb und außerhalb der Bundesrepublik Deutschland, bei Auslandsgästen auch deren Herkunftsland, die Aufenthaltsdauer sowie die Zahl der Gästebetten und bei den Betrieben der Hotellerie zusätzlich die Zahl der Gästezimmer sowie deren Belegung.

### Rechtsgrundlage

Gesetz über die Neuordnung der Statistik der Beherbergung im Reiseverkehr (Beherbergungsstatistikgesetz - BeherbStatG) vom 22. Mai 2002 (BGBl. I S. 1642) in Verbindung mit dem Gesetz über die Statistik für Bundeszwecke (BStatG) vom 22. Januar 1987 (BGBl. I S. 462, 565), zuletzt geändert durch Artikel 2 des Gesetzes vom 9. Juni 2005 (BGBl. I S. 1534). Der Berichterstattung unterliegen alle Beherbergungsstätten, die mehr als acht Gäste gleichzeitig vorübergehend beherbergen können (§ 5); auskunftspflichtig sind die Inhaber oder Leiter der Beherbergungsstätten (§ 6 Abs. 1).

### Definitionen und Begriffserläuterungen

#### Beherbergung im Reiseverkehr:

Unterbringung von Personen, die sich vorübergehend an einem anderen Ort als ihrem gewöhnlichen Wohnsitz aufhalten (Reisende). Ein Aufenthalt gilt dann als "vorübergehend", wenn er die Dauer von zwei Monaten im Allgemeinen nicht überschreitet. Der vorübergehende Ortswechsel kann durch Urlaub und Freizeit, aber auch durch die Wahrnehmung privater und geschäftlicher Kontakte, den Besuch von Tagungen und Fortbildungsveranstaltungen, Maßnahmen zur Wiederherstellung der Gesundheit oder sonstige Gründe veranlasst sein.

#### Reisegebiete:

Gliederung nach nichtadministrativen Raumeinheiten, die sich im Wesentlichen an die Zuständigkeitsbereiche der regionalen Fremdenverkehrsverbände und an naturräumliche Gegebenheiten anlehnt.

#### Rügen

Landkreis Rügen

#### Vorpommern

Greifswald, Stralsund, Landkreis Nordvorpommern, Landkreis Ostvorpommern, Landkreis Uecker-Randow

#### Mecklenburgische Ostseeküste

Rostock, Wismar, Landkreis Bad Doberan, Landkreis Nordwestmecklenburg

#### Westmecklenburg

Schwerin, Landkreis Ludwigslust, Landkreis Parchim

#### Mecklenburgische Schweiz und Seenplatte

Neubrandenburg, Landkreis Demmin, Landkreis Güstrow, Landkreis Mecklenburg-Strelitz, Landkreis Müritz

#### Gemeindegruppen:

Zusammenfassung von Gemeinden (oder Gemeindeteilen) nach Arten der aufgrund landesrechtlicher Vorschriften verliehenen staatlichen Anerkennung (z. B. als Heilbäder, Seebäder, Luftkurorte). Angaben der kreisfreien Städte und Gemeinden ohne Prädikat sind in der Gruppe "Sonstige Gemeinden" enthalten.

#### Winterhalbjahr:

November des Vorjahres bis April des jeweiligen Jahres.

#### Sommerhalbjahr:

Mai bis Oktober des jeweiligen Jahres.

#### Ankünfte:

Zahl der Meldungen von Gästen in einer Beherbergungsstätte innerhalb des Berichtszeitraums, die zum vorübergehenden Aufenthalt ein Gästebett belegten.

#### Übernachtungen:

Zahl der Übernachtungen von Gästen, die im Berichtszeitraum ankamen oder aus dem vorherigen Berichtszeitraum noch anwesend waren.

#### Durchschnittliche Aufenthaltsdauer:

Rechnerischer Wert (Übernachtungen/Ankünfte). Die durchschnittliche Aufenthaltsdauer kann rechnerisch, z. B. in Orten mit Sanatorien und Kurkrankenhäusern, höher sein als die Zahl der Kalendertage des Berichtszeitraums.

#### Beherbergungsstätten:

Betriebe, die nach Einrichtung und Zweckbestimmung dazu dienen, mehr als acht Gäste (im Reiseverkehr) gleichzeitig zu beherbergen. Hierzu zählen auch Unterkunftsstätten, die die Gästebeherbergung nicht gewerblich und/oder nur als Nebenzweck betreiben.

**Betten und sonstige Schlafgelegenheiten:**

Der Bestand bezieht sich auf die Normalbelegung, ohne Berücksichtigung behelfsmäßiger Schlafgelegenheiten (z. B. Schlafcouchen, Liegen, Kinderbetten), die bei Überbelegung zusätzlich zur Verfügung stehen.

Das Angebot bezieht sich auf die am letzten Öffnungstag im Berichtsmonat tatsächlich angebotenen Beherbergungsmöglichkeiten.

**Herkunftsländer:**

Für die Erfassung ist grundsätzlich der ständige Wohnsitz oder gewöhnliche Aufenthalt der Gäste maßgebend, nicht dagegen deren Staatsangehörigkeit (Nationalität).

**Betriebsarten:**

Gruppierung der Beherbergungsstätten anhand der durch die Systematik der Wirtschaftszweige (Ausgabe 2003) vorgegebenen Kriterien. Unterschieden werden:

**Hotel:**

Jedermann zugängliche Beherbergungs- und Bewirtschaftungsstätte mit herkömmlichem Dienstleistungsangebot in der Mehrzahl ihrer Beherbergungseinheiten und mit wenigstens einem Restaurant - auch für Passanten - sowie mit besonderen Aufenthaltsräumen überwiegend für Hausgäste.

**Hotel garni:**

Jedermann zugängliche Beherbergungsstätte, in der an Hausgäste nur Frühstück abgegeben wird.

**Gasthof:**

Jedermann zugängliche Beherbergungs- und Bewirtschaftungsstätte mit herkömmlichem Dienstleistungsangebot in der Mehrzahl ihrer Beherbergungseinheiten und mit wenigstens einem Restaurant (auch für Passanten); der Gasthof hat jedoch neben den Speise- und Schankräumen keine weiteren Aufenthaltsräume für Hausgäste.

**Pension:**

Jedermann zugängliche Beherbergungsstätte, in der Speisen und Getränke nur an Hausgäste abgegeben werden.

**Jugendherberge, jugendherbergsähnliche Einrichtung, Hütte:**

Beherbergungsstätte, vorzugsweise für Angehörige der sie tragenden Organisation (z. B. Wanderverein, Heimatverein), in der Speisen und Getränke nur an Hausgäste abgegeben werden.

**Campingplatz:**

Abgegrenztes Gelände, das jedermann zum vorübergehenden Aufstellen von mitgebrachten Wohnwagen oder Zelten zugänglich ist. Die Unterscheidung zwischen Urlaubs- und Dauercamping knüpft an die vertraglich vereinbarte Campingplatzbenutzung mit einer Dauer von höchstens zwei Monaten bzw. mehr als zwei Monaten an.

**Erholungs-, Ferien- und Schulungsheim:**

Beherbergungsstätte für Angehörige bestimmter Personengruppen (z. B. Mitglieder eines Vereins oder einer Organisation, Beschäftigte eines Unternehmens, Kinder, Mütter, Betreute sozialer Einrichtungen), in der Speisen und Getränke nur an Hausgäste abgegeben werden.

**Boardinghouses:**

Beherbergungsstätten, die jedermann zugänglich sind und neben Kurzeintaufhalten insbesondere für längere Aufenthalte im urbanen Umfeld konzipiert sind. Die Ausstattung orientiert sich an privaten Wohnungen, eine Kochgelegenheit muss gegeben sein. Die Leistung wird durch hotelähnlichen Service ergänzt (Reinigung, Serviceoffice).

**Ferienzentrum:**

Beherbergungsstätte, die jedermann zugänglich ist und nach Einrichtung und Zweckbestimmung dazu dient, wahlweise unterschiedliche Wohn- und Aufenthaltsmöglichkeiten zum vorübergehenden Aufenthalt sowie gleichzeitig Freizeiteinrichtungen in Verbindung mit Einkaufsquellen und persönlichen Dienstleistungen anzubieten.

**Ferienhaus, -wohnung:**

Jedermann zugängliche, in Wohneinheiten gegliederte Beherbergungsstätte ohne Abgabe von Speisen und Getränken, aber mit Kochgelegenheit in den Wohneinheiten.

**Vorsorge- und Reha-Klinik:**

Beherbergungsstätte unter ärztlicher Leitung zur ausschließlichen oder überwiegenden Unterbringung von Kurgästen. Hierzu zählen auch Fachkrankenhäuser der geschlossenen Krankenfürsorge, die darauf ausgerichtet sind, bestimmte Krankheitsarten oder -gruppen (z. B. Rheuma) mit Hilfe ortsgebundener Heilmittel zu behandeln (Kurkrankenhäuser) sowie Krankenhäuser, in denen durch ärztliche Maßnahmen eine berufliche Eingliederung der Patienten angestrebt wird (Rehabilitationskrankenhäuser). Diese Betriebsart wurde bisher unter der Bezeichnung Sanatorien, Kurkrankenhäuser nachgewiesen.

## 1. Beherbergungsstätten, Gästebetten und Kapazitätsauslastung

Zeitraum	Betriebe <sup>1)</sup>		Betten/Schlafgelegenheiten <sup>1)</sup>		Durchschnittliche Auslastung <sup>2)</sup>	
	insgesamt	darunter geöffnet	insgesamt	darunter angeboten	aller Betten <sup>3)</sup>	der angebotenen Betten <sup>4)</sup>
	Anzahl				%	
<b>1992</b>	1 058	919	63 700	55 437	28,7	44,6
<b>1993</b>	1 233	1 086	77 387	66 885	28,1	42,3
<b>1994</b>	1 474	1 280	89 998	75 370	27,5	41,0
<b>1995</b>	1 696	1 488	97 685	83 411	28,6	40,8
<b>1996</b>	1 895	1 690	106 571	94 274	28,7	38,2
<b>1997</b>	1 917	1 868	114 086	107 501	28,4	34,1
<b>1998</b>	2 084	2 059	130 098	127 175	28,7	33,2
<b>1999</b>	2 229	2 191	146 131	140 031	29,5	33,9
<b>2000</b>	2 509	2 485	159 061	154 294	32,0	36,1
<b>2001</b>	2 638	2 615	164 052	160 961	33,4	37,2
<b>2002</b>	2 687	2 647	169 499	164 612	34,3	38,5
<b>2003</b>	2 656	2 628	170 645	164 281	35,7	40,9
<b>2004</b>	2 651	2 620	169 693	164 970	34,5	39,1
<b>2005</b>	2 621	2 598	171 144	166 359	34,0	38,5
<b>2004</b>						
Januar	2 634	2 064	170 304	137 586	11,9	15,9
Februar	2 632	2 097	168 263	138 564	16,1	20,5
März	2 642	2 141	168 506	142 075	20,2	24,6
April	2 643	2 406	168 167	154 095	29,9	32,9
Mai	2 630	2 563	167 922	161 579	41,8	43,6
Juni	2 642	2 596	168 902	163 396	49,7	51,5
Juli	2 651	2 620	169 693	164 970	64,3	66,2
August	2 651	2 620	169 560	164 992	67,8	69,7
September	2 645	2 600	169 332	163 572	45,9	47,7
Oktober	2 635	2 459	169 034	157 405	34,4	37,4
November	2 632	2 160	168 990	142 870	16,3	20,4
Dezember	2 631	2 103	168 924	139 516	14,8	18,8
<b>2005</b>						
Januar	2 629	2 066	168 602	137 792	13,4	17,5
Februar	2 627	2 123	168 524	141 208	15,4	19,6
März	2 626	2 370	168 719	154 636	23,1	27,4
April	2 616	2 548	169 402	161 300	23,0	25,3
Mai	2 619	2 561	170 231	163 264	40,0	41,9
Juni	2 622	2 598	170 697	165 840	44,9	46,4
Juli	2 621	2 598	171 144	166 359	62,4	64,2
August	2 627	2 601	171 763	166 947	67,3	69,3
September	2 634	2 602	172 237	166 380	47,1	48,9
Oktober	2 631	2 439	172 819	160 068	36,8	40,3
November	2 627	2 125	173 119	143 261	17,3	22,1
Dezember	2 627	2 084	172 380	140 958	15,1	19,4
<b>2006</b>						
Januar	2 622	2 023	172 306	137 786	13,1	17,2
Februar	2 622	2 002	172 451	137 259	15,5	20,0
März	2 618	2 079	172 533	143 504	16,9	20,8
April	2 618	2 374	172 545	156 930	18,7	23,1
Mai	2 628	2 558	172 520	164 647	35,3	37,2
Juni	2 630	2 583	172 502	165 847	45,6	47,5
Juli	2 633	2 595	173 187	167 039	61,4	63,7
August	2 639	2 603	173 513	167 669	67,6	70,0
September	2 639	2 587	173 377	166 917	48,7	50,7
Oktober	2 634	2 437	173 398	160 612	37,4	40,9
November	2 637	2 122	172 171	144 848	17,6	21,7
Dezember						

1) Für die Jahre jeweils Juli; ausgenommen 1992 = Juni. - 2) Für die Jahre: Januar - Dezember - 3) Rechnerischer Wert (Übernachtungen/mögliche Bettentage) x 100 - 4) Rechnerischer Wert (Übernachtungen/angebotene Bettentage) x 100

## 2. Ankünfte und Übernachtungen der Gäste

Lfd. Nr.	Zeitraum	Ankünfte insgesamt	Davon							
			Hotels	Hotels garnis	Gasthöfe	Pensionen	Jugendherbergen und Hütten	Erholungs-, Ferien- und Schulungsheime, Boardinghouses	Ferienzentren, -häuser und -wohnungen	Vorsorge- und Reha-Kliniken
1	1992	1 975 686	1 291 570	92 681	27 516	132 747	180 971	108 834	119 249	22 118
2	1993	2 201 281	1 342 968	146 407	32 676	168 156	185 913	124 655	170 029	30 477
3	1994	2 417 377	1 233 113	223 911	248 809	133 926	167 240	175 607	196 816	37 955
4	1995	2 690 709	1 311 375	300 242	267 713	161 823	180 355	181 160	242 443	45 598
5	1996	2 849 651	1 429 776	303 594	246 047	179 078	172 871	191 052	273 731	53 502
6	1997	3 078 170	1 512 951	323 819	234 123	197 423	189 957	190 679	372 310	56 908
7	1998	3 316 299	1 596 075	338 211	229 331	208 338	190 066	196 389	477 310	80 579
8	1999	3 764 486	1 794 902	374 127	243 511	236 515	186 215	204 987	609 954	114 275
9	2000	4 257 963	2 176 775	305 589	299 515	168 307	187 769	228 132	764 312	127 564
10	2001	4 534 825	2 313 161	325 166	286 365	174 511	178 121	220 483	901 052	135 966
11	2002	4 750 788	2 339 936	335 256	272 968	185 946	205 726	232 182	1 039 245	139 529
12	2003	5 145 948	2 575 443	360 065	280 543	207 627	213 972	235 354	1 127 001	145 943
13	2004	4 944 969	2 483 184	332 803	273 217	194 822	208 519	211 858	1 100 418	140 148
14	2005	5 055 436	2 563 109	344 327	280 274	192 786	210 226	220 424	1 104 636	139 654
<b>2004</b>										
15	Januar	158 602	92 901	9 314	8 028	4 489	3 235	5 400	26 788	8 447
16	Februar	210 115	122 686	10 908	9 729	6 288	3 802	7 652	40 496	8 554
17	März	290 322	165 606	15 178	14 478	8 236	8 750	12 951	52 818	12 305
18	April	390 593	199 408	23 372	20 842	13 966	16 185	17 704	87 781	11 335
19	Mai	554 404	261 637	37 333	30 484	24 193	29 972	27 200	131 498	12 087
20	Juni	573 610	266 447	40 432	32 829	23 580	36 886	30 183	128 592	14 661
21	Juli	651 877	288 127	50 502	38 764	28 699	31 343	27 612	173 043	13 787
22	August	667 227	316 032	51 989	40 558	31 539	30 167	25 433	156 855	14 654
23	September	525 821	262 645	38 853	30 279	23 128	23 592	21 394	112 513	13 417
24	Oktober	442 345	227 872	26 724	23 098	16 606	14 506	18 407	102 181	12 951
25	November	240 906	143 754	14 025	11 837	7 344	5 431	10 198	37 115	11 202
26	Dezember	239 147	136 069	14 173	12 291	6 754	4 650	7 724	50 738	6 748
<b>2005</b>										
27	Januar	182 996	106 810	9 889	7 776	5 629	3 675	6 521	33 996	8 700
28	Februar	198 421	115 766	10 066	9 397	5 520	3 521	8 218	37 218	8 715
29	März	321 591	173 555	16 811	15 582	10 068	7 550	14 642	71 423	11 960
30	April	329 910	177 414	19 977	17 033	11 747	15 871	19 215	57 543	11 110
31	Mai	552 675	261 091	37 644	30 329	23 302	31 012	27 061	129 993	12 243
32	Juni	537 407	250 619	38 272	31 099	21 866	35 453	30 616	114 913	14 569
33	Juli	675 226	307 256	50 880	40 983	29 099	32 717	29 264	171 698	13 329
34	August	684 458	325 224	55 034	42 809	30 759	31 212	26 253	158 046	15 121
35	September	573 096	285 433	43 536	34 018	25 055	26 197	23 387	122 400	13 070
36	Oktober	486 141	253 867	32 498	24 979	17 335	14 520	18 525	111 597	12 820
37	November	262 260	157 840	15 049	12 696	6 228	4 963	9 415	45 098	10 971
38	Dezember	251 255	148 234	14 671	13 573	6 178	3 535	7 307	50 711	7 046
<b>2006</b>										
39	Januar	185 516	113 036	10 059	8 123	4 884	3 069	5 455	32 922	7 968
40	Februar	203 988	124 273	10 870	9 639	5 014	3 953	7 005	34 487	8 747
41	März	264 223	159 557	14 443	13 373	6 805	5 368	10 377	43 087	11 213
42	April	399 510	207 175	25 698	20 605	12 907	15 148	16 872	90 301	10 804
43	Mai	493 482	247 226	36 402	26 847	19 480	29 933	23 371	97 526	12 697
44	Juni	573 084	269 193	41 818	31 667	24 366	38 195	28 685	126 304	12 856
45	Juli	696 716	322 685	55 756	40 193	31 292	38 182	27 602	168 385	12 621
46	August	698 825	331 624	56 808	40 870	31 056	33 159	27 955	161 646	15 707
47	September	613 294	308 807	48 318	33 934	25 927	28 652	24 703	130 558	12 395
48	Oktober	484 038	259 706	33 213	23 541	16 508	13 738	18 509	105 160	13 663
49	November	264 661	162 438	16 889	12 783	7 688	4 868	10 918	38 144	10 933
50	Dezember									

in Beherbergungsstätten nach Betriebsarten

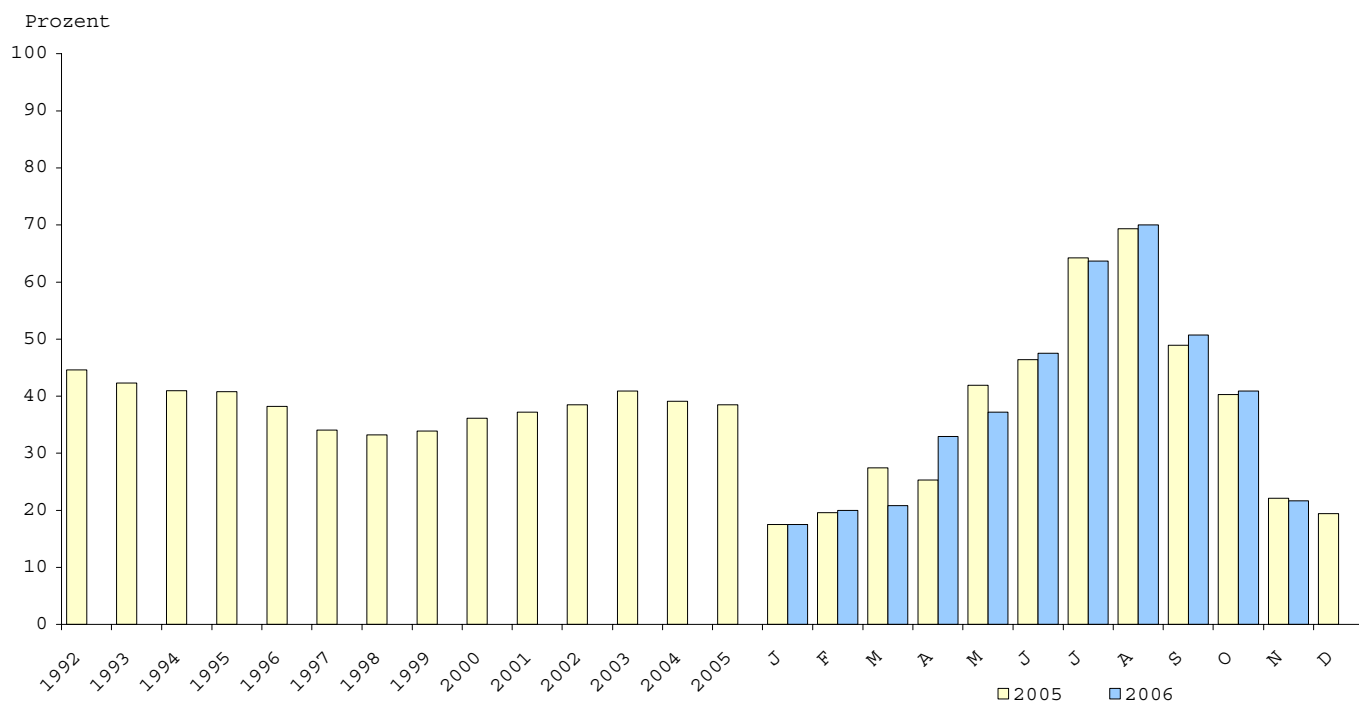
Übernach- tungen insgesamt	Davon								Lfd. Nr.
	Hotels	Hotels garnis	Gasthöfe	Pensionen	Jugend- herbergen und Hütten	Erholungs-, Ferien- und Schulungs- heime, Boarding- houses	Ferien- zentren, -häuser und -wohnungen	Vorsorge- und Reha- Kliniken	
6 658 840	3 269 691	258 534	66 263	398 580	577 509	753 846	750 756	583 661	1
7 606 861	3 286 203	409 730	79 101	532 958	671 800	764 261	1 077 352	785 456	2
8 664 001	3 081 709	687 201	632 749	454 633	644 623	824 357	1 281 735	1 056 994	3
9 936 174	3 356 322	914 227	698 064	554 912	697 396	849 605	1 579 901	1 285 747	4
10 808 915	3 813 391	924 151	652 259	596 906	670 698	890 865	1 812 588	1 448 057	5
11 579 000	4 089 564	1 031 608	622 711	639 742	683 016	890 220	2 362 524	1 259 615	6
13 279 576	4 430 319	1 094 857	608 938	680 584	680 181	902 631	3 159 792	1 722 274	7
15 615 850	5 092 993	1 216 508	638 962	807 341	655 572	911 318	3 890 682	2 402 474	8
18 250 052	6 305 988	1 004 964	880 408	593 886	650 341	1 070 152	5 002 630	2 741 683	9
19 759 712	6 864 212	1 068 657	855 528	631 063	597 050	1 047 933	5 822 141	2 873 128	10
21 005 622	7 131 007	1 092 557	808 467	686 470	663 362	1 100 626	6 638 405	2 884 727	11
22 140 077	7 831 049	1 112 016	842 691	719 649	641 443	1 093 509	6 932 148	2 967 572	12
21 350 569	7 632 337	1 016 664	808 662	682 498	655 553	994 331	6 735 792	2 824 732	13
21 228 647	7 823 449	1 043 010	803 096	660 777	680 795	986 735	6 401 023	2 829 762	14
629 246	253 962	21 011	17 801	14 806	7 278	17 371	136 182	160 835	15
786 067	322 964	25 621	20 982	16 994	10 034	26 956	178 013	184 503	16
1 056 647	442 226	35 897	33 497	22 302	21 481	40 568	236 796	223 880	17
1 506 671	568 377	62 408	55 949	41 855	44 740	71 675	418 212	243 455	18
2 173 561	799 654	110 513	91 335	75 255	82 338	108 053	652 295	254 118	19
2 517 155	869 005	131 867	101 982	84 186	109 620	136 378	817 726	266 391	20
3 382 813	994 929	172 003	134 462	118 502	130 738	189 775	1 346 863	295 541	21
3 561 316	1 140 945	189 198	142 417	133 641	117 473	172 500	1 370 190	294 952	22
2 334 063	867 495	132 627	97 169	85 473	70 394	98 958	713 748	268 199	23
1 802 585	681 579	75 192	62 765	51 910	40 168	79 742	538 191	273 038	24
825 661	346 223	30 344	25 436	19 560	12 132	28 534	146 959	216 473	25
774 784	344 978	29 983	24 867	18 014	9 157	23 821	180 617	143 347	26
701 975	297 595	24 092	16 557	15 202	8 076	21 790	165 711	152 952	27
725 075	299 893	23 400	19 101	15 758	8 570	29 034	153 580	175 739	28
1 207 786	489 812	42 901	37 709	28 897	21 750	52 706	314 612	219 399	29
1 169 918	468 931	48 663	41 973	33 683	45 138	65 547	240 737	225 276	30
2 112 367	774 748	111 448	85 372	72 891	81 609	100 865	630 384	255 050	31
2 301 545	815 310	119 108	94 227	75 749	107 614	127 760	690 230	271 547	32
3 309 610	1 031 814	167 987	134 325	113 814	141 250	193 948	1 224 466	302 006	33
3 584 416	1 187 096	192 551	148 232	127 394	122 297	168 438	1 338 872	299 536	34
2 431 742	915 468	146 336	103 162	87 254	80 523	99 747	835 987	275 739	35
1 973 183	778 572	94 749	68 757	56 853	45 047	78 190	573 403	277 612	36
900 687	389 089	36 892	26 110	16 849	11 096	26 090	168 373	226 188	37
808 818	373 596	34 883	27 571	16 433	7 825	22 620	177 172	148 718	38
697 198	300 401	26 703	20 653	14 554	7 284	15 603	149 918	162 082	39
747 649	325 444	27 976	21 342	14 099	9 837	22 746	148 073	178 132	40
905 771	398 516	38 020	29 093	20 239	13 722	31 022	173 126	202 033	41
1 521 051	595 344	72 720	50 742	39 472	44 359	67 486	414 935	235 993	42
1 887 621	735 442	106 996	73 111	65 196	88 462	88 207	484 308	245 899	43
2 360 013	846 008	131 463	94 326	80 458	108 228	115 412	721 768	262 350	44
3 298 484	1 065 118	189 744	132 867	121 010	151 608	180 271	1 168 654	289 212	45
3 637 393	1 205 337	211 017	144 989	134 216	141 396	184 943	1 320 508	294 987	46
2 532 375	978 719	159 284	104 562	92 402	89 244	100 396	741 372	266 396	47
2 012 055	818 663	109 471	66 912	56 134	43 432	77 577	565 930	273 936	48
907 500	398 845	39 772	26 156	21 129	11 686	29 451	150 031	230 430	49
									50

### 3. Beherbergungsstätten, Gästebetten und Kapazitätsauslastung nach Betriebsarten

Betriebsart	November 2006								Januar - November 2006			
	Betriebe				Betten / Schlafgelegenheiten				durchschnittliche Auslastung			
	insgesamt 1)	darunter			insgesamt 4)	darunter			aller 5)	der angebotenen 6)	aller 5)	der angebotenen 6)
		geöffnete 2) Betriebe				angebotene Betten / Schlafgelegenheiten						
		zusammen	Anteil 3)	Veränd. gegenüber Vorjahresmonat		zusammen	Anteil 3)	Veränd. gegenüber Vorjahresmonat				
Anzahl		%		Anzahl		%						
Hotels	551	502	91,1	1,0	54 275	50 541	93,1	1,5	24,5	27,9	42,6	45,5
Hotels garnis	266	208	78,2	6,1	10 058	8 179	81,3	13,8	13,2	17,1	33,4	38,0
Gasthöfe	248	203	81,9	2,9-	7 552	5 919	78,4	4,6-	11,5	15,6	27,1	34,3
Pensionen	239	185	77,4	5,1	7 016	5 219	74,4	8,3	10,0	14,2	29,6	34,8
Hotellerie	1 304	1 098	84,2	1,9	78 901	69 858	88,5	2,7	20,5	24,5	38,7	42,7
Jugendherbergen und Hütten	85	55	64,7	7,8	7 560	4 636	61,3	9,6	5,2	8,7	28,8	35,8
Erholungs-, Ferien- und Schulungsheime	134	107	79,9	0,9	9 742	7 081	72,7	4,5	10,1	14,4	27,8	34,4
Boardinghouses	-	-	-	-	-	-	-	-	-	-	-	-
Ferienzentren	22	18	81,8	0,0	11 657	9 994	85,7	4,1	22,1	25,8	40,5	44,2
Ferienhäuser, -wohnungen	1 039	793	76,3	3,3-	53 855	43 259	80,3	2,3-	4,5	5,8	24,7	28,3
Sonstiges Beherbergungsgewerbe	1 280	973	76,0	2,2-	82 814	64 970	78,5	0,1	7,7	10,1	27,6	31,9
Hotellerie u. Sonstiges Beherbergungsg. zusammen	2 584	2 071	80,1	0,1-	161 715	134 828	83,4	1,4	14,0	17,5	33,0	37,3
Vorsorge- u. Reha-Kliniken	53	51	96,2	1,9-	10 456	10 020	95,8	3,2-	73,5	76,9	74,3	79,6
<b>Betriebe zusammen</b>	<b>2 637</b>	<b>2 122</b>	<b>80,5</b>	<b>0,1-</b>	<b>172 171</b>	<b>144 848</b>	<b>84,1</b>	<b>1,1</b>	<b>17,6</b>	<b>21,7</b>	<b>35,6</b>	<b>40,0</b>

1) Im Berichtsmonat geöffnete sowie vorübergehend geschlossene Betriebe. - 2) Ganz oder teilweise geöffnet. - 3) Anteil am Insgesamt. - 4) Maximales Bettenangebot in den zurückliegenden 13 Monaten (einschl. lfd. Monat). - 5) Rechnerischer Wert (Übernachtungen/mögliche Bettentage) x 100. - 6) Rechnerischer Wert (Übernachtungen/angebotene Bettentage) x 100.

### 4. Kapazitätsauslastung in Beherbergungsstätten





**5. Beherbergungsstätten und Gästebetten im November 2006  
nach Betriebsarten und Betriebsgrößenklassen \*)**

Betriebsart - Betriebe mit ... bis ... Gästebetten	Betriebe			Betten/Schlafgelegenheiten		
	ins- gesamt 1)	darunter		ins- gesamt 3)	darunter	
		geöffnete Betriebe 2)			angebotene Betten/ Schlafgelegenheiten	
		zusammen	Veränderung gegenüber Vorjahres- monat		zusammen	Veränderung gegenüber Vorjahres- monat
Anzahl		%	Anzahl		%	
<b>Hotels, Hotels garnis, Gasthöfe, Pensionen</b>						
9 - 11	67	53	12,8	661	527	11,2
12 - 14	96	71	7,6	1 241	916	8,7
15 - 19	143	117	4,5	2 421	1 954	4,9
20 - 29	251	203	- 3,8	6 040	4 780	- 3,4
30 - 99	561	476	1,1	29 039	24 558	1,4
100 - 249	141	135	5,5	20 993	19 815	3,5
250 - 499	35	33	0,0	11 241	10 477	2,3
500 und mehr	10	10	0,0	7 265	6 831	8,7
Beherbergungsstätten zusammen	1 304	1 098	1,9	78 901	69 858	2,7
<b>Jugendherbergen und Hütten, Erholungs- und Ferienheime, Schulungsheime, Boardinghouses, Ferienzentren, Ferienhäuser, Ferienwohnungen</b>						
9 - 11	86	58	- 6,5	871	587	- 6,2
12 - 14	141	96	- 16,5	1 795	1 208	- 16,6
15 - 19	179	141	2,9	2 993	2 329	2,3
20 - 29	223	168	- 1,2	5 203	3 794	- 4,1
30 - 99	473	370	- 0,5	24 358	18 298	- 0,6
100 - 249	126	94	3,3	18 805	13 267	1,3
250 - 499	35	30	- 3,2	11 910	9 989	2,5
500 und mehr	17	16	- 5,9	16 879	15 498	1,0
Beherbergungsstätten zusammen	1 280	973	- 2,2	82 814	64 970	0,1
<b>Vorsorge- und Reha-Kliniken</b>						
30 - 99	12	10	42,9	835	745	65,2
100 - 249	29	29	- 9,4	5 587	5 554	- 1,4
250 und mehr	12	12	- 7,7	4 034	3 721	- 12,7
Beherbergungsstätten zusammen	53	51	- 1,9	10 456	10 020	- 3,2
<b>Beherbergungsstätten zusammen</b>						
9 - 11	153	111	1,8	1 532	1 114	1,3
12 - 14	237	167	- 7,7	3 036	2 124	- 7,3
15 - 19	322	258	3,6	5 414	4 283	3,5
20 - 29	475	371	- 2,6	11 268	8 574	- 3,7
30 - 99	1 045	856	0,7	54 207	43 601	1,2
100 - 249	296	258	2,8	45 385	38 636	2,0
250 - 499	81	74	- 2,6	26 489	23 592	0,1
500 und mehr	28	27	- 3,6	24 840	22 924	2,7
<b>Mecklenburg-Vorpommern</b>	<b>2 637</b>	<b>2 122</b>	<b>- 0,1</b>	<b>172 171</b>	<b>144 848</b>	<b>1,1</b>

\*) Anzahl der vorhandenen Gästebetten. - 1) Im Berichtsmonat geöffnete sowie vorübergehend geschlossene Betriebe. - 2) Ganz oder teilweise geöffnet. - 3) Maximales Bettenangebot in den zurückliegenden 13 Monaten (einschl. lfd. Monat).

**6. Beherbergungsstätten und Gästebetten im Jahr 2006  
nach Betriebsarten und Monaten**

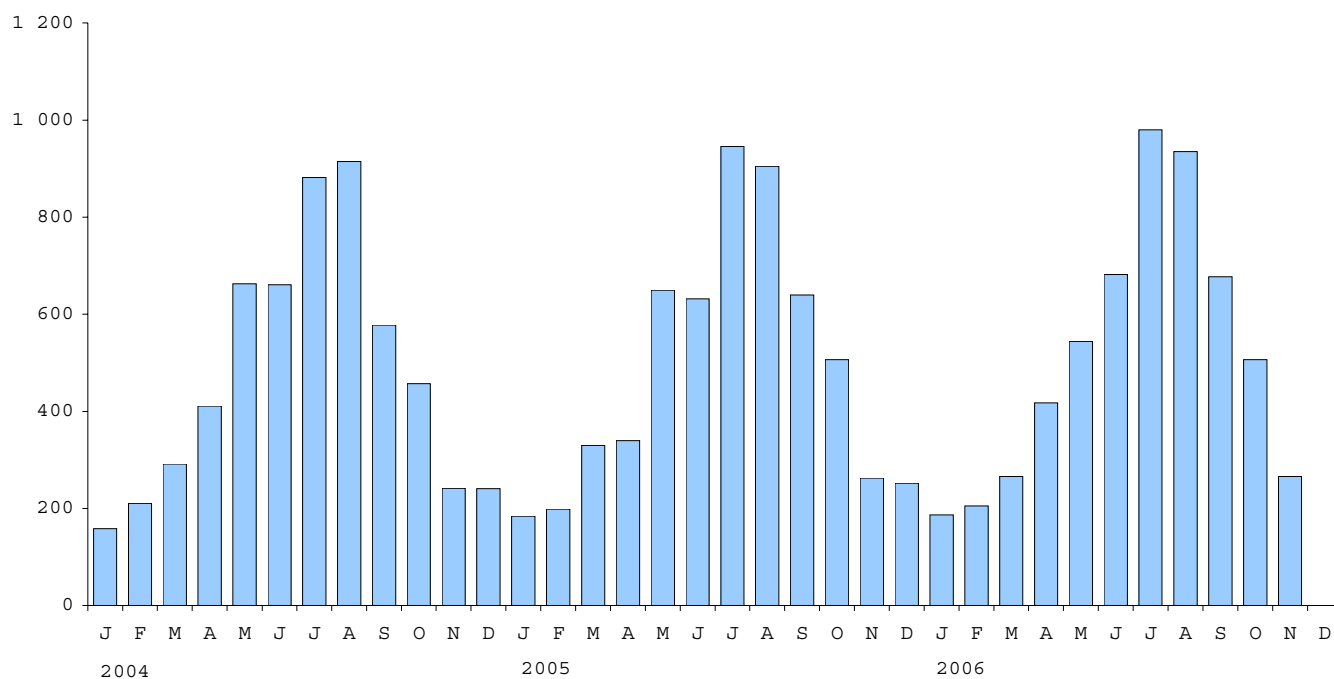
Monat	Insgesamt	Davon							
		Hotels	Hotels garnis	Gasthöfe	Pensionen	Jugendherbergen und Hütten	Erholungs-, Ferien- und Schulungsheime, Boardinghouses	Ferienzentren, -häuser und -wohnungen	Vorsorge- und Reha-Kliniken
<b>Anzahl der Betriebe - insgesamt -</b>									
Januar	2 622	537	262	256	223	82	137	1 072	53
Februar	2 622	536	262	256	224	82	137	1 072	53
März	2 618	536	263	256	224	82	136	1 066	53
April	2 618	537	265	252	226	83	136	1 066	53
Mai	2 628	541	267	253	229	85	136	1 064	53
Juni	2 630	539	267	253	231	86	135	1 066	53
Juli	2 633	543	266	250	233	86	135	1 067	53
August	2 639	550	266	250	232	85	135	1 068	53
September	2 639	549	268	250	233	85	135	1 066	53
Oktober	2 634	552	266	249	233	85	135	1 061	53
November	2 637	551	266	248	239	85	134	1 061	53
Dezember									
<b>Anzahl der geöffneten Betriebe</b>									
Januar	2 023	477	187	204	163	45	98	798	51
Februar	2 002	466	185	200	161	47	98	793	52
März	2 079	485	201	210	168	58	105	800	52
April	2 374	518	243	237	206	69	121	928	52
Mai	2 558	529	262	246	225	82	129	1 033	52
Juni	2 583	528	263	246	228	85	129	1 053	51
Juli	2 595	532	263	244	229	85	129	1 062	51
August	2 603	539	262	245	229	84	129	1 063	51
September	2 587	537	265	244	229	83	129	1 049	51
Oktober	2 437	534	257	234	215	72	118	956	51
November	2 122	502	208	203	185	55	107	811	51
Dezember									
<b>Anzahl der Betten - insgesamt -</b>									
Januar	172 306	53 822	9 426	8 644	6 527	7 154	9 901	66 046	10 786
Februar	172 451	53 807	9 440	8 650	6 533	7 162	9 911	66 162	10 786
März	172 533	53 778	9 758	8 652	6 529	7 162	9 844	66 024	10 786
April	172 545	53 889	9 846	8 563	6 571	7 116	9 846	65 928	10 786
Mai	172 520	54 038	9 979	8 543	6 619	7 319	9 878	65 499	10 645
Juni	172 502	53 844	9 991	8 542	6 626	7 467	9 795	65 592	10 645
Juli	173 187	53 903	10 323	8 495	6 757	7 477	9 843	65 744	10 000
August	173 513	54 332	10 321	8 503	6 674	7 502	9 784	65 859	10 538
September	173 377	54 156	10 439	8 491	6 674	7 563	9 831	65 685	10 538
Oktober	173 398	54 309	10 263	8 438	6 690	7 560	9 864	65 746	10 528
November	172 171	54 275	10 058	7 552	7 016	7 560	9 742	65 512	10 456
Dezember									
<b>Anzahl der angebotenen Betten</b>									
Januar	137 786	48 171	6 722	6 048	6 584	3 697	6 235	52 259	10 070
Februar	137 259	47 536	6 731	5 827	4 527	3 860	6 286	52 486	10 006
März	143 504	49 886	7 622	6 175	4 684	5 380	6 783	52 950	10 024
April	156 930	51 958	9 107	7 076	5 926	6 206	8 130	58 508	10 019
Mai	164 647	52 408	9 651	7 352	6 393	7 186	8 798	62 840	10 019
Juni	165 847	52 635	9 713	7 390	6 441	7 395	9 257	63 022	9 994
Juli	167 039	52 796	10 066	7 383	6 562	7 420	9 327	63 485	10 000
August	167 669	53 231	10 058	7 412	6 532	7 446	9 383	63 613	9 994
September	166 917	53 039	10 174	7 366	6 528	7 447	9 373	62 976	10 014
Oktober	160 612	52 707	9 920	7 089	6 226	6 504	8 397	59 755	10 014
November	144 848	50 541	8 179	5 919	5 219	4 636	7 081	53 253	10 020
Dezember									

7. Ankünfte, Übernachtungen und Aufenthaltsdauer der Gäste in Beherbergungsbetrieben  
(einschließlich Camping) nach Betriebsarten

Betriebsart	November 2006					Januar - November 2006				
	Ankünfte		Übernachtungen		durchschnittliche Aufenthaltsdauer 1)	Ankünfte		Übernachtungen		durchschnittliche Aufenthaltsdauer 1)
	insgesamt	Veränderung gegenüber dem Vorjahresmonat	insgesamt	Veränderung gegenüber dem Vorjahresmonat		insgesamt	Veränderung gegenüber dem Vorjahreszeitraum	insgesamt	Veränderung gegenüber dem Vorjahreszeitraum	
		Anzahl		%	Anzahl		%		Tage	Anzahl
Hotels	162 438	2,9	398 845	2,5	2,5	2 508 386	3,9	7 679 716	3,1	3,1
Hotels garnis	16 889	12,2	39 772	7,8	2,4	350 274	6,3	1 113 166	10,4	3,2
Gasthöfe	12 783	0,7	26 156	0,2	2,0	261 575	1,9-	764 753	1,4-	2,9
Pensionen	7 688	23,4	21 129	25,4	2,7	185 927	0,4-	658 909	2,3	3,5
Hotellerie	199 798	4,2	485 902	3,6	2,4	3 306 162	3,4	10 216 544	3,4	3,1
Jugendherbergen und Hütten	4 868	1,9-	11 686	5,3	2,4	214 265	3,7	709 258	5,4	3,3
Campingplätze	1 405	74,5	5 997	41,0	4,3	788 555	0,4-	3 342 593	2,6	4,2
Erholungs-, Ferien- und Schulungsheime	10 918	16,0	29 451	12,9	2,7	201 452	5,5-	913 114	5,3-	4,5
Boardinghouses	-	-	-	-	-	-	-	-	-	-
Ferienzentren	22 093	20,8-	77 225	12,6-	3,5	323 218	5,4-	1 553 936	6,1-	4,8
Ferienhäuser, -wohnungen	16 051	6,8-	72 806	9,1-	4,5	705 302	1,0-	4 484 687	1,9-	6,4
Sonstiges Beherbergungsgewerbe	55 335	8,2-	197 165	6,0-	3,6	2 232 792	1,4-	11 003 588	1,0-	4,9
Hotellerie u. Sonstiges Beherbergungsg. zusammen	255 133	1,2	683 067	0,6	2,7	5 538 954	1,4	21 220 132	1,1	3,8
Vorsorge- u. Reha-Kliniken	10 933	0,3-	230 430	1,9	21,1	129 604	2,3-	2 641 450	1,5-	20,4
<b>Betriebe zusammen</b>	<b>266 066</b>	<b>1,1</b>	<b>913 497</b>	<b>0,9</b>	<b>3,4</b>	<b>5 668 558</b>	<b>1,3</b>	<b>23 861 582</b>	<b>0,8</b>	<b>4,2</b>

1) Rechnerischer Wert Übernachtungen/Ankünfte.

8. Ankünfte der Gäste in Beherbergungsbetrieben  
(einschließlich Camping)



9. Ankünfte, Übernachtungen und Aufenthaltsdauer der Gäste in Beherbergungsstätten nach Herkunftsländern

Herkunftsland (ständiger Wohnsitz)	November 2006							Januar - November 2006								
	Ankünfte		Übernachtungen			durchschn. Aufenthaltsdauer 2)	Ankünfte		Übernachtungen			durchschn. Aufenthaltsdauer 2)				
	insgesamt	Veränderung gegenüber Vorj.-monat	insgesamt	Veränderung gegenüber Vorj.-monat	Anteil 1)		insgesamt	Veränderung gegenüber Vorj.-zeitraum	insgesamt	Veränderung gegenüber Vorj.-zeitraum	Anteil 1)					
						Anzahl						%	Anzahl	%	Tage	Anzahl
Bundesrepublik Deutschland	250	241	1,1	874	504	0,5	96,4	3,5	4 668	409	1,6	19 973	602	0,3	97,3	4,3
Ausland																
Europa																
Belgien	161	71,3		396	55,9	1,2	2,5		2 915	20,0		9 252	29,2	1,7	3,2	
Dänemark	3 028	33,1		7 054	50,2	21,4	2,3		31 378	23,2		78 697	30,5	14,4	2,5	
Estland	42	X		81	X	0,2	1,9		557	X		1 322	X	0,2	2,4	
Finnland	187	56,5-		294	56,4-	0,9	1,6		5 065	30,1-		7 260	34,8-	1,3	1,4	
Frankreich	194	36,6		450	79,3	1,4	2,3		4 317	18,3		11 370	16,8	2,1	2,6	
Griechenland	41	35,9-		267	35,7-	0,8	6,5		508	7,4		4 145	125,0	0,8	8,2	
Vereinigtes Königreich	335	112,0		702	137,2	2,1	2,1		4 479	21,8		11 104	10,9	2,0	2,5	
Irland, Republik	24	100,0		69	430,8	0,2	2,9		349	0,3		868	13,5	0,2	2,5	
Island	7	12,5-		54	217,6	0,2	7,7		267	130,2		612	139,1	0,1	2,3	
Italien	139	7,8		413	86,9	1,3	3,0		3 956	10,3		7 892	11,1	1,4	2,0	
Lettland	31	X		104	X	0,3	3,4		524	X		1 545	X	0,3	2,9	
Litauen	29	X		62	X	0,2	2,1		352	X		1 087	X	0,2	3,1	
Luxemburg	16	6,7		62	59,0	0,2	3,9		928	20,2		3 943	47,9	0,7	4,2	
Malta	8	X		32	X	0,1	4,0		344	X		1 193	X	0,2	3,5	
Niederlande	970	66,4		2 632	114,0	8,0	2,7		20 342	12,8		60 476	16,8	11,1	3,0	
Norwegen	321	200,0		454	185,5	1,4	1,4		5 894	19,7		9 953	10,4	1,8	1,7	
Österreich	470	33,9		1 446	33,3	4,4	3,1		10 167	3,2		32 239	6,7	5,9	3,2	
Polen	550	12,0-		2 885	4,6	8,7	5,2		7 511	27,0		42 864	87,2	7,9	5,7	
Portugal	8	55,6-		40	25,9-	0,1	5,0		361	18,4		1 154	2,2	0,2	3,2	
Russland	89	20,5-		212	17,2-	0,6	2,4		2 081	4,2		5 223	17,8-	1,0	2,5	
Schweden	6 078	18,2-		11 163	17,4-	33,8	1,8		57 878	11,0-		105 972	10,3-	19,4	1,8	
Schweiz	316	1,6		982	18,0	3,0	3,1		20 668	4,3-		65 513	1,3-	12,0	3,2	
Slowakische Republik	112	X		173	X	0,5	1,5		538	X		3 407	X	0,6	6,3	
Slowenien	4	X		8	X	0,0	2,0		101	X		503	X	0,1	5,0	
Spanien	101	12,2		172	16,9-	0,5	1,7		2 052	14,8		4 421	10,2-	0,8	2,2	
Tschechische Republik	85	44,4-		157	64,6-	0,5	1,8		1 707	8,0-		6 324	11,5-	1,2	3,7	
Türkei	18	38,5		45	69,8-	0,1	2,5		280	4,5		595	46,8-	0,1	2,1	
Ukraine	26	X		54	X	0,2	2,1		314	X		891	X	0,2	2,8	
Ungarn	49	157,9		328	X	1,0	6,7		836	56,3		3 233	151,2	0,6	3,9	
Zypern	1	X		2	X	0,0	2,0		32	X		95	X	0,0	3,0	
Sonstige europäische Länder	186	X		445	X	1,3	2,4		2 852	X		8 489	X	1,6	3,0	
Zusammen	13 626	2,0		31 238	11,0	94,7	2,3		189 553	2,5		491 642	9,6	90,1	2,6	
Afrika																
Republik Südafrika	6	14,3-		26	116,7	0,1	4,3		188	16,0		420	15,2-	0,1	2,2	
Sonstige afrikanische Länder	29	222,2		70	45,8	0,2	2,4		405	17,7		1 436	17,2	0,3	3,5	
Zusammen	35	118,8		96	60,0	0,3	2,7		593	17,2		1 856	7,9	0,3	3,1	
Asien																
Arabische Golfstaaten	4	82,6-		5	92,8-	0,0	1,3		227	51,9-		564	59,7-	0,1	2,5	
China Volksrep. und Hongkong	46	43,8		211	322,0	0,6	4,6		715	52,8		2 499	5,6	0,5	3,5	
Indien	3	X		10	X	0,0	3,3		83	X		247	X	0,0	3,0	
Israel	20	185,7		28	180,0	0,1	1,4		287	44,9		656	41,1	0,1	2,3	
Japan	18	18,2-		51	6,3	0,2	2,8		746	10,4		1 633	6,4	0,3	2,2	
Südkorea	8	20,0-		68	88,9	0,2	8,5		151	20,1-		689	14,2-	0,1	4,6	
Taiwan	5	150,0		10	25,0	0,0	2,0		42	58,0-		89	51,6-	0,0	2,1	
Sonstige asiatische Länder	72	X		123	X	0,4	1,7		603	X		2 258	X	0,4	3,7	
Zusammen	176	63,0		506	104,0	1,5	2,9		2 854	9,7		8 635	3,2	1,6	3,0	
Amerika																
Kanada	26	18,2		30	21,1-	0,1	1,2		700	11,8		1 561	2,6	0,3	2,2	
USA	148	5,1-		430	2,9	1,3	2,9		5 413	43,0		13 255	35,0	2,4	2,4	
Mittelamerika und Karibik	15	87,5		45	11,8-	0,1	3,0		307	4,4-		757	27,0-	0,1	2,5	
Brasilien	12	100,0		29	222,2	0,1	2,4		198	45,6		601	65,1	0,1	3,0	
Sonstige südamerik. Länder	9	350,0		26	333,3	0,1	2,9		225	13,5-		535	24,3-	0,1	2,4	
Zusammen	210	8,2		560	7,3	1,7	2,7		6 843	33,4		16 709	24,3	3,1	2,4	
Australien und Ozeanien																
Australien	20	X		47	X	0,1	2,4		647	X		1 503	X	0,3	2,3	
Neuseeland und Ozeanien	1	X		1	X	0,0	1,0		94	X		226	X	0,0	2,4	
Zusammen	21	54,3-		48	56,0-	0,1	2,3		741	15,1		1 729	18,8	0,3	2,3	
Ohne Angabe	352	62,9-		548	68,3-	1,7	1,6		11 010	22,4-		24 816	30,0-	4,6	2,3	
Ausland zusammen	14 420	1,7-		32 996	7,1	3,6	2,3		211 594	1,8		545 387	7,1	2,7	2,6	
Ankünfte/Übern. insgesamt	264 661	0,9		907 500	0,8	100,0	3,4		4 880 003	1,6		20 518 989	0,5	100,0	4,2	

1) Bei Übernachtungen von Gästen aus der Bundesrepublik Deutschland und dem Ausland zusammen: Anteil an allen Übernachtungen insgesamt; sonst: Anteil an allen Übernachtungen am Ausland zusammen. - 2) Rechnerischer Wert Übernachtungen/Ankünfte.

**10. Ankünfte und Übernachtungen der Gäste in Beherbergungsstätten  
im Jahr 2006 nach Betriebsarten und Monaten**

Monat	Insgesamt	Davon in							
		Hotels	Hotels garnis	Gasthöfe	Pensionen	Jugendherbergen und Hütten	Erholungs-, Ferien- und Schulungsheime, Boardinghouses	Ferienzentren, -häuser und -wohnungen	Vorsorge- und Reha-Kliniken
<b>Ankünfte insgesamt</b>									
Januar	185 516	113 036	10 059	8 123	4 884	3 069	5 455	32 922	7 968
Februar	203 988	124 273	10 870	9 639	5 014	3 953	7 005	34 487	8 747
März	264 223	159 557	14 443	13 373	6 805	5 368	10 377	43 087	11 213
April	399 510	207 175	25 698	20 605	12 907	15 148	16 872	90 301	10 804
Mai	493 482	247 226	36 402	26 847	19 480	29 933	23 371	97 526	12 697
Juni	573 084	269 193	41 818	31 667	24 366	38 195	28 685	126 304	12 856
Juli	696 716	322 685	55 756	40 193	31 292	38 182	27 602	168 385	12 621
August	698 825	331 624	56 808	40 870	31 056	33 159	27 955	161 646	15 707
September	613 294	308 807	48 318	33 934	25 927	28 652	24 703	130 558	12 395
Oktober	484 038	259 706	33 213	23 541	16 508	13 738	18 509	105 160	13 663
November	264 661	162 438	16 889	12 783	7 688	4 868	10 918	38 144	10 933
Dezember									
<b>Januar - Nov.</b>	<b>4 880 003</b>	<b>2 508 386</b>	<b>350 274</b>	<b>261 575</b>	<b>185 927</b>	<b>214 265</b>	<b>201 452</b>	<b>1 028 520</b>	<b>129 604</b>
<b>Ankünfte von Gästen mit Wohnsitz außerhalb der Bundesrepublik Deutschland</b>									
Januar	5 871	3 526	364	264	164	87	17	1 449	-
Februar	8 350	4 606	485	294	203	232	45	2 485	-
März	10 663	7 162	1 028	318	209	209	73	1 664	-
April	15 864	10 917	1 611	586	237	551	196	1 766	-
Mai	21 280	14 929	1 764	821	510	601	317	2 338	-
Juni	24 836	17 444	2 066	1 019	691	1 074	269	2 273	-
Juli	39 518	26 928	4 042	1 766	1 139	1 324	477	3 841	1
August	29 741	20 876	2 542	1 472	1 143	1 228	423	2 057	-
September	24 097	17 396	1 775	1 001	592	896	159	2 275	3
Oktober	19 476	14 248	1 666	490	289	617	137	2 029	-
November	14 420	10 998	1 248	334	158	259	77	1 345	1
Dezember									
<b>Januar - Nov.</b>	<b>211 594</b>	<b>147 786</b>	<b>18 220</b>	<b>8 365</b>	<b>5 335</b>	<b>7 078</b>	<b>2 108</b>	<b>22 697</b>	<b>5</b>
<b>Übernachtungen insgesamt</b>									
Januar	697 198	300 401	26 703	20 653	14 554	7 284	15 603	149 918	162 198
Februar	747 649	325 444	27 976	21 342	14 099	9 837	22 746	148 073	178 132
März	905 771	398 516	38 020	29 093	20 239	13 722	31 022	173 126	202 033
April	1 521 051	595 344	72 720	50 742	39 472	44 359	67 486	414 935	235 993
Mai	1 887 621	735 442	106 996	73 111	65 196	88 462	88 207	839 451	245 899
Juni	2 360 013	846 008	131 463	94 326	80 458	108 228	115 412	721 768	262 350
Juli	3 298 484	1 065 118	189 744	132 867	121 010	151 608	180 271	1 168 654	289 212
August	3 637 393	1 205 337	211 017	144 989	134 216	141 396	184 943	1 320 508	294 987
September	2 532 375	978 719	159 284	104 562	92 402	89 244	100 396	741 372	266 396
Oktober	2 012 055	818 663	109 471	66 912	56 134	43 432	77 577	565 930	273 936
November	907 500	398 845	39 772	26 156	21 129	11 686	29 451	150 031	230 430
Dezember									
<b>Januar - Nov.</b>	<b>20 518 989</b>	<b>7 679 716</b>	<b>1 113 166</b>	<b>764 753</b>	<b>658 909</b>	<b>709 258</b>	<b>913 114</b>	<b>6 038 623</b>	<b>2 641 450</b>
<b>Übernachtungen von Gästen mit Wohnsitz außerhalb der Bundesrepublik Deutschland</b>									
Januar	15 727	7 387	2 049	553	323	232	56	5 127	-
Februar	21 836	9 402	1 957	594	446	740	156	8 541	-
März	29 304	15 232	6 205	682	1 078	558	176	5 373	-
April	39 174	22 650	6 234	1 157	955	1 382	819	5 977	-
Mai	51 197	32 571	3 471	1 599	1 875	1 624	1 015	9 042	-
Juni	62 885	41 798	4 950	2 042	1 495	2 104	1 059	9 437	-
Juli	110 125	64 286	8 819	3 669	2 948	4 573	2 970	22 836	24
August	84 888	50 828	6 677	3 567	3 490	4 111	2 807	13 408	-
September	56 256	37 032	4 657	2 154	1 561	2 357	714	7 778	3
Oktober	52 995	30 375	10 377	1 054	990	1 497	421	8 281	-
November	32 996	21 641	3 338	667	460	1 607	280	5 001	2
Dezember									
<b>Januar - Nov.</b>	<b>545 387</b>	<b>328 397</b>	<b>57 888</b>	<b>17 738</b>	<b>15 621</b>	<b>20 785</b>	<b>9 669</b>	<b>95 260</b>	<b>29</b>

11. Beherbergungsstätten, Gästebetten und Kapazitätsauslastung  
nach Regionalgliederung

Kreis - Land	November 2006										Januar - November 2006		
	Betriebe				Betten / Schlafgelegenheiten				durchschnittliche Auslastung				
	insge- samt 1)	darunter			insge- samt 4)	darunter			aller 5)	der ange- bote- nen 6)	aller 5)	der ange- bote- nen 6)	
		geöffnete 2) Betriebe				angebotene Betten / Schlafgelegenheiten							
		zusammen	Anteil 3)	Ver- änd. gegen- über Vor- jahres- monat		zusammen	An- teil 3)	Ver- änd. gegen- über Vor- jahres- monat					Betten / Schlaf- gelegenheiten
Anzahl	%		Anzahl	%									
Greifswald, Hansestadt	20	20	100,0	0,0	1 432	1 422	99,3	2,2	25,1	25,8	38,9	40,6	
Neubrandenburg, Stadt	12	12	100,0	0,0	999	999	100,0	0,6	33,2	33,2	34,4	34,4	
Rostock, Hansestadt	98	92	93,9	1,1	10 058	8 131	80,8	11,3	26,0	33,8	39,4	44,2	
Schwerin, Landeshauptstadt	39	38	97,4	5,0-	2 701	2 683	99,3	2,0	24,8	25,0	34,2	35,4	
Stralsund, Hansestadt	30	28	93,3	0,0	1 992	1 902	95,5	8,1	21,4	22,4	40,3	43,3	
Wismar, Hansestadt	20	20	100,0	11,1	1 340	1 325	98,9	5,0	28,8	29,1	42,1	42,4	
Bad Doberan	247	205	83,0	2,4-	17 962	15 659	87,2	2,4-	23,4	27,5	42,5	46,6	
Demmin	55	47	85,5	4,1-	2 377	2 118	89,1	2,3	12,9	14,5	24,5	27,8	
Güstrow	92	81	88,0	11,0	6 137	5 649	92,0	17,2	32,0	35,2	43,9	47,6	
Ludwigslust	65	62	95,4	5,1	2 042	1 922	94,1	9,8	17,2	18,3	22,0	23,6	
Mecklenburg-Strelitz	107	79	73,8	1,3	6 322	5 192	82,1	1,8	12,4	15,6	29,9	34,1	
Müritz	170	130	76,5	1,6	11 185	9 099	81,4	2,4-	16,4	20,5	34,2	38,6	
Nordvorpommern	281	234	83,3	3,3-	16 379	13 791	84,2	3,5-	15,3	18,4	34,7	40,0	
Nordwestmecklenburg	150	120	80,0	5,5-	10 332	8 743	84,6	4,8-	17,4	21,2	33,5	37,1	
Ostvorpommern	461	344	74,6	2,0-	30 201	24 187	80,1	1,0	16,2	21,8	37,4	43,2	
Parchim	111	92	82,9	0,0	5 891	5 095	86,5	5,7	20,7	24,3	33,8	38,2	
Rügen	636	487	76,6	2,1	42 178	34 862	82,7	0,6	12,9	16,6	33,4	37,9	
Uecker-Randow	43	31	72,1	3,3	2 643	2 069	78,3	6,7	6,4	8,3	19,5	22,4	
<b>Mecklenburg- Vorpommern Insgesamt</b>	<b>2 637</b>	<b>2 122</b>	<b>80,5</b>	<b>0,1-</b>	<b>172 171</b>	<b>144 848</b>	<b>84,1</b>	<b>1,1</b>	<b>17,6</b>	<b>21,7</b>	<b>35,6</b>	<b>40,0</b>	

1) Im Berichtsmonat geöffnete sowie vorübergehend geschlossene Betriebe. - 2) Ganz oder teilweise geöffnet. - 3) Anteil am Insgesamt. - 4) Maximales Bettenangebot in den zurückliegenden 13 Monaten (einschl. lfd. Monat). - 5) Rechnerischer Wert (Übernachtungen/mögliche Bettentage) x 100. - 6) Rechnerischer Wert (Übernachtungen/angebotene Bettentage) x 100.

**12. Beherbergungsstätten, Gästebetten und Kapazitätsauslastung  
nach Regionalgliederung und Betriebsarten**

Kreis - Land - Betriebsart	November 2006								Januar - November 2006			
	Betriebe				Betten / Schlafgelegenheiten				durchschnittliche Auslastung			
	insge- samt 1)	darunter			insge- samt 4)	darunter			aller 5)	der ange- bote- nen 6)	aller 5)	der ange- bote- nen 6)
		geöffnete 2) Betriebe				angebotene Betten / Schlafgelegenheiten						
		zusammen	Anteil 3)	Ver- änd. gegen- über Vor- jahres monat		zusammen	An- teil 3)	Ver- änd. gegen- über Vor- jahres monat				
Anzahl		%		Anzahl		%						
<b>Greifswald, Hansestadt</b>												
Hotels	12	12	100,0	0,0	1 130	1 122	99,3	2,8	26,1	27,0	38,7	40,6
Gasthöfe	3	3	100,0	0,0	75	75	100,0	0,0	28,0	28,0	32,5	36,1
Pensionen	.	.	.	.	.	.	.	.	.	.	.	.
Jugendherbergen und Hütten	.	.	.	.	.	.	.	.	.	.	.	.
Ferienzentren, Ferienh.- wohnungen zusammen	.	.	.	.	.	.	.	.	.	.	.	.
<b>Betriebe zusammen</b>	<b>20</b>	<b>20</b>	<b>100,0</b>	<b>0,0</b>	<b>1 432</b>	<b>1 422</b>	<b>99,3</b>	<b>2,2</b>	<b>25,1</b>	<b>25,8</b>	<b>38,9</b>	<b>40,6</b>
<b>Neubrandenburg, Stadt</b>												
Hotels	5	5	100,0	0,0	784	784	100,0	0,8	34,3	34,3	36,2	36,2
Hotels garnis	3	3	100,0	0,0	67	67	100,0	0,0	21,3	21,3	23,9	24,0
Gasthöfe	.	.	.	.	.	.	.	.	.	.	.	.
Pensionen	.	.	.	.	.	.	.	.	.	.	.	.
Erholungs-, Ferien-, Schul.- heime u. Boardingh. zus.	.	.	.	.	.	.	.	.	.	.	.	.
<b>Betriebe zusammen</b>	<b>12</b>	<b>12</b>	<b>100,0</b>	<b>0,0</b>	<b>999</b>	<b>999</b>	<b>100,0</b>	<b>0,6</b>	<b>33,2</b>	<b>33,2</b>	<b>34,4</b>	<b>34,4</b>
<b>Rostock, Hansestadt</b>												
Hotels	28	27	96,4	3,6-	4 646	4 470	96,2	1,5-	39,6	41,7	47,9	49,0
Hotels garnis	20	20	100,0	0,0	1 739	1 728	99,4	39,7	28,2	28,4	43,1	43,6
Gasthöfe	10	10	100,0	0,0	279	277	99,3	0,7-	12,7	13,7	30,4	32,3
Pensionen	10	9	90,0	12,5	431	227	52,7	32,0	16,1	30,6	35,8	41,3
Jugendherbergen und Hütten	5	5	100,0	25,0	356	356	100,0	16,3	17,0	17,0	41,8	41,8
Erholungs-, Ferien-, Schul.- heime u. Boardingh. zus.	6	5	83,3	0,0	442	317	71,7	2,5-	15,1	21,1	32,3	41,2
Ferienzentren, Ferienh.- wohnungen zusammen	19	16	84,2	0,0	2 165	756	34,9	68,0	2,2	11,6	21,2	33,1
<b>Betriebe zusammen</b>	<b>98</b>	<b>92</b>	<b>93,9</b>	<b>1,1</b>	<b>10 058</b>	<b>8 131</b>	<b>80,8</b>	<b>11,3</b>	<b>26,0</b>	<b>33,8</b>	<b>39,4</b>	<b>44,2</b>
<b>Schwerin, Landeshauptstadt</b>												
Hotels	19	19	100,0	5,0-	1 699	1 697	99,9	5,9-	26,2	26,2	36,2	37,0
Hotels garnis	9	9	100,0	0,0	436	434	99,5	0,5-	25,0	25,1	32,6	32,7
Gasthöfe	5	5	100,0	0,0	165	165	100,0	3,8	14,5	14,5	23,5	23,5
Pensionen	.	.	.	.	.	.	.	.	.	.	.	.
Jugendherbergen und Hütten	.	.	.	.	.	.	.	.	.	.	.	.
Erholungs-, Ferien-, Schul.- heime u. Boardingh. zus.	.	.	.	.	.	.	.	.	.	.	.	.
Ferienzentren, Ferienh.- wohnungen zusammen	.	.	.	.	.	.	.	.	.	.	.	.
<b>Betriebe zusammen</b>	<b>39</b>	<b>38</b>	<b>97,4</b>	<b>5,0-</b>	<b>2 701</b>	<b>2 683</b>	<b>99,3</b>	<b>2,0</b>	<b>24,8</b>	<b>25,0</b>	<b>34,2</b>	<b>35,4</b>

1) Im Berichtsmonat geöffnete sowie vorübergehend geschlossene Betriebe. - 2) Ganz oder teilweise geöffnet. - 3) Anteil am Insgesamt. - 4) Maximales Bettenangebot in den zurückliegenden 13 Monaten (einschl. lfd. Monat). - 5) Rechnerischer Wert (Übernachtungen/mögliche Bettentage) x 100. - 6) Rechnerischer Wert (Übernachtungen/angebotene Bettentage) x 100.

**Noch: 12. Beherbergungsstätten, Gästebetten und Kapazitätsauslastung  
nach Regionalgliederung und Betriebsarten**

Kreis - Land - Betriebsart	November 2006								Januar - November 2006			
	Betriebe				Betten / Schlafgelegenheiten				durchschnittliche Auslastung			
	insge- samt 1)	darunter			insge- samt 4)	darunter			aller 5)	der ange- bote- nen 6)	aller 5)	der ange- bote- nen 6)
		geöffnete 2) Betriebe				angebotene Betten / Schlafgelegenheiten						
		zusammen	Anteil gegen- über Vor- jahres monat 3)	Ver- änd. gegen- über Vor- jahres monat 3)		zusammen	An- teil 3)	Ver- änd. gegen- über Vor- jahres monat 3)				
Anzahl				Anzahl				%				
<b>Stralsund, Hansestadt</b>												
Hotels	10	9	90,0	0,0	1 329	1 269	95,5	0,0	25,3	26,5	43,3	45,7
Hotels garnis	10	10	100,0	0,0	376	372	98,9	11,4	16,5	16,7	38,2	40,3
Gasthöfe	.	.	.	.	.	.	.	.	.	.	.	.
Pensionen	4	4	100,0	0,0	66	66	100,0	0,0	19,9	19,9	36,2	39,4
Jugendherbergen und Hütten	.	.	.	.	.	.	.	.	.	.	.	.
Ferienzentren, Ferienh.- wohnungen zusammen	4	3	75,0	25,0-	68	42	61,8	38,2-	13,3	21,6	20,5	27,4
<b>Betriebe zusammen</b>	<b>30</b>	<b>28</b>	<b>93,3</b>	<b>0,0</b>	<b>1 992</b>	<b>1 902</b>	<b>95,5</b>	<b>8,1</b>	<b>21,4</b>	<b>22,4</b>	<b>40,3</b>	<b>43,3</b>
<b>Wismar, Hansestadt</b>												
Hotels	8	8	100,0	14,3	660	652	98,8	4,8	19,1	19,3	34,2	34,4
Hotels garnis	4	4	100,0	0,0	106	105	99,1	2,9	27,1	27,3	41,2	41,4
Gasthöfe	.	.	.	.	.	.	.	.	.	.	.	.
Pensionen	4	4	100,0	33,3	122	116	95,1	19,6	21,6	22,7	31,0	31,1
Jugendherbergen und Hütten	.	.	.	.	.	.	.	.	.	.	.	.
Vorsorge- u. Reha-Kliniken	.	.	.	.	.	.	.	.	.	.	.	.
<b>Betriebe zusammen</b>	<b>20</b>	<b>20</b>	<b>100,0</b>	<b>11,1</b>	<b>1 340</b>	<b>1 325</b>	<b>98,9</b>	<b>5,0</b>	<b>28,8</b>	<b>29,1</b>	<b>42,1</b>	<b>42,4</b>
<b>Bad Doberan</b>												
Hotels	49	43	87,8	2,3-	5 703	5 189	91,0	3,7-	33,4	37,6	51,9	55,5
Hotels garnis	27	20	74,1	17,6	1 055	814	77,2	19,0	12,3	16,2	30,3	36,4
Gasthöfe	21	18	85,7	10,0-	805	724	89,9	9,7-	16,3	21,7	34,5	37,9
Pensionen	25	23	92,0	4,5	884	825	93,3	1,1	9,4	10,1	29,1	31,9
Jugendherbergen und Hütten	9	5	55,6	25,0	740	387	52,3	14,5	0,6	1,2	20,5	25,5
Erholungs-, Ferien-, Schul.- heime u. Boardingh. zus.	13	10	76,9	0,0	914	764	83,6	1,2-	10,1	12,7	35,8	40,2
Ferienzentren, Ferienh.- wohnungen zusammen	92	75	81,5	8,5-	5 668	4 878	86,1	3,6-	6,7	7,9	31,2	33,9
Vorsorge- u. Reha-Kliniken	11	11	100,0	0,0	2 193	2 078	94,8	4,7-	67,1	72,0	70,3	77,5
<b>Betriebe zusammen</b>	<b>247</b>	<b>205</b>	<b>83,0</b>	<b>2,4-</b>	<b>17 962</b>	<b>15 659</b>	<b>87,2</b>	<b>2,4-</b>	<b>23,4</b>	<b>27,5</b>	<b>42,5</b>	<b>46,6</b>
<b>Demmin</b>												
Hotels	16	15	93,8	6,2-	1 093	1 057	96,7	15,8	16,2	16,8	25,7	28,3
Hotels garnis	7	7	100,0	0,0	183	183	100,0	0,0	17,4	17,4	26,6	26,6
Gasthöfe	7	4	57,1	0,0	154	68	44,2	23,6-	6,0	13,7	11,3	20,9
Pensionen	.	.	.	.	.	.	.	.	.	.	.	.
Jugendherbergen und Hütten	.	.	.	.	.	.	.	.	.	.	.	.
Erholungs-, Ferien-, Schul.- heime u. Boardingh. zus.	6	6	100,0	0,0	267	267	100,0	0,0	6,2	6,2	15,1	16,4
Ferienzentren, Ferienh.- wohnungen zusammen	10	8	80,0	11,1-	408	325	79,7	18,5-	12,5	15,7	33,1	37,2
<b>Betriebe zusammen</b>	<b>55</b>	<b>47</b>	<b>85,5</b>	<b>4,1-</b>	<b>2 377</b>	<b>2 118</b>	<b>89,1</b>	<b>2,3</b>	<b>12,9</b>	<b>14,5</b>	<b>24,5</b>	<b>27,8</b>

1) Im Berichtsmonat geöffnete sowie vorübergehend geschlossene Betriebe. - 2) Ganz oder teilweise geöffnet. - 3) Anteil am Insgesamt. - 4) Maximales Bettenangebot in den zurückliegenden 13 Monaten (einschl. lfd. Monat). - 5) Rechnerischer Wert (Übernachtungen/mögliche Bettentage) x 100. - 6) Rechnerischer Wert (Übernachtungen/angebotene Bettentage) x 100.



**Noch: 12. Beherbergungsstätten, Gästebetten und Kapazitätsauslastung  
nach Regionalgliederung und Betriebsarten**

Kreis - Land - Betriebsart	November 2006										Januar - November 2006	
	Betriebe				Betten / Schlafgelegenheiten				durchschnittliche Auslastung			
	insgesamt 1)	darunter			insgesamt 4)	darunter			aller 5)	der angebotenen 6)	aller 5)	der angebotenen 6)
		geöffnete 2) Betriebe				angebotene Betten / Schlafgelegenheiten						
		zusammen	Anteil 3)	Veränd. gegenüber Vorjahresmonat		zusammen	An- teil 3)	Veränd. gegenüber Vorjahresmonat				
Anzahl		%		Anzahl		%						
<b>Güstrow</b>												
Hotels	22	21	95,5	10,5	1 362	1 331	97,7	3,2	22,6	23,4	34,8	35,8
Hotels garnis	11	11	100,0	10,0	330	327	99,1	43,4	18,2	18,4	24,8	29,3
Gasthöfe	6	5	83,3	0,0	166	136	81,9	10,5-	9,7	11,9	14,0	14,3
Pensionen	10	9	90,0	12,5	300	282	94,0	6,0	36,3	38,6	41,2	44,7
Jugendherbergen und Hütten	.	.	.	.	.	.	.	.	.	.	.	.
Erholungs-, Ferien-, Schul.- heime u. Boardingh. zus.	13	13	100,0	8,3	650	650	100,0	13,4	18,8	18,8	26,7	27,1
Ferienzentren, Ferienh.- wohnungen zusammen	23	17	73,9	13,3	2 584	2 362	91,4	29,3	40,5	45,4	57,6	64,0
Vorsorge- u. Reha-Kliniken	.	.	.	.	.	.	.	.	.	.	.	.
<b>Betriebe zusammen</b>	<b>92</b>	<b>81</b>	<b>88,0</b>	<b>11,0</b>	<b>6 137</b>	<b>5 649</b>	<b>92,0</b>	<b>17,2</b>	<b>32,0</b>	<b>35,2</b>	<b>43,9</b>	<b>47,6</b>
<b>Ludwigslust</b>												
Hotels	22	22	100,0	10,0	830	812	97,8	3,0	21,4	21,9	24,3	24,7
Hotels garnis	3	3	100,0	50,0	123	122	99,2	103,3	25,4	25,7	29,7	32,7
Gasthöfe	14	14	100,0	6,7-	283	266	94,0	13,1-	17,1	18,2	20,1	21,6
Pensionen	8	6	75,0	20,0	148	115	77,7	23,7	14,6	18,8	16,1	20,2
Jugendherbergen und Hütten	7	7	100,0	16,7	326	307	94,2	23,8	9,9	10,5	22,0	24,1
Erholungs-, Ferien-, Schul.- heime u. Boardingh. zus.	8	7	87,5	0,0	214	182	85,0	1,1-	14,2	16,7	17,2	18,9
Ferienzentren, Ferienh.- wohnungen zusammen	3	3	100,0	25,0-	118	118	100,0	63,9	7,8	7,8	20,0	24,0
<b>Betriebe zusammen</b>	<b>65</b>	<b>62</b>	<b>95,4</b>	<b>5,1</b>	<b>2 042</b>	<b>1 922</b>	<b>94,1</b>	<b>9,8</b>	<b>17,2</b>	<b>18,3</b>	<b>22,0</b>	<b>23,6</b>
<b>Mecklenburg-Strelitz</b>												
Hotels	28	25	89,3	0,0	1 363	1 264	92,7	1,5-	18,6	20,8	36,0	39,9
Hotels garnis	9	6	66,7	20,0	152	107	70,4	11,5	10,8	15,3	20,0	23,6
Gasthöfe	11	10	90,9	0,0	323	311	96,3	13,5	12,3	12,8	19,5	21,3
Pensionen	11	6	54,5	25,0-	332	188	56,6	18,3-	4,4	7,7	25,2	32,3
Jugendherbergen und Hütten	.	.	.	.	.	.	.	.	.	.	.	.
Erholungs-, Ferien-, Schul.- heime u. Boardingh. zus.	7	5	71,4	25,0	423	320	75,7	13,1	7,6	10,6	20,9	26,2
Ferienzentren, Ferienh.- wohnungen zusammen	32	20	62,5	5,3	2 869	2 315	80,7	1,9	3,3	4,1	24,3	27,1
Vorsorge- u. Reha-Kliniken	.	.	.	.	.	.	.	.	.	.	.	.
<b>Betriebe zusammen</b>	<b>107</b>	<b>79</b>	<b>73,8</b>	<b>1,3</b>	<b>6 322</b>	<b>5 192</b>	<b>82,1</b>	<b>1,8</b>	<b>12,4</b>	<b>15,6</b>	<b>29,9</b>	<b>34,1</b>
<b>Müritz</b>												
Hotels	40	36	90,0	2,7-	3 531	3 369	95,4	0,9-	18,7	19,9	36,3	39,2
Hotels garnis	16	12	75,0	33,3	537	388	72,3	36,1	6,8	10,3	33,7	39,2
Gasthöfe	15	12	80,0	9,1	380	283	74,5	11,0	8,8	14,9	35,6	41,6
Pensionen	.	.	.	.	.	.	.	.	.	.	.	.
Jugendherbergen und Hütten	.	.	.	.	.	.	.	.	.	.	.	.
Erholungs-, Ferien-, Schul.- heime u. Boardingh. zus.	9	7	77,8	0,0	639	485	75,9	0,2	7,8	10,3	18,1	21,6
Ferienzentren, Ferienh.- wohnungen zusammen	61	43	70,5	2,3-	4 536	3 313	73,0	8,2-	8,9	12,2	29,4	33,8
Vorsorge- u. Reha-Kliniken	4	3	75,0	25,0-	705	680	96,5	3,5-	86,6	89,8	70,1	77,7
<b>Betriebe zusammen</b>	<b>170</b>	<b>130</b>	<b>76,5</b>	<b>1,6</b>	<b>11 185</b>	<b>9 099</b>	<b>81,4</b>	<b>2,4-</b>	<b>16,4</b>	<b>20,5</b>	<b>34,2</b>	<b>38,6</b>

1) Im Berichtsmonat geöffnete sowie vorübergehend geschlossene Betriebe. - 2) Ganz oder teilweise geöffnet. - 3) Anteil am Insgesamt. - 4) Maximales Bettenangebot in den zurückliegenden 13 Monaten (einschl. lfd. Monat). - 5) Rechnerischer Wert (Übernachtungen/mögliche Bettentage) x 100. - 6) Rechnerischer Wert (Übernachtungen/angebotene Bettentage) x 100.

**Noch: 12. Beherbergungsstätten, Gästebetten und Kapazitätsauslastung  
nach Regionalgliederung und Betriebsarten**

Kreis - Land - Betriebsart	November 2006										Januar - November 2006	
	Betriebe				Betten / Schlafgelegenheiten				durchschnittliche Auslastung			
	insge- samt 1)	darunter			insge- samt 4)	darunter			aller 5)	der ange- bote- nen 6)	aller 5)	der ange- bote- nen 6)
		geöffnete 2) Betriebe				angebotene Betten / Schlafgelegenheiten						
		zusammen	Anteil 3)	Ver- änd. gegen- über Vor- jahres monat		zusammen	An- teil 3)	Ver- änd. gegen- über Vor- jahres monat				
Anzahl	%		Anzahl	%								
<b>Nordvorpommern</b>												
Hotels	44	38	86,4	5,0-	3 996	3 377	84,5	2,0	25,6	31,5	47,8	51,7
Hotels garnis	32	25	78,1	0,0	920	757	82,3	2,1-	10,0	12,4	34,1	38,1
Gasthöfe	25	21	84,0	10,5	621	549	88,4	6,0	14,6	16,6	18,6	45,1
Pensionen	23	17	73,9	5,6-	600	493	82,2	0,6-	9,5	12,6	32,2	35,4
Jugendherbergen und Hütten	7	5	71,4	16,7-	750	460	61,3	24,6-	2,1	3,4	32,5	37,2
Erholungs-,Ferien-,Schul.- heime u. Boardingh. zus.	8	5	62,5	16,7-	656	334	50,9	10,7-	5,4	10,6	21,2	28,3
Ferienzentren,Ferienh.- wohnungen zusammen	136	117	86,0	4,1-	7 467	6 673	89,4	2,4-	5,2	5,8	27,6	29,7
Vorsorge- u. Reha-Kliniken	6	6	100,0	0,0	1 369	1 148	83,9	16,1-	58,7	70,0	62,4	75,2
<b>Betriebe zusammen</b>	<b>281</b>	<b>234</b>	<b>83,3</b>	<b>3,3-</b>	<b>16 379</b>	<b>13 791</b>	<b>84,2</b>	<b>3,5-</b>	<b>15,3</b>	<b>18,4</b>	<b>34,7</b>	<b>40,0</b>
<b>Nordwestmecklenburg</b>												
Hotels	29	23	79,3	4,2-	2 486	2 213	89,0	2,9-	20,6	23,2	37,9	40,8
Hotels garnis	7	5	71,4	0,0	237	173	73,0	0,0	9,0	15,1	26,1	37,9
Gasthöfe	11	9	81,8	10,0-	403	357	88,6	6,3-	16,7	18,9	27,9	29,9
Pensionen	14	12	85,7	9,1	382	336	88,0	2,8	9,8	11,1	24,7	26,9
Jugendherbergen und Hütten	7	3	42,9	0,0	627	88	14,0	0,0	5,6	39,6	28,1	40,2
Erholungs-,Ferien-,Schul.- heime u. Boardingh. zus.	4	4	100,0	0,0	202	182	90,1	7,1	13,6	15,1	30,8	36,6
Ferienzentren,Ferienh.- wohnungen zusammen	73	60	82,2	9,1-	4 903	4 362	89,0	7,9-	4,3	5,1	23,1	25,3
Vorsorge- u. Reha-Kliniken	5	4	80,0	0,0	1 092	1 032	94,5	0,0	80,9	85,6	81,3	85,6
<b>Betriebe zusammen</b>	<b>150</b>	<b>120</b>	<b>80,0</b>	<b>5,5-</b>	<b>10 332</b>	<b>8 743</b>	<b>84,6</b>	<b>4,8-</b>	<b>17,4</b>	<b>21,2</b>	<b>33,5</b>	<b>37,1</b>
<b>Ostvorpommern</b>												
Hotels	79	72	91,1	5,9	9 421	8 967	95,2	5,9	24,1	29,6	47,5	51,4
Hotels garnis	37	26	70,3	3,7-	1 359	975	71,7	4,6-	5,9	8,5	36,0	42,7
Gasthöfe	37	25	67,6	3,8-	1 272	602	47,3	9,2-	4,7	10,7	28,4	37,9
Pensionen	36	25	69,4	4,2	1 354	786	58,1	19,1	7,5	15,5	32,8	41,7
Jugendherbergen und Hütten	8	4	50,0	0,0	596	458	76,8	57,9	6,4	10,0	35,3	49,7
Erholungs-,Ferien-,Schul.- heime u. Boardingh. zus.	26	18	69,2	0,0	3 008	1 802	59,9	2,1	9,8	17,1	32,2	42,6
Ferienzentren,Ferienh.- wohnungen zusammen	228	164	71,9	5,7-	11 320	8 739	77,2	5,1-	5,0	6,5	25,2	29,2
Vorsorge- u. Reha-Kliniken	10	10	100,0	0,0	1 871	1 858	99,3	0,7-	79,7	80,3	79,8	83,1
<b>Betriebe zusammen</b>	<b>461</b>	<b>344</b>	<b>74,6</b>	<b>2,0-</b>	<b>30 201</b>	<b>24 187</b>	<b>80,1</b>	<b>1,0</b>	<b>16,2</b>	<b>21,8</b>	<b>37,4</b>	<b>43,2</b>
<b>Parchim</b>												
Hotels	29	27	93,1	10,0-	1 926	1 829	95,0	0,3	16,0	16,9	33,1	34,9
Hotels garnis	7	5	71,4	25,0	186	157	84,4	24,6	9,1	12,6	29,2	34,1
Gasthöfe	15	13	86,7	0,0	397	359	90,4	2,6	11,0	12,2	16,9	20,0
Pensionen	.	.	.	.	.	.	.	.	.	.	.	.
Jugendherbergen und Hütten	.	.	.	.	.	.	.	.	.	.	.	.
Erholungs-,Ferien-,Schul.- heime u. Boardingh. zus.	11	8	72,7	0,0	613	444	72,4	1,6	5,3	7,3	10,7	15,0
Ferienzentren,Ferienh.- wohnungen zusammen	29	20	69,0	0,0	1 371	1 048	76,4	20,6	4,9	6,6	21,9	26,1
Vorsorge- u. Reha-Kliniken	4	4	100,0	0,0	773	773	100,0	0,0	90,2	90,2	92,9	93,0
<b>Betriebe zusammen</b>	<b>111</b>	<b>92</b>	<b>82,9</b>	<b>0,0</b>	<b>5 891</b>	<b>5 095</b>	<b>86,5</b>	<b>5,7</b>	<b>20,7</b>	<b>24,3</b>	<b>33,8</b>	<b>38,2</b>

1) Im Berichtsmonat geöffnete sowie vorübergehend geschlossene Betriebe. - 2) Ganz oder teilweise geöffnet. - 3) Anteil am Insgesamt. - 4) Maximales Bettenangebot in den zurückliegenden 13 Monaten (einschl. lfd. Monat). - 5) Rechnerischer Wert (Übernachtungen/mögliche Bettentage) x 100. - 6) Rechnerischer Wert (Übernachtungen/angebotene Bettentage) x 100.

Noch: 12. Beherbergungsstätten, Gästebetten und Kapazitätsauslastung  
nach Regionalgliederung und Betriebsarten

Kreis - Land - Betriebsart	November 2006								Januar - November 2006			
	Betriebe				Betten / Schlafgelegenheiten				durchschnittliche Auslastung			
	insge- samt 1)	darunter			insge- samt 4)	darunter			aller 5)	der ange- bote- nen 6)	aller 5)	der ange- bote- nen 6)
		geöffnete 2) Betriebe				angebotene Betten / Schlafgelegenheiten						
		zusammen	Anteil 3)	Ver- änd. gegen- über Vor- jahres monat		zusammen	An- teil 3)	Ver- änd. gegen- über Vor- jahres monat				
Anzahl		%		Anzahl		%						
<b>Rügen</b>												
Hotels	99	88	88,9	7,3	11 672	10 495	89,9	2,9	19,7	24,4	42,3	46,4
Hotels garnis	61	39	63,9	8,3	2 193	1 411	64,3	6,7	4,3	8,1	29,0	36,0
Gasthöfe	55	42	76,4	8,7-	1 903	1 430	75,1	10,2-	9,1	13,1	32,3	37,8
Pensionen	48	33	68,8	10,0	1 444	1 040	72,0	18,0	6,5	9,7	28,8	35,4
Jugendherbergen und Hütten	9	4	44,4	0,0	1 201	643	53,5	0,0	0,9	1,7	33,6	42,5
Erholungs-, Ferien-, Schul.- heime u. Boardingh. zus.	16	12	75,0	7,7-	1 210	831	68,7	3,1-	6,7	11,5	34,5	43,2
Ferienzentren, Ferienh.- wohnungen zusammen	339	260	76,7	1,2	20 877	17 336	83,0	1,0-	8,0	10,0	26,6	30,2
Vorsorge- u. Reha-Kliniken	9	9	100,0	0,0	1 678	1 676	99,9	1,9	60,9	61,0	66,2	68,7
<b>Betriebe zusammen</b>	<b>636</b>	<b>487</b>	<b>76,6</b>	<b>2,1</b>	<b>42 178</b>	<b>34 862</b>	<b>82,7</b>	<b>0,6</b>	<b>12,9</b>	<b>16,6</b>	<b>33,4</b>	<b>37,9</b>
<b>Uecker-Randow</b>												
Hotels	12	12	100,0	9,1	644	644	100,0	17,1	14,4	14,4	25,4	26,3
Hotels garnis	3	3	100,0	0,0	59	59	100,0	0,0	20,8	20,8	18,9	19,7
Gasthöfe	9	8	88,9	0,0	173	164	94,8	0,0	15,7	16,6	18,3	19,6
Pensionen	.	.	.	.	.	.	.	.	.	.	.	.
Jugendherbergen und Hütten	.	.	.	.	.	.	.	.	.	.	.	.
Erholungs-, Ferien-, Schul.- heime u. Boardingh. zus.	3	3	100,0	50,0	141	140	99,3	53,8	2,3	2,9	13,0	14,8
Ferienzentren, Ferienh.- wohnungen zusammen	9	3	33,3	0,0	1 072	914	85,3	0,4	2,4	2,8	16,7	18,3
<b>Betriebe zusammen</b>	<b>43</b>	<b>31</b>	<b>72,1</b>	<b>3,3</b>	<b>2 643</b>	<b>2 069</b>	<b>78,3</b>	<b>6,7</b>	<b>6,4</b>	<b>8,3</b>	<b>19,5</b>	<b>22,4</b>
<b>Mecklenburg-Vorpommern</b>												
Hotels	551	502	91,1	1,0	54 275	50 541	93,1	1,5	24,5	27,9	42,6	45,5
Hotels garnis	266	208	78,2	6,1	10 058	8 179	81,3	13,8	13,2	17,1	33,4	38,0
Gasthöfe	248	203	81,9	2,9-	7 552	5 919	78,4	4,6-	11,5	15,6	27,1	34,3
Pensionen	239	185	77,4	5,1	7 016	5 219	74,4	8,3	10,0	14,2	29,6	34,8
Jugendherbergen und Hütten	85	55	64,7	7,8	7 560	4 636	61,3	9,6	5,2	8,7	28,8	35,8
Erholungs-, Ferien-, Schul.- heime u. Boardingh. zus.	134	107	79,9	0,9	9 742	7 081	72,7	4,5	10,1	14,4	27,8	34,4
Ferienzentren, Ferienh.- wohnungen zusammen	1 061	811	76,4	3,2-	65 512	53 253	81,3	1,2-	7,6	9,6	27,5	31,2
Vorsorge- u. Reha-Kliniken	53	51	96,2	1,9-	10 456	10 020	95,8	3,2-	73,5	76,9	74,3	79,6
<b>Betriebe zusammen</b>	<b>2 637</b>	<b>2 122</b>	<b>80,5</b>	<b>0,1-</b>	<b>172 171</b>	<b>144 848</b>	<b>84,1</b>	<b>1,1</b>	<b>17,6</b>	<b>21,7</b>	<b>35,6</b>	<b>40,0</b>

1) Im Berichtsmonat geöffnete sowie vorübergehend geschlossene Betriebe. - 2) Ganz oder teilweise geöffnet. - 3) Anteil am Ingesamt.-  
4) Maximales Bettenangebot in den zurückliegenden 13 Monaten (einschl. lfd. Monat). - 5) Rechnerischer Wert (Übernachtungen/mögliche  
Bettentage) x 100. - 6) Rechnerischer Wert (Übernachtungen/angebotene Bettentage) x 100.

13. Ankünfte, Übernachtungen und Aufenthaltsdauer der Gäste in Beherbergungsstätten  
nach Regionalgliederung

Kreis - Land	November 2006					Januar - November 2006				
	Ankünfte		Übernachtungen			Ankünfte		Übernachtungen		
	insgesamt	Veränderung gegenüber dem Vorjahresmonat	insgesamt	Veränderung gegenüber dem Vorjahresmonat	durchschnittliche Aufenthaltsdauer 2)	insgesamt	Veränderung gegenüber dem Vorjahreszeitraum	insgesamt	Veränderung gegenüber dem Vorjahreszeitraum	durchschnittliche Aufenthaltsdauer 1)
Greifswald, Hansestadt	4 847	1,9-	10 778	0,6-	2,2	77 070	5,9	189 865	1,2	2,5
Neubrandenburg, Stadt	4 279	1,1-	9 953	32,8	2,3	54 319	3,5-	114 523	3,2-	2,1
Rostock, Hansestadt	37 581	6,6	78 323	7,5	2,1	492 487	12,1	1 284 626	14,7	2,6
Schwerin, Landeshauptstadt	10 954	2,3	20 131	7,7	1,8	166 260	4,3	312 297	0,6	1,9
Stralsund, Hansestadt	7 005	8,6-	12 790	6,2-	1,8	124 661	5,6	268 968	5,0	2,2
Wismar, Hansestadt	4 126	22,0	11 571	9,2	2,8	68 805	3,5	183 594	7,8	2,7
Bad Doberan	29 100	10,3	125 841	4,6	4,3	521 291	1,2-	2 545 835	0,9-	4,9
Demmin	4 722	6,6-	9 214	3,8-	2,0	70 699	2,1-	196 543	4,6-	2,8
Güstrow	20 862	10,3-	58 889	0,3-	2,8	249 476	3,1	877 334	3,3	3,5
Ludwigslust	5 323	11,4	10 527	31,2	2,0	70 918	10,1	148 718	7,5	2,1
Mecklenburg-Strelitz	7 113	0,0	23 533	6,7	3,3	164 762	1,3-	627 315	0,9-	3,8
Müritz	16 816	0,1-	55 070	4,5	3,3	337 575	0,6-	1 281 204	1,7-	3,8
Nordvorpommern	18 095	6,5-	74 953	15,2-	4,1	384 899	1,9-	1 965 502	2,6-	5,1
Nordwestmecklenburg	11 696	0,5-	53 832	3,7	4,6	235 058	0,8-	1 168 752	0,5-	5,0
Ostvorpommern	34 169	1,2	147 028	4,0	4,3	728 553	4,0	3 790 480	3,4	5,2
Parchim	9 429	1,4	36 550	2,2-	3,9	166 973	3,6	662 777	1,7	4,0
Rügen	35 990	1,8	163 451	4,0-	4,5	910 833	2,5-	4 728 686	3,2-	5,2
Uecker-Randow	2 554	16,2-	5 066	11,3-	2,0	55 364	2,3	171 970	2,9	3,1
<b>Mecklenburg-Vorpommern Insgesamt</b>	<b>264 661</b>	<b>0,9</b>	<b>907 500</b>	<b>0,8</b>	<b>3,4</b>	<b>4 880 003</b>	<b>1,6</b>	<b>20 518 989</b>	<b>0,5</b>	<b>4,2</b>

1) Rechnerischer Wert Übernachtungen/Ankünfte.

14. Ankünfte, Übernachtungen und Aufenthaltsdauer der Gäste in Beherbergungsstätten  
nach Regionalgliederung und Betriebsarten

Kreis - Land - Betriebsart	November 2006					Januar - November 2006				
	Ankünfte		Übernachtungen			Ankünfte		Übernachtungen		
	insgesamt	Veränderung gegen- über dem Vor- jahres- monat	insgesamt	Veränderung gegen- über dem Vor- jahres- monat	durch- schnitt- liche Aufent- halts- dauer 2)	insgesamt	Veränderung gegen- über dem Vor- jahres- zeitraum	insgesamt	Veränderung gegen- über dem Vor- jahres- zeitraum	durch- schnitt- liche Aufent- halts- dauer 1)
		Anzahl		%	Anzahl		%		Tage	Anzahl
<b>Greifswald, Hansestadt</b>										
Hotels	3 962	6,9	8 851	8,6	2,2	59 745	7,8	149 982	5,0	2,5
Gasthöfe	343	3,9-	630	1,1-	1,8	4 268	17,0-	8 141	4,6-	1,9
Pensionen	.	.	.	.	.	.	.	.	.	.
Jugendherbergen und Hütten	.	.	.	.	.	.	.	.	.	.
Ferienzentren, Ferienh.- wohnungen zusammen	.	.	.	.	.	.	.	.	.	.
Betriebe zusammen	4 847	1,9-	10 778	0,6-	2,2	77 070	5,9	189 865	1,2	2,5
<b>Neubrandenburg, Stadt</b>										
Hotels	3 407	5,3-	8 069	32,1	2,4	43 735	3,7-	94 341	2,6-	2,2
Hotels garnis	283	30,3-	428	33,8-	1,5	3 261	19,2-	5 370	20,6-	1,6
Gasthöfe	.	.	.	.	.	.	.	.	.	.
Pensionen	.	.	.	.	.	.	.	.	.	.
Erholungs-, Ferien-, Schul.- heime u. Boardingh. zus.	.	.	.	.	.	.	.	.	.	.
Betriebe zusammen	4 279	1,1-	9 953	32,8	2,3	54 319	3,5-	114 523	3,2-	2,1
<b>Rostock, Hansestadt</b>										
Hotels	28 940	6,1	55 196	5,2	1,9	333 553	14,9	740 597	14,4	2,2
Hotels garnis	5 061	21,3	14 712	19,8	2,9	69 525	31,3	242 477	71,6	3,5
Gasthöfe	545	0,5-	1 063	4,2	2,0	10 580	8,0-	28 512	11,4-	2,7
Pensionen	601	23,7	2 083	68,0	3,5	7 651	13,6-	23 836	9,4-	3,1
Jugendherbergen und Hütten	933	17,4-	1 816	18,7-	1,9	18 172	5,3	47 857	4,1	2,6
Erholungs-, Ferien-, Schul.- heime u. Boardingh. zus.	1 072	2,8-	2 002	0,1-	1,9	19 329	6,5-	47 818	9,0-	2,5
Ferienzentren, Ferienh.- wohnungen zusammen	429	20,1-	1 451	9,7-	3,4	33 677	10,8-	153 529	11,8-	4,6
Betriebe zusammen	37 581	6,6	78 323	7,5	2,1	492 487	12,1	1 284 626	14,7	2,6
<b>Schwerin, Landeshauptstadt</b>										
Hotels	7 993	2,7	13 340	0,5	1,7	121 002	6,3	217 369	0,7-	1,8
Hotels garnis	1 675	5,2-	3 273	6,2	2,0	25 352	0,6-	47 413	3,1	1,9
Gasthöfe	454	26,2-	716	25,0-	1,6	7 475	1,7-	12 924	1,2-	1,7
Pensionen	.	.	.	.	.	.	.	.	.	.
Jugendherbergen und Hütten	.	.	.	.	.	.	.	.	.	.
Erholungs-, Ferien-, Schul.- heime u. Boardingh. zus.	.	.	.	.	.	.	.	.	.	.
Ferienzentren, Ferienh.- wohnungen zusammen	.	.	.	.	.	.	.	.	.	.
Betriebe zusammen	10 954	2,3	20 131	7,7	1,8	166 260	4,3	312 297	0,6	1,9

1) Rechnerischer Wert Übernachtungen/Ankünfte.

Noch: 14. Ankünfte, Übernachtungen und Aufenthaltsdauer der Gäste in Beherbergungsstätten  
nach Regionalgliederung und Betriebsarten

Kreis - Land - Betriebsart	November 2006					Januar - November 2006				
	Ankünfte		Übernachtungen			Ankünfte		Übernachtungen		
	insgesamt	Veränderung gegenüber dem Vorjahresmonat	insgesamt	Veränderung gegenüber dem Vorjahresmonat	durchschnittliche Aufenthaltsdauer 2)	insgesamt	Veränderung gegenüber dem Vorjahreszeitraum	insgesamt	Veränderung gegenüber dem Vorjahreszeitraum	durchschnittliche Aufenthaltsdauer 1)
<b>Stralsund, Hansestadt</b>										
Hotels	5 478	13,0-	10 080	9,8-	1,8	89 658	6,0	192 381	4,7	2,1
Hotels garnis	1 095	15,3	1 866	14,3	1,7	23 361	11,4	47 662	16,4	2,0
Gasthöfe	.	.	.	.	.	.	.	.	.	.
Pensionen	221	0,9-	394	6,9-	1,8	4 160	6,8-	8 457	8,6-	2,0
Jugendherbergen und Hütten	.	.	.	.	.	.	.	.	.	.
Ferienzentren, Ferienh.- wohnungen zusammen	75	11,8-	272	7,5	3,6	1 513	11,3-	4 950	12,8-	3,3
<b>Betriebe zusammen</b>	<b>7 005</b>	<b>8,6-</b>	<b>12 790</b>	<b>6,2-</b>	<b>1,8</b>	<b>124 661</b>	<b>5,6</b>	<b>268 968</b>	<b>5,0</b>	<b>2,2</b>
<b>Wismar, Hansestadt</b>										
Hotels	2 305	18,1	3 776	0,2	1,6	37 320	0,3	72 511	2,0	1,9
Hotels garnis	382	40,4	861	12,8	2,3	6 406	1,9	14 413	7,6	2,2
Gasthöfe	.	.	.	.	.	.	.	.	.	.
Pensionen	332	28,2	791	69,0	2,4	5 205	16,6	11 696	34,5	2,2
Jugendherbergen und Hütten	.	.	.	.	.	.	.	.	.	.
Vorsorge- u. Reha-Kliniken	.	.	.	.	.	.	.	.	.	.
<b>Betriebe zusammen</b>	<b>4 126</b>	<b>22,0</b>	<b>11 571</b>	<b>9,2</b>	<b>2,8</b>	<b>68 805</b>	<b>3,5</b>	<b>183 594</b>	<b>7,8</b>	<b>2,7</b>
<b>Bad Doberan</b>										
Hotels	17 994	11,1	57 099	0,1	3,2	264 076	1,9	983 263	1,0-	3,7
Hotels garnis	1 923	6,1-	3 895	16,3-	2,0	34 308	15,0-	106 092	11,4-	3,1
Gasthöfe	2 674	51,6	3 932	32,7	1,5	40 304	11,1	102 688	4,9	2,5
Pensionen	982	2,0	2 488	21,8	2,5	23 902	20,9-	86 289	5,4-	3,6
Jugendherbergen und Hütten	78	35,5-	143	49,8-	1,8	14 362	5,2	45 683	0,9	3,2
Erholungs-, Ferien-, Schul.- heime u. Boardingh. zus.	736	13,2-	2 761	17,4-	3,8	15 646	15,1-	111 474	11,0-	7,1
Ferienzentren, Ferienh.- wohnungen zusammen	2 675	12,3	11 351	30,2	4,2	101 529	0,6	586 221	1,0	5,8
Vorsorge- u. Reha-Kliniken	2 038	0,3-	44 172	7,1	21,7	27 164	4,2-	524 125	1,7	19,3
<b>Betriebe zusammen</b>	<b>29 100</b>	<b>10,3</b>	<b>125 841</b>	<b>4,6</b>	<b>4,3</b>	<b>521 291</b>	<b>1,2-</b>	<b>2 545 835</b>	<b>0,9-</b>	<b>4,9</b>
<b>Demmin</b>										
Hotels	2 763	18,0	5 327	25,9	1,9	37 865	0,8	93 609	7,7-	2,5
Hotels garnis	530	9,5	956	3,5	1,8	8 413	8,9	16 275	5,4	1,9
Gasthöfe	113	8,7	279	42,3	2,5	2 516	4,0-	5 430	8,7	2,2
Pensionen	.	.	.	.	.	.	.	.	.	.
Jugendherbergen und Hütten	.	.	.	.	.	.	.	.	.	.
Erholungs-, Ferien-, Schul.- heime u. Boardingh. zus.	346	23,3-	497	41,8-	1,4	5 515	22,8-	14 591	19,2-	2,6
Ferienzentren, Ferienh.- wohnungen zusammen	657	50,5-	1 530	45,1-	2,3	9 842	9,2-	46 364	4,9-	4,7
<b>Betriebe zusammen</b>	<b>4 722</b>	<b>6,6-</b>	<b>9 214</b>	<b>3,8-</b>	<b>2,0</b>	<b>70 699</b>	<b>2,1-</b>	<b>196 543</b>	<b>4,6-</b>	<b>2,8</b>

1) Rechnerischer Wert Übernachtungen/Ankünfte.

Noch: 14. Ankünfte, Übernachtungen und Aufenthaltsdauer der Gäste in Beherbergungsstätten  
nach Regionalgliederung und Betriebsarten

Kreis - Land - Betriebsart	November 2006					Januar - November 2006				
	Ankünfte		Übernachtungen			Ankünfte		Übernachtungen		
	insgesamt	Veränderung gegen- über dem Vor- jahres- monat	insgesamt	Veränderung gegen- über dem Vor- jahres- monat	durch- schnitt- liche Aufent- halts- dauer 1)	insgesamt	Veränderung gegen- über dem Vor- jahres- zeitraum	insgesamt	Veränderung gegen- über dem Vor- jahres- zeitraum	durch- schnitt- liche Aufent- halts- dauer 1)
		Anzahl		%	Anzahl		%		Tage	Anzahl
<b>Güstrow</b>										
Hotels	4 691	4,8	9 244	2,0	2,0	69 725	3,7	157 844	0,6-	2,3
Hotels garnis	1 179	110,9	1 802	49,8	1,5	15 287	26,0	27 827	6,1	1,8
Gasthöfe	238	70,0	484	153,4	2,0	3 734	8,1	7 778	40,9	2,1
Pensionen	1 027	33,7	3 265	9,6	3,2	12 872	18,5	41 465	16,3	3,2
Jugendherbergen und Hütten	.	.	.	.	.	.	.	.	.	.
Erholungs-,Ferien-,Schul.- heime u. Boardingh. zus.	2 004	29,1	3 669	19,7	1,8	20 182	4,3	53 500	0,8-	2,7
Ferienzentren,Ferienh.- wohnungen zusammen	10 506	29,0-	31 376	7,9-	3,0	109 870	0,1	477 347	4,9	4,3
Vorsorge- u. Reha-Kliniken	.	.	.	.	.	.	.	.	.	.
Betriebe zusammen	20 862	10,3-	58 889	0,3-	2,8	249 476	3,1	877 334	3,3	3,5
<b>Ludwigslust</b>										
Hotels	3 206	17,8	5 333	34,1	1,7	37 381	10,2	66 355	4,6	1,8
Hotels garnis	490	60,1	939	102,8	1,9	5 220	44,0	9 742	61,0	1,9
Gasthöfe	669	21,5-	1 453	11,2	2,2	11 532	6,5	20 509	3,1	1,8
Pensionen	269	36,5	647	89,2	2,4	3 533	4,6	7 679	36,3	2,2
Jugendherbergen und Hütten	344	4,2-	965	10,2	2,8	7 210	4,0-	23 470	16,8	3,3
Erholungs-,Ferien-,Schul.- heime u. Boardingh. zus.	304	1,9-	913	11,9	3,0	4 602	18,7	12 319	0,6	2,7
Ferienzentren,Ferienh.- wohnungen zusammen	41	17,1	277	13,1	6,8	1 440	14,2	8 644	20,8-	6,0
Betriebe zusammen	5 323	11,4	10 527	31,2	2,0	70 918	10,1	148 718	7,5	2,1
<b>Mecklenburg-Strelitz</b>										
Hotels	3 859	5,7-	7 623	13,6	2,0	70 729	10,0	162 240	19,0	2,3
Hotels garnis	188	17,9-	491	9,6-	2,6	4 158	12,8-	10 143	12,4-	2,4
Gasthöfe	770	15,1	1 196	8,8	1,6	10 953	6,9-	21 448	5,2-	2,0
Pensionen	199	13,1	434	14,2	2,2	8 392	4,6-	27 449	3,9	3,3
Jugendherbergen und Hütten	.	.	.	.	.	.	.	.	.	.
Erholungs-,Ferien-,Schul.- heime u. Boardingh. zus.	359	22,1	959	7,3-	2,7	7 923	11,3-	29 946	14,8-	3,8
Ferienzentren,Ferienh.- wohnungen zusammen	765	4,2	2 849	24,0	3,7	43 700	9,1-	230 107	10,2-	5,3
Vorsorge- u. Reha-Kliniken	.	.	.	.	.	.	.	.	.	.
Betriebe zusammen	7 113	0,0	23 533	6,7	3,3	164 762	1,3-	627 315	0,9-	3,8
<b>Müritz</b>										
Hotels	9 791	0,8	19 846	4,5	2,0	159 301	0,1-	426 961	0,3	2,7
Hotels garnis	539	7,2	1 098	12,4	2,0	20 546	10,3	58 235	10,3	2,8
Gasthöfe	510	1,5-	1 005	0,4-	2,0	17 774	4,3-	45 351	1,9	2,6
Pensionen	.	.	.	.	.	.	.	.	.	.
Jugendherbergen und Hütten	.	.	.	.	.	.	.	.	.	.
Erholungs-,Ferien-,Schul.- heime u. Boardingh. zus.	590	72,0	1 494	101,6	2,5	10 405	21,0-	38 568	9,9-	3,7
Ferienzentren,Ferienh.- wohnungen zusammen	3 740	11,2-	12 108	9,5-	3,2	94 373	2,3-	448 456	7,9-	4,8
Vorsorge- u. Reha-Kliniken	1 025	0,1	18 312	11,3	17,9	9 628	14,6-	179 418	1,3	18,6
Betriebe zusammen	16 816	0,1-	55 070	4,5	3,3	337 575	0,6-	1 281 204	1,7-	3,8

1) Rechnerischer Wert Übernachtungen/Ankünfte.

Noch: 14. Ankünfte, Übernachtungen und Aufenthaltsdauer der Gäste in Beherbergungsstätten  
nach Regionalgliederung und Betriebsarten

Kreis - Land - Betriebsart	November 2006					Januar - November 2006				
	Ankünfte		Übernachtungen			Ankünfte		Übernachtungen		
	insgesamt	Veränderung gegenüber dem Vorjahresmonat	insgesamt	Veränderung gegenüber dem Vorjahresmonat	durchschnittliche Aufenthaltsdauer 1)	insgesamt	Veränderung gegenüber dem Vorjahreszeitraum	insgesamt	Veränderung gegenüber dem Vorjahreszeitraum	durchschnittliche Aufenthaltsdauer 1)
<b>Nordvorpommern</b>										
Hotels	11 530	4,0	30 630	4,8	2,7	177 936	0,2	608 298	4,7	3,4
Hotels garnis	1 055	14,4	2 747	4,2	2,6	27 722	0,2	103 963	0,5-	3,8
Gasthöfe	1 116	14,4-	2 715	14,2-	2,4	22 675	3,2-	84 425	3,0-	3,7
Pensionen	630	20,5	1 704	59,6	2,7	15 821	3,2	61 521	10,0	3,9
Jugendherbergen und Hütten	216	40,8-	463	53,6-	2,1	22 908	6,7-	81 040	6,8-	3,5
Erholungs-, Ferien-, Schul- heime u. Boardingh. zus.	459	7,1-	1 060	11,1	2,3	9 699	18,7-	47 762	8,6-	4,9
Ferienzentren, Ferienh.- wohnungen zusammen	2 025	40,1-	11 538	39,2-	5,7	94 003	1,5-	692 398	0,5	7,4
Vorsorge- u. Reha-Kliniken	1 064	17,4-	24 096	23,2-	22,6	14 135	12,8-	286 095	20,8-	20,2
Betriebe zusammen	18 095	6,5-	74 953	15,2-	4,1	384 899	1,9-	1 965 502	2,6-	5,1
<b>Nordwestmecklenburg</b>										
Hotels	7 288	6,8	15 371	6,6	2,1	112 771	3,1	309 768	4,2	2,7
Hotels garnis	275	26,7-	637	30,6-	2,3	6 565	4,0	20 765	15,4	3,2
Gasthöfe	631	5,8-	2 020	2,2-	2,2	10 944	2,9	37 426	16,6	3,4
Pensionen	449	1,1-	1 120	8,8	3,5	10 667	2,1	31 052	9,3-	2,9
Jugendherbergen und Hütten	289	1,0-	1 046	3,5-	3,6	16 268	14,5	58 913	10,9	3,6
Erholungs-, Ferien-, Schul- heime u. Boardingh. zus.	302	18,8-	825	30,5-	2,7	6 568	0,4-	30 041	4,3	4,6
Ferienzentren, Ferienh.- wohnungen zusammen	1 495	7,0-	6 323	7,5-	4,2	58 377	12,9-	384 394	7,6-	6,6
Vorsorge- u. Reha-Kliniken	967	17,2-	26 490	8,8	27,4	12 898	4,5	296 393	0,6	23,0
Betriebe zusammen	11 696	0,5-	53 832	3,7	4,6	235 058	0,8-	1 168 752	0,5-	5,0
<b>Ostvorpommern</b>										
Hotels	22 221	2,4-	68 203	2,6	3,1	365 265	5,4	1 486 648	7,9	4,1
Hotels garnis	982	27,0	2 389	5,3	2,4	41 463	9,7	168 232	7,1	4,1
Gasthöfe	850	12,7-	1 809	21,1-	2,1	30 674	3,6-	122 742	2,5-	4,0
Pensionen	925	20,3	3 046	1,2-	3,3	31 347	5,2	142 843	4,9	4,6
Jugendherbergen und Hütten	428	42,7	1 140	68,9	2,7	18 138	21,2	65 532	32,4	3,6
Erholungs-, Ferien-, Schul- heime u. Boardingh. zus.	2 796	22,0	8 833	14,8	3,2	62 857	1,2-	327 754	1,3-	5,2
Ferienzentren, Ferienh.- wohnungen zusammen	3 949	3,9	16 868	0,4	4,3	154 063	1,2	960 979	2,2-	6,2
Vorsorge- u. Reha-Kliniken	2 018	3,3-	44 740	6,3	22,2	24 746	3,5	515 750	1,9	20,8
Betriebe zusammen	34 169	1,2	147 028	4,0	4,3	728 553	4,0	3 790 480	3,4	5,2
<b>Parchim</b>										
Hotels	5 670	1,4	9 250	9,0-	1,6	93 596	8,8	213 359	5,0	2,3
Hotels garnis	313	18,6	508	14,7	1,6	5 809	13,6-	15 967	7,2-	2,7
Gasthöfe	733	7,4-	1 312	1,2-	1,8	10 600	3,3-	23 044	10,6	2,2
Pensionen	.	.	.	.	.	.	.	.	.	.
Jugendherbergen und Hütten	.	.	.	.	.	.	.	.	.	.
Erholungs-, Ferien-, Schul- heime u. Boardingh. zus.	434	7,7	971	6,6-	2,2	6 880	22,3-	21 768	26,9-	3,2
Ferienzentren, Ferienh.- wohnungen zusammen	794	16,1	1 995	17,5	2,5	23 560	0,2	100 463	0,3	4,3
Vorsorge- u. Reha-Kliniken	867	3,0	20 918	2,2-	24,1	9 504	4,1	240 044	1,5	25,3
Betriebe zusammen	9 429	1,4	36 550	2,2-	3,9	166 973	3,6	662 777	1,7	4,0

1) Rechnerischer Wert Übernachtungen/Ankünfte.



Noch: 14. Ankünfte, Übernachtungen und Aufenthaltsdauer der Gäste in Beherbergungsstätten nach Regionalgliederung und Betriebsarten

Kreis - Land - Betriebsart	November 2006					Januar - November 2006				
	Ankünfte		Übernachtungen			Ankünfte		Übernachtungen		
	insgesamt	Veränderung gegenüber dem Vorjahresmonat	insgesamt	Veränderung gegenüber dem Vorjahresmonat	durchschnittliche Aufenthaltsdauer 1)	insgesamt	Veränderung gegenüber dem Vorjahreszeitraum	insgesamt	Veränderung gegenüber dem Vorjahreszeitraum	durchschnittliche Aufenthaltsdauer 1)
		Anzahl		%	Anzahl		%		Tage	Anzahl
<b>Rügen</b>										
Hotels	19 650	1,3	68 830	2,7-	3,5	407 538	2,9-	1 650 629	2,7-	4,1
Hotels garnis	755	11,5-	2 801	8,7-	3,7	51 243	2,6-	214 860	5,7-	4,2
Gasthöfe	1 872	8,1-	5 179	5,8-	2,8	57 631	8,9-	207 796	8,7-	3,6
Pensionen	904	132,4	2 830	95,2	3,1	34 601	3,4	140 025	1,7-	4,0
Jugendherbergen und Hütten	151	41,2-	335	53,3-	2,2	33 598	7,1	129 031	2,9	3,8
Erholungs-, Ferien-, Schulheime u. Boardingh. zus.	518	17,5	2 445	11,6	4,7	19 217	3,8-	140 534	6,1-	7,3
Ferienzentren, Ferienwohnungen zusammen	10 485	1,9-	50 373	13,3-	4,8	288 331	2,2-	1 869 807	3,5-	6,5
Vorsorge- u. Reha-Kliniken	1 655	27,4	30 658	7,7	18,5	18 674	0,1-	376 004	0,1	20,1
<b>Betriebe zusammen</b>	<b>35 990</b>	<b>1,8</b>	<b>163 451</b>	<b>4,0-</b>	<b>4,5</b>	<b>910 833</b>	<b>2,5-</b>	<b>4 728 686</b>	<b>3,2-</b>	<b>5,2</b>
<b>Uecker-Randow</b>										
Hotels	1 690	16,2-	2 777	10,0-	1,6	27 190	0,9	53 561	1,4-	2,0
Hotels garnis	164	1,2-	369	5,9-	2,3	1 635	5,2	3 730	6,1	2,3
Gasthöfe	408	28,2-	815	19,5-	2,0	6 195	18,6-	10 707	6,3-	1,7
Pensionen	.	.	.	.	.	.	.	.	.	.
Jugendherbergen und Hütten	.	.	.	.	.	.	.	.	.	.
Erholungs-, Ferien-, Schulheime u. Boardingh. zus.	36	500,0	98	X	2,7	1 562	1,9-	6 380	4,3-	4,1
Ferienzentren, Ferienwohnungen zusammen	146	2,7-	758	9,5-	5,2	8 278	2,5-	59 742	4,1-	7,2
<b>Betriebe zusammen</b>	<b>2 554</b>	<b>16,2-</b>	<b>5 066</b>	<b>11,3-</b>	<b>2,0</b>	<b>55 364</b>	<b>2,3</b>	<b>171 970</b>	<b>2,9</b>	<b>3,1</b>
<b>Mecklenburg-Vorpommern</b>										
Hotels	162 438	2,9	398 845	2,5	2,5	2 508 386	3,9	7 679 716	3,1	3,1
Hotels garnis	16 889	12,2	39 772	7,8	2,4	350 274	6,3	1 113 166	10,4	3,2
Gasthöfe	12 783	0,7	26 156	0,2	2,0	261 575	1,9-	764 753	1,4-	2,9
Pensionen	7 688	23,4	21 129	25,4	2,7	185 927	0,4-	658 909	2,3	3,5
Jugendherbergen und Hütten	4 868	1,9-	11 686	5,3	2,4	214 265	3,7	709 258	5,4	3,3
Erholungs-, Ferien-, Schulheime u. Boardingh. zus.	10 918	16,0	29 451	12,9	2,7	201 452	5,5-	913 114	5,3-	4,5
Ferienzentren, Ferienwohnungen zusammen	38 144	15,4-	150 031	10,9-	3,9	1 028 520	2,4-	6 038 623	3,0-	5,9
Vorsorge- u. Reha-Kliniken	10 933	0,3-	230 430	1,9	21,1	129 604	2,3-	2 641 450	1,5-	20,4
<b>Betriebe zusammen</b>	<b>264 661</b>	<b>0,9</b>	<b>907 500</b>	<b>0,8</b>	<b>3,4</b>	<b>4 880 003</b>	<b>1,6</b>	<b>20 518 989</b>	<b>0,5</b>	<b>4,2</b>

1) Rechnerischer Wert Übernachtungen/Ankünfte.

15. Beherbergungsstätten, Gästebetten und Kapazitätsauslastung  
nach Reisegebieten und Betriebsarten

Reisegebiet - Betriebsart	November 2006								Januar - November 2006			
	Betriebe				Betten / Schlafgelegenheiten				durchschnittliche Auslastung			
	insge- samt 1)	darunter			insge- samt 4)	darunter			aller 5)	der ange- bote- nen 6)	aller 5)	der ange- bote- nen 6)
		geöffnete 2) Betriebe				angebotene Betten / Schlafgelegenheiten						
	zusammen	Anteil 3)	Ver- änd. gegen- über Vor- jahres monat		zusammen	An- teil 3)	Ver- änd. gegen- über Vor- jahres monat	Betten / Schlaf- gelegenheiten				
	Anzahl	%		Anzahl				%				
<b>Rügen/Hiddensee</b>												
Hotels	99	88	88,9	7,3	11 672	10 495	89,9	2,9	19,7	24,4	42,3	46,4
Hotels garnis	61	39	63,9	8,3	2 193	1 411	64,3	6,7	4,3	8,1	29,0	36,0
Gasthöfe	55	42	76,4	8,7-	1 903	1 430	75,1	10,2-	9,1	13,1	32,3	37,8
Pensionen	48	33	68,8	10,0	1 444	1 040	72,0	18,0	6,5	9,7	28,8	35,4
Jugendherbergen und Hütten	9	4	44,4	0,0	1 201	643	53,5	0,0	0,9	1,7	33,6	42,5
Erholungs-,Ferien-,Schul.- heime u. Boardingh. zus.	16	12	75,0	7,7-	1 210	831	68,7	3,1-	6,7	11,5	34,5	43,2
Ferienzentren,Ferienh.- wohnungen zusammen	339	260	76,7	1,2	20 877	17 336	83,0	1,0-	8,0	10,0	26,6	30,2
Vorsorge- u. Reha-Kliniken	9	9	100,0	0,0	1 678	1 676	99,9	1,9	60,9	61,0	66,2	68,7
<b>Betriebe zusammen</b>	<b>636</b>	<b>487</b>	<b>76,6</b>	<b>2,1</b>	<b>42 178</b>	<b>34 862</b>	<b>82,7</b>	<b>0,6</b>	<b>12,9</b>	<b>16,6</b>	<b>33,4</b>	<b>37,9</b>
<b>Vorpommern</b>												
Hotels	157	143	91,1	2,1	16 520	15 379	93,1	4,7	24,3	28,8	45,7	49,2
Hotels garnis	82	64	78,0	1,5-	2 714	2 163	79,7	1,1-	9,1	11,7	35,3	40,2
Gasthöfe	75	58	77,3	1,8	2 164	1 413	65,3	2,1-	9,3	14,7	23,2	38,1
Pensionen	66	48	72,7	2,0-	2 070	1 376	66,5	8,3	8,5	14,6	32,5	39,3
Jugendherbergen und Hütten	23	13	56,5	0,0	2 135	1 318	61,7	12,6	3,4	5,8	30,3	39,3
Erholungs-,Ferien-,Schul.- heime u. Boardingh. zus.	37	26	70,3	0,0	3 805	2 276	59,8	2,1	8,8	15,3	29,5	39,0
Ferienzentren,Ferienh.- wohnungen zusammen	379	289	76,3	5,2-	19 999	16 440	82,2	3,8-	5,1	6,2	25,8	28,9
Vorsorge- u. Reha-Kliniken	16	16	100,0	0,0	3 240	3 006	92,8	7,2-	70,8	76,3	72,6	80,1
<b>Betriebe zusammen</b>	<b>835</b>	<b>657</b>	<b>78,7</b>	<b>2,1-</b>	<b>52 647</b>	<b>43 371</b>	<b>82,4</b>	<b>0,1</b>	<b>15,9</b>	<b>20,2</b>	<b>35,8</b>	<b>41,1</b>
<b>Mecklenburgische Ostseeküste</b>												
Hotels	114	101	88,6	1,9-	13 495	12 524	92,8	2,4-	32,5	35,5	47,1	49,5
Hotels garnis	58	49	84,5	6,5	3 137	2 820	89,9	28,4	21,4	24,1	37,4	40,9
Gasthöfe	44	39	88,6	7,1-	1 602	1 473	91,9	5,9-	17,3	20,8	33,9	36,7
Pensionen	53	48	90,6	9,1	1 819	1 504	82,7	6,5	11,9	14,4	29,0	31,7
Jugendherbergen und Hütten	22	14	63,6	16,7	1 857	965	52,0	11,4	6,3	12,0	28,5	34,7
Erholungs-,Ferien-,Schul.- heime u. Boardingh. zus.	23	19	82,6	0,0	1 558	1 263	81,1	0,4-	12,0	15,2	34,0	39,8
Ferienzentren,Ferienh.- wohnungen zusammen	184	151	82,1	7,9-	12 736	9 996	78,5	2,4-	5,0	6,8	26,4	30,3
Vorsorge- u. Reha-Kliniken	17	16	94,1	0,0	3 488	3 313	95,0	3,0-	71,7	76,2	73,6	79,5
<b>Betriebe zusammen</b>	<b>515</b>	<b>437</b>	<b>84,9</b>	<b>2,0-</b>	<b>39 692</b>	<b>33 858</b>	<b>85,3</b>	<b>0,2</b>	<b>22,6</b>	<b>27,4</b>	<b>39,3</b>	<b>43,3</b>

1) Im Berichtsmonat geöffnete sowie vorübergehend geschlossene Betriebe. - 2) Ganz oder teilweise geöffnet. - 3) Anteil am Insgesamt. - 4) Maximales Bettenangebot in den zurückliegenden 13 Monaten (einschl. lfd. Monat). - 5) Rechnerischer Wert (Übernachtungen/mögliche Bettentage) x 100. - 6) Rechnerischer Wert (Übernachtungen/angebotene Bettentage) x 100.

**Noch: 15. Beherbergungsstätten, Gästebetten und Kapazitätsauslastung  
nach Reisegebieten und Betriebsarten**

		November 2006							Januar - November 2006			
Reisegebiet  -  Betriebsart	Betriebe				Betten / Schlafgelegenheiten				durchschnittliche Auslastung			
	insge- samt 1)	darunter			insge- samt 4)	darunter			aller 5)	der ange- bote- nen 6)	aller 5)	der ange- bote- nen 6)
		geöffnete 2) Betriebe				angebotene Betten / Schlafgelegenheiten						
		zusammen	Anteil 3)	Ver- änd. gegen- über Vor- jahres monat		zusammen	An- teil 3)	Ver- änd. gegen- über Vor- jahres monat				
Anzahl		%		Anzahl		%						
<b>Westmecklenburg</b>												
Hotels	70	68	97,1	2,9-	4 455	4 338	97,4	1,8-	20,9	21,5	32,8	33,9
Hotels garnis	19	17	89,5	13,3	745	713	95,7	14,6	21,1	22,8	31,4	33,0
Gasthöfe	34	32	94,1	3,0-	845	790	93,5	3,1-	13,7	14,7	19,3	21,3
Pensionen	22	20	90,9	17,6	446	413	92,6	19,7	10,2	11,5	19,3	21,1
Jugendherbergen und Hütten	12	11	91,7	10,0	768	609	79,3	10,7	11,3	14,3	24,7	29,4
Erholungs-, Ferien-, Schul- heime u. Boardingh. zus.	21	17	81,0	0,0	1 099	898	81,7	24,0	11,9	14,5	16,4	21,1
Ferienzentren, Ferienh.- wohnungen zusammen	33	23	69,7	8,0-	1 503	1 166	77,6	22,1	5,0	6,7	21,7	25,9
Vorsorge- u. Reha-Kliniken	4	4	100,0	0,0	773	773	100,0	0,0	90,2	90,2	92,9	93,0
<b>Betriebe zusammen</b>	<b>215</b>	<b>192</b>	<b>89,3</b>	<b>0,5</b>	<b>10 634</b>	<b>9 700</b>	<b>91,2</b>	<b>5,4</b>	<b>21,1</b>	<b>23,3</b>	<b>31,6</b>	<b>34,6</b>
<b>Mecklenburgische Schweiz und Seenplatte</b>												
Hotels	111	102	91,9	0,0	8 133	7 805	96,0	1,9	20,5	21,7	34,5	37,0
Hotels garnis	46	39	84,8	14,7	1 269	1 072	84,5	24,8	12,5	15,3	28,1	31,8
Gasthöfe	40	32	80,0	3,2	1 038	813	78,3	3,6	10,1	13,9	23,7	27,8
Pensionen	50	36	72,0	0,0	1 237	886	71,6	2,9-	13,9	19,5	30,4	36,4
Jugendherbergen und Hütten	19	13	68,4	8,3	1 599	1 101	68,9	10,1	6,4	10,1	25,7	31,1
Erholungs-, Ferien-, Schul- heime u. Boardingh. zus.	37	33	89,2	6,5	2 070	1 813	87,6	6,8	12,1	14,0	21,2	23,8
Ferienzentren, Ferienh.- wohnungen zusammen	126	88	69,8	1,1	10 397	8 315	80,0	2,6	15,3	19,4	35,0	39,4
Vorsorge- u. Reha-Kliniken	7	6	85,7	14,3-	1 277	1 252	98,0	2,0-	91,3	93,2	79,8	84,5
<b>Betriebe zusammen</b>	<b>436</b>	<b>349</b>	<b>80,0</b>	<b>2,6</b>	<b>27 020</b>	<b>23 057</b>	<b>85,3</b>	<b>3,4</b>	<b>19,3</b>	<b>23,0</b>	<b>34,5</b>	<b>38,5</b>
<b>Mecklenburg-Vorpommern</b>												
Hotels	551	502	91,1	1,0	54 275	50 541	93,1	1,5	24,5	27,9	42,6	45,5
Hotels garnis	266	208	78,2	6,1	10 058	8 179	81,3	13,8	13,2	17,1	33,4	38,0
Gasthöfe	248	203	81,9	2,9-	7 552	5 919	78,4	4,6-	11,5	15,6	27,1	34,3
Pensionen	239	185	77,4	5,1	7 016	5 219	74,4	8,3	10,0	14,2	29,6	34,8
Jugendherbergen und Hütten	85	55	64,7	7,8	7 560	4 636	61,3	9,6	5,2	8,7	28,8	35,8
Erholungs-, Ferien-, Schul- heime u. Boardingh. zus.	134	107	79,9	0,9	9 742	7 081	72,7	4,5	10,1	14,4	27,8	34,4
Ferienzentren, Ferienh.- wohnungen zusammen	1 061	811	76,4	3,2-	65 512	53 253	81,3	1,2-	7,6	9,6	27,5	31,2
Vorsorge- u. Reha-Kliniken	53	51	96,2	1,9-	10 456	10 020	95,8	3,2-	73,5	76,9	74,3	79,6
<b>Betriebe zusammen</b>	<b>2 637</b>	<b>2 122</b>	<b>80,5</b>	<b>0,1-</b>	<b>172 171</b>	<b>144 848</b>	<b>84,1</b>	<b>1,1</b>	<b>17,6</b>	<b>21,7</b>	<b>35,6</b>	<b>40,0</b>

1) Im Berichtsmonat geöffnete sowie vorübergehend geschlossene Betriebe. - 2) Ganz oder teilweise geöffnet. - 3) Anteil am Insgesamt. - 4) Maximales Bettenangebot in den zurückliegenden 13 Monaten (einschl. lfd. Monat). - 5) Rechnerischer Wert (Übernachtungen/mögliche Bettentage) x 100. - 6) Rechnerischer Wert (Übernachtungen/angebotene Bettentage) x 100.

16. Ankünfte, Übernachtungen und Aufenthaltsdauer der Gäste in Beherbergungsstätten  
nach Reisegebieten und Betriebsarten

Reisegebiet - Betriebsart	November 2006					Januar - November 2006				
	Ankünfte		Übernachtungen			Ankünfte		Übernachtungen		
	insgesamt	Veränderung gegenüber dem Vorjahresmonat	insgesamt	Veränderung gegenüber dem Vorjahresmonat	durchschnittliche Aufenthaltsdauer 1)	insgesamt	Veränderung gegenüber dem Vorjahreszeitraum	insgesamt	Veränderung gegenüber dem Vorjahreszeitraum	durchschnittliche Aufenthaltsdauer 1)
<b>Rügen/Hiddensee</b>										
Hotels	19 650	1,3	68 830	2,7-	3,5	407 538	2,9-	1 650 629	2,7-	4,1
Hotels garnis	755	11,5-	2 801	8,7-	3,7	51 243	2,6-	214 860	5,7-	4,2
Gasthöfe	1 872	8,1-	5 179	5,8-	2,8	57 631	8,9-	207 796	8,7-	3,6
Pensionen	904	132,4	2 830	95,2	3,1	34 601	3,4	140 025	1,7-	4,0
Jugendherbergen und Hütten	151	41,2-	335	53,3-	2,2	33 598	7,1	129 031	2,9	3,8
Erholungs-, Ferien-, Schulheime u. Boardingh. zus. Ferienzentren, Ferienh.-wohnungen zusammen	518	17,5	2 445	11,6	4,7	19 217	3,8-	140 534	6,1-	7,3
Vorsorge- u. Reha-Kliniken	10 485	1,9-	50 373	13,3-	4,8	288 331	2,2-	1 869 807	3,5-	6,5
	1 655	27,4	30 658	7,7	18,5	18 674	0,1-	376 004	0,1	20,1
Betriebe zusammen	35 990	1,8	163 451	4,0-	4,5	910 833	2,5-	4 728 686	3,2-	5,2
<b>Vorpommern</b>										
Hotels	44 881	2,2-	120 541	2,0	2,7	719 794	4,1	2 490 870	6,5	3,5
Hotels garnis	3 296	17,3	7 371	6,3	2,2	94 181	7,0	323 587	5,8	3,4
Gasthöfe	2 750	17,0-	6 022	17,0-	2,2	64 443	6,2-	227 061	2,9-	3,5
Pensionen	1 851	14,5	5 280	11,1	2,9	53 625	4,9	217 156	5,8	4,0
Jugendherbergen und Hütten	962	3,4	2 176	2,5-	2,3	61 879	5,6	211 923	8,2	3,4
Erholungs-, Ferien-, Schulheime u. Boardingh. zus. Ferienzentren, Ferienh.-wohnungen zusammen	3 291	17,9	9 991	15,4	3,0	74 118	3,9-	381 896	2,4-	5,2
Vorsorge- u. Reha-Kliniken	6 557	18,8-	30 398	21,2-	4,6	263 626	0,3	1 732 447	1,4-	6,6
	3 082	8,7-	68 836	6,3-	22,3	38 881	3,1-	801 845	7,5-	20,6
Betriebe zusammen	66 670	3,1-	250 615	3,6-	3,8	1 370 547	2,4	6 386 785	1,5	4,7
<b>Mecklenburgische Ostseeküste</b>										
Hotels	56 527	8,2	131 442	3,0	2,3	747 720	7,4	2 106 139	4,8	2,8
Hotels garnis	7 641	11,3	20 105	8,0	2,6	116 804	10,3	383 747	31,3	3,3
Gasthöfe	4 538	27,4	8 314	16,2	1,8	73 679	8,6	191 388	5,9	2,6
Pensionen	2 364	9,3	6 482	35,6	2,7	47 425	12,2-	152 873	4,7-	3,2
Jugendherbergen und Hütten	1 471	9,8-	3 488	7,8-	2,4	54 522	4,9	168 282	5,4	3,1
Erholungs-, Ferien-, Schulheime u. Boardingh. zus. Ferienzentren, Ferienh.-wohnungen zusammen	2 110	9,2-	5 588	14,5-	2,6	41 543	9,1-	189 333	8,4-	4,6
Vorsorge- u. Reha-Kliniken	4 599	1,6	19 125	11,4	4,2	193 583	5,9-	1 124 144	3,9-	5,8
	3 253	5,5-	75 023	7,4	23,1	42 365	1,3-	866 901	1,6	20,5
Betriebe zusammen	82 503	7,5	269 567	5,5	3,3	1 317 641	3,7	5 182 807	3,0	3,9

1) Rechnerischer Wert Übernachtungen/Ankünfte.

Noch: 16. Ankünfte, Übernachtungen und Aufenthaltsdauer der Gäste in Beherbergungsstätten nach Reisegebieten und Betriebsarten

Reisegebiet - Betriebsart	November 2006					Januar - November 2006				
	Ankünfte		Übernachtungen			Ankünfte		Übernachtungen		
	insgesamt	Veränderung gegenüber dem Vorjahresmonat	insgesamt	Veränderung gegenüber dem Vorjahresmonat	durchschnittliche Aufenthaltsdauer 1)	insgesamt	Veränderung gegenüber dem Vorjahreszeitraum	insgesamt	Veränderung gegenüber dem Vorjahreszeitraum	durchschnittliche Aufenthaltsdauer 1)
		Anzahl		%	Anzahl		%		Tage	Anzahl
<b>Westmecklenburg</b>										
Hotels	16 869	4,8	27 923	1,8	1,7	251 979	7,8	497 083	2,4	2,0
Hotels garnis	2 478	6,1	4 720	18,4	1,9	36 381	1,4	73 122	5,6	2,0
Gasthöfe	1 856	17,8-	3 481	3,0-	1,9	29 607	0,7	56 477	4,9	1,9
Pensionen	759	9,4	1 370	1,9	1,8	12 254	0,4-	27 697	6,1	2,3
Jugendherbergen und Hütten	597	16,6-	2 615	65,0	4,4	20 081	3,1-	62 899	9,5	3,1
Erholungs-, Ferien-, Schul.- heime u. Boardingh. zus.	1 445	32,3	3 909	43,9	2,7	19 150	2,2	56 519	4,2-	3,0
Ferienzentren, Ferienh.- wohnungen zusammen	835	12,4	2 272	11,5	2,7	25 195	0,4	109 951	2,1-	4,4
Vorsorge- u. Reha-Kliniken	867	3,0	20 918	2,2-	24,1	9 504	4,1	240 044	1,5	25,3
Betriebe zusammen	25 706	3,7	67 208	4,9	2,6	404 151	5,0	1 123 792	2,1	2,8
<b>Mecklenburgische Schweiz und Seenplatte</b>										
Hotels	24 511	1,2	50 109	11,1	2,0	381 355	2,0	934 995	1,7	2,5
Hotels garnis	2 719	24,7	4 775	11,2	1,8	51 665	9,3	117 850	4,5	2,3
Gasthöfe	1 767	15,9	3 160	21,1	1,8	36 215	3,4-	82 031	3,2	2,3
Pensionen	1 810	32,5	5 167	14,2	2,9	38 022	6,4	121 158	9,9	3,2
Jugendherbergen und Hütten	1 687	18,0	3 072	10,6	1,8	44 185	0,3	137 123	1,8	3,1
Erholungs-, Ferien-, Schul.- heime u. Boardingh. zus.	3 554	28,4	7 518	25,4	2,1	47 424	8,1-	144 832	8,2-	3,1
Ferienzentren, Ferienh.- wohnungen zusammen	15 668	25,6-	47 863	8,9-	3,1	257 785	2,8-	1 202 274	3,6-	4,7
Vorsorge- u. Reha-Kliniken	2 076	3,2	34 995	6,0	16,9	20 180	7,3-	356 656	2,4	17,7
Betriebe zusammen	53 792	4,9-	156 659	3,8	2,9	876 831	0,0	3 096 919	0,4-	3,5
<b>Mecklenburg-Vorpommern</b>										
Hotels	162 438	2,9	398 845	2,5	2,5	2 508 386	3,9	7 679 716	3,1	3,1
Hotels garnis	16 889	12,2	39 772	7,8	2,4	350 274	6,3	1 113 166	10,4	3,2
Gasthöfe	12 783	0,7	26 156	0,2	2,0	261 575	1,9-	764 753	1,4-	2,9
Pensionen	7 688	23,4	21 129	25,4	2,7	185 927	0,4-	658 909	2,3	3,5
Jugendherbergen und Hütten	4 868	1,9-	11 686	5,3	2,4	214 265	3,7	709 258	5,4	3,3
Erholungs-, Ferien-, Schul.- heime u. Boardingh. zus.	10 918	16,0	29 451	12,9	2,7	201 452	5,5-	913 114	5,3-	4,5
Ferienzentren, Ferienh.- wohnungen zusammen	38 144	15,4-	150 031	10,9-	3,9	1 028 520	2,4-	6 038 623	3,0-	5,9
Vorsorge- u. Reha-Kliniken	10 933	0,3-	230 430	1,9	21,1	129 604	2,3-	2 641 450	1,5-	20,4
Betriebe zusammen	264 661	0,9	907 500	0,8	3,4	4 880 003	1,6	20 518 989	0,5	4,2

1) Rechnerischer Wert Übernachtungen/Ankünfte.

17. Beherbergungsstätten, Gästebetten und Kapazitätsauslastung  
nach IHK-Bezirken und Betriebsarten

IHK-Bezirk - Betriebsart	November 2006									Januar - November 2006		
	Betriebe				Betten / Schlafgelegenheiten				durchschnittliche Auslastung			
	insge- samt 1)	darunter			insge- samt 4)	darunter			aller 5)	der ange- bote- nen 6)	aller 5)	der ange- bote- nen 6)
		geöffnete 2) Betriebe				angebotene Betten / Schlafgelegenheiten						
		zusammen	Anteil 3)	Ver- änd. gegen- über Vor- jahres monat		zusammen	An- teil 3)	Ver- änd. gegen- über Vor- jahres monat				
Anzahl	%			Anzahl	%			%				
<b>IHK-Bezirk Schwerin</b>												
Hotels	107	99	92,5	2,0-	7 601	7 203	94,8	1,6-	20,6	21,8	34,5	36,1
Hotels garnis	30	26	86,7	8,3	1 088	991	91,1	10,5	19,1	22,1	31,2	34,8
Gasthöfe	47	43	91,5	4,4-	1 363	1 262	92,6	2,9-	16,6	18,0	25,0	27,3
Pensionen	40	36	90,0	16,1	950	865	91,1	12,5	11,5	12,9	22,9	24,8
Jugendherbergen und Hütten	20	15	75,0	7,1	1 529	831	54,3	7,6	9,0	16,6	27,1	34,0
Erholungs-, Ferien-, Schul- heime u. Boardingh. zus.	25	21	84,0	0,0	1 301	1 080	83,0	20,8	12,1	14,6	19,6	24,8
Ferienzentren, Ferienh.- wohnungen zusammen	106	83	78,3	8,8-	6 406	5 528	86,3	2,8-	4,5	5,4	22,8	25,4
Vorsorge- u. Reha-Kliniken	10	9	90,0	0,0	2 068	2 008	97,1	0,0	83,4	85,9	84,3	86,7
<b>Betriebe zusammen</b>	<b>385</b>	<b>332</b>	<b>86,2</b>	<b>1,2-</b>	<b>22 306</b>	<b>19 768</b>	<b>88,6</b>	<b>0,6</b>	<b>19,8</b>	<b>22,8</b>	<b>33,1</b>	<b>36,2</b>
<b>IHK-Bezirk Rostock</b>												
Hotels	252	226	89,7	1,8	28 708	26 131	91,0	0,5	26,8	31,2	45,6	48,8
Hotels garnis	161	125	77,6	5,9	6 613	5 409	81,8	18,2	14,0	18,1	33,8	38,5
Gasthöfe	118	97	82,2	4,0-	3 797	3 139	82,7	6,8-	11,8	15,5	27,8	37,3
Pensionen	120	95	79,2	5,6	3 725	2 933	78,7	8,8	11,4	15,1	31,1	35,7
Jugendherbergen und Hütten	37	24	64,9	14,3	3 642	2 257	62,0	7,4	3,6	5,8	29,9	35,8
Erholungs-, Ferien-, Schul- heime u. Boardingh. zus.	56	45	80,4	2,2-	3 872	2 896	74,8	0,2-	10,3	14,5	31,0	37,0
Ferienzentren, Ferienh.- wohnungen zusammen	613	488	79,6	1,6-	38 829	32 047	82,5	1,0	9,1	11,4	29,1	32,9
Vorsorge- u. Reha-Kliniken	27	27	100,0	0,0	5 520	5 182	93,9	5,3-	64,6	69,2	67,9	74,6
<b>Betriebe zusammen</b>	<b>1 384</b>	<b>1 127</b>	<b>81,4</b>	<b>0,5</b>	<b>94 706</b>	<b>79 994</b>	<b>84,5</b>	<b>1,4</b>	<b>18,1</b>	<b>22,3</b>	<b>36,8</b>	<b>41,3</b>
<b>IHK-Bezirk Neubrandenburg</b>												
Hotels	192	177	92,2	1,7	17 966	17 207	95,8	4,4	22,4	25,4	41,2	44,4
Hotels garnis	75	57	76,0	5,6	2 357	1 779	75,5	3,9	8,1	11,2	33,0	38,1
Gasthöfe	83	63	75,9	0,0	2 392	1 518	63,5	1,1-	8,3	13,9	26,8	33,6
Pensionen	79	54	68,4	1,8-	2 341	1 421	60,7	4,9	7,2	13,2	30,2	38,0
Jugendherbergen und Hütten	28	16	57,1	0,0	2 389	1 548	64,8	14,2	5,1	8,7	28,4	37,0
Erholungs-, Ferien-, Schul- heime u. Boardingh. zus.	53	41	77,4	5,1	4 569	3 105	68,0	4,2	9,3	14,3	27,4	34,8
Ferienzentren, Ferienh.- wohnungen zusammen	342	240	70,2	4,4-	20 277	15 678	77,3	4,8-	5,8	7,5	25,9	29,6
Vorsorge- u. Reha-Kliniken	16	15	93,8	6,2-	2 868	2 830	98,7	1,3-	83,3	84,5	79,2	83,4
<b>Betriebe zusammen</b>	<b>868</b>	<b>663</b>	<b>76,4</b>	<b>0,7-</b>	<b>55 159</b>	<b>45 086</b>	<b>81,7</b>	<b>0,7</b>	<b>15,8</b>	<b>20,2</b>	<b>34,5</b>	<b>39,3</b>
<b>Mecklenburg-Vorpommern</b>												
Hotels	551	502	91,1	1,0	54 275	50 541	93,1	1,5	24,5	27,9	42,6	45,5
Hotels garnis	266	208	78,2	6,1	10 058	8 179	81,3	13,8	13,2	17,1	33,4	38,0
Gasthöfe	248	203	81,9	2,9-	7 552	5 919	78,4	4,6-	11,5	15,6	27,1	34,3
Pensionen	239	185	77,4	5,1	7 016	5 219	74,4	8,3	10,0	14,2	29,6	34,8
Jugendherbergen und Hütten	85	55	64,7	7,8	7 560	4 636	61,3	9,6	5,2	8,7	28,8	35,8
Erholungs-, Ferien-, Schul- heime u. Boardingh. zus.	134	107	79,9	0,9	9 742	7 081	72,7	4,5	10,1	14,4	27,8	34,4
Ferienzentren, Ferienh.- wohnungen zusammen	1 061	811	76,4	3,2-	65 512	53 253	81,3	1,2-	7,6	9,6	27,5	31,2
Vorsorge- u. Reha-Kliniken	53	51	96,2	1,9-	10 456	10 020	95,8	3,2-	73,5	76,9	74,3	79,6
<b>Betriebe zusammen</b>	<b>2 637</b>	<b>2 122</b>	<b>80,5</b>	<b>0,1-</b>	<b>172 171</b>	<b>144 848</b>	<b>84,1</b>	<b>1,1</b>	<b>17,6</b>	<b>21,7</b>	<b>35,6</b>	<b>40,0</b>

1) Im Berichtsmonat geöffnete sowie vorübergehend geschlossene Betriebe. - 2) Ganz oder teilweise geöffnet. - 3) Anteil am Insgesamt. - 4) Maximales Bettenangebot in den zurückliegenden 13 Monaten (einschl. lfd. Monat). - 5) Rechnerischer Wert (Übernachtungen/mögliche Bettentage) x 100. - 6) Rechnerischer Wert (Übernachtungen/angebotene Bettentage) x 100.

**18. Ankünfte, Übernachtungen und Aufenthaltsdauer der Gäste in Beherbergungsstätten  
nach IHK-Bezirken und Betriebsarten**

IHK-Bezirk - Betriebsart	November 2006					Januar - November 2006				
	Ankünfte		Übernachtungen			Ankünfte		Übernachtungen		
	insgesamt	Veränderung gegen- über dem Vor- jahres-	insgesamt	Veränderung gegen- über dem Vor- jahres-	durch- schnitt- liche Aufent- halts- dauer 1)	insgesamt	Veränderung gegen- über dem Vor- jahres-	insgesamt	Veränderung gegen- über dem Vor- jahres-	durch- schnitt- liche Aufent- halts- dauer 1)
		Anzahl		%	Anzahl		%		Tage	Anzahl
<b>IHK-Bezirk Schwerin</b>										
Hotels	26 462	6,4	47 070	3,2	1,8	402 070	5,7	879 362	3,0	2,2
Hotels garnis	3 135	5,1	6 218	9,7	2,0	49 352	1,8	108 300	7,6	2,2
Gasthöfe	3 175	9,5-	6 800	0,5	2,1	52 402	5,9	116 665	11,7	2,2
Pensionen	1 540	9,5	3 281	15,5	2,1	28 126	3,3	70 445	2,1	2,5
Jugendherbergen und Hütten	1 057	3,5-	4 144	45,4	3,9	42 069	0,6	137 641	9,3	3,3
Erholungs-, Ferien-, Schul- heime u. Boardingh. zus.	1 747	19,3	4 734	21,3	2,7	25 718	1,6	86 560	1,4-	3,4
Ferienzentren, Ferienh.- wohnungen zusammen	2 330	0,9-	8 595	3,2-	3,7	83 572	9,3-	494 345	6,4-	5,9
Vorsorge- u. Reha-Kliniken	2 082	7,1-	51 769	3,4	24,9	24 705	4,3	582 820	1,4	23,6
<b>Betriebe zusammen</b>	<b>41 528</b>	<b>4,0</b>	<b>132 611</b>	<b>4,8</b>	<b>3,2</b>	<b>708 014</b>	<b>2,8</b>	<b>2 476 138</b>	<b>1,3</b>	<b>3,5</b>
<b>IHK-Bezirk Rostock</b>										
Hotels	88 283	4,2	231 079	0,6	2,6	1 342 486	3,4	4 333 012	1,7	3,2
Hotels garnis	11 068	16,4	27 823	9,2	2,5	221 446	7,1	742 881	12,5	3,4
Gasthöfe	6 478	9,7	13 426	3,4	2,1	135 555	2,2-	432 245	4,2-	3,2
Pensionen	4 365	30,2	12 764	38,7	2,9	99 007	4,1-	361 593	0,2	3,7
Jugendherbergen und Hütten	1 996	8,6-	3 910	20,4-	2,0	105 521	0,8	348 932	0,7-	3,3
Erholungs-, Ferien-, Schul- heime u. Boardingh. zus.	4 789	7,9	11 937	3,3	2,5	84 073	7,0-	401 088	7,5-	4,8
Ferienzentren, Ferienh.- wohnungen zusammen	26 195	17,8-	106 361	12,6-	4,1	628 923	1,8-	3 784 252	1,5-	6,0
Vorsorge- u. Reha-Kliniken	5 459	3,4	106 947	1,7-	19,6	66 636	5,2-	1 266 948	5,0-	19,0
<b>Betriebe zusammen</b>	<b>148 633</b>	<b>0,9</b>	<b>514 247</b>	<b>1,9-</b>	<b>3,5</b>	<b>2 683 647</b>	<b>1,2</b>	<b>11 670 951</b>	<b>0,2-</b>	<b>4,3</b>
<b>IHK-Bezirk Neubrandenburg</b>										
Hotels	47 693	1,1-	120 696	6,1	2,5	763 830	3,8	2 467 342	5,7	3,2
Hotels garnis	2 686	4,9	5 731	0,4-	2,1	79 476	6,7	261 985	6,0	3,3
Gasthöfe	3 130	4,7-	5 930	6,8-	1,9	73 618	6,4-	215 843	1,8-	2,9
Pensionen	1 783	21,4	5 084	5,8	2,9	58 794	4,6	226 871	5,7	3,9
Jugendherbergen und Hütten	1 815	7,8	3 632	9,0	2,0	66 675	10,7	222 685	13,8	3,3
Erholungs-, Ferien-, Schul- heime u. Boardingh. zus.	4 382	24,7	12 780	20,2	2,9	91 661	5,9-	425 466	3,9-	4,6
Ferienzentren, Ferienh.- wohnungen zusammen	9 619	11,5-	35 075	7,2-	3,6	316 025	1,7-	1 760 026	5,1-	5,6
Vorsorge- u. Reha-Kliniken	3 392	1,7-	71 714	6,5	21,1	38 263	1,0-	791 682	2,5	20,7
<b>Betriebe zusammen</b>	<b>74 500</b>	<b>0,8-</b>	<b>260 642</b>	<b>4,4</b>	<b>3,5</b>	<b>1 488 342</b>	<b>1,8</b>	<b>6 371 900</b>	<b>1,4</b>	<b>4,3</b>
<b>Mecklenburg-Vorpommern</b>										
Hotels	162 438	2,9	398 845	2,5	2,5	2 508 386	3,9	7 679 716	3,1	3,1
Hotels garnis	16 889	12,2	39 772	7,8	2,4	350 274	6,3	1 113 166	10,4	3,2
Gasthöfe	12 783	0,7	26 156	0,2	2,0	261 575	1,9-	764 753	1,4-	2,9
Pensionen	7 688	23,4	21 129	25,4	2,7	185 927	0,4-	658 909	2,3	3,5
Jugendherbergen und Hütten	4 868	1,9-	11 686	5,3	2,4	214 265	3,7	709 258	5,4	3,3
Erholungs-, Ferien-, Schul- heime u. Boardingh. zus.	10 918	16,0	29 451	12,9	2,7	201 452	5,5-	913 114	5,3-	4,5
Ferienzentren, Ferienh.- wohnungen zusammen	38 144	15,4-	150 031	10,9-	3,9	1 028 520	2,4-	6 038 623	3,0-	5,9
Vorsorge- u. Reha-Kliniken	10 933	0,3-	230 430	1,9	21,1	129 604	2,3-	2 641 450	1,5-	20,4
<b>Betriebe zusammen</b>	<b>264 661</b>	<b>0,9</b>	<b>907 500</b>	<b>0,8</b>	<b>3,4</b>	<b>4 880 003</b>	<b>1,6</b>	<b>20 518 989</b>	<b>0,5</b>	<b>4,2</b>

1) Rechnerischer Wert Übernachtungen/Ankünfte.

19. Beherbergungsstätten, Gästebetten und Kapazitätsauslastung  
nach Gemeindegruppen und Betriebsarten

Gemeindegruppe - Betriebsart	November 2006								Januar - November 2006			
	Betriebe				Betten / Schlafgelegenheiten				durchschnittliche Auslastung			
	insge- samt 1)	darunter			insge- samt 4)	darunter			aller 5)	der ange- bote- nen 6)	aller 5)	der ange- bote- nen 6)
		geöffnete 2) Betriebe				angebotene Betten / Schlafgelegenheiten						
	zusammen	Anteil 3)	Ver- änd. gegen- über Vor- jahres monat		zusammen	An- teil 3)	Ver- änd. gegen- über Vor- jahres monat					
	Anzahl	%		Anzahl		%		Betten / Schlaf- gelegenheiten				
<b>Heilbäder</b>												
Hotels	.	.	.	.	.	.	.	.	.	.	.	.
Hotels garnis	.	.	.	.	.	.	.	.	.	.	.	.
Gasthöfe	.	.	.	.	.	.	.	.	.	.	.	.
Pensionen	.	.	.	.	.	.	.	.	.	.	.	.
Jugendherbergen und Hütten	.	.	.	.	.	.	.	.	.	.	.	.
Erholungs-, Ferien-, Schul.- heime u. Boardingh. zus.	.	.	.	.	.	.	.	.	.	.	.	.
Ferienzentren, Ferienh.- wohnungen zusammen	.	.	.	.	.	.	.	.	.	.	.	.
Vorsorge- u. Reha-Kliniken	.	.	.	.	.	.	.	.	.	.	.	.
<b>Betriebe zusammen</b>	<b>12</b>	<b>11</b>	<b>91,7</b>	<b>10,0</b>	<b>818</b>	<b>732</b>	<b>89,5</b>	<b>7,6</b>	<b>54,5</b>	<b>61,9</b>	<b>55,6</b>	<b>62,2</b>
<b>Seebäder</b>												
Hotels	142	131	92,3	4,0	19 658	18 249	92,8	1,8	26,5	31,5	48,2	51,2
Hotels garnis	84	58	69,0	3,6	3 188	2 298	72,1	1,4	9,7	14,2	35,9	41,9
Gasthöfe	70	54	77,1	1,8-	2 476	1 821	73,5	2,2-	9,1	14,1	35,9	43,1
Pensionen	69	52	75,4	0,0	2 455	1 949	79,4	6,3	9,1	12,6	33,2	38,8
Jugendherbergen und Hütten	12	9	75,0	12,5	1 237	1 067	86,3	25,4	4,3	5,4	37,8	44,1
Erholungs-, Ferien-, Schul.- heime u. Boardingh. zus.	31	23	74,2	4,2-	3 418	2 495	73,0	2,5-	12,4	17,9	39,4	47,8
Ferienzentren, Ferienh.- wohnungen zusammen	447	355	79,4	3,8-	28 018	23 355	83,4	1,5-	6,6	8,1	28,0	31,3
Vorsorge- u. Reha-Kliniken	21	21	100,0	0,0	3 674	3 446	93,8	6,0-	64,0	68,9	67,6	75,2
<b>Betriebe zusammen</b>	<b>876</b>	<b>703</b>	<b>80,3</b>	<b>1,1-</b>	<b>64 124</b>	<b>54 680</b>	<b>85,3</b>	<b>0,0</b>	<b>16,6</b>	<b>20,7</b>	<b>38,2</b>	<b>42,5</b>
<b>Seeheilbäder</b>												
Hotels	62	54	87,1	3,8	7 630	6 931	90,8	4,1	27,8	33,3	51,8	56,5
Hotels garnis	32	24	75,0	4,3	1 222	936	76,6	9,5	5,9	8,2	36,1	44,6
Gasthöfe	20	15	75,0	11,8-	635	453	71,3	13,5-	6,0	10,0	37,3	43,4
Pensionen	.	.	.	.	.	.	.	.	.	.	.	.
Jugendherbergen und Hütten	.	.	.	.	.	.	.	.	.	.	.	.
Erholungs-, Ferien-, Schul.- heime u. Boardingh. zus.	11	7	63,6	16,7	1 321	713	54,0	15,0	8,3	17,2	31,3	43,8
Ferienzentren, Ferienh.- wohnungen zusammen	164	140	85,4	0,0	10 774	9 699	90,0	0,9-	5,3	6,1	26,3	28,6
Vorsorge- u. Reha-Kliniken	14	13	92,9	0,0	3 276	3 093	94,4	3,7-	71,4	75,7	74,7	79,9
<b>Betriebe zusammen</b>	<b>322</b>	<b>265</b>	<b>82,3</b>	<b>0,0</b>	<b>25 882</b>	<b>22 299</b>	<b>86,2</b>	<b>0,1-</b>	<b>20,5</b>	<b>25,0</b>	<b>41,2</b>	<b>45,9</b>
<b>Luftkurorte</b>												
Hotels	.	.	.	.	.	.	.	.	.	.	.	.
Hotels garnis	.	.	.	.	.	.	.	.	.	.	.	.
Gasthöfe	.	.	.	.	.	.	.	.	.	.	.	.
Pensionen	14	9	64,3	10,0-	278	171	61,5	20,8-	5,0	8,1	31,0	37,2
Jugendherbergen und Hütten	3	3	100,0	0,0	380	380	100,0	0,0	4,7	4,7	34,3	35,4
Erholungs-, Ferien-, Schul.- heime u. Boardingh. zus.	.	.	.	.	.	.	.	.	.	.	.	.
Ferienzentren, Ferienh.- wohnungen zusammen	.	.	.	.	.	.	.	.	.	.	.	.
Vorsorge- u. Reha-Kliniken	.	.	.	.	.	.	.	.	.	.	.	.
<b>Betriebe zusammen</b>	<b>94</b>	<b>77</b>	<b>81,9</b>	<b>4,1</b>	<b>4 628</b>	<b>4 202</b>	<b>90,8</b>	<b>10,6</b>	<b>25,4</b>	<b>28,4</b>	<b>43,5</b>	<b>48,0</b>

1) Im Berichtsmonat geöffnete sowie vorübergehend geschlossene Betriebe. - 2) Ganz oder teilweise geöffnet. - 3) Anteil am Insgesamt. - 4) Maximales Bettenangebot in den zurückliegenden 13 Monaten (einschl. lfd. Monat). - 5) Rechnerischer Wert (Übernachtungen/mögliche Bettentage) x 100. - 6) Rechnerischer Wert (Übernachtungen/angebotene Bettentage) x 100.



**Noch: 19. Beherbergungsstätten, Gästebetten und Kapazitätsauslastung  
nach Gemeindegruppen und Betriebsarten**

Gemeindegruppe - Betriebsart	November 2006								Januar - November 2006			
	Betriebe				Betten / Schlafgelegenheiten				durchschnittliche Auslastung			
	insgesamt 1)	darunter			insgesamt 4)	darunter			aller 5)	der angebotenen 6)	aller 5)	der angebotenen 6)
		geöffnete 2) Betriebe				angebotene Betten / Schlafgelegenheiten						
	zusammen	Anteil 3)	Veränd. gegenüber Vorjahresmonat		zusammen	An- teil 3)	Ver- änd. über Vorjahresmonat					
	Anzahl	%		Anzahl		%		Betten / Schlaf- gelegenheiten				
<b>Erholungsorte</b>												
Hotels	42	38	90,5	5,6	4 225	4 044	95,7	5,2	19,8	21,8	38,1	40,6
Hotels garnis	27	18	66,7	12,5	951	604	63,5	20,3	1,5	3,0	22,8	28,5
Gasthöfe	29	22	75,9	12,0-	949	632	66,6	15,4-	6,0	9,3	30,4	35,3
Pensionen	26	16	61,5	15,8-	615	383	62,3	10,9-	2,1	3,5	24,9	29,7
Jugendherbergen und Hütten	10	4	40,0	0,0	1 028	515	50,1	7,7	2,6	6,2	30,3	40,7
Erholungs-,Ferien-,Schul.- heime u. Boardingh. zus.	5	4	80,0	0,0	210	140	66,7	5,3	3,5	5,3	19,3	26,5
Ferienzentren,Ferienh.- wohnungen zusammen	148	102	68,9	1,0-	10 779	8 144	75,6	1,5-	6,2	8,3	24,6	28,9
Vorsorge- u. Reha-Kliniken	5	5	100,0	0,0	1 170	1 170	100,0	0,0	86,0	86,0	84,3	85,0
<b>Betriebe zusammen</b>	<b>292</b>	<b>209</b>	<b>71,6</b>	<b>1,4-</b>	<b>19 927</b>	<b>15 632</b>	<b>78,4</b>	<b>0,4</b>	<b>13,2</b>	<b>17,5</b>	<b>31,4</b>	<b>36,1</b>
<b>Sonstige Gemeinden</b>												
Hotels	285	260	91,2	1,5-	21 617	20 201	93,4	0,7-	22,7	24,8	35,2	37,7
Hotels garnis	102	93	91,2	3,3	4 119	3 877	94,1	20,5	21,7	23,4	33,4	35,5
Gasthöfe	122	105	86,1	0,0	3 289	2 810	85,4	2,3-	16,1	19,0	18,8	26,0
Pensionen	111	95	85,6	17,3	2 942	2 382	81,0	20,3	14,6	18,3	26,7	30,5
Jugendherbergen und Hütten	57	37	64,9	8,8	4 472	2 457	54,9	12,0	5,9	10,8	24,7	31,3
Erholungs-,Ferien-,Schul.- heime u. Boardingh. zus.	81	68	84,0	1,5	4 489	3 463	77,1	7,9	9,1	12,0	18,2	21,9
Ferienzentren,Ferienh.- wohnungen zusammen	277	193	69,7	6,3-	14 927	11 176	74,9	2,8-	12,7	17,2	29,4	34,3
Vorsorge- u. Reha-Kliniken	6	6	100,0	0,0	937	937	100,0	3,8	77,8	77,8	78,6	78,7
<b>Betriebe zusammen</b>	<b>1 041</b>	<b>857</b>	<b>82,3</b>	<b>0,5</b>	<b>56 792</b>	<b>47 303</b>	<b>83,3</b>	<b>2,4</b>	<b>17,7</b>	<b>21,6</b>	<b>30,6</b>	<b>34,8</b>
<b>Mecklenburg-Vorpommern</b>												
Hotels	551	502	91,1	1,0	54 275	50 541	93,1	1,5	24,5	27,9	42,6	45,5
Hotels garnis	266	208	78,2	6,1	10 058	8 179	81,3	13,8	13,2	17,1	33,4	38,0
Gasthöfe	248	203	81,9	2,9-	7 552	5 919	78,4	4,6-	11,5	15,6	27,1	34,3
Pensionen	239	185	77,4	5,1	7 016	5 219	74,4	8,3	10,0	14,2	29,6	34,8
Jugendherbergen und Hütten	85	55	64,7	7,8	7 560	4 636	61,3	9,6	5,2	8,7	28,8	35,8
Erholungs-,Ferien-,Schul.- heime u. Boardingh. zus.	134	107	79,9	0,9	9 742	7 081	72,7	4,5	10,1	14,4	27,8	34,4
Ferienzentren,Ferienh.- wohnungen zusammen	1 061	811	76,4	3,2-	65 512	53 253	81,3	1,2-	7,6	9,6	27,5	31,2
Vorsorge- u. Reha-Kliniken	53	51	96,2	1,9-	10 456	10 020	95,8	3,2-	73,5	76,9	74,3	79,6
<b>Betriebe zusammen</b>	<b>2 637</b>	<b>2 122</b>	<b>80,5</b>	<b>0,1-</b>	<b>172 171</b>	<b>144 848</b>	<b>84,1</b>	<b>1,1</b>	<b>17,6</b>	<b>21,7</b>	<b>35,6</b>	<b>40,0</b>

1) Im Berichtsmonat geöffnete sowie vorübergehend geschlossene Betriebe. - 2) Ganz oder teilweise geöffnet. - 3) Anteil am Insgesamt. - 4) Maximales Bettenangebot in den zurückliegenden 13 Monaten (einschl. lfd. Monat). - 5) Rechnerischer Wert (Übernachtungen/mögliche Bettentage) x 100. - 6) Rechnerischer Wert (Übernachtungen/angebotene Bettentage) x 100.

20. Ankünfte, Übernachtungen und Aufenthaltsdauer der Gäste in Beherbergungsstätten  
nach Gemeindegruppen und Betriebsarten

Gemeindegruppe - Betriebsart	November 2006					Januar - November 2006				
	Ankünfte		Übernachtungen			Ankünfte		Übernachtungen		
	insgesamt	Veränderung gegenüber dem Vorjahresmonat	insgesamt	Veränderung gegenüber dem Vorjahresmonat	durchschnittliche Aufenthaltsdauer 1)	insgesamt	Veränderung gegenüber dem Vorjahreszeitraum	insgesamt	Veränderung gegenüber dem Vorjahreszeitraum	durchschnittliche Aufenthaltsdauer 1)
<b>Heilbäder</b>										
Hotels	.	.	.	.	.	.	.	.	.	.
Hotels garnis	.	.	.	.	.	.	.	.	.	.
Gasthöfe	.	.	.	.	.	.	.	.	.	.
Pensionen	.	.	.	.	.	.	.	.	.	.
Jugendherbergen und Hütten	.	.	.	.	.	.	.	.	.	.
Erholungs-, Ferien-, Schul- heime u. Boardingh. zus.	.	.	.	.	.	.	.	.	.	.
Ferienzentren, Ferienh.- wohnungen zusammen	.	.	.	.	.	.	.	.	.	.
Vorsorge- u. Reha-Kliniken	.	.	.	.	.	.	.	.	.	.
<b>Betriebe zusammen</b>	<b>1 668</b>	<b>22,8</b>	<b>13 363</b>	<b>11,8</b>	<b>8,0</b>	<b>22 651</b>	<b>2,7-</b>	<b>157 577</b>	<b>0,6</b>	<b>7,0</b>
<b>Seebäder</b>										
Hotels	47 525	6,4	156 403	2,2	3,3	770 709	2,9	3 152 782	1,4	4,1
Hotels garnis	3 481	2,2	9 279	8,0-	2,7	92 342	2,9	376 979	0,8-	4,1
Gasthöfe	2 526	0,2	6 780	2,3-	2,7	74 610	2,8-	308 605	3,3-	4,1
Pensionen	2 495	21,7	6 713	35,2	2,7	67 212	10,6-	276 919	4,0-	4,1
Jugendherbergen und Hütten	705	21,9-	1 592	12,1-	2,3	41 925	6,4	151 031	6,4	3,6
Erholungs-, Ferien-, Schul- heime u. Boardingh. zus.	3 984	18,0	12 723	11,8	3,2	85 387	2,8-	462 680	3,7-	5,4
Ferienzentren, Ferienh.- wohnungen zusammen	11 559	13,8-	55 238	16,1-	4,8	410 663	3,3-	2 636 347	3,8-	6,4
Vorsorge- u. Reha-Kliniken	3 217	5,0-	70 518	0,8-	21,9	42 622	4,1-	850 436	6,0-	20,0
<b>Betriebe zusammen</b>	<b>75 492</b>	<b>2,4</b>	<b>319 246</b>	<b>1,8-</b>	<b>4,2</b>	<b>1 585 470</b>	<b>0,1-</b>	<b>8 215 779</b>	<b>1,8-</b>	<b>5,2</b>
<b>Seeheilbäder</b>										
Hotels	22 604	4,7	63 723	0,8	2,8	339 336	9,9	1 297 286	9,8	3,8
Hotels garnis	896	64,7	2 161	18,1	2,4	38 266	4,3	159 392	6,7	4,2
Gasthöfe	438	0,5-	1 136	16,2-	2,6	18 185	2,8	79 323	1,6	4,4
Pensionen	.	.	.	.	.	.	.	.	.	.
Jugendherbergen und Hütten	.	.	.	.	.	.	.	.	.	.
Erholungs-, Ferien-, Schul- heime u. Boardingh. zus.	1 044	6,7	3 270	8,5-	3,1	21 297	8,7-	142 755	7,9-	6,7
Ferienzentren, Ferienh.- wohnungen zusammen	3 827	4,1	17 163	1,1	4,5	146 731	1,2-	956 788	2,6-	6,5
Vorsorge- u. Reha-Kliniken	2 790	5,6-	70 201	1,9	25,2	38 183	2,4	819 529	0,3-	21,5
<b>Betriebe zusammen</b>	<b>32 248</b>	<b>4,1</b>	<b>159 108</b>	<b>0,8</b>	<b>4,9</b>	<b>632 601</b>	<b>4,8</b>	<b>3 574 872</b>	<b>2,6</b>	<b>5,7</b>
<b>Luftkurorte</b>										
Hotels	.	.	.	.	.	.	.	.	.	.
Hotels garnis	.	.	.	.	.	.	.	.	.	.
Gasthöfe	.	.	.	.	.	.	.	.	.	.
Pensionen	206	25,6	414	36,6	2,0	9 282	0,4-	27 257	9,2	2,9
Jugendherbergen und Hütten	418	25,9	531	11,4-	1,3	14 343	50,5	43 513	54,6	3,0
Erholungs-, Ferien-, Schul- heime u. Boardingh. zus.	.	.	.	.	.	.	.	.	.	.
Ferienzentren, Ferienh.- wohnungen zusammen	.	.	.	.	.	.	.	.	.	.
Vorsorge- u. Reha-Kliniken	.	.	.	.	.	.	.	.	.	.
<b>Betriebe zusammen</b>	<b>6 552</b>	<b>8,1</b>	<b>35 289</b>	<b>8,0</b>	<b>5,4</b>	<b>145 155</b>	<b>7,1</b>	<b>670 481</b>	<b>8,6</b>	<b>4,6</b>

1) Rechnerischer Wert Übernachtungen/Ankünfte.

Noch: 20. Ankünfte, Übernachtungen und Aufenthaltsdauer der Gäste in Beherbergungsstätten nach Gemeindegruppen und Betriebsarten

Gemeindegruppe - Betriebsart	November 2006					Januar - November 2006				
	Ankünfte		Übernachtungen			Ankünfte		Übernachtungen		
	insgesamt	Veränderung gegenüber dem Vorjahresmonat	insgesamt	Veränderung gegenüber dem Vorjahresmonat	durchschnittliche Aufenthaltsdauer 1)	insgesamt	Veränderung gegenüber dem Vorjahreszeitraum	insgesamt	Veränderung gegenüber dem Vorjahreszeitraum	durchschnittliche Aufenthaltsdauer 1)
		Anzahl		%	Anzahl		%		Tage	Anzahl
<b>Erholungsorte</b>										
Hotels	10 307	10,5	25 131	20,6	2,4	179 076	0,3-	533 366	1,2	3,0
Hotels garnis	122	13,0	429	21,2	3,5	19 659	0,4-	71 631	4,2-	3,6
Gasthöfe	736	31,5-	1 709	27,5-	2,3	32 890	6,6-	95 843	8,2-	2,9
Pensionen	152	32,7-	386	39,0-	2,5	12 310	6,6	49 785	6,1	4,0
Jugendherbergen und Hütten	371	7,8	796	8,6-	2,1	25 033	7,4	96 623	15,1	3,9
Erholungs-, Ferien-, Schul.- heime u. Boardingh. zus.	69	137,9	220	266,7	3,2	3 178	8,0-	14 661	18,9-	4,6
Ferienzentren, Ferienh.- wohnungen zusammen	5 220	6,7-	19 891	3,9-	3,8	157 691	5,0-	887 715	7,5-	5,6
Vorsorge- u. Reha-Kliniken	1 544	0,4-	30 180	7,4	19,5	14 856	9,6-	329 342	4,3	22,2
Betriebe zusammen	18 521	1,5	78 742	6,5	4,3	444 693	2,3-	2 078 966	2,4-	4,7
<b>Sonstige Gemeinden</b>										
Hotels	78 426	0,6-	147 513	0,7	1,9	1 154 848	3,5	2 544 391	2,0	2,2
Hotels garnis	11 866	13,6	26 803	13,9	2,3	179 332	8,3	448 878	26,3	2,5
Gasthöfe	8 731	3,6	15 880	5,9	1,8	127 130	0,1-	257 656	2,5	2,0
Pensionen	4 486	34,2	12 870	29,5	2,9	78 810	7,4	232 115	8,7	2,9
Jugendherbergen und Hütten	3 038	1,0	7 962	17,3	2,6	117 401	0,4	362 121	0,2	3,1
Erholungs-, Ferien-, Schul.- heime u. Boardingh. zus.	5 358	18,0	12 194	20,6	2,3	84 485	7,0-	268 742	5,1-	3,2
Ferienzentren, Ferienh.- wohnungen zusammen	17 147	22,4-	56 655	11,5-	3,3	296 077	0,7-	1 461 351	0,1	4,9
Vorsorge- u. Reha-Kliniken	1 128	0,1-	21 875	6,6-	19,4	11 350	4,0-	246 060	1,7-	21,7
Betriebe zusammen	130 180	1,3-	301 752	0,8	2,3	2 049 433	2,5	5 821 314	2,7	2,8
<b>Mecklenburg-Vorpommern</b>										
Hotels	162 438	2,9	398 845	2,5	2,5	2 508 386	3,9	7 679 716	3,1	3,1
Hotels garnis	16 889	12,2	39 772	7,8	2,4	350 274	6,3	1 113 166	10,4	3,2
Gasthöfe	12 783	0,7	26 156	0,2	2,0	261 575	1,9-	764 753	1,4-	2,9
Pensionen	7 688	23,4	21 129	25,4	2,7	185 927	0,4-	658 909	2,3	3,5
Jugendherbergen und Hütten	4 868	1,9-	11 686	5,3	2,4	214 265	3,7	709 258	5,4	3,3
Erholungs-, Ferien-, Schul.- heime u. Boardingh. zus.	10 918	16,0	29 451	12,9	2,7	201 452	5,5-	913 114	5,3-	4,5
Ferienzentren, Ferienh.- wohnungen zusammen	38 144	15,4-	150 031	10,9-	3,9	1 028 520	2,4-	6 038 623	3,0-	5,9
Vorsorge- u. Reha-Kliniken	10 933	0,3-	230 430	1,9	21,1	129 604	2,3-	2 641 450	1,5-	20,4
Betriebe zusammen	264 661	0,9	907 500	0,8	3,4	4 880 003	1,6	20 518 989	0,5	4,2

1) Rechnerischer Wert Übernachtungen/Ankünfte.

**21. Beherbergungsstätten, Gästebetten und Kapazitätsauslastung  
nach Gemeindegruppen und ausgewählten Gemeinden**

Gemeindegruppe  Gemeinde	November 2006									Januar - November 2006		
	Betriebe				Betten / Schlafgelegenheiten				durchschnittliche Auslastung			
	insge- samt 1)	darunter			insge- samt 4)	darunter			aller 5)	der ange- bote- nen 6)	aller 5)	der ange- bote- nen 6)
		geöffnete 2) Betriebe				angebotene Betten / Schlafgelegenheiten						
	zusammen	Anteil 3)	Ver- änd. gegen- über Vor- jahres monat		zusammen	An- teil 3)	Ver- änd. gegen- über Vor- jahres monat					
	Anzahl	%		Anzahl		%		Betten / Schlaf- gelegenheiten				
<b>Seebäder</b>												
Warnemünde	61	56	91,8	1,8-	5 883	4 287	72,9	6,6	18,9	28,8	36,5	43,4
Kühlungsborn, Stadt	81	74	91,4	1,3-	7 796	7 393	94,8	0,1-	27,8	30,4	49,4	52,0
Nienhagen	11	6	54,5	0,0	777	646	83,1	3,7-	5,8	7,5	27,6	30,8
Rerik, Stadt	33	32	97,0	0,0	1 720	1 668	97,0	1,5	13,0	13,4	36,7	38,1
Ahrenshoop	33	30	90,9	0,0	1 345	1 073	79,8	16,7-	18,0	22,8	36,9	45,2
Dierhagen	21	16	76,2	15,8-	1 326	1 188	89,6	5,9-	21,1	23,5	46,0	48,7
Prerow	63	54	85,7	0,0	2 691	2 039	75,8	4,0-	12,6	17,7	40,1	46,0
Wustrow	15	14	93,3	0,0	2 349	2 299	97,9	0,3	16,2	16,6	39,3	40,2
Insel Poel	25	20	80,0	0,0	1 237	1 023	82,7	10,3-	24,2	29,3	33,7	39,4
Karlshagen	25	19	76,0	0,0	1 582	1 357	85,8	10,7	3,7	4,3	26,7	30,1
Koserow	25	14	56,0	12,5-	1 848	1 381	74,7	2,7-	9,9	14,4	34,5	39,6
Loddin	20	11	55,0	26,7-	1 236	918	74,3	17,8-	35,2	49,8	48,6	57,2
Lubmin	10	9	90,0	12,5	397	356	89,7	27,1	9,8	11,2	26,4	30,5
Trassenheide	26	15	57,7	11,8-	2 303	1 376	59,7	2,7-	11,8	25,9	33,8	42,0
Ückeritz	17	9	52,9	10,0-	902	536	59,4	23,2	23,1	48,3	43,8	59,1
Zempin	14	9	64,3	10,0-	689	522	75,8	10,6-	4,4	6,6	34,5	38,4
Zinnowitz	48	36	75,0	2,7-	3 954	3 637	92,0	2,3	17,7	20,2	40,1	44,0
Baabe	39	31	79,5	19,2	1 835	1 323	72,1	5,7-	13,0	19,4	38,4	45,5
Binz	115	101	87,8	1,0	12 116	11 107	91,7	2,4-	17,0	19,4	38,9	41,7
Breege	24	17	70,8	6,3	1 908	1 640	86,0	9,2	14,7	17,5	32,9	36,8
Göhren	40	29	72,5	11,5	3 374	2 980	88,3	16,5	13,8	18,0	33,7	37,5
Insel Hiddensee	48	37	77,1	0,0	1 433	1 263	88,1	3,1	6,3	8,2	28,8	31,9
Sellin	69	54	78,3	5,3-	4 912	4 328	88,1	1,4-	9,7	11,7	32,6	36,7
Thiessow	13	10	76,9	0,0	511	340	66,5	1,4-	4,1	6,2	25,7	31,3
<b>Heilbäder</b>												
Bad Doberan	9	8	88,9	0,0	553	467	84,4	8,4	49,3	59,9	54,6	64,4
Bad Sülze, Stadt	3	3	100,0	50,0	265	265	100,0	6,4	65,3	65,3	57,8	57,8
<b>Seeheilbäder</b>												
Heiligendamm	6	5	83,3	0,0	793	734	92,6	1,2-	41,8	45,2	43,7	50,9
Graal-Müritz	37	26	70,3	0,0	2 707	1 952	72,1	11,6-	26,0	36,6	48,8	57,1
Zingst	56	51	91,1	2,0	4 163	3 818	91,7	4,7	17,8	19,6	37,9	39,9
Boltenhagen	45	37	82,2	5,1-	4 753	4 359	91,7	2,5-	18,9	21,4	37,0	39,5
Heringsdorf 7)	178	146	82,0	0,7	13 466	11 436	84,9	1,7	19,5	24,8	41,9	47,7
<b>Luftkurorte</b>												
Krakow am See, Stadt	9	8	88,9	0,0	342	272	79,5	4,6	5,9	7,4	24,1	28,7
Malchow, Stadt	15	14	93,3	7,7	686	668	97,4	4,4	38,9	42,0	50,5	52,0
Waren (Müritz), Stadt	47	37	78,7	8,8	1 871	1 639	87,6	8,3	15,6	18,2	36,5	40,4
Plau am See, Stadt	23	18	78,3	5,3-	1 729	1 623	93,9	17,3	34,5	36,7	52,3	58,3

1) Im Berichtsmonat geöffnete sowie vorübergehend geschlossene Betriebe. - 2) Ganz oder teilweise geöffnet. - 3) Anteil am Insgesamt. - 4) Maximales Bettenangebot in den zurückliegenden 13 Monaten (einschl. lfd. Monat). - 5) Rechnerischer Wert (Übernachtungen/mögliche Bettentage) x 100. - 6) Rechnerischer Wert (Übernachtungen/angebotene Bettentage) x 100. - 7) Zusammenschluss der ehemaligen Gemeinden Ahlbeck, Bansin und Heringsdorf (2005 unter dem Namen Dreikaiserbäder; seit 1.1.2006 Namensänderung in Heringsdorf).

**Noch: 21. Beherbergungsstätten, Gästebetten und Kapazitätsauslastung  
nach Gemeindegruppen und ausgewählten Gemeinden**

Gemeindegruppe  Gemeinde	November 2006								Januar - November 2006			
	Betriebe				Betten / Schlafgelegenheiten				durchschnittliche Auslastung			
	insge- samt 1)	darunter			insge- samt 4)	darunter			aller 5)	der ange- bote- nen 6)	aller 5)	der ange- bote- nen 6)
		geöffnete 2) Betriebe				angebotene Betten / Schlafgelegenheiten						
zusammen		Anteil gegen- über Vor- jahres monat 3)	Ver- änd. gegen- über Vor- jahres monat 3)	zusammen		An- teil 3)	Ver- änd. gegen- über Vor- jahres monat 3)	Betten / Schlaf- gelegenheiten				
Anzahl	%		Anzahl			%						

**Erholungsorte**

Mirow, Stadt	13	7	53,8	12,5-	1 839	1 544	84,0	1,8-	5,5	6,7	27,1	30,1
Wesenberg, Stadt	.	.	.	.	.	.	.	.	.	.	.	.
Feldberg, Stadt	15	14	93,3	7,7	797	774	97,1	9,2	43,9	51,7	55,2	61,7
Göhren-Lebbin	5	5	100,0	0,0	1 708	1 698	99,4	0,6-	29,6	29,8	41,8	43,2
Klink	7	7	100,0	0,0	1 507	1 507	100,0	0,0	29,6	29,6	41,7	43,5
Röbel/Müritz, Stadt	10	4	40,0	0,0	498	198	39,8	0,0	2,8	7,8	28,1	41,0
Born a. Darß	11	9	81,8	0,0	727	630	86,7	6,5-	3,8	4,5	28,7	32,6
Wieck a. Darß	10	9	90,0	10,0-	366	340	92,9	5,0-	18,6	20,0	38,7	40,6
Sternberg, Stadt	8	6	75,0	0,0	286	186	65,0	5,7	5,1	8,6	24,8	30,0
Dranske	20	7	35,0	16,7	2 861	1 467	51,3	1,3	2,6	5,0	19,4	27,0
Gager	17	14	82,4	6,7-	513	430	83,8	4,4-	1,5	1,9	27,0	30,0
Glowe	23	19	82,6	11,8	1 033	897	86,8	14,6	29,8	35,0	44,1	50,3
Lancken-Granitz	.	.	.	.	.	.	.	.	.	.	.	.
Middelhagen	40	22	55,0	4,8	1 552	1 006	64,8	7,4	3,8	7,8	27,1	34,2
Putbus, Stadt	24	18	75,0	5,3-	1 046	837	80,0	5,0-	7,3	9,7	29,6	33,5
Putgarten	7	6	85,7	20,0	410	380	92,7	35,7	3,8	4,9	22,8	24,3
Sassnitz, Stadt	37	31	83,8	13,9-	1 650	1 309	79,3	14,4-	12,6	16,8	31,5	33,8
Wiek	14	12	85,7	0,0	757	602	79,5	2,7-	35,3	44,4	50,8	54,7
Mönkebude	.	.	.	.	.	.	.	.	.	.	.	.
Ueckermünde, Stadt	13	8	61,5	11,1-	1 558	1 262	81,0	5,6	3,4	4,2	21,1	23,5

**Weitere ausgewählte Gemeinden**

Demmin, Hansestadt	6	6	100,0	0,0	201	201	100,0	0,0	22,7	22,7	29,1	29,1
Stavenhagen, Reuterstadt	6	6	100,0	0,0	567	567	100,0	45,8	14,8	14,8	27,0	31,4
Güstrow, Stadt	17	14	82,4	7,7	999	934	93,5	9,2	34,3	36,7	42,4	45,3
Teterow, Stadt	7	7	100,0	0,0	553	553	100,0	0,9	20,7	20,7	29,7	29,8
Ludwigslust, Stadt	8	8	100,0	0,0	355	345	97,2	0,6	19,8	20,4	23,8	24,4
Neustadt-Glewe, Stadt	5	5	100,0	25,0	221	218	98,6	38,9	12,1	12,3	23,0	25,7
Neustrelitz, Stadt	11	11	100,0	10,0	468	453	96,8	3,2	13,2	13,6	33,7	34,2
Wesenberg	.	.	.	.	.	.	.	.	.	.	.	.
Feldberger Seenlandschaft	11	6	54,5	14,3-	364	240	65,9	2,8-	3,2	4,9	17,2	22,1
Rechlin	9	6	66,7	0,0	1 287	829	64,4	16,8-	2,5	4,0	24,4	28,7
Barth, Stadt	7	5	71,4	25,0	464	344	74,1	4,2	7,0	9,4	28,2	32,3
Ribnitz-Damgarten, Stadt	14	10	71,4	23,1-	419	325	77,6	20,0-	8,1	10,4	20,6	24,9
Grevesmühlen, Stadt	5	4	80,0	20,0-	143	115	80,4	16,7-	17,9	22,2	30,2	32,3
Klützb., Stadt	6	4	66,7	33,3-	444	353	79,5	14,9-	4,3	6,4	30,3	34,5
Anklam, Stadt	7	7	100,0	0,0	235	235	100,0	1,7	28,0	28,0	28,2	28,2
Usedom, Stadt	6	6	100,0	0,0	123	123	100,0	0,0	6,1	6,1	16,4	17,2
Wolgast, Stadt	7	7	100,0	0,0	190	190	100,0	2,2	30,1	30,1	30,8	30,8
Parchim, Stadt	9	7	77,8	0,0	297	259	87,2	0,0	25,8	29,5	25,1	30,1
Bergen auf Rügen, Stadt	7	7	100,0	16,7	589	589	100,0	8,1	16,2	16,2	41,1	41,9
Lohme	11	7	63,6	75,0	402	303	75,4	74,1	11,9	15,8	27,0	33,9
Ralswiek	5	3	60,0	25,0-	290	231	79,7	0,9	8,3	10,6	37,7	44,3
Sagard	5	4	80,0	0,0	1 249	1 205	96,5	2,7	28,5	29,5	41,9	42,4
Ummanz	9	6	66,7	25,0-	523	110	21,0	54,7-	0,8	3,8	19,4	31,1
Pasewalk, Stadt	3	3	100,0	0,0	182	182	100,0	1,1	22,3	22,3	19,7	22,0
Torgelow, Stadt	4	4	100,0	0,0	102	102	100,0	0,0	15,5	15,5	25,6	26,6

1) Im Berichtsmonat geöffnete sowie vorübergehend geschlossene Betriebe. - 2) Ganz oder teilweise geöffnet. - 3) Anteil am Ingesamt.-  
4) Maximales Bettenangebot in den zurückliegenden 13 Monaten (einschl. lfd. Monat). - 5) Rechnerischer Wert (Übernachtungen/mögliche  
Bettentage) x 100. - 6) Rechnerischer Wert (Übernachtungen/angebotene Bettentage) x 100.

22. Ankünfte, Übernachtungen und Aufenthaltsdauer der Gäste in Beherbergungsstätten  
nach Gemeindegruppen und ausgewählten Gemeinden

Gemeindegruppe - Gemeinde	November 2006					Januar - November 2006				
	Ankünfte		Übernachtungen			Ankünfte		Übernachtungen		
	insgesamt	Veränderung gegen- über dem Vor- jahres- monat	insgesamt	Veränderung gegen- über dem Vor- jahres- monat	durch- schnitt- liche Aufent- halts- dauer 1)	insgesamt	Veränderung gegen- über dem Vor- jahres- zeitraum	insgesamt	Veränderung gegen- über dem Vor- jahres- zeitraum	durch- schnitt- liche Aufent- halts- dauer 1)
		Anzahl		%			Anzahl		%	
<b>Seebäder</b>										
Warnemünde	14 621	6,9	33 394	6,5	2,3	235 096	12,1	718 014	6,8	3,1
Kühlungsborn, Stadt	14 560	25,5	64 929	13,8	4,5	240 625	1,4	1 276 043	0,4	5,3
Nienhagen	255	32,5-	1 346	3,0-	5,3	13 050	14,0-	71 482	17,7-	5,5
Rerik, Stadt	1 143	13,9-	6 689	12,4	5,9	40 661	18,6-	210 474	5,7-	5,2
Ahrenschoop	2 007	18,6-	7 272	43,7-	3,6	37 393	10,5-	166 265	32,0-	4,4
Dierhagen	2 977	20,0	8 391	28,9	2,8	45 896	0,7-	202 828	8,5	4,4
Prerow	1 322	20,7-	10 211	10,6-	7,7	56 436	6,4-	362 083	1,6-	6,4
Wustrow	2 612	32,8-	11 436	37,8-	4,4	51 560	1,3-	308 433	1,4	6,0
Insel Poel	750	27,7-	8 966	1,0-	12,0	16 867	6,3-	140 214	0,7-	8,3
Karlshagen	553	17,9	1 743	6,1-	3,2	25 433	0,8	140 688	0,5-	5,5
Koserow	1 504	3,6	5 481	4,7-	3,6	37 073	1,6	213 180	0,3	5,8
Loddin	875	22,8-	13 057	0,8-	14,9	20 729	1,2	213 483	1,4	10,3
Lubmin	364	7,7	1 165	18,0	3,2	9 400	8,8-	31 327	16,2-	3,3
Trassenheide	1 025	11,2-	8 138	4,9	7,9	37 103	3,4-	252 556	0,7	6,8
Ückeritz	368	12,0-	6 238	0,7	17,0	15 862	24,6	128 800	9,0	8,1
Zempin	274	31,5-	903	40,4-	3,3	13 504	10,8-	79 445	3,8-	5,9
Zinnowitz	6 558	4,8	20 997	7,5	3,2	116 993	5,9	542 567	3,2	4,6
Baabe	902	3,6	7 169	18,5	7,9	37 074	3,1-	235 540	4,1-	6,4
Binz	14 190	5,1-	61 792	13,4-	4,4	295 378	1,6-	1 606 320	2,3-	5,4
Breege	2 153	48,1	8 429	24,8	3,9	42 040	2,3-	207 900	8,5-	4,9
Göhren	2 242	11,2	13 933	9,3	6,2	56 612	5,1-	381 392	6,7-	6,7
Insel Hiddensee	815	15,0	2 691	18,7	3,3	28 281	5,9	139 390	3,8	4,9
Sellin	3 228	6,2-	14 248	3,8-	4,4	104 225	6,2-	542 152	6,5-	5,2
Thiessow	194	57,7	628	78,4	3,2	8 179	4,3	45 203	0,3	5,5
<b>Heilbäder</b>										
Bad Doberan	1 294	18,1	8 171	10,7	6,3	19 233	6,7-	107 219	2,8-	5,6
Bad Sülze, Stadt	374	42,7	5 192	13,6	13,9	3 418	27,6	50 358	8,8	14,7
<b>Seeheilbäder</b>										
Heiligendamm	2 026	18,3	9 952	5,2-	4,9	26 414	2,2	124 799	8,2-	4,7
Graal-Müritz	2 444	28,5-	21 087	17,2-	8,6	59 304	5,3	436 460	2,9	7,4
Zingst	4 894	16,7	22 252	2,7-	4,5	88 319	9,6	508 043	4,4	5,8
Boltenhagen	4 051	13,3	26 885	10,6	6,6	88 102	2,0-	598 218	3,2-	6,8
Heringsdorf 2)	18 833	4,2	78 932	5,8	4,2	370 462	5,6	1 907 352	4,9	5,1
<b>Luftkurorte</b>										
Krakow am See, Stadt	256	6,2-	602	20,6	2,4	7 198	3,2-	28 081	0,2	3,9
Malchow, Stadt	1 249	29,8	8 015	14,2	6,4	21 888	16,7	113 423	9,3	5,2
Waren (Müritz), Stadt	2 437	8,2	8 782	6,1	3,6	61 875	7,7	229 453	13,9	3,7
Plau am See, Stadt	2 610	1,5	17 890	6,1	6,9	54 194	4,4	299 524	5,3	5,5

1) Rechnerischer Wert Übernachtungen/Ankünfte.- 2) Zusammenschluss der ehemaligen Gemeinden Ahlbeck, Bansin und Heringsdorf (2005 unter dem Namen Dreikaiserbäder; seit 1.1.2006 Namensänderung in Heringsdorf).

Noch: 22. Ankünfte, Übernachtungen und Aufenthaltsdauer der Gäste in Beherbergungsstätten nach Gemeindegruppen und ausgewählten Gemeinden

Gemeindegruppe - Gemeinde	November 2006					Januar - November 2006				
	Ankünfte		Übernachtungen			Ankünfte		Übernachtungen		
	insgesamt	Veränderung gegenüber dem Vorjahresmonat	insgesamt	Veränderung gegenüber dem Vorjahresmonat	durchschnittliche Aufenthaltsdauer 1)	insgesamt	Veränderung gegenüber dem Vorjahreszeitraum	insgesamt	Veränderung gegenüber dem Vorjahreszeitraum	durchschnittliche Aufenthaltsdauer 1)
		Anzahl		%	Anzahl		%		Tage	Anzahl
<b>Erholungsorte</b>										
Mirow, Stadt	970	12,4	3 051	22,9	3,1	35 072	15,9-	164 841	13,9-	4,7
Wesenberg, Stadt	.	.	.	.	.	.	.	.	.	.
Feldberg, Stadt	988	1,9-	10 506	4,2	10,6	21 521	11,7	151 467	10,2	7,0
Göhren-Lebbin	5 496	0,5-	15 170	5,1-	2,8	74 473	2,2-	238 713	18,3-	3,2
Klink	3 308	3,8-	13 374	15,7	4,0	50 174	7,7-	210 024	0,1-	4,2
Röbel/Müritz, Stadt	255	29,4	420	32,5	1,6	15 005	4,2-	49 541	5,0-	3,3
Born a. Darß	259	30,0-	823	57,0-	3,2	13 300	4,0-	69 166	4,4-	5,2
Wieck a. Darß	507	8,0-	2 044	12,9-	4,0	8 362	8,2-	47 753	1,6-	5,7
Sternberg, Stadt	278	4,1-	440	27,9-	1,6	6 858	1,5	23 563	6,0	3,4
Dranske	386	X	2 197	X	5,7	26 967	32,7	188 978	27,6	7,0
Gager	37	50,7-	232	33,1-	6,3	5 919	8,6-	44 200	5,7-	7,5
Glowe	1 053	11,0	9 227	3,9	8,8	21 121	11,9-	151 052	6,0-	7,2
Lancken-Granitz	.	.	.	.	.	.	.	.	.	.
Middelhagen	383	23,2-	1 781	5,4-	4,7	23 608	9,3-	139 102	7,0-	5,9
Putbus, Stadt	817	18,9-	2 296	10,2-	2,8	27 470	3,3-	104 771	2,9-	3,8
Putgarten	105	61,5	463	37,8	4,4	5 421	8,4-	27 729	8,5-	5,1
Sassnitz, Stadt	1 851	17,4	6 242	17,8	3,4	52 292	2,9-	173 620	2,8-	3,3
Wiek	647	38,8	8 015	22,0	12,4	12 033	14,2	117 984	10,9	9,8
Mönkebude	.	.	.	.	.	.	.	.	.	.
Ueckermünde, Stadt	786	25,2-	1 589	20,0-	2,0	29 047	8,8	108 600	4,3	3,7
<b>Weitere ausgewählte Gemeinden</b>										
Demmin, Hansestadt	683	11,1	1 366	46,7	2,0	9 793	6,8-	19 513	12,5-	2,0
Stavenhagen, Reuterstadt	1 171	40,4	2 520	57,7	2,2	15 968	4,3-	51 077	3,8-	3,2
Güstrow, Stadt	4 835	36,8	10 280	25,7	2,1	59 414	10,1	142 731	7,1	2,4
Teterow, Stadt	1 803	10,4-	3 434	26,9-	1,9	21 564	12,4-	54 943	15,0-	2,5
Ludwigslust, Stadt	1 385	6,2	2 111	19,8	1,5	17 722	7,2	28 052	5,5	1,6
Neustadt-Glewe, Stadt	419	30,5	805	77,3	1,9	6 169	3,2	17 332	19,8-	2,8
Neustrelitz, Stadt	1 160	4,3	1 850	7,0	1,6	26 084	17,2	51 250	26,5	2,0
Wesenberg	.	.	.	.	.	.	.	.	.	.
Feldberger Seenlandschaft	124	11,7	353	12,1	2,8	4 158	8,6-	19 347	5,9	4,7
Rechlin	219	0,0	980	35,0	4,5	19 074	6,2	103 488	1,3	5,4
Barth, Stadt	575	14,6-	973	17,3-	1,7	17 599	14,3-	43 245	11,9-	2,5
Ribnitz-Damgarten, Stadt	362	21,5-	1 015	10,7-	2,8	8 509	7,3-	28 810	10,1-	3,4
Grevesmühlen, Stadt	394	3,0-	767	14,7-	1,9	6 335	0,5	14 351	18,9	2,3
Klützb., Stadt	214	7,0-	573	12,9-	2,7	9 533	1,1-	45 770	0,4	4,8
Anklam, Stadt	931	6,0-	1 975	0,3-	2,1	12 509	5,4-	21 951	16,6-	1,8
Usedom, Stadt	117	27,2	226	68,7	1,9	2 264	15,6-	6 740	3,8-	3,0
Wolgast, Stadt	378	9,2	1 718	4,1-	4,5	4 848	6,5-	19 448	6,7-	4,0
Parchim, Stadt	596	30,8-	2 295	20,5-	3,9	8 782	12,2-	26 045	14,2-	3,0
Bergen auf Rügen, Stadt	1 445	12,4	2 855	25,9	2,0	29 157	1,5-	77 639	5,1	2,7
Lohme	375	66,7	1 431	48,0	3,8	9 644	6,0-	36 932	5,2-	3,8
Ralswiek	301	12,7	726	11,9	2,4	13 049	10,1	35 606	9,5	2,7
Sagard	2 410	6,8-	10 674	31,7-	4,4	34 363	6,5-	172 001	8,9-	5,0
Ummanz	40	37,9	125	30,6-	3,1	9 641	15,9	35 277	7,5-	3,7
Pasewalk, Stadt	765	8,7-	1 216	4,0-	1,6	8 795	1,7-	13 320	1,3-	1,5
Torgelow, Stadt	278	22,1-	473	25,4-	1,7	4 249	13,7	9 027	16,1	2,1

1) Rechnerischer Wert Übernachtungen/Ankünfte.

23. Campingplätze und Stellplatzkapazität  
nach Regionalgliederung

		November 2006					
Kreis	Land	Campingplätze			Stellplätze für Urlaubscamping		
		insgesamt 1)	darunter		insgesamt 2)	darunter	
zusammen	mit Urlaubscamping		zusammen	angebotene Stellplätze			
		darunter		geöffnet 3)		Veränderung gegenüber dem Vorjahresmonat	Anteil 4)
		Anzahl				%	
Neubrandenburg, Stadt		.	.	.	.	.	.
Rostock, Hansestadt		.	.	.	.	.	.
Bad Doberan		.	.	.	.	.	.
Demmin		.	.	.	.	.	.
Güstrow		.	.	.	.	.	.
Ludwigslust		.	.	.	.	.	.
Mecklenburg-Strelitz		30	30	4	2 635	695	12,1-
Müritz		27	27	11	2 472	1 196	2,7
Nordvorpommern		17	17	5	3 687	1 862	4,1-
Nordwestmecklenburg		12	12	4	1 725	735	0,0
Ostvorpommern		.	.	.	.	.	.
Parchim		.	.	.	.	.	.
Rügen		23	23	6	3 927	1 112	3,6
Uecker-Randow		.	.	.	.	.	.
<b>Mecklenburg-Vorpommern Insgesamt</b>		<b>177</b>	<b>177</b>	<b>43</b>	<b>24 039</b>	<b>9 420</b>	<b>12,0</b>
							<b>39,2</b>

1) Im Berichtsmonat geöffnete sowie vorübergehend geschlossene Betriebe. - 2) Maximales Stellplatzangebot in den zurückliegenden 13 Monaten (einschl. lfd. Monat). - 3) Ganz oder teilweise geöffnete Plätze. - 4) Anteil am Insgesamt.



24. Ankünfte, Übernachtungen und Aufenthaltsdauer der Gäste auf Campingplätzen  
nach Herkunftsländern

Herkunftsland (ständiger Wohnsitz)	November 2006					Januar - November 2006						
	Ankünfte		Übernachtungen			Ankünfte		Übernachtungen				
	insgesamt	Ver- än- derung gegen- über Vorj.- monat	insgesamt	Ver- än- derung gegen- über Vorj.- monat	An- teil 1)	durch- schn. Auf- ent- halts- dauer 2)	insgesamt	Ver- än- derung gegen- über Vorj.- zeit- raum	insgesamt	Ver- än- derung gegen- über Vorj.- zeit- raum	An- teil 1)	durch- schn. Auf- ent- halts- dauer 2)
Bundesrepublik Deutschland	1 367	73,3	5 923	40,3	98,8	4,3	752 293	0,2-	3 229 310	2,5	96,6	4,3
Ausland												
Europa												
Belgien	-	-	-	-	-	-	594	4,9	1 879	10,3-	1,7	3,2
Dänemark	3	25,0-	8	0,0	10,8	2,7	3 151	12,1	7 991	8,1	7,1	2,5
Estland	-	-	-	-	-	-	61	X	96	X	0,1	1,6
Finnland	4	100,0	4	100,0	5,4	1,0	925	35,4-	1 665	16,4-	1,5	1,8
Frankreich	-	-	-	-	-	-	1 139	11,6-	2 519	31,9-	2,2	2,2
Griechenland	-	-	-	-	-	-	22	**	77	450,0	0,1	3,5
Vereinigtes Königreich	-	-	-	-	-	-	493	19,4	1 476	40,6	1,3	3,0
Irland, Republik	-	-	-	-	-	-	83	232,0	298	4,2	0,3	3,6
Island	-	-	-	-	-	-	77	381,3	125	681,3	0,1	1,6
Italien	-	-	-	-	-	-	639	18,3	1 169	18,6	1,0	1,8
Lettland	-	-	-	-	-	-	41	X	74	X	0,1	1,8
Litauen	-	-	-	-	-	-	39	X	44	X	0,0	1,1
Luxemburg	-	-	-	-	-	-	83	4,6-	196	24,9-	0,2	2,4
Niederlande	4	50,0-	9	40,0-	12,2	2,3	14 605	7,3-	59 384	7,0	52,4	4,1
Norwegen	-	-	-	-	-	-	767	15,0	1 613	23,0	1,4	2,1
Österreich	-	-	2	X	2,7	X	2 221	4,8-	5 993	3,5	5,3	2,7
Polen	5	X	15	X	20,3	3,0	485	40,6	929	48,4	0,8	1,9
Portugal	-	-	-	-	-	-	101	431,6	198	482,4	0,2	2,0
Russland	-	-	-	-	-	-	44	51,7	67	116,1	0,1	1,5
Schweden	19	X	28	X	37,8	1,5	3 951	14,9-	8 359	3,7-	7,4	2,1
Schweiz	3	50,0	8	33,3	10,8	2,7	4 669	6,1-	13 179	1,2-	11,6	2,8
Slowakische Republik	-	-	-	-	-	-	95	X	225	X	0,2	2,4
Slowenien	-	-	-	-	-	-	29	X	60	X	0,1	2,1
Spanien	-	-	-	-	-	-	142	24,5-	283	33,9-	0,2	2,0
Tschechische Republik	-	-	-	-	-	-	1 152	27,3	3 744	31,1	3,3	3,3
Türkei	-	-	-	-	-	-	4	33,3-	4	75,0-	0,0	1,0
Ukraine	-	-	-	-	-	-	28	X	40	X	0,0	1,4
Ungarn	-	-	-	-	-	-	52	4,0	153	34,2	0,1	2,9
Zypern	-	-	-	-	-	-	14	X	28	X	0,0	2,0
Sonstige europäische Länder	-	-	-	-	-	-	215	X	802	X	0,7	3,7
Zusammen	38	137,5	74	138,7	100,0	1,9	35 921	4,0-	112 670	5,2	99,5	3,1
Afrika												
Republik Südafrika	-	-	-	-	-	-	1	83,3-	5	16,7-	0,0	5,0
Sonstige afrikanische Länder	-	-	-	-	-	-	11	120,0	19	280,0	0,0	1,7
Zusammen	-	-	-	-	-	-	12	9,1	24	118,2	0,0	2,0
Asien												
China Volksrep. und Hongkong	-	-	-	-	-	-	-	-	-	-	-	-
Israel	-	-	-	-	-	-	4	50,0-	8	0,0	0,0	2,0
Japan	-	-	-	-	-	-	2	80,0-	2	80,0-	0,0	1,0
Südkorea	-	-	-	-	-	-	6	X	6	X	0,0	1,0
Sonstige asiatische Länder	-	-	-	-	-	-	-	-	-	-	-	-
Zusammen	-	-	-	-	-	-	12	40,0-	16	23,8-	0,0	1,3
Amerika												
Kanada	-	-	-	-	-	-	33	22,2	67	91,4	0,1	2,0
USA	-	-	-	-	-	-	89	34,8	183	56,4	0,2	2,1
Mittelamerika und Karibik	-	-	-	-	-	-	4	55,6-	8	85,5-	0,0	2,0
Brasilien	-	-	-	-	-	-	8	X	8	X	0,0	1,0
Sonstige südamerik. Länder	-	-	-	-	-	-	4	42,9-	9	18,2-	0,0	2,3
Zusammen	-	-	-	-	-	-	138	26,6	275	26,1	0,2	2,0
Australien und Ozeanien												
Australien	-	-	-	-	-	-	94	X	150	X	0,1	1,6
Neuseeland und Ozeanien	-	-	-	-	-	-	18	X	25	X	0,0	1,4
Zusammen	-	-	-	-	-	-	112	45,5	175	19,0	0,2	1,6
Ohne Angabe	-	-	-	-	-	-	67	77,5-	123	72,2-	0,1	1,8
Ausland zusammen	38	137,5	74	138,7	1,2	1,9	36 262	4,4-	113 283	5,0	3,4	3,1
<b>Ankünfte/Übern. insgesamt</b>	<b>1 405</b>	<b>74,5</b>	<b>5 997</b>	<b>41,0</b>	<b>100,0</b>	<b>4,3</b>	<b>788 555</b>	<b>0,4-</b>	<b>3 342 593</b>	<b>2,6</b>	<b>100,0</b>	<b>4,2</b>

1) Bei Übernachtungen von Gästen aus der Bundesrepublik Deutschland und dem Ausland zusammen: Anteil an allen Übernachtungen insgesamt; sonst: Anteil an allen Übernachtungen am Ausland zusammen. - 2) Rechnerischer Wert Übernachtungen/Ankünfte.

25. Ankünfte, Übernachtungen und Aufenthaltsdauer der Gäste auf Campingplätzen  
nach Regionalgliederung

Kreis - Land	November 2006					Januar - November 2006				
	Ankünfte		Übernachtungen			Ankünfte		Übernachtungen		
	insgesamt	Veränderung gegenüber dem Vorjahresmonat	insgesamt	Veränderung gegenüber dem Vorjahresmonat	durchschnittliche Aufenthaltsdauer 1)	insgesamt	Veränderung gegenüber dem Vorjahreszeitraum	insgesamt	Veränderung gegenüber dem Vorjahreszeitraum	durchschnittliche Aufenthaltsdauer 1)
Neubrandenburg, Stadt	.	.	.	.	.	.	.	.	.	.
Rostock, Hansestadt	.	.	.	.	.	.	.	.	.	.
Bad Doberan	.	.	.	.	.	.	.	.	.	.
Demmin	.	.	.	.	.	.	.	.	.	.
Güstrow	.	.	.	.	.	.	.	.	.	.
Ludwigslust	.	.	.	.	.	.	.	.	.	.
Mecklenburg-Strelitz	41	51,8-	229	36,6-	5,6	119 957	11,4	345 641	8,6	2,9
Müritz	57	72,7	144	46,9	2,5	75 734	4,7-	292 861	0,2-	3,9
Nordvorpommern	754	296,8	2 816	162,4	3,7	126 962	0,3	593 047	6,4	4,7
Nordwestmecklenburg	199	10,4-	1 416	11,0-	7,1	65 386	12,6	248 448	17,8	3,8
Ostvorpommern	.	.	.	.	.	.	.	.	.	.
Parchim	.	.	.	.	.	.	.	.	.	.
Rügen	85	26,9	265	80,3	3,1	134 997	4,8-	594 581	3,0-	4,4
Uecker-Randow	.	.	.	.	.	.	.	.	.	.
<b>Mecklenburg-Vorpommern Insgesamt</b>	<b>1 405</b>	<b>74,5</b>	<b>5 997</b>	<b>41,0</b>	<b>4,3</b>	<b>788 555</b>	<b>0,4-</b>	<b>3 342 593</b>	<b>2,6</b>	<b>4,2</b>

1) Rechnerischer Wert Übernachtungen/Ankünfte.