

## Tourismus in Mecklenburg-Vorpommern

Oktober 2006, Sommerhalbjahr 2006

Bestell-Nr.: G413 2006 10

Herausgabe: 5. Februar 2007

Printausgabe: EUR 4,00

Herausgeber: Statistisches Amt Mecklenburg-Vorpommern, Lübecker Straße 287, 19059 Schwerin,  
Telefon: 0385 4801-0, Telefax: 0385 4801-4123, Internet: <http://www.statistik-mv.de>, E-Mail: [statistik.post@statistik-mv.de](mailto:statistik.post@statistik-mv.de)

Zuständiger Dezernent: Dr. Detlef Thofern, Telefon: 0385 4801-4776

© Statistisches Amt Mecklenburg-Vorpommern, Schwerin, 2007

Für nicht gewerbliche Zwecke sind Vervielfältigung und unentgeltliche Verbreitung, auch auszugsweise, mit Quellenangabe gestattet. Die Verbreitung, auch auszugsweise, über elektronische Systeme/Datenträger bedarf der vorherigen Zustimmung. Alle übrigen Rechte bleiben vorbehalten.

### Zeichenerklärungen und Abkürzungen

-	nichts vorhanden
0	weniger als die Hälfte von 1 in der letzten besetzten Stelle, jedoch mehr als nichts
.	Zahlenwert unbekannt oder geheim zu halten
...	Zahl lag bei Redaktionsschluss noch nicht vor
x	Aussage nicht sinnvoll oder Fragestellung nicht zutreffend
/	keine Angabe, da Zahlenwert nicht ausreichend genau oder nicht repräsentativ
()	Zahl hat eingeschränkte Aussagefähigkeit
p	vorläufige Zahl
s	geschätzte Zahl
r	berichtigte Zahl

# Inhaltsverzeichnis

	Seite
<b>I. Vorbemerkungen</b>	3 - 4
<b>II. Tabellen und Grafiken</b>	
1. Beherbergungsstätten, Gästebetten und Kapazitätsauslastung	5
2. Ankünfte und Übernachtungen der Gäste in Beherbergungsstätten nach Betriebsarten	6 - 7
3. Beherbergungsstätten, Gästebetten und Kapazitätsauslastung nach Betriebsarten	8
4. Kapazitätsauslastung in Beherbergungsstätten	8
5. Beherbergungsstätten und Gästebetten im Oktober 2006 nach Betriebsarten und Betriebsgrößenklassen	9
6. Beherbergungsstätten und Gästebetten im Jahr 2006 nach Betriebsarten und Monaten	10
7. Ankünfte, Übernachtungen und Aufenthaltsdauer der Gäste in Beherbergungsstätten (einschließlich Camping) nach Betriebsarten	11
8. Ankünfte der Gäste in Beherbergungsstätten (einschließlich Camping)	11
9. Ankünfte, Übernachtungen und Aufenthaltsdauer der Gäste in Beherbergungsstätten nach Herkunftsländern	12
10. Ankünfte und Übernachtungen der Gäste in Beherbergungsstätten im Jahr 2006 nach Betriebsarten und Monaten	13
11. Beherbergungsstätten, Gästebetten und Kapazitätsauslastung nach Regionalgliederung	14
12. Beherbergungsstätten, Gästebetten und Kapazitätsauslastung nach Regionalgliederung und Betriebsarten	15 - 19
13. Ankünfte, Übernachtungen und Aufenthaltsdauer der Gäste in Beherbergungsstätten nach Regionalgliederung	20
14. Ankünfte, Übernachtungen und Aufenthaltsdauer der Gäste in Beherbergungsstätten nach Regionalgliederung und Betriebsarten	21 - 25
15. Beherbergungsstätten, Gästebetten und Kapazitätsauslastung nach Reisegebieten und Betriebsarten	26 - 27
16. Ankünfte, Übernachtungen und Aufenthaltsdauer der Gäste in Beherbergungsstätten nach Reisegebieten und Betriebsarten	28 - 29
17. Beherbergungsstätten, Gästebetten und Kapazitätsauslastung nach IHK-Bezirken und Betriebsarten	30
18. Ankünfte, Übernachtungen und Aufenthaltsdauer der Gäste in Beherbergungsstätten nach IHK-Bezirken und Betriebsarten	31
19. Beherbergungsstätten, Gästebetten und Kapazitätsauslastung nach Gemeindegruppen und Betriebsarten	32 - 33
20. Ankünfte, Übernachtungen und Aufenthaltsdauer der Gäste in Beherbergungsstätten nach Gemeindegruppen und Betriebsarten	34 - 35
21. Beherbergungsstätten, Gästebetten und Kapazitätsauslastung nach Gemeindegruppen und ausgewählten Gemeinden	36 - 37
22. Ankünfte, Übernachtungen und Aufenthaltsdauer der Gäste in Beherbergungsstätten nach Gemeindegruppen und ausgewählten Gemeinden	38 - 39
23. Campingplätze und Stellplatzkapazität nach Regionalgliederung	40
24. Ankünfte, Übernachtungen und Aufenthaltsdauer der Gäste auf Campingplätzen nach Herkunftsländern	41
25. Ankünfte, Übernachtungen und Aufenthaltsdauer der Gäste auf Campingplätzen nach Regionalgliederung	42

## I. Vorbemerkungen

Die monatliche Statistik im Reiseverkehr wird seit Mai 1991 vom Statistischen Amt Mecklenburg-Vorpommern durchgeführt. Erhoben werden die Ankünfte und Übernachtungen der Gäste mit Wohnsitz innerhalb und außerhalb der Bundesrepublik Deutschland, bei Auslandsgästen auch deren Herkunftsland, die Aufenthaltsdauer sowie die Zahl der Gästebetten und bei den Betrieben der Hotellerie zusätzlich die Zahl der Gästezimmer sowie deren Belegung.

### Rechtsgrundlage

Gesetz über die Neuordnung der Statistik der Beherbergung im Reiseverkehr (Beherbergungsstatistikgesetz - BeherbStatG) vom 22. Mai 2002 (BGBl. I S. 1642) in Verbindung mit dem Gesetz über die Statistik für Bundeszwecke (BStatG) vom 22. Januar 1987 (BGBl. I S. 462, 565), zuletzt geändert durch Artikel 2 des Gesetzes vom 9. Juni 2005 (BGBl. I S. 1534).

Der Berichterstattung unterliegen alle Beherbergungsstätten, die mehr als acht Gäste gleichzeitig vorübergehend beherbergen können (§ 5); auskunftspflichtig sind die Inhaber oder Leiter der Beherbergungsstätten (§ 6 Abs. 1).

### Definitionen und Begriffserläuterungen

#### Beherbergung im Reiseverkehr:

Unterbringung von Personen, die sich vorübergehend an einem anderen Ort als ihrem gewöhnlichen Wohnsitz aufhalten (Reisende). Ein Aufenthalt gilt dann als "vorübergehend", wenn er die Dauer von zwei Monaten im Allgemeinen nicht überschreitet. Der vorübergehende Ortswechsel kann durch Urlaub und Freizeit, aber auch durch die Wahrnehmung privater und geschäftlicher Kontakte, den Besuch von Tagungen und Fortbildungsveranstaltungen, Maßnahmen zur Wiederherstellung der Gesundheit oder sonstige Gründe veranlasst sein.

#### Reisegebiete:

Gliederung nach nichtadministrativen Raumeinheiten, die sich im Wesentlichen an die Zuständigkeitsbereiche der regionalen Fremdenverkehrsverbände und an naturräumliche Gegebenheiten anlehnt.

#### Rügen

Landkreis Rügen

#### Vorpommern

Greifswald, Stralsund, Landkreis Nordvorpommern, Landkreis Ostvorpommern, Landkreis Uecker-Randow

#### Mecklenburgische Ostseeküste

Rostock, Wismar, Landkreis Bad Doberan, Landkreis Nordwestmecklenburg

#### Westmecklenburg

Schwerin, Landkreis Ludwigslust, Landkreis Parchim

#### Mecklenburgische Schweiz und Seenplatte

Neubrandenburg, Landkreis Demmin, Landkreis Güstrow, Landkreis Mecklenburg-Strelitz, Landkreis Müritz

#### Gemeindegruppen:

Zusammenfassung von Gemeinden (oder Gemeindeteilen) nach Arten der aufgrund landesrechtlicher Vorschriften verliehenen staatlichen Anerkennung (z. B. als Heilbäder, Seebäder, Luftkurorte). Angaben der kreisfreien Städte und Gemeinden ohne Prädikat sind in der Gruppe "Sonstige Gemeinden" enthalten.

#### Winterhalbjahr:

November des Vorjahres bis April des jeweiligen Jahres.

#### Sommerhalbjahr:

Mai bis Oktober des jeweiligen Jahres.

#### Ankünfte:

Zahl der Meldungen von Gästen in einer Beherbergungsstätte innerhalb des Berichtszeitraums, die zum vorübergehenden Aufenthalt ein Gästebett belegten.

#### Übernachtungen:

Zahl der Übernachtungen von Gästen, die im Berichtszeitraum ankamen oder aus dem vorherigen Berichtszeitraum noch anwesend waren.

#### Durchschnittliche Aufenthaltsdauer:

Rechnerischer Wert (Übernachtungen/Ankünfte). Die durchschnittliche Aufenthaltsdauer kann rechnerisch, z. B. in Orten mit Sanatorien und Kurkrankenhäusern, höher sein als die Zahl der Kalendertage des Berichtszeitraums.

#### Beherbergungsstätten:

Betriebe, die nach Einrichtung und Zweckbestimmung dazu dienen, mehr als acht Gäste (im Reiseverkehr) gleichzeitig zu beherbergen. Hierzu zählen auch Unterkunftsstätten, die die Gästebeherbergung nicht gewerblich und/oder nur als Nebenzweck betreiben.

**Betten und sonstige Schlafgelegenheiten:**

Der Bestand bezieht sich auf die Normalbelegung, ohne Berücksichtigung behelfsmäßiger Schlafgelegenheiten (z. B. Schlafcouchen, Liegen, Kinderbetten), die bei Überbelegung zusätzlich zur Verfügung stehen.

Das Angebot bezieht sich auf die am letzten Öffnungstag im Berichtsmonat tatsächlich angebotenen Beherbergungsmöglichkeiten.

**Herkunftsländer:**

Für die Erfassung ist grundsätzlich der ständige Wohnsitz oder gewöhnliche Aufenthalt der Gäste maßgebend, nicht dagegen deren Staatsangehörigkeit (Nationalität).

**Betriebsarten:**

Gruppierung der Beherbergungsstätten anhand der durch die Systematik der Wirtschaftszweige (Ausgabe 2003) vorgegebenen Kriterien. Unterschieden werden:

**Hotel:**

Jedermann zugängliche Beherbergungs- und Bewirtungsstätte mit herkömmlichem Dienstleistungsangebot in der Mehrzahl ihrer Beherbergungseinheiten und mit wenigstens einem Restaurant - auch für Passanten - sowie mit besonderen Aufenthaltsräumen überwiegend für Hausgäste.

**Hotel garni:**

Jedermann zugängliche Beherbergungsstätte, in der an Hausgäste nur Frühstück abgegeben wird.

**Gasthof:**

Jedermann zugängliche Beherbergungs- und Bewirtungsstätte mit herkömmlichem Dienstleistungsangebot in der Mehrzahl ihrer Beherbergungseinheiten und mit wenigstens einem Restaurant (auch für Passanten); der Gasthof hat jedoch neben den Speise- und Schankräumen keine weiteren Aufenthaltsräume für Hausgäste.

**Pension:**

Jedermann zugängliche Beherbergungsstätte, in der Speisen und Getränke nur an Hausgäste abgegeben werden.

**Jugendherberge, jugendherbergsähnliche Einrichtung, Hütte:**

Beherbergungsstätte, vorzugsweise für Angehörige der sie tragenden Organisation (z. B. Wanderverein, Heimatverein), in der Speisen und Getränke nur an Hausgäste abgegeben werden.

**Campingplatz:**

Abgegrenztes Gelände, das jedermann zum vorübergehenden Aufstellen von mitgebrachten Wohnwagen oder Zelten zugänglich ist. Die Unterscheidung zwischen Urlaubs- und Dauercamping knüpft an die vertraglich vereinbarte Campingplatzbenutzung mit einer Dauer von höchstens zwei Monaten bzw. mehr als zwei Monaten an.

**Erholungs-, Ferien- und Schulungsheim:**

Beherbergungsstätte für Angehörige bestimmter Personengruppen (z. B. Mitglieder eines Vereins oder einer Organisation, Beschäftigte eines Unternehmens, Kinder, Mütter, Betreute sozialer Einrichtungen), in der Speisen und Getränke nur an Hausgäste abgegeben werden.

**Boardinghouses:**

Beherbergungsstätten, die jedermann zugänglich sind und neben Kurzeintaufhalten insbesondere für längere Aufenthalte im urbanen Umfeld konzipiert sind. Die Ausstattung orientiert sich an privaten Wohnungen, eine Kochgelegenheit muss gegeben sein. Die Leistung wird durch hotelähnlichen Service ergänzt (Reinigung, Serviceoffice).

**Ferienzentrum:**

Beherbergungsstätte, die jedermann zugänglich ist und nach Einrichtung und Zweckbestimmung dazu dient, wahlweise unterschiedliche Wohn- und Aufenthaltsmöglichkeiten zum vorübergehenden Aufenthalt sowie gleichzeitig Freizeiteinrichtungen in Verbindung mit Einkaufsquellen und persönlichen Dienstleistungen anzubieten.

**Ferienhaus, -wohnung:**

Jedermann zugängliche, in Wohneinheiten gegliederte Beherbergungsstätte ohne Abgabe von Speisen und Getränken, aber mit Kochgelegenheit in den Wohneinheiten.

**Vorsorge- und Reha-Klinik:**

Beherbergungsstätte unter ärztlicher Leitung zur ausschließlichen oder überwiegenden Unterbringung von Kurgästen. Hierzu zählen auch Fachkrankenhäuser der geschlossenen Krankenfürsorge, die darauf ausgerichtet sind, bestimmte Krankheitsarten oder -gruppen (z. B. Rheuma) mit Hilfe ortsgebundener Heilmittel zu behandeln (Kurkrankenhäuser) sowie Krankenhäuser, in denen durch ärztliche Maßnahmen eine berufliche Eingliederung der Patienten angestrebt wird (Rehabilitationskrankenhäuser). Diese Betriebsart wurde bisher unter der Bezeichnung Sanatorien, Kurkrankenhäuser nachgewiesen.

## 1. Beherbergungsstätten, Gästebetten und Kapazitätsauslastung

Zeitraum	Betriebe <sup>1)</sup>		Betten/Schlafgelegenheiten <sup>1)</sup>		Durchschnittliche Auslastung <sup>2)</sup>	
	insgesamt	darunter geöffnet	insgesamt	darunter angeboten	aller Betten <sup>3)</sup>	der angebotenen Betten <sup>4)</sup>
	Anzahl				%	
<b>1992</b>	1 058	919	63 700	55 437	28,7	44,6
<b>1993</b>	1 233	1 086	77 387	66 885	28,1	42,3
<b>1994</b>	1 474	1 280	89 998	75 370	27,5	41,0
<b>1995</b>	1 696	1 488	97 685	83 411	28,6	40,8
<b>1996</b>	1 895	1 690	106 571	94 274	28,7	38,2
<b>1997</b>	1 917	1 868	114 086	107 501	28,4	34,1
<b>1998</b>	2 084	2 059	130 098	127 175	28,7	33,2
<b>1999</b>	2 229	2 191	146 131	140 031	29,5	33,9
<b>2000</b>	2 509	2 485	159 061	154 294	32,0	36,1
<b>2001</b>	2 638	2 615	164 052	160 961	33,4	37,2
<b>2002</b>	2 687	2 647	169 499	164 612	34,3	38,5
<b>2003</b>	2 656	2 628	170 645	164 281	35,7	40,9
<b>2004</b>	2 651	2 620	169 693	164 970	34,5	39,1
<b>2005</b>	2 621	2 598	171 144	166 359	34,0	38,5
<b>2004</b>						
Januar	2 634	2 064	170 304	137 586	11,9	15,9
Februar	2 632	2 097	168 263	138 564	16,1	20,5
März	2 642	2 141	168 506	142 075	20,2	24,6
April	2 643	2 406	168 167	154 095	29,9	32,9
Mai	2 630	2 563	167 922	161 579	41,8	43,6
Juni	2 642	2 596	168 902	163 396	49,7	51,5
Juli	2 651	2 620	169 693	164 970	64,3	66,2
August	2 651	2 620	169 560	164 992	67,8	69,7
September	2 645	2 600	169 332	163 572	45,9	47,7
Oktober	2 635	2 459	169 034	157 405	34,4	37,4
November	2 632	2 160	168 990	142 870	16,3	20,4
Dezember	2 631	2 103	168 924	139 516	14,8	18,8
<b>2005</b>						
Januar	2 629	2 066	168 602	137 792	13,4	17,5
Februar	2 627	2 123	168 524	141 208	15,4	19,6
März	2 626	2 370	168 719	154 636	23,1	27,4
April	2 616	2 548	169 402	161 300	23,0	25,3
Mai	2 619	2 561	170 231	163 264	40,0	41,9
Juni	2 622	2 598	170 697	165 840	44,9	46,4
Juli	2 621	2 598	171 144	166 359	62,4	64,2
August	2 627	2 601	171 763	166 947	67,3	69,3
September	2 634	2 602	172 237	166 380	47,1	48,9
Oktober	2 631	2 439	172 819	160 068	36,8	40,3
November	2 627	2 125	173 119	143 261	17,3	22,1
Dezember	2 627	2 084	172 380	140 958	15,1	19,4
<b>2006</b>						
Januar	2 622	2 023	172 306	137 786	13,1	17,2
Februar	2 622	2 002	172 451	137 259	15,5	20,0
März	2 618	2 079	172 533	143 504	16,9	20,8
April	2 618	2 374	172 545	156 930	18,7	23,1
Mai	2 628	2 558	172 520	164 647	35,3	37,2
Juni	2 630	2 583	172 502	165 847	45,6	47,5
Juli	2 633	2 595	173 187	167 039	61,4	63,7
August	2 639	2 603	173 513	167 669	67,6	70,0
September	2 639	2 587	173 377	166 917	48,7	50,7
Oktober	2 634	2 437	173 398	160 612	37,4	40,9
November						
Dezember						

1) Für die Jahre jeweils Juli; ausgenommen 1992 = Juni. - 2) Für die Jahre: Januar - Dezember - 3) Rechnerischer Wert (Übernachtungen/mögliche Bettentage) x 100 - 4) Rechnerischer Wert (Übernachtungen/angebotene Bettentage) x 100

## 2. Ankünfte und Übernachtungen der Gäste

Lfd. Nr.	Zeitraum	Ankünfte insgesamt	Davon							Vorsorge- und Reha-Kliniken
			Hotels	Hotels garnis	Gasthöfe	Pensionen	Jugendherbergen und Hütten	Erholungs-, Ferien- und Schulungsheime, Boarding-houses	Ferienzentren, -häuser und -wohnungen	
1	1992	1 975 686	1 291 570	92 681	27 516	132 747	180 971	108 834	119 249	22 118
2	1993	2 201 281	1 342 968	146 407	32 676	168 156	185 913	124 655	170 029	30 477
3	1994	2 417 377	1 233 113	223 911	248 809	133 926	167 240	175 607	196 816	37 955
4	1995	2 690 709	1 311 375	300 242	267 713	161 823	180 355	181 160	242 443	45 598
5	1996	2 849 651	1 429 776	303 594	246 047	179 078	172 871	191 052	273 731	53 502
6	1997	3 078 170	1 512 951	323 819	234 123	197 423	189 957	190 679	372 310	56 908
7	1998	3 316 299	1 596 075	338 211	229 331	208 338	190 066	196 389	477 310	80 579
8	1999	3 764 486	1 794 902	374 127	243 511	236 515	186 215	204 987	609 954	114 275
9	2000	4 257 963	2 176 775	305 589	299 515	168 307	187 769	228 132	764 312	127 564
10	2001	4 534 825	2 313 161	325 166	286 365	174 511	178 121	220 483	901 052	135 966
11	2002	4 750 788	2 339 936	335 256	272 968	185 946	205 726	232 182	1 039 245	139 529
12	2003	5 145 948	2 575 443	360 065	280 543	207 627	213 972	235 354	1 127 001	145 943
13	2004	4 944 969	2 483 184	332 803	273 217	194 822	208 519	211 858	1 100 418	140 148
14	2005	5 055 436	2 563 109	344 327	280 274	192 786	210 226	220 424	1 104 636	139 654
<b>2004</b>										
15	Januar	158 602	92 901	9 314	8 028	4 489	3 235	5 400	26 788	8 447
16	Februar	210 115	122 686	10 908	9 729	6 288	3 802	7 652	40 496	8 554
17	März	290 322	165 606	15 178	14 478	8 236	8 750	12 951	52 818	12 305
18	April	390 593	199 408	23 372	20 842	13 966	16 185	17 704	87 781	11 335
19	Mai	554 404	261 637	37 333	30 484	24 193	29 972	27 200	131 498	12 087
20	Juni	573 610	266 447	40 432	32 829	23 580	36 886	30 183	128 592	14 661
21	Juli	651 877	288 127	50 502	38 764	28 699	31 343	27 612	173 043	13 787
22	August	667 227	316 032	51 989	40 558	31 539	30 167	25 433	156 855	14 654
23	September	525 821	262 645	38 853	30 279	23 128	23 592	21 394	112 513	13 417
24	Oktober	442 345	227 872	26 724	23 098	16 606	14 506	18 407	102 181	12 951
25	November	240 906	143 754	14 025	11 837	7 344	5 431	10 198	37 115	11 202
26	Dezember	239 147	136 069	14 173	12 291	6 754	4 650	7 724	50 738	6 748
<b>2005</b>										
27	Januar	182 996	106 810	9 889	7 776	5 629	3 675	6 521	33 996	8 700
28	Februar	198 421	115 766	10 066	9 397	5 520	3 521	8 218	37 218	8 715
29	März	321 591	173 555	16 811	15 582	10 068	7 550	14 642	71 423	11 960
30	April	329 910	177 414	19 977	17 033	11 747	15 871	19 215	57 543	11 110
31	Mai	552 675	261 091	37 644	30 329	23 302	31 012	27 061	129 993	12 243
32	Juni	537 407	250 619	38 272	31 099	21 866	35 453	30 616	114 913	14 569
33	Juli	675 226	307 256	50 880	40 983	29 099	32 717	29 264	171 698	13 329
34	August	684 458	325 224	55 034	42 809	30 759	31 212	26 253	158 046	15 121
35	September	573 096	285 433	43 536	34 018	25 055	26 197	23 387	122 400	13 070
36	Oktober	486 141	253 867	32 498	24 979	17 335	14 520	18 525	111 597	12 820
37	November	262 260	157 840	15 049	12 696	6 228	4 963	9 415	45 098	10 971
38	Dezember	251 255	148 234	14 671	13 573	6 178	3 535	7 307	50 711	7 046
<b>2006</b>										
39	Januar	185 516	113 036	10 059	8 123	4 884	3 069	5 455	32 922	7 968
40	Februar	203 988	124 273	10 870	9 639	5 014	3 953	7 005	34 487	8 747
41	März	264 223	159 557	14 443	13 373	6 805	5 368	10 377	43 087	11 213
42	April	399 510	207 175	25 698	20 605	12 907	15 148	16 872	90 301	10 804
43	Mai	493 482	247 226	36 402	26 847	19 480	29 933	23 371	97 526	12 697
44	Juni	573 084	269 193	41 818	31 667	24 366	38 195	28 685	126 304	12 856
45	Juli	696 716	322 685	55 756	40 193	31 292	38 182	27 602	168 385	12 621
46	August	698 825	331 624	56 808	40 870	31 056	33 159	27 955	161 646	15 707
47	September	613 294	308 807	48 318	33 934	25 927	28 652	24 703	130 558	12 395
48	Oktober	484 038	259 706	33 213	23 541	16 508	13 738	18 509	105 160	13 663
49	November									
50	Dezember									

in Beherbergungsstätten nach Betriebsarten

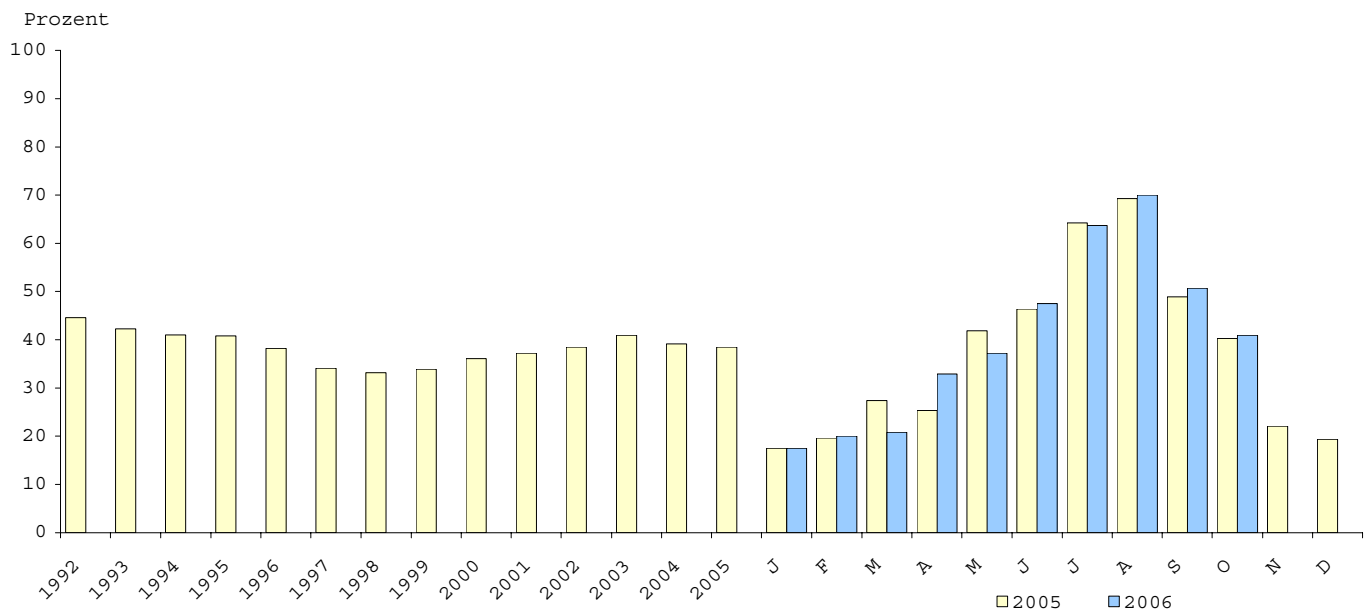
Übernach- tungen insgesamt	Davon								Lfd. Nr.
	Hotels	Hotels garnis	Gasthöfe	Pensionen	Jugend- herbergen und Hütten	Erholungs-, Ferien- und Schulungs- heime, Boarding- houses	Ferien- zentren, -häuser und -wohnungen	Vorsorge- und Reha- Kliniken	
6 658 840	3 269 691	258 534	66 263	398 580	577 509	753 846	750 756	583 661	1
7 606 861	3 286 203	409 730	79 101	532 958	671 800	764 261	1 077 352	785 456	2
8 664 001	3 081 709	687 201	632 749	454 633	644 623	824 357	1 281 735	1 056 994	3
9 936 174	3 356 322	914 227	698 064	554 912	697 396	849 605	1 579 901	1 285 747	4
10 808 915	3 813 391	924 151	652 259	596 906	670 698	890 865	1 812 588	1 448 057	5
11 579 000	4 089 564	1 031 608	622 711	639 742	683 016	890 220	2 362 524	1 259 615	6
13 279 576	4 430 319	1 094 857	608 938	680 584	680 181	902 631	3 159 792	1 722 274	7
15 615 850	5 092 993	1 216 508	638 962	807 341	655 572	911 318	3 890 682	2 402 474	8
18 250 052	6 305 988	1 004 964	880 408	593 886	650 341	1 070 152	5 002 630	2 741 683	9
19 759 712	6 864 212	1 068 657	855 528	631 063	597 050	1 047 933	5 822 141	2 873 128	10
21 005 622	7 131 007	1 092 557	808 467	686 470	663 362	1 100 626	6 638 405	2 884 727	11
22 140 077	7 831 049	1 112 016	842 691	719 649	641 443	1 093 509	6 932 148	2 967 572	12
21 350 569	7 632 337	1 016 664	808 662	682 498	655 553	994 331	6 735 792	2 824 732	13
21 228 647	7 823 449	1 043 010	803 096	660 777	680 795	986 735	6 401 023	2 829 762	14
629 246	253 962	21 011	17 801	14 806	7 278	17 371	136 182	160 835	15
786 067	322 964	25 621	20 982	16 994	10 034	26 956	178 013	184 503	16
1 056 647	442 226	35 897	33 497	22 302	21 481	40 568	236 796	223 880	17
1 506 671	568 377	62 408	55 949	41 855	44 740	71 675	418 212	243 455	18
2 173 561	799 654	110 513	91 335	75 255	82 338	108 053	652 295	254 118	19
2 517 155	869 005	131 867	101 982	84 186	109 620	136 378	817 726	266 391	20
3 382 813	994 929	172 003	134 462	118 502	130 738	189 775	1 346 863	295 541	21
3 561 316	1 140 945	189 198	142 417	133 641	117 473	172 500	1 370 190	294 952	22
2 334 063	867 495	132 627	97 169	85 473	70 394	98 958	713 748	268 199	23
1 802 585	681 579	75 192	62 765	51 910	40 168	79 742	538 191	273 038	24
825 661	346 223	30 344	25 436	19 560	12 132	28 534	146 959	216 473	25
774 784	344 978	29 983	24 867	18 014	9 157	23 821	180 617	143 347	26
701 975	297 595	24 092	16 557	15 202	8 076	21 790	165 711	152 952	27
725 075	299 893	23 400	19 101	15 758	8 570	29 034	153 580	175 739	28
1 207 786	489 812	42 901	37 709	28 897	21 750	52 706	314 612	219 399	29
1 169 918	468 931	48 663	41 973	33 683	45 138	65 547	240 737	225 276	30
2 112 367	774 748	111 448	85 372	72 891	81 609	100 865	630 384	255 050	31
2 301 545	815 310	119 108	94 227	75 749	107 614	127 760	690 230	271 547	32
3 309 610	1 031 814	167 987	134 325	113 814	141 250	193 948	1 224 466	302 006	33
3 584 416	1 187 096	192 551	148 232	127 394	122 297	168 438	1 338 872	299 536	34
2 431 742	915 468	146 336	103 162	87 254	80 523	99 747	835 987	275 739	35
1 973 183	778 572	94 749	68 757	56 853	45 047	78 190	573 403	277 612	36
900 687	389 089	36 892	26 110	16 849	11 096	26 090	168 373	226 188	37
808 818	373 596	34 883	27 571	16 433	7 825	22 620	177 172	148 718	38
697 198	300 401	26 703	20 653	14 554	7 284	15 603	149 918	162 082	39
747 649	325 444	27 976	21 342	14 099	9 837	22 746	148 073	178 132	40
905 771	398 516	38 020	29 093	20 239	13 722	31 022	173 126	202 033	41
1 521 051	595 344	72 720	50 742	39 472	44 359	67 486	414 935	235 993	42
1 887 621	735 442	106 996	73 111	65 196	88 462	88 207	484 308	245 899	43
2 360 013	846 008	131 463	94 326	80 458	108 228	115 412	721 768	262 350	44
3 298 484	1 065 118	189 744	132 867	121 010	151 608	180 271	1 168 654	289 212	45
3 637 393	1 205 337	211 017	144 989	134 216	141 396	184 943	1 320 508	294 987	46
2 532 375	978 719	159 284	104 562	92 402	89 244	100 396	741 372	266 396	47
2 012 055	818 663	109 471	66 912	56 134	43 432	77 577	565 930	273 936	48
									49
									50

### 3. Beherbergungsstätten, Gästebetten und Kapazitätsauslastung nach Betriebsarten

Betriebsart	Oktober 2006							Januar - Oktober 2006				
	Betriebe				Betten / Schlafgelegenheiten			durchschnittliche Auslastung				
	insgesamt 1)	darunter			insgesamt 4)	darunter			aller 5)	der angebotenen 6)	aller 5)	der angebotenen 6)
		geöffnete 2) Betriebe				angebotene Betten / Schlafgelegenheiten						
		zusammen	Anteil 3)	Veränd. gegenüber Vorjahresmonat		zusammen	Anteil 3)	Veränd. gegenüber Vorjahresmonat				
Anzahl		%		Anzahl		%						
Hotels	552	534	96,7	0,8	54 309	52 707	97,1	1,3	48,6	50,2	44,4	47,2
Hotels garnis	266	257	96,6	6,6	10 263	9 920	96,7	14,5	34,4	36,2	35,4	39,8
Gasthöfe	249	234	94,0	2,1-	8 438	7 089	84,0	11,5-	25,6	31,3	28,4	35,9
Pensionen	233	215	92,3	2,4	6 690	6 226	93,1	2,6	27,1	29,8	31,7	36,5
Hotellerie	1 300	1 240	95,4	1,6	79 700	75 942	95,3	1,6	42,5	45,0	40,4	44,4
Jugendherbergen und Hütten	85	72	84,7	5,9	7 560	6 504	86,0	7,4	18,5	22,7	31,2	37,7
Erholungs-, Ferien- und Schulungsheime	135	118	87,4	5,6-	9 864	8 397	85,1	2,2	25,4	30,0	29,5	36,0
Boardinghouses	-	-	-	-	-	-	-	-	-	-	-	-
Ferienzentren	22	21	95,5	5,0	11 656	10 722	92,0	4,8-	48,1	53,9	42,3	45,9
Ferienhäuser, -wohnungen	1 039	935	90,0	1,9-	54 090	49 033	90,7	0,5-	23,4	26,2	26,7	30,2
Sonstiges Beherbergungsgewerbe	1 281	1 146	89,5	1,7-	83 170	74 656	89,8	0,2-	26,6	30,3	29,6	33,8
Hotellerie u. Sonstiges Beherbergungsg. zusammen	2 581	2 386	92,4	0,0	162 870	150 598	92,5	0,7	34,4	37,7	34,9	39,0
Vorsorge- u. Reha-Kliniken	53	51	96,2	3,8-	10 528	10 014	95,1	4,8-	83,9	88,2	74,3	79,8
<b>Betriebe zusammen</b>	<b>2 634</b>	<b>2 437</b>	<b>92,5</b>	<b>0,1-</b>	<b>173 398</b>	<b>160 612</b>	<b>92,6</b>	<b>0,3</b>	<b>37,4</b>	<b>40,9</b>	<b>37,3</b>	<b>41,6</b>

1) Im Berichtsmonat geöffnete sowie vorübergehend geschlossene Betriebe. - 2) Ganz oder teilweise geöffnet. - 3) Anteil am Insgesamt. - 4) Maximales Bettenangebot in den zurückliegenden 13 Monaten (einschl. lfd. Monat). - 5) Rechnerischer Wert (Übernachtungen/mögliche Bettentage) x 100. - 6) Rechnerischer Wert (Übernachtungen/angebotene Bettentage) x 100.

### 4. Kapazitätsauslastung in Beherbergungsstätten





**5. Beherbergungsstätten und Gästebetten im Oktober 2006  
nach Betriebsarten und Betriebsgrößenklassen \*)**

Betriebsart - Betriebe mit ... bis ... Gästebetten	Betriebe			Betten/Schlafgelegenheiten		
	ins- gesamt 1)	darunter		ins- gesamt 3)	darunter	
		geöffnete Betriebe 2)			angebotene Betten/ Schlafgelegenheiten	
		zusammen	Veränderung gegenüber Vorjahres- monat		zusammen	Veränderung gegenüber Vorjahres- monat
	Anzahl	%		Anzahl	%	
<b>Hotels, Hotels garnis, Gasthöfe, Pensionen</b>						
9 - 11	66	63	12,5	661	628	11,7
12 - 14	91	82	2,5	1 173	1 048	2,2
15 - 19	144	133	4,7	2 441	2 222	5,7
20 - 29	250	236	- 2,9	6 010	5 553	- 3,5
30 - 99	562	540	1,5	29 080	27 598	1,1
100 - 249	141	140	2,2	20 989	20 520	0,4
250 - 499	35	35	- 2,8	11 241	11 223	0,3
500 und mehr	11	11	22,0	8 105	7 150	11,9
Beherbergungsstätten zusammen	1 300	1 240	1,6	79 700	75 942	1,6
<b>Jugendherbergen und Hütten, Erholungs- und Ferienheime, Schulungsheime, Boardinghouses, Ferienzentren, Ferienhäuser, Ferienwohnungen</b>						
9 - 11	85	66	- 5,7	861	669	- 4,3
12 - 14	143	123	- 15,2	1 822	1 547	- 15,1
15 - 19	178	161	0,0	2 975	2 650	- 0,6
20 - 29	222	206	3,5	5 187	4 670	1,5
30 - 99	474	423	- 1,2	24 403	21 172	- 0,7
100 - 249	126	114	3,6	18 687	16 082	4,1
250 - 499	36	36	2,9	12 177	11 857	5,5
500 und mehr	17	17	- 5,6	17 058	16 009	- 5,8
Beherbergungsstätten zusammen	1 281	1 146	- 1,7	83 170	74 656	- 0,2
<b>Vorsorge- und Reha-Kliniken</b>						
30 - 99	10	8	0,0	650	554	2,2
100 - 249	30	30	- 6,2	5 584	5 509	- 3,0
250 und mehr	13	13	0,0	4 294	3 951	- 8,0
Beherbergungsstätten zusammen	53	51	- 3,8	10 528	10 014	- 4,8
<b>Beherbergungsstätten zusammen</b>						
9 - 11	151	129	2,4	1 522	1 297	2,9
12 - 14	234	205	- 8,9	2 995	2 595	- 8,9
15 - 19	322	294	2,1	5 416	4 872	2,1
20 - 29	473	442	0,0	11 222	10 223	- 1,3
30 - 99	1 045	971	0,3	54 108	49 324	0,3
100 - 249	297	284	1,8	45 260	42 111	1,3
250 - 499	83	83	0,0	27 016	26 436	1,6
500 und mehr	29	29	0,0	25 859	23 754	- 1,4
<b>Mecklenburg-Vorpommern</b>	<b>2 634</b>	<b>2 437</b>	<b>- 0,1</b>	<b>173 398</b>	<b>160 612</b>	<b>0,3</b>

\*) Anzahl der vorhandenen Gästebetten. - 1) Im Berichtsmonat geöffnete sowie vorübergehend geschlossene Betriebe. - 2) Ganz oder teilweise geöffnet. - 3) Maximales Bettenangebot in den zurückliegenden 13 Monaten (einschl. lfd. Monat).

**6. Beherbergungsstätten und Gästebetten im Jahr 2006  
nach Betriebsarten und Monaten**

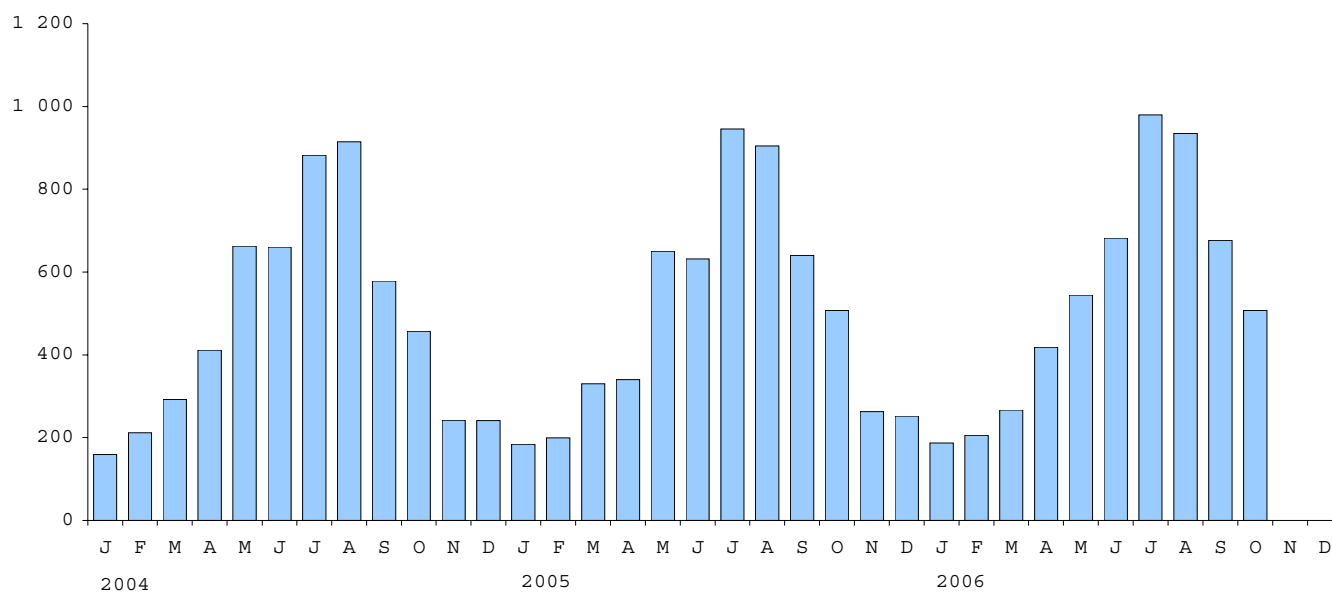
Monat	Insgesamt	Davon							
		Hotels	Hotels garnis	Gasthöfe	Pensionen	Jugendherbergen und Hütten	Erholungs-, Ferien- und Schulungsheime, Boardinghouses	Ferienzentren, -häuser und -wohnungen	Vorsorge- und Reha-Kliniken
<b>Anzahl der Betriebe - insgesamt -</b>									
Januar	2 622	537	262	256	223	82	137	1 072	53
Februar	2 622	536	262	256	224	82	137	1 072	53
März	2 618	536	263	256	224	82	136	1 066	53
April	2 618	537	265	252	226	83	136	1 066	53
Mai	2 628	541	267	253	229	85	136	1 064	53
Juni	2 630	539	267	253	231	86	135	1 066	53
Juli	2 633	543	266	250	233	86	135	1 067	53
August	2 639	550	266	250	232	85	135	1 068	53
September	2 639	549	268	250	233	85	135	1 066	53
Oktober	2 634	552	266	249	233	85	135	1 061	53
November									
Dezember									
<b>Anzahl der geöffneten Betriebe</b>									
Januar	2 023	477	187	204	163	45	98	798	51
Februar	2 002	466	185	200	161	47	98	793	52
März	2 079	485	201	210	168	58	105	800	52
April	2 374	518	243	237	206	69	121	928	52
Mai	2 558	529	262	246	225	82	129	1 033	52
Juni	2 583	528	263	246	228	85	129	1 053	51
Juli	2 595	532	263	244	229	85	129	1 062	51
August	2 603	539	262	245	229	84	129	1 063	51
September	2 587	537	265	244	229	83	129	1 049	51
Oktober	2 437	534	257	234	215	72	118	956	51
November									
Dezember									
<b>Anzahl der Betten - insgesamt -</b>									
Januar	172 306	53 822	9 426	8 644	6 527	7 154	9 901	66 046	10 786
Februar	172 451	53 807	9 440	8 650	6 533	7 162	9 911	66 162	10 786
März	172 533	53 778	9 758	8 652	6 529	7 162	9 844	66 024	10 786
April	172 545	53 889	9 846	8 563	6 571	7 116	9 846	65 928	10 786
Mai	172 520	54 038	9 979	8 543	6 619	7 319	9 878	65 499	10 645
Juni	172 502	53 844	9 991	8 542	6 626	7 467	9 795	65 592	10 645
Juli	173 187	53 903	10 323	8 495	6 757	7 477	9 843	65 744	10 000
August	173 513	54 332	10 321	8 503	6 674	7 502	9 784	65 859	10 538
September	173 377	54 156	10 439	8 491	6 674	7 563	9 831	65 685	10 538
Oktober	173 398	54 309	10 263	8 438	6 690	7 560	9 864	65 746	10 528
November									
Dezember									
<b>Anzahl der angebotenen Betten</b>									
Januar	137 786	48 171	6 722	6 048	6 584	3 697	6 235	52 259	10 070
Februar	137 259	47 536	6 731	5 827	4 527	3 860	6 286	52 486	10 006
März	143 504	49 886	7 622	6 175	4 684	5 380	6 783	52 950	10 024
April	156 930	51 958	9 107	7 076	5 926	6 206	8 130	58 508	10 019
Mai	164 647	52 408	9 651	7 352	6 393	7 186	8 798	62 840	10 019
Juni	165 847	52 635	9 713	7 390	6 441	7 395	9 257	63 022	9 994
Juli	167 039	52 796	10 066	7 383	6 562	7 420	9 327	63 485	10 000
August	167 669	53 231	10 058	7 412	6 532	7 446	9 383	63 613	9 994
September	166 917	53 039	10 174	7 366	6 528	7 447	9 373	62 976	10 014
Oktober	160 612	52 707	9 920	7 089	6 226	6 504	8 397	59 755	10 014
November									
Dezember									

7. Ankünfte, Übernachtungen und Aufenthaltsdauer der Gäste in Beherbergungsbetrieben  
(einschließlich Camping) nach Betriebsarten

Betriebsart	Oktober 2006					Januar - Oktober 2006				
	Ankünfte		Übernachtungen		durchschnittliche Aufenthaltsdauer 1)	Ankünfte		Übernachtungen		durchschnittliche Aufenthaltsdauer 1)
	insgesamt	Veränderung gegenüber dem Vorjahresmonat	insgesamt	Veränderung gegenüber dem Vorjahresmonat		insgesamt	Veränderung gegenüber dem Vorjahreszeitraum	insgesamt	Veränderung gegenüber dem Vorjahreszeitraum	
	Anzahl	%	Anzahl	%	Tage	Anzahl	%	Anzahl	%	Tage
Hotels	259 706	2,3	818 663	5,1	3,2	2 345 948	3,9	7 280 871	3,1	3,1
Hotels garnis	33 213	2,2	109 471	15,5	3,3	333 385	6,0	1 073 394	10,5	3,2
Gasthöfe	23 541	5,8-	66 912	2,7-	2,8	248 792	2,1-	738 597	1,4-	3,0
Pensionen	16 508	4,8-	56 134	1,3-	3,4	178 239	1,2-	637 780	1,6	3,6
Hotellerie	332 968	1,3	1 051 180	5,2	3,2	3 106 364	3,3	9 730 642	3,4	3,1
Jugendherbergen und Hütten	13 738	5,4-	43 432	3,6-	3,2	209 397	3,8	697 572	5,4	3,3
Campingplätze	22 771	9,5	94 726	21,9	4,2	787 150	0,5-	3 336 596	2,5	4,2
Erholungs-, Ferien- und Schulungsheime	18 509	0,1-	77 577	0,8-	4,2	190 534	6,5-	883 663	5,8-	4,6
Boardinghouses	-	-	-	-	-	-	-	-	-	-
Ferienzentren	36 925	7,8-	173 939	7,7-	4,7	301 125	4,0-	1 476 711	5,7-	4,9
Ferienhäuser, -wohnungen	68 235	4,7-	391 991	1,8	5,7	689 251	0,8-	4 411 881	1,7-	6,4
Sonstiges Beherbergungsgewerbe	160 178	3,2-	781 665	0,9	4,9	2 177 457	1,3-	10 806 423	0,9-	5,0
Hotellerie u. Sonstiges Beherbergungsg. zusammen	493 146	0,2-	1 832 845	3,4	3,7	5 283 821	1,4	20 537 065	1,1	3,9
Vorsorge- u. Reha-Kliniken	13 663	6,6	273 936	1,3-	20,0	118 671	2,4-	2 411 020	1,8-	20,3
<b>Betriebe zusammen</b>	<b>506 809</b>	<b>0,0</b>	<b>2 106 781</b>	<b>2,7</b>	<b>4,2</b>	<b>5 402 492</b>	<b>1,3</b>	<b>22 948 085</b>	<b>0,8</b>	<b>4,2</b>

1) Rechnerischer Wert Übernachtungen/Ankünfte.

8. Ankünfte der Gäste in Beherbergungsbetrieben  
(einschließlich Camping)



9. Ankünfte, Übernachtungen und Aufenthaltsdauer der Gäste in Beherbergungsstätten nach Herkunftsländern

Herkunftsland (ständiger Wohnsitz)	Oktober 2006							Sommerhalbjahr 2006 1)								
	Ankünfte			Übernachtungen				Ankünfte			Übernachtungen					
	insgesamt	Ver- än- derung gegen- über Vorj.- monat	insgesamt	Ver- än- derung gegen- über Vorj.- monat	An- teil 2)	durch- schn. Auf- ent- halts- dauer 3)	insgesamt	Ver- än- derung gegen- über Vorj.- zeit- raum	insgesamt	Ver- än- derung gegen- über Vorj.- zeit- raum	An- teil 2)	durch- schn. Auf- ent- halts- dauer 3)				
													Anzahl	%	Anzahl	%
Bundesrepublik Deutschland	464	562	0,9-	1 959	060	1,4	97,4	4,2	3 405	347	1,5	15 332	519	0,1	97,4	4,5
Ausland																
Europa																
Belgien	150	35,9-		419	15,4-		0,8	2,8	2 093	5,3		6 803	13,4		1,7	3,3
Dänemark	4 023	14,7		10 663	26,8		20,1	2,7	19 181	26,3		47 690	33,2		11,7	2,5
Estland	30	X		141	X		0,3	4,7	330	X		737	X		0,2	2,2
Finnland	366	38,1-		493	43,0-		0,9	1,3	3 411	25,9-		4 998	33,2-		1,2	1,5
Frankreich	263	14,8		628	40,8		1,2	2,4	3 300	11,1		8 898	7,3		2,2	2,7
Griechenland	65	38,3		1 259	368,0		2,4	19,4	257	14,3-		1 921	70,5		0,5	7,5
Vereinigtes Königreich	301	12,7		711	41,9		1,3	2,4	3 326	12,2		8 146	2,5-		2,0	2,4
Irland, Republik	24	0,0		65	25,0		0,1	2,7	266	6,3-		685	8,6		0,2	2,6
Island	5	0,0		8	60,0		0,0	1,6	234	141,2		518	131,3		0,1	2,2
Italien	198	11,2		491	55,9		0,9	2,5	3 286	12,3		6 494	12,2		1,6	2,0
Lettland	65	X		249	X		0,5	3,8	354	X		1 161	X		0,3	3,3
Litauen	20	X		62	X		0,1	3,1	224	X		816	X		0,2	3,6
Luxemburg	34	54,5		102	32,5		0,2	3,0	815	39,6		3 591	53,0		0,9	4,4
Malta	278	X		1 025	X		1,9	3,7	325	X		1 142	X		0,3	3,5
Niederlande	1 659	63,9		3 977	41,5		7,5	2,4	15 255	13,3		46 024	18,5		11,3	3,0
Norwegen	742	92,7		938	71,2		1,8	1,3	4 935	16,2		8 304	8,5		2,0	1,7
Österreich	691	19,6		2 195	20,9		4,1	3,2	8 330	0,1-		26 583	2,4		6,5	3,2
Polen	779	16,8		7 939	116,5		15,0	10,2	4 752	22,5		25 866	74,6		6,4	5,4
Portugal	10	65,5-		58	20,5-		0,1	5,8	279	34,1		802	8,3-		0,2	2,9
Russland	214	54,0		589	9,9-		1,1	2,8	1 417	3,9		3 841	21,3-		0,9	2,7
Schweden	5 675	5,4		9 984	7,5		18,8	1,8	41 165	8,2-		76 423	8,6-		18,8	1,9
Schweiz	1 259	6,5		4 318	7,0		8,1	3,4	18 990	4,8-		60 197	2,5-		14,8	3,2
Slowakische Republik	18	X		39	X		0,1	2,2	382	X		3 146	X		0,8	8,2
Slowenien	4	X		10	X		0,0	2,5	65	X		392	X		0,1	6,0
Spanien	95	6,9-		248	2,0-		0,5	2,6	1 614	23,5		3 577	2,6-		0,9	2,2
Tschechische Republik	131	18,6-		304	42,7-		0,6	2,3	1 344	0,3		4 668	19,5-		1,1	3,5
Türkei	42	31,1-		102	70,9-		0,2	2,4	186	7,9-		406	49,6-		0,1	2,2
Ukraine	42	X		140	X		0,3	3,3	183	X		519	X		0,1	2,8
Ungarn	103	114,6		430	309,5		0,8	4,2	680	61,9		2 700	161,4		0,7	4,0
Zypern	3	X		32	X		0,1	10,7	18	X		60	X		0,0	3,3
Sonstige europäische Länder	224	X		520	X		1,0	2,3	1 900	X		6 250	X		1,5	3,3
Zusammen	17 513	14,7		48 139	31,3		90,8	2,7	138 897	2,8		363 358	7,0		89,4	2,6
Afrika																
Republik Südafrika	9	50,0		16	30,4-		0,0	1,8	147	19,5		334	18,9-		0,1	2,3
Sonstige afrikanische Länder	43	34,4		95	14,4-		0,2	2,2	307	15,4		1 002	2,3-		0,2	3,3
Zusammen	52	36,8		111	17,2-		0,2	2,1	454	16,7		1 336	7,1-		0,3	2,9
Asien																
Arabische Golfstaaten	15	21,1-		31	22,5-		0,1	2,1	175	52,2-		444	59,1-		0,1	2,5
China Volksrep. und Hongkong	96	242,9		464	62,2		0,9	4,8	498	59,1		1 719	38,1		0,4	3,5
Indien	2	X		3	X		0,0	1,5	73	X		209	X		0,1	2,9
Israel	25	257,1		55	205,6		0,1	2,2	221	30,8		518	26,0		0,1	2,3
Japan	65	3,2		170	41,7		0,3	2,6	571	3,6		1 262	3,1		0,3	2,2
Südkorea	42	43,2-		275	14,9-		0,5	6,5	112	27,3-		466	29,0-		0,1	4,2
Taiwan	2	0,0		5	25,0		0,0	2,5	24	73,3-		55	66,9-		0,0	2,3
Sonstige asiatische Länder	41	X		141	X		0,3	3,4	393	X		1 428	X		0,4	3,6
Zusammen	288	4,0		1 144	26,5		2,2	4,0	2 067	2,1		6 101	0,6		1,5	3,0
Amerika																
Kanada	48	29,7		74	35,1-		0,1	1,5	534	7,2		1 134	5,0-		0,3	2,1
USA	287	10,4		747	21,7		1,4	2,6	4 642	47,5		11 138	33,4		2,7	2,4
Mittelamerika und Karibik	7	92,9-		18	91,2-		0,0	2,6	236	16,0-		537	38,4-		0,1	2,3
Brasilien	33	153,8		46	27,8		0,1	1,4	149	33,0		443	38,9		0,1	3,0
Sonstige südamerik. Länder	16	14,3		28	47,4		0,1	1,8	193	5,5		469	11,7-		0,1	2,4
Zusammen	391	7,6-		913	7,5-		1,7	2,3	5 754	36,3		13 721	21,8		3,4	2,4
Australien und Ozeanien																
Australien	65	X		171	X		0,3	2,6	547	X		1 240	X		0,3	2,3
Neuseeland und Ozeanien	2	X		5	X		0,0	2,5	80	X		198	X		0,0	2,5
Zusammen	67	91,4		176	158,8		0,3	2,6	627	24,4		1 438	25,3		0,4	2,3
Ohne Angabe	1 165	21,9-		2 512	23,9-		4,7	2,2	8 627	21,1-		20 396	30,5-		5,0	2,4
Ausland zusammen	19 476	11,1		52 995	26,0		2,6	2,7	156 426	2,1		406 350	4,5		2,6	2,6
<b>Ankünfte/Übernachtungen insgesamt</b>	<b>484 038</b>	<b>0,4-</b>	<b>2 012 055</b>	<b>2,0</b>	<b>100,0</b>	<b>4,2</b>	<b>3 561 773</b>	<b>1,5</b>	<b>15 738 869</b>	<b>0,2</b>	<b>100,0</b>	<b>4,4</b>				

1) Mai - Oktober 2006.-2) Bei Übernachtungen von Gästen aus der Bundesrepublik Deutschland und dem Ausland zusammen: Anteil an allen Übernachtungen insgesamt; sonst: Anteil an allen Übernachtungen am Ausland zusammen.- 3) Rechnerischer Wert Übernachtungen / Ankünfte.

**10. Ankünfte und Übernachtungen der Gäste in Beherbergungsstätten  
im Jahr 2006 nach Betriebsarten und Monaten**

Monat	Insgesamt	Davon in							
		Hotels	Hotels garnis	Gasthöfe	Pensionen	Jugendherbergen und Hütten	Erholungs-, Ferien- und Schulungsheime, Boardinghouses	Ferienzentren, -häuser und -wohnungen	Vorsorge- und Reha-Kliniken
<b>Ankünfte insgesamt</b>									
Januar	185 516	113 036	10 059	8 123	4 884	3 069	5 455	32 922	7 968
Februar	203 988	124 273	10 870	9 639	5 014	3 953	7 005	34 487	8 747
März	264 223	159 557	14 443	13 373	6 805	5 368	10 377	43 087	11 213
April	399 510	207 175	25 698	20 605	12 907	15 148	16 872	90 301	10 804
Mai	493 482	247 226	36 402	26 847	19 480	29 933	23 371	97 526	12 697
Juni	573 084	269 193	41 818	31 667	24 366	38 195	28 685	126 304	12 856
Juli	696 716	322 685	55 756	40 193	31 292	38 182	27 602	168 385	12 621
August	698 825	331 624	56 808	40 870	31 056	33 159	27 955	161 646	15 707
September	613 294	308 807	48 318	33 934	25 927	28 652	24 703	130 558	12 395
Oktober	484 038	259 706	33 213	23 541	16 508	13 738	18 509	105 160	13 663
November									
Dezember									
<b>Januar - Okt.</b>	<b>4 615 342</b>	<b>2 345 948</b>	<b>333 385</b>	<b>248 792</b>	<b>178 239</b>	<b>209 397</b>	<b>190 534</b>	<b>990 376</b>	<b>118 671</b>
<b>Ankünfte von Gästen mit Wohnsitz außerhalb der Bundesrepublik Deutschland</b>									
Januar	5 871	3 526	364	264	164	87	17	1 449	-
Februar	8 350	4 606	485	294	203	232	45	2 485	-
März	10 663	7 162	1 028	318	209	209	73	1 664	-
April	15 864	10 917	1 611	586	237	551	196	1 766	-
Mai	21 280	14 929	1 764	821	510	601	317	2 338	-
Juni	24 836	17 444	2 066	1 019	691	1 074	269	2 273	-
Juli	39 518	26 928	4 042	1 766	1 139	1 324	477	3 841	1
August	29 741	20 876	2 542	1 472	1 143	1 228	423	2 057	-
September	24 097	17 396	1 775	1 001	592	896	159	2 275	3
Oktober	19 476	14 248	1 666	490	289	617	137	2 029	-
November									
Dezember									
<b>Januar - Okt.</b>	<b>197 174</b>	<b>136 788</b>	<b>16 972</b>	<b>8 031</b>	<b>5 177</b>	<b>6 819</b>	<b>2 031</b>	<b>21 352</b>	<b>4</b>
<b>Übernachtungen insgesamt</b>									
Januar	697 198	300 401	26 703	20 653	14 554	7 284	15 603	149 918	162 198
Februar	747 649	325 444	27 976	21 342	14 099	9 837	22 746	148 073	178 132
März	905 771	398 516	38 020	29 093	20 239	13 722	31 022	173 126	202 033
April	1 521 051	595 344	72 720	50 742	39 472	44 359	67 486	414 935	235 993
Mai	1 887 621	735 442	106 996	73 111	65 196	88 462	88 207	839 451	245 899
Juni	2 360 013	846 008	131 463	94 326	80 458	108 228	115 412	721 768	262 350
Juli	3 298 484	1 065 118	189 744	132 867	121 010	151 608	180 271	1 168 654	289 212
August	3 637 393	1 205 337	211 017	144 989	134 216	141 396	184 943	1 320 508	294 987
September	2 532 375	978 719	159 284	104 562	92 402	89 244	100 396	741 372	266 396
Oktober	2 012 055	818 663	109 471	66 912	56 134	43 432	77 577	565 930	273 936
November									
Dezember									
<b>Januar - Okt.</b>	<b>19 611 489</b>	<b>7 280 871</b>	<b>1 073 394</b>	<b>738 597</b>	<b>637 780</b>	<b>697 572</b>	<b>883 663</b>	<b>5 888 592</b>	<b>2 411 020</b>
<b>Übernachtungen von Gästen mit Wohnsitz außerhalb der Bundesrepublik Deutschland</b>									
Januar	15 727	7 387	2 049	553	323	232	56	5 127	-
Februar	21 836	9 402	1 957	594	446	740	156	8 541	-
März	29 304	15 232	6 205	682	1 078	558	176	5 373	-
April	39 174	22 650	6 234	1 157	955	1 382	819	5 977	-
Mai	51 197	32 571	3 471	1 599	1 875	1 624	1 015	9 042	-
Juni	62 885	41 798	4 950	2 042	1 495	2 104	1 059	9 437	-
Juli	110 125	64 286	8 819	3 669	2 948	4 573	2 970	22 836	24
August	84 888	50 828	6 677	3 567	3 490	4 111	2 807	13 408	-
September	56 256	37 032	4 657	2 154	1 561	2 357	714	7 778	3
Oktober	52 995	30 375	10 377	1 054	990	1 497	421	8 281	-
November									
Dezember									
<b>Januar - Okt.</b>	<b>512 391</b>	<b>306 756</b>	<b>54 550</b>	<b>17 071</b>	<b>15 161</b>	<b>19 178</b>	<b>9 389</b>	<b>90 259</b>	<b>27</b>

**11. Beherbergungsstätten, Gästebetten und Kapazitätsauslastung  
nach Regionalgliederung**

Kreis - Land	Oktober 2006										Sommerhalb- jahr 2006 1)	
	Betriebe				Betten / Schlafgelegenheiten				durchschnittliche Auslastung			
	insge- samt 2)	darunter			insge- samt 5)	darunter			aller 6)	der ange- bote- nen 7)	aller 6)	der ange- bote- nen 7)
		geöffnete 3) Betriebe				angebotene Betten / Schlafgelegenheiten						
		zusammen	Anteil 4)	Ver- änd. gegen- über Vor- jahres monat		zusammen	An- teil 4)	Ver- änd. gegen- über Vor- jahres monat				
Anzahl		%		Anzahl		%						
Greifswald, Hansestadt	20	20	100,0	0,0	1 432	1 414	98,7	1,6	36,4	36,9	51,2	52,7
Neubrandenburg, Stadt	12	12	100,0	0,0	999	999	100,0	0,6	30,3	30,3	42,2	42,2
Rostock, Hansestadt	97	96	99,0	1,1	10 061	8 946	88,9	3,5	40,8	47,6	51,4	53,4
Schwerin, Landeshauptstadt	39	38	97,4	5,0-	2 701	2 683	99,3	1,8	34,6	34,8	45,9	46,4
Stralsund, Hansestadt	30	29	96,7	3,3-	1 992	1 962	98,5	0,4-	42,7	43,4	55,9	56,8
Wismar, Hansestadt	20	20	100,0	11,1	1 340	1 339	99,9	6,1	41,5	41,6	54,0	54,1
Bad Doberan	246	237	96,3	1,7-	17 993	16 745	93,1	3,3-	45,4	49,3	57,8	60,4
Demmin	55	50	90,9	5,7-	2 379	2 227	93,6	2,0-	25,8	27,6	34,8	37,6
Güstrow	92	89	96,7	8,5	6 145	6 030	98,1	10,2	48,2	49,2	52,2	54,1
Ludwigslust	65	62	95,4	1,6	2 034	1 914	94,1	2,5	22,2	23,6	27,8	28,9
Mecklenburg-Strelitz	107	95	88,8	2,2	6 322	5 747	90,9	2,8	26,3	29,2	43,3	45,4
Müritz	170	159	93,5	3,9	11 239	10 776	95,9	1,5	34,0	35,7	48,0	49,3
Nordvorpommern	280	264	94,3	1,5-	17 181	15 052	87,6	6,4-	37,3	43,0	49,6	54,8
Nordwestmecklenburg	151	135	89,4	1,5-	10 418	9 711	93,2	1,6-	33,9	36,5	46,4	48,9
Ostvorpommern	461	415	90,0	1,0-	30 249	27 995	92,5	1,8	39,6	43,4	52,7	55,3
Parchim	111	101	91,0	1,9-	5 930	5 437	91,7	0,3-	32,4	35,4	43,2	45,4
Rügen	635	578	91,0	0,2-	42 351	39 203	92,6	1,0	37,2	41,0	48,5	50,8
Uecker-Randow	43	37	86,0	5,7	2 632	2 432	92,4	5,6	14,1	15,4	30,0	31,5
<b>Mecklenburg- Vorpommern Insgesamt</b>	<b>2 634</b>	<b>2 437</b>	<b>92,5</b>	<b>0,1-</b>	<b>173 398</b>	<b>160 612</b>	<b>92,6</b>	<b>0,3</b>	<b>37,4</b>	<b>40,9</b>	<b>49,4</b>	<b>51,9</b>

1) Mai - Oktober 2006.-2) Im Berichtsmonat geöffnete sowie vorübergehend geschlossene Betriebe.-3) Ganz oder teilweise geöffnet.  
-4) Anteil am Insgesamt.-5) Maximales Bettenangebot in den zurückliegenden 13 Monaten (einschl. lfd. Monat).-6) Rechnerischer Wert  
(Übernachtungen / mögliche Bettentage) x 100.-7) Rechnerischer Wert (Übernachtungen / angebotene Bettentage) x 100.

**12. Beherbergungsstätten, Gästebetten und Kapazitätsauslastung  
nach Regionalgliederung und Betriebsarten**

Kreis	Oktober 2006										Sommerhalbjahr 2006 1)		
	Betriebe				Betten / Schlafgelegenheiten				durchschnittliche Auslastung				
	insgesamt 2)	darunter			insgesamt 5)	darunter			aller 6)	der angebotenen 7)	aller 6)	der angebotenen 7)	
		geöffnete 3) Betriebe				angebotene Betten / Schlafgelegenheiten							
		zusammen	Anteil	Veränd. gegenüber Vorjahresmonat 4)		zusammen	An- teil 4)	Ver- änd. gegen- über Vor- jahres monat					
Anzahl		%		Anzahl		%		Betten / Schlaf- gelegenheiten					
Betriebsart													
<b>Greifswald, Hansestadt</b>													
Hotels	12	12	100,0	0,0	1 130	1 114	98,6	2,1	36,9	37,4	50,3	51,8	
Gasthöfe	3	3	100,0	0,0	75	75	100,0	0,0	39,6	39,6	43,9	47,2	
Pensionen	.	.	.	.	.	.	.	.	.	.	.	.	
Jugendherbergen und Hütten	.	.	.	.	.	.	.	.	.	.	.	.	
Ferienzentren, Ferienh.- wohnungen zusammen	.	.	.	.	.	.	.	.	.	.	.	.	
<b>Betriebe zusammen</b>	<b>20</b>	<b>20</b>	<b>100,0</b>	<b>0,0</b>	<b>1 432</b>	<b>1 414</b>	<b>98,7</b>	<b>1,6</b>	<b>36,4</b>	<b>36,9</b>	<b>51,2</b>	<b>52,7</b>	
<b>Neubrandenburg, Stadt</b>													
Hotels	5	5	100,0	0,0	784	784	100,0	0,8	32,7	32,7	44,9	44,9	
Hotels garnis	3	3	100,0	0,0	67	67	100,0	0,0	21,4	21,4	25,4	25,4	
Gasthöfe	.	.	.	.	.	.	.	.	.	.	.	.	
Pensionen	.	.	.	.	.	.	.	.	.	.	.	.	
Erholungs-, Ferien-, Schul.- heime u. Boardingh. zus.	.	.	.	.	.	.	.	.	.	.	.	.	
<b>Betriebe zusammen</b>	<b>12</b>	<b>12</b>	<b>100,0</b>	<b>0,0</b>	<b>999</b>	<b>999</b>	<b>100,0</b>	<b>0,6</b>	<b>30,3</b>	<b>30,3</b>	<b>42,2</b>	<b>42,2</b>	
<b>Rostock, Hansestadt</b>													
Hotels	28	28	100,0	0,0	4 646	4 511	97,1	7,8	53,3	55,0	60,0	60,9	
Hotels garnis	21	21	100,0	10,5	2 007	1 955	97,4	64,6	49,2	50,6	51,7	52,2	
Gasthöfe	10	10	100,0	0,0	281	277	98,6	0,7-	27,9	28,3	42,9	43,6	
Pensionen	8	8	100,0	0,0	159	155	97,5	10,9-	33,4	34,3	50,9	52,7	
Jugendherbergen und Hütten	5	5	100,0	25,0	356	356	100,0	16,3	39,5	39,5	57,9	57,9	
Erholungs-, Ferien-, Schul.- heime u. Boardingh. zus.	6	5	83,3	16,7-	442	319	72,2	4,2-	30,7	42,5	44,7	52,1	
Ferienzentren, Ferienh.- wohnungen zusammen	19	19	100,0	5,0-	2 170	1 373	63,3	37,0-	10,6	21,8	34,5	37,9	
<b>Betriebe zusammen</b>	<b>97</b>	<b>96</b>	<b>99,0</b>	<b>1,1</b>	<b>10 061</b>	<b>8 946</b>	<b>88,9</b>	<b>3,5</b>	<b>40,8</b>	<b>47,6</b>	<b>51,4</b>	<b>53,4</b>	
<b>Schwerin, Landeshauptstadt</b>													
Hotels	19	19	100,0	5,0-	1 699	1 697	99,9	5,9-	39,7	39,7	48,8	49,0	
Hotels garnis	9	9	100,0	0,0	436	434	99,5	0,0	31,2	31,3	42,3	42,5	
Gasthöfe	5	5	100,0	0,0	165	165	100,0	0,0	19,9	19,9	30,1	30,1	
Pensionen	.	.	.	.	.	.	.	.	.	.	.	.	
Jugendherbergen und Hütten	.	.	.	.	.	.	.	.	.	.	.	.	
Erholungs-, Ferien-, Schul.- heime u. Boardingh. zus.	.	.	.	.	.	.	.	.	.	.	.	.	
Ferienzentren, Ferienh.- wohnungen zusammen	.	.	.	.	.	.	.	.	.	.	.	.	
<b>Betriebe zusammen</b>	<b>39</b>	<b>38</b>	<b>97,4</b>	<b>5,0-</b>	<b>2 701</b>	<b>2 683</b>	<b>99,3</b>	<b>1,8</b>	<b>34,6</b>	<b>34,8</b>	<b>45,9</b>	<b>46,4</b>	

1) Mai - Oktober 2006.-2) Im Berichtsmonat geöffnete sowie vorübergehend geschlossene Betriebe.-3) Ganz oder teilweise geöffnet.  
-4) Anteil am Insgesamt.-5) Maximales Bettenangebot in den zurückliegenden 13 Monaten (einschl. lfd. Monat).-6) Rechnerischer Wert  
(Übernachtungen / mögliche Bettentage) x 100.-7) Rechnerischer Wert (Übernachtungen / angebotene Bettentage) x 100.

Noch: 12. Beherbergungsstätten, Gästebetten und Kapazitätsauslastung  
nach Regionalgliederung und Betriebsarten

Kreis - Land - Betriebsart	Oktober 2006										Sommerhalb- jahr 2006 1)	
	Betriebe				Betten / Schlafgelegenheiten				durchschnittliche Auslastung			
	insge- samt 2)	darunter			insge- samt 5)	darunter			aller 6)	der ange- bote- nen 7)	aller 6)	der ange- bote- nen 7)
		geöffnete 3) Betriebe				angebotene Betten / Schlafgelegenheiten						
		zusammen	Anteil 4)	Ver- änd. gegen- über Vor- jahres monat		zusammen	An- teil 4)	Ver- änd. gegen- über Vor- jahres monat				
Anzahl		%		Anzahl		%						
<b>Stralsund, Hansestadt</b>												
Hotels	10	10	100,0	0,0	1 329	1 329	100,0	0,0	49,9	50,0	58,5	58,8
Hotels garnis	10	10	100,0	0,0	376	372	98,9	5,1	32,6	32,9	56,5	57,0
Gasthöfe	.	.	.	.	.	.	.	.	.	.	.	.
Pensionen	4	4	100,0	0,0	66	66	100,0	0,0	35,5	35,5	51,9	54,5
Jugendherbergen und Hütten	.	.	.	.	.	.	.	.	.	.	.	.
Ferienzentren, Ferienh.- wohnungen zusammen	4	3	75,0	25,0-	68	42	61,8	38,2-	23,1	37,5	27,5	39,0
<b>Betriebe zusammen</b>	<b>30</b>	<b>29</b>	<b>96,7</b>	<b>3,3-</b>	<b>1 992</b>	<b>1 962</b>	<b>98,5</b>	<b>0,4-</b>	<b>42,7</b>	<b>43,4</b>	<b>55,9</b>	<b>56,8</b>
<b>Wismar, Hansestadt</b>												
Hotels	8	8	100,0	14,3	660	660	100,0	6,1	34,0	34,0	47,3	47,3
Hotels garnis	4	4	100,0	0,0	106	105	99,1	2,9	39,6	40,0	54,9	55,3
Gasthöfe	.	.	.	.	.	.	.	.	.	.	.	.
Pensionen	4	4	100,0	33,3	122	122	100,0	25,8	26,4	26,4	39,7	39,7
Jugendherbergen und Hütten	.	.	.	.	.	.	.	.	.	.	.	.
Vorsorge- u. Reha-Kliniken	.	.	.	.	.	.	.	.	.	.	.	.
<b>Betriebe zusammen</b>	<b>20</b>	<b>20</b>	<b>100,0</b>	<b>11,1</b>	<b>1 340</b>	<b>1 339</b>	<b>99,9</b>	<b>6,1</b>	<b>41,5</b>	<b>41,6</b>	<b>54,0</b>	<b>54,1</b>
<b>Bad Doberan</b>												
Hotels	49	46	93,9	2,1-	5 703	5 309	93,1	4,4-	58,1	62,4	66,7	69,3
Hotels garnis	26	26	100,0	13,0	994	978	98,4	6,5	33,1	35,2	44,1	48,3
Gasthöfe	22	22	100,0	4,3-	869	841	96,8	5,1-	33,9	35,1	48,6	50,3
Pensionen	24	23	95,8	8,0-	872	828	95,0	7,3-	28,7	30,3	44,5	46,1
Jugendherbergen und Hütten	9	8	88,9	14,3	740	537	72,6	4,3	8,1	11,6	33,1	35,1
Erholungs-, Ferien-, Schul.- heime u. Boardingh. zus.	13	13	100,0	7,1-	915	889	97,2	4,2-	37,5	38,8	52,8	53,7
Ferienzentren, Ferienh.- wohnungen zusammen	92	88	95,7	3,3-	5 667	5 291	93,4	1,9-	31,7	34,5	48,5	50,0
Vorsorge- u. Reha-Kliniken	11	11	100,0	0,0	2 233	2 072	92,8	7,0-	80,2	86,4	83,8	90,9
<b>Betriebe zusammen</b>	<b>246</b>	<b>237</b>	<b>96,3</b>	<b>1,7-</b>	<b>17 993</b>	<b>16 745</b>	<b>93,1</b>	<b>3,3-</b>	<b>45,4</b>	<b>49,3</b>	<b>57,8</b>	<b>60,4</b>
<b>Demmin</b>												
Hotels	16	15	93,8	6,2-	1 093	1 057	96,7	1,9-	28,9	29,9	37,3	39,1
Hotels garnis	7	7	100,0	0,0	183	183	100,0	0,0	25,7	25,7	33,0	33,0
Gasthöfe	7	5	71,4	16,7-	154	80	51,9	40,7-	9,4	18,2	16,1	26,6
Pensionen	.	.	.	.	.	.	.	.	.	.	.	.
Jugendherbergen und Hütten	.	.	.	.	.	.	.	.	.	.	.	.
Erholungs-, Ferien-, Schul.- heime u. Boardingh. zus.	6	6	100,0	0,0	269	267	99,3	0,7-	12,4	12,5	21,5	23,2
Ferienzentren, Ferienh.- wohnungen zusammen	10	9	90,0	18,2-	408	386	94,6	8,3-	36,4	38,7	45,4	47,2
<b>Betriebe zusammen</b>	<b>55</b>	<b>50</b>	<b>90,9</b>	<b>5,7-</b>	<b>2 379</b>	<b>2 227</b>	<b>93,6</b>	<b>2,0-</b>	<b>25,8</b>	<b>27,6</b>	<b>34,8</b>	<b>37,6</b>

1) Mai - Oktober 2006.-2) Im Berichtsmonat geöffnete sowie vorübergehend geschlossene Betriebe.-3) Ganz oder teilweise geöffnet.  
-4) Anteil am Insgesamt.-5) Maximales Bettenangebot in den zurückliegenden 13 Monaten (einschl. lfd. Monat).-6) Rechnerischer Wert  
(Übernachtungen / mögliche Bettentage) x 100.-7) Rechnerischer Wert (Übernachtungen / angebotene Bettentage) x 100.



**Noch: 12. Beherbergungsstätten, Gästebetten und Kapazitätsauslastung  
nach Regionalgliederung und Betriebsarten**

		Oktober 2006							Sommerhalbjahr 2006 1)				
		Betriebe			Betten / Schlafgelegenheiten				durchschnittliche Auslastung				
Kreis	Land	insgesamt 2)	darunter			insgesamt 5)	darunter			aller 6)	der angebotenen 7)	aller 6)	der angebotenen 7)
			geöffnete 3) Betriebe				angebotene Betten / Schlafgelegenheiten						
Betriebsart		zusammen	Anteil	Veränd. gegenüber Vorjahresmonat 4)		zusammen	An- teil 4)	Ver- änd. über Vorjahresmonat					Betten / Schlaf- gelegenheiten
		Anzahl	%		Anzahl								%
<b>Güstrow</b>													
Hotels		22	22	100,0	15,8	1 362	1 351	99,2	4,9	40,1	40,4	45,2	45,6
Hotels garnis		11	11	100,0	0,0	338	327	96,7	2,7	28,7	29,7	35,4	36,5
Gasthöfe		6	6	100,0	20,0	166	166	100,0	9,2	11,9	12,0	20,3	20,3
Pensionen		10	9	90,0	10,0	300	282	94,0	4,1	32,2	34,3	49,4	50,7
Jugendherbergen und Hütten		.	.	.	.	.	.	.	.	.	.	.	.
Erholungs-, Ferien-, Schul- heime u. Boardingh. zus.		13	13	100,0	8,3	650	650	100,0	13,0	25,6	25,6	34,3	34,3
Ferienzentren, Ferienh.- wohnungen zusammen		23	21	91,3	5,0	2 584	2 519	97,5	15,0	65,7	67,5	65,0	70,0
Vorsorge- u. Reha-Kliniken		.	.	.	.	.	.	.	.	.	.	.	.
<b>Betriebe zusammen</b>		<b>92</b>	<b>89</b>	<b>96,7</b>	<b>8,5</b>	<b>6 145</b>	<b>6 030</b>	<b>98,1</b>	<b>10,2</b>	<b>48,2</b>	<b>49,2</b>	<b>52,2</b>	<b>54,1</b>
<b>Ludwigslust</b>													
Hotels		22	22	100,0	10,0	830	818	98,6	3,8	24,9	25,3	29,5	29,9
Hotels garnis		3	3	100,0	50,0	115	114	99,1	90,0	33,9	34,2	36,5	38,4
Gasthöfe		14	14	100,0	6,7	283	266	94,0	13,1	18,7	19,9	24,2	25,7
Pensionen		8	6	75,0	20,0	148	115	77,7	23,7	17,1	22,0	21,0	24,2
Jugendherbergen und Hütten		7	7	100,0	0,0	326	307	94,2	2,0	22,5	23,9	29,9	31,4
Erholungs-, Ferien-, Schul- heime u. Boardingh. zus.		8	7	87,5	0,0	214	182	85,0	1,1	14,6	17,2	21,4	22,2
Ferienzentren, Ferienh.- wohnungen zusammen		3	3	100,0	40,0	118	112	94,9	17,6	19,8	20,8	31,0	31,8
<b>Betriebe zusammen</b>		<b>65</b>	<b>62</b>	<b>95,4</b>	<b>1,6</b>	<b>2 034</b>	<b>1 914</b>	<b>94,1</b>	<b>2,5</b>	<b>22,2</b>	<b>23,6</b>	<b>27,8</b>	<b>28,9</b>
<b>Mecklenburg-Strelitz</b>													
Hotels		28	27	96,4	3,8	1 363	1 298	95,2	2,2	36,6	38,5	51,8	54,5
Hotels garnis		9	8	88,9	14,3	152	140	92,1	17,6	15,7	17,2	28,1	28,8
Gasthöfe		11	11	100,0	0,0	323	323	100,0	8,8	16,6	16,6	27,5	28,7
Pensionen		11	9	81,8	0,0	332	302	91,0	11,0	29,7	33,1	40,7	44,4
Jugendherbergen und Hütten		.	.	.	.	.	.	.	.	.	.	.	.
Erholungs-, Ferien-, Schul- heime u. Boardingh. zus.		7	5	71,4	16,7	423	320	75,7	9,3	12,0	15,9	31,8	35,8
Ferienzentren, Ferienh.- wohnungen zusammen		32	27	84,4	3,8	2 869	2 594	90,4	2,1	19,7	21,9	38,7	40,2
Vorsorge- u. Reha-Kliniken		.	.	.	.	.	.	.	.	.	.	.	.
<b>Betriebe zusammen</b>		<b>107</b>	<b>95</b>	<b>88,8</b>	<b>2,2</b>	<b>6 322</b>	<b>5 747</b>	<b>90,9</b>	<b>2,8</b>	<b>26,3</b>	<b>29,2</b>	<b>43,3</b>	<b>45,4</b>
<b>Müritz</b>													
Hotels		40	38	95,0	2,6	3 537	3 434	97,1	1,9	38,5	39,6	50,9	52,3
Hotels garnis		16	16	100,0	14,3	537	521	97,0	14,3	28,5	30,7	51,9	53,3
Gasthöfe		15	14	93,3	0,0	380	366	96,3	0,0	36,7	38,5	55,4	56,0
Pensionen		20	18	90,0	12,5	451	417	92,5	14,6	23,9	26,9	46,6	48,1
Jugendherbergen und Hütten		4	4	100,0	0,0	390	390	100,0	0,0	21,5	21,6	52,8	52,9
Erholungs-, Ferien-, Schul- heime u. Boardingh. zus.		9	8	88,9	11,1	639	605	94,7	0,7	16,5	17,5	28,6	28,9
Ferienzentren, Ferienh.- wohnungen zusammen		62	58	93,5	9,4	4 600	4 363	94,8	3,2	27,1	28,8	42,3	43,6
Vorsorge- u. Reha-Kliniken		4	3	75,0	25,0	705	680	96,5	3,5	88,2	91,4	77,9	82,4
<b>Betriebe zusammen</b>		<b>170</b>	<b>159</b>	<b>93,5</b>	<b>3,9</b>	<b>11 239</b>	<b>10 776</b>	<b>95,9</b>	<b>1,5</b>	<b>34,0</b>	<b>35,7</b>	<b>48,0</b>	<b>49,3</b>

1) Mai - Oktober 2006.-2) Im Berichtsmonat geöffnete sowie vorübergehend geschlossene Betriebe.-3) Ganz oder teilweise geöffnet.  
-4) Anteil am Insgesamt.-5) Maximales Bettenangebot in den zurückliegenden 13 Monaten (einschl. lfd. Monat).-6) Rechnerischer Wert  
(Übernachtungen / mögliche Bettentage) x 100.-7) Rechnerischer Wert (Übernachtungen / angebotene Bettentage) x 100.

**Noch: 12. Beherbergungsstätten, Gästebetten und Kapazitätsauslastung  
nach Regionalgliederung und Betriebsarten**

Kreis - Land - Betriebsart	Oktober 2006										Sommerhalbjahr 2006 1)	
	Betriebe				Betten / Schlafgelegenheiten				durchschnittliche Auslastung			
	insgesamt 2)	darunter			insgesamt 5)	darunter			aller 6)	der angebotenen 7)	aller 6)	der angebotenen 7)
		geöffnete 3) Betriebe				angebotene Betten / Schlafgelegenheiten						
		zusammen	Anteil	Veränd. gegenüber Vorjahresmonat 4)		zusammen	Anteil	Veränd. gegenüber Vorjahresmonat 4)				
Anzahl		%		Anzahl		%		Betten / Schlafgelegenheiten				
<b>Nordvorpommern</b>												
Hotels	44	42	95,5	2,3-	3 996	3 838	96,0	3,0	54,7	57,5	63,8	66,4
Hotels garnis	32	30	93,8	0,0	918	867	94,4	0,5-	37,2	39,7	53,2	55,8
Gasthöfe	25	23	92,0	4,5	1 433	575	40,1	58,0-	18,0	45,8	26,3	62,3
Pensionen	22	22	100,0	10,0	586	576	98,3	7,9	32,4	33,7	48,2	49,3
Jugendherbergen und Hütten	7	7	100,0	0,0	750	670	89,3	4,7	28,6	35,9	52,9	56,0
Erholungs-, Ferien-, Schulheime u. Boardingh. zus. Ferienzentren, Ferienh.wohnungen zusammen	8	5	62,5	16,7-	656	334	50,9	18,5-	11,8	23,2	33,1	37,2
Vorsorge- u. Reha-Kliniken	136	129	94,9	3,7-	7 468	7 044	94,3	1,6-	28,6	30,5	43,5	45,0
	6	6	100,0	0,0	1 374	1 148	83,6	16,4-	72,6	86,9	71,6	85,7
<b>Betriebe zusammen</b>	<b>280</b>	<b>264</b>	<b>94,3</b>	<b>1,5-</b>	<b>17 181</b>	<b>15 052</b>	<b>87,6</b>	<b>6,4-</b>	<b>37,3</b>	<b>43,0</b>	<b>49,6</b>	<b>54,8</b>
<b>Nordwestmecklenburg</b>												
Hotels	29	26	89,7	4,0	2 486	2 339	94,1	1,1	44,7	47,6	49,8	52,7
Hotels garnis	7	6	85,7	0,0	237	196	82,7	0,0	21,6	26,2	40,3	49,1
Gasthöfe	11	10	90,9	0,0	403	372	92,3	2,4-	22,5	24,4	34,9	37,4
Pensionen	14	12	85,7	9,1	382	336	88,0	2,8	21,7	24,7	38,2	39,6
Jugendherbergen und Hütten	7	5	71,4	0,0	627	564	90,0	0,0	12,1	13,8	44,4	45,7
Erholungs-, Ferien-, Schulheime u. Boardingh. zus. Ferienzentren, Ferienh.wohnungen zusammen	5	5	100,0	25,0	288	268	93,1	57,6	21,8	23,7	45,7	47,9
Vorsorge- u. Reha-Kliniken	73	67	91,8	5,6-	4 903	4 604	93,9	4,5-	21,4	22,9	36,6	38,5
	5	4	80,0	20,0-	1 092	1 032	94,5	5,5-	91,8	97,1	92,2	97,6
<b>Betriebe zusammen</b>	<b>151</b>	<b>135</b>	<b>89,4</b>	<b>1,5-</b>	<b>10 418</b>	<b>9 711</b>	<b>93,2</b>	<b>1,6-</b>	<b>33,9</b>	<b>36,5</b>	<b>46,4</b>	<b>48,9</b>
<b>Ostvorpommern</b>												
Hotels	79	78	98,7	1,3	9 421	9 313	98,9	2,6	56,4	57,1	62,9	63,9
Hotels garnis	37	36	97,3	5,9	1 359	1 334	98,2	9,8	37,9	39,9	55,7	57,1
Gasthöfe	37	34	91,9	2,9-	1 272	1 134	89,2	4,3	23,5	28,2	45,8	48,9
Pensionen	36	33	91,7	6,5	1 354	1 244	91,9	7,4	24,0	28,3	49,5	51,4
Jugendherbergen und Hütten	8	5	62,5	0,0	596	500	83,9	50,6	24,4	29,2	56,9	61,0
Erholungs-, Ferien-, Schulheime u. Boardingh. zus. Ferienzentren, Ferienh.wohnungen zusammen	26	21	80,8	8,7-	3 036	2 472	81,4	1,0	30,0	37,4	47,9	54,1
Vorsorge- u. Reha-Kliniken	228	198	86,8	2,9-	11 324	10 140	89,5	1,6-	23,9	27,1	39,7	42,2
	10	10	100,0	0,0	1 887	1 858	98,5	1,5-	92,6	94,1	89,8	93,2
<b>Betriebe zusammen</b>	<b>461</b>	<b>415</b>	<b>90,0</b>	<b>1,0-</b>	<b>30 249</b>	<b>27 995</b>	<b>92,5</b>	<b>1,8</b>	<b>39,6</b>	<b>43,4</b>	<b>52,7</b>	<b>55,3</b>
<b>Parchim</b>												
Hotels	30	29	96,7	3,3-	1 976	1 916	97,0	2,4	37,3	38,5	45,0	46,5
Hotels garnis	7	6	85,7	20,0	186	174	93,5	21,7	20,9	22,4	43,9	44,6
Gasthöfe	15	13	86,7	0,0	397	359	90,4	2,6	14,6	16,1	22,7	26,1
Pensionen	12	12	100,0	0,0	274	274	100,0	0,0	16,2	16,2	27,9	27,9
Jugendherbergen und Hütten	.	.	.	.	.	.	.	.	.	.	.	.
Erholungs-, Ferien-, Schulheime u. Boardingh. zus. Ferienzentren, Ferienh.wohnungen zusammen	11	9	81,8	10,0-	613	527	86,0	0,8	10,8	12,7	15,3	17,9
Vorsorge- u. Reha-Kliniken	29	26	89,7	3,7-	1 371	1 215	88,6	7,9-	17,6	20,0	34,5	35,8
	.	.	.	.	.	.	.	.	.	.	.	.
<b>Betriebe zusammen</b>	<b>111</b>	<b>101</b>	<b>91,0</b>	<b>1,9-</b>	<b>5 930</b>	<b>5 437</b>	<b>91,7</b>	<b>0,3-</b>	<b>32,4</b>	<b>35,4</b>	<b>43,2</b>	<b>45,4</b>

1) Mai - Oktober 2006.-2) Im Berichtsmonat geöffnete sowie vorübergehend geschlossene Betriebe.-3) Ganz oder teilweise geöffnet.  
-4) Anteil am Ingesamt.-5) Maximales Bettenangebot in den zurückliegenden 13 Monaten (einschl. lfd. Monat).-6) Rechnerischer Wert (Übernachtungen / mögliche Bettentage) x 100.-7) Rechnerischer Wert (Übernachtungen / angebotene Bettentage) x 100.

**Noch: 12. Beherbergungsstätten, Gästebetten und Kapazitätsauslastung  
nach Regionalgliederung und Betriebsarten**

		Oktober 2006							Sommerhalbjahr 2006 1)				
Kreis	Land	Betriebe			Betten / Schlafgelegenheiten				durchschnittliche Auslastung				
		insgesamt 2)	darunter			insgesamt 5)	darunter			aller 6)	der angebotenen 7)	aller 6)	der angebotenen 7)
			geöffnete 3) Betriebe				angebotene Betten / Schlafgelegenheiten						
			zusammen	Anteil	Veränd. gegenüber Vorjahresmonat 4)		zusammen	An- teil 4)	Ver- änd. über Vorjahresmonat				
Anzahl		%		Anzahl		%							
<b>Rügen</b>													
	Hotels	99	95	96,0	0,0	11 668	11 313	97,0	1,2	51,1	53,1	58,9	60,2
	Hotels garnis	61	58	95,1	7,4	2 193	2 094	95,5	6,5	26,3	28,1	47,0	48,3
	Gasthöfe	55	52	94,5	5,5-	1 909	1 773	92,9	4,6-	33,6	38,4	49,6	51,9
	Pensionen	48	44	91,7	2,2-	1 444	1 329	92,0	1,0-	30,0	33,1	47,2	49,1
	Jugendherbergen und Hütten	9	6	66,7	14,3-	1 201	951	79,2	3,1-	19,4	29,3	51,8	55,3
	Erholungs-,Ferien-,Schul.- heime u. Boardingh. zus.	16	14	87,5	6,7-	1 210	1 061	87,7	1,4-	34,4	39,5	55,2	58,9
	Ferienzentren,Ferienh.- wohnungen zusammen	338	300	88,8	0,3	21 038	19 006	90,3	1,4	29,6	33,3	39,9	42,7
	Vorsorge- u. Reha-Kliniken	9	9	100,0	0,0	1 688	1 676	99,3	0,2-	75,3	75,9	78,0	78,5
	<b>Betriebe zusammen</b>	<b>635</b>	<b>578</b>	<b>91,0</b>	<b>0,2-</b>	<b>42 351</b>	<b>39 203</b>	<b>92,6</b>	<b>1,0</b>	<b>37,2</b>	<b>41,0</b>	<b>48,5</b>	<b>50,8</b>
<b>Uecker-Randow</b>													
	Hotels	12	12	100,0	9,1	626	626	100,0	13,8	23,3	23,3	34,7	35,8
	Hotels garnis	3	3	100,0	0,0	59	59	100,0	0,0	23,8	23,8	24,0	24,0
	Gasthöfe	9	8	88,9	0,0	175	164	93,7	1,2-	13,2	14,1	22,9	24,4
	Pensionen	.	.	.	.	.	.	.	.	.	.	.	.
	Jugendherbergen und Hütten	6	4	66,7	0,0	537	432	80,4	0,0	8,0	10,2	36,0	39,7
	Erholungs-,Ferien-,Schul.- heime u. Boardingh. zus.	.	.	.	.	.	.	.	.	.	.	.	.
	Ferienzentren,Ferienh.- wohnungen zusammen	9	8	88,9	20,0-	1 072	1 054	98,3	1,7-	23,5	23,9	18,8	20,4
	<b>Betriebe zusammen</b>	<b>43</b>	<b>41</b>	<b>95,3</b>	<b>2,4-</b>	<b>2 639</b>	<b>2 566</b>	<b>97,2</b>	<b>1,1</b>	<b>27,1</b>	<b>27,9</b>	<b>21,5</b>	<b>24,6</b>
<b>Mecklenburg-Vorpommern</b>													
	Hotels	552	534	96,7	0,8	54 309	52 707	97,1	1,3	48,6	50,2	56,9	58,3
	Hotels garnis	266	257	96,6	6,6	10 263	9 920	96,7	14,5	34,4	36,2	48,3	49,9
	Gasthöfe	249	234	94,0	2,1-	8 438	7 089	84,0	11,5-	25,6	31,3	39,4	46,0
	Pensionen	233	215	92,3	2,4	6 690	6 226	93,1	2,6	27,1	29,8	44,7	46,7
	Jugendherbergen und Hütten	85	72	84,7	5,9	7 560	6 504	86,0	7,4	18,5	22,7	45,2	47,3
	Erholungs-,Ferien-,Schul.- heime u. Boardingh. zus.	135	118	87,4	5,6-	9 864	8 397	85,1	2,2	25,4	30,0	41,3	44,9
	Ferienzentren,Ferienh.- wohnungen zusammen	1 061	956	90,1	1,7-	65 746	59 755	90,9	1,3-	27,8	31,1	41,4	43,7
	Vorsorge- u. Reha-Kliniken	53	51	96,2	3,8-	10 528	10 014	95,1	4,8-	83,9	88,2	83,8	88,7
	<b>Betriebe zusammen</b>	<b>2 634</b>	<b>2 437</b>	<b>92,5</b>	<b>0,1-</b>	<b>173 398</b>	<b>160 612</b>	<b>92,6</b>	<b>0,3</b>	<b>37,4</b>	<b>40,9</b>	<b>49,4</b>	<b>51,9</b>

1) Mai - Oktober 2006.-2) Im Berichtsmonat geöffnete sowie vorübergehend geschlossene Betriebe.-3) Ganz oder teilweise geöffnet.  
-4) Anteil am Ingesamt.-5) Maximales Bettenangebot in den zurückliegenden 13 Monaten (einschl. lfd. Monat).-6) Rechnerischer Wert  
(Übernachtungen / mögliche Bettentage) x 100.-7) Rechnerischer Wert (Übernachtungen / angebotene Bettentage) x 100.

13. Ankünfte, Übernachtungen und Aufenthaltsdauer der Gäste in Beherbergungsstätten  
nach Regionalgliederung

Kreis - Land	Oktober 2006					Sommerhalbjahr 2006 1)				
	Ankünfte		Übernachtungen			Ankünfte		Übernachtungen		
	insgesamt	Veränderung gegenüber dem Vorjahresmonat	insgesamt	Veränderung gegenüber dem Vorjahresmonat	durchschnittliche Aufenthaltsdauer 2)	insgesamt	Veränderung gegenüber dem Vorjahreszeitraum	insgesamt	Veränderung gegenüber dem Vorjahreszeitraum	durchschnittliche Aufenthaltsdauer 2)
Greifswald, Hansestadt	6 844	0,6-	16 165	7,5-	2,4	54 972	9,1	136 629	0,8	2,5
Neubrandenburg, Stadt	4 456	0,5	9 380	11,6	2,1	34 869	6,8-	77 338	9,3-	2,2
Rostock, Hansestadt	45 683	1,1-	127 210	12,6	2,8	337 456	11,3	940 448	13,6	2,8
Schwerin, Landeshauptstadt	15 153	2,4	28 959	2,0	1,9	120 485	7,3	229 953	1,7	1,9
Stralsund, Hansestadt	11 478	5,2	26 387	11,1	2,3	92 177	6,1	205 185	5,1	2,2
Wismar, Hansestadt	6 309	14,4	17 259	15,0	2,7	51 717	2,9	130 712	7,3	2,5
Bad Doberan	52 667	3,4-	253 372	0,9	4,8	367 462	1,6-	1 912 043	0,3	5,2
Demmin	6 937	0,8	19 040	3,2-	2,7	50 752	0,5-	154 043	3,0-	3,0
Güstrow	25 330	1,2-	91 763	0,9-	3,6	158 148	5,3	575 891	2,7	3,6
Ludwigslust	6 125	4,8	14 009	11,5	2,3	48 220	8,6	104 503	6,8	2,2
Mecklenburg-Strelitz	13 302	3,6-	51 555	4,2	3,9	128 896	3,4-	500 552	3,5-	3,9
Müritz	32 265	3,0-	118 310	6,6-	3,7	254 116	0,7-	991 632	3,2-	3,9
Nordvorpommern	39 617	9,0-	198 475	3,1-	5,0	287 465	2,6-	1 554 439	1,8-	5,4
Nordwestmecklenburg	23 738	4,1	109 325	1,2-	4,6	173 869	0,1-	890 268	1,2-	5,1
Ostvorpommern	75 969	3,5	370 969	6,5	4,9	531 970	2,9	2 932 717	2,1	5,5
Parchim	16 828	12,7	59 572	0,9	3,5	120 651	1,3	469 392	1,1-	3,9
Rügen	97 075	1,8-	488 769	1,4	5,0	705 118	1,3-	3 787 117	2,5-	5,4
Uecker-Randow	4 262	6,0	11 536	10,9	2,7	43 430	5,9	146 007	4,0	3,4
<b>Mecklenburg-Vorpommern Insgesamt</b>	<b>484 038</b>	<b>0,4-</b>	<b>2 012 055</b>	<b>2,0</b>	<b>4,2</b>	<b>3 561 773</b>	<b>1,5</b>	<b>15 738 869</b>	<b>0,2</b>	<b>4,4</b>

1) Mai - Oktober 2006.-2) Rechnerischer Wert Übernachtungen / Ankünfte.

**14. Ankünfte, Übernachtungen und Aufenthaltsdauer der Gäste in Beherbergungsstätten  
nach Regionalgliederung und Betriebsarten**

Kreis - Land - Betriebsart	Oktober 2006					Sommerhalbjahr 2006 1)				
	Ankünfte		Übernachtungen			Ankünfte		Übernachtungen		
	insgesamt	Veränderung gegenüber dem Vorjahresmonat	insgesamt	Veränderung gegenüber dem Vorjahresmonat	durchschnittliche Aufenthaltsdauer 2)	insgesamt	Veränderung gegenüber dem Vorjahreszeitraum	insgesamt	Veränderung gegenüber dem Vorjahreszeitraum	durchschnittliche Aufenthaltsdauer 2)
<b>Greifswald, Hansestadt</b>										
Hotels	5 359	6,2	12 911	2,7	2,4	41 960	9,1	106 210	3,0	2,5
Gasthöfe	511	5,0-	921	9,1	1,8	3 104	9,8-	6 055	1,9-	2,0
Pensionen	.	.	.	.	.	.	.	.	.	.
Jugendherbergen und Hütten	.	.	.	.	.	.	.	.	.	.
Ferienzentren, Ferienh.- wohnungen zusammen	.	.	.	.	.	.	.	.	.	.
Betriebe zusammen	6 844	0,6-	16 165	7,5-	2,4	54 972	9,1	136 629	0,8	2,5
<b>Neubrandenburg, Stadt</b>										
Hotels	3 606	5,5	7 942	23,1	2,2	28 122	6,5-	64 551	9,0-	2,3
Hotels garnis	280	34,7-	444	41,0-	1,6	1 967	27,2-	3 129	29,5-	1,6
Gasthöfe	.	.	.	.	.	.	.	.	.	.
Pensionen	.	.	.	.	.	.	.	.	.	.
Erholungs-, Ferien-, Schul.- heime u. Boardingh. zus.	.	.	.	.	.	.	.	.	.	.
Betriebe zusammen	4 456	0,5	9 380	11,6	2,1	34 869	6,8-	77 338	9,3-	2,2
<b>Rostock, Hansestadt</b>										
Hotels	31 341	3,1-	76 799	6,2	2,5	217 734	14,9	511 240	15,4	2,3
Hotels garnis	7 599	21,9	30 638	77,1	4,0	49 510	30,6	178 603	69,4	3,6
Gasthöfe	1 064	11,4-	2 434	18,7-	2,3	7 670	6,7-	22 194	12,2-	2,9
Pensionen	621	32,5-	1 647	37,7-	2,7	5 242	13,5-	16 462	14,5-	3,1
Jugendherbergen und Hütten	1 710	17,8	4 363	15,1	2,6	13 631	6,0	37 947	9,0	2,8
Erholungs-, Ferien-, Schul.- heime u. Boardingh. zus.	1 624	9,4-	4 206	15,7-	2,6	14 256	6,6-	36 336	10,1-	2,5
Ferienzentren, Ferienh.- wohnungen zusammen	1 724	22,6-	7 123	20,0-	4,1	29 413	11,5-	137 666	13,7-	4,7
Betriebe zusammen	45 683	1,1-	127 210	12,6	2,8	337 456	11,3	940 448	13,6	2,8
<b>Schwerin, Landeshauptstadt</b>										
Hotels	11 143	3,2	20 897	1,2	1,9	87 530	9,8	159 497	0,6	1,8
Hotels garnis	2 222	1,9-	4 212	3,2-	1,9	18 199	2,7	33 950	5,6	1,9
Gasthöfe	586	19,4-	1 016	19,7-	1,7	5 143	2,1-	9 133	4,7-	1,8
Pensionen	.	.	.	.	.	.	.	.	.	.
Jugendherbergen und Hütten	.	.	.	.	.	.	.	.	.	.
Erholungs-, Ferien-, Schul.- heime u. Boardingh. zus.	.	.	.	.	.	.	.	.	.	.
Ferienzentren, Ferienh.- wohnungen zusammen	.	.	.	.	.	.	.	.	.	.
Betriebe zusammen	15 153	2,4	28 959	2,0	1,9	120 485	7,3	229 953	1,7	1,9

1) Mai - Oktober 2006.-2) Rechnerischer Wert Übernachtungen / Ankünfte.

Noch: 14. Ankünfte, Übernachtungen und Aufenthaltsdauer der Gäste in Beherbergungsstätten  
nach Regionalgliederung und Betriebsarten

Kreis - Land - Betriebsart	Oktober 2006					Sommerhalbjahr 2006 1)				
	Ankünfte		Übernachtungen			Ankünfte		Übernachtungen		
	insgesamt	Veränderung gegenüber dem Vorjahresmonat	insgesamt	Veränderung gegenüber dem Vorjahresmonat	durchschnittliche Aufenthaltsdauer 2)	insgesamt	Veränderung gegenüber dem Vorjahreszeitraum	insgesamt	Veränderung gegenüber dem Vorjahreszeitraum	durchschnittliche Aufenthaltsdauer 2)
<b>Stralsund, Hansestadt</b>										
Hotels	8 732	10,0	20 556	13,8	2,4	64 483	8,0	142 937	5,5	2,2
Hotels garnis	1 858	0,9-	3 796	10,9	2,0	18 638	6,6	39 104	12,8	2,1
Gasthöfe	.	.	.	.	.	.	.	.	.	.
Pensionen	356	11,9-	727	11,7-	2,0	3 086	6,5-	6 616	4,8-	2,1
Jugendherbergen und Hütten	.	.	.	.	.	.	.	.	.	.
Ferienzentren, Ferienh.- wohnungen zusammen	146	7,4	488	0,2-	3,3	1 123	12,7-	3 446	19,0-	3,1
<b>Betriebe zusammen</b>	<b>11 478</b>	<b>5,2</b>	<b>26 387</b>	<b>11,1</b>	<b>2,3</b>	<b>92 177</b>	<b>6,1</b>	<b>205 185</b>	<b>5,1</b>	<b>2,2</b>
<b>Wismar, Hansestadt</b>										
Hotels	3 596	13,4	6 956	7,6	1,9	28 178	0,1-	55 231	2,2	2,0
Hotels garnis	597	6,0-	1 301	7,0-	2,2	4 738	3,7-	10 665	4,8	2,3
Gasthöfe	.	.	.	.	.	.	.	.	.	.
Pensionen	459	47,6	997	64,0	2,2	3 870	18,4	8 916	40,6	2,3
Jugendherbergen und Hütten	.	.	.	.	.	.	.	.	.	.
Vorsorge- u. Reha-Kliniken	.	.	.	.	.	.	.	.	.	.
<b>Betriebe zusammen</b>	<b>6 309</b>	<b>14,4</b>	<b>17 259</b>	<b>15,0</b>	<b>2,7</b>	<b>51 717</b>	<b>2,9</b>	<b>130 712</b>	<b>7,3</b>	<b>2,5</b>
<b>Bad Doberan</b>										
Hotels	27 771	4,9-	102 640	2,6-	3,7	172 672	0,4	697 526	1,4	4,0
Hotels garnis	3 192	20,7-	10 213	8,2-	3,2	25 131	16,0-	85 453	8,9-	3,4
Gasthöfe	3 765	20,0	9 129	1,2	2,4	27 608	4,0	79 281	1,7	2,9
Pensionen	2 335	15,2-	7 764	2,3-	3,3	18 913	19,0-	71 660	4,1-	3,8
Jugendherbergen und Hütten	622	11,3	1 858	15,5	3,0	13 109	8,4	42 300	3,2	3,2
Erholungs-, Ferien-, Schul.- heime u. Boardingh. zus.	1 530	20,5-	10 630	15,5-	6,9	11 367	13,6-	88 876	8,8-	7,8
Ferienzentren, Ferienh.- wohnungen zusammen	10 431	3,4	55 652	21,1	5,3	81 187	4,0	502 489	1,9	6,2
Vorsorge- u. Reha-Kliniken	3 021	7,1	55 486	3,3-	18,4	17 475	4,5-	344 458	1,4	19,7
<b>Betriebe zusammen</b>	<b>52 667</b>	<b>3,4-</b>	<b>253 372</b>	<b>0,9</b>	<b>4,8</b>	<b>367 462</b>	<b>1,6-</b>	<b>1 912 043</b>	<b>0,3</b>	<b>5,2</b>
<b>Demmin</b>										
Hotels	3 918	1,5-	9 785	1,2-	2,5	27 888	1,6-	74 990	9,5-	2,7
Hotels garnis	756	7,4	1 460	1,4	1,9	5 852	6,0	11 101	2,7	1,9
Gasthöfe	260	4,0	449	3,7	1,7	2 000	9,1	4 418	22,2	2,2
Pensionen	.	.	.	.	.	.	.	.	.	.
Jugendherbergen und Hütten	.	.	.	.	.	.	.	.	.	.
Erholungs-, Ferien-, Schul.- heime u. Boardingh. zus.	465	11,4-	1 033	34,8-	2,2	3 908	21,6-	11 404	15,1-	2,9
Ferienzentren, Ferienh.- wohnungen zusammen	968	0,9-	4 603	11,4-	4,8	5 903	0,3	34 995	0,1-	5,9
<b>Betriebe zusammen</b>	<b>6 937</b>	<b>0,8</b>	<b>19 040</b>	<b>3,2-</b>	<b>2,7</b>	<b>50 752</b>	<b>0,5-</b>	<b>154 043</b>	<b>3,0-</b>	<b>3,0</b>

1) Mai - Oktober 2006.-2) Rechnerischer Wert Übernachtungen / Ankünfte.

Noch: 14. Ankünfte, Übernachtungen und Aufenthaltsdauer der Gäste in Beherbergungsstätten nach Regionalgliederung und Betriebsarten

Kreis - Land - Betriebsart	Oktober 2006					Sommerhalbjahr 2006 1)				
	Ankünfte		Übernachtungen			Ankünfte		Übernachtungen		
	insgesamt	Veränderung gegenüber dem Vorjahresmonat	insgesamt	Veränderung gegenüber dem Vorjahresmonat	durchschnittliche Aufenthaltsdauer 2)	insgesamt	Veränderung gegenüber dem Vorjahreszeitraum	insgesamt	Veränderung gegenüber dem Vorjahreszeitraum	durchschnittliche Aufenthaltsdauer 2)
		Anzahl		%	Anzahl		%		Tage	Anzahl
<b>Güstrow</b>										
Hotels	6 659	4,1	16 910	0,1	2,5	48 079	3,0	113 200	2,2-	2,4
Hotels garnis	1 738	57,6	3 012	30,2	1,7	11 986	32,5	21 955	12,6	1,8
Gasthöfe	358	39,8	614	69,1	1,7	2 873	5,6	6 198	38,9	2,2
Pensionen	1 007	6,4-	2 998	15,4-	3,0	8 675	18,3	27 449	20,5	3,2
Jugendherbergen und Hütten	.	.	.	.	.	.	.	.	.	.
Erholungs-,Ferien-,Schul.- heime u. Boardingh. zus.	2 190	9,3	5 150	4,0-	2,4	12 908	11,2	37 930	3,3	2,9
Ferienzentren,Ferienh.- wohnungen zusammen	11 879	10,1-	52 619	1,3-	4,4	60 417	2,5	297 463	3,8	4,9
Vorsorge- u. Reha-Kliniken	.	.	.	.	.	.	.	.	.	.
<b>Betriebe zusammen</b>	<b>25 330</b>	<b>1,2-</b>	<b>91 763</b>	<b>0,9-</b>	<b>3,6</b>	<b>158 148</b>	<b>5,3</b>	<b>575 891</b>	<b>2,7</b>	<b>3,6</b>
<b>Ludwigslust</b>										
Hotels	3 524	13,3	6 414	14,4	1,8	24 867	10,4	44 823	1,3	1,8
Hotels garnis	569	76,7	1 207	88,6	2,1	3 821	46,5	7 288	63,4	1,9
Gasthöfe	731	31,4-	1 637	21,8-	2,2	7 464	3,5-	13 238	7,5-	1,8
Pensionen	228	12,0-	783	75,6	3,4	2 575	8,0	5 605	40,4	2,2
Jugendherbergen und Hütten	608	2,3-	2 274	23,8	3,7	5 108	6,5-	17 745	17,2	3,5
Erholungs-,Ferien-,Schul.- heime u. Boardingh. zus.	337	8,0	971	1,7	2,9	3 160	19,5	8 410	4,7	2,7
Ferienzentren,Ferienh.- wohnungen zusammen	128	15,8-	723	26,9-	5,6	1 225	18,7	7 394	3,7-	6,0
<b>Betriebe zusammen</b>	<b>6 125</b>	<b>4,8</b>	<b>14 009</b>	<b>11,5</b>	<b>2,3</b>	<b>48 220</b>	<b>8,6</b>	<b>104 503</b>	<b>6,8</b>	<b>2,2</b>
<b>Mecklenburg-Strelitz</b>										
Hotels	6 171	7,2	15 450	20,2	2,5	53 944	10,2	129 381	18,4	2,4
Hotels garnis	306	12,6-	741	15,7-	2,4	3 185	15,2-	7 847	14,0-	2,5
Gasthöfe	931	0,1	1 658	1,6	1,8	8 067	10,7-	16 540	8,7-	2,1
Pensionen	849	24,3	3 057	45,8	3,6	7 040	4,4-	24 098	5,2	3,4
Jugendherbergen und Hütten	.	.	.	.	.	.	.	.	.	.
Erholungs-,Ferien-,Schul.- heime u. Boardingh. zus.	504	12,5-	1 576	3,4	3,1	6 187	9,5-	24 723	13,2-	4,0
Ferienzentren,Ferienh.- wohnungen zusammen	3 322	14,6-	17 523	6,9-	5,3	36 123	13,8-	202 444	12,9-	5,6
Vorsorge- u. Reha-Kliniken	.	.	.	.	.	.	.	.	.	.
<b>Betriebe zusammen</b>	<b>13 302</b>	<b>3,6-</b>	<b>51 555</b>	<b>4,2</b>	<b>3,9</b>	<b>128 896</b>	<b>3,4-</b>	<b>500 552</b>	<b>3,5-</b>	<b>3,9</b>
<b>Müritz</b>										
Hotels	15 623	0,1	42 181	1,8	2,7	115 694	1,4-	331 326	0,6-	2,9
Hotels garnis	1 432	10,5-	4 746	14,3	3,3	17 483	10,1	51 107	10,1	2,9
Gasthöfe	1 755	7,5	4 323	14,5	2,5	14 648	4,2-	38 741	2,0	2,6
Pensionen	904	6,5	3 347	4,7-	3,7	11 031	13,0	38 473	13,5	3,5
Jugendherbergen und Hütten	900	5,3	2 596	9,1-	2,9	11 301	15,1	37 923	16,9	3,4
Erholungs-,Ferien-,Schul.- heime u. Boardingh. zus.	906	34,8	3 271	61,3	3,6	8 419	1,0	33 665	1,6-	4,0
Ferienzentren,Ferienh.- wohnungen zusammen	9 685	12,1-	38 574	25,1-	4,0	69 939	4,0-	356 618	11,2-	5,1
Vorsorge- u. Reha-Kliniken	1 060	2,5	19 272	10,6	18,2	5 601	16,5-	103 779	0,9-	18,5
<b>Betriebe zusammen</b>	<b>32 265</b>	<b>3,0-</b>	<b>118 310</b>	<b>6,6-</b>	<b>3,7</b>	<b>254 116</b>	<b>0,7-</b>	<b>991 632</b>	<b>3,2-</b>	<b>3,9</b>

1) Mai - Oktober 2006.-2) Rechnerischer Wert Übernachtungen / Ankünfte.

Noch: 14. Ankünfte, Übernachtungen und Aufenthaltsdauer der Gäste in Beherbergungsstätten  
nach Regionalgliederung und Betriebsarten

Kreis - Land - Betriebsart	Oktober 2006					Sommerhalbjahr 2006 1)				
	Ankünfte		Übernachtungen			Ankünfte		Übernachtungen		
	insgesamt	Veränderung gegenüber dem Vorjahresmonat	insgesamt	Veränderung gegenüber dem Vorjahresmonat	durchschnittliche Aufenthaltsdauer 1)	insgesamt	Veränderung gegenüber dem Vorjahreszeitraum	insgesamt	Veränderung gegenüber dem Vorjahreszeitraum	durchschnittliche Aufenthaltsdauer 1)
<b>Nordvorpommern</b>										
Hotels	18 952	8,8-	67 732	3,3	3,6	122 130	4,0-	450 660	2,1	3,7
Hotels garnis	3 053	4,2-	10 596	3,4	3,5	22 456	0,1	89 740	0,6-	4,0
Gasthöfe	2 270	0,3-	7 982	2,9-	3,5	16 942	1,4	69 218	0,3-	4,1
Pensionen	1 418	5,6-	5 886	33,1	4,2	12 420	5,3	50 965	10,5	4,1
Jugendherbergen und Hütten	1 848	18,8-	6 642	15,6-	3,6	20 062	4,7-	72 978	4,9-	3,6
Erholungs-, Ferien-, Schulheime u. Boardingh. zus. Ferienzentren, Ferienh.-wohnungen zusammen	9 873	9,0-	66 294	2,5-	6,7	77 266	0,6-	599 318	0,5	7,8
Vorsorge- u. Reha-Kliniken	1 569	6,0-	30 938	15,8-	19,7	8 948	4,3-	181 126	17,0-	20,2
<b>Betriebe zusammen</b>	<b>39 617</b>	<b>9,0-</b>	<b>198 475</b>	<b>3,1-</b>	<b>5,0</b>	<b>287 465</b>	<b>2,6-</b>	<b>1 554 439</b>	<b>1,8-</b>	<b>5,4</b>
<b>Nordwestmecklenburg</b>										
Hotels	12 427	5,9	34 445	8,4	2,8	77 935	6,0	227 301	6,0	2,9
Hotels garnis	572	9,8	1 587	10,3	2,8	5 441	7,9	17 680	17,7	3,2
Gasthöfe	918	18,7-	2 814	11,7-	3,1	7 271	5,8-	25 837	9,6	3,6
Pensionen	960	4,2-	2 573	20,3-	2,7	8 882	8,0	26 705	6,2-	3,0
Jugendherbergen und Hütten	664	16,5-	2 354	14,2-	3,5	14 047	14,5	51 194	9,5	3,6
Erholungs-, Ferien-, Schulheime u. Boardingh. zus. Ferienzentren, Ferienh.-wohnungen zusammen	570	9,6	1 949	3,5	3,4	5 177	13,7	25 505	16,7	4,9
Vorsorge- u. Reha-Kliniken	6 212	4,4	32 532	4,8-	5,2	47 169	14,7-	330 758	8,3-	7,0
	1 415	22,9	31 071	3,6-	22,0	7 947	7,5	185 288	2,9-	23,3
<b>Betriebe zusammen</b>	<b>23 738</b>	<b>4,1</b>	<b>109 325</b>	<b>1,2-</b>	<b>4,6</b>	<b>173 869</b>	<b>0,1-</b>	<b>890 268</b>	<b>1,2-</b>	<b>5,1</b>
<b>Ostvorpommern</b>										
Hotels	42 157	6,8	164 720	8,7	3,9	245 067	4,0	1 083 452	5,6	4,4
Hotels garnis	4 093	4,1	15 979	11,1	3,9	33 052	8,6	142 952	6,4	4,3
Gasthöfe	2 462	9,1-	9 263	3,5	3,8	25 467	3,5-	108 510	2,0-	4,3
Pensionen	2 636	5,2-	10 060	11,5-	3,8	25 582	4,7	120 996	3,9	4,7
Jugendherbergen und Hütten	1 217	26,0	4 508	36,6	3,7	16 097	26,7	59 699	38,3	3,7
Erholungs-, Ferien-, Schulheime u. Boardingh. zus. Ferienzentren, Ferienh.-wohnungen zusammen	5 726	2,0	28 246	8,6	4,9	47 891	0,9-	270 504	0,3	5,6
Vorsorge- u. Reha-Kliniken	15 093	3,0-	83 999	5,0	5,6	123 788	0,2-	828 142	2,5-	6,7
	2 585	11,4	54 194	3,0	21,0	15 026	0,9	318 462	1,3-	21,2
<b>Betriebe zusammen</b>	<b>75 969</b>	<b>3,5</b>	<b>370 969</b>	<b>6,5</b>	<b>4,9</b>	<b>531 970</b>	<b>2,9</b>	<b>2 932 717</b>	<b>2,1</b>	<b>5,5</b>
<b>Parchim</b>										
Hotels	10 974	30,5	22 858	13,4	2,1	66 018	5,8	161 568	0,7	2,4
Hotels garnis	447	20,5-	1 203	4,1-	2,7	4 611	12,8-	13 356	5,6-	2,9
Gasthöfe	890	14,1-	1 792	2,3-	2,0	7 213	4,4-	17 103	11,5	2,4
Pensionen	578	23,1-	1 374	4,0	2,4	5 554	3,6-	14 073	2,1-	2,5
Jugendherbergen und Hütten	.	.	.	.	.	.	.	.	.	.
Erholungs-, Ferien-, Schulheime u. Boardingh. zus. Ferienzentren, Ferienh.-wohnungen zusammen	642	23,8-	2 060	28,8-	3,2	5 037	25,2-	17 206	29,0-	3,4
Vorsorge- u. Reha-Kliniken	2 049	8,9-	7 465	14,9-	3,6	19 384	0,4-	87 389	0,9-	4,5
	.	.	.	.	.	.	.	.	.	.
<b>Betriebe zusammen</b>	<b>16 828</b>	<b>12,7</b>	<b>59 572</b>	<b>0,9</b>	<b>3,5</b>	<b>120 651</b>	<b>1,3</b>	<b>469 392</b>	<b>1,1-</b>	<b>3,9</b>

1) Mai - Oktober 2006.-2) Rechnerischer Wert Übernachtungen / Ankünfte.



Noch: 14. Ankünfte, Übernachtungen und Aufenthaltsdauer der Gäste in Beherbergungsstätten nach Regionalgliederung und Betriebsarten

Kreis - Land - Betriebsart	Oktober 2006					Sommerhalbjahr 2006 1)				
	Ankünfte		Übernachtungen			Ankünfte		Übernachtungen		
	insgesamt	Veränderung gegenüber dem Vorjahresmonat	insgesamt	Veränderung gegenüber dem Vorjahresmonat	durchschnittliche Aufenthaltsdauer 1)	insgesamt	Veränderung gegenüber dem Vorjahreszeitraum	insgesamt	Veränderung gegenüber dem Vorjahreszeitraum	durchschnittliche Aufenthaltsdauer 1)
		Anzahl		%	Anzahl		%		Tage	Anzahl
<b>Rügen</b>										
Hotels	45 407	2,1	184 942	4,9	4,1	299 588	1,7-	1 265 758	1,4-	4,2
Hotels garnis	4 343	6,1-	17 900	7,5-	4,1	45 107	2,2-	191 442	6,6-	4,2
Gasthöfe	5 418	12,3-	19 893	5,4-	3,7	47 320	9,4-	175 002	9,9-	3,7
Pensionen	3 550	3,1	13 445	1,9-	3,8	30 319	2,4	126 112	1,7-	4,2
Jugendherbergen und Hütten	1 888	22,4-	7 241	18,0-	3,8	29 243	16,9	114 105	8,6	3,9
Erholungs-,Ferien-,Schul.- heime u. Boardingh. zus.	1 963	2,2	12 910	0,2-	6,6	15 896	1,3-	122 769	2,3-	7,7
Ferienzentren,Ferienh.- wohnungen zusammen	32 594	3,9-	193 022	0,7	5,9	225 491	1,2-	1 549 730	3,0-	6,9
Vorsorge- u. Reha-Kliniken	1 912	4,9	39 416	3,5	20,6	12 154	1,2	242 199	1,0-	19,9
<b>Betriebe zusammen</b>	<b>97 075</b>	<b>1,8-</b>	<b>488 769</b>	<b>1,4</b>	<b>5,0</b>	<b>705 118</b>	<b>1,3-</b>	<b>3 787 117</b>	<b>2,5-</b>	<b>5,4</b>
<b>Uecker-Randow</b>										
Hotels	2 346	6,1	4 525	0,0	1,9	19 686	7,6	40 564	2,9	2,1
Hotels garnis	156	22,8	436	53,5	2,8	1 138	4,3	2 603	6,1	2,3
Gasthöfe	437	46,2-	718	41,3-	1,6	4 444	21,3-	7 372	13,4-	1,7
Pensionen	.	.	.	.	.	.	.	.	.	.
Jugendherbergen und Hütten	417	236,3	1 333	230,0	3,2	9 654	34,2	35 660	31,8	3,7
Erholungs-,Ferien-,Schul.- heime u. Boardingh. zus.	.	.	.	.	.	.	.	.	.	.
Ferienzentren,Ferienh.- wohnungen zusammen	611	0,3	4 022	10,3	6,6	6 970	5,1-	53 662	5,4-	7,7
<b>Betriebe zusammen</b>	<b>4 262</b>	<b>6,0</b>	<b>11 536</b>	<b>10,9</b>	<b>2,7</b>	<b>43 430</b>	<b>5,9</b>	<b>146 007</b>	<b>4,0</b>	<b>3,4</b>
<b>Mecklenburg-Vorpommern</b>										
Hotels	259 706	2,3	818 663	5,1	3,2	1 741 575	3,5	5 660 215	2,9	3,3
Hotels garnis	33 213	2,2	109 471	15,5	3,3	272 315	5,6	907 975	9,1	3,3
Gasthöfe	23 541	5,8-	66 912	2,7-	2,8	197 052	3,5-	616 767	2,7-	3,1
Pensionen	16 508	4,8-	56 134	1,3-	3,4	148 629	0,8	549 416	2,9	3,7
Jugendherbergen und Hütten	13 738	5,4-	43 432	3,6-	3,2	181 859	6,3	622 370	7,6	3,4
Erholungs-,Ferien-,Schul.- heime u. Boardingh. zus.	18 509	0,1-	77 577	0,8-	4,2	150 825	2,8-	746 806	2,9-	5,0
Ferienzentren,Ferienh.- wohnungen zusammen	105 160	5,8-	565 930	1,3-	5,4	789 579	2,4-	5 002 540	3,4-	6,3
Vorsorge- u. Reha-Kliniken	13 663	6,6	273 936	1,3-	20,0	79 939	1,5-	1 632 780	2,9-	20,4
<b>Betriebe zusammen</b>	<b>484 038</b>	<b>0,4-</b>	<b>2 012 055</b>	<b>2,0</b>	<b>4,2</b>	<b>3 561 773</b>	<b>1,5</b>	<b>15 738 869</b>	<b>0,2</b>	<b>4,4</b>

1) Mai - Oktober 2006.-2) Rechnerischer Wert Übernachtungen / Ankünfte.

15. Beherbergungsstätten, Gästebetten und Kapazitätsauslastung  
nach Reisegebieten und Betriebsarten

		Oktober 2006										Sommerhalbjahr 2006 1)	
Reisegebiet	Betriebsart	Betriebe				Betten / Schlafgelegenheiten				durchschnittliche Auslastung			
		insgesamt 2)	darunter			insgesamt 5)	darunter			aller 6)	der angebotenen 7)	aller 6)	der angebotenen 7)
			geöffnete 3) Betriebe				angebotene Betten / Schlafgelegenheiten						
			zusammen	Anteil 4)	Veränd. gegenüber Vorjahresmonat		zusammen	Anteil 4)	Veränd. gegenüber Vorjahresmonat				
Anzahl		%		Anzahl		%							
<b>Rügen/Hiddensee</b>													
Hotels		99	95	96,0	0,0	11 668	11 313	97,0	1,2	51,1	53,1	58,9	60,2
Hotels garnis		61	58	95,1	7,4	2 193	2 094	95,5	6,5	26,3	28,1	47,0	48,3
Gasthöfe		55	52	94,5	5,5-	1 909	1 773	92,9	4,6-	33,6	38,4	49,6	51,9
Pensionen		48	44	91,7	2,2-	1 444	1 329	92,0	1,0-	30,0	33,1	47,2	49,1
Jugendherbergen und Hütten		9	6	66,7	14,3-	1 201	951	79,2	3,1-	19,4	29,3	51,8	55,3
Erholungs-, Ferien-, Schulheime u. Boardingh. zus.		16	14	87,5	6,7-	1 210	1 061	87,7	1,4-	34,4	39,5	55,2	58,9
Ferienzentren, Ferienwohnungen zusammen		338	300	88,8	0,3	21 038	19 006	90,3	1,4	29,6	33,3	39,9	42,7
Vorsorge- u. Reha-Kliniken		9	9	100,0	0,0	1 688	1 676	99,3	0,2-	75,3	75,9	78,0	78,5
<b>Betriebe zusammen</b>		<b>635</b>	<b>578</b>	<b>91,0</b>	<b>0,2-</b>	<b>42 351</b>	<b>39 203</b>	<b>92,6</b>	<b>1,0</b>	<b>37,2</b>	<b>41,0</b>	<b>48,5</b>	<b>50,8</b>
<b>Vorpommern</b>													
Hotels		157	154	98,1	0,7	16 502	16 220	98,3	2,8	52,9	53,9	60,8	62,1
Hotels garnis		82	79	96,3	2,6	2 712	2 632	97,1	5,3	36,6	38,5	54,3	55,9
Gasthöfe		75	69	92,0	0,0	2 978	1 971	66,2	27,5-	20,5	32,4	34,9	50,4
Pensionen		65	62	95,4	6,9	2 056	1 934	94,1	7,0	26,7	30,1	48,8	50,6
Jugendherbergen und Hütten		23	18	78,3	0,0	2 135	1 854	86,8	12,0	21,1	25,4	49,3	52,6
Erholungs-, Ferien-, Schulheime u. Boardingh. zus.		37	29	78,4	9,4-	3 838	2 946	76,8	1,9-	26,2	34,5	44,4	49,9
Ferienzentren, Ferienwohnungen zusammen		379	338	89,2	3,2-	20 004	18 292	91,4	1,3-	25,2	27,8	40,6	42,7
Vorsorge- u. Reha-Kliniken		16	16	100,0	0,0	3 261	3 006	92,2	7,8-	84,2	91,4	82,2	90,3
<b>Betriebe zusammen</b>		<b>834</b>	<b>765</b>	<b>91,7</b>	<b>0,9-</b>	<b>53 486</b>	<b>48 855</b>	<b>91,3</b>	<b>0,8-</b>	<b>37,6</b>	<b>41,7</b>	<b>50,6</b>	<b>53,9</b>
<b>Mecklenburgische Ostseeküste</b>													
Hotels		114	108	94,7	0,9	13 495	12 819	95,0	1,1	52,8	55,6	60,3	62,3
Hotels garnis		58	57	98,3	9,6	3 344	3 234	96,7	34,5	42,2	44,2	48,5	50,9
Gasthöfe		45	44	97,8	2,2-	1 668	1 605	96,2	2,7-	31,6	32,9	46,2	48,0
Pensionen		50	47	94,0	0,0	1 535	1 441	93,9	3,4-	27,3	29,1	43,3	44,7
Jugendherbergen und Hütten		22	19	86,4	11,8	1 857	1 591	85,7	4,7	17,4	20,8	43,7	45,1
Erholungs-, Ferien-, Schulheime u. Boardingh. zus.		24	23	95,8	4,2-	1 645	1 476	89,7	3,1	32,9	36,9	49,3	52,3
Ferienzentren, Ferienwohnungen zusammen		184	174	94,6	4,4-	12 740	11 268	88,4	9,1-	24,1	28,4	41,5	43,6
Vorsorge- u. Reha-Kliniken		17	16	94,1	5,9-	3 528	3 307	93,7	6,1-	83,3	88,9	85,5	91,6
<b>Betriebe zusammen</b>		<b>514</b>	<b>488</b>	<b>94,9</b>	<b>0,6-</b>	<b>39 812</b>	<b>36 741</b>	<b>92,3</b>	<b>0,9-</b>	<b>41,1</b>	<b>45,2</b>	<b>53,1</b>	<b>55,4</b>

1) Mai - Oktober 2006.-2) Im Berichtsmonat geöffnete sowie vorübergehend geschlossene Betriebe.-3) Ganz oder teilweise geöffnet.  
-4) Anteil am Insgesamt.-5) Maximales Bettenangebot in den zurückliegenden 13 Monaten (einschl. lfd. Monat).-6) Rechnerischer Wert (Übernachtungen / mögliche Bettentage) x 100.-7) Rechnerischer Wert (Übernachtungen / angebotene Bettentage) x 100.

**Noch: 15. Beherbergungsstätten, Gästebetten und Kapazitätsauslastung  
nach Reisegebieten und Betriebsarten**

		Oktober 2006							Sommerhalbjahr 2006 1)				
Reisegebiet	Betriebsart	Betriebe			Betten / Schlafgelegenheiten				durchschnittliche Auslastung				
		insgesamt 2)	darunter			insgesamt 5)	darunter			aller 6)	der angebotenen 7)	aller 6)	der angebotenen 7)
			geöffnete 3) Betriebe				angebotene Betten / Schlafgelegenheiten						
			zusammen	Anteil	Veränd. gegenüber Vorjahresmonat 4)		zusammen	An- teil 4)	Veränd. gegenüber Vorjahresmonat				
Anzahl		%		Anzahl		%							
<b>Westmecklenburg</b>													
Hotels		71	70	98,6	0,0	4 505	4 431	98,4	0,7-	35,9	36,5	43,7	44,5
Hotels garnis		19	18	94,7	12,5	737	722	98,0	13,3	29,0	29,6	41,8	42,4
Gasthöfe		34	32	94,1	3,0-	845	790	93,5	3,8-	17,0	18,2	24,6	26,8
Pensionen		21	19	90,5	5,6	434	401	92,4	5,8	17,4	18,8	26,4	27,6
Jugendherbergen und Hütten		12	11	91,7	0,0	768	609	79,3	1,0	15,6	19,7	36,2	38,1
Erholungs-, Ferien-, Schul.- heime u. Boardingh. zus.		21	18	85,7	5,3-	1 099	981	89,3	21,1	15,4	17,3	22,7	25,4
Ferienzentren, Ferienh.- wohnungen zusammen		33	29	87,9	12,1-	1 503	1 327	88,3	9,7-	17,6	20,1	34,1	35,4
Vorsorge- u. Reha-Kliniken		4	4	100,0	0,0	774	773	99,9	0,1-	90,9	91,0	93,6	93,7
<b>Betriebe zusammen</b>		<b>215</b>	<b>201</b>	<b>93,5</b>	<b>1,5-</b>	<b>10 665</b>	<b>10 034</b>	<b>94,1</b>	<b>0,8</b>	<b>31,0</b>	<b>33,0</b>	<b>41,0</b>	<b>42,5</b>
<b>Mecklenburgische Schweiz und Seenplatte</b>													
Hotels		111	107	96,4	1,9	8 139	7 924	97,4	0,1	36,6	37,6	47,7	49,0
Hotels garnis		46	45	97,8	7,1	1 277	1 238	96,9	6,6	26,3	27,6	40,6	41,5
Gasthöfe		40	37	92,5	0,0	1 038	950	91,5	1,6-	22,6	24,8	35,2	38,0
Pensionen		49	43	87,8	2,4	1 221	1 121	91,8	6,6	27,4	30,4	43,4	46,4
Jugendherbergen und Hütten		19	18	94,7	20,0	1 599	1 499	93,7	15,6	17,2	18,9	40,9	41,6
Erholungs-, Ferien-, Schul.- heime u. Boardingh. zus.		37	34	91,9	2,9-	2 072	1 933	93,3	1,9	17,9	19,2	30,1	31,2
Ferienzentren, Ferienh.- wohnungen zusammen		127	115	90,6	4,5	10 461	9 862	94,3	5,1	34,9	37,3	46,9	49,0
Vorsorge- u. Reha-Kliniken		7	6	85,7	14,3-	1 277	1 252	98,0	2,0-	92,0	93,9	84,8	87,5
<b>Betriebe zusammen</b>		<b>436</b>	<b>405</b>	<b>92,9</b>	<b>3,1</b>	<b>27 084</b>	<b>25 779</b>	<b>95,2</b>	<b>3,4</b>	<b>34,5</b>	<b>36,5</b>	<b>46,4</b>	<b>48,2</b>
<b>Mecklenburg-Vorpommern</b>													
Hotels		552	534	96,7	0,8	54 309	52 707	97,1	1,3	48,6	50,2	56,9	58,3
Hotels garnis		266	257	96,6	6,6	10 263	9 920	96,7	14,5	34,4	36,2	48,3	49,9
Gasthöfe		249	234	94,0	2,1-	8 438	7 089	84,0	11,5-	25,6	31,3	39,4	46,0
Pensionen		233	215	92,3	2,4	6 690	6 226	93,1	2,6	27,1	29,8	44,7	46,7
Jugendherbergen und Hütten		85	72	84,7	5,9	7 560	6 504	86,0	7,4	18,5	22,7	45,2	47,3
Erholungs-, Ferien-, Schul.- heime u. Boardingh. zus.		135	118	87,4	5,6-	9 864	8 397	85,1	2,2	25,4	30,0	41,3	44,9
Ferienzentren, Ferienh.- wohnungen zusammen		1 061	956	90,1	1,7-	65 746	59 755	90,9	1,3-	27,8	31,1	41,4	43,7
Vorsorge- u. Reha-Kliniken		53	51	96,2	3,8-	10 528	10 014	95,1	4,8-	83,9	88,2	83,8	88,7
<b>Betriebe zusammen</b>		<b>2 634</b>	<b>2 437</b>	<b>92,5</b>	<b>0,1-</b>	<b>173 398</b>	<b>160 612</b>	<b>92,6</b>	<b>0,3</b>	<b>37,4</b>	<b>40,9</b>	<b>49,4</b>	<b>51,9</b>

1) Mai - Oktober 2006.-2) Im Berichtsmont geöffnete sowie vorübergehend geschlossene Betriebe.-3) Ganz oder teilweise geöffnet.  
-4) Anteil am Insgesamt.-5) Maximales Bettenangebot in den zurückliegenden 13 Monaten (einschl. lfd. Monat).-6) Rechnerischer Wert (Übernachtungen / mögliche Bettentage) x 100.-7) Rechnerischer Wert (Übernachtungen / angebotene Bettentage) x 100.

16. Ankünfte, Übernachtungen und Aufenthaltsdauer der Gäste in Beherbergungsstätten  
nach Reisegebieten und Betriebsarten

Reisegebiet - Betriebsart	Oktober 2006					Sommerhalbjahr 2006 1)				
	Ankünfte		Übernachtungen			Ankünfte		Übernachtungen		
	insgesamt	Veränderung gegenüber dem Vorjahresmonat	insgesamt	Veränderung gegenüber dem Vorjahresmonat	durchschnittliche Aufenthaltsdauer 2)	insgesamt	Veränderung gegenüber dem Vorjahreszeitraum	insgesamt	Veränderung gegenüber dem Vorjahreszeitraum	durchschnittliche Aufenthaltsdauer 2)
<b>Rügen/Hiddensee</b>										
Hotels	45 407	2,1	184 942	4,9	4,1	299 588	1,7-	1 265 758	1,4-	4,2
Hotels garnis	4 343	6,1-	17 900	7,5-	4,1	45 107	2,2-	191 442	6,6-	4,2
Gasthöfe	5 418	12,3-	19 893	5,4-	3,7	47 320	9,4-	175 002	9,9-	3,7
Pensionen	3 550	3,1	13 445	1,9-	3,8	30 319	2,4	126 112	1,7-	4,2
Jugendherbergen und Hütten	1 888	22,4-	7 241	18,0-	3,8	29 243	16,9	114 105	8,6	3,9
Erholungs-, Ferien-, Schul- heime u. Boardingh. zus.	1 963	2,2	12 910	0,2-	6,6	15 896	1,3-	122 769	2,3-	7,7
Ferienzentren, Ferienh.- wohnungen zusammen	32 594	3,9-	193 022	0,7	5,9	225 491	1,2-	1 549 730	3,0-	6,9
Vorsorge- u. Reha-Kliniken	1 912	4,9	39 416	3,5	20,6	12 154	1,2	242 199	1,0-	19,9
Betriebe zusammen	97 075	1,8-	488 769	1,4	5,0	705 118	1,3-	3 787 117	2,5-	5,4
<b>Vorpommern</b>										
Hotels	77 546	2,8	270 444	7,2	3,5	493 326	2,9	1 823 823	4,5	3,7
Hotels garnis	9 160	0,4	30 807	8,7	3,4	75 284	5,4	274 399	4,8	3,6
Gasthöfe	5 719	11,2-	18 950	2,3-	3,3	50 275	4,5-	191 742	2,0-	3,8
Pensionen	4 558	5,8-	17 007	0,3	3,7	42 849	5,6	181 965	5,6	4,2
Jugendherbergen und Hütten	4 216	1,2-	13 953	2,8-	3,3	54 543	9,5	191 622	11,0	3,5
Erholungs-, Ferien-, Schul- heime u. Boardingh. zus.	6 649	1,2-	31 145	3,8	4,7	56 581	3,3-	316 886	0,9-	5,6
Ferienzentren, Ferienh.- wohnungen zusammen	26 168	6,2-	156 094	1,4	6,0	213 182	0,2-	1 494 952	1,5-	7,0
Vorsorge- u. Reha-Kliniken	4 154	4,1	85 132	4,8-	20,5	23 974	1,1-	499 588	7,6-	20,8
Betriebe zusammen	138 170	0,4-	623 532	3,1	4,5	1 010 014	2,0	4 974 977	1,0	4,9
<b>Mecklenburgische Ostseeküste</b>										
Hotels	75 135	1,7-	220 840	2,2	2,9	496 519	7,2	1 491 298	6,6	3,0
Hotels garnis	11 960	4,7	43 739	39,9	3,7	84 820	9,0	292 401	30,3	3,4
Gasthöfe	6 757	6,6	16 365	2,1-	2,4	51 298	4,2	143 307	2,8	2,8
Pensionen	4 375	12,2-	12 981	10,0-	3,0	36 907	9,8-	123 743	3,9-	3,4
Jugendherbergen und Hütten	3 451	10,4	10 008	12,6	2,9	45 724	6,1	145 592	7,0	3,2
Erholungs-, Ferien-, Schul- heime u. Boardingh. zus.	3 724	12,1-	16 785	13,7-	4,5	30 800	6,6-	150 717	5,7-	4,9
Ferienzentren, Ferienh.- wohnungen zusammen	18 367	0,5	95 307	7,0	5,2	157 769	5,3-	970 913	4,2-	6,2
Vorsorge- u. Reha-Kliniken	4 628	10,8	91 141	3,0-	19,7	26 667	1,0-	555 500	0,0	20,8
Betriebe zusammen	128 397	0,5-	507 166	3,6	3,9	930 504	3,3	3 873 471	3,1	4,2

1) Mai - Oktober 2006.-2) Rechnerischer Wert Übernachtungen / Ankünfte.

Noch: 16. Ankünfte, Übernachtungen und Aufenthaltsdauer der Gäste in Beherbergungsstätten nach Reisegebieten und Betriebsarten

Reisegebiet - Betriebsart	Oktober 2006					Sommerhalbjahr 2006 1)				
	Ankünfte		Übernachtungen			Ankünfte		Übernachtungen		
	insgesamt	Veränderung gegenüber dem Vorjahresmonat	insgesamt	Veränderung gegenüber dem Vorjahresmonat	durchschnittliche Aufenthaltsdauer 2)	insgesamt	Veränderung gegenüber dem Vorjahreszeitraum	insgesamt	Veränderung gegenüber dem Vorjahreszeitraum	durchschnittliche Aufenthaltsdauer 2)
		Anzahl		%	Anzahl		%		Tage	Anzahl
<b>Westmecklenburg</b>										
Hotels	25 641	14,9	50 169	8,1	2,0	178 415	8,4	365 888	0,7	2,1
Hotels garnis	3 238	2,8	6 622	6,0	2,0	26 631	4,0	54 594	7,6	2,1
Gasthöfe	2 207	22,0-	4 445	14,4-	2,0	19 820	3,5-	39 474	0,6	2,0
Pensionen	896	18,5-	2 337	20,7	2,6	8 821	0,0	20 920	6,6	2,4
Jugendherbergen und Hütten	1 218	9,2-	3 711	4,0	3,0	15 697	5,9-	50 879	5,1	3,2
Erholungs-,Ferien-,Schul.- heime u. Boardingh. zus.	1 862	15,8	5 251	11,3	2,8	13 866	1,6	43 376	4,2-	3,1
Ferienzentren,Ferienh.- wohnungen zusammen	2 177	10,9-	8 188	17,3-	3,8	20 755	0,1	95 425	1,5-	4,6
Vorsorge- u. Reha-Kliniken	867	12,0	21 817	0,9-	25,2	5 351	2,8	133 292	1,5-	24,9
Betriebe zusammen	38 106	7,1	102 540	2,5	2,7	289 356	4,9	803 848	0,6	2,8
<b>Mecklenburgische Schweiz und Seenplatte</b>										
Hotels	35 977	2,4	92 268	5,4	2,6	273 727	0,9	713 448	0,2	2,6
Hotels garnis	4 512	7,8	10 403	9,1	2,3	40 473	9,7	95 139	5,4	2,4
Gasthöfe	3 440	7,8	7 259	12,7	2,1	28 339	4,2-	67 242	2,8	2,4
Pensionen	3 129	5,5	10 364	5,5	3,3	29 733	8,1	96 676	13,7	3,3
Jugendherbergen und Hütten	2 965	11,5-	8 519	9,4-	2,9	36 652	0,5	120 172	3,5	3,3
Erholungs-,Ferien-,Schul.- heime u. Boardingh. zus.	4 311	7,1	11 486	3,5	2,7	33 682	0,5-	113 058	4,5-	3,4
Ferienzentren,Ferienh.- wohnungen zusammen	25 854	11,1-	113 319	12,0-	4,4	172 382	4,0-	891 520	6,7-	5,2
Vorsorge- u. Reha-Kliniken	2 102	2,2	36 430	6,6	17,3	11 793	7,6-	202 201	1,3-	17,1
Betriebe zusammen	82 290	2,0-	290 048	2,3-	3,5	626 781	0,2-	2 299 456	2,1-	3,7
<b>Mecklenburg-Vorpommern</b>										
Hotels	259 706	2,3	818 663	5,1	3,2	1 741 575	3,5	5 660 215	2,9	3,3
Hotels garnis	33 213	2,2	109 471	15,5	3,3	272 315	5,6	907 975	9,1	3,3
Gasthöfe	23 541	5,8-	66 912	2,7-	2,8	197 052	3,5-	616 767	2,7-	3,1
Pensionen	16 508	4,8-	56 134	1,3-	3,4	148 629	0,8	549 416	2,9	3,7
Jugendherbergen und Hütten	13 738	5,4-	43 432	3,6-	3,2	181 859	6,3	622 370	7,6	3,4
Erholungs-,Ferien-,Schul.- heime u. Boardingh. zus.	18 509	0,1-	77 577	0,8-	4,2	150 825	2,8-	746 806	2,9-	5,0
Ferienzentren,Ferienh.- wohnungen zusammen	105 160	5,8-	565 930	1,3-	5,4	789 579	2,4-	5 002 540	3,4-	6,3
Vorsorge- u. Reha-Kliniken	13 663	6,6	273 936	1,3-	20,0	79 939	1,5-	1 632 780	2,9-	20,4
Betriebe zusammen	484 038	0,4-	2 012 055	2,0	4,2	3 561 773	1,5	15 738 869	0,2	4,4

1) Mai - Oktober 2006.-2) Rechnerischer Wert Übernachtungen / Ankünfte.

17. Beherbergungsstätten, Gästebetten und Kapazitätsauslastung  
nach IHK-Bezirken und Betriebsarten

		Oktober 2006								Sommerhalbjahr 2006 1)			
IHK-Bezirk	Betriebsart	Betriebe				Betten / Schlafgelegenheiten				durchschnittliche Auslastung			
		insgesamt 2)	darunter			insgesamt 5)	darunter			aller 6)	der angebotenen 7)	aller 6)	der angebotenen 7)
			geöffnete 3) Betriebe				angebotene Betten / Schlafgelegenheiten						
			zusammen	Anteil	Veränd. gegenüber Vorjahresmonat 4)		zusammen	Anteil	Veränd. gegenüber Vorjahresmonat 4)				
Anzahl		%		Anzahl		%		Betten / Schlafgelegenheiten					
<b>IHK-Bezirk Schwerin</b>													
	Hotels	108	104	96,3	2,0	7 651	7 430	97,1	0,4	38,6	39,8	46,0	47,3
	Hotels garnis	30	28	93,3	7,7	1 080	1 023	94,7	9,4	28,4	30,0	42,8	45,1
	Gasthöfe	47	44	93,6	2,2-	1 363	1 277	93,7	2,2-	21,9	23,4	31,8	34,2
	Pensionen	39	35	89,7	9,4	938	859	91,6	7,0	20,3	22,2	33,0	34,1
	Jugendherbergen und Hütten	20	17	85,0	0,0	1 529	1 307	85,5	0,5	15,8	18,7	41,4	43,0
	Erholungs-, Ferien-, Schulheime u. Boardingh. zus. Ferienzentren, Ferienh. - wohnungen zusammen	26	23	88,5	0,0	1 387	1 249	90,1	27,4	16,7	18,7	27,9	30,7
	Vorsorge- u. Reha-Kliniken	10	9	90,0	10,0-	2 069	2 008	97,1	2,9-	89,6	92,3	90,4	93,2
	<b>Betriebe zusammen</b>	<b>386</b>	<b>356</b>	<b>92,2</b>	<b>0,8-</b>	<b>22 423</b>	<b>21 084</b>	<b>94,0</b>	<b>0,0</b>	<b>33,0</b>	<b>35,2</b>	<b>44,2</b>	<b>46,2</b>
<b>IHK-Bezirk Rostock</b>													
	Hotels	252	243	96,4	0,4	28 704	27 651	96,3	1,4	52,8	55,0	60,6	62,2
	Hotels garnis	161	156	96,9	6,1	6 826	6 593	96,6	17,0	36,0	37,8	48,6	50,3
	Gasthöfe	119	114	95,8	1,7-	4 681	3 655	78,1	20,0-	27,6	36,6	40,7	50,9
	Pensionen	116	110	94,8	1,8-	3 427	3 236	94,4	2,0-	30,6	32,7	47,1	48,8
	Jugendherbergen und Hütten	37	33	89,2	10,0	3 642	3 099	85,1	5,9	20,4	26,2	46,4	48,5
	Erholungs-, Ferien-, Schulheime u. Boardingh. zus. Ferienzentren, Ferienh. - wohnungen zusammen	56	50	89,3	5,7-	3 873	3 253	84,0	2,1-	29,4	35,1	46,3	49,2
	Vorsorge- u. Reha-Kliniken	27	27	100,0	0,0	5 575	5 176	92,8	6,9-	77,6	83,6	79,2	85,6
	<b>Betriebe zusammen</b>	<b>1 380</b>	<b>1 293</b>	<b>93,7</b>	<b>0,2-</b>	<b>95 723</b>	<b>87 938</b>	<b>91,9</b>	<b>0,4-</b>	<b>40,0</b>	<b>44,2</b>	<b>51,1</b>	<b>53,9</b>
<b>IHK-Bezirk Neubrandenburg</b>													
	Hotels	192	187	97,4	0,5	17 954	17 626	98,2	1,6	46,3	47,2	55,6	56,8
	Hotels garnis	75	73	97,3	7,4	2 357	2 304	97,8	9,8	32,6	34,3	49,7	50,8
	Gasthöfe	83	76	91,6	2,6-	2 394	2 157	90,1	0,7	23,6	27,2	41,3	44,5
	Pensionen	78	70	89,7	6,1	2 325	2 131	91,7	8,4	24,6	28,5	45,9	48,6
	Jugendherbergen und Hütten	28	22	78,6	4,8	2 389	2 098	87,8	14,8	17,4	20,3	45,9	48,2
	Erholungs-, Ferien-, Schulheime u. Boardingh. zus. Ferienzentren, Ferienh. - wohnungen zusammen	53	45	84,9	8,2-	4 604	3 895	84,6	0,5-	24,6	29,3	41,0	45,2
	Vorsorge- u. Reha-Kliniken	16	15	93,8	6,2-	2 884	2 830	98,1	1,9-	92,1	93,9	87,8	91,2
	<b>Betriebe zusammen</b>	<b>868</b>	<b>788</b>	<b>90,8</b>	<b>0,4</b>	<b>55 252</b>	<b>51 590</b>	<b>93,4</b>	<b>1,8</b>	<b>34,9</b>	<b>37,8</b>	<b>48,6</b>	<b>50,8</b>
<b>Mecklenburg-Vorpommern</b>													
	Hotels	552	534	96,7	0,8	54 309	52 707	97,1	1,3	48,6	50,2	56,9	58,3
	Hotels garnis	266	257	96,6	6,6	10 263	9 920	96,7	14,5	34,4	36,2	48,3	49,9
	Gasthöfe	249	234	94,0	2,1-	8 438	7 089	84,0	11,5-	25,6	31,3	39,4	46,0
	Pensionen	233	215	92,3	2,4	6 690	6 226	93,1	2,6	27,1	29,8	44,7	46,7
	Jugendherbergen und Hütten	85	72	84,7	5,9	7 560	6 504	86,0	7,4	18,5	22,7	45,2	47,3
	Erholungs-, Ferien-, Schulheime u. Boardingh. zus. Ferienzentren, Ferienh. - wohnungen zusammen	135	118	87,4	5,6-	9 864	8 397	85,1	2,2	25,4	30,0	41,3	44,9
	Vorsorge- u. Reha-Kliniken	53	51	96,2	3,8-	10 528	10 014	95,1	4,8-	83,9	88,2	83,8	88,7
	<b>Betriebe zusammen</b>	<b>2 634</b>	<b>2 437</b>	<b>92,5</b>	<b>0,1-</b>	<b>173 398</b>	<b>160 612</b>	<b>92,6</b>	<b>0,3</b>	<b>37,4</b>	<b>40,9</b>	<b>49,4</b>	<b>51,9</b>

1) Mai - Oktober 2006.-2) Im Berichtsmonat geöffnete sowie vorübergehend geschlossene Betriebe.-3) Ganz oder teilweise geöffnet.  
-4) Anteil am Insgesamt.-5) Maximales Bettenangebot in den zurückliegenden 13 Monaten (einschl. lfd. Monat).-6) Rechnerischer Wert (Übernachtungen / mögliche Bettentage) x 100.-7) Rechnerischer Wert (Übernachtungen / angebotene Bettentage) x 100.

18. Ankünfte, Übernachtungen und Aufenthaltsdauer der Gäste in Beherbergungsstätten  
nach IHK-Bezirken und Betriebsarten

IHK-Bezirk - Betriebsart	Oktober 2006					Sommerhalbjahr 2006 1)				
	Ankünfte		Übernachtungen			Ankünfte		Übernachtungen		
	insgesamt	Veränderung gegen- über dem Vor- jahres-	insgesamt	Veränderung gegen- über dem Vor- jahres-	durchschnittliche Aufent- halts- dauer 2)	insgesamt	Veränderung gegen- über dem Vor- jahres-	insgesamt	Veränderung gegen- über dem Vor- jahres-	durchschnittliche Aufent- halts- dauer 2)
		Anzahl		%	Anzahl		%		Tage	Anzahl
<b>IHK-Bezirk Schwerin</b>										
Hotels	41 664	11,9	91 570	8,2	2,2	284 528	6,8	648 420	2,6	2,3
Hotels garnis	4 407	2,4	9 510	4,7	2,2	36 810	3,4	82 939	9,2	2,3
Gasthöfe	4 135	14,4-	9 247	6,5-	2,2	35 840	2,4	81 306	7,8	2,3
Pensionen	2 315	4,0-	5 907	2,3	2,6	21 573	6,2	56 541	3,9	2,6
Jugendherbergen und Hütten	2 337	4,9-	7 498	6,2	3,2	34 681	0,4-	116 224	6,9	3,4
Erholungs-, Ferien-, Schul- heime u. Boardingh. zus.	2 432	14,3	7 200	9,0	3,0	19 043	4,6	68 881	2,6	3,6
Ferienzentren, Ferienh.- wohnungen zusammen	8 389	0,1-	40 720	7,6-	4,9	67 924	10,7-	426 183	6,8-	6,3
Vorsorge- u. Reha-Kliniken	2 474	16,2	57 472	1,8-	23,2	14 543	5,0	344 334	2,0-	23,7
<b>Betriebe zusammen</b>	<b>68 153</b>	<b>6,7</b>	<b>229 124</b>	<b>1,5</b>	<b>3,4</b>	<b>514 942</b>	<b>2,9</b>	<b>1 824 828</b>	<b>0,2</b>	<b>3,5</b>
<b>IHK-Bezirk Rostock</b>										
Hotels	138 862	1,6-	469 579	3,3	3,4	924 686	2,7	3 181 321	2,4	3,4
Hotels garnis	21 783	3,5	76 155	19,4	3,5	172 828	6,1	606 297	10,5	3,5
Gasthöfe	12 914	1,8-	40 118	4,0-	3,1	102 731	3,9-	352 480	5,3-	3,4
Pensionen	9 287	8,0-	32 467	1,9-	3,5	78 655	3,4-	299 264	0,4	3,8
Jugendherbergen und Hütten	7 235	10,5-	23 072	8,0-	3,2	89 754	5,1	306 334	2,9	3,4
Erholungs-, Ferien-, Schul- heime u. Boardingh. zus.	7 941	8,2-	35 301	10,8-	4,4	61 668	5,0-	326 345	5,2-	5,3
Ferienzentren, Ferienh.- wohnungen zusammen	66 647	5,4-	375 198	1,8	5,6	474 897	0,5-	3 090 112	1,5-	6,5
Vorsorge- u. Reha-Kliniken	7 181	2,6	134 086	4,8-	18,7	42 607	2,6-	812 970	4,4-	19,1
<b>Betriebe zusammen</b>	<b>271 850</b>	<b>2,8-</b>	<b>1 185 976</b>	<b>1,6</b>	<b>4,4</b>	<b>1 947 826</b>	<b>1,3</b>	<b>8 975 123</b>	<b>0,2</b>	<b>4,6</b>
<b>IHK-Bezirk Neubrandenburg</b>										
Hotels	79 180	4,9	257 514	7,6	3,3	532 361	3,0	1 830 474	3,7	3,4
Hotels garnis	7 023	1,7-	23 806	8,7	3,4	62 677	5,5	218 739	5,4	3,5
Gasthöfe	6 492	7,2-	17 547	2,6	2,7	58 481	6,2-	182 981	1,8-	3,1
Pensionen	4 906	1,7	17 760	1,3-	3,6	48 401	6,0	193 611	6,7	4,0
Jugendherbergen und Hütten	4 166	4,8	12 862	0,4-	3,1	57 424	12,9	199 812	16,1	3,5
Erholungs-, Ferien-, Schul- heime u. Boardingh. zus.	8 136	5,0	35 076	9,6	4,3	70 114	2,6-	351 580	1,6-	5,0
Ferienzentren, Ferienh.- wohnungen zusammen	30 124	8,1-	150 012	6,8-	5,0	246 758	3,3-	1 486 245	6,3-	6,0
Vorsorge- u. Reha-Kliniken	4 008	8,5	82 378	5,4	20,6	22 789	3,2-	475 476	0,8-	20,9
<b>Betriebe zusammen</b>	<b>144 035</b>	<b>1,0</b>	<b>596 955</b>	<b>2,9</b>	<b>4,1</b>	<b>1 099 005</b>	<b>1,2</b>	<b>4 938 918</b>	<b>0,1</b>	<b>4,5</b>
<b>Mecklenburg-Vorpommern</b>										
Hotels	259 706	2,3	818 663	5,1	3,2	1 741 575	3,5	5 660 215	2,9	3,3
Hotels garnis	33 213	2,2	109 471	15,5	3,3	272 315	5,6	907 975	9,1	3,3
Gasthöfe	23 541	5,8-	66 912	2,7-	2,8	197 052	3,5-	616 767	2,7-	3,1
Pensionen	16 508	4,8-	56 134	1,3-	3,4	148 629	0,8	549 416	2,9	3,7
Jugendherbergen und Hütten	13 738	5,4-	43 432	3,6-	3,2	181 859	6,3	622 370	7,6	3,4
Erholungs-, Ferien-, Schul- heime u. Boardingh. zus.	18 509	0,1-	77 577	0,8-	4,2	150 825	2,8-	746 806	2,9-	5,0
Ferienzentren, Ferienh.- wohnungen zusammen	105 160	5,8-	565 930	1,3-	5,4	789 579	2,4-	5 002 540	3,4-	6,3
Vorsorge- u. Reha-Kliniken	13 663	6,6	273 936	1,3-	20,0	79 939	1,5-	1 632 780	2,9-	20,4
<b>Betriebe zusammen</b>	<b>484 038</b>	<b>0,4-</b>	<b>2 012 055</b>	<b>2,0</b>	<b>4,2</b>	<b>3 561 773</b>	<b>1,5</b>	<b>15 738 869</b>	<b>0,2</b>	<b>4,4</b>

1) Mai - Oktober 2006.-2) Rechnerischer Wert Übernachtungen / Ankünfte.

**19. Beherbergungsstätten, Gästebetten und Kapazitätsauslastung  
nach Gemeindegruppen und Betriebsarten**

Gemeindegruppe - Betriebsart	Oktober 2006										Sommerhalb- jahr 2006 1)	
	Betriebe				Betten / Schlafgelegenheiten				durchschnittliche Auslastung			
	insge- samt 2)	darunter			insge- samt 5)	darunter			aller 6)	der ange- bote- nen 7)	aller 6)	der ange- bote- nen 7)
		geöffnete 3) Betriebe				angebotene Betten / Schlafgelegenheiten						
		zusammen	Anteil 4)	Ver- änd. gegen- über Vor- jahres monat		zusammen	An- teil 4)	Ver- änd. gegen- über Vor- jahres monat				
Anzahl		%		Anzahl		%						
<b>Heilbäder</b>												
Hotels	.	.	.	.	.	.	.	.	.	.	.	.
Hotels garnis	4	4	100,0	33,3	60	60	100,0	36,4	9,8	9,9	16,5	16,7
Gasthöfe	.	.	.	.	.	.	.	.	.	.	.	.
Pensionen	.	.	.	.	.	.	.	.	.	.	.	.
Jugendherbergen und Hütten	.	.	.	.	.	.	.	.	.	.	.	.
Erholungs-,Ferien-,Schul.- heime u. Boardingh. zus.	.	.	.	.	.	.	.	.	.	.	.	.
Vorsorge- u. Reha-Kliniken	.	.	.	.	.	.	.	.	.	.	.	.
<b>Betriebe zusammen</b>	<b>12</b>	<b>12</b>	<b>100,0</b>	<b>0,0</b>	<b>848</b>	<b>750</b>	<b>88,4</b>	<b>3,6-</b>	<b>59,1</b>	<b>66,8</b>	<b>60,5</b>	<b>63,9</b>
<b>Seebäder</b>												
Hotels	142	140	98,6	1,4	19 658	19 353	98,4	3,2	57,7	58,9	64,2	65,1
Hotels garnis	83	82	98,8	6,5	3 118	3 046	97,7	3,6	37,2	39,5	54,3	56,3
Gasthöfe	71	67	94,4	2,9-	2 542	2 397	94,3	0,6	35,9	39,2	54,8	56,9
Pensionen	69	64	92,8	3,0-	2 457	2 325	94,6	2,1-	32,3	35,6	51,7	53,4
Jugendherbergen und Hütten	12	12	100,0	9,1	1 237	1 187	96,0	21,5	27,4	28,6	60,0	60,8
Erholungs-,Ferien-,Schul.- heime u. Boardingh. zus.	31	26	83,9	10,3-	3 446	2 944	85,4	0,9-	41,3	48,6	59,0	63,5
Ferienzentren,Ferienh.- wohnungen zusammen	447	410	91,7	3,3-	28 206	25 644	90,9	4,7-	29,0	32,6	43,1	45,2
Vorsorge- u. Reha-Kliniken	21	21	100,0	0,0	3 705	3 440	92,8	7,2-	79,8	86,0	79,5	86,6
<b>Betriebe zusammen</b>	<b>876</b>	<b>822</b>	<b>93,8</b>	<b>1,6-</b>	<b>64 369</b>	<b>60 336</b>	<b>93,7</b>	<b>1,1-</b>	<b>42,1</b>	<b>45,6</b>	<b>54,2</b>	<b>56,3</b>
<b>Seeheilbäder</b>												
Hotels	62	60	96,8	7,1	7 630	7 252	95,0	3,3	60,0	63,2	67,5	70,0
Hotels garnis	32	32	100,0	3,2	1 220	1 213	99,4	6,6	39,9	40,6	57,3	61,2
Gasthöfe	20	20	100,0	0,0	635	616	97,0	2,4-	37,4	41,0	58,7	61,2
Pensionen	.	.	.	.	.	.	.	.	.	.	.	.
Jugendherbergen und Hütten	.	.	.	.	.	.	.	.	.	.	.	.
Erholungs-,Ferien-,Schul.- heime u. Boardingh. zus.	12	11	91,7	10,0	1 407	1 254	89,1	11,0	25,3	29,2	46,3	53,3
Ferienzentren,Ferienh.- wohnungen zusammen	164	155	94,5	0,6	10 780	10 093	93,6	2,0-	26,4	28,3	41,2	43,2
Vorsorge- u. Reha-Kliniken	14	13	92,9	7,1-	3 286	3 093	94,1	5,7-	85,9	91,3	86,9	92,8
<b>Betriebe zusammen</b>	<b>323</b>	<b>308</b>	<b>95,4</b>	<b>2,3</b>	<b>25 982</b>	<b>24 455</b>	<b>94,1</b>	<b>0,3</b>	<b>44,7</b>	<b>47,9</b>	<b>56,8</b>	<b>59,8</b>
<b>Luftkurorte</b>												
Hotels	.	.	.	.	.	.	.	.	.	.	.	.
Hotels garnis	17	16	94,1	14,3	518	494	95,4	15,7	28,2	29,8	50,1	51,3
Gasthöfe	.	.	.	.	.	.	.	.	.	.	.	.
Pensionen	14	12	85,7	9,1	278	248	89,2	7,8	25,8	30,7	48,6	50,0
Jugendherbergen und Hütten	3	3	100,0	0,0	380	380	100,0	0,0	22,9	22,9	54,7	54,7
Erholungs-,Ferien-,Schul.- heime u. Boardingh. zus.	.	.	.	.	.	.	.	.	.	.	.	.
Ferienzentren,Ferienh.- wohnungen zusammen	.	.	.	.	.	.	.	.	.	.	.	.
Vorsorge- u. Reha-Kliniken	.	.	.	.	.	.	.	.	.	.	.	.
<b>Betriebe zusammen</b>	<b>94</b>	<b>88</b>	<b>93,6</b>	<b>6,0</b>	<b>4 627</b>	<b>4 494</b>	<b>97,1</b>	<b>6,8</b>	<b>44,0</b>	<b>45,6</b>	<b>57,6</b>	<b>59,1</b>

1) Mai - Oktober 2006.-2) Im Berichtsmonat geöffnete sowie vorübergehend geschlossene Betriebe.-3) Ganz oder teilweise geöffnet.  
-4) Anteil am Insgesamt.-5) Maximales Bettenangebot in den zurückliegenden 13 Monaten (einschl. lfd. Monat).-6) Rechnerischer Wert  
(Übernachtungen / mögliche Bettentage) x 100.-7) Rechnerischer Wert (Übernachtungen / angebotene Bettentage) x 100.



**Noch: 19. Beherbergungsstätten, Gästebetten und Kapazitätsauslastung  
nach Gemeindegruppen und Betriebsarten**

		Oktober 2006										Sommerhalb- jahr 2006 1)
Gemeindegruppe  -  Betriebsart	Betriebe				Betten / Schlafgelegenheiten				durchschnittliche Auslastung			
	insge- samt 2)	darunter			insge- samt 5)	darunter			aller 6)	der ange- bote- nen 7)	aller 6)	der ange- bote- nen 7)
		geöffnete 3) Betriebe				angebotene Betten / Schlafgelegenheiten						
		zusammen	Anteil gegen- über Vor- jahres monat 4)	Ver- änd. gegen- über Vor- jahres monat 4)		zusammen	An- teil 4)	Ver- änd. gegen- über Vor- jahres monat 4)				
Anzahl	%	%	Anzahl	%	%	%						
<b>Erholungsorte</b>												
Hotels	42	40	95,2	2,6	4 207	4 082	97,0	1,8	41,6	43,1	53,7	54,2
Hotels garnis	27	25	92,6	13,6	951	877	92,2	16,2	19,6	21,9	38,0	39,0
Gasthöfe	29	28	96,6	6,7-	955	894	93,6	1,1-	28,1	32,6	47,8	49,8
Pensionen	25	22	88,0	4,3-	601	512	85,2	3,2-	21,2	25,1	41,1	43,6
Jugendherbergen und Hütten	10	5	50,0	16,7-	1 028	608	59,1	0,5-	14,8	26,2	47,1	51,4
Erholungs-,Ferien-,Schul.- heime u. Boardingh. zus.	5	4	80,0	20,0-	210	140	66,7	17,6-	11,5	17,2	34,5	37,0
Ferienzentren,Ferienh.- wohnungen zusammen	147	121	82,3	0,8	10 787	9 385	87,0	4,5	23,0	27,2	37,4	39,7
Vorsorge- u. Reha-Kliniken	5	5	100,0	0,0	1 170	1 170	100,0	0,0	90,4	90,4	91,9	91,9
<b>Betriebe zusammen</b>	<b>290</b>	<b>250</b>	<b>86,2</b>	<b>0,0</b>	<b>19 909</b>	<b>17 668</b>	<b>88,7</b>	<b>3,1</b>	<b>30,4</b>	<b>35,1</b>	<b>45,2</b>	<b>47,2</b>
<b>Sonstige Gemeinden</b>												
Hotels	286	274	95,8	1,4-	21 669	20 875	96,3	1,3-	37,8	39,3	47,1	48,9
Hotels garnis	103	98	95,1	4,3	4 396	4 230	96,2	25,8	35,1	36,6	43,5	44,6
Gasthöfe	122	112	91,8	0,9-	4 103	2 979	72,6	23,7-	16,1	22,4	24,5	32,7
Pensionen	106	100	94,3	6,4	2 628	2 507	95,4	6,4	25,1	26,5	37,2	39,0
Jugendherbergen und Hütten	57	49	86,0	8,9	4 472	3 952	88,4	6,5	15,5	18,5	38,4	40,3
Erholungs-,Ferien-,Schul.- heime u. Boardingh. zus.	81	72	88,9	4,0-	4 497	3 789	84,3	3,7	13,7	16,3	26,4	28,4
Ferienzentren,Ferienh.- wohnungen zusammen	278	246	88,5	2,8-	14 961	13 640	91,2	1,2	29,9	33,2	40,9	43,6
Vorsorge- u. Reha-Kliniken	6	6	100,0	0,0	937	937	100,0	0,9	80,9	80,9	80,5	80,5
<b>Betriebe zusammen</b>	<b>1 039</b>	<b>957</b>	<b>92,1</b>	<b>0,1-</b>	<b>57 663</b>	<b>52 909</b>	<b>91,8</b>	<b>0,7</b>	<b>30,5</b>	<b>33,6</b>	<b>41,4</b>	<b>44,1</b>
<b>Mecklenburg-Vorpommern</b>												
Hotels	552	534	96,7	0,8	54 309	52 707	97,1	1,3	48,6	50,2	56,9	58,3
Hotels garnis	266	257	96,6	6,6	10 263	9 920	96,7	14,5	34,4	36,2	48,3	49,9
Gasthöfe	249	234	94,0	2,1-	8 438	7 089	84,0	11,5-	25,6	31,3	39,4	46,0
Pensionen	233	215	92,3	2,4	6 690	6 226	93,1	2,6	27,1	29,8	44,7	46,7
Jugendherbergen und Hütten	85	72	84,7	5,9	7 560	6 504	86,0	7,4	18,5	22,7	45,2	47,3
Erholungs-,Ferien-,Schul.- heime u. Boardingh. zus.	135	118	87,4	5,6-	9 864	8 397	85,1	2,2	25,4	30,0	41,3	44,9
Ferienzentren,Ferienh.- wohnungen zusammen	1 061	956	90,1	1,7-	65 746	59 755	90,9	1,3-	27,8	31,1	41,4	43,7
Vorsorge- u. Reha-Kliniken	53	51	96,2	3,8-	10 528	10 014	95,1	4,8-	83,9	88,2	83,8	88,7
<b>Betriebe zusammen</b>	<b>2 634</b>	<b>2 437</b>	<b>92,5</b>	<b>0,1-</b>	<b>173 398</b>	<b>160 612</b>	<b>92,6</b>	<b>0,3</b>	<b>37,4</b>	<b>40,9</b>	<b>49,4</b>	<b>51,9</b>

1) Mai - Oktober 2006.-2) Im Berichtsmonat geöffnete sowie vorübergehend geschlossene Betriebe.-3) Ganz oder teilweise geöffnet.  
-4) Anteil am Insgesamt.-5) Maximales Bettenangebot in den zurückliegenden 13 Monaten (einschl. lfd. Monat).-6) Rechnerischer Wert  
(Übernachtungen / mögliche Bettentage) x 100.-7) Rechnerischer Wert (Übernachtungen / angebotene Bettentage) x 100.

20. Ankünfte, Übernachtungen und Aufenthaltsdauer der Gäste in Beherbergungsstätten  
nach Gemeindegruppen und Betriebsarten

Gemeindegruppe - Betriebsart	Oktober 2006					Sommerhalbjahr 2006 1)				
	Ankünfte		Übernachtungen			Ankünfte		Übernachtungen		
	insgesamt	Veränderung gegen- über dem Vor- jahres- monat	insgesamt	Veränderung gegen- über dem Vor- jahres- monat	durch- schnitt- liche Aufent- halts- dauer 2)	insgesamt	Veränderung gegen- über dem Vor- jahres- zeitraum	insgesamt	Veränderung gegen- über dem Vor- jahres- zeitraum	durch- schnitt- liche Aufent- halts- dauer 2)
		Anzahl		%			Anzahl		%	
<b>Heilbäder</b>										
Hotels	.	.	.	.	.	.	.	.	.	.
Hotels garnis	89	128,2	182	167,6	2,0	898	98,7	1 820	112,6	2,0
Gasthöfe	.	.	.	.	.	.	.	.	.	.
Pensionen	.	.	.	.	.	.	.	.	.	.
Jugendherbergen und Hütten	.	.	.	.	.	.	.	.	.	.
Erholungs-, Ferien-, Schul- heime u. Boardingh. zus.	.	.	.	.	.	.	.	.	.	.
Ferienzentren, Ferienh.- wohnungen zusammen	.	.	.	.	.	.	.	.	.	.
Vorsorge- u. Reha-Kliniken	.	.	.	.	.	.	.	.	.	.
Betriebe zusammen	2 266	3,8	15 528	4,7	6,9	15 256	3,6-	94 735	2,4-	6,2
<b>Seebäder</b>										
Hotels	87 380	0,1	351 880	6,1	4,0	522 717	2,0	2 313 688	2,0	4,4
Hotels garnis	9 430	3,8-	35 990	0,6	3,8	72 170	2,0	314 734	1,5-	4,4
Gasthöfe	7 127	6,3-	28 311	0,1	4,0	58 778	2,7-	258 915	3,9-	4,4
Pensionen	6 726	11,6-	24 599	4,9-	3,7	53 922	9,2-	235 633	3,7-	4,4
Jugendherbergen und Hütten	3 014	2,2-	10 499	2,6	3,5	35 851	13,0	133 815	11,2	3,7
Erholungs-, Ferien-, Schul- heime u. Boardingh. zus.	8 304	1,4-	44 143	0,2-	5,3	64 501	1,8-	379 374	1,7-	5,9
Ferienzentren, Ferienh.- wohnungen zusammen	43 041	7,5-	253 785	0,2	5,9	329 001	1,8-	2 238 583	3,6-	6,8
Vorsorge- u. Reha-Kliniken	4 736	13,8	91 667	4,3-	19,4	27 511	2,7-	548 135	6,3-	19,9
Betriebe zusammen	169 758	2,7-	840 874	1,9	5,0	1 164 451	0,1	6 422 877	1,4-	5,5
<b>Seeheilbäder</b>										
Hotels	39 474	7,2	141 923	3,3	3,6	222 798	8,8	935 892	8,7	4,2
Hotels garnis	3 912	12,1-	15 087	1,6	3,9	30 851	1,3	137 771	5,0	4,5
Gasthöfe	1 925	5,9-	7 371	0,3-	3,8	14 890	4,6	68 491	1,8	4,6
Pensionen	.	.	.	.	.	.	.	.	.	.
Jugendherbergen und Hütten	.	.	.	.	.	.	.	.	.	.
Erholungs-, Ferien-, Schul- heime u. Boardingh. zus.	2 028	9,4-	11 035	7,6-	5,4	16 161	7,0-	119 569	5,7-	7,4
Ferienzentren, Ferienh.- wohnungen zusammen	15 928	8,0	88 190	5,5	5,5	116 377	3,4-	816 994	3,4-	7,0
Vorsorge- u. Reha-Kliniken	4 206	4,1	87 536	1,5-	20,8	24 274	4,3	525 587	1,2-	21,7
Betriebe zusammen	69 888	3,8	359 758	1,4	5,1	451 489	3,4	2 710 884	1,7	6,0
<b>Luftkurorte</b>										
Hotels	.	.	.	.	.	.	.	.	.	.
Hotels garnis	1 459	5,6-	4 535	22,5	3,1	16 922	13,8	47 637	14,9	2,8
Gasthöfe	.	.	.	.	.	.	.	.	.	.
Pensionen	661	7,1	2 225	16,9	3,4	8 258	1,0	24 745	10,8	3,0
Jugendherbergen und Hütten	1 034	44,0	2 699	21,5	2,6	11 746	31,3	38 275	40,9	3,3
Erholungs-, Ferien-, Schul- heime u. Boardingh. zus.	.	.	.	.	.	.	.	.	.	.
Ferienzentren, Ferienh.- wohnungen zusammen	.	.	.	.	.	.	.	.	.	.
Vorsorge- u. Reha-Kliniken	.	.	.	.	.	.	.	.	.	.
Betriebe zusammen	13 237	8,7	63 090	12,3	4,8	110 766	3,6	491 387	7,1	4,4

1) Mai - Oktober 2006. -2) Rechnerischer Wert Übernachtungen / Ankünfte.

Noch: 20. Ankünfte, Übernachtungen und Aufenthaltsdauer der Gäste in Beherbergungsstätten  
nach Gemeindegruppen und Betriebsarten

Gemeindegruppe - Betriebsart	Oktober 2006					Sommerhalbjahr 2006 1)				
	Ankünfte		Übernachtungen			Ankünfte		Übernachtungen		
	insgesamt	Veränderung gegenüber dem Vor- jahres- monat	insgesamt	Veränderung gegenüber dem Vor- jahres- monat	durchschnittliche Aufenthalts- dauer 2)	insgesamt	Veränderung gegenüber dem Vor- jahres- zeitraum	insgesamt	Veränderung gegenüber dem Vor- jahres- zeitraum	durchschnittliche Aufenthalts- dauer 2)
		Anzahl		%	Anzahl		%		Tage	Anzahl
<b>Erholungsorte</b>										
Hotels	17 874	0,3-	54 289	2,2	3,0	132 790	0,6-	415 197	1,3	3,1
Hotels garnis	1 559	2,9	5 780	2,1-	3,7	18 138	0,4-	66 482	4,5-	3,7
Gasthöfe	2 880	17,7-	8 307	15,5-	2,9	27 457	7,4-	82 303	9,1-	3,0
Pensionen	1 057	12,9-	3 945	5,1-	3,7	10 920	8,4	45 468	8,1	4,2
Jugendherbergen und Hütten	1 383	10,5-	4 711	7,0-	3,4	22 297	9,4	89 080	17,6	4,0
Erholungs-,Ferien-,Schul.- heime u. Boardingh. zus.	174	7,4-	746	18,9-	4,3	2 726	9,4-	13 316	20,0-	4,9
Ferienzentren,Ferienh.- wohnungen zusammen	15 662	7,7-	76 899	10,4-	4,9	123 026	6,6-	742 464	9,6-	6,0
Vorsorge- u. Reha-Kliniken	1 416	4,8-	32 782	8,1	23,2	8 610	10,9-	197 767	2,4	23,0
<b>Betriebe zusammen</b>	<b>42 005</b>	<b>5,3-</b>	<b>187 459</b>	<b>3,9-</b>	<b>4,5</b>	<b>345 964</b>	<b>2,9-</b>	<b>1 652 077</b>	<b>3,9-</b>	<b>4,8</b>
<b>Sonstige Gemeinden</b>										
Hotels	108 642	2,5	253 987	4,5	2,3	817 409	3,9	1 877 501	1,5	2,3
Hotels garnis	16 764	10,7	47 897	39,0	2,9	133 336	8,3	339 531	26,0	2,5
Gasthöfe	10 692	2,7-	20 521	3,8-	1,9	88 837	3,2-	187 260	0,4-	2,1
Pensionen	6 620	6,7	20 456	8,7	3,1	59 783	8,5	178 577	10,4	3,0
Jugendherbergen und Hütten	7 157	6,3-	21 432	4,4-	3,0	98 878	3,5	312 340	1,9	3,2
Erholungs-,Ferien-,Schul.- heime u. Boardingh. zus.	7 110	3,5	19 113	4,0	2,7	62 227	2,2-	214 863	1,3-	3,5
Ferienzentren,Ferienh.- wohnungen zusammen	28 830	9,1-	138 443	3,6-	4,8	206 760	0,2-	1 118 091	0,1-	5,4
Vorsorge- u. Reha-Kliniken	1 069	0,4	23 497	6,1-	22,0	6 617	3,5-	138 746	5,4-	21,0
<b>Betriebe zusammen</b>	<b>186 884</b>	<b>0,7</b>	<b>545 346</b>	<b>3,5</b>	<b>2,9</b>	<b>1 473 847</b>	<b>3,1</b>	<b>4 366 909</b>	<b>2,6</b>	<b>3,0</b>
<b>Mecklenburg-Vorpommern</b>										
Hotels	259 706	2,3	818 663	5,1	3,2	1 741 575	3,5	5 660 215	2,9	3,3
Hotels garnis	33 213	2,2	109 471	15,5	3,3	272 315	5,6	907 975	9,1	3,3
Gasthöfe	23 541	5,8-	66 912	2,7-	2,8	197 052	3,5-	616 767	2,7-	3,1
Pensionen	16 508	4,8-	56 134	1,3-	3,4	148 629	0,8	549 416	2,9	3,7
Jugendherbergen und Hütten	13 738	5,4-	43 432	3,6-	3,2	181 859	6,3	622 370	7,6	3,4
Erholungs-,Ferien-,Schul.- heime u. Boardingh. zus.	18 509	0,1-	77 577	0,8-	4,2	150 825	2,8-	746 806	2,9-	5,0
Ferienzentren,Ferienh.- wohnungen zusammen	105 160	5,8-	565 930	1,3-	5,4	789 579	2,4-	5 002 540	3,4-	6,3
Vorsorge- u. Reha-Kliniken	13 663	6,6	273 936	1,3-	20,0	79 939	1,5-	1 632 780	2,9-	20,4
<b>Betriebe zusammen</b>	<b>484 038</b>	<b>0,4-</b>	<b>2 012 055</b>	<b>2,0</b>	<b>4,2</b>	<b>3 561 773</b>	<b>1,5</b>	<b>15 738 869</b>	<b>0,2</b>	<b>4,4</b>

1) Mai - Oktober 2006.-2) Rechnerischer Wert Übernachtungen / Ankünfte.

21. Beherbergungsstätten, Gästebetten und Kapazitätsauslastung  
nach Gemeindegruppen und ausgewählten Gemeinden

Gemeindegruppe  Gemeinde	Oktober 2006										Sommerhalbjahr 2006 1)	
	Betriebe				Betten / Schlafgelegenheiten				durchschnittliche Auslastung			
	insgesamt 2)	darunter			insgesamt 5)	darunter			aller 6)	der angebotenen 7)	aller 6)	der angebotenen 7)
		geöffnete 3) Betriebe				angebotene Betten / Schlafgelegenheiten						
		zusammen	Anteil	Veränd. gegenüber Vorjahresmonat 4)		zusammen	Anteil	Veränd. gegenüber Vorjahresmonat 4)				
Anzahl		%		Anzahl		%		Betten / Schlafgelegenheiten				
<b>Seebäder</b>												
Warnemünde	61	60	98,4	3,2-	5 884	4 941	84,0	7,5-	36,1	46,0	50,7	53,3
Kühlungsborn, Stadt	81	81	100,0	1,2-	7 796	7 544	96,8	1,3-	57,3	59,5	67,1	68,4
Nienhagen	11	10	90,9	11,1	777	717	92,3	0,6-	18,3	19,9	42,3	44,4
Rerik, Stadt	33	32	97,0	3,0-	1 726	1 667	96,6	1,9-	37,3	38,6	53,6	54,8
Ahrenshoop	33	31	93,9	0,0	1 345	1 095	81,4	16,4-	38,9	47,8	51,8	62,3
Dierhagen	21	20	95,2	4,8-	1 326	1 273	96,0	8,3-	47,4	50,0	66,9	68,9
Prerow	63	61	96,8	3,2-	2 690	2 495	92,8	4,3-	40,7	44,3	59,7	62,9
Wustrow	15	15	100,0	0,0	2 349	2 279	97,0	2,2	43,3	44,6	54,1	54,7
Insel Poel	25	21	84,0	0,0	1 237	1 093	88,4	5,7-	36,0	41,7	43,7	47,5
Karlshagen	25	22	88,0	12,0-	1 582	1 454	91,9	2,7-	27,1	29,6	42,8	44,6
Koserow	25	18	72,0	10,0-	1 848	1 735	93,9	3,1	32,5	36,0	49,5	51,1
Loddin	20	20	100,0	0,0	1 245	1 232	99,0	0,2	56,8	59,4	61,0	64,6
Lubmin	10	9	90,0	10,0-	397	364	91,7	1,6-	21,1	23,1	40,5	41,4
Trassenheide	26	23	88,5	4,5	2 303	2 056	89,3	13,5	32,3	36,6	50,2	52,4
Ückeritz	17	13	76,5	7,1-	909	715	78,7	18,6	39,1	56,3	57,7	62,7
Zempin	14	11	78,6	0,0	689	594	86,2	1,0-	27,8	32,4	54,9	56,7
Zinnowitz	48	45	93,8	6,2-	3 982	3 899	97,9	1,7-	49,9	51,4	56,3	57,9
Baabe	39	37	94,9	0,0	1 835	1 732	94,4	2,3-	41,2	44,4	57,7	60,3
Binz	115	110	95,7	1,9	12 303	11 866	96,4	0,8-	46,9	48,7	54,4	56,7
Breege	24	23	95,8	4,5	1 908	1 785	93,6	2,1	40,1	43,3	46,4	48,4
Göhren	40	37	92,5	0,0	3 374	3 331	98,7	4,7	36,9	38,0	49,2	49,9
Insel Hiddensee	48	48	100,0	0,0	1 433	1 427	99,6	0,3	32,3	32,8	45,1	45,6
Sellin	69	63	91,3	3,1-	4 920	4 635	94,2	1,4-	37,6	40,2	49,0	50,6
Thiessow	13	12	92,3	9,1	511	407	79,6	4,9	19,2	24,9	43,1	46,4
<b>Heilbäder</b>												
Bad Doberan	9	9	100,0	10,0-	583	485	83,2	8,3-	58,2	70,1	61,6	66,8
Bad Sülze, Stadt	3	3	100,0	50,0	265	265	100,0	6,4	60,9	60,9	58,0	58,0
<b>Seeheilbäder</b>												
Heiligendamm	6	5	83,3	0,0	793	734	92,6	1,2-	45,3	48,9	49,6	57,9
Graal-Müritz	37	35	94,6	6,1	2 714	2 272	83,7	9,5-	49,2	59,2	65,9	71,3
Zingst	56	55	98,2	0,0	4 166	4 029	96,7	6,9	45,3	47,7	53,9	55,5
Boltenhagen	46	43	93,5	2,4	4 839	4 622	95,5	1,4	39,6	41,5	51,4	53,6
Heringsdorf 8)	178	170	95,5	2,4	13 470	12 798	95,0	0,0	45,3	48,2	58,2	61,2
<b>Luftkurorte</b>												
Krakow am See, Stadt	9	9	100,0	0,0	342	342	100,0	24,4	24,8	25,0	39,0	39,6
Malchow, Stadt	15	15	100,0	15,4	686	686	100,0	7,2	51,4	53,3	62,7	63,1
Waren (Müritz), Stadt	47	43	91,5	10,3	1 869	1 783	95,4	10,1	36,0	37,8	53,0	54,9
Plau am See, Stadt	23	21	91,3	4,5-	1 730	1 683	97,3	0,5	53,5	55,0	64,3	65,9

1) Mai - Oktober 2006.-2) Im Berichtsmonat geöffnete sowie vorübergehend geschlossene Betriebe.-3) Ganz oder teilweise geöffnet.  
-4) Anteil am Insgesamt.-5) Maximales Bettenangebot in den zurückliegenden 13 Monaten (einschl. lfd. Monat).-6) Rechnerischer Wert (Übernachtungen / mögliche Bettentage) x 100.-7) Rechnerischer Wert (Übernachtungen / angebotene Bettentage) x 100.-8) Zusammenschluss der ehemaligen Gemeinden Ahlbeck, Bansin und Heringsdorf (2005 unter dem Namen Dreikaiserbäder; seit 1.1.2006 Namensänderung in Heringsdorf).

Noch: 21. Beherbergungsstätten, Gästebetten und Kapazitätsauslastung  
nach Gemeindegruppen und ausgewählten Gemeinden

Gemeindegruppe  Gemeinde	Oktober 2006								Sommerhalbjahr 2006 1)			
	Betriebe				Betten / Schlafgelegenheiten				durchschnittliche Auslastung			
	insgesamt 2)	darunter			insgesamt 5)	darunter			aller 6)	der angebotenen 7)	aller 6)	der angebotenen 7)
		geöffnete 3) Betriebe				angebotene Betten / Schlafgelegenheiten						
zusammen		Anteil	Veränd. gegenüber Vorjahresmonat 4)	zusammen		Anteil 4)	Veränd. gegenüber Vorjahresmonat					
Anzahl		%		Anzahl		%						

Erholungsorte

Mirow, Stadt	13	10	76,9	0,0	1 839	1 599	86,9	0,1-	26,4	30,4	42,2	43,9
Wesenberg, Stadt	7	5	71,4	66,7	531	439	82,7	29,9	17,1	20,9	44,6	47,6
Feldberg, Stadt	15	15	100,0	0,0	797	794	99,6	3,1	55,1	57,3	66,6	68,3
Göhren-Lebbin	5	5	100,0	0,0	1 708	1 698	99,4	0,6-	49,7	50,0	47,5	47,7
Klink	7	7	100,0	0,0	1 507	1 507	100,0	0,0	44,1	44,1	56,2	56,2
Röbel/Müritz, Stadt	10	10	100,0	0,0	530	494	93,2	5,7-	24,6	27,9	46,4	50,6
Born a. Darß	10	8	80,0	11,1-	713	616	86,4	7,2-	26,8	31,1	46,2	50,7
Wieck a. Darß	10	10	100,0	9,1-	366	360	98,4	4,8-	43,0	43,8	55,8	56,7
Sternberg, Stadt	8	7	87,5	12,5-	286	258	90,2	8,5-	17,2	19,1	38,6	39,3
Dranske	20	9	45,0	0,0	2 861	1 967	68,8	18,2	18,8	31,4	32,3	36,4
Gager	17	15	88,2	0,0	513	460	89,7	2,0	19,2	22,3	44,3	46,6
Glowe	23	21	91,3	4,5-	1 033	989	95,7	0,4-	50,0	52,2	59,3	60,0
Lancken-Granitz	.	.	.	.	.	.	.	.	.	.	.	.
Middelhagen	39	28	71,8	0,0	1 528	1 189	77,8	0,8	22,6	29,3	44,0	46,5
Putbus, Stadt	24	23	95,8	0,0	1 052	942	89,5	1,9-	25,3	28,9	45,1	47,0
Putgarten	7	7	100,0	16,7	410	410	100,0	32,3	22,0	22,1	33,8	33,8
Sassnitz, Stadt	37	35	94,6	5,4-	1 650	1 539	93,3	5,5-	34,3	37,0	46,8	47,9
Wiek	14	14	100,0	7,7	757	744	98,3	15,7	46,2	49,1	60,9	62,5
Mönkebude	.	.	.	.	.	.	.	.	.	.	.	.
Ueckermünde, Stadt	13	11	84,6	10,0	1 540	1 410	91,6	9,5	11,9	13,0	34,0	35,2

Weitere ausgewählte Gemeinden

Demmin, Hansestadt	6	6	100,0	0,0	201	201	100,0	0,0	30,7	30,7	39,0	39,0
Stavenhagen, Reuterstadt	6	6	100,0	0,0	567	567	100,0	0,0	32,9	32,9	41,0	43,3
Güstrow, Stadt	17	15	88,2	6,2-	1 007	964	95,7	2,6-	44,0	46,0	53,9	55,0
Teterow, Stadt	7	7	100,0	0,0	553	553	100,0	0,9	32,5	32,5	35,5	35,6
Ludwigslust, Stadt	8	8	100,0	0,0	355	345	97,2	0,9	24,9	25,6	30,4	31,1
Neustadt-Glewe, Stadt	5	5	100,0	0,0	221	218	98,6	1,4-	18,6	18,8	32,6	33,4
Neustrelitz, Stadt	11	11	100,0	10,0	468	458	97,9	4,3	24,1	24,6	49,1	49,9
Wesenberg	3	3	100,0	0,0	165	165	100,0	2,5	16,2	16,5	30,7	31,2
Feldberger Seenlandschaft	11	9	81,8	12,5	364	287	78,8	11,2	7,9	10,1	27,6	32,2
Rechlin	9	9	100,0	0,0	1 287	1 265	98,3	1,3	18,4	19,0	38,5	38,8
Barth, Stadt	7	7	100,0	16,7	464	432	93,1	3,1	29,7	32,2	42,8	44,5
Ribnitz-Damgarten, Stadt	14	13	92,9	7,1-	419	367	87,6	8,5-	24,3	28,7	30,9	36,2
Grevesmühlen, Stadt	5	4	80,0	20,0-	143	115	80,4	16,7-	23,8	29,6	38,2	41,0
Klützb., Stadt	6	5	83,3	16,7-	444	404	91,0	2,7-	24,9	27,4	47,1	52,1
Anklam, Stadt	7	7	100,0	0,0	235	235	100,0	1,7	25,9	25,9	35,0	35,0
Usedom, Stadt	6	6	100,0	0,0	123	123	100,0	0,0	10,9	10,9	26,4	26,4
Wolgast, Stadt	7	7	100,0	12,5-	190	190	100,0	5,0-	26,9	26,9	32,1	32,1
Parchim, Stadt	9	7	77,8	0,0	297	259	87,2	0,0	25,6	29,4	26,3	31,5
Bergen auf Rügen, Stadt	7	7	100,0	16,7	589	589	100,0	8,1	51,2	51,2	59,3	59,3
Lohme	11	10	90,9	0,0	402	386	96,0	1,8	36,7	38,4	42,8	43,5
Ralswiek	5	4	80,0	20,0-	290	278	95,9	0,7	41,3	43,3	59,5	61,8
Sagard	5	5	100,0	0,0	1 249	1 245	99,7	2,6	53,3	53,5	50,3	50,5
Ummanz	9	8	88,9	11,1-	523	460	88,0	8,5-	6,7	11,6	34,5	41,7
Pasewalk, Stadt	3	3	100,0	0,0	182	182	100,0	0,0	25,4	25,4	23,6	26,3
Torgelow, Stadt	4	4	100,0	0,0	104	102	98,1	1,9-	17,5	17,8	33,8	35,3

1) Mai - Oktober 2006.-2) Im Berichtsmonat geöffnete sowie vorübergehend geschlossene Betriebe.-3) Ganz oder teilweise geöffnet.  
-4) Anteil am Ingesamt.-5) Maximales Bettenangebot in den zurückliegenden 13 Monaten (einschl. lfd. Monat).-6) Rechnerischer Wert (Übernachtungen / mögliche Bettentage) x 100.-7) Rechnerischer Wert (Übernachtungen / angebotene Bettentage) x 100.

22. Ankünfte, Übernachtungen und Aufenthaltsdauer der Gäste in Beherbergungsstätten  
nach Gemeindegruppen und ausgewählten Gemeinden

Gemeindegruppe - Gemeinde	Oktober 2006					Sommerhalbjahr 2006 1)				
	Ankünfte		Übernachtungen			Ankünfte		Übernachtungen		
	insgesamt	Veränderung gegen- über dem Vor- jahres- monat	insgesamt	Veränderung gegen- über dem Vor- jahres- monat	durch- schnitt- liche Aufent- halts- dauer 2)	insgesamt	Veränderung gegen- über dem Vor- jahres- zeitraum	insgesamt	Veränderung gegen- über dem Vor- jahres- zeitraum	durch- schnitt- liche Aufent- halts- dauer 2)
		Anzahl		%			Anzahl		%	
<b>Seebäder</b>										
Warnemünde	22 423	3,0	65 796	3,9	2,9	165 760	10,9	549 551	5,9	3,3
Kühlungsborn, Stadt	27 047	0,1-	138 461	8,9	5,1	164 850	0,2-	957 423	1,7	5,8
Nienhagen	924	15,2-	4 404	17,6-	4,8	10 646	10,2-	60 348	14,0-	5,7
Rerik, Stadt	4 140	9,4-	19 945	8,9-	4,8	31 613	14,7-	169 852	5,3-	5,4
Ahrenshoop	4 069	12,8-	16 214	31,8-	4,0	26 318	6,9-	128 541	25,2-	4,9
Dierhagen	4 711	13,8-	19 470	2,7	4,1	32 916	8,7-	162 655	4,0	4,9
Prerow	5 651	11,0-	33 936	0,1-	6,0	45 731	5,4-	294 576	1,8-	6,4
Wustrow	5 470	7,8-	31 512	6,7-	5,8	35 264	1,0-	234 115	0,9	6,6
Insel Poel	1 790	0,0	13 809	4,7	7,7	12 772	6,0-	99 610	2,7-	7,8
Karlshagen	2 731	1,2-	13 314	6,4-	4,9	21 465	1,7	124 371	1,2-	5,8
Koserow	3 508	1,2	18 622	8,2	5,3	26 689	1,6-	168 455	1,0-	6,3
Loddin	2 133	10,1-	21 940	1,1-	10,3	14 417	0,4-	145 892	3,6-	10,1
Lubmin	802	6,3-	2 601	11,5-	3,2	7 666	7,6-	26 758	16,2-	3,5
Trassenheide	3 493	3,1	23 030	13,6	6,6	30 517	2,8-	207 191	0,1-	6,8
Ückeritz	1 267	27,7	11 020	15,5	8,7	13 409	34,3	95 393	12,5	7,1
Zempin	1 177	43,1-	5 948	5,5-	5,1	11 151	7,0-	69 557	0,6	6,2
Zinnowitz	13 237	3,4	61 565	13,7	4,7	81 027	6,2	417 215	3,3	5,1
Baabe	3 699	9,4-	23 449	0,8	6,3	30 445	2,2-	195 640	3,6-	6,4
Binz	35 115	1,2	178 819	4,0	5,1	212 707	0,2	1 237 204	1,2-	5,8
Breege	4 774	4,5-	23 704	1,6	5,0	30 770	5,8-	162 527	11,3-	5,3
Göhren	6 265	3,2-	38 628	5,5-	6,2	44 595	4,0-	306 142	6,0-	6,9
Insel Hiddensee	3 255	0,8	14 360	2,9	4,4	23 023	5,3	120 201	2,6	5,2
Sellin	1 469	11,6-	57 293	6,2-	5,0	83 504	3,3-	448 358	5,9-	5,4
Thiessow	608	0,7-	3 034	11,3	5,0	7 196	4,2	41 302	0,2	5,7
<b>Heilbäder</b>										
Bad Doberan	1 945	1,1-	10 521	0,1-	5,4	13 117	8,7-	66 431	7,6-	5,1
Bad Sülze, Stadt	321	47,9	5 007	16,5	15,6	2 139	46,0	28 304	12,7	13,2
<b>Seeheilbäder</b>										
Heiligendamm	2 303	16,3-	11 131	19,3-	4,8	15 954	5,7-	78 212	9,7-	4,9
Graal-Müritz	5 565	19,3-	41 386	12,0-	7,4	43 201	9,0	325 502	5,4	7,5
Zingst	10 843	6,9	58 471	12,5	5,4	64 507	7,2	401 380	5,1	6,2
Boltenhagen	10 346	9,6	59 452	3,5-	5,7	65 258	2,2-	457 274	4,6-	7,0
Heringsdorf 3)	40 831	7,1	189 318	5,0	4,6	262 569	3,7	1 448 516	2,9	5,5
<b>Luftkurorte</b>										
Krakow am See, Stadt	857	14,3	2 629	3,7	3,1	5 858	1,5-	24 883	1,2	4,2
Malchow, Stadt	2 049	28,1	10 935	16,0	5,3	16 494	13,3	79 119	7,7	4,8
Waren (Müritz), Stadt	5 170	5,3	20 847	19,2	4,0	49 708	5,5	183 061	14,5	3,7
Plau am See, Stadt	5 161	4,9	28 679	7,3	5,6	38 706	1,5-	204 324	1,8	5,3

1) Mai - Oktober 2006.-2) Rechnerischer Wert Übernachtungen / Ankünfte.- 3) Zusammenschluss der ehemaligen Gemeinden Ahlbeck, Bansin und Heringsdorf (2005 unter dem Namen Dreikaiserbäder; seit 1.1.2006 Namensänderung in Heringsdorf).

Noch: 22. Ankünfte, Übernachtungen und Aufenthaltsdauer der Gäste in Beherbergungsstätten nach Gemeindegruppen und ausgewählten Gemeinden

Gemeindegruppe - Gemeinde	Oktober 2006					Sommerhalbjahr 2006 1)				
	Ankünfte		Übernachtungen			Ankünfte		Übernachtungen		
	insgesamt	Veränderung gegenüber dem Vorjahresmonat	insgesamt	Veränderung gegenüber dem Vorjahresmonat	durchschnittliche Aufenthaltsdauer 2)	insgesamt	Veränderung gegenüber dem Vorjahreszeitraum	insgesamt	Veränderung gegenüber dem Vorjahreszeitraum	durchschnittliche Aufenthaltsdauer 2)
		Anzahl		%	Anzahl		%		Tage	Anzahl

Erholungsorte

Mirow, Stadt	2 980	16,7-	15 045	8,7-	5,0	28 420	20,7-	141 497	16,5-	5,0
Wesenberg, Stadt	776	10,2	2 820	75,4	3,6	11 051	2,1	43 562	0,5	3,9
Feldberg, Stadt	1 912	3,1	13 610	10,2	7,1	16 401	9,3	99 249	6,2	6,1
Göhren-Lebbin	9 151	2,8-	26 302	30,0-	2,9	46 118	5,6-	149 141	27,7-	3,2
Klink	5 174	11,8-	20 607	2,8-	4,0	37 181	6,5-	155 925	1,4-	4,2
Röbel/Müritz, Stadt	1 274	12,3-	4 039	12,6-	3,2	13 099	6,4-	45 258	5,8-	3,5
Born a. Darß	1 354	9,7-	5 930	15,5-	4,4	11 128	3,7-	61 437	3,6-	5,5
Wieck a. Darß	899	21,0-	4 875	3,8-	5,4	6 091	8,8-	37 606	4,7-	6,2
Sternberg, Stadt	468	33,9-	1 529	26,0-	3,3	5 304	2,1	20 334	6,4	3,8
Dranske	2 565	81,5	16 680	94,8	6,5	24 156	29,8	172 756	23,4	7,2
Gager	465	17,4-	3 060	5,0-	6,6	5 071	7,3-	40 268	3,8-	7,9
Glowe	2 237	0,0	15 999	1,0	7,2	16 353	9,8-	112 325	3,6-	6,9
Lancken-Granitz	.	.	.	.	.	.	.	.	.	.
Middelhagen	2 039	17,8-	10 710	16,4-	5,3	20 115	5,9-	123 814	4,8-	6,2
Putbus, Stadt	2 284	22,6-	8 251	17,1-	3,6	22 153	3,3-	88 062	2,6-	4,0
Putgarten	498	15,3-	2 797	1,3	5,6	4 673	8,0-	24 457	7,7-	5,2
Sassnitz, Stadt	4 800	4,6-	17 570	0,0	3,7	42 700	2,5-	140 410	2,7-	3,3
Wiek	1 193	20,9	10 842	11,9	9,1	8 952	9,6	80 564	7,9	9,0
Mönkebude	.	.	.	.	.	.	.	.	.	.
Ueckermünde, Stadt	1 764	10,0	5 669	9,5	3,2	24 107	10,4	96 493	4,7	4,0

Weitere ausgewählte Gemeinden

Demmin, Hansestadt	873	7,2	1 914	38,9	2,2	6 826	4,4-	14 417	13,8-	2,1
Stavenhagen, Reuterstad,	1 974	1,6	5 788	0,8-	2,9	12 369	5,3-	42 802	3,2-	3,5
Güstrow, Stadt	5 661	12,7	13 723	3,9	2,4	41 181	12,3	100 042	8,6	2,4
Teterow, Stadt	1 971	28,2-	5 563	28,6-	2,8	13 206	15,2-	36 265	15,3-	2,7
Ludwigslust, Stadt	1 660	11,9	2 741	6,9	1,7	12 472	6,7	19 827	4,6	1,6
Neustadt-Glewe, Stadt	575	13,6	1 273	4,8-	2,2	4 177	4,4	13 419	16,5-	3,2
Neustrelitz, Stadt	1 970	39,5	3 498	9,9	1,8	20 683	22,8	41 613	28,8	2,0
Wesenberg	167	47,3-	829	11,1-	5,0	2 728	6,3-	9 359	27,0-	3,4
Feldberger Seenlandschaft	235	23,2-	895	12,8-	3,8	3 420	16,2-	17 684	5,0	5,2
Rechlin	1 400	14,9-	7 348	5,5-	5,2	15 831	5,1	90 358	0,3	5,7
Barth, Stadt	1 513	23,2-	4 279	18,5-	2,8	14 570	12,5-	36 529	10,8-	2,5
Ribnitz-Damgarten, Stadt	583	40,0-	3 162	7,2-	5,4	6 710	7,6-	23 804	11,0-	3,5
Grevesmühlen, Stadt	438	13,8-	1 056	8,8-	2,4	4 247	2,1-	10 049	20,2	2,4
Klütz, Stadt	797	12,4	3 421	4,7	4,3	7 588	5,3-	39 101	2,1-	5,2
Anklam, Stadt	1 010	11,8	1 888	5,9	1,9	8 479	2,0-	15 065	7,3-	1,8
Usedom, Stadt	113	61,7-	416	2,7	3,7	1 883	15,8-	5 977	1,4-	3,2
Wolgast, Stadt	436	6,2-	1 583	23,4-	3,6	3 132	12,0-	11 233	12,5-	3,6
Parchim, Stadt	762	10,9-	2 358	0,5-	3,1	5 696	8,4-	15 030	21,8-	2,6
Bergen auf Rügen, Stadt	2 798	8,1-	9 343	4,2	3,3	22 743	0,5-	62 623	4,3	2,8
Lohme	1 057	3,9-	4 577	5,3	4,3	8 131	5,5-	31 741	4,7-	3,9
Ralswiek	1 082	74,0	3 711	88,7	3,4	11 452	6,1	31 266	6,7	2,7
Sagard	4 126	3,7-	20 629	9,1-	5,0	22 208	6,9-	114 604	6,3-	5,2
Ummanz	314	41,6-	1 089	47,7-	3,5	9 062	23,1	32 981	5,2-	3,6
Pasewalk, Stadt	895	17,0	1 434	11,4	1,6	5 718	5,6	8 734	4,8	1,5
Torgelow, Stadt	315	0,6	564	6,0	1,8	2 959	19,9	6 568	19,3	2,2

1) Mai - Oktober 2006.-2) Rechnerischer Wert Übernachtungen / Ankünfte.

23. Campingplätze und Stellplatzkapazität  
nach Regionalgliederung

Kreis - Land	Oktober 2006						
	Campingplätze			Stellplätze für Urlaubscamping			
	insgesamt 1)	darunter		insgesamt 2)	darunter		
		mit Urlaubscamping			angebotene Stellplätze		
		zusammen	darunter		zusammen	Ver- änderung gegenüber dem Vor- jahresmonat	Anteil 4)
geöffnet 3)	Anzahl		%				
Neubrandenburg, Stadt	.	.	.	.	.	.	.
Rostock, Hansestadt	.	.	.	.	.	.	.
Bad Doberan	9	9	9	1 840	1 770	7,9	96,2
Demmin	.	.	.	.	.	.	.
Güstrow	4	4	4	470	470	14,6	100,0
Ludwigslust	8	8	4	266	105	2,9	39,5
Mecklenburg-Strelitz	30	30	23	2 635	2 044	1,9	77,6
Müritz	27	27	21	2 472	2 166	5,6-	87,6
Nordvorpommern	17	17	12	3 687	3 282	2,4-	89,0
Nordwestmecklenburg	12	12	9	1 725	1 435	2,4	83,2
Ostvorpommern	20	20	12	3 923	3 503	2,2	89,3
Parchim	18	18	12	1 325	1 085	8,5	81,9
Rügen	23	23	20	3 927	3 418	0,1	87,0
Uecker-Randow	.	.	.	.	.	.	.
<b>Mecklenburg- Vorpommern Insgesamt</b>	<b>177</b>	<b>177</b>	<b>132</b>	<b>24 054</b>	<b>20 927</b>	<b>1,6</b>	<b>87,0</b>

1) Im Berichtsmonat geöffnete sowie vorübergehend geschlossene Betriebe.-2) Maximales Stellplatzangebot in den zurückliegenden 13 Monaten (einschl. lfd. Monat).-3) Ganz oder teilweise geöffnete Plätze.-4) Anteil am Insgesamt.



24. Ankünfte, Übernachtungen und Aufenthaltsdauer der Gäste auf Campingplätzen  
nach Herkunftsländern

Herkunftsland (ständiger Wohnsitz)	Oktober 2006						Sommerhalbjahr 2006 1)					
	Ankünfte		Übernachtungen				Ankünfte		Übernachtungen			
	insgesamt	Ver- än- derung gegen- über Vorj.- monat	insgesamt	Ver- än- derung gegen- über Vorj.- monat	An- teil 2)	durch- schn. Auf- ent- halts- dauer 3)	insgesamt	Ver- än- derung gegen- über Vorj.- zeit- raum	insgesamt	Ver- än- derung gegen- über Vorj.- zeit- raum	An- teil 2)	durch- schn. Auf- ent- halts- dauer 3)
Bundesrepublik Deutschland	22 093	9,2	92 833	21,9	98,0	4,2	729 358	0,5-	3 150 687	2,3	96,6	4,3
Ausland												
Europa												
Belgien	2	71,4-	8	52,9-	0,4	4,0	586	6,2	1 867	9,9-	1,7	3,2
Dänemark	114	18,8	313	70,1	16,5	2,7	3 034	12,5	7 578	10,7	6,8	2,5
Estland	-	-	-	-	-	-	61	X	96	X	0,1	1,6
Finnland	8	33,3-	10	16,7-	0,5	1,3	887	36,3-	1 604	16,4-	1,4	1,8
Frankreich	2	85,7-	2	96,4-	0,1	1,0	1 133	6,7-	2 513	21,6-	2,2	2,2
Griechenland	-	-	-	-	-	-	22	**	77	450,0	0,1	3,5
Vereinigtes Königreich	5	16,7-	11	38,9-	0,6	2,2	479	16,8	1 462	39,8	1,3	3,1
Irland, Republik	-	-	-	-	-	-	70	180,0	173	39,5-	0,2	2,5
Island	-	-	-	-	-	-	77	381,3	125	681,3	0,1	1,6
Italien	-	-	-	-	-	-	639	19,4	1 169	19,8	1,0	1,8
Lettland	-	-	-	-	-	-	41	X	74	X	0,1	1,8
Litauen	-	-	-	-	-	-	39	X	44	X	0,0	1,1
Luxemburg	2	66,7-	2	85,7-	0,1	1,0	83	4,6-	196	24,9-	0,2	2,4
Niederlande	336	23,1	1 029	8,9	54,4	3,1	14 474	7,0-	58 755	6,9	52,6	4,1
Norwegen	9	12,5	37	131,3	2,0	4,1	730	12,0	1 554	20,1	1,4	2,1
Österreich	9	0,0	16	23,1	0,8	1,8	2 210	4,5-	5 980	3,7	5,4	2,7
Polen	4	0,0	8	63,6-	0,4	2,0	478	43,5	912	48,5	0,8	1,9
Portugal	-	-	-	-	-	-	101	431,6	198	482,4	0,2	2,0
Russland	-	-	-	-	-	-	44	63,0	67	131,0	0,1	1,5
Schweden	64	42,2	104	46,5	5,5	1,6	3 892	15,1-	8 253	4,0-	7,4	2,1
Schweiz	97	79,6	296	244,2	15,6	3,1	4 649	5,8-	13 127	0,7-	11,7	2,8
Slowakische Republik	-	-	-	-	-	-	95	X	225	X	0,2	2,4
Slowenien	-	-	-	-	-	-	29	X	60	X	0,1	2,1
Spanien	-	-	-	-	-	-	142	24,5-	283	33,9-	0,3	2,0
Tschechische Republik	6	45,5-	20	53,8	1,1	3,3	1 150	27,5	3 736	31,0	3,3	3,2
Türkei	-	-	-	-	-	-	4	33,3-	4	75,0-	0,0	1,0
Ukraine	-	-	-	-	-	-	28	X	40	X	0,0	1,4
Ungarn	-	-	-	-	-	-	52	4,0	153	34,2	0,1	2,9
Zypern	-	-	-	-	-	-	14	X	28	X	0,0	2,0
Sonstige europäische Länder	3	X	3	X	0,2	1,0	215	X	802	X	0,7	3,7
Zusammen	661	18,2	1 859	16,3	98,2	2,8	35 458	3,7-	111 155	5,7	99,5	3,1
Afrika												
Republik Südafrika	-	-	-	-	-	-	1	83,3-	5	16,7-	0,0	5,0
Sonstige afrikanische Länder	-	-	-	-	-	-	11	120,0	19	280,0	0,0	1,7
Zusammen	-	-	-	-	-	-	12	9,1	24	118,2	0,0	2,0
Asien												
China Volksrep. und Hongkong	-	-	-	-	-	-	-	-	-	-	-	-
Israel	-	-	-	-	-	-	4	50,0-	8	0,0	0,0	2,0
Japan	-	-	-	-	-	-	2	80,0-	2	80,0-	0,0	1,0
Südkorea	2	X	2	X	0,1	1,0	6	X	6	X	0,0	1,0
Sonstige asiatische Länder	-	-	-	-	-	-	-	-	-	-	-	-
Zusammen	2	X	2	X	0,1	1,0	12	40,0-	16	23,8-	0,0	1,3
Amerika												
Kanada	3	0,0	14	180,0	0,7	4,7	33	22,2	67	91,4	0,1	2,0
USA	2	0,0	3	50,0	0,2	1,5	89	39,1	183	60,5	0,2	2,1
Mittelamerika und Karibik	-	-	-	-	-	-	4	55,6-	8	85,5-	0,0	2,0
Brasilien	-	-	-	-	-	-	8	X	8	X	0,0	1,0
Sonstige südamerik. Länder	-	-	-	-	-	-	4	42,9-	9	18,2-	0,0	2,3
Zusammen	5	0,0	17	142,9	0,9	3,4	138	29,0	275	27,9	0,2	2,0
Australien und Ozeanien												
Australien	10	X	15	X	0,8	1,5	94	X	150	X	0,1	1,6
Neuseeland und Ozeanien	-	-	-	-	-	-	18	X	25	X	0,0	1,4
Zusammen	10	X	15	X	0,8	1,5	112	45,5	175	19,0	0,2	1,6
Ohne Angabe	-	-	-	-	-	-	67	77,4-	123	72,1-	0,1	1,8
Ausland zusammen	678	20,2	1 893	17,9	2,0	2,8	35 799	4,1-	111 768	5,5	3,4	3,1
<b>Ankünfte/Übernachtungen insgesamt</b>	<b>22 771</b>	<b>9,5</b>	<b>94 726</b>	<b>21,9</b>	<b>100,0</b>	<b>4,2</b>	<b>765 157</b>	<b>0,7-</b>	<b>3 262 455</b>	<b>2,4</b>	<b>100,0</b>	<b>4,3</b>

1) Mai - Oktober 2006.-2) Bei Übernachtungen von Gästen aus der Bundesrepublik Deutschland und dem Ausland zusammen: Anteil an allen Übernachtungen insgesamt; sonst: Anteil an allen Übernachtungen am Ausland zusammen.- 3) Rechnerischer Wert Übernachtungen / Ankünfte.

25. Ankünfte, Übernachtungen und Aufenthaltsdauer der Gäste auf Campingplätzen  
nach Regionalgliederung

Kreis - Land	Oktober 2006					Sommerhalbjahr 2006 1)				
	Ankünfte		Übernachtungen		durchschnittliche Aufenthaltsdauer 2)	Ankünfte		Übernachtungen		durchschnittliche Aufenthaltsdauer 2)
	insgesamt	Veränderung gegenüber dem Vorjahresmonat	insgesamt	Veränderung gegenüber dem Vorjahresmonat		insgesamt	Veränderung gegenüber dem Vorjahreszeitraum	insgesamt	Veränderung gegenüber dem Vorjahreszeitraum	
	Anzahl	%	Anzahl	%	Tage	Anzahl	%	Anzahl	%	Tage
Neubrandenburg, Stadt	.	.	.	.	.	.	.	.	.	.
Rostock, Hansestadt	.	.	.	.	.	.	.	.	.	.
Bad Doberan	2 655	12,7	12 430	26,0	4,7	76 111	6,0	355 330	10,4	4,7
Demmin	.	.	.	.	.	.	.	.	.	.
Güstrow	101	30,3-	741	8,3	7,3	7 874	13,3	26 615	27,4	3,4
Ludwigslust	77	165,5	184	206,7	2,4	5 023	14,6	9 254	13,6	1,8
Mecklenburg-Strelitz	1 504	21,3-	4 899	16,1-	3,3	117 843	10,9	340 287	8,2	2,9
Müritz	2 327	6,1	7 967	12,8	3,4	73 456	5,4-	286 654	0,7-	3,9
Nordvorpommern	4 969	7,5	25 441	22,1	5,1	121 979	1,4	574 927	6,9	4,7
Nordwestmecklenburg	2 897	27,5	9 054	14,4	3,1	62 648	12,3	236 829	18,4	3,8
Ostvorpommern	2 296	21,6-	14 918	21,1	6,5	116 599	16,9-	668 678	7,3-	5,7
Parchim	433	38,8-	1 832	16,7-	4,2	26 509	7,2	82 603	3,1	3,1
Rügen	5 165	60,0	15 536	61,7	3,0	132 314	4,8-	585 304	3,1-	4,4
Uecker-Randow	.	.	.	.	.	.	.	.	.	.
<b>Mecklenburg-Vorpommern Insgesamt</b>	<b>22 771</b>	<b>9,5</b>	<b>94 726</b>	<b>21,9</b>	<b>4,2</b>	<b>765 157</b>	<b>0,7-</b>	<b>3 262 455</b>	<b>2,4</b>	<b>4,3</b>

1) Mai - Oktober 2006.-2) Rechnerischer Wert Übernachtungen / Ankünfte.