

Tourismus in Mecklenburg-Vorpommern

August 2006

Bestell-Nr.: G413 2006 08

Herausgabe: 24. November 2006

Printausgabe: EUR 4,00

Herausgeber: Statistisches Amt Mecklenburg-Vorpommern, Lübecker Straße 287, 19059 Schwerin,
Telefon: 0385 4801-0, Telefax: 0385 4801-4123, Internet: <http://www.statistik-mv.de>, E-Mail: statistik.post@statistik-mv.de

Zuständiger Dezernent: Dr. Detlef Thofern, Telefon: 0385 4801-4776

© Statistisches Amt Mecklenburg-Vorpommern, Schwerin, 2006

Für nicht gewerbliche Zwecke sind Vervielfältigung und unentgeltliche Verbreitung, auch auszugsweise, mit Quellenangabe gestattet. Die Verbreitung, auch auszugsweise, über elektronische Systeme/Datenträger bedarf der vorherigen Zustimmung. Alle übrigen Rechte bleiben vorbehalten.

Zeichenerklärungen und Abkürzungen

-	nichts vorhanden
0	weniger als die Hälfte von 1 in der letzten besetzten Stelle, jedoch mehr als nichts
.	Zahlenwert unbekannt oder geheim zu halten
...	Zahl lag bei Redaktionsschluss noch nicht vor
x	Aussage nicht sinnvoll oder Fragestellung nicht zutreffend
/	keine Angabe, da Zahlenwert nicht ausreichend genau oder nicht repräsentativ
()	Zahl hat eingeschränkte Aussagefähigkeit
p	vorläufige Zahl
s	geschätzte Zahl
r	berichtigte Zahl

Inhaltsverzeichnis

	Seite
I. Vorbemerkungen	3 - 4
II. Tabellen und Grafiken	
1. Beherbergungsstätten, Gästebetten und Kapazitätsauslastung	5
2. Ankünfte und Übernachtungen der Gäste in Beherbergungsstätten nach Betriebsarten	6 - 7
3. Beherbergungsstätten, Gästebetten und Kapazitätsauslastung nach Betriebsarten	8
4. Kapazitätsauslastung in Beherbergungsstätten	8
5. Beherbergungsstätten und Gästebetten im August 2006 nach Betriebsarten und Betriebsgrößenklassen	9
6. Beherbergungsstätten und Gästebetten im Jahr 2006 nach Betriebsarten und Monaten	10
7. Ankünfte, Übernachtungen und Aufenthaltsdauer der Gäste in Beherbergungsstätten (einschließlich Camping) nach Betriebsarten	11
8. Ankünfte der Gäste in Beherbergungsstätten (einschließlich Camping)	11
9. Ankünfte, Übernachtungen und Aufenthaltsdauer der Gäste in Beherbergungsstätten nach Herkunftsländern	12
10. Ankünfte und Übernachtungen der Gäste in Beherbergungsstätten im Jahr 2006 nach Betriebsarten und Monaten	13
11. Beherbergungsstätten, Gästebetten und Kapazitätsauslastung nach Regionalgliederung	14
12. Beherbergungsstätten, Gästebetten und Kapazitätsauslastung nach Regionalgliederung und Betriebsarten	15 - 19
13. Ankünfte, Übernachtungen und Aufenthaltsdauer der Gäste in Beherbergungsstätten nach Regionalgliederung	20
14. Ankünfte, Übernachtungen und Aufenthaltsdauer der Gäste in Beherbergungsstätten nach Regionalgliederung und Betriebsarten	21 - 25
15. Beherbergungsstätten, Gästebetten und Kapazitätsauslastung nach Reisegebieten und Betriebsarten	26 - 27
16. Ankünfte, Übernachtungen und Aufenthaltsdauer der Gäste in Beherbergungsstätten nach Reisegebieten und Betriebsarten	28 - 29
17. Beherbergungsstätten, Gästebetten und Kapazitätsauslastung nach IHK-Bezirken und Betriebsarten	30
18. Ankünfte, Übernachtungen und Aufenthaltsdauer der Gäste in Beherbergungsstätten nach IHK-Bezirken und Betriebsarten	31
19. Beherbergungsstätten, Gästebetten und Kapazitätsauslastung nach Gemeindegruppen und Betriebsarten	32 - 33
20. Ankünfte, Übernachtungen und Aufenthaltsdauer der Gäste in Beherbergungsstätten nach Gemeindegruppen und Betriebsarten	34 - 35
21. Beherbergungsstätten, Gästebetten und Kapazitätsauslastung nach Gemeindegruppen und ausgewählten Gemeinden	36 - 37
22. Ankünfte, Übernachtungen und Aufenthaltsdauer der Gäste in Beherbergungsstätten nach Gemeindegruppen und ausgewählten Gemeinden	38 - 39
23. Campingplätze und Stellplatzkapazität nach Regionalgliederung	40
24. Ankünfte, Übernachtungen und Aufenthaltsdauer der Gäste auf Campingplätzen nach Herkunftsländern	41
25. Ankünfte, Übernachtungen und Aufenthaltsdauer der Gäste auf Campingplätzen nach Regionalgliederung	42

I. Vorbemerkungen

Die monatliche Statistik im Reiseverkehr wird seit Mai 1991 vom Statistischen Amt Mecklenburg-Vorpommern durchgeführt. Erhoben werden die Ankünfte und Übernachtungen der Gäste mit Wohnsitz innerhalb und außerhalb der Bundesrepublik Deutschland, bei Auslandsgästen auch deren Herkunftsland, die Aufenthaltsdauer sowie die Zahl der Gästebetten und bei den Betrieben der Hotellerie zusätzlich die Zahl der Gästezimmer sowie deren Belegung.

Rechtsgrundlage

Gesetz über die Neuordnung der Statistik der Beherbergung im Reiseverkehr (Beherbergungsstatistikgesetz - BeherbStatG) vom 22. Mai 2002 (BGBl. I S. 1642) in Verbindung mit dem Gesetz über die Statistik für Bundeszwecke (BStatG) vom 22. Januar 1987 (BGBl. I S. 462, 565), zuletzt geändert durch Artikel 2 des Gesetzes vom 9. Juni 2005 (BGBl. I S. 1534).

Der Berichterstattung unterliegen alle Beherbergungsstätten, die mehr als acht Gäste gleichzeitig vorübergehend beherbergen können (§ 5); auskunftspflichtig sind die Inhaber oder Leiter der Beherbergungsstätten (§ 6 Abs. 1).

Definitionen und Begriffserläuterungen

Beherbergung im Reiseverkehr:

Unterbringung von Personen, die sich vorübergehend an einem anderen Ort als ihrem gewöhnlichen Wohnsitz aufhalten (Reisende). Ein Aufenthalt gilt dann als "vorübergehend", wenn er die Dauer von zwei Monaten im Allgemeinen nicht überschreitet. Der vorübergehende Ortswechsel kann durch Urlaub und Freizeit, aber auch durch die Wahrnehmung privater und geschäftlicher Kontakte, den Besuch von Tagungen und Fortbildungsveranstaltungen, Maßnahmen zur Wiederherstellung der Gesundheit oder sonstige Gründe veranlasst sein.

Reisegebiete:

Gliederung nach nichtadministrativen Raumeinheiten, die sich im Wesentlichen an die Zuständigkeitsbereiche der regionalen Fremdenverkehrsverbände und an naturräumliche Gegebenheiten anlehnt.

Rügen

Landkreis Rügen

Vorpommern

Greifswald, Stralsund, Landkreis Nordvorpommern, Landkreis Ostvorpommern, Landkreis Uecker-Randow

Mecklenburgische Ostseeküste

Rostock, Wismar, Landkreis Bad Doberan, Landkreis Nordwestmecklenburg

Westmecklenburg

Schwerin, Landkreis Ludwigslust, Landkreis Parchim

Mecklenburgische Schweiz und Seenplatte

Neubrandenburg, Landkreis Demmin, Landkreis Güstrow, Landkreis Mecklenburg-Strelitz, Landkreis Müritz

Gemeindegruppen:

Zusammenfassung von Gemeinden (oder Gemeindeteilen) nach Arten der aufgrund landesrechtlicher Vorschriften verliehenen staatlichen Anerkennung (z. B. als Heilbäder, Seebäder, Luftkurorte). Angaben der kreisfreien Städte und Gemeinden ohne Prädikat sind in der Gruppe "Sonstige Gemeinden" enthalten.

Winterhalbjahr:

November des Vorjahres bis April des jeweiligen Jahres.

Sommerhalbjahr:

Mai bis Oktober des jeweiligen Jahres.

Ankünfte:

Zahl der Meldungen von Gästen in einer Beherbergungsstätte innerhalb des Berichtszeitraums, die zum vorübergehenden Aufenthalt ein Gästebett belegten.

Übernachtungen:

Zahl der Übernachtungen von Gästen, die im Berichtszeitraum ankamen oder aus dem vorherigen Berichtszeitraum noch anwesend waren.

Durchschnittliche Aufenthaltsdauer:

Rechnerischer Wert (Übernachtungen/Ankünfte). Die durchschnittliche Aufenthaltsdauer kann rechnerisch, z. B. in Orten mit Sanatorien und Kurkrankenhäusern, höher sein als die Zahl der Kalendertage des Berichtszeitraums.

Beherbergungsstätten:

Betriebe, die nach Einrichtung und Zweckbestimmung dazu dienen, mehr als acht Gäste (im Reiseverkehr) gleichzeitig zu beherbergen. Hierzu zählen auch Unterkunftsstätten, die die Gästebeherbergung nicht gewerblich und/oder nur als Nebenzweck betreiben.

Betten und sonstige Schlafgelegenheiten:

Der Bestand bezieht sich auf die Normalbelegung, ohne Berücksichtigung behelfsmäßiger Schlafgelegenheiten (z. B. Schlafcouchen, Liegen, Kinderbetten), die bei Überbelegung zusätzlich zur Verfügung stehen.

Das Angebot bezieht sich auf die am letzten Öffnungstag im Berichtsmonat tatsächlich angebotenen Beherbergungsmöglichkeiten.

Herkunftsländer:

Für die Erfassung ist grundsätzlich der ständige Wohnsitz oder gewöhnliche Aufenthalt der Gäste maßgebend, nicht dagegen deren Staatsangehörigkeit (Nationalität).

Betriebsarten:

Gruppierung der Beherbergungsstätten anhand der durch die Systematik der Wirtschaftszweige (Ausgabe 2003) vorgegebenen Kriterien. Unterschieden werden:

Hotel:

Jedermann zugängliche Beherbergungs- und Bewirtschaftungsstätte mit herkömmlichem Dienstleistungsangebot in der Mehrzahl ihrer Beherbergungseinheiten und mit wenigstens einem Restaurant - auch für Passanten - sowie mit besonderen Aufenthaltsräumen überwiegend für Hausgäste.

Hotel garni:

Jedermann zugängliche Beherbergungsstätte, in der an Hausgäste nur Frühstück abgegeben wird.

Gasthof:

Jedermann zugängliche Beherbergungs- und Bewirtschaftungsstätte mit herkömmlichem Dienstleistungsangebot in der Mehrzahl ihrer Beherbergungseinheiten und mit wenigstens einem Restaurant (auch für Passanten); der Gasthof hat jedoch neben den Speise- und Schankräumen keine weiteren Aufenthaltsräume für Hausgäste.

Pension:

Jedermann zugängliche Beherbergungsstätte, in der Speisen und Getränke nur an Hausgäste abgegeben werden.

Jugendherberge, jugendherbergsähnliche Einrichtung, Hütte:

Beherbergungsstätte, vorzugsweise für Angehörige der sie tragenden Organisation (z. B. Wanderverein, Heimatverein), in der Speisen und Getränke nur an Hausgäste abgegeben werden.

Campingplatz:

Abgegrenztes Gelände, das jedermann zum vorübergehenden Aufstellen von mitgebrachten Wohnwagen oder Zelten zugänglich ist. Die Unterscheidung zwischen Urlaubs- und Dauercamping knüpft an die vertraglich vereinbarte Campingplatzbenutzung mit einer Dauer von höchstens zwei Monaten bzw. mehr als zwei Monaten an.

Erholungs-, Ferien- und Schulungsheim:

Beherbergungsstätte für Angehörige bestimmter Personengruppen (z. B. Mitglieder eines Vereins oder einer Organisation, Beschäftigte eines Unternehmens, Kinder, Mütter, Betreute sozialer Einrichtungen), in der Speisen und Getränke nur an Hausgäste abgegeben werden.

Boardinghouses:

Beherbergungsstätten, die jedermann zugänglich sind und neben Kurzeintaufhalten insbesondere für längere Aufenthalte im urbanen Umfeld konzipiert sind. Die Ausstattung orientiert sich an privaten Wohnungen, eine Kochgelegenheit muss gegeben sein. Die Leistung wird durch hotelähnlichen Service ergänzt (Reinigung, Serviceoffice).

Ferienzentrum:

Beherbergungsstätte, die jedermann zugänglich ist und nach Einrichtung und Zweckbestimmung dazu dient, wahlweise unterschiedliche Wohn- und Aufenthaltsmöglichkeiten zum vorübergehenden Aufenthalt sowie gleichzeitig Freizeiteinrichtungen in Verbindung mit Einkaufsquellen und persönlichen Dienstleistungen anzubieten.

Ferienhaus, -wohnung:

Jedermann zugängliche, in Wohneinheiten gegliederte Beherbergungsstätte ohne Abgabe von Speisen und Getränken, aber mit Kochgelegenheit in den Wohneinheiten.

Vorsorge- und Reha-Klinik:

Beherbergungsstätte unter ärztlicher Leitung zur ausschließlichen oder überwiegenden Unterbringung von Kurgästen. Hierzu zählen auch Fachkrankenhäuser der geschlossenen Krankenfürsorge, die darauf ausgerichtet sind, bestimmte Krankheitsarten oder -gruppen (z. B. Rheuma) mit Hilfe ortsgebundener Heilmittel zu behandeln (Kurkrankenhäuser) sowie Krankenhäuser, in denen durch ärztliche Maßnahmen eine berufliche Eingliederung der Patienten angestrebt wird (Rehabilitationskrankenhäuser). Diese Betriebsart wurde bisher unter der Bezeichnung Sanatorien, Kurkrankenhäuser nachgewiesen.

1. Beherbergungsstätten, Gästebetten und Kapazitätsauslastung

Zeitraum	Betriebe ¹⁾		Betten/Schlafgelegenheiten ¹⁾		Durchschnittliche Auslastung ²⁾	
	insgesamt	darunter geöffnet	insgesamt	darunter angeboten	aller Betten ³⁾	der angebotenen Betten ⁴⁾
	Anzahl				%	
1992	1 058	919	63 700	55 437	28,7	44,6
1993	1 233	1 086	77 387	66 885	28,1	42,3
1994	1 474	1 280	89 998	75 370	27,5	41,0
1995	1 696	1 488	97 685	83 411	28,6	40,8
1996	1 895	1 690	106 571	94 274	28,7	38,2
1997	1 917	1 868	114 086	107 501	28,4	34,1
1998	2 084	2 059	130 098	127 175	28,7	33,2
1999	2 229	2 191	146 131	140 031	29,5	33,9
2000	2 509	2 485	159 061	154 294	32,0	36,1
2001	2 638	2 615	164 052	160 961	33,4	37,2
2002	2 687	2 647	169 499	164 612	34,3	38,5
2003	2 656	2 628	170 645	164 281	35,7	40,9
2004	2 651	2 620	169 693	164 970	34,5	39,1
2005	2 621	2 598	171 144	166 359	34,0	38,5
2004						
Januar	2 634	2 064	170 304	137 586	11,9	15,9
Februar	2 632	2 097	168 263	138 564	16,1	20,5
März	2 642	2 141	168 506	142 075	20,2	24,6
April	2 643	2 406	168 167	154 095	29,9	32,9
Mai	2 630	2 563	167 922	161 579	41,8	43,6
Juni	2 642	2 596	168 902	163 396	49,7	51,5
Juli	2 651	2 620	169 693	164 970	64,3	66,2
August	2 651	2 620	169 560	164 992	67,8	69,7
September	2 645	2 600	169 332	163 572	45,9	47,7
Oktober	2 635	2 459	169 034	157 405	34,4	37,4
November	2 632	2 160	168 990	142 870	16,3	20,4
Dezember	2 631	2 103	168 924	139 516	14,8	18,8
2005						
Januar	2 629	2 066	168 602	137 792	13,4	17,5
Februar	2 627	2 123	168 524	141 208	15,4	19,6
März	2 626	2 370	168 719	154 636	23,1	27,4
April	2 616	2 548	169 402	161 300	23,0	25,3
Mai	2 619	2 561	170 231	163 264	40,0	41,9
Juni	2 622	2 598	170 697	165 840	44,9	46,4
Juli	2 621	2 598	171 144	166 359	62,4	64,2
August	2 627	2 601	171 763	166 947	67,3	69,3
September	2 634	2 602	172 237	166 380	47,1	48,9
Oktober	2 631	2 439	172 819	160 068	36,8	40,3
November	2 627	2 125	173 119	143 261	17,3	22,1
Dezember	2 627	2 084	172 380	140 958	15,1	19,4
2006						
Januar	2 622	2 023	172 306	137 786	13,1	17,2
Februar	2 622	2 002	172 451	137 259	15,5	20,0
März	2 618	2 079	172 533	143 504	16,9	20,8
April	2 618	2 374	172 545	156 930	18,7	23,1
Mai	2 628	2 558	172 520	164 647	35,3	37,2
Juni	2 630	2 583	172 502	165 847	45,6	47,5
Juli	2 633	2 595	173 187	167 039	61,4	63,7
August	2 639	2 603	173 513	167 669	67,6	70,0
September						
Oktober						
November						
Dezember						

1) Für die Jahre jeweils Juli; ausgenommen 1992 = Juni. - 2) Für die Jahre: Januar - Dezember - 3) Rechnerischer Wert (Übernachtungen/mögliche Bettentage) x 100 - 4) Rechnerischer Wert (Übernachtungen/angebotene Bettentage) x 100

2. Ankünfte und Übernachtungen der Gäste

Lfd. Nr.	Zeitraum	Ankünfte insgesamt	Davon							
			Hotels	Hotels garnis	Gasthöfe	Pensionen	Jugendherbergen und Hütten	Erholungs-, Ferien- und Schulungsheime, Boardinghouses	Ferienzentren, -häuser und -wohnungen	Vorsorge- und Reha-Kliniken
1	1992	1 975 686	1 291 570	92 681	27 516	132 747	180 971	108 834	119 249	22 118
2	1993	2 201 281	1 342 968	146 407	32 676	168 156	185 913	124 655	170 029	30 477
3	1994	2 417 377	1 233 113	223 911	248 809	133 926	167 240	175 607	196 816	37 955
4	1995	2 690 709	1 311 375	300 242	267 713	161 823	180 355	181 160	242 443	45 598
5	1996	2 849 651	1 429 776	303 594	246 047	179 078	172 871	191 052	273 731	53 502
6	1997	3 078 170	1 512 951	323 819	234 123	197 423	189 957	190 679	372 310	56 908
7	1998	3 316 299	1 596 075	338 211	229 331	208 338	190 066	196 389	477 310	80 579
8	1999	3 764 486	1 794 902	374 127	243 511	236 515	186 215	204 987	609 954	114 275
9	2000	4 257 963	2 176 775	305 589	299 515	168 307	187 769	228 132	764 312	127 564
10	2001	4 534 825	2 313 161	325 166	286 365	174 511	178 121	220 483	901 052	135 966
11	2002	4 750 788	2 339 936	335 256	272 968	185 946	205 726	232 182	1 039 245	139 529
12	2003	5 145 948	2 575 443	360 065	280 543	207 627	213 972	235 354	1 127 001	145 943
13	2004	4 944 969	2 483 184	332 803	273 217	194 822	208 519	211 858	1 100 418	140 148
14	2005	5 055 436	2 563 109	344 327	280 274	192 786	210 226	220 424	1 104 636	139 654
2004										
15	Januar	158 602	92 901	9 314	8 028	4 489	3 235	5 400	26 788	8 447
16	Februar	210 115	122 686	10 908	9 729	6 288	3 802	7 652	40 496	8 554
17	März	290 322	165 606	15 178	14 478	8 236	8 750	12 951	52 818	12 305
18	April	390 593	199 408	23 372	20 842	13 966	16 185	17 704	87 781	11 335
19	Mai	554 404	261 637	37 333	30 484	24 193	29 972	27 200	131 498	12 087
20	Juni	573 610	266 447	40 432	32 829	23 580	36 886	30 183	128 592	14 661
21	Juli	651 877	288 127	50 502	38 764	28 699	31 343	27 612	173 043	13 787
22	August	667 227	316 032	51 989	40 558	31 539	30 167	25 433	156 855	14 654
23	September	525 821	262 645	38 853	30 279	23 128	23 592	21 394	112 513	13 417
24	Oktober	442 345	227 872	26 724	23 098	16 606	14 506	18 407	102 181	12 951
25	November	240 906	143 754	14 025	11 837	7 344	5 431	10 198	37 115	11 202
26	Dezember	239 147	136 069	14 173	12 291	6 754	4 650	7 724	50 738	6 748
2005										
27	Januar	182 996	106 810	9 889	7 776	5 629	3 675	6 521	33 996	8 700
28	Februar	198 421	115 766	10 066	9 397	5 520	3 521	8 218	37 218	8 715
29	März	321 591	173 555	16 811	15 582	10 068	7 550	14 642	71 423	11 960
30	April	329 910	177 414	19 977	17 033	11 747	15 871	19 215	57 543	11 110
31	Mai	552 675	261 091	37 644	30 329	23 302	31 012	27 061	129 993	12 243
32	Juni	537 407	250 619	38 272	31 099	21 866	35 453	30 616	114 913	14 569
33	Juli	675 226	307 256	50 880	40 983	29 099	32 717	29 264	171 698	13 329
34	August	684 458	325 224	55 034	42 809	30 759	31 212	26 253	158 046	15 121
35	September	573 096	285 433	43 536	34 018	25 055	26 197	23 387	122 400	13 070
36	Oktober	486 141	253 867	32 498	24 979	17 335	14 520	18 525	111 597	12 820
37	November	262 260	157 840	15 049	12 696	6 228	4 963	9 415	45 098	10 971
38	Dezember	251 255	148 234	14 671	13 573	6 178	3 535	7 307	50 711	7 046
2006										
39	Januar	185 516	113 036	10 059	8 123	4 884	3 069	5 455	32 922	7 968
40	Februar	203 988	124 273	10 870	9 639	5 014	3 953	7 005	34 487	8 747
41	März	264 223	159 557	14 443	13 373	6 805	5 368	10 377	43 087	11 213
42	April	399 510	207 175	25 698	20 605	12 907	15 148	16 872	90 301	10 804
43	Mai	493 482	247 226	36 402	26 847	19 480	29 933	23 371	97 526	12 697
44	Juni	573 084	269 193	41 818	31 667	24 366	38 195	28 685	126 304	12 856
45	Juli	696 716	322 685	55 756	40 193	31 292	38 182	27 602	168 385	12 621
46	August	698 825	331 624	56 808	40 870	31 056	33 159	27 955	161 646	15 707
47	September									
48	Oktober									
49	November									
50	Dezember									

in Beherbergungsstätten nach Betriebsarten

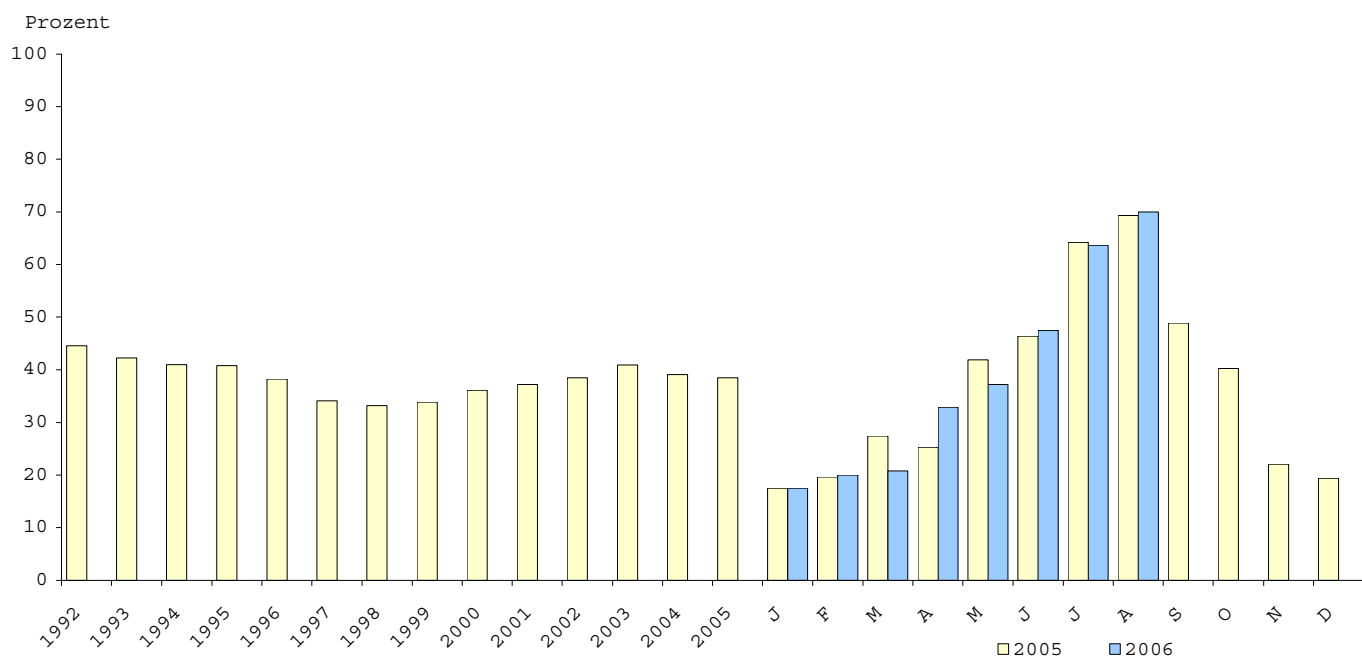
Übernach- tungen insgesamt	Davon								Lfd. Nr.
	Hotels	Hotels garnis	Gasthöfe	Pensionen	Jugend- herbergen und Hütten	Erholungs-, Ferien- und Schulungs- heime, Boarding- houses	Ferien- zentren, -häuser und -wohnungen	Vorsorge- und Reha- Kliniken	
6 658 840	3 269 691	258 534	66 263	398 580	577 509	753 846	750 756	583 661	1
7 606 861	3 286 203	409 730	79 101	532 958	671 800	764 261	1 077 352	785 456	2
8 664 001	3 081 709	687 201	632 749	454 633	644 623	824 357	1 281 735	1 056 994	3
9 936 174	3 356 322	914 227	698 064	554 912	697 396	849 605	1 579 901	1 285 747	4
10 808 915	3 813 391	924 151	652 259	596 906	670 698	890 865	1 812 588	1 448 057	5
11 579 000	4 089 564	1 031 608	622 711	639 742	683 016	890 220	2 362 524	1 259 615	6
13 279 576	4 430 319	1 094 857	608 938	680 584	680 181	902 631	3 159 792	1 722 274	7
15 615 850	5 092 993	1 216 508	638 962	807 341	655 572	911 318	3 890 682	2 402 474	8
18 250 052	6 305 988	1 004 964	880 408	593 886	650 341	1 070 152	5 002 630	2 741 683	9
19 759 712	6 864 212	1 068 657	855 528	631 063	597 050	1 047 933	5 822 141	2 873 128	10
21 005 622	7 131 007	1 092 557	808 467	686 470	663 362	1 100 626	6 638 405	2 884 727	11
22 140 077	7 831 049	1 112 016	842 691	719 649	641 443	1 093 509	6 932 148	2 967 572	12
21 350 569	7 632 337	1 016 664	808 662	682 498	655 553	994 331	6 735 792	2 824 732	13
21 228 647	7 823 449	1 043 010	803 096	660 777	680 795	986 735	6 401 023	2 829 762	14
629 246	253 962	21 011	17 801	14 806	7 278	17 371	136 182	160 835	15
786 067	322 964	25 621	20 982	16 994	10 034	26 956	178 013	184 503	16
1 056 647	442 226	35 897	33 497	22 302	21 481	40 568	236 796	223 880	17
1 506 671	568 377	62 408	55 949	41 855	44 740	71 675	418 212	243 455	18
2 173 561	799 654	110 513	91 335	75 255	82 338	108 053	652 295	254 118	19
2 517 155	869 005	131 867	101 982	84 186	109 620	136 378	817 726	266 391	20
3 382 813	994 929	172 003	134 462	118 502	130 738	189 775	1 346 863	295 541	21
3 561 316	1 140 945	189 198	142 417	133 641	117 473	172 500	1 370 190	294 952	22
2 334 063	867 495	132 627	97 169	85 473	70 394	98 958	713 748	268 199	23
1 802 585	681 579	75 192	62 765	51 910	40 168	79 742	538 191	273 038	24
825 661	346 223	30 344	25 436	19 560	12 132	28 534	146 959	216 473	25
774 784	344 978	29 983	24 867	18 014	9 157	23 821	180 617	143 347	26
701 975	297 595	24 092	16 557	15 202	8 076	21 790	165 711	152 952	27
725 075	299 893	23 400	19 101	15 758	8 570	29 034	153 580	175 739	28
1 207 786	489 812	42 901	37 709	28 897	21 750	52 706	314 612	219 399	29
1 169 918	468 931	48 663	41 973	33 683	45 138	65 547	240 737	225 276	30
2 112 367	774 748	111 448	85 372	72 891	81 609	100 865	630 384	255 050	31
2 301 545	815 310	119 108	94 227	75 749	107 614	127 760	690 230	271 547	32
3 309 610	1 031 814	167 987	134 325	113 814	141 250	193 948	1 224 466	302 006	33
3 584 416	1 187 096	192 551	148 232	127 394	122 297	168 438	1 338 872	299 536	34
2 431 742	915 468	146 336	103 162	87 254	80 523	99 747	835 987	275 739	35
1 973 183	778 572	94 749	68 757	56 853	45 047	78 190	573 403	277 612	36
900 687	389 089	36 892	26 110	16 849	11 096	26 090	168 373	226 188	37
808 818	373 596	34 883	27 571	16 433	7 825	22 620	177 172	148 718	38
697 198	300 401	26 703	20 653	14 554	7 284	15 603	149 918	162 082	39
747 649	325 444	27 976	21 342	14 099	9 837	22 746	148 073	178 132	40
905 771	398 516	38 020	29 093	20 239	13 722	31 022	173 126	202 033	41
1 521 051	595 344	72 720	50 742	39 472	44 359	67 486	414 935	235 993	42
1 887 621	735 442	106 996	73 111	65 196	88 462	88 207	484 308	245 899	43
2 360 013	846 008	131 463	94 326	80 458	108 228	115 412	721 768	262 350	44
3 298 484	1 065 118	189 744	132 867	121 010	151 608	180 271	1 168 654	289 212	45
3 637 393	1 205 337	211 017	144 989	134 216	141 396	184 943	1 320 508	294 987	46
									47
									48
									49
									50

3. Beherbergungsstätten, Gästebetten und Kapazitätsauslastung nach Betriebsarten

Betriebsart	August 2006								Januar - August 2006			
	Betriebe				Betten / Schlafgelegenheiten				durchschnittliche Auslastung			
	insgesamt 1)	darunter			insgesamt 4)	darunter			aller 5)	der angebotenen 6)	aller 5)	der angebotenen 6)
		geöffnete 2) Betriebe				angebotene Betten / Schlafgelegenheiten						
		zusammen	Anteil 3)	Veränd. gegenüber Vorjahresmonat		zusammen	Anteil 3)	Veränd. gegenüber Vorjahresmonat				
Anzahl		%		Anzahl		%						
Hotels	550	539	98,0	0,9	54 332	53 231	98,0	1,8	71,6	73,1	41,8	44,8
Hotels garnis	266	263	98,9	2,7	10 321	10 058	97,5	13,6	66,0	67,7	33,5	38,5
Gasthöfe	250	245	98,0	1,6-	8 503	7 412	87,2	12,1-	55,0	63,1	27,2	34,9
Pensionen	232	229	98,7	6,0	6 674	6 532	97,9	4,2	64,9	66,4	30,5	35,9
Hotellerie	1 298	1 276	98,3	1,7	79 830	77 233	96,7	1,9	68,5	70,8	38,2	42,4
Jugendherbergen und Hütten	85	84	98,8	5,0	7 502	7 446	99,3	7,6	60,8	61,3	31,9	39,4
Erholungs-, Ferien- und Schulungsheime	135	129	95,6	4,4-	9 784	9 383	95,9	0,4-	61,0	63,6	29,5	36,8
Boardinghouses	-	-	-	-	-	-	-	-	-	-	-	-
Ferienzentren	22	22	100,0	0,0	11 528	11 419	99,1	3,1	65,3	65,9	41,1	44,6
Ferienhäuser, -wohnungen	1 046	1 041	99,5	1,4-	54 331	52 194	96,1	2,1-	64,6	67,2	26,0	29,7
Sonstiges Beherbergungsgewerbe	1 288	1 276	99,1	1,3-	83 145	80 442	96,7	0,4-	63,9	66,0	29,0	33,5
Hotellerie u. Sonstiges Beherbergungsg. zusammen	2 586	2 552	98,7	0,2	162 975	157 675	96,7	0,7	66,2	68,4	33,5	37,9
Vorsorge- u. Reha-Kliniken	53	51	96,2	3,8-	10 538	9 994	94,8	3,8-	90,3	95,2	71,9	77,7
Betriebe zusammen	2 639	2 603	98,6	0,1	173 513	167 669	96,6	0,4	67,6	70,0	35,9	40,5

1) Im Berichtsmonat geöffnete sowie vorübergehend geschlossene Betriebe. - 2) Ganz oder teilweise geöffnet. - 3) Anteil am Insgesamt. - 4) Maximales Bettenangebot in den zurückliegenden 13 Monaten (einschl. lfd. Monat). - 5) Rechnerischer Wert (Übernachtungen/mögliche Bettentage) x 100. - 6) Rechnerischer Wert (Übernachtungen/angebotene Bettentage) x 100.

4. Kapazitätsauslastung in Beherbergungsstätten



**5. Beherbergungsstätten und Gästebetten im August 2006
nach Betriebsarten und Betriebsgrößenklassen *)**

Betriebsart - Betriebe mit ... bis ... Gästebetten	Betriebe			Betten/Schlafgelegenheiten		
	ins- gesamt 1)	darunter		ins- gesamt 3)	darunter	
		geöffnete Betriebe 2)			angebotene Betten/ Schlafgelegenheiten	
		zusammen	Veränderung gegenüber Vorjahres- monat		zusammen	Veränderung gegenüber Vorjahres- monat
	Anzahl	%		Anzahl	%	
Hotels, Hotels garnis, Gasthöfe, Pensionen						
9 - 11	64	63	3,3	642	632	3,1
12 - 14	88	86	- 1,1	1 132	1 091	- 1,4
15 - 19	147	144	9,1	2 487	2 379	7,9
20 - 29	252	248	- 2,4	6 077	5 828	- 3,6
30 - 99	560	548	1,3	29 096	28 048	0,0
100 - 249	141	141	2,9	21 050	20 741	1,3
250 - 499	35	35	2,9	11 241	11 223	5,1
500 und mehr	11	11	22,0	8 105	7 291	9,5
Beherbergungsstätten zusammen	1 298	1 276	1,7	79 830	77 233	1,9
Jugendherbergen und Hütten, Erholungs- und Ferienheime, Schulungsheime, Boardinghouses, Ferienzentren, Ferienhäuser, Ferienwohnungen						
9 - 11	84	84	- 6,7	853	850	- 6,0
12 - 14	148	148	- 9,2	1 886	1 851	- 9,9
15 - 19	178	177	1,7	2 976	2 914	1,4
20 - 29	225	224	1,8	5 255	5 048	- 0,6
30 - 99	475	466	- 0,9	24 457	23 532	- 1,9
100 - 249	124	123	1,7	18 350	17 619	2,3
250 - 499	37	37	0,0	12 436	12 070	1,6
500 und mehr	17	17	- 6,0	16 932	16 558	- 1,0
Beherbergungsstätten zusammen	1 288	1 276	- 1,3	83 145	80 442	- 0,4
Vorsorge- und Reha-Kliniken						
30 - 99	10	8	- 20,0	650	554	- 23,1
100 - 249	30	30	- 6,2	5 594	5 509	- 6,4
250 und mehr	13	13	18,0	4 294	3 931	3,9
Beherbergungsstätten zusammen	53	51	- 3,8	10 538	9 994	- 3,8
Beherbergungsstätten zusammen						
9 - 11	148	147	- 2,6	1 495	1 482	- 2,3
12 - 14	236	234	- 6,4	3 018	2 942	- 7,0
15 - 19	325	321	4,9	5 463	5 293	4,2
20 - 29	478	472	- 0,4	11 357	10 876	- 2,2
30 - 99	1 044	1 022	0,1	54 178	52 134	- 1,2
100 - 249	295	294	1,4	44 994	43 869	0,6
250 - 499	84	84	3,7	27 275	26 649	3,9
500 und mehr	29	29	4,0	25 733	24 424	1,5
Mecklenburg-Vorpommern	2 639	2 603	0,1	173 513	167 669	0,4

*) Anzahl der vorhandenen Gästebetten. - 1) Im Berichtsmonat geöffnete sowie vorübergehend geschlossene Betriebe. - 2) Ganz oder teilweise geöffnet. - 3) Maximales Bettenangebot in den zurückliegenden 13 Monaten (einschl. lfd. Monat).

**6. Beherbergungsstätten und Gästebetten im Jahr 2006
nach Betriebsarten und Monaten**

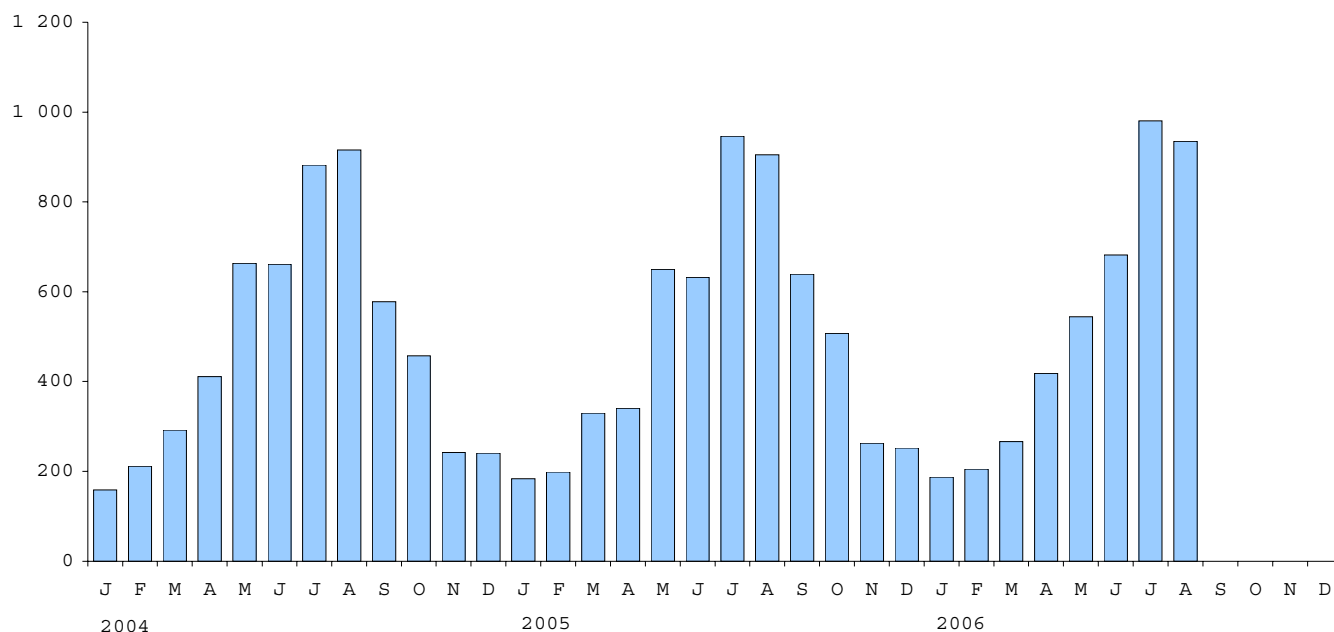
Monat	Insgesamt	Davon							
		Hotels	Hotels garnis	Gasthöfe	Pensionen	Jugendherbergen und Hütten	Erholungs-, Ferien- und Schulungsheime, Boarding-houses	Ferienzentren, -häuser und -wohnungen	Vorsorge- und Reha-Kliniken
Anzahl der Betriebe - insgesamt -									
Januar	2 622	537	262	256	223	82	137	1 072	53
Februar	2 622	536	262	256	224	82	137	1 072	53
März	2 618	536	263	256	224	82	136	1 066	53
April	2 618	537	265	252	226	83	136	1 066	53
Mai	2 628	541	267	253	229	85	136	1 064	53
Juni	2 630	539	267	253	231	86	135	1 066	53
Juli	2 633	543	266	250	233	86	135	1 067	53
August	2 639	550	266	250	232	85	135	1 068	53
September									
Oktober									
November									
Dezember									
Anzahl der geöffneten Betriebe									
Januar	2 023	477	187	204	163	45	98	798	51
Februar	2 002	466	185	200	161	47	98	793	52
März	2 079	485	201	210	168	58	105	800	52
April	2 374	518	243	237	206	69	121	928	52
Mai	2 558	529	262	246	225	82	129	1 033	52
Juni	2 583	528	263	246	228	85	129	1 053	51
Juli	2 595	532	263	244	229	85	129	1 062	51
August	2 603	539	263	245	229	84	129	1 063	51
September									
Oktober									
November									
Dezember									
Anzahl der Betten - insgesamt -									
Januar	172 306	53 822	9 426	8 644	6 527	7 154	9 901	66 046	10 786
Februar	172 451	53 807	9 440	8 650	6 533	7 162	9 911	66 162	10 786
März	172 533	53 778	9 758	8 652	6 529	7 162	9 844	66 024	10 786
April	172 545	53 889	9 846	8 563	6 571	7 116	9 846	65 928	10 786
Mai	172 520	54 038	9 979	8 543	6 619	7 319	9 878	65 499	10 645
Juni	172 502	53 844	9 991	8 542	6 626	7 467	9 795	65 592	10 645
Juli	173 187	53 903	10 323	8 495	6 757	7 477	9 843	65 744	10 000
August	173 513	54 332	10 321	8 503	6 674	7 502	9 784	65 859	10 538
September									
Oktober									
November									
Dezember									
Anzahl der angebotenen Betten									
Januar	137 786	48 171	6 722	6 048	6 584	3 697	6 235	52 259	10 070
Februar	137 259	47 536	6 731	5 827	4 527	3 860	6 286	52 486	10 006
März	143 504	49 886	7 622	6 175	4 684	5 380	6 783	52 950	10 024
April	156 930	51 958	9 107	7 076	5 926	6 206	8 130	58 508	10 019
Mai	164 647	52 408	9 651	7 352	6 393	7 186	8 798	62 840	10 019
Juni	165 847	52 635	9 713	7 390	6 441	7 395	9 257	63 022	9 994
Juli	167 039	52 796	10 066	7 383	6 562	7 420	9 327	63 485	10 000
August	167 669	53 231	10 058	7 412	6 532	7 446	9 383	63 613	9 994
September									
Oktober									
November									
Dezember									

7. Ankünfte, Übernachtungen und Aufenthaltsdauer der Gäste in Beherbergungsbetrieben
(einschließlich Camping) nach Betriebsarten

Betriebsart	August 2006					Januar - August 2006				
	Ankünfte		Übernachtungen			Ankünfte		Übernachtungen		
	insgesamt	Veränderung gegenüber dem Vorjahresmonat	insgesamt	Veränderung gegenüber dem Vorjahresmonat	durchschnittliche Aufenthaltsdauer 1)	insgesamt	Veränderung gegenüber dem Vorjahreszeitraum	insgesamt	Veränderung gegenüber dem Vorjahreszeitraum	durchschnittliche Aufenthaltsdauer 1)
		Anzahl		%	Anzahl		%		Tage	Anzahl
Hotels	331 624	2,0	1 205 337	1,5	3,6	1 774 769	3,3	5 471 610	2,0	3,1
Hotels garnis	56 808	3,2	211 017	9,6	3,7	251 854	5,6	804 639	10,2	3,2
Gasthöfe	40 870	4,5-	144 989	2,2-	3,5	191 317	1,9-	567 123	1,8-	3,0
Pensionen	31 056	1,0	134 216	5,4	4,3	135 804	1,6-	489 244	1,2	3,6
Hotellerie	460 358	1,4	1 695 559	2,4	3,7	2 353 744	2,8	7 332 616	2,4	3,1
Jugendherbergen und Hütten	33 159	6,2	141 396	15,6	4,3	167 007	3,7	564 896	5,3	3,4
Campingplätze	236 430	7,1	1 175 364	10,0	5,0	700 685	0,4-	2 997 105	1,9	4,3
Erholungs-, Ferien- und Schulungsheime	27 955	6,5	184 943	9,8	6,6	147 322	8,9-	705 690	7,2-	4,8
Boardinghouses	-	-	-	-	-	-	-	-	-	-
Ferienzentren	32 412	2,6-	233 258	9,9-	7,2	229 538	4,3-	1 142 685	5,9-	5,0
Ferienhäuser, -wohnungen	129 234	3,6	1 087 250	0,7	8,4	525 120	1,9-	3 438 605	3,0-	6,5
Sonstiges Beherbergungsgewerbe	459 190	5,3	2 822 211	4,6	6,1	1 769 672	1,8-	8 848 981	1,6-	5,0
Hotellerie u. Sonstiges Beherbergungsg. zusammen	919 548	3,3	4 517 770	3,8	4,9	4 123 416	0,8	16 181 597	0,2	3,9
Vorsorge- u. Reha-Kliniken	15 707	3,9	294 987	1,5-	18,8	92 613	3,3-	1 870 688	1,6-	20,2
Betriebe zusammen	935 255	3,3	4 812 757	3,4	5,1	4 216 029	0,7	18 052 285	0,0	4,3

1) Rechnerischer Wert Übernachtungen/Ankünfte.

8. Ankünfte der Gäste in Beherbergungsbetrieben
(einschließlich Camping)



9. Ankünfte, Übernachtungen und Aufenthaltsdauer der Gäste in Beherbergungsstätten nach Herkunftsländern

Herkunftsland (ständiger Wohnsitz)	August 2006						Januar - August 2006					
	Ankünfte		Übernachtungen				Ankünfte		Übernachtungen			
	insgesamt	Ver- än- derung gegen- über Vorj.- monat	insgesamt	Ver- än- derung gegen- über Vorj.- monat	An- teil 1)	durch- schn. Auf- ent- halts- dauer 2)	insgesamt	Ver- än- derung gegen- über Vorj.- zeit- raum	insgesamt	Ver- än- derung gegen- über Vorj.- zeit- raum	An- teil 1)	durch- schn. Auf- ent- halts- dauer 2)
Bundesrepublik Deutschland	669	2,2	3 553	1,4	97,7	5,3	3 361	1,0	14 652	0,5-	97,3	4,4
Ausland												
Europa												
Belgien	534	5,7	1 847	1,7-	2,2	3,5	2 222	23,4	6 899	24,6	1,7	3,1
Dänemark	2 599	20,8	6 444	34,4	7,6	2,5	20 810	21,1	54 043	30,3	13,4	2,6
Estland	108	X	181	X	0,2	1,7	432	X	997	X	0,2	2,3
Finnland	379	28,5-	619	37,0-	0,7	1,6	4 229	24,4-	6 053	29,6-	1,5	1,4
Frankreich	1 110	38,1	3 014	40,1	3,6	2,7	3 472	18,9	9 181	10,7	2,3	2,6
Griechenland	55	17,9-	178	5,8-	0,2	3,2	352	11,0	2 390	196,2	0,6	6,8
Vereinigtes Königreich	907	57,7	2 397	27,0	2,8	2,6	3 330	22,4	8 516	5,3	2,1	2,6
Irland, Republik	56	25,3-	105	22,8-	0,1	1,9	267	3,6-	686	10,5	0,2	2,6
Island	24	7,7-	44	48,8-	0,1	1,8	205	107,1	441	95,1	0,1	2,2
Italien	1 829	14,9	3 402	28,2	4,0	1,9	3 356	10,3	6 466	11,1	1,6	1,9
Lettland	82	X	490	X	0,6	6,0	395	X	1 119	X	0,3	2,8
Litauen	77	X	428	X	0,5	5,6	265	X	884	X	0,2	3,3
Luxemburg	251	17,3	1 300	36,0	1,5	5,2	728	12,0	3 202	45,3	0,8	4,4
Malta	8	X	20	X	0,0	2,5	56	X	132	X	0,0	2,4
Niederlande	3 799	5,9	11 587	7,3	13,6	3,1	15 672	8,9	48 515	14,4	12,0	3,1
Norwegen	708	38,8	1 404	42,2	1,7	2,0	4 219	6,7	7 658	3,1	1,9	1,8
Österreich	2 263	1,1-	8 298	8,2	9,8	3,7	7 931	4,2	25 108	6,1	6,2	3,2
Polen	779	38,9	4 173	129,9	4,9	5,4	5 266	36,1	28 304	103,7	7,0	5,4
Portugal	44	13,0	113	18,0	0,1	2,6	306	32,0	958	4,0	0,1	3,1
Russland	308	15,4-	1 190	2,1-	1,4	3,9	1 565	0,3-	4 073	20,7-	1,0	2,6
Schweden	5 318	16,6-	10 402	18,4-	12,3	2,0	39 943	13,0-	73 950	12,6-	18,3	1,9
Schweiz	4 518	1,9-	14 898	9,1	17,6	3,3	16 451	5,9-	51 929	2,2-	12,8	3,2
Slowakische Republik	96	X	1 305	X	1,5	13,6	329	X	2 958	X	0,7	9,0
Slowenien	6	X	9	X	0,0	1,5	90	X	475	X	0,1	5,3
Spanien	401	17,8-	1 054	21,6-	1,2	2,6	1 580	9,6	3 453	17,7-	0,9	2,2
Tschechische Republik	281	16,1	1 187	3,5	1,4	4,2	1 389	4,9	5 489	1,5	1,4	4,0
Türkei	19	13,6-	52	48,5-	0,1	2,7	195	12,7	394	31,1-	0,1	2,0
Ukraine	42	X	116	X	0,1	2,8	229	X	668	X	0,2	2,9
Ungarn	125	11,6	533	75,3	0,6	4,3	606	56,6	2 050	110,9	0,5	3,4
Zypern	1	X	4	X	0,0	4,0	26	X	51	X	0,0	2,0
Sonstige europäische Länder	269	X	726	X	0,9	2,7	2 187	X	7 003	X	1,7	3,2
Zusammen	26 996	1,7	77 520	9,0	92,5	2,9	138 103	0,1	364 045	0,9	89,7	2,6
Afrika												
Republik Südafrika	24	47,8-	72	70,1-	0,1	3,0	146	12,3	307	28,6-	0,1	2,1
Sonstige afrikanische Länder	51	19,0-	216	7,7-	0,3	4,2	244	6,1	1 054	19,2	0,3	4,3
Zusammen	75	31,2-	288	39,4-	0,3	3,8	390	8,3	1 361	3,6	0,3	3,5
Asien												
Arabische Golfstaaten	21	79,4-	73	76,8-	0,1	3,5	169	49,9-	440	62,7-	0,1	2,6
China Volksrep. und Hongkong	60	3,4	137	23,0-	0,2	2,3	449	32,4	1 526	13,2-	0,4	3,4
Indien	3	X	12	X	0,0	4,0	65	X	191	X	0,0	2,9
Israel	48	33,3	65	1,6	0,1	1,4	206	24,8	494	22,9	0,1	2,4
Japan	135	6,9-	279	2,1-	0,3	2,1	543	11,7	1 166	8,2	0,3	2,1
Südkorea	15	114,3	58	383,3	0,1	3,9	98	1,0-	325	23,2-	0,1	3,3
Taiwan	1	80,0-	2	60,0-	0,0	2,0	35	63,5-	74	57,0-	0,0	2,1
Sonstige asiatische Länder	77	X	175	X	0,2	2,3	427	X	1 838	X	0,5	4,3
Zusammen	360	20,7-	801	35,2-	0,9	2,2	1 992	6,8	6 054	4,6-	1,5	3,0
Amerika												
Kanada	127	135,2	205	65,3	0,2	1,6	531	25,2	1 271	17,9	0,3	2,4
USA	575	5,4-	1 179	37,8-	1,4	2,1	4 166	48,3	10 773	40,9	2,7	2,6
Mittelamerika und Karibik	32	39,6-	86	46,6-	0,1	2,7	259	32,1	646	14,6-	0,2	2,5
Brasilien	24	14,3-	83	16,9	0,1	3,5	137	39,8	497	74,4	0,1	3,6
Sonstige südamerik. Länder	33	2,9-	82	28,7-	0,1	2,5	164	14,6-	408	31,0-	0,1	2,5
Zusammen	791	1,8	1 635	30,9-	1,9	2,1	5 257	41,4	13 595	31,3	3,4	2,6
Australien und Ozeanien												
Australien	85	X	182	X	0,2	2,1	473	X	1 059	X	0,3	2,2
Neuseeland und Ozeanien	10	X	16	X	0,0	1,6	69	X	183	X	0,0	2,7
Zusammen	95	4,0-	198	27,7-	0,2	2,1	542	12,9	1 242	11,4	0,3	2,3
Ohne Angabe	1 278	26,3-	3 317	36,0-	3,9	2,6	7 317	27,8-	16 843	37,0-	4,2	2,3
Ausland zusammen	29 595	0,4-	83 759	3,9	2,3	2,8	153 601	0,2	403 140	5,3	2,7	2,6
Ankünfte/Übern. insgesamt	698 825	2,1	3 637 393	1,5	100,0	5,2	3 515 344	0,9	15 055 180	0,4-	100,0	4,3

1) Bei Übernachtungen von Gästen aus der Bundesrepublik Deutschland und dem Ausland zusammen: Anteil an allen Übernachtungen insgesamt; sonst: Anteil an allen Übernachtungen am Ausland zusammen. - 2) Rechnerischer Wert Übernachtungen/Ankünfte.

**10. Ankünfte und Übernachtungen der Gäste in Beherbergungsstätten
im Jahr 2006 nach Betriebsarten und Monaten**

Monat	Insgesamt	Davon in							
		Hotels	Hotels garnis	Gasthöfe	Pensionen	Jugendherbergen und Hütten	Erholungs-, Ferien- und Schulungsheime, Boardinghouses	Ferienzentren, -häuser und -wohnungen	Vorsorge- und Reha-Kliniken
Ankünfte insgesamt									
Januar	185 516	113 036	10 059	8 123	4 884	3 069	5 455	32 922	7 968
Februar	203 988	124 273	10 870	9 639	5 014	3 953	7 005	34 487	8 747
März	264 223	159 557	14 443	13 373	6 805	5 368	10 377	43 087	11 213
April	399 510	207 175	25 698	20 605	12 907	15 148	16 872	90 301	10 804
Mai	493 482	247 226	36 402	26 847	19 480	29 933	23 371	97 526	12 697
Juni	573 084	269 193	41 818	31 667	24 366	38 195	28 685	126 304	12 856
Juli	696 716	322 685	55 756	40 193	31 292	38 182	27 602	168 385	12 621
August	698 825	331 624	56 808	40 870	31 056	33 159	27 955	161 646	15 707
September									
Oktober									
November									
Dezember									
Januar - August	3 515 344	1 774 769	251 854	191 317	135 804	167 007	147 322	754 658	92 613
Ankünfte von Gästen mit Wohnsitz außerhalb der Bundesrepublik Deutschland									
Januar	5 871	3 526	364	264	164	87	17	1 449	-
Februar	8 350	4 606	485	294	203	232	45	2 485	-
März	10 663	7 162	1 028	318	209	209	73	1 664	-
April	15 864	10 917	1 611	586	237	551	196	1 766	-
Mai	21 280	14 929	1 764	821	510	601	317	2 338	-
Juni	24 836	17 444	2 066	1 019	691	1 074	269	2 273	-
Juli	39 518	26 928	4 042	1 766	1 139	1 324	477	3 841	1
August	29 741	20 876	2 542	1 472	1 143	1 228	423	2 057	-
September									
Oktober									
November									
Dezember									
Januar - August	153 747	105 144	13 531	6 540	4 296	5 306	1 735	17 194	1
Übernachtungen insgesamt									
Januar	697 198	300 401	26 703	20 653	14 554	7 284	15 603	149 918	162 198
Februar	747 649	325 444	27 976	21 342	14 099	9 837	22 746	148 073	178 132
März	905 771	398 516	38 020	29 093	20 239	13 722	31 022	173 126	202 033
April	1 521 051	595 344	72 720	50 742	39 472	44 359	67 486	414 935	235 993
Mai	1 887 621	735 442	106 996	73 111	65 196	88 462	88 207	839 451	245 899
Juni	2 360 013	846 008	131 463	94 326	80 458	108 228	115 412	721 768	262 350
Juli	3 298 484	1 065 118	189 744	132 867	121 010	151 608	180 271	1 168 654	289 212
August	3 637 393	1 205 337	211 017	144 989	134 216	141 396	184 943	1 320 508	294 987
September									
Oktober									
November									
Dezember									
Januar - August	15 055 180	5 471 610	804 639	567 123	489 244	564 896	705 690	4 581 290	1 870 688
Übernachtungen von Gästen mit Wohnsitz außerhalb der Bundesrepublik Deutschland									
Januar	15 727	7 387	2 049	553	323	232	56	5 127	-
Februar	21 836	9 402	1 957	594	446	740	156	8 541	-
März	29 304	15 232	6 205	682	1 078	558	176	5 373	-
April	39 174	22 650	6 234	1 157	955	1 382	819	5 977	-
Mai	51 197	32 571	3 471	1 599	1 875	1 624	1 015	9 042	-
Juni	62 885	41 798	4 950	2 042	1 495	2 104	1 059	9 437	-
Juli	110 125	64 286	8 819	3 669	2 948	4 573	2 970	22 836	24
August	84 888	50 828	6 677	3 567	3 490	4 111	2 807	13 408	-
September									
Oktober									
November									
Dezember									
Januar - August	404 269	239 349	39 516	13 863	12 610	15 324	8 254	75 329	24

11. Beherbergungsstätten, Gästebetten und Kapazitätsauslastung
nach Regionalgliederung

Kreis - Land	August 2006										Januar - August 2006	
	Betriebe				Betten / Schlafgelegenheiten				durchschnittliche Auslastung			
	insge- samt 1)	darunter			insge- samt 4)	darunter			aller 5)	der ange- bote- nen 6)	aller 5)	der ange- bote- nen 6)
		geöffnete 2) Betriebe				angebotene Betten / Schlafgelegenheiten						
		zusammen	Anteil 3)	Ver- änd. gegen- über Vor- jahres- monat		zusammen	An- teil 3)	Ver- änd. gegen- über Vor- jahres- monat				
Anzahl	%		Anzahl	%								
Greifswald, Hansestadt	20	20	100,0	0,0	1 458	1 414	97,0	3,0-	60,0	61,8	38,8	41,0
Neubrandenburg, Stadt	12	12	100,0	0,0	999	999	100,0	0,6	42,4	42,4	32,8	32,8
Rostock, Hansestadt	97	96	99,0	2,1	10 069	9 930	98,6	21,2	64,0	64,9	39,6	43,9
Schwerin, Landeshauptstadt	40	40	100,0	0,0	2 718	2 716	99,9	0,0	54,6	54,6	33,3	34,9
Stralsund, Hansestadt	30	29	96,7	3,3-	1 997	1 956	97,9	1,0-	72,5	74,0	39,8	43,5
Wismar, Hansestadt	19	19	100,0	5,6	1 310	1 308	99,8	3,5	66,5	66,6	42,3	42,6
Bad Doberan	248	246	99,2	0,4-	18 123	17 535	96,8	0,1-	72,6	75,0	42,8	46,9
Demmin	56	54	96,4	0,0	2 420	2 302	95,1	1,5-	47,2	50,0	24,9	28,7
Güstrow	91	91	100,0	2,2	5 959	5 906	99,1	6,6	65,8	66,4	44,0	48,1
Ludwigslust	66	65	98,5	1,6	2 057	1 980	96,3	2,4	32,2	33,5	21,9	23,7
Mecklenburg-Strelitz	108	105	97,2	1,0	6 315	6 158	97,5	2,0	62,2	63,9	31,2	35,7
Müritz	169	166	98,2	4,4	11 232	10 987	97,8	1,9	65,7	67,2	34,9	39,8
Nordvorpommern	279	276	98,9	1,4-	17 152	15 759	91,9	5,6-	70,4	76,6	34,9	40,2
Nordwestmecklenburg	153	148	96,7	2,0-	10 456	9 893	94,6	3,3-	63,4	67,0	34,2	37,9
Ostvorpommern	461	458	99,3	0,4-	30 155	29 339	97,3	0,1-	73,4	75,5	37,7	43,7
Parchim	110	105	95,5	3,7-	5 897	5 681	96,3	1,7-	54,7	56,7	34,6	39,4
Rügen	637	631	99,1	0,3	42 529	41 220	96,9	0,8-	70,7	72,9	33,6	38,2
Uecker-Randow	43	42	97,7	2,4	2 667	2 586	97,0	1,8	55,8	57,5	20,9	24,2
Mecklenburg- Vorpommern Insgesamt	2 639	2 603	98,6	0,1	173 513	167 669	96,6	0,4	67,6	70,0	35,9	40,5

1) Im Berichtsmonat geöffnete sowie vorübergehend geschlossene Betriebe. - 2) Ganz oder teilweise geöffnet. - 3) Anteil am Insgesamt.
- 4) Maximales Bettenangebot in den zurückliegenden 13 Monaten (einschl. lfd. Monat). - 5) Rechnerischer Wert (Übernachtungen/mögliche
Bettentage) x 100. - 6) Rechnerischer Wert (Übernachtungen/angebotene Bettentage) x 100.

**12. Beherbergungsstätten, Gästebetten und Kapazitätsauslastung
nach Regionalgliederung und Betriebsarten**

Kreis - Land - Betriebsart	August 2006								Januar - August 2006			
	Betriebe				Betten / Schlafgelegenheiten				durchschnittliche Auslastung			
	insge- samt 1)	darunter			insge- samt 4)	darunter			aller 5)	der ange- bote- nen 6)	aller 5)	der ange- bote- nen 6)
		geöffnete 2) Betriebe				angebotene Betten / Schlafgelegenheiten						
		zusammen	Anteil 3)	Ver- änd. gegen- über Vor- jahres monat		zusammen	An- teil 3)	Ver- änd. gegen- über Vor- jahres monat				
Anzahl		%		Anzahl		%						
Greifswald, Hansestadt												
Hotels	12	12	100,0	0,0	1 156	1 114	96,4	3,6-	57,1	59,3	38,3	40,6
Gasthöfe	3	3	100,0	0,0	75	75	100,0	0,0	60,9	60,9	29,8	34,5
Pensionen
Jugendherbergen und Hütten
Ferienzentren, Ferienh.- wohnungen zusammen
Betriebe zusammen	20	20	100,0	0,0	1 458	1 414	97,0	3,0-	60,0	61,8	38,8	41,0
Neubrandenburg, Stadt												
Hotels	5	5	100,0	0,0	784	784	100,0	0,8	44,1	44,1	34,2	34,2
Hotels garnis	3	3	100,0	0,0	67	67	100,0	0,0	23,9	23,9	24,2	24,3
Gasthöfe
Pensionen
Erholungs-, Ferien-, Schul.- heime u. Boardingh. zus.
Betriebe zusammen	12	12	100,0	0,0	999	999	100,0	0,6	42,4	42,4	32,8	32,8
Rostock, Hansestadt												
Hotels	28	28	100,0	3,7	4 650	4 575	98,4	18,1	73,2	74,4	46,3	47,2
Hotels garnis	21	21	100,0	10,5	2 007	1 996	99,5	110,5	60,3	60,7	43,3	43,8
Gasthöfe	10	10	100,0	0,0	281	277	98,6	0,7-	61,3	62,2	32,2	34,5
Pensionen	8	8	100,0	0,0	163	155	95,1	12,9-	61,5	64,6	39,8	42,2
Jugendherbergen und Hütten	5	5	100,0	25,0	356	356	100,0	16,3	73,4	73,4	43,8	43,8
Erholungs-, Ferien-, Schul.- heime u. Boardingh. zus.	6	5	83,3	16,7-	442	408	92,3	5,8-	58,4	63,2	33,6	42,9
Ferienzentren, Ferienh.- wohnungen zusammen	19	19	100,0	5,0-	2 170	2 163	99,7	0,4-	47,8	48,0	24,1	35,8
Betriebe zusammen	97	96	99,0	2,1	10 069	9 930	98,6	21,2	64,0	64,9	39,6	43,9
Schwerin, Landeshauptstadt												
Hotels	20	20	100,0	0,0	1 804	1 804	100,0	0,0	56,4	56,4	34,8	35,8
Hotels garnis	9	9	100,0	0,0	436	434	99,5	0,0	50,0	50,2	32,0	32,1
Gasthöfe	5	5	100,0	0,0	165	165	100,0	0,0	36,7	36,7	24,3	24,4
Pensionen
Jugendherbergen und Hütten
Erholungs-, Ferien-, Schul.- heime u. Boardingh. zus.
Ferienzentren, Ferienh.- wohnungen zusammen
Betriebe zusammen	40	40	100,0	0,0	2 718	2 716	99,9	0,0	54,6	54,6	33,3	34,9

1) Im Berichtsmonat geöffnete sowie vorübergehend geschlossene Betriebe. - 2) Ganz oder teilweise geöffnet. - 3) Anteil am Ingesamt.
- 4) Maximales Bettenangebot in den zurückliegenden 13 Monaten (einschl. lfd. Monat). - 5) Rechnerischer Wert (Übernachtungen/mögliche
Bettentage) x 100. - 6) Rechnerischer Wert (Übernachtungen/angebotene Bettentage) x 100.

Noch: 12. Beherbergungsstätten, Gästebetten und Kapazitätsauslastung
nach Regionalgliederung und Betriebsarten

Kreis - Land - Betriebsart	August 2006										Januar - August 2006		
	Betriebe				Betten / Schlafgelegenheiten				durchschnittliche Auslastung				
	insge- samt 1)	darunter			insge- samt 4)	darunter			aller 5)	der ange- bote- nen 6)	aller 5)	der ange- bote- nen 6)	
		geöffnete 2) Betriebe				angebotene Betten / Schlafgelegenheiten							
		zusammen	Anteil gegen- über Vor- jahres monat 3)	Ver- änd. gegen- über Vor- jahres monat 3)		zusammen	An- teil 3)	Ver- änd. gegen- über Vor- jahres monat 3)					Betten / Schlaf- gelegenheiten
Anzahl		%		Anzahl		%							
Stralsund, Hansestadt													
Hotels	10	10	100,0	0,0	1 329	1 323	99,5	0,5-	74,3	74,7	42,2	45,1	
Hotels garnis	10	10	100,0	0,0	376	372	98,9	5,1	77,7	78,6	38,4	41,3	
Gasthöfe	
Pensionen	4	4	100,0	0,0	71	66	93,0	7,0-	64,2	69,0	36,1	40,6	
Jugendherbergen und Hütten	
Ferienzentren, Ferienh.- wohnungen zusammen	4	3	75,0	25,0-	68	42	61,8	38,2-	38,5	62,3	20,8	26,3	
Betriebe zusammen	30	29	96,7	3,3-	1 997	1 956	97,9	1,0-	72,5	74,0	39,8	43,5	
Wismar, Hansestadt													
Hotels	7	7	100,0	0,0	630	630	100,0	1,3	58,6	58,6	34,1	34,4	
Hotels garnis	4	4	100,0	0,0	106	105	99,1	1,9	68,6	69,3	41,9	42,0	
Gasthöfe	
Pensionen	4	4	100,0	33,3	122	122	100,0	25,8	57,6	57,6	33,3	33,3	
Jugendherbergen und Hütten	
Vorsorge- u. Reha-Kliniken	
Betriebe zusammen	19	19	100,0	5,6	1 310	1 308	99,8	3,5	66,5	66,6	42,3	42,6	
Bad Doberan													
Hotels	49	47	95,9	2,2	5 721	5 549	97,0	1,0	77,3	79,7	51,2	54,7	
Hotels garnis	26	26	100,0	4,0	1 071	978	91,3	5,0-	57,9	63,4	30,3	36,9	
Gasthöfe	22	22	100,0	4,3-	869	841	96,8	7,4-	62,8	64,9	34,6	38,0	
Pensionen	24	24	100,0	4,0-	875	848	96,9	5,5-	61,1	63,0	29,7	33,0	
Jugendherbergen und Hütten	9	9	100,0	12,5	741	739	99,7	22,8	48,7	48,8	24,5	29,5	
Erholungs-, Ferien-, Schul.- heime u. Boardingh. zus.	13	13	100,0	7,1-	915	914	99,9	4,8-	69,0	69,1	38,2	43,2	
Ferienzentren, Ferienh.- wohnungen zusammen	94	94	100,0	1,1-	5 698	5 614	98,5	2,2	71,0	72,1	32,7	35,3	
Vorsorge- u. Reha-Kliniken	11	11	100,0	0,0	2 233	2 052	91,9	5,8-	89,2	97,0	68,4	76,1	
Betriebe zusammen	248	246	99,2	0,4-	18 123	17 535	96,8	0,1-	72,6	75,0	42,8	46,9	
Demmin													
Hotels	16	16	100,0	0,0	1 093	1 076	98,4	0,2-	48,6	49,4	24,9	28,2	
Hotels garnis	7	7	100,0	0,0	183	183	100,0	0,0	39,2	39,2	26,9	26,9	
Gasthöfe	7	6	85,7	0,0	154	114	74,0	15,6-	27,4	37,0	11,6	20,8	
Pensionen	
Jugendherbergen und Hütten	
Erholungs-, Ferien-, Schul.- heime u. Boardingh. zus.	6	6	100,0	0,0	297	267	89,9	10,1-	30,7	34,1	16,8	18,6	
Ferienzentren, Ferienh.- wohnungen zusammen	11	11	100,0	0,0	421	408	96,9	3,1-	72,7	75,0	36,0	40,5	
Betriebe zusammen	56	54	96,4	0,0	2 420	2 302	95,1	1,5-	47,2	50,0	24,9	28,7	

1) Im Berichtsmonat geöffnete sowie vorübergehend geschlossene Betriebe. - 2) Ganz oder teilweise geöffnet. - 3) Anteil am Insgesamt. - 4) Maximales Bettenangebot in den zurückliegenden 13 Monaten (einschl. lfd. Monat). - 5) Rechnerischer Wert (Übernachtungen/mögliche Bettentage) x 100. - 6) Rechnerischer Wert (Übernachtungen/angebotene Bettentage) x 100.

**Noch: 12. Beherbergungsstätten, Gästebetten und Kapazitätsauslastung
nach Regionalgliederung und Betriebsarten**

		August 2006							Januar - August 2006				
Kreis	Land	Betriebe			Betten / Schlafgelegenheiten				durchschnittliche Auslastung				
		insgesamt 1)	darunter			insgesamt 4)	darunter			aller 5)	der angebotenen 6)	aller 5)	der angebotenen 6)
			geöffnete 2) Betriebe				angebotene Betten / Schlafgelegenheiten						
			zusammen	Anteil	Veränd. gegenüber Vorjahresmonat 3)		zusammen	An- teil 3)	Ver- änd. gegen- über Vor- jahres- monat				
Anzahl		%		Anzahl		%							
Güstrow													
	Hotels	22	22	100,0	0,0	1 364	1 353	99,2	5,1-	52,0	52,5	34,1	35,3
	Hotels garnis	11	11	100,0	0,0	336	325	96,7	0,9-	45,4	46,9	23,5	29,5
	Gasthöfe	6	6	100,0	20,0	166	166	100,0	9,2	31,5	31,5	14,2	14,2
	Pensionen	10	10	100,0	11,1	302	296	98,0	4,2	66,0	67,4	42,0	46,2
	Jugendherbergen und Hütten
	Erholungs-, Ferien-, Schul- heime u. Boardingh. zus.	12	12	100,0	0,0	592	592	100,0	6,3	52,0	52,0	27,6	28,2
	Ferienzentren, Ferienh.- wohnungen zusammen	23	23	100,0	0,0	2 458	2 433	99,0	18,7	83,2	84,1	58,2	64,7
	Vorsorge- u. Reha-Kliniken
	Betriebe zusammen	91	91	100,0	2,2	5 959	5 906	99,1	6,6	65,8	66,4	44,0	48,1
Ludwigslust													
	Hotels	22	22	100,0	10,0	830	818	98,6	3,9	33,9	34,3	23,8	24,1
	Hotels garnis	3	3	100,0	50,0	115	114	99,1	90,0	33,6	33,9	27,9	32,1
	Gasthöfe	14	14	100,0	6,7-	291	266	91,4	14,2-	23,5	25,7	20,3	21,7
	Pensionen	8	7	87,5	0,0	148	134	90,5	7,2	24,9	27,5	15,3	19,5
	Jugendherbergen und Hütten	7	7	100,0	0,0	326	309	94,8	2,3	38,7	40,9	23,2	25,8
	Erholungs-, Ferien-, Schul- heime u. Boardingh. zus.	8	8	100,0	0,0	214	212	99,1	0,9-	22,1	22,3	18,2	19,8
	Ferienzentren, Ferienh.- wohnungen zusammen	4	4	100,0	20,0-	133	127	95,5	6,6-	48,8	51,2	20,3	26,1
	Betriebe zusammen	66	65	98,5	1,6	2 057	1 980	96,3	2,4	32,2	33,5	21,9	23,7
Mecklenburg-Strelitz													
	Hotels	28	27	96,4	3,8	1 370	1 298	94,7	1,2	62,7	66,5	36,0	40,4
	Hotels garnis	9	9	100,0	0,0	152	151	99,3	1,3	42,8	43,0	20,7	24,7
	Gasthöfe	12	12	100,0	9,1	340	340	100,0	14,5	40,6	40,6	19,7	22,3
	Pensionen	11	10	90,9	9,1-	302	290	96,0	4,0-	61,9	64,4	25,1	32,6
	Jugendherbergen und Hütten
	Erholungs-, Ferien-, Schul- heime u. Boardingh. zus.	7	6	85,7	14,3-	423	390	92,2	7,8-	45,0	48,8	23,8	29,9
	Ferienzentren, Ferienh.- wohnungen zusammen	32	32	100,0	3,2	2 868	2 829	98,6	3,7	66,1	67,1	26,2	29,1
	Vorsorge- u. Reha-Kliniken
	Betriebe zusammen	108	105	97,2	1,0	6 315	6 158	97,5	2,0	62,2	63,9	31,2	35,7
Müritz													
	Hotels	40	38	95,0	2,6-	3 537	3 434	97,1	1,8-	67,5	69,5	36,0	39,5
	Hotels garnis	16	16	100,0	14,3	537	521	97,0	14,8	71,0	73,2	35,2	40,8
	Gasthöfe	15	15	100,0	0,0	380	380	100,0	0,5	74,0	74,0	36,0	41,9
	Pensionen	20	20	100,0	25,0	451	443	98,2	25,5	67,2	68,4	31,8	38,7
	Jugendherbergen und Hütten	4	4	100,0	0,0	390	390	100,0	0,0	71,8	71,8	34,9	38,8
	Erholungs-, Ferien-, Schul- heime u. Boardingh. zus.	9	9	100,0	0,0	639	639	100,0	0,0	45,5	45,5	19,0	23,3
	Ferienzentren, Ferienh.- wohnungen zusammen	61	61	100,0	5,2	4 593	4 500	98,0	3,0	63,5	64,8	31,4	36,2
	Vorsorge- u. Reha-Kliniken	4	3	75,0	25,0-	705	680	96,5	3,5-	76,7	79,5	64,5	73,2
	Betriebe zusammen	169	166	98,2	4,4	11 232	10 987	97,8	1,9	65,7	67,2	34,9	39,8

1) Im Berichtsmonat geöffnete sowie vorübergehend geschlossene Betriebe. - 2) Ganz oder teilweise geöffnet. - 3) Anteil am Insgesamt. - 4) Maximales Bettenangebot in den zurückliegenden 13 Monaten (einschl. lfd. Monat). - 5) Rechnerischer Wert (Übernachtungen/mögliche Bettentage) x 100. - 6) Rechnerischer Wert (Übernachtungen/angebotene Bettentage) x 100.

**Noch: 12. Beherbergungsstätten, Gästebetten und Kapazitätsauslastung
nach Regionalgliederung und Betriebsarten**

Kreis - Land - Betriebsart	August 2006								Januar - August 2006			
	Betriebe				Betten / Schlafgelegenheiten				durchschnittliche Auslastung			
	insge- samt 1)	darunter			insge- samt 4)	darunter			aller 5)	der ange- bote- nen 6)	aller 5)	der ange- bote- nen 6)
		geöffnete 2) Betriebe				angebotene Betten / Schlafgelegenheiten						
		zusammen	Anteil 3)	Ver- änd. gegen- über Vor- jahres monat		zusammen	An- teil 3)	Ver- änd. gegen- über Vor- jahres monat				
Anzahl	%		Anzahl	%								
Nordvorpommern												
Hotels	43	41	95,3	4,7-	3 954	3 816	96,5	2,2	82,9	85,9	47,0	50,4
Hotels garnis	32	31	96,9	3,3	918	880	95,9	0,7	74,1	77,3	33,4	37,3
Gasthöfe	25	25	100,0	4,2	1 433	619	43,2	56,1-	34,6	80,2	17,6	45,4
Pensionen	21	21	100,0	5,0	572	562	98,3	2,9	67,6	68,8	32,9	36,0
Jugendherbergen und Hütten	7	7	100,0	0,0	750	750	100,0	3,6	77,7	77,7	34,7	38,3
Erholungs-,Ferien-,Schul- heime u. Boardingh. zus.	8	8	100,0	0,0	669	656	98,1	2,2	59,8	61,0	24,4	31,3
Ferienzentren,Ferienh.- wohnungen zusammen	137	137	100,0	3,5-	7 482	7 328	97,9	1,2-	70,0	71,4	28,8	30,9
Vorsorge- u. Reha-Kliniken	6	6	100,0	0,0	1 374	1 148	83,6	14,9-	73,8	88,3	60,1	72,7
Betriebe zusammen	279	276	98,9	1,4-	17 152	15 759	91,9	5,6-	70,4	76,6	34,9	40,2
Nordwestmecklenburg												
Hotels	29	27	93,1	8,0	2 486	2 364	95,1	2,2	62,3	65,6	37,5	40,2
Hotels garnis	7	6	85,7	0,0	239	196	82,0	1,0-	59,7	72,8	26,9	40,4
Gasthöfe	11	10	90,9	9,1-	403	371	92,1	5,6-	47,2	51,2	29,9	31,7
Pensionen	14	14	100,0	7,7	382	382	100,0	3,5	56,6	56,6	25,2	27,2
Jugendherbergen und Hütten	7	7	100,0	0,0	627	627	100,0	0,0	54,4	54,4	33,1	46,6
Erholungs-,Ferien-,Schul- heime u. Boardingh. zus.	6	6	100,0	0,0	313	293	93,6	0,0	61,1	65,2	32,1	39,4
Ferienzentren,Ferienh.- wohnungen zusammen	74	74	100,0	5,1-	4 914	4 628	94,2	6,3-	59,9	63,6	24,6	26,8
Vorsorge- u. Reha-Kliniken	5	4	80,0	20,0-	1 092	1 032	94,5	5,5-	96,6	102,3	78,9	83,0
Betriebe zusammen	153	148	96,7	2,0-	10 456	9 893	94,6	3,3-	63,4	67,0	34,2	37,9
Ostvorpommern												
Hotels	78	78	100,0	0,0	9 354	9 226	98,6	1,1	79,1	80,2	46,5	50,5
Hotels garnis	37	37	100,0	0,0	1 355	1 343	99,1	3,5	78,2	78,9	36,1	43,4
Gasthöfe	37	37	100,0	2,6-	1 280	1 245	97,3	3,7-	71,0	73,0	29,2	39,1
Pensionen	36	36	100,0	16,1	1 354	1 348	99,6	11,5	74,4	74,7	35,1	44,2
Jugendherbergen und Hütten	8	8	100,0	0,0	539	539	100,0	13,0	84,2	84,3	38,5	56,9
Erholungs-,Ferien-,Schul- heime u. Boardingh. zus.	26	25	96,2	0,0	3 036	2 911	95,9	5,5	73,4	76,5	34,1	45,4
Ferienzentren,Ferienh.- wohnungen zusammen	229	227	99,1	2,6-	11 340	10 869	95,8	4,2-	64,0	66,8	26,3	30,4
Vorsorge- u. Reha-Kliniken	10	10	100,0	0,0	1 897	1 858	97,9	0,2-	95,9	97,9	76,4	80,3
Betriebe zusammen	461	458	99,3	0,4-	30 155	29 339	97,3	0,1-	73,4	75,5	37,7	43,7
Parchim												
Hotels	30	29	96,7	3,3-	1 948	1 888	96,9	1,0	50,1	51,7	32,9	34,9
Hotels garnis	6	6	100,0	0,0	155	155	100,0	2,0	63,9	63,9	32,1	37,9
Gasthöfe	15	13	86,7	0,0	413	359	86,9	2,9	28,6	32,9	17,1	20,6
Pensionen	12	12	100,0	0,0	274	274	100,0	0,0	39,8	39,8	21,3	22,0
Jugendherbergen und Hütten	3	3	100,0	0,0	339	339	100,0	0,0	61,8	61,8	29,2	36,9
Erholungs-,Ferien-,Schul- heime u. Boardingh. zus.	11	9	81,8	18,2-	613	527	86,0	13,0-	23,2	27,0	11,6	17,1
Ferienzentren,Ferienh.- wohnungen zusammen	29	29	100,0	3,3-	1 381	1 366	98,9	4,7-	59,3	60,0	23,8	28,7
Vorsorge- u. Reha-Kliniken	4	4	100,0	0,0	774	773	99,9	1,7	96,8	96,9	93,1	93,2
Betriebe zusammen	110	105	95,5	3,7-	5 897	5 681	96,3	1,7-	54,7	56,7	34,6	39,4

1) Im Berichtsmonat geöffnete sowie vorübergehend geschlossene Betriebe. - 2) Ganz oder teilweise geöffnet. - 3) Anteil am Ingesamt. - 4) Maximales Bettenangebot in den zurückliegenden 13 Monaten (einschl. lfd. Monat). - 5) Rechnerischer Wert (Übernachtungen/mögliche Bettentage) x 100. - 6) Rechnerischer Wert (Übernachtungen/angebotene Bettentage) x 100.

**Noch: 12. Beherbergungsstätten, Gästebetten und Kapazitätsauslastung
nach Regionalgliederung und Betriebsarten**

Kreis - Land - Betriebsart	August 2006								Januar - August 2006			
	Betriebe				Betten / Schlafgelegenheiten				durchschnittliche Auslastung			
	insgesamt 1)	darunter			insgesamt 4)	darunter			aller 5)	der angebotenen 6)	aller 5)	der angebotenen 6)
		geöffnete 2) Betriebe				angebotene Betten / Schlafgelegenheiten						
		zusammen	Anteil 3)	Veränd. gegenüber Vorjahresmonat		zusammen	An- teil 3)	Ver- änd. gegen- über Vor- jahres- monat				
Anzahl		%		Anzahl		%						
Rügen												
Hotels	99	98	99,0	1,0	11 668	11 555	99,0	0,3	80,5	81,3	41,5	45,6
Hotels garnis	62	61	98,4	0,0	2 209	2 179	98,6	0,6	75,4	76,4	29,7	37,0
Gasthöfe	55	54	98,2	5,3-	1 925	1 874	97,4	5,1-	72,2	74,2	32,4	37,9
Pensionen	48	48	100,0	2,1	1 453	1 432	98,6	2,6	72,9	74,0	28,4	35,6
Jugendherbergen und Hütten	9	9	100,0	28,6	1 201	1 191	99,2	21,4	60,5	61,0	38,0	46,6
Erholungs-, Ferien-, Schul.- heime u. Boardingh. zus.	16	15	93,8	6,2-	1 210	1 159	95,8	1,4-	79,4	82,9	36,1	45,4
Ferienzentren, Ferienh.- wohnungen zusammen	339	337	99,4	0,6	21 175	20 154	95,2	2,5-	62,3	65,5	27,1	30,9
Vorsorge- u. Reha-Kliniken	9	9	100,0	0,0	1 688	1 676	99,3	0,5	98,3	99,0	64,6	67,8
Betriebe zusammen	637	631	99,1	0,3	42 529	41 220	96,9	0,8-	70,7	72,9	33,6	38,2
Uecker-Randow												
Hotels	12	12	100,0	9,1	654	624	95,4	7,6	46,9	49,1	26,0	27,3
Hotels garnis	3	3	100,0	0,0	59	59	100,0	0,0	36,5	36,5	17,3	18,3
Gasthöfe	9	9	100,0	0,0	175	168	96,0	4,0-	30,3	31,5	18,7	19,9
Pensionen
Jugendherbergen und Hütten	6	5	83,3	0,0	539	512	95,0	0,4-	54,9	57,8	23,7	38,2
Erholungs-, Ferien-, Schul.- heime u. Boardingh. zus.
Ferienzentren, Ferienh.- wohnungen zusammen	9	9	100,0	10,0-	1 072	1 066	99,4	0,0	68,9	69,3	18,3	20,0
Betriebe zusammen	43	42	97,7	2,4	2 667	2 586	97,0	1,8	55,8	57,5	20,9	24,2
Mecklenburg-Vorpommern												
Hotels	550	539	98,0	0,9	54 332	53 231	98,0	1,8	71,6	73,1	41,8	44,8
Hotels garnis	266	263	98,9	2,7	10 321	10 058	97,5	13,6	66,0	67,7	33,5	38,5
Gasthöfe	250	245	98,0	1,6-	8 503	7 412	87,2	12,1-	55,0	63,1	27,2	34,9
Pensionen	232	229	98,7	6,0	6 674	6 532	97,9	4,2	64,9	66,4	30,5	35,9
Jugendherbergen und Hütten	85	84	98,8	5,0	7 502	7 446	99,3	7,6	60,8	61,3	31,9	39,4
Erholungs-, Ferien-, Schul.- heime u. Boardingh. zus.	135	129	95,6	4,4-	9 784	9 383	95,9	0,4-	61,0	63,6	29,5	36,8
Ferienzentren, Ferienh.- wohnungen zusammen	1 068	1 063	99,5	1,4-	65 859	63 613	96,6	1,2-	64,7	67,0	28,6	32,4
Vorsorge- u. Reha-Kliniken	53	51	96,2	3,8-	10 538	9 994	94,8	3,8-	90,3	95,2	71,9	77,7
Betriebe zusammen	2 639	2 603	98,6	0,1	173 513	167 669	96,6	0,4	67,6	70,0	35,9	40,5

1) Im Berichtsmonat geöffnete sowie vorübergehend geschlossene Betriebe. - 2) Ganz oder teilweise geöffnet. - 3) Anteil am Insgesamt. - 4) Maximales Bettenangebot in den zurückliegenden 13 Monaten (einschl. lfd. Monat). - 5) Rechnerischer Wert (Übernachtungen/mögliche Bettentage) x 100. - 6) Rechnerischer Wert (Übernachtungen/angebotene Bettentage) x 100.

13. Ankünfte, Übernachtungen und Aufenthaltsdauer der Gäste in Beherbergungsstätten
nach Regionalgliederung

Kreis - Land	August 2006					Januar - August 2006				
	Ankünfte		Übernachtungen			Ankünfte		Übernachtungen		
	insgesamt	Veränderung gegenüber dem Vorjahresmonat	insgesamt	Veränderung gegenüber dem Vorjahresmonat	durchschnittliche Aufenthaltsdauer 1)	insgesamt	Veränderung gegenüber dem Vorjahreszeitraum	insgesamt	Veränderung gegenüber dem Vorjahreszeitraum	durchschnittliche Aufenthaltsdauer 1)
Greifswald, Hansestadt	10 473	8,6	27 108	0,2-	2,6	55 801	7,1	138 981	2,1	2,5
Neubrandenburg, Stadt	6 185	8,0-	13 119	15,1-	2,1	38 811	3,6-	79 291	7,3-	2,0
Rostock, Hansestadt	62 145	4,0	199 696	5,6	3,2	349 963	14,5	927 126	15,6	2,6
Schwerin, Landeshauptstadt	23 024	15,4	46 010	9,9	2,0	118 358	3,0	222 584	1,0-	1,9
Stralsund, Hansestadt	20 455	6,1	44 900	4,6	2,2	91 135	6,6	193 575	4,1	2,1
Wismar, Hansestadt	11 090	2,3	26 993	6,6	2,4	49 682	0,7	133 379	6,4	2,7
Bad Doberan	68 857	0,5-	407 755	1,0-	5,9	377 051	2,2-	1 864 711	1,7-	4,9
Demmin	9 613	1,7	35 432	0,8	3,7	50 372	3,4-	145 834	5,5-	2,9
Güstrow	28 487	8,4	121 488	11,1	4,3	176 275	4,6	636 797	4,2	3,6
Ludwigslust	8 582	8,6	20 563	10,0	2,4	51 153	10,4	107 523	5,9	2,1
Mecklenburg-Strelitz	25 566	1,7-	121 832	2,1-	4,8	122 739	1,3-	474 624	2,6-	3,9
Müritz	49 979	0,4	228 824	3,1-	4,6	242 977	1,8-	951 693	2,1-	3,9
Nordvorpommern	57 547	1,1	374 301	1,6	6,5	277 658	1,6-	1 437 357	2,9-	5,2
Nordwestmecklenburg	33 700	0,0	205 450	0,5-	6,1	170 057	2,6-	870 657	1,0-	5,1
Ostvorpommern	100 789	0,9	686 242	3,8	6,8	523 506	2,7	2 780 978	2,0	5,3
Parchim	22 289	5,2-	99 907	0,1-	4,5	120 761	2,2	492 510	2,0	4,1
Rügen	149 683	2,1	931 679	0,1	6,2	657 647	4,0-	3 463 630	4,6-	5,3
Uecker-Randow	10 361	14,5	46 094	14,8	4,4	41 398	0,6	133 930	0,5	3,2
Mecklenburg-Vorpommern Insgesamt	698 825	2,1	3 637 393	1,5	5,2	3 515 344	0,9	15 055 180	0,4-	4,3

1) Rechnerischer Wert Übernachtungen/Ankünfte.

14. Ankünfte, Übernachtungen und Aufenthaltsdauer der Gäste in Beherbergungsstätten
nach Regionalgliederung und Betriebsarten

Kreis - Land - Betriebsart	August 2006					Januar - August 2006				
	Ankünfte		Übernachtungen			Ankünfte		Übernachtungen		
	insgesamt	Veränderung gegenüber dem Vorjahresmonat	insgesamt	Veränderung gegenüber dem Vorjahresmonat	durchschnittliche Aufenthaltsdauer 1)	insgesamt	Veränderung gegenüber dem Vorjahreszeitraum	insgesamt	Veränderung gegenüber dem Vorjahreszeitraum	durchschnittliche Aufenthaltsdauer 1)
		Anzahl		%	Anzahl		%		Tage	Anzahl
Greifswald, Hansestadt										
Hotels	7 828	8,3	20 476	1,9	2,6	43 020	7,9	108 950	4,9	2,5
Gasthöfe	660	18,4-	1 417	3,4	2,1	2 817	23,5-	5 425	9,0-	1,9
Pensionen
Jugendherbergen und Hütten
Ferienzentren, Ferienh.- wohnungen zusammen
Betriebe zusammen	10 473	8,6	27 108	0,2-	2,6	55 801	7,1	138 981	2,1	2,5
Neubrandenburg, Stadt										
Hotels	4 948	9,5-	10 720	17,2-	2,2	31 123	4,2-	64 704	7,6-	2,1
Hotels garnis	327	32,6-	497	37,0-	1,5	2 346	13,9-	3 952	12,5-	1,7
Gasthöfe
Pensionen
Erholungs-, Ferien-, Schul.- heime u. Boardingh. zus.
Betriebe zusammen	6 185	8,0-	13 119	15,1-	2,1	38 811	3,6-	79 291	7,3-	2,0
Rostock, Hansestadt										
Hotels	40 533	10,1	105 462	10,7	2,6	233 813	19,0	520 095	16,1	2,2
Hotels garnis	9 638	32,3	37 535	74,5	3,9	48 472	36,7	168 365	86,9	3,5
Gasthöfe	1 369	19,6-	5 340	7,4-	3,9	7 744	8,9-	21 966	8,5-	2,8
Pensionen	817	26,5-	3 106	26,3-	3,8	5 589	13,1-	17 488	10,0-	3,1
Jugendherbergen und Hütten	2 693	3,2-	8 098	4,4	3,0	13 294	5,1	35 927	4,6	2,7
Erholungs-, Ferien-, Schul.- heime u. Boardingh. zus.	2 979	5,6	7 999	0,8-	2,7	13 840	8,6-	36 287	8,3-	2,6
Ferienzentren, Ferienh.- wohnungen zusammen	4 116	43,0-	32 156	30,8-	7,8	27 211	12,0-	126 998	13,4-	4,7
Betriebe zusammen	62 145	4,0	199 696	5,6	3,2	349 963	14,5	927 126	15,6	2,6
Schwerin, Landeshauptstadt										
Hotels	16 939	23,4	31 523	11,7	1,9	86 259	6,2	155 220	1,0-	1,8
Hotels garnis	3 581	2,7	6 756	5,0	1,9	18 316	2,4-	33 888	1,4	1,9
Gasthöfe	903	4,8-	1 879	5,8-	2,1	5 533	0,7	9 732	2,3	1,8
Pensionen
Jugendherbergen und Hütten
Erholungs-, Ferien-, Schul.- heime u. Boardingh. zus.
Ferienzentren, Ferienh.- wohnungen zusammen
Betriebe zusammen	23 024	15,4	46 010	9,9	2,0	118 358	3,0	222 584	1,0-	1,9

1) Rechnerischer Wert Übernachtungen/Ankünfte.

**Noch: 14. Ankünfte, Übernachtungen und Aufenthaltsdauer der Gäste in Beherbergungsstätten
nach Regionalgliederung und Betriebsarten**

Kreis - Land - Betriebsart	August 2006					Januar - August 2006				
	Ankünfte		Übernachtungen			Ankünfte		Übernachtungen		
	insgesamt	Verän- derung gegen- über dem Vor- jahres- monat	insgesamt	Verän- derung gegen- über dem Vor- jahres- monat	durch- schnitt- liche Aufent- halts- dauer 1)	insgesamt	Verän- derung gegen- über dem Vor- jahres- zeitraum	insgesamt	Verän- derung gegen- über dem Vor- jahres- zeitraum	durch- schnitt- liche Aufent- halts- dauer 1)
		Anzahl		%	Anzahl		%		Tage	Anzahl
Stralsund, Hansestadt										
Hotels	14 332	8,5	30 618	3,2	2,1	65 164	7,2	136 201	3,6	2,1
Hotels garnis	4 313	2,8	9 060	12,4	2,1	17 126	11,8	34 780	14,9	2,0
Gasthöfe
Pensionen	621	10,5-	1 412	2,7-	2,3	3 073	6,9-	6 278	8,4-	2,0
Jugendherbergen und Hütten
Ferienzentren, Ferienh.- wohnungen zusammen	227	5,0-	811	7,4-	3,6	1 101	14,7-	3 738	12,6-	3,4
Betriebe zusammen	20 455	6,1	44 900	4,6	2,2	91 135	6,6	193 575	4,1	2,1
Wismar, Hansestadt										
Hotels	6 110	2,0-	11 440	2,8-	1,9	26 436	3,7-	52 188	0,1-	2,0
Hotels garnis	910	19,3-	2 255	8,2	2,5	4 573	0,3-	10 596	10,6	2,3
Gasthöfe
Pensionen	920	19,3	2 178	36,8	2,4	3 869	15,0	8 878	34,4	2,3
Jugendherbergen und Hütten
Vorsorge- u. Reha-Kliniken
Betriebe zusammen	11 090	2,3	26 993	6,6	2,4	49 682	0,7	133 379	6,4	2,7
Bad Doberan										
Hotels	30 814	1,4	137 161	1,1-	4,5	188 219	1,6	705 081	1,8-	3,7
Hotels garnis	4 906	21,7-	19 226	9,2-	3,9	24 568	16,4-	77 157	12,2-	3,1
Gasthöfe	5 344	10,1-	16 915	12,8-	3,2	29 423	9,2	76 428	4,7	2,6
Pensionen	3 701	22,4-	16 569	8,2-	4,5	17 446	22,1-	64 457	6,5-	3,7
Jugendherbergen und Hütten	2 751	20,4	11 186	27,0	4,1	11 497	0,9-	38 067	3,5-	3,3
Erholungs-, Ferien-, Schul.- heime u. Boardingh. zus.	1 880	3,7-	19 577	1,0	10,4	11 575	15,7-	86 971	9,8-	7,5
Ferienzentren, Ferienh.- wohnungen zusammen	15 923	10,3	125 402	1,1	7,9	74 698	1,5-	445 041	1,7-	6,0
Vorsorge- u. Reha-Kliniken	3 538	10,9	61 719	1,0-	17,4	19 625	3,5-	371 509	3,3	18,9
Betriebe zusammen	68 857	0,5-	407 755	1,0-	5,9	377 051	2,2-	1 864 711	1,7-	4,9
Demmin										
Hotels	5 898	0,3	16 469	6,1-	2,8	26 474	1,3-	66 175	10,8-	2,5
Hotels garnis	1 024	6,4-	2 222	3,2	2,2	6 137	9,2	11 941	5,6	1,9
Gasthöfe	544	58,1	1 307	60,2	2,4	1 755	11,8-	3 980	2,7	2,3
Pensionen
Jugendherbergen und Hütten
Erholungs-, Ferien-, Schul.- heime u. Boardingh. zus.	622	4,6-	2 823	8,6-	4,5	4 177	25,9-	12 090	17,5-	2,9
Ferienzentren, Ferienh.- wohnungen zusammen	868	6,5	9 482	4,4	10,9	7 178	3,4-	36 934	0,6-	5,1
Betriebe zusammen	9 613	1,7	35 432	0,8	3,7	50 372	3,4-	145 834	5,5-	2,9

1) Rechnerischer Wert Übernachtungen/Ankünfte.

Noch: 14. Ankünfte, Übernachtungen und Aufenthaltsdauer der Gäste in Beherbergungsstätten
nach Regionalgliederung und Betriebsarten

Kreis - Land - Betriebsart	August 2006					Januar - August 2006				
	Ankünfte		Übernachtungen			Ankünfte		Übernachtungen		
	insgesamt	Veränderung gegenüber dem Vor- jahres- monat	insgesamt	Veränderung gegenüber dem Vor- jahres- monat	durchschnittliche Aufenthalts- dauer 1)	insgesamt	Veränderung gegenüber dem Vor- jahres- zeitraum	insgesamt	Veränderung gegenüber dem Vor- jahres- zeitraum	durchschnittliche Aufenthalts- dauer 1)
		Anzahl		%	Anzahl		%		Tage	Anzahl
Güstrow										
Hotels	9 576	0,5-	22 001	11,6-	2,3	50 105	3,4	112 569	0,9-	2,2
Hotels garnis	2 324	13,8	4 726	9,4	2,0	10 166	13,7	19 262	1,8-	1,9
Gasthöfe	641	7,7	1 622	69,5	2,5	2 571	0,5	5 735	35,9	2,2
Pensionen	1 575	10,3	6 183	70,1	3,9	9 327	19,4	30 808	22,2	3,3
Jugendherbergen und Hütten
Erholungs-,Ferien-,Schul.- heime u. Boardingh. zus.	2 564	36,7	9 544	26,8	3,7	13 820	2,1-	39 424	3,5-	2,9
Ferienzentren,Ferienh.- wohnungen zusammen	9 259	13,2	63 421	17,5	6,8	77 084	7,1	347 713	7,4	4,5
Vorsorge- u. Reha-Kliniken
Betriebe zusammen	28 487	8,4	121 488	11,1	4,3	176 275	4,6	636 797	4,2	3,6
Ludwigslust										
Hotels	4 610	10,1	8 710	2,1-	1,9	25 949	8,0	46 854	2,2	1,8
Hotels garnis	655	53,8	1 199	91,5	1,8	3 417	27,8	6 150	49,7	1,8
Gasthöfe	1 273	5,4-	2 118	19,6-	1,7	9 151	19,7	15 376	9,0	1,7
Pensionen	546	10,8	1 142	16,5	2,1	2 554	0,7-	5 257	21,2	2,1
Jugendherbergen und Hütten	789	5,2-	3 916	57,0	5,0	5 459	2,3-	17 885	17,3	3,3
Erholungs-,Ferien-,Schul.- heime u. Boardingh. zus.	436	8,7	1 464	22,3	3,4	3 567	22,7	9 471	6,5	2,7
Ferienzentren,Ferienh.- wohnungen zusammen	273	24,7	2 014	8,4	7,4	1 056	15,9	6 530	27,1-	6,2
Betriebe zusammen	8 582	8,6	20 563	10,0	2,4	51 153	10,4	107 523	5,9	2,1
Mecklenburg-Strelitz										
Hotels	10 270	9,1-	26 629	0,4	2,6	51 683	10,8	117 653	18,4	2,3
Hotels garnis	740	13,1-	2 015	4,0-	2,7	3 099	15,9-	7 651	13,6-	2,5
Gasthöfe	1 911	0,3-	4 278	11,7	2,2	7 834	11,3-	15 859	8,2-	2,0
Pensionen	1 339	2,8	5 793	9,9	4,3	6 154	7,2-	20 048	3,0-	3,3
Jugendherbergen und Hütten
Erholungs-,Ferien-,Schul.- heime u. Boardingh. zus.	988	21,1-	5 902	2,4	6,0	6 030	15,2-	25 019	16,2-	4,1
Ferienzentren,Ferienh.- wohnungen zusammen	7 708	17,1	58 763	5,2-	7,6	33 530	8,3-	179 498	12,2-	5,4
Vorsorge- u. Reha-Kliniken
Betriebe zusammen	25 566	1,7-	121 832	2,1-	4,8	122 739	1,3-	474 624	2,6-	3,9
Müritz										
Hotels	22 387	5,5-	74 032	3,1-	3,3	112 050	1,9-	308 212	1,6-	2,8
Hotels garnis	4 063	16,2	11 821	14,5	2,9	15 691	13,0	43 607	10,3	2,8
Gasthöfe	3 236	2,2	8 716	2,0	2,7	13 023	6,1-	33 410	1,0	2,6
Pensionen	2 567	19,3	9 391	19,6	3,7	9 317	6,2	32 191	9,2	3,5
Jugendherbergen und Hütten	2 357	0,5	8 684	5,6	3,7	10 310	33,1	33 069	29,3	3,2
Erholungs-,Ferien-,Schul.- heime u. Boardingh. zus.	1 472	0,3-	9 011	15,7	6,1	7 316	33,7-	29 432	18,1-	4,0
Ferienzentren,Ferienh.- wohnungen zusammen	13 031	5,4	90 401	9,1-	6,9	68 787	1,5-	347 970	5,9-	5,1
Vorsorge- u. Reha-Kliniken	866	20,5-	16 768	4,2-	19,4	6 483	18,7-	123 802	1,0-	19,1
Betriebe zusammen	49 979	0,4	228 824	3,1-	4,6	242 977	1,8-	951 693	2,1-	3,9

1) Rechnerischer Wert Übernachtungen/Ankünfte.

Noch: 14. Ankünfte, Übernachtungen und Aufenthaltsdauer der Gäste in Beherbergungsstätten
nach Regionalgliederung und Betriebsarten

Kreis - Land - Betriebsart	August 2006					Januar - August 2006				
	Ankünfte		Übernachtungen			Ankünfte		Übernachtungen		
	insgesamt	Veränderung gegen- über dem Vor- jahres- monat	insgesamt	Veränderung gegen- über dem Vor- jahres- monat	durch- schnitt- liche Aufent- halts- dauer 1)	insgesamt	Veränderung gegen- über dem Vor- jahres- zeitraum	insgesamt	Veränderung gegen- über dem Vor- jahres- zeitraum	durch- schnitt- liche Aufent- halts- dauer 1)
		Anzahl		%			Anzahl		%	
Nordvorpommern										
Hotels	23 753	0,8-	101 667	6,1	4,3	125 415	0,8	427 199	3,7	3,4
Hotels garnis	4 409	0,9-	21 094	1,3-	4,8	19 502	0,9-	73 804	3,3-	3,8
Gasthöfe	3 373	3,6	15 386	3,9	4,6	16 323	5,7-	61 445	4,6-	3,8
Pensionen	2 521	4,6	11 985	0,6	4,8	11 441	1,0	45 153	4,0	3,9
Jugendherbergen und Hütten	4 041	21,5	18 074	9,5	4,5	17 425	6,7-	62 846	6,5-	3,6
Erholungs-,Ferien-,Schul.- heime u. Boardingh. zus.	1 244	17,3-	12 402	5,3	10,0	7 706	16,6-	40 403	4,0-	5,2
Ferienzentren,Ferienh.- wohnungen zusammen	16 326	1,0	162 256	2,5	9,9	69 578	0,2-	525 803	1,5	7,6
Vorsorge- u. Reha-Kliniken	1 880	0,3-	31 437	16,8-	16,7	10 268	12,1-	200 704	22,0-	19,5
Betriebe zusammen	57 547	1,1	374 301	1,6	6,5	277 658	1,6-	1 437 357	2,9-	5,2
Nordwestmecklenburg										
Hotels	13 908	4,9	48 042	3,2	3,5	77 926	0,4-	221 445	1,4	2,8
Hotels garnis	1 222	1,2	4 422	12,4	3,6	4 780	5,7	15 598	18,5	3,3
Gasthöfe	1 122	25,5-	5 893	2,3	5,3	8 205	7,8	29 081	24,7	3,5
Pensionen	2 014	13,8	6 697	1,4	3,3	7 711	0,5-	22 933	9,3-	3,0
Jugendherbergen und Hütten	1 920	6,4	10 576	20,0	5,5	13 776	22,1	50 362	16,0	3,7
Erholungs-,Ferien-,Schul.- heime u. Boardingh. zus.	854	77,2	5 924	75,1	6,9	4 785	4,0-	23 476	3,2	4,9
Ferienzentren,Ferienh.- wohnungen zusammen	11 171	8,2-	91 181	6,0-	8,2	43 404	15,4-	298 460	8,2-	6,9
Vorsorge- u. Reha-Kliniken	1 489	0,5-	32 715	4,7-	22,0	9 470	5,9	209 302	0,7	22,1
Betriebe zusammen	33 700	0,0	205 450	0,5-	6,1	170 057	2,6-	870 657	1,0-	5,1
Ostvorpommern										
Hotels	42 614	0,9-	229 478	2,8	5,4	255 508	4,5	1 057 953	7,3	4,1
Hotels garnis	6 403	2,6-	32 833	3,9	5,1	30 082	7,1	122 967	5,4	4,1
Gasthöfe	5 133	7,9-	28 162	0,5-	5,5	22 597	2,8-	92 519	4,0-	4,1
Pensionen	5 333	6,0	31 215	13,8	5,9	23 170	6,0	109 653	7,6	4,7
Jugendherbergen und Hütten	2 767	18,1	14 063	39,1	5,1	13 503	13,3	50 545	26,6	3,7
Erholungs-,Ferien-,Schul.- heime u. Boardingh. zus.	9 148	7,6	69 051	12,4	7,5	46 790	2,5-	253 441	3,6-	5,4
Ferienzentren,Ferienh.- wohnungen zusammen	26 593	2,2	225 034	2,1	8,5	114 137	0,5-	731 297	4,2-	6,4
Vorsorge- u. Reha-Kliniken	2 798	2,1-	56 406	3,6-	20,2	17 719	2,9	362 603	1,1	20,5
Betriebe zusammen	100 789	0,9	686 242	3,8	6,8	523 506	2,7	2 780 978	2,0	5,3
Parchim										
Hotels	11 310	7,3-	30 263	11,3-	2,7	65 827	6,7	153 401	5,4	2,3
Hotels garnis	898	21,5-	3 072	3,2-	3,4	4 270	15,0-	12 096	9,6-	2,8
Gasthöfe	1 405	18,4-	3 662	1,1-	2,6	7 720	0,3-	16 980	13,2	2,2
Pensionen	1 064	14,2-	3 384	2,6	3,2	5 992	0,9-	14 149	2,2-	2,4
Jugendherbergen und Hütten	1 562	51,4	6 491	100,5	4,2	7 376	13,9	24 074	15,2	3,3
Erholungs-,Ferien-,Schul.- heime u. Boardingh. zus.	808	19,9-	4 415	23,6	5,5	5 097	23,6-	17 152	26,9-	3,4
Ferienzentren,Ferienh.- wohnungen zusammen	4 247	0,6	25 392	0,8-	6,0	17 595	1,7-	79 607	0,4-	4,5
Vorsorge- u. Reha-Kliniken	995	6,8	23 228	0,2-	23,3	6 884	4,4	175 051	3,0	25,4
Betriebe zusammen	22 289	5,2-	99 907	0,1-	4,5	120 761	2,2	492 510	2,0	4,1

1) Rechnerischer Wert Übernachtungen/Ankünfte.

Noch: 14. Ankünfte, Übernachtungen und Aufenthaltsdauer der Gäste in Beherbergungsstätten nach Regionalgliederung und Betriebsarten

Kreis - Land - Betriebsart	August 2006					Januar - August 2006				
	Ankünfte		Übernachtungen			Ankünfte		Übernachtungen		
	insgesamt	Veränderung gegenüber dem Vorjahresmonat	insgesamt	Veränderung gegenüber dem Vorjahresmonat	durchschnittliche Aufenthaltsdauer 1)	insgesamt	Veränderung gegenüber dem Vorjahreszeitraum	insgesamt	Veränderung gegenüber dem Vorjahreszeitraum	durchschnittliche Aufenthaltsdauer 1)
		Anzahl		%	Anzahl		%		Tage	Anzahl
Rügen										
Hotels	61 736	0,7	291 140	1,2	4,7	290 018	5,0-	1 177 873	4,8-	4,1
Hotels garnis	11 142	4,3	51 617	1,3-	4,6	38 177	2,5-	160 346	5,1-	4,2
Gasthöfe	10 995	3,4-	43 114	5,7-	3,9	41 916	9,4-	152 149	10,4-	3,6
Pensionen	6 936	3,0	32 850	1,4-	4,7	24 651	0,6	100 918	4,6-	4,1
Jugendherbergen und Hütten	4 094	5,8-	22 524	6,2	5,5	26 934	9,4	104 297	4,1	3,9
Erholungs-,Ferien-,Schul.- heime u. Boardingh. zus.	3 470	13,7	29 779	1,3-	8,6	14 555	4,3-	107 221	8,8-	7,4
Ferienzentren,Ferienh.- wohnungen zusammen	48 444	4,0	409 236	1,5-	8,4	208 271	3,6-	1 393 108	4,6-	6,7
Vorsorge- u. Reha-Kliniken	2 866	15,6	51 419	13,6	17,9	13 125	6,3-	267 718	1,3-	20,4
Betriebe zusammen	149 683	2,1	931 679	0,1	6,2	657 647	4,0-	3 463 630	4,6-	5,3
Uecker-Randow										
Hotels	4 058	7,4	9 506	7,5	2,3	19 780	0,7-	39 837	2,7-	2,0
Hotels garnis	253	14,0	667	13,2	2,6	1 132	4,6	2 479	3,2	2,2
Gasthöfe	928	30,4-	1 642	20,7-	1,8	4 580	13,6-	7 940	1,6	1,7
Pensionen
Jugendherbergen und Hütten	2 095	83,6	9 168	60,4	4,4	8 210	24,5	31 023	26,4	3,8
Erholungs-,Ferien-,Schul.- heime u. Boardingh. zus.
Ferienzentren,Ferienh.- wohnungen zusammen	2 655	13,2	22 892	5,7	8,6	6 622	4,2-	47 417	8,3-	7,2
Betriebe zusammen	10 361	14,5	46 094	14,8	4,4	41 398	0,6	133 930	0,5	3,2
Mecklenburg-Vorpommern										
Hotels	331 624	2,0	1 205 337	1,5	3,6	1 774 769	3,3	5 471 610	2,0	3,1
Hotels garnis	56 808	3,2	211 017	9,6	3,7	251 854	5,6	804 639	10,2	3,2
Gasthöfe	40 870	4,5-	144 989	2,2-	3,5	191 317	1,9-	567 123	1,8-	3,0
Pensionen	31 056	1,0	134 216	5,4	4,3	135 804	1,6-	489 244	1,2	3,6
Jugendherbergen und Hütten	33 159	6,2	141 396	15,6	4,3	167 007	3,7	564 896	5,3	3,4
Erholungs-,Ferien-,Schul.- heime u. Boardingh. zus.	27 955	6,5	184 943	9,8	6,6	147 322	8,9-	705 690	7,2-	4,8
Ferienzentren,Ferienh.- wohnungen zusammen	161 646	2,3	1 320 508	1,4-	8,2	754 658	2,6-	4 581 290	3,7-	6,1
Vorsorge- u. Reha-Kliniken	15 707	3,9	294 987	1,5-	18,8	92 613	3,3-	1 870 688	1,6-	20,2
Betriebe zusammen	698 825	2,1	3 637 393	1,5	5,2	3 515 344	0,9	15 055 180	0,4-	4,3

1) Rechnerischer Wert Übernachtungen/Ankünfte.

15. Beherbergungsstätten, Gästebetten und Kapazitätsauslastung
nach Reisegebieten und Betriebsarten

Reisegebiet - Betriebsart	August 2006								Januar - August 2006			
	Betriebe				Betten / Schlafgelegenheiten				durchschnittliche Auslastung			
	insge- samt 1)	darunter			insge- samt 4)	darunter			aller 5)	der ange- bote- nen 6)	aller 5)	der ange- bote- nen 6)
		geöffnete 2) Betriebe				angebotene Betten / Schlafgelegenheiten						
	zusammen	Anteil 3)	Ver- änd. gegen- über Vor- jahres monat		zusammen	An- teil 3)	Ver- änd. gegen- über Vor- jahres monat	Betten / Schlaf- gelegenheiten				
	Anzahl	%		Anzahl				%				
Rügen/Hiddensee												
Hotels	99	98	99,0	1,0	11 668	11 555	99,0	0,3	80,5	81,3	41,5	45,6
Hotels garnis	62	61	98,4	0,0	2 209	2 179	98,6	0,6	75,4	76,4	29,7	37,0
Gasthöfe	55	54	98,2	5,3-	1 925	1 874	97,4	5,1-	72,2	74,2	32,4	37,9
Pensionen	48	48	100,0	2,1	1 453	1 432	98,6	2,6	72,9	74,0	28,4	35,6
Jugendherbergen und Hütten	9	9	100,0	28,6	1 201	1 191	99,2	21,4	60,5	61,0	38,0	46,6
Erholungs-,Ferien-,Schul.- heime u. Boardingh. zus.	16	15	93,8	6,2-	1 210	1 159	95,8	1,4-	79,4	82,9	36,1	45,4
Ferienzentren,Ferienh.- wohnungen zusammen	339	337	99,4	0,6	21 175	20 154	95,2	2,5-	62,3	65,5	27,1	30,9
Vorsorge- u. Reha-Kliniken	9	9	100,0	0,0	1 688	1 676	99,3	0,5	98,3	99,0	64,6	67,8
Betriebe zusammen	637	631	99,1	0,3	42 529	41 220	96,9	0,8-	70,7	72,9	33,6	38,2
Vorpommern												
Hotels	155	153	98,7	0,6-	16 447	16 103	97,9	1,1	76,8	78,5	44,9	48,4
Hotels garnis	82	81	98,8	1,3	2 708	2 654	98,0	2,7	75,8	77,4	35,1	40,4
Gasthöfe	75	75	100,0	0,0	2 986	2 130	71,3	28,4-	50,5	70,8	23,0	38,8
Pensionen	64	64	100,0	12,3	2 052	2 024	98,6	8,9	71,3	72,2	34,2	41,0
Jugendherbergen und Hütten	23	22	95,7	0,0	2 080	2 053	98,7	4,4	72,6	73,6	33,1	43,2
Erholungs-,Ferien-,Schul.- heime u. Boardingh. zus.	37	36	97,3	0,0	3 851	3 707	96,3	4,5	70,0	72,7	31,6	41,6
Ferienzentren,Ferienh.- wohnungen zusammen	381	378	99,2	3,3-	20 034	19 377	96,7	3,0-	66,5	68,8	26,9	30,1
Vorsorge- u. Reha-Kliniken	16	16	100,0	0,0	3 271	3 006	91,9	6,4-	86,6	94,3	69,7	77,4
Betriebe zusammen	833	825	99,0	0,7-	53 429	51 054	95,6	1,9-	71,2	74,5	36,1	41,5
Mecklenburgische Ostseeküste												
Hotels	113	109	96,5	3,8	13 487	13 118	97,3	6,6	72,3	74,3	46,2	48,4
Hotels garnis	58	57	98,3	5,6	3 423	3 275	95,7	43,8	59,8	62,5	37,4	41,4
Gasthöfe	45	44	97,8	4,3-	1 668	1 603	96,1	4,9-	60,5	63,0	34,8	37,6
Pensionen	50	50	100,0	2,0	1 542	1 507	97,7	2,2-	59,7	61,1	30,1	32,7
Jugendherbergen und Hütten	22	22	100,0	10,0	1 858	1 856	99,9	11,2	57,7	57,8	32,3	38,7
Erholungs-,Ferien-,Schul.- heime u. Boardingh. zus.	25	24	96,0	7,7-	1 670	1 615	96,7	4,2-	64,7	66,9	35,9	42,5
Ferienzentren,Ferienh.- wohnungen zusammen	187	187	100,0	3,1-	12 782	12 405	97,1	1,6-	62,8	64,7	28,1	31,9
Vorsorge- u. Reha-Kliniken	17	16	94,1	5,9-	3 528	3 287	93,2	5,4-	90,5	97,2	71,5	77,7
Betriebe zusammen	517	509	98,5	0,2-	39 958	38 666	96,8	3,8	67,8	70,1	39,7	43,6

1) Im Berichtsmonat geöffnete sowie vorübergehend geschlossene Betriebe. - 2) Ganz oder teilweise geöffnet. - 3) Anteil am Insgesamt.
- 4) Maximales Bettenangebot in den zurückliegenden 13 Monaten (einschl. lfd. Monat). - 5) Rechnerischer Wert (Übernachtungen/mögliche
Bettentage) x 100. - 6) Rechnerischer Wert (Übernachtungen/angebotene Bettentage) x 100.

**Noch: 15. Beherbergungsstätten, Gästebetten und Kapazitätsauslastung
nach Reisegebieten und Betriebsarten**

Reisegebiet - Betriebsart	August 2006								Januar - August 2006			
	Betriebe				Betten / Schlafgelegenheiten				durchschnittliche Auslastung			
	insgesamt 1)	darunter			insgesamt 4)	darunter			aller 5)	der angebotenen 6)	aller 5)	der angebotenen 6)
		geöffnete 2) Betriebe				angebotene Betten / Schlafgelegenheiten						
	zusammen	Anteil	Veränd. gegenüber Vorjahresmonat 3)		zusammen	An- teil 3)	Ver- änd. über Vorjahresmonat					
	Anzahl	%		Anzahl				Betten / Schlaf- gelegenheiten				
								%				
Westmecklenburg												
Hotels	72	71	98,6	1,4	4 582	4 510	98,4	1,1	49,6	50,4	32,0	33,3
Hotels garnis	18	18	100,0	5,9	706	703	99,6	8,8	50,4	50,6	31,5	33,3
Gasthöfe	34	32	94,1	3,0-	869	790	90,9	4,1-	28,4	31,3	19,5	21,8
Pensionen	21	20	95,2	0,0	434	420	96,8	2,2	35,4	36,5	19,9	21,9
Jugendherbergen und Hütten	12	12	100,0	0,0	768	751	97,8	0,9	50,5	51,6	26,7	31,9
Erholungs-, Ferien-, Schul.- heime u. Boardingh. zus.	21	19	90,5	9,5-	1 011	923	91,3	8,1-	31,2	34,2	16,8	22,8
Ferienzentren, Ferienh.- wohnungen zusammen	34	34	100,0	5,6-	1 528	1 507	98,6	4,8-	58,1	58,9	23,4	28,4
Vorsorge- u. Reha-Kliniken	4	4	100,0	0,0	774	773	99,9	1,7	96,8	96,9	93,1	93,2
Betriebe zusammen	216	210	97,2	1,4-	10 672	10 377	97,2	0,5-	50,3	51,8	31,9	35,2
Mecklenburgische Schweiz und Seenplatte												
Hotels	111	108	97,3	0,0	8 148	7 945	97,5	1,4-	59,3	60,9	34,0	36,9
Hotels garnis	46	46	100,0	4,5	1 275	1 247	97,8	5,6	53,8	55,1	28,5	32,8
Gasthöfe	41	40	97,6	5,3	1 055	1 015	96,2	3,9	49,5	51,4	24,0	28,2
Pensionen	49	47	95,9	9,3	1 193	1 149	96,3	8,3	61,5	64,7	31,1	37,7
Jugendherbergen und Hütten	19	19	100,0	0,0	1 595	1 595	100,0	2,5	54,2	54,2	27,9	34,0
Erholungs-, Ferien-, Schul.- heime u. Boardingh. zus.	36	35	97,2	2,8-	2 042	1 979	96,9	1,4-	44,7	46,1	22,5	25,6
Ferienzentren, Ferienh.- wohnungen zusammen	127	127	100,0	3,3	10 340	10 170	98,4	6,3	69,3	70,5	36,6	41,4
Vorsorge- u. Reha-Kliniken	7	6	85,7	14,3-	1 277	1 252	98,0	2,0-	84,6	86,2	75,8	81,4
Betriebe zusammen	436	428	98,2	2,4	26 925	26 352	97,9	2,6	62,4	63,8	35,1	39,5
Mecklenburg-Vorpommern												
Hotels	550	539	98,0	0,9	54 332	53 231	98,0	1,8	71,6	73,1	41,8	44,8
Hotels garnis	266	263	98,9	2,7	10 321	10 058	97,5	13,6	66,0	67,7	33,5	38,5
Gasthöfe	250	245	98,0	1,6-	8 503	7 412	87,2	12,1-	55,0	63,1	27,2	34,9
Pensionen	232	229	98,7	6,0	6 674	6 532	97,9	4,2	64,9	66,4	30,5	35,9
Jugendherbergen und Hütten	85	84	98,8	5,0	7 502	7 446	99,3	7,6	60,8	61,3	31,9	39,4
Erholungs-, Ferien-, Schul.- heime u. Boardingh. zus.	135	129	95,6	4,4-	9 784	9 383	95,9	0,4-	61,0	63,6	29,5	36,8
Ferienzentren, Ferienh.- wohnungen zusammen	1 068	1 063	99,5	1,4-	65 859	63 613	96,6	1,2-	64,7	67,0	28,6	32,4
Vorsorge- u. Reha-Kliniken	53	51	96,2	3,8-	10 538	9 994	94,8	3,8-	90,3	95,2	71,9	77,7
Betriebe zusammen	2 639	2 603	98,6	0,1	173 513	167 669	96,6	0,4	67,6	70,0	35,9	40,5

1) Im Berichtsmonat geöffnete sowie vorübergehend geschlossene Betriebe. - 2) Ganz oder teilweise geöffnet. - 3) Anteil am Insgesamt. - 4) Maximales Bettenangebot in den zurückliegenden 13 Monaten (einschl. lfd. Monat). - 5) Rechnerischer Wert (Übernachtungen/mögliche Bettentage) x 100. - 6) Rechnerischer Wert (Übernachtungen/angebotene Bettentage) x 100.

16. Ankünfte, Übernachtungen und Aufenthaltsdauer der Gäste in Beherbergungsstätten
nach Reisegebieten und Betriebsarten

Reisegebiet - Betriebsart	August 2006					Januar - August 2006				
	Ankünfte		Übernachtungen			Ankünfte		Übernachtungen		
	insgesamt	Veränderung gegenüber dem Vorjahresmonat	insgesamt	Veränderung gegenüber dem Vorjahresmonat	durchschnittliche Aufenthaltsdauer 1)	insgesamt	Veränderung gegenüber dem Vorjahreszeitraum	insgesamt	Veränderung gegenüber dem Vorjahreszeitraum	durchschnittliche Aufenthaltsdauer 1)
Rügen/Hiddensee										
Hotels	61 736	0,7	291 140	1,2	4,7	290 018	5,0-	1 177 873	4,8-	4,1
Hotels garnis	11 142	4,3	51 617	1,3-	4,6	38 177	2,5-	160 346	5,1-	4,2
Gasthöfe	10 995	3,4-	43 114	5,7-	3,9	41 916	9,4-	152 149	10,4-	3,6
Pensionen	6 936	3,0	32 850	1,4-	4,7	24 651	0,6	100 918	4,6-	4,1
Jugendherbergen und Hütten	4 094	5,8-	22 524	6,2	5,5	26 934	9,4	104 297	4,1	3,9
Erholungs-, Ferien-, Schul- heime u. Boardingh. zus.	3 470	13,7	29 779	1,3-	8,6	14 555	4,3-	107 221	8,8-	7,4
Ferienzentren, Ferienh.- wohnungen zusammen	48 444	4,0	409 236	1,5-	8,4	208 271	3,6-	1 393 108	4,6-	6,7
Vorsorge- u. Reha-Kliniken	2 866	15,6	51 419	13,6	17,9	13 125	6,3-	267 718	1,3-	20,4
Betriebe zusammen	149 683	2,1	931 679	0,1	6,2	657 647	4,0-	3 463 630	4,6-	5,3
Vorpommern										
Hotels	92 585	1,6	391 745	3,7	4,2	508 887	4,0	1 770 140	5,7	3,5
Hotels garnis	15 378	0,4-	63 654	3,3	4,1	67 842	5,7	234 030	3,7	3,4
Gasthöfe	10 159	8,0-	46 740	0,1	4,6	46 824	6,1-	168 164	4,0-	3,6
Pensionen	8 831	6,1	45 328	9,4	5,1	39 411	4,8	164 393	6,0	4,2
Jugendherbergen und Hütten	10 681	23,2	46 791	23,8	4,4	47 379	3,0	167 197	7,5	3,5
Erholungs-, Ferien-, Schul- heime u. Boardingh. zus.	10 733	4,9	83 589	12,2	7,8	55 493	5,2-	298 906	3,8-	5,4
Ferienzentren, Ferienh.- wohnungen zusammen	46 580	3,0	412 955	2,3	8,9	195 675	0,1-	1 318 684	2,3-	6,7
Vorsorge- u. Reha-Kliniken	4 678	1,4-	87 843	8,8-	18,8	27 987	3,2-	563 307	8,6-	20,1
Betriebe zusammen	199 625	2,5	1 178 645	3,4	5,9	989 498	2,0	4 684 821	0,5	4,7
Mecklenburgische Ostseeküste										
Hotels	91 365	5,4	302 105	3,4	3,3	526 394	8,0	1 498 809	4,4	2,8
Hotels garnis	16 676	5,0	63 438	30,3	3,8	82 393	11,4	271 716	35,4	3,3
Gasthöfe	9 662	5,6-	31 297	5,7-	3,2	54 146	8,4	144 331	7,4	2,7
Pensionen	7 452	11,5-	28 550	6,3-	3,8	34 615	13,3-	113 756	5,4-	3,3
Jugendherbergen und Hütten	8 448	1,7	33 239	15,4	3,9	42 959	4,8	136 249	5,3	3,2
Erholungs-, Ferien-, Schul- heime u. Boardingh. zus.	5 713	8,7	33 500	8,7	5,9	30 200	10,8-	146 734	7,6-	4,9
Ferienzentren, Ferienh.- wohnungen zusammen	31 210	7,8-	248 739	7,0-	8,0	145 313	8,1-	870 499	5,9-	6,0
Vorsorge- u. Reha-Kliniken	5 266	7,8	99 026	1,8-	18,8	30 733	0,4-	613 779	2,6	20,0
Betriebe zusammen	175 792	1,3	839 894	0,9	4,8	946 753	3,5	3 795 873	2,5	4,0

1) Rechnerischer Wert Übernachtungen/Ankünfte.

Noch: 16. Ankünfte, Übernachtungen und Aufenthaltsdauer der Gäste in Beherbergungsstätten nach Reisegebieten und Betriebsarten

Reisegebiet - Betriebsart	August 2006					Januar - August 2006				
	Ankünfte		Übernachtungen			Ankünfte		Übernachtungen		
	insgesamt	Veränderung gegenüber dem Vorjahresmonat	insgesamt	Veränderung gegenüber dem Vorjahresmonat	durchschnittliche Aufenthaltsdauer 1)	insgesamt	Veränderung gegenüber dem Vorjahreszeitraum	insgesamt	Veränderung gegenüber dem Vorjahreszeitraum	durchschnittliche Aufenthaltsdauer 1)
		Anzahl		%	Anzahl		%		Tage	Anzahl
Westmecklenburg										
Hotels	32 859	9,1	70 496	1,0-	2,1	178 035	6,6	355 475	2,1	2,0
Hotels garnis	5 134	1,5	11 027	7,7	2,1	26 003	1,7-	52 134	2,4	2,0
Gasthöfe	3 581	10,8-	7 659	8,1-	2,1	22 404	7,3	42 088	9,0	1,9
Pensionen	1 730	5,6-	4 756	5,4	2,7	9 167	1,2-	20 668	2,4	2,3
Jugendherbergen und Hütten	2 997	8,2	12 024	59,2	4,0	15 755	2,7-	49 287	8,2	3,1
Erholungs-, Ferien-, Schulheime u. Boardingh. zus.	2 053	4,3-	9 779	27,2	4,8	13 204	5,7-	41 030	10,2-	3,1
Ferienzentren, Ferienwohnungen zusammen	4 546	1,5	27 511	0,7-	6,1	18 820	1,0-	86 884	3,2-	4,6
Vorsorge- u. Reha-Kliniken	995	6,8	23 228	0,2-	23,3	6 884	4,4	175 051	3,0	25,4
Betriebe zusammen	53 895	5,0	166 480	3,7	3,1	290 272	3,9	822 617	1,7	2,8
Mecklenburgische Schweiz und Seenplatte										
Hotels	53 079	5,1-	149 851	5,3-	2,8	271 435	1,0	669 313	0,1-	2,5
Hotels garnis	8 478	6,4	21 281	8,1	2,5	37 439	7,4	86 413	3,1	2,3
Gasthöfe	6 473	5,5	16 179	13,1	2,5	26 027	7,1-	60 391	1,3	2,3
Pensionen	6 107	12,1	22 732	28,4	3,7	27 960	4,8	89 509	9,1	3,2
Jugendherbergen und Hütten	6 939	2,6-	26 818	0,4-	3,9	33 980	2,4	107 866	2,1	3,2
Erholungs-, Ferien-, Schulheime u. Boardingh. zus.	5 986	7,5	28 296	12,2	4,7	33 870	15,6-	111 799	12,2-	3,3
Ferienzentren, Ferienwohnungen zusammen	30 866	10,5	222 067	1,1-	7,2	186 579	0,4	912 115	2,5-	4,9
Vorsorge- u. Reha-Kliniken	1 902	8,5-	33 471	1,2-	17,6	13 884	9,8-	250 833	2,0	18,1
Betriebe zusammen	119 830	1,4	520 695	0,0	4,3	631 174	0,2-	2 288 239	0,9-	3,6
Mecklenburg-Vorpommern										
Hotels	331 624	2,0	1 205 337	1,5	3,6	1 774 769	3,3	5 471 610	2,0	3,1
Hotels garnis	56 808	3,2	211 017	9,6	3,7	251 854	5,6	804 639	10,2	3,2
Gasthöfe	40 870	4,5-	144 989	2,2-	3,5	191 317	1,9-	567 123	1,8-	3,0
Pensionen	31 056	1,0	134 216	5,4	4,3	135 804	1,6-	489 244	1,2	3,6
Jugendherbergen und Hütten	33 159	6,2	141 396	15,6	4,3	167 007	3,7	564 896	5,3	3,4
Erholungs-, Ferien-, Schulheime u. Boardingh. zus.	27 955	6,5	184 943	9,8	6,6	147 322	8,9-	705 690	7,2-	4,8
Ferienzentren, Ferienwohnungen zusammen	161 646	2,3	1 320 508	1,4-	8,2	754 658	2,6-	4 581 290	3,7-	6,1
Vorsorge- u. Reha-Kliniken	15 707	3,9	294 987	1,5-	18,8	92 613	3,3-	1 870 688	1,6-	20,2
Betriebe zusammen	698 825	2,1	3 637 393	1,5	5,2	3 515 344	0,9	15 055 180	0,4-	4,3

1) Rechnerischer Wert Übernachtungen/Ankünfte.

17. Beherbergungsstätten, Gästebetten und Kapazitätsauslastung
nach IHK-Bezirken und Betriebsarten

IHK-Bezirk - Betriebsart	August 2006									Januar - August 2006		
	Betriebe				Betten / Schlafgelegenheiten				durchschnittliche Auslastung			
	insge- samt 1)	darunter			insge- samt 4)	darunter			aller 5)	der ange- bote- nen 6)	aller 5)	der ange- bote- nen 6)
		geöffnete 2) Betriebe				angebotene Betten / Schlafgelegenheiten						
		zusammen	Anteil 3)	Ver- änd. gegen- über Vor- jahres monat		zusammen	An- teil 3)	Ver- änd. gegen- über Vor- jahres monat				
Anzahl		%		Anzahl		%						
IHK-Bezirk Schwerin												
Hotels	108	105	97,2	2,9	7 698	7 504	97,5	1,5	54,5	55,9	33,9	35,6
Hotels garnis	29	28	96,6	3,7	1 051	1 004	95,5	6,0	54,3	56,9	31,5	35,5
Gasthöfe	47	44	93,6	4,3-	1 387	1 275	91,9	3,6-	38,8	42,3	25,8	28,2
Pensionen	39	38	97,4	5,6	938	924	98,5	5,4	46,9	47,6	23,7	25,6
Jugendherbergen und Hütten	20	20	100,0	0,0	1 529	1 512	98,9	0,5	54,8	55,4	30,2	37,8
Erholungs-, Ferien-, Schul- heime u. Boardingh. zus.	27	25	92,6	7,4-	1 324	1 216	91,8	6,2-	38,3	41,7	20,3	26,9
Ferienzentren, Ferienh.- wohnungen zusammen	108	108	100,0	5,3-	6 442	6 135	95,2	6,0-	59,4	62,4	24,3	27,1
Vorsorge- u. Reha-Kliniken	10	9	90,0	10,0-	2 069	2 008	97,1	2,3-	94,4	97,2	83,0	85,3
Betriebe zusammen	388	377	97,2	1,3-	22 438	21 578	96,2	1,6-	57,4	59,6	33,6	36,9
IHK-Bezirk Rostock												
Hotels	251	246	98,0	0,4	28 686	28 171	98,2	2,9	77,4	78,8	44,6	47,8
Hotels garnis	162	160	98,8	2,6	6 917	6 730	97,3	18,1	66,8	68,7	33,8	38,8
Gasthöfe	119	118	99,2	1,7-	4 697	3 800	80,9	19,9-	56,7	70,0	27,6	37,6
Pensionen	115	115	100,0	1,8	3 436	3 359	97,8	0,4-	67,7	69,2	31,4	36,4
Jugendherbergen und Hütten	37	37	100,0	12,1	3 639	3 627	99,7	13,2	61,2	61,4	33,1	39,0
Erholungs-, Ferien-, Schul- heime u. Boardingh. zus.	55	53	96,4	5,4-	3 828	3 729	97,4	1,0-	66,8	68,6	33,0	39,2
Ferienzentren, Ferienh.- wohnungen zusammen	616	613	99,5	1,0-	39 051	37 734	96,6	0,3-	65,5	67,8	30,0	33,9
Vorsorge- u. Reha-Kliniken	27	27	100,0	0,0	5 575	5 156	92,5	5,8-	88,1	95,3	65,9	73,0
Betriebe zusammen	1 382	1 369	99,1	0,0	95 829	92 306	96,3	0,9	70,0	72,7	36,9	41,6
IHK-Bezirk Neubrandenburg												
Hotels	191	188	98,4	0,5	17 948	17 556	97,8	0,3	69,6	71,2	40,5	44,0
Hotels garnis	75	75	100,0	2,7	2 353	2 324	98,8	5,2	68,6	69,5	33,4	38,9
Gasthöfe	84	83	98,8	0,0	2 419	2 337	96,6	1,3-	61,0	63,2	27,3	34,5
Pensionen	78	76	97,4	13,4	2 300	2 249	97,8	11,4	68,0	70,0	31,8	39,9
Jugendherbergen und Hütten	28	27	96,4	0,0	2 334	2 307	98,8	4,5	64,1	64,9	31,1	41,1
Erholungs-, Ferien-, Schul- heime u. Boardingh. zus.	53	51	96,2	1,9-	4 632	4 438	95,8	1,9	62,6	65,4	29,2	37,3
Ferienzentren, Ferienh.- wohnungen zusammen	344	342	99,4	0,9-	20 366	19 744	96,9	1,3-	64,7	66,8	27,3	31,3
Vorsorge- u. Reha-Kliniken	16	15	93,8	6,2-	2 894	2 830	97,8	1,0-	91,6	93,6	75,5	80,5
Betriebe zusammen	869	857	98,6	0,8	55 246	53 785	97,4	0,5	67,7	69,5	35,0	40,1
Mecklenburg-Vorpommern												
Hotels	550	539	98,0	0,9	54 332	53 231	98,0	1,8	71,6	73,1	41,8	44,8
Hotels garnis	266	263	98,9	2,7	10 321	10 058	97,5	13,6	66,0	67,7	33,5	38,5
Gasthöfe	250	245	98,0	1,6-	8 503	7 412	87,2	12,1-	55,0	63,1	27,2	34,9
Pensionen	232	229	98,7	6,0	6 674	6 532	97,9	4,2	64,9	66,4	30,5	35,9
Jugendherbergen und Hütten	85	84	98,8	5,0	7 502	7 446	99,3	7,6	60,8	61,3	31,9	39,4
Erholungs-, Ferien-, Schul- heime u. Boardingh. zus.	135	129	95,6	4,4-	9 784	9 383	95,9	0,4-	61,0	63,6	29,5	36,8
Ferienzentren, Ferienh.- wohnungen zusammen	1 068	1 063	99,5	1,4-	65 859	63 613	96,6	1,2-	64,7	67,0	28,6	32,4
Vorsorge- u. Reha-Kliniken	53	51	96,2	3,8-	10 538	9 994	94,8	3,8-	90,3	95,2	71,9	77,7
Betriebe zusammen	2 639	2 603	98,6	0,1	173 513	167 669	96,6	0,4	67,6	70,0	35,9	40,5

1) Im Berichtsmonat geöffnete sowie vorübergehend geschlossene Betriebe. - 2) Ganz oder teilweise geöffnet. - 3) Anteil am Insgesamt.
- 4) Maximales Bettenangebot in den zurückliegenden 13 Monaten (einschl. lfd. Monat). - 5) Rechnerischer Wert (Übernachtungen/mögliche
Bettentage) x 100. - 6) Rechnerischer Wert (Übernachtungen/angebotene Bettentage) x 100.

**18. Ankünfte, Übernachtungen und Aufenthaltsdauer der Gäste in Beherbergungsstätten
nach IHK-Bezirken und Betriebsarten**

IHK-Bezirk - Betriebsart	August 2006					Januar - August 2006				
	Ankünfte		Übernachtungen			Ankünfte		Übernachtungen		
	insgesamt	Veränderung gegenüber dem Vor- jahres-	insgesamt	Veränderung gegenüber dem Vor- jahres-	durchschnittliche Aufenthalts- dauer 1)	insgesamt	Veränderung gegenüber dem Vor- jahres-	insgesamt	Veränderung gegenüber dem Vor- jahres-	durchschnittliche Aufenthalts- dauer 1)
		Anzahl		%	Anzahl		%		Tage	Anzahl
IHK-Bezirk Schwerin										
Hotels	52 877	6,6	129 978	0,3	2,5	282 397	3,6	629 108	1,6	2,2
Hotels garnis	7 266	1,7-	17 704	8,9	2,4	35 356	0,6-	78 328	6,3	2,2
Gasthöfe	6 530	1,1-	16 701	2,1	2,6	39 383	11,3	88 025	15,9	2,2
Pensionen	4 664	6,7	13 631	7,3	2,9	20 747	1,7	52 479	0,8	2,5
Jugendherbergen und Hütten	6 001	0,1-	25 979	31,2	4,3	33 923	2,9	111 542	10,2	3,3
Erholungs-, Ferien-, Schul- heime u. Boardingh. zus.	2 907	10,6	15 703	41,8	5,4	17 989	5,3-	64 506	5,8-	3,6
Ferienzentren, Ferienh.- wohnungen zusammen	15 717	5,6-	118 692	4,8-	7,6	62 224	11,5-	385 344	7,2-	6,2
Vorsorge- u. Reha-Kliniken	2 723	3,6	60 535	2,0-	22,2	17 992	5,2	417 321	2,2	23,2
Betriebe zusammen	98 685	2,9	398 923	1,7	4,0	510 011	1,3	1 826 653	0,7	3,6
IHK-Bezirk Rostock										
Hotels	180 744	3,1	688 049	2,4	3,8	952 734	3,5	3 079 018	0,6	3,2
Hotels garnis	36 732	5,2	143 258	11,3	3,9	158 011	6,8	533 714	12,8	3,4
Gasthöfe	21 787	5,0-	82 510	4,9-	3,8	98 484	3,4-	318 558	5,2-	3,2
Pensionen	16 171	5,7-	72 105	0,6-	4,5	71 527	5,6-	265 102	1,7-	3,7
Jugendherbergen und Hütten	16 350	5,3	69 011	8,8	4,2	81 955	0,2	277 315	1,1-	3,4
Erholungs-, Ferien-, Schul- heime u. Boardingh. zus.	12 137	8,3	79 301	3,1	6,5	61 496	8,8-	310 306	7,8-	5,0
Ferienzentren, Ferienh.- wohnungen zusammen	94 295	1,6	793 282	0,7-	8,4	457 943	1,7-	2 842 401	2,2-	6,2
Vorsorge- u. Reha-Kliniken	8 958	9,5	152 303	0,5-	17,0	47 579	6,7-	896 782	5,2-	18,8
Betriebe zusammen	387 174	2,4	2 079 819	1,3	5,4	1 929 729	0,9	8 523 196	1,0-	4,4
IHK-Bezirk Neubrandenburg										
Hotels	98 003	2,3-	387 310	0,4	4,0	539 638	2,9	1 763 484	4,5	3,3
Hotels garnis	12 810	0,7	50 055	5,2	3,9	58 487	6,2	192 597	5,1	3,3
Gasthöfe	12 553	5,3-	45 778	1,5	3,6	53 450	7,3-	160 540	3,0-	3,0
Pensionen	10 221	10,6	48 480	15,1	4,7	43 530	4,1	171 663	6,2	3,9
Jugendherbergen und Hütten	10 808	11,7	46 406	18,8	4,3	51 129	10,5	176 039	13,8	3,4
Erholungs-, Ferien-, Schul- heime u. Boardingh. zus.	12 911	4,0	89 939	11,8	7,0	67 837	10,0-	330 878	6,8-	4,9
Ferienzentren, Ferienh.- wohnungen zusammen	51 634	6,3	408 534	1,5-	7,9	234 491	1,7-	1 353 545	5,9-	5,8
Vorsorge- u. Reha-Kliniken	4 026	6,7-	82 149	3,0-	20,4	27 042	2,2-	556 585	1,7	20,6
Betriebe zusammen	212 966	1,1	1 158 651	1,7	5,4	1 075 604	0,8	4 705 331	0,2	4,4
Mecklenburg-Vorpommern										
Hotels	331 624	2,0	1 205 337	1,5	3,6	1 774 769	3,3	5 471 610	2,0	3,1
Hotels garnis	56 808	3,2	211 017	9,6	3,7	251 854	5,6	804 639	10,2	3,2
Gasthöfe	40 870	4,5-	144 989	2,2-	3,5	191 317	1,9-	567 123	1,8-	3,0
Pensionen	31 056	1,0	134 216	5,4	4,3	135 804	1,6-	489 244	1,2	3,6
Jugendherbergen und Hütten	33 159	6,2	141 396	15,6	4,3	167 007	3,7	564 896	5,3	3,4
Erholungs-, Ferien-, Schul- heime u. Boardingh. zus.	27 955	6,5	184 943	9,8	6,6	147 322	8,9-	705 690	7,2-	4,8
Ferienzentren, Ferienh.- wohnungen zusammen	161 646	2,3	1 320 508	1,4-	8,2	754 658	2,6-	4 581 290	3,7-	6,1
Vorsorge- u. Reha-Kliniken	15 707	3,9	294 987	1,5-	18,8	92 613	3,3-	1 870 688	1,6-	20,2
Betriebe zusammen	698 825	2,1	3 637 393	1,5	5,2	3 515 344	0,9	15 055 180	0,4-	4,3

1) Rechnerischer Wert Übernachtungen/Ankünfte.

**19. Beherbergungsstätten, Gästebetten und Kapazitätsauslastung
nach Gemeindegruppen und Betriebsarten**

Gemeindegruppe - Betriebsart	August 2006								Januar - August 2006			
	Betriebe				Betten / Schlafgelegenheiten				durchschnittliche Auslastung			
	insge- samt 1)	darunter			insge- samt 4)	darunter			aller 5)	der ange- bote- nen 6)	aller 5)	der ange- bote- nen 6)
		geöffnete 2) Betriebe				angebotene Betten / Schlafgelegenheiten						
	zusammen	Anteil 3)	Ver- änd. gegen- über Vor- jahres monat		zusammen	An- teil 3)	Ver- änd. gegen- über Vor- jahres monat					
	Anzahl	%		Anzahl		%		Betten / Schlaf- gelegenheiten				
								%				
Heilbäder												
Hotels
Hotels garnis	4	4	100,0	33,3	60	60	100,0	36,4	35,1	35,1	11,4	13,8
Pensionen
Jugendherbergen und Hütten
Erholungs-, Ferien-, Schul- heime u. Boardingh. zus.
Ferienzentren, Ferienh.- wohnungen zusammen
Vorsorge- u. Reha-Kliniken
Betriebe zusammen	12	12	100,0	0,0	848	818	96,5	0,5	67,2	69,7	54,7	61,5
Seebäder												
Hotels	141	140	99,3	2,2	19 575	19 453	99,4	4,0	81,4	81,9	47,1	49,9
Hotels garnis	84	83	98,8	1,2	3 133	3 059	97,6	1,3	77,5	79,4	36,1	42,4
Gasthöfe	71	71	100,0	2,7-	2 560	2 504	97,8	4,5-	78,0	79,7	36,5	44,2
Pensionen	68	68	100,0	0,0	2 454	2 416	98,5	1,5-	74,6	75,8	33,6	39,5
Jugendherbergen und Hütten	12	12	100,0	0,0	1 181	1 180	99,9	5,5	83,6	83,7	40,9	49,2
Erholungs-, Ferien-, Schul- heime u. Boardingh. zus.	31	30	96,8	3,2-	3 446	3 380	98,1	0,7-	83,5	85,1	40,7	49,6
Ferienzentren, Ferienh.- wohnungen zusammen	449	448	99,8	1,3-	28 374	27 415	96,6	2,0-	65,2	67,5	29,0	32,3
Vorsorge- u. Reha-Kliniken	21	21	100,0	0,0	3 715	3 440	92,6	5,9-	88,2	95,2	65,0	73,3
Betriebe zusammen	877	873	99,5	0,6-	64 438	62 847	97,5	0,1-	74,2	76,1	38,3	42,6
Seeheilbäder												
Hotels	62	61	98,4	10,9	7 658	7 444	97,2	6,9	83,9	86,3	51,2	56,1
Hotels garnis	32	32	100,0	5,9-	1 296	1 212	93,5	8,4-	79,8	85,4	35,9	45,7
Gasthöfe	20	20	100,0	4,8-	635	616	97,0	3,9-	78,4	80,8	37,4	43,1
Pensionen
Jugendherbergen und Hütten
Erholungs-, Ferien-, Schul- heime u. Boardingh. zus.	12	11	91,7	8,3-	1 420	1 294	91,1	2,0-	73,6	80,8	34,2	49,0
Ferienzentren, Ferienh.- wohnungen zusammen	165	164	99,4	1,2-	10 804	10 265	95,0	3,5-	63,8	67,1	27,2	29,7
Vorsorge- u. Reha-Kliniken	14	13	92,9	7,1-	3 286	3 073	93,5	5,5-	90,9	97,2	72,2	77,4
Betriebe zusammen	324	320	98,8	0,3	26 123	24 923	95,4	0,7-	75,5	79,1	41,2	46,1
Luftkurorte												
Hotels
Hotels garnis	17	17	100,0	13,3	518	506	97,7	18,8	67,7	69,3	33,9	40,3
Gasthöfe
Pensionen	14	14	100,0	16,7	278	278	100,0	15,8	65,6	65,6	32,1	38,4
Jugendherbergen und Hütten	3	3	100,0	0,0	380	380	100,0	0,0	74,9	74,9	37,2	38,8
Erholungs-, Ferien-, Schul- heime u. Boardingh. zus.
Ferienzentren, Ferienh.- wohnungen zusammen
Vorsorge- u. Reha-Kliniken
Betriebe zusammen	93	91	97,8	4,6	4 613	4 536	98,3	5,8	72,9	74,1	43,7	49,1

1) Im Berichtsmonat geöffnete sowie vorübergehend geschlossene Betriebe. - 2) Ganz oder teilweise geöffnet. - 3) Anteil am Insgesamt.
- 4) Maximales Bettenangebot in den zurückliegenden 13 Monaten (einschl. lfd. Monat). - 5) Rechnerischer Wert (Übernachtungen/mögliche
Bettentage) x 100. - 6) Rechnerischer Wert (Übernachtungen/angebotene Bettentage) x 100.

**Noch: 19. Beherbergungsstätten, Gästebetten und Kapazitätsauslastung
nach Gemeindegruppen und Betriebsarten**

Gemeindegruppe - Betriebsart	August 2006								Januar - August 2006			
	Betriebe				Betten / Schlafgelegenheiten				durchschnittliche Auslastung			
	insge- samt 1)	darunter			insge- samt 4)	darunter			aller 5)	der ange- bote- nen 6)	aller 5)	der ange- bote- nen 6)
		geöffnete 2) Betriebe				angebotene Betten / Schlafgelegenheiten						
	zusammen	Anteil 3)	Ver- änd. gegen- über Vor- jahres monat		zusammen	An- teil 3)	Ver- änd. gegen- über Vor- jahres monat					
	Anzahl	%		Anzahl		%		Betten / Schlaf- gelegenheiten				
								%				
Erholungsorte												
Hotels	42	42	100,0	2,4	4 213	4 179	99,2	1,6	73,0	73,6	37,6	40,3
Hotels garnis	27	27	100,0	3,8	951	949	99,8	3,5	66,4	66,6	23,9	29,9
Gasthöfe	29	29	100,0	6,5-	955	947	99,2	0,3-	70,1	70,7	31,0	35,5
Pensionen	25	25	100,0	8,7	606	587	96,9	10,5	66,0	68,2	26,1	30,5
Jugendherbergen und Hütten	10	10	100,0	25,0	1 028	1 018	99,0	24,4	80,2	81,0	34,6	44,2
Erholungs-,Ferien-,Schul.- heime u. Boardingh. zus.	5	5	100,0	16,7-	210	210	100,0	12,5-	72,7	72,7	20,9	29,4
Ferienzentren,Ferienh.- wohnungen zusammen	147	147	100,0	2,0-	10 772	10 532	97,8	2,1-	65,8	67,3	26,2	30,8
Vorsorge- u. Reha-Kliniken	5	5	100,0	0,0	1 170	1 170	100,0	0,0	108,4	108,4	82,5	83,5
Betriebe zusammen	290	290	100,0	0,0	19 905	19 592	98,4	0,5	70,9	72,0	32,4	37,2
Sonstige Gemeinden												
Hotels	285	276	96,8	2,1-	21 741	21 010	96,6	1,9-	58,3	60,4	34,6	37,2
Hotels garnis	102	100	98,0	4,2	4 363	4 272	97,9	36,7	53,7	54,8	33,1	35,4
Gasthöfe	123	118	95,9	0,9	4 150	3 142	75,7	22,0-	33,0	43,6	18,8	26,5
Pensionen	106	103	97,2	7,3	2 610	2 530	96,9	5,8	52,5	54,5	27,3	31,5
Jugendherbergen und Hütten	57	56	98,2	3,7	4 470	4 425	99,0	6,4	47,0	47,5	27,6	35,0
Erholungs-,Ferien-,Schul.- heime u. Boardingh. zus.	81	78	96,3	2,5-	4 404	4 229	96,0	1,5	39,5	41,2	19,8	24,1
Ferienzentren,Ferienh.- wohnungen zusammen	283	280	98,9	1,4-	14 911	14 408	96,6	2,1	62,8	65,1	30,7	35,7
Vorsorge- u. Reha-Kliniken	6	6	100,0	0,0	937	937	100,0	1,1	84,8	84,8	78,1	78,2
Betriebe zusammen	1 043	1 017	97,5	0,2	57 586	54 953	95,4	1,2	55,2	57,8	31,0	35,5
Mecklenburg-Vorpommern												
Hotels	550	539	98,0	0,9	54 332	53 231	98,0	1,8	71,6	73,1	41,8	44,8
Hotels garnis	266	263	98,9	2,7	10 321	10 058	97,5	13,6	66,0	67,7	33,5	38,5
Gasthöfe	250	245	98,0	1,6-	8 503	7 412	87,2	12,1-	55,0	63,1	27,2	34,9
Pensionen	232	229	98,7	6,0	6 674	6 532	97,9	4,2	64,9	66,4	30,5	35,9
Jugendherbergen und Hütten	85	84	98,8	5,0	7 502	7 446	99,3	7,6	60,8	61,3	31,9	39,4
Erholungs-,Ferien-,Schul.- heime u. Boardingh. zus.	135	129	95,6	4,4-	9 784	9 383	95,9	0,4-	61,0	63,6	29,5	36,8
Ferienzentren,Ferienh.- wohnungen zusammen	1 068	1 063	99,5	1,4-	65 859	63 613	96,6	1,2-	64,7	67,0	28,6	32,4
Vorsorge- u. Reha-Kliniken	53	51	96,2	3,8-	10 538	9 994	94,8	3,8-	90,3	95,2	71,9	77,7
Betriebe zusammen	2 639	2 603	98,6	0,1	173 513	167 669	96,6	0,4	67,6	70,0	35,9	40,5

1) Im Berichtsmonat geöffnete sowie vorübergehend geschlossene Betriebe. - 2) Ganz oder teilweise geöffnet. - 3) Anteil am Ingesamt.
- 4) Maximales Bettenangebot in den zurückliegenden 13 Monaten (einschl. lfd. Monat). - 5) Rechnerischer Wert (Übernachtungen/mögliche
Bettentage) x 100. - 6) Rechnerischer Wert (Übernachtungen/angebotene Bettentage) x 100.

20. Ankünfte, Übernachtungen und Aufenthaltsdauer der Gäste in Beherbergungsstätten
nach Gemeindegruppen und Betriebsarten

Gemeindegruppe - Betriebsart	August 2006					Januar - August 2006				
	Ankünfte		Übernachtungen			Ankünfte		Übernachtungen		
	insgesamt	Veränderung gegenüber dem Vorjahresmonat	insgesamt	Veränderung gegenüber dem Vorjahresmonat	durchschnittliche Aufenthaltsdauer 1)	insgesamt	Veränderung gegenüber dem Vorjahreszeitraum	insgesamt	Veränderung gegenüber dem Vorjahreszeitraum	durchschnittliche Aufenthaltsdauer 1)
Heilbäder										
Hotels
Hotels garnis	250	61,3	652	109,0	2,6	729	76,5	1 495	81,7	2,1
Gasthöfe
Pensionen
Jugendherbergen und Hütten
Erholungs-, Ferien-, Schul- heime u. Boardingh. zus.
Ferienzentren, Ferienh.- wohnungen zusammen
Vorsorge- u. Reha-Kliniken
Betriebe zusammen	3 055	5,3-	17 669	0,3	5,8	16 338	6,2-	113 257	0,6-	6,9
Seebäder										
Hotels	91 664	0,8	493 672	1,1	5,4	540 729	2,0	2 237 124	0,6-	4,1
Hotels garnis	14 275	3,1-	75 265	2,7-	5,3	65 988	2,8	274 863	1,1-	4,2
Gasthöfe	11 748	4,8-	61 875	2,5-	5,3	54 841	3,1-	230 060	4,0-	4,2
Pensionen	10 360	9,7-	56 775	3,2-	5,5	48 343	12,1-	205 513	5,7-	4,3
Jugendherbergen und Hütten	6 498	12,6	30 614	16,3	4,7	31 477	3,5	117 398	3,7	3,7
Erholungs-, Ferien-, Schul- heime u. Boardingh. zus.	12 315	5,4	89 153	3,0	7,2	62 275	5,1-	350 321	5,8-	5,6
Ferienzentren, Ferienh.- wohnungen zusammen	65 575	1,0	573 366	3,3-	8,7	301 805	3,8-	1 986 941	4,7-	6,6
Vorsorge- u. Reha-Kliniken	5 758	8,6	101 552	6,4-	17,6	30 512	5,8-	599 328	6,7-	19,6
Betriebe zusammen	218 193	0,5	1 482 272	1,3-	6,8	1 135 970	1,1-	6 001 548	3,2-	5,3
Seeheilbäder										
Hotels	39 045	9,1	199 087	8,2	5,1	236 299	9,4	927 693	11,1	3,9
Hotels garnis	5 845	8,5-	32 073	3,8	5,5	27 730	4,7	117 690	6,9	4,2
Gasthöfe	2 716	9,3	15 424	6,1	5,7	12 787	1,0	58 071	0,0	4,5
Pensionen
Jugendherbergen und Hütten
Erholungs-, Ferien-, Schul- heime u. Boardingh. zus.	3 201	1,7	32 417	6,4	10,1	15 909	9,7-	113 438	7,7-	7,1
Ferienzentren, Ferienh.- wohnungen zusammen	25 509	3,3-	213 647	1,3-	8,4	107 507	3,9-	722 829	4,8-	6,7
Vorsorge- u. Reha-Kliniken	4 704	2,7	92 554	2,9-	19,7	27 688	3,6	576 302	0,1-	20,8
Betriebe zusammen	86 404	3,1	611 090	2,8	7,1	450 502	3,7	2 607 266	2,3	5,8
Luftkurorte										
Hotels
Hotels garnis	3 836	15,4	10 871	20,9	2,8	14 817	15,2	40 481	14,1	2,7
Gasthöfe
Pensionen	1 857	1,5	5 655	10,0	3,0	7 028	2,3-	20 154	6,0	2,9
Jugendherbergen und Hütten	2 249	17,4	8 823	69,1	3,9	10 975	52,6	34 336	58,6	3,1
Erholungs-, Ferien-, Schul- heime u. Boardingh. zus.
Ferienzentren, Ferienh.- wohnungen zusammen
Vorsorge- u. Reha-Kliniken
Betriebe zusammen	22 767	5,4	104 266	9,0	4,6	106 431	6,3	490 370	7,7	4,6

1) Rechnerischer Wert Übernachtungen/Ankünfte.

**Noch: 20. Ankünfte, Übernachtungen und Aufenthaltsdauer der Gäste in Beherbergungsstätten
nach Gemeindegruppen und Betriebsarten**

Gemeindegruppe - Betriebsart	August 2006					Januar - August 2006				
	Ankünfte		Übernachtungen			Ankünfte		Übernachtungen		
	insgesamt	Veränderung gegenüber dem Vor- jahres- monat	insgesamt	Veränderung gegenüber dem Vor- jahres- monat	durchschnittliche Aufenthalts- dauer 1)	insgesamt	Veränderung gegenüber dem Vor- jahres- zeitraum	insgesamt	Veränderung gegenüber dem Vor- jahres- zeitraum	durchschnittliche Aufenthalts- dauer 1)
		Anzahl		%	Anzahl		%		Tage	Anzahl
Erholungsorte										
Hotels	26 786	6,5-	95 405	1,4	3,6	126 684	2,8-	382 184	1,5-	3,0
Hotels garnis	4 930	13,3	19 590	7,9	4,0	15 045	0,8-	54 608	3,7-	3,6
Gasthöfe	6 713	3,1	20 750	3,6-	3,1	24 346	5,5-	70 803	8,7-	2,9
Pensionen	2 379	14,7	12 403	18,1	5,2	9 195	12,9	37 814	8,3	4,1
Jugendherbergen und Hütten	4 668	33,4	25 552	45,7	5,5	19 530	9,0	77 779	17,7	4,0
Erholungs-,Ferien-,Schul.- heime u. Boardingh. zus.	617	13,0-	4 732	8,8-	7,7	2 390	18,0-	11 922	23,8-	5,0
Ferienzentren,Ferienh.- wohnungen zusammen	28 166	8,9	219 628	4,1-	7,8	116 718	5,5-	689 871	7,6-	5,9
Vorsorge- u. Reha-Kliniken	1 868	0,7	39 329	16,9	21,1	10 525	11,5-	234 676	3,4	22,3
Betriebe zusammen	76 127	3,6	437 389	1,8	5,7	324 433	3,3-	1 559 657	3,3-	4,8
Sonstige Gemeinden										
Hotels	164 788	2,5	392 985	0,7-	2,4	824 297	3,5	1 815 501	1,4	2,2
Hotels garnis	27 672	6,1	72 566	27,7	2,6	127 545	6,8	315 502	26,6	2,5
Gasthöfe	18 169	7,4-	42 456	4,4-	2,3	93 254	0,6	191 679	3,3	2,1
Pensionen	12 950	6,1	42 481	11,8	3,3	57 590	4,5	169 892	6,8	3,0
Jugendherbergen und Hütten	17 269	1,0-	65 147	3,1	3,8	93 384	1,6	292 338	0,5	3,1
Erholungs-,Ferien-,Schul.- heime u. Boardingh. zus.	10 859	9,8	53 980	30,2	5,0	61 848	11,7-	211 890	7,4-	3,4
Ferienzentren,Ferienh.- wohnungen zusammen	39 426	3,7	290 473	3,5	7,4	215 768	1,3	1 108 519	0,3	5,1
Vorsorge- u. Reha-Kliniken	1 146	0,7	24 619	0,5-	21,5	7 984	5,0-	177 761	0,1	22,3
Betriebe zusammen	292 279	2,5	984 707	4,2	3,4	1 481 670	2,4	4 283 082	2,3	2,9
Mecklenburg-Vorpommern										
Hotels	331 624	2,0	1 205 337	1,5	3,6	1 774 769	3,3	5 471 610	2,0	3,1
Hotels garnis	56 808	3,2	211 017	9,6	3,7	251 854	5,6	804 639	10,2	3,2
Gasthöfe	40 870	4,5-	144 989	2,2-	3,5	191 317	1,9-	567 123	1,8-	3,0
Pensionen	31 056	1,0	134 216	5,4	4,3	135 804	1,6-	489 244	1,2	3,6
Jugendherbergen und Hütten	33 159	6,2	141 396	15,6	4,3	167 007	3,7	564 896	5,3	3,4
Erholungs-,Ferien-,Schul.- heime u. Boardingh. zus.	27 955	6,5	184 943	9,8	6,6	147 322	8,9-	705 690	7,2-	4,8
Ferienzentren,Ferienh.- wohnungen zusammen	161 646	2,3	1 320 508	1,4-	8,2	754 658	2,6-	4 581 290	3,7-	6,1
Vorsorge- u. Reha-Kliniken	15 707	3,9	294 987	1,5-	18,8	92 613	3,3-	1 870 688	1,6-	20,2
Betriebe zusammen	698 825	2,1	3 637 393	1,5	5,2	3 515 344	0,9	15 055 180	0,4-	4,3

1) Rechnerischer Wert Übernachtungen/Ankünfte.

21. Beherbergungsstätten, Gästebetten und Kapazitätsauslastung
nach Gemeindegruppen und ausgewählten Gemeinden

Gemeindegruppe - Gemeinde	August 2006								Januar - August 2006			
	Betriebe				Betten / Schlafgelegenheiten				durchschnittliche Auslastung			
	insge- samt 1)	darunter			insge- samt 4)	darunter			aller 5)	der ange- bote- nen 6)	aller 5)	der ange- bote- nen 6)
		geöffnete 2) Betriebe				angebotene Betten / Schlafgelegenheiten						
	zusammen	Anteil 3)	Ver- änd. gegen- über Vor- jahres monat		zusammen	An- teil 3)	Ver- änd. gegen- über Vor- jahres monat					
	Anzahl	%		Anzahl		%		Betten / Schlaf- gelegenheiten				
Seebäder												
Warnemünde	61	60	98,4	1,6-	5 890	5 820	98,8	13,6	65,6	66,4	37,2	43,6
Kühlungsborn, Stadt	81	81	100,0	1,2-	7 797	7 711	98,9	1,6	81,0	81,9	48,7	51,3
Nienhagen	11	11	100,0	0,0	777	749	96,4	3,2-	70,3	72,9	30,9	34,3
Rerik, Stadt	33	33	100,0	0,0	1 731	1 695	97,9	0,8-	74,9	76,5	38,4	39,9
Ahrenshoop	33	33	100,0	0,0	1 347	1 126	83,6	16,3-	69,9	83,6	36,8	44,9
Dierhagen	21	21	100,0	4,5-	1 326	1 292	97,4	7,5-	94,8	97,3	45,5	48,1
Prerow	62	61	98,4	3,2-	2 676	2 557	95,6	3,2-	86,4	90,4	41,0	46,7
Wustrow	15	15	100,0	0,0	2 351	2 347	99,8	3,8	73,3	73,4	40,3	41,3
Insel Poel	25	25	100,0	0,0	1 239	1 171	94,5	5,5-	59,4	62,9	33,8	39,8
Karlshagen	25	25	100,0	3,8-	1 580	1 546	97,8	0,1-	70,0	71,6	27,5	31,5
Koserow	25	25	100,0	0,0	1 848	1 843	99,7	0,3-	77,9	78,1	36,1	41,2
Loddin	20	20	100,0	0,0	1 259	1 236	98,2	0,3-	78,1	79,5	47,3	56,4
Lubmin	10	10	100,0	9,1-	340	340	100,0	18,3-	67,7	67,7	28,0	33,5
Trassenheide	25	25	100,0	3,8-	2 216	2 197	99,1	3,0-	75,0	75,6	34,8	42,5
Ückeritz	17	17	100,0	13,3	909	902	99,2	17,1	76,5	77,1	45,5	59,6
Zempin	14	14	100,0	0,0	689	682	99,0	0,9-	66,8	67,5	30,3	33,0
Zinnowitz	48	48	100,0	2,0-	3 978	3 938	99,0	0,4-	75,5	76,3	39,5	43,9
Baabe	40	39	97,5	2,6	1 863	1 796	96,4	0,7-	81,6	84,6	38,7	46,1
Binz	115	114	99,1	0,9	12 426	11 839	95,3	3,3-	73,2	76,8	38,7	41,5
Breege	24	24	100,0	4,3	1 908	1 908	100,0	2,4	66,1	66,1	32,4	36,5
Göhren	40	40	100,0	0,0	3 378	3 339	98,8	1,1-	67,9	68,7	33,7	37,6
Insel Hiddensee	49	49	100,0	3,9-	1 450	1 439	99,2	1,2-	69,6	70,2	29,4	32,8
Sellin	70	70	100,0	1,4	4 944	4 867	98,4	0,1	74,1	75,3	32,4	36,8
Thiessow	13	13	100,0	0,0	516	507	98,3	1,6-	78,2	79,6	27,6	33,4
Heilbäder												
Bad Doberan	9	9	100,0	10,0-	583	553	94,9	2,1-	71,8	75,7	54,2	64,4
Bad Sülze, Stadt	3	3	100,0	50,0	265	265	100,0	6,4	57,1	57,1	55,8	55,8
Seeheilbäder												
Heiligendamm	6	5	83,3	0,0	869	734	84,5	9,4-	50,3	59,6	43,5	51,5
Graal-Müritz	37	37	100,0	5,7	2 722	2 577	94,7	0,8	82,0	86,6	49,9	57,7
Zingst	56	56	100,0	1,8	4 177	4 113	98,5	6,9	74,3	75,5	37,2	39,0
Boltenhagen	46	45	97,8	0,0	4 839	4 545	93,9	3,6-	70,1	74,7	37,2	39,6
Heringsdorf 7)	179	177	98,9	1,1-	13 516	12 954	95,8	1,6-	78,0	81,4	42,0	48,2
Luftkurorte												
Krakow am See, Stadt	9	9	100,0	10,0-	342	342	100,0	1,5	57,6	57,6	25,4	31,5
Malchow, Stadt	15	15	100,0	7,1	686	686	100,0	5,5	70,0	70,0	49,9	51,3
Waren (Müritz), Stadt	46	45	97,8	12,5	1 855	1 813	97,7	11,2	70,8	72,4	36,7	41,1
Plau am See, Stadt	23	22	95,7	4,3-	1 730	1 695	98,0	1,5	79,4	81,0	52,9	60,6

1) Im Berichtsmonat geöffnete sowie vorübergehend geschlossene Betriebe. - 2) Ganz oder teilweise geöffnet. - 3) Anteil am Insgesamt. - 4) Maximales Bettenangebot in den zurückliegenden 13 Monaten (einschl. lfd. Monat). - 5) Rechnerischer Wert (Übernachtungen/mögliche Bettentage) x 100. - 6) Rechnerischer Wert (Übernachtungen/angebotene Bettentage) x 100. - 7) Zusammenschluss der ehemaligen Gemeinden Ahlbeck, Bansin und Heringsdorf (2005 unter dem Namen Dreikaiserbäder; seit 1.1.2006 Namensänderung in Heringsdorf).

**Noch: 21. Beherbergungsstätten, Gästebetten und Kapazitätsauslastung
nach Gemeindegruppen und ausgewählten Gemeinden**

Gemeindegruppe Gemeinde	August 2006							Januar - August 2006				
	Betriebe				Betten / Schlafgelegenheiten			durchschnittliche Auslastung				
	insgesamt 1)	darunter			insgesamt 4)	darunter			aller 5)	der angebotenen 6)	aller 5)	der angebotenen 6)
		geöffnete 2) Betriebe				angebotene Betten / Schlafgelegenheiten						
zusammen		Anteil	Veränd. gegenüber Vorjahresmonat 3)	zusammen		An- teil 3)	Ver- änd. gegen- über Vor- jahres monat	Betten / Schlaf- gelegenheiten				
Anzahl		%		Anzahl		%						
Erholungsorte												
Mirow, Stadt	13	13	100,0	7,1-	1 839	1 789	97,3	0,7-	66,7	68,6	28,0	31,0
Wesenberg, Stadt	7	7	100,0	0,0	531	531	100,0	0,0	72,4	72,4	28,8	36,2
Feldberg, Stadt	15	15	100,0	0,0	803	794	98,9	1,1-	79,7	80,7	55,4	62,8
Göhren-Lebbin	5	5	100,0	0,0	1 708	1 698	99,4	0,6-	56,9	57,2	42,6	44,4
Klink	7	7	100,0	0,0	1 507	1 507	100,0	0,0	73,2	73,2	40,9	43,3
Röbel/Müritz, Stadt	10	10	100,0	0,0	530	492	92,8	6,8-	70,1	75,5	29,4	43,9
Born a. Darß	11	11	100,0	0,0	725	669	92,3	6,3-	77,5	84,0	30,6	34,6
Wieck a. Darß	10	10	100,0	23,1-	366	360	98,4	9,3-	75,2	76,5	39,0	41,0
Sternberg, Stadt	8	8	100,0	0,0	286	286	100,0	1,4	61,0	61,0	27,5	33,6
Dranske	20	20	100,0	0,0	2 905	2 848	98,0	1,7-	64,9	66,2	21,3	29,1
Gager	16	16	100,0	0,0	478	469	98,1	1,3	72,4	73,8	29,4	32,4
Glowe	23	23	100,0	0,0	1 037	1 033	99,6	2,4	78,0	78,3	43,0	50,3
Lancken-Granitz
Middelhagen	39	39	100,0	2,6	1 528	1 526	99,9	1,7	71,4	71,5	28,6	35,4
Putbus, Stadt	24	24	100,0	4,3	1 063	1 034	97,3	2,3	76,2	78,3	30,9	34,9
Putgarten	7	7	100,0	16,7	410	410	100,0	32,3	61,3	61,3	24,3	25,7
Sassnitz, Stadt	37	37	100,0	2,6-	1 599	1 581	98,9	4,4-	70,8	71,6	31,3	33,0
Wiek	14	14	100,0	7,7	757	744	98,3	15,7	99,2	100,9	53,2	56,7
Mönkebude
Ueckermünde, Stadt	13	13	100,0	0,0	1 545	1 540	99,7	5,0	72,9	73,2	23,4	26,0
Weitere ausgewählte Gemeinden												
Demmin, Hansestadt	6	6	100,0	0,0	201	201	100,0	0,0	37,4	37,4	28,9	28,9
Stavenhagen, Reuterstadt	6	6	100,0	0,0	567	567	100,0	0,0	55,2	55,2	26,0	32,3
Güstrow, Stadt	17	17	100,0	6,3	1 009	993	98,4	5,1-	65,3	66,3	41,8	45,1
Teterow, Stadt	7	7	100,0	0,0	555	553	99,6	0,5	46,2	46,4	30,5	30,6
Ludwigslust, Stadt	8	8	100,0	0,0	355	345	97,2	0,6	31,2	32,1	22,5	23,1
Neustadt-Glewe, Stadt	5	5	100,0	0,0	221	218	98,6	1,4-	53,6	54,4	24,6	28,5
Neustrelitz, Stadt	11	11	100,0	10,0	468	457	97,6	4,1	59,3	60,8	35,6	35,9
Wesenberg	3	3	100,0	0,0	166	165	99,4	1,9	37,3	37,5	18,1	24,4
Feldberger Seenlandschaft	11	10	90,9	25,0	363	323	89,0	39,8	50,0	56,1	19,8	25,6
Rechlin	9	9	100,0	0,0	1 287	1 283	99,7	5,9	59,8	60,0	26,3	31,3
Barth, Stadt	7	7	100,0	16,7	464	462	99,6	2,9	66,6	66,9	29,6	33,8
Ribnitz-Damgarten, Stadt	14	13	92,9	7,1-	419	367	87,6	8,5-	54,2	61,9	21,1	25,5
Grevesmühlen, Stadt	5	5	100,0	0,0	143	142	99,3	2,9	50,9	51,3	32,2	32,7
Klützb., Stadt	7	6	85,7	0,0	455	415	91,2	0,0	80,9	88,7	33,2	37,0
Anklam, Stadt	7	7	100,0	0,0	235	235	100,0	1,7	41,5	41,5	27,6	27,6
Usedom, Stadt	6	6	100,0	0,0	123	123	100,0	0,0	51,7	51,7	17,9	19,1
Wolgast, Stadt	7	7	100,0	12,5-	190	190	100,0	5,0-	37,6	37,6	31,5	31,5
Parchim, Stadt	9	7	77,8	0,0	313	259	82,7	0,0	33,7	40,7	25,0	30,2
Bergen auf Rügen, Stadt	7	7	100,0	16,7	589	589	100,0	8,1	80,4	80,4	39,6	40,6
Lohme	11	11	100,0	8,3-	402	398	99,0	1,3	58,1	58,6	25,6	33,7
Ralswiek	5	5	100,0	0,0	290	290	100,0	5,1	91,5	91,6	37,7	45,2
Sagard	5	5	100,0	0,0	1 249	1 245	99,7	2,6	60,3	60,5	40,9	41,4
Ummanz	9	8	88,9	11,1-	523	460	88,0	8,5-	28,2	32,1	22,2	34,2
Pasewalk, Stadt	3	3	100,0	0,0	210	180	85,7	14,3-	24,0	28,0	18,0	20,9
Torgelow, Stadt	4	4	100,0	0,0	106	97	91,5	8,5-	28,4	31,0	26,9	28,2

1) Im Berichtsmonat geöffnete sowie vorübergehend geschlossene Betriebe. - 2) Ganz oder teilweise geöffnet. - 3) Anteil am Insgesamt. - 4) Maximales Bettenangebot in den zurückliegenden 13 Monaten (einschl. lfd. Monat). - 5) Rechnerischer Wert (Übernachtungen/mögliche Bettentage) x 100. - 6) Rechnerischer Wert (Übernachtungen/angebotene Bettentage) x 100.

22. Ankünfte, Übernachtungen und Aufenthaltsdauer der Gäste in Beherbergungsstätten
nach Gemeindegruppen und ausgewählten Gemeinden

Gemeindegruppe - Gemeinde	August 2006					Januar - August 2006				
	Ankünfte		Übernachtungen			Ankünfte		Übernachtungen		
	insgesamt	Veränderung gegen- über dem Vor- jahres- monat	insgesamt	Veränderung gegen- über dem Vor- jahres- monat	durch- schnitt- liche Aufent- halts- dauer 1)	insgesamt	Veränderung gegen- über dem Vor- jahres- zeitraum	insgesamt	Veränderung gegen- über dem Vor- jahres- zeitraum	durch- schnitt- liche Aufent- halts- dauer 1)
		Anzahl		%			Anzahl		%	
Seebäder										
Warnemünde	27 681	1,8-	119 781	3,7-	4,3	169 042	12,2	532 458	5,7	3,1
Kühlungsborn, Stadt	28 806	3,2	195 694	0,2	6,8	170 108	0,2-	913 681	2,0-	5,4
Nienhagen	2 089	11,3-	16 925	18,0-	8,1	10 240	13,6-	58 187	17,3-	5,7
Rerik, Stadt	6 390	8,7-	40 179	1,3-	6,3	30 320	20,4-	159 940	6,0-	5,3
Ahrenshoop	4 377	10,4-	29 181	19,6-	6,7	26 305	11,9-	120 625	33,6-	4,6
Dierhagen	6 162	6,2-	38 961	3,8	6,3	32 647	0,0	145 783	7,8	4,5
Prerow	9 064	0,8	71 666	3,4	7,9	41 146	6,4-	269 197	2,0-	6,5
Wustrow	6 485	3,7-	53 413	2,4	8,2	37 734	2,3	230 178	7,8	6,1
Insel Poel	2 699	3,2-	22 825	4,4-	8,5	12 439	5,5-	102 623	1,7-	8,3
Karlshagen	4 377	3,3	34 296	6,1	7,8	18 474	0,5	105 705	1,3	5,7
Koserow	5 603	1,6	44 633	3,0	8,0	27 516	0,3	162 314	1,4-	5,9
Loddin	2 706	0,7	30 480	4,1-	11,3	15 333	4,3	154 028	2,2	10,0
Lubmin	1 614	18,3-	7 131	22,5-	4,4	6 899	12,7-	23 144	22,0-	3,4
Trassenheide	5 843	5,1-	51 488	3,4	8,8	27 101	6,7-	187 697	3,0-	6,9
Ückeritz	2 291	28,9	21 555	14,7	9,4	11 761	21,4	96 252	7,8	8,2
Zempin	1 679	20,0-	14 263	16,0-	8,5	7 813	27,4-	50 878	20,5-	6,5
Zinnowitz	13 981	5,4	93 126	1,7	6,7	82 905	5,0	391 419	0,7	4,7
Baabe	6 753	3,5	47 117	0,0	7,0	27 405	2,9-	172 322	5,8-	6,3
Binz	40 418	5,0	281 986	0,7-	7,0	209 671	2,7-	1 165 334	3,1-	5,6
Breege	5 950	5,0-	39 102	12,4-	6,6	29 310	5,5-	148 712	12,6-	5,1
Göhren	9 494	0,7-	71 103	5,3-	7,5	40 560	6,9-	277 794	8,3-	6,8
Insel Hiddensee	4 403	4,1	31 301	8,2	7,1	20 221	6,3	103 781	2,9	5,1
Sellin	17 597	1,6	113 555	2,2-	6,5	74 608	7,5-	393 752	8,4-	5,3
Thiessow	1 731	3,3	12 511	3,3	7,2	6 412	5,0	35 744	2,3-	5,6
Heilbäder										
Bad Doberan	2 607	11,8-	12 977	5,7-	5,0	13 968	9,7-	78 097	3,5-	5,6
Bad Sülze, Stadt	448	65,9	4 692	21,9	10,5	2 370	22,4	35 160	6,7	14,8
Seeheilbäder										
Heiligendamm	3 162	7,4-	13 562	27,1-	4,3	19 301	2,1	91 942	6,8-	4,8
Graal-Müritz	8 607	23,1	69 160	12,6	8,0	43 895	11,2	322 794	7,6	7,4
Zingst	12 712	11,2	96 214	9,0	7,6	60 691	7,2	357 741	1,1	5,9
Boltenhagen	13 043	0,4-	105 181	3,8-	8,1	61 990	6,5-	438 752	4,6-	7,1
Heringsdorf 2)	48 880	0,0	326 973	3,2	6,7	264 625	4,5	1 396 037	4,5	5,3
Luftkurorte										
Krakow am See, Stadt	1 177	12,0	6 102	2,5	5,2	5 125	3,5-	21 668	1,4	4,2
Malchow, Stadt	2 992	22,0	14 889	11,9	5,0	15 704	12,5	81 097	8,9	5,2
Waren (Müritz), Stadt	10 696	2,5	40 703	13,0	3,8	45 616	7,4	168 053	12,7	3,7
Plau am See, Stadt	7 902	3,1	42 572	5,3	5,4	39 986	4,1	219 552	4,5	5,5

1) Rechnerischer Wert Übernachtungen/Ankünfte. - 2) Zusammenschluss der ehemaligen Gemeinden Ahlbeck, Bansin und Heringsdorf (2005 unter dem Namen Dreikaiserbäder; seit 1.1.2006 Namensänderung in Heringsdorf).

Noch: 22. Ankünfte, Übernachtungen und Aufenthaltsdauer der Gäste in Beherbergungsstätten nach Gemeindegruppen und ausgewählten Gemeinden

Gemeindegruppe - Gemeinde	August 2006					Januar - August 2006				
	Ankünfte		Übernachtungen			Ankünfte		Übernachtungen		
	insgesamt	Veränderung gegenüber dem Vorjahresmonat	insgesamt	Veränderung gegenüber dem Vorjahresmonat	durchschnittliche Aufenthaltsdauer 1)	insgesamt	Veränderung gegenüber dem Vorjahreszeitraum	insgesamt	Veränderung gegenüber dem Vorjahreszeitraum	durchschnittliche Aufenthaltsdauer 1)
		Anzahl		%	Anzahl		%		Tage	Anzahl

Erholungsorte

Mirow, Stadt	5 857	3,6-	38 021	7,6-	6,5	25 994	18,4-	123 594	17,1-	4,8
Wesenberg, Stadt	2 403	6,5	11 921	6,4-	5,0	9 677	3,5-	37 332	6,2-	3,9
Feldberg, Stadt	3 152	3,5	19 852	7,6	6,3	15 818	13,2	111 661	12,0	7,1
Göhren-Lebbin	7 757	4,1	30 101	32,1-	3,9	51 230	2,2-	176 609	15,8-	3,4
Klink	6 912	13,1-	34 189	2,8-	4,9	34 485	9,4-	149 759	2,3-	4,3
Röbel/Müritz, Stadt	2 818	1,7-	11 511	5,6	4,1	11 290	2,1-	37 946	2,3-	3,4
Born a. Darß	2 317	8,5	17 420	4,0	7,5	9 776	5,2-	53 484	2,9-	5,5
Wieck a. Darß	1 123	13,3-	8 536	22,0-	7,6	5 936	7,5-	35 082	3,2-	5,9
Sternberg, Stadt	1 042	10,1-	5 411	5,5	5,2	5 340	6,5	19 038	12,3	3,6
Dranske	6 498	21,8	58 465	18,9	9,0	21 100	28,5	151 445	23,9	7,2
Gager	1 159	2,0-	10 731	5,6	9,3	4 571	10,9-	34 412	8,9-	7,5
Glowe	3 959	8,2-	25 086	1,9-	6,3	15 111	16,5-	106 766	10,0-	7,1
Lancken-Granitz
Middelhagen	4 468	6,0	33 826	3,9	7,6	17 628	10,5-	106 974	7,1-	6,1
Putbus, Stadt	5 405	7,1	25 114	10,2	4,6	20 396	1,5-	79 928	3,2-	3,9
Putgarten	1 193	13,9-	7 791	6,2	6,5	3 905	14,6-	20 559	13,9-	5,3
Sassnitz, Stadt	10 443	6,7	35 100	1,0	3,4	38 530	3,7-	125 914	4,2-	3,3
Wiek	2 340	38,5	23 281	51,7	9,9	8 621	11,5	86 942	9,9	10,1
Mönkebude
Ueckermünde, Stadt	6 437	16,0	34 933	14,4	5,4	22 666	8,1	87 185	2,4	3,8

Weitere ausgewählte Gemeinden

Demmin, Hansestadt	1 206	16,0-	2 332	39,6-	1,9	7 157	8,5-	14 120	18,5-	2,0
Stavenhagen, Reuterstadt	2 873	9,3	9 701	13,9	3,4	10 862	8,6-	35 826	6,3-	3,3
Güstrow, Stadt	7 715	5,5	20 422	11,7	2,6	41 684	6,3	102 399	5,7	2,5
Teterow, Stadt	2 803	9,8-	7 949	12,6-	2,8	15 851	8,3-	40 995	9,6-	2,6
Ludwigslust, Stadt	2 206	3,5-	3 438	6,6-	1,6	12 215	6,0	19 285	1,6	1,6
Neustadt-Glewe, Stadt	873	19,1	3 675	1,4-	4,2	4 456	1,9-	13 572	20,2-	3,0
Neustrelitz, Stadt	4 087	8,7-	8 608	3,8	2,1	19 526	13,6	38 924	25,4	2,0
Wesenberg	574	7,9-	1 917	51,4-	3,3	2 629	19,8	7 238	32,9-	2,8
Feldberger Seenlandschaft	661	9,0-	5 621	42,8	8,5	3 226	7,7-	15 753	9,8	4,9
Rechlin	2 746	3,1	23 873	2,9	8,7	14 433	4,7	80 860	0,5-	5,6
Barth, Stadt	3 539	3,8	9 575	1,7	2,7	13 437	12,8-	32 933	10,4-	2,5
Ribnitz-Damgarten, Stadt	1 661	7,3	7 043	3,3-	4,2	6 575	0,4	21 443	11,2-	3,3
Grevesmühlen, Stadt	1 033	0,1	2 258	18,5	2,2	4 941	3,1	11 099	27,5	2,2
Klützk, Stadt	1 594	3,9-	11 414	5,9	7,2	7 338	0,1-	36 675	2,6	5,0
Anklam, Stadt	1 716	1,1-	3 020	5,9	1,8	8 882	9,7-	15 541	20,8-	1,7
Usedom, Stadt	533	21,8-	1 971	6,2-	3,7	1 789	1,6-	5 338	0,3-	3,0
Wolgast, Stadt	639	21,2-	2 214	13,9-	3,5	3 503	8,3-	14 441	1,6-	4,1
Parchim, Stadt	1 251	1,2-	3 268	15,2-	2,6	6 512	9,4-	19 025	12,0-	2,9
Bergen auf Rügen, Stadt	5 491	9,6	14 689	14,1	2,7	20 794	3,9-	53 526	2,9	2,6
Lohme	1 746	19,5-	7 235	23,4-	4,1	6 915	8,8-	25 651	7,3-	3,7
Ralswiek	3 317	4,7	8 227	6,9	2,5	9 740	2,5	25 645	0,5-	2,6
Sagard	3 927	5,4-	23 342	11,3-	5,9	29 970	9,5-	121 555	8,3-	5,1
Ummanz	788	46,6-	4 577	47,0-	5,8	8 264	23,1	29 737	5,8-	3,6
Pasewalk, Stadt	978	9,6-	1 562	0,7-	1,6	6 120	4,7-	9 175	3,9-	1,5
Torgelow, Stadt	450	14,2	932	5,4	2,1	3 195	21,8	6 940	21,1	2,2

1) Rechnerischer Wert Übernachtungen/Ankünfte.

23. Campingplätze und Stellplatzkapazität
nach Regionalgliederung

		August 2006							
		Campingplätze			Stellplätze für Urlaubscamping				
Kreis	Land	darunter		insgesamt 2)	darunter			Anteil 4)	
-		mit Urlaubscamping			angebotene Stellplätze				
Land		insgesamt 1)	darunter		zusammen	zusammen	Ver- änderung gegenüber dem Vor- jahresmonat		%
			geöffnet 3)						
		Anzahl							
Neubrandenburg, Stadt		
Rostock, Hansestadt		
Bad Doberan		9	9	9	1 840	1 770	7,3	96,2	
Demmin		3	3	3	365	365	0,0	100,0	
Güstrow		4	4	4	490	470	4,1-	95,9	
Ludwigslust		8	8	8	266	251	4,6	94,4	
Mecklenburg-Strelitz		30	30	30	2 570	2 550	3,9	99,2	
Müritz		27	27	27	2 482	2 471	3,2	99,6	
Nordvorpommern		17	17	17	3 687	3 687	2,2	100,0	
Nordwestmecklenburg		12	12	12	1 740	1 715	1,2	98,6	
Ostvorpommern		20	20	20	3 923	3 912	2,2	99,7	
Parchim		18	18	18	1 335	1 310	1,9	98,1	
Rügen		23	23	23	3 977	3 876	0,5-	97,5	
Uecker-Randow		
Mecklenburg- Vorpommern Insgesamt		177	177	176	24 099	23 746	2,0	98,5	

1) Im Berichtsmonat geöffnete sowie vorübergehend geschlossene Betriebe. - 2) Maximales Stellplatzangebot in den zurückliegenden 13 Monaten (einschl. lfd. Monat). - 3) Ganz oder teilweise geöffnete Plätze. - 4) Anteil am Insgesamt.

24. Ankünfte, Übernachtungen und Aufenthaltsdauer der Gäste auf Campingplätzen nach Herkunftsländern

Herkunftsland (ständiger Wohnsitz)	August 2006						Januar - August 2006					
	Ankünfte		Übernachtungen				Ankünfte		Übernachtungen			
	insgesamt	Ver- än- derung gegen- über Vorj.- monat	insgesamt	Ver- än- derung gegen- über Vorj.- monat	An- teil 1)	durch- schn. Auf- ent- halts- dauer 2)	insgesamt	Ver- än- derung gegen- über Vorj.- zeit- raum	insgesamt	Ver- än- derung gegen- über Vorj.- zeit- raum	An- teil 1)	durch- schn. Auf- ent- halts- dauer 2)
Bundesrepublik Deutschland	226 593	7,3	1 141 878	9,8	97,2	5,0	667 853	0,2-	2 894 065	1,8	96,6	4,3
Ausland												
Europa												
Belgien	95	8,7-	381	28,4-	1,1	4,0	544	28,0	1 728	8,1	1,7	3,2
Dänemark	613	33,8	1 510	45,2	4,5	2,5	2 856	11,5	7 132	3,4	6,9	2,5
Estland	13	X	13	X	0,0	1,0	60	X	92	X	0,1	1,5
Finnland	114	14,9-	234	18,8	0,7	2,1	889	35,0-	1 612	15,8-	1,6	1,8
Frankreich	469	6,2-	1 185	12,4-	3,5	2,5	1 098	9,9-	2 460	29,3-	2,4	2,2
Griechenland	4	X	17	X	0,1	4,3	22	**	77	450,0	0,1	3,5
Vereinigtes Königreich	149	52,0	545	54,0	1,6	3,7	458	25,1	1 403	45,4	1,4	3,1
Irland, Republik	14	100,0	26	74,0-	0,1	1,9	75	368,8	276	153,2	0,3	3,7
Island	48	X	86	X	0,3	1,8	71	343,8	115	618,8	0,1	1,6
Italien	403	19,9	717	10,3	2,1	1,8	623	20,0	1 141	20,5	1,1	1,8
Lettland	2	X	4	X	0,0	2,0	41	X	74	X	0,1	1,8
Litauen	23	X	28	X	0,1	1,2	38	X	43	X	0,0	1,1
Luxemburg	29	26,1	58	10,8-	0,2	2,0	63	8,7-	156	23,2-	0,2	2,5
Niederlande	4 419	0,3	19 383	19,9	57,9	4,4	12 892	8,9-	53 144	6,1	51,6	4,1
Norwegen	83	17,0-	140	6,0-	0,4	1,7	745	14,3	1 559	21,8	1,5	2,1
Österreich	659	6,5	1 992	16,8	5,9	3,0	1 981	8,8-	5 384	1,4-	5,2	2,7
Polen	148	42,3	307	32,3	0,9	2,1	457	38,5	878	53,0	0,9	1,9
Portugal	163	X	344	X	1,0	2,1	176	826,3	368	982,4	0,4	2,1
Russland	20	100,0	37	270,0	0,1	1,9	42	82,6	65	182,6	0,1	1,5
Schweden	523	23,9-	1 150	6,0-	3,4	2,2	3 600	17,9-	7 701	7,0-	7,5	2,1
Schweiz	1 143	5,6	3 219	12,2	9,6	2,8	4 145	8,9-	11 924	4,3-	11,6	2,9
Slowakische Republik	25	X	51	X	0,2	2,0	87	X	207	X	0,2	2,4
Slowenien	5	X	10	X	0,0	2,0	27	X	58	X	0,1	2,1
Spanien	68	30,6-	122	55,1-	0,4	1,8	139	23,2-	279	33,7-	0,3	2,0
Tschechische Republik	422	10,2	1 288	1,8-	3,8	3,1	1 114	31,2	3 646	33,0	3,5	3,3
Türkei	4	X	4	X	0,0	1,0	4	33,3-	4	75,0-	0,0	1,0
Ukraine	-	-	-	-	-	-	24	X	32	X	0,0	1,3
Ungarn	16	33,3	51	240,0	0,2	3,2	52	8,3	153	39,1	0,1	2,9
Zypern	4	X	4	X	0,0	1,0	14	X	28	X	0,0	2,0
Sonstige europäische Länder	79	X	442	X	1,3	5,6	205	X	781	X	0,8	3,8
Zusammen	9 757	5,6	33 348	17,3	99,6	3,4	32 542	4,9-	102 520	4,4	99,5	3,2
Afrika												
Republik Südafrika	1	X	5	X	0,0	5,0	1	83,3-	5	16,7-	0,0	5,0
Sonstige afrikanische Länder	9	350,0	11	450,0	0,0	1,2	11	120,0	19	280,0	0,0	1,7
Zusammen	10	400,0	16	700,0	0,0	1,6	12	9,1	24	118,2	0,0	2,0
Asien												
China Volksrep. und Hongkong	-	-	-	-	-	-	-	-	-	-	-	-
Israel	2	75,0-	2	75,0-	0,0	1,0	4	50,0-	8	0,0	0,0	2,0
Japan	-	-	-	-	-	-	2	75,0-	2	75,0-	0,0	1,0
Südkorea	-	-	-	-	-	-	4	X	4	X	0,0	1,0
Sonstige asiatische Länder	-	-	-	-	-	-	-	-	-	-	-	-
Zusammen	2	85,7-	2	86,7-	0,0	1,0	10	44,4-	14	26,3-	0,0	1,4
Amerika												
Kanada	7	250,0	15	650,0	0,0	2,1	30	87,5	53	165,0	0,1	1,8
USA	11	35,3-	25	8,7	0,1	2,3	77	45,3	167	68,7	0,2	2,2
Mittelamerika und Karibik	-	-	-	-	-	-	4	55,6-	8	85,5-	0,0	2,0
Brasilien	-	-	-	-	-	-	8	X	8	X	0,0	1,0
Sonstige südamerik. Länder	-	-	-	-	-	-	4	42,9-	9	18,2-	0,0	2,3
Zusammen	18	25,0-	40	33,3	0,1	2,2	123	44,7	245	32,4	0,2	2,0
Australien und Ozeanien												
Australien	17	X	29	X	0,1	1,7	68	X	101	X	0,1	1,5
Neuseeland und Ozeanien	2	X	4	X	0,0	2,0	18	X	25	X	0,0	1,4
Zusammen	19	50,0-	33	61,2-	0,1	1,7	86	19,4	126	5,3-	0,1	1,5
Ohne Angabe	31	87,0-	47	82,3-	0,1	1,5	59	79,8-	111	74,6-	0,1	1,9
Ausland zusammen	9 837	2,9	33 486	16,2	2,8	3,4	32 832	5,4-	103 040	4,1	3,4	3,1
Ankünfte/Übern. insgesamt	236 430	7,1	1 175 364	10,0	100,0	5,0	700 685	0,4-	2 997 105	1,9	100,0	4,3

1) Bei Übernachtungen von Gästen aus der Bundesrepublik Deutschland und dem Ausland zusammen: Anteil an allen Übernachtungen insgesamt; sonst: Anteil an allen Übernachtungen am Ausland zusammen. - 2) Rechnerischer Wert Übernachtungen/Ankünfte.

25. Ankünfte, Übernachtungen und Aufenthaltsdauer der Gäste auf Campingplätzen
nach Regionalgliederung

Kreis - Land	August 2006					Januar - August 2006				
	Ankünfte		Übernachtungen			Ankünfte		Übernachtungen		
	insgesamt	Veränderung gegenüber dem Vorjahresmonat	insgesamt	Veränderung gegenüber dem Vorjahresmonat	durchschnittliche Aufenthaltsdauer 1)	insgesamt	Veränderung gegenüber dem Vorjahreszeitraum	insgesamt	Veränderung gegenüber dem Vorjahreszeitraum	durchschnittliche Aufenthaltsdauer 1)
Neubrandenburg, Stadt
Rostock, Hansestadt
Bad Doberan	22 848	13,6	123 573	15,6	5,4	69 725	5,5	320 773	9,1	4,6
Demmin	1 512	4,7-	6 230	16,4-	4,1	4 586	7,6-	16 245	12,3-	3,5
Güstrow	2 493	31,0	7 999	24,1	3,2	7 315	12,3	24 647	26,9	3,4
Ludwigslust	1 299	9,4	2 819	28,3	2,2	4 716	14,1	8 851	10,8	1,9
Mecklenburg-Strelitz	38 422	11,6	125 731	3,2	3,3	110 171	14,1	321 007	10,2	2,9
Müritz	22 415	0,3-	96 014	0,1	4,3	67 409	5,4-	265 042	0,7-	3,9
Nordvorpommern	36 054	17,7	199 811	17,7	5,5	109 938	0,1	514 793	4,8	4,7
Nordwestmecklenburg	18 288	18,0	80 480	30,3	4,4	56 709	11,9	220 254	19,0	3,9
Ostvorpommern	35 006	18,9-	251 604	1,4-	7,2	109 022	14,8-	615 918	7,6-	5,6
Parchim	6 678	0,0	26 457	7,7-	4,0	24 830	9,9	77 467	6,1	3,1
Rügen	44 743	18,7	221 472	18,5	4,9	116 954	7,3-	534 870	4,7-	4,6
Uecker-Randow
Mecklenburg-Vorpommern Insgesamt	236 430	7,1	1 175 364	10,0	5,0	700 685	0,4-	2 997 105	1,9	4,3

1) Rechnerischer Wert Übernachtungen/Ankünfte.