

## Tourismus in Mecklenburg-Vorpommern

Juni 2006

Bestell-Nr.: G413 2006 06

Herausgabe: 26. September 2006

Printausgabe: EUR 4,00

Herausgeber: Statistisches Amt Mecklenburg-Vorpommern, Lübecker Straße 287, 19059 Schwerin,  
Telefon: 0385 4801-0, Telefax: 0385 4801-4123, Internet: <http://www.statistik-mv.de>, E-Mail: [statistik.post@statistik-mv.de](mailto:statistik.post@statistik-mv.de)

Zuständiger Dezernent: Dr. Detlef Thofern, Telefon: 0385 4801-4776

© Statistisches Amt Mecklenburg-Vorpommern, Schwerin, 2006

Für nicht gewerbliche Zwecke sind Vervielfältigung und unentgeltliche Verbreitung, auch auszugsweise, mit Quellenangabe gestattet. Die Verbreitung, auch auszugsweise, über elektronische Systeme/Datenträger bedarf der vorherigen Zustimmung. Alle übrigen Rechte bleiben vorbehalten.

### Zeichenerklärungen und Abkürzungen

-	nichts vorhanden
0	weniger als die Hälfte von 1 in der letzten besetzten Stelle, jedoch mehr als nichts
.	Zahlenwert unbekannt oder geheim zu halten
...	Zahl lag bei Redaktionsschluss noch nicht vor
x	Aussage nicht sinnvoll oder Fragestellung nicht zutreffend
/	keine Angabe, da Zahlenwert nicht ausreichend genau oder nicht repräsentativ
()	Zahl hat eingeschränkte Aussagefähigkeit
p	vorläufige Zahl
s	geschätzte Zahl
r	berichtigte Zahl

# Inhaltsverzeichnis

	Seite
<b>I. Vorbemerkungen</b>	3 - 4
<b>II. Tabellen und Grafiken</b>	
1. Beherbergungsstätten, Gästebetten und Kapazitätsauslastung	5
2. Ankünfte und Übernachtungen der Gäste in Beherbergungsstätten nach Betriebsarten	6 - 7
3. Beherbergungsstätten, Gästebetten und Kapazitätsauslastung nach Betriebsarten	8
4. Kapazitätsauslastung in Beherbergungsstätten	8
5. Beherbergungsstätten und Gästebetten im Juni 2006 nach Betriebsarten und Betriebsgrößenklassen	9
6. Beherbergungsstätten und Gästebetten im Jahr 2006 nach Betriebsarten und Monaten	10
7. Ankünfte, Übernachtungen und Aufenthaltsdauer der Gäste in Beherbergungsstätten (einschließlich Camping) nach Betriebsarten	11
8. Ankünfte der Gäste in Beherbergungsstätten (einschließlich Camping)	11
9. Ankünfte, Übernachtungen und Aufenthaltsdauer der Gäste in Beherbergungsstätten nach Herkunftsländern	12
10. Ankünfte und Übernachtungen der Gäste in Beherbergungsstätten im Jahr 2006 nach Betriebsarten und Monaten	13
11. Beherbergungsstätten, Gästebetten und Kapazitätsauslastung nach Regionalgliederung	14
12. Beherbergungsstätten, Gästebetten und Kapazitätsauslastung nach Regionalgliederung und Betriebsarten	15 - 19
13. Ankünfte, Übernachtungen und Aufenthaltsdauer der Gäste in Beherbergungsstätten nach Regionalgliederung	20
14. Ankünfte, Übernachtungen und Aufenthaltsdauer der Gäste in Beherbergungsstätten nach Regionalgliederung und Betriebsarten	21 - 25
15. Beherbergungsstätten, Gästebetten und Kapazitätsauslastung nach Reisegebieten und Betriebsarten	26 - 27
16. Ankünfte, Übernachtungen und Aufenthaltsdauer der Gäste in Beherbergungsstätten nach Reisegebieten und Betriebsarten	28 - 29
17. Beherbergungsstätten, Gästebetten und Kapazitätsauslastung nach IHK-Bezirken und Betriebsarten	30
18. Ankünfte, Übernachtungen und Aufenthaltsdauer der Gäste in Beherbergungsstätten nach IHK-Bezirken und Betriebsarten	31
19. Beherbergungsstätten, Gästebetten und Kapazitätsauslastung nach Gemeindegruppen und Betriebsarten	32 - 33
20. Ankünfte, Übernachtungen und Aufenthaltsdauer der Gäste in Beherbergungsstätten nach Gemeindegruppen und Betriebsarten	34 - 35
21. Beherbergungsstätten, Gästebetten und Kapazitätsauslastung nach Gemeindegruppen und ausgewählten Gemeinden	36 - 37
22. Ankünfte, Übernachtungen und Aufenthaltsdauer der Gäste in Beherbergungsstätten nach Gemeindegruppen und ausgewählten Gemeinden	38 - 39
23. Campingplätze und Stellplatzkapazität nach Regionalgliederung	40
24. Ankünfte, Übernachtungen und Aufenthaltsdauer der Gäste auf Campingplätzen nach Herkunftsländern	41
25. Ankünfte, Übernachtungen und Aufenthaltsdauer der Gäste auf Campingplätzen nach Regionalgliederung	42

## I. Vorbemerkungen

Die monatliche Statistik im Reiseverkehr wird seit Mai 1991 vom Statistischen Amt Mecklenburg-Vorpommern durchgeführt. Erhoben werden die Ankünfte und Übernachtungen der Gäste mit Wohnsitz innerhalb und außerhalb der Bundesrepublik Deutschland, bei Auslandsgästen auch deren Herkunftsland, die Aufenthaltsdauer sowie die Zahl der Gästebetten und bei den Betrieben der Hotellerie zusätzlich die Zahl der Gästezimmer sowie deren Belegung.

### Rechtsgrundlage

Gesetz über die Neuordnung der Statistik der Beherbergung im Reiseverkehr (Beherbergungsstatistikgesetz - BeherbStatG) vom 22. Mai 2002 (BGBl. I S. 1642) in Verbindung mit dem Gesetz über die Statistik für Bundeszwecke (BStatG) vom 22. Januar 1987 (BGBl. I S. 462, 565), zuletzt geändert durch Artikel 2 des Gesetzes vom 9. Juni 2005 (BGBl. I S. 1534).

Der Berichterstattung unterliegen alle Beherbergungsstätten, die mehr als acht Gäste gleichzeitig vorübergehend beherbergen können (§ 5); auskunftspflichtig sind die Inhaber oder Leiter der Beherbergungsstätten (§ 6 Abs. 1).

### Definitionen und Begriffserläuterungen

#### Beherbergung im Reiseverkehr:

Unterbringung von Personen, die sich vorübergehend an einem anderen Ort als ihrem gewöhnlichen Wohnsitz aufhalten (Reisende). Ein Aufenthalt gilt dann als "vorübergehend", wenn er die Dauer von zwei Monaten im Allgemeinen nicht überschreitet. Der vorübergehende Ortswechsel kann durch Urlaub und Freizeit, aber auch durch die Wahrnehmung privater und geschäftlicher Kontakte, den Besuch von Tagungen und Fortbildungsveranstaltungen, Maßnahmen zur Wiederherstellung der Gesundheit oder sonstige Gründe veranlasst sein.

#### Reisegebiete:

Gliederung nach nichtadministrativen Raumeinheiten, die sich im Wesentlichen an die Zuständigkeitsbereiche der regionalen Fremdenverkehrsverbände und an naturräumliche Gegebenheiten anlehnt.

#### Rügen

Landkreis Rügen

#### Vorpommern

Greifswald, Stralsund, Landkreis Nordvorpommern, Landkreis Ostvorpommern, Landkreis Uecker-Randow

#### Mecklenburgische Ostseeküste

Rostock, Wismar, Landkreis Bad Doberan, Landkreis Nordwestmecklenburg

#### Westmecklenburg

Schwerin, Landkreis Ludwigslust, Landkreis Parchim

#### Mecklenburgische Schweiz und Seenplatte

Neubrandenburg, Landkreis Demmin, Landkreis Güstrow, Landkreis Mecklenburg-Strelitz, Landkreis Müritz

#### Gemeindegruppen:

Zusammenfassung von Gemeinden (oder Gemeindeteilen) nach Arten der aufgrund landesrechtlicher Vorschriften verliehenen staatlichen Anerkennung (z. B. als Heilbäder, Seebäder, Luftkurorte). Angaben der kreisfreien Städte und Gemeinden ohne Prädikat sind in der Gruppe "Sonstige Gemeinden" enthalten.

#### Winterhalbjahr:

November des Vorjahres bis April des jeweiligen Jahres.

#### Sommerhalbjahr:

Mai bis Oktober des jeweiligen Jahres.

#### Ankünfte:

Zahl der Meldungen von Gästen in einer Beherbergungsstätte innerhalb des Berichtszeitraums, die zum vorübergehenden Aufenthalt ein Gästebett belegten.

#### Übernachtungen:

Zahl der Übernachtungen von Gästen, die im Berichtszeitraum ankamen oder aus dem vorherigen Berichtszeitraum noch anwesend waren.

#### Durchschnittliche Aufenthaltsdauer:

Rechnerischer Wert (Übernachtungen/Ankünfte). Die durchschnittliche Aufenthaltsdauer kann rechnerisch, z. B. in Orten mit Sanatorien und Kurkrankenhäusern, höher sein als die Zahl der Kalendertage des Berichtszeitraums.

#### Beherbergungsstätten:

Betriebe, die nach Einrichtung und Zweckbestimmung dazu dienen, mehr als acht Gäste (im Reiseverkehr) gleichzeitig zu beherbergen. Hierzu zählen auch Unterkunftsstätten, die die Gästebeherbergung nicht gewerblich und/oder nur als Nebenzweck betreiben.

**Betten und sonstige Schlafgelegenheiten:**

Der Bestand bezieht sich auf die Normalbelegung, ohne Berücksichtigung behelfsmäßiger Schlafgelegenheiten (z. B. Schlafcouchen, Liegen, Kinderbetten), die bei Überbelegung zusätzlich zur Verfügung stehen.

Das Angebot bezieht sich auf die am letzten Öffnungstag im Berichtsmonat tatsächlich angebotenen Beherbergungsmöglichkeiten.

**Herkunftsländer:**

Für die Erfassung ist grundsätzlich der ständige Wohnsitz oder gewöhnliche Aufenthalt der Gäste maßgebend, nicht dagegen deren Staatsangehörigkeit (Nationalität).

**Betriebsarten:**

Gruppierung der Beherbergungsstätten anhand der durch die Systematik der Wirtschaftszweige (Ausgabe 2003) vorgegebenen Kriterien. Unterschieden werden:

**Hotel:**

Jedermann zugängliche Beherbergungs- und Bewirtschaftungsstätte mit herkömmlichem Dienstleistungsangebot in der Mehrzahl ihrer Beherbergungseinheiten und mit wenigstens einem Restaurant - auch für Passanten - sowie mit besonderen Aufenthaltsräumen überwiegend für Hausgäste.

**Hotel garni:**

Jedermann zugängliche Beherbergungsstätte, in der an Hausgäste nur Frühstück abgegeben wird.

**Gasthof:**

Jedermann zugängliche Beherbergungs- und Bewirtschaftungsstätte mit herkömmlichem Dienstleistungsangebot in der Mehrzahl ihrer Beherbergungseinheiten und mit wenigstens einem Restaurant (auch für Passanten); der Gasthof hat jedoch neben den Speise- und Schankräumen keine weiteren Aufenthaltsräume für Hausgäste.

**Pension:**

Jedermann zugängliche Beherbergungsstätte, in der Speisen und Getränke nur an Hausgäste abgegeben werden.

**Jugendherberge, jugendherbergsähnliche Einrichtung, Hütte:**

Beherbergungsstätte, vorzugsweise für Angehörige der sie tragenden Organisation (z. B. Wanderverein, Heimatverein), in der Speisen und Getränke nur an Hausgäste abgegeben werden.

**Campingplatz:**

Abgegrenztes Gelände, das jedermann zum vorübergehenden Aufstellen von mitgebrachten Wohnwagen oder Zelten zugänglich ist. Die Unterscheidung zwischen Urlaubs- und Dauercamping knüpft an die vertraglich vereinbarte Campingplatzbenutzung mit einer Dauer von höchstens zwei Monaten bzw. mehr als zwei Monaten an.

**Erholungs-, Ferien- und Schlungsheime:**

Beherbergungsstätte für Angehörige bestimmter Personengruppen (z. B. Mitglieder eines Vereins oder einer Organisation, Beschäftigte eines Unternehmens, Kinder, Mütter, Betreute sozialer Einrichtungen), in der Speisen und Getränke nur an Hausgäste abgegeben werden.

**Boardinghouses:**

Beherbergungsstätten, die jedermann zugänglich sind und neben Kurzeintaufhalten insbesondere für längere Aufenthalte im urbanen Umfeld konzipiert sind. Die Ausstattung orientiert sich an privaten Wohnungen, eine Kochgelegenheit muss gegeben sein. Die Leistung wird durch hotelähnlichen Service ergänzt (Reinigung, Serviceoffice).

**Ferienzentrum:**

Beherbergungsstätte, die jedermann zugänglich ist und nach Einrichtung und Zweckbestimmung dazu dient, wahlweise unterschiedliche Wohn- und Aufenthaltsmöglichkeiten zum vorübergehenden Aufenthalt sowie gleichzeitig Freizeiteinrichtungen in Verbindung mit Einkaufsquellen und persönlichen Dienstleistungen anzubieten.

**Ferienhaus, -wohnung:**

Jedermann zugängliche, in Wohneinheiten gegliederte Beherbergungsstätte ohne Abgabe von Speisen und Getränken, aber mit Kochgelegenheit in den Wohneinheiten.

**Vorsorge- und Reha-Klinik:**

Beherbergungsstätte unter ärztlicher Leitung zur ausschließlichen oder überwiegenden Unterbringung von Kurgästen. Hierzu zählen auch Fachkrankenhäuser der geschlossenen Krankenfürsorge, die darauf ausgerichtet sind, bestimmte Krankheitsarten oder -gruppen (z. B. Rheuma) mit Hilfe ortsgebundener Heilmittel zu behandeln (Kurkrankenhäuser) sowie Krankenhäuser, in denen durch ärztliche Maßnahmen eine berufliche Eingliederung der Patienten angestrebt wird (Rehabilitationskrankenhäuser). Diese Betriebsart wurde bisher unter der Bezeichnung Sanatorien, Kurkrankenhäuser nachgewiesen.

## 1. Beherbergungsstätten, Gästebetten und Kapazitätsauslastung

Zeitraum	Betriebe <sup>1)</sup>		Betten/Schlafgelegenheiten <sup>1)</sup>		Durchschnittliche Auslastung <sup>2)</sup>	
	insgesamt	darunter geöffnet	insgesamt	darunter angeboten	aller Betten <sup>3)</sup>	der angebotenen Betten <sup>4)</sup>
	Anzahl				%	
<b>1992</b>	1 058	919	63 700	55 437	28,7	44,6
<b>1993</b>	1 233	1 086	77 387	66 885	28,1	42,3
<b>1994</b>	1 474	1 280	89 998	75 370	27,5	41,0
<b>1995</b>	1 696	1 488	97 685	83 411	28,6	40,8
<b>1996</b>	1 895	1 690	106 571	94 274	28,7	38,2
<b>1997</b>	1 917	1 868	114 086	107 501	28,4	34,1
<b>1998</b>	2 084	2 059	130 098	127 175	28,7	33,2
<b>1999</b>	2 229	2 191	146 131	140 031	29,5	33,9
<b>2000</b>	2 509	2 485	159 061	154 294	32,0	36,1
<b>2001</b>	2 638	2 615	164 052	160 961	33,4	37,2
<b>2002</b>	2 687	2 647	169 499	164 612	34,3	38,5
<b>2003</b>	2 656	2 628	170 645	164 281	35,7	40,9
<b>2004</b>	2 651	2 620	169 693	164 970	34,5	39,1
<b>2005</b>	2 621	2 598	171 144	166 359	34,0	38,5
<b>2004</b>						
Januar	2 634	2 064	170 304	137 586	11,9	15,9
Februar	2 632	2 097	168 263	138 564	16,1	20,5
März	2 642	2 141	168 506	142 075	20,2	24,6
April	2 643	2 406	168 167	154 095	29,9	32,9
Mai	2 630	2 563	167 922	161 579	41,8	43,6
Juni	2 642	2 596	168 902	163 396	49,7	51,5
Juli	2 651	2 620	169 693	164 970	64,3	66,2
August	2 651	2 620	169 560	164 992	67,8	69,7
September	2 645	2 600	169 332	163 572	45,9	47,7
Oktober	2 635	2 459	169 034	157 405	34,4	37,4
November	2 632	2 160	168 990	142 870	16,3	20,4
Dezember	2 631	2 103	168 924	139 516	14,8	18,8
<b>2005</b>						
Januar	2 629	2 066	168 602	137 792	13,4	17,5
Februar	2 627	2 123	168 524	141 208	15,4	19,6
März	2 626	2 370	168 719	154 636	23,1	27,4
April	2 616	2 548	169 402	161 300	23,0	25,3
Mai	2 619	2 561	170 231	163 264	40,0	41,9
Juni	2 622	2 598	170 697	165 840	44,9	46,4
Juli	2 621	2 598	171 144	166 359	62,4	64,2
August	2 627	2 601	171 763	166 947	67,3	69,3
September	2 634	2 602	172 237	166 380	47,1	48,9
Oktober	2 631	2 439	172 819	160 068	36,8	40,3
November	2 627	2 125	173 119	143 261	17,3	22,1
Dezember	2 627	2 084	172 380	140 958	15,1	19,4
<b>2006</b>						
Januar	2 622	2 023	172 306	137 786	13,1	17,2
Februar	2 622	2 002	172 451	137 259	15,5	20,0
März	2 618	2 079	172 533	143 504	16,9	20,8
April	2 618	2 374	172 545	156 930	18,7	23,1
Mai	2 628	2 558	172 520	164 647	35,3	37,2
Juni	2 630	2 583	172 502	165 847	45,6	47,5
Juli						
August						
September						
Oktober						
November						
Dezember						

1) Für die Jahre jeweils Juli; ausgenommen 1992 = Juni. - 2) Für die Jahre: Januar - Dezember - 3) Rechnerischer Wert (Übernachtungen/mögliche Bettentage) x 100 - 4) Rechnerischer Wert (Übernachtungen/angebotene Bettentage) x 100

## 2. Ankünfte und Übernachtungen der Gäste

Lfd. Nr.	Zeitraum	Ankünfte insgesamt	Davon							Vorsorge- und Reha-Kliniken
			Hotels	Hotels garnis	Gasthöfe	Pensionen	Jugendherbergen und Hütten	Erholungs-, Ferien- und Schulungsheime, Boarding-houses	Ferienzentren, -häuser und -wohnungen	
1	1992	1 975 686	1 291 570	92 681	27 516	132 747	180 971	108 834	119 249	22 118
2	1993	2 201 281	1 342 968	146 407	32 676	168 156	185 913	124 655	170 029	30 477
3	1994	2 417 377	1 233 113	223 911	248 809	133 926	167 240	175 607	196 816	37 955
4	1995	2 690 709	1 311 375	300 242	267 713	161 823	180 355	181 160	242 443	45 598
5	1996	2 849 651	1 429 776	303 594	246 047	179 078	172 871	191 052	273 731	53 502
6	1997	3 078 170	1 512 951	323 819	234 123	197 423	189 957	190 679	372 310	56 908
7	1998	3 316 299	1 596 075	338 211	229 331	208 338	190 066	196 389	477 310	80 579
8	1999	3 764 486	1 794 902	374 127	243 511	236 515	186 215	204 987	609 954	114 275
9	2000	4 257 963	2 176 775	305 589	299 515	168 307	187 769	228 132	764 312	127 564
10	2001	4 534 825	2 313 161	325 166	286 365	174 511	178 121	220 483	901 052	135 966
11	2002	4 750 788	2 339 936	335 256	272 968	185 946	205 726	232 182	1 039 245	139 529
12	2003	5 145 948	2 575 443	360 065	280 543	207 627	213 972	235 354	1 127 001	145 943
13	2004	4 944 969	2 483 184	332 803	273 217	194 822	208 519	211 858	1 100 418	140 148
14	2005	5 055 436	2 563 109	344 327	280 274	192 786	210 226	220 424	1 104 636	139 654
	<b>2004</b>									
15	Januar	158 602	92 901	9 314	8 028	4 489	3 235	5 400	26 788	8 447
16	Februar	210 115	122 686	10 908	9 729	6 288	3 802	7 652	40 496	8 554
17	März	290 322	165 606	15 178	14 478	8 236	8 750	12 951	52 818	12 305
18	April	390 593	199 408	23 372	20 842	13 966	16 185	17 704	87 781	11 335
19	Mai	554 404	261 637	37 333	30 484	24 193	29 972	27 200	131 498	12 087
20	Juni	573 610	266 447	40 432	32 829	23 580	36 886	30 183	128 592	14 661
21	Juli	651 877	288 127	50 502	38 764	28 699	31 343	27 612	173 043	13 787
22	August	667 227	316 032	51 989	40 558	31 539	30 167	25 433	156 855	14 654
23	September	525 821	262 645	38 853	30 279	23 128	23 592	21 394	112 513	13 417
24	Oktober	442 345	227 872	26 724	23 098	16 606	14 506	18 407	102 181	12 951
25	November	240 906	143 754	14 025	11 837	7 344	5 431	10 198	37 115	11 202
26	Dezember	239 147	136 069	14 173	12 291	6 754	4 650	7 724	50 738	6 748
	<b>2005</b>									
27	Januar	182 996	106 810	9 889	7 776	5 629	3 675	6 521	33 996	8 700
28	Februar	198 421	115 766	10 066	9 397	5 520	3 521	8 218	37 218	8 715
29	März	321 591	173 555	16 811	15 582	10 068	7 550	14 642	71 423	11 960
30	April	329 910	177 414	19 977	17 033	11 747	15 871	19 215	57 543	11 110
31	Mai	552 675	261 091	37 644	30 329	23 302	31 012	27 061	129 993	12 243
32	Juni	537 407	250 619	38 272	31 099	21 866	35 453	30 616	114 913	14 569
33	Juli	675 226	307 256	50 880	40 983	29 099	32 717	29 264	171 698	13 329
34	August	684 458	325 224	55 034	42 809	30 759	31 212	26 253	158 046	15 121
35	September	573 096	285 433	43 536	34 018	25 055	26 197	23 387	122 400	13 070
36	Oktober	486 141	253 867	32 498	24 979	17 335	14 520	18 525	111 597	12 820
37	November	262 260	157 840	15 049	12 696	6 228	4 963	9 415	45 098	10 971
38	Dezember	251 255	148 234	14 671	13 573	6 178	3 535	7 307	50 711	7 046
	<b>2006</b>									
39	Januar	185 516	113 036	10 059	8 123	4 884	3 069	5 455	32 922	7 968
40	Februar	203 988	124 273	10 870	9 639	5 014	3 953	7 005	34 487	8 747
41	März	264 223	159 557	14 443	13 373	6 805	5 368	10 377	43 087	11 213
42	April	399 510	207 175	25 698	20 605	12 907	15 148	16 872	90 301	10 804
43	Mai	493 482	247 226	36 402	26 847	19 480	29 933	23 371	97 526	12 697
44	Juni	573 084	269 193	41 818	31 667	24 366	38 195	28 685	126 304	12 856
45	Juli									
46	August									
47	September									
48	Oktober									
49	November									
50	Dezember									

in Beherbergungsstätten nach Betriebsarten

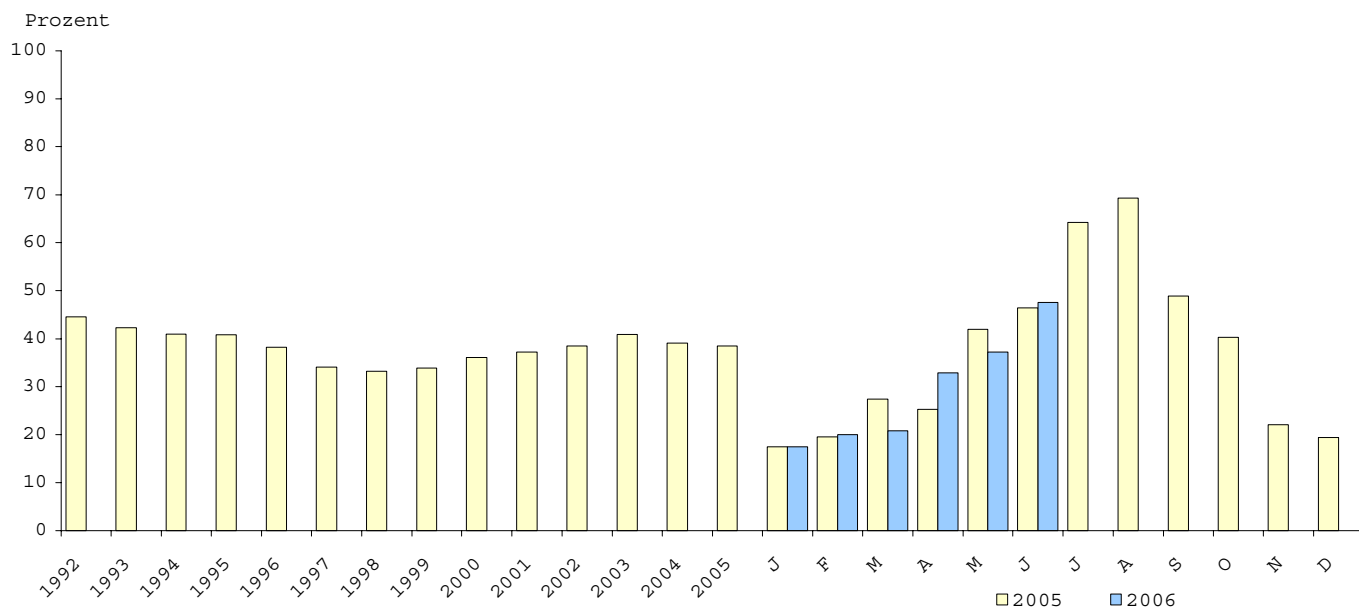
Übernach- tungen insgesamt	Davon								Lfd. Nr.
	Hotels	Hotels garnis	Gasthöfe	Pensionen	Jugend- herbergen und Hütten	Erholungs-, Ferien- und Schulungs- heime, Boarding- houses	Ferien- zentren, -häuser und -wohnungen	Vorsorge- und Reha- Kliniken	
6 658 840	3 269 691	258 534	66 263	398 580	577 509	753 846	750 756	583 661	1
7 606 861	3 286 203	409 730	79 101	532 958	671 800	764 261	1 077 352	785 456	2
8 664 001	3 081 709	687 201	632 749	454 633	644 623	824 357	1 281 735	1 056 994	3
9 936 174	3 356 322	914 227	698 064	554 912	697 396	849 605	1 579 901	1 285 747	4
10 808 915	3 813 391	924 151	652 259	596 906	670 698	890 865	1 812 588	1 448 057	5
11 579 000	4 089 564	1 031 608	622 711	639 742	683 016	890 220	2 362 524	1 259 615	6
13 279 576	4 430 319	1 094 857	608 938	680 584	680 181	902 631	3 159 792	1 722 274	7
15 615 850	5 092 993	1 216 508	638 962	807 341	655 572	911 318	3 890 682	2 402 474	8
18 250 052	6 305 988	1 004 964	880 408	593 886	650 341	1 070 152	5 002 630	2 741 683	9
19 759 712	6 864 212	1 068 657	855 528	631 063	597 050	1 047 933	5 822 141	2 873 128	10
21 005 622	7 131 007	1 092 557	808 467	686 470	663 362	1 100 626	6 638 405	2 884 727	11
22 140 077	7 831 049	1 112 016	842 691	719 649	641 443	1 093 509	6 932 148	2 967 572	12
21 350 569	7 632 337	1 016 664	808 662	682 498	655 553	994 331	6 735 792	2 824 732	13
21 228 647	7 823 449	1 043 010	803 096	660 777	680 795	986 735	6 401 023	2 829 762	14
629 246	253 962	21 011	17 801	14 806	7 278	17 371	136 182	160 835	15
786 067	322 964	25 621	20 982	16 994	10 034	26 956	178 013	184 503	16
1 056 647	442 226	35 897	33 497	22 302	21 481	40 568	236 796	223 880	17
1 506 671	568 377	62 408	55 949	41 855	44 740	71 675	418 212	243 455	18
2 173 561	799 654	110 513	91 335	75 255	82 338	108 053	652 295	254 118	19
2 517 155	869 005	131 867	101 982	84 186	109 620	136 378	817 726	266 391	20
3 382 813	994 929	172 003	134 462	118 502	130 738	189 775	1 346 863	295 541	21
3 561 316	1 140 945	189 198	142 417	133 641	117 473	172 500	1 370 190	294 952	22
2 334 063	867 495	132 627	97 169	85 473	70 394	98 958	713 748	268 199	23
1 802 585	681 579	75 192	62 765	51 910	40 168	79 742	538 191	273 038	24
825 661	346 223	30 344	25 436	19 560	12 132	28 534	146 959	216 473	25
774 784	344 978	29 983	24 867	18 014	9 157	23 821	180 617	143 347	26
701 975	297 595	24 092	16 557	15 202	8 076	21 790	165 711	152 952	27
725 075	299 893	23 400	19 101	15 758	8 570	29 034	153 580	175 739	28
1 207 786	489 812	42 901	37 709	28 897	21 750	52 706	314 612	219 399	29
1 169 918	468 931	48 663	41 973	33 683	45 138	65 547	240 737	225 276	30
2 112 367	774 748	111 448	85 372	72 891	81 609	100 865	630 384	255 050	31
2 301 545	815 310	119 108	94 227	75 749	107 614	127 760	690 230	271 547	32
3 309 610	1 031 814	167 987	134 325	113 814	141 250	193 948	1 224 466	302 006	33
3 584 416	1 187 096	192 551	148 232	127 394	122 297	168 438	1 338 872	299 536	34
2 431 742	915 468	146 336	103 162	87 254	80 523	99 747	835 987	275 739	35
1 973 183	778 572	94 749	68 757	56 853	45 047	78 190	573 403	277 612	36
900 687	389 089	36 892	26 110	16 849	11 096	26 090	168 373	226 188	37
808 818	373 596	34 883	27 571	16 433	7 825	22 620	177 172	148 718	38
697 198	300 401	26 703	20 653	14 554	7 284	15 603	149 918	162 082	39
747 649	325 444	27 976	21 342	14 099	9 837	22 746	148 073	178 132	40
905 771	398 516	38 020	29 093	20 239	13 722	31 022	173 126	202 033	41
1 521 051	595 344	72 720	50 742	39 472	44 359	67 486	414 935	235 993	42
1 887 621	735 442	106 996	73 111	65 196	88 462	88 207	484 308	245 899	43
2 360 013	846 008	131 463	94 326	80 458	108 228	115 412	721 768	262 350	44
									45
									46
									47
									48
									49
									50

### 3. Beherbergungsstätten, Gästebetten und Kapazitätsauslastung nach Betriebsarten

Betriebsart	Juni 2006								Januar - Juni 2006			
	Betriebe				Betten / Schlafgelegenheiten				durchschnittliche Auslastung			
	insgesamt 1)	darunter			insgesamt 4)	darunter			aller 5)	der angebotenen 6)	aller 5)	der angebotenen 6)
		geöffnete 2) Betriebe				angebotene Betten / Schlafgelegenheiten						
		zusammen	Anteil 3)	Veränd. gegenüber Vorjahresmonat		zusammen	Anteil 3)	Veränd. gegenüber Vorjahresmonat				
Anzahl		%		Anzahl		%						
Hotels	539	528	98,0	0,4-	53 844	52 635	97,8	1,9	52,4	53,6	32,8	35,8
Hotels garnis	267	263	98,5	2,7	9 991	9 713	97,2	10,1	43,9	45,2	22,9	27,5
Gasthöfe	253	246	97,2	2,4-	8 542	7 390	86,5	12,8-	36,8	42,6	18,6	24,8
Pensionen	231	228	98,7	6,0	6 626	6 441	97,2	3,6	40,5	41,7	19,7	24,4
Hotellerie	1 290	1 265	98,1	1,0	79 003	76 179	96,4	1,4	48,6	50,4	29,0	33,0
Jugendherbergen und Hütten	86	85	98,8	6,3	7 467	7 395	99,0	8,8	48,3	48,8	20,8	27,9
Erholungs-, Ferien- und Schulungsheime	135	129	95,6	6,5-	9 795	9 257	94,5	3,2-	39,3	41,6	19,1	25,5
Boardinghouses	-	-	-	-	-	-	-	-	-	-	-	-
Ferienzentren	22	22	100,0	0,0	11 452	11 050	96,5	0,0	49,0	50,8	33,1	37,0
Ferienhäuser, -wohnungen	1 044	1 031	98,8	2,0-	54 140	51 972	96,0	1,7-	34,1	35,6	14,3	16,9
Sonstiges Beherbergungsgewerbe	1 287	1 267	98,4	1,9-	82 854	79 674	96,2	0,8-	38,0	39,6	18,0	21,6
Hotellerie u. Sonstiges Beherbergungsg. zusammen	2 577	2 532	98,3	0,5-	161 857	155 853	96,3	0,3	43,2	44,9	23,3	27,3
Vorsorge- u. Reha-Kliniken	53	51	96,2	3,8-	10 645	9 994	93,9	3,9-	82,2	87,5	66,2	71,9
<b>Betriebe zusammen</b>	<b>2 630</b>	<b>2 583</b>	<b>98,2</b>	<b>0,6-</b>	<b>172 502</b>	<b>165 847</b>	<b>96,1</b>	<b>0,0</b>	<b>45,6</b>	<b>47,5</b>	<b>26,0</b>	<b>30,3</b>

1) Im Berichtsmonat geöffnete sowie vorübergehend geschlossene Betriebe. - 2) Ganz oder teilweise geöffnet. - 3) Anteil am Insgesamt. - 4) Maximales Bettenangebot in den zurückliegenden 13 Monaten (einschl. lfd. Monat). - 5) Rechnerischer Wert (Übernachtungen/mögliche Bettentage) x 100. - 6) Rechnerischer Wert (Übernachtungen/angebotene Bettentage) x 100.

### 4. Kapazitätsauslastung in Beherbergungsstätten





**5. Beherbergungsstätten und Gästebetten im Juni 2006  
nach Betriebsarten und Betriebsgrößenklassen \*)**

Betriebsart - Betriebe mit ... bis ... Gästebetten	Betriebe			Betten/Schlafgelegenheiten		
	ins- gesamt 1)	darunter		ins- gesamt 3)	darunter	
		geöffnete Betriebe 2)			angebotene Betten/ Schlafgelegenheiten	
		zusammen	Veränderung gegenüber Vorjahres- monat		zusammen	Veränderung gegenüber Vorjahres- monat
	Anzahl	%		Anzahl	%	
<b>Hotels, Hotels garnis, Gasthöfe, Pensionen</b>						
9 - 11	62	60	0,0	620	600	- 0,2
12 - 14	92	91	+ 5,8	1 182	1 164	+ 7,4
15 - 19	144	139	+ 3,0	2 440	2 323	+ 2,8
20 - 29	252	247	- 2,8	6 087	5 831	- 3,3
30 - 99	554	542	+ 0,6	28 827	27 710	- 0,7
100 - 249	140	140	+ 2,2	20 822	20 550	+ 0,3
250 - 499	36	36	+ 9,1	11 547	11 520	+ 12,4
500 und mehr	10	10	+ 11,1	7 478	6 481	- 1,0
Beherbergungsstätten zusammen	1 290	1 265	+ 1,0	79 003	76 179	+ 1,4
<b>Jugendherbergen und Hütten, Erholungs- und Ferienheime, Schulungsheime, Boardinghouses, Ferienzentren, Ferienhäuser, Ferienwohnungen</b>						
9 - 11	81	80	- 11,1	824	813	- 10,1
12 - 14	151	147	- 10,9	1 927	1 838	- 11,7
15 - 19	180	179	+ 2,9	3 007	2 965	+ 3,3
20 - 29	224	221	- 1,3	5 241	5 051	- 1,9
30 - 99	474	464	- 0,2	24 491	23 475	- 1,1
100 - 249	123	122	+ 2,5	18 025	17 326	+ 2,6
250 - 499	37	37	0,0	12 495	11 898	- 0,6
500 und mehr	17	17	+ 6,0	16 844	16 308	- 2,0
Beherbergungsstätten zusammen	1 287	1 267	- 1,9	82 854	79 674	- 0,8
<b>Vorsorge- und Reha-Kliniken</b>						
30 - 99	10	9	0,0	654	554	- 13,0
100 - 249	30	30	- 9,1	5 697	5 509	- 7,8
250 und mehr	13	13	+ 18,0	4 294	3 931	+ 4,0
Beherbergungsstätten zusammen	53	51	- 3,8	10 645	9 994	- 3,9
<b>Beherbergungsstätten zusammen</b>						
9 - 11	143	140	- 6,7	1 444	1 413	- 6,1
12 - 14	243	238	- 5,2	3 109	3 002	- 5,2
15 - 19	324	318	+ 2,9	5 447	5 288	+ 3,1
20 - 29	477	468	- 2,1	11 353	10 882	- 2,6
30 - 99	1 037	1 014	+ 0,1	53 947	51 739	- 1,0
100 - 249	293	292	+ 1,0	44 544	43 385	+ 0,1
250 - 499	85	85	+ 6,3	27 640	26 774	+ 5,8
500 und mehr	28	28	0,0	25 018	23 364	- 2,3
<b>Mecklenburg-Vorpommern</b>	<b>2 630</b>	<b>2 583</b>	<b>- 0,6</b>	<b>172 502</b>	<b>165 847</b>	<b>0,0</b>

\*) Anzahl der vorhandenen Gästebetten. - 1) Im Berichtsmonat geöffnete sowie vorübergehend geschlossene Betriebe. - 2) Ganz oder teilweise geöffnet. - 3) Maximales Bettenangebot in den zurückliegenden 13 Monaten (einschl. lfd. Monat).

**6. Beherbergungsstätten und Gästebetten im Jahr 2006  
nach Betriebsarten und Monaten**

Monat	Insgesamt	Davon							
		Hotels	Hotels garnis	Gasthöfe	Pensionen	Jugendherbergen und Hütten	Erholungs-, Ferien- und Schulungsheime, Boarding-houses	Ferienzentren, -häuser und -wohnungen	Vorsorge- und Reha-Kliniken

**Anzahl der Betriebe - insgesamt -**

Januar	2 622	537	262	256	223	82	137	1 072	53
Februar	2 622	536	262	256	224	82	137	1 072	53
März	2 618	536	263	256	224	82	136	1 066	53
April	2 618	537	265	252	226	83	136	1 066	53
Mai	2 628	541	267	253	229	85	136	1 064	53
Juni	2 630	539	267	253	231	86	135	1 066	53
Juli									
August									
September									
Oktober									
November									
Dezember									

**Anzahl der geöffneten Betriebe**

Januar	2 023	477	187	204	163	45	98	798	51
Februar	2 002	466	185	200	161	47	98	793	52
März	2 079	485	201	210	168	58	105	800	52
April	2 374	518	243	237	206	69	121	928	52
Mai	2 558	529	262	246	225	82	129	1 033	52
Juni	2 583	528	263	246	228	85	129	1 053	51
Juli									
August									
September									
Oktober									
November									
Dezember									

**Anzahl der Betten - insgesamt -**

Januar	172 306	53 822	9 426	8 644	6 527	7 154	9 901	66 046	10 786
Februar	172 451	53 807	9 440	8 650	6 533	7 162	9 911	66 162	10 786
März	172 533	53 778	9 758	8 652	6 529	7 162	9 844	66 024	10 786
April	172 545	53 889	9 846	8 563	6 571	7 116	9 846	65 928	10 786
Mai	172 520	54 038	9 979	8 543	6 619	7 319	9 878	65 499	10 645
Juni	172 502	53 844	9 991	8 542	6 626	7 467	9 795	65 592	10 645
Juli									
August									
September									
Oktober									
November									
Dezember									

**Anzahl der angebotenen Betten**

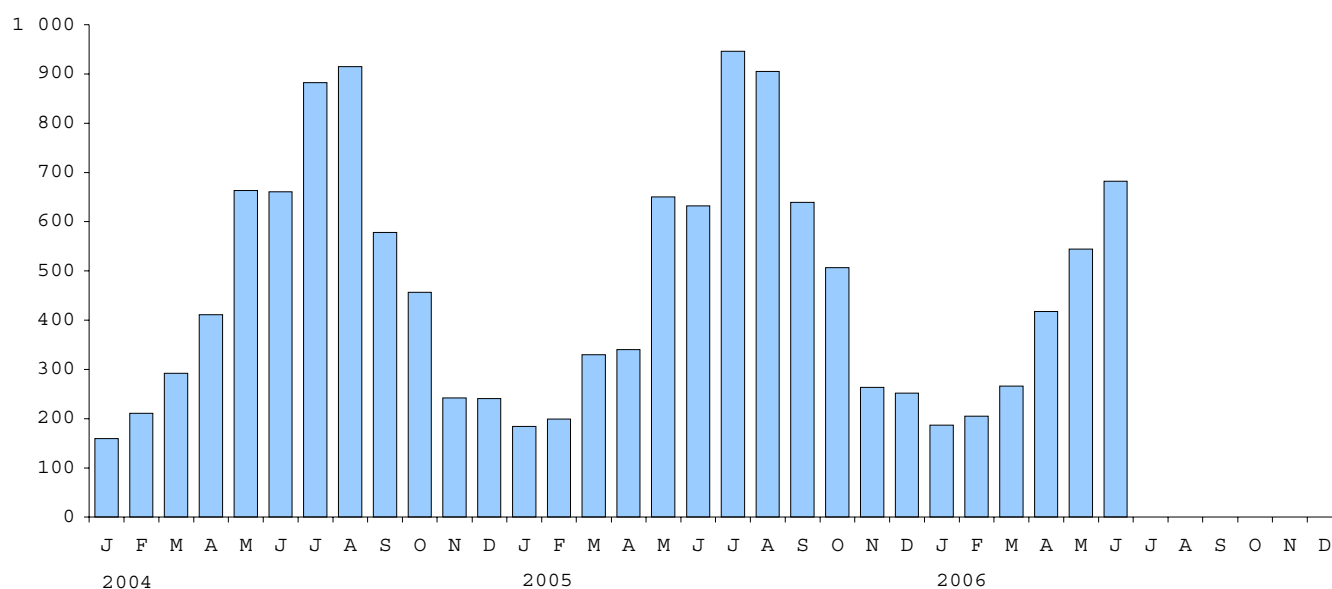
Januar	137 786	48 171	6 722	6 048	6 584	3 697	6 235	52 259	10 070
Februar	137 259	47 536	6 731	5 827	4 527	3 860	6 286	52 486	10 006
März	143 504	49 886	7 622	6 175	4 684	5 380	6 783	52 950	10 024
April	156 930	51 958	9 107	7 076	5 926	6 206	8 130	58 508	10 019
Mai	164 647	52 408	9 651	7 352	6 393	7 186	8 798	62 840	10 019
Juni	165 847	52 635	9 713	7 390	6 441	7 395	9 257	63 022	9 994
Juli									
August									
September									
Oktober									
November									
Dezember									

7. Ankünfte, Übernachtungen und Aufenthaltsdauer der Gäste in Beherbergungsbetrieben  
(einschließlich Camping) nach Betriebsarten

Betriebsart	Juni 2006					Januar - Juni 2006				
	Ankünfte		Übernachtungen		durchschnittliche Aufenthaltsdauer 1)	Ankünfte		Übernachtungen		durchschnittliche Aufenthaltsdauer 1)
	insgesamt	Veränderung gegenüber dem Vorjahresmonat	insgesamt	Veränderung gegenüber dem Vorjahresmonat		insgesamt	Veränderung gegenüber dem Vorjahreszeitraum	insgesamt	Veränderung gegenüber dem Vorjahreszeitraum	
	Anzahl	%	Anzahl	%	Tage	Anzahl	%	Anzahl	%	Tage
Hotels	269 193	7,4	846 008	3,8	3,1	1 120 460	3,2	3 201 155	1,7	2,9
Hotels garnis	41 818	9,3	131 463	10,4	3,1	139 290	5,0	403 878	9,3	2,9
Gasthöfe	31 667	1,8	94 326	0,1	3,0	110 254	0,9-	289 267	1,9-	2,6
Pensionen	24 366	11,4	80 458	6,2	3,3	73 456	6,0-	234 018	3,4-	3,2
Hotellerie	367 044	7,4	1 152 255	4,3	3,1	1 443 460	2,6	4 128 318	1,8	2,9
Jugendherbergen und Hütten	38 195	7,7	108 228	0,6	2,8	95 666	1,5-	271 892	0,3-	2,8
Campingplätze	108 726	15,3	378 452	17,6	3,5	180 942	14,7-	615 985	7,2-	3,4
Erholungs-, Ferien- und Schulungsheime	28 685	6,3-	115 412	9,7-	4,0	91 765	13,7-	340 476	14,4-	3,7
Boardinghouses	-	-	-	-	-	-	-	-	-	-
Ferienzentren	34 603	4,2-	168 508	1,3-	4,9	160 221	5,6-	685 629	3,8-	4,3
Ferienhäuser, -wohnungen	91 701	16,4	553 260	6,5	6,0	264 406	4,0-	1 406 499	5,1-	5,3
Sonstiges Beherbergungsgewerbe	301 910	9,7	1 323 860	6,1	4,4	793 000	7,9-	3 320 481	5,9-	4,2
Hotellerie u. Sonstiges Beherbergungsg. zusammen	668 954	8,4	2 476 115	5,3	3,7	2 236 460	1,4-	7 448 799	1,8-	3,3
Vorsorge- u. Reha-Kliniken	12 856	11,8-	262 350	3,4-	20,4	64 285	4,5-	1 286 489	1,0-	20,0
<b>Betriebe zusammen</b>	<b>681 810</b>	<b>7,9</b>	<b>2 738 465</b>	<b>4,4</b>	<b>4,0</b>	<b>2 300 745</b>	<b>1,5-</b>	<b>8 735 288</b>	<b>1,7-</b>	<b>3,8</b>

1) Rechnerischer Wert Übernachtungen/Ankünfte.

8. Ankünfte der Gäste in Beherbergungsbetrieben  
(einschließlich Camping)



9. Ankünfte, Übernachtungen und Aufenthaltsdauer der Gäste in Beherbergungsstätten nach Herkunftsländern

Herkunftsland (ständiger Wohnsitz)	Juni 2006						Januar - Juni 2006									
	Ankünfte		Übernachtungen				Ankünfte		Übernachtungen							
	insgesamt	Ver- än- derung gegen- über Vorj.- monat	insgesamt	Ver- än- derung gegen- über Vorj.- monat	An- teil 1)	durch- schn. Auf- ent- halts- dauer 2)	insgesamt	Ver- än- derung gegen- über Vorj.- zeit- raum	insgesamt	Ver- än- derung gegen- über Vorj.- zeit- raum	An- teil 1)	durch- schn. Auf- ent- halts- dauer 2)				
													Anzahl	%	Anzahl	%
Bundesrepublik Deutschland	548	248	6,5	2 297	128	2,4	97,3	4,2	2 032	939	0,2-	7 899	180	1,5-	97,3	3,9
Ausland																
Europa																
Belgien	264	9,5		931	33,6	1,5	3,5		1 150	38,4		3 612	65,8	1,6	3,1	
Dänemark	2 510	46,2		6 649	67,5	10,6	2,6		14 587	21,9		37 853	30,0	17,2	2,6	
Estland	51	X		90	X	0,1	1,8		267	X		635	X	0,3	2,4	
Finnland	837	11,2-		1 258	11,6-	2,0	1,5		2 908	22,1-		4 138	22,2-	1,9	1,4	
Frankreich	465	39,2		949	13,1	1,5	2,0		1 591	28,0		3 521	28,8	1,6	2,2	
Griechenland	17	61,4-		55	33,7-	0,1	3,2		264	30,7		2 130	340,1	1,0	8,1	
Vereinigtes Königreich	398	7,7-		983	7,9-	1,6	2,5		1 699	28,4		4 211	29,7	1,9	2,5	
Irland, Republik	53	15,2		155	8,4	0,2	2,9		127	9,3-		301	16,2-	0,1	2,4	
Island	966	X		3 580	X	5,7	3,7		1 030	X		3 713	X	1,7	3,6	
Italien	272	32,7		473	15,1-	0,8	1,7		979	4,3		1 943	7,3-	0,9	2,0	
Lettland	36	X		51	X	0,1	1,4		206	X		387	X	0,2	1,9	
Litauen	23	X		111	X	0,2	4,8		153	X		382	X	0,2	2,5	
Luxemburg	128	100,0		491	87,4	0,8	3,8		280	0,7		906	42,9	0,4	3,2	
Malta	6	X		24	X	0,0	4,0		17	X		43	X	0,0	2,5	
Niederlande	2 385	16,3		7 156	14,3	11,4	3,0		8 643	10,5		26 126	12,3	11,9	3,0	
Norwegen	554	25,9-		1 011	18,8-	1,6	1,8		1 537	6,2-		2 771	8,2-	1,3	1,8	
Österreich	1 374	11,3		3 740	1,8-	5,9	2,7		3 781	11,3		10 934	6,0	5,0	2,9	
Polen	710	4,6-		2 904	37,8	4,6	4,1		3 744	41,5		19 868	131,1	9,0	5,3	
Portugal	92	170,6		217	10,2	0,3	2,4		210	28,0		728	4,2-	0,3	3,5	
Russland	258	19,4		721	74,6	1,1	2,8		989	17,5		2 200	19,7	1,0	2,2	
Schweden	6 479	4,6		11 483	5,2-	18,3	1,8		24 510	10,7-		43 342	10,5-	19,7	1,8	
Schweiz	2 775	17,0-		8 752	10,9-	13,9	3,2		5 555	16,3-		17 569	8,9-	8,0	3,2	
Slowakische Republik	35	X		117	X	0,2	3,3		97	X		247	X	0,1	2,5	
Slowenien	41	X		340	X	0,5	8,3		77	X		455	X	0,2	5,9	
Spanien	423	225,4		755	152,5	1,2	1,8		928	41,9		1 812	8,0-	0,8	2,0	
Tschechische Republik	255	22,0		789	29,4-	1,3	3,1		675	10,7-		2 819	10,0	1,3	4,2	
Türkei	29	27,5-		49	72,3-	0,1	1,7		148	26,5		300	24,6-	0,1	2,0	
Ukraine	43	X		139	X	0,2	3,2		160	X		480	X	0,2	3,0	
Ungarn	154	148,4		415	142,7	0,7	2,7		319	72,4		831	76,1	0,4	2,6	
Zypern	2	X		2	X	0,0	1,0		21	X		41	X	0,0	2,0	
Sonstige europäische Länder	351	X		1 333	X	2,1	3,8		1 346	X		3 860	X	1,8	2,9	
Zusammen	21 986	11,7		55 723	14,3	88,6	2,5		77 998	3,7		198 158	14,5	90,0	2,5	
Afrika																
Republik Südafrika	23	0,0		37	26,0-	0,1	1,6		91	33,8		167	18,4	0,1	1,8	
Sonstige afrikanische Länder	30	57,9		123	14,0-	0,2	4,1		148	27,6		607	44,9	0,3	4,1	
Zusammen	53	26,2		160	17,1-	0,3	3,0		239	29,9		774	38,2	0,4	3,2	
Asien																
Arabische Golfstaaten	25	43,2-		114	64,0-	0,2	4,6		118	27,2-		305	54,9-	0,1	2,6	
China Volksrep. und Hongkong	80	27,0		483	62,6	0,8	6,0		323	51,6		1 253	13,5-	0,6	3,9	
Indien	23	X		69	X	0,1	3,0		56	X		152	X	0,1	2,7	
Israel	23	4,2-		73	15,9	0,1	3,2		110	50,7		271	73,7	0,1	2,5	
Japan	91	12,5-		242	23,5	0,4	2,7		343	20,4		765	15,2	0,3	2,2	
Südkorea	13	67,5-		24	86,6-	0,0	1,8		55	31,2-		191	46,6-	0,1	3,5	
Taiwan	11	54,2-		29	67,0-	0,0	2,6		26	25,7-		60	42,9-	0,0	2,3	
Sonstige asiatische Länder	59	X		169	X	0,3	2,9		268	X		1 358	X	0,6	5,1	
Zusammen	325	4,1-		1 203	2,9-	1,9	3,7		1 299	25,6		4 355	8,9	2,0	3,4	
Amerika																
Kanada	85	11,8		207	6,3-	0,3	2,4		323	9,5		828	15,6	0,4	2,6	
USA	698	9,2		1 631	20,3-	2,6	2,3		1 857	19,2		4 692	15,1	2,1	2,5	
Mittelamerika und Karibik	112	X		255	X	0,4	2,3		198	214,3		494	137,5	0,2	2,5	
Brasilien	15	11,8-		94	113,6	0,1	6,3		85	84,8		328	136,0	0,1	3,9	
Sonstige südamerik. Länder	58	65,7		127	53,0	0,2	2,2		102	14,3-		202	30,8-	0,1	2,0	
Zusammen	968	24,6		2 314	4,2-	3,7	2,4		2 565	23,3		6 544	20,5	3,0	2,6	
Australien und Ozeanien																
Australien	118	X		235	X	0,4	2,0		248	X		554	X	0,3	2,2	
Neuseeland und Ozeanien	13	X		39	X	0,1	3,0		39	X		92	X	0,0	2,4	
Zusammen	131	44,0		274	47,3	0,4	2,1		287	4,4		646	14,1	0,3	2,3	
Ohne Angabe	1 373	28,0-		3 211	49,9-	5,1	2,3		4 476	30,1-		9 646	40,9-	4,4	2,2	
Ausland zusammen	24 836	8,7		62 885	6,2	2,7	2,5		86 864	2,0		220 123	10,1	2,7	2,5	
Ankünfte/Übernachtungen insgesamt	573 084	6,6		2 360 013	2,5	100,0	4,1		2 119 803	0,2-		8 119 303	1,2-	100,0	3,8	

1) Bei Übernachtungen von Gästen aus der Bundesrepublik Deutschland und dem Ausland zusammen: Anteil an allen Übernachtungen im Bundesgebiet; sonst: Anteil an allen Übernachtungen am Ausland zusammen. - 2) Rechnerischer Wert Übernachtungen/Ankünfte.

**10. Ankünfte und Übernachtungen der Gäste in Beherbergungsstätten  
im Jahr 2006 nach Betriebsarten und Monaten**

Monat	Insgesamt	Davon in							
		Hotels	Hotels garnis	Gasthöfe	Pensionen	Jugendherbergen und Hütten	Erholungs-, Ferien- und Schulungsheime, Boardinghouses	Ferienzentren, -häuser und -wohnungen	Vorsorge- und Reha-Kliniken
<b>Ankünfte insgesamt</b>									
Januar	185 516	113 036	10 059	8 123	4 884	3 069	5 455	32 922	7 968
Februar	203 988	124 273	10 870	9 639	5 014	3 953	7 005	34 487	8 747
März	264 223	159 557	14 443	13 373	6 805	5 368	10 377	43 087	11 213
April	399 510	207 175	25 698	20 605	12 907	15 148	16 872	90 301	10 804
Mai	493 482	247 226	36 402	26 847	19 480	29 933	23 371	97 526	12 697
Juni	573 084	269 193	41 818	31 667	24 366	38 195	28 685	126 304	12 856
Juli									
August									
September									
Oktober									
November									
Dezember									
<b>Januar - Juni</b>	<b>2 119 803</b>	<b>1 120 460</b>	<b>139 290</b>	<b>110 254</b>	<b>73 456</b>	<b>95 666</b>	<b>91 765</b>	<b>424 627</b>	<b>64 285</b>
<b>Ankünfte von Gästen mit Wohnsitz außerhalb der Bundesrepublik Deutschland</b>									
Januar	5 871	3 526	364	264	164	87	17	1 449	-
Februar	8 350	4 606	485	294	203	232	45	2 485	-
März	10 663	7 162	1 028	318	209	209	73	1 664	-
April	15 864	10 917	1 611	586	237	551	196	1 766	-
Mai	21 280	14 929	1 764	821	510	601	317	2 338	-
Juni	24 836	17 444	2 066	1 019	691	1 074	269	2 273	-
Juli									
August									
September									
Oktober									
November									
Dezember									
<b>Januar - Juni</b>	<b>86 864</b>	<b>58 584</b>	<b>7 318</b>	<b>3 302</b>	<b>2 014</b>	<b>2 754</b>	<b>917</b>	<b>11 975</b>	<b>-</b>
<b>Übernachtungen insgesamt</b>									
Januar	697 198	300 401	26 703	20 653	14 554	7 284	15 603	149 918	162 198
Februar	747 649	325 444	27 976	21 342	14 099	9 837	22 746	148 073	178 132
März	905 771	398 516	38 020	29 093	20 239	13 722	31 022	173 126	202 033
April	1 521 051	595 344	72 720	50 742	39 472	44 359	67 486	414 935	235 993
Mai	1 887 621	735 442	106 996	73 111	65 196	88 462	88 207	484 308	245 899
Juni	2 360 013	846 008	131 463	94 326	80 458	108 228	115 412	721 768	262 350
Juli									
August									
September									
Oktober									
November									
Dezember									
<b>Januar - Juni</b>	<b>8 119 303</b>	<b>3 201 155</b>	<b>403 878</b>	<b>289 267</b>	<b>234 018</b>	<b>271 892</b>	<b>340 476</b>	<b>2 092 128</b>	<b>1 286 489</b>
<b>Übernachtungen von Gästen mit Wohnsitz außerhalb der Bundesrepublik Deutschland</b>									
Januar	15 727	7 387	2 049	553	323	232	56	5 127	-
Februar	21 836	9 402	1 957	594	446	740	156	8 541	-
März	29 304	15 232	6 205	682	1 078	558	176	5 373	-
April	39 174	22 650	6 234	1 157	955	1 382	819	5 977	-
Mai	51 197	32 571	3 471	1 599	1 875	1 624	1 015	9 042	-
Juni	62 885	41 798	4 950	2 042	1 495	2 104	1 059	9 437	-
Juli									
August									
September									
Oktober									
November									
Dezember									
<b>Januar - Juni</b>	<b>220 123</b>	<b>129 040</b>	<b>24 866</b>	<b>6 627</b>	<b>6 172</b>	<b>6 640</b>	<b>3 281</b>	<b>43 497</b>	<b>-</b>

**11. Beherbergungsstätten, Gästebetten und Kapazitätsauslastung  
nach Regionalgliederung**

Kreis - Land	Juni 2006									Januar - Juni 2006			
	Betriebe				Betten / Schlafgelegenheiten				durchschnittliche Auslastung				
	insge- samt 1)	darunter			insge- samt 4)	darunter			aller 5)	der ange- bote- nen 6)	aller 5)	der ange- bote- nen 6)	
		geöffnete 2) Betriebe				angebotene Betten / Schlafgelegenheiten							
		zusammen	Anteil 3)	Ver- änd. gegen- über Vor- jahres- monat		zusammen	An- teil 3)	Ver- änd. gegen- über Vor- jahres- monat					Betten / Schlaf- gelegenheiten
Anzahl	%		Anzahl	%									
Greifswald, Hansestadt	20	20	100,0	0,0	1 457	1 396	95,8	4,2-	51,8	54,5	32,5	34,5	
Neubrandenburg, Stadt	12	12	100,0	0,0	993	993	100,0	0,0	44,6	44,6	30,1	30,2	
Rostock, Hansestadt	97	96	99,0	2,1	9 685	9 590	99,0	23,1	49,5	50,0	31,0	35,6	
Schwerin, Landeshauptstadt	40	40	100,0	0,0	2 718	2 716	99,9	0,1-	44,9	44,9	26,1	27,9	
Stralsund, Hansestadt	30	30	100,0	3,2-	1 997	1 986	99,4	0,2	50,9	51,6	30,4	34,0	
Wismar, Hansestadt	19	19	100,0	5,6	1 314	1 310	99,7	2,6	52,2	52,4	34,9	35,2	
Bad Doberan	248	244	98,4	1,6-	17 867	17 240	96,5	1,7-	56,2	58,3	32,6	36,5	
Demmin	55	52	94,5	3,7-	2 410	2 276	94,4	1,3-	33,3	35,4	17,9	21,3	
Güstrow	91	89	97,8	0,0	5 950	5 508	92,6	0,9-	47,7	51,5	37,9	42,5	
Ludwigslust	66	65	98,5	0,0	2 040	1 981	97,1	1,7	28,5	29,5	18,4	20,3	
Mecklenburg-Strelitz	106	103	97,2	1,0-	6 224	6 055	97,3	0,3	41,3	42,5	21,6	25,7	
Müritz	169	165	97,6	3,8	11 235	10 960	97,6	3,5	47,2	48,5	25,8	30,5	
Nordvorpommern	278	275	98,9	1,8-	16 898	15 466	91,5	6,6-	45,1	49,3	23,9	28,1	
Nordwestmecklenburg	152	146	96,1	3,3-	10 425	9 994	95,9	2,2-	41,4	43,2	24,6	27,7	
Ostvorpommern	461	456	98,9	0,9-	30 272	29 192	96,4	0,2-	48,1	49,9	26,7	32,3	
Parchim	110	105	95,5	3,7-	5 884	5 663	96,2	2,2-	43,1	44,8	28,4	33,5	
Rügen	634	625	98,6	0,5	42 484	40 953	96,4	0,9-	42,3	43,9	22,4	26,4	
Uecker-Randow	42	41	97,6	2,4-	2 649	2 568	96,9	3,2	23,2	23,9	11,5	13,9	
<b>Mecklenburg- Vorpommern insgesamt</b>	<b>2 630</b>	<b>2 583</b>	<b>98,2</b>	<b>0,6-</b>	<b>172 502</b>	<b>165 847</b>	<b>96,1</b>	<b>0,0</b>	<b>45,6</b>	<b>47,5</b>	<b>26,0</b>	<b>30,3</b>	

1) Im Berichtsmonat geöffnete sowie vorübergehend geschlossene Betriebe. - 2) Ganz oder teilweise geöffnet. - 3) Anteil am Insgesamt.  
- 4) Maximales Bettenangebot in den zurückliegenden 13 Monaten (einschl. lfd. Monat). - 5) Rechnerischer Wert (Übernachtungen/mögliche Bettentage) x 100. - 6) Rechnerischer Wert (Übernachtungen/angebotene Bettentage) x 100.

**12. Beherbergungsstätten, Gästebetten und Kapazitätsauslastung  
nach Regionalgliederung und Betriebsarten**

Kreis - Land - Betriebsart	Juni 2006								Januar - Juni 2006			
	Betriebe				Betten / Schlafgelegenheiten				durchschnittliche Auslastung			
	insgesamt 1)	darunter			insgesamt 4)	darunter			aller 5)	der angebotenen 6)	aller 5)	der angebotenen 6)
		geöffnete 2) Betriebe				angebotene Betten / Schlafgelegenheiten						
		zusammen	Anteil 3)	Veränd. gegenüber Vorjahresmonat		zusammen	An- teil 3)	Ver- änd. gegen- über Vor- jahres monat				
Anzahl		%		Anzahl		%						
<b>Greifswald, Hansestadt</b>												
Hotels	12	12	100,0	0,0	1 156	1 096	94,8	5,2-	51,0	53,7	32,6	34,9
Gasthöfe	3	3	100,0	0,0	75	75	100,0	0,0	37,9	43,9	23,2	26,8
Pensionen	.	.	.	.	.	.	.	.	.	.	.	.
Jugendherbergen und Hütten	.	.	.	.	.	.	.	.	.	.	.	.
Ferienzentren, Ferienh.- wohnungen zusammen	.	.	.	.	.	.	.	.	.	.	.	.
<b>Betriebe zusammen</b>	<b>20</b>	<b>20</b>	<b>100,0</b>	<b>0,0</b>	<b>1 457</b>	<b>1 396</b>	<b>95,8</b>	<b>4,2-</b>	<b>51,8</b>	<b>54,5</b>	<b>32,5</b>	<b>34,5</b>
<b>Neubrandenburg, Stadt</b>												
Hotels	5	5	100,0	0,0	778	778	100,0	0,0	47,3	47,3	31,4	31,4
Hotels garnis	3	3	100,0	0,0	67	67	100,0	0,0	26,1	26,1	23,9	24,0
Gasthöfe	.	.	.	.	.	.	.	.	.	.	.	.
Pensionen	.	.	.	.	.	.	.	.	.	.	.	.
Erholungs-, Ferien-, Schul.- heime u. Boardingh. zus.	.	.	.	.	.	.	.	.	.	.	.	.
<b>Betriebe zusammen</b>	<b>12</b>	<b>12</b>	<b>100,0</b>	<b>0,0</b>	<b>993</b>	<b>993</b>	<b>100,0</b>	<b>0,0</b>	<b>44,6</b>	<b>44,6</b>	<b>30,1</b>	<b>30,2</b>
<b>Rostock, Hansestadt</b>												
Hotels	27	27	100,0	3,8	4 622	4 587	99,2	31,1	54,4	54,8	38,1	38,9
Hotels garnis	21	21	100,0	5,0	1 617	1 606	99,3	71,4	49,1	49,4	36,2	36,7
Gasthöfe	10	10	100,0	0,0	281	277	98,6	0,0	43,3	43,9	22,5	24,6
Pensionen	9	9	100,0	12,5	197	191	97,0	7,3	48,7	50,3	32,2	34,4
Jugendherbergen und Hütten	5	5	100,0	25,0	356	356	100,0	16,3	56,0	56,0	33,0	33,0
Erholungs-, Ferien-, Schul.- heime u. Boardingh. zus.	6	5	83,3	16,7-	442	410	92,8	2,6-	43,9	47,3	25,0	34,1
Ferienzentren, Ferienh.- wohnungen zusammen	19	19	100,0	5,0-	2 170	2 163	99,7	0,4-	40,3	40,4	14,3	25,5
<b>Betriebe zusammen</b>	<b>97</b>	<b>96</b>	<b>99,0</b>	<b>2,1</b>	<b>9 685</b>	<b>9 590</b>	<b>99,0</b>	<b>23,1</b>	<b>49,5</b>	<b>50,0</b>	<b>31,0</b>	<b>35,6</b>
<b>Schwerin, Landeshauptstadt</b>												
Hotels	20	20	100,0	0,0	1 804	1 804	100,0	0,0	47,4	47,4	27,8	28,9
Hotels garnis	9	9	100,0	0,0	436	434	99,5	0,5-	40,8	41,0	25,8	25,8
Gasthöfe	5	5	100,0	0,0	165	165	100,0	0,0	30,8	30,8	20,1	20,2
Pensionen	.	.	.	.	.	.	.	.	.	.	.	.
Jugendherbergen und Hütten	.	.	.	.	.	.	.	.	.	.	.	.
Erholungs-, Ferien-, Schul.- heime u. Boardingh. zus.	.	.	.	.	.	.	.	.	.	.	.	.
Ferienzentren, Ferienh.- wohnungen zusammen	.	.	.	.	.	.	.	.	.	.	.	.
<b>Betriebe zusammen</b>	<b>40</b>	<b>40</b>	<b>100,0</b>	<b>0,0</b>	<b>2 718</b>	<b>2 716</b>	<b>99,9</b>	<b>0,1-</b>	<b>44,9</b>	<b>44,9</b>	<b>26,1</b>	<b>27,9</b>

1) Im Berichtsmonat geöffnete sowie vorübergehend geschlossene Betriebe. - 2) Ganz oder teilweise geöffnet. - 3) Anteil am Ingesamt. - 4) Maximales Bettenangebot in den zurückliegenden 13 Monaten (einschl. lfd. Monat). - 5) Rechnerischer Wert (Übernachtungen/mögliche Bettentage) x 100. - 6) Rechnerischer Wert (Übernachtungen/angebotene Bettentage) x 100.

**Noch: 12. Beherbergungsstätten, Gästebetten und Kapazitätsauslastung  
nach Regionalgliederung und Betriebsarten**

Kreis - Land - Betriebsart	Juni 2006								Januar - Juni 2006			
	Betriebe				Betten / Schlafgelegenheiten				durchschnittliche Auslastung			
	insge- samt 1)	darunter			insge- samt 4)	darunter			aller 5)	der ange- bote- nen 6)	aller 5)	der ange- bote- nen 6)
		geöffnete 2) Betriebe				angebotene Betten / Schlafgelegenheiten						
		zusammen	Anteil gegen- über Vor- jahres monat 3)	Ver- änd. gegen- über Vor- jahres monat 3)		zusammen	An- teil 3)	Ver- änd. gegen- über Vor- jahres monat 3)				
Anzahl				Anzahl				%				
<b>Stralsund, Hansestadt</b>												
Hotels	10	10	100,0	0,0	1 329	1 327	99,8	0,2-	51,7	51,8	33,0	36,1
Hotels garnis	10	10	100,0	0,0	376	372	98,9	5,1	53,6	54,2	26,6	29,2
Gasthöfe	.	.	.	.	.	.	.	.	.	.	.	.
Pensionen	4	4	100,0	0,0	71	66	93,0	0,0	53,8	57,8	27,5	31,4
Jugendherbergen und Hütten	.	.	.	.	.	.	.	.	.	.	.	.
Ferienzentren, Ferienh.- wohnungen zusammen	4	4	100,0	20,0-	68	68	100,0	15,0-	28,1	36,7	16,4	19,4
<b>Betriebe zusammen</b>	<b>30</b>	<b>30</b>	<b>100,0</b>	<b>3,2-</b>	<b>1 997</b>	<b>1 986</b>	<b>99,4</b>	<b>0,2</b>	<b>50,9</b>	<b>51,6</b>	<b>30,4</b>	<b>34,0</b>
<b>Wismar, Hansestadt</b>												
Hotels	7	7	100,0	0,0	630	630	100,0	1,3	45,8	45,8	26,6	26,8
Hotels garnis	4	4	100,0	0,0	106	106	100,0	2,9	55,6	55,6	33,5	33,5
Gasthöfe	.	.	.	.	.	.	.	.	.	.	.	.
Pensionen	4	4	100,0	33,3	122	122	100,0	25,8	40,0	40,0	26,4	26,4
Jugendherbergen und Hütten	.	.	.	.	.	.	.	.	.	.	.	.
Vorsorge- u. Reha-Kliniken	.	.	.	.	.	.	.	.	.	.	.	.
<b>Betriebe zusammen</b>	<b>19</b>	<b>19</b>	<b>100,0</b>	<b>5,6</b>	<b>1 314</b>	<b>1 310</b>	<b>99,7</b>	<b>2,6</b>	<b>52,2</b>	<b>52,4</b>	<b>34,9</b>	<b>35,2</b>
<b>Bad Doberan</b>												
Hotels	47	45	95,7	2,2-	5 650	5 465	96,7	0,5-	63,9	66,1	42,6	46,1
Hotels garnis	26	25	96,2	0,0	1 071	963	89,9	6,4-	36,3	40,4	20,7	26,3
Gasthöfe	24	23	95,8	8,0-	921	894	97,1	5,7-	45,2	46,6	25,8	28,9
Pensionen	24	24	100,0	4,0-	863	839	97,2	4,9-	43,3	44,5	19,8	22,6
Jugendherbergen und Hütten	9	9	100,0	12,5	671	669	99,7	11,1	38,8	38,9	13,8	18,0
Erholungs-, Ferien-, Schul.- heime u. Boardingh. zus.	13	13	100,0	13,3-	894	889	99,4	12,3-	52,5	52,8	26,5	31,3
Ferienzentren, Ferienh.- wohnungen zusammen	94	94	100,0	1,1	5 560	5 469	98,4	1,3	46,4	47,2	19,9	21,9
Vorsorge- u. Reha-Kliniken	11	11	100,0	0,0	2 237	2 052	91,7	5,8-	87,0	94,8	60,5	67,9
<b>Betriebe zusammen</b>	<b>248</b>	<b>244</b>	<b>98,4</b>	<b>1,6-</b>	<b>17 867</b>	<b>17 240</b>	<b>96,5</b>	<b>1,7-</b>	<b>56,2</b>	<b>58,3</b>	<b>32,6</b>	<b>36,5</b>
<b>Demmin</b>												
Hotels	16	16	100,0	0,0	1 093	1 076	98,4	0,2-	36,0	36,6	18,0	21,3
Hotels garnis	7	7	100,0	0,0	183	183	100,0	0,0	31,6	31,6	23,7	23,7
Gasthöfe	6	5	83,3	16,7-	144	104	72,2	23,0-	12,8	18,7	7,1	14,3
Pensionen	.	.	.	.	.	.	.	.	.	.	.	.
Jugendherbergen und Hütten	.	.	.	.	.	.	.	.	.	.	.	.
Erholungs-, Ferien-, Schul.- heime u. Boardingh. zus.	6	6	100,0	0,0	297	267	89,9	0,0	17,6	19,6	10,8	12,0
Ferienzentren, Ferienh.- wohnungen zusammen	11	11	100,0	0,0	421	408	96,9	3,1-	43,9	45,5	24,6	28,6
<b>Betriebe zusammen</b>	<b>55</b>	<b>52</b>	<b>94,5</b>	<b>3,7-</b>	<b>2 410</b>	<b>2 276</b>	<b>94,4</b>	<b>1,3-</b>	<b>33,3</b>	<b>35,4</b>	<b>17,9</b>	<b>21,3</b>

1) Im Berichtsmonat geöffnete sowie vorübergehend geschlossene Betriebe. - 2) Ganz oder teilweise geöffnet. - 3) Anteil am Insgesamt. - 4) Maximales Bettenangebot in den zurückliegenden 13 Monaten (einschl. lfd. Monat). - 5) Rechnerischer Wert (Übernachtungen/mögliche Bettentage) x 100. - 6) Rechnerischer Wert (Übernachtungen/angebotene Bettentage) x 100.



**Noch: 12. Beherbergungsstätten, Gästebetten und Kapazitätsauslastung  
nach Regionalgliederung und Betriebsarten**

Kreis - Land - Betriebsart	Juni 2006								Januar - Juni 2006			
	Betriebe				Betten / Schlafgelegenheiten				durchschnittliche Auslastung			
	insge- samt 1)	darunter			insge- samt 4)	darunter			aller 5)	der ange- bote- nen 6)	aller 5)	der ange- bote- nen 6)
		geöffnete 2) Betriebe				angebotene Betten / Schlafgelegenheiten						
zusammen	Anteil 3)	Ver- änd. gegen- über Vor- jahres monat		zusammen	An- teil 3)	Ver- änd. gegen- über Vor- jahres monat		Betten / Schlaf- gelegenheiten				
Anzahl	%			Anzahl				%				
<b>Güstrow</b>												
Hotels	21	21	100,0	4,5-	1 353	1 342	99,2	5,8-	45,0	45,3	28,9	30,2
Hotels garnis	11	11	100,0	0,0	337	328	97,3	1,5-	34,4	35,4	17,9	24,3
Gasthöfe	6	6	100,0	20,0	166	166	100,0	9,2	20,4	20,4	10,0	10,0
Pensionen	10	10	100,0	11,1	303	300	99,0	5,3	46,5	47,0	35,2	39,6
Jugendherbergen und Hütten	.	.	.	.	.	.	.	.	.	.	.	.
Erholungs-, Ferien-, Schul- heime u. Boardingh. zus.	12	12	100,0	0,0	592	592	100,0	5,9	30,1	30,1	20,4	21,1
Ferienzentren, Ferienh.- wohnungen zusammen	24	22	91,7	4,3-	2 458	2 039	83,0	1,2-	55,6	67,0	51,6	59,2
Vorsorge- u. Reha-Kliniken	.	.	.	.	.	.	.	.	.	.	.	.
<b>Betriebe zusammen</b>	<b>91</b>	<b>89</b>	<b>97,8</b>	<b>0,0</b>	<b>5 950</b>	<b>5 508</b>	<b>92,6</b>	<b>0,9-</b>	<b>47,7</b>	<b>51,5</b>	<b>37,9</b>	<b>42,5</b>
<b>Ludwigslust</b>												
Hotels	21	21	100,0	5,0	823	810	98,4	2,8	30,2	30,8	20,8	21,1
Hotels garnis	3	3	100,0	0,0	115	114	99,1	50,0	37,2	40,8	25,0	30,8
Gasthöfe	15	15	100,0	0,0	306	294	96,1	5,2-	28,9	30,1	19,2	20,6
Pensionen	8	7	87,5	0,0	139	125	89,9	1,6	19,4	21,6	12,3	16,5
Jugendherbergen und Hütten	7	7	100,0	0,0	316	299	94,6	1,0-	30,3	32,0	17,7	20,2
Erholungs-, Ferien-, Schul- heime u. Boardingh. zus.	8	8	100,0	0,0	214	212	99,1	0,0	20,0	20,2	15,3	17,1
Ferienzentren, Ferienh.- wohnungen zusammen	4	4	100,0	20,0-	127	127	100,0	6,6-	27,6	27,6	11,8	16,7
<b>Betriebe zusammen</b>	<b>66</b>	<b>65</b>	<b>98,5</b>	<b>0,0</b>	<b>2 040</b>	<b>1 981</b>	<b>97,1</b>	<b>1,7</b>	<b>28,5</b>	<b>29,5</b>	<b>18,4</b>	<b>20,3</b>
<b>Mecklenburg-Strelitz</b>												
Hotels	27	26	96,3	0,0	1 342	1 290	96,1	0,5	53,0	55,1	27,3	31,4
Hotels garnis	9	9	100,0	0,0	152	151	99,3	0,0	25,0	25,2	14,7	18,8
Gasthöfe	12	11	91,7	0,0	313	286	91,4	3,7-	24,5	26,9	13,8	16,0
Pensionen	11	11	100,0	0,0	332	302	91,0	9,0-	34,4	37,8	15,0	20,7
Jugendherbergen und Hütten	.	.	.	.	.	.	.	.	.	.	.	.
Erholungs-, Ferien-, Schul- heime u. Boardingh. zus.	7	6	85,7	14,3-	423	390	92,2	7,8-	34,3	37,2	15,5	20,6
Ferienzentren, Ferienh.- wohnungen zusammen	31	31	100,0	0,0	2 802	2 776	99,1	2,8	33,8	34,3	14,3	16,4
Vorsorge- u. Reha-Kliniken	.	.	.	.	.	.	.	.	.	.	.	.
<b>Betriebe zusammen</b>	<b>106</b>	<b>103</b>	<b>97,2</b>	<b>1,0-</b>	<b>6 224</b>	<b>6 055</b>	<b>97,3</b>	<b>0,3</b>	<b>41,3</b>	<b>42,5</b>	<b>21,6</b>	<b>25,7</b>
<b>Müritz</b>												
Hotels	40	38	95,0	2,6-	3 535	3 432	97,1	1,9-	48,8	50,3	27,2	30,5
Hotels garnis	16	16	100,0	23,1	533	529	99,2	27,8	54,9	55,3	23,9	29,1
Gasthöfe	15	15	100,0	0,0	382	378	99,0	1,0-	55,3	55,9	24,5	30,1
Pensionen	20	20	100,0	25,0	443	439	99,1	25,8	44,2	44,6	20,4	26,8
Jugendherbergen und Hütten	4	4	100,0	33,3	390	390	100,0	35,4	48,2	48,2	20,5	23,7
Erholungs-, Ferien-, Schul- heime u. Boardingh. zus.	9	9	100,0	0,0	639	635	99,4	0,6-	22,9	23,1	10,5	14,0
Ferienzentren, Ferienh.- wohnungen zusammen	61	60	98,4	0,0	4 570	4 477	98,0	3,7	44,4	45,4	21,8	26,3
Vorsorge- u. Reha-Kliniken	4	3	75,0	25,0-	743	680	91,5	3,5-	69,8	76,3	60,9	70,6
<b>Betriebe zusammen</b>	<b>169</b>	<b>165</b>	<b>97,6</b>	<b>3,8</b>	<b>11 235</b>	<b>10 960</b>	<b>97,6</b>	<b>3,5</b>	<b>47,2</b>	<b>48,5</b>	<b>25,8</b>	<b>30,5</b>

1) Im Berichtsmonat geöffnete sowie vorübergehend geschlossene Betriebe. - 2) Ganz oder teilweise geöffnet. - 3) Anteil am Ingesamt. - 4) Maximales Bettenangebot in den zurückliegenden 13 Monaten (einschl. lfd. Monat). - 5) Rechnerischer Wert (Übernachtungen/mögliche Bettentage) x 100. - 6) Rechnerischer Wert (Übernachtungen/angebotene Bettentage) x 100.

**Noch: 12. Beherbergungsstätten, Gästebetten und Kapazitätsauslastung  
nach Regionalgliederung und Betriebsarten**

Kreis - Land - Betriebsart	Juni 2006								Januar - Juni 2006			
	Betriebe				Betten / Schlafgelegenheiten				durchschnittliche Auslastung			
	insge- samt 1)	darunter			insge- samt 4)	darunter			aller 5)	der ange- bote- nen 6)	aller 5)	der ange- bote- nen 6)
		geöffnete 2) Betriebe				angebotene Betten / Schlafgelegenheiten						
		zusammen	Anteil 3)	Ver- änd. gegen- über Vor- jahres monat		zusammen	An- teil 3)	Ver- änd. gegen- über Vor- jahres monat				
Anzahl		%		Anzahl		%						
<b>Nordvorpommern</b>												
Hotels	42	40	95,2	4,8-	3 709	3 571	96,3	2,8-	56,3	58,5	36,0	39,1
Hotels garnis	32	31	96,9	3,3	914	875	95,7	0,8-	47,9	50,0	20,6	23,6
Gasthöfe	25	25	100,0	0,0	1 427	609	42,7	57,9-	24,1	56,4	12,1	32,5
Pensionen	21	21	100,0	5,0	564	562	99,6	3,1	44,8	45,2	21,6	24,3
Jugendherbergen und Hütten	7	7	100,0	0,0	750	734	97,9	1,4	53,0	54,2	21,8	25,0
Erholungs-,Ferien-,Schul- heime u. Boardingh. zus.	8	8	100,0	0,0	669	641	95,8	4,4	33,2	34,6	14,2	19,7
Ferienzentren,Ferienh.- wohnungen zusammen	137	137	100,0	3,5-	7 491	7 326	97,8	0,0	38,8	39,8	16,1	17,6
Vorsorge- u. Reha-Kliniken	6	6	100,0	0,0	1 374	1 148	83,6	14,9-	70,5	84,4	55,3	67,1
<b>Betriebe zusammen</b>	<b>278</b>	<b>275</b>	<b>98,9</b>	<b>1,8-</b>	<b>16 898</b>	<b>15 466</b>	<b>91,5</b>	<b>6,6-</b>	<b>45,1</b>	<b>49,3</b>	<b>23,9</b>	<b>28,1</b>
<b>Nordwestmecklenburg</b>												
Hotels	28	26	92,9	4,0	2 469	2 330	94,4	1,8	45,2	47,9	30,0	32,5
Hotels garnis	7	6	85,7	0,0	239	196	82,0	1,0-	32,5	39,7	16,0	26,1
Gasthöfe	11	10	90,9	9,1-	400	370	92,5	5,4-	33,9	36,6	24,2	25,4
Pensionen	14	14	100,0	7,7	379	377	99,5	3,3	35,6	35,8	15,2	16,9
Jugendherbergen und Hütten	7	7	100,0	0,0	627	627	100,0	0,5	54,2	54,6	22,9	37,5
Erholungs-,Ferien-,Schul- heime u. Boardingh. zus.	6	6	100,0	0,0	297	293	98,7	1,3-	47,7	48,3	20,8	27,4
Ferienzentren,Ferienh.- wohnungen zusammen	74	73	98,6	6,4-	4 922	4 769	96,9	4,0-	27,6	28,6	13,1	14,4
Vorsorge- u. Reha-Kliniken	5	4	80,0	20,0-	1 092	1 032	94,5	5,5-	92,3	97,7	72,8	76,4
<b>Betriebe zusammen</b>	<b>152</b>	<b>146</b>	<b>96,1</b>	<b>3,3-</b>	<b>10 425</b>	<b>9 994</b>	<b>95,9</b>	<b>2,2-</b>	<b>41,4</b>	<b>43,2</b>	<b>24,6</b>	<b>27,7</b>
<b>Ostvorpommern</b>												
Hotels	77	77	100,0	0,0	9 294	9 214	99,1	2,1	57,1	57,5	36,7	40,8
Hotels garnis	38	38	100,0	5,6	1 423	1 383	97,2	5,2	50,0	51,4	23,4	30,0
Gasthöfe	38	38	100,0	0,0	1 305	1 242	95,2	0,0	41,3	43,4	16,0	23,9
Pensionen	34	34	100,0	9,7	1 279	1 274	99,6	5,4	44,5	44,6	21,7	30,2
Jugendherbergen und Hütten	9	9	100,0	12,5	584	584	100,0	22,4	52,8	53,2	22,7	40,5
Erholungs-,Ferien-,Schul- heime u. Boardingh. zus.	26	25	96,2	7,4-	3 093	2 834	91,6	2,8-	44,9	49,0	21,5	31,4
Ferienzentren,Ferienh.- wohnungen zusammen	229	225	98,3	3,4-	11 332	10 803	95,3	3,7-	35,8	37,5	14,9	17,9
Vorsorge- u. Reha-Kliniken	10	10	100,0	0,0	1 962	1 858	94,7	0,2-	86,1	90,9	70,5	74,4
<b>Betriebe zusammen</b>	<b>461</b>	<b>456</b>	<b>98,9</b>	<b>0,9-</b>	<b>30 272</b>	<b>29 192</b>	<b>96,4</b>	<b>0,2-</b>	<b>48,1</b>	<b>49,9</b>	<b>26,7</b>	<b>32,3</b>
<b>Parchim</b>												
Hotels	30	29	96,7	3,3-	1 940	1 877	96,8	0,6	48,2	49,8	27,2	29,2
Hotels garnis	6	6	100,0	0,0	155	155	100,0	0,0	48,4	48,4	22,0	27,7
Gasthöfe	15	13	86,7	0,0	408	352	86,3	4,3-	22,8	26,4	13,1	16,1
Pensionen	12	12	100,0	0,0	274	274	100,0	0,0	30,3	30,3	15,8	16,5
Jugendherbergen und Hütten	3	3	100,0	0,0	339	339	100,0	0,0	42,2	42,2	18,3	25,3
Erholungs-,Ferien-,Schul- heime u. Boardingh. zus.	11	9	81,8	18,2-	613	527	86,0	13,0-	13,1	15,3	7,7	12,5
Ferienzentren,Ferienh.- wohnungen zusammen	29	29	100,0	3,3-	1 381	1 366	98,9	4,0-	29,6	29,9	13,5	17,5
Vorsorge- u. Reha-Kliniken	4	4	100,0	0,0	774	773	99,9	1,7	93,0	93,1	92,4	92,5
<b>Betriebe zusammen</b>	<b>110</b>	<b>105</b>	<b>95,5</b>	<b>3,7-</b>	<b>5 884</b>	<b>5 663</b>	<b>96,2</b>	<b>2,2-</b>	<b>43,1</b>	<b>44,8</b>	<b>28,4</b>	<b>33,5</b>

1) Im Berichtsmonat geöffnete sowie vorübergehend geschlossene Betriebe. - 2) Ganz oder teilweise geöffnet. - 3) Anteil am Insgesamt.  
- 4) Maximales Bettenangebot in den zurückliegenden 13 Monaten (einschl. lfd. Monat). - 5) Rechnerischer Wert (Übernachtungen/mögliche  
Bettentage) x 100. - 6) Rechnerischer Wert (Übernachtungen/angebotene Bettentage) x 100.

**Noch: 12. Beherbergungsstätten, Gästebetten und Kapazitätsauslastung  
nach Regionalgliederung und Betriebsarten**

Kreis - Land - Betriebsart	Juni 2006								Januar - Juni 2006			
	Betriebe				Betten / Schlafgelegenheiten				durchschnittliche Auslastung			
	insgesamt 1)	darunter			insgesamt 4)	darunter			aller 5)	der angebotenen 6)	aller 5)	der angebotenen 6)
		geöffnete 2) Betriebe				angebotene Betten / Schlafgelegenheiten						
		zusammen	Anteil 3)	Veränd. gegenüber Vorjahresmonat		zusammen	Anteil 3)	Veränd. gegenüber Vorjahresmonat				
Anzahl		%		Anzahl		%						
<b>Rügen</b>												
Hotels	98	97	99,0	1,0	11 681	11 400	97,6	0,6-	51,0	52,2	30,3	34,3
Hotels garnis	62	61	98,4	0,0	2 208	2 192	99,3	2,9	39,9	40,2	16,2	21,9
Gasthöfe	55	54	98,2	5,3-	1 917	1 863	97,2	4,6-	44,1	45,4	20,3	24,9
Pensionen	48	48	100,0	4,3	1 456	1 406	96,6	4,5	37,6	38,9	15,2	20,7
Jugendherbergen und Hütten	9	9	100,0	28,6	1 201	1 191	99,2	21,4	63,1	63,6	26,9	35,8
Erholungs-, Ferien-, Schul.- heime u. Boardingh. zus.	16	15	93,8	6,2-	1 201	1 152	95,9	2,0-	54,6	56,9	22,2	30,0
Ferienzentren, Ferienh.- wohnungen zusammen	337	332	98,5	0,6	21 132	20 073	95,0	2,5-	33,5	35,4	16,4	19,3
Vorsorge- u. Reha-Kliniken	9	9	100,0	0,0	1 688	1 676	99,3	0,1-	73,7	74,2	55,8	59,4
<b>Betriebe zusammen</b>	<b>634</b>	<b>625</b>	<b>98,6</b>	<b>0,5</b>	<b>42 484</b>	<b>40 953</b>	<b>96,4</b>	<b>0,9-</b>	<b>42,3</b>	<b>43,9</b>	<b>22,4</b>	<b>26,4</b>
<b>Uecker-Randow</b>												
Hotels	11	11	100,0	0,0	636	606	95,3	4,5	32,0	33,6	19,9	20,8
Hotels garnis	3	3	100,0	0,0	59	59	100,0	3,5	22,0	22,0	12,9	13,9
Gasthöfe	9	9	100,0	0,0	175	162	92,6	7,4-	23,0	24,9	15,1	16,1
Pensionen	.	.	.	.	.	.	.	.	.	.	.	.
Jugendherbergen und Hütten	6	5	83,3	16,7-	539	512	95,0	1,0	34,0	35,8	11,6	22,8
Erholungs-, Ferien-, Schul.- heime u. Boardingh. zus.	.	.	.	.	.	.	.	.	.	.	.	.
Ferienzentren, Ferienh.- wohnungen zusammen	9	9	100,0	10,0-	1 072	1 072	100,0	4,7	14,3	14,3	7,1	7,9
<b>Betriebe zusammen</b>	<b>42</b>	<b>41</b>	<b>97,6</b>	<b>2,4-</b>	<b>2 649</b>	<b>2 568</b>	<b>96,9</b>	<b>3,2</b>	<b>23,2</b>	<b>23,9</b>	<b>11,5</b>	<b>13,9</b>
<b>Mecklenburg-Vorpommern</b>												
Hotels	539	528	98,0	0,4-	53 844	52 635	97,8	1,9	52,4	53,6	32,8	35,8
Hotels garnis	267	263	98,5	2,7	9 991	9 713	97,2	10,1	43,9	45,2	22,9	27,5
Gasthöfe	253	246	97,2	2,4-	8 542	7 390	86,5	12,8-	36,8	42,6	18,6	24,8
Pensionen	231	228	98,7	6,0	6 626	6 441	97,2	3,6	40,5	41,7	19,7	24,4
Jugendherbergen und Hütten	86	85	98,8	6,3	7 467	7 395	99,0	8,8	48,3	48,8	20,8	27,9
Erholungs-, Ferien-, Schul.- heime u. Boardingh. zus.	135	129	95,6	6,5-	9 795	9 257	94,5	3,2-	39,3	41,6	19,1	25,5
Ferienzentren, Ferienh.- wohnungen zusammen	1 066	1 053	98,8	2,0-	65 592	63 022	96,1	1,4-	36,7	38,3	17,5	20,5
Vorsorge- u. Reha-Kliniken	53	51	96,2	3,8-	10 645	9 994	93,9	3,9-	82,2	87,5	66,2	71,9
<b>Betriebe zusammen</b>	<b>2 630</b>	<b>2 583</b>	<b>98,2</b>	<b>0,6-</b>	<b>172 502</b>	<b>165 847</b>	<b>96,1</b>	<b>0,0</b>	<b>45,6</b>	<b>47,5</b>	<b>26,0</b>	<b>30,3</b>

1) Im Berichtsmonat geöffnete sowie vorübergehend geschlossene Betriebe. - 2) Ganz oder teilweise geöffnet. - 3) Anteil am Insgesamt. - 4) Maximales Bettenangebot in den zurückliegenden 13 Monaten (einschl. lfd. Monat). - 5) Rechnerischer Wert (Übernachtungen/mögliche Bettentage) x 100. - 6) Rechnerischer Wert (Übernachtungen/angebotene Bettentage) x 100.

13. Ankünfte, Übernachtungen und Aufenthaltsdauer der Gäste in Beherbergungsstätten  
nach Regionalgliederung

Kreis - Land	Juni 2006					Januar - Juni 2006				
	Ankünfte		Übernachtungen			Ankünfte		Übernachtungen		
	insgesamt	Veränderung gegenüber dem Vorjahresmonat	insgesamt	Veränderung gegenüber dem Vorjahresmonat	durchschnittliche Aufenthaltsdauer 1)	insgesamt	Veränderung gegenüber dem Vorjahreszeitraum	insgesamt	Veränderung gegenüber dem Vorjahreszeitraum	durchschnittliche Aufenthaltsdauer 1)
Greifswald, Hansestadt	9 589	14,1	22 645	0,0	2,4	35 488	3,7	86 854	1,6	2,4
Neubrandenburg, Stadt	5 866	13,6-	13 275	18,4-	2,3	27 036	1,8-	54 196	2,2-	2,0
Rostock, Hansestadt	55 305	15,2	143 805	17,0	2,6	222 561	15,0	532 752	17,8	2,4
Schwerin, Landeshauptstadt	20 207	11,9	36 574	0,8-	1,8	71 498	1,4-	130 595	5,6-	1,8
Stralsund, Hansestadt	13 816	6,1	30 501	0,8	2,2	52 705	8,3	109 933	4,7	2,1
Wismar, Hansestadt	7 833	3,4-	20 595	7,6	2,6	28 407	0,7-	81 629	7,3	2,9
Bad Doberan	58 992	5,0	301 340	5,2	5,1	236 998	3,5-	1 057 075	3,4-	4,5
Demmin	8 381	0,3	24 096	0,2	2,9	31 874	5,8-	78 032	9,4-	2,4
Güstrow	25 029	4,3	85 178	1,7	3,4	121 798	2,8	407 932	2,6	3,3
Ludwigslust	9 140	14,4	17 422	15,1	1,9	34 387	11,1	66 983	5,0	1,9
Mecklenburg-Strelitz	23 253	4,9-	77 061	4,8-	3,3	72 145	1,8-	244 417	1,0-	3,4
Müritz	43 377	9,1	159 220	6,2	3,7	145 614	2,3-	522 187	0,6-	3,6
Nordvorpommern	46 485	5,5	228 599	3,8	4,9	164 048	2,5-	732 553	5,0-	4,5
Nordwestmecklenburg	29 101	6,8	129 449	2,1-	4,4	103 017	2,7-	465 784	1,3-	4,5
Ostvorpommern	84 301	11,7	436 827	4,4	5,2	314 968	2,9	1 472 171	2,2	4,7
Parchim	20 906	4,4	76 158	2,3	3,6	76 023	3,7	300 672	4,5	4,0
Rügen	104 653	4,0	538 819	1,9-	5,1	358 677	7,8-	1 720 562	7,8-	4,8
Uecker-Randow	6 850	0,8	18 449	0,2-	2,7	22 559	5,3-	54 976	2,5-	2,4
<b>Mecklenburg-Vorpommern insgesamt</b>	<b>573 084</b>	<b>6,6</b>	<b>2 360 013</b>	<b>2,5</b>	<b>4,1</b>	<b>2 119 803</b>	<b>0,2-</b>	<b>8 119 303</b>	<b>1,2-</b>	<b>3,8</b>

1) Rechnerischer Wert Übernachtungen/Ankünfte.

14. Ankünfte, Übernachtungen und Aufenthaltsdauer der Gäste in Beherbergungsstätten  
nach Regionalgliederung und Betriebsarten

Kreis - Land - Betriebsart	Juni 2006					Januar - Juni 2006				
	Ankünfte		Übernachtungen			Ankünfte		Übernachtungen		
	insgesamt	Veränderung gegenüber dem Vorjahresmonat	insgesamt	Veränderung gegenüber dem Vorjahresmonat	durchschnittliche Aufenthaltsdauer 1)	insgesamt	Veränderung gegenüber dem Vorjahreszeitraum	insgesamt	Veränderung gegenüber dem Vorjahreszeitraum	durchschnittliche Aufenthaltsdauer 1)
		Anzahl		%	Anzahl		%		Tage	Anzahl
<b>Greifswald, Hansestadt</b>										
Hotels	7 305	10,3	17 670	1,3-	2,4	27 892	5,3	69 540	3,9	2,5
Gasthöfe	423	13,1-	852	0,9-	2,0	1 705	25,5-	3 149	10,5-	1,8
Pensionen	.	.	.	.	.	.	.	.	.	.
Jugendherbergen und Hütten	.	.	.	.	.	.	.	.	.	.
Ferienzentren, Ferienh.- wohnungen zusammen	.	.	.	.	.	.	.	.	.	.
Betriebe zusammen	9 589	14,1	22 645	0,0	2,4	35 488	3,7	86 854	1,6	2,4
<b>Neubrandenburg, Stadt</b>										
Hotels	4 590	14,7-	11 042	17,5-	2,4	21 696	1,9-	44 273	0,8-	2,0
Hotels garnis	346	30,4-	525	25,1-	1,5	1 667	7,8-	2 910	3,9-	1,7
Gasthöfe	.	.	.	.	.	.	.	.	.	.
Pensionen	.	.	.	.	.	.	.	.	.	.
Erholungs-, Ferien-, Schul.- heime u. Boardingh. zus.	.	.	.	.	.	.	.	.	.	.
Betriebe zusammen	5 866	13,6-	13 275	18,4-	2,3	27 036	1,8-	54 196	2,2-	2,0
<b>Rostock, Hansestadt</b>										
Hotels	34 027	21,6	75 424	22,5	2,2	153 099	19,2	319 073	16,3	2,1
Hotels garnis	7 137	30,3	23 803	72,0	3,3	29 066	34,3	95 580	91,0	3,3
Gasthöfe	1 244	5,3-	3 646	2,6	2,9	4 788	8,7-	11 451	11,6-	2,4
Pensionen	954	3,5	2 881	1,4	3,0	3 568	14,0-	10 556	6,8-	3,0
Jugendherbergen und Hütten	2 372	13,4	5 985	14,5	2,5	8 040	7,2	19 799	2,7	2,5
Erholungs-, Ferien-, Schul.- heime u. Boardingh. zus.	2 423	16,1-	5 818	9,4-	2,4	8 465	9,2-	20 192	10,7-	2,4
Ferienzentren, Ferienh.- wohnungen zusammen	7 148	2,5-	26 248	10,8-	3,7	15 535	9,5-	56 101	9,1-	3,6
Betriebe zusammen	55 305	15,2	143 805	17,0	2,6	222 561	15,0	532 752	17,8	2,4
<b>Schwerin, Landeshauptstadt</b>										
Hotels	14 646	15,4	25 635	1,8-	1,8	52 033	0,6	92 775	5,8-	1,8
Hotels garnis	2 900	8,6	5 342	10,5	1,8	10 805	4,9-	20 326	1,0-	1,9
Gasthöfe	844	11,3-	1 524	0,8-	1,8	3 598	5,2	5 998	10,1	1,7
Pensionen	.	.	.	.	.	.	.	.	.	.
Jugendherbergen und Hütten	.	.	.	.	.	.	.	.	.	.
Erholungs-, Ferien-, Schul.- heime u. Boardingh. zus.	.	.	.	.	.	.	.	.	.	.
Ferienzentren, Ferienh.- wohnungen zusammen	.	.	.	.	.	.	.	.	.	.
Betriebe zusammen	20 207	11,9	36 574	0,8-	1,8	71 498	1,4-	130 595	5,6-	1,8

1) Rechnerischer Wert Übernachtungen/Ankünfte.

Noch: 14. Ankünfte, Übernachtungen und Aufenthaltsdauer der Gäste in Beherbergungsstätten  
nach Regionalgliederung und Betriebsarten

Kreis - Land - Betriebsart	Juni 2006					Januar - Juni 2006				
	Ankünfte		Übernachtungen			Ankünfte		Übernachtungen		
	insgesamt	Veränderung gegenüber dem Vor- jahres- monat	insgesamt	Veränderung gegenüber dem Vor- jahres- monat	durchschnittliche Aufent- halts- dauer 1)	insgesamt	Veränderung gegenüber dem Vor- jahres- zeitraum	insgesamt	Veränderung gegenüber dem Vor- jahres- zeitraum	durchschnittliche Aufent- halts- dauer 1)
<b>Stralsund, Hansestadt</b>										
Hotels	9 443	10,7	20 622	1,0	2,2	38 346	8,1	79 499	4,6	2,1
Hotels garnis	2 744	0,4-	6 049	6,4	2,2	9 086	20,2	17 878	16,0	2,0
Gasthöfe	.	.	.	.	.	.	.	.	.	.
Pensionen	536	0,4	1 145	4,0	2,1	1 849	5,3-	3 566	11,6-	1,9
Jugendherbergen und Hütten	.	.	.	.	.	.	.	.	.	.
Ferienzentren, Ferienh.- wohnungen zusammen	198	1,0-	573	21,4-	2,9	656	9,4-	2 251	7,9-	3,4
<b>Betriebe zusammen</b>	<b>13 816</b>	<b>6,1</b>	<b>30 501</b>	<b>0,8</b>	<b>2,2</b>	<b>52 705</b>	<b>8,3</b>	<b>109 933</b>	<b>4,7</b>	<b>2,1</b>
<b>Wismar, Hansestadt</b>										
Hotels	3 932	10,0-	8 652	2,2	2,2	14 752	6,6-	30 242	0,8-	2,1
Hotels garnis	740	2,6	1 767	23,8	2,4	2 793	10,3	6 279	12,7	2,2
Gasthöfe	.	.	.	.	.	.	.	.	.	.
Pensionen	665	28,6	1 463	62,7	2,2	2 247	14,9	5 031	34,2	2,2
Jugendherbergen und Hütten	.	.	.	.	.	.	.	.	.	.
Vorsorge- u. Reha-Kliniken	.	.	.	.	.	.	.	.	.	.
<b>Betriebe zusammen</b>	<b>7 833</b>	<b>3,4-</b>	<b>20 595</b>	<b>7,6</b>	<b>2,6</b>	<b>28 407</b>	<b>0,7-</b>	<b>81 629</b>	<b>7,3</b>	<b>2,9</b>
<b>Bad Doberan</b>										
Hotels	26 316	5,6	108 357	1,5	4,1	125 962	0,9	436 077	4,3-	3,5
Hotels garnis	3 841	8,1-	11 670	9,2-	3,0	14 549	14,7-	39 037	16,8-	2,7
Gasthöfe	4 159	0,4	12 500	10,7	3,0	18 563	16,5	43 133	12,2	2,3
Pensionen	3 242	0,3	11 205	9,0	3,5	9 773	25,2-	32 243	9,0-	3,3
Jugendherbergen und Hütten	2 983	7,1-	7 815	10,9-	2,6	5 858	13,6-	15 380	14,3-	2,6
Erholungs-, Ferien-, Schul.- heime u. Boardingh. zus.	2 269	5,6-	14 087	9,1-	6,2	7 552	17,8-	45 447	15,6-	6,0
Ferienzentren, Ferienh.- wohnungen zusammen	13 227	21,0	77 335	14,2	5,8	41 449	7,6-	200 803	4,6-	4,8
Vorsorge- u. Reha-Kliniken	2 955	7,0-	58 371	9,8	19,8	13 292	4,6-	244 955	4,1	18,4
<b>Betriebe zusammen</b>	<b>58 992</b>	<b>5,0</b>	<b>301 340</b>	<b>5,2</b>	<b>5,1</b>	<b>236 998</b>	<b>3,5-</b>	<b>1 057 075</b>	<b>3,4-</b>	<b>4,5</b>
<b>Demmin</b>										
Hotels	4 219	5,9-	11 803	13,3-	2,8	15 590	3,1-	35 616	13,5-	2,3
Hotels garnis	979	12,8	1 734	7,1	1,8	4 101	14,7	7 834	7,2	1,9
Gasthöfe	243	17,3-	552	3,8	2,3	859	35,0-	1 762	26,0-	2,1
Pensionen	.	.	.	.	.	.	.	.	.	.
Jugendherbergen und Hütten	.	.	.	.	.	.	.	.	.	.
Erholungs-, Ferien-, Schul.- heime u. Boardingh. zus.	737	24,4-	1 570	16,9-	2,1	2 733	26,5-	5 810	22,0-	2,1
Ferienzentren, Ferienh.- wohnungen zusammen	1 096	38,4	5 545	33,5	5,1	5 454	3,2-	18 803	3,5-	3,4
<b>Betriebe zusammen</b>	<b>8 381</b>	<b>0,3</b>	<b>24 096</b>	<b>0,2</b>	<b>2,9</b>	<b>31 874</b>	<b>5,8-</b>	<b>78 032</b>	<b>9,4-</b>	<b>2,4</b>

1) Rechnerischer Wert Übernachtungen/Ankünfte.

Noch: 14. Ankünfte, Übernachtungen und Aufenthaltsdauer der Gäste in Beherbergungsstätten nach Regionalgliederung und Betriebsarten

Kreis - Land - Betriebsart	Juni 2006					Januar - Juni 2006				
	Ankünfte		Übernachtungen			Ankünfte		Übernachtungen		
	insgesamt	Veränderung gegenüber dem Vorjahresmonat	insgesamt	Veränderung gegenüber dem Vorjahresmonat	durchschnittliche Aufenthaltsdauer 1)	insgesamt	Veränderung gegenüber dem Vorjahreszeitraum	insgesamt	Veränderung gegenüber dem Vorjahreszeitraum	durchschnittliche Aufenthaltsdauer 1)
		Anzahl		%	Anzahl		%		Tage	Anzahl
<b>Güstrow</b>										
Hotels	7 622	3,9	18 252	8,6	2,4	32 144	5,1	70 942	5,2	2,2
Hotels garnis	2 017	51,5	3 481	7,1	1,7	6 031	12,8	10 937	9,1-	1,8
Gasthöfe	461	7,5	1 015	59,6	2,2	1 496	4,8	3 003	22,9	2,0
Pensionen	1 593	24,9	4 228	0,4	2,7	6 214	19,8	19 180	4,9	3,1
Jugendherbergen und Hütten	.	.	.	.	.	.	.	.	.	.
Erholungs-,Ferien-,Schul.- heime u. Boardingh. zus.	1 994	20,4-	5 339	13,0-	2,7	9 316	11,4-	21 740	10,6-	2,3
Ferienzentren,Ferienh.- wohnungen zusammen	8 805	4,2	40 975	4,2	4,7	58 585	5,0	229 214	5,2	3,9
Vorsorge- u. Reha-Kliniken	.	.	.	.	.	.	.	.	.	.
Betriebe zusammen	25 029	4,3	85 178	1,7	3,4	121 798	2,8	407 932	2,6	3,3
<b>Ludwigslust</b>										
Hotels	4 423	20,0	7 467	9,5	1,7	17 457	8,3	30 311	4,1	1,7
Hotels garnis	682	40,0	1 283	78,2	1,9	2 079	16,3	3 728	36,9	1,8
Gasthöfe	1 624	13,4	2 651	12,4	1,6	6 556	35,5	10 996	24,6	1,7
Pensionen	468	15,8	811	14,7	1,7	1 549	5,1-	3 084	19,0	2,0
Jugendherbergen und Hütten	1 135	0,5-	2 874	16,5	2,5	3 766	4,6-	10 105	16,8	2,7
Erholungs-,Ferien-,Schul.- heime u. Boardingh. zus.	603	17,7-	1 286	19,4-	2,1	2 437	12,9	5 928	3,7-	2,4
Ferienzentren,Ferienh.- wohnungen zusammen	205	93,4	1 050	122,0	5,1	543	11,7	2 831	50,8-	5,2
Betriebe zusammen	9 140	14,4	17 422	15,1	1,9	34 387	11,1	66 983	5,0	1,9
<b>Mecklenburg-Strelitz</b>										
Hotels	9 157	26,3	21 327	41,9	2,3	30 927	17,5	66 409	27,8	2,1
Hotels garnis	501	6,7-	1 141	10,4-	2,3	1 710	12,8-	4 051	13,1-	2,4
Gasthöfe	1 155	17,3-	2 304	20,8-	2,0	4 360	12,2-	8 196	12,2-	1,9
Pensionen	1 186	4,6-	3 425	7,3	2,9	3 356	13,3-	9 020	9,6-	2,7
Jugendherbergen und Hütten	.	.	.	.	.	.	.	.	.	.
Erholungs-,Ferien-,Schul.- heime u. Boardingh. zus.	1 479	10,8-	4 353	28,0-	2,9	4 004	13,8-	12 225	22,8-	3,1
Ferienzentren,Ferienh.- wohnungen zusammen	6 794	27,8-	28 445	21,3-	4,2	18 634	15,8-	72 651	15,3-	3,9
Vorsorge- u. Reha-Kliniken	.	.	.	.	.	.	.	.	.	.
Betriebe zusammen	23 253	4,9-	77 061	4,8-	3,3	72 145	1,8-	244 417	1,0-	3,4
<b>Müritz</b>										
Hotels	18 804	2,7	51 767	3,7	2,8	69 341	0,6	173 072	0,1-	2,5
Hotels garnis	3 197	12,8	8 781	13,1	2,7	8 124	10,6	21 665	6,6	2,7
Gasthöfe	2 228	12,7-	6 335	11,1	2,8	6 774	14,0-	16 946	0,9-	2,5
Pensionen	1 953	43,4	5 874	26,8	3,0	4 630	3,1	14 965	2,2	3,2
Jugendherbergen und Hütten	2 083	56,9	5 639	35,3	2,7	5 498	76,2	14 488	65,6	2,6
Erholungs-,Ferien-,Schul.- heime u. Boardingh. zus.	1 529	20,8-	4 393	26,8-	2,9	4 401	42,6-	12 141	31,4-	2,8
Ferienzentren,Ferienh.- wohnungen zusammen	12 747	23,4	60 865	13,6	4,8	42 182	3,8-	179 295	1,9-	4,3
Vorsorge- u. Reha-Kliniken	836	25,8-	15 566	14,5-	18,6	4 664	19,4-	89 615	1,4-	19,2
Betriebe zusammen	43 377	9,1	159 220	6,2	3,7	145 614	2,3-	522 187	0,6-	3,6

1) Rechnerischer Wert Übernachtungen/Ankünfte.

Noch: 14. Ankünfte, Übernachtungen und Aufenthaltsdauer der Gäste in Beherbergungsstätten nach Regionalgliederung und Betriebsarten

Kreis - Land - Betriebsart	Juni 2006					Januar - Juni 2006				
	Ankünfte		Übernachtungen			Ankünfte		Übernachtungen		
	insgesamt	Veränderung gegenüber dem Vorjahresmonat	insgesamt	Veränderung gegenüber dem Vorjahresmonat	durchschnittliche Aufenthaltsdauer 1)	insgesamt	Veränderung gegenüber dem Vorjahreszeitraum	insgesamt	Veränderung gegenüber dem Vorjahreszeitraum	durchschnittliche Aufenthaltsdauer 1)
<b>Nordvorpommern</b>										
Hotels	18 586	3,2-	62 647	2,8-	3,4	79 295	2,0	241 972	4,1	3,1
Hotels garnis	3 456	5,5	13 136	2,4	3,8	10 586	5,4-	33 858	8,0-	3,2
Gasthöfe	2 760	5,5	10 302	7,3-	3,7	9 739	11,4-	31 476	11,9-	3,2
Pensionen	1 982	16,5	7 584	9,3	3,8	6 224	4,4-	21 989	3,7	3,5
Jugendherbergen und Hütten	3 984	6,6-	11 925	12,1-	3,0	9 963	10,9-	29 373	10,9-	2,9
Erholungs-, Ferien-, Schulheime u. Boardingh. zus. Ferienzentren, Ferienh.-wohnungen zusammen	1 603	7,5	6 655	8,2	4,2	5 131	17,7-	17 542	12,2-	3,4
Vorsorge- u. Reha-Kliniken	12 641	27,1	87 288	25,8	6,9	35 985	0,3	218 869	4,0	6,1
	1 473	5,3-	29 062	18,7-	19,7	7 125	16,0-	137 474	24,3-	19,3
Betriebe zusammen	46 485	5,5	228 599	3,8	4,9	164 048	2,5-	732 553	5,0-	4,5
<b>Nordwestmecklenburg</b>										
Hotels	11 699	7,7	33 488	8,6	2,9	50 255	3,0-	131 318	0,2	2,6
Hotels garnis	866	22,0	2 332	16,7	2,7	2 463	3,9	6 917	15,1	2,8
Gasthöfe	1 203	17,7	4 067	48,9	3,4	5 466	24,3	17 510	43,6	3,2
Pensionen	1 418	14,8	4 049	2,0-	2,9	3 840	12,0-	10 214	19,8-	2,7
Jugendherbergen und Hütten	3 787	13,8	10 201	7,2-	2,7	8 626	18,4	25 942	15,2	3,0
Erholungs-, Ferien-, Schulheime u. Boardingh. zus. Ferienzentren, Ferienh.-wohnungen zusammen	1 097	6,2-	4 246	1,0	3,9	3 035	18,5-	11 181	15,6-	3,7
Vorsorge- u. Reha-Kliniken	7 546	0,2	40 815	13,0-	5,4	22 469	12,6-	118 848	11,9-	5,3
	1 485	7,3	30 251	0,6-	20,4	6 863	9,6	143 854	3,3	21,0
Betriebe zusammen	29 101	6,8	129 449	2,1-	4,4	103 017	2,7-	465 784	1,3-	4,5
<b>Ostvorpommern</b>										
Hotels	37 407	14,8	159 077	10,5	4,3	167 982	6,4	622 888	9,9	3,7
Hotels garnis	4 999	7,2	21 338	1,0	4,3	16 738	6,1	60 043	2,3	3,6
Gasthöfe	4 273	12,1	16 186	4,5	3,8	11 616	4,0-	38 010	8,3-	3,3
Pensionen	3 982	11,3	17 061	0,8	4,3	11 994	0,9-	49 524	1,5	4,1
Jugendherbergen und Hütten	2 959	14,1	9 243	26,5	3,1	7 018	6,0	21 872	16,3	3,1
Erholungs-, Ferien-, Schulheime u. Boardingh. zus. Ferienzentren, Ferienh.-wohnungen zusammen	9 190	5,0	41 635	7,2-	4,5	27 986	6,0-	118 971	9,8-	4,3
Vorsorge- u. Reha-Kliniken	19 176	13,4	121 607	3,3	6,3	59 202	1,3-	310 500	6,7-	5,2
	2 315	11,4-	50 680	0,8-	21,9	12 432	4,5	250 363	3,9	20,1
Betriebe zusammen	84 301	11,7	436 827	4,4	5,2	314 968	2,9	1 472 171	2,2	4,7
<b>Parchim</b>										
Hotels	11 192	5,6	28 052	7,2	2,5	42 849	10,5	94 107	12,1	2,2
Hotels garnis	837	4,4	2 249	3,7-	2,7	2 441	13,1-	6 183	14,6-	2,5
Gasthöfe	1 182	6,2	2 793	26,8	2,4	4 851	2,3	9 709	16,7	2,0
Pensionen	1 181	23,4	2 491	12,5	2,1	3 783	3,4	7 832	2,1	2,1
Jugendherbergen und Hütten	1 482	1,3-	4 293	8,0-	2,9	4 252	8,1	11 200	1,7	2,6
Erholungs-, Ferien-, Schulheime u. Boardingh. zus. Ferienzentren, Ferienh.-wohnungen zusammen	1 038	25,5-	2 418	43,0-	2,3	3 445	26,8-	8 449	32,0-	2,5
Vorsorge- u. Reha-Kliniken	3 154	13,1	12 267	14,4	3,9	9 392	4,9-	33 764	1,8	3,6
	840	3,6-	21 595	1,3-	25,7	5 010	4,3	129 428	4,5	25,8
Betriebe zusammen	20 906	4,4	76 158	2,3	3,6	76 023	3,7	300 672	4,5	4,0

1) Rechnerischer Wert Übernachtungen/Ankünfte.



Noch: 14. Ankünfte, Übernachtungen und Aufenthaltsdauer der Gäste in Beherbergungsstätten nach Regionalgliederung und Betriebsarten

Kreis - Land - Betriebsart	Juni 2006					Januar - Juni 2006				
	Ankünfte		Übernachtungen			Ankünfte		Übernachtungen		
	insgesamt	Veränderung gegenüber dem Vor- jahres- monat	insgesamt	Veränderung gegenüber dem Vor- jahres- monat	durchschnittliche Aufent- halts- dauer 1)	insgesamt	Veränderung gegenüber dem Vor- jahres- zeitraum	insgesamt	Veränderung gegenüber dem Vor- jahres- zeitraum	durchschnittliche Aufent- halts- dauer 1)
		Anzahl		%	Anzahl		%		Tage	
<b>Rügen</b>										
Hotels	42 813	0,1-	178 623	4,4-	4,2	168 838	8,0-	640 532	8,4-	3,8
Hotels garnis	6 380	2,1	26 443	0,3-	4,1	16 386	8,0-	65 278	7,9-	4,0
Gasthöfe	7 499	0,1-	25 378	14,0-	3,4	20 903	11,6-	70 948	13,7-	3,4
Pensionen	4 316	5,9	16 409	2,6	3,8	11 146	3,8-	40 288	8,7-	3,6
Jugendherbergen und Hütten	6 884	28,4	22 728	5,0	3,3	15 816	0,1-	53 818	4,2-	3,4
Erholungs-,Ferien-,Schul.- heime u. Boardingh. zus.	2 951	0,0	19 676	2,1-	6,7	8 136	10,8-	49 311	16,2-	6,1
Ferienzentren,Ferienh.- wohnungen zusammen	32 065	10,2	212 246	1,9	6,6	109 120	7,5-	627 343	7,1-	5,7
Vorsorge- u. Reha-Kliniken	1 745	32,1-	37 316	7,9-	21,4	8 332	12,9-	173 044	3,3-	20,8
<b>Betriebe zusammen</b>	<b>104 653</b>	<b>4,0</b>	<b>538 819</b>	<b>1,9-</b>	<b>5,1</b>	<b>358 677</b>	<b>7,8-</b>	<b>1 720 562</b>	<b>7,8-</b>	<b>4,8</b>
<b>Uecker-Randow</b>										
Hotels	3 012	1,8	6 103	0,8-	2,0	12 002	6,0-	22 509	8,0-	1,9
Hotels garnis	196	9,7-	389	15,8	2,0	665	6,5-	1 374	7,7-	2,1
Gasthöfe	726	6,1-	1 209	14,5-	1,7	2 767	6,3-	4 787	10,0	1,7
Pensionen	.	.	.	.	.	.	.	.	.	.
Jugendherbergen und Hütten	1 964	17,5	5 503	7,0	2,8	4 092	5,2	11 292	14,7	2,8
Erholungs-,Ferien-,Schul.- heime u. Boardingh. zus.	.	.	.	.	.	.	.	.	.	.
Ferienzentren,Ferienh.- wohnungen zusammen	740	13,1	4 612	10,9	6,2	2 649	1,8	13 717	2,2-	5,2
<b>Betriebe zusammen</b>	<b>6 850</b>	<b>0,8</b>	<b>18 449</b>	<b>0,2-</b>	<b>2,7</b>	<b>22 559</b>	<b>5,3-</b>	<b>54 976</b>	<b>2,5-</b>	<b>2,4</b>
<b>Mecklenburg-Vorpommern</b>										
Hotels	269 193	7,4	846 008	3,8	3,1	1 120 460	3,2	3 201 155	1,7	2,9
Hotels garnis	41 818	9,3	131 463	10,4	3,1	139 290	5,0	403 878	9,3	2,9
Gasthöfe	31 667	1,8	94 326	0,1	3,0	110 254	0,9-	289 267	1,9-	2,6
Pensionen	24 366	11,4	80 458	6,2	3,3	73 456	6,0-	234 018	3,4-	3,2
Jugendherbergen und Hütten	38 195	7,7	108 228	0,6	2,8	95 666	1,5-	271 892	0,3-	2,8
Erholungs-,Ferien-,Schul.- heime u. Boardingh. zus.	28 685	6,3-	115 412	9,7-	4,0	91 765	13,7-	340 476	14,4-	3,7
Ferienzentren,Ferienh.- wohnungen zusammen	126 304	9,9	721 768	4,6	5,7	424 627	4,6-	2 092 128	4,7-	4,9
Vorsorge- u. Reha-Kliniken	12 856	11,8-	262 350	3,4-	20,4	64 285	4,5-	1 286 489	1,0-	20,0
<b>Betriebe zusammen</b>	<b>573 084</b>	<b>6,6</b>	<b>2 360 013</b>	<b>2,5</b>	<b>4,1</b>	<b>2 119 803</b>	<b>0,2-</b>	<b>8 119 303</b>	<b>1,2-</b>	<b>3,8</b>

1) Rechnerischer Wert Übernachtungen/Ankünfte.

15. Beherbergungsstätten, Gästebetten und Kapazitätsauslastung  
nach Reisegebieten und Betriebsarten

Reisegebiet - Betriebsart	Juni 2006								Januar - Juni 2006			
	Betriebe				Betten / Schlafgelegenheiten				durchschnittliche Auslastung			
	insge- samt 1)	darunter			insge- samt 4)	darunter			aller 5)	der ange- bote- nen 6)	aller 5)	der ange- bote- nen 6)
		geöffnete 2) Betriebe				angebotene Betten / Schlafgelegenheiten						
	zusammen	Anteil 3)	Ver- änd. gegen- über Vor- jahres monat		zusammen	An- teil 3)	Ver- änd. gegen- über Vor- jahres monat	Betten / Schlaf- gelegenheiten				
	Anzahl	%		Anzahl				%				
<b>Rügen/Hiddensee</b>												
Hotels	98	97	99,0	1,0	11 681	11 400	97,6	0,6-	51,0	52,2	30,3	34,3
Hotels garnis	62	61	98,4	0,0	2 208	2 192	99,3	2,9	39,9	40,2	16,2	21,9
Gasthöfe	55	54	98,2	5,3-	1 917	1 863	97,2	4,6-	44,1	45,4	20,3	24,9
Pensionen	48	48	100,0	4,3	1 456	1 406	96,6	4,5	37,6	38,9	15,2	20,7
Jugendherbergen und Hütten	9	9	100,0	28,6	1 201	1 191	99,2	21,4	63,1	63,6	26,9	35,8
Erholungs-,Ferien-,Schul.- heime u. Boardingh. zus.	16	15	93,8	6,2-	1 201	1 152	95,9	2,0-	54,6	56,9	22,2	30,0
Ferienzentren,Ferienh.- wohnungen zusammen	337	332	98,5	0,6	21 132	20 073	95,0	2,5-	33,5	35,4	16,4	19,3
Vorsorge- u. Reha-Kliniken	9	9	100,0	0,0	1 688	1 676	99,3	0,1-	73,7	74,2	55,8	59,4
<b>Betriebe zusammen</b>	<b>634</b>	<b>625</b>	<b>98,6</b>	<b>0,5</b>	<b>42 484</b>	<b>40 953</b>	<b>96,4</b>	<b>0,9-</b>	<b>42,3</b>	<b>43,9</b>	<b>22,4</b>	<b>26,4</b>
<b>Vorpommern</b>												
Hotels	152	150	98,7	1,3-	16 124	15 814	98,1	0,3	55,0	56,1	35,3	38,8
Hotels garnis	83	82	98,8	3,8	2 772	2 689	97,0	3,1	49,2	50,7	22,7	27,3
Gasthöfe	76	76	100,0	0,0	3 005	2 111	70,2	28,8-	31,8	45,4	14,3	25,8
Pensionen	62	62	100,0	8,8	1 968	1 950	99,1	5,3	44,6	45,1	21,9	28,0
Jugendherbergen und Hütten	24	23	95,8	0,0	2 125	2 082	98,0	6,2	47,9	49,0	19,8	28,8
Erholungs-,Ferien-,Schul.- heime u. Boardingh. zus.	37	36	97,3	5,3-	3 908	3 615	92,5	1,7-	41,7	45,1	19,6	28,1
Ferienzentren,Ferienh.- wohnungen zusammen	381	377	99,0	3,8-	20 035	19 341	96,5	1,9-	35,9	37,3	15,1	17,4
Vorsorge- u. Reha-Kliniken	16	16	100,0	0,0	3 336	3 006	90,1	6,4-	79,7	88,4	64,2	71,6
<b>Betriebe zusammen</b>	<b>831</b>	<b>822</b>	<b>98,9</b>	<b>1,3-</b>	<b>53 273</b>	<b>50 608</b>	<b>95,0</b>	<b>2,2-</b>	<b>46,1</b>	<b>48,6</b>	<b>25,4</b>	<b>30,2</b>
<b>Mecklenburgische Ostseeküste</b>												
Hotels	109	105	96,3	1,0	13 371	13 012	97,3	9,4	56,3	57,9	38,0	40,2
Hotels garnis	58	56	96,6	1,8	3 033	2 871	94,7	26,6	43,5	45,9	28,7	32,6
Gasthöfe	47	45	95,7	6,2-	1 721	1 656	96,2	4,5-	44,4	46,1	26,6	29,1
Pensionen	51	51	100,0	4,1	1 561	1 529	98,0	0,5	41,8	42,7	20,6	22,9
Jugendherbergen und Hütten	22	22	100,0	10,0	1 788	1 786	99,9	7,2	48,7	48,9	21,4	27,7
Erholungs-,Ferien-,Schul.- heime u. Boardingh. zus.	25	24	96,0	11,1-	1 633	1 592	97,5	8,1-	49,3	50,6	25,1	31,3
Ferienzentren,Ferienh.- wohnungen zusammen	187	186	99,5	2,6-	12 652	12 401	98,0	1,1-	38,0	38,9	16,2	19,2
Vorsorge- u. Reha-Kliniken	17	16	94,1	5,9-	3 532	3 287	93,1	5,4-	87,3	93,8	64,6	70,5
<b>Betriebe zusammen</b>	<b>516</b>	<b>505</b>	<b>97,9</b>	<b>1,2-</b>	<b>39 291</b>	<b>38 134</b>	<b>97,1</b>	<b>3,5</b>	<b>50,5</b>	<b>52,0</b>	<b>30,2</b>	<b>33,9</b>

1) Im Berichtsmonat geöffnete sowie vorübergehend geschlossene Betriebe. - 2) Ganz oder teilweise geöffnet. - 3) Anteil am Insgesamt.  
- 4) Maximales Bettenangebot in den zurückliegenden 13 Monaten (einschl. lfd. Monat). - 5) Rechnerischer Wert (Übernachtungen/mögliche  
Bettentage) x 100. - 6) Rechnerischer Wert (Übernachtungen/angebotene Bettentage) x 100.

**Noch: 15. Beherbergungsstätten, Gästebetten und Kapazitätsauslastung  
nach Reisegebieten und Betriebsarten**

Reisegebiet - Betriebsart	Juni 2006								Januar - Juni 2006			
	Betriebe				Betten / Schlafgelegenheiten				durchschnittliche Auslastung			
	insge- samt 1)	darunter			insge- samt 4)	darunter			aller 5)	der ange- bote- nen 6)	aller 5)	der ange- bote- nen 6)
		geöffnete 2) Betriebe				angebotene Betten / Schlafgelegenheiten						
	zusammen	Anteil 3)	Ver- änd. gegen- über Vor- jahres monat		zusammen	An- teil 3)	Ver- änd. gegen- über Vor- jahres monat					
	Anzahl	%		Anzahl		%		Betten / Schlaf- gelegenheiten				
<b>Westmecklenburg</b>												
Hotels	71	70	98,6	0,0	4 567	4 491	98,3	0,8	44,6	45,4	26,3	27,6
Hotels garnis	18	18	100,0	0,0	706	703	99,6	5,4	41,9	42,6	24,8	26,7
Gasthöfe	35	33	94,3	0,0	879	811	92,3	3,8-	26,4	28,6	16,6	18,7
Pensionen	21	20	95,2	0,0	425	411	96,7	0,5	27,2	28,1	15,1	17,1
Jugendherbergen und Hütten	12	12	100,0	0,0	758	741	97,8	0,4-	37,8	38,7	18,4	23,4
Erholungs-, Ferien-, Schul- heime u. Boardingh. zus.	21	19	90,5	9,5-	1 011	923	91,3	7,9-	19,9	21,8	11,4	16,9
Ferienzentren, Ferienh.- wohnungen zusammen	34	34	100,0	5,6-	1 522	1 507	99,0	4,2-	29,5	29,8	13,4	17,5
Vorsorge- u. Reha-Kliniken	4	4	100,0	0,0	774	773	99,9	1,7	93,0	93,1	92,4	92,5
<b>Betriebe zusammen</b>	<b>216</b>	<b>210</b>	<b>97,2</b>	<b>1,9-</b>	<b>10 642</b>	<b>10 360</b>	<b>97,4</b>	<b>0,9-</b>	<b>40,8</b>	<b>41,9</b>	<b>25,9</b>	<b>29,4</b>
<b>Mecklenburgische Schweiz und Seenplatte</b>												
Hotels	109	106	97,2	1,9-	8 101	7 918	97,7	1,8-	47,0	48,1	26,7	29,5
Hotels garnis	46	46	100,0	7,0	1 272	1 258	98,9	9,6	41,0	41,5	21,1	25,4
Gasthöfe	40	38	95,0	0,0	1 020	949	93,0	3,3-	34,1	36,8	16,5	20,2
Pensionen	49	47	95,9	9,3	1 216	1 145	94,2	5,2	40,1	42,6	22,1	28,2
Jugendherbergen und Hütten	19	19	100,0	5,6	1 595	1 595	100,0	10,1	42,3	42,3	18,2	24,1
Erholungs-, Ferien-, Schul- heime u. Boardingh. zus.	36	35	97,2	2,8-	2 042	1 975	96,7	0,2-	27,2	28,1	15,0	17,8
Ferienzentren, Ferienh.- wohnungen zusammen	127	124	97,6	0,8-	10 251	9 700	94,6	2,1	44,2	46,8	27,0	31,7
Vorsorge- u. Reha-Kliniken	7	6	85,7	14,3-	1 315	1 252	95,2	2,0-	79,1	83,1	73,0	79,4
<b>Betriebe zusammen</b>	<b>433</b>	<b>421</b>	<b>97,2</b>	<b>0,7</b>	<b>26 812</b>	<b>25 792</b>	<b>96,2</b>	<b>1,2</b>	<b>44,6</b>	<b>46,4</b>	<b>27,0</b>	<b>31,4</b>
<b>Mecklenburg-Vorpommern</b>												
Hotels	539	528	98,0	0,4-	53 844	52 635	97,8	1,9	52,4	53,6	32,8	35,8
Hotels garnis	267	263	98,5	2,7	9 991	9 713	97,2	10,1	43,9	45,2	22,9	27,5
Gasthöfe	253	246	97,2	2,4-	8 542	7 390	86,5	12,8-	36,8	42,6	18,6	24,8
Pensionen	231	228	98,7	6,0	6 626	6 441	97,2	3,6	40,5	41,7	19,7	24,4
Jugendherbergen und Hütten	86	85	98,8	6,3	7 467	7 395	99,0	8,8	48,3	48,8	20,8	27,9
Erholungs-, Ferien-, Schul- heime u. Boardingh. zus.	135	129	95,6	6,5-	9 795	9 257	94,5	3,2-	39,3	41,6	19,1	25,5
Ferienzentren, Ferienh.- wohnungen zusammen	1 066	1 053	98,8	2,0-	65 592	63 022	96,1	1,4-	36,7	38,3	17,5	20,5
Vorsorge- u. Reha-Kliniken	53	51	96,2	3,8-	10 645	9 994	93,9	3,9-	82,2	87,5	66,2	71,9
<b>Betriebe zusammen</b>	<b>2 630</b>	<b>2 583</b>	<b>98,2</b>	<b>0,6-</b>	<b>172 502</b>	<b>165 847</b>	<b>96,1</b>	<b>0,0</b>	<b>45,6</b>	<b>47,5</b>	<b>26,0</b>	<b>30,3</b>

1) Im Berichtsmonat geöffnete sowie vorübergehend geschlossene Betriebe. - 2) Ganz oder teilweise geöffnet. - 3) Anteil am Ingesamt.  
- 4) Maximales Bettenangebot in den zurückliegenden 13 Monaten (einschl. lfd. Monat). - 5) Rechnerischer Wert (Übernachtungen/mögliche  
Bettentage) x 100. - 6) Rechnerischer Wert (Übernachtungen/angebotene Bettentage) x 100.

16. Ankünfte, Übernachtungen und Aufenthaltsdauer der Gäste in Beherbergungsstätten  
nach Reisegebieten und Betriebsarten

Reisegebiet - Betriebsart	Juni 2006					Januar - Juni 2006				
	Ankünfte		Übernachtungen			Ankünfte		Übernachtungen		
	insgesamt	Veränderung gegenüber dem Vorjahresmonat	insgesamt	Veränderung gegenüber dem Vorjahresmonat	durchschnittliche Aufenthaltsdauer 1)	insgesamt	Veränderung gegenüber dem Vorjahreszeitraum	insgesamt	Veränderung gegenüber dem Vorjahreszeitraum	durchschnittliche Aufenthaltsdauer 1)
<b>Rügen/Hiddensee</b>										
Hotels	42 813	0,1-	178 623	4,4-	4,2	168 838	8,0-	640 532	8,4-	3,8
Hotels garnis	6 380	2,1	26 443	0,3-	4,1	16 386	8,0-	65 278	7,9-	4,0
Gasthöfe	7 499	0,1-	25 378	14,0-	3,4	20 903	11,6-	70 948	13,7-	3,4
Pensionen	4 316	5,9	16 409	2,6	3,8	11 146	3,8-	40 288	8,7-	3,6
Jugendherbergen und Hütten	6 884	28,4	22 728	5,0	3,3	15 816	0,1-	53 818	4,2-	3,4
Erholungs-, Ferien-, Schul- heime u. Boardingh. zus.	2 951	0,0	19 676	2,1-	6,7	8 136	10,8-	49 311	16,2-	6,1
Ferienzentren, Ferienh.- wohnungen zusammen	32 065	10,2	212 246	1,9	6,6	109 120	7,5-	627 343	7,1-	5,7
Vorsorge- u. Reha-Kliniken	1 745	32,1-	37 316	7,9-	21,4	8 332	12,9-	173 044	3,3-	20,8
Betriebe zusammen	104 653	4,0	538 819	1,9-	5,1	358 677	7,8-	1 720 562	7,8-	4,8
<b>Vorpommern</b>										
Hotels	75 753	8,4	266 119	5,2	3,5	325 517	4,9	1 036 408	7,2	3,2
Hotels garnis	11 395	4,4	40 912	2,3	3,6	37 075	5,2	113 153	0,7	3,1
Gasthöfe	8 233	6,5	28 641	1,1-	3,5	26 206	8,2-	78 002	8,7-	3,0
Pensionen	6 777	13,7	26 348	4,1	3,9	21 055	1,2-	77 008	1,6	3,7
Jugendherbergen und Hütten	10 613	4,0	30 516	0,9	2,9	25 719	4,7-	74 302	0,1	2,9
Erholungs-, Ferien-, Schul- heime u. Boardingh. zus.	10 999	2,2	48 915	6,5-	4,4	33 487	9,2-	137 789	10,5-	4,1
Ferienzentren, Ferienh.- wohnungen zusammen	33 483	19,0	215 828	11,6	6,4	101 152	0,3-	551 988	2,7-	5,5
Vorsorge- u. Reha-Kliniken	3 788	9,1-	79 742	8,2-	21,1	19 557	4,0-	387 837	8,2-	19,8
Betriebe zusammen	161 041	9,0	737 021	3,8	4,6	589 768	1,5	2 456 487	0,1-	4,2
<b>Mecklenburgische Ostseeküste</b>										
Hotels	75 974	11,5	225 921	8,8	3,0	344 068	7,2	916 710	2,8	2,7
Hotels garnis	12 584	13,5	39 572	31,4	3,1	48 871	12,1	147 813	36,2	3,0
Gasthöfe	8 078	6,2	22 915	16,3	2,8	34 084	14,0	82 858	14,1	2,4
Pensionen	6 279	6,3	19 598	7,9	3,1	19 428	17,5-	58 044	8,2-	3,0
Jugendherbergen und Hütten	9 972	1,9	26 139	4,4-	2,6	24 655	0,9	66 100	1,3	2,7
Erholungs-, Ferien-, Schul- heime u. Boardingh. zus.	5 789	10,4-	24 151	7,6-	4,2	19 052	14,3-	76 820	14,4-	4,0
Ferienzentren, Ferienh.- wohnungen zusammen	27 921	8,3	144 398	0,2	5,2	79 453	9,4-	375 752	7,7-	4,7
Vorsorge- u. Reha-Kliniken	4 634	3,1-	92 495	5,8	20,0	21 372	0,2	413 143	4,2	19,3
Betriebe zusammen	151 231	8,4	595 189	6,2	3,9	590 983	3,0	2 137 240	2,0	3,6

1) Rechnerischer Wert Übernachtungen/Ankünfte.

Noch: 16. Ankünfte, Übernachtungen und Aufenthaltsdauer der Gäste in Beherbergungsstätten nach Reisegebieten und Betriebsarten

Reisegebiet - Betriebsart	Juni 2006					Januar - Juni 2006				
	Ankünfte		Übernachtungen			Ankünfte		Übernachtungen		
	insgesamt	Veränderung gegenüber dem Vorjahresmonat	insgesamt	Veränderung gegenüber dem Vorjahresmonat	durchschnittliche Aufenthaltsdauer 1)	insgesamt	Veränderung gegenüber dem Vorjahreszeitraum	insgesamt	Veränderung gegenüber dem Vorjahreszeitraum	durchschnittliche Aufenthaltsdauer 1)
		Anzahl		%	Anzahl		%		Tage	Anzahl
<b>Westmecklenburg</b>										
Hotels	30 261	12,2	61 154	3,5	2,0	112 339	5,4	217 193	2,7	1,9
Hotels garnis	4 419	11,6	8 874	12,5	2,0	15 325	4,0-	30 237	0,9-	2,0
Gasthöfe	3 650	4,4	6 968	14,3	1,9	15 005	15,4	26 703	18,2	1,8
Pensionen	1 753	19,3	3 468	10,9	2,0	5 673	0,1-	11 642	4,3	2,1
Jugendherbergen und Hütten	3 264	5,3-	8 597	6,1-	2,6	9 752	6,2-	25 218	0,6	2,6
Erholungs-, Ferien-, Schulheime u. Boardingh. zus.	2 673	8,6-	6 032	23,3-	2,3	8 757	11,1-	20 747	18,9-	2,4
Ferienzentren, Ferienwohnungen zusammen	3 393	16,0	13 466	19,0	4,0	10 047	4,2-	37 082	5,9-	3,7
Vorsorge- u. Reha-Kliniken	840	3,6-	21 595	1,3-	25,7	5 010	4,3	129 428	4,5	25,8
Betriebe zusammen	50 253	9,1	130 154	2,9	2,6	181 908	2,9	498 250	1,7	2,7
<b>Mecklenburgische Schweiz und Seenplatte</b>										
Hotels	44 392	3,8	114 191	5,0	2,6	169 698	3,5	390 312	3,2	2,3
Hotels garnis	7 040	16,1	15 662	7,2	2,2	21 633	8,0	47 397	0,1	2,2
Gasthöfe	4 207	11,5-	10 424	4,7	2,5	14 056	12,7-	30 756	4,2-	2,2
Pensionen	5 241	17,5	14 635	11,3	2,8	16 154	0,8	47 036	1,7-	2,9
Jugendherbergen und Hütten	7 462	12,1	20 248	5,5	2,7	19 724	1,6	52 454	0,8	2,7
Erholungs-, Ferien-, Schulheime u. Boardingh. zus.	6 273	16,5-	16 638	22,0-	2,7	22 333	20,8-	55 809	19,7-	2,5
Ferienzentren, Ferienwohnungen zusammen	29 442	1,6	135 830	2,0	4,6	124 855	2,0-	499 963	1,2-	4,0
Vorsorge- u. Reha-Kliniken	1 849	15,1-	31 202	10,5-	16,9	10 014	10,8-	183 037	2,7	18,3
Betriebe zusammen	105 906	2,5	358 830	1,1	3,4	398 467	1,0-	1 306 764	0,4-	3,3
<b>Mecklenburg-Vorpommern</b>										
Hotels	269 193	7,4	846 008	3,8	3,1	1 120 460	3,2	3 201 155	1,7	2,9
Hotels garnis	41 818	9,3	131 463	10,4	3,1	139 290	5,0	403 878	9,3	2,9
Gasthöfe	31 667	1,8	94 326	0,1	3,0	110 254	0,9-	289 267	1,9-	2,6
Pensionen	24 366	11,4	80 458	6,2	3,3	73 456	6,0-	234 018	3,4-	3,2
Jugendherbergen und Hütten	38 195	7,7	108 228	0,6	2,8	95 666	1,5-	271 892	0,3-	2,8
Erholungs-, Ferien-, Schulheime u. Boardingh. zus.	28 685	6,3-	115 412	9,7-	4,0	91 765	13,7-	340 476	14,4-	3,7
Ferienzentren, Ferienwohnungen zusammen	126 304	9,9	721 768	4,6	5,7	424 627	4,6-	2 092 128	4,7-	4,9
Vorsorge- u. Reha-Kliniken	12 856	11,8-	262 350	3,4-	20,4	64 285	4,5-	1 286 489	1,0-	20,0
Betriebe zusammen	573 084	6,6	2 360 013	2,5	4,1	2 119 803	0,2-	8 119 303	1,2-	3,8

1) Rechnerischer Wert Übernachtungen/Ankünfte.

17. Beherbergungsstätten, Gästebetten und Kapazitätsauslastung  
nach IHK-Bezirken und Betriebsarten

IHK-Bezirk - Betriebsart	Juni 2006								Januar - Juni 2006			
	Betriebe				Betten / Schlafgelegenheiten				durchschnittliche Auslastung			
	insge- samt 1)	darunter			insge- samt 4)	darunter			aller 5)	der ange- bote- nen 6)	aller 5)	der ange- bote- nen 6)
		geöffnete 2) Betriebe				angebotene Betten / Schlafgelegenheiten						
		zusammen	Anteil 3)	Ver- änd. gegen- über Vor- jahres monat		zusammen	An- teil 3)	Ver- änd. gegen- über Vor- jahres monat				
Anzahl		%		Anzahl		%						
<b>IHK-Bezirk Schwerin</b>												
Hotels	106	103	97,2	1,0	7 666	7 451	97,2	1,1	44,9	46,2	27,5	29,0
Hotels garnis	29	28	96,6	0,0	1 051	1 005	95,6	3,8	41,1	43,4	23,6	27,4
Gasthöfe	48	45	93,8	2,2-	1 398	1 296	92,7	4,1-	32,8	35,3	21,6	23,7
Pensionen	39	38	97,4	5,6	926	910	98,3	4,5	32,3	32,9	16,5	18,2
Jugendherbergen und Hütten	20	20	100,0	0,0	1 519	1 502	98,9	0,0	45,9	46,6	20,4	27,9
Erholungs-, Ferien-, Schul- heime u. Boardingh. zus.	27	25	92,6	7,4-	1 308	1 216	93,0	6,4-	26,2	28,2	13,5	19,5
Ferienzentren, Ferienh.- wohnungen zusammen	108	107	99,1	6,1-	6 444	6 276	97,4	4,1-	28,1	28,9	13,1	15,0
Vorsorge- u. Reha-Kliniken	10	9	90,0	10,0-	2 069	2 008	97,1	2,3-	89,8	92,5	79,5	81,6
<b>Betriebe zusammen</b>	<b>387</b>	<b>375</b>	<b>96,9</b>	<b>2,1-</b>	<b>22 381</b>	<b>21 664</b>	<b>96,8</b>	<b>1,3-</b>	<b>41,7</b>	<b>43,2</b>	<b>25,8</b>	<b>29,0</b>
<b>IHK-Bezirk Rostock</b>												
Hotels	245	240	98,0	0,8-	28 344	27 692	97,7	3,0	54,6	55,8	34,8	38,0
Hotels garnis	162	159	98,1	1,3	6 523	6 336	97,1	11,8	43,2	44,5	22,9	27,4
Gasthöfe	121	119	98,3	3,3-	4 735	3 832	80,9	20,2-	37,3	46,0	18,6	26,2
Pensionen	116	116	100,0	3,6	3 454	3 364	97,4	1,9	41,9	43,1	20,3	24,6
Jugendherbergen und Hütten	37	37	100,0	12,1	3 569	3 541	99,2	10,5	51,7	52,1	22,2	27,9
Erholungs-, Ferien-, Schul- heime u. Boardingh. zus.	55	53	96,4	7,0-	3 798	3 684	97,0	2,6-	45,3	46,7	21,9	27,5
Ferienzentren, Ferienh.- wohnungen zusammen	615	608	98,9	0,8-	38 879	37 138	95,5	1,3-	38,1	40,0	19,0	22,1
Vorsorge- u. Reha-Kliniken	27	27	100,0	0,0	5 579	5 156	92,4	6,0-	78,7	85,2	58,8	65,7
<b>Betriebe zusammen</b>	<b>1 378</b>	<b>1 359</b>	<b>98,6</b>	<b>0,4-</b>	<b>94 881</b>	<b>90 743</b>	<b>95,6</b>	<b>0,0</b>	<b>46,7</b>	<b>48,8</b>	<b>26,6</b>	<b>30,8</b>
<b>IHK-Bezirk Neubrandenburg</b>												
Hotels	188	185	98,4	0,5-	17 834	17 492	98,1	0,6	52,1	53,1	31,9	35,4
Hotels garnis	76	76	100,0	7,0	2 417	2 372	98,1	8,5	46,8	47,7	22,7	27,9
Gasthöfe	84	82	97,6	1,2-	2 409	2 262	93,9	2,5-	38,3	41,0	16,8	22,8
Pensionen	76	74	97,4	10,4	2 246	2 167	96,5	6,0	41,6	43,1	20,0	27,2
Jugendherbergen und Hütten	29	28	96,6	3,7	2 379	2 352	98,9	12,3	44,7	45,3	18,9	28,1
Erholungs-, Ferien-, Schul- heime u. Boardingh. zus.	53	51	96,2	5,6-	4 689	4 357	92,9	2,8-	38,1	41,0	18,3	25,2
Ferienzentren, Ferienh.- wohnungen zusammen	343	338	98,5	2,6-	20 269	19 608	96,7	0,7-	36,6	37,9	16,3	19,3
Vorsorge- u. Reha-Kliniken	16	15	93,8	6,2-	2 997	2 830	94,4	1,0-	83,3	88,2	70,6	76,0
<b>Betriebe zusammen</b>	<b>865</b>	<b>849</b>	<b>98,2</b>	<b>0,2-</b>	<b>55 240</b>	<b>53 440</b>	<b>96,7</b>	<b>0,6</b>	<b>45,4</b>	<b>46,9</b>	<b>25,1</b>	<b>29,9</b>
<b>Mecklenburg-Vorpommern</b>												
Hotels	539	528	98,0	0,4-	53 844	52 635	97,8	1,9	52,4	53,6	32,8	35,8
Hotels garnis	267	263	98,5	2,7	9 991	9 713	97,2	10,1	43,9	45,2	22,9	27,5
Gasthöfe	253	246	97,2	2,4-	8 542	7 390	86,5	12,8-	36,8	42,6	18,6	24,8
Pensionen	231	228	98,7	6,0	6 626	6 441	97,2	3,6	40,5	41,7	19,7	24,4
Jugendherbergen und Hütten	86	85	98,8	6,3	7 467	7 395	99,0	8,8	48,3	48,8	20,8	27,9
Erholungs-, Ferien-, Schul- heime u. Boardingh. zus.	135	129	95,6	6,5-	9 795	9 257	94,5	3,2-	39,3	41,6	19,1	25,5
Ferienzentren, Ferienh.- wohnungen zusammen	1 066	1 053	98,8	2,0-	65 592	63 022	96,1	1,4-	36,7	38,3	17,5	20,5
Vorsorge- u. Reha-Kliniken	53	51	96,2	3,8-	10 645	9 994	93,9	3,9-	82,2	87,5	66,2	71,9
<b>Betriebe zusammen</b>	<b>2 630</b>	<b>2 583</b>	<b>98,2</b>	<b>0,6-</b>	<b>172 502</b>	<b>165 847</b>	<b>96,1</b>	<b>0,0</b>	<b>45,6</b>	<b>47,5</b>	<b>26,0</b>	<b>30,3</b>

1) Im Berichtsmonat geöffnete sowie vorübergehend geschlossene Betriebe. - 2) Ganz oder teilweise geöffnet. - 3) Anteil am Insgesamt.  
- 4) Maximales Bettenangebot in den zurückliegenden 13 Monaten (einschl. lfd. Monat). - 5) Rechnerischer Wert (Übernachtungen/mögliche  
Bettentage) x 100. - 6) Rechnerischer Wert (Übernachtungen/angebotene Bettentage) x 100.

**18. Ankünfte, Übernachtungen und Aufenthaltsdauer der Gäste in Beherbergungsstätten  
nach IHK-Bezirken und Betriebsarten**

IHK-Bezirk - Betriebsart	Juni 2006					Januar - Juni 2006				
	Ankünfte		Übernachtungen			Ankünfte		Übernachtungen		
	insgesamt	Veränderung gegen- über dem Vor- jahres-	insgesamt	Veränderung gegen- über dem Vor- jahres-	durch- schnitt- liche Aufent- halts- dauer 1)	insgesamt	Veränderung gegen- über dem Vor- jahres-	insgesamt	Veränderung gegen- über dem Vor- jahres-	durch- schnitt- liche Aufent- halts- dauer 1)
		Anzahl		%	Anzahl		%		Tage	Anzahl
<b>IHK-Bezirk Schwerin</b>										
Hotels	45 892	8,7	103 294	4,9	2,3	177 346	1,8	378 753	1,5	2,1
Hotels garnis	6 025	11,8	12 973	14,7	2,2	20 581	1,4-	43 433	3,2	2,1
Gasthöfe	6 325	12,0	13 737	25,3	2,2	25 738	18,5	54 977	25,5	2,1
Pensionen	3 836	19,1	8 980	10,0	2,3	11 760	2,0-	26 887	2,8-	2,3
Jugendherbergen und Hütten	7 881	0,6-	20 936	7,0-	2,7	20 509	0,2-	56 139	5,8	2,7
Erholungs-, Ferien-, Schul- heime u. Boardingh. zus.	3 770	7,9-	10 278	14,8-	2,7	11 792	13,1-	31 928	17,8-	2,7
Ferienzentren, Ferienh.- wohnungen zusammen	10 939	4,7	54 281	6,8-	5,0	32 516	10,2-	155 930	10,6-	4,8
Vorsorge- u. Reha-Kliniken	2 519	1,8	55 719	0,8-	22,1	13 090	7,3	297 616	4,5	22,7
<b>Betriebe zusammen</b>	<b>87 187</b>	<b>7,1</b>	<b>280 198</b>	<b>0,9</b>	<b>3,2</b>	<b>313 332</b>	<b>0,6</b>	<b>1 045 663</b>	<b>0,8</b>	<b>3,3</b>
<b>IHK-Bezirk Rostock</b>										
Hotels	138 807	6,1	463 925	1,5	3,3	597 684	3,0	1 788 095	1,0-	3,0
Hotels garnis	25 575	9,9	84 582	12,8	3,3	85 704	6,3	262 568	13,2	3,1
Gasthöfe	16 174	0,7	52 933	5,8-	3,3	55 868	2,8-	160 591	6,7-	2,9
Pensionen	12 623	7,5	43 452	5,0	3,4	38 774	8,7-	127 822	4,9-	3,3
Jugendherbergen und Hütten	18 964	6,4	55 383	2,5-	2,9	46 831	6,5-	136 176	7,5-	2,9
Erholungs-, Ferien-, Schul- heime u. Boardingh. zus.	11 240	8,2-	51 575	5,0-	4,6	38 600	13,1-	154 232	14,1-	4,0
Ferienzentren, Ferienh.- wohnungen zusammen	74 084	12,3	444 665	7,2	6,0	261 330	4,1-	1 334 581	3,2-	5,1
Vorsorge- u. Reha-Kliniken	6 813	15,2-	131 727	4,2-	19,3	31 996	10,2-	596 742	6,3-	18,7
<b>Betriebe zusammen</b>	<b>304 280</b>	<b>6,4</b>	<b>1 328 242</b>	<b>2,7</b>	<b>4,4</b>	<b>1 156 787</b>	<b>0,6-</b>	<b>4 560 807</b>	<b>2,7-</b>	<b>3,9</b>
<b>IHK-Bezirk Neubrandenburg</b>										
Hotels	84 494	8,9	278 789	7,2	3,3	345 430	4,5	1 034 307	6,7	3,0
Hotels garnis	10 218	6,3	33 908	3,3	3,3	33 005	5,8	97 877	2,5	3,0
Gasthöfe	9 168	2,4-	27 656	2,1	3,0	28 648	10,5-	73 699	6,7-	2,6
Pensionen	7 907	14,5	28 026	6,9	3,5	22 922	3,2-	79 309	1,0-	3,5
Jugendherbergen und Hütten	11 350	17,1	31 909	12,8	2,8	28 326	7,1	79 577	9,8	2,8
Erholungs-, Ferien-, Schul- heime u. Boardingh. zus.	13 675	4,3-	53 559	12,7-	3,9	41 373	14,3-	154 316	13,9-	3,7
Ferienzentren, Ferienh.- wohnungen zusammen	41 281	7,2	222 822	2,6	5,4	130 781	4,1-	601 617	6,4-	4,6
Vorsorge- u. Reha-Kliniken	3 524	13,2-	74 904	3,8-	21,3	19 199	1,4-	392 131	3,7	20,4
<b>Betriebe zusammen</b>	<b>181 617</b>	<b>6,8</b>	<b>751 573</b>	<b>2,8</b>	<b>4,1</b>	<b>649 684</b>	<b>0,2</b>	<b>2 512 833</b>	<b>0,7</b>	<b>3,9</b>
<b>Mecklenburg-Vorpommern</b>										
Hotels	269 193	7,4	846 008	3,8	3,1	1 120 460	3,2	3 201 155	1,7	2,9
Hotels garnis	41 818	9,3	131 463	10,4	3,1	139 290	5,0	403 878	9,3	2,9
Gasthöfe	31 667	1,8	94 326	0,1	3,0	110 254	0,9-	289 267	1,9-	2,6
Pensionen	24 366	11,4	80 458	6,2	3,3	73 456	6,0-	234 018	3,4-	3,2
Jugendherbergen und Hütten	38 195	7,7	108 228	0,6	2,8	95 666	1,5-	271 892	0,3-	2,8
Erholungs-, Ferien-, Schul- heime u. Boardingh. zus.	28 685	6,3-	115 412	9,7-	4,0	91 765	13,7-	340 476	14,4-	3,7
Ferienzentren, Ferienh.- wohnungen zusammen	126 304	9,9	721 768	4,6	5,7	424 627	4,6-	2 092 128	4,7-	4,9
Vorsorge- u. Reha-Kliniken	12 856	11,8-	262 350	3,4-	20,4	64 285	4,5-	1 286 489	1,0-	20,0
<b>Betriebe zusammen</b>	<b>573 084</b>	<b>6,6</b>	<b>2 360 013</b>	<b>2,5</b>	<b>4,1</b>	<b>2 119 803</b>	<b>0,2-</b>	<b>8 119 303</b>	<b>1,2-</b>	<b>3,8</b>

1) Rechnerischer Wert Übernachtungen/Ankünfte.

**19. Beherbergungsstätten, Gästebetten und Kapazitätsauslastung  
nach Gemeindegruppen und Betriebsarten**

Gemeindegruppe - Betriebsart	Juni 2006								Januar - Juni 2006			
	Betriebe				Betten / Schlafgelegenheiten				durchschnittliche Auslastung			
	insge- samt 1)	darunter			insge- samt 4)	darunter			aller 5)	der ange- bote- nen 6)	aller 5)	der ange- bote- nen 6)
		geöffnete 2) Betriebe				angebotene Betten / Schlafgelegenheiten						
	zusammen	Anteil 3)	Ver- änd. gegen- über Vor- jahres monat		zusammen	An- teil 3)	Ver- änd. gegen- über Vor- jahres monat					
	Anzahl	%		Anzahl		%		Betten / Schlaf- gelegenheiten				
								%				
<b>Heilbäder</b>												
Hotels	.	.	.	.	.	.	.	.	.	.	.	.
Hotels garnis	4	4	100,0	33,3	60	60	100,0	36,4	11,3	11,3	5,0	6,6
Gasthöfe	.	.	.	.	.	.	.	.	.	.	.	.
Pensionen	.	.	.	.	.	.	.	.	.	.	.	.
Jugendherbergen und Hütten	.	.	.	.	.	.	.	.	.	.	.	.
Erholungs-,Ferien-,Schul.- heime u. Boardingh. zus.	.	.	.	.	.	.	.	.	.	.	.	.
Ferienzentren,Ferienh.- wohnungen zusammen	.	.	.	.	.	.	.	.	.	.	.	.
Vorsorge- u. Reha-Kliniken	.	.	.	.	.	.	.	.	.	.	.	.
<b>Betriebe zusammen</b>	<b>13</b>	<b>12</b>	<b>92,3</b>	<b>7,7-</b>	<b>858</b>	<b>818</b>	<b>95,3</b>	<b>1,0</b>	<b>57,4</b>	<b>60,2</b>	<b>50,7</b>	<b>58,7</b>
<b>Seebäder</b>												
Hotels	138	137	99,3	0,7	19 561	19 250	98,4	3,6	58,0	58,9	36,8	39,7
Hotels garnis	84	82	97,6	0,0	3 134	3 054	97,4	3,2	47,1	48,3	23,1	28,6
Gasthöfe	72	72	100,0	1,4-	2 597	2 523	97,2	1,5-	50,7	52,2	23,7	30,5
Pensionen	69	69	100,0	1,5	2 484	2 443	98,3	0,5-	45,8	46,6	20,9	25,9
Jugendherbergen und Hütten	13	13	100,0	8,3	1 226	1 225	99,9	9,5	61,1	61,2	26,3	34,0
Erholungs-,Ferien-,Schul.- heime u. Boardingh. zus.	31	30	96,8	6,2-	3 551	3 324	93,6	4,0-	56,1	60,0	27,3	35,4
Ferienzentren,Ferienh.- wohnungen zusammen	447	443	99,1	0,7-	28 220	27 270	96,6	1,1-	39,2	40,6	17,4	20,0
Vorsorge- u. Reha-Kliniken	21	21	100,0	0,0	3 784	3 440	90,9	5,9-	75,7	83,3	57,8	65,8
<b>Betriebe zusammen</b>	<b>875</b>	<b>867</b>	<b>99,1</b>	<b>0,3-</b>	<b>64 557</b>	<b>62 529</b>	<b>96,9</b>	<b>0,2</b>	<b>49,5</b>	<b>51,1</b>	<b>27,0</b>	<b>31,0</b>
<b>Seeheilbäder</b>												
Hotels	60	59	98,3	9,3	7 351	7 173	97,6	3,5	61,3	62,8	41,0	45,9
Hotels garnis	33	33	100,0	2,9-	1 358	1 245	91,7	8,1-	50,4	55,0	22,4	30,5
Gasthöfe	20	20	100,0	9,1-	633	612	96,7	9,9-	56,6	58,5	23,7	28,4
Pensionen	.	.	.	.	.	.	.	.	.	.	.	.
Jugendherbergen und Hütten	.	.	.	.	.	.	.	.	.	.	.	.
Erholungs-,Ferien-,Schul.- heime u. Boardingh. zus.	12	11	91,7	15,4-	1 385	1 287	92,9	4,0-	43,6	46,9	20,9	33,6
Ferienzentren,Ferienh.- wohnungen zusammen	165	164	99,4	1,2-	10 770	10 372	96,3	1,5-	35,0	36,4	15,6	17,2
Vorsorge- u. Reha-Kliniken	14	13	92,9	7,1-	3 286	3 073	93,5	5,5-	88,7	94,8	65,3	70,1
<b>Betriebe zusammen</b>	<b>322</b>	<b>318</b>	<b>98,8</b>	<b>0,3-</b>	<b>25 754</b>	<b>24 729</b>	<b>96,0</b>	<b>1,1-</b>	<b>52,0</b>	<b>54,2</b>	<b>30,3</b>	<b>34,6</b>
<b>Luftkurorte</b>												
Hotels	.	.	.	.	.	.	.	.	.	.	.	.
Hotels garnis	17	17	100,0	21,4	514	512	99,6	30,3	55,7	55,9	23,5	29,7
Gasthöfe	.	.	.	.	.	.	.	.	.	.	.	.
Pensionen	14	14	100,0	16,7	274	274	100,0	14,2	50,6	50,6	21,9	28,3
Jugendherbergen und Hütten	3	3	100,0	50,0	380	380	100,0	36,7	54,4	54,4	24,2	25,6
Erholungs-,Ferien-,Schul.- heime u. Boardingh. zus.	.	.	.	.	.	.	.	.	.	.	.	.
Ferienzentren,Ferienh.- wohnungen zusammen	.	.	.	.	.	.	.	.	.	.	.	.
Vorsorge- u. Reha-Kliniken	.	.	.	.	.	.	.	.	.	.	.	.
<b>Betriebe zusammen</b>	<b>94</b>	<b>91</b>	<b>96,8</b>	<b>7,1</b>	<b>4 645</b>	<b>4 518</b>	<b>97,3</b>	<b>8,8</b>	<b>57,4</b>	<b>59,0</b>	<b>35,1</b>	<b>40,9</b>

1) Im Berichtsmonat geöffnete sowie vorübergehend geschlossene Betriebe. - 2) Ganz oder teilweise geöffnet. - 3) Anteil am Insgesamt.  
- 4) Maximales Bettenangebot in den zurückliegenden 13 Monaten (einschl. lfd. Monat). - 5) Rechnerischer Wert (Übernachtungen/mögliche  
Bettentage) x 100. - 6) Rechnerischer Wert (Übernachtungen/angebotene Bettentage) x 100.



**Noch: 19. Beherbergungsstätten, Gästebetten und Kapazitätsauslastung  
nach Gemeindegruppen und Betriebsarten**

Gemeindegruppe - Betriebsart	Juni 2006								Januar - Juni 2006			
	Betriebe				Betten / Schlafgelegenheiten				durchschnittliche Auslastung			
	insgesamt 1)	darunter			insgesamt 4)	darunter			aller 5)	der angebotenen 6)	aller 5)	der angebotenen 6)
		geöffnete 2) Betriebe				angebotene Betten / Schlafgelegenheiten						
	zusammen	Anteil 3)	Veränd. gegenüber Vorjahresmonat		zusammen	An- teil 3)	Ver- änd. gegen- über Vor- jahres monat					
	Anzahl	%		Anzahl		%		Betten / Schlaf- gelegenheiten				
<b>Erholungsorte</b>												
Hotels	42	42	100,0	2,4	4 193	4 177	99,6	2,2	49,5	49,7	27,5	30,2
Hotels garnis	27	27	100,0	8,0	951	951	100,0	9,4	31,7	31,7	11,5	15,8
Gasthöfe	29	29	100,0	6,5-	909	888	97,7	5,5-	42,1	43,1	18,5	22,2
Pensionen	25	25	100,0	13,6	593	583	98,3	15,7	34,0	34,6	14,2	17,4
Jugendherbergen und Hütten	10	10	100,0	25,0	1 028	1 018	99,0	30,3	40,6	41,0	19,6	28,0
Erholungs-,Ferien-,Schul.- heime u. Boardingh. zus.	5	5	100,0	16,7-	210	210	100,0	12,5-	27,0	27,0	9,8	15,6
Ferienzentren,Ferienh.- wohnungen zusammen	147	147	100,0	2,0-	10 811	10 547	97,6	1,1-	31,5	32,5	14,9	18,5
Vorsorge- u. Reha-Kliniken	5	5	100,0	0,0	1 170	1 170	100,0	0,0	88,6	88,6	76,9	78,0
<b>Betriebe zusammen</b>	<b>290</b>	<b>290</b>	<b>100,0</b>	<b>0,7</b>	<b>19 865</b>	<b>19 544</b>	<b>98,4</b>	<b>1,5</b>	<b>39,7</b>	<b>40,5</b>	<b>21,4</b>	<b>25,7</b>
<b>Sonstige Gemeinden</b>												
Hotels	279	270	96,8	3,6-	21 602	20 901	96,8	0,4-	44,6	46,1	27,5	30,1
Hotels garnis	102	100	98,0	2,0	3 974	3 891	97,9	21,5	40,9	41,9	25,9	28,3
Gasthöfe	124	118	95,2	0,0	4 195	3 171	75,6	22,3-	23,4	31,2	14,6	21,0
Pensionen	105	102	97,1	5,2	2 602	2 472	95,0	3,4	34,1	35,9	19,6	23,5
Jugendherbergen und Hütten	57	56	98,2	1,8	4 390	4 329	98,6	3,6	44,3	45,0	18,6	25,9
Erholungs-,Ferien-,Schul.- heime u. Boardingh. zus.	81	78	96,3	3,7-	4 345	4 166	95,9	1,6-	25,1	26,1	12,5	16,2
Ferienzentren,Ferienh.- wohnungen zusammen	282	275	97,5	4,5-	14 778	13 842	93,7	2,6-	36,4	39,0	21,3	25,8
Vorsorge- u. Reha-Kliniken	6	6	100,0	0,0	937	937	100,0	0,0	77,8	77,8	76,3	76,4
<b>Betriebe zusammen</b>	<b>1 036</b>	<b>1 005</b>	<b>97,0</b>	<b>1,8-</b>	<b>56 823</b>	<b>53 709</b>	<b>94,5</b>	<b>1,0-</b>	<b>39,2</b>	<b>41,5</b>	<b>23,4</b>	<b>27,6</b>
<b>Mecklenburg-Vorpommern</b>												
Hotels	539	528	98,0	0,4-	53 844	52 635	97,8	1,9	52,4	53,6	32,8	35,8
Hotels garnis	267	263	98,5	2,7	9 991	9 713	97,2	10,1	43,9	45,2	22,9	27,5
Gasthöfe	253	246	97,2	2,4-	8 542	7 390	86,5	12,8-	36,8	42,6	18,6	24,8
Pensionen	231	228	98,7	6,0	6 626	6 441	97,2	3,6	40,5	41,7	19,7	24,4
Jugendherbergen und Hütten	86	85	98,8	6,3	7 467	7 395	99,0	8,8	48,3	48,8	20,8	27,9
Erholungs-,Ferien-,Schul.- heime u. Boardingh. zus.	135	129	95,6	6,5-	9 795	9 257	94,5	3,2-	39,3	41,6	19,1	25,5
Ferienzentren,Ferienh.- wohnungen zusammen	1 066	1 053	98,8	2,0-	65 592	63 022	96,1	1,4-	36,7	38,3	17,5	20,5
Vorsorge- u. Reha-Kliniken	53	51	96,2	3,8-	10 645	9 994	93,9	3,9-	82,2	87,5	66,2	71,9
<b>Betriebe zusammen</b>	<b>2 630</b>	<b>2 583</b>	<b>98,2</b>	<b>0,6-</b>	<b>172 502</b>	<b>165 847</b>	<b>96,1</b>	<b>0,0</b>	<b>45,6</b>	<b>47,5</b>	<b>26,0</b>	<b>30,3</b>

1) Im Berichtsmonat geöffnete sowie vorübergehend geschlossene Betriebe. - 2) Ganz oder teilweise geöffnet. - 3) Anteil am Insgesamt.  
- 4) Maximales Bettenangebot in den zurückliegenden 13 Monaten (einschl. lfd. Monat). - 5) Rechnerischer Wert (Übernachtungen/mögliche Bettentage) x 100. - 6) Rechnerischer Wert (Übernachtungen/angebotene Bettentage) x 100.

20. Ankünfte, Übernachtungen und Aufenthaltsdauer der Gäste in Beherbergungsstätten  
nach Gemeindegruppen und Betriebsarten

Gemeindegruppe - Betriebsart	Juni 2006					Januar - Juni 2006				
	Ankünfte		Übernachtungen			Ankünfte		Übernachtungen		
	insgesamt	Veränderung gegenüber dem Vorjahresmonat	insgesamt	Veränderung gegenüber dem Vorjahresmonat	durchschnittliche Aufenthaltsdauer 1)	insgesamt	Veränderung gegenüber dem Vorjahreszeitraum	insgesamt	Veränderung gegenüber dem Vorjahreszeitraum	durchschnittliche Aufenthaltsdauer 1)
<b>Heilbäder</b>										
Hotels	.	.	.	.	.	.	.	.	.	.
Hotels garnis	138	253,8	203	190,0	1,5	282	125,6	475	63,2	1,7
Gasthöfe	.	.	.	.	.	.	.	.	.	.
Pensionen	.	.	.	.	.	.	.	.	.	.
Jugendherbergen und Hütten	.	.	.	.	.	.	.	.	.	.
Erholungs-, Ferien-, Schul- heime u. Boardingh. zus.	.	.	.	.	.	.	.	.	.	.
Ferienzentren, Ferienh.- wohnungen zusammen	.	.	.	.	.	.	.	.	.	.
Vorsorge- u. Reha-Kliniken	.	.	.	.	.	.	.	.	.	.
Betriebe zusammen	2 536	2,5-	14 784	6,1-	5,8	10 516	6,0-	78 298	0,4	7,4
<b>Seebäder</b>										
Hotels	79 909	8,7	340 350	1,8	4,3	352 630	1,6	1 301 660	2,4-	3,7
Hotels garnis	10 569	8,7	44 290	2,4	4,2	36 210	1,2	131 115	3,0-	3,6
Gasthöfe	9 983	10,1	39 516	1,0-	4,0	30 925	4,7-	111 372	5,6-	3,6
Pensionen	8 729	0,7	34 141	2,9-	3,9	26 605	16,5-	95 509	9,6-	3,6
Jugendherbergen und Hütten	6 523	5,2	22 473	5,0	3,4	17 582	7,4-	55 818	4,5-	3,2
Erholungs-, Ferien-, Schul- heime u. Boardingh. zus.	11 959	3,1	59 803	2,3-	5,0	38 129	7,6-	176 192	9,7-	4,6
Ferienzentren, Ferienh.- wohnungen zusammen	52 899	10,6	332 067	4,0	6,3	162 038	8,1-	887 098	6,5-	5,5
Vorsorge- u. Reha-Kliniken	4 211	24,0-	85 979	7,5-	20,4	20 347	8,9-	398 071	6,8-	19,6
Betriebe zusammen	184 782	7,3	958 619	1,2	5,2	684 466	3,0-	3 156 835	5,0-	4,6
<b>Seeheilbäder</b>										
Hotels	33 373	19,0	135 202	13,9	4,1	158 026	10,3	552 651	13,5	3,5
Hotels garnis	4 718	6,6	20 534	3,5	4,4	15 451	4,9	55 561	5,0	3,6
Gasthöfe	2 309	2,4	10 743	1,1	4,7	7 049	7,5-	27 389	7,5-	3,9
Pensionen	.	.	.	.	.	.	.	.	.	.
Jugendherbergen und Hütten	.	.	.	.	.	.	.	.	.	.
Erholungs-, Ferien-, Schul- heime u. Boardingh. zus.	2 957	7,2-	18 119	15,3-	6,1	9 478	13,9-	51 076	17,8-	5,4
Ferienzentren, Ferienh.- wohnungen zusammen	17 871	13,4	113 164	1,2	6,3	57 248	0,7-	310 198	6,6-	5,4
Vorsorge- u. Reha-Kliniken	4 207	11,3	87 440	2,3	20,8	19 337	5,1	388 277	0,6	20,1
Betriebe zusammen	69 960	13,0	402 086	4,8	5,7	278 480	4,9	1 426 781	2,5	5,1
<b>Luftkurorte</b>										
Hotels	.	.	.	.	.	.	.	.	.	.
Hotels garnis	3 188	19,7	8 590	17,9	2,7	7 862	15,2	20 504	9,5	2,6
Gasthöfe	.	.	.	.	.	.	.	.	.	.
Pensionen	1 606	28,3	4 159	22,6	2,6	3 723	4,7	9 971	8,3	2,7
Jugendherbergen und Hütten	2 177	54,2	6 196	49,6	2,8	6 414	108,5	16 640	101,6	2,6
Erholungs-, Ferien-, Schul- heime u. Boardingh. zus.	.	.	.	.	.	.	.	.	.	.
Ferienzentren, Ferienh.- wohnungen zusammen	.	.	.	.	.	.	.	.	.	.
Vorsorge- u. Reha-Kliniken	.	.	.	.	.	.	.	.	.	.
Betriebe zusammen	19 168	8,4	79 919	9,3	4,2	63 302	9,5	293 005	8,6	4,6

1) Rechnerischer Wert Übernachtungen/Ankünfte.

**Noch: 20. Ankünfte, Übernachtungen und Aufenthaltsdauer der Gäste in Beherbergungsstätten  
nach Gemeindegruppen und Betriebsarten**

Gemeindegruppe - Betriebsart	Juni 2006					Januar - Juni 2006				
	Ankünfte		Übernachtungen			Ankünfte		Übernachtungen		
	insgesamt	Veränderung gegenüber dem Vor- jahres- monat	insgesamt	Veränderung gegenüber dem Vor- jahres- monat	durchschnittliche Aufenthalts- dauer 1)	insgesamt	Veränderung gegenüber dem Vor- jahres- zeitraum	insgesamt	Veränderung gegenüber dem Vor- jahres- zeitraum	durchschnittliche Aufenthalts- dauer 1)
		Anzahl		%	Anzahl		%		Tage	
<b>Erholungsorte</b>										
Hotels	20 245	1,9	62 326	3,0	3,1	74 280	2,6-	208 183	2,8-	2,8
Hotels garnis	2 704	8,1	9 040	6,9	3,3	5 784	8,3-	19 500	10,2-	3,4
Gasthöfe	3 928	4,5-	11 488	16,7-	2,9	11 675	9,3-	31 466	15,3-	2,7
Pensionen	1 652	17,7	6 049	13,2	3,7	4 350	10,5	15 269	2,9	3,5
Jugendherbergen und Hütten	4 368	4,5	12 531	2,2	2,9	10 695	0,8-	31 637	2,4	3,0
Erholungs-,Ferien-,Schul.- heime u. Boardingh. zus.	430	36,0-	1 702	44,9-	4,0	1 298	23,2-	4 296	31,5-	3,3
Ferienzentren,Ferienh.- wohnungen zusammen	18 759	4,3-	102 254	1,9	5,5	62 669	10,5-	293 504	7,0-	4,7
Vorsorge- u. Reha-Kliniken	1 321	27,1-	31 107	2,1-	23,5	7 281	13,9-	162 776	3,6	22,4
<b>Betriebe zusammen</b>	<b>53 407</b>	<b>1,4-</b>	<b>236 497</b>	<b>0,4</b>	<b>4,4</b>	<b>178 032</b>	<b>6,5-</b>	<b>766 631</b>	<b>3,9-</b>	<b>4,3</b>
<b>Sonstige Gemeinden</b>										
Hotels	128 156	5,4	288 917	1,9	2,3	506 433	3,0	1 074 840	1,7	2,1
Hotels garnis	20 501	8,4	48 806	21,3	2,4	73 701	7,0	176 723	25,5	2,4
Gasthöfe	14 469	1,2	29 493	9,5	2,0	57 534	5,9	110 921	9,2	1,9
Pensionen	9 956	17,5	26 610	17,0	2,7	32 344	0,3	89 848	1,2	2,8
Jugendherbergen und Hütten	22 372	8,0	58 378	4,5-	2,6	53 956	4,2-	145 965	3,9-	2,7
Erholungs-,Ferien-,Schul.- heime u. Boardingh. zus.	12 486	10,5-	32 669	14,7-	2,6	39 756	17,9-	99 922	19,2-	2,5
Ferienzentren,Ferienh.- wohnungen zusammen	34 212	15,0	161 375	8,2	4,7	135 499	0,9	570 193	0,3-	4,2
Vorsorge- u. Reha-Kliniken	1 079	11,6-	21 860	6,9-	20,3	5 784	5,7-	129 341	2,3	22,4
<b>Betriebe zusammen</b>	<b>243 231</b>	<b>6,3</b>	<b>668 108</b>	<b>3,5</b>	<b>2,7</b>	<b>905 007</b>	<b>1,4</b>	<b>2 397 753</b>	<b>1,5</b>	<b>2,6</b>
<b>Mecklenburg-Vorpommern</b>										
Hotels	269 193	7,4	846 008	3,8	3,1	1 120 460	3,2	3 201 155	1,7	2,9
Hotels garnis	41 818	9,3	131 463	10,4	3,1	139 290	5,0	403 878	9,3	2,9
Gasthöfe	31 667	1,8	94 326	0,1	3,0	110 254	0,9-	289 267	1,9-	2,6
Pensionen	24 366	11,4	80 458	6,2	3,3	73 456	6,0-	234 018	3,4-	3,2
Jugendherbergen und Hütten	38 195	7,7	108 228	0,6	2,8	95 666	1,5-	271 892	0,3-	2,8
Erholungs-,Ferien-,Schul.- heime u. Boardingh. zus.	28 685	6,3-	115 412	9,7-	4,0	91 765	13,7-	340 476	14,4-	3,7
Ferienzentren,Ferienh.- wohnungen zusammen	126 304	9,9	721 768	4,6	5,7	424 627	4,6-	2 092 128	4,7-	4,9
Vorsorge- u. Reha-Kliniken	12 856	11,8-	262 350	3,4-	20,4	64 285	4,5-	1 286 489	1,0-	20,0
<b>Betriebe zusammen</b>	<b>573 084</b>	<b>6,6</b>	<b>2 360 013</b>	<b>2,5</b>	<b>4,1</b>	<b>2 119 803</b>	<b>0,2-</b>	<b>8 119 303</b>	<b>1,2-</b>	<b>3,8</b>

1) Rechnerischer Wert Übernachtungen/Ankünfte.

**21. Beherbergungsstätten, Gästebetten und Kapazitätsauslastung  
nach Gemeindegruppen und ausgewählten Gemeinden**

Gemeindegruppe  Gemeinde	Juni 2006								Januar - Juni 2006			
	Betriebe				Betten / Schlafgelegenheiten				durchschnittliche Auslastung			
	insge- samt 1)	darunter			insge- samt 4)	darunter			aller 5)	der ange- bote- nen 6)	aller 5)	der ange- bote- nen 6)
		geöffnete 2) Betriebe				angebotene Betten / Schlafgelegenheiten						
	zusammen	Anteil 3)	Ver- änd. gegen- über Vor- jahres monat		zusammen	An- teil 3)	Ver- änd. gegen- über Vor- jahres monat					
	Anzahl	%		Anzahl		%		Betten / Schlaf- gelegenheiten				
<b>Seebäder</b>												
Warnemünde	61	60	98,4	1,6-	5 890	5 822	98,8	15,1	50,1	50,6	27,3	33,9
Kühlungsborn, Stadt	81	81	100,0	0,0	7 704	7 576	98,3	0,3-	65,0	66,1	38,1	40,7
Nienhagen	11	10	90,9	9,1-	775	748	96,5	1,3-	41,1	42,6	16,9	19,2
Rerik, Stadt	33	33	100,0	3,1	1 709	1 681	98,4	0,5	49,5	50,3	25,7	26,9
Ahrenshoop	33	33	100,0	0,0	1 349	1 134	84,1	14,7-	47,1	56,1	26,3	32,4
Dierhagen	21	21	100,0	4,5-	1 316	1 288	97,9	7,7-	58,8	60,1	30,2	32,2
Prerow	62	61	98,4	3,2-	2 680	2 557	95,4	3,4-	55,8	58,4	27,3	32,0
Wustrow	15	15	100,0	0,0	2 351	2 329	99,1	3,1	54,0	54,6	29,9	30,8
Insel Poel	25	24	96,0	4,0-	1 239	1 153	93,1	6,9-	39,2	42,1	26,1	31,8
Karlshagen	25	24	96,0	7,7-	1 580	1 523	96,4	1,0-	36,0	37,3	15,0	17,8
Koserow	25	25	100,0	3,8-	1 848	1 826	98,8	1,2	44,2	44,8	23,7	28,3
Loddin	20	20	100,0	0,0	1 357	1 236	91,1	2,9-	54,0	59,2	38,5	48,2
Lubmin	10	10	100,0	9,1-	340	340	100,0	18,3-	39,0	39,0	15,8	20,2
Trassenheide	25	25	100,0	3,8-	2 217	2 156	97,2	4,7-	46,9	48,3	22,5	29,5
Ückeritz	17	17	100,0	13,3	909	902	99,2	17,1	51,0	51,4	34,2	50,3
Zempin	14	14	100,0	0,0	689	686	99,6	0,3-	44,7	44,9	18,3	20,5
Zinnowitz	48	48	100,0	0,0	4 083	3 938	96,4	5,2	53,1	55,1	28,8	33,0
Baabe	39	38	97,4	15,2	1 833	1 773	96,7	5,0	54,1	55,9	25,3	31,8
Binz	113	112	99,1	0,9-	12 374	11 865	95,9	3,3-	47,5	49,6	27,9	30,2
Breege	24	24	100,0	0,0	1 898	1 790	94,3	0,6	38,0	40,4	21,6	25,4
Göhren	40	40	100,0	0,0	3 401	3 357	98,7	1,0-	46,3	46,9	23,2	26,9
Insel Hiddensee	49	49	100,0	2,0-	1 450	1 441	99,4	0,1	39,0	39,3	17,6	20,3
Sellin	71	70	98,6	2,9	5 033	4 902	97,4	1,3	40,0	41,1	20,3	24,1
Thiessow	13	13	100,0	0,0	532	506	95,1	4,7-	37,4	39,3	13,2	17,0
<b>Heilbäder</b>												
Bad Doberan	10	9	90,0	18,2-	593	553	93,3	1,4-	58,6	62,9	48,9	60,8
Bad Sülze, Stadt	3	3	100,0	50,0	265	265	100,0	6,4	54,8	54,8	54,8	54,8
<b>Seeheilbäder</b>												
Heiligendamm	6	5	83,3	0,0	869	734	84,5	9,4-	49,1	58,1	39,6	46,8
Graal-Müritz	36	36	100,0	0,0	2 653	2 504	94,4	4,3-	67,5	71,5	38,6	46,1
Zingst	55	55	100,0	0,0	3 929	3 845	97,9	2,4	46,9	48,0	25,4	26,9
Boltenhagen	46	45	97,8	0,0	4 821	4 708	97,7	0,5	42,8	43,8	26,2	28,0
Heringsdorf 7)	179	177	98,9	0,6-	13 482	12 938	96,0	1,6-	54,0	56,3	30,9	36,7
<b>Luftkurorte</b>												
Krakow am See, Stadt	10	9	90,0	10,0-	357	342	95,8	0,3	40,2	42,0	15,1	20,4
Malchow, Stadt	15	15	100,0	7,1	686	686	100,0	5,5	62,8	62,8	43,0	44,6
Waren (Müritz), Stadt	46	45	97,8	18,4	1 885	1 813	96,2	22,1	52,2	54,3	27,0	31,1
Plau am See, Stadt	23	22	95,7	4,3-	1 717	1 677	97,7	0,1-	64,4	65,9	45,3	54,2

1) Im Berichtsmonat geöffnete sowie vorübergehend geschlossene Betriebe. - 2) Ganz oder teilweise geöffnet. - 3) Anteil am Insgesamt. - 4) Maximales Bettenangebot in den zurückliegenden 13 Monaten (einschl. lfd. Monat). - 5) Rechnerischer Wert (Übernachtungen/mögliche Bettentage) x 100. - 6) Rechnerischer Wert (Übernachtungen/angebotene Bettentage) x 100. - 7) Zusammenschluss der ehemaligen Gemeinden Ahlbeck, Bansin und Heringsdorf (2005 unter dem Namen Dreikaiserbäder; seit 1.1.2006 Namensänderung in Heringsdorf).

**Noch: 21. Beherbergungsstätten, Gästebetten und Kapazitätsauslastung  
nach Gemeindegruppen und ausgewählten Gemeinden**

Gemeindegruppe  Gemeinde	Juni 2006							Januar - Juni 2006				
	Betriebe				Betten / Schlafgelegenheiten			durchschnittliche Auslastung				
	insgesamt 1)	darunter			insgesamt 4)	darunter			aller 5)	der angebotenen 6)	aller 5)	der angebotenen 6)
		geöffnete 2) Betriebe				angebotene Betten / Schlafgelegenheiten						
zusammen		Anteil	Veränd. gegenüber Vorjahresmonat 3)	zusammen		An- teil 3)	Ver- änd. gegen- über Vor- jahres monat	Betten / Schlaf- gelegenheiten				
Anzahl		%		Anzahl		%						

**Erholungsorte**

Mirow, Stadt	13	13	100,0	7,1-	1 799	1 799	100,0	1,8	36,0	36,0	16,5	18,7
Wesenberg, Stadt	7	7	100,0	0,0	531	531	100,0	0,0	39,0	40,0	15,6	21,4
Feldberg, Stadt	15	15	100,0	0,0	819	794	96,9	1,1-	67,2	69,3	48,5	57,1
Göhren-Lebbin	5	5	100,0	0,0	1 708	1 702	99,6	0,1-	54,6	54,8	38,7	41,0
Klink	7	7	100,0	0,0	1 507	1 507	100,0	0,0	50,7	50,7	31,2	33,8
Röbel/Müritz, Stadt	10	10	100,0	0,0	532	492	92,5	7,5-	47,5	51,4	18,0	31,0
Born a. Darß	11	11	100,0	0,0	724	668	92,3	6,4-	38,9	42,2	16,8	19,4
Wieck a. Darß	10	10	100,0	23,1-	366	360	98,4	10,0-	49,7	50,6	26,9	28,7
Sternberg, Stadt	8	8	100,0	0,0	286	286	100,0	1,4	35,7	35,7	16,6	21,9
Dranske	20	20	100,0	0,0	2 938	2 851	97,0	0,1-	19,9	20,9	8,6	13,2
Gager	16	16	100,0	0,0	482	466	96,7	0,9	43,9	45,4	16,2	18,3
Glowe	23	23	100,0	0,0	1 017	1 012	99,5	0,3	54,3	54,6	32,4	40,3
Lancken-Granitz	.	.	.	.	.	.	.	.	.	.	.	.
Middelhagen	39	39	100,0	0,0	1 533	1 518	99,0	0,7	39,6	40,1	15,5	20,7
Putbus, Stadt	24	24	100,0	4,3	1 063	1 046	98,4	6,2	37,1	37,7	18,4	21,5
Putgarten	7	7	100,0	16,7	410	410	100,0	32,3	24,9	24,9	13,1	14,2
Sassnitz, Stadt	38	38	100,0	8,6	1 674	1 655	98,9	7,6	40,3	40,8	20,5	21,9
Wiek	13	13	100,0	0,0	643	630	98,0	2,0-	56,7	57,9	42,6	46,3
Mönkebude	.	.	.	.	.	.	.	.	.	.	.	.
Ueckermünde, Stadt	13	13	100,0	0,0	1 545	1 529	99,0	6,7	24,7	25,0	11,2	12,8

**Weitere ausgewählte Gemeinden**

Demmin, Hansestadt	6	6	100,0	0,0	201	201	100,0	0,0	50,6	50,6	25,0	25,0
Stavenhagen, Reuterstadt	6	6	100,0	0,0	567	567	100,0	0,0	38,3	38,3	17,8	24,1
Güstrow, Stadt	17	17	100,0	6,3	1 009	996	98,7	5,0-	52,7	53,3	35,1	38,6
Teterow, Stadt	7	7	100,0	0,0	555	553	99,6	0,9	33,8	33,9	26,1	26,2
Ludwigslust, Stadt	8	8	100,0	0,0	355	345	97,2	0,6	36,7	37,8	20,2	20,8
Neustadt-Glewe, Stadt	5	5	100,0	0,0	229	220	96,1	3,9-	28,2	29,3	16,0	19,4
Neustrelitz, Stadt	10	10	100,0	0,0	454	453	99,8	3,4	53,2	53,3	27,0	27,1
Wesenberg	3	3	100,0	0,0	166	161	97,0	0,6-	28,0	28,9	10,5	15,9
Feldberger Seenlandschaft	10	9	90,0	12,5	314	268	85,4	13,1	24,0	28,2	8,7	11,9
Rechlin	9	9	100,0	0,0	1 261	1 257	99,7	9,6	37,5	37,7	16,1	20,5
Barth, Stadt	7	7	100,0	16,7	463	463	100,0	3,3	39,0	39,0	19,3	23,2
Ribnitz-Damgarten, Stadt	14	13	92,9	7,1-	419	351	83,8	7,4-	25,6	30,7	12,3	15,2
Grevesmühlen, Stadt	5	5	100,0	0,0	143	141	98,6	2,2	35,2	35,7	26,0	26,5
Klütznitz, Stadt	7	6	85,7	0,0	455	415	91,2	0,0	45,3	51,0	19,5	21,9
Anklam, Stadt	7	7	100,0	0,0	231	231	100,0	0,0	39,3	39,3	23,4	23,4
Usedom, Stadt	6	6	100,0	0,0	123	123	100,0	0,0	21,0	21,0	8,0	8,7
Wolgast, Stadt	7	7	100,0	16,7	190	190	100,0	10,5	30,9	30,9	29,7	29,7
Parchim, Stadt	9	7	77,8	0,0	313	259	82,7	5,8-	23,4	28,2	23,0	27,9
Bergen auf Rügen, Stadt	6	6	100,0	0,0	545	545	100,0	0,0	47,5	47,5	26,9	27,8
Lohme	11	11	100,0	8,3-	402	401	99,8	12,6	35,0	35,1	15,5	22,7
Ralswiek	5	4	80,0	20,0-	276	264	95,7	4,3-	59,9	62,6	24,7	31,8
Sagard	5	5	100,0	0,0	1 213	1 209	99,7	0,3-	51,3	51,5	35,4	35,9
Ummanz	9	8	88,9	11,1-	523	460	88,0	7,8-	53,8	61,2	13,9	24,1
Pasewalk, Stadt	3	3	100,0	0,0	210	180	85,7	14,3-	21,0	24,5	16,6	19,3
Torgelow, Stadt	4	4	100,0	0,0	106	102	96,2	3,8-	41,5	43,1	24,6	25,6

1) Im Berichtsmonat geöffnete sowie vorübergehend geschlossene Betriebe. - 2) Ganz oder teilweise geöffnet. - 3) Anteil am Insgesamt. - 4) Maximales Bettenangebot in den zurückliegenden 13 Monaten (einschl. lfd. Monat). - 5) Rechnerischer Wert (Übernachtungen/mögliche Bettentage) x 100. - 6) Rechnerischer Wert (Übernachtungen/angebotene Bettentage) x 100.

22. Ankünfte, Übernachtungen und Aufenthaltsdauer der Gäste in Beherbergungsstätten  
nach Gemeindegruppen und ausgewählten Gemeinden

Gemeindegruppe - Gemeinde	Juni 2006					Januar - Juni 2006				
	Ankünfte		Übernachtungen			Ankünfte		Übernachtungen		
	insgesamt	Veränderung gegen- über dem Vor- jahres- monat	insgesamt	Veränderung gegen- über dem Vor- jahres- monat	durch- schnitt- liche Aufent- halts- dauer 1)	insgesamt	Veränderung gegen- über dem Vor- jahres- zeitraum	insgesamt	Veränderung gegen- über dem Vor- jahres- zeitraum	durch- schnitt- liche Aufent- halts- dauer 1)
		Anzahl		%			Anzahl		%	
<b>Seebäder</b>										
Warnemünde	29 537	18,5	88 443	11,2	3,0	108 613	14,2	291 246	7,8	2,7
Kühlungsborn, Stadt	25 428	6,2	150 139	2,4	5,9	111 016	1,8-	531 111	4,4-	4,8
Nienhagen	2 028	25,6	9 564	31,0	4,7	5 257	21,7-	23 690	23,6-	4,5
Rerik, Stadt	4 821	17,1-	25 385	1,7-	5,3	17 071	27,6-	79 574	10,2-	4,7
Ahrenshoop	4 414	4,1	19 045	26,2-	4,3	17 136	15,1-	64 394	41,6-	3,8
Dierhagen	5 502	6,7-	23 201	0,6	4,2	19 953	5,0	71 857	10,1	3,6
Prerow	7 351	1,0	44 823	0,7	6,1	22 600	12,8-	133 840	6,0-	5,9
Wustrow	6 010	27,3	38 115	44,1	6,3	24 597	6,1	127 025	16,9	5,2
Insel Poel	1 854	11,1-	14 569	2,5	7,9	7 097	6,6-	59 166	1,1	8,3
Karlshagen	3 397	17,7	17 054	6,6	5,0	9 346	2,3-	42 802	2,2	4,6
Koserow	4 374	12,4	24 482	5,6	5,6	16 304	1,3	79 178	1,1-	4,9
Loddin	2 154	13,3	21 969	4,4	10,2	9 562	4,0	94 590	7,8	9,9
Lubmin	1 318	8,4	3 973	18,1-	3,0	3 528	11,9-	9 730	25,1-	2,8
Trassenheide	5 490	8,5	31 220	1,2-	5,7	14 788	9,5-	90 407	3,6-	6,1
Ückeritz	2 161	14,6	13 904	4,7	6,4	6 087	2,1	53 097	1,3	8,7
Zempin	1 494	10,5-	9 246	11,8-	6,2	4 247	33,4-	22 960	28,3-	5,4
Zinnowitz	13 441	18,3	65 099	6,8	4,8	53 253	4,0	213 518	0,2-	4,0
Baabe	4 547	5,0-	29 726	6,5-	6,5	13 996	8,3-	83 657	11,0-	6,0
Binz	31 552	5,9	176 397	2,3-	5,6	127 631	5,5-	625 005	5,3-	4,9
Breege	4 339	9,7-	21 618	13,8-	5,0	16 815	8,1-	73 511	13,0-	4,4
Göhren	6 946	6,4	47 270	2,1-	6,8	22 021	10,4-	142 632	11,8-	6,5
Insel Hiddensee	3 860	36,7	16 982	14,7	4,4	11 413	7,8	46 202	3,0	4,0
Sellin	11 409	4,8-	60 427	9,2-	5,3	39 033	15,1-	184 806	14,6-	4,7
Thiessow	1 355	30,3	5 968	3,9	4,4	3 102	0,3	12 837	10,7-	4,1
<b>Heilbäder</b>										
Bad Doberan	2 202	6,3-	10 429	10,8-	4,7	8 960	8,1-	52 815	0,9-	5,9
Bad Sülze, Stadt	334	32,5	4 355	7,4	13,0	1 556	8,4	25 483	3,3	16,4
<b>Seeheilbäder</b>										
Heiligendamm	2 179	0,5-	12 803	2,0	5,9	13 079	5,3	62 282	0,6-	4,8
Graal-Müritz	7 362	29,0	53 702	14,6	7,3	26 952	6,7	185 403	4,1	6,9
Zingst	9 422	13,5	55 257	3,5	5,9	36 731	9,0	180 101	2,2-	4,9
Boltenhagen	10 477	8,1	61 890	8,7-	5,9	37 488	4,9-	230 617	5,0-	6,2
Heringsdorf 2)	40 520	12,4	218 434	7,5	5,4	164 230	6,2	768 378	6,1	4,7
<b>Luftkurorte</b>										
Krakow am See, Stadt	1 018	2,3-	4 306	21,3	4,2	2 992	6,2-	9 715	2,4	3,2
Malchow, Stadt	2 877	10,8	12 919	1,0	4,5	9 655	12,4	51 510	6,9	5,3
Waren (Müritz), Stadt	8 707	15,8	29 533	20,4	3,4	25 539	13,5	92 366	14,6	3,6
Plau am See, Stadt	6 566	0,6	33 161	2,7	5,1	25 116	6,7	139 414	6,0	5,6

1) Rechnerischer Wert Übernachtungen/Ankünfte. - 2) Zusammenschluss der ehemaligen Gemeinden Ahlbeck, Bansin und Heringsdorf (2005 unter dem Namen Dreikaiserbäder; seit 1.1.2006 Namensänderung in Heringsdorf).

Noch: 22. Ankünfte, Übernachtungen und Aufenthaltsdauer der Gäste in Beherbergungsstätten nach Gemeindegruppen und ausgewählten Gemeinden

Gemeindegruppe - Gemeinde	Juni 2006					Januar - Juni 2006				
	Ankünfte		Übernachtungen			Ankünfte		Übernachtungen		
	insgesamt	Veränderung gegenüber dem Vorjahresmonat	insgesamt	Veränderung gegenüber dem Vorjahresmonat	durchschnittliche Aufenthaltsdauer 1)	insgesamt	Veränderung gegenüber dem Vorjahreszeitraum	insgesamt	Veränderung gegenüber dem Vorjahreszeitraum	durchschnittliche Aufenthaltsdauer 1)
		Anzahl		%	Anzahl		%		Tage	Anzahl

Erholungsorte

Mirow, Stadt	5 046	35,8-	19 452	28,3-	3,9	14 721	24,3-	54 135	23,6-	3,7
Wesenberg, Stadt	1 788	4,4-	6 205	1,7	3,5	5 030	6,6-	15 036	4,3-	3,0
Feldberg, Stadt	2 934	25,2	16 510	15,0	5,6	9 655	16,5	73 369	14,8	7,6
Göhren-Lebbin	7 336	9,1	27 959	8,5	3,8	35 741	3,9-	119 782	5,2-	3,4
Klink	5 733	8,7-	22 899	8,6-	4,0	20 743	11,2-	85 227	3,5-	4,1
Röbel/Müritz, Stadt	2 188	5,6	7 583	9,5	3,5	5 848	0,8-	17 351	2,8-	3,0
Born a. Darß	1 943	7,6	8 456	15,5	4,4	5 565	6,0-	21 926	2,5-	3,9
Wieck a. Darß	935	4,0	5 461	27,0	5,8	3 552	3,1-	18 109	18,9	5,1
Sternberg, Stadt	860	0,8	3 067	17,3	3,6	3 178	12,0	8 533	17,6	2,7
Dranske	2 802	36,1	17 566	35,7	6,3	8 211	42,0	45 474	47,2	5,5
Gager	828	3,6-	6 350	6,8-	7,7	2 269	17,3-	14 094	18,6-	6,2
Glowe	2 372	9,0-	16 582	4,9-	7,0	7 791	21,8-	59 696	13,0-	7,7
Lancken-Granitz	.	.	.	.	.	.	.	.	.	.
Middelhagen	3 083	5,8-	18 233	5,1-	5,9	8 520	21,5-	43 132	20,2-	5,1
Putbus, Stadt	3 181	2,7-	11 832	5,8-	3,7	10 394	5,0-	35 362	7,6-	3,4
Putgarten	679	9,7	3 063	14,3-	4,5	1 787	14,3-	7 727	23,6-	4,3
Sassnitz, Stadt	6 131	4,8	20 225	4,6	3,3	18 460	7,5-	62 012	6,3-	3,4
Wiek	1 149	0,3-	10 939	1,8-	9,5	4 584	10,1	49 590	6,6	10,8
Mönkebude	.	.	.	.	.	.	.	.	.	.
Ueckermünde, Stadt	3 982	19,7	11 468	12,9	2,9	11 193	4,9	31 089	1,8	2,8

Weitere ausgewählte Gemeinden

Demmin, Hansestadt	1 336	16,8	3 052	3,4	2,3	4 661	9,6-	9 093	11,4-	2,0
Stavenhagen, Reuterstadt	1 728	18,4-	6 517	14,4-	3,8	5 946	17,9-	18 241	18,7-	3,1
Güstrow, Stadt	6 886	9,2	15 938	2,8-	2,3	26 960	4,5	63 910	1,7	2,4
Teterow, Stadt	2 087	3,4-	5 624	29,5	2,7	10 819	6,4-	26 113	5,0-	2,4
Ludwigslust, Stadt	2 533	31,9	3 911	30,2	1,5	8 145	8,9	12 908	4,5	1,6
Neustrelitz, Stadt	3 858	37,6	7 243	38,6	1,9	11 343	19,8	21 807	35,0	1,9
Neustadt-Glewe, Stadt	735	12,4	1 937	11,4	2,6	2 974	1,0-	6 630	32,2-	2,2
Wesenberg	655	78,5	1 395	12,0-	2,1	1 425	56,1	3 103	8,8-	2,2
Feldberger Seenlandschaft	660	35,0-	2 264	26,4-	3,4	1 766	9,7-	4 934	12,0-	2,8
Rechlin	3 212	24,2	14 205	1,1	4,4	8 566	2,6	36 787	5,0-	4,3
Barth, Stadt	2 507	14,8-	5 413	21,5-	2,2	6 780	18,7-	15 952	14,6-	2,4
Ribnitz-Damgarten, Stadt	1 107	13,1	3 217	6,0-	2,9	3 386	0,9-	9 298	9,5-	2,7
Grevesmühlen, Stadt	741	17,8	1 508	52,2	2,0	2 998	6,7	6 677	32,5	2,2
Klützb., Stadt	1 394	18,1	6 184	15,2	4,4	4 106	2,8	16 074	4,5	3,9
Anklam, Stadt	1 388	8,7-	2 724	1,8-	2,0	5 737	12,0-	9 766	27,6-	1,7
Usedom, Stadt	262	85,8	774	89,2	3,0	720	2,3	1 779	1,8	2,5
Wolgast, Stadt	458	2,5	1 764	7,0	3,9	2 199	0,7	10 100	4,8	4,6
Parchim, Stadt	1 029	15,0	2 195	7,8-	2,1	4 336	9,2-	13 056	1,3-	3,0
Bergen auf Rügen, Stadt	2 561	14,9-	7 760	5,6-	3,0	9 944	14,8-	26 532	4,8-	2,7
Lohme	1 236	15,5	4 226	19,2	3,4	3 482	6,1-	11 651	3,7-	3,3
Ralswiek	1 809	21,8	4 958	22,5	2,7	4 166	30,7	12 332	27,6	3,0
Sagard	3 684	15,1	18 685	15,3	5,1	15 832	9,8-	77 824	7,9-	4,9
Ummanz	2 909	92,8	8 443	16,7	2,9	4 179	15,8	14 070	7,0-	3,4
Pasewalk, Stadt	832	8,9-	1 321	5,4-	1,6	4 226	5,5-	6 320	4,4-	1,5
Torgelow, Stadt	601	27,1	1 320	3,0	2,2	2 223	19,5	4 722	23,0	2,1

1) Rechnerischer Wert Übernachtungen/Ankünfte.

23. Campingplätze und Stellplatzkapazität  
nach Regionalgliederung

		Juni 2006						
		Campingplätze			Stellplätze für Urlaubscamping			
Kreis	Land	darunter		insgesamt 2)	darunter			
-		mit Urlaubscamping			angebotene Stellplätze			
Land		insgesamt 1)	darunter		zusammen	zusammen	Ver- änderung gegenüber dem Vor- jahresmonat	Anteil 4)
			geöffnet 3)					
		Anzahl				%		
Neubrandenburg, Stadt		.	.	.	.	.	.	
Rostock, Hansestadt		.	.	.	.	.	.	
Bad Doberan		8	8	8	1 720	1 720	4,2 100,0	
Demmin		3	3	3	365	365	0,0 100,0	
Güstrow		4	4	4	490	470	2,1- 95,9	
Ludwigslust		8	8	8	295	250	4,2 84,7	
Mecklenburg-Strelitz		30	30	30	2 573	2 570	4,6 99,9	
Müritz		27	27	27	2 482	2 461	2,1 99,2	
Nordvorpommern		17	17	17	3 659	3 659	1,4 100,0	
Nordwestmecklenburg		12	12	12	1 786	1 710	0,9- 95,7	
Ostvorpommern		20	20	20	3 903	3 902	5,3 100,0	
Parchim		18	18	18	1 335	1 300	4,6 97,4	
Rügen		23	23	23	3 977	3 824	1,3 96,2	
Uecker-Randow		.	.	.	.	.	.	
<b>Mecklenburg- Vorpommern insgesamt</b>		<b>176</b>	<b>176</b>	<b>175</b>	<b>24 000</b>	<b>23 611</b>	<b>2,4 98,4</b>	

1) Im Berichtsmonat geöffnete sowie vorübergehend geschlossene Betriebe. - 2) Maximales Stellplatzangebot in den zurückliegenden 13 Monaten (einschl. lfd. Monat). - 3) Ganz oder teilweise geöffnete Plätze. - 4) Anteil am insgesamt.



24. Ankünfte, Übernachtungen und Aufenthaltsdauer der Gäste auf Campingplätzen nach Herkunftsländern

Herkunftsland (ständiger Wohnsitz)	Juni 2006						Januar - Juni 2006									
	Ankünfte			Übernachtungen			durch- schn. Auf- ent- halts- dauer 2)	Ankünfte			Übernachtungen					
	insgesamt	Ver- än- derung gegen- über Vorj.- monat	insgesamt	Ver- än- derung gegen- über Vorj.- monat	An- teil 1)	insgesamt		Ver- än- derung gegen- über Vorj.- zeit- raum	insgesamt	Ver- än- derung gegen- über Vorj.- zeit- raum	An- teil 1)	durch- schn. Auf- ent- halts- dauer 2)				
							Anzahl						%	Anzahl	%	Tage
Bundesrepublik Deutschland	103	280	16,9	360	811	18,3	95,3	3,5	173	233	14,9-	591	593	7,6-	96,0	3,4
Ausland																
Europa																
Belgien	111	76,2		432	193,9		2,4	3,9	205	109,2		708	197,5		2,9	3,5
Dänemark	366	11,9		898	36,3		5,1	2,5	648	15,5		1 684	16,8		6,9	2,6
Estland	12	X		12	X		0,1	1,0	12	X		12	X		0,0	1,0
Finnland	283	44,4-		488	25,8-		2,8	1,7	372	37,1-		650	17,2-		2,7	1,7
Frankreich	104	7,1-		179	34,4-		1,0	1,7	192	14,3-		417	49,8-		1,7	2,2
Griechenland	3	X		10	X		0,1	3,3	3	X		10	X		0,0	3,3
Vereinigtes Königreich	103	13,2-		331	49,1		1,9	3,2	143	0,0		430	34,8		1,8	3,0
Irland, Republik	9	800,0		16	X		0,1	1,8	32	X		181	X		0,7	5,7
Island	2	60,0-		4	20,0-		0,0	2,0	4	20,0-		6	20,0		0,0	1,5
Italien	19	58,3		43	87,0		0,2	2,3	34	17,1-		74	25,4		0,3	2,2
Lettland	7	X		23	X		0,1	3,3	9	X		25	X		0,1	2,8
Luxemburg	11	59,3-		36	52,0-		0,2	3,3	16	51,5-		52	46,4-		0,2	3,3
Niederlande	2 449	10,4-		10 405	2,1		59,0	4,2	3 463	12,4-		14 062	0,7-		57,7	4,1
Norwegen	133	7,3		316	80,6		1,8	2,4	186	19,2		402	87,0		1,6	2,2
Österreich	345	11,3-		841	8,5-		4,8	2,4	500	17,6-		1 231	13,1-		5,0	2,5
Polen	59	136,0		104	246,7		0,6	1,8	68	3,0		115	49,4		0,5	1,7
Portugal	7	250,0		9	350,0		0,1	1,3	7	250,0		9	350,0		0,0	1,3
Russland	10	900,0		10	900,0		0,1	1,0	16	166,7		18	200,0		0,1	1,1
Schweden	590	9,0-		1 312	16,3		7,4	2,2	750	12,2-		1 574	10,5		6,5	2,1
Schweiz	603	21,0-		1 616	11,3-		9,2	2,7	774	17,7-		2 042	9,8-		8,4	2,6
Slowakische Republik	21	X		38	X		0,2	1,8	23	X		44	X		0,2	1,9
Slowenien	14	X		38	X		0,2	2,7	14	X		38	X		0,2	2,7
Spanien	15	36,4		55	400,0		0,3	3,7	18	50,0-		58	0,0		0,2	3,2
Tschechische Republik	74	72,1		240	169,7		1,4	3,2	84	75,0		266	183,0		1,1	3,2
Türkei	-	-		-	-		-	-	-	-		-	-		-	-
Ukraine	5	X		11	X		0,1	2,2	7	X		13	X		0,1	1,9
Ungarn	3	0,0		4	33,3		0,0	1,3	3	0,0		4	33,3		0,0	1,3
Sonstige europäische Länder	24	X		53	X		0,3	2,2	49	X		134	X		0,5	2,7
Zusammen	5 382	9,3-		17 524	6,2		99,3	3,3	7 632	9,5-		24 259	2,7		99,5	3,2
Afrika																
Republik Südafrika	-	-		-	-		-	-	-	-		-	-		-	-
Sonstige afrikanische Länder	2	100,0		8	700,0		0,0	4,0	2	100,0		8	700,0		0,0	4,0
Zusammen	2	33,3-		8	166,7		0,0	4,0	2	60,0-		8	60,0		0,0	4,0
Asien																
Japan	-	-		-	-		-	-	-	-		-	-		-	-
Zusammen	-	-		-	-		-	-	-	-		-	-		-	-
Amerika																
Kanada	3	40,0-		4	20,0-		0,0	1,3	3	40,0-		4	20,0-		0,0	1,3
USA	34	126,7		64	204,8		0,4	1,9	38	81,0		68	142,9		0,3	1,8
Mittelamerika und Karibik	2	X		4	X		0,0	2,0	2	X		4	X		0,0	2,0
Zusammen	39	95,0		72	176,9		0,4	1,8	43	65,4		76	130,3		0,3	1,8
Australien und Ozeanien																
Australien	21	X		33	X		0,2	1,6	27	X		42	X		0,2	1,6
Neuseeland und Ozeanien	2	X		4	X		0,0	2,0	3	X		5	X		0,0	1,7
Zusammen	23	91,7		37	164,3		0,2	1,6	30	87,5		47	113,6		0,2	1,6
Ohne Angabe	-	-		-	-		-	-	2	96,2-		2	98,8-		0,0	1,0
Ausland zusammen	5 446	9,0-		17 641	6,4		4,7	3,2	7 709	9,7-		24 392	2,3		4,0	3,2
<b>Ankünfte/Übernachtungen insgesamt</b>	<b>108 726</b>	<b>15,3</b>		<b>378 452</b>	<b>17,6</b>		<b>100,0</b>	<b>3,5</b>	<b>180 942</b>	<b>14,7-</b>		<b>615 985</b>	<b>7,2-</b>		<b>100,0</b>	<b>3,4</b>

1) Bei Übernachtungen von Gästen aus der Bundesrepublik Deutschland und dem Ausland zusammen: Anteil an allen Übernachtungen im Bundesgebiet; sonst: Anteil an allen Übernachtungen am Ausland zusammen. - 2) Rechnerischer Wert Übernachtungen/Ankünfte.

25. Ankünfte, Übernachtungen und Aufenthaltsdauer der Gäste auf Campingplätzen  
nach Regionalgliederung

Kreis - Land	Juni 2006					Januar - Juni 2006				
	Ankünfte		Übernachtungen			Ankünfte		Übernachtungen		
	insgesamt	Veränderung gegenüber dem Vorjahresmonat	insgesamt	Veränderung gegenüber dem Vorjahresmonat	durchschnittliche Aufenthaltsdauer 1)	insgesamt	Veränderung gegenüber dem Vorjahreszeitraum	insgesamt	Veränderung gegenüber dem Vorjahreszeitraum	durchschnittliche Aufenthaltsdauer 1)
Neubrandenburg, Stadt	.	.	.	.	.	.	.	.	.	.
Rostock, Hansestadt	.	.	.	.	.	.	.	.	.	.
Bad Doberan	10 992	15,6	44 871	12,5	4,1	19 706	12,8-	76 722	10,4-	3,9
Demmin	823	58,0	2 660	47,9	3,2	1 231	2,9-	3 848	2,5	3,1
Güstrow	1 293	29,7	4 131	78,1	3,2	1 880	10,1-	5 989	13,3	3,2
Ludwigslust	1 019	24,0	1 636	24,6	1,6	1 624	8,7	2 802	2,2-	1,7
Mecklenburg-Strelitz	17 534	40,9	42 620	46,0	2,4	29 578	7,9	68 851	16,7	2,3
Müritz	11 123	13,2	39 284	30,9	3,5	19 467	15,1-	64 487	3,1-	3,3
Nordvorpommern	16 086	3,3	61 121	13,6	3,8	27 178	28,3-	102 878	10,3-	3,8
Nordwestmecklenburg	8 711	39,8	29 244	36,0	3,4	14 836	12,7-	52 558	3,4-	3,5
Ostvorpommern	16 590	1,8	72 889	3,0	4,4	26 968	20,7-	112 986	15,7-	4,2
Parchim	5 498	46,8	13 234	59,8	2,4	9 032	10,2	21 573	14,1	2,4
Rügen	16 224	1,3-	60 484	5,5	3,7	25 189	23,5-	91 196	13,6-	3,6
Uecker-Randow	.	.	.	.	.	.	.	.	.	.
<b>Mecklenburg-Vorpommern insgesamt</b>	<b>108 726</b>	<b>15,3</b>	<b>378 452</b>	<b>17,6</b>	<b>3,5</b>	<b>180 942</b>	<b>14,7-</b>	<b>615 985</b>	<b>7,2-</b>	<b>3,4</b>

1) Rechnerischer Wert Übernachtungen/Ankünfte.