

## Tourismus in Mecklenburg-Vorpommern

Mai 2006

Bestell-Nr.: G413 2006 05

Herausgabe: 5. September 2006

Printausgabe: EUR 4,00

Herausgeber: Statistisches Amt Mecklenburg-Vorpommern, Lübecker Straße 287, 19059 Schwerin,  
Telefon: 0385 4801-0, Telefax: 0385 4801-4123, Internet: <http://www.statistik-mv.de>, E-Mail: [statistik.post@statistik-mv.de](mailto:statistik.post@statistik-mv.de)

Zuständiger Dezernent: Dr. Detlef Thofern, Telefon: 0385 4801-4776

© Statistisches Amt Mecklenburg-Vorpommern, Schwerin, 2006

Für nicht gewerbliche Zwecke sind Vervielfältigung und unentgeltliche Verbreitung, auch auszugsweise, mit Quellenangabe gestattet. Die Verbreitung, auch auszugsweise, über elektronische Systeme/Datenträger bedarf der vorherigen Zustimmung. Alle übrigen Rechte bleiben vorbehalten.

### Zeichenerklärungen und Abkürzungen

-	nichts vorhanden
0	weniger als die Hälfte von 1 in der letzten besetzten Stelle, jedoch mehr als nichts
.	Zahlenwert unbekannt oder geheim zu halten
...	Zahl lag bei Redaktionsschluss noch nicht vor
x	Aussage nicht sinnvoll oder Fragestellung nicht zutreffend
/	keine Angabe, da Zahlenwert nicht ausreichend genau oder nicht repräsentativ
()	Zahl hat eingeschränkte Aussagefähigkeit
p	vorläufige Zahl
s	geschätzte Zahl
r	berichtigte Zahl

# Inhaltsverzeichnis

	Seite
<b>I. Vorbemerkungen</b>	3 - 4
<b>II. Tabellen und Grafiken</b>	
1. Beherbergungsstätten, Gästebetten und Kapazitätsauslastung	5
2. Ankünfte und Übernachtungen der Gäste in Beherbergungsstätten nach Betriebsarten	6 - 7
3. Beherbergungsstätten, Gästebetten und Kapazitätsauslastung nach Betriebsarten	8
4. Kapazitätsauslastung in Beherbergungsstätten	8
5. Beherbergungsstätten und Gästebetten im Mai 2006 nach Betriebsarten und Betriebsgrößenklassen	9
6. Beherbergungsstätten und Gästebetten im Jahr 2006 nach Betriebsarten und Monaten	10
7. Ankünfte, Übernachtungen und Aufenthaltsdauer der Gäste in Beherbergungsstätten (einschließlich Camping) nach Betriebsarten	11
8. Ankünfte der Gäste in Beherbergungsstätten (einschließlich Camping)	11
9. Ankünfte, Übernachtungen und Aufenthaltsdauer der Gäste in Beherbergungsstätten nach Herkunftsländern	12
10. Ankünfte und Übernachtungen der Gäste in Beherbergungsstätten im Jahr 2006 nach Betriebsarten und Monaten	13
11. Beherbergungsstätten, Gästebetten und Kapazitätsauslastung nach Regionalgliederung	14
12. Beherbergungsstätten, Gästebetten und Kapazitätsauslastung nach Regionalgliederung und Betriebsarten	15 - 19
13. Ankünfte, Übernachtungen und Aufenthaltsdauer der Gäste in Beherbergungsstätten nach Regionalgliederung	20
14. Ankünfte, Übernachtungen und Aufenthaltsdauer der Gäste in Beherbergungsstätten nach Regionalgliederung und Betriebsarten	21 - 25
15. Beherbergungsstätten, Gästebetten und Kapazitätsauslastung nach Reisegebieten und Betriebsarten	26 - 27
16. Ankünfte, Übernachtungen und Aufenthaltsdauer der Gäste in Beherbergungsstätten nach Reisegebieten und Betriebsarten	28 - 29
17. Beherbergungsstätten, Gästebetten und Kapazitätsauslastung nach IHK-Bezirken und Betriebsarten	30
18. Ankünfte, Übernachtungen und Aufenthaltsdauer der Gäste in Beherbergungsstätten nach IHK-Bezirken und Betriebsarten	31
19. Beherbergungsstätten, Gästebetten und Kapazitätsauslastung nach Gemeindegruppen und Betriebsarten	32 - 33
20. Ankünfte, Übernachtungen und Aufenthaltsdauer der Gäste in Beherbergungsstätten nach Gemeindegruppen und Betriebsarten	34 - 35
21. Beherbergungsstätten, Gästebetten und Kapazitätsauslastung nach Gemeindegruppen und ausgewählten Gemeinden	36 - 37
22. Ankünfte, Übernachtungen und Aufenthaltsdauer der Gäste in Beherbergungsstätten nach Gemeindegruppen und ausgewählten Gemeinden	38 - 39
23. Campingplätze und Stellplatzkapazität nach Regionalgliederung	40
24. Ankünfte, Übernachtungen und Aufenthaltsdauer der Gäste auf Campingplätzen nach Herkunftsländern	41
25. Ankünfte, Übernachtungen und Aufenthaltsdauer der Gäste auf Campingplätzen nach Regionalgliederung	42

## I. Vorbemerkungen

Die monatliche Statistik im Reiseverkehr wird seit Mai 1991 vom Statistischen Amt Mecklenburg-Vorpommern durchgeführt. Erhoben werden die Ankünfte und Übernachtungen der Gäste mit Wohnsitz innerhalb und außerhalb der Bundesrepublik Deutschland, bei Auslandsgästen auch deren Herkunftsland, die Aufenthaltsdauer sowie die Zahl der Gästebetten und bei den Betrieben der Hotellerie zusätzlich die Zahl der Gästezimmer sowie deren Belegung.

### Rechtsgrundlage

Gesetz über die Neuordnung der Statistik der Beherbergung im Reiseverkehr (Beherbergungsstatistikgesetz - BeherbStatG) vom 22. Mai 2002 (BGBl. I S. 1642) in Verbindung mit dem Gesetz über die Statistik für Bundeszwecke (BStatG) vom 22. Januar 1987 (BGBl. I S. 462, 565), zuletzt geändert durch Artikel 2 des Gesetzes vom 9. Juni 2005 (BGBl. I S. 1534).

Der Berichterstattung unterliegen alle Beherbergungsstätten, die mehr als acht Gäste gleichzeitig vorübergehend beherbergen können (§ 5); auskunftspflichtig sind die Inhaber oder Leiter der Beherbergungsstätten (§ 6 Abs. 1).

### Definitionen und Begriffserläuterungen

#### Beherbergung im Reiseverkehr:

Unterbringung von Personen, die sich vorübergehend an einem anderen Ort als ihrem gewöhnlichen Wohnsitz aufhalten (Reisende). Ein Aufenthalt gilt dann als "vorübergehend", wenn er die Dauer von zwei Monaten im Allgemeinen nicht überschreitet. Der vorübergehende Ortswechsel kann durch Urlaub und Freizeit, aber auch durch die Wahrnehmung privater und geschäftlicher Kontakte, den Besuch von Tagungen und Fortbildungsveranstaltungen, Maßnahmen zur Wiederherstellung der Gesundheit oder sonstige Gründe veranlasst sein.

#### Reisegebiete:

Gliederung nach nichtadministrativen Raumeinheiten, die sich im Wesentlichen an die Zuständigkeitsbereiche der regionalen Fremdenverkehrsverbände und an naturräumliche Gegebenheiten anlehnt.

#### Rügen

Landkreis Rügen

#### Vorpommern

Greifswald, Stralsund, Landkreis Nordvorpommern, Landkreis Ostvorpommern, Landkreis Uecker-Randow

#### Mecklenburgische Ostseeküste

Rostock, Wismar, Landkreis Bad Doberan, Landkreis Nordwestmecklenburg

#### Westmecklenburg

Schwerin, Landkreis Ludwigslust, Landkreis Parchim

#### Mecklenburgische Schweiz und Seenplatte

Neubrandenburg, Landkreis Demmin, Landkreis Güstrow, Landkreis Mecklenburg-Strelitz, Landkreis Müritz

#### Gemeindegruppen:

Zusammenfassung von Gemeinden (oder Gemeindeteilen) nach Arten der aufgrund landesrechtlicher Vorschriften verliehenen staatlichen Anerkennung (z. B. als Heilbäder, Seebäder, Luftkurorte). Angaben der kreisfreien Städte und Gemeinden ohne Prädikat sind in der Gruppe "Sonstige Gemeinden" enthalten.

#### Winterhalbjahr:

November des Vorjahres bis April des jeweiligen Jahres.

#### Sommerhalbjahr:

Mai bis Oktober des jeweiligen Jahres.

#### Ankünfte:

Zahl der Meldungen von Gästen in einer Beherbergungsstätte innerhalb des Berichtszeitraums, die zum vorübergehenden Aufenthalt ein Gästebett belegten.

#### Übernachtungen:

Zahl der Übernachtungen von Gästen, die im Berichtszeitraum ankamen oder aus dem vorherigen Berichtszeitraum noch anwesend waren.

#### Durchschnittliche Aufenthaltsdauer:

Rechnerischer Wert (Übernachtungen/Ankünfte). Die durchschnittliche Aufenthaltsdauer kann rechnerisch, z. B. in Orten mit Sanatorien und Kurkrankenhäusern, höher sein als die Zahl der Kalendertage des Berichtszeitraums.

#### Beherbergungsstätten:

Betriebe, die nach Einrichtung und Zweckbestimmung dazu dienen, mehr als acht Gäste (im Reiseverkehr) gleichzeitig zu beherbergen. Hierzu zählen auch Unterkunftsstätten, die die Gästebeherbergung nicht gewerblich und/oder nur als Nebenzweck betreiben.

**Betten und sonstige Schlafgelegenheiten:**

Der Bestand bezieht sich auf die Normalbelegung, ohne Berücksichtigung behelfsmäßiger Schlafgelegenheiten (z. B. Schlafcouchen, Liegen, Kinderbetten), die bei Überbelegung zusätzlich zur Verfügung stehen.

Das Angebot bezieht sich auf die am letzten Öffnungstag im Berichtsmonat tatsächlich angebotenen Beherbergungsmöglichkeiten.

**Herkunftsländer:**

Für die Erfassung ist grundsätzlich der ständige Wohnsitz oder gewöhnliche Aufenthalt der Gäste maßgebend, nicht dagegen deren Staatsangehörigkeit (Nationalität).

**Betriebsarten:**

Gruppierung der Beherbergungsstätten anhand der durch die Systematik der Wirtschaftszweige (Ausgabe 2003) vorgegebenen Kriterien. Unterschieden werden:

**Hotel:**

Jedermann zugängliche Beherbergungs- und Bewirtungsstätte mit herkömmlichem Dienstleistungsangebot in der Mehrzahl ihrer Beherbergungseinheiten und mit wenigstens einem Restaurant - auch für Passanten - sowie mit besonderen Aufenthaltsräumen überwiegend für Hausgäste.

**Hotel garni:**

Jedermann zugängliche Beherbergungsstätte, in der an Hausgäste nur Frühstück abgegeben wird.

**Gasthof:**

Jedermann zugängliche Beherbergungs- und Bewirtungsstätte mit herkömmlichem Dienstleistungsangebot in der Mehrzahl ihrer Beherbergungseinheiten und mit wenigstens einem Restaurant (auch für Passanten); der Gasthof hat jedoch neben den Speise- und Schankräumen keine weiteren Aufenthaltsräume für Hausgäste.

**Pension:**

Jedermann zugängliche Beherbergungsstätte, in der Speisen und Getränke nur an Hausgäste abgegeben werden.

**Jugendherberge, jugendherbergsähnliche Einrichtung, Hütte:**

Beherbergungsstätte, vorzugsweise für Angehörige der sie tragenden Organisation (z. B. Wanderverein, Heimatverein), in der Speisen und Getränke nur an Hausgäste abgegeben werden.

**Campingplatz:**

Abgegrenztes Gelände, das jedermann zum vorübergehenden Aufstellen von mitgebrachten Wohnwagen oder Zelten zugänglich ist. Die Unterscheidung zwischen Urlaubs- und Dauercamping knüpft an die vertraglich vereinbarte Campingplatzbenutzung mit einer Dauer von höchstens zwei Monaten bzw. mehr als zwei Monaten an.

**Erholungs-, Ferien- und Schlungsheime:**

Beherbergungsstätte für Angehörige bestimmter Personengruppen (z. B. Mitglieder eines Vereins oder einer Organisation, Beschäftigte eines Unternehmens, Kinder, Mütter, Betreute sozialer Einrichtungen), in der Speisen und Getränke nur an Hausgäste abgegeben werden.

**Boardinghouses:**

Beherbergungsstätten, die jedermann zugänglich sind und neben Kurzeintaufhalten insbesondere für längere Aufenthalte im urbanen Umfeld konzipiert sind. Die Ausstattung orientiert sich an privaten Wohnungen, eine Kochgelegenheit muss gegeben sein. Die Leistung wird durch hotelähnlichen Service ergänzt (Reinigung, Serviceoffice).

**Ferienzentrum:**

Beherbergungsstätte, die jedermann zugänglich ist und nach Einrichtung und Zweckbestimmung dazu dient, wahlweise unterschiedliche Wohn- und Aufenthaltsmöglichkeiten zum vorübergehenden Aufenthalt sowie gleichzeitig Freizeiteinrichtungen in Verbindung mit Einkaufsquellen und persönlichen Dienstleistungen anzubieten.

**Ferienhaus, -wohnung:**

Jedermann zugängliche, in Wohneinheiten gegliederte Beherbergungsstätte ohne Abgabe von Speisen und Getränken, aber mit Kochgelegenheit in den Wohneinheiten.

**Vorsorge- und Reha-Klinik:**

Beherbergungsstätte unter ärztlicher Leitung zur ausschließlichen oder überwiegenden Unterbringung von Kurgästen. Hierzu zählen auch Fachkrankenhäuser der geschlossenen Krankenfürsorge, die darauf ausgerichtet sind, bestimmte Krankheitsarten oder -gruppen (z. B. Rheuma) mit Hilfe ortsgebundener Heilmittel zu behandeln (Kurkrankenhäuser) sowie Krankenhäuser, in denen durch ärztliche Maßnahmen eine berufliche Eingliederung der Patienten angestrebt wird (Rehabilitationskrankenhäuser). Diese Betriebsart wurde bisher unter der Bezeichnung Sanatorien, Kurkrankenhäuser nachgewiesen.

## 1. Beherbergungsstätten, Gästebetten und Kapazitätsauslastung

Zeitraum	Betriebe <sup>1)</sup>		Betten/Schlafgelegenheiten <sup>1)</sup>		Durchschnittliche Auslastung <sup>2)</sup>	
	insgesamt	darunter geöffnet	insgesamt	darunter angeboten	aller Betten <sup>3)</sup>	der angebotenen Betten <sup>4)</sup>
	Anzahl				%	
<b>1992</b>	1 058	919	63 700	55 437	28,7	44,6
<b>1993</b>	1 233	1 086	77 387	66 885	28,1	42,3
<b>1994</b>	1 474	1 280	89 998	75 370	27,5	41,0
<b>1995</b>	1 696	1 488	97 685	83 411	28,6	40,8
<b>1996</b>	1 895	1 690	106 571	94 274	28,7	38,2
<b>1997</b>	1 917	1 868	114 086	107 501	28,4	34,1
<b>1998</b>	2 084	2 059	130 098	127 175	28,7	33,2
<b>1999</b>	2 229	2 191	146 131	140 031	29,5	33,9
<b>2000</b>	2 509	2 485	159 061	154 294	32,0	36,1
<b>2001</b>	2 638	2 615	164 052	160 961	33,4	37,2
<b>2002</b>	2 687	2 647	169 499	164 612	34,3	38,5
<b>2003</b>	2 656	2 628	170 645	164 281	35,7	40,9
<b>2004</b>	2 651	2 620	169 693	164 970	34,5	39,1
<b>2005</b>	2 621	2 598	171 144	166 359	34,0	38,5
<b>2004</b>						
Januar	2 634	2 064	170 304	137 586	11,9	15,9
Februar	2 632	2 097	168 263	138 564	16,1	20,5
März	2 642	2 141	168 506	142 075	20,2	24,6
April	2 643	2 406	168 167	154 095	29,9	32,9
Mai	2 630	2 563	167 922	161 579	41,8	43,6
Juni	2 642	2 596	168 902	163 396	49,7	51,5
Juli	2 651	2 620	169 693	164 970	64,3	66,2
August	2 651	2 620	169 560	164 992	67,8	69,7
September	2 645	2 600	169 332	163 572	45,9	47,7
Oktober	2 635	2 459	169 034	157 405	34,4	37,4
November	2 632	2 160	168 990	142 870	16,3	20,4
Dezember	2 631	2 103	168 924	139 516	14,8	18,8
<b>2005</b>						
Januar	2 629	2 066	168 602	137 792	13,4	17,5
Februar	2 627	2 123	168 524	141 208	15,4	19,6
März	2 626	2 370	168 719	154 636	23,1	27,4
April	2 616	2 548	169 402	161 300	23,0	25,3
Mai	2 619	2 561	170 231	163 264	40,0	41,9
Juni	2 622	2 598	170 697	165 840	44,9	46,4
Juli	2 621	2 598	171 144	166 359	62,4	64,2
August	2 627	2 601	171 763	166 947	67,3	69,3
September	2 634	2 602	172 237	166 380	47,1	48,9
Oktober	2 631	2 439	172 819	160 068	36,8	40,3
November	2 627	2 125	173 119	143 261	17,3	22,1
Dezember	2 627	2 084	172 380	140 958	15,1	19,4
<b>2006</b>						
Januar	2 622	2 023	172 306	137 786	13,1	17,2
Februar	2 622	2 002	172 451	137 259	15,5	20,0
März	2 618	2 079	172 533	143 504	16,9	20,8
April	2 618	2 374	172 545	156 930	18,7	23,1
Mai	2 628	2 558	172 520	164 647	35,3	37,2
Juni						
Juli						
August						
September						
Oktober						
November						
Dezember						

1) Für die Jahre jeweils Juli; ausgenommen 1992 = Juni. - 2) Für die Jahre: Januar - Dezember - 3) Rechnerischer Wert (Übernachtungen/mögliche Bettentage) x 100 - 4) Rechnerischer Wert (Übernachtungen/angebotene Bettentage) x 100

## 2. Ankünfte und Übernachtungen der Gäste

Lfd. Nr.	Zeitraum	Ankünfte insgesamt	Davon							Vorsorge- und Reha-Kliniken
			Hotels	Hotels garnis	Gasthöfe	Pensionen	Jugendherbergen und Hütten	Erholungs-, Ferien- und Schulungsheime, Boarding-houses	Ferienzentren, -häuser und -wohnungen	
1	1992	1 975 686	1 291 570	92 681	27 516	132 747	180 971	108 834	119 249	22 118
2	1993	2 201 281	1 342 968	146 407	32 676	168 156	185 913	124 655	170 029	30 477
3	1994	2 417 377	1 233 113	223 911	248 809	133 926	167 240	175 607	196 816	37 955
4	1995	2 690 709	1 311 375	300 242	267 713	161 823	180 355	181 160	242 443	45 598
5	1996	2 849 651	1 429 776	303 594	246 047	179 078	172 871	191 052	273 731	53 502
6	1997	3 078 170	1 512 951	323 819	234 123	197 423	189 957	190 679	372 310	56 908
7	1998	3 316 299	1 596 075	338 211	229 331	208 338	190 066	196 389	477 310	80 579
8	1999	3 764 486	1 794 902	374 127	243 511	236 515	186 215	204 987	609 954	114 275
9	2000	4 257 963	2 176 775	305 589	299 515	168 307	187 769	228 132	764 312	127 564
10	2001	4 534 825	2 313 161	325 166	286 365	174 511	178 121	220 483	901 052	135 966
11	2002	4 750 788	2 339 936	335 256	272 968	185 946	205 726	232 182	1 039 245	139 529
12	2003	5 145 948	2 575 443	360 065	280 543	207 627	213 972	235 354	1 127 001	145 943
13	2004	4 944 969	2 483 184	332 803	273 217	194 822	208 519	211 858	1 100 418	140 148
14	2005	5 055 436	2 563 109	344 327	280 274	192 786	210 226	220 424	1 104 636	139 654
	<b>2004</b>									
15	Januar	158 602	92 901	9 314	8 028	4 489	3 235	5 400	26 788	8 447
16	Februar	210 115	122 686	10 908	9 729	6 288	3 802	7 652	40 496	8 554
17	März	290 322	165 606	15 178	14 478	8 236	8 750	12 951	52 818	12 305
18	April	390 593	199 408	23 372	20 842	13 966	16 185	17 704	87 781	11 335
19	Mai	554 404	261 637	37 333	30 484	24 193	29 972	27 200	131 498	12 087
20	Juni	573 610	266 447	40 432	32 829	23 580	36 886	30 183	128 592	14 661
21	Juli	651 877	288 127	50 502	38 764	28 699	31 343	27 612	173 043	13 787
22	August	667 227	316 032	51 989	40 558	31 539	30 167	25 433	156 855	14 654
23	September	525 821	262 645	38 853	30 279	23 128	23 592	21 394	112 513	13 417
24	Oktober	442 345	227 872	26 724	23 098	16 606	14 506	18 407	102 181	12 951
25	November	240 906	143 754	14 025	11 837	7 344	5 431	10 198	37 115	11 202
26	Dezember	239 147	136 069	14 173	12 291	6 754	4 650	7 724	50 738	6 748
	<b>2005</b>									
27	Januar	182 996	106 810	9 889	7 776	5 629	3 675	6 521	33 996	8 700
28	Februar	198 421	115 766	10 066	9 397	5 520	3 521	8 218	37 218	8 715
29	März	321 591	173 555	16 811	15 582	10 068	7 550	14 642	71 423	11 960
30	April	329 910	177 414	19 977	17 033	11 747	15 871	19 215	57 543	11 110
31	Mai	552 675	261 091	37 644	30 329	23 302	31 012	27 061	129 993	12 243
32	Juni	537 407	250 619	38 272	31 099	21 866	35 453	30 616	114 913	14 569
33	Juli	675 226	307 256	50 880	40 983	29 099	32 717	29 264	171 698	13 329
34	August	684 458	325 224	55 034	42 809	30 759	31 212	26 253	158 046	15 121
35	September	573 096	285 433	43 536	34 018	25 055	26 197	23 387	122 400	13 070
36	Oktober	486 141	253 867	32 498	24 979	17 335	14 520	18 525	111 597	12 820
37	November	262 260	157 840	15 049	12 696	6 228	4 963	9 415	45 098	10 971
38	Dezember	251 255	148 234	14 671	13 573	6 178	3 535	7 307	50 711	7 046
	<b>2006</b>									
39	Januar	185 516	113 036	10 059	8 123	4 884	3 069	5 455	32 922	7 968
40	Februar	203 988	124 273	10 870	9 639	5 014	3 953	7 005	34 487	8 747
41	März	264 223	159 557	14 443	13 373	6 805	5 368	10 377	43 087	11 213
42	April	399 510	207 175	25 698	20 605	12 907	15 148	16 872	90 301	10 804
43	Mai	493 482	247 226	36 402	26 847	19 480	29 933	23 371	97 526	12 697
44	Juni									
45	Juli									
46	August									
47	September									
48	Oktober									
49	November									
50	Dezember									

in Beherbergungsstätten nach Betriebsarten

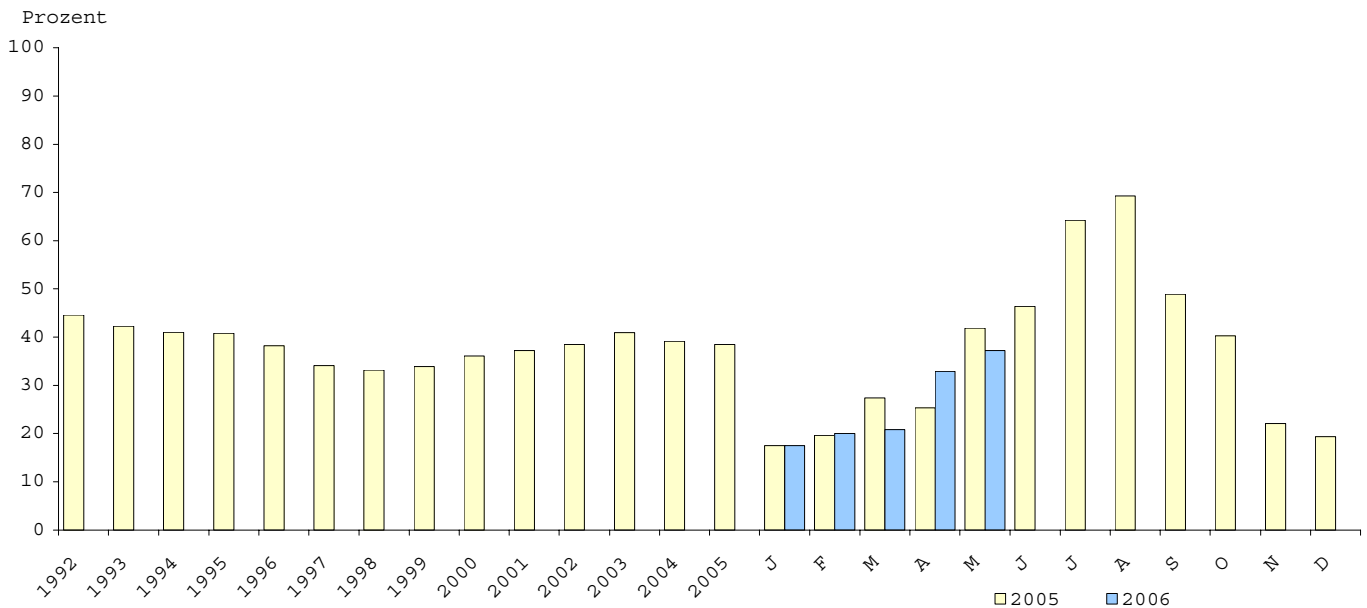
Übernach- tungen insgesamt	Davon								Lfd. Nr.
	Hotels	Hotels garnis	Gasthöfe	Pensionen	Jugend- herbergen und Hütten	Erholungs-, Ferien- und Schulungs- heime, Boarding- houses	Ferien- zentren, -häuser und -wohnungen	Vorsorge- und Reha- Kliniken	
6 658 840	3 269 691	258 534	66 263	398 580	577 509	753 846	750 756	583 661	1
7 606 861	3 286 203	409 730	79 101	532 958	671 800	764 261	1 077 352	785 456	2
8 664 001	3 081 709	687 201	632 749	454 633	644 623	824 357	1 281 735	1 056 994	3
9 936 174	3 356 322	914 227	698 064	554 912	697 396	849 605	1 579 901	1 285 747	4
10 808 915	3 813 391	924 151	652 259	596 906	670 698	890 865	1 812 588	1 448 057	5
11 579 000	4 089 564	1 031 608	622 711	639 742	683 016	890 220	2 362 524	1 259 615	6
13 279 576	4 430 319	1 094 857	608 938	680 584	680 181	902 631	3 159 792	1 722 274	7
15 615 850	5 092 993	1 216 508	638 962	807 341	655 572	911 318	3 890 682	2 402 474	8
18 250 052	6 305 988	1 004 964	880 408	593 886	650 341	1 070 152	5 002 630	2 741 683	9
19 759 712	6 864 212	1 068 657	855 528	631 063	597 050	1 047 933	5 822 141	2 873 128	10
21 005 622	7 131 007	1 092 557	808 467	686 470	663 362	1 100 626	6 638 405	2 884 727	11
22 140 077	7 831 049	1 112 016	842 691	719 649	641 443	1 093 509	6 932 148	2 967 572	12
21 350 569	7 632 337	1 016 664	808 662	682 498	655 553	994 331	6 735 792	2 824 732	13
21 228 647	7 823 449	1 043 010	803 096	660 777	680 795	986 735	6 401 023	2 829 762	14
629 246	253 962	21 011	17 801	14 806	7 278	17 371	136 182	160 835	15
786 067	322 964	25 621	20 982	16 994	10 034	26 956	178 013	184 503	16
1 056 647	442 226	35 897	33 497	22 302	21 481	40 568	236 796	223 880	17
1 506 671	568 377	62 408	55 949	41 855	44 740	71 675	418 212	243 455	18
2 173 561	799 654	110 513	91 335	75 255	82 338	108 053	652 295	254 118	19
2 517 155	869 005	131 867	101 982	84 186	109 620	136 378	817 726	266 391	20
3 382 813	994 929	172 003	134 462	118 502	130 738	189 775	1 346 863	295 541	21
3 561 316	1 140 945	189 198	142 417	133 641	117 473	172 500	1 370 190	294 952	22
2 334 063	867 495	132 627	97 169	85 473	70 394	98 958	713 748	268 199	23
1 802 585	681 579	75 192	62 765	51 910	40 168	79 742	538 191	273 038	24
825 661	346 223	30 344	25 436	19 560	12 132	28 534	146 959	216 473	25
774 784	344 978	29 983	24 867	18 014	9 157	23 821	180 617	143 347	26
701 975	297 595	24 092	16 557	15 202	8 076	21 790	165 711	152 952	27
725 075	299 893	23 400	19 101	15 758	8 570	29 034	153 580	175 739	28
1 207 786	489 812	42 901	37 709	28 897	21 750	52 706	314 612	219 399	29
1 169 918	468 931	48 663	41 973	33 683	45 138	65 547	240 737	225 276	30
2 112 367	774 748	111 448	85 372	72 891	81 609	100 865	630 384	255 050	31
2 301 545	815 310	119 108	94 227	75 749	107 614	127 760	690 230	271 547	32
3 309 610	1 031 814	167 987	134 325	113 814	141 250	193 948	1 224 466	302 006	33
3 584 416	1 187 096	192 551	148 232	127 394	122 297	168 438	1 338 872	299 536	34
2 431 742	915 468	146 336	103 162	87 254	80 523	99 747	835 987	275 739	35
1 973 183	778 572	94 749	68 757	56 853	45 047	78 190	573 403	277 612	36
900 687	389 089	36 892	26 110	16 849	11 096	26 090	168 373	226 188	37
808 818	373 596	34 883	27 571	16 433	7 825	22 620	177 172	148 718	38
697 198	300 401	26 703	20 653	14 554	7 284	15 603	149 918	162 082	39
747 649	325 444	27 976	21 342	14 099	9 837	22 746	148 073	178 132	40
905 771	398 516	38 020	29 093	20 239	13 722	31 022	173 126	202 033	41
1 521 051	595 344	72 720	50 742	39 472	44 359	67 486	414 935	235 993	42
1 887 621	735 442	106 996	73 111	65 196	88 462	88 207	484 308	245 899	43
									44
									45
									46
									47
									48
									49
									50

### 3. Beherbergungsstätten, Gästebetten und Kapazitätsauslastung nach Betriebsarten

Betriebsart	Mai 2006								Januar - Mai 2006			
	Betriebe				Betten / Schlafgelegenheiten				durchschnittliche Auslastung			
	insgesamt 1)	darunter			insgesamt 4)	darunter			aller 5)	der angebotenen 6)	aller 5)	der angebotenen 6)
		geöffnete 2) Betriebe				angebotene Betten / Schlafgelegenheiten						
		zusammen	Anteil 3)	Veränd. gegenüber Vorjahresmonat		zusammen	Anteil 3)	Veränd. gegenüber Vorjahresmonat				
Anzahl		%		Anzahl		%						
Hotels	541	529	97,8	0,6	54 038	52 408	97,0	1,8	43,9	45,3	29,0	32,0
Hotels garnis	267	262	98,1	3,1	9 979	9 651	96,7	10,0	34,6	36,0	18,6	23,2
Gasthöfe	253	246	97,2	2,0-	8 543	7 352	86,1	3,1-	27,6	32,2	15,0	20,6
Pensionen	229	225	98,3	4,2	6 619	6 393	96,6	2,5	31,8	33,3	15,5	20,1
Hotellerie	1 290	1 262	97,8	1,2	79 179	75 804	95,7	2,3	40,0	41,8	25,0	29,1
Jugendherbergen und Hütten	85	82	96,5	7,9	7 319	7 186	98,2	8,0	39,0	40,3	15,1	21,8
Erholungs-, Ferien- und Schulungsheime	136	129	94,9	6,5-	9 878	8 798	89,1	6,6-	28,8	32,7	15,1	21,2
Boardinghouses	-	-	-	-	-	-	-	-	-	-	-	-
Ferienzentren	22	22	100,0	0,0	11 447	11 377	99,4	2,6	36,4	36,6	30,0	34,0
Ferienhäuser, -wohnungen	1 042	1 011	97,0	1,4-	54 052	51 463	95,2	0,4-	21,2	22,5	10,4	12,6
Sonstiges Beherbergungsgewerbe	1 285	1 244	96,8	1,3-	82 696	78 824	95,3	0,0	25,8	27,3	14,0	17,4
Hotellerie u. Sonstiges Beherbergungsg. zusammen	2 575	2 506	97,3	0,1-	161 875	154 628	95,5	1,1	32,7	34,5	19,4	23,3
Vorsorge- u. Reha-Kliniken	53	52	98,1	1,9-	10 645	10 019	94,1	3,7-	74,5	79,2	63,1	68,8
<b>Betriebe zusammen</b>	<b>2 628</b>	<b>2 558</b>	<b>97,3</b>	<b>0,1-</b>	<b>172 520</b>	<b>164 647</b>	<b>95,4</b>	<b>0,8</b>	<b>35,3</b>	<b>37,2</b>	<b>22,1</b>	<b>26,4</b>

1) Im Berichtsmonat geöffnete sowie vorübergehend geschlossene Betriebe. - 2) Ganz oder teilweise geöffnet. - 3) Anteil am Insgesamt. - 4) Maximales Bettenangebot in den zurückliegenden 13 Monaten (einschl. lfd. Monat). - 5) Rechnerischer Wert (Übernachtungen/mögliche Bettentage) x 100. - 6) Rechnerischer Wert (Übernachtungen/angebotene Bettentage) x 100.

### 4. Kapazitätsauslastung in Beherbergungsstätten





**5. Beherbergungsstätten und Gästebetten im Mai 2006  
nach Betriebsarten und Betriebsgrößenklassen \*)**

Betriebsart - Betriebe mit ... bis ... Gästebetten	Betriebe			Betten/Schlafgelegenheiten		
	ins- gesamt 1)	darunter		ins- gesamt 3)	darunter	
		geöffnete Betriebe 2)			angebotene Betten/ Schlafgelegenheiten	
		zusammen	Veränderung gegenüber Vorjahres- monat		zusammen	Veränderung gegenüber Vorjahres- monat
Anzahl		%	Anzahl		%	
<b>Hotels, Hotels garnis, Gasthöfe, Pensionen</b>						
9 - 11	62	60	- 1,6	621	600	- 2,0
12 - 14	91	89	+ 3,5	1 166	1 130	+ 3,8
15 - 19	145	139	+ 5,3	2 453	2 317	+ 5,5
20 - 29	252	247	- 2,4	6 096	5 827	- 2,9
30 - 99	555	542	+ 1,1	28 927	27 788	+ 0,5
100 - 249	139	139	+ 0,7	20 852	20 539	- 0,1
250 - 499	36	36	+ 12,5	11 584	11 124	+ 9,6
500 und mehr	10	10	+ 11,0	7 480	6 479	+ 11,1
Beherbergungsstätten zusammen	1 290	1 262	+ 1,2	79 179	75 804	+ 2,3
<b>Jugendherbergen und Hütten, Erholungs- und Ferienheime, Schulungsheime, Boardinghouses, Ferienzentren, Ferienhäuser, Ferienwohnungen</b>						
9 - 11	81	71	- 15,5	824	723	- 14,9
12 - 14	151	147	- 11,4	1 929	1 833	- 12,5
15 - 19	176	173	+ 4,2	2 939	2 862	+ 4,5
20 - 29	225	219	+ 0,9	5 259	4 992	+ 0,5
30 - 99	477	461	+ 0,9	24 630	23 249	- 0,1
100 - 249	121	119	+ 2,6	17 792	16 887	+ 3,6
250 - 499	37	37	0,0	12 484	11 643	- 1,8
500 und mehr	17	17	- 6,0	16 839	16 635	0,0
Beherbergungsstätten zusammen	1 285	1 244	- 1,3	82 696	78 824	0,0
<b>Vorsorge- und Reha-Kliniken</b>						
30 - 99	10	9	- 11,1	654	579	- 11,8
100 - 249	30	30	- 9,1	5 697	5 509	- 8,1
250 und mehr	13	13	+ 18,0	4 294	3 931	+ 4,0
Beherbergungsstätten zusammen	53	52	- 1,9	10 645	10 019	- 3,7
<b>Beherbergungsstätten zusammen</b>						
9 - 11	143	131	- 9,7	1 445	1 323	- 9,5
12 - 14	242	236	- 6,3	3 095	2 963	- 7,0
15 - 19	321	312	+ 4,7	5 392	5 179	+ 4,9
20 - 29	478	467	- 0,6	11 380	10 844	- 1,1
30 - 99	1 041	1 011	+ 0,9	54 186	51 591	0,0
100 - 249	290	288	+ 0,3	44 341	42 935	+ 0,2
250 - 499	85	85	+ 7,6	27 666	26 123	+ 4,1
500 und mehr	28	28	0,0	25 015	22 689	- 2,0
<b>Mecklenburg-Vorpommern</b>	<b>2 628</b>	<b>2 558</b>	<b>- 0,1</b>	<b>172 520</b>	<b>164 647</b>	<b>+ 0,8</b>

\*) Anzahl der vorhandenen Gästebetten. - 1) Im Berichtsmonat geöffnete sowie vorübergehend geschlossene Betriebe. - 2) Ganz oder teilweise geöffnet. - 3) Maximales Bettenangebot in den zurückliegenden 13 Monaten (einschl. lfd. Monat).

**6. Beherbergungsstätten und Gästebetten im Jahr 2006  
nach Betriebsarten und Monaten**

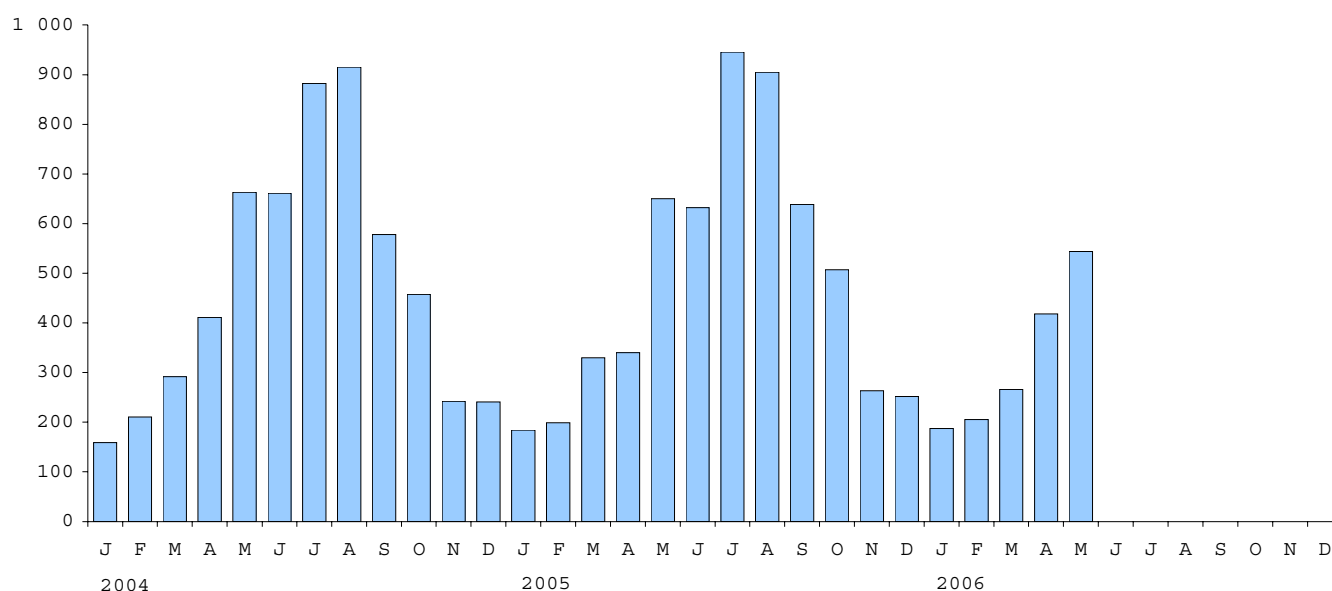
Monat	Insgesamt	Davon							
		Hotels	Hotels garnis	Gasthöfe	Pensionen	Jugendherbergen und Hütten	Erholungs-, Ferien- und Schulungsheime, Boarding-houses	Ferienzentren, -häuser und -wohnungen	Vorsorge- und Reha-Kliniken
<b>Anzahl der Betriebe - insgesamt -</b>									
Januar	2 622	537	262	256	223	82	137	1 072	53
Februar	2 622	536	262	256	224	82	137	1 072	53
März	2 618	536	263	256	224	82	136	1 066	53
April	2 618	537	265	252	226	83	136	1 066	53
Mai	2 628	541	267	253	229	85	136	1 064	53
Juni									
Juli									
August									
September									
Oktober									
November									
Dezember									
<b>Anzahl der geöffneten Betriebe</b>									
Januar	2 023	477	187	204	163	45	98	798	51
Februar	2 002	466	185	200	161	47	98	793	52
März	2 079	485	201	210	168	58	105	800	52
April	2 374	518	243	237	206	69	121	928	52
Mai	2 558	529	262	246	225	82	129	1 033	52
Juni									
Juli									
August									
September									
Oktober									
November									
Dezember									
<b>Anzahl der Betten - insgesamt -</b>									
Januar	172 306	53 822	9 426	8 644	6 527	7 154	9 901	66 046	10 786
Februar	172 451	53 807	9 440	8 650	6 533	7 162	9 911	66 162	10 786
März	172 533	53 778	9 758	8 652	6 529	7 162	9 844	66 024	10 786
April	172 545	53 889	9 846	8 563	6 571	7 116	9 846	65 928	10 786
Mai	172 520	54 038	9 979	8 543	6 619	7 319	9 878	65 499	10 645
Juni									
Juli									
August									
September									
Oktober									
November									
Dezember									
<b>Anzahl der angebotenen Betten</b>									
Januar	137 786	48 171	6 722	6 048	6 584	3 697	6 235	52 259	10 070
Februar	137 259	47 536	6 731	5 827	4 527	3 860	6 286	52 486	10 006
März	143 504	49 886	7 622	6 175	4 684	5 380	6 783	52 950	10 024
April	156 930	51 958	9 107	7 076	5 926	6 206	8 130	58 508	10 019
Mai	164 647	52 408	9 651	7 352	6 393	7 186	8 798	62 840	10 019
Juni									
Juli									
August									
September									
Oktober									
November									
Dezember									

7. Ankünfte, Übernachtungen und Aufenthaltsdauer der Gäste in Beherbergungsbetrieben  
(einschließlich Camping) nach Betriebsarten

Betriebsart	Mai 2006					Januar - Mai 2006				
	Ankünfte		Übernachtungen		durchschnittliche Aufenthaltsdauer 1)	Ankünfte		Übernachtungen		durchschnittliche Aufenthaltsdauer 1)
	insgesamt	Veränderung gegenüber dem Vorjahresmonat	insgesamt	Veränderung gegenüber dem Vorjahresmonat		insgesamt	Veränderung gegenüber dem Vorjahreszeitraum	insgesamt	Veränderung gegenüber dem Vorjahreszeitraum	
	Anzahl	%	Anzahl	%	Tage	Anzahl	%	Anzahl	%	Tage
Hotels	247 226	5,3-	735 442	5,1-	3,0	851 267	2,0	2 355 147	1,0	2,8
Hotels garnis	36 402	3,3-	106 996	4,0-	2,9	97 472	3,3	272 415	8,7	2,8
Gasthöfe	26 847	11,5-	73 111	14,4-	2,7	78 587	1,9-	194 941	2,9-	2,5
Pensionen	19 480	16,4-	65 196	10,6-	3,3	49 090	12,8-	153 560	7,7-	3,1
Hotellerie	329 955	6,4-	980 745	6,1-	3,0	1 076 416	1,0	2 976 063	0,9	2,8
Jugendherbergen und Hütten	29 933	3,5-	88 462	8,4	3,0	57 471	6,7-	163 664	0,9-	2,8
Campingplätze	50 223	48,4-	163 392	40,5-	3,3	72 216	38,7-	237 533	30,6-	3,3
Erholungs-, Ferien- und Schulungsheime	23 371	13,6-	88 207	12,5-	3,8	63 080	16,6-	225 064	16,6-	3,6
Boardinghouses	-	-	-	-	-	-	-	-	-	-
Ferienzentren	30 605	22,6-	129 165	22,8-	4,2	125 618	6,0-	517 121	4,5-	4,1
Ferienhäuser, -wohnungen	66 921	26,0-	355 143	23,3-	5,3	172 705	12,1-	853 239	11,4-	4,9
Sonstiges Beherbergungsgewerbe	201 053	29,5-	824 369	24,2-	4,1	491 090	16,1-	1 996 621	12,5-	4,1
Hotellerie u. Sonstiges Beherbergungsg. zusammen	531 008	16,7-	1 805 114	15,3-	3,4	1 567 506	5,0-	4 972 684	5,0-	3,2
Vorsorge- u. Reha-Kliniken	12 697	3,7	245 899	3,6-	19,4	51 429	2,5-	1 024 139	0,4-	19,9
<b>Betriebe zusammen</b>	<b>543 705</b>	<b>16,3-</b>	<b>2 051 013</b>	<b>14,1-</b>	<b>3,8</b>	<b>1 618 935</b>	<b>5,0-</b>	<b>5 996 823</b>	<b>4,2-</b>	<b>3,7</b>

1) Rechnerischer Wert Übernachtungen/Ankünfte.

8. Ankünfte der Gäste in Beherbergungsbetrieben  
(einschließlich Camping)



9. Ankünfte, Übernachtungen und Aufenthaltsdauer der Gäste in Beherbergungsstätten nach Herkunftsländern

Herkunftsland (ständiger Wohnsitz)	Mai 2006							Januar - Mai 2006								
	Ankünfte		Übernachtungen					Ankünfte		Übernachtungen						
	insgesamt	Ver- än- derung gegen- über Vorj.- monat	insgesamt	Ver- än- derung gegen- über Vorj.- monat	An- teil 1)	durch- schn. Auf- ent- halts- dauer 2)	insgesamt	Ver- än- derung gegen- über Vorj.- zeit- raum	insgesamt	Ver- än- derung gegen- über Vorj.- zeit- raum	An- teil 1)	durch- schn. Auf- ent- halts- dauer 2)				
													Anzahl	%	Anzahl	%
Bundesrepublik Deutschland	472	202	11,0-	1 836	424	10,9-	97,3	3,9	1 484	691	2,5-	5 602	052	3,0-	97,3	3,8
Ausland																
Europa																
Belgien	225	6,6-		628	9,0	1,2	2,8		886	50,2		2 681	80,9	1,7	3,0	
Dänemark	2 908	29,5		7 251	35,7	14,2	2,5		12 077	17,8		31 204	24,1	19,8	2,6	
Estland	31	X		41	X	0,1	1,3		216	X		545	X	0,3	2,5	
Finnland	604	5,0		912	0,6	1,8	1,5		2 071	25,8-		2 880	26,1-	1,8	1,4	
Frankreich	303	18,5-		550	21,9-	1,1	1,8		1 126	23,9		2 572	35,8	1,6	2,3	
Griechenland	37	24,5-		118	16,8	0,2	3,2		247	56,3		2 075	417,5	1,3	8,4	
Vereinigtes Königreich	483	43,3		972	18,8	1,9	2,0		1 301	45,9		3 228	48,1	2,1	2,5	
Irland, Republik	15	64,3-		32	66,3-	0,1	2,1		74	21,3-		146	32,4-	0,1	2,0	
Island	38	322,2		93	304,3	0,2	2,4		64	220,0		133	250,0	0,1	2,1	
Italien	176	12,9-		485	8,0	0,9	2,8		707	3,7-		1 470	4,5-	0,9	2,1	
Lettland	31	X		56	X	0,1	1,8		170	X		336	X	0,2	2,0	
Litauen	31	X		62	X	0,1	2,0		130	X		271	X	0,2	2,1	
Luxemburg	55	34,1		125	35,9	0,2	2,3		152	29,0-		415	11,6	0,3	2,7	
Malta	-	-		-	-	-	-		11	X		19	X	0,0	1,7	
Niederlande	2 141	19,4		7 150	34,8	14,0	3,3		6 258	8,4		18 970	11,6	12,1	3,0	
Norwegen	345	8,2		565	0,9-	1,1	1,6		983	10,3		1 760	0,8-	1,1	1,8	
Österreich	1 040	4,2		2 984	10,9-	5,8	2,9		2 407	11,4		7 194	10,6	4,6	3,0	
Polen	825	68,4		2 851	145,6	5,6	3,5		3 034	59,5		16 964	161,3	10,8	5,6	
Portugal	44	13,7-		199	45,2-	0,4	4,5		118	9,2-		511	9,2-	0,3	4,3	
Russland	156	48,6		309	45,8	0,6	2,0		731	16,8		1 479	3,8	0,9	2,0	
Schweden	7 396	12,7-		13 473	11,8-	26,3	1,8		18 031	15,1-		31 859	12,3-	20,3	1,8	
Schweiz	1 418	27,4-		4 483	20,3-	8,8	3,2		2 780	15,5-		8 817	6,7-	5,6	3,2	
Slowakische Republik	18	X		42	X	0,1	2,3		62	X		130	X	0,1	2,1	
Slowenien	4	X		12	X	0,0	3,0		36	X		115	X	0,1	3,2	
Spanien	168	26,3		385	38,4-	0,8	2,3		505	3,6-		1 057	36,7-	0,7	2,1	
Tschechische Republik	142	23,2-		531	1,1-	1,0	3,7		420	23,2-		2 030	40,4	1,3	4,8	
Türkei	43	79,2		107	87,7	0,2	2,5		119	54,5		251	13,6	0,2	2,1	
Ukraine	12	X		23	X	0,0	1,9		117	X		341	X	0,2	2,9	
Ungarn	58	114,8		211	177,6	0,4	3,6		165	34,1		416	38,2	0,3	2,5	
Zypern	6	X		6	X	0,0	1,0		19	X		39	X	0,0	2,1	
Sonstige europäische Länder	229	X		733	X	1,4	3,2		995	X		2 527	X	1,6	2,5	
Zusammen	18 982	0,8-		45 389	4,5	88,7	2,4		56 012	0,9		142 435	14,6	90,6	2,5	
Afrika																
Republik Südafrika	33	153,8		70	250,0	0,1	2,1		68	51,1		130	42,9	0,1	1,9	
Sonstige afrikanische Länder	49	75,0		120	4,0-	0,2	2,4		118	21,6		484	75,4	0,3	4,1	
Zusammen	82	100,0		190	31,0	0,4	2,3		186	31,0		614	67,3	0,4	3,3	
Asien																
Arabische Golfstaaten	45	28,6		76	33,3-	0,1	1,7		93	21,2-		191	46,9-	0,1	2,1	
China Volksrep. und Hongkong	72	166,7		201	151,3	0,4	2,8		243	62,0		770	33,1-	0,5	3,2	
Indien	26	X		55	X	0,1	2,1		33	X		83	X	0,1	2,5	
Israel	41	51,9		88	79,6	0,2	2,1		87	77,6		198	112,9	0,1	2,3	
Japan	95	21,8		203	1,0-	0,4	2,1		252	39,2		523	11,8	0,3	2,1	
Südkorea	11	26,7-		12	82,4-	0,0	1,1		42	5,0		167	6,7-	0,1	4,0	
Taiwan	2	33,3-		7	0,0	0,0	3,5		15	36,4		31	82,4	0,0	2,1	
Sonstige asiatische Länder	71	X		482	X	0,9	6,8		209	X		1 189	X	0,8	5,7	
Zusammen	363	59,9		1 124	59,4	2,2	3,1		974	40,1		3 152	14,2	2,0	3,2	
Amerika																
Kanada	98	13,3-		224	8,7	0,4	2,3		238	8,7		621	25,5	0,4	2,6	
USA	536	22,7		1 374	40,3	2,7	2,6		1 159	26,1		3 061	50,7	1,9	2,6	
Mittelamerika und Karibik	30	42,9		64	11,1-	0,1	2,1		86	62,3		239	28,5	0,2	2,8	
Brasilien	33	200,0		105	78,0	0,2	3,2		70	141,4		234	146,3	0,1	3,3	
Sonstige südamerik. Länder	21	133,3		35	10,3-	0,1	1,7		44	47,6-		75	64,1-	0,0	1,7	
Zusammen	718	21,5		1 802	33,0	3,5	2,5		1 597	22,5		4 230	40,3	2,7	2,6	
Australien und Ozeanien																
Australien	50	X		103	X	0,2	2,1		130	X		319	X	0,2	2,5	
Neuseeland und Ozeanien	13	X		26	X	0,1	2,0		26	X		53	X	0,0	2,0	
Zusammen	63	30,0-		129	29,1-	0,3	2,0		156	15,2-		372	2,1-	0,2	2,4	
Ohne Angabe	1 072	51,2-		2 563	53,5-	5,0	2,4		3 103	31,0-		6 435	35,0-	4,1	2,1	
Ausland zusammen	21 280	4,5-		51 197	0,3-	2,7	2,4		62 028	0,5-		157 238	11,8	2,7	2,5	
Ankünfte/Übernachtungen insgesamt	493 482	10,7-		1 887 621	10,6-	100,0	3,8		1 546 719	2,5-		5 759 290	2,7-	100,0	3,7	

1) Bei Übernachtungen von Gästen aus der Bundesrepublik Deutschland und dem Ausland zusammen: Anteil an allen Übernachtungen im Bundesgebiet; sonst: Anteil an allen Übernachtungen am Ausland zusammen. - 2) Rechnerischer Wert Übernachtungen/Ankünfte.

**10. Ankünfte und Übernachtungen der Gäste in Beherbergungsstätten  
im Jahr 2006 nach Betriebsarten und Monaten**

Monat	Insgesamt	Davon in							
		Hotels	Hotels garnis	Gasthöfe	Pensionen	Jugendherbergen und Hütten	Erholungs-, Ferien- und Schulungsheime, Boardinghouses	Ferienzentren, -häuser und -wohnungen	Vorsorge- und Reha-Kliniken
<b>Ankünfte insgesamt</b>									
Januar	185 516	113 036	10 059	8 123	4 884	3 069	5 455	32 922	7 968
Februar	203 988	124 273	10 870	9 639	5 014	3 953	7 005	34 487	8 747
März	264 223	159 557	14 443	13 373	6 805	5 368	10 377	43 087	11 213
April	399 510	207 175	25 698	20 605	12 907	15 148	16 872	90 301	10 804
Mai	493 482	247 226	36 402	26 847	19 480	29 933	23 371	97 526	12 697
Juni									
Juli									
August									
September									
Oktober									
November									
Dezember									
<b>Januar - Mai</b>	<b>1 546 719</b>	<b>851 267</b>	<b>97 472</b>	<b>78 587</b>	<b>49 090</b>	<b>57 471</b>	<b>63 080</b>	<b>298 323</b>	<b>51 429</b>
<b>Ankünfte von Gästen mit Wohnsitz außerhalb der Bundesrepublik Deutschland</b>									
Januar	5 871	3 526	364	264	164	87	17	1 449	-
Februar	8 350	4 606	485	294	203	232	45	2 485	-
März	10 663	7 162	1 028	318	209	209	73	1 664	-
April	15 864	10 917	1 611	586	237	551	196	1 766	-
Mai	21 280	14 929	1 764	821	510	601	317	2 338	-
Juni									
Juli									
August									
September									
Oktober									
November									
Dezember									
<b>Januar - Mai</b>	<b>62 028</b>	<b>41 140</b>	<b>5 252</b>	<b>2 283</b>	<b>1 323</b>	<b>1 680</b>	<b>648</b>	<b>9 702</b>	<b>-</b>
<b>Übernachtungen insgesamt</b>									
Januar	697 198	300 401	26 703	20 653	14 554	7 284	15 603	149 918	162 198
Februar	747 649	325 444	27 976	21 342	14 099	9 837	22 746	148 073	178 132
März	905 771	398 516	38 020	29 093	20 239	13 722	31 022	173 126	202 033
April	1 521 051	595 344	72 720	50 742	39 472	44 359	67 486	414 935	235 993
Mai	1 887 621	735 442	106 996	73 111	65 196	88 462	88 207	484 308	245 899
Juni									
Juli									
August									
September									
Oktober									
November									
Dezember									
<b>Januar - Mai</b>	<b>5 759 290</b>	<b>2 355 147</b>	<b>272 415</b>	<b>194 941</b>	<b>153 560</b>	<b>163 664</b>	<b>225 064</b>	<b>1 370 360</b>	<b>1 024 139</b>
<b>Übernachtungen von Gästen mit Wohnsitz außerhalb der Bundesrepublik Deutschland</b>									
Januar	15 727	7 387	2 049	553	323	232	56	5 127	-
Februar	21 836	9 402	1 957	594	446	740	156	8 541	-
März	29 304	15 232	6 205	682	1 078	558	176	5 373	-
April	39 174	22 650	6 234	1 157	955	1 382	819	5 977	-
Mai	51 197	32 571	3 471	1 599	1 875	1 624	1 015	9 042	-
Juni									
Juli									
August									
September									
Oktober									
November									
Dezember									
<b>Januar - Mai</b>	<b>157 238</b>	<b>87 242</b>	<b>19 916</b>	<b>4 585</b>	<b>4 677</b>	<b>4 536</b>	<b>2 222</b>	<b>34 060</b>	<b>-</b>

**11. Beherbergungsstätten, Gästebetten und Kapazitätsauslastung  
nach Regionalgliederung**

Kreis - Land	Mai 2006										Januar - Mai 2006	
	Betriebe				Betten / Schlafgelegenheiten				durchschnittliche Auslastung			
	insge- samt 1)	darunter			insge- samt 4)	darunter			aller 5)	der ange- bote- nen 6)	aller 5)	der ange- bote- nen 6)
		geöffnete 2) Betriebe				angebotene Betten / Schlafgelegenheiten						
		zusammen	Anteil 3)	Ver- änd. gegen- über Vor- jahres monat		zusammen	An- teil 3)	Ver- änd. gegen- über Vor- jahres monat				
Anzahl	%		Anzahl			%						
Greifswald, Hansestadt	20	20	100,0	0,0	1 457	1 412	96,9	2,1-	48,2	49,7	28,7	30,5
Neubrandenburg, Stadt	12	12	100,0	0,0	993	993	100,0	0,0	44,5	44,5	27,3	27,3
Rostock, Hansestadt	96	95	99,0	1,1	9 665	9 477	98,1	21,8	41,1	41,9	27,3	32,2
Schwerin, Landeshauptstad	41	40	97,6	0,0	2 768	2 635	95,2	2,4-	37,1	38,9	22,5	24,3
Stralsund, Hansestadt	30	30	100,0	0,0	1 997	1 992	99,7	1,8	45,9	46,6	26,3	30,0
Wismar, Hansestadt	19	19	100,0	5,6	1 311	1 306	99,6	2,4	48,5	48,7	31,3	31,7
Bad Doberan	248	243	98,0	1,2-	17 883	17 246	96,4	1,4-	44,7	46,5	28,0	31,8
Demmin	55	50	90,9	5,7-	2 410	2 067	85,8	9,5-	27,6	32,4	14,9	18,1
Güstrow	91	89	97,8	2,3	5 973	5 859	98,1	6,4	43,3	44,3	36,0	40,6
Ludwigslust	66	64	97,0	1,6	2 007	1 943	96,8	1,5	25,5	26,6	16,4	18,3
Mecklenburg-Strelitz	107	103	96,3	0,0	6 230	5 967	95,8	0,1-	33,2	34,9	17,7	21,7
Müritz	169	164	97,0	4,5	11 235	10 972	97,7	4,2	36,9	37,8	21,5	26,3
Nordvorpommern	278	271	97,5	1,8-	16 898	15 369	91,0	1,0-	32,0	35,3	19,7	23,5
Nordwestmecklenburg	151	144	95,4	2,7-	10 413	9 957	95,6	1,9-	34,6	36,3	21,3	24,3
Ostvorpommern	461	453	98,3	0,4	30 346	28 731	94,7	0,7-	34,6	36,9	22,5	28,2
Parchim	110	105	95,5	4,5-	5 881	5 664	96,3	1,8-	37,1	38,8	25,5	30,9
Rügen	632	615	97,3	0,5	42 404	40 484	95,5	0,4-	30,7	32,5	18,4	22,4
Uecker-Randow	42	41	97,6	0,0	2 649	2 573	97,1	4,3	19,0	20,1	9,2	11,4
<b>Mecklenburg- Vorpommern insgesamt</b>	<b>2 628</b>	<b>2 558</b>	<b>97,3</b>	<b>0,1-</b>	<b>172 520</b>	<b>164 647</b>	<b>95,4</b>	<b>0,8</b>	<b>35,3</b>	<b>37,2</b>	<b>22,1</b>	<b>26,4</b>

1) Im Berichtsmonat geöffnete sowie vorübergehend geschlossene Betriebe. - 2) Ganz oder teilweise geöffnet. - 3) Anteil am Insgesamt.  
- 4) Maximales Bettenangebot in den zurückliegenden 13 Monaten (einschl. lfd. Monat). - 5) Rechnerischer Wert (Übernachtungen/mögliche  
Bettentage) x 100. - 6) Rechnerischer Wert (Übernachtungen/angebotene Bettentage) x 100.

**12. Beherbergungsstätten, Gästebetten und Kapazitätsauslastung  
nach Regionalgliederung und Betriebsarten**

Kreis - Land - Betriebsart	Mai 2006								Januar - Mai 2006			
	Betriebe				Betten / Schlafgelegenheiten				durchschnittliche Auslastung			
	insge- samt 1)	darunter			insge- samt 4)	darunter			aller 5)	der ange- bote- nen 6)	aller 5)	der ange- bote- nen 6)
		geöffnete 2) Betriebe				angebotene Betten / Schlafgelegenheiten						
		zusammen	Anteil 3)	Ver- änd. gegen- über Vor- jahres monat		zusammen	An- teil 3)	Ver- änd. gegen- über Vor- jahres monat				
Anzahl		%		Anzahl		%						
<b>Greifswald, Hansestadt</b>												
Hotels	12	12	100,0	0,0	1 156	1 112	96,2	2,6-	47,3	49,2	29,1	31,2
Gasthöfe	3	3	100,0	0,0	75	75	100,0	0,0	36,2	36,2	20,3	23,5
Pensionen	.	.	.	.	.	.	.	.	.	.	.	.
Jugendherbergen und Hütten	.	.	.	.	.	.	.	.	.	.	.	.
Ferienzentren, Ferienh.- wohnungen zusammen	.	.	.	.	.	.	.	.	.	.	.	.
<b>Betriebe zusammen</b>	<b>20</b>	<b>20</b>	<b>100,0</b>	<b>0,0</b>	<b>1 457</b>	<b>1 412</b>	<b>96,9</b>	<b>2,1-</b>	<b>48,2</b>	<b>49,7</b>	<b>28,7</b>	<b>30,5</b>
<b>Neubrandenburg, Stadt</b>												
Hotels	5	5	100,0	0,0	778	778	100,0	0,0	47,7	47,7	28,3	28,3
Hotels garnis	3	3	100,0	0,0	67	67	100,0	0,0	27,5	27,5	23,4	23,6
Gasthöfe	.	.	.	.	.	.	.	.	.	.	.	.
Pensionen	.	.	.	.	.	.	.	.	.	.	.	.
Erholungs-, Ferien-, Schul.- heime u. Boardingh. zus.	.	.	.	.	.	.	.	.	.	.	.	.
<b>Betriebe zusammen</b>	<b>12</b>	<b>12</b>	<b>100,0</b>	<b>0,0</b>	<b>993</b>	<b>993</b>	<b>100,0</b>	<b>0,0</b>	<b>44,5</b>	<b>44,5</b>	<b>27,3</b>	<b>27,3</b>
<b>Rostock, Hansestadt</b>												
Hotels	27	27	100,0	3,8	4 622	4 587	99,2	31,8	48,5	48,9	34,9	35,7
Hotels garnis	21	21	100,0	5,0	1 617	1 606	99,3	71,4	45,1	45,4	33,3	33,8
Gasthöfe	10	10	100,0	0,0	281	277	98,6	0,7-	29,3	29,7	18,4	20,4
Pensionen	8	8	100,0	0,0	178	172	96,6	2,3-	43,2	44,7	28,6	30,7
Jugendherbergen und Hütten	5	5	100,0	25,0	356	356	100,0	16,3	51,8	51,8	28,0	28,0
Erholungs-, Ferien-, Schul.- heime u. Boardingh. zus.	6	5	83,3	16,7-	443	319	72,0	27,0-	35,6	49,5	21,3	30,7
Ferienzentren, Ferienh.- wohnungen zusammen	19	19	100,0	5,0-	2 168	2 160	99,6	0,2-	23,0	23,1	9,1	19,2
<b>Betriebe zusammen</b>	<b>96</b>	<b>95</b>	<b>99,0</b>	<b>1,1</b>	<b>9 665</b>	<b>9 477</b>	<b>98,1</b>	<b>21,8</b>	<b>41,1</b>	<b>41,9</b>	<b>27,3</b>	<b>32,2</b>
<b>Schwerin, Landeshauptstadt</b>												
Hotels	21	20	95,2	0,0	1 854	1 804	97,3	0,9	39,3	40,4	24,0	25,1
Hotels garnis	9	9	100,0	0,0	436	434	99,5	0,0	35,5	35,6	22,8	22,8
Gasthöfe	5	5	100,0	0,0	165	165	100,0	0,0	27,4	27,4	18,0	18,1
Pensionen	.	.	.	.	.	.	.	.	.	.	.	.
Jugendherbergen und Hütten	.	.	.	.	.	.	.	.	.	.	.	.
Erholungs-, Ferien-, Schul.- heime u. Boardingh. zus.	.	.	.	.	.	.	.	.	.	.	.	.
Ferienzentren, Ferienh.- wohnungen zusammen	.	.	.	.	.	.	.	.	.	.	.	.
<b>Betriebe zusammen</b>	<b>41</b>	<b>40</b>	<b>97,6</b>	<b>0,0</b>	<b>2 768</b>	<b>2 635</b>	<b>95,2</b>	<b>2,4-</b>	<b>37,1</b>	<b>38,9</b>	<b>22,5</b>	<b>24,3</b>

1) Im Berichtsmonat geöffnete sowie vorübergehend geschlossene Betriebe. - 2) Ganz oder teilweise geöffnet. - 3) Anteil am Insgesamt.  
- 4) Maximales Bettenangebot in den zurückliegenden 13 Monaten (einschl. lfd. Monat). - 5) Rechnerischer Wert (Übernachtungen/mögliche  
Bettentage) x 100. - 6) Rechnerischer Wert (Übernachtungen/angebotene Bettentage) x 100.

**Noch: 12. Beherbergungsstätten, Gästebetten und Kapazitätsauslastung  
nach Regionalgliederung und Betriebsarten**

Kreis - Land - Betriebsart	Mai 2006								Januar - Mai 2006			
	Betriebe				Betten / Schlafgelegenheiten				durchschnittliche Auslastung			
	insge- samt 1)	darunter			insge- samt 4)	darunter			aller 5)	der ange- bote- nen 6)	aller 5)	der ange- bote- nen 6)
		geöffnete 2) Betriebe				angebotene Betten / Schlafgelegenheiten						
		zusammen	Anteil gegen- über Vor- jahres monat 3)	Ver- änd. gegen- über Vor- jahres monat 3)		zusammen	An- teil 3)	Ver- änd. gegen- über Vor- jahres monat 3)				
Anzahl		%		Anzahl		%						
<b>Stralsund, Hansestadt</b>												
Hotels	10	10	100,0	0,0	1 329	1 329	100,0	0,7	47,4	48,2	29,3	32,6
Hotels garnis	10	10	100,0	0,0	376	376	100,0	6,2	44,1	44,1	21,1	23,6
Gasthöfe	.	.	.	.	.	.	.	.	.	.	.	.
Pensionen	4	4	100,0	0,0	71	66	93,0	0,0	44,3	47,6	22,3	25,8
Jugendherbergen und Hütten	.	.	.	.	.	.	.	.	.	.	.	.
Ferienzentren, Ferienh.- wohnungen zusammen	4	4	100,0	0,0	68	68	100,0	6,3	21,2	21,2	14,3	16,7
Betriebe zusammen	30	30	100,0	0,0	1 997	1 992	99,7	1,8	45,9	46,6	26,3	30,0
<b>Wismar, Hansestadt</b>												
Hotels	7	7	100,0	0,0	630	630	100,0	1,3	41,4	41,4	22,8	23,0
Hotels garnis	4	4	100,0	0,0	103	103	100,0	1,0	50,9	50,9	29,0	29,0
Gasthöfe	.	.	.	.	.	.	.	.	.	.	.	.
Pensionen	4	4	100,0	33,3	122	122	100,0	25,8	41,8	41,8	23,1	23,1
Jugendherbergen und Hütten	.	.	.	.	.	.	.	.	.	.	.	.
Vorsorge- u. Reha-Kliniken	.	.	.	.	.	.	.	.	.	.	.	.
Betriebe zusammen	19	19	100,0	5,6	1 311	1 306	99,6	2,4	48,5	48,7	31,3	31,7
<b>Bad Doberan</b>												
Hotels	47	45	95,7	0,0	5 650	5 473	96,9	0,0	56,6	58,4	38,4	41,9
Hotels garnis	25	24	96,0	0,0	1 037	939	90,5	7,1-	33,0	36,6	17,5	22,9
Gasthöfe	24	23	95,8	8,0-	921	890	96,6	5,9-	39,1	40,4	22,0	25,0
Pensionen	25	25	100,0	0,0	897	872	97,2	0,3	32,0	33,3	15,4	17,9
Jugendherbergen und Hütten	8	8	100,0	0,0	605	603	99,7	0,2	23,1	23,3	8,3	11,6
Erholungs-, Ferien-, Schul- heime u. Boardingh. zus.	14	14	100,0	6,7-	960	927	96,6	9,1-	38,7	40,1	21,6	26,4
Ferienzentren, Ferienh.- wohnungen zusammen	94	93	98,9	0,0	5 576	5 490	98,5	1,7	29,6	30,2	14,6	16,4
Vorsorge- u. Reha-Kliniken	11	11	100,0	0,0	2 237	2 052	91,7	5,8-	73,7	80,3	55,2	62,3
Betriebe zusammen	248	243	98,0	1,2-	17 883	17 246	96,4	1,4-	44,7	46,5	28,0	31,8
<b>Demmin</b>												
Hotels	16	16	100,0	0,0	1 093	898	82,2	16,7-	31,1	37,8	14,4	17,6
Hotels garnis	7	7	100,0	0,0	183	183	100,0	0,0	33,2	33,2	22,1	22,1
Gasthöfe	6	4	66,7	33,3-	144	70	48,6	48,1-	10,7	23,1	5,9	12,9
Pensionen	.	.	.	.	.	.	.	.	.	.	.	.
Jugendherbergen und Hütten	.	.	.	.	.	.	.	.	.	.	.	.
Erholungs-, Ferien-, Schul- heime u. Boardingh. zus.	6	6	100,0	0,0	297	267	89,9	4,7	16,8	18,7	9,5	10,5
Ferienzentren, Ferienh.- wohnungen zusammen	11	10	90,9	0,0	421	412	97,9	0,0	26,2	26,8	20,7	24,7
Betriebe zusammen	55	50	90,9	5,7-	2 410	2 067	85,8	9,5-	27,6	32,4	14,9	18,1

1) Im Berichtsmonat geöffnete sowie vorübergehend geschlossene Betriebe. - 2) Ganz oder teilweise geöffnet. - 3) Anteil am Insgesamt. - 4) Maximales Bettenangebot in den zurückliegenden 13 Monaten (einschl. lfd. Monat). - 5) Rechnerischer Wert (Übernachtungen/mögliche Bettentage) x 100. - 6) Rechnerischer Wert (Übernachtungen/angebotene Bettentage) x 100.



**Noch: 12. Beherbergungsstätten, Gästebetten und Kapazitätsauslastung  
nach Regionalgliederung und Betriebsarten**

Kreis - Land - Betriebsart	Mai 2006								Januar - Mai 2006			
	Betriebe				Betten / Schlafgelegenheiten				durchschnittliche Auslastung			
	insge- samt 1)	darunter			insge- samt 4)	darunter			aller 5)	der ange- bote- nen 6)	aller 5)	der ange- bote- nen 6)
		geöffnete 2) Betriebe				angebotene Betten / Schlafgelegenheiten						
zusammen	Anteil 3)	Ver- änd. gegen- über Vor- jahres monat		zusammen	An- teil 3)	Ver- änd. gegen- über Vor- jahres monat		Betten / Schlaf- gelegenheiten				
Anzahl	%			Anzahl				%				
<b>Güstrow</b>												
Hotels	21	21	100,0	4,5-	1 360	1 343	98,8	4,4-	41,0	41,6	25,7	27,1
Hotels garnis	11	11	100,0	0,0	337	328	97,3	2,7-	32,4	33,3	14,7	21,2
Gasthöfe	6	6	100,0	20,0	166	166	100,0	9,2	17,3	17,3	7,9	7,9
Pensionen	10	10	100,0	11,1	301	298	99,0	4,6	45,0	45,8	32,9	38,0
Jugendherbergen und Hütten	.	.	.	.	.	.	.	.	.	.	.	.
Erholungs-, Ferien-, Schul- heime u. Boardingh. zus.	12	12	100,0	0,0	592	592	100,0	6,7	24,5	24,5	18,5	19,2
Ferienzentren, Ferienh.- wohnungen zusammen	24	22	91,7	4,8	2 476	2 391	96,6	17,8	51,8	53,8	50,8	57,7
Vorsorge- u. Reha-Kliniken	.	.	.	.	.	.	.	.	.	.	.	.
<b>Betriebe zusammen</b>	<b>91</b>	<b>89</b>	<b>97,8</b>	<b>2,3</b>	<b>5 973</b>	<b>5 859</b>	<b>98,1</b>	<b>6,4</b>	<b>43,3</b>	<b>44,3</b>	<b>36,0</b>	<b>40,6</b>
<b>Ludwigslust</b>												
Hotels	21	21	100,0	10,5	823	815	99,0	5,4	26,0	26,3	18,8	19,1
Hotels garnis	.	.	.	.	.	.	.	.	.	.	.	.
Gasthöfe	15	15	100,0	0,0	306	293	95,8	5,5-	26,6	27,8	17,3	18,8
Pensionen	.	.	.	.	.	.	.	.	.	.	.	.
Jugendherbergen und Hütten	7	7	100,0	0,0	316	312	98,7	3,3	25,2	25,5	15,2	17,6
Erholungs-, Ferien-, Schul- heime u. Boardingh. zus.	8	8	100,0	0,0	214	212	99,1	5,0	24,8	25,8	14,4	16,4
Ferienzentren, Ferienh.- wohnungen zusammen	4	4	100,0	20,0-	133	127	95,5	10,6-	19,6	20,5	8,9	13,5
<b>Betriebe zusammen</b>	<b>66</b>	<b>64</b>	<b>97,0</b>	<b>1,6</b>	<b>2 007</b>	<b>1 943</b>	<b>96,8</b>	<b>1,5</b>	<b>25,5</b>	<b>26,6</b>	<b>16,4</b>	<b>18,3</b>
<b>Mecklenburg-Strelitz</b>												
Hotels	28	27	96,4	3,8	1 358	1 299	95,7	1,7	47,1	49,3	22,3	26,1
Hotels garnis	9	9	100,0	0,0	152	151	99,3	1,3	23,5	24,2	12,7	17,1
Gasthöfe	12	11	91,7	0,0	313	286	91,4	3,7-	22,5	24,6	11,8	13,8
Pensionen	11	11	100,0	0,0	332	302	91,0	9,0-	26,0	28,6	11,2	16,2
Jugendherbergen und Hütten	.	.	.	.	.	.	.	.	.	.	.	.
Erholungs-, Ferien-, Schul- heime u. Boardingh. zus.	7	6	85,7	14,3-	423	390	92,2	7,8-	27,5	30,9	11,9	16,5
Ferienzentren, Ferienh.- wohnungen zusammen	31	30	96,8	0,0	2 792	2 679	96,0	1,0	22,4	23,6	10,5	12,3
Vorsorge- u. Reha-Kliniken	.	.	.	.	.	.	.	.	.	.	.	.
<b>Betriebe zusammen</b>	<b>107</b>	<b>103</b>	<b>96,3</b>	<b>0,0</b>	<b>6 230</b>	<b>5 967</b>	<b>95,8</b>	<b>0,1-</b>	<b>33,2</b>	<b>34,9</b>	<b>17,7</b>	<b>21,7</b>
<b>Müritz</b>												
Hotels	40	39	97,5	0,0	3 535	3 487	98,6	0,2-	41,5	42,1	22,9	26,2
Hotels garnis	16	16	100,0	23,1	533	531	99,6	27,6	41,5	41,6	17,3	22,0
Gasthöfe	15	15	100,0	0,0	382	378	99,0	0,8-	42,3	42,7	18,4	23,6
Pensionen	20	20	100,0	25,0	443	436	98,4	24,9	39,3	40,0	15,1	21,4
Jugendherbergen und Hütten	4	4	100,0	33,3	390	390	100,0	40,3	49,0	49,0	15,0	17,9
Erholungs-, Ferien-, Schul- heime u. Boardingh. zus.	9	9	100,0	0,0	639	639	100,0	0,0	21,9	21,9	8,0	11,5
Ferienzentren, Ferienh.- wohnungen zusammen	61	57	93,4	1,7-	4 570	4 406	96,4	3,1	27,3	28,5	17,2	21,6
Vorsorge- u. Reha-Kliniken	4	4	100,0	0,0	743	705	94,9	0,0	72,6	76,5	59,3	69,6
<b>Betriebe zusammen</b>	<b>169</b>	<b>164</b>	<b>97,0</b>	<b>4,5</b>	<b>11 235</b>	<b>10 972</b>	<b>97,7</b>	<b>4,2</b>	<b>36,9</b>	<b>37,8</b>	<b>21,5</b>	<b>26,3</b>

1) Im Berichtsmonat geöffnete sowie vorübergehend geschlossene Betriebe. - 2) Ganz oder teilweise geöffnet. - 3) Anteil am Ingesamt.  
- 4) Maximales Bettenangebot in den zurückliegenden 13 Monaten (einschl. lfd. Monat). - 5) Rechnerischer Wert (Übernachtungen/mögliche  
Bettentage) x 100. - 6) Rechnerischer Wert (Übernachtungen/angebotene Bettentage) x 100.

**Noch: 12. Beherbergungsstätten, Gästebetten und Kapazitätsauslastung  
nach Regionalgliederung und Betriebsarten**

Kreis - Land - Betriebsart	Mai 2006										Januar - Mai 2006			
	Betriebe					Betten / Schlafgelegenheiten					durchschnittliche Auslastung			
	insge- samt 1)	darunter				insge- samt 4)	darunter				aller 5)	der ange- bote- nen 6)	aller 5)	der ange- bote- nen 6)
		geöffnete 2) Betriebe					angebotene Betten / Schlafgelegenheiten							
		zusammen	Anteil	Ver- änd. gegen- über Vor- jahres monat	3)		zusammen	An- teil 3)	Ver- änd. gegen- über Vor- jahres monat	3)				
Anzahl		%		Anzahl		%		Betten / Schlaf- gelegenheiten						
<b>Nordvorpommern</b>														
Hotels	42	40	95,2	4,8-	3 709	3 569	96,2	2,9-	45,5	47,3	32,0	35,0		
Hotels garnis	32	31	96,9	3,3	914	875	95,7	0,6-	32,6	34,2	15,1	17,7		
Gasthöfe	25	25	100,0	0,0	1 427	607	42,5	4,0-	19,6	46,1	9,7	26,9		
Pensionen	21	20	95,2	0,0	564	549	97,3	0,7	31,8	33,2	17,0	19,6		
Jugendherbergen und Hütten	7	7	100,0	16,7	750	704	93,9	4,5	42,4	45,1	15,5	18,2		
Erholungs-,Ferien-,Schul.- heime u. Boardingh. zus.	8	8	100,0	0,0	669	641	95,8	10,9	22,3	23,2	10,5	15,6		
Ferienzentren,Ferienh.- wohnungen zusammen	137	134	97,8	3,6-	7 491	7 276	97,1	1,2	21,5	22,2	11,6	12,8		
Vorsorge- u. Reha-Kliniken	6	6	100,0	0,0	1 374	1 148	83,6	14,9-	64,7	77,4	52,3	63,6		
<b>Betriebe zusammen</b>	<b>278</b>	<b>271</b>	<b>97,5</b>	<b>1,8-</b>	<b>16 898</b>	<b>15 369</b>	<b>91,0</b>	<b>1,0-</b>	<b>32,0</b>	<b>35,3</b>	<b>19,7</b>	<b>23,5</b>		
<b>Nordwestmecklenburg</b>														
Hotels	28	26	92,9	4,0	2 466	2 329	94,4	0,1	40,2	42,7	26,9	29,3		
Hotels garnis	7	6	85,7	0,0	239	196	82,0	0,0	28,8	35,2	12,7	22,2		
Gasthöfe	11	11	100,0	0,0	400	395	98,8	1,0	31,2	31,6	22,3	23,3		
Pensionen	13	13	100,0	0,0	370	360	97,3	1,9-	25,6	26,6	11,1	12,5		
Jugendherbergen und Hütten	7	6	85,7	0,0	627	604	96,3	0,0	46,7	48,4	16,6	31,1		
Erholungs-,Ferien-,Schul.- heime u. Boardingh. zus.	6	6	100,0	0,0	297	281	94,6	4,1-	35,0	37,0	15,5	21,7		
Ferienzentren,Ferienh.- wohnungen zusammen	74	72	97,3	5,3-	4 922	4 760	96,7	2,4-	20,1	21,0	10,2	11,4		
Vorsorge- u. Reha-Kliniken	5	4	80,0	20,0-	1 092	1 032	94,5	5,5-	85,6	90,6	68,9	72,2		
<b>Betriebe zusammen</b>	<b>151</b>	<b>144</b>	<b>95,4</b>	<b>2,7-</b>	<b>10 413</b>	<b>9 957</b>	<b>95,6</b>	<b>1,9-</b>	<b>34,6</b>	<b>36,3</b>	<b>21,3</b>	<b>24,3</b>		
<b>Ostvorpommern</b>														
Hotels	77	77	100,0	1,3	9 423	9 116	96,7	0,1-	44,4	45,9	32,7	37,1		
Hotels garnis	39	39	100,0	11,4	1 443	1 401	97,1	12,5	35,4	36,9	18,1	24,4		
Gasthöfe	38	38	100,0	2,7	1 305	1 207	92,5	1,7-	23,2	25,3	11,0	17,9		
Pensionen	33	33	100,0	0,0	1 261	1 247	98,9	1,0-	34,9	35,4	17,1	25,8		
Jugendherbergen und Hütten	9	8	88,9	14,3	522	492	94,3	10,1	49,0	57,1	16,0	34,5		
Erholungs-,Ferien-,Schul.- heime u. Boardingh. zus.	26	25	96,2	7,4-	3 102	2 534	81,7	9,9-	30,1	37,4	16,8	26,3		
Ferienzentren,Ferienh.- wohnungen zusammen	229	223	97,4	1,3-	11 328	10 876	96,0	0,5-	20,8	21,9	10,8	13,4		
Vorsorge- u. Reha-Kliniken	10	10	100,0	0,0	1 962	1 858	94,7	1,3-	77,5	81,8	67,4	71,1		
<b>Betriebe zusammen</b>	<b>461</b>	<b>453</b>	<b>98,3</b>	<b>0,4</b>	<b>30 346</b>	<b>28 731</b>	<b>94,7</b>	<b>0,7-</b>	<b>34,6</b>	<b>36,9</b>	<b>22,5</b>	<b>28,2</b>		
<b>Parchim</b>														
Hotels	30	29	96,7	3,3-	1 937	1 874	96,7	1,0	39,2	40,5	23,0	24,8		
Hotels garnis	6	6	100,0	0,0	155	155	100,0	0,0	38,1	38,7	16,8	22,3		
Gasthöfe	15	13	86,7	7,1-	408	352	86,3	1,4-	18,1	21,0	11,2	13,9		
Pensionen	12	12	100,0	0,0	274	274	100,0	0,0	21,0	21,0	12,9	13,6		
Jugendherbergen und Hütten	3	3	100,0	0,0	339	339	100,0	0,0	32,4	32,4	13,5	20,3		
Erholungs-,Ferien-,Schul.- heime u. Boardingh. zus.	11	9	81,8	18,2-	613	527	86,0	13,0-	12,8	15,4	6,6	11,7		
Ferienzentren,Ferienh.- wohnungen zusammen	29	29	100,0	3,3-	1 381	1 370	99,2	3,7-	24,3	24,8	10,3	14,2		
Vorsorge- u. Reha-Kliniken	4	4	100,0	0,0	774	773	99,9	1,7	91,7	91,8	92,3	92,4		
<b>Betriebe zusammen</b>	<b>110</b>	<b>105</b>	<b>95,5</b>	<b>4,5-</b>	<b>5 881</b>	<b>5 664</b>	<b>96,3</b>	<b>1,8-</b>	<b>37,1</b>	<b>38,8</b>	<b>25,5</b>	<b>30,9</b>		

1) Im Berichtsmonat geöffnete sowie vorübergehend geschlossene Betriebe. - 2) Ganz oder teilweise geöffnet. - 3) Anteil am Insgesamt. - 4) Maximales Bettenangebot in den zurückliegenden 13 Monaten (einschl. lfd. Monat). - 5) Rechnerischer Wert (Übernachtungen/mögliche Bettentage) x 100. - 6) Rechnerischer Wert (Übernachtungen/angebotene Bettentage) x 100.

**Noch: 12. Beherbergungsstätten, Gästebetten und Kapazitätsauslastung  
nach Regionalgliederung und Betriebsarten**

Kreis - Land - Betriebsart	Mai 2006								Januar - Mai 2006			
	Betriebe				Betten / Schlafgelegenheiten				durchschnittliche Auslastung			
	insgesamt 1)	darunter			insgesamt 4)	darunter			aller 5)	der angebotenen 6)	aller 5)	der angebotenen 6)
		geöffnete 2) Betriebe				angebotene Betten / Schlafgelegenheiten						
		zusammen	Anteil 3)	Veränd. gegenüber Vorjahresmonat		zusammen	An- teil 3)	Veränd. gegenüber Vorjahresmonat				
Anzahl		%		Anzahl		%						
<b>Rügen</b>												
Hotels	98	96	98,0	1,1	11 679	11 359	97,3	0,5	40,3	41,4	26,2	30,3
Hotels garnis	62	61	98,4	1,6-	2 252	2 188	97,2	0,2-	26,1	27,3	11,5	16,7
Gasthöfe	55	54	98,2	3,6-	1 918	1 866	97,3	2,1-	30,2	31,3	15,6	19,9
Pensionen	48	48	100,0	6,7	1 463	1 406	96,1	5,7	28,2	30,0	10,8	15,6
Jugendherbergen und Hütten	9	9	100,0	28,6	1 181	1 181	100,0	20,4	45,1	45,1	19,0	27,2
Erholungs-,Ferien-,Schul.- heime u. Boardingh. zus.	16	14	87,5	12,5-	1 208	1 135	94,0	4,1-	38,2	41,4	15,9	22,8
Ferienzentren,Ferienh.- wohnungen zusammen	335	324	96,7	0,6	21 015	19 673	93,6	2,0-	22,3	24,3	13,0	15,6
Vorsorge- u. Reha-Kliniken	9	9	100,0	0,0	1 688	1 676	99,3	0,6	62,3	62,7	52,4	56,3
<b>Betriebe zusammen</b>	<b>632</b>	<b>615</b>	<b>97,3</b>	<b>0,5</b>	<b>42 404</b>	<b>40 484</b>	<b>95,5</b>	<b>0,4-</b>	<b>30,7</b>	<b>32,5</b>	<b>18,4</b>	<b>22,4</b>
<b>Uecker-Randow</b>												
Hotels	11	11	100,0	0,0	636	606	95,3	4,5	31,4	32,9	17,4	18,3
Hotels garnis	3	3	100,0	0,0	59	59	100,0	3,5	12,4	12,4	11,1	12,2
Gasthöfe	9	9	100,0	0,0	175	173	98,9	1,1-	19,5	19,9	13,5	14,4
Pensionen	.	.	.	.	.	.	.	.	.	.	.	.
Jugendherbergen und Hütten	6	5	83,3	0,0	539	512	95,0	6,7	24,2	28,4	7,1	17,0
Erholungs-,Ferien-,Schul.- heime u. Boardingh. zus.	.	.	.	.	.	.	.	.	.	.	.	.
Ferienzentren,Ferienh.- wohnungen zusammen	9	9	100,0	10,0-	1 072	1 066	99,4	3,7	11,4	11,6	5,7	6,4
<b>Betriebe zusammen</b>	<b>42</b>	<b>41</b>	<b>97,6</b>	<b>0,0</b>	<b>2 649</b>	<b>2 573</b>	<b>97,1</b>	<b>4,3</b>	<b>19,0</b>	<b>20,1</b>	<b>9,2</b>	<b>11,4</b>
<b>Mecklenburg-Vorpommern</b>												
Hotels	541	529	97,8	0,6	54 038	52 408	97,0	1,8	43,9	45,3	29,0	32,0
Hotels garnis	267	262	98,1	3,1	9 979	9 651	96,7	10,0	34,6	36,0	18,6	23,2
Gasthöfe	253	246	97,2	2,0-	8 543	7 352	86,1	3,1-	27,6	32,2	15,0	20,6
Pensionen	229	225	98,3	4,2	6 619	6 393	96,6	2,5	31,8	33,3	15,5	20,1
Jugendherbergen und Hütten	85	82	96,5	7,9	7 319	7 186	98,2	8,0	39,0	40,3	15,1	21,8
Erholungs-,Ferien-,Schul.- heime u. Boardingh. zus.	136	129	94,9	6,5-	9 878	8 798	89,1	6,6-	28,8	32,7	15,1	21,2
Ferienzentren,Ferienh.- wohnungen zusammen	1 064	1 033	97,1	1,3-	65 499	62 840	95,9	0,2	23,9	25,1	13,8	16,5
Vorsorge- u. Reha-Kliniken	53	52	98,1	1,9-	10 645	10 019	94,1	3,7-	74,5	79,2	63,1	68,8
<b>Betriebe zusammen</b>	<b>2 628</b>	<b>2 558</b>	<b>97,3</b>	<b>0,1-</b>	<b>172 520</b>	<b>164 647</b>	<b>95,4</b>	<b>0,8</b>	<b>35,3</b>	<b>37,2</b>	<b>22,1</b>	<b>26,4</b>

1) Im Berichtsmonat geöffnete sowie vorübergehend geschlossene Betriebe. - 2) Ganz oder teilweise geöffnet. - 3) Anteil am Ingesamt. - 4) Maximales Bettenangebot in den zurückliegenden 13 Monaten (einschl. lfd. Monat). - 5) Rechnerischer Wert (Übernachtungen/mögliche Bettentage) x 100. - 6) Rechnerischer Wert (Übernachtungen/angebotene Bettentage) x 100.

13. Ankünfte, Übernachtungen und Aufenthaltsdauer der Gäste in Beherbergungsstätten  
nach Regionalgliederung

Kreis - Land	Mai 2006					Januar - Mai 2006				
	Ankünfte		Übernachtungen			Ankünfte		Übernachtungen		
	insgesamt	Veränderung gegenüber dem Vorjahresmonat	insgesamt	Veränderung gegenüber dem Vorjahresmonat	durchschnittliche Aufenthaltsdauer 1)	insgesamt	Veränderung gegenüber dem Vorjahreszeitraum	insgesamt	Veränderung gegenüber dem Vorjahreszeitraum	durchschnittliche Aufenthaltsdauer 1)
Greifswald, Hansestadt	8 648	3,5	21 751	0,2	2,5	25 899	0,3	64 209	2,1	2,5
Neubrandenburg, Stadt	5 999	3,4-	13 689	0,2	2,3	21 170	2,1	40 921	4,5	1,9
Rostock, Hansestadt	49 806	11,8	123 092	11,8	2,5	167 256	15,0	388 947	18,1	2,3
Schwerin, Landeshauptstad	16 470	8,9-	31 808	11,1-	1,9	51 291	5,8-	94 021	7,3-	1,8
Stralsund, Hansestadt	13 410	10,2	28 439	4,0	2,1	38 889	9,0	79 432	6,3	2,0
Wismar, Hansestadt	7 612	0,9-	19 723	3,7	2,6	20 574	0,3	61 034	7,2	3,0
Bad Doberan	53 277	13,8-	247 784	6,7-	4,7	178 006	6,0-	755 735	6,5-	4,2
Demmin	8 268	11,2-	20 650	15,3-	2,5	23 493	7,8-	53 936	13,1-	2,3
Güstrow	26 303	1,2	80 200	4,4-	3,0	96 769	2,4	322 754	2,9	3,3
Ludwigslust	7 872	1,4	15 873	2,5-	2,0	25 247	9,9	49 561	1,8	2,0
Mecklenburg-Strelitz	20 139	10,9-	64 126	13,0-	3,2	48 892	0,3-	167 356	0,8	3,4
Müritz	35 594	16,1-	128 465	14,2-	3,6	102 237	6,5-	362 967	3,3-	3,6
Nordvorpommern	38 224	17,7-	167 844	17,9-	4,4	117 563	5,3-	503 954	8,5-	4,3
Nordwestmecklenburg	24 423	11,4-	111 683	6,0-	4,6	73 916	6,1-	336 335	1,0-	4,6
Ostvorpommern	68 585	14,9-	325 560	11,7-	4,7	230 667	0,0	1 035 344	1,3	4,5
Parchim	18 224	11,4-	67 679	8,4-	3,7	55 117	3,5	224 514	5,3	4,1
Rügen	84 299	18,7-	403 625	17,3-	4,8	254 024	11,9-	1 181 743	10,3-	4,7
Uecker-Randow	6 329	8,6-	15 630	7,1-	2,5	15 709	7,7-	36 527	3,6-	2,3
<b>Mecklenburg-Vorpommern insgesamt</b>	<b>493 482</b>	<b>10,7-</b>	<b>1 887 621</b>	<b>10,6-</b>	<b>3,8</b>	<b>1 546 719</b>	<b>2,5-</b>	<b>5 759 290</b>	<b>2,7-</b>	<b>3,7</b>

1) Rechnerischer Wert Übernachtungen/Ankünfte.

14. Ankünfte, Übernachtungen und Aufenthaltsdauer der Gäste in Beherbergungsstätten  
nach Regionalgliederung und Betriebsarten

Kreis - Land - Betriebsart	Mai 2006					Januar - Mai 2006				
	Ankünfte		Übernachtungen			Ankünfte		Übernachtungen		
	insgesamt	Veränderung gegenüber dem Vor- jahres- monat	insgesamt	Veränderung gegenüber dem Vor- jahres- monat	durchschnittliche Aufenthalts- dauer 1)	insgesamt	Veränderung gegenüber dem Vor- jahres- zeitraum	insgesamt	Veränderung gegenüber dem Vor- jahres- zeitraum	durchschnittliche Aufenthalts- dauer 1)
		Anzahl		%	Anzahl		%		Tage	Anzahl
<b>Greifswald, Hansestadt</b>										
Hotels	6 764	2,4	16 949	2,8-	2,5	20 587	3,7	51 870	5,7	2,5
Gasthöfe	461	1,1	841	10,0-	1,8	1 282	28,9-	2 297	13,6-	1,8
Pensionen	.	.	.	.	.	.	.	.	.	.
Jugendherbergen und Hütten	.	.	.	.	.	.	.	.	.	.
Ferienzentren, Ferienh.- wohnungen zusammen	.	.	.	.	.	.	.	.	.	.
Betriebe zusammen	8 648	3,5	21 751	0,2	2,5	25 899	0,3	64 209	2,1	2,5
<b>Neubrandenburg, Stadt</b>										
Hotels	4 900	2,1-	11 510	1,3	2,3	17 106	2,3	33 231	6,4	1,9
Hotels garnis	310	19,3-	572	12,3-	1,8	1 321	0,7	2 385	2,5	1,8
Gasthöfe	.	.	.	.	.	.	.	.	.	.
Pensionen	.	.	.	.	.	.	.	.	.	.
Erholungs-, Ferien-, Schul.- heime u. Boardingh. zus.	.	.	.	.	.	.	.	.	.	.
Betriebe zusammen	5 999	3,4-	13 689	0,2	2,3	21 170	2,1	40 921	4,5	1,9
<b>Rostock, Hansestadt</b>										
Hotels	32 193	19,2	69 488	14,6	2,2	119 072	18,5	243 649	14,5	2,0
Hotels garnis	6 975	31,8	22 615	79,1	3,2	21 929	35,7	71 777	98,3	3,3
Gasthöfe	1 179	1,6-	2 550	27,0-	2,2	3 544	9,9-	7 805	16,9-	2,2
Pensionen	806	12,2-	2 384	10,8-	3,0	2 614	19,0-	7 675	9,6-	2,9
Jugendherbergen und Hütten	2 060	3,9-	5 720	11,5	2,8	5 668	4,8	13 814	1,7-	2,4
Erholungs-, Ferien-, Schul.- heime u. Boardingh. zus.	2 041	4,3-	4 894	19,3-	2,4	6 042	6,1-	14 374	11,2-	2,4
Ferienzentren, Ferienh.- wohnungen zusammen	4 552	22,1-	15 441	20,7-	3,4	8 387	14,7-	29 853	7,5-	3,6
Betriebe zusammen	49 806	11,8	123 092	11,8	2,5	167 256	15,0	388 947	18,1	2,3
<b>Schwerin, Landeshauptstadt</b>										
Hotels	11 908	6,3-	22 608	10,4-	1,9	37 387	4,2-	67 140	7,2-	1,8
Hotels garnis	2 427	8,8-	4 794	2,6-	2,0	7 905	9,0-	14 984	4,5-	1,9
Gasthöfe	876	20,3	1 399	3,0	1,6	2 754	11,6	4 474	14,5	1,6
Pensionen	.	.	.	.	.	.	.	.	.	.
Jugendherbergen und Hütten	.	.	.	.	.	.	.	.	.	.
Erholungs-, Ferien-, Schul.- heime u. Boardingh. zus.	.	.	.	.	.	.	.	.	.	.
Ferienzentren, Ferienh.- wohnungen zusammen	.	.	.	.	.	.	.	.	.	.
Betriebe zusammen	16 470	8,9-	31 808	11,1-	1,9	51 291	5,8-	94 021	7,3-	1,8

1) Rechnerischer Wert Übernachtungen/Ankünfte.

Noch: 14. Ankünfte, Übernachtungen und Aufenthaltsdauer der Gäste in Beherbergungsstätten  
nach Regionalgliederung und Betriebsarten

Kreis - Land - Betriebsart	Mai 2006					Januar - Mai 2006				
	Ankünfte		Übernachtungen			Ankünfte		Übernachtungen		
	insgesamt	Veränderung gegenüber dem Vorjahresmonat	insgesamt	Veränderung gegenüber dem Vorjahresmonat	durchschnittliche Aufenthaltsdauer 1)	insgesamt	Veränderung gegenüber dem Vorjahreszeitraum	insgesamt	Veränderung gegenüber dem Vorjahreszeitraum	durchschnittliche Aufenthaltsdauer 1)
<b>Stralsund, Hansestadt</b>										
Hotels	9 206	10,1	19 513	5,8	2,1	28 903	7,3	58 877	5,9	2,0
Hotels garnis	2 714	19,9	5 137	1,2	1,9	6 342	32,0	11 829	21,6	1,9
Gasthöfe	.	.	.	.	.	.	.	.	.	.
Pensionen	460	3,8-	974	8,0-	2,1	1 313	7,4-	2 421	17,5-	1,8
Jugendherbergen und Hütten	.	.	.	.	.	.	.	.	.	.
Ferienzentren, Ferienh.- wohnungen zusammen	143	25,1-	446	18,0-	3,1	458	12,6-	1 678	2,1-	3,7
Betriebe zusammen	13 410	10,2	28 439	4,0	2,1	38 889	9,0	79 432	6,3	2,0
<b>Wismar, Hansestadt</b>										
Hotels	3 983	8,9-	8 086	7,4-	2,0	10 820	5,3-	21 590	1,9-	2,0
Hotels garnis	767	6,8	1 625	3,7-	2,1	2 053	13,3	4 512	8,8	2,2
Gasthöfe	.	.	.	.	.	.	.	.	.	.
Pensionen	579	15,3	1 579	63,8	2,7	1 582	10,0	3 568	25,2	2,3
Jugendherbergen und Hütten	.	.	.	.	.	.	.	.	.	.
Vorsorge- u. Reha-Kliniken	.	.	.	.	.	.	.	.	.	.
Betriebe zusammen	7 612	0,9-	19 723	3,7	2,6	20 574	0,3	61 034	7,2	3,0
<b>Bad Doberan</b>										
Hotels	26 236	9,2-	99 082	1,3-	3,8	99 646	0,2-	327 720	6,1-	3,3
Hotels garnis	3 454	23,1-	10 623	16,8-	3,1	10 708	16,9-	27 367	19,6-	2,6
Gasthöfe	4 382	14,3	11 158	9,1	2,5	14 404	22,1	30 633	12,8	2,1
Pensionen	2 524	35,9-	8 897	17,3-	3,5	6 531	33,6-	21 038	16,3-	3,2
Jugendherbergen und Hütten	1 700	20,2-	4 325	16,7-	2,5	2 875	19,5-	7 565	17,5-	2,6
Erholungs-, Ferien-, Schul.- heime u. Boardingh. zus.	1 740	26,6-	11 523	17,2-	6,6	5 283	22,2-	31 360	18,3-	5,9
Ferienzentren, Ferienh.- wohnungen zusammen	10 555	21,3-	51 087	20,9-	4,8	28 222	16,9-	123 468	13,6-	4,4
Vorsorge- u. Reha-Kliniken	2 686	1,8-	51 089	6,7	19,0	10 337	3,9-	186 584	2,4	18,1
Betriebe zusammen	53 277	13,8-	247 784	6,7-	4,7	178 006	6,0-	755 735	6,5-	4,2
<b>Demmin</b>										
Hotels	4 157	11,7-	10 521	20,4-	2,5	11 371	2,0-	23 813	13,5-	2,1
Hotels garnis	1 091	10,9	1 882	5,3-	1,7	3 122	15,3	6 100	7,2	2,0
Gasthöfe	213	37,9-	477	28,4-	2,2	616	40,0-	1 210	34,6-	2,0
Pensionen	.	.	.	.	.	.	.	.	.	.
Jugendherbergen und Hütten	.	.	.	.	.	.	.	.	.	.
Erholungs-, Ferien-, Schul.- heime u. Boardingh. zus.	735	28,8-	1 550	13,4-	2,1	1 996	27,2-	4 240	23,7-	2,1
Ferienzentren, Ferienh.- wohnungen zusammen	1 076	11,4-	3 419	22,6-	3,2	4 358	10,0-	13 258	13,5-	3,0
Betriebe zusammen	8 268	11,2-	20 650	15,3-	2,5	23 493	7,8-	53 936	13,1-	2,3

1) Rechnerischer Wert Übernachtungen/Ankünfte.

Noch: 14. Ankünfte, Übernachtungen und Aufenthaltsdauer der Gäste in Beherbergungsstätten  
nach Regionalgliederung und Betriebsarten

Kreis - Land - Betriebsart	Mai 2006					Januar - Mai 2006				
	Ankünfte		Übernachtungen			Ankünfte		Übernachtungen		
	insgesamt	Veränderung gegen- über dem Vor- jahres- monat	insgesamt	Veränderung gegen- über dem Vor- jahres- monat	durch- schnitt- liche Aufent- halts- dauer 1)	insgesamt	Veränderung gegen- über dem Vor- jahres- zeitraum	insgesamt	Veränderung gegen- über dem Vor- jahres- zeitraum	durch- schnitt- liche Aufent- halts- dauer 1)
<b>Güstrow</b>										
Hotels	7 567	5,3	17 290	4,0	2,3	24 522	5,5	52 690	4,1	2,1
Hotels garnis	1 892	27,0	3 386	4,5	1,8	4 014	0,1-	7 456	15,0-	1,9
Gasthöfe	412	1,5	892	5,0-	2,2	1 035	3,7	1 988	10,0	1,9
Pensionen	1 451	26,0	4 201	0,4	2,9	4 621	18,2	14 952	6,2	3,2
Jugendherbergen und Hütten	.	.	.	.	.	.	.	.	.	.
Erholungs-,Ferien-,Schul.- heime u. Boardingh. zus.	2 052	13,0	4 500	11,1	2,2	7 322	8,6-	16 401	9,8-	2,2
Ferienzentren,Ferienh.- wohnungen zusammen	10 833	4,4-	39 731	9,5-	3,7	49 780	5,2	188 239	5,4	3,8
Vorsorge- u. Reha-Kliniken	.	.	.	.	.	.	.	.	.	.
Betriebe zusammen	26 303	1,2	80 200	4,4-	3,0	96 769	2,4	322 754	2,9	3,3
<b>Ludwigslust</b>										
Hotels	3 726	1,0-	6 645	5,8-	1,8	13 034	4,9	22 844	2,5	1,8
Hotels garnis	.	.	.	.	.	.	.	.	.	.
Gasthöfe	1 533	31,4	2 527	14,9	1,6	4 932	44,8	8 345	29,1	1,7
Pensionen	.	.	.	.	.	.	.	.	.	.
Jugendherbergen und Hütten	873	22,1-	2 471	17,4	2,8	2 631	6,3-	7 231	16,9	2,7
Erholungs-,Ferien-,Schul.- heime u. Boardingh. zus.	696	37,8	1 646	41,3	2,4	1 834	28,6	4 642	1,8	2,5
Ferienzentren,Ferienh.- wohnungen zusammen	164	11,8-	808	64,8-	4,9	338	11,1-	1 781	66,3-	5,3
Betriebe zusammen	7 872	1,4	15 873	2,5-	2,0	25 247	9,9	49 561	1,8	2,0
<b>Mecklenburg-Strelitz</b>										
Hotels	8 844	13,3	19 846	19,9	2,2	21 770	14,1	45 082	22,1	2,1
Hotels garnis	424	34,3-	1 105	24,9-	2,6	1 209	15,1-	2 910	14,1-	2,4
Gasthöfe	1 089	27,9-	2 180	27,7-	2,0	3 205	10,2-	5 892	8,3-	1,8
Pensionen	1 017	25,8-	2 678	26,9-	2,6	2 170	17,4-	5 595	17,5-	2,6
Jugendherbergen und Hütten	.	.	.	.	.	.	.	.	.	.
Erholungs-,Ferien-,Schul.- heime u. Boardingh. zus.	1 148	3,5-	3 608	13,6-	3,1	2 525	15,4-	7 872	19,6-	3,1
Ferienzentren,Ferienh.- wohnungen zusammen	5 028	31,0-	19 392	31,5-	3,9	11 840	6,9-	44 206	11,0-	3,7
Vorsorge- u. Reha-Kliniken	.	.	.	.	.	.	.	.	.	.
Betriebe zusammen	20 139	10,9-	64 126	13,0-	3,2	48 892	0,3-	167 356	0,8	3,4
<b>Müritz</b>										
Hotels	16 721	8,2-	45 516	9,0-	2,7	50 537	0,2-	121 305	1,6-	2,4
Hotels garnis	2 403	5,6	6 854	3,8-	2,9	4 927	9,2	12 884	2,6	2,6
Gasthöfe	1 930	24,9-	5 006	14,5-	2,6	4 546	14,6-	10 611	6,9-	2,3
Pensionen	1 625	2,8-	5 400	2,4	3,3	2 677	14,4-	9 091	9,2-	3,4
Jugendherbergen und Hütten	1 872	38,3	5 928	57,2	3,2	3 415	90,6	8 849	93,1	2,6
Erholungs-,Ferien-,Schul.- heime u. Boardingh. zus.	1 476	18,1	4 339	13,1	2,9	2 872	50,0-	7 748	33,7-	2,7
Ferienzentren,Ferienh.- wohnungen zusammen	8 741	37,4-	38 700	32,1-	4,4	29 435	12,2-	118 430	8,4-	4,0
Vorsorge- u. Reha-Kliniken	826	25,4-	16 722	0,8-	20,2	3 828	17,8-	74 049	1,9	19,3
Betriebe zusammen	35 594	16,1-	128 465	14,2-	3,6	102 237	6,5-	362 967	3,3-	3,6

1) Rechnerischer Wert Übernachtungen/Ankünfte.

Noch: 14. Ankünfte, Übernachtungen und Aufenthaltsdauer der Gäste in Beherbergungsstätten  
nach Regionalgliederung und Betriebsarten

Kreis - Land - Betriebsart	Mai 2006					Januar - Mai 2006				
	Ankünfte		Übernachtungen			Ankünfte		Übernachtungen		
	insgesamt	Veränderung gegenüber dem Vorjahresmonat	insgesamt	Veränderung gegenüber dem Vorjahresmonat	durchschnittliche Aufenthaltsdauer 1)	insgesamt	Veränderung gegenüber dem Vorjahreszeitraum	insgesamt	Veränderung gegenüber dem Vorjahreszeitraum	durchschnittliche Aufenthaltsdauer 1)
<b>Nordvorpommern</b>										
Hotels	16 433	14,5-	52 317	9,6-	3,2	60 709	3,7	179 325	6,7	3,0
Hotels garnis	2 919	19,1-	9 246	25,5-	3,2	7 130	9,9-	20 722	13,5-	2,9
Gasthöfe	2 362	20,7-	8 682	14,7-	3,7	6 979	16,7-	21 174	13,9-	3,0
Pensionen	1 471	17,8-	5 553	0,1-	3,8	4 242	11,8-	14 405	0,9	3,4
Jugendherbergen und Hütten	3 349	11,3-	9 849	3,5-	2,9	5 979	13,5-	17 448	10,1-	2,9
Erholungs-, Ferien-, Schul- heime u. Boardingh. zus.	1 529	27,2-	4 619	30,0-	3,0	3 528	25,6-	10 887	21,2-	3,1
Ferienzentren, Ferienh.- wohnungen zusammen	8 632	25,7-	50 039	25,9-	5,8	23 344	10,0-	131 581	6,7-	5,6
Vorsorge- u. Reha-Kliniken	1 529	12,8	27 539	19,3-	18,0	5 652	18,4-	108 412	25,6-	19,2
Betriebe zusammen	38 224	17,7-	167 844	17,9-	4,4	117 563	5,3-	503 954	8,5-	4,3
<b>Nordwestmecklenburg</b>										
Hotels	11 008	7,9-	30 734	3,2-	2,8	38 556	5,9-	97 830	2,4-	2,5
Hotels garnis	748	2,7-	2 137	9,0	2,9	1 597	3,9-	4 585	14,3	2,9
Gasthöfe	1 221	8,2	3 874	28,2	3,2	4 263	26,3	13 443	42,1	3,2
Pensionen	1 086	19,8-	2 938	24,3-	2,7	2 422	22,6-	6 165	28,4-	2,5
Jugendherbergen und Hütten	2 907	25,5	9 068	45,2	3,1	4 839	22,3	15 741	36,6	3,3
Erholungs-, Ferien-, Schul- heime u. Boardingh. zus.	849	4,4-	3 224	2,0-	3,8	1 938	24,1-	6 935	23,3-	3,6
Ferienzentren, Ferienh.- wohnungen zusammen	5 210	35,4-	30 720	22,1-	5,9	14 923	17,9-	78 033	11,4-	5,2
Vorsorge- u. Reha-Kliniken	1 394	27,3	28 988	0,9-	20,8	5 378	10,3	113 603	4,4	21,1
Betriebe zusammen	24 423	11,4-	111 683	6,0-	4,6	73 916	6,1-	336 335	1,0-	4,6
<b>Ostvorpommern</b>										
Hotels	32 930	11,2-	129 769	5,9-	3,9	130 575	4,2	463 811	9,7	3,6
Hotels garnis	4 310	4,5-	15 814	7,5-	3,7	11 739	5,6	38 705	3,1	3,3
Gasthöfe	2 986	21,8-	9 401	28,7-	3,1	7 343	11,5-	21 824	15,9-	3,0
Pensionen	3 172	19,6-	13 662	10,2-	4,3	8 012	6,0-	32 463	1,8	4,1
Jugendherbergen und Hütten	2 446	18,2	7 936	35,5	3,2	4 059	0,8	12 629	9,8	3,1
Erholungs-, Ferien-, Schul- heime u. Boardingh. zus.	6 626	17,8-	28 919	10,1-	4,4	18 796	10,6-	77 336	11,1-	4,1
Ferienzentren, Ferienh.- wohnungen zusammen	13 700	26,7-	72 924	26,2-	5,3	40 026	7,1-	188 893	12,2-	4,7
Vorsorge- u. Reha-Kliniken	2 415	2,7	47 135	3,0-	19,5	10 117	9,0	199 683	5,2	19,7
Betriebe zusammen	68 585	14,9-	325 560	11,7-	4,7	230 667	0,0	1 035 344	1,3	4,5
<b>Parchim</b>										
Hotels	9 749	4,0-	23 514	6,9-	2,4	31 657	12,4	66 055	14,3	2,1
Hotels garnis	719	13,7-	1 831	19,9-	2,5	1 604	20,1-	3 934	19,8-	2,5
Gasthöfe	1 015	0,8	2 287	17,9	2,3	3 669	1,0	6 916	13,1	1,9
Pensionen	758	16,7-	1 781	15,7-	2,3	2 602	3,7-	5 341	2,1-	2,1
Jugendherbergen und Hütten	1 245	17,1-	3 409	22,2-	2,7	2 770	13,8	6 907	8,8	2,5
Erholungs-, Ferien-, Schul- heime u. Boardingh. zus.	998	37,5-	2 440	33,4-	2,4	2 407	27,4-	6 031	26,2-	2,5
Ferienzentren, Ferienh.- wohnungen zusammen	2 856	23,2-	10 418	14,2-	3,6	6 238	12,0-	21 497	4,1-	3,4
Vorsorge- u. Reha-Kliniken	884	4,0	21 999	0,5-	24,9	4 170	6,1	107 833	5,7	25,9
Betriebe zusammen	18 224	11,4-	67 679	8,4-	3,7	55 117	3,5	224 514	5,3	4,1

1) Rechnerischer Wert Übernachtungen/Ankünfte.



Noch: 14. Ankünfte, Übernachtungen und Aufenthaltsdauer der Gäste in Beherbergungsstätten  
nach Regionalgliederung und Betriebsarten

Kreis - Land - Betriebsart	Mai 2006					Januar - Mai 2006				
	Ankünfte		Übernachtungen			Ankünfte		Übernachtungen		
	insgesamt	Veränderung gegen- über dem Vor- jahres- monat	insgesamt	Veränderung gegen- über dem Vor- jahres- monat	durch- schnitt- liche Aufent- halts- dauer 1)	insgesamt	Veränderung gegen- über dem Vor- jahres- zeitraum	insgesamt	Veränderung gegen- über dem Vor- jahres- zeitraum	durch- schnitt- liche Aufent- halts- dauer 1)
		Anzahl		%	Anzahl		%		Tage	
<b>Rügen</b>										
Hotels	37 725	15,9-	145 868	14,1-	3,9	126 025	10,4-	461 909	9,9-	3,7
Hotels garnis	4 625	22,0-	18 218	26,4-	3,9	10 006	13,5-	38 835	12,5-	3,9
Gasthöfe	4 965	30,2-	17 955	28,1-	3,6	13 404	16,9-	45 570	13,5-	3,4
Pensionen	3 452	15,0-	12 796	17,2-	3,7	6 830	9,1-	23 879	15,2-	3,5
Jugendherbergen und Hütten	4 728	8,0	16 499	10,7	3,5	8 932	14,7-	31 090	9,9-	3,5
Erholungs-,Ferien-,Schul.- heime u. Boardingh. zus.	2 382	13,3-	14 315	15,7-	6,0	5 185	16,0-	29 635	23,5-	5,7
Ferienzentren,Ferienh.- wohnungen zusammen	24 700	25,1-	145 393	21,5-	5,9	77 055	13,4-	415 097	11,2-	5,4
Vorsorge- u. Reha-Kliniken	1 722	7,2	32 581	9,5-	18,9	6 587	5,8-	135 728	2,0-	20,6
Betriebe zusammen	84 299	18,7-	403 625	17,3-	4,8	254 024	11,9-	1 181 743	10,3-	4,7
<b>Uecker-Randow</b>										
Hotels	3 176	0,4	6 186	4,8-	1,9	8 990	8,3-	16 406	10,4-	1,8
Hotels garnis	136	31,0-	227	53,0-	1,7	469	5,1-	985	14,5-	2,1
Gasthöfe	698	11,1-	1 058	2,3	1,5	2 041	6,4-	3 578	21,8	1,8
Pensionen	.	.	.	.	.	.	.	.	.	.
Jugendherbergen und Hütten	1 482	11,8-	4 051	19,7	2,7	2 128	4,1-	5 789	23,2	2,7
Erholungs-,Ferien-,Schul.- heime u. Boardingh. zus.	.	.	.	.	.	.	.	.	.	.
Ferienzentren,Ferienh.- wohnungen zusammen	747	21,6-	3 783	26,1-	5,1	1 909	2,0-	9 105	7,7-	4,8
Betriebe zusammen	6 329	8,6-	15 630	7,1-	2,5	15 709	7,7-	36 527	3,6-	2,3
<b>Mecklenburg-Vorpommern</b>										
Hotels	247 226	5,3-	735 442	5,1-	3,0	851 267	2,0	2 355 147	1,0	2,8
Hotels garnis	36 402	3,3-	106 996	4,0-	2,9	97 472	3,3	272 415	8,7	2,8
Gasthöfe	26 847	11,5-	73 111	14,4-	2,7	78 587	1,9-	194 941	2,9-	2,5
Pensionen	19 480	16,4-	65 196	10,6-	3,3	49 090	12,8-	153 560	7,7-	3,1
Jugendherbergen und Hütten	29 933	3,5-	88 462	8,4	3,0	57 471	6,7-	163 664	0,9-	2,8
Erholungs-,Ferien-,Schul.- heime u. Boardingh. zus.	23 371	13,6-	88 207	12,5-	3,8	63 080	16,6-	225 064	16,6-	3,6
Ferienzentren,Ferienh.- wohnungen zusammen	97 526	25,0-	484 308	23,2-	5,0	298 323	9,6-	1 370 360	8,9-	4,6
Vorsorge- u. Reha-Kliniken	12 697	3,7	245 899	3,6-	19,4	51 429	2,5-	1 024 139	0,4-	19,9
Betriebe zusammen	493 482	10,7-	1 887 621	10,6-	3,8	1 546 719	2,5-	5 759 290	2,7-	3,7

1) Rechnerischer Wert Übernachtungen/Ankünfte.

15. Beherbergungsstätten, Gästebetten und Kapazitätsauslastung  
nach Reisegebieten und Betriebsarten

Reisegebiet - Betriebsart	Mai 2006								Januar - Mai 2006			
	Betriebe				Betten / Schlafgelegenheiten				durchschnittliche Auslastung			
	insge- samt 1)	darunter			insge- samt 4)	darunter			aller 5)	der ange- bote- nen 6)	aller 5)	der ange- bote- nen 6)
		geöffnete 2) Betriebe				angebotene Betten / Schlafgelegenheiten						
	zusammen	Anteil 3)	Ver- änd. gegen- über Vor- jahres monat		zusammen	An- teil 3)	Ver- änd. gegen- über Vor- jahres monat					
	Anzahl	%		Anzahl		%						
<b>Rügen/Hiddensee</b>												
Hotels	98	96	98,0	1,1	11 679	11 359	97,3	0,5	40,3	41,4	26,2	30,3
Hotels garnis	62	61	98,4	1,6-	2 252	2 188	97,2	0,2-	26,1	27,3	11,5	16,7
Gasthöfe	55	54	98,2	3,6-	1 918	1 866	97,3	2,1-	30,2	31,3	15,6	19,9
Pensionen	48	48	100,0	6,7	1 463	1 406	96,1	5,7	28,2	30,0	10,8	15,6
Jugendherbergen und Hütten	9	9	100,0	28,6	1 181	1 181	100,0	20,4	45,1	45,1	19,0	27,2
Erholungs-,Ferien-,Schul.- heime u. Boardingh. zus.	16	14	87,5	12,5-	1 208	1 135	94,0	4,1-	38,2	41,4	15,9	22,8
Ferienzentren,Ferienh.- wohnungen zusammen	335	324	96,7	0,6	21 015	19 673	93,6	2,0-	22,3	24,3	13,0	15,6
Vorsorge- u. Reha-Kliniken	9	9	100,0	0,0	1 688	1 676	99,3	0,6	62,3	62,7	52,4	56,3
<b>Betriebe zusammen</b>	<b>632</b>	<b>615</b>	<b>97,3</b>	<b>0,5</b>	<b>42 404</b>	<b>40 484</b>	<b>95,5</b>	<b>0,4-</b>	<b>30,7</b>	<b>32,5</b>	<b>18,4</b>	<b>22,4</b>
<b>Vorpommern</b>												
Hotels	152	150	98,7	0,7-	16 253	15 732	96,8	0,7-	44,6	46,1	31,4	35,1
Hotels garnis	84	83	98,8	6,4	2 792	2 711	97,1	6,9	35,2	36,5	17,4	21,7
Gasthöfe	76	76	100,0	1,3	3 005	2 085	69,4	2,3-	21,5	31,2	10,8	20,7
Pensionen	61	60	98,4	1,7	1 950	1 910	97,9	0,4	34,3	35,3	17,3	23,4
Jugendherbergen und Hütten	24	22	91,7	10,0	2 063	1 960	95,0	5,8	40,1	44,4	14,1	22,3
Erholungs-,Ferien-,Schul.- heime u. Boardingh. zus.	37	36	97,3	5,3-	3 917	3 315	84,6	6,2-	27,9	33,3	15,2	23,3
Ferienzentren,Ferienh.- wohnungen zusammen	381	372	97,6	2,4-	20 031	19 358	96,6	0,4	20,8	21,7	11,0	12,9
Vorsorge- u. Reha-Kliniken	16	16	100,0	0,0	3 336	3 006	90,1	7,0-	72,2	80,1	61,2	68,3
<b>Betriebe zusammen</b>	<b>831</b>	<b>815</b>	<b>98,1</b>	<b>0,4-</b>	<b>53 347</b>	<b>50 077</b>	<b>93,9</b>	<b>0,5-</b>	<b>33,8</b>	<b>36,3</b>	<b>21,3</b>	<b>26,0</b>
<b>Mecklenburgische Ostseeküste</b>												
Hotels	109	105	96,3	1,9	13 368	13 019	97,4	9,4	50,0	51,4	34,4	36,5
Hotels garnis	57	55	96,5	1,9	2 996	2 844	94,9	26,6	39,8	42,0	25,5	29,4
Gasthöfe	47	46	97,9	4,2-	1 721	1 676	97,4	3,3-	37,8	38,8	23,0	25,5
Pensionen	50	50	100,0	2,0	1 567	1 526	97,4	1,1	32,5	33,7	16,4	18,6
Jugendherbergen und Hütten	21	20	95,2	5,3	1 722	1 697	98,5	3,1	38,9	39,6	15,6	21,5
Erholungs-,Ferien-,Schul.- heime u. Boardingh. zus.	26	25	96,2	7,4-	1 700	1 527	89,8	12,7-	37,3	41,5	20,5	26,7
Ferienzentren,Ferienh.- wohnungen zusammen	187	184	98,4	2,6-	12 666	12 410	98,0	0,2-	24,8	25,4	12,0	14,6
Vorsorge- u. Reha-Kliniken	17	16	94,1	5,9-	3 532	3 287	93,1	5,4-	77,0	82,7	60,1	65,8
<b>Betriebe zusammen</b>	<b>514</b>	<b>501</b>	<b>97,5</b>	<b>1,0-</b>	<b>39 272</b>	<b>37 986</b>	<b>96,7</b>	<b>3,5</b>	<b>41,3</b>	<b>42,8</b>	<b>26,1</b>	<b>29,9</b>

1) Im Berichtsmonat geöffnete sowie vorübergehend geschlossene Betriebe. - 2) Ganz oder teilweise geöffnet. - 3) Anteil am Insgesamt.  
- 4) Maximales Bettenangebot in den zurückliegenden 13 Monaten (einschl. lfd. Monat). - 5) Rechnerischer Wert (Übernachtungen/mögliche  
Bettentage) x 100. - 6) Rechnerischer Wert (Übernachtungen/angebotene Bettentage) x 100.

**Noch: 15. Beherbergungsstätten, Gästebetten und Kapazitätsauslastung  
nach Reisegebieten und Betriebsarten**

Reisegebiet - Betriebsart	Mai 2006										Januar - Mai 2006			
	Betriebe					Betten / Schlafgelegenheiten					durchschnittliche Auslastung			
	insge- samt 1)	darunter			insge- samt 4)	darunter			aller 5)	der ange- bote- nen 6)	aller 5)	der ange- bote- nen 6)		
		geöffnete 2) Betriebe		Ver- änd. gegen- über Vor- jahres monat 3)		angebotene Betten / Schlafgelegenheiten		Betten / Schlaf- gelegenheiten						
zusammen	Anteil		zusammen		An- teil	Ver- änd. gegen- über Vor- jahres monat								
Anzahl		%		Anzahl		%								
<b>Westmecklenburg</b>														
Hotels	72	70	97,2	1,4	4 614	4 493	97,4	1,7	36,9	37,9	22,7	23,9		
Hotels garnis	18	17	94,4	0,0	667	648	97,2	0,2	36,5	37,7	21,2	23,2		
Gasthöfe	35	33	94,3	2,9	879	810	92,2	2,6	22,8	24,7	14,7	16,6		
Pensionen	21	20	95,2	0,0	425	411	96,7	0,0	21,0	22,4	12,7	14,6		
Jugendherbergen und Hütten	12	12	100,0	0,0	758	754	99,5	1,3	30,7	30,9	14,6	19,4		
Erholungs-, Ferien-, Schul- heime u. Boardingh. zus.	21	19	90,5	9,5	1 011	842	83,3	15,1	17,5	21,6	9,7	15,5		
Ferienzentren, Ferienh.- wohnungen zusammen	34	34	100,0	5,6	1 528	1 511	98,9	4,3	24,0	24,5	10,3	14,1		
Vorsorge- u. Reha-Kliniken	4	4	100,0	0,0	774	773	99,9	1,7	91,7	91,8	92,3	92,4		
<b>Betriebe zusammen</b>	<b>217</b>	<b>209</b>	<b>96,3</b>	<b>1,9</b>	<b>10 656</b>	<b>10 242</b>	<b>96,1</b>	<b>1,4</b>	<b>34,9</b>	<b>36,5</b>	<b>23,0</b>	<b>26,6</b>		
<b>Mecklenburgische Schweiz und Seenplatte</b>														
Hotels	110	108	98,2	0,0	8 124	7 805	96,1	2,8	41,6	43,3	22,6	25,5		
Hotels garnis	46	46	100,0	7,0	1 272	1 260	99,1	9,4	35,0	35,4	17,0	21,4		
Gasthöfe	40	37	92,5	2,6	1 020	915	89,7	6,6	27,5	30,8	13,0	16,4		
Pensionen	49	47	95,9	9,3	1 214	1 140	93,9	4,8	34,8	37,1	18,4	24,4		
Jugendherbergen und Hütten	19	19	100,0	5,6	1 595	1 594	99,9	11,4	37,1	37,2	13,4	18,9		
Erholungs-, Ferien-, Schul- heime u. Boardingh. zus.	36	35	97,2	2,8	2 042	1 979	96,9	0,8	23,6	24,5	12,6	15,4		
Ferienzentren, Ferienh.- wohnungen zusammen	127	119	93,7	0,0	10 259	9 888	96,4	5,6	31,8	33,2	23,6	28,3		
Vorsorge- u. Reha-Kliniken	7	7	100,0	0,0	1 315	1 277	97,1	0,0	79,4	81,8	71,9	78,7		
<b>Betriebe zusammen</b>	<b>434</b>	<b>418</b>	<b>96,3</b>	<b>1,5</b>	<b>26 841</b>	<b>25 858</b>	<b>96,3</b>	<b>2,2</b>	<b>36,9</b>	<b>38,4</b>	<b>23,4</b>	<b>27,9</b>		
<b>Mecklenburg-Vorpommern</b>														
Hotels	541	529	97,8	0,6	54 038	52 408	97,0	1,8	43,9	45,3	29,0	32,0		
Hotels garnis	267	262	98,1	3,1	9 979	9 651	96,7	10,0	34,6	36,0	18,6	23,2		
Gasthöfe	253	246	97,2	2,0	8 543	7 352	86,1	3,1	27,6	32,2	15,0	20,6		
Pensionen	229	225	98,3	4,2	6 619	6 393	96,6	2,5	31,8	33,3	15,5	20,1		
Jugendherbergen und Hütten	85	82	96,5	7,9	7 319	7 186	98,2	8,0	39,0	40,3	15,1	21,8		
Erholungs-, Ferien-, Schul- heime u. Boardingh. zus.	136	129	94,9	6,5	9 878	8 798	89,1	6,6	28,8	32,7	15,1	21,2		
Ferienzentren, Ferienh.- wohnungen zusammen	1 064	1 033	97,1	1,3	65 499	62 840	95,9	0,2	23,9	25,1	13,8	16,5		
Vorsorge- u. Reha-Kliniken	53	52	98,1	1,9	10 645	10 019	94,1	3,7	74,5	79,2	63,1	68,8		
<b>Betriebe zusammen</b>	<b>2 628</b>	<b>2 558</b>	<b>97,3</b>	<b>0,1</b>	<b>172 520</b>	<b>164 647</b>	<b>95,4</b>	<b>0,8</b>	<b>35,3</b>	<b>37,2</b>	<b>22,1</b>	<b>26,4</b>		

1) Im Berichtsmonat geöffnete sowie vorübergehend geschlossene Betriebe. - 2) Ganz oder teilweise geöffnet. - 3) Anteil am Insgesamt.  
- 4) Maximales Bettenangebot in den zurückliegenden 13 Monaten (einschl. lfd. Monat). - 5) Rechnerischer Wert (Übernachtungen/mögliche  
Bettentage) x 100. - 6) Rechnerischer Wert (Übernachtungen/angebotene Bettentage) x 100.

16. Ankünfte, Übernachtungen und Aufenthaltsdauer der Gäste in Beherbergungsstätten  
nach Reisegebieten und Betriebsarten

Reisegebiet - Betriebsart	Mai 2006					Januar - Mai 2006				
	Ankünfte		Übernachtungen			Ankünfte		Übernachtungen		
	insgesamt	Veränderung gegenüber dem Vorjahresmonat	insgesamt	Veränderung gegenüber dem Vorjahresmonat	durchschnittliche Aufenthaltsdauer 1)	insgesamt	Veränderung gegenüber dem Vorjahreszeitraum	insgesamt	Veränderung gegenüber dem Vorjahreszeitraum	durchschnittliche Aufenthaltsdauer 1)
<b>Rügen/Hiddensee</b>										
Hotels	37 725	15,9-	145 868	14,1-	3,9	126 025	10,4-	461 909	9,9-	3,7
Hotels garnis	4 625	22,0-	18 218	26,4-	3,9	10 006	13,5-	38 835	12,5-	3,9
Gasthöfe	4 965	30,2-	17 955	28,1-	3,6	13 404	16,9-	45 570	13,5-	3,4
Pensionen	3 452	15,0-	12 796	17,2-	3,7	6 830	9,1-	23 879	15,2-	3,5
Jugendherbergen und Hütten	4 728	8,0	16 499	10,7	3,5	8 932	14,7-	31 090	9,9-	3,5
Erholungs-, Ferien-, Schul- heime u. Boardingh. zus.	2 382	13,3-	14 315	15,7-	6,0	5 185	16,0-	29 635	23,5-	5,7
Ferienzentren, Ferienh.- wohnungen zusammen	24 700	25,1-	145 393	21,5-	5,9	77 055	13,4-	415 097	11,2-	5,4
Vorsorge- u. Reha-Kliniken	1 722	7,2	32 581	9,5-	18,9	6 587	5,8-	135 728	2,0-	20,6
Betriebe zusammen	84 299	18,7-	403 625	17,3-	4,8	254 024	11,9-	1 181 743	10,3-	4,7
<b>Vorpommern</b>										
Hotels	68 509	8,0-	224 734	5,6-	3,3	249 764	3,9	770 289	7,9	3,1
Hotels garnis	10 079	4,7-	30 424	13,3-	3,0	25 680	5,5	72 241	0,2-	2,8
Gasthöfe	6 555	19,0-	20 064	21,1-	3,1	17 973	13,7-	49 361	12,6-	2,7
Pensionen	5 353	16,5-	20 749	6,9-	3,9	14 278	7,0-	50 660	0,4	3,5
Jugendherbergen und Hütten	8 732	2,7-	25 661	11,2	2,9	15 106	10,0-	43 786	0,5-	2,9
Erholungs-, Ferien-, Schul- heime u. Boardingh. zus.	8 242	20,0-	33 855	13,4-	4,1	22 488	13,8-	88 874	12,6-	4,0
Ferienzentren, Ferienh.- wohnungen zusammen	23 782	25,5-	129 063	25,6-	5,4	67 669	7,7-	336 160	10,0-	5,0
Vorsorge- u. Reha-Kliniken	3 944	6,4	74 674	9,7-	18,9	15 769	2,7-	308 095	8,2-	19,5
Betriebe zusammen	135 196	12,5-	559 224	12,5-	4,1	428 727	1,1-	1 719 466	1,6-	4,0
<b>Mecklenburgische Ostseeküste</b>										
Hotels	73 420	1,6	207 390	2,9	2,8	268 094	6,1	690 789	1,0	2,6
Hotels garnis	11 944	6,0	37 000	27,4	3,1	36 287	11,6	108 241	38,1	3,0
Gasthöfe	8 163	12,4	20 176	7,6	2,5	26 006	16,6	59 943	13,3	2,3
Pensionen	4 995	25,6-	15 798	13,5-	3,2	13 149	25,4-	38 446	14,7-	2,9
Jugendherbergen und Hütten	7 356	0,4-	20 759	15,0	2,8	14 683	0,2	39 961	5,5	2,7
Erholungs-, Ferien-, Schul- heime u. Boardingh. zus.	4 630	14,1-	19 641	15,6-	4,2	13 263	15,9-	52 669	17,2-	4,0
Ferienzentren, Ferienh.- wohnungen zusammen	20 317	25,6-	97 248	21,2-	4,8	51 532	16,8-	231 354	12,1-	4,5
Vorsorge- u. Reha-Kliniken	4 293	6,7	84 270	3,7	19,6	16 738	1,1	320 648	3,8	19,2
Betriebe zusammen	135 118	4,6-	502 282	2,2-	3,7	439 752	1,3	1 542 051	0,5	3,5

1) Rechnerischer Wert Übernachtungen/Ankünfte.

Noch: 16. Ankünfte, Übernachtungen und Aufenthaltsdauer der Gäste in Beherbergungsstätten nach Reisegebieten und Betriebsarten

Reisegebiet - Betriebsart	Mai 2006					Januar - Mai 2006				
	Ankünfte		Übernachtungen			Ankünfte		Übernachtungen		
	insgesamt	Veränderung gegenüber dem Vorjahresmonat	insgesamt	Veränderung gegenüber dem Vorjahresmonat	durchschnittliche Aufenthaltsdauer 1)	insgesamt	Veränderung gegenüber dem Vorjahreszeitraum	insgesamt	Veränderung gegenüber dem Vorjahreszeitraum	durchschnittliche Aufenthaltsdauer 1)
		Anzahl		%	Anzahl		%		Tage	Anzahl
<b>Westmecklenburg</b>										
Hotels	25 383	4,7-	52 767	8,3-	2,1	82 078	3,1	156 039	2,3	1,9
Hotels garnis	3 634	11,0-	7 555	6,5-	2,1	10 906	9,1-	21 363	5,5-	2,0
Gasthöfe	3 424	18,0	6 213	13,0	1,8	11 355	19,5	19 735	19,7	1,7
Pensionen	1 246	12,3-	2 767	4,3-	2,2	3 920	6,9-	8 174	1,7	2,1
Jugendherbergen und Hütten	2 701	25,6-	7 216	15,0-	2,7	6 488	6,6-	16 621	4,5	2,6
Erholungs-, Ferien-, Schulheime u. Boardingh. zus.	2 245	23,5-	5 481	18,7-	2,4	6 084	12,2-	14 715	17,0-	2,4
Ferienzentren, Ferienwohnungen zusammen	3 049	22,8-	11 362	22,3-	3,7	6 654	12,1-	23 616	16,0-	3,5
Vorsorge- u. Reha-Kliniken	884	4,0	21 999	0,5-	24,9	4 170	6,1	107 833	5,7	25,9
Betriebe zusammen	42 566	8,3-	115 360	8,4-	2,7	131 655	0,7	368 096	1,3	2,8
<b>Mecklenburgische Schweiz und Seenplatte</b>										
Hotels	42 189	1,7-	104 683	2,9-	2,5	125 306	3,3	276 121	2,4	2,2
Hotels garnis	6 120	5,9	13 799	4,7-	2,3	14 593	4,5	31 735	3,1-	2,2
Gasthöfe	3 740	24,6-	8 703	18,8-	2,3	9 849	13,2-	20 332	8,2-	2,1
Pensionen	4 434	5,7-	13 086	6,4-	3,0	10 913	5,7-	32 401	6,6-	3,0
Jugendherbergen und Hütten	6 416	3,4-	18 327	7,2	2,9	12 262	3,9-	32 206	2,0-	2,6
Erholungs-, Ferien-, Schulheime u. Boardingh. zus.	5 872	3,3	14 915	0,8	2,5	16 060	22,3-	39 171	18,7-	2,4
Ferienzentren, Ferienwohnungen zusammen	25 678	24,0-	101 242	24,2-	3,9	95 413	3,1-	364 133	2,3-	3,8
Vorsorge- u. Reha-Kliniken	1 854	10,0-	32 375	1,6-	17,5	8 165	9,7-	151 835	5,9	18,6
Betriebe zusammen	96 303	9,6-	307 130	11,1-	3,2	292 561	2,2-	947 934	0,9-	3,2
<b>Mecklenburg-Vorpommern</b>										
Hotels	247 226	5,3-	735 442	5,1-	3,0	851 267	2,0	2 355 147	1,0	2,8
Hotels garnis	36 402	3,3-	106 996	4,0-	2,9	97 472	3,3	272 415	8,7	2,8
Gasthöfe	26 847	11,5-	73 111	14,4-	2,7	78 587	1,9-	194 941	2,9-	2,5
Pensionen	19 480	16,4-	65 196	10,6-	3,3	49 090	12,8-	153 560	7,7-	3,1
Jugendherbergen und Hütten	29 933	3,5-	88 462	8,4	3,0	57 471	6,7-	163 664	0,9-	2,8
Erholungs-, Ferien-, Schulheime u. Boardingh. zus.	23 371	13,6-	88 207	12,5-	3,8	63 080	16,6-	225 064	16,6-	3,6
Ferienzentren, Ferienwohnungen zusammen	97 526	25,0-	484 308	23,2-	5,0	298 323	9,6-	1 370 360	8,9-	4,6
Vorsorge- u. Reha-Kliniken	12 697	3,7	245 899	3,6-	19,4	51 429	2,5-	1 024 139	0,4-	19,9
Betriebe zusammen	493 482	10,7-	1 887 621	10,6-	3,8	1 546 719	2,5-	5 759 290	2,7-	3,7

1) Rechnerischer Wert Übernachtungen/Ankünfte.

17. Beherbergungsstätten, Gästebetten und Kapazitätsauslastung  
nach IHK-Bezirken und Betriebsarten

IHK-Bezirk - Betriebsart	Mai 2006								Januar - Mai 2006			
	Betriebe				Betten / Schlafgelegenheiten				durchschnittliche Auslastung			
	insge- samt 1)	darunter			insge- samt 4)	darunter			aller 5)	der ange- bote- nen 6)	aller 5)	der ange- bote- nen 6)
		geöffnete 2) Betriebe				angebotene Betten / Schlafgelegenheiten						
		zusammen	Anteil 3)	Ver- änd. gegen- über Vor- jahres monat		zusammen	An- teil 3)	Ver- änd. gegen- über Vor- jahres monat				
Anzahl		%		Anzahl		%						
<b>IHK-Bezirk Schwerin</b>												
Hotels	107	103	96,3	2,0	7 710	7 452	96,7	1,2	38,3	39,7	24,0	25,5
Hotels garnis	29	27	93,1	0,0	1 009	947	93,9	0,0	36,2	38,6	20,0	23,7
Gasthöfe	48	46	95,8	2,1-	1 398	1 319	94,3	1,6-	29,3	31,0	19,4	21,4
Pensionen	38	37	97,4	2,8	917	893	97,4	2,1	25,6	26,8	13,2	14,9
Jugendherbergen und Hütten	20	19	95,0	0,0	1 519	1 492	98,2	0,7	38,1	38,8	15,4	22,5
Erholungs-, Ferien-, Schul- heime u. Boardingh. zus.	27	25	92,6	7,4-	1 308	1 123	85,9	12,6-	21,5	25,5	11,0	17,0
Ferienzentren, Ferienh.- wohnungen zusammen	108	106	98,1	5,4-	6 450	6 271	97,2	2,9-	21,0	21,8	10,2	12,0
Vorsorge- u. Reha-Kliniken	10	9	90,0	10,0-	2 069	2 008	97,1	2,3-	86,0	88,6	77,4	79,4
<b>Betriebe zusammen</b>	<b>387</b>	<b>372</b>	<b>96,1</b>	<b>1,8-</b>	<b>22 380</b>	<b>21 505</b>	<b>96,1</b>	<b>1,4-</b>	<b>35,6</b>	<b>37,2</b>	<b>22,7</b>	<b>25,9</b>
<b>IHK-Bezirk Rostock</b>												
Hotels	245	239	97,6	0,4-	28 349	27 660	97,6	3,8	45,9	47,1	30,9	34,2
Hotels garnis	161	158	98,1	0,6	6 533	6 312	96,6	10,5	34,2	35,6	18,7	23,2
Gasthöfe	121	119	98,3	2,5-	4 736	3 829	80,8	2,8-	28,1	34,9	14,9	21,6
Pensionen	116	115	99,1	3,6	3 474	3 363	96,8	2,8	32,3	33,9	16,0	20,2
Jugendherbergen und Hütten	36	36	100,0	12,5	3 483	3 435	98,6	8,9	39,0	39,6	16,0	21,1
Erholungs-, Ferien-, Schul- heime u. Boardingh. zus.	56	53	94,6	7,0-	3 872	3 614	93,3	4,2-	33,2	35,8	17,4	22,8
Ferienzentren, Ferienh.- wohnungen zusammen	613	596	97,2	0,5-	38 794	37 058	95,5	0,4	25,1	26,6	15,1	18,1
Vorsorge- u. Reha-Kliniken	27	27	100,0	0,0	5 579	5 156	92,4	5,8-	68,2	73,8	54,9	61,7
<b>Betriebe zusammen</b>	<b>1 375</b>	<b>1 343</b>	<b>97,7</b>	<b>0,1-</b>	<b>94 820</b>	<b>90 427</b>	<b>95,4</b>	<b>1,7</b>	<b>35,8</b>	<b>37,7</b>	<b>22,6</b>	<b>26,8</b>
<b>IHK-Bezirk Neubrandenburg</b>												
Hotels	189	187	98,9	1,1	17 979	17 296	96,2	1,0-	43,1	44,8	27,9	31,5
Hotels garnis	77	77	100,0	10,0	2 437	2 392	98,2	13,0	35,0	36,0	17,8	22,8
Gasthöfe	84	81	96,4	1,2-	2 409	2 204	91,5	4,4-	25,6	28,1	12,6	18,0
Pensionen	75	73	97,3	5,8	2 228	2 137	95,9	2,1	33,5	34,9	15,6	22,6
Jugendherbergen und Hütten	29	27	93,1	8,0	2 317	2 259	97,5	11,9	39,6	42,5	13,6	22,4
Erholungs-, Ferien-, Schul- heime u. Boardingh. zus.	53	51	96,2	5,6-	4 698	4 061	86,4	7,0-	27,2	31,9	14,3	20,9
Ferienzentren, Ferienh.- wohnungen zusammen	343	331	96,5	1,5-	20 255	19 511	96,3	0,7	22,3	23,4	12,3	15,0
Vorsorge- u. Reha-Kliniken	16	16	100,0	0,0	2 997	2 855	95,3	0,8-	78,3	82,2	68,2	73,6
<b>Betriebe zusammen</b>	<b>866</b>	<b>843</b>	<b>97,3</b>	<b>0,7</b>	<b>55 320</b>	<b>52 715</b>	<b>95,3</b>	<b>0,2</b>	<b>34,4</b>	<b>36,4</b>	<b>21,1</b>	<b>25,9</b>
<b>Mecklenburg-Vorpommern</b>												
Hotels	541	529	97,8	0,6	54 038	52 408	97,0	1,8	43,9	45,3	29,0	32,0
Hotels garnis	267	262	98,1	3,1	9 979	9 651	96,7	10,0	34,6	36,0	18,6	23,2
Gasthöfe	253	246	97,2	2,0-	8 543	7 352	86,1	3,1-	27,6	32,2	15,0	20,6
Pensionen	229	225	98,3	4,2	6 619	6 393	96,6	2,5	31,8	33,3	15,5	20,1
Jugendherbergen und Hütten	85	82	96,5	7,9	7 319	7 186	98,2	8,0	39,0	40,3	15,1	21,8
Erholungs-, Ferien-, Schul- heime u. Boardingh. zus.	136	129	94,9	6,5-	9 878	8 798	89,1	6,6-	28,8	32,7	15,1	21,2
Ferienzentren, Ferienh.- wohnungen zusammen	1 064	1 033	97,1	1,3-	65 499	62 840	95,9	0,2	23,9	25,1	13,8	16,5
Vorsorge- u. Reha-Kliniken	53	52	98,1	1,9-	10 645	10 019	94,1	3,7-	74,5	79,2	63,1	68,8
<b>Betriebe zusammen</b>	<b>2 628</b>	<b>2 558</b>	<b>97,3</b>	<b>0,1-</b>	<b>172 520</b>	<b>164 647</b>	<b>95,4</b>	<b>0,8</b>	<b>35,3</b>	<b>37,2</b>	<b>22,1</b>	<b>26,4</b>

1) Im Berichtsmonat geöffnete sowie vorübergehend geschlossene Betriebe. - 2) Ganz oder teilweise geöffnet. - 3) Anteil am Insgesamt.  
- 4) Maximales Bettenangebot in den zurückliegenden 13 Monaten (einschl. lfd. Monat). - 5) Rechnerischer Wert (Übernachtungen/mögliche  
Bettentage) x 100. - 6) Rechnerischer Wert (Übernachtungen/angebotene Bettentage) x 100.

**18. Ankünfte, Übernachtungen und Aufenthaltsdauer der Gäste in Beherbergungsstätten  
nach IHK-Bezirken und Betriebsarten**

IHK-Bezirk - Betriebsart	Mai 2006					Januar - Mai 2006				
	Ankünfte		Übernachtungen			Ankünfte		Übernachtungen		
	insgesamt	Veränderung gegenüber dem Vor- jahres-	insgesamt	Veränderung gegenüber dem Vor- jahres-	durchschnittliche Aufenthalts- dauer 1)	insgesamt	Veränderung gegenüber dem Vor- jahres-	insgesamt	Veränderung gegenüber dem Vor- jahres-	durchschnittliche Aufenthalts- dauer 1)
		Anzahl		%	Anzahl		%		Tage	Anzahl
<b>IHK-Bezirk Schwerin</b>										
Hotels	40 374	6,0-	91 587	6,6-	2,3	131 454	0,4-	275 459	0,3	2,1
Hotels garnis	5 149	7,6-	11 317	3,5-	2,2	14 556	5,9-	30 460	1,0-	2,1
Gasthöfe	6 026	17,4	12 681	20,5	2,1	19 413	20,7	41 240	25,6	2,1
Pensionen	2 911	11,1-	7 284	5,9-	2,5	7 924	9,7-	17 907	8,1-	2,3
Jugendherbergen und Hütten	6 297	6,6-	17 930	10,6	2,8	12 628	0,1	35 203	15,2	2,8
Erholungs-, Ferien-, Schul- heime u. Boardingh. zus.	3 094	19,1-	8 705	13,3-	2,8	8 022	15,4-	21 650	19,1-	2,7
Ferienzentren, Ferienh.- wohnungen zusammen	8 259	31,3-	42 082	22,1-	5,1	21 577	16,2-	101 649	12,5-	4,7
Vorsorge- u. Reha-Kliniken	2 491	16,5	55 180	0,6-	22,2	10 571	8,7	241 897	5,8	22,9
<b>Betriebe zusammen</b>	<b>74 601</b>	<b>8,6-</b>	<b>246 766</b>	<b>6,5-</b>	<b>3,3</b>	<b>226 145</b>	<b>1,6-</b>	<b>765 465</b>	<b>0,7</b>	<b>3,4</b>
<b>IHK-Bezirk Rostock</b>										
Hotels	129 360	4,6-	403 558	4,8-	3,1	458 877	2,0	1 324 170	1,8-	2,9
Hotels garnis	22 579	2,1-	69 225	2,4-	3,1	60 129	4,8	177 986	13,3	3,0
Gasthöfe	13 348	14,3-	41 319	17,2-	3,1	39 694	4,1-	107 658	7,2-	2,7
Pensionen	10 164	17,6-	34 805	12,3-	3,4	26 151	14,9-	84 370	9,4-	3,2
Jugendherbergen und Hütten	14 096	7,4-	42 105	1,5	3,0	27 867	13,6-	80 793	10,6-	2,9
Erholungs-, Ferien-, Schul- heime u. Boardingh. zus.	9 744	12,7-	39 851	16,3-	4,1	27 360	14,9-	102 657	18,1-	3,8
Ferienzentren, Ferienh.- wohnungen zusammen	59 415	21,2-	302 137	20,8-	5,1	187 246	9,3-	889 916	7,6-	4,8
Vorsorge- u. Reha-Kliniken	6 613	4,4	117 984	5,7-	17,8	25 183	8,7-	465 015	6,9-	18,5
<b>Betriebe zusammen</b>	<b>265 319</b>	<b>10,0-</b>	<b>1 050 984</b>	<b>10,9-</b>	<b>4,0</b>	<b>852 507</b>	<b>2,9-</b>	<b>3 232 565</b>	<b>4,7-</b>	<b>3,8</b>
<b>IHK-Bezirk Neubrandenburg</b>										
Hotels	77 492	6,2-	240 297	5,0-	3,1	260 936	3,2	755 518	6,5	2,9
Hotels garnis	8 674	3,6-	26 454	8,2-	3,0	22 787	5,7	63 969	2,1	2,8
Gasthöfe	7 473	22,3-	19 111	23,4-	2,6	19 480	13,9-	46 043	11,3-	2,4
Pensionen	6 405	16,7-	23 107	9,3-	3,6	15 015	10,5-	51 283	4,8-	3,4
Jugendherbergen und Hütten	9 540	5,5	28 427	18,8	3,0	16 976	1,4	47 668	7,9	2,8
Erholungs-, Ferien-, Schul- heime u. Boardingh. zus.	10 533	12,7-	39 651	8,3-	3,8	27 698	18,6-	100 757	14,5-	3,6
Ferienzentren, Ferienh.- wohnungen zusammen	29 852	29,9-	140 089	28,2-	4,7	89 500	8,6-	378 795	10,9-	4,2
Vorsorge- u. Reha-Kliniken	3 593	4,7-	72 735	2,3-	20,2	15 675	1,7	317 227	5,6	20,2
<b>Betriebe zusammen</b>	<b>153 562</b>	<b>12,9-</b>	<b>589 871</b>	<b>11,8-</b>	<b>3,8</b>	<b>468 067</b>	<b>2,1-</b>	<b>1 761 260</b>	<b>0,2-</b>	<b>3,8</b>
<b>Mecklenburg-Vorpommern</b>										
Hotels	247 226	5,3-	735 442	5,1-	3,0	851 267	2,0	2 355 147	1,0	2,8
Hotels garnis	36 402	3,3-	106 996	4,0-	2,9	97 472	3,3	272 415	8,7	2,8
Gasthöfe	26 847	11,5-	73 111	14,4-	2,7	78 587	1,9-	194 941	2,9-	2,5
Pensionen	19 480	16,4-	65 196	10,6-	3,3	49 090	12,8-	153 560	7,7-	3,1
Jugendherbergen und Hütten	29 933	3,5-	88 462	8,4	3,0	57 471	6,7-	163 664	0,9-	2,8
Erholungs-, Ferien-, Schul- heime u. Boardingh. zus.	23 371	13,6-	88 207	12,5-	3,8	63 080	16,6-	225 064	16,6-	3,6
Ferienzentren, Ferienh.- wohnungen zusammen	97 526	25,0-	484 308	23,2-	5,0	298 323	9,6-	1 370 360	8,9-	4,6
Vorsorge- u. Reha-Kliniken	12 697	3,7	245 899	3,6-	19,4	51 429	2,5-	1 024 139	0,4-	19,9
<b>Betriebe zusammen</b>	<b>493 482</b>	<b>10,7-</b>	<b>1 887 621</b>	<b>10,6-</b>	<b>3,8</b>	<b>1 546 719</b>	<b>2,5-</b>	<b>5 759 290</b>	<b>2,7-</b>	<b>3,7</b>

1) Rechnerischer Wert Übernachtungen/Ankünfte.

19. Beherbergungsstätten, Gästebetten und Kapazitätsauslastung  
nach Gemeindegruppen und Betriebsarten

Gemeindegruppe	Mai 2006										Januar - Mai 2006		
	Betriebe				Betten / Schlafgelegenheiten				durchschnittliche Auslastung				
	Betriebsart	insgesamt 1)	darunter			insgesamt 4)	darunter			aller 5)	der angebotenen 6)	aller 5)	der angebotenen 6)
			geöffnete 2) Betriebe				angebotene Betten / Schlafgelegenheiten						
		zusammen	Anteil 3)	Veränd. gegenüber Vorjahresmonat		zusammen	Anteil 3)	Veränd. gegenüber Vorjahresmonat					
		Anzahl	%		Anzahl		%		Betten / Schlafgelegenheiten				
									%				
<b>Heilbäder</b>													
Hotels	.	.	.	.	.	.	.	.	.	.	.	.	
Hotels garnis	4	4	100,0	33,3	60	60	100,0	36,4	7,4	7,9	3,6	5,1	
Gasthöfe	.	.	.	.	.	.	.	.	.	.	.	.	
Pensionen	.	.	.	.	.	.	.	.	.	.	.	.	
Jugendherbergen und Hütten	.	.	.	.	.	.	.	.	.	.	.	.	
Erholungs-, Ferien-, Schulheime u. Boardingh. zus.	.	.	.	.	.	.	.	.	.	.	.	.	
Ferienzentren, Ferienwohnungen zusammen	.	.	.	.	.	.	.	.	.	.	.	.	
Vorsorge- u. Reha-Kliniken	.	.	.	.	.	.	.	.	.	.	.	.	
<b>Betriebe zusammen</b>	<b>13</b>	<b>12</b>	<b>92,3</b>	<b>7,7-</b>	<b>858</b>	<b>818</b>	<b>95,3</b>	<b>1,0</b>	<b>52,8</b>	<b>55,6</b>	<b>49,3</b>	<b>58,3</b>	
<b>Seebäder</b>													
Hotels	138	136	98,6	0,7	19 563	19 234	98,3	3,9	46,1	46,9	32,5	35,6	
Hotels garnis	83	81	97,6	1,2-	3 146	3 024	96,1	0,7	34,7	36,5	18,4	23,6	
Gasthöfe	72	72	100,0	1,4	2 598	2 487	95,7	0,6-	35,9	37,7	18,3	24,8	
Pensionen	70	70	100,0	0,0	2 525	2 456	97,3	1,7-	34,2	35,6	16,0	20,8	
Jugendherbergen und Hütten	13	13	100,0	8,3	1 164	1 163	99,9	3,9	49,1	50,5	19,0	26,1	
Erholungs-, Ferien-, Schulheime u. Boardingh. zus.	31	30	96,8	6,2-	3 559	3 231	90,8	4,1-	41,5	46,2	21,6	29,3	
Ferienzentren, Ferienwohnungen zusammen	446	435	97,5	0,2	28 184	27 121	96,2	0,2-	24,3	25,4	13,0	15,3	
Vorsorge- u. Reha-Kliniken	21	21	100,0	0,0	3 784	3 440	90,9	6,4-	68,5	75,3	54,2	62,2	
<b>Betriebe zusammen</b>	<b>874</b>	<b>858</b>	<b>98,2</b>	<b>0,1</b>	<b>64 523</b>	<b>62 156</b>	<b>96,3</b>	<b>0,5</b>	<b>36,3</b>	<b>37,8</b>	<b>22,5</b>	<b>26,5</b>	
<b>Seeheilbäder</b>													
Hotels	60	59	98,3	11,3	7 549	7 150	94,7	3,0	51,2	54,0	37,1	42,3	
Hotels garnis	34	34	100,0	3,0	1 376	1 265	91,9	1,4-	36,5	39,9	16,9	24,2	
Gasthöfe	20	20	100,0	9,1-	633	608	96,1	10,2-	35,4	36,9	17,2	21,3	
Pensionen	.	.	.	.	.	.	.	.	.	.	.	.	
Jugendherbergen und Hütten	.	.	.	.	.	.	.	.	.	.	.	.	
Erholungs-, Ferien-, Schulheime u. Boardingh. zus.	12	11	91,7	15,4-	1 394	991	71,1	26,3-	30,2	42,4	16,3	29,1	
Ferienzentren, Ferienwohnungen zusammen	165	162	98,2	0,6-	10 772	10 454	97,0	0,1-	22,3	23,1	11,8	13,2	
Vorsorge- u. Reha-Kliniken	14	13	92,9	7,1-	3 286	3 073	93,5	5,5-	75,7	80,9	60,6	65,2	
<b>Betriebe zusammen</b>	<b>322</b>	<b>316</b>	<b>98,1</b>	<b>0,6</b>	<b>25 963</b>	<b>24 493</b>	<b>94,3</b>	<b>1,6-</b>	<b>39,7</b>	<b>42,2</b>	<b>26,0</b>	<b>30,3</b>	
<b>Luftkurorte</b>													
Hotels	.	.	.	.	.	.	.	.	.	.	.	.	
Hotels garnis	17	17	100,0	21,4	514	512	99,6	28,3	39,7	40,0	16,6	22,2	
Gasthöfe	.	.	.	.	.	.	.	.	.	.	.	.	
Pensionen	14	14	100,0	16,7	274	274	100,0	14,2	43,7	43,7	15,6	21,5	
Jugendherbergen und Hütten	3	3	100,0	50,0	380	380	100,0	41,8	48,7	48,7	18,2	19,5	
Erholungs-, Ferien-, Schulheime u. Boardingh. zus.	.	.	.	.	.	.	.	.	.	.	.	.	
Ferienzentren, Ferienwohnungen zusammen	.	.	.	.	.	.	.	.	.	.	.	.	
Vorsorge- u. Reha-Kliniken	.	.	.	.	.	.	.	.	.	.	.	.	
<b>Betriebe zusammen</b>	<b>94</b>	<b>92</b>	<b>97,9</b>	<b>9,5</b>	<b>4 645</b>	<b>4 541</b>	<b>97,8</b>	<b>9,9</b>	<b>48,1</b>	<b>49,3</b>	<b>30,7</b>	<b>36,7</b>	

1) Im Berichtsmonat geöffnete sowie vorübergehend geschlossene Betriebe. - 2) Ganz oder teilweise geöffnet. - 3) Anteil am Insgesamt. - 4) Maximales Bettenangebot in den zurückliegenden 13 Monaten (einschl. lfd. Monat). - 5) Rechnerischer Wert (Übernachtungen/mögliche Bettentage) x 100. - 6) Rechnerischer Wert (Übernachtungen/angebotene Bettentage) x 100.



**Noch: 19. Beherbergungsstätten, Gästebetten und Kapazitätsauslastung  
nach Gemeindegruppen und Betriebsarten**

Gemeindegruppe - Betriebsart	Mai 2006								Januar - Mai 2006			
	Betriebe				Betten / Schlafgelegenheiten				durchschnittliche Auslastung			
	insge- samt 1)	darunter			insge- samt 4)	darunter			aller 5)	der ange- bote- nen 6)	aller 5)	der ange- bote- nen 6)
		geöffnete 2) Betriebe				angebotene Betten / Schlafgelegenheiten						
	zusammen	Anteil gegen- über Vor- jahres monat 3)	Ver- änd. gegen- über Vor- jahres monat 3)		zusammen	An- teil 3)	Ver- änd. gegen- über Vor- jahres monat 3)					
	Anzahl	%		Anzahl	%							
<b>Erholungsorte</b>												
Hotels	42	42	100,0	2,4	4 193	4 184	99,8	2,6	40,6	40,7	23,1	25,9
Hotels garnis	27	27	100,0	8,0	951	951	100,0	9,4	19,5	19,9	7,4	11,0
Gasthöfe	29	29	100,0	6,5-	909	899	98,9	4,4-	28,9	29,4	14,0	17,3
Pensionen	25	25	100,0	19,0	593	580	97,8	20,8	28,8	29,9	10,3	13,2
Jugendherbergen und Hütten	10	10	100,0	25,0	1 028	1 028	100,0	31,6	38,8	39,4	14,7	23,2
Erholungs-,Ferien-,Schul.- heime u. Boardingh. zus.	5	5	100,0	16,7-	210	210	100,0	12,5-	22,6	24,1	6,9	12,2
Ferienzentren,Ferienh.- wohnungen zusammen	146	143	97,9	2,7-	10 711	10 196	95,2	0,5	19,8	21,4	11,7	15,0
Vorsorge- u. Reha-Kliniken	5	5	100,0	0,0	1 170	1 170	100,0	0,0	83,5	83,5	74,5	75,9
<b>Betriebe zusammen</b>	<b>289</b>	<b>286</b>	<b>99,0</b>	<b>0,7</b>	<b>19 765</b>	<b>19 218</b>	<b>97,2</b>	<b>2,7</b>	<b>29,7</b>	<b>31,1</b>	<b>17,7</b>	<b>22,2</b>
<b>Sonstige Gemeinden</b>												
Hotels	281	272	96,8	2,2-	21 596	20 706	95,9	0,9-	39,8	41,6	24,1	26,7
Hotels garnis	102	99	97,1	2,1	3 932	3 839	97,6	20,8	37,2	38,2	22,7	25,1
Gasthöfe	124	118	95,2	0,8-	4 195	3 162	75,4	3,1-	20,7	27,6	12,8	18,8
Pensionen	103	99	96,1	2,1	2 572	2 429	94,4	1,4	28,3	30,3	16,6	20,5
Jugendherbergen und Hütten	56	53	94,6	3,9	4 304	4 172	96,9	3,2	34,3	35,9	13,4	20,2
Erholungs-,Ferien-,Schul.- heime u. Boardingh. zus.	82	78	95,1	3,7-	4 411	4 096	92,9	1,9-	18,7	20,4	10,1	13,7
Ferienzentren,Ferienh.- wohnungen zusammen	282	269	95,4	3,9-	14 819	14 080	95,0	0,2	26,6	28,3	18,3	22,7
Vorsorge- u. Reha-Kliniken	6	6	100,0	0,0	937	937	100,0	1,3	75,9	75,9	76,0	76,1
<b>Betriebe zusammen</b>	<b>1 036</b>	<b>994</b>	<b>95,9</b>	<b>1,5-</b>	<b>56 766</b>	<b>53 421</b>	<b>94,1</b>	<b>0,9</b>	<b>32,8</b>	<b>35,1</b>	<b>20,2</b>	<b>24,5</b>
<b>Mecklenburg-Vorpommern</b>												
Hotels	541	529	97,8	0,6	54 038	52 408	97,0	1,8	43,9	45,3	29,0	32,0
Hotels garnis	267	262	98,1	3,1	9 979	9 651	96,7	10,0	34,6	36,0	18,6	23,2
Gasthöfe	253	246	97,2	2,0-	8 543	7 352	86,1	3,1-	27,6	32,2	15,0	20,6
Pensionen	229	225	98,3	4,2	6 619	6 393	96,6	2,5	31,8	33,3	15,5	20,1
Jugendherbergen und Hütten	85	82	96,5	7,9	7 319	7 186	98,2	8,0	39,0	40,3	15,1	21,8
Erholungs-,Ferien-,Schul.- heime u. Boardingh. zus.	136	129	94,9	6,5-	9 878	8 798	89,1	6,6-	28,8	32,7	15,1	21,2
Ferienzentren,Ferienh.- wohnungen zusammen	1 064	1 033	97,1	1,3-	65 499	62 840	95,9	0,2	23,9	25,1	13,8	16,5
Vorsorge- u. Reha-Kliniken	53	52	98,1	1,9-	10 645	10 019	94,1	3,7-	74,5	79,2	63,1	68,8
<b>Betriebe zusammen</b>	<b>2 628</b>	<b>2 558</b>	<b>97,3</b>	<b>0,1-</b>	<b>172 520</b>	<b>164 647</b>	<b>95,4</b>	<b>0,8</b>	<b>35,3</b>	<b>37,2</b>	<b>22,1</b>	<b>26,4</b>

1) Im Berichtsmonat geöffnete sowie vorübergehend geschlossene Betriebe. - 2) Ganz oder teilweise geöffnet. - 3) Anteil am Insgesamt.  
- 4) Maximales Bettenangebot in den zurückliegenden 13 Monaten (einschl. lfd. Monat). - 5) Rechnerischer Wert (Übernachtungen/mögliche  
Bettentage) x 100. - 6) Rechnerischer Wert (Übernachtungen/angebotene Bettentage) x 100.

20. Ankünfte, Übernachtungen und Aufenthaltsdauer der Gäste in Beherbergungsstätten  
nach Gemeindegruppen und Betriebsarten

Gemeindegruppe - Betriebsart	Mai 2006					Januar - Mai 2006				
	Ankünfte		Übernachtungen			Ankünfte		Übernachtungen		
	insgesamt	Veränderung gegenüber dem Vorjahresmonat	insgesamt	Veränderung gegenüber dem Vorjahresmonat	durchschnittliche Aufenthaltsdauer 1)	insgesamt	Veränderung gegenüber dem Vorjahreszeitraum	insgesamt	Veränderung gegenüber dem Vorjahreszeitraum	durchschnittliche Aufenthaltsdauer 1)
<b>Heilbäder</b>										
Hotels	.	.	.	.	.	.	.	.	.	.
Hotels garnis	85	136,1	138	45,3	1,6	144	67,4	272	23,1	1,9
Gasthöfe	.	.	.	.	.	.	.	.	.	.
Pensionen	.	.	.	.	.	.	.	.	.	.
Jugendherbergen und Hütten	.	.	.	.	.	.	.	.	.	.
Erholungs-, Ferien-, Schul- heime u. Boardingh. zus.	.	.	.	.	.	.	.	.	.	.
Ferienzentren, Ferienh.- wohnungen zusammen	.	.	.	.	.	.	.	.	.	.
Vorsorge- u. Reha-Kliniken	.	.	.	.	.	.	.	.	.	.
Betriebe zusammen	2 253	9,4-	14 035	4,3-	6,2	7 980	7,1-	63 514	2,0	8,0
<b>Seebäder</b>										
Hotels	72 586	11,1-	279 570	10,5-	3,9	272 721	0,3-	961 310	3,7-	3,5
Hotels garnis	8 950	14,6-	33 859	18,4-	3,8	25 641	1,5-	86 825	5,6-	3,4
Gasthöfe	7 636	20,0-	28 946	17,8-	3,8	20 942	10,5-	71 856	7,9-	3,4
Pensionen	7 081	25,2-	26 795	15,6-	3,8	17 876	22,9-	61 368	13,0-	3,4
Jugendherbergen und Hütten	5 690	5,2-	17 721	2,6	3,1	11 059	13,5-	33 345	10,0-	3,0
Erholungs-, Ferien-, Schul- heime u. Boardingh. zus.	9 268	14,9-	45 806	9,3-	4,9	26 170	11,8-	116 389	13,1-	4,4
Ferienzentren, Ferienh.- wohnungen zusammen	39 036	25,4-	212 505	22,9-	5,4	109 139	15,0-	555 031	11,8-	5,1
Vorsorge- u. Reha-Kliniken	4 242	5,8	80 309	6,2-	18,9	16 136	3,9-	312 092	6,6-	19,3
Betriebe zusammen	154 489	16,2-	725 511	14,6-	4,7	499 684	6,4-	2 198 216	7,4-	4,4
<b>Seeheilbäder</b>										
Hotels	30 719	6,2-	119 778	7,2	3,9	124 653	8,2	417 449	13,3	3,3
Hotels garnis	4 214	8,6-	15 567	7,0-	3,7	10 733	4,2	35 027	5,9	3,3
Gasthöfe	1 883	20,1-	6 950	27,3-	3,7	4 740	11,7-	16 646	12,3-	3,5
Pensionen	.	.	.	.	.	.	.	.	.	.
Jugendherbergen und Hütten	.	.	.	.	.	.	.	.	.	.
Erholungs-, Ferien-, Schul- heime u. Boardingh. zus.	2 429	15,0-	13 041	19,1-	5,4	6 521	16,6-	32 957	19,1-	5,1
Ferienzentren, Ferienh.- wohnungen zusammen	12 850	26,7-	74 403	26,1-	5,8	39 377	6,0-	197 034	10,6-	5,0
Vorsorge- u. Reha-Kliniken	4 011	12,6	77 096	3,0-	19,2	15 130	3,5	300 837	0,1	19,9
Betriebe zusammen	59 656	12,0-	319 815	8,1-	5,4	208 520	2,4	1 024 695	1,7	4,9
<b>Luftkurorte</b>										
Hotels	.	.	.	.	.	.	.	.	.	.
Hotels garnis	2 402	10,6	6 319	3,5-	2,6	4 674	12,3	11 914	4,2	2,5
Gasthöfe	.	.	.	.	.	.	.	.	.	.
Pensionen	1 299	2,5-	3 714	6,8	2,9	2 117	8,1-	5 812	0,0	2,7
Jugendherbergen und Hütten	2 058	46,1	5 737	54,0	2,8	4 237	154,6	10 444	154,0	2,5
Erholungs-, Ferien-, Schul- heime u. Boardingh. zus.	.	.	.	.	.	.	.	.	.	.
Ferienzentren, Ferienh.- wohnungen zusammen	.	.	.	.	.	.	.	.	.	.
Vorsorge- u. Reha-Kliniken	.	.	.	.	.	.	.	.	.	.
Betriebe zusammen	16 297	6,9-	69 281	1,6-	4,3	44 134	10,0	213 086	8,3	4,8

1) Rechnerischer Wert Übernachtungen/Ankünfte.

**Noch: 20. Ankünfte, Übernachtungen und Aufenthaltsdauer der Gäste in Beherbergungsstätten  
nach Gemeindegruppen und Betriebsarten**

Gemeindegruppe - Betriebsart	Mai 2006					Januar - Mai 2006				
	Ankünfte		Übernachtungen			Ankünfte		Übernachtungen		
	insgesamt	Veränderung gegenüber dem Vor- jahres- monat	insgesamt	Veränderung gegenüber dem Vor- jahres- monat	durchschnittliche Aufent- halts- dauer 1)	insgesamt	Veränderung gegenüber dem Vor- jahres- zeitraum	insgesamt	Veränderung gegenüber dem Vor- jahres- zeitraum	durchschnittliche Aufent- halts- dauer 1)
		Anzahl		%	Anzahl		%		Tage	
<b>Erholungsorte</b>										
Hotels	18 056	8,2-	52 819	8,0-	2,9	54 035	4,2-	145 857	5,1-	2,7
Hotels garnis	1 681	29,5-	5 740	31,9-	3,4	3 080	19,1-	10 460	21,1-	3,4
Gasthöfe	3 050	28,3-	8 147	31,1-	2,7	7 747	11,5-	19 978	14,5-	2,6
Pensionen	1 460	13,4	5 289	0,1-	3,6	2 698	6,4	9 220	2,9-	3,4
Jugendherbergen und Hütten	3 962	1,4-	12 359	9,5	3,1	6 327	4,1-	19 106	2,6	3,0
Erholungs-, Ferien-, Schul- heime u. Boardingh. zus.	485	19,3-	1 469	19,0-	3,0	868	14,8-	2 594	18,4-	3,0
Ferienzentren, Ferienh.- wohnungen zusammen	14 465	33,2-	65 890	32,8-	4,6	43 910	12,9-	191 250	11,2-	4,4
Vorsorge- u. Reha-Kliniken	1 258	12,4-	30 274	1,6-	24,1	5 960	10,3-	131 669	5,1	22,1
<b>Betriebe zusammen</b>	<b>44 417</b>	<b>19,7-</b>	<b>181 987</b>	<b>19,1-</b>	<b>4,1</b>	<b>124 625</b>	<b>8,5-</b>	<b>530 134</b>	<b>5,7-</b>	<b>4,3</b>
<b>Sonstige Gemeinden</b>										
Hotels	119 264	0,1-	266 546	3,2-	2,2	378 277	2,2	785 923	1,7	2,1
Hotels garnis	19 070	6,2	45 373	18,9	2,4	53 200	6,4	127 917	27,2	2,4
Gasthöfe	13 503	3,4	26 912	2,6	2,0	43 065	7,6	81 428	9,1	1,9
Pensionen	7 847	11,5-	22 570	6,4-	2,9	22 388	5,9-	63 238	4,2-	2,8
Jugendherbergen und Hütten	16 099	6,8-	45 768	7,8	2,8	31 584	11,3-	87 587	3,4-	2,8
Erholungs-, Ferien-, Schul- heime u. Boardingh. zus.	10 370	12,6-	25 568	14,4-	2,5	27 270	21,0-	67 253	21,2-	2,5
Ferienzentren, Ferienh.- wohnungen zusammen	29 117	18,5-	122 213	16,3-	4,2	101 287	3,1-	408 818	3,3-	4,0
Vorsorge- u. Reha-Kliniken	1 100	2,1	22 042	2,5-	20,0	4 705	4,2-	107 481	4,4	22,8
<b>Betriebe zusammen</b>	<b>216 370</b>	<b>3,9-</b>	<b>576 992</b>	<b>4,6-</b>	<b>2,7</b>	<b>661 776</b>	<b>0,2-</b>	<b>1 729 645</b>	<b>0,8</b>	<b>2,6</b>
<b>Mecklenburg-Vorpommern</b>										
Hotels	247 226	5,3-	735 442	5,1-	3,0	851 267	2,0	2 355 147	1,0	2,8
Hotels garnis	36 402	3,3-	106 996	4,0-	2,9	97 472	3,3	272 415	8,7	2,8
Gasthöfe	26 847	11,5-	73 111	14,4-	2,7	78 587	1,9-	194 941	2,9-	2,5
Pensionen	19 480	16,4-	65 196	10,6-	3,3	49 090	12,8-	153 560	7,7-	3,1
Jugendherbergen und Hütten	29 933	3,5-	88 462	8,4	3,0	57 471	6,7-	163 664	0,9-	2,8
Erholungs-, Ferien-, Schul- heime u. Boardingh. zus.	23 371	13,6-	88 207	12,5-	3,8	63 080	16,6-	225 064	16,6-	3,6
Ferienzentren, Ferienh.- wohnungen zusammen	97 526	25,0-	484 308	23,2-	5,0	298 323	9,6-	1 370 360	8,9-	4,6
Vorsorge- u. Reha-Kliniken	12 697	3,7	245 899	3,6-	19,4	51 429	2,5-	1 024 139	0,4-	19,9
<b>Betriebe zusammen</b>	<b>493 482</b>	<b>10,7-</b>	<b>1 887 621</b>	<b>10,6-</b>	<b>3,8</b>	<b>1 546 719</b>	<b>2,5-</b>	<b>5 759 290</b>	<b>2,7-</b>	<b>3,7</b>

1) Rechnerischer Wert Übernachtungen/Ankünfte.

21. Beherbergungsstätten, Gästebetten und Kapazitätsauslastung  
nach Gemeindegruppen und ausgewählten Gemeinden

Gemeindegruppe - Gemeinde	Mai 2006										Januar - Mai 2006	
	Betriebe				Betten / Schlafgelegenheiten				durchschnittliche Auslastung			
	insge- samt 1)	darunter			insge- samt 4)	darunter			aller 5)	der ange- bote- nen 6)	aller 5)	der ange- bote- nen 6)
		geöffnete 2) Betriebe				angebotene Betten / Schlafgelegenheiten						
	zusammen	Anteil 3)	Ver- änd. gegen- über Vor- jahres monat		zusammen	An- teil 3)	Ver- änd. gegen- über Vor- jahres monat					
	Anzahl	%		Anzahl		%		Betten / Schlaf- gelegenheiten				
<b>Seebäder</b>												
Warnemünde	61	60	98,4	1,6-	5 889	5 728	97,3	13,1	37,1	38,2	22,8	29,6
Kühlungsborn, Stadt	81	81	100,0	0,0	7 704	7 633	99,1	0,6	53,3	53,8	32,7	35,3
Nienhagen	11	10	90,9	0,0	775	732	94,5	1,2-	18,1	19,4	12,1	14,0
Rerik, Stadt	33	33	100,0	3,1	1 709	1 688	98,8	0,9	38,2	38,9	21,0	22,1
Ahrenshoop	33	32	97,0	0,0	1 349	1 127	83,5	14,6-	35,6	42,6	22,2	27,5
Dierhagen	21	20	95,2	4,8-	1 316	1 279	97,2	7,6-	41,4	42,6	24,5	26,4
Prerow	62	61	98,4	4,7-	2 680	2 567	95,8	3,5-	38,2	39,9	21,7	26,1
Wustrow	15	15	100,0	0,0	2 351	2 329	99,1	3,2	35,7	36,1	25,0	26,0
Insel Poel	25	24	96,0	0,0	1 239	1 145	92,4	5,9-	33,7	36,9	23,5	29,5
Karlshagen	25	24	96,0	4,0-	1 580	1 511	95,6	0,0	22,8	24,2	10,8	13,2
Koserow	25	24	96,0	4,0-	1 849	1 756	95,0	1,0-	27,0	28,8	19,6	24,3
Loddin	20	20	100,0	0,0	1 357	1 236	91,1	4,4-	43,0	47,3	35,4	45,6
Lubmin	10	10	100,0	9,1-	340	340	100,0	18,3-	22,3	23,2	11,2	15,2
Trassenheide	25	24	96,0	0,0	2 217	2 146	96,8	0,6-	32,0	33,1	17,7	24,5
Ückeritz	17	17	100,0	21,4	847	840	99,2	33,1	45,8	47,4	30,6	50,0
Zempin	14	14	100,0	7,7	689	686	99,6	2,1	26,6	27,0	13,1	15,0
Zinnowitz	48	48	100,0	2,0-	4 083	3 922	96,1	2,5	34,8	36,4	23,9	28,0
Baabe	39	37	94,9	15,6	1 829	1 751	95,7	12,5	37,4	39,2	19,5	25,7
Binz	113	112	99,1	0,9	12 370	11 813	95,5	3,1-	36,8	38,6	24,0	26,1
Breege	24	22	91,7	4,3-	1 897	1 766	93,1	0,3	25,4	27,3	18,3	22,0
Göhren	40	40	100,0	0,0	3 400	3 342	98,3	0,0	32,3	33,2	18,6	22,2
Insel Hiddensee	49	49	100,0	2,0-	1 452	1 441	99,2	0,0	28,3	28,7	13,3	15,9
Sellin	70	68	97,1	1,5	5 062	4 872	96,2	0,3	28,6	30,0	16,4	20,0
Thiessow	13	13	100,0	0,0	539	506	93,9	2,5-	21,5	23,8	8,4	11,4
<b>Heilbäder</b>												
Bad Doberan	10	9	90,0	18,2-	593	553	93,3	1,4-	53,1	57,3	47,0	60,3
Bad Sülze, Stadt	3	3	100,0	50,0	265	265	100,0	6,4	51,9	51,9	54,8	54,8
<b>Seeheilbäder</b>												
Heiligendamm	6	5	83,3	0,0	869	734	84,5	9,4-	47,7	56,4	37,7	44,6
Graal-Müritz	36	36	100,0	0,0	2 653	2 510	94,6	4,1-	50,9	54,1	32,8	40,3
Zingst	55	54	98,2	1,8-	3 929	3 801	96,7	1,2	33,2	34,3	21,1	22,5
Boltenhagen	46	44	95,7	0,0	4 822	4 698	97,4	1,0	36,6	37,6	23,0	24,7
Heringsdorf 7)	179	177	98,9	1,7	13 690	12 750	93,1	2,3-	40,1	43,1	26,4	32,2
<b>Luftkurorte</b>												
Krakow am See, Stadt	10	9	90,0	0,0	357	342	95,8	3,6	25,4	26,5	10,1	14,5
Malchow, Stadt	15	15	100,0	7,1	686	686	100,0	7,4	57,8	57,8	38,9	40,7
Waren (Müritz), Stadt	46	46	100,0	21,1	1 885	1 836	97,4	23,5	43,2	44,4	22,0	25,9
Plau am See, Stadt	23	22	95,7	4,3-	1 717	1 677	97,7	0,1	54,4	55,8	41,4	51,4

1) Im Berichtsmonat geöffnete sowie vorübergehend geschlossene Betriebe. - 2) Ganz oder teilweise geöffnet. - 3) Anteil am Insgesamt. - 4) Maximales Bettenangebot in den zurückliegenden 13 Monaten (einschl. lfd. Monat). - 5) Rechnerischer Wert (Übernachtungen/mögliche Bettentage) x 100. - 6) Rechnerischer Wert (Übernachtungen/angebotene Bettentage) x 100. - 7) Zusammenschluss der ehemaligen Gemeinden Ahlbeck, Bansin und Heringsdorf (2005 unter dem Namen Dreikaiserbäder; seit 1.1.2006 Namensänderung in Heringsdorf).

Noch: 21. Beherbergungsstätten, Gästebetten und Kapazitätsauslastung  
nach Gemeindegruppen und ausgewählten Gemeinden

Gemeindegruppe  Gemeinde	Mai 2006							Januar - Mai 2006				
	Betriebe				Betten / Schlafgelegenheiten			durchschnittliche Auslastung				
	insge- samt 1)	darunter			insge- samt 4)	darunter			aller 5)	der ange- bote- nen 6)	aller 5)	der ange- bote- nen 6)
		geöffnete 2) Betriebe				angebotene Betten / Schlafgelegenheiten						
zusammen		Anteil 3)	Ver- änd. gegen- über Vor- jahres monat	zusammen		An- teil 3)	Ver- änd. gegen- über Vor- jahres monat	Betten / Schlaf- gelegenheiten				
Anzahl		%		Anzahl		%						

Erholungsorte

Mirow, Stadt	13	13	100,0	7,1-	1 799	1 799	100,0	0,3-	25,8	26,1	12,7	14,8
Wesenberg, Stadt	7	6	85,7	0,0	531	449	84,6	0,0	31,8	37,9	10,9	16,2
Feldberg, Stadt	15	15	100,0	0,0	819	794	96,9	1,1-	59,7	61,5	44,9	54,3
Göhren-Lebbin	5	5	100,0	0,0	1 708	1 699	99,5	0,3-	32,9	33,1	35,6	38,1
Klink	7	7	100,0	0,0	1 507	1 507	100,0	0,0	46,2	46,2	27,4	30,1
Röbel/Müritz, Stadt	10	10	100,0	0,0	532	492	92,5	7,5-	35,8	38,7	12,2	23,7
Born a. Darß	11	11	100,0	0,0	724	668	92,3	4,2	29,2	31,8	12,4	14,5
Wieck a. Darß	10	10	100,0	23,1-	366	366	100,0	8,0-	40,1	40,5	22,5	24,1
Sternberg, Stadt	8	8	100,0	0,0	286	286	100,0	1,4	30,2	30,2	12,8	18,0
Dranske	20	19	95,0	5,6	2 938	2 708	92,2	7,2	15,2	17,9	6,3	10,7
Gager	16	16	100,0	0,0	482	466	96,7	1,1	27,1	28,1	10,7	12,3
Glowe	23	23	100,0	0,0	1 017	1 013	99,6	0,4	43,2	43,5	28,0	36,6
Lancken-Granitz	.	.	.	.	.	.	.	.	.	.	.	.
Middelhagen	39	38	97,4	2,7	1 533	1 502	98,0	6,2	24,0	25,2	10,7	15,3
Putbus, Stadt	24	24	100,0	4,3	1 063	1 046	98,4	6,5	27,7	28,5	14,7	17,7
Putgarten	6	6	100,0	0,0	310	310	100,0	0,0	19,3	19,3	10,0	11,1
Sassnitz, Stadt	38	38	100,0	8,6	1 674	1 655	98,9	8,2	28,6	28,9	16,5	17,9
Wiek	13	13	100,0	0,0	643	630	98,0	2,0-	46,4	47,8	39,8	43,8
Mönkebude	.	.	.	.	.	.	.	.	.	.	.	.
Ueckermünde, Stadt	13	13	100,0	0,0	1 545	1 540	99,7	7,5	19,0	19,4	8,5	9,9

Weitere ausgewählte Gemeinden

Demmin, Hansestadt	6	6	100,0	0,0	201	201	100,0	0,0	37,1	37,1	19,9	19,9
Stavenhagen, Reuterstadt,	6	6	100,0	0,0	567	389	68,6	31,4-	34,0	49,5	13,7	20,0
Güstrow, Stadt	17	17	100,0	6,3	1 007	995	98,8	4,7-	49,9	50,7	31,5	35,4
Teterow, Stadt	7	7	100,0	0,0	555	553	99,6	6,8	30,5	30,6	24,5	24,6
Ludwigslust, Stadt	8	8	100,0	0,0	355	355	100,0	3,5	26,2	26,2	16,9	17,4
Neustadt-Glewe, Stadt	5	5	100,0	0,0	229	220	96,1	3,9-	22,3	23,2	13,6	17,1
Neustrelitz, Stadt	10	10	100,0	0,0	454	453	99,8	3,4	48,2	48,3	21,7	21,8
Wesenberg	3	3	100,0	0,0	166	161	97,0	0,0	18,5	19,0	6,9	11,7
Feldberger Seenlandschaft	10	9	90,0	12,5	314	268	85,4	16,0	14,0	16,4	5,6	8,0
Rechlin	9	9	100,0	0,0	1 261	1 259	99,8	9,8	26,7	26,7	11,9	16,0
Barth, Stadt	7	7	100,0	16,7	463	433	93,5	3,6-	33,4	36,0	15,3	19,2
Ribnitz-Damgarten, Stadt	14	12	85,7	7,7-	419	338	80,7	7,7-	16,1	19,9	9,6	12,0
Grevesmühlen, Stadt	5	5	100,0	0,0	143	141	98,6	2,2	36,9	37,4	24,2	24,7
Klützig, Stadt	7	6	85,7	0,0	455	415	91,2	0,0	26,9	30,3	14,4	16,1
Anklam, Stadt	7	7	100,0	0,0	231	231	100,0	0,0	29,8	29,8	20,2	20,2
Usedom, Stadt	6	6	100,0	14,3-	123	123	100,0	8,2-	12,3	12,3	5,4	6,0
Wolgast, Stadt	7	7	100,0	16,7	190	190	100,0	10,5	31,2	31,2	29,4	29,4
Parchim, Stadt	9	7	77,8	12,5-	313	259	82,7	3,4-	22,1	26,7	23,0	27,8
Bergen auf Rügen, Stadt	6	6	100,0	0,0	545	545	100,0	0,0	39,1	39,1	22,8	23,7
Lohme	11	11	100,0	8,3-	408	401	98,3	11,4	29,0	29,7	11,8	18,9
Ralswiek	5	4	80,0	20,0-	276	264	95,7	4,3-	43,9	47,6	17,7	23,9
Sagard	5	5	100,0	0,0	1 213	1 205	99,3	0,7-	33,0	33,2	32,3	32,8
Ummanz	9	8	88,9	11,1-	503	440	87,5	11,8-	22,2	25,3	6,6	12,6
Pasewalk, Stadt	3	3	100,0	0,0	210	180	85,7	14,3-	25,0	29,2	15,8	18,3
Torgelow, Stadt	4	4	100,0	0,0	106	102	96,2	1,9-	43,1	44,8	21,3	22,1

1) Im Berichtsmonat geöffnete sowie vorübergehend geschlossene Betriebe. - 2) Ganz oder teilweise geöffnet. - 3) Anteil am Insgesamt.  
- 4) Maximales Bettenangebot in den zurückliegenden 13 Monaten (einschl. lfd. Monat). - 5) Rechnerischer Wert (Übernachtungen/mögliche  
Bettentage) x 100. - 6) Rechnerischer Wert (Übernachtungen/angebotene Bettentage) x 100.

22. Ankünfte, Übernachtungen und Aufenthaltsdauer der Gäste in Beherbergungsstätten  
nach Gemeindegruppen und ausgewählten Gemeinden

Gemeindegruppe - Gemeinde	Mai 2006					Januar - Mai 2006				
	Ankünfte		Übernachtungen			Ankünfte		Übernachtungen		
	insgesamt	Veränderung gegen- über dem Vor- jahres- monat	insgesamt	Veränderung gegen- über dem Vor- jahres- monat	durch- schnitt- liche Aufent- halts- dauer 1)	insgesamt	Veränderung gegen- über dem Vor- jahres- zeitraum	insgesamt	Veränderung gegen- über dem Vor- jahres- zeitraum	durch- schnitt- liche Aufent- halts- dauer 1)
		Anzahl		%			Anzahl		%	
<b>Seebäder</b>										
Warnemünde	24 361	3,3	67 734	1,2-	2,8	79 076	12,6	202 803	6,4	2,6
Kühlungsborn, Stadt	24 373	14,8-	127 281	6,5-	5,2	85 588	3,9-	380 972	6,9-	4,5
Nienhagen	1 080	50,0-	4 338	48,7-	4,0	3 229	36,7-	14 126	40,5-	4,4
Rerik, Stadt	4 345	30,2-	20 256	18,3-	4,7	12 250	31,1-	54 189	13,7-	4,4
Ahrenshoop	3 654	25,1-	14 897	39,4-	4,1	12 722	20,2-	45 349	46,3-	3,6
Dierhagen	4 448	17,9-	16 874	7,7-	3,8	14 451	10,2	48 656	15,3	3,4
Prerow	5 866	29,3-	31 721	23,0-	5,4	15 249	18,1-	89 017	9,1-	5,8
Wustrow	4 903	14,6-	26 028	8,3-	5,3	18 587	0,7	88 910	8,2	4,8
Insel Poel	1 898	11,3-	12 959	10,9-	6,8	5 243	4,9-	44 597	0,6	8,5
Karlshagen	2 534	16,4-	11 174	9,1-	4,4	5 949	11,0-	25 748	0,6-	4,3
Koserow	3 050	29,0-	15 452	23,7-	5,1	11 930	2,3-	54 696	3,8-	4,6
Loddin	1 971	18,4-	18 087	12,0-	9,2	7 408	1,6	72 621	8,9	9,8
Lubmin	840	24,6-	2 353	35,8-	2,8	2 210	20,7-	5 757	29,2-	2,6
Trassenheide	3 737	31,0-	21 960	17,0-	5,9	9 298	17,6-	59 187	4,8-	6,4
Ückeritz	1 841	5,7	12 024	0,4	6,5	3 926	3,7-	39 193	0,1	10,0
Zempin	1 006	49,1-	5 680	40,7-	5,6	2 753	41,6-	13 714	36,3-	5,0
Zinnowitz	10 404	12,6-	44 064	12,7-	4,2	39 812	0,0	148 419	2,9-	3,7
Baabe	3 722	12,1-	21 200	16,9-	5,7	9 449	9,9-	53 931	13,3-	5,7
Binz	27 598	14,3-	141 284	10,4-	5,1	96 079	8,8-	448 608	6,4-	4,7
Breege	3 359	26,8-	14 949	32,6-	4,5	12 476	7,5-	51 893	12,7-	4,2
Göhren	5 300	22,8-	34 045	20,6-	6,4	15 075	16,5-	95 362	15,9-	6,3
Insel Hiddensee	3 110	14,8-	12 722	16,1-	4,1	7 553	2,8-	29 220	2,8-	3,9
Sellin	10 131	19,6-	44 833	26,6-	4,4	27 624	18,7-	124 379	16,9-	4,5
Thiessow	958	23,1-	3 596	30,1-	3,8	1 747	14,9-	6 869	20,5-	3,9
<b>Heilbäder</b>										
Bad Doberan	1 936	14,1-	9 769	8,1-	5,0	6 758	8,7-	42 386	1,8	6,3
Bad Sülze, Stadt	317	36,6	4 266	6,0	13,5	1 222	3,3	21 128	2,4	17,3
<b>Seeheilbäder</b>										
Heiligendamm	2 466	18,7-	12 844	13,8	5,2	10 900	6,5	49 479	1,3-	4,5
Graal-Müritz	5 931	5,3-	41 830	0,4	7,1	19 590	0,2	131 701	0,3	6,7
Zingst	8 391	8,1-	40 433	17,6-	4,8	27 309	7,5	124 844	4,6-	4,6
Boltenhagen	8 218	18,9-	54 668	9,9-	6,7	27 011	9,1-	168 727	3,6-	6,2
Heringsdorf 2)	34 650	11,7-	170 040	8,2-	4,9	123 710	4,3	549 944	5,6	4,4
<b>Luftkurorte</b>										
Krakow am See, Stadt	890	4,0-	2 813	5,7-	3,2	1 974	8,1-	5 409	9,0-	2,7
Malchow, Stadt	2 633	4,4-	12 302	1,7	4,7	6 778	13,1	38 591	9,1	5,7
Waren (Müritz), Stadt	7 102	3,2	25 223	10,8	3,6	16 832	12,4	62 833	12,1	3,7
Plau am See, Stadt	5 672	18,4-	28 943	11,1-	5,1	18 550	9,0	106 253	7,0	5,7

1) Rechnerischer Wert Übernachtungen/Ankünfte. - 2) Zusammenschluss der ehemaligen Gemeinden Ahlbeck, Bansin und Heringsdorf (2005 unter dem Namen Dreikaiserbäder; seit 1.1.2006 Namensänderung in Heringsdorf).

Noch: 22. Ankünfte, Übernachtungen und Aufenthaltsdauer der Gäste in Beherbergungsstätten nach Gemeindegruppen und ausgewählten Gemeinden

Gemeindegruppe - Gemeinde	Mai 2006					Januar - Mai 2006				
	Ankünfte		Übernachtungen			Ankünfte		Übernachtungen		
	insgesamt	Veränderung gegenüber dem Vorjahresmonat	insgesamt	Veränderung gegenüber dem Vorjahresmonat	durchschnittliche Aufenthaltsdauer 1)	insgesamt	Veränderung gegenüber dem Vorjahreszeitraum	insgesamt	Veränderung gegenüber dem Vorjahreszeitraum	durchschnittliche Aufenthaltsdauer 1)
		Anzahl		%	Anzahl		%		Tage	Anzahl

Erholungsorte

Mirow, Stadt	3 993	39,1-	14 390	40,9-	3,6	9 675	16,6-	34 683	20,7-	3,6
Wesenberg, Stadt	1 683	11,2-	5 233	7,8-	3,1	3 242	7,8-	8 831	8,1-	2,7
Feldberg, Stadt	2 589	3,9-	15 147	3,0-	5,9	6 721	13,0	56 859	14,8	8,5
Göhren-Lebbin	5 546	36,2-	17 421	43,4-	3,1	28 405	6,8-	91 823	8,7-	3,2
Klink	5 325	10,2-	21 603	5,5-	4,1	15 010	12,1-	62 328	1,5-	4,2
Röbel/Müritz, Stadt	2 009	14,3-	5 905	17,4-	2,9	3 660	4,3-	9 768	10,6-	2,7
Born a. Darß	1 709	22,0-	6 564	22,9-	3,8	3 622	12,0-	13 470	11,2-	3,7
Wieck a. Darß	853	3,2-	4 545	8,4	5,3	2 617	5,4-	12 648	15,8	4,8
Sternberg, Stadt	1 042	47,2	2 677	25,4	2,6	2 318	16,8	5 466	17,7	2,4
Dranske	2 984	46,1	13 883	38,5	4,7	5 409	45,2	27 908	55,6	5,2
Gager	630	34,1-	4 044	31,0-	6,4	1 441	23,6-	7 744	26,3-	5,4
Glowe	1 704	30,8-	13 614	14,1-	8,0	5 419	26,3-	43 114	15,8-	8,0
Lancken-Granitz	.	.	.	.	.	.	.	.	.	.
Middelhagen	2 327	31,9-	11 392	33,7-	4,9	5 437	28,2-	24 899	28,6-	4,6
Putbus, Stadt	2 713	14,8-	9 117	14,8-	3,4	7 213	6,0-	23 530	8,5-	3,3
Putgarten	465	32,4-	1 855	39,4-	4,0	1 108	24,4-	4 664	28,7-	4,2
Sassnitz, Stadt	4 588	18,7-	14 819	16,9-	3,2	12 329	12,5-	41 787	10,8-	3,4
Wiek	1 001	10,1-	9 246	9,0-	9,2	3 435	14,1	38 651	9,3	11,3
Mönkebude	.	.	.	.	.	.	.	.	.	.
Ueckermünde, Stadt	3 057	12,9-	9 103	12,3-	3,0	7 211	1,7-	19 621	3,7-	2,7

Weitere ausgewählte Gemeinden

Demmin, Hansestadt	1 041	17,6-	2 311	13,7-	2,2	3 325	17,1-	6 041	17,4-	1,8
Stavenhagen, Reuterstadt	1 790	22,8-	5 969	20,9-	3,3	4 218	17,7-	11 724	20,9-	2,8
Güstrow, Stadt	6 676	16,8	15 563	15,3	2,3	20 074	3,0	47 972	3,2	2,4
Teterow, Stadt	2 177	8,1-	5 245	12,9-	2,4	8 732	7,1-	20 489	11,5-	2,3
Ludwigslust, Stadt	1 747	13,3-	2 883	16,8-	1,7	5 612	1,0	8 997	3,8-	1,6
Neustadt-Glewe, Stadt	666	4,2-	1 585	46,5-	2,4	2 239	4,8-	4 693	41,7-	2,1
Neustrelitz, Stadt	3 244	37,1	6 777	51,5	2,1	7 485	12,3	14 564	33,3	1,9
Wesenberg	443	5,0	950	34,4-	2,1	770	41,0	1 708	5,9-	2,2
Feldberger Seenlandschaft	492	15,6-	1 360	4,2-	2,8	1 106	17,8	2 670	5,5	2,4
Rechlin	2 330	24,6-	10 432	22,0-	4,5	5 354	7,1-	22 582	8,5-	4,2
Barth, Stadt	1 819	17,0-	4 796	0,4-	2,6	4 273	20,8-	10 539	10,6-	2,5
Ribnitz-Damgarten, Stadt	842	14,6-	2 090	22,8-	2,5	2 279	6,5-	6 081	11,2-	2,7
Grevesmühlen, Stadt	563	9,2-	1 634	32,1	2,9	2 257	3,5	5 169	27,7	2,3
Klützig, Stadt	981	30,9-	3 794	24,8-	3,9	2 712	3,7-	9 890	1,2-	3,6
Anklam, Stadt	1 250	12,2-	2 131	19,0-	1,7	4 349	13,0-	7 042	34,3-	1,6
Usedom, Stadt	194	6,7-	468	11,5-	2,4	458	18,7-	1 005	24,9-	2,2
Wolgast, Stadt	403	11,2-	1 839	3,3	4,6	1 741	0,3	8 336	4,4	4,8
Parchim, Stadt	817	14,1-	2 141	18,0-	2,6	3 307	14,8-	10 861	0,1	3,3
Bergen auf Rügen, Stadt	2 414	24,3-	6 611	18,3-	2,7	7 383	14,8-	18 772	4,5-	2,5
Lohme	1 108	8,8-	3 665	5,3-	3,3	2 246	14,9-	7 425	13,2-	3,3
Ralswiek	1 061	16,5	3 760	23,6	3,5	2 357	38,5	7 374	31,3	3,1
Sagard	2 403	40,2-	12 416	28,1-	5,2	12 148	15,3-	59 139	13,4-	4,9
Ummanz	731	37,4-	3 456	26,6-	4,7	1 270	39,5-	5 627	28,7-	4,4
Pasewalk, Stadt	1 082	25,1	1 629	24,0	1,5	3 394	4,7-	4 999	4,1-	1,5
Torgelow, Stadt	610	29,0	1 416	53,7	2,3	1 622	16,9	3 402	33,0	2,1

1) Rechnerischer Wert Übernachtungen/Ankünfte.

23. Campingplätze und Stellplatzkapazität  
nach Regionalgliederung

		Mai 2006					
		Campingplätze			Stellplätze für Urlaubscamping		
Kreis	Land	darunter		insgesamt 2)	darunter		
-		mit Urlaubscamping			angebotene Stellplätze		
Land		insgesamt 1)	darunter geöffnet 3)		insgesamt 2)	zusammen	Ver- änderung gegenüber dem Vor- jahresmonat
		zusammen					
		Anzahl				%	
Neubrandenburg, Stadt		.	.	.	.	.	.
Rostock, Hansestadt		.	.	.	.	.	.
Bad Doberan		8	8	8	1 670	1 670	1,2
Demmin		3	3	3	365	365	62,2
Güstrow		4	4	4	490	470	2,1-
Ludwigslust		8	8	8	295	265	10,4
Mecklenburg-Strelitz		30	30	30	2 573	2 570	4,6
Müritz		27	27	27	2 532	2 466	4,7
Nordvorpommern		17	17	17	3 659	3 659	0,7
Nordwestmecklenburg		12	12	12	1 786	1 700	1,8-
Ostvorpommern		20	20	20	3 903	3 903	6,8
Parchim		18	18	18	1 337	1 310	2,6
Rügen		23	23	23	3 977	3 826	1,3
Uecker-Randow		.	.	.	.	.	.
<b>Mecklenburg- Vorpommern insgesamt</b>		<b>176</b>	<b>176</b>	<b>175</b>	<b>24 002</b>	<b>23 584</b>	<b>3,2</b>

1) Im Berichtsmonat geöffnete sowie vorübergehend geschlossene Betriebe. - 2) Maximales Stellplatzangebot in den zurückliegenden 13 Monaten (einschl. lfd. Monat). - 3) Ganz oder teilweise geöffnete Plätze. - 4) Anteil am Insgesamt.



24. Ankünfte, Übernachtungen und Aufenthaltsdauer der Gäste auf Campingplätzen  
nach Herkunftsländern

Herkunftsland (ständiger Wohnsitz)	Mai 2006						Januar - Mai 2006					
	Ankünfte		Übernachtungen				Ankünfte		Übernachtungen			
	insgesamt	Ver- än- derung gegen- über Vorj.- monat	insgesamt	Ver- än- derung gegen- über Vorj.- monat	An- teil 1)	durch- schn. Auf- ent- halts- dauer 2)	insgesamt	Ver- än- derung gegen- über Vorj.- zeit- raum	insgesamt	Ver- än- derung gegen- über Vorj.- zeit- raum	An- teil 1)	durch- schn. Auf- ent- halts- dauer 2)
Bundesrepublik Deutschland	48 385	49,2-	158 082	41,3-	96,8	3,3	69 953	39,3-	230 782	31,1-	97,2	3,3
Ausland												
Europa												
Belgien	86	309,5	264	282,6	5,0	3,1	94	168,6	276	203,3	4,1	2,9
Dänemark	168	36,6	381	56,1	7,2	2,3	282	20,5	786	0,4	11,6	2,8
Finnland	55	22,2	105	90,9	2,0	1,9	89	8,5	162	27,6	2,4	1,8
Frankreich	82	115,8	232	262,5	4,4	2,8	88	21,4-	238	57,3-	3,5	2,7
Vereinigtes Königreich	26	46,9-	85	8,6-	1,6	3,3	40	23,1-	99	2,1	1,5	2,5
Irland, Republik	10	X	40	X	0,8	4,0	23	X	165	X	2,4	7,2
Island	2	X	2	X	0,0	1,0	2	X	2	X	0,0	1,0
Italien	15	37,5-	31	19,2	0,6	2,1	15	48,3-	31	13,9-	0,5	2,1
Lettland	2	X	2	X	0,0	1,0	2	X	2	X	0,0	1,0
Luxemburg	5	16,7-	16	27,3-	0,3	3,2	5	16,7-	16	27,3-	0,2	3,2
Niederlande	887	14,1-	3 037	11,3-	57,2	3,4	1 014	16,7-	3 657	7,9-	54,2	3,6
Norwegen	16	5,9-	27	17,4	0,5	1,7	53	65,6	86	115,0	1,3	1,6
Österreich	144	28,0-	379	19,5-	7,1	2,6	155	28,9-	390	21,5-	5,8	2,5
Polen	7	75,9-	9	74,3-	0,2	1,3	9	78,0-	11	76,6-	0,2	1,2
Russland	6	100,0	8	166,7	0,2	1,3	6	20,0	8	60,0	0,1	1,3
Schweden	120	17,8-	184	12,8-	3,5	1,5	160	22,3-	262	11,5-	3,9	1,6
Schweiz	154	10,0	382	15,4	7,2	2,5	171	3,9-	426	3,8-	6,3	2,5
Slowakische Republik	2	X	6	X	0,1	3,0	2	X	6	X	0,1	3,0
Spanien	3	88,0-	3	93,6-	0,1	1,0	3	88,0-	3	93,6-	0,0	1,0
Tschechische Republik	8	300,0	18	800,0	0,3	2,3	10	100,0	26	420,0	0,4	2,6
Türkei	-	-	-	-	-	-	-	-	-	-	-	-
Ukraine	2	X	2	X	0,0	1,0	2	X	2	X	0,0	1,0
Sonstige europäische Länder	25	X	81	X	1,5	3,2	25	X	81	X	1,2	3,2
Zusammen	1 825	5,2-	5 294	2,4	99,7	2,9	2 250	10,2-	6 735	5,3-	99,8	3,0
Afrika												
Republik Südafrika	-	-	-	-	-	-	-	-	-	-	-	-
Zusammen	-	-	-	-	-	-	-	-	-	-	-	-
Amerika												
USA	4	0,0	4	0,0	0,1	1,0	4	33,3-	4	42,9-	0,1	1,0
Zusammen	4	0,0	4	0,0	0,1	1,0	4	33,3-	4	42,9-	0,1	1,0
Australien und Ozeanien												
Australien	6	X	9	X	0,2	1,5	6	X	9	X	0,1	1,5
Neuseeland und Ozeanien	1	X	1	X	0,0	1,0	1	X	1	X	0,0	1,0
Zusammen	7	75,0	10	25,0	0,2	1,4	7	75,0	10	25,0	0,1	1,4
Ohne Angabe	2	93,7-	2	98,5-	0,0	1,0	2	93,9-	2	98,5-	0,0	1,0
Ausland zusammen	1 838	6,6-	5 310	0,2-	3,2	2,9	2 263	11,3-	6 751	7,1-	2,8	3,0
<b>Ankünfte/Übernachtungen insgesamt</b>	<b>50 223</b>	<b>48,4-</b>	<b>163 392</b>	<b>40,5-</b>	<b>100,0</b>	<b>3,3</b>	<b>72 216</b>	<b>38,7-</b>	<b>237 533</b>	<b>30,6-</b>	<b>100,0</b>	<b>3,3</b>

1) Bei Übernachtungen von Gästen aus der Bundesrepublik Deutschland und dem Ausland zusammen: Anteil an allen Übernachtungen im Bundesgebiet; sonst: Anteil an allen Übernachtungen am Ausland zusammen. - 2) Rechnerischer Wert Übernachtungen/Ankünfte.

25. Ankünfte, Übernachtungen und Aufenthaltsdauer der Gäste auf Campingplätzen  
nach Regionalgliederung

Kreis - Land	Mai 2006					Januar - Mai 2006				
	Ankünfte		Übernachtungen			Ankünfte		Übernachtungen		
	insgesamt	Veränderung gegenüber dem Vorjahresmonat	insgesamt	Veränderung gegenüber dem Vorjahresmonat	durchschnittliche Aufenthaltsdauer 1)	insgesamt	Veränderung gegenüber dem Vorjahreszeitraum	insgesamt	Veränderung gegenüber dem Vorjahreszeitraum	durchschnittliche Aufenthaltsdauer 1)
Neubrandenburg, Stadt	.	.	.	.	.	.	.	.	.	.
Rostock, Hansestadt	.	.	.	.	.	.	.	.	.	.
Bad Doberan	5 350	48,3-	20 486	43,2-	3,8	8 714	33,5-	31 851	30,3-	3,7
Demmin	308	57,3-	846	54,3-	2,7	408	45,4-	1 188	39,3-	2,9
Güstrow	494	50,9-	1 378	45,5-	2,8	587	46,4-	1 858	37,4-	3,2
Ludwigslust	517	2,1-	843	27,9-	1,6	605	10,0-	1 166	24,9-	1,9
Mecklenburg-Strelitz	9 971	26,7-	21 106	19,9-	2,1	12 044	19,6-	26 231	12,0-	2,2
Müritz	6 123	45,8-	19 140	40,0-	3,1	8 344	36,3-	25 203	31,0-	3,0
Nordvorpommern	6 863	57,7-	26 453	37,4-	3,9	11 092	50,4-	41 757	31,4-	3,8
Nordwestmecklenburg	3 586	58,8-	13 111	44,3-	3,7	6 125	43,1-	23 314	29,1-	3,8
Ostvorpommern	7 130	52,7-	28 668	46,5-	4,0	10 378	41,4-	40 097	36,6-	3,9
Parchim	2 797	29,5-	6 576	27,6-	2,4	3 534	20,6-	8 339	21,5-	2,4
Rügen	6 367	53,4-	21 700	45,4-	3,4	8 965	45,6-	30 712	36,3-	3,4
Uecker-Randow	.	.	.	.	.	.	.	.	.	.
<b>Mecklenburg-Vorpommern insgesamt</b>	<b>50 223</b>	<b>48,4-</b>	<b>163 392</b>	<b>40,5-</b>	<b>3,3</b>	<b>72 216</b>	<b>38,7-</b>	<b>237 533</b>	<b>30,6-</b>	<b>3,3</b>

1) Rechnerischer Wert Übernachtungen/Ankünfte.