



Tourismus in Mecklenburg-Vorpommern

April 2006, Winterhalbjahr 2005/06

Bestell-Nr.: G413 2006 04

Herausgabe: 23. August 2006

Printausgabe: EUR 4,00

Herausgeber: Statistisches Amt Mecklenburg-Vorpommern, Lübecker Straße 287, 19059 Schwerin,
Telefon: 0385 4801-0, Telefax: 0385 4801-4123, Internet: <http://www.statistik-mv.de>, E-Mail: statistik.post@statistik-mv.de

Zuständiger Dezernent: Dr. Detlef Thofern, Telefon: 0385 4801-4776

© Statistisches Amt Mecklenburg-Vorpommern, Schwerin, 2006

Für nicht gewerbliche Zwecke sind Vervielfältigung und unentgeltliche Verbreitung, auch auszugsweise, mit Quellenangabe gestattet. Die Verbreitung, auch auszugsweise, über elektronische Systeme/Datenträger bedarf der vorherigen Zustimmung. Alle übrigen Rechte bleiben vorbehalten.

Zeichenerklärungen und Abkürzungen

-	nichts vorhanden
0	weniger als die Hälfte von 1 in der letzten besetzten Stelle, jedoch mehr als nichts
.	Zahlenwert unbekannt oder geheim zu halten
...	Zahl lag bei Redaktionsschluss noch nicht vor
x	Aussage nicht sinnvoll oder Fragestellung nicht zutreffend
/	keine Angabe, da Zahlenwert nicht ausreichend genau oder nicht repräsentativ
()	Zahl hat eingeschränkte Aussagefähigkeit
p	vorläufige Zahl
s	geschätzte Zahl
r	berichtigte Zahl

Inhaltsverzeichnis

	Seite
I. Vorbemerkungen	3 - 4
II. Tabellen und Grafiken	
1. Beherbergungsstätten, Gästebetten und Kapazitätsauslastung	5
2. Ankünfte und Übernachtungen der Gäste in Beherbergungsstätten nach Betriebsarten	6 - 7
3. Beherbergungsstätten, Gästebetten und Kapazitätsauslastung nach Betriebsarten	8
4. Kapazitätsauslastung in Beherbergungsstätten	8
5. Beherbergungsstätten und Gästebetten im April 2006 nach Betriebsarten und Betriebsgrößenklassen	9
6. Beherbergungsstätten und Gästebetten im Jahr 2006 nach Betriebsarten und Monaten	10
7. Ankünfte, Übernachtungen und Aufenthaltsdauer der Gäste in Beherbergungsstätten (einschließlich Camping) nach Betriebsarten	11
8. Ankünfte der Gäste in Beherbergungsstätten (einschließlich Camping)	11
9. Ankünfte, Übernachtungen und Aufenthaltsdauer der Gäste in Beherbergungsstätten nach Herkunftsländern	12
10. Ankünfte und Übernachtungen der Gäste in Beherbergungsstätten im Jahr 2006 nach Betriebsarten und Monaten	13
11. Beherbergungsstätten, Gästebetten und Kapazitätsauslastung nach Regionalgliederung	14
12. Beherbergungsstätten, Gästebetten und Kapazitätsauslastung nach Regionalgliederung und Betriebsarten	15 - 19
13. Ankünfte, Übernachtungen und Aufenthaltsdauer der Gäste in Beherbergungsstätten nach Regionalgliederung	20
14. Ankünfte, Übernachtungen und Aufenthaltsdauer der Gäste in Beherbergungsstätten nach Regionalgliederung und Betriebsarten	21 - 25
15. Beherbergungsstätten, Gästebetten und Kapazitätsauslastung nach Reisegebieten und Betriebsarten	26 - 27
16. Ankünfte, Übernachtungen und Aufenthaltsdauer der Gäste in Beherbergungsstätten nach Reisegebieten und Betriebsarten	28 - 29
17. Beherbergungsstätten, Gästebetten und Kapazitätsauslastung nach IHK-Bezirken und Betriebsarten	30
18. Ankünfte, Übernachtungen und Aufenthaltsdauer der Gäste in Beherbergungsstätten nach IHK-Bezirken und Betriebsarten	31
19. Beherbergungsstätten, Gästebetten und Kapazitätsauslastung nach Gemeindegruppen und Betriebsarten	32 - 33
20. Ankünfte, Übernachtungen und Aufenthaltsdauer der Gäste in Beherbergungsstätten nach Gemeindegruppen und Betriebsarten	34 - 35
21. Beherbergungsstätten, Gästebetten und Kapazitätsauslastung nach Gemeindegruppen und ausgewählten Gemeinden	36 - 37
22. Ankünfte, Übernachtungen und Aufenthaltsdauer der Gäste in Beherbergungsstätten nach Gemeindegruppen und ausgewählten Gemeinden	38 - 39
23. Campingplätze und Stellplatzkapazität nach Regionalgliederung	40
24. Ankünfte, Übernachtungen und Aufenthaltsdauer der Gäste auf Campingplätzen nach Herkunftsländern	41
25. Ankünfte, Übernachtungen und Aufenthaltsdauer der Gäste auf Campingplätzen nach Regionalgliederung	41

I. Vorbemerkungen

Die monatliche Statistik im Reiseverkehr wird seit Mai 1991 vom Statistischen Amt Mecklenburg-Vorpommern durchgeführt. Erhoben werden die Ankünfte und Übernachtungen der Gäste mit Wohnsitz innerhalb und außerhalb der Bundesrepublik Deutschland, bei Auslandsgästen auch deren Herkunftsland, die Aufenthaltsdauer sowie die Zahl der Gästebetten und bei den Betrieben der Hotellerie zusätzlich die Zahl der Gästezimmer sowie deren Belegung.

Rechtsgrundlage

Gesetz über die Neuordnung der Statistik der Beherbergung im Reiseverkehr (Beherbergungsstatistikgesetz - BeherbStatG) vom 22. Mai 2002 (BGBl. I S. 1642) in Verbindung mit dem Gesetz über die Statistik für Bundeszwecke (BStatG) vom 22. Januar 1987 (BGBl. I S. 462, 565), zuletzt geändert durch Artikel 2 des Gesetzes vom 9. Juni 2005 (BGBl. I S. 1534). Der Berichterstattung unterliegen alle Beherbergungsstätten, die mehr als acht Gäste gleichzeitig vorübergehend beherbergen können (§ 5); auskunftspflichtig sind die Inhaber oder Leiter der Beherbergungsstätten (§ 6 Abs. 1).

Definitionen und Begriffserläuterungen

Beherbergung im Reiseverkehr:

Unterbringung von Personen, die sich vorübergehend an einem anderen Ort als ihrem gewöhnlichen Wohnsitz aufhalten (Reisende). Ein Aufenthalt gilt dann als "vorübergehend", wenn er die Dauer von zwei Monaten im Allgemeinen nicht überschreitet. Der vorübergehende Ortswechsel kann durch Urlaub und Freizeit, aber auch durch die Wahrnehmung privater und geschäftlicher Kontakte, den Besuch von Tagungen und Fortbildungsveranstaltungen, Maßnahmen zur Wiederherstellung der Gesundheit oder sonstige Gründe veranlasst sein.

Reisegebiete:

Gliederung nach nichtadministrativen Raumeinheiten, die sich im Wesentlichen an die Zuständigkeitsbereiche der regionalen Fremdenverkehrsverbände und an naturräumliche Gegebenheiten anlehnt.

Rügen

Landkreis Rügen

Vorpommern

Greifswald, Stralsund, Landkreis Nordvorpommern, Landkreis Ostvorpommern, Landkreis Uecker-Randow

Mecklenburgische Ostseeküste

Rostock, Wismar, Landkreis Bad Doberan, Landkreis Nordwestmecklenburg

Westmecklenburg

Schwerin, Landkreis Ludwigslust, Landkreis Parchim

Mecklenburgische Schweiz und Seenplatte

Neubrandenburg, Landkreis Demmin, Landkreis Güstrow, Landkreis Mecklenburg-Strelitz, Landkreis Müritz

Gemeindegruppen:

Zusammenfassung von Gemeinden (oder Gemeindeteilen) nach Arten der aufgrund landesrechtlicher Vorschriften verliehenen staatlichen Anerkennung (z. B. als Heilbäder, Seebäder, Luftkurorte). Angaben der kreisfreien Städte und Gemeinden ohne Prädikat sind in der Gruppe "Sonstige Gemeinden" enthalten.

Winterhalbjahr:

November des Vorjahres bis April des jeweiligen Jahres.

Sommerhalbjahr:

Mai bis Oktober des jeweiligen Jahres.

Ankünfte:

Zahl der Meldungen von Gästen in einer Beherbergungsstätte innerhalb des Berichtszeitraums, die zum vorübergehenden Aufenthalt ein Gästebett belegten.

Übernachtungen:

Zahl der Übernachtungen von Gästen, die im Berichtszeitraum ankamen oder aus dem vorherigen Berichtszeitraum noch anwesend waren.

Durchschnittliche Aufenthaltsdauer:

Rechnerischer Wert (Übernachtungen/Ankünfte). Die durchschnittliche Aufenthaltsdauer kann rechnerisch, z. B. in Orten mit Sanatorien und Kurkrankenhäusern, höher sein als die Zahl der Kalendertage des Berichtszeitraums.

Beherbergungsstätten:

Betriebe, die nach Einrichtung und Zweckbestimmung dazu dienen, mehr als acht Gäste (im Reiseverkehr) gleichzeitig zu beherbergen. Hierzu zählen auch Unterkunftsstätten, die die Gästebeherbergung nicht gewerblich und/oder nur als Nebenzweck betreiben.

Betten und sonstige Schlafgelegenheiten:

Der Bestand bezieht sich auf die Normalbelegung, ohne Berücksichtigung behelfsmäßiger Schlafgelegenheiten (z. B. Schlafcouchen, Liegen, Kinderbetten), die bei Überbelegung zusätzlich zur Verfügung stehen.

Das Angebot bezieht sich auf die am letzten Öffnungstag im Berichtsmonat tatsächlich angebotenen Beherbergungsmöglichkeiten.

Herkunftsländer:

Für die Erfassung ist grundsätzlich der ständige Wohnsitz oder gewöhnliche Aufenthalt der Gäste maßgebend, nicht dagegen deren Staatsangehörigkeit (Nationalität).

Betriebsarten:

Gruppierung der Beherbergungsstätten anhand der durch die Systematik der Wirtschaftszweige (Ausgabe 2003) vorgegebenen Kriterien. Unterschieden werden:

Hotel:

Jedermann zugängliche Beherbergungs- und Bewirtungsstätte mit herkömmlichem Dienstleistungsangebot in der Mehrzahl ihrer Beherbergungseinheiten und mit wenigstens einem Restaurant - auch für Passanten - sowie mit besonderen Aufenthaltsräumen überwiegend für Hausgäste.

Hotel garni:

Jedermann zugängliche Beherbergungsstätte, in der an Hausgäste nur Frühstück abgegeben wird.

Gasthof:

Jedermann zugängliche Beherbergungs- und Bewirtungsstätte mit herkömmlichem Dienstleistungsangebot in der Mehrzahl ihrer Beherbergungseinheiten und mit wenigstens einem Restaurant (auch für Passanten); der Gasthof hat jedoch neben den Speise- und Schankräumen keine weiteren Aufenthaltsräume für Hausgäste.

Pension:

Jedermann zugängliche Beherbergungsstätte, in der Speisen und Getränke nur an Hausgäste abgegeben werden.

Jugendherberge, jugendherbergsähnliche Einrichtung, Hütte:

Beherbergungsstätte, vorzugsweise für Angehörige der sie tragenden Organisation (z. B. Wanderverein, Heimatverein), in der Speisen und Getränke nur an Hausgäste abgegeben werden.

Campingplatz:

Abgegrenztes Gelände, das jedermann zum vorübergehenden Aufstellen von mitgebrachten Wohnwagen oder Zelten zugänglich ist. Die Unterscheidung zwischen Urlaubs- und Dauercamping knüpft an die vertraglich vereinbarte Campingplatzbenutzung mit einer Dauer von höchstens zwei Monaten bzw. mehr als zwei Monaten an.

Erholungs-, Ferien- und Schlungsheime:

Beherbergungsstätte für Angehörige bestimmter Personengruppen (z. B. Mitglieder eines Vereins oder einer Organisation, Beschäftigte eines Unternehmens, Kinder, Mütter, Betreute sozialer Einrichtungen), in der Speisen und Getränke nur an Hausgäste abgegeben werden.

Boardinghouses:

Beherbergungsstätten, die jedermann zugänglich sind und neben Kurzeintaufhalten insbesondere für längere Aufenthalte im urbanen Umfeld konzipiert sind. Die Ausstattung orientiert sich an privaten Wohnungen, eine Kochgelegenheit muss gegeben sein. Die Leistung wird durch hotelähnlichen Service ergänzt (Reinigung, Serviceoffice).

Ferienzentrum:

Beherbergungsstätte, die jedermann zugänglich ist und nach Einrichtung und Zweckbestimmung dazu dient, wahlweise unterschiedliche Wohn- und Aufenthaltsmöglichkeiten zum vorübergehenden Aufenthalt sowie gleichzeitig Freizeiteinrichtungen in Verbindung mit Einkaufsquellen und persönlichen Dienstleistungen anzubieten.

Ferienhaus, -wohnung:

Jedermann zugängliche, in Wohneinheiten gegliederte Beherbergungsstätte ohne Abgabe von Speisen und Getränken, aber mit Kochgelegenheit in den Wohneinheiten.

Vorsorge- und Reha-Klinik:

Beherbergungsstätte unter ärztlicher Leitung zur ausschließlichen oder überwiegenden Unterbringung von Kurgästen. Hierzu zählen auch Fachkrankenhäuser der geschlossenen Krankenfürsorge, die darauf ausgerichtet sind, bestimmte Krankheitsarten oder -gruppen (z. B. Rheuma) mit Hilfe ortsgebundener Heilmittel zu behandeln (Kurkrankenhäuser) sowie Krankenhäuser, in denen durch ärztliche Maßnahmen eine berufliche Eingliederung der Patienten angestrebt wird (Rehabilitationskrankenhäuser). Diese Betriebsart wurde bisher unter der Bezeichnung Sanatorien, Kurkrankenhäuser nachgewiesen.

1. Beherbergungsstätten, Gästebetten und Kapazitätsauslastung

Zeitraum	Betriebe ¹⁾		Betten/Schlafgelegenheiten ¹⁾		Durchschnittliche Auslastung ²⁾	
	insgesamt	darunter geöffnet	insgesamt	darunter angeboten	aller Betten ³⁾	der angebotenen Betten ⁴⁾
	Anzahl				%	
1992	1 058	919	63 700	55 437	28,7	44,6
1993	1 233	1 086	77 387	66 885	28,1	42,3
1994	1 474	1 280	89 998	75 370	27,5	41,0
1995	1 696	1 488	97 685	83 411	28,6	40,8
1996	1 895	1 690	106 571	94 274	28,7	38,2
1997	1 917	1 868	114 086	107 501	28,4	34,1
1998	2 084	2 059	130 098	127 175	28,7	33,2
1999	2 229	2 191	146 131	140 031	29,5	33,9
2000	2 509	2 485	159 061	154 294	32,0	36,1
2001	2 638	2 615	164 052	160 961	33,4	37,2
2002	2 687	2 647	169 499	164 612	34,3	38,5
2003	2 656	2 628	170 645	164 281	35,7	40,9
2004	2 651	2 620	169 693	164 970	34,5	39,1
2005	2 621	2 598	171 144	166 359	34,0	38,5
2004						
Januar	2 634	2 064	170 304	137 586	11,9	15,9
Februar	2 632	2 097	168 263	138 564	16,1	20,5
März	2 642	2 141	168 506	142 075	20,2	24,6
April	2 643	2 406	168 167	154 095	29,9	32,9
Mai	2 630	2 563	167 922	161 579	41,8	43,6
Juni	2 642	2 596	168 902	163 396	49,7	51,5
Juli	2 651	2 620	169 693	164 970	64,3	66,2
August	2 651	2 620	169 560	164 992	67,8	69,7
September	2 645	2 600	169 332	163 572	45,9	47,7
Oktober	2 635	2 459	169 034	157 405	34,4	37,4
November	2 632	2 160	168 990	142 870	16,3	20,4
Dezember	2 631	2 103	168 924	139 516	14,8	18,8
2005						
Januar	2 629	2 066	168 602	137 792	13,4	17,5
Februar	2 627	2 123	168 524	141 208	15,4	19,6
März	2 626	2 370	168 719	154 636	23,1	27,4
April	2 616	2 548	169 402	161 300	23,0	25,3
Mai	2 619	2 561	170 231	163 264	40,0	41,9
Juni	2 622	2 598	170 697	165 840	44,9	46,4
Juli	2 621	2 598	171 144	166 359	62,4	64,2
August	2 627	2 601	171 763	166 947	67,3	69,3
September	2 634	2 602	172 237	166 380	47,1	48,9
Oktober	2 631	2 439	172 819	160 068	36,8	40,3
November	2 627	2 125	173 119	143 261	17,3	22,1
Dezember	2 627	2 084	172 380	140 958	15,1	19,4
2006						
Januar	2 622	2 023	172 306	137 786	13,1	17,2
Februar	2 622	2 002	172 451	137 259	15,5	20,0
März	2 618	2 079	172 533	143 504	16,9	20,8
April	2 618	2 374	172 545	156 930	18,7	23,1
Mai						
Juni						
Juli						
August						
September						
Oktober						
November						
Dezember						

1) Für die Jahre jeweils Juli; ausgenommen 1992 = Juni. - 2) Für die Jahre: Januar - Dezember - 3) Rechnerischer Wert (Übernachtungen/mögliche Bettentage) x 100 - 4) Rechnerischer Wert (Übernachtungen/angebotene Bettentage) x 100

2. Ankünfte und Übernachtungen der Gäste

Lfd. Nr.	Zeitraum	Ankünfte insgesamt	Davon							Vorsorge- und Reha-Kliniken
			Hotels	Hotels garnis	Gasthöfe	Pensionen	Jugendherbergen und Hütten	Erholungs-, Ferien- und Schulungsheime, Boarding-houses	Ferienzentren, -häuser und -wohnungen	
1	1992	1 975 686	1 291 570	92 681	27 516	132 747	180 971	108 834	119 249	22 118
2	1993	2 201 281	1 342 968	146 407	32 676	168 156	185 913	124 655	170 029	30 477
3	1994	2 417 377	1 233 113	223 911	248 809	133 926	167 240	175 607	196 816	37 955
4	1995	2 690 709	1 311 375	300 242	267 713	161 823	180 355	181 160	242 443	45 598
5	1996	2 849 651	1 429 776	303 594	246 047	179 078	172 871	191 052	273 731	53 502
6	1997	3 078 170	1 512 951	323 819	234 123	197 423	189 957	190 679	372 310	56 908
7	1998	3 316 299	1 596 075	338 211	229 331	208 338	190 066	196 389	477 310	80 579
8	1999	3 764 486	1 794 902	374 127	243 511	236 515	186 215	204 987	609 954	114 275
9	2000	4 257 963	2 176 775	305 589	299 515	168 307	187 769	228 132	764 312	127 564
10	2001	4 534 825	2 313 161	325 166	286 365	174 511	178 121	220 483	901 052	135 966
11	2002	4 750 788	2 339 936	335 256	272 968	185 946	205 726	232 182	1 039 245	139 529
12	2003	5 145 948	2 575 443	360 065	280 543	207 627	213 972	235 354	1 127 001	145 943
13	2004	4 944 969	2 483 184	332 803	273 217	194 822	208 519	211 858	1 100 418	140 148
14	2005	5 055 436	2 563 109	344 327	280 274	192 786	210 226	220 424	1 104 636	139 654
	2004									
15	Januar	158 602	92 901	9 314	8 028	4 489	3 235	5 400	26 788	8 447
16	Februar	210 115	122 686	10 908	9 729	6 288	3 802	7 652	40 496	8 554
17	März	290 322	165 606	15 178	14 478	8 236	8 750	12 951	52 818	12 305
18	April	390 593	199 408	23 372	20 842	13 966	16 185	17 704	87 781	11 335
19	Mai	554 404	261 637	37 333	30 484	24 193	29 972	27 200	131 498	12 087
20	Juni	573 610	266 447	40 432	32 829	23 580	36 886	30 183	128 592	14 661
21	Juli	651 877	288 127	50 502	38 764	28 699	31 343	27 612	173 043	13 787
22	August	667 227	316 032	51 989	40 558	31 539	30 167	25 433	156 855	14 654
23	September	525 821	262 645	38 853	30 279	23 128	23 592	21 394	112 513	13 417
24	Oktober	442 345	227 872	26 724	23 098	16 606	14 506	18 407	102 181	12 951
25	November	240 906	143 754	14 025	11 837	7 344	5 431	10 198	37 115	11 202
26	Dezember	239 147	136 069	14 173	12 291	6 754	4 650	7 724	50 738	6 748
	2005									
27	Januar	182 996	106 810	9 889	7 776	5 629	3 675	6 521	33 996	8 700
28	Februar	198 421	115 766	10 066	9 397	5 520	3 521	8 218	37 218	8 715
29	März	321 591	173 555	16 811	15 582	10 068	7 550	14 642	71 423	11 960
30	April	329 910	177 414	19 977	17 033	11 747	15 871	19 215	57 543	11 110
31	Mai	552 675	261 091	37 644	30 329	23 302	31 012	27 061	129 993	12 243
32	Juni	537 407	250 619	38 272	31 099	21 866	35 453	30 616	114 913	14 569
33	Juli	675 226	307 256	50 880	40 983	29 099	32 717	29 264	171 698	13 329
34	August	684 458	325 224	55 034	42 809	30 759	31 212	26 253	158 046	15 121
35	September	573 096	285 433	43 536	34 018	25 055	26 197	23 387	122 400	13 070
36	Oktober	486 141	253 867	32 498	24 979	17 335	14 520	18 525	111 597	12 820
37	November	262 260	157 840	15 049	12 696	6 228	4 963	9 415	45 098	10 971
38	Dezember	251 255	148 234	14 671	13 573	6 178	3 535	7 307	50 711	7 046
	2006									
39	Januar	185 516	113 036	10 059	8 123	4 884	3 069	5 455	32 922	7 968
40	Februar	203 988	124 273	10 870	9 639	5 014	3 953	7 005	34 487	8 747
41	März	264 223	159 557	14 443	13 373	6 805	5 368	10 377	43 087	11 213
42	April	399 510	207 175	25 698	20 605	12 907	15 148	16 872	90 301	10 804
43	Mai									
44	Juni									
45	Juli									
46	August									
47	September									
48	Oktober									
49	November									
50	Dezember									

in Beherbergungsstätten nach Betriebsarten

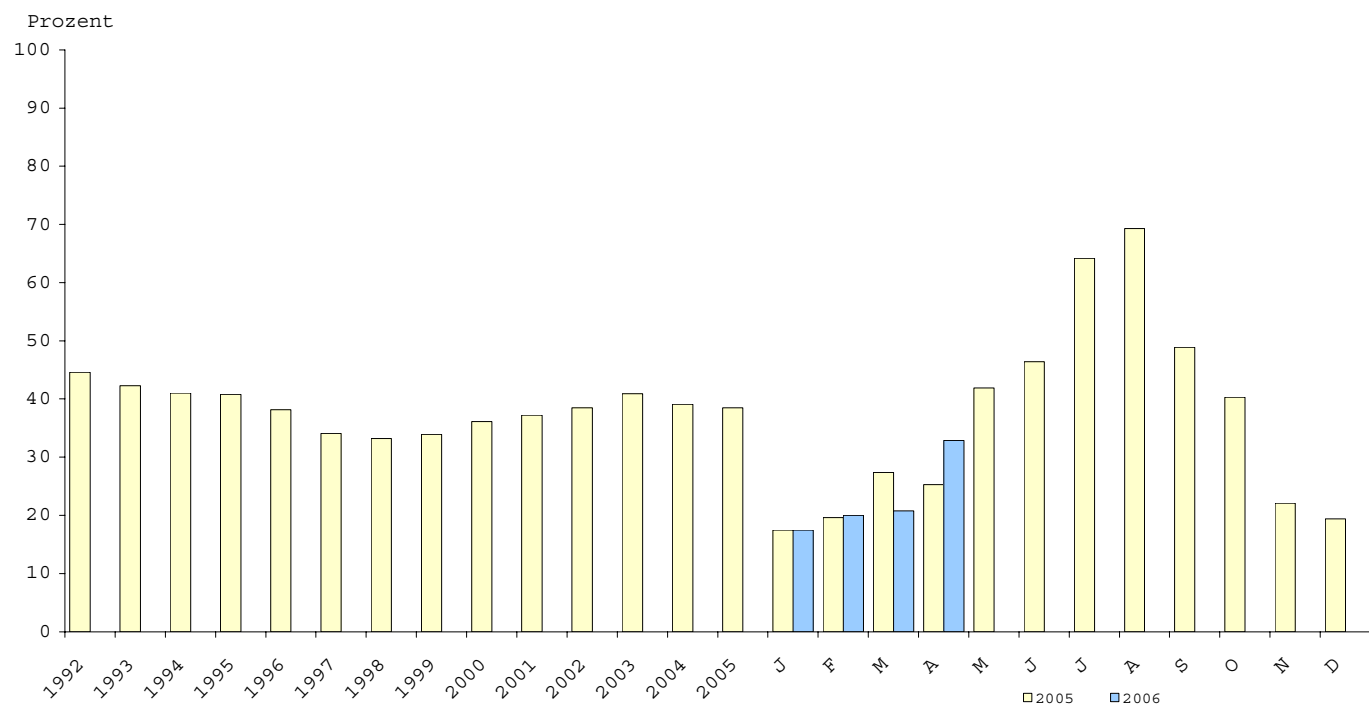
Übernach- tungen insgesamt	Davon								Lfd. Nr.
	Hotels	Hotels garnis	Gasthöfe	Pensionen	Jugend- herbergen und Hütten	Erholungs-, Ferien- und Schulungs- heime, Boarding- houses	Ferien- zentren, -häuser und -wohnungen	Vorsorge- und Reha- Kliniken	
6 658 840	3 269 691	258 534	66 263	398 580	577 509	753 846	750 756	583 661	1
7 606 861	3 286 203	409 730	79 101	532 958	671 800	764 261	1 077 352	785 456	2
8 664 001	3 081 709	687 201	632 749	454 633	644 623	824 357	1 281 735	1 056 994	3
9 936 174	3 356 322	914 227	698 064	554 912	697 396	849 605	1 579 901	1 285 747	4
10 808 915	3 813 391	924 151	652 259	596 906	670 698	890 865	1 812 588	1 448 057	5
11 579 000	4 089 564	1 031 608	622 711	639 742	683 016	890 220	2 362 524	1 259 615	6
13 279 576	4 430 319	1 094 857	608 938	680 584	680 181	902 631	3 159 792	1 722 274	7
15 615 850	5 092 993	1 216 508	638 962	807 341	655 572	911 318	3 890 682	2 402 474	8
18 250 052	6 305 988	1 004 964	880 408	593 886	650 341	1 070 152	5 002 630	2 741 683	9
19 759 712	6 864 212	1 068 657	855 528	631 063	597 050	1 047 933	5 822 141	2 873 128	10
21 005 622	7 131 007	1 092 557	808 467	686 470	663 362	1 100 626	6 638 405	2 884 727	11
22 140 077	7 831 049	1 112 016	842 691	719 649	641 443	1 093 509	6 932 148	2 967 572	12
21 350 569	7 632 337	1 016 664	808 662	682 498	655 553	994 331	6 735 792	2 824 732	13
21 228 647	7 823 449	1 043 010	803 096	660 777	680 795	986 735	6 401 023	2 829 762	14
629 246	253 962	21 011	17 801	14 806	7 278	17 371	136 182	160 835	15
786 067	322 964	25 621	20 982	16 994	10 034	26 956	178 013	184 503	16
1 056 647	442 226	35 897	33 497	22 302	21 481	40 568	236 796	223 880	17
1 506 671	568 377	62 408	55 949	41 855	44 740	71 675	418 212	243 455	18
2 173 561	799 654	110 513	91 335	75 255	82 338	108 053	652 295	254 118	19
2 517 155	869 005	131 867	101 982	84 186	109 620	136 378	817 726	266 391	20
3 382 813	994 929	172 003	134 462	118 502	130 738	189 775	1 346 863	295 541	21
3 561 316	1 140 945	189 198	142 417	133 641	117 473	172 500	1 370 190	294 952	22
2 334 063	867 495	132 627	97 169	85 473	70 394	98 958	713 748	268 199	23
1 802 585	681 579	75 192	62 765	51 910	40 168	79 742	538 191	273 038	24
825 661	346 223	30 344	25 436	19 560	12 132	28 534	146 959	216 473	25
774 784	344 978	29 983	24 867	18 014	9 157	23 821	180 617	143 347	26
701 975	297 595	24 092	16 557	15 202	8 076	21 790	165 711	152 952	27
725 075	299 893	23 400	19 101	15 758	8 570	29 034	153 580	175 739	28
1 207 786	489 812	42 901	37 709	28 897	21 750	52 706	314 612	219 399	29
1 169 918	468 931	48 663	41 973	33 683	45 138	65 547	240 737	225 276	30
2 112 367	774 748	111 448	85 372	72 891	81 609	100 865	630 384	255 050	31
2 301 545	815 310	119 108	94 227	75 749	107 614	127 760	690 230	271 547	32
3 309 610	1 031 814	167 987	134 325	113 814	141 250	193 948	1 224 466	302 006	33
3 584 416	1 187 096	192 551	148 232	127 394	122 297	168 438	1 338 872	299 536	34
2 431 742	915 468	146 336	103 162	87 254	80 523	99 747	835 987	275 739	35
1 973 183	778 572	94 749	68 757	56 853	45 047	78 190	573 403	277 612	36
900 687	389 089	36 892	26 110	16 849	11 096	26 090	168 373	226 188	37
808 818	373 596	34 883	27 571	16 433	7 825	22 620	177 172	148 718	38
697 198	300 401	26 703	20 653	14 554	7 284	15 603	149 918	162 082	39
747 649	325 444	27 976	21 342	14 099	9 837	22 746	148 073	178 132	40
905 771	398 516	38 020	29 093	20 239	13 722	31 022	173 126	202 033	41
1 521 051	595 344	72 720	50 742	39 472	44 359	67 486	414 935	235 993	42
									43
									44
									45
									46
									47
									48
									49
									50

3. Beherbergungsstätten, Gästebetten und Kapazitätsauslastung nach Betriebsarten

Betriebsart	April 2006								Januar - April 2006			
	Betriebe				Betten / Schlafgelegenheiten				durchschnittliche Auslastung			
	insgesamt 1)	darunter			insgesamt 4)	darunter			aller 5)	der angebotenen 6)	aller 5)	der angebotenen 6)
		geöffnete 2) Betriebe				angebotene Betten / Schlafgelegenheiten						
		zusammen	Anteil 3)	Veränd. gegenüber Vorjahresmonat		zusammen	Anteil 3)	Veränd. gegenüber Vorjahresmonat				
Anzahl		%		Anzahl		%						
Hotels	537	518	96,5	1,7-	53 889	51 958	96,4	2,4	36,8	38,5	25,1	28,3
Hotels garnis	265	243	91,7	4,0-	9 846	9 107	92,5	6,0	24,6	27,4	14,3	18,8
Gasthöfe	252	237	94,0	5,6-	8 563	7 076	82,6	14,0-	19,8	24,7	11,8	16,9
Pensionen	226	206	91,2	4,6-	6 571	5 926	90,2	3,8-	20,0	22,9	11,3	15,5
Hotellerie	1 280	1 204	94,1	3,4-	78 869	74 067	93,9	0,5	32,0	34,6	21,2	25,3
Jugendherbergen und Hütten	83	69	83,1	4,2-	7 116	6 206	87,2	1,4-	20,8	24,4	8,8	14,1
Erholungs-, Ferien- und Schulungsheime	136	121	89,0	11,7-	9 846	8 130	82,6	10,6-	22,8	28,8	11,5	17,3
Boardinghouses	-	-	-	-	-	-	-	-	-	-	-	-
Ferienzentren	22	21	95,5	4,5-	11 450	10 597	92,6	2,5	42,8	46,6	28,3	33,2
Ferienhäuser, -wohnungen	1 044	907	86,9	10,8-	54 478	47 911	87,9	6,7-	16,4	19,1	7,6	9,6
Sonstiges Beherbergungsgewerbe	1 285	1 118	87,0	10,4-	82 890	72 844	87,9	5,5-	21,2	24,7	11,0	14,3
Hotellerie u. Sonstiges Beherbergungsg. zusammen	2 565	2 322	90,5	6,9-	161 759	146 911	90,8	2,6-	26,5	29,7	15,9	19,8
Vorsorge- u. Reha-Kliniken	53	52	98,1	1,9-	10 786	10 019	92,9	4,8-	72,9	78,5	60,1	66,0
Betriebe zusammen	2 618	2 374	90,7	6,8-	172 545	156 930	91,0	2,7-	29,4	32,9	18,7	23,1

1) Im Berichtsmonat geöffnete sowie vorübergehend geschlossene Betriebe. - 2) Ganz oder teilweise geöffnet. - 3) Anteil am Insgesamt. - 4) Maximales Bettenangebot in den zurückliegenden 13 Monaten (einschl. lfd. Monat). - 5) Rechnerischer Wert (Übernachtungen/mögliche Bettentage) x 100. - 6) Rechnerischer Wert (Übernachtungen/angebotene Bettentage) x 100.

4. Kapazitätsauslastung in Beherbergungsstätten



**5. Beherbergungsstätten und Gästebetten im April 2006
nach Betriebsarten und Betriebsgrößenklassen *)**

Betriebsart - Betriebe mit ... bis ... Gästebetten	Betriebe			Betten/Schlafgelegenheiten		
	ins- gesamt 1)	darunter		ins- gesamt 3)	darunter	
		geöffnete Betriebe 2)			angebotene Betten/ Schlafgelegenheiten	
		zusammen	Veränderung gegenüber Vorjahres- monat		zusammen	Veränderung gegenüber Vorjahres- monat
	Anzahl	%		Anzahl	%	
Hotels, Hotels garnis, Gasthöfe, Pensionen						
9 - 11	61	53	- 15,9	611	533	- 15,7
12 - 14	88	80	- 9,1	1 126	1 015	- 9,1
15 - 19	146	133	+ 2,3	2 468	2 206	+ 1,9
20 - 29	248	230	- 9,8	6 001	5 415	- 10,4
30 - 99	553	525	- 1,1	28 843	27 037	- 0,2
100 - 249	138	137	- 4,2	20 726	20 312	- 5,6
250 - 499	36	36	+ 28,6	11 586	11 066	+ 27,8
500 und mehr	10	10	+ 11,1	7 508	6 483	- 0,5
Beherbergungsstätten zusammen	1 280	1 204	- 3,4	78 869	74 067	+ 0,5
Jugendherbergen und Hütten, Erholungs- und Ferienheime, Schulungsheime, Boardinghouses, Ferienzentren, Ferienhäuser, Ferienwohnungen						
9 - 11	81	59	- 32,2	824	600	- 32,4
12 - 14	154	125	- 20,9	1 967	1 557	- 22,0
15 - 19	177	153	- 8,9	2 958	2 528	- 8,9
20 - 29	223	194	- 9,8	5 213	4 434	- 10,2
30 - 99	474	421	- 6,7	24 442	20 846	- 9,0
100 - 249	121	112	- 1,8	17 905	15 710	- 1,8
250 - 499	38	37	+ 0,0	12 748	11 375	- 1,8
500 und mehr	17	17	- 5,6	16 833	15 794	- 1,1
Beherbergungsstätten zusammen	1 285	1 118	- 10,4	82 890	72 844	- 5,5
Vorsorge- und Reha-Kliniken						
30 - 99	8	7	- 22,2	559	484	- 23,4
100 - 249	32	32	- 5,9	5 933	5 604	- 11,9
250 und mehr	13	13	+ 30,0	4 294	3 931	+ 55,7
Beherbergungsstätten zusammen	53	52	- 1,9	10 786	10 019	- 4,8
Beherbergungsstätten zusammen						
9 - 11	142	112	- 25,3	1 435	1 133	+ 25,4
12 - 14	242	205	- 16,8	3 093	2 572	+ 17,4
15 - 19	323	286	- 4,0	5 426	4 734	+ 4,1
20 - 29	471	424	- 9,8	11 214	9 849	+ 10,3
30 - 99	1 035	953	- 3,8	53 844	48 367	+ 4,5
100 - 249	291	281	- 3,4	44 564	41 626	+ 5,1
250 - 499	86	85	+ 14,9	27 932	25 797	+ 11,8
500 und mehr	28	28	+ 0,0	25 037	22 852	+ 3,0
Mecklenburg-Vorpommern	2 618	2 374	- 6,8	172 545	156 930	- 2,7

*) Anzahl der vorhandenen Gästebetten. - 1) Im Berichtsmonat geöffnete sowie vorübergehend geschlossene Betriebe. - 2) Ganz oder teilweise geöffnet. - 3) Maximales Bettenangebot in den zurückliegenden 13 Monaten (einschl. lfd. Monat).

**6. Beherbergungsstätten und Gästebetten im Jahr 2006
nach Betriebsarten und Monaten**

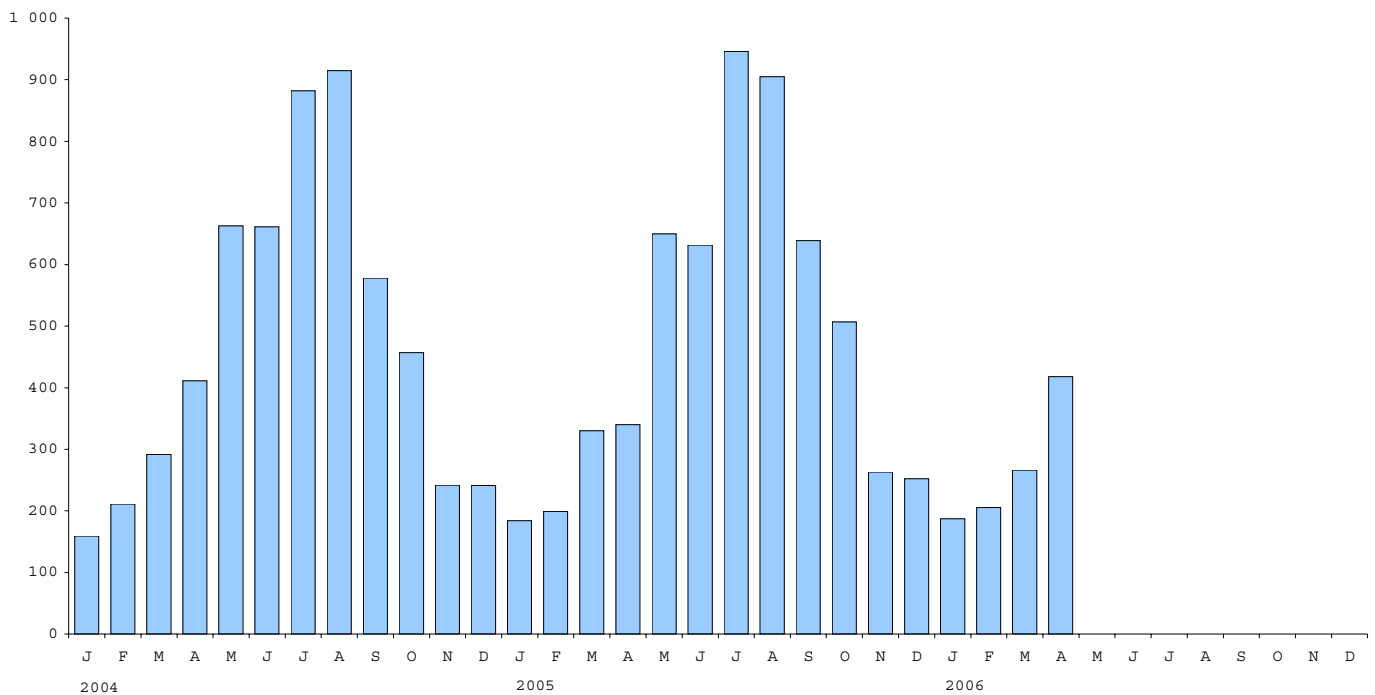
Monat	Insgesamt	Davon							
		Hotels	Hotels garnis	Gasthöfe	Pensionen	Jugendherbergen und Hütten	Erholungs-, Ferien- und Schulungsheime, Boarding-houses	Ferienzentren, -häuser und -wohnungen	Vorsorge- und Reha-Kliniken
Anzahl der Betriebe - insgesamt -									
Januar	2 622	537	262	256	223	82	137	1 072	53
Februar	2 622	536	262	256	224	82	137	1 072	53
März	2 618	536	263	256	224	82	136	1 066	53
April	2 618	537	265	252	226	83	136	1 066	53
Mai									
Juni									
Juli									
August									
September									
Oktober									
November									
Dezember									
Anzahl der geöffneten Betriebe									
Januar	2 023	477	187	204	163	45	98	798	51
Februar	2 002	466	185	200	161	47	98	793	52
März	2 079	485	201	210	168	58	105	800	52
April	2 374	518	243	237	206	69	121	928	52
Mai									
Juni									
Juli									
August									
September									
Oktober									
November									
Dezember									
Anzahl der Betten - insgesamt -									
Januar	172 306	53 822	9 426	8 644	6 527	7 154	9 901	66 046	10 786
Februar	172 451	53 807	9 440	8 650	6 533	7 162	9 911	66 162	10 786
März	172 533	53 778	9 758	8 652	6 529	7 162	9 844	66 024	10 786
April	172 545	53 889	9 846	8 563	6 571	7 116	9 846	65 928	10 786
Mai									
Juni									
Juli									
August									
September									
Oktober									
November									
Dezember									
Anzahl der angebotenen Betten									
Januar	137 786	48 171	6 722	6 048	6 584	3 697	6 235	52 259	10 070
Februar	137 259	47 536	6 731	5 827	4 527	3 860	6 286	52 486	10 006
März	143 504	49 886	7 622	6 175	4 684	5 380	6 783	52 950	10 024
April	156 930	51 958	9 107	7 076	5 926	6 206	8 130	58 508	10 019
Mai									
Juni									
Juli									
August									
September									
Oktober									
November									
Dezember									

7. Ankünfte, Übernachtungen und Aufenthaltsdauer der Gäste in Beherbergungsbetrieben
(einschließlich Camping) nach Betriebsarten

Betriebsart	April 2006					Januar - April 2006				
	Ankünfte		Übernachtungen			Ankünfte		Übernachtungen		
	insgesamt	Veränderung gegenüber dem Vorjahresmonat	insgesamt	Veränderung gegenüber dem Vorjahresmonat	durchschnittliche Aufenthaltsdauer 1)	insgesamt	Veränderung gegenüber dem Vorjahreszeitraum	insgesamt	Veränderung gegenüber dem Vorjahreszeitraum	durchschnittliche Aufenthaltsdauer 1)
		Anzahl		%	Anzahl		%		Tage	Anzahl
Hotels	207 175	16,8	595 344	26,5	2,9	604 041	5,3	1 619 705	4,0	2,7
Hotels garnis	25 698	28,6	72 720	49,4	2,8	61 070	7,6	165 419	19,0	2,7
Gasthöfe	20 605	21,0	50 742	20,9	2,5	51 740	3,9	121 830	5,6	2,4
Pensionen	12 907	9,9	39 472	17,2	3,1	29 610	10,2-	88 364	5,5-	3,0
Hotellerie	266 385	17,8	758 278	27,5	2,8	746 461	4,7	1 995 318	4,7	2,7
Jugendherbergen und Hütten	15 148	4,6-	44 359	1,7-	2,9	27 538	10,1-	75 202	10,0-	2,7
Campingplätze	18 611	81,3	59 843	90,3	3,2	21 993	6,9	74 141	9,8	3,4
Erholungs-, Ferien- und Schulungsheime	16 872	12,2-	67 486	3,0	4,0	39 709	18,3-	136 857	19,1-	3,4
Boardinghouses	-	-	-	-	-	-	-	-	-	-
Ferienzentren	33 316	31,9	147 059	52,0	4,4	95 013	1,0	387 956	3,6	4,1
Ferienhäuser, -wohnungen	56 985	76,5	267 876	86,1	4,7	105 784	0,3-	498 096	0,4-	4,7
Sonstiges Beherbergungsgewerbe	140 932	37,0	586 623	53,2	4,2	290 037	3,3-	1 172 252	1,9-	4,0
Hotellerie u. Sonstiges Beherbergungsg. zusammen	407 317	23,8	1 344 901	37,6	3,3	1 036 498	2,3	3 167 570	2,2	3,1
Vorsorge- u. Reha-Kliniken	10 804	2,8-	235 993	4,8	21,8	38 732	4,3-	778 240	0,6	20,1
Betriebe zusammen	418 121	22,9	1 580 894	31,4	3,8	1 075 230	2,1	3 945 810	1,9	3,7

1) Rechnerischer Wert Übernachtungen/Ankünfte.

8. Ankünfte der Gäste in Beherbergungsbetrieben
(einschließlich Camping)



9. Ankünfte, Übernachtungen und Aufenthaltsdauer der Gäste in Beherbergungsstätten nach Herkunftsländern

Herkunftsland (ständiger Wohnsitz)	April 2006						Winterhalbjahr 2006 1)					
	Ankünfte		Übernachtungen				Ankünfte		Übernachtungen			
	insgesamt	Ver- än- derung gegen- über Vorj.- monat	insgesamt	Ver- än- derung gegen- über Vorj.- monat	An- teil 2)	durch- schn. Auf- ent- halts- dauer 3)	insgesamt	Ver- än- derung gegen- über Vorj.- zeit- raum	insgesamt	Ver- än- derung gegen- über Vorj.- zeit- raum	An- teil 2)	durch- schn. Auf- ent- halts- dauer 3)
Bundesrepublik Deutschland	383 646	21,8	1 481 877	29,8	97,4	3,9	1 498 004	3,7	5 414 826	2,9	97,0	3,6
Ausland												
Europa												
Belgien	181	69,2	474	107,0	1,2	2,6	854	67,5	2 494	86,3	1,5	2,9
Dänemark	2 980	32,7	7 664	59,5	19,6	2,6	13 153	11,5	32 073	15,9	19,3	2,4
Estland	73	X	219	X	0,6	3,0	185	X	504	X	0,3	2,7
Finnland	648	17,8-	860	20,1-	2,2	1,3	2 341	20,7-	3 317	19,3-	2,0	1,4
Frankreich	201	5,2	365	10,8-	0,9	1,8	1 075	26,3	2 487	27,1	1,5	2,3
Griechenland	68	88,9	906	843,8	2,3	13,3	302	100,0	2 660	603,7	1,6	8,8
Vereinigtes Königreich	261	54,4	736	133,7	1,9	2,8	1 068	21,0	2 746	27,1	1,7	2,6
Irland, Republik	21	320,0	46	820,0	0,1	2,2	80	5,9-	146	26,6-	0,1	1,8
Island	15	400,0	22	633,3	0,1	1,5	36	71,4	59	110,7	0,0	1,6
Italien	154	9,4-	230	35,0-	0,6	1,5	821	18,1-	1 452	36,3-	0,9	1,8
Lettland	105	X	218	X	0,6	2,1	139	X	280	X	0,2	2,0
Litauen	25	X	52	X	0,1	2,1	99	X	209	X	0,1	2,1
Luxemburg	33	6,5	73	30,5-	0,2	2,2	128	39,3-	359	3,2-	0,2	2,8
Malta	7	X	15	X	0,0	2,1	11	X	19	X	0,0	1,7
Niederlande	994	11,6-	2 373	13,8-	6,1	2,4	5 349	1,2	14 799	2,3-	8,9	2,8
Norwegen	301	60,1	539	35,4	1,4	1,8	861	2,6-	1 641	7,3-	1,0	1,9
Österreich	526	13,6	1 543	37,3	3,9	2,9	2 020	18,8	6 434	37,1	3,9	3,2
Polen	789	58,8	4 669	199,9	11,9	5,9	3 318	53,1	19 482	125,2	11,7	5,9
Portugal	19	29,6-	33	71,3-	0,1	1,7	112	1,8	417	62,3	0,3	3,7
Russland	143	19,2	372	43,6	0,9	2,6	867	0,7	1 992	6,8	1,2	2,3
Schweden	5 725	7,0-	10 330	4,0	26,4	1,8	25 589	6,3-	45 898	2,5-	27,6	1,8
Schweiz	701	12,2	2 291	36,2	5,8	3,3	1 960	4,9	5 982	8,3	3,6	3,1
Slowakische Republik	13	X	27	X	0,1	2,1	44	X	88	X	0,1	2,0
Slowenien	16	X	72	X	0,2	4,5	32	X	103	X	0,1	3,2
Spanien	69	49,3-	155	29,9-	0,4	2,2	498	10,3-	1 083	24,9-	0,7	2,2
Tschechische Republik	107	6,1-	587	119,0	1,5	5,5	514	15,5-	2 337	57,4	1,4	4,5
Türkei	30	130,8	60	252,9	0,2	2,0	101	36,5	468	130,5	0,3	4,6
Ukraine	20	X	54	X	0,1	2,7	105	X	318	X	0,2	3,0
Ungarn	26	4,0	47	44,7-	0,1	1,8	142	12,9-	254	31,4-	0,2	1,8
Zypern	-	-	-	-	-	-	13	X	33	X	0,0	2,5
Sonstige europäische Länder	256	X	699	X	1,8	2,7	991	X	2 474	X	1,5	2,5
Zusammen	14 507	6,6	35 731	33,8	91,2	2,5	62 978	2,4	153 114	15,5	92,0	2,4
Afrika												
Republik Südafrika	23	187,5	33	135,7	0,1	1,4	44	7,3	74	11,9-	0,0	1,7
Sonstige afrikanische Länder	33	17,9	134	71,8	0,3	4,1	102	3,0	470	117,6	0,3	4,6
Zusammen	56	55,6	167	81,5	0,4	3,0	146	4,3	544	81,3	0,3	3,7
Asien												
Arabische Golfstaaten	11	59,3-	20	81,5-	0,1	1,8	78	26,4-	191	38,4-	0,1	2,4
China Volksrep. und Hongkong	73	92,1	293	22,7-	0,7	4,0	223	13,8	702	59,1-	0,4	3,1
Indien	1	X	1	X	0,0	1,0	7	X	28	X	0,0	4,0
Israel	17	240,0	43	152,9	0,1	2,5	60	53,8	129	69,7	0,1	2,2
Japan	28	40,0	58	34,9	0,1	2,1	199	26,8	403	8,6	0,2	2,0
Südkorea	5	44,4-	37	68,2	0,1	7,4	43	10,3	224	0,9	0,1	5,2
Taiwan	-	-	-	-	-	-	17	30,8	34	126,7	0,0	2,0
Sonstige asiatische Länder	41	X	459	X	1,2	11,2	195	X	838	X	0,5	4,3
Zusammen	176	31,3	911	26,4	2,3	5,2	822	19,1	2 549	21,2-	1,5	3,1
Amerika												
Kanada	43	6,5-	108	2,9	0,3	2,5	197	44,9	536	52,3	0,3	2,7
USA	293	60,1	748	102,7	1,9	2,6	916	15,4	2 408	29,7	1,4	2,6
Mittelamerika und Karibik	11	37,5	11	10,0	0,0	1,0	72	44,0	265	81,5	0,2	3,7
Brasilien	9	10,0-	37	54,2	0,1	4,1	53	89,3	151	128,8	0,1	2,8
Sonstige südamerik. Länder	4	90,9-	8	86,7-	0,0	2,0	31	67,7-	55	71,8-	0,0	1,8
Zusammen	360	23,7	912	60,6	2,3	2,5	1 269	14,9	3 415	30,5	2,1	2,7
Australien und Ozeanien												
Australien	22	X	66	X	0,2	3,0	153	X	397	X	0,2	2,6
Neuseeland und Ozeanien	2	X	6	X	0,0	3,0	13	X	27	X	0,0	2,1
Zusammen	24	45,5-	72	20,9-	0,2	3,0	166	33,9	424	56,5	0,3	2,6
Ohne Angabe	741	2,4-	1 381	4,5	3,5	1,9	3 367	20,8-	6 302	31,3-	3,8	1,9
Ausland zusammen	15 864	6,7	39 174	32,8	2,6	2,5	68 748	1,4	166 348	12,2	3,0	2,4
Ankünfte/Übern. insgesamt	399 510	21,1	1 521 051	29,8	100,0	3,8	1 566 752	3,6	5 581 174	3,2	100,0	3,6

1) November 2005 - April 2006. - 2) Bei Übernachtungen von Gästen aus der Bundesrepublik Deutschland und dem Ausland zusammen: Anteil an allen Übernachtungen im Bundesgebiet; sonst: Anteil an allen Übernachtungen am Ausland zusammen. - 3) Rechnerischer Wert Übernachtungen/Ankünfte.

**10. Ankünfte und Übernachtungen der Gäste in Beherbergungsstätten
im Jahr 2006 nach Betriebsarten und Monaten**

Monat	Insgesamt	Davon in							
		Hotels	Hotels garnis	Gasthöfe	Pensionen	Jugendherbergen und Hütten	Erholungs-, Ferien- und Schulungsheime, Boardinghouses	Ferienzentren, -häuser und -wohnungen	Vorsorge- und Reha-Kliniken
Ankünfte insgesamt									
Januar	185 516	113 036	10 059	8 123	4 884	3 069	5 455	32 922	7 968
Februar	203 988	124 273	10 870	9 639	5 014	3 953	7 005	34 487	8 747
März	264 223	159 557	14 443	13 373	6 805	5 368	10 377	43 087	11 213
April	399 510	207 175	25 698	20 605	12 907	15 148	16 872	90 301	10 804
Mai									
Juni									
Juli									
August									
September									
Oktober									
November									
Dezember									
Januar - April	1 053 237	604 041	61 070	51 740	29 610	27 538	39 709	200 797	38 732
Ankünfte von Gästen mit Wohnsitz außerhalb der Bundesrepublik Deutschland									
Januar	5 871	3 526	364	264	164	87	17	1 449	-
Februar	8 350	4 606	485	294	203	232	45	2 485	-
März	10 663	7 162	1 028	318	209	209	73	1 664	-
April	15 864	10 917	1 611	586	237	551	196	1 766	-
Mai									
Juni									
Juli									
August									
September									
Oktober									
November									
Dezember									
Januar - April	40 748	26 211	3 488	1 462	813	1 079	331	7 364	-
Übernachtungen insgesamt									
Januar	697 198	300 401	26 703	20 653	14 554	7 284	15 603	149 918	162 198
Februar	747 649	325 444	27 976	21 342	14 099	9 837	22 746	148 073	178 132
März	905 771	398 516	38 020	29 093	20 239	13 722	31 022	173 126	202 033
April	1 521 051	595 344	72 720	50 742	39 472	44 359	67 486	414 935	235 993
Mai									
Juni									
Juli									
August									
September									
Oktober									
November									
Dezember									
Januar - April	3 871 669	1 619 705	165 419	121 830	88 364	75 202	136 857	886 052	778 240
Übernachtungen von Gästen mit Wohnsitz außerhalb der Bundesrepublik Deutschland									
Januar	15 727	7 387	2 049	553	323	232	56	5 127	-
Februar	21 836	9 402	1 957	594	446	740	156	8 541	-
März	29 304	15 232	6 205	682	1 078	558	176	5 373	-
April	39 174	22 650	6 234	1 157	955	1 382	819	5 977	-
Mai									
Juni									
Juli									
August									
September									
Oktober									
November									
Dezember									
Januar - April	106 041	54 671	16 445	2 986	2 802	2 912	1 207	25 018	-

11. Beherbergungsstätten, Gästebetten und Kapazitätsauslastung
nach Regionalgliederung

Kreis - Land	April 2006											Winterhalb- jahr 2006 1)	
	Betriebe				Betten / Schlafgelegenheiten				durchschnittliche Auslastung				
	insge- samt 2)	darunter			insge- samt 5)	darunter			aller 6)	der ange- bote- nen 7)	aller 6)	der ange- bote- nen 7)	
		geöffnete 3) Betriebe				angebotene Betten / Schlafgelegenheiten							
		zusammen	Anteil 4)	Ver- änd. gegen- über Vor- jahres- monat		zusammen	An- teil 4)	Ver- änd. gegen- über Vor- jahres- monat					Betten / Schlaf- gelegenheiten
Anzahl	%		Anzahl	%									
Greifswald, Hansestadt	20	20	100,0	0,0	1 457	1 412	96,9	3,1-	34,9	36,0	22,4	24,7	
Neubrandenburg, Stadt	12	12	100,0	0,0	993	993	100,0	0,0	27,6	27,6	22,9	22,9	
Rostock, Hansestadt	95	93	97,9	1,1-	9 549	8 562	89,7	23,4	30,7	34,7	24,5	30,7	
Schwerin, Landeshauptstadt	41	40	97,6	0,0	2 768	2 635	95,2	0,5	28,1	29,5	20,1	21,7	
Stralsund, Hansestadt	31	29	93,5	3,6	2 009	1 876	93,4	1,1	32,5	34,9	21,1	25,0	
Wismar, Hansestadt	18	18	100,0	0,0	1 286	1 271	98,8	0,5-	36,7	37,1	26,9	27,8	
Bad Doberan	248	232	93,5	4,9-	17 889	16 814	94,0	1,7-	37,4	40,2	22,7	26,4	
Demmin	56	48	85,7	11,1-	2 516	2 106	83,7	4,0-	18,8	22,6	11,4	13,8	
Güstrow	91	82	90,1	7,9-	5 973	5 601	93,8	1,0	41,2	44,3	31,8	37,7	
Ludwigslust	65	60	92,3	4,8-	1 980	1 850	93,4	2,6-	20,2	21,8	13,5	15,5	
Mecklenburg-Strelitz	107	93	86,9	9,7-	6 218	5 511	88,6	7,7-	24,6	28,1	13,1	16,8	
Müritz	164	156	95,1	0,0	11 141	10 606	95,2	2,4	30,8	33,1	17,4	22,3	
Nordvorpommern	277	261	94,2	4,0-	16 928	15 031	88,8	7,8-	26,7	30,5	16,2	19,9	
Nordwestmecklenburg	150	135	90,0	9,4-	10 451	9 663	92,5	6,2-	29,7	32,4	16,6	19,5	
Ostvorpommern	460	405	88,0	9,0-	30 499	27 249	89,3	3,0-	30,2	35,2	17,8	23,8	
Parchim	110	97	88,2	10,2-	5 856	5 252	89,7	3,7-	30,9	34,8	22,0	28,0	
Rügen	631	558	88,4	8,7-	42 389	38 312	90,4	5,3-	26,3	29,7	14,2	18,3	
Uecker-Randow	42	35	83,3	16,7-	2 643	2 186	82,7	12,0-	11,1	13,5	6,9	9,0	
Mecklenburg- Vorpommern Insgesamt	2 618	2 374	90,7	6,8-	172 545	156 930	91,0	2,7-	29,4	32,9	17,9	22,3	

1) November 2005 - April 2006. - 2) Im Berichtsmonat geöffnete sowie vorübergehend geschlossene Betriebe. - 3) Ganz oder teilweise geöffnet. - 4) Anteil am Insgesamt. - 5) Maximales Bettenangebot in den zurückliegenden 13 Monaten (einschl. lfd. Monat). - 6) Rechnerischer Wert (Übernachtungen/mögliche Bettentage) x 100. - 7) Rechnerischer Wert (Übernachtungen/angebotene Bettentage) x 100.

**12. Beherbergungsstätten, Gästebetten und Kapazitätsauslastung
nach Regionalgliederung und Betriebsarten**

Kreis	April 2006										Winterhalb- jahr 2006 1)	
	Betriebe				Betten / Schlafgelegenheiten				durchschnittliche Auslastung			
	insge- samt 2)	darunter			insge- samt 5)	darunter			aller 6)	der ange- bote- nen 7)	aller 6)	der ange- bote- nen 7)
		geöffnete 3) Betriebe				angebotene Betten / Schlafgelegenheiten						
		Land	zusammen	Ver- änd. gegen- über Vor- jahres monat 4)		zusammen	An- teil 4)	Ver- änd. gegen- über Vor- jahres monat				
Betriebsart	Anzahl	%	Anzahl				%					
Greifswald, Hansestadt												
Hotels	12	12	100,0	0,0	1 156	1 112	96,2	3,8-	35,9	37,4	22,2	24,8
Gasthöfe	3	3	100,0	0,0	75	75	100,0	0,0	26,8	26,8	17,5	21,6
Pensionen
Jugendherbergen und Hütten
Ferienzentren, Ferienh.- wohnungen zusammen
Betriebe zusammen	20	20	100,0	0,0	1 457	1 412	96,9	3,1-	34,9	36,0	22,4	24,7
Neubrandenburg, Stadt												
Hotels	5	5	100,0	0,0	778	778	100,0	0,0	26,2	26,2	23,4	23,4
Hotels garnis	3	3	100,0	0,0	67	67	100,0	0,0	31,4	31,4	22,4	22,7
Gasthöfe
Pensionen
Erholungs-, Ferien-, Schul.- heime u. Boardingh. zus.
Betriebe zusammen	12	12	100,0	0,0	993	993	100,0	0,0	27,6	27,6	22,9	22,9
Rostock, Hansestadt												
Hotels	27	27	100,0	3,8	4 622	4 580	99,1	33,7	36,8	37,1	33,7	34,8
Hotels garnis	20	20	100,0	0,0	1 501	1 490	99,3	65,2	38,0	38,3	30,4	31,0
Gasthöfe	10	10	100,0	0,0	281	277	98,6	0,7-	25,5	26,5	14,9	16,5
Pensionen	8	8	100,0	0,0	178	172	96,6	2,3-	38,6	40,0	24,4	26,1
Jugendherbergen und Hütten	5	5	100,0	25,0	356	356	100,0	23,2	31,7	31,7	20,9	20,9
Erholungs-, Ferien-, Schul.- heime u. Boardingh. zus.	6	5	83,3	16,7-	443	308	69,5	29,5-	33,0	47,4	17,0	24,4
Ferienzentren, Ferienh.- wohnungen zusammen	19	18	94,7	10,0-	2 168	1 379	63,6	3,6-	12,1	20,4	4,6	15,6
Betriebe zusammen	95	93	97,9	1,1-	9 549	8 562	89,7	23,4	30,7	34,7	24,5	30,7
Schwerin, Landeshauptstadt												
Hotels	21	20	95,2	0,0	1 854	1 804	97,3	0,9	29,6	30,4	21,6	22,5
Hotels garnis	9	9	100,0	0,0	436	434	99,5	0,5-	27,0	27,2	20,9	20,9
Gasthöfe	5	5	100,0	0,0	165	165	100,0	0,0	23,7	23,7	16,6	16,9
Pensionen
Jugendherbergen und Hütten
Erholungs-, Ferien-, Schul.- heime u. Boardingh. zus.
Ferienzentren, Ferienh.- wohnungen zusammen
Betriebe zusammen	41	40	97,6	0,0	2 768	2 635	95,2	0,5	28,1	29,5	20,1	21,7

1) November 2005 - April 2006. - 2) Im Berichtsmonat geöffnete sowie vorübergehend geschlossene Betriebe. - 3) Ganz oder teilweise geöffnet. - 4) Anteil am Insgesamt. - 5) Maximales Bettenangebot in den zurückliegenden 13 Monaten (einschl. lfd. Monat). - 6) Rechnerischer Wert (Übernachtungen/mögliche Bettentage) x 100. - 7) Rechnerischer Wert (Übernachtungen/angebotene Bettentage) x 100.

**Noch: 12. Beherbergungsstätten, Gästebetten und Kapazitätsauslastung
nach Regionalgliederung und Betriebsarten**

Kreis - Land - Betriebsart	April 2006										Winterhalb- jahr 2006 1)	
	Betriebe				Betten / Schlafgelegenheiten				durchschnittliche Auslastung			
	insge- samt 2)	darunter			insge- samt 5)	darunter			aller 6)	der ange- bote- nen 7)	aller 6)	der ange- bote- nen 7)
		geöffnete 3) Betriebe				angebotene Betten / Schlafgelegenheiten						
		zusammen	Anteil gegen- über Vor- jahres monat 4)	Ver- änd. gegen- über Vor- jahres monat 4)		zusammen	An- teil 4)	Ver- änd. gegen- über Vor- jahres monat 4)				
Anzahl		%		Anzahl		%						
Stralsund, Hansestadt												
Hotels	10	9	90,0	10,0-	1 329	1 213	91,3	8,1-	35,3	39,0	24,9	28,0
Hotels garnis	10	10	100,0	25,0	376	376	100,0	49,2	27,1	27,1	15,0	17,2
Gasthöfe
Pensionen	4	4	100,0	0,0	71	66	93,0	0,0	29,7	31,9	16,9	19,9
Jugendherbergen und Hütten Ferienzentren, Ferienh.- wohnungen zusammen
	5	4	80,0	0,0	80	68	85,0	6,3	22,0	25,8	12,4	14,9
Betriebe zusammen	31	29	93,5	3,6	2 009	1 876	93,4	1,1	32,5	34,9	21,1	25,0
Wismar, Hansestadt												
Hotels	7	7	100,0	0,0	630	630	100,0	1,3	27,2	27,2	19,3	19,7
Hotels garnis	4	4	100,0	0,0	103	103	100,0	0,0	35,4	35,4	23,2	23,3
Gasthöfe
Pensionen	3	3	100,0	0,0	97	97	100,0	0,0	27,5	27,5	15,7	15,7
Jugendherbergen und Hütten Vorsorge- u. Reha-Kliniken
Betriebe zusammen	18	18	100,0	0,0	1 286	1 271	98,8	0,5-	36,7	37,1	26,9	27,8
Bad Doberan												
Hotels	47	45	95,7	0,0	5 650	5 486	97,1	1,0	50,8	53,1	33,2	36,5
Hotels garnis	25	23	92,0	4,2-	1 037	921	88,8	1,5-	21,7	24,9	13,6	19,4
Gasthöfe	24	23	95,8	8,0-	923	890	96,4	1,5-	30,0	31,1	16,5	19,9
Pensionen	25	23	92,0	8,0-	902	818	90,7	5,1-	21,7	24,0	10,1	12,3
Jugendherbergen und Hütten Erholungs-, Ferien-, Schul.- heime u. Boardingh. zus.	8	7	87,5	0,0	602	514	85,4	18,2	12,4	15,2	3,5	5,7
	14	14	100,0	6,7-	960	927	96,6	6,2-	37,5	39,8	14,9	19,3
Ferienzentren, Ferienh.- wohnungen zusammen	94	86	91,5	6,5-	5 578	5 206	93,3	3,2-	21,8	23,6	9,8	11,2
Vorsorge- u. Reha-Kliniken	11	11	100,0	0,0	2 237	2 052	91,7	5,8-	65,6	71,5	48,7	55,7
Betriebe zusammen	248	232	93,5	4,9-	17 889	16 814	94,0	1,7-	37,4	40,2	22,7	26,4
Demmin												
Hotels	16	16	100,0	0,0	1 093	900	82,3	0,0	16,8	20,4	10,2	12,6
Hotels garnis	7	7	100,0	0,0	183	183	100,0	0,0	25,6	25,6	19,5	19,6
Gasthöfe	6	3	50,0	50,0-	135	43	31,9	68,1-	6,9	22,7	5,0	9,5
Pensionen
Jugendherbergen und Hütten Erholungs-, Ferien-, Schul.- heime u. Boardingh. zus.
	6	6	100,0	0,0	297	267	89,9	4,7	14,5	16,1	7,4	8,3
Ferienzentren, Ferienh.- wohnungen zusammen	12	10	83,3	9,1-	536	511	95,3	2,6	27,7	29,8	17,2	20,1
Betriebe zusammen	56	48	85,7	11,1-	2 516	2 106	83,7	4,0-	18,8	22,6	11,4	13,8

1) November 2005 - April 2006. - 2) Im Berichtsmonat geöffnete sowie vorübergehend geschlossene Betriebe. - 3) Ganz oder teilweise geöffnet. - 4) Anteil am Insgesamt. - 5) Maximales Bettenangebot in den zurückliegenden 13 Monaten (einschl. lfd. Monat). - 6) Rechnerischer Wert (Übernachtungen/mögliche Bettentage) x 100. - 7) Rechnerischer Wert (Übernachtungen/angebotene Bettentage) x 100.

**Noch: 12. Beherbergungsstätten, Gästebetten und Kapazitätsauslastung
nach Regionalgliederung und Betriebsarten**

Kreis - Land - Betriebsart	April 2006										Winterhalb- jahr 2006 1)	
	Betriebe				Betten / Schlafgelegenheiten				durchschnittliche Auslastung			
	insge- samt 2)	darunter			insge- samt 5)	darunter			aller 6)	der ange- bote- nen 7)	aller 6)	der ange- bote- nen 7)
		geöffnete 3) Betriebe				angebotene Betten / Schlafgelegenheiten						
		zusammen	Anteil 4)	Ver- änd. gegen- über Vor- jahres monat		zusammen	An- teil 4)	Ver- änd. gegen- über Vor- jahres monat				
Anzahl	%		Anzahl	%								
Güstrow												
Hotels	21	20	95,2	9,1-	1 360	1 323	97,3	5,6-	30,7	31,7	21,4	22,8
Hotels garnis	11	11	100,0	0,0	337	328	97,3	2,7-	21,5	23,9	9,9	15,5
Gasthöfe	6	6	100,0	20,0	166	166	100,0	9,2	9,4	9,4	5,2	5,2
Pensionen	10	9	90,0	10,0-	301	286	95,0	3,1-	34,2	36,9	29,2	34,5
Jugendherbergen und Hütten
Erholungs-, Ferien-, Schul- heime u. Boardingh. zus.	12	12	100,0	0,0	592	582	98,3	4,1	21,2	21,6	15,8	16,6
Ferienzentren, Ferienh.- wohnungen zusammen	24	18	75,0	18,2-	2 476	2 251	90,9	9,2	59,1	65,2	45,9	55,4
Vorsorge- u. Reha-Kliniken
Betriebe zusammen	91	82	90,1	7,9-	5 973	5 601	93,8	1,0	41,2	44,3	31,8	37,7
Ludwigslust												
Hotels	20	20	100,0	5,3	796	788	99,0	3,8	21,4	21,6	17,0	17,3
Hotels garnis
Gasthöfe	15	14	93,3	6,7-	306	282	92,2	9,0-	21,1	22,9	14,4	15,7
Pensionen
Jugendherbergen und Hütten	7	7	100,0	0,0	316	306	96,8	1,7	21,1	22,5	10,6	13,1
Erholungs-, Ferien-, Schul- heime u. Boardingh. zus.	8	7	87,5	12,5-	214	182	85,0	9,9-	18,5	21,8	10,5	12,3
Ferienzentren, Ferienh.- wohnungen zusammen	4	4	100,0	20,0-	133	127	95,5	10,6-	17,7	18,6	5,7	10,4
Betriebe zusammen	65	60	92,3	4,8-	1 980	1 850	93,4	2,6-	20,2	21,8	13,5	15,5
Mecklenburg-Strelitz												
Hotels	28	26	92,9	0,0	1 348	1 233	91,5	3,5-	29,8	32,7	16,2	19,0
Hotels garnis	9	8	88,9	11,1-	152	131	86,2	12,1-	15,9	19,3	10,2	15,4
Gasthöfe	12	11	91,7	0,0	319	286	89,7	5,6-	15,9	17,9	9,1	11,2
Pensionen	11	10	90,9	9,1-	332	260	78,3	21,7-	13,9	19,2	6,5	10,1
Jugendherbergen und Hütten
Erholungs-, Ferien-, Schul- heime u. Boardingh. zus.	7	5	71,4	28,6-	423	320	75,7	24,3-	19,2	25,4	7,4	11,2
Ferienzentren, Ferienh.- wohnungen zusammen	31	24	77,4	20,0-	2 784	2 448	87,9	7,4-	18,3	21,0	6,2	7,6
Vorsorge- u. Reha-Kliniken
Betriebe zusammen	107	93	86,9	9,7-	6 218	5 511	88,6	7,7-	24,6	28,1	13,1	16,8
Müritz												
Hotels	39	38	97,4	2,6-	3 499	3 451	98,6	0,4	32,2	32,7	18,7	21,5
Hotels garnis	15	15	100,0	15,4	514	512	99,6	23,1	20,8	21,5	9,3	14,1
Gasthöfe	15	15	100,0	0,0	382	378	99,0	0,8-	25,3	26,1	11,1	16,1
Pensionen	18	17	94,4	0,0	411	395	96,1	8,8	19,8	21,6	7,2	11,9
Jugendherbergen und Hütten	4	4	100,0	33,3	390	390	100,0	63,9	14,5	15,1	5,8	7,6
Erholungs-, Ferien-, Schul- heime u. Boardingh. zus.	9	9	100,0	12,5	639	579	90,6	4,3-	10,9	13,2	4,0	6,4
Ferienzentren, Ferienh.- wohnungen zusammen	60	54	90,0	5,3-	4 458	4 196	94,1	2,2	31,2	34,0	13,8	18,3
Vorsorge- u. Reha-Kliniken	4	4	100,0	0,0	848	705	83,1	13,0-	60,0	72,2	57,5	69,3
Betriebe zusammen	164	156	95,1	0,0	11 141	10 606	95,2	2,4	30,8	33,1	17,4	22,3

1) November 2005 - April 2006. - 2) Im Berichtsmonat geöffnete sowie vorübergehend geschlossene Betriebe. - 3) Ganz oder teilweise geöffnet. - 4) Anteil am Ingesamt. - 5) Maximales Bettenangebot in den zurückliegenden 13 Monaten (einschl. lfd. Monat). - 6) Rechnerischer Wert (Übernachtungen/mögliche Bettentage) x 100. - 7) Rechnerischer Wert (Übernachtungen/angebotene Bettentage) x 100.

**Noch: 12. Beherbergungsstätten, Gästebetten und Kapazitätsauslastung
nach Regionalgliederung und Betriebsarten**

Kreis - Land - Betriebsart	April 2006										Winterhalb- jahr 2006 1)	
	Betriebe				Betten / Schlafgelegenheiten				durchschnittliche Auslastung			
	insge- samt 2)	darunter			insge- samt 5)	darunter			aller 6)	der ange- bote- nen 7)	aller 6)	der ange- bote- nen 7)
		geöffnete 3) Betriebe				angebotene Betten / Schlafgelegenheiten						
	zusammen	Anteil	Ver- änd. gegen- über Vor- jahres monat	4)	zusammen	An- teil 4)	Ver- änd. gegen- über Vor- jahres monat	Betten / Schlaf- gelegenheiten				
Anzahl	%			Anzahl			%					
Nordvorpommern												
Hotels	42	40	95,2	4,8-	3 713	3 549	95,6	3,2-	41,5	43,6	27,4	31,0
Hotels garnis	32	30	93,8	0,0	916	876	95,6	0,2-	21,3	22,9	10,0	12,5
Gasthöfe	24	24	100,0	4,0-	1 443	593	41,1	59,8-	10,6	26,3	7,1	20,8
Pensionen	21	17	81,0	15,0-	564	499	88,5	9,1-	17,4	19,7	11,3	13,3
Jugendherbergen und Hütten	7	7	100,0	16,7	750	704	93,9	9,3	24,4	26,0	7,3	9,0
Erholungs-, Ferien-, Schul- heime u. Boardingh. zus.	8	8	100,0	0,0	692	593	85,7	5,6-	14,2	17,6	6,6	11,4
Ferienzentren, Ferienh- wohnungen zusammen	137	129	94,2	4,4-	7 476	7 069	94,6	0,6-	18,5	19,9	8,7	9,8
Vorsorge- u. Reha-Kliniken	6	6	100,0	0,0	1 374	1 148	83,6	14,9-	63,5	76,0	53,2	61,9
Betriebe zusammen	277	261	94,2	4,0-	16 928	15 031	88,8	7,8-	26,7	30,5	16,2	19,9
Nordwestmecklenburg												
Hotels	26	23	88,5	11,5-	2 390	2 222	93,0	6,7-	37,0	39,8	22,2	24,3
Hotels garnis	7	6	85,7	0,0	239	196	82,0	0,0	18,9	24,4	9,2	16,5
Gasthöfe	11	11	100,0	0,0	401	390	97,3	0,5-	29,4	30,4	18,9	19,9
Pensionen	13	12	92,3	7,7-	370	340	91,9	4,2-	11,4	12,5	7,9	9,1
Jugendherbergen und Hütten	7	5	71,4	25,0	627	564	90,0	3,3	20,8	23,2	7,2	22,1
Erholungs-, Ferien-, Schul- heime u. Boardingh. zus.	6	6	100,0	25,0-	297	281	94,6	19,9-	19,5	21,8	10,2	16,4
Ferienzentren, Ferienh- wohnungen zusammen	75	68	90,7	10,5-	5 035	4 638	92,1	7,4-	17,2	18,9	6,9	7,8
Vorsorge- u. Reha-Kliniken	5	4	80,0	20,0-	1 092	1 032	94,5	3,7-	88,0	93,1	60,7	63,7
Betriebe zusammen	150	135	90,0	9,4-	10 451	9 663	92,5	6,2-	29,7	32,4	16,6	19,5
Ostvorpommern												
Hotels	77	76	98,7	1,3-	9 435	9 114	96,6	2,0	41,9	44,2	27,0	32,5
Hotels garnis	39	34	87,2	5,6-	1 443	1 264	87,6	0,1-	27,6	32,5	11,0	17,2
Gasthöfe	38	35	92,1	7,9-	1 307	1 091	83,5	7,2-	15,9	21,4	7,1	14,1
Pensionen	33	31	93,9	0,0	1 265	1 163	91,9	2,4-	22,9	26,8	10,9	20,5
Jugendherbergen und Hütten	9	4	44,4	33,3-	522	284	54,4	28,8-	21,7	48,4	5,8	15,4
Erholungs-, Ferien-, Schul- heime u. Boardingh. zus.	25	20	80,0	20,0-	3 024	2 255	74,6	11,1-	25,5	35,2	11,5	19,7
Ferienzentren, Ferienh- wohnungen zusammen	229	195	85,2	12,2-	11 541	10 220	88,6	4,6-	17,1	20,4	7,5	9,8
Vorsorge- u. Reha-Kliniken	10	10	100,0	0,0	1 962	1 858	94,7	0,6-	76,6	80,9	63,1	67,8
Betriebe zusammen	460	405	88,0	9,0-	30 499	27 249	89,3	3,0-	30,2	35,2	17,8	23,8
Parchim												
Hotels	30	28	93,3	3,4-	1 919	1 834	95,6	4,5	32,7	34,2	19,0	20,5
Hotels garnis	6	5	83,3	16,7-	155	143	92,3	7,7-	22,6	26,0	11,0	16,6
Gasthöfe	15	13	86,7	7,1-	408	352	86,3	1,9-	13,9	16,4	9,5	11,7
Pensionen	12	12	100,0	9,1	274	274	100,0	7,0	16,6	16,6	10,1	11,0
Jugendherbergen und Hütten	3	3	100,0	0,0	339	339	100,0	0,0	21,9	23,5	6,4	12,4
Erholungs-, Ferien-, Schul- heime u. Boardingh. zus.	11	8	72,7	27,3-	606	437	72,1	26,2-	8,2	11,3	5,0	10,1
Ferienzentren, Ferienh- wohnungen zusammen	29	24	82,8	20,0-	1 381	1 100	79,7	11,2-	17,3	22,0	6,4	9,9
Vorsorge- u. Reha-Kliniken	4	4	100,0	0,0	774	773	99,9	1,7	88,4	88,6	90,1	90,7
Betriebe zusammen	110	97	88,2	10,2-	5 856	5 252	89,7	3,7-	30,9	34,8	22,0	28,0

1) November 2005 - April 2006. - 2) Im Berichtsmonat geöffnete sowie vorübergehend geschlossene Betriebe. - 3) Ganz oder teilweise geöffnet. - 4) Anteil am Insgesamt. - 5) Maximales Bettenangebot in den zurückliegenden 13 Monaten (einschl. lfd. Monat). - 6) Rechnerischer Wert (Übernachtungen/mögliche Bettentage) x 100. - 7) Rechnerischer Wert (Übernachtungen/angebotene Bettentage) x 100.

**Noch: 12. Beherbergungsstätten, Gästebetten und Kapazitätsauslastung
nach Regionalgliederung und Betriebsarten**

		April 2006							Winterhalbjahr 2006 1)			
Kreis - Land - Betriebsart	Betriebe				Betten / Schlafgelegenheiten				durchschnittliche Auslastung			
	insgesamt 2)	darunter			insgesamt 5)	darunter			aller 6)	der angebotenen 7)	aller 6)	der angebotenen 7)
		geöffnete 3) Betriebe				angebotene Betten / Schlafgelegenheiten						
		zusammen	Anteil 4)	Veränd. gegenüber Vorjahresmonat		zusammen	An- teil 4)	Ver- änd. gegen- über Vor- jahres monat				
Anzahl		%		Anzahl		%						
Rügen												
Hotels	98	95	96,9	0,0	11 681	11 333	97,0	1,8	34,6	35,9	21,3	26,2
Hotels garnis	62	53	85,5	14,5-	2 252	1 965	87,3	10,8-	17,6	21,6	6,6	11,4
Gasthöfe	55	52	94,5	5,5-	1 920	1 782	92,8	0,7-	21,2	23,7	11,0	15,2
Pensionen	48	44	91,7	2,2-	1 463	1 286	87,9	1,2-	16,7	19,6	5,3	9,2
Jugendherbergen und Hütten	7	6	85,7	14,3-	981	953	97,1	2,9-	31,0	31,9	8,3	14,7
Erholungs-, Ferien-, Schul.- heime u. Boardingh. zus.	17	14	82,4	12,5-	1 238	1 065	86,0	9,7-	26,6	35,6	9,3	14,6
Ferienzentren, Ferienh.- wohnungen zusammen	335	285	85,1	11,5-	21 130	18 252	86,4	9,5-	19,9	23,4	9,9	12,2
Vorsorge- u. Reha-Kliniken	9	9	100,0	0,0	1 724	1 676	97,2	1,8-	70,9	72,9	47,4	53,9
Betriebe zusammen	631	558	88,4	8,7-	42 389	38 312	90,4	5,3-	26,3	29,7	14,2	18,3
Uecker-Randow												
Hotels	11	11	100,0	0,0	636	608	95,6	4,8	18,6	19,5	14,7	15,5
Hotels garnis	3	3	100,0	0,0	59	59	100,0	3,5	16,8	16,8	13,1	14,2
Gasthöfe	9	8	88,9	11,1-	175	164	93,7	6,3-	14,5	15,5	13,6	14,6
Pensionen
Jugendherbergen und Hütten	6	3	50,0	40,0-	539	241	44,7	49,8-	7,5	16,7	2,4	7,9
Erholungs-, Ferien-, Schul.- heime u. Boardingh. zus.
Ferienzentren, Ferienh.- wohnungen zusammen	9	6	66,7	40,0-	1 066	957	89,8	6,5-	8,6	9,7	4,1	4,8
Betriebe zusammen	42	35	83,3	16,7-	2 643	2 186	82,7	12,0-	11,1	13,5	6,9	9,0
Mecklenburg-Vorpommern												
Hotels	537	518	96,5	1,7-	53 889	51 958	96,4	2,4	36,8	38,5	24,5	27,8
Hotels garnis	265	243	91,7	4,0-	9 846	9 107	92,5	6,0	24,6	27,4	13,7	18,7
Gasthöfe	252	237	94,0	5,6-	8 563	7 076	82,6	14,0-	19,8	24,7	11,2	16,4
Pensionen	226	206	91,2	4,6-	6 571	5 926	90,2	3,8-	20,0	22,9	10,3	14,6
Jugendherbergen und Hütten	83	69	83,1	4,2-	7 116	6 206	87,2	1,4-	20,8	24,4	7,3	12,5
Erholungs-, Ferien-, Schul.- heime u. Boardingh. zus.	136	121	89,0	11,7-	9 846	8 130	82,6	10,6-	22,8	28,8	10,4	15,8
Ferienzentren, Ferienh.- wohnungen zusammen	1 066	928	87,1	10,7-	65 928	58 508	88,7	5,1-	21,0	24,2	10,3	12,9
Vorsorge- u. Reha-Kliniken	53	52	98,1	1,9-	10 786	10 019	92,9	4,8-	72,9	78,5	59,1	65,3
Betriebe zusammen	2 618	2 374	90,7	6,8-	172 545	156 930	91,0	2,7-	29,4	32,9	17,9	22,3

1) November 2005 - April 2006. - 2) Im Berichtsmonat geöffnete sowie vorübergehend geschlossene Betriebe. - 3) Ganz oder teilweise geöffnet. - 4) Anteil am Insgesamt. - 5) Maximales Bettenangebot in den zurückliegenden 13 Monaten (einschl. lfd. Monat). - 6) Rechnerischer Wert (Übernachtungen/mögliche Bettentage) x 100. - 7) Rechnerischer Wert (Übernachtungen/angebotene Bettentage) x 100.

13. Ankünfte, Übernachtungen und Aufenthaltsdauer der Gäste in Beherbergungsstätten
nach Regionalgliederung

Kreis - Land	April 2006					Winterhalbjahr 2006 1)				
	Ankünfte		Übernachtungen			Ankünfte		Übernachtungen		
	insgesamt	Veränderung gegenüber dem Vorjahresmonat	insgesamt	Veränderung gegenüber dem Vorjahresmonat	durchschnittliche Aufenthaltsdauer 2)	insgesamt	Veränderung gegenüber dem Vorjahreszeitraum	insgesamt	Veränderung gegenüber dem Vorjahreszeitraum	durchschnittliche Aufenthaltsdauer 2)
Greifswald, Hansestadt	5 821	0,7	15 243	11,9	2,6	25 881	0,8-	61 550	5,7	2,4
Neubrandenburg, Stadt	4 322	1,1-	8 208	3,0	1,9	23 016	6,5	41 142	9,7	1,8
Rostock, Hansestadt	38 092	16,7	87 955	29,7	2,3	188 222	20,3	414 742	25,8	2,2
Schwerin, Landeshauptstadt	12 191	0,8	23 309	5,2	1,9	56 426	1,9-	100 512	0,7-	1,8
Stralsund, Hansestadt	8 884	14,3	19 562	18,7	2,2	39 375	10,2	76 390	8,9	1,9
Wismar, Hansestadt	5 079	12,1	14 157	14,7	2,8	19 994	2,3-	62 529	6,4	3,1
Bad Doberan	46 940	20,1	200 623	20,0	4,3	180 637	2,2-	734 978	5,0-	4,1
Demmin	5 609	5,1-	14 211	3,8	2,5	24 087	3,1-	51 665	4,9-	2,1
Güstrow	20 446	2,0-	73 830	15,9	3,6	106 785	8,9	340 333	8,8	3,2
Ludwigslust	5 937	22,0	12 013	24,2	2,0	26 066	9,3	49 110	3,4-	1,9
Mecklenburg-Strelitz	13 609	41,1	45 835	52,5	3,4	43 416	5,1	148 561	6,7	3,4
Müritz	29 208	23,2	103 109	41,9	3,5	101 455	0,5	347 091	4,3	3,4
Nordvorpommern	30 413	22,1	135 607	26,6	4,5	117 839	5,7	499 052	1,5	4,2
Nordwestmecklenburg	19 257	12,1	93 207	28,7	4,8	72 410	2,7-	316 475	1,0	4,4
Ostvorpommern	62 370	39,4	276 233	41,2	4,4	227 707	7,4	979 053	8,3	4,3
Parchim	14 221	22,7	54 350	25,7	3,8	55 760	13,9	231 500	13,2	4,2
Rügen	73 615	29,6	334 814	34,8	4,5	242 617	6,5-	1 093 931	4,5-	4,5
Uecker-Randow	3 496	1,4	8 785	22,5	2,5	15 059	0,2	32 560	4,4	2,2
Mecklenburg-Vorpommern insgesamt	399 510	21,1	1 521 051	29,8	3,8	1 566 752	3,6	5 581 174	3,2	3,6

1) November 2005 - April 2006. - 2) Rechnerischer Wert Übernachtungen/Ankünfte.

**14. Ankünfte, Übernachtungen und Aufenthaltsdauer der Gäste in Beherbergungsstätten
nach Regionalgliederung und Betriebsarten**

Kreis - Land - Betriebsart	April 2006					Winterhalbjahr 2006 1)				
	Ankünfte		Übernachtungen			Ankünfte		Übernachtungen		
	insgesamt	Veränderung gegen- über dem Vor- jahres- monat	insgesamt	Veränderung gegen- über dem Vor- jahres- monat	durch- schnitt- liche Aufent- halts- dauer 2)	insgesamt	Veränderung gegen- über dem Vor- jahres- zeitraum	insgesamt	Veränderung gegen- über dem Vor- jahres- zeitraum	durch- schnitt- liche Aufent- halts- dauer 2)
		Anzahl		%	Anzahl		%		Tage	Anzahl
Greifswald, Hansestadt										
Hotels	4 579	5,0	12 462	17,5	2,7	20 218	3,4	49 054	12,2	2,4
Gasthöfe	378	9,8-	604	2,4-	1,6	1 349	34,5-	2 370	11,0-	1,8
Pensionen
Jugendherbergen und Hütten
Ferienzentren, Ferienh.- wohnungen zusammen
Betriebe zusammen	5 821	0,7	15 243	11,9	2,6	25 881	0,8-	61 550	5,7	2,4
Neubrandenburg, Stadt										
Hotels	3 292	0,5-	6 106	4,1	1,9	18 725	7,8	32 929	12,6	1,8
Hotels garnis	304	1,6-	632	22,0	2,1	1 615	13,0	2 756	13,1	1,7
Gasthöfe
Pensionen
Erholungs-, Ferien-, Schul.- heime u. Boardingh. zus.
Betriebe zusammen	4 322	1,1-	8 208	3,0	1,9	23 016	6,5	41 142	9,7	1,8
Rostock, Hansestadt										
Hotels	25 868	15,4	51 001	20,1	2,0	141 236	22,0	282 093	19,2	2,0
Hotels garnis	5 394	39,0	17 132	121,7	3,2	23 627	39,8	73 393	111,4	3,1
Gasthöfe	973	3,0	2 147	4,6-	2,2	3 583	4,5-	7 591	5,7-	2,1
Pensionen	684	10,4-	2 062	9,3	3,0	2 838	17,9-	7 869	5,2-	2,8
Jugendherbergen und Hütten	1 421	5,3	3 384	8,7-	2,4	5 581	19,8	11 885	4,5	2,1
Erholungs-, Ferien-, Schul.- heime u. Boardingh. zus.	1 595	0,3	4 383	20,0	2,7	6 230	4,8-	13 831	2,0-	2,2
Ferienzentren, Ferienh.- wohnungen zusammen	2 157	27,8	7 846	28,4	3,6	5 127	5,2-	18 080	8,6	3,5
Betriebe zusammen	38 092	16,7	87 955	29,7	2,3	188 222	20,3	414 742	25,8	2,2
Schwerin, Landeshauptstadt										
Hotels	8 876	2,2	16 456	4,2	1,9	41 481	0,9-	72 467	1,0-	1,7
Hotels garnis	1 856	3,1	3 535	9,7	1,9	8 967	7,0-	16 465	3,5-	1,8
Gasthöfe	636	11,6	1 173	42,4	1,8	3 065	14,3	4 956	23,8	1,6
Pensionen
Jugendherbergen und Hütten
Erholungs-, Ferien-, Schul.- heime u. Boardingh. zus.
Ferienzentren, Ferienh.- wohnungen zusammen
Betriebe zusammen	12 191	0,8	23 309	5,2	1,9	56 426	1,9-	100 512	0,7-	1,8

1) November 2005 - April 2006. - 2) Rechnerischer Wert Übernachtungen/Ankünfte.

Noch: 14. Ankünfte, Übernachtungen und Aufenthaltsdauer der Gäste in Beherbergungsstätten
nach Regionalgliederung und Betriebsarten

Kreis - Land - Betriebsart	April 2006					Winterhalbjahr 2006 1)				
	Ankünfte		Übernachtungen			Ankünfte		Übernachtungen		
	insgesamt	Veränderung gegenüber dem Vorjahresmonat	insgesamt	Veränderung gegenüber dem Vorjahresmonat	durchschnittliche Aufenthaltsdauer 2)	insgesamt	Veränderung gegenüber dem Vorjahreszeitraum	insgesamt	Veränderung gegenüber dem Vorjahreszeitraum	durchschnittliche Aufenthaltsdauer 2)
Stralsund, Hansestadt										
Hotels	6 311	5,7	14 070	14,5	2,2	30 910	9,2	59 886	8,8	1,9
Hotels garnis	1 598	86,0	3 061	79,3	1,9	5 511	39,8	9 938	38,8	1,8
Gasthöfe
Pensionen	353	9,6	632	5,2-	1,8	1 242	14,0-	2 206	25,5-	1,8
Jugendherbergen und Hütten
Ferienzentren, Ferienh.- wohnungen zusammen	148	37,0	527	44,4	3,6	498	9,9-	1 802	3,5	3,6
Betriebe zusammen	8 884	14,3	19 562	18,7	2,2	39 375	10,2	76 390	8,9	1,9
Wismar, Hansestadt										
Hotels	2 720	1,0	5 149	9,5	1,9	10 977	6,0-	21 853	1,1	2,0
Hotels garnis	502	38,3	1 093	29,8	2,2	1 855	2,0	4 328	14,1	2,3
Gasthöfe
Pensionen	386	18,8	801	37,4	2,1	1 425	4,2	2 757	1,9	1,9
Jugendherbergen und Hütten
Vorsorge- u. Reha-Kliniken
Betriebe zusammen	5 079	12,1	14 157	14,7	2,8	19 994	2,3-	62 529	6,4	3,1
Bad Doberan										
Hotels	24 995	18,9	86 129	14,4	3,4	105 741	2,0	338 984	6,6-	3,2
Hotels garnis	2 584	2,8-	6 762	9,8-	2,6	11 176	11,3-	25 448	16,5-	2,3
Gasthöfe	3 745	45,3	8 307	25,9	2,2	14 934	22,1	27 624	11,3	1,8
Pensionen	1 782	8,5-	5 864	24,6	3,3	5 993	29,4-	16 640	16,6-	2,8
Jugendherbergen und Hütten	845	5,1-	2 244	2,3	2,7	1 398	14,7-	3 826	9,8-	2,7
Erholungs-, Ferien-, Schul.- heime u. Boardingh. zus.	1 707	7,2-	10 809	14,6	6,3	5 135	15,2-	26 123	16,4-	5,1
Ferienzentren, Ferienh.- wohnungen zusammen	8 804	49,2	36 503	74,5	4,1	25 391	10,7-	99 358	7,2-	3,9
Vorsorge- u. Reha-Kliniken	2 478	10,0	44 005	8,6	17,8	10 869	6,0-	196 975	2,1	18,1
Betriebe zusammen	46 940	20,1	200 623	20,0	4,3	180 637	2,2-	734 978	5,0-	4,1
Demmin										
Hotels	2 591	0,0	5 507	10,5-	2,1	11 236	4,4	20 244	4,1-	1,8
Hotels garnis	645	2,1-	1 408	2,8	2,2	3 049	8,3	6 447	8,3	2,1
Gasthöfe	138	48,1-	279	41,9-	2,0	671	30,3-	1 211	23,7-	1,8
Pensionen
Jugendherbergen und Hütten
Erholungs-, Ferien-, Schul.- heime u. Boardingh. zus.	501	6,5-	1 288	6,4	2,6	1 925	23,6-	3 987	26,7-	2,1
Ferienzentren, Ferienh.- wohnungen zusammen	1 249	10,9	4 462	67,4	3,6	5 531	0,6	16 259	7,8	2,9
Betriebe zusammen	5 609	5,1-	14 211	3,8	2,5	24 087	3,1-	51 665	4,9-	2,1

1) November 2005 - April 2006. - 2) Rechnerischer Wert Übernachtungen/Ankünfte.

Noch: 14. Ankünfte, Übernachtungen und Aufenthaltsdauer der Gäste in Beherbergungsstätten nach Regionalgliederung und Betriebsarten

Kreis - Land - Betriebsart	April 2006					Winterhalbjahr 2006 1)				
	Ankünfte		Übernachtungen			Ankünfte		Übernachtungen		
	insgesamt	Veränderung gegenüber dem Vorjahresmonat	insgesamt	Veränderung gegenüber dem Vorjahresmonat	durchschnittliche Aufenthaltsdauer 2)	insgesamt	Veränderung gegenüber dem Vorjahreszeitraum	insgesamt	Veränderung gegenüber dem Vorjahreszeitraum	durchschnittliche Aufenthaltsdauer 2)
		Anzahl		%	Anzahl		%		Tage	Anzahl
Güstrow										
Hotels	5 606	1,1	12 508	12,3	2,2	25 090	0,4-	52 613	1,0	2,1
Hotels garnis	1 114	47,7	2 175	54,6	2,0	3 052	22,1-	6 016	29,6-	2,0
Gasthöfe	269	33,8	470	53,1	1,7	927	0,5	1 525	14,7	1,6
Pensionen	966	4,0	3 084	13,1	3,2	4 471	7,8	15 898	4,6	3,6
Jugendherbergen und Hütten
Erholungs-, Ferien-, Schulheime u. Boardingh. zus.	1 643	24,1-	3 770	24,0-	2,3	7 579	15,3-	16 652	14,4-	2,2
Ferienzentren, Ferienwohnungen zusammen	9 916	4,1	43 917	31,8	4,4	60 410	24,9	201 550	18,1	3,3
Vorsorge- u. Reha-Kliniken
Betriebe zusammen	20 446	2,0-	73 830	15,9	3,6	106 785	8,9	340 333	8,8	3,2
Ludwigslust										
Hotels	2 938	13,1	5 114	18,2	1,7	14 476	5,2	24 647	3,5	1,7
Hotels garnis
Gasthöfe	1 231	64,8	1 939	40,2	1,6	4 963	44,1	8 453	16,1	1,7
Pensionen
Jugendherbergen und Hütten	652	10,5	2 005	35,8	3,1	2 241	9,5-	6 017	1,1	2,7
Erholungs-, Ferien-, Schulheime u. Boardingh. zus.	396	41,4	1 189	17,3	3,0	1 582	20,1	4 071	14,1-	2,6
Ferienzentren, Ferienwohnungen zusammen	149	217,0	708	2,9	4,8	229	45,7-	1 400	72,0-	6,1
Betriebe zusammen	5 937	22,0	12 013	24,2	2,0	26 066	9,3	49 110	3,4-	1,9
Mecklenburg-Strelitz										
Hotels	5 368	39,8	12 068	73,9	2,2	20 964	16,3	39 183	20,5	1,9
Hotels garnis	305	13,4	723	34,9	2,4	1 206	2,2-	2 800	6,3-	2,3
Gasthöfe	864	3,6-	1 524	10,6	1,8	3 313	1,2-	5 576	2,6	1,7
Pensionen	503	15,4	1 389	58,9	2,8	1 602	11,6-	3 922	6,4-	2,4
Jugendherbergen und Hütten
Erholungs-, Ferien-, Schulheime u. Boardingh. zus.	717	10,2-	2 434	13,1-	3,4	1 861	12,8-	5 956	9,5-	3,2
Ferienzentren, Ferienwohnungen zusammen	4 203	116,3	15 299	140,0	3,6	9 221	4,3	31 488	6,3-	3,4
Vorsorge- u. Reha-Kliniken
Betriebe zusammen	13 609	41,1	45 835	52,5	3,4	43 416	5,1	148 561	6,7	3,4
Müritz										
Hotels	13 487	14,0	33 819	31,7	2,5	53 818	4,1	118 516	4,4	2,2
Hotels garnis	1 371	17,2	3 215	12,3	2,3	3 409	9,0	7 986	11,0	2,3
Gasthöfe	1 269	8,6	2 895	18,2	2,3	3 693	10,2-	7 708	5,3-	2,1
Pensionen	681	3,1-	2 443	4,0	3,6	1 465	21,4-	5 028	20,1-	3,4
Jugendherbergen und Hütten	795	325,1	1 696	348,7	2,1	2 211	301,3	4 116	320,0	1,9
Erholungs-, Ferien-, Schulheime u. Boardingh. zus.	757	57,9-	2 096	38,2-	2,8	1 877	63,8-	4 608	52,4-	2,5
Ferienzentren, Ferienwohnungen zusammen	10 021	70,9	41 685	110,0	4,2	30 077	3,3	110 815	7,9	3,7
Vorsorge- u. Reha-Kliniken	827	15,4-	15 260	2,8-	18,5	4 905	8,1-	88 314	4,9	18,0
Betriebe zusammen	29 208	23,2	103 109	41,9	3,5	101 455	0,5	347 091	4,3	3,4

1) November 2005 - April 2006. - 2) Rechnerischer Wert Übernachtungen/Ankünfte.

Noch: 14. Ankünfte, Übernachtungen und Aufenthaltsdauer der Gäste in Beherbergungsstätten nach Regionalgliederung und Betriebsarten

Kreis - Land - Betriebsart	April 2006					Winterhalbjahr 2006 1)				
	Ankünfte		Übernachtungen			Ankünfte		Übernachtungen		
	insgesamt	Veränderung gegenüber dem Vorjahresmonat	insgesamt	Veränderung gegenüber dem Vorjahresmonat	durchschnittliche Aufenthaltsdauer 2)	insgesamt	Veränderung gegenüber dem Vorjahreszeitraum	insgesamt	Veränderung gegenüber dem Vorjahreszeitraum	durchschnittliche Aufenthaltsdauer 2)
Nordvorpommern										
Hotels	14 600	16,0	46 207	32,5	3,2	65 496	16,2	183 869	20,0	2,8
Hotels garnis	1 973	27,4	5 862	57,0	3,0	5 882	2,9-	16 306	2,3	2,8
Gasthöfe	1 682	2,5-	4 603	8,3-	2,7	7 094	9,2-	18 581	8,6-	2,6
Pensionen	929	4,7	2 942	3,5-	3,2	3 920	6,7-	11 319	5,5-	2,9
Jugendherbergen und Hütten	1 661	9,7-	5 489	1,2-	3,3	3 318	20,4-	9 796	18,0-	3,0
Erholungs-, Ferien-, Schul- heime u. Boardingh. zus.	794	35,8-	2 943	15,7-	3,7	2 900	17,9-	8 293	11,6-	2,9
Ferienzentren, Ferienh.- wohnungen zusammen	7 658	99,7	41 400	112,9	5,4	22 961	7,3	118 527	13,9	5,2
Vorsorge- u. Reha-Kliniken	1 116	10,5-	26 161	18,2-	23,4	6 268	20,4-	132 361	19,7-	21,1
Betriebe zusammen	30 413	22,1	135 607	26,6	4,5	117 839	5,7	499 052	1,5	4,2
Nordwestmecklenburg										
Hotels	9 567	5,5	26 532	22,0	2,8	40 797	3,6-	95 977	2,1-	2,4
Hotels garnis	533	27,5	1 356	48,2	2,5	1 469	13,3-	3 975	4,6	2,7
Gasthöfe	1 231	55,2	3 538	64,8	2,9	4 422	23,4	13 615	38,1	3,1
Pensionen	571	11,1-	1 270	25,5-	2,2	2 184	13,3-	5 274	19,1-	2,4
Jugendherbergen und Hütten	1 199	4,4-	3 918	5,4-	3,3	2 349	43,1	8 137	54,3	3,5
Erholungs-, Ferien-, Schul- heime u. Boardingh. zus.	453	47,4-	1 740	37,5-	3,8	1 645	31,2-	5 509	31,3-	3,3
Ferienzentren, Ferienh.- wohnungen zusammen	4 641	60,3	26 014	82,0	5,6	14 067	6,4-	64 054	5,4-	4,6
Vorsorge- u. Reha-Kliniken	1 062	14,8-	28 839	16,9	27,2	5 477	5,1	119 934	5,1	21,9
Betriebe zusammen	19 257	12,1	93 207	28,7	4,8	72 410	2,7-	316 475	1,0	4,4
Ostvorpommern										
Hotels	32 728	32,8	118 510	48,9	3,6	139 152	11,1	458 554	15,4	3,3
Hotels garnis	3 612	68,2	11 940	65,1	3,3	9 288	6,0	27 975	7,2	3,0
Gasthöfe	2 049	36,5	6 235	35,0	3,0	6 257	0,0	16 960	2,4-	2,7
Pensionen	2 222	29,3	8 697	34,6	3,9	6 401	2,1	24 669	5,5	3,9
Jugendherbergen und Hütten	984	2,5	3 391	7,8	3,4	1 948	29,4-	5 448	22,2-	2,8
Erholungs-, Ferien-, Schul- heime u. Boardingh. zus.	5 153	10,1	23 169	19,8	4,5	16 529	7,0-	63 101	12,1-	3,8
Ferienzentren, Ferienh.- wohnungen zusammen	13 581	87,7	59 199	75,0	4,4	36 897	5,8	158 341	0,7-	4,3
Vorsorge- u. Reha-Kliniken	2 041	9,6	45 092	8,9	22,1	11 235	11,6	224 005	11,0	19,9
Betriebe zusammen	62 370	39,4	276 233	41,2	4,4	227 707	7,4	979 053	8,3	4,3
Parchim										
Hotels	8 071	29,0	18 830	61,1	2,3	33 621	20,4	64 951	32,4	1,9
Hotels garnis	401	9,3-	1 052	1,6	2,6	1 446	13,2-	3 083	18,8-	2,1
Gasthöfe	886	1,5	1 707	17,2	1,9	4 041	5,4	6 983	19,8	1,7
Pensionen	714	13,3	1 367	21,1	1,9	2 631	6,2	5 003	10,3	1,9
Jugendherbergen und Hütten	875	41,6	2 224	52,6	2,5	1 842	62,7	3 956	58,3	2,1
Erholungs-, Ferien-, Schul- heime u. Boardingh. zus.	668	12,8-	1 487	21,9-	2,2	2 148	10,8-	5 468	13,3-	2,5
Ferienzentren, Ferienh.- wohnungen zusammen	1 837	53,9	7 147	101,7	3,9	5 200	3,9	15 816	8,8	3,0
Vorsorge- u. Reha-Kliniken	769	4,7-	20 536	2,4-	26,7	4 831	6,9	126 240	6,9	26,1
Betriebe zusammen	14 221	22,7	54 350	25,7	3,8	55 760	13,9	231 500	13,2	4,2

1) November 2005 - April 2006. - 2) Rechnerischer Wert Übernachtungen/Ankünfte.

Noch: 14. Ankünfte, Übernachtungen und Aufenthaltsdauer der Gäste in Beherbergungsstätten nach Regionalgliederung und Betriebsarten

Kreis - Land - Betriebsart	April 2006					Winterhalbjahr 2006 1)				
	Ankünfte		Übernachtungen			Ankünfte		Übernachtungen		
	insgesamt	Veränderung gegenüber dem Vorjahresmonat	insgesamt	Veränderung gegenüber dem Vorjahresmonat	durchschnittliche Aufenthaltsdauer 2)	insgesamt	Veränderung gegenüber dem Vorjahreszeitraum	insgesamt	Veränderung gegenüber dem Vorjahreszeitraum	durchschnittliche Aufenthaltsdauer 2)
		Anzahl		%	Anzahl		%		Tage	Anzahl
Rügen										
Hotels	33 659	21,4	121 326	24,6	3,6	126 776	5,4-	450 369	4,5-	3,6
Hotels garnis	3 045	31,3	11 900	58,5	3,9	7 155	5,6-	26 438	0,3	3,7
Gasthöfe	3 815	15,9	12 193	21,9	3,2	12 607	0,8-	38 833	3,3	3,1
Pensionen	2 376	57,0	7 335	26,4	3,1	4 296	9,9-	14 141	13,9-	3,3
Jugendherbergen und Hütten	2 604	21,3-	9 115	18,7-	3,5	4 757	33,8-	16 054	31,4-	3,4
Erholungs-, Ferien-, Schulheime u. Boardingh. zus.	1 629	5,7	9 863	10,5	6,1	3 831	11,8-	20 873	22,5-	5,4
Ferienzentren, Ferienwohnungen zusammen	24 940	61,1	126 431	65,5	5,1	76 501	5,9-	379 431	2,4-	5,0
Vorsorge- u. Reha-Kliniken	1 547	3,7-	36 651	17,3	23,7	6 694	11,6-	147 792	4,2-	22,1
Betriebe zusammen	73 615	29,6	334 814	34,8	4,5	242 617	6,5-	1 093 931	4,5-	4,5
Uecker-Randow										
Hotels	1 919	15,6-	3 550	9,1-	1,8	9 401	4,4-	16 201	6,0-	1,7
Hotels garnis	109	109,6	298	134,6	2,7	571	15,6	1 404	20,8	2,5
Gasthöfe	426	8,7	761	34,9	1,8	2 358	9,4	4 320	43,5	1,8
Pensionen
Jugendherbergen und Hütten	436	43,4	1 207	74,4	2,8	886	50,9	2 293	61,1	2,6
Erholungs-, Ferien-, Schulheime u. Boardingh. zus.
Ferienzentren, Ferienwohnungen zusammen	566	74,2	2 756	72,1	4,9	1 728	10,2	7 958	7,7	4,6
Betriebe zusammen	3 496	1,4	8 785	22,5	2,5	15 059	0,2	32 560	4,4	2,2
Mecklenburg-Vorpommern										
Hotels	207 175	16,8	595 344	26,5	2,9	910 115	6,6	2 382 390	5,8	2,6
Hotels garnis	25 698	28,6	72 720	49,4	2,8	90 790	6,9	237 194	19,0	2,6
Gasthöfe	20 605	21,0	50 742	20,9	2,5	78 009	5,5	175 511	6,0	2,2
Pensionen	12 907	9,9	39 472	17,2	3,1	42 016	10,7-	121 646	7,2-	2,9
Jugendherbergen und Hütten	15 148	4,6-	44 359	1,7-	2,9	36 036	11,5-	94 123	10,2-	2,6
Erholungs-, Ferien-, Schulheime u. Boardingh. zus.	16 872	12,2-	67 486	3,0	4,0	56 431	15,2-	185 567	16,2-	3,3
Ferienzentren, Ferienwohnungen zusammen	90 301	56,9	414 935	72,4	4,6	296 606	3,0	1 231 597	2,4	4,2
Vorsorge- u. Reha-Kliniken	10 804	2,8-	235 993	4,8	21,8	56 749	2,9-	1 153 146	1,8	20,3
Betriebe zusammen	399 510	21,1	1 521 051	29,8	3,8	1 566 752	3,6	5 581 174	3,2	3,6

1) November 2005 - April 2006. - 2) Rechnerischer Wert Übernachtungen/Ankünfte.

15. Beherbergungsstätten, Gästebetten und Kapazitätsauslastung
nach Reisegebieten und Betriebsarten

Reisegebiet - Betriebsart	April 2006										Winterhalbjahr 2006 1)	
	Betriebe				Betten / Schlafgelegenheiten				durchschnittliche Auslastung			
	insgesamt 2)	darunter			insgesamt 5)	darunter			aller 6)	der angebotenen 7)	aller 6)	der angebotenen 7)
		geöffnete 3) Betriebe				angebotene Betten / Schlafgelegenheiten						
		zusammen	Anteil 4)	Veränd. gegenüber Vorjahresmonat		zusammen	Anteil 4)	Veränd. gegenüber Vorjahresmonat				
Anzahl		%		Anzahl		%		Betten / Schlafgelegenheiten				
Rügen/Hiddensee												
Hotels	98	95	96,9	0,0	11 681	11 333	97,0	1,8	34,6	35,9	21,3	26,2
Hotels garnis	62	53	85,5	14,5-	2 252	1 965	87,3	10,8-	17,6	21,6	6,6	11,4
Gasthöfe	55	52	94,5	5,5-	1 920	1 782	92,8	0,7-	21,2	23,7	11,0	15,2
Pensionen	48	44	91,7	2,2-	1 463	1 286	87,9	1,2-	16,7	19,6	5,3	9,2
Jugendherbergen und Hütten	7	6	85,7	14,3-	981	953	97,1	2,9-	31,0	31,9	8,3	14,7
Erholungs-, Ferien-, Schulheime u. Boardingh. zus.	17	14	82,4	12,5-	1 238	1 065	86,0	9,7-	26,6	35,6	9,3	14,6
Ferienzentren, Ferienwohnungen zusammen	335	285	85,1	11,5-	21 130	18 252	86,4	9,5-	19,9	23,4	9,9	12,2
Vorsorge- u. Reha-Kliniken	9	9	100,0	0,0	1 724	1 676	97,2	1,8-	70,9	72,9	47,4	53,9
Betriebe zusammen	631	558	88,4	8,7-	42 389	38 312	90,4	5,3-	26,3	29,7	14,2	18,3
Vorpommern												
Hotels	152	148	97,4	2,6-	16 269	15 596	95,9	0,4-	39,9	42,2	26,1	30,5
Hotels garnis	84	77	91,7	0,0	2 794	2 575	92,2	5,0	25,2	28,0	11,3	15,4
Gasthöfe	75	71	94,7	6,6-	3 023	1 946	64,4	33,4-	13,5	22,5	7,8	16,9
Pensionen	61	55	90,2	5,2-	1 954	1 776	90,9	4,5-	21,4	24,7	11,2	17,5
Jugendherbergen und Hütten	24	16	66,7	15,8-	2 063	1 481	71,8	16,6-	19,8	28,5	5,9	10,9
Erholungs-, Ferien-, Schulheime u. Boardingh. zus.	36	31	86,1	13,9-	3 862	2 988	77,4	9,7-	22,7	30,4	10,2	17,4
Ferienzentren, Ferienwohnungen zusammen	382	336	88,0	9,9-	20 235	18 386	90,9	3,2-	17,3	19,8	7,9	9,7
Vorsorge- u. Reha-Kliniken	16	16	100,0	0,0	3 336	3 006	90,1	6,6-	71,2	79,0	59,0	65,5
Betriebe zusammen	830	750	90,4	7,1-	53 536	47 754	89,2	4,8-	28,4	32,7	17,0	21,9
Mecklenburgische Ostseeküste												
Hotels	107	102	95,3	1,9-	13 292	12 918	97,2	8,9	42,3	43,8	30,7	32,9
Hotels garnis	56	53	94,6	1,9-	2 880	2 710	94,1	26,9	30,5	32,7	21,9	26,1
Gasthöfe	47	46	97,9	4,2-	1 724	1 661	96,3	1,9-	31,2	32,5	18,2	20,7
Pensionen	49	46	93,9	6,1-	1 547	1 427	92,2	4,2-	21,5	23,5	11,6	13,5
Jugendherbergen und Hütten	21	18	85,7	12,5	1 719	1 568	91,2	11,7	20,2	22,4	8,4	13,9
Erholungs-, Ferien-, Schulheime u. Boardingh. zus.	26	25	96,2	13,8-	1 700	1 516	89,2	14,6-	33,2	38,1	14,7	20,1
Ferienzentren, Ferienwohnungen zusammen	188	172	91,5	8,5-	12 781	11 223	87,8	5,0-	18,4	21,3	7,8	10,0
Vorsorge- u. Reha-Kliniken	17	16	94,1	5,9-	3 532	3 287	93,1	4,8-	72,6	78,1	53,4	58,9
Betriebe zusammen	511	478	93,5	5,3-	39 175	36 310	92,7	1,9	33,7	36,7	21,6	25,6

1) November 2005 - April 2006. - 2) Im Berichtsmonat geöffnete sowie vorübergehend geschlossene Betriebe. - 3) Ganz oder teilweise geöffnet. - 4) Anteil am Insgesamt. - 5) Maximales Bettenangebot in den zurückliegenden 13 Monaten (einschl. lfd. Monat). - 6) Rechnerischer Wert (Übernachtungen/mögliche Bettentage) x 100. - 7) Rechnerischer Wert (Übernachtungen/angebotene Bettentage) x 100.

**Noch: 15. Beherbergungsstätten, Gästebetten und Kapazitätsauslastung
nach Reisegebieten und Betriebsarten**

		April 2006								Winterhalbjahr 2006 1)			
Reisegebiet	Betriebsart	Betriebe				Betten / Schlafgelegenheiten				durchschnittliche Auslastung			
		insgesamt 2)	darunter			insgesamt 5)	darunter			aller 6)	der angebotenen 7)	aller 6)	der angebotenen 7)
			geöffnete 3) Betriebe				angebotene Betten / Schlafgelegenheiten						
			zusammen	Anteil	Veränd. gegenüber Vorjahresmonat 4)		zusammen	Anteil 4)	Veränd. gegenüber Vorjahresmonat				
Anzahl		%		Anzahl		%							
Westmecklenburg													
Hotels		71	68	95,8	0,0	4 569	4 426	96,9	2,9	29,5	30,4	19,7	20,8
Hotels garnis		18	16	88,9	5,9-	667	636	95,4	2,3-	25,8	27,4	18,2	20,4
Gasthöfe		35	32	91,4	5,9-	879	799	90,9	4,2-	18,3	20,2	12,6	14,3
Pensionen		21	19	90,5	0,0	425	392	92,2	0,3-	16,3	17,7	9,9	11,9
Jugendherbergen und Hütten		12	12	100,0	0,0	758	748	98,7	0,7	21,7	23,0	8,6	13,3
Erholungs-, Ferien-, Schulheime u. Boardingh. zus.		21	17	81,0	19,0-	1 004	722	71,9	19,5-	12,7	17,6	7,4	12,7
Ferienzentren, Ferienwohnungen zusammen		34	29	85,3	19,4-	1 528	1 241	81,2	11,0-	17,3	21,6	6,4	10,0
Vorsorge- u. Reha-Kliniken		4	4	100,0	0,0	774	773	99,9	1,7	88,4	88,6	90,1	90,7
Betriebe zusammen		216	197	91,2	6,6-	10 604	9 737	91,8	2,4-	28,2	30,9	19,9	23,7
Mecklenburgische Schweiz und Seenplatte													
Hotels		109	105	96,3	2,8-	8 078	7 685	95,1	1,4-	28,9	30,4	18,0	20,4
Hotels garnis		45	44	97,8	2,3	1 253	1 221	97,4	6,0	21,7	23,1	11,8	16,4
Gasthöfe		40	36	90,0	5,3-	1 017	888	87,3	9,9-	17,5	20,3	8,9	11,7
Pensionen		47	42	89,4	6,7-	1 182	1 045	88,4	6,0-	21,2	25,0	13,4	18,9
Jugendherbergen und Hütten		19	17	89,5	5,6-	1 595	1 456	91,3	4,7	16,1	18,2	6,5	11,0
Erholungs-, Ferien-, Schulheime u. Boardingh. zus.		36	34	94,4	2,9-	2 042	1 839	90,1	4,9-	17,2	19,7	9,1	11,7
Ferienzentren, Ferienwohnungen zusammen		127	106	83,5	11,7-	10 254	9 406	91,7	1,0	34,3	38,0	19,5	24,6
Vorsorge- u. Reha-Kliniken		7	7	100,0	0,0	1 420	1 277	89,9	7,6-	71,8	79,8	70,7	78,7
Betriebe zusammen		430	391	90,9	5,6-	26 841	24 817	92,5	1,0-	30,5	33,4	19,2	23,8
Mecklenburg-Vorpommern													
Hotels		537	518	96,5	1,7-	53 889	51 958	96,4	2,4	36,8	38,5	24,5	27,8
Hotels garnis		265	243	91,7	4,0-	9 846	9 107	92,5	6,0	24,6	27,4	13,7	18,7
Gasthöfe		252	237	94,0	5,6-	8 563	7 076	82,6	14,0-	19,8	24,7	11,2	16,4
Pensionen		226	206	91,2	4,6-	6 571	5 926	90,2	3,8-	20,0	22,9	10,3	14,6
Jugendherbergen und Hütten		83	69	83,1	4,2-	7 116	6 206	87,2	1,4-	20,8	24,4	7,3	12,5
Erholungs-, Ferien-, Schulheime u. Boardingh. zus.		136	121	89,0	11,7-	9 846	8 130	82,6	10,6-	22,8	28,8	10,4	15,8
Ferienzentren, Ferienwohnungen zusammen		1 066	928	87,1	10,7-	65 928	58 508	88,7	5,1-	21,0	24,2	10,3	12,9
Vorsorge- u. Reha-Kliniken		53	52	98,1	1,9-	10 786	10 019	92,9	4,8-	72,9	78,5	59,1	65,3
Betriebe zusammen		2 618	2 374	90,7	6,8-	172 545	156 930	91,0	2,7-	29,4	32,9	17,9	22,3

1) November 2005 - April 2006. - 2) Im Berichtsmonat geöffnete sowie vorübergehend geschlossene Betriebe. - 3) Ganz oder teilweise geöffnet. - 4) Anteil am Insgesamt. - 5) Maximales Bettenangebot in den zurückliegenden 13 Monaten (einschl. lfd. Monat). - 6) Rechnerischer Wert (Übernachtungen/mögliche Bettentage) x 100. - 7) Rechnerischer Wert (Übernachtungen/angebotene Bettentage) x 100.

16. Ankünfte, Übernachtungen und Aufenthaltsdauer der Gäste in Beherbergungsstätten
nach Reisegebieten und Betriebsarten

Reisegebiet - Betriebsart	April 2006					Winterhalbjahr 2006 1)				
	Ankünfte		Übernachtungen			Ankünfte		Übernachtungen		
	insgesamt	Veränderung gegenüber dem Vorjahresmonat	insgesamt	Veränderung gegenüber dem Vorjahresmonat	durchschnittliche Aufenthaltsdauer 2)	insgesamt	Veränderung gegenüber dem Vorjahreszeitraum	insgesamt	Veränderung gegenüber dem Vorjahreszeitraum	durchschnittliche Aufenthaltsdauer 2)
Rügen/Hiddensee										
Hotels	33 659	21,4	121 326	24,6	3,6	126 776	5,4-	450 369	4,5-	3,6
Hotels garnis	3 045	31,3	11 900	58,5	3,9	7 155	5,6-	26 438	0,3	3,7
Gasthöfe	3 815	15,9	12 193	21,9	3,2	12 607	0,8-	38 833	3,3	3,1
Pensionen	2 376	57,0	7 335	26,4	3,1	4 296	9,9-	14 141	13,9-	3,3
Jugendherbergen und Hütten	2 604	21,3-	9 115	18,7-	3,5	4 757	33,8-	16 054	31,4-	3,4
Erholungs-, Ferien-, Schul- heime u. Boardingh. zus.	1 629	5,7	9 863	10,5	6,1	3 831	11,8-	20 873	22,5-	5,4
Ferienzentren, Ferienh.- wohnungen zusammen	24 940	61,1	126 431	65,5	5,1	76 501	5,9-	379 431	2,4-	5,0
Vorsorge- u. Reha-Kliniken	1 547	3,7-	36 651	17,3	23,7	6 694	11,6-	147 792	4,2-	22,1
Betriebe zusammen	73 615	29,6	334 814	34,8	4,5	242 617	6,5-	1 093 931	4,5-	4,5
Vorpommern										
Hotels	60 137	20,7	194 799	37,9	3,2	265 177	10,8	767 564	15,2	2,9
Hotels garnis	7 292	58,3	21 161	65,3	2,9	21 252	10,4	55 623	10,4	2,6
Gasthöfe	4 573	12,5	12 266	12,8	2,7	17 566	5,5-	42 937	2,0-	2,4
Pensionen	3 662	19,2	12 553	19,6	3,4	12 238	3,0-	39 381	1,2-	3,2
Jugendherbergen und Hütten	3 811	6,4-	12 232	5,0	3,2	7 845	25,2-	22 034	17,0-	2,8
Erholungs-, Ferien-, Schul- heime u. Boardingh. zus.	5 986	0,5-	26 324	13,9	4,4	19 530	9,5-	71 753	12,4-	3,7
Ferienzentren, Ferienh.- wohnungen zusammen	22 366	88,3	104 842	85,6	4,7	64 750	7,0	292 947	4,6	4,5
Vorsorge- u. Reha-Kliniken	3 157	1,5	71 253	2,9-	22,6	17 503	2,5-	356 366	2,8-	20,4
Betriebe zusammen	110 984	28,1	455 430	33,9	4,1	425 861	6,4	1 648 605	6,0	3,9
Mecklenburgische Ostseeküste										
Hotels	63 150	14,4	168 811	17,0	2,7	298 751	9,3	738 907	2,7	2,5
Hotels garnis	9 013	23,1	26 343	55,1	2,9	38 127	15,5	107 144	47,2	2,8
Gasthöfe	6 798	39,8	16 121	26,9	2,4	26 646	16,9	56 620	13,5	2,1
Pensionen	3 423	6,9-	9 997	12,6	2,9	12 440	21,4-	32 540	13,2-	2,6
Jugendherbergen und Hütten	3 902	0,0	10 398	3,6-	2,7	10 154	9,9	25 428	8,7	2,5
Erholungs-, Ferien-, Schul- heime u. Boardingh. zus.	3 755	12,5-	16 932	6,7	4,5	13 010	13,2-	45 463	14,8-	3,5
Ferienzentren, Ferienh.- wohnungen zusammen	15 602	48,8	70 363	70,3	4,5	44 585	8,8-	181 492	5,2-	4,1
Vorsorge- u. Reha-Kliniken	3 725	0,9	76 977	11,6	20,7	17 550	1,6-	341 130	4,0	19,4
Betriebe zusammen	109 368	17,1	395 942	23,8	3,6	461 263	5,8	1 528 724	3,6	3,3

1) November 2005 - April 2006. - 2) Rechnerischer Wert Übernachtungen/Ankünfte.

Noch: 16. Ankünfte, Übernachtungen und Aufenthaltsdauer der Gäste in Beherbergungsstätten nach Reisegebieten und Betriebsarten

Reisegebiet - Betriebsart	April 2006					Winterhalbjahr 2006 1)				
	Ankünfte		Übernachtungen			Ankünfte		Übernachtungen		
	insgesamt	Veränderung gegenüber dem Vorjahresmonat	insgesamt	Veränderung gegenüber dem Vorjahresmonat	durchschnittliche Aufenthaltsdauer 2)	insgesamt	Veränderung gegenüber dem Vorjahreszeitraum	insgesamt	Veränderung gegenüber dem Vorjahreszeitraum	durchschnittliche Aufenthaltsdauer 2)
		Anzahl		%	Anzahl		%		Tage	Anzahl
Westmecklenburg										
Hotels	19 885	13,4	40 400	27,0	2,0	89 578	7,2	162 065	11,0	1,8
Hotels garnis	2 609	1,6	5 163	10,4	2,0	11 925	5,1-	21 984	3,4-	1,8
Gasthöfe	2 753	25,7	4 819	31,6	1,8	12 069	21,2	20 392	19,2	1,7
Pensionen	983	2,4	2 079	28,0	2,1	3 903	0,2-	7 651	3,7	2,0
Jugendherbergen und Hütten	1 860	18,9	4 927	33,8	2,6	4 755	2,9	11 748	13,4	2,5
Erholungs-,Ferien-,Schul.- heime u. Boardingh. zus.	1 486	10,9-	3 812	11,5-	2,6	5 660	0,0	13 427	11,0-	2,4
Ferienzentren,Ferienh.- wohnungen zusammen	2 004	60,1	7 936	85,6	4,0	5 531	0,2	17 615	11,5-	3,2
Vorsorge- u. Reha-Kliniken	769	4,7-	20 536	2,4-	26,7	4 831	6,9	126 240	6,9	26,1
Betriebe zusammen	32 349	13,3	89 672	19,4	2,8	138 252	6,1	381 122	6,9	2,8
Mecklenburgische Schweiz und Seenplatte										
Hotels	30 344	11,9	70 008	25,5	2,3	129 833	5,5	263 485	6,0	2,0
Hotels garnis	3 739	18,3	8 153	21,8	2,2	12 331	1,5-	26 005	4,1-	2,1
Gasthöfe	2 666	1,6	5 343	13,1	2,0	9 121	7,6-	16 729	3,0-	1,8
Pensionen	2 463	2,4-	7 508	9,1	3,0	9 139	8,0-	27 933	6,8-	3,1
Jugendherbergen und Hütten	2 971	1,8-	7 687	1,6-	2,6	8 525	6,8-	18 859	10,8-	2,2
Erholungs-,Ferien-,Schul.- heime u. Boardingh. zus.	4 016	29,5-	10 555	20,8-	2,6	14 400	27,8-	34 051	22,9-	2,4
Ferienzentren,Ferienh.- wohnungen zusammen	25 389	37,6	105 363	69,3	4,1	105 239	14,6	360 112	11,8	3,4
Vorsorge- u. Reha-Kliniken	1 606	15,2-	30 576	0,2-	19,0	10 171	3,7-	181 618	9,1	17,9
Betriebe zusammen	73 194	13,5	245 193	30,4	3,3	298 759	4,2	928 792	6,0	3,1
Mecklenburg-Vorpommern										
Hotels	207 175	16,8	595 344	26,5	2,9	910 115	6,6	2 382 390	5,8	2,6
Hotels garnis	25 698	28,6	72 720	49,4	2,8	90 790	6,9	237 194	19,0	2,6
Gasthöfe	20 605	21,0	50 742	20,9	2,5	78 009	5,5	175 511	6,0	2,2
Pensionen	12 907	9,9	39 472	17,2	3,1	42 016	10,7-	121 646	7,2-	2,9
Jugendherbergen und Hütten	15 148	4,6-	44 359	1,7-	2,9	36 036	11,5-	94 123	10,2-	2,6
Erholungs-,Ferien-,Schul.- heime u. Boardingh. zus.	16 872	12,2-	67 486	3,0	4,0	56 431	15,2-	185 567	16,2-	3,3
Ferienzentren,Ferienh.- wohnungen zusammen	90 301	56,9	414 935	72,4	4,6	296 606	3,0	1 231 597	2,4	4,2
Vorsorge- u. Reha-Kliniken	10 804	2,8-	235 993	4,8	21,8	56 749	2,9-	1 153 146	1,8	20,3
Betriebe zusammen	399 510	21,1	1 521 051	29,8	3,8	1 566 752	3,6	5 581 174	3,2	3,6

1) November 2005 - April 2006. - 2) Rechnerischer Wert Übernachtungen/Ankünfte.

17. Beherbergungsstätten, Gästebetten und Kapazitätsauslastung
nach IHK-Bezirken und Betriebsarten

		April 2006								Winterhalbjahr 2006 1)			
IHK-Bezirk - Betriebsart	insgesamt 2)	Betriebe			insgesamt 5)	Betten / Schlafgelegenheiten			durchschnittliche Auslastung				
		darunter				darunter			aller 6)	der angebotenen 7)	aller 6)	der angebotenen 7)	
		geöffnete 3) Betriebe				angebotene Betten / Schlafgelegenheiten							
		zusammen	Anteil 4)	Veränd. gegenüber Vorjahresmonat		zusammen	Anteil 4)	Veränd. gegenüber Vorjahresmonat	Betten / Schlafgelegenheiten				
Anzahl	%		Anzahl	%									
IHK-Bezirk Schwerin													
Hotels	104	98	94,2	3,0-	7 589	7 278	95,9	0,4-	31,7	33,0	20,5	21,8	
Hotels garnis	29	26	89,7	3,7-	1 009	935	92,7	1,6-	25,1	27,7	16,6	20,1	
Gasthöfe	48	45	93,8	4,3-	1 399	1 293	92,4	3,8-	25,0	27,2	16,3	18,1	
Pensionen	37	34	91,9	2,9-	892	829	92,9	1,9-	15,5	16,7	9,7	11,2	
Jugendherbergen und Hütten	20	18	90,0	5,9	1 519	1 446	95,2	1,6	21,3	22,9	7,8	14,6	
Erholungs-, Ferien-, Schulheime u. Boardingh. zus.	27	23	85,2	20,7-	1 301	1 003	77,1	19,6-	14,2	18,7	8,0	13,6	
Ferienzentren, Ferienwohnungen zusammen	109	97	89,0	13,4-	6 563	5 879	89,6	8,2-	17,2	19,5	6,8	8,2	
Vorsorge- u. Reha-Kliniken	10	9	90,0	10,0-	2 069	2 008	97,1	1,3-	86,2	88,8	72,2	74,2	
Betriebe zusammen	384	350	91,1	7,4-	22 341	20 671	92,5	4,1-	29,4	32,0	18,7	22,0	
IHK-Bezirk Rostock													
Hotels	245	236	96,3	1,7-	28 355	27 484	96,9	4,2	38,9	40,5	26,7	30,4	
Hotels garnis	160	147	91,9	5,2-	6 419	5 956	92,8	8,2	24,4	27,1	14,0	19,1	
Gasthöfe	120	116	96,7	4,1-	4 756	3 731	78,4	19,3-	19,5	25,4	10,9	16,8	
Pensionen	116	105	90,5	6,2-	3 479	3 127	89,9	3,8-	21,0	23,8	10,8	14,7	
Jugendherbergen und Hütten	34	31	91,2	0,0	3 280	3 042	92,7	3,5	23,0	25,0	8,0	12,2	
Erholungs-, Ferien-, Schulheime u. Boardingh. zus.	57	53	93,0	7,0-	3 925	3 475	88,5	8,3-	27,0	32,3	12,1	16,9	
Ferienzentren, Ferienwohnungen zusammen	614	540	87,9	9,2-	38 908	34 225	88,0	5,5-	22,0	25,4	11,6	14,4	
Vorsorge- u. Reha-Kliniken	27	27	100,0	0,0	5 615	5 156	91,8	6,5-	67,4	73,4	51,1	58,1	
Betriebe zusammen	1 373	1 255	91,4	6,2-	94 737	86 196	91,0	2,3-	30,0	33,4	18,4	22,8	
IHK-Bezirk Neubrandenburg													
Hotels	188	184	97,9	1,1-	17 945	17 196	95,8	0,8	35,7	37,6	22,7	26,5	
Hotels garnis	76	70	92,1	1,4-	2 418	2 216	91,6	3,7	25,1	28,1	11,7	16,9	
Gasthöfe	84	76	90,5	8,4-	2 408	2 052	85,2	9,2-	17,3	21,6	8,8	14,2	
Pensionen	73	67	91,8	2,9-	2 200	1 970	89,5	4,5-	20,3	24,1	9,7	16,4	
Jugendherbergen und Hütten	29	20	69,0	16,7-	2 317	1 718	74,1	11,0-	17,3	24,7	5,9	11,5	
Erholungs-, Ferien-, Schulheime u. Boardingh. zus.	52	45	86,5	11,8-	4 620	3 652	79,0	10,0-	21,8	28,4	9,6	15,3	
Ferienzentren, Ferienwohnungen zusammen	343	291	84,8	12,3-	20 457	18 404	90,0	3,4-	20,3	23,4	8,9	11,5	
Vorsorge- u. Reha-Kliniken	16	16	100,0	0,0	3 102	2 855	92,0	3,9-	74,1	80,5	64,8	71,3	
Betriebe zusammen	861	769	89,3	7,6-	55 467	50 063	90,3	2,9-	28,3	32,3	16,6	21,5	
Mecklenburg-Vorpommern													
Hotels	537	518	96,5	1,7-	53 889	51 958	96,4	2,4	36,8	38,5	24,5	27,8	
Hotels garnis	265	243	91,7	4,0-	9 846	9 107	92,5	6,0	24,6	27,4	13,7	18,7	
Gasthöfe	252	237	94,0	5,6-	8 563	7 076	82,6	14,0-	19,8	24,7	11,2	16,4	
Pensionen	226	206	91,2	4,6-	6 571	5 926	90,2	3,8-	20,0	22,9	10,3	14,6	
Jugendherbergen und Hütten	83	69	83,1	4,2-	7 116	6 206	87,2	1,4-	20,8	24,4	7,3	12,5	
Erholungs-, Ferien-, Schulheime u. Boardingh. zus.	136	121	89,0	11,7-	9 846	8 130	82,6	10,6-	22,8	28,8	10,4	15,8	
Ferienzentren, Ferienwohnungen zusammen	1 066	928	87,1	10,7-	65 928	58 508	88,7	5,1-	21,0	24,2	10,3	12,9	
Vorsorge- u. Reha-Kliniken	53	52	98,1	1,9-	10 786	10 019	92,9	4,8-	72,9	78,5	59,1	65,3	
Betriebe zusammen	2 618	2 374	90,7	6,8-	172 545	156 930	91,0	2,7-	29,4	32,9	17,9	22,3	

1) November 2005 - April 2006. - 2) Im Berichtsmonat geöffnete sowie vorübergehend geschlossene Betriebe. - 3) Ganz oder teilweise geöffnet. - 4) Anteil am Insgesamt. - 5) Maximales Bettenangebot in den zurückliegenden 13 Monaten (einschl. lfd. Monat). - 6) Rechnerischer Wert (Übernachtungen/mögliche Bettentage) x 100. - 7) Rechnerischer Wert (Übernachtungen/angebotene Bettentage) x 100.

18. Ankünfte, Übernachtungen und Aufenthaltsdauer der Gäste in Beherbergungsstätten
nach IHK-Bezirken und Betriebsarten

IHK-Bezirk - Betriebsart	April 2006					Winterhalbjahr 2006 1)				
	Ankünfte		Übernachtungen			Ankünfte		Übernachtungen		
	insgesamt	Veränderung gegen- über dem Vor- jahres-	insgesamt	Veränderung gegen- über dem Vor- jahres-	durchschnittliche Aufent- halts- dauer 2)	insgesamt	Veränderung gegen- über dem Vor- jahres-	insgesamt	Veränderung gegen- über dem Vor- jahres-	durchschnittliche Aufent- halts- dauer 2)
		Anzahl		%	Anzahl		%		Tage	Anzahl
IHK-Bezirk Schwerin										
Hotels	32 172	9,8	72 081	23,7	2,2	141 352	2,8	279 895	5,4	2,0
Hotels garnis	3 644	8,8	7 612	18,3	2,1	15 249	5,2-	30 287	0,2-	2,0
Gasthöfe	4 833	37,0	10 486	39,4	2,2	20 198	20,4	41 797	22,4	2,1
Pensionen	1 940	0,7	4 150	6,1	2,1	7 512	3,6-	15 682	5,5-	2,1
Jugendherbergen und Hütten	3 496	8,3	9 697	13,2	2,8	7 930	4,8	21 465	18,3	2,7
Erholungs-, Ferien-, Schul- heime u. Boardingh. zus.	1 939	23,3-	5 552	21,7-	2,9	7 305	9,3-	18 936	18,0-	2,6
Ferienzentren, Ferienh.- wohnungen zusammen	6 645	60,2	33 950	82,9	5,1	19 598	4,6-	81 669	6,8-	4,2
Vorsorge- u. Reha-Kliniken	2 016	10,3-	53 508	8,2	26,5	11 512	6,5	270 395	6,8	23,5
Betriebe zusammen	56 685	12,8	197 036	23,3	3,5	230 656	2,4	760 126	4,3	3,3
IHK-Bezirk Rostock										
Hotels	111 039	16,6	331 241	21,1	3,0	495 249	6,9	1 367 814	2,7	2,8
Hotels garnis	15 708	30,7	46 892	58,5	3,0	56 403	10,6	157 539	27,9	2,8
Gasthöfe	10 522	20,0	27 783	14,7	2,6	39 653	5,1	94 860	2,5	2,4
Pensionen	7 090	11,4	21 919	16,3	3,1	22 760	14,1-	68 073	9,0-	3,0
Jugendherbergen und Hütten	7 483	17,1-	22 635	15,6-	3,0	17 850	18,8-	47 933	20,9-	2,7
Erholungs-, Ferien-, Schul- heime u. Boardingh. zus.	7 368	12,0-	31 768	4,3	4,3	25 675	12,7-	85 772	15,2-	3,3
Ferienzentren, Ferienh.- wohnungen zusammen	53 623	46,8	256 624	63,9	4,8	190 888	2,9	818 748	3,8	4,3
Vorsorge- u. Reha-Kliniken	5 557	2,6-	113 529	2,4	20,4	26 997	11,4-	518 687	5,8-	19,2
Betriebe zusammen	218 390	20,0	852 391	27,1	3,9	875 475	3,5	3 159 426	1,1	3,6
IHK-Bezirk Neubrandenburg										
Hotels	63 964	21,0	192 022	38,4	3,0	273 514	8,3	734 681	12,2	2,7
Hotels garnis	6 346	37,8	18 216	44,0	2,9	19 138	7,1	49 368	7,7	2,6
Gasthöfe	5 250	10,9	12 473	22,0	2,4	18 158	6,5-	38 854	0,3-	2,1
Pensionen	3 877	12,1	13 403	22,6	3,5	11 744	7,9-	37 891	4,6-	3,2
Jugendherbergen und Hütten	4 169	15,2	12 027	23,2	2,9	10 256	8,0-	24 725	5,3-	2,4
Erholungs-, Ferien-, Schul- heime u. Boardingh. zus.	7 565	9,0-	30 166	7,8	4,0	23 451	19,3-	80 859	16,8-	3,4
Ferienzentren, Ferienh.- wohnungen zusammen	30 033	78,1	124 361	89,7	4,1	86 120	5,0	331 180	1,7	3,8
Vorsorge- u. Reha-Kliniken	3 231	2,3	68 956	6,1	21,3	18 240	6,3	364 064	10,5	20,0
Betriebe zusammen	124 435	27,5	471 624	38,4	3,8	460 621	4,2	1 661 622	6,7	3,6
Mecklenburg-Vorpommern										
Hotels	207 175	16,8	595 344	26,5	2,9	910 115	6,6	2 382 390	5,8	2,6
Hotels garnis	25 698	28,6	72 720	49,4	2,8	90 790	6,9	237 194	19,0	2,6
Gasthöfe	20 605	21,0	50 742	20,9	2,5	78 009	5,5	175 511	6,0	2,2
Pensionen	12 907	9,9	39 472	17,2	3,1	42 016	10,7-	121 646	7,2-	2,9
Jugendherbergen und Hütten	15 148	4,6-	44 359	1,7-	2,9	36 036	11,5-	94 123	10,2-	2,6
Erholungs-, Ferien-, Schul- heime u. Boardingh. zus.	16 872	12,2-	67 486	3,0	4,0	56 431	15,2-	185 567	16,2-	3,3
Ferienzentren, Ferienh.- wohnungen zusammen	90 301	56,9	414 935	72,4	4,6	296 606	3,0	1 231 597	2,4	4,2
Vorsorge- u. Reha-Kliniken	10 804	2,8-	235 993	4,8	21,8	56 749	2,9-	1 153 146	1,8	20,3
Betriebe zusammen	399 510	21,1	1 521 051	29,8	3,8	1 566 752	3,6	5 581 174	3,2	3,6

1) November 2005 - April 2006.- 2) Rechnerischer Wert Übernachtungen/Ankünfte.

19. Beherbergungsstätten, Gästebetten und Kapazitätsauslastung
nach Gemeindegruppen und Betriebsarten

Gemeindegruppe - Betriebsart	April 2006										Winterhalbjahr 2006 1)	
	Betriebe				Betten / Schlafgelegenheiten				durchschnittliche Auslastung			
	insgesamt 2)	darunter			insgesamt 5)	darunter			aller 6)	der angebotenen 7)	aller 6)	der angebotenen 7)
		geöffnete 3) Betriebe				angebotene Betten / Schlafgelegenheiten						
		zusammen	Anteil 4)	Veränd. gegenüber Vorjahresmonat		zusammen	Anteil 4)	Veränd. gegenüber Vorjahresmonat				
Anzahl		%		Anzahl		%		Betten / Schlafgelegenheiten				
Heilbäder												
Hotels
Hotels garnis	4	3	75,0	0,0	60	42	70,0	4,5-	2,0	2,9	2,0	3,3
Gasthöfe
Pensionen
Jugendherbergen und Hütten
Erholungs-, Ferien-, Schul- heime u. Boardingh. zus.
Ferienzentren, Ferienh.- wohnungen zusammen
Vorsorge- u. Reha-Kliniken
Betriebe zusammen	13	11	84,6	15,4-	858	734	85,5	0,7-	52,6	61,5	47,2	58,2
Seebäder												
Hotels	138	136	98,6	0,7	19 565	19 224	98,3	5,2	41,4	42,3	27,7	31,5
Hotels garnis	83	74	89,2	9,8-	3 148	2 875	91,3	3,4-	25,8	29,5	12,9	18,3
Gasthöfe	72	70	97,2	0,0	2 604	2 373	91,1	3,8	24,0	27,8	12,4	18,9
Pensionen	70	64	91,4	7,2-	2 530	2 319	91,7	5,0-	22,8	25,7	9,9	14,5
Jugendherbergen und Hütten	13	10	76,9	0,0	1 164	993	85,3	2,3	24,0	29,6	9,0	14,0
Erholungs-, Ferien-, Schul- heime u. Boardingh. zus.	31	26	83,9	13,3-	3 559	3 059	86,0	9,4-	35,6	44,3	14,6	20,9
Ferienzentren, Ferienh.- wohnungen zusammen	444	397	89,4	8,1-	28 111	25 461	90,6	3,5-	20,1	22,7	9,4	11,5
Vorsorge- u. Reha-Kliniken	21	21	100,0	0,0	3 820	3 440	90,1	6,4-	68,5	76,1	49,5	58,2
Betriebe zusammen	872	798	91,5	6,0-	64 501	59 744	92,6	1,1-	30,9	34,1	17,9	22,0
Seeheilbäder												
Hotels	58	57	98,3	5,6	7 485	7 066	94,4	4,4	46,0	49,8	30,8	36,7
Hotels garnis	34	32	94,1	3,0-	1 376	1 195	86,8	1,0-	26,3	31,2	9,5	16,2
Gasthöfe	20	20	100,0	9,1-	635	608	95,7	7,3-	25,5	28,5	10,7	14,2
Pensionen
Jugendherbergen und Hütten
Erholungs-, Ferien-, Schul- heime u. Boardingh. zus.	11	10	90,9	23,1-	1 316	913	69,4	13,8-	22,0	32,5	10,8	22,0
Ferienzentren, Ferienh.- wohnungen zusammen	166	152	91,6	5,6-	11 097	10 045	90,5	4,1-	19,1	21,2	8,1	9,3
Vorsorge- u. Reha-Kliniken	14	13	92,9	7,1-	3 286	3 073	93,5	5,5-	74,7	79,8	55,4	59,1
Betriebe zusammen	320	299	93,4	4,5-	26 148	23 768	90,9	2,3-	34,7	38,7	20,8	25,2
Luftkurorte												
Hotels
Hotels garnis	16	15	93,8	7,1	495	481	97,2	21,2	20,1	21,4	9,1	13,7
Gasthöfe
Pensionen	12	11	91,7	15,4-	240	230	95,8	8,0-	21,0	22,6	6,2	9,8
Jugendherbergen und Hütten	3	3	100,0	50,0	380	380	100,0	66,7	24,2	24,2	8,5	9,6
Erholungs-, Ferien-, Schul- heime u. Boardingh. zus.
Ferienzentren, Ferienh.- wohnungen zusammen
Vorsorge- u. Reha-Kliniken
Betriebe zusammen	89	82	92,1	2,4-	4 525	4 010	88,6	3,2	36,7	41,7	25,3	32,2

1) November 2005 - April 2006. - 2) Im Berichtsmonat geöffnete sowie vorübergehend geschlossene Betriebe. - 3) Ganz oder teilweise geöffnet. - 4) Anteil am Insgesamt. - 5) Maximales Bettenangebot in den zurückliegenden 13 Monaten (einschl. lfd. Monat). - 6) Rechnerischer Wert (Übernachtungen/mögliche Bettentage) x 100. - 7) Rechnerischer Wert (Übernachtungen/angebotene Bettentage) x 100.

**Noch: 19. Beherbergungsstätten, Gästebetten und Kapazitätsauslastung
nach Gemeindegruppen und Betriebsarten**

		April 2006								Winterhalbjahr 2006 1)			
Gemeindegruppe	Betriebsart	Betriebe				Betten / Schlafgelegenheiten				durchschnittliche Auslastung			
		insgesamt 2)	darunter			insgesamt 5)	darunter			aller 6)	der angebotenen 7)	aller 6)	der angebotenen 7)
			geöffnete 3) Betriebe				angebotene Betten / Schlafgelegenheiten						
			zusammen	Anteil 4)	Veränd. gegenüber Vorjahresmonat		zusammen	An- teil 4)	Veränd. gegenüber Vorjahresmonat				
Anzahl		%		Anzahl		%							
Erholungsorte													
	Hotels	42	41	97,6	0,0	4 193	4 134	98,6	2,8	30,7	31,3	18,5	21,5
	Hotels garnis	27	24	88,9	4,0-	951	833	87,6	4,1-	12,1	14,8	3,6	6,7
	Gasthöfe	29	28	96,6	9,7-	915	869	95,0	8,1-	19,8	21,5	9,5	12,8
	Pensionen	25	24	96,0	9,1	593	563	94,9	11,7	14,7	15,7	4,7	6,7
	Jugendherbergen und Hütten	8	7	87,5	12,5-	828	721	87,1	7,7-	20,4	23,9	5,5	11,5
	Erholungs-, Ferien-, Schul- heime u. Boardingh. zus.	6	5	83,3	16,7-	240	170	70,8	29,2-	12,9	18,8	3,2	7,0
	Ferienzentren, Ferienh.- wohnungen zusammen	147	120	81,6	18,4-	10 868	8 915	82,0	12,1-	19,8	24,5	8,8	12,0
	Vorsorge- u. Reha-Kliniken	5	5	100,0	0,0	1 170	1 170	100,0	0,0	81,5	81,5	71,7	74,7
	Betriebe zusammen	289	254	87,9	10,9-	19 758	17 375	87,9	7,0-	25,2	29,1	14,0	18,7
Sonstige Gemeinden													
	Hotels	280	265	94,6	4,7-	21 569	20 460	94,9	1,0-	30,4	32,3	20,7	23,2
	Hotels garnis	101	95	94,1	1,0-	3 816	3 681	96,5	18,8	27,1	28,3	19,3	22,1
	Gasthöfe	123	112	91,1	6,7-	4 201	3 030	72,1	26,7-	16,1	22,6	11,0	16,5
	Pensionen	102	92	90,2	4,2-	2 553	2 244	87,9	4,3-	19,1	22,1	13,0	16,8
	Jugendherbergen und Hütten	56	46	82,1	6,1-	4 301	3 735	86,8	5,1-	18,3	21,6	6,8	12,3
	Erholungs-, Ferien-, Schul- heime u. Boardingh. zus.	82	75	91,5	8,5-	4 427	3 728	84,2	9,7-	13,9	17,0	7,4	10,8
	Ferienzentren, Ferienh.- wohnungen zusammen	285	239	83,9	13,7-	14 951	13 484	90,2	3,9-	25,0	28,9	14,9	19,5
	Vorsorge- u. Reha-Kliniken	6	6	100,0	0,0	937	937	100,0	0,9	75,2	75,2	75,7	77,6
	Betriebe zusammen	1 035	930	89,9	7,4-	56 755	51 299	90,4	3,7-	25,7	29,0	16,8	21,2
Mecklenburg-Vorpommern													
	Hotels	537	518	96,5	1,7-	53 889	51 958	96,4	2,4	36,8	38,5	24,5	27,8
	Hotels garnis	265	243	91,7	4,0-	9 846	9 107	92,5	6,0	24,6	27,4	13,7	18,7
	Gasthöfe	252	237	94,0	5,6-	8 563	7 076	82,6	14,0-	19,8	24,7	11,2	16,4
	Pensionen	226	206	91,2	4,6-	6 571	5 926	90,2	3,8-	20,0	22,9	10,3	14,6
	Jugendherbergen und Hütten	83	69	83,1	4,2-	7 116	6 206	87,2	1,4-	20,8	24,4	7,3	12,5
	Erholungs-, Ferien-, Schul- heime u. Boardingh. zus.	136	121	89,0	11,7-	9 846	8 130	82,6	10,6-	22,8	28,8	10,4	15,8
	Ferienzentren, Ferienh.- wohnungen zusammen	1 066	928	87,1	10,7-	65 928	58 508	88,7	5,1-	21,0	24,2	10,3	12,9
	Vorsorge- u. Reha-Kliniken	53	52	98,1	1,9-	10 786	10 019	92,9	4,8-	72,9	78,5	59,1	65,3
	Betriebe zusammen	2 618	2 374	90,7	6,8-	172 545	156 930	91,0	2,7-	29,4	32,9	17,9	22,3

1) November 2005 - April 2006. - 2) Im Berichtsmonat geöffnete sowie vorübergehend geschlossene Betriebe. - 3) Ganz oder teilweise geöffnet. - 4) Anteil am Insgesamt. - 5) Maximales Bettenangebot in den zurückliegenden 13 Monaten (einschl. lfd. Monat). - 6) Rechnerischer Wert (Übernachtungen/mögliche Bettentage) x 100. - 7) Rechnerischer Wert (Übernachtungen/angebotene Bettentage) x 100.

20. Ankünfte, Übernachtungen und Aufenthaltsdauer der Gäste in Beherbergungsstätten
nach Gemeindegruppen und Betriebsarten

Gemeindegruppe - Betriebsart	April 2006					Winterhalbjahr 2006 1)				
	Ankünfte		Übernachtungen			Ankünfte		Übernachtungen		
	insgesamt	Veränderung gegenüber dem Vorjahresmonat	insgesamt	Veränderung gegenüber dem Vorjahresmonat	durchschnittliche Aufenthaltsdauer 2)	insgesamt	Veränderung gegenüber dem Vorjahreszeitraum	insgesamt	Veränderung gegenüber dem Vorjahreszeitraum	durchschnittliche Aufenthaltsdauer 2)
Heilbäder										
Hotels
Hotels garnis	18	0,0	36	0,0	2,0	81	20,6-	172	27,4-	2,1
Gasthöfe
Pensionen
Jugendherbergen und Hütten
Erholungs-, Ferien-, Schul- heime u. Boardingh. zus.
Ferienzentren, Ferienh.- wohnungen zusammen
Vorsorge- u. Reha-Kliniken
Betriebe zusammen	2 016	6,8	13 539	0,6	6,7	8 592	3,4-	72 857	5,0	8,5
Seebäder										
Hotels	67 929	22,4	243 134	23,8	3,6	287 358	5,0	978 505	1,3	3,4
Hotels garnis	7 054	30,2	24 327	38,1	3,4	23 383	9,9	72 618	7,7	3,1
Gasthöfe	5 754	17,5	18 761	15,9	3,3	19 178	3,2	58 817	4,5	3,1
Pensionen	5 256	7,5	17 329	17,2	3,3	15 133	20,2-	45 315	12,1-	3,0
Jugendherbergen und Hütten	2 718	19,1-	8 383	17,9-	3,1	7 006	13,5-	19 065	15,2-	2,7
Erholungs-, Ferien-, Schul- heime u. Boardingh. zus.	7 830	11,4	38 024	26,4	4,9	23 558	9,4-	93 952	13,4-	4,0
Ferienzentren, Ferienh.- wohnungen zusammen	35 003	60,4	169 751	72,5	4,8	103 471	6,2-	481 110	1,6-	4,6
Vorsorge- u. Reha-Kliniken	3 443	5,3-	78 550	3,1	22,8	17 055	6,7-	342 407	4,7-	20,1
Betriebe zusammen	134 987	26,7	598 259	30,1	4,4	496 142	0,2	2 091 789	1,4-	4,2
Seeheilbäder										
Hotels	30 404	34,6	103 255	46,7	3,4	133 456	15,5	413 191	16,5	3,1
Hotels garnis	3 423	73,4	10 842	83,7	3,2	7 915	2,4	23 564	11,0	3,0
Gasthöfe	1 303	11,6	4 849	33,3	3,7	3 773	5,3-	12 405	1,3	3,3
Pensionen
Jugendherbergen und Hütten
Erholungs-, Ferien-, Schul- heime u. Boardingh. zus.	1 514	28,1-	8 703	13,5-	5,7	5 556	18,0-	25 977	18,8-	4,7
Ferienzentren, Ferienh.- wohnungen zusammen	13 413	82,1	63 584	75,5	4,7	36 524	5,5	163 333	0,6	4,5
Vorsorge- u. Reha-Kliniken	3 114	5,5	73 603	11,1	23,6	15 585	2,6	329 449	4,3	21,1
Betriebe zusammen	55 255	38,8	271 869	37,4	4,9	208 000	9,5	983 369	7,5	4,7
Luftkurorte										
Hotels
Hotels garnis	1 272	12,3	2 988	8,7	2,3	3 087	12,2	7 515	16,5	2,4
Gasthöfe
Pensionen	522	0,4-	1 509	16,1	2,9	1 153	10,7-	2 683	11,3-	2,3
Jugendherbergen und Hütten	1 110	X	2 756	X	2,5	2 831	580,5	5 847	762,4	2,1
Erholungs-, Ferien-, Schul- heime u. Boardingh. zus.
Ferienzentren, Ferienh.- wohnungen zusammen
Vorsorge- u. Reha-Kliniken
Betriebe zusammen	11 556	36,8	49 759	27,4	4,3	38 892	16,5	205 242	10,7	5,3

1) November 2005 - April 2006. - 2) Rechnerischer Wert Übernachtungen/Ankünfte.

**Noch: 20. Ankünfte, Übernachtungen und Aufenthaltsdauer der Gäste in Beherbergungsstätten
nach Gemeindegruppen und Betriebsarten**

Gemeindegruppe - Betriebsart	April 2006					Wintrhalbjahr 2006 1)				
	Ankünfte		Übernachtungen			Ankünfte		Übernachtungen		
	insgesamt	Veränderung gegenüber dem Vor- jahres- monat	insgesamt	Veränderung gegenüber dem Vor- jahres- monat	durchschnittliche Aufenthalts- dauer 2)	insgesamt	Veränderung gegenüber dem Vor- jahres- zeitraum	insgesamt	Veränderung gegenüber dem Vor- jahres- zeitraum	durchschnittliche Aufenthalts- dauer 2)
		Anzahl		%	Anzahl		%		Tage	Anzahl
Erholungsorte										
Hotels	13 571	10,8	38 569	22,9	2,8	54 585	1,1-	138 966	0,8-	2,5
Hotels garnis	966	43,3	3 455	72,1	3,6	1 860	6,4-	6 029	9,0-	3,2
Gasthöfe	2 190	20,5	5 424	24,7	2,5	6 796	2,0	16 554	4,0	2,4
Pensionen	849	54,1	2 619	38,4	3,1	1 690	5,6	5 073	5,1-	3,0
Jugendherbergen und Hütten	1 619	17,6	5 066	29,6	3,1	2 875	16,4-	8 203	14,7-	2,9
Erholungs-,Ferien-,Schul.- heime u. Boardingh. zus.	293	140,2	932	191,3	3,2	523	10,8-	1 560	17,5-	3,0
Ferienzentren,Ferienh.- wohnungen zusammen	14 458	62,6	64 625	93,2	4,5	42 937	0,8-	174 636	2,7	4,1
Vorsorge- u. Reha-Kliniken	1 484	3,8-	28 610	6,0	19,3	7 427	3,9-	151 791	5,4	20,4
Betriebe zusammen	35 430	30,1	149 300	43,2	4,2	118 693	1,5-	502 812	1,9	4,2
Sonstige Gemeinden										
Hotels	89 392	8,1	196 925	19,8	2,2	413 140	5,8	811 578	6,9	2,0
Hotels garnis	12 965	20,5	31 072	52,6	2,4	54 464	6,6	127 296	30,6	2,3
Gasthöfe	10 790	25,8	20 329	22,7	1,9	46 438	8,9	83 835	8,9	1,8
Pensionen	5 263	5,4	14 644	12,9	2,8	20 860	5,9-	59 190	5,3-	2,8
Jugendherbergen und Hütten	8 315	15,9-	23 666	12,4-	2,8	20 691	16,7-	53 118	14,2-	2,6
Erholungs-,Ferien-,Schul.- heime u. Boardingh. zus.	6 772	27,0-	18 483	21,3-	2,7	24 690	19,7-	59 085	19,7-	2,4
Ferienzentren,Ferienh.- wohnungen zusammen	25 983	38,3	112 057	59,0	4,3	110 495	13,7	402 547	8,1	3,6
Vorsorge- u. Reha-Kliniken	786	22,5-	21 149	2,2-	26,9	5 655	2,1-	128 456	5,6	22,7
Betriebe zusammen	160 266	9,8	438 325	22,8	2,7	696 433	4,7	1 725 105	6,1	2,5
Mecklenburg-Vorpommern										
Hotels	207 175	16,8	595 344	26,5	2,9	910 115	6,6	2 382 390	5,8	2,6
Hotels garnis	25 698	28,6	72 720	49,4	2,8	90 790	6,9	237 194	19,0	2,6
Gasthöfe	20 605	21,0	50 742	20,9	2,5	78 009	5,5	175 511	6,0	2,2
Pensionen	12 907	9,9	39 472	17,2	3,1	42 016	10,7-	121 646	7,2-	2,9
Jugendherbergen und Hütten	15 148	4,6-	44 359	1,7-	2,9	36 036	11,5-	94 123	10,2-	2,6
Erholungs-,Ferien-,Schul.- heime u. Boardingh. zus.	16 872	12,2-	67 486	3,0	4,0	56 431	15,2-	185 567	16,2-	3,3
Ferienzentren,Ferienh.- wohnungen zusammen	90 301	56,9	414 935	72,4	4,6	296 606	3,0	1 231 597	2,4	4,2
Vorsorge- u. Reha-Kliniken	10 804	2,8-	235 993	4,8	21,8	56 749	2,9-	1 153 146	1,8	20,3
Betriebe zusammen	399 510	21,1	1 521 051	29,8	3,8	1 566 752	3,6	5 581 174	3,2	3,6

1) November 2005 - April 2006. - 2) Rechnerischer Wert Übernachtungen/Ankünfte.

21. Beherbergungsstätten, Gästebetten und Kapazitätsauslastung
nach Gemeindegruppen und ausgewählten Gemeinden

Gemeindegruppe Gemeinde	April 2006										Winterhalbjahr 2006 1)	
	Betriebe				Betten / Schlafgelegenheiten				durchschnittliche Auslastung			
	insgesamt 2)	darunter			insgesamt 5)	darunter			aller 6)	der angebotenen 4)	aller 6)	der angebotenen 7)
		geöffnete 3) Betriebe				angebotene Betten / Schlafgelegenheiten						
	zusammen	Anteil	Veränd. gegenüber Vorjahresmonat 4)		zusammen	Anteil	Veränd. gegenüber Vorjahresmonat 4)					
	Anzahl	%		Anzahl		%		Betten / Schlafgelegenheiten				
Seebäder												
Warnemünde	61	59	96,7	3,3-	5 889	4 929	83,7	14,9	25,3	30,9	18,8	26,9
Kühlungsborn, Stadt	81	81	100,0	0,0	7 709	7 632	99,0	1,4	45,6	46,2	26,1	28,6
Nienhagen	11	7	63,6	22,2-	775	682	88,0	5,4-	21,4	24,3	10,4	12,3
Rerik, Stadt	33	32	97,0	3,2	1 711	1 655	96,7	4,9	28,9	30,0	14,6	15,8
Ahrenshoop	33	32	97,0	0,0	1 351	1 127	83,4	14,9-	25,3	30,5	22,3	26,3
Dierhagen	21	19	90,5	9,5-	1 316	1 279	97,2	7,6-	31,5	32,9	19,3	20,7
Prerow	62	60	96,8	6,2-	2 672	2 544	95,2	4,3-	30,1	32,1	16,6	21,3
Wustrow	15	15	100,0	0,0	2 351	2 299	97,8	3,3	36,2	37,0	21,9	23,0
Insel Poel	25	22	88,0	8,3-	1 239	1 105	89,2	7,1-	32,3	37,5	19,4	24,4
Karlshagen	25	20	80,0	13,0-	1 580	1 392	88,1	2,0-	19,1	22,3	6,9	8,8
Koserow	25	18	72,0	25,0-	1 849	1 602	86,6	4,5-	27,5	33,2	15,4	20,0
Loddin	20	19	95,0	5,0-	1 357	1 226	90,3	2,5-	42,2	48,4	31,0	44,0
Lubmin	10	8	80,0	20,0-	340	251	73,8	27,7-	16,4	22,4	8,7	12,4
Trassenheide	25	22	88,0	8,3-	2 217	2 099	94,7	4,1-	22,3	25,8	13,6	23,0
Ückeritz	17	16	94,1	14,3	847	746	88,1	18,2	34,0	46,8	25,4	50,6
Zempin	14	11	78,6	15,4-	689	598	86,8	11,0-	18,9	21,9	9,8	11,9
Zinnowitz	48	43	89,6	10,4-	4 083	3 827	93,7	1,1	36,5	39,6	18,8	23,1
Baabe	39	34	87,2	6,3	1 829	1 695	92,7	7,9	29,6	33,6	13,3	19,6
Binz	113	107	94,7	2,7-	12 424	11 725	94,4	4,1-	32,0	34,1	19,2	21,5
Breege	23	21	91,3	8,7-	1 869	1 738	93,0	1,1-	25,9	28,9	14,6	18,5
Göhren	40	34	85,0	17,1-	3 400	3 222	94,8	0,1	25,2	26,7	14,1	18,4
Insel Hiddensee	49	44	89,8	12,0-	1 454	1 355	93,2	6,6-	19,9	21,8	8,5	10,8
Sellin	69	62	89,9	6,1-	5 011	4 610	92,0	3,5-	28,0	31,4	12,0	15,6
Thiessow	13	12	92,3	7,7-	539	406	75,3	21,6-	13,4	18,0	4,4	6,5
Heilbäder												
Bad Doberan	10	8	80,0	27,3-	593	469	79,1	4,3-	53,3	67,4	44,0	60,1
Bad Sülze, Stadt	3	3	100,0	50,0	265	265	100,0	6,4	51,0	51,0	54,9	54,9
Seeheilbäder												
Heiligendamm	6	5	83,3	0,0	869	734	84,5	0,0	39,6	46,9	34,7	43,2
Graal-Müritz	36	34	94,4	5,6-	2 655	2 416	91,0	7,0-	43,3	48,8	27,1	34,4
Zingst	55	53	96,4	1,9-	3 921	3 701	94,4	0,9-	30,6	32,6	17,3	18,8
Boltenhagen	45	41	91,1	6,8-	4 864	4 562	93,8	3,4-	32,9	35,3	17,8	19,5
Heringsdorf 8)	178	166	93,3	4,6-	13 839	12 355	89,3	1,5-	34,5	39,4	20,8	26,8
Luftkurorte												
Krakow am See, Stadt	10	8	80,0	20,0-	357	262	73,4	22,9-	11,2	15,8	5,7	8,5
Malchow, Stadt	14	13	92,9	7,1-	650	640	98,5	6,8	45,9	47,0	33,9	36,1
Waren (Müritz), Stadt	42	41	97,6	10,8	1 825	1 657	90,8	10,9	26,1	29,0	15,9	20,3
Plau am See, Stadt	23	20	87,0	13,0-	1 693	1 451	85,7	0,1-	49,8	58,4	36,0	47,6

1) November 2005 - April 2006. - 2) Im Berichtsmonat geöffnete sowie vorübergehend geschlossene Betriebe. - 3) Ganz oder teilweise geöffnet. - 4) Anteil am Insgesamt. - 5) Maximales Bettenangebot in den zurückliegenden 13 Monaten (einschl. lfd. Monat). - 6) Rechnerischer Wert (Übernachtungen/mögliche Bettentage) x 100. - 7) Rechnerischer Wert (Übernachtungen/angebotene Bettentage) x 100. - 8) Zusammenschluss der ehemaligen Gemeinden Ahlbeck, Bansin und Heringsdorf (2005 unter dem Namen Dreikaiserbäder; seit 1.1.2006 Namensänderung in Heringsdorf).

Noch: 21. Beherbergungsstätten, Gästebetten und Kapazitätsauslastung
nach Gemeindegruppen und ausgewählten Gemeinden

Gemeindegruppe Gemeinde	April 2006										Winterhalbjahr 2006 1)	
	Betriebe				Betten / Schlafgelegenheiten				durchschnittliche Auslastung			
	insgesamt 2)	darunter			insgesamt 5)	darunter			aller 6)	der angebotenen 4)	aller 6)	der angebotenen 7)
		geöffnete 3) Betriebe				angebotene Betten / Schlafgelegenheiten						
zusammen		Anteil	Veränd. gegenüber Vorjahresmonat 4)	zusammen		An- teil 4)	Ver- änd. gegen- über Vor- jahres monat	Betten / Schlaf- gelegenheiten				
Anzahl		%		Anzahl		%						

Erholungsorte

Mirow, Stadt	13	11	84,6	21,4-	1 791	1 691	94,4	5,8-	22,6	24,3	8,1	10,0
Wesenberg, Stadt	7	4	57,1	33,3-	531	348	65,5	22,5-	11,7	17,9	5,1	8,1
Feldberg, Stadt	15	15	100,0	0,0	825	767	93,0	5,2-	53,4	57,4	39,9	51,4
Göhren-Lebbin	5	5	100,0	0,0	1 708	1 702	99,6	0,1-	60,3	60,5	35,0	37,0
Klink	7	7	100,0	0,0	1 507	1 507	100,0	3,9	31,0	31,0	24,4	26,4
Röbel/Müritz, Stadt	10	10	100,0	0,0	532	492	92,5	7,5-	19,8	22,7	4,8	13,7
Born a. Darß	11	10	90,9	9,1-	724	635	87,7	0,9-	17,9	20,5	8,1	9,5
Wieck a. Darß	10	9	90,0	30,8-	369	346	93,8	14,1-	29,6	31,6	17,1	19,4
Sternberg, Stadt	8	8	100,0	0,0	286	286	100,0	1,4	16,9	17,6	8,0	12,6
Dranske	20	10	50,0	41,2-	2 936	1 771	60,3	29,2-	9,7	16,5	3,1	6,5
Gager	16	15	93,8	6,2-	482	455	94,4	1,3-	17,7	19,2	5,5	6,6
Glowe	23	22	95,7	8,3-	1 017	999	98,2	3,0-	39,7	41,9	22,8	34,2
Lancken-Granitz	10	8	80,0	11,1-	276	230	83,3	10,5-	7,2	8,7	2,4	3,0
Middelhagen	39	30	76,9	18,9-	1 533	1 254	81,8	11,4-	15,0	19,3	6,8	11,2
Putbus, Stadt	24	23	95,8	0,0	1 063	980	92,2	0,3-	24,2	26,4	10,2	12,9
Putgarten	6	6	100,0	0,0	310	310	100,0	0,0	17,2	17,5	7,0	8,7
Sassnitz, Stadt	38	37	97,4	5,7	1 674	1 619	96,7	5,7	24,3	25,4	12,5	14,0
Wiek	13	12	92,3	7,7-	643	598	93,0	7,0-	42,9	46,4	37,1	42,2
Mönkebude
Ueckermünde, Stadt	13	11	84,6	21,4-	1 539	1 373	89,2	5,6-	10,5	11,9	5,6	6,8

Weitere ausgewählte Gemeinden

Demmin, Hansestadt	6	6	100,0	0,0	201	201	100,0	0,0	22,7	22,7	14,6	14,7
Stavenhagen, Reuterstadt	6	6	100,0	0,0	567	389	68,6	0,0	16,3	23,8	8,1	12,0
Güstrow, Stadt	17	15	88,2	6,2-	1 007	968	96,1	7,6-	37,2	39,4	25,6	30,0
Teterow, Stadt	7	7	100,0	0,0	555	553	99,6	6,8	28,0	28,1	22,8	23,0
Ludwigslust, Stadt	8	8	100,0	0,0	348	342	98,3	0,0	19,0	19,3	14,9	15,3
Neustadt-Glewe, Stadt	5	5	100,0	0,0	229	220	96,1	4,8	18,2	18,9	10,8	14,8
Neustrelitz, Stadt	10	10	100,0	0,0	444	443	99,8	1,1	23,7	23,8	14,0	14,0
Wesenberg	3	3	100,0	0,0	166	165	99,4	1,9	12,3	13,5	4,8	9,4
Feldberger Seenlandschaft	10	8	80,0	0,0	314	258	82,2	11,7	7,5	9,4	4,0	5,8
Rechlin	9	9	100,0	0,0	1 261	1 259	99,8	16,5	24,9	25,9	7,0	10,4
Barth, Stadt	6	5	83,3	16,7-	453	405	89,4	4,3-	21,0	24,2	9,8	13,0
Ribnitz-Damgarten, Stadt	14	12	85,7	7,7-	419	338	80,7	12,9-	13,4	16,6	7,9	9,7
Grevesmühlen, Stadt	5	5	100,0	0,0	142	136	95,8	1,4-	24,9	26,0	20,6	20,9
Klützb., Stadt	7	6	85,7	0,0	455	415	91,2	0,0	26,1	28,8	9,5	10,8
Anklam, Stadt	7	7	100,0	0,0	231	231	100,0	0,0	20,6	20,6	19,0	19,2
Usedom, Stadt	6	5	83,3	28,6-	123	106	86,2	20,9-	6,3	7,3	3,7	4,0
Wolgast, Stadt	7	7	100,0	16,7	190	190	100,0	10,5	27,7	27,7	29,4	29,6
Parchim, Stadt	9	7	77,8	12,5-	313	259	82,7	3,4-	19,1	23,0	23,3	28,7
Bergen auf Rügen, Stadt	6	6	100,0	0,0	545	545	100,0	0,0	35,9	35,9	17,6	18,2
Lohme	11	10	90,9	16,7-	408	390	95,6	16,1	18,8	20,4	7,2	14,6
Ralswiek	5	3	60,0	40,0-	276	217	78,6	21,4-	23,2	29,5	10,4	14,0
Sagard	5	5	100,0	0,0	1 213	1 213	100,0	0,0	42,8	42,8	32,2	33,0
Ummanz	9	8	88,9	11,1-	503	460	91,5	7,4-	11,8	12,9	2,6	6,1
Pasewalk, Stadt	3	3	100,0	0,0	210	182	86,7	13,3-	13,7	15,8	14,4	16,7
Torgelow, Stadt	4	4	100,0	0,0	106	102	96,2	1,9-	23,7	24,7	16,8	17,4

1) November 2005 - April 2006. - 2) Im Berichtsmonat geöffnete sowie vorübergehend geschlossene Betriebe. - 3) Ganz oder teilweise geöffnet. - 4) Anteil am Insgesamt. - 5) Maximales Bettenangebot in den zurückliegenden 13 Monaten (einschl. lfd. Monat). - 6) Rechnerischer Wert (Übernachtungen/mögliche Bettentage) x 100. - 7) Rechnerischer Wert (Übernachtungen/angebotene Bettentage) x 100.

22. Ankünfte, Übernachtungen und Aufenthaltsdauer der Gäste in Beherbergungsstätten
nach Gemeindegruppen und ausgewählten Gemeinden

Gemeindegruppe - Gemeinde	April 2006					Winterhalbjahr 2006 1)				
	Ankünfte		Übernachtungen			Ankünfte		Übernachtungen		
	insgesamt	Veränderung gegen- über dem Vor- jahres- monat	insgesamt	Veränderung gegen- über dem Vor- jahres- monat	durch- schnitt- liche Aufent- halts- dauer 2)	insgesamt	Veränderung gegen- über dem Vor- jahres- zeitraum	insgesamt	Veränderung gegen- über dem Vor- jahres- zeitraum	durch- schnitt- liche Aufent- halts- dauer 2)
		Anzahl		%			Anzahl		%	
Seebäder										
Warnemünde	17 984	23,3	44 728	21,0	2,5	81 847	19,3	200 520	14,0	2,4
Kühlungsborn, Stadt	23 144	19,1	105 428	19,8	4,6	85 482	0,4	364 257	6,3-	4,3
Nienhagen	1 227	52,0	4 981	76,6	4,1	3 470	22,7-	14 549	30,8-	4,2
Rerik, Stadt	3 383	22,3	14 852	28,7	4,4	11 115	26,4-	45 332	11,1-	4,1
Ahrenshoop	3 074	3,0-	10 243	42,3-	3,3	13 681	11,7-	54 508	36,8-	4,0
Dierhagen	3 469	35,9	12 437	80,9	3,6	15 280	34,7	45 928	33,3	3,0
Prerow	4 606	19,1	24 137	26,3	5,2	13 900	4,9-	82 123	2,0	5,9
Wustrow	5 274	51,2	25 522	62,4	4,8	20 659	9,8	93 155	16,4	4,5
Insel Poel	1 356	25,8	12 013	33,0	8,9	5 039	4,5-	45 172	4,4	9,0
Karlshagen	2 044	43,0	9 040	69,9	4,4	4 779	5,2-	19 553	2,0	4,1
Koserow	3 163	42,7	15 255	46,2	4,8	11 906	4,9	51 505	2,7	4,3
Loddin	1 922	32,0	17 165	19,5	8,9	7 838	17,1	76 206	30,0	9,7
Lubmin	656	4,6	1 677	12,3	2,6	2 071	19,9-	5 343	23,9-	2,6
Trassenheide	2 616	33,3	14 804	26,9	5,7	8 282	1,2-	54 390	5,5	6,6
Ückeritz	904	8,9	8 649	10,1	9,6	2 941	4,0-	38 953	1,5	13,2
Zempin	939	15,9	3 903	14,3	4,2	2 856	25,6-	12 334	21,8-	4,3
Zinnowitz	10 805	32,3	44 664	50,4	4,1	40 945	1,8	140 101	0,5	3,4
Baabe	2 896	26,3	16 234	17,1	5,6	7 906	6,7-	44 091	10,8-	5,6
Binz	26 183	26,2	119 434	35,4	4,6	97 855	5,7-	432 032	2,3-	4,4
Breege	3 457	43,7	14 541	42,2	4,2	12 121	2,0-	49 554	1,0-	4,1
Göhren	4 468	34,6	25 657	22,0	5,7	14 199	6,5-	86 766	9,1-	6,1
Insel Hiddensee	2 362	54,7	8 663	68,3	3,7	6 287	6,9	22 403	7,8	3,6
Sellin	8 553	29,9	42 061	52,5	4,9	24 594	13,4-	108 673	7,7-	4,4
Thiessow	502	14,9	2 171	20,4	4,3	1 089	3,1	4 341	0,5	4,0
Heilbäder										
Bad Doberan	1 801	9,1	9 485	3,2	5,3	7 272	3,1-	47 867	6,2	6,6
Bad Sülze, Stadt	215	9,3-	4 054	5,2-	18,9	1 320	4,8-	24 990	2,6	18,9
Seeheilbäder										
Heiligendamm	2 370	24,5	10 319	1,7	4,4	12 162	10,8	54 559	6,1-	4,5
Graal-Müritz	5 313	31,5	34 477	23,0	6,5	19 671	4,4	130 028	5,5	6,6
Zingst	6 771	40,7	35 982	42,2	5,3	26 824	18,9	122 490	11,0	4,6
Boltenhagen	7 420	13,1	48 052	30,3	6,5	26 282	3,8-	156 610	1,0-	6,0
Heringsdorf 3)	33 381	48,4	143 039	46,6	4,3	123 061	11,6	519 682	11,7	4,2
Luftkurorte										
Krakow am See, Stadt	507	20,4	1 204	29,5	2,4	1 553	6,3-	3 622	5,7-	2,3
Malchow, Stadt	1 718	30,6	8 957	21,8	5,2	5 998	16,4	39 891	6,7	6,7
Waren (Müritz), Stadt	4 321	29,0	14 315	23,3	3,3	13 401	15,1	51 342	9,4	3,8
Plau am See, Stadt	5 010	48,9	25 283	31,9	5,0	17 940	20,1	110 387	13,6	6,2

1) November 2005 - April 2006. - 2) Rechnerischer Wert Übernachtungen/Ankünfte. - 3) Zusammenschluss der ehemaligen Gemeinden Ahlbeck, Bansin und Heringsdorf (2005 unter dem Namen Dreikaiserbäder; seit 1.1.2006 Namensänderung in Heringsdorf).

Noch: 22. Ankünfte, Übernachtungen und Aufenthaltsdauer der Gäste in Beherbergungsstätten nach Gemeindegruppen und ausgewählten Gemeinden

Gemeindegruppe - Gemeinde	April 2006					Winterhalbjahr 2006 1)				
	Ankünfte		Übernachtungen			Ankünfte		Übernachtungen		
	insgesamt	Veränderung gegenüber dem Vorjahresmonat	insgesamt	Veränderung gegenüber dem Vorjahresmonat	durchschnittliche Aufenthaltsdauer 2)	insgesamt	Veränderung gegenüber dem Vorjahreszeitraum	insgesamt	Veränderung gegenüber dem Vorjahreszeitraum	durchschnittliche Aufenthaltsdauer 2)
		Anzahl		%	Anzahl		%		Tage	Anzahl

Erholungsorte

Mirow, Stadt	3 558	102,4	12 154	130,1	3,4	8 034	7,6-	26 685	16,4-	3,3
Wesenberg, Stadt	648	14,8-	1 861	9,3-	2,9	2 253	3,7	4 994	3,1	2,2
Feldberg, Stadt	1 892	66,8	13 218	36,9	7,0	6 107	31,2	61 436	21,4	10,1
Göhren-Lebbin	8 162	27,4	30 906	65,8	3,8	34 029	3,8	108 192	6,4	3,2
Klink	3 533	5,7-	14 034	10,9	4,0	16 491	10,0-	66 541	5,0	4,0
Röbel/Müritz, Stadt	1 206	38,8	3 153	36,3	2,6	2 063	17,1	4 662	9,6	2,3
Born a. Darß	1 030	29,9	3 882	42,5	3,8	2 723	4,4	10 519	12,2	3,9
Wieck a. Darß	649	43,3	3 280	119,4	5,1	2 695	2,6-	11 816	16,8	4,4
Sternberg, Stadt	465	2,3-	1 454	39,1	3,1	1 831	0,8	4 068	11,2	2,2
Dranske	1 654	140,4	8 506	191,2	5,1	3 219	39,9	17 362	71,0	5,4
Gager	549	104,9	2 553	89,1	4,7	1 085	13,1-	4 826	18,3-	4,4
Glowe	1 668	0,9	12 121	4,3	7,3	5 088	19,6-	41 988	10,7-	8,3
Lancken-Granitz	101	19,2-	593	29,4-	5,9	227	48,4-	1 160	48,4-	5,1
Middelhagen	1 544	5,5	6 887	13,1	4,5	4 453	21,6-	18 745	21,3-	4,2
Putbus, Stadt	2 234	39,6	7 714	56,2	3,5	6 534	7,0-	19 555	7,9-	3,0
Putgarten	377	25,7	1 602	45,1	4,2	915	18,4-	3 940	20,5-	4,3
Sassnitz, Stadt	3 707	36,0	12 197	31,1	3,3	11 101	7,8-	37 856	5,6-	3,4
Wiek	754	31,1	8 276	23,9	11,0	3 548	19,8	43 163	0,8-	12,2
Mönkebude
Ueckermünde, Stadt	1 689	18,5	4 859	37,0	2,9	6 287	10,1	15 254	4,7	2,4

Weitere ausgewählte Gemeinden

Demmin, Hansestadt	668	25,8-	1 367	16,7-	2,0	3 368	19,2-	5 311	23,4-	1,6
Stavenhagen, Reuterstadt	954	23,5-	2 774	25,2-	2,9	3 840	4,4-	8 330	18,7-	2,2
Güstrow, Stadt	4 706	1,7-	11 231	8,3	2,4	19 296	7,0-	46 617	5,4-	2,4
Teterow, Stadt	1 984	18,5-	4 656	17,3-	2,3	9 744	9,8-	22 759	7,1-	2,3
Ludwigslust, Stadt	1 236	20,2	1 980	19,3	1,6	6 099	5,5	9 439	0,8-	1,5
Neustadt-Glewe, Stadt	522	6,1-	1 249	11,4-	2,4	2 346	9,4-	4 474	44,6-	1,9
Neustrelitz, Stadt	1 769	26,4	3 160	31,4	1,8	6 356	6,0-	11 178	10,4	1,8
Wesenberg	256	265,7	615	203,0	2,4	499	38,2	1 399	75,5	2,8
Feldberger Seenlandschaft	289	81,8	704	75,6	2,4	1 012	61,4	2 284	40,0	2,3
Rechlin	2 371	129,5	9 430	122,1	4,0	4 190	9,6	15 949	6,5	3,8
Barth, Stadt	1 009	31,4-	2 850	14,0-	2,8	3 650	19,7-	8 019	15,4-	2,2
Ribnitz-Damgarten, Stadt	495	13,0-	1 684	34,3	3,4	2 274	3,9	6 011	1,3-	2,6
Grevesmühlen, Stadt	538	42,3	1 059	56,9	2,0	2 448	0,5	5 208	17,9	2,1
Klützig, Stadt	863	196,6	3 565	279,7	4,1	2 332	17,7	7 801	12,3	3,3
Anklam, Stadt	794	23,2-	1 425	23,3-	1,8	4 877	3,7-	7 934	25,1-	1,6
Usedom, Stadt	74	12,9-	231	18,7-	3,1	451	16,8-	820	28,7-	1,8
Wolgast, Stadt	328	19,6-	1 580	7,4-	4,8	1 990	5,3-	9 920	4,5-	5,0
Parchim, Stadt	678	36,8-	1 790	34,4-	2,6	3 936	4,5-	13 214	11,2	3,4
Bergen auf Rügen, Stadt	2 037	7,2-	5 877	18,0	2,9	7 573	6,4-	17 330	3,9	2,3
Lohme	759	24,2	2 297	20,1	3,0	1 599	17,7-	5 503	16,6-	3,4
Ralswiek	692	137,0	1 923	104,4	2,8	1 954	34,9	5 187	25,7	2,7
Sagard	3 457	52,9	15 562	31,8	4,5	14 565	0,0	70 731	0,1	4,9
Ummanz	372	35,2-	1 776	16,9-	4,8	714	46,9-	2 768	40,4-	3,9
Pasewalk, Stadt	618	21,5-	860	20,2-	1,4	3 687	9,1-	5 483	9,6-	1,5
Torgelow, Stadt	408	28,3	755	10,9	1,9	1 738	28,5	3 217	36,4	1,9

1) November 2005 - April 2006. - 2) Rechnerischer Wert Übernachtungen/Ankünfte.

23. Campingplätze und Stellplatzkapazität
nach Regionalgliederung

Kreis - Land	April 2006						
	Campingplätze			Stellplätze für Urlaubscamping			
	insgesamt 1)	darunter		insgesamt 2)	darunter		
		mit Urlaubscamping			angebotene Stellplätze		
		zusammen	darunter		zusammen	Ver- änderung gegenüber dem Vor- jahresmonat	Anteil 4)
geöffnet 3)	Anzahl		%				
Neubrandenburg, Stadt
Rostock, Hansestadt
Bad Doberan	8	8	8	1 670	1 660	0,6	99,4
Demmin	3	3	3	365	365	65,9	100,0
Güstrow	4	4	3	490	410	10,9-	83,7
Ludwigslust	8	8	4	270	102	57,5-	37,8
Mecklenburg-Strelitz	30	30	23	2 573	2 122	13,5-	82,5
Müritz	27	27	26	2 531	2 415	2,5	95,4
Nordvorpommern	16	16	13	3 647	3 402	2,4-	93,3
Nordwestmecklenburg	12	12	11	1 786	1 640	4,4-	91,8
Ostvorpommern	20	20	17	3 903	3 792	5,6	97,2
Parchim	18	18	11	1 287	987	21,8-	76,7
Rügen	23	23	20	3 977	3 757	0,0	94,5
Uecker-Randow
Mecklenburg- Vorpommern Insgesamt	175	175	143	23 914	21 987	2,6-	91,9

1) Im Berichtsmonat geöffnete sowie vorübergehend geschlossene Betriebe. - 2) Maximales Stellplatzangebot in den zurückliegenden 13 Monaten (einschl. lfd. Monat). - 3) Ganz oder teilweise geöffnete Plätze. - 4) Anteil am Insgesamt.

24. Ankünfte, Übernachtungen und Aufenthaltsdauer der Gäste auf Campingplätzen nach Herkunftsländern

Herkunftsland (ständiger Wohnsitz)	April 2006					Winterhalbjahr 2006 1)						
	Ankünfte		Übernachtungen			Ankünfte		Übernachtungen				
	insgesamt	Veränderung gegenüber Vorj.-monat	insgesamt	Veränderung gegenüber Vorj.-monat	Anteil 2)	durchschnittliche Aufenthaltsdauer 3)	insgesamt	Veränderung gegenüber Vorj.-zeitraum	insgesamt	Veränderung gegenüber Vorj.-zeitraum	Anteil 2)	durchschnittliche Aufenthaltsdauer 3)
Bundesrepublik Deutschland	18 205	84,4	58 728	92,9	98,1	3,2	23 381	4,9	83 792	12,5	98,3	3,6
Ausland												
Europa												
Belgien	6	40,0-	10	44,4-	0,9	1,7	8	42,9-	12	45,5-	0,8	1,5
Dänemark	114	245,5	405	412,7	36,3	3,6	126	13,5	427	20,8-	28,7	3,4
Finnland	33	0,0	56	17,6-	5,0	1,7	36	2,7-	59	18,1-	4,0	1,6
Frankreich	6	84,6-	6	95,8-	0,5	1,0	6	91,9-	6	98,8-	0,4	1,0
Vereinigtes Königreich	14	366,7	14	250,0	1,3	1,0	14	180,0	14	75,0	0,9	1,0
Irland, Republik	13	X	125	X	11,2	9,6	13	X	125	X	8,4	9,6
Italien	-	-	-	-	-	-	-	-	-	-	-	-
Niederlande	113	24,2-	299	35,0-	26,8	2,6	135	29,7-	635	14,4	42,7	4,7
Norwegen	37	**	59	**	5,3	1,6	37	146,7	59	247,1	4,0	1,6
Österreich	11	21,4-	11	50,0-	1,0	1,0	11	57,7-	11	76,1-	0,7	1,0
Polen	2	83,3-	2	83,3-	0,2	1,0	2	83,3-	2	83,3-	0,1	1,0
Russland	-	-	-	-	-	-	-	-	-	-	-	-
Schweden	38	17,4-	76	10,1	6,8	2,0	40	42,0-	78	23,5-	5,2	2,0
Schweiz	17	54,1-	44	60,4-	3,9	2,6	19	50,0-	51	54,5-	3,4	2,7
Spanien	-	-	-	-	-	-	-	-	1	X	0,1	X
Tschechische Republik	2	33,3-	8	166,7	0,7	4,0	2	33,3-	8	166,7	0,5	4,0
Zusammen	406	4,6	1 115	11,1	100,0	2,7	449	25,7-	1 488	25,4-	100,0	3,3
Amerika												
USA	-	-	-	-	-	-	-	-	-	-	-	-
Zusammen	-	-	-	-	-	-	-	-	-	-	-	-
Ohne Angabe	-	-	-	-	-	-	-	-	-	-	-	-
Ausland zusammen	406	3,8	1 115	10,5	1,9	2,7	449	26,0-	1 488	25,6-	1,7	3,3
Ankünfte/Übern. insgesamt	18 611	81,3	59 843	90,3	100,0	3,2	23 830	4,1	85 280	11,5	100,0	3,6

1) November 2005 - April 2006. - 2) Bei Übernachtungen von Gästen aus der Bundesrepublik Deutschland und dem Ausland zusammen: Anteil an allen Übernachtungen im Bundesgebiet; sonst: Anteil an allen Übernachtungen am Ausland zusammen. - 3) Rechnerischer Wert Übernachtungen/Ankünfte.

25. Ankünfte, Übernachtungen und Aufenthaltsdauer der Gäste auf Campingplätzen nach Regionalgliederung

Kreis - Land	April 2006					Winterhalbjahr 2006 1)					
	Ankünfte		Übernachtungen			Ankünfte		Übernachtungen			
	insgesamt	Veränderung gegenüber dem Vorjahresmonat	insgesamt	Veränderung gegenüber dem Vorjahresmonat	durchschnittliche Aufenthaltsdauer 2)	insgesamt	Veränderung gegenüber dem Vorjahreszeitraum	insgesamt	Veränderung gegenüber dem Vorjahreszeitraum	durchschnittliche Aufenthaltsdauer 2)	
											Anzahl
Neubrandenburg, Stadt
Rostock, Hansestadt
Bad Doberan	2 853	124,3	10 690	145,0	3,7	3 534	20,0	12 291	19,4	3,5	
Demmin	100	284,6	342	225,7	3,4	100	284,6	342	225,7	3,4	
Güstrow	93	60,3	200	34,0-	2,2	93	9,7-	480	1,9	5,2	
Ludwigslust	88	4,8	323	67,4	3,7	92	37,8-	363	19,0-	3,9	
Mecklenburg-Strelitz	1 923	137,4	4 799	164,3	2,5	2 188	49,5	5 580	51,4	2,6	
Müritz	2 183	100,8	5 762	119,8	2,6	2 285	20,7	6 266	29,0	2,7	
Nordvorpommern	3 076	45,2	10 052	60,8	3,3	4 823	28,2-	19 379	6,1-	4,0	
Nordwestmecklenburg	2 004	134,1	6 790	133,5	3,4	3 024	23,7	13 902	10,6	4,6	
Ostvorpommern	2 828	81,4	9 958	85,7	3,5	3 521	6,5	12 719	12,9	3,6	
Parchim	725	177,8	1 631	167,8	2,2	758	42,5	1 814	4,3	2,4	
Rügen	2 459	26,2	8 068	36,8	3,3	2 709	10,9-	9 412	3,5	3,5	
Uecker-Randow
Mecklenburg-Vorpommern Insgesamt	18 611	81,3	59 843	90,3	3,2	23 830	4,1	85 280	11,5	3,6	

1) November 2005 - April 2006. - 2) Rechnerischer Wert Übernachtungen/Ankünfte.