

Tourismus in Mecklenburg-Vorpommern

Februar 2006

Bestell-Nr.: G413 2006 02

Herausgabe: 3. August 2006

Printausgabe: EUR 4,00

Herausgeber: Statistisches Amt Mecklenburg-Vorpommern, Lübecker Straße 287, 19059 Schwerin,
Telefon: 0385 4801-0, Telefax: 0385 4801-4123, Internet: <http://www.statistik-mv.de>, E-Mail: statistik.post@statistik-mv.de

Zuständiger Dezernent: Dr. Detlef Thofern, Telefon: 0385 4801-4776

© Statistisches Amt Mecklenburg-Vorpommern, Schwerin, 2006

Für nicht gewerbliche Zwecke sind Vervielfältigung und unentgeltliche Verbreitung, auch auszugsweise, mit Quellenangabe gestattet. Die Verbreitung, auch auszugsweise, über elektronische Systeme/Datenträger bedarf der vorherigen Zustimmung. Alle übrigen Rechte bleiben vorbehalten.

Zeichenerklärungen und Abkürzungen

-	nichts vorhanden
0	weniger als die Hälfte von 1 in der letzten besetzten Stelle, jedoch mehr als nichts
.	Zahlenwert unbekannt oder geheim zu halten
...	Zahl lag bei Redaktionsschluss noch nicht vor
x	Aussage nicht sinnvoll oder Fragestellung nicht zutreffend
/	keine Angabe, da Zahlenwert nicht ausreichend genau oder nicht repräsentativ
()	Zahl hat eingeschränkte Aussagefähigkeit
p	vorläufige Zahl
s	geschätzte Zahl
r	berichtigte Zahl

Inhaltsverzeichnis

	Seite
I. Vorbemerkungen	3 - 4
II. Tabellen und Grafiken	
1. Beherbergungsstätten, Gästebetten und Kapazitätsauslastung	5
2. Ankünfte und Übernachtungen der Gäste in Beherbergungsstätten nach Betriebsarten	6 - 7
3. Beherbergungsstätten, Gästebetten und Kapazitätsauslastung nach Betriebsarten	8
4. Kapazitätsauslastung in Beherbergungsstätten	8
5. Beherbergungsstätten und Gästebetten im Februar 2006 nach Betriebsarten und Betriebsgrößenklassen	9
6. Beherbergungsstätten und Gästebetten im Jahr 2006 nach Betriebsarten und Monaten	10
7. Ankünfte, Übernachtungen und Aufenthaltsdauer der Gäste in Beherbergungsstätten (einschließlich Camping) nach Betriebsarten	11
8. Ankünfte der Gäste in Beherbergungsstätten (einschließlich Camping)	11
9. Ankünfte, Übernachtungen und Aufenthaltsdauer der Gäste in Beherbergungsstätten nach Herkunftsländern	12
10. Ankünfte und Übernachtungen der Gäste in Beherbergungsstätten im Jahr 2006 nach Betriebsarten und Monaten	13
11. Beherbergungsstätten, Gästebetten und Kapazitätsauslastung nach Regionalgliederung	14
12. Beherbergungsstätten, Gästebetten und Kapazitätsauslastung nach Regionalgliederung und Betriebsarten	15 - 19
13. Ankünfte, Übernachtungen und Aufenthaltsdauer der Gäste in Beherbergungsstätten nach Regionalgliederung	20
14. Ankünfte, Übernachtungen und Aufenthaltsdauer der Gäste in Beherbergungsstätten nach Regionalgliederung und Betriebsarten	21 - 25
15. Beherbergungsstätten, Gästebetten und Kapazitätsauslastung nach Reisegebieten und Betriebsarten	26 - 27
16. Ankünfte, Übernachtungen und Aufenthaltsdauer der Gäste in Beherbergungsstätten nach Reisegebieten und Betriebsarten	28 - 29
17. Beherbergungsstätten, Gästebetten und Kapazitätsauslastung nach IHK-Bezirken und Betriebsarten	30
18. Ankünfte, Übernachtungen und Aufenthaltsdauer der Gäste in Beherbergungsstätten nach IHK-Bezirken und Betriebsarten	31
19. Beherbergungsstätten, Gästebetten und Kapazitätsauslastung nach Gemeindegruppen und Betriebsarten	32 - 33
20. Ankünfte, Übernachtungen und Aufenthaltsdauer der Gäste in Beherbergungsstätten nach Gemeindegruppen und Betriebsarten	34 - 35
21. Beherbergungsstätten, Gästebetten und Kapazitätsauslastung nach Gemeindegruppen und ausgewählten Gemeinden	36 - 37
22. Ankünfte, Übernachtungen und Aufenthaltsdauer der Gäste in Beherbergungsstätten nach Gemeindegruppen und ausgewählten Gemeinden	38 - 39
23. Campingplätze und Stellplatzkapazität nach Regionalgliederung	40
24. Ankünfte, Übernachtungen und Aufenthaltsdauer der Gäste auf Campingplätzen nach Herkunftsländern	41
25. Ankünfte, Übernachtungen und Aufenthaltsdauer der Gäste auf Campingplätzen nach Regionalgliederung	41

I. Vorbemerkungen

Die monatliche Statistik im Reiseverkehr wird seit Mai 1991 vom Statistischen Amt Mecklenburg-Vorpommern durchgeführt. Erhoben werden die Ankünfte und Übernachtungen der Gäste mit Wohnsitz innerhalb und außerhalb der Bundesrepublik Deutschland, bei Auslandsgästen auch deren Herkunftsland, die Aufenthaltsdauer sowie die Zahl der Gästebetten und bei den Betrieben der Hotellerie zusätzlich die Zahl der Gästezimmer sowie deren Belegung.

Rechtsgrundlage

Gesetz über die Neuordnung der Statistik der Beherbergung im Reiseverkehr (Beherbergungsstatistikgesetz - BeherbStatG) vom 22. Mai 2002 (BGBl. I S. 1642) in Verbindung mit dem Gesetz über die Statistik für Bundeszwecke (BStatG) vom 22. Januar 1987 (BGBl. I S. 462, 565), zuletzt geändert durch Artikel 2 des Gesetzes vom 9. Juni 2005 (BGBl. I S. 1534). Der Berichterstattung unterliegen alle Beherbergungsstätten, die mehr als acht Gäste gleichzeitig vorübergehend beherbergen können (§ 5); auskunftspflichtig sind die Inhaber oder Leiter der Beherbergungsstätten (§ 6 Abs. 1).

Definitionen und Begriffserläuterungen

Beherbergung im Reiseverkehr:

Unterbringung von Personen, die sich vorübergehend an einem anderen Ort als ihrem gewöhnlichen Wohnsitz aufhalten (Reisende). Ein Aufenthalt gilt dann als "vorübergehend", wenn er die Dauer von zwei Monaten im Allgemeinen nicht überschreitet. Der vorübergehende Ortswechsel kann durch Urlaub und Freizeit, aber auch durch die Wahrnehmung privater und geschäftlicher Kontakte, den Besuch von Tagungen und Fortbildungsveranstaltungen, Maßnahmen zur Wiederherstellung der Gesundheit oder sonstige Gründe veranlasst sein.

Reisegebiete:

Gliederung nach nichtadministrativen Raumeinheiten, die sich im Wesentlichen an die Zuständigkeitsbereiche der regionalen Fremdenverkehrsverbände und an naturräumliche Gegebenheiten anlehnt.

Rügen

Landkreis Rügen

Vorpommern

Greifswald, Stralsund, Landkreis Nordvorpommern, Landkreis Ostvorpommern, Landkreis Uecker-Randow

Mecklenburgische Ostseeküste

Rostock, Wismar, Landkreis Bad Doberan, Landkreis Nordwestmecklenburg

Westmecklenburg

Schwerin, Landkreis Ludwigslust, Landkreis Parchim

Mecklenburgische Schweiz und Seenplatte

Neubrandenburg, Landkreis Demmin, Landkreis Güstrow, Landkreis Mecklenburg-Strelitz, Landkreis Müritz

Gemeindegruppen:

Zusammenfassung von Gemeinden (oder Gemeindeteilen) nach Arten der aufgrund landesrechtlicher Vorschriften verliehenen staatlichen Anerkennung (z. B. als Heilbäder, Seebäder, Luftkurorte). Angaben der kreisfreien Städte und Gemeinden ohne Prädikat sind in der Gruppe "Sonstige Gemeinden" enthalten.

Winterhalbjahr:

November des Vorjahres bis April des jeweiligen Jahres.

Sommerhalbjahr:

Mai bis Oktober des jeweiligen Jahres.

Ankünfte:

Zahl der Meldungen von Gästen in einer Beherbergungsstätte innerhalb des Berichtszeitraums, die zum vorübergehenden Aufenthalt ein Gästebett belegten.

Übernachtungen:

Zahl der Übernachtungen von Gästen, die im Berichtszeitraum ankamen oder aus dem vorherigen Berichtszeitraum noch anwesend waren.

Durchschnittliche Aufenthaltsdauer:

Rechnerischer Wert (Übernachtungen/Ankünfte). Die durchschnittliche Aufenthaltsdauer kann rechnerisch, z. B. in Orten mit Sanatorien und Kurkrankenhäusern, höher sein als die Zahl der Kalendertage des Berichtszeitraums.

Beherbergungsstätten:

Betriebe, die nach Einrichtung und Zweckbestimmung dazu dienen, mehr als acht Gäste (im Reiseverkehr) gleichzeitig zu beherbergen. Hierzu zählen auch Unterkunftsstätten, die die Gästebeherbergung nicht gewerblich und/oder nur als Nebenzweck betreiben.

Betten und sonstige Schlafgelegenheiten:

Der Bestand bezieht sich auf die Normalbelegung, ohne Berücksichtigung behelfsmäßiger Schlafgelegenheiten (z. B. Schlafcouchen, Liegen, Kinderbetten), die bei Überbelegung zusätzlich zur Verfügung stehen.

Das Angebot bezieht sich auf die am letzten Öffnungstag im Berichtsmonat tatsächlich angebotenen Beherbergungsmöglichkeiten.

Herkunftsländer:

Für die Erfassung ist grundsätzlich der ständige Wohnsitz oder gewöhnliche Aufenthalt der Gäste maßgebend, nicht dagegen deren Staatsangehörigkeit (Nationalität).

Betriebsarten:

Gruppierung der Beherbergungsstätten anhand der durch die Systematik der Wirtschaftszweige (Ausgabe 2003) vorgegebenen Kriterien. Unterschieden werden:

Hotel:

Jedermann zugängliche Beherbergungs- und Bewirtungsstätte mit herkömmlichem Dienstleistungsangebot in der Mehrzahl ihrer Beherbergungseinheiten und mit wenigstens einem Restaurant - auch für Passanten - sowie mit besonderen Aufenthaltsräumen überwiegend für Hausgäste.

Hotel garni:

Jedermann zugängliche Beherbergungsstätte, in der an Hausgäste nur Frühstück abgegeben wird.

Gasthof:

Jedermann zugängliche Beherbergungs- und Bewirtungsstätte mit herkömmlichem Dienstleistungsangebot in der Mehrzahl ihrer Beherbergungseinheiten und mit wenigstens einem Restaurant (auch für Passanten); der Gasthof hat jedoch neben den Speise- und Schankräumen keine weiteren Aufenthaltsräume für Hausgäste.

Pension:

Jedermann zugängliche Beherbergungsstätte, in der Speisen und Getränke nur an Hausgäste abgegeben werden.

Jugendherberge, jugendherbergsähnliche Einrichtung, Hütte:

Beherbergungsstätte, vorzugsweise für Angehörige der sie tragenden Organisation (z. B. Wanderverein, Heimatverein), in der Speisen und Getränke nur an Hausgäste abgegeben werden.

Campingplatz:

Abgegrenztes Gelände, das jedermann zum vorübergehenden Aufstellen von mitgebrachten Wohnwagen oder Zelten zugänglich ist. Die Unterscheidung zwischen Urlaubs- und Dauercamping knüpft an die vertraglich vereinbarte Campingplatzbenutzung mit einer Dauer von höchstens zwei Monaten bzw. mehr als zwei Monaten an.

Erholungs-, Ferien- und Schulungsheim:

Beherbergungsstätte für Angehörige bestimmter Personengruppen (z. B. Mitglieder eines Vereins oder einer Organisation, Beschäftigte eines Unternehmens, Kinder, Mütter, Betreute sozialer Einrichtungen), in der Speisen und Getränke nur an Hausgäste abgegeben werden.

Boardinghouses:

Beherbergungsstätten, die jedermann zugänglich sind und neben Kurzeintaufhalten insbesondere für längere Aufenthalte im urbanen Umfeld konzipiert sind. Die Ausstattung orientiert sich an privaten Wohnungen, eine Kochgelegenheit muss gegeben sein. Die Leistung wird durch hotelähnlichen Service ergänzt (Reinigung, Serviceoffice).

Ferienzentrum:

Beherbergungsstätte, die jedermann zugänglich ist und nach Einrichtung und Zweckbestimmung dazu dient, wahlweise unterschiedliche Wohn- und Aufenthaltsmöglichkeiten zum vorübergehenden Aufenthalt sowie gleichzeitig Freizeiteinrichtungen in Verbindung mit Einkaufsquellen und persönlichen Dienstleistungen anzubieten.

Ferienhaus, -wohnung:

Jedermann zugängliche, in Wohneinheiten gegliederte Beherbergungsstätte ohne Abgabe von Speisen und Getränken, aber mit Kochgelegenheit in den Wohneinheiten.

Vorsorge- und Reha-Klinik:

Beherbergungsstätte unter ärztlicher Leitung zur ausschließlichen oder überwiegenden Unterbringung von Kurgästen. Hierzu zählen auch Fachkrankenhäuser der geschlossenen Krankenfürsorge, die darauf ausgerichtet sind, bestimmte Krankheitsarten oder -gruppen (z. B. Rheuma) mit Hilfe ortsgebundener Heilmittel zu behandeln (Kurkrankenhäuser) sowie Krankenhäuser, in denen durch ärztliche Maßnahmen eine berufliche Eingliederung der Patienten angestrebt wird (Rehabilitationskrankenhäuser). Diese Betriebsart wurde bisher unter der Bezeichnung Sanatorien, Kurkrankenhäuser nachgewiesen.

1. Beherbergungsstätten, Gästebetten und Kapazitätsauslastung

Zeitraum	Betriebe ¹⁾		Betten/Schlafgelegenheiten ¹⁾		Durchschnittliche Auslastung ²⁾	
	insgesamt	darunter geöffnet	insgesamt	darunter angeboten	aller Betten ³⁾	der angebotenen Betten ⁴⁾
	Anzahl				%	
1992	1 058	919	63 700	55 437	28,7	44,6
1993	1 233	1 086	77 387	66 885	28,1	42,3
1994	1 474	1 280	89 998	75 370	27,5	41,0
1995	1 696	1 488	97 685	83 411	28,6	40,8
1996	1 895	1 690	106 571	94 274	28,7	38,2
1997	1 917	1 868	114 086	107 501	28,4	34,1
1998	2 084	2 059	130 098	127 175	28,7	33,2
1999	2 229	2 191	146 131	140 031	29,5	33,9
2000	2 509	2 485	159 061	154 294	32,0	36,1
2001	2 638	2 615	164 052	160 961	33,4	37,2
2002	2 687	2 647	169 499	164 612	34,3	38,5
2003	2 656	2 628	170 645	164 281	35,7	40,9
2004	2 651	2 620	169 693	164 970	34,5	39,1
2005	2 621	2 598	171 144	166 359	34,0	38,5
2004						
Januar	2 634	2 064	170 304	137 586	11,9	15,9
Februar	2 632	2 097	168 263	138 564	16,1	20,5
März	2 642	2 141	168 506	142 075	20,2	24,6
April	2 643	2 406	168 167	154 095	29,9	32,9
Mai	2 630	2 563	167 922	161 579	41,8	43,6
Juni	2 642	2 596	168 902	163 396	49,7	51,5
Juli	2 651	2 620	169 693	164 970	64,3	66,2
August	2 651	2 620	169 560	164 992	67,8	69,7
September	2 645	2 600	169 332	163 572	45,9	47,7
Oktober	2 635	2 459	169 034	157 405	34,4	37,4
November	2 632	2 160	168 990	142 870	16,3	20,4
Dezember	2 631	2 103	168 924	139 516	14,8	18,8
2005						
Januar	2 629	2 066	168 602	137 792	13,4	17,5
Februar	2 627	2 123	168 524	141 208	15,4	19,6
März	2 626	2 370	168 719	154 636	23,1	27,4
April	2 616	2 548	169 402	161 300	23,0	25,3
Mai	2 619	2 561	170 231	163 264	40,0	41,9
Juni	2 622	2 598	170 697	165 840	44,9	46,4
Juli	2 621	2 598	171 144	166 359	62,4	64,2
August	2 627	2 601	171 763	166 947	67,3	69,3
September	2 634	2 602	172 237	166 380	47,1	48,9
Oktober	2 631	2 439	172 819	160 068	36,8	40,3
November	2 627	2 125	173 119	143 261	17,3	22,1
Dezember	2 627	2 084	172 380	140 958	15,1	19,4
2006						
Januar	2 622	2 023	172 306	137 786	13,1	17,2
Februar	2 622	2 002	172 451	137 259	15,5	20,0
März						
April						
Mai						
Juni						
Juli						
August						
September						
Oktober						
November						
Dezember						

1) Für die Jahre jeweils Juli; ausgenommen 1992 = Juni. - 2) Für die Jahre: Januar - Dezember - 3) Rechnerischer Wert (Übernachtungen/mögliche Bettentage) x 100 - 4) Rechnerischer Wert (Übernachtungen/angebotene Bettentage) x 100

2. Ankünfte und Übernachtungen der Gäste

Lfd. Nr.	Zeitraum	Ankünfte insgesamt	Davon							Vorsorge- und Reha-Kliniken
			Hotels	Hotels garnis	Gasthöfe	Pensionen	Jugendherbergen und Hütten	Erholungs-, Ferien- und Schulungsheime, Boardinghouses	Ferienzentren, -häuser und -wohnungen	
1	1992	1 975 686	1 291 570	92 681	27 516	132 747	180 971	108 834	119 249	22 118
2	1993	2 201 281	1 342 968	146 407	32 676	168 156	185 913	124 655	170 029	30 477
3	1994	2 417 377	1 233 113	223 911	248 809	133 926	167 240	175 607	196 816	37 955
4	1995	2 690 709	1 311 375	300 242	267 713	161 823	180 355	181 160	242 443	45 598
5	1996	2 849 651	1 429 776	303 594	246 047	179 078	172 871	191 052	273 731	53 502
6	1997	3 078 170	1 512 951	323 819	234 123	197 423	189 957	190 679	372 310	56 908
7	1998	3 316 299	1 596 075	338 211	229 331	208 338	190 066	196 389	477 310	80 579
8	1999	3 764 486	1 794 902	374 127	243 511	236 515	186 215	204 987	609 954	114 275
9	2000	4 257 963	2 176 775	305 589	299 515	168 307	187 769	228 132	764 312	127 564
10	2001	4 534 825	2 313 161	325 166	286 365	174 511	178 121	220 483	901 052	135 966
11	2002	4 750 788	2 339 936	335 256	272 968	185 946	205 726	232 182	1 039 245	139 529
12	2003	5 145 948	2 575 443	360 065	280 543	207 627	213 972	235 354	1 127 001	145 943
13	2004	4 944 969	2 483 184	332 803	273 217	194 822	208 519	211 858	1 100 418	140 148
14	2005	5 055 436	2 563 109	344 327	280 274	192 786	210 226	220 424	1 104 636	139 654
2004										
15	Januar	158 602	92 901	9 314	8 028	4 489	3 235	5 400	26 788	8 447
16	Februar	210 115	122 686	10 908	9 729	6 288	3 802	7 652	40 496	8 554
17	März	290 322	165 606	15 178	14 478	8 236	8 750	12 951	52 818	12 305
18	April	390 593	199 408	23 372	20 842	13 966	16 185	17 704	87 781	11 335
19	Mai	554 404	261 637	37 333	30 484	24 193	29 972	27 200	131 498	12 087
20	Juni	573 610	266 447	40 432	32 829	23 580	36 886	30 183	128 592	14 661
21	Juli	651 877	288 127	50 502	38 764	28 699	31 343	27 612	173 043	13 787
22	August	667 227	316 032	51 989	40 558	31 539	30 167	25 433	156 855	14 654
23	September	525 821	262 645	38 853	30 279	23 128	23 592	21 394	112 513	13 417
24	Oktober	442 345	227 872	26 724	23 098	16 606	14 506	18 407	102 181	12 951
25	November	240 906	143 754	14 025	11 837	7 344	5 431	10 198	37 115	11 202
26	Dezember	239 147	136 069	14 173	12 291	6 754	4 650	7 724	50 738	6 748
2005										
27	Januar	182 996	106 810	9 889	7 776	5 629	3 675	6 521	33 996	8 700
28	Februar	198 421	115 766	10 066	9 397	5 520	3 521	8 218	37 218	8 715
29	März	321 591	173 555	16 811	15 582	10 068	7 550	14 642	71 423	11 960
30	April	329 910	177 414	19 977	17 033	11 747	15 871	19 215	57 543	11 110
31	Mai	552 675	261 091	37 644	30 329	23 302	31 012	27 061	129 993	12 243
32	Juni	537 407	250 619	38 272	31 099	21 866	35 453	30 616	114 913	14 569
33	Juli	675 226	307 256	50 880	40 983	29 099	32 717	29 264	171 698	13 329
34	August	684 458	325 224	55 034	42 809	30 759	31 212	26 253	158 046	15 121
35	September	573 096	285 433	43 536	34 018	25 055	26 197	23 387	122 400	13 070
36	Oktober	486 141	253 867	32 498	24 979	17 335	14 520	18 525	111 597	12 820
37	November	262 260	157 840	15 049	12 696	6 228	4 963	9 415	45 098	10 971
38	Dezember	251 255	148 234	14 671	13 573	6 178	3 535	7 307	50 711	7 046
2006										
39	Januar	185 516	113 036	10 059	8 123	4 884	3 069	5 455	32 922	7 968
40	Februar	203 988	124 273	10 870	9 639	5 014	3 953	7 005	34 487	8 747
41	März									
42	April									
43	Mai									
44	Juni									
45	Juli									
46	August									
47	September									
48	Oktober									
49	November									
50	Dezember									

in Beherbergungsstätten nach Betriebsarten

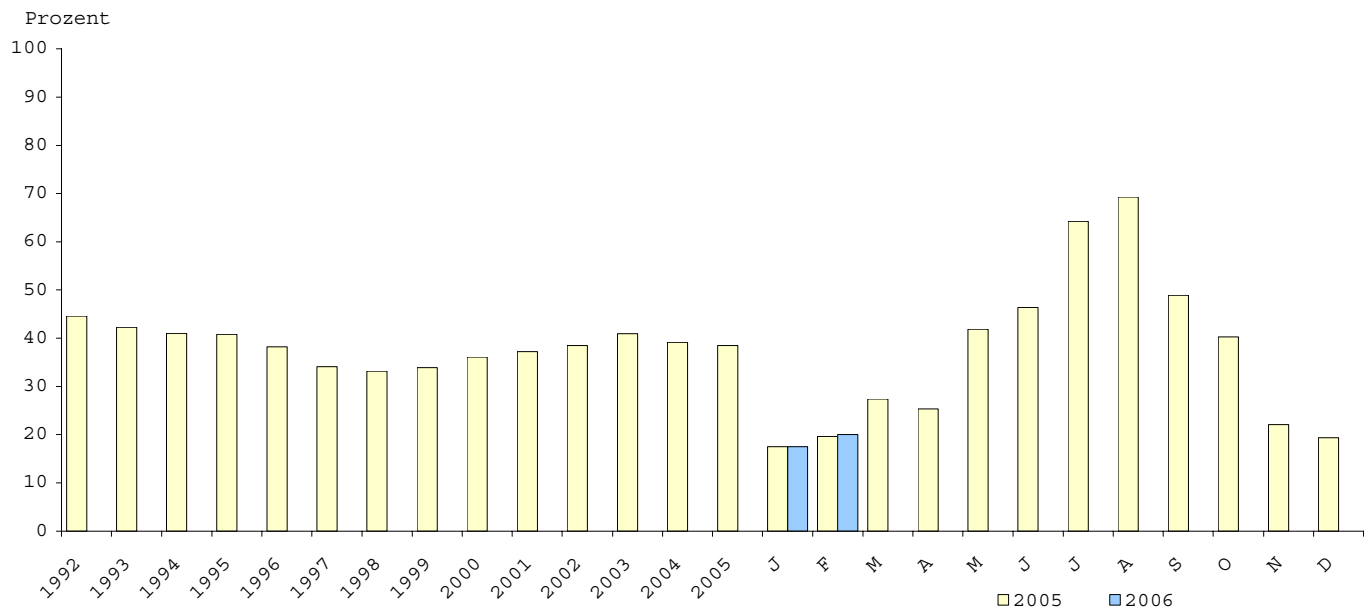
Übernach- tungen insgesamt	Davon								Lfd. Nr.
	Hotels	Hotels garnis	Gasthöfe	Pensionen	Jugend- herbergen und Hütten	Erholungs-, Ferien- und Schulungs- heime, Boarding- houses	Ferien- zentren, -häuser und -wohnungen	Vorsorge- und Reha- Kliniken	
6 658 840	3 269 691	258 534	66 263	398 580	577 509	753 846	750 756	583 661	1
7 606 861	3 286 203	409 730	79 101	532 958	671 800	764 261	1 077 352	785 456	2
8 664 001	3 081 709	687 201	632 749	454 633	644 623	824 357	1 281 735	1 056 994	3
9 936 174	3 356 322	914 227	698 064	554 912	697 396	849 605	1 579 901	1 285 747	4
10 808 915	3 813 391	924 151	652 259	596 906	670 698	890 865	1 812 588	1 448 057	5
11 579 000	4 089 564	1 031 608	622 711	639 742	683 016	890 220	2 362 524	1 259 615	6
13 279 576	4 430 319	1 094 857	608 938	680 584	680 181	902 631	3 159 792	1 722 274	7
15 615 850	5 092 993	1 216 508	638 962	807 341	655 572	911 318	3 890 682	2 402 474	8
18 250 052	6 305 988	1 004 964	880 408	593 886	650 341	1 070 152	5 002 630	2 741 683	9
19 759 712	6 864 212	1 068 657	855 528	631 063	597 050	1 047 933	5 822 141	2 873 128	10
21 005 622	7 131 007	1 092 557	808 467	686 470	663 362	1 100 626	6 638 405	2 884 727	11
22 140 077	7 831 049	1 112 016	842 691	719 649	641 443	1 093 509	6 932 148	2 967 572	12
21 350 569	7 632 337	1 016 664	808 662	682 498	655 553	994 331	6 735 792	2 824 732	13
21 228 647	7 823 449	1 043 010	803 096	660 777	680 795	986 735	6 401 023	2 829 762	14
629 246	253 962	21 011	17 801	14 806	7 278	17 371	136 182	160 835	15
786 067	322 964	25 621	20 982	16 994	10 034	26 956	178 013	184 503	16
1 056 647	442 226	35 897	33 497	22 302	21 481	40 568	236 796	223 880	17
1 506 671	568 377	62 408	55 949	41 855	44 740	71 675	418 212	243 455	18
2 173 561	799 654	110 513	91 335	75 255	82 338	108 053	652 295	254 118	19
2 517 155	869 005	131 867	101 982	84 186	109 620	136 378	817 726	266 391	20
3 382 813	994 929	172 003	134 462	118 502	130 738	189 775	1 346 863	295 541	21
3 561 316	1 140 945	189 198	142 417	133 641	117 473	172 500	1 370 190	294 952	22
2 334 063	867 495	132 627	97 169	85 473	70 394	98 958	713 748	268 199	23
1 802 585	681 579	75 192	62 765	51 910	40 168	79 742	538 191	273 038	24
825 661	346 223	30 344	25 436	19 560	12 132	28 534	146 959	216 473	25
774 784	344 978	29 983	24 867	18 014	9 157	23 821	180 617	143 347	26
701 975	297 595	24 092	16 557	15 202	8 076	21 790	165 711	152 952	27
725 075	299 893	23 400	19 101	15 758	8 570	29 034	153 580	175 739	28
1 207 786	489 812	42 901	37 709	28 897	21 750	52 706	314 612	219 399	29
1 169 918	468 931	48 663	41 973	33 683	45 138	65 547	240 737	225 276	30
2 112 367	774 748	111 448	85 372	72 891	81 609	100 865	630 384	255 050	31
2 301 545	815 310	119 108	94 227	75 749	107 614	127 760	690 230	271 547	32
3 309 610	1 031 814	167 987	134 325	113 814	141 250	193 948	1 224 466	302 006	33
3 584 416	1 187 096	192 551	148 232	127 394	122 297	168 438	1 338 872	299 536	34
2 431 742	915 468	146 336	103 162	87 254	80 523	99 747	835 987	275 739	35
1 973 183	778 572	94 749	68 757	56 853	45 047	78 190	573 403	277 612	36
900 687	389 089	36 892	26 110	16 849	11 096	26 090	168 373	226 188	37
808 818	373 596	34 883	27 571	16 433	7 825	22 620	177 172	148 718	38
697 198	300 401	26 703	20 653	14 554	7 284	15 603	149 918	162 082	39
747 649	325 444	27 976	21 342	14 099	9 837	22 746	148 073	178 132	40
									41
									42
									43
									44
									45
									46
									47
									48
									49
									50

3. Beherbergungsstätten, Gästebetten und Kapazitätsauslastung nach Betriebsarten

Betriebsart	Februar 2006								Januar - Februar 2006			
	Betriebe				Betten / Schlafgelegenheiten				durchschnittliche Auslastung			
	insgesamt 1)	darunter			insgesamt 4)	darunter			aller 5)	der angebotenen 6)	aller 5)	der angebotenen 6)
		geöffnete 2) Betriebe				angebotene Betten / Schlafgelegenheiten						
		zusammen	Anteil 3)	Veränd. gegenüber Vorjahresmonat		zusammen	Anteil 3)	Veränd. gegenüber Vorjahresmonat				
Anzahl		%		Anzahl		%		Betten / Schlafgelegenheiten				
Hotels	124 273	7,3	325 444	8,5	2,6	237 309	6,6	625 845	4,7	2,6		
Hotels garnis	10 870	8,0	27 976	19,6	2,6	20 929	4,9	54 679	15,1	2,6		
Gasthöfe	9 639	2,6	21 342	11,7	2,2	17 762	3,4	41 995	17,8	2,4		
Pensionen	5 014	9,2-	14 099	10,5-	2,8	9 898	11,2-	28 653	7,5-	2,9		
Hotellerie	149 796	6,4	388 861	8,6	2,6	285 898	5,6	751 172	5,6	2,6		
Jugendherbergen und Hütten	3 953	12,3	9 837	14,8	2,5	7 022	2,4-	17 121	2,9	2,4		
Campingplätze	806	1,0	3 277	11,5-	4,1	1 836	12,0-	7 824	9,8-	4,3		
Erholungs-, Ferien- und Schulungsheime	7 005	14,8-	22 746	21,7-	3,2	12 460	15,5-	38 349	24,5-	3,1		
Boardinghouses	-	-	-	-	-	-	-	-	-	-		
Ferienzentren	19 602	8,1-	78 465	1,3	4,0	37 956	3,3-	153 741	3,2-	4,1		
Ferienhäuser, -wohnungen	14 885	6,3-	69 608	8,5-	4,7	29 453	7,8-	144 250	10,1-	4,9		
Sonstiges Beherbergungsgewerbe	46 251	7,0-	183 933	5,6-	4,0	88 727	6,8-	361 285	8,6-	4,1		
Hotellerie u. Sonstiges Beherbergungsg. zusammen	196 047	2,9	572 794	3,6	2,9	374 625	2,3	1 112 457	0,5	3,0		
Vorsorge- u. Reha-Kliniken	8 747	0,4	178 132	1,4	20,4	16 715	4,0-	340 214	3,5	20,4		
Betriebe zusammen	204 794	2,8	750 926	3,0	3,7	391 340	2,0	1 452 671	1,2	3,7		

1) Im Berichtsmonat geöffnete sowie vorübergehend geschlossene Betriebe. -2) Ganz oder teilweise geöffnet. -3) Anteil am Insgesamt. -4) Maximales Bettenangebot in den zurückliegenden 13 Monaten (einschl. lfd. Monat). -5) Rechnerischer Wert (Übernachtungen/ mögliche Bettentage) x 100. -6) Rechnerischer Wert (Übernachtungen/angebotene Bettentage) x 100.

4. Kapazitätsauslastung in Beherbergungsstätten



**5. Beherbergungsstätten und Gästebetten im Februar 2006
nach Betriebsarten und Betriebsgrößenklassen *)**

Betriebsart - Betriebe mit ... bis ... Gästebetten	Betriebe			Betten/Schlafgelegenheiten		
	ins- gesamt 1)	darunter		ins- gesamt 3)	darunter	
		geöffnete Betriebe 2)			angebotene Betten/ Schlafgelegenheiten	
		zusammen	Veränderung gegenüber Vorjahres- monat		zusammen	Veränderung gegenüber Vorjahres- monat
	Anzahl	%		Anzahl	%	
Hotels, Hotels garnis, Gasthöfe, Pensionen						
9 - 11	62	44	- 17,5	621	440	- 17,1
12 - 14	88	58	- 13,4	1 126	734	- 13,8
15 - 19	143	106	- 2,8	2 410	1 749	- 3,7
20 - 29	252	198	- 9,2	6 097	4 637	- 10,8
30 - 99	551	439	- 5,2	28 765	22 424	- 5,5
100 - 249	138	125	- 2,3	20 861	18 648	- 3,0
250 - 499	34	32	23,1	11 042	10 011	21,1
500 und mehr	10	10	25,0	7 508	5 978	5,7
Beherbergungsstätten zusammen	1 278	1 012	- 5,7	78 430	64 621	- 1,0
Jugendherbergen und Hütten, Erholungs- und Ferienheime, Schulungsheime, Boardinghouses, Ferienzentren, Ferienhäuser, Ferienwohnungen						
9 - 11	83	51	- 22,7	845	514	- 23,2
12 - 14	154	105	- 13,2	1 965	1 327	- 12,5
15 - 19	179	133	- 0,7	2 992	2 205	- 0,5
20 - 29	223	163	- 1,2	5 212	3 735	- 2,3
30 - 99	477	352	- 3,8	24 686	17 252	- 6,0
100 - 249	120	86	- 9,5	17 832	12 098	- 8,2
250 - 499	38	32	- 8,6	12 874	10 174	- 7,7
500 und mehr	17	16	0,0	16 829	15 327	4,6
Beherbergungsstätten zusammen	1 291	938	- 6,0	83 235	62 632	- 4,3
Vorsorge- und Reha-Kliniken						
30 - 99	8	7	- 22,2	559	469	- 25,8
100 - 249	32	32	0,0	5 933	5 604	- 8,1
250 und mehr	13	13	18,0	4 294	3 933	4,0
Beherbergungsstätten zusammen	53	52	0,0	10 786	10 006	- 4,7
Beherbergungsstätten zusammen						
9 - 11	145	95	- 20,2	1 466	954	- 20,5
12 - 14	242	163	- 13,3	3 091	2 061	- 13,0
15 - 19	322	239	- 1,6	5 402	3 954	- 2,0
20 - 29	475	361	- 6,0	11 309	8 372	- 7,2
30 - 99	1 036	798	- 4,8	54 010	40 145	- 6,0
100 - 249	290	243	- 4,7	44 626	36 350	- 5,6
250 - 499	84	76	7,0	27 514	23 543	5,3
500 und mehr	28	27	8,0	25 033	21 880	4,0
Mecklenburg-Vorpommern	2 622	2 002	- 5,7	172 451	137 259	- 2,8

*) Anzahl der vorhandenen Gästebetten. -1) Im Berichtsmonat geöffnete sowie vorübergehend geschlossene Betriebe. -2) Ganz oder teilweise geöffnet. -3) Maximales Bettenangebot in den zurückliegenden 13 Monaten (einschl. lfd. Monat)

**6. Beherbergungsstätten und Gästebetten im Jahr 2006
nach Betriebsarten und Monaten**

Monat	Insgesamt	Davon							
		Hotels	Hotels garnis	Gasthöfe	Pensionen	Jugendherbergen und Hütten	Erholungs-, Ferien- und Schulungsheime, Boarding-houses	Ferienzentren, -häuser und -wohnungen	Vorsorge- und Reha-Kliniken

Anzahl der Betriebe - insgesamt -

Januar	2 622	537	262	256	223	82	137	1 072	53
Februar	2 622	536	262	256	224	82	137	1 072	53
März									
April									
Mai									
Juni									
Juli									
August									
September									
Oktober									
November									
Dezember									

Anzahl der geöffneten Betriebe

Januar	2 023	477	187	204	163	45	98	798	51
Februar	2 002	466	185	200	161	47	98	793	52
März									
April									
Mai									
Juni									
Juli									
August									
September									
Oktober									
November									
Dezember									

Anzahl der Betten - insgesamt -

Januar	172 306	53 822	9 426	8 644	6 527	7 154	9 901	66 046	10 786
Februar	172 451	53 807	9 440	8 650	6 533	7 162	9 911	66 162	10 786
März									
April									
Mai									
Juni									
Juli									
August									
September									
Oktober									
November									
Dezember									

Anzahl der angebotenen Betten

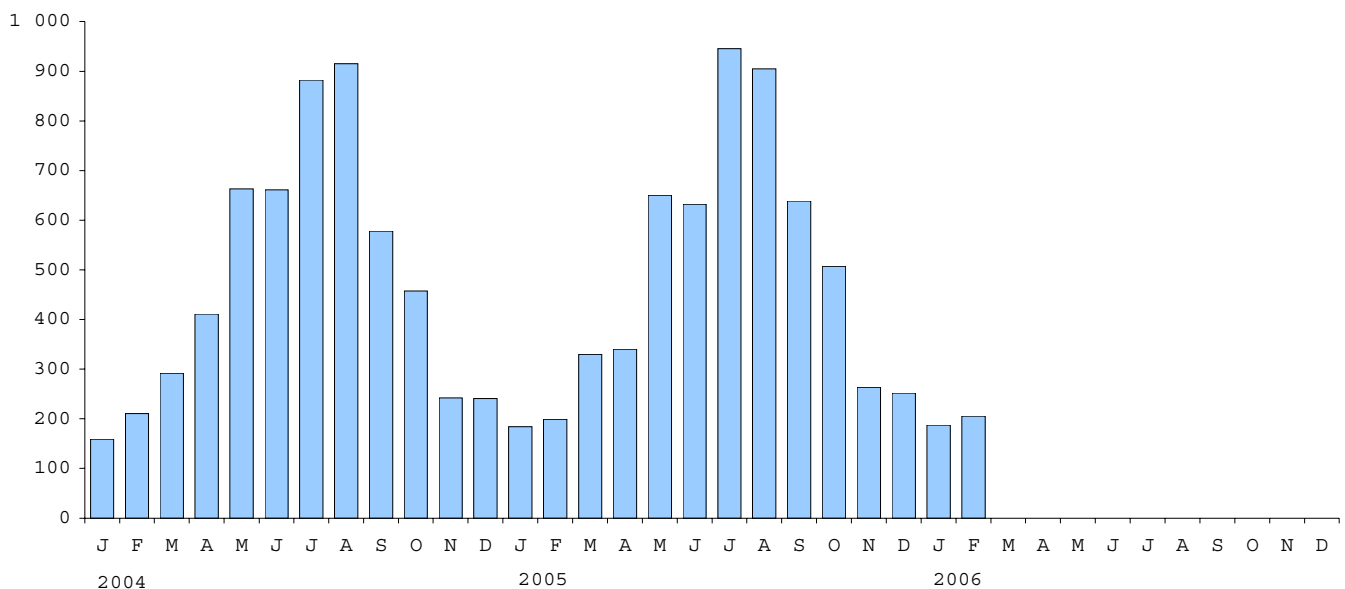
Januar	137 786	48 171	6 722	6 048	6 584	3 697	6 235	52 259	10 070
Februar	137 259	47 536	6 731	5 827	4 527	3 860	6 286	52 486	10 006
März									
April									
Mai									
Juni									
Juli									
August									
September									
Oktober									
November									
Dezember									

7. Ankünfte, Übernachtungen und Aufenthaltsdauer der Gäste in Beherbergungsbetrieben
(einschließlich Camping) nach Betriebsarten

Betriebsart	Februar 2006					Januar - Februar 2006				
	Ankünfte		Übernachtungen			Ankünfte		Übernachtungen		
	insgesamt	Veränderung gegenüber dem Vorjahresmonat	insgesamt	Veränderung gegenüber dem Vorjahresmonat	durchschnittliche Aufenthaltsdauer 1)	insgesamt	Veränderung gegenüber dem Vorjahreszeitraum	insgesamt	Veränderung gegenüber dem Vorjahreszeitraum	durchschnittliche Aufenthaltsdauer 2)
		Anzahl		%	Anzahl		%		Tage	Anzahl
Hotels	113 036	5,8	300 401	0,9	2,7	113 036	5,8	300 401	0,9	2,7
Hotels garnis	10 059	1,7	26 703	10,8	2,7	10 059	1,7	26 703	10,8	2,7
Gasthöfe	8 123	4,5	20 653	24,7	2,5	8 123	4,5	20 653	24,7	2,5
Pensionen	4 884	13,2-	14 554	4,3-	3,0	4 884	13,2-	14 554	4,3-	3,0
Hotellerie	136 102	4,6	362 311	2,5	2,7	136 102	4,6	362 311	2,5	2,7
Jugendherbergen und Hütten	3 069	16,5-	7 284	9,8-	2,4	3 069	16,5-	7 284	9,8-	2,4
Campingplätze	1 030	20,1-	4 547	8,6-	4,4	1 030	20,1-	4 547	8,6-	4,4
Erholungs-, Ferien- und Schulungsheime	5 455	16,3-	15 603	28,4-	2,9	5 455	16,3-	15 603	28,4-	2,9
Boardinghouses	-	-	-	-	-	-	-	-	-	-
Ferienzentren	18 354	2,4	75 276	7,4-	4,1	18 354	2,4	75 276	7,4-	4,1
Ferienhäuser, -wohnungen	14 568	9,3-	74 642	11,6-	5,1	14 568	9,3-	74 642	11,6-	5,1
Sonstiges Beherbergungsgewerbe	42 476	6,6-	177 352	11,6-	4,2	42 476	6,6-	177 352	11,6-	4,2
Hotellerie u. Sonstiges Beherbergungsg.	178 578	1,7	539 663	2,6-	3,0	178 578	1,7	539 663	2,6-	3,0
Vorsorge- u. Reha-Kliniken	7 968	8,4-	162 082	6,0	20,3	7 968	8,4-	162 082	6,0	20,3
Betriebe zusammen	186 546	1,2	701 745	0,7-	3,8	186 546	1,2	701 745	0,7-	3,8

1) Rechnerischer Wert Übernachtungen/Ankünfte.

8. Ankünfte der Gäste in Beherbergungsbetrieben
(einschließlich Camping)



9. Ankünfte, Übernachtungen und Aufenthaltsdauer der Gäste in Beherbergungsstätten nach Herkunftsländern

Herkunftsland (ständiger Wohnsitz)	Februar 2006						Januar - Februar 2006					
	Ankünfte		Übernachtungen				Ankünfte		Übernachtungen			
	insgesamt	Ver- än- derung gegen- über Vorj.- monat	insgesamt	Ver- än- derung gegen- über Vorj.- monat	An- teil 1)	durch- schn. Auf- ent- halts- dauer 2)	insgesamt	Ver- än- derung gegen- über Vorj.- zeit- raum	insgesamt	Ver- än- derung gegen- über Vorj.- zeit- raum	An- teil 1)	durch- schn. Auf- ent- halts- dauer 2)
Bundesrepublik Deutschland	195 638	3,3	725 813	3,5	97,1	3,7	375 283	2,3	1 407 284	1,2	97,4	3,7
Ausland												
Europa												
Belgien	193 127,1		462 38,7	2,1	2,4		291 85,4		758 53,8	2,0	2,6	
Dänemark	2 599 6,8-		7 626 4,8-	34,9	2,9		3 554 6,0-		9 677 6,7-	25,8	2,7	
Estland	13 X		20 X	0,1	1,5		42 X		95 X	0,3	2,3	
Finnland	201 64,9-		246 68,3-	1,1	1,2		389 52,8-		466 59,3-	1,2	1,2	
Frankreich	185 56,8		393 30,6	1,8	2,1		380 80,1		880 65,4	2,3	2,3	
Griechenland	42 121,1		257 159,6	1,2	6,1		68 70,0		398 197,0	1,1	5,9	
Vereinigtes Königreich	209 56,0		467 9,5-	2,1	2,2		341 38,6		790 8,5	2,1	2,3	
Irland, Republik	9 66,7-		13 85,6-	0,1	1,4		27 15,6-		39 59,8-	0,1	1,4	
Island	1 75,0-		1 87,5-	0,0	1,0		5 0,0		5 44,4-	0,0	1,0	
Italien	145 57,6		233 53,3	1,1	1,6		237 0,9		437 6,3	1,2	1,8	
Lettland	10 X		15 X	0,1	1,5		22 X		39 X	0,1	1,8	
Litauen	22 X		33 X	0,2	1,5		53 X		68 X	0,2	1,3	
Luxemburg	35 150,0		117 290,0	0,5	3,3		52 60,0-		172 16,2	0,5	3,3	
Malta	4 X		4 X	0,0	1,0		4 X		4 X	0,0	1,0	
Niederlande	936 26,3-		2 856 38,5-	13,1	3,1		2 285 5,8		7 320 5,3	19,5	3,2	
Norwegen	69 11,5-		192 23,1	0,9	2,8		153 15,0		350 44,0	0,9	2,3	
Österreich	246 26,2		883 43,1	4,0	3,6		504 30,2		1 785 61,7	4,8	3,5	
Polen	409 69,7		2 232 138,0	10,2	5,5		753 25,5		3 974 61,0	10,6	5,3	
Portugal	13 18,2		96 540,0	0,4	7,4		43 26,5		185 270,0	0,5	4,3	
Russland	206 145,2		259 0,4-	1,2	1,3		280 4,8-		436 30,8-	1,2	1,6	
Schweden	1 587 25,5-		2 695 24,1-	12,3	1,7		2 243 22,7-		3 903 20,5-	10,4	1,7	
Schweiz	199 18,5		628 2,6-	2,9	3,2		404 24,7		1 276 18,9	3,4	3,2	
Slowakische Republik	6 X		9 X	0,0	1,5		16 X		31 X	0,1	1,9	
Slowenien	8 X		13 X	0,1	1,6		11 X		16 X	0,0	1,5	
Spanien	75 74,4		141 68,7-	0,6	1,9		126 9,4-		244 61,1-	0,6	1,9	
Tschechische Republik	68 38,8		253 97,7	1,2	3,7		107 25,2-		525 56,3	1,4	4,9	
Türkei	14 75,0		18 100,0	0,1	1,3		25 13,8-		49 59,5-	0,1	2,0	
Ukraine	41 X		109 X	0,5	2,7		47 X		120 X	0,3	2,6	
Ungarn	26 3,7-		53 1,9-	0,2	2,0		41 19,6-		75 10,7-	0,2	1,8	
Zypern	4 X		11 X	0,1	2,8		6 X		21 X	0,1	3,5	
Sonstige europäische Länder	120 X		208 X	1,0	1,7		278 X		543 X	1,4	2,0	
Zusammen	7 695 8,0-		20 543 8,1-	94,1	2,7		12 787 3,2-		34 681 3,4	92,3	2,7	
Afrika												
Republik Südafrika	4 20,0-		10 100,0	0,0	2,5		8 20,0-		20 11,1	0,1	2,5	
Sonstige afrikanische Länder	9 40,0-		60 150,0	0,3	6,7		20 0,0		149 292,1	0,4	7,5	
Zusammen	13 35,0-		70 141,4	0,3	5,4		28 6,7-		169 201,8	0,4	6,0	
Asien												
Arabische Golfstaaten	3 72,7		8 57,9-	0,0	2,7		25 47,1		74 42,3	0,2	3,0	
China Volksrep. und Hongkong	32 45,5		68 25,3-	0,3	2,1		53 13,1-		102 78,9-	0,3	1,9	
Israel	11 175,0		31 520,0	0,1	2,8		16 33,3		42 90,9	0,1	2,6	
Japan	32 3,0-		60 20,0-	0,3	1,9		43 12,2-		78 23,5-	0,2	1,8	
Südkorea	5 66,7		5 16,7-	0,0	1,0		8 27,3-		10 76,2-	0,0	1,3	
Taiwan	3 200,0		9 800,0	0,0	3,0		5 150,0		12 300,0	0,0	2,4	
Sonstige asiatische Länder	12 X		43 X	0,2	3,6		77 X		209 X	0,6	2,7	
Zusammen	98 4,3		224 10,8-	1,0	2,3		227 9,7		527 37,3-	1,4	2,3	
Amerika												
Kanada	16 44,8-		29 61,8-	0,1	1,8		51 54,5		126 46,5	0,3	2,5	
USA	94 6,9-		215 4,9	1,0	2,3		177 0,6-		453 12,7	1,2	2,6	
Mittelamerika und Karibik	1 85,7-		7 41,7-	0,0	7,0		11 22,2		37 164,3	0,1	3,4	
Brasilien	4 X		16 X	0,1	4,0		11 175,0		33 725,0	0,1	3,0	
Sonstige südamerik. Länder	6 73,9-		9 90,9-	0,0	1,5		10 60,0-		21 79,4-	0,1	2,1	
Zusammen	121 24,4-		276 29,6-	1,3	2,3		260 4,4		670 10,2	1,8	2,6	
Australien und Ozeanien												
Australien	25 X		71 X	0,3	2,8		43 X		97 X	0,3	2,3	
Neuseeland und Ozeanien	4 X		8 X	0,0	2,0		7 X		12 X	0,0	1,7	
Zusammen	29 190,0		79 393,8	0,4	2,7		50 100,0		109 147,7	0,3	2,2	
Ohne Angabe	394 1,7-		644 12,0-	2,9	1,6		869 3,2		1 407 15,8-	3,7	1,6	
Ausland zusammen	8 350 7,7-		21 836 8,1-	2,9	2,6		14 221 2,3-		37 563 2,2	2,6	2,6	
Ankünfte/Übernachtungen insgesamt	203 988 2,8		747 649 3,1	100,0	3,7		389 504 2,1		1 444 847 1,2	100,0	3,7	

1) Bei Übernachtungen von Gästen aus der Bundesrepublik Deutschland und dem Ausland zusammen: Anteil an allen Übernachtungen insgesamt; sonst: Anteil an allen Übernachtungen von Gästen aus dem Ausland zusammen. -2) Rechnerischer Wert Übernachtungen/Ankünfte.

**10. Ankünfte und Übernachtungen der Gäste in Beherbergungsstätten
im Jahr 2006 nach Betriebsarten und Monaten**

Monat	Insgesamt	Davon in							
		Hotels	Hotels garnis	Gasthöfe	Pensionen	Jugendherbergen und Hütten	Erholungs-, Ferien- und Schulungsheime, Boardinghouses	Ferienzentren, -häuser und -wohnungen	Vorsorge- und Reha-Kliniken
Ankünfte insgesamt									
Januar	185 516	113 036	10 059	8 123	4 884	3 069	5 455	32 922	7 968
Februar	203 988	124 273	10 870	9 639	5 014	3 953	7 005	34 487	8 747
März									
April									
Mai									
Juni									
Juli									
August									
September									
Oktober									
November									
Dezember									
Januar - Febr.	389 504	237 309	20 929	17 762	9 898	7 022	12 460	67 409	16 715
Ankünfte von Gästen mit Wohnsitz außerhalb der Bundesrepublik Deutschland									
Januar	5 871	3 526	364	264	164	87	17	1 449	-
Februar	8 350	4 606	485	294	203	232	45	2 485	-
März									
April									
Mai									
Juni									
Juli									
August									
September									
Oktober									
November									
Dezember									
Januar - Febr.	14 221	8 132	849	558	367	319	62	3 934	-
Übernachtungen insgesamt									
Januar	697 198	300 401	26 703	20 653	14 554	7 284	15 603	149 918	162 198
Februar	747 649	325 444	27 976	21 342	14 099	9 837	22 746	148 073	178 132
März									
April									
Mai									
Juni									
Juli									
August									
September									
Oktober									
November									
Dezember									
Januar - Febr.	1 444 847	625 845	54 679	41 995	28 653	17 121	38 349	297 991	340 214
Übernachtungen von Gästen mit Wohnsitz außerhalb der Bundesrepublik Deutschland									
Januar	15 727	7 387	2 049	553	323	232	56	5 127	-
Februar	21 836	9 402	1 957	594	446	740	156	8 541	-
März									
April									
Mai									
Juni									
Juli									
August									
September									
Oktober									
November									
Dezember									
Januar - Febr.	37 563	16 789	4 006	1 147	769	972	212	13 668	-

11. Beherbergungsstätten, Gästebetten und Kapazitätsauslastung
nach Regionalgliederung

Kreis - Land	Februar 2006										Januar - Februar 2006	
	Betriebe				Betten / Schlafgelegenheiten				durchschnittliche Auslastung			
	insge- samt 1)	darunter			insge- samt 4)	darunter			aller 5)	der ange- bote- nen 6)	aller 5)	der ange- bote- nen 6)
		geöffnete 2) Betriebe				angebotene Betten / Schlafgelegenheiten						
		zusammen	Anteil 3)	Ver- änd. gegen- über Vor- jahres monat		zusammen	An- teil 3)	Ver- änd. gegen- über Vor- jahres monat				
Anzahl	%		Anzahl			%						
Greifswald, Hansestadt	20	20	100,0	0,0	1 457	1 397	95,9	3,2-	18,1	18,9	16,7	18,5
Neubrandenburg, Stadt	12	12	100,0	7,7-	993	993	100,0	2,5-	18,6	18,6	18,2	18,2
Rostock, Hansestadt	94	87	92,6	1,1-	9 266	7 212	77,8	17,5	20,9	27,2	19,8	25,8
Schwerin, Landeshauptstad	41	40	97,6	0,0	2 768	2 508	90,6	4,3-	14,9	17,0	14,1	15,7
Stralsund, Hansestadt	31	26	83,9	0,0	1 997	1 572	78,7	10,2-	16,5	21,0	15,7	20,2
Wismar, Hansestadt	18	18	100,0	0,0	1 286	1 281	99,6	1,2	23,0	23,1	21,6	22,0
Bad Doberan	249	201	80,7	5,6-	17 916	15 184	84,8	1,9-	18,6	22,6	17,3	21,2
Demmin	56	47	83,9	6,0-	2 498	2 028	81,2	3,9-	8,0	9,8	8,5	10,4
Güstrow	91	70	76,9	7,9-	5 953	5 045	84,7	1,3-	32,8	38,7	30,8	37,6
Ludwigslust	66	58	87,9	0,0	2 008	1 735	86,4	2,9-	12,9	15,1	11,2	13,0
Mecklenburg-Strelitz	108	73	67,6	9,9-	6 287	4 786	76,1	7,4-	9,7	13,1	9,6	13,1
Müritz	162	115	71,0	13,5-	11 051	8 738	79,1	7,2-	12,6	17,1	11,5	16,8
Nordvorpommern	277	227	81,9	6,2-	16 991	13 631	80,2	3,6-	13,5	17,0	12,2	15,5
Nordwestmecklenburg	151	118	78,1	5,6-	10 518	8 754	83,2	4,9-	14,2	17,3	12,6	15,2
Ostvorpommern	462	327	70,8	6,8-	30 483	22 505	73,8	3,6-	16,7	22,8	15,0	20,7
Parchim	110	85	77,3	3,4-	5 825	4 480	76,9	1,0	20,2	26,8	18,8	24,9
Rügen	632	447	70,7	4,7-	42 510	33 379	78,5	4,2-	12,7	16,9	11,3	15,3
Uecker-Randow	42	31	73,8	3,1-	2 644	2 031	76,8	6,1	5,0	6,7	5,2	7,2
Mecklenburg- Vorpommern insgesamt	2 622	2 002	76,4	5,7-	172 451	137 259	79,6	2,8-	15,5	20,0	14,2	18,6

1) Im Berichtsmonat geöffnete sowie vorübergehend geschlossene Betriebe. -2) Ganz oder teilweise geöffnet. -3) Anteil am Ingesamt.
-4) Maximales Bettenangebot in den zurückliegenden 13 Monaten (einschl. lfd. Monat). -5) Rechnerischer Wert (Übernachtungen/ mög-
liche Bettentage) x 100. -6) Rechnerischer Wert (Übernachtungen/angebotene Bettentage) x 100.

12. Beherbergungsstätten, Gästebetten und Kapazitätsauslastung
nach Regionalgliederung und Betriebsarten

Kreis - Land - Betriebsart	Februar 2006										Januar - Februar 2006	
	Betriebe				Betten / Schlafgelegenheiten				durchschnittliche Auslastung			
	insgesamt 1)	darunter			insgesamt 4)	darunter			aller 5)	der angebotenen 6)	aller 5)	der angebotenen 6)
		geöffnete 2) Betriebe				angebotene Betten / Schlafgelegenheiten						
		zusammen	Anteil 3)	Veränd. gegenüber Vorjahresmonat		zusammen	Anteil 3)	Veränd. gegenüber Vorjahresmonat				
Anzahl		%		Anzahl		%		Betten / Schlafgelegenheiten				
Greifswald, Hansestadt												
Hotels	12	12	100,0	0,0	1 156	1 096	94,8	4,0-	18,6	19,6	17,2	19,2
Gasthöfe	3	3	100,0	0,0	75	75	100,0	0,0	15,4	15,4	9,6	14,8
Pensionen
Jugendherbergen und Hütten
Ferienzentren, Ferienh.- wohnungen zusammen
Betriebe zusammen	20	20	100,0	0,0	1 457	1 397	95,9	3,2-	18,1	18,9	16,7	18,5
Neubrandenburg, Stadt												
Hotels	5	5	100,0	0,0	778	778	100,0	0,0	19,3	19,3	19,3	19,3
Hotels garnis	3	3	100,0	0,0	67	67	100,0	0,0	16,5	16,5	14,3	14,6
Gasthöfe
Pensionen
Erholungs-, Ferien-, Schul.- heime u. Boardingh. zus.
Betriebe zusammen	12	12	100,0	7,7-	993	993	100,0	2,5-	18,6	18,6	18,2	18,2
Rostock, Hansestadt												
Hotels	27	26	96,3	4,0	4 622	4 503	97,4	32,2	28,6	29,7	28,0	29,1
Hotels garnis	20	20	100,0	5,3	1 260	1 258	99,8	42,5	28,1	28,1	24,5	25,5
Gasthöfe	10	9	90,0	0,0	281	234	83,3	3,7-	13,3	15,9	10,7	12,5
Pensionen	8	8	100,0	0,0	178	170	95,5	3,4-	17,0	21,8	16,4	18,7
Jugendherbergen und Hütten	4	4	100,0	0,0	306	306	100,0	5,9	21,5	21,5	18,7	18,7
Erholungs-, Ferien-, Schul.- heime u. Boardingh. zus.	6	5	83,3	0,0	451	308	68,3	1,6-	14,3	20,9	11,8	17,2
Ferienzentren, Ferienh.- wohnungen zusammen	19	15	78,9	16,7-	2 168	433	20,0	47,5-	3,0	15,0	2,8	14,3
Betriebe zusammen	94	87	92,6	1,1-	9 266	7 212	77,8	17,5	20,9	27,2	19,8	25,8
Schwerin, Landeshauptstadt												
Hotels	21	20	95,2	0,0	1 854	1 686	90,9	5,7-	15,7	17,2	14,9	15,8
Hotels garnis	9	9	100,0	0,0	436	436	100,0	0,0	16,5	16,5	15,8	15,8
Gasthöfe	5	5	100,0	0,0	165	165	100,0	0,0	12,6	12,6	13,0	13,2
Pensionen
Jugendherbergen und Hütten
Erholungs-, Ferien-, Schul.- heime u. Boardingh. zus.
Ferienzentren, Ferienh.- wohnungen zusammen
Betriebe zusammen	41	40	97,6	0,0	2 768	2 508	90,6	4,3-	14,9	17,0	14,1	15,7

1) Im Berichtsmonat geöffnete sowie vorübergehend geschlossene Betriebe. -2) Ganz oder teilweise geöffnet. -3) Anteil am Insgesamt. -4) Maximales Bettenangebot in den zurückliegenden 13 Monaten (einschl. lfd. Monat). -5) Rechnerischer Wert (Übernachtungen/ mögliche Bettentage) x 100. -6) Rechnerischer Wert (Übernachtungen/angebotene Bettentage) x 100.

Noch: 12. Beherbergungsstätten, Gästebetten und Kapazitätsauslastung
nach Regionalgliederung und Betriebsarten

Kreis - Land - Betriebsart	Februar 2006									Januar - Februar 2006		
	Betriebe				Betten / Schlafgelegenheiten				durchschnittliche Auslastung			
	insgesamt 1)	darunter			insgesamt 4)	darunter			aller 5)	der angebotenen 6)	aller 5)	der angebotenen 6)
		geöffnete 2) Betriebe				angebotene Betten / Schlafgelegenheiten						
		zusammen	Anteil 3)	Veränd. gegenüber Vorjahresmonat		zusammen	Anteil 3)	Veränd. gegenüber Vorjahresmonat				
Anzahl		%		Anzahl		%		Betten / Schlafgelegenheiten				
Stralsund, Hansestadt												
Hotels	10	8	80,0	11,1-	1 329	1 153	86,8	4,9-	20,9	24,1	19,8	22,8
Hotels garnis	10	9	90,0	12,5	362	262	72,4	0,8	8,6	11,9	9,3	12,9
Gasthöfe
Pensionen	4	4	100,0	0,0	73	66	90,4	9,6-	14,6	16,1	10,5	13,7
Jugendherbergen und Hütten
Ferienzentren, Ferienh.- wohnungen zusammen	5	4	80,0	33,3	80	68	85,0	30,8	6,8	9,0	8,4	10,4
Betriebe zusammen	31	26	83,9	0,0	1 997	1 572	78,7	10,2-	16,5	21,0	15,7	20,2
Wismar, Hansestadt												
Hotels	7	7	100,0	0,0	630	630	100,0	1,3	14,3	14,3	13,2	13,6
Hotels garnis	4	4	100,0	0,0	103	103	100,0	12,0	16,0	16,0	16,1	16,1
Gasthöfe
Pensionen	3	3	100,0	0,0	97	97	100,0	0,0	11,3	11,3	12,2	12,2
Jugendherbergen und Hütten
Vorsorge- u. Reha-Kliniken
Betriebe zusammen	18	18	100,0	0,0	1 286	1 281	99,6	1,2	23,0	23,1	21,6	22,0
Bad Doberan												
Hotels	47	40	85,1	9,1-	5 650	4 978	88,1	6,8-	27,4	31,5	25,9	30,2
Hotels garnis	25	18	72,0	18,2-	1 037	734	70,8	13,8-	10,2	15,2	10,4	15,9
Gasthöfe	24	20	83,3	4,8-	923	780	84,5	6,3	14,1	17,8	11,4	14,2
Pensionen	25	22	88,0	0,0	911	808	88,7	0,5	7,5	8,7	6,8	8,8
Jugendherbergen und Hütten	8	5	62,5	25,0	605	397	65,6	37,8	2,8	4,9	2,1	3,7
Erholungs-, Ferien-, Schul.- heime u. Boardingh. zus.	14	9	64,3	18,2-	960	709	73,9	13,9-	11,2	16,1	8,4	12,0
Ferienzentren, Ferienh.- wohnungen zusammen	95	77	81,1	2,5-	5 593	4 801	85,8	4,6	6,2	7,4	6,4	7,5
Vorsorge- u. Reha-Kliniken	11	10	90,9	0,0	2 237	1 977	88,4	3,7-	44,9	54,1	41,0	48,1
Betriebe zusammen	249	201	80,7	5,6-	17 916	15 184	84,8	1,9-	18,6	22,6	17,3	21,2
Demmin												
Hotels	16	16	100,0	0,0	1 091	898	82,3	0,2-	7,9	9,6	7,1	8,6
Hotels garnis	7	7	100,0	0,0	183	183	100,0	0,0	13,3	13,3	18,6	18,6
Gasthöfe
Pensionen	7	5	71,4	16,7-	96	62	64,6	22,5-	4,7	7,2	5,8	7,8
Jugendherbergen und Hütten
Erholungs-, Ferien-, Schul.- heime u. Boardingh. zus.	6	6	100,0	0,0	297	267	89,9	4,7	4,7	5,2	4,9	5,4
Ferienzentren, Ferienh.- wohnungen zusammen	12	9	75,0	10,0-	520	421	81,0	15,5-	9,8	12,1	12,9	16,0
Betriebe zusammen	56	47	83,9	6,0-	2 498	2 028	81,2	3,9-	8,0	9,8	8,5	10,4

1) Im Berichtsmonat geöffnete sowie vorübergehend geschlossene Betriebe. -2) Ganz oder teilweise geöffnet. -3) Anteil am Insgesamt. -4) Maximales Bettenangebot in den zurückliegenden 13 Monaten (einschl. lfd. Monat). -5) Rechnerischer Wert (Übernachtungen/ mögliche Bettentage) x 100. -6) Rechnerischer Wert (Übernachtungen/angebotene Bettentage) x 100.

Noch: 12. Beherbergungsstätten, Gästebetten und Kapazitätsauslastung
nach Regionalgliederung und Betriebsarten

Kreis - Land - Betriebsart	Februar 2006										Januar - Februar 2006	
	Betriebe				Betten / Schlafgelegenheiten				durchschnittliche Auslastung			
	insgesamt 1)	darunter			insgesamt 4)	darunter			aller 5)	der angebotenen 6)	aller 5)	der angebotenen 6)
		geöffnete 2) Betriebe				angebotene Betten / Schlafgelegenheiten						
		zusammen	Anteil 3)	Veränd. gegenüber Vorjahresmonat		zusammen	Anteil 3)	Veränd. gegenüber Vorjahresmonat				
Anzahl		%		Anzahl		%		Betten / Schlafgelegenheiten				
Güstrow												
Hotels	21	18	85,7	10,0	1 357	1 268	93,4	2,6	18,9	20,2	16,2	17,5
Hotels garnis	11	9	81,8	18,2	337	177	52,5	47,5	5,6	10,6	5,3	10,2
Gasthöfe	6	6	100,0	20,0	166	166	100,0	9,2	4,2	4,2	3,6	3,6
Pensionen	10	7	70,0	22,2	301	240	79,7	14,0	23,9	30,0	25,3	31,1
Jugendherbergen und Hütten
Erholungs-, Ferien-, Schulheime u. Boardingh. zus.	12	11	91,7	8,3	585	550	94,0	4,3	18,3	19,4	15,3	16,4
Ferienzentren, Ferienh. - wohnungen zusammen	24	15	62,5	7,1	2 466	2 159	87,6	18,0	49,6	56,6	48,2	58,8
Vorsorge- u. Reha-Kliniken
Betriebe zusammen	91	70	76,9	7,9	5 953	5 045	84,7	1,3	32,8	38,7	30,8	37,6
Ludwigslust												
Hotels	20	20	100,0	5,3	802	786	98,0	2,6	17,1	17,6	15,0	15,4
Hotels garnis
Gasthöfe	16	15	93,8	7,1	328	304	92,7	3,4	12,9	14,6	11,3	12,5
Pensionen	8	5	62,5	0,0	139	91	65,5	2,2	6,2	9,5	6,8	10,3
Jugendherbergen und Hütten	7	6	85,7	0,0	316	252	79,7	2,0	12,0	15,0	8,4	10,4
Erholungs-, Ferien-, Schulheime u. Boardingh. zus.	8	7	87,5	0,0	214	184	86,0	1,1	9,2	10,7	8,4	9,9
Ferienzentren, Ferienh. - wohnungen zusammen
Betriebe zusammen	66	58	87,9	0,0	2 008	1 735	86,4	2,9	12,9	15,1	11,2	13,0
Mecklenburg-Strelitz												
Hotels	27	22	81,5	0,0	1 336	1 122	84,0	0,0	9,8	12,7	9,3	12,4
Hotels garnis	9	5	55,6	16,7	152	97	63,8	4,9	7,5	11,8	7,7	12,0
Gasthöfe	13	10	76,9	0,0	342	274	80,1	3,9	6,6	8,2	6,1	7,6
Pensionen	11	7	63,6	22,2	332	218	65,7	12,1	4,0	7,0	4,3	7,0
Jugendherbergen und Hütten
Erholungs-, Ferien-, Schulheime u. Boardingh. zus.	7	4	57,1	33,3	460	283	61,5	23,1	4,2	6,9	2,5	4,1
Ferienzentren, Ferienh. - wohnungen zusammen	32	19	59,4	9,5	2 810	2 270	80,8	3,9	3,1	3,8	3,8	4,7
Vorsorge- u. Reha-Kliniken
Betriebe zusammen	108	73	67,6	9,9	6 287	4 786	76,1	7,4	9,7	13,1	9,6	13,1
Müritz												
Hotels	39	32	82,1	11,1	3 507	3 195	91,1	0,4	11,9	14,8	11,1	14,9
Hotels garnis	14	9	64,3	18,2	458	285	62,2	7,5	5,7	9,2	5,4	9,5
Gasthöfe	15	10	66,7	16,7	384	243	63,3	16,2	6,6	11,3	5,9	10,0
Pensionen	17	8	47,1	33,3	378	190	50,3	28,0	4,5	8,9	3,2	6,3
Jugendherbergen und Hütten	4	3	75,0	0,0	390	292	74,9	1,4	5,4	7,2	3,5	4,7
Erholungs-, Ferien-, Schulheime u. Boardingh. zus.	9	5	55,6	16,7	639	345	54,0	26,0	2,0	3,6	1,9	3,4
Ferienzentren, Ferienh. - wohnungen zusammen	60	44	73,3	10,2	4 447	3 483	78,3	6,9	8,7	11,9	8,0	12,1
Vorsorge- u. Reha-Kliniken	4	4	100,0	0,0	848	705	83,1	16,9	56,9	68,5	52,5	63,1
Betriebe zusammen	162	115	71,0	13,5	11 051	8 738	79,1	7,2	12,6	17,1	11,5	16,8

1) Im Berichtsmonat geöffnete sowie vorübergehend geschlossene Betriebe. -2) Ganz oder teilweise geöffnet. -3) Anteil am Insgesamt. -4) Maximales Bettenangebot in den zurückliegenden 13 Monaten (einschl. lfd. Monat). -5) Rechnerischer Wert (Übernachtungen/ mögliche Bettentage) x 100. -6) Rechnerischer Wert (Übernachtungen/angebotene Bettentage) x 100.

Noch: 12. Beherbergungsstätten, Gästebetten und Kapazitätsauslastung
nach Regionalgliederung und Betriebsarten

Kreis - Land - Betriebsart	Februar 2006									Januar - Februar 2006		
	Betriebe				Betten / Schlafgelegenheiten				durchschnittliche Auslastung			
	insge- samt 1)	darunter			insge- samt 4)	darunter			aller 5)	der ange- bote- nen 6)	aller 5)	der ange- bote- nen 6)
		geöffnete 2) Betriebe				angebotene Betten / Schlafgelegenheiten						
	zusammen	Anteil 3)	Ver- änd. gegen- über Vor- jahres monat		zusammen	An- teil 3)	Ver- änd. gegen- über Vor- jahres monat					
	Anzahl	%		Anzahl		%		Betten / Schlaf- gelegenheiten				
Nordvorpommern												
Hotels	42	39	92,9	2,6	3 714	3 312	89,2	6,0	24,7	28,3	22,2	26,1
Hotels garnis	31	23	74,2	14,8-	900	726	80,7	11,9-	6,4	8,1	6,5	8,4
Gasthöfe	24	18	75,0	14,3-	1 443	432	29,9	22,2-	5,9	20,8	5,8	18,3
Pensionen	21	15	71,4	6,2-	564	465	82,4	1,1-	10,7	13,0	10,4	12,7
Jugendherbergen und Hütten	7	5	71,4	16,7-	740	560	75,7	0,7-	3,9	5,2	2,6	3,5
Erholungs-,Ferien-,Schul.- heime u. Boardingh. zus.	8	6	75,0	0,0	692	370	53,5	0,0	6,5	12,2	5,0	9,4
Ferienzentren,Ferienh.- wohnungen zusammen	138	115	83,3	5,0-	7 564	6 618	87,5	1,4-	6,0	6,9	5,7	6,5
Vorsorge- u. Reha-Kliniken	6	6	100,0	14,3-	1 374	1 148	83,6	24,4-	46,8	56,0	41,0	51,2
Betriebe zusammen	277	227	81,9	6,2-	16 991	13 631	80,2	3,6-	13,5	17,0	12,2	15,5
Nordwestmecklenburg												
Hotels	26	22	84,6	4,8	2 390	2 156	90,2	0,9	19,1	21,7	17,3	19,1
Hotels garnis	7	3	42,9	40,0-	239	78	32,6	50,6-	4,6	14,0	4,6	13,8
Gasthöfe	11	10	90,9	0,0	401	384	95,8	1,9	16,0	17,0	14,9	15,8
Pensionen	13	11	84,6	0,0	369	331	89,7	1,8	6,1	7,5	5,8	7,1
Jugendherbergen und Hütten	7	3	42,9	50,0	627	88	14,0	32,3-	5,5	39,4	2,9	20,3
Erholungs-,Ferien-,Schul.- heime u. Boardingh. zus.	6	4	66,7	33,3-	297	170	57,2	25,4-	7,6	13,3	7,4	12,9
Ferienzentren,Ferienh.- wohnungen zusammen	76	60	78,9	7,7-	5 103	4 455	87,3	6,8-	3,2	3,7	4,0	4,6
Vorsorge- u. Reha-Kliniken	5	5	100,0	0,0	1 092	1 092	100,0	1,9	65,3	65,7	52,5	54,2
Betriebe zusammen	151	118	78,1	5,6-	10 518	8 754	83,2	4,9-	14,2	17,3	12,6	15,2
Ostvorpommern												
Hotels	77	63	81,8	7,4-	9 381	7 773	82,9	2,4-	27,0	33,2	23,9	29,4
Hotels garnis	39	25	64,1	7,4-	1 398	877	62,7	13,9-	9,0	14,8	7,7	12,6
Gasthöfe	39	26	66,7	10,3-	1 317	668	50,7	11,5-	5,0	10,8	4,7	10,3
Pensionen	32	22	68,8	4,3-	1 248	616	49,4	6,4-	9,0	18,3	8,2	17,4
Jugendherbergen und Hütten
Erholungs-,Ferien-,Schul.- heime u. Boardingh. zus.	26	16	61,5	15,8-	3 044	1 695	55,7	2,8-	8,9	15,9	7,3	13,4
Ferienzentren,Ferienh.- wohnungen zusammen	230	163	70,9	5,2-	11 611	8 821	76,0	3,1-	5,7	7,6	5,2	7,0
Vorsorge- u. Reha-Kliniken
Betriebe zusammen	462	327	70,8	6,8-	30 483	22 505	73,8	3,6-	16,7	22,8	15,0	20,7
Parchim												
Hotels	30	27	90,0	6,9-	1 892	1 726	91,2	2,5-	14,1	15,9	12,1	13,5
Hotels garnis	6	3	50,0	25,0-	155	88	56,8	30,2-	7,7	13,6	7,5	13,1
Gasthöfe	15	12	80,0	14,3-	408	320	78,4	10,9-	8,4	11,3	7,2	9,4
Pensionen
Jugendherbergen und Hütten
Erholungs-,Ferien-,Schul.- heime u. Boardingh. zus.	11	7	63,6	12,5-	606	269	44,4	5,3-	6,2	15,8	4,0	10,1
Ferienzentren,Ferienh.- wohnungen zusammen	29	19	65,5	0,0	1 377	865	62,8	1,4	2,6	4,2	2,8	4,5
Vorsorge- u. Reha-Kliniken	4	4	100,0	0,0	774	773	99,9	1,7	96,6	96,7	93,3	93,4
Betriebe zusammen	110	85	77,3	3,4-	5 825	4 480	76,9	1,0	20,2	26,8	18,8	24,9

1) Im Berichtsmonat geöffnete sowie vorübergehend geschlossene Betriebe. -2) Ganz oder teilweise geöffnet. -3) Anteil am Insgesamt. -4) Maximales Bettenangebot in den zurückliegenden 13 Monaten (einschl. lfd. Monat). -5) Rechnerischer Wert (Übernachtungen/ mögliche Bettentage) x 100. -6) Rechnerischer Wert (Übernachtungen/angebotene Bettentage) x 100.

Noch: 12. Beherbergungsstätten, Gästebetten und Kapazitätsauslastung
nach Regionalgliederung und Betriebsarten

Kreis - Land - Betriebsart	Februar 2006										Januar - Februar 2006	
	Betriebe				Betten / Schlafgelegenheiten				durchschnittliche Auslastung			
	insgesamt 1)	darunter			insgesamt 4)	darunter			aller 5)	der angebotenen 6)	aller 5)	der angebotenen 6)
		geöffnete 2) Betriebe				angebotene Betten / Schlafgelegenheiten						
		zusammen	Anteil 3)	Veränd. gegenüber Vorjahresmonat		zusammen	Anteil 3)	Veränd. gegenüber Vorjahresmonat				
Anzahl		%		Anzahl		%		Betten / Schlafgelegenheiten				
Rügen												
Hotels	98	78	79,6	3,7-	11 682	9 871	84,5	2,2-	21,0	27,7	18,5	25,0
Hotels garnis	61	33	54,1	5,7-	2 218	1 242	56,0	2,0-	4,8	8,5	4,0	7,4
Gasthöfe	56	41	73,2	6,8-	1 950	1 409	72,3	3,4-	7,7	12,1	8,3	12,8
Pensionen	48	28	58,3	6,7-	1 465	830	56,7	10,3-	2,2	3,9	2,4	4,4
Jugendherbergen und Hütten	7	3	42,9	50,0-	1 089	487	44,7	48,9-	2,7	6,1	3,9	8,8
Erholungs-, Ferien-, Schul- heime u. Boardingh. zus.	17	11	64,7	15,4-	1 240	813	65,6	6,7-	4,1	7,4	3,1	5,5
Ferienzentren, Ferienh- wohnungen zusammen	336	244	72,6	3,2-	21 142	17 049	80,6	3,6-	8,3	10,5	7,5	9,4
Vorsorge- u. Reha-Kliniken	9	9	100,0	12,5	1 724	1 678	97,3	4,8	46,2	47,5	40,2	47,1
Betriebe zusammen	632	447	70,7	4,7-	42 510	33 379	78,5	4,2-	12,7	16,9	11,3	15,3
Uecker-Randow												
Hotels	11	11	100,0	0,0	636	605	95,1	4,3	13,1	13,7	12,1	12,7
Hotels garnis	3	3	100,0	0,0	59	59	100,0	3,5	9,0	9,0	11,0	11,0
Gasthöfe	9	8	88,9	0,0	175	164	93,7	17,1	10,7	11,4	10,9	11,6
Pensionen
Jugendherbergen und Hütten
Erholungs-, Ferien-, Schul- heime u. Boardingh. zus.
Ferienzentren, Ferienh- wohnungen zusammen	9	3	33,3	25,0-	1 062	898	84,6	3,0	1,6	1,9	3,0	3,5
Betriebe zusammen	42	31	73,8	3,1-	2 644	2 031	76,8	6,1	5,0	6,7	5,2	7,2
Mecklenburg-Vorpommern												
Hotels	536	466	86,9	3,5-	53 807	47 536	88,3	0,6	21,6	25,5	19,7	23,5
Hotels garnis	262	185	70,6	9,3-	9 440	6 731	71,3	4,5-	10,6	15,0	9,8	14,2
Gasthöfe	256	200	78,1	6,5-	8 650	5 827	67,4	5,3-	8,8	13,9	8,2	12,8
Pensionen	224	161	71,9	6,4-	6 533	4 527	69,3	5,9-	7,7	11,5	7,4	11,3
Jugendherbergen und Hütten	82	47	57,3	9,6-	7 162	3 860	53,9	14,3-	4,9	9,6	4,1	8,2
Erholungs-, Ferien-, Schul- heime u. Boardingh. zus.	137	98	71,5	12,5-	9 911	6 286	63,4	7,9-	8,2	13,4	6,6	10,8
Ferienzentren, Ferienh- wohnungen zusammen	1 072	793	74,0	4,9-	66 162	52 486	79,3	3,0-	8,0	10,2	7,6	9,8
Vorsorge- u. Reha-Kliniken	53	52	98,1	0,0	10 786	10 006	92,8	4,7-	59,0	64,4	53,5	59,8
Betriebe zusammen	2 622	2 002	76,4	5,7-	172 451	137 259	79,6	2,8-	15,5	20,0	14,2	18,6

1) Im Berichtsmonat geöffnete sowie vorübergehend geschlossene Betriebe. -2) Ganz oder teilweise geöffnet. -3) Anteil am Ingesamt.
-4) Maximales Bettenangebot in den zurückliegenden 13 Monaten (einschl. lfd. Monat). -5) Rechnerischer Wert (Übernachtungen/ mögliche Bettentage) x 100. -6) Rechnerischer Wert (Übernachtungen/angebotene Bettentage) x 100.

13. Ankünfte, Übernachtungen und Aufenthaltsdauer der Gäste in Beherbergungsstätten
nach Regionalgliederung

Kreis - Land	Februar 2006					Januar - Februar 2006				
	Ankünfte		Übernachtungen			Ankünfte		Übernachtungen		
	insgesamt	Veränderung gegenüber dem Vorjahresmonat	insgesamt	Veränderung gegenüber dem Vorjahresmonat	durchschnittliche Aufenthaltsdauer 1)	insgesamt	Veränderung gegenüber dem Vorjahreszeitraum	insgesamt	Veränderung gegenüber dem Vorjahreszeitraum	durchschnittliche Aufenthaltsdauer 1)
Greifswald, Hansestadt	3 247	8,4-	7 385	11,5-	2,3	6 512	4,2-	14 970	1,3	2,3
Neubrandenburg, Stadt	3 259	3,1-	5 163	13,1-	1,6	6 591	0,2-	10 683	5,4-	1,6
Rostock, Hansestadt	24 817	24,4	54 222	29,1	2,2	48 111	21,4	108 107	24,3	2,2
Schwerin, Landeshauptstad	6 628	7,5-	11 547	11,5-	1,7	13 071	7,1-	23 043	7,3-	1,8
Stralsund, Hansestadt	4 977	1,7	9 213	2,3	1,9	9 681	3,4	18 549	4,1	1,9
Wismar, Hansestadt	2 266	0,1	8 284	10,5	3,7	4 650	0,3	16 324	10,4	3,5
Bad Doberan	23 959	8,8-	93 237	11,6-	3,9	46 311	4,2-	183 062	10,1-	4,0
Demmin	2 512	14,0-	5 577	10,3-	2,2	5 710	3,4-	12 506	0,3-	2,2
Güstrow	15 898	1,9	54 635	2,7	3,4	30 214	0,7-	107 142	2,3-	3,5
Ludwigslust	3 800	8,0	7 235	3,6	1,9	6 909	6,6	13 207	6,3-	1,9
Mecklenburg-Strelitz	4 023	8,8-	17 034	2,8	4,2	8 929	7,0	35 666	5,4	4,0
Müritz	11 087	1,1	38 896	1,9	3,5	20 438	4,7-	75 171	1,7-	3,7
Nordvorpommern	15 244	11,3	64 115	2,4	4,2	28 900	8,4	122 329	0,7-	4,2
Nordwestmecklenburg	9 007	4,2-	41 750	0,9	4,6	17 653	1,3-	77 977	0,6	4,4
Ostvorpommern	31 630	7,2	142 117	11,9	4,5	58 788	6,2	269 248	10,5	4,6
Parchim	7 172	17,0	32 952	16,7	4,6	13 559	13,3	64 615	13,2	4,8
Rügen	32 559	1,7-	150 593	0,0	4,6	59 691	6,6-	284 220	4,6-	4,8
Uecker-Randow	1 903	12,7	3 694	31,0	1,9	3 786	5,9	8 028	14,9	2,1
Mecklenburg-Vorpommern insgesamt	203 988	2,8	747 649	3,1	3,7	389 504	2,1	1 444 847	1,2	3,7

1) Rechnerischer Wert Übernachtungen/Ankünfte.

14. Ankünfte, Übernachtungen und Aufenthaltsdauer der Gäste in Beherbergungsstätten
nach Regionalgliederung und Betriebsarten

Kreis - Land - Betriebsart	Februar 2006					Januar - Februar 2006				
	Ankünfte		Übernachtungen			Ankünfte		Übernachtungen		
	insgesamt	Veränderung gegen- über dem Vor- jahres- monat	insgesamt	Veränderung gegen- über dem Vor- jahres- monat	durch- schnitt- liche Aufent- halts- dauer 1)	insgesamt	Veränderung gegen- über dem Vor- jahres- zeitraum	insgesamt	Veränderung gegen- über dem Vor- jahres- zeitraum	durch- schnitt- liche Aufent- halts- dauer 1)
		Anzahl		%	Anzahl		%		Tage	Anzahl
Greifswald, Hansestadt										
Hotels	2 544	5,7-	6 005	4,1-	2,4	5 253	2,3	12 394	14,9	2,4
Gasthöfe	169	44,6-	323	6,1-	1,9	211	58,1-	427	25,5-	2,0
Pensionen
Jugendherbergen und Hütten
Ferienzentren, Ferienh.- wohnungen zusammen
Betriebe zusammen	3 247	8,4-	7 385	11,5-	2,3	6 512	4,2-	14 970	1,3	2,3
Neubrandenburg, Stadt										
Hotels	2 631	7,4-	4 196	13,6-	1,6	5 443	1,9-	8 842	5,3-	1,6
Hotels garnis	225	16,6	310	12,7-	1,4	385	2,0-	576	17,6-	1,5
Gasthöfe
Pensionen
Erholungs-, Ferien-, Schul.- heime u. Boardingh. zus.
Betriebe zusammen	3 259	3,1-	5 163	13,1-	1,6	6 591	0,2-	10 683	5,4-	1,6
Rostock, Hansestadt										
Hotels	18 764	24,7	36 974	22,1	2,0	37 163	22,4	76 341	18,5	2,1
Hotels garnis	3 104	41,3	9 897	112,9	3,2	5 533	40,1	18 127	102,5	3,3
Gasthöfe	469	3,5-	1 043	0,8	2,2	798	15,3-	1 768	2,5-	2,2
Pensionen	317	28,3-	845	23,4-	2,7	678	20,6-	1 726	20,0-	2,5
Jugendherbergen und Hütten	794	35,5	1 844	3,7	2,3	1 479	34,9	3 373	10,8	2,3
Erholungs-, Ferien-, Schul.- heime u. Boardingh. zus.	862	31,0	1 804	10,2	2,1	1 545	16,7	3 129	4,0-	2,0
Ferienzentren, Ferienh.- wohnungen zusammen	507	4,9-	1 815	18,2	3,6	915	17,5-	3 643	10,3	4,0
Betriebe zusammen	24 817	24,4	54 222	29,1	2,2	48 111	21,4	108 107	24,3	2,2
Schwerin, Landeshauptstadt										
Hotels	4 786	3,6-	8 126	10,2-	1,7	9 350	6,8-	16 324	7,5-	1,7
Hotels garnis	1 103	15,5-	2 009	11,3-	1,8	2 220	11,7-	4 064	8,0-	1,8
Gasthöfe	401	3,4	583	9,8	1,5	810	12,8	1 262	25,3	1,6
Pensionen
Jugendherbergen und Hütten
Erholungs-, Ferien-, Schul.- heime u. Boardingh. zus.
Ferienzentren, Ferienh.- wohnungen zusammen
Betriebe zusammen	6 628	7,5-	11 547	11,5-	1,7	13 071	7,1-	23 043	7,3-	1,8

1) Rechnerischer Wert Übernachtungen/Ankünfte.

Noch: 14. Ankünfte, Übernachtungen und Aufenthaltsdauer der Gäste in Beherbergungsstätten nach Regionalgliederung und Betriebsarten

Kreis - Land - Betriebsart	Februar 2006					Januar - Februar 2006				
	Ankünfte		Übernachtungen			Ankünfte		Übernachtungen		
	insgesamt	Veränderung gegenüber dem Vorjahresmonat	insgesamt	Veränderung gegenüber dem Vorjahresmonat	durchschnittliche Aufenthaltsdauer 1)	insgesamt	Veränderung gegenüber dem Vorjahreszeitraum	insgesamt	Veränderung gegenüber dem Vorjahreszeitraum	durchschnittliche Aufenthaltsdauer 1)
Stralsund, Hansestadt										
Hotels	4 199	5,6	7 781	4,3	1,9	8 059	6,1	15 511	6,0	1,9
Hotels garnis	480	8,4	876	25,9	1,8	1 090	11,0	1 987	23,3	1,8
Gasthöfe
Pensionen	187	1,6-	298	11,6-	1,6	305	4,7-	452	23,1-	1,5
Jugendherbergen und Hütten
Ferienzentren, Ferienh.- wohnungen zusammen	36	49,3-	153	32,6-	4,3	88	41,3-	397	20,4-	4,5
Betriebe zusammen	4 977	1,7	9 213	2,3	1,9	9 681	3,4	18 549	4,1	1,9
Wismar, Hansestadt										
Hotels	1 238	2,5-	2 527	0,7	2,0	2 436	0,7	4 890	2,8	2,0
Hotels garnis	236	18,0	460	7,2	1,9	459	11,1	977	18,9	2,1
Gasthöfe
Pensionen	154	25,6-	306	40,2-	2,0	370	15,5-	700	24,0-	1,9
Jugendherbergen und Hütten
Vorsorge- u. Reha-Kliniken
Betriebe zusammen	2 266	0,1	8 284	10,5	3,7	4 650	0,3	16 324	10,4	3,5
Bad Doberan										
Hotels	14 998	2,0	43 353	8,9-	2,9	29 781	5,5	86 239	9,8-	2,9
Hotels garnis	1 532	8,3-	2 973	24,7-	1,9	3 070	6,0-	6 350	16,9-	2,1
Gasthöfe	1 983	1,3	3 635	26,4	1,8	3 173	1,3	6 209	30,3	2,0
Pensionen	674	40,0-	1 904	29,3-	2,8	1 290	37,6-	3 644	26,5-	2,8
Jugendherbergen und Hütten	125	43,7	475	20,3	3,8	233	41,2	753	40,0	3,2
Erholungs-, Ferien-, Schul.- heime u. Boardingh. zus.	582	8,6	3 018	8,8-	5,2	880	2,0-	4 733	7,7-	5,4
Ferienzentren, Ferienh.- wohnungen zusammen	2 580	42,2-	9 778	31,9-	3,8	5 094	28,4-	21 035	26,9-	4,1
Vorsorge- u. Reha-Kliniken	1 485	13,6-	28 101	7,3-	18,9	2 790	20,1-	54 099	3,6-	19,4
Betriebe zusammen	23 959	8,8-	93 237	11,6-	3,9	46 311	4,2-	183 062	10,1-	4,0
Demmin										
Hotels	1 409	15,8	2 413	22,4	1,7	2 669	6,5	4 539	3,5	1,7
Hotels garnis	348	20,4	683	13,6	2,0	928	54,2	2 007	64,2	2,2
Gasthöfe
Pensionen	71	37,7-	125	54,9-	1,8	190	29,1-	329	48,5-	1,7
Jugendherbergen und Hütten
Erholungs-, Ferien-, Schul.- heime u. Boardingh. zus.	207	38,4-	390	44,0-	1,9	411	34,6-	857	30,3-	2,1
Ferienzentren, Ferienh.- wohnungen zusammen	272	64,1-	1 432	32,9-	5,3	1 194	20,1-	3 971	6,7-	3,3
Betriebe zusammen	2 512	14,0-	5 577	10,3-	2,2	5 710	3,4-	12 506	0,3-	2,2

1) Rechnerischer Wert Übernachtungen/Ankünfte.

Noch: 14. Ankünfte, Übernachtungen und Aufenthaltsdauer der Gäste in Beherbergungsstätten nach Regionalgliederung und Betriebsarten

Kreis - Land - Betriebsart	Februar 2006					Januar - Februar 2006				
	Ankünfte		Übernachtungen			Ankünfte		Übernachtungen		
	insgesamt	Veränderung gegenüber dem Vorjahresmonat	insgesamt	Veränderung gegenüber dem Vorjahresmonat	durchschnittliche Aufenthaltsdauer 1)	insgesamt	Veränderung gegenüber dem Vorjahreszeitraum	insgesamt	Veränderung gegenüber dem Vorjahreszeitraum	durchschnittliche Aufenthaltsdauer 1)
		Anzahl		%	Anzahl		%		Tage	Anzahl
Güstrow										
Hotels	3 500	15,0	7 187	19,4	2,1	6 334	9,3	12 966	6,3	2,0
Hotels garnis	297	48,9-	526	59,4-	1,8	576	48,4-	1 061	58,4-	1,8
Gasthöfe	111	20,7-	194	5,8-	1,7	201	21,8-	348	3,9-	1,7
Pensionen	580	18,6	2 017	17,1-	3,5	1 264	12,9	4 487	5,3-	3,5
Jugendherbergen und Hütten
Erholungs-, Ferien-, Schulheime u. Boardingh. zus.	1 097	21,0-	2 994	16,1-	2,7	2 132	13,9-	5 220	10,0-	2,4
Ferienzentren, Ferienwohnungen zusammen	9 451	2,6	34 233	3,5	3,6	18 282	1,0	68 884	3,3-	3,8
Vorsorge- u. Reha-Kliniken
Betriebe zusammen	15 898	1,9	54 635	2,7	3,4	30 214	0,7-	107 142	2,3-	3,5
Ludwigslust										
Hotels	2 144	3,0	3 834	14,2	1,8	4 030	4,5	7 118	3,7	1,8
Hotels garnis
Gasthöfe	738	55,4	1 186	34,8	1,6	1 193	48,4	2 187	46,1	1,8
Pensionen	124	22,0-	241	13,0-	1,9	279	13,6-	560	7,4-	2,0
Jugendherbergen und Hütten	449	10,0	1 059	17,5	2,4	671	13,3-	1 539	8,8-	2,3
Erholungs-, Ferien-, Schulheime u. Boardingh. zus.	200	6,5-	552	35,4-	2,8	418	10,0	1 066	19,2-	2,6
Ferienzentren, Ferienwohnungen zusammen
Betriebe zusammen	3 800	8,0	7 235	3,6	1,9	6 909	6,6	13 207	6,3-	1,9
Mecklenburg-Strelitz										
Hotels	2 082	5,1-	3 667	1,2-	1,8	4 305	8,2	7 313	5,3	1,7
Hotels garnis	153	10,0-	321	39,2-	2,1	311	1,6-	691	30,7-	2,2
Gasthöfe	390	17,5	630	5,5	1,6	729	12,7	1 227	5,3	1,7
Pensionen	159	20,5-	372	19,1-	2,3	344	8,5-	839	5,7-	2,4
Jugendherbergen und Hütten
Erholungs-, Ferien-, Schulheime u. Boardingh. zus.	176	25,7-	544	46,8-	3,1	240	38,8-	682	58,0-	2,8
Ferienzentren, Ferienwohnungen zusammen	452	26,7-	2 411	5,8	5,3	1 720	35,8	6 325	0,1-	3,7
Vorsorge- u. Reha-Kliniken
Betriebe zusammen	4 023	8,8-	17 034	2,8	4,2	8 929	7,0	35 666	5,4	4,0
Müritz										
Hotels	5 862	10,5	11 698	4,6	2,0	10 975	3,7	22 918	5,0-	2,1
Hotels garnis	282	35,6	737	52,9	2,6	558	17,7	1 472	21,5	2,6
Gasthöfe	359	8,4-	714	7,4	2,0	650	14,0-	1 342	0,1-	2,1
Pensionen	151	14,2-	471	13,9-	3,1	200	37,5-	712	23,8-	3,6
Jugendherbergen und Hütten	414	601,7	592	839,7	1,4	582	298,6	815	251,3	1,4
Erholungs-, Ferien-, Schulheime u. Boardingh. zus.	154	81,7-	351	74,8-	2,3	315	77,9-	727	67,6-	2,3
Ferienzentren, Ferienwohnungen zusammen	3 204	1,3	10 818	4,4	3,4	5 822	5,3-	20 921	3,1-	3,6
Vorsorge- u. Reha-Kliniken	661	19,6-	13 515	0,5	20,4	1 336	15,2-	26 264	6,0	19,7
Betriebe zusammen	11 087	1,1	38 896	1,9	3,5	20 438	4,7-	75 171	1,7-	3,7

1) Rechnerischer Wert Übernachtungen/Ankünfte.

Noch: 14. Ankünfte, Übernachtungen und Aufenthaltsdauer der Gäste in Beherbergungsstätten nach Regionalgliederung und Betriebsarten

Kreis - Land - Betriebsart	Februar 2006					Januar - Februar 2006				
	Ankünfte		Übernachtungen			Ankünfte		Übernachtungen		
	insgesamt	Veränderung gegenüber dem Vorjahresmonat	insgesamt	Veränderung gegenüber dem Vorjahresmonat	durchschnittliche Aufenthaltsdauer 1)	insgesamt	Veränderung gegenüber dem Vorjahreszeitraum	insgesamt	Veränderung gegenüber dem Vorjahreszeitraum	durchschnittliche Aufenthaltsdauer 1)
Nordvorpommern										
Hotels	9 253	25,4	25 667	34,2	2,8	17 455	24,6	48 634	27,6	2,8
Hotels garnis	671	23,8	1 604	0,3	2,4	1 320	0,7-	3 443	6,8-	2,6
Gasthöfe	874	11,5-	2 382	3,7-	2,7	1 807	9,8-	4 958	2,1	2,7
Pensionen	584	2,8-	1 694	8,5	2,9	1 077	10,0-	3 418	16,7	3,2
Jugendherbergen und Hütten	378	72,6	809	107,4	2,1	549	30,1	1 156	25,5	2,1
Erholungs-, Ferien-, Schul- heime u. Boardingh. zus.	366	7,6-	1 259	3,7	3,4	700	6,7	2 061	11,6	2,9
Ferienzentren, Ferienh.- wohnungen zusammen	2 195	10,5-	12 684	10,0	5,8	4 293	7,0-	25 393	8,2	5,9
Vorsorge- u. Reha-Kliniken	923	17,3-	18 016	27,0-	19,5	1 699	30,3-	33 266	29,7-	19,6
Betriebe zusammen	15 244	11,3	64 115	2,4	4,2	28 900	8,4	122 329	0,7-	4,2
Nordwestmecklenburg										
Hotels	5 598	10,4-	12 791	4,8-	2,3	10 477	6,8-	24 343	2,8-	2,3
Hotels garnis	76	43,4	306	81,1	4,0	140	55,8-	641	5,3-	4,6
Gasthöfe	543	40,7	1 799	55,8	3,3	1 048	46,6	3 511	58,1	3,4
Pensionen	246	7,9-	632	13,2-	2,6	481	20,9-	1 262	16,7-	2,6
Jugendherbergen und Hütten	190	493,8	971	933,0	5,1	214	568,8	1 055	**	4,9
Erholungs-, Ferien-, Schul- heime u. Boardingh. zus.	211	28,7	634	3,8	3,0	427	47,2	1 294	24,7	3,0
Ferienzentren, Ferienh.- wohnungen zusammen	1 231	21,4-	4 639	46,4-	3,8	3 088	4,8-	12 051	25,5-	3,9
Vorsorge- u. Reha-Kliniken	912	33,5	19 978	20,8	21,9	1 778	23,8	33 820	10,1	19,0
Betriebe zusammen	9 007	4,2-	41 750	0,9	4,6	17 653	1,3-	77 977	0,6	4,4
Ostvorpommern										
Hotels	20 693	8,8	70 867	20,5	3,4	38 535	9,9	132 003	16,7	3,4
Hotels garnis	1 242	9,4	3 542	6,4	2,9	2 155	0,2	6 355	1,7-	2,9
Gasthöfe	704	6,1-	1 855	1,1	2,6	1 359	3,5-	3 624	2,8	2,7
Pensionen	892	28,3	3 148	19,9	3,5	1 597	9,5	6 096	14,9	3,8
Jugendherbergen und Hütten
Erholungs-, Ferien-, Schul- heime u. Boardingh. zus.	1 966	9,3-	7 555	6,5-	3,8	3 559	14,0-	13 111	18,3-	3,7
Ferienzentren, Ferienh.- wohnungen zusammen	4 233	8,0	18 573	2,2	4,4	7 676	1,1	35 893	6,6-	4,7
Vorsorge- u. Reha-Kliniken
Betriebe zusammen	31 630	7,2	142 117	11,9	4,5	58 788	6,2	269 248	10,5	4,6
Parchim										
Hotels	4 393	21,2	7 492	34,6	1,7	8 062	16,0	13 505	19,9	1,7
Hotels garnis	126	29,2-	334	11,6-	2,7	338	7,1-	682	17,5-	2,0
Gasthöfe	598	31,4	955	55,3	1,6	1 056	12,9	1 727	36,3	1,6
Pensionen
Jugendherbergen und Hütten
Erholungs-, Ferien-, Schul- heime u. Boardingh. zus.	329	12,7	1 059	0,7-	3,2	423	17,5-	1 428	6,1-	3,4
Ferienzentren, Ferienh.- wohnungen zusammen	370	19,4-	1 009	15,8-	2,7	857	16,6-	2 265	26,2-	2,6
Vorsorge- u. Reha-Kliniken	831	18,9	20 928	11,9	25,2	1 669	20,2	42 592	12,7	25,5
Betriebe zusammen	7 172	17,0	32 952	16,7	4,6	13 559	13,3	64 615	13,2	4,8

1) Rechnerischer Wert Übernachtungen/Ankünfte.

Noch: 14. Ankünfte, Übernachtungen und Aufenthaltsdauer der Gäste in Beherbergungsstätten nach Regionalgliederung und Betriebsarten

Kreis - Land - Betriebsart	Februar 2006					Januar - Februar 2006				
	Ankünfte		Übernachtungen			Ankünfte		Übernachtungen		
	insgesamt	Veränderung gegenüber dem Vorjahresmonat	insgesamt	Veränderung gegenüber dem Vorjahresmonat	durchschnittliche Aufenthaltsdauer 1)	insgesamt	Veränderung gegenüber dem Vorjahreszeitraum	insgesamt	Veränderung gegenüber dem Vorjahreszeitraum	durchschnittliche Aufenthaltsdauer 1)
		Anzahl		%	Anzahl		%		Tage	Anzahl
Rügen										
Hotels	18 803	1,2-	68 537	2,3	3,6	34 502	6,9-	127 634	5,1-	3,7
Hotels garnis	777	10,5	2 954	26,3	3,8	1 366	0,7-	5 285	6,9	3,9
Gasthöfe	1 387	1,9-	4 230	2,9-	3,0	2 720	6,5	9 567	18,2	3,5
Pensionen	324	5,5	890	21,6-	2,7	600	10,3-	2 078	21,7-	3,5
Jugendherbergen und Hütten	243	18,7-	830	5,1-	3,4	752	30,3-	2 526	3,1	3,4
Erholungs-, Ferien-, Schulheime u. Boardingh. zus.	325	42,1-	1 440	67,2-	4,4	445	48,5-	2 287	71,3-	5,1
Ferienzentren, Ferienwohnungen zusammen	9 545	0,7-	49 392	2,6	5,2	17 328	4,8-	93 972	2,5-	5,4
Vorsorge- u. Reha-Kliniken	1 155	3,9-	22 320	0,5-	19,3	1 978	6,4-	40 871	0,4-	20,7
Betriebe zusammen	32 559	1,7-	150 593	0,0	4,6	59 691	6,6-	284 220	4,6-	4,8
Uecker-Randow										
Hotels	1 376	24,5	2 329	35,8	1,7	2 480	10,9	4 331	15,2	1,7
Hotels garnis	77	24,2	149	28,4	1,9	166	9,9	382	24,0	2,3
Gasthöfe	286	23,7-	522	20,6	1,8	604	9,6-	1 122	32,6	1,9
Pensionen
Jugendherbergen und Hütten
Erholungs-, Ferien-, Schulheime u. Boardingh. zus.
Ferienzentren, Ferienwohnungen zusammen	99	2,1	471	7,8	4,8	430	7,5	1 873	4,3	4,4
Betriebe zusammen	1 903	12,7	3 694	31,0	1,9	3 786	5,9	8 028	14,9	2,1
Mecklenburg-Vorpommern										
Hotels	124 273	7,3	325 444	8,5	2,6	237 309	6,6	625 845	4,7	2,6
Hotels garnis	10 870	8,0	27 976	19,6	2,6	20 929	4,9	54 679	15,1	2,6
Gasthöfe	9 639	2,6	21 342	11,7	2,2	17 762	3,4	41 995	17,8	2,4
Pensionen	5 014	9,2-	14 099	10,5-	2,8	9 898	11,2-	28 653	7,5-	2,9
Jugendherbergen und Hütten	3 953	12,3	9 837	14,8	2,5	7 022	2,4-	17 121	2,9	2,4
Erholungs-, Ferien-, Schulheime u. Boardingh. zus.	7 005	14,8-	22 746	21,7-	3,2	12 460	15,5-	38 349	24,5-	3,1
Ferienzentren, Ferienwohnungen zusammen	34 487	7,3-	148 073	3,6-	4,3	67 409	5,3-	297 991	6,7-	4,4
Vorsorge- u. Reha-Kliniken	8 747	0,4	178 132	1,4	20,4	16 715	4,0-	340 214	3,5	20,4
Betriebe zusammen	203 988	2,8	747 649	3,1	3,7	389 504	2,1	1 444 847	1,2	3,7

1) Rechnerischer Wert Übernachtungen/Ankünfte.

15. Beherbergungsstätten, Gästebetten und Kapazitätsauslastung
nach Reisegebieten und Betriebsarten

Reisegebiet - Betriebsart	Februar 2006										Januar - Februar 2006	
	Betriebe				Betten / Schlafgelegenheiten				durchschnittliche Auslastung			
	insge- samt 1)	darunter			insge- samt 4)	darunter			aller 5)	der ange- bote- nen 6)	aller 5)	der ange- bote- nen 6)
		geöffnete 2) Betriebe				angebotene Betten / Schlafgelegenheiten						
		zusammen	Anteil 3)	Ver- änd. gegen- über Vor- jahres monat		zusammen	An- teil 3)	Ver- änd. gegen- über Vor- jahres monat				
Anzahl	%		Anzahl	%								
Rügen/Hiddensee												
Hotels	98	78	79,6	3,7-	11 682	9 871	84,5	2,2-	21,0	27,7	18,5	25,0
Hotels garnis	61	33	54,1	5,7-	2 218	1 242	56,0	2,0-	4,8	8,5	4,0	7,4
Gasthöfe	56	41	73,2	6,8-	1 950	1 409	72,3	3,4-	7,7	12,1	8,3	12,8
Pensionen	48	28	58,3	6,7-	1 465	830	56,7	10,3-	2,2	3,9	2,4	4,4
Jugendherbergen und Hütten	7	3	42,9	50,0-	1 089	487	44,7	48,9-	2,7	6,1	3,9	8,8
Erholungs-,Ferien-,Schul.- heime u. Boardingh. zus.	17	11	64,7	15,4-	1 240	813	65,6	6,7-	4,1	7,4	3,1	5,5
Ferienzentren,Ferienh.- wohnungen zusammen	336	244	72,6	3,2-	21 142	17 049	80,6	3,6-	8,3	10,5	7,5	9,4
Vorsorge- u. Reha-Kliniken	9	9	100,0	12,5	1 724	1 678	97,3	4,8	46,2	47,5	40,2	47,1
Betriebe zusammen	632	447	70,7	4,7-	42 510	33 379	78,5	4,2-	12,7	16,9	11,3	15,3
Vorpommern												
Hotels	152	133	87,5	3,6-	16 216	13 939	86,0	0,6-	24,8	29,3	22,2	26,6
Hotels garnis	83	60	72,3	7,7-	2 719	1 924	70,8	10,9-	8,1	11,7	7,6	11,0
Gasthöfe	76	56	73,7	9,7-	3 033	1 362	44,9	12,0-	6,1	14,4	5,8	13,6
Pensionen	60	44	73,3	4,3-	1 939	1 196	61,7	4,7-	9,8	15,9	9,0	15,1
Jugendherbergen und Hütten	24	10	41,7	23,1-	2 053	1 027	50,0	11,0-	2,8	5,7	2,3	5,1
Erholungs-,Ferien-,Schul.- heime u. Boardingh. zus.	37	25	67,6	10,7-	3 887	2 205	56,7	2,6-	8,1	14,7	6,6	12,2
Ferienzentren,Ferienh.- wohnungen zusammen	384	287	74,7	5,0-	20 389	16 477	80,8	2,0-	5,7	7,1	5,4	6,7
Vorsorge- u. Reha-Kliniken	16	16	100,0	5,9-	3 336	3 006	90,1	11,3-	58,1	64,4	53,2	59,9
Betriebe zusammen	832	631	75,8	6,0-	53 572	41 136	76,8	3,4-	15,1	19,9	13,7	18,2
Mecklenburgische Ostseeküste												
Hotels	107	95	88,8	2,1-	13 292	12 267	92,3	6,6	25,7	28,3	24,5	26,9
Hotels garnis	56	45	80,4	10,0-	2 639	2 173	82,3	9,5	18,5	22,8	16,8	21,4
Gasthöfe	47	41	87,2	2,4-	1 724	1 512	87,7	2,7	15,5	18,3	13,3	15,7
Pensionen	49	44	89,8	0,0	1 555	1 406	90,4	0,3	8,5	10,0	8,0	9,9
Jugendherbergen und Hütten	20	13	65,0	18,2	1 672	925	55,3	10,0	7,1	13,5	5,3	10,2
Erholungs-,Ferien-,Schul.- heime u. Boardingh. zus.	26	18	69,2	18,2-	1 708	1 187	69,5	13,0-	11,4	17,0	9,1	13,5
Ferienzentren,Ferienh.- wohnungen zusammen	190	152	80,0	6,2-	12 864	9 689	75,3	5,0-	4,5	6,0	4,8	6,5
Vorsorge- u. Reha-Kliniken	17	16	94,1	0,0	3 532	3 272	92,6	1,7-	52,6	59,1	45,9	51,2
Betriebe zusammen	512	424	82,8	4,5-	38 986	32 431	83,2	1,1	18,1	22,2	16,8	20,6

1) Im Berichtsmonat geöffnete sowie vorübergehend geschlossene Betriebe. -2) Ganz oder teilweise geöffnet. -3) Anteil am Insgesamt.
-4) Maximales Bettenangebot in den zurückliegenden 13 Monaten (einschl. lfd. Monat). -5) Rechnerischer Wert (Übernachtungen/ mög-
liche Bettentage) x 100. -6) Rechnerischer Wert (Übernachtungen/angebotene Bettentage) x 100.

Noch: 15. Beherbergungsstätten, Gästebetten und Kapazitätsauslastung
nach Reisegebieten und Betriebsarten

Reisegebiet - Betriebsart	Februar 2006										Januar - Februar 2006	
	Betriebe				Betten / Schlafgelegenheiten				durchschnittliche Auslastung			
	insgesamt 1)	darunter			insgesamt 4)	darunter			aller 5)	der angebotenen 6)	aller 5)	der angebotenen 6)
		geöffnete 2) Betriebe				angebotene Betten / Schlafgelegenheiten						
		zusammen	Anteil 3)	Veränd. gegenüber Vorjahresmonat		zusammen	Anteil 3)	Veränd. gegenüber Vorjahresmonat				
Anzahl		%		Anzahl		%		Betten / Schlafgelegenheiten				
Westmecklenburg												
Hotels	71	67	94,4	1,5-	4 548	4 198	92,3	2,9-	15,3	16,8	13,8	14,8
Hotels garnis	18	14	77,8	12,5-	667	583	87,4	8,9-	14,1	16,2	13,5	15,5
Gasthöfe	36	32	88,9	3,0-	901	789	87,6	3,5-	10,8	12,9	9,7	11,4
Pensionen	21	17	81,0	13,3	425	343	80,7	8,9	8,2	10,1	8,2	10,2
Jugendherbergen und Hütten	12	10	83,3	11,1	758	554	73,1	31,6	7,2	11,8	6,0	9,7
Erholungs-, Ferien-, Schulheime u. Boardingh. zus.	21	16	76,2	5,9-	1 004	545	54,3	4,2-	8,4	16,4	6,1	11,7
Ferienzentren, Ferienh.wohnungen zusammen	34	23	67,6	4,2-	1 524	938	61,5	5,6-	2,6	4,3	2,8	4,5
Vorsorge- u. Reha-Kliniken	4	4	100,0	0,0	774	773	99,9	1,7	96,6	96,7	93,3	93,4
Betriebe zusammen	217	183	84,3	1,6-	10 601	8 723	82,3	1,3-	17,4	21,7	16,1	19,9
Mecklenburgische Schweiz und Seenplatte												
Hotels	108	93	86,1	6,1-	8 069	7 261	90,0	0,7-	12,9	15,3	11,9	14,7
Hotels garnis	44	33	75,0	13,2-	1 197	809	67,6	18,9-	7,7	11,4	8,2	12,5
Gasthöfe	41	30	73,2	9,1-	1 042	755	72,5	11,8-	5,9	8,3	5,5	7,6
Pensionen	46	28	60,9	24,3-	1 149	752	65,4	17,6-	10,0	15,9	10,1	15,4
Jugendherbergen und Hütten	19	11	57,9	15,4-	1 590	867	54,5	23,7-	5,7	10,8	4,2	8,4
Erholungs-, Ferien-, Schulheime u. Boardingh. zus.	36	28	77,8	12,5-	2 072	1 536	74,1	12,5-	8,0	10,7	6,6	8,9
Ferienzentren, Ferienh.wohnungen zusammen	128	87	68,0	7,4-	10 243	8 333	81,4	1,2-	17,0	21,6	16,7	22,3
Vorsorge- u. Reha-Kliniken	7	7	100,0	0,0	1 420	1 277	89,9	10,1-	71,9	80,0	67,4	74,9
Betriebe zusammen	429	317	73,9	10,2-	26 782	21 590	80,6	5,4-	16,2	20,8	15,3	20,4
Mecklenburg-Vorpommern												
Hotels	536	466	86,9	3,5-	53 807	47 536	88,3	0,6	21,6	25,5	19,7	23,5
Hotels garnis	262	185	70,6	9,3-	9 440	6 731	71,3	4,5-	10,6	15,0	9,8	14,2
Gasthöfe	256	200	78,1	6,5-	8 650	5 827	67,4	5,3-	8,8	13,9	8,2	12,8
Pensionen	224	161	71,9	6,4-	6 533	4 527	69,3	5,9-	7,7	11,5	7,4	11,3
Jugendherbergen und Hütten	82	47	57,3	9,6-	7 162	3 860	53,9	14,3-	4,9	9,6	4,1	8,2
Erholungs-, Ferien-, Schulheime u. Boardingh. zus.	137	98	71,5	12,5-	9 911	6 286	63,4	7,9-	8,2	13,4	6,6	10,8
Ferienzentren, Ferienh.wohnungen zusammen	1 072	793	74,0	4,9-	66 162	52 486	79,3	3,0-	8,0	10,2	7,6	9,8
Vorsorge- u. Reha-Kliniken	53	52	98,1	0,0	10 786	10 006	92,8	4,7-	59,0	64,4	53,5	59,8
Betriebe zusammen	2 622	2 002	76,4	5,7-	172 451	137 259	79,6	2,8-	15,5	20,0	14,2	18,6

1) Im Berichtsmonat geöffnete sowie vorübergehend geschlossene Betriebe. -2) Ganz oder teilweise geöffnet. -3) Anteil am Insgesamt. -4) Maximales Bettenangebot in den zurückliegenden 13 Monaten (einschl. lfd. Monat). -5) Rechnerischer Wert (Übernachtungen/ mögliche Bettentage) x 100. -6) Rechnerischer Wert (Übernachtungen/angebotene Bettentage) x 100.

16. Ankünfte, Übernachtungen und Aufenthaltsdauer der Gäste in Beherbergungsstätten
nach Reisegebieten und Betriebsarten

Reisegebiet	Februar 2006					Januar - Februar 2006				
	Ankünfte		Übernachtungen			Ankünfte		Übernachtungen		
	insgesamt	Veränderung gegenüber dem Vorjahresmonat	insgesamt	Veränderung gegenüber dem Vorjahresmonat	durchschnittliche Aufenthaltsdauer 1)	insgesamt	Veränderung gegenüber dem Vorjahreszeitraum	insgesamt	Veränderung gegenüber dem Vorjahreszeitraum	durchschnittliche Aufenthaltsdauer 1)
Anzahl	%	Anzahl	%	Tage	Anzahl	%	Anzahl	%	Tage	
Rügen/Hiddensee										
Hotels	18 803	1,2-	68 537	2,3	3,6	34 502	6,9-	127 634	5,1-	3,7
Hotels garnis	777	10,5	2 954	26,3	3,8	1 366	0,7-	5 285	6,9	3,9
Gasthöfe	1 387	1,9-	4 230	2,9-	3,0	2 720	6,5	9 567	18,2	3,5
Pensionen	324	5,5	890	21,6-	2,7	600	10,3-	2 078	21,7-	3,5
Jugendherbergen und Hütten	243	18,7-	830	5,1-	3,4	752	30,3-	2 526	3,1	3,4
Erholungs-, Ferien-, Schul.- heime u. Boardingh. zus.	325	42,1-	1 440	67,2-	4,4	445	48,5-	2 287	71,3-	5,1
Ferienzentren, Ferienh.- wohnungen zusammen	9 545	0,7-	49 392	2,6	5,2	17 328	4,8-	93 972	2,5-	5,4
Vorsorge- u. Reha-Kliniken	1 155	3,9-	22 320	0,5-	19,3	1 978	6,4-	40 871	0,4-	20,7
Betriebe zusammen	32 559	1,7-	150 593	0,0	4,6	59 691	6,6-	284 220	4,6-	4,8
Vorpommern										
Hotels	38 065	11,4	112 649	20,6	3,0	71 782	12,1	212 873	18,0	3,0
Hotels garnis	2 470	13,2	6 171	7,5	2,5	4 731	2,6	12 167	0,7	2,6
Gasthöfe	2 108	14,6-	5 187	0,4	2,5	4 120	11,1-	10 333	4,6	2,5
Pensionen	1 779	18,4	5 340	16,9	3,0	3 180	1,9	10 309	12,8	3,2
Jugendherbergen und Hütten	731	24,5-	1 635	13,5-	2,2	1 272	23,5-	2 789	21,7-	2,2
Erholungs-, Ferien-, Schul.- heime u. Boardingh. zus.	2 341	9,7-	8 868	5,5-	3,8	4 285	11,6-	15 243	15,6-	3,6
Ferienzentren, Ferienh.- wohnungen zusammen	6 862	1,3	32 434	3,6	4,7	13 087	2,2-	64 687	2,6-	4,9
Vorsorge- u. Reha-Kliniken	2 645	0,5-	54 240	7,0-	20,5	5 210	5,1-	104 723	2,1-	20,1
Betriebe zusammen	57 001	6,9	226 524	8,0	4,0	107 667	5,8	433 124	6,6	4,0
Mecklenburgische Ostseeküste										
Hotels	40 598	8,9	95 645	2,0	2,4	79 857	10,5	191 813	1,0	2,4
Hotels garnis	4 948	20,1	13 636	48,3	2,8	9 202	15,8	26 095	44,3	2,8
Gasthöfe	3 421	7,4	7 483	27,7	2,2	5 982	8,2	13 542	28,7	2,3
Pensionen	1 391	31,8-	3 687	26,8-	2,7	2 819	28,9-	7 332	23,2-	2,6
Jugendherbergen und Hütten	1 126	45,5	3 307	38,4	2,9	1 951	21,9	5 219	24,7	2,7
Erholungs-, Ferien-, Schul.- heime u. Boardingh. zus.	1 655	21,9	5 456	1,8-	3,3	2 852	13,5	9 156	2,9-	3,2
Ferienzentren, Ferienh.- wohnungen zusammen	4 318	34,2-	16 232	33,9-	3,8	9 097	20,6-	36 729	23,9-	4,0
Vorsorge- u. Reha-Kliniken	2 592	1,1	52 047	4,1	20,1	4 965	5,4-	95 584	2,9	19,3
Betriebe zusammen	60 049	3,7	197 493	0,6	3,3	116 725	5,6	385 470	0,7	3,3

1) Rechnerischer Wert Übernachtungen/Ankünfte.

Noch: 16. Ankünfte, Übernachtungen und Aufenthaltsdauer der Gäste in Beherbergungsstätten nach Reisegebieten und Betriebsarten

Reisegebiet - Betriebsart	Februar 2006					Januar - Februar 2006				
	Ankünfte		Übernachtungen			Ankünfte		Übernachtungen		
	insgesamt	Veränderung gegenüber dem Vorjahresmonat	insgesamt	Veränderung gegenüber dem Vorjahresmonat	durchschnittliche Aufenthaltsdauer 1)	insgesamt	Veränderung gegenüber dem Vorjahreszeitraum	insgesamt	Veränderung gegenüber dem Vorjahreszeitraum	durchschnittliche Aufenthaltsdauer 1)
		Anzahl		%	Anzahl		%		Tage	Anzahl
Westmecklenburg										
Hotels	11 323	6,1	19 452	8,2	1,7	21 442	2,9	36 947	3,3	1,7
Hotels garnis	1 370	15,4-	2 638	7,9-	1,9	2 872	8,0-	5 325	6,6-	1,9
Gasthöfe	1 737	31,8	2 724	34,5	1,6	3 059	24,5	5 176	37,3	1,7
Pensionen	429	18,3-	970	2,6	2,3	1 015	2,2	2 062	12,2	2,0
Jugendherbergen und Hütten	682	1,8	1 537	20,4	2,3	1 169	0,8-	2 662	16,8	2,3
Erholungs-, Ferien-, Schulheime u. Boardingh. zus.	845	6,7	2 364	13,5-	2,8	1 434	3,5	3 599	10,2-	2,5
Ferienzentren, Ferienwohnungen zusammen	383	26,5-	1 121	35,9-	2,9	879	24,1-	2 502	48,3-	2,8
Vorsorge- u. Reha-Kliniken	831	18,9	20 928	11,9	25,2	1 669	20,2	42 592	12,7	25,5
Betriebe zusammen	17 600	4,7	51 734	7,2	2,9	33 539	3,1	100 865	5,1	3,0
Mecklenburgische Schweiz und Seenplatte										
Hotels	15 484	6,1	29 161	5,1	1,9	29 726	4,6	56 578	0,7-	1,9
Hotels garnis	1 305	9,4-	2 577	21,0-	2,0	2 758	4,9-	5 807	13,1-	2,1
Gasthöfe	986	2,5-	1 718	1,4	1,7	1 881	5,9-	3 377	0,3-	1,8
Pensionen	1 091	4,8-	3 212	21,2-	2,9	2 284	4,8-	6 872	11,7-	3,0
Jugendherbergen und Hütten	1 171	44,6	2 528	18,2	2,2	1 878	12,1	3 925	5,9-	2,1
Erholungs-, Ferien-, Schulheime u. Boardingh. zus.	1 839	36,9-	4 618	33,7-	2,5	3 444	32,9-	8 064	29,1-	2,3
Ferienzentren, Ferienwohnungen zusammen	13 379	2,7-	48 894	2,2	3,7	27 018	0,0	100 101	3,2-	3,7
Vorsorge- u. Reha-Kliniken	1 524	4,3-	28 597	8,6	18,8	2 893	8,9-	56 444	12,8	19,5
Betriebe zusammen	36 779	1,3-	121 305	1,0	3,3	71 882	1,1-	241 168	1,1-	3,4
Mecklenburg-Vorpommern										
Hotels	124 273	7,3	325 444	8,5	2,6	237 309	6,6	625 845	4,7	2,6
Hotels garnis	10 870	8,0	27 976	19,6	2,6	20 929	4,9	54 679	15,1	2,6
Gasthöfe	9 639	2,6	21 342	11,7	2,2	17 762	3,4	41 995	17,8	2,4
Pensionen	5 014	9,2-	14 099	10,5-	2,8	9 898	11,2-	28 653	7,5-	2,9
Jugendherbergen und Hütten	3 953	12,3	9 837	14,8	2,5	7 022	2,4-	17 121	2,9	2,4
Erholungs-, Ferien-, Schulheime u. Boardingh. zus.	7 005	14,8-	22 746	21,7-	3,2	12 460	15,5-	38 349	24,5-	3,1
Ferienzentren, Ferienwohnungen zusammen	34 487	7,3-	148 073	3,6-	4,3	67 409	5,3-	297 991	6,7-	4,4
Vorsorge- u. Reha-Kliniken	8 747	0,4	178 132	1,4	20,4	16 715	4,0-	340 214	3,5	20,4
Betriebe zusammen	203 988	2,8	747 649	3,1	3,7	389 504	2,1	1 444 847	1,2	3,7

1) Rechnerischer Wert Übernachtungen/Ankünfte.

17. Beherbergungsstätten, Gästebetten und Kapazitätsauslastung
nach IHK-Bezirken und Betriebsarten

IHK-Bezirk - Betriebsart	Februar 2006										Januar - Februar 2006	
	Betriebe				Betten / Schlafgelegenheiten				durchschnittliche Auslastung			
	insge- samt 1)	darunter			insge- samt 4)	darunter			aller 5)	der ange- bote- nen 6)	aller 5)	der ange- bote- nen 6)
		geöffnete 2) Betriebe				angebotene Betten / Schlafgelegenheiten						
		zusammen	Anteil 3)	Ver- änd. gegen- über Vor- jahres monat		zusammen	An- teil 3)	Ver- änd. gegen- über Vor- jahres monat				
Anzahl		%		Anzahl		%						
IHK-Bezirk Schwerin												
Hotels	104	96	92,3	0,0	7 568	6 984	92,3	1,4-	16,4	18,1	14,8	16,0
Hotels garnis	29	21	72,4	16,0-	1 009	764	75,7	14,2-	12,0	15,9	11,7	15,4
Gasthöfe	49	44	89,8	2,2-	1 421	1 287	90,6	2,0-	13,9	15,8	12,8	14,5
Pensionen	37	31	83,8	6,9	891	771	86,5	4,6	7,6	9,2	7,7	9,2
Jugendherbergen und Hütten	20	14	70,0	16,7	1 519	776	51,1	13,3	5,9	13,1	4,2	9,2
Erholungs-, Ferien-, Schul.- heime u. Boardingh. zus.	27	20	74,1	13,0-	1 301	715	55,0	10,3-	8,2	15,6	6,4	12,0
Ferienzentren, Ferienh.- wohnungen zusammen	110	83	75,5	6,7-	6 627	5 393	81,4	6,6-	3,1	3,8	3,7	4,6
Vorsorge- u. Reha-Kliniken	10	10	100,0	0,0	2 069	2 068	100,0	1,6	77,5	77,7	68,9	70,1
Betriebe zusammen	386	319	82,6	3,0-	22 405	18 758	83,7	2,9-	16,2	19,7	14,8	17,8
IHK-Bezirk Rostock												
Hotels	245	209	85,3	3,7-	28 354	25 085	88,5	2,5	23,9	28,4	22,0	26,5
Hotels garnis	158	112	70,9	8,2-	6 114	4 399	71,9	0,5-	11,0	15,5	10,1	14,5
Gasthöfe	121	95	78,5	5,9-	4 786	3 044	63,6	3,9-	8,6	14,7	8,2	13,5
Pensionen	116	84	72,4	5,6-	3 492	2 579	73,9	5,4-	7,8	10,9	7,7	11,1
Jugendherbergen und Hütten	33	20	60,6	20,0-	3 331	1 955	58,7	24,2-	5,0	8,8	4,6	8,2
Erholungs-, Ferien-, Schul.- heime u. Boardingh. zus.	57	42	73,7	10,6-	3 928	2 750	70,0	6,8-	9,6	14,5	7,5	11,4
Ferienzentren, Ferienh.- wohnungen zusammen	617	470	76,2	3,5-	39 013	31 128	79,8	1,8-	9,9	12,6	9,3	11,8
Vorsorge- u. Reha-Kliniken	27	26	96,3	0,0	5 615	5 083	90,5	6,8-	47,8	54,1	42,6	50,3
Betriebe zusammen	1 374	1 058	77,0	5,0-	94 633	76 023	80,3	1,9-	16,1	20,6	14,8	19,1
IHK-Bezirk Neubrandenburg												
Hotels	187	161	86,1	5,3-	17 885	15 467	86,5	1,4-	20,2	24,3	18,2	22,4
Hotels garnis	75	52	69,3	8,8-	2 317	1 568	67,7	9,6-	8,9	13,3	8,4	12,8
Gasthöfe	86	61	70,9	10,3-	2 443	1 496	61,2	10,6-	6,2	10,6	5,7	10,0
Pensionen	71	46	64,8	14,8-	2 150	1 177	54,7	12,6-	7,5	14,1	6,9	13,0
Jugendherbergen und Hütten	29	13	44,8	13,3-	2 312	1 129	48,8	9,0-	4,0	8,6	3,2	7,4
Erholungs-, Ferien-, Schul.- heime u. Boardingh. zus.	53	36	67,9	14,3-	4 682	2 821	60,3	8,2-	7,0	11,9	5,8	9,9
Ferienzentren, Ferienh.- wohnungen zusammen	345	240	69,6	7,0-	20 522	15 965	77,8	4,1-	6,0	7,8	5,8	7,8
Vorsorge- u. Reha-Kliniken	16	16	100,0	0,0	3 102	2 855	92,0	5,1-	66,9	72,6	62,8	68,2
Betriebe zusammen	862	625	72,5	8,1-	55 413	42 478	76,7	4,4-	14,2	19,0	13,0	17,8
Mecklenburg-Vorpommern												
Hotels	536	466	86,9	3,5-	53 807	47 536	88,3	0,6	21,6	25,5	19,7	23,5
Hotels garnis	262	185	70,6	9,3-	9 440	6 731	71,3	4,5-	10,6	15,0	9,8	14,2
Gasthöfe	256	200	78,1	6,5-	8 650	5 827	67,4	5,3-	8,8	13,9	8,2	12,8
Pensionen	224	161	71,9	6,4-	6 533	4 527	69,3	5,9-	7,7	11,5	7,4	11,3
Jugendherbergen und Hütten	82	47	57,3	9,6-	7 162	3 860	53,9	14,3-	4,9	9,6	4,1	8,2
Erholungs-, Ferien-, Schul.- heime u. Boardingh. zus.	137	98	71,5	12,5-	9 911	6 286	63,4	7,9-	8,2	13,4	6,6	10,8
Ferienzentren, Ferienh.- wohnungen zusammen	1 072	793	74,0	4,9-	66 162	52 486	79,3	3,0-	8,0	10,2	7,6	9,8
Vorsorge- u. Reha-Kliniken	53	52	98,1	0,0	10 786	10 006	92,8	4,7-	59,0	64,4	53,5	59,8
Betriebe zusammen	2 622	2 002	76,4	5,7-	172 451	137 259	79,6	2,8-	15,5	20,0	14,2	18,6

1) Im Berichtsmonat geöffnete sowie vorübergehend geschlossene Betriebe. -2) Ganz oder teilweise geöffnet. -3) Anteil am Insgesamt.
-4) Maximales Bettenangebot in den zurückliegenden 13 Monaten (einschl. lfd. Monat). -5) Rechnerischer Wert (Übernachtungen/ mögliche Bettentage) x 100. -6) Rechnerischer Wert (Übernachtungen/angebotene Bettentage) x 100.

18. Ankünfte, Übernachtungen und Aufenthaltsdauer der Gäste in Beherbergungsstätten
nach IHK-Bezirken und Betriebsarten

IHK-Bezirk - Betriebsart	Februar 2006					Januar - Februar 2006				
	Ankünfte		Übernachtungen			Ankünfte		Übernachtungen		
	insgesamt	Veränderung gegen- über dem Vor- jahres-	insgesamt	Veränderung gegen- über dem Vor- jahres-	durch- schnitt- liche Aufent- halts- dauer 1)	insgesamt	Veränderung gegen- über dem Vor- jahres-	insgesamt	Veränderung gegen- über dem Vor- jahres-	durch- schnitt- liche Aufent- halts- dauer 1)
		Anzahl		%	Anzahl		%		Tage	Anzahl
IHK-Bezirk Schwerin										
Hotels	18 159	0,2-	34 770	2,5	1,9	34 355	0,4-	66 180	0,9	1,9
Hotels garnis	1 682	10,1-	3 404	1,7-	2,0	3 471	9,9-	6 943	3,6-	2,0
Gasthöfe	2 706	31,4	5 529	39,1	2,0	5 070	29,6	10 741	39,3	2,1
Pensionen	829	17,0-	1 908	12,7-	2,3	1 866	8,5-	4 024	5,8-	2,2
Jugendherbergen und Hütten	889	15,3	2 525	69,1	2,8	1 408	7,2-	3 755	30,2	2,7
Erholungs-, Ferien-, Schul- heime u. Boardingh. zus.	1 056	10,5	2 998	10,3-	2,8	1 861	11,0	4 893	3,1-	2,6
Ferienzentren, Ferienh.- wohnungen zusammen	1 614	22,7-	5 760	44,6-	3,6	3 967	9,8-	14 553	30,8-	3,7
Vorsorge- u. Reha-Kliniken	1 938	25,5	44 874	17,0	23,2	3 844	22,3	84 077	12,8	21,9
Betriebe zusammen	28 873	1,4	101 768	4,8	3,5	55 842	1,4	195 166	3,7	3,5
IHK-Bezirk Rostock										
Hotels	69 517	10,0	189 499	6,8	2,7	133 294	8,3	367 325	2,2	2,8
Hotels garnis	6 861	11,8	18 830	29,6	2,7	12 955	7,8	36 253	23,4	2,8
Gasthöfe	4 899	2,7-	11 589	5,1	2,4	8 838	1,1-	23 052	15,4	2,6
Pensionen	2 666	15,4-	7 648	17,4-	2,9	5 214	16,3-	15 805	12,3-	3,0
Jugendherbergen und Hütten	1 857	16,0	4 691	11,9	2,5	3 548	0,8	8 990	6,6	2,5
Erholungs-, Ferien-, Schul- heime u. Boardingh. zus.	3 232	8,7-	10 515	25,5-	3,3	5 702	8,3-	17 430	27,4-	3,1
Ferienzentren, Ferienh.- wohnungen zusammen	24 314	7,7-	108 055	0,7-	4,4	46 000	6,7-	213 324	4,6-	4,6
Vorsorge- u. Reha-Kliniken	4 108	9,4-	75 188	9,9-	18,3	7 357	19,2-	141 230	9,6-	19,2
Betriebe zusammen	117 454	3,4	426 015	0,7	3,6	222 908	2,1	823 409	1,9-	3,7
IHK-Bezirk Neubrandenburg										
Hotels	36 597	6,5	101 175	14,3	2,8	69 660	7,1	192 340	11,5	2,8
Hotels garnis	2 327	13,1	5 742	6,1	2,5	4 503	10,2	11 483	5,3	2,6
Gasthöfe	2 034	11,6-	4 224	3,0	2,1	3 854	10,8-	8 202	2,9	2,1
Pensionen	1 519	11,0	4 543	5,4	3,0	2 818	2,3-	8 824	1,9	3,1
Jugendherbergen und Hütten	1 207	5,0	2 621	9,1-	2,2	2 066	4,4-	4 376	17,9-	2,1
Erholungs-, Ferien-, Schul- heime u. Boardingh. zus.	2 717	27,0-	9 233	20,2-	3,4	4 897	28,4-	16 026	26,4-	3,3
Ferienzentren, Ferienh.- wohnungen zusammen	8 559	2,6-	34 258	0,2-	4,0	17 442	0,5-	70 114	6,0-	4,0
Vorsorge- u. Reha-Kliniken	2 701	2,4	58 070	7,7	21,5	5 514	6,6	114 907	17,3	20,8
Betriebe zusammen	57 661	2,2	219 866	7,2	3,8	110 754	2,5	426 272	6,7	3,8
Mecklenburg-Vorpommern										
Hotels	124 273	7,3	325 444	8,5	2,6	237 309	6,6	625 845	4,7	2,6
Hotels garnis	10 870	8,0	27 976	19,6	2,6	20 929	4,9	54 679	15,1	2,6
Gasthöfe	9 639	2,6	21 342	11,7	2,2	17 762	3,4	41 995	17,8	2,4
Pensionen	5 014	9,2-	14 099	10,5-	2,8	9 898	11,2-	28 653	7,5-	2,9
Jugendherbergen und Hütten	3 953	12,3	9 837	14,8	2,5	7 022	2,4-	17 121	2,9	2,4
Erholungs-, Ferien-, Schul- heime u. Boardingh. zus.	7 005	14,8-	22 746	21,7-	3,2	12 460	15,5-	38 349	24,5-	3,1
Ferienzentren, Ferienh.- wohnungen zusammen	34 487	7,3-	148 073	3,6-	4,3	67 409	5,3-	297 991	6,7-	4,4
Vorsorge- u. Reha-Kliniken	8 747	0,4	178 132	1,4	20,4	16 715	4,0-	340 214	3,5	20,4
Betriebe zusammen	203 988	2,8	747 649	3,1	3,7	389 504	2,1	1 444 847	1,2	3,7

1) Rechnerischer Wert Übernachtungen/Ankünfte.

19. Beherbergungsstätten, Gästebetten und Kapazitätsauslastung
nach Gemeindegruppen und Betriebsarten

Gemeindegruppe	Februar 2006									Januar - Februar 2006			
	Betriebe				Betten / Schlafgelegenheiten				durchschnittliche Auslastung				
	Betriebsart	insgesamt 1)	darunter			insgesamt 4)	darunter			aller 5)	der angebotenen 6)	aller 5)	der angebotenen 6)
			geöffnete 2) Betriebe				angebotene Betten / Schlafgelegenheiten						
			zusammen	Anteil 3)	Veränd. gegenüber Vorjahresmonat		zusammen	Anteil 3)	Veränd. gegenüber Vorjahresmonat				
Anzahl		%		Anzahl		%		Betten / Schlafgelegenheiten					
Heilbäder													
Hotels	
Hotels garnis	
Gasthöfe	
Pensionen	
Jugendherbergen und Hütten	
Erholungs-, Ferien-, Schul.- heime u. Boardingh. zus.	
Ferienzentren, Ferienh.- wohnungen zusammen	
Vorsorge- u. Reha-Kliniken	
Betriebe zusammen	13	11	84,6	8,3-	854	735	86,1	1,1	47,0	60,8	44,7	56,9	
Seebäder													
Hotels	138	121	87,7	3,2-	19 566	17 265	88,2	1,7	26,6	31,4	24,1	29,1	
Hotels garnis	83	53	63,9	10,2-	3 124	2 173	69,6	3,3-	10,9	15,8	9,4	14,0	
Gasthöfe	72	53	73,6	8,6-	2 604	1 733	66,6	6,0-	9,9	17,1	9,5	16,3	
Pensionen	70	49	70,0	7,5-	2 546	1 775	69,7	9,2-	7,0	10,4	6,4	10,0	
Jugendherbergen und Hütten	13	6	46,2	14,3-	1 164	650	55,8	14,1-	6,5	11,7	7,2	12,9	
Erholungs-, Ferien-, Schul.- heime u. Boardingh. zus.	31	23	74,2	0,0	3 567	2 481	69,6	2,3	9,5	14,5	8,0	12,4	
Ferienzentren, Ferienh.- wohnungen zusammen	446	347	77,8	3,9-	28 235	22 746	80,6	3,6-	7,3	9,2	6,5	8,2	
Vorsorge- u. Reha-Kliniken	21	20	95,2	0,0	3 820	3 367	88,1	6,9-	48,7	55,3	41,9	50,5	
Betriebe zusammen	874	672	76,9	4,8-	64 626	52 190	80,8	2,3-	16,0	20,3	14,3	18,4	
Ostseeheilbäder													
Hotels	58	48	82,8	2,1	7 431	6 267	84,3	3,3	29,6	35,9	27,0	32,6	
Hotels garnis	34	22	64,7	12,0-	1 359	808	59,5	11,7-	6,6	11,9	5,9	10,5	
Gasthöfe	21	16	76,2	0,0	645	481	74,6	1,1	7,4	10,4	6,8	9,4	
Pensionen	
Jugendherbergen und Hütten	
Erholungs-, Ferien-, Schul.- heime u. Boardingh. zus.	12	5	41,7	50,0-	1 336	608	45,5	33,8-	10,4	22,8	7,5	16,9	
Ferienzentren, Ferienh.- wohnungen zusammen	166	133	80,1	5,7-	11 150	9 715	87,1	3,0-	5,2	6,0	5,3	6,2	
Vorsorge- u. Reha-Kliniken	14	14	100,0	0,0	3 286	3 133	95,3	3,7-	52,4	57,3	48,0	52,0	
Betriebe zusammen	322	250	77,6	5,7-	26 157	21 646	82,8	2,8-	18,4	22,7	17,0	21,0	
Luftkurorte													
Hotels	
Hotels garnis	
Gasthöfe	
Pensionen	12	6	50,0	40,0-	240	127	52,9	29,8-	2,8	5,2	2,3	4,3	
Jugendherbergen und Hütten	3	3	100,0	200,0	380	380	100,0	153,3	8,9	8,9	6,9	6,9	
Erholungs-, Ferien-, Schul.- heime u. Boardingh. zus.	
Ferienzentren, Ferienh.- wohnungen zusammen	
Vorsorge- u. Reha-Kliniken	
Betriebe zusammen	88	66	75,0	9,6-	4 475	3 512	78,5	2,0-	23,6	30,9	21,2	27,9	

1) Im Berichtsmonat geöffnete sowie vorübergehend geschlossene Betriebe. -2) Ganz oder teilweise geöffnet. -3) Anteil am Insgesamt.
-4) Maximales Bettenangebot in den zurückliegenden 13 Monaten (einschl. lfd. Monat). -5) Rechnerischer Wert (Übernachtungen/ mögliche Bettentage) x 100. -6) Rechnerischer Wert (Übernachtungen/angebotene Bettentage) x 100.

Noch: 19. Beherbergungsstätten, Gästebetten und Kapazitätsauslastung
nach Gemeindegruppen und Betriebsarten

Gemeindegruppe	Februar 2006										Januar - Februar 2006		
	Betriebe				Betten / Schlafgelegenheiten				durchschnittliche Auslastung				
	Betriebsart	insgesamt 1)	darunter			insgesamt 4)	darunter			aller 5)	der angebotenen 6)	aller 5)	der angebotenen 6)
			geöffnete 2) Betriebe				angebotene Betten / Schlafgelegenheiten						
			zusammen	Anteil 3)	Veränd. gegenüber Vorjahresmonat		zusammen	Anteil 3)	Veränd. gegenüber Vorjahresmonat				
Anzahl		%		Anzahl		%		Betten / Schlafgelegenheiten					
Erholungsorte													
Hotels	41	32	78,0	5,9-	4 178	3 652	87,4	0,8	14,4	17,0	12,9	16,4	
Hotels garnis	26	14	53,8	6,7-	917	476	51,9	0,8	1,3	2,5	1,5	2,9	
Gasthöfe	31	23	74,2	4,2-	968	664	68,6	7,1-	6,6	10,0	7,6	11,2	
Pensionen	25	18	72,0	5,9	593	415	70,0	7,5	1,7	2,7	1,9	2,8	
Jugendherbergen und Hütten	
Erholungs-, Ferien-, Schulheime u. Boardingh. zus.	
Ferienzentren, Ferienwohnungen zusammen	149	97	65,1	8,5-	10 914	8 019	73,5	2,4-	5,9	8,1	5,8	8,3	
Vorsorge- u. Reha-Kliniken	5	5	100,0	0,0	1 170	1 170	100,0	0,0	74,2	74,2	69,0	72,4	
Betriebe zusammen	291	195	67,0	7,6-	19 837	14 839	74,8	2,7-	11,2	15,3	10,6	15,1	
Sonstige Gemeinden													
Hotels	280	247	88,2	4,3-	21 547	19 359	89,8	1,1-	16,0	18,7	14,9	17,4	
Hotels garnis	101	87	86,1	4,4-	3 557	3 018	84,8	0,4-	15,0	17,7	14,5	17,5	
Gasthöfe	124	101	81,5	7,3-	4 225	2 753	65,2	5,8-	9,0	14,0	8,0	12,4	
Pensionen	100	76	76,0	5,0-	2 502	1 874	74,9	4,7-	10,8	14,5	10,7	14,4	
Jugendherbergen und Hütten	55	32	58,2	11,1-	4 357	2 104	48,3	23,7-	4,4	9,5	3,4	7,4	
Erholungs-, Ferien-, Schulheime u. Boardingh. zus.	82	63	76,8	8,7-	4 427	2 875	64,9	5,0-	6,9	11,0	5,5	8,7	
Ferienzentren, Ferienwohnungen zusammen	286	196	68,5	5,3-	14 950	11 417	76,4	2,8-	13,2	17,8	13,1	17,8	
Vorsorge- u. Reha-Kliniken	6	6	100,0	0,0	937	937	100,0	0,9	81,4	81,4	75,2	75,5	
Betriebe zusammen	1 034	808	78,1	5,6-	56 502	44 337	78,5	3,5-	13,9	18,4	13,1	17,3	
Mecklenburg-Vorpommern													
Hotels	536	466	86,9	3,5-	53 807	47 536	88,3	0,6	21,6	25,5	19,7	23,5	
Hotels garnis	262	185	70,6	9,3-	9 440	6 731	71,3	4,5-	10,6	15,0	9,8	14,2	
Gasthöfe	256	200	78,1	6,5-	8 650	5 827	67,4	5,3-	8,8	13,9	8,2	12,8	
Pensionen	224	161	71,9	6,4-	6 533	4 527	69,3	5,9-	7,7	11,5	7,4	11,3	
Jugendherbergen und Hütten	82	47	57,3	9,6-	7 162	3 860	53,9	14,3-	4,9	9,6	4,1	8,2	
Erholungs-, Ferien-, Schulheime u. Boardingh. zus.	137	98	71,5	12,5-	9 911	6 286	63,4	7,9-	8,2	13,4	6,6	10,8	
Ferienzentren, Ferienwohnungen zusammen	1 072	793	74,0	4,9-	66 162	52 486	79,3	3,0-	8,0	10,2	7,6	9,8	
Vorsorge- u. Reha-Kliniken	53	52	98,1	0,0	10 786	10 006	92,8	4,7-	59,0	64,4	53,5	59,8	
Betriebe zusammen	2 622	2 002	76,4	5,7-	172 451	137 259	79,6	2,8-	15,5	20,0	14,2	18,6	

1) Im Berichtsmonat geöffnete sowie vorübergehend geschlossene Betriebe. -2) Ganz oder teilweise geöffnet. -3) Anteil am Insgesamt. -4) Maximales Bettenangebot in den zurückliegenden 13 Monaten (einschl. lfd. Monat). -5) Rechnerischer Wert (Übernachtungen/ mögliche Bettentage) x 100. -6) Rechnerischer Wert (Übernachtungen/angebotene Bettentage) x 100.

20. Ankünfte, Übernachtungen und Aufenthaltsdauer der Gäste in Beherbergungsstätten
nach Gemeindegruppen und Betriebsarten

Gemeindegruppe - Betriebsart	Februar 2006					Januar - Februar 2006				
	Ankünfte		Übernachtungen		durchschnittliche Aufenthaltsdauer 1)	Ankünfte		Übernachtungen		durchschnittliche Aufenthaltsdauer 1)
	insgesamt	Veränderung gegenüber dem Vorjahresmonat	insgesamt	Veränderung gegenüber dem Vorjahresmonat		insgesamt	Veränderung gegenüber dem Vorjahreszeitraum	insgesamt	Veränderung gegenüber dem Vorjahreszeitraum	
	Anzahl	%	Anzahl	%	Tage	Anzahl	%	Anzahl	%	Tage
Heilbäder										
Hotels
Hotels garnis
Gasthöfe
Pensionen
Jugendherbergen und Hütten
Erholungs-, Ferien-, Schulheime u. Boardingh. zus.
Ferienzentren, Ferienwohnungen zusammen
Vorsorge- u. Reha-Kliniken
Betriebe zusammen	1 272	5,7	11 247	2,4-	8,8	2 073	9,7-	22 503	8,9	10,9
Seebäder										
Hotels	42 790	9,7	145 948	8,3	3,4	80 875	7,0	278 314	2,6	3,4
Hotels garnis	3 244	24,8	9 494	15,1	2,9	5 727	12,1	17 321	6,4	3,0
Gasthöfe	2 329	6,5	7 216	10,9	3,1	4 410	8,6	14 532	26,4	3,3
Pensionen	1 725	24,4-	5 018	15,1-	2,9	3 145	28,6-	9 597	15,7-	3,1
Jugendherbergen und Hütten	795	45,9	2 134	50,9	2,7	1 793	8,0	4 951	22,4	2,8
Erholungs-, Ferien-, Schulheime u. Boardingh. zus.	2 583	16,9-	9 470	30,1-	3,7	4 645	18,4-	16 874	34,3-	3,6
Ferienzentren, Ferienwohnungen zusammen	11 816	11,9-	57 795	1,3-	4,9	21 142	12,1-	109 292	7,6-	5,2
Vorsorge- u. Reha-Kliniken	2 559	2,6-	52 134	3,1-	20,4	4 805	8,3-	94 343	4,9-	19,6
Betriebe zusammen	67 841	3,2	289 209	2,3	4,3	126 542	0,6	545 224	2,2-	4,3
Seeheilbäder										
Hotels	20 000	11,7	61 509	18,5	3,1	38 318	15,8	117 906	16,7	3,1
Hotels garnis	946	2,8	2 503	3,2-	2,6	1 649	10,1-	4 714	7,0-	2,9
Gasthöfe	418	8,5-	1 334	7,5	3,2	847	3,1-	2 590	2,7	3,1
Pensionen
Jugendherbergen und Hütten
Erholungs-, Ferien-, Schulheime u. Boardingh. zus.	833	13,2	3 885	9,0	4,7	1 373	6,8	5 877	0,2-	4,3
Ferienzentren, Ferienwohnungen zusammen	3 866	3,1-	16 294	20,5-	4,2	7 736	0,4	34 951	12,5-	4,5
Vorsorge- u. Reha-Kliniken	2 306	6,4	48 237	2,8-	20,9	4 759	4,4	93 006	1,5	19,5
Betriebe zusammen	28 911	8,0	135 111	3,3	4,7	55 720	10,1	261 748	5,2	4,7
Luftkurorte										
Hotels
Hotels garnis
Gasthöfe
Pensionen	107	37,2	185	27,6	1,7	168	20,8-	327	15,5-	1,9
Jugendherbergen und Hütten	580	883,1	946	X	1,6	903	518,5	1 541	851,2	1,7
Erholungs-, Ferien-, Schulheime u. Boardingh. zus.
Ferienzentren, Ferienwohnungen zusammen
Vorsorge- u. Reha-Kliniken
Betriebe zusammen	5 088	28,0	29 618	14,9	5,8	9 099	17,3	55 786	10,1	6,1

1) Rechnerischer Wert Übernachtungen/Ankünfte.

Noch: 20. Ankünfte, Übernachtungen und Aufenthaltsdauer der Gäste in Beherbergungsstätten nach Gemeindegruppen und Betriebsarten

Gemeindegruppe - Betriebsart	Februar 2006					Januar - Februar 2006				
	Ankünfte		Übernachtungen			Ankünfte		Übernachtungen		
	insgesamt	Veränderung gegenüber dem Vorjahresmonat	insgesamt	Veränderung gegenüber dem Vorjahresmonat	durchschnittliche Aufenthaltsdauer 1)	insgesamt	Veränderung gegenüber dem Vorjahreszeitraum	insgesamt	Veränderung gegenüber dem Vorjahreszeitraum	durchschnittliche Aufenthaltsdauer 1)
		Anzahl		%	Anzahl		%		Tage	Anzahl
Erholungsorte										
Hotels	6 836	5,9	16 827	2,1	2,5	12 521	0,0	31 533	2,7-	2,5
Hotels garnis	126	6,0-	327	25,9-	2,6	233	3,7-	800	20,3-	3,4
Gasthöfe	805	31,3	1 802	18,9	2,2	1 546	45,7	4 339	58,3	2,8
Pensionen	109	19,3-	284	39,1-	2,6	221	32,8-	665	36,7-	3,0
Jugendherbergen und Hütten
Erholungs-, Ferien-, Schul.- heime u. Boardingh. zus.
Ferienzentren, Ferienh.- wohnungen zusammen	4 326	2,4-	18 096	11,0	4,2	8 865	0,7	37 622	5,9	4,2
Vorsorge- u. Reha-Kliniken	1 120	15,3-	24 315	6,7	21,7	2 164	7,8-	47 657	14,6	22,0
Betriebe zusammen	13 708	2,7	62 395	6,5	4,6	26 054	1,2	123 634	6,9	4,7
Sonstige Gemeinden										
Hotels	51 824	3,3	96 519	3,0	1,9	100 664	3,5	190 391	2,0	1,9
Hotels garnis	6 296	0,9	14 934	27,7	2,4	12 842	3,7	30 507	26,7	2,4
Gasthöfe	5 878	0,6-	10 597	11,9	1,8	10 614	1,4-	19 898	9,2	1,9
Pensionen	2 701	1,9-	7 569	11,2-	2,8	5 672	1,3	15 831	5,5-	2,8
Jugendherbergen und Hütten	1 956	15,1-	5 381	6,0-	2,8	3 368	21,2-	8 631	9,6-	2,6
Erholungs-, Ferien-, Schul.- heime u. Boardingh. zus.	3 338	15,9-	8 604	19,2-	2,6	5 974	16,1-	14 388	17,2-	2,4
Ferienzentren, Ferienh.- wohnungen zusammen	14 188	6,3-	55 118	4,2-	3,9	29 149	2,9-	114 750	7,2-	3,9
Vorsorge- u. Reha-Kliniken	987	17,9	21 347	15,8	21,6	1 733	1,0-	41 556	11,0	24,0
Betriebe zusammen	87 168	0,2-	220 069	2,0	2,5	170 016	0,5	435 952	0,5	2,6
Mecklenburg-Vorpommern										
Hotels	124 273	7,3	325 444	8,5	2,6	237 309	6,6	625 845	4,7	2,6
Hotels garnis	10 870	8,0	27 976	19,6	2,6	20 929	4,9	54 679	15,1	2,6
Gasthöfe	9 639	2,6	21 342	11,7	2,2	17 762	3,4	41 995	17,8	2,4
Pensionen	5 014	9,2-	14 099	10,5-	2,8	9 898	11,2-	28 653	7,5-	2,9
Jugendherbergen und Hütten	3 953	12,3	9 837	14,8	2,5	7 022	2,4-	17 121	2,9	2,4
Erholungs-, Ferien-, Schul.- heime u. Boardingh. zus.	7 005	14,8-	22 746	21,7-	3,2	12 460	15,5-	38 349	24,5-	3,1
Ferienzentren, Ferienh.- wohnungen zusammen	34 487	7,3-	148 073	3,6-	4,3	67 409	5,3-	297 991	6,7-	4,4
Vorsorge- u. Reha-Kliniken	8 747	0,4	178 132	1,4	20,4	16 715	4,0-	340 214	3,5	20,4
Betriebe zusammen	203 988	2,8	747 649	3,1	3,7	389 504	2,1	1 444 847	1,2	3,7

1) Rechnerischer Wert Übernachtungen/Ankünfte.

21. Beherbergungsstätten, Gästebetten und Kapazitätsauslastung
nach Gemeindegruppen und ausgewählten Gemeinden

Gemeindegruppe - Gemeinde	Februar 2006										Januar - Februar 2006	
	Betriebe				Betten / Schlafgelegenheiten				durchschnittliche Auslastung			
	insge- samt 1)	darunter			insge- samt 4)	darunter			aller 5)	der ange- bote- nen 3)	aller 5)	der ange- bote- nen 3)
		geöffnete 2) Betriebe				angebotene Betten / Schlafgelegenheiten						
		zusammen	Anteil 3)	Ver- änd. gegen- über Vor- jahres- monat		zusammen	An- teil 3)	Ver- änd. gegen- über Vor- jahres- monat				
Anzahl	%		Anzahl	%								
Seebäder												
Warnemünde	61	55	90,2	1,8-	5 897	3 966	67,3	13,2	16,4	24,9	15,9	24,2
Kühlungsborn, Stadt	81	72	88,9	5,3-	7 720	6 936	89,8	1,1-	20,8	23,9	19,1	22,3
Nienhagen	11	6	54,5	25,0-	775	672	86,7	4,7-	3,4	4,3	5,8	7,2
Rerik, Stadt	33	31	93,9	3,3	1 711	1 624	94,9	5,2	11,7	12,3	11,4	12,3
Ahrenshoop	33	30	90,9	3,2-	1 351	1 073	79,4	17,3-	19,5	24,5	15,6	19,8
Dierhagen	21	16	76,2	15,8-	1 316	1 144	86,9	14,1-	16,3	18,7	15,1	16,8
Prerow	62	50	80,6	10,7-	2 748	2 016	73,4	10,0-	12,2	17,1	12,3	17,5
Wustrow	15	14	93,3	6,7-	2 351	2 291	97,4	3,5	19,1	19,6	15,8	16,9
Insel Poel	25	17	68,0	5,6-	1 239	905	73,0	16,6-	21,4	29,4	13,9	18,8
Karlshagen	25	15	60,0	25,0-	1 580	1 169	74,0	6,6-	3,8	5,1	3,4	4,5
Koserow	25	16	64,0	0,0	1 849	1 416	76,6	0,1-	18,2	23,8	13,6	18,3
Loddin	20	14	70,0	0,0	1 357	973	71,7	0,5-	32,6	47,7	30,2	43,0
Lubmin	10	7	70,0	12,5-	340	239	70,3	26,2-	6,7	9,5	5,5	8,6
Trassenheide	25	15	60,0	6,2-	2 217	1 355	61,1	1,9-	16,3	26,7	14,9	24,6
Ückeritz	17	9	52,9	10,0-	847	376	44,4	11,7-	25,1	56,6	24,1	55,7
Zempin	14	10	71,4	16,7-	694	578	83,3	7,1-	7,2	8,7	6,4	7,7
Zinnowitz	50	36	72,0	2,7-	4 125	3 197	77,5	0,3-	16,4	21,3	14,1	18,3
Baabe	39	24	61,5	14,3	1 830	1 371	74,9	14,3	9,6	15,1	8,0	13,0
Binz	113	98	86,7	0,0	12 402	11 302	91,1	4,3-	18,9	20,8	16,8	18,9
Breege	23	15	65,2	21,1-	1 871	1 492	79,7	7,8-	16,4	21,4	13,3	17,5
Göhren	40	26	65,0	4,0	3 404	2 724	80,0	6,3	12,4	17,0	11,6	16,8
Insel Hiddensee	49	36	73,5	12,2-	1 452	1 197	82,4	6,6-	5,8	8,9	5,6	7,7
Sellin	69	49	71,0	3,9-	5 011	3 786	75,6	7,9-	10,0	13,6	8,6	12,2
Thiessow	13	11	84,6	22,2	539	388	72,0	24,0	1,8	2,5	2,0	2,9
Heilbäder												
Bad Doberan	11	9	81,8	10,0-	605	486	80,3	1,7	41,6	61,2	41,0	58,9
Bad Sülze, Stadt
Seeheilbäder												
Heiligendamm	6	5	83,3	0,0	869	734	84,5	0,0	31,7	37,8	31,6	37,3
Graal-Müritz	36	24	66,7	11,1-	2 658	2 004	75,4	14,5-	23,2	33,1	20,5	28,0
Zingst	55	48	87,3	5,9-	3 921	3 658	93,3	0,9-	13,8	14,8	12,7	13,7
Boltenhagen	46	38	82,6	0,0	4 914	4 515	91,9	0,8	14,5	15,9	13,9	15,2
Heringsdorf	179	135	75,4	6,2-	13 795	10 735	77,8	2,6-	19,4	25,5	17,7	23,5
Luftkurorte												
Krakow am See, Stadt	10	7	70,0	22,2-	355	219	61,7	18,9-	4,6	7,4	3,1	5,2
Malchow, Stadt	14	12	85,7	0,0	650	622	95,7	0,2	30,6	33,6	25,7	28,0
Waren (Müritz), Stadt	41	30	73,2	9,1-	1 777	1 352	76,1	4,2-	14,0	18,4	12,5	16,6
Plau am See, Stadt	23	17	73,9	10,5-	1 693	1 319	77,9	3,1	35,1	47,3	32,3	43,8

1) Im Berichtsmonat geöffnete sowie vorübergehend geschlossene Betriebe. -2) Ganz oder teilweise geöffnet. -3) Anteil am Insgesamt.
-4) Maximales Bettenangebot in den zurückliegenden 13 Monaten (einschl. lfd. Monat). -5) Rechnerischer Wert (Übernachtungen/ mögliche Bettentage) x 100. -6) Rechnerischer Wert (Übernachtungen/angebotene Bettentage) x 100.

Noch: 21. Beherbergungsstätten, Gästebetten und Kapazitätsauslastung
nach Gemeindegruppen und ausgewählten Gemeinden

Gemeindegruppe Gemeinde	Februar 2006								Januar - Februar 2006			
	Betriebe				Betten / Schlafgelegenheiten				durchschnittliche Auslastung			
	insge- samt 1)	darunter			insge- samt 4)	darunter			aller 5)	der ange- bote- nen 6)	aller 5)	der ange- bote- nen 6)
		geöffnete 2) Betriebe				angebotene Betten / Schlafgelegenheiten						
zusammen		Anteil 3)	Ver- änd. gegen- über Vor- jahres monat	zusammen		An- teil 3)	Ver- änd. gegen- über Vor- jahres monat	Betten / Schlaf- gelegenheiten				
Anzahl	%		Anzahl	%								

Erholungsorte

Mirow, Stadt	14	6	42,9	14,3-	1 821	1 422	78,1	7,4-	4,4	5,7	5,3	6,8
Wesenberg, Stadt
Feldberg, Stadt	15	12	80,0	7,7-	862	645	74,8	16,7-	37,1	52,4	36,4	52,3
Göhren-Lebbin	5	5	100,0	0,0	1 708	1 705	99,8	0,1	27,8	27,9	24,7	29,4
Klink	7	7	100,0	0,0	1 507	1 507	100,0	3,9	17,6	17,6	17,1	22,2
Röbel/Müritzt, Stadt	10	3	30,0	50,0-	532	138	25,9	50,4-	1,3	4,8	1,0	4,9
Born a. Darß	11	8	72,7	11,1-	714	600	84,0	5,1	5,1	6,1	4,5	5,4
Wieck a. Darß	11	9	81,8	18,2-	381	340	89,2	8,8-	13,6	15,3	14,0	15,5
Sternberg, Stadt	8	5	62,5	16,7-	282	144	51,1	18,2-	4,8	9,4	5,2	10,2
Dranske	20	6	30,0	33,3-	2 936	1 448	49,3	9,4-	1,8	3,8	2,1	4,2
Gager	16	13	81,3	7,1-	480	385	80,2	11,5-	3,0	3,8	2,5	3,0
Glowe	23	14	60,9	26,3-	1 017	655	64,4	21,8-	20,2	31,4	18,6	31,6
Lancken-Granitz
Middelhagen	39	21	53,8	0,0	1 545	937	60,6	10,1	5,3	10,1	5,2	9,1
Putbus, Stadt	24	16	66,7	6,7	1 063	775	72,9	8,2	6,1	8,3	6,5	8,9
Putgarten	6	5	83,3	16,7-	310	276	89,0	11,0-	5,3	6,6	5,2	6,1
Sassnitz, Stadt	38	35	92,1	12,9	1 676	1 487	88,7	10,1	11,5	13,0	9,2	10,4
Wiek	13	10	76,9	16,7-	643	564	87,7	7,8-	42,7	48,6	36,2	40,8
Mönkebude
Ueckermünde, Stadt	13	9	69,2	0,0	1 535	1 245	81,1	11,4	4,1	5,1	4,5	5,8

Weitere ausgewählte Gemeinden

Demmin, Hansestadt	6	6	100,0	0,0	201	201	100,0	0,0	13,0	13,0	11,6	11,6
Stavenhagen, Reuterstadt	6	6	100,0	0,0	567	389	68,6	0,0	5,3	7,7	4,9	7,1
Güstrow, Stadt	17	14	82,4	6,7-	1 007	868	86,2	17,1-	24,7	28,6	21,0	25,2
Teterow, Stadt	7	7	100,0	0,0	550	548	99,6	17,1	23,1	23,2	20,6	20,7
Ludwigslust, Stadt	8	8	100,0	0,0	354	343	96,9	1,7-	17,2	18,6	13,2	13,9
Neustadt-Glewe, Stadt	5	4	80,0	20,0-	229	156	68,1	25,7-	9,6	14,1	8,5	12,5
Neustrelitz, Stadt	10	10	100,0	11,1	442	439	99,3	10,9	11,5	11,6	10,8	10,9
Wesenberg
Feldberger Seenlandschaft
Rechlin	9	5	55,6	28,6-	1 261	968	76,8	6,8	2,3	3,9	2,4	4,1
Barth, Stadt	6	4	66,7	0,0	453	330	72,8	1,2-	7,1	9,7	6,3	8,7
Ribnitz-Damgarten, Stadt	14	11	78,6	0,0	419	343	81,9	16,3	6,3	7,7	6,8	8,3
Grevesmühlen, Stadt	5	5	100,0	0,0	142	142	100,0	2,9	22,2	22,2	20,6	20,6
Klützt, Stadt	7	5	71,4	16,7-	455	404	88,8	2,7-	5,7	6,5	5,8	6,5
Anklam, Stadt	7	7	100,0	0,0	231	231	100,0	3,6	17,3	17,3	14,9	14,9
Usedom, Stadt	6	6	100,0	14,3-	123	123	100,0	2,5	3,8	4,1	3,2	3,3
Wolgast, Stadt	7	7	100,0	16,7	186	186	100,0	8,1	27,4	27,4	28,6	28,6
Parchim, Stadt	9	7	77,8	0,0	313	259	82,7	1,2	31,3	37,8	28,5	34,5
Bergen auf Rügen, Stadt	6	6	100,0	0,0	545	545	100,0	0,0	14,4	14,4	11,6	12,9
Lohme
Ralswiek
Sagard	5	4	80,0	20,0-	1 213	1 173	96,7	3,3-	28,1	29,0	27,8	28,7
Ummanz	9	7	77,8	0,0	611	210	34,4	47,5-	1,4	4,0	1,1	3,1
Pasewalk, Stadt	3	3	100,0	0,0	210	180	85,7	14,3-	14,7	17,2	12,9	15,0
Torgelow, Stadt	4	4	100,0	0,0	106	102	96,2	1,9-	12,5	13,0	12,1	12,6

- 1) Im Berichtsmonat geöffnete sowie vorübergehend geschlossene Betriebe. -2) Ganz oder teilweise geöffnet. -3) Anteil am Insgesamt.
-4) Maximales Bettenangebot in den zurückliegenden 13 Monaten (einschl. lfd. Monat). -5) Rechnerischer Wert (Übernachtungen/ mögliche Bettentage) x 100. -6) Rechnerischer Wert (Übernachtungen/angebotene Bettentage) x 100.

22. Ankünfte, Übernachtungen und Aufenthaltsdauer der Gäste in Beherbergungsstätten
nach Gemeindegruppen und ausgewählten Gemeinden

Gemeindegruppe - Gemeinde	Februar 2006					Januar - Februar 2006				
	Ankünfte		Übernachtungen			Ankünfte		Übernachtungen		
	insgesamt	Veränderung gegenüber dem Vorjahresmonat	insgesamt	Veränderung gegenüber dem Vorjahresmonat	durchschnittliche Aufenthaltsdauer 1)	insgesamt	Veränderung gegenüber dem Vorjahreszeitraum	insgesamt	Veränderung gegenüber dem Vorjahreszeitraum	durchschnittliche Aufenthaltsdauer 1)
	Anzahl	%	Anzahl	%	Tage	Anzahl	%	Anzahl	%	Tage
Seebäder										
Warnemünde	11 149	26,4	27 029	20,1	2,4	21 859	20,7	55 289	14,4	2,5
Kühlungsborn, Stadt	11 834	4,6	45 065	7,8-	3,8	23 035	5,9	87 015	9,9-	3,8
Nienhagen	184	62,6-	744	77,9-	4,0	441	57,3-	2 639	62,4-	6,0
Rerik, Stadt	1 328	60,7-	5 582	30,9-	4,2	2 682	41,4-	11 486	14,7-	4,3
Ahrenshoop	2 117	6,4-	7 374	42,5-	3,5	3 735	15,5-	12 434	48,4-	3,3
Dierhagen	2 006	41,1	6 005	48,1	3,0	3 713	43,4	11 714	38,5	3,2
Prerow	1 313	4,6-	9 373	2,4	7,1	2 594	2,7-	20 028	11,0	7,7
Wustrow	2 757	12,4	12 545	48,6	4,6	4 901	1,8	21 927	18,0	4,5
Insel Poel	506	3,7	7 439	35,8	14,7	1 026	16,0-	10 544	5,8-	10,3
Karlshagen	417	6,1	1 669	9,1	4,0	741	8,0-	3 140	5,8-	4,2
Koserow	2 063	22,1	9 435	21,3	4,6	3 384	14,2	14 869	7,5	4,4
Loddin	1 185	11,0	12 390	12,2	10,5	2 248	21,3	24 145	44,9	10,7
Lubmin	227	18,6-	638	30,3-	2,8	448	12,8-	1 107	18,0-	2,5
Trassenheide	879	15,5-	10 117	47,0	11,5	1 732	10,2-	19 484	47,5	11,2
Ückeritz	380	9,8	5 960	5,7	15,7	758	4,4	12 021	4,4	15,9
Zempin	272	47,4-	1 408	34,1-	5,2	484	41,8-	2 621	28,8-	5,4
Zinnowitz	5 766	5,6	18 956	3,2	3,3	10 340	0,9-	34 247	7,1-	3,3
Baabe	906	5,8-	4 896	15,3-	5,4	1 480	12,4-	8 685	15,1-	5,9
Binz	14 648	4,1	65 545	6,9	4,5	26 985	1,1-	123 030	1,0-	4,6
Breege	2 151	25,1	8 568	19,4	4,0	3 530	12,4	14 635	7,2	4,1
Göhren	1 798	18,1-	11 788	19,1-	6,6	3 296	16,5-	23 314	17,5-	7,1
Insel Hiddensee	576	3,0	2 378	15,2	4,1	1 232	8,7	4 815	11,5	3,9
Sellin	3 288	3,4-	14 035	2,1-	4,3	5 752	21,1-	25 409	15,2-	4,4
Thiessow	91	21,3	270	17,7-	3,0	146	46,0	626	9,6	4,3
Heilbäder										
Bad Doberan	1 059	6,0	7 052	5,1-	6,7	1 643	10,0-	14 646	15,8	8,9
Bad Sülze, Stadt
Seeheilbäder										
Heiligendamm	1 790	11,0	7 702	13,7-	4,3	3 816	22,3	16 177	8,9-	4,2
Graal-Müritz	2 435	6,8	17 235	1,5	7,1	4 695	1,4-	32 165	2,8-	6,9
Zingst	3 640	18,6	15 096	6,7-	4,1	7 202	26,1	29 426	2,4	4,1
Boltenhagen	3 326	6,9-	19 961	11,4-	6,0	6 687	2,1	39 916	0,9-	6,0
Heringsdorf	17 720	9,1	75 117	13,5	4,2	33 320	9,5	144 064	11,7	4,3
Luftkurorte										
Krakow am See, Stadt	136	31,0-	454	25,3-	3,3	268	35,0-	650	37,9-	2,4
Malchow, Stadt	845	56,2	5 565	15,9	6,6	1 311	25,5	9 868	5,8	7,5
Waren (Müritz), Stadt	1 538	22,2	6 955	12,1	4,5	2 926	19,3	13 038	10,5	4,5
Plau am See, Stadt	2 569	29,9	16 644	17,6	6,5	4 594	19,3	32 230	13,1	7,0

1) Rechnerischer Wert Übernachtungen/Ankünfte.

Noch: 22. Ankünfte, Übernachtungen und Aufenthaltsdauer der Gäste in Beherbergungsstätten nach Gemeindegruppen und ausgewählten Gemeinden

Gemeindegruppe - Gemeinde	Februar 2006					Januar - Februar 2006				
	Ankünfte		Übernachtungen			Ankünfte		Übernachtungen		
	insgesamt	Veränderung gegenüber dem Vorjahresmonat	insgesamt	Veränderung gegenüber dem Vorjahresmonat	durchschnittliche Aufenthaltsdauer 1)	insgesamt	Veränderung gegenüber dem Vorjahreszeitraum	insgesamt	Veränderung gegenüber dem Vorjahreszeitraum	durchschnittliche Aufenthaltsdauer 1)
	Anzahl	%	Anzahl	%	Tage	Anzahl	%	Anzahl	%	Tage
Erholungsorte										
Mirow, Stadt	410	40,6-	2 231	8,0-	5,4	1 487	10,4	5 688	13,3-	3,8
Wesenberg, Stadt
Feldberg, Stadt	623	7,0	8 966	19,3	14,4	1 263	13,9	18 500	24,8	14,6
Göhren-Lebbin	4 713	10,7	13 307	7,2	2,8	8 304	2,5	24 876	3,0	3,0
Klink	1 551	2,8-	7 433	1,9	4,8	2 907	14,0-	15 242	1,4	5,2
Röbel/Müritz, Stadt	119	105,2	187	114,9	1,6	182	43,3	322	66,0	1,8
Born a. Darß	407	30,0	1 029	22,2	2,5	612	27,2	1 884	28,0	3,1
Wieck a. Darß	326	15,8-	1 456	16,2	4,5	672	14,0-	3 136	15,8	4,7
Sternberg, Stadt	238	58,7	381	54,9	1,6	508	14,7	868	17,3	1,7
Dranske	249	203,7	1 513	321,4	6,1	423	288,1	3 595	498,2	8,5
Gager	119	25,3	401	35,6-	3,4	185	6,3	707	37,0-	3,8
Glowe	736	21,8-	5 753	15,8-	7,8	1 422	10,9-	11 217	4,0-	7,9
Lancken-Granitz
Middelhagen	548	9,6-	2 309	0,5-	4,2	1 050	8,3-	4 721	2,5-	4,5
Putbus, Stadt	578	39,5-	1 802	36,7-	3,1	1 205	19,0-	4 067	18,1-	3,4
Putgarten	99	3,9-	462	6,5-	4,7	197	0,5-	951	15,6-	4,8
Sassnitz, Stadt	1 442	0,2-	5 411	4,6	3,8	2 421	19,5-	9 124	11,6-	3,8
Wiek	561	82,1	7 681	23,7	13,7	1 074	88,8	13 731	24,4	12,8
Mönkebude
Ueckermünde, Stadt	827	72,7	1 774	72,4	2,1	1 624	39,8	3 969	27,0	2,4
Weitere ausgewählte Gemeinden										
Demmin, Hansestadt	503	11,8-	731	18,0-	1,5	949	13,7-	1 381	24,3-	1,5
Stavenhagen, Reuterstadt	398	9,0	834	43,8	2,1	786	4,0-	1 632	0,2	2,1
Güstrow, Stadt	2 705	2,5-	6 955	4,2-	2,6	4 998	7,3-	12 479	7,1-	2,5
Teterow, Stadt	1 488	5,9-	3 564	9,0-	2,4	2 684	0,6-	6 685	4,0-	2,5
Ludwigslust, Stadt	956	5,2	1 705	6,6	1,8	1 661	0,0	2 764	3,2-	1,7
Neustadt-Glewe, Stadt	316	13,4-	618	33,3-	2,0	632	10,0-	1 152	54,3-	1,8
Neustrelitz, Stadt	770	2,4	1 425	30,5	1,9	1 499	4,7	2 814	33,0	1,9
Wesenberg
Feldberger Seenlandschaft
Rechlin	202	6,9-	818	5,1	4,0	405	11,2-	1 762	20,1-	4,4
Barth, Stadt	447	14,0	895	19,8	2,0	855	14,9-	1 694	13,6-	2,0
Ribnitz-Damgarten, Stadt	308	32,8	737	39,8	2,4	644	51,9	1 683	33,9	2,6
Grevesmühlen, Stadt	396	2,3	884	27,2	2,2	798	7,5	1 704	29,1	2,1
Klützb., Stadt
Anklam, Stadt	728	3,7	1 122	32,5-	1,5	1 315	15,2-	2 026	46,1-	1,5
Usedom, Stadt	86	13,2	132	3,6-	1,5	165	14,6	231	19,5-	1,4
Wolgast, Stadt	297	4,2	1 426	3,9-	4,8	669	21,2	3 136	3,0	4,7
Parchim, Stadt	567	2,7	2 743	57,5	4,8	1 107	1,0-	5 270	53,0	4,8
Bergen auf Rügen, Stadt	917	2,6	2 195	60,7	2,4	1 629	7,5-	3 721	9,6	2,3
Lohme
Ralswiek
Sagard	2 039	14,0-	9 533	13,6-	4,7	4 153	10,2-	19 886	8,6-	4,8
Umanz	82	290,5	235	108,0	2,9	164	11,6	392	8,9	2,4
Pasewalk, Stadt	555	3,6-	867	5,9	1,6	1 072	7,7-	1 602	5,4-	1,5
Torgelow, Stadt	203	8,0	371	47,8	1,8	375	10,3	757	59,7	2,0

1) Rechnerischer Wert Übernachtungen/Ankünfte.

23. Campingplätze und Stellplatzkapazität
nach Regionalgliederung

		Februar 2006					
		Campingplätze			Stellplätze für Urlaubscamping		
Kreis	Land	darunter		insgesamt 2)	darunter		Anteil 4)
-		mit Urlaubscamping			angebotene Stellplätze		
Land	insgesamt 1)	zusammen	darunter geöffnet 3)	insgesamt 2)	zusammen	Ver- änderung gegenüber dem Vor- jahresmonat	Anteil 4)
		Anzahl			%		
Neubrandenburg, Stadt
Rostock, Hansestadt
Bad Doberan
Demmin
Güstrow
Ludwigslust
Mecklenburg-Strelitz	30	30	4	2 573	711	15,6	27,6
Müritz	26	26	10	2 511	1 180	29,0	47,0
Nordvorpommern	16	16	6	3 647	1 942	15,3-	53,2
Nordwestmecklenburg	12	12	4	1 776	735	14,0-	41,4
Ostvorpommern	20	20	4	3 828	1 440	14,7	37,6
Parchim
Rügen	23	23	6	3 937	1 072	13,7-	27,2
Uecker-Randow	-	-	-
Mecklenburg- Vorpommern insgesamt	174	174	42	23 739	8 255	13,2-	34,8

1) Im Berichtsmonat geöffnete sowie vorübergehend geschlossene Betriebe. -2) Maximales Stellplatzangebot in den zurückliegenden 13 Monaten (einschl. lfd. Monat). -3) Ganz oder teilweise geöffnete Plätze. -4) Anteil am Insgesamt.

24. Ankünfte, Übernachtungen und Aufenthaltsdauer der Gäste auf Campingplätzen nach Herkunftsländern

Herkunftsland (ständiger Wohnsitz)	Februar 2006						Januar - Februar 2006					
	Ankünfte			Übernachtungen			Ankünfte			Übernachtungen		
	insgesamt	Veränderung gegenüber Vorj.-monat	insgesamt	Veränderung gegenüber Vorj.-monat	Anteil 1)	durchschnittliche Aufenthaltsdauer 2)	insgesamt	Veränderung gegenüber Vorj.-zeitraum	insgesamt	Veränderung gegenüber Vorj.-zeitraum	Anteil 1)	durchschnittliche Aufenthaltsdauer 2)
Bundesrepublik Deutschland	804	3,9	2 995	13,9-	91,4	3,7	1 832	10,8-	7 540	10,6-	96,4	4,1
Ausland												
Europa												
Frankreich	-	-	-	-	-	-	-	-	-	-	-	-
Niederlande	2	77,8-	282	X	100,0	141,0	2	89,5-	282	840,0	99,3	141,0
Schweden	-	-	-	-	-	-	2	X	2	X	0,7	1,0
Zusammen	2	91,7-	282	25,9	100,0	141,0	4	88,2-	284	18,3	100,0	71,0
Ausland zusammen	2	91,7-	282	25,9	8,6	141,0	4	88,2-	284	18,3	3,6	71,0
Ankünfte/Übernachtungen insgesamt	806	1,0	3 277	11,5-	100,0	4,1	1 836	12,0-	7 824	9,8-	100,0	4,3

1) Bei Übernachtungen von Gästen aus der Bundesrepublik Deutschland und dem Ausland zusammen: Anteil an allen Übernachtungen insgesamt; sonst: Anteil an allen Übernachtungen von Gästen aus dem Ausland zusammen. -2) Rechnerischer Wert Übernachtungen/Ankünfte.

25. Ankünfte, Übernachtungen und Aufenthaltsdauer der Gäste auf Campingplätzen nach Regionalgliederung

Kreis - Land	Februar 2006					Januar - Februar 2006					
	Ankünfte		Übernachtungen		durchschnittliche Aufenthaltsdauer 1)	Ankünfte		Übernachtungen		durchschnittliche Aufenthaltsdauer 1)	
	insgesamt	Veränderung gegenüber dem Vorjahresmonat	insgesamt	Veränderung gegenüber dem Vorjahresmonat		insgesamt	Veränderung gegenüber dem Vorjahreszeitraum	insgesamt	Veränderung gegenüber dem Vorjahreszeitraum		
					Anzahl					%	Anzahl
Neubrandenburg, Stadt
Rostock, Hansestadt
Bad Doberan
Demmin
Güstrow
Ludwigslust
Mecklenburg-Strelitz	6	82,9-	18	83,3	3,0	74	23,3	130	27,4-	1,8	
Müritz	8	42,9-	77	175,0	9,6	17	5,6-	252	80,0	14,8	
Nordvorpommern	267	1,9	1 107	8,5-	4,1	582	47,1-	3 279	14,1-	5,6	
Nordwestmecklenburg	121	56,2-	1 044	20,9-	8,6	347	26,0-	1 620	41,1-	4,7	
Ostvorpommern	32	73,6-	103	82,1-	3,2	253	26,5	954	4,1-	3,8	
Parchim
Rügen	25	4,2-	168	40,6-	6,8	93	16,3	656	59,6	7,1	
Uecker-Randow
Mecklenburg-Vorpommern insgesamt	806	1,0	3 277	11,5-	4,1	1 836	12,0-	7 824	9,8-	4,3	

1) Rechnerischer Wert Übernachtungen/Ankünfte.