

## Tourismus in Mecklenburg-Vorpommern

Januar 2006

Bestell-Nr.: G413 2006 01

Herausgabe: 14. Juli 2006

Printausgabe: EUR 4,00

Herausgeber: Statistisches Amt Mecklenburg-Vorpommern, Lübecker Straße 287, 19059 Schwerin,  
Telefon: 0385 4801-0, Telefax: 0385 4801-4123, Internet: <http://www.statistik-mv.de>, E-Mail: [statistik.post@statistik-mv.de](mailto:statistik.post@statistik-mv.de)

Zuständiger Dezernent: Dr. Detlef Thofern, Telefon: 0385 4801-4776

© Statistisches Amt Mecklenburg-Vorpommern, Schwerin, 2006

Für nicht gewerbliche Zwecke sind Vervielfältigung und unentgeltliche Verbreitung, auch auszugsweise, mit Quellenangabe gestattet. Die Verbreitung, auch auszugsweise, über elektronische Systeme/Datenträger bedarf der vorherigen Zustimmung. Alle übrigen Rechte bleiben vorbehalten.

### Zeichenerklärungen und Abkürzungen

-	nichts vorhanden
0	weniger als die Hälfte von 1 in der letzten besetzten Stelle, jedoch mehr als nichts
.	Zahlenwert unbekannt oder geheim zu halten
...	Zahl lag bei Redaktionsschluss noch nicht vor
x	Aussage nicht sinnvoll oder Fragestellung nicht zutreffend
/	keine Angabe, da Zahlenwert nicht ausreichend genau oder nicht repräsentativ
()	Zahl hat eingeschränkte Aussagefähigkeit
p	vorläufige Zahl
s	geschätzte Zahl
r	berichtigte Zahl

# Inhaltsverzeichnis

	Seite
<b>I. Vorbemerkungen</b>	3 - 4
<b>II. Tabellen und Grafiken</b>	
1. Beherbergungsstätten, Gästebetten und Kapazitätsauslastung	5
2. Ankünfte und Übernachtungen der Gäste in Beherbergungsstätten nach Betriebsarten	6 - 7
3. Beherbergungsstätten, Gästebetten und Kapazitätsauslastung nach Betriebsarten	8
4. Kapazitätsauslastung in Beherbergungsstätten	8
5. Beherbergungsstätten und Gästebetten im Januar 2006 nach Betriebsarten und Betriebsgrößenklassen	9
6. Beherbergungsstätten und Gästebetten im Jahr 2006 nach Betriebsarten und Monaten	10
7. Ankünfte, Übernachtungen und Aufenthaltsdauer der Gäste in Beherbergungsstätten (einschließlich Camping) nach Betriebsarten	11
8. Ankünfte der Gäste in Beherbergungsstätten (einschließlich Camping)	11
9. Ankünfte, Übernachtungen und Aufenthaltsdauer der Gäste in Beherbergungsstätten nach Herkunftsländern	12
10. Ankünfte und Übernachtungen der Gäste in Beherbergungsstätten im Jahr 2006 nach Betriebsarten und Monaten	13
11. Beherbergungsstätten, Gästebetten und Kapazitätsauslastung nach Regionalgliederung	14
12. Beherbergungsstätten, Gästebetten und Kapazitätsauslastung nach Regionalgliederung und Betriebsarten	15 - 19
13. Ankünfte, Übernachtungen und Aufenthaltsdauer der Gäste in Beherbergungsstätten nach Regionalgliederung	20
14. Ankünfte, Übernachtungen und Aufenthaltsdauer der Gäste in Beherbergungsstätten nach Regionalgliederung und Betriebsarten	21 - 25
15. Beherbergungsstätten, Gästebetten und Kapazitätsauslastung nach Reisegebieten und Betriebsarten	26 - 27
16. Ankünfte, Übernachtungen und Aufenthaltsdauer der Gäste in Beherbergungsstätten nach Reisegebieten und Betriebsarten	28 - 29
17. Beherbergungsstätten, Gästebetten und Kapazitätsauslastung nach IHK-Bezirken und Betriebsarten	30
18. Ankünfte, Übernachtungen und Aufenthaltsdauer der Gäste in Beherbergungsstätten nach IHK-Bezirken und Betriebsarten	31
19. Beherbergungsstätten, Gästebetten und Kapazitätsauslastung nach Gemeindegruppen und Betriebsarten	32 - 33
20. Ankünfte, Übernachtungen und Aufenthaltsdauer der Gäste in Beherbergungsstätten nach Gemeindegruppen und Betriebsarten	34 - 35
21. Beherbergungsstätten, Gästebetten und Kapazitätsauslastung nach Gemeindegruppen und ausgewählten Gemeinden	36 - 37
22. Ankünfte, Übernachtungen und Aufenthaltsdauer der Gäste in Beherbergungsstätten nach Gemeindegruppen und ausgewählten Gemeinden	38 - 39
23. Campingplätze und Stellplatzkapazität nach Regionalgliederung	40
24. Ankünfte, Übernachtungen und Aufenthaltsdauer der Gäste auf Campingplätzen nach Herkunftsländern	40
25. Ankünfte, Übernachtungen und Aufenthaltsdauer der Gäste auf Campingplätzen nach Regionalgliederung	41

## I. Vorbemerkungen

Die monatliche Statistik im Reiseverkehr wird seit Mai 1991 vom Statistischen Amt Mecklenburg-Vorpommern durchgeführt. Erhoben werden die Ankünfte und Übernachtungen der Gäste mit Wohnsitz innerhalb und außerhalb der Bundesrepublik Deutschland, bei Auslandsgästen auch deren Herkunftsland, die Aufenthaltsdauer sowie die Zahl der Gästebetten und bei den Betrieben der Hotellerie zusätzlich die Zahl der Gästezimmer sowie deren Belegung.

### Rechtsgrundlage

Gesetz über die Neuordnung der Statistik der Beherbergung im Reiseverkehr (Beherbergungsstatistikgesetz - BeherbStatG) vom 22. Mai 2002 (BGBl. I S. 1642) in Verbindung mit dem Gesetz über die Statistik für Bundeszwecke (BStatG) vom 22. Januar 1987 (BGBl. I S. 462, 565), zuletzt geändert durch Artikel 2 des Gesetzes vom 9. Juni 2005 (BGBl. I S. 1534). Der Berichterstattung unterliegen alle Beherbergungsstätten, die mehr als acht Gäste gleichzeitig vorübergehend beherbergen können (§ 5); auskunftspflichtig sind die Inhaber oder Leiter der Beherbergungsstätten (§ 6 Abs. 1).

### Definitionen und Begriffserläuterungen

#### Beherbergung im Reiseverkehr:

Unterbringung von Personen, die sich vorübergehend an einem anderen Ort als ihrem gewöhnlichen Wohnsitz aufhalten (Reisende). Ein Aufenthalt gilt dann als "vorübergehend", wenn er die Dauer von zwei Monaten im Allgemeinen nicht überschreitet. Der vorübergehende Ortswechsel kann durch Urlaub und Freizeit, aber auch durch die Wahrnehmung privater und geschäftlicher Kontakte, den Besuch von Tagungen und Fortbildungsveranstaltungen, Maßnahmen zur Wiederherstellung der Gesundheit oder sonstige Gründe veranlasst sein.

#### Reisegebiete:

Gliederung nach nichtadministrativen Raumeinheiten, die sich im Wesentlichen an die Zuständigkeitsbereiche der regionalen Fremdenverkehrsverbände und an naturräumliche Gegebenheiten anlehnt.

#### Rügen

Landkreis Rügen

#### Vorpommern

Greifswald, Stralsund, Landkreis Nordvorpommern, Landkreis Ostvorpommern, Landkreis Uecker-Randow

#### Mecklenburgische Ostseeküste

Rostock, Wismar, Landkreis Bad Doberan, Landkreis Nordwestmecklenburg

#### Westmecklenburg

Schwerin, Landkreis Ludwigslust, Landkreis Parchim

#### Mecklenburgische Schweiz und Seenplatte

Neubrandenburg, Landkreis Demmin, Landkreis Güstrow, Landkreis Mecklenburg-Strelitz, Landkreis Müritz

#### Gemeindegruppen:

Zusammenfassung von Gemeinden (oder Gemeindeteilen) nach Arten der aufgrund landesrechtlicher Vorschriften verliehenen staatlichen Anerkennung (z. B. als Heilbäder, Seebäder, Luftkurorte). Angaben der kreisfreien Städte und Gemeinden ohne Prädikat sind in der Gruppe "Sonstige Gemeinden" enthalten.

#### Winterhalbjahr:

November des Vorjahres bis April des jeweiligen Jahres.

#### Sommerhalbjahr:

Mai bis Oktober des jeweiligen Jahres.

#### Ankünfte:

Zahl der Meldungen von Gästen in einer Beherbergungsstätte innerhalb des Berichtszeitraums, die zum vorübergehenden Aufenthalt ein Gästebett belegten.

#### Übernachtungen:

Zahl der Übernachtungen von Gästen, die im Berichtszeitraum ankamen oder aus dem vorherigen Berichtszeitraum noch anwesend waren.

#### Durchschnittliche Aufenthaltsdauer:

Rechnerischer Wert (Übernachtungen/Ankünfte). Die durchschnittliche Aufenthaltsdauer kann rechnerisch, z. B. in Orten mit Sanatorien und Kurkrankenhäusern, höher sein als die Zahl der Kalendertage des Berichtszeitraums.

#### Beherbergungsstätten:

Betriebe, die nach Einrichtung und Zweckbestimmung dazu dienen, mehr als acht Gäste (im Reiseverkehr) gleichzeitig zu beherbergen. Hierzu zählen auch Unterkunftsstätten, die die Gästebeherbergung nicht gewerblich und/oder nur als Nebenzweck betreiben.

**Betten und sonstige Schlafgelegenheiten:**

Der Bestand bezieht sich auf die Normalbelegung, ohne Berücksichtigung behelfsmäßiger Schlafgelegenheiten (z. B. Schlafcouchen, Liegen, Kinderbetten), die bei Überbelegung zusätzlich zur Verfügung stehen.

Das Angebot bezieht sich auf die am letzten Öffnungstag im Berichtsmonat tatsächlich angebotenen Beherbergungsmöglichkeiten.

**Herkunftsländer:**

Für die Erfassung ist grundsätzlich der ständige Wohnsitz oder gewöhnliche Aufenthalt der Gäste maßgebend, nicht dagegen deren Staatsangehörigkeit (Nationalität).

**Betriebsarten:**

Gruppierung der Beherbergungsstätten anhand der durch die Systematik der Wirtschaftszweige (Ausgabe 2003) vorgegebenen Kriterien. Unterschieden werden:

**Hotel:**

Jedermann zugängliche Beherbergungs- und Bewirtschaftungsstätte mit herkömmlichem Dienstleistungsangebot in der Mehrzahl ihrer Beherbergungseinheiten und mit wenigstens einem Restaurant - auch für Passanten - sowie mit besonderen Aufenthaltsräumen überwiegend für Hausgäste.

**Hotel garni:**

Jedermann zugängliche Beherbergungsstätte, in der an Hausgäste nur Frühstück abgegeben wird.

**Gasthof:**

Jedermann zugängliche Beherbergungs- und Bewirtschaftungsstätte mit herkömmlichem Dienstleistungsangebot in der Mehrzahl ihrer Beherbergungseinheiten und mit wenigstens einem Restaurant (auch für Passanten); der Gasthof hat jedoch neben den Speise- und Schankräumen keine weiteren Aufenthaltsräume für Hausgäste.

**Pension:**

Jedermann zugängliche Beherbergungsstätte, in der Speisen und Getränke nur an Hausgäste abgegeben werden.

**Jugendherberge, jugendherbergsähnliche Einrichtung, Hütte:**

Beherbergungsstätte, vorzugsweise für Angehörige der sie tragenden Organisation (z. B. Wanderverein, Heimatverein), in der Speisen und Getränke nur an Hausgäste abgegeben werden.

**Campingplatz:**

Abgegrenztes Gelände, das jedermann zum vorübergehenden Aufstellen von mitgebrachten Wohnwagen oder Zelten zugänglich ist. Die Unterscheidung zwischen Urlaubs- und Dauercamping knüpft an die vertraglich vereinbarte Campingplatzbenutzung mit einer Dauer von höchstens zwei Monaten bzw. mehr als zwei Monaten an.

**Erholungs-, Ferien- und Schulungsheim:**

Beherbergungsstätte für Angehörige bestimmter Personengruppen (z. B. Mitglieder eines Vereins oder einer Organisation, Beschäftigte eines Unternehmens, Kinder, Mütter, Betreute sozialer Einrichtungen), in der Speisen und Getränke nur an Hausgäste abgegeben werden.

**Boardinghouses:**

Beherbergungsstätten, die jedermann zugänglich sind und neben Kurzeintaufhalten insbesondere für längere Aufenthalte im urbanen Umfeld konzipiert sind. Die Ausstattung orientiert sich an privaten Wohnungen, eine Kochgelegenheit muss gegeben sein. Die Leistung wird durch hotelähnlichen Service ergänzt (Reinigung, Serviceoffice).

**Ferienzentrum:**

Beherbergungsstätte, die jedermann zugänglich ist und nach Einrichtung und Zweckbestimmung dazu dient, wahlweise unterschiedliche Wohn- und Aufenthaltsmöglichkeiten zum vorübergehenden Aufenthalt sowie gleichzeitig Freizeiteinrichtungen in Verbindung mit Einkaufsquellen und persönlichen Dienstleistungen anzubieten.

**Ferienhaus, -wohnung:**

Jedermann zugängliche, in Wohneinheiten gegliederte Beherbergungsstätte ohne Abgabe von Speisen und Getränken, aber mit Kochgelegenheit in den Wohneinheiten.

**Vorsorge- und Reha-Klinik:**

Beherbergungsstätte unter ärztlicher Leitung zur ausschließlichen oder überwiegenden Unterbringung von Kurgästen. Hierzu zählen auch Fachkrankenhäuser der geschlossenen Krankenfürsorge, die darauf ausgerichtet sind, bestimmte Krankheitsarten oder -gruppen (z. B. Rheuma) mit Hilfe ortsgebundener Heilmittel zu behandeln (Kurkrankenhäuser) sowie Krankenhäuser, in denen durch ärztliche Maßnahmen eine berufliche Eingliederung der Patienten angestrebt wird (Rehabilitationskrankenhäuser). Diese Betriebsart wurde bisher unter der Bezeichnung Sanatorien, Kurkrankenhäuser nachgewiesen.

## 1. Beherbergungsstätten, Gästebetten und Kapazitätsauslastung

Zeitraum	Betriebe <sup>1)</sup>		Betten/Schlafgelegenheiten <sup>1)</sup>		Durchschnittliche Auslastung <sup>2)</sup>	
	insgesamt	darunter geöffnet	insgesamt	darunter angeboten	aller Betten <sup>3)</sup>	der angebotenen Betten <sup>4)</sup>
	Anzahl				%	
<b>1992</b>	1 058	919	63 700	55 437	28,7	44,6
<b>1993</b>	1 233	1 086	77 387	66 885	28,1	42,3
<b>1994</b>	1 474	1 280	89 998	75 370	27,5	41,0
<b>1995</b>	1 696	1 488	97 685	83 411	28,6	40,8
<b>1996</b>	1 895	1 690	106 571	94 274	28,7	38,2
<b>1997</b>	1 917	1 868	114 086	107 501	28,4	34,1
<b>1998</b>	2 084	2 059	130 098	127 175	28,7	33,2
<b>1999</b>	2 229	2 191	146 131	140 031	29,5	33,9
<b>2000</b>	2 509	2 485	159 061	154 294	32,0	36,1
<b>2001</b>	2 638	2 615	164 052	160 961	33,4	37,2
<b>2002</b>	2 687	2 647	169 499	164 612	34,3	38,5
<b>2003</b>	2 656	2 628	170 645	164 281	35,7	40,9
<b>2004</b>	2 651	2 620	169 693	164 970	34,5	39,1
<b>2005</b>	2 621	2 598	171 144	166 359	34,0	38,5
<b>2004</b>						
Januar	2 634	2 064	170 304	137 586	11,9	15,9
Februar	2 632	2 097	168 263	138 564	16,1	20,5
März	2 642	2 141	168 506	142 075	20,2	24,6
April	2 643	2 406	168 167	154 095	29,9	32,9
Mai	2 630	2 563	167 922	161 579	41,8	43,6
Juni	2 642	2 596	168 902	163 396	49,7	51,5
Juli	2 651	2 620	169 693	164 970	64,3	66,2
August	2 651	2 620	169 560	164 992	67,8	69,7
September	2 645	2 600	169 332	163 572	45,9	47,7
Oktober	2 635	2 459	169 034	157 405	34,4	37,4
November	2 632	2 160	168 990	142 870	16,3	20,4
Dezember	2 631	2 103	168 924	139 516	14,8	18,8
<b>2005</b>						
Januar	2 629	2 066	168 602	137 792	13,4	17,5
Februar	2 627	2 123	168 524	141 208	15,4	19,6
März	2 626	2 370	168 719	154 636	23,1	27,4
April	2 616	2 548	169 402	161 300	23,0	25,3
Mai	2 619	2 561	170 231	163 264	40,0	41,9
Juni	2 622	2 598	170 697	165 840	44,9	46,4
Juli	2 621	2 598	171 144	166 359	62,4	64,2
August	2 627	2 601	171 763	166 947	67,3	69,3
September	2 634	2 602	172 237	166 380	47,1	48,9
Oktober	2 631	2 439	172 819	160 068	36,8	40,3
November	2 627	2 125	173 119	143 261	17,3	22,1
Dezember	2 627	2 084	172 380	140 958	15,1	19,4
<b>2006</b>						
Januar	2 622	2 023	172 306	137 786	13,1	17,2
Februar						
März						
April						
Mai						
Juni						
Juli						
August						
September						
Oktober						
November						
Dezember						

1) Für die Jahre jeweils Juli; ausgenommen 1992 = Juni. - 2) Für die Jahre: Januar - Dezember - 3) Rechnerischer Wert (Übernachtungen/mögliche Bettentage) x 100 - 4) Rechnerischer Wert (Übernachtungen/angebotene Bettentage) x 100

## 2. Ankünfte und Übernachtungen der Gäste

Lfd. Nr.	Zeitraum	Ankünfte insgesamt	Davon							
			Hotels	Hotels garnis	Gasthöfe	Pensionen	Jugendherbergen und Hütten	Erholungs-, Ferien- und Schulungsheime, Boardinghouses	Ferienzentren, -häuser und -wohnungen	Vorsorge- und Reha-Kliniken
1	1992	1 975 686	1 291 570	92 681	27 516	132 747	180 971	108 834	119 249	22 118
2	1993	2 201 281	1 342 968	146 407	32 676	168 156	185 913	124 655	170 029	30 477
3	1994	2 417 377	1 233 113	223 911	248 809	133 926	167 240	175 607	196 816	37 955
4	1995	2 690 709	1 311 375	300 242	267 713	161 823	180 355	181 160	242 443	45 598
5	1996	2 849 651	1 429 776	303 594	246 047	179 078	172 871	191 052	273 731	53 502
6	1997	3 078 170	1 512 951	323 819	234 123	197 423	189 957	190 679	372 310	56 908
7	1998	3 316 299	1 596 075	338 211	229 331	208 338	190 066	196 389	477 310	80 579
8	1999	3 764 486	1 794 902	374 127	243 511	236 515	186 215	204 987	609 954	114 275
9	2000	4 257 963	2 176 775	305 589	299 515	168 307	187 769	228 132	764 312	127 564
10	2001	4 534 825	2 313 161	325 166	286 365	174 511	178 121	220 483	901 052	135 966
11	2002	4 750 788	2 339 936	335 256	272 968	185 946	205 726	232 182	1 039 245	139 529
12	2003	5 145 948	2 575 443	360 065	280 543	207 627	213 972	235 354	1 127 001	145 943
13	2004	4 944 969	2 483 184	332 803	273 217	194 822	208 519	211 858	1 100 418	140 148
14	2005	5 055 436	2 563 109	344 327	280 274	192 786	210 226	220 424	1 104 636	139 654
	<b>2004</b>									
15	Januar	158 602	92 901	9 314	8 028	4 489	3 235	5 400	26 788	8 447
16	Februar	210 115	122 686	10 908	9 729	6 288	3 802	7 652	40 496	8 554
17	März	290 322	165 606	15 178	14 478	8 236	8 750	12 951	52 818	12 305
18	April	390 593	199 408	23 372	20 842	13 966	16 185	17 704	87 781	11 335
19	Mai	554 404	261 637	37 333	30 484	24 193	29 972	27 200	131 498	12 087
20	Juni	573 610	266 447	40 432	32 829	23 580	36 886	30 183	128 592	14 661
21	Juli	651 877	288 127	50 502	38 764	28 699	31 343	27 612	173 043	13 787
22	August	667 227	316 032	51 989	40 558	31 539	30 167	25 433	156 855	14 654
23	September	525 821	262 645	38 853	30 279	23 128	23 592	21 394	112 513	13 417
24	Oktober	442 345	227 872	26 724	23 098	16 606	14 506	18 407	102 181	12 951
25	November	240 906	143 754	14 025	11 837	7 344	5 431	10 198	37 115	11 202
26	Dezember	239 147	136 069	14 173	12 291	6 754	4 650	7 724	50 738	6 748
	<b>2005</b>									
27	Januar	182 996	106 810	9 889	7 776	5 629	3 675	6 521	33 996	8 700
28	Februar	198 421	115 766	10 066	9 397	5 520	3 521	8 218	37 218	8 715
29	März	321 591	173 555	16 811	15 582	10 068	7 550	14 642	71 423	11 960
30	April	329 910	177 414	19 977	17 033	11 747	15 871	19 215	57 543	11 110
31	Mai	552 675	261 091	37 644	30 329	23 302	31 012	27 061	129 993	12 243
32	Juni	537 407	250 619	38 272	31 099	21 866	35 453	30 616	114 913	14 569
33	Juli	675 226	307 256	50 880	40 983	29 099	32 717	29 264	171 698	13 329
34	August	684 458	325 224	55 034	42 809	30 759	31 212	26 253	158 046	15 121
35	September	573 096	285 433	43 536	34 018	25 055	26 197	23 387	122 400	13 070
36	Oktober	486 141	253 867	32 498	24 979	17 335	14 520	18 525	111 597	12 820
37	November	262 260	157 840	15 049	12 696	6 228	4 963	9 415	45 098	10 971
38	Dezember	251 255	148 234	14 671	13 573	6 178	3 535	7 307	50 711	7 046
	<b>2006</b>									
39	Januar	185 516	113 036	10 059	8 123	4 884	3 069	5 455	32 922	7 968
40	Februar									
41	März									
42	April									
43	Mai									
44	Juni									
45	Juli									
46	August									
47	September									
48	Oktober									
49	November									
50	Dezember									

in Beherbergungsstätten nach Betriebsarten

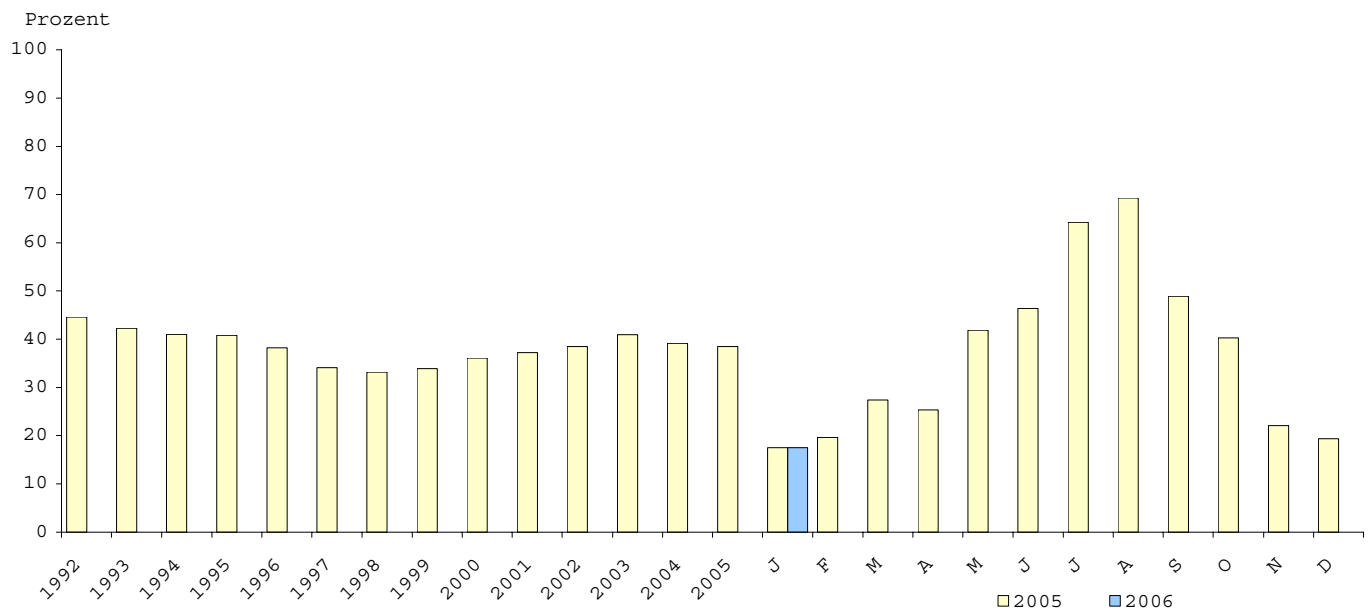
Übernach- tungen insgesamt	Davon								Lfd. Nr.
	Hotels	Hotels garnis	Gasthöfe	Pensionen	Jugend- herbergen und Hütten	Erholungs-, Ferien- und Schulungs- heime, Boarding- houses	Ferien- zentren, -häuser und -wohnungen	Vorsorge- und Reha- Kliniken	
6 658 840	3 269 691	258 534	66 263	398 580	577 509	753 846	750 756	583 661	1
7 606 861	3 286 203	409 730	79 101	532 958	671 800	764 261	1 077 352	785 456	2
8 664 001	3 081 709	687 201	632 749	454 633	644 623	824 357	1 281 735	1 056 994	3
9 936 174	3 356 322	914 227	698 064	554 912	697 396	849 605	1 579 901	1 285 747	4
10 808 915	3 813 391	924 151	652 259	596 906	670 698	890 865	1 812 588	1 448 057	5
11 579 000	4 089 564	1 031 608	622 711	639 742	683 016	890 220	2 362 524	1 259 615	6
13 279 576	4 430 319	1 094 857	608 938	680 584	680 181	902 631	3 159 792	1 722 274	7
15 615 850	5 092 993	1 216 508	638 962	807 341	655 572	911 318	3 890 682	2 402 474	8
18 250 052	6 305 988	1 004 964	880 408	593 886	650 341	1 070 152	5 002 630	2 741 683	9
19 759 712	6 864 212	1 068 657	855 528	631 063	597 050	1 047 933	5 822 141	2 873 128	10
21 005 622	7 131 007	1 092 557	808 467	686 470	663 362	1 100 626	6 638 405	2 884 727	11
22 140 077	7 831 049	1 112 016	842 691	719 649	641 443	1 093 509	6 932 148	2 967 572	12
21 350 569	7 632 337	1 016 664	808 662	682 498	655 553	994 331	6 735 792	2 824 732	13
21 228 647	7 823 449	1 043 010	803 096	660 777	680 795	986 735	6 401 023	2 829 762	14
629 246	253 962	21 011	17 801	14 806	7 278	17 371	136 182	160 835	15
786 067	322 964	25 621	20 982	16 994	10 034	26 956	178 013	184 503	16
1 056 647	442 226	35 897	33 497	22 302	21 481	40 568	236 796	223 880	17
1 506 671	568 377	62 408	55 949	41 855	44 740	71 675	418 212	243 455	18
2 173 561	799 654	110 513	91 335	75 255	82 338	108 053	652 295	254 118	19
2 517 155	869 005	131 867	101 982	84 186	109 620	136 378	817 726	266 391	20
3 382 813	994 929	172 003	134 462	118 502	130 738	189 775	1 346 863	295 541	21
3 561 316	1 140 945	189 198	142 417	133 641	117 473	172 500	1 370 190	294 952	22
2 334 063	867 495	132 627	97 169	85 473	70 394	98 958	713 748	268 199	23
1 802 585	681 579	75 192	62 765	51 910	40 168	79 742	538 191	273 038	24
825 661	346 223	30 344	25 436	19 560	12 132	28 534	146 959	216 473	25
774 784	344 978	29 983	24 867	18 014	9 157	23 821	180 617	143 347	26
701 975	297 595	24 092	16 557	15 202	8 076	21 790	165 711	152 952	27
725 075	299 893	23 400	19 101	15 758	8 570	29 034	153 580	175 739	28
1 207 786	489 812	42 901	37 709	28 897	21 750	52 706	314 612	219 399	29
1 169 918	468 931	48 663	41 973	33 683	45 138	65 547	240 737	225 276	30
2 112 367	774 748	111 448	85 372	72 891	81 609	100 865	630 384	255 050	31
2 301 545	815 310	119 108	94 227	75 749	107 614	127 760	690 230	271 547	32
3 309 610	1 031 814	167 987	134 325	113 814	141 250	193 948	1 224 466	302 006	33
3 584 416	1 187 096	192 551	148 232	127 394	122 297	168 438	1 338 872	299 536	34
2 431 742	915 468	146 336	103 162	87 254	80 523	99 747	835 987	275 739	35
1 973 183	778 572	94 749	68 757	56 853	45 047	78 190	573 403	277 612	36
900 687	389 089	36 892	26 110	16 849	11 096	26 090	168 373	226 188	37
808 818	373 596	34 883	27 571	16 433	7 825	22 620	177 172	148 718	38
697 198	300 401	26 703	20 653	14 554	7 284	15 603	149 918	162 082	39
									40
									41
									42
									43
									44
									45
									46
									47
									48
									49
									50

### 3. Beherbergungsstätten, Gästebetten und Kapazitätsauslastung nach Betriebsarten

Betriebsart	Januar 2006								Januar - Januar 2006			
	Betriebe				Betten / Schlafgelegenheiten				durchschnittliche Auslastung			
	insgesamt 1)	darunter			insgesamt 4)	darunter			aller 5)	der angebotenen 6)	aller 5)	der angebotenen 6)
		geöffnete 2) Betriebe				angebotene Betten / Schlafgelegenheiten						
		zusammen	Anteil 3)	Veränd. gegenüber Vorjahresmonat		zusammen	Anteil 3)	Veränd. gegenüber Vorjahresmonat				
Anzahl		%		Anzahl		%		Betten / Schlafgelegenheiten				
Hotels	537	477	88,8	1,7	53 822	48 171	89,5	4,1	18,0	21,7	18,0	21,7
Hotels garnis	262	187	71,4	5,1-	9 426	6 722	71,3	2,0-	9,1	13,5	9,1	13,5
Gasthöfe	256	204	79,7	1,4-	8 644	6 048	70,0	0,3	7,7	11,9	7,7	11,9
Pensionen	223	163	73,1	2,4-	6 527	4 584	70,2	2,4-	7,2	11,1	7,2	11,1
Hotellerie	1 278	1 031	80,7	0,9-	78 419	65 525	83,6	2,6	14,9	19,2	14,9	19,2
Jugendherbergen und Hütten	82	45	54,9	4,3-	7 154	3 697	51,7	10,6-	3,3	6,8	3,3	6,8
Erholungs-, Ferien- und Schulungsheime	137	98	71,5	5,8-	9 901	6 235	63,0	4,4-	5,1	8,4	5,1	8,4
Boardinghouses	-	-	-	-	-	-	-	-	-	-	-	-
Ferienzentren	22	18	81,8	0,0	11 354	9 486	83,5	1,1-	21,4	27,1	21,4	27,1
Ferienhäuser, -wohnungen	1 050	780	74,3	3,2-	54 692	42 773	78,2	1,3-	4,4	5,7	4,4	5,7
Sonstiges Beherbergungsgewerbe	1 291	941	72,9	3,5-	83 101	62 191	74,8	2,2-	6,7	9,2	6,7	9,2
Hotellerie u. Sonstiges Beherbergungsg. zusammen	2 569	1 972	76,8	2,1-	161 520	127 716	79,1	0,2	10,7	14,2	10,7	14,2
Vorsorge- u. Reha-Kliniken	53	51	96,2	0,0	10 786	10 070	93,4	2,8-	48,5	55,4	48,5	55,4
<b>Betriebe zusammen</b>	<b>2 622</b>	<b>2 023</b>	<b>77,2</b>	<b>2,1-</b>	<b>172 306</b>	<b>137 786</b>	<b>80,0</b>	<b>0,0</b>	<b>13,1</b>	<b>17,2</b>	<b>13,1</b>	<b>17,2</b>

- 1) Im Berichtsmonat geöffnete sowie vorübergehend geschlossene Betriebe. -2) Ganz oder teilweise geöffnet. -3) Anteil am Insgesamt. -4) Maximales Bettenangebot in den zurückliegenden 13 Monaten (einschl. lfd. Monat). -5) Rechnerischer Wert (Übernachtungen/ mögliche Bettentage) x 100. -6) Rechnerischer Wert (Übernachtungen/angebotene Bettentage) x 100.

### 4. Kapazitätsauslastung in Beherbergungsstätten





**5. Beherbergungsstätten und Gästebetten im Januar 2006  
nach Betriebsarten und Betriebsgrößenklassen \*)**

Betriebsart - Betriebe mit ... bis ... Gästebetten	Betriebe			Betten/Schlafgelegenheiten		
	ins- gesamt 1)	darunter		ins- gesamt 3)	darunter	
		geöffnete Betriebe 2)			angebotene Betten/ Schlafgelegenheiten	
		zusammen	Veränderung gegenüber Vorjahres- monat		zusammen	Veränderung gegenüber Vorjahres- monat
Anzahl		%	Anzahl		%	
<b>Hotels, Hotels garnis, Gasthöfe, Pensionen</b>						
9 - 11	64	47	- 11,3	643	471	- 11,3
12 - 14	88	59	- 4,8	1 126	751	- 4,3
15 - 19	141	106	- 0,9	2 379	1 758	- 1,1
20 - 29	253	204	- 2,4	6 111	4 773	- 3,0
30 - 99	551	449	0,0	28 753	22 982	0,9
100 - 249	136	123	- 2,4	20 537	18 449	- 3,0
250 - 499	39	33	26,9	11 362	10 271	22,2
500 und mehr	10	10	25,0	7 508	6 070	7,6
Beherbergungsstätten zusammen	1 278	1 031	- 0,9	78 419	65 525	2,6
<b>Jugendherbergen und Hütten, Erholungs- und Ferienheime, Schulungsheime, Boardinghouses, Ferienzentren, Ferienhäuser, Ferienwohnungen</b>						
9 - 11	84	54	- 12,9	855	545	- 12,8
12 - 14	157	110	- 9,1	2 000	1 382	- 9,0
15 - 19	178	131	- 2,2	1 876	2 179	- 2,0
20 - 29	2 120	161	0,0	5 150	3 738	0,7
30 - 99	476	352	- 1,9	24 599	17 379	- 2,9
100 - 249	121	85	- 5,6	17 989	11 889	- 6,1
250 - 499	38	32	3,2	12 842	10 142	1,9
500 und mehr	17	16	- 5,7	16 690	14 941	- 0,9
Beherbergungsstätten zusammen	1 291	941	- 3,5	83 101	62 191	- 2,2
<b>Vorsorge- und Reha-Kliniken</b>						
30 - 99	8	6	- 25,0	559	401	- 27,0
100 - 249	32	32	0,0	5 933	5 606	- 7,3
250 und mehr	13	13	18,2	4 294	4 063	7,8
Beherbergungsstätten zusammen	53	51	0,0	10 786	10 070	- 2,8
<b>Beherbergungsstätten zusammen</b>						
9 - 11	148	101	- 12,2	1498	1 016	- 12,1
12 - 14	245	169	- 7,7	3 126	2 133	- 7,4
15 - 19	319	237	- 1,7	5 355	3 937	- 1,6
20 - 29	473	365	- 1,4	11 261	8 511	- 1,4
30 - 99	1 035	807	- 1,1	53 911	40 758	- 1,2
100 - 249	298	240	- 3,2	44 459	35 944	- 4,7
250 - 499	85	77	14,9	27 802	23 780	10,9
500 und mehr	28	27	3,8	24 894	21 700	1,8
<b>Mecklenburg-Vorpommern</b>	<b>2 622</b>	<b>2 023</b>	<b>- 2,1</b>	<b>172 306</b>	<b>137 786</b>	<b>0,0</b>

\*) Anzahl der vorhandenen Gästebetten. -1) Im Berichtsmonat geöffnete sowie vorübergehend geschlossene Betriebe. -2) Ganz oder teilweise geöffnet. -3) Maximales Bettenangebot in den zurückliegenden 13 Monaten (einschl. lfd. Monat)

**6. Beherbergungsstätten und Gästebetten im Jahr 2006  
nach Betriebsarten und Monaten**

Monat	Insgesamt	Davon							
		Hotels	Hotels garnis	Gasthöfe	Pensionen	Jugend- herbergen und Hütten	Erholungs-, Ferien- und Schulungs- heime, Boarding- houses	Ferien- zentren, -häuser und -wohnungen	Vorsorge- und Reha- Kliniken

**Anzahl der Betriebe - insgesamt -**

Januar	2 622	537	262	256	223	82	137	1 072	53
Februar									
März									
April									
Mai									
Juni									
Juli									
August									
September									
Oktober									
November									
Dezember									

**Anzahl der geöffneten Betriebe**

Januar	2 023	477	187	204	163	45	98	798	51
Februar									
März									
April									
Mai									
Juni									
Juli									
August									
September									
Oktober									
November									
Dezember									

**Anzahl der Betten - insgesamt -**

Januar	172 306	53 822	9 426	8 644	6 527	7 154	9 901	66 046	10 786
Februar									
März									
April									
Mai									
Juni									
Juli									
August									
September									
Oktober									
November									
Dezember									

**Anzahl der angebotenen Betten**

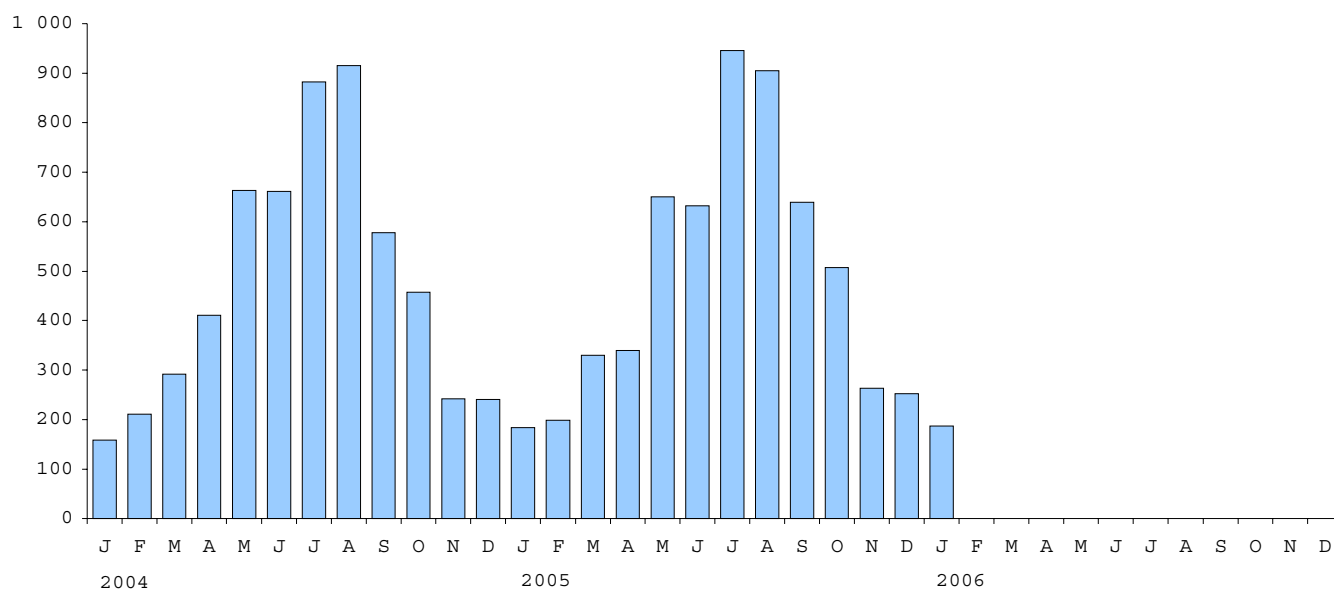
Januar	137 786	48 171	6 722	6 048	6 584	3 697	6 235	52 259	10 070
Februar									
März									
April									
Mai									
Juni									
Juli									
August									
September									
Oktober									
November									
Dezember									

7. Ankünfte, Übernachtungen und Aufenthaltsdauer der Gäste in Beherbergungsbetrieben  
(einschließlich Camping) nach Betriebsarten

Betriebsart	Januar 2006					Januar - Januar 2006				
	Ankünfte		Übernachtungen			Ankünfte		Übernachtungen		
	insgesamt	Veränderung gegenüber dem Vorjahresmonat	insgesamt	Veränderung gegenüber dem Vorjahresmonat	durchschnittliche Aufenthaltsdauer 1)	insgesamt	Veränderung gegenüber dem Vorjahreszeitraum	insgesamt	Veränderung gegenüber dem Vorjahreszeitraum	durchschnittliche Aufenthaltsdauer 2)
		Anzahl		%	Anzahl		%		Tage	Anzahl
Hotels	113 036	5,8	300 401	0,9	2,7	113 036	5,8	300 401	0,9	2,7
Hotels garnis	10 059	1,7	26 703	10,8	2,7	10 059	1,7	26 703	10,8	2,7
Gasthöfe	8 123	4,5	20 653	24,7	2,5	8 123	4,5	20 653	24,7	2,5
Pensionen	4 884	13,2-	14 554	4,3-	3,0	4 884	13,2-	14 554	4,3-	3,0
Hotellerie	136 102	4,6	362 311	2,5	2,7	136 102	4,6	362 311	2,5	2,7
Jugendherbergen und Hütten	3 069	16,5-	7 284	9,8-	2,4	3 069	16,5-	7 284	9,8-	2,4
Campingplätze	1 030	20,1-	4 547	8,6-	4,4	1 030	20,1-	4 547	8,6-	4,4
Erholungs-, Ferien- und Schulungsheime	5 455	16,3-	15 603	28,4-	2,9	5 455	16,3-	15 603	28,4-	2,9
Boardinghouses	-	-	-	-	-	-	-	-	-	-
Ferienzentren	18 354	2,4	75 276	7,4-	4,1	18 354	2,4	75 276	7,4-	4,1
Ferienhäuser, -wohnungen	14 568	9,3-	74 642	11,6-	5,1	14 568	9,3-	74 642	11,6-	5,1
Sonstiges Beherbergungsgewerbe	42 476	6,6-	177 352	11,6-	4,2	42 476	6,6-	177 352	11,6-	4,2
Hotellerie u. Sonstiges Beherbergungsg. zusammen	178 578	1,7	539 663	2,6-	3,0	178 578	1,7	539 663	2,6-	3,0
Vorsorge- u. Reha-Kliniken	7 968	8,4-	162 082	6,0	20,3	7 968	8,4-	162 082	6,0	20,3
<b>Betriebe zusammen</b>	<b>186 546</b>	<b>1,2</b>	<b>701 745</b>	<b>0,7-</b>	<b>3,8</b>	<b>186 546</b>	<b>1,2</b>	<b>701 745</b>	<b>0,7-</b>	<b>3,8</b>

1) Rechnerischer Wert Übernachtungen/Ankünfte.

8. Ankünfte der Gäste in Beherbergungsbetrieben  
(einschließlich Camping)



9. Ankünfte, Übernachtungen und Aufenthaltsdauer der Gäste in Beherbergungsstätten nach Herkunftsländern

Herkunftsland (ständiger Wohnsitz)	Januar 2006						Januar - Januar 2006					
	Ankünfte		Übernachtungen				Ankünfte		Übernachtungen			
	insgesamt	Ver- än- derung gegen- über Vorj.- monat	insgesamt	Ver- än- derung gegen- über Vorj.- monat	An- teil 1)	durch- schn. Auf- ent- halts- dauer 2)	insgesamt	Ver- än- derung gegen- über Vorj.- zeit- raum	insgesamt	Ver- än- derung gegen- über Vorj.- zeit- raum	An- teil 1)	durch- schn. Auf- ent- halts- dauer 2)
Bundesrepublik Deutschland	179 645	1,2	681 471	1,1-	97,7	3,8	179 645	1,2	681 471	1,1-	97,7	3,8
Ausland												
Europa												
Belgien	98	36,1	296	85,0	1,9	3,0	98	36,1	296	85,0	1,9	3,0
Dänemark	955	3,4-	2 051	12,9-	13,0	2,1	955	3,4-	2 051	12,9-	13,0	2,1
Estland	29	X	75	X	0,5	2,6	29	X	75	X	0,5	2,6
Finnland	188	25,7-	220	40,2-	1,4	1,2	188	25,7-	220	40,2-	1,4	1,2
Frankreich	195 109,7		487 110,8		3,1	2,5	195 109,7		487 110,8		3,1	2,5
Griechenland	26	23,8	141 302,9		0,9	5,4	26	23,8	141 302,9		0,9	5,4
Vereinigtes Königreich	132	17,9	323 52,4		2,1	2,4	132	17,9	323 52,4		2,1	2,4
Irland, Republik	18	260,0	26 271,4		0,2	1,4	18	260,0	26 271,4		0,2	1,4
Island	4	300,0	4 300,0		0,0	1,0	4	300,0	4 300,0		0,0	1,0
Italien	92	35,7-	204 21,2-		1,3	2,2	92	35,7-	204 21,2-		1,3	2,2
Lettland	12	X	24	X	0,2	2,0	12	X	24	X	0,2	2,0
Litauen	31	X	35	X	0,2	1,1	31	X	35	X	0,2	1,1
Luxemburg	17	85,3-	55 53,4-		0,3	3,2	17	85,3-	55 53,4-		0,3	3,2
Niederlande	1 349	51,6	4 464 93,5		28,4	3,3	1 349	51,6	4 464 93,5		28,4	3,3
Norwegen	84	52,7	158 81,6		1,0	1,9	84	52,7	158 81,6		1,0	1,9
Österreich	258	34,4	902 85,2		5,7	3,5	258	34,4	902 85,2		5,7	3,5
Polen	344	4,2-	1 742 13,9		11,1	5,1	344	4,2-	1 742 13,9		11,1	5,1
Portugal	30	30,4	89 154,3		0,6	3,0	30	30,4	89 154,3		0,6	3,0
Russland	74	64,8-	177 52,2-		1,1	2,4	74	64,8-	177 52,2-		1,1	2,4
Schweden	656	15,0-	1 208 11,2-		7,7	1,8	656	15,0-	1 208 11,2-		7,7	1,8
Schweiz	205	31,4	648 51,4		4,1	3,2	205	31,4	648 51,4		4,1	3,2
Slowakische Republik	10	X	22	X	0,1	2,2	10	X	22	X	0,1	2,2
Slowenien	3	X	3	X	0,0	1,0	3	X	3	X	0,0	1,0
Spanien	51	46,9-	103 41,5-		0,7	2,0	51	46,9-	103 41,5-		0,7	2,0
Tschechische Republik	39	58,5-	272 30,8		1,7	7,0	39	58,5-	272 30,8		1,7	7,0
Türkei	11	47,6-	31 72,3-		0,2	2,8	11	47,6-	31 72,3-		0,2	2,8
Ukraine	6	X	11	X	0,1	1,8	6	X	11	X	0,1	1,8
Ungarn	15	37,5-	22 26,7-		0,1	1,5	15	37,5-	22 26,7-		0,1	1,5
Zypern	2	X	10	X	0,1	5,0	2	X	10	X	0,1	5,0
Sonstige europäische Länder	158	68,1	335 45,0		2,1	2,1	158	68,1	335 45,0		2,1	2,1
Zusammen	5 092	5,2	14 138 26,3		89,9	2,8	5 092	5,2	14 138 26,3		89,9	2,8
Afrika												
Republik Südafrika	4	20,0-	10 23,1-		0,1	2,5	4	20,0-	10 23,1-		0,1	2,5
Sonstige afrikanische Länder	11	120,0	89 535,7		0,6	8,1	11	120,0	89 535,7		0,6	8,1
Zusammen	15	50,0	99 266,7		0,6	6,6	15	50,0	99 266,7		0,6	6,6
Asien												
Arabische Golfstaaten	22	266,7	66 100,0		0,4	3,0	22	266,7	66 100,0		0,4	3,0
China Volksrep. und Hongkong	21	46,2-	34 91,3-		0,2	1,6	21	46,2-	34 91,3-		0,2	1,6
Israel	5	37,5-	11 35,3-		0,1	2,2	5	37,5-	11 35,3-		0,1	2,2
Japan	11	31,2-	18 33,3-		0,1	1,6	11	31,2-	18 33,3-		0,1	1,6
Südkorea	3	62,5-	5 86,1-		0,0	1,7	3	62,5-	5 86,1-		0,0	1,7
Taiwan	2	100,0	3 50,0		0,0	1,5	2	100,0	3 50,0		0,0	1,5
Sonstige asiatische Länder	65	85,7	166 102,4		1,1	2,6	65	85,7	166 102,4		1,1	2,6
Zusammen	129	14,2	303 48,6-		1,9	2,3	129	14,2	303 48,6-		1,9	2,3
Amerika												
Kanada	35	775,0	97 870,0		0,6	2,8	35	775,0	97 870,0		0,6	2,8
USA	83	7,8	238 20,8		1,5	2,9	83	7,8	238 20,8		1,5	2,9
Mittelamerika und Karibik	10	400,0	30	X	0,2	3,0	10	400,0	30	X	0,2	3,0
Brasilien	7	75,0	17 325,0		0,1	2,4	7	75,0	17 325,0		0,1	2,4
Sonstige südamerik. Länder	4	100,0	12 300,0		0,1	3,0	4	100,0	12 300,0		0,1	3,0
Zusammen	139	56,2	394 82,4		2,5	2,8	139	56,2	394 82,4		2,5	2,8
Australien	18	20,0	26 7,1-		0,2	1,4	18	20,0	26 7,1-		0,2	1,4
Neuseeland und Ozeanien	3	X	4	X	0,0	1,3	3	X	4	X	0,0	1,3
Ohne Angabe	475	7,7	763 18,8-		4,9	1,6	475	7,7	763 18,8-		4,9	1,6
Ausland zusammen	5 871	6,6	15 727 21,0		2,3	2,7	5 871	6,6	15 727 21,0		2,3	2,7
<b>Ankünfte/Übernachtungen insgesamt</b>	<b>185 516</b>	<b>1,4</b>	<b>697 198</b>	<b>0,7-</b>	<b>100,0</b>	<b>3,8</b>	<b>185 516</b>	<b>1,4</b>	<b>697 198</b>	<b>0,7-</b>	<b>100,0</b>	<b>3,8</b>

1) Bei Übernachtungen von Gästen aus der Bundesrepublik Deutschland und dem Ausland zusammen: Anteil an allen Übernachtungen insgesamt; sonst: Anteil an allen Übernachtungen von Gästen aus dem Ausland zusammen. -2) Rechnerischer Wert Übernachtungen/Ankünfte.

**10. Ankünfte und Übernachtungen der Gäste in Beherbergungsstätten  
im Jahr 2006 nach Betriebsarten und Monaten**

Monat	Insgesamt	Davon in							
		Hotels	Hotels garnis	Gasthöfe	Pensionen	Jugendherbergen und Hütten	Erholungs-, Ferien- und Schulungsheime, Boardinghouses	Ferienzentren, -häuser und -wohnungen	Vorsorge- und Reha-Kliniken
<b>Ankünfte insgesamt</b>									
Januar	185 516	113 036	10 059	8 123	4 884	3 069	5 455	32 922	7 968
Februar									
März									
April									
Mai									
Juni									
Juli									
August									
September									
Oktober									
November									
Dezember									
<b>Jan. - Dezember</b>									
<b>Ankünfte von Gästen mit Wohnsitz außerhalb der Bundesrepublik Deutschland</b>									
Januar	5 871	3 526	364	264	164	87	17	1 449	-
Februar									
März									
April									
Mai									
Juni									
Juli									
August									
September									
Oktober									
November									
Dezember									
<b>Jan. - Dezember</b>									
<b>Übernachtungen insgesamt</b>									
Januar	697 198	300 401	26 703	20 653	14 554	7 284	15 603	149 918	162 198
Februar									
März									
April									
Mai									
Juni									
Juli									
August									
September									
Oktober									
November									
Dezember									
<b>Jan. - Dezember</b>									
<b>Übernachtungen von Gästen mit Wohnsitz außerhalb der Bundesrepublik Deutschland</b>									
Januar	15 727	7 387	2 049	553	323	232	56	5 127	-
Februar									
März									
April									
Mai									
Juni									
Juli									
August									
September									
Oktober									
November									
Dezember									
<b>Jan. - Dezember</b>									

11. Beherbergungsstätten, Gästebetten und Kapazitätsauslastung  
nach Regionalgliederung

Kreis - Land	Januar 2006										Januar - Januar 2006	
	Betriebe				Betten / Schlafgelegenheiten				durchschnittliche Auslastung			
	insge- samt 1)	darunter			insge- samt 4)	darunter			aller 5)	der ange- bote- nen 6)	aller 5)	der ange- bote- nen 6)
		geöffnete 2) Betriebe				angebotene Betten / Schlafgelegenheiten						
		zusammen	Anteil 3)	Ver- änd. gegen- über Vor- jahres monat		zusammen	An- teil 3)	Ver- änd. gegen- über Vor- jahres monat				
Anzahl	%		Anzahl	%								
Greifswald, Hansestadt	20	20	100,0	0,0	1 582	1 397	88,3	11,7-	15,5	18,2	15,5	18,2
Neubrandenburg, Stadt	12	12	100,0	0,0	995	993	99,8	0,2-	17,9	17,9	17,9	17,9
Rostock, Hansestadt	95	89	93,7	4,7	9 256	7 241	78,2	26,7	18,8	24,5	18,8	24,5
Schwerin, Landeshauptstad	41	40	97,6	0,0	2 768	2 631	95,1	0,4	13,4	14,5	13,4	14,5
Stralsund, Hansestadt	31	26	83,9	0,0	1 997	1 572	78,7	9,7-	15,1	19,4	15,1	19,4
Wismar, Hansestadt	18	18	100,0	0,0	1 278	1 263	98,8	1,1-	20,3	21,1	20,3	21,1
Bad Doberan	250	201	80,4	3,4-	17 910	15 285	85,3	0,3-	16,2	19,9	16,2	19,9
Demmin	56	49	87,5	3,9-	2 498	2 080	83,3	1,6-	8,9	10,8	8,9	10,8
Güstrow	91	72	79,1	5,3-	5 862	4 742	80,9	7,1-	28,9	36,6	28,9	36,6
Ludwigslust	66	58	87,9	1,8	2 000	1 733	86,7	1,3	9,6	11,1	9,6	11,1
Mecklenburg-Strelitz	108	75	69,4	1,3-	6 287	4 852	77,2	1,4-	9,6	13,1	9,6	13,1
Müritz	161	117	72,7	5,6-	11 023	8 810	79,9	0,7-	10,6	16,6	10,6	16,6
Nordvorpommern	277	229	82,7	2,6-	16 999	13 748	80,9	1,4-	11,0	14,1	11,0	14,1
Nordwestmecklenburg	151	121	80,1	1,6-	10 496	8 786	83,7	3,5-	11,1	13,4	11,1	13,4
Ostvorpommern	461	331	71,8	2,6-	30 440	22 808	74,9	0,0	13,5	18,8	13,5	18,8
Parchim	110	86	78,2	3,4-	5 809	4 525	77,9	3,0	17,6	23,1	17,6	23,1
Rügen	632	450	71,2	0,9-	42 518	33 481	78,7	0,6-	10,1	13,8	10,1	13,8
Uecker-Randow	42	29	69,0	9,4-	2 588	1 839	71,1	0,8-	5,4	7,6	5,4	7,6
<b>Mecklenburg- Vorpommern insgesamt</b>	<b>2 622</b>	<b>2 023</b>	<b>77,2</b>	<b>2,1-</b>	<b>172 306</b>	<b>137 786</b>	<b>80,0</b>	<b>0,0</b>	<b>13,1</b>	<b>17,2</b>	<b>13,1</b>	<b>17,2</b>

1) Im Berichtsmonat geöffnete sowie vorübergehend geschlossene Betriebe. -2) Ganz oder teilweise geöffnet. -3) Anteil am Insgesamt.  
-4) Maximales Bettenangebot in den zurückliegenden 13 Monaten (einschl. lfd. Monat). -5) Rechnerischer Wert (Übernachtungen/ mög-  
liche Bettentage) x 100. -6) Rechnerischer Wert (Übernachtungen/angebotene Bettentage) x 100.

**12. Beherbergungsstätten, Gästebetten und Kapazitätsauslastung  
nach Regionalgliederung und Betriebsarten**

Kreis - Land - Betriebsart	Januar 2006										Januar - Januar 2006	
	Betriebe				Betten / Schlafgelegenheiten				durchschnittliche Auslastung			
	insgesamt 1)	darunter			insgesamt 4)	darunter			aller 5)	der angebotenen 6)	aller 5)	der angebotenen 6)
		geöffnete 2) Betriebe				angebotene Betten / Schlafgelegenheiten						
		zusammen	Anteil 3)	Veränd. gegenüber Vorjahresmonat		zusammen	An- teil 3)	Ver- änd. gegen- über Vor- jahres monat				
Anzahl		%		Anzahl		%						
<b>Greifswald, Hansestadt</b>												
Hotels	12	12	100,0	0,0	1 281	1 096	85,6	14,4-	16,1	18,8	16,1	18,8
Gasthöfe	3	3	100,0	0,0	75	75	100,0	0,0	4,5	13,2	4,5	13,2
Pensionen	.	.	.	.	.	.	.	.	.	.	.	.
Jugendherbergen und Hütten	.	.	.	.	.	.	.	.	.	.	.	.
Ferienzentren, Ferienh.- wohnungen zusammen	.	.	.	.	.	.	.	.	.	.	.	.
Betriebe zus. (einschl. Privatquartiere)	20	20	100,0	0,0	1 582	1 397	88,3	11,7-	15,5	18,2	15,5	18,2
<b>Neubrandenburg, Stadt</b>												
Hotels	5	5	100,0	0,0	778	778	100,0	0,0	19,3	19,3	19,3	19,3
Hotels garnis	3	3	100,0	0,0	69	67	97,1	2,9-	12,4	12,8	12,4	12,8
Gasthöfe	.	.	.	.	.	.	.	.	.	.	.	.
Pensionen	.	.	.	.	.	.	.	.	.	.	.	.
Erholungs-, Ferien-, Schul.- heime u. Boardingh. zus.	.	.	.	.	.	.	.	.	.	.	.	.
Betriebe zus. (einschl. Privatquartiere)	12	12	100,0	0,0	995	993	99,8	0,2-	17,9	17,9	17,9	17,9
<b>Rostock, Hansestadt</b>												
Hotels	28	27	96,4	12,5	4 617	4 498	97,4	34,4	27,5	28,5	27,5	28,5
Hotels garnis	20	20	100,0	5,3	1 248	1 247	99,9	41,2	21,3	22,9	21,3	22,9
Gasthöfe	10	10	100,0	11,1	281	277	98,6	14,0	8,3	9,5	8,3	9,5
Pensionen	8	8	100,0	0,0	178	172	96,6	2,3-	16,0	16,5	16,0	16,5
Jugendherbergen und Hütten	4	4	100,0	0,0	306	306	100,0	2,3	16,1	16,1	16,1	16,1
Erholungs-, Ferien-, Schul.- heime u. Boardingh. zus.	6	5	83,3	0,0	451	308	68,3	1,6-	9,5	13,9	9,5	13,9
Ferienzentren, Ferienh.- wohnungen zusammen	19	15	78,9	6,2-	2 175	433	19,9	5,3-	2,7	13,6	2,7	13,6
Betriebe zus. (einschl. Privatquartiere)	95	89	93,7	4,7	9 256	7 241	78,2	26,7	18,8	24,5	18,8	24,5
<b>Schwerin, Landeshauptstadt</b>												
Hotels	21	20	95,2	0,0	1 854	1 804	97,3	0,9	14,3	14,7	14,3	14,7
Hotels garnis	9	9	100,0	0,0	436	436	100,0	0,0	15,2	15,2	15,2	15,2
Gasthöfe	5	5	100,0	0,0	165	159	96,4	3,6-	13,3	13,8	13,3	13,8
Pensionen	.	.	.	.	.	.	.	.	.	.	.	.
Jugendherbergen und Hütten	.	.	.	.	.	.	.	.	.	.	.	.
Erholungs-, Ferien-, Schul.- heime u. Boardingh. zus.	.	.	.	.	.	.	.	.	.	.	.	.
Ferienzentren, Ferienh.- wohnungen zusammen	.	.	.	.	.	.	.	.	.	.	.	.
Betriebe zus. (einschl. Privatquartiere)	41	40	97,6	0,0	2 768	2 631	95,1	0,4	13,4	14,5	13,4	14,5

1) Im Berichtsmonat geöffnete sowie vorübergehend geschlossene Betriebe. -2) Ganz oder teilweise geöffnet. -3) Anteil am Ingesamt. -4) Maximales Bettenangebot in den zurückliegenden 13 Monaten (einschl. lfd. Monat). -5) Rechnerischer Wert (Übernachtungen/ mögliche Bettentage) x 100. -6) Rechnerischer Wert (Übernachtungen/angebotene Bettentage) x 100.

**Noch: 12. Beherbergungsstätten, Gästebetten und Kapazitätsauslastung  
nach Regionalgliederung und Betriebsarten**

Kreis - Land - Betriebsart	Januar 2006										Januar - Januar 2006	
	Betriebe				Betten / Schlafgelegenheiten				durchschnittliche Auslastung			
	insgesamt 1)	darunter			insgesamt 4)	darunter			aller 5)	der angebotenen 6)	aller 5)	der angebotenen 6)
		geöffnete 2) Betriebe				angebotene Betten / Schlafgelegenheiten						
		zusammen	Anteil	Veränd. gegenüber Vorjahresmonat 3)		zusammen	Anteil	Veränd. gegenüber Vorjahresmonat 3)				
Anzahl		%		Anzahl		%		Betten / Schlafgelegenheiten				
<b>Stralsund, Hansestadt</b>												
Hotels	10	8	80,0	11,1-	1 329	1 153	86,8	4,9-	18,8	21,6	18,8	21,6
Hotels garnis	10	9	90,0	12,5	362	262	72,4	2,3	9,9	13,7	9,9	13,7
Gasthöfe	.	.	.	.	.	.	.	.	.	.	.	.
Pensionen	4	4	100,0	0,0	73	66	90,4	0,0	6,8	10,6	6,8	10,6
Jugendherbergen und Hütten	.	.	.	.	.	.	.	.	.	.	.	.
Ferienzentren, Ferienh.- wohnungen zusammen	5	4	80,0	33,3	80	68	85,0	30,8	9,8	11,6	9,8	11,6
Betriebe zus. (einschl. Privatquartiere)	31	26	83,9	0,0	1 997	1 572	78,7	9,7-	15,1	19,4	15,1	19,4
<b>Wismar, Hansestadt</b>												
Hotels	7	7	100,0	0,0	622	622	100,0	0,0	12,3	12,9	12,3	12,9
Hotels garnis	4	4	100,0	0,0	103	103	100,0	0,0	16,2	16,2	16,2	16,2
Gasthöfe	.	.	.	.	.	.	.	.	.	.	.	.
Pensionen	3	3	100,0	0,0	97	97	100,0	0,0	13,1	13,1	13,1	13,1
Jugendherbergen und Hütten	.	.	.	.	.	.	.	.	.	.	.	.
Vorsorge- u. Reha-Kliniken	.	.	.	.	.	.	.	.	.	.	.	.
Betriebe zus. (einschl. Privatquartiere)	18	18	100,0	0,0	1 278	1 263	98,8	1,1-	20,3	21,1	20,3	21,1
<b>Bad Doberan</b>												
Hotels	48	43	89,6	2,3-	5 649	5 036	89,1	4,5-	24,5	28,9	24,5	28,9
Hotels garnis	25	17	68,0	15,0-	1 033	682	66,0	14,2-	10,5	16,5	10,5	16,5
Gasthöfe	24	20	83,3	5,3	922	802	87,0	6,4	9,0	11,1	9,0	11,1
Pensionen	25	21	84,0	4,5-	911	766	84,1	4,7-	6,2	8,9	6,2	8,9
Jugendherbergen und Hütten	8	4	50,0	33,3	605	338	55,9	115,3	1,5	2,7	1,5	2,7
Erholungs-, Ferien-, Schul.- heime u. Boardingh. zus.	14	9	64,3	10,0-	960	709	73,9	14,5-	5,8	8,3	5,8	8,3
Ferienzentren, Ferienh.- wohnungen zusammen	95	77	81,1	3,7-	5 593	4 847	86,7	3,6	6,5	7,6	6,5	7,6
Vorsorge- u. Reha-Kliniken	11	10	90,9	0,0	2 237	2 105	94,1	3,3	37,5	43,1	37,5	43,1
Betriebe zus. (einschl. Privatquartiere)	250	201	80,4	3,4-	17 910	15 285	85,3	0,3-	16,2	19,9	16,2	19,9
<b>Demmin</b>												
Hotels	16	16	100,0	0,0	1 091	900	82,5	0,0	6,3	7,7	6,3	7,7
Hotels garnis	7	7	100,0	0,0	183	183	100,0	0,0	23,3	23,3	23,3	23,3
Gasthöfe	6	4	66,7	0,0	135	89	65,9	18,7	4,5	6,9	4,5	6,9
Pensionen	.	.	.	.	.	.	.	.	.	.	.	.
Jugendherbergen und Hütten	.	.	.	.	.	.	.	.	.	.	.	.
Erholungs-, Ferien-, Schul.- heime u. Boardingh. zus.	6	6	100,0	0,0	297	267	89,9	4,7	5,1	5,6	5,1	5,6
Ferienzentren, Ferienh.- wohnungen zusammen	12	9	75,0	10,0-	520	421	81,0	15,5-	15,8	19,5	15,8	19,5
Betriebe zus. (einschl. Privatquartiere)	56	49	87,5	3,9-	2 498	2 080	83,3	1,6-	8,9	10,8	8,9	10,8

1) Im Berichtsmonat geöffnete sowie vorübergehend geschlossene Betriebe. -2) Ganz oder teilweise geöffnet. -3) Anteil am Insgesamt. -4) Maximales Bettenangebot in den zurückliegenden 13 Monaten (einschl. lfd. Monat). -5) Rechnerischer Wert (Übernachtungen/ mögliche Bettentage) x 100. -6) Rechnerischer Wert (Übernachtungen/angebotene Bettentage) x 100.



**Noch: 12. Beherbergungsstätten, Gästebetten und Kapazitätsauslastung  
nach Regionalgliederung und Betriebsarten**

Kreis - Land - Betriebsart	Januar 2006										Januar - Januar 2006	
	Betriebe				Betten / Schlafgelegenheiten				durchschnittliche Auslastung			
	insgesamt 1)	darunter			insgesamt 4)	darunter			aller 5)	der angebotenen 6)	aller 5)	der angebotenen 6)
		geöffnete 2) Betriebe				angebotene Betten / Schlafgelegenheiten						
		zusammen	Anteil 3)	Veränd. gegenüber Vorjahresmonat		zusammen	An- teil 3)	Veränd. gegenüber Vorjahresmonat				
Anzahl		%		Anzahl		%						
<b>Güstrow</b>												
Hotels	21	19	90,5	5,0-	1 357	1 288	94,9	0,3-	13,7	15,0	13,7	15,0
Hotels garnis	11	9	81,8	18,2-	337	177	52,5	47,2-	5,1	9,8	5,1	9,8
Gasthöfe	6	6	100,0	20,0	165	165	100,0	8,6	3,0	3,0	3,0	3,0
Pensionen	10	8	80,0	11,1-	301	270	89,7	3,2-	26,5	32,0	26,5	32,0
Jugendherbergen und Hütten	.	.	.	.	.	.	.	.	.	.	.	.
Erholungs-, Ferien-, Schul.- heime u. Boardingh. zus.	12	11	91,7	0,0	575	530	92,2	1,9-	12,5	13,5	12,5	13,5
Ferienzentren, Ferienh.- wohnungen zusammen	24	15	62,5	0,0	2 386	1 827	76,6	2,3-	46,8	61,2	46,8	61,2
Vorsorge- u. Reha-Kliniken	.	.	.	.	.	.	.	.	.	.	.	.
Betriebe zus. (einschl. Privatquartiere)	91	72	79,1	5,3-	5 862	4 742	80,9	7,1-	28,9	36,6	28,9	36,6
<b>Ludwigslust</b>												
Hotels	20	20	100,0	11,1	802	788	98,3	13,5	13,2	13,4	13,2	13,4
Hotels garnis	.	.	.	.	.	.	.	.	.	.	.	.
Gasthöfe	16	15	93,8	15,4	328	303	92,4	9,0	9,8	10,7	9,8	10,7
Pensionen	.	.	.	.	.	.	.	.	.	.	.	.
Jugendherbergen und Hütten	7	6	85,7	0,0	308	248	80,5	0,4	5,0	6,2	5,0	6,2
Erholungs-, Ferien-, Schul.- heime u. Boardingh. zus.	8	7	87,5	0,0	214	182	85,0	0,0	7,7	9,1	7,7	9,1
Ferienzentren, Ferienh.- wohnungen zusammen	4	3	75,0	25,0-	133	59	44,4	52,0-	2,2	4,9	2,2	4,9
Betriebe zus. (einschl. Privatquartiere)	66	58	87,9	1,8	2 000	1 733	86,7	1,3	9,6	11,1	9,6	11,1
<b>Mecklenburg-Strelitz</b>												
Hotels	27	23	85,2	0,0	1 337	1 179	88,2	8,2	8,8	12,1	8,8	12,1
Hotels garnis	9	6	66,7	0,0	151	106	70,2	3,9	7,9	12,2	7,9	12,2
Gasthöfe	13	10	76,9	11,1	342	274	80,1	4,6	5,6	7,0	5,6	7,0
Pensionen	11	7	63,6	12,5-	332	218	65,7	5,2-	4,5	6,9	4,5	6,9
Jugendherbergen und Hütten	.	.	.	.	.	.	.	.	.	.	.	.
Erholungs-, Ferien-, Schul.- heime u. Boardingh. zus.	7	4	57,1	0,0	460	283	61,5	8,4	1,0	1,6	1,0	1,6
Ferienzentren, Ferienh.- wohnungen zusammen	32	19	59,4	0,0	2 810	2 270	80,8	1,3-	4,5	5,6	4,5	5,6
Vorsorge- u. Reha-Kliniken	.	.	.	.	.	.	.	.	.	.	.	.
Betriebe zus. (einschl. Privatquartiere)	108	75	69,4	1,3-	6 287	4 852	77,2	1,4-	9,6	13,1	9,6	13,1
<b>Müritz</b>												
Hotels	39	33	84,6	5,7-	3 507	3 225	92,0	0,9	10,3	15,1	10,3	15,1
Hotels garnis	14	9	64,3	0,0	458	287	62,7	12,5	5,2	9,8	5,2	9,8
Gasthöfe	15	10	66,7	9,1-	384	243	63,3	5,1-	5,3	9,0	5,3	9,0
Pensionen	17	10	58,8	16,7-	378	219	57,9	17,7-	2,1	4,0	2,1	4,0
Jugendherbergen und Hütten	4	3	75,0	50,0	390	292	74,9	53,7	1,8	2,5	1,8	2,5
Erholungs-, Ferien-, Schul.- heime u. Boardingh. zus.	9	5	55,6	16,7-	639	375	58,7	19,5-	1,9	3,2	1,9	3,2
Ferienzentren, Ferienh.- wohnungen zusammen	59	43	72,9	4,4-	4 419	3 464	78,4	0,8	7,4	12,4	7,4	12,4
Vorsorge- u. Reha-Kliniken	4	4	100,0	0,0	848	705	83,1	13,0-	48,5	58,3	48,5	58,3
Betriebe zus. (einschl. Privatquartiere)	161	117	72,7	5,6-	11 023	8 810	79,9	0,7-	10,6	16,6	10,6	16,6

1) Im Berichtsmonat geöffnete sowie vorübergehend geschlossene Betriebe. -2) Ganz oder teilweise geöffnet. -3) Anteil am Insgesamt. -4) Maximales Bettenangebot in den zurückliegenden 13 Monaten (einschl. lfd. Monat). -5) Rechnerischer Wert (Übernachtungen/ mögliche Bettentage) x 100. -6) Rechnerischer Wert (Übernachtungen/angebotene Bettentage) x 100.

**Noch: 12. Beherbergungsstätten, Gästebetten und Kapazitätsauslastung  
nach Regionalgliederung und Betriebsarten**

Kreis - Land - Betriebsart	Januar 2006										Januar - Januar 2006	
	Betriebe				Betten / Schlafgelegenheiten				durchschnittliche Auslastung			
	insgesamt 1)	darunter			insgesamt 4)	darunter			aller 5)	der angebotenen 6)	aller 5)	der angebotenen 6)
		geöffnete 2) Betriebe				angebotene Betten / Schlafgelegenheiten						
		zusammen	Anteil 3)	Veränd. gegenüber Vorjahresmonat		zusammen	Anteil 3)	Veränd. gegenüber Vorjahresmonat				
Anzahl		%		Anzahl		%		Betten / Schlafgelegenheiten				
<b>Nordvorpommern</b>												
Hotels	42	39	92,9	2,6	3 720	3 338	89,7	7,9	19,9	24,0	19,9	24,0
Hotels garnis	31	23	74,2	8,0-	902	730	80,9	2,3-	6,6	8,6	6,6	8,6
Gasthöfe	24	19	79,2	5,0-	1 443	518	35,9	4,8-	5,8	16,5	5,8	16,5
Pensionen	20	14	70,0	0,0	548	449	81,9	5,6	10,1	12,4	10,1	12,4
Jugendherbergen und Hütten	7	5	71,4	0,0	740	550	74,3	0,0	1,5	2,0	1,5	2,0
Erholungs-, Ferien-, Schulheime u. Boardingh. zus.	8	6	75,0	0,0	692	370	53,5	0,0	3,7	7,0	3,7	7,0
Ferienzentren, Ferienh.wohnungen zusammen	139	117	84,2	2,5-	7 580	6 645	87,7	0,8-	5,4	6,2	5,4	6,2
Vorsorge- u. Reha-Kliniken	6	6	100,0	14,3-	1 374	1 148	83,6	24,4-	35,8	46,5	35,8	46,5
Betriebe zus. (einschl. Privatquartiere)	277	229	82,7	2,6-	16 999	13 748	80,9	1,4-	11,0	14,1	11,0	14,1
<b>Nordwestmecklenburg</b>												
Hotels	26	23	88,5	9,5	2 383	2 215	93,0	3,7	15,6	16,8	15,6	16,8
Hotels garnis	7	4	57,1	20,0-	238	99	41,6	37,3-	4,5	13,5	4,5	13,5
Gasthöfe	11	10	90,9	0,0	397	381	96,0	1,1	13,9	14,8	13,9	14,8
Pensionen	13	11	84,6	0,0	369	331	89,7	1,8	5,5	6,7	5,5	6,7
Jugendherbergen und Hütten	7	3	42,9	200,0	627	88	14,0	193,3	0,4	3,1	0,4	3,1
Erholungs-, Ferien-, Schulheime u. Boardingh. zus.	6	4	66,7	33,3-	297	170	57,2	29,2-	7,2	12,5	7,2	12,5
Ferienzentren, Ferienh.wohnungen zusammen	76	62	81,6	4,6-	5 093	4 470	87,8	7,4-	4,7	5,4	4,7	5,4
Vorsorge- u. Reha-Kliniken	5	4	80,0	0,0	1 092	1 032	94,5	2,0	40,9	43,3	40,9	43,3
Betriebe zus. (einschl. Privatquartiere)	151	121	80,1	1,6-	10 496	8 786	83,7	3,5-	11,1	13,4	11,1	13,4
<b>Ostvorpommern</b>												
Hotels	76	65	85,5	3,2	9 340	8 157	87,3	6,7	21,1	26,0	21,1	26,0
Hotels garnis	39	26	66,7	0,0	1 398	927	66,3	7,6-	6,5	10,6	6,5	10,6
Gasthöfe	39	26	66,7	10,3-	1 317	663	50,3	11,2-	4,3	9,9	4,3	9,9
Pensionen	32	22	68,8	4,8	1 258	630	50,1	3,8-	7,6	16,5	7,6	16,5
Jugendherbergen und Hütten	.	.	.	.	.	.	.	.	.	.	.	.
Erholungs-, Ferien-, Schulheime u. Boardingh. zus.	26	17	65,4	0,0	3 044	1 674	55,0	0,1	5,9	11,1	5,9	11,1
Ferienzentren, Ferienh.wohnungen zusammen	230	163	70,9	4,7-	11 599	8 698	75,0	3,2-	4,8	6,5	4,8	6,5
Vorsorge- u. Reha-Kliniken	.	.	.	.	.	.	.	.	.	.	.	.
Betriebe zus. (einschl. Privatquartiere)	461	331	71,8	2,6-	30 440	22 808	74,9	0,0	13,5	18,8	13,5	18,8
<b>Parchim</b>												
Hotels	30	28	93,3	3,4-	1 884	1 779	94,4	2,9	10,3	11,4	10,3	11,4
Hotels garnis	6	3	50,0	25,0-	155	88	56,8	30,2-	7,2	12,8	7,2	12,8
Gasthöfe	15	12	80,0	14,3-	408	320	78,4	10,4-	6,1	7,8	6,1	7,8
Pensionen	.	.	.	.	.	.	.	.	.	.	.	.
Jugendherbergen und Hütten	.	.	.	.	.	.	.	.	.	.	.	.
Erholungs-, Ferien-, Schulheime u. Boardingh. zus.	11	7	63,6	12,5-	606	269	44,4	6,9-	2,0	5,0	2,0	5,0
Ferienzentren, Ferienh.wohnungen zusammen	29	19	65,5	5,0-	1 369	857	62,6	0,5	3,0	4,7	3,0	4,7
Vorsorge- u. Reha-Kliniken	4	4	100,0	0,0	774	773	99,9	1,7	90,3	90,4	90,3	90,4
Betriebe zus. (einschl. Privatquartiere)	110	86	78,2	3,4-	5 809	4 525	77,9	3,0	17,6	23,1	17,6	23,1

1) Im Berichtsmonat geöffnete sowie vorübergehend geschlossene Betriebe. -2) Ganz oder teilweise geöffnet. -3) Anteil am Insgesamt. -4) Maximales Bettenangebot in den zurückliegenden 13 Monaten (einschl. lfd. Monat). -5) Rechnerischer Wert (Übernachtungen/ mögliche Bettentage) x 100. -6) Rechnerischer Wert (Übernachtungen/angebotene Bettentage) x 100.

**Noch: 12. Beherbergungsstätten, Gästebetten und Kapazitätsauslastung  
nach Regionalgliederung und Betriebsarten**

Kreis - Land - Betriebsart	Januar 2006								Januar - Januar 2006			
	Betriebe				Betten / Schlafgelegenheiten				durchschnittliche Auslastung			
	insge- samt 1)	darunter			insge- samt 4)	darunter			aller 5)	der ange- bote- nen 6)	aller 5)	der ange- bote- nen 6)
		geöffnete 2) Betriebe				angebotene Betten / Schlafgelegenheiten						
		zusammen	Anteil 3)	Ver- änd. gegen- über Vor- jahres monat		zusammen	An- teil 3)	Ver- änd. gegen- über Vor- jahres monat				
Anzahl		%	Anzahl		%							
<b>Rügen</b>												
Hotels	98	78	79,6	5,4	11 691	9 763	83,5	1,5	16,3	22,4	16,3	22,4
Hotels garnis	61	33	54,1	2,9-	2 218	1 209	54,5	3,7-	3,4	6,4	3,4	6,4
Gasthöfe	56	42	75,0	2,3-	1 950	1 473	75,5	2,4	8,8	13,4	8,8	13,4
Pensionen	48	28	58,3	0,0	1 465	850	58,0	1,8	2,6	5,0	2,6	5,0
Jugendherbergen und Hütten	7	3	42,9	50,0-	1 089	487	44,7	48,9-	5,0	11,2	5,0	11,2
Erholungs-, Ferien-, Schul- heime u. Boardingh. zus.	17	11	64,7	8,3-	1 240	813	65,6	1,0-	2,2	3,9	2,2	3,9
Ferienzentren, Ferienh.- wohnungen zusammen	336	246	73,2	1,2-	21 141	17 216	81,4	0,2	6,8	8,5	6,8	8,5
Vorsorge- u. Reha-Kliniken	9	9	100,0	12,5	1 724	1 670	96,9	5,1	34,7	46,7	34,7	46,7
Betriebe zus. (einschl. Privatquartiere)	632	450	71,2	0,9-	42 518	33 481	78,7	0,6-	10,1	13,8	10,1	13,8
<b>Uecker-Randow</b>												
Hotels	11	11	100,0	0,0	580	552	95,2	4,5-	11,1	11,7	11,1	11,7
Hotels garnis	3	3	100,0	0,0	59	59	100,0	0,0	12,7	12,7	12,7	12,7
Gasthöfe	9	8	88,9	11,1-	175	164	93,7	9,3	11,1	11,8	11,1	11,8
Pensionen	.	.	.	.	.	.	.	.	.	.	.	.
Jugendherbergen und Hütten	.	.	.	.	.	.	.	.	.	.	.	.
Erholungs-, Ferien-, Schul- heime u. Boardingh. zus.	.	.	.	.	.	.	.	.	.	.	.	.
Ferienzentren, Ferienh.- wohnungen zusammen	9	3	33,3	25,0-	1 062	898	84,6	3,7	4,3	5,0	4,3	5,0
Betriebe zus. (einschl. Privatquartiere)	42	29	69,0	9,4-	2 588	1 839	71,1	0,8-	5,4	7,6	5,4	7,6
<b>Mecklenburg-Vorpommern</b>												
Hotels	537	477	88,8	1,7	53 822	48 171	89,5	4,1	18,0	21,7	18,0	21,7
Hotels garnis	262	187	71,4	5,1-	9 426	6 722	71,3	2,0-	9,1	13,5	9,1	13,5
Gasthöfe	256	204	79,7	1,4-	8 644	6 048	70,0	0,3	7,7	11,9	7,7	11,9
Pensionen	223	163	73,1	2,4-	6 527	4 584	70,2	2,4-	7,2	11,1	7,2	11,1
Jugendherbergen und Hütten	82	45	54,9	4,3-	7 154	3 697	51,7	10,6-	3,3	6,8	3,3	6,8
Erholungs-, Ferien-, Schul- heime u. Boardingh. zus.	137	98	71,5	5,8-	9 901	6 235	63,0	4,4-	5,1	8,4	5,1	8,4
Ferienzentren, Ferienh.- wohnungen zusammen	1 072	798	74,4	3,2-	66 046	52 259	79,1	1,2-	7,3	9,5	7,3	9,5
Vorsorge- u. Reha-Kliniken	53	51	96,2	0,0	10 786	10 070	93,4	2,8-	48,5	55,4	48,5	55,4
<b>Betriebe zusammen</b>	<b>2 622</b>	<b>2 023</b>	<b>77,2</b>	<b>2,1-</b>	<b>172 306</b>	<b>137 786</b>	<b>80,0</b>	<b>0,0</b>	<b>13,1</b>	<b>17,2</b>	<b>13,1</b>	<b>17,2</b>

1) Im Berichtsmonat geöffnete sowie vorübergehend geschlossene Betriebe. -2) Ganz oder teilweise geöffnet. -3) Anteil am Ingesamt. -4) Maximales Bettenangebot in den zurückliegenden 13 Monaten (einschl. lfd. Monat). -5) Rechnerischer Wert (Übernachtungen/ mögliche Bettentage) x 100. -6) Rechnerischer Wert (Übernachtungen/angebotene Bettentage) x 100.

13. Ankünfte, Übernachtungen und Aufenthaltsdauer der Gäste in Beherbergungsstätten  
nach Regionalgliederung

Kreis - Land	Januar 2006					Januar - Januar 2006				
	Ankünfte		Übernachtungen			Ankünfte		Übernachtungen		
	insgesamt	Veränderung gegenüber dem Vorjahresmonat	insgesamt	Veränderung gegenüber dem Vorjahresmonat	durchschnittliche Aufenthaltsdauer 1)	insgesamt	Veränderung gegenüber dem Vorjahreszeitraum	insgesamt	Veränderung gegenüber dem Vorjahreszeitraum	durchschnittliche Aufenthaltsdauer 1)
Greifswald, Hansestadt	3 265	0,5	7 585	17,8	2,3	3 265	0,5	7 585	17,8	2,3
Neubrandenburg, Stadt	3 332	2,9	5 520	3,1	1,7	3 332	2,9	5 520	3,1	1,7
Rostock, Hansestadt	23 294	18,4	53 885	19,9	2,3	23 294	18,4	53 885	19,9	2,3
Schwerin, Landeshauptstad	6 443	6,7-	11 496	2,6-	1,8	6 443	6,7-	11 496	2,6-	1,8
Stralsund, Hansestadt	4 704	5,3	9 336	6,0	2,0	4 704	5,3	9 336	6,0	2,0
Wismar, Hansestadt	2 384	0,4	8 040	10,3	3,4	2 384	0,4	8 040	10,3	3,4
Bad Doberan	22 352	1,2	89 825	8,4-	4,0	22 352	1,2	89 825	8,4-	4,0
Demmin	3 198	7,0	6 929	9,5	2,2	3 198	7,0	6 929	9,5	2,2
Güstrow	14 316	3,5-	52 507	7,1-	3,7	14 316	3,5-	52 507	7,1-	3,7
Ludwigslust	3 109	4,9	5 972	16,1-	1,9	3 109	4,9	5 972	16,1-	1,9
Mecklenburg-Strelitz	4 906	24,8	18 632	7,8	3,8	4 906	24,8	18 632	7,8	3,8
Müritz	9 351	10,7-	36 275	5,3-	3,9	9 351	10,7-	36 275	5,3-	3,9
Nordvorpommern	13 656	5,2	58 214	3,9-	4,3	13 656	5,2	58 214	3,9-	4,3
Nordwestmecklenburg	8 646	1,9	36 227	0,3	4,2	8 646	1,9	36 227	0,3	4,2
Ostvorpommern	27 158	5,0	127 131	8,9	4,7	27 158	5,0	127 131	8,9	4,7
Parchim	6 387	9,5	31 663	9,8	5,0	6 387	9,5	31 663	9,8	5,0
Rügen	27 132	11,8-	133 627	9,3-	4,9	27 132	11,8-	133 627	9,3-	4,9
Uecker-Randow	1 883	0,2-	4 334	4,0	2,3	1 883	0,2-	4 334	4,0	2,3
<b>Mecklenburg-Vorpommern insgesamt</b>	<b>185 516</b>	<b>1,4</b>	<b>697 198</b>	<b>0,7-</b>	<b>3,8</b>	<b>185 516</b>	<b>1,4</b>	<b>697 198</b>	<b>0,7-</b>	<b>3,8</b>

1) Rechnerischer Wert Übernachtungen/Ankünfte.

14. Ankünfte, Übernachtungen und Aufenthaltsdauer der Gäste in Beherbergungsstätten  
nach Regionalgliederung und Betriebsarten

Kreis - Land - Betriebsart	Januar 2006					Januar - Januar 2006				
	Ankünfte		Übernachtungen			Ankünfte		Übernachtungen		
	insgesamt	Veränderung gegen- über dem Vor- jahres- monat	insgesamt	Veränderung gegen- über dem Vor- jahres- monat	durch- schnitt- liche Aufent- halts- dauer 1)	insgesamt	Veränderung gegen- über dem Vor- jahres- zeitraum	insgesamt	Veränderung gegen- über dem Vor- jahres- zeitraum	durch- schnitt- liche Aufent- halts- dauer 1)
		Anzahl		%	Anzahl		%		Tage	Anzahl
<b>Greifswald, Hansestadt</b>										
Hotels	2 709	11,1	6 389	41,1	2,4	2 709	11,1	6 389	41,1	2,4
Gasthöfe	42	78,9-	104	54,6-	2,5	42	78,9-	104	54,6-	2,5
Pensionen	.	.	.	.	.	.	.	.	.	.
Jugendherbergen und Hütten	.	.	.	.	.	.	.	.	.	.
Ferienzentren, Ferienh.- wohnungen zusammen	.	.	.	.	.	.	.	.	.	.
Betriebe zus. (einschl. Privatquartiere)	3 265	0,5	7 585	17,8	2,3	3 265	0,5	7 585	17,8	2,3
<b>Neubrandenburg, Stadt</b>										
Hotels	2 812	3,9	4 646	3,8	1,7	2 812	3,9	4 646	3,8	1,7
Hotels garnis	160	20,0-	266	22,7-	1,7	160	20,0-	266	22,7-	1,7
Gasthöfe	.	.	.	.	.	.	.	.	.	.
Pensionen	.	.	.	.	.	.	.	.	.	.
Jugendherbergen und Hütten	.	.	.	.	.	.	.	.	.	.
Erholungs-, Ferien-, Schul.- heime u. Boardingh. zus.	.	.	.	.	.	.	.	.	.	.
Betriebe zus. (einschl. Privatquartiere)	3 332	2,9	5 520	3,1	1,7	3 332	2,9	5 520	3,1	1,7
<b>Rostock, Hansestadt</b>										
Hotels	18 399	20,2	39 367	15,3	2,1	18 399	20,2	39 367	15,3	2,1
Hotels garnis	2 429	38,7	8 230	91,2	3,4	2 429	38,7	8 230	91,2	3,4
Gasthöfe	329	27,9-	725	6,9-	2,2	329	27,9-	725	6,9-	2,2
Pensionen	361	12,4-	881	16,5-	2,4	361	12,4-	881	16,5-	2,4
Jugendherbergen und Hütten	685	34,3	1 529	20,9	2,2	685	34,3	1 529	20,9	2,2
Erholungs-, Ferien-, Schul.- heime u. Boardingh. zus.	683	2,6	1 325	18,3-	1,9	683	2,6	1 325	18,3-	1,9
Ferienzentren, Ferienh.- wohnungen zusammen	408	29,2-	1 828	3,5	4,5	408	29,2-	1 828	3,5	4,5
Betriebe zus. (einschl. Privatquartiere)	23 294	18,4	53 885	19,9	2,3	23 294	18,4	53 885	19,9	2,3
<b>Schwerin, Landeshauptstadt</b>										
Hotels	4 564	9,9-	8 198	4,7-	1,8	4 564	9,9-	8 198	4,7-	1,8
Hotels garnis	1 117	7,6-	2 055	4,5-	1,8	1 117	7,6-	2 055	4,5-	1,8
Gasthöfe	409	23,9	679	42,6	1,7	409	23,9	679	42,6	1,7
Pensionen	.	.	.	.	.	.	.	.	.	.
Jugendherbergen und Hütten	.	.	.	.	.	.	.	.	.	.
Erholungs-, Ferien-, Schul.- heime u. Boardingh. zus.	.	.	.	.	.	.	.	.	.	.
Ferienzentren, Ferienh.- wohnungen zusammen	.	.	.	.	.	.	.	.	.	.
Betriebe zus. (einschl. Privatquartiere)	6 443	6,7-	11 496	2,6-	1,8	6 443	6,7-	11 496	2,6-	1,8

1) Rechnerischer Wert Übernachtungen/Ankünfte.

Noch: 14. Ankünfte, Übernachtungen und Aufenthaltsdauer der Gäste in Beherbergungsstätten  
nach Regionalgliederung und Betriebsarten

Kreis - Land - Betriebsart	Januar 2006					Januar - Januar 2006				
	Ankünfte		Übernachtungen			Ankünfte		Übernachtungen		
	insgesamt	Veränderung gegenüber dem Vorjahresmonat	insgesamt	Veränderung gegenüber dem Vorjahresmonat	durchschnittliche Aufenthaltsdauer 1)	insgesamt	Veränderung gegenüber dem Vorjahreszeitraum	insgesamt	Veränderung gegenüber dem Vorjahreszeitraum	durchschnittliche Aufenthaltsdauer 1)
<b>Stralsund, Hansestadt</b>										
Hotels	3 860	6,7	7 730	7,8	2,0	3 860	6,7	7 730	7,8	2,0
Hotels garnis	610	13,2	1 111	21,4	1,8	610	13,2	1 111	21,4	1,8
Gasthöfe	.	.	.	.	.	.	.	.	.	.
Pensionen	118	9,2-	154	38,6-	1,3	118	9,2-	154	38,6-	1,3
Jugendherbergen und Hütten	.	.	.	.	.	.	.	.	.	.
Ferienzentren, Ferienh.- wohnungen zusammen	52	34,2-	244	10,3-	4,7	52	34,2-	244	10,3-	4,7
Betriebe zus. (einschl. Privatquartiere)	4 704	5,3	9 336	6,0	2,0	4 704	5,3	9 336	6,0	2,0
<b>Wismar, Hansestadt</b>										
Hotels	1 198	4,2	2 363	5,1	2,0	1 198	4,2	2 363	5,1	2,0
Hotels garnis	223	4,7	517	31,6	2,3	223	4,7	517	31,6	2,3
Gasthöfe	.	.	.	.	.	.	.	.	.	.
Pensionen	216	6,5-	394	3,7-	1,8	216	6,5-	394	3,7-	1,8
Jugendherbergen und Hütten	.	.	.	.	.	.	.	.	.	.
Vorsorge- u. Reha-Kliniken	.	.	.	.	.	.	.	.	.	.
Betriebe zus. (einschl. Privatquartiere)	2 384	0,4	8 040	10,3	3,4	2 384	0,4	8 040	10,3	3,4
<b>Bad Doberan</b>										
Hotels	14 783	9,4	42 886	10,7-	2,9	14 783	9,4	42 886	10,7-	2,9
Hotels garnis	1 538	3,6-	3 377	8,4-	2,2	1 538	3,6-	3 377	8,4-	2,2
Gasthöfe	1 190	1,4	2 574	36,2	2,2	1 190	1,4	2 574	36,2	2,2
Pensionen	616	34,7-	1 740	23,2-	2,8	616	34,7-	1 740	23,2-	2,8
Jugendherbergen und Hütten	108	38,5	278	94,4	2,6	108	38,5	278	94,4	2,6
Erholungs-, Ferien-, Schul.- heime u. Boardingh. zus.	298	17,7-	1 715	5,8-	5,8	298	17,7-	1 715	5,8-	5,8
Ferienzentren, Ferienh.- wohnungen zusammen	2 514	5,2-	11 257	21,8-	4,5	2 514	5,2-	11 257	21,8-	4,5
Vorsorge- u. Reha-Kliniken	1 305	26,5-	25 998	0,8	19,9	1 305	26,5-	25 998	0,8	19,9
Betriebe zus. (einschl. Privatquartiere)	22 352	1,2	89 825	8,4-	4,0	22 352	1,2	89 825	8,4-	4,0
<b>Demmin</b>										
Hotels	1 260	2,2-	2 126	11,9-	1,7	1 260	2,2-	2 126	11,9-	1,7
Hotels garnis	580	85,3	1 324	113,2	2,3	580	85,3	1 324	113,2	2,3
Gasthöfe	112	6,7	189	11,8	1,7	112	6,7	189	11,8	1,7
Pensionen	.	.	.	.	.	.	.	.	.	.
Jugendherbergen und Hütten	.	.	.	.	.	.	.	.	.	.
Erholungs-, Ferien-, Schul.- heime u. Boardingh. zus.	204	30,1-	467	12,2-	2,3	204	30,1-	467	12,2-	2,3
Ferienzentren, Ferienh.- wohnungen zusammen	922	25,1	2 539	19,8	2,8	922	25,1	2 539	19,8	2,8
Betriebe zus. (einschl. Privatquartiere)	3 198	7,0	6 929	9,5	2,2	3 198	7,0	6 929	9,5	2,2

1) Rechnerischer Wert Übernachtungen/Ankünfte.

Noch: 14. Ankünfte, Übernachtungen und Aufenthaltsdauer der Gäste in Beherbergungsstätten nach Regionalgliederung und Betriebsarten

Kreis - Land - Betriebsart	Januar 2006					Januar - Januar 2006				
	Ankünfte		Übernachtungen			Ankünfte		Übernachtungen		
	insgesamt	Veränderung gegenüber dem Vorjahresmonat	insgesamt	Veränderung gegenüber dem Vorjahresmonat	durchschnittliche Aufenthaltsdauer 1)	insgesamt	Veränderung gegenüber dem Vorjahreszeitraum	insgesamt	Veränderung gegenüber dem Vorjahreszeitraum	durchschnittliche Aufenthaltsdauer 1)
		Anzahl		%	Anzahl		%		Tage	Anzahl
<b>Güstrow</b>										
Hotels	2 834	2,9	5 779	6,5-	2,0	2 834	2,9	5 779	6,5-	2,0
Hotels garnis	279	47,9-	535	57,4-	1,9	279	47,9-	535	57,4-	1,9
Gasthöfe	90	23,1-	154	1,3-	1,7	90	23,1-	154	1,3-	1,7
Pensionen	684	8,4	2 470	7,1	3,6	684	8,4	2 470	7,1	3,6
Jugendherbergen und Hütten	.	.	.	.	.	.	.	.	.	.
Erholungs-, Ferien-, Schulheime u. Boardingh. zus. Ferienzentren, Ferienwohnungen zusammen	1 035	5,0-	2 226	0,3-	2,2	1 035	5,0-	2 226	0,3-	2,2
Vorsorge- u. Reha-Kliniken	8 831	0,8-	34 651	9,3-	3,9	8 831	0,8-	34 651	9,3-	3,9
Betriebe zus. (einschl. Privatquartiere)	14 316	3,5-	52 507	7,1-	3,7	14 316	3,5-	52 507	7,1-	3,7
<b>Ludwigslust</b>										
Hotels	1 886	6,1	3 284	6,3-	1,7	1 886	6,1	3 284	6,3-	1,7
Hotels garnis	.	.	.	.	.	.	.	.	.	.
Gasthöfe	455	38,3	1 001	62,2	2,2	455	38,3	1 001	62,2	2,2
Pensionen	.	.	.	.	.	.	.	.	.	.
Jugendherbergen und Hütten	222	39,3-	480	38,9-	2,2	222	39,3-	480	38,9-	2,2
Erholungs-, Ferien-, Schulheime u. Boardingh. zus. Ferienzentren, Ferienwohnungen zusammen	218	31,3	514	10,5	2,4	218	31,3	514	10,5	2,4
Betriebe zus. (einschl. Privatquartiere)	3 109	4,9	5 972	16,1-	1,9	3 109	4,9	5 972	16,1-	1,9
<b>Mecklenburg-Strelitz</b>										
Hotels	2 223	24,5	3 646	12,6	1,6	2 223	24,5	3 646	12,6	1,6
Hotels garnis	158	8,2	370	21,1-	2,3	158	8,2	370	21,1-	2,3
Gasthöfe	339	7,6	597	5,1	1,8	339	7,6	597	5,1	1,8
Pensionen	185	5,1	467	8,6	2,5	185	5,1	467	8,6	2,5
Jugendherbergen und Hütten	.	.	.	.	.	.	.	.	.	.
Erholungs-, Ferien-, Schulheime u. Boardingh. zus. Ferienzentren, Ferienwohnungen zusammen	64	58,7-	138	77,0-	2,2	64	58,7-	138	77,0-	2,2
Vorsorge- u. Reha-Kliniken	1 268	95,1	3 914	3,4-	3,1	1 268	95,1	3 914	3,4-	3,1
Betriebe zus. (einschl. Privatquartiere)	4 906	24,8	18 632	7,8	3,8	4 906	24,8	18 632	7,8	3,8
<b>Müritz</b>										
Hotels	5 113	3,2-	11 220	13,3-	2,2	5 113	3,2-	11 220	13,3-	2,2
Hotels garnis	276	3,8	735	0,7	2,7	276	3,8	735	0,7	2,7
Gasthöfe	291	20,1-	628	7,5-	2,2	291	20,1-	628	7,5-	2,2
Pensionen	49	66,0-	241	37,7-	4,9	49	66,0-	241	37,7-	4,9
Jugendherbergen und Hütten	168	93,1	233	32,0	1,3	168	93,1	223	32,0	1,3
Erholungs-, Ferien-, Schulheime u. Boardingh. zus. Ferienzentren, Ferienwohnungen zusammen	161	72,5-	376	55,8-	2,3	161	72,5-	376	55,8-	2,3
Vorsorge- u. Reha-Kliniken	2 618	12,4-	10 103	9,9-	3,9	2 618	12,4-	10 103	9,9-	3,9
Betriebe zus. (einschl. Privatquartiere)	9 351	10,7-	36 275	5,3-	3,9	9 351	10,7-	36 275	5,3-	3,9

1) Rechnerischer Wert Übernachtungen/Ankünfte.

Noch: 14. Ankünfte, Übernachtungen und Aufenthaltsdauer der Gäste in Beherbergungsstätten  
nach Regionalgliederung und Betriebsarten

Kreis - Land - Betriebsart	Januar 2006					Januar - Januar 2006				
	Ankünfte		Übernachtungen			Ankünfte		Übernachtungen		
	insgesamt	Veränderung gegenüber dem Vorjahresmonat	insgesamt	Veränderung gegenüber dem Vorjahresmonat	durchschnittliche Aufenthaltsdauer 1)	insgesamt	Veränderung gegenüber dem Vorjahreszeitraum	insgesamt	Veränderung gegenüber dem Vorjahreszeitraum	durchschnittliche Aufenthaltsdauer 1)
<b>Nordvorpommern</b>										
Hotels	8 202	23,7	22 967	20,9	2,8	8 202	23,7	22 967	20,9	2,8
Hotels garnis	649	17,5-	1 839	12,2-	2,8	649	17,5-	1 839	12,2-	2,8
Gasthöfe	933	8,2-	2 576	8,1	2,8	933	8,2-	2 576	8,1	2,8
Pensionen	493	17,3-	1 724	25,9	3,5	493	17,3-	1 724	25,9	3,5
Jugendherbergen und Hütten	171	15,8-	347	34,7-	2,0	171	15,8-	347	34,7-	2,0
Erholungs-, Ferien-, Schul- heime u. Boardingh. zus.	334	28,5	802	26,9	2,4	334	28,5	802	26,9	2,4
Ferienzentren, Ferienh.- wohnungen zusammen	2 098	3,0-	12 709	6,4	6,1	2 098	3,0-	12 709	6,4	6,1
Vorsorge- u. Reha-Kliniken	776	41,3-	15 250	32,6-	19,7	776	41,3-	15 250	32,6-	19,7
Betriebe zus. (einschl. Privatquartiere)	13 656	5,2	58 214	3,9-	4,3	13 656	5,2	58 214	3,9-	4,3
<b>Nordwestmecklenburg</b>										
Hotels	4 879	2,4-	11 552	0,6-	2,4	4 879	2,4-	11 552	0,6-	2,4
Hotels garnis	64	75,8-	335	34,1-	5,2	64	75,8-	335	34,1-	5,2
Gasthöfe	505	53,5	1 712	60,6	3,4	505	53,5	1 712	60,6	3,4
Pensionen	235	31,1-	630	19,9-	2,7	235	31,1-	630	19,9-	2,7
Jugendherbergen und Hütten	24	X	84	X	3,5	24	X	84	X	3,5
Erholungs-, Ferien-, Schul- heime u. Boardingh. zus.	216	71,4	660	54,6	3,1	216	71,4	660	54,6	3,1
Ferienzentren, Ferienh.- wohnungen zusammen	1 857	10,8	7 412	1,5-	4,0	1 857	10,8	7 412	1,5-	4,0
Vorsorge- u. Reha-Kliniken	866	15,0	13 842	2,3-	16,0	866	15,0	13 842	2,3-	16,0
Betriebe zus. (einschl. Privatquartiere)	8 646	1,9	36 227	0,3	4,2	8 646	1,9	36 227	0,3	4,2
<b>Ostvorpommern</b>										
Hotels	17 842	11,2	61 136	12,6	3,4	17 842	11,2	61 136	12,6	3,4
Hotels garnis	913	10,0-	2 813	10,3-	3,1	913	10,0-	2 813	10,3-	3,1
Gasthöfe	655	0,5-	1 769	4,6	2,7	655	0,5-	1 769	4,6	2,7
Pensionen	705	7,6-	2 948	9,9	4,2	705	7,6-	2 948	9,9	4,2
Jugendherbergen und Hütten	.	.	.	.	.	.	.	.	.	.
Erholungs-, Ferien-, Schul- heime u. Boardingh. zus.	1 593	19,2-	5 556	30,3-	3,5	1 593	19,2-	5 556	30,3-	3,5
Ferienzentren, Ferienh.- wohnungen zusammen	3 443	6,1-	17 320	14,5-	5,0	3 443	6,1-	17 320	14,5-	5,0
Vorsorge- u. Reha-Kliniken	.	.	.	.	.	.	.	.	.	.
Betriebe zus. (einschl. Privatquartiere)	27 158	5,0	127 131	8,9	4,7	27 158	5,0	127 131	8,9	4,7
<b>Parchim</b>										
Hotels	3 669	10,4	6 013	5,7	1,6	3 669	10,4	6 013	5,7	1,6
Hotels garnis	212	14,0	348	22,5-	1,6	212	14,0	348	22,5-	1,6
Gasthöfe	458	4,6-	772	18,4	1,7	458	4,6-	772	18,4	1,7
Pensionen	.	.	.	.	.	.	.	.	.	.
Jugendherbergen und Hütten	.	.	.	.	.	.	.	.	.	.
Erholungs-, Ferien-, Schul- heime u. Boardingh. zus.	94	57,5-	369	18,9-	3,9	94	57,5-	369	18,9-	3,9
Ferienzentren, Ferienh.- wohnungen zusammen	487	14,4-	1 256	32,9-	2,6	487	14,4-	1 256	32,9-	2,6
Vorsorge- u. Reha-Kliniken	838	21,4	21 664	13,4	25,9	838	21,4	21 664	13,4	25,9
Betriebe zus. (einschl. Privatquartiere)	6 387	9,5	31 663	9,8	5,0	6 387	9,5	31 663	9,8	5,0

1) Rechnerischer Wert Übernachtungen/Ankünfte.



Noch: 14. Ankünfte, Übernachtungen und Aufenthaltsdauer der Gäste in Beherbergungsstätten nach Regionalgliederung und Betriebsarten

Kreis - Land - Betriebsart	Januar 2006					Januar - Januar 2006				
	Ankünfte		Übernachtungen			Ankünfte		Übernachtungen		
	insgesamt	Veränderung gegenüber dem Vorjahresmonat	insgesamt	Veränderung gegenüber dem Vorjahresmonat	durchschnittliche Aufenthaltsdauer 1)	insgesamt	Veränderung gegenüber dem Vorjahreszeitraum	insgesamt	Veränderung gegenüber dem Vorjahreszeitraum	durchschnittliche Aufenthaltsdauer 1)
		Anzahl		%	Anzahl		%		Tage	Anzahl
<b>Rügen</b>										
Hotels	15 699	12,8-	59 097	12,4-	3,8	15 699	12,8-	59 097	12,4-	3,8
Hotels garnis	589	12,4-	2 331	10,5-	4,0	589	12,4-	2 331	10,5-	4,0
Gasthöfe	1 333	17,0	5 337	42,7	4,0	1 333	17,0	5 337	42,7	4,0
Pensionen	276	23,8-	1 188	21,7-	4,3	276	23,8-	1 188	21,7-	4,3
Jugendherbergen und Hütten	509	34,7-	1 696	7,8	3,3	509	34,7-	1 696	7,8	3,3
Erholungs-, Ferien-, Schulheime u. Boardingh. zus.	120	60,4-	847	76,3-	7,1	120	60,4-	847	76,3-	7,1
Ferienzentren, Ferienwohnungen zusammen	7 783	9,3-	44 580	7,6-	5,7	7 783	9,3-	44 580	7,6-	5,7
Vorsorge- u. Reha-Kliniken	823	9,8-	18 551	0,4-	22,5	823	9,8-	18 551	0,4-	22,5
Betriebe zus. (einschl. Privatquartiere)	27 132	11,8-	133 627	9,3-	4,9	27 132	11,8-	133 627	9,3-	4,9
<b>Uecker-Randow</b>										
Hotels	1 104	2,5-	2 002	2,1-	1,8	1 104	2,5-	2 002	2,1-	1,8
Hotels garnis	89	0,0	233	21,4	2,6	89	0,0	233	21,4	2,6
Gasthöfe	318	8,5	600	45,3	1,9	318	8,5	600	45,3	1,9
Pensionen	.	.	.	.	.	.	.	.	.	.
Jugendherbergen und Hütten	.	.	.	.	.	.	.	.	.	.
Erholungs-, Ferien-, Schulheime u. Boardingh. zus.	.	.	.	.	.	.	.	.	.	.
Ferienzentren, Ferienwohnungen zusammen	331	9,2	1 402	3,2	4,2	331	9,2	1 402	3,2	4,2
Betriebe zus. (einschl. Privatquartiere)	1 883	0,2-	4 334	4,0	2,3	1 883	0,2-	4 334	4,0	2,3
<b>Mecklenburg-Vorpommern</b>										
Hotels	113 036	5,8	300 401	0,9	2,7	113 036	5,8	300 401	0,9	2,7
Hotels garnis	10 059	1,7	26 703	10,8	2,7	10 059	1,7	26 703	10,8	2,7
Gasthöfe	8 123	4,5	20 653	24,7	2,5	8 123	4,5	20 653	24,7	2,5
Pensionen	4 884	13,2-	14 554	4,3-	3,0	4 884	13,2-	14 554	4,3-	3,0
Jugendherbergen und Hütten	3 069	16,5-	7 284	9,8-	2,4	3 069	16,5-	7 284	9,8-	2,4
Erholungs-, Ferien-, Schulheime u. Boardingh. zus.	5 455	16,3-	15 603	28,4-	2,9	5 455	16,3-	15 603	28,4-	2,9
Ferienzentren, Ferienwohnungen zusammen	32 922	3,2-	149 918	9,5-	4,6	32 922	3,2-	149 918	9,5-	4,6
Vorsorge- u. Reha-Kliniken	7 968	8,4-	162 082	6,0	20,3	7 968	8,4-	162 082	6,0	20,3
Betriebe zus. (einschl. Privatquartiere)	185 516	1,4	697 198	0,7-	3,8	185 516	1,4	697 198	0,7-	3,8

1) Rechnerischer Wert Übernachtungen/Ankünfte.

15. Beherbergungsstätten, Gästebetten und Kapazitätsauslastung  
nach Reisegebieten und Betriebsarten

Reisegebiet - Betriebsart	Januar 2006										Januar - Januar 2006	
	Betriebe				Betten / Schlafgelegenheiten				durchschnittliche Auslastung			
	insge- samt 1)	darunter			insge- samt 4)	darunter			aller 5)	der ange- bote- nen 6)	aller 5)	der ange- bote- nen 6)
		geöffnete 2) Betriebe				angebotene Betten / Schlafgelegenheiten						
	zusammen	Anteil 3)	Ver- änd. gegen- über Vor- jahres monat		zusammen	An- teil 3)	Ver- änd. gegen- über Vor- jahres monat	Betten / Schlaf- gelegenheiten				
	Anzahl	%		Anzahl				%				
<b>Rügen/Hiddensee</b>												
Hotels	98	78	79,6	5,4	11 691	9 763	83,5	1,5	16,3	22,4	16,3	22,4
Hotels garnis	61	33	54,1	2,9-	2 218	1 209	54,5	3,7-	3,4	6,4	3,4	6,4
Gasthöfe	56	42	75,0	2,3-	1 950	1 473	75,5	2,4	8,8	13,4	8,8	13,4
Pensionen	48	28	58,3	0,0	1 465	850	58,0	1,8	2,6	5,0	2,6	5,0
Jugendherbergen und Hütten	7	3	42,9	50,0-	1 089	487	44,7	48,9-	5,0	11,2	5,0	11,2
Erholungs-,Ferien-,Schul.- heime u. Boardingh. zus.	17	11	64,7	8,3-	1 240	813	65,6	1,0-	2,2	3,9	2,2	3,9
Ferienzentren,Ferienh.- wohnungen zusammen	336	246	73,2	1,2-	21 141	17 216	81,4	0,2	6,8	8,5	6,8	8,5
Vorsorge- u. Reha-Kliniken	9	9	100,0	12,5	1 724	1 670	96,9	5,1	34,7	46,7	34,7	46,7
<b>Betriebe zusammen</b>	<b>632</b>	<b>450</b>	<b>71,2</b>	<b>0,9-</b>	<b>42 518</b>	<b>33 481</b>	<b>78,7</b>	<b>0,6-</b>	<b>10,1</b>	<b>13,8</b>	<b>10,1</b>	<b>13,8</b>
<b>Vorpommern</b>												
Hotels	151	135	89,4	1,5	16 250	14 296	88,0	3,5	19,9	24,0	19,9	24,0
Hotels garnis	83	61	73,5	1,6-	2 721	1 978	72,7	4,2-	7,1	10,4	7,1	10,4
Gasthöfe	76	57	75,0	8,1-	3 033	1 443	47,6	6,2-	5,5	12,8	5,5	12,8
Pensionen	59	43	72,9	0,0	1 933	1 194	61,8	2,9-	8,3	14,3	8,3	14,3
Jugendherbergen und Hütten	24	9	37,5	18,2-	2 053	927	45,2	16,1-	1,8	4,3	1,8	4,3
Erholungs-,Ferien-,Schul.- heime u. Boardingh. zus.	37	25	67,6	0,0	3 887	2 135	54,9	0,1	5,3	9,9	5,3	9,9
Ferienzentren,Ferienh.- wohnungen zusammen	385	289	75,1	3,7-	20 393	16 381	80,3	1,8-	5,1	6,4	5,1	6,4
Vorsorge- u. Reha-Kliniken	16	16	100,0	5,9-	3 336	3 010	90,2	11,0-	48,8	55,8	48,8	55,8
<b>Betriebe zusammen</b>	<b>831</b>	<b>635</b>	<b>76,4</b>	<b>2,8-</b>	<b>53 606</b>	<b>41 364</b>	<b>77,2</b>	<b>1,4-</b>	<b>12,4</b>	<b>16,7</b>	<b>12,4</b>	<b>16,7</b>
<b>Mecklenburgische Ostseeküste</b>												
Hotels	109	100	91,7	4,2	13 271	12 371	93,2	8,7	23,4	25,7	23,4	25,7
Hotels garnis	56	45	80,4	6,2-	2 622	2 131	81,3	9,9	15,3	20,0	15,3	20,0
Gasthöfe	47	42	89,4	5,0	1 719	1 564	91,0	4,8	11,4	13,3	11,4	13,3
Pensionen	49	43	87,8	2,3-	1 555	1 366	87,8	2,6-	7,6	9,8	7,6	9,8
Jugendherbergen und Hütten	20	12	60,0	33,3	1 672	866	51,8	39,7	3,7	7,1	3,7	7,1
Erholungs-,Ferien-,Schul.- heime u. Boardingh. zus.	26	18	69,2	14,3-	1 708	1 187	69,5	14,1-	7,0	10,4	7,0	10,4
Ferienzentren,Ferienh.- wohnungen zusammen	190	154	81,1	4,3-	12 861	9 750	75,8	2,1-	5,1	6,8	5,1	6,8
Vorsorge- u. Reha-Kliniken	17	15	88,2	0,0	3 532	3 340	94,6	2,7	39,8	44,1	39,8	44,1
<b>Betriebe zusammen</b>	<b>514</b>	<b>429</b>	<b>83,5</b>	<b>1,2-</b>	<b>38 940</b>	<b>32 575</b>	<b>83,7</b>	<b>3,6</b>	<b>15,6</b>	<b>19,2</b>	<b>15,6</b>	<b>19,2</b>

1) Im Berichtsmonat geöffnete sowie vorübergehend geschlossene Betriebe. -2) Ganz oder teilweise geöffnet. -3) Anteil am Insgesamt.  
-4) Maximales Bettenangebot in den zurückliegenden 13 Monaten (einschl. lfd. Monat). -5) Rechnerischer Wert (Übernachtungen/ mög-  
liche Bettentage) x 100. -6) Rechnerischer Wert (Übernachtungen/angebotene Bettentage) x 100.

**Noch: 15. Beherbergungsstätten, Gästebetten und Kapazitätsauslastung  
nach Reisegebieten und Betriebsarten**

		Januar 2006							Januar - Januar 2006			
Reisegebiet - Betriebsart	Betriebe				Betten / Schlafgelegenheiten				durchschnittliche Auslastung			
	insge- samt 1)	darunter			insge- samt 4)	darunter			aller 5)	der ange- bote- nen 6)	aller 5)	der ange- bote- nen 6)
		geöffnete 2) Betriebe				angebotene Betten / Schlafgelegenheiten						
		zusammen	Anteil 3)	Ver- änd. gegen- über Vor- jahres monat		zusammen	An- teil 3)	Ver- änd. gegen- über Vor- jahres monat				
Anzahl		%		Anzahl		%						
<b>Westmecklenburg</b>												
Hotels	71	68	95,8	1,5	4 540	4 371	96,3	3,8	12,4	13,2	12,4	13,2
Hotels garnis	18	14	77,8	17,6-	667	584	87,6	10,8-	13,0	14,8	13,0	14,8
Gasthöfe	36	32	88,9	0,0	901	782	86,8	2,2-	8,8	10,1	8,8	10,1
Pensionen	21	17	81,0	13,3	425	345	81,2	9,5	8,3	10,2	8,3	10,2
Jugendherbergen und Hütten	12	10	83,3	11,1	750	550	73,3	30,6	4,8	7,8	4,8	7,8
Erholungs-, Ferien-, Schul.- heime u. Boardingh. zus.	21	16	76,2	5,9-	1 004	554	55,2	3,5-	4,0	7,6	4,0	7,6
Ferienzentren, Ferienh.- wohnungen zusammen	34	23	67,6	8,0-	1 516	930	61,3	6,1-	2,9	4,8	2,9	4,8
Vorsorge- u. Reha-Kliniken	4	4	100,0	0,0	774	773	99,9	1,7	90,3	90,4	90,3	90,4
<b>Betriebe zusammen</b>	<b>217</b>	<b>184</b>	<b>84,8</b>	<b>1,1-</b>	<b>10 577</b>	<b>8 889</b>	<b>84,0</b>	<b>1,9</b>	<b>15,0</b>	<b>18,2</b>	<b>15,0</b>	<b>18,2</b>
<b>Mecklenburgische Schweiz und Seenplatte</b>												
Hotels	108	96	88,9	3,0-	8 070	7 370	91,3	1,6	11,0	14,1	11,0	14,1
Hotels garnis	44	34	77,3	5,6-	1 198	820	68,4	13,1-	8,7	13,6	8,7	13,6
Gasthöfe	41	31	75,6	3,3	1 041	786	75,5	3,4	5,1	7,0	5,1	7,0
Pensionen	46	32	69,6	13,5-	1 149	829	72,1	9,2-	10,3	15,1	10,3	15,1
Jugendherbergen und Hütten	19	11	57,9	8,3-	1 590	867	54,5	16,5-	2,8	5,9	2,8	5,9
Erholungs-, Ferien-, Schul.- heime u. Boardingh. zus.	36	28	77,8	3,4-	2 062	1 546	75,0	4,2-	5,4	7,2	5,4	7,2
Ferienzentren, Ferienh.- wohnungen zusammen	127	86	67,7	3,4-	10 135	7 982	78,8	1,5-	16,3	23,1	16,3	23,1
Vorsorge- u. Reha-Kliniken	7	7	100,0	0,0	1 420	1 277	89,9	7,6-	63,3	70,3	63,3	70,3
<b>Betriebe zusammen</b>	<b>428</b>	<b>325</b>	<b>75,9</b>	<b>4,1-</b>	<b>26 665</b>	<b>21 477</b>	<b>80,5</b>	<b>2,4-</b>	<b>14,5</b>	<b>20,0</b>	<b>14,5</b>	<b>20,0</b>
<b>Mecklenburg-Vorpommern</b>												
Hotels	537	477	88,8	1,7	53 822	48 171	89,5	4,1	18,0	21,7	18,0	21,7
Hotels garnis	262	187	71,4	5,1-	9 426	6 722	71,3	2,0-	9,1	13,5	9,1	13,5
Gasthöfe	256	204	79,7	1,4-	8 644	6 048	70,0	0,3	7,7	11,9	7,7	11,9
Pensionen	223	163	73,1	2,4-	6 527	4 584	70,2	2,4-	7,2	11,1	7,2	11,1
Jugendherbergen und Hütten	82	45	54,9	4,3-	7 154	3 697	51,7	10,6-	3,3	6,8	3,3	6,8
Erholungs-, Ferien-, Schul.- heime u. Boardingh. zus.	137	98	71,5	5,8-	9 901	6 235	63,0	4,4-	5,1	8,4	5,1	8,4
Ferienzentren, Ferienh.- wohnungen zusammen	1 072	798	74,4	3,2-	66 046	52 259	79,1	1,2-	7,3	9,5	7,3	9,5
Vorsorge- u. Reha-Kliniken	53	51	96,2	0,0	10 786	10 070	93,4	2,8-	48,5	55,4	48,5	55,4
<b>Betriebe zusammen</b>	<b>2 622</b>	<b>2 023</b>	<b>77,2</b>	<b>2,1-</b>	<b>172 306</b>	<b>137 786</b>	<b>80,0</b>	<b>0,0</b>	<b>13,1</b>	<b>17,2</b>	<b>13,1</b>	<b>17,2</b>

1) Im Berichtsmonat geöffnete sowie vorübergehend geschlossene Betriebe. -2) Ganz oder teilweise geöffnet. -3) Anteil am Ingesamt. -4) Maximales Bettenangebot in den zurückliegenden 13 Monaten (einschl. lfd. Monat). -5) Rechnerischer Wert (Übernachtungen/ mögliche Bettentage) x 100. -6) Rechnerischer Wert (Übernachtungen/angebotene Bettentage) x 100.

16. Ankünfte, Übernachtungen und Aufenthaltsdauer der Gäste in Beherbergungsstätten  
nach Reisegebieten und Betriebsarten

Reisegebiet - Betriebsart	Januar 2006					Januar - Januar 2006				
	Ankünfte		Übernachtungen			Ankünfte		Übernachtungen		
	insgesamt	Veränderung gegenüber dem Vorjahresmonat	insgesamt	Veränderung gegenüber dem Vorjahresmonat	durchschnittliche Aufenthaltsdauer 1)	insgesamt	Veränderung gegenüber dem Vorjahreszeitraum	insgesamt	Veränderung gegenüber dem Vorjahreszeitraum	durchschnittliche Aufenthaltsdauer 1)
<b>Rügen/Hiddensee</b>										
Hotels	15 699	12,8-	59 097	12,4-	3,8	15 699	12,8-	59 097	12,4-	3,8
Hotels garnis	589	12,4-	2 331	10,5-	4,0	589	12,4-	2 331	10,5-	4,0
Gasthöfe	1 333	17,0	5 337	42,7	4,0	1 333	17,0	5 337	42,7	4,0
Pensionen	276	23,8-	1 188	21,7-	4,3	276	23,8-	1 188	21,7-	4,3
Jugendherbergen und Hütten	509	34,7-	1 696	7,8	3,3	509	34,7-	1 696	7,8	3,3
Erholungs-, Ferien-, Schul- heime u. Boardingh. zus.	120	60,4-	847	76,3-	7,1	120	60,4-	847	76,3-	7,1
Ferienzentren, Ferienh.- wohnungen zusammen	7 783	9,3-	44 580	7,6-	5,7	7 783	9,3-	44 580	7,6-	5,7
Vorsorge- u. Reha-Kliniken	823	9,8-	18 551	0,4-	22,5	823	9,8-	18 551	0,4-	22,5
Betriebe zusammen	27 132	11,8-	133 627	9,3-	4,9	27 132	11,8-	133 627	9,3-	4,9
<b>Vorpommern</b>										
Hotels	33 717	12,9	100 224	15,2	3,0	33 717	12,9	100 224	15,2	3,0
Hotels garnis	2 261	7,0-	5 996	5,4-	2,7	2 261	7,0-	5 996	5,4-	2,7
Gasthöfe	2 012	7,1-	5 146	9,1	2,6	2 012	7,1-	5 146	9,1	2,6
Pensionen	1 401	13,4-	4 969	8,7	3,5	1 401	13,4-	4 969	8,7	3,5
Jugendherbergen und Hütten	541	22,2-	1 154	31,0-	2,1	541	22,2-	1 154	31,0-	2,1
Erholungs-, Ferien-, Schul- heime u. Boardingh. zus.	1 944	13,8-	6 375	26,4-	3,3	1 944	13,8-	6 375	26,4-	3,3
Ferienzentren, Ferienh.- wohnungen zusammen	6 225	5,7-	32 253	8,1-	5,2	6 225	5,7-	32 253	8,1-	5,2
Vorsorge- u. Reha-Kliniken	2 565	9,4-	50 483	3,8	19,7	2 565	9,4-	50 483	3,8	19,7
Betriebe zusammen	50 666	4,6	206 600	5,0	4,1	50 666	4,6	206 600	5,0	4,1
<b>Mecklenburgische Ostseeküste</b>										
Hotels	39 259	12,3	96 168	0,1	2,4	39 259	12,3	96 168	0,1	2,4
Hotels garnis	4 254	11,2	12 459	40,1	2,9	4 254	11,2	12 459	40,1	2,9
Gasthöfe	2 561	9,3	6 059	29,9	2,4	2 561	9,3	6 059	29,9	2,4
Pensionen	1 428	25,9-	3 645	19,3-	2,6	1 428	25,9-	3 645	19,3-	2,6
Jugendherbergen und Hütten	825	0,1-	1 912	6,5	2,3	825	0,1-	1 912	6,5	2,3
Erholungs-, Ferien-, Schul- heime u. Boardingh. zus.	1 197	3,7	3 700	4,3-	3,1	1 197	3,7	3 700	4,3-	3,1
Ferienzentren, Ferienh.- wohnungen zusammen	4 779	2,5-	20 497	13,5-	4,3	4 779	2,5-	20 497	13,5-	4,3
Vorsorge- u. Reha-Kliniken	2 373	11,6-	43 537	1,5	18,3	2 373	11,6-	43 537	1,5	18,3
Betriebe zusammen	56 676	7,7	187 977	0,9	3,3	56 676	7,7	187 977	0,9	3,3

1) Rechnerischer Wert Übernachtungen/Ankünfte.

Noch: 16. Ankünfte, Übernachtungen und Aufenthaltsdauer der Gäste in Beherbergungsstätten nach Reisegebieten und Betriebsarten

Reisegebiet - Betriebsart	Januar 2006					Januar - Januar 2006				
	Ankünfte		Übernachtungen			Ankünfte		Übernachtungen		
	insgesamt	Veränderung gegenüber dem Vorjahresmonat	insgesamt	Veränderung gegenüber dem Vorjahresmonat	durchschnittliche Aufenthaltsdauer 1)	insgesamt	Veränderung gegenüber dem Vorjahreszeitraum	insgesamt	Veränderung gegenüber dem Vorjahreszeitraum	durchschnittliche Aufenthaltsdauer 1)
		Anzahl		%	Anzahl		%		Tage	Anzahl
<b>Westmecklenburg</b>										
Hotels	10 119	0,5-	17 495	1,7-	1,7	10 119	0,5-	17 495	1,7-	1,7
Hotels garnis	1 502	0,1-	2 687	5,3-	1,8	1 502	0,1-	2 687	5,3-	1,8
Gasthöfe	1 322	16,1	2 452	40,5	1,9	1 322	16,1	2 452	40,5	1,9
Pensionen	586	25,2	1 092	22,4	1,9	586	25,2	1 092	22,4	1,9
Jugendherbergen und Hütten	487	4,1-	1 125	12,3	2,3	487	4,1-	1 125	12,3	2,3
Erholungs-, Ferien-, Schulheime u. Boardingh. zus.	589	0,8-	1 235	3,3-	2,1	589	0,8-	1 235	3,3-	2,1
Ferienzentren, Ferienwohnungen zusammen	496	22,1-	1 381	55,4-	2,8	496	22,1-	1 381	55,4-	2,8
Vorsorge- u. Reha-Kliniken	838	21,4	21 664	13,4	25,9	838	21,4	21 664	13,4	25,9
Betriebe zusammen	15 939	1,5	49 131	2,9	3,1	15 939	1,5	49 131	2,9	3,1
<b>Mecklenburgische Schweiz und Seenplatte</b>										
Hotels	14 242	3,1	27 417	6,3-	1,9	14 242	3,1	27 417	6,3-	1,9
Hotels garnis	1 453	0,5-	3 230	5,5-	2,2	1 453	0,5-	3 230	5,5-	2,2
Gasthöfe	895	9,4-	1 659	2,0-	1,9	895	9,4-	1 659	2,0-	1,9
Pensionen	1 193	4,9-	3 660	1,2-	3,1	1 193	4,9-	3 660	1,2-	3,1
Jugendherbergen und Hütten	707	18,4-	1 397	31,2-	2,0	707	18,4-	1 397	31,2-	2,0
Erholungs-, Ferien-, Schulheime u. Boardingh. zus.	1 605	27,6-	3 446	21,9-	2,1	1 605	27,6-	3 446	21,9-	2,1
Ferienzentren, Ferienwohnungen zusammen	13 639	2,7	51 207	7,8-	3,8	13 639	2,7	51 207	7,8-	3,8
Vorsorge- u. Reha-Kliniken	1 369	13,5-	27 847	17,5	20,3	1 369	13,5-	27 847	17,5	20,3
Betriebe zusammen	35 103	1,0-	119 863	3,2-	3,4	35 103	1,0-	119 863	3,2-	3,4
<b>Mecklenburg-Vorpommern</b>										
Hotels	113 036	5,8	300 401	0,9	2,7	113 036	5,8	300 401	0,9	2,7
Hotels garnis	10 059	1,7	26 703	10,8	2,7	10 059	1,7	26 703	10,8	2,7
Gasthöfe	8 123	4,5	20 653	24,7	2,5	8 123	4,5	20 653	24,7	2,5
Pensionen	4 884	13,2-	14 554	4,3-	3,0	4 884	13,2-	14 554	4,3-	3,0
Jugendherbergen und Hütten	3 069	16,5-	7 284	9,8-	2,4	3 069	16,5-	7 284	9,8-	2,4
Erholungs-, Ferien-, Schulheime u. Boardingh. zus.	5 455	16,3-	15 603	28,4-	2,9	5 455	16,3-	15 603	28,4-	2,9
Ferienzentren, Ferienwohnungen zusammen	32 922	3,2-	149 918	9,5-	4,6	32 922	3,2-	149 918	9,5-	4,6
Vorsorge- u. Reha-Kliniken	7 968	8,4-	162 082	6,0	20,3	7 968	8,4-	162 082	6,0	20,3
Betriebe zusammen	185 516	1,4	697 198	0,7-	3,8	185 516	1,4	697 198	0,7-	3,8

1) Rechnerischer Wert Übernachtungen/Ankünfte.

17. Beherbergungsstätten, Gästebetten und Kapazitätsauslastung  
nach IHK-Bezirken und Betriebsarten

		Januar 2006							Januar - Januar 2006			
IHK-Bezirk - Betriebsart	Betriebe				Betten / Schlafgelegenheiten				durchschnittliche Auslastung			
	insge- samt 1)	darunter			insge- samt 4)	darunter			aller 5)	der ange- bote- nen 6)	aller 5)	der ange- bote- nen 6)
		geöffnete 2) Betriebe				angebotene Betten / Schlafgelegenheiten						
		zusammen	Anteil 3)	Ver- änd. gegen- über Vor- jahres monat		zusammen	An- teil 3)	Ver- änd. gegen- über Vor- jahres monat				
Anzahl	%		Anzahl	%								
<b>IHK-Bezirk Schwerin</b>												
Hotels	104	98	94,2	3,2	7 545	7 208	95,5	3,4	13,4	14,3	13,4	14,3
Hotels garnis	29	22	75,9	15,4-	1 008	786	78,0	14,2-	11,3	14,9	11,3	14,9
Gasthöfe	49	44	89,8	0,0	1 417	1 267	89,4	2,2-	11,9	13,3	11,9	13,3
Pensionen	37	31	83,8	6,9	891	773	86,8	4,9	7,7	9,2	7,7	9,2
Jugendherbergen und Hütten	20	14	70,0	27,3	1 511	772	51,1	32,0	2,6	5,8	2,6	5,8
Erholungs-, Ferien-, Schul- heime u. Boardingh. zus.	27	20	74,1	13,0-	1 301	724	55,6	11,1-	4,7	8,8	4,7	8,8
Ferienzentren, Ferienh.- wohnungen zusammen	110	85	77,3	5,6-	6 609	5 400	81,7	7,2-	4,3	5,3	4,3	5,3
Vorsorge- u. Reha-Kliniken	10	9	90,0	0,0	2 069	2 008	97,1	1,7	61,1	63,0	61,1	63,0
Betriebe zusammen	386	323	83,7	1,2-	22 351	18 938	84,7	0,9-	13,5	16,2	13,5	16,2
<b>IHK-Bezirk Rostock</b>												
Hotels	247	214	86,6	2,4	28 363	25 076	88,4	5,2	20,2	24,7	20,2	24,7
Hotels garnis	158	111	70,3	5,1-	6 100	4 307	70,6	0,8	9,2	13,6	9,2	13,6
Gasthöfe	121	98	81,0	1,0	4 784	3 258	68,1	3,3	7,7	12,4	7,7	12,4
Pensionen	115	83	72,2	2,4-	3 476	2 573	74,0	0,5-	7,6	11,3	7,6	11,3
Jugendherbergen und Hütten	33	19	57,6	17,4-	3 331	1 886	56,6	22,8-	4,2	7,6	4,2	7,6
Erholungs-, Ferien-, Schul- heime u. Boardingh. zus.	57	42	73,7	4,5-	3 918	2 730	69,7	5,0-	5,7	8,6	5,7	8,6
Ferienzentren, Ferienh.- wohnungen zusammen	618	474	76,7	1,9-	38 955	31 036	79,7	0,3	8,7	11,1	8,7	11,1
Vorsorge- u. Reha-Kliniken	27	26	96,3	0,0	5 615	5 203	92,7	4,1-	37,9	46,6	37,9	46,6
Betriebe zusammen	1 376	1 067	77,5	1,6-	94 542	76 069	80,5	0,7	13,6	17,7	13,6	17,7
<b>IHK-Bezirk Neubrandenburg</b>												
Hotels	186	165	88,7	0,0	17 914	15 887	88,7	2,7	16,4	20,6	16,4	20,6
Hotels garnis	75	54	72,0	0,0	2 318	1 629	70,3	2,5-	8,0	12,3	8,0	12,3
Gasthöfe	86	62	72,1	6,1-	2 443	1 523	62,3	3,6-	5,3	9,4	5,3	9,4
Pensionen	71	49	69,0	7,5-	2 160	1 238	57,3	9,8-	6,4	11,9	6,4	11,9
Jugendherbergen und Hütten	29	12	41,4	7,7-	2 312	1 039	44,9	6,2-	2,4	6,2	2,4	6,2
Erholungs-, Ferien-, Schul- heime u. Boardingh. zus.	53	36	67,9	2,7-	4 682	2 781	59,4	1,9-	4,7	8,1	4,7	8,1
Ferienzentren, Ferienh.- wohnungen zusammen	344	239	69,5	4,8-	20 482	15 823	77,3	2,1-	5,6	7,8	5,6	7,8
Vorsorge- u. Reha-Kliniken	16	16	100,0	0,0	3 102	2 859	92,2	3,5-	59,1	64,1	59,1	64,1
Betriebe zusammen	860	633	73,6	3,4-	55 413	42 779	77,2	0,9-	12,0	16,8	12,0	16,8
<b>Mecklenburg-Vorpommern</b>												
Hotels	537	477	88,8	1,7	53 822	48 171	89,5	4,1	18,0	21,7	18,0	21,7
Hotels garnis	262	187	71,4	5,1-	9 426	6 722	71,3	2,0-	9,1	13,5	9,1	13,5
Gasthöfe	256	204	79,7	1,4-	8 644	6 048	70,0	0,3	7,7	11,9	7,7	11,9
Pensionen	223	163	73,1	2,4-	6 527	4 584	70,2	2,4-	7,2	11,1	7,2	11,1
Jugendherbergen und Hütten	82	45	54,9	4,3-	7 154	3 697	51,7	10,6-	3,3	6,8	3,3	6,8
Erholungs-, Ferien-, Schul- heime u. Boardingh. zus.	137	98	71,5	5,8-	9 901	6 235	63,0	4,4-	5,1	8,4	5,1	8,4
Ferienzentren, Ferienh.- wohnungen zusammen	1 072	798	74,4	3,2-	66 046	52 259	79,1	1,2-	7,3	9,5	7,3	9,5
Vorsorge- u. Reha-Kliniken	53	51	96,2	0,0	10 786	10 070	93,4	2,8-	48,5	55,4	48,5	55,4
Betriebe zusammen	2 622	2 023	77,2	2,1-	172 306	137 786	80,0	0,0	13,1	17,2	13,1	17,2

1) Im Berichtsmonat geöffnete sowie vorübergehend geschlossene Betriebe. -2) Ganz oder teilweise geöffnet. -3) Anteil am Insgesamt.  
-4) Maximales Bettenangebot in den zurückliegenden 13 Monaten (einschl. lfd. Monat). -5) Rechnerischer Wert (Übernachtungen/ mögliche Bettentage) x 100. -6) Rechnerischer Wert (Übernachtungen/angebotene Bettentage) x 100.

**18. Ankünfte, Übernachtungen und Aufenthaltsdauer der Gäste in Beherbergungsstätten  
nach IHK-Bezirken und Betriebsarten**

IHK-Bezirk - Betriebsart	Januar 2006					Januar - Januar 2006				
	Ankünfte		Übernachtungen			Ankünfte		Übernachtungen		
	insgesamt	Veränderung gegenüber dem Vor- jahres-	insgesamt	Veränderung gegenüber dem Vor- jahres-	durchschnittliche Aufenthalts- dauer 1)	insgesamt	Veränderung gegenüber dem Vor- jahres-	insgesamt	Veränderung gegenüber dem Vor- jahres-	durchschnittliche Aufenthalts- dauer 1)
		Anzahl		%	Anzahl		%		Tage	Anzahl
<b>IHK-Bezirk Schwerin</b>										
Hotels	16 196	0,7-	31 410	0,8-	1,9	16 196	0,7-	31 410	0,8-	1,9
Hotels garnis	1 789	9,6-	3 539	5,3-	2,0	1 789	9,6-	3 539	5,3-	2,0
Gasthöfe	2 364	27,5	5 212	39,4	2,2	2 364	27,5	5 212	39,4	2,2
Pensionen	1 037	0,3-	2 116	1,3	2,0	1 037	0,3-	2 116	1,3	2,0
Jugendherbergen und Hütten	519	30,4-	1 230	11,5-	2,4	519	30,4-	1 230	11,5-	2,4
Erholungs-, Ferien-, Schul- heime u. Boardingh. zus.	805	11,8	1 895	11,2	2,4	805	11,8	1 895	11,2	2,4
Ferienzentren, Ferienh.- wohnungen zusammen	2 353	1,7	8 793	17,2-	3,7	2 353	1,7	8 793	17,2-	3,7
Vorsorge- u. Reha-Kliniken	1 906	19,2	39 203	8,3	20,6	1 906	19,2	39 203	8,3	20,6
<b>Betriebe zusammen</b>	<b>26 969</b>	<b>1,5</b>	<b>93 398</b>	<b>2,5</b>	<b>3,5</b>	<b>26 969</b>	<b>1,5</b>	<b>93 398</b>	<b>2,5</b>	<b>3,5</b>
<b>IHK-Bezirk Rostock</b>										
Hotels	63 777	6,6	177 826	2,3-	2,8	63 777	6,6	177 826	2,3-	2,8
Hotels garnis	6 094	3,6	17 423	17,2	2,9	6 094	3,6	17 423	17,2	2,9
Gasthöfe	3 939	1,0	11 463	28,1	2,9	3 939	1,0	11 463	28,1	2,9
Pensionen	2 548	17,1-	8 157	6,9-	3,2	2 548	17,1-	8 157	6,9-	3,2
Jugendherbergen und Hütten	1 691	11,8-	4 299	1,3	2,5	1 691	11,8-	4 299	1,3	2,5
Erholungs-, Ferien-, Schul- heime u. Boardingh. zus.	2 470	7,8-	6 915	30,0-	2,8	2 470	7,8-	6 915	30,0-	2,8
Ferienzentren, Ferienh.- wohnungen zusammen	21 686	5,5-	105 269	8,3-	4,9	21 686	5,5-	105 269	8,3-	4,9
Vorsorge- u. Reha-Kliniken	3 249	28,8-	66 042	9,2-	20,3	3 249	28,8-	66 042	9,2-	20,3
<b>Betriebe zusammen</b>	<b>105 454</b>	<b>0,6</b>	<b>397 394</b>	<b>4,5-</b>	<b>3,8</b>	<b>105 454</b>	<b>0,6</b>	<b>397 394</b>	<b>4,5-</b>	<b>3,8</b>
<b>IHK-Bezirk Neubrandenburg</b>										
Hotels	33 063	7,8	91 165	8,6	2,8	33 063	7,8	91 165	8,6	2,8
Hotels garnis	2 176	7,2	5 741	4,5	2,6	2 176	7,2	5 741	4,5	2,6
Gasthöfe	1 820	9,9-	3 978	2,8	2,2	1 820	9,9-	3 978	2,8	2,2
Pensionen	1 299	14,3-	4 281	1,6-	3,3	1 299	14,3-	4 281	1,6-	3,3
Jugendherbergen und Hütten	859	15,0-	1 755	28,2-	2,0	859	15,0-	1 755	28,2-	2,0
Erholungs-, Ferien-, Schul- heime u. Boardingh. zus.	2 180	30,2-	6 793	33,5-	3,1	2 180	30,2-	6 793	33,5-	3,1
Ferienzentren, Ferienh.- wohnungen zusammen	8 883	1,7	35 856	11,0-	4,0	8 883	1,7	35 856	11,0-	4,0
Vorsorge- u. Reha-Kliniken	2 813	11,0	56 837	29,1	20,2	2 813	11,0	56 837	29,1	20,2
<b>Betriebe zusammen</b>	<b>53 093</b>	<b>2,8</b>	<b>206 406</b>	<b>6,1</b>	<b>3,9</b>	<b>53 093</b>	<b>2,8</b>	<b>206 406</b>	<b>6,1</b>	<b>3,9</b>
<b>Mecklenburg-Vorpommern</b>										
Hotels	113 036	5,8	300 401	0,9	2,7	113 036	5,8	300 401	0,9	2,7
Hotels garnis	10 059	1,7	26 703	10,8	2,7	10 059	1,7	26 703	10,8	2,7
Gasthöfe	8 123	4,5	20 653	24,7	2,5	8 123	4,5	20 653	24,7	2,5
Pensionen	4 884	13,2-	14 554	4,3-	3,0	4 884	13,2-	14 554	4,3-	3,0
Jugendherbergen und Hütten	3 069	16,5-	7 284	9,8-	2,4	3 069	16,5-	7 284	9,8-	2,4
Erholungs-, Ferien-, Schul- heime u. Boardingh. zus.	5 455	16,3-	15 603	28,4-	2,9	5 455	16,3-	15 603	28,4-	2,9
Ferienzentren, Ferienh.- wohnungen zusammen	32 922	3,2-	149 918	9,5-	4,6	32 922	3,2-	149 918	9,5-	4,6
Vorsorge- u. Reha-Kliniken	7 968	8,4-	162 082	6,0	20,3	7 968	8,4-	162 082	6,0	20,3
<b>Betriebe zusammen</b>	<b>185 516</b>	<b>1,4</b>	<b>697 198</b>	<b>0,7-</b>	<b>3,8</b>	<b>185 516</b>	<b>1,4</b>	<b>697 198</b>	<b>0,7-</b>	<b>3,8</b>

1) Rechnerischer Wert Übernachtungen/Ankünfte.

19. Beherbergungsstätten, Gästebetten und Kapazitätsauslastung  
nach Gemeindegruppen und Betriebsarten

Gemeindegruppe - Betriebsart	Januar 2006								Januar - Januar 2006			
	Betriebe				Betten / Schlafgelegenheiten				durchschnittliche Auslastung			
	insge- samt 1)	darunter			insge- samt 4)	darunter			aller 5)	der ange- bote- nen 6)	aller 5)	der ange- bote- nen 6)
		geöffnete 2) Betriebe				angebotene Betten / Schlafgelegenheiten						
	zusammen	Anteil 3)	Ver- änd. gegen- über Vor- jahres monat		zusammen	An- teil 3)	Ver- änd. gegen- über Vor- jahres monat					
	Anzahl	%		Anzahl		%		Betten / Schlaf- gelegenheiten				
<b>Heilbäder</b>												
Hotels	.	.	.	.	.	.	.	.	.	.	.	.
Hotels garnis	.	.	.	.	.	.	.	.	.	.	.	.
Gasthöfe	.	.	.	.	.	.	.	.	.	.	.	.
Pensionen	.	.	.	.	.	.	.	.	.	.	.	.
Jugendherbergen und Hütten	.	.	.	.	.	.	.	.	.	.	.	.
Erholungs-, Ferien-, Schul.- heime u. Boardingh. zus.	.	.	.	.	.	.	.	.	.	.	.	.
Ferienzentren, Ferienh.- wohnungen zusammen	.	.	.	.	.	.	.	.	.	.	.	.
Vorsorge- u. Reha-Kliniken	.	.	.	.	.	.	.	.	.	.	.	.
<b>Betriebe zusammen</b>	<b>13</b>	<b>10</b>	<b>76,9</b>	<b>16,7-</b>	<b>854</b>	<b>680</b>	<b>79,6</b>	<b>6,5-</b>	<b>42,5</b>	<b>53,4</b>	<b>42,5</b>	<b>53,4</b>
<b>Seebäder</b>												
Hotels	138	120	87,0	2,6	19 542	17 178	87,9	4,8	21,8	27,0	21,8	27,0
Hotels garnis	83	54	65,1	3,6-	3 114	2 156	69,2	1,4-	8,1	12,4	8,1	12,4
Gasthöfe	72	53	73,6	3,6-	2 603	1 797	69,0	0,3	9,1	15,5	9,1	15,5
Pensionen	69	47	68,1	4,1-	2 540	1 734	68,3	4,3-	5,8	9,7	5,8	9,7
Jugendherbergen und Hütten	13	6	46,2	0,0	1 164	650	55,8	4,0	7,8	14,0	7,8	14,0
Erholungs-, Ferien-, Schul.- heime u. Boardingh. zus.	31	24	77,4	4,3	3 567	2 493	69,9	0,6-	6,7	10,5	6,7	10,5
Ferienzentren, Ferienh.- wohnungen zusammen	447	352	78,7	1,9-	28 349	22 948	80,9	1,3-	5,9	7,3	5,9	7,3
Vorsorge- u. Reha-Kliniken	21	20	95,2	0,0	3 820	3 365	88,1	6,7-	35,6	45,6	35,6	45,6
<b>Betriebe zusammen</b>	<b>874</b>	<b>676</b>	<b>77,3</b>	<b>1,3-</b>	<b>64 699</b>	<b>52 321</b>	<b>80,9</b>	<b>0,3</b>	<b>12,8</b>	<b>16,7</b>	<b>12,8</b>	<b>16,7</b>
<b>Seeheilbäder</b>												
Hotels	57	51	89,5	10,9	7 390	6 602	89,3	9,6	24,6	29,5	24,6	29,5
Hotels garnis	34	22	64,7	4,3-	1 359	808	59,5	3,2-	5,2	9,3	5,2	9,3
Gasthöfe	21	17	81,0	6,3	645	524	81,2	9,9	6,3	8,6	6,3	8,6
Pensionen	.	.	.	.	.	.	.	.	.	.	.	.
Jugendherbergen und Hütten	.	.	.	.	.	.	.	.	.	.	.	.
Erholungs-, Ferien-, Schul.- heime u. Boardingh. zus.	12	5	41,7	28,6-	1 336	575	43,0	25,4-	4,8	11,2	4,8	11,2
Ferienzentren, Ferienh.- wohnungen zusammen	166	132	79,5	5,7-	11 057	9 506	86,0	4,4-	5,4	6,4	5,4	6,4
Vorsorge- u. Reha-Kliniken	14	13	92,9	0,0	3 286	3 207	97,6	0,8	43,9	47,3	43,9	47,3
<b>Betriebe zusammen</b>	<b>321</b>	<b>252</b>	<b>78,5</b>	<b>2,3-</b>	<b>26 023</b>	<b>21 856</b>	<b>84,0</b>	<b>0,3-</b>	<b>15,7</b>	<b>19,4</b>	<b>15,7</b>	<b>19,4</b>
<b>Luftkurorte</b>												
Hotels	.	.	.	.	.	.	.	.	.	.	.	.
Hotels garnis	.	.	.	.	.	.	.	.	.	.	.	.
Gasthöfe	.	.	.	.	.	.	.	.	.	.	.	.
Pensionen	12	7	58,3	22,2-	240	145	60,4	13,2-	1,9	3,5	1,9	3,5
Jugendherbergen und Hütten	.	.	.	.	.	.	.	.	.	.	.	.
Erholungs-, Ferien-, Schul.- heime u. Boardingh. zus.	.	.	.	.	.	.	.	.	.	.	.	.
Ferienzentren, Ferienh.- wohnungen zusammen	.	.	.	.	.	.	.	.	.	.	.	.
Vorsorge- u. Reha-Kliniken	.	.	.	.	.	.	.	.	.	.	.	.
<b>Betriebe zusammen</b>	<b>87</b>	<b>66</b>	<b>75,9</b>	<b>4,3-</b>	<b>4 445</b>	<b>3 509</b>	<b>78,9</b>	<b>2,1</b>	<b>19,0</b>	<b>25,1</b>	<b>19,0</b>	<b>25,1</b>

1) Im Berichtsmonat geöffnete sowie vorübergehend geschlossene Betriebe. -2) Ganz oder teilweise geöffnet. -3) Anteil am Insgesamt.  
-4) Maximales Bettenangebot in den zurückliegenden 13 Monaten (einschl. lfd. Monat). -5) Rechnerischer Wert (Übernachtungen/ mögliche Bettentage) x 100. -6) Rechnerischer Wert (Übernachtungen/angebotene Bettentage) x 100.



**Noch: 19. Beherbergungsstätten, Gästebetten und Kapazitätsauslastung  
nach Gemeindegruppen und Betriebsarten**

Gemeindegruppe	Januar 2006										Januar - Januar 2006		
	Betriebe				Betten / Schlafgelegenheiten				durchschnittliche Auslastung				
	Betriebsart	insgesamt 1)	darunter			insgesamt 4)	darunter			aller 5)	der angebotenen 6)	aller 5)	der angebotenen 6)
			geöffnete 2) Betriebe				angebotene Betten / Schlafgelegenheiten						
		zusammen	Anteil	Veränd. gegenüber Vorjahresmonat 3)		zusammen	An- teil 3)	Ver- änd. über Vorjahresmonat					
		Anzahl	%		Anzahl				Betten / Schlaf- gelegenheiten				
									%				
<b>Erholungsorte</b>													
Hotels		41	33	80,5	3,1	4 132	3 649	88,3	8,9	11,5	15,8	11,5	15,8
Hotels garnis		26	14	53,8	6,7-	917	476	51,9	0,4-	1,7	3,4	1,7	3,4
Gasthöfe		31	23	74,2	4,5	968	685	70,8	4,1	8,5	12,2	8,5	12,2
Pensionen		25	18	72,0	5,9	593	414	69,8	7,3	2,1	3,0	2,1	3,0
Jugendherbergen und Hütten		.	.	.	.	.	.	.	.	.	.	.	.
Erholungs-,Ferien-,Schul.- heime u. Boardingh. zus.		.	.	.	.	.	.	.	.	.	.	.	.
Ferienzentren,Ferienh.- wohnungen zusammen		149	98	65,8	4,9-	10 910	8 098	74,2	5,7	5,8	8,5	5,8	8,5
Vorsorge- u. Reha-Kliniken		5	5	100,0	0,0	1 170	1 170	100,0	0,0	64,4	70,5	64,4	70,5
<b>Betriebe zusammen</b>		<b>291</b>	<b>196</b>	<b>67,4</b>	<b>3,0-</b>	<b>19 787</b>	<b>14 835</b>	<b>75,0</b>	<b>3,8</b>	<b>10,0</b>	<b>14,8</b>	<b>10,0</b>	<b>14,8</b>
<b>Sonstige Gemeinden</b>													
Hotels		282	255	90,4	0,0	21 673	19 745	91,1	1,2	14,0	16,2	14,0	16,2
Hotels garnis		101	88	87,1	3,3-	3 553	3 026	85,2	0,0	14,1	17,3	14,1	17,3
Gasthöfe		124	104	83,9	2,8-	4 220	2 846	67,4	2,2-	7,1	10,9	7,1	10,9
Pensionen		100	79	79,0	0,0	2 502	1 955	78,1	0,6	10,7	14,3	10,7	14,3
Jugendherbergen und Hütten		55	32	58,2	3,0-	4 349	2 100	48,3	17,2-	2,4	5,3	2,4	5,3
Erholungs-,Ferien-,Schul.- heime u. Boardingh. zus.		82	62	75,6	4,6-	4 427	2 855	64,5	0,3-	4,2	6,6	4,2	6,6
Ferienzentren,Ferienh.- wohnungen zusammen		286	197	68,9	3,4-	14 837	11 129	75,0	3,5-	13,0	17,8	13,0	17,8
Vorsorge- u. Reha-Kliniken		6	6	100,0	0,0	937	929	99,1	1,3	69,6	70,2	69,6	70,2
<b>Betriebe zusammen</b>		<b>1 036</b>	<b>823</b>	<b>79,4</b>	<b>2,0-</b>	<b>56 498</b>	<b>44 585</b>	<b>78,9</b>	<b>1,4-</b>	<b>12,3</b>	<b>16,3</b>	<b>12,3</b>	<b>16,3</b>
<b>Mecklenburg-Vorpommern</b>													
Hotels		537	477	88,8	1,7	53 822	48 171	89,5	4,1	18,0	21,7	18,0	21,7
Hotels garnis		262	187	71,4	5,1-	9 426	6 722	71,3	2,0-	9,1	13,5	9,1	13,5
Gasthöfe		256	204	79,7	1,4-	8 644	6 048	70,0	0,3	7,7	11,9	7,7	11,9
Pensionen		223	163	73,1	2,4-	6 527	4 584	70,2	2,4-	7,2	11,1	7,2	11,1
Jugendherbergen und Hütten		82	45	54,9	4,3-	7 154	3 697	51,7	10,6-	3,3	6,8	3,3	6,8
Erholungs-,Ferien-,Schul.- heime u. Boardingh. zus.		137	98	71,5	5,8-	9 901	6 235	63,0	4,4-	5,1	8,4	5,1	8,4
Ferienzentren,Ferienh.- wohnungen zusammen		1 072	798	74,4	3,2-	66 046	52 259	79,1	1,2-	7,3	9,5	7,3	9,5
Vorsorge- u. Reha-Kliniken		53	51	96,2	0,0	10 786	10 070	93,4	2,8-	48,5	55,4	48,5	55,4
<b>Betriebe zusammen</b>		<b>2 622</b>	<b>2 023</b>	<b>77,2</b>	<b>2,1-</b>	<b>172 306</b>	<b>137 786</b>	<b>80,0</b>	<b>0,0</b>	<b>13,1</b>	<b>17,2</b>	<b>13,1</b>	<b>17,2</b>

1) Im Berichtsmonat geöffnete sowie vorübergehend geschlossene Betriebe. -2) Ganz oder teilweise geöffnet. -3) Anteil am Insgesamt. -4) Maximales Bettenangebot in den zurückliegenden 13 Monaten (einschl. lfd. Monat). -5) Rechnerischer Wert (Übernachtungen/ mögliche Bettentage) x 100. -6) Rechnerischer Wert (Übernachtungen/angebotene Bettentage) x 100.

20. Ankünfte, Übernachtungen und Aufenthaltsdauer der Gäste in Beherbergungsstätten  
nach Gemeindegruppen und Betriebsarten

Gemeindegruppe - Betriebsart	Januar 2006					Januar - Januar 2006				
	Ankünfte		Übernachtungen			Ankünfte		Übernachtungen		
	insgesamt	Veränderung gegenüber dem Vorjahresmonat	insgesamt	Veränderung gegenüber dem Vorjahresmonat	durchschnittliche Aufenthaltsdauer 1)	insgesamt	Veränderung gegenüber dem Vorjahreszeitraum	insgesamt	Veränderung gegenüber dem Vorjahreszeitraum	durchschnittliche Aufenthaltsdauer 1)
<b>Heilbäder</b>										
Hotels	.	.	.	.	.	.	.	.	.	.
Hotels garnis	.	.	.	.	.	.	.	.	.	.
Pensionen	.	.	.	.	.	.	.	.	.	.
Jugendherbergen und Hütten	.	.	.	.	.	.	.	.	.	.
Erholungs-, Ferien-, Schul- heime u. Boardingh. zus.	.	.	.	.	.	.	.	.	.	.
Ferienzentren, Ferienh.- wohnungen zusammen	.	.	.	.	.	.	.	.	.	.
Vorsorge- u. Reha-Kliniken	.	.	.	.	.	.	.	.	.	.
Betriebe zusammen	801	26,6-	11 256	23,2	14,1	801	26,6-	11 256	23,2	14,1
<b>Seebäder</b>										
Hotels	38 085	4,1	132 366	3,0-	3,5	38 085	4,1	132 366	3,0-	3,5
Hotels garnis	2 483	1,1-	7 827	2,6-	3,2	2 483	1,1-	7 827	2,6-	3,2
Gasthöfe	2 081	10,9	7 316	46,5	3,5	2 081	10,9	7 316	46,5	3,5
Pensionen	1 420	33,1-	4 579	16,3-	3,2	1 420	33,1-	4 579	16,3-	3,2
Jugendherbergen und Hütten	998	10,5-	2 817	7,1	2,8	998	10,5-	2 817	7,1	2,8
Erholungs-, Ferien-, Schul- heime u. Boardingh. zus.	2 062	20,2-	7 404	39,1-	3,6	2 062	20,2-	7 404	39,1-	3,6
Ferienzentren, Ferienh.- wohnungen zusammen	9 326	12,4-	51 497	13,7-	5,5	9 326	12,4-	51 497	13,7-	5,5
Vorsorge- u. Reha-Kliniken	2 246	14,0-	42 209	7,0-	18,8	2 246	14,0-	42 209	7,0-	18,8
Betriebe zusammen	58 701	2,2-	256 015	6,8-	4,4	58 701	2,2-	256 015	6,8-	4,4
<b>Seeheilbäder</b>										
Hotels	18 318	20,6	56 397	14,9	3,1	18 318	20,6	56 397	14,9	3,1
Hotels garnis	703	23,2-	2 211	10,9-	3,1	703	23,2-	2 211	10,9-	3,1
Gasthöfe	429	2,9	1 256	2,0-	2,9	429	2,9	1 256	2,0-	2,9
Pensionen	.	.	.	.	.	.	.	.	.	.
Jugendherbergen und Hütten	.	.	.	.	.	.	.	.	.	.
Erholungs-, Ferien-, Schul- heime u. Boardingh. zus.	540	1,6-	1 992	14,2-	3,7	540	1,6-	1 992	14,2-	3,7
Ferienzentren, Ferienh.- wohnungen zusammen	3 870	4,2	18 657	4,1-	4,8	3 870	4,2	18 657	4,1-	4,8
Vorsorge- u. Reha-Kliniken	2 453	2,6	44 769	6,7	18,3	2 453	2,6	44 769	6,7	18,3
Betriebe zusammen	26 809	12,6	126 637	7,2	4,7	26 809	12,6	126 637	7,2	4,7
<b>Luftkurorte</b>										
Hotels	.	.	.	.	.	.	.	.	.	.
Hotels garnis	.	.	.	.	.	.	.	.	.	.
Gasthöfe	.	.	.	.	.	.	.	.	.	.
Pensionen	61	54,5-	142	41,3-	2,3	61	54,5-	142	41,3-	2,3
Jugendherbergen und Hütten	.	.	.	.	.	.	.	.	.	.
Erholungs-, Ferien-, Schul- heime u. Boardingh. zus.	.	.	.	.	.	.	.	.	.	.
Ferienzentren, Ferienh.- wohnungen zusammen	.	.	.	.	.	.	.	.	.	.
Vorsorge- u. Reha-Kliniken	.	.	.	.	.	.	.	.	.	.
Betriebe zusammen	4 011	5,9	26 168	5,1	6,5	4 011	5,9	26 168	5,1	6,5

1) Rechnerischer Wert Übernachtungen/Ankünfte.

Noch: 20. Ankünfte, Übernachtungen und Aufenthaltsdauer der Gäste in Beherbergungsstätten  
nach Gemeindegruppen und Betriebsarten

Gemeindegruppe - Betriebsart	Januar 2006					Januar - Januar 2006				
	Ankünfte		Übernachtungen			Ankünfte		Übernachtungen		
	insgesamt	Veränderung gegen- über dem Vor- jahres- monat	insgesamt	Veränderung gegen- über dem Vor- jahres- monat	durch- schnitt- liche Aufent- halts- dauer 1)	insgesamt	Veränderung gegen- über dem Vor- jahres- zeitraum	insgesamt	Veränderung gegen- über dem Vor- jahres- zeitraum	durch- schnitt- liche Aufent- halts- dauer 1)
		Anzahl		%	Anzahl		%		Tage	Anzahl
<b>Erholungsorte</b>										
Hotels	5 685	6,2-	14 706	7,7-	2,6	5 685	6,2-	14 706	7,7-	2,6
Hotels garnis	107	0,9-	473	16,0-	4,4	107	0,9-	473	16,0-	4,4
Gasthöfe	741	65,4	2 537	106,9	3,4	741	65,4	2 537	106,9	3,4
Pensionen	112	42,3-	381	34,8-	3,4	112	42,3-	381	34,8-	3,4
Jugendherbergen und Hütten	.	.	.	.	.	.	.	.	.	.
Erholungs-,Ferien-,Schul.- heime u. Boardingh. zus.	.	.	.	.	.	.	.	.	.	.
Ferienzentren,Ferienh.- wohnungen zusammen	4 539	3,9	19 526	1,5	4,3	4 539	3,9	19 526	1,5	4,3
Vorsorge- u. Reha-Kliniken	1 044	2,0	23 342	24,1	22,4	1 044	2,0	23 342	24,1	22,4
Betriebe zusammen	12 346	0,4-	61 239	7,3	5,0	12 346	0,4-	61 239	7,3	5,0
<b>Sonstige Gemeinden</b>										
Hotels	48 840	3,7	93 872	1,0	1,9	48 840	3,7	93 872	1,0	1,9
Hotels garnis	6 546	6,5	15 573	25,8	2,4	6 546	6,5	15 573	25,8	2,4
Gasthöfe	4 736	2,4-	9 301	6,2	2,0	4 736	2,4-	9 301	6,2	2,0
Pensionen	2 971	4,4	8 262	0,4	2,8	2 971	4,4	8 262	0,4	2,8
Jugendherbergen und Hütten	1 412	28,3-	3 250	15,0-	2,3	1 412	28,3-	3 250	15,0-	2,3
Erholungs-,Ferien-,Schul.- heime u. Boardingh. zus.	2 636	16,2-	5 784	13,9-	2,2	2 636	16,2-	5 784	13,9-	2,2
Ferienzentren,Ferienh.- wohnungen zusammen	14 961	0,5	59 632	9,7-	4,0	14 961	0,5	59 632	9,7-	4,0
Vorsorge- u. Reha-Kliniken	746	18,3-	20 209	6,3	27,1	746	18,3-	20 209	6,3	27,1
Betriebe zusammen	82 848	1,2	215 883	0,9-	2,6	82 848	1,2	215 883	0,9-	2,6
<b>Mecklenburg-Vorpommern</b>										
Hotels	113 036	5,8	300 401	0,9	2,7	113 036	5,8	300 401	0,9	2,7
Hotels garnis	10 059	1,7	26 703	10,8	2,7	10 059	1,7	26 703	10,8	2,7
Gasthöfe	8 123	4,5	20 653	24,7	2,5	8 123	4,5	20 653	24,7	2,5
Pensionen	4 884	13,2-	14 554	4,3-	3,0	4 884	13,2-	14 554	4,3-	3,0
Jugendherbergen und Hütten	3 069	16,5-	7 284	9,8-	2,4	3 069	16,5-	7 284	9,8-	2,4
Erholungs-,Ferien-,Schul.- heime u. Boardingh. zus.	5 455	16,3-	15 603	28,4-	2,9	5 455	16,3-	15 603	28,4-	2,9
Ferienzentren,Ferienh.- wohnungen zusammen	32 922	3,2-	149 918	9,5-	4,6	32 922	3,2-	149 918	9,5-	4,6
Vorsorge- u. Reha-Kliniken	7 968	8,4-	162 082	6,0	20,3	7 968	8,4-	162 082	6,0	20,3
Betriebe zusammen	185 516	1,4	697 198	0,7-	3,8	185 516	1,4	697 198	0,7-	3,8

1) Rechnerischer Wert Übernachtungen/Ankünfte.

21. Beherbergungsstätten, Gästebetten und Kapazitätsauslastung  
nach Gemeindegruppen und ausgewählten Gemeinden

Gemeindegruppe - Gemeinde	Januar 2006										Januar - Januar 2006	
	Betriebe				Betten / Schlafgelegenheiten				durchschnittliche Auslastung			
	insgesamt 1)	darunter			insgesamt 4)	darunter			aller 5)	der angebotenen 3)	aller 5)	der angebotenen 3)
		geöffnete 2) Betriebe				angebotene Betten / Schlafgelegenheiten						
	zusammen	Anteil 3)	Veränd. gegenüber Vorjahresmonat		zusammen	Anteil 3)	Veränd. gegenüber Vorjahresmonat	Betten / Schlafgelegenheiten				
	Anzahl	%		Anzahl		%						
<b>Seebäder</b>												
Warnemünde	61	55	90,2	3,8	5 884	3 944	67,0	28,2	15,5	23,5	15,5	23,5
Kühlungsborn, Stadt	81	70	86,4	4,1-	7 704	6 863	89,1	0,3	17,6	20,8	17,6	20,8
Nienhagen	11	6	54,5	25,0-	774	671	86,7	4,8-	7,9	9,8	7,9	9,8
Rerik, Stadt	33	31	93,9	3,3	1 711	1 611	94,2	4,9	11,1	12,4	11,1	12,4
Ahrenshoop	33	30	90,9	3,2-	1 351	1 085	80,3	15,5-	12,1	15,4	12,1	15,4
Dierhagen	21	17	81,0	5,6-	1 316	1 230	93,5	6,2-	14,0	15,1	14,0	15,1
Prerow	62	50	80,6	7,4-	2 750	2 018	73,4	8,6-	12,5	17,9	12,5	17,9
Wustrow	15	14	93,3	6,7-	2 351	2 291	97,4	2,7	12,9	14,3	12,9	14,3
Insel Poel	25	19	76,0	0,0	1 329	1 007	75,8	15,2-	7,5	10,1	7,5	10,1
Karlshagen	25	17	68,0	10,5-	1 580	1 220	77,2	7,4	3,0	3,9	3,0	3,9
Koserow	25	16	64,0	5,9-	1 849	1 420	76,8	6,5	9,5	13,0	9,5	13,0
Loddin	20	14	70,0	7,7	1 357	973	71,7	7,5	27,9	39,0	27,9	39,0
Lubmin	10	7	70,0	12,5-	340	239	70,3	27,1-	4,4	7,6	4,4	7,6
Trassenheide	25	16	64,0	0,0	2 215	1 392	62,8	0,8	13,6	22,8	13,6	22,8
Ückeritz	17	9	52,9	12,5	847	390	46,0	7,7	23,1	54,8	23,1	54,8
Zempin	14	10	71,4	9,1-	694	582	83,9	4,0-	5,6	6,7	5,6	6,7
Zinnowitz	50	35	70,0	2,8-	4 135	3 261	78,9	0,4-	11,9	15,5	11,9	15,5
Baabe	39	25	64,1	25,0	1 830	1 381	75,5	17,7	6,7	11,1	6,7	11,1
Binz	113	98	86,7	1,0	12 410	11 306	91,1	2,8-	14,9	17,1	14,9	17,1
Breege	23	16	69,6	5,9-	1 871	1 502	80,3	0,7-	10,5	13,9	10,5	13,9
Göhren	40	25	62,5	3,8-	3 404	2 569	75,5	1,6-	10,9	16,6	10,9	16,6
Insel Hiddensee	49	36	73,5	2,7-	1 447	1 194	82,5	2,2-	5,4	6,7	5,4	6,7
Sellin	69	50	72,5	0,0	5 011	3 827	76,4	4,6-	7,3	10,8	7,3	10,8
Thiessow	13	10	76,9	11,1	539	345	64,0	10,2	2,1	3,3	2,1	3,3
<b>Heilbäder</b>												
Bad Doberan	11	8	72,7	20,0-	605	431	71,2	9,8-	40,5	56,8	40,5	56,8
Bad Sülze, Stadt	.	.	.	.	.	.	.	.	.	.	.	.
<b>Seeheilbäder</b>												
Heiligendamm	6	5	83,3	0,0	869	743	85,5	1,2	31,5	36,8	31,5	36,8
Graal-Müritz	36	25	69,4	7,4-	2 658	2 187	82,3	7,9-	18,1	23,8	18,1	23,8
Zingst	55	48	87,3	2,0-	3 921	3 678	93,8	2,2	11,8	12,8	11,8	12,8
Boltenhagen	46	39	84,8	5,4	4 831	4 474	92,6	1,7	13,3	14,6	13,3	14,6
Heringsdorf	178	135	75,8	3,6-	13 744	10 774	78,4	0,4-	16,2	21,8	16,2	21,8
<b>Luftkurorte</b>												
Krakow am See, Stadt	10	7	70,0	22,2-	345	209	60,6	22,6-	1,8	3,0	1,8	3,0
Malchow, Stadt	14	12	85,7	0,0	650	622	95,7	0,2	21,4	23,0	21,4	23,0
Waren (Müritz), Stadt	40	30	75,0	3,4	1 757	1 359	77,3	6,6	11,2	14,9	11,2	14,9
Plau am See, Stadt	23	17	73,9	10,5-	1 693	1 319	77,9	3,7	29,7	40,6	29,7	40,6

- 1) Im Berichtsmonat geöffnete sowie vorübergehend geschlossene Betriebe. -2) Ganz oder teilweise geöffnet. -3) Anteil am Insgesamt. -4) Maximales Bettenangebot in den zurückliegenden 13 Monaten (einschl. lfd. Monat). -5) Rechnerischer Wert (Übernachtungen/ mögliche Bettentage) x 100. -6) Rechnerischer Wert (Übernachtungen/angebotene Bettentage) x 100.

**Noch: 21. Beherbergungsstätten, Gästebetten und Kapazitätsauslastung  
nach Gemeindegruppen und ausgewählten Gemeinden**

Gemeindegruppe	Januar 2006										Januar - Januar 2006	
	Betriebe				Betten / Schlafgelegenheiten				durchschnittliche Auslastung			
	insgesamt 1)	darunter			insgesamt 4)	darunter			aller 5)	der angebotenen 6)	aller 5)	der angebotenen 6)
		geöffnete 2) Betriebe				angebotene Betten / Schlafgelegenheiten						
zusammen		Anteil 3)	Veränd. gegenüber Vorjahresmonat	zusammen		Anteil 3)	Veränd. gegenüber Vorjahresmonat	Betten / Schlafgelegenheiten				
Anzahl		%		Anzahl		%						

**Erholungsorte**

Mirow, Stadt	14	6	42,9	14,3-	1 821	1 422	78,1	7,8-	6,1	7,8	6,1	7,8
Wesenberg, Stadt	.	.	.	.	.	.	.	.	.	.	.	.
Feldberg, Stadt	15	12	80,0	9,1	863	645	74,7	2,6-	35,6	52,2	35,6	52,2
Göhren-Lebbin	5	5	100,0	0,0	1 708	1 704	99,8	0,0	21,8	31,4	21,8	31,4
Klink	7	7	100,0	0,0	1 507	1 507	100,0	3,9	16,7	29,6	16,7	29,6
Röbel/Müritz, Stadt	10	3	30,0	25,0-	532	138	25,9	11,3	0,8	5,0	0,8	5,0
Born a. Darß	11	9	81,8	0,0	714	591	82,8	0,0	3,9	4,8	3,9	4,8
Wieck a. Darß	11	9	81,8	18,2-	381	346	90,8	7,2-	14,2	15,7	14,2	15,7
Sternberg, Stadt	8	5	62,5	16,7-	282	144	51,1	18,2-	5,6	10,9	5,6	10,9
Dranske	20	6	30,0	25,0-	2 936	1 448	49,3	16,2	2,3	4,7	2,3	4,7
Gager	16	14	87,5	0,0	480	433	90,2	0,5-	2,1	2,4	2,1	2,4
Glowe	23	15	65,2	11,8-	1 023	733	71,7	8,8-	17,2	31,8	17,2	31,8
Lancken-Granitz	.	.	.	.	.	.	.	.	.	.	.	.
Middelhagen	39	21	53,8	5,0	1 545	937	60,6	44,4	5,0	8,3	5,0	8,3
Putbus, Stadt	24	16	66,7	5,9-	1 063	775	72,9	3,6-	6,9	9,4	6,9	9,4
Putgarten	6	5	83,3	0,0	310	280	90,3	0,0	5,1	5,6	5,1	5,6
Sassnitz, Stadt	38	35	92,1	12,9	1 675	1 507	90,0	11,6	7,2	8,1	7,2	8,1
Wiek	13	10	76,9	9,1-	643	577	89,7	7,9	30,4	33,8	30,4	33,8
Mönkebude	.	.	.	.	.	.	.	.	.	.	.	.
Ueckermünde, Stadt	13	8	61,5	0,0	1 479	1 099	74,3	2,4	4,8	6,4	4,8	6,4

**Weitere ausgewählte Gemeinden**

Demmin, Hansestadt	6	6	100,0	0,0	201	201	100,0	0,0	10,4	10,4	10,4	10,4
Stavenhagen, Reuterstadt	6	6	100,0	0,0	567	389	68,6	0,0	4,5	6,6	4,5	6,6
Güstrow, Stadt	17	14	82,4	6,7-	1 007	868	86,2	16,9-	17,7	21,9	17,7	21,9
Teterow, Stadt	7	7	100,0	0,0	550	548	99,6	17,1	18,3	18,4	18,3	18,4
Ludwigslust, Stadt	8	8	100,0	33,3	354	347	98,0	33,0	9,7	9,8	9,7	9,8
Neustadt-Glewe, Stadt	5	4	80,0	20,0-	229	157	68,6	25,2-	7,5	11,0	7,5	11,0
Neustrelitz, Stadt	10	10	100,0	11,1	442	439	99,3	10,9	10,1	10,2	10,1	10,2
Wesenberg	.	.	.	.	.	.	.	.	.	.	.	.
Feldberger Seenlandschaft	10	6	60,0	20,0	314	207	65,9	10,7	1,2	2,0	1,2	2,0
Rechlin	9	5	55,6	16,7-	1 253	962	76,8	10,1	2,4	4,3	2,4	4,3
Barth, Stadt	6	4	66,7	0,0	453	330	72,8	1,2-	5,7	7,8	5,7	7,8
Ribnitz-Damgarten, Stadt	14	11	78,6	22,2	419	343	81,9	38,3	7,3	8,9	7,3	8,9
Grevesmühlen, Stadt	5	5	100,0	0,0	138	138	100,0	0,0	19,2	19,2	19,2	19,2
Klütz, Stadt	7	5	71,4	16,7-	455	404	88,8	2,7-	5,8	6,5	5,8	6,5
Anklam, Stadt	7	7	100,0	0,0	231	231	100,0	0,0	12,6	12,6	12,6	12,6
Usedom, Stadt	6	6	100,0	0,0	123	123	100,0	15,0	2,6	2,6	2,6	2,6
Wolgast, Stadt	7	7	100,0	16,7	186	186	100,0	8,1	29,7	29,7	29,7	29,7
Parchim, Stadt	9	7	77,8	0,0	313	259	82,7	1,2	26,0	31,5	26,0	31,5
Bergen auf Rügen, Stadt	6	6	100,0	0,0	545	545	100,0	0,0	9,0	11,2	9,0	11,2
Lohme	12	4	33,3	20,0-	424	174	41,0	0,0	5,2	12,6	5,2	12,6
Ralswiek	.	.	.	.	.	.	.	.	.	.	.	.
Sagard	5	4	80,0	0,0	1 213	1 173	96,7	0,0	27,5	28,5	27,5	28,5
Ummanz	9	7	77,8	0,0	611	216	35,4	46,0-	0,8	2,3	0,8	2,3
Pasewalk, Stadt	3	3	100,0	0,0	210	182	86,7	13,3-	11,3	13,0	11,3	13,0
Torgelow, Stadt	4	4	100,0	0,0	106	102	96,2	1,9-	11,7	12,2	11,7	12,2

- 1) Im Berichtsmonat geöffnete sowie vorübergehend geschlossene Betriebe. -2) Ganz oder teilweise geöffnet. -3) Anteil am Ingesamt. -4) Maximales Bettenangebot in den zurückliegenden 13 Monaten (einschl. lfd. Monat). -5) Rechnerischer Wert (Übernachtungen/ mögliche Bettentage) x 100. -6) Rechnerischer Wert (Übernachtungen/angebotene Bettentage) x 100.

22. Ankünfte, Übernachtungen und Aufenthaltsdauer der Gäste in Beherbergungsstätten  
nach Gemeindegruppen und ausgewählten Gemeinden

Gemeindegruppe - Gemeinde	Januar 2006					Januar - Januar 2006				
	Ankünfte		Übernachtungen			Ankünfte		Übernachtungen		
	insgesamt	Veränderung gegen- über dem Vor- jahres- monat	insgesamt	Veränderung gegen- über dem Vor- jahres- monat	durch- schnitt- liche Aufent- halts- dauer 1)	insgesamt	Veränderung gegen- über dem Vor- jahres- zeitraum	insgesamt	Veränderung gegen- über dem Vor- jahres- zeitraum	durch- schnitt- liche Aufent- halts- dauer 1)
		Anzahl		%			Anzahl		%	
<b>Seebäder</b>										
Warnemünde	10 710	15,3	28 260	9,4	2,6	10 710	15,3	28 260	9,4	2,6
Kühlungsborn, Stadt	11 201	7,3	41 950	12,0-	3,7	11 201	7,3	41 950	12,0-	3,7
Nienhagen	257	52,5-	1 895	48,0-	7,4	257	52,5-	1 895	48,0-	7,4
Rerik, Stadt	1 354	12,7	5 904	9,7	4,4	1 354	12,7	5 904	9,7	4,4
Ahrenshoop	1 618	25,1-	5 060	55,1-	3,1	1 618	25,1-	5 060	55,1-	3,1
Dierhagen	1 707	46,3	5 709	29,6	3,3	1 707	46,3	5 709	29,6	3,3
Prerow	1 281	0,7-	10 655	19,8	8,3	1 281	0,7-	10 655	19,8	8,3
Wustrow	2 144	9,1-	9 382	7,5-	4,4	2 144	9,1-	9 382	7,5-	4,4
Insel Poel	520	29,2-	3 105	45,7-	6,0	520	29,2-	3 105	45,7-	6,0
Karlshagen	324	21,4-	1 471	18,5-	4,5	324	21,4-	1 471	18,5-	4,5
Koserow	1 321	3,8	5 434	10,2-	4,1	1 321	3,8	5 434	10,2-	4,1
Loddin	1 063	35,2	11 755	109,3	11,1	1 063	35,2	11 755	109,3	11,1
Lubmin	221	6,0-	469	7,8	2,1	221	6,0-	469	7,8	2,1
Trassenheide	853	3,9-	9 367	48,1	11,0	853	3,9-	9 367	48,1	11,0
Ückeritz	378	0,5-	6 061	3,1	16,0	378	0,5-	6 061	3,1	16,0
Zempin	212	32,5-	1 213	21,5-	5,7	212	32,5-	1 213	21,5-	5,7
Zinnowitz	4 574	8,0-	15 291	17,4-	3,3	4 574	8,0-	15 291	17,4-	3,3
Baabe	574	21,2-	3 789	14,8-	6,6	574	21,2-	3 789	14,8-	6,6
Binz	12 337	6,6-	57 485	8,7-	4,7	12 337	6,6-	57 485	8,7-	4,7
Breege	1 379	3,0-	6 067	6,3-	4,4	1 379	3,0-	6 067	6,3-	4,4
Göhren	1 498	14,6-	11 526	15,7-	7,7	1 498	14,6-	11 526	15,7-	7,7
Insel Hiddensee	656	14,3	2 437	8,2	3,7	656	14,3	2 437	8,2	3,7
Sellin	2 464	36,7-	11 374	27,2-	4,6	2 464	36,7-	11 374	27,2-	4,6
Thiessow	55	120,0	356	46,5	6,5	55	120,0	356	46,5	6,5
<b>Heilbäder</b>										
Bad Doberan	584	29,3-	7 594	45,6	13,0	584	29,3-	7 594	45,6	13,0
Bad Sülze, Stadt	.	.	.	.	.	.	.	.	.	.
<b>Seeheilbäder</b>										
Heiligendamm	2 026	34,4	8 475	4,2-	4,2	2 026	34,4	8 475	4,2-	4,2
Graal-Müritz	2 260	9,1-	14 930	7,4-	6,6	2 260	9,1-	14 930	7,4-	6,6
Zingst	3 562	34,8	14 330	13,9	4,0	3 562	34,8	14 330	13,9	4,0
Boltenhagen	3 361	12,8	19 955	12,4	5,9	3 361	12,8	19 955	12,4	5,9
Heringsdorf	15 600	9,9	68 947	9,7	4,4	15 600	9,9	68 947	9,7	4,4
<b>Luftkurorte</b>										
Krakow am See, Stadt	132	38,6-	196	55,4-	1,5	132	38,6-	196	55,4-	1,5
Malchow, Stadt	466	7,5-	4 303	4,9-	9,2	466	7,5-	4 303	4,9-	9,2
Waren (Müritz), Stadt	1 388	16,3	6 083	8,6	4,4	1 388	16,3	6 083	8,6	4,4
Plau am See, Stadt	2 025	8,1	15 586	8,7	7,7	2 025	8,1	15 586	8,7	7,7

1) Rechnerischer Wert Übernachtungen/Ankünfte.

Noch: 22. Ankünfte, Übernachtungen und Aufenthaltsdauer der Gäste in Beherbergungsstätten nach Gemeindegruppen und ausgewählten Gemeinden

Gemeindegruppe - Gemeinde	Januar 2006					Januar - Januar 2006				
	Ankünfte		Übernachtungen			Ankünfte		Übernachtungen		
	insgesamt	Veränderung gegenüber dem Vorjahresmonat	insgesamt	Veränderung gegenüber dem Vorjahresmonat	durchschnittliche Aufenthaltsdauer 1)	insgesamt	Veränderung gegenüber dem Vorjahreszeitraum	insgesamt	Veränderung gegenüber dem Vorjahreszeitraum	durchschnittliche Aufenthaltsdauer 1)
		Anzahl		%	Anzahl		%		Tage	Anzahl
<b>Erholungsorte</b>										
Mirow, Stadt	1 077	63,9	3 457	16,4-	3,2	1 077	63,9	3 457	16,4-	3,2
Wesenberg, Stadt	.	.	.	.	.	.	.	.	.	.
Feldberg, Stadt	640	21,4	9 534	30,5	14,9	640	21,4	9 534	30,5	14,9
Göhren-Lebbin	3 591	6,7-	11 569	1,3-	3,2	3 591	6,7-	11 569	1,3-	3,2
Klink	1 356	24,1-	7 809	0,9	5,8	1 356	24,1-	7 809	0,9	5,8
Röbel/Müritz, Stadt	63	8,7-	135	26,2	2,1	63	8,7-	135	26,2	2,1
Born a. Darß	205	22,0	855	35,7	4,2	205	22,0	855	35,7	4,2
Wieck a. Darß	346	12,2-	1 680	15,5	4,9	346	12,2-	1 680	15,5	4,9
Sternberg, Stadt	270	7,8-	487	1,4-	1,8	270	7,8-	487	1,4-	1,8
Dranske	174	544,4	2 082	760,3	12,0	174	544,4	2 082	760,3	12,0
Gager	66	16,5-	306	38,7-	4,6	66	16,5-	306	38,7-	4,6
Glowe	686	4,7	5 464	12,5	8,0	686	4,7	5 464	12,5	8,0
Lancken-Granitz	.	.	.	.	.	.	.	.	.	.
Middelhagen	502	6,9-	2 412	4,3-	4,8	502	6,9-	2 412	4,3-	4,8
Putbus, Stadt	627	17,9	2 265	7,1	3,6	627	17,9	2 265	7,1	3,6
Putgarten	98	3,2	489	22,7-	5,0	98	3,2	489	22,7-	5,0
Sassnitz, Stadt	979	37,3-	3 713	27,8-	3,8	979	37,3-	3 713	27,8-	3,8
Wiek	513	96,6	6 050	25,3	11,8	513	96,6	6 050	25,3	11,8
Mönkebude	.	.	.	.	.	.	.	.	.	.
Ueckermünde, Stadt	797	16,7	2 195	4,7	2,8	797	16,7	2 195	4,7	2,8
<b>Weitere ausgewählte Gemeinden</b>										
Demmin, Hansestadt	446	15,8-	650	30,4-	1,5	446	15,8-	650	30,4-	1,5
Stavenhagen, Reuterstadt	388	14,5-	798	23,9-	2,1	388	14,5-	798	23,9-	2,1
Güstrow, Stadt	2 293	12,4-	5 524	10,6-	2,4	2 293	12,4-	5 524	10,6-	2,4
Teterow, Stadt	1 196	6,9	3 121	2,4	2,6	1 196	6,9	3 121	2,4	2,6
Ludwigslust, Stadt	705	6,2-	1 059	15,6-	1,5	705	6,2-	1 059	15,6-	1,5
Neustadt-Glewe, Stadt	316	6,2-	534	66,5-	1,7	316	6,2-	534	66,5-	1,7
Neustrelitz, Stadt	729	7,2	1 389	35,8	1,9	729	7,2	1 389	35,8	1,9
Wesenberg	.	.	.	.	.	.	.	.	.	.
Feldberger Seenlandschaft	40	29,0	119	25,2-	3,0	40	29,0	119	25,2-	3,0
Rechlin	203	15,1-	944	33,8-	4,7	203	15,1-	944	33,8-	4,7
Barth, Stadt	408	33,4-	799	34,1-	2,0	408	33,4-	799	34,1-	2,0
Ribnitz-Damgarten, Stadt	336	75,0	946	29,6	2,8	336	75,0	946	29,6	2,8
Grevesmühlen, Stadt	402	13,2	820	31,2	2,0	402	13,2	820	31,2	2,0
Klützb, Stadt	262	49,7	820	12,2	3,1	262	49,7	820	12,2	3,1
Anklam, Stadt	587	30,9-	904	56,9-	1,5	587	30,9-	904	56,9-	1,5
Usedom, Stadt	79	16,2	99	34,0-	1,3	79	16,2	99	34,0-	1,3
Wolgast, Stadt	372	39,3	1 710	9,5	4,6	372	39,3	1 710	9,5	4,6
Parchim, Stadt	540	4,6-	2 527	48,4	4,7	540	4,6-	2 527	48,4	4,7
Bergen auf Rügen, Stadt	712	17,9-	1 526	24,8-	2,1	712	17,9-	1 526	24,8-	2,1
Lohme	165	25,0-	678	17,1-	4,1	165	25,0-	678	17,1-	4,1
Ralswiek	.	.	.	.	.	.	.	.	.	.
Sagard	2 114	6,1-	10 353	3,4-	4,9	2 114	6,1-	10 353	3,4-	4,9
Umanz	82	34,9-	157	36,4-	1,9	82	34,9-	157	36,4-	1,9
Pasewalk, Stadt	517	11,6-	735	16,0-	1,4	517	11,6-	735	16,0-	1,4
Torgelow, Stadt	172	13,2	386	73,1	2,2	172	13,2	386	73,1	2,2

1) Rechnerischer Wert Übernachtungen/Ankünfte.

23. Campingplätze und Stellplatzkapazität  
nach Regionalgliederung

		Januar 2006					
		Campingplätze			Stellplätze für Urlaubscamping		
Kreis	Land	darunter			darunter		
		mit Urlaubscamping			angebotene Stellplätze		
	insgesamt 1)	zusammen	darunter geöffnet 3)	insgesamt 2)	zusammen	Ver- änderung gegenüber dem Vor- jahresmonat	Anteil 4)
		Anzahl			%		
Neubrandenburg, Stadt	.	.	.	.	.	.	.
Rostock, Hansestadt	.	.	.	.	.	.	.
Bad Doberan	.	.	.	.	.	.	.
Demmin	.	.	.	.	.	.	.
Güstrow	.	.	.	.	.	.	.
Ludwigslust	.	.	.	.	.	.	.
Mecklenburg-Strelitz	30	30	4	2 573	711	15,6	27,6
Müritz	26	26	10	2 511	1 181	43,2	47,0
Nordvorpommern	16	16	6	3 647	1 942	14,8-	53,2
Nordwestmecklenburg	12	12	4	1 776	735	14,0-	41,4
Ostvorpommern	20	20	4	3 828	1 440	14,7	37,6
Parchim	.	.	.	.	.	.	.
Rügen	23	23	6	3 937	1 072	4,5-	27,2
Uecker-Randow	.	.	.	.	.	.	.
<b>Mecklenburg-Vorpommern insgesamt</b>	<b>174</b>	<b>174</b>	<b>42</b>	<b>23 739</b>	<b>8 256</b>	<b>2,1</b>	<b>34,8</b>

1) Im Berichtsmonat geöffnete sowie vorübergehend geschlossene Betriebe. -2) Maximales Stellplatzangebot in den zurückliegenden 13 Monaten (einschl. lfd. Monat). -3) Ganz oder teilweise geöffnete Plätze. -4) Anteil am Insgesamt.

24. Ankünfte, Übernachtungen und Aufenthaltsdauer der Gäste auf Campingplätzen  
nach Herkunftsländern

Herkunftsland (ständiger Wohnsitz)	Januar 2006						Januar - Januar 2006					
	Ankünfte		Übernachtungen			durch- schn. Auf- ent- halts- dauer 2)	Ankünfte		Übernachtungen			durch- schn. Auf- ent- halts- dauer 2)
	insgesamt	Ver- än- derung gegen- über Vorj.- monat	insgesamt	Ver- än- derung gegen- über Vorj.- monat	An- teil 1)		insgesamt	Ver- än- derung gegen- über Vorj.- zeit- raum	insgesamt	Ver- än- derung gegen- über Vorj.- zeit- raum	An- teil 1)	
Anzahl	%	Anzahl	%	Tage	Anzahl	%	Anzahl	%	Tage			
Bundesrepublik Deutschland	1 028	19,6-	4 545	8,3-	100,0	4,4	1 028	19,6-	4 545	8,3-	100,0	4,4
Ausland												
Europa												
Niederlande	-	-	-	-	-	-	-	-	-	-	-	-
Schweden	2	X	2	X	100,0	1,0	2	X	2	X	100,0	1,0
Zusammen	2	80,0-	2	87,5-	100,0	1,0	2	80,0-	2	87,5-	100,0	1,0
Ausland zusammen	2	80,0-	2	87,5-	0,0	1,0	2	80,0-	2	87,5-	0,0	1,0
<b>Ankünfte/Übernachtungen insgesamt</b>	<b>1 030</b>	<b>20,1-</b>	<b>4 547</b>	<b>8,6-</b>	<b>100,0</b>	<b>4,4</b>	<b>1 030</b>	<b>20,1-</b>	<b>4 547</b>	<b>8,6-</b>	<b>100,0</b>	<b>4,4</b>

1) Bei Übernachtungen von Gästen aus der Bundesrepublik Deutschland und dem Ausland zusammen: Anteil an allen Übernachtungen insgesamt; sonst: Anteil an allen Übernachtungen von Gästen aus dem Ausland zusammen. -2) Rechnerischer Wert Übernachtungen/Ankünfte.



25. Ankünfte, Übernachtungen und Aufenthaltsdauer der Gäste auf Campingplätzen  
nach Regionalgliederung

Kreis - Land	Januar 2006					Januar - Januar 2006				
	Ankünfte		Übernachtungen			Ankünfte		Übernachtungen		
	insgesamt	Veränderung gegen- über dem Vor- jahres- monat	insgesamt	Veränderung gegen- über dem Vor- jahres- monat	durch- schnitt- liche Aufent- halts- dauer 1)	insgesamt	Veränderung gegen- über dem Vor- jahres- zeitraum	insgesamt	Veränderung gegen- über dem Vor- jahres- zeitraum	durch- schnitt- liche Aufent- halts- dauer 1)
		Anzahl		%	Anzahl		%		Tage	Anzahl
Neubrandenburg, Stadt	.	.	.	.	.	.	.	.	.	.
Rostock, Hansestadt	.	.	.	.	.	.	.	.	.	.
Bad Doberan	.	.	.	.	.	.	.	.	.	.
Demmin	.	.	.	.	.	.	.	.	.	.
Güstrow	.	.	.	.	.	.	.	.	.	.
Ludwigslust	.	.	.	.	.	.	.	.	.	.
Mecklenburg-Strelitz	68	172,0	112	57,7	1,6	68	172,0	112	57,7	1,6
Müritz	9	125,0	175	56,3	19,4	9	125,0	175	56,3	19,4
Nordvorpommern	315	62,4-	2 172	16,7-	6,9	315	62,4-	2 172	16,7-	6,9
Nordwestmecklenburg	226	17,1	576	59,7-	2,5	226	17,1	576	59,7-	2,5
Ostvorpommern	221	179,7	851	102,6	3,9	221	179,7	851	102,6	3,9
Parchim	.	.	.	.	.	.	.	.	.	.
Rügen	68	88,9	488	281,3	7,2	68	88,9	488	281,3	7,2
Uecker-Randow	.	.	.	.	.	.	.	.	.	.
<b>Mecklenburg- Vorpommern insgesamt</b>	<b>1 030</b>	<b>20,1-</b>	<b>4 547</b>	<b>8,6-</b>	<b>4,4</b>	<b>1 030</b>	<b>20,1-</b>	<b>4 547</b>	<b>8,6-</b>	<b>4,4</b>

1) Rechnerischer Wert Übernachtungen/Ankünfte.