

Tourismus in Mecklenburg-Vorpommern

Dezember 2005, Jahr 2005

Bestell-Nr.: G413 2005 12

Herausgabe: 24. März 2006

Printausgabe: EUR 4,00

Herausgeber: Statistisches Amt Mecklenburg-Vorpommern, Lübecker Straße 287, 19059 Schwerin,
Telefon: 0385 4801-0, Telefax: 0385 4801-4123, Internet: <http://www.statistik-mv.de>, E-Mail: statistik.post@statistik-mv.de

Zuständiger Fachbereichsleiter: Dr. Detlef Thofern, Telefon: 0385 4801-4776

© Statistisches Amt Mecklenburg-Vorpommern, Schwerin, 2006

Für nicht gewerbliche Zwecke sind Vervielfältigung und unentgeltliche Verbreitung, auch auszugsweise, mit Quellenangabe gestattet. Die Verbreitung, auch auszugsweise, über elektronische Systeme/Datenträger bedarf der vorherigen Zustimmung. Alle übrigen Rechte bleiben vorbehalten.

Zeichenerklärungen und Abkürzungen

-	nichts vorhanden
0	weniger als die Hälfte von 1 in der letzten besetzten Stelle, jedoch mehr als nichts
.	Zahlenwert unbekannt oder geheim zu halten
...	Zahl lag bei Redaktionsschluss noch nicht vor
x	Aussage nicht sinnvoll oder Fragestellung nicht zutreffend
/	keine Angabe, da Zahlenwert nicht ausreichend genau oder nicht repräsentativ
()	Zahl hat eingeschränkte Aussagefähigkeit
p	vorläufige Zahl
s	geschätzte Zahl
r	berichtigte Zahl

Inhaltsverzeichnis

	Seite
I. Vorbemerkungen	3 - 4
II. Tabellen und Grafiken	
1. Beherbergungsstätten, Gästebetten und Kapazitätsauslastung	5
2. Ankünfte und Übernachtungen der Gäste in Beherbergungsstätten nach Betriebsarten	6 - 7
3. Beherbergungsstätten, Gästebetten und Kapazitätsauslastung nach Betriebsarten	8
4. Kapazitätsauslastung in Beherbergungsstätten	8
5. Beherbergungsstätten und Gästebetten im Dezember 2005 nach Betriebsarten und Betriebsgrößenklassen	9
6. Beherbergungsstätten und Gästebetten im Jahr 2005 nach Betriebsarten und Monaten	10
7. Ankünfte, Übernachtungen und Aufenthaltsdauer der Gäste in Beherbergungsstätten (einschließlich Camping) nach Betriebsarten	11
8. Ankünfte der Gäste in Beherbergungsstätten (einschließlich Camping)	11
9. Ankünfte, Übernachtungen und Aufenthaltsdauer der Gäste in Beherbergungsstätten nach Herkunftsländern	12
10. Ankünfte und Übernachtungen der Gäste in Beherbergungsstätten im Jahr 2005 nach Betriebsarten und Monaten	13
11. Beherbergungsstätten, Gästebetten und Kapazitätsauslastung nach Regionalgliederung	14
12. Beherbergungsstätten, Gästebetten und Kapazitätsauslastung nach Regionalgliederung und Betriebsarten	15 - 19
13. Ankünfte, Übernachtungen und Aufenthaltsdauer der Gäste in Beherbergungsstätten nach Regionalgliederung	20
14. Ankünfte, Übernachtungen und Aufenthaltsdauer der Gäste in Beherbergungsstätten nach Regionalgliederung und Betriebsarten	21 - 25
15. Beherbergungsstätten, Gästebetten und Kapazitätsauslastung nach Reisegebieten und Betriebsarten	26 - 27
16. Ankünfte, Übernachtungen und Aufenthaltsdauer der Gäste in Beherbergungsstätten nach Reisegebieten und Betriebsarten	28 - 29
17. Beherbergungsstätten, Gästebetten und Kapazitätsauslastung nach IHK-Bezirken und Betriebsarten	30
18. Ankünfte, Übernachtungen und Aufenthaltsdauer der Gäste in Beherbergungsstätten nach IHK-Bezirken und Betriebsarten	31
19. Beherbergungsstätten, Gästebetten und Kapazitätsauslastung nach Gemeindegruppen und Betriebsarten	32 - 33
20. Ankünfte, Übernachtungen und Aufenthaltsdauer der Gäste in Beherbergungsstätten nach Gemeindegruppen und Betriebsarten	34 - 35
21. Beherbergungsstätten, Gästebetten und Kapazitätsauslastung nach Gemeindegruppen und ausgewählten Gemeinden	36 - 37
22. Ankünfte, Übernachtungen und Aufenthaltsdauer der Gäste in Beherbergungsstätten nach Gemeindegruppen und ausgewählten Gemeinden	38 - 39
23. Campingplätze und Stellplatzkapazität nach Regionalgliederung	40
24. Ankünfte, Übernachtungen und Aufenthaltsdauer der Gäste auf Campingplätzen nach Herkunftsländern	41
25. Ankünfte, Übernachtungen und Aufenthaltsdauer der Gäste auf Campingplätzen nach Regionalgliederung	42

I. Vorbemerkungen

Die monatliche Statistik im Reiseverkehr wird seit Mai 1991 vom Statistischen Amt Mecklenburg-Vorpommern durchgeführt. Erhoben werden die Ankünfte und Übernachtungen der Gäste mit Wohnsitz innerhalb und außerhalb der Bundesrepublik Deutschland, bei Auslandsgästen auch deren Herkunftsland, die Aufenthaltsdauer sowie die Zahl der Gästebetten und bei den Betrieben der Hotellerie zusätzlich die Zahl der Gästezimmer sowie deren Belegung.

Rechtsgrundlage

Gesetz über die Neuordnung der Statistik der Beherbergung im Reiseverkehr (Beherbergungsstatistikgesetz - BeherbStatG) vom 22. Mai 2002 (BGBl. I S. 1642) in Verbindung mit dem Gesetz über die Statistik für Bundeszwecke (BStatG) vom 22. Januar 1987 (BGBl. I S. 462, 565), zuletzt geändert durch Artikel 2 des Gesetzes vom 9. Juni 2005 (BGBl. I S. 1534). Der Berichterstattung unterliegen alle Beherbergungsstätten, die mehr als acht Gäste gleichzeitig vorübergehend beherbergen können (§ 5); auskunftspflichtig sind die Inhaber oder Leiter der Beherbergungsstätten (§ 6 Abs. 1).

Definitionen und Begriffserläuterungen

Beherbergung im Reiseverkehr:

Unterbringung von Personen, die sich vorübergehend an einem anderen Ort als ihrem gewöhnlichen Wohnsitz aufhalten (Reisende). Ein Aufenthalt gilt dann als "vorübergehend", wenn er die Dauer von zwei Monaten im Allgemeinen nicht überschreitet. Der vorübergehende Ortswechsel kann durch Urlaub und Freizeit, aber auch durch die Wahrnehmung privater und geschäftlicher Kontakte, den Besuch von Tagungen und Fortbildungsveranstaltungen, Maßnahmen zur Wiederherstellung der Gesundheit oder sonstige Gründe veranlasst sein.

Reisegebiete:

Gliederung nach nichtadministrativen Raumeinheiten, die sich im Wesentlichen an die Zuständigkeitsbereiche der regionalen Fremdenverkehrsverbände und an naturräumliche Gegebenheiten anlehnt.

Rügen

Landkreis Rügen

Vorpommern

Greifswald, Stralsund, Landkreis Nordvorpommern, Landkreis Ostvorpommern, Landkreis Uecker-Randow

Mecklenburgische Ostseeküste

Rostock, Wismar, Landkreis Bad Doberan, Landkreis Nordwestmecklenburg

Westmecklenburg

Schwerin, Landkreis Ludwigslust, Landkreis Parchim

Mecklenburgische Schweiz und Seenplatte

Neubrandenburg, Landkreis Demmin, Landkreis Güstrow, Landkreis Mecklenburg-Strelitz, Landkreis Müritz

Gemeindegruppen:

Zusammenfassung von Gemeinden (oder Gemeindeteilen) nach Arten der aufgrund landesrechtlicher Vorschriften verliehenen staatlichen Anerkennung (z. B. als Heilbäder, Seebäder, Luftkurorte). Angaben der kreisfreien Städte und Gemeinden ohne Prädikat sind in der Gruppe "Sonstige Gemeinden" enthalten.

Winterhalbjahr:

November des Vorjahres bis April des jeweiligen Jahres.

Sommerhalbjahr:

Mai bis Oktober des jeweiligen Jahres.

Ankünfte:

Zahl der Meldungen von Gästen in einer Beherbergungsstätte innerhalb des Berichtszeitraums, die zum vorübergehenden Aufenthalt ein Gästebett belegten.

Übernachtungen:

Zahl der Übernachtungen von Gästen, die im Berichtszeitraum ankamen oder aus dem vorherigen Berichtszeitraum noch anwesend waren.

Durchschnittliche Aufenthaltsdauer:

Rechnerischer Wert (Übernachtungen/Ankünfte). Die durchschnittliche Aufenthaltsdauer kann rechnerisch, z. B. in Orten mit Sanatorien und Kurkrankenhäusern, höher sein als die Zahl der Kalendertage des Berichtszeitraums.

Beherbergungsstätten:

Betriebe, die nach Einrichtung und Zweckbestimmung dazu dienen, mehr als acht Gäste (im Reiseverkehr) gleichzeitig zu beherbergen. Hierzu zählen auch Unterkunftsstätten, die die Gästebeherbergung nicht gewerblich und/oder nur als Nebenzweck betreiben.

Betten und sonstige Schlafgelegenheiten:

Der Bestand bezieht sich auf die Normalbelegung, ohne Berücksichtigung behelfsmäßiger Schlafgelegenheiten (z. B. Schlafcouchen, Liegen, Kinderbetten), die bei Überbelegung zusätzlich zur Verfügung stehen. Das Angebot bezieht sich auf die am letzten Öffnungstag im Berichtsmonat tatsächlich angebotenen Beherbergungsmöglichkeiten.

Herkunftsländer:

Für die Erfassung ist grundsätzlich der ständige Wohnsitz oder gewöhnliche Aufenthalt der Gäste maßgebend, nicht dagegen deren Staatsangehörigkeit (Nationalität).

Betriebsarten:

Gruppierung der Beherbergungsstätten anhand der durch die Systematik der Wirtschaftszweige (Ausgabe 2003) vorgegebenen Kriterien. Unterschieden werden:

Hotel:

Jedermann zugängliche Beherbergungs- und Bewirtschaftungsstätte mit herkömmlichem Dienstleistungsangebot in der Mehrzahl ihrer Beherbergungseinheiten und mit wenigstens einem Restaurant - auch für Passanten - sowie mit besonderen Aufenthaltsräumen überwiegend für Hausgäste.

Hotel garni:

Jedermann zugängliche Beherbergungsstätte, in der an Hausgäste nur Frühstück abgegeben wird.

Gasthof:

Jedermann zugängliche Beherbergungs- und Bewirtschaftungsstätte mit herkömmlichem Dienstleistungsangebot in der Mehrzahl ihrer Beherbergungseinheiten und mit wenigstens einem Restaurant (auch für Passanten); der Gasthof hat jedoch neben den Speise- und Schankräumen keine weiteren Aufenthaltsräume für Hausgäste.

Pension:

Jedermann zugängliche Beherbergungsstätte, in der Speisen und Getränke nur an Hausgäste abgegeben werden.

Jugendherberge, jugendherbergsähnliche Einrichtung, Hütte:

Beherbergungsstätte, vorzugsweise für Angehörige der sie tragenden Organisation (z. B. Wanderverein, Heimatverein), in der Speisen und Getränke nur an Hausgäste abgegeben werden.

Campingplatz:

Abgegrenztes Gelände, das jedermann zum vorübergehenden Aufstellen von mitgebrachten Wohnwagen oder Zelten zugänglich ist. Die Unterscheidung zwischen Urlaubs- und Dauercamping knüpft an die vertraglich vereinbarte Campingplatzbenutzung mit einer Dauer von höchstens zwei Monaten bzw. mehr als zwei Monaten an.

Erholungs-, Ferien- und Schulungsheim:

Beherbergungsstätte für Angehörige bestimmter Personengruppen (z. B. Mitglieder eines Vereins oder einer Organisation, Beschäftigte eines Unternehmens, Kinder, Mütter, Betreute sozialer Einrichtungen), in der Speisen und Getränke nur an Hausgäste abgegeben werden.

Boardinghouses:

Beherbergungsstätten, die jedermann zugänglich sind und neben Kurzeintaufhalten insbesondere für längere Aufenthalte im urbanen Umfeld konzipiert sind. Die Ausstattung orientiert sich an privaten Wohnungen, eine Kochgelegenheit muss gegeben sein. Die Leistung wird durch hotelähnlichen Service ergänzt (Reinigung, Serviceoffice).

Ferienzentrum:

Beherbergungsstätte, die jedermann zugänglich ist und nach Einrichtung und Zweckbestimmung dazu dient, wahlweise unterschiedliche Wohn- und Aufenthaltsmöglichkeiten zum vorübergehenden Aufenthalt sowie gleichzeitig Freizeiteinrichtungen in Verbindung mit Einkaufsquellen und persönlichen Dienstleistungen anzubieten.

Ferienhaus, -wohnung:

Jedermann zugängliche, in Wohneinheiten gegliederte Beherbergungsstätte ohne Abgabe von Speisen und Getränken, aber mit Kochgelegenheit in den Wohneinheiten.

Vorsorge- und Reha-Klinik:

Beherbergungsstätte unter ärztlicher Leitung zur ausschließlichen oder überwiegenden Unterbringung von Kurgästen. Hierzu zählen auch Fachkrankenhäuser der geschlossenen Krankenfürsorge, die darauf ausgerichtet sind, bestimmte Krankheitsarten oder -gruppen (z. B. Rheuma) mit Hilfe ortsgebundener Heilmittel zu behandeln (Kurkrankenhäuser) sowie Krankenhäuser, in denen durch ärztliche Maßnahmen eine berufliche Eingliederung der Patienten angestrebt wird (Rehabilitationskrankenhäuser). Diese Betriebsart wurde bisher unter der Bezeichnung Sanatorien, Kurkrankenhäuser nachgewiesen.

1. Beherbergungsstätten, Gästebetten und Kapazitätsauslastung

Zeitraum	Betriebe ¹⁾		Betten/Schlafgelegenheiten ¹⁾		Durchschnittliche Auslastung ²⁾	
	insgesamt	darunter geöffnet	insgesamt	darunter angeboten	aller Betten ³⁾	der angebotenen Betten ⁴⁾
	Anzahl				%	
1992	1 058	919	63 700	55 437	28,7	44,6
1993	1 233	1 086	77 387	66 885	28,1	42,3
1994	1 474	1 280	89 998	75 370	27,5	41,0
1995	1 696	1 488	97 685	83 411	28,6	40,8
1996	1 895	1 690	106 571	94 274	28,7	38,2
1997	1 917	1 868	114 086	107 501	28,4	34,1
1998	2 084	2 059	130 098	127 175	28,7	33,2
1999	2 229	2 191	146 131	140 031	29,5	33,9
2000	2 509	2 485	159 061	154 294	32,0	36,1
2001	2 638	2 615	164 052	160 961	33,4	37,2
2002	2 687	2 647	169 499	164 612	34,3	38,5
2003	2 656	2 628	170 645	164 281	35,7	40,9
2004	2 651	2 620	169 693	164 970	34,5	39,1
2005	2 621	2 598	171 144	166 359	34,0	38,5
2003						
Januar	2 689	2 137	168 986	136 849	10,9	14,6
Februar	2 688	2 162	169 352	138 249	15,3	19,8
März	2 678	2 383	169 343	150 139	19,1	23,5
April	2 678	2 578	169 419	158 187	31,3	35,2
Mai	2 672	2 620	169 816	162 351	41,5	44,1
Juni	2 665	2 622	170 020	163 009	52,1	54,4
Juli	2 656	2 628	170 645	164 282	65,5	68,1
August	2 652	2 629	170 610	164 404	72,9	75,7
September	2 643	2 602	170 370	162 852	50,4	52,9
Oktober	2 640	2 466	170 185	156 791	35,1	38,6
November	2 639	2 181	170 038	143 613	16,4	20,8
Dezember	2 638	2 115	169 963	140 252	15,2	19,6
2004						
Januar	2 634	2 064	170 304	137 586	11,9	15,9
Februar	2 632	2 097	168 263	138 564	16,1	20,5
März	2 642	2 141	168 506	142 075	20,2	24,6
April	2 643	2 406	168 167	154 095	29,9	32,9
Mai	2 630	2 563	167 922	161 579	41,8	43,6
Juni	2 642	2 596	168 902	163 396	49,7	51,5
Juli	2 651	2 620	169 693	164 970	64,3	66,2
August	2 651	2 620	169 560	164 992	67,8	69,7
September	2 645	2 600	169 332	163 572	45,9	47,7
Oktober	2 635	2 459	169 034	157 405	34,4	37,4
November	2 632	2 160	168 990	142 870	16,3	20,4
Dezember	2 631	2 103	168 924	139 516	14,8	18,8
2005						
Januar	2 629	2 066	168 602	137 792	13,4	17,5
Februar	2 627	2 123	168 524	141 208	15,4	19,6
März	2 626	2 370	168 719	154 636	23,1	27,4
April	2 616	2 548	169 402	161 300	23,0	25,3
Mai	2 619	2 561	170 231	163 264	40,0	41,9
Juni	2 622	2 598	170 697	165 840	44,9	46,4
Juli	2 621	2 598	171 144	166 359	62,4	64,2
August	2 627	2 601	171 763	166 947	67,3	69,3
September	2 634	2 602	172 237	166 380	47,1	48,9
Oktober	2 631	2 439	172 819	160 068	36,8	40,3
November	2 627	2 125	173 119	143 261	17,3	22,1
Dezember	2 627	2 084	172 380	140 958	15,1	19,4

1) Für die Jahre jeweils Juli; ausgenommen 1992 = Juni. - 2) Für die Jahre: Januar - Dezember - 3) Rechnerischer Wert (Übernachtungen/mögliche Bettentage) x 100 - 4) Rechnerischer Wert (Übernachtungen/angebotene Bettentage) x 100

2. Ankünfte und Übernachtungen der Gäste

Lfd. Nr.	Zeitraum	Ankünfte insgesamt	Davon							Vorsorge- und Reha-Kliniken
			Hotels	Hotels garnis	Gasthöfe	Pensionen	Jugendherbergen und Hütten	Erholungs-, Ferien- und Schulungsheime, Boardinghouses	Ferienzentren, -häuser und -wohnungen	
1	1992	1 975 686	1 291 570	92 681	27 516	132 747	180 971	108 834	119 249	22 118
2	1993	2 201 281	1 342 968	146 407	32 676	168 156	185 913	124 655	170 029	30 477
3	1994	2 417 377	1 233 113	223 911	248 809	133 926	167 240	175 607	196 816	37 955
4	1995	2 690 709	1 311 375	300 242	267 713	161 823	180 355	181 160	242 443	45 598
5	1996	2 849 651	1 429 776	303 594	246 047	179 078	172 871	191 052	273 731	53 502
6	1997	3 078 170	1 512 951	323 819	234 123	197 423	189 957	190 679	372 310	56 908
7	1998	3 316 299	1 596 075	338 211	229 331	208 338	190 066	196 389	477 310	80 579
8	1999	3 764 486	1 794 902	374 127	243 511	236 515	186 215	204 987	609 954	114 275
9	2000	4 257 963	2 176 775	305 589	299 515	168 307	187 769	228 132	764 312	127 564
10	2001	4 534 825	2 313 161	325 166	286 365	174 511	178 121	220 483	901 052	135 966
11	2002	4 750 788	2 339 936	335 256	272 968	185 946	205 726	232 182	1 039 245	139 529
12	2003	5 145 948	2 575 443	360 065	280 543	207 627	213 972	235 354	1 127 001	145 943
13	2004	4 944 969	2 483 184	332 803	273 217	194 822	208 519	211 858	1 100 418	140 148
14	2005	5 055 436	2 563 109	344 327	280 274	192 786	210 226	220 424	1 104 636	139 654
2003										
15	Januar	148 578	87 960	9 356	7 532	4 753	2 494	5 229	21 835	9 419
16	Februar	189 735	105 846	10 774	9 668	5 778	3 428	7 637	37 590	9 014
17	März	269 798	150 343	15 955	14 032	8 874	8 221	12 438	48 908	11 027
18	April	401 983	193 023	25 249	20 720	14 206	16 990	19 447	97 767	14 581
19	Mai	555 744	269 139	40 159	31 094	23 341	30 826	29 759	118 732	12 694
20	Juni	632 828	293 516	48 424	35 507	27 556	36 612	39 172	138 144	13 897
21	Juli	685 275	317 303	52 627	40 203	31 193	33 660	32 491	162 901	14 897
22	August	746 409	363 360	56 337	43 072	34 229	31 979	27 959	174 788	14 685
23	September	584 904	296 856	44 240	33 197	26 210	25 824	24 404	120 335	13 838
24	Oktober	457 891	233 082	29 991	22 448	17 396	15 546	18 798	107 319	13 311
25	November	241 989	138 280	13 749	11 988	7 706	5 025	9 976	44 581	10 684
26	Dezember	229 563	126 735	13 204	11 082	6 427	3 367	8 044	52 808	7 896
2004										
27	Januar	158 602	92 901	9 314	8 028	4 489	3 235	5 400	26 788	8 447
28	Februar	210 115	122 686	10 908	9 729	6 288	3 802	7 652	40 496	8 554
29	März	290 322	165 606	15 178	14 478	8 236	8 750	12 951	52 818	12 305
30	April	390 593	199 408	23 372	20 842	13 966	16 185	17 704	87 781	11 335
31	Mai	554 404	261 637	37 333	30 484	24 193	29 972	27 200	131 498	12 087
32	Juni	573 610	266 447	40 432	32 829	23 580	36 886	30 183	128 592	14 661
33	Juli	651 877	288 127	50 502	38 764	28 699	31 343	27 612	173 043	13 787
34	August	667 227	316 032	51 989	40 558	31 539	30 167	25 433	156 855	14 654
35	September	525 821	262 645	38 853	30 279	23 128	23 592	21 394	112 513	13 417
36	Oktober	442 345	227 872	26 724	23 098	16 606	14 506	18 407	102 181	12 951
37	November	240 906	143 754	14 025	11 837	7 344	5 431	10 198	37 115	11 202
38	Dezember	239 147	136 069	14 173	12 291	6 754	4 650	7 724	50 738	6 748
2005										
39	Januar	182 996	106 810	9 889	7 776	5 629	3 675	6 521	33 996	8 700
40	Februar	198 421	115 766	10 066	9 397	5 520	3 521	8 218	37 218	8 715
41	März	321 591	173 555	16 811	15 582	10 068	7 550	14 642	71 423	11 960
42	April	329 910	177 414	19 977	17 033	11 747	15 871	19 215	57 543	11 110
43	Mai	552 675	261 091	37 644	30 329	23 302	31 012	27 061	129 993	12 243
44	Juni	537 407	250 619	38 272	31 099	21 866	35 453	30 616	114 913	14 569
45	Juli	675 226	307 256	50 880	40 983	29 099	32 717	29 264	171 698	13 329
46	August	684 458	325 224	55 034	42 809	30 759	31 212	26 253	158 046	15 121
47	September	573 096	285 433	43 536	34 018	25 055	26 197	23 387	122 400	13 070
48	Oktober	486 141	253 867	32 498	24 979	17 335	14 520	18 525	111 597	12 820
49	November	262 260	157 840	15 049	12 696	6 228	4 963	9 415	45 098	10 971
50	Dezember	251 255	148 234	14 671	13 573	6 178	3 535	7 307	50 711	7 046

in Beherbergungsstätten nach Betriebsarten

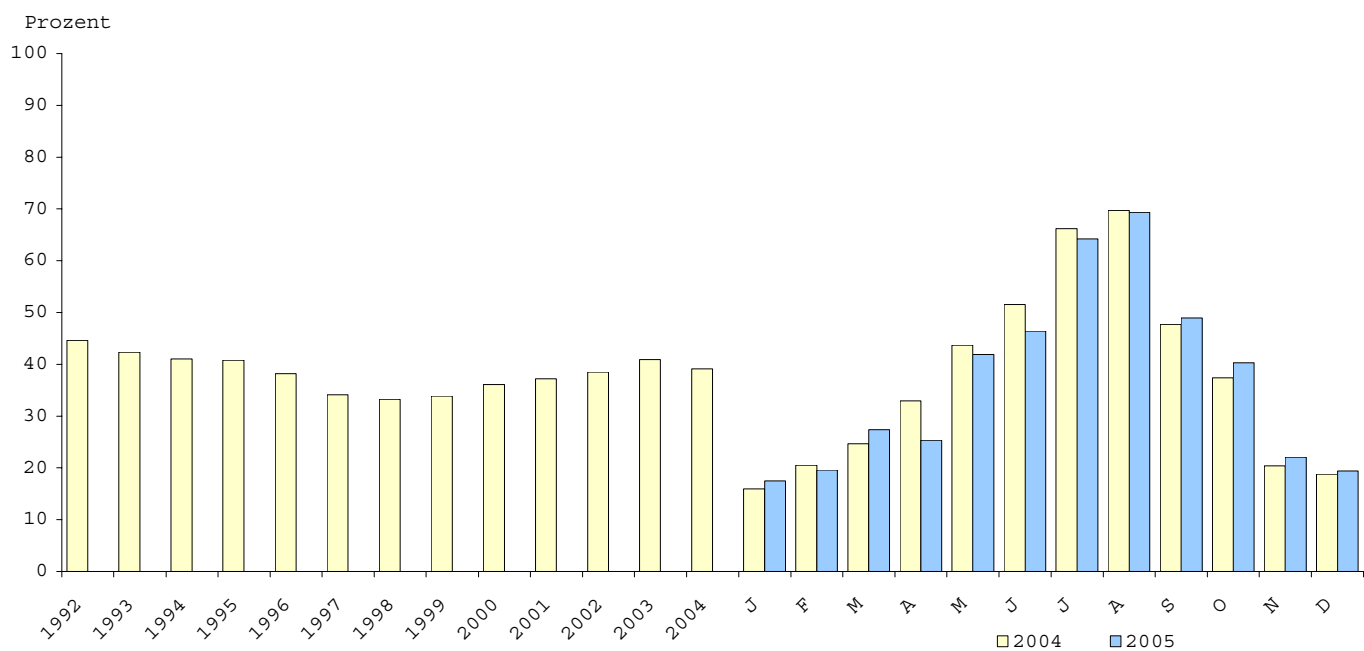
Übernach- tungen insgesamt	Davon								Lfd. Nr.
	Hotels	Hotels garnis	Gasthöfe	Pensionen	Jugend- herbergen und Hütten	Erholungs-, Ferien- und Schulungs- heime, Boarding- houses	Ferien- zentren, -häuser und -wohnungen	Vorsorge- und Reha- Kliniken	
6 658 840	3 269 691	258 534	66 263	398 580	577 509	753 846	750 756	583 661	1
7 606 861	3 286 203	409 730	79 101	532 958	671 800	764 261	1 077 352	785 456	2
8 664 001	3 081 709	687 201	632 749	454 633	644 623	824 357	1 281 735	1 056 994	3
9 936 174	3 356 322	914 227	698 064	554 912	697 396	849 605	1 579 901	1 285 747	4
10 808 915	3 813 391	924 151	652 259	596 906	670 698	890 865	1 812 588	1 448 057	5
11 579 000	4 089 564	1 031 608	622 711	639 742	683 016	890 220	2 362 524	1 259 615	6
13 279 576	4 430 319	1 094 857	608 938	680 584	680 181	902 631	3 159 792	1 722 274	7
15 615 850	5 092 993	1 216 508	638 962	807 341	655 572	911 318	3 890 682	2 402 474	8
18 250 052	6 305 988	1 004 964	880 408	593 886	650 341	1 070 152	5 002 630	2 741 683	9
19 759 712	6 864 212	1 068 657	855 528	631 063	597 050	1 047 933	5 822 141	2 873 128	10
21 005 622	7 131 007	1 092 557	808 467	686 470	663 362	1 100 626	6 638 405	2 884 727	11
22 140 077	7 831 049	1 112 016	842 691	719 649	641 443	1 093 509	6 932 148	2 967 572	12
21 350 569	7 632 337	1 016 664	808 662	682 498	655 553	994 331	6 735 792	2 824 732	13
21 228 647	7 823 449	1 043 010	803 096	660 777	680 795	986 735	6 401 023	2 829 762	14
571 407	212 473	22 365	15 762	13 336	5 339	15 475	123 772	162 885	15
725 954	270 227	26 531	21 325	14 794	10 160	27 633	167 308	187 976	16
1 004 117	399 378	38 584	32 577	23 078	21 728	38 146	217 529	233 097	17
1 591 587	563 487	68 727	53 218	42 551	46 524	78 164	475 603	263 313	18
2 186 220	809 038	119 177	90 173	74 610	84 941	118 373	608 925	280 983	19
2 656 814	910 592	150 858	111 542	95 928	98 522	152 968	858 141	277 898	20
3 464 704	1 083 337	187 074	141 248	126 508	125 334	218 865	1 284 537	297 801	21
3 857 045	1 270 861	206 919	158 241	141 126	114 084	192 996	1 467 749	305 069	22
2 577 276	952 662	147 710	106 788	96 185	75 645	114 394	805 957	277 935	23
1 849 806	693 345	86 475	61 895	55 066	40 854	82 656	554 780	274 735	24
838 675	329 434	29 466	25 148	19 406	11 195	26 667	154 397	242 962	25
802 991	336 215	28 130	24 774	17 103	7 117	27 172	199 562	162 918	26
629 246	253 962	21 011	17 801	14 806	7 278	17 371	136 182	160 835	27
786 067	322 964	25 621	20 982	16 994	10 034	26 956	178 013	184 503	28
1 056 647	442 226	35 897	33 497	22 302	21 481	40 568	236 796	223 880	29
1 506 671	568 377	62 408	55 949	41 855	44 740	71 675	418 212	243 455	30
2 173 561	799 654	110 513	91 335	75 255	82 338	108 053	652 295	254 118	31
2 517 155	869 005	131 867	101 982	84 186	109 620	136 378	817 726	266 391	32
3 382 813	994 929	172 003	134 462	118 502	130 738	189 775	1 346 863	295 541	33
3 561 316	1 140 945	189 198	142 417	133 641	117 473	172 500	1 370 190	294 952	34
2 334 063	867 495	132 627	97 169	85 473	70 394	98 958	713 748	268 199	35
1 802 585	681 579	75 192	62 765	51 910	40 168	79 742	538 191	273 038	36
825 661	346 223	30 344	25 436	19 560	12 132	28 534	146 959	216 473	37
774 784	344 978	29 983	24 867	18 014	9 157	23 821	180 617	143 347	38
701 975	297 595	24 092	16 557	15 202	8 076	21 790	165 711	152 952	39
725 075	299 893	23 400	19 101	15 758	8 570	29 034	153 580	175 739	40
1 207 786	489 812	42 901	37 709	28 897	21 750	52 706	314 612	219 399	41
1 169 918	468 931	48 663	41 973	33 683	45 138	65 547	240 737	225 276	42
2 112 367	774 748	111 448	85 372	72 891	81 609	100 865	630 384	255 050	43
2 301 545	815 310	119 108	94 227	75 749	107 614	127 760	690 230	271 547	44
3 309 610	1 031 814	167 987	134 325	113 814	141 250	193 948	1 224 466	302 006	45
3 584 416	1 187 096	192 551	148 232	127 394	122 297	168 438	1 338 872	299 536	46
2 431 742	915 468	146 336	103 162	87 254	80 523	99 747	835 987	275 739	47
1 973 183	778 572	94 749	68 757	56 853	45 047	78 190	573 403	277 612	48
900 687	389 089	36 892	26 110	16 849	11 096	26 090	168 373	226 188	49
808 818	373 596	34 883	27 571	16 433	7 825	22 620	177 172	148 718	50

3. Beherbergungsstätten, Gästebetten und Kapazitätsauslastung nach Betriebsarten

Betriebsart	Dezember 2005								Januar - Dezember 2005			
	Betriebe				Betten / Schlafgelegenheiten				durchschnittliche Auslastung			
	insgesamt 1)	darunter			insgesamt 4)	darunter			aller 5)	der angebotenen 6)	aller 5)	der angebotenen 6)
		geöffnete 2) Betriebe				angebotene Betten / Schlafgelegenheiten						
		zusammen	Anteil 3)	Veränd. gegenüber Vorjahresmonat		zusammen	Anteil 3)	Veränd. gegenüber Vorjahresmonat				
Anzahl		%		Anzahl		%		Betten / Schlafgelegenheiten				
Hotels	536	489	91,2	0,8	53 796	48 917	90,9	2,9	22,4	26,0	40,6	43,8
Hotels garnis	262	191	72,9	3,5-	9 389	6 997	74,5	1,3	12,0	17,3	31,3	36,6
Gasthöfe	257	209	81,3	1,9-	8 683	6 189	71,3	1,0-	10,2	15,5	26,0	30,7
Pensionen	223	166	74,4	1,2-	6 525	4 637	71,1	0,9-	8,1	12,2	27,6	33,3
Hotellerie	1 278	1 055	82,6	0,8-	78 393	66 740	85,1	2,1	18,6	23,2	36,8	40,8
Jugendherbergen und Hütten	82	49	59,8	4,3	7 156	4 040	56,5	3,5-	3,5	7,4	26,9	34,3
Erholungs-, Ferien- und Schulungsheime	137	99	72,3	3,9-	9 901	6 380	64,4	0,6	7,4	11,7	27,0	34,0
Boardinghouses	-	-	-	-	-	-	-	-	-	-	-	-
Ferienzentren	22	18	81,8	5,3-	11 354	9 604	84,6	0,4-	17,6	21,1	39,9	45,8
Ferienhäuser, -wohnungen	1 055	812	77,0	0,9-	54 795	43 973	80,3	0,9	6,8	8,6	23,6	26,8
Sonstiges Beherbergungsgewerbe	1 296	978	75,5	1,0-	83 206	63 997	76,9	0,4	8,0	10,8	26,6	30,9
Hotellerie u. Sonstiges Beherbergungsg. zusammen	2 574	2 033	79,0	0,9-	161 599	130 737	80,9	1,2	13,2	17,0	31,5	35,8
Vorsorge- u. Reha-Kliniken	53	51	96,2	0,0	10 781	10 221	94,8	1,6-	44,5	53,0	72,3	75,9
Betriebe zusammen	2 627	2 084	79,3	0,9-	172 380	140 958	81,8	1,0	15,1	19,4	34,0	38,5

- 1) Im Berichtsmonat geöffnete sowie vorübergehend geschlossene Betriebe. -2) Ganz oder teilweise geöffnet. -3) Anteil am Insgesamt. -4) Maximales Bettenangebot in den zurückliegenden 13 Monaten (einschl. lfd. Monat). -5) Rechnerischer Wert (Übernachtungen/ mögliche Bettentage) x 100. -6) Rechnerischer Wert (Übernachtungen/angebotene Bettentage) x 100.

4. Kapazitätsauslastung in Beherbergungsstätten



**5. Beherbergungsstätten und Gästebetten im Dezember 2005
nach Betriebsarten und Betriebsgrößenklassen *)**

Betriebsart - Betriebe mit ... bis ... Gästebetten	Betriebe			Betten/Schlafgelegenheiten			
	ins- gesamt 1)	darunter		ins- gesamt 3)	darunter		
		geöffnete Betriebe 2)			angebotene Betten/ Schlafgelegenheiten		
		zusammen	Veränderung gegenüber Vorjahres- monat		zusammen	Veränderung gegenüber Vorjahres- monat	
Anzahl		%	Anzahl		%		
Hotels, Hotels garnis, Gasthöfe, Pensionen							
9 - 11	65	46	- 9,8	643	464	-	9,2
12 - 14	88	61	- 3,2	1 126	777	-	2,5
15 - 19	141	109	0,9	2 381	1 810		0,9
20 - 29	255	209	- 3,2	6 162	4 912	-	3,5
30 - 99	548	462	- 0,2	28 674	23 693		0,3
100 - 249	136	125	- 2,3	20 537	18 711	-	2,5
250 - 499	35	33	22,2	11 362	10 039		16,7
500 und mehr	10	10	25,0	7 508	6 334		9,4
Beherbergungsstätten zusammen	1 278	1 055	- 0,8	78 393	66 740		2,1
Jugendherbergen und Hütten, Erholungs- und Ferienheime, Schulungsheime, Boardinghouses, Ferienzentren, Ferienhäuser, Ferienwohnungen							
9 - 11	88	61	- 6,2	883	617	-	5,9
12 - 14	159	114	- 9,5	2 027	1 435	-	9,6
15 - 19	177	137	2,2	2 958	2 278		2,7
20 - 29	221	166	1,8	5 172	3 884		2,9
30 - 99	474	363	0,3	24 542	17 972	-	1,0
100 - 249	122	89	- 2,2	18 092	12 720	-	0,4
250 - 499	38	32	6,7	12 842	10 142		5,6
500 und mehr	17	16	- 5,9	16 690	14 949	-	0,2
Beherbergungsstätten zusammen	1 296	978	- 1,0	83 206	63 997		0,4
Vorsorge- und Reha-Kliniken							
30 - 99	8	6	- 25,0	554	351	-	37,4
100 - 249	32	32	0,0	5 933	5 606	-	7,5
250 und mehr	13	13	18,2	4 294	4 264		13,1
Beherbergungsstätten zusammen	53	51	0,0	10 781	10 221	-	1,6
Beherbergungsstätten zusammen							
9 - 11	153	107	- 7,8	1 526	1 081	-	7,4
12 - 14	247	175	- 7,4	3 153	2 212	-	7,3
15 - 19	318	246	1,7	5 339	4 088		1,9
20 - 29	476	375	- 1,1	11 334	8 796	-	0,8
30 - 99	1 030	831	- 0,2	53 770	42 016	-	0,7
100 - 249	290	246	- 2,0	44 562	37 037	-	2,6
250 - 499	85	77	14,9	27 802	23 749		11,6
500 und mehr	28	27	3,8	24 894	21 979		2,4
Mecklenburg-Vorpommern	2 627	2 084	- 0,9	172 380	140 958		1,0

*) Anzahl der vorhandenen Gästebetten. -1) Im Berichtsmonat geöffnete sowie vorübergehend geschlossene Betriebe. -2) Ganz oder teilweise geöffnet. -3) Maximales Bettenangebot in den zurückliegenden 13 Monaten (einschl. lfd. Monat)

**6. Beherbergungsstätten und Gästebetten im Jahr 2005
nach Betriebsarten und Monaten**

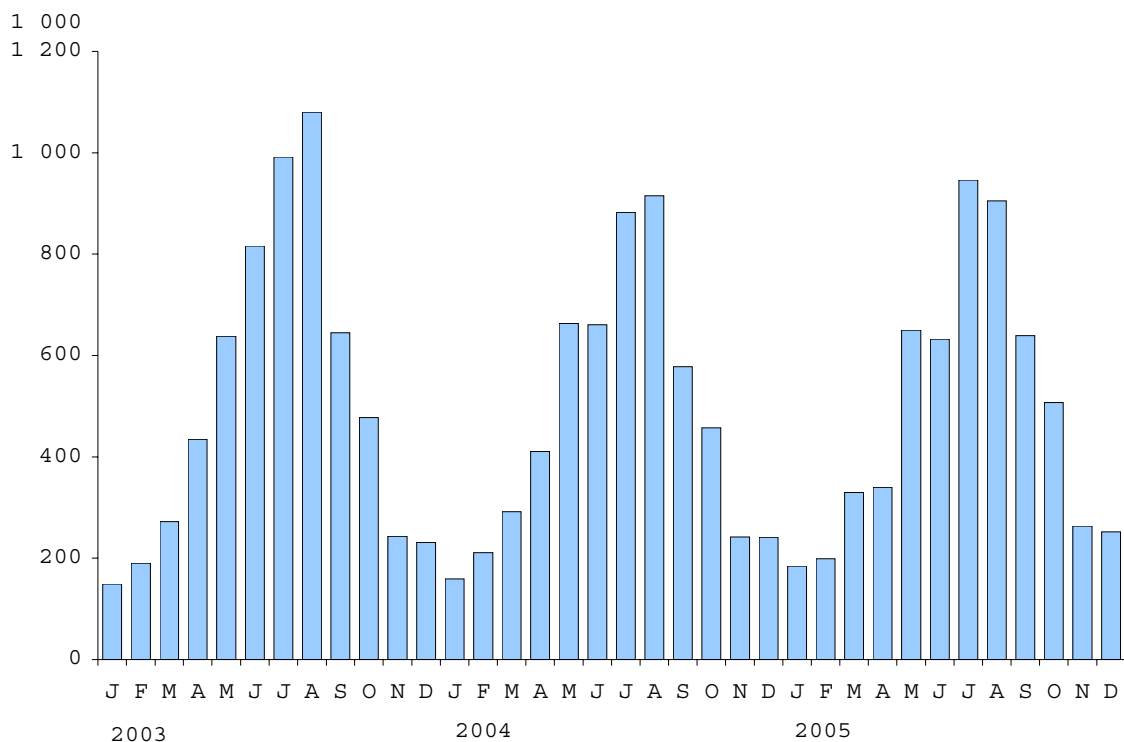
Monat	Insgesamt	Davon							
		Hotels	Hotels garnis	Gasthöfe	Pensionen	Jugendherbergen und Hütten	Erholungs-, Ferien- und Schulungsheime, Boarding-houses	Ferienzentren, -häuser und -wohnungen	Vorsorge- und Reha-Kliniken
Anzahl der Betriebe - insgesamt -									
Januar	2 629	536	260	259	224	75	142	1 079	54
Februar	2 627	535	260	258	223	75	141	1 081	54
März	2 626	534	259	259	223	75	142	1 080	54
April	2 616	532	258	258	223	75	141	1 076	53
Mai	2 619	531	259	259	222	79	139	1 077	53
Juni	2 622	534	259	258	219	80	139	1 080	53
Juli	2 621	536	259	256	219	81	137	1 080	53
August	2 627	538	261	255	219	81	137	1 083	53
September	2 634	539	260	257	223	81	137	1 084	53
Oktober	2 631	538	261	256	223	82	137	1 081	53
November	2 627	536	261	256	223	82	137	1 079	53
Dezember	2 627	536	262	257	223	82	137	1 077	53
Anzahl der geöffneten Betriebe									
Januar	2 066	469	197	207	167	47	104	824	51
Februar	2 123	483	204	214	172	52	112	834	52
März	2 370	521	236	242	197	60	129	931	54
April	2 548	527	253	251	216	72	137	1 039	53
Mai	2 561	526	254	251	216	76	138	1 047	53
Juni	2 598	530	256	252	215	80	138	1 074	53
Juli	2 598	532	254	250	216	81	136	1 076	53
August	2 601	534	256	249	216	80	135	1 078	53
September	2 602	535	254	253	221	78	134	1 074	53
Oktober	2 439	530	241	239	210	68	125	973	53
November	2 125	497	196	209	176	51	106	838	52
Dezember	2 084	489	191	209	166	49	99	830	51
Anzahl der Betten - insgesamt -									
Januar	168 602	51 911	8 970	7 748	6 691	6 584	10 139	65 739	10 820
Februar	168 524	51 951	8 968	7 738	6 671	6 584	10 064	65 717	10 831
März	168 719	51 893	8 948	7 753	6 679	6 686	10 083	65 896	10 781
April	169 402	52 044	8 924	8 584	6 690	6 686	10 084	65 791	10 599
Mai	170 231	52 285	9 037	8 722	6 642	6 899	10 044	65 963	10 639
Juni	170 697	52 683	9 017	8 720	6 443	6 959	10 057	66 171	10 171
Juli	171 144	52 795	9 047	8 693	6 452	7 083	9 975	66 394	10 705
August	171 763	53 163	9 132	8 671	6 431	7 088	9 965	66 643	10 670
September	172 237	53 244	9 357	8 689	6 533	7 077	9 956	66 708	10 673
Oktober	172 819	53 442	9 393	8 669	6 521	7 122	9 941	66 950	10 781
November	173 119	53 749	9 390	8 670	6 525	7 156	9 941	66 907	10 781
Dezember	172 380	53 796	9 389	8 683	6 525	7 156	9 901	66 149	10 781
Anzahl der angebotenen Betten									
Januar	137 792	46 276	6 858	6 030	4 695	4 137	6 523	52 908	10 365
Februar	141 208	47 260	7 048	6 153	4 810	4 505	6 823	54 111	10 498
März	154 636	50 058	8 160	7 190	5 648	5 553	8 530	58 826	10 671
April	161 300	50 743	8 593	8 230	6 157	6 294	9 095	61 668	10 520
Mai	163 264	51 437	8 776	7 586	6 240	6 655	9 423	62 739	10 408
Juni	165 840	51 647	8 821	8 474	6 216	6 800	9 566	63 916	10 400
Juli	166 359	51 820	8 815	8 452	6 253	6 928	9 611	63 967	10 513
August	166 947	52 268	8 855	8 436	6 267	6 917	9 421	64 393	10 390
September	166 380	52 139	9 058	8 507	6 365	6 817	8 998	64 090	10 406
Oktober	160 068	52 006	8 667	8 014	6 071	6 056	8 217	60 522	10 515
November	143 261	49 790	7 187	6 202	4 821	4 229	6 778	53 904	10 350
Dezember	140 958	48 917	6 997	6 189	4 637	4 040	6 380	53 577	10 221

7. Ankünfte, Übernachtungen und Aufenthaltsdauer der Gäste in Beherbergungsbetrieben
(einschließlich Camping) nach Betriebsarten

Betriebsart	Dezember 2005					Januar - Dezember 2005				
	Ankünfte		Übernachtungen			Ankünfte		Übernachtungen		
	insgesamt	Veränderung gegenüber dem Vorjahresmonat	insgesamt	Veränderung gegenüber dem Vorjahresmonat	durchschnittliche Aufenthaltsdauer 1)	insgesamt	Veränderung gegenüber dem Vorjahreszeitraum	insgesamt	Veränderung gegenüber dem Vorjahreszeitraum	durchschnittliche Aufenthaltsdauer 2)
Hotels	148 234	8,9	373 596	7,7	2,5	2 563 109	3,2	7 823 449	2,4	3,1
Hotels garnis	14 671	3,5	34 883	16,3	2,4	344 327	3,5	1 043 010	2,6	3,0
Gasthöfe	13 573	10,4	27 571	10,9	2,0	280 274	2,6	803 096	0,7-	2,9
Pensionen	6 178	8,5-	16 433	8,8-	2,7	192 786	1,0-	660 777	3,2-	3,4
Hotellerie	182 656	7,9	452 483	7,8	2,5	3 380 496	2,9	10 330 332	1,8	3,1
Jugendherbergen und Hütten	3 535	24,0-	7 825	14,5-	2,2	210 226	0,8	680 795	3,9	3,2
Campingplätze	1 032	29,8-	6 887	34,0	6,7	792 888	3,8	3 265 438	7,3	4,1
Erholungs-, Ferien- und Schulungsheime	7 307	5,4-	22 620	5,0-	3,1	220 424	4,0	986 735	0,8-	4,5
Boardinghouses	-	-	-	-	-	-	-	-	-	-
Ferienzentren	18 808	0,5	61 854	2,3-	3,3	360 417	5,7	1 716 268	3,3-	4,8
Ferienhäuser, -wohnungen	31 903	0,4-	115 318	1,7-	3,6	744 219	2,0-	4 684 755	5,6-	6,3
Sonstiges Beherbergungsgewerbe	62 585	3,1-	214 504	1,9-	3,4	2 328 174	1,9	11 333 991	0,8-	4,9
Hotellerie u. Sonstiges Beherbergungsg.	245 241	4,9	666 987	4,5	2,7	5 708 670	2,5	21 664 323	0,4	3,8
Vorsorge- u. Reha-Kliniken	7 046	4,4	148 718	3,7	21,1	139 654	0,4-	2 829 762	0,2	20,3
Betriebe zusammen	252 287	4,8	815 705	4,3	3,2	5 848 324	2,4	24 494 085	0,4	4,2

1) Rechnerischer Wert Übernachtungen/Ankünfte.

8. Ankünfte der Gäste in Beherbergungsbetrieben
(einschließlich Camping)



9. Ankünfte, Übernachtungen und Aufenthaltsdauer der Gäste in Beherbergungsstätten nach Herkunftsländern

Herkunftsland (ständiger Wohnsitz)	Dezember 2005						Januar - Dezember 2005					
	Ankünfte		Übernachtungen				Ankünfte		Übernachtungen			
	insgesamt	Ver- än- derung gegen- über Vorj.- monat	insgesamt	Ver- än- derung gegen- über Vorj.- monat	An- teil 1)	durch- schn. Auf- ent- halts- dauer 2)	insgesamt	Ver- än- derung gegen- über Vorj.- zeit- raum	insgesamt	Ver- än- derung gegen- über Vorj.- zeit- raum	An- teil 1)	durch- schn. Auf- ent- halts- dauer 2)
Bundesrepublik Deutschland	237 928	5,3	779 325	4,2	96,4	3,3	4 834 155	2,3	20 690 130	0,7-	97,5	4,3
Ausland												
Europa												
Baltische Staaten	68	94,3	265 223,2	0,9	3,9	1 212	6,3-	3 336	8,1	0,6	2,8	
Belgien	99	22,2	187	2,7	0,6	1,9	2 529	6,7	7 346	17,5	1,4	2,9
Dänemark	1 709	12,0	3 425	17,1	11,6	2,0	27 178	5,9	63 725	0,3-	11,8	2,3
Finnland	444	10,4	674	1,5	2,3	1,5	7 693	25,0	11 817	36,8	2,2	1,5
Frankreich	110	3,8	214	26,2-	0,7	1,9	3 759	8,7-	9 949	8,4-	1,8	2,6
Griechenland	28	12,0	288	487,8	1,0	10,3	501	33,2	2 130	111,1	0,4	4,3
Vereinigtes Königreich	92	33,8-	194	47,0-	0,7	2,1	3 769	8,9	10 210	4,9	1,9	2,7
Irland, Republik	9	47,1-	19	48,6-	0,1	2,1	357	45,1	784	3,1-	0,1	2,2
Island	2	66,7-	2	77,8-	0,0	1,0	118	14,6	258	14,3-	0,0	2,2
Italien	161	11,8	246	36,9-	0,8	1,5	3 748	1,9	7 347	1,9-	1,4	2,0
Luxemburg	16	33,3-	30	42,3-	0,1	1,9	788	14,7	2 696	9,8	0,5	3,4
Niederlande	649	10,2-	1 749	19,0-	5,9	2,7	18 680	8,5-	53 510	10,4-	9,9	2,9
Norwegen	116	28,8-	287	9,2-	1,0	2,5	5 042	10,4	9 306	8,0	1,7	1,8
Österreich	302	76,6	1 139	85,2	3,9	3,8	10 156	9,7	31 353	11,7	5,8	3,1
Polen	484	61,9	2 611	89,2	8,9	5,4	6 399	11,1	25 514	44,6	4,7	4,0
Portugal	20	66,7	51	131,8	0,2	2,6	325	14,8	1 180	77,7	0,2	3,6
Rußland	180	16,1	566	87,4	1,9	3,1	2 177	24,6	6 918	38,6	1,3	3,2
Schweden	7 521	1,8	13 992	3,9	47,4	1,9	72 584	8,8-	132 164	3,1-	24,5	1,8
Schweiz	287	13,4	816	3,8	2,8	2,8	21 887	1,7	67 207	0,1-	12,5	3,1
Spanien	71	29,7-	204	15,7-	0,7	2,9	1 859	20,0	5 129	16,4	1,0	2,8
Tschechische Republik	83	19,4-	395	41,6	1,3	4,8	1 938	0,8	7 544	7,5	1,4	3,9
Türkei	12	0,0	175	929,4	0,6	14,6	280	51,4	1 293	201,4	0,2	4,6
Ungarn	16	51,5-	20	66,1-	0,1	1,3	551	17,9-	1 307	39,0-	0,2	2,4
Sonstige europäische Länder	108	0,9-	375	34,9	1,3	3,5	3 946	31,3	14 494	56,3	2,7	3,7
Zusammen	12 587	4,7	27 924	11,8	94,7	2,2	197 476	0,6-	476 517	3,3	88,5	2,4
Afrika												
Republik Südafrika	2	66,7-	2	66,7-	0,0	1,0	164	38,1-	497	38,0-	0,1	3,0
Sonstige afrikanische Länder	24	118,2-	58	132,0	0,2	2,4	368	15,0-	1 283	5,2	0,2	3,5
Zusammen	26	52,9	60	93,5	0,2	2,3	532	23,8-	1 780	12,0-	0,3	3,3
Asien												
Arabische Golfstaaten	7	36,4-	7	69,6-	0,0	1,0	479	136,0	1 407	103,9	0,3	2,9
China Volksrep. und Hongkong	20	41,2-	83	78,6-	0,3	4,2	488	3,6-	2 449	38,8	0,5	5,0
Israel	7	16,7	9	12,5	0,0	1,3	205	3,8-	474	8,2	0,1	2,3
Japan	20	23,1-	35	30,0-	0,1	1,8	696	4,0	1 570	3,0	0,3	2,3
Südkorea	2	33,3-	33	37,7-	0,1	16,5	191	34,5	836	24,4	0,2	4,4
Taiwan	2	60,0-	2	60,0-	0,0	1,0	102	385,7	186	365,0	0,0	1,8
Sonstige asiatische Länder	45	181,3	104	9,6-	0,4	2,3	543	16,8	1 715	17,9-	0,3	3,2
Zusammen	103	2,0	273	57,5-	0,9	2,7	2 704	21,9	8 637	19,7	1,6	3,2
Amerika												
Kanada	35	133,3	101	304,0	0,3	2,9	661	4,1	1 622	0,7	0,3	2,5
USA	137	8,7	303	7,6-	1,0	2,2	3 922	10,4	10 120	4,5	1,9	2,6
Mittelamerika und Karibik	8	700,0	39	X	0,1	4,9	329	90,2	1 076	133,4	0,2	3,3
Brasilien	10	900,0	13	116,7	0,0	1,3	146	0,7-	377	7,7	0,1	2,6
Sonstige südamerik. Länder	6	60,0-	9	47,1-	0,0	1,5	266	14,2	716	23,7	0,1	2,7
Zusammen	196	24,1	465	23,3	1,6	2,4	5 324	12,3	13 911	9,7	2,6	2,6
Australien, Neuseeland und Ozeanien zusammen	27	50,0	72	80,0	0,2	2,7	671	25,4	1 527	4,4	0,3	2,3
Ohne Angabe	388	59,4-	699	76,6-	2,4	1,8	14 574	2,2-	36 145	10,7-	6,7	2,5
Ausland zusammen	13 327	0,4	29 493	1,5	3,6	2,2	221 281	0,2-	538 517	2,6	2,5	2,4
Ankünfte/Übernachtungen insgesamt	251 255	5,1	808 818	4,1	100,0	3,2	5 055 436	2,2	21 228 647	0,6-	100,0	4,2

1) Bei Übernachtungen von Gästen aus der Bundesrepublik Deutschland und dem Ausland zusammen: Anteil an allen Übernachtungen insgesamt; sonst: Anteil an allen Übernachtungen von Gästen aus dem Ausland zusammen. - 2) Rechnerischer Wert Übernachtungen/Ankünfte.

**10. Ankünfte und Übernachtungen der Gäste in Beherbergungsstätten
im Jahr 2005 nach Betriebsarten und Monaten**

Monat	Insgesamt	Davon in							
		Hotels	Hotels garnis	Gasthöfe	Pensionen	Jugendherbergen und Hütten	Erholungs-, Ferien- und Schulungsheime, Boardinghouses	Ferienzentren, -häuser und -wohnungen	Vorsorge- und Reha-Kliniken
Ankünfte insgesamt									
Januar	182 996	106 810	9 889	7 776	5 629	3 675	6 521	33 996	8 700
Februar	198 421	115 766	10 066	9 397	5 520	3 521	8 218	37 218	8 715
März	321 591	173 555	16 811	15 582	10 068	7 550	14 642	71 423	11 960
April	329 910	177 414	19 977	17 033	11 747	15 871	19 215	57 543	11 110
Mai	552 675	261 091	37 644	30 329	23 302	31 012	27 061	129 993	12 243
Juni	537 407	250 619	38 272	31 099	21 866	35 453	30 616	114 913	14 569
Juli	675 226	307 256	50 880	40 983	29 099	32 717	29 264	171 698	13 329
August	684 458	325 224	55 034	42 809	30 759	31 212	26 253	158 753	15 121
September	573 096	285 433	43 536	34 018	25 055	26 197	23 387	122 400	13 070
Oktober	486 141	253 867	32 498	24 979	17 335	14 520	18 525	111 597	12 820
November	262 260	157 840	15 049	12 696	6 228	4 963	9 415	45 098	10 971
Dezember	251 255	148 234	14 671	13 573	6 178	3 535	7 307	50 711	7 046
Jan. - Dezember	5 055 436	2 563 109	344 327	280 274	192 786	210 226	220 424	1 104 636	139 654
Ankünfte von Gästen mit Wohnsitz außerhalb der Bundesrepublik Deutschland									
Januar	5 509	3 618	468	212	93	175	103	840	-
Februar	9 051	4 634	657	267	124	167	72	3 129	1
März	10 610	7 349	878	636	113	406	77	1 151	-
April	14 870	11 087	1 357	569	184	247	146	1 280	-
Mai	22 285	16 467	1 511	992	399	589	231	2 091	5
Juni	22 838	15 571	2 048	1 206	537	962	277	2 231	6
Juli	38 462	26 486	3 653	2 038	1 025	1 767	418	3 074	1
August	29 719	20 393	3 002	1 571	990	1 360	362	2 041	-
September	22 407	16 259	1 897	1 092	580	524	255	1 800	-
Oktober	17 530	12 382	1 581	690	242	490	167	1 978	-
November	14 673	11 331	1 172	491	106	122	85	1 366	-
Dezember	13 327	10 031	1 342	650	104	287	71	842	-
Jan. - Dezember	221 281	155 608	19 566	10 414	4 497	7 096	2 264	21 823	13
Übernachtungen insgesamt									
Januar	701 975	297 595	24 092	16 557	15 202	8 076	21 790	165 711	152 952
Februar	725 075	299 893	23 400	19 101	15 758	8 570	29 034	153 580	175 739
März	1 207 786	489 812	42 901	37 709	28 897	21 750	52 706	314 612	219 399
April	1 169 918	468 931	48 663	41 973	33 683	45 138	65 547	240 707	225 276
Mai	2 112 367	774 748	111 448	85 372	72 891	81 609	100 865	630 384	255 050
Juni	2 301 545	815 310	119 108	94 227	75 749	107 614	127 760	690 230	271 547
Juli	3 309 610	1 031 814	167 987	134 325	113 814	141 250	193 948	1 224 466	302 006
August	3 584 416	1 187 096	192 551	148 232	127 394	122 297	168 438	1 338 872	299 536
September	2 431 742	915 468	146 336	103 162	87 254	80 523	99 747	723 513	275 739
Oktober	1 973 183	778 572	94 749	68 757	56 853	45 047	78 190	573 403	277 612
November	900 687	389 089	36 892	26 110	16 849	11 096	26 090	168 373	226 188
Dezember	808 818	373 596	34 883	27 571	16 433	7 825	22 620	177 172	148 718
Jan. - Dezember	21 228 647	7 823 449	1 043 010	803 096	660 777	680 795	986 735	6 401 023	2 829 762
Übernachtungen von Gästen mit Wohnsitz außerhalb der Bundesrepublik Deutschland									
Januar	12 994	6 790	885	466	184	274	425	3 970	-
Februar	23 763	9 027	1 055	563	408	655	352	11 698	5
März	23 083	14 295	1 615	1 143	251	1 092	426	4 261	-
April	29 426	20 123	2 270	1 366	497	692	576	3 902	-
Mai	51 327	35 757	2 850	1 925	1 003	1 580	821	7 376	15
Juni	59 205	38 380	3 787	2 343	1 086	2 490	1 118	9 985	16
Juli	102 350	61 423	6 875	3 753	2 588	7 582	2 402	17 718	9
August	80 642	51 016	5 456	3 540	2 579	2 902	2 451	12 698	-
September	53 279	36 289	4 550	2 037	1 504	1 607	831	6 461	-
Oktober	42 062	26 248	4 071	1 472	689	2 125	702	6 755	-
November	30 814	22 244	3 604	790	297	283	305	3 291	-
Dezember	29 493	20 473	4 041	1 153	306	769	294	2 457	-
Jan. - Dezember	538 517	342 144	41 059	20 551	11 392	22 051	10 703	90 572	45

11. Beherbergungsstätten, Gästebetten und Kapazitätsauslastung
nach Regionalgliederung

Kreis - Land	Dezember 2005										Januar - Dezember 2005		
	Betriebe				Betten / Schlafgelegenheiten				durchschnittliche Auslastung				
	insgesamt 1)	darunter			insgesamt 4)	darunter			aller 5)	der angebotenen 6)	aller 5)	der angebotenen 6)	
		geöffnete 2) Betriebe				angebotene Betten / Schlafgelegenheiten							
		zusammen	Anteil 3)	Veränd. gegenüber Vorjahresmonat		zusammen	Anteil 3)	Veränd. gegenüber Vorjahresmonat					
Anzahl		%		Anzahl		%		Betten / Schlafgelegenheiten					
Greifswald, Hansestadt	20	20	100,0	0,0	1 582	1 392	88,0	12,0-	16,8	20,1	33,7	37,5	
Neubrandenburg, Stadt	12	12	100,0	0,0	995	993	99,8	0,0	20,8	20,8	34,1	34,4	
Rostock, Hansestadt	95	91	95,8	5,8	9 246	7 308	79,0	26,3	26,5	34,2	39,8	45,3	
Schwerin, Landeshauptstadt	41	40	97,6	0,0	2 768	2 631	95,1	0,4	22,9	24,9	32,7	34,1	
Stralsund, Hansestadt	31	27	87,1	3,8	1 997	1 644	82,3	5,7-	19,0	23,6	37,5	39,6	
Wismar, Hansestadt	18	18	100,0	0,0	1 278	1 263	98,8	4,8	26,8	28,2	38,8	39,7	
Bad Doberan	251	208	82,9	1,0-	17 923	15 687	87,5	2,3	19,2	22,8	41,0	44,7	
Demmin	56	50	89,3	3,8-	2 498	2 154	86,2	5,0-	9,5	11,8	24,3	26,6	
Güstrow	91	73	80,2	5,2-	5 860	4 797	81,9	6,1-	21,3	26,5	42,3	46,5	
Ludwigslust	67	59	88,1	0,0	2 014	1 744	86,6	0,1-	11,8	13,8	19,9	21,9	
Mecklenburg-Strelitz	108	77	71,3	3,7-	6 293	4 964	78,9	4,3-	11,9	15,6	28,6	33,1	
Müritz	161	120	74,5	5,5-	11 022	8 961	81,3	0,0	17,9	22,7	34,3	38,7	
Nordvorpommern	279	239	85,7	0,8	17 027	14 172	83,2	1,1	14,1	17,7	34,2	37,7	
Nordwestmecklenburg	152	125	82,2	1,6-	10 596	9 105	85,9	2,3-	12,2	14,5	31,0	34,4	
Ostvorpommern	462	342	74,0	0,9-	30 435	23 537	77,3	2,1	13,6	19,1	34,6	40,3	
Parchim	110	89	80,9	1,1-	5 809	4 602	79,2	2,7	20,7	27,4	32,4	36,9	
Rügen	631	464	73,5	0,4-	42 449	34 063	80,2	0,6-	11,1	14,7	32,1	37,1	
Uecker-Randow	42	30	71,4	3,2-	2 588	1 941	75,0	4,9	7,4	9,9	18,5	21,9	
Mecklenburg-Vorpommern insgesamt	2 627	2 084	79,3	0,9-	172 380	140 958	81,8	1,0	15,1	19,4	34,0	38,5	

1) Im Berichtsmonat geöffnete sowie vorübergehend geschlossene Betriebe. -2) Ganz oder teilweise geöffnet. -3) Anteil am Insgesamt. -4) Maximales Bettenangebot in den zurückliegenden 13 Monaten (einschl. lfd. Monat). -5) Rechnerischer Wert (Übernachtungen/ mögliche Bettentage) x 100. -6) Rechnerischer Wert (Übernachtungen/angebotene Bettentage) x 100.

12. Beherbergungsstätten, Gästebetten und Kapazitätsauslastung
nach Regionalgliederung und Betriebsarten

Kreis - Land - Betriebsart	Dezember 2005										Januar - Dezember 2005	
	Betriebe				Betten / Schlafgelegenheiten				durchschnittliche Auslastung			
	insge- samt 1)	darunter			insge- samt 4)	darunter			aller 5)	der ange- bote- nen 6)	aller 5)	der ange- bote- nen 6)
		geöffnete 2) Betriebe				angebotene Betten / Schlafgelegenheiten						
		zusammen	Anteil 3)	Ver- änd. gegen- über Vor- jahres monat		zusammen	An- teil 3)	Ver- änd. gegen- über Vor- jahres monat				
Anzahl	%		Anzahl	%								
Greifswald, Hansestadt												
Hotels	12	12	100,0	0,0	1 281	1 091	85,2	14,8-	15,1	18,2	31,5	35,8
Hotels garnis
Gasthöfe	3	3	100,0	0,0	75	75	100,0	0,0	11,9	22,4	32,2	34,7
Pensionen
Jugendherbergen und Hütten
Ferienzentren, Ferienh.- wohnungen zusammen
Betriebe zusammen	20	20	100,0	0,0	1 582	1 392	88,0	12,0-	16,8	20,1	33,7	37,5
Neubrandenburg, Stadt												
Hotels	5	5	100,0	0,0	778	778	100,0	0,0	21,1	21,1	35,9	35,9
Hotels garnis	3	3	100,0	0,0	69	67	97,1	0,0	13,8	14,3	28,0	28,8
Gasthöfe
Pensionen
Erholungs-, Ferien-, Schul.- heime u. Boardingh. zus.
Betriebe zusammen	12	12	100,0	0,0	995	993	99,8	0,0	20,8	20,8	34,1	34,4
Rostock, Hansestadt												
Hotels	28	28	100,0	12,0	4 617	4 539	98,3	33,2	38,8	40,3	50,7	51,7
Hotels garnis	20	20	100,0	5,3	1 238	1 237	99,9	40,2	31,1	32,0	40,7	41,9
Gasthöfe	10	10	100,0	11,1	281	279	99,3	15,8	15,1	15,3	33,9	34,3
Pensionen	8	8	100,0	0,0	178	172	96,6	3,4-	24,2	25,1	42,6	43,2
Jugendherbergen und Hütten	4	4	100,0	0,0	306	306	100,0	2,3	16,4	16,4	42,9	43,1
Erholungs-, Ferien-, Schul.- heime u. Boardingh. zus.	6	5	83,3	0,0	451	325	72,1	3,8	16,8	23,3	33,6	39,9
Ferienzentren, Ferienh.- wohnungen zusammen	19	16	84,2	0,0	2 175	450	20,7	3,6-	3,1	15,1	22,0	35,1
Betriebe zusammen	95	91	95,8	5,8	9 246	7 308	79,0	26,3	26,5	34,2	39,8	45,3
Schwerin, Landeshauptstadt												
Hotels	21	20	95,2	0,0	1 854	1 804	97,3	0,9	25,5	26,2	34,6	35,6
Hotels garnis	9	9	100,0	0,0	436	436	100,0	0,0	23,6	23,8	30,9	31,0
Gasthöfe	5	5	100,0	0,0	165	159	96,4	3,6-	18,1	18,9	23,2	23,4
Pensionen
Jugendherbergen und Hütten
Erholungs-, Ferien-, Schul.- heime u. Boardingh. zus.
Ferienzentren, Ferienh.- wohnungen zusammen
Betriebe zusammen	41	40	97,6	0,0	2 768	2 631	95,1	0,4	22,9	24,9	32,7	34,1

1) Im Berichtsmonat geöffnete sowie vorübergehend geschlossene Betriebe. -2) Ganz oder teilweise geöffnet. -3) Anteil am Ingesamt. -4) Maximales Bettenangebot in den zurückliegenden 13 Monaten (einschl. lfd. Monat). -5) Rechnerischer Wert (Übernachtungen/ mögliche Bettentage) x 100. -6) Rechnerischer Wert (Übernachtungen/angebotene Bettentage) x 100.

**Noch: 12. Beherbergungsstätten, Gästebetten und Kapazitätsauslastung
nach Regionalgliederung und Betriebsarten**

Kreis - Land - Betriebsart	Dezember 2005									Januar - Dezember 2005		
	Betriebe				Betten / Schlafgelegenheiten				durchschnittliche Auslastung			
	insge- samt 1)	darunter			insge- samt 4)	darunter			aller 5)	der ange- bote- nen 6)	aller 5)	der ange- bote- nen 6)
		geöffnete 2) Betriebe				angebotene Betten / Schlafgelegenheiten						
		zusammen	Anteil 3)	Ver- änd. gegen- über Vor- jahres- monat		zusammen	An- teil 3)	Ver- änd. gegen- über Vor- jahres- monat				
Anzahl		%		Anzahl		%						
Stralsund, Hansestadt												
Hotels	10	8	80,0	11,1-	1 329	1 153	86,8	4,9-	22,7	26,2	39,8	41,4
Hotels garnis	10	10	100,0	25,0	362	334	92,3	28,5	14,4	17,0	35,3	37,0
Gasthöfe
Pensionen	4	4	100,0	0,0	73	66	90,4	0,0	14,8	19,0	36,1	40,6
Jugendherbergen und Hütten
Ferienzentren, Ferienh.- wohnungen zusammen	5	4	80,0	33,3	80	68	85,0	30,8	12,8	15,0	23,3	25,2
Betriebe zusammen	31	27	87,1	3,8	1 997	1 644	82,3	5,7-	19,0	23,6	37,5	39,6
Wismar, Hansestadt												
Hotels	7	7	100,0	0,0	622	622	100,0	12,9	23,8	25,8	33,3	33,7
Hotels garnis	4	4	100,0	0,0	103	103	100,0	1,0	21,2	21,2	37,4	39,5
Gasthöfe
Pensionen	3	3	100,0	0,0	97	97	100,0	0,0	10,0	10,0	25,4	25,4
Jugendherbergen und Hütten
Vorsorge- u. Reha-Kliniken
Betriebe zusammen	18	18	100,0	0,0	1 278	1 263	98,8	4,8	26,8	28,2	38,8	39,7
Bad Doberan												
Hotels	48	44	91,7	2,2-	5 649	5 161	91,4	4,3-	30,4	34,0	51,3	53,7
Hotels garnis	25	17	68,0	15,0-	1 033	684	66,2	14,0-	12,6	19,7	32,8	38,4
Gasthöfe	24	20	83,3	4,8-	922	802	87,0	1,8-	18,1	21,8	30,4	33,9
Pensionen	25	21	84,0	5,0	911	770	84,5	5,8	8,7	11,1	27,6	31,1
Jugendherbergen und Hütten	8	4	50,0	33,3	605	338	55,9	115,3	1,6	2,9	21,8	28,9
Erholungs-, Ferien-, Schul.- heime u. Boardingh. zus.	14	10	71,4	0,0	960	773	80,5	4,0	9,9	13,3	33,0	40,3
Ferienzentren, Ferienh.- wohnungen zusammen	96	82	85,4	1,2	5 611	5 059	90,2	8,7	10,5	11,6	29,5	31,9
Vorsorge- u. Reha-Kliniken	11	10	90,9	0,0	2 232	2 100	94,1	2,8	29,3	37,1	66,8	70,9
Betriebe zusammen	251	208	82,9	1,0-	17 923	15 687	87,5	2,3	19,2	22,8	41,0	44,7
Demmin												
Hotels	16	16	100,0	0,0	1 091	900	82,5	12,5-	8,0	10,5	26,2	29,1
Hotels garnis	7	7	100,0	0,0	183	183	100,0	0,0	23,0	23,7	25,1	25,1
Gasthöfe
Pensionen	7	6	85,7	14,3-	96	80	83,3	16,7-	5,9	7,1	11,9	14,3
Jugendherbergen und Hütten
Erholungs-, Ferien-, Schul.- heime u. Boardingh. zus.	6	6	100,0	0,0	297	267	89,9	4,7	4,8	5,4	17,7	18,9
Ferienzentren, Ferienh.- wohnungen zusammen	12	10	83,3	9,1-	520	495	95,2	3,1-	13,6	16,8	29,1	30,6
Betriebe zusammen	56	50	89,3	3,8-	2 498	2 154	86,2	5,0-	9,5	11,8	24,3	26,6

1) Im Berichtsmonat geöffnete sowie vorübergehend geschlossene Betriebe. -2) Ganz oder teilweise geöffnet. -3) Anteil am Insgesamt.
-4) Maximales Bettenangebot in den zurückliegenden 13 Monaten (einschl. lfd. Monat). -5) Rechnerischer Wert (Übernachtungen/ mögliche Bettentage) x 100. -6) Rechnerischer Wert (Übernachtungen/angebotene Bettentage) x 100.

Noch: 12. Beherbergungsstätten, Gästebetten und Kapazitätsauslastung
nach Regionalgliederung und Betriebsarten

Kreis - Land - Betriebsart	Dezember 2005										Januar - Dezember 2005	
	Betriebe				Betten / Schlafgelegenheiten				durchschnittliche Auslastung			
	insgesamt 1)	darunter			insgesamt 4)	darunter			aller 5)	der angebotenen 6)	aller 5)	der angebotenen 6)
		geöffnete 2) Betriebe				angebotene Betten / Schlafgelegenheiten						
		zusammen	Anteil 3)	Veränd. gegenüber Vorjahresmonat		zusammen	Anteil 3)	Veränd. gegenüber Vorjahresmonat				
Anzahl		%		Anzahl		%		Betten / Schlafgelegenheiten				
Güstrow												
Hotels	21	19	90,5	5,0-	1 357	1 288	94,9	0,3-	19,4	20,6	32,5	34,5
Hotels garnis	11	10	90,9	9,1-	337	228	67,7	30,7-	7,1	10,5	21,9	23,4
Gasthöfe
Pensionen	10	8	80,0	11,1-	299	266	89,0	4,0-	23,4	27,4	34,5	37,2
Jugendherbergen und Hütten	6	3	50,0	25,0-	461	205	44,5	42,3-	3,7	10,7	19,4	24,3
Erholungs-, Ferien-, Schul- heime u. Boardingh. zus.	12	11	91,7	0,0	575	538	93,6	0,4-	9,5	10,6	26,5	27,4
Ferienzentren, Ferienh.- wohnungen zusammen	24	15	62,5	6,2-	2 386	1 827	76,6	3,0-	25,6	33,5	58,3	66,6
Vorsorge- u. Reha-Kliniken
Betriebe zusammen	91	73	80,2	5,2-	5 860	4 797	81,9	6,1-	21,3	26,5	42,3	46,5
Ludwigslust												
Hotels	20	20	100,0	11,1	804	788	98,0	13,2	17,9	18,3	23,5	24,3
Hotels garnis
Gasthöfe	16	15	93,8	0,0	329	304	92,4	1,6-	13,0	14,4	17,9	19,3
Pensionen
Jugendherbergen und Hütten	7	6	85,7	0,0	310	247	79,7	3,1-	4,0	5,3	18,0	20,5
Erholungs-, Ferien-, Schul- heime u. Boardingh. zus.	8	7	87,5	0,0	214	184	86,0	1,1	3,9	4,5	16,3	17,8
Ferienzentren, Ferienh.- wohnungen zusammen	5	4	80,0	0,0	142	68	47,9	41,9-	4,1	8,6	21,4	25,1
Betriebe zusammen	67	59	88,1	0,0	2 014	1 744	86,6	0,1-	11,8	13,8	19,9	21,9
Mecklenburg-Strelitz												
Hotels	27	25	92,6	0,0	1 343	1 283	95,5	2,5	17,4	19,1	29,2	33,2
Hotels garnis	9	5	55,6	16,7-	151	96	63,6	5,9-	9,7	16,3	22,1	26,8
Gasthöfe	13	10	76,9	11,1	342	274	80,1	5,4	7,2	9,4	19,2	23,1
Pensionen	11	7	63,6	12,5-	332	218	65,7	5,2-	6,1	9,2	22,3	27,1
Jugendherbergen und Hütten
Erholungs-, Ferien-, Schul- heime u. Boardingh. zus.	7	4	57,1	0,0	460	283	61,5	8,4	4,6	7,5	20,6	27,7
Ferienzentren, Ferienh.- wohnungen zusammen	32	20	62,5	0,0	2 810	2 288	81,4	1,2-	5,0	6,2	25,6	28,5
Vorsorge- u. Reha-Kliniken
Betriebe zusammen	108	77	71,3	3,7-	6 293	4 964	78,9	4,3-	11,9	15,6	28,6	33,1
Müritz												
Hotels	39	35	89,7	2,8-	3 507	3 296	94,0	3,1	21,8	24,0	35,3	38,0
Hotels garnis	14	9	64,3	12,5	458	287	62,7	17,1	6,9	14,4	33,9	40,5
Gasthöfe	15	11	73,3	15,4-	384	255	66,4	19,3-	9,2	14,0	32,5	38,7
Pensionen	17	9	52,9	25,0-	378	207	54,8	22,2-	6,6	12,0	29,9	36,1
Jugendherbergen und Hütten	4	3	75,0	50,0	390	287	73,6	51,1	5,1	7,3	27,8	31,5
Erholungs-, Ferien-, Schul- heime u. Boardingh. zus.	9	5	55,6	16,7-	639	375	58,7	19,5-	2,3	3,9	18,5	22,0
Ferienzentren, Ferienh.- wohnungen zusammen	59	44	74,6	4,3-	4 418	3 549	80,3	2,3	14,0	17,6	31,6	36,1
Vorsorge- u. Reha-Kliniken	4	4	100,0	0,0	848	705	83,1	13,0-	55,3	67,2	61,9	70,4
Betriebe zusammen	161	120	74,5	5,5-	11 022	8 961	81,3	0,0	17,9	22,7	34,3	38,7

1) Im Berichtsmonat geöffnete sowie vorübergehend geschlossene Betriebe. -2) Ganz oder teilweise geöffnet. -3) Anteil am Ingesamt. -4) Maximales Bettenangebot in den zurückliegenden 13 Monaten (einschl. lfd. Monat). -5) Rechnerischer Wert (Übernachtungen/ mögliche Bettentage) x 100. -6) Rechnerischer Wert (Übernachtungen/angebotene Bettentage) x 100.

Noch: 12. Beherbergungsstätten, Gästebetten und Kapazitätsauslastung
nach Regionalgliederung und Betriebsarten

Kreis - Land - Betriebsart	Dezember 2005									Januar - Dezember 2005		
	Betriebe				Betten / Schlafgelegenheiten				durchschnittliche Auslastung			
	insge- samt 1)	darunter			insge- samt 4)	darunter			aller 5)	der ange- bote- nen 6)	aller 5)	der ange- bote- nen 6)
		geöffnete 2) Betriebe				angebotene Betten / Schlafgelegenheiten						
	zusammen	Anteil 3)	Ver- änd. gegen- über Vor- jahres monat		zusammen	An- teil 3)	Ver- änd. gegen- über Vor- jahres monat		Betten / Schlaf- gelegenheiten			
Anzahl	%			Anzahl				%				
Nordvorpommern												
Hotels	42	40	95,2	2,6	3 722	3 344	89,8	6,6	23,9	28,3	45,3	48,7
Hotels garnis	31	25	80,6	0,0	904	773	85,5	3,5	7,8	10,9	32,0	36,1
Gasthöfe	24	19	79,2	0,0	1 443	518	35,9	3,0-	6,5	19,9	19,5	25,3
Pensionen	20	16	80,0	6,7	548	482	88,0	9,0	8,2	9,4	25,3	31,7
Jugendherbergen und Hütten	7	5	71,4	0,0	740	560	75,7	5,7	5,2	6,9	33,6	37,8
Erholungs-, Ferien-, Schul- heime u. Boardingh. zus.	8	6	75,0	0,0	692	374	54,0	1,1	5,0	9,2	20,9	29,4
Ferienzentren, Ferienh.- wohnungen zusammen	141	122	86,5	0,8	7 604	6 772	89,1	0,5	7,6	8,7	26,0	27,6
Vorsorge- u. Reha-Kliniken	6	6	100,0	14,3-	1 374	1 349	98,2	11,2-	47,3	53,3	74,8	76,6
Betriebe zusammen	279	239	85,7	0,8	17 027	14 172	83,2	1,1	14,1	17,7	34,2	37,7
Nordwestmecklenburg												
Hotels	26	23	88,5	4,2-	2 383	2 215	93,0	4,3-	19,6	21,9	35,8	38,1
Hotels garnis	7	5	71,4	16,7-	238	173	72,7	12,6-	8,3	13,8	21,4	30,2
Gasthöfe	11	10	90,9	0,0	397	381	96,0	1,1	16,1	16,9	23,6	24,7
Pensionen	13	11	84,6	0,0	369	331	89,7	1,8	8,9	9,9	26,0	28,1
Jugendherbergen und Hütten	7	3	42,9	200,0	627	88	14,0	193,3	2,0	16,8	24,1	38,1
Erholungs-, Ferien-, Schul- heime u. Boardingh. zus.	6	4	66,7	33,3-	297	170	57,2	29,2-	6,6	11,6	25,0	31,8
Ferienzentren, Ferienh.- wohnungen zusammen	77	65	84,4	0,0	5 193	4 715	90,8	2,3-	6,2	6,9	22,0	24,2
Vorsorge- u. Reha-Kliniken	5	4	80,0	0,0	1 092	1 032	94,5	2,0	32,4	34,3	77,2	78,3
Betriebe zusammen	152	125	82,2	1,6-	10 596	9 105	85,9	2,3-	12,2	14,5	31,0	34,4
Ostvorpommern												
Hotels	76	66	86,8	0,0	9 340	8 263	88,5	5,0	20,0	25,7	42,5	47,0
Hotels garnis	39	26	66,7	3,7-	1 369	976	71,3	5,0-	6,6	10,5	32,4	40,3
Gasthöfe	39	26	66,7	10,3-	1 317	663	50,3	13,0-	5,5	12,3	26,3	35,7
Pensionen	32	23	71,9	4,5	1 258	648	51,5	2,8-	7,1	16,5	30,2	40,3
Jugendherbergen und Hütten	9	4	44,4	100,0	522	290	55,6	34,9	0,5	2,1	28,7	40,3
Erholungs-, Ferien-, Schul- heime u. Boardingh. zus.	26	17	65,4	0,0	3 044	1 724	56,6	8,5	7,4	13,4	31,0	42,0
Ferienzentren, Ferienh.- wohnungen zusammen	231	170	73,6	1,2-	11 623	9 111	78,4	0,5	7,1	9,3	24,1	27,6
Vorsorge- u. Reha-Kliniken	10	10	100,0	0,0	1 962	1 862	94,9	0,4-	48,3	57,4	76,3	79,0
Betriebe zusammen	462	342	74,0	0,9-	30 435	23 537	77,3	2,1	13,6	19,1	34,6	40,3
Parchim												
Hotels	30	30	100,0	3,4	1 884	1 824	96,8	3,0	21,0	22,0	31,3	32,6
Hotels garnis	6	3	50,0	25,0-	155	88	56,8	30,2-	11,2	19,7	31,1	35,9
Gasthöfe	15	13	86,7	7,1-	408	352	86,3	1,4-	8,1	9,6	15,0	17,0
Pensionen
Jugendherbergen und Hütten
Erholungs-, Ferien-, Schul- heime u. Boardingh. zus.	11	7	63,6	12,5-	606	269	44,4	6,9-	4,5	10,0	14,0	18,2
Ferienzentren, Ferienh.- wohnungen zusammen	29	19	65,5	5,0-	1 369	857	62,6	0,9-	7,2	11,8	20,1	25,0
Vorsorge- u. Reha-Kliniken	4	4	100,0	0,0	774	773	99,9	1,7	79,2	82,0	91,4	92,0
Betriebe zusammen	110	89	80,9	1,1-	5 809	4 602	79,2	2,7	20,7	27,4	32,4	36,9

1) Im Berichtsmonat geöffnete sowie vorübergehend geschlossene Betriebe. -2) Ganz oder teilweise geöffnet. -3) Anteil am Insgesamt.
-4) Maximales Bettenangebot in den zurückliegenden 13 Monaten (einschl. lfd. Monat). -5) Rechnerischer Wert (Übernachtungen/ mög-
liche Bettentage) x 100. -6) Rechnerischer Wert (Übernachtungen/angebotene Bettentage) x 100.

Noch: 12. Beherbergungsstätten, Gästebetten und Kapazitätsauslastung
nach Regionalgliederung und Betriebsarten

Kreis - Land - Betriebsart	Dezember 2005										Januar - Dezember 2005	
	Betriebe				Betten / Schlafgelegenheiten				durchschnittliche Auslastung			
	insgesamt 1)	darunter			insgesamt 4)	darunter			aller 5)	der angebotenen 6)	aller 5)	der angebotenen 6)
		geöffnete 2) Betriebe				angebotene Betten / Schlafgelegenheiten						
		zusammen	Anteil 3)	Veränd. gegenüber Vorjahresmonat		zusammen	Anteil 3)	Veränd. gegenüber Vorjahresmonat				
Anzahl		%		Anzahl		%		Betten / Schlafgelegenheiten				
Rügen												
Hotels	97	80	82,5	2,6	11 655	10 016	85,9	0,1	17,6	22,3	41,6	46,4
Hotels garnis	61	33	54,1	2,9-	2 218	1 213	54,7	3,3-	4,0	7,8	28,5	37,2
Gasthöfe	57	45	78,9	0,0	1 988	1 567	78,8	4,3	9,3	13,7	32,8	37,9
Pensionen	48	29	60,4	3,6	1 465	864	59,0	4,0	3,5	6,9	27,7	35,9
Jugendherbergen und Hütten	7	4	57,1	33,3-	1 089	643	59,0	32,5-	2,2	4,7	32,1	39,5
Erholungs-, Ferien-, Schul- heime u. Boardingh. zus.	17	11	64,7	0,0	1 240	813	65,6	0,9	8,7	14,0	33,1	41,6
Ferienzentren, Ferienh.- wohnungen zusammen	335	253	75,5	1,2-	21 070	17 322	82,2	0,1	7,9	9,8	25,2	29,0
Vorsorge- u. Reha-Kliniken	9	9	100,0	12,5	1 724	1 625	94,3	1,5	30,3	44,8	61,9	68,1
Betriebe zusammen	631	464	73,5	0,4-	42 449	34 063	80,2	0,6-	11,1	14,7	32,1	37,1
Uecker-Randow												
Hotels	11	11	100,0	0,0	580	552	95,2	4,5-	16,1	16,9	27,0	27,9
Hotels garnis	3	3	100,0	0,0	59	59	100,0	0,0	13,9	13,9	17,5	17,8
Gasthöfe	9	8	88,9	0,0	175	164	93,7	17,1	14,5	15,5	19,0	21,5
Pensionen
Jugendherbergen und Hütten
Erholungs-, Ferien-, Schul- heime u. Boardingh. zus.
Ferienzentren, Ferienh.- wohnungen zusammen	9	3	33,3	25,0-	1 062	910	85,7	4,4	5,5	6,4	16,7	18,4
Betriebe zusammen	42	30	71,4	3,2-	2 588	1 941	75,0	4,9	7,4	9,9	18,5	21,9
Mecklenburg-Vorpommern												
Hotels	536	489	91,2	0,8	53 796	48 917	90,9	2,9	22,4	26,0	40,6	43,8
Hotels garnis	262	191	72,9	3,5-	9 389	6 997	74,5	1,3	12,0	17,3	31,3	36,6
Gasthöfe	257	209	81,3	1,9-	8 683	6 189	71,3	1,0-	10,2	15,5	26,0	30,7
Pensionen	223	166	74,4	1,2-	6 525	4 637	71,1	0,9-	8,1	12,2	27,6	33,3
Jugendherbergen und Hütten	82	49	59,8	4,3	7 156	4 040	56,5	3,5-	3,5	7,4	26,9	34,3
Erholungs-, Ferien-, Schul- heime u. Boardingh. zus.	137	99	72,3	3,9-	9 901	6 380	64,4	0,6	7,4	11,7	27,0	34,0
Ferienzentren, Ferienh.- wohnungen zusammen	1 077	830	77,1	1,0-	66 149	53 577	81,0	0,7	8,6	10,9	26,5	30,1
Vorsorge- u. Reha-Kliniken	53	51	96,2	0,0	10 781	10 221	94,8	1,6-	44,5	53,0	72,3	75,9
Betriebe zusammen	2 627	2 084	79,3	0,9-	172 380	140 958	81,8	1,0	15,1	19,4	34,0	38,5

1) Im Berichtsmonat geöffnete sowie vorübergehend geschlossene Betriebe. -2) Ganz oder teilweise geöffnet. -3) Anteil am Ingesamt. -4) Maximales Bettenangebot in den zurückliegenden 13 Monaten (einschl. lfd. Monat). -5) Rechnerischer Wert (Übernachtungen/ mögliche Bettentage) x 100. -6) Rechnerischer Wert (Übernachtungen/angebotene Bettentage) x 100.

13. Ankünfte, Übernachtungen und Aufenthaltsdauer der Gäste in Beherbergungsstätten nach Regionalgliederung

Kreis - Land	Dezember 2005					Januar - Dezember 2005				
	Ankünfte		Übernachtungen			Ankünfte		Übernachtungen		
	insgesamt	Veränderung gegenüber dem Vorjahresmonat	insgesamt	Veränderung gegenüber dem Vorjahresmonat	durchschnittliche Aufenthaltsdauer 1)	insgesamt	Veränderung gegenüber dem Vorjahreszeitraum	insgesamt	Veränderung gegenüber dem Vorjahreszeitraum	durchschnittliche Aufenthaltsdauer 1)
Greifswald, Hansestadt	3 687	0,8-	8 251	11,3	2,2	76 487	0,4	195 874	12,7	2,6
Neubrandenburg, Stadt	3 520	1,8	6 415	5,2	1,8	59 780	3,6	124 674	0,1	2,1
Rostock, Hansestadt	35 530	27,5	76 059	31,0	2,1	474 822	12,3	1 195 913	12,0	2,5
Schwerin, Landeshauptstadt	10 900	6,5	19 612	12,8	1,8	170 336	5,2-	330 142	0,3	1,9
Stralsund, Hansestadt	6 228	10,2	11 763	7,5	1,9	124 256	5,0	267 971	5,3	2,2
Wismar, Hansestadt	3 651	3,5-	10 624	9,5	2,9	70 128	2,1-	180 951	0,8-	2,6
Bad Doberan	29 533	3,7	106 762	3,1-	3,6	556 922	2,1	2 675 254	0,0	4,8
Demmin	3 613	5,7-	7 356	4,3	2,0	76 669	2,3	218 152	1,4-	2,8
Güstrow	13 063	2,8	38 737	5,3	3,0	255 091	12,1	888 350	13,3	3,5
Ludwigslust	3 911	3,0	7 397	7,8-	1,9	68 311	1,1-	145 685	0,4-	2,1
Mecklenburg-Strelitz	7 552	11,7-	23 286	12,0-	3,1	174 450	3,0-	656 058	7,6-	3,8
Müritz	18 176	7,1	61 330	10,1	3,4	357 085	0,7	1 359 432	0,4-	3,8
Nordvorpommern	19 139	9,4	74 544	7,2	3,9	411 306	4,4	2 091 904	0,7	5,1
Nordwestmecklenburg	11 158	2,2-	39 930	3,7-	3,6	248 096	1,3	1 214 149	4,6-	4,9
Ostvorpommern	31 856	0,7-	127 882	4,1	4,0	732 530	5,2	3 794 212	0,9	5,2
Parchim	9 570	24,1	37 302	18,7	3,9	170 729	1,7	688 680	7,1	4,0
Rügen	37 537	3,5-	145 615	4,3-	3,9	971 668	3,5-	5 028 168	6,7-	5,2
Uecker-Randow	2 631	5,0	5 953	8,9	2,3	56 770	0,5	173 078	1,9-	3,0
Mecklenburg-Vorpommern insgesamt	251 255	5,1	808 818	4,1	3,2	5 055 436	2,2	21 228 647	0,6-	4,2

1) Rechnerischer Wert Übernachtungen/Ankünfte.

14. Ankünfte, Übernachtungen und Aufenthaltsdauer der Gäste in Beherbergungsstätten nach Regionalgliederung und Betriebsarten

Kreis - Land - Betriebsart	Dezember 2005					Januar - Dezember 2005				
	Ankünfte		Übernachtungen			Ankünfte		Übernachtungen		
	insgesamt	Veränderung gegenüber dem Vorjahresmonat	insgesamt	Veränderung gegenüber dem Vorjahresmonat	durchschnittliche Aufenthaltsdauer 1)	insgesamt	Veränderung gegenüber dem Vorjahreszeitraum	insgesamt	Veränderung gegenüber dem Vorjahreszeitraum	durchschnittliche Aufenthaltsdauer 1)
		Anzahl		%	Anzahl		%		Tage	Anzahl
Greifswald, Hansestadt										
Hotels	2 690	3,1	5 981	18,5	2,2	58 106	3,3	148 824	14,6	2,6
Hotels garnis
Gasthöfe	171	35,5-	277	26,7-	1,6	5 316	19,5-	8 814	12,0-	1,7
Pensionen
Jugendherbergen und Hütten
Ferienzentren, Ferienh.-wohnungen zusammen
Betriebe zusammen	3 687	0,8-	8 251	11,3	2,2	76 487	0,4	195 874	12,7	2,6
Neubrandenburg, Stadt										
Hotels	2 922	5,3	5 099	2,1	1,7	48 323	3,7	101 985	0,4	2,1
Hotels garnis	198	6,6-	296	0,7-	1,5	4 233	25,9	7 058	10,5	1,7
Gasthöfe
Pensionen
Erholungs-, Ferien-, Schulheime u. Boardingh. zus.
Betriebe zusammen	3 520	1,8	6 415	5,2	1,8	59 780	3,6	124 674	0,1	2,1
Rostock, Hansestadt										
Hotels	27 091	28,4	55 487	25,1	2,0	317 382	12,2	703 042	10,7	2,2
Hotels garnis	4 501	43,9	11 953	103,2	2,7	57 451	19,2	153 245	32,6	2,7
Gasthöfe	670	24,3	1 316	5,9	2,0	12 174	15,7	33 514	27,9	2,8
Pensionen	544	5,6-	1 338	0,8	2,5	9 399	6,0	27 651	9,5	2,9
Jugendherbergen und Hütten	843	23,8	1 557	21,4	1,8	18 096	11,7	47 530	11,2	2,6
Erholungs-, Ferien-, Schulheime u. Boardingh. zus.	1 126	10,8	2 347	30,8	2,1	21 795	17,3	54 889	3,0	2,5
Ferienzentren, Ferienh.-wohnungen zusammen	755	8,3-	2 061	4,4-	2,7	38 525	3,2	176 042	3,5	4,6
Betriebe zusammen	35 530	27,5	76 059	31,0	2,1	474 822	12,3	1 195 913	12,0	2,5
Schwerin, Landeshauptstadt										
Hotels	8 216	7,3	14 660	12,1	1,8	122 054	2,3-	233 649	4,2	1,9
Hotels garnis	1 723	1,3-	3 194	8,3	1,9	27 239	17,1-	49 190	15,0-	1,8
Gasthöfe	572	26,3	926	35,6	1,6	8 179	0,9-	14 012	3,2-	1,7
Pensionen
Jugendherbergen und Hütten
Erholungs-, Ferien-, Schulheime u. Boardingh. zus.
Ferienzentren, Ferienh.-wohnungen zusammen
Betriebe zusammen	10 900	6,5	19 612	12,8	1,8	170 336	5,2-	330 142	0,3	1,9

1) Rechnerischer Wert Übernachtungen/Ankünfte.

Noch: 14. Ankünfte, Übernachtungen und Aufenthaltsdauer der Gäste in Beherbergungsstätten
nach Regionalgliederung und Betriebsarten

Kreis - Land - Betriebsart	Dezember 2005					Januar - Dezember 2005				
	Ankünfte		Übernachtungen			Ankünfte		Übernachtungen		
	insgesamt	Veränderung gegenüber dem Vorjahresmonat	insgesamt	Veränderung gegenüber dem Vorjahresmonat	durchschnittliche Aufenthaltsdauer 1)	insgesamt	Veränderung gegenüber dem Vorjahreszeitraum	insgesamt	Veränderung gegenüber dem Vorjahreszeitraum	durchschnittliche Aufenthaltsdauer 1)
Stralsund, Hansestadt										
Hotels	4 915	10,0	9 348	8,8	1,9	89 524	1,3	193 106	1,7	2,2
Hotels garnis	933	44,2	1 613	44,9	1,7	21 903	38,1	42 549	38,0	1,9
Gasthöfe
Pensionen	166	24,9-	336	34,9-	2,0	4 631	5,1-	9 586	4,6-	2,1
Jugendherbergen und Hütten
Ferienzentren, Ferienh.- wohnungen zusammen	98	25,8-	317	0,6	3,2	1 803	0,3	5 992	8,0	3,3
Betriebe zusammen	6 228	10,2	11 763	7,5	1,9	124 256	5,0	267 971	5,3	2,2
Wismar, Hansestadt										
Hotels	2 188	11,1-	4 581	3,0	2,1	39 393	0,2	75 672	4,0	1,9
Hotels garnis	297	22,7-	678	3,8	2,3	6 584	12,2-	14 073	7,5	2,1
Gasthöfe
Pensionen	163	6,5	300	9,1	1,8	4 626	3,2-	8 995	11,9-	1,9
Jugendherbergen und Hütten
Vorsorge- u. Reha-Kliniken
Betriebe zusammen	3 651	3,5-	10 624	9,5	2,9	70 128	2,1-	180 951	0,8-	2,6
Bad Doberan										
Hotels	16 129	3,3	53 313	7,2-	3,3	275 271	4,7	1 046 931	1,8	3,8
Hotels garnis	1 873	0,4-	4 050	4,1-	2,2	42 240	0,2	123 733	0,5	2,9
Gasthöfe	3 148	26,7	5 186	25,8	1,6	39 432	11,0	103 070	0,9-	2,6
Pensionen	1 023	17,0-	2 457	15,2-	2,4	31 241	10,7-	93 626	3,9-	3,0
Jugendherbergen und Hütten	102	1,9-	301	124,6	3,0	13 752	6,7	45 569	13,4	3,3
Erholungs-, Ferien-, Schul.- heime u. Boardingh. zus.	744	5,5	2 944	2,2	4,0	19 166	2,0-	128 230	2,9-	6,7
Ferienzentren, Ferienh.- wohnungen zusammen	5 341	1,8	18 259	2,3-	3,4	106 289	0,7-	598 523	3,8-	5,6
Vorsorge- u. Reha-Kliniken	1 173	3,1-	20 252	2,7	17,3	29 531	3,7-	535 572	1,5	18,1
Betriebe zusammen	29 533	3,7	106 762	3,1-	3,6	556 922	2,1	2 675 254	0,0	4,8
Demmin										
Hotels	1 680	2,7-	2 722	6,3-	1,6	39 246	1,1-	104 142	3,4-	2,7
Hotels garnis	534	6,4	1 305	21,6	2,4	8 262	1,9-	16 741	10,2-	2,0
Gasthöfe
Pensionen	87	47,9-	177	47,0-	2,0	1 997	6,6-	4 176	12,1-	2,1
Jugendherbergen und Hütten
Erholungs-, Ferien-, Schul.- heime u. Boardingh. zus.	213	36,8-	443	32,1-	2,1	7 361	24,6	18 503	13,7	2,5
Ferienzentren, Ferienh.- wohnungen zusammen	730	3,7	2 193	37,6	3,0	12 382	10,7	55 685	2,0	4,5
Betriebe zusammen	3 613	5,7-	7 356	4,3	2,0	76 669	2,3	218 152	1,4-	2,8

1) Rechnerischer Wert Übernachtungen/Ankünfte.

Noch: 14. Ankünfte, Übernachtungen und Aufenthaltsdauer der Gäste in Beherbergungsstätten nach Regionalgliederung und Betriebsarten

Kreis - Land - Betriebsart	Dezember 2005					Januar - Dezember 2005				
	Ankünfte		Übernachtungen			Ankünfte		Übernachtungen		
	insgesamt	Veränderung gegenüber dem Vorjahresmonat	insgesamt	Veränderung gegenüber dem Vorjahresmonat	durchschnittliche Aufenthaltsdauer 1)	insgesamt	Veränderung gegenüber dem Vorjahreszeitraum	insgesamt	Veränderung gegenüber dem Vorjahreszeitraum	durchschnittliche Aufenthaltsdauer 1)
		Anzahl		%	Anzahl		%		Tage	Anzahl
Güstrow										
Hotels	3 658	11,7-	8 150	5,4-	2,2	70 888	3,0-	166 984	4,0	2,4
Hotels garnis	371	36,8-	743	45,4-	2,0	12 504	6,2-	26 975	6,4-	2,2
Gasthöfe
Pensionen	533	2,6-	2 169	5,7	4,1	11 391	13,0	37 820	13,8	3,3
Jugendherbergen und Hütten	331	37,0-	527	37,5-	1,6	12 553	9,6-	32 974	4,3-	2,6
Erholungs-, Ferien-, Schul- heime u. Boardingh. zus.	757	22,8-	1 687	15,0-	2,2	20 116	2,7-	55 594	3,3-	2,8
Ferienzentren, Ferienh.- wohnungen zusammen	6 660	27,7	18 964	21,3	2,8	116 409	35,6	474 156	23,2	4,1
Vorsorge- u. Reha-Kliniken
Betriebe zusammen	13 063	2,8	38 737	5,3	3,0	255 091	12,1	888 350	13,3	3,5
Ludwigslust										
Hotels	2 447	5,6	4 472	10,1	1,8	36 367	1,0-	67 935	3,0	1,9
Hotels garnis
Gasthöfe	712	43,3	1 328	25,6	1,9	11 541	3,5-	21 215	14,0-	1,8
Pensionen
Jugendherbergen und Hütten	124	41,0-	381	25,4-	3,1	7 634	6,7-	20 473	0,3-	2,7
Erholungs-, Ferien-, Schul- heime u. Boardingh. zus.	134	5,6-	259	44,7-	1,9	4 010	3,8	12 503	11,4	3,1
Ferienzentren, Ferienh.- wohnungen zusammen	20	82,3-	182	83,5-	9,1	1 281	31,9-	11 100	1,2	8,7
Betriebe zusammen	3 911	3,0	7 397	7,8-	1,9	68 311	1,1-	145 685	0,4-	2,1
Mecklenburg-Strelitz										
Hotels	3 946	5,1	7 235	4,8	1,8	68 250	3,0	143 605	4,2-	2,1
Hotels garnis	192	18,6-	452	28,4-	2,4	4 958	8,0-	12 034	17,1	2,4
Gasthöfe	528	18,3-	765	21,1-	1,4	12 294	8,0-	23 391	1,7-	1,9
Pensionen	273	13,8	625	16,2	2,3	9 070	8,6-	27 040	1,9	3,0
Jugendherbergen und Hütten
Erholungs-, Ferien-, Schul- heime u. Boardingh. zus.	190	31,9-	657	23,0-	3,5	9 118	1,4-	35 789	10,3-	3,9
Ferienzentren, Ferienh.- wohnungen zusammen	1 675	33,8-	4 376	50,5-	2,6	49 754	7,7-	260 483	16,6-	5,2
Vorsorge- u. Reha-Kliniken
Betriebe zusammen	7 552	11,7-	23 286	12,0-	3,1	174 450	3,0-	656 058	7,6-	3,8
Müritz										
Hotels	10 287	8,6	23 728	9,8	2,3	169 749	1,5-	449 298	3,0-	2,6
Hotels garnis	382	11,0-	979	8,5	2,6	19 001	11,1	53 790	9,6	2,8
Gasthöfe	559	18,9-	1 094	11,6-	2,0	19 128	10,5-	45 621	7,7-	2,4
Pensionen	220	3,8	771	14,0-	3,5	11 630	4,8-	39 970	0,8	3,4
Jugendherbergen und Hütten	345	275,0	616	343,2	1,8	10 923	46,0	34 460	38,1	3,2
Erholungs-, Ferien-, Schul- heime u. Boardingh. zus.	138	38,1-	458	29,6-	3,3	13 312	33,8	43 242	7,8	3,2
Ferienzentren, Ferienh.- wohnungen zusammen	5 366	7,1	19 151	10,1	3,6	101 183	1,5-	501 468	2,3-	5,0
Vorsorge- u. Reha-Kliniken	879	5,4	14 533	13,1	16,5	12 159	5,4	191 583	3,5	15,8
Betriebe zusammen	18 176	7,1	61 330	10,1	3,4	357 085	0,7	1 359 432	0,4-	3,8

1) Rechnerischer Wert Übernachtungen/Ankünfte.

Noch: 14. Ankünfte, Übernachtungen und Aufenthaltsdauer der Gäste in Beherbergungsstätten nach Regionalgliederung und Betriebsarten

Kreis - Land - Betriebsart	Dezember 2005					Januar - Dezember 2005				
	Ankünfte		Übernachtungen			Ankünfte		Übernachtungen		
	insgesamt	Veränderung gegenüber dem Vorjahresmonat	insgesamt	Veränderung gegenüber dem Vorjahresmonat	durchschnittliche Aufenthaltsdauer 1)	insgesamt	Veränderung gegenüber dem Vorjahreszeitraum	insgesamt	Veränderung gegenüber dem Vorjahreszeitraum	durchschnittliche Aufenthaltsdauer 1)
Nordvorpommern										
Hotels	10 136	26,4	27 622	32,2	2,7	187 781	12,2	608 411	10,7	3,2
Hotels garnis	749	15,3-	2 193	3,7-	2,9	28 418	1,3-	106 674	3,4-	3,8
Gasthöfe	1 174	6,2-	2 926	5,3-	2,5	24 587	4,3-	89 924	2,6-	3,7
Pensionen	626	5,9-	1 399	13,4-	2,2	15 961	0,4	57 306	12,9-	3,6
Jugendherbergen und Hütten	323	39,4-	1 200	27,5-	3,7	24 889	3,5	88 118	3,6	3,5
Erholungs-, Ferien-, Schul- heime u. Boardingh. zus.	407	4,2-	1 071	1,4-	2,6	12 330	2,7-	53 353	7,8-	4,3
Ferienzentren, Ferienh.- wohnungen zusammen	4 867	0,3-	18 001	5,1-	3,7	100 273	0,4	706 764	0,7-	7,0
Vorsorge- u. Reha-Kliniken	857	2,6	20 132	0,9	23,5	17 067	13,1-	381 354	6,0-	22,3
Betriebe zusammen	19 139	9,4	74 544	7,2	3,9	411 306	4,4	2 091 904	0,7	5,1
Nordwestmecklenburg										
Hotels	6 428	0,4	14 462	0,9	2,2	115 797	1,6	311 741	1,6-	2,7
Hotels garnis	245	38,3-	609	26,4-	2,5	6 556	3,4-	18 602	11,5-	2,8
Gasthöfe	710	3,0	1 981	26,2	2,8	11 346	2,4	34 067	0,8-	3,0
Pensionen	394	0,3	1 018	8,9	2,6	10 844	0,5	35 240	3,6	3,2
Jugendherbergen und Hütten	125	X	380	X	3,0	14 327	29,5	53 507	23,1	3,7
Erholungs-, Ferien-, Schul- heime u. Boardingh. zus.	184	30,3-	611	40,3-	3,3	6 776	13,4-	29 403	15,3-	4,3
Ferienzentren, Ferienh.- wohnungen zusammen	2 747	6,6-	9 902	5,9-	3,6	69 785	1,9-	425 934	9,5-	6,1
Vorsorge- u. Reha-Kliniken	325	0,6-	10 967	10,3-	33,7	12 665	3,1	305 655	3,6-	24,1
Betriebe zusammen	11 158	2,2-	39 930	3,7-	3,6	248 096	1,3	1 214 149	4,6-	4,9
Ostvorpommern										
Hotels	18 731	3,3	58 019	4,8	3,1	365 328	7,3	1 435 223	2,8	3,9
Hotels garnis	1 086	20,3-	2 815	19,2-	2,6	38 897	3,8	159 837	0,8-	4,1
Gasthöfe	926	0,3-	2 243	0,0	2,4	32 755	2,9	128 094	3,7-	3,9
Pensionen	792	5,9	2 786	4,3-	3,5	30 585	1,7	139 008	4,8-	4,5
Jugendherbergen und Hütten	35	91,5-	80	87,6-	2,3	14 996	1,0-	49 565	3,8	3,3
Erholungs-, Ferien-, Schul- heime u. Boardingh. zus.	2 067	1,3-	6 989	7,7-	3,4	65 678	7,5	339 162	3,8	5,2
Ferienzentren, Ferienh.- wohnungen zusammen	6 772	4,5-	25 573	2,5-	3,8	158 941	2,2	1 007 983	2,6-	6,3
Vorsorge- u. Reha-Kliniken	1 447	12,0	29 377	20,6	20,3	25 350	2,9	535 340	3,7	21,1
Betriebe zusammen	31 856	0,7-	127 882	4,1	4,0	732 530	5,2	3 794 212	0,9	5,2
Parchim										
Hotels	6 120	25,4	12 243	39,6	2,0	92 123	0,0	215 428	14,5	2,3
Hotels garnis	297	7,2-	537	32,2-	1,8	7 024	13,9	17 748	4,5	2,5
Gasthöfe	595	29,1	1 026	56,2	1,7	11 559	5,7-	21 868	3,1-	1,9
Pensionen
Jugendherbergen und Hütten
Erholungs-, Ferien-, Schul- heime u. Boardingh. zus.	336	70,6	837	32,4	2,5	9 192	1,1-	30 631	3,7	3,3
Ferienzentren, Ferienh.- wohnungen zusammen	1 134	28,0	3 039	21,3	2,7	24 653	13,6	103 188	9,5	4,2
Vorsorge- u. Reha-Kliniken	703	13,6	19 010	8,8	27,0	9 832	1,3-	255 616	3,2	26,0
Betriebe zusammen	9 570	24,1	37 302	18,7	3,9	170 729	1,7	688 680	7,1	4,0

1) Rechnerischer Wert Übernachtungen/Ankünfte.

Noch: 14. Ankünfte, Übernachtungen und Aufenthaltsdauer der Gäste in Beherbergungsstätten nach Regionalgliederung und Betriebsarten

Kreis - Land - Betriebsart	Dezember 2005					Januar - Dezember 2005				
	Ankünfte		Übernachtungen			Ankünfte		Übernachtungen		
	insgesamt	Veränderung gegenüber dem Vorjahresmonat	insgesamt	Veränderung gegenüber dem Vorjahresmonat	durchschnittliche Aufenthaltsdauer 1)	insgesamt	Veränderung gegenüber dem Vorjahreszeitraum	insgesamt	Veränderung gegenüber dem Vorjahreszeitraum	durchschnittliche Aufenthaltsdauer 1)
		Anzahl		%	Anzahl		%		Tage	Anzahl
Rügen										
Hotels	19 079	0,9	63 578	2,0	3,3	439 000	2,5-	1 760 266	2,2-	4,0
Hotels garnis	921	7,0-	2 754	3,2-	3,0	53 509	2,6-	230 483	5,9-	4,3
Gasthöfe	2 132	3,6	5 723	5,3	2,7	65 405	13,9	233 279	3,4	3,6
Pensionen	529	32,4-	1 608	26,5-	3,0	33 989	6,1	144 024	4,0-	4,2
Jugendherbergen und Hütten	296	39,3-	745	48,2-	2,5	31 668	8,9-	126 123	7,1-	4,0
Erholungs-, Ferien-, Schul- heime u. Boardingh. zus.	587	5,0-	3 362	0,5	5,7	20 568	0,5-	153 008	4,3-	7,4
Ferienzentren, Ferienh.- wohnungen zusammen	13 463	6,8-	51 655	3,9-	3,8	308 303	8,9-	1 989 239	12,3-	6,5
Vorsorge- u. Reha-Kliniken	530	16,5-	16 190	22,4-	30,5	19 226	3,0	391 746	3,6-	20,4
Betriebe zusammen	37 537	3,5-	145 615	4,3-	3,9	971 668	3,5-	5 028 168	6,7-	5,2
Uecker-Randow										
Hotels	1 571	3,4-	2 896	3,0-	1,8	28 527	2,8-	57 207	0,5	2,0
Hotels garnis	72	41,5-	254	6,7	3,5	1 626	1,9-	3 769	8,0-	2,3
Gasthöfe	447	23,8	787	51,3	1,8	8 056	13,6	12 215	13,6	1,5
Pensionen
Jugendherbergen und Hütten
Erholungs-, Ferien-, Schul- heime u. Boardingh. zus.
Ferienzentren, Ferienh.- wohnungen zusammen	416	26,4	1 798	15,9	4,3	8 902	25,0	64 125	5,4-	7,2
Betriebe zusammen	2 631	5,0	5 953	8,9	2,3	56 770	0,5	173 078	1,9-	3,0
Mecklenburg-Vorpommern										
Hotels	148 234	8,9	373 596	7,7	2,5	2 563 109	3,2	7 823 449	2,4	3,1
Hotels garnis	14 671	3,5	34 883	16,3	2,4	344 327	3,5	1 043 010	2,6	3,0
Gasthöfe	13 573	10,4	27 571	10,9	2,0	280 274	2,6	803 096	0,7-	2,9
Pensionen	6 178	8,5-	16 433	8,8-	2,7	192 786	1,0-	660 777	3,2-	3,4
Jugendherbergen und Hütten	3 535	24,0-	7 825	14,5-	2,2	210 226	0,8	680 795	3,9	3,2
Erholungs-, Ferien-, Schul- heime u. Boardingh. zus.	7 307	5,4-	22 620	5,0-	3,1	220 424	4,0	986 735	0,8-	4,5
Ferienzentren, Ferienh.- wohnungen zusammen	50 711	0,1-	177 172	1,9-	3,5	1 104 636	0,4	6 401 023	5,0-	5,8
Vorsorge- u. Reha-Kliniken	7 046	4,4	148 718	3,7	21,1	139 654	0,4-	2 829 762	0,2	20,3
Betriebe zusammen	251 255	5,1	808 818	4,1	3,2	5 055 436	2,2	21 228 647	0,6-	4,2

1) Rechnerischer Wert Übernachtungen/Ankünfte.

15. Beherbergungsstätten, Gästebetten und Kapazitätsauslastung
nach Reisegebieten und Betriebsarten

Reisegebiet - Betriebsart	Dezember 2005									Januar - Dezember 2005		
	Betriebe				Betten / Schlafgelegenheiten				durchschnittliche Auslastung			
	insge- samt 1)	darunter			insge- samt 4)	darunter			aller 5)	der ange- bote- nen 6)	aller 5)	der ange- bote- nen 6)
		geöffnete 2) Betriebe				angebotene Betten / Schlafgelegenheiten						
	zusammen	Anteil 3)	Ver- änd. gegen- über Vor- jahres monat		zusammen	An- teil 3)	Ver- änd. gegen- über Vor- jahres monat	Betten / Schlaf- gelegenheiten				
	Anzahl	%		Anzahl				%				
Rügen/Hiddensee												
Hotels	97	80	82,5	2,6	11 655	10 016	85,9	0,1	17,6	22,3	41,6	46,4
Hotels garnis	61	33	54,1	2,9-	2 218	1 213	54,7	3,3-	4,0	7,8	28,5	37,2
Gasthöfe	57	45	78,9	0,0	1 988	1 567	78,8	4,3	9,3	13,7	32,8	37,9
Pensionen	48	29	60,4	3,6	1 465	864	59,0	4,0	3,5	6,9	27,7	35,9
Jugendherbergen und Hütten	7	4	57,1	33,3-	1 089	643	59,0	32,5-	2,2	4,7	32,1	39,5
Erholungs-,Ferien-,Schul.- heime u. Boardingh. zus.	17	11	64,7	0,0	1 240	813	65,6	0,9	8,7	14,0	33,1	41,6
Ferienzentren,Ferienh.- wohnungen zusammen	335	253	75,5	1,2-	21 070	17 322	82,2	0,1	7,9	9,8	25,2	29,0
Vorsorge- u. Reha-Kliniken	9	9	100,0	12,5	1 724	1 625	94,3	1,5	30,3	44,8	61,9	68,1
Betriebe zusammen	631	464	73,5	0,4-	42 449	34 063	80,2	0,6-	11,1	14,7	32,1	37,1
Vorpommern												
Hotels	151	137	90,7	0,0	16 252	14 403	88,6	2,3	20,6	25,4	41,5	45,3
Hotels garnis	83	64	77,1	1,6	2 694	2 142	79,5	2,3	8,2	11,8	32,3	37,7
Gasthöfe	76	57	75,0	5,0-	3 033	1 443	47,6	5,9-	6,8	16,0	22,9	29,9
Pensionen	59	46	78,0	2,2	1 933	1 245	64,4	1,1-	7,9	13,5	28,6	37,1
Jugendherbergen und Hütten	24	12	50,0	20,0	2 053	1 120	54,6	6,2	2,6	5,7	27,5	36,2
Erholungs-,Ferien-,Schul.- heime u. Boardingh. zus.	37	25	67,6	0,0	3 887	2 189	56,3	6,8	6,7	12,1	28,4	38,5
Ferienzentren,Ferienh.- wohnungen zusammen	388	301	77,6	0,3-	20 441	16 933	82,8	0,8	7,5	9,2	24,6	27,3
Vorsorge- u. Reha-Kliniken	16	16	100,0	5,9-	3 336	3 211	96,3	5,2-	47,9	55,7	75,6	78,0
Betriebe zusammen	834	658	78,9	0,2-	53 629	42 686	79,6	1,0	13,7	18,4	33,8	38,5
Mecklenburgische Ostseeküste												
Hotels	109	102	93,6	1,0	13 271	12 537	94,5	7,5	31,1	33,8	47,2	49,1
Hotels garnis	56	46	82,1	6,1-	2 612	2 197	84,1	11,1	21,4	26,4	35,2	39,4
Gasthöfe	47	42	89,4	0,0	1 719	1 566	91,1	0,8	18,2	20,5	30,4	32,8
Pensionen	49	43	87,8	2,4	1 555	1 370	88,1	3,2	10,6	12,6	28,8	31,5
Jugendherbergen und Hütten	20	12	60,0	33,3	1 672	866	51,8	39,7	4,7	9,3	27,5	35,7
Erholungs-,Ferien-,Schul.- heime u. Boardingh. zus.	26	19	73,1	9,5-	1 708	1 268	74,2	2,2-	11,1	15,8	31,7	38,8
Ferienzentren,Ferienh.- wohnungen zusammen	192	163	84,9	0,6	12 979	10 224	78,8	2,8	7,5	9,6	25,2	29,0
Vorsorge- u. Reha-Kliniken	17	15	88,2	0,0	3 527	3 335	94,6	2,4	31,9	37,5	69,8	72,8
Betriebe zusammen	516	442	85,7	0,2	39 043	33 363	85,5	5,4	19,3	23,3	37,9	41,8

1) Im Berichtsmonat geöffnete sowie vorübergehend geschlossene Betriebe. -2) Ganz oder teilweise geöffnet. -3) Anteil am Ingesamt.
-4) Maximales Bettenangebot in den zurückliegenden 13 Monaten (einschl. lfd. Monat). -5) Rechnerischer Wert (Übernachtungen/ mög-
liche Bettentage) x 100. -6) Rechnerischer Wert (Übernachtungen/angebotene Bettentage) x 100.

Noch: 15. Beherbergungsstätten, Gästebetten und Kapazitätsauslastung
nach Reisegebieten und Betriebsarten

Reisegebiet	Dezember 2005										Januar - Dezember 2005	
	Betriebe				Betten / Schlafgelegenheiten				durchschnittliche Auslastung			
	Betriebsart	darunter			insge- samt 4)	darunter			aller 5)	der ange- bote- nen 6)	aller 5)	der ange- bote- nen 6)
		insge- samt 1)	geöffnete 2) Betriebe			angebotene Betten / Schlafgelegenheiten		Betten / Schlaf- gelegenheiten				
			zusammen	Anteil 3)		Ver- änd. gegen- über Vor- jahres monat	zusammen					
Anzahl	%		Anzahl	%								
Westmecklenburg												
Hotels	71	70	98,6	4,5	4 542	4 416	97,2	3,8	22,3	23,1	31,3	32,4
Hotels garnis	18	14	77,8	17,6-	667	584	87,6	10,8-	20,3	23,3	29,7	31,6
Gasthöfe	36	33	91,7	2,9-	902	815	90,4	1,9-	11,7	13,2	17,6	19,1
Pensionen	21	17	81,0	6,3	425	345	81,2	1,1-	6,8	8,5	17,6	20,2
Jugendherbergen und Hütten	12	10	83,3	11,1	752	549	73,0	28,0	3,3	7,4	21,2	27,2
Erholungs-, Ferien-, Schul- heime u. Boardingh. zus.	21	16	76,2	5,9-	1 004	556	55,4	3,1-	4,7	8,6	16,6	21,0
Ferienzentren, Ferienh.- wohnungen zusammen	35	24	68,6	4,0-	1 525	939	61,6	5,7-	7,0	11,7	20,3	25,1
Vorsorge- u. Reha-Kliniken	4	4	100,0	0,0	774	773	99,9	1,7	79,2	82,0	91,4	92,0
Betriebe zusammen	218	188	86,2	0,5-	10 591	8 977	84,8	1,4	19,6	24,0	30,1	33,3
Mecklenburgische Schweiz und Seenplatte												
Hotels	108	100	92,6	2,0-	8 076	7 545	93,4	0,0	18,7	20,7	32,6	35,2
Hotels garnis	44	34	77,3	2,9-	1 198	861	71,9	7,0-	10,2	15,6	27,2	30,4
Gasthöfe	41	32	78,0	0,0	1 041	798	76,7	4,1-	7,7	10,2	21,9	25,6
Pensionen	46	31	67,4	16,2-	1 147	813	70,9	10,8-	11,5	16,5	27,5	32,1
Jugendherbergen und Hütten	19	11	57,9	15,4-	1 590	862	54,2	23,6-	4,5	9,6	24,8	30,5
Erholungs-, Ferien-, Schul- heime u. Boardingh. zus.	36	28	77,8	3,4-	2 062	1 554	75,4	3,7-	5,9	8,0	21,4	24,5
Ferienzentren, Ferienh.- wohnungen zusammen	127	89	70,1	4,3-	10 134	8 159	80,5	0,2-	14,2	18,0	35,8	40,4
Vorsorge- u. Reha-Kliniken	7	7	100,0	0,0	1 420	1 277	89,9	7,6-	66,2	74,0	72,9	78,5
Betriebe zusammen	428	332	77,6	4,6-	26 668	21 869	82,0	2,9-	16,6	20,8	33,8	37,8
Mecklenburg-Vorpommern												
Hotels	536	489	91,2	0,8	53 796	48 917	90,9	2,9	22,4	26,0	40,6	43,8
Hotels garnis	262	191	72,9	3,5-	9 389	6 997	74,5	1,3	12,0	17,3	31,3	36,6
Gasthöfe	257	209	81,3	1,9-	8 683	6 189	71,3	1,0-	10,2	15,5	26,0	30,7
Pensionen	223	166	74,4	1,2-	6 525	4 637	71,1	0,9-	8,1	12,2	27,6	33,3
Jugendherbergen und Hütten	82	49	59,8	4,3	7 156	4 040	56,5	3,5-	3,5	7,4	26,9	34,3
Erholungs-, Ferien-, Schul- heime u. Boardingh. zus.	137	99	72,3	3,9-	9 901	6 380	64,4	0,6	7,4	11,7	27,0	34,0
Ferienzentren, Ferienh.- wohnungen zusammen	1 077	830	77,1	1,0-	66 149	53 577	81,0	0,7	8,6	10,9	26,5	30,1
Vorsorge- u. Reha-Kliniken	53	51	96,2	0,0	10 781	10 221	94,8	1,6-	44,5	53,0	72,3	75,9
Betriebe zusammen	2 627	2 084	79,3	0,9-	172 380	140 958	81,8	1,0	15,1	19,4	34,0	38,5

1) Im Berichtsmonat geöffnete sowie vorübergehend geschlossene Betriebe. -2) Ganz oder teilweise geöffnet. -3) Anteil am Ingesamt.
-4) Maximales Bettenangebot in den zurückliegenden 13 Monaten (einschl. lfd. Monat). -5) Rechnerischer Wert (Übernachtungen/ mögliche Bettentage) x 100. -6) Rechnerischer Wert (Übernachtungen/angebotene Bettentage) x 100.

16. Ankünfte, Übernachtungen und Aufenthaltsdauer der Gäste in Beherbergungsstätten
nach Reisegebieten und Betriebsarten

Reisegebiet	Dezember 2005					Januar - Dezember 2005				
	Ankünfte		Übernachtungen			Ankünfte		Übernachtungen		
	insgesamt	Veränderung gegenüber dem Vorjahresmonat	insgesamt	Veränderung gegenüber dem Vorjahresmonat	durchschnittliche Aufenthaltsdauer 1)	insgesamt	Veränderung gegenüber dem Vorjahreszeitraum	insgesamt	Veränderung gegenüber dem Vorjahreszeitraum	durchschnittliche Aufenthaltsdauer 1)
Rügen/Hiddensee										
Hotels	19 079	0,9	63 578	2,0	3,3	439 000	2,5-	1 760 266	2,2-	4,0
Hotels garnis	921	7,0-	2 754	3,2-	3,0	53 509	2,6-	230 483	5,9-	4,3
Gasthöfe	2 132	3,6	5 723	5,3	2,7	65 405	13,9	233 279	3,4	3,6
Pensionen	529	32,4-	1 608	26,5-	3,0	33 989	6,1	144 024	4,0-	4,2
Jugendherbergen und Hütten	296	39,3-	745	48,2-	2,5	31 668	8,9-	126 123	7,1-	4,0
Erholungs-, Ferien-, Schulheime u. Boardingh. zus.	587	5,0-	3 362	0,5	5,7	20 568	0,5-	153 008	4,3-	7,4
Ferienzentren, Ferienh. - wohnungen zusammen	13 463	6,8-	51 655	3,9-	3,8	308 303	8,9-	1 989 239	12,3-	6,5
Vorsorge- u. Reha-Kliniken	530	16,5-	16 190	22,4-	30,5	19 226	3,0	391 746	3,6-	20,4
Betriebe zusammen	37 537	3,5-	145 615	4,3-	3,9	971 668	3,5-	5 028 168	6,7-	5,2
Vorpommern										
Hotels	38 043	9,1	103 866	11,8	2,7	729 266	7,0	2 442 771	5,2	3,3
Hotels garnis	2 840	5,9-	6 875	3,3-	2,4	90 844	8,1	312 829	1,9	3,4
Gasthöfe	2 834	2,0-	6 382	0,8	2,3	71 523	0,7-	240 329	2,9-	3,4
Pensionen	1 696	5,1-	4 718	11,5-	2,8	52 823	1,3-	209 905	7,7-	4,0
Jugendherbergen und Hütten	541	61,4-	1 677	46,5-	3,1	59 117	1,8-	197 492	3,4	3,3
Erholungs-, Ferien-, Schulheime u. Boardingh. zus.	2 492	2,1-	8 078	7,5-	3,2	79 619	4,2	399 200	1,4	5,0
Ferienzentren, Ferienh. - wohnungen zusammen	12 791	0,1-	47 288	2,2-	3,7	275 740	2,6	1 803 819	1,6-	6,5
Vorsorge- u. Reha-Kliniken	2 304	8,3	49 509	11,8	21,5	42 417	4,2-	916 694	0,6-	21,6
Betriebe zusammen	63 541	3,4	228 393	5,7	3,6	1 401 349	4,5	6 523 039	1,2	4,7
Mecklenburgische Ostseeküste										
Hotels	51 836	13,7	127 843	6,0	2,5	747 843	6,9	2 137 386	4,1	2,9
Hotels garnis	6 916	19,4	17 290	49,3	2,5	112 831	7,8	309 653	13,5	2,7
Gasthöfe	5 241	24,5	9 696	21,3	1,9	73 091	8,0	190 450	3,2	2,6
Pensionen	2 124	9,8-	5 113	6,0-	2,4	56 110	5,6-	165 512	0,9-	2,9
Jugendherbergen und Hütten	1 197	26,8	2 442	45,6	2,0	53 184	12,9	162 139	13,9	3,0
Erholungs-, Ferien-, Schulheime u. Boardingh. zus.	2 054	3,5	5 902	3,6	2,9	47 737	3,9	212 522	3,5-	4,5
Ferienzentren, Ferienh. - wohnungen zusammen	8 843	1,9-	30 222	3,7-	3,4	214 599	0,4-	1 200 499	5,0-	5,6
Vorsorge- u. Reha-Kliniken	1 661	0,4-	34 867	0,2-	21,0	44 573	1,9-	888 106	0,8-	19,9
Betriebe zusammen	79 872	11,6	233 375	6,4	2,9	1 349 968	5,1	5 266 267	1,3	3,9

1) Rechnerischer Wert Übernachtungen/Ankünfte.

Noch: 16. Ankünfte, Übernachtungen und Aufenthaltsdauer der Gäste in Beherbergungsstätten nach Reisegebieten und Betriebsarten

Reisegebiet - Betriebsart	Dezember 2005					Januar - Dezember 2005				
	Ankünfte		Übernachtungen			Ankünfte		Übernachtungen		
	insgesamt	Veränderung gegenüber dem Vorjahresmonat	insgesamt	Veränderung gegenüber dem Vorjahresmonat	durchschnittliche Aufenthaltsdauer 1)	insgesamt	Veränderung gegenüber dem Vorjahreszeitraum	insgesamt	Veränderung gegenüber dem Vorjahreszeitraum	durchschnittliche Aufenthaltsdauer 1)
		Anzahl		%	Anzahl		%		Tage	Anzahl
Westmecklenburg										
Hotels	16 783	13,0	31 375	21,1	1,9	250 544	1,3-	517 012	8,1	2,1
Hotels garnis	2 317	3,9-	4 189	0,2	1,8	38 185	8,2-	73 447	6,9-	1,9
Gasthöfe	1 879	33,2	3 280	36,8	1,7	31 279	3,7-	57 095	7,5-	1,8
Pensionen	535	9,0	900	6,5-	1,7	12 837	1,2	27 009	7,2-	2,1
Jugendherbergen und Hütten	252	32,4-	758	8,8	3,0	20 974	6,9-	58 191	0,9-	2,8
Erholungs-, Ferien-, Schul- heime u. Boardingh. zus.	729	27,9	1 476	1,3-	2,0	19 459	1,0-	60 463	5,5	3,1
Ferienzentren, Ferienh.- wohnungen zusammen	1 183	16,3	3 323	10,5-	2,8	26 266	10,0	115 674	8,4	4,4
Vorsorge- u. Reha-Kliniken	703	13,6	19 010	8,8	27,0	9 832	1,3-	255 616	3,2	26,0
Betriebe zusammen	24 381	12,1	64 311	13,2	2,6	409 376	1,7-	1 164 507	4,1	2,8
Mecklenburgische Schweiz und Seenplatte										
Hotels	22 493	2,8	46 934	4,2	2,1	396 456	0,4-	966 014	1,8-	2,4
Hotels garnis	1 677	14,7-	3 775	11,5-	2,3	48 958	2,8	116 598	3,0	2,4
Gasthöfe	1 487	13,6-	2 490	8,1-	1,7	38 976	10,6-	81 943	8,3-	2,1
Pensionen	1 294	3,4-	4 094	0,0	3,2	37 027	0,4-	114 327	5,0	3,1
Jugendherbergen und Hütten	1 249	13,6-	2 203	0,4-	1,8	45 283	3,2	136 850	7,1	3,0
Erholungs-, Ferien-, Schul- heime u. Boardingh. zus.	1 445	27,9-	3 802	16,4-	2,6	53 041	7,9	161 542	1,1-	3,0
Ferienzentren, Ferienh.- wohnungen zusammen	14 431	7,2	44 684	2,8	3,1	279 728	10,3	1 291 792	2,1	4,6
Vorsorge- u. Reha-Kliniken	1 848	8,8	29 142	13,1	15,8	23 606	8,2	377 600	6,8	16,0
Betriebe zusammen	45 924	0,9	137 124	3,8	3,0	923 075	3,2	3 246 666	1,3	3,5
Mecklenburg-Vorpommern										
Hotels	148 234	8,9	373 596	7,7	2,5	2 563 109	3,2	7 823 449	2,4	3,1
Hotels garnis	14 671	3,5	34 883	16,3	2,4	344 327	3,5	1 043 010	2,6	3,0
Gasthöfe	13 573	10,4	27 571	10,9	2,0	280 274	2,6	803 096	0,7-	2,9
Pensionen	6 178	8,5-	16 433	8,8-	2,7	192 786	1,0-	660 777	3,2-	3,4
Jugendherbergen und Hütten	3 535	24,0-	7 825	14,5-	2,2	210 226	0,8	680 795	3,9	3,2
Erholungs-, Ferien-, Schul- heime u. Boardingh. zus.	7 307	5,4-	22 620	5,0-	3,1	220 424	4,0	986 735	0,8-	4,5
Ferienzentren, Ferienh.- wohnungen zusammen	50 711	0,1-	177 172	1,9-	3,5	1 104 636	0,4	6 401 023	5,0-	5,8
Vorsorge- u. Reha-Kliniken	7 046	4,4	148 718	3,7	21,1	139 654	0,4-	2 829 762	0,2	20,3
Betriebe zusammen	251 255	5,1	808 818	4,1	3,2	5 055 436	2,2	21 228 647	0,6-	4,2

1) Rechnerischer Wert Übernachtungen/Ankünfte.

17. Beherbergungsstätten, Gästebetten und Kapazitätsauslastung
nach IHK-Bezirken und Betriebsarten

IHK-Bezirk - Betriebsart	Dezember 2005									Januar - Dezember 2005		
	Betriebe				Betten / Schlafgelegenheiten				durchschnittliche Auslastung			
	insge- samt 1)	darunter			insge- samt 4)	darunter			aller 5)	der ange- bote- nen 6)	aller 5)	der ange- bote- nen 6)
		geöffnete 2) Betriebe				angebotene Betten / Schlafgelegenheiten						
	zusammen	Anteil 3)	Ver- änd. gegen- über Vor- jahres monat		zusammen	An- teil 3)	Ver- änd. gegen- über Vor- jahres monat					
	Anzahl	%		Anzahl		%		Betten / Schlaf- gelegenheiten				
IHK-Bezirk Schwerin												
Hotels	104	100	96,2	2,0	7 547	7 253	96,1	1,9	21,6	23,0	32,9	34,3
Hotels garnis	29	23	79,3	14,8-	1 008	860	85,3	9,9-	17,5	21,4	28,5	32,2
Gasthöfe	49	45	91,8	2,2-	1 418	1 300	91,7	2,0-	14,7	16,3	21,7	23,3
Pensionen	37	31	83,8	3,3	891	773	86,8	0,3	8,0	9,3	21,9	24,2
Jugendherbergen und Hütten	20	14	70,0	27,3	1 513	771	51,0	30,0	2,9	8,0	23,3	31,8
Erholungs-, Ferien-, Schul- heime u. Boardingh. zus.	27	20	74,1	13,0-	1 301	726	55,8	10,8-	5,2	9,3	18,7	23,6
Ferienzentren, Ferienh.- wohnungen zusammen	112	89	79,5	1,1-	6 718	5 654	84,2	2,9-	6,4	7,7	21,6	24,4
Vorsorge- u. Reha-Kliniken	10	9	90,0	0,0	2 069	2 008	97,1	1,7	52,4	54,7	81,1	81,9
Betriebe zusammen	388	331	85,3	0,9-	22 465	19 345	86,1	0,2-	16,5	19,8	31,0	34,2
IHK-Bezirk Rostock												
Hotels	246	219	89,0	1,4	28 329	25 501	90,0	4,3	24,8	28,9	44,8	48,2
Hotels garnis	158	115	72,8	1,7-	6 092	4 469	73,4	4,7	12,3	17,9	31,9	37,3
Gasthöfe	122	101	82,8	1,0	4 822	3 354	69,6	2,6	10,4	16,4	27,9	32,5
Pensionen	115	86	74,8	2,4	3 474	2 620	75,4	3,9	8,6	12,4	28,8	34,5
Jugendherbergen und Hütten	33	20	60,6	13,0-	3 331	2 052	61,6	15,3-	4,2	7,4	29,8	35,7
Erholungs-, Ferien-, Schul- heime u. Boardingh. zus.	57	43	75,4	0,0	3 918	2 823	72,1	1,8	9,4	13,6	30,1	36,8
Ferienzentren, Ferienh.- wohnungen zusammen	620	492	79,4	0,2-	38 926	31 498	80,9	1,3	9,1	11,3	27,7	31,6
Vorsorge- u. Reha-Kliniken	27	26	96,3	0,0	5 610	5 354	95,4	1,6-	36,1	45,8	68,2	72,4
Betriebe zusammen	1 378	1 102	80,0	0,0	94 502	77 671	82,2	1,9	15,5	19,8	35,6	40,1
IHK-Bezirk Neubrandenburg												
Hotels	186	170	91,4	0,6-	17 920	16 163	90,2	1,1	19,0	22,9	37,5	41,1
Hotels garnis	75	53	70,7	1,9-	2 289	1 668	72,9	0,9-	8,6	13,4	30,9	36,9
Gasthöfe	86	63	73,3	6,0-	2 443	1 535	62,8	7,4-	7,3	12,7	25,1	31,9
Pensionen	71	49	69,0	9,3-	2 160	1 244	57,6	10,2-	7,3	13,9	27,9	35,6
Jugendherbergen und Hütten	29	15	51,7	15,4	2 312	1 217	52,6	4,2	3,0	7,1	25,0	33,7
Erholungs-, Ferien-, Schul- heime u. Boardingh. zus.	53	36	67,9	2,7-	4 682	2 831	60,5	2,8	6,3	10,6	26,7	34,4
Ferienzentren, Ferienh.- wohnungen zusammen	345	249	72,2	2,4-	20 505	16 425	80,1	0,8	8,6	11,0	25,8	29,3
Vorsorge- u. Reha-Kliniken	16	16	100,0	0,0	3 102	2 859	92,2	3,8-	54,3	63,8	73,8	78,1
Betriebe zusammen	861	651	75,6	2,4-	55 413	43 942	79,3	0,1	14,0	18,7	32,6	37,5
Mecklenburg-Vorpommern												
Hotels	536	489	91,2	0,8	53 796	48 917	90,9	2,9	22,4	26,0	40,6	43,8
Hotels garnis	262	191	72,9	3,5-	9 389	6 997	74,5	1,3	12,0	17,3	31,3	36,6
Gasthöfe	257	209	81,3	1,9-	8 683	6 189	71,3	1,0-	10,2	15,5	26,0	30,7
Pensionen	223	166	74,4	1,2-	6 525	4 637	71,1	0,9-	8,1	12,2	27,6	33,3
Jugendherbergen und Hütten	82	49	59,8	4,3	7 156	4 040	56,5	3,5-	3,5	7,4	26,9	34,3
Erholungs-, Ferien-, Schul- heime u. Boardingh. zus.	137	99	72,3	3,9-	9 901	6 380	64,4	0,6	7,4	11,7	27,0	34,0
Ferienzentren, Ferienh.- wohnungen zusammen	1 077	830	77,1	1,0-	66 149	53 577	81,0	0,7	8,6	10,9	26,5	30,1
Vorsorge- u. Reha-Kliniken	53	51	96,2	0,0	10 781	10 221	94,8	1,6-	44,5	53,0	72,3	75,9
Betriebe zusammen	2 627	2 084	79,3	0,9-	172 380	140 958	81,8	1,0	15,1	19,4	34,0	38,5

1) Im Berichtsmonat geöffnete sowie vorübergehend geschlossene Betriebe. -2) Ganz oder teilweise geöffnet. -3) Anteil am Insgesamt. -4) Maximales Bettenangebot in den zurückliegenden 13 Monaten (einschl. lfd. Monat). -5) Rechnerischer Wert (Übernachtungen/ mögliche Bettentage) x 100. -6) Rechnerischer Wert (Übernachtungen/angebotene Bettentage) x 100.

18. Ankünfte, Übernachtungen und Aufenthaltsdauer der Gäste in Beherbergungsstätten
nach IHK-Bezirken und Betriebsarten

IHK-Bezirk - Betriebsart	Dezember 2005					Januar - Dezember 2005				
	Ankünfte		Übernachtungen			Ankünfte		Übernachtungen		
	insgesamt	Veränderung gegen- über dem Vor- jahres-	insgesamt	Veränderung gegen- über dem Vor- jahres-	durch- schnitt- liche Aufent- halts- dauer 1)	insgesamt	Veränderung gegen- über dem Vor- jahres-	insgesamt	Veränderung gegen- über dem Vor- jahres-	durch- schnitt- liche Aufent- halts- dauer 1)
		Anzahl		%	Anzahl		%		Tage	Anzahl
IHK-Bezirk Schwerin										
Hotels	25 399	7,1	50 418	12,8	2,0	405 734	0,3-	904 425	4,2	2,2
Hotels garnis	2 859	10,4-	5 476	3,2-	1,9	51 325	8,2-	106 122	6,1-	2,1
Gasthöfe	3 302	27,1	6 474	28,8	2,0	52 764	2,5-	110 961	4,3-	2,1
Pensionen	1 092	5,3	2 218	2,1	2,0	28 307	0,2	71 244	2,9-	2,5
Jugendherbergen und Hütten	504	5,3-	1 342	40,2	2,7	42 310	4,4	127 231	7,7	3,0
Erholungs-, Ferien-, Schul- heime u. Boardingh. zus.	913	9,5	2 087	17,1-	2,3	26 235	4,5-	89 866	2,4-	3,4
Ferienzentren, Ferienh.- wohnungen zusammen	3 930	0,7-	13 225	7,1-	3,4	96 051	1,1	541 608	6,2-	5,6
Vorsorge- u. Reha-Kliniken	1 191	10,7	33 625	2,8	28,2	24 874	0,6	608 150	1,1-	24,4
Betriebe zusammen	39 190	6,1	114 865	6,4	2,9	727 600	0,8-	2 559 607	0,5-	3,5
IHK-Bezirk Rostock										
Hotels	81 008	12,1	217 498	7,5	2,7	1 379 846	4,1	4 478 740	2,6	3,2
Hotels garnis	9 348	15,2	23 306	31,7	2,5	216 025	6,3	683 659	4,6	3,2
Gasthöfe	7 404	13,2	15 538	9,7	2,1	146 024	9,1	466 827	2,3	3,2
Pensionen	3 421	15,0-	9 307	12,2-	2,7	106 612	0,1-	370 013	3,1-	3,5
Jugendherbergen und Hütten	1 895	21,9-	4 330	23,4-	2,3	106 544	1,7-	355 770	0,2	3,3
Erholungs-, Ferien-, Schul- heime u. Boardingh. zus.	3 621	3,3-	11 411	2,9	3,2	93 975	2,0	445 074	3,4-	4,7
Ferienzentren, Ferienh.- wohnungen zusammen	31 184	1,4	109 257	0,2-	3,5	671 602	0,2	3 950 716	5,1-	5,9
Vorsorge- u. Reha-Kliniken	3 149	3,5-	62 833	5,7-	20,0	73 437	3,1-	1 396 761	1,5-	19,0
Betriebe zusammen	141 030	7,6	453 480	3,6	3,2	2 794 065	2,9	12 147 560	0,8-	4,3
IHK-Bezirk Neubrandenburg										
Hotels	41 827	4,3	105 680	5,9	2,5	777 529	3,5	2 440 284	1,4	3,1
Hotels garnis	2 464	14,0-	6 101	7,9-	2,5	76 977	4,5	253 229	1,3	3,3
Gasthöfe	2 867	9,0-	5 559	2,0-	1,9	81 486	4,4-	225 308	4,6-	2,8
Pensionen	1 665	1,7-	4 908	6,4-	2,9	57 867	3,3-	219 520	3,5-	3,8
Jugendherbergen und Hütten	1 136	32,8-	2 153	15,4-	1,9	61 372	3,1	197 794	8,4	3,2
Erholungs-, Ferien-, Schul- heime u. Boardingh. zus.	2 773	11,8-	9 122	10,7-	3,3	100 214	8,7	451 795	2,3	4,5
Ferienzentren, Ferienh.- wohnungen zusammen	15 597	2,7-	54 690	3,8-	3,5	336 983	0,6	1 908 699	4,4-	5,7
Vorsorge- u. Reha-Kliniken	2 706	12,3	52 260	18,7	19,3	41 343	4,3	824 851	4,1	20,0
Betriebe zusammen	71 035	0,1-	240 473	4,1	3,4	1 533 771	2,5	6 521 480	0,2-	4,3
Mecklenburg-Vorpommern										
Hotels	148 234	8,9	373 596	7,7	2,5	2 563 109	3,2	7 823 449	2,4	3,1
Hotels garnis	14 671	3,5	34 883	16,3	2,4	344 327	3,5	1 043 010	2,6	3,0
Gasthöfe	13 573	10,4	27 571	10,9	2,0	280 274	2,6	803 096	0,7-	2,9
Pensionen	6 178	8,5-	16 433	8,8-	2,7	192 786	1,0-	660 777	3,2-	3,4
Jugendherbergen und Hütten	3 535	24,0-	7 825	14,5-	2,2	210 226	0,8	680 795	3,9	3,2
Erholungs-, Ferien-, Schul- heime u. Boardingh. zus.	7 307	5,4-	22 620	5,0-	3,1	220 424	4,0	986 735	0,8-	4,5
Ferienzentren, Ferienh.- wohnungen zusammen	50 711	0,1-	177 172	1,9-	3,5	1 104 636	0,4	6 401 023	5,0-	5,8
Vorsorge- u. Reha-Kliniken	7 046	4,4	148 718	3,7	21,1	139 654	0,4-	2 829 762	0,2	20,3
Betriebe zusammen	251 255	5,1	808 818	4,1	3,2	5 055 436	2,2	21 228 647	0,6-	4,2

1) Rechnerischer Wert Übernachtungen/Ankünfte.

19. Beherbergungsstätten, Gästebetten und Kapazitätsauslastung
nach Gemeindegruppen und Betriebsarten

Gemeindegruppe	Dezember 2005									Januar - Dezember 2005			
	Betriebe				Betten / Schlafgelegenheiten				durchschnittliche Auslastung				
	Betriebsart	insgesamt 1)	darunter			insgesamt 4)	darunter			aller 5)	der angebotenen 6)	aller 5)	der angebotenen 6)
			geöffnete 2) Betriebe	zusammen	Anteil 3)		Veränd. gegenüber Vorjahresmonat	angebotene Betten / Schlafgelegenheiten	zusammen				
		Anzahl	%		Anzahl	%		Betten / Schlafgelegenheiten					
								%					
Heilbäder													
Hotels	
Hotels garnis	
Gasthöfe	
Pensionen	
Jugendherbergen und Hütten	
Erholungs-, Ferien-, Schul- heime u. Boardingh. zus.	
Ferienzentren, Ferienh.- wohnungen zusammen	
Vorsorge- u. Reha-Kliniken	
Betriebe zusammen	13	10	76,9	16,7-	854	680	79,6	6,5-	43,2	54,2	53,9	60,9	
Seebäder													
Hotels	137	122	89,1	2,5	19 506	17 539	89,9	5,5	23,8	28,2	47,1	50,7	
Hotels garnis	83	55	66,3	1,8-	3 085	2 184	70,8	0,1-	10,0	15,1	34,9	41,4	
Gasthöfe	73	55	75,3	3,5-	2 641	1 864	70,6	0,1	11,0	17,9	34,7	41,7	
Pensionen	69	50	72,5	2,0	2 540	1 779	70,0	0,9	7,3	11,8	31,6	38,4	
Jugendherbergen und Hütten	13	8	61,5	33,3	1 164	851	73,1	36,2	4,5	7,3	36,2	43,3	
Erholungs-, Ferien-, Schul- heime u. Boardingh. zus.	31	24	77,4	4,3	3 567	2 558	71,7	5,4	10,8	15,6	37,9	45,9	
Ferienzentren, Ferienh.- wohnungen zusammen	449	365	81,3	0,8	28 355	23 585	83,2	0,6	8,3	10,1	27,3	30,2	
Vorsorge- u. Reha-Kliniken	21	20	95,2	0,0	3 820	3 566	93,4	1,4-	33,4	46,1	67,8	73,2	
Betriebe zusammen	876	699	79,8	1,0	64 678	53 926	83,4	2,6	14,7	18,7	37,2	41,4	
Seeheilbäder													
Hotels	57	52	91,2	6,1	7 390	6 485	87,8	3,1	22,8	29,1	47,4	51,9	
Hotels garnis	34	22	64,7	8,3-	1 361	809	59,4	7,8-	5,4	10,1	30,5	39,3	
Gasthöfe	21	17	81,0	0,0	645	524	81,2	0,6-	6,8	9,1	33,2	38,4	
Pensionen	
Jugendherbergen und Hütten	
Erholungs-, Ferien-, Schul- heime u. Boardingh. zus.	12	5	41,7	16,7-	1 336	579	43,3	11,1-	6,0	13,9	30,7	44,1	
Ferienzentren, Ferienh.- wohnungen zusammen	167	139	83,2	0,7-	11 083	9 729	87,8	1,5-	6,9	7,9	25,0	27,1	
Vorsorge- u. Reha-Kliniken	14	13	92,9	0,0	3 281	3 202	97,6	0,6	36,2	39,0	72,1	73,8	
Betriebe zusammen	322	261	81,1	0,4-	26 046	21 980	84,4	0,5-	15,0	18,8	38,3	42,4	
Luftkurorte													
Hotels	
Hotels garnis	
Gasthöfe	
Pensionen	12	7	58,3	22,2-	240	145	60,4	13,2-	3,8	6,3	28,2	33,6	
Jugendherbergen und Hütten	
Erholungs-, Ferien-, Schul- heime u. Boardingh. zus.	
Ferienzentren, Ferienh.- wohnungen zusammen	
Vorsorge- u. Reha-Kliniken	
Betriebe zusammen	87	68	78,2	0,0	4 445	3 546	79,8	3,3	21,9	29,4	40,3	46,3	

1) Im Berichtsmonat geöffnete sowie vorübergehend geschlossene Betriebe. -2) Ganz oder teilweise geöffnet. -3) Anteil am Insgesamt.
-4) Maximales Bettenangebot in den zurückliegenden 13 Monaten (einschl. lfd. Monat). -5) Rechnerischer Wert (Übernachtungen/ mögliche Bettentage) x 100. -6) Rechnerischer Wert (Übernachtungen/angebotene Bettentage) x 100.

Noch: 19. Beherbergungsstätten, Gästebetten und Kapazitätsauslastung
nach Gemeindegruppen und Betriebsarten

Gemeindegruppe	Dezember 2005										Januar - Dezember 2005	
	Betriebe				Betten / Schlafgelegenheiten				durchschnittliche Auslastung			
	Betriebsart	darunter			insge- samt 4)	darunter			aller 5)	der ange- bote- nen 6)	aller 5)	der ange- bote- nen 6)
		geöffnete 2) Betriebe				angebotene Betten / Schlafgelegenheiten						
		insge- samt 1)	zusammen	Anteil 3)		Ver- änd. gegen- über Vor- jahres monat	zusammen	An- teil 3)				
Anzahl		%		Anzahl		%						
Erholungsorte												
Hotels	41	35	85,4	0,0	4 140	3 785	91,4	4,4	19,6	23,0	36,9	40,7
Hotels garnis	26	14	53,8	6,7-	917	476	51,9	0,4-	3,4	7,3	23,2	30,7
Gasthöfe	31	24	77,4	0,0	968	719	74,3	0,1-	7,9	11,7	30,4	35,7
Pensionen	25	18	72,0	5,9	593	414	69,8	4,5	2,8	4,4	23,5	28,4
Jugendherbergen und Hütten
Erholungs-, Ferien-, Schul- heime u. Boardingh. zus.
Ferienzentren, Ferienh.- wohnungen zusammen	149	102	68,5	5,6-	10 871	8 181	75,3	4,5	8,5	11,5	23,7	29,7
Vorsorge- u. Reha-Kliniken	5	5	100,0	0,0	1 170	1 170	100,0	0,0	61,5	72,2	79,2	80,9
Betriebe zusammen	291	204	70,1	4,2-	19 756	15 188	76,9	2,1	13,2	18,1	30,0	36,3
Sonstige Gemeinden												
Hotels	282	261	92,6	0,8-	21 675	20 082	92,7	0,4	21,7	24,1	33,6	35,9
Hotels garnis	101	90	89,1	2,2-	3 543	3 221	90,9	5,9	19,3	22,5	30,8	33,4
Gasthöfe	124	106	85,5	1,9-	4 221	2 886	68,4	2,1-	10,9	16,5	18,1	21,2
Pensionen	100	78	78,0	2,5-	2 500	1 945	77,8	0,9-	11,1	14,5	23,8	28,2
Jugendherbergen und Hütten	55	33	60,0	3,1	4 351	2 142	49,2	14,8-	3,3	7,3	23,5	30,5
Erholungs-, Ferien-, Schul- heime u. Boardingh. zus.	82	63	76,8	3,1-	4 427	2 931	66,2	1,6	5,3	8,3	17,8	22,3
Ferienzentren, Ferienh.- wohnungen zusammen	288	205	71,2	2,4-	14 947	11 547	77,3	0,1	10,9	14,4	28,2	32,5
Vorsorge- u. Reha-Kliniken	6	6	100,0	0,0	937	884	94,3	4,8-	67,5	74,8	79,2	80,6
Betriebe zusammen	1 038	842	81,1	1,6-	56 601	45 638	80,6	0,4-	15,5	19,8	29,2	33,0
Mecklenburg-Vorpommern												
Hotels	536	489	91,2	0,8	53 796	48 917	90,9	2,9	22,4	26,0	40,6	43,8
Hotels garnis	262	191	72,9	3,5-	9 389	6 997	74,5	1,3	12,0	17,3	31,3	36,6
Gasthöfe	257	209	81,3	1,9-	8 683	6 189	71,3	1,0-	10,2	15,5	26,0	30,7
Pensionen	223	166	74,4	1,2-	6 525	4 637	71,1	0,9-	8,1	12,2	27,6	33,3
Jugendherbergen und Hütten	82	49	59,8	4,3	7 156	4 040	56,5	3,5-	3,5	7,4	26,9	34,3
Erholungs-, Ferien-, Schul- heime u. Boardingh. zus.	137	99	72,3	3,9-	9 901	6 380	64,4	0,6	7,4	11,7	27,0	34,0
Ferienzentren, Ferienh.- wohnungen zusammen	1 077	830	77,1	1,0-	66 149	53 577	81,0	0,7	8,6	10,9	26,5	30,1
Vorsorge- u. Reha-Kliniken	53	51	96,2	0,0	10 781	10 221	94,8	1,6-	44,5	53,0	72,3	75,9
Betriebe zusammen	2 627	2 084	79,3	0,9-	172 380	140 958	81,8	1,0	15,1	19,4	34,0	38,5

- 1) Im Berichtsmonat geöffnete sowie vorübergehend geschlossene Betriebe. -2) Ganz oder teilweise geöffnet. -3) Anteil am Ingesamt.
-4) Maximales Bettenangebot in den zurückliegenden 13 Monaten (einschl. lfd. Monat). -5) Rechnerischer Wert (Übernachtungen/ mögliche Bettentage) x 100. -6) Rechnerischer Wert (Übernachtungen/angebotene Bettentage) x 100.

20. Ankünfte, Übernachtungen und Aufenthaltsdauer der Gäste in Beherbergungsstätten
nach Gemeindegruppen und Betriebsarten

Gemeindegruppe - Betriebsart	Dezember 2005					Januar - Dezember 2005				
	Ankünfte		Übernachtungen		durchschnittliche Aufenthaltsdauer 1)	Ankünfte		Übernachtungen		durchschnittliche Aufenthaltsdauer 1)
	insgesamt	Veränderung gegenüber dem Vorjahresmonat	insgesamt	Veränderung gegenüber dem Vorjahresmonat		insgesamt	Veränderung gegenüber dem Vorjahreszeitraum	insgesamt	Veränderung gegenüber dem Vorjahreszeitraum	
	Anzahl	%	Anzahl	%	Tage	Anzahl	%	Anzahl	%	Tage
Heilbäder										
Hotels
Hotels garnis
Gasthöfe
Pensionen
Jugendherbergen und Hütten
Erholungs-, Ferien-, Schulheime u. Boardingh. zus.
Ferienzentren, Ferienh.wohnungen zusammen
Vorsorge- u. Reha-Kliniken
Betriebe zusammen	1 507	11,0	11 425	19,3	7,6	24 798	8,7	167 992	9,6	6,8
Seebäder										
Hotels	42 556	8,9	143 716	4,0	3,4	791 509	4,9	3 251 514	2,7	4,1
Hotels garnis	3 287	8,9	9 565	11,6	2,9	93 034	4,6	389 635	0,2	4,2
Gasthöfe	3 350	27,1	8 968	17,4	2,7	80 137	9,5	328 252	3,0	4,1
Pensionen	2 288	14,6-	5 778	10,4-	2,5	77 439	1,5-	294 108	4,3-	3,8
Jugendherbergen und Hütten	734	19,2	1 630	29,6	2,2	40 139	1,7	143 611	5,3	3,6
Erholungs-, Ferien-, Schulheime u. Boardingh. zus.	3 279	5,1-	11 987	0,4	3,7	91 126	6,3	492 645	1,0	5,4
Ferienzentren, Ferienh.wohnungen zusammen	19 962	7,0-	72 781	6,3-	3,6	444 470	3,7-	2 813 779	6,1-	6,3
Vorsorge- u. Reha-Kliniken	1 775	13,3	39 530	4,8	22,3	46 215	4,4-	944 073	3,5-	20,4
Betriebe zusammen	77 231	3,7	293 955	1,5	3,8	1 664 069	2,1	8 657 617	1,4-	5,2
Seeheilbäder										
Hotels	17 930	10,7	52 326	7,7	2,9	326 806	10,4	1 233 475	3,4	3,8
Hotels garnis	852	31,8-	2 274	20,1-	2,7	37 541	7,0	151 638	1,4	4,0
Gasthöfe	476	12,3-	1 354	8,8-	2,8	18 162	6,4-	79 393	10,5-	4,4
Pensionen
Jugendherbergen und Hütten
Erholungs-, Ferien-, Schulheime u. Boardingh. zus.	486	32,7-	2 486	32,0-	5,1	23 805	7,7-	157 494	6,1-	6,6
Ferienzentren, Ferienh.wohnungen zusammen	6 322	4,4-	23 722	4,3-	3,8	154 799	0,4-	1 005 835	7,4-	6,5
Vorsorge- u. Reha-Kliniken	1 512	3,3-	36 833	0,1-	24,4	38 796	1,2-	858 591	0,8	22,1
Betriebe zusammen	28 160	1,2	120 714	0,2	4,3	631 631	4,8	3 603 759	1,4-	5,7
Luftkurorte										
Hotels
Hotels garnis
Gasthöfe
Pensionen	171	18,8	282	25,2-	1,6	9 486	11,7-	25 242	11,5-	2,7
Jugendherbergen und Hütten
Erholungs-, Ferien-, Schulheime u. Boardingh. zus.
Ferienzentren, Ferienh.wohnungen zusammen
Vorsorge- u. Reha-Kliniken
Betriebe zusammen	5 188	9,9	30 212	14,3	5,8	139 951	6,8	643 071	6,4	4,6

1) Rechnerischer Wert Übernachtungen/Ankünfte.

Noch: 20. Ankünfte, Übernachtungen und Aufenthaltsdauer der Gäste in Beherbergungsstätten nach Gemeindegruppen und Betriebsarten

Gemeindegruppe - Betriebsart	Dezember 2005					Januar - Dezember 2005				
	Ankünfte		Übernachtungen			Ankünfte		Übernachtungen		
	insgesamt	Veränderung gegenüber dem Vorjahresmonat	insgesamt	Veränderung gegenüber dem Vorjahresmonat	durchschnittliche Aufenthaltsdauer 1)	insgesamt	Veränderung gegenüber dem Vorjahreszeitraum	insgesamt	Veränderung gegenüber dem Vorjahreszeitraum	durchschnittliche Aufenthaltsdauer 1)
		Anzahl		%	Anzahl		%		Tage	Anzahl
Erholungsorte										
Hotels	9 276	0,7	25 094	5,4	2,7	188 903	2,5-	552 143	2,8-	2,9
Hotels garnis	353	4,7	955	12,3-	2,7	20 095	2,0	75 725	1,2-	3,8
Gasthöfe	1 025	14,9-	2 366	1,1-	2,3	36 240	7,1	106 761	4,8	2,9
Pensionen	226	9,2	509	34,7-	2,3	11 771	4,6	47 412	2,9-	4,0
Jugendherbergen und Hütten
Erholungs-, Ferien-, Schul- heime u. Boardingh. zus.
Ferienzentren, Ferienh.- wohnungen zusammen	7 899	6,2-	28 572	10,6-	3,6	173 891	5,9-	987 952	11,9-	5,7
Vorsorge- u. Reha-Kliniken	1 175	9,2	22 296	0,6	19,0	17 602	6,0	338 119	3,9	19,2
Betriebe zusammen	20 231	3,8-	80 752	3,5-	4,0	475 542	2,1-	2 211 105	5,5-	4,6
Sonstige Gemeinden										
Hotels	75 230	9,6	145 779	11,6	1,9	1 191 119	1,3	2 639 262	2,5	2,2
Hotels garnis	9 887	7,8	21 217	27,9	2,1	175 464	1,4	376 729	5,5	2,1
Gasthöfe	8 449	11,2	14 325	12,2	1,7	135 651	0,3-	265 769	3,4-	2,0
Pensionen	2 977	9,0-	8 585	7,4-	2,9	76 334	1,9-	222 165	2,1-	2,9
Jugendherbergen und Hütten	2 198	24,3-	4 513	14,9-	2,1	119 124	1,2-	365 954	0,7	3,1
Erholungs-, Ferien-, Schul- heime u. Boardingh. zus.	3 249	1,8-	7 291	4,3-	2,2	94 076	4,0	290 439	1,3-	3,1
Ferienzentren, Ferienh.- wohnungen zusammen	16 027	14,5	50 449	10,8	3,1	314 936	10,5	1 514 778	3,8	4,8
Vorsorge- u. Reha-Kliniken	921	7,8	19 601	2,0	21,3	12 741	3,9	270 007	0,0	21,2
Betriebe zusammen	118 938	8,4	271 760	10,0	2,3	2 119 445	2,3	5 945 103	2,1	2,8
Mecklenburg-Vorpommern										
Hotels	148 234	8,9	373 596	7,7	2,5	2 563 109	3,2	7 823 449	2,4	3,1
Hotels garnis	14 671	3,5	34 883	16,3	2,4	344 327	3,5	1 043 010	2,6	3,0
Gasthöfe	13 573	10,4	27 571	10,9	2,0	280 274	2,6	803 096	0,7-	2,9
Pensionen	6 178	8,5-	16 433	8,8-	2,7	192 786	1,0-	660 777	3,2-	3,4
Jugendherbergen und Hütten	3 535	24,0-	7 825	14,5-	2,2	210 226	0,8	680 795	3,9	3,2
Erholungs-, Ferien-, Schul- heime u. Boardingh. zus.	7 307	5,4-	22 620	5,0-	3,1	220 424	4,0	986 735	0,8-	4,5
Ferienzentren, Ferienh.- wohnungen zusammen	50 711	0,1-	177 172	1,9-	3,5	1 104 636	0,4	6 401 023	5,0-	5,8
Vorsorge- u. Reha-Kliniken	7 046	4,4	148 718	3,7	21,1	139 654	0,4-	2 829 762	0,2	20,3
Betriebe zusammen	251 255	5,1	808 818	4,1	3,2	5 055 436	2,2	21 228 647	0,6-	4,2

1) Rechnerischer Wert Übernachtungen/Ankünfte.

21. Beherbergungsstätten, Gästebetten und Kapazitätsauslastung
nach Gemeindegruppen und ausgewählten Gemeinden

Gemeindegruppe - Gemeinde	Dezember 2005										Januar - Dezember 2005	
	Betriebe				Betten / Schlafgelegenheiten				durchschnittliche Auslastung			
	insge- samt 1)	darunter			insge- samt 4)	darunter			aller 5)	der ange- bote- nen 3)	aller 5)	der ange- bote- nen 3)
		geöffnete 2) Betriebe				angebotene Betten / Schlafgelegenheiten						
	zusammen	Anteil 3)	Ver- änd. gegen- über Vor- jahres monat		zusammen	An- teil 3)	Ver- änd. gegen- über Vor- jahres monat					
	Anzahl	%		Anzahl				Betten / Schlaf- gelegenheiten				
								%				
Seebäder												
Warnemünde	61	57	93,4	7,5	5 884	4 021	68,3	30,2	18,7	28,2	36,8	44,8
Kühlungsborn, Stadt	82	73	89,0	1,4-	7 722	7 277	94,2	6,0	22,4	24,4	47,5	49,7
Nienhagen	11	6	54,5	25,0-	774	671	86,7	4,8-	14,1	16,2	31,6	34,5
Rerik, Stadt	33	32	97,0	10,3	1 711	1 644	96,1	8,7	10,3	11,8	37,4	39,2
Ahrenshoop	33	30	90,9	3,2-	1 351	1 288	95,3	0,2	26,6	28,7	52,2	53,7
Dierhagen	21	19	90,5	0,0	1 316	1 263	96,0	5,2-	18,7	19,6	38,5	39,7
Prerow	63	54	85,7	0,0	2 760	2 113	76,6	4,1-	15,7	21,1	37,8	43,2
Wustrow	15	14	93,3	0,0	2 351	2 291	97,4	3,2	16,3	17,8	38,0	39,1
Insel Poel	25	20	80,0	5,3	1 329	1 141	85,9	3,9-	10,9	12,8	30,2	34,2
Karlshagen	25	18	72,0	5,3-	1 578	1 232	78,1	8,6	6,4	8,2	25,4	28,9
Koserow	25	16	64,0	5,9-	1 849	1 420	76,8	6,7	11,4	14,8	32,6	37,0
Loddin	20	15	75,0	7,1	1 357	1 117	82,3	5,8	20,2	35,7	45,3	53,6
Lubmin	10	7	70,0	12,5-	340	260	76,5	20,7-	9,0	13,0	27,1	30,1
Trassenheide	25	16	64,0	0,0	2 215	1 392	62,8	0,8	13,7	29,8	31,4	42,6
Ückeritz	17	10	58,8	11,1	847	435	51,4	12,1	21,3	45,9	42,7	60,6
Zempin	14	10	71,4	9,1-	694	584	84,1	3,6-	12,9	15,4	33,5	37,2
Zinnowitz	50	35	70,0	2,8-	4 106	3 353	81,7	5,6	12,7	16,3	37,2	41,4
Baabe	39	25	64,1	13,6	1 832	1 375	75,1	8,2	9,4	16,3	39,6	47,5
Binz	112	98	87,5	1,0	12 376	11 289	91,2	2,9-	13,9	15,9	37,4	39,5
Breege	23	16	69,6	5,9-	1 871	1 500	80,2	0,8-	10,1	13,0	33,9	38,4
Göhren	40	27	67,5	0,0	3 404	2 603	76,5	6,5-	12,0	17,0	33,7	39,4
Insel Hiddensee	49	37	75,5	5,1-	1 447	1 225	84,7	1,4-	8,1	10,1	25,9	28,6
Sellin	70	54	77,1	8,0	5 025	4 087	81,3	1,7	9,2	12,4	32,9	36,9
Thiessow	13	10	76,9	11,1	539	345	64,0	10,2	4,3	6,7	23,1	30,0
Heilbäder												
Bad Doberan	11	8	72,7	20,0-	605	431	71,2	9,8-	42,0	58,9	53,5	63,8
Bad Sülze, Stadt
Seeheilbäder												
Heiligendamm	6	5	83,3	0,0	869	518	59,6	29,4-	27,6	46,8	45,9	52,5
Graal-Müritz	36	26	72,2	0,0	2 653	2 208	83,2	2,0-	17,9	22,8	44,8	51,2
Zingst	55	50	90,9	2,0	3 923	3 712	94,6	2,7	12,5	13,8	35,7	37,3
Boltenhagen	46	39	84,8	0,0	4 831	4 474	92,6	0,7-	12,2	13,4	35,7	38,2
Dreikaiserbäder	179	141	78,8	1,4-	13 770	11 068	80,4	0,7	15,3	20,6	38,3	43,3
Luftkurorte												
Krakow am See, Stadt	10	8	80,0	11,1-	345	260	75,4	3,7-	4,9	6,5	22,5	26,5
Malchow, Stadt	14	12	85,7	0,0	650	622	95,7	0,2	32,7	34,9	46,0	48,2
Waren (Müritz), Stadt	40	30	75,0	7,1	1 757	1 316	74,9	4,0	12,7	17,7	33,1	39,6
Plau am See, Stadt	23	18	78,3	5,3-	1 693	1 348	79,6	5,6	30,9	43,9	48,8	55,9

1) Im Berichtsmonat geöffnete sowie vorübergehend geschlossene Betriebe. -2) Ganz oder teilweise geöffnet. -3) Anteil am Insgesamt.
-4) Maximales Bettenangebot in den zurückliegenden 13 Monaten (einschl. lfd. Monat). -5) Rechnerischer Wert (Übernachtungen/ mögliche Bettentage) x 100. -6) Rechnerischer Wert (Übernachtungen/angebotene Bettentage) x 100.

Noch: 21. Beherbergungsstätten, Gästebetten und Kapazitätsauslastung
nach Gemeindegruppen und ausgewählten Gemeinden

Gemeindegruppe	Dezember 2005										Januar - Dezember 2005	
	Betriebe				Betten / Schlafgelegenheiten				durchschnittliche Auslastung			
	insgesamt 1)	darunter			insgesamt 4)	darunter			aller 5)	der angebotenen 6)	aller 5)	der angebotenen 6)
		geöffnete 2) Betriebe				angebotene Betten / Schlafgelegenheiten						
zusammen		Anteil 3)	Veränd. gegenüber Vorjahresmonat	zusammen		Anteil 3)	Veränd. gegenüber Vorjahresmonat					
Anzahl		%		Anzahl		%		Betten / Schlafgelegenheiten				

Erholungsorte

Mirow, Stadt	14	7	50,0	22,2-	1 821	1 438	79,0	12,8-	6,9	8,9	29,4	32,7
Wesenberg, Stadt
Feldberg, Stadt	15	13	86,7	18,2	863	709	82,2	7,1	36,0	52,8	46,3	55,2
Göhren-Lebbin	5	5	100,0	0,0	1 708	1 704	99,8	0,0	33,6	33,7	49,7	51,1
Klink	7	7	100,0	0,0	1 507	1 507	100,0	4,0	30,5	30,5	40,7	43,6
Röbel/Müritzt, Stadt	10	3	30,0	50,0-	532	138	25,9	25,8-	2,9	11,4	28,5	38,4
Born a. Darß	11	9	81,8	0,0	714	601	84,2	5,3	7,7	9,3	29,7	31,2
Wieck a. Darß	12	10	83,3	9,1-	397	358	90,2	5,0-	11,1	14,3	33,8	36,6
Sternberg, Stadt	8	6	75,0	0,0	282	176	62,4	5,4-	7,7	12,3	22,2	26,6
Dranske	20	6	30,0	25,0-	2 936	1 448	49,3	14,8	3,4	7,0	11,8	20,8
Gager	16	15	93,8	7,1	480	450	93,8	3,7	5,2	6,1	27,3	29,4
Glowe	23	16	69,6	15,8-	1 019	753	73,9	9,1-	11,4	25,8	43,9	51,7
Lancken-Granitz	9	7	77,8	0,0	257	211	82,1	0,0	2,8	3,4	23,7	26,2
Middelhagen	39	21	53,8	4,5-	1 513	937	61,9	8,6	7,2	13,0	27,9	36,9
Putbus, Stadt	24	17	70,8	5,6-	1 063	847	79,7	0,4-	7,8	9,9	29,7	34,1
Putgarten	6	5	83,3	0,0	310	280	90,3	0,0	8,3	12,7	26,9	29,8
Sassnitz, Stadt	38	35	92,1	9,4	1 675	1 521	90,8	10,7	10,8	12,5	31,4	33,6
Wiek	13	10	76,9	16,7-	643	577	89,7	5,5	36,1	40,2	47,9	51,4
Mönkebude
Ueckermünde, Stadt	13	9	69,2	12,5	1 479	1 195	80,8	10,8	6,0	7,4	19,8	23,1

Weitere ausgewählte Gemeinden

Demmin, Hansestadt	6	6	100,0	0,0	201	201	100,0	0,0	10,4	10,7	31,3	31,4
Stavenhagen, Reuterstadt,	6	6	100,0	0,0	567	389	68,6	24,8-	5,6	9,0	26,1	31,5
Güstrow, Stadt	17	14	82,4	6,7-	1 007	866	86,0	16,7-	19,3	24,4	36,1	38,0
Teterow, Stadt	7	7	100,0	0,0	550	548	99,6	17,1	16,5	16,9	34,7	35,1
Ludwigslust, Stadt	8	8	100,0	14,3	351	343	97,7	22,9	14,4	14,7	22,0	23,4
Neustadt-Glewe, Stadt	5	4	80,0	20,0-	229	157	68,6	23,0-	12,8	18,7	27,6	29,9
Wesenberg
Neustrelitz, Stadt	10	10	100,0	0,0	442	439	99,3	1,2	12,1	12,2	26,1	27,2
Feldberger Seenlandschaft	10	7	70,0	16,7	314	247	78,7	8,8	6,8	8,6	18,3	23,4
Rechlin	9	6	66,7	14,3-	1 253	998	79,6	10,2	7,9	10,2	24,5	27,2
Barth, Stadt	6	4	66,7	20,0-	453	330	72,8	5,2-	7,8	10,8	30,1	35,3
Ribnitz-Damgarten, Stadt	14	11	78,6	10,0	419	343	81,9	15,1	6,8	8,3	21,7	25,4
Grevesmühlen, Stadt	5	5	100,0	0,0	138	138	100,0	0,0	18,1	18,1	25,5	25,5
Klützt, Stadt	7	6	85,7	0,0	455	415	91,2	0,0	7,4	8,1	28,1	31,1
Anklam, Stadt	7	7	100,0	0,0	231	231	100,0	3,6	14,6	15,6	32,3	33,3
Usedom, Stadt	6	6	100,0	0,0	123	123	100,0	15,0	3,9	3,9	15,7	16,3
Wolgast, Stadt	7	7	100,0	16,7	186	186	100,0	8,1	28,3	30,0	33,5	33,7
Parchim, Stadt	9	7	77,8	0,0	313	259	82,7	1,2	16,6	22,1	28,6	33,5
Bergen auf Rügen, Stadt	6	6	100,0	0,0	545	545	100,0	0,0	17,2	17,2	38,6	39,2
Lohme	12	4	33,3	20,0-	424	174	41,0	0,0	5,9	14,4	26,6	38,0
Ralswiek	5	4	80,0	0,0	276	229	83,0	0,0	10,8	13,0	33,2	38,1
Sagard	5	4	80,0	0,0	1 213	1 173	96,7	0,0	22,3	23,1	44,6	45,0
Ummanz	9	8	88,9	14,3	615	243	39,5	39,2-	2,2	5,5	17,7	25,9
Pasewalk, Stadt	3	3	100,0	0,0	210	182	86,7	13,3-	13,0	15,0	18,7	19,6
Torgelow, Stadt	4	4	100,0	0,0	106	102	96,2	1,9-	18,2	18,9	21,8	22,0

- 1) Im Berichtsmonat geöffnete sowie vorübergehend geschlossene Betriebe. -2) Ganz oder teilweise geöffnet. -3) Anteil am Insgesamt. -4) Maximales Bettenangebot in den zurückliegenden 13 Monaten (einschl. lfd. Monat). -5) Rechnerischer Wert (Übernachtungen/ mögliche Bettentage) x 100. -6) Rechnerischer Wert (Übernachtungen/angebotene Bettentage) x 100.

22. Ankünfte, Übernachtungen und Aufenthaltsdauer der Gäste in Beherbergungsstätten
nach Gemeindegruppen und ausgewählten Gemeinden

Gemeindegruppe - Gemeinde	Dezember 2005					Januar - Dezember 2005				
	Ankünfte		Übernachtungen			Ankünfte		Übernachtungen		
	insgesamt	Veränderung gegenüber dem Vorjahresmonat	insgesamt	Veränderung gegenüber dem Vorjahresmonat	durchschnittliche Aufenthaltsdauer 1)	insgesamt	Veränderung gegenüber dem Vorjahreszeitraum	insgesamt	Veränderung gegenüber dem Vorjahreszeitraum	durchschnittliche Aufenthaltsdauer 1)
	Anzahl	%	Anzahl	%	Tage	Anzahl	%	Anzahl	%	Tage
Seebäder										
Warnemünde	13 450	22,2	34 109	18,6	2,5	223 193	10,2	706 708	7,3	3,2
Kühlungsborn, Stadt	12 670	6,0	53 517	2,5-	4,2	249 986	2,1	1 324 642	0,4	5,3
Nienhagen	943	11,2-	3 374	6,7-	3,6	16 119	3,3-	90 233	6,6-	5,6
Rerik, Stadt	1 882	1,8	5 447	3,6-	2,9	51 813	3,0	228 679	0,9-	4,4
Ahrenshoop	2 148	0,6	11 148	6,1-	5,2	43 927	2,0-	255 784	1,8-	5,8
Dierhagen	2 796	44,6	7 636	34,1	2,7	49 034	25,1	194 508	8,6	4,0
Prerow	2 849	8,5	13 410	5,6	4,7	63 176	3,1	381 518	0,8	6,0
Wustrow	3 087	2,9-	11 884	10,0-	3,8	55 315	3,8	316 094	1,7-	5,7
Insel Poel	657	22,7-	4 476	9,7-	6,8	18 655	7,5	145 715	1,1-	7,8
Karlshagen	895	1,8	3 123	5,3	3,5	26 121	2,0	144 517	6,0	5,5
Koserow	1 574	7,8-	6 511	2,4-	4,1	38 064	6,7	218 967	6,3	5,8
Loddin	1 268	46,3	8 516	105,0	6,7	21 753	4,5	219 075	5,1	10,1
Lubmin	363	16,0-	952	17,9-	2,6	10 669	11,5	38 332	7,3-	3,6
Trassenheide	1 567	3,3	9 408	8,6	6,0	39 976	2,8	260 158	1,9	6,5
Ückeritz	438	18,7	5 592	8,3	12,8	13 173	5,0	123 786	0,5	9,4
Zempin	709	3,2	2 786	12,1	3,9	15 840	1,1	85 358	3,1-	5,4
Zinnowitz	5 277	2,1-	16 213	2,7-	3,1	115 784	2,8	541 965	0,0	4,7
Baabe	1 308	10,2	5 311	8,2-	4,1	39 554	8,8	250 896	5,3	6,3
Binz	14 421	8,0-	53 317	5,8-	3,7	314 637	3,2-	1 698 194	5,5-	5,4
Breege	1 550	20,0-	5 857	9,1-	3,8	44 563	7,8-	233 026	14,4-	5,2
Göhren	2 407	5,7	12 704	5,7-	5,3	62 083	3,6-	421 556	7,0-	6,8
Insel Hiddensee	1 135	4,3	3 638	10,1	3,2	27 830	1,8-	137 921	1,0-	5,0
Sellin	3 660	0,7-	14 310	1,7	3,9	114 788	2,6-	594 188	6,4-	5,2
Thiessow	177	8,8-	716	23,7	4,0	8 016	2,5-	45 797	11,7-	5,7
Heilbäder										
Bad Doberan	1 354	13,5	7 869	28,5	5,8	21 967	8,8	118 146	11,1	5,4
Bad Sülze, Stadt
Seeheilbäder										
Heiligendamm	2 016	0,0	7 422	19,0-	3,7	27 852	12,7	143 359	6,3	5,1
Graal-Müritz	2 593	5,4	14 690	5,9-	5,7	58 913	1,0-	438 707	1,0-	7,4
Zingst	3 714	24,1	15 206	34,0	4,1	84 333	8,0	501 840	1,1	6,0
Boltenhagen	3 915	4,8	18 240	6,6-	4,7	93 822	1,7-	636 337	7,4-	6,8
Dreikaiserbäder	15 922	4,2-	65 156	0,6	4,1	366 711	6,3	1 883 516	0,5-	5,1
Luftkurorte										
Krakow am See, Stadt	196	6,2-	527	20,3	2,7	7 635	13,4	28 565	0,4-	3,7
Malchow, Stadt	891	11,1	6 581	4,4	7,4	19 645	0,4-	110 366	1,5-	5,6
Waren (Müritz), Stadt	1 611	0,6	6 894	13,6	4,3	58 263	11,5	203 567	8,5	3,5
Plau am See, Stadt	2 490	18,1	16 210	19,0	6,5	54 408	3,8	300 573	8,9	5,5

1) Rechnerischer Wert Übernachtungen/Ankünfte.

Noch: 22. Ankünfte, Übernachtungen und Aufenthaltsdauer der Gäste in Beherbergungsstätten nach Gemeindegruppen und ausgewählten Gemeinden

Gemeindegruppe - Gemeinde	Dezember 2005					Januar - Dezember 2005				
	Ankünfte		Übernachtungen			Ankünfte		Übernachtungen		
	insgesamt	Veränderung gegenüber dem Vorjahresmonat	insgesamt	Veränderung gegenüber dem Vorjahresmonat	durchschnittliche Aufenthaltsdauer 1)	insgesamt	Veränderung gegenüber dem Vorjahreszeitraum	insgesamt	Veränderung gegenüber dem Vorjahreszeitraum	durchschnittliche Aufenthaltsdauer 1)
	Anzahl	%	Anzahl	%	Tage	Anzahl	%	Anzahl	%	Tage

Erholungsorte

Mirow, Stadt	1 489	44,6-	3 910	56,8-	2,6	43 216	0,1-	195 305	15,3-	4,5
Wesenberg, Stadt
Feldberg, Stadt	968	41,9	9 637	21,2	10,0	20 228	3,1-	147 086	1,1	7,3
Göhren-Lebbin	5 648	10,0	17 806	11,3	3,2	81 797	3,0-	309 924	2,9-	3,8
Klink	3 368	1,5-	14 258	14,2	4,2	57 709	5,7-	224 394	6,4-	3,9
Röbel/Müritz, Stadt	215	39,6	482	79,9	2,2	15 886	23,9	52 625	25,6	3,3
Born a. Darß	440	4,1-	1 699	6,2-	3,9	14 296	9,6	74 024	9,4	5,2
Wieck a. Darß	380	27,1-	1 367	23,2-	3,6	9 493	6,1	49 903	1,4-	5,3
Sternberg, Stadt	265	20,4-	669	13,8-	2,5	7 024	2,8	22 893	2,7	3,3
Dranske	764	46,1	3 140	57,9	4,1	21 093	22,0-	151 267	24,3-	7,2
Gager	199	5,7-	779	8,4-	3,9	6 672	1,7	47 631	4,5-	7,1
Glowe	424	31,8-	3 610	9,6-	8,5	24 405	11,2	164 378	3,2	6,7
Lancken-Granitz	72	12,2-	223	13,6-	3,1	3 370	11,1-	22 205	13,1-	6,6
Middelhagen	844	5,4-	3 355	11,9-	4,0	26 873	7,6-	152 991	7,3-	5,7
Putbus, Stadt	1 026	26,8-	2 584	24,0-	2,5	29 431	2,0-	110 523	2,0-	3,8
Putgarten	207	8,4-	795	20,0-	3,8	6 126	1,6	31 113	10,3-	5,1
Sassnitz, Stadt	1 783	2,2	5 591	3,4	3,1	55 618	4,4-	184 227	3,5-	3,3
Wiek	648	17,4	7 187	24,3-	11,1	11 182	4,2-	113 608	8,0-	10,2
Mönkebude
Ueckermünde, Stadt	1 082	7,1	2 750	3,7	2,5	27 789	9,0	106 889	0,9	3,8

Weitere ausgewählte Gemeinden

Demmin, Hansestadt	469	14,9-	650	23,7-	1,4	10 971	4,7	22 945	2,3	2,1
Stavenhagen, Reuterstadt	578	6,2-	977	29,5-	1,7	17 272	2,4	54 066	1,1-	3,1
Güstrow, Stadt	2 363	19,5-	6 030	13,3-	2,6	56 325	3,2-	139 277	2,7	2,5
Teterow, Stadt	1 176	26,9-	2 818	6,5-	2,4	25 795	0,0	67 488	8,2	2,6
Ludwigslust, Stadt	930	3,2-	1 563	0,8	1,7	17 463	10,7	28 162	7,9	1,6
Neustadt-Glewe, Stadt	452	0,0	912	42,9-	2,0	6 429	17,5-	22 518	18,6	3,5
Neustrelitz, Stadt	1 003	32,6-	1 662	23,0-	1,7	23 260	1,5-	42 166	1,4	1,8
Wesenberg
Feldberger Seenlandschaft	287	60,3	659	76,2	2,3	4 835	8,7-	18 924	5,1-	3,9
Rechlin	947	7,0	3 073	8,9	3,2	18 903	0,8-	105 232	1,2-	5,6
Barth, Stadt	523	14,3-	1 100	5,9-	2,1	21 059	12,7-	50 189	10,0-	2,4
Ribnitz-Damgarten, Stadt	376	0,8	883	5,6	2,3	9 553	6,1	32 913	2,4	3,4
Grevesmühlen, Stadt	348	18,7-	774	3,6	2,2	6 650	11,3-	12 843	13,7-	1,9
Klützb., Stadt	371	7,5	1 047	1,7-	2,8	10 006	14,5	46 635	3,3	4,7
Anklam, Stadt	788	29,8	1 042	2,4	1,3	14 006	1,9	27 355	14,9	2,0
Usedom, Stadt	95	23,4-	149	38,9-	1,6	2 778	33,5	7 152	24,1	2,6
Wolgast, Stadt	306	15,2-	1 631	10,9-	5,3	5 492	5,9	22 472	7,4-	4,1
Parchim, Stadt	585	21,6	1 606	5,8	2,7	10 590	0,9-	31 957	10,0-	3,0
Bergen auf Rügen, Stadt	1 318	1,9	2 902	10,0	2,2	30 932	2,0	76 793	1,8-	2,5
Lohme	236	3,5	776	6,3-	3,3	10 493	5,5	39 721	6,4-	3,8
Ralswiek	391	15,2-	924	7,8-	2,4	12 242	6,3-	33 446	11,6-	2,7
Sagard	2 235	17,9	8 383	21,6	3,8	38 994	3,3-	197 253	4,6-	5,1
Ummanz	146	20,2-	417	21,2	2,9	8 467	24,5-	38 554	24,3-	4,6
Pasewalk, Stadt	537	21,6-	846	26,2-	1,6	9 484	3,1-	14 344	4,6-	1,5
Torgelow, Stadt	369	84,5	597	94,5	1,6	4 107	22,8	8 374	35,0	2,0

1) Rechnerischer Wert Übernachtungen/Ankünfte.

23. Campingplätze und Stellplatzkapazität
nach Regionalgliederung

Kreis - Land	Dezember 2005						
	Campingplätze			Stellplätze für Urlaubscamping			
	insgesamt 1)	darunter		insgesamt 2)	darunter		
		mit Urlaubscamping			angebotene Stellplätze		
		zusammen	darunter		zusammen	Ver- änderung gegenüber dem Vor- jahresmonat	Anteil 4)
geöffnet 3)							
Anzahl						%	
Neubrandenburg, Stadt
Rostock, Hansestadt
Bad Doberan	8	8	.	1 650	.	.	.
Demmin	3	3	-	365	-	-	-
Güstrow	4	4	.	490	.	.	.
Ludwigslust	8	8	.	270	.	.	.
Mecklenburg-Strelitz	30	30	4	2 573	711	0,6-	27,6
Müritz	26	26	10	2 511	1 181	36,5	47,0
Nordvorpommern	16	16	6	3 647	1 942	14,8-	53,2
Nordwestmecklenburg	12	12	4	1 776	735	14,0-	41,4
Ostvorpommern	20	20	4	3 828	1 440	10,3-	37,6
Parchim	18	18	.	1 287	.	.	.
Rügen	23	23	6	3 937	1 073	4,4-	27,3
Uecker-Randow
Mecklenburg- Vorpommern insgesamt	174	174	41	23 739	8 217	4,2-	34,6

1) Im Berichtsmonat geöffnete sowie vorübergehend geschlossene Betriebe. -2) Maximales Stellplatzangebot in den zurückliegenden 13 Monaten (einschl. lfd. Monat). -3) Ganz oder teilweise geöffnete Plätze. -4) Anteil am Ingesamt.

24. Ankünfte, Übernachtungen und Aufenthaltsdauer der Gäste auf Campingplätzen
nach Herkunftsländern

Herkunftsland (ständiger Wohnsitz)	Dezember 2005						Januar - Dezember 2005					
	Ankünfte		Übernachtungen				Ankünfte		Übernachtungen			
	insgesamt	Ver- än- derung gegen- über Vorj.- monat	insgesamt	Ver- än- derung gegen- über Vorj.- monat	An- teil 1)	durch- schn. Auf- ent- halts- dauer 2)	insgesamt	Ver- än- derung gegen- über Vorj.- zeit- raum	insgesamt	Ver- än- derung gegen- über Vorj.- zeit- raum	An- teil 1)	durch- schn. Auf- ent- halts- dauer 2)
Bundesrepublik Deutschland	1 024	30,0-	6 871	34,2	99,8	6,7	754 956	3,5	3 157 485	7,3	96,7	4,2
Ausland												
Europa												
Baltische Staaten	-	-	-	-	-	-	68	34,0-	84	42,1-	0,1	1,2
Belgien	-	-	-	-	-	-	566	15,7	2 094	38,1	1,9	3,7
Dänemark	8	X	14	X	87,5	1,8	2 819	5,0	7 404	13,9	6,9	2,6
Finnland	-	-	-	-	-	-	1 431	0,2	1 992	4,3-	1,8	1,4
Frankreich	-	-	-	-	-	-	1 289	11,5	3 700	48,5	3,4	2,9
Griechenland	-	-	-	-	-	-	2	75,0-	14	53,3-	0,0	7,0
Vereinigtes Königreich	-	-	-	-	-	-	413	7,2-	1 050	7,1-	1,0	2,5
Irland, Republik	-	-	-	-	-	-	25	28,6-	286	376,7-	0,3	11,4
Island	-	-	-	-	-	-	16	56,8-	16	70,4-	0,0	1,0
Italien	-	-	-	-	-	-	540	13,9-	986	13,7-	0,9	1,8
Luxemburg	-	-	-	-	-	-	87	19,4-	261	20,7-	0,2	3,0
Niederlande	-	-	-	-	-	-	15 761	10,7	55 514	6,6	51,4	3,5
Norwegen	-	-	-	-	-	-	667	9,3	1 311	12,8-	1,2	2,0
Österreich	-	-	-	-	-	-	2 332	4,3	5 792	1,0-	5,4	2,5
Polen	-	-	-	-	-	-	345	12,4	626	13,4-	0,6	1,8
Portugal	-	-	-	-	-	-	19	47,2-	34	44,3-	0,0	1,8
Rußland	-	-	-	-	-	-	29	59,2-	31	80,9-	0,0	1,1
Schweden	-	-	-	-	-	-	4 643	9,8	8 680	4,2	8,0	1,9
Schweiz	-	-	1	X	6,3	X	4 973	17,6	13 343	18,0	12,4	2,7
Spanien	-	-	1	X	6,3	X	188	11,2	429	8,3-	0,4	2,3
Tschechische Republik	-	-	-	-	-	-	905	4,4-	2 855	5,1	2,6	3,2
Türkei	-	-	-	-	-	-	6	25,0-	16	15,8-	0,0	2,7
Ungarn	-	-	-	-	-	-	50	55,4-	114	59,7-	0,1	2,3
Sonstige europäische Länder	-	-	-	-	-	-	243	32,5-	481	54,1-	0,4	2,0
Zusammen	8	0,0	16	15,8-	100,0	2,0	37 417	7,9	107 113	7,1	99,2	2,9
Afrika												
Republik Südafrika	-	-	-	-	-	-	6	40,0-	6	45,5-	0,0	1,0
Sonstige afrikanische Länder	-	-	-	-	-	-	5	50,0-	5	85,3-	0,0	1,0
Zusammen	-	-	-	-	-	-	11	45,0-	11	75,6-	0,0	1,0
Asien												
China Volksrep. und Hongkong	-	-	-	-	-	-	1	X	1	X	0,0	1,0
Israel	-	-	-	-	-	-	8	166,7	8	166,7	0,0	1,0
Japan	-	-	-	-	-	-	10	100,0	10	42,9	0,0	1,0
Südkorea	-	-	-	-	-	-	-	-	-	-	-	-
Sonstige asiatische Länder	-	-	-	-	-	-	1	X	2	X	0,0	2,0
Zusammen	-	-	-	-	-	-	20	42,9	21	5,0	0,0	1,1
Amerika												
Kanada	-	-	-	-	-	-	27	35,0	35	16,7	0,0	1,3
USA	-	-	-	-	-	-	66	5,7-	117	0,9	0,1	1,8
Mittelamerika und Karibik	-	-	-	-	-	-	9	800,0	55	X	0,1	6,1
Brasilien	-	-	-	-	-	-	-	-	-	-	-	-
Sonstige südamerik. Länder	-	-	-	-	-	-	7	12,5-	11	60,7-	0,0	1,6
Zusammen	-	-	-	-	-	-	109	7,9	218	23,2	0,2	2,0
Australien, Neuseeland und Ozeanien zusammen	-	-	-	-	-	-	77	11,5-	147	17,6	0,1	1,9
Ohne Angabe	-	-	-	-	-	-	298	X	443	822,9	0,4	1,5
Ausland zusammen	8	0,0	16	15,8-	0,2	2,0	37 932	8,6	107 953	7,5	3,3	2,8
Ankünfte/Übernachtungen insgesamt	1 032	29,8-	6 887	34,0	100,0	6,7	792 888	3,8	3 265 438	7,3	100,0	4,1

1) Bei Übernachtungen von Gästen aus der Bundesrepublik Deutschland und dem Ausland zusammen: Anteil an allen Übernachtungen insgesamt; sonst: Anteil an allen Übernachtungen von Gästen aus dem Ausland zusammen. -2) Rechnerischer Wert Übernachtungen/Ankünfte.

25. Ankünfte, Übernachtungen und Aufenthaltsdauer der Gäste auf Campingplätzen
nach Regionalgliederung

Kreis - Land	Dezember 2005					Januar - Dezember 2005				
	Ankünfte		Übernachtungen			Ankünfte		Übernachtungen		
	insgesamt	Veränderung gegen- über dem Vor- jahres- monat	insgesamt	Veränderung gegen- über dem Vor- jahres- monat	durch- schnitt- liche Aufent- halts- dauer 1)	insgesamt	Veränderung gegen- über dem Vor- jahres- zeitraum	insgesamt	Veränderung gegen- über dem Vor- jahres- zeitraum	durch- schnitt- liche Aufent- halts- dauer 1)
Neubrandenburg, Stadt
Rostock, Hansestadt
Bad Doberan	74 741	1,2	332 381	2,7-	4,4
Demmin	5 508	24,4	19 865	57,9	3,6
Güstrow	7 038	10,2	21 327	22,9	3,0
Ludwigslust	4 532	36,2-	8 568	9,9	1,9
Mecklenburg-Strelitz	30	47,4-	94	37,3-	3,1	107 755	0,6-	318 400	1,4	3,0
Müritz	31	47,6	105	56,7	3,4	79 504	1,2	293 421	1,2-	3,7
Nordvorpommern	404	14,1	3 002	147,9	7,4	127 031	19,9	560 466	17,5	4,4
Nordwestmecklenburg	263	2,7	2 108	8,7	8,0	58 327	1,6-	213 011	5,1	3,7
Ostvorpommern	139	75,7-	638	43,7-	4,6	143 258	3,0	732 179	11,3	5,1
Parchim	25 231	4,8	81 701	7,8	3,2
Rügen	44	22,2	253	130,0	5,8	141 911	0,8-	613 105	7,6	4,3
Uecker-Randow
Mecklenburg- Vorpommern insgesamt	1 032	29,8-	6 887	34,0	6,7	792 888	3,8	3 265 438	7,3	4,1

1) Rechnerischer Wert Übernachtungen/Ankünfte.