

## Tourismus in Mecklenburg-Vorpommern

Oktober 2005, Sommerhalbjahr 2005

Bestell-Nr.: G413 2005 10

Herausgabe: 9. Februar 2006

Printausgabe: EUR 4,00

Herausgeber: Statistisches Amt Mecklenburg-Vorpommern, Lübecker Straße 287, 19059 Schwerin,  
Telefon: 0385 4801-0, Telefax: 0385 4801-4123, Internet: <http://www.statistik-mv.de>, E-Mail: [statistik.post@statistik-mv.de](mailto:statistik.post@statistik-mv.de)

Zuständiger Fachbereichsleiter: Dr. Detlef Thofern, Telefon: 0385 4801-4776

© Statistisches Amt Mecklenburg-Vorpommern, Schwerin, 2006

Für nicht gewerbliche Zwecke sind Vervielfältigung und unentgeltliche Verbreitung, auch auszugsweise, mit Quellenangabe gestattet. Die Verbreitung, auch auszugsweise, über elektronische Systeme/Datenträger bedarf der vorherigen Zustimmung. Alle übrigen Rechte bleiben vorbehalten.

### Zeichenerklärungen und Abkürzungen

-	nichts vorhanden
0	weniger als die Hälfte von 1 in der letzten besetzten Stelle, jedoch mehr als nichts
.	Zahlenwert unbekannt oder geheim zu halten
...	Zahl lag bei Redaktionsschluss noch nicht vor
x	Aussage nicht sinnvoll oder Fragestellung nicht zutreffend
/	keine Angabe, da Zahlenwert nicht ausreichend genau oder nicht repräsentativ
()	Zahl hat eingeschränkte Aussagefähigkeit
p	vorläufige Zahl
s	geschätzte Zahl
r	berichtigte Zahl

# Inhaltsverzeichnis

	Seite
<b>I. Vorbemerkungen</b>	3 - 4
<b>II. Tabellen und Grafiken</b>	
1. Beherbergungsstätten, Gästebetten und Kapazitätsauslastung	5
2. Ankünfte und Übernachtungen der Gäste in Beherbergungsstätten nach Betriebsarten	6 - 7
3. Beherbergungsstätten, Gästebetten und Kapazitätsauslastung nach Betriebsarten	8
4. Kapazitätsauslastung in Beherbergungsstätten	8
5. Beherbergungsstätten und Gästebetten im Oktober 2005 nach Betriebsarten und Betriebsgrößenklassen	9
6. Beherbergungsstätten und Gästebetten im Jahr 2005 nach Betriebsarten und Monaten	10
7. Ankünfte, Übernachtungen und Aufenthaltsdauer der Gäste in Beherbergungsstätten (einschließlich Camping) nach Betriebsarten	11
8. Ankünfte der Gäste in Beherbergungsstätten (einschließlich Camping)	11
9. Ankünfte, Übernachtungen und Aufenthaltsdauer der Gäste in Beherbergungsstätten nach Herkunftsländern	12
10. Ankünfte und Übernachtungen der Gäste in Beherbergungsstätten im Jahr 2005 nach Betriebsarten und Monaten	13
11. Beherbergungsstätten, Gästebetten und Kapazitätsauslastung nach Regionalgliederung	14
12. Beherbergungsstätten, Gästebetten und Kapazitätsauslastung nach Regionalgliederung und Betriebsarten	15 - 19
13. Ankünfte, Übernachtungen und Aufenthaltsdauer der Gäste in Beherbergungsstätten nach Regionalgliederung	20
14. Ankünfte, Übernachtungen und Aufenthaltsdauer der Gäste in Beherbergungsstätten nach Regionalgliederung und Betriebsarten	21 - 25
15. Beherbergungsstätten, Gästebetten und Kapazitätsauslastung nach Reisegebieten und Betriebsarten	26 - 27
16. Ankünfte, Übernachtungen und Aufenthaltsdauer der Gäste in Beherbergungsstätten nach Reisegebieten und Betriebsarten	28 - 29
17. Beherbergungsstätten, Gästebetten und Kapazitätsauslastung nach IHK-Bezirken und Betriebsarten	30
18. Ankünfte, Übernachtungen und Aufenthaltsdauer der Gäste in Beherbergungsstätten nach IHK-Bezirken und Betriebsarten	31
19. Beherbergungsstätten, Gästebetten und Kapazitätsauslastung nach Gemeindegruppen und Betriebsarten	32 - 33
20. Ankünfte, Übernachtungen und Aufenthaltsdauer der Gäste in Beherbergungsstätten nach Gemeindegruppen und Betriebsarten	34 - 35
21. Beherbergungsstätten, Gästebetten und Kapazitätsauslastung nach Gemeindegruppen und ausgewählten Gemeinden	36 - 37
22. Ankünfte, Übernachtungen und Aufenthaltsdauer der Gäste in Beherbergungsstätten nach Gemeindegruppen und ausgewählten Gemeinden	38 - 39
23. Campingplätze und Stellplatzkapazität nach Regionalgliederung	40
24. Ankünfte, Übernachtungen und Aufenthaltsdauer der Gäste auf Campingplätzen nach Herkunftsländern	41
25. Ankünfte, Übernachtungen und Aufenthaltsdauer der Gäste auf Campingplätzen nach Regionalgliederung	42

## I. Vorbemerkungen

Die monatliche Statistik im Reiseverkehr wird seit Mai 1991 vom Statistischen Amt Mecklenburg-Vorpommern durchgeführt. Erhoben werden die Ankünfte und Übernachtungen der Gäste mit Wohnsitz innerhalb und außerhalb der Bundesrepublik Deutschland, bei Auslandsgästen auch deren Herkunftsland, die Aufenthaltsdauer sowie die Zahl der Gästebetten und bei den Betrieben der Hotellerie zusätzlich die Zahl der Gästezimmer sowie deren Belegung.

### Rechtsgrundlage

Gesetz über die Neuordnung der Statistik der Beherbergung im Reiseverkehr (Beherbergungsstatistikgesetz - BeherbStatG) vom 22. Mai 2002 (BGBl. I S. 1642) in Verbindung mit dem Gesetz über die Statistik für Bundeszwecke (BStatG) vom 22. Januar 1987 (BGBl. I S. 462, 565), zuletzt geändert durch Artikel 2 des Gesetzes vom 9. Juni 2005 (BGBl. I S. 1534). Der Berichterstattung unterliegen alle Beherbergungsstätten, die mehr als acht Gäste gleichzeitig vorübergehend beherbergen können (§ 5); auskunftspflichtig sind die Inhaber oder Leiter der Beherbergungsstätten (§ 6 Abs. 1).

### Definitionen und Begriffserläuterungen

#### Beherbergung im Reiseverkehr:

Unterbringung von Personen, die sich vorübergehend an einem anderen Ort als ihrem gewöhnlichen Wohnsitz aufhalten (Reisende). Ein Aufenthalt gilt dann als "vorübergehend", wenn er die Dauer von zwei Monaten im Allgemeinen nicht überschreitet. Der vorübergehende Ortswechsel kann durch Urlaub und Freizeit, aber auch durch die Wahrnehmung privater und geschäftlicher Kontakte, den Besuch von Tagungen und Fortbildungsveranstaltungen, Maßnahmen zur Wiederherstellung der Gesundheit oder sonstige Gründe veranlasst sein.

#### Reisegebiete:

Gliederung nach nichtadministrativen Raumeinheiten, die sich im Wesentlichen an die Zuständigkeitsbereiche der regionalen Fremdenverkehrsverbände und an naturräumliche Gegebenheiten anlehnt.

#### Rügen

Landkreis Rügen

#### Vorpommern

Greifswald, Stralsund, Landkreis Nordvorpommern, Landkreis Ostvorpommern, Landkreis Uecker-Randow

#### Mecklenburgische Ostseeküste

Rostock, Wismar, Landkreis Bad Doberan, Landkreis Nordwestmecklenburg

#### Westmecklenburg

Schwerin, Landkreis Ludwigslust, Landkreis Parchim

#### Mecklenburgische Schweiz und Seenplatte

Neubrandenburg, Landkreis Demmin, Landkreis Güstrow, Landkreis Mecklenburg-Strelitz, Landkreis Müritz

#### Gemeindegruppen:

Zusammenfassung von Gemeinden (oder Gemeindeteilen) nach Arten der aufgrund landesrechtlicher Vorschriften verliehenen staatlichen Anerkennung (z. B. als Heilbäder, Seebäder, Luftkurorte). Angaben der kreisfreien Städte und Gemeinden ohne Prädikat sind in der Gruppe "Sonstige Gemeinden" enthalten.

#### Winterhalbjahr:

November des Vorjahres bis April des jeweiligen Jahres.

#### Sommerhalbjahr:

Mai bis Oktober des jeweiligen Jahres.

#### Ankünfte:

Zahl der Meldungen von Gästen in einer Beherbergungsstätte innerhalb des Berichtszeitraums, die zum vorübergehenden Aufenthalt ein Gästebett belegten.

#### Übernachtungen:

Zahl der Übernachtungen von Gästen, die im Berichtszeitraum ankamen oder aus dem vorherigen Berichtszeitraum noch anwesend waren.

#### Durchschnittliche Aufenthaltsdauer:

Rechnerischer Wert (Übernachtungen/Ankünfte). Die durchschnittliche Aufenthaltsdauer kann rechnerisch, z. B. in Orten mit Sanatorien und Kurkrankenhäusern, höher sein als die Zahl der Kalendertage des Berichtszeitraums.

#### Beherbergungsstätten:

Betriebe, die nach Einrichtung und Zweckbestimmung dazu dienen, mehr als acht Gäste (im Reiseverkehr) gleichzeitig zu beherbergen. Hierzu zählen auch Unterkunftsstätten, die die Gästebeherbergung nicht gewerblich und/oder nur als Nebenzweck betreiben.

**Betten und sonstige Schlafgelegenheiten:**

Der Bestand bezieht sich auf die Normalbelegung, ohne Berücksichtigung behelfsmäßiger Schlafgelegenheiten (z. B. Schlafcouchen, Liegen, Kinderbetten), die bei Überbelegung zusätzlich zur Verfügung stehen.

Das Angebot bezieht sich auf die am letzten Öffnungstag im Berichtsmonat tatsächlich angebotenen Beherbergungsmöglichkeiten.

**Herkunftsländer:**

Für die Erfassung ist grundsätzlich der ständige Wohnsitz oder gewöhnliche Aufenthalt der Gäste maßgebend, nicht dagegen deren Staatsangehörigkeit (Nationalität).

**Betriebsarten:**

Gruppierung der Beherbergungsstätten anhand der durch die Systematik der Wirtschaftszweige (Ausgabe 2003) vorgegebenen Kriterien. Unterschieden werden:

**Hotel:**

Jedermann zugängliche Beherbergungs- und Bewirtungsstätte mit herkömmlichem Dienstleistungsangebot in der Mehrzahl ihrer Beherbergungseinheiten und mit wenigstens einem Restaurant - auch für Passanten - sowie mit besonderen Aufenthaltsräumen überwiegend für Hausgäste.

**Hotel garni:**

Jedermann zugängliche Beherbergungsstätte, in der an Hausgäste nur Frühstück abgegeben wird.

**Gasthof:**

Jedermann zugängliche Beherbergungs- und Bewirtungsstätte mit herkömmlichem Dienstleistungsangebot in der Mehrzahl ihrer Beherbergungseinheiten und mit wenigstens einem Restaurant (auch für Passanten); der Gasthof hat jedoch neben den Speise- und Schankräumen keine weiteren Aufenthaltsräume für Hausgäste.

**Pension:**

Jedermann zugängliche Beherbergungsstätte, in der Speisen und Getränke nur an Hausgäste abgegeben werden.

**Jugendherberge, jugendherbergsähnliche Einrichtung, Hütte:**

Beherbergungsstätte, vorzugsweise für Angehörige der sie tragenden Organisation (z. B. Wanderverein, Heimatverein), in der Speisen und Getränke nur an Hausgäste abgegeben werden.

**Campingplatz:**

Abgegrenztes Gelände, das jedermann zum vorübergehenden Aufstellen von mitgebrachten Wohnwagen oder Zelten zugänglich ist. Die Unterscheidung zwischen Urlaubs- und Dauercamping knüpft an die vertraglich vereinbarte Campingplatzbenutzung mit einer Dauer von höchstens zwei Monaten bzw. mehr als zwei Monaten an.

**Erholungs-, Ferien- und Schulungsheim:**

Beherbergungsstätte für Angehörige bestimmter Personengruppen (z. B. Mitglieder eines Vereins oder einer Organisation, Beschäftigte eines Unternehmens, Kinder, Mütter, Betreute sozialer Einrichtungen), in der Speisen und Getränke nur an Hausgäste abgegeben werden.

**Boardinghouses:**

Beherbergungsstätten, die jedermann zugänglich sind und neben Kurzeintaufhalten insbesondere für längere Aufenthalte im urbanen Umfeld konzipiert sind. Die Ausstattung orientiert sich an privaten Wohnungen, eine Kochgelegenheit muss gegeben sein. Die Leistung wird durch hotelähnlichen Service ergänzt (Reinigung, Serviceoffice).

**Ferienzentrum:**

Beherbergungsstätte, die jedermann zugänglich ist und nach Einrichtung und Zweckbestimmung dazu dient, wahlweise unterschiedliche Wohn- und Aufenthaltsmöglichkeiten zum vorübergehenden Aufenthalt sowie gleichzeitig Freizeiteinrichtungen in Verbindung mit Einkaufsquellen und persönlichen Dienstleistungen anzubieten.

**Ferienhaus, -wohnung:**

Jedermann zugängliche, in Wohneinheiten gegliederte Beherbergungsstätte ohne Abgabe von Speisen und Getränken, aber mit Kochgelegenheit in den Wohneinheiten.

**Vorsorge- und Reha-Klinik:**

Beherbergungsstätte unter ärztlicher Leitung zur ausschließlichen oder überwiegenden Unterbringung von Kurgästen. Hierzu zählen auch Fachkrankenhäuser der geschlossenen Krankenfürsorge, die darauf ausgerichtet sind, bestimmte Krankheitsarten oder -gruppen (z. B. Rheuma) mit Hilfe ortsgebundener Heilmittel zu behandeln (Kurkrankenhäuser) sowie Krankenhäuser, in denen durch ärztliche Maßnahmen eine berufliche Eingliederung der Patienten angestrebt wird (Rehabilitationskrankenhäuser). Diese Betriebsart wurde bisher unter der Bezeichnung Sanatorien, Kurkrankenhäuser nachgewiesen.

## 1. Beherbergungsstätten, Gästebetten und Kapazitätsauslastung

Zeitraum	Betriebe <sup>1)</sup>		Betten/Schlafgelegenheiten <sup>1)</sup>		Durchschnittliche Auslastung <sup>2)</sup>	
	insgesamt	darunter geöffnet	insgesamt	darunter angeboten	aller Betten <sup>3)</sup>	der angebotenen Betten <sup>4)</sup>
	Anzahl				%	
<b>1992</b>	1 058	919	63 700	55 437	28,7	44,6
<b>1993</b>	1 233	1 086	77 387	66 885	28,1	42,3
<b>1994</b>	1 474	1 280	89 998	75 370	27,5	41,0
<b>1995</b>	1 696	1 488	97 685	83 411	28,6	40,8
<b>1996</b>	1 895	1 690	106 571	94 274	28,7	38,2
<b>1997</b>	1 917	1 868	114 086	107 501	28,4	34,1
<b>1998</b>	2 084	2 059	130 098	127 175	28,7	33,2
<b>1999</b>	2 229	2 191	146 131	140 031	29,5	33,9
<b>2000</b>	2 509	2 485	159 061	154 294	32,0	36,1
<b>2001</b>	2 638	2 615	164 052	160 961	33,4	37,2
<b>2002</b>	2 687	2 647	169 499	164 612	34,3	38,5
<b>2003</b>	2 656	2 628	170 645	164 281	35,7	40,9
<b>2004</b>	2 651	2 620	169 693	164 970	34,5	39,1
<b>2003</b>						
Januar	2 689	2 137	168 986	136 849	10,9	14,6
Februar	2 688	2 162	169 352	138 249	15,3	19,8
März	2 678	2 383	169 343	150 139	19,1	23,5
April	2 678	2 578	169 419	158 187	31,3	35,2
Mai	2 672	2 620	169 816	162 351	41,5	44,1
Juni	2 665	2 622	170 020	163 009	52,1	54,4
Juli	2 656	2 628	170 645	164 282	65,5	68,1
August	2 652	2 629	170 610	164 404	72,9	75,7
September	2 643	2 602	170 370	162 852	50,4	52,9
Oktober	2 640	2 466	170 185	156 791	35,1	38,6
November	2 639	2 181	170 038	143 613	16,4	20,8
Dezember	2 638	2 115	169 963	140 252	15,2	19,6
<b>2004</b>						
Januar	2 634	2 064	170 304	137 586	11,9	15,9
Februar	2 632	2 097	168 263	138 564	16,1	20,5
März	2 642	2 141	168 506	142 075	20,2	24,6
April	2 643	2 406	168 167	154 095	29,9	32,9
Mai	2 630	2 563	167 922	161 579	41,8	43,6
Juni	2 642	2 596	168 902	163 396	49,7	51,5
Juli	2 651	2 620	169 693	164 970	64,3	66,2
August	2 651	2 620	169 560	164 992	67,8	69,7
September	2 645	2 600	169 332	163 572	45,9	47,7
Oktober	2 635	2 459	169 034	157 405	34,4	37,4
November	2 632	2 160	168 990	142 870	16,3	20,4
Dezember	2 631	2 103	168 924	139 516	14,8	18,8
<b>2005</b>						
Januar	2 629	2 066	168 602	137 792	13,4	17,5
Februar	2 627	2 123	168 524	141 208	15,4	19,6
März	2 626	2 370	168 719	154 636	23,1	27,4
April	2 616	2 548	169 402	161 300	23,0	25,3
Mai	2 619	2 561	170 231	163 264	40,0	41,9
Juni	2 622	2 598	170 697	165 840	44,9	46,4
Juli	2 621	2 598	171 144	166 359	62,4	64,2
August	2 627	2 601	171 763	166 947	67,3	69,3
September	2 634	2 602	172 237	166 380	47,1	48,9
Oktober	2 631	2 439	172 819	160 068	36,8	40,3
November						
Dezember						

1) Für die Jahre jeweils Juli; ausgenommen 1992 = Juni. - 2) Für die Jahre: Januar - Dezember - 3) Rechnerischer Wert (Übernachtungen/mögliche Bettentage) x 100 - 4) Rechnerischer Wert (Übernachtungen/angebotene Bettentage) x 100

## 2. Ankünfte und Übernachtungen der Gäste

Lfd. Nr.	Zeitraum	Ankünfte insgesamt	Davon							Vorsorge- und Reha-Kliniken
			Hotels	Hotels garnis	Gasthöfe	Pensionen	Jugendherbergen und Hütten	Erholungs-, Ferien- und Schulungsheime, Boardinghouses	Ferienzentren, -häuser und -wohnungen	
1	<b>1992</b>	1 975 686	1 291 570	92 681	27 516	132 747	180 971	108 834	119 249	22 118
2	<b>1993</b>	2 201 281	1 342 968	146 407	32 676	168 156	185 913	124 655	170 029	30 477
3	<b>1994</b>	2 417 377	1 233 113	223 911	248 809	133 926	167 240	175 607	196 816	37 955
4	<b>1995</b>	2 690 709	1 311 375	300 242	267 713	161 823	180 355	181 160	242 443	45 598
5	<b>1996</b>	2 849 651	1 429 776	303 594	246 047	179 078	172 871	191 052	273 731	53 502
6	<b>1997</b>	3 078 170	1 512 951	323 819	234 123	197 423	189 957	190 679	372 310	56 908
7	<b>1998</b>	3 316 299	1 596 075	338 211	229 331	208 338	190 066	196 389	477 310	80 579
8	<b>1999</b>	3 764 486	1 794 902	374 127	243 511	236 515	186 215	204 987	609 954	114 275
9	<b>2000</b>	4 257 963	2 176 775	305 589	299 515	168 307	187 769	228 132	764 312	127 564
10	<b>2001</b>	4 534 825	2 313 161	325 166	286 365	174 511	178 121	220 483	901 052	135 966
11	<b>2002</b>	4 750 788	2 339 936	335 256	272 968	185 946	205 726	232 182	1 039 245	139 529
12	<b>2003</b>	5 145 948	2 575 443	360 065	280 543	207 627	213 972	235 354	1 127 001	145 943
13	<b>2004</b>	4 944 969	2 483 184	332 803	273 217	194 822	208 519	211 858	1 100 418	140 148
<b>2003</b>										
14	Januar	148 578	87 960	9 356	7 532	4 753	2 494	5 229	21 835	9 419
15	Februar	189 735	105 846	10 774	9 668	5 778	3 428	7 637	37 590	9 014
16	März	269 798	150 343	15 955	14 032	8 874	8 221	12 438	48 908	11 027
17	April	401 983	193 023	25 249	20 720	14 206	16 990	19 447	97 767	14 581
18	Mai	555 744	269 139	40 159	31 094	23 341	30 826	29 759	118 732	12 694
19	Juni	632 828	293 516	48 424	35 507	27 556	36 612	39 172	138 144	13 897
20	Juli	685 275	317 303	52 627	40 203	31 193	33 660	32 491	162 901	14 897
21	August	746 409	363 360	56 337	43 072	34 229	31 979	27 959	174 788	14 685
22	September	584 904	296 856	44 240	33 197	26 210	25 824	24 404	120 335	13 838
23	Oktober	457 891	233 082	29 991	22 448	17 396	15 546	18 798	107 319	13 311
24	November	241 989	138 280	13 749	11 988	7 706	5 025	9 976	44 581	10 684
25	Dezember	229 563	126 735	13 204	11 082	6 427	3 367	8 044	52 808	7 896
<b>2004</b>										
26	Januar	158 602	92 901	9 314	8 028	4 489	3 235	5 400	26 788	8 447
27	Februar	210 115	122 686	10 908	9 729	6 288	3 802	7 652	40 496	8 554
28	März	290 322	165 606	15 178	14 478	8 236	8 750	12 951	52 818	12 305
29	April	390 593	199 408	23 372	20 842	13 966	16 185	17 704	87 781	11 335
30	Mai	554 404	261 637	37 333	30 484	24 193	29 972	27 200	131 498	12 087
31	Juni	573 610	266 447	40 432	32 829	23 580	36 886	30 183	128 592	14 661
32	Juli	651 877	288 127	50 502	38 764	28 699	31 343	27 612	173 043	13 787
33	August	667 227	316 032	51 989	40 558	31 539	30 167	25 433	156 855	14 654
34	September	525 821	262 645	38 853	30 279	23 128	23 592	21 394	112 513	13 417
35	Oktober	442 345	227 872	26 724	23 098	16 606	14 506	18 407	102 181	12 951
36	November	240 906	143 754	14 025	11 837	7 344	5 431	10 198	37 115	11 202
37	Dezember	239 147	136 069	14 173	12 291	6 754	4 650	7 724	50 738	6 748
<b>2005</b>										
38	Januar	182 996	106 810	9 889	7 776	5 629	3 675	6 521	33 996	8 700
39	Februar	198 421	115 766	10 066	9 397	5 520	3 521	8 218	37 218	8 715
40	März	321 591	173 555	16 811	15 582	10 068	7 550	14 642	71 423	11 960
41	April	329 910	177 414	19 977	17 033	11 747	15 871	19 215	57 543	11 110
42	Mai	552 675	261 091	37 644	30 329	23 302	31 012	27 061	129 993	12 243
43	Juni	537 407	250 619	38 272	31 099	21 866	35 453	30 616	114 913	14 569
44	Juli	675 226	307 256	50 880	40 983	29 099	32 717	29 264	171 698	13 329
45	August	684 458	325 224	55 034	42 809	30 759	31 212	26 253	158 046	15 121
46	September	573 096	285 433	43 536	34 018	25 055	26 197	23 387	122 400	13 070
47	Oktober	486 141	253 867	32 498	24 979	17 335	14 520	18 525	111 597	12 820
48	November									
49	Dezember									

in Beherbergungsstätten nach Betriebsarten

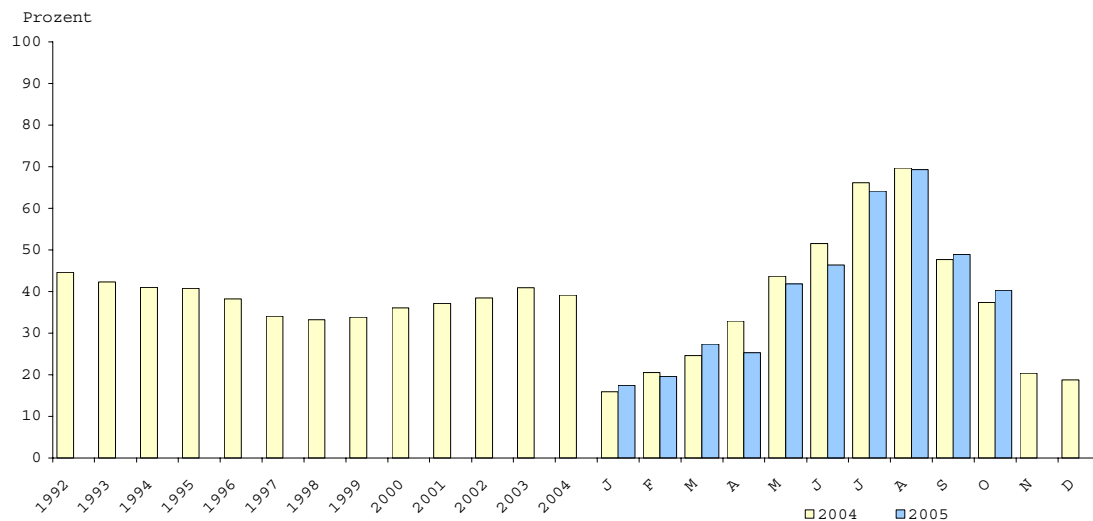
Übernach- tungen insgesamt	Davon								Lfd. Nr.
	Hotels	Hotels garnis	Gasthöfe	Pensionen	Jugend- herbergen und Hütten	Erholungs-, Ferien- und Schulungs- heime, Boarding- houses	Ferien- zentren, -häuser und -wohnungen	Vorsorge- und Reha- Kliniken	
6 658 840	3 269 691	258 534	66 263	398 580	577 509	753 846	750 756	583 661	1
7 606 861	3 286 203	409 730	79 101	532 958	671 800	764 261	1 077 352	785 456	2
8 664 001	3 081 709	687 201	632 749	454 633	644 623	824 357	1 281 735	1 056 994	3
9 936 174	3 356 322	914 227	698 064	554 912	697 396	849 605	1 579 901	1 285 747	4
10 808 915	3 813 391	924 151	652 259	596 906	670 698	890 865	1 812 588	1 448 057	5
11 579 000	4 089 564	1 031 608	622 711	639 742	683 016	890 220	2 362 524	1 259 615	6
13 279 576	4 430 319	1 094 857	608 938	680 584	680 181	902 631	3 159 792	1 722 274	7
15 615 850	5 092 993	1 216 508	638 962	807 341	655 572	911 318	3 890 682	2 402 474	8
18 250 052	6 305 988	1 004 964	880 408	593 886	650 341	1 070 152	5 002 630	2 741 683	9
19 759 712	6 864 212	1 068 657	855 528	631 063	597 050	1 047 933	5 822 141	2 873 128	10
21 005 622	7 131 007	1 092 557	808 467	686 470	663 362	1 100 626	6 638 405	2 884 727	11
22 140 077	7 831 049	1 112 016	842 691	719 649	641 443	1 093 509	6 932 148	2 967 572	12
21 350 569	7 632 337	1 016 664	808 662	682 498	655 553	994 331	6 735 792	2 824 732	13
571 407	212 473	22 365	15 762	13 336	5 339	15 475	123 772	162 885	14
725 954	270 227	26 531	21 325	14 794	10 160	27 633	167 308	187 976	15
1 004 117	399 378	38 584	32 577	23 078	21 728	38 146	217 529	233 097	16
1 591 587	563 487	68 727	53 218	42 551	46 524	78 164	475 603	263 313	17
2 186 220	809 038	119 177	90 173	74 610	84 941	118 373	608 925	280 983	18
2 656 814	910 592	150 858	111 542	95 928	98 522	152 968	858 141	277 898	19
3 464 704	1 083 337	187 074	141 248	126 508	125 334	218 865	1 284 537	297 801	20
3 857 045	1 270 861	206 919	158 241	141 126	114 084	192 996	1 467 749	305 069	21
2 577 276	952 662	147 710	106 788	96 185	75 645	114 394	805 957	277 935	22
1 849 806	693 345	86 475	61 895	55 066	40 854	82 656	554 780	274 735	23
838 675	329 434	29 466	25 148	19 406	11 195	26 667	154 397	242 962	24
802 991	336 215	28 130	24 774	17 103	7 117	27 172	199 562	162 918	25
629 246	253 962	21 011	17 801	14 806	7 278	17 371	136 182	160 835	26
786 067	322 964	25 621	20 982	16 994	10 034	26 956	178 013	184 503	27
1 056 647	442 226	35 897	33 497	22 302	21 481	40 568	236 796	223 880	28
1 506 671	568 377	62 408	55 949	41 855	44 740	71 675	418 212	243 455	29
2 173 561	799 654	110 513	91 335	75 255	82 338	108 053	652 295	254 118	30
2 517 155	869 005	131 867	101 982	84 186	109 620	136 378	817 726	266 391	31
3 382 813	994 929	172 003	134 462	118 502	130 738	189 775	1 346 863	295 541	32
3 561 316	1 140 945	189 198	142 417	133 641	117 473	172 500	1 370 190	294 952	33
2 334 063	867 495	132 627	97 169	85 473	70 394	98 958	713 748	268 199	34
1 802 585	681 579	75 192	62 765	51 910	40 168	79 742	538 191	273 038	35
825 661	346 223	30 344	25 436	19 560	12 132	28 534	146 959	216 473	36
774 784	344 978	29 983	24 867	18 014	9 157	23 821	180 617	143 347	37
701 975	297 595	24 092	16 557	15 202	8 076	21 790	165 711	152 952	38
725 075	299 893	23 400	19 101	15 758	8 570	29 034	153 580	175 739	39
1 207 786	489 812	42 901	37 709	28 897	21 750	52 706	314 612	219 399	40
1 169 918	468 931	48 663	41 973	33 683	45 138	65 547	240 737	225 276	41
2 112 367	774 748	111 448	85 372	72 891	81 609	100 865	630 384	255 050	42
2 301 545	815 310	119 108	94 227	75 749	107 614	127 760	690 230	271 547	43
3 309 610	1 031 814	167 987	134 325	113 814	141 250	193 948	1 224 466	302 006	44
3 584 416	1 187 096	192 551	148 232	127 394	122 297	168 438	1 338 872	299 536	45
2 431 742	915 468	146 336	103 162	87 254	80 523	99 747	835 987	275 739	46
1 973 183	778 572	94 749	68 757	56 853	45 047	78 190	573 403	277 612	47
									48
									49

### 3. Beherbergungsstätten, Gästebetten und Kapazitätsauslastung nach Betriebsarten

Betriebsart	Oktober 2005								Januar - Oktober 2005			
	Betriebe				Betten / Schlafgelegenheiten				durchschnittliche Auslastung			
	insgesamt 1)	darunter			insgesamt 4)	darunter			aller 5)	der angebotenen 6)	aller 5)	der angebotenen 6)
		geöffnete 2) Betriebe				angebotene Betten / Schlafgelegenheiten						
		zusammen	Anteil 3)	Veränd. gegenüber Vorjahresmonat		zusammen	Anteil 3)	Veränd. gegenüber Vorjahresmonat				
Anzahl		%		Anzahl		%		Betten / Schlafgelegenheiten				
Hotels	538	530	98,5	1,1	53 442	52 006	97,3	3,1	47,0	48,5	44,2	46,9
Hotels garnis	261	241	92,3	4,0-	9 393	8 667	92,3	0,8	32,5	35,8	35,2	39,5
Gasthöfe	256	239	93,4	3,6-	8 669	8 014	92,4	8,0	25,6	28,0	29,3	33,0
Pensionen	223	210	94,2	0,0	6 521	6 071	93,1	0,2-	28,1	30,9	31,4	36,5
Hotellerie	1 278	1 220	95,5	1,1-	78 025	74 758	95,8	3,1	41,3	43,4	40,4	43,8
Jugendherbergen und Hütten	82	68	82,9	3,0	7 122	6 056	85,0	1,9	20,4	25,1	31,6	37,6
Erholungs-, Ferien- und Schulungsheime	137	125	91,2	0,0	9 941	8 217	82,7	2,7	25,4	31,5	30,8	37,3
Boardinghouses	-	-	-	-	-	-	-	-	-	-	-	-
Ferienzentren	22	20	90,9	4,8-	12 020	11 258	93,7	3,0	50,6	57,5	43,6	49,4
Ferienhäuser, -wohnungen	1 059	953	90,0	0,7-	54 930	49 264	89,7	0,0	22,6	25,5	27,1	30,2
Sonstiges Beherbergungsgewerbe	1 300	1 166	89,7	0,5-	84 013	74 795	89,0	0,9	26,7	30,7	30,3	34,3
Hotellerie u. Sonstiges Beherbergungsg. zusammen	2 578	2 386	92,6	0,8-	162 038	149 553	92,3	2,0	33,8	37,1	35,1	39,0
Vorsorge- u. Reha-Kliniken	53	53	100,0	1,9-	10 781	10 515	97,5	1,9-	83,1	85,2	75,4	78,2
<b>Betriebe zusammen</b>	<b>2 631</b>	<b>2 439</b>	<b>92,7</b>	<b>0,8-</b>	<b>172 819</b>	<b>160 068</b>	<b>92,6</b>	<b>1,7</b>	<b>36,8</b>	<b>40,3</b>	<b>37,7</b>	<b>41,6</b>

- 1) Im Berichtsmonat geöffnete sowie vorübergehend geschlossene Betriebe. -2) Ganz oder teilweise geöffnet. -3) Anteil am Insgesamt. -4) Maximales Bettenangebot in den zurückliegenden 13 Monaten (einschl. lfd. Monat). -5) Rechnerischer Wert (Übernachtungen/ mögliche Bettentage) x 100. -6) Rechnerischer Wert (Übernachtungen/angebotene Bettentage) x 100.

### 4. Kapazitätsauslastung in Beherbergungsstätten





**5. Beherbergungsstätten und Gästebetten im Oktober 2005  
nach Betriebsarten und Betriebsgrößenklassen \*)**

Betriebsart - Betriebe mit ... bis ... Gästebetten	Betriebe			Betten/Schlafgelegenheiten			
	ins- gesamt 1)	darunter		ins- gesamt 3)	darunter		Veränderung gegenüber Vorjahres- monat
		geöffnete Betriebe 2)			angebotene Betten/ Schlafgelegenheiten		
		zusammen	Veränderung gegenüber Vorjahres- monat		zusammen	Veränderung gegenüber Vorjahres- monat	
Anzahl		%	Anzahl		%		
<b>Hotels, Hotels garnis, Gasthöfe, Pensionen</b>							
9 - 11	64	56	- 9,7	643	562	-	9,4
12 - 14	88	80	5,3	1 127	1 025	-	6,3
15 - 19	140	127	- 5,2	2 363	2 103	-	5,5
20 - 29	257	243	- 4,3	6 204	5 754	-	3,8
30 - 99	547	532	0,2	28 634	27 287	-	0,2
100 - 249	137	137	- 1,4	20 620	20 432	-	1,5
250 - 499	36	36	24,1	11 662	11 187	-	22,3
500 und mehr	9	9	12,5	6 773	6 390	-	9,4
Beherbergungsstätten zusammen	1 278	1 220	- 1,1	78 025	74 758	-	3,1
<b>Jugendherbergen und Hütten, Erholungs- und Ferienheime, Schulungsheime, Boardinghouses, Ferienzentren, Ferienhäuser, Ferienwohnungen</b>							
9 - 11	87	70	- 2,8	882	699	-	3,9
12 - 14	162	145	- 0,7	2 067	1 822	-	1,1
15 - 19	176	161	- 2,4	2 940	2 667	-	1,7
20 - 29	221	199	- 0,5	5 168	4 603	-	0,2
30 - 99	476	428	0,7	24 666	21 330	-	1,3
100 - 249	123	110	- 1,8	18 182	15 447	-	1,3
250 - 499	37	35	2,9	12 450	11 237	-	3,9
500 und mehr	18	18	0,0	17 658	16 990	-	5,0
Beherbergungsstätten zusammen	1 300	1 166	- 0,5	84 013	74 795	-	0,9
<b>Vorsorge- und Reha-Kliniken</b>							
30 - 99	8	8	- 11,1	554	542	-	12,7
100 - 249	32	32	- 5,9	5 933	5 679	-	10,2
250 und mehr	13	13	18,2	4 294	4 294	-	13,9
Beherbergungsstätten zusammen	53	53	- 1,9	10 781	10 515	-	1,9
<b>Beherbergungsstätten zusammen</b>							
9 - 11	151	126	- 6,0	1 525	1 261	-	6,4
12 - 14	250	225	1,4	3 194	2 847	-	1,5
15 - 19	316	288	- 3,7	5 303	4 770	-	3,4
20 - 29	478	442	- 2,6	11 372	10 357	-	2,1
30 - 99	1 031	968	0,3	53 854	49 159	-	0,6
100 - 249	292	279	- 2,1	44 735	41 558	-	2,7
250 - 499	85	89	13,7	27 710	26 022	-	12,9
500 und mehr	28	28	3,7	25 126	24 094	-	7,0
<b>Mecklenburg-Vorpommern</b>	<b>2 631</b>	<b>2 439</b>	<b>- 0,8</b>	<b>172 819</b>	<b>160 068</b>	<b>-</b>	<b>1,7</b>

\*) Anzahl der vorhandenen Gästebetten. -1) Im Berichtsmonat geöffnete sowie vorübergehend geschlossene Betriebe. -2) Ganz oder teilweise geöffnet. -3) Maximales Bettenangebot in den zurückliegenden 13 Monaten (einschl. lfd. Monat)

**6. Beherbergungsstätten und Gästebetten im Jahr 2005  
nach Betriebsarten und Monaten**

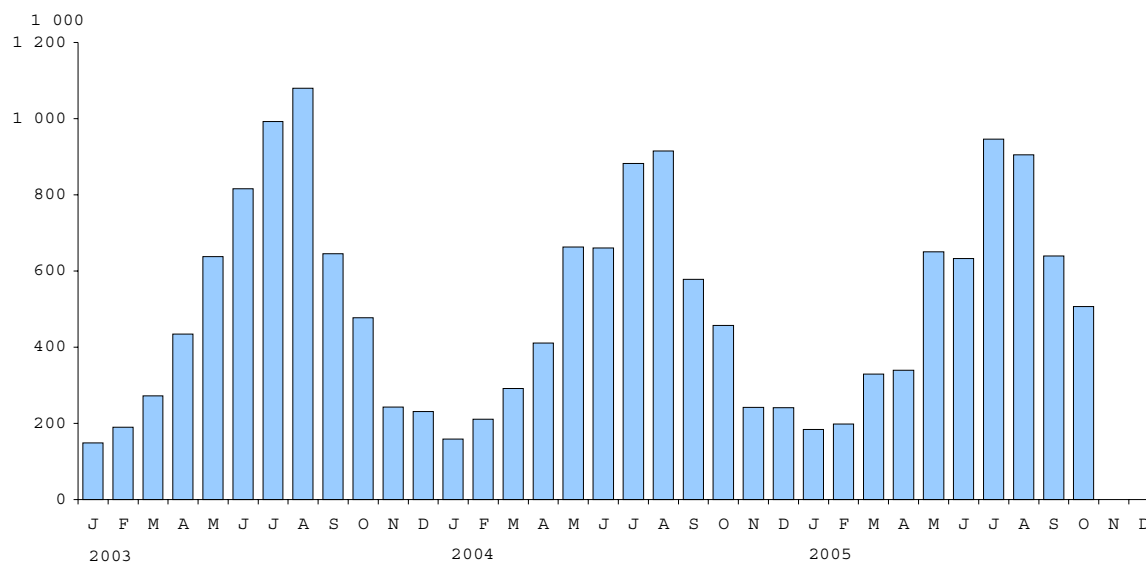
Monat	Insgesamt	Davon							
		Hotels	Hotels garnis	Gasthöfe	Pensionen	Jugendherbergen und Hütten	Erholungs-, Ferien- und Schulungsheime, Boardinghouses	Ferienzentren, -häuser und -wohnungen	Vorsorge- und Reha-Kliniken
<b>Anzahl der Betriebe - insgesamt -</b>									
Januar	2 629	536	260	259	224	75	142	1 079	54
Februar	2 627	535	260	258	223	75	141	1 081	54
März	2 626	534	259	259	223	75	142	1 080	54
April	2 616	532	258	258	223	75	141	1 076	53
Mai	2 619	531	259	259	222	79	139	1 077	53
Juni	2 622	534	259	258	219	80	139	1 080	53
Juli	2 621	536	259	256	219	81	137	1 080	53
August	2 627	538	261	255	219	81	137	1 083	53
September	2 634	539	260	257	223	81	137	1 084	53
Oktober	2 631	538	261	256	223	82	137	1 081	53
November									
Dezember									
<b>Anzahl der geöffneten Betriebe</b>									
Januar	2 066	469	197	207	167	47	104	824	51
Februar	2 123	483	204	214	172	52	112	834	52
März	2 370	521	236	242	197	60	129	931	54
April	2 548	527	253	251	216	72	137	1 039	53
Mai	2 561	526	254	251	216	76	138	1 047	53
Juni	2 598	530	256	252	215	80	138	1 074	53
Juli	2 598	532	254	250	216	81	136	1 076	53
August	2 601	534	256	249	216	80	135	1 078	53
September	2 602	535	254	253	221	78	134	1 074	53
Oktober	2 439	530	241	239	210	68	125	973	53
November									
Dezember									
<b>Anzahl der Betten - insgesamt -</b>									
Januar	168 602	51 911	8 970	7 748	6 691	6 584	10 139	65 739	10 820
Februar	168 524	51 951	8 968	7 738	6 671	6 584	10 064	65 717	10 831
März	168 719	51 893	8 948	7 753	6 679	6 686	10 083	65 896	10 781
April	169 402	52 044	8 924	8 584	6 690	6 686	10 084	65 791	10 599
Mai	170 231	52 285	9 037	8 722	6 642	6 899	10 044	65 963	10 639
Juni	170 697	52 683	9 017	8 720	6 443	6 959	10 057	66 171	10 171
Juli	171 144	52 795	9 047	8 693	6 452	7 083	9 975	66 394	10 705
August	171 763	53 163	9 132	8 671	6 431	7 088	9 965	66 643	10 670
September	172 237	53 244	9 357	8 689	6 533	7 077	9 956	66 708	10 673
Oktober	172 819	53 442	9 393	8 669	6 521	7 122	9 941	66 950	10 781
November									
Dezember									
<b>Anzahl der angebotenen Betten</b>									
Januar	137 792	46 276	6 858	6 030	4 695	4 137	6 523	52 908	10 365
Februar	141 208	47 260	7 048	6 153	4 810	4 505	6 823	54 111	10 498
März	154 636	50 058	8 160	7 190	5 648	5 553	8 530	58 826	10 671
April	161 300	50 743	8 593	8 230	6 157	6 294	9 095	61 668	10 520
Mai	163 264	51 437	8 776	7 586	6 240	6 655	9 423	62 739	10 408
Juni	165 840	51 647	8 821	8 474	6 216	6 800	9 566	63 916	10 400
Juli	166 359	51 820	8 815	8 452	6 253	6 928	9 611	63 967	10 513
August	166 947	52 268	8 855	8 436	6 267	6 917	9 421	64 393	10 390
September	166 380	52 139	9 058	8 507	6 365	6 817	8 998	64 090	10 406
Oktober	160 068	52 006	8 667	8 014	6 071	6 056	8 217	60 522	10 515
November									
Dezember									

7. Ankünfte, Übernachtungen und Aufenthaltsdauer der Gäste in Beherbergungsbetrieben  
(einschließlich Camping) nach Betriebsarten

Betriebsart	Oktober 2005					Januar - Oktober 2005				
	Ankünfte		Übernachtungen		durchschnittliche Aufenthaltsdauer 1)	Ankünfte		Übernachtungen		durchschnittliche Aufenthaltsdauer 2)
	insgesamt	Veränderung gegenüber dem Vorjahresmonat	insgesamt	Veränderung gegenüber dem Vorjahresmonat		insgesamt	Veränderung gegenüber dem Vorjahreszeitraum	insgesamt	Veränderung gegenüber dem Vorjahreszeitraum	
	Anzahl	%	Anzahl	%	Tage	Anzahl	%	Anzahl	%	Tage
Hotels	253 867	11,4	778 572	13,9	3,1	2 257 035	2,4	7 060 764	1,7	3,1
Hotels garnis	32 498	21,6	94 749	26,0	2,9	314 607	3,3	971 235	1,6	3,1
Gasthöfe	24 979	8,1	68 757	9,5	2,8	254 005	2,0	749 415	1,2-	3,0
Pensionen	17 335	4,4	56 853	9,5	3,3	180 380	0,2-	627 495	2,7-	3,5
Hotellerie	328 679	11,7	998 931	14,4	3,0	3 006 027	2,3	9 408 909	1,1	3,1
Jugendherbergen und Hütten	14 520	0,1	45 047	12,1	3,1	201 728	1,7	661 874	4,4	3,3
Campingplätze	20 799	43,1	77 730	50,7	3,7	791 051	3,9	3 254 299	7,2	4,1
Erholungs-, Ferien- und Schulungsheime	18 525	0,6	78 190	1,9-	4,2	203 702	5,0	938 025	0,4-	4,6
Boardinghouses	-	-	-	-	-	-	-	-	-	-
Ferienzentren	40 029	8,5	188 468	4,1	4,7	313 727	4,2	1 566 096	4,4-	5,0
Boardinghouses	-	-	-	-	-	-	-	-	-	-
Ferienhäuser, -wohnungen	71 568	9,6	384 935	7,8	5,4	695 100	2,3-	4 489 382	5,9-	6,5
Sonstiges Beherbergungsgewerbe	165 441	10,6	774 370	9,1	4,7	2 205 308	1,8	10 909 676	1,0-	4,9
Hotellerie u. Sonstiges Beherbergungsg. zusammen	494 120	11,3	1 773 301	12,0	3,6	5 211 335	2,1	20 318 585	0,0	3,9
Vorsorge- u. Reha-Kliniken	12 820	1,0-	277 612	1,7	21,7	121 637	0,5-	2 454 856	0,4-	20,2
<b>Betriebe zusammen</b>	<b>506 940</b>	<b>11,0</b>	<b>2 050 913</b>	<b>10,5</b>	<b>4,0</b>	<b>5 332 972</b>	<b>2,0</b>	<b>22 773 441</b>	<b>0,1-</b>	<b>4,3</b>

1) Rechnerischer Wert Übernachtungen/Ankünfte.

8. Ankünfte der Gäste in Beherbergungsbetrieben  
(einschließlich Camping)



9. Ankünfte, Übernachtungen und Aufenthaltsdauer der Gäste in Beherbergungsstätten nach Herkunftsländern

Herkunftsland (ständiger Wohnsitz)	Oktober 2005						Sommerhalbjahr 2005 1)					
	Ankünfte		Übernachtungen			durch- schn. Auf- ent- halts- dauer 3)	Ankünfte		Übernachtungen			durch- schn. Auf- ent- halts- dauer 3)
	insgesamt	Ver- än- derung gegen- über Vorj.- monat	insgesamt	Ver- än- derung gegen- über Vorj.- monat	An- teil 2)		insgesamt	Ver- än- derung gegen- über Vorj.- zeit- raum	insgesamt	Ver- än- derung gegen- über Vorj.- zeit- raum	An- teil 2)	
						Anzahl						%
Bundesrepublik Deutschland	468 611	10,1	1 931 121	9,3	97,9	4,1	3 355 762	2,8	15 323 998	0,5-	97,5	4,6
Ausland												
Europa												
Baltische Staaten	85	39,3	252 113,6	0,6	3,0		763 8,9-		2 139 3,4-		0,6	2,8
Belgien	234	9,3-	495 2,6-	1,2	2,1		1 987 16,8		5 999 31,2		1,5	3,0
Dänemark	3 506	23,2	8 409 23,0	20,0	2,4		15 187 6,5		35 798 3,2-		9,2	2,4
Finnland	591	91,3	865 90,1	2,1	1,5		4 603 19,3		7 480 39,7		1,9	1,6
Frankreich	229	11,2	446 2,8-	1,1	1,9		2 970 6,5-		8 294 6,4-		2,1	2,8
Griechenland	47	14,5-	269 128,0	0,6	5,7		300 35,1		1 127 85,1		0,3	3,8
Vereinigtes Königreich	267	40,5	501 35,4	1,2	1,9		2 964 16,8		8 358 17,8		2,1	2,8
Irland, Republik	24	20,0	52 60,3-	0,1	2,2		284 56,9		631 4,0-		0,2	2,2
Island	5	72,2-	5 94,0-	0,0	1,0		97 22,8		224 12,8-		0,1	2,3
Italien	178	35,9	315 37,0	0,7	1,8		2 926 8,7		5 790 16,3		1,5	2,0
Luxemburg	22	214,3	77 285,0	0,2	3,5		584 0,9		2 347 7,9		0,6	4,0
Niederlande	1 012	25,9-	2 810 35,4-	6,7	2,8		13 467 9,6-		38 832 10,9-		10,0	2,9
Norwegen	385	66,7	548 21,0	1,3	1,4		4 247 16,0		7 656 12,8		2,0	1,8
Österreich	578	24,3	1 815 23,5	4,3	3,1		8 340 13,4		25 970 15,1		6,7	3,1
Polen	667	24,9	3 667 253,3	8,7	5,5		3 878 5,8		14 815 34,1		3,8	3,8
Portugal	29	141,7	73 329,4	0,2	2,5		208 7,8		875 75,7		0,2	4,2
Rußland	139	3,0	654 139,6	1,6	4,7		1 364 35,2		4 883 53,0		1,3	3,6
Schweden	5 385	21,7-	9 288 17,9-	22,1	1,7		44 860 9,8-		83 615 2,8-		21,5	1,9
Schweiz	1 182	31,5	4 037 34,5	9,6	3,4		19 952 1,9		61 731 0,3		15,9	3,1
Spanien	102	15,9	253 21,6	0,6	2,5		1 307 17,5		3 673 6,0		0,9	2,8
Tschechische Republik	161	117,6	531 154,1	1,3	3,3		1 340 1,1-		5 797 9,6		1,5	4,3
Türkei	61	74,3	350 407,2	0,8	5,7		202 85,3		805 238,2		0,2	4,0
Ungarn	48	37,1	105 75,0	0,2	2,2		420 13,9-		1 033 36,2-		0,3	2,5
Sonstige europäische Länder	328	84,3	853 14,5	2,0	2,6		2 914 46,1		11 755 78,6		3,0	4,0
Zusammen	15 265	1,6	36 670 12,7	87,2	2,4		135 164 0,1-		339 627 4,1		87,3	2,5
Afrika												
Republik Südafrika	6	57,1-	23 68,5-	0,1	3,8		123 45,3-		412 41,2-		0,1	3,3
Sonstige afrikanische Länder	32	6,7	111 10,5-	0,3	3,5		266 16,1-		1 026 7,9		0,3	3,9
Zusammen	38	13,6-	134 32,0-	0,3	3,5		389 28,2-		1 438 13,0-		0,4	3,7
Asien												
Arabische Golfstaaten	19	111,1	40 33,3	0,1	2,1		366 197,6		1 085 280,7		0,3	3,0
China Volksrep. und Hongkong	28	12,5-	286 302,8	0,7	10,2		313 2,3		1 245 82,0		0,3	4,0
Israel	7	66,7-	18 25,0-	0,0	2,6		169 12,7		411 21,6		0,1	2,4
Japan	63	1,6	120 21,2	0,3	1,9		551 14,3		1 224 5,4		0,3	2,2
Südkorea	74	34,5	323 10,6	0,8	4,4		154 36,3		656 29,6		0,2	4,3
Taiwan	2	X	4 X	0,0	2,0		90 500,0		166 418,8		0,0	1,8
Sonstige asiatische Länder	84	44,8	113 46,2-	0,3	1,3		382 5,2		1 275 20,3-		0,3	3,3
Zusammen	277	16,9	904 24,5	2,1	3,3		2 025 30,5		6 062 31,6		1,6	3,0
Amerika												
Kanada	37	2,8	114 50,0	0,3	3,1		498 16,1		1 194 8,0		0,3	2,4
USA	260	8,5-	614 18,0-	1,5	2,4		3 147 18,2		8 347 19,5		2,1	2,7
Mittelamerika und Karibik	99	**	204 **	0,5	2,1		281 121,3		872 148,4		0,2	3,1
Brasilien	13	116,7	36 260,0	0,1	2,8		112 21,7		319 41,8		0,1	2,8
Sonstige südamerik. Länder	14	63,2-	19 72,9-	0,0	1,4		183 0,5		531 9,5		0,1	2,9
Zusammen	423	14,3	987 7,3	2,3	2,3		4 221 20,9		11 263 23,1		2,9	2,7
Australien, Neuseeland und Ozeanien zusammen	35	16,7-	68 20,9-	0,2	1,9		504 20,0		1 148 2,3-		0,3	2,3
Ohne Angabe	1 492	33,3	3 299 6,8-	7,8	2,2		10 938 2,7		29 327 4,6-		7,5	2,7
Ausland zusammen	17 530	4,1	42 062 10,7	2,1	2,4		153 241 0,8		388 865 4,1		2,5	2,5
Ankünfte/Übern. insgesamt	486 141	9,9	1 973 183	9,3	100,0	4,1	3 509 003	2,7	15 712 863	0,4-	100,0	4,5

1) Mai - Oktober 2005. -2) Bei Übernachtungen von Gästen aus der Bundesrepublik Deutschland und dem Ausland zusammen: Anteil an allen Übernachtungen insgesamt; sonst: Anteil an allen Übernachtungen von Gästen aus dem Ausland zusammen. -3) Rechnerischer Wert Übernachtungen/Ankünfte.

**10. Ankünfte und Übernachtungen der Gäste in Beherbergungsstätten  
im Jahr 2005 nach Betriebsarten und Monaten**

Monat	Insgesamt	Davon in							
		Hotels	Hotels garnis	Gasthöfe	Pensionen	Jugendherbergen und Hütten	Erholungs-, Ferien- und Schulungsheime, Boardinghouses	Ferienzentren, -häuser und -wohnungen	Vorsorge- und Reha-Kliniken
<b>Ankünfte insgesamt</b>									
Januar	182 996	106 810	9 889	7 776	5 629	3 675	6 521	33 996	8 700
Februar	198 421	115 766	10 066	9 397	5 520	3 521	8 218	37 218	8 715
März	321 591	173 555	16 811	15 582	10 068	7 550	14 642	71 423	11 960
April	329 910	177 414	19 977	17 033	11 747	15 871	19 215	57 543	11 110
Mai	552 675	261 091	37 644	30 329	23 302	31 012	27 061	129 993	12 243
Juni	537 407	250 619	38 272	31 099	21 866	35 453	30 616	114 913	14 569
Juli	675 226	307 256	50 880	40 983	29 099	32 717	29 264	171 698	13 329
August	684 458	325 224	55 034	42 809	30 759	31 212	26 253	158 753	15 121
September	573 096	285 433	43 536	34 018	25 055	26 197	23 387	122 400	13 070
Oktober	486 141	253 867	32 498	24 979	17 335	14 520	18 525	111 597	12 820
November									
Dezember									
<b>Jan. - Oktober</b>	<b>4 541 921</b>	<b>2 257 035</b>	<b>314 607</b>	<b>254 005</b>	<b>180 380</b>	<b>201 728</b>	<b>203 702</b>	<b>1 008 827</b>	<b>121 637</b>
<b>Ankünfte von Gästen mit Wohnsitz außerhalb der Bundesrepublik Deutschland</b>									
Januar	5 509	3 618	468	212	93	175	103	840	-
Februar	9 051	4 634	657	267	124	167	72	3 129	1
März	10 610	7 349	878	636	113	406	77	1 151	-
April	14 870	11 087	1 357	569	184	247	146	1 280	-
Mai	22 285	16 467	1 511	992	399	589	231	2 091	5
Juni	22 838	15 571	2 048	1 206	537	962	277	2 231	6
Juli	38 462	26 486	3 653	2 038	1 025	1 767	418	3 074	1
August	29 719	20 393	3 002	1 571	990	1 360	362	2 041	-
September	22 407	16 259	1 897	1 092	580	524	255	1 800	-
Oktober	17 530	12 382	1 581	690	242	490	167	1 978	0
November									
Dezember									
<b>Jan. - Oktober</b>	<b>153 344</b>	<b>105 605</b>	<b>13 574</b>	<b>7 491</b>	<b>3 465</b>	<b>5 673</b>	<b>1 686</b>	<b>15 837</b>	<b>13</b>
<b>Übernachtungen insgesamt</b>									
Januar	701 975	297 595	24 092	16 557	15 202	8 076	21 790	165 711	152 952
Februar	725 075	299 893	23 400	19 101	15 758	8 570	29 034	153 580	175 739
März	1 207 786	489 812	42 901	37 709	28 897	21 750	52 706	314 612	219 399
April	1 169 918	468 931	48 663	41 973	33 683	45 138	65 547	240 707	225 276
Mai	2 112 367	774 748	111 448	85 372	72 891	81 609	100 865	630 384	255 050
Juni	2 301 545	815 310	119 108	94 227	75 749	107 614	127 760	690 230	271 547
Juli	3 309 610	1 031 814	167 987	134 325	113 814	141 250	193 948	1 224 466	302 006
August	3 584 416	1 187 096	192 551	148 232	127 394	122 297	168 438	1 338 872	299 536
September	2 431 742	915 468	146 336	103 162	87 254	80 523	99 747	723 513	275 739
Oktober	1 973 183	778 572	94 749	68 757	56 853	45 047	78 190	573 403	277 612
November									
Dezember									
<b>Jan. - Oktober</b>	<b>19 519 142</b>	<b>7 060 764</b>	<b>971 235</b>	<b>749 415</b>	<b>627 495</b>	<b>661 874</b>	<b>938 025</b>	<b>6 055 480</b>	<b>2 454 856</b>
<b>Übernachtungen von Gästen mit Wohnsitz außerhalb der Bundesrepublik Deutschland</b>									
Januar	12 994	6 790	885	466	184	274	425	3 970	-
Februar	23 763	9 027	1 055	563	408	655	352	11 698	5
März	23 083	14 295	1 615	1 143	251	1 092	426	4 261	-
April	29 426	20 123	2 270	1 366	497	692	576	3 902	-
Mai	51 327	35 757	2 850	1 925	1 003	1 580	821	7 376	15
Juni	59 205	38 380	3 787	2 343	1 086	2 490	1 118	9 985	16
Juli	102 350	61 423	6 875	3 753	2 588	7 582	2 402	17 718	9
August	80 642	51 016	5 456	3 540	2 579	2 902	2 451	12 698	-
September	53 279	36 289	4 550	2 037	1 504	1 607	831	6 461	-
Oktober	42 062	26 248	4 071	1 472	689	2 125	702	6 755	-
November									
Dezember									
<b>Jan. - Oktober</b>	<b>478 210</b>	<b>299 427</b>	<b>33 414</b>	<b>18 608</b>	<b>10 789</b>	<b>20 999</b>	<b>10 104</b>	<b>84 824</b>	<b>45</b>

11. Beherbergungsstätten, Gästebetten und Kapazitätsauslastung  
nach Regionalgliederung

Kreis - Land	Oktober 2005										Sommerhalb- jahr 2005 1)	
	Betriebe				Betten / Schlafgelegenheiten				durchschnittliche Auslastung			
	insge- samt 2)	darunter			insge- samt 5)	darunter			aller 6)	der ange- bote- nen 7)	aller 6)	der ange- bote- nen 7)
		geöffnete 3) Betriebe				angebotene Betten / Schlafgelegenheiten						
		zusammen	Anteil 4)	Ver- änd. gegen- über Vor- jahres monat		zusammen	An- teil 4)	Ver- änd. gegen- über Vor- jahres monat				
Anzahl	%		Anzahl	%								
Greifswald, Hansestadt	20	20	100,0	0,0	1 597	1 392	87,2	12,8-	35,3	40,5	46,1	51,4
Neubrandenburg, Stadt	12	12	100,0	0,0	995	993	99,8	0,0	27,3	27,3	46,6	46,7
Rostock, Hansestadt	96	95	99,0	3,3	8 846	8 644	97,7	24,5	41,2	45,8	54,9	56,3
Schwerin, Landeshauptstadt	41	40	97,6	0,0	2 768	2 635	95,2	1,3	33,1	34,8	44,4	45,5
Stralsund, Hansestadt	31	30	96,8	11,1	1 997	1 970	98,6	5,9	38,4	39,1	53,2	53,8
Wismar, Hansestadt	18	18	100,0	0,0	1 278	1 262	98,7	1,1-	37,9	38,4	51,8	52,2
Bad Doberan	251	241	96,0	2,0-	17 950	17 317	96,5	1,6	45,1	47,2	57,9	59,3
Demmin	56	54	96,4	1,8-	2 451	2 368	96,6	1,7-	26,2	27,1	36,2	37,0
Güstrow	90	82	91,1	3,5-	5 855	5 470	93,4	1,8	51,0	55,0	53,1	55,6
Ludwigslust	67	61	91,0	3,4	2 014	1 868	92,8	7,7	20,1	22,0	26,4	27,9
Mecklenburg-Strelitz	108	93	86,1	7,9-	6 292	5 590	88,8	5,6-	25,4	28,8	45,1	47,5
Müritz	160	152	95,0	1,3	10 999	10 522	95,7	5,1	37,1	39,0	50,8	52,6
Nordvorpommern	280	268	95,7	0,8	16 960	16 083	94,8	6,2	39,0	41,3	50,7	52,7
Nordwestmecklenburg	153	137	89,5	2,1-	10 618	9 865	92,9	2,8-	33,6	36,4	46,0	48,3
Ostvorpommern	463	419	90,5	0,0	30 512	27 507	90,2	1,9	36,8	41,6	51,5	54,2
Parchim	110	103	93,6	1,0	5 808	5 453	93,9	5,5	32,8	35,3	44,2	45,3
Rügen	633	579	91,5	1,4-	43 291	38 825	89,7	2,5-	35,9	40,5	49,0	51,9
Uecker-Randow	42	35	83,3	12,5-	2 588	2 304	89,0	3,6-	13,0	14,6	29,7	31,6
<b>Mecklenburg- Vorpommern Insgesamt</b>	<b>2 631</b>	<b>2 439</b>	<b>92,7</b>	<b>0,8-</b>	<b>172 819</b>	<b>160 068</b>	<b>92,6</b>	<b>1,7</b>	<b>36,8</b>	<b>40,3</b>	<b>49,8</b>	<b>52,0</b>

1) Mai - Oktober 2005. -2) Im Berichtsmonat geöffnete sowie vorübergehend geschlossene Betriebe. -3) Ganz oder teilweise geöffnet.  
-4) Anteil am Insgesamt. -5) Maximales Bettenangebot in den zurückliegenden 13 Monaten (einschl. lfd. Monat). -6) Rechnerischer  
Wert (Übernachtungen/ mögliche Bettentage) x 100. -7) Rechnerischer Wert (Übernachtungen/angebotene Bettentage) x 100.

12. Beherbergungsstätten, Gästebetten und Kapazitätsauslastung  
nach Regionalgliederung und Betriebsarten

		Oktober 2005								Sommerhalbjahr 2005 1)			
Kreis	Land	Betriebe			Betten / Schlafgelegenheiten				durchschnittliche Auslastung				
		insgesamt 2)	darunter			insgesamt 5)	darunter			aller 6)	der angebotenen 7)	aller 6)	der angebotenen 7)
			geöffnete 3) Betriebe				angebotene Betten / Schlafgelegenheiten						
			zusammen	Anteil	Veränd. gegenüber Vorjahresmonat 4)		zusammen	Anteil 4)	Veränd. gegenüber Vorjahresmonat				
Anzahl	%		Anzahl	%									
<b>Greifswald, Hansestadt</b>													
	Hotels	12	12	100,0	0,0	1 296	1 091	84,2	15,8	31,3	37,2	43,2	49,5
	Hotels garnis	.	.	.	.	.	.	.	.	.	.	.	.
	Gasthöfe	3	3	100,0	0,0	75	75	100,0	0,0	36,3	36,3	44,7	44,7
	Pensionen	.	.	.	.	.	.	.	.	.	.	.	.
	Jugendherbergen und Hütten	.	.	.	.	.	.	.	.	.	.	.	.
	Ferienzentren, Ferienh.- wohnungen zusammen	.	.	.	.	.	.	.	.	.	.	.	.
	<b>Betriebe zusammen</b>	<b>20</b>	<b>20</b>	<b>100,0</b>	<b>0,0</b>	<b>1 597</b>	<b>1 392</b>	<b>87,2</b>	<b>12,8</b>	<b>35,3</b>	<b>40,5</b>	<b>46,1</b>	<b>51,4</b>
<b>Neubrandenburg, Stadt</b>													
	Hotels	5	5	100,0	0,0	778	778	100,0	0,0	26,8	26,8	49,5	49,5
	Hotels garnis	3	3	100,0	0,0	69	67	97,1	0,0	35,2	36,3	35,0	36,0
	Gasthöfe	.	.	.	.	.	.	.	.	.	.	.	.
	Pensionen	.	.	.	.	.	.	.	.	.	.	.	.
	Erholungs-, Ferien-, Schul.- heime u. Boardingh. zus.	.	.	.	.	.	.	.	.	.	.	.	.
	<b>Betriebe zusammen</b>	<b>12</b>	<b>12</b>	<b>100,0</b>	<b>0,0</b>	<b>995</b>	<b>993</b>	<b>99,8</b>	<b>0,0</b>	<b>27,3</b>	<b>27,3</b>	<b>46,6</b>	<b>46,7</b>
<b>Rostock, Hansestadt</b>													
	Hotels	28	28	100,0	7,7	4 203	4 185	99,6	20,7	55,5	55,8	64,4	64,5
	Hotels garnis	20	19	95,0	0,0	1 238	1 188	96,0	35,0	45,1	47,0	54,2	56,0
	Gasthöfe	10	10	100,0	11,1	281	279	99,3	14,8	34,4	34,6	49,2	49,4
	Pensionen	8	8	100,0	0,0	178	174	97,8	2,2	47,9	49,0	58,8	59,2
	Jugendherbergen und Hütten	4	4	100,0	33,3	306	306	100,0	15,5	39,9	39,9	61,8	61,8
	Erholungs-, Ferien-, Schul.- heime u. Boardingh. zus.	6	6	100,0	0,0	451	333	73,8	25,2	35,7	48,5	48,9	53,0
	Ferienzentren, Ferienh.- wohnungen zusammen	20	20	100,0	4,8	2 189	2 179	99,5	48,5	13,1	19,3	39,6	42,2
	<b>Betriebe zusammen</b>	<b>96</b>	<b>95</b>	<b>99,0</b>	<b>3,3</b>	<b>8 846</b>	<b>8 644</b>	<b>97,7</b>	<b>24,5</b>	<b>41,2</b>	<b>45,8</b>	<b>54,9</b>	<b>56,3</b>
<b>Schwerin, Landeshauptstadt</b>													
	Hotels	21	20	95,2	5,3	1 854	1 804	97,3	2,4	35,9	36,9	46,5	47,8
	Hotels garnis	9	9	100,0	10,0	436	434	99,5	2,0	32,2	32,4	40,1	40,2
	Gasthöfe	5	5	100,0	0,0	165	165	100,0	0,0	24,8	24,8	31,6	31,6
	Pensionen	.	.	.	.	.	.	.	.	.	.	.	.
	Jugendherbergen und Hütten	.	.	.	.	.	.	.	.	.	.	.	.
	Erholungs-, Ferien-, Schul.- heime u. Boardingh. zus.	.	.	.	.	.	.	.	.	.	.	.	.
	Ferienzentren, Ferienh.- wohnungen zusammen	.	.	.	.	.	.	.	.	.	.	.	.
	<b>Betriebe zusammen</b>	<b>41</b>	<b>40</b>	<b>97,6</b>	<b>0,0</b>	<b>2 768</b>	<b>2 635</b>	<b>95,2</b>	<b>1,3</b>	<b>33,1</b>	<b>34,8</b>	<b>44,4</b>	<b>45,5</b>

1) Mai - Oktober 2005. -2) Im Berichtsmonat geöffnete sowie vorübergehend geschlossene Betriebe. -3) Ganz oder teilweise geöffnet. -4) Anteil am Insgesamt. -5) Maximales Bettenangebot in den zurückliegenden 13 Monaten (einschl. lfd. Monat). -6) Rechnerischer Wert (Übernachtungen/ mögliche Bettentage) x 100. -7) Rechnerischer Wert (Übernachtungen/angebotene Bettentage) x 100.

**Noch: 12. Beherbergungsstätten, Gästebetten und Kapazitätsauslastung  
nach Regionalgliederung und Betriebsarten**

		Oktober 2005								Sommerhalbjahr 2005 1)			
Kreis	Land	Betriebe				Betten / Schlafgelegenheiten				durchschnittliche Auslastung			
		insgesamt 2)	darunter			insgesamt 5)	darunter			aller 6)	der angebotenen 7)	aller 6)	der angebotenen 7)
			geöffnete 3) Betriebe				angebotene Betten / Schlafgelegenheiten						
			zusammen	Anteil 4)	Veränd. gegenüber Vorjahresmonat		zusammen	Anteil 4)	Veränd. gegenüber Vorjahresmonat				
Betriebsart								Betten / Schlafgelegenheiten					
		Anzahl	%			Anzahl	%						
<b>Stralsund, Hansestadt</b>													
	Hotels	10	10	100,0	0,0	1 329	1 329	100,0	0,0	43,8	43,9	55,4	55,5
	Hotels garnis	10	10	100,0	25,0	362	354	97,8	36,2	30,5	31,2	51,8	53,4
	Gasthöfe	.	.	.	.	.	.	.	.	.	.	.	.
	Pensionen	4	4	100,0	0,0	73	66	90,4	0,0	36,4	40,2	51,7	55,8
	Jugendherbergen und Hütten	.	.	.	.	.	.	.	.	.	.	.	.
	Ferienzentren, Ferienh.-wohnungen zusammen	5	4	80,0	33,3	80	68	85,0	30,8	19,7	24,2	29,9	32,7
	<b>Betriebe zusammen</b>	<b>31</b>	<b>30</b>	<b>96,8</b>	<b>11,1</b>	<b>1 997</b>	<b>1 970</b>	<b>98,6</b>	<b>5,9</b>	<b>38,4</b>	<b>39,1</b>	<b>53,2</b>	<b>53,8</b>
<b>Wismar, Hansestadt</b>													
	Hotels	7	7	100,0	0,0	622	622	100,0	0,0	33,5	33,5	47,2	47,2
	Hotels garnis	4	4	100,0	0,0	103	102	99,0	0,0	43,8	44,2	53,7	53,9
	Gasthöfe	.	.	.	.	.	.	.	.	.	.	.	.
	Pensionen	3	3	100,0	0,0	97	97	100,0	0,0	20,2	20,2	35,5	35,5
	Jugendherbergen und Hütten	.	.	.	.	.	.	.	.	.	.	.	.
	Vorsorge- u. Reha-Kliniken	.	.	.	.	.	.	.	.	.	.	.	.
	<b>Betriebe zusammen</b>	<b>18</b>	<b>18</b>	<b>100,0</b>	<b>0,0</b>	<b>1 278</b>	<b>1 262</b>	<b>98,7</b>	<b>1,1</b>	<b>37,9</b>	<b>38,4</b>	<b>51,8</b>	<b>52,2</b>
<b>Bad Doberan</b>													
	Hotels	48	47	97,9	2,1-	5 636	5 554	98,5	0,7	60,3	61,4	66,9	67,9
	Hotels garnis	25	23	92,0	11,5-	1 033	918	88,9	11,8-	34,8	39,3	49,4	50,8
	Gasthöfe	24	23	95,8	0,0	922	886	96,1	0,3-	31,6	33,9	45,3	46,3
	Pensionen	25	25	100,0	0,0	911	893	98,0	3,7	28,1	29,4	44,7	45,9
	Jugendherbergen und Hütten	8	7	87,5	0,0	605	515	85,1	17,6	8,6	10,2	36,8	38,0
	Erholungs-, Ferien-, Schul.-heime u. Boardingh. zus.	14	14	100,0	0,0	1 000	928	92,8	11,5-	40,6	44,7	50,7	55,0
	Ferienzentren, Ferienh.-wohnungen zusammen	96	91	94,8	1,1-	5 611	5 395	96,2	6,2	26,4	27,8	48,1	49,5
	Vorsorge- u. Reha-Kliniken	11	11	100,0	0,0	2 232	2 228	99,8	2,8	83,0	83,1	84,1	84,4
<b>Demmin</b>													
	Hotels	16	16	100,0	0,0	1 078	1 078	100,0	0,0	29,6	29,6	41,6	41,8
	Hotels garnis	7	7	100,0	0,0	183	183	100,0	0,0	25,4	25,4	32,1	32,1
	Gasthöfe	6	6	100,0	20,0	135	135	100,0	33,7	10,3	10,3	14,6	14,6
	Pensionen	.	.	.	.	.	.	.	.	.	.	.	.
	Jugendherbergen und Hütten	.	.	.	.	.	.	.	.	.	.	.	.
	Erholungs-, Ferien-, Schul.-heime u. Boardingh. zus.	6	6	100,0	0,0	297	269	90,6	5,1	17,2	19,0	24,9	26,5
	Ferienzentren, Ferienh.-wohnungen zusammen	12	12	100,0	9,1	520	517	99,4	1,2	33,5	33,7	41,4	41,8
	<b>Betriebe zusammen</b>	<b>56</b>	<b>54</b>	<b>96,4</b>	<b>1,8-</b>	<b>2 451</b>	<b>2 368</b>	<b>96,6</b>	<b>1,7-</b>	<b>26,2</b>	<b>27,1</b>	<b>36,2</b>	<b>37,0</b>

1) Mai - Oktober 2005. -2) Im Berichtsmonat geöffnete sowie vorübergehend geschlossene Betriebe. -3) Ganz oder teilweise geöffnet. -4) Anteil am Insgesamt. -5) Maximales Bettenangebot in den zurückliegenden 13 Monaten (einschl. lfd. Monat). -6) Rechnerischer Wert (Übernachtungen/ mögliche Bettentage) x 100. -7) Rechnerischer Wert (Übernachtungen/angebotene Bettentage) x 100.



Noch: 12. Beherbergungsstätten, Gästebetten und Kapazitätsauslastung  
nach Regionalgliederung und Betriebsarten

		Oktober 2005										Sommerhalbjahr 2005 1)	
Kreis	Land	Betriebe			Betten / Schlafgelegenheiten			durchschnittliche Auslastung					
		insgesamt 2)	darunter		insgesamt 5)	darunter			aller 6)	der angebotenen 7)	aller 6)	der angebotenen 7)	
			geöffnete 3) Betriebe			angebotene Betten / Schlafgelegenheiten							
			zusammen	Veränd. gegenüber Vorjahresmonat 4)		zusammen	Anteil 4)	Veränd. gegenüber Vorjahresmonat					Betten / Schlafgelegenheiten
Anzahl		%		Anzahl		%							
<b>Güstrow</b>													
	Hotels	21	19	90,5	13,6	1 357	1 288	94,9	2,5	40,2	42,7	44,2	45,9
	Hotels garnis	11	11	100,0	0,0	337	336	99,7	0,3	22,1	22,9	31,4	31,9
	Gasthöfe	.	.	.	.	.	.	.	.	.	.	.	.
	Pensionen	10	10	100,0	0,0	299	294	98,3	0,3	38,2	38,9	41,7	43,0
	Jugendherbergen und Hütten	6	4	66,7	20,0	461	355	77,0	15,9	15,2	20,0	31,4	33,0
	Erholungs-, Ferien-, Schulheime u. Boardingh. zus.	12	12	100,0	0,0	575	575	100,0	0,0	30,1	30,1	34,7	35,4
	Ferienzentren, Ferienwohnungen zusammen	24	20	83,3	5,3	2 394	2 190	91,5	10,1	71,8	79,1	70,4	75,8
	Vorsorge- u. Reha-Kliniken	.	.	.	.	.	.	.	.	.	.	.	.
	<b>Betriebe zusammen</b>	<b>90</b>	<b>82</b>	<b>91,1</b>	<b>3,5</b>	<b>5 855</b>	<b>5 470</b>	<b>93,4</b>	<b>1,8</b>	<b>51,0</b>	<b>55,0</b>	<b>53,1</b>	<b>55,6</b>
<b>Ludwigslust</b>													
	Hotels	20	20	100,0	11,1	804	788	98,0	13,5	22,5	23,0	30,0	30,7
	Hotels garnis	.	.	.	.	.	.	.	.	.	.	.	.
	Gasthöfe	16	15	93,8	0,0	329	306	93,0	0,6	20,5	22,5	23,7	25,3
	Pensionen	.	.	.	.	.	.	.	.	.	.	.	.
	Jugendherbergen und Hütten	7	7	100,0	16,7	310	301	97,1	18,0	19,1	19,7	26,5	27,3
	Erholungs-, Ferien-, Schulheime u. Boardingh. zus.	8	7	87,5	0,0	214	184	86,0	1,1	14,4	16,7	20,6	21,6
	Ferienzentren, Ferienwohnungen zusammen	5	5	100,0	0,0	142	136	95,8	7,9	22,5	26,7	29,4	31,1
	<b>Betriebe zusammen</b>	<b>67</b>	<b>61</b>	<b>91,0</b>	<b>3,4</b>	<b>2 014</b>	<b>1 868</b>	<b>92,8</b>	<b>7,7</b>	<b>20,1</b>	<b>22,0</b>	<b>26,4</b>	<b>27,9</b>
<b>Mecklenburg-Strelitz</b>													
	Hotels	27	26	96,3	3,7	1 343	1 270	94,6	4,9	30,9	33,1	44,2	46,5
	Hotels garnis	9	7	77,8	22,2	151	119	78,8	16,8	18,8	23,9	32,8	34,2
	Gasthöfe	13	11	84,6	8,3	341	297	87,1	9,2	15,4	17,9	29,6	33,1
	Pensionen	11	9	81,8	18,2	332	272	81,9	18,1	20,4	24,9	37,5	39,9
	Jugendherbergen und Hütten	.	.	.	.	.	.	.	.	.	.	.	.
	Erholungs-, Ferien-, Schulheime u. Boardingh. zus.	7	6	85,7	0,0	460	353	76,7	0,0	10,7	14,0	33,6	37,7
	Ferienzentren, Ferienwohnungen zusammen	32	26	81,3	3,7	2 810	2 541	90,4	1,9	21,6	24,1	45,5	47,4
	Vorsorge- u. Reha-Kliniken	.	.	.	.	.	.	.	.	.	.	.	.
	<b>Betriebe zusammen</b>	<b>108</b>	<b>93</b>	<b>86,1</b>	<b>7,9</b>	<b>6 292</b>	<b>5 590</b>	<b>88,8</b>	<b>5,6</b>	<b>25,4</b>	<b>28,8</b>	<b>45,1</b>	<b>47,5</b>
<b>Müritz</b>													
	Hotels	39	39	100,0	0,0	3 507	3 499	99,8	5,3	38,1	38,3	51,6	51,9
	Hotels garnis	14	14	100,0	7,7	458	456	99,6	9,6	29,3	29,6	57,6	58,0
	Gasthöfe	15	14	93,3	0,0	384	366	95,3	0,8	31,7	33,3	53,7	54,8
	Pensionen	17	16	94,1	0,0	378	364	96,3	4,3	30,0	31,5	50,9	51,6
	Jugendherbergen und Hütten	4	4	100,0	33,3	390	390	100,0	35,4	23,6	23,8	49,5	49,8
	Erholungs-, Ferien-, Schulheime u. Boardingh. zus.	9	9	100,0	12,5	639	609	95,3	18,9	10,2	10,8	29,0	30,2
	Ferienzentren, Ferienwohnungen zusammen	58	52	89,7	1,9	4 395	4 133	94,0	5,7	37,6	40,5	49,4	51,4
	Vorsorge- u. Reha-Kliniken	4	4	100,0	0,0	848	705	83,1	16,9	66,3	79,7	67,1	80,0
	<b>Betriebe zusammen</b>	<b>160</b>	<b>152</b>	<b>95,0</b>	<b>1,3</b>	<b>10 999</b>	<b>10 522</b>	<b>95,7</b>	<b>5,1</b>	<b>37,1</b>	<b>39,0</b>	<b>50,8</b>	<b>52,6</b>

1) Mai - Oktober 2005. -2) Im Berichtsmonat geöffnete sowie vorübergehend geschlossene Betriebe. -3) Ganz oder teilweise geöffnet. -4) Anteil am Insgesamt. -5) Maximales Bettenangebot in den zurückliegenden 13 Monaten (einschl. lfd. Monat). -6) Rechnerischer Wert (Übernachtungen/ mögliche Bettentage) x 100. -7) Rechnerischer Wert (Übernachtungen/angebotene Bettentage) x 100.

Noch: 12. Beherbergungsstätten, Gästebetten und Kapazitätsauslastung  
nach Regionalgliederung und Betriebsarten

Kreis - Land - Betriebsart	Oktober 2005										Sommerhalb- jahr 2005 1)	
	Betriebe				Betten / Schlafgelegenheiten				durchschnittliche Auslastung			
	insge- samt 2)	darunter			insge- samt 5)	darunter			aller 6)	der ange- bote- nen 7)	aller 6)	der ange- bote- nen 7)
		geöffnete 3) Betriebe				angebotene Betten / Schlafgelegenheiten						
		zusammen	Anteil 4)	Ver- änd. gegen- über Vor- jahres monat		zusammen	An- teil 4)	Ver- änd. gegen- über Vor- jahres monat				
Anzahl		%		Anzahl		%						
<b>Nordvorpommern</b>												
Hotels	43	43	100,0	4,9	3 751	3 727	99,4	8,5	56,4	56,9	64,1	64,6
Hotels garnis	31	30	96,8	3,2-	904	871	96,3	5,0-	36,6	38,6	54,3	56,2
Gasthöfe	24	22	91,7	4,3-	1 443	1 369	94,9	129,3	18,4	19,4	25,9	29,5
Pensionen	20	20	100,0	11,1	548	534	97,4	5,5	26,0	26,7	43,1	46,4
Jugendherbergen und Hütten	7	7	100,0	16,7	740	640	86,5	13,5	34,3	39,8	57,0	59,9
Erholungs-, Ferien-, Schul.- heime u. Boardingh. zus.	8	6	75,0	14,3-	692	410	59,2	16,8-	17,4	29,3	34,2	41,5
Ferienzentren, Ferienh.- wohnungen zusammen	141	134	95,0	0,8	7 508	7 158	95,3	0,7	29,2	30,9	43,3	44,4
Vorsorge- u. Reha-Kliniken	6	6	100,0	14,3-	1 374	1 374	100,0	9,5-	86,3	86,3	87,6	88,1
<b>Betriebe zusammen</b>	<b>280</b>	<b>268</b>	<b>95,7</b>	<b>0,8</b>	<b>16 960</b>	<b>16 083</b>	<b>94,8</b>	<b>6,2</b>	<b>39,0</b>	<b>41,3</b>	<b>50,7</b>	<b>52,7</b>
<b>Nordwestmecklenburg</b>												
Hotels	26	25	96,2	3,8-	2 385	2 313	97,0	2,3-	43,0	44,3	48,8	50,4
Hotels garnis	7	6	85,7	0,0	238	196	82,4	1,0-	19,5	23,8	34,3	41,4
Gasthöfe	11	10	90,9	9,1-	397	381	96,0	3,1-	25,9	27,0	32,4	32,9
Pensionen	13	11	84,6	0,0	369	327	88,6	0,6	28,2	31,8	41,4	42,9
Jugendherbergen und Hütten	7	5	71,4	66,7	627	564	90,0	11,5	14,1	16,9	40,5	42,7
Erholungs-, Ferien-, Schul.- heime u. Boardingh. zus.	6	4	66,7	42,9-	297	170	57,2	47,9-	20,5	35,7	38,9	43,5
Ferienzentren, Ferienh.- wohnungen zusammen	78	71	91,0	0,0	5 213	4 822	92,5	2,7-	21,2	22,9	37,5	39,9
Vorsorge- u. Reha-Kliniken	5	5	100,0	0,0	1 092	1 092	100,0	1,9	95,2	95,2	95,0	95,0
<b>Betriebe zusammen</b>	<b>153</b>	<b>137</b>	<b>89,5</b>	<b>2,1-</b>	<b>10 618</b>	<b>9 865</b>	<b>92,9</b>	<b>2,8-</b>	<b>33,6</b>	<b>36,4</b>	<b>46,0</b>	<b>48,3</b>
<b>Ostvorpommern</b>												
Hotels	77	77	100,0	0,0	9 352	9 080	97,1	2,9	52,3	54,0	59,6	61,3
Hotels garnis	38	34	89,5	3,0	1 370	1 215	88,7	2,3	33,9	38,9	54,4	57,4
Gasthöfe	39	35	89,7	7,9-	1 317	1 087	82,5	17,1-	21,9	27,5	45,1	48,7
Pensionen	32	31	96,9	3,1-	1 258	1 158	92,1	6,2-	29,1	34,2	50,3	52,9
Jugendherbergen und Hütten	9	5	55,6	0,0	522	332	63,6	10,0-	20,4	37,5	48,4	55,0
Erholungs-, Ferien-, Schul.- heime u. Boardingh. zus.	26	23	88,5	9,5	3 044	2 447	80,4	27,3	27,6	36,9	48,5	54,9
Ferienzentren, Ferienh.- wohnungen zusammen	232	204	87,9	0,5	11 687	10 301	88,1	0,3	22,1	25,3	39,8	42,0
Vorsorge- u. Reha-Kliniken	10	10	100,0	0,0	1 962	1 887	96,2	1,0	86,5	90,0	90,9	93,0
<b>Betriebe zusammen</b>	<b>463</b>	<b>419</b>	<b>90,5</b>	<b>0,0</b>	<b>30 512</b>	<b>27 507</b>	<b>90,2</b>	<b>1,9</b>	<b>36,8</b>	<b>41,6</b>	<b>51,5</b>	<b>54,2</b>
<b>Parchim</b>												
Hotels	30	30	100,0	3,4	1 883	1 871	99,4	2,7	34,5	34,8	46,4	46,7
Hotels garnis	6	5	83,3	0,0	155	143	92,3	0,0	26,1	28,4	49,3	50,4
Gasthöfe	15	13	86,7	18,7-	408	350	85,8	14,2-	14,5	16,9	20,6	23,2
Pensionen	.	.	.	.	.	.	.	.	.	.	.	.
Jugendherbergen und Hütten	.	.	.	.	.	.	.	.	.	.	.	.
Erholungs-, Ferien-, Schul.- heime u. Boardingh. zus.	11	10	90,9	11,1	606	523	86,3	14,4	15,4	17,9	21,7	22,3
Ferienzentren, Ferienh.- wohnungen zusammen	29	27	93,1	3,8	1 369	1 319	96,3	22,1	20,7	22,4	34,0	34,6
Vorsorge- u. Reha-Kliniken	4	4	100,0	0,0	774	774	100,0	1,8	91,8	91,8	96,5	96,5
<b>Betriebe zusammen</b>	<b>110</b>	<b>103</b>	<b>93,6</b>	<b>1,0</b>	<b>5 808</b>	<b>5 453</b>	<b>93,9</b>	<b>5,5</b>	<b>32,8</b>	<b>35,3</b>	<b>44,2</b>	<b>45,3</b>

1) Mai - Oktober 2005. -2) Im Berichtsmonat geöffnete sowie vorübergehend geschlossene Betriebe. -3) Ganz oder teilweise geöffnet.  
-4) Anteil am Insgesamt. -5) Maximales Bettenangebot in den zurückliegenden 13 Monaten (einschl. lfd. Monat). -6) Rechnerischer  
Wert (Übernachtungen/ mögliche Bettentage) x 100. -7) Rechnerischer Wert (Übernachtungen/angebotene Bettentage) x 100.

Noch: 12. Beherbergungsstätten, Gästebetten und Kapazitätsauslastung  
nach Regionalgliederung und Betriebsarten

		Oktober 2005							Sommerhalbjahr 2005 1)			
Kreis - Land - Betriebsart	Betriebe				Betten / Schlafgelegenheiten				durchschnittliche Auslastung			
	insgesamt 2)	darunter			insgesamt 5)	darunter			aller 6)	der angebotenen 7)	aller 6)	der angebotenen 7)
		geöffnete 3) Betriebe				angebotene Betten / Schlafgelegenheiten						
		zusammen	Anteil 4)	Veränd. gegenüber Vorjahresmonat		zusammen	Anteil 4)	Veränd. gegenüber Vorjahresmonat				
Anzahl		%		Anzahl		%		Betten / Schlafgelegenheiten				
<b>Rügen</b>												
Hotels	97	95	97,9	4,4	11 684	11 179	95,7	2,6	48,7	51,3	59,9	61,3
Hotels garnis	61	54	88,5	10,0-	2 221	1 966	88,5	8,3-	28,1	32,8	50,3	52,8
Gasthöfe	57	55	96,5	1,8-	1 988	1 858	93,5	5,0	34,1	36,9	53,3	54,6
Pensionen	48	45	93,8	2,3	1 461	1 342	91,9	4,8	30,3	33,8	48,9	51,7
Jugendherbergen und Hütten	7	7	100,0	16,7	1 089	981	90,1	3,2	26,2	34,1	52,2	59,7
Erholungs-, Ferien-, Schul- heime u. Boardingh. zus.	17	15	88,2	0,0	1 240	1 076	86,8	0,8-	33,6	39,0	54,5	58,9
Ferienzentren, Ferienh.- wohnungen zusammen	337	299	88,7	2,3-	21 884	18 743	85,6	6,2-	28,3	33,1	39,9	43,2
Vorsorge- u. Reha-Kliniken	9	9	100,0	0,0	1 724	1 680	97,4	1,5-	71,3	73,1	76,8	79,5
<b>Betriebe zusammen</b>	<b>633</b>	<b>579</b>	<b>91,5</b>	<b>1,4-</b>	<b>43 291</b>	<b>38 825</b>	<b>89,7</b>	<b>2,5-</b>	<b>35,9</b>	<b>40,5</b>	<b>49,0</b>	<b>51,9</b>
<b>Uecker-Randow</b>												
Hotels	11	11	100,0	0,0	580	550	94,8	4,8-	25,2	26,5	36,9	37,6
Hotels garnis	3	3	100,0	0,0	59	59	100,0	0,0	15,5	15,5	22,6	22,9
Gasthöfe	9	8	88,9	11,1-	175	166	94,9	7,1	22,6	23,8	26,4	27,6
Pensionen	.	.	.	.	.	.	.	.	.	.	.	.
Jugendherbergen und Hütten	6	4	66,7	0,0	539	432	80,1	8,0	2,4	3,1	27,8	32,2
Erholungs-, Ferien-, Schul- heime u. Boardingh. zus.	.	.	.	.	.	.	.	.	.	.	.	.
Ferienzentren, Ferienh.- wohnungen zusammen	9	5	55,6	37,5-	1 062	934	87,9	6,2-	11,1	12,6	29,2	30,5
<b>Betriebe zusammen</b>	<b>42</b>	<b>35</b>	<b>83,3</b>	<b>12,5-</b>	<b>2 588</b>	<b>2 304</b>	<b>89,0</b>	<b>3,6-</b>	<b>13,0</b>	<b>14,6</b>	<b>29,7</b>	<b>31,6</b>
<b>Mecklenburg-Vorpommern</b>												
Hotels	538	530	98,5	1,1	53 442	52 006	97,3	3,1	47,0	48,5	56,5	57,7
Hotels garnis	261	241	92,3	4,0-	9 393	8 667	92,3	0,8	32,5	35,8	49,4	51,4
Gasthöfe	256	239	93,4	3,6-	8 669	8 014	92,4	8,0	25,6	28,0	39,6	42,0
Pensionen	223	210	94,2	0,0	6 521	6 071	93,1	0,2-	28,1	30,9	44,6	46,9
Jugendherbergen und Hütten	82	68	82,9	3,0	7 122	6 056	85,0	1,9	20,4	25,1	44,7	47,6
Erholungs-, Ferien-, Schul- heime u. Boardingh. zus.	137	125	91,2	0,0	9 941	8 217	82,7	2,7	25,4	31,5	41,8	45,8
Ferienzentren, Ferienh.- wohnungen zusammen	1 081	973	90,0	0,8-	66 950	60 522	90,4	0,5	27,6	31,2	42,4	44,8
Vorsorge- u. Reha-Kliniken	53	53	100,0	1,9-	10 781	10 515	97,5	1,9-	83,1	85,2	85,5	87,6
<b>Betriebe zusammen</b>	<b>2 631</b>	<b>2 439</b>	<b>92,7</b>	<b>0,8-</b>	<b>172 819</b>	<b>160 068</b>	<b>92,6</b>	<b>1,7</b>	<b>36,8</b>	<b>40,3</b>	<b>49,8</b>	<b>52,0</b>

1) Mai - Oktober 2005. -2) Im Berichtsmonat geöffnete sowie vorübergehend geschlossene Betriebe. -3) Ganz oder teilweise geöffnet. -4) Anteil am Insgesamt. -5) Maximales Bettenangebot in den zurückliegenden 13 Monaten (einschl. lfd. Monat). -6) Rechnerischer Wert (Übernachtungen/ mögliche Bettentage) x 100. -7) Rechnerischer Wert (Übernachtungen/angebotene Bettentage) x 100.

13. Ankünfte, Übernachtungen und Aufenthaltsdauer der Gäste in Beherbergungsstätten nach Regionalgliederung

Kreis - Land	Oktober 2005					Sommerhalbjahr 2005 1)				
	Ankünfte		Übernachtungen			Ankünfte		Übernachtungen		
	insgesamt	Veränderung gegenüber dem Vorjahresmonat	insgesamt	Veränderung gegenüber dem Vorjahresmonat	durchschnittliche Aufenthaltsdauer 2)	insgesamt	Veränderung gegenüber dem Vorjahreszeitraum	insgesamt	Veränderung gegenüber dem Vorjahreszeitraum	durchschnittliche Aufenthaltsdauer 2)
Greifswald, Hansestadt	6 886	17,9	17 469	38,2	2,5	50 390	2,9-	135 608	8,3	2,7
Neubrandenburg, Stadt	4 434	19,1-	8 407	23,5-	1,9	37 407	4,1	85 278	1,1	2,3
Rostock, Hansestadt	46 174	25,9	112 964	30,5	2,4	303 129	13,6	827 773	12,3	2,7
Schwerin, Landeshauptstadt	14 791	2,4-	28 386	0,7	1,9	112 334	6,7-	226 202	1,1-	2,0
Stralsund, Hansestadt	10 910	13,5	23 750	19,5	2,2	86 858	4,2	195 221	5,5	2,2
Wismar, Hansestadt	5 517	12,7-	15 009	5,1-	2,7	50 267	0,8	121 816	1,7	2,4
Bad Doberan	54 501	5,5	251 064	2,4	4,6	373 366	2,1	1 905 871	0,4	5,1
Demmin	6 933	10,6	19 879	18,0	2,9	51 750	2,1	163 321	2,8-	3,2
Güstrow	25 642	22,1	92 620	20,1	3,6	150 257	7,2	560 723	9,9	3,7
Ludwigslust	5 842	1,5	12 569	3,4	2,2	44 408	1,6	97 864	5,5	2,2
Mecklenburg-Strelitz	13 795	4,6	49 484	5,6	3,6	133 378	2,6-	518 446	8,7-	3,9
Müritz	33 208	1,3	126 446	8,4	3,8	255 249	0,7	1 019 895	0,4-	4,0
Nordvorpommern	43 550	12,8	204 800	13,6	4,7	295 096	5,4	1 582 541	1,5	5,4
Nordwestmecklenburg	22 799	1,8	110 683	2,0	4,9	174 067	2,5	901 420	3,8-	5,2
Ostvorpommern	73 376	18,8	348 242	13,4	4,7	516 829	6,8	2 872 095	1,4	5,6
Parchim	14 932	11,8	59 053	13,8	4,0	119 159	1,8	474 732	8,6	4,0
Rügen	98 831	6,5	481 956	5,0	4,9	714 064	1,6-	3 883 716	5,8-	5,4
Uecker-Randow	4 020	7,4	10 402	15,8	2,6	40 995	2,6	140 341	1,2-	3,4
<b>Mecklenburg-Vorpommern insgesamt</b>	<b>486 141</b>	<b>9,9</b>	<b>1 973 183</b>	<b>9,3</b>	<b>4,1</b>	<b>3 509 003</b>	<b>2,7</b>	<b>15 712 863</b>	<b>0,4-</b>	<b>4,5</b>

1) Mai - Oktober 2005. -2) Rechnerischer Wert Übernachtungen/Ankünfte.

14. Ankünfte, Übernachtungen und Aufenthaltsdauer der Gäste in Beherbergungsstätten nach Regionalgliederung und Betriebsarten

Kreis - Land - Betriebsart	Oktober 2005					Sommerhalbjahr 2005 1)				
	Ankünfte		Übernachtungen			Ankünfte		Übernachtungen		
	insgesamt	Veränderung gegenüber dem Vorjahresmonat	insgesamt	Veränderung gegenüber dem Vorjahresmonat	durchschnittliche Aufenthaltsdauer 2)	insgesamt	Veränderung gegenüber dem Vorjahreszeitraum	insgesamt	Veränderung gegenüber dem Vorjahreszeitraum	durchschnittliche Aufenthaltsdauer 2)
		Anzahl		%	Anzahl		%		Tage	Anzahl
<b>Greifswald, Hansestadt</b>										
Hotels	5 045	20,5	12 570	39,6	2,5	38 458	1,3	103 077	10,1	2,7
Hotels garnis	.	.	.	.	.	.	.	.	.	.
Gasthöfe	538	13,3	844	10,3	1,6	3 441	27,1-	6 174	17,7-	1,8
Pensionen	.	.	.	.	.	.	.	.	.	.
Jugendherbergen und Hütten	.	.	.	.	.	.	.	.	.	.
Ferienzentren, Ferienh.-wohnungen zusammen	.	.	.	.	.	.	.	.	.	.
Betriebe zusammen	6 886	17,9	17 469	38,2	2,5	50 390	2,9-	135 608	8,3	2,7
<b>Neubrandenburg, Stadt</b>										
Hotels	3 417	22,6-	6 453	27,8-	1,9	30 085	2,8	70 917	1,6	2,4
Hotels garnis	429	42,5	753	34,7	1,8	2 701	32,0	4 440	7,1	1,6
Gasthöfe	.	.	.	.	.	.	.	.	.	.
Pensionen	.	.	.	.	.	.	.	.	.	.
Erholungs-, Ferien-, Schulheime u. Boardingh. zus.	.	.	.	.	.	.	.	.	.	.
Betriebe zusammen	4 434	19,1-	8 407	23,5-	1,9	37 407	4,1	85 278	1,1	2,3
<b>Rostock, Hansestadt</b>										
Hotels	32 347	26,5	72 342	27,2	2,2	189 574	13,5	442 964	11,6	2,3
Hotels garnis	6 236	50,5	17 300	90,4	2,8	37 908	14,5	105 453	26,4	2,8
Gasthöfe	1 201	30,7	2 995	41,3	2,5	8 221	19,0	25 277	38,6	3,1
Pensionen	920	2,3-	2 645	10,9	2,9	6 058	3,8	19 255	7,7	3,2
Jugendherbergen und Hütten	1 451	27,1	3 789	28,2	2,6	12 860	14,0	34 822	10,0	2,7
Erholungs-, Ferien-, Schulheime u. Boardingh. zus.	1 793	2,7	4 987	7,8	2,8	15 264	30,6	40 418	5,2	2,6
Ferienzentren, Ferienh.-wohnungen zusammen	2 226	0,8	8 906	4,8	4,0	33 244	7,1	159 584	6,0	4,8
Betriebe zusammen	46 174	25,9	112 964	30,5	2,4	303 129	13,6	827 773	12,3	2,7
<b>Schwerin, Landeshauptstadt</b>										
Hotels	10 800	2,4-	20 659	0,6-	1,9	79 733	4,3-	158 554	2,7	2,0
Hotels garnis	2 265	6,2	4 353	13,7	1,9	17 720	16,5-	32 140	15,5-	1,8
Gasthöfe	772	7,5-	1 355	19,3-	1,8	6 265	4,5-	10 865	7,4-	1,7
Pensionen	.	.	.	.	.	.	.	.	.	.
Jugendherbergen und Hütten	.	.	.	.	.	.	.	.	.	.
Erholungs-, Ferien-, Schulheime u. Boardingh. zus.	.	.	.	.	.	.	.	.	.	.
Ferienzentren, Ferienh.-wohnungen zusammen	.	.	.	.	.	.	.	.	.	.
Betriebe zusammen	14 791	2,4-	28 386	0,7	1,9	112 334	6,7-	226 202	1,1-	2,0

1) Mai - Oktober 2005. -2) Rechnerischer Wert Übernachtungen/Ankünfte.

Noch: 14. Ankünfte, Übernachtungen und Aufenthaltsdauer der Gäste in Beherbergungsstätten nach Regionalgliederung und Betriebsarten

Kreis - Land - Betriebsart	Oktober 2005					Sommerhalbjahr 2005 1)				
	Ankünfte		Übernachtungen			Ankünfte		Übernachtungen		
	insgesamt	Veränderung gegenüber dem Vorjahresmonat	insgesamt	Veränderung gegenüber dem Vorjahresmonat	durchschnittliche Aufenthaltsdauer 2)	insgesamt	Veränderung gegenüber dem Vorjahreszeitraum	insgesamt	Veränderung gegenüber dem Vorjahreszeitraum	durchschnittliche Aufenthaltsdauer 2)
<b>Stralsund, Hansestadt</b>										
Hotels	7 938	5,0	18 062	16,5	2,3	59 731	3,1-	135 439	1,1-	2,3
Hotels garnis	1 874	101,3	3 422	76,6	1,8	17 478	50,3	34 654	49,0	2,0
Gasthöfe	.	.	.	.	.	.	.	.	.	.
Pensionen	404	5,8	823	2,4	2,0	3 302	0,9-	6 951	1,6	2,1
Jugendherbergen und Hütten	.	.	.	.	.	.	.	.	.	.
Ferienzentren, Ferienh.- wohnungen zusammen	136	14,5-	489	9,4	3,6	1 287	13,6	4 252	12,9	3,3
Betriebe zusammen	10 910	13,5	23 750	19,5	2,2	86 858	4,2	195 221	5,5	2,2
<b>Wismar, Hansestadt</b>										
Hotels	3 170	9,4-	6 466	4,5-	2,0	28 197	1,3	54 051	5,7	1,9
Hotels garnis	635	0,3	1 399	17,2	2,2	4 921	10,7-	10 173	5,3	2,1
Gasthöfe	.	.	.	.	.	.	.	.	.	.
Pensionen	311	26,7-	608	25,3-	2,0	3 268	0,7-	6 342	11,7-	1,9
Jugendherbergen und Hütten	.	.	.	.	.	.	.	.	.	.
Vorsorge- u. Reha-Kliniken	.	.	.	.	.	.	.	.	.	.
Betriebe zusammen	5 517	12,7-	15 009	5,1-	2,7	50 267	0,8	121 816	1,7	2,4
<b>Bad Doberan</b>										
Hotels	29 193	9,2	105 407	5,7	3,6	171 959	4,8	687 902	2,7	4,0
Hotels garnis	4 026	13,6	11 130	11,4	2,8	29 927	5,0	93 761	3,1	3,1
Gasthöfe	3 137	7,0	9 025	2,7-	2,9	26 558	3,8	77 993	5,6-	2,9
Pensionen	2 752	16,8-	7 945	6,0	2,9	23 356	11,0-	74 737	4,0-	3,2
Jugendherbergen und Hütten	559	10,6-	1 608	9,7-	2,9	12 089	7,0	41 008	13,9	3,4
Erholungs-, Ferien-, Schul.- heime u. Boardingh. zus.	1 924	6,2-	12 574	2,1-	6,5	13 155	6,1-	97 488	6,7-	7,4
Ferienzentren, Ferienh.- wohnungen zusammen	10 090	7,7	45 969	0,4-	4,6	78 032	1,2	493 271	1,0-	6,3
Vorsorge- u. Reha-Kliniken	2 820	8,4-	57 406	1,1-	20,4	18 290	2,7-	339 711	0,4	18,6
Betriebe zusammen	54 501	5,5	251 064	2,4	4,6	373 366	2,1	1 905 871	0,4	5,1
<b>Demmin</b>										
Hotels	3 976	20,9	9 906	23,3	2,5	28 330	0,6	82 868	2,2-	2,9
Hotels garnis	704	3,5	1 440	7,5-	2,0	5 521	6,2	10 809	9,3-	2,0
Gasthöfe	250	15,0-	433	16,6-	1,7	1 834	28,4-	3 616	33,7-	2,0
Pensionen	.	.	.	.	.	.	.	.	.	.
Jugendherbergen und Hütten	.	.	.	.	.	.	.	.	.	.
Erholungs-, Ferien-, Schul.- heime u. Boardingh. zus.	525	29,3	1 584	49,4	3,0	4 986	34,0	13 435	18,3	2,7
Ferienzentren, Ferienh.- wohnungen zusammen	1 027	11,5-	5 397	11,2	5,3	6 621	2,0	39 609	3,6-	6,0
Betriebe zusammen	6 933	10,6	19 879	18,0	2,9	51 750	2,1	163 321	2,8-	3,2

1) Mai - Oktober 2005. -2) Rechnerischer Wert Übernachtungen/Ankünfte.

Noch: 14. Ankünfte, Übernachtungen und Aufenthaltsdauer der Gäste in Beherbergungsstätten nach Regionalgliederung und Betriebsarten

Kreis - Land - Betriebsart	Oktober 2005					Sommerhalbjahr 2005 1)				
	Ankünfte		Übernachtungen			Ankünfte		Übernachtungen		
	insgesamt	Veränderung gegenüber dem Vorjahresmonat	insgesamt	Veränderung gegenüber dem Vorjahresmonat	durchschnittliche Aufenthaltsdauer 2)	insgesamt	Veränderung gegenüber dem Vorjahreszeitraum	insgesamt	Veränderung gegenüber dem Vorjahreszeitraum	durchschnittliche Aufenthaltsdauer 2)
<b>Güstrow</b>										
Hotels	6 396	6,3	16 898	20,9	2,6	46 696	2,1-	115 768	5,1	2,5
Hotels garnis	1 103	16,9-	2 313	5,6	2,1	9 047	4,7-	19 494	4,4-	2,2
Gasthöfe	.	.	.	.	.	.	.	.	.	.
Pensionen	1 076	29,5	3 544	19,8	3,3	7 331	10,0	22 777	10,8	3,1
Jugendherbergen und Hütten	911	7,2	2 176	13,2	2,4	9 805	7,7-	26 863	2,7-	2,7
Erholungs-, Ferien-, Schul- heime u. Boardingh. zus.	2 004	17,5	5 367	16,8	2,7	11 609	3,7-	36 701	3,8-	3,2
Ferienzentren, Ferienh.- wohnungen zusammen	13 211	42,2	53 310	22,6	4,0	58 938	24,7	286 491	16,2	4,9
Vorsorge- u. Reha-Kliniken	.	.	.	.	.	.	.	.	.	.
<b>Betriebe zusammen</b>	<b>25 642</b>	<b>22,1</b>	<b>92 620</b>	<b>20,1</b>	<b>3,6</b>	<b>150 257</b>	<b>7,2</b>	<b>560 723</b>	<b>9,9</b>	<b>3,7</b>
<b>Ludwigslust</b>										
Hotels	3 110	1,2-	5 609	7,1	1,8	22 534	2,0	44 247	12,4	2,0
Hotels garnis	.	.	.	.	.	.	.	.	.	.
Gasthöfe	1 065	11,9	2 093	6,7-	2,0	7 738	1,6-	14 314	8,9-	1,8
Pensionen	.	.	.	.	.	.	.	.	.	.
Jugendherbergen und Hütten	622	0,3-	1 837	1,5	3,0	5 465	5,7-	15 138	0,5	2,8
Erholungs-, Ferien-, Schul- heime u. Boardingh. zus.	312	10,3-	955	19,7-	3,1	2 645	5,4	8 031	11,3	3,0
Ferienzentren, Ferienh.- wohnungen zusammen	152	13,6-	989	28,3	6,5	1 032	21,6-	7 682	10,3	7,4
<b>Betriebe zusammen</b>	<b>5 842</b>	<b>1,5</b>	<b>12 569</b>	<b>3,4</b>	<b>2,2</b>	<b>44 408</b>	<b>1,6</b>	<b>97 864</b>	<b>5,5</b>	<b>2,27</b>
<b>Mecklenburg-Strelitz</b>										
Hotels	5 756	13,0	12 857	16,0	2,2	48 941	3,5	109 277	4,2-	2,2
Hotels garnis	350	30,1	879	50,3	2,5	3 758	7,4-	9 123	18,4	2,4
Gasthöfe	930	9,2-	1 632	9,6-	1,8	9 038	4,9-	18 116	3,9	2,0
Pensionen	683	21,8-	2 097	4,2-	3,1	7 365	11,2-	22 915	2,1-	3,1
Jugendherbergen und Hütten	.	.	.	.	.	.	.	.	.	.
Erholungs-, Ferien-, Schul- heime u. Boardingh. zus.	576	0,7-	1 524	34,8-	2,6	6 838	2,6-	28 480	11,7-	4,2
Ferienzentren, Ferienh.- wohnungen zusammen	3 888	3,5	18 830	7,4	4,8	41 915	7,2-	232 430	16,6-	5,5
Vorsorge- u. Reha-Kliniken	.	.	.	.	.	.	.	.	.	.
<b>Betriebe zusammen</b>	<b>13 795</b>	<b>4,6</b>	<b>49 484</b>	<b>5,6</b>	<b>3,6</b>	<b>133 378</b>	<b>2,6-</b>	<b>518 446</b>	<b>8,7-</b>	<b>3,9</b>
<b>Müritz</b>										
Hotels	15 600	4,5-	41 430	2,2	2,7	117 337	1,0-	333 361	3,0-	2,8
Hotels garnis	1 600	15,0	4 153	25,6	2,6	15 881	9,9	46 405	7,4	2,9
Gasthöfe	1 633	0,1	3 774	1,5-	2,3	15 298	10,1-	37 984	7,4-	2,5
Pensionen	849	3,5	3 511	17,2	4,1	9 761	7,0-	33 890	0,4-	3,5
Jugendherbergen und Hütten	855	80,0	2 855	129,1	3,3	9 817	44,3	32 453	40,0	3,3
Erholungs-, Ferien-, Schul- heime u. Boardingh. zus.	672	0,0	2 028	35,6	3,0	8 339	10,7	34 196	5,8	4,1
Ferienzentren, Ferienh.- wohnungen zusammen	10 965	4,4	51 276	9,7	4,7	72 111	0,0	396 846	1,6-	5,5
Vorsorge- u. Reha-Kliniken	1 034	7,8	17 419	5,6	16,8	6 705	3,4	104 760	1,2	15,6
<b>Betriebe zusammen</b>	<b>33 208</b>	<b>1,3</b>	<b>126 446</b>	<b>8,4</b>	<b>3,8</b>	<b>255 249</b>	<b>0,7</b>	<b>1 019 895</b>	<b>0,4-</b>	<b>4,0</b>

1) Mai - Oktober 2005. -2) Rechnerischer Wert Übernachtungen/Ankünfte.

Noch: 14. Ankünfte, Übernachtungen und Aufenthaltsdauer der Gäste in Beherbergungsstätten nach Regionalgliederung und Betriebsarten

Kreis - Land - Betriebsart	Oktober 2005					Sommerhalbjahr 2005 1)				
	Ankünfte		Übernachtungen			Ankünfte		Übernachtungen		
	insgesamt	Veränderung gegenüber dem Vorjahresmonat	insgesamt	Veränderung gegenüber dem Vorjahresmonat	durchschnittliche Aufenthaltsdauer 2)	insgesamt	Veränderung gegenüber dem Vorjahreszeitraum	insgesamt	Veränderung gegenüber dem Vorjahreszeitraum	durchschnittliche Aufenthaltsdauer 2)
<b>Nordvorpommern</b>										
Hotels	20 786	20,7	65 562	18,1	3,2	127 247	13,7	441 365	10,2	3,5
Hotels garnis	3 186	6,0	10 244	9,8	3,2	22 439	0,6	90 299	1,4	4,0
Gasthöfe	2 276	18,4	8 220	9,1	3,6	16 706	3,9	69 408	2,1	4,2
Pensionen	1 502	5,0	4 422	12,9	2,9	11 793	0,8	46 124	14,1	3,9
Jugendherbergen und Hütten	2 277	38,8	7 867	44,3	3,5	21 062	8,2	76 725	6,1	3,6
Erholungs-, Ferien-, Schulheime u. Boardingh. zus.	1 009	18,6	3 724	4,9	3,7	8 787	9,1	44 104	10,1	5,0
Ferienzentren, Ferienwohnungen zusammen	10 845	13,3	68 002	22,6	6,3	77 709	2,2	596 297	0,8	7,7
Vorsorge- u. Reha-Kliniken	1 669	3,1	36 759	3,2	22,0	9 353	17,2	218 219	5,0	23,3
<b>Betriebe zusammen</b>	<b>43 550</b>	<b>12,8</b>	<b>204 800</b>	<b>13,6</b>	<b>4,7</b>	<b>295 096</b>	<b>5,4</b>	<b>1 582 541</b>	<b>1,5</b>	<b>5,4</b>
<b>Nordwestmecklenburg</b>										
Hotels	11 730	3,3	31 777	0,6	2,7	73 543	2,4	214 346	1,2	2,9
Hotels garnis	521	13,9	1 439	13,2	2,8	5 044	0,4	15 023	11,2	3,0
Gasthöfe	1 129	15,6	3 186	13,9	2,8	7 720	0,1	23 581	3,2	3,1
Pensionen	1 002	28,5	3 228	58,9	3,2	8 222	1,7	28 466	3,3	3,5
Jugendherbergen und Hütten	795	96,8	2 744	151,1	3,5	12 269	29,7	46 768	21,3	3,8
Erholungs-, Ferien-, Schulheime u. Boardingh. zus.	520	31,9	1 884	34,0	3,6	4 555	11,2	21 854	15,5	4,8
Ferienzentren, Ferienwohnungen zusammen	5 951	7,6	34 182	4,9	5,7	55 324	0,1	360 549	9,7	6,5
Vorsorge- u. Reha-Kliniken	1 151	6,2	32 243	5,5	28,0	7 390	2,6	190 833	1,9	25,8
<b>Betriebe zusammen</b>	<b>22 799</b>	<b>1,8</b>	<b>110 683</b>	<b>2,0</b>	<b>4,9</b>	<b>174 067</b>	<b>2,5</b>	<b>901 420</b>	<b>3,8</b>	<b>5,2</b>
<b>Ostvorpommern</b>										
Hotels	39 489	22,9	151 605	22,1	3,8	235 656	9,0	1 025 788	3,2	4,4
Hotels garnis	3 932	28,9	14 386	23,2	3,7	30 431	4,4	134 311	1,1	4,4
Gasthöfe	2 709	14,4	8 949	13,8	3,3	26 382	8,2	110 781	1,3	4,2
Pensionen	2 782	8,7	11 365	6,4	4,1	24 444	5,0	116 485	1,5	4,8
Jugendherbergen und Hütten	966	6,5	3 300	35,7	3,4	12 705	3,8	43 165	5,1	3,4
Erholungs-, Ferien-, Schulheime u. Boardingh. zus.	5 611	10,1	26 003	1,6	4,6	48 348	6,7	269 623	2,8	5,6
Ferienzentren, Ferienwohnungen zusammen	15 566	16,9	79 994	6,4	5,1	123 978	4,3	849 277	1,7	6,9
Vorsorge- u. Reha-Kliniken	2 321	0,1	52 640	6,4	22,7	14 885	4,9	322 665	5,9	21,7
<b>Betriebe zusammen</b>	<b>73 376</b>	<b>18,8</b>	<b>348 242</b>	<b>13,4</b>	<b>4,7</b>	<b>516 829</b>	<b>6,8</b>	<b>2 872 095</b>	<b>1,4</b>	<b>5,6</b>
<b>Parchim</b>										
Hotels	8 412	8,5	20 157	21,0	2,4	62 396	2,5	160 494	13,0	2,6
Hotels garnis	562	26,6	1 254	6,4	2,2	5 289	19,7	14 145	5,4	2,7
Gasthöfe	1 036	5,8	1 834	7,6	1,8	7 548	8,4	15 336	7,1	2,0
Pensionen	.	.	.	.	.	.	.	.	.	.
Jugendherbergen und Hütten	.	.	.	.	.	.	.	.	.	.
Erholungs-, Ferien-, Schulheime u. Boardingh. zus.	842	17,6	2 894	24,7	3,4	6 734	8,0	24 240	10,3	.
Ferienzentren, Ferienwohnungen zusammen	2 248	41,4	8 768	46,6	3,9	19 468	14,4	88 173	9,4	4,5
Vorsorge- u. Reha-Kliniken	774	14,2	22 021	2,3	28,5	5 206	4,2	135 354	5,4	26,0
<b>Betriebe zusammen</b>	<b>14 932</b>	<b>11,8</b>	<b>59 053</b>	<b>13,8</b>	<b>4,0</b>	<b>119 159</b>	<b>1,8</b>	<b>474 732</b>	<b>8,6</b>	<b>4,0</b>

1) Mai - Oktober 2005. -2) Rechnerischer Wert Übernachtungen/Ankünfte.



Noch: 14. Ankünfte, Übernachtungen und Aufenthaltsdauer der Gäste in Beherbergungsstätten nach Regionalgliederung und Betriebsarten

Kreis - Land - Betriebsart	Oktober 2005					Sommerhalbjahr 2005 1)				
	Ankünfte		Übernachtungen			Ankünfte		Übernachtungen		
	insgesamt	Veränderung gegenüber dem Vorjahresmonat	insgesamt	Veränderung gegenüber dem Vorjahresmonat	durchschnittliche Aufenthaltsdauer 2)	insgesamt	Veränderung gegenüber dem Vorjahreszeitraum	insgesamt	Veränderung gegenüber dem Vorjahreszeitraum	durchschnittliche Aufenthaltsdauer 2)
		Anzahl		%	Anzahl		%		Tage	Anzahl
<b>Rügen</b>										
Hotels	44 491	10,1	176 289	13,5	4,0	304 775	0,2-	1 283 178	1,2-	4,2
Hotels garnis	4 626	18,6	19 360	17,6	4,2	46 099	1,3-	205 034	4,8-	4,4
Gasthöfe	6 181	20,6	21 018	19,0	3,4	52 220	20,2	194 321	8,0	3,7
Pensionen	3 444	21,6	13 709	18,6	4,0	29 620	9,0	128 265	2,6-	4,3
Jugendherbergen und Hütten	2 434	22,7-	8 830	23,2-	3,6	25 015	11,6-	105 052	8,6-	4,2
Erholungs-, Ferien-, Schul- heime u. Boardingh. zus.	1 921	4,3-	12 930	11,8-	6,7	16 113	1,0-	125 679	6,5-	7,8
Ferienzentren, Ferienh.- wohnungen zusammen	33 911	0,9	191 730	0,4-	5,7	228 213	7,5-	1 597 572	11,5-	7,0
Vorsorge- u. Reha-Kliniken	1 823	6,4	38 090	2,9-	20,9	12 009	3,5	244 615	0,0	20,4
<b>Betriebe zusammen</b>	<b>98 831</b>	<b>6,5</b>	<b>481 956</b>	<b>5,0</b>	<b>4,9</b>	<b>714 064</b>	<b>1,6-</b>	<b>3 883 716</b>	<b>5,8-</b>	<b>5,4</b>
<b>Uecker-Randow</b>										
Hotels	2 211	4,6	4 523	18,5	2,0	18 298	0,6-	39 412	2,0	2,2
Hotels garnis	127	30,9	284	16,9	2,2	1 091	1,1-	2 454	7,4-	2,2
Gasthöfe	812	70,6	1 224	75,4	1,5	5 645	20,4	8 512	19,1	1,5
Pensionen	.	.	.	.	.	.	.	.	.	.
Jugendherbergen und Hütten	124	64,1-	404	45,1-	3,3	7 194	5,6	27 049	16,3	3,8
Erholungs-, Ferien-, Schul- heime u. Boardingh. zus.	.	.	.	.	.	.	.	.	.	.
Ferienzentren, Ferienh.- wohnungen zusammen	609	23,0	3 646	19,1	6,0	7 341	26,0	56 743	5,3-	7,7
<b>Betriebe zusammen</b>	<b>4 020</b>	<b>7,4</b>	<b>10 402</b>	<b>15,8</b>	<b>2,6</b>	<b>40 995</b>	<b>2,6</b>	<b>140 341</b>	<b>1,2-</b>	<b>3,4</b>
<b>Mecklenburg-Vorpommern</b>										
Hotels	253 867	11,4	778 572	13,9	3,1	1 683 490	3,7	5 503 008	2,8	3,3
Hotels garnis	32 498	21,6	94 749	26,0	2,9	257 864	4,9	832 179	2,6	3,2
Gasthöfe	24 979	8,1	68 757	9,5	2,8	204 217	4,2	634 075	0,6	3,1
Pensionen	17 335	4,4	56 853	9,5	3,3	147 416	0,2-	533 955	2,7-	3,6
Jugendherbergen und Hütten	14 520	0,1	45 047	12,1	3,1	171 111	2,8	578 340	5,0	3,4
Erholungs-, Ferien-, Schul- heime u. Boardingh. zus.	18 525	0,6	78 190	1,9-	4,2	155 106	3,2	768 948	2,1-	5,0
Ferienzentren, Ferienh.- wohnungen zusammen	111 597	9,2	573 403	6,5	5,1	808 647	0,5	5 180 868	4,7-	6,4
Vorsorge- u. Reha-Kliniken	12 820	1,0-	277 612	1,7	21,7	81 152	0,5-	1 681 490	1,8	20,7
<b>Betriebe zusammen</b>	<b>486 141</b>	<b>9,9</b>	<b>1 973 183</b>	<b>9,3</b>	<b>4,1</b>	<b>3 509 003</b>	<b>2,7</b>	<b>15 712 863</b>	<b>0,4-</b>	<b>4,5</b>

1) Mai - Oktober 2005. -2) Rechnerischer Wert Übernachtungen/Ankünfte.

15. Beherbergungsstätten, Gästebetten und Kapazitätsauslastung  
nach Reisegebieten und Betriebsarten

		Oktober 2005								Sommerhalb- jahr 2005 1)			
Reisegebiet	Betriebsart	Betriebe				Betten / Schlafgelegenheiten				durchschnittliche Auslastung			
		insge- samt 2)	darunter			insge- samt 5)	darunter			aller 6)	der ange- bote- nen 7)	aller 6)	der ange- bote- nen 7)
geöffnete 3) Betriebe			angebotene Betten / Schlafgelegenheiten				Betten / Schlaf- gelegenheiten						
		zusammen	Anteil 4)	Ver- änd. gegen- über Vor- jahres monat	zusammen	An- teil 4)	Ver- änd. gegen- über Vor- jahres monat						
		Anzahl	%		Anzahl			%					
<b>Rügen/Hiddensee</b>													
Hotels		97	95	97,9	4,4	11 684	11 179	95,7	2,6	48,7	51,3	59,9	61,3
Hotels garnis		61	54	88,5	10,0-	2 221	1 966	88,5	8,3-	28,1	32,8	50,3	52,8
Gasthöfe		57	55	96,5	1,8-	1 988	1 858	93,5	5,0	34,1	36,9	53,3	54,6
Pensionen		48	45	93,8	2,3	1 461	1 342	91,9	4,8	30,3	33,8	48,9	51,7
Jugendherbergen und Hütten		7	7	100,0	16,7	1 089	981	90,1	3,2	26,2	34,1	52,2	59,7
Erholungs-, Ferien-, Schul- heime u. Boardingh. zus.		17	15	88,2	0,0	1 240	1 076	86,8	0,8-	33,6	39,0	54,5	58,9
Ferienzentren, Ferienh.- wohnungen zusammen		337	299	88,7	2,3-	21 884	18 743	85,6	6,2-	28,3	33,1	39,9	43,2
Vorsorge- u. Reha-Kliniken		9	9	100,0	0,0	1 724	1 680	97,4	1,5-	71,3	73,1	76,8	79,5
<b>Betriebe zusammen</b>		<b>633</b>	<b>579</b>	<b>91,5</b>	<b>1,4-</b>	<b>43 291</b>	<b>38 825</b>	<b>89,7</b>	<b>2,5-</b>	<b>35,9</b>	<b>40,5</b>	<b>49,0</b>	<b>51,9</b>
<b>Vorpommern</b>													
Hotels		153	153	100,0	1,3	16 308	15 777	96,7	2,0	49,9	51,7	58,2	59,9
Hotels garnis		82	77	93,9	2,7	2 695	2 499	92,7	3,1	33,9	37,1	53,3	55,6
Gasthöfe		76	69	90,8	6,8-	3 033	2 720	89,7	25,9	20,6	23,3	34,7	38,3
Pensionen		59	58	98,3	0,0	1 933	1 807	93,5	4,4-	28,3	31,8	47,6	50,9
Jugendherbergen und Hütten		24	18	75,0	5,9	2 053	1 656	80,7	4,5	22,6	29,1	47,0	51,3
Erholungs-, Ferien-, Schul- heime u. Boardingh. zus.		37	32	86,5	3,2	3 887	3 003	77,3	17,0	24,9	34,2	44,9	51,3
Ferienzentren, Ferienh.- wohnungen zusammen		389	349	89,7	0,0	20 409	18 533	90,8	0,2	24,3	27,1	40,6	42,4
Vorsorge- u. Reha-Kliniken		16	16	100,0	5,9-	3 336	3 261	97,8	3,7-	86,4	88,4	89,6	91,0
<b>Betriebe zusammen</b>		<b>836</b>	<b>772</b>	<b>92,3</b>	<b>0,0</b>	<b>53 654</b>	<b>49 256</b>	<b>91,8</b>	<b>2,7</b>	<b>36,4</b>	<b>40,1</b>	<b>50,1</b>	<b>52,6</b>
<b>Mecklenburgische Ostseeküste</b>													
Hotels		109	107	98,2	0,0	12 846	12 674	98,7	5,9	54,2	55,0	61,7	62,5
Hotels garnis		56	52	92,9	5,5-	2 612	2 404	92,0	8,2	38,6	42,0	50,2	52,4
Gasthöfe		47	45	95,7	0,0	1 719	1 650	96,0	0,4	31,4	33,2	43,8	44,8
Pensionen		49	47	95,9	0,0	1 555	1 491	95,9	2,1	29,9	31,6	45,0	46,1
Jugendherbergen und Hütten		20	17	85,0	21,4	1 672	1 519	90,8	13,1	17,1	19,4	44,2	45,6
Erholungs-, Ferien-, Schul- heime u. Boardingh. zus.		26	24	92,3	11,1-	1 748	1 431	81,9	21,4-	35,9	44,5	48,3	52,6
Ferienzentren, Ferienh.- wohnungen zusammen		194	182	93,8	1,1-	13 013	12 396	95,3	7,8	22,1	24,7	42,4	44,5
Vorsorge- u. Reha-Kliniken		17	17	100,0	0,0	3 527	3 523	99,9	2,3	85,9	86,0	86,5	86,7
<b>Betriebe zusammen</b>		<b>518</b>	<b>491</b>	<b>94,8</b>	<b>1,0-</b>	<b>38 692</b>	<b>37 088</b>	<b>95,9</b>	<b>4,8</b>	<b>40,8</b>	<b>43,6</b>	<b>53,7</b>	<b>55,4</b>

- 1) Mai - Oktober 2005. -2) Im Berichtsmonat geöffnete sowie vorübergehend geschlossene Betriebe. -3) Ganz oder teilweise geöffnet.  
-4) Anteil am Insgesamt. -5) Maximales Bettenangebot in den zurückliegenden 13 Monaten (einschl. lfd. Monat). -6) Rechnerischer  
Wert (Übernachtungen/ mögliche Bettentage) x 100. -7) Rechnerischer Wert (Übernachtungen/angebotene Bettentage) x 100.

Noch: 15. Beherbergungsstätten, Gästebetten und Kapazitätsauslastung  
nach Reisegebieten und Betriebsarten

		Oktober 2005										Sommerhalbjahr 2005 1)	
Reisegebiet	Betriebsart	Betriebe				Betten / Schlafgelegenheiten				durchschnittliche Auslastung			
		insgesamt 2)	darunter			insgesamt 5)	darunter			aller 6)	der angebotenen 7)	aller 6)	der angebotenen 7)
			geöffnete 3) Betriebe				angebotene Betten / Schlafgelegenheiten						
			zusammen	Anteil	Veränd. gegenüber Vorjahresmonat 4)		zusammen	Anteil	Veränd. gegenüber Vorjahresmonat				
Anzahl		%		Anzahl		%							
<b>Westmecklenburg</b>													
	Hotels	71	70	98,6	6,1	4 541	4 463	98,3	4,4	33,0	33,6	43,5	44,3
	Hotels garnis	18	16	88,9	11,1-	667	637	95,5	3,8-	30,2	31,7	41,0	42,6
	Gasthöfe	36	33	91,7	8,3-	902	821	91,0	6,8-	18,6	20,6	23,8	25,6
	Pensionen	21	18	85,7	12,5	425	379	89,2	11,8	14,7	16,5	25,0	26,8
	Jugendherbergen und Hütten	12	11	91,7	0,0	752	603	80,2	3,4-	15,3	19,1	35,0	36,5
	Erholungs-, Ferien-, Schulheime u. Boardingh. zus.	21	19	90,5	5,6	1 004	810	80,7	9,2	15,2	18,8	24,6	25,6
	Ferienzentren, Ferienwohnungen zusammen	35	33	94,3	3,1	1 525	1 469	96,3	20,4	20,9	22,9	33,6	34,3
	Vorsorge- u. Reha-Kliniken	4	4	100,0	0,0	774	774	100,0	1,8	91,8	91,8	96,5	96,5
	<b>Betriebe zusammen</b>	<b>218</b>	<b>204</b>	<b>93,6</b>	<b>1,5</b>	<b>10 590</b>	<b>9 956</b>	<b>94,0</b>	<b>4,8</b>	<b>30,5</b>	<b>32,7</b>	<b>40,9</b>	<b>42,1</b>
<b>Mecklenburgische Schweiz und Seenplatte</b>													
	Hotels	108	105	97,2	3,7-	8 063	7 913	98,1	1,0	35,0	35,9	47,6	48,4
	Hotels garnis	44	42	95,5	2,3-	1 198	1 161	96,9	1,3	25,7	26,8	41,6	42,2
	Gasthöfe	40	37	92,5	0,0	1 027	965	94,0	0,1	20,2	21,6	34,9	36,4
	Pensionen	46	42	91,3	6,7-	1 147	1 052	91,7	5,6-	27,6	30,3	40,9	42,9
	Jugendherbergen und Hütten	19	15	78,9	16,7-	1 556	1 297	83,4	10,0-	19,5	23,5	41,4	43,0
	Erholungs-, Ferien-, Schulheime u. Boardingh. zus.	36	35	97,2	2,9	2 062	1 897	92,0	6,2	17,4	18,9	31,2	32,9
	Ferienzentren, Ferienwohnungen zusammen	126	110	87,3	0,0	10 119	9 381	92,7	4,2	41,1	44,7	52,6	55,0
	Vorsorge- u. Reha-Kliniken	7	7	100,0	0,0	1 420	1 277	89,9	10,1-	77,6	86,3	78,4	86,8
<b>Mecklenburg-Vorpommern</b>													
	Hotels	538	530	98,5	1,1	53 442	52 006	97,3	3,1	47,0	48,5	56,5	57,7
	Hotels garnis	261	241	92,3	4,0-	9 393	8 667	92,3	0,8	32,5	35,8	49,4	51,4
	Gasthöfe	256	239	93,4	3,6-	8 669	8 014	92,4	8,0	25,6	28,0	39,6	42,0
	Pensionen	223	210	94,2	0,0	6 521	6 071	93,1	0,2-	28,1	30,9	44,6	46,9
	Jugendherbergen und Hütten	82	68	82,9	3,0	7 122	6 056	85,0	1,9	20,4	25,1	44,7	47,6
	Erholungs-, Ferien-, Schulheime u. Boardingh. zus.	137	125	91,2	0,0	9 941	8 217	82,7	2,7	25,4	31,5	41,8	45,8
	Ferienzentren, Ferienwohnungen zusammen	1 081	973	90,0	0,8-	66 950	60 522	90,4	0,5	27,6	31,2	42,4	44,8
	Vorsorge- u. Reha-Kliniken	53	53	100,0	1,9-	10 781	10 515	97,5	1,9-	83,1	85,2	85,5	87,6
	<b>Betriebe zusammen</b>	<b>2 631</b>	<b>2 439</b>	<b>92,7</b>	<b>0,8-</b>	<b>172 819</b>	<b>160 068</b>	<b>92,6</b>	<b>1,7</b>	<b>36,8</b>	<b>40,3</b>	<b>49,8</b>	<b>52,0</b>

1) Mai - Oktober 2005. -2) Im Berichtsmonat geöffnete sowie vorübergehend geschlossene Betriebe. -3) Ganz oder teilweise geöffnet. -4) Anteil am Insgesamt. -5) Maximales Bettenangebot in den zurückliegenden 13 Monaten (einschl. lfd. Monat). -6) Rechnerischer Wert (Übernachtungen/ mögliche Bettentage) x 100. -7) Rechnerischer Wert (Übernachtungen/angebotene Bettentage) x 100.

16. Ankünfte, Übernachtungen und Aufenthaltsdauer der Gäste in Beherbergungsstätten nach Reisegebieten und Betriebsarten

Reisegebiet - Betriebsart	Oktober 2005					Sommerhalbjahr 2005 1)				
	Ankünfte		Übernachtungen			Ankünfte		Übernachtungen		
	insgesamt	Veränderung gegenüber dem Vorjahresmonat	insgesamt	Veränderung gegenüber dem Vorjahresmonat	durchschnittliche Aufenthaltsdauer 2)	insgesamt	Veränderung gegenüber dem Vorjahreszeitraum	insgesamt	Veränderung gegenüber dem Vorjahreszeitraum	durchschnittliche Aufenthaltsdauer 2)
<b>Rügen/Hiddensee</b>										
Hotels	44 491	10,1	176 289	13,5	4,0	304 775	0,2-	1 283 178	1,2-	4,2
Hotels garnis	4 626	18,6	19 360	17,6	4,2	46 099	1,3-	205 034	4,8-	4,4
Gasthöfe	6 181	20,6	21 018	19,0	3,4	52 220	20,2	194 321	8,0	3,7
Pensionen	3 444	21,6	13 709	18,6	4,0	29 620	9,0	128 265	2,6-	4,3
Jugendherbergen und Hütten	2 434	22,7-	8 830	23,2-	3,6	25 015	11,6-	105 052	8,6-	4,2
Erholungs-, Ferien-, Schul- heime u. Boardingh. zus.	1 921	4,3-	12 930	11,8-	6,7	16 113	1,0-	125 679	6,5-	7,8
Ferienzentren, Ferienh.- wohnungen zusammen	33 911	0,9	191 730	0,4-	5,7	228 213	7,5-	1 597 572	11,5-	7,0
Vorsorge- u. Reha-Kliniken	1 823	6,4	38 090	2,9-	20,9	12 009	3,5	244 615	0,0	
Betriebe zusammen	98 831	6,5	481 956	5,0	4,9	714 064	1,6-	3 883 716	5,8-	5,4
<b>Vorpommern</b>										
Hotels	75 469	19,4	252 322	21,3	3,3	479 390	7,4	1 745 081	4,9	3,6
Hotels garnis	9 119	28,7	28 336	22,2	3,1	71 439	11,1	261 718	3,3	3,7
Gasthöfe	6 439	3,6	19 389	13,9	3,0	52 640	1,8	195 666	1,5-	3,7
Pensionen	4 840	6,2	16 953	0,1-	3,5	40 572	0,5	172 255	5,9-	4,2
Jugendherbergen und Hütten	4 269	8,5	14 357	33,6	3,4	49 828	1,7	172 664	5,9	3,5
Erholungs-, Ferien-, Schul- heime u. Boardingh. zus.	6 732	4,0	30 003	0,8	4,5	58 536	2,6	319 853	0,1	5,5
Ferienzentren, Ferienh.- wohnungen zusammen	27 884	16,0	153 904	13,4	5,5	213 525	4,3	1 517 685	0,7-	7,1
Vorsorge- u. Reha-Kliniken	3 990	1,4-	89 399	2,2	22,4	24 238	4,9-	540 884	1,2	22,3
Betriebe zusammen	138 742	16,1	604 663	14,3	4,4	990 168	5,5	4 925 806	1,7	5,0
<b>Mecklenburgische Ostseeküste</b>										
Hotels	76 440	13,8	215 992	10,8	2,8	463 273	7,5	1 399 263	4,8	3,0
Hotels garnis	11 418	27,9	31 268	42,6	2,7	77 800	7,8	224 410	11,7	2,9
Gasthöfe	6 341	12,7	16 715	5,4	2,6	49 247	6,0	139 443	0,9	2,8
Pensionen	4 985	8,6-	14 426	13,4	2,9	40 904	5,8-	128 800	1,3-	3,1
Jugendherbergen und Hütten	3 127	6,1	8 888	23,9	2,8	43 092	14,1	136 098	13,5	3,2
Erholungs-, Ferien-, Schul- heime u. Boardingh. zus.	4 237	7,1-	19 445	4,3-	4,6	32 974	6,9	159 760	5,4-	4,8
Ferienzentren, Ferienh.- wohnungen zusammen	18 267	1,4	89 057	1,7-	4,9	166 600	1,9	1 013 404	3,3-	6,1
Vorsorge- u. Reha-Kliniken	4 176	4,0-	93 929	1,4	22,5	26 939	1,1-	555 702	0,9	20,6
Betriebe zusammen	128 991	10,2	489 720	7,4	3,8	900 829	5,7	3 756 880	1,8	4,2

1) Mai - Oktober 2005. -2) Rechnerischer Wert Übernachtungen/Ankünfte.

Noch: 16. Ankünfte, Übernachtungen und Aufenthaltsdauer der Gäste in Beherbergungsstätten nach Reisegebieten und Betriebsarten

Reisegebiet - Betriebsart	Oktober 2005					Sommerhalbjahr 2005 1)				
	Ankünfte		Übernachtungen			Ankünfte		Übernachtungen		
	insgesamt	Veränderung gegenüber dem Vorjahresmonat	insgesamt	Veränderung gegenüber dem Vorjahresmonat	durchschnittliche Aufenthaltsdauer 2)	insgesamt	Veränderung gegenüber dem Vorjahreszeitraum	insgesamt	Veränderung gegenüber dem Vorjahreszeitraum	durchschnittliche Aufenthaltsdauer 2)
		Anzahl		%			Anzahl		%	
<b>Westmecklenburg</b>										
Hotels	22 322	1,6	46 425	8,8	2,1	164 663	2,8-	363 295	8,2	2,2
Hotels garnis	3 149	10,7	6 247	15,3	2,0	25 618	6,5-	50 746	6,4-	2,0
Gasthöfe	2 828	5,2	5 193	0,7-	1,8	20 538	4,9-	39 230	7,5-	1,9
Pensionen	1 099	42,2	1 937	17,7	1,8	8 819	6,1	19 622	2,4-	2,2
Jugendherbergen und Hütten	1 341	16,8-	3 567	14,6-	2,7	16 689	1,3-	48 429	4,2	2,9
Erholungs-, Ferien-, Schul- heime u. Boardingh. zus.	1 608	5,2-	4 719	0,1	2,9	13 644	0,2	45 291	6,6	3,3
Ferienzentren, Ferienh.- wohnungen zusammen	2 444	36,8	9 899	45,0	4,1	20 724	11,9	96 831	9,3	4,7
Vorsorge- u. Reha-Kliniken	774	14,2-	22 021	2,3	28,5	5 206	4,2-	135 354	5,4	26,0
<b>Betriebe zusammen</b>	<b>35 565</b>	<b>3,8</b>	<b>100 008</b>	<b>8,5</b>	<b>2,8</b>	<b>275 901</b>	<b>1,9-</b>	<b>798 798</b>	<b>5,3</b>	<b>2,9</b>
<b>Mecklenburgische Schweiz und Seenplatte</b>										
Hotels	35 145	0,0	87 544	6,0	2,5	271 389	0,2	712 191	1,4-	2,6
Hotels garnis	4 186	5,5	9 538	16,3	2,3	36 908	4,7	90 271	3,3	2,4
Gasthöfe	3 190	7,4-	6 442	7,7-	2,0	29 572	9,9-	65 415	7,7-	2,2
Pensionen	2 967	0,8-	9 828	9,0	3,3	27 501	3,3-	85 013	1,4	3,1
Jugendherbergen und Hütten	3 349	16,8	9 405	43,1	2,8	36 487	5,9	116 097	9,2	3,2
Erholungs-, Ferien-, Schul- heime u. Boardingh. zus.	4 027	9,9	11 093	7,8	2,8	33 839	4,4	118 365	1,5-	3,5
Ferienzentren, Ferienh.- wohnungen zusammen	29 091	17,7	128 813	14,4	4,4	179 585	5,0	955 376	1,5-	5,3
Vorsorge- u. Reha-Kliniken	2 057	6,1	34 173	6,0	16,6	12 760	8,1	204 935	5,7	16,1
<b>Betriebe zusammen</b>	<b>84 012</b>	<b>6,7</b>	<b>296 836</b>	<b>10,6</b>	<b>3,5</b>	<b>628 041</b>	<b>1,8</b>	<b>2 347 663</b>	<b>0,3-</b>	<b>3,7</b>
<b>Mecklenburg-Vorpommern</b>										
Hotels	253 867	11,4	778 572	13,9	3,1	1 683 490	3,7	5 503 008	2,8	3,3
Hotels garnis	32 498	21,6	94 749	26,0	2,9	257 864	4,9	832 179	2,6	3,2
Gasthöfe	24 979	8,1	68 757	9,5	2,8	204 217	4,2	634 075	0,6	3,1
Pensionen	17 335	4,4	56 853	9,5	3,3	147 416	0,2-	533 955	2,7-	3,6
Jugendherbergen und Hütten	14 520	0,1	45 047	12,1	3,1	171 111	2,8	578 340	5,0	3,4
Erholungs-, Ferien-, Schul- heime u. Boardingh. zus.	18 525	0,6	78 190	1,9-	4,2	155 106	3,2	768 948	2,1-	5,0
Ferienzentren, Ferienh.- wohnungen zusammen	111 597	9,2	573 403	6,5	5,1	808 647	0,5	5 180 868	4,7-	6,4
Vorsorge- u. Reha-Kliniken	12 820	1,0-	277 612	1,7	21,7	81 152	0,5-	1 681 490	1,8	20,7
<b>Betriebe zusammen</b>	<b>486 141</b>	<b>9,9</b>	<b>1 973 183</b>	<b>9,3</b>	<b>4,1</b>	<b>3 509 003</b>	<b>2,7</b>	<b>15 712 863</b>	<b>0,4-</b>	<b>4,5</b>

1) Mai - Oktober 2005. -2) Rechnerischer Wert Übernachtungen/Ankünfte.

17. Beherbergungsstätten, Gästebetten und Kapazitätsauslastung  
nach IHK-Bezirken und Betriebsarten

		Oktober 2005										Sommerhalbjahr 2005 1)	
IHK-Bezirk	Betriebsart	Betriebe				Betten / Schlafgelegenheiten				durchschnittliche Auslastung			
		insgesamt 1) 2	darunter			insgesamt 5)	darunter			aller 6)	der angebotenen 7)	aller 6)	der angebotenen 7)
			geöffnete 3) Betriebe				angebotene Betten / Schlafgelegenheiten						
			zusammen	Anteil 4)	Veränd. gegenüber Vorjahresmonat		zusammen	Anteil 4)	Veränd. gegenüber Vorjahresmonat				
Anzahl		%		Anzahl		%		Betten / Schlafgelegenheiten					
<b>IHK-Bezirk Schwerin</b>													
	Hotels	104	102	98,1	3,0	7 548	7 398	98,0	1,8	36,2	36,9	45,5	46,5
	Hotels garnis	29	26	89,7	7,1-	1 008	935	92,8	2,8-	29,1	31,4	40,7	43,6
	Gasthöfe	49	45	91,8	8,2-	1 418	1 306	92,1	6,2-	22,5	24,5	29,0	30,8
	Pensionen	37	32	86,5	6,7	891	803	90,1	5,5	20,9	23,2	33,0	34,6
	Jugendherbergen und Hütten	20	17	85,0	13,3	1 513	1 301	86,0	2,9	15,0	18,0	39,0	40,7
	Erholungs-, Ferien-, Schulheime u. Boardingh. zus.	27	23	85,2	8,0-	1 301	980	75,3	8,2-	16,4	21,8	27,9	29,5
	Ferienzentren, Ferienwohnungen zusammen	113	104	92,0	1,0	6 738	6 291	93,4	1,8	21,1	22,9	36,6	38,5
	Vorsorge- u. Reha-Kliniken	10	10	100,0	0,0	2 069	2 069	100,0	1,7	91,3	91,3	92,8	92,8
	<b>Betriebe zusammen</b>	<b>389</b>	<b>359</b>	<b>92,3</b>	<b>0,0</b>	<b>22 486</b>	<b>21 083</b>	<b>93,8</b>	<b>0,8</b>	<b>32,4</b>	<b>34,7</b>	<b>44,0</b>	<b>45,6</b>
<b>IHK-Bezirk Rostock</b>													
	Hotels	247	242	98,0	1,7	27 960	27 262	97,5	5,0	52,4	54,0	61,5	62,5
	Hotels garnis	158	147	93,0	5,2-	6 095	5 633	92,4	1,0	33,8	37,1	50,5	52,4
	Gasthöfe	121	116	95,9	0,9-	4 809	4 567	95,0	24,3	28,0	29,8	41,9	44,2
	Pensionen	115	112	97,4	2,8	3 470	3 303	95,2	3,7	30,8	32,8	46,8	49,0
	Jugendherbergen und Hütten	33	30	90,9	7,1	3 331	2 927	87,9	5,7	24,3	29,2	48,6	51,9
	Erholungs-, Ferien-, Schulheime u. Boardingh. zus.	57	53	93,0	1,9-	3 958	3 322	83,9	8,9-	32,3	38,8	46,5	50,9
	Ferienzentren, Ferienwohnungen zusammen	623	568	91,2	1,0-	39 666	35 733	90,1	0,2	30,0	34,1	43,4	46,1
	Vorsorge- u. Reha-Kliniken	27	27	100,0	3,6-	5 610	5 562	99,1	2,0-	81,0	81,7	83,2	84,3
	<b>Betriebe zusammen</b>	<b>1 381</b>	<b>1 295</b>	<b>93,8</b>	<b>0,6-</b>	<b>94 899</b>	<b>88 309</b>	<b>93,1</b>	<b>2,5</b>	<b>39,7</b>	<b>43,3</b>	<b>51,9</b>	<b>54,1</b>
<b>IHK-Bezirk Neubrandenburg</b>													
	Hotels	187	186	99,5	0,5-	17 934	17 346	96,7	0,8	43,1	44,6	53,5	55,0
	Hotels garnis	74	68	91,9	0,0	2 290	2 099	91,7	2,1	30,8	34,1	50,3	52,2
	Gasthöfe	86	78	90,7	4,9-	2 442	2 141	87,7	9,0-	22,6	26,3	41,3	44,0
	Pensionen	71	66	93,0	7,0-	2 160	1 965	91,0	8,1-	26,9	31,0	46,0	48,8
	Jugendherbergen und Hütten	29	21	72,4	8,7-	2 278	1 828	80,2	4,3-	18,3	23,6	42,6	46,0
	Erholungs-, Ferien-, Schulheime u. Boardingh. zus.	53	49	92,5	6,5	4 682	3 915	83,6	19,2	22,1	27,6	41,7	46,2
	Ferienzentren, Ferienwohnungen zusammen	345	301	87,2	1,0-	20 546	18 498	90,0	0,8	25,3	28,3	42,3	44,3
	Vorsorge- u. Reha-Kliniken	16	16	100,0	0,0	3 102	2 884	93,0	4,2-	81,3	87,4	84,9	90,2
	<b>Betriebe zusammen</b>	<b>861</b>	<b>785</b>	<b>91,2</b>	<b>1,5-</b>	<b>55 434</b>	<b>50 676</b>	<b>91,4</b>	<b>0,7</b>	<b>33,8</b>	<b>37,4</b>	<b>48,7</b>	<b>51,1</b>
<b>Mecklenburg-Vorpommern</b>													
	Hotels	538	530	98,5	1,1	53 442	52 006	97,3	3,1	47,0	48,5	56,5	57,7
	Hotels garnis	261	241	92,3	4,0-	9 393	8 667	92,3	0,8	32,5	35,8	49,4	51,4
	Gasthöfe	256	239	93,4	3,6-	8 669	8 014	92,4	8,0	25,6	28,0	39,6	42,0
	Pensionen	223	210	94,2	0,0	6 521	6 071	93,1	0,2-	28,1	30,9	44,6	46,9
	Jugendherbergen und Hütten	82	68	82,9	3,0	7 122	6 056	85,0	1,9	20,4	25,1	44,7	47,6
	Erholungs-, Ferien-, Schulheime u. Boardingh. zus.	137	125	91,2	0,0	9 941	8 217	82,7	2,7	25,4	31,5	41,8	45,8
	Ferienzentren, Ferienwohnungen zusammen	1 081	973	90,0	0,8-	66 950	60 522	90,4	0,5	27,6	31,2	42,4	44,8
	Vorsorge- u. Reha-Kliniken	53	53	100,0	1,9-	10 781	10 515	97,5	1,9-	83,1	85,2	85,5	87,6
	<b>Betriebe zusammen</b>	<b>2 631</b>	<b>2 439</b>	<b>92,7</b>	<b>0,8-</b>	<b>172 819</b>	<b>160 068</b>	<b>92,6</b>	<b>1,7</b>	<b>36,8</b>	<b>40,3</b>	<b>49,8</b>	<b>52,0</b>

1) Mai - Oktober 2005. -2) Im Berichtsmonat geöffnete sowie vorübergehend geschlossene Betriebe. -3) Ganz oder teilweise geöffnet. -4) Anteil am Insgesamt. -5) Maximales Bettenangebot in den zurückliegenden 13 Monaten (einschl. lfd. Monat). -6) Rechnerischer Wert (Übernachtungen/ mögliche Bettentage) x 100. -7) Rechnerischer Wert (Übernachtungen/angebotene Bettentage) x 100.

18. Ankünfte, Übernachtungen und Aufenthaltsdauer der Gäste in Beherbergungsstätten  
nach IHK-Bezirken und Betriebsarten

IHK-Bezirk - Betriebsart	Oktober 2005					Sommerhalbjahr 2005 1)				
	Ankünfte		Übernachtungen			Ankünfte		Übernachtungen		
	insgesamt	Veränderung gegen- über dem Vor- jahres-	insgesamt	Veränderung gegen- über dem Vor- jahres-	durchschnittliche Aufenthalts- dauer 2)	insgesamt	Veränderung gegen- über dem Vor- jahres-	insgesamt	Veränderung gegen- über dem Vor- jahres-	durchschnittliche Aufenthalts- dauer 2)
		Anzahl		%	Anzahl		%		Tage	Anzahl
<b>IHK-Bezirk Schwerin</b>										
Hotels	37 222	1,1	84 668	4,5	2,3	266 403	1,0-	631 692	4,6	2,4
Hotels garnis	4 305	5,5	9 085	9,9	2,1	35 583	6,2-	75 942	6,0-	2,1
Gasthöfe	4 831	8,2	9 888	1,9	2,0	35 006	1,6-	75 403	5,4-	2,2
Pensionen	2 412	22,0	5 773	28,5	2,4	20 309	3,1	54 430	0,7-	2,7
Jugendherbergen und Hütten	2 458	11,9-	7 058	6,7	2,9	34 832	8,4	108 697	10,1	3,1
Erholungs-, Ferien-, Schul- heime u. Boardingh. zus.	2 128	13,5-	6 603	12,8-	3,1	18 199	2,9-	67 145	1,8-	3,7
Ferienzentren, Ferienh.- wohnungen zusammen	8 395	2,0	44 081	3,1	5,3	76 048	2,9	457 380	6,2-	6,0
Vorsorge- u. Reha-Kliniken	2 130	2,0-	58 544	4,3	27,5	13 855	0,1-	351 345	3,0	25,4
<b>Betriebe zusammen</b>	<b>63 881</b>	<b>1,4</b>	<b>225 700</b>	<b>4,2</b>	<b>3,5</b>	<b>500 235</b>	<b>0,1-</b>	<b>1 822 034</b>	<b>0,4</b>	<b>3,6</b>
<b>IHK-Bezirk Rostock</b>										
Hotels	141 151	14,3	454 560	14,5	3,2	899 982	4,9	3 106 616	3,1	3,5
Hotels garnis	21 051	24,9	63 769	30,2	3,0	162 898	7,3	548 695	4,5	3,4
Gasthöfe	13 155	7,9	41 773	11,9	3,2	106 892	10,5	372 251	3,9	3,5
Pensionen	10 098	3,8	33 088	9,3	3,3	81 460	0,4	298 109	3,4-	3,7
Jugendherbergen und Hütten	8 086	2,6	25 072	1,8	3,1	85 425	0,8-	297 604	0,6	3,5
Erholungs-, Ferien-, Schul- heime u. Boardingh. zus.	8 651	1,1-	39 582	2,6-	4,6	64 928	1,9	344 390	5,5-	5,3
Ferienzentren, Ferienh.- wohnungen zusammen	70 419	9,7	368 406	6,3	5,2	477 423	0,4-	3 137 467	4,8-	6,6
Vorsorge- u. Reha-Kliniken	6 997	2,4-	140 904	1,2-	20,1	43 762	3,1-	850 713	0,4-	19,4
<b>Betriebe zusammen</b>	<b>279 608</b>	<b>11,7</b>	<b>1 167 154</b>	<b>9,3</b>	<b>4,2</b>	<b>1 922 770</b>	<b>3,3</b>	<b>8 955 845</b>	<b>0,7-</b>	<b>4,7</b>
<b>IHK-Bezirk Neubrandenburg</b>										
Hotels	75 494	11,8	239 344	16,4	3,2	517 105	4,3	1 764 700	1,5	3,4
Hotels garnis	7 142	23,4	21 895	22,1	3,1	59 383	5,8	207 542	1,0	3,5
Gasthöfe	6 993	8,6	17 096	8,8	2,4	62 319	2,2-	186 421	3,0-	3,0
Pensionen	4 825	1,6-	17 992	4,9	3,7	45 647	2,7-	181 416	2,3-	4,0
Jugendherbergen und Hütten	3 976	3,7	12 917	44,6	3,2	50 854	5,5	172 039	10,2	3,4
Erholungs-, Ferien-, Schul- heime u. Boardingh. zus.	7 746	7,7	32 005	1,5	4,1	71 979	6,2	357 413	1,4	5,0
Ferienzentren, Ferienh.- wohnungen zusammen	32 783	10,2	160 916	8,0	4,9	255 176	1,5	1 586 021	4,2-	6,2
Vorsorge- u. Reha-Kliniken	3 693	2,4	78 164	5,2	21,2	23 535	4,6	479 432	4,8	20,4
<b>Betriebe zusammen</b>	<b>142 652</b>	<b>10,5</b>	<b>580 329</b>	<b>11,6</b>	<b>4,1</b>	<b>1 085 998</b>	<b>3,2</b>	<b>4 934 984</b>	<b>0,2-</b>	<b>4,5</b>
<b>Mecklenburg-Vorpommern</b>										
Hotels	253 867	11,4	778 572	13,9	3,1	1 683 490	3,7	5 503 008	2,8	3,3
Hotels garnis	32 498	21,6	94 749	26,0	2,9	257 864	4,9	832 179	2,6	3,2
Gasthöfe	24 979	8,1	68 757	9,5	2,8	204 217	4,2	634 075	0,6	3,1
Pensionen	17 335	4,4	56 853	9,5	3,3	147 416	0,2-	533 955	2,7-	3,6
Jugendherbergen und Hütten	14 520	0,1	45 047	12,1	3,1	171 111	2,8	578 340	5,0	3,4
Erholungs-, Ferien-, Schul- heime u. Boardingh. zus.	18 525	0,6	78 190	1,9-	4,2	155 106	3,2	768 948	2,1-	5,0
Ferienzentren, Ferienh.- wohnungen zusammen	111 597	9,2	573 403	6,5	5,1	808 647	0,5	5 180 868	4,7-	6,4
Vorsorge- u. Reha-Kliniken	12 820	1,0-	277 612	1,7	21,7	81 152	0,5-	1 681 490	1,8	20,7
<b>Betriebe zusammen</b>	<b>486 141</b>	<b>9,9</b>	<b>1 973 183</b>	<b>9,3</b>	<b>4,1</b>	<b>3 509 003</b>	<b>2,7</b>	<b>15 712 863</b>	<b>0,4-</b>	<b>4,5</b>

1) Mai - Oktober 2005. -2) Rechnerischer Wert Übernachtungen/Ankünfte.

19. Beherbergungsstätten, Gästebetten und Kapazitätsauslastung  
nach Gemeindegruppen und Betriebsarten

		Oktober 2005							Sommerhalbjahr 2005 1)				
Gemeindegruppe	Betriebsart	Betriebe				Betten / Schlafgelegenheiten				durchschnittliche Auslastung			
		insgesamt 2)	darunter			insgesamt 5)	darunter			aller 6)	der angebotenen 7)	aller 6)	der angebotenen 7)
			geöffnete 3) Betriebe				angebotene Betten / Schlafgelegenheiten						
			zusammen	Anteil 4)	Veränd. gegenüber Vorjahresmonat		zusammen	Anteil 4)	Veränd. gegenüber Vorjahresmonat				
Anzahl		%		Anzahl		%		Betten / Schlafgelegenheiten					
<b>Heilbäder</b>													
Hotels	.	.	.	.	.	.	.	.	.	.	.	.	.
Hotels garnis	3	3	100,0	0,0	44	44	100,0	0,0	5,0	5,1	10,6	10,6	
Gasthöfe	.	.	.	.	.	.	.	.	.	.	.	.	
Pensionen	.	.	.	.	.	.	.	.	.	.	.	.	
Jugendherbergen und Hütten	.	.	.	.	.	.	.	.	.	.	.	.	
Erholungs-, Ferien-, Schulheime u. Boardingh. zus.	.	.	.	.	.	.	.	.	.	.	.	.	
Ferienzentren, Ferienwohnungen zusammen	.	.	.	.	.	.	.	.	.	.	.	.	
Vorsorge- u. Reha-Kliniken	.	.	.	.	.	.	.	.	.	.	.	.	
<b>Betriebe zusammen</b>	<b>13</b>	<b>12</b>	<b>92,3</b>	<b>7,7-</b>	<b>854</b>	<b>778</b>	<b>91,1</b>	<b>5,3</b>	<b>56,0</b>	<b>61,5</b>	<b>63,6</b>	<b>65,2</b>	
<b>Seebäder</b>													
Hotels	138	138	100,0	3,8	19 214	18 757	97,6	4,6	55,7	57,2	65,2	66,2	
Hotels garnis	82	77	93,9	6,1-	3 089	2 940	95,2	2,1-	37,4	40,3	56,4	58,4	
Gasthöfe	73	69	94,5	2,8-	2 641	2 383	90,2	2,8-	34,6	38,8	55,7	57,6	
Pensionen	69	66	95,7	2,9-	2 536	2 375	93,7	2,7-	32,9	37,1	52,4	55,0	
Jugendherbergen und Hütten	13	11	84,6	22,2	1 164	977	83,9	9,4	28,4	33,9	57,8	60,0	
Erholungs-, Ferien-, Schulheime u. Boardingh. zus.	31	29	93,5	3,6	3 567	2 971	83,3	0,5	40,0	50,8	59,0	63,4	
Ferienzentren, Ferienwohnungen zusammen	453	424	93,6	0,7	28 451	26 922	94,6	3,4	28,7	31,3	44,6	46,1	
Vorsorge- u. Reha-Kliniken	21	21	100,0	4,5-	3 820	3 705	97,0	3,7-	80,9	83,4	84,1	86,5	
<b>Betriebe zusammen</b>	<b>880</b>	<b>835</b>	<b>94,9</b>	<b>0,1</b>	<b>64 482</b>	<b>61 030</b>	<b>94,6</b>	<b>2,4</b>	<b>41,3</b>	<b>44,5</b>	<b>55,4</b>	<b>57,1</b>	
<b>Seeheilbäder</b>													
Hotels	57	56	98,2	1,8	7 307	7 020	96,1	4,4	60,7	63,4	64,8	67,2	
Hotels garnis	34	31	91,2	0,0	1 361	1 138	83,6	6,0-	35,2	42,3	52,4	55,4	
Gasthöfe	21	20	95,2	0,0	645	631	97,8	1,3-	37,0	39,3	55,6	56,5	
Pensionen	.	.	.	.	.	.	.	.	.	.	.	.	
Jugendherbergen und Hütten	.	.	.	.	.	.	.	.	.	.	.	.	
Erholungs-, Ferien-, Schulheime u. Boardingh. zus.	12	10	83,3	9,1-	1 336	1 130	84,6	14,4	28,8	34,6	49,8	55,7	
Ferienzentren, Ferienwohnungen zusammen	167	154	92,2	1,9-	11 085	10 298	92,9	0,6-	24,3	26,3	41,6	43,7	
Vorsorge- u. Reha-Kliniken	14	14	100,0	0,0	3 281	3 281	100,0	1,2	87,4	87,4	88,6	88,7	
<b>Betriebe zusammen</b>	<b>322</b>	<b>301</b>	<b>93,5</b>	<b>1,0-</b>	<b>25 965</b>	<b>24 376</b>	<b>93,9</b>	<b>1,2</b>	<b>44,1</b>	<b>47,2</b>	<b>56,0</b>	<b>58,3</b>	
<b>Luftkurorte</b>													
Hotels	.	.	.	.	.	.	.	.	.	.	.	.	
Hotels garnis	15	14	93,3	7,7	439	427	97,3	10,9	27,2	28,1	53,6	54,6	
Gasthöfe	.	.	.	.	.	.	.	.	.	.	.	.	
Pensionen	12	11	91,7	15,4-	240	230	95,8	8,0-	25,6	26,7	50,2	50,9	
Jugendherbergen und Hütten	3	3	100,0	50,0	380	380	100,0	36,7	18,9	18,9	42,6	42,8	
Erholungs-, Ferien-, Schulheime u. Boardingh. zus.	.	.	.	.	.	.	.	.	.	.	.	.	
Ferienzentren, Ferienwohnungen zusammen	.	.	.	.	.	.	.	.	.	.	.	.	
Vorsorge- u. Reha-Kliniken	.	.	.	.	.	.	.	.	.	.	.	.	
<b>Betriebe zusammen</b>	<b>88</b>	<b>82</b>	<b>93,2</b>	<b>0,0</b>	<b>4 467</b>	<b>4 112</b>	<b>92,1</b>	<b>2,5</b>	<b>40,4</b>	<b>43,9</b>	<b>56,2</b>	<b>59,7</b>	

1) Mai - Oktober 2005. -2) Im Berichtsmonat geöffnete sowie vorübergehend geschlossene Betriebe. -3) Ganz oder teilweise geöffnet. -4) Anteil am Insgesamt. -5) Maximales Bettenangebot in den zurückliegenden 13 Monaten (einschl. lfd. Monat). -6) Rechnerischer Wert (Übernachtungen/ mögliche Bettentage) x 100. -7) Rechnerischer Wert (Übernachtungen/angebotene Bettentage) x 100.



**Noch: 19. Beherbergungsstätten, Gästebetten und Kapazitätsauslastung  
nach Gemeindegruppen und Betriebsarten**

		Oktober 2005							Sommerhalbjahr 2005 1)				
Gemeindegruppe	Betriebsart	Betriebe			Betten / Schlafgelegenheiten				durchschnittliche Auslastung				
		insgesamt 2)	darunter			insgesamt 5)	darunter			aller 6)	der angebotenen 7)	aller 6)	der angebotenen 7)
			geöffnete 3) Betriebe				angebotene Betten / Schlafgelegenheiten						
			zusammen	Anteil 4)	Veränd. über Vorjahresmonat		zusammen	Anteil 4)	Veränd. über Vorjahresmonat				
Anzahl		%		Anzahl		%		Betten / Schlafgelegenheiten					
<b>Erholungsorte</b>													
Hotels		41	39	95,1	2,6	4 140	4 010	96,9	4,7	41,4	42,9	53,9	54,6
Hotels garnis		26	22	84,6	8,3-	917	755	82,3	5,0-	20,8	25,8	42,2	43,9
Gasthöfe		31	30	96,8	3,4	968	904	93,4	10,1	32,8	35,2	51,1	52,7
Pensionen		25	23	92,0	9,5	593	529	89,2	16,3	22,6	26,0	41,1	44,6
Jugendherbergen und Hütten		8	6	75,0	14,3-	818	611	74,7	8,9-	20,0	26,9	51,1	56,1
Erholungs-, Ferien-, Schulheime u. Boardingh. zus.		6	5	83,3	16,7-	279	170	60,9	14,1-	10,6	17,6	32,4	39,7
Ferienzentren, Ferienwohnungen zusammen		149	120	80,5	11,8-	11 552	8 982	77,8	11,4-	24,0	30,9	38,7	43,5
Vorsorge- u. Reha-Kliniken		5	5	100,0	0,0	1 170	1 170	100,0	0,0	83,6	83,6	89,7	89,7
<b>Betriebe zusammen</b>		<b>291</b>	<b>250</b>	<b>85,9</b>	<b>6,0-</b>	<b>20 437</b>	<b>17 131</b>	<b>83,8</b>	<b>5,2-</b>	<b>30,8</b>	<b>36,9</b>	<b>45,9</b>	<b>49,8</b>
<b>Sonstige Gemeinden</b>													
Hotels		282	278	98,6	0,0	21 674	21 145	97,6	1,4	36,2	37,2	46,6	47,7
Hotels garnis		101	94	93,1	4,1-	3 543	3 363	94,9	6,5	31,4	33,2	43,6	45,5
Gasthöfe		123	113	91,9	5,8-	4 207	3 902	92,8	18,1	16,4	17,8	24,2	26,3
Pensionen		100	94	94,0	2,2	2 500	2 357	94,3	1,6	24,3	25,8	34,8	36,9
Jugendherbergen und Hütten		55	45	81,8	0,0	4 317	3 711	86,0	0,4-	16,7	20,9	38,6	41,7
Erholungs-, Ferien-, Schulheime u. Boardingh. zus.		82	75	91,5	1,4	4 467	3 654	81,8	2,5	13,3	16,3	26,4	29,2
Ferienzentren, Ferienwohnungen zusammen		288	254	88,2	2,8	14 969	13 580	90,7	4,0	31,0	34,9	41,5	43,6
Vorsorge- u. Reha-Kliniken		6	6	100,0	0,0	937	929	99,1	0,0	86,2	86,9	85,2	85,7
<b>Betriebe zusammen</b>		<b>1 037</b>	<b>959</b>	<b>92,5</b>	<b>0,1-</b>	<b>56 614</b>	<b>52 641</b>	<b>93,0</b>	<b>3,4</b>	<b>30,0</b>	<b>32,8</b>	<b>41,3</b>	<b>43,2</b>
<b>Mecklenburg-Vorpommern</b>													
Hotels		538	530	98,5	1,1	53 442	52 006	97,3	3,1	47,0	48,5	56,5	57,7
Hotels garnis		261	241	92,3	4,0-	9 393	8 667	92,3	0,8	32,5	35,8	49,4	51,4
Gasthöfe		256	239	93,4	3,6-	8 669	8 014	92,4	8,0	25,6	28,0	39,6	42,0
Pensionen		223	210	94,2	0,0	6 521	6 071	93,1	0,2-	28,1	30,9	44,6	46,9
Jugendherbergen und Hütten		82	68	82,9	3,0	7 122	6 056	85,0	1,9	20,4	25,1	44,7	47,6
Erholungs-, Ferien-, Schulheime u. Boardingh. zus.		137	125	91,2	0,0	9 941	8 217	82,7	2,7	25,4	31,5	41,8	45,8
Ferienzentren, Ferienwohnungen zusammen		1 081	973	90,0	0,8-	66 950	60 522	90,4	0,5	27,6	31,2	42,4	44,8
Vorsorge- u. Reha-Kliniken		53	53	100,0	1,9-	10 781	10 515	97,5	1,9-	83,1	85,2	85,5	87,6
<b>Betriebe zusammen</b>		<b>2 631</b>	<b>2 439</b>	<b>92,7</b>	<b>0,8-</b>	<b>172 819</b>	<b>160 068</b>	<b>92,6</b>	<b>1,7</b>	<b>36,8</b>	<b>40,3</b>	<b>49,8</b>	<b>52,0</b>

1) Mai - Oktober 2005. -2) Im Berichtsmonat geöffnete sowie vorübergehend geschlossene Betriebe. -3) Ganz oder teilweise geöffnet. -4) Anteil am Insgesamt. -5) Maximales Bettenangebot in den zurückliegenden 13 Monaten (einschl. lfd. Monat). -6) Rechnerischer Wert (Übernachtungen/ mögliche Bettentage) x 100. -7) Rechnerischer Wert (Übernachtungen/angebotene Bettentage) x 100.

20. Ankünfte, Übernachtungen und Aufenthaltsdauer der Gäste in Beherbergungsstätten  
nach Gemeindegruppen und Betriebsarten

Gemeindegruppe - Betriebsart	Oktober 2005					Sommerhalbjahr 2005 1)				
	Ankünfte		Übernachtungen			Ankünfte		Übernachtungen		
	insgesamt	Veränderung gegenüber dem Vorjahresmonat	insgesamt	Veränderung gegenüber dem Vorjahresmonat	durchschnittliche Aufenthaltsdauer 2)	insgesamt	Veränderung gegenüber dem Vorjahreszeitraum	insgesamt	Veränderung gegenüber dem Vorjahreszeitraum	durchschnittliche Aufenthaltsdauer 2)
<b>Heilbäder</b>										
Hotels	.	.	.	.	.	.	.	.	.	.
Hotels garnis	39	2,5-	68	28,4-	1,7	452	25,3-	856	26,0-	1,9
Gasthöfe	.	.	.	.	.	.	.	.	.	.
Pensionen	.	.	.	.	.	.	.	.	.	.
Jugendherbergen und Hütten	.	.	.	.	.	.	.	.	.	.
Erholungs-, Ferien-, Schul- heime u. Boardingh. zus.	.	.	.	.	.	.	.	.	.	.
Ferienzentren, Ferienh.- wohnungen zusammen	.	.	.	.	.	.	.	.	.	.
Vorsorge- u. Reha-Kliniken	.	.	.	.	.	.	.	.	.	.
<b>Betriebe zusammen</b>	<b>2 184</b>	<b>3,7</b>	<b>14 825</b>	<b>5,1</b>	<b>6,8</b>	<b>15 831</b>	<b>3,8</b>	<b>97 030</b>	<b>10,6</b>	<b>6,1</b>
<b>Seebäder</b>										
Hotels	87 290	18,1	331 754	15,0	3,8	512 418	8,2	2 268 330	3,9	4,4
Hotels garnis	9 798	23,4	35 781	18,6	3,7	70 780	6,2	319 544	0,8	4,5
Gasthöfe	7 605	11,4	28 295	22,9	3,7	60 421	13,1	269 498	6,2	4,5
Pensionen	7 605	0,1-	25 872	3,6	3,4	59 375	0,3-	244 564	3,3-	4,1
Jugendherbergen und Hütten	3 083	3,2-	10 231	0,7	3,3	31 717	1,1	120 382	4,5	3,8
Erholungs-, Ferien-, Schul- heime u. Boardingh. zus.	8 425	2,0-	44 232	5,0-	5,3	65 685	7,3	385 839	0,7-	5,9
Ferienzentren, Ferienh.- wohnungen zusammen	46 517	7,2	253 229	4,9	5,4	335 003	1,1-	2 321 519	4,1-	6,9
Vorsorge- u. Reha-Kliniken	4 162	5,2-	95 825	0,7-	23,0	28 277	5,2-	584 939	1,1-	20,7
<b>Betriebe zusammen</b>	<b>174 485</b>	<b>11,9</b>	<b>825 219</b>	<b>8,4</b>	<b>4,7</b>	<b>1 163 676</b>	<b>4,4</b>	<b>6 514 615</b>	<b>0,1-</b>	<b>5,6</b>
<b>Seeheilbäder</b>										
Hotels	36 823	17,7	137 398	20,1	3,7	204 784	10,9	861 295	4,0	4,2
Hotels garnis	4 453	43,9	14 844	41,2	3,3	30 454	10,1	131 205	2,0	4,3
Gasthöfe	2 045	7,7	7 392	5,5	3,6	14 232	3,0-	67 249	8,7-	4,7
Pensionen	.	.	.	.	.	.	.	.	.	.
Jugendherbergen und Hütten	.	.	.	.	.	.	.	.	.	.
Erholungs-, Ferien-, Schul- heime u. Boardingh. zus.	2 238	8,2-	11 945	2,7-	5,3	17 380	7,7-	126 825	6,1-	7,3
Ferienzentren, Ferienh.- wohnungen zusammen	14 745	3,9	83 567	1,6	5,7	120 460	1,4	845 350	6,9-	7,0
Vorsorge- u. Reha-Kliniken	4 042	4,5	88 856	4,1	22,0	23 274	1,1-	531 832	2,0	22,9
<b>Betriebe zusammen</b>	<b>67 354</b>	<b>13,6</b>	<b>354 694</b>	<b>11,0</b>	<b>5,3</b>	<b>436 743</b>	<b>5,6</b>	<b>2 665 178</b>	<b>1,1-</b>	<b>6,1</b>
<b>Luftkurorte</b>										
Hotels	.	.	.	.	.	.	.	.	.	.
Hotels garnis	1 545	19,2	3 701	26,4	2,4	14 864	16,0	41 459	10,6	2,8
Gasthöfe	.	.	.	.	.	.	.	.	.	.
Pensionen	617	15,8-	1 904	10,4-	3,1	8 180	10,9-	22 324	11,6-	2,7
Jugendherbergen und Hütten	718	57,8	2 222	92,7	3,1	8 943	69,9	27 159	65,5	3,0
Erholungs-, Ferien-, Schul- heime u. Boardingh. zus.	.	.	.	.	.	.	.	.	.	.
Ferienzentren, Ferienh.- wohnungen zusammen	.	.	.	.	.	.	.	.	.	.
Vorsorge- u. Reha-Kliniken	1 116	7,6-	25 345	2,4	22,7	7 630	0,9	154 821	6,2	20,3
<b>Betriebe zusammen</b>	<b>12 128</b>	<b>12,7</b>	<b>55 986</b>	<b>12,2</b>	<b>4,6</b>	<b>107 061</b>	<b>8,2</b>	<b>455 954</b>	<b>7,8</b>	<b>4,3</b>

1) Mai - Oktober 2005. -2) Rechnerischer Wert Übernachtungen/Ankünfte.

Noch: 20. Ankünfte, Übernachtungen und Aufenthaltsdauer der Gäste in Beherbergungsstätten  
nach Gemeindegruppen und Betriebsarten

Gemeindegruppe - Betriebsart	Oktober 2005					sommerhalbjahr 2005 1)				
	Ankünfte		Übernachtungen			Ankünfte		Übernachtungen		
	insgesamt	Veränderung gegen- über dem Vor- jahres- monat	insgesamt	Veränderung gegen- über dem Vor- jahres- monat	durch- schnitt- liche Aufent- halts- dauer 2)	insgesamt	Veränderung gegen- über dem Vor- jahres- zeitraum	insgesamt	Veränderung gegen- über dem Vor- jahres- zeitraum	durch- schnitt- liche Aufent- halts- dauer 2)
		Anzahl		%			Anzahl		%	
<b>Erholungsorte</b>										
Hotels	17 926	2,3	53 112	8,1	3,0	133 583	1,8-	409 983	3,3-	3,1
Hotels garnis	1 515	22,2	5 901	23,1	3,9	18 212	3,8	69 584	0,4	3,8
Gasthöfe	3 498	20,0	9 834	25,5	2,8	29 638	14,2	90 502	9,0	3,1
Pensionen	1 214	23,6	4 159	15,8	3,4	10 071	3,8	42 069	1,4-	4,2
Jugendherbergen und Hütten	1 545	5,9	5 066	15,8	3,3	20 383	9,2	75 748	13,7	3,7
Erholungs-, Ferien-, Schul- heime u. Boardingh. zus.	188	9,2-	920	3,5	4,9	3 008	10,3-	16 646	17,7-	5,5
Ferienzentren, Ferienh.- wohnungen zusammen	16 962	1,1-	85 819	0,1	5,1	131 654	6,2-	821 413	12,4-	6,2
Vorsorge- u. Reha-Kliniken	1 487	2,0	30 332	1,2-	20,4	9 666	3,2	193 202	3,5	20,0
Betriebe zusammen	44 335	3,3	195 143	4,3	4,4	356 215	1,3-	1 719 147	6,0-	4,8
<b>Sonstige Gemeinden</b>										
Hotels	105 983	6,2	243 103	10,3	2,3	785 512	0,4	1 847 521	1,7	2,4
Hotels garnis	15 148	15,5	34 454	29,0	2,3	123 102	2,1	269 531	4,5	2,2
Gasthöfe	10 993	3,0	21 329	6,4-	1,9	91 812	1,4-	188 011	5,7-	2,0
Pensionen	6 207	4,2	18 812	14,5	3,0	55 097	1,7-	161 720	2,7-	2,9
Jugendherbergen und Hütten	7 635	4,8-	22 411	7,1	2,9	95 563	0,3-	306 455	0,8	3,2
Erholungs-, Ferien-, Schul- heime u. Boardingh. zus.	6 867	8,4	18 376	5,0	2,7	63 654	2,0	217 604	2,7-	3,4
Ferienzentren, Ferienh.- wohnungen zusammen	31 757	20,5	143 797	15,9	4,5	207 881	6,6	1 123 405	1,5	5,4
Vorsorge- u. Reha-Kliniken	1 065	3,8-	25 034	5,0	23,5	6 856	7,7	146 692	3,1	21,4
Betriebe zusammen	185 655	8,3	527 316	11,6	2,8	1 429 477	1,2	4 260 939	1,1	3,0
<b>Mecklenburg-Vorpommern</b>										
Hotels	253 867	11,4	778 572	13,9	3,1	1 683 490	3,7	5 503 008	2,8	3,3
Hotels garnis	32 498	21,6	94 749	26,0	2,9	257 864	4,9	832 179	2,6	3,2
Gasthöfe	24 979	8,1	68 757	9,5	2,8	204 217	4,2	634 075	0,6	3,1
Pensionen	17 335	4,4	56 853	9,5	3,3	147 416	0,2-	533 955	2,7-	3,6
Jugendherbergen und Hütten	14 520	0,1	45 047	12,1	3,1	171 111	2,8	578 340	5,0	3,4
Erholungs-, Ferien-, Schul- heime u. Boardingh. zus.	18 525	0,6	78 190	1,9-	4,2	155 106	3,2	768 948	2,1-	5,0
Ferienzentren, Ferienh.- wohnungen zusammen	111 597	9,2	573 403	6,5	5,1	808 647	0,5	5 180 868	4,7-	6,4
Vorsorge- u. Reha-Kliniken	12 820	1,0-	277 612	1,7	21,7	81 152	0,5-	1 681 490	1,8	20,7
Betriebe zusammen	486 141	9,9	1 973 183	9,3	4,1	3 509 003	2,7	15 712 863	0,4-	4,5

1) Mai - Oktober 2005. -2) Rechnerischer Wert Übernachtungen/Ankünfte.

21. Beherbergungsstätten, Gästebetten und Kapazitätsauslastung  
nach Gemeindegruppen und ausgewählten Gemeinden

Gemeindegruppe - Gemeinde	Oktober 2005										Sommerhalbjahr 2005 1)	
	Betriebe				Betten / Schlafgelegenheiten				durchschnittliche Auslastung			
	insgesamt 2)	darunter			insgesamt 5)	darunter			aller 6)	der angebotenen 7)	aller 6)	der angebotenen 7)
		geöffnete 3) Betriebe				angebotene Betten / Schlafgelegenheiten						
		zusammen	Anteil 4)	Veränd. gegenüber Vorjahresmonat		zusammen	Anteil 4)	Veränd. gegenüber Vorjahresmonat				
Anzahl		%		Anzahl		%		Betten / Schlafgelegenheiten				
<b>Seebäder</b>												
Warnemünde	62	62	100,0	3,3	5 484	5 344	97,4	24,9	37,2	43,9	54,3	56,2
Kühlungsborn, Stadt	82	82	100,0	0,0	7 732	7 642	98,8	4,4	53,0	53,7	66,6	67,2
Nienhagen	11	9	81,8	25,0-	774	721	93,2	7,3-	22,3	24,4	49,0	51,0
Rerik, Stadt	33	33	100,0	6,5	1 711	1 703	99,5	8,1	49,1	49,3	43,0	44,7
Ahrenshoop	33	31	93,9	0,0	1 351	1 310	97,0	1,9	56,8	58,6	69,4	70,1
Dierhagen	22	21	95,5	4,5-	1 402	1 388	99,0	0,7-	43,6	44,1	60,7	61,2
Prerow	63	63	100,0	1,6-	2 760	2 608	94,5	3,0-	39,7	42,7	59,3	61,9
Wustrow	15	15	100,0	0,0	2 261	2 229	98,6	1,3-	48,2	48,9	55,6	56,1
Insel Poel	25	21	84,0	0,0	1 329	1 159	87,2	4,9-	32,0	36,7	41,9	45,9
Karlshagen	26	25	96,2	4,2	1 548	1 495	96,6	7,2	29,7	31,7	44,2	45,3
Koserow	25	20	80,0	0,0	1 849	1 683	91,0	2,2	30,0	33,1	50,1	51,5
Loddin	20	20	100,0	5,3	1 357	1 229	90,6	1,7	52,7	59,5	61,5	65,1
Lubmin	11	10	90,9	0,0	418	370	88,5	2,8	22,7	26,3	41,7	42,9
Trassenheide	25	22	88,0	0,0	2 215	1 812	81,8	6,7-	29,5	38,7	49,6	52,9
Ückeritz	17	14	82,4	16,7	847	603	71,2	0,8-	36,3	59,9	58,4	65,6
Zempin	14	11	78,6	15,4-	694	600	86,5	6,7-	29,3	33,9	53,9	56,1
Zinnowitz	49	48	98,0	0,0	4 111	3 968	96,5	5,5	42,5	44,4	54,7	56,6
Baabe	39	37	94,9	15,6	1 832	1 773	96,8	11,2	41,0	44,2	62,3	64,4
Binz	113	108	95,6	1,8-	12 501	11 956	95,6	2,2-	44,4	46,4	54,5	56,0
Breege	23	22	95,7	4,3-	1 871	1 748	93,4	0,7-	40,2	43,3	53,0	55,5
Göhren	40	37	92,5	2,6-	3 404	3 181	93,4	3,6	38,8	42,0	51,9	53,2
Insel Hiddensee	49	48	98,0	2,0-	1 447	1 423	98,3	0,1	31,1	31,8	43,6	44,2
Sellin	70	65	92,9	3,2	5 045	4 700	93,2	0,0	39,0	42,1	51,8	53,7
Thiessow	13	11	84,6	15,4-	539	388	72,0	12,4-	16,3	22,7	41,6	45,2
<b>Heilbäder</b>												
Bad Doberan	11	10	90,9	9,1-	605	529	87,4	8,0	56,1	64,3	67,3	69,8
Bad Sülze, Stadt	.	.	.	.	.	.	.	.	.	.	.	.
<b>Seeheilbäder</b>												
Heiligendamm	6	5	83,3	28,6-	846	743	87,8	12,9-	52,6	59,9	55,3	58,9
Graal-Müritz	36	33	91,7	0,0	2 653	2 511	94,6	1,5-	57,2	60,8	63,4	65,6
Zingst	55	55	100,0	1,9	3 857	3 770	97,7	2,1	43,5	44,5	54,0	54,8
Boltenhagen	46	42	91,3	2,3-	4 831	4 559	94,4	2,6-	41,1	43,6	53,9	55,8
Dreikaiserbäder	179	166	92,7	0,6-	13 778	12 793	92,9	3,9	42,2	45,8	55,9	58,8
<b>Luftkurorte</b>												
Krakow am See, Stadt	11	9	81,8	18,2-	367	275	74,9	24,0-	22,3	29,7	39,2	41,8
Malchow, Stadt	14	13	92,9	7,1-	650	640	98,5	1,4-	46,8	47,5	61,1	61,8
Waren (Müritz), Stadt	40	38	95,0	8,6	1 757	1 523	86,7	0,6	31,7	36,6	49,5	56,8
Plau am See, Stadt	23	22	95,7	0,0	1 693	1 674	98,9	12,7	50,9	51,5	64,8	65,2

1) Mai - Oktober 2005. -2) Im Berichtsmonat geöffnete sowie vorübergehend geschlossene Betriebe. -3) Ganz oder teilweise geöffnet.  
-4) Anteil am Ingesamt. -5) Maximales Bettenangebot in den zurückliegenden 13 Monaten (einschl. lfd. Monat). -6) Rechnerischer Wert (Übernachtungen/ mögliche Bettentage) x 100. -7) Rechnerischer Wert (Übernachtungen/angebotene Bettentage) x 100.

Noch: 21. Beherbergungsstätten, Gästebetten und Kapazitätsauslastung  
nach Gemeindegruppen und ausgewählten Gemeinden

Gemeindegruppe  Gemeinde	Oktober 2005										Sommerhalbjahr 2005 1)	
	Betriebe				Betten / Schlafgelegenheiten				durchschnittliche Auslastung			
	insgesamt 2)	darunter			insgesamt 5)	darunter			aller 6)	der angebotenen 7)	aller 6)	der angebotenen 7)
		geöffnete 3) Betriebe				angebotene Betten / Schlafgelegenheiten						
zusammen		Anteil	Veränd. gegenüber Vorjahresmonat 4)	zusammen		Anteil 4)	Veränd. gegenüber Vorjahresmonat					
Anzahl		%		Anzahl		%		Betten / Schlafgelegenheiten				

Erholungsorte

Mirow, Stadt	14	10	71,4	9,1-	1 821	1 601	87,9	3,9-	29,2	33,4	50,8	52,3
Wesenberg, Stadt	7	3	42,9	50,0-	545	338	62,0	26,4-	9,5	15,3	43,2	50,0
Feldberg, Stadt	15	15	100,0	7,1	863	770	89,2	4,7-	46,2	51,9	58,4	63,5
Göhren-Lebbin	5	5	100,0	0,0	1 708	1 708	100,0	0,2	70,9	70,9	65,6	65,7
Klink	7	7	100,0	0,0	1 507	1 507	100,0	3,9	45,4	45,4	57,1	57,1
Röbel/Müritz, Stadt	10	10	100,0	11,1	532	524	98,5	23,9	28,0	29,1	49,1	49,6
Born a. Darß	11	9	81,8	10,0-	714	664	93,0	11,6	31,7	34,1	49,4	50,0
Wieck a. Darß	12	11	91,7	15,4-	397	378	95,2	6,7-	41,2	43,3	52,9	54,7
Sternberg, Stadt	8	8	100,0	0,0	282	282	100,0	3,7	23,6	23,7	36,8	36,8
Dranske	20	9	45,0	25,0-	3 602	1 664	46,2	35,7-	7,7	16,7	21,1	29,6
Gager	16	15	93,8	6,2-	480	451	94,0	2,6-	21,6	23,0	47,5	49,2
Glowe	23	22	95,7	4,3-	1 019	993	97,4	2,5-	50,1	51,6	62,2	63,0
Lancken-Granitz	9	8	88,9	11,1-	257	229	89,1	10,9-	18,6	20,9	42,7	43,5
Middelhagen	38	28	73,7	12,5-	1 513	1 180	78,0	2,6-	27,3	35,7	46,8	49,5
Putbus, Stadt	24	23	95,8	4,5	1 063	960	90,3	4,5	30,2	34,2	48,0	49,3
Putgarten	6	6	100,0	0,0	310	310	100,0	0,0	28,7	28,8	46,1	46,5
Sassnitz, Stadt	39	37	94,9	8,8	1 690	1 629	96,4	8,8	33,5	34,9	48,4	49,3
Wiek	13	13	100,0	7,1-	643	643	100,0	1,4-	48,6	48,6	62,5	63,1
Mönkebude	.	.	.	.	.	.	.	.	.	.	.	.
Ueckermünde, Stadt	13	10	76,9	23,1-	1 479	1 288	87,1	4,5-	11,3	13,0	33,8	36,6

Weitere ausgewählte Gemeinden

Demmin, Hansestadt	6	6	100,0	0,0	201	201	100,0	0,0	22,1	22,1	45,2	45,2
Stavenhagen, Reuterstadt	6	6	100,0	0,0	567	567	100,0	0,0	33,2	33,2	42,4	42,4
Güstrow, Stadt	16	16	100,0	6,7	994	990	99,6	5,4-	42,8	43,5	47,1	48,2
Teterow, Stadt	7	7	100,0	12,5-	550	548	99,6	16,6	45,7	45,8	42,7	42,8
Ludwigslust, Stadt	8	8	100,0	14,3	351	342	97,4	23,5	23,6	24,2	29,3	30,0
Neustadt-Glewe, Stadt	5	5	100,0	0,0	229	221	96,5	8,3	18,8	21,1	38,0	39,5
Neustrelitz, Stadt	10	10	100,0	0,0	442	439	99,3	1,2	23,2	23,4	39,6	40,3
Wesenberg	3	3	100,0	0,0	162	161	99,4	0,0	18,6	19,0	43,0	43,3
Feldberger Seenlandschaft	10	8	80,0	0,0	314	258	82,2	1,1-	10,5	13,3	32,4	39,0
Rechlin	9	9	100,0	0,0	1 253	1 249	99,7	25,3	20,0	20,1	40,7	40,8
Barth, Stadt	6	6	100,0	0,0	454	419	92,3	1,2-	37,3	40,7	48,8	50,8
Ribnitz-Damgarten, Stadt	14	14	100,0	27,3	419	401	95,7	20,8	26,2	27,4	34,5	37,1
Grevesmühlen, Stadt	5	5	100,0	0,0	138	138	100,0	0,0	27,1	27,1	32,9	33,0
Klützb., Stadt	7	6	85,7	0,0	455	415	91,2	0,0	23,2	25,4	47,7	52,3
Anklam, Stadt	7	7	100,0	0,0	231	231	100,0	0,0	24,9	24,9	38,2	38,6
Usedom, Stadt	6	6	100,0	14,3-	123	123	100,0	0,8	10,6	10,6	26,4	26,4
Wolgast, Stadt	8	8	100,0	33,3	200	200	100,0	16,3	33,3	33,3	36,6	36,6
Parchim, Stadt	9	7	77,8	12,5-	313	259	82,7	9,1-	24,4	29,5	33,7	39,1
Bergen auf Rügen, Stadt	6	6	100,0	0,0	545	545	100,0	0,0	53,1	53,1	59,9	59,9
Lohme	13	10	76,9	0,0	438	379	86,5	15,5	32,0	37,3	43,7	48,1
Ralswiek	5	5	100,0	0,0	276	276	100,0	0,0	23,0	23,1	57,7	57,7
Sagard	5	5	100,0	0,0	1 213	1 213	100,0	0,0	60,4	60,4	54,8	54,8
Ummanz	9	9	100,0	0,0	615	503	81,8	0,4	10,9	18,6	30,8	39,6
Pasewalk, Stadt	3	3	100,0	0,0	210	182	86,7	13,3-	19,8	22,8	21,6	22,6
Torgelow, Stadt	4	4	100,0	0,0	106	104	98,1	0,0	16,2	16,5	28,3	28,5

1) Mai - Oktober 2005. -2) Im Berichtsmonat geöffnete sowie vorübergehend geschlossene Betriebe. -3) Ganz oder teilweise geöffnet. -4) Anteil am Insgesamt. -5) Maximales Bettenangebot in den zurückliegenden 13 Monaten (einschl. lfd. Monat). -6) Rechnerischer Wert (Übernachtungen/ mögliche Bettentage) x 100. -7) Rechnerischer Wert (Übernachtungen/angebotene Bettentage) x 100.

22. Ankünfte, Übernachtungen und Aufenthaltsdauer der Gäste in Beherbergungsstätten  
nach Gemeindegruppen und ausgewählten Gemeinden

Gemeindegruppe - Gemeinde	Oktober 2005					Sommerhalbjahr 2005 1)				
	Ankünfte		Übernachtungen			Ankünfte		Übernachtungen		
	insgesamt	Veränderung gegen- über dem Vor- jahres- monat	insgesamt	Veränderung gegen- über dem Vor- jahres- monat	durch- schnitt- liche Aufent- halts- dauer 2)	insgesamt	Veränderung gegen- über dem Vor- jahres- zeitraum	insgesamt	Veränderung gegen- über dem Vor- jahres- zeitraum	durch- schnitt- liche Aufent- halts- dauer 2)
		Anzahl		%			Anzahl		%	
<b>Seebäder</b>										
Warnemünde	21 780	19,6	63 315	20,5	2,9	149 439	12,9	519 177	9,0	3,5
Kühlungsborn, Stadt	27 063	7,1	127 094	1,2	4,7	165 247	3,8	941 028	1,6	5,7
Nienhagen	1 089	14,1-	5 347	8,9-	4,9	11 859	3,5-	70 197	8,1-	5,9
Rerik, Stadt	4 568	8,5-	21 886	0,5	4,8	37 046	2,6	179 268	2,0	4,8
Ahrenshoop	4 668	1,6	23 787	2,9	5,1	28 259	0,4-	171 792	0,2	6,1
Dierhagen	5 464	52,1	18 952	33,7	3,5	36 058	38,3	156 433	15,5	4,3
Prerow	6 348	4,0	33 961	6,4	5,3	48 333	3,2	299 968	0,3	6,2
Wustrow	5 931	13,5	33 763	20,9	5,7	35 619	5,0	232 031	0,9	6,5
Insel Poel	1 790	10,2	13 186	0,3-	7,4	13 591	12,3	102 411	2,2	7,5
Karlshagen	2 764	12,9	14 231	27,3	5,1	21 108	4,9	125 933	9,2	6,0
Koserow	3 467	14,0	17 205	11,2	5,0	27 128	7,8	170 121	5,8	6,3
Loddin	2 372	22,4	22 186	13,6	9,4	14 478	5,8	151 285	5,5	10,4
Lubmin	856	15,7	2 940	28,6	3,4	8 295	23,1	31 924	2,9-	3,8
Trassenheide	3 387	10,2	20 274	8,8	6,0	31 391	5,7	207 303	2,7	6,6
Ückeritz	992	5,3	9 540	0,9-	9,6	9 981	3,3	84 821	0,0	8,5
Zempin	2 067	47,7	6 293	5,4-	3,0	11 995	1,7	69 110	5,6-	5,8
Zinnowitz	12 801	23,1	54 124	12,3	4,2	76 331	4,5	403 771	0,5-	5,3
Baabe	4 083	32,0	23 272	17,8	5,7	31 120	14,5	202 842	9,0	6,5
Binz	34 704	7,8	171 909	6,4	5,0	212 177	0,3-	1 251 706	3,9-	5,9
Breege	4 997	17,0	23 320	14,8	4,7	32 663	0,3	183 156	10,9-	5,6
Göhren	6 474	7,7	40 891	7,2	6,3	46 469	4,2-	325 634	8,9-	7,0
Insel Hiddensee	3 229	17,0	13 955	21,6	4,3	21 870	1,3	117 106	2,1	5,4
Sellin	12 979	6,2	61 063	2,2	4,7	86 311	1,4-	476 362	4,9-	5,5
Thiessow	612	31,3	2 725	2,7	4,5	6 908	2,0-	41 236	13,2-	6,0
<b>Heilbäder</b>										
Bad Doberan	1 967	6,0	10 528	5,3	5,4	14 366	3,5	71 910	11,0	5,0
Bad Sülze, Stadt	.	.	.	.	.	.	.	.	.	.
<b>Seeheilbäder</b>										
Heiligendamm	2 751	16,6	13 787	7,7	5,0	16 922	8,1	86 606	8,5	5,1
Graal-Müritz	6 900	12,3	47 049	6,5	6,8	39 617	0,3	308 871	2,4-	7,8
Zingst	10 142	13,9	51 990	13,8	5,1	60 168	7,0	381 999	0,2-	6,3
Boltenhagen	9 444	3,7-	61 620	1,9	6,5	66 752	0,9-	479 410	6,5-	7,2
Dreikaiserbäder	38 117	18,8	180 248	15,2	4,7	253 284	7,9	1 408 292	0,4	5,6
<b>Luftkurorte</b>										
Krakow am See, Stadt	750	27,1	2 534	2,9-	3,4	6 852	12,8	26 455	1,5	3,9
Malchow, Stadt	1 600	2,6-	9 429	2,8	5,9	14 552	1,7	73 479	0,1	5,0
Waren (Müritz), Stadt	4 858	9,6	17 293	15,1	3,6	46 381	10,9	155 273	8,5	3,3
Plau am See, Stadt	4 920	20,2	26 730	15,9	5,4	39 276	6,8	200 747	11,4	5,1

1) Mai - Oktober 2005. -2) Rechnerischer Wert Übernachtungen/Ankünfte.

Noch: 22. Ankünfte, Übernachtungen und Aufenthaltsdauer der Gäste in Beherbergungsstätten nach Gemeindegruppen und ausgewählten Gemeinden

Gemeindegruppe - Gemeinde	Oktober 2005					Sommerhalbjahr 2005 1)				
	Ankünfte		Übernachtungen			Ankünfte		Übernachtungen		
	insgesamt	Veränderung gegenüber dem Vorjahresmonat	insgesamt	Veränderung gegenüber dem Vorjahresmonat	durchschnittliche Aufenthaltsdauer 2)	insgesamt	Veränderung gegenüber dem Vorjahreszeitraum	insgesamt	Veränderung gegenüber dem Vorjahreszeitraum	durchschnittliche Aufenthaltsdauer 2)

Erholungsorte

Mirow, Stadt	3 577	2,7	16 481	3,4	4,6	35 825	1,4	169 530	15,7-	4,7
Wesenberg, Stadt	704	20,8	1 608	17,9	2,3	10 822	9,8-	43 359	10,1-	4,0
Feldberg, Stadt	1 854	0,9	12 353	0,2-	6,7	15 000	1,8-	93 429	0,8-	6,2
Göhren-Lebbin	9 413	3,3-	37 555	3,7	4,0	48 849	0,2-	206 276	0,7-	4,2
Klink	5 863	0,2	21 201	8,7	3,6	39 756	7,9-	158 194	10,8-	4,0
Röbel/Müritz, Stadt	1 453	62,3	4 623	68,6	3,2	13 993	23,5	48 046	25,0	3,4
Born a. Darß	1 499	57,0	7 021	54,3	4,7	11 560	7,2	63 760	8,8	5,5
Wieck a. Darß	1 138	28,4	5 069	5,6	4,5	6 677	2,4	39 458	3,6-	5,9
Sternberg, Stadt	708	29,0	2 066	25,6	2,9	5 193	1,2	19 106	0,5	3,7
Dranske	1 413	40,9-	8 564	29,3-	6,1	18 616	23,0-	140 017	24,7-	7,5
Gager	563	6,4	3 221	9,4-	5,7	5 469	5,0	41 856	3,4-	7,7
Glowe	2 236	3,8	15 839	4,7	7,1	18 139	13,2	116 571	1,6	6,4
Lancken-Granitz	256	9,9-	1 482	6,6-	5,8	2 985	7,0-	20 172	10,5-	6,8
Middelhagen	2 482	5,7-	12 818	4,6	5,2	21 373	8,2-	130 086	6,7-	6,1
Putbus, Stadt	2 952	27,2	9 957	29,9	3,4	22 909	0,4-	90 379	2,4-	3,9
Putgarten	588	7,7	2 760	10,1-	4,7	5 077	0,2	26 505	11,8-	5,2
Sassnitz, Stadt	5 032	12,2	17 575	11,5	3,5	43 808	1,9-	144 307	1,8-	3,3
Wiek	987	13,4-	9 687	15,3-	9,8	8 171	5,4-	74 644	3,8-	9,1
Mönkebude	.	.	.	.	.	.	.	.	.	.
Ueckermünde, Stadt	1 604	2,7-	5 178	1,2	3,2	21 828	15,6	92 159	3,5	4,2

Weitere ausgewählte Gemeinden

Demmin, Hansestadt	814	12,1	1 378	8,0-	1,7	7 140	7,3	16 731	1,0	2,3
Stavenhagen, Reuterstadt	1 942	50,9	5 836	52,0	3,0	13 056	2,9	44 207	0,1-	3,4
Güstrow, Stadt	5 023	0,1-	13 202	17,2	2,6	36 659	5,0-	92 109	1,7	2,5
Teterow, Stadt	2 744	15,6	7 786	27,8	2,8	15 573	2,9	42 836	9,9	2,8
Ludwigslust, Stadt	1 483	12,8	2 563	27,5	1,7	11 687	12,6	18 954	11,3	1,6
Neustadt-Glewe, Stadt	506	30,9-	1 337	13,9-	2,6	4 000	11,8-	16 069	35,2	4,0
Neustrelitz, Stadt	1 412	10,1-	3 184	14,7	2,3	16 846	4,1-	32 319	1,8	1,9
Wesenberg	317	64,2	932	70,4	2,9	2 912	10,8	12 827	2,8-	4,4
Feldberger Seenlandschaft	306	9,3	1 026	58,1	3,4	4 081	5,5-	16 840	3,3-	4,1
Rechlin	1 646	7,9	7 772	2,8	4,7	15 063	1,2-	90 120	2,8-	6,0
Barth, Stadt	1 970	14,0-	5 252	3,8-	2,7	16 658	12,2-	40 944	8,8-	2,5
Ribnitz-Damgarten, Stadt	972	23,0	3 409	40,5	3,5	7 265	8,6	26 749	4,7	3,7
Grevesmühlen, Stadt	508	20,5-	1 158	7,1-	2,3	4 336	9,6-	8 360	14,5-	1,9
Klütz, Stadt	709	8,8-	3 267	13,0-	4,6	8 009	21,1	39 959	7,5	5,0
Anklam, Stadt	903	7,5-	1 782	14,1-	2,0	8 655	4,0-	16 251	0,1	1,9
Usedom, Stadt	295	70,5	405	3,1	1,4	2 236	39,7	6 060	27,1	2,7
Wolgast, Stadt	465	6,4-	2 067	1,9-	4,4	3 558	12,4	12 845	3,4	3,6
Parchim, Stadt	855	2,3	2 371	2,6-	2,8	6 215	3,5-	19 229	5,5-	3,1
Bergen auf Rügen, Stadt	3 044	19,6	8 963	32,1	2,9	22 851	2,5	60 066	1,1-	2,6
Lohme	1 100	14,6	4 346	23,4	4,0	8 608	10,4	33 296	5,4-	3,9
Ralswiek	622	2,8-	1 967	17,6-	3,2	10 793	2,8-	29 298	9,1-	2,7
Sagard	4 285	6,1	22 696	9,3	5,3	23 848	1,8-	122 256	3,5-	5,1
Umanz	538	10,6-	2 082	21,3-	3,9	7 359	23,7-	34 773	23,0-	4,7
Pasewalk, Stadt	765	10,8-	1 287	4,0	1,7	5 413	4,7-	8 333	3,4-	1,5
Torgelow, Stadt	313	25,2	532	20,9	1,7	2 467	21,5	5 506	39,5	2,2

1) Mai - Oktober 2005. -2) Rechnerischer Wert Übernachtungen/Ankünfte.

23. Campingplätze und Stellplatzkapazität  
nach Regionalgliederung

		Oktober 2005					
		Campingplätze			Stellplätze für Urlaubscamping		
Kreis	Land	insgesamt 1)	darunter		insgesamt 2)	darunter	
-			mit Urlaubscamping			angebotene Stellplätze	
		zusammen	darunter		zusammen	Ver- änderung gegenüber dem Vor- jahresmonat	Anteil 4)
			geöffnet 3)				
		Anzahl				%	
Neubrandenburg, Stadt		.	.	.	.	.	.
Rostock, Hansestadt		.	.	.	.	.	.
Bad Doberan		8	8	7	1 650	1 640	3,8
Demmin		.	.	.	.	.	.
Güstrow		4	4	3	490	410	17,1
Ludwigslust		.	.	.	.	.	.
Mecklenburg-Strelitz		30	30	23	2 573	2 005	1,7-
Müritz		25	25	22	2 496	2 295	3,4
Nordvorpommern		16	16	13	3 678	3 362	1,2-
Nordwestmecklenburg		12	12	8	1 776	1 401	0,3-
Ostvorpommern		20	20	12	3 828	3 428	11,2
Parchim		18	18	11	1 287	1 000	11,1
Rügen		23	23	19	3 937	3 414	2,1
Uecker-Randow		.	.	.	.	.	.
<b>Mecklenburg- Vorpommern Insgesamt</b>		<b>173</b>	<b>173</b>	<b>127</b>	<b>23 755</b>	<b>20 602</b>	<b>3,3</b>

1) Im Berichtsmonat geöffnete sowie vorübergehend geschlossene Betriebe. -2) Maximales Stellplatzangebot in den zurückliegenden 13 Monaten (einschl. lfd. Monat). -3) Ganz oder teilweise geöffnete Plätze. -4) Anteil am Insgesamt.



24. Ankünfte, Übernachtungen und Aufenthaltsdauer der Gäste auf Campingplätzen nach Herkunftsländern

Herkunftsland (ständiger Wohnsitz)	Oktober 2005						Sommerhalbjahr 2005 1)					
	Ankünfte		Übernachtungen				Ankünfte		Übernachtungen			
	insgesamt	Ver- än- derung gegen- über Vorj.- monat	insgesamt	Ver- än- derung gegen- über Vorj.- monat	An- teil 2)	durch- schn. Auf- ent- halts- dauer 3)	insgesamt	Ver- än- derung gegen- über Vorj.- zeit- raum	insgesamt	Ver- än- derung gegen- über Vorj.- zeit- raum	An- teil 2)	durch- schn. Auf- ent- halts- dauer 3)
Bundesrepublik Deutschland	20 235	42,8	76 124	49,9	97,9	3,8	733 159	4,2	3 080 807	7,8	96,7	4,2
Ausland												
Europa												
Baltische Staaten	-	-	-	-	-	-	67	33,7-	83	41,1-	0,1	1,2
Belgien	7	41,7-	17	34,6-	1,1	2,4	552	21,1	2 072	63,8	2,0	3,8
Dänemark	96	84,6	184	119,0	11,5	1,9	2 696	6,1	6 843	13,2	6,5	2,5
Finnland	12	14,3-	12	40,0-	0,7	1,0	1 392	0,1-	1 918	5,1-	1,8	1,4
Frankreich	14	133,3	56	833,3	3,5	4,0	1 215	9,9	3 206	41,9	3,0	2,6
Griechenland	-	-	-	-	-	-	2	75,0-	14	53,3-	0,0	7,0
Vereinigtes Königreich	6	0,0	18	50,0	1,1	3,0	410	5,3-	1 046	4,9-	1,0	2,6
Irland, Republik	7	X	116	X	7,2	16,6	25	28,6-	286	376,7	0,3	11,4
Island	-	-	-	-	-	-	16	56,8-	16	70,4-	0,0	1,0
Italien	4	100,0	4	100,0	0,2	1,0	535	14,7-	976	14,6-	0,9	1,8
Luxemburg	6	X	14	X	0,9	2,3	87	11,2-	261	11,5-	0,2	3,0
Niederlande	273	42,9	945	97,7	58,8	3,5	15 567	11,4	54 955	6,9	51,9	3,5
Norwegen	8	100,0	16	166,7	1,0	2,0	652	10,3	1 294	12,3-	1,2	2,0
Österreich	9	125,0	13	7,1-	0,8	1,4	2 314	4,7	5 766	0,1-	5,4	2,5
Polen	4	300,0	22	633,3	1,4	5,5	333	9,9	614	14,4-	0,6	1,8
Portugal	-	-	-	-	-	-	19	47,2-	34	44,3-	0,0	1,8
Rußland	-	-	-	-	-	-	27	62,0-	29	82,1-	0,0	1,1
Schweden	45	136,8	71	61,4	4,4	1,6	4 583	10,5	8 595	4,7	8,1	1,9
Schweiz	54	8,0	86	2,3-	5,4	1,6	4 933	17,1	13 224	17,3	12,5	2,7
Spanien	-	-	-	-	-	-	188	11,2	428	8,5-	0,4	2,3
Tschechische Republik	11	X	13	X	0,8	1,2	902	4,6-	2 852	5,6	2,7	3,2
Türkei	-	-	-	-	-	-	6	25,0-	16	15,8-	0,0	2,7
Ungarn	-	-	-	-	-	-	50	55,4-	114	59,7-	0,1	2,3
Sonstige europäische Länder	3	X	12	X	0,7	4,0	243	30,0-	481	53,1-	0,5	2,0
Zusammen	559	53,2	1 599	103,2	99,6	2,9	36 814	8,4	105 123	7,3	99,2	2,9
Afrika												
Republik Südafrika	-	-	-	-	-	-	6	40,0-	6	45,5-	0,0	1,0
Sonstige afrikanische Länder	-	-	-	-	-	-	5	50,0-	5	85,3-	0,0	1,0
Zusammen	-	-	-	-	-	-	11	45,0-	11	75,6-	0,0	1,0
Asien												
China Volksrep. und Hongkong	-	-	-	-	-	-	1	X	1	X	0,0	1,0
Israel	-	-	-	-	-	-	8	166,7	8	166,7	0,0	1,0
Japan	-	-	-	-	-	-	10	100,0	10	42,9	0,0	1,0
Südkorea	-	-	-	-	-	-	-	-	-	-	-	-
Sonstige asiatische Länder	-	-	-	-	-	-	1	X	2	X	0,0	2,0
Zusammen	-	-	-	-	-	-	20	42,9	21	5,0	0,0	1,1
Amerika												
Kanada	3	X	5	X	0,3	1,7	27	35,0	35	16,7	0,0	1,3
USA	2	100,0	2	100,0	0,1	1,0	64	8,6-	114	1,7-	0,1	1,8
Mittelamerika und Karibik	-	-	-	-	-	-	9	800,0	55	X	0,1	6,1
Brasilien	-	-	-	-	-	-	-	-	-	-	-	-
Sonstige südamerik. Länder	-	-	-	-	-	-	7	12,5-	11	60,7-	0,0	1,6
Zusammen	5	400,0	7	600,0	0,4	1,4	107	5,9	215	21,5	0,2	2,0
Australien, Neuseeland und Ozeanien zusammen	-	-	-	-	-	-	77	9,4-	147	19,5	0,1	1,9
Ohne Angabe	-	-	-	-	-	-	297	X	441	818,8	0,4	1,5
Ausland zusammen	564	54,1	1 606	103,8	2,1	2,8	37 326	9,1	105 958	7,7	3,3	2,8
Ankünfte/Übern. insgesamt	20 799	43,1	77 730	50,7	100,0	3,7	770 485	4,4	3 186 765	7,8	100,0	4,1

1) Mai - Oktober 2005. -2) Bei Übernachtungen von Gästen aus der Bundesrepublik Deutschland und dem Ausland zusammen: Anteil an allen Übernachtungen insgesamt; sonst: Anteil an allen Übernachtungen von Gästen aus dem Ausland zusammen. -3) Rechnerischer Wert Übernachtungen/Ankünfte.

25. Ankünfte, Übernachtungen und Aufenthaltsdauer der Gäste auf Campingplätzen  
nach Regionalgliederung

Kreis - Land	Oktober 2005					Sommerhalbjahr 2005 1)				
	Ankünfte		Übernachtungen			Ankünfte		Übernachtungen		
	insgesamt	Veränderung gegenüber dem Vorjahresmonat	insgesamt	Veränderung gegenüber dem Vorjahresmonat	durchschnittliche Aufenthaltsdauer 2)	insgesamt	Veränderung gegenüber dem Vorjahreszeitraum	insgesamt	Veränderung gegenüber dem Vorjahreszeitraum	durchschnittliche Aufenthaltsdauer 2)
Neubrandenburg, Stadt	.	.	.	.	.	.	.	.	.	.
Rostock, Hansestadt	.	.	.	.	.	.	.	.	.	.
Bad Doberan	2 355	28,3	9 864	34,9	4,2	71 825	2,3	321 827	1,9-	4,5
Demmin	.	.	.	.	.	.	.	.	.	.
Güstrow	145	173,6	684	167,2	4,7	6 950	10,8	20 888	22,9	3,0
Ludwigslust	.	.	.	.	.	.	.	.	.	.
Mecklenburg-Strelitz	1 910	106,0	5 837	124,0	3,1	106 266	0,3-	314 471	1,9	3,0
Müritz	2 194	41,7	7 065	61,5	3,2	77 645	2,1	288 619	0,3-	3,7
Nordvorpommern	4 624	52,0	20 831	67,0	4,5	120 306	18,5	537 784	16,6	4,5
Nordwestmecklenburg	2 272	121,4	7 912	149,4	3,5	55 773	0,9	199 967	5,1	3,6
Ostvorpommern	2 928	52,2	12 323	41,1	4,2	140 360	3,9	721 231	12,1	5,1
Parchim	708	70,6	2 200	79,4	3,1	24 728	6,9	80 118	9,5	3,2
Rügen	3 229	4,5-	9 610	3,9-	3,0	138 994	0,2	604 268	8,6	4,3
Uecker-Randow	.	.	.	.	.	.	.	.	.	.
<b>Mecklenburg-Vorpommern insgesamt</b>	<b>20 799</b>	<b>43,1</b>	<b>77 730</b>	<b>50,7</b>	<b>3,7</b>	<b>770 485</b>	<b>4,4</b>	<b>3 186 765</b>	<b>7,8</b>	<b>4,1</b>

1) Mai - Oktober 2005. -2) Rechnerischer Wert Übernachtungen/Ankünfte.