

## Tourismus in Mecklenburg-Vorpommern

September 2005

Bestell-Nr.: G413 2005 09

Herausgabe: 8. Februar 2006

Printausgabe: EUR 4,00

Herausgeber: Statistisches Amt Mecklenburg-Vorpommern, Lübecker Straße 287, 19059 Schwerin,  
Telefon: 0385 4801-0, Telefax: 0385 4801-4123, Internet: <http://www.statistik-mv.de>, E-Mail: [statistik.post@statistik-mv.de](mailto:statistik.post@statistik-mv.de)

Zuständiger Fachbereichsleiter: Dr. Detlef Thofern, Telefon: 0385 4801-4776

© Statistisches Amt Mecklenburg-Vorpommern, Schwerin, 2006

Für nicht gewerbliche Zwecke sind Vervielfältigung und unentgeltliche Verbreitung, auch auszugsweise, mit Quellenangabe gestattet. Die Verbreitung, auch auszugsweise, über elektronische Systeme/Datenträger bedarf der vorherigen Zustimmung. Alle übrigen Rechte bleiben vorbehalten.

### Zeichenerklärungen und Abkürzungen

-	nichts vorhanden
0	weniger als die Hälfte von 1 in der letzten besetzten Stelle, jedoch mehr als nichts
.	Zahlenwert unbekannt oder geheim zu halten
...	Zahl lag bei Redaktionsschluss noch nicht vor
x	Aussage nicht sinnvoll oder Fragestellung nicht zutreffend
/	keine Angabe, da Zahlenwert nicht ausreichend genau oder nicht repräsentativ
()	Zahl hat eingeschränkte Aussagefähigkeit
p	vorläufige Zahl
s	geschätzte Zahl
r	berichtigte Zahl

# Inhaltsverzeichnis

	Seite
<b>I. Vorbemerkungen</b>	3 - 4
<b>II. Tabellen und Grafiken</b>	
1. Beherbergungsstätten, Gästebetten und Kapazitätsauslastung	5
2. Ankünfte und Übernachtungen der Gäste in Beherbergungsstätten nach Betriebsarten	6 - 7
3. Beherbergungsstätten, Gästebetten und Kapazitätsauslastung nach Betriebsarten	8
4. Kapazitätsauslastung in Beherbergungsstätten	8
5. Beherbergungsstätten und Gästebetten im September 2005 nach Betriebsarten und Betriebsgrößenklassen	9
6. Beherbergungsstätten und Gästebetten im Jahr 2005 nach Betriebsarten und Monaten	10
7. Ankünfte, Übernachtungen und Aufenthaltsdauer der Gäste in Beherbergungsstätten (einschließlich Camping) nach Betriebsarten	11
8. Ankünfte der Gäste in Beherbergungsstätten (einschließlich Camping)	11
9. Ankünfte, Übernachtungen und Aufenthaltsdauer der Gäste in Beherbergungsstätten nach Herkunftsländern	12
10. Ankünfte und Übernachtungen der Gäste in Beherbergungsstätten im Jahr 2005 nach Betriebsarten und Monaten	13
11. Beherbergungsstätten, Gästebetten und Kapazitätsauslastung nach Regionalgliederung	14
12. Beherbergungsstätten, Gästebetten und Kapazitätsauslastung nach Regionalgliederung und Betriebsarten	15 - 19
13. Ankünfte, Übernachtungen und Aufenthaltsdauer der Gäste in Beherbergungsstätten nach Regionalgliederung	20
14. Ankünfte, Übernachtungen und Aufenthaltsdauer der Gäste in Beherbergungsstätten nach Regionalgliederung und Betriebsarten	21 - 25
15. Beherbergungsstätten, Gästebetten und Kapazitätsauslastung nach Reisegebieten und Betriebsarten	26 - 27
16. Ankünfte, Übernachtungen und Aufenthaltsdauer der Gäste in Beherbergungsstätten nach Reisegebieten und Betriebsarten	28 - 29
17. Beherbergungsstätten, Gästebetten und Kapazitätsauslastung nach IHK-Bezirken und Betriebsarten	30
18. Ankünfte, Übernachtungen und Aufenthaltsdauer der Gäste in Beherbergungsstätten nach IHK-Bezirken und Betriebsarten	31
19. Beherbergungsstätten, Gästebetten und Kapazitätsauslastung nach Gemeindegruppen und Betriebsarten	32 - 33
20. Ankünfte, Übernachtungen und Aufenthaltsdauer der Gäste in Beherbergungsstätten nach Gemeindegruppen und Betriebsarten	34 - 35
21. Beherbergungsstätten, Gästebetten und Kapazitätsauslastung nach Gemeindegruppen und ausgewählten Gemeinden	36 - 37
22. Ankünfte, Übernachtungen und Aufenthaltsdauer der Gäste in Beherbergungsstätten nach Gemeindegruppen und ausgewählten Gemeinden	38 - 39
23. Campingplätze und Stellplatzkapazität nach Regionalgliederung	40
24. Ankünfte, Übernachtungen und Aufenthaltsdauer der Gäste auf Campingplätzen nach Herkunftsländern	41
25. Ankünfte, Übernachtungen und Aufenthaltsdauer der Gäste auf Campingplätzen nach Regionalgliederung	42

## I. Vorbemerkungen

Die monatliche Statistik im Reiseverkehr wird seit Mai 1991 vom Statistischen Amt Mecklenburg-Vorpommern durchgeführt. Erhoben werden die Ankünfte und Übernachtungen der Gäste mit Wohnsitz innerhalb und außerhalb der Bundesrepublik Deutschland, bei Auslandsgästen auch deren Herkunftsland, die Aufenthaltsdauer sowie die Zahl der Gästebetten und bei den Betrieben der Hotellerie zusätzlich die Zahl der Gästezimmer sowie deren Belegung.

### Rechtsgrundlage

Gesetz über die Neuordnung der Statistik der Beherbergung im Reiseverkehr (Beherbergungsstatistikgesetz - BeherbStatG) vom 22. Mai 2002 (BGBl. I S. 1642) in Verbindung mit dem Gesetz über die Statistik für Bundeszwecke (BStatG) vom 22. Januar 1987 (BGBl. I S. 462, 565), zuletzt geändert durch Artikel 2 des Gesetzes vom 9. Juni 2005 (BGBl. I S. 1534). Der Berichterstattung unterliegen alle Beherbergungsstätten, die mehr als acht Gäste gleichzeitig vorübergehend beherbergen können (§ 5); auskunftspflichtig sind die Inhaber oder Leiter der Beherbergungsstätten (§ 6 Abs. 1).

### Definitionen und Begriffserläuterungen

#### Beherbergung im Reiseverkehr:

Unterbringung von Personen, die sich vorübergehend an einem anderen Ort als ihrem gewöhnlichen Wohnsitz aufhalten (Reisende). Ein Aufenthalt gilt dann als "vorübergehend", wenn er die Dauer von zwei Monaten im Allgemeinen nicht überschreitet. Der vorübergehende Ortswechsel kann durch Urlaub und Freizeit, aber auch durch die Wahrnehmung privater und geschäftlicher Kontakte, den Besuch von Tagungen und Fortbildungsveranstaltungen, Maßnahmen zur Wiederherstellung der Gesundheit oder sonstige Gründe veranlasst sein.

#### Reisegebiete:

Gliederung nach nichtadministrativen Raumeinheiten, die sich im Wesentlichen an die Zuständigkeitsbereiche der regionalen Fremdenverkehrsverbände und an naturräumliche Gegebenheiten anlehnt.

#### Rügen

Landkreis Rügen

#### Vorpommern

Greifswald, Stralsund, Landkreis Nordvorpommern, Landkreis Ostvorpommern, Landkreis Uecker-Randow

#### Mecklenburgische Ostseeküste

Rostock, Wismar, Landkreis Bad Doberan, Landkreis Nordwestmecklenburg

#### Westmecklenburg

Schwerin, Landkreis Ludwigslust, Landkreis Parchim

#### Mecklenburgische Schweiz und Seenplatte

Neubrandenburg, Landkreis Demmin, Landkreis Güstrow, Landkreis Mecklenburg-Strelitz, Landkreis Müritz

#### Gemeindegruppen:

Zusammenfassung von Gemeinden (oder Gemeindeteilen) nach Arten der aufgrund landesrechtlicher Vorschriften verliehenen staatlichen Anerkennung (z. B. als Heilbäder, Seebäder, Luftkurorte). Angaben der kreisfreien Städte und Gemeinden ohne Prädikat sind in der Gruppe "Sonstige Gemeinden" enthalten.

#### Winterhalbjahr:

November des Vorjahres bis April des jeweiligen Jahres.

#### Sommerhalbjahr:

Mai bis Oktober des jeweiligen Jahres.

#### Ankünfte:

Zahl der Meldungen von Gästen in einer Beherbergungsstätte innerhalb des Berichtszeitraums, die zum vorübergehenden Aufenthalt ein Gästebett belegten.

#### Übernachtungen:

Zahl der Übernachtungen von Gästen, die im Berichtszeitraum ankamen oder aus dem vorherigen Berichtszeitraum noch anwesend waren.

#### Durchschnittliche Aufenthaltsdauer:

Rechnerischer Wert (Übernachtungen/Ankünfte). Die durchschnittliche Aufenthaltsdauer kann rechnerisch, z. B. in Orten mit Sanatorien und Kurkrankenhäusern, höher sein als die Zahl der Kalendertage des Berichtszeitraums.

#### Beherbergungsstätten:

Betriebe, die nach Einrichtung und Zweckbestimmung dazu dienen, mehr als acht Gäste (im Reiseverkehr) gleichzeitig zu beherbergen. Hierzu zählen auch Unterkunftsstätten, die die Gästebeherbergung nicht gewerblich und/oder nur als Nebenzweck betreiben.

**Betten und sonstige Schlafgelegenheiten:**

Der Bestand bezieht sich auf die Normalbelegung, ohne Berücksichtigung behelfsmäßiger Schlafgelegenheiten (z. B. Schlafcouchen, Liegen, Kinderbetten), die bei Überbelegung zusätzlich zur Verfügung stehen.

Das Angebot bezieht sich auf die am letzten Öffnungstag im Berichtsmonat tatsächlich angebotenen Beherbergungsmöglichkeiten.

**Herkunftsländer:**

Für die Erfassung ist grundsätzlich der ständige Wohnsitz oder gewöhnliche Aufenthalt der Gäste maßgebend, nicht dagegen deren Staatsangehörigkeit (Nationalität).

**Betriebsarten:**

Gruppierung der Beherbergungsstätten anhand der durch die Systematik der Wirtschaftszweige (Ausgabe 2003) vorgegebenen Kriterien. Unterschieden werden:

**Hotel:**

Jedermann zugängliche Beherbergungs- und Bewirtungsstätte mit herkömmlichem Dienstleistungsangebot in der Mehrzahl ihrer Beherbergungseinheiten und mit wenigstens einem Restaurant - auch für Passanten - sowie mit besonderen Aufenthaltsräumen überwiegend für Hausgäste.

**Hotel garni:**

Jedermann zugängliche Beherbergungsstätte, in der an Hausgäste nur Frühstück abgegeben wird.

**Gasthof:**

Jedermann zugängliche Beherbergungs- und Bewirtungsstätte mit herkömmlichem Dienstleistungsangebot in der Mehrzahl ihrer Beherbergungseinheiten und mit wenigstens einem Restaurant (auch für Passanten); der Gasthof hat jedoch neben den Speise- und Schankräumen keine weiteren Aufenthaltsräume für Hausgäste.

**Pension:**

Jedermann zugängliche Beherbergungsstätte, in der Speisen und Getränke nur an Hausgäste abgegeben werden.

**Jugendherberge, jugendherbergsähnliche Einrichtung, Hütte:**

Beherbergungsstätte, vorzugsweise für Angehörige der sie tragenden Organisation (z. B. Wanderverein, Heimatverein), in der Speisen und Getränke nur an Hausgäste abgegeben werden.

**Campingplatz:**

Abgegrenztes Gelände, das jedermann zum vorübergehenden Aufstellen von mitgebrachten Wohnwagen oder Zelten zugänglich ist. Die Unterscheidung zwischen Urlaubs- und Dauercamping knüpft an die vertraglich vereinbarte Campingplatzbenutzung mit einer Dauer von höchstens zwei Monaten bzw. mehr als zwei Monaten an.

**Erholungs-, Ferien- und Schulungsheim:**

Beherbergungsstätte für Angehörige bestimmter Personengruppen (z. B. Mitglieder eines Vereins oder einer Organisation, Beschäftigte eines Unternehmens, Kinder, Mütter, Betreute sozialer Einrichtungen), in der Speisen und Getränke nur an Hausgäste abgegeben werden.

**Boardinghouses:**

Beherbergungsstätten, die jedermann zugänglich sind und neben Kurzeintaufhalten insbesondere für längere Aufenthalte im urbanen Umfeld konzipiert sind. Die Ausstattung orientiert sich an privaten Wohnungen, eine Kochgelegenheit muss gegeben sein. Die Leistung wird durch hotelähnlichen Service ergänzt (Reinigung, Serviceoffice).

**Ferienzentrum:**

Beherbergungsstätte, die jedermann zugänglich ist und nach Einrichtung und Zweckbestimmung dazu dient, wahlweise unterschiedliche Wohn- und Aufenthaltsmöglichkeiten zum vorübergehenden Aufenthalt sowie gleichzeitig Freizeiteinrichtungen in Verbindung mit Einkaufsquellen und persönlichen Dienstleistungen anzubieten.

**Ferienhaus, -wohnung:**

Jedermann zugängliche, in Wohneinheiten gegliederte Beherbergungsstätte ohne Abgabe von Speisen und Getränken, aber mit Kochgelegenheit in den Wohneinheiten.

**Vorsorge- und Reha-Klinik:**

Beherbergungsstätte unter ärztlicher Leitung zur ausschließlichen oder überwiegenden Unterbringung von Kurgästen. Hierzu zählen auch Fachkrankenhäuser der geschlossenen Krankenfürsorge, die darauf ausgerichtet sind, bestimmte Krankheitsarten oder -gruppen (z. B. Rheuma) mit Hilfe ortsgebundener Heilmittel zu behandeln (Kurkrankenhäuser) sowie Krankenhäuser, in denen durch ärztliche Maßnahmen eine berufliche Eingliederung der Patienten angestrebt wird (Rehabilitationskrankenhäuser). Diese Betriebsart wurde bisher unter der Bezeichnung Sanatorien, Kurkrankenhäuser nachgewiesen.

## 1. Beherbergungsstätten, Gästebetten und Kapazitätsauslastung

Zeitraum	Betriebe <sup>1)</sup>		Betten/Schlafgelegenheiten <sup>1)</sup>		Durchschnittliche Auslastung <sup>2)</sup>	
	insgesamt	darunter geöffnet	insgesamt	darunter angeboten	aller Betten <sup>3)</sup>	der angebotenen Betten <sup>4)</sup>
	Anzahl				%	
<b>1992</b>	1 058	919	63 700	55 437	28,7	44,6
<b>1993</b>	1 233	1 086	77 387	66 885	28,1	42,3
<b>1994</b>	1 474	1 280	89 998	75 370	27,5	41,0
<b>1995</b>	1 696	1 488	97 685	83 411	28,6	40,8
<b>1996</b>	1 895	1 690	106 571	94 274	28,7	38,2
<b>1997</b>	1 917	1 868	114 086	107 501	28,4	34,1
<b>1998</b>	2 084	2 059	130 098	127 175	28,7	33,2
<b>1999</b>	2 229	2 191	146 131	140 031	29,5	33,9
<b>2000</b>	2 509	2 485	159 061	154 294	32,0	36,1
<b>2001</b>	2 638	2 615	164 052	160 961	33,4	37,2
<b>2002</b>	2 687	2 647	169 499	164 612	34,3	38,5
<b>2003</b>	2 656	2 628	170 645	164 281	35,7	40,9
<b>2004</b>	2 651	2 620	169 693	164 970	34,5	39,1
<b>2003</b>						
Januar	2 689	2 137	168 986	136 849	10,9	14,6
Februar	2 688	2 162	169 352	138 249	15,3	19,8
März	2 678	2 383	169 343	150 139	19,1	23,5
April	2 678	2 578	169 419	158 187	31,3	35,2
Mai	2 672	2 620	169 816	162 351	41,5	44,1
Juni	2 665	2 622	170 020	163 009	52,1	54,4
Juli	2 656	2 628	170 645	164 282	65,5	68,1
August	2 652	2 629	170 610	164 404	72,9	75,7
September	2 643	2 602	170 370	162 852	50,4	52,9
Oktober	2 640	2 466	170 185	156 791	35,1	38,6
November	2 639	2 181	170 038	143 613	16,4	20,8
Dezember	2 638	2 115	169 963	140 252	15,2	19,6
<b>2004</b>						
Januar	2 634	2 064	170 304	137 586	11,9	15,9
Februar	2 632	2 097	168 263	138 564	16,1	20,5
März	2 642	2 141	168 506	142 075	20,2	24,6
April	2 643	2 406	168 167	154 095	29,9	32,9
Mai	2 630	2 563	167 922	161 579	41,8	43,6
Juni	2 642	2 596	168 902	163 396	49,7	51,5
Juli	2 651	2 620	169 693	164 970	64,3	66,2
August	2 651	2 620	169 560	164 992	67,8	69,7
September	2 645	2 600	169 332	163 572	45,9	47,7
Oktober	2 635	2 459	169 034	157 405	34,4	37,4
November	2 632	2 160	168 990	142 870	16,3	20,4
Dezember	2 631	2 103	168 924	139 516	14,8	18,8
<b>2005</b>						
Januar	2 629	2 066	168 602	137 792	13,4	17,5
Februar	2 627	2 123	168 524	141 208	15,4	19,6
März	2 626	2 370	168 719	154 636	23,1	27,4
April	2 616	2 548	169 402	161 300	23,0	25,3
Mai	2 619	2 561	170 231	163 264	40,0	41,9
Juni	2 622	2 598	170 697	165 840	44,9	46,4
Juli	2 621	2 598	171 144	166 359	62,4	64,2
August	2 627	2 601	171 763	166 947	67,3	69,3
September	2 634	2 602	172 237	166 380	47,1	48,9
Oktober						
November						
Dezember						

1) Für die Jahre jeweils Juli; ausgenommen 1992 = Juni. - 2) Für die Jahre: Januar - Dezember - 3) Rechnerischer Wert (Übernachtungen/mögliche Bettentage) x 100 - 4) Rechnerischer Wert (Übernachtungen/angebotene Bettentage) x 100

## 2. Ankünfte und Übernachtungen der Gäste

Lfd. Nr.	Zeitraum	Ankünfte insgesamt	Davon							
			Hotels	Hotels garnis	Gasthöfe	Pensionen	Jugendherbergen und Hütten	Erholungs-, Ferien- und Schulungsheime, Boardinghouses	Ferienzentren, -häuser und -wohnungen	Vorsorge- und Reha-Kliniken
1	<b>1992</b>	1 975 686	1 291 570	92 681	27 516	132 747	180 971	108 834	119 249	22 118
2	<b>1993</b>	2 201 281	1 342 968	146 407	32 676	168 156	185 913	124 655	170 029	30 477
3	<b>1994</b>	2 417 377	1 233 113	223 911	248 809	133 926	167 240	175 607	196 816	37 955
4	<b>1995</b>	2 690 709	1 311 375	300 242	267 713	161 823	180 355	181 160	242 443	45 598
5	<b>1996</b>	2 849 651	1 429 776	303 594	246 047	179 078	172 871	191 052	273 731	53 502
6	<b>1997</b>	3 078 170	1 512 951	323 819	234 123	197 423	189 957	190 679	372 310	56 908
7	<b>1998</b>	3 316 299	1 596 075	338 211	229 331	208 338	190 066	196 389	477 310	80 579
8	<b>1999</b>	3 764 486	1 794 902	374 127	243 511	236 515	186 215	204 987	609 954	114 275
9	<b>2000</b>	4 257 963	2 176 775	305 589	299 515	168 307	187 769	228 132	764 312	127 564
10	<b>2001</b>	4 534 825	2 313 161	325 166	286 365	174 511	178 121	220 483	901 052	135 966
11	<b>2002</b>	4 750 788	2 339 936	335 256	272 968	185 946	205 726	232 182	1 039 245	139 529
12	<b>2003</b>	5 145 948	2 575 443	360 065	280 543	207 627	213 972	235 354	1 127 001	145 943
13	<b>2004</b>	4 944 969	2 483 184	332 803	273 217	194 822	208 519	211 858	1 100 418	140 148
	<b>2003</b>									
14	Januar	148 578	87 960	9 356	7 532	4 753	2 494	5 229	21 835	9 419
15	Februar	189 735	105 846	10 774	9 668	5 778	3 428	7 637	37 590	9 014
16	März	269 798	150 343	15 955	14 032	8 874	8 221	12 438	48 908	11 027
17	April	401 983	193 023	25 249	20 720	14 206	16 990	19 447	97 767	14 581
18	Mai	555 744	269 139	40 159	31 094	23 341	30 826	29 759	118 732	12 694
19	Juni	632 828	293 516	48 424	35 507	27 556	36 612	39 172	138 144	13 897
20	Juli	685 275	317 303	52 627	40 203	31 193	33 660	32 491	162 901	14 897
21	August	746 409	363 360	56 337	43 072	34 229	31 979	27 959	174 788	14 685
22	September	584 904	296 856	44 240	33 197	26 210	25 824	24 404	120 335	13 838
23	Oktober	457 891	233 082	29 991	22 448	17 396	15 546	18 798	107 319	13 311
24	November	241 989	138 280	13 749	11 988	7 706	5 025	9 976	44 581	10 684
25	Dezember	229 563	126 735	13 204	11 082	6 427	3 367	8 044	52 808	7 896
	<b>2004</b>									
26	Januar	158 602	92 901	9 314	8 028	4 489	3 235	5 400	26 788	8 447
27	Februar	210 115	122 686	10 908	9 729	6 288	3 802	7 652	40 496	8 554
28	März	290 322	165 606	15 178	14 478	8 236	8 750	12 951	52 818	12 305
29	April	390 593	199 408	23 372	20 842	13 966	16 185	17 704	87 781	11 335
30	Mai	554 404	261 637	37 333	30 484	24 193	29 972	27 200	131 498	12 087
31	Juni	573 610	266 447	40 432	32 829	23 580	36 886	30 183	128 592	14 661
32	Juli	651 877	288 127	50 502	38 764	28 699	31 343	27 612	173 043	13 787
33	August	667 227	316 032	51 989	40 558	31 539	30 167	25 433	156 855	14 654
34	September	525 821	262 645	38 853	30 279	23 128	23 592	21 394	112 513	13 417
35	Oktober	442 345	227 872	26 724	23 098	16 606	14 506	18 407	102 181	12 951
36	November	240 906	143 754	14 025	11 837	7 344	5 431	10 198	37 115	11 202
37	Dezember	239 147	136 069	14 173	12 291	6 754	4 650	7 724	50 738	6 748
	<b>2005</b>									
38	Januar	182 996	106 810	9 889	7 776	5 629	3 675	6 521	33 996	8 700
39	Februar	198 421	115 766	10 066	9 397	5 520	3 521	8 218	37 218	8 715
40	März	321 591	173 555	16 811	15 582	10 068	7 550	14 642	71 423	11 960
41	April	329 910	177 414	19 977	17 033	11 747	15 871	19 215	57 543	11 110
42	Mai	552 675	261 091	37 644	30 329	23 302	31 012	27 061	129 993	12 243
43	Juni	537 407	250 619	38 272	31 099	21 866	35 453	30 616	114 913	14 569
44	Juli	675 226	307 256	50 880	40 983	29 099	32 717	29 264	171 698	13 329
45	August	684 458	325 224	55 034	42 809	30 759	31 212	26 253	158 046	15 121
46	September	573 096	285 433	43 536	34 018	25 055	26 197	23 387	122 400	13 070
47	Oktober									
48	November									
49	Dezember									

in Beherbergungsstätten nach Betriebsarten

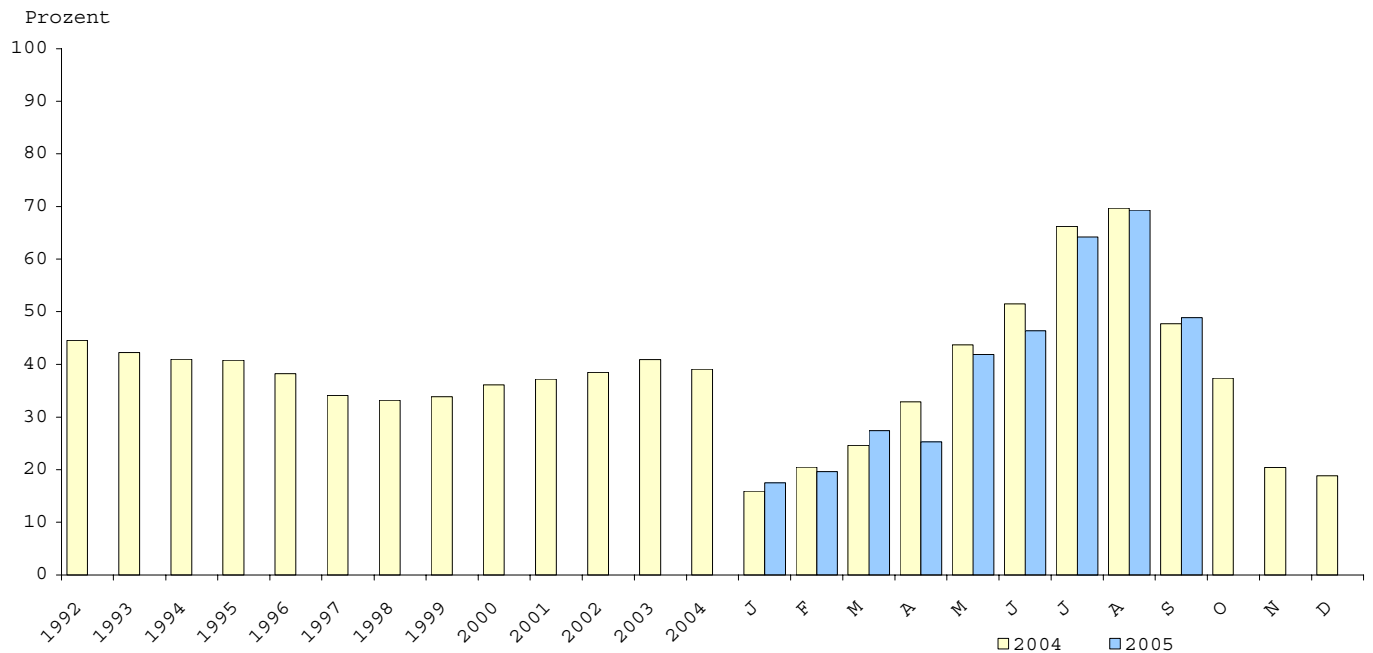
Übernach- tungen insgesamt	Davon								Lfd. Nr.
	Hotels	Hotels garnis	Gasthöfe	Pensionen	Jugend- herbergen und Hütten	Erholungs-, Ferien- und Schulungs- heime, Boarding- houses	Ferien- zentren, -häuser und -wohnungen	Vorsorge- und Reha- Kliniken	
6 658 840	3 269 691	258 534	66 263	398 580	577 509	753 846	750 756	583 661	1
7 606 861	3 286 203	409 730	79 101	532 958	671 800	764 261	1 077 352	785 456	2
8 664 001	3 081 709	687 201	632 749	454 633	644 623	824 357	1 281 735	1 056 994	3
9 936 174	3 356 322	914 227	698 064	554 912	697 396	849 605	1 579 901	1 285 747	4
10 808 915	3 813 391	924 151	652 259	596 906	670 698	890 865	1 812 588	1 448 057	5
11 579 000	4 089 564	1 031 608	622 711	639 742	683 016	890 220	2 362 524	1 259 615	6
13 279 576	4 430 319	1 094 857	608 938	680 584	680 181	902 631	3 159 792	1 722 274	7
15 615 850	5 092 993	1 216 508	638 962	807 341	655 572	911 318	3 890 682	2 402 474	8
18 250 052	6 305 988	1 004 964	880 408	593 886	650 341	1 070 152	5 002 630	2 741 683	9
19 759 712	6 864 212	1 068 657	855 528	631 063	597 050	1 047 933	5 822 141	2 873 128	10
21 005 622	7 131 007	1 092 557	808 467	686 470	663 362	1 100 626	6 638 405	2 884 727	11
22 140 077	7 831 049	1 112 016	842 691	719 649	641 443	1 093 509	6 932 148	2 967 572	12
21 350 569	7 632 337	1 016 664	808 662	682 498	655 553	994 331	6 735 792	2 824 732	13
571 407	212 473	22 365	15 762	13 336	5 339	15 475	123 772	162 885	14
725 954	270 227	26 531	21 325	14 794	10 160	27 633	167 308	187 976	15
1 004 117	399 378	38 584	32 577	23 078	21 728	38 146	217 529	233 097	16
1 591 587	563 487	68 727	53 218	42 551	46 524	78 164	475 603	263 313	17
2 186 220	809 038	119 177	90 173	74 610	84 941	118 373	608 925	280 983	18
2 656 814	910 592	150 858	111 542	95 928	98 522	152 968	858 141	277 898	19
3 464 704	1 083 337	187 074	141 248	126 508	125 334	218 865	1 284 537	297 801	20
3 857 045	1 270 861	206 919	158 241	141 126	114 084	192 996	1 467 749	305 069	21
2 577 276	952 662	147 710	106 788	96 185	75 645	114 394	805 957	277 935	22
1 849 806	693 345	86 475	61 895	55 066	40 854	82 656	554 780	274 735	23
838 675	329 434	29 466	25 148	19 406	11 195	26 667	154 397	242 962	24
802 991	336 215	28 130	24 774	17 103	7 117	27 172	199 562	162 918	25
629 246	253 962	21 011	17 801	14 806	7 278	17 371	136 182	160 835	26
786 067	322 964	25 621	20 982	16 994	10 034	26 956	178 013	184 503	27
1 056 647	442 226	35 897	33 497	22 302	21 481	40 568	236 796	223 880	28
1 506 671	568 377	62 408	55 949	41 855	44 740	71 675	418 212	243 455	29
2 173 561	799 654	110 513	91 335	75 255	82 338	108 053	652 295	254 118	30
2 517 155	869 005	131 867	101 982	84 186	109 620	136 378	817 726	266 391	31
3 382 813	994 929	172 003	134 462	118 502	130 738	189 775	1 346 863	295 541	32
3 561 316	1 140 945	189 198	142 417	133 641	117 473	172 500	1 370 190	294 952	33
2 334 063	867 495	132 627	97 169	85 473	70 394	98 958	713 748	268 199	34
1 802 585	681 579	75 192	62 765	51 910	40 168	79 742	538 191	273 038	35
825 661	346 223	30 344	25 436	19 560	12 132	28 534	146 959	216 473	36
774 784	344 978	29 983	24 867	18 014	9 157	23 821	180 617	143 347	37
701 975	297 595	24 092	16 557	15 202	8 076	21 790	165 711	152 952	38
725 075	299 893	23 400	19 101	15 758	8 570	29 034	153 580	175 739	39
1 207 786	489 812	42 901	37 709	28 897	21 750	52 706	314 612	219 399	40
1 169 918	468 931	48 663	41 973	33 683	45 138	65 547	240 737	225 276	41
2 112 367	774 748	111 448	85 372	72 891	81 609	100 865	630 384	255 050	42
2 301 545	815 310	119 108	94 227	75 749	107 614	127 760	690 230	271 547	43
3 309 610	1 031 814	167 987	134 325	113 814	141 250	193 948	1 224 466	302 006	44
3 584 416	1 187 096	192 551	148 232	127 394	122 297	168 438	1 338 872	299 536	45
2 431 742	915 468	146 336	103 162	87 254	80 523	99 747	835 987	275 739	46
									47
									48
									49

### 3. Beherbergungsstätten, Gästebetten und Kapazitätsauslastung nach Betriebsarten

Betriebsart	September 2005								Januar - September 2005			
	Betriebe				Betten / Schlafgelegenheiten				durchschnittliche Auslastung			
	insgesamt 1)	darunter			insgesamt 4)	darunter			aller 5)	der angebotenen 6)	aller 5)	der angebotenen 6)
		geöffnete 2) Betriebe				angebotene Betten / Schlafgelegenheiten						
		zusammen	Anteil 3)	Veränd. gegenüber Vorjahresmonat		zusammen	Anteil 3)	Veränd. gegenüber Vorjahresmonat				
Anzahl		%		Anzahl		%		Betten / Schlafgelegenheiten				
Hotels	539	535	99,3	0,6	53 244	52 139	97,9	2,2	57,3	58,6	43,9	46,8
Hotels garnis	260	254	97,7	2,3-	9 357	9 058	96,8	2,5	52,1	53,9	35,5	40,0
Gasthöfe	257	253	98,4	0,0	8 689	8 507	97,9	13,8	39,6	40,5	29,8	33,6
Pensionen	223	221	99,1	0,9-	6 533	6 365	97,4	0,4-	44,5	46,3	31,8	37,2
Hotellerie	1 279	1 263	98,7	0,4-	77 823	76 069	97,7	3,2	53,6	55,0	40,3	43,8
Jugendherbergen und Hütten	81	78	96,3	9,9	7 077	6 817	96,3	6,9	37,9	40,2	33,0	39,0
Erholungs-, Ferien- und Schulungsheime	137	134	97,8	1,5-	9 956	8 998	90,4	0,3-	33,4	37,2	31,4	38,0
Ferienzentren	22	22	100,0	0,0	11 768	11 099	94,3	5,2-	46,2	49,0	42,8	48,4
Boardinghouses	-	-	-	-	-	-	-	-	-	-	-	-
Ferienhäuser, -wohnungen	1 062	1 052	99,1	0,3	54 940	52 991	96,5	1,8	34,0	35,5	27,7	30,7
Sonstiges Beherbergungsgewerbe	1 302	1 286	98,8	0,6	83 741	79 905	95,4	1,0	36,0	38,0	30,7	34,7
Hotellerie u. Sonstiges Beherbergungsg. zusammen	2 581	2 549	98,8	0,1	161 564	155 974	96,5	2,0	44,5	46,3	35,3	39,2
Vorsorge- u. Reha-Kliniken	53	53	100,0	1,9-	10 673	10 406	97,5	3,0-	86,1	88,3	74,5	77,4
<b>Betriebe zusammen</b>	<b>2 634</b>	<b>2 602</b>	<b>98,8</b>	<b>0,1</b>	<b>172 237</b>	<b>166 380</b>	<b>96,6</b>	<b>1,7</b>	<b>47,1</b>	<b>48,9</b>	<b>37,8</b>	<b>41,7</b>

1) Im Berichtsmonat geöffnete sowie vorübergehend geschlossene Betriebe. - 2) Ganz oder teilweise geöffnet. - 3) Anteil am Insgesamt. - 4) Maximales Bettenangebot in den zurückliegenden 13 Monaten (einschl. lfd. Monat). - 5) Rechnerischer Wert (Übernachtungen/ mögliche Bettentage) x 100. - 6) Rechnerischer Wert (Übernachtungen/angebotene Bettentage) x 100.

### 4. Kapazitätsauslastung in Beherbergungsstätten





**5. Beherbergungsstätten und Gästebetten im September 2005  
nach Betriebsarten und Betriebsgrößenklassen \*)**

Betriebsart - Betriebe mit ... bis ... Gästebetten	Betriebe			Betten/Schlafgelegenheiten			
	ins- gesamt 1)	darunter		ins- gesamt 3)	darunter		Veränderung gegenüber Vorjahres- monat
		geöffnete Betriebe 2)			angebotene Betten/ Schlafgelegenheiten		
		zusammen	Veränderung gegenüber Vorjahres- monat		zusammen	Veränderung gegenüber Vorjahres- monat	
Anzahl		%	Anzahl		%		
<b>Hotels, Hotels garnis, Gasthöfe, Pensionen</b>							
9 - 11	64	62	- 7,5	643	622	- 7,6	
12 - 14	89	88	3,5	1 141	1 123	3,8	
15 - 19	139	135	- 2,2	2 346	2 260	- 0,6	
20 - 29	257	255	- 2,3	6 195	6 063	- 1,8	
30 - 99	549	542	0,4	28 771	28 062	1,3	
100 - 249	137	137	- 2,1	20 615	20 438	- 2,0	
250 - 499	35	35	20,7	10 340	10 944	19,6	
500 und mehr	9	9	100,0	6 772	6 557	13,3	
Beherbergungsstätten zusammen	1 279	1 263	- 0,4	77 823	76 069	3,2	
<b>Jugendherbergen und Hütten, Erholungs- und Ferienheime, Schulungsheime, Boardinghouses, Ferienzentren, Ferienhäuser, Ferienwohnungen</b>							
9 - 11	89	88	- 1,1	902	887	- 1,8	
12 - 14	164	163	- 1,2	2 095	2 052	- 1,5	
15 - 19	174	174	- 2,2	2 905	2 877	- 1,5	
20 - 29	223	222	1,8	5 211	5 118	2,4	
30 - 99	474	462	0,9	24 596	23 413	- 0,1	
100 - 249	123	122	4,3	18 176	17 334	3,9	
250 - 499	37	37	5,7	12 450	11 486	2,6	
500 und mehr	18	18	0,0	17 406	16 738	- 1,1	
Beherbergungsstätten zusammen	1 302	1 286	0,6	83 741	79 905	1,0	
<b>Vorsorge- und Reha-Kliniken</b>							
30 - 99	10	10	11,1	734	726	16,9	
100 - 249	32	32	- 5,9	6 155	5 896	- 6,9	
250 und mehr	11	11	0,0	3 784	3 784	0,6	
Beherbergungsstätten zusammen	53	53	- 1,9	10 673	10 406	- 3,0	
<b>Beherbergungsstätten zusammen</b>							
9 - 11	153	150	- 3,8	1 545	1 509	- 4,3	
12 - 14	253	251	0,4	3 236	3 175	0,3	
15 - 19	313	309	- 2,2	5 251	5 137	- 1,1	
20 - 29	480	477	- 0,4	11 406	11 181	0,1	
30 - 99	1 033	1 014	0,7	54 101	52 201	0,9	
100 - 249	292	291	0,0	44 946	43 668	- 0,5	
250 - 499	82	82	10,8	26 878	25 518	9,0	
500 und mehr	28	28	3,7	24 874	23 991	2,5	
<b>Mecklenburg-Vorpommern</b>	<b>2 634</b>	<b>2 602</b>	<b>0,1</b>	<b>172 237</b>	<b>166 380</b>	<b>1,7</b>	

\*) Anzahl der vorhandenen Gästebetten. - 1) Im Berichtsmonat geöffnete sowie vorübergehend geschlossene Betriebe. - 2) Ganz oder teilweise geöffnet. - 3) Maximales Bettenangebot in den zurückliegenden 13 Monaten (einschl. lfd. Monat)

**6. Beherbergungsstätten und Gästebetten im Jahr 2005  
nach Betriebsarten und Monaten**

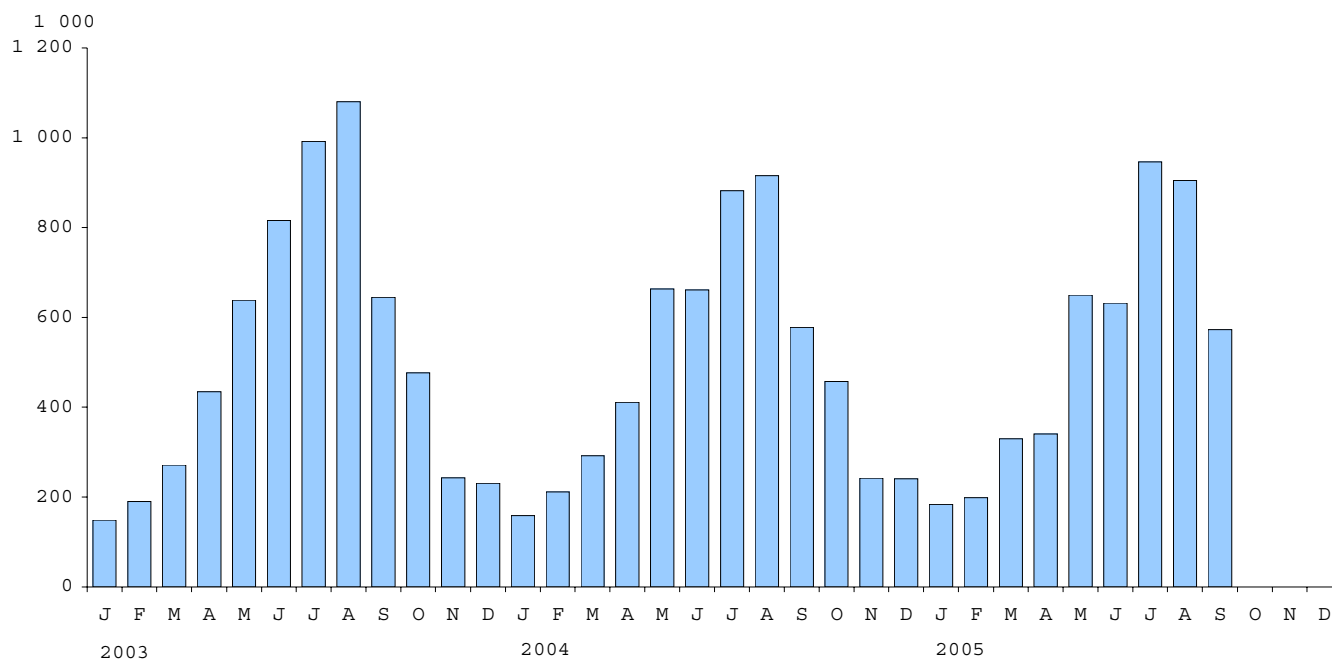
Monat	Insgesamt	Davon							
		Hotels	Hotels garnis	Gasthöfe	Pensionen	Jugendherbergen und Hütten	Erholungs-, Ferien- und Schulungsheime, Boardinghouses	Ferienzentren, -häuser und -wohnungen	Vorsorge- und Reha-Kliniken
<b>Anzahl der Betriebe - insgesamt -</b>									
Januar	2 629	536	260	259	224	75	142	1 079	54
Februar	2 627	535	260	258	223	75	141	1 081	54
März	2 626	534	259	259	223	75	142	1 080	54
April	2 616	532	258	258	223	75	141	1 076	53
Mai	2 619	531	259	259	222	79	139	1 077	53
Juni	2 622	534	259	258	219	80	139	1 080	53
Juli	2 621	536	259	256	219	81	137	1 080	53
August	2 627	538	261	255	219	81	137	1 083	53
September	2 634	539	260	257	223	81	137	1 084	53
Oktober									
November									
Dezember									
<b>Anzahl der geöffneten Betriebe</b>									
Januar	2 066	469	197	207	167	47	104	824	51
Februar	2 123	483	204	214	172	52	112	834	52
März	2 370	521	236	242	197	60	129	931	54
April	2 548	527	253	251	216	72	137	1 039	53
Mai	2 561	526	254	251	216	76	138	1 047	53
Juni	2 598	530	256	252	215	80	138	1 074	53
Juli	2 598	532	254	250	216	81	136	1 076	53
August	2 601	534	256	249	216	80	135	1 078	53
September	2 602	535	254	253	221	78	134	1 074	53
Oktober									
November									
Dezember									
<b>Anzahl der Betten - insgesamt -</b>									
Januar	168 602	51 911	8 970	7 748	6 691	6 584	10 139	65 739	10 820
Februar	168 524	51 951	8 968	7 738	6 671	6 584	10 064	65 717	10 831
März	168 719	51 893	8 948	7 753	6 679	6 686	10 083	65 896	10 781
April	169 402	52 044	8 924	8 584	6 690	6 686	10 084	65 791	10 599
Mai	170 231	52 285	9 037	8 722	6 642	6 899	10 044	65 963	10 639
Juni	170 697	52 683	9 017	8 720	6 443	6 959	10 057	66 171	10 171
Juli	171 144	52 795	9 047	8 693	6 452	7 083	9 975	66 394	10 705
August	171 763	53 163	9 132	8 671	6 431	7 088	9 965	66 643	10 670
September	172 237	53 244	9 357	8 689	6 533	7 077	9 956	66 708	10 673
Oktober									
November									
Dezember									
<b>Anzahl der angebotenen Betten</b>									
Januar	137 792	46 276	6 858	6 030	4 695	4 137	6 523	52 908	10 365
Februar	141 208	47 260	7 048	6 153	4 810	4 505	6 823	54 111	10 498
März	154 636	50 058	8 160	7 190	5 648	5 553	8 530	58 826	10 671
April	161 300	50 743	8 593	8 230	6 157	6 294	9 095	61 668	10 520
Mai	163 264	51 437	8 776	7 586	6 240	6 655	9 423	62 739	10 408
Juni	165 840	51 647	8 821	8 474	6 216	6 800	9 566	63 916	10 400
Juli	166 359	51 820	8 815	8 452	6 253	6 928	9 611	63 967	10 513
August	166 947	52 268	8 855	8 436	6 267	6 917	9 421	64 393	10 390
September	166 380	52 139	9 058	8 507	6 365	6 817	8 998	64 090	10 406
Oktober									
November									
Dezember									

7. Ankünfte, Übernachtungen und Aufenthaltsdauer der Gäste in Beherbergungsbetrieben  
(einschließlich Camping) nach Betriebsarten

Betriebsart	September 2005					Januar - September 2005				
	Ankünfte		Übernachtungen		durchschnittliche Aufenthaltsdauer 1)	Ankünfte		Übernachtungen		durchschnittliche Aufenthaltsdauer 1)
	insgesamt	Veränderung gegenüber dem Vorjahresmonat	insgesamt	Veränderung gegenüber dem Vorjahresmonat		insgesamt	Veränderung gegenüber dem Vorjahreszeitraum	insgesamt	Veränderung gegenüber dem Vorjahreszeitraum	
	Anzahl	%	Anzahl	%	Tage	Anzahl	%	Anzahl	%	Tage
Hotels	285 433	8,7	915 468	5,5	3,2	2 003 168	1,4	6 282 192	0,4	3,1
Hotels garnis	43 536	12,1	146 336	10,3	3,4	282 109	1,5	876 486	0,5-	3,1
Gasthöfe	34 018	12,3	103 162	6,2	3,0	229 026	1,3	680 658	2,1-	3,0
Pensionen	25 055	8,3	87 254	2,1	3,5	163 045	0,7-	570 642	3,8-	3,5
Hotellerie	388 042	9,3	1 252 220	5,9	3,2	2 677 348	1,3	8 409 978	0,2-	3,1
Jugendherbergen und Hütten	26 197	11,0	80 523	14,4	3,1	187 208	1,8	616 827	3,8	3,3
Campingplätze	66 606	27,2	234 609	24,0	3,5	770 252	3,1	3 176 569	6,5	4,1
Erholungs-, Ferien- und Schulungsheime	23 387	9,3	99 747	0,8	4,3	185 177	5,5	859 835	0,3-	4,6
Ferienzentren	33 920	9,9	163 265	1,9-	4,8	273 698	3,6	1 377 628	5,4-	5,0
Boardinghouses	-	-	-	-	-	-	-	-	-	-
Ferienhäuser, -wohnungen	88 480	8,4	560 248	2,4	6,3	623 532	3,5-	4 104 447	7,0-	6,6
Sonstiges Beherbergungsgewerbe	238 590	13,7	1 138 392	6,2	4,8	2 039 867	1,1	10 135 306	1,7-	5,0
Hotellerie u. Sonstiges Beherbergungsg. zusammen	626 632	11,0	2 390 612	6,0	3,8	4 717 215	1,2	18 545 284	1,0-	3,9
Vorsorge- u. Reha-Kliniken	13 070	2,6-	275 739	2,8	21,1	108 817	0,4-	2 177 244	0,7-	20,0
<b>Betriebe zusammen</b>	<b>639 702</b>	<b>10,6</b>	<b>2 666 351</b>	<b>5,7</b>	<b>4,2</b>	<b>4 826 032</b>	<b>1,2</b>	<b>20 722 528</b>	<b>1,0-</b>	<b>4,3</b>

1) Rechnerischer Wert Übernachtungen/Ankünfte.

8. Ankünfte der Gäste in Beherbergungsbetrieben  
(einschließlich Camping)



9. Ankünfte, Übernachtungen und Aufenthaltsdauer der Gäste in Beherbergungsstätten nach Herkunftsländern

Herkunftsland (ständiger Wohnsitz)	September 2005							Januar - September 2005								
	Ankünfte		Übernachtungen			durch- schn. Auf- ent- halts- dauer 2)	Ankünfte		Übernachtungen			durch- schn. Auf- ent- halts- dauer 2)				
	insgesamt	Ver- än- derung gegen- über Vorj.- monat	insgesamt	Ver- än- derung gegen- über Vorj.- monat	An- teil 1)		insgesamt	Ver- än- derung gegen- über Vorj.- zeit- raum	insgesamt	Ver- än- derung gegen- über Vorj.- zeit- raum	An- teil 1)					
						Anzahl						%	Anzahl	%	Tage	Anzahl
Bundesrepublik Deutschland	550	689	9,2	2 378	463	4,2	97,8	4,3	3 880	029	0,9	17 109	811	2,3-	97,5	4,4
Ausland																
Europa																
Baltische Staaten	101	24,6-		215	38,7-	0,4	2,1		957	13,5-		2 578	5,9-	0,6	2,7	
Belgien	302	8,6		874	18,5-	1,6	2,9		2 102	7,7		6 410	20,7	1,5	3,0	
Dänemark	2 502	27,1		5 715	31,1	10,7	2,3		19 688	3,5		47 196	4,1-	10,8	2,4	
Finnland	634	44,7		999	58,6	1,9	1,6		6 228	21,9		9 603	35,9	2,2	1,5	
Frankreich	359	18,5		742	9,8-	1,4	2,1		3 278	8,8-		9 038	6,2-	2,1	2,8	
Griechenland	45	87,5		351	380,8	0,7	7,8		362	29,7		1 158	42,4	0,3	3,2	
Vereinigtes Königreich	532	40,0		1 135	19,7	2,1	2,1		3 252	10,5		9 219	7,7	2,1	2,8	
Irland, Republik	35	47,8-		79	69,1-	0,1	2,3		312	61,7		700	16,7	0,2	2,2	
Island	4	42,9-		8	11,1-	0,0	2,0		103	37,3		234	14,1	0,1	2,3	
Italien	238	19,6		746	86,0	1,4	3,1		3 280	6,6		6 565	8,2	1,5	2,0	
Luxemburg	85	25,0		346	45,4	0,6	4,1		735	14,5		2 550	8,7	0,6	3,5	
Niederlande	2 046	2,2		5 324	1,0	10,0	2,6		16 436	7,4-		47 721	8,0-	10,9	2,9	
Norwegen	479	56,0		886	96,9	1,7	1,8		4 434	10,2		8 312	9,5	1,9	1,9	
Österreich	1 314	38,9		3 642	39,6	6,8	2,8		8 925	8,1		27 314	9,0	6,3	3,1	
Polen	755	1,3-		2 585	24,9	4,9	3,4		4 623	3,4		16 478	24,1	3,8	3,6	
Portugal	26	23,8		84	104,9	0,2	3,2		258	7,5		1 002	69,8	0,2	3,9	
Rußland	177	80,6		309	32,6	0,6	1,7		1 746	37,3		5 442	33,8	1,2	3,1	
Schweden	6 338	12,4-		10 781	9,5-	20,2	1,7		52 245	10,2-		95 364	3,7-	21,9	1,8	
Schweiz	2 622	11,5		8 415	7,0	15,8	3,2		20 107	0,1		61 522	1,7-	14,1	3,1	
Spanien	155	49,0		270	17,7-	0,5	1,7		1 596	23,1		4 465	17,4	1,0	2,8	
Tschechische Republik	217	14,8		768	23,1	1,4	3,5		1 541	3,8-		6 175	0,9-	1,4	4,0	
Türkei	21	0,0		47	14,6	0,1	2,2		194	50,4		619	92,8	0,1	3,2	
Ungarn	81	97,6		181	53,4	0,3	2,2		468	17,8-		1 153	40,5-	0,3	2,5	
Sonstige europäische Länder	415	48,2		2 282	173,3	4,3	5,5		3 393	32,2		12 961	64,3	3,0	3,8	
Zusammen	19 483	6,9		46 784	12,6	87,8	2,4		156 263	1,4-		383 779	1,8	88,0	2,5	
Afrika																
Republik Südafrika	19	9,5-		30	81,9-	0,1	1,6		149	38,4-		460	35,8-	0,1	3,1	
Sonstige afrikanische Länder	73	5,2-		182	43,3	0,3	2,5		303	18,8-		1 066	3,4	0,2	3,5	
Zusammen	92	6,1-		212	27,6-	0,4	2,3		452	26,5-		1 526	12,7-	0,3	3,4	
Asien																
Arabische Golfstaaten	93	830,0		111	484,2	0,2	1,2		430	151,5		1 291	116,6	0,3	3,0	
China Volksrep. und Hongkong	69	86,5		272	369,0	0,5	3,9		408	1,7		2 030	93,7	0,5	5,0	
Israel	19	24,0-		35	16,7-	0,1	1,8		184	5,1		437	14,4	0,1	2,4	
Japan	105	26,5		289	96,6	0,5	2,8		591	6,9		1 367	3,8	0,3	2,3	
Südkorea	6	100,0		21	40,0	0,0	3,5		105	43,8		444	65,1	0,1	4,2	
Taiwan	-	-		-	-	-	-		96	500,0		172	391,4	0,0	1,8	
Sonstige asiatische Länder	59	5,4		137	25,1-	0,3	2,3		402	8,4		1 471	11,7-	0,3	3,7	
Zusammen	351	61,8		865	83,7	1,6	2,5		2 216	25,9		7 212	35,8	1,7	3,3	
Amerika																
Kanada	143	142,4		291	193,9	0,5	2,0		567	0,4-		1 369	7,0-	0,3	2,4	
USA	560	43,6		1 138	13,7	2,1	2,0		3 369	14,0		8 785	8,0	2,0	2,6	
Mittelamerika und Karibik	18	21,7-		26	70,5-	0,0	1,4		214	43,6		782	88,9	0,2	3,7	
Brasilien	19	11,8		34	61,9	0,1	1,8		117	10,7-		319	2,9	0,1	2,7	
Sonstige südamerik. Länder	52	52,9		91	2,2	0,2	1,8		244	40,2		682	40,9	0,2	2,8	
Zusammen	792	51,4		1 580	21,7	3,0	2,0		4 511	13,4		11 937	10,4	2,7	2,6	
Australien, Neuseeland und Ozeanien zusammen	83	84,4		163	83,1	0,3	2,0		563	21,6		1 278	2,0-	0,3	2,3	
Ohne Angabe	1 606	35,1-		3 675	50,0-	6,9	2,3		11 746	0,7-		30 416	5,5-	7,0	2,6	
Ausland zusammen	22 407	3,8		53 279	4,4	2,2	2,4		175 751	0,7-		436 148	1,9	2,5	2,5	
Ankünfte/Übernachtungen insgesamt	573	096	9,0	2 431	742	4,2	100,0	4,2	4 055	780	0,8	17 545	959	2,2-	100,0	4,3

1) Bei Übernachtungen von Gästen aus der Bundesrepublik Deutschland und dem Ausland zusammen: Anteil an allen Übernachtungen insgesamt; sonst: Anteil an allen Übernachtungen von Gästen aus dem Ausland zusammen. - 2) Rechnerischer Wert Übernachtungen/Ankünfte.

**10. Ankünfte und Übernachtungen der Gäste in Beherbergungsstätten  
im Jahr 2005 nach Betriebsarten und Monaten**

Monat	Insgesamt	Davon in							
		Hotels	Hotels garnis	Gasthöfe	Pensionen	Jugendherbergen und Hütten	Erholungs-, Ferien- und Schulungsheime, Boardinghouses	Ferienzentren, -häuser und -wohnungen	Vorsorge- und Reha-Kliniken
<b>Ankünfte insgesamt</b>									
Januar	182 996	106 810	9 889	7 776	5 629	3 675	6 521	33 996	8 700
Februar	198 421	115 766	10 066	9 397	5 520	3 521	8 218	37 218	8 715
März	321 591	173 555	16 811	15 582	10 068	7 550	14 642	71 423	11 960
April	329 910	177 414	19 977	17 033	11 747	15 871	19 215	57 543	11 110
Mai	552 675	261 091	37 644	30 329	23 302	31 012	27 061	129 993	12 243
Juni	537 407	250 619	38 272	31 099	21 866	35 453	30 616	114 913	14 569
Juli	675 226	307 256	50 880	40 983	29 099	32 717	29 264	171 698	13 329
August	684 458	325 224	55 034	42 809	30 759	31 212	26 253	158 753	15 121
September	573 096	285 433	43 536	34 018	25 055	26 197	23 387	122 400	13 070
Oktober									
November									
Dezember									
<b>Jan. - September</b>	<b>4 055 780</b>	<b>2 003 168</b>	<b>282 109</b>	<b>229 026</b>	<b>163 045</b>	<b>187 208</b>	<b>185 177</b>	<b>897 230</b>	<b>108 817</b>
<b>Ankünfte von Gästen mit Wohnsitz außerhalb der Bundesrepublik Deutschland</b>									
Januar	5 509	3 618	468	212	93	175	103	840	-
Februar	9 051	4 634	657	267	124	167	72	3 129	1
März	10 610	7 349	878	636	113	406	77	1 151	-
April	14 870	11 087	1 357	569	184	247	146	1 280	-
Mai	22 285	16 467	1 511	992	399	589	231	2 091	5
Juni	22 838	15 571	2 048	1 206	537	962	277	2 231	6
Juli	38 462	26 486	3 653	2 038	1 025	1 767	418	3 074	1
August	29 719	20 393	3 002	1 571	990	1 360	362	2 041	-
September	22 407	16 259	1 897	1 092	580	524	255	1 800	-
Oktober									
November									
Dezember									
<b>Jan. - September</b>	<b>175 751</b>	<b>121 864</b>	<b>15 471</b>	<b>8 583</b>	<b>4 045</b>	<b>6 197</b>	<b>1 941</b>	<b>17 637</b>	<b>13</b>
<b>Übernachtungen insgesamt</b>									
Januar	701 975	297 595	24 092	16 557	15 202	8 076	21 790	165 711	152 952
Februar	725 075	299 893	23 400	19 101	15 758	8 570	29 034	153 580	175 739
März	1 207 786	489 812	42 901	37 709	28 897	21 750	52 706	314 612	219 399
April	1 169 918	468 931	48 663	41 973	33 683	45 138	65 547	240 707	225 276
Mai	2 112 367	774 748	111 448	85 372	72 891	81 609	100 865	630 384	255 050
Juni	2 301 545	815 310	119 108	94 227	75 749	107 614	127 760	690 230	271 547
Juli	3 309 610	1 031 814	167 987	134 325	113 814	141 250	193 948	1 224 466	302 006
August	3 584 416	1 187 096	192 551	148 232	127 394	122 297	168 438	1 338 872	299 536
September	2 431 742	915 468	146 336	103 162	87 254	80 523	99 747	723 513	275 739
Oktober									
November									
Dezember									
<b>Jan. - September</b>	<b>17 545 959</b>	<b>6 282 192</b>	<b>876 486</b>	<b>680 658</b>	<b>570 642</b>	<b>616 827</b>	<b>859 835</b>	<b>5 482 075</b>	<b>2 177 244</b>
<b>Übernachtungen von Gästen mit Wohnsitz außerhalb der Bundesrepublik Deutschland</b>									
Januar	12 994	6 790	885	466	184	274	425	3 970	-
Februar	23 763	9 027	1 055	563	408	655	352	11 698	5
März	23 083	14 295	1 615	1 143	251	1 092	426	4 261	-
April	29 426	20 123	2 270	1 366	497	692	576	3 902	-
Mai	51 327	35 757	2 850	1 925	1 003	1 580	821	7 376	15
Juni	59 205	38 380	3 787	2 343	1 086	2 490	1 118	9 985	16
Juli	102 350	61 423	6 875	3 753	2 588	7 582	2 402	17 718	9
August	80 642	51 016	5 456	3 540	2 579	2 902	2 451	12 698	-
September	53 279	36 289	4 550	2 037	1 504	1 607	831	6 461	-
Oktober									
November									
Dezember									
<b>Jan. - September</b>	<b>436 148</b>	<b>273 179</b>	<b>29 343</b>	<b>17 136</b>	<b>10 100</b>	<b>18 874</b>	<b>9 402</b>	<b>78 069</b>	<b>45</b>

11. Beherbergungsstätten, Gästebetten und Kapazitätsauslastung  
nach Regionalgliederung

Kreis - Land	September 2005										Januar - September 2005	
	Betriebe				Betten / Schlafgelegenheiten				durchschnittliche Auslastung			
	insge- samt 1)	darunter			insge- samt 4)	darunter			aller 5)	der ange- bote- nen 6)	aller 5)	der ange- bote- nen 6)
		geöffnete 2) Betriebe				angebotene Betten / Schlafgelegenheiten						
		zusammen	Anteil 3)	Ver- änd. gegen- über Vor- jahres monat		zusammen	An- teil 3)	Ver- änd. gegen- über Vor- jahres monat				
Anzahl	%		Anzahl	%								
Greifswald, Hansestadt	20	20	100,0	0,0	1 597	1 392	87,2	12,8-	48,5	55,6	36,5	40,1
Neubrandenburg, Stadt	12	12	100,0	0,0	995	993	99,8	0,2-	56,5	56,6	37,4	37,7
Rostock, Hansestadt	95	94	98,9	2,2	8 522	8 430	98,9	9,3	51,7	52,3	43,2	47,8
Schwerin, Landeshauptstadt	41	40	97,6	0,0	2 768	2 716	98,1	1,2	46,5	47,4	34,9	36,1
Stralsund, Hansestadt	31	30	96,8	11,1	1 999	1 970	98,5	5,8	54,7	55,5	41,3	42,7
Wismar, Hansestadt	18	18	100,0	0,0	1 278	1 263	98,8	0,3-	50,5	51,1	41,5	42,0
Bad Doberan	251	247	98,4	1,6-	17 907	17 555	98,0	1,4	56,1	57,2	45,1	48,7
Demmin	56	55	98,2	1,8-	2 456	2 404	97,9	0,9-	30,9	31,7	27,0	29,3
Güstrow	91	90	98,9	1,1-	5 685	5 568	97,9	1,0	51,0	52,4	44,8	48,1
Ludwigslust	67	64	95,5	0,0	2 012	1 919	95,4	2,0	26,8	28,4	21,5	23,4
Mecklenburg-Strelitz	107	104	97,2	1,0-	6 255	5 989	95,7	2,3-	39,5	41,2	32,8	37,0
Müritz	160	159	99,4	0,0	10 999	10 744	97,7	3,7	45,9	47,3	37,9	42,1
Nordvorpommern	281	280	99,6	0,0	16 964	16 639	98,1	5,7	47,8	48,8	37,9	40,8
Nordwestmecklenburg	154	151	98,1	0,7	10 631	10 260	96,5	0,8-	41,5	43,2	34,4	37,8
Ostvorpommern	464	459	98,9	1,5	30 493	28 987	95,1	3,5	49,3	52,1	38,9	43,8
Parchim	110	108	98,2	1,8-	5 790	5 721	98,8	0,1-	41,6	42,4	34,9	38,9
Rügen	633	629	99,4	0,3	43 278	41 292	95,4	0,3-	46,2	48,6	36,2	40,7
Uecker-Randow	43	42	97,7	8,7-	2 608	2 538	97,3	2,5-	22,8	24,4	21,7	25,2
<b>Mecklenburg- Vorpommern insgesamt</b>	<b>2 634</b>	<b>2 602</b>	<b>98,8</b>	<b>0,1</b>	<b>172 237</b>	<b>166 380</b>	<b>96,6</b>	<b>1,7</b>	<b>47,1</b>	<b>48,9</b>	<b>37,8</b>	<b>41,7</b>

1) Im Berichtsmonat geöffnete sowie vorübergehend geschlossene Betriebe. - 2) Ganz oder teilweise geöffnet. - 3) Anteil am Ingesamt.  
- 4) Maximales Bettenangebot in den zurückliegenden 13 Monaten (einschl. lfd. Monat). - 5) Rechnerischer Wert (Übernachtungen/  
mögliche Bettentage) x 100. - 6) Rechnerischer Wert (Übernachtungen/angebotene Bettentage) x 100.

12. Beherbergungsstätten, Gästebetten und Kapazitätsauslastung  
nach Regionalgliederung und Betriebsarten

Kreis - Land - Betriebsart	September 2005										Januar - September 2005	
	Betriebe				Betten / Schlafgelegenheiten				durchschnittliche Auslastung			
	insgesamt 1)	darunter			insgesamt 4)	darunter			aller 5)	der angebotenen 6)	aller 5)	der angebotenen 6)
		geöffnete 2) Betriebe				angebotene Betten / Schlafgelegenheiten						
		zusammen	Anteil 3)	Veränd. gegenüber Vorjahresmonat		zusammen	Anteil 3)	Veränd. gegenüber Vorjahresmonat				
Anzahl		%		Anzahl		%		Betten / Schlafgelegenheiten				
<b>Greifswald, Hansestadt</b>												
Hotels	12	12	100,0	0,0	1 296	1 091	84,2	15,8-	46,9	55,7	34,5	38,6
Hotels garnis	.	.	.	.	.	.	.	.	.	.	.	.
Gasthöfe	3	3	100,0	0,0	75	75	100,0	0,0	48,6	48,6	34,5	36,0
Pensionen	.	.	.	.	.	.	.	.	.	.	.	.
Jugendherbergen und Hütten	.	.	.	.	.	.	.	.	.	.	.	.
Ferienzentren, Ferienh.- wohnungen zusammen	.	.	.	.	.	.	.	.	.	.	.	.
<b>Betriebe zusammen</b>	<b>20</b>	<b>20</b>	<b>100,0</b>	<b>0,0</b>	<b>1 597</b>	<b>1 392</b>	<b>87,2</b>	<b>12,8-</b>	<b>48,5</b>	<b>55,6</b>	<b>36,5</b>	<b>40,1</b>
<b>Neubrandenburg, Stadt</b>												
Hotels	5	5	100,0	0,0	778	778	100,0	0,0	61,1	61,1	39,7	39,7
Hotels garnis	3	3	100,0	0,0	69	67	97,1	2,9-	40,8	42,0	28,5	29,2
Gasthöfe	.	.	.	.	.	.	.	.	.	.	.	.
Pensionen	.	.	.	.	.	.	.	.	.	.	.	.
Erholungs-, Ferien-, Schul.- heime u. Boardingh. zus.	.	.	.	.	.	.	.	.	.	.	.	.
<b>Betriebe zusammen</b>	<b>12</b>	<b>12</b>	<b>100,0</b>	<b>0,0</b>	<b>995</b>	<b>993</b>	<b>99,8</b>	<b>0,2-</b>	<b>56,5</b>	<b>56,6</b>	<b>37,4</b>	<b>37,7</b>
<b>Rostock, Hansestadt</b>												
Hotels	27	27	100,0	3,8	3 881	3 871	99,7	11,4	64,4	64,6	53,6	54,5
Hotels garnis	20	19	95,0	0,0	1 238	1 188	96,0	31,6	58,3	60,7	42,5	43,9
Gasthöfe	10	10	100,0	11,1	279	277	99,3	14,0	50,0	50,4	38,6	38,7
Pensionen	8	8	100,0	0,0	178	176	98,9	1,1-	56,3	56,9	46,2	46,6
Jugendherbergen und Hütten	4	4	100,0	33,3	306	306	100,0	17,7	61,1	61,1	48,3	48,6
Erholungs-, Ferien-, Schul.- heime u. Boardingh. zus.	6	6	100,0	0,0	451	433	96,0	2,7-	44,1	45,9	37,3	42,4
Ferienzentren, Ferienh.- wohnungen zusammen	20	20	100,0	4,8-	2 189	2 179	99,5	1,4-	25,7	25,8	27,3	38,2
<b>Betriebe zusammen</b>	<b>95</b>	<b>94</b>	<b>98,9</b>	<b>2,2</b>	<b>8 522</b>	<b>8 430</b>	<b>98,9</b>	<b>9,3</b>	<b>51,7</b>	<b>52,3</b>	<b>43,2</b>	<b>47,8</b>
<b>Schwerin, Landeshauptstadt</b>												
Hotels	21	20	95,2	5,3	1 854	1 804	97,3	2,4	50,7	52,1	36,7	37,8
Hotels garnis	9	9	100,0	10,0-	436	434	99,5	2,5-	39,2	39,4	32,4	32,4
Gasthöfe	5	5	100,0	0,0	165	165	100,0	0,0	27,4	27,4	24,1	24,1
Pensionen	.	.	.	.	.	.	.	.	.	.	.	.
Jugendherbergen und Hütten	.	.	.	.	.	.	.	.	.	.	.	.
Erholungs-, Ferien-, Schul.- heime u. Boardingh. zus.	.	.	.	.	.	.	.	.	.	.	.	.
Ferienzentren, Ferienh.- wohnungen zusammen	.	.	.	.	.	.	.	.	.	.	.	.
<b>Betriebe zusammen</b>	<b>41</b>	<b>40</b>	<b>97,6</b>	<b>0,0</b>	<b>2 768</b>	<b>2 716</b>	<b>98,1</b>	<b>1,2</b>	<b>46,5</b>	<b>47,4</b>	<b>34,9</b>	<b>36,1</b>

1) Im Berichtsmonat geöffnete sowie vorübergehend geschlossene Betriebe. - 2) Ganz oder teilweise geöffnet. - 3) Anteil am Insgesamt. - 4) Maximales Bettenangebot in den zurückliegenden 13 Monaten (einschl. lfd. Monat). - 5) Rechnerischer Wert (Übernachtungen/mögliche Bettentage) x 100. - 6) Rechnerischer Wert (Übernachtungen/angebotene Bettentage) x 100.

Noch: 12. Beherbergungsstätten, Gästebetten und Kapazitätsauslastung  
nach Regionalgliederung und Betriebsarten

Kreis - Land - Betriebsart	September 2005								Januar - September 2005			
	Betriebe				Betten / Schlafgelegenheiten				durchschnittliche Auslastung			
	insge- samt 1)	darunter			insge- samt 4)	darunter			aller 5)	der ange- bote- nen 6)	aller 5)	der ange- bote- nen 6)
		geöffnete 2) Betriebe				angebotene Betten / Schlafgelegenheiten						
		zusammen	Anteil gegen- über Vor- jahres monat 3)	Ver- änd. gegen- über Vor- jahres monat 3)		zusammen	An- teil 3)	Ver- änd. gegen- über Vor- jahres monat 3)				
Anzahl				Anzahl				%				
Stralsund, Hansestadt												
Hotels	10	10	100,0	0,0	1 329	1 329	100,0	0,0	57,9	57,9	42,6	43,9
Hotels garnis	10	10	100,0	25,0	364	354	97,3	35,1	51,4	52,8	41,1	42,4
Gasthöfe	.	.	.	.	.	.	.	.	.	.	.	.
Pensionen	4	4	100,0	0,0	73	66	90,4	0,0	52,4	57,9	40,4	44,9
Jugendherbergen und Hütten	.	.	.	.	.	.	.	.	.	.	.	.
Ferienzentren, Ferienh.- wohnungen zusammen	5	4	80,0	33,3	80	68	85,0	30,8	27,3	32,6	26,9	28,1
Betriebe zusammen	31	30	96,8	11,1	1 999	1 970	98,5	5,8	54,7	55,5	41,3	42,7
Wismar, Hansestadt												
Hotels	7	7	100,0	0,0	622	622	100,0	0,0	46,2	46,2	35,8	36,1
Hotels garnis	4	4	100,0	0,0	103	103	100,0	1,0	53,4	53,4	39,9	42,9
Gasthöfe	.	.	.	.	.	.	.	.	.	.	.	.
Pensionen	3	3	100,0	0,0	97	97	100,0	0,0	34,8	34,8	28,8	28,8
Jugendherbergen und Hütten	.	.	.	.	.	.	.	.	.	.	.	.
Vorsorge- u. Reha-Kliniken	.	.	.	.	.	.	.	.	.	.	.	.
Betriebe zusammen	18	18	100,0	0,0	1 278	1 263	98,8	0,3-	50,5	51,1	41,5	42,0
Bad Doberan												
Hotels	48	47	97,9	4,1-	5 640	5 562	98,6	0,3	67,1	68,0	54,7	56,8
Hotels garnis	25	25	100,0	3,8-	1 031	1 029	99,8	1,2-	51,8	52,4	36,7	41,0
Gasthöfe	24	23	95,8	0,0	922	908	98,5	2,1	46,5	47,3	33,8	36,8
Pensionen	25	25	100,0	0,0	911	895	98,2	2,2	44,8	45,6	31,8	35,4
Jugendherbergen und Hütten	8	8	100,0	14,3	605	602	99,5	19,4	21,7	21,8	28,3	35,8
Erholungs-, Ferien-, Schul.- heime u. Boardingh. zus.	14	14	100,0	6,7-	1 000	928	92,8	17,1-	43,2	46,5	36,7	44,7
Ferienzentren, Ferienh.- wohnungen zusammen	96	94	97,9	1,1-	5 609	5 452	97,2	5,5	43,2	44,5	34,8	37,5
Vorsorge- u. Reha-Kliniken	11	11	100,0	0,0	2 189	2 179	99,5	0,2	86,7	87,1	69,9	73,3
Betriebe zusammen	251	247	98,4	1,6-	17 907	17 555	98,0	1,4	56,1	57,2	45,1	48,7
Demmin												
Hotels	16	16	100,0	5,9-	1 083	1 078	99,5	1,7-	40,3	40,4	29,3	32,2
Hotels garnis	7	7	100,0	0,0	183	183	100,0	0,0	32,2	32,2	26,2	26,2
Gasthöfe	6	6	100,0	20,0	135	135	100,0	33,7	12,1	12,1	11,8	14,6
Pensionen	.	.	.	.	.	.	.	.	.	.	.	.
Jugendherbergen und Hütten	.	.	.	.	.	.	.	.	.	.	.	.
Erholungs-, Ferien-, Schul.- heime u. Boardingh. zus.	6	6	100,0	0,0	297	269	90,6	5,1	10,9	12,1	20,2	21,4
Ferienzentren, Ferienh.- wohnungen zusammen	12	12	100,0	9,1	520	517	99,4	1,2	25,0	25,2	31,5	32,8
Betriebe zusammen	56	55	98,2	1,8-	2 456	2 404	97,9	0,9-	30,9	31,7	27,0	29,3

1) Im Berichtsmonat geöffnete sowie vorübergehend geschlossene Betriebe. - 2) Ganz oder teilweise geöffnet. - 3) Anteil am Insgesamt.  
- 4) Maximales Bettenangebot in den zurückliegenden 13 Monaten (einschl. lfd. Monat). - 5) Rechnerischer Wert (Übernachtungen/  
mögliche Bettentage) x 100. - 6) Rechnerischer Wert (Übernachtungen/angebotene Bettentage) x 100.



Noch: 12. Beherbergungsstätten, Gästebetten und Kapazitätsauslastung  
nach Regionalgliederung und Betriebsarten

Kreis - Land - Betriebsart	September 2005										Januar - September 2005	
	Betriebe				Betten / Schlafgelegenheiten				durchschnittliche Auslastung			
	insgesamt 1)	darunter			insgesamt 4)	darunter			aller 5)	der angebotenen 6)	aller 5)	der angebotenen 6)
		geöffnete 2) Betriebe				angebotene Betten / Schlafgelegenheiten						
		zusammen	Anteil 3)	Veränd. gegenüber Vorjahresmonat		zusammen	Anteil 3)	Veränd. gegenüber Vorjahresmonat				
Anzahl		%		Anzahl		%		Betten / Schlafgelegenheiten				
<b>Güstrow</b>												
Hotels	22	22	100,0	4,3-	1 439	1 420	98,7	5,3	44,8	46,4	34,2	36,2
Hotels garnis	11	11	100,0	8,3-	337	336	99,7	3,4-	30,7	30,8	24,7	24,9
Gasthöfe	.	.	.	.	.	.	.	.	.	.	.	.
Pensionen	10	10	100,0	0,0	299	296	99,0	0,3	43,6	44,1	35,5	38,0
Jugendherbergen und Hütten	6	6	100,0	0,0	461	461	100,0	3,4	21,0	21,2	23,2	25,9
Erholungs-, Ferien-, Schul- heime u. Boardingh. zus.	12	12	100,0	0,0	575	575	100,0	0,0	26,8	26,8	29,0	29,9
Ferienzentren, Ferienh.- wohnungen zusammen	24	23	95,8	4,5	2 142	2 048	95,6	0,9-	68,6	71,8	61,9	69,0
Vorsorge- u. Reha-Kliniken	.	.	.	.	.	.	.	.	.	.	.	.
<b>Betriebe zusammen</b>	<b>91</b>	<b>90</b>	<b>98,9</b>	<b>1,1-</b>	<b>5 685</b>	<b>5 568</b>	<b>97,9</b>	<b>1,0</b>	<b>51,0</b>	<b>52,4</b>	<b>44,8</b>	<b>48,1</b>
<b>Ludwigslust</b>												
Hotels	20	20	100,0	5,3	804	788	98,0	5,9	33,4	34,0	25,0	26,1
Hotels garnis	.	.	.	.	.	.	.	.	.	.	.	.
Gasthöfe	16	16	100,0	6,7	327	324	99,1	5,2	24,2	25,7	18,7	20,1
Pensionen	.	.	.	.	.	.	.	.	.	.	.	.
Jugendherbergen und Hütten	7	7	100,0	0,0	310	302	97,4	2,6-	22,9	23,5	20,5	22,9
Erholungs-, Ferien-, Schul- heime u. Boardingh. zus.	8	7	87,5	0,0	214	184	86,0	1,1	24,6	28,6	18,4	19,7
Ferienzentren, Ferienh.- wohnungen zusammen	5	5	100,0	16,7-	142	136	95,8	0,0	17,0	17,8	25,0	26,7
<b>Betriebe zusammen</b>	<b>67</b>	<b>64</b>	<b>95,5</b>	<b>0,0</b>	<b>2 012</b>	<b>1 919</b>	<b>95,4</b>	<b>2,0</b>	<b>26,8</b>	<b>28,4</b>	<b>21,5</b>	<b>23,4</b>
<b>Mecklenburg-Strelitz</b>												
Hotels	27	26	96,3	3,7-	1 343	1 284	95,6	3,8-	43,3	45,3	31,8	36,4
Hotels garnis	9	9	100,0	0,0	151	151	100,0	5,6	28,8	28,8	25,0	28,5
Gasthöfe	13	12	92,3	0,0	341	309	90,6	5,5-	25,6	28,3	22,1	26,1
Pensionen	11	11	100,0	0,0	332	302	91,0	9,0-	32,8	36,1	26,4	30,7
Jugendherbergen und Hütten	.	.	.	.	.	.	.	.	.	.	.	.
Erholungs-, Ferien-, Schul- heime u. Boardingh. zus.	7	7	100,0	0,0	460	423	92,0	0,0	19,8	21,7	24,8	32,2
Ferienzentren, Ferienh.- wohnungen zusammen	31	30	96,8	0,0	2 773	2 665	96,1	2,5-	36,8	38,4	31,0	33,8
Vorsorge- u. Reha-Kliniken	.	.	.	.	.	.	.	.	.	.	.	.
<b>Betriebe zusammen</b>	<b>107</b>	<b>104</b>	<b>97,2</b>	<b>1,0-</b>	<b>6 255</b>	<b>5 989</b>	<b>95,7</b>	<b>2,3-</b>	<b>39,5</b>	<b>41,2</b>	<b>32,8</b>	<b>37,0</b>
<b>Müritz</b>												
Hotels	39	39	100,0	0,0	3 507	3 496	99,7	5,2	49,5	49,6	38,4	41,6
Hotels garnis	14	14	100,0	7,7	458	456	99,6	10,1	59,4	59,6	41,0	45,7
Gasthöfe	15	15	100,0	0,0	384	378	98,4	0,8-	58,0	59,0	37,8	43,3
Pensionen	17	17	100,0	0,0	378	378	100,0	4,1	49,8	49,9	35,5	40,7
Jugendherbergen und Hütten	4	4	100,0	33,3	390	390	100,0	35,4	41,2	41,2	34,6	37,8
Erholungs-, Ferien-, Schul- heime u. Boardingh. zus.	9	9	100,0	12,5	639	639	100,0	11,7	21,3	23,0	22,9	26,2
Ferienzentren, Ferienh.- wohnungen zusammen	58	57	98,3	5,0-	4 395	4 302	97,9	3,0	39,4	40,6	35,3	39,5
Vorsorge- u. Reha-Kliniken	4	4	100,0	0,0	848	705	83,1	16,9-	71,1	85,5	61,8	69,1
<b>Betriebe zusammen</b>	<b>160</b>	<b>159</b>	<b>99,4</b>	<b>0,0</b>	<b>10 999</b>	<b>10 744</b>	<b>97,7</b>	<b>3,7</b>	<b>45,9</b>	<b>47,3</b>	<b>37,9</b>	<b>42,1</b>

1) Im Berichtsmonat geöffnete sowie vorübergehend geschlossene Betriebe. - 2) Ganz oder teilweise geöffnet. - 3) Anteil am Insgesamt. - 4) Maximales Bettenangebot in den zurückliegenden 13 Monaten (einschl. lfd. Monat). - 5) Rechnerischer Wert (Übernachtungen/mögliche Bettentage) x 100. - 6) Rechnerischer Wert (Übernachtungen/angebotene Bettentage) x 100.

**Noch: 12. Beherbergungsstätten, Gästebetten und Kapazitätsauslastung  
nach Regionalgliederung und Betriebsarten**

Kreis - Land - Betriebsart	September 2005								Januar - September 2005			
	Betriebe				Betten / Schlafgelegenheiten				durchschnittliche Auslastung			
	insge- samt 1)	darunter			insge- samt 4)	darunter			aller 5)	der ange- bote- nen 6)	aller 5)	der ange- bote- nen 6)
		geöffnete 2) Betriebe				angebotene Betten / Schlafgelegenheiten						
		zusammen	Anteil 3)	Ver- änd. gegen- über Vor- jahres monat		zusammen	An- teil 3)	Ver- änd. gegen- über Vor- jahres monat				
Anzahl		%		Anzahl		%						
<b>Nordvorpommern</b>												
Hotels	43	43	100,0	4,9	3 758	3 735	99,4	8,2	65,5	65,9	48,5	51,5
Hotels garnis	31	30	96,8	6,2-	904	874	96,7	5,7-	56,3	58,2	36,7	40,1
Gasthöfe	24	24	100,0	4,0-	1 443	1 409	97,6	120,5	26,0	26,6	23,1	26,6
Pensionen	20	20	100,0	9,1-	549	546	99,5	3,7-	42,4	42,6	28,6	37,0
Jugendherbergen und Hütten	7	7	100,0	16,7	740	694	93,8	7,8	48,9	52,2	40,3	43,9
Erholungs-, Ferien-, Schul.- heime u. Boardingh. zus.	8	8	100,0	0,0	707	618	87,4	9,0-	26,1	30,2	24,8	32,6
Ferienzentren, Ferienh.- wohnungen zusammen	142	142	100,0	2,2	7 514	7 414	98,7	1,4	37,1	37,7	29,7	31,1
Vorsorge- u. Reha-Kliniken	6	6	100,0	14,3-	1 349	1 349	100,0	11,2-	88,6	88,6	76,4	77,9
<b>Betriebe zusammen</b>	<b>281</b>	<b>280</b>	<b>99,6</b>	<b>0,0</b>	<b>16 964</b>	<b>16 639</b>	<b>98,1</b>	<b>5,7</b>	<b>47,8</b>	<b>48,8</b>	<b>37,9</b>	<b>40,8</b>
<b>Nordwestmecklenburg</b>												
Hotels	26	25	96,2	3,8-	2 385	2 313	97,0	0,9-	45,6	47,0	38,5	40,9
Hotels garnis	7	6	85,7	14,3-	238	198	83,2	16,8-	34,6	41,6	24,1	34,0
Gasthöfe	11	11	100,0	0,0	395	393	99,5	0,0	29,6	29,7	24,9	26,0
Pensionen	13	13	100,0	0,0	375	369	98,4	1,7	41,6	42,4	29,4	31,4
Jugendherbergen und Hütten	7	6	85,7	100,0	627	587	93,6	16,0	31,4	33,6	30,0	41,3
Erholungs-, Ferien-, Schul.- heime u. Boardingh. zus.	6	6	100,0	14,3-	297	293	98,7	10,1-	33,3	34,2	28,6	33,5
Ferienzentren, Ferienh.- wohnungen zusammen	79	79	100,0	1,3	5 222	5 015	96,0	1,9-	31,7	33,4	25,7	28,2
Vorsorge- u. Reha-Kliniken	5	5	100,0	0,0	1 092	1 092	100,0	1,9	92,5	92,5	80,5	81,2
<b>Betriebe zusammen</b>	<b>154</b>	<b>151</b>	<b>98,1</b>	<b>0,7</b>	<b>10 631</b>	<b>10 260</b>	<b>96,5</b>	<b>0,8-</b>	<b>41,5</b>	<b>43,2</b>	<b>34,4</b>	<b>37,8</b>
<b>Ostvorpommern</b>												
Hotels	78	78	100,0	1,3	9 375	9 119	97,3	3,2	61,5	63,2	46,0	49,8
Hotels garnis	37	36	97,3	0,0	1 334	1 257	94,2	0,4-	59,1	62,8	38,1	44,9
Gasthöfe	40	40	100,0	2,6	1 351	1 336	98,9	1,8	45,0	45,7	31,3	39,4
Pensionen	32	32	100,0	0,0	1 263	1 226	97,1	1,8-	52,4	54,0	35,3	43,6
Jugendherbergen und Hütten	8	7	87,5	16,7	477	447	93,7	12,0	39,0	46,9	36,6	44,8
Erholungs-, Ferien-, Schul.- heime u. Boardingh. zus.	26	25	96,2	4,2	3 044	2 427	79,7	10,2	38,9	48,8	36,7	47,1
Ferienzentren, Ferienh.- wohnungen zusammen	233	231	99,1	1,3	11 703	11 303	96,6	4,0	34,9	36,4	28,5	31,7
Vorsorge- u. Reha-Kliniken	10	10	100,0	0,0	1 946	1 872	96,2	0,2	90,0	93,5	78,9	80,3
<b>Betriebe zusammen</b>	<b>464</b>	<b>459</b>	<b>98,9</b>	<b>1,5</b>	<b>30 493</b>	<b>28 987</b>	<b>95,1</b>	<b>3,5</b>	<b>49,3</b>	<b>52,1</b>	<b>38,9</b>	<b>43,8</b>
<b>Parchim</b>												
Hotels	30	30	100,0	3,4	1 881	1 869	99,4	3,6	48,4	48,8	33,6	35,0
Hotels garnis	6	6	100,0	0,0	155	155	100,0	0,0	45,9	45,9	36,3	39,4
Gasthöfe	15	13	86,7	18,7-	406	363	89,4	11,0-	22,0	24,6	16,3	18,3
Pensionen	12	12	100,0	9,1	274	274	100,0	7,0	23,6	26,0	22,4	24,4
Jugendherbergen und Hütten	3	3	100,0	0,0	339	339	100,0	0,0	28,3	28,3	25,7	36,7
Erholungs-, Ferien-, Schul.- heime u. Boardingh. zus.	11	11	100,0	0,0	606	606	100,0	2,4	13,2	13,2	15,8	19,4
Ferienzentren, Ferienh.- wohnungen zusammen	29	29	100,0	3,3-	1 369	1 355	99,0	4,2-	23,8	24,2	23,2	27,8
Vorsorge- u. Reha-Kliniken	4	4	100,0	0,0	760	760	100,0	0,0	101,7	101,7	92,6	93,1
<b>Betriebe zusammen</b>	<b>110</b>	<b>108</b>	<b>98,2</b>	<b>1,8-</b>	<b>5 790</b>	<b>5 721</b>	<b>98,8</b>	<b>0,1-</b>	<b>41,6</b>	<b>42,4</b>	<b>34,9</b>	<b>38,9</b>

1) Im Berichtsmonat geöffnete sowie vorübergehend geschlossene Betriebe. - 2) Ganz oder teilweise geöffnet. - 3) Anteil am Insgesamt. - 4) Maximales Bettenangebot in den zurückliegenden 13 Monaten (einschl. lfd. Monat). - 5) Rechnerischer Wert (Übernachtungen/mögliche Bettentage) x 100. - 6) Rechnerischer Wert (Übernachtungen/angebotene Bettentage) x 100.

Noch: 12. Beherbergungsstätten, Gästebetten und Kapazitätsauslastung  
nach Regionalgliederung und Betriebsarten

Kreis - Land - Betriebsart	September 2005										Januar - September 2005	
	Betriebe				Betten / Schlafgelegenheiten				durchschnittliche Auslastung			
	insgesamt 1)	darunter			insgesamt 4)	darunter			aller 5)	der angebotenen 6)	aller 5)	der angebotenen 6)
		geöffnete 2) Betriebe				angebotene Betten / Schlafgelegenheiten						
zusammen	Anteil 3)	Veränd. gegenüber Vorjahresmonat	insgesamt 4)	zusammen	Anteil 3)	Veränd. gegenüber Vorjahresmonat	insgesamt 4)	zusammen	Anteil 3)	Veränd. gegenüber Vorjahresmonat	insgesamt 4)	
Anzahl		%		Anzahl		%		Betten / Schlafgelegenheiten				
Anzahl		%		Anzahl		%		%				
<b>Rügen</b>												
Hotels	97	97	100,0	3,2	11 689	11 430	97,8	1,6	60,5	61,9	46,0	50,0
Hotels garnis	61	60	98,4	3,2-	2 221	2 154	97,0	2,7-	54,5	56,2	33,9	41,5
Gasthöfe	57	57	100,0	1,8	1 982	1 966	99,2	11,1	52,7	53,2	38,1	42,4
Pensionen	48	48	100,0	2,1	1 461	1 427	97,7	2,6	48,9	51,3	33,1	40,1
Jugendherbergen und Hütten	7	7	100,0	0,0	1 089	981	90,1	0,2	48,0	53,3	39,6	44,2
Erholungs-, Ferien-, Schul- heime u. Boardingh. zus.	17	16	94,1	11,1-	1 240	1 182	95,3	3,4-	45,5	47,9	38,7	46,8
Ferienzentren, Ferienh.- wohnungen zusammen	337	335	99,4	0,3	21 882	20 478	93,6	1,9-	34,8	37,4	28,5	32,3
Vorsorge- u. Reha-Kliniken	9	9	100,0	0,0	1 714	1 674	97,7	1,9-	73,2	75,0	65,2	70,6
<b>Betriebe zusammen</b>	<b>633</b>	<b>629</b>	<b>99,4</b>	<b>0,3</b>	<b>43 278</b>	<b>41 292</b>	<b>95,4</b>	<b>0,3-</b>	<b>46,2</b>	<b>48,6</b>	<b>36,2</b>	<b>40,7</b>
<b>Uecker-Randow</b>												
Hotels	11	11	100,0	8,3-	580	550	94,8	17,7-	33,2	35,0	29,5	30,2
Hotels garnis	3	3	100,0	0,0	59	59	100,0	0,0	24,7	24,7	17,6	18,0
Gasthöfe	9	9	100,0	10,0-	175	175	100,0	6,1	26,2	26,2	19,1	22,0
Pensionen	-	-	-	-	-	-	-	-	-	-	-	-
Jugendherbergen und Hütten	6	5	83,3	0,0	539	514	95,4	7,1	21,1	26,0	19,8	33,2
Erholungs-, Ferien-, Schul- heime u. Boardingh. zus.	-	-	-	-	-	-	-	-	-	-	-	-
Ferienzentren, Ferienh.- wohnungen zusammen	10	10	100,0	9,1-	1 082	1 072	99,1	4,2	18,9	19,1	20,2	21,9
<b>Betriebe zusammen</b>	<b>43</b>	<b>42</b>	<b>97,7</b>	<b>8,7-</b>	<b>2 608</b>	<b>2 538</b>	<b>97,3</b>	<b>2,5-</b>	<b>22,8</b>	<b>24,4</b>	<b>21,7</b>	<b>25,2</b>
<b>Mecklenburg-Vorpommern</b>												
Hotels	539	535	99,3	0,6	53 244	52 139	97,9	2,2	57,3	58,6	43,9	46,8
Hotels garnis	260	254	97,7	2,3-	9 357	9 058	96,8	2,5	52,1	53,9	35,5	40,0
Gasthöfe	257	253	98,4	0,0	8 689	8 507	97,9	13,8	39,6	40,5	29,8	33,6
Pensionen	223	221	99,1	0,9-	6 533	6 365	97,4	0,4-	44,5	46,3	31,8	37,2
Jugendherbergen und Hütten	81	78	96,3	9,9	7 077	6 817	96,3	6,9	37,9	40,2	33,0	39,0
Erholungs-, Ferien-, Schul- heime u. Boardingh. zus.	137	134	97,8	1,5-	9 956	8 998	90,4	0,3-	33,4	37,2	31,4	38,0
Ferienzentren, Ferienh.- wohnungen zusammen	1 084	1 074	99,1	0,3	66 708	64 090	96,1	0,6	36,2	37,8	30,4	33,8
Vorsorge- u. Reha-Kliniken	53	53	100,0	1,9-	10 673	10 406	97,5	3,0-	86,1	88,3	74,5	77,4
<b>Betriebe zusammen</b>	<b>2 634</b>	<b>2 602</b>	<b>98,8</b>	<b>0,1</b>	<b>172 237</b>	<b>166 380</b>	<b>96,6</b>	<b>1,7</b>	<b>47,1</b>	<b>48,9</b>	<b>37,8</b>	<b>41,7</b>

1) Im Berichtsmonat geöffnete sowie vorübergehend geschlossene Betriebe. - 2) Ganz oder teilweise geöffnet. - 3) Anteil am Ingesamt.  
- 4) Maximales Bettenangebot in den zurückliegenden 13 Monaten (einschl. lfd. Monat). - 5) Rechnerischer Wert (Übernachtungen/  
mögliche Bettentage) x 100. - 6) Rechnerischer Wert (Übernachtungen/angebotene Bettentage) x 100.

13. Ankünfte, Übernachtungen und Aufenthaltsdauer der Gäste in Beherbergungsstätten nach Regionalgliederung

Kreis - Land	September 2005					Januar - September 2005				
	Ankünfte		Übernachtungen			Ankünfte		Übernachtungen		
	insgesamt	Veränderung gegenüber dem Vorjahresmonat	insgesamt	Veränderung gegenüber dem Vorjahresmonat	durchschnittliche Aufenthaltsdauer 1)	insgesamt	Veränderung gegenüber dem Vorjahreszeitraum	insgesamt	Veränderung gegenüber dem Vorjahreszeitraum	durchschnittliche Aufenthaltsdauer 1)
Greifswald, Hansestadt	8 877	0,5-	23 217	13,7	2,6	60 971	1,2-	159 313	10,6	2,6
Neubrandenburg, Stadt	7 254	27,8	16 852	24,2	2,3	47 501	5,2	102 357	0,8	2,2
Rostock, Hansestadt	52 326	26,7	132 230	24,9	2,5	357 876	8,3	934 062	7,2	2,6
Schwerin, Landeshauptstadt	19 014	0,6-	38 601	8,2	2,0	133 940	6,6-	263 457	0,7-	2,0
Stralsund, Hansestadt	13 927	9,4	32 787	10,3	2,4	99 450	3,1	218 824	3,3	2,2
Wismar, Hansestadt	8 235	3,8	19 348	4,0	2,3	57 579	0,1-	144 724	0,7-	2,5
Bad Doberan	61 053	6,9	301 118	1,6	4,9	446 513	2,2	2 197 163	0,0	4,9
Demmin	8 222	2,2	22 792	4,8-	2,8	61 067	1,7	181 336	3,5-	3,0
Güstrow	24 548	10,4	86 915	9,6	3,5	193 130	9,1	697 951	11,8	3,6
Ludwigslust	7 451	7,2	16 200	17,0	2,2	53 778	1,7-	117 694	1,8	2,2
Mecklenburg-Strelitz	21 622	3,9	74 048	2,4-	3,4	145 992	3,8-	561 243	8,9-	3,8
Müritz	42 201	4,3	151 494	1,3	3,6	288 872	0,4	1 118 955	1,9-	3,9
Nordvorpommern	47 219	8,7	243 300	6,5	5,2	329 256	2,4	1 724 162	1,6-	5,2
Nordwestmecklenburg	27 751	9,2	132 199	2,1	4,8	202 380	1,5	1 011 643	5,6-	5,0
Ostvorpommern	83 920	13,8	450 882	6,2	5,4	593 529	3,7	3 176 701	0,8-	5,4
Parchim	18 771	2,3	72 317	8,6	3,9	136 930	1,0-	554 962	5,5	4,1
Rügen	114 795	7,1	599 634	0,5-	5,2	799 945	4,7-	4 230 399	8,3-	5,3
Uecker-Randow	5 910	6,0-	17 808	9,0-	3,0	47 071	1,5-	151 013	4,0-	3,2
<b>Mecklenburg-Vorpommern insgesamt</b>	<b>573 096</b>	<b>9,0</b>	<b>2 431 742</b>	<b>4,2</b>	<b>4,2</b>	<b>4 055 780</b>	<b>0,8</b>	<b>17 545 959</b>	<b>2,2-</b>	<b>4,3</b>

1) Rechnerischer Wert Übernachtungen/Ankünfte.

14. Ankünfte, Übernachtungen und Aufenthaltsdauer der Gäste in Beherbergungsstätten nach Regionalgliederung und Betriebsarten

Kreis - Land - Betriebsart	September 2005					Januar - September 2005				
	Ankünfte		Übernachtungen			Ankünfte		Übernachtungen		
	insgesamt	Veränderung gegenüber dem Vorjahresmonat	insgesamt	Veränderung gegenüber dem Vorjahresmonat	durchschnittliche Aufenthaltsdauer 1)	insgesamt	Veränderung gegenüber dem Vorjahreszeitraum	insgesamt	Veränderung gegenüber dem Vorjahreszeitraum	durchschnittliche Aufenthaltsdauer 1)
		Anzahl		%	Anzahl		%		Tage	Anzahl
<b>Greifswald, Hansestadt</b>										
Hotels	6 805	2,1	18 243	12,8	2,7	46 666	2,0	122 121	12,2	2,6
Hotels garnis	.	.	.	.	.	.	.	.	.	.
Gasthöfe	569	38,8-	1 094	9,5-	1,9	4 250	21,6-	7 056	15,2-	1,7
Pensionen	.	.	.	.	.	.	.	.	.	.
Jugendherbergen und Hütten	.	.	.	.	.	.	.	.	.	.
Ferienzentren, Ferienh.-wohnungen zusammen	.	.	.	.	.	.	.	.	.	.
Betriebe zusammen	8 877	0,5-	23 217	13,7	2,6	60 971	1,2-	159 313	10,6	2,6
<b>Neubrandenburg, Stadt</b>										
Hotels	5 908	28,6	14 261	31,7	2,4	38 387	5,0	84 324	1,3	2,2
Hotels garnis	474	25,1	845	5,5	1,8	3 200	25,0	5 362	5,8	1,7
Gasthöfe	.	.	.	.	.	.	.	.	.	.
Pensionen	.	.	.	.	.	.	.	.	.	.
Erholungs-, Ferien-, Schulheime u. Boardingh. zus.	.	.	.	.	.	.	.	.	.	.
Betriebe zusammen	7 254	27,8	16 852	24,2	2,3	47 501	5,2	102 357	0,8	2,2
<b>Rostock, Hansestadt</b>										
Hotels	34 222	27,5	74 980	19,3	2,2	230 678	7,2	522 768	5,9	2,3
Hotels garnis	7 083	29,8	21 637	63,6	3,1	42 542	11,8	111 714	17,2	2,6
Gasthöfe	1 250	26,6	4 189	45,5	3,4	9 755	13,6	28 183	28,5	2,9
Pensionen	1 020	2,9	3 006	8,7	2,9	7 449	9,8	22 428	10,0	3,0
Jugendherbergen und Hütten	2 026	23,8	5 605	31,5	2,8	14 672	7,3	39 950	7,0	2,7
Erholungs-, Ferien-, Schulheime u. Boardingh. zus.	2 627	48,1	5 961	28,2	2,3	17 773	21,7	45 551	2,0	2,6
Ferienzentren, Ferienh.-wohnungen zusammen	4 098	12,9	16 852	10,8	4,1	35 007	3,9	163 468	3,7	4,7
Betriebe zusammen	52 326	26,7	132 230	24,9	2,5	357 876	8,3	934 062	7,2	2,6
<b>Schwerin, Landeshauptstadt</b>										
Hotels	14 000	2,2	28 201	12,3	2,0	95 252	3,1-	185 055	4,3	1,9
Hotels garnis	2 727	10,1-	5 126	8,2-	1,9	21 485	20,8-	38 562	19,2-	1,8
Gasthöfe	772	7,5-	1 355	19,3-	1,8	6 265	4,5-	10 865	7,4-	1,7
Pensionen	.	.	.	.	.	.	.	.	.	.
Jugendherbergen und Hütten	.	.	.	.	.	.	.	.	.	.
Erholungs-, Ferien-, Schulheime u. Boardingh. zus.	.	.	.	.	.	.	.	.	.	.
Ferienzentren, Ferienh.-wohnungen zusammen	.	.	.	.	.	.	.	.	.	.
Betriebe zusammen	19 014	0,6-	38 601	8,2	2,0	133 940	6,6-	263 457	0,7-	2,0

1) Rechnerischer Wert Übernachtungen/Ankünfte.

Noch: 14. Ankünfte, Übernachtungen und Aufenthaltsdauer der Gäste in Beherbergungsstätten  
nach Regionalgliederung und Betriebsarten

Kreis - Land - Betriebsart	September 2005					Januar - September 2005				
	Ankünfte		Übernachtungen			Ankünfte		Übernachtungen		
	insgesamt	Veränderung gegenüber dem Vorjahresmonat	insgesamt	Veränderung gegenüber dem Vorjahresmonat	durchschnittliche Aufenthaltsdauer 1)	insgesamt	Veränderung gegenüber dem Vorjahreszeitraum	insgesamt	Veränderung gegenüber dem Vorjahreszeitraum	durchschnittliche Aufenthaltsdauer 1)
<b>Stralsund, Hansestadt</b>										
Hotels	9 593	2,5	23 068	2,6	2,4	70 373	1,0-	154 522	1,3-	2,2
Hotels garnis	2 827	65,4	5 611	65,5	2,0	18 146	34,2	35 881	36,0	2,0
Gasthöfe	.	.	.	.	.	.	.	.	.	.
Pensionen	537	12,1	1 147	7,2	2,1	3 838	3,9-	8 004	2,0-	2,1
Jugendherbergen und Hütten	.	.	.	.	.	.	.	.	.	.
Ferienzentren, Ferienh.- wohnungen zusammen	193	1,0	655	15,5	3,4	1 484	4,6	4 933	8,9	3,3
Betriebe zusammen	13 927	9,4	32 787	10,3	2,4	99 450	3,1	218 824	3,3	2,2
<b>Wismar, Hansestadt</b>										
Hotels	4 632	0,5	8 615	2,6	1,9	32 083	2,8	60 857	5,5	1,9
Hotels garnis	791	22,9-	1 650	2,6	2,1	5 380	12,4-	11 233	6,4	2,1
Gasthöfe	.	.	.	.	.	.	.	.	.	.
Pensionen	528	22,8	1 012	6,3-	1,9	3 893	0,8-	7 619	11,1-	2,0
Jugendherbergen und Hütten	.	.	.	.	.	.	.	.	.	.
Vorsorge- u. Reha-Kliniken	.	.	.	.	.	.	.	.	.	.
Betriebe zusammen	8 235	3,8	19 348	4,0	2,3	57 579	0,1-	144 724	0,7-	2,5
<b>Bad Doberan</b>										
Hotels	28 512	6,7	113 458	0,9	4,0	213 747	5,0	831 178	2,1	3,9
Hotels garnis	4 917	8,4	16 035	9,7	3,3	34 292	0,3-	103 899	0,0	3,0
Gasthöfe	4 443	24,0	12 871	1,5	2,9	31 383	10,8	85 896	1,1-	2,7
Pensionen	4 121	7,4-	12 244	1,8	3,0	26 503	8,9-	81 182	3,8-	3,1
Jugendherbergen und Hütten	1 373	1,3	3 940	4,0-	2,9	12 970	7,5	43 375	13,7	3,3
Erholungs-, Ferien-, Schul.- heime u. Boardingh. zus.	1 919	1,2-	12 955	5,0-	6,8	15 650	1,4-	109 370	2,8-	7,0
Ferienzentren, Ferienh.- wohnungen zusammen	12 617	9,2	72 698	3,0	5,8	88 475	1,4-	525 577	4,0-	5,9
Vorsorge- u. Reha-Kliniken	3 151	5,6	56 917	1,5	18,1	23 493	2,3-	416 686	1,4	17,7
Betriebe zusammen	61 053	6,9	301 118	1,6	4,9	446 513	2,2	2 197 163	0,0	4,9
<b>Demmin</b>										
Hotels	4 426	5,9-	13 081	9,6-	3,0	31 248	3,9-	87 284	6,1-	2,8
Hotels garnis	922	24,6	1 768	5,0-	1,9	6 540	1,6-	13 072	11,9-	2,0
Gasthöfe	279	17,0-	492	22,3-	1,8	2 268	21,7-	4 366	27,0-	1,9
Pensionen	.	.	.	.	.	.	.	.	.	.
Jugendherbergen und Hütten	.	.	.	.	.	.	.	.	.	.
Erholungs-, Ferien-, Schul.- heime u. Boardingh. zus.	536	0,7-	974	12,6	1,8	6 172	31,6	15 622	15,3	2,5
Ferienzentren, Ferienh.- wohnungen zusammen	1 169	15,1	3 901	11,6-	3,3	9 299	12,9	45 310	0,9-	4,9
Betriebe zusammen	8 222	2,2	22 792	4,8-	2,8	61 067	1,7	181 336	3,5-	3,0

1) Rechnerischer Wert Übernachtungen/Ankünfte.

Noch: 14. Ankünfte, Übernachtungen und Aufenthaltsdauer der Gäste in Beherbergungsstätten nach Regionalgliederung und Betriebsarten

Kreis - Land - Betriebsart	September 2005					Januar - September 2005				
	Ankünfte		Übernachtungen			Ankünfte		Übernachtungen		
	insgesamt	Veränderung gegenüber dem Vorjahresmonat	insgesamt	Veränderung gegenüber dem Vorjahresmonat	durchschnittliche Aufenthaltsdauer 1)	insgesamt	Veränderung gegenüber dem Vorjahreszeitraum	insgesamt	Veränderung gegenüber dem Vorjahreszeitraum	durchschnittliche Aufenthaltsdauer 1)
<b>Güstrow</b>										
Hotels	7 895	2,6	19 327	15,3	2,4	56 357	2,7-	132 873	3,4	2,4
Hotels garnis	1 527	2,1-	3 102	1,7	2,0	10 471	1,3-	22 716	3,9-	2,2
Gasthöfe	.	.	.	.	.	.	.	.	.	.
Pensionen	1 203	11,9	3 915	11,8	3,3	9 014	14,7	29 129	16,6	3,2
Jugendherbergen und Hütten	1 240	11,8-	2 906	10,7-	2,3	11 000	8,6-	29 590	3,6-	2,7
Erholungs-, Ferien-, Schul- heime u. Boardingh. zus.	1 685	12,5-	4 615	3,8-	2,7	15 803	2,5-	45 476	4,4-	2,9
Ferienzentren, Ferienh.- wohnungen zusammen	9 774	25,4	44 109	9,0	4,5	81 735	27,3	367 804	20,4	4,5
Vorsorge- u. Reha-Kliniken	.	.	.	.	.	.	.	.	.	.
<b>Betriebe zusammen</b>	<b>24 548</b>	<b>10,4</b>	<b>86 915</b>	<b>9,6</b>	<b>3,5</b>	<b>193 130</b>	<b>9,1</b>	<b>697 951</b>	<b>11,8</b>	<b>3,6</b>
<b>Ludwigslust</b>										
Hotels	4 057	10,8	8 045	27,5	2,0	28 089	1,5-	53 878	3,3	1,9
Hotels garnis	.	.	.	.	.	.	.	.	.	.
Gasthöfe	1 265	5,8-	2 376	4,0-	1,9	8 912	9,1-	16 487	15,1-	1,8
Pensionen	.	.	.	.	.	.	.	.	.	.
Jugendherbergen und Hütten	944	14,7	2 127	8,3	2,3	6 529	3,5-	17 379	3,1	2,7
Erholungs-, Ferien-, Schul- heime u. Boardingh. zus.	347	2,1	1 578	72,5	4,5	3 254	4,3	10 473	20,5	3,2
Ferienzentren, Ferienh.- wohnungen zusammen	163	28,3	726	28,0-	4,5	1 074	27,2-	9 684	18,3	9,0
<b>Betriebe zusammen</b>	<b>7 451</b>	<b>7,2</b>	<b>16 200</b>	<b>17,0</b>	<b>2,2</b>	<b>53 778</b>	<b>1,7-</b>	<b>117 694</b>	<b>1,8</b>	<b>2,2</b>
<b>Mecklenburg-Strelitz</b>										
Hotels	7 826	6,9	17 459	1,0	2,2	54 456	0,1	116 801	7,8-	2,1
Hotels garnis	503	21,5-	1 305	5,6	2,6	4 187	10,3-	10 160	17,8	2,4
Gasthöfe	1 331	9,6-	2 622	7,0-	2,0	10 167	7,9-	19 895	0,4-	2,0
Pensionen	1 308	4,6-	3 267	1,4-	2,5	7 938	6,6-	23 938	2,8	3,0
Jugendherbergen und Hütten	.	.	.	.	.	.	.	.	.	.
Erholungs-, Ferien-, Schul- heime u. Boardingh. zus.	949	18,1-	2 733	38,1-	2,9	8 058	3,3-	32 573	10,9-	4,0
Ferienzentren, Ferienh.- wohnungen zusammen	6 886	9,4	30 654	6,0-	4,5	43 457	7,0-	234 979	16,9-	5,4
Vorsorge- u. Reha-Kliniken	.	.	.	.	.	.	.	.	.	.
<b>Betriebe zusammen</b>	<b>21 622</b>	<b>3,9</b>	<b>74 048</b>	<b>2,4-</b>	<b>3,4</b>	<b>145 992</b>	<b>3,8-</b>	<b>561 243</b>	<b>8,9-</b>	<b>3,8</b>
<b>Müritz</b>										
Hotels	19 914	4,3	52 053	2,1-	2,6	134 147	1,9-	365 141	4,5-	2,7
Hotels garnis	2 635	10,2	8 160	6,9	3,1	16 516	11,4	47 681	8,3	2,9
Gasthöfe	2 542	3,5-	6 678	3,9	2,6	16 418	10,7-	39 744	7,6-	2,4
Pensionen	1 599	7,3-	5 651	3,6-	3,5	10 368	5,7-	35 122	0,0	3,4
Jugendherbergen und Hütten	1 654	89,0	4 825	132,3	2,9	9 400	36,3	30 410	29,2	3,2
Erholungs-, Ferien-, Schul- heime u. Boardingh. zus.	1 129	7,4	4 089	20,7	3,6	12 159	41,7	40 015	8,8	3,3
Ferienzentren, Ferienh.- wohnungen zusammen	11 482	0,7-	51 961	2,7-	4,5	80 642	2,3-	417 665	4,1-	5,2
Vorsorge- u. Reha-Kliniken	1 246	10,4	18 077	2,4	14,5	9 222	4,9	143 177	2,1	15,5
<b>Betriebe zusammen</b>	<b>42 201</b>	<b>4,3</b>	<b>151 494</b>	<b>1,3</b>	<b>3,6</b>	<b>288 872</b>	<b>0,4</b>	<b>1 118 955</b>	<b>1,9-</b>	<b>3,9</b>

1) Rechnerischer Wert Übernachtungen/Ankünfte.

Noch: 14. Ankünfte, Übernachtungen und Aufenthaltsdauer der Gäste in Beherbergungsstätten nach Regionalgliederung und Betriebsarten

Kreis - Land - Betriebsart	September 2005					Januar - September 2005				
	Ankünfte		Übernachtungen			Ankünfte		Übernachtungen		
	insgesamt	Veränderung gegenüber dem Vorjahresmonat	insgesamt	Veränderung gegenüber dem Vorjahresmonat	durchschnittliche Aufenthaltsdauer 1)	insgesamt	Veränderung gegenüber dem Vorjahreszeitraum	insgesamt	Veränderung gegenüber dem Vorjahreszeitraum	durchschnittliche Aufenthaltsdauer 1)
<b>Nordvorpommern</b>										
Hotels	21 382	15,2	73 879	16,9	3,5	145 775	9,5	485 988	7,8	3,3
Hotels garnis	3 879	10,7	15 260	2,2	3,9	23 561	1,9-	91 600	5,2-	3,9
Gasthöfe	2 527	13,5-	11 240	1,0-	4,4	19 834	3,2-	75 615	4,2-	3,8
Pensionen	1 977	1,1	6 984	20,6-	3,5	13 310	0,2	50 417	12,2-	3,8
Jugendherbergen und Hütten	3 251	7,4	10 860	1,4	3,3	21 924	2,6	78 054	1,5	3,6
Erholungs-, Ferien-, Schul- heime u. Boardingh. zus.	1 180	22,8-	5 539	19,1-	4,7	10 420	1,1-	47 604	8,1-	4,6
Ferienzentren, Ferienh.- wohnungen zusammen	11 452	14,2	83 687	10,5	7,3	81 179	2,4-	601 777	3,8-	7,4
Vorsorge- u. Reha-Kliniken	1 571	17,4-	35 851	2,9-	22,8	13 253	15,0-	293 107	6,8-	22,1
Betriebe zusammen	47 219	8,7	243 300	6,5	5,2	329 256	2,4	1 724 162	1,6-	5,2
<b>Nordwestmecklenburg</b>										
Hotels	12 577	7,7	32 631	2,2-	2,6	90 818	1,6	251 083	1,8-	2,8
Hotels garnis	892	4,1	2 472	26,6-	2,8	5 415	0,6	15 636	11,2-	2,9
Gasthöfe	1 223	1,9	3 505	9,6	2,9	8 837	0,8	26 835	4,6-	3,0
Pensionen	1 242	13,9	4 681	26,5	3,8	8 994	2,9-	29 965	0,8-	3,3
Jugendherbergen und Hütten	1 830	63,2	5 901	48,7	3,2	13 115	23,0	49 299	16,3	3,8
Erholungs-, Ferien-, Schul- heime u. Boardingh. zus.	714	5,8	2 965	1,4	4,2	5 700	10,0-	25 721	13,1-	4,5
Ferienzentren, Ferienh.- wohnungen zusammen	8 196	7,6	49 726	0,5-	6,1	59 480	0,5-	375 011	9,8-	6,3
Vorsorge- u. Reha-Kliniken	1 077	7,6-	30 318	4,5	28,2	10 021	2,5	238 093	5,4-	23,8
Betriebe zusammen	27 751	9,2	132 199	2,1	4,8	202 380	1,5	1 011 643	5,6-	5,0
<b>Ostvorpommern</b>										
Hotels	39 778	11,4	172 949	7,2	4,3	284 332	4,8	1 159 106	0,1-	4,1
Hotels garnis	5 022	10,2	23 646	3,5	4,7	33 106	2,6	140 367	2,4-	4,2
Gasthöfe	4 888	21,1	18 226	4,0	3,7	28 146	1,6	114 608	4,9-	4,1
Pensionen	4 388	23,2	19 854	6,9	4,5	26 242	1,7	121 775	5,3-	4,6
Jugendherbergen und Hütten	1 781	3,4-	5 587	1,8-	3,1	13 695	1,9	45 510	3,5	3,3
Erholungs-, Ferien-, Schul- heime u. Boardingh. zus.	7 698	26,7	35 544	6,8	4,6	55 708	8,8	298 475	5,0	5,4
Ferienzentren, Ferienh.- wohnungen zusammen	18 092	15,3	122 555	6,7	6,8	132 804	0,8	885 617	3,4-	6,7
Vorsorge- u. Reha-Kliniken	2 273	1,5-	52 521	4,5	23,1	19 496	1,6	411 243	1,2	21,1
Betriebe zusammen	83 920	13,8	450 882	6,2	5,4	593 529	3,7	3 176 701	0,8-	5,4
<b>Parchim</b>										
Hotels	10 289	5,7-	27 338	5,8	2,7	71 998	3,3-	172 861	11,6	2,4
Hotels garnis	879	15,2	2 134	9,2-	2,4	5 901	12,8	15 514	6,1	2,6
Gasthöfe	1 393	11,6	2 680	5,2	1,9	9 136	9,2-	17 680	8,0-	1,9
Pensionen	754	4,4	1 939	14,6	2,6	6 801	2,0	16 401	1,1	2,4
Jugendherbergen und Hütten	907	5,5	2 883	12,4	3,2	7 383	6,1-	23 774	0,9	3,2
Erholungs-, Ferien-, Schul- heime u. Boardingh. zus.	939	31,5	2 393	43,6	2,5	7 611	3,5-	25 860	1,8	3,4
Ferienzentren, Ferienh.- wohnungen zusammen	2 689	21,2	9 772	25,9	3,6	20 587	11,4	89 683	6,8	4,4
Vorsorge- u. Reha-Kliniken	921	0,4	23 178	4,4	25,2	7 513	1,4-	193 189	2,7	25,7
Betriebe zusammen	18 771	2,3	72 317	8,6	3,9	136 930	1,0-	554 962	5,5	4,1

1) Rechnerischer Wert Übernachtungen/Ankünfte.



Noch: 14. Ankünfte, Übernachtungen und Aufenthaltsdauer der Gäste in Beherbergungsstätten nach Regionalgliederung und Betriebsarten

Kreis - Land - Betriebsart	September 2005					Januar - September 2005				
	Ankünfte		Übernachtungen			Ankünfte		Übernachtungen		
	insgesamt	Veränderung gegenüber dem Vorjahresmonat	insgesamt	Veränderung gegenüber dem Vorjahresmonat	durchschnittliche Aufenthaltsdauer 1)	insgesamt	Veränderung gegenüber dem Vorjahreszeitraum	insgesamt	Veränderung gegenüber dem Vorjahreszeitraum	durchschnittliche Aufenthaltsdauer 1)
		Anzahl		%	Anzahl		%		Tage	Anzahl
<b>Rügen</b>										
Hotels	50 810	6,5	212 099	0,5	4,2	356 033	4,2-	1 449 649	4,4-	4,1
Hotels garnis	7 956	11,1	36 307	3,3	4,6	47 109	4,0-	205 302	7,4-	4,4
Gasthöfe	8 778	33,1	31 326	15,1	3,6	55 056	13,3	201 043	1,5	3,7
Pensionen	5 119	25,2	21 445	3,7	4,2	29 627	6,3	127 257	5,5-	4,3
Jugendherbergen und Hütten	4 070	1,4-	15 682	5,3-	3,9	28 681	6,1-	115 830	3,8-	4,0
Erholungs-, Ferien-, Schulheime u. Boardingh. zus.	2 403	4,7	16 937	7,1-	7,0	17 619	0,7-	134 525	3,9-	7,6
Ferienzentren, Ferienwohnungen zusammen	34 094	2,7	228 176	3,5-	6,7	250 246	10,5-	1 687 782	14,2-	6,7
Vorsorge- u. Reha-Kliniken	1 565	24,0-	37 662	0,5	24,1	15 574	5,4	309 011	2,1-	19,8
<b>Betriebe zusammen</b>	<b>114 795</b>	<b>7,1</b>	<b>599 634</b>	<b>0,5-</b>	<b>5,2</b>	<b>799 945</b>	<b>4,7-</b>	<b>4 230 399</b>	<b>8,3-</b>	<b>5,3</b>
<b>Uecker-Randow</b>										
Hotels	2 807	9,7-	5 781	9,9-	2,1	22 729	5,5-	46 703	2,0-	2,1
Hotels garnis	179	19,7-	438	0,5	2,4	1 261	7,5-	2 839	15,5-	2,3
Gasthöfe	931	41,9	1 374	24,3	1,5	6 229	6,4	9 191	2,7	1,5
Pensionen	.	.	.	.	.	.	.	.	.	.
Jugendherbergen und Hütten	1 015	24,8	3 406	75,7	3,4	7 608	9,3	27 958	16,8	3,7
Erholungs-, Ferien-, Schulheime u. Boardingh. zus.	.	.	.	.	.	.	.	.	.	.
Ferienzentren, Ferienwohnungen zusammen	816	26,4-	6 127	31,6-	7,5	7 727	27,7	57 843	6,8-	7,5
<b>Betriebe zusammen</b>	<b>5 910</b>	<b>6,0-</b>	<b>17 808</b>	<b>9,0-</b>	<b>3,0</b>	<b>47 071</b>	<b>1,5-</b>	<b>151 013</b>	<b>4,0-</b>	<b>3,2</b>
<b>Mecklenburg-Vorpommern</b>										
Hotels	285 433	8,7	915 468	5,5	3,2	2 003 168	1,4	6 282 192	0,4	3,1
Hotels garnis	43 536	12,1	146 336	10,3	3,4	282 109	1,5	876 486	0,5-	3,1
Gasthöfe	34 018	12,3	103 162	6,2	3,0	229 026	1,3	680 658	2,1-	3,0
Pensionen	25 055	8,3	87 254	2,1	3,5	163 045	0,7-	570 642	3,8-	3,5
Jugendherbergen und Hütten	26 197	11,0	80 523	14,4	3,1	187 208	1,8	616 827	3,8	3,3
Erholungs-, Ferien-, Schulheime u. Boardingh. zus.	23 387	9,3	99 747	0,8	4,3	185 177	5,5	859 835	0,3-	4,6
Ferienzentren, Ferienwohnungen zusammen	122 400	8,8	723 513	1,4	5,9	897 230	1,4-	5 482 075	6,6-	6,1
Vorsorge- u. Reha-Kliniken	13 070	2,6-	275 739	2,8	21,1	108 817	0,4-	2 177 244	0,7-	20,0
<b>Betriebe zusammen</b>	<b>573 096</b>	<b>9,0</b>	<b>2 431 742</b>	<b>4,2</b>	<b>4,2</b>	<b>4 055 780</b>	<b>0,8</b>	<b>17 545 959</b>	<b>2,2-</b>	<b>4,3</b>

1) Rechnerischer Wert Übernachtungen/Ankünfte.

15. Beherbergungsstätten, Gästebetten und Kapazitätsauslastung  
nach Reisegebieten und Betriebsarten

Reisegebiet	September 2005										Januar - September 2005	
	Betriebe				Betten / Schlafgelegenheiten				durchschnittliche Auslastung			
	Betriebsart	darunter			insge- samt 4)	darunter			aller 5)	der ange- bote- nen 6)	aller 5)	der ange- bote- nen 6)
		insge- samt 1)	geöffnete 2) Betriebe			angebotene Betten / Schlafgelegenheiten		Betten / Schlaf- gelegenheiten				
	zusammen	Anteil 3)	Ver- änd. gegen- über Vor- jahres monat	insge- samt 4)	zusammen	An- teil 3)	Ver- änd. gegen- über Vor- jahres monat					
	Anzahl	%		Anzahl		%						
<b>Rügen/Hiddensee</b>												
Hotels	97	97	100,0	3,2	11 689	11 430	97,8	1,6	60,5	61,9	46,0	50,0
Hotels garnis	61	60	98,4	3,2-	2 221	2 154	97,0	2,7-	54,5	56,2	33,9	41,5
Gasthöfe	57	57	100,0	1,8	1 982	1 966	99,2	11,1	52,7	53,2	38,1	42,4
Pensionen	48	48	100,0	2,1	1 461	1 427	97,7	2,6	48,9	51,3	33,1	40,1
Jugendherbergen und Hütten	7	7	100,0	0,0	1 089	981	90,1	0,2	48,0	53,3	39,6	44,2
Erholungs-, Ferien-, Schul- heime u. Boardingh. zus.	17	16	94,1	11,1-	1 240	1 182	95,3	3,4-	45,5	47,9	38,7	46,8
Ferienzentren, Ferienh.- wohnungen zusammen	337	335	99,4	0,3	21 882	20 478	93,6	1,9-	34,8	37,4	28,5	32,3
Vorsorge- u. Reha-Kliniken	9	9	100,0	0,0	1 714	1 674	97,7	1,9-	73,2	75,0	65,2	70,6
<b>Betriebe zusammen</b>	<b>633</b>	<b>629</b>	<b>99,4</b>	<b>0,3</b>	<b>43 278</b>	<b>41 292</b>	<b>95,4</b>	<b>0,3-</b>	<b>46,2</b>	<b>48,6</b>	<b>36,2</b>	<b>40,7</b>
<b>Vorpommern</b>												
Hotels	154	154	100,0	1,3	16 338	15 824	96,9	1,6	60,0	61,9	44,8	48,1
Hotels garnis	81	79	97,5	0,0	2 661	2 544	95,6	1,4	56,3	59,0	37,5	42,2
Gasthöfe	77	77	100,0	1,3-	3 067	3 018	98,4	36,3	34,9	35,6	27,0	32,3
Pensionen	59	59	100,0	4,8-	1 939	1 892	97,6	3,7-	48,8	50,6	33,0	41,3
Jugendherbergen und Hütten	23	21	91,3	10,5	2 008	1 907	95,0	7,4	39,3	44,3	33,9	41,4
Erholungs-, Ferien-, Schul- heime u. Boardingh. zus.	37	36	97,3	2,9	3 902	3 191	81,8	5,2	35,7	43,7	33,7	43,1
Ferienzentren, Ferienh.- wohnungen zusammen	392	389	99,2	1,6	20 451	19 929	97,4	3,1	35,0	36,1	28,6	31,1
Vorsorge- u. Reha-Kliniken	16	16	100,0	5,9-	3 295	3 221	97,8	4,9-	89,4	91,5	77,8	79,3
<b>Betriebe zusammen</b>	<b>839</b>	<b>831</b>	<b>99,0</b>	<b>0,7</b>	<b>53 661</b>	<b>51 526</b>	<b>96,0</b>	<b>3,5</b>	<b>47,7</b>	<b>49,9</b>	<b>37,8</b>	<b>41,8</b>
<b>Mecklenburgische Ostseeküste</b>												
Hotels	108	106	98,1	1,9-	12 528	12 368	98,7	3,2	61,1	61,9	50,2	52,0
Hotels garnis	56	54	96,4	3,6-	2 610	2 518	96,5	10,2	53,4	55,5	38,0	41,8
Gasthöfe	47	46	97,9	2,2	1 715	1 682	98,1	2,9	43,8	44,6	33,5	35,6
Pensionen	49	49	100,0	0,0	1 561	1 537	98,5	1,5	44,7	45,5	32,7	35,4
Jugendherbergen und Hütten	20	19	95,0	35,7	1 672	1 629	97,4	16,0	35,1	36,0	33,7	40,9
Erholungs-, Ferien-, Schul- heime u. Boardingh. zus.	26	26	100,0	7,1-	1 748	1 654	94,6	12,5-	41,7	44,2	35,4	42,1
Ferienzentren, Ferienh.- wohnungen zusammen	195	193	99,0	0,5-	13 020	12 646	97,1	1,3	35,7	36,9	29,8	33,7
Vorsorge- u. Reha-Kliniken	17	17	100,0	0,0	3 484	3 474	99,7	0,7	87,3	87,5	72,7	75,2
<b>Betriebe zusammen</b>	<b>518</b>	<b>510</b>	<b>98,5</b>	<b>0,2-</b>	<b>38 338</b>	<b>37 508</b>	<b>97,8</b>	<b>2,4</b>	<b>50,9</b>	<b>52,1</b>	<b>41,5</b>	<b>45,2</b>

1) Im Berichtsmonat geöffnete sowie vorübergehend geschlossene Betriebe. - 2) Ganz oder teilweise geöffnet. - 3) Anteil am Insgesamt.  
- 4) Maximales Bettenangebot in den zurückliegenden 13 Monaten (einschl. lfd. Monat). - 5) Rechnerischer Wert (Übernachtungen/  
mögliche Bettentage) x 100. - 6) Rechnerischer Wert (Übernachtungen/angebotene Bettentage) x 100.

Noch: 15. Beherbergungsstätten, Gästebetten und Kapazitätsauslastung  
nach Reisegebieten und Betriebsarten

Reisegebiet	September 2005											Januar - September 2005	
	Betriebe				Betten / Schlafgelegenheiten				durchschnittliche Auslastung				
	Betriebsart	insgesamt 1)	darunter			insgesamt 4)	darunter			aller 5)	der angebotenen 6)	aller 5)	der angebotenen 6)
			geöffnete 2) Betriebe				angebotene Betten / Schlafgelegenheiten						
			zusammen	Anteil 3)	Veränd. über Vorjahresmonat		zusammen	Anteil 3)	Veränd. über Vorjahresmonat				
Anzahl		%		Anzahl		%		Betten / Schlafgelegenheiten					
<b>Westmecklenburg</b>													
Hotels	71	70	98,6	4,5	4 539	4 461	98,3	3,5	46,7	47,5	33,4	34,6	
Hotels garnis	18	17	94,4	10,5-	667	649	97,3	4,0-	40,5	41,6	31,7	33,4	
Gasthöfe	36	34	94,4	5,6-	898	852	94,9	3,3-	23,8	25,6	18,6	20,1	
Pensionen	21	20	95,2	5,3	425	411	96,7	4,6	20,7	22,9	20,0	22,7	
Jugendherbergen und Hütten	12	12	100,0	0,0	752	744	98,9	1,1-	29,9	30,2	25,4	31,0	
Erholungs-, Ferien-, Schul- heime u. Boardingh. zus.	21	20	95,2	0,0	1 004	974	97,0	1,7	19,4	20,0	19,0	22,7	
Ferienzentren, Ferienh.- wohnungen zusammen	35	35	100,0	5,4-	1 525	1 505	98,7	3,8-	23,2	23,6	23,4	27,7	
Vorsorge- u. Reha-Kliniken	4	4	100,0	0,0	760	760	100,0	0,0	101,7	101,7	92,6	93,1	
<b>Betriebe zusammen</b>	<b>218</b>	<b>212</b>	<b>97,2</b>	<b>0,9-</b>	<b>10 570</b>	<b>10 356</b>	<b>98,0</b>	<b>0,6</b>	<b>40,1</b>	<b>41,1</b>	<b>32,4</b>	<b>35,2</b>	
<b>Mecklenburgische Schweiz und Seenplatte</b>													
Hotels	109	108	99,1	2,7-	8 150	8 056	98,8	2,2	47,5	48,3	35,5	38,4	
Hotels garnis	44	44	100,0	0,0	1 198	1 193	99,6	3,1	42,2	42,4	31,1	33,1	
Gasthöfe	40	39	97,5	2,6	1 027	989	96,3	1,3	35,0	36,3	25,1	28,9	
Pensionen	46	45	97,8	2,2-	1 147	1 098	95,7	2,7-	40,3	42,3	31,0	35,0	
Jugendherbergen und Hütten	19	19	100,0	0,0	1 556	1 556	100,0	6,2	36,1	36,2	30,1	34,2	
Erholungs-, Ferien-, Schul- heime u. Boardingh. zus.	36	36	100,0	2,9	2 062	1 997	96,8	4,2	21,5	22,8	24,9	27,9	
Ferienzentren, Ferienh.- wohnungen zusammen	125	122	97,6	0,8-	9 830	9 532	97,0	0,5	44,3	45,8	39,8	44,0	
Vorsorge- u. Reha-Kliniken	7	7	100,0	0,0	1 420	1 277	89,9	10,1-	82,9	92,2	72,6	77,4	
<b>Betriebe zusammen</b>	<b>426</b>	<b>420</b>	<b>98,6</b>	<b>0,7-</b>	<b>26 390</b>	<b>25 698</b>	<b>97,4</b>	<b>1,1</b>	<b>44,5</b>	<b>45,9</b>	<b>37,2</b>	<b>40,8</b>	
<b>Mecklenburg-Vorpommern</b>													
Hotels	539	535	99,3	0,6	53 244	52 139	97,9	2,2	57,3	58,6	43,9	46,8	
Hotels garnis	260	254	97,7	2,3-	9 357	9 058	96,8	2,5	52,1	53,9	35,5	40,0	
Gasthöfe	257	253	98,4	0,0	8 689	8 507	97,9	13,8	39,6	40,5	29,8	33,6	
Pensionen	223	221	99,1	0,9-	6 533	6 365	97,4	0,4-	44,5	46,3	31,8	37,2	
Jugendherbergen und Hütten	81	78	96,3	9,9	7 077	6 817	96,3	6,9	37,9	40,2	33,0	39,0	
Erholungs-, Ferien-, Schul- heime u. Boardingh. zus.	137	134	97,8	1,5-	9 956	8 998	90,4	0,3-	33,4	37,2	31,4	38,0	
Ferienzentren, Ferienh.- wohnungen zusammen	1 084	1 074	99,1	0,3	66 708	64 090	96,1	0,6	36,2	37,8	30,4	33,8	
Vorsorge- u. Reha-Kliniken	53	53	100,0	1,9-	10 673	10 406	97,5	3,0-	86,1	88,3	74,5	77,4	
<b>Betriebe zusammen</b>	<b>2 634</b>	<b>2 602</b>	<b>98,8</b>	<b>0,1</b>	<b>172 237</b>	<b>166 380</b>	<b>96,6</b>	<b>1,7</b>	<b>47,1</b>	<b>48,9</b>	<b>37,8</b>	<b>41,7</b>	

1) Im Berichtsmonat geöffnete sowie vorübergehend geschlossene Betriebe. - 2) Ganz oder teilweise geöffnet. - 3) Anteil am Insgesamt.  
- 4) Maximales Bettenangebot in den zurückliegenden 13 Monaten (einschl. lfd. Monat). - 5) Rechnerischer Wert (Übernachtungen/  
mögliche Bettentage) x 100. - 6) Rechnerischer Wert (Übernachtungen/angebotene Bettentage) x 100.

16. Ankünfte, Übernachtungen und Aufenthaltsdauer der Gäste in Beherbergungsstätten  
nach Reisegebieten und Betriebsarten

Reisegebiet - Betriebsart	September 2005					Januar - September 2005				
	Ankünfte		Übernachtungen			Ankünfte		Übernachtungen		
	insgesamt	Veränderung gegenüber dem Vorjahresmonat	insgesamt	Veränderung gegenüber dem Vorjahresmonat	durchschnittliche Aufenthaltsdauer 1)	insgesamt	Veränderung gegenüber dem Vorjahreszeitraum	insgesamt	Veränderung gegenüber dem Vorjahreszeitraum	durchschnittliche Aufenthaltsdauer 1)
<b>Rügen/Hiddensee</b>										
Hotels	50 810	6,5	212 099	0,5	4,2	356 033	4,2-	1 449 649	4,4-	4,1
Hotels garnis	7 956	11,1	36 307	3,3	4,6	47 109	4,0-	205 302	7,4-	4,4
Gasthöfe	8 778	33,1	31 326	15,1	3,6	55 056	13,3	201 043	1,5	3,7
Pensionen	5 119	25,2	21 445	3,7	4,2	29 627	6,3	127 257	5,5-	4,3
Jugendherbergen und Hütten	4 070	1,4-	15 682	5,3-	3,9	28 681	6,1-	115 830	3,8-	4,0
Erholungs-, Ferien-, Schul- heime u. Boardingh. zus.	2 403	4,7	16 937	7,1-	7,0	17 619	0,7-	134 525	3,9-	7,6
Ferienzentren, Ferienh.- wohnungen zusammen	34 094	2,7	228 176	3,5-	6,7	250 246	10,5-	1 687 782	14,2-	6,7
Vorsorge- u. Reha-Kliniken	1 565	24,0-	37 662	0,5	24,1	15 574	5,4	309 011	2,1-	19,8
Betriebe zusammen	114 795	7,1	599 634	0,5-	5,2	799 945	4,7-	4 230 399	8,3-	5,3
<b>Vorpommern</b>										
Hotels	80 365	9,5	293 920	9,0	3,7	569 875	4,5	1 968 440	2,3	3,5
Hotels garnis	11 907	19,2	44 955	8,1	3,8	76 074	6,5	270 687	0,0	3,6
Gasthöfe	9 049	4,2	32 133	2,3	3,6	58 936	1,8-	207 300	4,8-	3,5
Pensionen	7 076	12,0	28 376	2,6-	4,0	44 670	1,3-	183 482	7,7-	4,1
Jugendherbergen und Hütten	7 371	1,5	23 666	10,0	3,2	53 377	0,4-	179 226	2,7	3,4
Erholungs-, Ferien-, Schul- heime u. Boardingh. zus.	9 040	15,7	41 765	3,2	4,6	67 603	5,4	352 463	2,3	5,2
Ferienzentren, Ferienh.- wohnungen zusammen	31 201	13,5	214 807	6,5	6,9	226 993	0,6	1 564 065	3,4-	6,9
Vorsorge- u. Reha-Kliniken	3 844	8,7-	88 372	1,3	23,0	32 749	5,8-	704 350	2,3-	21,5
Betriebe zusammen	159 853	10,1	767 994	6,3	4,8	1 130 277	2,7	5 430 013	0,7-	4,8
<b>Mecklenburgische Ostseeküste</b>										
Hotels	79 943	14,4	229 684	5,8	2,9	567 326	5,2	1 665 886	2,8	2,9
Hotels garnis	13 683	15,2	41 794	27,3	3,1	87 629	4,4	242 482	6,7	2,8
Gasthöfe	7 990	19,8	22 515	7,3	2,8	57 947	6,7	156 882	2,6	2,7
Pensionen	6 911	0,7-	20 943	7,0	3,0	46 839	4,5-	141 194	1,7-	3,0
Jugendherbergen und Hütten	6 221	27,4	17 584	27,2	2,8	47 230	12,0	147 025	11,7	3,1
Erholungs-, Ferien-, Schul- heime u. Boardingh. zus.	5 260	19,8	21 881	3,2	4,2	39 123	6,3	180 642	3,3-	4,6
Ferienzentren, Ferienh.- wohnungen zusammen	24 911	9,3	139 276	2,6	5,6	182 962	0,2-	1 064 056	5,1-	5,8
Vorsorge- u. Reha-Kliniken	4 446	2,0	91 218	2,6	20,5	35 292	1,3-	689 425	1,8-	19,5
Betriebe zusammen	149 365	13,3	584 895	6,3	3,9	1 064 348	3,9	4 287 592	0,0	4,0

1) Rechnerischer Wert Übernachtungen/Ankünfte.

Noch: 16. Ankünfte, Übernachtungen und Aufenthaltsdauer der Gäste in Beherbergungsstätten nach Reisegebieten und Betriebsarten

Reisegebiet - Betriebsart	September 2005					Januar - September 2005				
	Ankünfte		Übernachtungen			Ankünfte		Übernachtungen		
	insgesamt	Veränderung gegenüber dem Vorjahresmonat	insgesamt	Veränderung gegenüber dem Vorjahresmonat	durchschnittliche Aufenthaltsdauer 1)	insgesamt	Veränderung gegenüber dem Vorjahreszeitraum	insgesamt	Veränderung gegenüber dem Vorjahreszeitraum	durchschnittliche Aufenthaltsdauer 1)
		Anzahl		%	Anzahl		%		Tage	Anzahl
<b>Westmecklenburg</b>										
Hotels	28 346	0,3	63 584	11,0	2,2	195 339	3,0-	411 794	7,1	2,1
Hotels garnis	3 929	4,5-	8 100	4,3-	2,1	30 383	10,9-	59 024	9,5-	1,9
Gasthöfe	3 430	0,1	6 411	4,3-	1,9	24 313	8,0-	45 032	10,6-	1,9
Pensionen	1 232	4,1	2 639	4,2	2,1	10 509	2,6-	22 828	9,5-	2,2
Jugendherbergen und Hütten	2 466	7,8	6 740	16,6	2,7	18 665	4,9-	52 281	1,3	2,8
Erholungs-, Ferien-, Schul- heime u. Boardingh. zus.	2 029	9,4	5 837	37,5	2,9	16 030	1,6-	51 551	6,3	3,2
Ferienzentren, Ferienh.- wohnungen zusammen	2 883	20,9	10 629	18,8	3,7	21 896	8,4	100 414	7,5	4,6
Vorsorge- u. Reha-Kliniken	921	0,4	23 178	4,4	25,2	7 513	1,4-	193 189	2,7	25,7
Betriebe zusammen	45 236	1,8	127 118	9,5	2,8	324 648	3,5-	936 113	3,2	2,9
<b>Mecklenburgische Schweiz und Seenplatte</b>										
Hotels	45 969	5,9	116 181	3,3	2,5	314 595	1,1-	786 423	3,4-	2,5
Hotels garnis	6 061	6,1	15 180	4,1	2,5	40 914	4,1	98 991	2,9	2,4
Gasthöfe	4 771	2,8-	10 777	0,8-	2,3	32 774	10,6-	70 401	8,0-	2,1
Pensionen	4 717	3,0	13 851	2,2	2,9	31 400	0,9	95 881	5,8	3,1
Jugendherbergen und Hütten	6 069	20,6	16 851	32,5	2,8	39 255	3,4	122 465	5,7	3,1
Erholungs-, Ferien-, Schul- heime u. Boardingh. zus.	4 655	7,7-	13 327	9,9-	2,9	44 802	10,5	140 654	1,2-	3,1
Ferienzentren, Ferienh.- wohnungen zusammen	29 311	9,9	130 625	0,2-	4,5	215 133	6,6	1 065 758	0,4-	5,0
Vorsorge- u. Reha-Kliniken	2 294	22,3	35 309	9,0	15,4	17 689	8,5	281 269	6,0	15,9
Betriebe zusammen	103 847	6,8	352 101	2,9	3,4	736 562	2,0	2 661 842	0,3-	3,6
<b>Mecklenburg-Vorpommern</b>										
Hotels	285 433	8,7	915 468	5,5	3,2	2 003 168	1,4	6 282 192	0,4	3,1
Hotels garnis	43 536	12,1	146 336	10,3	3,4	282 109	1,5	876 486	0,5-	3,1
Gasthöfe	34 018	12,3	103 162	6,2	3,0	229 026	1,3	680 658	2,1-	3,0
Pensionen	25 055	8,3	87 254	2,1	3,5	163 045	0,7-	570 642	3,8-	3,5
Jugendherbergen und Hütten	26 197	11,0	80 523	14,4	3,1	187 208	1,8	616 827	3,8	3,3
Erholungs-, Ferien-, Schul- heime u. Boardingh. zus.	23 387	9,3	99 747	0,8	4,3	185 177	5,5	859 835	0,3-	4,6
Ferienzentren, Ferienh.- wohnungen zusammen	122 400	8,8	723 513	1,4	5,9	897 230	1,4-	5 482 075	6,6-	6,1
Vorsorge- u. Reha-Kliniken	13 070	2,6-	275 739	2,8	21,1	108 817	0,4-	2 177 244	0,7-	20,0
Betriebe zusammen	573 096	9,0	2 431 742	4,2	4,2	4 055 780	0,8	17 545 959	2,2-	4,3

1) Rechnerischer Wert Übernachtungen/Ankünfte.

17. Beherbergungsstätten, Gästebetten und Kapazitätsauslastung  
nach IHK-Bezirken und Betriebsarten

IHK-Bezirk	September 2005									Januar - September 2005		
	Betriebe				Betten / Schlafgelegenheiten				durchschnittliche Auslastung			
	Betriebsart	darunter			insge- samt 4)	darunter			aller 5)	der ange- bote- nen 6)	aller 5)	der ange- bote- nen 6)
		insge- samt 1)	geöffnete 2) Betriebe			angebotene Betten / Schlafgelegenheiten						
			zusammen	Anteil gegen- über Vor- jahres monat 3)		zusammen	An- teil 3)	Ver- änd. gegen- über Vor- jahres monat				
Anzahl		%		Anzahl		%		Betten / Schlaf- gelegenheiten				
<b>IHK-Bezirk Schwerin</b>												
Hotels	104	102	98,1	2,0	7 546	7 396	98,0	1,8	46,3	47,2	35,2	36,7
Hotels garnis	29	27	93,1	10,0-	1 008	950	94,2	6,5-	40,4	42,9	30,7	34,5
Gasthöfe	49	47	95,9	4,1-	1 412	1 349	95,5	2,5-	28,0	29,7	23,0	24,5
Pensionen	37	36	97,3	2,9	897	877	97,8	2,8	31,0	32,7	24,9	27,1
Jugendherbergen und Hütten	20	19	95,0	18,8	1 513	1 465	96,8	5,2	32,6	33,6	28,5	35,7
Erholungs-, Ferien-, Schul- heime u. Boardingh. zus.	27	26	96,3	3,7-	1 301	1 267	97,4	1,3-	22,6	23,3	21,4	25,4
Ferienzentren, Ferienh.- wohnungen zusammen	114	114	100,0	0,9-	6 747	6 520	96,6	2,4-	29,8	31,2	25,2	28,1
Vorsorge- u. Reha-Kliniken	10	10	100,0	0,0	2 055	2 055	100,0	1,0	93,2	93,2	83,2	83,8
<b>Betriebe zusammen</b>	<b>390</b>	<b>381</b>	<b>97,7</b>	<b>0,3-</b>	<b>22 479</b>	<b>21 879</b>	<b>97,3</b>	<b>0,1-</b>	<b>41,3</b>	<b>42,7</b>	<b>33,9</b>	<b>36,8</b>
<b>IHK-Bezirk Rostock</b>												
Hotels	247	246	99,6	1,2	27 736	27 347	98,6	3,6	62,1	63,1	48,3	51,2
Hotels garnis	158	155	98,1	2,5-	6 095	5 935	97,4	4,2	53,6	55,1	36,1	40,6
Gasthöfe	121	120	99,2	0,8	4 801	4 735	98,6	27,4	42,1	42,7	32,2	35,7
Pensionen	115	115	100,0	0,9-	3 471	3 406	98,1	1,0	46,8	48,2	33,0	38,6
Jugendherbergen und Hütten	33	33	100,0	10,0	3 331	3 174	95,3	7,1	41,1	43,2	36,3	40,5
Erholungs-, Ferien-, Schul- heime u. Boardingh. zus.	57	56	98,2	5,1-	3 973	3 736	94,0	7,6-	38,6	41,2	34,3	40,8
Ferienzentren, Ferienh.- wohnungen zusammen	624	618	99,0	0,7	39 416	37 639	95,5	0,1-	37,7	39,7	31,4	35,1
Vorsorge- u. Reha-Kliniken	27	27	100,0	3,6-	5 532	5 482	99,1	3,5-	83,5	84,3	70,8	74,3
<b>Betriebe zusammen</b>	<b>1 382</b>	<b>1 370</b>	<b>99,1</b>	<b>0,1</b>	<b>94 355</b>	<b>91 454</b>	<b>96,9</b>	<b>2,1</b>	<b>49,3</b>	<b>51,0</b>	<b>39,4</b>	<b>43,4</b>
<b>IHK-Bezirk Neubrandenburg</b>												
Hotels	188	187	99,5	1,1-	17 962	17 396	96,8	0,4	54,5	56,3	40,8	44,2
Hotels garnis	73	72	98,6	1,4	2 254	2 173	96,4	2,0	53,5	55,5	36,0	40,9
Gasthöfe	87	86	98,9	1,2	2 476	2 423	97,9	1,9	41,4	42,4	29,2	35,4
Pensionen	71	70	98,6	2,8-	2 165	2 082	96,2	3,8-	46,5	49,0	32,6	39,3
Jugendherbergen und Hütten	28	26	92,9	4,0	2 233	2 178	97,5	7,8	36,8	40,1	31,0	38,7
Erholungs-, Ferien-, Schul- heime u. Boardingh. zus.	53	52	98,1	4,0	4 682	3 995	85,3	8,1	32,0	37,9	31,7	39,1
Ferienzentren, Ferienh.- wohnungen zusammen	346	342	98,8	0,0	20 545	19 931	97,0	2,8	35,2	36,5	30,1	33,3
Vorsorge- u. Reha-Kliniken	16	16	100,0	0,0	3 086	2 869	93,0	4,7-	86,0	92,5	75,3	78,5
<b>Betriebe zusammen</b>	<b>862</b>	<b>851</b>	<b>98,7</b>	<b>0,1</b>	<b>55 403</b>	<b>53 047</b>	<b>95,7</b>	<b>1,8</b>	<b>45,6</b>	<b>47,9</b>	<b>36,6</b>	<b>40,9</b>
<b>Mecklenburg-Vorpommern</b>												
Hotels	539	535	99,3	0,6	53 244	52 139	97,9	2,2	57,3	58,6	43,9	46,8
Hotels garnis	260	254	97,7	2,3-	9 357	9 058	96,8	2,5	52,1	53,9	35,5	40,0
Gasthöfe	257	253	98,4	0,0	8 689	8 507	97,9	13,8	39,6	40,5	29,8	33,6
Pensionen	223	221	99,1	0,9-	6 533	6 365	97,4	0,4-	44,5	46,3	31,8	37,2
Jugendherbergen und Hütten	81	78	96,3	9,9	7 077	6 817	96,3	6,9	37,9	40,2	33,0	39,0
Erholungs-, Ferien-, Schul- heime u. Boardingh. zus.	137	134	97,8	1,5-	9 956	8 998	90,4	0,3-	33,4	37,2	31,4	38,0
Ferienzentren, Ferienh.- wohnungen zusammen	1 084	1 074	99,1	0,3	66 708	64 090	96,1	0,6	36,2	37,8	30,4	33,8
Vorsorge- u. Reha-Kliniken	53	53	100,0	1,9-	10 673	10 406	97,5	3,0-	86,1	88,3	74,5	77,4
<b>Betriebe zusammen</b>	<b>2 634</b>	<b>2 602</b>	<b>98,8</b>	<b>0,1</b>	<b>172 237</b>	<b>166 380</b>	<b>96,6</b>	<b>1,7</b>	<b>47,1</b>	<b>48,9</b>	<b>37,8</b>	<b>41,7</b>

1) Im Berichtsmonat geöffnete sowie vorübergehend geschlossene Betriebe. - 2) Ganz oder teilweise geöffnet. - 3) Anteil am Ingesamt. - 4) Maximales Bettenangebot in den zurückliegenden 13 Monaten (einschl. lfd. Monat). - 5) Rechnerischer Wert (Übernachtungen/mögliche Bettentage) x 100. - 6) Rechnerischer Wert (Übernachtungen/angebotene Bettentage) x 100.

18. Ankünfte, Übernachtungen und Aufenthaltsdauer der Gäste in Beherbergungsstätten  
nach IHK-Bezirken und Betriebsarten

IHK-Bezirk - Betriebsart	September 2005					Januar - September 2005				
	Ankünfte		Übernachtungen			Ankünfte		Übernachtungen		
	insgesamt	Veränderung gegen- über dem Vor- jahres-	insgesamt	Veränderung gegen- über dem Vor- jahres-	durchschnittliche Aufenthalts- dauer 1)	insgesamt	Veränderung gegen- über dem Vor- jahres-	insgesamt	Veränderung gegen- über dem Vor- jahres-	durchschnittliche Aufenthalts- dauer 1)
		Anzahl		%	Anzahl		%		Tage	Anzahl
<b>IHK-Bezirk Schwerin</b>										
Hotels	45 555	2,2	104 830	5,9	2,3	318 240	1,1-	723 734	3,7	2,3
Hotels garnis	5 612	6,4-	12 222	9,1-	2,2	41 178	9,7-	85 893	8,1-	2,1
Gasthöfe	5 727	3,7	11 866	2,1-	2,1	41 122	6,2-	87 835	7,0-	2,1
Pensionen	3 002	11,0	8 332	13,9	2,8	23 396	2,4-	60 412	5,6-	2,6
Jugendherbergen und Hütten	5 288	26,6	14 779	31,5	2,8	38 253	6,1	115 981	7,6	3,0
Erholungs-, Ferien-, Schul- heime u. Boardingh. zus.	2 743	8,5	8 802	22,8	3,2	21 730	3,9-	77 272	1,1-	3,6
Ferienzentren, Ferienh.- wohnungen zusammen	11 079	10,8	60 355	2,4	5,4	81 376	1,7	475 425	6,6-	5,8
Vorsorge- u. Reha-Kliniken	2 216	3,3-	57 479	4,5	25,9	19 312	0,1-	465 928	2,7-	24,1
<b>Betriebe zusammen</b>	<b>81 222</b>	<b>4,4</b>	<b>278 665</b>	<b>5,5</b>	<b>3,4</b>	<b>584 607</b>	<b>1,5-</b>	<b>2 092 480</b>	<b>1,5-</b>	<b>3,6</b>
<b>IHK-Bezirk Rostock</b>										
Hotels	152 414	11,3	516 811	5,7	3,4	1 072 963	2,0	3 576 978	0,5	3,3
Hotels garnis	28 189	17,8	97 952	16,1	3,5	176 121	3,8	571 112	0,6	3,2
Gasthöfe	17 630	21,0	60 570	9,9	3,4	119 562	8,9	396 533	1,0	3,3
Pensionen	13 977	7,2	48 741	0,2-	3,5	89 741	1,0	318 417	3,5-	3,5
Jugendherbergen und Hütten	12 603	1,5	41 100	0,5	3,3	94 379	1,3-	321 453	0,9	3,4
Erholungs-, Ferien-, Schul- heime u. Boardingh. zus.	9 814	3,7	46 007	4,5-	4,7	77 265	3,1	382 526	3,5-	5,0
Ferienzentren, Ferienh.- wohnungen zusammen	72 228	8,8	446 177	1,6	6,2	538 126	2,5-	3 351 341	7,1-	6,2
Vorsorge- u. Reha-Kliniken	7 013	4,9-	138 626	1,0	19,8	58 013	2,3-	1 084 201	1,3-	18,7
<b>Betriebe zusammen</b>	<b>313 868</b>	<b>10,5</b>	<b>1 395 984</b>	<b>4,0</b>	<b>4,4</b>	<b>2 226 170</b>	<b>1,1</b>	<b>10 002 561</b>	<b>2,6-</b>	<b>4,5</b>
<b>IHK-Bezirk Neubrandenburg</b>										
Hotels	87 464	7,7	293 827	5,0	3,4	611 965	1,8	1 981 480	1,0-	3,2
Hotels garnis	9 735	9,0	36 162	3,9	3,7	64 810	3,5	219 481	0,3-	3,4
Gasthöfe	10 661	4,6	30 726	2,6	2,9	68 342	5,6-	196 290	5,8-	2,9
Pensionen	8 076	9,3	30 181	3,0	3,7	49 908	2,6-	191 813	3,6-	3,8
Jugendherbergen und Hütten	8 306	18,6	24 644	35,0	3,0	54 576	4,4	179 393	7,0	3,3
Erholungs-, Ferien-, Schul- heime u. Boardingh. zus.	10 830	15,2	44 938	3,0	4,1	86 182	10,6	400 037	3,2	4,6
Ferienzentren, Ferienh.- wohnungen zusammen	39 093	8,2	216 981	0,5	5,6	277 728	0,3-	1 655 309	5,5-	6,0
Vorsorge- u. Reha-Kliniken	3 841	2,5	79 634	4,9	20,7	31 492	3,2	627 115	2,1	19,9
<b>Betriebe zusammen</b>	<b>178 006</b>	<b>8,6</b>	<b>757 093</b>	<b>4,1</b>	<b>4,3</b>	<b>1 245 003</b>	<b>1,5</b>	<b>5 450 918</b>	<b>1,8-</b>	<b>4,4</b>
<b>Mecklenburg-Vorpommern</b>										
Hotels	285 433	8,7	915 468	5,5	3,2	2 003 168	1,4	6 282 192	0,4	3,1
Hotels garnis	43 536	12,1	146 336	10,3	3,4	282 109	1,5	876 486	0,5-	3,1
Gasthöfe	34 018	12,3	103 162	6,2	3,0	229 026	1,3	680 658	2,1-	3,0
Pensionen	25 055	8,3	87 254	2,1	3,5	163 045	0,7-	570 642	3,8-	3,5
Jugendherbergen und Hütten	26 197	11,0	80 523	14,4	3,1	187 208	1,8	616 827	3,8	3,3
Erholungs-, Ferien-, Schul- heime u. Boardingh. zus.	23 387	9,3	99 747	0,8	4,3	185 177	5,5	859 835	0,3-	4,6
Ferienzentren, Ferienh.- wohnungen zusammen	122 400	8,8	723 513	1,4	5,9	897 230	1,4-	5 482 075	6,6-	6,1
Vorsorge- u. Reha-Kliniken	13 070	2,6-	275 739	2,8	21,1	108 817	0,4-	2 177 244	0,7-	20,0
<b>Betriebe zusammen</b>	<b>573 096</b>	<b>9,0</b>	<b>2 431 742</b>	<b>4,2</b>	<b>4,2</b>	<b>4 055 780</b>	<b>0,8</b>	<b>17 545 959</b>	<b>2,2-</b>	<b>4,3</b>

1) Rechnerischer Wert Übernachtungen/Ankünfte.

19. Beherbergungsstätten, Gästebetten und Kapazitätsauslastung  
nach Gemeindegruppen und Betriebsarten

Gemeindegruppe	September 2005								Januar - September 2005			
	Betriebe				Betten / Schlafgelegenheiten				durchschnittliche Auslastung			
	Betriebsart	insgesamt 1)	darunter		insgesamt 4)	darunter			aller 5)	der angebotenen 6)	aller 5)	der angebotenen 6)
			geöffnete 2) Betriebe	Veränd. gegenüber Vorjahresmonat 3)		zusammen	Anzahl	Anteil 3)				
	Anzahl	%		Anzahl	%							
<b>Heilbäder</b>												
Hotels	.	.	.	.	.	.	.	.	.	.	.	.
Hotels garnis	3	3	100,0	0,0	44	44	100,0	0,0	6,9	6,9	7,6	8,1
Gasthöfe	.	.	.	.	.	.	.	.	.	.	.	.
Pensionen	.	.	.	.	.	.	.	.	.	.	.	.
Jugendherbergen und Hütten	.	.	.	.	.	.	.	.	.	.	.	.
Erholungs-, Ferien-, Schulheime u. Boardingh. zus.	.	.	.	.	.	.	.	.	.	.	.	.
Ferienzentren, Ferienwohnungen zusammen	.	.	.	.	.	.	.	.	.	.	.	.
Vorsorge- u. Reha-Kliniken	.	.	.	.	.	.	.	.	.	.	.	.
<b>Betriebe zusammen</b>	<b>13</b>	<b>12</b>	<b>92,3</b>	<b>7,7-</b>	<b>824</b>	<b>814</b>	<b>98,8</b>	<b>1,1</b>	<b>64,3</b>	<b>65,1</b>	<b>55,7</b>	<b>61,7</b>
<b>Seebäder</b>												
Hotels	137	137	100,0	1,5	18 904	18 610	98,4	2,1	65,8	66,8	51,3	54,2
Hotels garnis	82	81	98,8	2,4-	3 089	3 007	97,3	0,6-	60,7	62,6	40,1	45,7
Gasthöfe	73	73	100,0	1,4	2 637	2 607	98,9	5,2	56,1	56,8	40,4	46,0
Pensionen	69	69	100,0	2,8-	2 536	2 458	96,9	1,9-	51,9	53,6	37,0	42,7
Jugendherbergen und Hütten	12	12	100,0	20,0	1 119	1 119	100,0	15,2	49,7	50,8	44,9	50,5
Erholungs-, Ferien-, Schulheime u. Boardingh. zus.	31	31	100,0	3,1-	3 567	3 376	94,6	0,9	49,5	52,4	43,8	50,9
Ferienzentren, Ferienwohnungen zusammen	454	454	100,0	1,1	28 495	27 869	97,8	2,1	39,5	40,6	31,5	34,2
Vorsorge- u. Reha-Kliniken	21	21	100,0	4,5-	3 778	3 664	97,0	4,8-	83,8	86,4	70,9	75,2
<b>Betriebe zusammen</b>	<b>879</b>	<b>878</b>	<b>99,9</b>	<b>0,5</b>	<b>64 125</b>	<b>62 710</b>	<b>97,8</b>	<b>1,6</b>	<b>52,8</b>	<b>54,2</b>	<b>41,6</b>	<b>45,2</b>
<b>Seeheilbäder</b>												
Hotels	57	56	98,2	1,8	7 320	7 024	96,0	4,1	66,4	69,2	50,9	54,5
Hotels garnis	34	33	97,1	0,0	1 359	1 283	94,4	0,6	55,4	58,8	35,7	42,6
Gasthöfe	21	21	100,0	0,0	645	641	99,4	1,2-	58,0	58,5	38,5	43,5
Pensionen	.	.	.	.	.	.	.	.	.	.	.	.
Jugendherbergen und Hütten	.	.	.	.	.	.	.	.	.	.	.	.
Erholungs-, Ferien-, Schulheime u. Boardingh. zus.	12	12	100,0	0,0	1 336	997	74,6	5,9-	41,4	55,7	35,7	48,6
Ferienzentren, Ferienwohnungen zusammen	167	166	99,4	1,2	11 050	10 631	96,2	0,6	36,9	38,5	29,4	31,4
Vorsorge- u. Reha-Kliniken	14	14	100,0	0,0	3 259	3 253	99,8	0,2	89,0	89,2	74,7	76,2
<b>Betriebe zusammen</b>	<b>322</b>	<b>319</b>	<b>99,1</b>	<b>1,3</b>	<b>25 924</b>	<b>24 777</b>	<b>95,6</b>	<b>1,2</b>	<b>54,3</b>	<b>56,9</b>	<b>42,4</b>	<b>45,9</b>
<b>Luftkurorte</b>												
Hotels	.	.	.	.	.	.	.	.	.	.	.	.
Hotels garnis	15	15	100,0	7,1	439	439	100,0	11,1	54,5	54,5	38,2	42,4
Gasthöfe	.	.	.	.	.	.	.	.	.	.	.	.
Pensionen	12	12	100,0	7,7-	240	240	100,0	4,0-	52,0	52,1	33,7	38,5
Jugendherbergen und Hütten	3	3	100,0	50,0	380	380	100,0	36,7	32,3	32,3	29,7	37,1
Erholungs-, Ferien-, Schulheime u. Boardingh. zus.	.	.	.	.	.	.	.	.	.	.	.	.
Ferienzentren, Ferienwohnungen zusammen	.	.	.	.	.	.	.	.	.	.	.	.
Vorsorge- u. Reha-Kliniken	.	.	.	.	.	.	.	.	.	.	.	.
<b>Betriebe zusammen</b>	<b>88</b>	<b>87</b>	<b>98,9</b>	<b>0,0</b>	<b>4 453</b>	<b>4 225</b>	<b>94,9</b>	<b>1,9-</b>	<b>54,9</b>	<b>57,9</b>	<b>44,1</b>	<b>49,8</b>

1) Im Berichtsmonat geöffnete sowie vorübergehend geschlossene Betriebe. - 2) Ganz oder teilweise geöffnet. - 3) Anteil am Insgesamt. - 4) Maximales Bettenangebot in den zurückliegenden 13 Monaten (einschl. lfd. Monat). - 5) Rechnerischer Wert (Übernachtungen/mögliche Bettentage) x 100. - 6) Rechnerischer Wert (Übernachtungen/angebotene Bettentage) x 100.



**Noch: 19. Beherbergungsstätten, Gästebetten und Kapazitätsauslastung  
nach Gemeindegruppen und Betriebsarten**

		September 2005							Januar - September 2005				
Gemeindegruppe	Betriebsart	Betriebe			Betten / Schlafgelegenheiten				durchschnittliche Auslastung				
		insgesamt 1)	darunter			insgesamt 4)	darunter			aller 5)	der angebotenen 6)	aller 5)	der angebotenen 6)
			geöffnete 2) Betriebe				angebotene Betten / Schlafgelegenheiten						
			zusammen	Anteil 3)	Veränd. über Vorjahresmonat		zusammen	Anteil 3)	Veränd. über Vorjahresmonat				
Anzahl		%		Anzahl		%		Betten / Schlafgelegenheiten					
<b>Erholungsorte</b>													
Hotels	41	41	100,0	2,5	4 140	4 113	99,3	4,8	52,5	52,9	40,6	44,5	
Hotels garnis	26	26	100,0	4,0	917	917	100,0	6,0	43,0	43,1	28,3	34,3	
Gasthöfe	31	31	100,0	6,9	962	949	98,6	15,6	50,8	51,6	35,2	40,2	
Pensionen	25	25	100,0	8,7	593	593	100,0	14,0	40,5	44,6	28,6	32,9	
Jugendherbergen und Hütten	8	8	100,0	0,0	818	818	100,0	8,9	48,7	53,8	36,1	45,2	
Erholungs-, Ferien-, Schul- heime u. Boardingh. zus.	6	6	100,0	25,0-	279	240	86,0	15,8-	17,3	20,3	21,8	31,0	
Ferienzentren, Ferienh.- wohnungen zusammen	151	148	98,0	3,9-	11 582	10 617	91,7	3,2-	30,5	33,6	27,2	33,3	
Vorsorge- u. Reha-Kliniken	5	5	100,0	0,0	1 170	1 170	100,0	0,0	86,9	86,9	80,6	81,5	
<b>Betriebe zusammen</b>	<b>293</b>	<b>290</b>	<b>99,0</b>	<b>0,7-</b>	<b>20 461</b>	<b>19 417</b>	<b>94,9</b>	<b>0,6</b>	<b>40,6</b>	<b>43,3</b>	<b>33,7</b>	<b>39,8</b>	
<b>Sonstige Gemeinden</b>													
Hotels	284	281	98,9	0,4-	21 773	21 296	97,8	1,4	47,9	49,1	35,8	38,3	
Hotels garnis	100	96	96,0	5,9-	3 509	3 368	96,0	4,0	45,9	47,9	33,1	35,5	
Gasthöfe	124	121	97,6	1,6-	4 237	4 117	97,2	23,8	23,2	24,0	19,9	22,3	
Pensionen	100	98	98,0	2,0-	2 507	2 424	96,7	2,8-	34,3	36,0	26,3	30,9	
Jugendherbergen und Hütten	55	52	94,5	8,3	4 317	4 057	94,0	3,2	31,9	34,2	28,7	34,3	
Erholungs-, Ferien-, Schul- heime u. Boardingh. zus.	82	79	96,3	1,3	4 482	4 093	91,3	1,3	19,3	21,4	20,9	25,2	
Ferienzentren, Ferienh.- wohnungen zusammen	288	283	98,3	1,1	14 688	14 149	96,3	0,9	33,4	34,9	31,5	35,3	
Vorsorge- u. Reha-Kliniken	6	6	100,0	0,0	937	933	99,6	0,4	86,7	87,1	79,3	79,8	
<b>Betriebe zusammen</b>	<b>1 039</b>	<b>1 016</b>	<b>97,8</b>	<b>0,3-</b>	<b>56 450</b>	<b>54 437</b>	<b>96,4</b>	<b>2,7</b>	<b>38,7</b>	<b>40,3</b>	<b>31,9</b>	<b>35,4</b>	
<b>Mecklenburg-Vorpommern</b>													
Hotels	539	535	99,3	0,6	53 244	52 139	97,9	2,2	57,3	58,6	43,9	46,8	
Hotels garnis	260	254	97,7	2,3-	9 357	9 058	96,8	2,5	52,1	53,9	35,5	40,0	
Gasthöfe	257	253	98,4	0,0	8 689	8 507	97,9	13,8	39,6	40,5	29,8	33,6	
Pensionen	223	221	99,1	0,9-	6 533	6 365	97,4	0,4-	44,5	46,3	31,8	37,2	
Jugendherbergen und Hütten	81	78	96,3	9,9	7 077	6 817	96,3	6,9	37,9	40,2	33,0	39,0	
Erholungs-, Ferien-, Schul- heime u. Boardingh. zus.	137	134	97,8	1,5-	9 956	8 998	90,4	0,3-	33,4	37,2	31,4	38,0	
Ferienzentren, Ferienh.- wohnungen zusammen	1 084	1 074	99,1	0,3	66 708	64 090	96,1	0,6	36,2	37,8	30,4	33,8	
Vorsorge- u. Reha-Kliniken	53	53	100,0	1,9-	10 673	10 406	97,5	3,0-	86,1	88,3	74,5	77,4	
<b>Betriebe zusammen</b>	<b>2 634</b>	<b>2 602</b>	<b>98,8</b>	<b>0,1</b>	<b>172 237</b>	<b>166 380</b>	<b>96,6</b>	<b>1,7</b>	<b>47,1</b>	<b>48,9</b>	<b>37,8</b>	<b>41,7</b>	

1) Im Berichtsmonat geöffnete sowie vorübergehend geschlossene Betriebe. - 2) Ganz oder teilweise geöffnet. - 3) Anteil am Insgesamt.  
- 4) Maximales Bettenangebot in den zurückliegenden 13 Monaten (einschl. lfd. Monat). - 5) Rechnerischer Wert (Übernachtungen/  
mögliche Bettentage) x 100. - 6) Rechnerischer Wert (Übernachtungen/angebotene Bettentage) x 100.

20. Ankünfte, Übernachtungen und Aufenthaltsdauer der Gäste in Beherbergungsstätten  
nach Gemeindegruppen und Betriebsarten

Gemeindegruppe - Betriebsart	September 2005					Januar - September 2005				
	Ankünfte		Übernachtungen			Ankünfte		Übernachtungen		
	insgesamt	Veränderung gegenüber dem Vorjahresmonat	insgesamt	Veränderung gegenüber dem Vorjahresmonat	durchschnittliche Aufenthaltsdauer 1)	insgesamt	Veränderung gegenüber dem Vorjahreszeitraum	insgesamt	Veränderung gegenüber dem Vorjahreszeitraum	durchschnittliche Aufenthaltsdauer 1)
<b>Heilbäder</b>										
Hotels	.	.	.	.	.	.	.	.	.	.
Hotels garnis	50	46,8-	91	59,7-	1,8	463	34,9-	914	29,0-	2,0
Gasthöfe	.	.	.	.	.	.	.	.	.	.
Pensionen	.	.	.	.	.	.	.	.	.	.
Jugendherbergen und Hütten	.	.	.	.	.	.	.	.	.	.
Erholungs-, Ferien-, Schul- heime u. Boardingh. zus.	.	.	.	.	.	.	.	.	.	.
Ferienzentren, Ferienh.- wohnungen zusammen	.	.	.	.	.	.	.	.	.	.
Vorsorge- u. Reha-Kliniken	.	.	.	.	.	.	.	.	.	.
Betriebe zusammen	2 339	4,3-	15 891	15,4	6,8	19 749	10,2	129 789	10,6	6,6
<b>Seebäder</b>										
Hotels	86 805	13,9	372 909	6,0	4,3	616 996	3,0	2 622 995	1,0	4,3
Hotels garnis	12 367	18,6	56 274	8,7	4,6	76 544	1,6	334 202	2,2-	4,4
Gasthöfe	10 072	14,0	44 366	13,0	4,4	66 660	8,2	284 050	0,7	4,3
Pensionen	10 510	7,1	39 501	2,8-	3,8	65 496	0,4-	257 494	4,5-	3,9
Jugendherbergen und Hütten	4 997	8,2	16 686	8,0	3,3	35 419	1,2	129 939	5,2	3,7
Erholungs-, Ferien-, Schul- heime u. Boardingh. zus.	10 429	17,9	52 978	2,1	5,1	76 045	8,8	425 044	2,1	5,6
Ferienzentren, Ferienh.- wohnungen zusammen	50 718	9,9	337 971	3,4	6,7	364 585	5,0-	2 421 966	7,5-	6,6
Vorsorge- u. Reha-Kliniken	4 501	10,1-	94 950	0,3-	21,1	36 892	4,1-	737 624	4,3-	20,0
Betriebe zusammen	190 399	12,0	1 015 635	4,4	5,3	1 338 637	0,7	7 213 314	2,8-	5,4
<b>Seeheilbäder</b>										
Hotels	34 406	11,1	145 818	7,5	4,2	250 461	8,1	980 557	0,0	3,9
Hotels garnis	5 208	15,3	22 601	3,8	4,3	31 692	5,9	132 690	1,1-	4,2
Gasthöfe	2 542	2,3	11 226	10,0-	4,4	15 201	8,1-	69 292	12,1-	4,6
Pensionen	.	.	.	.	.	.	.	.	.	.
Jugendherbergen und Hütten	.	.	.	.	.	.	.	.	.	.
Erholungs-, Ferien-, Schul- heime u. Boardingh. zus.	2 479	4,8	16 607	4,6-	6,7	20 103	6,6-	139 488	5,8-	6,9
Ferienzentren, Ferienh.- wohnungen zusammen	18 186	10,2	122 251	1,6	6,7	130 057	0,7-	881 566	8,3-	6,8
Vorsorge- u. Reha-Kliniken	3 567	1,6-	87 035	2,7	24,4	30 288	3,2-	664 027	1,1-	21,9
Betriebe zusammen	70 525	9,6	422 179	3,5	6,0	505 141	3,2	2 970 576	3,5-	5,9
<b>Luftkurorte</b>										
Hotels	.	.	.	.	.	.	.	.	.	.
Hotels garnis	2 448	11,6	7 178	5,6	2,9	15 309	16,8	42 642	10,6	2,8
Gasthöfe	.	.	.	.	.	.	.	.	.	.
Pensionen	1 340	14,8-	3 747	18,6-	2,8	8 534	11,9-	22 753	11,5-	2,7
Jugendherbergen und Hütten	1 289	69,6	3 677	89,8	2,9	8 480	41,7	25 323	37,5	3,0
Erholungs-, Ferien-, Schul- heime u. Boardingh. zus.	.	.	.	.	.	.	.	.	.	.
Ferienzentren, Ferienh.- wohnungen zusammen	.	.	.	.	.	.	.	.	.	.
Vorsorge- u. Reha-Kliniken	.	.	.	.	.	.	.	.	.	.
Betriebe zusammen	17 182	6,8	73 342	6,8	4,3	117 697	6,5	526 426	6,0	4,5

1) Rechnerischer Wert Übernachtungen/Ankünfte.

Noch: 20. Ankünfte, Übernachtungen und Aufenthaltsdauer der Gäste in Beherbergungsstätten nach Gemeindegruppen und Betriebsarten

Gemeindegruppe - Betriebsart	September 2005					Januar - September 2005				
	Ankünfte		Übernachtungen			Ankünfte		Übernachtungen		
	insgesamt	Veränderung gegenüber dem Vorjahresmonat	insgesamt	Veränderung gegenüber dem Vorjahresmonat	durchschnittliche Aufenthaltsdauer 1)	insgesamt	Veränderung gegenüber dem Vorjahreszeitraum	insgesamt	Veränderung gegenüber dem Vorjahreszeitraum	durchschnittliche Aufenthaltsdauer 1)
		Anzahl		%	Anzahl		%		Tage	Anzahl
<b>Erholungsorte</b>										
Hotels	22 037	0,6	65 248	2,8-	3,0	152 371	3,4-	453 103	4,6-	3,0
Hotels garnis	2 952	8,1	11 826	5,6	4,0	18 119	1,3	68 515	2,2-	3,8
Gasthöfe	4 889	25,9	14 653	15,5	3,0	30 643	6,5	92 204	2,8	3,0
Pensionen	1 961	26,0	7 202	9,2	3,7	10 105	1,9	42 111	4,5-	4,2
Jugendherbergen und Hütten	3 505	16,1	11 948	20,6	3,4	21 419	9,3	78 023	11,8	3,6
Erholungs-, Ferien-, Schul- heime u. Boardingh. zus.	323	28,2-	1 444	45,9-	4,5	3 238	9,0-	17 093	17,9-	5,3
Ferienzentren, Ferienh.- wohnungen zusammen	19 968	1,0-	106 104	7,5-	5,3	143 437	6,3-	852 857	13,2-	5,9
Vorsorge- u. Reha-Kliniken	1 503	13,0-	30 513	2,4	20,3	13 390	6,0	257 391	4,9	19,2
Betriebe zusammen	57 138	3,1	248 938	2,2-	4,4	392 722	2,6-	1 861 297	6,8-	4,7
<b>Sonstige Gemeinden</b>										
Hotels	134 842	7,1	313 090	6,3	2,3	929 887	0,6-	2 101 738	0,4	2,3
Hotels garnis	20 511	8,6	48 366	18,3	2,4	139 982	0,7-	297 523	0,7	2,1
Gasthöfe	15 081	10,0	29 543	0,3	2,0	107 782	1,8-	215 121	3,9-	2,0
Pensionen	8 704	6,1	25 822	8,8	3,0	63 808	1,3-	184 831	2,7-	2,9
Jugendherbergen und Hütten	14 414	11,7	41 267	13,9	2,9	106 283	0,2	332 244	1,0	3,1
Erholungs-, Ferien-, Schul- heime u. Boardingh. zus.	9 344	5,2	25 952	7,4	2,8	79 419	4,5	254 663	1,6-	3,2
Ferienzentren, Ferienh.- wohnungen zusammen	31 399	11,5	147 346	2,2	4,7	245 047	6,3	1 256 481	1,3	5,1
Vorsorge- u. Reha-Kliniken	1 218	29,0	24 371	6,4	20,0	9 626	4,4	201 956	1,4-	21,0
Betriebe zusammen	235 513	8,3	655 757	6,4	2,8	1 681 834	0,5	4 844 557	0,2	2,9
<b>Mecklenburg-Vorpommern</b>										
Hotels	285 433	8,7	915 468	5,5	3,2	2 003 168	1,4	6 282 192	0,4	3,1
Hotels garnis	43 536	12,1	146 336	10,3	3,4	282 109	1,5	876 486	0,5-	3,1
Gasthöfe	34 018	12,3	103 162	6,2	3,0	229 026	1,3	680 658	2,1-	3,0
Pensionen	25 055	8,3	87 254	2,1	3,5	163 045	0,7-	570 642	3,8-	3,5
Jugendherbergen und Hütten	26 197	11,0	80 523	14,4	3,1	187 208	1,8	616 827	3,8	3,3
Erholungs-, Ferien-, Schul- heime u. Boardingh. zus.	23 387	9,3	99 747	0,8	4,3	185 177	5,5	859 835	0,3-	4,6
Ferienzentren, Ferienh.- wohnungen zusammen	122 400	8,8	723 513	1,4	5,9	897 230	1,4-	5 482 075	6,6-	6,1
Vorsorge- u. Reha-Kliniken	13 070	2,6-	275 739	2,8	21,1	108 817	0,4-	2 177 244	0,7-	20,0
Betriebe zusammen	573 096	9,0	2 431 742	4,2	4,2	4 055 780	0,8	17 545 959	2,2-	4,3

1) Rechnerischer Wert Übernachtungen/Ankünfte.

21. Beherbergungsstätten, Gästebetten und Kapazitätsauslastung  
nach Gemeindegruppen und ausgewählten Gemeinden

Gemeindegruppe - Gemeinde	September 2005								Januar - September 2005			
	Betriebe				Betten / Schlafgelegenheiten				durchschnittliche Auslastung			
	insge- samt 1)	darunter			insge- samt 4)	darunter			aller 5)	der ange- bote- nen 6)	aller 5)	der ange- bote- nen 6)
		geöffnete 2) Betriebe				angebotene Betten / Schlafgelegenheiten						
zusammen		Anteil 3)	Ver- änd. über Vor- jahres monat	zusammen		An- teil 3)	Ver- änd. über Vor- jahres monat	Betten / Schlaf- gelegenheiten				
Anzahl	%		Anzahl			%						

Seebäder

Warnemünde	61	61	100,0	1,7	5 160	5 126	99,3	1,5	47,9	48,2	41,5	48,3
Kühlungsborn, Stadt	82	82	100,0	1,2-	7 727	7 660	99,1	4,3	66,6	67,2	52,3	54,4
Nienhagen	11	11	100,0	8,3-	774	758	97,9	2,6-	42,1	43,5	37,4	40,1
Rerik, Stadt	33	33	100,0	6,5	1 711	1 703	99,5	8,1	49,1	49,3	43,0	44,7
Ahrenshoop	33	33	100,0	0,0	1 351	1 345	99,6	1,8	65,1	65,4	56,9	58,1
Dierhagen	22	22	100,0	0,0	1 402	1 397	99,6	0,1	62,1	62,3	42,3	43,7
Prerow	63	63	100,0	4,5-	2 736	2 642	96,6	4,5-	58,4	60,5	42,7	47,4
Wustrow	15	15	100,0	0,0	2 268	2 259	99,6	0,3-	56,7	56,9	40,7	41,7
Insel Poel	25	25	100,0	0,0	1 329	1 239	93,2	3,9-	36,6	39,7	33,0	37,1
Karlshagen	26	26	100,0	0,0	1 548	1 538	99,4	9,4	45,1	45,7	29,5	32,9
Koserow	25	25	100,0	3,8-	1 849	1 848	99,9	5,8	44,9	45,0	37,9	41,8
Loddin	20	20	100,0	5,3	1 357	1 246	91,8	3,8	60,2	65,5	48,9	54,9
Lubmin	11	11	100,0	10,0	416	416	100,0	15,6	30,3	30,3	31,0	33,1
Trassenheide	26	26	100,0	4,0	2 265	2 204	97,3	1,1	43,0	45,4	35,7	44,8
Ückeritz	16	16	100,0	6,7	795	795	100,0	3,2	55,1	57,3	48,3	62,3
Zempin	14	14	100,0	0,0	694	688	99,1	0,9-	51,6	52,3	39,1	42,1
Zinnowitz	49	49	100,0	3,9-	4 111	3 982	96,9	4,6	51,3	52,9	41,9	45,7
Baabe	39	38	97,4	15,2	1 837	1 809	98,5	11,5	60,6	61,5	46,5	53,2
Binz	113	113	100,0	0,0	12 489	12 088	96,8	0,9-	53,0	54,8	41,2	42,8
Breege	23	23	100,0	4,2-	1 871	1 766	94,4	0,7-	48,0	50,9	38,3	42,3
Göhren	40	40	100,0	2,4-	3 404	3 374	99,1	0,1	51,3	51,8	37,9	42,9
Insel Hiddensee	49	49	100,0	3,9-	1 447	1 434	99,1	1,9-	39,6	39,9	29,5	31,8
Sellin	70	70	100,0	7,7	5 045	4 883	96,8	2,6	48,9	50,9	37,5	40,8
Thiessow	13	13	100,0	7,1-	539	510	94,6	7,3-	33,5	35,7	28,3	35,1

Heilbäder

Bad Doberan	11	10	90,9	9,1-	575	565	98,3	1,6	66,3	67,5	56,0	64,9
Bad Sülze, Stadt	.	.	.	.	.	.	.	.	.	.	.	.

Seeheilbäder

Heiligendamm	6	5	83,3	28,6-	853	810	95,0	6,8-	50,9	53,6	47,9	52,7
Graal-Müritz	36	35	97,2	0,0	2 640	2 546	96,4	3,6-	65,1	67,6	47,9	54,0
Zingst	55	55	100,0	0,0	3 852	3 824	99,3	1,7	50,1	50,4	39,3	40,6
Boltenhagen	46	46	100,0	2,2	4 830	4 748	98,3	0,2	49,7	50,9	39,8	42,3
Dreikaiserbäder	179	178	99,4	2,9	13 749	12 849	93,5	3,1	55,2	59,1	42,8	46,9

Luftkurorte

Krakow am See, Stadt	11	11	100,0	0,0	367	367	100,0	1,4	33,7	33,7	26,9	30,8
Malchow, Stadt	14	14	100,0	6,7-	650	650	100,0	2,3-	65,9	65,9	48,5	50,7
Waren (Müritz), Stadt	40	39	97,5	2,6	1 757	1 537	87,5	4,2-	49,7	56,9	37,8	44,1
Plau am See, Stadt	23	23	100,0	0,0	1 679	1 671	99,5	0,1-	60,7	61,0	52,3	58,9

1) Im Berichtsmonat geöffnete sowie vorübergehend geschlossene Betriebe. - 2) Ganz oder teilweise geöffnet. - 3) Anteil am Insgesamt.  
- 4) Maximales Bettenangebot in den zurückliegenden 13 Monaten (einschl. lfd. Monat). - 5) Rechnerischer Wert (Übernachtungen/  
mögliche Bettentage) x 100. - 6) Rechnerischer Wert (Übernachtungen/angebotene Bettentage) x 100.

Noch: 21. Beherbergungsstätten, Gästebetten und Kapazitätsauslastung  
nach Gemeindegruppen und ausgewählten Gemeinden

Gemeindegruppe  Gemeinde	September 2005							Januar - September 2005				
	Betriebe				Betten / Schlafgelegenheiten			durchschnittliche Auslastung				
	insgesamt 1)	darunter			insgesamt 4)	darunter			aller 5)	der angebotenen 6)	aller 5)	der angebotenen 6)
		geöffnete 2) Betriebe				angebotene Betten / Schlafgelegenheiten						
zusammen		Anteil 3)	Veränd. gegenüber Vorjahresmonat	zusammen		An- teil 3)	Veränd. gegenüber Vorjahresmonat					
Anzahl		%		Anzahl		%						

Erholungsorte

Mirow, Stadt	14	14	100,0	0,0	1 821	1 821	100,0	1,4	42,9	43,0	34,8	37,5
Wesenberg, Stadt	7	6	85,7	14,3-	545	449	82,4	17,0-	36,0	43,7	30,8	41,0
Feldberg, Stadt	15	15	100,0	7,1	863	803	93,0	0,6-	59,2	63,6	48,2	56,6
Göhren-Lebbin	5	5	100,0	0,0	1 708	1 708	100,0	0,2	56,4	56,4	51,2	53,1
Klink	7	7	100,0	0,0	1 507	1 507	100,0	3,9	53,4	53,4	43,0	47,1
Röbel/Müritz, Stadt	10	10	100,0	11,1	532	528	99,2	24,8	52,4	52,8	34,9	41,8
Born a. Darß	11	11	100,0	0,0	714	714	100,0	16,9	38,8	38,9	34,5	35,5
Wieck a. Darß	13	13	100,0	0,0	407	397	97,5	2,0-	39,9	41,2	37,0	39,2
Sternberg, Stadt	8	8	100,0	0,0	282	282	100,0	0,0	30,6	30,6	25,4	29,3
Dranske	20	19	95,0	5,6	3 602	2 809	78,0	5,9-	15,8	20,9	14,3	23,6
Gager	16	16	100,0	0,0	480	463	96,5	0,2	38,1	39,6	33,2	34,9
Glowe	23	23	100,0	4,2-	1 019	1 005	98,6	2,4-	57,2	57,9	48,5	54,2
Lancken-Granitz	9	9	100,0	0,0	257	257	100,0	0,0	47,2	47,3	29,1	31,6
Middelhagen	38	37	97,4	9,8-	1 513	1 490	98,5	6,1-	43,6	44,8	32,9	41,0
Putbus, Stadt	24	24	100,0	4,3	1 057	1 056	99,9	7,2	40,5	40,6	34,7	39,0
Putgarten	6	6	100,0	14,3-	310	310	100,0	5,5-	35,8	35,8	31,2	33,2
Sassnitz, Stadt	39	39	100,0	11,4	1 690	1 674	99,1	9,3	48,0	49,1	36,1	38,0
Wiek	13	13	100,0	7,1-	643	643	100,0	1,4-	57,4	57,4	50,6	53,7
Mönkebude	.	.	.	.	.	.	.	.	.	.	.	.
Ueckermünde, Stadt	14	14	100,0	0,0	1 499	1 489	99,3	4,2	26,4	28,5	24,1	27,7

Weitere ausgewählte Gemeinden

Demmin, Hansestadt	6	6	100,0	14,3-	201	201	100,0	11,5-	44,1	44,1	36,4	36,4
Stavenhagen, Reuterstadt	6	6	100,0	0,0	567	567	100,0	0,0	43,5	43,5	29,5	34,7
Güstrow, Stadt	17	17	100,0	6,3	1 076	1 076	100,0	1,1	46,5	46,6	38,0	39,1
Teterow, Stadt	7	7	100,0	12,5-	550	550	100,0	17,0	41,3	41,3	36,3	36,7
Ludwigslust, Stadt	8	8	100,0	14,3	351	343	97,7	23,8	31,2	32,0	23,2	25,1
Neustadt-Glewe, Stadt	5	5	100,0	0,0	229	221	96,5	8,3	40,9	42,4	32,7	33,3
Neustrelitz, Stadt	10	10	100,0	0,0	442	439	99,3	1,2	34,4	34,6	29,4	31,1
Wesenberg	3	3	100,0	0,0	162	162	100,0	0,6	30,3	30,3	27,7	35,1
Feldberger Seenlandschaft	9	8	88,9	0,0	277	231	83,4	11,5-	31,0	37,1	22,7	28,6
Rechlin	9	9	100,0	0,0	1 253	1 251	99,8	19,9	33,0	33,0	29,8	31,5
Barth, Stadt	6	6	100,0	0,0	454	419	92,3	7,7-	43,4	47,0	34,2	39,1
Ribnitz-Damgarten, Stadt	14	14	100,0	0,0	420	403	96,0	6,3	26,4	27,6	24,3	28,8
Grevesmühlen, Stadt	5	5	100,0	0,0	138	138	100,0	0,0	31,6	31,6	26,6	26,6
Klützt, Stadt	7	6	85,7	14,3-	455	415	91,2	8,8-	43,4	47,6	33,5	36,8
Anklam, Stadt	7	7	100,0	0,0	231	231	100,0	0,0	42,4	42,8	35,5	36,7
Usedom, Stadt	6	6	100,0	14,3-	123	123	100,0	0,8	30,1	30,1	18,9	19,8
Wolgast, Stadt	8	8	100,0	33,3	200	200	100,0	16,3	38,6	38,6	34,3	34,4
Parchim, Stadt	9	7	77,8	22,2-	313	275	87,9	7,4-	36,9	43,2	30,2	34,7
Bergen auf Rügen, Stadt	6	6	100,0	0,0	545	545	100,0	0,0	65,2	65,2	42,1	43,1
Lohme	13	13	100,0	8,3	438	432	98,6	9,1	45,3	46,0	30,5	40,9
Ralswiek	5	5	100,0	0,0	276	276	100,0	0,0	50,1	50,1	39,7	45,8
Sagard	5	5	100,0	0,0	1 213	1 213	100,0	0,0	49,3	49,3	45,5	45,8
Ummanz	9	9	100,0	10,0-	615	503	81,8	2,3-	23,4	28,6	22,3	29,2
Pasewalk, Stadt	3	3	100,0	0,0	210	182	86,7	13,3-	22,2	25,6	19,1	19,4
Torgelow, Stadt	4	4	100,0	0,0	106	106	100,0	1,9	27,7	27,7	23,1	23,1

1) Im Berichtsmonat geöffnete sowie vorübergehend geschlossene Betriebe. - 2) Ganz oder teilweise geöffnet. - 3) Anteil am Insgesamt. - 4) Maximales Bettenangebot in den zurückliegenden 13 Monaten (einschl. lfd. Monat). - 5) Rechnerischer Wert (Übernachtungen/mögliche Bettentage) x 100. - 6) Rechnerischer Wert (Übernachtungen/angebotene Bettentage) x 100.

22. Ankünfte, Übernachtungen und Aufenthaltsdauer der Gäste in Beherbergungsstätten  
nach Gemeindegruppen und ausgewählten Gemeinden

Gemeindegruppe - Gemeinde	September 2005					Januar - September 2005				
	Ankünfte		Übernachtungen			Ankünfte		Übernachtungen		
	insgesamt	Veränderung gegen- über dem Vor- jahres- monat	insgesamt	Veränderung gegen- über dem Vor- jahres- monat	durch- schnitt- liche Aufent- halts- dauer 1)	insgesamt	Veränderung gegen- über dem Vor- jahres- zeitraum	insgesamt	Veränderung gegen- über dem Vor- jahres- zeitraum	durch- schnitt- liche Aufent- halts- dauer 1)
		Anzahl		%			Anzahl		%	
<b>Seebäder</b>										
Warnemünde	23 675	23,1	74 187	19,2	3,1	174 281	7,3	577 942	4,7	3,3
Kühlungsborn, Stadt	28 213	10,3	154 395	3,3	5,5	198 656	1,9	1 086 982	0,8	5,5
Nienhagen	1 859	3,9-	9 766	18,6-	5,3	13 709	1,0-	80 125	5,7-	5,8
Rerik, Stadt	5 966	9,9	25 201	0,4	4,2	44 035	5,4	195 394	0,4-	4,4
Ahrenshoop	4 798	3,3	26 373	3,6-	5,5	34 646	3,2-	207 941	1,5-	6,0
Dierhagen	5 662	34,5	26 121	32,3	4,6	38 293	19,8	161 410	4,5	4,2
Prerow	8 365	16,3	47 974	9,0	5,7	52 311	2,8	322 730	0,0	6,2
Wustrow	5 530	12,4	38 589	14,7	7,0	42 409	1,0	252 058	5,7-	5,9
Insel Poel	2 003	11,9	14 577	4,7	7,3	15 171	9,8	118 995	1,3-	7,8
Karlshagen	3 607	35,9	20 931	39,9	5,8	21 993	1,0	125 307	4,7	5,7
Koserow	4 131	11,5	24 911	10,7	6,0	31 571	8,2	189 501	7,1	6,0
Loddin	2 282	12,4	24 493	7,5	10,7	16 980	0,4-	175 217	0,7-	10,3
Lubmin	1 205	18,6	3 784	11,5-	3,1	9 112	15,2	33 453	8,4-	3,7
Trassenheide	4 831	11,5	29 246	5,7	6,1	33 868	1,7	222 721	0,9	6,6
Ückeritz	1 637	7,5	13 141	3,9	8,0	11 325	4,2	102 462	0,1	9,0
Zempin	1 899	0,8-	10 748	5,2-	5,7	12 664	3,7-	74 765	3,7-	5,9
Zinnowitz	12 524	9,3	63 213	2,7	5,0	91 446	1,7	452 095	1,0-	4,9
Baabe	5 066	16,5	33 393	11,5	6,6	33 292	7,2	216 264	5,1	6,5
Binz	35 172	8,3	198 740	0,8	5,7	250 559	4,5-	1 401 577	7,5-	5,6
Breege	5 543	23,4	26 959	4,8-	4,9	36 562	10,0-	197 096	17,6-	5,4
Göhren	7 634	8,4	52 342	3,8-	6,9	51 185	5,9-	355 216	8,9-	6,9
Insel Hiddensee	3 736	12,3	17 184	3,9	4,6	22 757	4,5-	118 061	3,2-	5,2
Sellin	14 065	1,9	73 943	3,0-	5,3	94 708	4,0-	503 998	7,6-	5,3
Thiessow	996	12,2	5 424	2,3	5,4	7 104	5,4-	42 004	13,2-	5,9
<b>Heilbäder</b>										
Bad Doberan	2 076	4,9-	11 433	12,7	5,5	17 550	9,8	92 368	12,3	5,3
Bad Sülze, Stadt	.	.	.	.	.	.	.	.	.	.
<b>Seeheilbäder</b>										
Heiligendamm	2 472	2,9	13 014	0,4	5,3	21 373	15,1	111 648	8,6	5,2
Graal-Müritz	6 542	2,4	51 584	1,8	7,9	46 001	3,7-	351 501	3,9-	7,6
Zingst	9 662	8,5	57 873	4,1	6,0	66 285	5,4	411 771	2,5-	6,2
Boltenhagen	10 570	5,9	72 020	1,0	6,8	76 889	1,4-	532 166	8,7-	6,9
Dreikaiserbäder	41 279	12,5	227 688	4,8	5,5	294 593	4,4	1 563 490	2,6-	5,3
<b>Luftkurorte</b>										
Krakow am See, Stadt	1 164	18,4	3 715	8,6	3,2	7 538	12,8	27 225	2,7	3,6
Malchow, Stadt	2 233	2,2	12 851	14,1	5,8	16 192	0,1	87 335	1,6-	5,4
Waren (Müritz), Stadt	7 765	8,1	26 207	5,8	3,4	49 541	12,1	171 100	7,7	3,5
Plau am See, Stadt	6 020	4,9	30 569	4,6	5,1	44 426	2,3	240 766	8,2	5,4

1) Rechnerischer Wert Übernachtungen/Ankünfte.

Noch: 22. Ankünfte, Übernachtungen und Aufenthaltsdauer der Gäste in Beherbergungsstätten nach Gemeindegruppen und ausgewählten Gemeinden

Gemeindegruppe - Gemeinde	September 2005					Januar - September 2005				
	Ankünfte		Übernachtungen			Ankünfte		Übernachtungen		
	insgesamt	Veränderung gegenüber dem Vorjahresmonat	insgesamt	Veränderung gegenüber dem Vorjahresmonat	durchschnittliche Aufenthaltsdauer 1)	insgesamt	Veränderung gegenüber dem Vorjahreszeitraum	insgesamt	Veränderung gegenüber dem Vorjahreszeitraum	durchschnittliche Aufenthaltsdauer 1)
		Anzahl		%	Anzahl		%		Tage	Anzahl

Erholungsorte

Mirow, Stadt	5 443	2,6	23 431	8,8-	4,3	37 287	3,2	172 432	14,7-	4,6
Wesenberg, Stadt	1 710	19,0-	5 883	19,8-	3,4	11 741	10,6-	45 690	10,9-	3,9
Feldberg, Stadt	2 428	11,0	15 323	8,9	6,3	16 399	7,0-	115 009	1,3-	7,0
Göhren-Lebbin	8 812	7,6	28 923	0,4	3,3	61 214	3,7-	238 579	5,0-	3,9
Klink	6 974	2,3-	24 143	12,5-	3,5	45 040	6,5-	177 377	10,1-	3,9
Röbel/Müritz, Stadt	2 491	45,6	8 358	37,3	3,4	14 021	20,3	47 203	22,0	3,4
Born a. Darß	1 679	2,8-	8 320	1,5	5,0	11 987	5,0	63 390	4,9	5,3
Wieck a. Darß	1 004	12,5-	4 875	20,6-	4,9	7 424	3,4	41 121	3,0-	5,5
Sternberg, Stadt	748	9,8-	2 588	3,6	3,5	5 761	0,3	19 548	0,2	3,4
Dranske	2 460	6,9-	17 100	2,5	7,0	18 886	21,4-	139 366	24,8-	7,4
Gager	705	13,3-	5 493	17,0-	7,8	5 835	2,1	43 284	3,9-	7,4
Glowe	2 705	0,6	17 471	0,3	6,5	20 796	13,2	136 051	2,7	6,5
Lancken-Granitz	516	6,4-	3 637	8,8-	7,0	3 031	10,0-	20 424	12,9-	6,7
Middelhagen	3 359	8,7	19 786	2,4	5,9	23 048	7,5-	134 935	8,0-	5,9
Putbus, Stadt	3 745	7,0	12 841	0,8-	3,4	24 445	2,9-	95 424	3,5-	3,9
Putgarten	691	12,0-	3 331	11,6-	4,8	5 266	2,5	27 222	9,7-	5,2
Sassnitz, Stadt	7 217	7,2	24 324	6,6	3,4	47 226	5,7-	155 764	5,0-	3,3
Wiek	1 352	11,1	11 078	1,9-	8,2	9 081	4,0-	90 163	3,9-	9,9
Mönkebude	.	.	.	.	.	.	.	.	.	.
Ueckermünde, Stadt	3 082	2,5	11 867	9,3-	3,9	24 052	9,5	96 975	0,8	4,0

Weitere ausgewählte Gemeinden

Demmin, Hansestadt	1 254	25,5	2 660	2,0-	2,1	9 073	8,9	19 986	7,3	2,2
Stavenhagen, Reuterstadt	2 029	8,1-	7 400	4,5-	3,6	13 918	3,1-	45 655	4,7-	3,3
Güstrow, Stadt	6 176	0,5	14 998	1,0	2,4	45 404	1,7-	111 867	3,6	2,5
Teterow, Stadt	2 574	8,7	6 818	64,4	2,6	19 862	1,1	52 187	6,7	2,6
Ludwigslust, Stadt	2 217	28,2	3 290	16,3	1,5	13 746	12,5	22 274	8,9	1,6
Neustadt-Glewe, Stadt	608	2,0	2 812	86,1	4,6	5 150	16,0-	19 815	37,3	3,8
Neustrelitz, Stadt	2 541	4,7-	4 560	0,1	1,8	19 733	0,8	35 591	1,3	1,8
Wesenberg	524	89,2	1 472	39,7	2,8	2 719	1,0	12 262	9,8-	4,5
Feldberger Seenlandschaft	637	8,7	2 572	39,1	4,0	4 131	12,9-	16 924	9,9-	4,1
Rechlin	2 303	19,9-	12 386	15,5-	5,4	16 091	1,7-	93 661	1,7-	5,8
Barth, Stadt	2 477	21,9-	5 907	19,1-	2,4	17 893	12,7-	42 661	10,7-	2,4
Ribnitz-Damgarten, Stadt	1 194	20,1	3 331	10,8-	2,8	7 744	3,6	27 484	1,1-	3,5
Grevesmühlen, Stadt	596	12,7-	1 310	19,1-	2,2	5 388	9,9-	10 012	16,8-	1,9
Klütz, Stadt	1 354	27,6	5 928	12,0	4,4	8 696	17,9	41 663	5,7	4,8
Anklam, Stadt	1 487	1,8-	2 935	13,2	2,0	11 325	0,4	22 550	17,3	2,0
Usedom, Stadt	477	74,1	1 111	91,9	2,3	2 296	33,4	6 464	28,5	2,8
Wolgast, Stadt	553	4,8-	2 313	4,9	4,2	4 375	13,1	16 982	5,6-	3,9
Parchim, Stadt	1 098	27,8	3 462	8,4	3,2	8 289	4,3-	25 092	14,7-	3,0
Bergen auf Rügen, Stadt	3 635	0,4	10 664	3,0	2,9	25 284	0,5	62 661	5,5-	2,5
Lohme	1 352	13,7	5 954	7,4	4,4	8 932	5,5	33 632	9,1-	3,8
Ralswiek	1 457	52,1	4 145	10,6	2,8	10 962	6,8-	29 906	11,8-	2,7
Sagard	3 416	1,0	17 952	0,8-	5,3	29 889	6,8-	150 549	9,5-	5,0
Ummanz	1 042	5,1-	4 311	23,2-	4,1	7 754	24,0-	35 875	23,4-	4,6
Pasewalk, Stadt	922	7,9-	1 400	1,7-	1,5	7 344	3,0-	10 944	6,0-	1,5
Torgelow, Stadt	444	32,1	880	45,7	2,0	3 068	15,5	6 611	31,1	2,2

1) Rechnerischer Wert Übernachtungen/Ankünfte.

23. Campingplätze und Stellplatzkapazität  
nach Regionalgliederung

		September 2005						
		Campingplätze			Stellplätze für Urlaubscamping			
Kreis	Land	darunter		insgesamt 2)	darunter			
-		mit Urlaubscamping			angebotene Stellplätze			
	insgesamt 1)	zusammen	darunter geöffnet 3)	insgesamt 2)	zusammen	Ver- änderung gegenüber dem Vor- jahresmonat	Anteil 4)	
		Anzahl					%	
Neubrandenburg, Stadt	.	.	.	.	.	.	.	
Rostock, Hansestadt	.	.	.	.	.	.	.	
Bad Doberan	8	8	8	1 650	1 650	4,4	100,0	
Demmin	3	3	3	365	365	65,9	100,0	
Güstrow	4	4	4	490	470	2,1-	95,9	
Ludwigslust	8	8	8	270	240	7,1	88,9	
Mecklenburg-Strelitz	30	30	30	2 623	2 570	2,6	98,0	
Müritz	25	25	24	2 502	2 396	1,5	95,8	
Nordvorpommern	16	16	16	3 678	3 607	1,1-	98,1	
Nordwestmecklenburg	12	12	11	1 776	1 630	0,9-	91,8	
Ostvorpommern	20	20	20	3 828	3 727	2,6	97,4	
Parchim	18	18	18	1 287	1 275	1,0	99,1	
Rügen	23	23	23	3 937	3 877	3,2	98,5	
Uecker-Randow	4	4	3	180	150	0,0	83,3	
<b>Mecklenburg- Vorpommern insgesamt</b>	<b>173</b>	<b>173</b>	<b>170</b>	<b>23 811</b>	<b>23 182</b>	<b>2,2</b>	<b>97,4</b>	

1) Im Berichtsmonat geöffnete sowie vorübergehend geschlossene Betriebe. - 2) Maximales Stellplatzangebot in den zurückliegenden 13 Monaten (einschl. lfd. Monat). - 3) Ganz oder teilweise geöffnete Plätze. - 4) Anteil am Insgesamt.



24. Ankünfte, Übernachtungen und Aufenthaltsdauer der Gäste auf Campingplätzen  
nach Herkunftsländern

Herkunftsland (ständiger Wohnsitz)	September 2005						Januar - September 2005					
	Ankünfte			Übernachtungen			Ankünfte			Übernachtungen		
	insgesamt	Ver- än- derung gegen- über Vorj.- monat	insgesamt	Ver- än- derung gegen- über Vorj.- monat	An- teil 1)	durch- schn. Auf- ent- halts- dauer 2)	insgesamt	Ver- än- derung gegen- über Vorj.- zeit- raum	insgesamt	Ver- än- derung gegen- über Vorj.- zeit- raum	An- teil 1)	durch- schn. Auf- ent- halts- dauer 2)
Bundesrepublik Deutschland	63 961	27,1	227 285	23,6	96,9	3,6	732 908	2,8	3 070 269	6,5	96,7	4,2
Ausland												
Europa												
Baltische Staaten	3	50,0	5 150,0	0,1	1,7		68	34,0-	84	42,1-	0,1	1,2
Belgien	134	458,3	478 528,9	6,5	3,6		559	17,2	2 077	39,4	2,0	3,7
Dänemark	149	36,7	300 43,5	4,1	2,0		2 711	3,0	7 198	12,2	6,8	2,7
Finnland	50	22,0	63 40,0	0,9	1,3		1 417	0,2	1 978	4,1-	1,9	1,4
Frankreich	57	171,4	163 297,6	2,2	2,9		1 275	10,9	3 644	46,6	3,4	2,9
Griechenland	-	-	-	-	-		2	75,0-	14	53,3-	0,0	7,0
Vereinigtes Königreich	41	31,7-	67 27,2-	0,9	1,6		407	6,9-	1 032	7,4-	1,0	2,5
Irland, Republik	2	0,0	61	X	0,8	30,5	18	48,6-	170	183,3	0,2	9,4
Island	-	-	-	-	-		16	56,8-	16	70,4-	0,0	1,0
Italien	17	19,0-	35 20,7	0,5	2,1		536	14,2-	982	13,9-	0,9	1,8
Luxemburg	12	71,4	44 238,5	0,6	3,7		81	25,0-	247	24,9-	0,2	3,0
Niederlande	1 324	36,2	4 448 34,8	60,7	3,4		15 480	10,2	54 554	5,8	51,3	3,5
Norwegen	7	76,7-	15 70,6-	0,2	2,1		659	8,7	1 295	13,5-	1,2	2,0
Österreich	152	15,1-	320 33,3-	4,4	2,1		2 323	4,5	5 779	0,6-	5,4	2,5
Polen	11	450,0	30	X	0,4	2,7	341	11,4	604	16,1-	0,6	1,8
Portugal	-	-	-	-	-		19	47,2-	34	44,3-	0,0	1,8
Rußland	6	100,0	8 166,7	0,1	1,3		29	58,0-	31	80,6-	0,0	1,1
Schweden	213	37,4	327 39,1	4,5	1,5		4 598	9,5	8 609	4,1	8,1	1,9
Schweiz	369	14,2	784 14,8	10,7	2,1		4 917	17,6	13 250	18,1	12,5	2,7
Spanien	7	40,0	7 16,7	0,1	1,0		188	12,6	428	8,2-	0,4	2,3
Tschechische Republik	45	150,0	101 110,4	1,4	2,2		894	5,6-	2 842	4,6	2,7	3,2
Türkei	-	-	-	-	-		6	25,0-	16	15,8-	0,0	2,7
Ungarn	2	X	4	X	0,1	2,0	50	55,4-	114	59,7-	0,1	2,3
Sonstige europäische Länder	12	20,0-	16 20,0-	0,2	1,3		240	33,3-	469	55,2-	0,4	2,0
Zusammen	2 613	31,2	7 276 36,3	99,3	2,8		36 834 7,4	105 467 6,3	99,2	2,9		
Afrika												
Republik Südafrika	-	-	-	-	-		6	40,0-	6	45,5-	0,0	1,0
Sonstige afrikanische Länder	-	-	-	-	-		5	50,0-	5	85,3-	0,0	1,0
Zusammen	-	-	-	-	-		11	45,0-	11	75,6-	0,0	1,0
Asien												
China Volksrep. und Hongkong	-	-	-	-	-		1	X	1	X	0,0	1,0
Israel	-	-	-	-	-		8	166,7	8	166,7	0,0	1,0
Japan	2	100,0	2 100,0	0,0	1,0		10	100,0	10	42,9	0,0	1,0
Südkorea	-	-	-	-	-		-	-	-	-	-	-
Sonstige asiatische Länder	-	-	-	-	-		1	X	2	X	0,0	2,0
Zusammen	2	100,0	2 100,0	0,0	1,0		20	42,9	21	5,0	0,0	1,1
Amerika												
Kanada	8	300,0	10 400,0	0,1	1,3		24	20,0	30	0,0	0,0	1,3
USA	11	21,4-	16 36,0-	0,2	1,5		64	7,2-	115	0,0	0,1	1,8
Mittelamerika und Karibik	-	-	-	-	-		9	800,0	55	X	0,1	6,1
Brasilien	-	-	-	-	-		-	-	-	-	-	-
Sonstige südamerik. Länder	-	-	-	-	-		7	12,5-	11	60,7-	0,0	1,6
Zusammen	19	18,8	26 3,7-	0,4	1,4		104	4,0	211	19,9	0,2	2,0
Australien, Neuseeland und Ozeanien zusammen	5	68,7-	14 12,5-	0,2	2,8		77	11,5-	147	17,6	0,1	1,9
Ohne Angabe	6	200,0	6 200,0	0,1	1,0		298	X	443	822,9	0,4	1,5
Ausland zusammen	2 645	30,6	7 324 36,0	3,1	2,8		37 344 8,1	106 300 6,7	3,3	2,8		
Ankünfte/Übernachtungen insgesamt	66 606	27,2	234 609 24,0	100,0	3,5		770 252 3,1	3 176 569 6,5	100,0	4,1		

1) Bei Übernachtungen von Gästen aus der Bundesrepublik Deutschland und dem Ausland zusammen: Anteil an allen Übernachtungen insgesamt; sonst: Anteil an allen Übernachtungen von Gästen aus dem Ausland zusammen. - 2) Rechnerischer Wert Übernachtungen/Ankünfte.

25. Ankünfte, Übernachtungen und Aufenthaltsdauer der Gäste auf Campingplätzen nach Regionalgliederung

Kreis - Land	September 2005					Januar - September 2005				
	Ankünfte		Übernachtungen			Ankünfte		Übernachtungen		
	insgesamt	Veränderung gegenüber dem Vorjahresmonat	insgesamt	Veränderung gegenüber dem Vorjahresmonat	durchschnittliche Aufenthaltsdauer 1)	insgesamt	Veränderung gegenüber dem Vorjahreszeitraum	insgesamt	Veränderung gegenüber dem Vorjahreszeitraum	durchschnittliche Aufenthaltsdauer 1)
Neubrandenburg, Stadt	.	.	.	.	.	.	.	.	.	.
Rostock, Hansestadt	.	.	.	.	.	.	.	.	.	.
Bad Doberan	6 098	13,0	27 609	2,7-	4,5	72 216	0,6	321 591	3,6-	4,5
Demmin	419	48,1	1 130	63,5	2,7	5 380	23,5	19 643	58,5	3,7
Güstrow	378	12,2	1 224	15,3	3,2	6 893	9,0	20 643	21,0	3,0
Ludwigslust	366	7,6-	478	37,4-	1,3	4 499	38,7	8 468	12,3	1,9
Mecklenburg-Strelitz	9 146	45,0	20 943	50,3	2,3	105 730	1,6-	312 108	0,3	3,0
Müritz	6 017	10,9	19 124	2,3	3,2	77 246	0,5	286 153	2,1-	3,7
Nordvorpommern	11 933	81,4	44 216	44,8	3,7	121 813	19,0	535 560	15,8	4,4
Nordwestmecklenburg	4 899	81,4	16 248	91,3	3,3	55 570	4,0-	201 400	2,6	3,6
Ostvorpommern	12 119	40,8	52 159	38,1	4,3	140 057	2,6	718 566	11,0	5,1
Parchim	1 906	25,4	6 465	33,4	3,4	24 502	3,8	79 450	6,8	3,2
Rügen	12 359	12,0-	41 744	0,1	3,4	138 571	0,6-	603 095	7,9	4,4
Uecker-Randow	119	19,0-	229	50,4-	1,9	2 281	20,9	5 225	25,7-	2,3
<b>Mecklenburg-Vorpommern insgesamt</b>	<b>66 606</b>	<b>27,2</b>	<b>234 609</b>	<b>24,0</b>	<b>3,5</b>	<b>770 252</b>	<b>3,1</b>	<b>3 176 569</b>	<b>6,5</b>	<b>4,1</b>

1) Rechnerischer Wert Übernachtungen/Ankünfte.