



Tourismus in Mecklenburg-Vorpommern

August 2005

Bestell-Nr.: G413 2005 08

Herausgabe: 8. November 2005
Printausgabe: EUR 4,00

Herausgeber: Statistisches Landesamt Mecklenburg-Vorpommern, Lübecker Straße 287, 19059 Schwerin,
Telefon: 0385 4801-0, Telefax: 0385 4801-123, Internet: <http://www.statistik-mv.de>, E-Mail: poststelle@statistik-mv.de

Zuständiger Dezernent: Dr. Detlef Thofern, Telefon: 0385 4801-776

© Statistisches Landesamt Mecklenburg-Vorpommern, Schwerin, 2005

Für nicht gewerbliche Zwecke sind Vervielfältigung und unentgeltliche Verbreitung, auch auszugsweise, mit Quellenangabe gestattet. Die Verbreitung, auch auszugsweise, über elektronische Systeme/Datenträger bedarf der vorherigen Zustimmung. Alle übrigen Rechte bleiben vorbehalten.

Zeichenerklärungen und Abkürzungen

-	nichts vorhanden
0	weniger als die Hälfte von 1 in der letzten besetzten Stelle, jedoch mehr als nichts
.	Zahlenwert unbekannt oder geheim zu halten
...	Zahl lag bei Redaktionsschluss noch nicht vor
x	Aussage nicht sinnvoll oder Fragestellung nicht zutreffend
/	keine Angabe, da Zahlenwert nicht ausreichend genau oder nicht repräsentativ
()	Zahl hat eingeschränkte Aussagefähigkeit
p	vorläufige Zahl
s	geschätzte Zahl
r	berichtigte Zahl

Inhaltsverzeichnis

	Seite
I. Vorbemerkungen	3 - 4
II. Tabellen und Grafiken	
1. Beherbergungsstätten, Gästebetten und Kapazitätsauslastung	5
2. Ankünfte und Übernachtungen der Gäste in Beherbergungsstätten nach Betriebsarten	6 - 7
3. Beherbergungsstätten, Gästebetten und Kapazitätsauslastung nach Betriebsarten	8
4. Kapazitätsauslastung in Beherbergungsstätten	8
5. Beherbergungsstätten und Gästebetten im August 2005 nach Betriebsarten und Betriebsgrößenklassen	9
6. Beherbergungsstätten und Gästebetten im Jahr 2005 nach Betriebsarten und Monaten	10
7. Ankünfte, Übernachtungen und Aufenthaltsdauer der Gäste in Beherbergungsstätten (einschließlich Camping) nach Betriebsarten	11
8. Ankünfte der Gäste in Beherbergungsstätten (einschließlich Camping)	11
9. Ankünfte, Übernachtungen und Aufenthaltsdauer der Gäste in Beherbergungsstätten nach Herkunftsländern	12
10. Ankünfte und Übernachtungen der Gäste in Beherbergungsstätten im Jahr 2005 nach Betriebsarten und Monaten	13
11. Beherbergungsstätten, Gästebetten und Kapazitätsauslastung nach Regionalgliederung	14
12. Beherbergungsstätten, Gästebetten und Kapazitätsauslastung nach Regionalgliederung und Betriebsarten	15 - 19
13. Ankünfte, Übernachtungen und Aufenthaltsdauer der Gäste in Beherbergungsstätten nach Regionalgliederung	20
14. Ankünfte, Übernachtungen und Aufenthaltsdauer der Gäste in Beherbergungsstätten nach Regionalgliederung und Betriebsarten	21 - 25
15. Beherbergungsstätten, Gästebetten und Kapazitätsauslastung nach Reisegebieten und Betriebsarten	26 - 27
16. Ankünfte, Übernachtungen und Aufenthaltsdauer der Gäste in Beherbergungsstätten nach Reisegebieten und Betriebsarten	28 - 29
17. Beherbergungsstätten, Gästebetten und Kapazitätsauslastung nach IHK-Bezirken und Betriebsarten	30
18. Ankünfte, Übernachtungen und Aufenthaltsdauer der Gäste in Beherbergungsstätten nach IHK-Bezirken und Betriebsarten	31
19. Beherbergungsstätten, Gästebetten und Kapazitätsauslastung nach Gemeindegruppen und Betriebsarten	32 - 33
20. Ankünfte, Übernachtungen und Aufenthaltsdauer der Gäste in Beherbergungsstätten nach Gemeindegruppen und Betriebsarten	34 - 35
21. Beherbergungsstätten, Gästebetten und Kapazitätsauslastung nach Gemeindegruppen und ausgewählten Gemeinden	36 - 37
22. Ankünfte, Übernachtungen und Aufenthaltsdauer der Gäste in Beherbergungsstätten nach Gemeindegruppen und ausgewählten Gemeinden	38 - 39
23. Campingplätze und Stellplatzkapazität nach Regionalgliederung	40
24. Ankünfte, Übernachtungen und Aufenthaltsdauer der Gäste auf Campingplätzen nach Herkunftsländern	41
25. Ankünfte, Übernachtungen und Aufenthaltsdauer der Gäste auf Campingplätzen nach Regionalgliederung	42

I. Vorbemerkungen

Die monatliche Statistik im Reiseverkehr wird seit Mai 1991 vom Statistischen Landesamt Mecklenburg-Vorpommern durchgeführt.

Erhoben werden die Ankünfte und Übernachtungen der Gäste mit Wohnsitz innerhalb und außerhalb der Bundesrepublik Deutschland, bei Auslandsgästen auch deren Herkunftsland, die Aufenthaltsdauer sowie die Zahl der Gästebetten und bei den Betrieben der Hotellerie zusätzlich die Zahl der Gästezimmer sowie deren Belegung.

Rechtsgrundlage

Gesetz über die Neuordnung der Statistik der Beherbergung im Reiseverkehr (Beherbergungsstatistikgesetz - BeherbStatG) vom 22. Mai 2002 (BGBl. I S. 1642) in Verbindung mit dem Gesetz über die Statistik für Bundeszwecke (BStatG) vom 22. Januar 1987 (BGBl. I S. 462, 565), zuletzt geändert durch Artikel 2 des Gesetzes vom 9. Juni 2005 (BGBl. I S. 1534).

Der Berichterstattung unterliegen alle Beherbergungsstätten, die mehr als acht Gäste gleichzeitig vorübergehend beherbergen können (§ 5); auskunftspflichtig sind die Inhaber oder Leiter der Beherbergungsstätten (§ 6 Abs. 1).

Definitionen und Begriffserläuterungen

Beherbergung im Reiseverkehr:

Unterbringung von Personen, die sich vorübergehend an einem anderen Ort als ihrem gewöhnlichen Wohnsitz aufhalten (Reisende). Ein Aufenthalt gilt - in Anlehnung an die melderechtlichen Vorschriften ¹⁾ - dann als "vorübergehend", wenn er die Dauer von zwei Monaten im Allgemeinen nicht überschreitet.

Der vorübergehende Ortswechsel kann durch Urlaub und Freizeit, aber auch durch die Wahrnehmung privater und geschäftlicher Kontakte, den Besuch von Tagungen und Fortbildungsveranstaltungen, Maßnahmen zur Wiederherstellung der Gesundheit oder sonstige Gründe veranlasst sein.

Reisegebiete:

Gliederung nach nichtadministrativen Raumeinheiten, die sich im Wesentlichen an die Zuständigkeitsbereiche der regionalen Fremdenverkehrsverbände und an naturräumliche Gegebenheiten anlehnt.

Rügen

Landkreis Rügen

Vorpommern

Greifswald, Stralsund, Landkreis Nordvorpommern, Landkreis Ostvorpommern, Landkreis Uecker-Randow

Mecklenburgische Ostseeküste

Rostock, Wismar, Landkreis Bad Doberan, Landkreis Nordwestmecklenburg

Westmecklenburg

Schwerin, Landkreis Ludwigslust, Landkreis Parchim

Mecklenburgische Schweiz und Seenplatte

Neubrandenburg, Landkreis Demmin, Landkreis Güstrow, Landkreis Mecklenburg-Strelitz, Landkreis Müritz

Gemeindeguppen:

Zusammenfassung von Gemeinden (oder Gemeindeteilen) nach Arten der aufgrund landesrechtlicher Vorschriften verliehenen staatlichen Anerkennung (z. B. als Heilbäder, Seebäder, Luftkurorte). Angaben der kreisfreien Städte und Gemeinden ohne Prädikat sind in der Gruppe "Sonstige Gemeinden" enthalten.

Winterhalbjahr:

November des Vorjahres bis April des jeweiligen Jahres.

Sommerhalbjahr:

Mai bis Oktober des jeweiligen Jahres.

Ankünfte:

Zahl der Meldungen von Gästen in einer Beherbergungsstätte innerhalb des Berichtszeitraums, die zum vorübergehenden Aufenthalt ein Gästebett belegten.

Übernachtungen:

Zahl der Übernachtungen von Gästen, die im Berichtszeitraum ankamen oder aus dem vorherigen Berichtszeitraum noch anwesend waren.

Durchschnittliche Aufenthaltsdauer:

Rechnerischer Wert (Übernachtungen/Ankünfte). Die durchschnittliche Aufenthaltsdauer kann rechnerisch, z. B. in Orten mit Sanatorien und Kurkrankenhäusern, höher sein als die Zahl der Kalendertage des Berichtszeitraums.

Beherbergungsstätten:

Betriebe, die nach Einrichtung und Zweckbestimmung dazu dienen, mehr als acht Gäste (im Reiseverkehr) gleichzeitig zu beherbergen. Hierzu zählen auch Unterkunftsstätten, die die Gästebeherbergung nicht gewerblich und/oder nur als Nebenzweck betreiben.

Gästezimmer:

Als Gästezimmer gilt eine Einheit, die aus einem Raum oder einer Gruppe von Räumen besteht, die eine unteilbare Mieteinheit in einem Beherbergungsbetrieb bilden. Bei den Gästezimmern kann es sich um Einzel-, Doppel- oder Mehrbettzimmern handeln, je nachdem, ob sie zur dauerhaften Beherbergung von einer, zwei oder mehr Personen eingerichtet sind. Das Angebot bezieht sich auf die am letzten Öffnungstag im Berichtsmonat tatsächlich zur Beherbergung von Gästen zur Verfügung stehenden Gästezimmern. Zimmer, die von Mitarbeitern des Betriebes benutzt werden, zählen nicht als Gästezimmer. Ein Appartement ist eine spezielle Art von Gästezimmer. Es besteht aus einem oder mehreren Räumen mit Küche, separatem Bad und/oder Toilette.

1) Siehe § 16 Abs. 1 Melderechtsrahmengesetz (MRRG) vom 24. Juni 1994 (BGBl. I S.1430 ff.)

Betten und sonstige Schlafgelegenheiten:

Der Bestand bezieht sich auf die Normalbelegung, ohne Berücksichtigung behelfsmäßiger Schlafgelegenheiten (z. B. Schlafcouchen, Liegen, Kinderbetten), die bei Überbelegung zusätzlich zur Verfügung stehen.

Das Angebot bezieht sich auf die am letzten Öffnungstag im Berichtsmonat tatsächlich angebotenen Beherbergungsmöglichkeiten.

Durchschnittliche Auslastung der Gästezimmer:

Rechnerischer Wert, der die prozentuale Belegung der Gästezimmer im Berichtszeitraum ausdrückt. Die durchschnittliche Auslastung aller Gästezimmer errechnet sich durch Division der Zahl der im Berichtszeitraum belegten Gästezimmer (sog. room-nights) durch das Produkt aus der Zahl der Gästezimmer insgesamt und den Kalendertagen des Berichtszeitraumes. Die durchschnittliche Auslastung der angebotenen Gästezimmer wird ermittelt durch Division der im Berichtszeitraum belegten Gästezimmer durch das Produkt aus der Zahl der angebotenen Gästezimmer und den im Berichtszeitraum geöffneten Tagen.

Herkunftsländer:

Für die Erfassung ist grundsätzlich der ständige Wohnsitz oder gewöhnliche Aufenthalt der Gäste maßgebend, nicht dagegen deren Staatsangehörigkeit (Nationalität).

Betriebsarten:

Gruppierung der Beherbergungsstätten anhand der durch die Systematik der Wirtschaftszweige (Ausgabe 2003) vorgegebenen Kriterien. Unterschieden werden:

Hotel:

Jedermann zugängliche Beherbergungs- und Bewirtungsstätte mit herkömmlichem Dienstleistungsangebot in der Mehrzahl ihrer Beherbergungseinheiten und mit wenigstens einem Restaurant - auch für Passanten - sowie mit besonderen Aufenthaltsräumen überwiegend für Hausgäste.

Hotel garni:

Jedermann zugängliche Beherbergungsstätte, in der an Hausgäste nur Frühstück abgegeben wird.

Gasthof:

Jedermann zugängliche Beherbergungs- und Bewirtungsstätte mit herkömmlichem Dienstleistungsangebot in der Mehrzahl ihrer Beherbergungseinheiten und mit wenigstens einem Restaurant (auch für Passanten); der Gasthof hat jedoch neben den Speise- und Schankräumen keine weiteren Aufenthaltsräume für Hausgäste.

Pension:

Jedermann zugängliche Beherbergungsstätte, in der Speisen und Getränke nur an Hausgäste abgegeben werden.

Jugendherberge, jugendherbergsähnliche Einrichtung, Hütte:

Beherbergungsstätte, vorzugsweise für Angehörige der sie tragenden Organisation (z. B. Wanderverein, Heimatverein), in der Speisen und Getränke nur an Hausgäste abgegeben werden.

Campingplatz:

Abgegrenztes Gelände, das jedermann zum vorübergehenden Aufstellen von mitgebrachten Wohnwagen oder Zelten zugänglich ist. Die Unterscheidung zwischen Urlaubs- und Dauercamping knüpft an die vertraglich vereinbarte Campingplatzbenutzung mit einer Dauer von höchstens zwei Monaten bzw. mehr als zwei Monaten an.

Erholungs-, Ferien- und Schulungsheim:

Beherbergungsstätte für Angehörige bestimmter Personengruppen (z. B. Mitglieder eines Vereins oder einer Organisation, Beschäftigte eines Unternehmens, Kinder, Mütter, Betreute sozialer Einrichtungen), in der Speisen und Getränke nur an Hausgäste abgegeben werden.

Boardinghouses:

Beherbergungsstätten, die jedermann zugänglich sind und neben Kurzeitaufhalten insbesondere für längere Aufenthalte im urbanen Umfeld konzipiert sind. Die Ausstattung orientiert sich an privaten Wohnungen, eine Kochgelegenheit muss gegeben sein. Die Leistung wird durch hotelähnlichen Service ergänzt (Reinigung, Serviceoffice).

Ferienzentrum:

Beherbergungsstätte, die jedermann zugänglich ist und nach Einrichtung und Zweckbestimmung dazu dient, wahlweise unterschiedliche Wohn- und Aufenthaltsmöglichkeiten zum vorübergehenden Aufenthalt sowie gleichzeitig Freizeiteinrichtungen in Verbindung mit Einkaufsquellen und persönlichen Dienstleistungen anzubieten.

Ferienhaus, -wohnung:

Jedermann zugängliche, in Wohneinheiten gegliederte Beherbergungsstätte ohne Abgabe von Speisen und Getränken, aber mit Kochgelegenheit in den Wohneinheiten.

Vorsorge- und Reha-Klinik:

Beherbergungsstätte unter ärztlicher Leitung zur ausschließlichen oder überwiegenden Unterbringung von Kurgästen. Hierzu zählen auch Fachkrankenhäuser der geschlossenen Krankenfürsorge, die darauf ausgerichtet sind, bestimmte Krankheitsarten oder -gruppen (z. B. Rheuma) mit Hilfe ortsgebundener Heilmittel zu behandeln (Kurkrankenhäuser) sowie Krankenhäuser, in denen durch ärztliche Maßnahmen eine berufliche Eingliederung der Patienten angestrebt wird (Rehabilitationskrankenhäuser). Diese Betriebsart wurde bisher unter der Bezeichnung Sanatorien, Kurkrankenhäuser nachgewiesen.

1. Beherbergungsstätten, Gästebetten und Kapazitätsauslastung

Zeitraum	Betriebe ¹⁾		Betten/Schlafgelegenheiten ¹⁾		Durchschnittliche Auslastung ²⁾	
	insgesamt	darunter geöffnet	insgesamt	darunter angeboten	aller Betten ³⁾	der angebotenen Betten ⁴⁾
	Anzahl				%	
1992	1 058	919	63 700	55 437	28,7	44,6
1993	1 233	1 086	77 387	66 885	28,1	42,3
1994	1 474	1 280	89 998	75 370	27,5	41,0
1995	1 696	1 488	97 685	83 411	28,6	40,8
1996	1 895	1 690	106 571	94 274	28,7	38,2
1997	1 917	1 868	114 086	107 501	28,4	34,1
1998	2 084	2 059	130 098	127 175	28,7	33,2
1999	2 229	2 191	146 131	140 031	29,5	33,9
2000	2 509	2 485	159 061	154 294	32,0	36,1
2001	2 638	2 615	164 052	160 961	33,4	37,2
2002	2 687	2 647	169 499	164 612	34,3	38,5
2003	2 656	2 628	170 645	164 281	35,7	40,9
2004	2 651	2 620	169 693	164 970	34,5	39,1
2003						
Januar	2 689	2 137	168 986	136 849	10,9	14,6
Februar	2 688	2 162	169 352	138 249	15,3	19,8
März	2 678	2 383	169 343	150 139	19,1	23,5
April	2 678	2 578	169 419	158 187	31,3	35,2
Mai	2 672	2 620	169 816	162 351	41,5	44,1
Juni	2 665	2 622	170 020	163 009	52,1	54,4
Juli	2 656	2 628	170 645	164 282	65,5	68,1
August	2 652	2 629	170 610	164 404	72,9	75,7
September	2 643	2 602	170 370	162 852	50,4	52,9
Oktober	2 640	2 466	170 185	156 791	35,1	38,6
November	2 639	2 181	170 038	143 613	16,4	20,8
Dezember	2 638	2 115	169 963	140 252	15,2	19,6
2004						
Januar	2 634	2 064	170 304	137 586	11,9	15,9
Februar	2 632	2 097	168 263	138 564	16,1	20,5
März	2 642	2 141	168 506	142 075	20,2	24,6
April	2 643	2 406	168 167	154 095	29,9	32,9
Mai	2 630	2 563	167 922	161 579	41,8	43,6
Juni	2 642	2 596	168 902	163 396	49,7	51,5
Juli	2 651	2 620	169 693	164 970	64,3	66,2
August	2 651	2 620	169 560	164 992	67,8	69,7
September	2 645	2 600	169 332	163 572	45,9	47,7
Oktober	2 635	2 459	169 034	157 405	34,4	37,4
November	2 632	2 160	168 990	142 870	16,3	20,4
Dezember	2 631	2 103	168 924	139 516	14,8	18,8
2005						
Januar	2 629	2 066	168 602	137 792	13,4	17,5
Februar	2 627	2 123	168 524	141 208	15,4	19,6
März	2 626	2 370	168 719	154 636	23,1	27,4
April	2 616	2 548	169 402	161 300	23,0	25,3
Mai	2 619	2 561	170 231	163 264	40,0	41,9
Juni	2 622	2 598	170 697	165 840	44,9	46,4
Juli	2 621	2 598	171 144	166 359	62,4	64,2
August	2 627	2 601	171 763	166 947	67,3	69,3
September						
Oktober						
November						
Dezember						

1) Für die Jahre jeweils Juli; ausgenommen 1992 = Juni. - 2) Für die Jahre: Januar - Dezember - 3) Rechnerischer Wert (Übernachtungen/mögliche Bettentage) x 100 - 4) Rechnerischer Wert (Übernachtungen/angebotene Bettentage) x 100

2. Ankünfte und Übernachtungen der Gäste

Lfd. Nr.	Zeitraum	Ankünfte insgesamt	Davon							
			Hotels	Hotels garnis	Gasthöfe	Pensionen	Jugendherbergen und Hütten	Erholungs-, Ferien- und Schulungsheime, Boardinghouses	Ferienzentren, -häuser und -wohnungen	Vorsorge- und Reha-Kliniken
1	1992	1 975 686	1 291 570	92 681	27 516	132 747	180 971	108 834	119 249	22 118
2	1993	2 201 281	1 342 968	146 407	32 676	168 156	185 913	124 655	170 029	30 477
3	1994	2 417 377	1 233 113	223 911	248 809	133 926	167 240	175 607	196 816	37 955
4	1995	2 690 709	1 311 375	300 242	267 713	161 823	180 355	181 160	242 443	45 598
5	1996	2 849 651	1 429 776	303 594	246 047	179 078	172 871	191 052	273 731	53 502
6	1997	3 078 170	1 512 951	323 819	234 123	197 423	189 957	190 679	372 310	56 908
7	1998	3 316 299	1 596 075	338 211	229 331	208 338	190 066	196 389	477 310	80 579
8	1999	3 764 486	1 794 902	374 127	243 511	236 515	186 215	204 987	609 954	114 275
9	2000	4 257 963	2 176 775	305 589	299 515	168 307	187 769	228 132	764 312	127 564
10	2001	4 534 825	2 313 161	325 166	286 365	174 511	178 121	220 483	901 052	135 966
11	2002	4 750 788	2 339 936	335 256	272 968	185 946	205 726	232 182	1 039 245	139 529
12	2003	5 145 948	2 575 443	360 065	280 543	207 627	213 972	235 354	1 127 001	145 943
13	2004	4 944 969	2 483 184	332 803	273 217	194 822	208 519	211 858	1 100 418	140 148
	2003									
14	Januar	148 578	87 960	9 356	7 532	4 753	2 494	5 229	21 835	9 419
15	Februar	189 735	105 846	10 774	9 668	5 778	3 428	7 637	37 590	9 014
16	März	269 798	150 343	15 955	14 032	8 874	8 221	12 438	48 908	11 027
17	April	401 983	193 023	25 249	20 720	14 206	16 990	19 447	97 767	14 581
18	Mai	555 744	269 139	40 159	31 094	23 341	30 826	29 759	118 732	12 694
19	Juni	632 828	293 516	48 424	35 507	27 556	36 612	39 172	138 144	13 897
20	Juli	685 275	317 303	52 627	40 203	31 193	33 660	32 491	162 901	14 897
21	August	746 409	363 360	56 337	43 072	34 229	31 979	27 959	174 788	14 685
22	September	584 904	296 856	44 240	33 197	26 210	25 824	24 404	120 335	13 838
23	Oktober	457 891	233 082	29 991	22 448	17 396	15 546	18 798	107 319	13 311
24	November	241 989	138 280	13 749	11 988	7 706	5 025	9 976	44 581	10 684
25	Dezember	229 563	126 735	13 204	11 082	6 427	3 367	8 044	52 808	7 896
	2004									
26	Januar	158 602	92 901	9 314	8 028	4 489	3 235	5 400	26 788	8 447
27	Februar	210 115	122 686	10 908	9 729	6 288	3 802	7 652	40 496	8 554
28	März	290 322	165 606	15 178	14 478	8 236	8 750	12 951	52 818	12 305
29	April	390 593	199 408	23 372	20 842	13 966	16 185	17 704	87 781	11 335
30	Mai	554 404	261 637	37 333	30 484	24 193	29 972	27 200	131 498	12 087
31	Juni	573 610	266 447	40 432	32 829	23 580	36 886	30 183	128 592	14 661
32	Juli	651 877	288 127	50 502	38 764	28 699	31 343	27 612	173 043	13 787
33	August	667 227	316 032	51 989	40 558	31 539	30 167	25 433	156 855	14 654
34	September	525 821	262 645	38 853	30 279	23 128	23 592	21 394	112 513	13 417
35	Oktober	442 345	227 872	26 724	23 098	16 606	14 506	18 407	102 181	12 951
36	November	240 906	143 754	14 025	11 837	7 344	5 431	10 198	37 115	11 202
37	Dezember	239 147	136 069	14 173	12 291	6 754	4 650	7 724	50 738	6 748
	2005									
38	Januar	182 996	106 810	9 889	7 776	5 629	3 675	6 521	33 996	8 700
39	Februar	198 421	115 766	10 066	9 397	5 520	3 521	8 218	37 218	8 715
40	März	321 591	173 555	16 811	15 582	10 068	7 550	14 642	71 423	11 960
41	April	329 910	177 414	19 977	17 033	11 747	15 871	19 215	57 543	11 110
42	Mai	552 675	261 091	37 644	30 329	23 302	31 012	27 061	129 993	12 243
43	Juni	537 407	250 619	38 272	31 099	21 866	35 453	30 616	114 913	14 569
44	Juli	675 226	307 256	50 880	40 983	29 099	32 717	29 264	171 698	13 329
45	August	684 458	325 224	55 034	42 809	30 759	31 212	26 253	158 046	15 121
46	September									
47	Oktober									
48	November									
49	Dezember									

in Beherbergungsstätten nach Betriebsarten

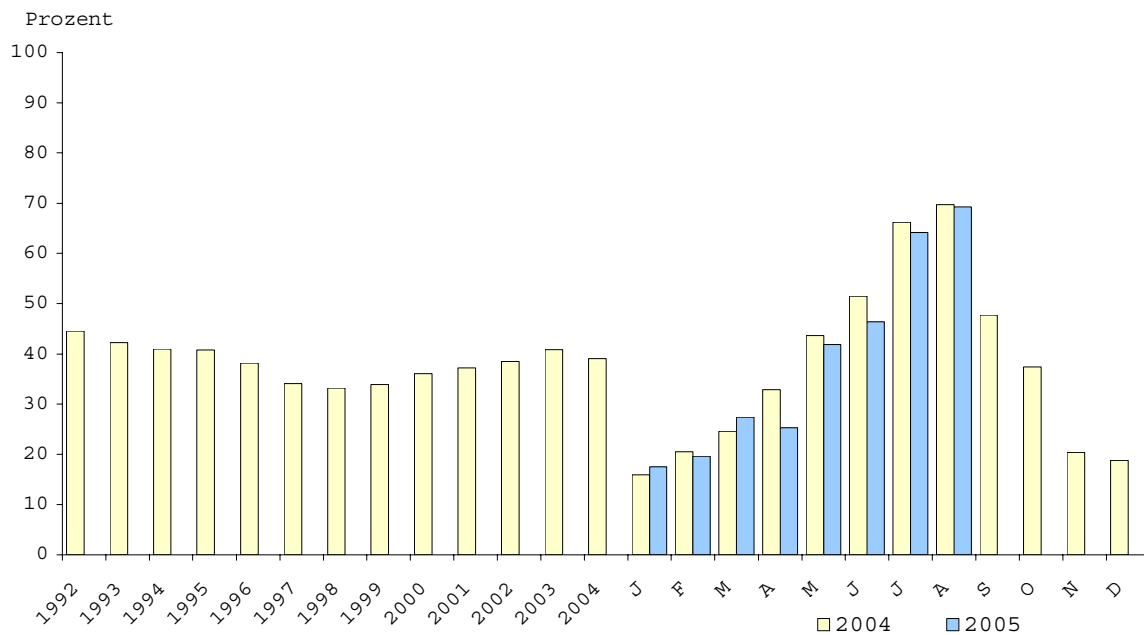
Übernach- tungen insgesamt	Davon								Lfd. Nr.
	Hotels	Hotels garnis	Gasthöfe	Pensionen	Jugend- herbergen und Hütten	Erholungs-, Ferien- und Schulungs- heime, Boarding- houses	Ferien- zentren, -häuser und -wohnungen	Vorsorge- und Reha- Kliniken	
6 658 840	3 269 691	258 534	66 263	398 580	577 509	753 846	750 756	583 661	1
7 606 861	3 286 203	409 730	79 101	532 958	671 800	764 261	1 077 352	785 456	2
8 664 001	3 081 709	687 201	632 749	454 633	644 623	824 357	1 281 735	1 056 994	3
9 936 174	3 356 322	914 227	698 064	554 912	697 396	849 605	1 579 901	1 285 747	4
10 808 915	3 813 391	924 151	652 259	596 906	670 698	890 865	1 812 588	1 448 057	5
11 579 000	4 089 564	1 031 608	622 711	639 742	683 016	890 220	2 362 524	1 259 615	6
13 279 576	4 430 319	1 094 857	608 938	680 584	680 181	902 631	3 159 792	1 722 274	7
15 615 850	5 092 993	1 216 508	638 962	807 341	655 572	911 318	3 890 682	2 402 474	8
18 250 052	6 305 988	1 004 964	880 408	593 886	650 341	1 070 152	5 002 630	2 741 683	9
19 759 712	6 864 212	1 068 657	855 528	631 063	597 050	1 047 933	5 822 141	2 873 128	10
21 005 622	7 131 007	1 092 557	808 467	686 470	663 362	1 100 626	6 638 405	2 884 727	11
22 140 077	7 831 049	1 112 016	842 691	719 649	641 443	1 093 509	6 932 148	2 967 572	12
21 350 569	7 632 337	1 016 664	808 662	682 498	655 553	994 331	6 735 792	2 824 732	13
571 407	212 473	22 365	15 762	13 336	5 339	15 475	123 772	162 885	14
725 954	270 227	26 531	21 325	14 794	10 160	27 633	167 308	187 976	15
1 004 117	399 378	38 584	32 577	23 078	21 728	38 146	217 529	233 097	16
1 591 587	563 487	68 727	53 218	42 551	46 524	78 164	475 603	263 313	17
2 186 220	809 038	119 177	90 173	74 610	84 941	118 373	608 925	280 983	18
2 656 814	910 592	150 858	111 542	95 928	98 522	152 968	858 141	277 898	19
3 464 704	1 083 337	187 074	141 248	126 508	125 334	218 865	1 284 537	297 801	20
3 857 045	1 270 861	206 919	158 241	141 126	114 084	192 996	1 467 749	305 069	21
2 577 276	952 662	147 710	106 788	96 185	75 645	114 394	805 957	277 935	22
1 849 806	693 345	86 475	61 895	55 066	40 854	82 656	554 780	274 735	23
838 675	329 434	29 466	25 148	19 406	11 195	26 667	154 397	242 962	24
802 991	336 215	28 130	24 774	17 103	7 117	27 172	199 562	162 918	25
629 246	253 962	21 011	17 801	14 806	7 278	17 371	136 182	160 835	26
786 067	322 964	25 621	20 982	16 994	10 034	26 956	178 013	184 503	27
1 056 647	442 226	35 897	33 497	22 302	21 481	40 568	236 796	223 880	28
1 506 671	568 377	62 408	55 949	41 855	44 740	71 675	418 212	243 455	29
2 173 561	799 654	110 513	91 335	75 255	82 338	108 053	652 295	254 118	30
2 517 155	869 005	131 867	101 982	84 186	109 620	136 378	817 726	266 391	31
3 382 813	994 929	172 003	134 462	118 502	130 738	189 775	1 346 863	295 541	32
3 561 316	1 140 945	189 198	142 417	133 641	117 473	172 500	1 370 190	294 952	33
2 334 063	867 495	132 627	97 169	85 473	70 394	98 958	713 748	268 199	34
1 802 585	681 579	75 192	62 765	51 910	40 168	79 742	538 191	273 038	35
825 661	346 223	30 344	25 436	19 560	12 132	28 534	146 959	216 473	36
774 784	344 978	29 983	24 867	18 014	9 157	23 821	180 617	143 347	37
701 975	297 595	24 092	16 557	15 202	8 076	21 790	165 711	152 952	38
725 075	299 893	23 400	19 101	15 758	8 570	29 034	153 580	175 739	39
1 207 786	489 812	42 901	37 709	28 897	21 750	52 706	314 612	219 399	40
1 169 918	468 931	48 663	41 973	33 683	45 138	65 547	240 737	225 276	41
2 112 367	774 748	111 448	85 372	72 891	81 609	100 865	630 384	255 050	42
2 301 545	815 310	119 108	94 227	75 749	107 614	127 760	690 230	271 547	43
3 309 610	1 031 814	167 987	134 325	113 814	141 250	193 948	1 224 466	302 006	44
3 584 416	1 187 096	192 551	148 232	127 394	122 297	168 438	1 338 872	299 536	45
									46
									47
									48
									49

3. Beherbergungsstätten, Gästebetten und Kapazitätsauslastung nach Betriebsarten

Betriebsart	August 2005								Januar - August 2005			
	Betriebe				Betten / Schlafgelegenheiten				durchschnittliche Auslastung			
	insgesamt 1)	darunter			insgesamt 4)	darunter			aller 5)	der angebotenen 6)	aller 5)	der angebotenen 6)
		geöffnete 2) Betriebe				angebotene Betten / Schlafgelegenheiten						
		zusammen	Anteil 3)	Veränd. gegenüber Vorjahresmonat		zusammen	Anteil 3)	Veränd. gegenüber Vorjahresmonat				
Anzahl		%		Anzahl		%		Betten / Schlafgelegenheiten				
Hotels	538	534	99,3	0,6	53 163	52 268	98,3	2,3	72,0	73,3	42,2	45,2
Hotels garnis	261	256	98,1	1,9-	9 132	8 855	97,0	0,3-	68,0	70,1	33,4	38,0
Gasthöfe	255	249	97,6	1,6-	8 671	8 436	97,3	13,5	55,1	56,7	28,5	32,7
Pensionen	219	216	98,6	4,0-	6 431	6 267	97,4	2,5-	63,9	65,6	30,2	35,9
Hotellerie	1 273	1 255	98,6	1,2-	77 397	75 826	98,0	2,7	69,0	70,4	38,6	42,3
Jugendherbergen und Hütten	81	80	98,8	8,1	7 088	6 917	97,6	6,9	55,7	57,0	32,3	38,8
Erholungs-, Ferien- und Schulungsheime	137	135	98,5	2,9-	9 965	9 421	94,5	2,0-	54,5	57,7	31,1	38,1
Boardinghouses	-	-	-	-	-	-	-	-	-	-	-	-
Ferienzentren	22	22	100,0	0,0	11 793	11 079	93,9	5,7-	70,8	75,4	42,4	48,4
Ferienhäuser, -wohnungen	1 061	1 056	99,5	0,5-	54 850	53 314	97,2	1,4	63,5	65,4	26,9	30,1
Sonstiges Beherbergungsgewerbe	1 301	1 293	99,4	0,2-	83 696	80 731	96,5	0,4	62,8	65,1	30,1	34,3
Hotellerie u. Sonstiges Beherbergungsg. zusammen	2 574	2 548	99,0	0,7-	161 093	156 557	97,2	1,5	65,8	67,7	34,2	38,2
Vorsorge- u. Reha-Kliniken	53	53	100,0	1,9-	10 670	10 390	97,4	3,1-	90,6	93,0	73,1	76,0
Betriebe zusammen	2 627	2 601	99,0	0,7-	171 763	166 947	97,2	1,2	67,3	69,3	36,6	40,8

1) Im Berichtsmonat geöffnete sowie vorübergehend geschlossene Betriebe. - 2) Ganz oder teilweise geöffnet. - 3) Anteil am Insgesamt. - 4) Maximales Bettenangebot in den zurückliegenden 13 Monaten (einschl. lfd. Monat). - 5) Rechnerischer Wert (Übernachtungen/ mögliche Bettentage) x 100. - 6) Rechnerischer Wert (Übernachtungen/angebotene Bettentage) x 100.

4. Kapazitätsauslastung in Beherbergungsstätten



**5. Beherbergungsstätten und Gästebetten im August 2005
nach Betriebsarten und Betriebsgrößenklassen *)**

Betriebsart - Betriebe mit ... bis ... Gästebetten	Betriebe			Betten/Schlafgelegenheiten		
	ins- gesamt 1)	darunter		ins- gesamt 3)	darunter	
		geöffnete Betriebe 2)			angebotene Betten/ Schlafgelegenheiten	
		zusammen	Veränderung gegenüber Vorjahres- monat		zusammen	Veränderung gegenüber Vorjahres- monat
Anzahl		%	Anzahl		%	
Hotels, Hotels garnis, Gasthöfe, Pensionen						
9 - 11	63	61	- 10,3	632	613	- 10,2
12 - 14	88	87	2,4	1 129	1 107	2,2
15 - 19	137	132	- 3,6	2 310	2 205	- 2,4
20 - 29	257	254	- 3,4	6 188	6 044	- 2,7
30 - 99	548	541	0,0	28 748	28 048	0,9
100 - 249	137	137	- 1,4	20 604	20 472	- 1,4
250 - 499	34	34	17,2	11 014	10 680	16,7
500 und mehr	9	9	12,5	6 772	6 657	13,0
Beherbergungsstätten zusammen	1 273	1 255	- 1,2	77 397	75 826	2,7
Jugendherbergen und Hütten, Erholungs- und Ferienheime, Schulungsheime, Boardinghouses, Ferienzentren, Ferienhäuser, Ferienwohnungen						
9 - 11	90	90	- 2,2	882	874	- 3,1
12 - 14	164	163	- 0,6	2 095	2 055	- 0,7
15 - 19	174	174	- 3,3	2 903	2 875	- 2,3
20 - 29	221	220	- 0,5	5 157	5 079	0,0
30 - 99	475	470	0,9	24 782	23 988	0,9
100 - 249	122	121	0,8	18 061	17 229	0,5
250 - 499	37	37	5,7	12 355	11 881	3,0
500 und mehr	18	18	0,0	17 431	16 720	- 1,4
Beherbergungsstätten zusammen	1 301	1 293	- 0,2	83 696	80 731	0,4
Vorsorge- und Reha-Kliniken						
30 - 99	10	10	11,1	734	720	15,9
100 - 249	32	32	- 5,9	6 152	5 886	- 7,0
250 und mehr	11	11	0,0	3 784	3 784	3,1
Beherbergungsstätten zusammen	53	53	- 1,9	10 670	10 390	- 3,1
Beherbergungsstätten zusammen						
9 - 11	153	151	- 5,6	1 544	1 517	- 6,1
12 - 14	252	250	0,4	3 224	3 162	0,3
15 - 19	311	306	- 3,5	5 213	5 080	- 2,4
20 - 29	478	474	- 2,1	11 345	11 123	- 1,5
30 - 99	1 033	1 021	0,5	54 264	52 756	1,1
100 - 249	291	290	- 1,0	44 817	43 587	- 1,5
250 - 499	81	81	9,5	26 457	25 649	7,9
500 und mehr	28	28	3,7	24 899	24 073	2,2
Mecklenburg-Vorpommern	2 627	2 601	- 0,7	171 763	166 947	1,2

*) Anzahl der vorhandenen Gästebetten. - 1) Im Berichtsmonat geöffnete sowie vorübergehend geschlossene Betriebe. - 2) Ganz oder teilweise geöffnet. - 3) Maximales Bettenangebot in den zurückliegenden 13 Monaten (einschl. lfd. Monat)

**6. Beherbergungsstätten und Gästebetten im Jahr 2005
nach Betriebsarten und Monaten**

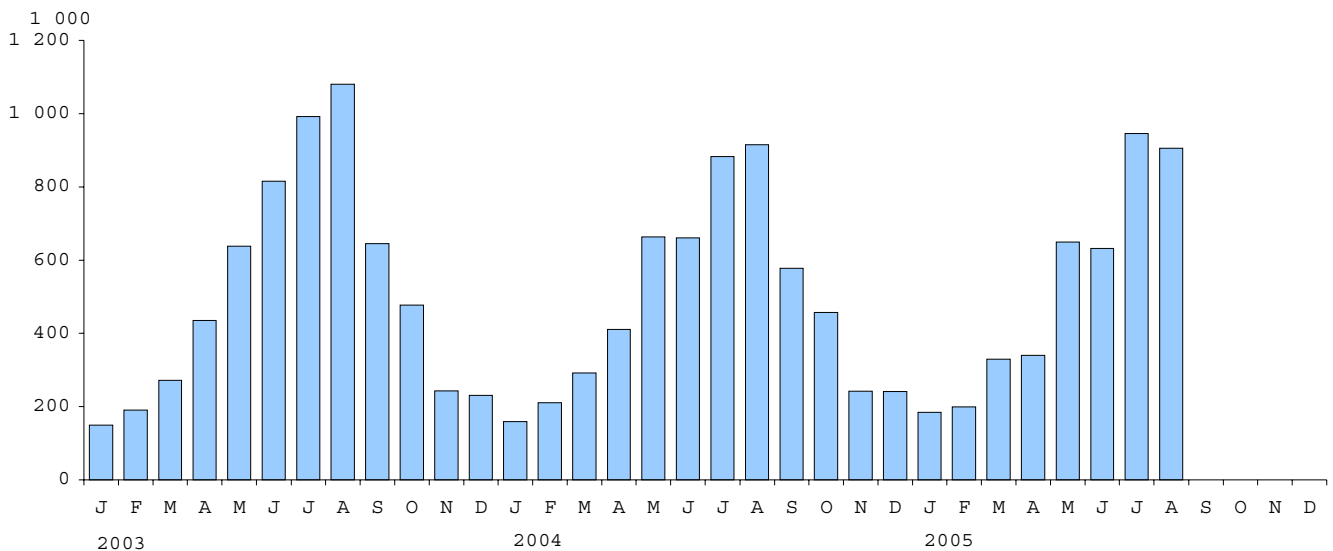
Monat	Insgesamt	Davon							
		Hotels	Hotels garnis	Gasthöfe	Pensionen	Jugendherbergen und Hütten	Erholungs-, Ferien- und Schulungsheime, Boarding-houses	Ferienzentren, -häuser und -wohnungen	Vorsorge- und Reha-Kliniken
Anzahl der Betriebe - insgesamt -									
Januar	2 629	536	260	259	224	75	142	1 079	54
Februar	2 627	535	260	258	223	75	141	1 081	54
März	2 626	534	259	259	223	75	142	1 080	54
April	2 616	532	258	258	223	75	141	1 076	53
Mai	2 619	531	259	259	222	79	139	1 077	53
Juni	2 622	534	259	258	219	80	139	1 080	53
Juli	2 621	536	259	256	219	81	137	1 080	53
August	2 627	538	261	255	219	81	137	1 083	53
September									
Oktober									
November									
Dezember									
Anzahl der geöffneten Betriebe									
Januar	2 066	469	197	207	167	47	104	824	51
Februar	2 123	483	204	214	172	52	112	834	52
März	2 370	521	236	242	197	60	129	931	54
April	2 548	527	253	251	216	72	137	1 039	53
Mai	2 561	526	254	251	216	76	138	1 047	53
Juni	2 598	530	256	252	215	80	138	1 074	53
Juli	2 598	532	254	250	216	81	136	1 076	53
August	2 601	534	256	249	216	80	135	1 078	53
September									
Oktober									
November									
Dezember									
Anzahl der Betten - insgesamt -									
Januar	168 602	51 911	8 970	7 748	6 691	6 584	10 139	65 739	10 820
Februar	168 524	51 951	8 968	7 738	6 671	6 584	10 064	65 717	10 831
März	168 719	51 893	8 948	7 753	6 679	6 686	10 083	65 896	10 781
April	169 402	52 044	8 924	8 584	6 690	6 686	10 084	65 791	10 599
Mai	170 231	52 285	9 037	8 722	6 642	6 899	10 044	65 963	10 639
Juni	170 697	52 683	9 017	8 720	6 443	6 959	10 057	66 171	10 171
Juli	171 144	52 795	9 047	8 693	6 452	7 083	9 975	66 394	10 705
August	171 763	53 163	9 132	8 671	6 431	7 088	9 965	66 643	10 670
September									
Oktober									
November									
Dezember									
Anzahl der angebotenen Betten									
Januar	137 792	46 276	6 858	6 030	4 695	4 137	6 523	52 908	10 365
Februar	141 208	47 260	7 048	6 153	4 810	4 505	6 823	54 111	10 498
März	154 636	50 058	8 160	7 190	5 648	5 553	8 530	58 826	10 671
April	161 300	50 743	8 593	8 230	6 157	6 294	9 095	61 668	10 520
Mai	163 264	51 437	8 776	7 586	6 240	6 655	9 423	62 739	10 408
Juni	165 840	51 647	8 821	8 474	6 216	6 800	9 566	63 916	10 400
Juli	166 359	51 820	8 815	8 452	6 253	6 928	9 611	63 967	10 513
August	166 947	52 268	8 855	8 436	6 267	6 917	9 421	64 393	10 390
September									
Oktober									
November									
Dezember									

7. Ankünfte, Übernachtungen und Aufenthaltsdauer der Gäste in Beherbergungsbetrieben
(einschließlich Camping) nach Betriebsarten

Betriebsart	August 2005					Januar - August 2005				
	Ankünfte		Übernachtungen			Ankünfte		Übernachtungen		
	insgesamt	Veränderung gegenüber dem Vorjahresmonat	insgesamt	Veränderung gegenüber dem Vorjahresmonat	durchschnittliche Aufenthaltsdauer 1)	insgesamt	Veränderung gegenüber dem Vorjahreszeitraum	insgesamt	Veränderung gegenüber dem Vorjahreszeitraum	durchschnittliche Aufenthaltsdauer 1)
		Anzahl		%	Anzahl		%		Tage	Anzahl
Hotels	325 224	2,9	1 187 096	4,0	3,7	1 717 735	0,3	5 366 724	0,5-	3,1
Hotels garnis	55 034	5,9	192 551	1,8	3,5	238 573	0,2-	730 150	2,5-	3,1
Gasthöfe	42 809	5,6	148 232	4,1	3,5	195 008	0,4-	577 496	3,5-	3,0
Pensionen	30 759	2,5-	127 394	4,7-	4,1	137 990	2,1-	483 388	4,8-	3,5
Hotellerie	453 826	3,1	1 655 273	3,1	3,6	2 289 306	0,0	7 157 758	1,2-	3,1
Jugendherbergen und Hütten	31 212	3,5	122 297	4,1	3,9	161 011	0,4	536 304	2,4	3,3
Campingplätze	220 757	10,8-	1 068 989	2,9	4,8	703 646	1,3	2 941 960	5,3	4,2
Erholungs-, Ferien- und Schulungsheime	26 253	3,2	168 438	2,4-	6,4	161 790	5,0	760 088	0,4-	4,7
Boardinghouses	-	-	-	-	-	-	-	-	-	-
Ferienzentren	33 293	2,3	258 868	6,4-	7,8	239 778	2,8	1 214 363	5,9-	5,1
Ferienhäuser, -wohnungen	124 753	0,4	1 080 004	1,3-	8,7	535 052	5,2-	3 544 199	8,3-	6,6
Sonstiges Beherbergungsgewerbe	436 268	5,2-	2 698 596	0,0	6,2	1 801 277	0,3-	8 996 914	2,6-	5,0
Hotellerie u. Sonstiges Beherbergungsg. zusammen	890 094	1,1-	4 353 869	1,1	4,9	4 090 583	0,1-	16 154 672	2,0-	3,9
Vorsorge- u. Reha-Kliniken	15 121	3,2	299 536	1,6	19,8	95 747	0,1-	1 901 505	1,2-	19,9
Betriebe zusammen	905 215	1,0-	4 653 405	1,2	5,1	4 186 330	0,1-	18 056 177	1,9-	4,3

1) Rechnerischer Wert Übernachtungen/Ankünfte.

8. Ankünfte der Gäste in Beherbergungsbetrieben
(einschließlich Camping)



9. Ankünfte, Übernachtungen und Aufenthaltsdauer der Gäste in Beherbergungsstätten nach Herkunftsländern

Herkunftsland (ständiger Wohnsitz)	August 2005						Januar - August 2005									
	Ankünfte		Übernachtungen				Ankünfte		Übernachtungen							
	insgesamt	Veränderung gegenüber Vorj.-monat	insgesamt	Veränderung gegenüber Vorj.-monat	Anteil 1)	durchschn. Aufenthaltsdauer 2)	insgesamt	Veränderung gegenüber Vorj.-zeitraum	insgesamt	Veränderung gegenüber Vorj.-zeitraum	Anteil 1)	durchschn. Aufenthaltsdauer 2)				
													Anzahl	%	Anzahl	%
Bundesrepublik Deutschland	654	739	2,4	3 503	774	0,5	97,8	5,4	3 329	340	0,4-	14 731	348	3,3-	97,5	4,4
Ausland																
Europa																
Baltische Staaten	172	0,6-	368	12,5	0,5	2,1	856	11,9-	2 363	1,1-	0,6	2,8				
Belgien	505	48,5	1 879	78,6	2,3	3,7	1 800	7,6	5 536	30,7	1,4	3,1				
Dänemark	2 151	10,9	4 795	9,6-	5,9	2,2	17 186	0,8	41 481	7,6-	10,8	2,4				
Finnland	530	13,7	982	39,3	1,2	1,9	5 594	19,8	8 604	33,7	2,2	1,5				
Frankreich	804	12,3-	2 152	15,4-	2,7	2,7	2 919	11,4-	8 296	5,8-	2,2	2,8				
Griechenland	67	91,4	189	76,6	0,2	2,8	317	24,3	807	9,1	0,2	2,5				
Vereinigtes Königreich	575	6,7-	1 888	5,9	2,3	3,3	2 720	6,2	8 084	6,2	2,1	3,0				
Irland, Republik	75	102,7	136	0,7-	0,2	1,8	277	119,8	621	80,5	0,2	2,2				
Island	26	160,0	86	561,5	0,1	3,3	99	45,6	226	15,3	0,1	2,3				
Italien	1 592	19,9	2 653	19,1	3,3	1,7	3 042	5,7	5 819	2,7	1,5	1,9				
Luxemburg	214	4,9-	956	5,6-	1,2	4,5	650	13,2	2 204	4,6	0,6	3,4				
Niederlande	3 588	0,0	10 797	2,9-	13,4	3,0	14 390	8,6-	42 397	9,1-	11,1	2,9				
Norwegen	510	3,0	987	0,1-	1,2	1,9	3 955	6,4	7 426	3,9	1,9	1,9				
Österreich	2 288	32,3	7 668	35,2	9,5	3,4	7 611	4,1	23 672	5,4	6,2	3,1				
Polen	561	12,0	1 815	5,4-	2,3	3,2	3 868	4,3	13 893	23,9	3,6	3,6				
Portugal	39	40,0-	96	60,5-	0,1	2,5	232	5,9	918	67,2	0,2	4,0				
Rußland	364	103,4	1 216	63,0	1,5	3,3	1 569	33,6	5 133	33,9	1,3	3,3				
Schweden	6 378	1,1	12 752	20,3	15,8	2,0	45 907	9,9-	84 583	2,9-	22,1	1,8				
Schweiz	4 607	9,6	13 652	3,0	16,9	3,0	17 485	1,4-	53 107	3,0-	13,9	3,0				
Spanien	488	18,7	1 344	13,4-	1,7	2,8	1 441	20,8	4 195	20,7	1,1	2,9				
Tschechische Republik	242	12,0-	1 147	2,0	1,4	4,7	1 324	6,3-	5 407	3,6-	1,4	4,1				
Türkei	22	57,1	101	225,8	0,1	4,6	173	60,2	572	104,3	0,1	3,3				
Ungarn	112	32,1-	304	37,8-	0,4	2,7	387	26,7-	972	46,6-	0,3	2,5				
Sonstige europäische Länder	636	41,6	3 145	69,2	3,9	4,9	2 978	30,2	10 679	51,4	2,8	3,6				
Zusammen	26 546	8,5	71 108	9,7	88,2	2,7	136 780	2,4-	336 995	0,5	88,0	2,5				
Afrika																
Republik Südafrika	46	41,0-	241	75,9	0,3	5,2	130	41,2-	430	21,8-	0,1	3,3				
Sonstige afrikanische Länder	63	14,9-	234	16,7-	0,3	3,7	230	22,3-	884	2,2-	0,2	3,8				
Zusammen	109	28,3-	475	13,6	0,6	4,4	360	30,4-	1 314	9,6-	0,3	3,7				
Asien																
Arabische Golfstaaten	102	126,7	315	183,8	0,4	3,1	337	109,3	1 180	104,5	0,3	3,5				
China Volksrep. und Hongkong	58	19,4-	178	5,8-	0,2	3,1	339	6,9-	1 758	77,6	0,5	5,2				
Israel	36	20,0-	64	31,9-	0,1	1,8	165	10,0	402	18,2	0,1	2,4				
Japan	145	20,8	285	30,8-	0,4	2,0	486	3,4	1 078	7,9-	0,3	2,2				
Südkorea	7	46,2-	12	78,6-	0,0	1,7	99	41,4	423	66,5	0,1	4,3				
Taiwan	5	0,0	5	70,6-	0,0	1,0	96	638,5	172	514,3	0,0	1,8				
Sonstige asiatische Länder	101	24,7	378	16,7	0,5	3,7	343	8,9	1 334	10,0-	0,3	3,9				
Zusammen	454	19,2	1 237	2,8	1,5	2,7	1 865	20,9	6 347	31,1	1,7	3,4				
Amerika																
Kanada	54	40,7-	124	57,5-	0,2	2,3	424	16,9-	1 078	21,5-	0,3	2,5				
USA	608	12,2	1 895	30,2	2,3	3,1	2 809	9,5	7 647	7,3	2,0	2,7				
Mittelamerika und Karibik	53	39,5	161	94,0	0,2	3,0	196	55,6	756	131,9	0,2	3,9				
Brasilien	28	115,4	71	163,0	0,1	2,5	98	14,0-	285	1,4-	0,1	2,9				
Sonstige südamerik. Länder	34	126,7	115	53,3	0,1	3,4	192	37,1	591	49,6	0,2	3,1				
Zusammen	777	11,2	2 366	22,5	2,9	3,0	3 719	7,6	10 357	8,9	2,7	2,8				
Australien, Neuseeland und Ozeanien zusammen	99	10,0	274	39,8	0,3	2,8	480	14,8	1 115	8,2-	0,3	2,3				
Ohne Angabe	1 734	19,8-	5 182	21,8-	6,4	3,0	10 140	8,4	26 741	7,7	7,0	2,6				
Ausland zusammen	29 719	6,3	80 642	7,3	2,2	2,7	153 344	1,4-	382 869	1,5	2,5	2,5				
Ankünfte/Übernachtungen insgesamt	684 458	2,6	3 584 416	0,6	100,0	5,2	3 482 684	0,4-	15 114 217	3,2-	100,0	4,3				

1) Bei Übernachtungen von Gästen aus der Bundesrepublik Deutschland und dem Ausland zusammen: Anteil an allen Übernachtungen insgesamt; sonst: Anteil an allen Übernachtungen von Gästen aus dem Ausland zusammen. - 2) Rechnerischer Wert Übernachtungen/Ankünfte.

**10. Ankünfte und Übernachtungen der Gäste in Beherbergungsstätten
im Jahr 2005 nach Betriebsarten und Monaten**

Monat	Insgesamt	Davon in							
		Hotels	Hotels garnis	Gasthöfe	Pensionen	Jugendherbergen und Hütten	Erholungs-, Ferien- und Schulungsheime, Boardinghouses	Ferienzentren, -häuser und -wohnungen	Vorsorge- und Reha-Kliniken
Ankünfte insgesamt									
Januar	182 996	106 810	9 889	7 776	5 629	3 675	6 521	33 996	8 700
Februar	198 421	115 766	10 066	9 397	5 520	3 521	8 218	37 218	8 715
März	321 591	173 555	16 811	15 582	10 068	7 550	14 642	71 423	11 960
April	329 910	177 414	19 977	17 033	11 747	15 871	19 215	57 543	11 110
Mai	552 675	261 091	37 644	30 329	23 302	31 012	27 061	129 993	12 243
Juni	537 407	250 619	38 272	31 099	21 866	35 453	30 616	114 913	14 569
Juli	675 226	307 256	50 880	40 983	29 099	32 717	29 264	171 698	13 329
August	684 458	325 224	55 034	42 809	30 759	31 212	26 253	158 046	15 121
September									
Oktober									
November									
Dezember									
Jan. - August	3 482 684	1 717 735	238 573	195 008	137 990	161 011	161 790	774 830	95 747
Ankünfte von Gästen mit Wohnsitz außerhalb der Bundesrepublik Deutschland									
Januar	5 509	3 618	468	212	93	175	103	840	-
Februar	9 051	4 634	657	267	124	167	72	3 129	1
März	10 610	7 349	878	636	113	406	77	1 151	-
April	14 870	11 087	1 357	569	184	247	146	1 280	-
Mai	22 285	16 467	1 511	992	399	589	231	2 091	5
Juni	22 838	15 571	2 048	1 206	537	962	277	2 231	6
Juli	38 462	26 486	3 653	2 038	1 025	1 767	418	3 074	1
August	29 719	20 393	3 002	1 571	990	1 360	362	2 041	0
September									
Oktober									
November									
Dezember									
Jan. - August	153 344	105 605	13 574	7 491	3 465	5 673	1 686	15 837	13
Übernachtungen insgesamt									
Januar	701 975	297 595	24 092	16 557	15 202	8 076	21 790	165 711	152 952
Februar	725 075	299 893	23 400	19 101	15 758	8 570	29 034	153 580	175 739
März	1 207 786	489 812	42 901	37 709	28 897	21 750	52 706	314 612	219 399
April	1 169 918	468 931	48 663	41 973	33 683	45 138	65 547	240 707	225 276
Mai	2 112 367	774 748	111 448	85 372	72 891	81 609	100 865	630 384	255 050
Juni	2 301 545	815 310	119 108	94 227	75 749	107 614	127 760	690 230	271 547
Juli	3 309 610	1 031 814	167 987	134 325	113 814	141 250	193 948	1 224 466	302 006
August	3 584 416	1 187 096	192 551	148 232	127 394	122 297	168 438	1 338 872	299 536
September									
Oktober									
November									
Dezember									
Jan. - August	15 114 217	5 366 724	730 150	577 496	483 388	536 304	760 088	4 758 562	1 901 505
Übernachtungen von Gästen mit Wohnsitz außerhalb der Bundesrepublik Deutschland									
Januar	12 994	6 790	885	466	184	274	425	3 970	-
Februar	23 763	9 027	1 055	563	408	655	352	11 698	5
März	23 083	14 295	1 615	1 143	251	1 092	426	4 261	-
April	29 426	20 123	2 270	1 366	497	692	576	3 902	-
Mai	51 327	35 757	2 850	1 925	1 003	1 580	821	7 376	15
Juni	59 205	38 380	3 787	2 343	1 086	2 490	1 118	9 985	16
Juli	102 350	61 423	6 875	3 753	2 588	7 582	2 402	17 718	9
August	80 642	51 016	5 456	3 540	2 579	2 902	2 451	12 698	-
September									
Oktober									
November									
Dezember									
Jan. - August	382 869	236 890	24 793	15 099	8 596	17 267	8 571	71 608	45

11. Beherbergungsstätten, Gästebetten und Kapazitätsauslastung
nach Regionalgliederung

Kreis - Land	August 2005										Januar - August 2005	
	Betriebe				Betten / Schlafgelegenheiten				durchschnittliche Auslastung			
	insge- samt 1)	darunter			insge- samt 4)	darunter			aller 5)	der ange- bote- nen 6)	aller 5)	der ange- bote- nen 6)
		geöffnete 2) Betriebe				angebotene Betten / Schlafgelegenheiten						
		zusammen	Anteil 3)	Ver- änd. gegen- über Vor- jahres monat		zusammen	An- teil 3)	Ver- änd. gegen- über Vor- jahres monat				
Anzahl	%		Anzahl	%								
Greifswald, Hansestadt	20	20	100,0	0,0	1 597	1 457	91,2	8,8-	54,9	60,2	35,1	38,3
Neubrandenburg, Stadt	12	12	100,0	0,0	995	993	99,8	0,2-	50,1	50,2	35,0	35,4
Rostock, Hansestadt	95	94	98,9	2,2	8 283	8 191	98,9	6,3	73,6	74,4	42,0	47,2
Schwerin, Landeshauptstadt	41	40	97,6	2,4-	2 772	2 716	98,0	0,8-	48,7	49,7	33,5	34,7
Stralsund, Hansestadt	31	30	96,8	11,1	1 999	1 975	98,8	6,2	69,3	70,1	39,6	41,0
Wismar, Hansestadt	18	18	100,0	0,0	1 278	1 264	98,9	0,3-	63,9	64,6	40,4	40,9
Bad Doberan	250	247	98,8	2,4-	17 785	17 559	98,7	0,6	74,7	75,7	43,7	47,5
Demmin	56	55	98,2	3,5-	2 468	2 432	98,5	1,4	48,2	48,9	26,5	29,0
Güstrow	90	89	98,9	5,3-	5 712	5 538	97,0	1,0-	61,8	63,8	44,0	47,5
Ludwigslust	67	64	95,5	1,5-	2 011	1 934	96,2	1,8	30,0	31,2	20,9	22,8
Mecklenburg-Strelitz	106	104	98,1	1,9-	6 239	6 036	96,7	1,7-	64,3	66,5	32,0	36,4
Müritz	159	158	99,4	1,9-	10 955	10 688	97,6	2,1	69,0	70,7	36,9	41,4
Nordvorpommern	281	280	99,6	0,0	16 969	16 693	98,4	6,0	70,0	71,2	36,7	39,8
Nordwestmecklenburg	154	151	98,1	1,3-	10 638	10 226	96,1	2,3-	62,6	65,1	33,6	37,1
Ostvorpommern	462	460	99,6	1,3	30 425	29 378	96,6	3,1	70,1	72,6	37,6	42,7
Parchim	111	109	98,2	0,0	5 854	5 782	98,8	1,7	55,1	55,8	34,1	38,5
Rügen	631	629	99,7	0,3-	43 181	41 545	96,2	0,8-	69,5	72,3	34,9	39,6
Uecker-Randow	43	41	95,3	12,8-	2 602	2 540	97,6	2,6-	49,8	51,0	21,5	25,3
Mecklenburg- Vorpommern insgesamt	2 627	2 601	99,0	0,7-	171 763	166 947	97,2	1,2	67,3	69,3	36,6	40,8

1) Im Berichtsmonat geöffnete sowie vorübergehend geschlossene Betriebe. - 2) Ganz oder teilweise geöffnet. - 3) Anteil am Ingesamt.
- 4) Maximales Bettenangebot in den zurückliegenden 13 Monaten (einschl. lfd. Monat). - 5) Rechnerischer Wert (Übernachtungen/
mögliche Bettentage) x 100. - 6) Rechnerischer Wert (Übernachtungen/angebotene Bettentage) x 100.

**12. Beherbergungsstätten, Gästebetten und Kapazitätsauslastung
nach Regionalgliederung und Betriebsarten**

Kreis - Land - Betriebsart	August 2005										Januar - August 2005	
	Betriebe				Betten / Schlafgelegenheiten				durchschnittliche Auslastung			
	insgesamt 1)	darunter			insgesamt 4)	darunter			aller 5)	der angebotenen 6)	aller 5)	der angebotenen 6)
		geöffnete 2) Betriebe				angebotene Betten / Schlafgelegenheiten						
		zusammen	Anteil 3)	Veränd. gegenüber Vorjahresmonat		zusammen	Anteil 3)	Veränd. gegenüber Vorjahresmonat				
Anzahl		%		Anzahl		%		Betten / Schlafgelegenheiten				
Greifswald, Hansestadt												
Hotels	12	12	100,0	0,0	1 296	1 156	89,2	10,8	50,0	56,0	33,0	36,7
Hotels garnis
Gasthöfe	3	3	100,0	0,0	75	75	100,0	0,0	59,0	59,0	32,7	34,4
Pensionen
Jugendherbergen und Hütten
Ferienzentren, Ferienh.- wohnungen zusammen
Betriebe zusammen	20	20	100,0	0,0	1 597	1 457	91,2	8,8	54,9	60,2	35,1	38,3
Neubrandenburg, Stadt												
Hotels	5	5	100,0	0,0	778	778	100,0	0,0	53,7	53,7	37,1	37,1
Hotels garnis	3	3	100,0	0,0	69	67	97,1	2,9	36,9	38,0	26,9	27,6
Gasthöfe
Pensionen
Erholungs-, Ferien-, Schul.- heime u. Boardingh. zus.
Betriebe zusammen	12	12	100,0	0,0	995	993	99,8	0,2	50,1	50,2	35,0	35,4
Rostock, Hansestadt												
Hotels	27	27	100,0	3,8	3 881	3 875	99,8	11,5	79,2	79,3	52,2	53,1
Hotels garnis	20	19	95,0	0,0	999	948	94,9	5,1	69,5	73,2	39,9	41,1
Gasthöfe	10	10	100,0	11,1	279	279	100,0	16,3	66,7	66,7	37,1	37,2
Pensionen	8	8	100,0	0,0	178	178	100,0	0,0	76,3	76,3	44,9	45,3
Jugendherbergen und Hütten	4	4	100,0	33,3	306	306	100,0	17,7	81,8	81,8	46,7	47,1
Erholungs-, Ferien-, Schul.- heime u. Boardingh. zus.	6	6	100,0	0,0	451	433	96,0	2,7	57,7	60,1	36,5	41,9
Ferienzentren, Ferienh.- wohnungen zusammen	20	20	100,0	4,8	2 189	2 172	99,2	1,7	68,5	69,0	27,4	40,4
Betriebe zusammen	95	94	98,9	2,2	8 283	8 191	98,9	6,3	73,6	74,4	42,0	47,2
Schwerin, Landeshauptstadt												
Hotels	21	20	95,2	0,0	1 858	1 804	97,1	0,6	49,0	50,5	34,9	36,0
Hotels garnis	9	9	100,0	10,0	436	434	99,5	2,5	47,6	47,8	31,6	31,6
Gasthöfe	5	5	100,0	0,0	165	165	100,0	0,0	39,0	39,0	23,7	23,7
Pensionen
Jugendherbergen und Hütten
Erholungs-, Ferien-, Schul.- heime u. Boardingh. zus.
Ferienzentren, Ferienh.- wohnungen zusammen
Betriebe zusammen	41	40	97,6	2,4	2 772	2 716	98,0	0,8	48,7	49,7	33,5	34,7

1) Im Berichtsmonat geöffnete sowie vorübergehend geschlossene Betriebe. - 2) Ganz oder teilweise geöffnet. - 3) Anteil am Insgesamt. - 4) Maximales Bettenangebot in den zurückliegenden 13 Monaten (einschl. lfd. Monat). - 5) Rechnerischer Wert (Übernachtungen/mögliche Bettentage) x 100. - 6) Rechnerischer Wert (Übernachtungen/angebotene Bettentage) x 100.

Noch: 12. Beherbergungsstätten, Gästebetten und Kapazitätsauslastung
nach Regionalgliederung und Betriebsarten

Kreis - Land - Betriebsart	August 2005									Januar - August 2005		
	Betriebe				Betten / Schlafgelegenheiten				durchschnittliche Auslastung			
	insgesamt 1)	darunter			insgesamt 4)	darunter			aller 5)	der angebotenen 6)	aller 5)	der angebotenen 6)
		geöffnete 2) Betriebe				angebotene Betten / Schlafgelegenheiten						
		zusammen	Anteil 3)	Veränd. gegenüber Vorjahresmonat		zusammen	Anteil 3)	Veränd. gegenüber Vorjahresmonat				
Anzahl		%		Anzahl		%		Betten / Schlafgelegenheiten				
Stralsund, Hansestadt												
Hotels	10	10	100,0	0,0	1 329	1 329	100,0	0,0	72,0	72,0	40,7	42,1
Hotels garnis	10	10	100,0	25,0	364	354	97,3	36,2	71,4	73,4	39,7	41,0
Gasthöfe
Pensionen	4	4	100,0	0,0	73	71	97,3	7,6	64,1	65,9	38,9	43,3
Jugendherbergen und Hütten
Ferienzentren, Ferienh.- wohnungen zusammen	5	4	80,0	33,3	80	68	85,0	30,8	35,3	41,6	26,8	27,5
Betriebe zusammen	31	30	96,8	11,1	1 999	1 975	98,8	6,2	69,3	70,1	39,6	41,0
Wismar, Hansestadt												
Hotels	7	7	100,0	0,0	622	622	100,0	0,0	61,0	61,0	34,6	34,8
Hotels garnis	4	4	100,0	0,0	103	103	100,0	0,0	65,3	65,3	38,3	41,5
Gasthöfe
Pensionen	3	3	100,0	0,0	97	97	100,0	0,0	52,9	52,9	28,0	28,0
Jugendherbergen und Hütten
Vorsorge- u. Reha-Kliniken
Betriebe zusammen	18	18	100,0	0,0	1 278	1 264	98,9	0,3-	63,9	64,6	40,4	40,9
Bad Doberan												
Hotels	47	46	97,9	6,1-	5 570	5 492	98,6	1,1-	80,3	81,5	53,1	55,4
Hotels garnis	25	25	100,0	3,8-	1 031	1 029	99,8	1,5-	66,2	66,4	34,9	39,4
Gasthöfe	24	23	95,8	0,0	922	908	98,5	2,3	67,9	68,9	32,2	35,5
Pensionen	25	25	100,0	0,0	911	897	98,5	2,7	63,9	64,9	30,3	34,1
Jugendherbergen und Hütten	8	8	100,0	14,3	605	602	99,5	20,4	46,9	47,2	29,2	38,2
Erholungs-, Ferien-, Schul.- heime u. Boardingh. zus.	14	14	100,0	6,7-	1 000	960	96,0	14,3-	62,5	65,1	35,9	44,5
Ferienzentren, Ferienh.- wohnungen zusammen	96	95	99,0	2,1-	5 557	5 492	98,8	3,7	72,0	72,9	33,7	36,6
Vorsorge- u. Reha-Kliniken	11	11	100,0	0,0	2 189	2 179	99,5	0,2	91,8	92,2	67,8	71,5
Betriebe zusammen	250	247	98,8	2,4-	17 785	17 559	98,7	0,6	74,7	75,7	43,7	47,5
Demmin												
Hotels	16	16	100,0	6,7	1 083	1 078	99,5	4,7	52,3	52,5	28,0	31,1
Hotels garnis	7	7	100,0	0,0	183	183	100,0	0,0	38,0	38,0	25,4	25,4
Gasthöfe	6	6	100,0	0,0	135	135	100,0	0,0	19,5	19,5	11,8	14,9
Pensionen
Jugendherbergen und Hütten
Erholungs-, Ferien-, Schul.- heime u. Boardingh. zus.	6	6	100,0	0,0	309	297	96,1	10,8	32,2	33,5	21,4	22,5
Ferienzentren, Ferienh.- wohnungen zusammen	12	12	100,0	7,7-	520	517	99,4	2,6	66,9	67,3	32,3	33,7
Betriebe zusammen	56	55	98,2	3,5-	2 468	2 432	98,5	1,4	48,2	48,9	26,5	29,0

1) Im Berichtsmonat geöffnete sowie vorübergehend geschlossene Betriebe. - 2) Ganz oder teilweise geöffnet. - 3) Anteil am Insgesamt.
- 4) Maximales Bettenangebot in den zurückliegenden 13 Monaten (einschl. lfd. Monat). - 5) Rechnerischer Wert (Übernachtungen/
mögliche Bettentage) x 100. - 6) Rechnerischer Wert (Übernachtungen/angebotene Bettentage) x 100.

Noch: 12. Beherbergungsstätten, Gästebetten und Kapazitätsauslastung
nach Regionalgliederung und Betriebsarten

		August 2005							Januar - August 2005			
Kreis - Land - Betriebsart	Betriebe				Betten / Schlafgelegenheiten				durchschnittliche Auslastung			
	insgesamt 1)	darunter			insgesamt 4)	darunter			aller 5)	der angebotenen 6)	aller 5)	der angebotenen 6)
		geöffnete 2) Betriebe				angebotene Betten / Schlafgelegenheiten						
		zusammen	Anteil	Veränd. gegenüber Vorjahresmonat 3)		zusammen	Anteil 3)	Veränd. gegenüber Vorjahresmonat				
Anzahl	%		Anzahl			%						
Güstrow												
Hotels	22	22	100,0	4,3-	1 441	1 426	99,0	5,6	55,7	56,8	32,9	34,9
Hotels garnis	11	11	100,0	8,3-	337	328	97,3	5,7-	41,3	42,5	24,0	24,2
Gasthöfe
Pensionen	9	9	100,0	18,2-	287	284	99,0	6,9-	40,8	41,3	34,5	37,2
Jugendherbergen und Hütten	6	6	100,0	0,0	461	461	100,0	1,3	44,8	44,8	23,4	26,6
Erholungs-, Ferien-, Schul- heime u. Boardingh. zus.	12	12	100,0	0,0	575	557	96,9	3,1-	42,2	43,6	29,2	30,3
Ferienzentren, Ferienh.- wohnungen zusammen	24	23	95,8	4,2-	2 179	2 050	94,1	3,8-	79,9	84,9	61,1	68,6
Vorsorge- u. Reha-Kliniken
Betriebe zusammen	90	89	98,9	5,3-	5 712	5 538	97,0	1,0-	61,8	63,8	44,0	47,5
Ludwigslust												
Hotels	20	20	100,0	5,3	803	787	98,0	6,1	35,7	36,5	24,0	25,1
Hotels garnis
Gasthöfe	16	15	93,8	0,0	327	310	94,8	0,6	26,0	27,4	18,0	19,4
Pensionen
Jugendherbergen und Hütten	7	7	100,0	0,0	310	302	97,4	2,6-	26,0	26,6	20,2	22,9
Erholungs-, Ferien-, Schul- heime u. Boardingh. zus.	8	8	100,0	0,0	214	214	100,0	5,9	18,0	18,0	17,6	18,6
Ferienzentren, Ferienh.- wohnungen zusammen	5	5	100,0	16,7-	142	136	95,8	0,0	42,2	44,1	26,0	27,8
Betriebe zusammen	67	64	95,5	1,5-	2 011	1 934	96,2	1,8	30,0	31,2	20,9	22,8
Mecklenburg-Strelitz												
Hotels	27	26	96,3	3,7-	1 343	1 283	95,5	3,5-	63,7	66,7	30,4	35,2
Hotels garnis	9	9	100,0	0,0	151	149	98,7	4,2	44,9	45,5	24,5	28,5
Gasthöfe	12	11	91,7	8,3-	329	297	90,3	9,2-	37,6	41,6	21,6	25,8
Pensionen	11	11	100,0	0,0	332	302	91,0	9,0-	51,2	56,3	25,6	30,0
Jugendherbergen und Hütten
Erholungs-, Ferien-, Schul- heime u. Boardingh. zus.	7	7	100,0	0,0	460	423	92,0	0,0	40,4	43,9	25,4	33,7
Ferienzentren, Ferienh.- wohnungen zusammen	31	31	100,0	0,0	2 766	2 727	98,6	0,5-	72,3	73,3	30,3	33,2
Vorsorge- u. Reha-Kliniken
Betriebe zusammen	106	104	98,1	1,9-	6 239	6 036	96,7	1,7-	64,3	66,5	32,0	36,4
Müritz												
Hotels	39	39	100,0	0,0	3 507	3 496	99,7	5,3	70,3	70,5	37,0	40,5
Hotels garnis	14	14	100,0	7,7	458	454	99,1	9,7	72,7	73,3	38,5	43,6
Gasthöfe	15	15	100,0	0,0	385	378	98,2	1,8-	71,6	72,9	35,3	41,1
Pensionen	16	16	100,0	5,9-	353	353	100,0	0,6	71,7	71,7	33,6	39,3
Jugendherbergen und Hütten	4	4	100,0	33,3	390	390	100,0	35,4	68,0	68,0	33,5	37,3
Erholungs-, Ferien-, Schul- heime u. Boardingh. zus.	9	9	100,0	0,0	641	639	99,7	0,8	39,2	39,3	23,1	26,6
Ferienzentren, Ferienh.- wohnungen zusammen	58	57	98,3	6,6-	4 373	4 273	97,7	1,2	72,1	73,8	34,8	39,3
Vorsorge- u. Reha-Kliniken	4	4	100,0	0,0	848	705	83,1	16,9-	66,6	80,1	60,7	67,2
Betriebe zusammen	159	158	99,4	1,9-	10 955	10 688	97,6	2,1	69,0	70,7	36,9	41,4

1) Im Berichtsmonat geöffnete sowie vorübergehend geschlossene Betriebe. - 2) Ganz oder teilweise geöffnet. - 3) Anteil am Insgesamt.
- 4) Maximales Bettenangebot in den zurückliegenden 13 Monaten (einschl. lfd. Monat). - 5) Rechnerischer Wert (Übernachtungen/
mögliche Bettentage) x 100. - 6) Rechnerischer Wert (Übernachtungen/angebotene Bettentage) x 100.

**Noch: 12. Beherbergungsstätten, Gästebetten und Kapazitätsauslastung
nach Regionalgliederung und Betriebsarten**

Kreis - Land - Betriebsart	August 2005										Januar - August 2005	
	Betriebe				Betten / Schlafgelegenheiten				durchschnittliche Auslastung			
	insgesamt 1)	darunter			insgesamt 4)	darunter			aller 5)	der angebotenen 6)	aller 5)	der angebotenen 6)
		geöffnete 2) Betriebe				angebotene Betten / Schlafgelegenheiten						
		zusammen	Anteil 3)	Veränd. gegenüber Vorjahresmonat		zusammen	Anteil 3)	Veränd. gegenüber Vorjahresmonat				
Anzahl		%		Anzahl		%		Betten / Schlafgelegenheiten				
Nordvorpommern												
Hotels	43	43	100,0	4,9	3 758	3 733	99,3	8,2	82,3	82,8	46,4	49,6
Hotels garnis	31	30	96,8	6,2-	904	874	96,7	5,9-	76,3	78,9	34,3	37,8
Gasthöfe	24	24	100,0	4,0-	1 447	1 409	97,4	122,6	33,0	33,9	22,6	26,6
Pensionen	20	20	100,0	9,1-	549	546	99,5	4,2-	70,0	70,4	27,2	36,3
Jugendherbergen und Hütten	7	7	100,0	16,7	740	724	97,8	12,4	71,9	73,5	39,1	42,8
Erholungs-, Ferien-, Schul- heime u. Boardingh. zus.	8	8	100,0	0,0	707	642	90,8	6,4-	53,8	59,2	24,7	32,9
Ferienzentren, Ferienh.- wohnungen zusammen	142	142	100,0	2,2	7 515	7 416	98,7	1,4	68,0	68,9	28,8	30,3
Vorsorge- u. Reha-Kliniken	6	6	100,0	14,3-	1 349	1 349	100,0	11,2-	90,3	90,3	75,0	76,6
Betriebe zusammen	281	280	99,6	0,0	16 969	16 693	98,4	6,0	70,0	71,2	36,7	39,8
Nordwestmecklenburg												
Hotels	26	25	96,2	3,8-	2 385	2 313	97,0	0,9-	63,0	64,9	37,6	40,1
Hotels garnis	7	6	85,7	14,3-	238	198	83,2	16,8-	53,3	64,1	22,8	32,9
Gasthöfe	11	11	100,0	0,0	395	393	99,5	0,0	47,0	47,3	24,3	25,5
Pensionen	13	13	100,0	0,0	375	369	98,4	0,5-	56,8	57,7	27,9	30,0
Jugendherbergen und Hütten	7	7	100,0	40,0	627	627	100,0	11,6	45,3	45,3	29,8	42,6
Erholungs-, Ferien-, Schul- heime u. Boardingh. zus.	6	6	100,0	14,3-	298	293	98,3	11,5-	36,6	37,2	28,0	33,4
Ferienzentren, Ferienh.- wohnungen zusammen	79	78	98,7	1,3-	5 228	4 941	94,5	4,3-	59,9	63,3	25,0	27,5
Vorsorge- u. Reha-Kliniken	5	5	100,0	0,0	1 092	1 092	100,0	1,9	101,4	101,4	79,0	79,7
Betriebe zusammen	154	151	98,1	1,3-	10 638	10 226	96,1	2,3-	62,6	65,1	33,6	37,1
Ostvorpommern												
Hotels	78	78	100,0	0,0	9 373	9 130	97,4	2,8	76,8	78,9	44,1	48,0
Hotels garnis	37	37	100,0	0,0	1 336	1 297	97,1	2,9-	76,3	78,6	35,6	42,4
Gasthöfe	39	38	97,4	0,0	1 340	1 293	96,5	4,2	68,1	70,7	29,6	38,4
Pensionen	31	31	100,0	3,1-	1 238	1 209	97,7	3,3-	71,5	73,2	33,2	42,1
Jugendherbergen und Hütten	8	8	100,0	33,3	477	477	100,0	19,5	68,4	68,4	36,2	44,6
Erholungs-, Ferien-, Schul- heime u. Boardingh. zus.	26	25	96,2	0,0	3 044	2 760	90,7	2,7	65,1	71,8	36,4	46,8
Ferienzentren, Ferienh.- wohnungen zusammen	233	233	100,0	2,2	11 674	11 350	97,2	4,7	60,9	62,7	27,6	31,1
Vorsorge- u. Reha-Kliniken	10	10	100,0	0,0	1 943	1 862	95,8	0,4-	97,2	101,4	77,5	78,7
Betriebe zusammen	462	460	99,6	1,3	30 425	29 378	96,6	3,1	70,1	72,6	37,6	42,7
Parchim												
Hotels	30	30	100,0	7,1	1 881	1 869	99,4	6,0	58,5	58,9	31,8	33,2
Hotels garnis	6	6	100,0	0,0	155	152	98,1	1,9-	66,1	67,4	35,1	38,5
Gasthöfe	15	13	86,7	18,7-	406	349	86,0	14,5-	29,4	34,2	15,6	17,5
Pensionen	12	12	100,0	9,1	274	274	100,0	7,0	38,8	38,8	22,3	24,2
Jugendherbergen und Hütten	3	3	100,0	0,0	339	339	100,0	0,0	30,8	30,8	25,4	38,2
Erholungs-, Ferien-, Schul- heime u. Boardingh. zus.	11	11	100,0	0,0	606	606	100,0	2,4	19,0	19,0	16,1	20,4
Ferienzentren, Ferienh.- wohnungen zusammen	30	30	100,0	0,0	1 433	1 433	100,0	1,3	57,6	57,6	23,1	28,4
Vorsorge- u. Reha-Kliniken	4	4	100,0	0,0	760	760	100,0	0,0	98,8	98,8	91,5	92,1
Betriebe zusammen	111	109	98,2	0,0	5 854	5 782	98,8	1,7	55,1	55,8	34,1	38,5

1) Im Berichtsmonat geöffnete sowie vorübergehend geschlossene Betriebe. - 2) Ganz oder teilweise geöffnet. - 3) Anteil am Insgesamt. - 4) Maximales Bettenangebot in den zurückliegenden 13 Monaten (einschl. lfd. Monat). - 5) Rechnerischer Wert (Übernachtungen/mögliche Bettentage) x 100. - 6) Rechnerischer Wert (Übernachtungen/angebotene Bettentage) x 100.

Noch: 12. Beherbergungsstätten, Gästebetten und Kapazitätsauslastung
nach Regionalgliederung und Betriebsarten

Kreis - Land - Betriebsart	August 2005										Januar - August 2005	
	Betriebe				Betten / Schlafgelegenheiten				durchschnittliche Auslastung			
	insgesamt 1)	darunter			insgesamt 4)	darunter			aller 5)	der angebotenen 6)	aller 5)	der angebotenen 6)
		geöffnete 2) Betriebe				angebotene Betten / Schlafgelegenheiten						
zusammen	Anteil	Veränd. gegenüber Vorjahresmonat 3)	insgesamt 4)	zusammen	Anteil	Veränd. gegenüber Vorjahresmonat 3)	insgesamt 4)	zusammen	Anteil	Veränd. gegenüber Vorjahresmonat 3)	Betten / Schlafgelegenheiten	
Anzahl	%		Anzahl	Anzahl	%		Anzahl	%			%	
Rügen												
Hotels	97	97	100,0	3,2	11 675	11 517	98,6	1,4	79,5	80,6	44,2	48,4
Hotels garnis	62	61	98,4	1,6-	2 233	2 166	97,0	0,6-	75,5	77,9	31,4	39,3
Gasthöfe	57	57	100,0	1,8	1 982	1 975	99,6	11,6	74,4	74,7	36,3	40,9
Pensionen	47	47	100,0	2,1-	1 421	1 396	98,2	1,8-	75,6	77,0	31,1	38,4
Jugendherbergen und Hütten	7	7	100,0	0,0	1 097	981	89,4	0,6-	62,4	69,7	38,5	43,1
Erholungs-, Ferien-, Schul- heime u. Boardingh. zus.	17	16	94,1	11,1-	1 234	1 176	95,3	3,9-	78,9	82,8	37,9	46,6
Ferienzentren, Ferienh.- wohnungen zusammen	335	335	100,0	0,6-	21 825	20 666	94,7	2,6-	61,4	64,9	27,8	31,6
Vorsorge- u. Reha-Kliniken	9	9	100,0	0,0	1 714	1 668	97,3	2,2-	85,2	87,6	64,2	70,0
Betriebe zusammen	631	629	99,7	0,3-	43 181	41 545	96,2	0,8-	69,5	72,3	34,9	39,6
Uecker-Randow												
Hotels	11	11	100,0	8,3-	580	580	100,0	11,9-	49,2	49,2	29,0	29,6
Hotels garnis	3	3	100,0	0,0	59	59	100,0	0,0	32,2	32,2	16,7	17,1
Gasthöfe	9	9	100,0	10,0-	175	175	100,0	6,1	38,2	38,2	18,2	21,5
Pensionen	-	-	-	-	-	-	-	-	-	-	-	-
Jugendherbergen und Hütten	6	5	83,3	16,7-	539	514	95,4	1,8	34,2	35,9	19,7	34,5
Erholungs-, Ferien-, Schul- heime u. Boardingh. zus.	-	-	-	-	-	-	-	-	-	-	-	-
Ferienzentren, Ferienh.- wohnungen zusammen	10	10	100,0	9,1-	1 076	1 066	99,1	4,8	64,9	65,5	20,4	22,3
Betriebe zusammen	43	41	95,3	12,8-	2 602	2 540	97,6	2,6-	49,8	51,0	21,5	25,3
Mecklenburg-Vorpommern												
Hotels	538	534	99,3	0,6	53 163	52 268	98,3	2,3	72,0	73,3	42,2	45,2
Hotels garnis	261	256	98,1	1,9-	9 132	8 855	97,0	0,3-	68,0	70,1	33,4	38,0
Gasthöfe	255	249	97,6	1,6-	8 671	8 436	97,3	13,5	55,1	56,7	28,5	32,7
Pensionen	219	216	98,6	4,0-	6 431	6 267	97,4	2,5-	63,9	65,6	30,2	35,9
Jugendherbergen und Hütten	81	80	98,8	8,1	7 088	6 917	97,6	6,9	55,7	57,0	32,3	38,8
Erholungs-, Ferien-, Schul- heime u. Boardingh. zus.	137	135	98,5	2,9-	9 965	9 421	94,5	2,0-	54,5	57,7	31,1	38,1
Ferienzentren, Ferienh.- wohnungen zusammen	1 083	1 078	99,5	0,5-	66 643	64 393	96,6	0,1	64,8	67,1	29,7	33,3
Vorsorge- u. Reha-Kliniken	53	53	100,0	1,9-	10 670	10 390	97,4	3,1-	90,6	93,0	73,1	76,0
Betriebe zusammen	2 627	2 601	99,0	0,7-	171 763	166 947	97,2	1,2	67,3	69,3	36,6	40,8

1) Im Berichtsmonat geöffnete sowie vorübergehend geschlossene Betriebe. - 2) Ganz oder teilweise geöffnet. - 3) Anteil am Insgesamt.
- 4) Maximales Bettenangebot in den zurückliegenden 13 Monaten (einschl. lfd. Monat). - 5) Rechnerischer Wert (Übernachtungen/
mögliche Bettentage) x 100. - 6) Rechnerischer Wert (Übernachtungen/angebotene Bettentage) x 100.

13. Ankünfte, Übernachtungen und Aufenthaltsdauer der Gäste in Beherbergungsstätten nach Regionalgliederung

Kreis - Land	August 2005					Januar - August 2005				
	Ankünfte		Übernachtungen			Ankünfte		Übernachtungen		
	insgesamt	Veränderung gegenüber dem Vorjahresmonat	insgesamt	Veränderung gegenüber dem Vorjahresmonat	durchschnittliche Aufenthaltsdauer 1)	insgesamt	Veränderung gegenüber dem Vorjahreszeitraum	insgesamt	Veränderung gegenüber dem Vorjahreszeitraum	durchschnittliche Aufenthaltsdauer 1)
Greifswald, Hansestadt	9 644	8,8-	27 168	2,8	2,8	52 094	1,3-	136 096	10,1	2,6
Neubrandenburg, Stadt	6 725	4,5	15 460	4,2	2,3	40 247	2,0	85 505	2,8-	2,1
Rostock, Hansestadt	59 747	20,6	189 043	21,1	3,2	305 550	5,7	801 832	4,8	2,6
Schwerin, Landeshauptstadt	19 943	3,7-	41 867	3,8	2,1	114 926	7,5-	224 856	2,1-	2,0
Stralsund, Hansestadt	19 286	6,8	42 933	8,6	2,2	85 523	2,1	186 037	2,2	2,2
Wismar, Hansestadt	10 845	0,5-	25 322	0,2	2,3	49 344	0,7-	125 376	1,4-	2,5
Bad Doberan	69 229	6,2-	411 890	0,3	5,9	385 460	1,5	1 896 045	0,3-	4,9
Demmin	9 640	3,6	36 845	1,2	3,8	52 845	1,6	158 544	3,3-	3,0
Güstrow	26 280	3,4	109 375	1,0	4,2	168 582	8,9	611 036	12,2	3,6
Ludwigslust	7 903	5,9	18 688	14,0	2,4	46 327	3,0-	101 494	0,3-	2,2
Mecklenburg-Strelitz	25 996	0,2-	124 435	11,8-	4,8	124 370	5,1-	487 195	9,8-	3,9
Müritz	49 586	0,8-	234 353	2,0-	4,7	246 671	0,2-	967 461	2,4-	3,9
Nordvorpommern	56 921	6,2	368 394	3,1	6,5	282 037	1,4	1 480 862	2,8-	5,3
Nordwestmecklenburg	33 701	2,9	206 393	4,8-	6,1	174 629	0,4	879 444	6,6-	5,0
Ostvorpommern	99 914	5,9	661 112	3,8	6,6	509 609	2,2	2 725 819	1,9-	5,3
Parchim	23 506	5,5	99 983	4,4	4,3	118 159	1,5-	482 645	5,1	4,1
Rügen	146 545	0,4-	930 997	3,6-	6,4	685 150	6,5-	3 630 765	9,5-	5,3
Uecker-Randow	9 047	1,4	40 158	16,3	4,4	41 161	0,8-	133 205	3,3-	3,2
Mecklenburg-Vorpommern insgesamt	684 458	2,6	3 584 416	0,6	5,2	3 482 684	0,4-	15 114 217	3,2-	4,3

1) Rechnerischer Wert Übernachtungen/Ankünfte.

14. Ankünfte, Übernachtungen und Aufenthaltsdauer der Gäste in Beherbergungsstätten nach Regionalgliederung und Betriebsarten

Kreis - Land - Betriebsart	August 2005					Januar - August 2005				
	Ankünfte		Übernachtungen			Ankünfte		Übernachtungen		
	insgesamt	Veränderung gegenüber dem Vorjahresmonat	insgesamt	Veränderung gegenüber dem Vorjahresmonat	durchschnittliche Aufenthaltsdauer 1)	insgesamt	Veränderung gegenüber dem Vorjahreszeitraum	insgesamt	Veränderung gegenüber dem Vorjahreszeitraum	durchschnittliche Aufenthaltsdauer 1)
		Anzahl		%	Anzahl		%		Tage	Anzahl
Greifswald, Hansestadt										
Hotels	7 227	4,5-	20 085	5,5	2,8	39 861	1,9	103 878	12,2	2,6
Hotels garnis
Gasthöfe	809	26,0-	1 371	2,8-	1,7	3 681	18,0-	5 962	16,1-	1,6
Pensionen
Jugendherbergen und Hütten
Ferienzentren, Ferienh.- wohnungen zusammen
Betriebe zusammen	9 644	8,8-	27 168	2,8	2,8	52 094	1,3-	136 096	10,1	2,6
Neubrandenburg, Stadt										
Hotels	5 467	2,6	12 954	5,4	2,4	32 479	1,6	70 063	3,2-	2,2
Hotels garnis	485	20,3	789	3,1	1,6	2 726	25,0	4 517	5,9	1,7
Gasthöfe
Pensionen
Erholungs-, Ferien-, Schul.- heime u. Boardingh. zus.
Betriebe zusammen	6 725	4,5	15 460	4,2	2,3	40 247	2,0	85 505	2,8-	2,1
Rostock, Hansestadt										
Hotels	36 816	18,8	95 262	16,3	2,6	196 456	4,3	447 788	3,9	2,3
Hotels garnis	7 287	6,5	21 509	14,7	3,0	35 459	8,8	90 077	9,7	2,5
Gasthöfe	1 702	14,0	5 767	38,0	3,4	8 505	11,9	23 994	26,0	2,8
Pensionen	1 111	3,8	4 212	7,9	3,8	6 429	11,0	19 422	10,2	3,0
Jugendherbergen und Hütten	2 783	26,6	7 755	16,8	2,8	12 646	5,1	34 345	3,9	2,7
Erholungs-, Ferien-, Schul.- heime u. Boardingh. zus.	2 822	36,9	8 061	1,2-	2,9	15 146	18,1	39 590	1,1-	2,6
Ferienzentren, Ferienh.- wohnungen zusammen	7 226	48,3	46 477	42,8	6,4	30 909	2,8	146 616	2,9	4,7
Betriebe zusammen	59 747	20,6	189 043	21,1	3,2	305 550	5,7	801 832	4,8	2,6
Schwerin, Landeshauptstadt										
Hotels	13 723	3,8-	28 219	5,2	2,1	81 252	4,0-	156 854	3,0	1,9
Hotels garnis	3 488	13,4-	6 435	4,6-	1,8	18 758	22,1-	33 436	20,7-	1,8
Gasthöfe	949	12,4	1 994	12,1	2,1	5 493	4,0-	9 510	5,4-	1,7
Pensionen
Jugendherbergen und Hütten
Erholungs-, Ferien-, Schul.- heime u. Boardingh. zus.
Ferienzentren, Ferienh.- wohnungen zusammen
Betriebe zusammen	19 943	3,7-	41 867	3,8	2,1	114 926	7,5-	224 856	2,1-	2,0

1) Rechnerischer Wert Übernachtungen/Ankünfte.

Noch: 14. Ankünfte, Übernachtungen und Aufenthaltsdauer der Gäste in Beherbergungsstätten
nach Regionalgliederung und Betriebsarten

Kreis - Land - Betriebsart	August 2005					Januar - August 2005				
	Ankünfte		Übernachtungen			Ankünfte		Übernachtungen		
	insgesamt	Veränderung gegen- über dem Vor- jahres- monat	insgesamt	Veränderung gegen- über dem Vor- jahres- monat	durch- schnitt- liche Aufent- halts- dauer 1)	insgesamt	Veränderung gegen- über dem Vor- jahres- zeitraum	insgesamt	Veränderung gegen- über dem Vor- jahres- zeitraum	durch- schnitt- liche Aufent- halts- dauer 1)
Stralsund, Hansestadt										
Hotels	13 213	0,6	29 659	1,8	2,2	60 780	1,5-	131 454	2,0-	2,2
Hotels garnis	4 194	42,8	8 060	53,5	1,9	15 319	29,7	30 270	31,7	2,0
Gasthöfe
Pensionen	694	8,4	1 451	0,8	2,1	3 301	6,1-	6 857	3,3-	2,1
Jugendherbergen und Hütten
Ferienzentren, Ferienh.- wohnungen zusammen	239	0,8-	876	7,1	3,7	1 291	5,1	4 278	8,0	3,3
Betriebe zusammen	19 286	6,8	42 933	8,6	2,2	85 523	2,1	186 037	2,2	2,2
Wismar, Hansestadt										
Hotels	6 235	3,8	11 770	6,1	1,9	27 451	3,2	52 242	6,0	1,9
Hotels garnis	1 127	2,2	2 084	3,1	1,8	4 589	10,4-	9 583	7,0	2,1
Gasthöfe
Pensionen	771	5,6	1 592	11,0-	2,1	3 365	3,7-	6 607	11,8-	2,0
Jugendherbergen und Hütten
Vorsorge- u. Reha-Kliniken
Betriebe zusammen	10 845	0,5-	25 322	0,2	2,3	49 344	0,7-	125 376	1,4-	2,5
Bad Doberan										
Hotels	30 382	9,9-	138 671	1,4	4,6	185 235	4,8	717 720	2,3	3,9
Hotels garnis	6 266	4,8	21 174	0,4-	3,4	29 375	1,6-	87 864	1,6-	3,0
Gasthöfe	5 944	6,3	19 400	8,2	3,3	26 940	8,9	73 025	1,6-	2,7
Pensionen	4 768	18,2-	18 054	4,3-	3,8	22 382	9,2-	68 938	4,7-	3,1
Jugendherbergen und Hütten	2 285	12,4	8 805	21,8	3,9	11 597	8,3	39 435	15,8	3,4
Erholungs-, Ferien-, Schul.- heime u. Boardingh. zus.	1 953	21,4-	19 388	15,5-	9,9	13 731	1,4-	96 415	2,5-	7,0
Ferienzentren, Ferienh.- wohnungen zusammen	14 441	2,4-	124 085	0,5-	8,6	75 858	3,0-	452 879	5,0-	6,0
Vorsorge- u. Reha-Kliniken	3 190	6,1-	62 313	2,2	19,5	20 342	3,4-	359 769	1,4	17,7
Betriebe zusammen	69 229	6,2-	411 890	0,3	5,9	385 460	1,5	1 896 045	0,3-	4,9
Demmin										
Hotels	5 880	12,3	17 543	16,3	3,0	26 822	3,5-	74 203	5,4-	2,8
Hotels garnis	1 094	10,7	2 154	3,1-	2,0	5 618	4,9-	11 304	12,9-	2,0
Gasthöfe	344	35,3-	816	42,5-	2,4	1 989	22,3-	3 874	27,5-	1,9
Pensionen
Jugendherbergen und Hütten
Erholungs-, Ferien-, Schul.- heime u. Boardingh. zus.	652	8,6-	3 087	8,3	4,7	5 636	35,8	14 648	15,5	2,6
Ferienzentren, Ferienh.- wohnungen zusammen	1 005	1,9-	10 786	6,1-	10,7	8 130	12,6	41 409	0,2	5,1
Betriebe zusammen	9 640	3,6	36 845	1,2	3,8	52 845	1,6	158 544	3,3-	3,0

1) Rechnerischer Wert Übernachtungen/Ankünfte.

Noch: 14. Ankünfte, Übernachtungen und Aufenthaltsdauer der Gäste in Beherbergungsstätten nach Regionalgliederung und Betriebsarten

Kreis - Land - Betriebsart	August 2005					Januar - August 2005				
	Ankünfte		Übernachtungen			Ankünfte		Übernachtungen		
	insgesamt	Veränderung gegenüber dem Vorjahresmonat	insgesamt	Veränderung gegenüber dem Vorjahresmonat	durchschnittliche Aufenthaltsdauer 1)	insgesamt	Veränderung gegenüber dem Vorjahreszeitraum	insgesamt	Veränderung gegenüber dem Vorjahreszeitraum	durchschnittliche Aufenthaltsdauer 1)
		Anzahl		%	Anzahl		%		Tage	Anzahl
Güstrow										
Hotels	9 624	2,9	24 895	8,1	2,6	48 462	3,5-	113 546	1,6	2,3
Hotels garnis	2 043	8,4	4 318	1,4-	2,1	8 944	1,2-	19 614	4,7-	2,2
Gasthöfe
Pensionen	1 428	4,8	3 634	4,0-	2,5	7 811	15,1	25 214	17,4	3,2
Jugendherbergen und Hütten	1 912	3,4-	6 405	0,7	3,3	9 760	8,1-	26 684	2,7-	2,7
Erholungs-, Ferien-, Schul- heime u. Boardingh. zus.	1 875	0,8-	7 527	7,2-	4,0	14 118	1,2-	40 861	4,5-	2,9
Ferienzentren, Ferienh.- wohnungen zusammen	8 180	5,2	53 967	0,9-	6,6	71 961	27,6	323 695	22,1	4,5
Vorsorge- u. Reha-Kliniken
Betriebe zusammen	26 280	3,4	109 375	1,0	4,2	168 582	8,9	611 036	12,2	3,6
Ludwigslust										
Hotels	4 187	9,4	8 898	36,1	2,1	24 032	3,3-	45 833	0,0	1,9
Hotels garnis
Gasthöfe	1 345	6,1-	2 635	2,4	2,0	7 647	9,7-	14 111	16,7-	1,8
Pensionen
Jugendherbergen und Hütten	832	0,5-	2 494	0,6-	3,0	5 585	6,1-	15 252	2,4	2,7
Erholungs-, Ferien-, Schul- heime u. Boardingh. zus.	401	25,7	1 197	37,0	3,0	2 907	4,6	8 895	14,3	3,1
Ferienzentren, Ferienh.- wohnungen zusammen	219	15,1-	1 858	7,0-	8,5	911	32,5-	8 958	24,8	9,8
Betriebe zusammen	7 903	5,9	18 688	14,0	2,4	46 327	3,0-	101 494	0,3-	2,2
Mecklenburg-Strelitz										
Hotels	11 303	18,6	26 522	5,4	2,3	46 630	1,0-	99 342	9,2-	2,1
Hotels garnis	852	1,7	2 100	15,4	2,5	3 684	8,5-	8 855	19,9	2,4
Gasthöfe	1 916	8,2-	3 830	4,6-	2,0	8 836	7,6-	17 273	0,7	2,0
Pensionen	1 302	22,2-	5 269	10,7-	4,0	6 630	7,0-	20 671	3,5	3,1
Jugendherbergen und Hütten
Erholungs-, Ferien-, Schul- heime u. Boardingh. zus.	1 253	2,9	5 763	15,5-	4,6	7 109	0,9-	29 840	7,2-	4,2
Ferienzentren, Ferienh.- wohnungen zusammen	6 582	15,6-	61 961	21,6-	9,4	36 571	9,6-	204 325	18,3-	5,6
Vorsorge- u. Reha-Kliniken
Betriebe zusammen	25 996	0,2-	124 435	11,8-	4,8	124 370	5,1-	487 195	9,8-	3,9
Müritz										
Hotels	23 686	1,0-	76 400	2,5-	3,2	114 233	2,9-	313 088	4,9-	2,7
Hotels garnis	3 497	14,7	10 323	5,0	3,0	13 881	11,7	39 521	8,6	2,8
Gasthöfe	3 166	5,5-	8 543	6,2-	2,7	13 876	11,9-	33 066	9,6-	2,4
Pensionen	2 151	16,6-	7 850	3,6-	3,6	8 769	5,4-	29 471	0,7	3,4
Jugendherbergen und Hütten	2 345	65,4	8 223	45,1	3,5	7 746	28,7	25 585	19,2	3,3
Erholungs-, Ferien-, Schul- heime u. Boardingh. zus.	1 477	12,3-	7 787	22,2-	5,3	11 030	46,5	35 926	7,6	3,3
Ferienzentren, Ferienh.- wohnungen zusammen	12 175	4,5-	97 719	1,6-	8,0	69 160	2,6-	365 704	4,3-	5,3
Vorsorge- u. Reha-Kliniken	1 089	10,4-	17 508	6,2-	16,1	7 976	4,1	125 100	2,0	15,7
Betriebe zusammen	49 586	0,8-	234 353	2,0-	4,7	246 671	0,2-	967 461	2,4-	3,9

1) Rechnerischer Wert Übernachtungen/Ankünfte.

Noch: 14. Ankünfte, Übernachtungen und Aufenthaltsdauer der Gäste in Beherbergungsstätten nach Regionalgliederung und Betriebsarten

Kreis - Land - Betriebsart	August 2005					Januar - August 2005				
	Ankünfte		Übernachtungen			Ankünfte		Übernachtungen		
	insgesamt	Veränderung gegenüber dem Vorjahresmonat	insgesamt	Veränderung gegenüber dem Vorjahresmonat	durchschnittliche Aufenthaltsdauer 1)	insgesamt	Veränderung gegenüber dem Vorjahreszeitraum	insgesamt	Veränderung gegenüber dem Vorjahreszeitraum	durchschnittliche Aufenthaltsdauer 1)
Nordvorpommern										
Hotels	23 933	12,1	95 864	7,4	4,0	124 393	8,6	412 109	6,3	3,3
Hotels garnis	4 448	3,3	21 376	1,8	4,8	19 682	4,1-	76 340	6,6-	3,9
Gasthöfe	3 257	15,4	14 815	3,3-	4,5	17 307	1,5-	64 375	4,8-	3,7
Pensionen	2 410	10,4	11 916	7,9-	4,9	11 333	0,0	43 433	10,7-	3,8
Jugendherbergen und Hütten	3 325	2,3	16 505	4,1	5,0	18 673	1,8	67 194	1,6	3,6
Erholungs-, Ferien-, Schulheime u. Boardingh. zus.	1 504	12,6-	11 783	6,0-	7,8	9 240	2,5	42 065	6,4-	4,6
Ferienzentren, Ferienh. - wohnungen zusammen	16 158	3,0	158 372	6,1	9,8	69 727	4,7-	518 090	5,7-	7,4
Vorsorge- u. Reha-Kliniken	1 886	16,6-	37 763	8,2-	20,0	11 682	14,7-	257 256	7,4-	22,0
Betriebe zusammen	56 921	6,2	368 394	3,1	6,5	282 037	1,4	1 480 862	2,8-	5,3
Nordwestmecklenburg										
Hotels	13 261	1,2-	46 560	1,0	3,5	78 241	0,7	218 452	1,8-	2,8
Hotels garnis	1 208	6,0	3 935	6,6-	3,3	4 523	0,0	13 164	7,6-	2,9
Gasthöfe	1 507	0,1-	5 760	1,0	3,8	7 614	0,6	23 330	6,4-	3,1
Pensionen	1 769	3,1	6 602	10,0-	3,7	7 752	5,1-	25 284	4,6-	3,3
Jugendherbergen und Hütten	1 804	36,8	8 810	17,7	4,9	11 285	18,3	43 398	13,0	3,8
Erholungs-, Ferien-, Schulheime u. Boardingh. zus.	482	29,3-	3 383	37,0-	7,0	4 986	11,9-	22 756	14,7-	4,6
Ferienzentren, Ferienh. - wohnungen zusammen	12 174	4,9	97 021	8,9-	8,0	51 284	1,7-	325 285	11,1-	6,3
Vorsorge- u. Reha-Kliniken	1 496	10,4	34 322	0,8	22,9	8 944	3,9	207 775	6,7-	23,2
Betriebe zusammen	33 701	2,9	206 393	4,8-	6,1	174 629	0,4	879 444	6,6-	5,0
Ostvorpommern										
Hotels	43 000	5,8	223 228	4,4	5,2	244 554	3,8	986 157	1,2-	4,0
Hotels garnis	6 575	6,6	31 613	3,1-	4,8	28 084	1,3	116 721	3,5-	4,2
Gasthöfe	5 576	10,2	28 303	0,1-	5,1	23 258	1,7-	96 382	6,4-	4,1
Pensionen	5 032	0,8-	27 436	5,8-	5,5	21 854	1,8-	101 921	7,3-	4,7
Jugendherbergen und Hütten	2 343	0,3-	10 110	11,2	4,3	11 914	2,8	39 923	4,3	3,4
Erholungs-, Ferien-, Schulheime u. Boardingh. zus.	8 499	12,5	61 442	14,8	7,2	48 010	6,4	262 931	4,8	5,5
Ferienzentren, Ferienh. - wohnungen zusammen	26 030	4,8	220 452	2,1	8,5	114 712	1,1-	763 062	4,8-	6,7
Vorsorge- u. Reha-Kliniken	2 859	9,7	58 528	6,9	20,5	17 223	2,1	358 722	0,8	20,8
Betriebe zusammen	99 914	5,9	661 112	3,8	6,6	509 609	2,2	2 725 819	1,9-	5,3
Parchim										
Hotels	12 207	0,2	34 123	14,4	2,8	61 709	2,9-	145 523	12,7	2,4
Hotels garnis	1 144	23,4	3 174	2,5	2,8	5 022	12,4	13 380	9,0	2,7
Gasthöfe	1 722	8,0	3 702	0,8-	2,1	7 743	12,2-	15 000	10,0-	1,9
Pensionen	1 240	21,0	3 299	10,2	2,7	6 047	1,7	14 462	0,5-	2,4
Jugendherbergen und Hütten	1 032	0,1-	3 237	21,2-	3,1	6 476	7,5-	20 891	0,5-	3,2
Erholungs-, Ferien-, Schulheime u. Boardingh. zus.	1 009	8,7	3 571	19,2-	3,5	6 672	7,0-	23 467	1,2-	3,5
Ferienzentren, Ferienh. - wohnungen zusammen	4 220	16,7	25 592	5,3	6,1	17 898	10,1	79 911	4,9	4,5
Vorsorge- u. Reha-Kliniken	932	5,1-	23 285	0,0	25,0	6 592	1,6-	170 011	2,5	25,8
Betriebe zusammen	23 506	5,5	99 983	4,4	4,3	118 159	1,5-	482 645	5,1	4,1

1) Rechnerischer Wert Übernachtungen/Ankünfte.

Noch: 14. Ankünfte, Übernachtungen und Aufenthaltsdauer der Gäste in Beherbergungsstätten nach Regionalgliederung und Betriebsarten

Kreis - Land - Betriebsart	August 2005					Januar - August 2005				
	Ankünfte		Übernachtungen			Ankünfte		Übernachtungen		
	insgesamt	Veränderung gegenüber dem Vorjahresmonat	insgesamt	Veränderung gegenüber dem Vorjahresmonat	durchschnittliche Aufenthaltsdauer 1)	insgesamt	Veränderung gegenüber dem Vorjahreszeitraum	insgesamt	Veränderung gegenüber dem Vorjahreszeitraum	durchschnittliche Aufenthaltsdauer 1)
		Anzahl		%	Anzahl		%		Tage	Anzahl
Rügen										
Hotels	61 302	0,5-	287 597	0,0	4,7	305 223	5,8-	1 237 550	5,2-	4,1
Hotels garnis	10 678	0,8-	52 292	2,8-	4,9	39 153	6,6-	168 995	9,4-	4,3
Gasthöfe	11 381	16,7	45 706	12,2	4,0	46 278	10,2	169 717	0,7-	3,7
Pensionen	6 731	10,3	33 303	0,5-	4,9	24 508	3,0	105 812	7,2-	4,3
Jugendherbergen und Hütten	4 347	14,5-	21 206	11,0-	4,9	24 611	6,8-	100 148	3,6-	4,1
Erholungs-, Ferien-, Schul- heime u. Boardingh. zus.	3 053	5,3	30 181	3,9-	9,9	15 216	1,5-	117 588	3,5-	7,7
Ferienzentren, Ferienh.- wohnungen zusammen	46 573	5,2-	415 430	7,9-	8,9	216 152	12,3-	1 459 606	15,7-	6,8
Vorsorge- u. Reha-Kliniken	2 480	42,1	45 282	4,9	18,3	14 009	10,1	271 349	2,4-	19,4
Betriebe zusammen	146 545	0,4-	930 997	3,6-	6,4	685 150	6,5-	3 630 765	9,5-	5,3
Uecker-Randow										
Hotels	3 778	3,2-	8 846	1,5-	2,3	19 922	4,8-	40 922	0,8-	2,1
Hotels garnis	222	16,5-	589	20,2-	2,7	1 082	5,1-	2 401	17,9-	2,2
Gasthöfe	1 334	28,8	2 071	29,8	1,6	5 298	1,9	7 817	0,4-	1,5
Pensionen
Jugendherbergen und Hütten	1 141	14,0-	5 714	27,7	5,0	6 593	7,3	24 552	11,6	3,7
Erholungs-, Ferien-, Schul- heime u. Boardingh. zus.
Ferienzentren, Ferienh.- wohnungen zusammen	2 345	27,7	21 650	31,3	9,2	6 911	39,8	51 716	2,7-	7,5
Betriebe zusammen	9 047	1,4	40 158	16,3	4,4	41 161	0,8-	133 205	3,3-	3,2
Mecklenburg-Vorpommern										
Hotels	325 224	2,9	1 187 096	4,0	3,7	1 717 735	0,3	5 366 724	0,5-	3,1
Hotels garnis	55 034	5,9	192 551	1,8	3,5	238 573	0,2-	730 150	2,5-	3,1
Gasthöfe	42 809	5,6	148 232	4,1	3,5	195 008	0,4-	577 496	3,5-	3,0
Pensionen	30 759	2,5-	127 394	4,7-	4,1	137 990	2,1-	483 388	4,8-	3,5
Jugendherbergen und Hütten	31 212	3,5	122 297	4,1	3,9	161 011	0,4	536 304	2,4	3,3
Erholungs-, Ferien-, Schul- heime u. Boardingh. zus.	26 253	3,2	168 438	2,4-	6,4	161 790	5,0	760 088	0,4-	4,7
Ferienzentren, Ferienh.- wohnungen zusammen	158 046	0,8	1 338 872	2,3-	8,5	774 830	2,9-	4 758 562	7,7-	6,1
Vorsorge- u. Reha-Kliniken	15 121	3,2	299 536	1,6	19,8	95 747	0,1-	1 901 505	1,2-	19,9
Betriebe zusammen	684 458	2,6	3 584 416	0,6	5,2	3 482 684	0,4-	15 114 217	3,2-	4,3

1) Rechnerischer Wert Übernachtungen/Ankünfte.

15. Beherbergungsstätten, Gästebetten und Kapazitätsauslastung
nach Reisegebieten und Betriebsarten

		August 2005							Januar - August 2005			
Reisegebiet	Betriebe				Betten / Schlafgelegenheiten				durchschnittliche Auslastung			
	Betriebsart	darunter			insgesamt 4)	darunter			aller 5)	der angebotenen 6)	aller 5)	der angebotenen 6)
insgesamt 1)		geöffnete 2) Betriebe		angebotene Betten / Schlafgelegenheiten								
	zusammen	Anteil 3)	Veränd. gegenüber Vorjahresmonat		zusammen	Anteil 3)	Veränd. gegenüber Vorjahresmonat					
	Anzahl	%		Anzahl		%		Betten / Schlafgelegenheiten				
								%				
Rügen/Hiddensee												
Hotels	97	97	100,0	3,2	11 675	11 517	98,6	1,4	79,5	80,6	44,2	48,4
Hotels garnis	62	61	98,4	1,6-	2 233	2 166	97,0	0,6-	75,5	77,9	31,4	39,3
Gasthöfe	57	57	100,0	1,8	1 982	1 975	99,6	11,6	74,4	74,7	36,3	40,9
Pensionen	47	47	100,0	2,1-	1 421	1 396	98,2	1,8-	75,6	77,0	31,1	38,4
Jugendherbergen und Hütten	7	7	100,0	0,0	1 097	981	89,4	0,6-	62,4	69,7	38,5	43,1
Erholungs-, Ferien-, Schul- heime u. Boardingh. zus.	17	16	94,1	11,1-	1 234	1 176	95,3	3,9-	78,9	82,8	37,9	46,6
Ferienzentren, Ferienh.- wohnungen zusammen	335	335	100,0	0,6-	21 825	20 666	94,7	2,6-	61,4	64,9	27,8	31,6
Vorsorge- u. Reha-Kliniken	9	9	100,0	0,0	1 714	1 668	97,3	2,2-	85,2	87,6	64,2	70,0
Betriebe zusammen	631	629	99,7	0,3-	43 181	41 545	96,2	0,8-	69,5	72,3	34,9	39,6
Vorpommern												
Hotels	154	154	100,0	0,7	16 336	15 928	97,5	2,0	74,6	76,5	42,9	46,3
Hotels garnis	81	80	98,8	0,0	2 663	2 584	97,0	0,0	74,7	76,9	35,2	39,9
Gasthöfe	76	75	98,7	2,6-	3 060	2 975	97,2	39,2	49,2	50,7	25,9	31,8
Pensionen	58	57	98,3	8,1-	1 914	1 858	97,1	5,7-	69,8	71,9	31,1	39,9
Jugendherbergen und Hütten	23	22	95,7	10,0	2 008	1 967	98,0	9,3	60,7	62,0	33,2	41,0
Erholungs-, Ferien-, Schul- heime u. Boardingh. zus.	37	36	97,3	0,0	3 902	3 548	90,9	0,7	61,6	67,7	33,4	43,1
Ferienzentren, Ferienh.- wohnungen zusammen	392	391	99,7	2,1	20 417	19 972	97,8	3,5	63,8	65,2	27,8	30,4
Vorsorge- u. Reha-Kliniken	16	16	100,0	5,9-	3 292	3 211	97,5	5,2-	94,4	96,7	76,4	77,8
Betriebe zusammen	837	831	99,3	0,4	53 592	52 043	97,1	3,4	68,6	70,7	36,5	40,7
Mecklenburgische Ostseeküste												
Hotels	107	105	98,1	2,8-	12 458	12 302	98,7	2,7	75,7	76,6	48,8	50,7
Hotels garnis	56	54	96,4	3,6-	2 371	2 278	96,1	0,4-	66,3	69,0	35,8	39,8
Gasthöfe	47	46	97,9	2,2	1 715	1 685	98,3	3,4	62,4	63,5	32,3	34,5
Pensionen	49	49	100,0	0,0	1 561	1 541	98,7	1,4	62,9	63,8	31,2	34,1
Jugendherbergen und Hütten	20	20	100,0	25,0	1 672	1 669	99,8	14,6	55,6	55,7	33,5	41,7
Erholungs-, Ferien-, Schul- heime u. Boardingh. zus.	26	26	100,0	7,1-	1 749	1 686	96,4	11,1-	56,9	59,0	34,7	41,9
Ferienzentren, Ferienh.- wohnungen zusammen	195	193	99,0	2,0-	12 974	12 605	97,2	0,5-	66,5	68,5	29,1	33,2
Vorsorge- u. Reha-Kliniken	17	17	100,0	0,0	3 484	3 474	99,7	0,7	93,3	93,6	70,9	73,6
Betriebe zusammen	517	510	98,6	1,2-	37 984	37 240	98,0	1,0	70,7	72,1	40,4	44,3

1) Im Berichtsmonat geöffnete sowie vorübergehend geschlossene Betriebe. - 2) Ganz oder teilweise geöffnet. - 3) Anteil am Insgesamt. - 4) Maximales Bettenangebot in den zurückliegenden 13 Monaten (einschl. lfd. Monat). - 5) Rechnerischer Wert (Übernachtungen/mögliche Bettentage) x 100. - 6) Rechnerischer Wert (Übernachtungen/angebotene Bettentage) x 100.

**Noch: 15. Beherbergungsstätten, Gästebetten und Kapazitätsauslastung
nach Reisegebieten und Betriebsarten**

		August 2005							Januar - August 2005						
Reisegebiet	Betriebsart	Betriebe			Betten / Schlafgelegenheiten				durchschnittliche Auslastung						
		insgesamt 1)	darunter			insgesamt 4)	darunter			aller 5)	der angebotenen 6)	aller 5)	der angebotenen 6)		
			zusammen	Anteil	Veränd. gegenüber Vorjahresmonat 3)		zusammen	Anteil 3)	Veränd. gegenüber Vorjahresmonat					Betten / Schlafgelegenheiten	
														Anzahl	%
Westmecklenburg															
	Hotels	71	70	98,6	4,5	4 542	4 460	98,2	3,2	50,6	51,5	31,7	32,9		
	Hotels garnis	18	17	94,4	10,5-	667	646	96,9	4,4-	49,5	51,1	30,6	32,4		
	Gasthöfe	36	33	91,7	8,3-	898	824	91,8	6,5-	29,9	32,6	18,0	19,4		
	Pensionen	21	20	95,2	5,3	425	411	96,7	4,6	34,2	35,4	19,9	22,6		
	Jugendherbergen und Hütten	12	12	100,0	0,0	752	744	98,9	1,1-	32,4	32,8	24,9	31,1		
	Erholungs-, Ferien-, Schul- heime u. Boardingh. zus.	21	21	100,0	0,0	1 004	1 004	100,0	2,7	24,7	24,7	19,0	23,1		
	Ferienzentren, Ferienh.- wohnungen zusammen	36	36	100,0	2,7-	1 589	1 583	99,6	1,2	56,2	56,4	23,4	28,3		
	Vorsorge- u. Reha-Kliniken	4	4	100,0	0,0	760	760	100,0	0,0	98,8	98,8	91,5	92,1		
	Betriebe zusammen	219	213	97,3	0,9-	10 637	10 432	98,1	1,0	48,7	49,6	31,4	34,4		
Mecklenburgische Schweiz und Seenplatte															
	Hotels	109	108	99,1	0,9-	8 152	8 061	98,9	3,2	62,6	63,4	34,0	37,1		
	Hotels garnis	44	44	100,0	0,0	1 198	1 181	98,6	2,1	53,0	53,8	29,7	31,8		
	Gasthöfe	39	38	97,4	2,6-	1 016	977	96,2	3,6-	45,4	47,2	23,9	27,9		
	Pensionen	44	43	97,7	8,5-	1 110	1 061	95,6	5,8-	51,4	54,0	29,8	34,0		
	Jugendherbergen und Hütten	19	19	100,0	0,0	1 559	1 556	99,8	5,3	55,7	55,8	29,3	33,9		
	Erholungs-, Ferien-, Schul- heime u. Boardingh. zus.	36	36	100,0	0,0	2 076	2 007	96,7	0,8	39,2	40,5	25,3	28,6		
	Ferienzentren, Ferienh.- wohnungen zusammen	125	123	98,4	4,7-	9 838	9 567	97,2	0,3-	73,6	75,7	39,2	43,7		
	Vorsorge- u. Reha-Kliniken	7	7	100,0	0,0	1 420	1 277	89,9	10,1-	76,9	85,6	71,3	75,6		
	Betriebe zusammen	423	418	98,8	2,8-	26 369	25 687	97,4	0,4	63,7	65,4	36,2	40,2		
Mecklenburg-Vorpommern															
	Hotels	538	534	99,3	0,6	53 163	52 268	98,3	2,3	72,0	73,3	42,2	45,2		
	Hotels garnis	261	256	98,1	1,9-	9 132	8 855	97,0	0,3-	68,0	70,1	33,4	38,0		
	Gasthöfe	255	249	97,6	1,6-	8 671	8 436	97,3	13,5	55,1	56,7	28,5	32,7		
	Pensionen	219	216	98,6	4,0-	6 431	6 267	97,4	2,5-	63,9	65,6	30,2	35,9		
	Jugendherbergen und Hütten	81	80	98,8	8,1	7 088	6 917	97,6	6,9	55,7	57,0	32,3	38,8		
	Erholungs-, Ferien-, Schul- heime u. Boardingh. zus.	137	135	98,5	2,9-	9 965	9 421	94,5	2,0-	54,5	57,7	31,1	38,1		
	Ferienzentren, Ferienh.- wohnungen zusammen	1 083	1 078	99,5	0,5-	66 643	64 393	96,6	0,1	64,8	67,1	29,7	33,3		
	Vorsorge- u. Reha-Kliniken	53	53	100,0	1,9-	10 670	10 390	97,4	3,1-	90,6	93,0	73,1	76,0		
	Betriebe zusammen	2 627	2 601	99,0	0,7-	171 763	166 947	97,2	1,2	67,3	69,3	36,6	40,8		

1) Im Berichtsmonat geöffnete sowie vorübergehend geschlossene Betriebe. - 2) Ganz oder teilweise geöffnet. - 3) Anteil am Ingesamt.
- 4) Maximales Bettenangebot in den zurückliegenden 13 Monaten (einschl. lfd. Monat). - 5) Rechnerischer Wert (Übernachtungen/
mögliche Bettentage) x 100. - 6) Rechnerischer Wert (Übernachtungen/angebotene Bettentage) x 100.

16. Ankünfte, Übernachtungen und Aufenthaltsdauer der Gäste in Beherbergungsstätten nach Reisegebieten und Betriebsarten

Reisegebiet - Betriebsart	August 2005					Januar - August 2005				
	Ankünfte		Übernachtungen			Ankünfte		Übernachtungen		
	insgesamt	Veränderung gegenüber dem Vorjahresmonat	insgesamt	Veränderung gegenüber dem Vorjahresmonat	durchschnittliche Aufenthaltsdauer 1)	insgesamt	Veränderung gegenüber dem Vorjahreszeitraum	insgesamt	Veränderung gegenüber dem Vorjahreszeitraum	durchschnittliche Aufenthaltsdauer 1)
Rügen/Hiddensee										
Hotels	61 302	0,5-	287 597	0,0	4,7	305 223	5,8-	1 237 550	5,2-	4,1
Hotels garnis	10 678	0,8-	52 292	2,8-	4,9	39 153	6,6-	168 995	9,4-	4,3
Gasthöfe	11 381	16,7	45 706	12,2	4,0	46 278	10,2	169 717	0,7-	3,7
Pensionen	6 731	10,3	33 303	0,5-	4,9	24 508	3,0	105 812	7,2-	4,3
Jugendherbergen und Hütten	4 347	14,5-	21 206	11,0-	4,9	24 611	6,8-	100 148	3,6-	4,1
Erholungs-, Ferien-, Schul- heime u. Boardingh. zus.	3 053	5,3	30 181	3,9-	9,9	15 216	1,5-	117 588	3,5-	7,7
Ferienzentren, Ferienh.- wohnungen zusammen	46 573	5,2-	415 430	7,9-	8,9	216 152	12,3-	1 459 606	15,7-	6,8
Vorsorge- u. Reha-Kliniken	2 480	42,1	45 282	4,9	18,3	14 009	10,1	271 349	2,4-	19,4
Betriebe zusammen	146 545	0,4-	930 997	3,6-	6,4	685 150	6,5-	3 630 765	9,5-	5,3
Vorpommern										
Hotels	91 151	5,3	377 682	4,8	4,1	489 510	3,7	1 674 520	1,2	3,4
Hotels garnis	15 439	12,9	61 638	3,4	4,0	64 167	4,4	225 732	1,4-	3,5
Gasthöfe	11 041	9,5	46 696	0,3-	4,2	49 887	2,8-	175 167	6,0-	3,5
Pensionen	8 326	0,1	41 420	7,4-	5,0	37 594	3,5-	155 106	8,6-	4,1
Jugendherbergen und Hütten	8 670	5,1-	37 791	6,1	4,4	46 006	0,7-	155 560	1,6	3,4
Erholungs-, Ferien-, Schul- heime u. Boardingh. zus.	10 230	6,7	74 513	10,1	7,3	58 563	4,0	310 698	2,2	5,3
Ferienzentren, Ferienh.- wohnungen zusammen	45 210	4,7	403 734	5,0	8,9	195 792	1,2-	1 349 258	4,8-	6,9
Vorsorge- u. Reha-Kliniken	4 745	2,5-	96 291	0,4	20,3	28 905	5,5-	615 978	2,8-	21,3
Betriebe zusammen	194 812	5,0	1 139 765	4,1	5,9	970 424	1,6	4 662 019	1,8-	4,8
Mecklenburgische Ostseeküste										
Hotels	86 694	3,0	292 263	6,0	3,4	487 383	3,8	1 436 202	2,3	2,9
Hotels garnis	15 888	5,5	48 702	5,3	3,1	73 946	2,6	200 688	3,2	2,7
Gasthöfe	10 233	0,5	33 191	8,4	3,2	49 957	4,8	134 367	1,9	2,7
Pensionen	8 419	9,9-	30 460	4,5-	3,6	39 928	5,2-	120 251	3,0-	3,0
Jugendherbergen und Hütten	8 304	21,9	28 808	15,2	3,5	41 009	10,0	129 441	9,9	3,2
Erholungs-, Ferien-, Schul- heime u. Boardingh. zus.	5 257	0,5	30 832	15,4-	5,9	33 863	4,5	158 761	4,1-	4,7
Ferienzentren, Ferienh.- wohnungen zusammen	33 841	8,2	267 583	1,4	7,9	158 051	1,5-	924 780	6,1-	5,9
Vorsorge- u. Reha-Kliniken	4 886	1,5-	100 809	1,9	20,6	30 846	1,8-	598 207	2,4-	19,4
Betriebe zusammen	173 522	3,9	832 648	2,9	4,8	914 983	2,5	3 702 697	0,9-	4,0

1) Rechnerischer Wert Übernachtungen/Ankünfte.

Noch: 16. Ankünfte, Übernachtungen und Aufenthaltsdauer der Gäste in Beherbergungsstätten nach Reisegebieten und Betriebsarten

Reisegebiet - Betriebsart	August 2005					Januar - August 2005				
	Ankünfte		Übernachtungen			Ankünfte		Übernachtungen		
	insgesamt	Veränderung gegenüber dem Vorjahresmonat	insgesamt	Veränderung gegenüber dem Vorjahresmonat	durchschnittliche Aufenthaltsdauer 1)	insgesamt	Veränderung gegenüber dem Vorjahreszeitraum	insgesamt	Veränderung gegenüber dem Vorjahreszeitraum	durchschnittliche Aufenthaltsdauer 1)
		Anzahl		%	Anzahl		%		Tage	Anzahl
Westmecklenburg										
Hotels	30 117	0,5-	71 240	12,7	2,4	166 993	3,5-	348 210	6,4	2,1
Hotels garnis	5 058	5,1-	10 235	2,2-	2,0	26 454	11,8-	50 924	10,3-	1,9
Gasthöfe	4 016	3,7	8 331	3,0	2,1	20 883	9,2-	38 621	11,6-	1,8
Pensionen	1 833	18,5	4 511	0,6	2,5	9 277	3,5-	20 189	11,1-	2,2
Jugendherbergen und Hütten	2 770	3,8	7 554	10,7-	2,7	16 199	6,6-	45 541	0,6-	2,8
Erholungs-, Ferien-, Schul- heime u. Boardingh. zus.	2 146	13,4	7 690	3,9-	3,6	14 001	3,0-	45 714	3,3	3,3
Ferienzentren, Ferienh.- wohnungen zusammen	4 480	14,8	27 692	4,5	6,2	19 013	6,7	89 785	6,3	4,7
Vorsorge- u. Reha-Kliniken	932	5,1-	23 285	0,0	25,0	6 592	1,6-	170 011	2,5	25,8
Betriebe zusammen	51 352	1,8	160 538	5,3	3,1	279 412	4,3-	808 995	2,3	2,9
Mecklenburgische Schweiz und Seenplatte										
Hotels	55 960	4,8	158 314	2,8	2,8	268 626	2,2-	670 242	4,4-	2,5
Hotels garnis	7 971	11,3	19 684	3,5	2,5	34 853	3,7	83 811	2,7	2,4
Gasthöfe	6 138	7,9-	14 308	11,4-	2,3	28 003	11,8-	59 624	9,2-	2,1
Pensionen	5 450	12,6-	17 700	7,1-	3,2	26 683	0,6	82 030	6,4	3,1
Jugendherbergen und Hütten	7 121	10,0	26 938	9,6	3,8	33 186	0,7	105 614	2,4	3,2
Erholungs-, Ferien-, Schul- heime u. Boardingh. zus.	5 567	4,4-	25 222	12,9-	4,5	40 147	13,1	127 327	0,2-	3,2
Ferienzentren, Ferienh.- wohnungen zusammen	27 942	4,8-	224 433	8,1-	8,0	185 822	6,1	935 133	0,4-	5,0
Vorsorge- u. Reha-Kliniken	2 078	1,0-	33 869	0,5	16,3	15 395	6,7	245 960	5,6	16,0
Betriebe zusammen	118 227	0,9	520 468	3,6-	4,4	632 715	1,3	2 309 741	0,8-	3,7
Mecklenburg-Vorpommern										
Hotels	325 224	2,9	1 187 096	4,0	3,7	1 717 735	0,3	5 366 724	0,5-	3,1
Hotels garnis	55 034	5,9	192 551	1,8	3,5	238 573	0,2-	730 150	2,5-	3,1
Gasthöfe	42 809	5,6	148 232	4,1	3,5	195 008	0,4-	577 496	3,5-	3,0
Pensionen	30 759	2,5-	127 394	4,7-	4,1	137 990	2,1-	483 388	4,8-	3,5
Jugendherbergen und Hütten	31 212	3,5	122 297	4,1	3,9	161 011	0,4	536 304	2,4	3,3
Erholungs-, Ferien-, Schul- heime u. Boardingh. zus.	26 253	3,2	168 438	2,4-	6,4	161 790	5,0	760 088	0,4-	4,7
Ferienzentren, Ferienh.- wohnungen zusammen	158 046	0,8	1 338 872	2,3-	8,5	774 830	2,9-	4 758 562	7,7-	6,1
Vorsorge- u. Reha-Kliniken	15 121	3,2	299 536	1,6	19,8	95 747	0,1-	1 901 505	1,2-	19,9
Betriebe zusammen	684 458	2,6	3 584 416	0,6	5,2	3 482 684	0,4-	15 114 217	3,2-	4,3

1) Rechnerischer Wert Übernachtungen/Ankünfte.

**17. Beherbergungsstätten, Gästebetten und Kapazitätsauslastung
nach IHK-Bezirken und Betriebsarten**

		August 2005								Januar - August 2005			
IHK-Bezirk	Betriebsart	Betriebe				Betten / Schlafgelegenheiten				durchschnittliche Auslastung			
		insgesamt 1)	darunter			insgesamt 4)	darunter			aller 5)	der angebotenen 6)	aller 5)	der angebotenen 6)
			geöffnete 2) Betriebe				angebotene Betten / Schlafgelegenheiten						
			zusammen	Anteil 3)	Veränd. gegenüber Vorjahresmonat		zusammen	Anteil 3)	Veränd. gegenüber Vorjahresmonat				
Anzahl		%		Anzahl		%		Betten / Schlafgelegenheiten					
IHK-Bezirk Schwerin													
	Hotels	104	102	98,1	2,0	7 549	7 395	98,0	1,6	55,4	56,5	33,8	35,3
	Hotels garnis	29	27	93,1	10,0-	1 008	947	93,9	6,9-	52,0	55,4	29,6	33,4
	Gasthöfe	49	46	93,9	6,1-	1 412	1 322	93,6	4,4-	37,4	39,9	22,4	23,9
	Pensionen	37	36	97,3	2,9	897	877	97,8	1,9	45,7	46,7	24,1	26,4
	Jugendherbergen und Hütten	20	20	100,0	11,1	1 513	1 505	99,5	3,9	42,2	42,4	28,0	36,0
	Erholungs-, Ferien-, Schulheime u. Boardingh. zus.	27	27	100,0	3,6-	1 302	1 297	99,6	0,9-	27,4	27,5	21,3	25,7
	Ferienzentren, Ferienwohnungen zusammen	115	114	99,1	1,7-	6 817	6 524	95,7	3,0-	59,0	61,7	24,6	27,7
	Vorsorge- u. Reha-Kliniken	10	10	100,0	0,0	2 055	2 055	100,0	1,0	97,0	97,0	82,0	82,6
	Betriebe zusammen	391	382	97,7	1,0-	22 553	21 922	97,2	0,6-	56,1	57,7	33,0	36,1
IHK-Bezirk Rostock													
	Hotels	246	245	99,6	0,8	27 654	27 372	99,0	3,2	78,4	79,2	46,6	49,7
	Hotels garnis	159	156	98,1	1,9-	5 868	5 699	97,1	0,7	70,8	72,9	33,9	38,5
	Gasthöfe	121	120	99,2	0,8	4 805	4 746	98,8	28,1	58,3	59,0	30,9	34,7
	Pensionen	113	113	100,0	4,2-	3 419	3 372	98,6	1,2-	68,5	69,4	31,3	37,3
	Jugendherbergen und Hütten	33	33	100,0	10,0	3 339	3 204	96,0	7,7	61,3	63,9	35,7	40,2
	Erholungs-, Ferien-, Schulheime u. Boardingh. zus.	57	56	98,2	5,1-	3 967	3 768	95,0	7,0-	62,6	65,9	33,7	40,7
	Ferienzentren, Ferienwohnungen zusammen	622	619	99,5	0,3-	39 345	37 864	96,2	0,9-	65,5	68,1	30,7	34,5
	Vorsorge- u. Reha-Kliniken	27	27	100,0	3,6-	5 532	5 476	99,0	3,6-	89,2	90,1	69,3	73,0
	Betriebe zusammen	1 378	1 369	99,3	0,6-	93 929	91 501	97,4	1,4	70,5	72,4	38,2	42,3
IHK-Bezirk Neubrandenburg													
	Hotels	188	187	99,5	0,5-	17 960	17 501	97,4	1,2	69,3	71,1	39,1	42,6
	Hotels garnis	73	73	100,0	1,4	2 256	2 209	97,9	0,2	68,0	69,5	33,8	38,9
	Gasthöfe	85	83	97,6	2,4-	2 454	2 368	96,5	1,1	59,3	61,5	27,6	34,4
	Pensionen	69	67	97,1	6,9-	2 115	2 018	95,4	6,4-	64,2	67,5	30,9	37,9
	Jugendherbergen und Hütten	28	27	96,4	3,8	2 236	2 208	98,7	7,8	56,4	57,1	30,3	38,5
	Erholungs-, Ferien-, Schulheime u. Boardingh. zus.	53	52	98,1	0,0	4 696	4 356	92,8	2,4	55,2	59,6	31,6	39,3
	Ferienzentren, Ferienwohnungen zusammen	346	345	99,7	0,3-	20 481	20 005	97,7	3,1	65,4	66,9	29,4	32,9
	Vorsorge- u. Reha-Kliniken	16	16	100,0	0,0	3 083	2 859	92,7	5,0-	88,6	95,6	74,0	76,8
	Betriebe zusammen	858	850	99,1	0,8-	55 281	53 524	96,8	1,5	66,5	68,7	35,4	40,0
Mecklenburg-Vorpommern													
	Hotels	538	534	99,3	0,6	53 163	52 268	98,3	2,3	72,0	73,3	42,2	45,2
	Hotels garnis	261	256	98,1	1,9-	9 132	8 855	97,0	0,3-	68,0	70,1	33,4	38,0
	Gasthöfe	255	249	97,6	1,6-	8 671	8 436	97,3	13,5	55,1	56,7	28,5	32,7
	Pensionen	219	216	98,6	4,0-	6 431	6 267	97,4	2,5-	63,9	65,6	30,2	35,9
	Jugendherbergen und Hütten	81	80	98,8	8,1	7 088	6 917	97,6	6,9	55,7	57,0	32,3	38,8
	Erholungs-, Ferien-, Schulheime u. Boardingh. zus.	137	135	98,5	2,9-	9 965	9 421	94,5	2,0-	54,5	57,7	31,1	38,1
	Ferienzentren, Ferienwohnungen zusammen	1 083	1 078	99,5	0,5-	66 643	64 393	96,6	0,1	64,8	67,1	29,7	33,3
	Vorsorge- u. Reha-Kliniken	53	53	100,0	1,9-	10 670	10 390	97,4	3,1-	90,6	93,0	73,1	76,0
	Betriebe zusammen	2 627	2 601	99,0	0,7-	171 763	166 947	97,2	1,2	67,3	69,3	36,6	40,8

1) Im Berichtsmonat geöffnete sowie vorübergehend geschlossene Betriebe. - 2) Ganz oder teilweise geöffnet. - 3) Anteil am Insgesamt. - 4) Maximales Bettenangebot in den zurückliegenden 13 Monaten (einschl. lfd. Monat). - 5) Rechnerischer Wert (Übernachtungen/mögliche Bettentage) x 100. - 6) Rechnerischer Wert (Übernachtungen/angebotene Bettentage) x 100.

**18. Ankünfte, Übernachtungen und Aufenthaltsdauer der Gäste in Beherbergungsstätten
nach IHK-Bezirken und Betriebsarten**

IHK-Bezirk - Betriebsart	August 2005					Januar - August 2005				
	Ankünfte		Übernachtungen			Ankünfte		Übernachtungen		
	insgesamt	Veränderung gegenüber dem Vorjahres-	insgesamt	Veränderung gegenüber dem Vorjahres-	durchschnittliche Aufenthaltsdauer 1)	insgesamt	Veränderung gegenüber dem Vorjahres-	insgesamt	Veränderung gegenüber dem Vorjahres-	durchschnittliche Aufenthaltsdauer 1)
		Anzahl		%			Anzahl		%	
IHK-Bezirk Schwerin										
Hotels	49 613	0,2-	129 570	7,6	2,6	272 685	1,7-	618 904	3,3	2,3
Hotels garnis	7 393	2,4-	16 254	2,7-	2,2	35 566	10,2-	73 671	7,9-	2,1
Gasthöfe	6 603	5,2-	16 355	1,5-	2,5	35 395	7,6-	75 969	7,7-	2,1
Pensionen	4 373	9,5	12 705	6,6-	2,9	20 394	4,2-	52 080	8,2-	2,6
Jugendherbergen und Hütten	6 006	14,4	19 802	1,1	3,3	32 965	3,4	101 202	4,9	3,1
Erholungs-, Ferien-, Schul- heime u. Boardingh. zus.	2 628	2,1	11 073	17,1-	4,2	18 987	5,5-	68 470	3,5-	3,6
Ferienzentren, Ferienh.- wohnungen zusammen	16 654	7,4	124 713	6,3-	7,5	70 297	0,4	415 070	7,8-	5,9
Vorsorge- u. Reha-Kliniken	2 628	3,3	61 781	0,9	23,5	17 096	0,3	408 449	3,7-	23,9
Betriebe zusammen	95 898	1,9	392 253	0,6-	4,1	503 385	2,4-	1 813 815	2,5-	3,6
IHK-Bezirk Rostock										
Hotels	175 270	3,0	671 948	3,7	3,8	920 549	0,6	3 060 167	0,4-	3,3
Hotels garnis	34 916	6,8	128 729	3,4	3,7	147 932	1,5	473 160	2,1-	3,2
Gasthöfe	22 944	12,9	86 781	8,9	3,8	101 932	7,1	335 963	0,5-	3,3
Pensionen	17 142	0,2-	72 570	2,5-	4,2	75 764	0,1-	269 676	4,1-	3,6
Jugendherbergen und Hütten	15 533	0,3-	63 427	1,3	4,1	81 776	1,7-	280 353	0,9	3,4
Erholungs-, Ferien-, Schul- heime u. Boardingh. zus.	11 207	1,3	76 940	7,5-	6,9	67 451	3,0	336 519	3,4-	5,0
Ferienzentren, Ferienh.- wohnungen zusammen	92 817	0,3	799 207	1,7-	8,6	465 898	4,0-	2 905 164	8,3-	6,2
Vorsorge- u. Reha-Kliniken	8 179	2,5	153 030	0,7	18,7	51 000	1,9-	945 575	1,6-	18,5
Betriebe zusammen	378 008	2,8	2 052 632	0,8	5,4	1 912 302	0,3-	8 606 577	3,6-	4,5
IHK-Bezirk Neubrandenburg										
Hotels	100 341	4,4	385 578	3,4	3,8	524 501	0,9	1 687 653	2,0-	3,2
Hotels garnis	12 725	8,7	47 568	0,9-	3,7	55 075	2,6	183 319	1,1-	3,3
Gasthöfe	13 262	0,0	45 096	2,2-	3,4	57 681	7,3-	165 564	7,2-	2,9
Pensionen	9 244	10,8-	42 119	7,7-	4,6	41 832	4,6-	161 632	4,7-	3,9
Jugendherbergen und Hütten	9 673	3,6	39 068	10,8	4,0	46 270	2,2	154 749	3,5	3,3
Erholungs-, Ferien-, Schul- heime u. Boardingh. zus.	12 418	5,2	80 425	5,8	6,5	75 352	9,9	355 099	3,3	4,7
Ferienzentren, Ferienh.- wohnungen zusammen	48 575	0,5-	414 952	2,1-	8,5	238 635	1,6-	1 438 328	6,4-	6,0
Vorsorge- u. Reha-Kliniken	4 314	4,6	84 725	3,7	19,6	27 651	3,3	547 481	1,7	19,8
Betriebe zusammen	210 552	2,4	1 139 531	0,9	5,4	1 066 997	0,4	4 693 825	2,7-	4,4
Mecklenburg-Vorpommern										
Hotels	325 224	2,9	1 187 096	4,0	3,7	1 717 735	0,3	5 366 724	0,5-	3,1
Hotels garnis	55 034	5,9	192 551	1,8	3,5	238 573	0,2-	730 150	2,5-	3,1
Gasthöfe	42 809	5,6	148 232	4,1	3,5	195 008	0,4-	577 496	3,5-	3,0
Pensionen	30 759	2,5-	127 394	4,7-	4,1	137 990	2,1-	483 388	4,8-	3,5
Jugendherbergen und Hütten	31 212	3,5	122 297	4,1	3,9	161 011	0,4	536 304	2,4	3,3
Erholungs-, Ferien-, Schul- heime u. Boardingh. zus.	26 253	3,2	168 438	2,4-	6,4	161 790	5,0	760 088	0,4-	4,7
Ferienzentren, Ferienh.- wohnungen zusammen	158 046	0,8	1 338 872	2,3-	8,5	774 830	2,9-	4 758 562	7,7-	6,1
Vorsorge- u. Reha-Kliniken	15 121	3,2	299 536	1,6	19,8	95 747	0,1-	1 901 505	1,2-	19,9
Betriebe zusammen	684 458	2,6	3 584 416	0,6	5,2	3 482 684	0,4-	15 114 217	3,2-	4,3

1) Rechnerischer Wert Übernachtungen/Ankünfte.

19. Beherbergungsstätten, Gästebetten und Kapazitätsauslastung
nach Gemeindegruppen und Betriebsarten

		August 2005							Januar - August 2005			
Gemeindegruppe	Betriebsart	Betriebe			Betten / Schlafgelegenheiten				durchschnittliche Auslastung			
		insgesamt 1)	darunter		insgesamt 4)	darunter			aller 5)	der angebotenen 6)	aller 5)	der angebotenen 6)
			geöffnete 2) Betriebe			angebotene Betten / Schlafgelegenheiten						
			zusammen	Anteil gegen- über Vor- jahres monat 3)		zusammen	An- teil 3)	Ver- änd. über Vor- jahres monat				
Anzahl	%	Anzahl	%									
Heilbäder												
Hotels
Hotels garnis	3	3	100,0	0,0	44	44	100,0	0,0	22,9	22,9	7,7	8,3
Gasthöfe
Pensionen
Jugendherbergen und Hütten
Erholungs-, Ferien-, Schul- heime u. Boardingh. zus.
Ferienzentren, Ferienh.- wohnungen zusammen
Vorsorge- u. Reha-Kliniken
Betriebe zusammen	13	12	92,3	7,7-	824	814	98,8	1,1	68,9	69,8	54,7	61,2
Seebäder												
Hotels	137	137	100,0	1,5	18 890	18 701	99,0	1,9	83,4	84,2	49,5	52,6
Hotels garnis	83	82	98,8	1,2-	3 101	3 019	97,4	0,8	80,5	82,7	37,5	43,3
Gasthöfe	73	73	100,0	1,4	2 637	2 621	99,4	6,2	77,7	78,1	38,4	44,4
Pensionen	68	68	100,0	5,6-	2 511	2 454	97,7	3,5-	75,3	77,1	35,2	41,1
Jugendherbergen und Hütten	12	12	100,0	20,0	1 127	1 119	99,3	14,3	75,3	75,9	44,2	50,4
Erholungs-, Ferien-, Schul- heime u. Boardingh. zus.	31	31	100,0	3,1-	3 561	3 403	95,6	1,6	78,4	82,0	43,1	50,7
Ferienzentren, Ferienh.- wohnungen zusammen	454	454	100,0	0,9	28 444	27 969	98,3	2,1	67,2	68,4	30,5	33,3
Vorsorge- u. Reha-Kliniken	21	21	100,0	4,5-	3 775	3 654	96,8	5,0-	92,7	95,8	69,3	73,8
Betriebe zusammen	879	878	99,9	0,2	64 046	62 940	98,3	1,7	75,7	77,0	40,2	44,0
Seeheilbäder												
Hotels	56	55	98,2	0,0	7 248	6 965	96,1	3,1	81,9	85,2	48,9	52,5
Hotels garnis	34	34	100,0	0,0	1 361	1 323	97,2	1,9-	73,2	75,3	33,2	40,4
Gasthöfe	21	21	100,0	0,0	645	641	99,4	1,1-	72,7	73,1	36,1	41,4
Pensionen
Jugendherbergen und Hütten
Erholungs-, Ferien-, Schul- heime u. Boardingh. zus.	12	12	100,0	0,0	1 337	1 321	98,8	5,3-	73,5	74,4	35,1	47,7
Ferienzentren, Ferienh.- wohnungen zusammen	167	166	99,4	0,0	11 028	10 642	96,5	0,4-	63,3	65,6	28,5	30,5
Vorsorge- u. Reha-Kliniken	14	14	100,0	0,0	3 259	3 253	99,8	0,2	94,3	94,5	72,9	74,6
Betriebe zusammen	321	319	99,4	0,3	25 833	25 093	97,1	0,3	74,2	76,4	40,9	44,5
Luftkurorte												
Hotels
Hotels garnis	15	15	100,0	7,1	439	426	97,0	7,8	66,1	68,1	36,0	40,5
Gasthöfe
Pensionen	12	12	100,0	7,7-	240	240	100,0	2,6	69,1	69,1	31,5	36,6
Jugendherbergen und Hütten	3	3	100,0	50,0	380	380	100,0	36,7	44,3	44,3	29,3	38,1
Erholungs-, Ferien-, Schul- heime u. Boardingh. zus.
Ferienzentren, Ferienh.- wohnungen zusammen
Vorsorge- u. Reha-Kliniken
Betriebe zusammen	88	87	98,9	1,1-	4 455	4 214	94,6	2,1-	68,4	72,4	42,7	48,7

1) Im Berichtsmonat geöffnete sowie vorübergehend geschlossene Betriebe. - 2) Ganz oder teilweise geöffnet. - 3) Anteil am Insgesamt.
- 4) Maximales Bettenangebot in den zurückliegenden 13 Monaten (einschl. lfd. Monat). - 5) Rechnerischer Wert (Übernachtungen/
mögliche Bettentage) x 100. - 6) Rechnerischer Wert (Übernachtungen/angebotene Bettentage) x 100.

**Noch: 19. Beherbergungsstätten, Gästebetten und Kapazitätsauslastung
nach Gemeindegruppen und Betriebsarten**

		August 2005							Januar - August 2005			
Gemeindegruppe	Betriebsart	Betriebe			Betten / Schlafgelegenheiten			durchschnittliche Auslastung				
		insgesamt 1)	darunter		insgesamt 4)	darunter		aller 5)	der angebotenen 6)	aller 5)	der angebotenen 6)	
			geöffnete 2) Betriebe			angebotene Betten / Schlafgelegenheiten						
			zusammen	Anteil Veränd. gegenüber Vorjahresmonat 3)		zusammen	Anteil Veränd. gegenüber Vorjahresmonat 3)					Betten / Schlafgelegenheiten
Anzahl		%		Anzahl		%						
Erholungsorte												
Hotels	41	41	100,0	2,5	4 140	4 113	99,3	5,2	73,3	73,8	39,1	43,3
Hotels garnis	26	26	100,0	4,0	917	917	100,0	6,0	63,9	63,9	26,4	32,9
Gasthöfe	31	31	100,0	6,9	962	950	98,8	15,7	72,2	73,1	33,2	38,6
Pensionen	24	23	95,8	0,0	553	531	96,0	1,3	61,3	63,8	27,0	31,2
Jugendherbergen und Hütten	8	8	100,0	0,0	818	818	100,0	8,9	69,1	69,1	34,5	44,0
Erholungs-, Ferien-, Schul- heime u. Boardingh. zus.	6	6	100,0	25,0-	279	240	86,0	15,8-	60,0	69,8	22,3	32,6
Ferienzentren, Ferienh.- wohnungen zusammen	150	150	100,0	3,8-	11 548	10 754	93,1	4,4-	64,0	68,7	26,8	33,3
Vorsorge- u. Reha-Kliniken	5	5	100,0	0,0	1 170	1 170	100,0	0,0	92,8	92,8	79,8	80,8
Betriebe zusammen	291	290	99,7	1,4-	20 387	19 493	95,6	0,4-	68,0	71,1	32,9	39,3
Sonstige Gemeinden												
Hotels	284	281	98,9	0,0	21 778	21 393	98,2	1,9	58,5	59,6	34,3	36,8
Hotels garnis	100	96	96,0	5,9-	3 270	3 126	95,6	3,4-	56,1	58,7	31,4	33,8
Gasthöfe	122	117	95,9	4,9-	4 219	4 029	95,5	22,5	33,9	35,6	19,5	22,1
Pensionen	98	96	98,0	5,0-	2 470	2 392	96,8	4,5-	49,6	51,3	25,4	30,2
Jugendherbergen und Hütten	55	54	98,2	5,9	4 320	4 157	96,2	3,4	47,2	49,1	28,3	34,3
Erholungs-, Ferien-, Schul- heime u. Boardingh. zus.	82	80	97,6	1,2-	4 494	4 165	92,7	2,9-	29,8	32,1	21,0	25,7
Ferienzentren, Ferienh.- wohnungen zusammen	288	285	99,0	0,3-	14 730	14 204	96,4	0,5	61,9	64,1	31,2	35,3
Vorsorge- u. Reha-Kliniken	6	6	100,0	0,0	937	927	98,9	0,2-	85,2	86,1	78,4	78,9
Betriebe zusammen	1 035	1 015	98,1	1,6-	56 218	54 393	96,8	1,9	54,3	56,1	31,1	34,7
Mecklenburg-Vorpommern												
Hotels	538	534	99,3	0,6	53 163	52 268	98,3	2,3	72,0	73,3	42,2	45,2
Hotels garnis	261	256	98,1	1,9-	9 132	8 855	97,0	0,3-	68,0	70,1	33,4	38,0
Gasthöfe	255	249	97,6	1,6-	8 671	8 436	97,3	13,5	55,1	56,7	28,5	32,7
Pensionen	219	216	98,6	4,0-	6 431	6 267	97,4	2,5-	63,9	65,6	30,2	35,9
Jugendherbergen und Hütten	81	80	98,8	8,1	7 088	6 917	97,6	6,9	55,7	57,0	32,3	38,8
Erholungs-, Ferien-, Schul- heime u. Boardingh. zus.	137	135	98,5	2,9-	9 965	9 421	94,5	2,0-	54,5	57,7	31,1	38,1
Ferienzentren, Ferienh.- wohnungen zusammen	1 083	1 078	99,5	0,5-	66 643	64 393	96,6	0,1	64,8	67,1	29,7	33,3
Vorsorge- u. Reha-Kliniken	53	53	100,0	1,9-	10 670	10 390	97,4	3,1-	90,6	93,0	73,1	76,0
Betriebe zusammen	2 627	2 601	99,0	0,7-	171 763	166 947	97,2	1,2	67,3	69,3	36,6	40,8

1) Im Berichtsmonat geöffnete sowie vorübergehend geschlossene Betriebe. - 2) Ganz oder teilweise geöffnet. - 3) Anteil am Insgesamt.
- 4) Maximales Bettenangebot in den zurückliegenden 13 Monaten (einschl. lfd. Monat). - 5) Rechnerischer Wert (Übernachtungen/
mögliche Bettentage) x 100. - 6) Rechnerischer Wert (Übernachtungen/angebotene Bettentage) x 100.

20. Ankünfte, Übernachtungen und Aufenthaltsdauer der Gäste in Beherbergungsstätten
nach Gemeindegruppen und Betriebsarten

Gemeindegruppe - Betriebsart	August 2005					Januar - August 2005				
	Ankünfte		Übernachtungen			Ankünfte		Übernachtungen		
	insgesamt	Veränderung gegenüber dem Vorjahresmonat	insgesamt	Veränderung gegenüber dem Vorjahresmonat	durchschnittliche Aufenthaltsdauer 1)	insgesamt	Veränderung gegenüber dem Vorjahreszeitraum	insgesamt	Veränderung gegenüber dem Vorjahreszeitraum	durchschnittliche Aufenthaltsdauer 1)
Heilbäder										
Hotels
Hotels garnis	155	8,8-	312	2,5-	2,0	413	33,1-	823	22,5-	2,0
Gasthöfe
Pensionen
Jugendherbergen und Hütten
Erholungs-, Ferien-, Schulheime u. Boardingh. zus.
Ferienzentren, Ferienwohnungen zusammen
Vorsorge- u. Reha-Kliniken
Betriebe zusammen	3 225	4,0-	17 612	5,3	5,5	17 410	12,5	113 898	9,9	6,5
Seebäder										
Hotels	90 948	2,2	488 287	3,8	5,4	530 191	1,4	2 250 086	0,2	4,2
Hotels garnis	14 733	8,6	77 363	3,1	5,3	64 177	1,1-	277 928	4,2-	4,3
Gasthöfe	12 346	15,5	63 492	12,3	5,1	56 588	7,2	239 684	1,3-	4,2
Pensionen	11 467	3,6-	58 642	2,3-	5,1	54 986	1,7-	217 993	4,8-	4,0
Jugendherbergen und Hütten	5 773	1,6	26 322	7,7	4,6	30 422	0,2	113 253	4,8	3,7
Erholungs-, Ferien-, Schulheime u. Boardingh. zus.	11 679	12,9	86 532	4,3	7,4	65 616	7,4	372 066	2,1	5,7
Ferienzentren, Ferienwohnungen zusammen	64 932	1,9	592 870	2,1	9,1	313 867	7,0-	2 083 995	9,1-	6,6
Vorsorge- u. Reha-Kliniken	5 300	0,3-	108 525	0,4	20,5	32 391	3,2-	642 674	4,9-	19,8
Betriebe zusammen	217 178	3,3	1 502 033	3,0	6,9	1 148 238	0,9-	6 197 679	3,9-	5,4
Seeheilbäder										
Hotels	35 794	6,7	184 064	6,3	5,1	216 055	7,6	834 739	1,2-	3,9
Hotels garnis	6 389	11,4	30 889	0,7-	4,8	26 484	4,2	110 089	2,1-	4,2
Gasthöfe	2 486	7,7-	14 534	14,0-	5,8	12 659	9,9-	58 066	12,5-	4,6
Pensionen
Jugendherbergen und Hütten
Erholungs-, Ferien-, Schulheime u. Boardingh. zus.	3 148	4,0-	30 454	2,7-	9,7	17 624	8,0-	122 881	6,0-	7,0
Ferienzentren, Ferienwohnungen zusammen	26 393	7,6	216 500	4,0-	8,2	111 871	2,2-	759 315	9,8-	6,8
Vorsorge- u. Reha-Kliniken	4 579	0,3-	95 301	2,4	20,8	26 721	3,4-	576 992	1,6-	21,6
Betriebe zusammen	83 814	5,6	594 321	0,0	7,1	434 616	2,2	2 548 397	4,6-	5,9
Luftkurorte										
Hotels
Hotels garnis	3 325	20,4	8 995	8,1	2,7	12 861	17,8	35 464	11,7	2,8
Gasthöfe
Pensionen	1 830	15,6-	5 142	10,7-	2,8	7 194	11,3-	19 006	9,9-	2,6
Jugendherbergen und Hütten	1 915	81,9	5 219	51,4	2,7	7 191	37,7	21 646	31,3	3,0
Erholungs-, Ferien-, Schulheime u. Boardingh. zus.
Ferienzentren, Ferienwohnungen zusammen
Vorsorge- u. Reha-Kliniken
Betriebe zusammen	21 656	1,6	94 515	2,0-	4,4	100 515	6,5	453 084	5,9	4,5

1) Rechnerischer Wert Übernachtungen/Ankünfte.

Noch: 20. Ankünfte, Übernachtungen und Aufenthaltsdauer der Gäste in Beherbergungsstätten
nach Gemeindegruppen und Betriebsarten

Gemeindegruppe - Betriebsart	August 2005					Januar - August 2005				
	Ankünfte		Übernachtungen			Ankünfte		Übernachtungen		
	insgesamt	Veränderung gegen- über dem Vor- jahres- monat	insgesamt	Veränderung gegen- über dem Vor- jahres- monat	durch- schnitt- liche Aufent- halts- dauer 1)	insgesamt	Veränderung gegen- über dem Vor- jahres- zeitraum	insgesamt	Veränderung gegen- über dem Vor- jahres- zeitraum	durch- schnitt- liche Aufent- halts- dauer 1)
		Anzahl		%	Anzahl		%		Tage	Anzahl
Erholungsorte										
Hotels	28 634	3,9	94 100	1,0-	3,3	130 334	4,1-	387 855	4,9-	3,0
Hotels garnis	4 353	0,3	18 153	0,3-	4,2	15 167	0,1	56 689	3,7-	3,7
Gasthöfe	6 513	18,0	21 528	12,1	3,3	25 754	3,5	77 551	0,7	3,0
Pensionen	2 075	8,8-	10 505	0,2-	5,1	8 144	2,6-	34 909	6,9-	4,3
Jugendherbergen und Hütten	3 500	4,4-	17 534	9,7	5,0	17 914	8,1	66 075	10,3	3,7
Erholungs-, Ferien-, Schul- heime u. Boardingh. zus.	709	12,0-	5 190	20,4-	7,3	2 915	6,2-	15 649	13,7-	5,4
Ferienzentren, Ferienh.- wohnungen zusammen	25 859	7,1-	229 037	9,7-	8,9	123 469	7,1-	746 753	14,0-	6,0
Vorsorge- u. Reha-Kliniken	1 855	30,4	33 641	1,5	18,1	11 887	9,0	226 878	5,3	19,1
Betriebe zusammen	73 498	0,1	429 688	5,0-	5,8	335 584	3,5-	1 612 359	7,5-	4,8
Sonstige Gemeinden										
Hotels	160 511	2,9	395 183	4,6	2,5	795 045	1,8-	1 788 648	0,5-	2,2
Hotels garnis	26 079	2,6	56 839	1,1	2,2	119 471	2,1-	249 157	2,1-	2,1
Gasthöfe	19 625	1,4-	44 402	2,1-	2,3	92 701	3,4-	185 578	4,6-	2,0
Pensionen	12 203	0,4-	37 987	9,5-	3,1	55 104	2,4-	159 009	4,3-	2,9
Jugendherbergen und Hütten	17 436	2,8	63 210	0,1	3,6	91 869	1,5-	290 977	0,6-	3,2
Erholungs-, Ferien-, Schul- heime u. Boardingh. zus.	9 887	0,3-	41 450	9,1-	4,2	70 075	4,4	228 711	2,5-	3,3
Ferienzentren, Ferienh.- wohnungen zusammen	38 208	0,4	282 429	2,6-	7,4	213 648	5,6	1 109 135	1,2	5,2
Vorsorge- u. Reha-Kliniken	1 138	5,1	24 747	6,5	21,7	8 408	1,6	177 585	2,3-	21,1
Betriebe zusammen	285 087	2,0	946 247	0,3	3,3	1 446 321	0,6-	4 188 800	0,7-	2,9
Mecklenburg-Vorpommern										
Hotels	325 224	2,9	1 187 096	4,0	3,7	1 717 735	0,3	5 366 724	0,5-	3,1
Hotels garnis	55 034	5,9	192 551	1,8	3,5	238 573	0,2-	730 150	2,5-	3,1
Gasthöfe	42 809	5,6	148 232	4,1	3,5	195 008	0,4-	577 496	3,5-	3,0
Pensionen	30 759	2,5-	127 394	4,7-	4,1	137 990	2,1-	483 388	4,8-	3,5
Jugendherbergen und Hütten	31 212	3,5	122 297	4,1	3,9	161 011	0,4	536 304	2,4	3,3
Erholungs-, Ferien-, Schul- heime u. Boardingh. zus.	26 253	3,2	168 438	2,4-	6,4	161 790	5,0	760 088	0,4-	4,7
Ferienzentren, Ferienh.- wohnungen zusammen	158 046	0,8	1 338 872	2,3-	8,5	774 830	2,9-	4 758 562	7,7-	6,1
Vorsorge- u. Reha-Kliniken	15 121	3,2	299 536	1,6	19,8	95 747	0,1-	1 901 505	1,2-	19,9
Betriebe zusammen	684 458	2,6	3 584 416	0,6	5,2	3 482 684	0,4-	15 114 217	3,2-	4,3

1) Rechnerischer Wert Übernachtungen/Ankünfte.

21. Beherbergungsstätten, Gästebetten und Kapazitätsauslastung
nach Gemeindegruppen und ausgewählten Gemeinden

Gemeindegruppe - Gemeinde	August 2005										Januar - August 2005	
	Betriebe				Betten / Schlafgelegenheiten				durchschnittliche Auslastung			
	insgesamt 1)	darunter			insgesamt 4)	darunter			aller 5)	der angebotenen 6)	aller 5)	der angebotenen 6)
		geöffnete 2) Betriebe				angebotene Betten / Schlafgelegenheiten						
	zusammen	Anteil 3)	Veränd. über Vorjahresmonat		zusammen	Anteil 3)	Veränd. über Vorjahresmonat	Betten / Schlafgelegenheiten				
	Anzahl	%		Anzahl				%				
Seebäder												
Warnemünde	61	61	100,0	1,7	5 160	5 125	99,3	1,4	77,8	78,3	40,7	48,4
Kühlungsborn, Stadt	82	82	100,0	1,2-	7 670	7 593	99,0	3,1	82,1	82,9	50,5	52,7
Nienhagen	11	11	100,0	8,3-	779	774	99,4	3,1-	85,4	86,0	36,8	39,7
Rerik, Stadt	33	33	100,0	6,5	1 711	1 709	99,9	8,6	76,8	76,8	42,3	44,1
Ahrenshoop	33	33	100,0	0,0	1 351	1 345	99,6	1,8	86,6	87,0	55,9	57,1
Dierhagen	22	22	100,0	4,8	1 402	1 397	99,6	2,5	86,3	86,6	39,8	41,3
Prerow	63	63	100,0	6,0-	2 736	2 642	96,6	5,5-	81,7	84,7	40,8	45,7
Wustrow	15	15	100,0	0,0	2 268	2 261	99,7	0,2-	74,2	74,4	38,8	39,8
Insel Poel	25	25	100,0	0,0	1 329	1 239	93,2	4,9-	58,0	62,2	32,5	36,8
Karlshagen	26	26	100,0	0,0	1 548	1 548	100,0	10,1	67,4	67,4	27,6	31,2
Koserow	25	25	100,0	3,8-	1 849	1 848	99,9	5,8	75,6	75,6	37,0	41,3
Loddin	20	20	100,0	5,3	1 354	1 240	91,6	5,4	75,7	82,6	47,4	53,5
Lubmin	11	11	100,0	10,0	416	416	100,0	19,9	71,3	71,3	31,1	33,5
Trassenheide	26	26	100,0	4,0	2 265	2 264	100,0	1,1	70,9	71,0	34,8	44,7
Ückeritz	15	15	100,0	0,0	770	770	100,0	0,0	78,8	78,8	47,4	63,1
Zempin	14	14	100,0	0,0	694	688	99,1	0,9-	79,0	79,7	37,6	40,8
Zinnowitz	49	49	100,0	3,9-	4 111	3 955	96,2	4,8	71,8	74,7	40,7	44,7
Baabe	39	38	97,4	18,8	1 837	1 809	98,5	14,6	82,7	84,0	44,7	51,9
Binz	113	113	100,0	0,0	12 468	12 242	98,2	0,1-	73,5	74,8	39,7	41,3
Breege	23	23	100,0	4,2-	1 875	1 864	99,4	1,0-	76,8	77,3	37,1	41,2
Göhren	40	40	100,0	2,4-	3 405	3 376	99,1	0,3-	71,1	71,7	36,3	41,6
Insel Hiddensee	51	51	100,0	1,9-	1 469	1 457	99,2	1,2-	63,5	64,1	28,3	30,8
Sellin	69	69	100,0	3,0	5 040	4 863	96,5	1,3	74,3	77,0	36,1	39,4
Thiessow	13	13	100,0	7,1-	539	515	95,5	6,5-	72,5	75,8	27,6	35,0
Heilbäder												
Bad Doberan	11	10	90,9	9,1-	575	565	98,3	1,6	77,2	78,6	54,8	64,5
Bad Sülze, Stadt
Seeheilbäder												
Heiligendamm	6	5	83,3	28,6-	853	810	95,0	6,8-	70,3	74,1	47,6	52,5
Graal-Müritz	35	35	100,0	2,8-	2 570	2 556	99,5	5,9-	77,1	77,5	45,8	52,2
Zingst	55	55	100,0	0,0	3 853	3 848	99,9	1,7	73,9	74,0	37,9	39,3
Boltenhagen	46	45	97,8	2,2-	4 837	4 714	97,5	1,6-	72,9	74,8	38,6	41,2
Dreikaiserbäder	179	179	100,0	2,9	13 720	13 165	96,0	2,5	74,5	77,6	41,2	45,3
Luftkurorte												
Krakow am See, Stadt	11	11	100,0	8,3-	367	359	97,8	3,8-	56,9	58,1	26,0	30,4
Malchow, Stadt	14	14	100,0	6,7-	650	650	100,0	2,4-	66,0	66,0	46,4	48,7
Waren (Müritz), Stadt	40	39	97,5	2,6	1 759	1 535	87,3	3,5-	62,9	72,1	36,2	42,4
Plau am See, Stadt	23	23	100,0	0,0	1 679	1 670	99,5	0,2-	77,7	78,1	51,3	58,6

1) Im Berichtsmonat geöffnete sowie vorübergehend geschlossene Betriebe. - 2) Ganz oder teilweise geöffnet. - 3) Anteil am Insgesamt. - 4) Maximales Bettenangebot in den zurückliegenden 13 Monaten (einschl. lfd. Monat). - 5) Rechnerischer Wert (Übernachtungen/mögliche Bettentage) x 100. - 6) Rechnerischer Wert (Übernachtungen/angebotene Bettentage) x 100.

Noch: 21. Beherbergungsstätten, Gästebetten und Kapazitätsauslastung
nach Gemeindegruppen und ausgewählten Gemeinden

Gemeindegruppe Gemeinde	August 2005							Januar - August 2005				
	Betriebe				Betten / Schlafgelegenheiten			durchschnittliche Auslastung				
	insgesamt 1)	darunter			insgesamt 4)	darunter			aller 5)	der angebotenen 6)	aller 5)	der angebotenen 6)
		geöffnete 2) Betriebe				angebotene Betten / Schlafgelegenheiten						
zusammen		Anteil	Veränd. gegenüber Vorjahresmonat 3)	zusammen		An- teil 3)	Veränd. gegenüber Vorjahresmonat					
Anzahl		%		Anzahl		%						

Erholungsorte

Mirow, Stadt	14	14	100,0	0,0	1 809	1 801	99,6	0,2-	73,3	73,7	33,8	36,7
Wesenberg, Stadt	7	7	100,0	0,0	545	531	97,4	0,7-	75,4	77,4	30,1	40,6
Feldberg, Stadt	15	15	100,0	7,1	863	803	93,0	0,6-	69,0	74,1	46,9	55,6
Göhren-Lebbin	5	5	100,0	0,0	1 708	1 708	100,0	0,0	83,7	83,7	50,5	52,6
Klink	7	7	100,0	0,0	1 507	1 507	100,0	3,9	75,3	75,3	41,7	46,2
Röbel/Müritz, Stadt	10	10	100,0	11,1	532	528	99,2	24,8	66,1	66,6	32,5	40,0
Born a. Darß	11	11	100,0	0,0	714	714	100,0	16,9	75,7	75,7	33,9	35,1
Wieck a. Darß	13	13	100,0	0,0	407	397	97,5	1,5-	86,7	88,9	36,6	39,0
Sternberg, Stadt	8	8	100,0	0,0	282	282	100,0	0,0	58,7	58,7	24,7	29,1
Dranske	20	20	100,0	0,0	3 602	2 897	80,4	11,1-	44,0	54,8	14,1	24,0
Gager	16	16	100,0	0,0	480	463	96,5	2,5-	68,3	70,8	32,6	34,3
Glowe	23	23	100,0	4,2-	1 019	1 009	99,0	2,0-	81,0	81,8	47,4	53,7
Lancken-Granitz	9	9	100,0	0,0	257	257	100,0	0,0	70,7	70,7	26,9	29,5
Middelhagen	38	38	100,0	7,3-	1 513	1 500	99,1	5,4-	69,4	70,0	31,6	40,5
Putbus, Stadt	23	23	100,0	0,0	1 015	1 011	99,6	2,2	72,4	72,7	34,0	38,8
Putgarten	6	6	100,0	14,3-	310	310	100,0	5,5-	76,3	76,3	30,6	32,9
Sassnitz, Stadt	38	38	100,0	8,6	1 668	1 653	99,1	8,4	67,2	67,8	34,5	36,5
Wiek	13	13	100,0	7,1-	645	643	99,7	1,7-	76,7	77,0	49,8	53,2
Mönkebude
Ueckermünde, Stadt	14	13	92,9	7,1-	1 499	1 467	97,9	3,8	65,7	67,2	23,8	27,6

Weitere ausgewählte Gemeinden

Demmin, Hansestadt	6	6	100,0	0,0	201	201	100,0	0,0	61,9	61,9	35,5	35,5
Stavenhagen, Reuterstadt	6	6	100,0	0,0	567	567	100,0	0,0	48,5	48,5	27,8	33,4
Güstrow, Stadt	16	16	100,0	0,0	1 064	1 046	98,3	1,7-	55,4	56,4	36,9	38,2
Teterow, Stadt	7	7	100,0	12,5-	550	550	100,0	17,0	53,3	53,3	35,6	36,1
Ludwigslust, Stadt	8	8	100,0	14,3	351	343	97,7	23,8	33,8	34,6	22,2	24,2
Neustadt-Glewe, Stadt	5	5	100,0	0,0	229	221	96,5	8,3	52,5	54,4	31,6	32,2
Neustrelitz, Stadt	10	10	100,0	0,0	445	439	98,7	0,5	60,1	61,0	28,8	30,6
Wesenberg	3	3	100,0	0,0	162	162	100,0	0,0	78,5	78,5	27,4	35,8
Feldberger Seenlandschaft	9	8	88,9	11,1-	277	231	83,4	14,8-	45,8	55,0	21,6	27,5
Rechlin	9	9	100,0	0,0	1 213	1 211	99,8	16,1	61,7	61,8	29,3	31,3
Barth, Stadt	6	6	100,0	0,0	454	449	98,9	0,7-	66,9	67,6	33,0	38,1
Ribnitz-Damgarten, Stadt	14	14	100,0	0,0	420	401	95,5	6,1	55,9	58,6	24,0	29,0
Grevesmühlen, Stadt	5	5	100,0	0,0	138	138	100,0	0,0	44,6	44,6	25,9	26,0
Klützt, Stadt	7	6	85,7	14,3-	455	415	91,2	8,8-	76,4	83,8	32,3	35,4
Anklam, Stadt	7	7	100,0	0,0	231	231	100,0	0,0	39,8	40,2	34,7	35,9
Usedom, Stadt	6	6	100,0	14,3-	123	123	100,0	0,8	55,1	55,1	17,6	18,5
Wolgast, Stadt	8	8	100,0	33,3	200	200	100,0	16,3	41,5	41,5	33,7	33,8
Parchim, Stadt	9	7	77,8	22,2-	313	259	82,7	12,8-	39,7	48,0	29,4	33,6
Bergen auf Rügen, Stadt	6	6	100,0	0,0	545	545	100,0	0,0	76,2	76,2	39,3	40,2
Lohme	12	12	100,0	0,0	402	393	97,8	0,8-	75,8	77,6	28,5	39,9
Ralswiek	5	5	100,0	0,0	276	276	100,0	0,0	89,9	89,9	38,4	45,2
Sagard	5	5	100,0	0,0	1 213	1 213	100,0	0,0	70,0	70,0	45,0	45,3
Ummanz	9	9	100,0	10,0-	615	503	81,8	2,3-	45,3	55,3	22,2	29,3
Pasewalk, Stadt	3	3	100,0	0,0	210	210	100,0	0,0	24,2	24,2	18,7	18,7
Torgelow, Stadt	4	4	100,0	0,0	106	106	100,0	1,9	26,9	26,9	22,5	22,6

1) Im Berichtsmonat geöffnete sowie vorübergehend geschlossene Betriebe. - 2) Ganz oder teilweise geöffnet. - 3) Anteil am Insgesamt. - 4) Maximales Bettenangebot in den zurückliegenden 13 Monaten (einschl. lfd. Monat). - 5) Rechnerischer Wert (Übernachtungen/mögliche Bettentage) x 100. - 6) Rechnerischer Wert (Übernachtungen/angebotene Bettentage) x 100.

22. Ankünfte, Übernachtungen und Aufenthaltsdauer der Gäste in Beherbergungsstätten
nach Gemeindegruppen und ausgewählten Gemeinden

Gemeindegruppe - Gemeinde	August 2005					Januar - August 2005				
	Ankünfte		Übernachtungen			Ankünfte		Übernachtungen		
	insgesamt	Veränderung gegen- über dem Vor- jahres- monat	insgesamt	Veränderung gegen- über dem Vor- jahres- monat	durch- schnitt- liche Aufent- halts- dauer 1)	insgesamt	Veränderung gegen- über dem Vor- jahres- zeitraum	insgesamt	Veränderung gegen- über dem Vor- jahres- zeitraum	durch- schnitt- liche Aufent- halts- dauer 1)
		Anzahl		%			Anzahl		%	
Seebäder										
Warnemünde	28 183	19,4	124 431	20,3	4,4	150 606	5,2	503 755	2,8	3,3
Kühlungsborn, Stadt	27 909	12,7-	195 226	0,4	7,0	170 443	0,6	932 587	0,4	5,5
Nienhagen	2 354	3,3-	20 633	0,2	8,8	11 850	0,6-	70 359	3,6-	5,9
Rerik, Stadt	7 001	3,8	40 711	6,0	5,8	38 069	4,7	170 193	0,5-	4,5
Ahrenshoop	4 884	7,5	36 283	2,9	7,4	29 848	4,2-	181 568	1,2-	6,1
Dierhagen	6 572	36,9	37 525	14,2	5,7	32 631	17,6	135 289	0,4	4,1
Prerow	8 992	0,8-	69 331	0,7	7,7	43 946	0,6	274 756	1,4-	6,3
Wustrow	6 734	5,3	52 180	0,2	7,7	36 879	0,5-	213 469	8,7-	5,8
Insel Poel	2 788	8,3	23 887	1,6-	8,6	13 168	9,5	104 418	2,1-	7,9
Karlshagen	4 238	7,0	32 330	24,5	7,6	18 386	3,8-	104 376	0,3-	5,7
Koserow	5 515	7,0	43 327	7,0	7,9	27 440	7,7	164 590	6,6	6,0
Loddin	2 686	3,1	31 770	4,5	11,8	14 698	2,2-	150 724	1,9-	10,3
Lubmin	1 975	68,7	9 197	23,7	4,7	7 907	14,7	29 669	8,0-	3,8
Trassenheide	6 155	10,0	49 803	8,2	8,1	29 037	0,2	193 475	0,2	6,7
Ückeritz	1 777	2,1-	18 798	1,5	10,6	9 688	3,6	89 321	0,4-	9,2
Zempin	2 098	1,0	16 988	1,4-	8,1	10 765	4,3-	64 017	3,4-	5,9
Zinnowitz	13 268	2,9	91 552	3,5	6,9	78 922	0,5	388 882	1,6-	4,9
Baabe	6 526	19,2	47 111	17,1	7,2	28 226	5,7	182 871	4,0	6,5
Binz	38 478	0,9-	284 046	2,4-	7,4	215 387	6,3-	1 202 837	8,8-	5,6
Breege	6 264	1,6-	44 658	5,4-	7,1	31 019	14,1-	170 137	19,3-	5,5
Göhren	9 562	0,2-	75 047	6,7-	7,8	43 551	8,0-	302 874	9,8-	7,0
Insel Hiddensee	4 230	3,3-	28 938	8,2	6,8	19 021	7,2-	100 877	4,3-	5,3
Sellin	17 313	4,2	116 153	1,4	6,7	80 643	4,9-	430 055	8,4-	5,3
Thiessow	1 676	7,2	12 108	10,2-	7,2	6 108	7,8-	36 580	15,1-	6,0
Heilbäder										
Bad Doberan	2 955	5,1-	13 762	5,6	4,7	15 474	12,1	80 935	12,2	5,2
Bad Sülze, Stadt
Seeheilbäder										
Heiligendamm	3 415	2,2-	18 601	28,8	5,4	18 901	16,9	98 634	9,8	5,2
Graal-Müritz	6 993	5,2-	61 437	6,1-	8,8	39 459	4,7-	299 917	4,8-	7,6
Zingst	11 431	9,8	88 241	2,4	7,7	56 623	4,8	353 898	3,5-	6,3
Boltenhagen	13 100	6,3	109 327	6,5-	8,3	66 319	2,4-	460 146	10,1-	6,9
Dreikaiserbäder	48 875	6,7	316 715	1,7	6,5	253 314	3,2	1 335 802	3,8-	5,3
Luftkurorte										
Krakow am See, Stadt	1 296	8,6	6 470	1,0-	5,0	6 374	11,8	23 510	1,8	3,7
Malchow, Stadt	2 452	6,2-	13 304	2,8-	5,4	13 959	0,2-	74 484	3,8-	5,3
Waren (Müritz), Stadt	10 243	8,0	34 307	3,1	3,3	41 776	12,9	144 893	8,1	3,5
Plau am See, Stadt	7 665	4,4-	40 434	5,8-	5,3	38 406	1,9	210 197	8,8	5,5

1) Rechnerischer Wert Übernachtungen/Ankünfte.

Noch: 22. Ankünfte, Übernachtungen und Aufenthaltsdauer der Gäste in Beherbergungsstätten nach Gemeindegruppen und ausgewählten Gemeinden

Gemeindegruppe - Gemeinde	August 2005					Januar - August 2005				
	Ankünfte		Übernachtungen			Ankünfte		Übernachtungen		
	insgesamt	Veränderung gegenüber dem Vorjahresmonat	insgesamt	Veränderung gegenüber dem Vorjahresmonat	durchschnittliche Aufenthaltsdauer 1)	insgesamt	Veränderung gegenüber dem Vorjahreszeitraum	insgesamt	Veränderung gegenüber dem Vorjahreszeitraum	durchschnittliche Aufenthaltsdauer 1)
		Anzahl		%	Anzahl		%		Tage	Anzahl

Erholungsorte

Mirow, Stadt	6 074	5,4-	41 127	26,8-	6,8	31 844	3,3	149 001	15,6-	4,7
Wesenberg, Stadt	2 256	1,9	12 738	1,0-	5,6	10 031	9,0-	39 807	9,5-	4,0
Feldberg, Stadt	3 046	1,6-	18 449	1,3	6,1	13 971	9,5-	99 686	2,6-	7,1
Göhren-Lebbin	7 449	1,4	44 339	1,3-	6,0	52 402	5,4-	209 656	5,7-	4,0
Klink	7 951	6,7-	35 183	11,8-	4,4	38 066	7,2-	153 234	9,8-	4,0
Röbel/Müritz, Stadt	2 867	12,6	10 898	13,1	3,8	11 530	16,0	38 845	19,2	3,4
Born a. Darß	2 135	5,5	16 754	14,2	7,8	10 308	6,4	55 070	5,4	5,3
Wieck a. Darß	1 296	0,9-	10 940	12,3	8,4	6 420	6,4	36 246	0,1-	5,6
Sternberg, Stadt	1 159	4,6	5 130	4,7-	4,4	5 013	2,0	16 960	0,3-	3,4
Dranske	5 336	12,0-	49 170	17,1-	9,2	16 426	23,2-	122 266	27,5-	7,4
Gager	1 183	8,1	10 165	1,2-	8,6	5 130	4,7	37 791	1,7-	7,4
Glowe	4 312	35,5	25 581	1,1	5,9	18 091	15,4	118 580	3,1	6,6
Lancken-Granitz	728	0,5-	5 632	5,7-	7,7	2 515	10,7-	16 787	13,8-	6,7
Middelhagen	4 217	1,6-	32 542	1,8-	7,7	19 689	9,8-	115 149	9,5-	5,8
Putbus, Stadt	5 046	0,7-	22 783	4,2-	4,5	20 700	4,5-	82 583	3,9-	4,0
Putgarten	1 386	15,3	7 337	1,4	5,3	4 575	5,1	23 891	9,4-	5,2
Sassnitz, Stadt	9 789	8,2-	34 744	3,3-	3,5	40 009	7,7-	131 440	6,9-	3,3
Wiek	1 690	0,2	15 343	0,3	9,1	7 729	6,3-	79 085	4,1-	10,2
Mönkebude
Ueckermünde, Stadt	5 550	17,2	30 544	26,8	5,5	20 970	10,6	85 108	2,4	4,1

Weitere ausgewählte Gemeinden

Demmin, Hansestadt	1 435	9,0	3 860	28,9	2,7	7 819	6,6	17 326	8,9	2,2
Stavenhagen, Reuterstadt	2 629	20,1	8 520	26,3	3,2	11 889	2,3-	38 255	4,7-	3,2
Güstrow, Stadt	7 315	3,4	18 288	4,0	2,5	39 228	2,0-	96 869	4,0	2,5
Teterow, Stadt	3 108	8,9	9 096	13,8	2,9	17 288	0,1	45 369	1,3	2,6
Ludwigslust, Stadt	2 285	15,2	3 680	17,0	1,6	11 529	9,9	18 984	7,7	1,6
Neustadt-Glewe, Stadt	733	6,1-	3 727	44,5	5,1	4 542	17,9-	17 003	31,6	3,7
Neustrelitz, Stadt	4 478	23,2	8 296	15,4	1,9	17 192	1,6	31 031	1,4	1,8
Wesenberg	623	2,0	3 943	11,2-	6,3	2 195	9,1-	10 790	14,0-	4,9
Feldberger Seenlandschaft	726	2,5	3 936	5,1-	5,4	3 494	15,9-	14 352	15,2-	4,1
Rechlin	2 664	4,1-	23 201	1,7	8,7	13 788	2,1	81 275	0,8	5,9
Barth, Stadt	3 408	10,1-	9 414	5,8-	2,8	15 416	11,0-	36 754	9,2-	2,4
Ribnitz-Damgarten, Stadt	1 548	3,3-	7 284	4,6-	4,7	6 550	1,1	24 153	0,4	3,7
Grevesmühlen, Stadt	1 032	0,4	1 906	10,5-	1,8	4 792	9,6-	8 702	16,4-	1,8
Klütz, Stadt	1 659	19,3	10 780	1,1	6,5	7 342	16,3	35 735	4,7	4,9
Anklam, Stadt	1 735	8,6-	2 853	19,7-	1,6	9 838	0,7	19 615	18,0	2,0
Usedom, Stadt	682	54,0	2 102	37,7	3,1	1 819	25,7	5 353	20,2	2,9
Wolgast, Stadt	811	19,4	2 571	5,1	3,2	3 822	16,2	14 669	7,0-	3,8
Parchim, Stadt	1 266	23,5	3 853	1,1	3,0	7 191	7,8-	21 630	17,5-	3,0
Bergen auf Rügen, Stadt	5 010	4,1	12 872	0,5-	2,6	21 649	0,5	51 997	7,1-	2,4
Lohme	2 169	32,0	9 451	0,2-	4,4	7 580	4,2	27 678	12,0-	3,7
Ralswiek	3 168	11,9-	7 695	20,1-	2,4	9 505	12,0-	25 761	14,6-	2,7
Sagard	4 152	8,7-	26 315	9,3-	6,3	26 473	7,7-	132 597	10,6-	5,0
Umanz	1 476	13,0-	8 630	20,2-	5,8	6 712	26,2-	31 564	23,4-	4,7
Pasewalk, Stadt	1 082	3,4	1 573	3,5	1,5	6 422	2,2-	9 544	6,6-	1,5
Torgelow, Stadt	394	22,4	884	41,2	2,2	2 624	13,1	5 731	29,2	2,2

1) Rechnerischer Wert Übernachtungen/Ankünfte.

23. Campingplätze und Stellplatzkapazität
nach Regionalgliederung

		August 2005						
Kreis	Land	Campingplätze			Stellplätze für Urlaubscamping			
		insgesamt 1)	darunter		insgesamt 2)	darunter		
zusammen	mit Urlaubscamping		zusammen	angebotene Stellplätze		Anteil 4)		
	darunter	geöffnet 3)		Veränderung gegenüber dem Vorjahresmonat				
		Anzahl					%	
Neubrandenburg, Stadt	
Rostock, Hansestadt	
Bad Doberan		8	8	8	1 650	1 650	4,4	100,0
Demmin		3	3	3	365	365	65,9	100,0
Güstrow		4	4	4	490	490	3,2	100,0
Ludwigslust		8	8	8	270	240	1,7	88,9
Mecklenburg-Strelitz		30	30	30	2 507	2 454	1,2	97,9
Müritz		25	25	24	2 502	2 395	1,7	95,7
Nordvorpommern		16	16	16	3 678	3 607	0,0	98,1
Nordwestmecklenburg		12	12	12	1 746	1 695	1,7-	97,1
Ostvorpommern		20	20	20	3 828	3 827	5,4	100,0
Parchim		18	18	18	1 287	1 285	1,8	99,8
Rügen		23	23	23	3 937	3 897	2,1	99,0
Uecker-Randow		4	4	3	180	150	16,7-	83,3
Mecklenburg-Vorpommern insgesamt		173	173	171	23 665	23 280	2,4	98,4

1) Im Berichtsmonat geöffnete sowie vorübergehend geschlossene Betriebe. - 2) Maximales Stellplatzangebot in den zurückliegenden 13 Monaten (einschl. lfd. Monat). - 3) Ganz oder teilweise geöffnete Plätze. - 4) Anteil am Insgesamt.

24. Ankünfte, Übernachtungen und Aufenthaltsdauer der Gäste auf Campingplätzen
nach Herkunftsländern

Herkunftsland (ständiger Wohnsitz)	August 2005						Januar - August 2005					
	Ankünfte		Übernachtungen				Ankünfte		Übernachtungen			
	insgesamt	Ver- än- derung gegen- über Vorj.- monat	insgesamt	Ver- än- derung gegen- über Vorj.- monat	An- teil 1)	durch- schn. Auf- ent- halts- dauer 2)	insgesamt	Ver- än- derung gegen- über Vorj.- zeit- raum	insgesamt	Ver- än- derung gegen- über Vorj.- zeit- raum	An- teil 1)	durch- schn. Auf- ent- halts- dauer 2)
Bundesrepublik Deutschland	211 198	11,5-	1 040 160	3,0	97,3	4,9	668 947	1,0	2 842 984	5,3	96,6	4,2
Ausland												
Europa												
Baltische Staaten	6	88,0-	6	90,3-	0,0	1,0	65	35,6-	79	44,8-	0,1	1,2
Belgien	104	44,4	532	109,4	1,8	5,1	425	6,2-	1 599	13,1	1,6	3,8
Dänemark	458	9,3	1 040	20,7-	3,6	2,3	2 562	1,5	6 898	11,2	7,0	2,7
Finnland	134	5,0-	197	12,8-	0,7	1,5	1 367	0,4-	1 915	5,1-	1,9	1,4
Frankreich	500	1,4	1 353	38,3	4,7	2,7	1 218	7,9	3 481	42,4	3,5	2,9
Griechenland	-	-	-	-	-	-	2	75,0-	14	53,3-	0,0	7,0
Vereinigtes Königreich	98	34,7-	354	25,3-	1,2	3,6	366	2,9-	965	5,6-	1,0	2,6
Irland, Republik	7	50,0-	100	488,2	0,3	14,3	16	51,5-	109	87,9	0,1	6,8
Island	-	-	-	-	-	-	16	56,8-	16	70,4-	0,0	1,0
Italien	336	10,9-	650	1,8-	2,3	1,9	519	14,1-	947	14,8-	1,0	1,8
Luxemburg	23	37,8-	65	39,3-	0,2	2,8	69	31,7-	203	35,8-	0,2	2,9
Niederlande	4 405	12,9	16 161	2,3	56,1	3,7	14 156	8,3	50 106	3,8	50,6	3,5
Norwegen	100	33,3	149	9,7-	0,5	1,5	652	13,2	1 280	11,5-	1,3	2,0
Österreich	619	9,2-	1 706	15,3-	5,9	2,8	2 171	6,2	5 459	2,3	5,5	2,5
Polen	104	4,0	232	34,1	0,8	2,2	330	8,6	574	20,1-	0,6	1,7
Portugal	13	27,8-	28	33,3	0,1	2,2	19	47,2-	34	44,3-	0,0	1,8
Rußland	10	80,8-	10	92,7-	0,0	1,0	23	65,2-	23	85,4-	0,0	1,0
Schweden	687	4,1	1 223	22,5-	4,2	1,8	4 385	8,4	8 282	3,1	8,4	1,9
Schweiz	1 082	11,9	2 870	0,1-	10,0	2,7	4 548	17,9	12 466	18,3	12,6	2,7
Spanien	98	10,1	272	0,7	0,9	2,8	181	11,7	421	8,5-	0,4	2,3
Tschechische Republik	383	13,7-	1 311	2,2	4,5	3,4	849	8,6-	2 741	2,7	2,8	3,2
Türkei	-	-	-	-	-	-	6	0,0	16	5,9-	0,0	2,7
Ungarn	12	65,7-	15	77,9-	0,1	1,3	48	57,1-	110	61,1-	0,1	2,3
Sonstige europäische Länder	64	20,8	158	6,5-	0,5	2,5	228	33,9-	453	55,9-	0,5	2,0
Zusammen	9 243	4,3	28 432	1,0-	98,6	3,1	34 221	6,0	98 191	4,6	99,2	2,9
Afrika												
Republik Südafrika	-	-	-	-	-	-	6	40,0-	6	45,5-	0,0	1,0
Sonstige afrikanische Länder	2	50,0-	2	50,0-	0,0	1,0	5	50,0-	5	85,3-	0,0	1,0
Zusammen	2	60,0-	2	66,7-	0,0	1,0	11	45,0-	11	75,6-	0,0	1,0
Asien												
China Volksrep. und Hongkong	1	X	1	X	0,0	1,0	1	X	1	X	0,0	1,0
Israel	8	300,0	8	300,0	0,0	1,0	8	166,7	8	166,7	0,0	1,0
Japan	4	0,0	4	33,3-	0,0	1,0	8	100,0	8	33,3	0,0	1,0
Südkorea	-	-	-	-	-	-	-	-	-	-	-	-
Sonstige asiatische Länder	1	X	2	X	0,0	2,0	1	X	2	X	0,0	2,0
Zusammen	14	40,0	15	6,2-	0,1	1,1	18	38,5	19	0,0	0,0	1,1
Amerika												
Kanada	2	71,4-	2	80,0-	0,0	1,0	16	11,1-	20	28,6-	0,0	1,3
USA	17	6,3	23	25,8-	0,1	1,4	53	3,6-	99	10,0	0,1	1,9
Mittelamerika und Karibik	-	-	-	-	-	-	9	800,0	55	**	0,1	6,1
Brasilien	-	-	-	-	-	-	-	-	-	-	-	-
Sonstige südamerik. Länder	5	25,0	5	25,0	0,0	1,0	7	12,5-	11	60,7-	0,0	1,6
Zusammen	24	11,1-	30	33,3-	0,1	1,3	85	1,2	185	24,2	0,2	2,2
Australien, Neuseeland und Ozeanien zusammen	38	171,4	85	347,4	0,3	2,2	72	1,4	133	22,0	0,1	1,8
Ohne Angabe	238	X	265	502,3	0,9	1,1	292	X	437	850,0	0,4	1,5
Ausland zusammen	9 559	6,9	28 829	0,1-	2,7	3,0	34 699	6,8	98 976	5,1	3,4	2,9
Ankünfte/Übernachtungen insgesamt	220 757	10,8-	1 068 989	2,9	100,0	4,8	703 646	1,3	2 941 960	5,3	100,0	4,2

1) Bei Übernachtungen von Gästen aus der Bundesrepublik Deutschland und dem Ausland zusammen: Anteil an allen Übernachtungen insgesamt; sonst: Anteil an allen Übernachtungen von Gästen aus dem Ausland zusammen. - 2) Rechnerischer Wert Übernachtungen/Ankünfte.

25. Ankünfte, Übernachtungen und Aufenthaltsdauer der Gäste auf Campingplätzen
nach Regionalgliederung

Kreis - Land	August 2005					Januar - August 2005				
	Ankünfte		Übernachtungen			Ankünfte		Übernachtungen		
	insgesamt	Veränderung gegenüber dem Vorjahresmonat	insgesamt	Veränderung gegenüber dem Vorjahresmonat	durchschnittliche Aufenthaltsdauer 1)	insgesamt	Veränderung gegenüber dem Vorjahreszeitraum	insgesamt	Veränderung gegenüber dem Vorjahreszeitraum	durchschnittliche Aufenthaltsdauer 1)
Neubrandenburg, Stadt
Rostock, Hansestadt
Bad Doberan	20 117	8,6-	106 904	5,2-	5,3	66 118	0,4-	293 982	3,6-	4,4
Demmin	1 586	43,4	7 456	157,2	4,7	4 961	21,8	18 513	58,2	3,7
Güstrow	1 903	6,4	6 446	7,9	3,4	6 515	8,9	19 419	21,4	3,0
Ludwigslust	1 187	69,6	2 197	27,4	1,9	4 133	45,1	7 990	17,9	1,9
Mecklenburg-Strelitz	34 424	8,2-	121 833	0,8	3,5	96 584	4,5-	291 165	2,0-	3,0
Müritz	22 481	7,0-	95 912	4,3-	4,3	71 229	0,3-	267 029	2,4-	3,7
Nordvorpommern	30 634	10,4-	169 705	20,2	5,5	109 880	14,7	491 344	13,8	4,5
Nordwestmecklenburg	15 492	14,2-	61 778	9,4-	4,0	50 671	8,2-	185 152	1,4-	3,7
Ostvorpommern	43 174	7,5-	255 141	13,8	5,9	127 938	0,0	666 407	9,3	5,2
Parchim	6 678	6,6-	28 669	5,1	4,3	22 596	2,3	72 985	5,0	3,2
Rügen	37 691	22,4-	186 886	9,3-	5,0	126 212	0,6	561 351	8,5	4,4
Uecker-Randow	858	0,3-	1 963	47,8-	2,3	2 162	24,3	4 996	23,9-	2,3
Mecklenburg-Vorpommern insgesamt	220 757	10,8-	1 068 989	2,9	4,8	703 646	1,3	2 941 960	5,3	4,2

1) Rechnerischer Wert Übernachtungen/Ankünfte.