



Tourismus in Mecklenburg-Vorpommern

Mai 2005

Bestell-Nr.: G413 2005 05

Herausgabe: 24. August 2005
Printausgabe: EUR 4,00

Herausgeber: Statistisches Landesamt Mecklenburg-Vorpommern, Lübecker Straße 287, 19059 Schwerin,
Telefon: 0385 4801-0, Telefax: 0385 4801-123, Internet: <http://www.statistik-mv.de>, E-Mail: poststelle@statistik-mv.de

Zuständiger Dezernent: Dr. Detlef Thofern, Telefon: 0385 4801-776

© Statistisches Landesamt Mecklenburg-Vorpommern, Schwerin, 2005

Für nicht gewerbliche Zwecke sind Vervielfältigung und unentgeltliche Verbreitung, auch auszugsweise, mit Quellenangabe gestattet. Die Verbreitung, auch auszugsweise, über elektronische Systeme/Datenträger bedarf der vorherigen Zustimmung. Alle übrigen Rechte bleiben vorbehalten.

Zeichenerklärungen und Abkürzungen

-	nichts vorhanden
0	weniger als die Hälfte von 1 in der letzten besetzten Stelle, jedoch mehr als nichts
.	Zahlenwert unbekannt oder geheim zu halten
...	Zahl lag bei Redaktionsschluss noch nicht vor
x	Aussage nicht sinnvoll oder Fragestellung nicht zutreffend
/	keine Angabe, da Zahlenwert nicht ausreichend genau oder nicht repräsentativ
()	Zahl hat eingeschränkte Aussagefähigkeit
p	vorläufige Zahl
s	geschätzte Zahl
r	berichtigte Zahl

Inhaltsverzeichnis

	Seite
I. Vorbemerkungen	3 - 4
II. Tabellen und Grafiken	
1. Beherbergungsstätten, Gästebetten und Kapazitätsauslastung	5
2. Ankünfte und Übernachtungen der Gäste in Beherbergungsstätten nach Betriebsarten	6 - 7
3. Beherbergungsstätten, Gästebetten und Kapazitätsauslastung nach Betriebsarten	8
4. Kapazitätsauslastung in Beherbergungsstätten	8
5. Beherbergungsstätten und Gästebetten im Mai 2005 nach Betriebsarten und Betriebsgrößenklassen	9
6. Beherbergungsstätten und Gästebetten im Jahr 2005 nach Betriebsarten und Monaten	10
7. Betriebe der Hotellerie, Gästezimmer und Kapazitätsauslastung nach Betriebsarten und Betriebsgrößenklassen	11
8. Auslastung der Gästezimmer in Betrieben der Hotellerie nach Monaten	11
9. Betriebe der Hotellerie, Gästezimmer und Kapazitätsauslastung nach Regionalgliederung	12
10. Ankünfte, Übernachtungen und Aufenthaltsdauer der Gäste in Beherbergungsstätten (einschließlich Camping) nach Betriebsarten	13
11. Ankünfte der Gäste in Beherbergungsstätten (einschließlich Camping)	13
12. Ankünfte, Übernachtungen und Aufenthaltsdauer der Gäste in Beherbergungsstätten nach Herkunftsländern	14
13. Ankünfte und Übernachtungen der Gäste in Beherbergungsstätten im Jahr 2005 nach Betriebsarten und Monaten	15
14. Beherbergungsstätten, Gästebetten und Kapazitätsauslastung nach Regionalgliederung	16
15. Beherbergungsstätten, Gästebetten und Kapazitätsauslastung nach Regionalgliederung und Betriebsarten	17 - 21
16. Ankünfte, Übernachtungen und Aufenthaltsdauer der Gäste in Beherbergungsstätten nach Regionalgliederung	22
17. Ankünfte, Übernachtungen und Aufenthaltsdauer der Gäste in Beherbergungsstätten nach Regionalgliederung und Betriebsarten	23 - 27
18. Beherbergungsstätten, Gästebetten und Kapazitätsauslastung nach Reisegebieten und Betriebsarten	28 - 29
19. Ankünfte, Übernachtungen und Aufenthaltsdauer der Gäste in Beherbergungsstätten nach Reisegebieten und Betriebsarten	30 - 31
20. Beherbergungsstätten, Gästebetten und Kapazitätsauslastung nach IHK-Bezirken und Betriebsarten	32
21. Ankünfte, Übernachtungen und Aufenthaltsdauer der Gäste in Beherbergungsstätten nach IHK-Bezirken und Betriebsarten	33
22. Beherbergungsstätten, Gästebetten und Kapazitätsauslastung nach Gemeindegruppen und Betriebsarten	34 - 35
23. Ankünfte, Übernachtungen und Aufenthaltsdauer der Gäste in Beherbergungsstätten nach Gemeindegruppen und Betriebsarten	36 - 37
24. Beherbergungsstätten, Gästebetten und Kapazitätsauslastung nach Gemeindegruppen und ausgewählten Gemeinden	38 - 39
25. Ankünfte, Übernachtungen und Aufenthaltsdauer der Gäste in Beherbergungsstätten nach Gemeindegruppen und ausgewählten Gemeinden	40 - 41
26. Campingplätze und Stellplatzkapazität nach Regionalgliederung	42
27. Ankünfte, Übernachtungen und Aufenthaltsdauer der Gäste auf Campingplätzen nach Herkunftsländern	43
28. Ankünfte, Übernachtungen und Aufenthaltsdauer der Gäste auf Campingplätzen nach Regionalgliederung	44

I. Vorbemerkungen

Die monatliche Statistik im Reiseverkehr wird seit Mai 1991 vom Statistischen Landesamt Mecklenburg-Vorpommern durchgeführt.

Erhoben werden die Ankünfte und Übernachtungen der Gäste mit Wohnsitz innerhalb und außerhalb der Bundesrepublik Deutschland, bei Auslandsgästen auch deren Herkunftsland, die Aufenthaltsdauer sowie die Zahl der Gästebetten und bei den Betrieben der Hotellerie zusätzlich die Zahl der Gästezimmer sowie deren Belegung.

Rechtsgrundlage

Gesetz über die Neuordnung der Statistik der Beherbergung im Reiseverkehr (Beherbergungsstatistikgesetz - BeherbStatG) vom 22. Mai 2002 (BGBl. I S. 1642) in Verbindung mit dem Gesetz über die Statistik für Bundeszwecke (BStatG) vom 22. Januar 1987 (BGBl. I S. 462, 565), zuletzt geändert durch Artikel 16 des Gesetzes vom 21. August 2002 (BGBl. I S. 3322).

Der Berichterstattung unterliegen alle Beherbergungsstätten, die mehr als acht Gäste gleichzeitig vorübergehend beherbergen können (§ 5); auskunftspflichtig sind die Inhaber oder Leiter der Beherbergungsstätten (§ 6 Abs. 1).

Definitionen und Begriffserläuterungen

Beherbergung im Reiseverkehr:

Unterbringung von Personen, die sich vorübergehend an einem anderen Ort als ihrem gewöhnlichen Wohnsitz aufhalten (Reisende). Ein Aufenthalt gilt - in Anlehnung an die melderechtlichen Vorschriften ¹⁾ - dann als "vorübergehend", wenn er die Dauer von zwei Monaten im Allgemeinen nicht überschreitet.

Der vorübergehende Ortswechsel kann durch Urlaub und Freizeit, aber auch durch die Wahrnehmung privater und geschäftlicher Kontakte, den Besuch von Tagungen und Fortbildungsveranstaltungen, Maßnahmen zur Wiederherstellung der Gesundheit oder sonstige Gründe veranlasst sein.

Reisegebiete:

Gliederung nach nichtadministrativen Raumeinheiten, die sich im Wesentlichen an die Zuständigkeitsbereiche der regionalen Fremdenverkehrsverbände und an naturräumliche Gegebenheiten anlehnt.

Rügen

Landkreis Rügen

Vorpommern

Greifswald, Stralsund, Landkreis Nordvorpommern, Landkreis Ostvorpommern, Landkreis Uecker-Randow

Mecklenburgische Ostseeküste

Rostock, Wismar, Landkreis Bad Doberan, Landkreis Nordwestmecklenburg

Westmecklenburg

Schwerin, Landkreis Ludwigslust, Landkreis Parchim

Mecklenburgische Schweiz und Seenplatte

Neubrandenburg, Landkreis Demmin, Landkreis Güstrow, Landkreis Mecklenburg-Strelitz, Landkreis Müritz

Gemeindeguppen:

Zusammenfassung von Gemeinden (oder Gemeindeteilen) nach Arten der aufgrund landesrechtlicher Vorschriften verliehenen staatlichen Anerkennung (z. B. als Heilbäder, Seebäder, Luftkurorte). Angaben der kreisfreien Städte und Gemeinden ohne Prädikat sind in der Gruppe "Sonstige Gemeinden" enthalten.

Winterhalbjahr:

November des Vorjahres bis April des jeweiligen Jahres.

Sommerhalbjahr:

Mai bis Oktober des jeweiligen Jahres.

Ankünfte:

Zahl der Meldungen von Gästen in einer Beherbergungsstätte innerhalb des Berichtszeitraums, die zum vorübergehenden Aufenthalt ein Gästebett belegten.

Übernachtungen:

Zahl der Übernachtungen von Gästen, die im Berichtszeitraum ankamen oder aus dem vorherigen Berichtszeitraum noch anwesend waren.

Durchschnittliche Aufenthaltsdauer:

Rechnerischer Wert (Übernachtungen/Ankünfte). Die durchschnittliche Aufenthaltsdauer kann rechnerisch, z. B. in Orten mit Sanatorien und Kurkrankenhäusern, höher sein als die Zahl der Kalendertage des Berichtszeitraums.

Beherbergungsstätten:

Betriebe, die nach Einrichtung und Zweckbestimmung dazu dienen, mehr als acht Gäste (im Reiseverkehr) gleichzeitig zu beherbergen. Hierzu zählen auch Unterkunftsstätten, die die Gästebeherbergung nicht gewerblich und/oder nur als Nebenzweck betreiben.

Gästezimmer:

Als Gästezimmer gilt eine Einheit, die aus einem Raum oder einer Gruppe von Räumen besteht, die eine unteilbare Mieteinheit in einem Beherbergungsbetrieb bilden. Bei den Gästezimmern kann es sich um Einzel-, Doppel- oder Mehrbettzimmern handeln, je nachdem, ob sie zur dauerhaften Beherbergung von einer, zwei oder mehr Personen eingerichtet sind. Das Angebot bezieht sich auf die am letzten Öffnungstag im Berichtsmonat tatsächlich zur Beherbergung von Gästen zur Verfügung stehenden Gästezimmern. Zimmer, die von Mitarbeitern des Betriebes benutzt werden, zählen nicht als Gästezimmer. Ein Appartement ist eine spezielle Art von Gästezimmer. Es besteht aus einem oder mehreren Räumen mit Küche, separatem Bad und/oder Toilette.

¹⁾ Siehe § 16 Abs. 1 Melderechtsrahmengesetz (MRRG) vom 24. Juni 1994 (BGBl. I S.1430 ff.)

Betten und sonstige Schlafgelegenheiten:

Der Bestand bezieht sich auf die Normalbelegung, ohne Berücksichtigung behelfsmäßiger Schlafgelegenheiten (z. B. Schlafcouchen, Liegen, Kinderbetten), die bei Überbelegung zusätzlich zur Verfügung stehen.

Das Angebot bezieht sich auf die am letzten Öffnungstag im Berichtsmonat tatsächlich angebotenen Beherbergungsmöglichkeiten.

Durchschnittliche Auslastung von Betten und sonstigen Schlafgelegenheiten:

Rechnerischer Wert, der die prozentuale Inanspruchnahme der Übernachtungsmöglichkeiten (Bettentage) im Berichtszeitraum ausdrückt. Die Zahl der Bettentage wird bei der Auslastung des Bestandes durch Multiplikation mit der Zahl der Kalendertage des Berichtsmonats, bei der Auslastung des Angebots durch Multiplikation mit der Zahl der betrieblichen Öffnungstage ermittelt.

Durchschnittliche Auslastung der Gästezimmer:

Rechnerischer Wert, der die prozentuale Belegung der Gästezimmer im Berichtszeitraum ausdrückt. Die durchschnittliche Auslastung aller Gästezimmer errechnet sich durch Division der Zahl der im Berichtszeitraum belegten Gästezimmer (sog. room-nights) durch das Produkt aus der Zahl der Gästezimmer insgesamt und den Kalendertagen des Berichtszeitraumes. Die durchschnittliche Auslastung der angebotenen Gästezimmer wird ermittelt durch Division der im Berichtszeitraum belegten Gästezimmer durch das Produkt aus der Zahl der angebotenen Gästezimmer und den im Berichtszeitraum geöffneten Tagen.

Herkunftsländer:

Für die Erfassung ist grundsätzlich der ständige Wohnsitz oder gewöhnliche Aufenthalt der Gäste maßgebend, nicht dagegen deren Staatsangehörigkeit (Nationalität).

Betriebsarten:

Gruppierung der Beherbergungsstätten anhand der durch die Systematik der Wirtschaftszweige (Ausgabe 2003) vorgegebenen Kriterien. Unterschieden werden:

Hotel:

Jedermann zugängliche Beherbergungs- und Bewirtungsstätte mit herkömmlichem Dienstleistungsangebot in der Mehrzahl ihrer Beherbergungseinheiten und mit wenigstens einem Restaurant - auch für Passanten - sowie mit besonderen Aufenthaltsräumen überwiegend für Hausgäste.

Hotel garni:

Jedermann zugängliche Beherbergungsstätte, in der an Hausgäste nur Frühstück abgegeben wird.

Gasthof:

Jedermann zugängliche Beherbergungs- und Bewirtungsstätte mit herkömmlichem Dienstleistungsangebot in der Mehrzahl ihrer Beherbergungseinheiten und mit wenigstens einem Restaurant (auch für Passanten); der Gasthof hat jedoch neben den Speise- und Schankräumen keine weiteren Aufenthaltsräume für Hausgäste.

Pension:

Jedermann zugängliche Beherbergungsstätte, in der Speisen und Getränke nur an Hausgäste abgegeben werden.

Jugendherberge, jugendherbergsähnliche Einrichtung, Hütte:

Beherbergungsstätte, vorzugsweise für Angehörige der sie tragenden Organisation (z. B. Wanderverein, Heimatverein), in der Speisen und Getränke nur an Hausgäste abgegeben werden.

Campingplatz:

Abgegrenztes Gelände, das jedermann zum vorübergehenden Aufstellen von mitgebrachten Wohnwagen oder Zelten zugänglich ist. Die Unterscheidung zwischen Urlaubs- und Dauercamping knüpft an die vertraglich vereinbarte Campingplatzbenutzung mit einer Dauer von höchstens zwei Monaten bzw. mehr als zwei Monaten an.

Erholungs-, Ferien- und Schulungsheim:

Beherbergungsstätte für Angehörige bestimmter Personengruppen (z. B. Mitglieder eines Vereins oder einer Organisation, Beschäftigte eines Unternehmens, Kinder, Mütter, Betreute sozialer Einrichtungen), in der Speisen und Getränke nur an Hausgäste abgegeben werden.

Boardinghouses:

Beherbergungsstätten, die jedermann zugänglich sind und neben Kurzeitaufhalten insbesondere für längere Aufenthalte im urbanen Umfeld konzipiert sind. Die Ausstattung orientiert sich an privaten Wohnungen, eine Kochgelegenheit muss gegeben sein. Die Leistung wird durch hotelähnlichen Service ergänzt (Reinigung, Serviceoffice).

Ferienzentrum:

Beherbergungsstätte, die jedermann zugänglich ist und nach Einrichtung und Zweckbestimmung dazu dient, wahlweise unterschiedliche Wohn- und Aufenthaltsmöglichkeiten zum vorübergehenden Aufenthalt sowie gleichzeitig Freizeiteinrichtungen in Verbindung mit Einkaufsquellen und persönlichen Dienstleistungen anzubieten.

Ferienhaus, -wohnung:

Jedermann zugängliche, in Wohneinheiten gegliederte Beherbergungsstätte ohne Abgabe von Speisen und Getränken, aber mit Kochgelegenheit in den Wohneinheiten.

Vorsorge- und Reha-Klinik:

Beherbergungsstätte unter ärztlicher Leitung zur ausschließlichen oder überwiegenden Unterbringung von Kurgästen. Hierzu zählen auch Fachkrankenhäuser der geschlossenen Krankenfürsorge, die darauf ausgerichtet sind, bestimmte Krankheitsarten oder -gruppen (z. B. Rheuma) mit Hilfe ortsgebundener Heilmittel zu behandeln (Kurkrankenhäuser) sowie Krankenhäuser, in denen durch ärztliche Maßnahmen eine berufliche Eingliederung der Patienten angestrebt wird (Rehabilitationskrankenhäuser). Diese Betriebsart wurde bisher unter der Bezeichnung Sanatorien, Kurkrankenhäuser nachgewiesen.

1. Beherbergungsstätten, Gästebetten und Kapazitätsauslastung

Zeitraum	Betriebe ¹⁾		Betten/Schlafgelegenheiten ¹⁾		Durchschnittliche Auslastung ²⁾	
	insgesamt	darunter geöffnet	insgesamt	darunter angeboten	aller Betten ³⁾	der angebotenen Betten ⁴⁾
	Anzahl				%	
1992	1 058	919	63 700	55 437	28,7	44,6
1993	1 233	1 086	77 387	66 885	28,1	42,3
1994	1 474	1 280	89 998	75 370	27,5	41,0
1995	1 696	1 488	97 685	83 411	28,6	40,8
1996	1 895	1 690	106 571	94 274	28,7	38,2
1997	1 917	1 868	114 086	107 501	28,4	34,1
1998	2 084	2 059	130 098	127 175	28,7	33,2
1999	2 229	2 191	146 131	140 031	29,5	33,9
2000	2 509	2 485	159 061	154 294	32,0	36,1
2001	2 638	2 615	164 052	160 961	33,4	37,2
2002	2 687	2 647	169 499	164 612	34,3	38,5
2003	2 656	2 628	170 645	164 281	35,7	40,9
2004	2 651	2 620	169 693	164 970	34,5	39,1
2003						
Januar	2 689	2 137	168 986	136 849	10,9	14,6
Februar	2 688	2 162	169 352	138 249	15,3	19,8
März	2 678	2 383	169 343	150 139	19,1	23,5
April	2 678	2 578	169 419	158 187	31,3	35,2
Mai	2 672	2 620	169 816	162 351	41,5	44,1
Juni	2 665	2 622	170 020	163 009	52,1	54,4
Juli	2 656	2 628	170 645	164 282	65,5	68,1
August	2 652	2 629	170 610	164 404	72,9	75,7
September	2 643	2 602	170 370	162 852	50,4	52,9
Oktober	2 640	2 466	170 185	156 791	35,1	38,6
November	2 639	2 181	170 038	143 613	16,4	20,8
Dezember	2 638	2 115	169 963	140 252	15,2	19,6
2004						
Januar	2 634	2 064	170 304	137 586	11,9	15,9
Februar	2 632	2 097	168 263	138 564	16,1	20,5
März	2 642	2 141	168 506	142 075	20,2	24,6
April	2 643	2 406	168 167	154 095	29,9	32,9
Mai	2 630	2 563	167 922	161 579	41,8	43,6
Juni	2 642	2 596	168 902	163 396	49,7	51,5
Juli	2 651	2 620	169 693	164 970	64,3	66,2
August	2 651	2 620	169 560	164 992	67,8	69,7
September	2 645	2 600	169 332	163 572	45,9	47,7
Oktober	2 635	2 459	169 034	157 405	34,4	37,4
November	2 632	2 160	168 990	142 870	16,3	20,4
Dezember	2 631	2 103	168 924	139 516	14,8	18,8
2005						
Januar	2 629	2 066	168 602	137 792	13,4	17,5
Februar	2 627	2 123	168 524	141 208	15,4	19,6
März	2 626	2 370	168 719	154 636	23,1	27,4
April	2 616	2 548	169 402	161 300	23,0	25,3
Mai	2 619	2 561	170 231	163 264	40,0	41,9
Juni						
Juli						
August						
September						
Oktober						
November						
Dezember						

¹⁾ Für die Jahre jeweils Juli; ausgenommen 1992 = Juni. - ²⁾ Für die Jahre: Januar - Dezember - ³⁾ Rechnerischer Wert (Übernachtungen/mögliche Bettentage) x 100 - ⁴⁾ Rechnerischer Wert (Übernachtungen/angebotene Bettentage) x 100

2. Ankünfte und Übernachtungen der Gäste

Lfd. Nr.	Zeitraum	Ankünfte insgesamt	Davon							Vorsorge- und Reha-Kliniken
			Hotels	Hotels garnis	Gasthöfe	Pensionen	Jugendherbergen und Hütten	Erholungs-, Ferien- und Schulungsheime, Boardinghouses	Ferienzentren, -häuser und -wohnungen	
1	1992	1 975 686	1 291 570	92 681	27 516	132 747	180 971	108 834	119 249	22 118
2	1993	2 201 281	1 342 968	146 407	32 676	168 156	185 913	124 655	170 029	30 477
3	1994	2 417 377	1 233 113	223 911	248 809	133 926	167 240	175 607	196 816	37 955
4	1995	2 690 709	1 311 375	300 242	267 713	161 823	180 355	181 160	242 443	45 598
5	1996	2 849 651	1 429 776	303 594	246 047	179 078	172 871	191 052	273 731	53 502
6	1997	3 078 170	1 512 951	323 819	234 123	197 423	189 957	190 679	372 310	56 908
7	1998	3 316 299	1 596 075	338 211	229 331	208 338	190 066	196 389	477 310	80 579
8	1999	3 764 486	1 794 902	374 127	243 511	236 515	186 215	204 987	609 954	114 275
9	2000	4 257 963	2 176 775	305 589	299 515	168 307	187 769	228 132	764 312	127 564
10	2001	4 534 825	2 313 161	325 166	286 365	174 511	178 121	220 483	901 052	135 966
11	2002	4 750 788	2 339 936	335 256	272 968	185 946	205 726	232 182	1 039 245	139 529
12	2003	5 145 948	2 575 443	360 065	280 543	207 627	213 972	235 354	1 127 001	145 943
13	2004	4 944 969	2 483 184	332 803	273 217	194 822	208 519	211 858	1 100 418	140 148
	2003									
14	Januar	148 578	87 960	9 356	7 532	4 753	2 494	5 229	21 835	9 419
15	Februar	189 735	105 846	10 774	9 668	5 778	3 428	7 637	37 590	9 014
16	März	269 798	150 343	15 955	14 032	8 874	8 221	12 438	48 908	11 027
17	April	401 983	193 023	25 249	20 720	14 206	16 990	19 447	97 767	14 581
18	Mai	555 744	269 139	40 159	31 094	23 341	30 826	29 759	118 732	12 694
19	Juni	632 828	293 516	48 424	35 507	27 556	36 612	39 172	138 144	13 897
20	Juli	685 275	317 303	52 627	40 203	31 193	33 660	32 491	162 901	14 897
21	August	746 409	363 360	56 337	43 072	34 229	31 979	27 959	174 788	14 685
22	September	584 904	296 856	44 240	33 197	26 210	25 824	24 404	120 335	13 838
23	Oktober	457 891	233 082	29 991	22 448	17 396	15 546	18 798	107 319	13 311
24	November	241 989	138 280	13 749	11 988	7 706	5 025	9 976	44 581	10 684
25	Dezember	229 563	126 735	13 204	11 082	6 427	3 367	8 044	52 808	7 896
	2004									
26	Januar	158 602	92 901	9 314	8 028	4 489	3 235	5 400	26 788	8 447
27	Februar	210 115	122 686	10 908	9 729	6 288	3 802	7 652	40 496	8 554
28	März	290 322	165 606	15 178	14 478	8 236	8 750	12 951	52 818	12 305
29	April	390 593	199 408	23 372	20 842	13 966	16 185	17 704	87 781	11 335
30	Mai	554 404	261 637	37 333	30 484	24 193	29 972	27 200	131 498	12 087
31	Juni	573 610	266 447	40 432	32 829	23 580	36 886	30 183	128 592	14 661
32	Juli	651 877	288 127	50 502	38 764	28 699	31 343	27 612	173 043	13 787
33	August	667 227	316 032	51 989	40 558	31 539	30 167	25 433	156 855	14 654
34	September	525 821	262 645	38 853	30 279	23 128	23 592	21 394	112 513	13 417
35	Oktober	442 345	227 872	26 724	23 098	16 606	14 506	18 407	102 181	12 951
36	November	240 906	143 754	14 025	11 837	7 344	5 431	10 198	37 115	11 202
37	Dezember	239 147	136 069	14 173	12 291	6 754	4 650	7 724	50 738	6 748
	2005									
38	Januar	182 996	106 810	9 889	7 776	5 629	3 675	6 521	33 996	8 700
39	Februar	198 421	115 766	10 066	9 397	5 520	3 521	8 218	37 218	8 715
40	März	321 591	173 555	16 811	15 582	10 068	7 550	14 642	71 423	11 960
41	April	329 910	177 414	19 977	17 033	11 747	15 871	19 215	57 543	11 110
42	Mai	552 675	261 091	37 644	30 329	23 302	31 012	27 061	129 993	12 243
43	Juni									
44	Juli									
45	August									
46	September									
47	Oktober									
48	November									
49	Dezember									

in Beherbergungsstätten nach Betriebsarten

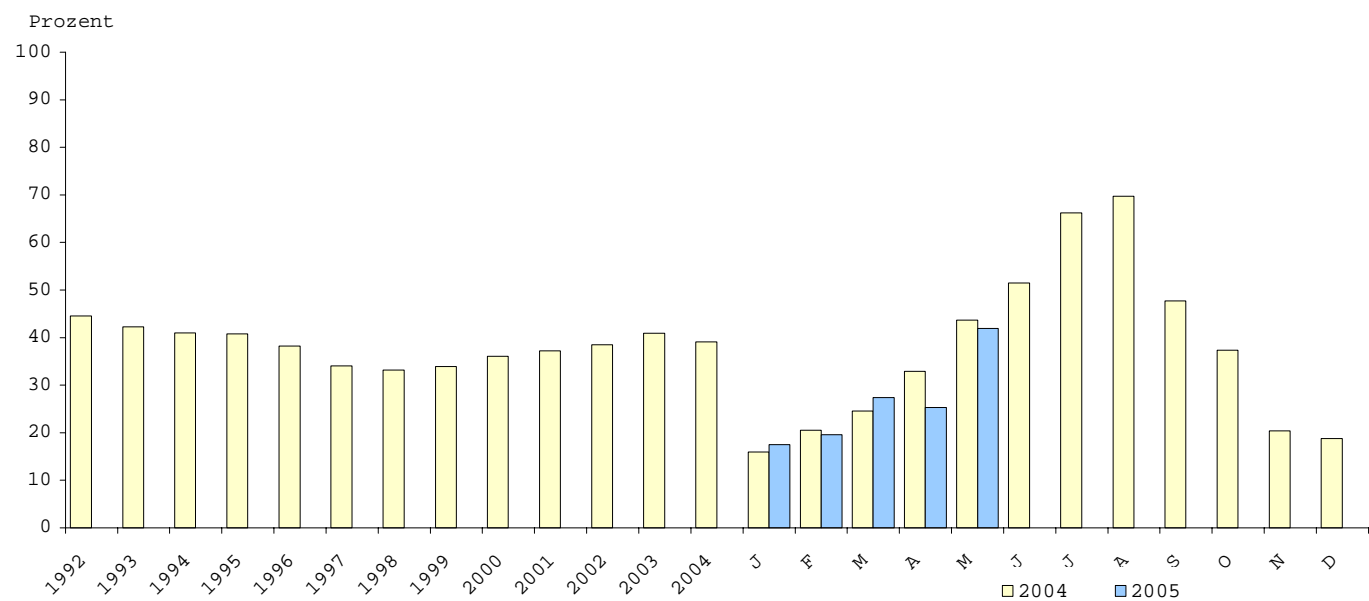
Übernach- tungen insgesamt	Davon								Lfd. Nr.
	Hotels	Hotels garnis	Gasthöfe	Pensionen	Jugend- herbergen und Hütten	Erholungs-, Ferien- und Schulungs- heime, Boarding- houses	Ferien- zentren, -häuser und -wohnungen	Vorsorge- und Reha- Kliniken	
6 658 840	3 269 691	258 534	66 263	398 580	577 509	753 846	750 756	583 661	1
7 606 861	3 286 203	409 730	79 101	532 958	671 800	764 261	1 077 352	785 456	2
8 664 001	3 081 709	687 201	632 749	454 633	644 623	824 357	1 281 735	1 056 994	3
9 936 174	3 356 322	914 227	698 064	554 912	697 396	849 605	1 579 901	1 285 747	4
10 808 915	3 813 391	924 151	652 259	596 906	670 698	890 865	1 812 588	1 448 057	5
11 579 000	4 089 564	1 031 608	622 711	639 742	683 016	890 220	2 362 524	1 259 615	6
13 279 576	4 430 319	1 094 857	608 938	680 584	680 181	902 631	3 159 792	1 722 274	7
15 615 850	5 092 993	1 216 508	638 962	807 341	655 572	911 318	3 890 682	2 402 474	8
18 250 052	6 305 988	1 004 964	880 408	593 886	650 341	1 070 152	5 002 630	2 741 683	9
19 759 712	6 864 212	1 068 657	855 528	631 063	597 050	1 047 933	5 822 141	2 873 128	10
21 005 622	7 131 007	1 092 557	808 467	686 470	663 362	1 100 626	6 638 405	2 884 727	11
22 140 077	7 831 049	1 112 016	842 691	719 649	641 443	1 093 509	6 932 148	2 967 572	12
21 350 569	7 632 337	1 016 664	808 662	682 498	655 553	994 331	6 735 792	2 824 732	13
571 407	212 473	22 365	15 762	13 336	5 339	15 475	123 772	162 885	14
725 954	270 227	26 531	21 325	14 794	10 160	27 633	167 308	187 976	15
1 004 117	399 378	38 584	32 577	23 078	21 728	38 146	217 529	233 097	16
1 591 587	563 487	68 727	53 218	42 551	46 524	78 164	475 603	263 313	17
2 186 220	809 038	119 177	90 173	74 610	84 941	118 373	608 925	280 983	18
2 656 814	910 592	150 858	111 542	95 928	98 522	152 968	858 141	277 898	19
3 464 704	1 083 337	187 074	141 248	126 508	125 334	218 865	1 284 537	297 801	20
3 857 045	1 270 861	206 919	158 241	141 126	114 084	192 996	1 467 749	305 069	21
2 577 276	952 662	147 710	106 788	96 185	75 645	114 394	805 957	277 935	22
1 849 806	693 345	86 475	61 895	55 066	40 854	82 656	554 780	274 735	23
838 675	329 434	29 466	25 148	19 406	11 195	26 667	154 397	242 962	24
802 991	336 215	28 130	24 774	17 103	7 117	27 172	199 562	162 918	25
629 246	253 962	21 011	17 801	14 806	7 278	17 371	136 182	160 835	26
786 067	322 964	25 621	20 982	16 994	10 034	26 956	178 013	184 503	27
1 056 647	442 226	35 897	33 497	22 302	21 481	40 568	236 796	223 880	28
1 506 671	568 377	62 408	55 949	41 855	44 740	71 675	418 212	243 455	29
2 173 561	799 654	110 513	91 335	75 255	82 338	108 053	652 295	254 118	30
2 517 155	869 005	131 867	101 982	84 186	109 620	136 378	817 726	266 391	31
3 382 813	994 929	172 003	134 462	118 502	130 738	189 775	1 346 863	295 541	32
3 561 316	1 140 945	189 198	142 417	133 641	117 473	172 500	1 370 190	294 952	33
2 334 063	867 495	132 627	97 169	85 473	70 394	98 958	713 748	268 199	34
1 802 585	681 579	75 192	62 765	51 910	40 168	79 742	538 191	273 038	35
825 661	346 223	30 344	25 436	19 560	12 132	28 534	146 959	216 473	36
774 784	344 978	29 983	24 867	18 014	9 157	23 821	180 617	143 347	37
701 975	297 595	24 092	16 557	15 202	8 076	21 790	165 711	152 952	38
725 075	299 893	23 400	19 101	15 758	8 570	29 034	153 580	175 739	39
1 207 786	489 812	42 901	37 709	28 897	21 750	52 706	314 612	219 399	40
1 169 918	468 931	48 663	41 973	33 683	45 138	65 547	240 737	225 276	41
2 112 367	774 748	111 448	85 372	72 891	81 609	100 865	630 384	255 050	42
									43
									44
									45
									46
									47
									48
									49

3. Beherbergungsstätten, Gästebetten und Kapazitätsauslastung nach Betriebsarten

Betriebsart	Mai 2005								Januar - Mai 2005			
	Betriebe				Betten / Schlafgelegenheiten				durchschnittliche Auslastung			
	insgesamt 1)	darunter			insgesamt 4)	darunter			aller 5)	der angebotenen 6)	aller 5)	der angebotenen 6)
		geöffnete 2) Betriebe				angebotene Betten / Schlafgelegenheiten						
		zusammen	Anteil 3)	Veränd. gegenüber Vorjahresmonat		zusammen	Anteil 3)	Veränd. gegenüber Vorjahresmonat				
Anzahl		%		Anzahl		%		Betten / Schlafgelegenheiten				
Hotels	531	526	99,1	0,0	52 285	51 437	98,4	2,7	47,8	48,6	29,7	32,9
Hotels garnis	259	254	98,1	0,0	9 037	8 776	97,1	3,7	39,8	41,0	18,5	22,6
Gasthöfe	259	251	96,9	0,0	8 722	7 586	87,0	2,7	31,6	36,5	16,4	20,3
Pensionen	222	216	97,3	1,4-	6 642	6 240	93,9	1,8-	35,4	38,1	16,5	21,5
Hotellerie	1 271	1 247	98,1	0,2-	76 686	74 039	96,5	2,4	43,9	45,6	25,8	29,6
Jugendherbergen und Hütten	79	76	96,2	7,0	6 899	6 655	96,5	6,7	38,2	40,1	16,3	22,0
Erholungs-, Ferien- und Schulungsheime	139	138	99,3	2,2	10 044	9 423	93,8	0,7	32,4	35,2	17,7	24,1
Boardinghouses	-	-	-	-	-	-	-	-	-	-	-	-
Ferienzentren	22	22	100,0	0,0	11 793	11 087	94,0	5,3-	45,8	48,7	30,4	36,3
Ferienhäuser, -wohnungen	1 055	1 025	97,2	0,6-	54 170	51 652	95,4	0,8	27,6	29,1	11,8	13,9
Sonstiges Beherbergungsgewerbe	1 295	1 261	97,4	0,2	82 906	78 817	95,1	0,3	31,6	33,5	15,6	18,9
Hotellerie u. Sonstiges Beherbergungsg. zusammen	2 566	2 508	97,7	0,0	159 592	152 856	95,8	1,3	37,5	39,4	20,4	24,2
Vorsorge- u. Reha-Kliniken	53	53	100,0	1,9-	10 639	10 408	97,8	3,3-	77,3	79,4	63,5	66,7
Betriebe zusammen	2 619	2 561	97,8	0,1-	170 231	163 264	95,9	1,0	40,0	41,9	23,2	27,2

1) Im Berichtsmonat geöffnete sowie vorübergehend geschlossene Betriebe. - 2) Ganz oder teilweise geöffnet. - 3) Anteil am Insgesamt. - 4) Maximales Bettenangebot in den zurückliegenden 13 Monaten (einschl. lfd. Monat). - 5) Rechnerischer Wert (Übernachtungen/ mögliche Bettentage) x 100. - 6) Rechnerischer Wert (Übernachtungen/angebotene Bettentage) x 100.

4. Kapazitätsauslastung in Beherbergungsstätten



**5. Beherbergungsstätten und Gästebetten im Mai 2005
nach Betriebsarten und Betriebsgrößenklassen *)**

Betriebsart - Betriebe mit ... bis ... Gästebetten	Betriebe			Betten/Schlafgelegenheiten			
	ins- gesamt 1)	darunter		ins- gesamt 3)	darunter		Veränderung gegenüber Vorjahres- monat
		geöffnete Betriebe 2)			angebotene Betten/ Schlafgelegenheiten		
		zusammen	Veränderung gegenüber Vorjahres- monat		zusammen	Veränderung gegenüber Vorjahres- monat	
Anzahl		%	Anzahl		%		
Hotels, Hotels garnis, Gasthöfe, Pensionen							
9 - 11	62	61	- 4,7	623	612	- 4,7	
12 - 14	88	86	- 5,5	1 132	1 089	- 6,6	
15 - 19	139	132	1,5	2 344	2 197	1,6	
20 - 29	259	253	- 3,1	6 241	5 998	- 2,2	
30 - 99	544	536	0,8	28 429	27 602	1,1	
100 - 249	138	138	1,5	20 803	20 556	0,9	
250 - 499	32	32	14,3	10 342	10 153	16,7	
500 und mehr	9	9	12,5	6 772	5 832	0,7	
Beherbergungsstätten zusammen	1 271	1 247	- 0,2	76 686	74 039	2,4	
Jugendherbergen und Hütten, Erholungs- und Ferienheime, Schulungsheime, Boardinghouses, Ferienzentren, Ferienhäuser, Ferienwohnungen							
9 - 11	92	84	- 2,3	935	850	- 2,6	
12 - 14	167	166	0,0	2 131	2 096	- 0,6	
15 - 19	172	166	- 2,9	2 868	2 739	- 2,6	
20 - 29	224	217	3,8	5 236	4 969	2,8	
30 - 99	466	457	- 0,7	24 435	23 282	0,8	
100 - 249	119	116	2,7	17 571	16 301	1,6	
250 - 499	37	37	2,8	12 303	11 862	- 0,1	
500 und mehr	18	18	0,0	17 427	16 718	- 1,1	
Beherbergungsstätten zusammen	1 295	1 261	0,2	82 906	78 817	0,3	
Vorsorge- und Reha-Kliniken							
30 - 99	9	9	0,0	632	628	1,1	
100 - 249	33	33	0,0	6 223	5 996	- 2,1	
250 und mehr	11	11	- 8,4	3 784	3 784	- 5,7	
Beherbergungsstätten zusammen	53	53	- 1,9	10 639	10 408	- 3,3	
Beherbergungsstätten zusammen							
9 - 11	154	145	- 3,3	1 558	1 462	- 3,5	
12 - 14	255	252	- 1,9	3 263	3 185	- 2,7	
15 - 19	311	298	- 1,0	5 212	4 936	- 0,8	
20 - 29	483	470	0,0	11 477	10 967	0,0	
30 - 99	1 019	1 002	0,1	53 496	51 512	1,0	
100 - 249	290	287	1,8	44 597	42 853	0,7	
250 - 499	79	79	5,3	25 733	25 103	5,1	
500 und mehr	28	28	3,7	24 895	23 246	- 0,6	
Mecklenburg-Vorpommern	2 619	2 561	- 0,1	170 231	163 264	1,0	

*) Anzahl der vorhandenen Gästebetten. - 1) Im Berichtsmonat geöffnete sowie vorübergehend geschlossene Betriebe. - 2) Ganz oder teilweise geöffnet. - 3) Maximales Bettenangebot in den zurückliegenden 13 Monaten (einschl. lfd. Monat)

**6. Beherbergungsstätten und Gästebetten im Jahr 2005
nach Betriebsarten und Monaten**

Monat	Insgesamt	Davon							
		Hotels	Hotels garnis	Gasthöfe	Pensionen	Jugendherbergen und Hütten	Erholungs-, Ferien- und Schulungsheime, Boarding-houses	Ferienzentren, -häuser und -wohnungen	Vorsorge- und Reha-Kliniken

Anzahl der Betriebe - insgesamt -

Januar	2 629	536	260	259	224	75	142	1 079	54
Februar	2 627	535	260	258	223	75	141	1 081	54
März	2 626	534	259	259	223	75	142	1 080	54
April	2 616	532	258	258	223	75	141	1 076	53
Mai	2 619	531	259	259	222	79	139	1 077	53
Juni									
Juli									
August									
September									
Oktober									
November									
Dezember									

Anzahl der geöffneten Betriebe

Januar	2 066	469	197	207	167	47	104	824	51
Februar	2 123	483	204	214	172	52	112	834	52
März	2 370	521	236	242	197	60	129	931	54
April	2 548	527	253	251	216	72	137	1 039	53
Mai	2 561	526	254	251	216	76	138	1 047	53
Juni									
Juli									
August									
September									
Oktober									
November									
Dezember									

Anzahl der Betten - insgesamt -

Januar	168 602	51 911	8 970	7 748	6 691	6 584	10 139	65 739	10 820
Februar	168 524	51 951	8 968	7 738	6 671	6 584	10 064	65 717	10 831
März	168 719	51 893	8 948	7 753	6 679	6 686	10 083	65 896	10 781
April	169 402	52 044	8 924	8 584	6 690	6 686	10 084	65 791	10 599
Mai	170 231	52 285	9 037	8 722	6 642	6 899	10 044	65 963	10 639
Juni									
Juli									
August									
September									
Oktober									
November									
Dezember									

Anzahl der angebotenen Betten

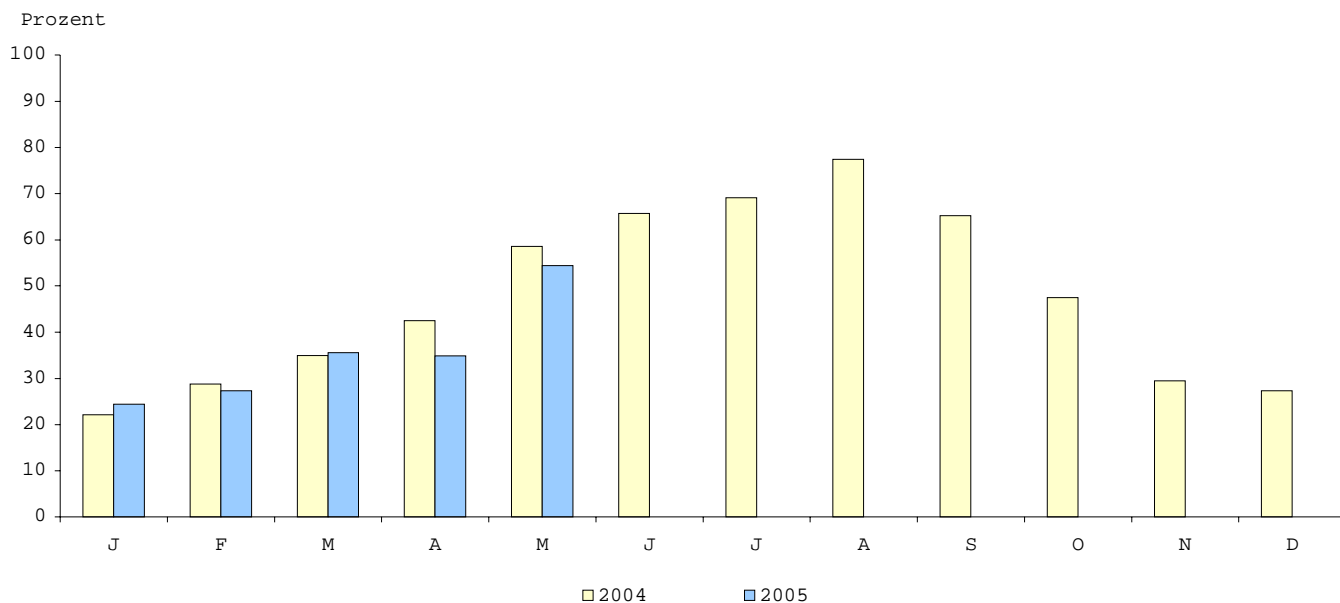
Januar	137 792	46 276	6 858	6 030	4 695	4 137	6 523	52 908	10 365
Februar	141 208	47 260	7 048	6 153	4 810	4 505	6 823	54 111	10 498
März	154 636	50 058	8 160	7 190	5 648	5 553	8 530	58 826	10 671
April	161 300	50 743	8 593	8 230	6 157	6 294	9 095	61 668	10 520
Mai	163 264	51 437	8 776	7 586	6 240	6 655	9 423	62 739	10 408
Juni									
Juli									
August									
September									
Oktober									
November									
Dezember									

7. Betriebe der Hotellerie, Gästezimmer und Kapazitätsauslastung nach Betriebsarten und Betriebsgrößenklassen

Betriebsart Betriebe mit ... bis ... Gästezimmer	Mai 2005								Januar - Mai 2005				
	Betriebe				Gästezimmer				durchschnittliche Auslastung				
	insgesamt 1)	darunter			insgesamt 1)	darunter			aller 4)	der angebotenen 5)		aller 4)	der angebotenen 5)
		zusammen	geöffnete 2) Betriebe			zusammen	angebotene Gästezimmer			Gästezimmer			
			Anteil gegenüber Vorjahresmonat 3)	Veränd. gegenüber Vorjahresmonat			Anzahl	Anteil 3)		Veränd. gegenüber Vorjahresmonat	Anzahl		
Anzahl		%		Anzahl		%							
Hotels	531	526	99,1	0,0	24 912	24 656	99,0	3,3	56,9	57,5	36,5	40,1	
Hotels garnis	259	254	98,1	0,0	4 313	4 198	97,3	3,3	46,9	48,2	22,9	27,7	
Gasthöfe	259	251	96,9	0,0	4 208	3 541	84,1	2,8	37,2	44,5	20,4	25,2	
Pensionen	222	216	97,3	1,4-	2 923	2 816	96,3	0,0	45,6	47,9	22,1	27,8	
Betriebe zusammen	1 271	1 247	98,1	0,2-	36 356	35 211	96,9	3,0	52,5	54,4	32,0	36,3	
davon													
unter 6	61	60	98,4	4,8-	286	281	98,3	4,7-	33,9	34,5	15,0	19,5	
6 - 9	240	230	95,8	3,0-	1 780	1 687	94,8	3,2-	35,8	38,1	17,0	21,6	
10 - 19	427	421	98,6	0,5	5 916	5 776	97,6	2,0	44,8	46,4	22,6	26,8	
20 - 49	382	375	98,2	0,0	11 394	11 102	97,4	1,1	50,6	52,0	27,4	32,5	
50 - 99	99	99	100,0	2,0-	6 849	6 791	99,2	1,7-	58,1	58,6	37,9	41,3	
100 - 199	54	54	100,0	12,5	7 224	7 210	99,8	13,9	62,7	62,8	42,6	44,7	
200 und mehr	8	8	100,0	14,3	2 907	2 364	81,3	4,2	49,2	60,6	41,9	45,8	
Betriebe zusammen	1 271	1 247	98,1	0,2-	36 356	35 211	96,9	3,0	52,5	54,4	32,0	36,3	

1) Im Berichtsmonat geöffnete sowie vorübergehend geschlossene Betriebe. - 2) Ganz oder teilweise geöffnet. - 3) Anteil am Insgesamt. - 4) (Zahl der in der Berichtsperiode belegten Gästezimmer/(Zahl der Gästezimmer insgesamt x Kalendertage)) x 100.- 5) (Zahl der in der Berichtsperiode belegten Gästezimmer/Zahl der angebotenen Gästezimmer x geöffnete Tage) x 100.

8. Auslastung der Gästezimmer in Betrieben der Hotellerie nach Monaten



9. Betriebe der Hotellerie, Gästezimmer und Kapazitätsauslastung
nach Regionalgliederung

Kreis - Land	Mai 2005								Januar - Mai 2005			
	Betriebe				Gästezimmer				durchschnittliche Auslastung			
	insge- samt 1)	darunter			insge- samt 1)	darunter			aller 4)	der ange- bote- nen 5)	aller 4)	der ange- bote- nen 5)
		geöffnete 2) Betriebe				angebotene Gäste- zimmer						
		zusammen	Anteil 3)	Ver- änd. gegen- über Vor- jahres- monat		zusammen	An- teil 3)	Ver- änd. gegen- über Vor- jahres- monat				
Anzahl	%			Anzahl	%			%				
Greifswald, Hansestadt	17	17	100,0	0,0	598	583	97,5	3,6	65,0	66,7	41,1	42,1
Neubrandenburg, Stadt	10	10	100,0	0,0	492	490	99,6	0,0	55,7	55,9	36,0	37,0
Rostock, Hansestadt	64	64	100,0	3,2	2 489	2 488	100,0	1,9	61,9	61,9	45,9	46,8
Schwerin, Landeshauptstadt	36	35	97,2	2,8-	1 325	1 298	98,0	1,4-	47,9	48,9	31,4	32,0
Stralsund, Hansestadt	25	25	100,0	8,7	947	943	99,6	5,1	52,6	53,0	32,0	33,7
Wismar, Hansestadt	16	16	100,0	0,0	514	514	100,0	1,2	54,0	54,0	30,5	31,2
Bad Doberan	123	119	96,7	0,8	3 979	3 906	98,2	4,9	58,9	60,0	40,4	44,5
Demmin	36	35	97,2	0,0	742	733	98,8	2,9	41,8	42,3	21,4	24,8
Güstrow	47	47	100,0	7,8-	1 117	1 105	98,9	0,5	45,4	46,7	29,0	30,8
Ludwigslust	46	43	93,5	0,0	722	689	95,4	5,5	30,6	32,4	20,8	22,9
Mecklenburg-Strelitz	59	57	96,6	3,4-	1 027	985	95,9	2,2-	45,4	47,4	21,6	26,6
Müritz	83	83	100,0	0,0	2 297	2 282	99,3	3,8	53,1	53,5	25,9	30,8
Nordvorpommern	120	117	97,5	0,0	3 283	2 697	82,2	11,4	46,1	56,3	29,2	34,5
Nordwestmecklenburg	57	55	96,5	3,5-	1 501	1 444	96,2	3,2-	49,0	50,9	31,6	35,3
Ostvorpommern	185	181	97,8	0,0	5 958	5 835	97,9	4,0	54,7	56,0	32,6	38,8
Parchim	63	62	98,4	1,6	1 348	1 320	97,9	3,9	43,7	44,6	23,1	25,1
Rügen	260	258	99,2	1,2	7 616	7 510	98,6	2,5	54,6	55,4	30,6	37,0
Uecker-Randow	24	23	95,8	11,5-	401	389	97,0	15,6-	39,5	42,5	25,0	26,9
Mecklenburg- Vorpommern insgesamt	1 271	1 247	98,1	0,2-	36 356	35 211	96,9	3,0	52,5	54,4	32,0	36,3

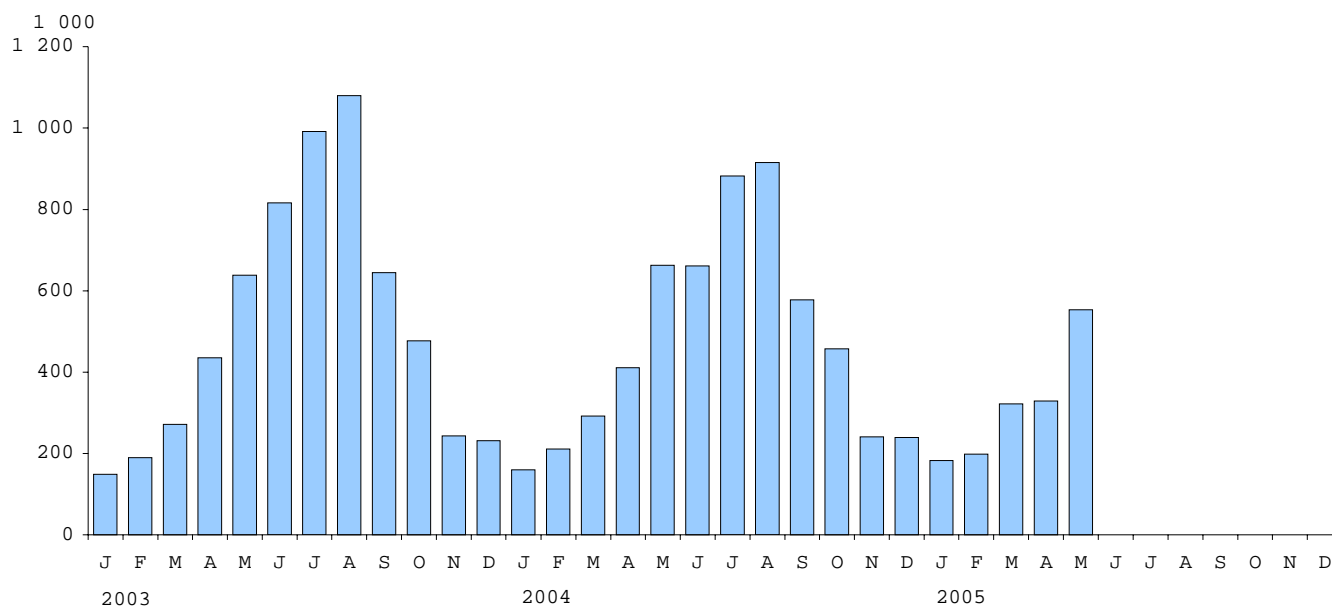
1) Im Berichtsmonat geöffnete sowie vorübergehend geschlossene Betriebe. - 2) Ganz oder teilweise geöffnet. - 3) Anteil am Insgesamt.
- 4) (Zahl der in der Berichtsperiode belegten Gästezimmer/(Zahl der Gästezimmer insgesamt x Kalendertage)) x 100.- 5) (Zahl der in der Berichtsperiode belegten Gästezimmer/Zahl der angebotenen Gästezimmer x geöffnete Tage) x 100.

10. Ankünfte, Übernachtungen und Aufenthaltsdauer der Gäste in Beherbergungsbetrieben
(einschließlich Camping) nach Betriebsarten

Betriebsart	Mai 2005					Januar - Mai 2005				
	Ankünfte		Übernachtungen		durchschnittliche Aufenthaltsdauer 1)	Ankünfte		Übernachtungen		durchschnittliche Aufenthaltsdauer 1)
	insgesamt	Veränderung gegenüber dem Vorjahresmonat	insgesamt	Veränderung gegenüber dem Vorjahresmonat		insgesamt	Veränderung gegenüber dem Vorjahreszeitraum	insgesamt	Veränderung gegenüber dem Vorjahreszeitraum	
	Anzahl	%	Anzahl	%	Tage	Anzahl	%	Anzahl	%	Tage
Hotels	261 091	0,2-	774 748	3,1-	3,0	834 636	0,9-	2 332 504	2,3-	2,8
Hotels garnis	37 644	0,8	111 448	0,8	3,0	94 387	1,8-	250 504	1,9-	2,7
Gasthöfe	30 329	0,5-	85 372	6,5-	2,8	80 117	4,1-	200 712	8,6-	2,5
Pensionen	23 302	3,7-	72 891	3,1-	3,1	56 266	1,6-	166 431	2,8-	3,0
Hotellerie	352 366	0,4-	1 044 459	3,0-	3,0	1 065 406	1,3-	2 950 151	2,7-	2,8
Jugendherbergen und Hütten	31 012	3,5	81 609	0,9-	2,6	61 629	0,5-	165 143	0,4-	2,7
Campingplätze	97 255	9,7-	274 823	9,7-	2,8	117 821	10,6-	342 357	10,7-	2,9
Erholungs-, Ferien- und Schulungsheime	27 061	0,5-	100 865	6,7-	3,7	75 657	6,7	269 942	2,0	3,6
Boardinghouses	-	-	-	-	-	-	-	-	-	-
Ferienzentren	39 533	5,2	167 272	0,3-	4,2	133 636	5,5	541 571	3,6-	4,1
Ferienhäuser, -wohnungen	90 460	3,7-	463 112	4,4-	5,1	196 537	7,6-	963 423	9,1-	4,9
Sonstiges Beherbergungsgewerbe	285 321	3,7-	1 087 681	5,2-	3,8	585 280	3,1-	2 282 436	6,3-	3,9
Hotellerie u. Sonstiges Beherbergungsg. zusammen	637 687	1,9-	2 132 140	4,1-	3,3	1 650 686	1,9-	5 232 587	4,3-	3,2
Vorsorge- u. Reha-Kliniken	12 243	1,3	255 050	0,4	20,8	52 728	0,0	1 028 416	3,6-	19,5
Betriebe zusammen	649 930	1,8-	2 387 190	3,7-	3,7	1 703 414	1,9-	6 261 003	4,2-	3,7

1) Rechnerischer Wert Übernachtungen/Ankünfte.

11. Ankünfte der Gäste in Beherbergungsbetrieben
(einschließlich Camping)



12. Ankünfte, Übernachtungen und Aufenthaltsdauer der Gäste in Beherbergungsstätten nach Herkunftsländern

Herkunftsland (ständiger Wohnsitz)	Mai 2005						Januar - Mai 2005									
	Ankünfte		Übernachtungen			durch- schn. Auf- ent- halts- dauer 2)	Ankünfte		Übernachtungen			durch- schn. Auf- ent- halts- dauer 2)				
	insgesamt	Ver- än- derung gegen- über Vorj.- monat	insgesamt	Ver- än- derung gegen- über Vorj.- monat	An- teil 1)		insgesamt	Ver- än- derung gegen- über Vorj.- zeit- raum	insgesamt	Ver- än- derung gegen- über Vorj.- zeit- raum	An- teil 1)					
						Anzahl						%	Anzahl	%	Tage	Anzahl
Bundesrepublik Deutschland	530	390	0,2-	2 061	040	2,8-	97,6	3,9	1 523	268	1,0-	5 777	974	3,8-	97,6	3,8
Ausland																
Europa																
Baltische Staaten	98	45,9-		225	50,1-	0,4	2,3		377	26,1-		916	16,3-	0,7	2,4	
Belgien	241	11,1		576	19,3	1,1	2,4		590	18,6-		1 482	14,3-	1,1	2,5	
Dänemark	2 246	2,6-		5 345	9,6-	10,4	2,4		10 253	3,4		25 152	0,7	17,9	2,5	
Finnland	575	10,2		907	37,4	1,8	1,6		2 791	34,1		3 895	37,9	2,8	1,4	
Frankreich	372	9,3-		704	10,8-	1,4	1,9		909	12,1-		1 894	6,0-	1,3	2,1	
Griechenland	49	113,0		101	29,5	0,2	2,1		158	17,0		401	0,3	0,3	2,5	
Vereinigtes Königreich	337	16,4-		818	28,8-	1,6	2,4		892	10,6-		2 180	26,9-	1,5	2,4	
Irland, Republik	42	110,0		95	97,9	0,2	2,3		94	80,8		216	77,0	0,2	2,3	
Island	9	43,7-		23	20,7-	0,0	2,6		20	33,3-		38	36,7-	0,0	1,9	
Italien	202	34,4-		449	21,4-	0,9	2,2		734	11,1-		1 539	18,5-	1,1	2,1	
Luxemburg	41	40,6-		92	62,6-	0,2	2,2		214	54,0		372	14,5-	0,3	1,7	
Niederlande	1 793	7,1-		5 305	2,6-	10,3	3,0		5 774	6,0-		17 004	6,1-	12,1	2,9	
Norwegen	319	20,1-		570	28,7-	1,1	1,8		891	10,2-		1 774	13,7-	1,3	2,0	
Österreich	998	9,8		3 348	45,1	6,5	3,4		2 161	4,9-		6 507	3,8	4,6	3,0	
Polen	490	32,4		1 161	23,5	2,3	2,4		1 902	11,2		6 491	54,1	4,6	3,4	
Portugal	51	155,0		363	807,5	0,7	7,1		130	64,6		563	277,9	0,4	4,3	
Rußland	105	21,6-		212	25,9-	0,4	2,0		626	17,7		1 425	0,7-	1,0	2,3	
Schweden	8 472	14,8-		15 276	16,4-	29,8	1,8		21 242	15,8-		36 313	14,7-	25,8	1,7	
Schweiz	1 954	12,7		5 624	5,9	11,0	2,9		3 291	4,9		9 452	1,3	6,7	2,9	
Spanien	133	3,6-		625	131,5	1,2	4,7		524	27,5		1 670	104,4	1,2	3,2	
Tschechische Republik	185	35,0		537	5,1-	1,0	2,9		547	19,4		1 446	15,9-	1,0	2,6	
Türkei	24	14,3		57	32,6	0,1	2,4		77	1,3		221	13,3	0,2	2,9	
Ungarn	27	17,4		76	33,3	0,1	2,8		123	11,5-		301	31,0-	0,2	2,4	
Sonstige europäische Länder	375	13,6		935	11,4	1,8	2,5		1 182	9,4		2 994	3,5	2,1	2,5	
Zusammen	19 138	6,9-		43 424	4,8-	84,6	2,3		55 502	5,5-		124 246	3,5-	88,3	2,2	
Afrika																
Republik Südafrika	13	48,0-		20	58,3-	0,0	1,5		45	19,6-		91	33,1-	0,1	2,0	
Sonstige afrikanische Länder	28	9,7-		125	92,3	0,2	4,5		97	17,1-		276	2,6	0,2	2,8	
Zusammen	41	26,8-		145	28,3	0,3	3,5		142	17,9-		367	9,4-	0,3	2,6	
Asien																
Arabische Golfstaaten	35	118,8		114	470,0	0,2	3,3		118	61,6		360	0,3-	0,3	3,1	
China Volksrep. und Hongkong	27	71,0-		80	64,3-	0,2	3,0		150	31,8-		1 151	74,7	0,8	7,7	
Israel	27	107,7		49	32,4	0,1	1,8		49	16,9-		93	11,4-	0,1	1,9	
Japan	78	30,0		205	31,4	0,4	2,6		181	6,2-		468	13,9	0,3	2,6	
Südkorea	15	15,4		68	88,9	0,1	4,5		40	42,9		179	96,7	0,1	4,5	
Taiwan	3	0,0		7	133,3	0,0	2,3		11	175,0		17	183,3	0,0	1,5	
Sonstige asiatische Länder	42	28,8-		182	35,2-	0,4	4,3		146	16,8		491	11,8-	0,3	3,4	
Zusammen	227	11,7-		705	6,9-	1,4	3,1		695	1,0-		2 759	26,0	2,0	4,0	
Amerika																
Kanada	113	105,5		206	102,0	0,4	1,8		219	5,2-		495	9,0-	0,4	2,3	
USA	437	1,4-		979	32,6-	1,9	2,2		919	9,9-		2 031	39,4-	1,4	2,2	
Mittelamerika und Karibik	21	31,3		72	227,3	0,1	3,4		53	20,5		186	86,0	0,1	3,5	
Brasilien	11	52,2-		59	18,0	0,1	5,4		29	57,4-		95	34,5-	0,1	3,3	
Sonstige südamerik. Länder	9	18,2-		39	116,7	0,1	4,3		84	104,9		209	140,2	0,1	2,5	
Zusammen	591	7,8		1 355	17,6-	2,6	2,3		1 304	7,1-		3 016	28,6-	2,1	2,3	
Australien, Neuseeland und Ozeanien zusammen	90	7,1		182	57,4-	0,4	2,0		184	8,9		380	40,8-	0,3	2,1	
Ohne Angabe	2 198	45,4		5 516	37,0	10,7	2,5		4 498	18,1		9 904	10,2	7,0	2,2	
Ausland zusammen	22 285	3,2-		51 327	2,3-	2,4	2,3		62 325	4,1-		140 672	3,1-	2,4	2,3	
Ankünfte/Übernachtungen insgesamt	552 675	0,3-		2 112 367	2,8-	100,0	3,8		1 585 593	1,1-		5 918 646	3,8-	100,0	3,7	

1) Bei Übernachtungen von Gästen aus der Bundesrepublik Deutschland und dem Ausland zusammen: Anteil an allen Übernachtungen insgesamt; sonst: Anteil an allen Übernachtungen von Gästen aus dem Ausland zusammen. - 2) Rechnerischer Wert Übernachtungen/Ankünfte.

**13. Ankünfte und Übernachtungen der Gäste in Beherbergungsstätten
im Jahr 2005 nach Betriebsarten und Monaten**

Monat	Insgesamt	Davon in							
		Hotels	Hotels garnis	Gasthöfe	Pensionen	Jugendherbergen und Hütten	Erholungs-, Ferien- und Schulungsheime, Boardinghouses	Ferienzentren, -häuser und -wohnungen	Vorsorge- und Reha-Kliniken
Ankünfte insgesamt									
Januar	182 996	106 810	9 889	7 776	5 629	3 675	6 521	33 996	8 700
Februar	198 421	115 766	10 066	9 397	5 520	3 521	8 218	37 218	8 715
März	321 591	173 555	16 811	15 582	10 068	7 550	14 642	71 423	11 960
April	329 910	177 414	19 977	17 033	11 747	15 871	19 215	57 543	11 110
Mai	552 675	261 091	37 644	30 329	23 302	31 012	27 061	129 993	12 243
Juni									
Juli									
August									
September									
Oktober									
November									
Dezember									
Jan. - Mai	1 585 593	834 636	94 387	80 117	56 266	61 629	75 657	330 173	52 728
Ankünfte von Gästen mit Wohnsitz außerhalb der Bundesrepublik Deutschland									
Januar	5 509	3 618	468	212	93	175	103	840	-
Februar	9 051	4 634	657	267	124	167	72	3 129	1
März	10 610	7 349	878	636	113	406	77	1 151	-
April	14 870	11 087	1 357	569	184	247	146	1 280	-
Mai	22 285	16 467	1 511	992	399	589	231	2 091	5
Juni									
Juli									
August									
September									
Oktober									
November									
Dezember									
Jan. - Mai	62 325	43 155	4 871	2 676	913	1 584	629	8 491	6
Übernachtungen insgesamt									
Januar	701 975	297 595	24 092	16 557	15 202	8 076	21 790	165 711	152 952
Februar	725 075	299 893	23 400	19 101	15 758	8 570	29 034	153 580	175 739
März	1 207 786	489 812	42 901	37 709	28 897	21 750	52 706	314 612	219 399
April	1 169 918	468 931	48 663	41 973	33 683	45 138	65 547	240 707	225 276
Mai	2 112 367	774 748	111 448	85 372	72 891	81 609	100 865	630 384	255 050
Juni									
Juli									
August									
September									
Oktober									
November									
Dezember									
Jan. - Mai	5 918 646	2 332 504	250 504	200 712	166 431	165 143	269 942	1 504 994	1 028 416
Übernachtungen von Gästen mit Wohnsitz außerhalb der Bundesrepublik Deutschland									
Januar	12 994	6 790	885	466	184	274	425	3 970	-
Februar	23 763	9 027	1 055	563	408	655	352	11 698	5
März	23 083	14 295	1 615	1 143	251	1 092	426	4 261	-
April	29 426	20 123	2 270	1 366	497	692	576	3 902	-
Mai	51 327	35 757	2 850	1 925	1 003	1 580	821	7 376	15
Juni									
Juli									
August									
September									
Oktober									
November									
Dezember									
Jan. - Mai	140 672	86 071	8 675	5 463	2 343	4 293	2 600	31 207	20

14. Beherbergungsstätten, Gästebetten und Kapazitätsauslastung
nach Regionalgliederung

Kreis - Land	Mai 2005										Januar - Mai 2005	
	Betriebe				Betten / Schlafgelegenheiten				durchschnittliche Auslastung			
	insge- samt 1)	darunter			insge- samt 4)	darunter			aller 5)	der ange- bote- nen 6)	aller 5)	der ange- bote- nen 6)
		geöffnete 2) Betriebe				angebotene Betten / Schlafgelegenheiten						
		zusammen	Anteil 3)	Ver- änd. gegen- über Vor- jahres monat		zusammen	An- teil 3)	Ver- änd. gegen- über Vor- jahres monat				
Anzahl	%		Anzahl	%								
Greifswald, Hansestadt	20	20	100,0	0,0	1 597	1 443	90,4	9,6-	43,8	48,5	26,1	28,5
Neubrandenburg, Stadt	12	12	100,0	0,0	995	993	99,8	0,2-	44,3	44,4	25,7	26,1
Rostock, Hansestadt	94	94	100,0	2,2	7 815	7 779	99,5	1,6	45,4	45,7	28,1	33,9
Schwerin, Landeshauptstadt	41	40	97,6	2,4-	2 757	2 700	97,9	1,1-	41,9	42,8	24,4	25,5
Stralsund, Hansestadt	30	30	100,0	11,1	1 984	1 957	98,6	5,7	44,5	45,3	26,1	27,5
Wismar, Hansestadt	18	18	100,0	0,0	1 277	1 276	99,9	5,5	48,0	48,1	29,5	30,0
Bad Doberan	252	246	97,6	0,0	17 928	17 498	97,6	2,5	47,8	49,1	30,0	34,0
Demmin	56	54	96,4	5,3-	2 428	2 381	98,1	0,6-	33,1	33,8	16,9	19,4
Güstrow	90	87	96,7	6,5-	5 707	5 505	96,5	0,5-	47,4	49,9	36,4	40,2
Ludwigslust	66	63	95,5	1,6-	2 001	1 914	95,7	2,0	26,2	27,6	16,2	18,2
Mecklenburg-Strelitz	106	103	97,2	1,9-	6 247	5 973	95,6	0,8-	38,0	40,0	17,5	21,3
Müritz	160	156	97,5	1,3	10 783	10 438	96,8	4,2	44,6	46,6	23,2	27,5
Nordvorpommern	281	276	98,2	1,1	16 943	15 522	91,6	1,9	38,9	42,7	22,2	25,1
Nordwestmecklenburg	155	148	95,5	0,7-	10 648	10 148	95,3	1,5-	36,0	37,9	20,7	23,7
Ostvorpommern	461	451	97,8	1,3	30 005	28 930	96,4	3,8	39,7	41,4	22,9	27,7
Parchim	111	110	99,1	1,9	5 839	5 711	97,8	2,1	40,8	41,8	24,3	29,6
Rügen	623	612	98,2	0,3-	42 747	40 630	95,0	1,0-	36,8	38,9	20,5	24,5
Uecker-Randow	43	41	95,3	8,9-	2 530	2 466	97,5	4,2-	21,4	23,0	9,9	12,6
Mecklenburg- Vorpommern insgesamt	2 619	2 561	97,8	0,1-	170 231	163 264	95,9	1,0	40,0	41,9	23,2	27,2

1) Im Berichtsmonat geöffnete sowie vorübergehend geschlossene Betriebe. - 2) Ganz oder teilweise geöffnet. - 3) Anteil am Insgesamt. - 4) Maximales Bettenangebot in den zurückliegenden 13 Monaten (einschl. lfd. Monat). - 5) Rechnerischer Wert (Übernachtungen/mögliche Bettentage) x 100. - 6) Rechnerischer Wert (Übernachtungen/angebotene Bettentage) x 100.

15. Beherbergungsstätten, Gästebetten und Kapazitätsauslastung
nach Regionalgliederung und Betriebsarten

Kreis - Land - Betriebsart	Mai 2005										Januar - Mai 2005	
	Betriebe				Betten / Schlafgelegenheiten				durchschnittliche Auslastung			
	insgesamt 1)	darunter			insgesamt 4)	darunter			aller 5)	der angebotenen 6)	aller 5)	der angebotenen 6)
		geöffnete 2) Betriebe				angebotene Betten / Schlafgelegenheiten						
		zusammen	Anteil 3)	Veränd. gegenüber Vorjahresmonat		zusammen	An- teil 3)	Veränd. gegenüber Vorjahresmonat				
Anzahl		%		Anzahl		%		Betten / Schlafgelegenheiten				
Greifswald, Hansestadt												
Hotels	12	12	100,0	0,0	1 296	1 142	88,1	11,9-	43,4	49,3	25,1	27,7
Hotels garnis
Gasthöfe	3	3	100,0	0,0	75	75	100,0	0,0	40,2	40,2	23,5	25,5
Pensionen
Jugendherbergen und Hütten
Ferienzentren, Ferienh.- wohnungen zusammen
Betriebe zusammen	20	20	100,0	0,0	1 597	1 443	90,4	9,6-	43,8	48,5	26,1	28,5
Neubrandenburg, Stadt												
Hotels	5	5	100,0	0,0	778	778	100,0	0,0	47,1	47,1	26,6	26,6
Hotels garnis	3	3	100,0	0,0	69	67	97,1	2,9-	30,5	31,4	22,3	22,9
Gasthöfe
Pensionen
Erholungs-, Ferien-, Schul.- heime u. Boardingh. zus.
Betriebe zusammen	12	12	100,0	0,0	995	993	99,8	0,2-	44,3	44,4	25,7	26,1
Rostock, Hansestadt												
Hotels	26	26	100,0	0,0	3 479	3 479	100,0	0,7	56,2	56,2	40,5	41,7
Hotels garnis	20	20	100,0	5,3	939	937	99,8	4,6	43,4	43,5	26,7	27,4
Gasthöfe	10	10	100,0	11,1	279	279	100,0	16,3	40,4	40,4	24,1	24,2
Pensionen	8	8	100,0	0,0	178	176	98,9	1,1-	48,4	49,0	31,6	32,1
Jugendherbergen und Hütten	4	4	100,0	33,3	306	306	100,0	17,7	54,1	54,1	31,0	31,4
Erholungs-, Ferien-, Schul.- heime u. Boardingh. zus.	6	6	100,0	0,0	445	437	98,2	0,5	43,9	44,7	24,1	29,4
Ferienzentren, Ferienh.- wohnungen zusammen	20	20	100,0	4,8-	2 189	2 165	98,9	1,4-	28,7	29,0	9,7	19,8
Betriebe zusammen	94	94	100,0	2,2	7 815	7 779	99,5	1,6	45,4	45,7	28,1	33,9
Schwerin, Landeshauptstadt												
Hotels	21	20	95,2	0,0	1 842	1 788	97,1	1,2-	44,2	45,5	26,0	26,8
Hotels garnis	9	9	100,0	10,0-	436	434	99,5	2,0-	36,4	36,6	23,8	23,9
Gasthöfe	5	5	100,0	0,0	165	165	100,0	0,0	26,5	26,5	15,6	15,7
Pensionen
Jugendherbergen und Hütten
Erholungs-, Ferien-, Schul.- heime u. Boardingh. zus.
Ferienzentren, Ferienh.- wohnungen zusammen
Betriebe zusammen	41	40	97,6	2,4-	2 757	2 700	97,9	1,1-	41,9	42,8	24,4	25,5

1) Im Berichtsmonat geöffnete sowie vorübergehend geschlossene Betriebe. - 2) Ganz oder teilweise geöffnet. - 3) Anteil am Ingesamt. - 4) Maximales Bettenangebot in den zurückliegenden 13 Monaten (einschl. lfd. Monat). - 5) Rechnerischer Wert (Übernachtungen/mögliche Bettentage) x 100. - 6) Rechnerischer Wert (Übernachtungen/angebotene Bettentage) x 100.

Noch: 15. Beherbergungsstätten, Gästebetten und Kapazitätsauslastung
nach Regionalgliederung und Betriebsarten

Kreis - Land - Betriebsart	Mai 2005								Januar - Mai 2005			
	Betriebe				Betten / Schlafgelegenheiten				durchschnittliche Auslastung			
	insge- samt 1)	darunter			insge- samt 4)	darunter			aller 5)	der ange- bote- nen 6)	aller 5)	der ange- bote- nen 6)
		geöffnete 2) Betriebe				angebotene Betten / Schlafgelegenheiten						
	zusammen	Anteil gegen- über Vor- jahres monat 3)	Ver- änd. gegen- über Vor- jahres monat 3)		zusammen	An- teil 3)	Ver- änd. gegen- über Vor- jahres monat 3)					
	Anzahl	%		Anzahl	Betten / Schlaf- gelegenheiten							
					%							
Stralsund, Hansestadt												
Hotels	10	10	100,0	0,0	1 330	1 320	99,2	0,1-	44,7	45,1	27,7	29,3
Hotels garnis	10	10	100,0	25,0	364	354	97,3	36,2	45,0	47,2	22,7	23,5
Gasthöfe
Pensionen	4	4	100,0	0,0	73	66	90,4	0,0	46,8	51,8	26,9	31,0
Jugendherbergen und Hütten
Ferienzentren, Ferienh.- wohnungen zusammen	4	4	100,0	33,3	64	64	100,0	23,1	27,4	27,4	20,0	20,0
Betriebe zusammen	30	30	100,0	11,1	1 984	1 957	98,6	5,7	44,5	45,3	26,1	27,5
Wismar, Hansestadt												
Hotels	7	7	100,0	0,0	622	622	100,0	0,0	45,3	45,3	23,4	23,7
Hotels garnis	4	4	100,0	0,0	103	102	99,0	0,0	52,8	53,4	26,7	30,4
Gasthöfe
Pensionen	3	3	100,0	0,0	97	97	100,0	2,1	32,1	32,1	19,5	19,5
Jugendherbergen und Hütten
Vorsorge- u. Reha-Kliniken
Betriebe zusammen	18	18	100,0	0,0	1 277	1 276	99,9	5,5	48,0	48,1	29,5	30,0
Bad Doberan												
Hotels	47	45	95,7	6,2-	5 546	5 473	98,7	6,9	58,4	59,2	41,6	44,2
Hotels garnis	25	24	96,0	4,0-	1 029	1 011	98,3	1,5-	40,0	40,8	21,7	26,5
Gasthöfe	26	25	96,2	13,6	958	946	98,7	8,5	34,4	34,9	19,3	22,5
Pensionen	25	25	100,0	8,7	905	869	96,0	4,2	38,3	39,9	17,5	20,9
Jugendherbergen und Hütten	8	8	100,0	14,3	605	602	99,5	20,4	27,7	27,8	11,5	19,1
Erholungs-, Ferien-, Schul.- heime u. Boardingh. zus.	15	15	100,0	7,1	1 140	1 020	89,5	4,9-	39,4	44,0	22,3	30,2
Ferienzentren, Ferienh.- wohnungen zusammen	95	93	97,9	3,1-	5 560	5 398	97,1	1,2-	37,5	38,8	17,2	19,4
Vorsorge- u. Reha-Kliniken	11	11	100,0	0,0	2 185	2 179	99,7	0,2	70,7	70,9	55,3	60,2
Betriebe zusammen	252	246	97,6	0,0	17 928	17 498	97,6	2,5	47,8	49,1	30,0	34,0
Demmin												
Hotels	16	16	100,0	6,7	1 083	1 078	99,5	5,0	39,4	39,5	16,6	19,8
Hotels garnis	7	7	100,0	0,0	183	183	100,0	0,0	35,0	35,0	20,6	20,6
Gasthöfe	6	6	100,0	0,0	135	135	100,0	0,0	15,9	15,9	9,1	13,7
Pensionen
Jugendherbergen und Hütten
Erholungs-, Ferien-, Schul.- heime u. Boardingh. zus.	6	6	100,0	0,0	269	255	94,8	4,5-	21,5	22,6	13,6	14,4
Ferienzentren, Ferienh.- wohnungen zusammen	12	11	91,7	15,4-	520	508	97,7	0,8	30,9	31,7	20,0	21,4
Betriebe zusammen	56	54	96,4	5,3-	2 428	2 381	98,1	0,6-	33,1	33,8	16,9	19,4

1) Im Berichtsmonat geöffnete sowie vorübergehend geschlossene Betriebe. - 2) Ganz oder teilweise geöffnet. - 3) Anteil am Insgesamt.
- 4) Maximales Bettenangebot in den zurückliegenden 13 Monaten (einschl. lfd. Monat). - 5) Rechnerischer Wert (Übernachtungen/
mögliche Bettentage) x 100. - 6) Rechnerischer Wert (Übernachtungen/angebotene Bettentage) x 100.

Noch: 15. Beherbergungsstätten, Gästebetten und Kapazitätsauslastung
nach Regionalgliederung und Betriebsarten

Kreis - Land - Betriebsart	Mai 2005										Januar - Mai 2005	
	Betriebe				Betten / Schlafgelegenheiten				durchschnittliche Auslastung			
	insgesamt 1)	darunter			insgesamt 4)	darunter			aller 5)	der angebotenen 6)	aller 5)	der angebotenen 6)
		geöffnete 2) Betriebe				angebotene Betten / Schlafgelegenheiten						
		zusammen	Anteil	Veränd. gegenüber Vorjahresmonat 3)		zusammen	Anteil	Veränd. gegenüber Vorjahresmonat 3)				
Anzahl		%		Anzahl		%		Betten / Schlafgelegenheiten				
Güstrow												
Hotels	22	22	100,0	4,3-	1 415	1 405	99,3	4,6	37,9	39,2	23,8	25,7
Hotels garnis	11	11	100,0	8,3-	337	337	100,0	3,2-	31,0	31,0	17,2	17,3
Gasthöfe
Pensionen	9	9	100,0	18,2-	297	285	96,0	9,2-	45,4	47,3	30,6	33,9
Jugendherbergen und Hütten	6	6	100,0	0,0	471	461	97,9	0,0	26,8	27,4	12,4	15,2
Erholungs-, Ferien-, Schul- heime u. Boardingh. zus.	12	12	100,0	0,0	575	555	96,5	3,5-	22,7	23,5	21,0	21,7
Ferienzentren, Ferienh.- wohnungen zusammen	24	21	87,5	8,7-	2 180	2 030	93,1	1,5-	64,9	71,2	54,2	62,8
Vorsorge- u. Reha-Kliniken
Betriebe zusammen	90	87	96,7	6,5-	5 707	5 505	96,5	0,5-	47,4	49,9	36,4	40,2
Ludwigslust												
Hotels	19	19	100,0	0,0	789	773	98,0	2,8	28,8	29,4	19,0	20,2
Hotels garnis
Gasthöfe	16	15	93,8	0,0	329	310	94,2	0,6	21,6	22,9	13,5	14,6
Pensionen	8	7	87,5	0,0	139	125	89,9	4,2	13,6	16,7	9,0	12,5
Jugendherbergen und Hütten
Erholungs-, Ferien-, Schul- heime u. Boardingh. zus.	8	8	100,0	0,0	204	202	99,0	0,0	18,4	18,6	14,8	16,2
Ferienzentren, Ferienh.- wohnungen zusammen	5	5	100,0	16,7-	142	142	100,0	8,4-	52,1	52,1	24,6	26,8
Betriebe zusammen	66	63	95,5	1,6-	2 001	1 914	95,7	2,0	26,2	27,6	16,2	18,2
Mecklenburg-Strelitz												
Hotels	27	26	96,3	3,7-	1 348	1 277	94,7	4,8-	39,6	41,8	18,1	22,5
Hotels garnis	9	9	100,0	0,0	151	149	98,7	8,8	31,4	31,9	15,2	19,7
Gasthöfe	12	11	91,7	8,3-	329	297	90,3	9,2-	29,6	33,1	12,9	16,2
Pensionen	11	11	100,0	0,0	332	332	100,0	18,1	35,6	35,6	13,5	17,3
Jugendherbergen und Hütten
Erholungs-, Ferien-, Schul- heime u. Boardingh. zus.	7	7	100,0	0,0	460	423	92,0	0,0	29,3	31,8	13,0	19,7
Ferienzentren, Ferienh.- wohnungen zusammen	31	30	96,8	0,0	2 782	2 653	95,4	0,7-	32,8	34,6	11,8	13,6
Vorsorge- u. Reha-Kliniken
Betriebe zusammen	106	103	97,2	1,9-	6 247	5 973	95,6	0,8-	38,0	40,0	17,5	21,3
Müritz												
Hotels	39	39	100,0	0,0	3 510	3 494	99,5	5,6	46,0	46,2	23,6	27,2
Hotels garnis	13	13	100,0	8,3	418	416	99,5	7,8	55,0	55,2	20,0	24,5
Gasthöfe	15	15	100,0	0,0	385	381	99,0	0,0	49,1	49,6	19,6	25,0
Pensionen	16	16	100,0	5,9-	354	349	98,6	0,0	48,1	48,7	18,2	23,5
Jugendherbergen und Hütten	3	3	100,0	0,0	288	278	96,5	27,5	42,2	43,8	10,5	12,8
Erholungs-, Ferien-, Schul- heime u. Boardingh. zus.	9	9	100,0	28,6	641	639	99,7	23,1	19,3	21,4	12,1	15,3
Ferienzentren, Ferienh.- wohnungen zusammen	61	57	93,4	0,0	4 339	4 176	96,2	4,1	41,9	44,2	19,8	23,8
Vorsorge- u. Reha-Kliniken	4	4	100,0	0,0	848	705	83,1	16,9-	64,1	77,1	56,8	60,5
Betriebe zusammen	160	156	97,5	1,3	10 783	10 438	96,8	4,2	44,6	46,6	23,2	27,5

1) Im Berichtsmonat geöffnete sowie vorübergehend geschlossene Betriebe. - 2) Ganz oder teilweise geöffnet. - 3) Anteil am Insgesamt.
- 4) Maximales Bettenangebot in den zurückliegenden 13 Monaten (einschl. lfd. Monat). - 5) Rechnerischer Wert (Übernachtungen/
mögliche Bettentage) x 100. - 6) Rechnerischer Wert (Übernachtungen/angebotene Bettentage) x 100.

Noch: 15. Beherbergungsstätten, Gästebetten und Kapazitätsauslastung
nach Regionalgliederung und Betriebsarten

Kreis - Land - Betriebsart	Mai 2005										Januar - Mai 2005	
	Betriebe				Betten / Schlafgelegenheiten				durchschnittliche Auslastung			
	insgesamt 1)	darunter			insgesamt 4)	darunter			aller 5)	der angebotenen 6)	aller 5)	der angebotenen 6)
		geöffnete 2) Betriebe				angebotene Betten / Schlafgelegenheiten						
		zusammen	Anteil 3)	Veränd. über Vorjahresmonat		zusammen	Anteil 3)	Veränd. über Vorjahresmonat				
Anzahl		%		Anzahl		%		Betten / Schlafgelegenheiten				
Nordvorpommern												
Hotels	42	42	100,0	5,0	3 711	3 675	99,0	12,3	50,3	50,8	30,9	34,4
Hotels garnis	31	30	96,8	0,0	905	880	97,2	1,1	44,3	45,5	17,2	19,7
Gasthöfe	25	25	100,0	0,0	1 483	632	42,6	1,0	22,1	51,9	16,4	22,2
Pensionen	22	20	90,9	9,1-	720	545	75,7	22,0-	24,9	33,8	13,2	20,5
Jugendherbergen und Hütten	6	6	100,0	0,0	690	674	97,7	8,7	47,7	48,9	18,7	21,4
Erholungs-, Ferien-, Schul- heime u. Boardingh. zus.	8	8	100,0	0,0	701	578	82,5	7,4-	30,3	36,8	13,1	19,7
Ferienzentren, Ferienh.- wohnungen zusammen	141	139	98,6	3,0	7 384	7 189	97,4	2,6	29,5	30,3	12,7	13,7
Vorsorge- u. Reha-Kliniken	6	6	100,0	14,3-	1 349	1 349	100,0	11,2-	81,6	84,1	66,6	68,8
Betriebe zusammen	281	276	98,2	1,1	16 943	15 522	91,6	1,9	38,9	42,7	22,2	25,1
Nordwestmecklenburg												
Hotels	26	25	96,2	3,8-	2 385	2 327	97,6	0,2-	43,0	44,0	27,7	30,2
Hotels garnis	7	6	85,7	14,3-	238	196	82,4	17,6-	26,6	32,3	11,2	18,4
Gasthöfe	11	11	100,0	0,0	395	391	99,0	1,0-	24,7	24,9	15,9	17,1
Pensionen	13	13	100,0	0,0	373	367	98,4	0,5-	33,6	34,1	15,4	17,0
Jugendherbergen und Hütten	7	6	85,7	50,0	627	604	96,3	10,6	32,1	33,4	13,1	25,8
Erholungs-, Ferien-, Schul- heime u. Boardingh. zus.	6	6	100,0	14,3-	313	293	93,6	6,7-	33,9	36,2	17,1	22,1
Ferienzentren, Ferienh.- wohnungen zusammen	80	76	95,0	0,0	5 225	4 878	93,4	3,1-	24,3	26,2	10,7	12,1
Vorsorge- u. Reha-Kliniken	5	5	100,0	0,0	1 092	1 092	100,0	1,9	86,4	86,4	66,9	67,9
Betriebe zusammen	155	148	95,5	0,7-	10 648	10 148	95,3	1,5-	36,0	37,9	20,7	23,7
Ostvorpommern												
Hotels	76	76	100,0	1,3	9 199	9 129	99,2	5,7	48,4	48,7	30,8	34,7
Hotels garnis	36	35	97,2	5,4-	1 340	1 245	92,9	5,6-	41,2	44,3	18,3	24,3
Gasthöfe	40	37	92,5	2,6-	1 342	1 228	91,5	1,0-	31,7	34,8	12,8	19,4
Pensionen	33	33	100,0	6,5	1 292	1 259	97,4	5,1	38,0	40,1	16,6	24,5
Jugendherbergen und Hütten	8	7	87,5	16,7	477	447	93,7	12,0	39,6	42,3	17,4	25,2
Erholungs-, Ferien-, Schul- heime u. Boardingh. zus.	27	27	100,0	8,0	2 980	2 811	94,3	5,0	34,8	38,5	19,6	29,3
Ferienzentren, Ferienh.- wohnungen zusammen	231	226	97,8	1,3	11 486	10 929	95,2	3,7	27,8	29,3	12,7	15,1
Vorsorge- u. Reha-Kliniken	10	10	100,0	0,0	1 889	1 882	99,6	0,7	83,0	83,3	66,4	67,3
Betriebe zusammen	461	451	97,8	1,3	30 005	28 930	96,4	3,8	39,7	41,4	22,9	27,7
Parchim												
Hotels	30	30	100,0	7,1	1 886	1 797	95,3	3,8	43,2	45,4	20,3	21,8
Hotels garnis	6	6	100,0	0,0	157	155	98,7	1,3-	46,9	47,6	20,7	23,9
Gasthöfe	15	14	93,3	12,5-	391	357	91,3	6,8-	16,0	17,5	10,4	11,6
Pensionen	12	12	100,0	9,1	277	274	98,9	5,8	24,6	24,9	13,8	15,8
Jugendherbergen und Hütten	3	3	100,0	0,0	339	339	100,0	0,0	41,7	41,7	12,4	27,0
Erholungs-, Ferien-, Schul- heime u. Boardingh. zus.	11	11	100,0	0,0	606	606	100,0	3,2	19,5	19,5	9,1	13,8
Ferienzentren, Ferienh.- wohnungen zusammen	30	30	100,0	3,4	1 423	1 423	100,0	3,5	27,5	27,5	10,5	14,9
Vorsorge- u. Reha-Kliniken	4	4	100,0	0,0	760	760	100,0	0,0	93,9	93,9	88,0	88,9
Betriebe zusammen	111	110	99,1	1,9	5 839	5 711	97,8	2,1	40,8	41,8	24,3	29,6

1) Im Berichtsmonat geöffnete sowie vorübergehend geschlossene Betriebe. - 2) Ganz oder teilweise geöffnet. - 3) Anteil am Insgesamt. - 4) Maximales Bettenangebot in den zurückliegenden 13 Monaten (einschl. lfd. Monat). - 5) Rechnerischer Wert (Übernachtungen/mögliche Bettentage) x 100. - 6) Rechnerischer Wert (Übernachtungen/angebotene Bettentage) x 100.

Noch: 15. Beherbergungsstätten, Gästebetten und Kapazitätsauslastung
nach Regionalgliederung und Betriebsarten

Kreis - Land - Betriebsart	Mai 2005								Januar - Mai 2005			
	Betriebe				Betten / Schlafgelegenheiten				durchschnittliche Auslastung			
	insgesamt 1)	darunter			insgesamt 4)	darunter			aller 5)	der angebotenen 6)	aller 5)	der angebotenen 6)
		geöffnete 2) Betriebe				angebotene Betten / Schlafgelegenheiten						
zusammen	Anteil	Veränd. gegenüber Vorjahresmonat 3)		zusammen	Anteil 3)	Veränd. gegenüber Vorjahresmonat		Betten / Schlafgelegenheiten				
Anzahl	%			Anzahl				%				
Rügen												
Hotels	95	95	100,0	1,1	11 486	11 300	98,4	0,4	47,7	48,5	29,6	34,2
Hotels garnis	62	62	100,0	5,1	2 221	2 193	98,7	13,5	36,0	36,4	13,2	19,0
Gasthöfe	57	56	98,2	0,0	1 973	1 907	96,7	8,0	40,8	42,2	18,5	22,5
Pensionen	46	45	97,8	2,2-	1 401	1 330	94,9	2,9-	35,6	37,8	13,3	18,7
Jugendherbergen und Hütten	7	7	100,0	16,7	1 097	981	89,4	4,7	43,8	49,0	21,7	24,3
Erholungs-, Ferien-, Schul- heime u. Boardingh. zus.	17	16	94,1	5,9-	1 283	1 183	92,2	3,9-	42,7	46,3	19,8	26,9
Ferienzentren, Ferienh.- wohnungen zusammen	330	322	97,6	1,5-	21 545	20 070	93,2	3,5-	27,7	29,9	14,4	17,1
Vorsorge- u. Reha-Kliniken	9	9	100,0	0,0	1 741	1 666	95,7	4,3-	66,7	69,7	52,7	59,2
Betriebe zusammen	623	612	98,2	0,3-	42 747	40 630	95,0	1,0-	36,8	38,9	20,5	24,5
Uecker-Randow												
Hotels	11	11	100,0	8,3-	580	580	100,0	11,9-	36,1	36,1	20,9	21,6
Hotels garnis	3	3	100,0	0,0	59	57	96,6	3,4-	26,4	27,3	12,9	13,3
Gasthöfe	9	9	100,0	0,0	175	175	100,0	0,6	19,1	23,6	11,0	14,4
Pensionen
Jugendherbergen und Hütten	6	5	83,3	0,0	505	480	95,0	0,0	21,6	27,1	6,2	18,1
Erholungs-, Ferien-, Schul- heime u. Boardingh. zus.
Ferienzentren, Ferienh.- wohnungen zusammen	10	10	100,0	9,1-	1 038	1 028	99,0	2,9	15,9	16,1	6,3	7,1
Betriebe zusammen	43	41	95,3	8,9-	2 530	2 466	97,5	4,2-	21,4	23,0	9,9	12,6
Mecklenburg-Vorpommern												
Hotels	531	526	99,1	0,0	52 285	51 437	98,4	2,7	47,8	48,6	29,7	32,9
Hotels garnis	259	254	98,1	0,0	9 037	8 776	97,1	3,7	39,8	41,0	18,5	22,6
Gasthöfe	259	251	96,9	0,0	8 722	7 586	87,0	2,7	31,6	36,5	16,4	20,3
Pensionen	222	216	97,3	1,4-	6 642	6 240	93,9	1,8-	35,4	38,1	16,5	21,5
Jugendherbergen und Hütten	79	76	96,2	7,0	6 899	6 655	96,5	6,7	38,2	40,1	16,3	22,0
Erholungs-, Ferien-, Schul- heime u. Boardingh. zus.	139	138	99,3	2,2	10 044	9 423	93,8	0,7	32,4	35,2	17,7	24,1
Ferienzentren, Ferienh.- wohnungen zusammen	1 077	1 047	97,2	0,6-	65 963	62 739	95,1	0,4-	30,8	32,6	15,1	17,9
Vorsorge- u. Reha-Kliniken	53	53	100,0	1,9-	10 639	10 408	97,8	3,3-	77,3	79,4	63,5	66,7
Betriebe zusammen	2 619	2 561	97,8	0,1-	170 231	163 264	95,9	1,0	40,0	41,9	23,2	27,2

1) Im Berichtsmonat geöffnete sowie vorübergehend geschlossene Betriebe. - 2) Ganz oder teilweise geöffnet. - 3) Anteil am Ingesamt.
- 4) Maximales Bettenangebot in den zurückliegenden 13 Monaten (einschl. lfd. Monat). - 5) Rechnerischer Wert (Übernachtungen/
mögliche Bettentage) x 100. - 6) Rechnerischer Wert (Übernachtungen/angebotene Bettentage) x 100.

16. Ankünfte, Übernachtungen und Aufenthaltsdauer der Gäste in Beherbergungsstätten nach Regionalgliederung

Kreis - Land	Mai 2005					Januar - Mai 2005				
	Ankünfte		Übernachtungen			Ankünfte		Übernachtungen		
	insgesamt	Veränderung gegenüber dem Vorjahresmonat	insgesamt	Veränderung gegenüber dem Vorjahresmonat	durchschnittliche Aufenthaltsdauer 1)	insgesamt	Veränderung gegenüber dem Vorjahreszeitraum	insgesamt	Veränderung gegenüber dem Vorjahreszeitraum	durchschnittliche Aufenthaltsdauer 1)
Greifswald, Hansestadt	8 359	0,1	21 704	12,5	2,6	25 826	7,6	62 878	23,9	2,4
Neubrandenburg, Stadt	6 213	7,5	13 656	0,9-	2,2	20 741	1,3	39 142	6,7-	1,9
Rostock, Hansestadt	44 531	4,4	110 097	1,7	2,5	145 452	1,7	329 350	0,1	2,3
Schwerin, Landeshauptstadt	18 073	7,1-	35 794	9,5-	2,0	54 470	5,3-	101 435	2,9-	1,9
Stralsund, Hansestadt	12 165	4,9-	27 355	9,5-	2,2	35 667	0,5	74 708	2,7-	2,1
Wismar, Hansestadt	7 682	0,7	19 021	4,4	2,5	20 511	5,6-	56 938	5,1-	2,8
Bad Doberan	61 813	6,2	265 702	3,6	4,3	189 461	4,5	808 058	0,8	4,3
Demmin	9 425	2,5	24 944	8,0-	2,6	25 675	3,3	62 838	1,6-	2,4
Güstrow	26 002	7,9	83 922	12,7	3,2	94 517	15,4	313 770	18,2	3,3
Ludwigslust	7 763	2,2	16 276	9,1	2,1	22 975	5,6-	48 675	2,5-	2,1
Mecklenburg-Strelitz	22 615	9,4-	73 672	8,1-	3,3	49 024	7,6-	165 953	5,3-	3,4
Müritz	42 296	0,2	149 147	1,7-	3,5	109 127	0,2-	374 653	2,8-	3,4
Nordvorpommern	46 441	3,8	204 517	0,2-	4,4	124 151	0,6-	550 938	4,8-	4,4
Nordwestmecklenburg	27 569	3,6-	118 849	4,6-	4,3	78 681	2,3-	339 755	7,6-	4,3
Ostvorpommern	80 552	2,5	368 851	2,4-	4,6	230 628	0,6	1 021 699	3,3-	4,4
Parchim	20 569	3,1	73 916	18,0	3,6	53 272	2,2-	213 199	4,8	4,0
Rügen	103 684	8,5-	488 126	11,4-	4,7	288 396	9,9-	1 316 765	12,2-	4,6
Uecker-Randow	6 923	9,6	16 818	7,3-	2,4	17 019	5,0-	37 892	10,6-	2,2
Mecklenburg-Vorpommern insgesamt	552 675	0,3-	2 112 367	2,8-	3,8	1 585 593	1,1-	5 918 646	3,8-	3,7

1) Rechnerischer Wert Übernachtungen/Ankünfte.

17. Ankünfte, Übernachtungen und Aufenthaltsdauer der Gäste in Beherbergungsstätten
nach Regionalgliederung und Betriebsarten

Kreis - Land - Betriebsart	Mai 2005					Januar - Mai 2005				
	Ankünfte		Übernachtungen			Ankünfte		Übernachtungen		
	insgesamt	Veränderung gegen- über dem Vor- jahres- monat	insgesamt	Veränderung gegen- über dem Vor- jahres- monat	durch- schnitt- liche Aufent- halts- dauer 1)	insgesamt	Veränderung gegen- über dem Vor- jahres- zeitraum	insgesamt	Veränderung gegen- über dem Vor- jahres- zeitraum	durch- schnitt- liche Aufent- halts- dauer 1)
		Anzahl		%	Anzahl		%		Tage	Anzahl
Greifswald, Hansestadt										
Hotels	6 604	3,9	17 436	13,6	2,6	19 857	8,2	49 050	24,1	2,5
Hotels garnis
Gasthöfe	456	36,8-	934	22,2-	2,0	1 803	4,7-	2 660	4,5-	1,5
Pensionen
Jugendherbergen und Hütten
Ferienzentren, Ferienh.- wohnungen zusammen
Betriebe zusammen	8 359	0,1	21 704	12,5	2,6	25 826	7,6	62 878	23,9	2,4
Neubrandenburg, Stadt										
Hotels	5 005	9,1	11 364	1,9-	2,3	16 724	2,7	31 224	8,0-	1,9
Hotels garnis	384	9,4	652	6,4	1,7	1 312	12,5	2 327	11,2	1,8
Gasthöfe
Pensionen
Erholungs-, Ferien-, Schul.- heime u. Boardingh. zus.
Betriebe zusammen	6 213	7,5	13 656	0,9-	2,2	20 741	1,3	39 142	6,7-	1,9
Rostock, Hansestadt										
Hotels	27 002	2,9	60 640	0,3-	2,2	100 453	0,5	212 786	0,9-	2,1
Hotels garnis	5 294	8,9	12 629	12,6	2,4	16 164	16,1	36 190	12,4	2,2
Gasthöfe	1 198	36,6	3 495	45,9	2,9	3 933	13,1	9 396	14,4	2,4
Pensionen	918	3,4	2 672	4,2	2,9	3 229	16,4	8 490	13,8	2,6
Jugendherbergen und Hütten	2 144	10,5	5 131	2,5-	2,4	5 407	1,3-	14 048	1,1	2,6
Erholungs-, Ferien-, Schul.- heime u. Boardingh. zus.	2 133	0,4	6 061	1,4	2,8	6 435	5,1-	16 181	4,0-	2,5
Ferienzentren, Ferienh.- wohnungen zusammen	5 842	2,2	19 469	2,9-	3,3	9 831	7,3-	32 259	9,5-	3,3
Betriebe zusammen	44 531	4,4	110 097	1,7	2,5	145 452	1,7	329 350	0,1	2,3
Schwerin, Landeshauptstadt										
Hotels	12 714	4,3-	25 220	6,1-	2,0	39 033	0,8-	72 380	2,4	1,9
Hotels garnis	2 661	15,6-	4 922	16,9-	1,8	8 691	22,3-	15 697	19,4-	1,8
Gasthöfe	728	20,8-	1 358	26,2-	1,9	2 468	9,5-	3 909	16,2-	1,6
Pensionen
Jugendherbergen und Hütten
Erholungs-, Ferien-, Schul.- heime u. Boardingh. zus.
Ferienzentren, Ferienh.- wohnungen zusammen
Betriebe zusammen	18 073	7,1-	35 794	9,5-	2,0	54 470	5,3-	101 435	2,9-	1,9

1) Rechnerischer Wert Übernachtungen/Ankünfte.

Noch: 17. Ankünfte, Übernachtungen und Aufenthaltsdauer der Gäste in Beherbergungsstätten
nach Regionalgliederung und Betriebsarten

Kreis - Land - Betriebsart	Mai 2005					Januar - Mai 2005				
	Ankünfte		Übernachtungen			Ankünfte		Übernachtungen		
	insgesamt	Veränderung gegen- über dem Vor- jahres- monat	insgesamt	Veränderung gegen- über dem Vor- jahres- monat	durch- schnitt- liche Aufent- halts- dauer 1)	insgesamt	Veränderung gegen- über dem Vor- jahres- zeitraum	insgesamt	Veränderung gegen- über dem Vor- jahres- zeitraum	durch- schnitt- liche Aufent- halts- dauer 1)
Stralsund, Hansestadt										
Hotels	8 361	9,7-	18 449	16,2-	2,2	26 941	2,6	55 594	2,6-	2,1
Hotels garnis	2 264	15,2	5 076	20,7	2,2	4 806	0,3	9 725	4,9	2,0
Gasthöfe
Pensionen	478	5,5-	1 059	4,7-	2,2	1 418	8,5-	2 935	9,3-	2,1
Jugendherbergen und Hütten
Ferienzentren, Ferienh.- wohnungen zusammen	191	13,0	544	17,2-	2,8	524	14,7-	1 714	8,2-	3,3
Betriebe zusammen	12 165	4,9-	27 355	9,5-	2,2	35 667	0,5	74 708	2,7-	2,1
Wismar, Hansestadt										
Hotels	4 373	4,4	8 732	19,3	2,0	11 429	3,3	22 004	6,7	1,9
Hotels garnis	718	13,7-	1 687	15,7	2,3	1 812	13,7-	4 146	16,8	2,3
Gasthöfe
Pensionen	502	13,6-	964	10,4-	1,9	1 438	12,3-	2 849	13,2-	2,0
Jugendherbergen und Hütten
Vorsorge- u. Reha-Kliniken
Betriebe zusammen	7 682	0,7	19 021	4,4	2,5	20 511	5,6-	56 938	5,1-	2,8
Bad Doberan										
Hotels	28 905	10,3	100 408	3,8	3,5	99 886	8,2	349 091	2,5	3,5
Hotels garnis	4 492	0,7	12 774	0,5	2,8	12 883	7,3-	34 042	4,4-	2,6
Gasthöfe	3 834	10,1-	10 229	18,8-	2,7	11 796	18,6	27 157	3,9	2,3
Pensionen	3 938	0,6	10 754	1,9	2,7	9 837	2,5-	25 144	2,1	2,6
Jugendherbergen und Hütten	2 131	5,2	5 190	3,8	2,4	3 571	4,6	9 165	2,6	2,6
Erholungs-, Ferien-, Schul.- heime u. Boardingh. zus.	2 369	0,4-	13 916	5,3	5,9	6 788	8,1	38 372	12,8	5,7
Ferienzentren, Ferienh.- wohnungen zusammen	13 410	9,5	64 563	13,8	4,8	33 943	0,9-	142 838	6,0-	4,2
Vorsorge- u. Reha-Kliniken	2 734	0,4	47 868	2,4-	17,5	10 757	2,7-	182 249	1,5	16,9
Betriebe zusammen	61 813	6,2	265 702	3,6	4,3	189 461	4,5	808 058	0,8	4,3
Demmin										
Hotels	4 710	6,1-	13 215	11,8-	2,8	11 604	8,2-	27 537	11,9-	2,4
Hotels garnis	984	9,9	1 987	8,1-	2,0	2 707	10,5-	5 690	14,2-	2,1
Gasthöfe	343	31,1-	666	33,4-	1,9	1 027	9,0-	1 849	9,3-	1,8
Pensionen
Jugendherbergen und Hütten
Erholungs-, Ferien-, Schul.- heime u. Boardingh. zus.	1 032	42,5	1 789	9,1	1,7	2 743	30,7	5 560	13,5	2,0
Ferienzentren, Ferienh.- wohnungen zusammen	1 328	5,6	4 988	11,5-	3,8	5 033	21,0	16 086	6,3	3,2
Betriebe zusammen	9 425	2,5	24 944	8,0-	2,6	25 675	3,3	62 838	1,6-	2,4

1) Rechnerischer Wert Übernachtungen/Ankünfte.

Noch: 17. Ankünfte, Übernachtungen und Aufenthaltsdauer der Gäste in Beherbergungsstätten nach Regionalgliederung und Betriebsarten

Kreis - Land - Betriebsart	Mai 2005					Januar - Mai 2005				
	Ankünfte		Übernachtungen			Ankünfte		Übernachtungen		
	insgesamt	Veränderung gegenüber dem Vorjahresmonat	insgesamt	Veränderung gegenüber dem Vorjahresmonat	durchschnittliche Aufenthaltsdauer 1)	insgesamt	Veränderung gegenüber dem Vorjahreszeitraum	insgesamt	Veränderung gegenüber dem Vorjahreszeitraum	durchschnittliche Aufenthaltsdauer 1)
		Anzahl		%	Anzahl		%		Tage	Anzahl
Güstrow										
Hotels	7 183	13,4-	16 621	11,6-	2,3	23 240	5,3-	50 624	1,1-	2,2
Hotels garnis	1 490	8,5-	3 241	8,2-	2,2	4 017	1,5-	8 776	2,1-	2,2
Gasthöfe
Pensionen	1 152	0,5	4 183	22,1	3,6	3 911	23,3	14 079	30,4	3,6
Jugendherbergen und Hütten	1 984	8,7	3 913	2,7-	2,0	4 090	0,2	8 816	2,3-	2,2
Erholungs-, Ferien-, Schulheime u. Boardingh. zus.	1 816	15,4-	4 050	18,0-	2,2	8 014	0,1	18 192	4,1-	2,3
Ferienzentren, Ferienh.wohnungen zusammen	11 330	40,8	43 892	35,2	3,9	47 338	38,2	178 515	32,3	3,8
Vorsorge- u. Reha-Kliniken
Betriebe zusammen	26 002	7,9	83 922	12,7	3,2	94 517	15,4	313 770	18,2	3,3
Ludwigslust										
Hotels	3 762	9,0-	7 054	8,1-	1,9	12 427	9,3-	22 294	13,2-	1,8
Hotels garnis
Gasthöfe	1 167	2,3-	2 199	9,8-	1,9	3 406	16,7-	6 465	22,9-	1,9
Pensionen	431	9,8-	584	31,5-	1,4	1 228	24,4-	1 884	39,6-	1,5
Jugendherbergen und Hütten
Erholungs-, Ferien-, Schulheime u. Boardingh. zus.	505	14,0	1 165	16,7	2,3	1 426	1,8	4 562	24,5	3,2
Ferienzentren, Ferienh.wohnungen zusammen	186	22,8-	2 293	183,8	12,3	380	34,0-	5 284	88,6	13,9
Betriebe zusammen	7 763	2,2	16 276	9,1	2,1	22 975	5,6-	48 675	2,5-	2,1
Mecklenburg-Strelitz										
Hotels	7 806	0,8-	16 553	14,5-	2,1	19 077	5,2-	36 934	14,3-	1,9
Hotels garnis	645	0,2	1 472	31,3	2,3	1 424	6,4-	3 388	28,9	2,4
Gasthöfe	1 511	5,6-	3 015	12,5	2,0	3 570	14,2-	6 426	8,4-	1,8
Pensionen	1 370	3,2	3 665	25,4	2,7	2 626	9,4	6 785	36,1	2,6
Jugendherbergen und Hütten
Erholungs-, Ferien-, Schulheime u. Boardingh. zus.	1 190	17,6-	4 175	17,8-	3,5	2 986	10,3-	9 792	16,6-	3,3
Ferienzentren, Ferienh.wohnungen zusammen	7 288	21,1-	28 314	17,5-	3,9	12 718	12,8-	49 693	10,8-	3,9
Vorsorge- u. Reha-Kliniken
Betriebe zusammen	22 615	9,4-	73 672	8,1-	3,3	49 024	7,6-	165 953	5,3-	3,4
Müritz										
Hotels	18 214	4,8-	50 017	7,2-	2,7	50 624	5,6-	123 227	7,5-	2,4
Hotels garnis	2 276	1,2	7 124	4,7	3,1	4 511	12,4	12 553	15,1	2,8
Gasthöfe	2 569	2,7-	5 858	5,0-	2,3	5 322	5,6-	11 392	4,8-	2,1
Pensionen	1 672	3,5-	5 274	1,1-	3,2	3 128	2,5	10 017	6,2	3,2
Jugendherbergen und Hütten	1 354	31,6	3 771	3,4	2,8	1 792	12,2	4 583	12,9-	2,6
Erholungs-, Ferien-, Schulheime u. Boardingh. zus.	1 250	8,4-	3 835	12,8-	3,1	5 742	86,1	11 682	12,8	2,0
Ferienzentren, Ferienh.wohnungen zusammen	13 854	6,0	56 409	3,4	4,1	33 350	2,0-	128 504	4,0-	3,9
Vorsorge- u. Reha-Kliniken	1 107	10,1	16 859	0,7-	15,2	4 658	9,2	72 695	3,5	15,6
Betriebe zusammen	42 296	0,2	149 147	1,7-	3,5	109 127	0,2-	374 653	2,8-	3,4

1) Rechnerischer Wert Übernachtungen/Ankünfte.

Noch: 17. Ankünfte, Übernachtungen und Aufenthaltsdauer der Gäste in Beherbergungsstätten nach Regionalgliederung und Betriebsarten

Kreis - Land - Betriebsart	Mai 2005					Januar - Mai 2005				
	Ankünfte		Übernachtungen			Ankünfte		Übernachtungen		
	insgesamt	Veränderung gegenüber dem Vorjahresmonat	insgesamt	Veränderung gegenüber dem Vorjahresmonat	durchschnittliche Aufenthaltsdauer 1)	insgesamt	Veränderung gegenüber dem Vorjahreszeitraum	insgesamt	Veränderung gegenüber dem Vorjahreszeitraum	durchschnittliche Aufenthaltsdauer 1)
Nordvorpommern										
Hotels	19 213	13,7	57 899	9,7	3,0	58 527	5,9	168 084	6,0	2,9
Hotels garnis	3 609	7,1	12 419	0,3	3,4	7 917	2,2-	23 964	10,5-	3,0
Gasthöfe	2 978	11,6	10 173	4,2-	3,4	8 382	2,1-	24 600	6,2-	2,9
Pensionen	1 789	25,1-	5 559	30,5-	3,1	4 808	7,8-	14 274	15,0-	3,0
Jugendherbergen und Hütten	3 775	4,2-	10 207	9,6-	2,7	6 914	7,6-	19 403	9,0-	2,8
Erholungs-,Ferien-,Schulheime u. Boardingh. zus.	2 101	11,2	6 595	14,0	3,1	4 743	18,6	13 819	11,4	2,9
Ferienzentren,Ferienh.-wohnungen zusammen	11 621	3,7-	67 538	1,6	5,8	25 936	10,0-	141 020	9,6-	5,4
Vorsorge- u. Reha-Kliniken	1 355	10,3-	34 127	9,3-	25,2	6 924	8,1-	145 774	9,2-	21,1
Betriebe zusammen	46 441	3,8	204 517	0,2-	4,4	124 151	0,6-	550 938	4,8-	4,4
Nordwestmecklenburg										
Hotels	11 952	0,0	31 763	2,7-	2,7	40 957	0,3	100 277	2,7-	2,4
Hotels garnis	769	9,9	1 961	7,8	2,6	1 661	0,1-	4 013	3,8-	2,4
Gasthöfe	1 128	18,0-	3 021	13,1-	2,7	3 374	0,5-	9 461	5,6-	2,8
Pensionen	1 354	7,4-	3 882	1,1-	2,9	3 128	8,5-	8 609	0,1-	2,8
Jugendherbergen und Hütten	2 316	3,9	6 247	5,5-	2,7	3 957	3,2	11 522	0,1-	2,9
Erholungs-,Ferien-,Schulheime u. Boardingh. zus.	888	17,6-	3 291	12,3-	3,7	2 553	16,2-	9 042	12,5-	3,5
Ferienzentren,Ferienh.-wohnungen zusammen	8 067	7,5-	39 423	7,8-	4,9	18 174	7,0-	88 067	7,7-	4,8
Vorsorge- u. Reha-Kliniken	1 095	0,7	29 261	1,1-	26,7	4 877	2,8	108 764	12,7-	22,3
Betriebe zusammen	27 569	3,6-	118 849	4,6-	4,3	78 681	2,3-	339 755	7,6-	4,3
Ostvorpommern										
Hotels	37 094	2,3	137 887	5,2-	3,7	125 259	1,5	422 810	2,8-	3,4
Hotels garnis	4 511	4,8-	17 100	3,6-	3,8	11 118	1,9	37 542	0,1	3,4
Gasthöfe	3 820	4,0	13 188	6,0-	3,5	8 293	11,3-	25 964	14,1-	3,1
Pensionen	3 947	8,5	15 219	1,0-	3,9	8 527	2,2-	31 874	12,4-	3,7
Jugendherbergen und Hütten	2 070	3,9-	5 858	3,3	2,8	4 026	5,4-	11 503	4,5	2,9
Erholungs-,Ferien-,Schulheime u. Boardingh. zus.	8 057	1,5	32 179	10,9-	4,0	21 028	11,0	87 034	4,2	4,1
Ferienzentren,Ferienh.-wohnungen zusammen	18 702	3,6	98 812	0,4-	5,3	43 094	2,5-	215 146	5,2-	5,0
Vorsorge- u. Reha-Kliniken	2 351	11,7	48 608	9,4	20,7	9 283	1,5-	189 826	2,9-	20,4
Betriebe zusammen	80 552	2,5	368 851	2,4-	4,6	230 628	0,6	1 021 699	3,3-	4,4
Parchim										
Hotels	10 152	3,9-	25 267	10,7	2,5	28 166	2,1-	57 791	10,3	2,1
Hotels garnis	833	20,0	2 285	29,2	2,7	2 007	2,9	4 908	18,2	2,4
Gasthöfe	1 007	22,4-	1 939	31,0-	1,9	3 631	11,6-	6 117	15,3-	1,7
Pensionen	910	12,8-	2 112	1,6	2,3	2 701	8,0-	5 458	11,1-	2,0
Jugendherbergen und Hütten	1 501	16,8	4 382	47,0	2,9	2 434	22,9-	6 346	10,2-	2,6
Erholungs-,Ferien-,Schulheime u. Boardingh. zus.	1 596	36,9	3 662	19,8	2,3	3 315	6,2-	8 176	7,2-	2,5
Ferienzentren,Ferienh.-wohnungen zusammen	3 720	20,2	12 149	18,8	3,3	7 087	15,2	22 427	14,4	3,2
Vorsorge- u. Reha-Kliniken	850	7,1	22 120	30,8	26,0	3 931	1,3	101 976	4,0	25,9
Betriebe zusammen	20 569	3,1	73 916	18,0	3,6	53 272	2,2-	213 199	4,8	4,0

1) Rechnerischer Wert Übernachtungen/Ankünfte.

Noch: 17. Ankünfte, Übernachtungen und Aufenthaltsdauer der Gäste in Beherbergungsstätten nach Regionalgliederung und Betriebsarten

Kreis - Land - Betriebsart	Mai 2005					Januar - Mai 2005				
	Ankünfte		Übernachtungen			Ankünfte		Übernachtungen		
	insgesamt	Veränderung gegenüber dem Vorjahresmonat	insgesamt	Veränderung gegenüber dem Vorjahresmonat	durchschnittliche Aufenthaltsdauer 1)	insgesamt	Veränderung gegenüber dem Vorjahreszeitraum	insgesamt	Veränderung gegenüber dem Vorjahreszeitraum	durchschnittliche Aufenthaltsdauer 1)
		Anzahl		%	Anzahl		%		Tage	Anzahl
Rügen										
Hotels	44 877	7,5-	169 728	8,2-	3,8	140 626	9,4-	512 488	8,1-	3,6
Hotels garnis	5 926	8,3-	24 760	6,2-	4,2	11 562	9,1-	44 388	9,7-	3,8
Gasthöfe	7 110	12,4	24 972	4,3-	3,5	16 127	2,9-	52 712	14,8-	3,3
Pensionen	4 059	1,8-	15 454	5,8-	3,8	7 510	2,1-	28 155	9,3-	3,7
Jugendherbergen und Hütten	4 376	11,0-	14 904	10,5-	3,4	10 476	1,7	34 512	2,8	3,3
Erholungs-,Ferien-,Schul.- heime u. Boardingh. zus.	2 747	5,7	16 981	9,0-	6,2	6 174	1,6	38 757	0,5-	6,3
Ferienzentren,Ferienh.- wohnungen zusammen	32 983	14,5-	185 306	16,2-	5,6	88 927	15,2-	467 246	18,9-	5,3
Vorsorge- u. Reha-Kliniken	1 606	11,0-	36 021	11,6-	22,4	6 994	4,5	138 507	8,2-	19,8
Betriebe zusammen	103 684	8,5-	488 126	11,4-	4,7	288 396	9,9-	1 316 765	12,2-	4,6
Uecker-Randow										
Hotels	3 164	9,8	6 495	12,2	2,1	9 806	7,7-	18 309	1,7-	1,9
Hotels garnis	197	20,9	483	25,1	2,5	494	5,0-	1 152	14,0-	2,3
Gasthöfe	785	7,6-	1 034	19,6-	1,3	2 181	12,6-	2 937	22,4-	1,3
Pensionen
Jugendherbergen und Hütten	1 681	32,7	3 385	6,7	2,0	2 219	26,3	4 698	2,2	2,1
Erholungs-,Ferien-,Schul.- heime u. Boardingh. zus.
Ferienzentren,Ferienh.- wohnungen zusammen	953	64,6	5 120	18,0-	5,4	1 948	49,7	9 866	14,2-	5,1
Betriebe zusammen	6 923	9,6	16 818	7,3-	2,4	17 019	5,0-	37 892	10,6-	2,2
Mecklenburg-Vorpommern										
Hotels	261 091	0,2-	774 748	3,1-	3,0	834 636	0,9-	2 332 504	2,3-	2,8
Hotels garnis	37 644	0,8	111 448	0,8	3,0	94 387	1,8-	250 504	1,9-	2,7
Gasthöfe	30 329	0,5-	85 372	6,5-	2,8	80 117	4,1-	200 712	8,6-	2,5
Pensionen	23 302	3,7-	72 891	3,1-	3,1	56 266	1,6-	166 431	2,8-	3,0
Jugendherbergen und Hütten	31 012	3,5	81 609	0,9-	2,6	61 629	0,5-	165 143	0,4-	2,7
Erholungs-,Ferien-,Schul.- heime u. Boardingh. zus.	27 061	0,5-	100 865	6,7-	3,7	75 657	6,7	269 942	2,0	3,6
Ferienzentren,Ferienh.- wohnungen zusammen	129 993	1,1-	630 384	3,4-	4,8	330 173	2,7-	1 504 994	7,2-	4,6
Vorsorge- u. Reha-Kliniken	12 243	1,3	255 050	0,4	20,8	52 728	0,0	1 028 416	3,6-	19,5
Betriebe zusammen	552 675	0,3-	2 112 367	2,8-	3,8	1 585 593	1,1-	5 918 646	3,8-	3,7

1) Rechnerischer Wert Übernachtungen/Ankünfte.

18. Beherbergungsstätten, Gästebetten und Kapazitätsauslastung
nach Reisegebieten und Betriebsarten

Reisegebiet - Betriebsart	Mai 2005									Januar - Mai 2005		
	Betriebe				Betten / Schlafgelegenheiten				durchschnittliche Auslastung			
	insge- samt 1)	darunter			insge- samt 4)	darunter			aller 5)	der ange- bote- nen 6)	aller 5)	der ange- bote- nen 6)
		geöffnete 2) Betriebe				angebotene Betten / Schlafgelegenheiten						
		zusammen	Anteil gegen- über Vor- jahres monat 3)	Ver- änd. über Vor- jahres monat 3)		zusammen	An- teil 3)	Ver- änd. über Vor- jahres monat 3)				
Anzahl	%		Anzahl	%								
Rügen/Hiddensee												
Hotels	95	95	100,0	1,1	11 486	11 300	98,4	0,4	47,7	48,5	29,6	34,2
Hotels garnis	62	62	100,0	5,1	2 221	2 193	98,7	13,5	36,0	36,4	13,2	19,0
Gasthöfe	57	56	98,2	0,0	1 973	1 907	96,7	8,0	40,8	42,2	18,5	22,5
Pensionen	46	45	97,8	2,2-	1 401	1 330	94,9	2,9-	35,6	37,8	13,3	18,7
Jugendherbergen und Hütten	7	7	100,0	16,7	1 097	981	89,4	4,7	43,8	49,0	21,7	24,3
Erholungs-,Ferien-,Schul.- heime u. Boardingh. zus.	17	16	94,1	5,9-	1 283	1 183	92,2	3,9-	42,7	46,3	19,8	26,9
Ferienzentren,Ferienh.- wohnungen zusammen	330	322	97,6	1,5-	21 545	20 070	93,2	3,5-	27,7	29,9	14,4	17,1
Vorsorge- u. Reha-Kliniken	9	9	100,0	0,0	1 741	1 666	95,7	4,3-	66,7	69,7	52,7	59,2
Betriebe zusammen	623	612	98,2	0,3-	42 747	40 630	95,0	1,0-	36,8	38,9	20,5	24,5
Vorpommern												
Hotels	151	151	100,0	1,3	16 116	15 846	98,3	4,4	47,7	48,5	29,7	33,1
Hotels garnis	80	78	97,5	1,3-	2 668	2 536	95,1	0,7	42,4	44,7	18,3	22,2
Gasthöfe	78	75	96,2	1,3-	3 098	2 133	68,9	0,3-	26,5	39,2	14,3	20,3
Pensionen	62	59	95,2	1,7-	2 139	1 902	88,9	6,6-	33,6	38,8	15,8	23,2
Jugendherbergen und Hütten	22	20	90,9	5,3	1 924	1 853	96,3	5,8	38,7	41,9	15,5	22,0
Erholungs-,Ferien-,Schul.- heime u. Boardingh. zus.	38	38	100,0	5,6	3 832	3 535	92,2	2,4	32,9	36,9	17,8	26,3
Ferienzentren,Ferienh.- wohnungen zusammen	388	381	98,2	1,9	20 044	19 282	96,2	3,3	27,9	29,1	12,5	14,3
Vorsorge- u. Reha-Kliniken	16	16	100,0	5,9-	3 238	3 231	99,8	4,6-	82,4	83,7	66,5	67,9
Betriebe zusammen	835	818	98,0	1,0	53 059	50 318	94,8	2,4	38,9	41,3	22,3	26,2
Mecklenburgische Ostseeküste												
Hotels	106	103	97,2	3,7-	12 032	11 901	98,9	3,2	54,0	54,6	37,6	39,6
Hotels garnis	56	54	96,4	1,8-	2 309	2 246	97,3	0,7-	40,6	41,7	22,8	26,5
Gasthöfe	49	48	98,0	9,1	1 750	1 734	99,1	7,3	34,6	34,9	20,6	22,7
Pensionen	49	49	100,0	4,3	1 553	1 509	97,2	2,2	38,0	39,1	18,7	21,3
Jugendherbergen und Hütten	20	19	95,0	26,7	1 672	1 646	98,4	18,9	34,8	35,4	16,3	24,0
Erholungs-,Ferien-,Schul.- heime u. Boardingh. zus.	27	27	100,0	0,0	1 898	1 750	92,2	4,0-	39,5	42,9	21,8	28,5
Ferienzentren,Ferienh.- wohnungen zusammen	195	189	96,9	2,1-	12 974	12 441	95,9	2,0-	30,7	32,2	13,2	16,2
Vorsorge- u. Reha-Kliniken	17	17	100,0	0,0	3 480	3 474	99,8	0,7	75,3	75,5	59,1	62,6
Betriebe zusammen	519	506	97,5	0,2	37 668	36 701	97,4	1,3	44,0	45,2	26,9	30,9

1) Im Berichtsmonat geöffnete sowie vorübergehend geschlossene Betriebe. - 2) Ganz oder teilweise geöffnet. - 3) Anteil am Insgesamt.
- 4) Maximales Bettenangebot in den zurückliegenden 13 Monaten (einschl. lfd. Monat). - 5) Rechnerischer Wert (Übernachtungen/
mögliche Bettentage) x 100. - 6) Rechnerischer Wert (Übernachtungen/angebotene Bettentage) x 100.

Noch: 18. Beherbergungsstätten, Gästebetten und Kapazitätsauslastung
nach Reisegebieten und Betriebsarten

Reisegebiet - Betriebsart	Mai 2005										Januar - Mai 2005			
	Betriebe				Betten / Schlafgelegenheiten				durchschnittliche Auslastung					
	insge- samt 1)	darunter			insge- samt 4)	darunter			aller 5)	der ange- bote- nen 6)	aller 5)	der ange- bote- nen 6)		
		geöffnete 2) Betriebe				angebotene Betten / Schlafgelegenheiten								
	zusammen	Anteil gegen- über Vor- jahres monat 3)	Ver- änd. gegen- über Vor- jahres monat 3)		zusammen	An- teil 3)	Ver- änd. gegen- über Vor- jahres monat 3)							
	Anzahl	%		Anzahl		%		Betten / Schlaf- gelegenheiten						
Westmecklenburg														
Hotels	70	69	98,6	3,0	4 517	4 358	96,5	1,5	41,1	42,6	22,4	23,6		
Hotels garnis	18	17	94,4	5,6-	681	649	95,3	3,0	38,3	40,2	21,6	23,2		
Gasthöfe	36	34	94,4	5,6-	885	832	94,0	2,8-	20,0	21,3	12,5	13,5		
Pensionen	21	20	95,2	5,3	428	411	96,0	5,1	21,8	23,4	12,9	15,6		
Jugendherbergen und Hütten	12	12	100,0	0,0	752	744	98,9	1,1-	36,4	36,8	14,0	20,4		
Erholungs-, Ferien-, Schul- heime u. Boardingh. zus.	21	21	100,0	0,0	995	992	99,7	1,8	21,9	21,9	11,9	16,8		
Ferienzentren, Ferienh.- wohnungen zusammen	36	36	100,0	0,0	1 579	1 579	100,0	2,3	29,9	29,9	11,8	16,3		
Vorsorge- u. Reha-Kliniken	4	4	100,0	0,0	760	760	100,0	0,0	93,9	93,9	88,0	88,9		
Betriebe zusammen	218	213	97,7	0,0	10 597	10 325	97,4	1,2	38,4	39,4	22,8	26,2		
Mecklenburgische Schweiz und Seenplatte														
Hotels	109	108	99,1	0,9-	8 134	8 032	98,7	3,0	42,7	43,5	22,0	25,2		
Hotels garnis	43	43	100,0	0,0	1 158	1 152	99,5	2,6	40,3	40,5	18,8	20,9		
Gasthöfe	39	38	97,4	2,6-	1 016	980	96,5	3,0-	34,0	35,4	14,2	17,8		
Pensionen	44	43	97,7	8,5-	1 121	1 088	97,1	0,6	40,2	41,4	20,1	24,4		
Jugendherbergen und Hütten	18	18	100,0	5,3-	1 454	1 431	98,4	1,3	37,9	39,0	14,9	19,1		
Erholungs-, Ferien-, Schul- heime u. Boardingh. zus.	36	36	100,0	5,9	2 036	1 963	96,4	4,7	23,4	25,1	15,4	18,4		
Ferienzentren, Ferienh.- wohnungen zusammen	128	119	93,0	3,3-	9 821	9 367	95,4	1,3	43,9	46,5	25,2	29,5		
Vorsorge- u. Reha-Kliniken	7	7	100,0	0,0	1 420	1 277	89,9	10,1-	74,7	83,1	66,9	69,5		
Betriebe zusammen	424	412	97,2	2,1-	26 160	25 290	96,7	1,3	42,6	44,4	24,2	28,1		
Mecklenburg-Vorpommern														
Hotels	531	526	99,1	0,0	52 285	51 437	98,4	2,7	47,8	48,6	29,7	32,9		
Hotels garnis	259	254	98,1	0,0	9 037	8 776	97,1	3,7	39,8	41,0	18,5	22,6		
Gasthöfe	259	251	96,9	0,0	8 722	7 586	87,0	2,7	31,6	36,5	16,4	20,3		
Pensionen	222	216	97,3	1,4-	6 642	6 240	93,9	1,8-	35,4	38,1	16,5	21,5		
Jugendherbergen und Hütten	79	76	96,2	7,0	6 899	6 655	96,5	6,7	38,2	40,1	16,3	22,0		
Erholungs-, Ferien-, Schul- heime u. Boardingh. zus.	139	138	99,3	2,2	10 044	9 423	93,8	0,7	32,4	35,2	17,7	24,1		
Ferienzentren, Ferienh.- wohnungen zusammen	1 077	1 047	97,2	0,6-	65 963	62 739	95,1	0,4-	30,8	32,6	15,1	17,9		
Vorsorge- u. Reha-Kliniken	53	53	100,0	1,9-	10 639	10 408	97,8	3,3-	77,3	79,4	63,5	66,7		
Betriebe zusammen	2 619	2 561	97,8	0,1-	170 231	163 264	95,9	1,0	40,0	41,9	23,2	27,2		

1) Im Berichtsmonat geöffnete sowie vorübergehend geschlossene Betriebe. - 2) Ganz oder teilweise geöffnet. - 3) Anteil am Insgesamt.
- 4) Maximales Bettenangebot in den zurückliegenden 13 Monaten (einschl. lfd. Monat). - 5) Rechnerischer Wert (Übernachtungen/
mögliche Bettentage) x 100. - 6) Rechnerischer Wert (Übernachtungen/angebotene Bettentage) x 100.

19. Ankünfte, Übernachtungen und Aufenthaltsdauer der Gäste in Beherbergungsstätten
nach Reisegebieten und Betriebsarten

Reisegebiet - Betriebsart	Mai 2005					Januar - Mai 2005				
	Ankünfte		Übernachtungen			Ankünfte		Übernachtungen		
	insgesamt	Veränderung gegenüber dem Vorjahresmonat	insgesamt	Veränderung gegenüber dem Vorjahresmonat	durchschnittliche Aufenthaltsdauer 1)	insgesamt	Veränderung gegenüber dem Vorjahreszeitraum	insgesamt	Veränderung gegenüber dem Vorjahreszeitraum	durchschnittliche Aufenthaltsdauer 1)
Rügen/Hiddensee										
Hotels	44 877	7,5-	169 728	8,2-	3,8	140 626	9,4-	512 488	8,1-	3,6
Hotels garnis	5 926	8,3-	24 760	6,2-	4,2	11 562	9,1-	44 388	9,7-	3,8
Gasthöfe	7 110	12,4	24 972	4,3-	3,5	16 127	2,9-	52 712	14,8-	3,3
Pensionen	4 059	1,8-	15 454	5,8-	3,8	7 510	2,1-	28 155	9,3-	3,7
Jugendherbergen und Hütten	4 376	11,0-	14 904	10,5-	3,4	10 476	1,7	34 512	2,8	3,3
Erholungs-,Ferien-,Schul.- heime u. Boardingh. zus.	2 747	5,7	16 981	9,0-	6,2	6 174	1,6	38 757	0,5-	6,3
Ferienzentren,Ferienh.- wohnungen zusammen	32 983	14,5-	185 306	16,2-	5,6	88 927	15,2-	467 246	18,9-	5,3
Vorsorge- u. Reha-Kliniken	1 606	11,0-	36 021	11,6-	22,4	6 994	4,5	138 507	8,2-	19,8
Betriebe zusammen	103 684	8,5-	488 126	11,4-	4,7	288 396	9,9-	1 316 765	12,2-	4,6
Vorpommern										
Hotels	74 436	3,9	238 166	1,3-	3,2	240 390	2,8	713 847	0,7	3,0
Hotels garnis	10 581	2,8	35 078	0,8	3,3	24 335	0,7-	72 383	3,8-	3,0
Gasthöfe	8 094	1,5	25 432	6,7-	3,1	20 829	7,3-	56 455	10,8-	2,7
Pensionen	6 408	6,0-	22 293	10,8-	3,5	15 346	5,6-	50 473	12,8-	3,3
Jugendherbergen und Hütten	8 975	1,3	23 070	2,8-	2,6	16 793	3,4-	43 989	4,6-	2,6
Erholungs-,Ferien-,Schul.- heime u. Boardingh. zus.	10 301	0,3	39 075	8,9-	3,8	26 100	9,6	101 688	4,0	3,9
Ferienzentren,Ferienh.- wohnungen zusammen	31 939	2,2	173 396	0,1-	5,4	73 291	3,8-	373 680	6,5-	5,1
Vorsorge- u. Reha-Kliniken	3 706	2,5	82 735	0,8	22,3	16 207	4,4-	335 600	5,7-	20,7
Betriebe zusammen	154 440	2,4	639 245	1,7-	4,1	433 291	0,4	1 748 115	3,1-	4,0
Mecklenburgische Ostseeküste										
Hotels	72 232	5,3	201 543	2,1	2,8	252 725	3,5	684 158	0,8	2,7
Hotels garnis	11 273	3,9	29 051	6,8	2,6	32 520	3,0	78 391	3,8	2,4
Gasthöfe	7 263	2,4-	18 754	6,6-	2,6	22 304	6,5	52 908	4,4	2,4
Pensionen	6 712	1,9-	18 272	0,8	2,7	17 632	1,6-	45 092	2,5	2,6
Jugendherbergen und Hütten	7 384	4,6	18 054	3,8-	2,4	14 649	1,7	37 869	0,6	2,6
Erholungs-,Ferien-,Schul.- heime u. Boardingh. zus.	5 390	3,4-	23 268	1,4	4,3	15 776	2,1-	63 595	3,9	4,0
Ferienzentren,Ferienh.- wohnungen zusammen	27 319	2,4	123 455	3,3	4,5	61 948	3,8-	263 164	7,0-	4,2
Vorsorge- u. Reha-Kliniken	4 022	0,5-	81 272	2,7-	20,2	16 551	2,2-	308 924	5,6-	18,7
Betriebe zusammen	141 595	3,3	513 669	1,2	3,6	434 105	1,8	1 534 101	1,5-	3,5

1) Rechnerischer Wert Übernachtungen/Ankünfte.

Noch: 19. Ankünfte, Übernachtungen und Aufenthaltsdauer der Gäste in Beherbergungsstätten nach Reisegebieten und Betriebsarten

Reisegebiet - Betriebsart	Mai 2005					Januar - Mai 2005				
	Ankünfte		Übernachtungen			Ankünfte		Übernachtungen		
	insgesamt	Veränderung gegenüber dem Vorjahresmonat	insgesamt	Veränderung gegenüber dem Vorjahresmonat	durchschnittliche Aufenthaltsdauer 1)	insgesamt	Veränderung gegenüber dem Vorjahreszeitraum	insgesamt	Veränderung gegenüber dem Vorjahreszeitraum	durchschnittliche Aufenthaltsdauer 1)
		Anzahl		%	Anzahl		%		Tage	Anzahl
Westmecklenburg										
Hotels	26 628	4,9-	57 541	0,3	2,2	79 626	2,7-	152 465	2,5	1,9
Hotels garnis	4 085	3,0	8 083	2,8	2,0	11 999	11,0-	22 608	7,0-	1,9
Gasthöfe	2 902	14,9-	5 496	22,4-	1,9	9 505	13,0-	16 491	18,7-	1,7
Pensionen	1 420	13,8-	2 892	7,5-	2,0	4 209	14,1-	8 035	18,9-	1,9
Jugendherbergen und Hütten	3 632	16,3	8 485	21,6	2,3	6 949	6,6-	15 904	2,3-	2,3
Erholungs-,Ferien-,Schul.- heime u. Boardingh. zus.	2 936	8,8	6 745	2,2	2,3	6 930	1,8-	17 724	2,3	2,6
Ferienzentren,Ferienh.- wohnungen zusammen	3 952	17,2	14 624	30,4	3,7	7 568	10,6	28 106	22,7	3,7
Vorsorge- u. Reha-Kliniken	850	7,1	22 120	30,8	26,0	3 931	1,3	101 976	4,0	25,9
Betriebe zusammen	46 405	1,3-	125 986	7,6	2,7	130 717	4,1-	363 309	1,6	2,8
Mecklenburgische Schweiz und Seenplatte										
Hotels	42 918	4,4-	107 770	9,2-	2,5	121 269	4,7-	269 546	7,9-	2,2
Hotels garnis	5 779	0,2	14 476	1,7	2,5	13 971	1,2	32 734	4,8	2,3
Gasthöfe	4 960	7,0-	10 718	0,9-	2,2	11 352	9,9-	22 146	5,5-	2,0
Pensionen	4 703	1,0-	13 980	11,0	3,0	11 569	11,0	34 676	22,0	3,0
Jugendherbergen und Hütten	6 645	10,6	17 096	5,4	2,6	12 762	2,8	32 869	1,8	2,6
Erholungs-,Ferien-,Schul.- heime u. Boardingh. zus.	5 687	6,1-	14 796	12,8-	2,6	20 677	15,9	48 178	2,4-	2,3
Ferienzentren,Ferienh.- wohnungen zusammen	33 800	6,9	133 603	5,2	4,0	98 439	13,1	372 798	9,7	3,8
Vorsorge- u. Reha-Kliniken	2 059	12,4	32 902	6,5	16,0	9 045	9,3	143 409	6,5	15,9
Betriebe zusammen	106 551	0,3	345 341	0,6-	3,2	299 084	3,3	956 356	2,6	3,2
Mecklenburg-Vorpommern										
Hotels	261 091	0,2-	774 748	3,1-	3,0	834 636	0,9-	2 332 504	2,3-	2,8
Hotels garnis	37 644	0,8	111 448	0,8	3,0	94 387	1,8-	250 504	1,9-	2,7
Gasthöfe	30 329	0,5-	85 372	6,5-	2,8	80 117	4,1-	200 712	8,6-	2,5
Pensionen	23 302	3,7-	72 891	3,1-	3,1	56 266	1,6-	166 431	2,8-	3,0
Jugendherbergen und Hütten	31 012	3,5	81 609	0,9-	2,6	61 629	0,5-	165 143	0,4-	2,7
Erholungs-,Ferien-,Schul.- heime u. Boardingh. zus.	27 061	0,5-	100 865	6,7-	3,7	75 657	6,7	269 942	2,0	3,6
Ferienzentren,Ferienh.- wohnungen zusammen	129 993	1,1-	630 384	3,4-	4,8	330 173	2,7-	1 504 994	7,2-	4,6
Vorsorge- u. Reha-Kliniken	12 243	1,3	255 050	0,4	20,8	52 728	0,0	1 028 416	3,6-	19,5
Betriebe zusammen	552 675	0,3-	2 112 367	2,8-	3,8	1 585 593	1,1-	5 918 646	3,8-	3,7

1) Rechnerischer Wert Übernachtungen/Ankünfte.

20. Beherbergungsstätten, Gästebetten und Kapazitätsauslastung
nach IHK-Bezirken und Betriebsarten

		Mai 2005								Januar - Mai 2005			
		Betriebe				Betten / Schlafgelegenheiten				durchschnittliche Auslastung			
IHK-Bezirk	Betriebsart	darunter				insge- samt 4)	darunter			aller 5)	der ange- bote- nen 6)	aller 5)	der ange- bote- nen 6)
		geöffnete 2) Betriebe					angebotene Betten / Schlafgelegenheiten						
		insge- samt 1)		Ver- änd. gegen- über Vor- jahres monat 3)	insge- samt 4)		Ver- änd. gegen- über Vor- jahres monat 3)			Betten / Schlaf- gelegenheiten			
		zusammen	Anteil %		insge- samt 4)	zusammen		Anteil %	zusammen	Anteil %	Anteil %	Anteil %	
		Anzahl	%		Anzahl	%		%		%		%	
IHK-Bezirk Schwerin													
	Hotels	103	101	98,1	1,0	7 524	7 307	97,1	0,8	42,0	43,3	24,2	25,7
	Hotels garnis	29	27	93,1	6,9-	1 022	947	92,7	2,4-	37,0	40,0	19,7	23,2
	Gasthöfe	49	47	95,9	4,1-	1 398	1 341	95,9	1,4-	24,3	25,3	15,7	16,8
	Pensionen	37	36	97,3	2,9	898	875	97,4	2,3	27,8	28,9	14,6	16,7
	Jugendherbergen und Hütten	20	19	95,0	11,8	1 513	1 482	98,0	7,7	34,6	35,3	13,8	21,4
	Erholungs-, Ferien-, Schul- heime u. Boardingh. zus.	27	27	100,0	3,6-	1 308	1 285	98,2	0,2-	24,8	25,2	13,3	18,3
	Ferienzentren, Ferienh.- wohnungen zusammen	116	112	96,6	0,0	6 804	6 457	94,9	1,9-	25,6	27,1	11,0	12,9
	Vorsorge- u. Reha-Kliniken	10	10	100,0	0,0	2 055	2 055	100,0	1,0	87,2	87,2	74,0	74,8
	Betriebe zusammen	391	379	96,9	0,3-	22 522	21 749	96,6	0,2	37,8	39,2	22,2	25,3
IHK-Bezirk Rostock													
	Hotels	242	240	99,2	0,4-	26 967	26 652	98,8	3,4	50,7	51,4	33,3	36,7
	Hotels garnis	159	157	98,7	2,6	5 795	5 712	98,6	7,1	39,5	40,1	18,2	22,2
	Gasthöfe	124	122	98,4	3,4	4 868	3 939	80,9	7,1	33,1	40,9	18,1	21,9
	Pensionen	114	111	97,4	2,6-	3 574	3 271	91,5	5,5-	35,8	39,4	17,0	22,3
	Jugendherbergen und Hütten	32	32	100,0	10,3	3 299	3 154	95,6	8,5	40,5	42,4	18,9	22,4
	Erholungs-, Ferien-, Schul- heime u. Boardingh. zus.	58	57	98,3	0,0	4 144	3 773	91,0	4,2-	37,1	40,7	20,0	26,1
	Ferienzentren, Ferienh.- wohnungen zusammen	614	599	97,6	1,0-	38 922	36 916	94,8	1,8-	31,6	33,5	16,4	19,5
	Vorsorge- u. Reha-Kliniken	27	27	100,0	3,6-	5 555	5 474	98,5	4,2-	72,6	74,3	58,5	63,2
	Betriebe zusammen	1 370	1 345	98,2	0,0	93 124	88 891	95,5	0,6	40,9	42,9	24,4	28,4
IHK-Bezirk Neubrandenburg													
	Hotels	186	185	99,5	0,0	17 794	17 478	98,2	2,5	45,9	46,7	26,6	30,1
	Hotels garnis	71	70	98,6	2,8-	2 220	2 117	95,4	2,2-	41,9	43,9	18,6	23,3
	Gasthöfe	86	82	95,3	2,4-	2 456	2 306	93,9	1,8-	32,8	35,6	13,9	19,5
	Pensionen	71	69	97,2	1,4-	2 170	2 094	96,5	2,7	37,9	39,9	16,5	22,6
	Jugendherbergen und Hütten	27	25	92,6	0,0	2 087	2 019	96,7	3,4	37,0	40,1	14,3	21,6
	Erholungs-, Ferien-, Schul- heime u. Boardingh. zus.	54	54	100,0	8,0	4 592	4 365	95,1	5,7	30,4	33,3	17,0	23,8
	Ferienzentren, Ferienh.- wohnungen zusammen	347	336	96,8	0,0	20 237	19 366	95,7	3,1	31,1	32,7	14,1	16,7
	Vorsorge- u. Reha-Kliniken	16	16	100,0	0,0	3 029	2 879	95,0	4,3-	79,3	83,4	65,6	67,3
	Betriebe zusammen	858	837	97,6	0,1-	54 585	52 624	96,4	2,2	39,5	41,4	21,6	25,9
Mecklenburg-Vorpommern													
	Hotels	531	526	99,1	0,0	52 285	51 437	98,4	2,7	47,8	48,6	29,7	32,9
	Hotels garnis	259	254	98,1	0,0	9 037	8 776	97,1	3,7	39,8	41,0	18,5	22,6
	Gasthöfe	259	251	96,9	0,0	8 722	7 586	87,0	2,7	31,6	36,5	16,4	20,3
	Pensionen	222	216	97,3	1,4-	6 642	6 240	93,9	1,8-	35,4	38,1	16,5	21,5
	Jugendherbergen und Hütten	79	76	96,2	7,0	6 899	6 655	96,5	6,7	38,2	40,1	16,3	22,0
	Erholungs-, Ferien-, Schul- heime u. Boardingh. zus.	139	138	99,3	2,2	10 044	9 423	93,8	0,7	32,4	35,2	17,7	24,1
	Ferienzentren, Ferienh.- wohnungen zusammen	1 077	1 047	97,2	0,6-	65 963	62 739	95,1	0,4-	30,8	32,6	15,1	17,9
	Vorsorge- u. Reha-Kliniken	53	53	100,0	1,9-	10 639	10 408	97,8	3,3-	77,3	79,4	63,5	66,7
	Betriebe zusammen	2 619	2 561	97,8	0,1-	170 231	163 264	95,9	1,0	40,0	41,9	23,2	27,2

1) Im Berichtsmonat geöffnete sowie vorübergehend geschlossene Betriebe. - 2) Ganz oder teilweise geöffnet. - 3) Anteil am Ingesamt. - 4) Maximales Bettenangebot in den zurückliegenden 13 Monaten (einschl. lfd. Monat). - 5) Rechnerischer Wert (Übernachtungen/mögliche Bettentage) x 100. - 6) Rechnerischer Wert (Übernachtungen/angebotene Bettentage) x 100.

**21. Ankünfte, Übernachtungen und Aufenthaltsdauer der Gäste in Beherbergungsstätten
nach IHK-Bezirken und Betriebsarten**

IHK-Bezirk - Betriebsart	Mai 2005					Januar - Mai 2005				
	Ankünfte		Übernachtungen			Ankünfte		Übernachtungen		
	insgesamt	Veränderung gegen- über dem Vor- jahres-	insgesamt	Veränderung gegen- über dem Vor- jahres-	durch- schnitt- liche Aufent- halts- dauer 1)	insgesamt	Veränderung gegen- über dem Vor- jahres-	insgesamt	Veränderung gegen- über dem Vor- jahres-	durch- schnitt- liche Aufent- halts- dauer 1)
		Anzahl		%	Anzahl		%		Tage	Anzahl
IHK-Bezirk Schwerin										
Hotels	42 953	2,7-	98 036	0,7	2,3	132 012	1,3-	274 746	0,9	2,1
Hotels garnis	5 572	1,4	11 731	5,3	2,1	15 472	10,3-	30 767	4,0-	2,0
Gasthöfe	5 133	10,2-	10 526	13,6-	2,1	16 080	12,8-	32 846	10,3-	2,0
Pensionen	3 276	11,2-	7 738	4,8-	2,4	8 775	11,9-	19 493	10,6-	2,2
Jugendherbergen und Hütten	6 741	8,4	16 218	4,8	2,4	12 620	2,6-	30 560	1,7-	2,4
Erholungs-, Ferien-, Schul- heime u. Boardingh. zus.	3 824	1,2	10 036	3,1-	2,6	9 483	6,2-	26 766	3,2-	2,8
Ferienzentren, Ferienh.- wohnungen zusammen	12 019	0,6-	54 047	0,1	4,5	25 742	2,5-	116 173	1,8-	4,5
Vorsorge- u. Reha-Kliniken	2 138	1,2	55 524	8,1	26,0	9 725	0,2-	228 651	6,9-	23,5
Betriebe zusammen	81 656	1,9-	263 856	1,5	3,2	229 909	3,6-	760 002	3,3-	3,3
IHK-Bezirk Rostock										
Hotels	135 541	0,1	423 745	2,8-	3,1	449 673	0,8-	1 348 667	2,3-	3,0
Hotels garnis	23 075	1,5	70 899	0,6	3,1	57 349	0,3-	157 085	3,0-	2,7
Gasthöfe	15 581	6,3	49 911	5,1-	3,2	41 406	3,9	115 966	6,8-	2,8
Pensionen	12 334	5,0-	39 681	5,7-	3,2	30 713	0,8	93 077	0,9-	3,0
Jugendherbergen und Hütten	15 226	1,6-	41 469	6,5-	2,7	32 266	1,7-	90 390	1,5-	2,8
Erholungs-, Ferien-, Schul- heime u. Boardingh. zus.	11 166	0,3	47 603	2,0-	4,3	32 154	3,2	125 321	3,4	3,9
Ferienzentren, Ferienh.- wohnungen zusammen	75 377	1,9-	381 312	4,1-	5,1	206 499	3,3-	963 592	8,8-	4,7
Vorsorge- u. Reha-Kliniken	6 336	4,0-	125 099	6,6-	19,7	27 584	1,4-	499 491	4,1-	18,1
Betriebe zusammen	294 636	0,4-	1 179 719	3,7-	4,0	877 644	1,0-	3 393 589	4,4-	3,9
IHK-Bezirk Neubrandenburg										
Hotels	82 597	0,6	252 967	5,0-	3,1	252 951	0,8-	709 091	3,5-	2,8
Hotels garnis	8 997	1,0-	28 818	0,3-	3,2	21 566	1,0	62 652	2,0	2,9
Gasthöfe	9 615	5,0-	24 935	6,1-	2,6	22 631	10,4-	51 900	11,4-	2,3
Pensionen	7 692	2,2	25 472	1,7	3,3	16 778	0,2	53 861	2,9-	3,2
Jugendherbergen und Hütten	9 045	9,3	23 922	6,3	2,6	16 743	3,6	44 193	2,8	2,6
Erholungs-, Ferien-, Schul- heime u. Boardingh. zus.	12 071	1,7-	43 226	12,0-	3,6	34 020	14,7	117 855	1,8	3,5
Ferienzentren, Ferienh.- wohnungen zusammen	42 597	0,0	195 025	2,9-	4,6	97 932	1,6-	425 229	4,8-	4,3
Vorsorge- u. Reha-Kliniken	3 769	11,6	74 427	8,1	19,7	15 419	2,7	300 274	0,0	19,5
Betriebe zusammen	176 383	0,6	668 792	2,8-	3,8	478 040	0,2-	1 765 055	2,8-	3,7
Mecklenburg-Vorpommern										
Hotels	261 091	0,2-	774 748	3,1-	3,0	834 636	0,9-	2 332 504	2,3-	2,8
Hotels garnis	37 644	0,8	111 448	0,8	3,0	94 387	1,8-	250 504	1,9-	2,7
Gasthöfe	30 329	0,5-	85 372	6,5-	2,8	80 117	4,1-	200 712	8,6-	2,5
Pensionen	23 302	3,7-	72 891	3,1-	3,1	56 266	1,6-	166 431	2,8-	3,0
Jugendherbergen und Hütten	31 012	3,5	81 609	0,9-	2,6	61 629	0,5-	165 143	0,4-	2,7
Erholungs-, Ferien-, Schul- heime u. Boardingh. zus.	27 061	0,5-	100 865	6,7-	3,7	75 657	6,7	269 942	2,0	3,6
Ferienzentren, Ferienh.- wohnungen zusammen	129 993	1,1-	630 384	3,4-	4,8	330 173	2,7-	1 504 994	7,2-	4,6
Vorsorge- u. Reha-Kliniken	12 243	1,3	255 050	0,4	20,8	52 728	0,0	1 028 416	3,6-	19,5
Betriebe zusammen	552 675	0,3-	2 112 367	2,8-	3,8	1 585 593	1,1-	5 918 646	3,8-	3,7

1) Rechnerischer Wert Übernachtungen/Ankünfte.

22. Beherbergungsstätten, Gästebetten und Kapazitätsauslastung
nach Gemeindegruppen und Betriebsarten

		Mai 2005							Januar - Mai 2005				
Gemeindegruppe	Betriebsart	Betriebe				Betten / Schlafgelegenheiten				durchschnittliche Auslastung			
		insgesamt 1)	darunter			insgesamt 4)	darunter			aller 5)	der angebotenen 6)	aller 5)	der angebotenen 6)
			geöffnete 2) Betriebe				angebotene Betten / Schlafgelegenheiten						
			zusammen	Anteil 3)	Veränd. über Vorjahresmonat		zusammen	An- teil 3)	Veränd. über Vorjahresmonat				
Anzahl		%		Anzahl		%		Betten / Schlafgelegenheiten					
Heilbäder													
	Hotels
	Hotels garnis	3	3	100,0	0,0	44	44	100,0	0,0	7,0	7,0	3,3	3,8
	Gasthöfe
	Pensionen
	Jugendherbergen und Hütten
	Erholungs-, Ferien-, Schul- heime u. Boardingh. zus.
	Ferienzentren, Ferienh.- wohnungen zusammen
	Vorsorge- u. Reha-Kliniken
	Betriebe zusammen	14	13	92,9	8,3	820	810	98,8	2,1	57,7	58,4	47,1	56,2
Seebäder													
	Hotels	134	134	100,0	1,5	18 542	18 338	98,9	3,4	54,0	54,6	35,8	39,2
	Hotels garnis	82	81	98,8	1,3	3 031	2 981	98,4	4,8	44,0	44,7	20,2	25,2
	Gasthöfe	72	70	97,2	1,4-	2 605	2 490	95,6	1,8	43,4	45,4	20,5	26,1
	Pensionen	68	67	98,5	1,5	2 493	2 405	96,5	1,7	39,6	42,1	18,3	23,3
	Jugendherbergen und Hütten	12	12	100,0	20,0	1 127	1 119	99,3	20,7	49,4	49,8	24,3	30,4
	Erholungs-, Ferien-, Schul- heime u. Boardingh. zus.	32	32	100,0	3,2	3 542	3 369	95,1	0,4	46,0	48,7	25,0	32,1
	Ferienzentren, Ferienh.- wohnungen zusammen	429	417	97,2	1,7-	27 300	26 528	97,2	0,3	32,2	33,1	15,1	17,2
	Vorsorge- u. Reha-Kliniken	20	20	100,0	4,8-	3 492	3 414	97,8	6,3-	71,8	74,3	55,9	61,3
	Betriebe zusammen	849	833	98,1	0,2-	62 132	60 644	97,6	1,5	43,4	44,6	25,0	28,6
Seeheilbäder													
	Hotels	54	53	98,1	0,0	7 021	6 939	98,8	10,8	51,3	51,9	35,4	38,8
	Hotels garnis	34	33	97,1	0,0	1 364	1 283	94,1	1,5-	39,6	42,1	16,0	22,2
	Gasthöfe	22	22	100,0	4,8	681	677	99,4	4,3	45,3	45,5	18,9	23,7
	Pensionen
	Jugendherbergen und Hütten
	Erholungs-, Ferien-, Schul- heime u. Boardingh. zus.	13	13	100,0	8,3	1 478	1 345	91,0	2,0-	35,2	38,6	18,2	30,0
	Ferienzentren, Ferienh.- wohnungen zusammen	165	163	98,8	0,6	10 985	10 461	95,2	0,7	29,6	31,1	13,4	14,5
	Vorsorge- u. Reha-Kliniken	14	14	100,0	0,0	3 259	3 253	99,8	0,2	78,7	78,8	61,1	63,3
	Betriebe zusammen	318	314	98,7	1,0	25 719	24 883	96,7	3,1	43,6	45,2	26,2	29,5
Luftkurorte													
	Hotels
	Hotels garnis	14	14	100,0	7,7	401	399	99,5	8,1	52,7	52,9	19,0	22,7
	Gasthöfe
	Pensionen	12	12	100,0	7,7-	244	240	98,4	2,1	46,0	46,8	15,3	19,5
	Jugendherbergen und Hütten
	Erholungs-, Ferien-, Schul- heime u. Boardingh. zus.
	Ferienzentren, Ferienh.- wohnungen zusammen
	Vorsorge- u. Reha-Kliniken
	Betriebe zusammen	87	84	96,6	2,4	4 333	4 057	93,6	3,1	52,2	55,8	30,0	35,9

1) Im Berichtsmonat geöffnete sowie vorübergehend geschlossene Betriebe. - 2) Ganz oder teilweise geöffnet. - 3) Anteil am Insgesamt. - 4) Maximales Bettenangebot in den zurückliegenden 13 Monaten (einschl. lfd. Monat). - 5) Rechnerischer Wert (Übernachtungen/mögliche Bettentage) x 100. - 6) Rechnerischer Wert (Übernachtungen/angebotene Bettentage) x 100.

**Noch: 22. Beherbergungsstätten, Gästebetten und Kapazitätsauslastung
nach Gemeindegruppen und Betriebsarten**

		Mai 2005							Januar - Mai 2005			
Gemeindegruppe - Betriebsart	Betriebe				Betten / Schlafgelegenheiten				durchschnittliche Auslastung			
	insge- samt 1)	darunter			insge- samt 4)	darunter			aller 5)	der ange- bote- nen 6)	aller 5)	der ange- bote- nen 6)
		geöffnete 2) Betriebe				angebotene Betten / Schlafgelegenheiten						
		zusammen	Anteil gegen- über Vor- jahres monat	Ver- änd. über Vor- jahres monat		zusammen	An- teil 3)	Ver- änd. über Vor- jahres monat				
Anzahl	%		Anzahl	%								
Erholungsorte												
Hotels	40	40	100,0	2,6	4 231	4 198	99,2	4,0	44,2	44,5	24,7	28,9
Hotels garnis	25	25	100,0	8,7	896	878	98,0	18,3	30,5	31,1	9,9	14,5
Gasthöfe	31	31	100,0	6,9	936	916	97,9	12,1	38,7	41,1	16,1	20,7
Pensionen	24	22	91,7	4,3-	583	531	91,1	4,0-	30,4	33,4	11,7	14,7
Jugendherbergen und Hütten	6	6	100,0	0,0	558	558	100,0	1,8	45,4	52,7	15,2	24,2
Erholungs-, Ferien-, Schul- heime u. Boardingh. zus.	5	5	100,0	28,6-	209	170	81,3	18,3-	23,5	28,9	8,5	12,2
Ferienzentren, Ferienh.- wohnungen zusammen	164	159	97,0	1,2-	10 820	9 441	87,3	6,5-	25,0	28,9	11,6	16,3
Vorsorge- u. Reha-Kliniken	6	6	100,0	0,0	1 430	1 430	100,0	1,4	87,2	87,2	73,0	74,2
Betriebe zusammen	301	294	97,7	0,0	19 663	18 122	92,2	1,6-	35,3	38,7	19,0	24,9
Sonstige Gemeinden												
Hotels	283	279	98,6	1,1-	21 400	20 881	97,6	0,5-	41,6	42,7	23,9	26,5
Hotels garnis	101	98	97,0	3,9-	3 301	3 191	96,7	0,8	37,4	38,8	20,4	22,4
Gasthöfe	125	120	96,0	2,4-	4 280	3 298	77,1	0,3	20,3	26,4	13,2	16,0
Pensionen	102	99	97,1	2,0-	2 689	2 437	90,6	5,7-	30,0	33,3	16,7	21,7
Jugendherbergen und Hütten	56	53	94,6	6,0	4 493	4 267	95,0	3,8	33,0	34,8	14,5	19,6
Erholungs-, Ferien-, Schul- heime u. Boardingh. zus.	83	82	98,8	1,2	4 521	4 247	93,9	0,4	21,5	23,7	12,5	17,0
Ferienzentren, Ferienh.- wohnungen zusammen	294	286	97,3	0,7	15 951	15 502	97,2	1,7	33,3	34,5	19,0	22,5
Vorsorge- u. Reha-Kliniken	6	6	100,0	0,0	929	925	99,6	0,4-	78,5	78,8	73,4	73,8
Betriebe zusammen	1 050	1 023	97,4	0,6-	57 564	54 748	95,1	0,4	35,3	37,3	20,5	24,0
Mecklenburg-Vorpommern												
Hotels	531	526	99,1	0,0	52 285	51 437	98,4	2,7	47,8	48,6	29,7	32,9
Hotels garnis	259	254	98,1	0,0	9 037	8 776	97,1	3,7	39,8	41,0	18,5	22,6
Gasthöfe	259	251	96,9	0,0	8 722	7 586	87,0	2,7	31,6	36,5	16,4	20,3
Pensionen	222	216	97,3	1,4-	6 642	6 240	93,9	1,8-	35,4	38,1	16,5	21,5
Jugendherbergen und Hütten	79	76	96,2	7,0	6 899	6 655	96,5	6,7	38,2	40,1	16,3	22,0
Erholungs-, Ferien-, Schul- heime u. Boardingh. zus.	139	138	99,3	2,2	10 044	9 423	93,8	0,7	32,4	35,2	17,7	24,1
Ferienzentren, Ferienh.- wohnungen zusammen	1 077	1 047	97,2	0,6-	65 963	62 739	95,1	0,4-	30,8	32,6	15,1	17,9
Vorsorge- u. Reha-Kliniken	53	53	100,0	1,9-	10 639	10 408	97,8	3,3-	77,3	79,4	63,5	66,7
Betriebe zusammen	2 619	2 561	97,8	0,1-	170 231	163 264	95,9	1,0	40,0	41,9	23,2	27,2

1) Im Berichtsmonat geöffnete sowie vorübergehend geschlossene Betriebe. - 2) Ganz oder teilweise geöffnet. - 3) Anteil am Ingesamt.
- 4) Maximales Bettenangebot in den zurückliegenden 13 Monaten (einschl. lfd. Monat). - 5) Rechnerischer Wert (Übernachtungen/
mögliche Bettentage) x 100. - 6) Rechnerischer Wert (Übernachtungen/angebotene Bettentage) x 100.

23. Ankünfte, Übernachtungen und Aufenthaltsdauer der Gäste in Beherbergungsstätten
nach Gemeindegruppen und Betriebsarten

Gemeindegruppe - Betriebsart	Mai 2005					Januar - Mai 2005				
	Ankünfte		Übernachtungen			Ankünfte		Übernachtungen		
	insgesamt	Veränderung gegenüber dem Vorjahresmonat	insgesamt	Veränderung gegenüber dem Vorjahresmonat	durchschnittliche Aufenthaltsdauer 1)	insgesamt	Veränderung gegenüber dem Vorjahreszeitraum	insgesamt	Veränderung gegenüber dem Vorjahreszeitraum	durchschnittliche Aufenthaltsdauer 1)
Heilbäder										
Hotels
Hotels garnis	36	61,3-	95	33,1-	2,6	86	64,0-	221	39,9-	2,6
Gasthöfe
Pensionen
Jugendherbergen und Hütten
Erholungs-,Ferien-,Schul.- heime u. Boardingh. zus.
Ferienzentren,Ferienh.- wohnungen zusammen
Vorsorge- u. Reha-Kliniken
Betriebe zusammen	2 487	12,9	14 659	5,5	5,9	8 589	23,1	62 243	7,9	7,2
Seebäder										
Hotels	81 044	3,2	310 658	0,3-	3,8	272 058	1,7-	994 511	1,7-	3,7
Hotels garnis	10 408	0,6-	41 309	1,2-	4,0	25 914	4,1-	91 607	5,1-	3,5
Gasthöfe	9 478	12,6	35 075	4,3-	3,7	23 240	0,7-	77 782	11,5-	3,3
Pensionen	9 183	3,0	30 624	2,7-	3,3	22 581	0,5	68 480	5,5-	3,0
Jugendherbergen und Hütten	5 999	6,3	17 267	2,1	2,9	12 784	2,7	37 055	4,7	2,9
Erholungs-,Ferien-,Schul.- heime u. Boardingh. zus.	10 891	6,4	50 482	6,6-	4,6	29 676	7,7	133 919	4,2	4,5
Ferienzentren,Ferienh.- wohnungen zusammen	51 442	6,3-	272 128	7,2-	5,3	126 706	11,0-	622 469	14,4-	4,9
Vorsorge- u. Reha-Kliniken	3 750	12,0-	77 717	5,3-	20,7	15 312	6,8-	303 585	9,3-	19,8
Betriebe zusammen	182 195	0,5	835 260	3,8-	4,6	528 271	3,7-	2 329 408	6,6-	4,4
Seeheilbäder										
Hotels	32 736	8,6	111 707	5,7-	3,4	115 236	6,3	368 367	4,4-	3,2
Hotels garnis	4 611	3,9	16 731	2,1	3,6	10 302	5,1	33 060	1,7	3,2
Gasthöfe	2 356	2,0	9 555	0,5-	4,1	5 370	11,5-	18 990	12,9-	3,5
Pensionen
Jugendherbergen und Hütten
Erholungs-,Ferien-,Schul.- heime u. Boardingh. zus.	2 856	17,1-	16 114	6,4-	5,6	7 817	8,9-	40 722	4,4-	5,2
Ferienzentren,Ferienh.- wohnungen zusammen	17 535	0,9-	100 632	1,7-	5,7	41 877	4,8-	220 415	7,6-	5,3
Vorsorge- u. Reha-Kliniken	3 563	12,1	79 480	1,6-	22,3	14 619	1,2-	300 531	4,9-	20,6
Betriebe zusammen	67 806	3,2	347 914	3,1-	5,1	203 558	1,4	1 008 006	5,2-	5,0
Luftkurorte										
Hotels
Hotels garnis	2 172	11,4	6 548	14,8	3,0	4 162	17,6	11 432	17,9	2,7
Gasthöfe
Pensionen	1 332	15,8-	3 479	15,5-	2,6	2 303	18,2-	5 812	13,2-	2,5
Jugendherbergen und Hütten
Erholungs-,Ferien-,Schul.- heime u. Boardingh. zus.
Ferienzentren,Ferienh.- wohnungen zusammen
Vorsorge- u. Reha-Kliniken
Betriebe zusammen	17 546	11,0	70 127	19,6	4,0	40 310	5,9	196 585	7,9	4,9

1) Rechnerischer Wert Übernachtungen/Ankünfte.

Noch: 23. Ankünfte, Übernachtungen und Aufenthaltsdauer der Gäste in Beherbergungsstätten nach Gemeindegruppen und Betriebsarten

Gemeindegruppe - Betriebsart	Mai 2005					Januar - Mai 2005				
	Ankünfte		Übernachtungen			Ankünfte		Übernachtungen		
	insgesamt	Veränderung gegenüber dem Vorjahresmonat	insgesamt	Veränderung gegenüber dem Vorjahresmonat	durchschnittliche Aufenthaltsdauer 1)	insgesamt	Veränderung gegenüber dem Vorjahreszeitraum	insgesamt	Veränderung gegenüber dem Vorjahreszeitraum	durchschnittliche Aufenthaltsdauer 1)
		Anzahl		%	Anzahl		%		Tage	Anzahl
Erholungsorte										
Hotels	19 823	6,9-	57 972	10,8-	2,9	56 949	7,3-	155 759	7,6-	2,7
Hotels garnis	2 399	11,5	8 460	6,9	3,5	3 870	2,8	13 422	1,3-	3,5
Gasthöfe	4 013	8,6	11 230	6,8-	2,8	8 496	9,4-	22 771	14,0-	2,7
Pensionen	1 312	10,4-	5 495	1,2-	4,2	2 729	0,5	10 231	5,0-	3,7
Jugendherbergen und Hütten	2 913	23,3	7 849	20,1	2,7	4 607	14,1	12 708	5,5	2,8
Erholungs-,Ferien-,Schul.- heime u. Boardingh. zus.	505	21,4	1 523	23,7-	3,0	923	11,9	2 890	16,3-	3,1
Ferienzentren,Ferienh.- wohnungen zusammen	18 252	7,2-	83 821	12,2-	4,6	44 390	6,7-	189 086	13,4-	4,3
Vorsorge- u. Reha-Kliniken	1 695	1,0	38 668	5,7	22,8	8 121	11,8	155 831	4,4	19,2
Betriebe zusammen	50 912	3,5-	215 018	7,0-	4,2	130 085	5,1-	562 698	6,6-	4,3
Sonstige Gemeinden										
Hotels	119 663	3,8-	276 019	4,1-	2,3	370 463	1,8-	774 350	1,5-	2,1
Hotels garnis	18 018	1,1-	38 305	0,6-	2,1	50 053	3,3-	100 762	1,9-	2,0
Gasthöfe	13 366	9,9-	26 930	9,8-	2,0	40 431	4,1-	75 504	2,3-	1,9
Pensionen	9 126	9,1-	25 017	1,7-	2,7	24 203	2,4-	67 351	2,0	2,8
Jugendherbergen und Hütten	18 376	0,1-	45 909	7,2-	2,5	37 618	0,6	96 591	0,9-	2,6
Erholungs-,Ferien-,Schul.- heime u. Boardingh. zus.	11 962	4,9-	30 151	9,7-	2,5	34 594	6,3	85 586	0,6-	2,5
Ferienzentren,Ferienh.- wohnungen zusammen	40 141	8,2	164 453	7,1	4,1	112 506	10,5	456 659	7,5	4,1
Vorsorge- u. Reha-Kliniken	1 077	0,4	22 605	9,1-	21,0	4 912	2,4-	102 903	7,5-	20,9
Betriebe zusammen	231 729	2,1-	629 389	2,1-	2,7	674 780	0,3	1 759 706	0,5	2,6
Mecklenburg-Vorpommern										
Hotels	261 091	0,2-	774 748	3,1-	3,0	834 636	0,9-	2 332 504	2,3-	2,8
Hotels garnis	37 644	0,8	111 448	0,8	3,0	94 387	1,8-	250 504	1,9-	2,7
Gasthöfe	30 329	0,5-	85 372	6,5-	2,8	80 117	4,1-	200 712	8,6-	2,5
Pensionen	23 302	3,7-	72 891	3,1-	3,1	56 266	1,6-	166 431	2,8-	3,0
Jugendherbergen und Hütten	31 012	3,5	81 609	0,9-	2,6	61 629	0,5-	165 143	0,4-	2,7
Erholungs-,Ferien-,Schul.- heime u. Boardingh. zus.	27 061	0,5-	100 865	6,7-	3,7	75 657	6,7	269 942	2,0	3,6
Ferienzentren,Ferienh.- wohnungen zusammen	129 993	1,1-	630 384	3,4-	4,8	330 173	2,7-	1 504 994	7,2-	4,6
Vorsorge- u. Reha-Kliniken	12 243	1,3	255 050	0,4	20,8	52 728	0,0	1 028 416	3,6-	19,5
Betriebe zusammen	552 675	0,3-	2 112 367	2,8-	3,8	1 585 593	1,1-	5 918 646	3,8-	3,7

1) Rechnerischer Wert Übernachtungen/Ankünfte.

24. Beherbergungsstätten, Gästebetten und Kapazitätsauslastung
nach Gemeindegruppen und ausgewählten Gemeinden

Gemeindegruppe - Gemeinde	Mai 2005									Januar - Mai 2005		
	Betriebe				Betten / Schlafgelegenheiten				durchschnittliche Auslastung			
	insge- samt 1)	darunter			insge- samt 4)	darunter			aller 5)	der ange- bote- nen 6)	aller 5)	der ange- bote- nen 6)
		geöffnete 2) Betriebe				angebotene Betten / Schlafgelegenheiten						
zusammen		Anteil gegen- über Vor- jahres- monat 3)	Ver- änd. über Vor- jahres- monat 3)	zusammen		An- teil 3)	Ver- änd. über Vor- jahres- monat 3)	Betten / Schlaf- gelegenheiten				
Anzahl	%		Anzahl	%								

Seebäder

Warnemünde	61	61	100,0	1,7	5 100	5 066	99,3	1,1	43,4	43,6	25,0	33,3
Kühlungsborn, Stadt	81	81	100,0	0,0	7 657	7 585	99,1	4,6	57,4	57,9	35,9	38,2
Nienhagen	11	10	90,9	9,1-	783	741	94,6	3,1-	34,8	36,9	19,9	22,2
Rerik, Stadt	33	32	97,0	3,2	1 709	1 673	97,9	6,8	46,8	47,8	25,6	27,2
Ahrenshoop	33	32	97,0	0,0	1 335	1 320	98,9	1,5	59,4	60,1	42,0	43,4
Dierhagen	22	21	95,5	5,0	1 398	1 384	99,0	2,4	42,2	43,0	20,0	21,2
Prerow	65	64	98,5	4,5-	2 776	2 660	95,8	3,0-	47,9	49,9	23,2	27,3
Wustrow	15	15	100,0	0,0	2 266	2 257	99,6	0,4-	40,4	41,3	24,0	25,0
Karlshagen	26	25	96,2	4,2	1 550	1 511	97,5	12,9	25,6	26,6	11,0	13,4
Koserow	26	25	96,2	0,0	1 843	1 773	96,2	4,4	35,5	37,2	20,7	24,8
Loddin	20	20	100,0	5,3	1 300	1 293	99,5	7,8	51,0	51,3	34,2	40,7
Lubmin	11	11	100,0	10,0	416	416	100,0	22,7	28,4	29,2	14,3	16,2
Trassenheide	26	24	92,3	0,0	2 293	2 159	94,2	3,1-	37,2	39,5	18,0	27,7
Ückeritz	15	14	93,3	0,0	777	631	81,2	0,6-	49,7	61,2	33,4	55,4
Zempin	14	13	92,9	7,1-	703	672	95,6	4,4-	44,0	46,0	20,3	23,0
Zinnowitz	49	49	100,0	2,0-	3 904	3 828	98,1	3,1	41,7	42,9	25,9	29,7
Baabe	33	32	97,0	3,2	1 631	1 556	95,4	0,4-	50,5	52,9	25,2	32,3
Binz	113	111	98,2	0,9-	12 492	12 196	97,6	0,4-	40,7	41,8	25,5	26,9
Breege	24	23	95,8	0,0	1 887	1 761	93,3	1,0	37,9	40,7	20,9	24,3
Göhren	40	40	100,0	2,4-	3 408	3 343	98,1	1,8-	40,6	41,5	21,8	27,2
Insel Hiddensee	51	50	98,0	2,0-	1 468	1 441	98,2	1,4-	33,3	33,9	13,6	15,5
Sellin	67	67	100,0	0,0	4 908	4 859	99,0	3,5	40,1	40,5	20,5	23,3
Thiessow	13	13	100,0	0,0	528	519	98,3	1,1-	31,4	32,0	10,5	15,2

Heilbäder

Bad Doberan	12	11	91,7	10,0	571	561	98,2	3,1	60,1	61,1	44,0	56,8
Bad Sülze, Stadt

Seeheilbäder

Heiligendamm	6	5	83,3	16,7-	853	810	95,0	16,4	42,7	44,9	38,9	44,3
Graal-Müritz	36	36	100,0	0,0	2 732	2 616	95,8	5,6-	49,2	52,0	31,7	39,0
Zingst	55	55	100,0	7,8	3 837	3 755	97,9	14,3	41,3	42,2	22,6	23,7
Boltenhagen	46	44	95,7	4,3-	4 822	4 651	96,5	2,8-	40,6	42,1	23,4	25,6
Dreikaiserbäder	175	174	99,4	1,2	13 475	13 051	96,9	3,5	44,3	45,8	26,3	30,0

Luftkurorte

Krakow am See, Stadt	11	10	90,9	9,1-	367	352	95,9	2,8-	29,0	30,2	11,7	14,8
Malchow, Stadt	15	14	93,3	0,0	667	639	95,8	10,2	58,5	61,1	35,1	38,0
Waren (Müritz), Stadt	38	37	97,4	8,8	1 615	1 391	86,1	1,7	44,3	51,5	22,7	27,0
Plau am See, Stadt	23	23	100,0	0,0	1 684	1 675	99,5	3,1	62,3	62,7	38,9	48,5

1) Im Berichtsmonat geöffnete sowie vorübergehend geschlossene Betriebe. - 2) Ganz oder teilweise geöffnet. - 3) Anteil am Insgesamt.
- 4) Maximales Bettenangebot in den zurückliegenden 13 Monaten (einschl. lfd. Monat). - 5) Rechnerischer Wert (Übernachtungen/
mögliche Bettentage) x 100. - 6) Rechnerischer Wert (Übernachtungen/angebotene Bettentage) x 100.

Noch: 24. Beherbergungsstätten, Gästebetten und Kapazitätsauslastung
nach Gemeindegruppen und ausgewählten Gemeinden

Gemeindegruppe - Gemeinde	Mai 2005								Januar - Mai 2005			
	Betriebe				Betten / Schlafgelegenheiten				durchschnittliche Auslastung			
	insge- samt 1)	darunter			insge- samt 4)	darunter			aller 5)	der ange- bote- nen 6)	aller 5)	der ange- bote- nen 6)
		geöffnete 2) Betriebe				angebotene Betten / Schlafgelegenheiten						
zusammen		Anteil gegen- über Vor- jahres monat	Ver- änd. gegen- über Vor- jahres monat	zusammen		An- teil 3)	Ver- änd. gegen- über Vor- jahres monat	Betten / Schlaf- gelegenheiten				
Anzahl		%		Anzahl		%						

Erholungsorte

Wesenberg, Stadt	7	6	85,7	0,0	545	449	82,4	2,2-	33,6	40,8	11,7	19,6
Feldberg, Stadt	15	15	100,0	7,1	877	803	91,6	2,3-	57,4	62,7	37,4	47,3
Göhren-Lebbin	5	5	100,0	0,0	1 708	1 704	99,8	0,2-	58,1	58,2	39,0	41,7
Klink	7	7	100,0	0,0	1 507	1 507	100,0	3,9	48,9	48,9	27,6	32,8
Röbel/Müritz, Stadt	10	10	100,0	11,1	532	532	100,0	25,8	43,3	43,3	15,5	22,6
Born a. Darß	11	11	100,0	0,0	641	641	100,0	2,2	42,8	42,8	15,7	16,6
Wieck a. Darß	13	13	100,0	0,0	407	398	97,8	1,7-	33,2	34,9	17,8	19,4
Insel Poel	26	25	96,2	0,0	1 342	1 228	91,5	5,1-	35,2	39,3	22,2	25,8
Sternberg, Stadt	8	8	100,0	0,0	282	282	100,0	9,3	24,4	24,4	10,9	14,4
Dranske	20	18	90,0	5,9	3 602	2 527	70,2	12,6-	9,0	13,1	3,3	7,3
Gager	16	16	100,0	0,0	476	461	96,8	0,4-	39,7	41,0	14,6	15,7
Glowe	23	23	100,0	0,0	1 019	1 009	99,0	0,1-	50,2	50,7	32,7	39,9
Lancken-Granitz	9	9	100,0	0,0	257	257	100,0	0,0	28,4	28,4	10,3	12,0
Middelhagen	39	37	94,9	7,5-	1 461	1 414	96,8	9,5-	37,9	39,5	15,6	24,0
Putbus, Stadt	23	23	100,0	4,5	995	982	98,7	4,6	34,7	35,1	17,1	21,3
Putgarten	6	6	100,0	14,3-	326	310	95,1	9,9-	30,3	31,8	13,2	14,8
Sassnitz, Stadt	35	35	100,0	9,4	1 554	1 530	98,5	8,6	37,0	37,6	20,0	21,8
Wiek	13	13	100,0	7,1-	655	643	98,2	1,8-	50,1	51,0	35,7	39,6
Mönkebude
Ueckermünde, Stadt	14	13	92,9	7,1-	1 465	1 433	97,8	1,3	22,8	25,3	9,2	11,4

Weitere ausgewählte Gemeinden

Demmin, Hansestadt	6	6	100,0	0,0	201	201	100,0	1,5	43,0	43,0	24,1	24,1
Stavenhagen, Reuterstadt	6	6	100,0	0,0	567	567	100,0	0,0	42,9	42,9	17,3	23,8
Güstrow, Stadt	16	16	100,0	0,0	1 082	1 044	96,5	3,0-	40,3	41,7	28,4	29,5
Teterow, Stadt	7	7	100,0	12,5-	518	518	100,0	11,2	37,5	37,5	30,2	30,8
Ludwigslust, Stadt	8	8	100,0	14,3	351	343	97,7	23,8	31,8	32,6	17,6	19,9
Neustadt-Glewe, Stadt	5	5	100,0	0,0	231	229	99,1	8,0	41,4	41,7	24,7	25,0
Mirow, Stadt	14	14	100,0	0,0	1 822	1 804	99,0	0,6-	43,1	43,6	15,9	18,1
Neustrelitz, Stadt	10	10	100,0	0,0	445	438	98,4	0,0	32,4	34,2	16,3	17,9
Wesenberg	3	3	100,0	0,0	162	161	99,4	0,0	28,9	29,0	7,4	11,9
Feldberger Seenlandschaft	9	8	88,9	11,1-	271	231	85,2	14,8-	16,9	20,7	6,2	8,3
Rechlin	9	9	100,0	0,0	1 149	1 147	99,8	18,4	37,5	37,6	14,7	16,4
Barth, Stadt	6	6	100,0	0,0	459	449	97,8	2,2-	33,8	34,6	17,0	21,3
Ribnitz-Damgarten, Stadt	14	13	92,9	7,1-	422	366	86,7	2,7-	20,7	23,8	11,1	14,5
Grevesmühlen, Stadt	5	5	100,0	0,0	138	138	100,0	0,0	28,9	28,9	19,4	19,4
Klützig, Stadt	7	6	85,7	14,3-	455	415	91,2	2,4-	35,8	39,2	14,6	16,0
Anklam, Stadt	7	7	100,0	0,0	231	231	100,0	0,0	36,7	37,9	30,3	32,1
Usedom, Stadt	7	7	100,0	0,0	134	134	100,0	14,5	12,7	12,7	7,0	7,6
Wolgast, Stadt	6	6	100,0	0,0	172	172	100,0	0,0	33,4	33,4	30,7	30,9
Parchim, Stadt	9	8	88,9	11,1-	297	268	90,2	9,8-	28,4	31,5	24,2	27,5
Bergen auf Rügen, Stadt	6	6	100,0	0,0	545	545	100,0	0,0	47,9	47,9	23,9	24,9
Lohme	12	12	100,0	0,0	402	360	89,6	8,2-	31,1	35,8	14,3	24,2
Ralswiek	5	5	100,0	0,0	276	276	100,0	0,0	35,5	35,5	13,5	17,8
Sagard	5	5	100,0	0,0	1 213	1 213	100,0	0,0	45,9	45,9	37,3	37,7
Ummanz	9	9	100,0	0,0	611	499	81,7	0,4-	24,9	30,4	9,2	12,8
Pasewalk, Stadt	3	3	100,0	0,0	210	210	100,0	0,0	20,2	20,2	16,4	16,4
Torgelow, Stadt	4	4	100,0	0,0	104	104	100,0	0,0	28,6	28,6	16,3	16,3

1) Im Berichtsmonat geöffnete sowie vorübergehend geschlossene Betriebe. - 2) Ganz oder teilweise geöffnet. - 3) Anteil am Insgesamt.
- 4) Maximales Bettenangebot in den zurückliegenden 13 Monaten (einschl. lfd. Monat). - 5) Rechnerischer Wert (Übernachtungen/
mögliche Bettentage) x 100. - 6) Rechnerischer Wert (Übernachtungen/angebotene Bettentage) x 100.

25. Ankünfte, Übernachtungen und Aufenthaltsdauer der Gäste in Beherbergungsstätten
nach Gemeindegruppen und ausgewählten Gemeinden

Gemeindegruppe - Gemeinde	Mai 2005					Januar - Mai 2005				
	Ankünfte		Übernachtungen			Ankünfte		Übernachtungen		
	insgesamt	Veränderung gegen- über dem Vor- jahres- monat	insgesamt	Veränderung gegen- über dem Vor- jahres- monat	durch- schnitt- liche Aufent- halts- dauer 1)	insgesamt	Veränderung gegen- über dem Vor- jahres- zeitraum	insgesamt	Veränderung gegen- über dem Vor- jahres- zeitraum	durch- schnitt- liche Aufent- halts- dauer 1)
		Anzahl		%	Anzahl		%		Tage	Anzahl
Seebäder										
Warnemünde	23 577	8,6	68 547	2,0	2,9	70 199	0,3	190 627	2,5-	2,7
Kühlungsborn, Stadt	28 598	10,7	136 164	7,6	4,8	89 070	2,6	409 212	1,1	4,6
Nienhagen	2 161	3,7	8 450	0,7	3,9	5 100	3,8	23 725	3,7	4,7
Rerik, Stadt	6 222	7,0	24 780	8,9	4,0	17 779	7,7	62 792	3,3-	3,5
Ahrenshoop	4 880	1,5	24 585	3,6-	5,0	15 935	5,2-	84 521	4,3-	5,3
Dierhagen	5 416	17,3	18 274	2,0-	3,4	13 115	7,0-	42 203	18,6-	3,2
Prerow	8 301	8,7	41 187	4,6	5,0	18 627	4,7	97 910	3,2	5,3
Wustrow	5 744	4,6	28 387	6,2-	4,9	18 465	1,6-	82 177	13,9-	4,5
Karlshagen	3 032	1,8	12 297	6,4-	4,1	6 681	5,7-	25 902	9,6-	3,9
Koserow	4 295	5,8	20 259	2,7	4,7	12 205	9,8	56 844	10,7	4,7
Loddin	2 416	8,6	20 553	29,2	8,5	7 290	3,3-	66 671	2,5-	9,1
Lubmin	1 114	1,0	3 665	6,9-	3,3	2 787	7,6-	8 134	17,6-	2,9
Trassenheide	5 418	9,2	26 460	0,2-	4,9	11 282	3,1-	62 152	3,1-	5,5
Ückeritz	1 742	8,3	11 973	1,0	6,9	4 078	8,4	39 154	0,4	9,6
Zempin	1 975	0,6	9 582	1,0-	4,9	4 711	0,3-	21 530	3,7	4,6
Zinnowitz	11 907	5,3-	50 451	10,3-	4,2	39 823	0,1-	152 899	1,5-	3,8
Baabe	4 232	2,7-	25 515	5,2-	6,0	10 487	7,3-	62 209	6,2-	5,9
Binz	32 210	9,7-	157 709	12,1-	4,9	105 296	10,2-	479 489	13,5-	4,6
Breege	4 587	13,6-	22 193	18,2-	4,8	13 483	23,5-	59 453	26,7-	4,4
Göhren	6 865	10,8-	42 888	10,7-	6,2	18 055	7,7-	113 361	4,7-	6,3
Insel Hiddensee	3 651	4,4-	15 158	4,4-	4,2	7 767	12,0-	30 068	13,0-	3,9
Sellin	12 607	9,2-	61 041	11,8-	4,8	33 983	8,5-	149 740	13,9-	4,4
Thiessow	1 245	3,4	5 142	6,8-	4,1	2 053	3,7-	8 635	4,7-	4,2
Heilbäder										
Bad Doberan	2 255	11,1	10 634	8,6	4,7	7 406	23,6	41 620	11,6	5,6
Bad Sülze, Stadt
Seeheilbäder										
Heiligendamm	3 034	25,0	11 285	3,4-	3,7	10 236	32,8	50 114	5,6	4,9
Graal-Müritz	6 260	0,2-	41 659	5,2-	6,7	19 544	5,6-	131 338	4,3-	6,7
Zingst	9 135	15,9	49 071	11,3	5,4	25 394	8,3	130 833	1,1	5,2
Boltenhagen	10 139	9,6-	60 669	8,7-	6,0	29 720	5,9-	175 045	11,3-	5,9
Dreikaiserbäder	39 238	3,6	185 230	3,9-	4,7	118 664	1,2	520 676	5,7-	4,4
Luftkurorte										
Krakow am See, Stadt	1 077	3,5	3 296	7,3	3,1	2 513	12,2	6 600	7,6	2,6
Malchow, Stadt	2 754	24,5	12 101	0,6-	4,4	5 994	4,9	35 386	3,5-	5,9
Waren (Müritz), Stadt	6 768	9,4	22 188	4,7	3,3	14 786	13,8	55 308	6,5	3,7
Plau am See, Stadt	6 947	9,1	32 542	46,5	4,7	17 017	0,6-	99 291	13,5	5,8

1) Rechnerischer Wert Übernachtungen/Ankünfte.

Noch: 25. Ankünfte, Übernachtungen und Aufenthaltsdauer der Gäste in Beherbergungsstätten nach Gemeindegruppen und ausgewählten Gemeinden

Gemeindegruppe - Gemeinde	Mai 2005					Januar - Mai 2005				
	Ankünfte		Übernachtungen			Ankünfte		Übernachtungen		
	insgesamt	Veränderung gegenüber dem Vorjahresmonat	insgesamt	Veränderung gegenüber dem Vorjahresmonat	durchschnittliche Aufenthaltsdauer 1)	insgesamt	Veränderung gegenüber dem Vorjahreszeitraum	insgesamt	Veränderung gegenüber dem Vorjahreszeitraum	durchschnittliche Aufenthaltsdauer 1)
		Anzahl		%	Anzahl		%		Tage	Anzahl

Erholungsorte

Wesenberg, Stadt	1 895	14,7-	5 675	20,8-	3,0	3 518	10,7-	9 614	16,9-	2,7
Feldberg, Stadt	2 693	3,0-	15 614	1,9	5,8	5 946	14,7-	49 547	0,9-	8,3
Göhren-Lebbin	8 691	1,9-	30 762	2,8	3,5	30 469	8,3-	100 620	8,3-	3,3
Klink	5 932	18,1-	22 865	17,7-	3,9	17 079	5,7-	63 249	6,1-	3,7
Röbel/Müritz, Stadt	2 343	30,4	7 146	28,4	3,0	3 824	26,9	10 926	27,6	2,9
Born a. Darß	2 190	17,4	8 512	16,6	3,9	4 116	19,3	15 163	10,9	3,7
Wieck a. Darß	881	7,5-	4 193	15,1-	4,8	2 766	10,7	10 925	2,4-	3,9
Insel Poel	2 163	35,1	14 649	16,6	6,8	5 563	12,5	44 551	3,5-	8,0
Sternberg, Stadt	708	5,2-	2 135	14,6-	3,0	1 984	3,9	4 643	0,2	2,3
Dranske	2 042	36,1-	10 026	44,4-	4,9	3 725	31,6-	17 939	39,6-	4,8
Gager	956	26,0	5 860	14,8	6,1	1 885	5,1	10 509	1,0	5,6
Glowe	2 463	5,9	15 855	3,6-	6,4	7 356	7,9	51 174	4,0	7,0
Lancken-Granitz	375	28,0-	2 266	20,2-	6,0	677	29,8-	4 000	25,0-	5,9
Middelhagen	3 418	7,4-	17 185	7,8-	5,0	7 575	5,0-	34 852	8,6-	4,6
Putbus, Stadt	3 185	13,3-	10 700	16,5-	3,4	7 673	6,1-	25 702	4,1-	3,3
Putgarten	688	9,0-	3 060	15,0-	4,4	1 465	6,7	6 537	3,3-	4,5
Sassnitz, Stadt	5 645	0,6-	17 824	1,8-	3,2	14 095	9,6-	46 856	8,1-	3,3
Wiek	1 113	18,1-	10 165	12,4-	9,1	3 010	9,6-	35 371	9,8-	11,8
Mönkebude
Ueckermünde, Stadt	3 510	32,5	10 377	1,8-	3,0	7 338	0,8-	20 371	10,9-	2,8

Weitere ausgewählte Gemeinden

Demmin, Hansestadt	1 263	8,7	2 678	19,7-	2,1	4 010	12,3	7 311	6,0	1,8
Stavenhagen, Reuterstadt	2 319	4,4-	7 544	5,4-	3,3	5 123	4,9-	14 828	4,1-	2,9
Güstrow, Stadt	5 717	15,2-	13 503	12,0-	2,4	19 485	0,7	46 463	5,6	2,4
Teterow, Stadt	2 369	2,6	6 022	11,2	2,5	9 402	2,3	23 159	7,9	2,5
Ludwigslust, Stadt	2 014	16,6	3 465	12,7	1,7	5 556	13,6	9 348	9,7	1,7
Neustadt-Glewe, Stadt	695	7,5-	2 962	102,9	4,3	2 351	23,7-	8 045	44,7	3,4
Mirow, Stadt	6 557	3,0	24 361	4,4	3,7	11 596	9,0	43 744	8,2	3,8
Neustrelitz, Stadt	2 366	19,0-	4 472	12,8-	1,9	6 665	2,4	10 928	3,3-	1,6
Wesenberg	422	19,2-	1 449	19,0-	3,4	546	29,9-	1 816	33,5-	3,3
Feldberger Seenlandschaft	583	38,0-	1 420	50,9-	2,4	939	42,9-	2 530	48,4-	2,7
Rechlin	3 090	15,8	13 374	8,5	4,3	5 764	8,2	24 687	9,8	4,3
Barth, Stadt	2 192	32,9-	4 814	35,0-	2,2	5 397	23,7-	11 783	25,3-	2,2
Ribnitz-Damgarten, Stadt	986	20,7	2 706	6,2	2,7	2 437	1,9	6 850	5,0-	2,8
Grevesmühlen, Stadt	620	19,4-	1 237	22,2-	2,0	2 180	16,0-	4 047	20,4-	1,9
Klützb., Stadt	1 419	21,5	5 044	10,7	3,6	2 815	4,0	10 015	5,2-	3,6
Anklam, Stadt	1 423	7,2	2 630	11,5	1,8	4 996	9,2	10 711	44,5	2,1
Usedom, Stadt	208	7,8	529	10,4	2,5	563	15,8	1 338	17,9	2,4
Wolgast, Stadt	454	11,5	1 780	1,1	3,9	1 736	8,0	7 984	15,3-	4,6
Parchim, Stadt	951	17,4-	2 612	22,7-	2,7	3 880	7,7-	10 846	27,1-	2,8
Bergen auf Rügen, Stadt	3 187	3,7	8 094	4,5-	2,5	8 664	1,9	19 652	5,7-	2,3
Lohme	1 215	3,1	3 870	12,9-	3,2	2 639	5,8-	8 552	12,6-	3,2
Ralswiek	911	32,6-	3 041	31,8-	3,3	1 702	35,9-	5 616	34,0-	3,3
Sagard	4 017	15,0	17 275	20,6	4,3	14 343	6,2-	68 264	8,8-	4,8
Ummanz	1 167	38,8-	4 710	29,2-	4,0	2 100	31,5-	7 894	27,9-	3,8
Pasewalk, Stadt	865	8,1-	1 314	9,9-	1,5	3 561	3,4-	5 212	8,7-	1,5
Torgelow, Stadt	473	5,3	921	13,0-	1,9	1 387	4,8	2 558	1,3-	1,8

1) Rechnerischer Wert Übernachtungen/Ankünfte.

26. Campingplätze und Stellplatzkapazität
nach Regionalgliederung

		Mai 2005						
		Campingplätze			Stellplätze für Urlaubscamping			
Kreis -	Land	darunter			insgesamt 2)	darunter		
		insgesamt 1)	mit Urlaubscamping			angebotene Stellplätze		
	zusammen		darunter		zusammen	Ver- änderung gegenüber dem Vor- jahresmonat	Anteil 4)	
		geöffnet 3)						
		Anzahl					%	
Neubrandenburg, Stadt	
Rostock, Hansestadt	
Bad Doberan		8	8	8	1 650	1 650	4,4	100,0
Demmin	
Güstrow		4	4	4	480	480	1,1	100,0
Ludwigslust		8	8	8	270	240	9,8-	88,9
Mecklenburg-Strelitz		30	30	30	2 507	2 457	1,4	98,0
Müritz		26	26	25	2 417	2 356	0,9	97,5
Nordvorpommern		16	16	16	3 663	3 632	0,7	99,2
Nordwestmecklenburg		12	12	12	1 801	1 731	0,1	96,1
Ostvorpommern		19	19	18	3 707	3 656	1,8	98,6
Parchim		18	18	18	1 287	1 277	2,8	99,2
Rügen		22	22	22	3 850	3 776	2,6	98,1
Uecker-Randow		4	4	3	180	150	0,0	83,3
Mecklenburg- Vorpommern insgesamt		172	172	169	23 267	22 855	1,5	98,2

1) Im Berichtsmonat geöffnete sowie vorübergehend geschlossene Betriebe. - 2) Maximales Stellplatzangebot in den zurückliegenden 13 Monaten (einschl. lfd. Monat). - 3) Ganz oder teilweise geöffnete Plätze. - 4) Anteil am Insgesamt.

27. Ankünfte, Übernachtungen und Aufenthaltsdauer der Gäste auf Campingplätzen
nach Herkunftsländern

Herkunftsland (ständiger Wohnsitz)	Mai 2005						Januar - Mai 2005					
	Ankünfte		Übernachtungen				Ankünfte		Übernachtungen			
	insgesamt	Ver- än- derung gegen- über Vorj.- monat	insgesamt	Ver- än- derung gegen- über Vorj.- monat	An- teil 1)	durch- schn. Auf- ent- halts- dauer 2)	insgesamt	Ver- än- derung gegen- über Vorj.- zeit- raum	insgesamt	Ver- än- derung gegen- über Vorj.- zeit- raum	An- teil 1)	durch- schn. Auf- ent- halts- dauer 2)
Bundesrepublik Deutschland	95 287	8,4-	269 505	8,8-	98,1	2,8	115 271	9,5-	335 091	10,0-	97,9	2,9
Ausland												
Europa												
Baltische Staaten	3	25,0-	9	43,7-	0,2	3,0	4	33,3-	10	50,0-	0,1	2,5
Belgien	21	69,6-	69	61,2-	1,3	3,3	35	65,7-	91	78,8-	1,3	2,6
Dänemark	123	64,3-	244	67,5-	4,6	2,0	234	52,1-	783	34,9-	10,8	3,3
Finnland	45	66,4-	55	65,6-	1,0	1,2	82	51,2-	127	42,3-	1,7	1,5
Frankreich	38	58,7-	64	67,7-	1,2	1,7	112	21,1-	558	29,8	7,7	5,0
Vereinigtes Königreich	49	40,0-	93	0,0	1,7	1,9	52	15,6	97	18,5-	1,3	1,9
Island	-	-	-	-	-	-	-	-	-	-	-	-
Italien	24	242,9	26	68,3-	0,5	1,1	29	314,3	36	56,1-	0,5	1,2
Luxemburg	6	62,5-	22	65,1-	0,4	3,7	6	76,9-	22	77,3-	0,3	3,7
Niederlande	1 032	46,9-	3 425	33,1-	64,4	3,3	1 218	44,7-	3 969	31,1-	54,6	3,3
Norwegen	17	46,9-	23	85,9-	0,4	1,4	32	37,3-	40	78,9-	0,6	1,3
Österreich	200	41,0-	471	25,8-	8,9	2,4	218	38,9-	497	28,0-	6,8	2,3
Polen	29	9,4-	35	58,8-	0,7	1,2	41	13,9	47	48,4-	0,6	1,1
Portugal	-	-	-	-	-	-	-	-	-	-	-	-
Rußland	3	X	3	X	0,1	1,0	5	X	5	X	0,1	1,0
Schweden	146	25,5-	211	32,4-	4,0	1,4	206	23,1-	296	28,8-	4,1	1,4
Schweiz	140	51,2-	331	54,6-	6,2	2,4	178	41,8-	443	42,3-	6,1	2,5
Spanien	25	25,0	47	45,3-	0,9	1,9	25	25,0	47	45,3-	0,6	1,9
Tschechische Republik	2	0,0	2	0,0	0,0	1,0	5	25,0	5	72,2-	0,1	1,0
Türkei	-	-	2	100,0	0,0	X	-	-	2	100,0	0,0	X
Ungarn	-	-	-	-	-	-	-	-	-	-	-	-
Sonstige europäische Länder	23	83,1-	37	90,1-	0,7	1,6	23	84,6-	37	90,6-	0,5	1,6
Zusammen	1 926	47,8-	5 169	42,9-	97,2	2,7	2 505	42,8-	7 112	35,5-	97,9	2,8
Afrika												
Republik Südafrika	2	X	2	X	0,0	1,0	2	X	2	X	0,0	1,0
Zusammen	2	X	2	X	0,0	1,0	2	X	2	X	0,0	1,0
Amerika												
USA	4	42,9-	4	42,9-	0,1	1,0	6	14,3-	7	0,0	0,1	1,2
Zusammen	4	42,9-	4	42,9-	0,1	1,0	6	14,3-	7	0,0	0,1	1,2
Australien, Neuseeland und Ozeanien zusammen	4	50,0-	8	33,3-	0,2	2,0	4	60,0-	8	42,9-	0,1	2,0
Ohne Angabe	32	X	135	X	2,5	4,2	33	X	137	X	1,9	4,2
Ausland zusammen	1 968	47,0-	5 318	41,4-	1,9	2,7	2 550	42,1-	7 266	34,2-	2,1	2,8
Ankünfte/Übernachtungen insgesamt	97 255	9,7-	274 823	9,7-	100,0	2,8	117 821	10,6-	342 357	10,7-	100,0	2,9

1) Bei Übernachtungen von Gästen aus der Bundesrepublik Deutschland und dem Ausland zusammen: Anteil an allen Übernachtungen insgesamt; sonst: Anteil an allen Übernachtungen von Gästen aus dem Ausland zusammen. - 2) Rechnerischer Wert Übernachtungen/Ankünfte.

28. Ankünfte, Übernachtungen und Aufenthaltsdauer der Gäste auf Campingplätzen nach Regionalgliederung

Kreis - Land	Mai 2005					Januar - Mai 2005				
	Ankünfte		Übernachtungen			Ankünfte		Übernachtungen		
	insgesamt	Veränderung gegenüber dem Vorjahresmonat	insgesamt	Veränderung gegenüber dem Vorjahresmonat	durchschnittliche Aufenthaltsdauer 1)	insgesamt	Veränderung gegenüber dem Vorjahreszeitraum	insgesamt	Veränderung gegenüber dem Vorjahreszeitraum	durchschnittliche Aufenthaltsdauer 1)
Neubrandenburg, Stadt
Rostock, Hansestadt
Bad Doberan	10 351	11,9-	36 080	6,6-	3,5	13 097	13,9-	45 708	11,3-	3,5
Demmin
Güstrow	1 007	25,1-	2 530	24,8-	2,5	1 095	24,2-	2 969	19,3-	2,7
Ludwigslust	528	9,9-	1 169	14,4-	2,2	672	2,9	1 553	2,0-	2,3
Mecklenburg-Strelitz	13 609	22,0-	26 349	33,3-	1,9	14 983	22,1-	29 823	33,3-	2,0
Müritz	11 304	14,3-	31 920	16,4-	2,8	13 099	15,7-	36 519	19,1-	2,8
Nordvorpommern	16 211	31,6	42 227	6,9	2,6	22 342	37,8	60 834	14,8	2,7
Nordwestmecklenburg	8 694	16,8-	23 546	4,5	2,7	10 763	23,6-	32 891	3,5	3,1
Ostvorpommern	15 089	7,1-	53 544	0,0	3,5	17 714	9,3-	63 202	4,7-	3,6
Parchim	3 970	15,4-	9 088	18,2-	2,3	4 452	20,4-	10 620	21,6-	2,4
Rügen	13 675	14,6-	39 748	13,0-	2,9	16 481	17,9-	48 185	17,1-	2,9
Uecker-Randow	244	82,1	601	92,0	2,5	268	39,6	670	37,3	2,5
Mecklenburg-Vorpommern insgesamt	97 255	9,7-	274 823	9,7-	2,8	117 821	10,6-	342 357	10,7-	2,9

1) Rechnerischer Wert Übernachtungen/Ankünfte.