



## Tourismus in Mecklenburg-Vorpommern

April 2005, Winterhalbjahr 2004/05

Bestell-Nr.: G413 2005 04

Herausgabe: 30. Juni 2005  
Printausgabe: EUR 4,00

Herausgeber: Statistisches Landesamt Mecklenburg-Vorpommern, Lübecker Straße 287, 19059 Schwerin,  
Telefon: 0385 4801-0, Telefax: 0385 4801-123, Internet: <http://www.statistik-mv.de>, E-Mail: [poststelle@statistik-mv.de](mailto:poststelle@statistik-mv.de)

Zuständiger Dezernent: Dr. Detlef Thofern, Telefon: 0385 4801-776

© Statistisches Landesamt Mecklenburg-Vorpommern, Schwerin, 2005

Für nicht gewerbliche Zwecke sind Vervielfältigung und unentgeltliche Verbreitung, auch auszugsweise, mit Quellenangabe gestattet. Die Verbreitung, auch auszugsweise, über elektronische Systeme/Datenträger bedarf der vorherigen Zustimmung. Alle übrigen Rechte bleiben vorbehalten.

### Zeichenerklärungen und Abkürzungen

-	nichts vorhanden
0	weniger als die Hälfte von 1 in der letzten besetzten Stelle, jedoch mehr als nichts
.	Zahlenwert unbekannt oder geheim zu halten
...	Zahl lag bei Redaktionsschluss noch nicht vor
x	Aussage nicht sinnvoll oder Fragestellung nicht zutreffend
/	keine Angabe, da Zahlenwert nicht ausreichend genau oder nicht repräsentativ
()	Zahl hat eingeschränkte Aussagefähigkeit
p	vorläufige Zahl
s	geschätzte Zahl
r	berichtigte Zahl

# Inhaltsverzeichnis

	Seite
<b>I. Vorbemerkungen</b>	3 - 4
<b>II. Tabellen und Grafiken</b>	
1. Beherbergungsstätten, Gästebetten und Kapazitätsauslastung	5
2. Ankünfte und Übernachtungen der Gäste in Beherbergungsstätten nach Betriebsarten	6 - 7
3. Beherbergungsstätten, Gästebetten und Kapazitätsauslastung nach Betriebsarten	8
4. Kapazitätsauslastung in Beherbergungsstätten	8
5. Beherbergungsstätten und Gästebetten im April 2005 nach Betriebsarten und Betriebsgrößenklassen	9
6. Beherbergungsstätten und Gästebetten im Jahr 2005 nach Betriebsarten und Monaten	10
7. Betriebe der Hotellerie, Gästezimmer und Kapazitätsauslastung nach Betriebsarten und Betriebsgrößenklassen	11
8. Auslastung der Gästezimmer in Betrieben der Hotellerie nach Monaten	11
9. Betriebe der Hotellerie, Gästezimmer und Kapazitätsauslastung nach Regionalgliederung	12
10. Ankünfte, Übernachtungen und Aufenthaltsdauer der Gäste in Beherbergungsstätten (einschließlich Camping) nach Betriebsarten	13
11. Ankünfte der Gäste in Beherbergungsstätten (einschließlich Camping)	13
12. Ankünfte, Übernachtungen und Aufenthaltsdauer der Gäste in Beherbergungsstätten nach Herkunftsländern	14
13. Ankünfte und Übernachtungen der Gäste in Beherbergungsstätten im Jahr 2005 nach Betriebsarten und Monaten	15
14. Beherbergungsstätten, Gästebetten und Kapazitätsauslastung nach Regionalgliederung	16
15. Beherbergungsstätten, Gästebetten und Kapazitätsauslastung nach Regionalgliederung und Betriebsarten	17 - 21
16. Ankünfte, Übernachtungen und Aufenthaltsdauer der Gäste in Beherbergungsstätten nach Regionalgliederung	22
17. Ankünfte, Übernachtungen und Aufenthaltsdauer der Gäste in Beherbergungsstätten nach Regionalgliederung und Betriebsarten	23 - 27
18. Beherbergungsstätten, Gästebetten und Kapazitätsauslastung nach Reisegebieten und Betriebsarten	28 - 29
19. Ankünfte, Übernachtungen und Aufenthaltsdauer der Gäste in Beherbergungsstätten nach Reisegebieten und Betriebsarten	30 - 31
20. Beherbergungsstätten, Gästebetten und Kapazitätsauslastung nach IHK-Bezirken und Betriebsarten	32
21. Ankünfte, Übernachtungen und Aufenthaltsdauer der Gäste in Beherbergungsstätten nach IHK-Bezirken und Betriebsarten	33
22. Beherbergungsstätten, Gästebetten und Kapazitätsauslastung nach Gemeindegruppen und Betriebsarten	34 - 35
23. Ankünfte, Übernachtungen und Aufenthaltsdauer der Gäste in Beherbergungsstätten nach Gemeindegruppen und Betriebsarten	36 - 37
24. Beherbergungsstätten, Gästebetten und Kapazitätsauslastung nach Gemeindegruppen und ausgewählten Gemeinden	38 - 39
25. Ankünfte, Übernachtungen und Aufenthaltsdauer der Gäste in Beherbergungsstätten nach Gemeindegruppen und ausgewählten Gemeinden	40 - 41
26. Campingplätze und Stellplatzkapazität nach Regionalgliederung	42
27. Ankünfte, Übernachtungen und Aufenthaltsdauer der Gäste auf Campingplätzen nach Herkunftsländern	43
28. Ankünfte, Übernachtungen und Aufenthaltsdauer der Gäste auf Campingplätzen nach Regionalgliederung	43

## I. Vorbemerkungen

Die monatliche Statistik im Reiseverkehr wird seit Mai 1991 vom Statistischen Landesamt Mecklenburg-Vorpommern durchgeführt.

Erhoben werden die Ankünfte und Übernachtungen der Gäste mit Wohnsitz innerhalb und außerhalb der Bundesrepublik Deutschland, bei Auslandsgästen auch deren Herkunftsland, die Aufenthaltsdauer sowie die Zahl der Gästebetten und bei den Betrieben der Hotellerie zusätzlich die Zahl der Gästezimmer sowie deren Belegung.

## Rechtsgrundlage

Gesetz über die Neuordnung der Statistik der Beherbergung im Reiseverkehr (Beherbergungsstatistikgesetz - BeherbStatG) vom 22. Mai 2002 (BGBl. I S. 1642) in Verbindung mit dem Gesetz über die Statistik für Bundeszwecke (BStatG) vom 22. Januar 1987 (BGBl. I S. 462, 565), zuletzt geändert durch Artikel 16 des Gesetzes vom 21. August 2002 (BGBl. I S. 3322).

Der Berichterstattung unterliegen alle Beherbergungsstätten, die mehr als acht Gäste gleichzeitig vorübergehend beherbergen können (§ 5); auskunftspflichtig sind die Inhaber oder Leiter der Beherbergungsstätten (§ 6 Abs. 1).

## Definitionen und Begriffserläuterungen

### Beherbergung im Reiseverkehr:

Unterbringung von Personen, die sich vorübergehend an einem anderen Ort als ihrem gewöhnlichen Wohnsitz aufhalten (Reisende). Ein Aufenthalt gilt - in Anlehnung an die melderechtlichen Vorschriften <sup>1)</sup> - dann als "vorübergehend", wenn er die Dauer von zwei Monaten im Allgemeinen nicht überschreitet.

Der vorübergehende Ortswechsel kann durch Urlaub und Freizeit, aber auch durch die Wahrnehmung privater und geschäftlicher Kontakte, den Besuch von Tagungen und Fortbildungsveranstaltungen, Maßnahmen zur Wiederherstellung der Gesundheit oder sonstige Gründe veranlasst sein.

### Reisegebiete:

Gliederung nach nichtadministrativen Raumeinheiten, die sich im Wesentlichen an die Zuständigkeitsbereiche der regionalen Fremdenverkehrsverbände und an naturräumliche Gegebenheiten anlehnt.

#### Rügen

Landkreis Rügen

#### Vorpommern

Greifswald, Stralsund, Landkreis Nordvorpommern, Landkreis Ostvorpommern, Landkreis Uecker-Randow

#### Mecklenburgische Ostseeküste

Rostock, Wismar, Landkreis Bad Doberan, Landkreis Nordwestmecklenburg

#### Westmecklenburg

Schwerin, Landkreis Ludwigslust, Landkreis Parchim

#### Mecklenburgische Schweiz und Seenplatte

Neubrandenburg, Landkreis Demmin, Landkreis Güstrow, Landkreis Mecklenburg-Strelitz, Landkreis Müritz

### Gemeindeguppen:

Zusammenfassung von Gemeinden (oder Gemeindeteilen) nach Arten der aufgrund landesrechtlicher Vorschriften verliehenen staatlichen Anerkennung (z. B. als Heilbäder, Seebäder, Luftkurorte). Angaben der kreisfreien Städte und Gemeinden ohne Prädikat sind in der Gruppe "Sonstige Gemeinden" enthalten.

### Winterhalbjahr:

November des Vorjahres bis April des jeweiligen Jahres.

### Sommerhalbjahr:

Mai bis Oktober des jeweiligen Jahres.

### Ankünfte:

Zahl der Meldungen von Gästen in einer Beherbergungsstätte innerhalb des Berichtszeitraums, die zum vorübergehenden Aufenthalt ein Gästebett belegten.

### Übernachtungen:

Zahl der Übernachtungen von Gästen, die im Berichtszeitraum ankamen oder aus dem vorherigen Berichtszeitraum noch anwesend waren.

### Durchschnittliche Aufenthaltsdauer:

Rechnerischer Wert (Übernachtungen/Ankünfte). Die durchschnittliche Aufenthaltsdauer kann rechnerisch, z. B. in Orten mit Sanatorien und Kurkrankenhäusern, höher sein als die Zahl der Kalendertage des Berichtszeitraums.

### Beherbergungsstätten:

Betriebe, die nach Einrichtung und Zweckbestimmung dazu dienen, mehr als acht Gäste (im Reiseverkehr) gleichzeitig zu beherbergen. Hierzu zählen auch Unterkunftsstätten, die die Gästebeherbergung nicht gewerblich und/oder nur als Nebenzweck betreiben.

### Gästezimmer:

Als Gästezimmer gilt eine Einheit, die aus einem Raum oder einer Gruppe von Räumen besteht, die eine unteilbare Mieteinheit in einem Beherbergungsbetrieb bilden. Bei den Gästezimmern kann es sich um Einzel-, Doppel- oder Mehrbettzimmern handeln, je nachdem, ob sie zur dauerhaften Beherbergung von einer, zwei oder mehr Personen eingerichtet sind. Das Angebot bezieht sich auf die am letzten Öffnungstag im Berichtsmonat tatsächlich zur Beherbergung von Gästen zur Verfügung stehenden Gästezimmern. Zimmer, die von Mitarbeitern des Betriebes benutzt werden, zählen nicht als Gästezimmer. Ein Appartement ist eine spezielle Art von Gästezimmer. Es besteht aus einem oder mehreren Räumen mit Küche, separatem Bad und/oder Toilette.

1) Siehe § 16 Abs. 1 Melderechtsrahmengesetz (MRRG) vom 24. Juni 1994 (BGBl. I S.1430 ff.)

**Betten und sonstige Schlafgelegenheiten:**

Der Bestand bezieht sich auf die Normalbelegung, ohne Berücksichtigung behelfsmäßiger Schlafgelegenheiten (z. B. Schlafcouchen, Liegen, Kinderbetten), die bei Überbelegung zusätzlich zur Verfügung stehen.

Das Angebot bezieht sich auf die am letzten Öffnungstag im Berichtsmonat tatsächlich angebotenen Beherbergungsmöglichkeiten.

**Durchschnittliche Auslastung von Betten und sonstigen Schlafgelegenheiten:**

Rechnerischer Wert, der die prozentuale Inanspruchnahme der Übernachtungsmöglichkeiten (Bettentage) im Berichtszeitraum ausdrückt. Die Zahl der Bettentage wird bei der Auslastung des Bestandes durch Multiplikation mit der Zahl der Kalendertage des Berichtsmonats, bei der Auslastung des Angebots durch Multiplikation mit der Zahl der betrieblichen Öffnungstage ermittelt.

**Durchschnittliche Auslastung der Gästezimmer:**

Rechnerischer Wert, der die prozentuale Belegung der Gästezimmer im Berichtszeitraum ausdrückt. Die durchschnittliche Auslastung aller Gästezimmer errechnet sich durch Division der Zahl der im Berichtszeitraum belegten Gästezimmer (sog. room-nights) durch das Produkt aus der Zahl der Gästezimmer insgesamt und den Kalendertagen des Berichtszeitraumes. Die durchschnittliche Auslastung der angebotenen Gästezimmer wird ermittelt durch Division der im Berichtszeitraum belegten Gästezimmer durch das Produkt aus der Zahl der angebotenen Gästezimmer und den im Berichtszeitraum geöffneten Tagen.

**Herkunftsländer:**

Für die Erfassung ist grundsätzlich der ständige Wohnsitz oder gewöhnliche Aufenthalt der Gäste maßgebend, nicht dagegen deren Staatsangehörigkeit (Nationalität).

**Betriebsarten:**

Gruppierung der Beherbergungsstätten anhand der durch die Systematik der Wirtschaftszweige (Ausgabe 2003) vorgegebenen Kriterien. Unterschieden werden:

**Hotel:**

Jedermann zugängliche Beherbergungs- und Bewirtungsstätte mit herkömmlichem Dienstleistungsangebot in der Mehrzahl ihrer Beherbergungseinheiten und mit wenigstens einem Restaurant - auch für Passanten - sowie mit besonderen Aufenthaltsräumen überwiegend für Hausgäste.

**Hotel garni:**

Jedermann zugängliche Beherbergungsstätte, in der an Hausgäste nur Frühstück abgegeben wird.

**Gasthof:**

Jedermann zugängliche Beherbergungs- und Bewirtungsstätte mit herkömmlichem Dienstleistungsangebot in der Mehrzahl ihrer Beherbergungseinheiten und mit wenigstens einem Restaurant (auch für Passanten); der Gasthof hat jedoch neben den Speise- und Schankräumen keine weiteren Aufenthaltsräume für Hausgäste.

**Pension:**

Jedermann zugängliche Beherbergungsstätte, in der Speisen und Getränke nur an Hausgäste abgegeben werden.

**Jugendherberge, jugendherbergsähnliche Einrichtung, Hütte:**

Beherbergungsstätte, vorzugsweise für Angehörige der sie tragenden Organisation (z. B. Wanderverein, Heimatverein), in der Speisen und Getränke nur an Hausgäste abgegeben werden.

**Campingplatz:**

Abgegrenztes Gelände, das jedermann zum vorübergehenden Aufstellen von mitgebrachten Wohnwagen oder Zelten zugänglich ist. Die Unterscheidung zwischen Urlaubs- und Dauercamping knüpft an die vertraglich vereinbarte Campingplatzbenutzung mit einer Dauer von höchstens zwei Monaten bzw. mehr als zwei Monaten an.

**Erholungs-, Ferien- und Schulungsheim:**

Beherbergungsstätte für Angehörige bestimmter Personengruppen (z. B. Mitglieder eines Vereins oder einer Organisation, Beschäftigte eines Unternehmens, Kinder, Mütter, Betreute sozialer Einrichtungen), in der Speisen und Getränke nur an Hausgäste abgegeben werden.

**Boardinghouses:**

Beherbergungsstätten, die jedermann zugänglich sind und neben Kurzeitaufhalten insbesondere für längere Aufenthalte im urbanen Umfeld konzipiert sind. Die Ausstattung orientiert sich an privaten Wohnungen, eine Kochgelegenheit muss gegeben sein. Die Leistung wird durch hotelähnlichen Service ergänzt (Reinigung, Serviceoffice).

**Ferienzentrum:**

Beherbergungsstätte, die jedermann zugänglich ist und nach Einrichtung und Zweckbestimmung dazu dient, wahlweise unterschiedliche Wohn- und Aufenthaltsmöglichkeiten zum vorübergehenden Aufenthalt sowie gleichzeitig Freizeiteinrichtungen in Verbindung mit Einkaufsquellen und persönlichen Dienstleistungen anzubieten.

**Ferienhaus, -wohnung:**

Jedermann zugängliche, in Wohneinheiten gegliederte Beherbergungsstätte ohne Abgabe von Speisen und Getränken, aber mit Kochgelegenheit in den Wohneinheiten.

**Vorsorge- und Reha-Klinik:**

Beherbergungsstätte unter ärztlicher Leitung zur ausschließlichen oder überwiegenden Unterbringung von Kurgästen. Hierzu zählen auch Fachkrankenhäuser der geschlossenen Krankenfürsorge, die darauf ausgerichtet sind, bestimmte Krankheitsarten oder -gruppen (z. B. Rheuma) mit Hilfe ortsgebundener Heilmittel zu behandeln (Kurkrankenhäuser) sowie Krankenhäuser, in denen durch ärztliche Maßnahmen eine berufliche Eingliederung der Patienten angestrebt wird (Rehabilitationskrankenhäuser). Diese Betriebsart wurde bisher unter der Bezeichnung Sanatorien, Kurkrankenhäuser nachgewiesen.

## 1. Beherbergungsstätten, Gästebetten und Kapazitätsauslastung

Zeitraum	Betriebe <sup>1)</sup>		Betten/Schlafgelegenheiten <sup>1)</sup>		Durchschnittliche Auslastung <sup>2)</sup>	
	insgesamt	darunter geöffnet	insgesamt	darunter angeboten	aller Betten <sup>3)</sup>	der angebotenen Betten <sup>4)</sup>
	Anzahl				%	
<b>1992</b>	1 058	919	63 700	55 437	28,7	44,6
<b>1993</b>	1 233	1 086	77 387	66 885	28,1	42,3
<b>1994</b>	1 474	1 280	89 998	75 370	27,5	41,0
<b>1995</b>	1 696	1 488	97 685	83 411	28,6	40,8
<b>1996</b>	1 895	1 690	106 571	94 274	28,7	38,2
<b>1997</b>	1 917	1 868	114 086	107 501	28,4	34,1
<b>1998</b>	2 084	2 059	130 098	127 175	28,7	33,2
<b>1999</b>	2 229	2 191	146 131	140 031	29,5	33,9
<b>2000</b>	2 509	2 485	159 061	154 294	32,0	36,1
<b>2001</b>	2 638	2 615	164 052	160 961	33,4	37,2
<b>2002</b>	2 687	2 647	169 499	164 612	34,3	38,5
<b>2003</b>	2 656	2 628	170 645	164 281	35,7	40,9
<b>2004</b>	2 651	2 620	169 693	164 970	34,5	39,1
<b>2003</b>						
Januar	2 689	2 137	168 986	136 849	10,9	14,6
Februar	2 688	2 162	169 352	138 249	15,3	19,8
März	2 678	2 383	169 343	150 139	19,1	23,5
April	2 678	2 578	169 419	158 187	31,3	35,2
Mai	2 672	2 620	169 816	162 351	41,5	44,1
Juni	2 665	2 622	170 020	163 009	52,1	54,4
Juli	2 656	2 628	170 645	164 282	65,5	68,1
August	2 652	2 629	170 610	164 404	72,9	75,7
September	2 643	2 602	170 370	162 852	50,4	52,9
Oktober	2 640	2 466	170 185	156 791	35,1	38,6
November	2 639	2 181	170 038	143 613	16,4	20,8
Dezember	2 638	2 115	169 963	140 252	15,2	19,6
<b>2004</b>						
Januar	2 634	2 064	170 304	137 586	11,9	15,9
Februar	2 632	2 097	168 263	138 564	16,1	20,5
März	2 642	2 141	168 506	142 075	20,2	24,6
April	2 643	2 406	168 167	154 095	29,9	32,9
Mai	2 630	2 563	167 922	161 579	41,8	43,6
Juni	2 642	2 596	168 902	163 396	49,7	51,5
Juli	2 651	2 620	169 693	164 970	64,3	66,2
August	2 651	2 620	169 560	164 992	67,8	69,7
September	2 645	2 600	169 332	163 572	45,9	47,7
Oktober	2 635	2 459	169 034	157 405	34,4	37,4
November	2 632	2 160	168 990	142 870	16,3	20,4
Dezember	2 631	2 103	168 924	139 516	14,8	18,8
<b>2005</b>						
Januar	2 629	2 066	168 602	137 792	13,4	17,5
Februar	2 627	2 123	168 524	141 208	15,4	19,6
März	2 626	2 370	168 719	154 636	23,1	27,4
April	2 616	2 548	169 402	161 300	23,0	25,3
Mai						
Juni						
Juli						
August						
September						
Oktober						
November						
Dezember						

<sup>1)</sup> Für die Jahre jeweils Juli; ausgenommen 1992 = Juni. - <sup>2)</sup> Für die Jahre: Januar - Dezember - <sup>3)</sup> Rechnerischer Wert (Übernachtungen/mögliche Bettentage) x 100 - <sup>4)</sup> Rechnerischer Wert (Übernachtungen/angebotene Bettentage) x 100

## 2. Ankünfte und Übernachtungen der Gäste

Lfd. Nr.	Zeitraum	Ankünfte insgesamt	Davon							Vorsorge- und Reha-Kliniken
			Hotels	Hotels garnis	Gasthöfe	Pensionen	Jugendherbergen und Hütten	Erholungs-, Ferien- und Schulungsheime, Boardinghouses	Ferienzentren, -häuser und -wohnungen	
1	<b>1992</b>	1 975 686	1 291 570	92 681	27 516	132 747	180 971	108 834	119 249	22 118
2	<b>1993</b>	2 201 281	1 342 968	146 407	32 676	168 156	185 913	124 655	170 029	30 477
3	<b>1994</b>	2 417 377	1 233 113	223 911	248 809	133 926	167 240	175 607	196 816	37 955
4	<b>1995</b>	2 690 709	1 311 375	300 242	267 713	161 823	180 355	181 160	242 443	45 598
5	<b>1996</b>	2 849 651	1 429 776	303 594	246 047	179 078	172 871	191 052	273 731	53 502
6	<b>1997</b>	3 078 170	1 512 951	323 819	234 123	197 423	189 957	190 679	372 310	56 908
7	<b>1998</b>	3 316 299	1 596 075	338 211	229 331	208 338	190 066	196 389	477 310	80 579
8	<b>1999</b>	3 764 486	1 794 902	374 127	243 511	236 515	186 215	204 987	609 954	114 275
9	<b>2000</b>	4 257 963	2 176 775	305 589	299 515	168 307	187 769	228 132	764 312	127 564
10	<b>2001</b>	4 534 825	2 313 161	325 166	286 365	174 511	178 121	220 483	901 052	135 966
11	<b>2002</b>	4 750 788	2 339 936	335 256	272 968	185 946	205 726	232 182	1 039 245	139 529
12	<b>2003</b>	5 145 948	2 575 443	360 065	280 543	207 627	213 972	235 354	1 127 001	145 943
13	<b>2004</b>	4 944 969	2 483 184	332 803	273 217	194 822	208 519	211 858	1 100 418	140 148
	<b>2003</b>									
14	Januar	148 578	87 960	9 356	7 532	4 753	2 494	5 229	21 835	9 419
15	Februar	189 735	105 846	10 774	9 668	5 778	3 428	7 637	37 590	9 014
16	März	269 798	150 343	15 955	14 032	8 874	8 221	12 438	48 908	11 027
17	April	401 983	193 023	25 249	20 720	14 206	16 990	19 447	97 767	14 581
18	Mai	555 744	269 139	40 159	31 094	23 341	30 826	29 759	118 732	12 694
19	Juni	632 828	293 516	48 424	35 507	27 556	36 612	39 172	138 144	13 897
20	Juli	685 275	317 303	52 627	40 203	31 193	33 660	32 491	162 901	14 897
21	August	746 409	363 360	56 337	43 072	34 229	31 979	27 959	174 788	14 685
22	September	584 904	296 856	44 240	33 197	26 210	25 824	24 404	120 335	13 838
23	Oktober	457 891	233 082	29 991	22 448	17 396	15 546	18 798	107 319	13 311
24	November	241 989	138 280	13 749	11 988	7 706	5 025	9 976	44 581	10 684
25	Dezember	229 563	126 735	13 204	11 082	6 427	3 367	8 044	52 808	7 896
	<b>2004</b>									
26	Januar	158 602	92 901	9 314	8 028	4 489	3 235	5 400	26 788	8 447
27	Februar	210 115	122 686	10 908	9 729	6 288	3 802	7 652	40 496	8 554
28	März	290 322	165 606	15 178	14 478	8 236	8 750	12 951	52 818	12 305
29	April	390 593	199 408	23 372	20 842	13 966	16 185	17 704	87 781	11 335
30	Mai	554 404	261 637	37 333	30 484	24 193	29 972	27 200	131 498	12 087
31	Juni	573 610	266 447	40 432	32 829	23 580	36 886	30 183	128 592	14 661
32	Juli	651 877	288 127	50 502	38 764	28 699	31 343	27 612	173 043	13 787
33	August	667 227	316 032	51 989	40 558	31 539	30 167	25 433	156 855	14 654
34	September	525 821	262 645	38 853	30 279	23 128	23 592	21 394	112 513	13 417
35	Oktober	442 345	227 872	26 724	23 098	16 606	14 506	18 407	102 181	12 951
36	November	240 906	143 754	14 025	11 837	7 344	5 431	10 198	37 115	11 202
37	Dezember	239 147	136 069	14 173	12 291	6 754	4 650	7 724	50 738	6 748
	<b>2005</b>									
38	Januar	182 996	106 810	9 889	7 776	5 629	3 675	6 521	33 996	8 700
39	Februar	198 421	115 766	10 066	9 397	5 520	3 521	8 218	37 218	8 715
40	März	321 591	173 555	16 811	15 582	10 068	7 550	14 642	71 423	11 960
41	April	329 910	177 414	19 977	17 033	11 747	15 871	19 215	57 543	11 110
42	Mai									
43	Juni									
44	Juli									
45	August									
46	September									
47	Oktober									
48	November									
49	Dezember									

in Beherbergungsstätten nach Betriebsarten

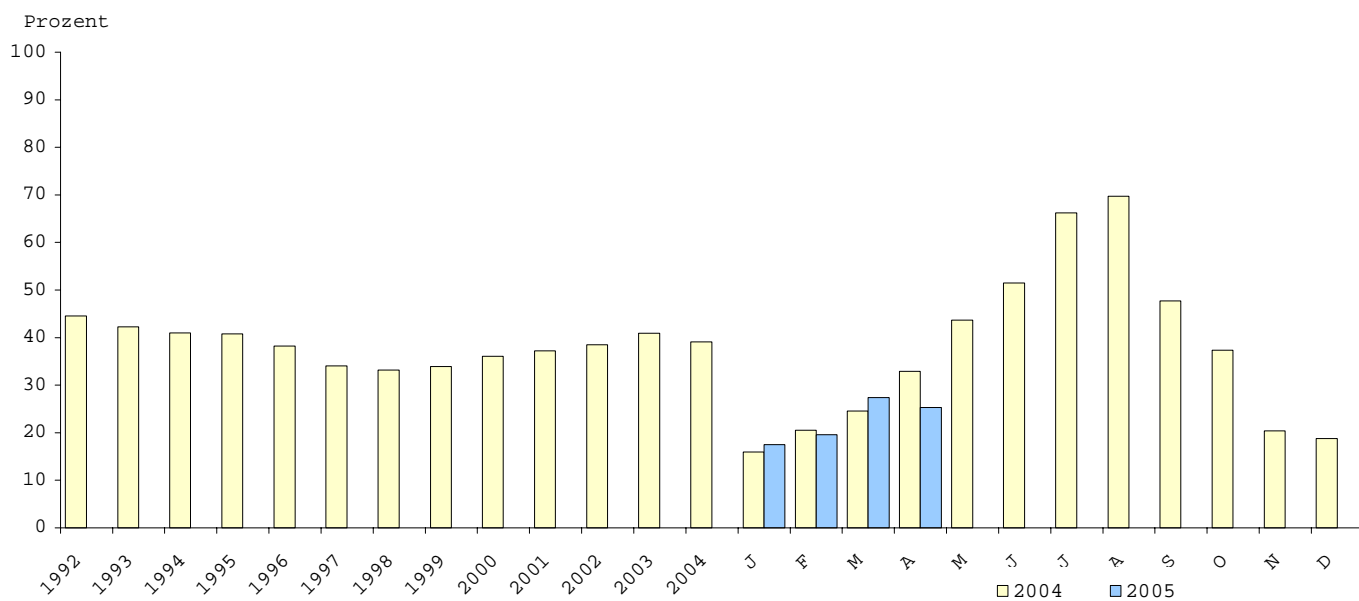
Übernach- tungen insgesamt	Davon								Lfd. Nr.
	Hotels	Hotels garnis	Gasthöfe	Pensionen	Jugend- herbergen und Hütten	Erholungs-, Ferien- und Schulungs- heime, Boarding- houses	Ferien- zentren, -häuser und -wohnungen	Vorsorge- und Reha- Kliniken	
6 658 840	3 269 691	258 534	66 263	398 580	577 509	753 846	750 756	583 661	1
7 606 861	3 286 203	409 730	79 101	532 958	671 800	764 261	1 077 352	785 456	2
8 664 001	3 081 709	687 201	632 749	454 633	644 623	824 357	1 281 735	1 056 994	3
9 936 174	3 356 322	914 227	698 064	554 912	697 396	849 605	1 579 901	1 285 747	4
10 808 915	3 813 391	924 151	652 259	596 906	670 698	890 865	1 812 588	1 448 057	5
11 579 000	4 089 564	1 031 608	622 711	639 742	683 016	890 220	2 362 524	1 259 615	6
13 279 576	4 430 319	1 094 857	608 938	680 584	680 181	902 631	3 159 792	1 722 274	7
15 615 850	5 092 993	1 216 508	638 962	807 341	655 572	911 318	3 890 682	2 402 474	8
18 250 052	6 305 988	1 004 964	880 408	593 886	650 341	1 070 152	5 002 630	2 741 683	9
19 759 712	6 864 212	1 068 657	855 528	631 063	597 050	1 047 933	5 822 141	2 873 128	10
21 005 622	7 131 007	1 092 557	808 467	686 470	663 362	1 100 626	6 638 405	2 884 727	11
22 140 077	7 831 049	1 112 016	842 691	719 649	641 443	1 093 509	6 932 148	2 967 572	12
21 350 569	7 632 337	1 016 664	808 662	682 498	655 553	994 331	6 735 792	2 824 732	13
571 407	212 473	22 365	15 762	13 336	5 339	15 475	123 772	162 885	14
725 954	270 227	26 531	21 325	14 794	10 160	27 633	167 308	187 976	15
1 004 117	399 378	38 584	32 577	23 078	21 728	38 146	217 529	233 097	16
1 591 587	563 487	68 727	53 218	42 551	46 524	78 164	475 603	263 313	17
2 186 220	809 038	119 177	90 173	74 610	84 941	118 373	608 925	280 983	18
2 656 814	910 592	150 858	111 542	95 928	98 522	152 968	858 141	277 898	19
3 464 704	1 083 337	187 074	141 248	126 508	125 334	218 865	1 284 537	297 801	20
3 857 045	1 270 861	206 919	158 241	141 126	114 084	192 996	1 467 749	305 069	21
2 577 276	952 662	147 710	106 788	96 185	75 645	114 394	805 957	277 935	22
1 849 806	693 345	86 475	61 895	55 066	40 854	82 656	554 780	274 735	23
838 675	329 434	29 466	25 148	19 406	11 195	26 667	154 397	242 962	24
802 991	336 215	28 130	24 774	17 103	7 117	27 172	199 562	162 918	25
629 246	253 962	21 011	17 801	14 806	7 278	17 371	136 182	160 835	26
786 067	322 964	25 621	20 982	16 994	10 034	26 956	178 013	184 503	27
1 056 647	442 226	35 897	33 497	22 302	21 481	40 568	236 796	223 880	28
1 506 671	568 377	62 408	55 949	41 855	44 740	71 675	418 212	243 455	29
2 173 561	799 654	110 513	91 335	75 255	82 338	108 053	652 295	254 118	30
2 517 155	869 005	131 867	101 982	84 186	109 620	136 378	817 726	266 391	31
3 382 813	994 929	172 003	134 462	118 502	130 738	189 775	1 346 863	295 541	32
3 561 316	1 140 945	189 198	142 417	133 641	117 473	172 500	1 370 190	294 952	33
2 334 063	867 495	132 627	97 169	85 473	70 394	98 958	713 748	268 199	34
1 802 585	681 579	75 192	62 765	51 910	40 168	79 742	538 191	273 038	35
825 661	346 223	30 344	25 436	19 560	12 132	28 534	146 959	216 473	36
774 784	344 978	29 983	24 867	18 014	9 157	23 821	180 617	143 347	37
701 975	297 595	24 092	16 557	15 202	8 076	21 790	165 711	152 952	38
725 075	299 893	23 400	19 101	15 758	8 570	29 034	153 580	175 739	39
1 207 786	489 812	42 901	37 709	28 897	21 750	52 706	314 612	219 399	40
1 169 918	468 931	48 663	41 973	33 683	45 138	65 547	240 737	225 276	41
									42
									43
									44
									45
									46
									47
									48
									49

### 3. Beherbergungsstätten, Gästebetten und Kapazitätsauslastung nach Betriebsarten

Betriebsart	April 2005								Januar - April 2005			
	Betriebe				Betten / Schlafgelegenheiten				durchschnittliche Auslastung			
	insgesamt 1)	darunter			insgesamt 4)	darunter			aller 5)	der angebotenen 6)	aller 5)	der angebotenen 6)
		geöffnete 2) Betriebe				angebotene Betten / Schlafgelegenheiten						
		zusammen	Anteil 3)	Veränd. gegenüber Vorjahresmonat		zusammen	Anteil 3)	Veränd. gegenüber Vorjahresmonat				
Anzahl		%		Anzahl		%		Betten / Schlafgelegenheiten				
Hotels	532	527	99,1	1,9	52 044	50 743	97,5	2,3	30,0	31,1	25,0	28,3
Hotels garnis	258	253	98,1	5,9	8 924	8 593	96,3	8,8	18,2	19,9	12,9	16,6
Gasthöfe	258	251	97,3	1,6	8 584	8 230	95,9	13,3	16,3	17,6	12,1	15,2
Pensionen	223	216	96,9	6,4	6 690	6 157	92,0	6,9	16,8	20,0	11,7	16,1
Hotellerie	1 271	1 247	98,1	3,4	76 242	73 723	96,7	4,5	25,9	27,5	21,0	24,8
Jugendherbergen und Hütten	75	72	96,0	20,0	6 686	6 294	94,1	13,8	22,5	27,2	10,5	15,3
Erholungs-, Ferien- und Schulungsheime	141	137	97,2	7,0	10 084	9 095	90,2	8,9	21,7	25,6	14,0	20,3
Boardinghouses	-	-	-	-	-	-	-	-	-	-	-	-
Ferienzentren	22	22	100,0	4,8	11 793	10 337	87,7	5,6	27,3	31,3	26,5	32,6
Ferienhäuser, -wohnungen	1 054	1 017	96,5	8,5	53 998	51 331	95,1	7,0	8,9	10,1	7,7	9,4
Sonstiges Beherbergungsgewerbe	1 292	1 248	96,6	8,9	82 561	77 057	93,3	5,8	14,2	16,3	11,4	14,4
Hotellerie u. Sonstiges Beherbergungsg. zusammen	2 563	2 495	97,3	6,1	158 803	150 780	94,9	5,2	19,8	21,9	16,0	19,5
Vorsorge- u. Reha-Kliniken	53	53	100,0	1,9	10 599	10 520	99,3	2,2	70,8	71,7	59,9	63,3
<b>Betriebe zusammen</b>	<b>2 616</b>	<b>2 548</b>	<b>97,4</b>	<b>5,9</b>	<b>169 402</b>	<b>161 300</b>	<b>95,2</b>	<b>4,7</b>	<b>23,0</b>	<b>25,3</b>	<b>18,8</b>	<b>22,7</b>

1) Im Berichtsmonat geöffnete sowie vorübergehend geschlossene Betriebe. - 2) Ganz oder teilweise geöffnet. - 3) Anteil am Insgesamt. - 4) Maximales Bettenangebot in den zurückliegenden 13 Monaten (einschl. lfd. Monat). - 5) Rechnerischer Wert (Übernachtungen/ mögliche Bettentage) x 100. - 6) Rechnerischer Wert (Übernachtungen/angebotene Bettentage) x 100.

### 4. Kapazitätsauslastung in Beherbergungsstätten





**5. Beherbergungsstätten und Gästebetten im April 2005  
nach Betriebsarten und Betriebsgrößenklassen \*)**

Betriebsart - Betriebe mit ... bis ... Gästebetten	Betriebe			Betten/Schlafgelegenheiten		
	ins- gesamt 1)	darunter		ins- gesamt 3)	darunter	
		geöffnete Betriebe 2)			angebotene Betten/ Schlafgelegenheiten	
		zusammen	Veränderung gegenüber Vorjahres- monat		zusammen	Veränderung gegenüber Vorjahres- monat
	Anzahl	%		Anzahl	%	
<b>Hotels, Hotels garnis, Gasthöfe, Pensionen</b>						
9 - 11	64	63	5,0	643	632	5,2
12 - 14	90	88	7,3	1 159	1 117	6,9
15 - 19	137	130	0,0	2 310	2 164	0,7
20 - 29	260	255	3,2	6 261	6 044	4,0
30 - 99	540	531	2,9	28 156	27 079	3,3
100 - 249	143	143	5,9	21 777	21 509	6,6
250 - 499	28	28	0,0	9 100	8 661	0,0
500 und mehr	9	9	12,5	6 836	6 517	11,3
Beherbergungsstätten zusammen	1 271	1 247	3,4	76 242	73 723	4,5
<b>Jugendherbergen und Hütten, Erholungs- und Ferienheime, Schulungsheime, Boardinghouses, Ferienzentren, Ferienhäuser, Ferienwohnungen</b>						
9 - 11	96	87	19,2	976	887	20,2
12 - 14	161	158	5,3	2 053	1 997	4,9
15 - 19	174	168	7,7	2 902	2 774	7,9
20 - 29	223	215	15,6	5 216	4 937	14,2
30 - 99	466	451	7,4	24 448	22 912	9,1
100 - 249	117	114	5,6	17 202	15 991	6,8
250 - 499	37	37	5,7	12 337	11 588	3,6
500 und mehr	18	18	0,0	15 927	15 971	- 1,0
Beherbergungsstätten zusammen	1 292	1 248	8,6	82 561	77 057	5,8
<b>Vorsorge- und Reha-Kliniken</b>						
30 - 99	9	9	0,0	632	632	1,8
100 - 249	34	34	6,3	6 443	6 364	8,1
250 und mehr	10	10	- 23,0	2 524	2 524	- 40,6
Beherbergungsstätten zusammen	53	53	- 1,9	10 599	10 520	- 2,2
<b>Beherbergungsstätten zusammen</b>						
9 - 11	160	150	12,8	1 619	1 519	13,4
12 - 14	251	246	6,0	3 212	3 114	5,6
15 - 19	311	298	4,2	5 212	4 938	4,6
20 - 29	483	470	8,5	11 477	10 981	8,3
30 - 99	1 015	991	4,9	53 236	50 623	5,8
100 - 249	294	291	5,8	45 422	43 864	6,9
250 - 499	74	74	- 1,3	24 265	23 077	1,4
500 und mehr	28	28	3,7	24 959	22 184	- 2,2
<b>Mecklenburg-Vorpommern</b>	<b>2 616</b>	<b>2 548</b>	<b>5,9</b>	<b>169 402</b>	<b>161 300</b>	<b>4,7</b>

\*) Anzahl der vorhandenen Gästebetten. - 1) Im Berichtsmonat geöffnete sowie vorübergehend geschlossene Betriebe. - 2) Ganz oder teilweise geöffnet. - 3) Maximales Bettenangebot in den zurückliegenden 13 Monaten (einschl. lfd. Monat)

**6. Beherbergungsstätten und Gästebetten im Jahr 2005  
nach Betriebsarten und Monaten**

Monat	Insgesamt	Davon							
		Hotels	Hotels garnis	Gasthöfe	Pensionen	Jugendherbergen und Hütten	Erholungs-, Ferien- und Schulungsheime, Boarding-houses	Ferienzentren, -häuser und -wohnungen	Vorsorge- und Reha-Kliniken

**Anzahl der Betriebe - insgesamt -**

Januar	2 629	536	260	259	224	75	142	1 079	54
Februar	2 627	535	260	258	223	75	141	1 081	54
März	2 626	534	259	259	223	75	142	1 080	54
April	2 616	532	258	258	223	75	141	1 076	53
Mai									
Juni									
Juli									
August									
September									
Oktober									
November									
Dezember									

**Anzahl der geöffneten Betriebe**

Januar	2 066	469	197	207	167	47	104	824	51
Februar	2 123	483	204	214	172	52	112	834	52
März	2 370	521	236	242	197	60	129	931	54
April	2 548	527	253	251	216	72	137	1 039	53
Mai									
Juni									
Juli									
August									
September									
Oktober									
November									
Dezember									

**Anzahl der Betten - insgesamt -**

Januar	168 602	51 911	8 970	7 748	6 691	6 584	10 139	65 739	10 820
Februar	168 524	51 951	8 968	7 738	6 671	6 584	10 064	65 717	10 831
März	168 719	51 893	8 948	7 753	6 679	6 686	10 083	65 896	10 781
April	169 402	52 044	8 924	8 584	6 690	6 686	10 084	65 791	10 599
Mai									
Juni									
Juli									
August									
September									
Oktober									
November									
Dezember									

**Anzahl der angebotenen Betten**

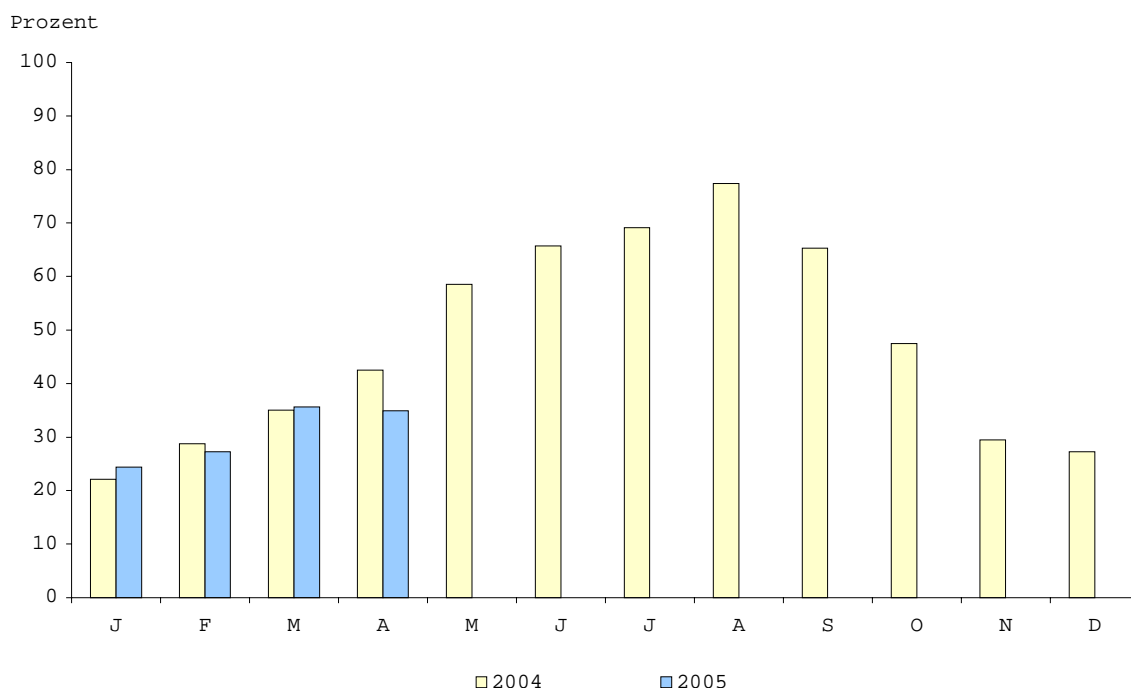
Januar	137 792	46 276	6 858	6 030	4 695	4 137	6 523	52 908	10 365
Februar	141 208	47 260	7 048	6 153	4 810	4 505	6 823	54 111	10 498
März	154 636	50 058	8 160	7 190	5 648	5 553	8 530	58 826	10 671
April	161 300	50 743	8 593	8 230	6 157	6 294	9 095	61 668	10 520
Mai									
Juni									
Juli									
August									
September									
Oktober									
November									
Dezember									

### 7. Betriebe der Hotellerie, Gästezimmer und Kapazitätsauslastung nach Betriebsarten und Betriebsgrößenklassen

Betriebsart  Betriebe mit ... bis ...  Gästezimmer	April 2005										Winterhalb- jahr 2005 1)			
	Betriebe					Gästezimmer					durchschnittliche Auslastung			
	darunter					darunter								
	geöffnete 3) Betriebe					angebotene Gäste- zimmer								
	insge- samt 2)	zusammen	Anteil	Ver- änd. gegen- über Vor- jahres monat	4)	insge- samt 2)	zusammen	An- teil	Ver- änd. gegen- über Vor- jahres monat	4)	5)	der ange- bote- nen 6)	5)	der ange- bote- nen 6)
Anzahl					Anzahl					%				
Hotels	532	527	99,1	1,9	24 778	24 303	98,1	2,9	38,3	39,4	30,0	34,0		
Hotels garnis	258	253	98,1	5,9	4 263	4 135	97,0	8,0	23,3	25,3	15,8	20,6		
Gasthöfe	258	251	97,3	1,6	4 137	3 983	96,3	17,2	20,3	21,8	14,9	19,1		
Pensionen	223	216	96,9	6,4	2 947	2 776	94,2	6,9	23,1	27,0	14,9	20,4		
<b>Betriebe zusammen</b>	<b>1 271</b>	<b>1 247</b>	<b>98,1</b>	<b>3,4</b>	<b>36 125</b>	<b>35 197</b>	<b>97,4</b>	<b>5,3</b>	<b>33,2</b>	<b>34,9</b>	<b>25,5</b>	<b>30,2</b>		
davon														
unter 6	63	62	98,4	5,1	296	291	98,3	5,1	16,0	18,8	9,7	14,0		
6 - 9	241	231	95,9	2,2	1 788	1 691	94,6	1,8	17,8	20,6	11,7	15,9		
10 - 19	426	421	98,8	5,3	5 910	5 766	97,6	6,4	23,4	25,4	16,2	20,4		
20 - 49	379	371	97,9	1,6	11 276	10 843	96,2	2,1	30,1	32,3	20,2	25,3		
50 - 99	101	101	100,0	0,0	6 967	6 864	98,5	0,1-	39,4	39,9	31,0	35,6		
100 - 199	53	53	100,0	10,4	6 981	6 839	98,0	9,5	42,8	43,7	35,9	38,4		
200 und mehr	8	8	100,0	14,3	2 907	2 903	99,9	23,6	38,9	38,9	40,3	42,1		
<b>Betriebe zusammen</b>	<b>1 271</b>	<b>1 247</b>	<b>98,1</b>	<b>3,4</b>	<b>36 125</b>	<b>35 197</b>	<b>97,4</b>	<b>5,3</b>	<b>33,2</b>	<b>34,9</b>	<b>25,5</b>	<b>30,2</b>		

1) November 2004 - April 2005 - 2) Im Berichtsmonat geöffnete sowie vorübergehend geschlossene Betriebe. - 3) Ganz oder teilweise geöffnet. - 4) Anteil am Insgesamt. - 5) (Zahl der in der Berichtsperiode belegten Gästezimmer/(Zahl der Gästezimmer insgesamt x Kalendertage)) x 100.- 6) (Zahl der in der Berichtsperiode belegten Gästezimmer/Zahl der angebotenen Gästezimmer x geöffnete Tage) x 100.

### 8. Auslastung der Gästezimmer in Betrieben der Hotellerie nach Monaten



9. Betriebe der Hotellerie, Gästezimmer und Kapazitätsauslastung  
nach Regionalgliederung

Kreis - Land	April 2005										Winterhalb- jahr 2005 1)	
	Betriebe				Gästezimmer				durchschnittliche Auslastung			
	insge- samt 2)	darunter			insge- samt 2)	darunter			aller 5)	der ange- bote- nen 6)	aller 5)	der ange- bote- nen 6)
		geöffnete 3) Betriebe				angebotene Gäste- zimmer						
		zusammen	Anteil 4)	Ver- änd. gegen- über Vor- jahres monat		zusammen	An- teil 4)	Ver- änd. gegen- über Vor- jahres monat				
Anzahl		%		Anzahl		%						
Greifswald, Hansestadt	17	17	100,0	0,0	598	590	98,7	4,8	45,5	46,1	33,4	35,5
Neubrandenburg, Stadt	10	10	100,0	0,0	492	483	98,2	1,4-	35,7	36,4	29,5	30,5
Rostock, Hansestadt	64	64	100,0	3,2	2 477	2 463	99,4	2,0	48,6	49,2	42,1	43,2
Schwerin, Landeshauptstadt	36	35	97,2	0,0	1 325	1 299	98,0	1,1	34,8	35,5	28,0	28,6
Stralsund, Hansestadt	23	23	100,0	0,0	898	894	99,6	0,3-	36,8	37,0	25,9	27,9
Wismar, Hansestadt	16	16	100,0	0,0	515	514	99,8	1,0	34,1	34,1	25,4	26,4
Bad Doberan	124	119	96,0	4,4	4 006	3 863	96,4	3,4	44,5	46,4	34,3	39,0
Demmin	36	35	97,2	2,9	742	646	87,1	5,4	25,4	29,8	15,8	18,7
Güstrow	48	48	100,0	2,1	1 123	1 107	98,6	5,4	29,7	31,1	25,5	27,3
Ludwigslust	46	43	93,5	0,0	712	682	95,8	4,4	21,6	23,0	19,4	21,7
Mecklenburg-Strelitz	59	57	96,6	0,0	1 027	987	96,1	0,4-	20,7	22,8	15,7	19,5
Müritz	84	84	100,0	3,7	2 286	2 265	99,1	4,6	28,8	29,2	19,1	23,4
Nordvorpommern	120	117	97,5	5,4	3 280	3 230	98,5	36,6	27,4	28,4	22,6	27,1
Nordwestmecklenburg	57	56	98,2	3,7	1 502	1 460	97,2	1,0	35,7	37,9	26,4	29,6
Ostvorpommern	186	182	97,8	5,2	5 855	5 678	97,0	4,0	32,3	34,1	24,6	31,7
Parchim	62	60	96,8	1,6-	1 341	1 252	93,4	1,0-	25,6	27,8	17,5	19,3
Rügen	259	257	99,2	5,8	7 545	7 384	97,9	4,1	30,3	32,6	22,1	29,2
Uecker-Randow	24	24	100,0	4,0-	401	400	99,8	11,1-	26,9	28,1	20,6	22,1
<b>Mecklenburg- Vorpommern Insgesamt</b>	<b>1 271</b>	<b>1 247</b>	<b>98,1</b>	<b>3,4</b>	<b>36 125</b>	<b>35 197</b>	<b>97,4</b>	<b>5,3</b>	<b>33,2</b>	<b>34,9</b>	<b>25,5</b>	<b>30,2</b>

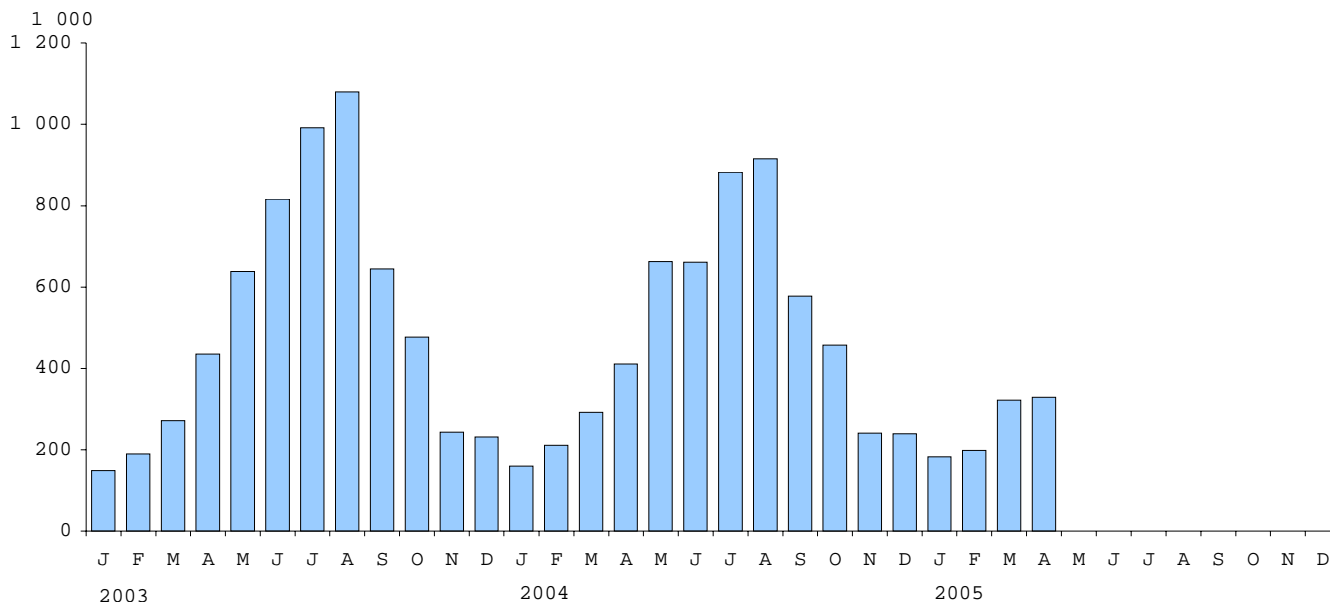
1) November 2004 - April 2005 - 2) Im Berichtsmonat geöffnete sowie vorübergehend geschlossene Betriebe. - 3) Ganz oder teilweise geöffnet. - 4) Anteil am Insgesamt. - 5) (Zahl der in der Berichtsperiode belegten Gästezimmer/(Zahl der Gästezimmer insgesamt x Kalendertage)) x 100.- 6) (Zahl der in der Berichtsperiode belegten Gästezimmer/Zahl der angebotenen Gästezimmer x geöffnete Tage) x 100.

10. Ankünfte, Übernachtungen und Aufenthaltsdauer der Gäste in Beherbergungsbetrieben  
(einschließlich Camping) nach Betriebsarten

Betriebsart	April 2005					Januar - April 2005				
	Ankünfte		Übernachtungen		durchschnittliche Aufenthaltsdauer 1)	Ankünfte		Übernachtungen		durchschnittliche Aufenthaltsdauer 1)
	insgesamt	Veränderung gegenüber dem Vorjahresmonat	insgesamt	Veränderung gegenüber dem Vorjahresmonat		insgesamt	Veränderung gegenüber dem Vorjahreszeitraum	insgesamt	Veränderung gegenüber dem Vorjahreszeitraum	
	Anzahl	%	Anzahl	%	Tage	Anzahl	%	Anzahl	%	Tage
Hotels	177 414	11,0-	468 931	17,5-	2,6	573 545	1,2-	1 556 231	2,0-	2,7
Hotels garnis	19 977	14,5-	48 663	22,0-	2,4	56 743	3,5-	139 056	4,1-	2,5
Gasthöfe	17 033	18,3-	41 973	25,0-	2,5	49 788	6,2-	115 340	10,1-	2,3
Pensionen	11 747	15,9-	33 683	19,5-	2,9	32 964	0,0	93 540	2,5-	2,8
Hotellerie	226 171	12,2-	593 250	18,6-	2,6	713 040	1,7-	1 904 167	2,7-	2,7
Jugendherbergen und Hütten	15 871	1,9-	45 138	0,9	2,8	30 617	4,2-	83 534	0,0	2,7
Campingplätze	10 266	51,7-	31 449	54,7-	3,1	20 566	14,3-	67 534	14,2-	3,3
Erholungs-, Ferien- und Schulungsheime	19 215	8,5	65 547	8,5-	3,4	48 596	11,2	169 077	8,0	3,5
Boardinghouses	-	-	-	-	-	-	-	-	-	-
Ferienzentren	25 255	17,5-	96 741	30,7-	3,8	94 103	5,7	374 299	5,0-	4,0
Ferienhäuser, -wohnungen	32 288	43,5-	143 966	48,3-	4,5	106 077	10,7-	500 311	13,0-	4,7
Sonstiges Beherbergungsgewerbe	102 895	28,0-	382 841	36,6-	3,7	299 959	2,5-	1 194 755	7,2-	4,0
Hotellerie u. Sonstiges Beherbergungsg. zusammen	329 066	17,8-	976 091	26,8-	3,0	1 012 999	1,9-	3 098 922	4,5-	3,1
Vorsorge- u. Reha-Kliniken	11 110	2,0-	225 276	7,5-	20,3	40 485	0,4-	773 366	4,8-	19,1
<b>Betriebe zusammen</b>	<b>340 176</b>	<b>17,4-</b>	<b>1 201 367</b>	<b>23,8-</b>	<b>3,5</b>	<b>1 053 484</b>	<b>1,9-</b>	<b>3 872 288</b>	<b>4,6-</b>	<b>3,7</b>

1) Rechnerischer Wert Übernachtungen/Ankünfte.

11. Ankünfte der Gäste in Beherbergungsbetrieben  
(einschließlich Camping)



12. Ankünfte, Übernachtungen und Aufenthaltsdauer der Gäste in Beherbergungsstätten nach Herkunftsländern

Herkunftsland (ständiger Wohnsitz)	April 2005						Winterhalbjahr 2005 1)					
	Ankünfte		Übernachtungen			durchschn. Aufenthaltsdauer 3)	Ankünfte		Übernachtungen			durchschn. Aufenthaltsdauer 3)
	insgesamt	Veränderung gegenüber Vorj.-monat	insgesamt	Veränderung gegenüber Vorj.-monat	Anteil 2)		insgesamt	Veränderung gegenüber Vorj.-zeitraum	insgesamt	Veränderung gegenüber Vorj.-zeitraum	Anteil 2)	
						Anzahl						%
Bundesrepublik Deutschland	315 040	15,6-	1 140 492	22,4-	97,5	3,6	1 445 150	0,6-	5 260 217	4,0-	97,3	3,6
Ausland												
Europa												
Baltische Staaten	88	22,2	209	5,6	0,7	2,4	406	8,4-	917	0,5	0,6	2,3
Belgien	107	30,1-	227	45,2-	0,8	2,1	510	24,1-	1 337	20,5-	0,9	2,6
Dänemark	2 245	12,2-	4 802	22,1-	16,3	2,1	11 798	12,6	27 682	7,6	18,7	2,3
Finnland	788	34,2	1 077	33,3	3,7	1,4	2 952	45,6	4 109	43,6	2,8	1,4
Frankreich	191	15,1-	406	10,8-	1,4	2,1	851	3,3-	1 953	7,2	1,3	2,3
Griechenland	36	5,9	94	29,3-	0,3	2,6	151	0,0	376	5,3-	0,3	2,5
Vereinigtes Königreich	169	35,7-	309	64,6-	1,1	1,8	883	1,2-	2 154	12,0-	1,5	2,4
Irland, Republik	5	61,5-	5	75,0-	0,0	1,0	85	39,3	199	64,5	0,1	2,3
Island	3	25,0-	3	57,1-	0,0	1,0	21	40,0	28	12,5-	0,0	1,3
Italien	170	8,3	354	14,3-	1,2	2,1	1 002	41,5	2 281	30,7	1,5	2,3
Luxemburg	31	27,9-	105	23,9-	0,4	3,4	211	122,1	371	50,2	0,3	1,8
Niederlande	1 125	4,3-	2 752	10,1-	9,4	2,4	5 288	0,9	15 145	4,5-	10,2	2,9
Norwegen	188	36,7-	398	24,9-	1,4	2,1	884	11,9	1 771	11,3	1,2	2,0
Österreich	463	21,5-	1 108	32,1-	3,8	2,4	1 700	8,1-	4 677	11,5-	3,2	2,8
Polen	497	15,6	1 540	24,9	5,2	3,1	2 167	4,2	8 635	77,1	5,8	4,0
Portugal	27	12,9-	115	121,2	0,4	4,3	110	27,9	257	62,7	0,2	2,3
Rußland	120	8,1	259	0,4	0,9	2,2	861	37,3	1 865	10,9	1,3	2,2
Schweden	6 158	25,1-	9 933	26,0-	33,8	1,6	27 296	8,4-	47 082	3,9-	31,8	1,7
Schweiz	625	13,4-	1 653	15,0-	5,6	2,6	1 869	0,5-	5 493	0,3	3,7	2,9
Spanien	136	130,5	221	72,7	0,8	1,6	555	38,4	1 442	78,7	1,0	2,6
Tschechische Republik	114	28,1	266	26,3-	0,9	2,3	608	37,6	1 483	4,0	1,0	2,4
Türkei	13	8,3	17	22,7-	0,1	1,3	74	26,0-	203	22,8-	0,1	2,7
Ungarn	25	8,7	85	97,7	0,3	3,4	163	12,8-	370	26,4-	0,2	2,3
Sonstige europäische Länder	282	35,6	694	63,3	2,4	2,5	1 067	5,8-	2 697	15,7-	1,8	2,5
Zusammen	13 606	15,4-	26 632	18,6-	90,5	2,0	61 512	0,8	132 527	3,5	89,5	2,2
Afrika												
Republik Südafrika	8	27,3-	14	56,2-	0,0	1,8	41	28,1-	84	66,1-	0,1	2,0
Sonstige afrikanische Länder	28	47,4	78	9,3-	0,3	2,8	99	1,0-	216	6,9-	0,1	2,2
Zusammen	36	20,0	92	22,0-	0,3	2,6	140	10,8-	300	37,5-	0,2	2,1
Asien												
Arabische Golfstaaten	27	125,0	108	56,5	0,4	4,0	106	76,7	310	11,4-	0,2	2,9
China Volksrep. und Hongkong	38	40,7	379	871,8	1,3	10,0	196	3,2	1 716	193,8	1,2	8,8
Israel	5	37,5-	17	5,6-	0,1	3,4	39	40,0-	76	18,3-	0,1	1,9
Japan	20	5,3	43	79,2	0,1	2,2	157	22,7-	371	10,8-	0,3	2,4
Südkorea	9	80,0	22	4,8	0,1	2,4	39	77,3	222	226,5	0,1	5,7
Taiwan	-	-	-	-	-	-	13	30,0	15	6,2-	0,0	1,2
Sonstige asiatische Länder	35	29,6	152	19,6-	0,5	4,3	140	1,4	524	31,1-	0,4	3,7
Zusammen	134	35,4	721	98,6	2,5	5,4	690	0,3	3 234	41,4	2,2	4,7
Amerika												
Kanada	46	43,2-	105	30,5-	0,4	2,3	136	37,6-	352	32,3-	0,2	2,6
USA	183	24,7-	369	66,7-	1,3	2,0	794	2,2	1 857	19,4-	1,3	2,3
Mittelamerika und Karibik	8	X	10	X	0,0	1,3	50	42,9	146	39,0	0,1	2,9
Brasilien	10	100,0	24	118,2	0,1	2,4	28	41,7-	66	36,5-	0,0	2,4
Sonstige südamerik. Länder	44	266,7	60	66,7	0,2	1,4	96	182,4	195	150,0	0,1	2,0
Zusammen	291	14,7-	568	56,5-	1,9	2,0	1 104	0,7-	2 616	15,9-	1,8	2,4
Australien, Neuseeland und Ozeanien zusammen	44	193,3	91	167,6	0,3	2,1	124	6,9	271	1,1-	0,2	2,2
Ohne Angabe	759	20,8-	1 322	26,7-	4,5	1,7	4 251	18,2	9 168	20,2	6,2	2,2
Ausland zusammen	14 870	15,1-	29 426	19,1-	2,5	2,0	67 821	1,6	148 116	4,4	2,7	2,2
<b>Ankünfte/Übern. insgesamt</b>	<b>329 910</b>	<b>15,5-</b>	<b>1 169 918</b>	<b>22,4-</b>	<b>100,0</b>	<b>3,5</b>	<b>1 512 971</b>	<b>0,5-</b>	<b>5 408 333</b>	<b>3,8-</b>	<b>100,0</b>	<b>3,6</b>

1) November 2004 - April 2005. - 2) Bei Übernachtungen von Gästen aus der Bundesrepublik Deutschland und dem Ausland zusammen: Anteil an allen Übernachtungen insgesamt; sonst: Anteil an allen Übernachtungen von Gästen aus dem Ausland zusammen. - 3) Rechnerischer Wert Übernachtungen/Ankünfte.

**13. Ankünfte und Übernachtungen der Gäste in Beherbergungsstätten  
im Jahr 2005 nach Betriebsarten und Monaten**

Monat	Insgesamt	Davon in							
		Hotels	Hotels garnis	Gasthöfe	Pensionen	Jugendherbergen und Hütten	Erholungs-, Ferien- und Schulungsheime, Boardinghouses	Ferienzentren, -häuser und -wohnungen	Vorsorge- und Reha-Kliniken
<b>Ankünfte insgesamt</b>									
Januar	182 996	106 810	9 889	7 776	5 629	3 675	6 521	33 996	8 700
Februar	198 421	115 766	10 066	9 397	5 520	3 521	8 218	37 218	8 715
März	321 591	173 555	16 811	15 582	10 068	7 550	14 642	71 423	11 960
April	329 910	177 414	19 977	17 033	11 747	15 871	19 215	57 543	11 110
Mai									
Juni									
Juli									
August									
September									
Oktober									
November									
Dezember									
<b>Jan. - April</b>	<b>1 032 918</b>	<b>573 545</b>	<b>56 743</b>	<b>49 788</b>	<b>32 964</b>	<b>30 617</b>	<b>48 596</b>	<b>200 180</b>	<b>40 485</b>
<b>Ankünfte von Gästen mit Wohnsitz außerhalb der Bundesrepublik Deutschland</b>									
Januar	5 509	3 618	468	212	93	175	103	840	-
Februar	9 051	4 634	657	267	124	167	72	3 129	1
März	10 610	7 349	878	636	113	406	77	1 151	-
April	14 870	11 087	1 357	569	184	247	146	1 280	-
Mai									
Juni									
Juli									
August									
September									
Oktober									
November									
Dezember									
<b>Jan. - April</b>	<b>40 040</b>	<b>26 688</b>	<b>3 360</b>	<b>1 684</b>	<b>514</b>	<b>995</b>	<b>398</b>	<b>6 798</b>	<b>1</b>
<b>Übernachtungen insgesamt</b>									
Januar	701 975	297 595	24 092	16 557	15 202	8 076	21 790	165 711	152 952
Februar	725 075	299 893	23 400	19 101	15 758	8 570	29 034	153 580	175 739
März	1 207 786	489 812	42 901	37 709	28 897	21 750	52 706	314 612	219 399
April	1 169 918	468 931	48 663	41 973	33 683	45 138	65 547	240 707	225 276
Mai									
Juni									
Juli									
August									
September									
Oktober									
November									
Dezember									
<b>Jan. - April</b>	<b>3 804 754</b>	<b>1 556 231</b>	<b>139 056</b>	<b>115 340</b>	<b>93 540</b>	<b>83 534</b>	<b>169 077</b>	<b>874 610</b>	<b>773 366</b>
<b>Übernachtungen von Gästen mit Wohnsitz außerhalb der Bundesrepublik Deutschland</b>									
Januar	12 994	6 790	885	466	184	274	425	3 970	-
Februar	23 763	9 027	1 055	563	408	655	352	11 698	5
März	23 083	14 295	1 615	1 143	251	1 092	426	4 261	-
April	29 426	20 123	2 270	1 366	497	692	576	3 902	-
Mai									
Juni									
Juli									
August									
September									
Oktober									
November									
Dezember									
<b>Jan. - April</b>	<b>89 266</b>	<b>50 235</b>	<b>5 825</b>	<b>3 538</b>	<b>1 340</b>	<b>2 713</b>	<b>1 779</b>	<b>23 831</b>	<b>5</b>

14. Beherbergungsstätten, Gästebetten und Kapazitätsauslastung  
nach Regionalgliederung

Kreis - Land	April 2005											Winterhalb- jahr 2005 1)	
	Betriebe				Betten / Schlafgelegenheiten				durchschnittliche Auslastung				
	insge- samt 2)	darunter			insge- samt 5)	darunter			aller 6)	der ange- bote- nen 7)	aller 6)	der ange- bote- nen 7)	
		geöffnete 3) Betriebe				angebotene Betten / Schlafgelegenheiten							
		zusammen	Anteil 4)	Ver- änd. gegen- über Vor- jahres monat		zusammen	An- teil 4)	Ver- änd. gegen- über Vor- jahres monat					
Anzahl	%		Anzahl	%		Betten / Schlaf- gelegenheiten							
Greifswald, Hansestadt	20	20	100,0	0,0	1 597	1 457	91,2	8,8-	28,4	31,2	20,1	22,3	
Neubrandenburg, Stadt	12	12	100,0	0,0	995	993	99,8	0,2-	26,7	26,8	20,4	20,9	
Rostock, Hansestadt	94	94	100,0	3,3	7 772	6 939	89,3	2,6	29,1	32,8	23,5	30,5	
Schwerin, Landeshauptstadt	41	40	97,6	0,0	2 757	2 621	95,1	1,5	26,8	28,2	20,3	21,4	
Stralsund, Hansestadt	28	28	100,0	3,7	1 882	1 855	98,6	0,2	29,2	29,6	20,7	22,3	
Wismar, Hansestadt	18	18	100,0	0,0	1 278	1 277	99,9	5,5	32,2	32,2	25,4	26,2	
Bad Doberan	252	244	96,8	4,3	17 864	17 112	95,8	3,1	30,9	33,2	23,8	28,2	
Demmin	56	54	96,4	1,9	2 428	2 193	90,3	3,2	18,8	21,6	12,1	14,3	
Güstrow	91	89	97,8	4,7	5 719	5 547	97,0	4,4	37,1	40,6	30,3	33,8	
Ludwigslust	66	63	95,5	1,6	1 982	1 899	95,8	3,2	16,3	18,0	14,1	16,2	
Mecklenburg-Strelitz	106	103	97,2	8,4	6 247	5 972	95,6	6,5	16,0	17,9	12,2	15,3	
Müritz	161	156	96,9	6,1	10 787	10 358	96,0	6,6	22,4	24,2	17,3	21,1	
Nordvorpommern	278	272	97,8	3,8	16 888	16 302	96,5	9,9	21,1	22,3	16,8	19,4	
Nordwestmecklenburg	156	149	95,5	7,2	10 741	10 300	95,9	3,0	22,5	24,2	15,7	18,7	
Ostvorpommern	459	445	96,9	9,1	29 473	28 083	95,3	7,1	22,1	24,6	17,0	22,0	
Parchim	110	108	98,2	2,9	5 799	5 455	94,1	1,3-	24,9	28,7	19,5	25,0	
Rügen	625	611	97,8	7,4	42 663	40 453	94,8	3,5	19,4	21,7	14,9	18,9	
Uecker-Randow	43	42	97,7	7,7	2 530	2 484	98,2	12,4	9,4	11,3	6,8	9,1	
<b>Mecklenburg- Vorpommern Insgesamt</b>	<b>2 616</b>	<b>2 548</b>	<b>97,4</b>	<b>5,9</b>	<b>169 402</b>	<b>161 300</b>	<b>95,2</b>	<b>4,7</b>	<b>23,0</b>	<b>25,3</b>	<b>17,7</b>	<b>21,7</b>	

1) November 2004 - April 2005. - 2) Im Berichtsmonat geöffnete sowie vorübergehend geschlossene Betriebe. - 3) Ganz oder teilweise geöffnet. - 4) Anteil am Insgesamt. - 5) Maximales Bettenangebot in den zurückliegenden 13 Monaten (einschl. lfd. Monat). - 6) Rechnerischer Wert (Übernachtungen/mögliche Bettentage) x 100. - 7) Rechnerischer Wert (Übernachtungen/angebotene Bettentage) x 100.



**15. Beherbergungsstätten, Gästebetten und Kapazitätsauslastung  
nach Regionalgliederung und Betriebsarten**

Kreis - Land - Betriebsart	April 2005										Winterhalb- jahr 2005 1)	
	Betriebe				Betten / Schlafgelegenheiten				durchschnittliche Auslastung			
	insge- samt 2)	darunter			insge- samt 5)	darunter			aller 6)	der ange- bote- nen 7)	aller 6)	der ange- bote- nen 7)
		geöffnete 3) Betriebe				angebotene Betten / Schlafgelegenheiten						
		zusammen	Anteil 4)	Ver- änd. gegen- über Vor- jahres monat		zusammen	An- teil 4)	Ver- änd. gegen- über Vor- jahres monat				
Anzahl		%		Anzahl		%						
<b>Greifswald, Hansestadt</b>												
Hotels	12	12	100,0	0,0	1 296	1 156	89,2	10,8-	27,3	30,6	18,6	21,0
Hotels garnis	.	.	.	.	.	.	.	.	.	.	.	.
Gasthöfe	3	3	100,0	0,0	75	75	100,0	0,0	27,5	27,5	19,6	21,6
Pensionen	.	.	.	.	.	.	.	.	.	.	.	.
Jugendherbergen und Hütten	.	.	.	.	.	.	.	.	.	.	.	.
Ferienzentren, Ferienh.- wohnungen zusammen	.	.	.	.	.	.	.	.	.	.	.	.
<b>Betriebe zusammen</b>	<b>20</b>	<b>20</b>	<b>100,0</b>	<b>0,0</b>	<b>1 597</b>	<b>1 457</b>	<b>91,2</b>	<b>8,8-</b>	<b>28,4</b>	<b>31,2</b>	<b>20,1</b>	<b>22,3</b>
<b>Neubrandenburg, Stadt</b>												
Hotels	5	5	100,0	0,0	778	778	100,0	0,0	25,1	25,1	20,8	20,8
Hotels garnis	3	3	100,0	0,0	69	67	97,1	2,9-	25,0	25,8	19,5	20,0
Gasthöfe	.	.	.	.	.	.	.	.	.	.	.	.
Pensionen	.	.	.	.	.	.	.	.	.	.	.	.
Erholungs-, Ferien-, Schul.- heime u. Boardingh. zus.	.	.	.	.	.	.	.	.	.	.	.	.
<b>Betriebe zusammen</b>	<b>12</b>	<b>12</b>	<b>100,0</b>	<b>0,0</b>	<b>995</b>	<b>993</b>	<b>99,8</b>	<b>0,2-</b>	<b>26,7</b>	<b>26,8</b>	<b>20,4</b>	<b>20,9</b>
<b>Rostock, Hansestadt</b>												
Hotels	26	26	100,0	0,0	3 474	3 426	98,6	0,8-	40,7	41,3	37,6	38,8
Hotels garnis	20	20	100,0	5,3	904	902	99,8	5,5	28,5	29,2	21,6	22,3
Gasthöfe	10	10	100,0	11,1	279	279	100,0	16,3	26,9	26,9	17,8	17,9
Pensionen	8	8	100,0	0,0	178	176	98,9	0,0	35,3	35,7	25,8	26,7
Jugendherbergen und Hütten	4	4	100,0	33,3	299	289	96,7	11,2	41,3	42,8	21,1	21,2
Erholungs-, Ferien-, Schul.- heime u. Boardingh. zus.	6	6	100,0	0,0	445	437	98,2	27,4	27,4	27,9	17,5	23,3
Ferienzentren, Ferienh.- wohnungen zusammen	20	20	100,0	0,0	2 193	1 430	65,2	0,5-	9,3	14,6	4,1	13,3
<b>Betriebe zusammen</b>	<b>94</b>	<b>94</b>	<b>100,0</b>	<b>3,3</b>	<b>7 772</b>	<b>6 939</b>	<b>89,3</b>	<b>2,6</b>	<b>29,1</b>	<b>32,8</b>	<b>23,5</b>	<b>30,5</b>
<b>Schwerin, Landeshauptstadt</b>												
Hotels	21	20	95,2	5,3	1 842	1 788	97,1	2,8	28,6	29,4	22,0	22,6
Hotels garnis	9	9	100,0	10,0-	436	436	100,0	2,0-	24,6	24,6	21,5	21,6
Gasthöfe	5	5	100,0	0,0	165	165	100,0	0,0	16,6	16,6	13,3	13,4
Pensionen	.	.	.	.	.	.	.	.	.	.	.	.
Jugendherbergen und Hütten	.	.	.	.	.	.	.	.	.	.	.	.
Erholungs-, Ferien-, Schul.- heime u. Boardingh. zus.	.	.	.	.	.	.	.	.	.	.	.	.
Ferienzentren, Ferienh.- wohnungen zusammen	.	.	.	.	.	.	.	.	.	.	.	.
<b>Betriebe zusammen</b>	<b>41</b>	<b>40</b>	<b>97,6</b>	<b>0,0</b>	<b>2 757</b>	<b>2 621</b>	<b>95,1</b>	<b>1,5</b>	<b>26,8</b>	<b>28,2</b>	<b>20,3</b>	<b>21,4</b>

1) November 2004 - April 2005. - 2) Im Berichtsmonat geöffnete sowie vorübergehend geschlossene Betriebe. - 3) Ganz oder teilweise geöffnet. - 4) Anteil am Insgesamt. - 5) Maximales Bettenangebot in den zurückliegenden 13 Monaten (einschl. lfd. Monat). - 6) Rechnerischer Wert (Übernachtungen/mögliche Bettentage) x 100. - 7) Rechnerischer Wert (Übernachtungen/angebotene Bettentage) x 100.

Noch: 15. Beherbergungsstätten, Gästebetten und Kapazitätsauslastung  
nach Regionalgliederung und Betriebsarten

Kreis - Land - Betriebsart	April 2005										Winterhalb- jahr 2005 1)	
	Betriebe				Betten / Schlafgelegenheiten				durchschnittliche Auslastung			
	insge- samt 2)	darunter			insge- samt 5)	darunter			aller 6)	der ange- bote- nen 7)	aller 6)	der ange- bote- nen 7)
		geöffnete 3) Betriebe				angebotene Betten / Schlafgelegenheiten						
		zusammen	Anteil 4)	Ver- änd. gegen- über Vor- jahres monat		zusammen	An- teil 4)	Ver- änd. gegen- über Vor- jahres monat				
Anzahl	%		Anzahl	%								
Stralsund, Hansestadt												
Hotels	10	10	100,0	0,0	1 330	1 320	99,2	0,1-	30,8	31,0	22,9	25,0
Hotels garnis	8	8	100,0	0,0	262	252	96,2	3,1-	21,7	22,6	15,1	15,5
Gasthöfe	.	.	.	.	.	.	.	.	.	.	.	.
Pensionen	4	4	100,0	0,0	73	66	90,4	0,0	30,5	33,7	23,0	26,3
Jugendherbergen und Hütten	.	.	.	.	.	.	.	.	.	.	.	.
Ferienzentren, Ferienh.- wohnungen zusammen	4	4	100,0	33,3	64	64	100,0	23,1	19,0	19,0	17,8	17,8
Betriebe zusammen	28	28	100,0	3,7	1 882	1 855	98,6	0,2	29,2	29,6	20,7	22,3
Wismar, Hansestadt												
Hotels	7	7	100,0	0,0	622	622	100,0	0,0	25,2	25,2	19,2	20,0
Hotels garnis	4	4	100,0	0,0	103	103	100,0	1,0	27,2	27,2	20,3	23,2
Gasthöfe	.	.	.	.	.	.	.	.	.	.	.	.
Pensionen	3	3	100,0	0,0	97	97	100,0	2,1	20,0	20,0	15,4	15,4
Jugendherbergen und Hütten	.	.	.	.	.	.	.	.	.	.	.	.
Vorsorge- u. Reha-Kliniken	.	.	.	.	.	.	.	.	.	.	.	.
Betriebe zusammen	18	18	100,0	0,0	1 278	1 277	99,9	5,5	32,2	32,2	25,4	26,2
Bad Doberan												
Hotels	47	45	95,7	2,2-	5 505	5 430	98,6	3,4	44,7	45,3	35,3	38,4
Hotels garnis	25	24	96,0	4,0-	1 033	935	90,5	2,0-	24,2	26,7	16,1	21,3
Gasthöfe	26	25	96,2	19,0	936	904	96,6	6,6	23,5	24,6	14,9	18,7
Pensionen	26	25	96,2	13,6	974	862	88,5	8,6	16,1	19,3	11,4	14,4
Jugendherbergen und Hütten	7	7	100,0	40,0	505	435	86,1	29,1	14,5	20,3	4,6	10,9
Erholungs-, Ferien-, Schul- heime u. Boardingh. zus.	15	15	100,0	7,1	1 140	988	86,7	1,7-	27,6	31,8	15,1	21,6
Ferienzentren, Ferienh.- wohnungen zusammen	95	92	96,8	2,2	5 586	5 379	96,3	2,8	12,5	13,7	10,8	12,6
Vorsorge- u. Reha-Kliniken	11	11	100,0	0,0	2 185	2 179	99,7	0,2	61,8	63,3	48,9	55,7
Betriebe zusammen	252	244	96,8	4,3	17 864	17 112	95,8	3,1	30,9	33,2	23,8	28,2
Demmin												
Hotels	16	16	100,0	6,7	1 083	900	83,1	6,0	18,9	22,8	10,6	12,9
Hotels garnis	7	7	100,0	0,0	183	183	100,0	0,0	24,9	24,9	18,0	18,1
Gasthöfe	6	6	100,0	20,0	135	135	100,0	33,7	11,9	15,7	6,5	10,8
Pensionen	.	.	.	.	.	.	.	.	.	.	.	.
Jugendherbergen und Hütten	.	.	.	.	.	.	.	.	.	.	.	.
Erholungs-, Ferien-, Schul- heime u. Boardingh. zus.	6	6	100,0	0,0	269	255	94,8	4,5-	15,0	15,8	11,0	11,8
Ferienzentren, Ferienh.- wohnungen zusammen	12	11	91,7	0,0	520	498	95,8	3,3	17,1	18,3	15,5	17,2
Betriebe zusammen	56	54	96,4	1,9	2 428	2 193	90,3	3,2	18,8	21,6	12,1	14,3

1) November 2004 - April 2005. - 2) Im Berichtsmonat geöffnete sowie vorübergehend geschlossene Betriebe. - 3) Ganz oder teilweise geöffnet. - 4) Anteil am Insgesamt. - 5) Maximales Bettenangebot in den zurückliegenden 13 Monaten (einschl. lfd. Monat). - 6) Rechnerischer Wert (Übernachtungen/mögliche Bettentage) x 100. - 7) Rechnerischer Wert (Übernachtungen/angebotene Bettentage) x 100.

**Noch: 15. Beherbergungsstätten, Gästebetten und Kapazitätsauslastung  
nach Regionalgliederung und Betriebsarten**

Kreis - Land - Betriebsart	April 2005										Winterhalbjahr 2005 1)	
	Betriebe				Betten / Schlafgelegenheiten				durchschnittliche Auslastung			
	insgesamt 2)	darunter			insgesamt 5)	darunter			aller 6)	der angebotenen 7)	aller 6)	der angebotenen 7)
		geöffnete 3) Betriebe				angebotene Betten / Schlafgelegenheiten						
		zusammen	Anteil	Veränd. gegenüber Vorjahresmonat 4)		zusammen	An- teil 4)	Ver- änd. über Vorjahresmonat				
Anzahl		%		Anzahl		%						
<b>Güstrow</b>												
Hotels	22	22	100,0	0,0	1 417	1 401	98,9	8,4	26,2	27,6	20,5	22,4
Hotels garnis	11	11	100,0	0,0	337	337	100,0	0,0	13,9	14,2	14,0	14,1
Gasthöfe	.	.	.	.	.	.	.	.	.	.	.	.
Pensionen	10	10	100,0	11,1	307	295	96,1	2,4	29,6	33,7	27,4	30,8
Jugendherbergen und Hütten	6	6	100,0	20,0	471	461	97,9	16,7	19,4	23,6	7,9	10,4
Erholungs-, Ferien-, Schul- heime u. Boardingh. zus.	12	12	100,0	0,0	575	559	97,2	2,8-	28,8	29,6	18,7	19,4
Ferienzentren, Ferienh.- wohnungen zusammen	24	22	91,7	10,0	2 180	2 062	94,6	3,4	51,0	58,5	43,2	50,3
Vorsorge- u. Reha-Kliniken	.	.	.	.	.	.	.	.	.	.	.	.
<b>Betriebe zusammen</b>	<b>91</b>	<b>89</b>	<b>97,8</b>	<b>4,7</b>	<b>5 719</b>	<b>5 547</b>	<b>97,0</b>	<b>4,4</b>	<b>37,1</b>	<b>40,6</b>	<b>30,3</b>	<b>33,8</b>
<b>Ludwigslust</b>												
Hotels	19	19	100,0	0,0	770	759	98,6	0,9	18,7	19,0	17,0	18,5
Hotels garnis	.	.	.	.	.	.	.	.	.	.	.	.
Gasthöfe	16	15	93,8	0,0	329	310	94,2	0,6	14,0	15,2	12,8	13,7
Pensionen	8	7	87,5	0,0	139	125	89,9	4,2	8,8	11,4	8,6	12,5
Jugendherbergen und Hütten	.	.	.	.	.	.	.	.	.	.	.	.
Erholungs-, Ferien-, Schul- heime u. Boardingh. zus.	8	8	100,0	14,3	204	202	99,0	11,0	16,6	18,5	12,8	14,4
Ferienzentren, Ferienh.- wohnungen zusammen	5	5	100,0	16,7-	142	142	100,0	13,9-	16,2	17,2	19,4	22,3
<b>Betriebe zusammen</b>	<b>66</b>	<b>63</b>	<b>95,5</b>	<b>1,6</b>	<b>1 982</b>	<b>1 899</b>	<b>95,8</b>	<b>3,2</b>	<b>16,3</b>	<b>18,0</b>	<b>14,1</b>	<b>16,2</b>
<b>Mecklenburg-Strelitz</b>												
Hotels	27	26	96,3	0,0	1 348	1 278	94,8	3,5-	17,2	18,5	13,3	16,2
Hotels garnis	9	9	100,0	12,5	151	149	98,7	25,2	11,8	15,1	11,1	15,9
Gasthöfe	12	11	91,7	8,3-	329	303	92,1	7,3-	14,0	16,1	9,1	11,8
Pensionen	11	11	100,0	0,0	332	332	100,0	18,1	8,8	11,5	7,0	9,6
Jugendherbergen und Hütten	.	.	.	.	.	.	.	.	.	.	.	.
Erholungs-, Ferien-, Schul- heime u. Boardingh. zus.	7	7	100,0	16,7	460	423	92,0	19,8	20,3	26,3	7,1	12,8
Ferienzentren, Ferienh.- wohnungen zusammen	31	30	96,8	30,4	2 782	2 645	95,1	12,2	7,6	8,6	6,7	7,9
Vorsorge- u. Reha-Kliniken	.	.	.	.	.	.	.	.	.	.	.	.
<b>Betriebe zusammen</b>	<b>106</b>	<b>103</b>	<b>97,2</b>	<b>8,4</b>	<b>6 247</b>	<b>5 972</b>	<b>95,6</b>	<b>6,5</b>	<b>16,0</b>	<b>17,9</b>	<b>12,2</b>	<b>15,3</b>
<b>Müritz</b>												
Hotels	39	39	100,0	2,6	3 520	3 438	97,7	3,7	24,3	24,9	18,3	21,3
Hotels garnis	13	13	100,0	8,3	416	416	100,0	7,8	22,9	22,9	9,6	13,8
Gasthöfe	15	15	100,0	0,0	385	381	99,0	0,5	21,2	21,4	11,7	15,2
Pensionen	17	17	100,0	6,3	368	363	98,6	11,7	21,3	23,4	9,4	13,3
Jugendherbergen und Hütten	3	3	100,0	0,0	288	238	82,6	9,2	4,4	5,3	1,9	2,5
Erholungs-, Ferien-, Schul- heime u. Boardingh. zus.	9	8	88,9	14,3	641	605	94,4	29,8	17,6	20,7	8,3	11,4
Ferienzentren, Ferienh.- wohnungen zusammen	61	57	93,4	9,6	4 321	4 107	95,0	8,6	15,3	17,2	13,3	16,6
Vorsorge- u. Reha-Kliniken	4	4	100,0	0,0	848	810	95,5	4,5-	61,7	64,6	54,9	57,4
<b>Betriebe zusammen</b>	<b>161</b>	<b>156</b>	<b>96,9</b>	<b>6,1</b>	<b>10 787</b>	<b>10 358</b>	<b>96,0</b>	<b>6,6</b>	<b>22,4</b>	<b>24,2</b>	<b>17,3</b>	<b>21,1</b>

1) November 2004 - April 2005. - 2) Im Berichtsmonat geöffnete sowie vorübergehend geschlossene Betriebe. - 3) Ganz oder teilweise geöffnet. - 4) Anteil am Insgesamt. - 5) Maximales Bettenangebot in den zurückliegenden 13 Monaten (einschl. lfd. Monat). - 6) Rechnerischer Wert (Übernachtungen/mögliche Bettentage) x 100. - 7) Rechnerischer Wert (Übernachtungen/angebotene Bettentage) x 100.

**Noch: 15. Beherbergungsstätten, Gästebetten und Kapazitätsauslastung  
nach Regionalgliederung und Betriebsarten**

Kreis - Land - Betriebsart	April 2005										Winterhalb- jahr 2005 1)	
	Betriebe				Betten / Schlafgelegenheiten				durchschnittliche Auslastung			
	insge- samt 2)	darunter			insge- samt 5)	darunter			aller 6)	der ange- bote- nen 7)	aller 6)	der ange- bote- nen 7)
		geöffnete 3) Betriebe				angebotene Betten / Schlafgelegenheiten						
		zusammen	Anteil 4)	Ver- änd. gegen- über Vor- jahres monat		zusammen	An- teil 4)	Ver- änd. gegen- über Vor- jahres monat				
Anzahl	%		Anzahl	%								
<b>Nordvorpommern</b>												
Hotels	42	42	100,0	5,0	3 709	3 667	98,9	12,5	31,3	32,0	23,8	27,6
Hotels garnis	31	30	96,8	0,0	905	878	97,0	0,9	13,7	14,3	9,5	11,6
Gasthöfe	25	25	100,0	8,7	1 483	1 474	99,4	155,0	11,3	11,6	14,0	16,5
Pensionen	22	20	90,9	11,1	720	549	76,3	8,9	14,1	21,1	9,3	15,5
Jugendherbergen und Hütten	6	6	100,0	0,0	690	644	93,3	9,2	26,8	28,8	9,7	11,5
Erholungs-,Ferien-,Schul.- heime u. Boardingh. zus.	8	8	100,0	0,0	701	628	89,6	0,6	16,6	18,5	7,4	12,3
Ferienzentren,Ferienh.- wohnungen zusammen	138	135	97,8	3,8	7 331	7 113	97,0	3,2	8,8	9,3	7,8	8,6
Vorsorge- u. Reha-Kliniken	6	6	100,0	14,3-	1 349	1 349	100,0	11,2-	79,0	79,0	61,1	65,0
<b>Betriebe zusammen</b>	<b>278</b>	<b>272</b>	<b>97,8</b>	<b>3,8</b>	<b>16 888</b>	<b>16 302</b>	<b>96,5</b>	<b>9,9</b>	<b>21,1</b>	<b>22,3</b>	<b>16,8</b>	<b>19,4</b>
<b>Nordwestmecklenburg</b>												
Hotels	26	26	100,0	4,0	2 385	2 382	99,9	3,8	30,4	31,7	22,4	24,7
Hotels garnis	7	6	85,7	0,0	238	196	82,4	1,0-	12,8	15,6	8,8	14,4
Gasthöfe	11	11	100,0	0,0	395	392	99,2	0,8-	18,1	18,3	13,8	14,9
Pensionen	13	13	100,0	8,3	371	355	95,7	4,1	15,3	16,9	9,7	11,1
Jugendherbergen und Hütten	5	4	80,0	33,3	569	546	96,0	7,9	24,3	27,2	5,1	18,9
Erholungs-,Ferien-,Schul.- heime u. Boardingh. zus.	8	8	100,0	14,3	371	351	94,6	11,8	25,0	26,4	12,5	17,2
Ferienzentren,Ferienh.- wohnungen zusammen	81	76	93,8	8,6	5 340	5 006	93,7	2,5	8,9	9,8	6,7	7,8
Vorsorge- u. Reha-Kliniken	5	5	100,0	0,0	1 072	1 072	100,0	0,0	76,7	76,7	58,8	61,8
<b>Betriebe zusammen</b>	<b>156</b>	<b>149</b>	<b>95,5</b>	<b>7,2</b>	<b>10 741</b>	<b>10 300</b>	<b>95,9</b>	<b>3,0</b>	<b>22,5</b>	<b>24,2</b>	<b>15,7</b>	<b>18,7</b>
<b>Ostvorpommern</b>												
Hotels	77	77	100,0	2,7	9 041	8 934	98,8	3,7	29,4	30,0	24,3	29,0
Hotels garnis	37	36	97,3	12,5	1 362	1 265	92,9	12,2	17,7	20,0	10,6	15,6
Gasthöfe	40	38	95,0	5,6	1 342	1 176	87,6	1,2	11,5	13,8	7,1	13,0
Pensionen	32	31	96,9	3,3	1 265	1 191	94,2	5,2	17,0	19,4	10,2	18,3
Jugendherbergen und Hütten	7	6	85,7	50,0	429	399	93,0	13,7	24,4	32,2	9,2	15,6
Erholungs-,Ferien-,Schul.- heime u. Boardingh. zus.	27	25	92,6	19,0	2 980	2 536	85,1	21,6	21,6	28,8	13,6	23,3
Ferienzentren,Ferienh.- wohnungen zusammen	229	222	96,9	11,0	11 185	10 713	95,8	8,3	10,1	11,5	7,9	9,9
Vorsorge- u. Reha-Kliniken	10	10	100,0	0,0	1 869	1 869	100,0	0,0	73,9	73,9	58,6	60,2
<b>Betriebe zusammen</b>	<b>459</b>	<b>445</b>	<b>96,9</b>	<b>9,1</b>	<b>29 473</b>	<b>28 083</b>	<b>95,3</b>	<b>7,1</b>	<b>22,1</b>	<b>24,6</b>	<b>17,0</b>	<b>22,0</b>
<b>Parchim</b>												
Hotels	30	29	96,7	3,6	1 886	1 755	93,1	3,8	20,7	22,2	14,4	15,5
Hotels garnis	6	6	100,0	20,0	157	155	98,7	8,4	22,0	24,1	13,4	17,0
Gasthöfe	15	14	93,3	17,6-	391	359	91,8	15,7-	12,4	13,5	8,3	9,2
Pensionen	11	11	100,0	0,0	259	256	98,8	1,2-	14,5	16,2	9,7	11,2
Jugendherbergen und Hütten	3	3	100,0	0,0	339	339	100,0	0,0	14,3	22,6	4,1	11,8
Erholungs-,Ferien-,Schul.- heime u. Boardingh. zus.	11	11	100,0	0,0	592	592	100,0	0,9	10,7	12,4	5,9	10,8
Ferienzentren,Ferienh.- wohnungen zusammen	30	30	100,0	15,4	1 415	1 239	87,6	6,3-	8,3	11,3	5,7	9,1
Vorsorge- u. Reha-Kliniken	4	4	100,0	0,0	760	760	100,0	0,0	92,3	92,3	84,7	86,4
<b>Betriebe zusammen</b>	<b>110</b>	<b>108</b>	<b>98,2</b>	<b>2,9</b>	<b>5 799</b>	<b>5 455</b>	<b>94,1</b>	<b>1,3-</b>	<b>24,9</b>	<b>28,7</b>	<b>19,5</b>	<b>25,0</b>

1) November 2004 - April 2005. - 2) Im Berichtsmonat geöffnete sowie vorübergehend geschlossene Betriebe. - 3) Ganz oder teilweise geöffnet. - 4) Anteil am Insgesamt. - 5) Maximales Bettenangebot in den zurückliegenden 13 Monaten (einschl. lfd. Monat). - 6) Rechnerischer Wert (Übernachtungen/mögliche Bettentage) x 100. - 7) Rechnerischer Wert (Übernachtungen/angebotene Bettentage) x 100.

**Noch: 15. Beherbergungsstätten, Gästebetten und Kapazitätsauslastung  
nach Regionalgliederung und Betriebsarten**

Kreis - Land - Betriebsart	April 2005										Winterhalb- jahr 2005 1)	
	Betriebe				Betten / Schlafgelegenheiten				durchschnittliche Auslastung			
	insge- samt 2)	darunter			insge- samt 5)	darunter			aller 6)	der ange- bote- nen 7)	aller 6)	der ange- bote- nen 7)
		geöffnete 3) Betriebe				angebotene Betten / Schlafgelegenheiten						
		zusammen	Anteil 4)	Ver- änd. gegen- über Vor- jahres monat		zusammen	An- teil 4)	Ver- änd. gegen- über Vor- jahres monat				
Anzahl		%		Anzahl		%						
<b>Rügen</b>												
Hotels	95	95	100,0	3,3	11 458	11 129	97,1	0,4	28,3	29,8	22,7	28,1
Hotels garnis	62	62	100,0	17,0	2 221	2 202	99,1	25,6	11,3	13,3	6,6	11,2
Gasthöfe	56	55	98,2	3,5-	1 856	1 794	96,7	0,4	18,0	19,5	11,2	15,0
Pensionen	46	45	97,8	9,8	1 403	1 302	92,8	10,8	13,8	16,9	6,5	10,6
Jugendherbergen und Hütten	7	7	100,0	40,0	1 097	981	89,4	7,9	34,0	39,2	12,6	13,9
Erholungs-,Ferien-,Schul- heime u. Boardingh. zus.	17	16	94,1	0,0	1 279	1 179	92,2	1,8-	23,3	26,0	11,4	17,9
Ferienzentren,Ferienh.- wohnungen zusammen	333	322	96,7	8,8	21 608	20 160	93,3	3,7	11,8	13,6	10,0	12,4
Vorsorge- u. Reha-Kliniken	9	9	100,0	0,0	1 741	1 706	98,0	2,0-	59,8	61,0	49,0	57,3
<b>Betriebe zusammen</b>	<b>625</b>	<b>611</b>	<b>97,8</b>	<b>7,4</b>	<b>42 663</b>	<b>40 453</b>	<b>94,8</b>	<b>3,5</b>	<b>19,4</b>	<b>21,7</b>	<b>14,9</b>	<b>18,9</b>
<b>Uecker-Randow</b>												
Hotels	11	11	100,0	8,3-	580	580	100,0	11,9-	22,4	22,4	16,4	16,9
Hotels garnis	3	3	100,0	0,0	59	57	96,6	3,4-	7,2	7,5	10,9	11,1
Gasthöfe	9	9	100,0	0,0	175	175	100,0	0,6	10,7	13,3	9,2	12,1
Pensionen	.	.	.	.	.	.	.	.	.	.	.	.
Jugendherbergen und Hütten	6	5	83,3	66,7	505	480	95,0	129,7	4,6	10,6	1,6	7,6
Erholungs-,Ferien-,Schul- heime u. Boardingh. zus.	.	.	.	.	.	.	.	.	.	.	.	.
Ferienzentren,Ferienh.- wohnungen zusammen	10	10	100,0	25,0	1 038	1 024	98,7	10,3	5,1	5,7	3,9	4,6
<b>Betriebe zusammen</b>	<b>43</b>	<b>42</b>	<b>97,7</b>	<b>7,7</b>	<b>2 530</b>	<b>2 484</b>	<b>98,2</b>	<b>12,4</b>	<b>9,4</b>	<b>11,3</b>	<b>6,8</b>	<b>9,1</b>
<b>Mecklenburg-Vorpommern</b>												
Hotels	532	527	99,1	1,9	52 044	50 743	97,5	2,3	30,0	31,1	23,9	27,4
Hotels garnis	258	253	98,1	5,9	8 924	8 593	96,3	8,8	18,2	19,9	12,3	16,2
Gasthöfe	258	251	97,3	1,6	8 584	8 230	95,9	13,3	16,3	17,6	11,6	15,0
Pensionen	223	216	96,9	6,4	6 690	6 157	92,0	6,9	16,8	20,0	10,8	15,4
Jugendherbergen und Hütten	75	72	96,0	20,0	6 686	6 294	94,1	13,8	22,5	27,2	8,8	13,0
Erholungs-,Ferien-,Schul- heime u. Boardingh. zus.	141	137	97,2	7,0	10 084	9 095	90,2	8,9	21,7	25,6	12,1	18,2
Ferienzentren,Ferienh.- wohnungen zusammen	1 076	1 039	96,6	8,5	65 791	61 668	93,7	4,6	12,2	13,9	10,1	12,4
Vorsorge- u. Reha-Kliniken	53	53	100,0	1,9-	10 599	10 520	99,3	2,2-	70,8	71,7	58,1	62,5
<b>Betriebe zusammen</b>	<b>2 616</b>	<b>2 548</b>	<b>97,4</b>	<b>5,9</b>	<b>169 402</b>	<b>161 300</b>	<b>95,2</b>	<b>4,7</b>	<b>23,0</b>	<b>25,3</b>	<b>17,7</b>	<b>21,7</b>

1) November 2004 - April 2005. - 2) Im Berichtsmonat geöffnete sowie vorübergehend geschlossene Betriebe. - 3) Ganz oder teilweise geöffnet. - 4) Anteil am Insgesamt. - 5) Maximales Bettenangebot in den zurückliegenden 13 Monaten (einschl. lfd. Monat). - 6) Rechnerischer Wert (Übernachtungen/mögliche Bettentage) x 100. - 7) Rechnerischer Wert (Übernachtungen/angebotene Bettentage) x 100.

16. Ankünfte, Übernachtungen und Aufenthaltsdauer der Gäste in Beherbergungsstätten  
nach Regionalgliederung

Kreis - Land	April 2005					Winterhalbjahr 2005 1)				
	Ankünfte		Übernachtungen		durchschnittliche Aufenthaltsdauer 2)	Ankünfte		Übernachtungen		durchschnittliche Aufenthaltsdauer 2)
	insgesamt	Veränderung gegenüber dem Vorjahresmonat	insgesamt	Veränderung gegenüber dem Vorjahresmonat		insgesamt	Veränderung gegenüber dem Vorjahreszeitraum	insgesamt	Veränderung gegenüber dem Vorjahreszeitraum	
	Anzahl	%	Anzahl	%	Tage	Anzahl	%	Anzahl	%	Tage
Greifswald, Hansestadt	5 780	15,5	13 626	22,0	2,4	26 093	12,2	58 205	26,7	2,2
Neubrandenburg, Stadt	4 371	14,5	7 970	11,2	1,8	21 602	1,3-	37 518	14,1-	1,7
Rostock, Hansestadt	32 634	3,5-	67 802	15,8-	2,1	156 485	2,6	329 777	1,1	2,1
Schwerin, Landeshauptstadt	12 094	4,7-	22 157	5,3-	1,8	57 494	2,1-	101 253	0,4	1,8
Stralsund, Hansestadt	7 771	5,8-	16 485	8,8-	2,1	35 732	3,2	70 167	1,4	2,0
Wismar, Hansestadt	4 529	2,0-	12 340	6,5-	2,7	20 475	2,7-	58 778	7,3-	2,9
Bad Doberan	39 080	11,5-	165 668	15,1-	4,2	184 612	5,8	772 261	0,6	4,2
Demmin	5 912	6,2	13 687	7,9-	2,3	24 868	6,7	54 307	4,3	2,2
Güstrow	20 862	7,2	63 718	1,0-	3,1	98 064	2,2	312 818	9,7	3,2
Ludwigslust	4 865	8,3-	9 672	14,0-	2,0	23 851	6,5-	50 849	2,2-	2,1
Mecklenburg-Strelitz	9 647	18,9-	30 060	24,0-	3,1	41 315	0,4-	139 207	2,1	3,4
Müritz	23 700	14,6-	72 650	22,7-	3,1	100 997	0,9-	332 780	3,6-	3,3
Nordvorpommern	24 902	17,7-	107 144	23,8-	4,3	111 439	1,8-	491 589	5,7-	4,4
Nordwestmecklenburg	17 179	17,8-	72 394	25,1-	4,2	74 407	3,6-	313 329	11,8-	4,2
Ostvorpommern	44 755	22,6-	195 671	23,7-	4,4	212 014	3,5	904 313	2,6-	4,3
Parchim	11 588	13,6-	43 252	9,3-	3,7	48 952	6,0-	204 586	3,0-	4,2
Rügen	56 793	30,3-	248 451	34,9-	4,4	259 535	8,0-	1 145 403	10,7-	4,4
Uecker-Randow	3 448	20,6-	7 171	35,7-	2,1	15 036	11,0-	31 193	8,3-	2,1
<b>Mecklenburg-Vorpommern Insgesamt</b>	<b>329 910</b>	<b>15,5-</b>	<b>1 169 918</b>	<b>22,4-</b>	<b>3,5</b>	<b>1 512 971</b>	<b>0,5-</b>	<b>5 408 333</b>	<b>3,8-</b>	<b>3,6</b>

1) November 2004 - April 2005. - 2) Rechnerischer Wert Übernachtungen/Ankünfte.

17. Ankünfte, Übernachtungen und Aufenthaltsdauer der Gäste in Beherbergungsstätten  
nach Regionalgliederung und Betriebsarten

Kreis - Land - Betriebsart	April 2005					Winterhalbjahr 2005 1)				
	Ankünfte		Übernachtungen			Ankünfte		Übernachtungen		
	insgesamt	Veränderung gegen- über dem Vor- jahres- monat	insgesamt	Veränderung gegen- über dem Vor- jahres- monat	durch- schnitt- liche Aufent- halts- dauer 2)	insgesamt	Veränderung gegen- über dem Vor- jahres- zeitraum	insgesamt	Veränderung gegen- über dem Vor- jahres- zeitraum	durch- schnitt- liche Aufent- halts- dauer 2)
		Anzahl		%	Anzahl		%		Tage	Anzahl
<b>Greifswald, Hansestadt</b>										
Hotels	4 363	21,3	10 608	27,4	2,4	19 561	12,8	43 724	26,2	2,2
Hotels garnis	.	.	.	.	.	.	.	.	.	.
Gasthöfe	419	1,7	619	5,4-	1,5	2 061	12,3	2 664	5,6	1,3
Pensionen	.	.	.	.	.	.	.	.	.	.
Jugendherbergen und Hütten	.	.	.	.	.	.	.	.	.	.
Ferienzentren, Ferienh.- wohnungen zusammen	.	.	.	.	.	.	.	.	.	.
Betriebe zusammen	5 780	15,5	13 626	22,0	2,4	26 093	12,2	58 205	26,7	2,2
<b>Neubrandenburg, Stadt</b>										
Hotels	3 310	14,3	5 867	4,6	1,8	17 370	0,4-	29 236	16,3-	1,7
Hotels garnis	309	16,6	518	25,1	1,7	1 429	15,8	2 436	12,4	1,7
Gasthöfe	.	.	.	.	.	.	.	.	.	.
Pensionen	.	.	.	.	.	.	.	.	.	.
Erholungs-, Ferien-, Schul- heime u. Boardingh. zus.	.	.	.	.	.	.	.	.	.	.
Betriebe zusammen	4 371	14,5	7 970	11,2	1,8	21 602	1,3-	37 518	14,1-	1,7
<b>Rostock, Hansestadt</b>										
Hotels	22 417	1,4-	42 468	14,7-	1,9	115 765	1,1	236 576	0,6	2,0
Hotels garnis	3 881	10,5	7 726	8,2-	2,0	16 905	22,5	34 713	13,2	2,1
Gasthöfe	945	17,1	2 250	4,7	2,4	3 752	1,0	8 050	0,4-	2,1
Pensionen	763	1,6	1 887	2,7-	2,5	3 457	32,7	8 302	26,1	2,4
Jugendherbergen und Hütten	1 349	12,1-	3 708	4,8-	2,7	4 658	0,7	11 370	5,7	2,4
Erholungs-, Ferien-, Schul- heime u. Boardingh. zus.	1 591	8,7-	3 652	27,1-	2,3	6 541	1,4-	14 111	2,7-	2,2
Ferienzentren, Ferienh.- wohnungen zusammen	1 688	38,1-	6 111	34,3-	3,6	5 407	18,6-	16 655	17,9-	3,1
Betriebe zusammen	32 634	3,5-	67 802	15,8-	2,1	156 485	2,6	329 777	1,1	2,1
<b>Schwerin, Landeshauptstadt</b>										
Hotels	8 682	0,1-	15 796	4,3-	1,8	41 870	1,8	73 184	5,7	1,7
Hotels garnis	1 801	23,3-	3 223	18,6-	1,8	9 640	18,8-	17 056	17,4-	1,8
Gasthöfe	570	20,9-	824	25,6-	1,4	2 682	1,2-	4 003	11,2-	1,5
Pensionen	.	.	.	.	.	.	.	.	.	.
Jugendherbergen und Hütten	.	.	.	.	.	.	.	.	.	.
Erholungs-, Ferien-, Schul- heime u. Boardingh. zus.	.	.	.	.	.	.	.	.	.	.
Ferienzentren, Ferienh.- wohnungen zusammen	.	.	.	.	.	.	.	.	.	.
Betriebe zusammen	12 094	4,7-	22 157	5,3-	1,8	57 494	2,1-	101 253	0,4	1,8

1) November 2004 - April 2005. - 2) Rechnerischer Wert Übernachtungen/Ankünfte.

Noch: 17. Ankünfte, Übernachtungen und Aufenthaltsdauer der Gäste in Beherbergungsstätten  
nach Regionalgliederung und Betriebsarten

Kreis - Land - Betriebsart	April 2005					Winterhalbjahr 2005 1)				
	Ankünfte		Übernachtungen			Ankünfte		Übernachtungen		
	insgesamt	Veränderung gegen- über dem Vor- jahres- monat	insgesamt	Veränderung gegen- über dem Vor- jahres- monat	durch- schnitt- liche Aufent- halts- dauer 2)	insgesamt	Veränderung gegen- über dem Vor- jahres- zeitraum	insgesamt	Veränderung gegen- über dem Vor- jahres- zeitraum	durch- schnitt- liche Aufent- halts- dauer 2)
<b>Stralsund, Hansestadt</b>										
Hotels	5 969	2,2	12 292	4,1-	2,1	28 297	6,5	55 036	3,1	1,9
Hotels garnis	859	31,1-	1 707	28,1-	2,0	3 942	3,3-	7 162	2,0-	1,8
Gasthöfe	.	.	.	.	.	.	.	.	.	.
Pensionen	322	18,3-	667	21,3-	2,1	1 445	8,7-	2 960	3,2-	2,0
Jugendherbergen und Hütten	.	.	.	.	.	.	.	.	.	.
Ferienzentren, Ferienh.- wohnungen zusammen	108	41,0-	365	15,5-	3,4	553	18,0-	1 741	2,1-	3,1
Betriebe zusammen	7 771	5,8-	16 485	8,8-	2,1	35 732	3,2	70 167	1,4	2,0
<b>Wismar, Hansestadt</b>										
Hotels	2 692	5,3-	4 702	14,8-	1,7	11 679	7,1	21 605	3,3	1,8
Hotels garnis	363	22,8-	842	7,7	2,3	1 818	7,1-	3 793	17,2	2,1
Gasthöfe	.	.	.	.	.	.	.	.	.	.
Pensionen	325	10,2	583	0,5-	1,8	1 367	18,3-	2 706	16,7-	2,0
Jugendherbergen und Hütten	.	.	.	.	.	.	.	.	.	.
Vorsorge- u. Reha-Kliniken	.	.	.	.	.	.	.	.	.	.
Betriebe zusammen	4 529	2,0-	12 340	6,5-	2,7	20 475	2,7-	58 778	7,3-	2,9
<b>Bad Doberan</b>										
Hotels	21 015	4,1-	73 790	10,8-	3,5	103 628	10,7	361 564	6,0	3,5
Hotels garnis	2 658	21,3-	7 500	18,1-	2,8	12 593	13,8-	30 469	10,0-	2,4
Gasthöfe	2 577	2,6-	6 599	2,7-	2,6	12 226	50,5	24 811	35,2	2,0
Pensionen	1 948	27,6-	4 707	29,5-	2,4	8 492	0,4	19 957	3,7	2,4
Jugendherbergen und Hütten	890	16,3	2 193	12,1	2,5	1 639	6,6	4 243	0,3	2,6
Erholungs-, Ferien-, Schul.- heime u. Boardingh. zus.	1 840	5,2	9 434	13,7-	5,1	6 053	20,6	31 236	25,8	5,2
Ferienzentren, Ferienh.- wohnungen zusammen	5 899	32,0-	20 919	44,0-	3,5	28 422	9,4-	107 120	18,2-	3,8
Vorsorge- u. Reha-Kliniken	2 253	4,7-	40 526	2,6	18,0	11 559	2,3-	192 861	1,3-	16,7
Betriebe zusammen	39 080	11,5-	165 668	15,1-	4,2	184 612	5,8	772 261	0,6	4,2
<b>Demmin</b>										
Hotels	2 590	9,8-	6 150	10,5-	2,4	10 763	3,4-	21 113	6,9-	2,0
Hotels garnis	659	1,5-	1 369	8,2-	2,1	2 816	17,1-	5 951	12,9-	2,1
Gasthöfe	266	46,2	480	42,4	1,8	963	3,6-	1 587	9,9-	1,6
Pensionen	.	.	.	.	.	.	.	.	.	.
Jugendherbergen und Hütten	.	.	.	.	.	.	.	.	.	.
Erholungs-, Ferien-, Schul.- heime u. Boardingh. zus.	536	31,7	1 211	0,8	2,3	2 521	25,0	5 438	20,8	2,2
Ferienzentren, Ferienh.- wohnungen zusammen	1 126	32,6	2 666	27,8-	2,4	5 497	22,0	15 085	11,5	2,7
Betriebe zusammen	5 912	6,2	13 687	7,9-	2,3	24 868	6,7	54 307	4,3	2,2

1) November 2004 - April 2005. - 2) Rechnerischer Wert Übernachtungen/Ankünfte.



Noch: 17. Ankünfte, Übernachtungen und Aufenthaltsdauer der Gäste in Beherbergungsstätten  
nach Regionalgliederung und Betriebsarten

Kreis - Land - Betriebsart	April 2005					Winterhalbjahr 2005 1)				
	Ankünfte		Übernachtungen			Ankünfte		Übernachtungen		
	insgesamt	Veränderung gegen- über dem Vor- jahres- monat	insgesamt	Veränderung gegen- über dem Vor- jahres- monat	durch- schnitt- liche Aufent- halts- dauer 2)	insgesamt	Veränderung gegen- über dem Vor- jahres- zeitraum	insgesamt	Veränderung gegen- über dem Vor- jahres- zeitraum	durch- schnitt- liche Aufent- halts- dauer 2)
<b>Güstrow</b>										
Hotels	5 543	8,9-	11 141	11,8-	2,0	25 201	0,5	52 104	5,2	2,1
Hotels garnis	754	24,8-	1 407	35,3-	1,9	3 917	13,6	8 549	8,8	2,2
Gasthöfe	.	.	.	.	.	.	.	.	.	.
Pensionen	929	88,8	2 726	44,3	2,9	4 146	25,7	15 200	27,2	3,7
Jugendherbergen und Hütten	1 153	15,0	2 742	34,1	2,4	3 114	8,2-	6 758	12,5-	2,2
Erholungs-,Ferien-,Schul.- heime u. Boardingh. zus.	2 164	35,4	4 960	18,9	2,3	8 945	3,3	19 452	1,4-	2,2
Ferienzentren,Ferienh.- wohnungen zusammen	9 521	11,4	33 332	5,1-	3,5	48 349	1,0	170 632	11,2	3,5
Vorsorge- u. Reha-Kliniken	.	.	.	.	.	.	.	.	.	.
<b>Betriebe zusammen</b>	<b>20 862</b>	<b>7,2</b>	<b>63 718</b>	<b>1,0-</b>	<b>3,1</b>	<b>98 064</b>	<b>2,2</b>	<b>312 818</b>	<b>9,7</b>	<b>3,2</b>
<b>Ludwigslust</b>										
Hotels	2 598	6,9-	4 327	18,2-	1,7	13 758	8,3-	23 814	13,9-	1,7
Hotels garnis	.	.	.	.	.	.	.	.	.	.
Gasthöfe	747	24,2-	1 383	35,7-	1,9	3 443	23,0-	7 278	18,7-	2,1
Pensionen	277	22,8-	365	44,2-	1,3	1 171	27,7-	2 159	32,0-	1,8
Jugendherbergen und Hütten	.	.	.	.	.	.	.	.	.	.
Erholungs-,Ferien-,Schul.- heime u. Boardingh. zus.	280	7,9-	1 014	17,2	3,6	1 317	12,5-	4 738	24,4	3,6
Ferienzentren,Ferienh.- wohnungen zusammen	47	78,6-	688	28,2-	14,6	422	17,4-	4 998	65,7	11,8
<b>Betriebe zusammen</b>	<b>4 865</b>	<b>8,3-</b>	<b>9 672</b>	<b>14,0-</b>	<b>2,0</b>	<b>23 851</b>	<b>6,5-</b>	<b>50 849</b>	<b>2,2-</b>	<b>2,1</b>
<b>Mecklenburg-Strelitz</b>										
Hotels	3 839	12,1-	6 940	25,6-	1,8	18 033	5,1-	32 519	10,9-	1,8
Hotels garnis	269	7,9-	536	7,4-	2,0	1 233	5,2-	2 988	38,5	2,4
Gasthöfe	896	3,4-	1 378	16,5-	1,5	3 352	12,8-	5 434	15,1-	1,6
Pensionen	436	5,2-	874	7,6-	2,0	1 813	15,7	4 189	47,8	2,3
Jugendherbergen und Hütten	.	.	.	.	.	.	.	.	.	.
Erholungs-,Ferien-,Schul.- heime u. Boardingh. zus.	798	4,5	2 802	8,4	3,5	2 133	14,5-	6 580	25,4-	3,1
Ferienzentren,Ferienh.- wohnungen zusammen	1 943	45,5-	6 375	52,0-	3,3	8 841	15,0	33 591	13,3	3,8
Vorsorge- u. Reha-Kliniken	.	.	.	.	.	.	.	.	.	.
<b>Betriebe zusammen</b>	<b>9 647</b>	<b>18,9-</b>	<b>30 060</b>	<b>24,0-</b>	<b>3,1</b>	<b>41 315</b>	<b>0,4-</b>	<b>139 207</b>	<b>2,1</b>	<b>3,4</b>
<b>Müritz</b>										
Hotels	11 832	15,6-	25 671	23,5-	2,2	51 684	5,4-	113 545	7,9-	2,2
Hotels garnis	1 170	27,0	2 863	17,3	2,4	3 128	39,8	7 192	42,6	2,3
Gasthöfe	1 168	22,3-	2 449	21,5-	2,1	4 114	6,8-	8 139	3,1-	2,0
Pensionen	703	9,6-	2 349	0,6	3,3	1 864	10,6-	6 293	6,8-	3,4
Jugendherbergen und Hütten	187	53,6-	378	66,8-	2,0	551	13,6-	980	47,5-	1,8
Erholungs-,Ferien-,Schul.- heime u. Boardingh. zus.	1 800	189,9	3 394	83,8	1,9	5 192	144,2	9 678	17,9	1,9
Ferienzentren,Ferienh.- wohnungen zusammen	5 862	31,7-	19 854	42,4-	3,4	29 126	6,1-	102 745	8,7-	3,5
Vorsorge- u. Reha-Kliniken	978	5,7	15 692	4,2	16,0	5 338	12,9	84 208	6,5	15,8
<b>Betriebe zusammen</b>	<b>23 700</b>	<b>14,6-</b>	<b>72 650</b>	<b>22,7-</b>	<b>3,1</b>	<b>100 997</b>	<b>0,9-</b>	<b>332 780</b>	<b>3,6-</b>	<b>3,3</b>

1) November 2004 - April 2005. - 2) Rechnerischer Wert Übernachtungen/Ankünfte.

Noch: 17. Ankünfte, Übernachtungen und Aufenthaltsdauer der Gäste in Beherbergungsstätten  
nach Regionalgliederung und Betriebsarten

Kreis - Land - Betriebsart	April 2005					Winterhalbjahr 2005 1)				
	Ankünfte		Übernachtungen		durchschnittliche Aufenthaltsdauer 2)	Ankünfte		Übernachtungen		durchschnittliche Aufenthaltsdauer 2)
	insgesamt	Veränderung gegenüber dem Vorjahresmonat	insgesamt	Veränderung gegenüber dem Vorjahresmonat		insgesamt	Veränderung gegenüber dem Vorjahreszeitraum	insgesamt	Veränderung gegenüber dem Vorjahreszeitraum	
	Anzahl	%	Anzahl	%	Tage	Anzahl	%	Anzahl	%	Tage
<b>Nordvorpommern</b>										
Hotels	12 584	2,6-	34 864	7,2-	2,8	56 383	4,4	153 196	5,6	2,7
Hotels garnis	1 549	18,1-	3 733	41,5-	2,4	6 059	4,5-	15 942	16,6-	2,6
Gasthöfe	1 725	16,1-	5 022	19,1-	2,9	7 815	9,6-	20 323	9,8-	2,6
Pensionen	887	18,4-	3 048	16,1-	3,4	4 203	4,8	11 976	0,7-	2,8
Jugendherbergen und Hütten	1 839	21,3-	5 556	22,5-	3,0	4 170	11,7-	11 951	10,2-	2,9
Erholungs-, Ferien-, Schul- heime u. Boardingh. zus.	1 237	19,7	3 493	3,0	2,8	3 534	18,5	9 382	2,0	2,7
Ferienzentren, Ferienh.- wohnungen zusammen	3 834	49,2-	19 448	51,8-	5,1	21 396	12,5-	104 069	14,2-	4,9
Vorsorge- u. Reha-Kliniken	1 247	11,1-	31 980	10,7-	25,6	7 879	4,9-	164 750	7,9-	20,9
<b>Betriebe zusammen</b>	<b>24 902</b>	<b>17,7-</b>	<b>107 144</b>	<b>23,8-</b>	<b>4,3</b>	<b>111 439</b>	<b>1,8-</b>	<b>491 589</b>	<b>5,7-</b>	<b>4,4</b>
<b>Nordwestmecklenburg</b>										
Hotels	9 068	12,8-	21 744	19,2-	2,4	42 331	2,1-	98 031	3,4-	2,3
Hotels garnis	418	6,3-	915	22,3-	2,2	1 695	6,4-	3 802	7,4-	2,2
Gasthöfe	793	0,6	2 147	16,2-	2,7	3 584	15,4	9 861	0,8-	2,8
Pensionen	642	23,9-	1 704	16,6-	2,7	2 520	13,0-	6 516	6,8-	2,6
Jugendherbergen und Hütten	1 254	4,5	4 143	10,1	3,3	1 641	2,1	5 275	7,3	3,2
Erholungs-, Ferien-, Schul- heime u. Boardingh. zus.	862	34,9	2 783	9,8	3,2	2 392	28,2-	8 014	27,1-	3,4
Ferienzentren, Ferienh.- wohnungen zusammen	2 896	47,7-	14 292	50,4-	4,9	15 033	4,2-	67 724	5,6-	4,5
Vorsorge- u. Reha-Kliniken	1 246	19,8	24 666	14,7-	19,8	5 211	5,4-	114 106	21,4-	21,9
<b>Betriebe zusammen</b>	<b>17 179</b>	<b>17,8-</b>	<b>72 394</b>	<b>25,1-</b>	<b>4,2</b>	<b>74 407</b>	<b>3,6-</b>	<b>313 329</b>	<b>11,8-</b>	<b>4,2</b>
<b>Ostvorpommern</b>										
Hotels	24 649	18,8-	79 615	22,5-	3,2	125 238	5,7	397 347	2,0	3,2
Hotels garnis	2 147	25,6-	7 233	20,8-	3,4	8 761	14,0	26 107	9,9	3,0
Gasthöfe	1 501	39,1-	4 618	40,7-	3,1	6 260	19,2-	17 373	18,2-	2,8
Pensionen	1 718	25,4-	6 461	26,0-	3,8	6 272	6,3-	23 384	13,2-	3,7
Jugendherbergen und Hütten	960	11,4-	3 145	3,4	3,3	2 759	6,2	7 002	9,0	2,5
Erholungs-, Ferien-, Schul- heime u. Boardingh. zus.	4 681	4,0-	19 343	13,1-	4,1	17 779	13,7	71 820	13,5	4,0
Ferienzentren, Ferienh.- wohnungen zusammen	7 236	38,6-	33 832	41,9-	4,7	34 881	1,0-	159 535	5,1-	4,6
Vorsorge- u. Reha-Kliniken	1 863	10,5-	41 424	7,2-	22,2	10 064	7,1-	201 745	12,1-	20,0
<b>Betriebe zusammen</b>	<b>44 755</b>	<b>22,6-</b>	<b>195 671</b>	<b>23,7-</b>	<b>4,4</b>	<b>212 014</b>	<b>3,5</b>	<b>904 313</b>	<b>2,6-</b>	<b>4,3</b>
<b>Parchim</b>										
Hotels	6 258	8,9-	11 687	7,4-	1,9	27 913	0,3	49 044	7,8	1,8
Hotels garnis	442	5,7	1 035	2,9	2,3	1 665	32,9-	3 796	13,6-	2,3
Gasthöfe	873	16,1-	1 456	15,9-	1,7	3 833	5,9-	5 831	8,4-	1,5
Pensionen	630	4,3-	1 129	16,1-	1,8	2 477	7,4-	4 534	15,2-	1,8
Jugendherbergen und Hütten	618	31,6-	1 457	40,1-	2,4	1 132	55,6-	2 499	49,0-	2,2
Erholungs-, Ferien-, Schul- heime u. Boardingh. zus.	766	30,0-	1 904	25,1-	2,5	2 407	28,8-	6 308	27,9-	2,6
Ferienzentren, Ferienh.- wohnungen zusammen	1 194	24,4-	3 543	27,5-	3,0	5 005	11,5	14 531	8,6	2,9
Vorsorge- u. Reha-Kliniken	807	4,7-	21 041	0,3-	26,1	4 520	1,8-	118 043	3,4-	26,1
<b>Betriebe zusammen</b>	<b>11 588</b>	<b>13,6-</b>	<b>43 252</b>	<b>9,3-</b>	<b>3,7</b>	<b>48 952</b>	<b>6,0-</b>	<b>204 586</b>	<b>3,0-</b>	<b>4,2</b>

1) November 2004 - April 2005. - 2) Rechnerischer Wert Übernachtungen/Ankünfte.

Noch: 17. Ankünfte, Übernachtungen und Aufenthaltsdauer der Gäste in Beherbergungsstätten nach Regionalgliederung und Betriebsarten

Kreis - Land - Betriebsart	April 2005					Winterhalbjahr 2005 1)				
	Ankünfte		Übernachtungen			Ankünfte		Übernachtungen		
	insgesamt	Veränderung gegenüber dem Vorjahresmonat	insgesamt	Veränderung gegenüber dem Vorjahresmonat	durchschnittliche Aufenthaltsdauer 2)	insgesamt	Veränderung gegenüber dem Vorjahreszeitraum	insgesamt	Veränderung gegenüber dem Vorjahreszeitraum	durchschnittliche Aufenthaltsdauer 2)
		Anzahl		%	Anzahl		%		Tage	Anzahl
<b>Rügen</b>										
Hotels	27 731	26,4-	97 365	28,0-	3,5	134 059	7,3-	471 701	6,4-	3,5
Hotels garnis	2 320	31,9-	7 510	39,4-	3,2	7 582	7,2-	26 355	7,4-	3,5
Gasthöfe	3 293	31,2-	10 003	41,4-	3,0	12 714	7,2-	37 587	18,4-	3,0
Pensionen	1 513	32,3-	5 804	35,9-	3,8	4 766	5,9-	16 423	12,4-	3,4
Jugendherbergen und Hütten	3 309	24,6	11 205	26,4	3,4	7 191	19,9	23 392	23,2	3,3
Erholungs-, Ferien-, Schulheime u. Boardingh. zus.	1 541	19,6-	8 925	28,0-	5,8	4 344	5,5-	26 945	3,9	6,2
Ferienzentren, Ferienwohnungen zusammen	15 479	43,1-	76 397	47,9-	4,9	81 309	12,2-	388 733	17,8-	4,8
Vorsorge- u. Reha-Kliniken	1 607	1,2-	31 242	21,7-	19,4	7 570	4,3	154 267	7,8-	20,4
<b>Betriebe zusammen</b>	<b>56 793</b>	<b>30,3-</b>	<b>248 451</b>	<b>34,9-</b>	<b>4,4</b>	<b>259 535</b>	<b>8,0-</b>	<b>1 145 403</b>	<b>10,7-</b>	<b>4,4</b>
<b>Uecker-Randow</b>										
Hotels	2 274	10,0-	3 904	10,7-	1,7	9 835	12,1-	17 227	8,7-	1,8
Hotels garnis	52	61,2-	127	66,1-	2,4	494	20,8	1 162	25,7-	2,4
Gasthöfe	392	36,4-	564	44,7-	1,4	2 156	18,9-	3 011	21,7-	1,4
Pensionen	.	.	.	.	.	.	.	.	.	.
Jugendherbergen und Hütten	304	20,0-	692	36,8-	2,3	587	10,1-	1 423	26,2-	2,4
Erholungs-, Ferien-, Schulheime u. Boardingh. zus.	.	.	.	.	.	.	.	.	.	.
Ferienzentren, Ferienwohnungen zusammen	325	6,1-	1 601	55,0-	4,9	1 568	67,3	7 386	21,6	4,7
<b>Betriebe zusammen</b>	<b>3 448</b>	<b>20,6-</b>	<b>7 171</b>	<b>35,7-</b>	<b>2,1</b>	<b>15 036</b>	<b>11,0-</b>	<b>31 193</b>	<b>8,3-</b>	<b>2,1</b>
<b>Mecklenburg-Vorpommern</b>										
Hotels	177 414	11,0-	468 931	17,5-	2,6	853 368	0,9	2 250 566	0,1-	2,6
Hotels garnis	19 977	14,5-	48 663	22,0-	2,4	84 941	0,9-	199 383	1,6-	2,3
Gasthöfe	17 033	18,3-	41 973	25,0-	2,5	73 916	2,9-	165 643	7,0-	2,2
Pensionen	11 747	15,9-	33 683	19,5-	2,9	47 062	0,1-	131 114	1,0-	2,8
Jugendherbergen und Hütten	15 871	1,9-	45 138	0,9	2,8	40 698	0,8	104 823	2,9	2,6
Erholungs-, Ferien-, Schulheime u. Boardingh. zus.	19 215	8,5	65 547	8,5-	3,4	66 518	7,8	221 432	5,2	3,3
Ferienzentren, Ferienwohnungen zusammen	57 543	34,4-	240 707	42,4-	4,2	288 033	5,6-	1 202 186	9,1-	4,2
Vorsorge- u. Reha-Kliniken	11 110	2,0-	225 276	7,5-	20,3	58 435	1,3-	1 133 186	7,0-	19,4
<b>Betriebe zusammen</b>	<b>329 910</b>	<b>15,5-</b>	<b>1 169 918</b>	<b>22,4-</b>	<b>3,5</b>	<b>1 512 971</b>	<b>0,5-</b>	<b>5 408 333</b>	<b>3,8-</b>	<b>3,6</b>

1) November 2004 - April 2005. - 2) Rechnerischer Wert Übernachtungen/Ankünfte.

18. Beherbergungsstätten, Gästebetten und Kapazitätsauslastung  
nach Reisegebieten und Betriebsarten

Reisegebiet - Betriebsart	April 2005										Winterhalb- jahr 2005 1)	
	Betriebe				Betten / Schlafgelegenheiten				durchschnittliche Auslastung			
	insge- samt 2)	darunter			insge- samt 5)	darunter			aller 6)	der ange- bote- nen 7)	aller 6)	der ange- bote- nen 7)
		geöffnete 3) Betriebe				angebotene Betten / Schlafgelegenheiten						
	zusammen	Anteil 4)	Ver- änd. gegen- über Vor- jahres monat		zusammen	An- teil 4)	Ver- änd. gegen- über Vor- jahres monat	Betten / Schlaf- gelegenheiten				
	Anzahl	%		Anzahl		%						
<b>Rügen/Hiddensee</b>												
Hotels	95	95	100,0	3,3	11 458	11 129	97,1	0,4	28,3	29,8	22,7	28,1
Hotels garnis	62	62	100,0	17,0	2 221	2 202	99,1	25,6	11,3	13,3	6,6	11,2
Gasthöfe	56	55	98,2	3,5-	1 856	1 794	96,7	0,4	18,0	19,5	11,2	15,0
Pensionen	46	45	97,8	9,8	1 403	1 302	92,8	10,8	13,8	16,9	6,5	10,6
Jugendherbergen und Hütten	7	7	100,0	40,0	1 097	981	89,4	7,9	34,0	39,2	12,6	13,9
Erholungs-,Ferien-,Schul- heime u. Boardingh. zus.	17	16	94,1	0,0	1 279	1 179	92,2	1,8-	23,3	26,0	11,4	17,9
Ferienzentren,Ferienh.- wohnungen zusammen	333	322	96,7	8,8	21 608	20 160	93,3	3,7	11,8	13,6	10,0	12,4
Vorsorge- u. Reha-Kliniken	9	9	100,0	0,0	1 741	1 706	98,0	2,0-	59,8	61,0	49,0	57,3
<b>Betriebe zusammen</b>	<b>625</b>	<b>611</b>	<b>97,8</b>	<b>7,4</b>	<b>42 663</b>	<b>40 453</b>	<b>94,8</b>	<b>3,5</b>	<b>19,4</b>	<b>21,7</b>	<b>14,9</b>	<b>18,9</b>
<b>Vorpommern</b>												
Hotels	152	152	100,0	2,0	15 956	15 657	98,1	3,4	29,5	30,3	23,3	27,2
Hotels garnis	79	77	97,5	4,1	2 588	2 452	94,7	5,4	16,5	17,9	10,6	13,9
Gasthöfe	78	76	97,4	5,6	3 098	2 923	94,4	45,3	11,7	12,9	10,0	14,7
Pensionen	61	58	95,1	7,4	2 112	1 860	88,1	6,1	16,6	20,4	10,4	17,5
Jugendherbergen und Hütten	21	19	90,5	26,7	1 876	1 775	94,6	26,6	20,7	27,0	7,9	12,4
Erholungs-,Ferien-,Schul- heime u. Boardingh. zus.	38	36	94,7	12,5	3 832	3 310	86,4	15,7	20,1	25,6	12,0	20,3
Ferienzentren,Ferienh.- wohnungen zusammen	383	373	97,4	8,7	19 690	18 986	96,4	6,5	9,6	10,6	7,9	9,3
Vorsorge- u. Reha-Kliniken	16	16	100,0	5,9-	3 218	3 218	100,0	5,0-	76,0	76,0	59,7	62,3
<b>Betriebe zusammen</b>	<b>828</b>	<b>807</b>	<b>97,5</b>	<b>6,7</b>	<b>52 370</b>	<b>50 181</b>	<b>95,8</b>	<b>7,4</b>	<b>21,6</b>	<b>23,7</b>	<b>16,6</b>	<b>20,6</b>
<b>Mecklenburgische Ostseeküste</b>												
Hotels	106	104	98,1	0,0	11 986	11 860	98,9	2,1	39,7	40,4	32,6	34,9
Hotels garnis	56	54	96,4	0,0	2 278	2 136	93,8	1,3	24,9	26,7	17,7	21,3
Gasthöfe	49	48	98,0	11,6	1 729	1 693	97,9	6,3	24,5	25,2	16,4	18,8
Pensionen	50	49	98,0	8,9	1 620	1 490	92,0	6,0	18,3	20,8	12,8	15,3
Jugendherbergen und Hütten	17	16	94,1	33,3	1 507	1 404	93,2	18,9	23,9	27,9	8,6	16,2
Erholungs-,Ferien-,Schul- heime u. Boardingh. zus.	29	29	100,0	7,4	1 956	1 776	90,8	6,9	27,0	29,8	15,2	21,2
Ferienzentren,Ferienh.- wohnungen zusammen	196	188	95,9	4,4	13 119	11 815	90,1	2,3	10,5	12,1	7,9	10,4
Vorsorge- u. Reha-Kliniken	17	17	100,0	0,0	3 460	3 454	99,8	0,1	66,4	67,4	52,5	57,8
<b>Betriebe zusammen</b>	<b>520</b>	<b>505</b>	<b>97,1</b>	<b>4,8</b>	<b>37 655</b>	<b>35 628</b>	<b>94,6</b>	<b>3,1</b>	<b>28,2</b>	<b>30,5</b>	<b>21,5</b>	<b>25,8</b>

1) November 2004 - April 2005. - 2) Im Berichtsmonat geöffnete sowie vorübergehend geschlossene Betriebe. - 3) Ganz oder teilweise geöffnet. - 4) Anteil am Insgesamt. - 5) Maximales Bettenangebot in den zurückliegenden 13 Monaten (einschl. lfd. Monat). - 6) Rechnerischer Wert (Übernachtungen/mögliche Bettentage) x 100. - 7) Rechnerischer Wert (Übernachtungen/angebotene Bettentage) x 100.

**Noch: 18. Beherbergungsstätten, Gästebetten und Kapazitätsauslastung  
nach Reisegebieten und Betriebsarten**

		April 2005										Winterhalb- jahr 2005 1)	
Reisegebiet - Betriebsart	insge- samt 2)	Betriebe			insge- samt 5)	Betten / Schlafgelegenheiten			durchschnittliche Auslastung				
		darunter				darunter			aller 6)	der ange- bote- nen 7)	aller 6)	der ange- bote- nen 7)	
		geöffnete 3) Betriebe				angebotene Betten / Schlafgelegenheiten							
		zusammen	Anteil 4)	Ver- änd. gegen- über Vor- jahres monat		zusammen	An- teil 4)	Ver- änd. gegen- über Vor- jahres monat	Betten / Schlaf- gelegenheiten				
Anzahl		%		Anzahl		%							
<b>Westmecklenburg</b>													
Hotels	70	68	97,1	3,0	4 498	4 302	95,6	2,8	23,6	24,6	17,9	19,0	
Hotels garnis	18	17	94,4	0,0	681	651	95,6	5,3	22,9	24,4	18,0	19,7	
Gasthöfe	36	34	94,4	8,1-	885	834	94,2	7,2-	13,8	14,8	10,9	11,7	
Pensionen	20	19	95,0	0,0	410	393	95,9	0,5	13,2	15,4	9,9	12,4	
Jugendherbergen und Hütten	12	12	100,0	9,1	752	743	98,8	2,3	16,3	21,7	7,6	12,2	
Erholungs-,Ferien-,Schul- heime u. Boardingh. zus.	21	21	100,0	5,0	981	897	91,4	2,7	14,6	18,0	8,5	13,7	
Ferienzentren,Ferienh.- wohnungen zusammen	36	36	100,0	9,1	1 571	1 395	88,8	7,1-	9,1	12,0	7,0	10,8	
Vorsorge- u. Reha-Kliniken	4	4	100,0	0,0	760	760	100,0	0,0	92,3	92,3	84,7	86,4	
<b>Betriebe zusammen</b>	<b>217</b>	<b>211</b>	<b>97,2</b>	<b>1,9</b>	<b>10 538</b>	<b>9 975</b>	<b>94,7</b>	<b>0,2</b>	<b>23,7</b>	<b>26,5</b>	<b>18,7</b>	<b>22,2</b>	
<b>Mecklenburgische Schweiz und Seenplatte</b>													
Hotels	109	108	99,1	1,9	8 146	7 795	95,7	3,1	22,8	24,1	17,0	19,6	
Hotels garnis	43	43	100,0	4,9	1 156	1 152	99,7	5,3	19,3	20,0	13,0	15,3	
Gasthöfe	39	38	97,4	0,0	1 016	986	97,0	1,2	15,5	16,8	9,2	11,9	
Pensionen	46	45	97,8	2,3	1 145	1 112	97,1	7,8	20,0	23,4	14,4	18,3	
Jugendherbergen und Hütten	18	18	100,0	5,9	1 454	1 391	95,7	6,1	17,9	20,3	8,0	10,9	
Erholungs-,Ferien-,Schul- heime u. Boardingh. zus.	36	35	97,2	6,1	2 036	1 933	94,9	10,3	21,8	24,6	11,7	14,7	
Ferienzentren,Ferienh.- wohnungen zusammen	128	120	93,8	13,2	9 803	9 312	95,0	8,1	21,2	23,8	18,2	21,9	
Vorsorge- u. Reha-Kliniken	7	7	100,0	0,0	1 420	1 382	97,3	2,7-	71,9	73,9	64,8	66,5	
<b>Betriebe zusammen</b>	<b>426</b>	<b>414</b>	<b>97,2</b>	<b>5,6</b>	<b>26 176</b>	<b>25 063</b>	<b>95,7</b>	<b>5,5</b>	<b>24,0</b>	<b>26,2</b>	<b>18,5</b>	<b>22,1</b>	
<b>Mecklenburg-Vorpommern</b>													
Hotels	532	527	99,1	1,9	52 044	50 743	97,5	2,3	30,0	31,1	23,9	27,4	
Hotels garnis	258	253	98,1	5,9	8 924	8 593	96,3	8,8	18,2	19,9	12,3	16,2	
Gasthöfe	258	251	97,3	1,6	8 584	8 230	95,9	13,3	16,3	17,6	11,6	15,0	
Pensionen	223	216	96,9	6,4	6 690	6 157	92,0	6,9	16,8	20,0	10,8	15,4	
Jugendherbergen und Hütten	75	72	96,0	20,0	6 686	6 294	94,1	13,8	22,5	27,2	8,8	13,0	
Erholungs-,Ferien-,Schul- heime u. Boardingh. zus.	141	137	97,2	7,0	10 084	9 095	90,2	8,9	21,7	25,6	12,1	18,2	
Ferienzentren,Ferienh.- wohnungen zusammen	1 076	1 039	96,6	8,5	65 791	61 668	93,7	4,6	12,2	13,9	10,1	12,4	
Vorsorge- u. Reha-Kliniken	53	53	100,0	1,9-	10 599	10 520	99,3	2,2-	70,8	71,7	58,1	62,5	
<b>Betriebe zusammen</b>	<b>2 616</b>	<b>2 548</b>	<b>97,4</b>	<b>5,9</b>	<b>169 402</b>	<b>161 300</b>	<b>95,2</b>	<b>4,7</b>	<b>23,0</b>	<b>25,3</b>	<b>17,7</b>	<b>21,7</b>	

1) November 2004 - April 2005. - 2) Im Berichtsmonat geöffnete sowie vorübergehend geschlossene Betriebe. - 3) Ganz oder teilweise geöffnet. - 4) Anteil am Insgesamt. - 5) Maximales Bettenangebot in den zurückliegenden 13 Monaten (einschl. lfd. Monat). - 6) Rechnerischer Wert (Übernachtungen/mögliche Bettentage) x 100. - 7) Rechnerischer Wert (Übernachtungen/angebotene Bettentage) x 100.

19. Ankünfte, Übernachtungen und Aufenthaltsdauer der Gäste in Beherbergungsstätten  
nach Reisegebieten und Betriebsarten

Reisegebiet - Betriebsart	April 2005					Winterhalbjahr 2005 1)				
	Ankünfte		Übernachtungen			Ankünfte		Übernachtungen		
	insgesamt	Veränderung gegen- über dem Vor- jahres- monat	insgesamt	Veränderung gegen- über dem Vor- jahres- monat	durch- schnitt- liche Aufent- halts- dauer 2)	insgesamt	Veränderung gegen- über dem Vor- jahres- zeitraum	insgesamt	Veränderung gegen- über dem Vor- jahres- zeitraum	durch- schnitt- liche Aufent- halts- dauer 2)
<b>Rügen/Hiddensee</b>										
Hotels	27 731	26,4-	97 365	28,0-	3,5	134 059	7,3-	471 701	6,4-	3,5
Hotels garnis	2 320	31,9-	7 510	39,4-	3,2	7 582	7,2-	26 355	7,4-	3,5
Gasthöfe	3 293	31,2-	10 003	41,4-	3,0	12 714	7,2-	37 587	18,4-	3,0
Pensionen	1 513	32,3-	5 804	35,9-	3,8	4 766	5,9-	16 423	12,4-	3,4
Jugendherbergen und Hütten	3 309	24,6	11 205	26,4	3,4	7 191	19,9	23 392	23,2	3,3
Erholungs-,Ferien-,Schul- heime u. Boardingh. zus.	1 541	19,6-	8 925	28,0-	5,8	4 344	5,5-	26 945	3,9	6,2
Ferienzentren,Ferienh.- wohnungen zusammen	15 479	43,1-	76 397	47,9-	4,9	81 309	12,2-	388 733	17,8-	4,8
Vorsorge- u. Reha-Kliniken	1 607	1,2-	31 242	21,7-	19,4	7 570	4,3	154 267	7,8-	20,4
Betriebe zusammen	56 793	30,3-	248 451	34,9-	4,4	259 535	8,0-	1 145 403	10,7-	4,4
<b>Vorpommern</b>										
Hotels	49 839	9,8-	141 283	14,8-	2,8	239 314	5,1	666 530	3,9	2,8
Hotels garnis	4 607	25,6-	12 800	30,1-	2,8	19 256	1,2	50 373	3,7-	2,6
Gasthöfe	4 065	27,2-	10 873	30,9-	2,7	18 580	12,2-	43 793	13,3-	2,4
Pensionen	3 072	22,3-	10 493	22,5-	3,4	12 621	3,6-	39 875	8,4-	3,2
Jugendherbergen und Hütten	4 072	14,8-	11 647	15,7-	2,9	10 492	6,8-	26 535	7,5-	2,5
Erholungs-,Ferien-,Schul- heime u. Boardingh. zus.	6 014	2,7-	23 111	11,9-	3,8	21 577	12,9	81 878	11,5	3,8
Ferienzentren,Ferienh.- wohnungen zusammen	11 877	41,4-	56 486	45,4-	4,8	60 531	3,6-	279 988	7,0-	4,6
Vorsorge- u. Reha-Kliniken	3 110	10,7-	73 404	8,8-	23,6	17 943	6,1-	366 495	10,2-	20,4
Betriebe zusammen	86 656	18,0-	340 097	22,2-	3,9	400 314	1,8	1 555 467	2,7-	3,9
<b>Mecklenburgische Ostseeküste</b>										
Hotels	55 192	4,6-	142 704	13,5-	2,6	273 403	4,3	717 776	2,7	2,6
Hotels garnis	7 320	6,2-	16 983	13,1-	2,3	33 011	2,6	72 777	1,3	2,2
Gasthöfe	4 861	1,5	12 708	0,8	2,6	22 794	19,7	49 907	16,7	2,2
Pensionen	3 678	19,7-	8 881	21,0-	2,4	15 836	1,3	37 481	3,9	2,4
Jugendherbergen und Hütten	3 902	4,3	10 788	7,7	2,8	9 243	4,8	23 392	7,4	2,5
Erholungs-,Ferien-,Schul- heime u. Boardingh. zus.	4 293	3,9	15 869	14,1-	3,7	14 986	0,0	53 361	6,0	3,6
Ferienzentren,Ferienh.- wohnungen zusammen	10 483	38,1-	41 322	45,2-	3,9	48 862	9,0-	191 499	14,1-	3,9
Vorsorge- u. Reha-Kliniken	3 693	1,8	68 949	5,8-	18,7	17 844	4,6-	327 952	10,9-	18,4
Betriebe zusammen	93 422	9,7-	318 204	17,4-	3,4	435 979	2,5	1 474 145	2,5-	3,4

1) November 2004 - April 2005. - 2) Rechnerischer Wert Übernachtungen/Ankünfte.

Noch: 19. Ankünfte, Übernachtungen und Aufenthaltsdauer der Gäste in Beherbergungsstätten  
nach Reisegebieten und Betriebsarten

Reisegebiet - Betriebsart	April 2005					Winterhalbjahr 2005 1)				
	Ankünfte		Übernachtungen			Ankünfte		Übernachtungen		
	insgesamt	Veränderung gegen- über dem Vor- jahres- monat	insgesamt	Veränderung gegen- über dem Vor- jahres- monat	durch- schnitt- liche Aufent- halts- dauer 2)	insgesamt	Veränderung gegen- über dem Vor- jahres- zeitraum	insgesamt	Veränderung gegen- über dem Vor- jahres- zeitraum	durch- schnitt- liche Aufent- halts- dauer 2)
		Anzahl		%	Anzahl		%		Tage	Anzahl
<b>Westmecklenburg</b>										
Hotels	17 538	4,4-	31 810	7,6-	1,8	83 541	0,5-	146 042	2,6	1,7
Hotels garnis	2 569	8,9-	4 677	7,8-	1,8	12 569	14,7-	22 762	11,8-	1,8
Gasthöfe	2 190	20,3-	3 663	26,6-	1,7	9 958	11,6-	17 112	13,7-	1,7
Pensionen	960	14,3-	1 624	27,1-	1,7	3 909	14,6-	7 375	19,1-	1,9
Jugendherbergen und Hütten	1 564	18,8-	3 683	16,8-	2,4	4 621	18,3-	10 362	9,9-	2,2
Erholungs-,Ferien-,Schul.- heime u. Boardingh. zus.	1 667	5,3-	4 308	4,8	2,6	5 661	11,8-	15 079	5,6-	2,7
Ferienzentren,Ferienh.- wohnungen zusammen	1 252	31,7-	4 275	28,5-	3,4	5 518	8,2	19 913	18,1	3,6
Vorsorge- u. Reha-Kliniken	807	4,7-	21 041	0,3-	26,1	4 520	1,8-	118 043	3,4-	26,1
Betriebe zusammen	28 547	9,1-	75 081	8,8-	2,6	130 297	4,4-	356 688	1,9-	2,7
<b>Mecklenburgische Schweiz und Seenplatte</b>										
Hotels	27 114	10,4-	55 769	18,0-	2,1	123 051	3,3-	248 517	6,9-	2,0
Hotels garnis	3 161	0,3	6 693	5,7-	2,1	12 523	7,8	27 116	12,7	2,2
Gasthöfe	2 624	10,7-	4 726	14,8-	1,8	9 870	10,1-	17 244	9,1-	1,7
Pensionen	2 524	21,5	6 881	18,7	2,7	9 930	13,5	29 960	19,7	3,0
Jugendherbergen und Hütten	3 024	1,9-	7 815	2,5	2,6	9 151	6,0	21 142	1,2	2,3
Erholungs-,Ferien-,Schul.- heime u. Boardingh. zus.	5 700	53,5	13 334	27,3	2,3	19 950	20,0	44 169	1,3-	2,2
Ferienzentren,Ferienh.- wohnungen zusammen	18 452	14,4-	62 227	28,1-	3,4	91 813	0,8	322 053	4,2	3,5
Vorsorge- u. Reha-Kliniken	1 893	8,3	30 640	6,5	16,2	10 558	10,6	166 429	9,1	15,8
Betriebe zusammen	64 492	5,9-	188 085	14,5-	2,9	286 846	0,8	876 630	1,6	3,1
<b>Mecklenburg-Vorpommern</b>										
Hotels	177 414	11,0-	468 931	17,5-	2,6	853 368	0,9	2 250 566	0,1-	2,6
Hotels garnis	19 977	14,5-	48 663	22,0-	2,4	84 941	0,9-	199 383	1,6-	2,3
Gasthöfe	17 033	18,3-	41 973	25,0-	2,5	73 916	2,9-	165 643	7,0-	2,2
Pensionen	11 747	15,9-	33 683	19,5-	2,9	47 062	0,1-	131 114	1,0-	2,8
Jugendherbergen und Hütten	15 871	1,9-	45 138	0,9	2,8	40 698	0,8	104 823	2,9	2,6
Erholungs-,Ferien-,Schul.- heime u. Boardingh. zus.	19 215	8,5	65 547	8,5-	3,4	66 518	7,8	221 432	5,2	3,3
Ferienzentren,Ferienh.- wohnungen zusammen	57 543	34,4-	240 707	42,4-	4,2	288 033	5,6-	1 202 186	9,1-	4,2
Vorsorge- u. Reha-Kliniken	11 110	2,0-	225 276	7,5-	20,3	58 435	1,3-	1 133 186	7,0-	19,4
Betriebe zusammen	329 910	15,5-	1 169 918	22,4-	3,5	1 512 971	0,5-	5 408 333	3,8-	3,6

1) November 2004 - April 2005. - 2) Rechnerischer Wert Übernachtungen/Ankünfte.

20. Beherbergungsstätten, Gästebetten und Kapazitätsauslastung  
nach IHK-Bezirken und Betriebsarten

IHK-Bezirk - Betriebsart	April 2005										Winterhalbjahr 2005 1)	
	Betriebe				Betten / Schlafgelegenheiten				durchschnittliche Auslastung			
	insgesamt 2)	darunter			insgesamt 5)	darunter			aller 6)	der angebotenen 7)	aller 6)	der angebotenen 7)
		geöffnete 3) Betriebe				angebotene Betten / Schlafgelegenheiten						
		zusammen	Anteil 4)	Veränd. gegenüber Vorjahresmonat		zusammen	Anteil 4)	Veränd. gegenüber Vorjahresmonat				
Anzahl		%		Anzahl		%		Betten / Schlafgelegenheiten				
IHK-Bezirk Schwerin												
Hotels	103	101	98,1	3,1	7 505	7 306	97,3	2,9	25,9	26,9	19,5	20,9
Hotels garnis	29	27	93,1	0,0	1 022	950	93,0	3,5	21,0	22,9	16,1	19,2
Gasthöfe	49	47	95,9	6,0-	1 399	1 344	96,1	4,3-	17,9	18,8	13,6	14,6
Pensionen	36	35	97,2	2,9	878	845	96,2	2,2	14,8	16,6	10,4	12,2
Jugendherbergen und Hütten	18	17	94,4	13,3	1 455	1 423	97,8	8,6	19,6	23,7	6,9	13,2
Erholungs-,Ferien-,Schul.- heime u. Boardingh. zus. Ferienzentren,Ferienh.- wohnungen zusammen	29	29	100,0	7,4	1 352	1 248	92,3	5,1	17,5	20,6	9,5	14,8
Vorsorge- u. Reha-Kliniken	10	10	100,0	0,0	2 035	2 035	100,0	0,0	81,0	81,0	68,4	70,7
<b>Betriebe zusammen</b>	<b>391</b>	<b>378</b>	<b>96,7</b>	<b>3,8</b>	<b>22 557</b>	<b>21 552</b>	<b>95,5</b>	<b>1,8</b>	<b>23,6</b>	<b>25,7</b>	<b>17,6</b>	<b>20,8</b>
IHK-Bezirk Rostock												
Hotels	242	240	99,2	1,7	26 893	26 373	98,1	2,8	33,7	34,8	27,3	31,4
Hotels garnis	157	155	98,7	6,2	5 662	5 506	97,2	9,5	17,4	19,1	12,0	15,8
Gasthöfe	123	121	98,4	4,3	4 729	4 626	97,8	27,5	17,1	17,9	12,8	15,9
Pensionen	116	112	96,6	9,8	3 655	3 250	88,9	8,2	17,2	21,3	11,4	16,2
Jugendherbergen und Hütten	31	31	100,0	24,0	3 192	2 940	92,1	12,2	28,0	32,3	10,7	13,3
Erholungs-,Ferien-,Schul.- heime u. Boardingh. zus. Ferienzentren,Ferienh.- wohnungen zusammen	58	57	98,3	1,8	4 140	3 791	91,6	1,1	24,5	27,0	13,4	19,0
Vorsorge- u. Reha-Kliniken	27	27	100,0	3,6-	5 555	5 514	99,3	3,5-	66,5	67,6	53,5	59,9
<b>Betriebe zusammen</b>	<b>1 368</b>	<b>1 338</b>	<b>97,8</b>	<b>5,5</b>	<b>92 788</b>	<b>88 208</b>	<b>95,1</b>	<b>4,5</b>	<b>24,0</b>	<b>26,3</b>	<b>18,8</b>	<b>22,9</b>
IHK-Bezirk Neubrandenburg												
Hotels	187	186	99,5	1,6	17 646	17 064	96,7	1,4	26,2	27,3	20,6	24,1
Hotels garnis	72	71	98,6	7,6	2 240	2 137	95,4	9,4	18,8	20,6	11,3	15,6
Gasthöfe	86	83	96,5	2,5	2 456	2 260	92,0	1,2	13,9	16,1	8,6	13,5
Pensionen	71	69	97,2	3,0	2 157	2 062	95,6	7,0	16,9	19,5	10,1	15,7
Jugendherbergen und Hütten	26	24	92,3	20,0	2 039	1 931	94,7	20,8	16,0	20,8	7,1	12,2
Erholungs-,Ferien-,Schul.- heime u. Boardingh. zus. Ferienzentren,Ferienh.- wohnungen zusammen	54	51	94,4	13,3	4 592	4 056	88,3	18,8	20,3	25,7	11,7	18,4
Vorsorge- u. Reha-Kliniken	16	16	100,0	0,0	3 009	2 971	98,7	1,3-	72,0	72,9	59,8	61,6
<b>Betriebe zusammen</b>	<b>857</b>	<b>832</b>	<b>97,1</b>	<b>7,5</b>	<b>54 057</b>	<b>51 540</b>	<b>95,3</b>	<b>6,3</b>	<b>21,0</b>	<b>23,3</b>	<b>15,9</b>	<b>20,1</b>
Mecklenburg-Vorpommern												
Hotels	532	527	99,1	1,9	52 044	50 743	97,5	2,3	30,0	31,1	23,9	27,4
Hotels garnis	258	253	98,1	5,9	8 924	8 593	96,3	8,8	18,2	19,9	12,3	16,2
Gasthöfe	258	251	97,3	1,6	8 584	8 230	95,9	13,3	16,3	17,6	11,6	15,0
Pensionen	223	216	96,9	6,4	6 690	6 157	92,0	6,9	16,8	20,0	10,8	15,4
Jugendherbergen und Hütten	75	72	96,0	20,0	6 686	6 294	94,1	13,8	22,5	27,2	8,8	13,0
Erholungs-,Ferien-,Schul.- heime u. Boardingh. zus. Ferienzentren,Ferienh.- wohnungen zusammen	141	137	97,2	7,0	10 084	9 095	90,2	8,9	21,7	25,6	12,1	18,2
Vorsorge- u. Reha-Kliniken	53	53	100,0	1,9-	10 599	10 520	99,3	2,2-	70,8	71,7	58,1	62,5
<b>Betriebe zusammen</b>	<b>2 616</b>	<b>2 548</b>	<b>97,4</b>	<b>5,9</b>	<b>169 402</b>	<b>161 300</b>	<b>95,2</b>	<b>4,7</b>	<b>23,0</b>	<b>25,3</b>	<b>17,7</b>	<b>21,7</b>

1) November 2004 - April 2005. - 2) Im Berichtsmonat geöffnete sowie vorübergehend geschlossene Betriebe. - 3) Ganz oder teilweise geöffnet. - 4) Anteil am Insgesamt. - 5) Maximales Bettenangebot in den zurückliegenden 13 Monaten (einschl. lfd. Monat). - 6) Rechnerischer Wert (Übernachtungen/mögliche Bettentage) x 100. - 7) Rechnerischer Wert (Übernachtungen/angebotene Bettentage) x 100.



21. Ankünfte, Übernachtungen und Aufenthaltsdauer der Gäste in Beherbergungsstätten  
nach IHK-Bezirken und Betriebsarten

IHK-Bezirk - Betriebsart	April 2005					Winterhalbjahr 2005 1)				
	Ankünfte		Übernachtungen		durchschnittliche Aufenthaltsdauer 2)	Ankünfte		Übernachtungen		durchschnittliche Aufenthaltsdauer 2)
	insgesamt	Veränderung gegenüber dem Vorjahres-	insgesamt	Veränderung gegenüber dem Vorjahres-		insgesamt	Veränderung gegenüber dem Vorjahres-	insgesamt	Veränderung gegenüber dem Vorjahres-	
Anzahl	%	Anzahl	%	Tage	Anzahl	%	Anzahl	%	Tage	
<b>IHK-Bezirk Schwerin</b>										
Hotels	29 298	7,3-	58 256	12,8-	2,0	137 551	0,4-	265 678	0,3	1,9
Hotels garnis	3 350	10,3-	6 434	8,5-	1,9	16 082	13,1-	30 357	8,4-	1,9
Gasthöfe	3 529	13,6-	7 522	13,3-	2,1	16 774	9,1-	34 158	5,6-	2,0
Pensionen	1 927	14,7-	3 911	19,5-	2,0	7 796	14,8-	16 597	14,2-	2,1
Jugendherbergen und Hütten	3 227	4,2-	8 570	0,3-	2,7	7 567	9,0-	18 141	0,8-	2,4
Erholungs-,Ferien-,Schul.- heime u. Boardingh. zus.	2 529	5,4	7 091	6,7	2,8	8 053	17,4-	23 093	14,3-	2,9
Ferienzentren,Ferienh.- wohnungen zusammen	4 148	43,7-	18 567	46,6-	4,5	20 551	1,1-	87 637	1,1-	4,3
Vorsorge- u. Reha-Kliniken	2 247	6,4	49 464	9,8-	22,0	10 805	5,8-	253 134	14,2-	23,4
<b>Betriebe zusammen</b>	<b>50 255</b>	<b>11,7-</b>	<b>159 815</b>	<b>16,9-</b>	<b>3,2</b>	<b>225 179</b>	<b>4,0-</b>	<b>728 795</b>	<b>6,8-</b>	<b>3,2</b>
<b>IHK-Bezirk Rostock</b>										
Hotels	95 259	11,1-	271 920	17,8-	2,9	463 333	1,1	1 330 177	0,2	2,9
Hotels garnis	12 021	16,7-	29 583	27,7-	2,5	50 998	1,1	123 190	3,2-	2,4
Gasthöfe	8 769	16,7-	24 231	25,6-	2,8	37 717	6,5	92 523	4,3-	2,5
Pensionen	6 362	16,8-	18 839	21,6-	3,0	26 509	6,0	74 818	4,4	2,8
Jugendherbergen und Hütten	9 025	2,0	26 808	5,3	3,0	21 979	1,2	60 560	3,8	2,8
Erholungs-,Ferien-,Schul.- heime u. Boardingh. zus.	8 373	4,2	30 464	15,1-	3,6	29 417	5,5	101 126	7,4	3,4
Ferienzentren,Ferienh.- wohnungen zusammen	36 529	33,4-	156 572	41,9-	4,3	185 436	8,9-	788 950	12,4-	4,3
Vorsorge- u. Reha-Kliniken	5 704	3,7-	110 851	8,6-	19,4	30 478	0,6-	550 671	4,2-	18,1
<b>Betriebe zusammen</b>	<b>182 042</b>	<b>16,3-</b>	<b>669 268</b>	<b>24,0-</b>	<b>3,7</b>	<b>845 867</b>	<b>0,8-</b>	<b>3 122 015</b>	<b>4,0-</b>	<b>3,7</b>
<b>IHK-Bezirk Neubrandenburg</b>										
Hotels	52 857	12,9-	138 755	18,7-	2,6	252 484	1,3	654 711	0,9-	2,6
Hotels garnis	4 606	11,4-	12 646	12,7-	2,7	17 861	6,4	45 836	8,9	2,6
Gasthöfe	4 735	24,1-	10 220	30,6-	2,2	19 425	12,8-	38 962	14,0-	2,0
Pensionen	3 458	14,8-	10 933	15,7-	3,2	12 757	1,4-	39 699	4,3-	3,1
Jugendherbergen und Hütten	3 619	8,9-	9 760	8,7-	2,7	11 152	7,9	26 122	3,6	2,3
Erholungs-,Ferien-,Schul.- heime u. Boardingh. zus.	8 313	14,4	27 992	3,9-	3,4	29 048	20,6	97 213	8,9	3,3
Ferienzentren,Ferienh.- wohnungen zusammen	16 866	34,0-	65 568	42,6-	3,9	82 046	1,5	325 599	2,5-	4,0
Vorsorge- u. Reha-Kliniken	3 159	4,2-	64 961	3,6-	20,6	17 152	0,4	329 381	5,5-	19,2
<b>Betriebe zusammen</b>	<b>97 613</b>	<b>16,0-</b>	<b>340 835</b>	<b>21,5-</b>	<b>3,5</b>	<b>441 925</b>	<b>1,9</b>	<b>1 557 523</b>	<b>1,8-</b>	<b>3,5</b>
<b>Mecklenburg-Vorpommern</b>										
Hotels	177 414	11,0-	468 931	17,5-	2,6	853 368	0,9	2 250 566	0,1-	2,6
Hotels garnis	19 977	14,5-	48 663	22,0-	2,4	84 941	0,9-	199 383	1,6-	2,3
Gasthöfe	17 033	18,3-	41 973	25,0-	2,5	73 916	2,9-	165 643	7,0-	2,2
Pensionen	11 747	15,9-	33 683	19,5-	2,9	47 062	0,1-	131 114	1,0-	2,8
Jugendherbergen und Hütten	15 871	1,9-	45 138	0,9	2,8	40 698	0,8	104 823	2,9	2,6
Erholungs-,Ferien-,Schul.- heime u. Boardingh. zus.	19 215	8,5	65 547	8,5-	3,4	66 518	7,8	221 432	5,2	3,3
Ferienzentren,Ferienh.- wohnungen zusammen	57 543	34,4-	240 707	42,4-	4,2	288 033	5,6-	1 202 186	9,1-	4,2
Vorsorge- u. Reha-Kliniken	11 110	2,0-	225 276	7,5-	20,3	58 435	1,3-	1 133 186	7,0-	19,4
<b>Betriebe zusammen</b>	<b>329 910</b>	<b>15,5-</b>	<b>1 169 918</b>	<b>22,4-</b>	<b>3,5</b>	<b>1 512 971</b>	<b>0,5-</b>	<b>5 408 333</b>	<b>3,8-</b>	<b>3,6</b>

1) November 2004 - April 2005 - 2) Rechnerischer Wert Übernachtungen/Ankünfte.

22. Beherbergungsstätten, Gästebetten und Kapazitätsauslastung  
nach Gemeindegruppen und Betriebsarten

Gemeindegruppe - Betriebsart	April 2005								Winterhalbjahr 2005 1)			
	Betriebe				Betten / Schlafgelegenheiten				durchschnittliche Auslastung			
	insgesamt 2)	darunter			insgesamt 5)	darunter			aller 6)	der angebotenen 7)	aller 6)	der angebotenen 7)
		geöffnete 3) Betriebe				angebotene Betten / Schlafgelegenheiten						
		zusammen	Anteil 4)	Veränd. gegenüber Vorjahresmonat		zusammen	Anteil 4)	Veränd. gegenüber Vorjahresmonat				
Anzahl		%		Anzahl		%		Betten / Schlafgelegenheiten				
<b>Heilbäder</b>												
Hotels	.	.	.	.	.	.	.	.	.	.	.	.
Hotels garnis	3	3	100,0	0,0	44	44	100,0	0,0	2,7	2,7	3,0	3,3
Gasthöfe	.	.	.	.	.	.	.	.	.	.	.	.
Pensionen	.	.	.	.	.	.	.	.	.	.	.	.
Jugendherbergen und Hütten	.	.	.	.	.	.	.	.	.	.	.	.
Erholungs-, Ferien-, Schul- heime u. Boardingh. zus.	.	.	.	.	.	.	.	.	.	.	.	.
Ferienzentren, Ferienh.- wohnungen zusammen	.	.	.	.	.	.	.	.	.	.	.	.
Vorsorge- u. Reha-Kliniken	.	.	.	.	.	.	.	.	.	.	.	.
<b>Betriebe zusammen</b>	<b>15</b>	<b>13</b>	<b>86,7</b>	<b>8,3</b>	<b>889</b>	<b>739</b>	<b>83,1</b>	<b>1,7</b>	<b>50,5</b>	<b>60,7</b>	<b>43,1</b>	<b>53,4</b>
<b>Seebäder</b>												
Hotels	134	134	100,0	2,3	18 473	18 095	98,0	2,7	35,3	36,3	28,9	33,6
Hotels garnis	82	81	98,8	5,2	3 000	2 955	98,5	7,3	19,5	21,0	12,4	17,0
Gasthöfe	71	69	97,2	0,0	2 488	2 275	91,4	4,4	21,6	24,5	12,4	17,7
Pensionen	68	66	97,1	8,2	2 490	2 356	94,6	5,2	19,3	22,0	11,3	16,1
Jugendherbergen und Hütten	10	10	100,0	11,1	979	971	99,2	8,0	34,7	38,3	12,7	17,8
Erholungs-, Ferien-, Schul- heime u. Boardingh. zus.	32	30	93,8	7,1	3 538	3 376	95,4	7,4	28,3	31,5	16,9	23,9
Ferienzentren, Ferienh.- wohnungen zusammen	430	415	96,5	5,3	27 329	25 740	94,2	3,1	11,9	13,1	9,8	11,7
Vorsorge- u. Reha-Kliniken	20	20	100,0	4,8	3 472	3 437	99,0	5,6	66,2	66,9	49,5	56,7
<b>Betriebe zusammen</b>	<b>847</b>	<b>825</b>	<b>97,4</b>	<b>4,4</b>	<b>61 769</b>	<b>59 205</b>	<b>95,8</b>	<b>2,7</b>	<b>24,3</b>	<b>26,2</b>	<b>18,6</b>	<b>22,6</b>
<b>Seeheilbäder</b>												
Hotels	55	54	98,2	1,9	6 865	6 765	98,5	4,9	33,4	33,9	28,4	32,5
Hotels garnis	34	33	97,1	13,8	1 364	1 207	88,5	15,6	14,4	16,7	8,6	13,5
Gasthöfe	22	22	100,0	10,0	659	656	99,5	9,5	18,4	19,4	10,2	14,6
Pensionen	.	.	.	.	.	.	.	.	.	.	.	.
Jugendherbergen und Hütten	.	.	.	.	.	.	.	.	.	.	.	.
Erholungs-, Ferien-, Schul- heime u. Boardingh. zus.	13	13	100,0	8,3	1 478	1 059	71,7	6,4	22,7	31,7	12,0	23,9
Ferienzentren, Ferienh.- wohnungen zusammen	164	161	98,2	4,5	10 707	10 472	97,8	3,9	11,3	11,9	8,1	9,1
Vorsorge- u. Reha-Kliniken	14	14	100,0	0,0	3 259	3 253	99,8	0,2	67,7	68,8	53,7	56,7
<b>Betriebe zusammen</b>	<b>318</b>	<b>313</b>	<b>98,4</b>	<b>5,4</b>	<b>25 261</b>	<b>24 333</b>	<b>96,3</b>	<b>4,6</b>	<b>25,9</b>	<b>27,5</b>	<b>19,7</b>	<b>23,2</b>
<b>Luftkurorte</b>												
Hotels	18	18	100,0	0,0	992	934	94,2	0,1	23,0	24,5	15,9	17,3
Hotels garnis	14	14	100,0	16,7	399	397	99,5	11,8	23,0	24,2	8,9	11,8
Gasthöfe	7	7	100,0	0,0	198	195	98,5	3,7	20,7	21,0	11,8	12,1
Pensionen	13	13	100,0	0,0	254	250	98,4	9,2	17,1	18,0	6,6	9,5
Jugendherbergen und Hütten	.	.	.	.	.	.	.	.	.	.	.	.
Erholungs-, Ferien-, Schul- heime u. Boardingh. zus.	.	.	.	.	.	.	.	.	.	.	.	.
Ferienzentren, Ferienh.- wohnungen zusammen	24	21	87,5	5,0	895	619	69,2	18,6	8,0	13,7	5,1	8,8
Vorsorge- u. Reha-Kliniken	5	5	100,0	0,0	1 069	1 031	96,4	3,6	73,6	76,3	67,0	70,1
<b>Betriebe zusammen</b>	<b>88</b>	<b>85</b>	<b>96,6</b>	<b>6,3</b>	<b>4 341</b>	<b>3 908</b>	<b>90,0</b>	<b>0,4</b>	<b>30,1</b>	<b>35,7</b>	<b>23,6</b>	<b>29,2</b>

1) November 2004 - April 2005. - 2) Im Berichtsmonat geöffnete sowie vorübergehend geschlossene Betriebe. - 3) Ganz oder teilweise geöffnet. - 4) Anteil am Insgesamt. - 5) Maximales Bettenangebot in den zurückliegenden 13 Monaten (einschl. lfd. Monat). - 6) Rechnerischer Wert (Übernachtungen/mögliche Bettentage) x 100. - 7) Rechnerischer Wert (Übernachtungen/angebotene Bettentage) x 100.

**Noch: 22. Beherbergungsstätten, Gästebetten und Kapazitätsauslastung  
nach Gemeindegruppen und Betriebsarten**

Gemeindegruppe - Betriebsart	April 2005										Winterhalbjahr 2005 1)	
	Betriebe				Betten / Schlafgelegenheiten				durchschnittliche Auslastung			
	insgesamt 2)	darunter			insgesamt 5)	darunter			aller 6)	der angebotenen 7)	aller 6)	der angebotenen 7)
		geöffnete 3) Betriebe				angebotene Betten / Schlafgelegenheiten						
		zusammen	Anteil 4)	Veränd. gegenüber Vorjahresmonat		zusammen	Anteil 4)	Veränd. gegenüber Vorjahresmonat				
Anzahl		%		Anzahl		%		Betten / Schlafgelegenheiten				
<b>Erholungsorte</b>												
Hotels	40	40	100,0	5,3	4 241	4 142	97,7	2,2	24,8	25,8	19,0	22,7
Hotels garnis	25	25	100,0	31,6	896	878	98,0	46,8	7,6	9,3	4,2	7,6
Gasthöfe	31	31	100,0	3,3	936	922	98,5	9,6	15,3	16,5	9,5	13,0
Pensionen	24	23	95,8	15,0	583	547	93,8	14,2	11,4	12,6	5,7	7,7
Jugendherbergen und Hütten	6	6	100,0	20,0	558	558	100,0	19,2	17,1	19,9	6,3	11,8
Erholungs-,Ferien-,Schul.- heime u. Boardingh. zus.	5	5	100,0	16,7-	209	170	81,3	4,5-	5,1	6,3	4,5	7,1
Ferienzentren,Ferienh.- wohnungen zusammen	166	159	95,8	12,0	10 856	9 444	87,0	5,8	9,5	12,4	7,6	11,4
Vorsorge- u. Reha-Kliniken	6	6	100,0	0,0	1 410	1 410	100,0	0,0	80,9	80,9	69,3	72,8
<b>Betriebe zusammen</b>	<b>303</b>	<b>295</b>	<b>97,4</b>	<b>10,9</b>	<b>19 689</b>	<b>18 071</b>	<b>91,8</b>	<b>6,6</b>	<b>18,3</b>	<b>21,8</b>	<b>14,3</b>	<b>19,8</b>
<b>Sonstige Gemeinden</b>												
Hotels	283	279	98,6	1,5	21 374	20 708	96,9	1,3	25,7	27,0	19,5	22,0
Hotels garnis	100	97	97,0	2,0-	3 221	3 112	96,6	0,2	21,1	22,5	16,5	18,5
Gasthöfe	125	121	96,8	0,0	4 281	4 170	97,4	28,1	13,0	13,7	11,9	14,1
Pensionen	101	98	97,0	4,3	2 663	2 386	89,6	5,7	16,6	20,8	13,0	17,7
Jugendherbergen und Hütten	54	51	94,4	24,4	4 428	4 160	93,9	16,3	21,1	25,4	8,3	12,3
Erholungs-,Ferien-,Schul.- heime u. Boardingh. zus.	85	83	97,6	6,4	4 565	4 198	92,0	9,1	17,1	20,4	9,0	13,3
Ferienzentren,Ferienh.- wohnungen zusammen	291	282	96,9	14,2	15 992	15 381	96,2	8,3	15,4	17,5	13,8	17,1
Vorsorge- u. Reha-Kliniken	6	6	100,0	0,0	929	929	100,0	0,0	77,6	77,6	72,4	73,4
<b>Betriebe zusammen</b>	<b>1 045</b>	<b>1 017</b>	<b>97,3</b>	<b>5,8</b>	<b>57 453</b>	<b>55 044</b>	<b>95,8</b>	<b>6,7</b>	<b>21,0</b>	<b>23,2</b>	<b>16,1</b>	<b>19,6</b>
<b>Mecklenburg-Vorpommern</b>												
Hotels	532	527	99,1	1,9	52 044	50 743	97,5	2,3	30,0	31,1	23,9	27,4
Hotels garnis	258	253	98,1	5,9	8 924	8 593	96,3	8,8	18,2	19,9	12,3	16,2
Gasthöfe	258	251	97,3	1,6	8 584	8 230	95,9	13,3	16,3	17,6	11,6	15,0
Pensionen	223	216	96,9	6,4	6 690	6 157	92,0	6,9	16,8	20,0	10,8	15,4
Jugendherbergen und Hütten	75	72	96,0	20,0	6 686	6 294	94,1	13,8	22,5	27,2	8,8	13,0
Erholungs-,Ferien-,Schul.- heime u. Boardingh. zus.	141	137	97,2	7,0	10 084	9 095	90,2	8,9	21,7	25,6	12,1	18,2
Ferienzentren,Ferienh.- wohnungen zusammen	1 076	1 039	96,6	8,5	65 791	61 668	93,7	4,6	12,2	13,9	10,1	12,4
Vorsorge- u. Reha-Kliniken	53	53	100,0	1,9-	10 599	10 520	99,3	2,2-	70,8	71,7	58,1	62,5
<b>Betriebe zusammen</b>	<b>2 616</b>	<b>2 548</b>	<b>97,4</b>	<b>5,9</b>	<b>169 402</b>	<b>161 300</b>	<b>95,2</b>	<b>4,7</b>	<b>23,0</b>	<b>25,3</b>	<b>17,7</b>	<b>21,7</b>

1) November 2004 - April 2005. - 2) Im Berichtsmonat geöffnete sowie vorübergehend geschlossene Betriebe. - 3) Ganz oder teilweise geöffnet. - 4) Anteil am Insgesamt. - 5) Maximales Bettenangebot in den zurückliegenden 13 Monaten (einschl. lfd. Monat). - 6) Rechnerischer Wert (Übernachtungen/mögliche Bettentage) x 100. - 7) Rechnerischer Wert (Übernachtungen/angebotene Bettentage) x 100.

23. Ankünfte, Übernachtungen und Aufenthaltsdauer der Gäste in Beherbergungsstätten  
nach Gemeindegruppen und Betriebsarten

Gemeindegruppe - Betriebsart	April 2005					Winterhalbjahr 2005 1)				
	Ankünfte		Übernachtungen		durchschnittliche Aufenthaltsdauer 2)	Ankünfte		Übernachtungen		durchschnittliche Aufenthaltsdauer 2)
	insgesamt	Veränderung gegenüber dem Vorjahresmonat	insgesamt	Veränderung gegenüber dem Vorjahresmonat		insgesamt	Veränderung gegenüber dem Vorjahreszeitraum	insgesamt	Veränderung gegenüber dem Vorjahreszeitraum	
					Anzahl					%
<b>Heilbäder</b>										
Hotels	.	.	.	.	.	.	.	.	.	.
Hotels garnis	18	61,7-	36	57,6-	2,0	102	62,4-	237	46,7-	2,3
Gasthöfe	.	.	.	.	.	.	.	.	.	.
Pensionen	.	.	.	.	.	.	.	.	.	.
Jugendherbergen und Hütten	.	.	.	.	.	.	.	.	.	.
Erholungs-, Ferien-, Schul- heime u. Boardingh. zus.	.	.	.	.	.	.	.	.	.	.
Ferienzentren, Ferienh.- wohnungen zusammen	.	.	.	.	.	.	.	.	.	.
Vorsorge- u. Reha-Kliniken	.	.	.	.	.	.	.	.	.	.
<b>Betriebe zusammen</b>	<b>1 888</b>	<b>14,4</b>	<b>13 464</b>	<b>14,3</b>	<b>7,1</b>	<b>8 890</b>	<b>25,5</b>	<b>69 413</b>	<b>4,6</b>	<b>7,8</b>
<b>Seebäder</b>										
Hotels	55 299	16,7-	195 858	19,3-	3,5	272 106	0,0	962 355	0,6	3,5
Hotels garnis	5 394	23,5-	17 556	29,7-	3,3	21 186	4,2-	67 169	4,9-	3,2
Gasthöfe	4 864	22,9-	16 140	31,0-	3,3	18 482	8,0-	56 116	15,3-	3,0
Pensionen	4 777	23,2-	14 424	27,3-	3,0	18 545	2,8	50 342	4,6-	2,7
Jugendherbergen und Hütten	3 359	8,9-	10 205	1,0-	3,0	8 098	0,7	22 486	7,2	2,8
Erholungs-, Ferien-, Schul- heime u. Boardingh. zus.	7 028	11,6-	30 073	24,0-	4,3	26 010	7,4	108 482	12,0	4,2
Ferienzentren, Ferienh.- wohnungen zusammen	21 633	42,5-	97 645	48,1-	4,5	108 879	11,3-	484 239	16,6-	4,4
Vorsorge- u. Reha-Kliniken	3 136	6,7-	68 960	14,0-	22,0	16 592	4,7-	326 561	11,8-	19,7
<b>Betriebe zusammen</b>	<b>105 490</b>	<b>23,9-</b>	<b>450 861</b>	<b>28,3-</b>	<b>4,3</b>	<b>489 898</b>	<b>3,0-</b>	<b>2 077 750</b>	<b>6,2-</b>	<b>4,2</b>
<b>Seeheilbäder</b>										
Hotels	22 586	11,6-	68 856	22,3-	3,0	115 520	7,4	353 244	1,5-	3,1
Hotels garnis	1 974	28,5-	5 901	27,3-	3,0	7 727	17,4	21 220	10,1	2,7
Gasthöfe	1 168	29,0-	3 638	33,1-	3,1	3 986	20,0-	12 250	23,5-	3,1
Pensionen	.	.	.	.	.	.	.	.	.	.
Jugendherbergen und Hütten	.	.	.	.	.	.	.	.	.	.
Erholungs-, Ferien-, Schul- heime u. Boardingh. zus.	2 105	0,6	10 057	14,6-	4,8	6 776	2,3-	32 009	3,2-	4,7
Ferienzentren, Ferienh.- wohnungen zusammen	7 365	36,4-	36 234	42,1-	4,9	34 625	2,3-	162 367	8,7-	4,7
Vorsorge- u. Reha-Kliniken	2 951	6,5-	66 226	8,6-	22,4	15 183	7,0-	315 971	10,9-	20,8
<b>Betriebe zusammen</b>	<b>39 810</b>	<b>19,1-</b>	<b>196 379</b>	<b>23,4-</b>	<b>4,9</b>	<b>189 942</b>	<b>3,2</b>	<b>913 595</b>	<b>6,4-</b>	<b>4,8</b>
<b>Luftkurorte</b>										
Hotels	3 853	0,3-	6 853	18,1-	1,8	16 160	0,7	28 555	1,4	1,8
Hotels garnis	1 133	25,7	2 750	6,5	2,4	2 752	37,1	6 448	29,7	2,3
Gasthöfe	572	7,9-	1 231	18,6-	2,2	2 048	10,0	4 206	7,8	2,1
Pensionen	524	29,2-	1 300	19,7-	2,5	1 291	20,3-	3 024	9,4-	2,3
Jugendherbergen und Hütten	.	.	.	.	.	.	.	.	.	.
Erholungs-, Ferien-, Schul- heime u. Boardingh. zus.	.	.	.	.	.	.	.	.	.	.
Ferienzentren, Ferienh.- wohnungen zusammen	673	13,3-	2 156	26,0-	3,2	2 635	30,9	8 237	28,5	3,1
Vorsorge- u. Reha-Kliniken	1 161	0,7-	23 590	0,6	20,3	6 531	4,2	130 762	1,5	20,0
<b>Betriebe zusammen</b>	<b>8 569</b>	<b>5,2-</b>	<b>39 239</b>	<b>9,3-</b>	<b>4,6</b>	<b>33 707</b>	<b>4,4</b>	<b>185 883</b>	<b>2,3</b>	<b>5,5</b>

1) November 2004 - April 2005. - 2) Rechnerischer Wert Übernachtungen/Ankünfte.

Noch: 23. Ankünfte, Übernachtungen und Aufenthaltsdauer der Gäste in Beherbergungsstätten  
nach Gemeindegruppen und Betriebsarten

Gemeindegruppe - Betriebsart	April 2005					Winterhalbjahr 2005 1)				
	Ankünfte		Übernachtungen		durchschnittliche Aufenthaltsdauer 2)	Ankünfte		Übernachtungen		durchschnittliche Aufenthaltsdauer 2)
	insgesamt	Veränderung gegenüber dem Vorjahresmonat	insgesamt	Veränderung gegenüber dem Vorjahresmonat		insgesamt	Veränderung gegenüber dem Vorjahreszeitraum	insgesamt	Veränderung gegenüber dem Vorjahreszeitraum	
		Anzahl		%	Anzahl		%		Anzahl	%
<b>Erholungsorte</b>										
Hotels	12 235	19,8-	31 494	24,5-	2,6	56 176	6,6-	142 718	6,4-	2,5
Hotels garnis	692	20,9-	2 052	31,0-	3,0	2 072	5,1-	6 863	4,0-	3,3
Gasthöfe	1 771	38,5-	4 286	46,3-	2,4	6 540	17,1-	15 785	18,9-	2,4
Pensionen	567	33,5-	1 989	33,9-	3,5	1 798	0,3-	5 937	9,2-	3,3
Jugendherbergen und Hütten	1 006	10,4-	2 870	23,2-	2,9	2 100	3,1-	6 265	11,4-	3,0
Erholungs-,Ferien-,Schul.- heime u. Boardingh. zus.	122	54,1-	320	66,7-	2,6	586	5,6-	1 891	9,2-	3,2
Ferienzentren,Ferienh.- wohnungen zusammen	8 112	34,1-	30 824	46,5-	3,8	38 372	8,0-	148 675	14,3-	3,9
Vorsorge- u. Reha-Kliniken	2 043	14,5	34 209	0,3	16,7	9 421	11,3	176 757	0,7	18,8
Betriebe zusammen	26 548	24,9-	108 044	28,9-	4,1	117 065	6,3-	504 891	7,1-	4,3
<b>Sonstige Gemeinden</b>										
Hotels	82 776	5,9-	164 659	11,7-	2,0	390 901	0,4	759 889	0,4	1,9
Hotels garnis	10 766	8,3-	20 368	14,0-	1,9	51 102	2,8-	97 446	2,6-	1,9
Gasthöfe	8 658	7,8-	16 678	5,3-	1,9	42 860	3,7	77 286	6,5	1,8
Pensionen	5 090	0,4-	13 235	5,6-	2,6	22 397	0,3-	63 087	3,7	2,8
Jugendherbergen und Hütten	10 259	15,6	28 041	17,4	2,7	26 178	7,2	65 232	9,3	2,5
Erholungs-,Ferien-,Schul.- heime u. Boardingh. zus.	9 282	30,5	23 471	26,7	2,5	30 739	7,1	73 566	2,1-	2,4
Ferienzentren,Ferienh.- wohnungen zusammen	19 760	22,3-	73 848	30,9-	3,7	103 517	0,3	398 636	3,6	3,9
Vorsorge- u. Reha-Kliniken	1 014	5,4-	21 631	6,1-	21,3	5 775	4,8-	121 659	5,1-	21,1
Betriebe zusammen	147 605	5,8-	361 931	12,6-	2,5	673 469	0,8	1 656 801	1,2	2,5
<b>Mecklenburg-Vorpommern</b>										
Hotels	177 414	11,0-	468 931	17,5-	2,6	853 368	0,9	2 250 566	0,1-	2,6
Hotels garnis	19 977	14,5-	48 663	22,0-	2,4	84 941	0,9-	199 383	1,6-	2,3
Gasthöfe	17 033	18,3-	41 973	25,0-	2,5	73 916	2,9-	165 643	7,0-	2,2
Pensionen	11 747	15,9-	33 683	19,5-	2,9	47 062	0,1-	131 114	1,0-	2,8
Jugendherbergen und Hütten	15 871	1,9-	45 138	0,9	2,8	40 698	0,8	104 823	2,9	2,6
Erholungs-,Ferien-,Schul.- heime u. Boardingh. zus.	19 215	8,5	65 547	8,5-	3,4	66 518	7,8	221 432	5,2	3,3
Ferienzentren,Ferienh.- wohnungen zusammen	57 543	34,4-	240 707	42,4-	4,2	288 033	5,6-	1 202 186	9,1-	4,2
Vorsorge- u. Reha-Kliniken	11 110	2,0-	225 276	7,5-	20,3	58 435	1,3-	1 133 186	7,0-	19,4
Betriebe zusammen	329 910	15,5-	1 169 918	22,4-	3,5	1 512 971	0,5-	5 408 333	3,8-	3,6

1) November 2004 - April 2005. - 2) Rechnerischer Wert Übernachtungen/Ankünfte.

24. Beherbergungsstätten, Gästebetten und Kapazitätsauslastung  
nach Gemeindegruppen und ausgewählten Gemeinden

Gemeindegruppe - Gemeinde	April 2005										Winterhalbjahr 2005 1)	
	Betriebe				Betten / Schlafgelegenheiten				durchschnittliche Auslastung			
	insgesamt 2)	darunter			insgesamt 5)	darunter			aller 6)	der angebotenen 7)	aller 6)	der angebotenen 7)
		geöffnete 3) Betriebe	zusammen	Anteil 4)		Veränd. gegenüber Vorjahresmonat	angebotene Betten / Schlafgelegenheiten					
Anzahl	%	Anzahl			Betten / Schlafgelegenheiten							

Seebäder

Warnemünde	61	61	100,0	3,4	5 069	4 290	84,6	4,3	24,3	29,1	19,2	29,2
Kühlungsborn, Stadt	81	81	100,0	2,5	7 618	7 525	98,8	4,6	38,5	39,1	28,4	31,5
Nienhagen	11	9	81,8	0,0	783	721	92,1	1,1-	12,0	13,3	14,6	16,6
Rerik, Stadt	32	31	96,9	3,1-	1 603	1 577	98,4	1,0-	24,0	24,9	17,5	19,1
Ahrenschoop	33	32	97,0	3,2	1 335	1 324	99,2	4,2	44,3	45,5	35,9	37,6
Dierhagen	22	21	95,5	10,5	1 398	1 384	99,0	3,4	16,4	16,9	13,6	14,5
Prerow	65	64	98,5	0,0	2 776	2 658	95,7	1,0-	22,9	24,3	15,9	19,8
Wustrow	15	15	100,0	0,0	2 266	2 225	98,2	0,6-	23,1	23,5	19,5	20,5
Karlshagen	26	23	88,5	15,0	1 550	1 420	91,6	15,9	11,4	12,9	6,6	8,8
Koserow	26	24	92,3	20,0	1 843	1 677	91,0	2,9	18,9	21,4	15,4	19,6
Loddin	20	20	100,0	17,6	1 280	1 258	98,3	10,6	37,4	40,3	25,3	33,2
Lubmin	10	10	100,0	11,1	368	347	94,3	8,8	13,5	15,2	10,5	12,4
Trassenheide	26	24	92,3	4,3	2 288	2 188	95,6	4,4	17,0	20,3	12,5	23,7
Ückeritz	15	14	93,3	7,7	777	631	81,2	1,1	33,7	47,4	27,4	52,9
Zempin	14	13	92,9	7,1-	703	672	95,6	1,5	16,2	18,9	12,3	14,8
Zinnowitz	49	48	98,0	0,0	3 902	3 785	97,0	3,1	25,4	26,9	19,8	23,7
Baabe	33	32	97,0	18,5	1 631	1 571	96,3	6,9	28,3	32,6	16,7	23,9
Binz	113	110	97,3	0,0	12 434	12 229	98,4	0,5	23,6	24,2	19,7	21,3
Breege	24	23	95,8	0,0	1 886	1 758	93,2	1,4	18,1	19,6	14,6	18,0
Göhren	41	41	100,0	7,9	3 444	3 220	93,5	4,0-	20,4	23,6	15,2	21,0
Insel Hiddensee	51	50	98,0	8,7	1 468	1 450	98,8	5,9	11,7	12,6	7,8	9,9
Sellin	66	66	100,0	4,8	4 819	4 777	99,1	4,4	19,1	20,1	13,4	16,3
Thiessow	13	13	100,0	18,2	528	518	98,1	14,6	11,4	13,5	4,3	7,3

Heilbäder

Bad Doberan	13	11	84,6	10,0	640	490	76,6	2,5	47,8	62,5	38,8	53,0
Bad Sülze, Stadt	.	.	.	.	.	.	.	.	.	.	.	.

Seeheilbäder

Heiligendamm	6	5	83,3	16,7-	853	734	86,0	5,9-	33,7	39,2	36,5	42,6
Graal-Müritz	36	36	100,0	5,9	2 710	2 597	95,8	0,3-	34,5	38,4	24,6	31,9
Zingst	55	54	98,2	8,0	3 836	3 736	97,4	14,4	22,0	22,8	15,9	17,2
Boltenhagen	46	44	95,7	2,2-	4 820	4 723	98,0	0,3-	25,5	26,4	17,1	19,5
Dreikaiserbäder	175	174	99,4	7,4	13 042	12 543	96,2	5,6	24,9	26,4	19,7	23,8

Luftkurorte

Krakow am See, Stadt	12	11	91,7	0,0	377	362	96,0	0,0	9,8	13,2	6,3	8,2
Malchow, Stadt	15	14	93,3	0,0	667	599	89,8	3,3	36,8	40,9	31,0	33,7
Waren (Müritz), Stadt	38	37	97,4	12,1	1 613	1 494	92,6	11,7	24,0	26,1	16,1	19,7
Plau am See, Stadt	23	23	100,0	4,5	1 684	1 453	86,3	9,8-	37,9	49,0	31,7	41,5

1) November 2004 - April 2005. - 2) Im Berichtsmonat geöffnete sowie vorübergehend geschlossene Betriebe. - 3) Ganz oder teilweise geöffnet. - 4) Anteil am Insgesamt. - 5) Maximales Bettenangebot in den zurückliegenden 13 Monaten (einschl. lfd. Monat). - 6) Rechnerischer Wert (Übernachtungen/mögliche Bettentage) x 100. - 7) Rechnerischer Wert (Übernachtungen/angebotene Bettentage) x 100.

Noch: 24. Beherbergungsstätten, Gästebetten und Kapazitätsauslastung  
nach Gemeindegruppen und ausgewählten Gemeinden

Gemeindegruppe - Gemeinde	April 2005										Winterhalb- jahr 2005 1)	
	Betriebe				Betten / Schlafgelegenheiten				durchschnittliche Auslastung			
	insge- samt 2)	darunter			insge- samt 5)	darunter			aller 6)	der ange- bote- nen 7)	aller 6)	der ange- bote- nen 7)
		geöffnete 3) Betriebe				angebotene Betten / Schlafgelegenheiten						
		zusammen	Anteil gegen- über Vor- jahres monat 4)	Ver- änd. gegen- über Vor- jahres monat 4)		zusammen	An- teil über Vor- jahres monat 4)	Ver- änd. gegen- über Vor- jahres monat 4)				
Anzahl		%		Anzahl		%		Betten / Schlaf- gelegenheiten				

Erholungsorte

Wesenberg, Stadt	7	6	85,7	50,0	545	449	82,4	24,0	12,5	20,0	4,9	8,8
Feldberg, Stadt	15	15	100,0	0,0	877	809	92,2	2,9	36,7	40,7	31,9	42,4
Göhren-Lebbin	5	5	100,0	0,0	1 708	1 704	99,8	0,0	36,4	36,5	32,9	34,8
Klink	7	7	100,0	0,0	1 517	1 451	95,6	4,4	27,8	29,1	23,1	27,1
Röbel/Müritzt, Stadt	10	10	100,0	11,1	532	532	100,0	25,8	14,5	14,5	5,3	9,8
Born a. Darß	11	11	100,0	10,0	641	641	100,0	4,9	14,2	14,5	8,1	8,9
Wieck a. Darß	13	13	100,0	18,2	407	403	99,0	8,0	12,2	13,3	13,7	15,3
Insel Poel	26	25	96,2	13,6	1 322	1 200	90,8	2,8	22,9	26,8	18,2	21,2
Sternberg, Stadt	8	8	100,0	0,0	282	282	100,0	9,3	12,4	12,4	7,2	10,7
Dranske	21	17	81,0	54,5	3 611	2 502	69,3	19,3	2,7	5,4	1,6	4,2
Gager	16	16	100,0	6,7	476	461	96,8	2,2	9,5	10,0	6,8	7,6
Glowe	24	24	100,0	9,1	1 040	1 030	99,0	5,1	37,2	38,0	25,0	34,1
Lancken-Granitz	9	9	100,0	10,0	257	257	100,0	5,2	10,9	13,2	4,8	5,9
Middelhagen	39	37	94,9	8,8	1 465	1 415	96,6	4,6	13,9	16,8	8,8	16,2
Putbus, Stadt	23	23	100,0	15,0	995	983	98,8	14,2	16,5	19,1	11,8	14,9
Putgarten	6	6	100,0	0,0	328	310	94,5	3,3	11,2	11,9	8,4	10,2
Sassnitz, Stadt	35	35	100,0	9,4	1 554	1 532	98,6	9,2	20,0	20,4	14,3	16,1
Wiek	13	13	100,0	0,0	655	643	98,2	0,0	34,0	34,8	36,4	41,4
Mönkebude	.	.	.	.	.	.	.	.	.	.	.	.
Ueckermünde, Stadt	14	14	100,0	27,3	1 465	1 455	99,3	15,2	8,1	9,1	5,5	7,0

Weitere ausgewählte Gemeinden

Demmin, Hansestadt	6	6	100,0	0,0	201	201	100,0	1,5	27,2	27,2	19,1	19,2
Stavenhagen, Reuterstadt	6	6	100,0	0,0	567	389	68,6	0,0	21,8	31,8	10,0	14,3
Güstrow, Stadt	16	16	100,0	6,7	1 082	1 048	96,9	1,0	31,9	33,5	25,2	26,1
Teterow, Stadt	7	7	100,0	12,5	518	518	100,0	11,2	36,2	36,2	27,2	28,0
Ludwigslust, Stadt	8	8	100,0	14,3	351	342	97,4	23,5	15,8	16,2	14,9	17,9
Neustadt-Glewe, Stadt	5	5	100,0	0,0	212	210	99,1	0,9	22,2	22,4	21,1	21,5
Mirow, Stadt	14	14	100,0	40,0	1 822	1 796	98,6	10,7	9,7	10,7	9,7	11,2
Neustrelitz, Stadt	10	10	100,0	0,0	445	438	98,4	0,0	18,0	18,3	12,7	13,6
Wesenberg	3	3	100,0	0,0	162	162	100,0	7,3	4,2	4,2	2,7	5,2
Feldberger Seenlandschaft	9	8	88,9	0,0	271	231	85,2	11,5	4,9	6,4	3,3	4,3
Rechlin	9	9	100,0	0,0	1 131	1 081	95,6	12,8	12,5	13,1	7,7	9,0
Barth, Stadt	6	6	100,0	0,0	459	423	92,2	1,4	24,1	29,5	11,4	15,1
Ribnitz-Damgarten, Stadt	14	13	92,9	8,3	422	388	91,9	10,2	9,9	10,8	8,3	11,1
Grevesmühlen, Stadt	5	5	100,0	0,0	138	138	100,0	0,0	16,3	16,3	17,7	17,7
Klützt, Stadt	7	6	85,7	0,0	455	415	91,2	7,8	6,9	7,5	8,4	9,2
Anklam, Stadt	7	7	100,0	0,0	231	231	100,0	0,0	26,8	27,6	24,8	26,8
Usedom, Stadt	7	7	100,0	0,0	134	134	100,0	15,5	7,1	7,1	5,1	5,8
Wolgast, Stadt	6	6	100,0	0,0	172	172	100,0	0,0	33,1	33,1	33,4	33,5
Parchim, Stadt	9	8	88,9	11,1	297	268	90,2	9,8	30,6	34,0	22,1	25,9
Bergen auf Rügen, Stadt	6	6	100,0	0,0	545	545	100,0	0,0	30,5	30,5	16,9	17,5
Lohme	12	12	100,0	33,3	396	336	84,8	12,8	16,1	22,8	9,2	18,7
Ralswiek	5	5	100,0	0,0	276	276	100,0	0,0	11,4	13,6	8,3	11,1
Sagard	5	5	100,0	0,0	1 213	1 213	100,0	0,0	32,4	32,4	31,6	32,9
Ummanz	9	9	100,0	12,5	609	497	81,6	16,4	11,7	16,7	4,7	6,6
Pasewalk, Stadt	3	3	100,0	0,0	210	210	100,0	0,0	17,1	17,1	15,9	16,0
Torgelow, Stadt	4	4	100,0	0,0	104	104	100,0	0,0	21,8	21,8	12,5	12,5

1) November 2004 - April 2005. - 2) Im Berichtsmonat geöffnete sowie vorübergehend geschlossene Betriebe. - 3) Ganz oder teilweise geöffnet. - 4) Anteil am Insgesamt. - 5) Maximales Bettenangebot in den zurückliegenden 13 Monaten (einschl. lfd. Monat). - 6) Rechnerischer Wert (Übernachtungen/mögliche Bettentage) x 100. - 7) Rechnerischer Wert (Übernachtungen/angebotene Bettentage) x 100.

25. Ankünfte, Übernachtungen und Aufenthaltsdauer der Gäste in Beherbergungsstätten  
nach Gemeindegruppen und ausgewählten Gemeinden

Gemeindegruppe - Gemeinde	April 2005					Winterhalbjahr 2005 1)				
	Ankünfte		Übernachtungen		durchschnittliche Aufenthaltsdauer 2)	Ankünfte		Übernachtungen		durchschnittliche Aufenthaltsdauer 2)
	insgesamt	Veränderung gegenüber dem Vorjahresmonat	insgesamt	Veränderung gegenüber dem Vorjahresmonat		insgesamt	Veränderung gegenüber dem Vorjahreszeitraum	insgesamt	Veränderung gegenüber dem Vorjahreszeitraum	
Anzahl	%	Anzahl	%	Tage	Anzahl	%	Anzahl	%	Tage	
<b>Seebäder</b>										
Warnemünde	14 583	14,1-	36 957	25,9-	2,5	68 600	1,0-	175 881	2,4-	2,6
Kühlungsborn, Stadt	19 439	11,4-	87 986	15,3-	4,5	85 129	0,4	388 740	1,6	4,6
Nienhagen	807	30,8-	2 821	36,0-	3,5	4 490	4,3	21 030	2,8-	4,7
Rerik, Stadt	2 767	31,7-	11 544	28,7-	4,2	15 093	7,0	50 969	10,9-	3,4
Ahrenshoop	3 168	10,5-	17 747	9,5-	5,6	15 487	6,3-	86 273	3,2-	5,6
Dierhagen	2 553	28,8-	6 876	44,5-	2,7	11 345	17,0-	34 464	26,0-	3,0
Prerow	3 866	24,4-	19 109	20,5-	4,9	14 615	5,8	80 487	4,2	5,5
Wustrow	3 488	16,9-	15 716	29,6-	4,5	18 814	3,0-	80 063	10,5-	4,3
Karlshagen	1 429	36,5-	5 322	37,2-	3,7	5 039	8,2-	19 169	4,3-	3,8
Koserow	2 217	13,2-	10 432	15,1-	4,7	11 348	15,3	50 159	17,4	4,4
Loddin	1 456	21,3-	14 370	16,1-	9,9	6 696	10,9-	58 613	24,8-	8,8
Lubmin	627	12,2-	1 493	31,9-	2,4	2 587	2,6-	7 024	13,6-	2,7
Trassenheide	1 963	45,8-	11 670	32,0-	5,9	8 382	17,8-	51 552	9,5-	6,2
Ückeritz	830	10,2-	7 855	8,4-	9,5	3 065	6,1	38 383	1,5-	12,5
Zempin	810	35,6-	3 415	30,8-	4,2	3 841	10,1	15 778	15,0	4,1
Zinnowitz	8 169	21,3-	29 703	27,6-	3,6	40 237	10,6	139 368	7,8	3,5
Baabe	2 293	30,0-	13 866	24,3-	6,0	8 477	4,2-	49 421	4,6-	5,8
Binz	20 752	28,6-	88 191	36,0-	4,2	103 759	5,9-	442 013	11,6-	4,3
Breege	2 406	39,0-	10 228	45,8-	4,3	12 371	24,8-	50 045	29,0-	4,0
Göhren	3 320	38,4-	21 035	31,7-	6,3	15 182	1,3-	95 411	2,6	6,3
Insel Hiddensee	1 527	38,2-	5 148	42,5-	3,4	5 879	16,6-	20 788	17,4-	3,5
Sellin	6 583	32,2-	27 574	41,8-	4,2	28 406	8,9-	117 801	14,5-	4,1
Thiessow	437	34,1-	1 803	25,5-	4,1	1 056	16,9-	4 318	8,4-	4,1
<b>Heilbäder</b>										
Bad Doberan	1 651	12,0	9 187	13,2	5,6	7 504	27,9	45 053	8,3	6,0
Bad Sülze, Stadt	.	.	.	.	.	.	.	.	.	.
<b>Seeheilbäder</b>										
Heiligendamm	1 904	12,7	8 624	17,6-	4,5	10 975	52,1	56 550	13,2	5,2
Graal-Müritz	4 039	16,3-	28 025	8,6-	6,9	18 834	5,1-	123 210	9,2-	6,5
Zingst	4 814	15,1-	25 302	25,5-	5,3	22 551	6,2	110 381	5,3-	4,9
Boltenhagen	6 559	20,9-	36 866	30,8-	5,6	27 310	8,3-	158 243	16,2-	5,8
Dreikaiserbäder	22 494	21,7-	97 562	23,7-	4,3	110 272	4,1	465 211	4,0-	4,2
<b>Luftkurorte</b>										
Krakow am See, Stadt	541	5,5	1 104	19,1-	2,0	1 977	12,8	4 319	2,3	2,2
Malchow, Stadt	1 315	15,4-	7 355	16,5-	5,6	5 151	1,0	37 399	0,6	7,3
Waren (Müritz), Stadt	3 349	12,7	11 612	0,5	3,5	11 640	20,5	46 951	9,1	4,0
Plau am See, Stadt	3 364	15,9-	19 168	11,0-	5,7	14 939	5,3-	97 214	0,1-	6,5

1) November 2004 - April 2005. - 2) Rechnerischer Wert Übernachtungen/Ankünfte.



Noch: 25. Ankünfte, Übernachtungen und Aufenthaltsdauer der Gäste in Beherbergungsstätten nach Gemeindegruppen und ausgewählten Gemeinden

Gemeindegruppe - Gemeinde	April 2005					Winterhalbjahr 2005 1)				
	Ankünfte		Übernachtungen			Ankünfte		Übernachtungen		
	insgesamt	Veränderung gegenüber dem Vorjahresmonat	insgesamt	Veränderung gegenüber dem Vorjahresmonat	durchschnittliche Aufenthaltsdauer 2)	insgesamt	Veränderung gegenüber dem Vorjahreszeitraum	insgesamt	Veränderung gegenüber dem Vorjahreszeitraum	durchschnittliche Aufenthaltsdauer 2)
		Anzahl		%	Anzahl		%		Tage	Anzahl

Erholungsorte

Wesenberg, Stadt	761	13,3-	2 051	21,8-	2,7	2 173	7,6-	4 844	13,6-	2,2
Feldberg, Stadt	1 134	27,3-	9 658	13,1-	8,5	4 654	20,0-	50 626	0,5	10,9
Göhren-Lebbin	6 406	20,3-	18 642	34,4-	2,9	32 790	11,3-	101 698	12,7-	3,1
Klink	3 748	20,4-	12 657	19,5-	3,4	18 321	4,1	63 362	1,9	3,5
Röbel/Müritz, Stadt	869	3,0	2 313	0,5	2,7	1 761	3,6-	4 252	6,0	2,4
Born a. Darß	793	16,7-	2 725	26,5-	3,4	2 607	14,3	9 372	7,0	3,6
Wieck a. Darß	453	26,7-	1 495	48,3-	3,3	2 767	23,6	10 116	12,2	3,7
Insel Poel	1 086	20,8-	9 069	12,3-	8,4	5 314	7,4-	43 455	15,1-	8,2
Sternberg, Stadt	476	1,2-	1 045	2,2-	2,2	1 816	2,1	3 658	8,9	2,0
Dranske	688	46,1-	2 921	52,7-	4,2	2 301	36,3-	10 156	45,4-	4,4
Gager	268	51,0-	1 350	55,6-	5,0	1 249	8,4-	5 905	10,9-	4,7
Glowe	1 653	20,3-	11 621	15,6-	7,0	6 330	4,7	46 996	2,6	7,4
Lancken-Granitz	125	57,2-	840	47,9-	6,7	440	17,3-	2 246	22,1-	5,1
Middelhagen	1 463	33,0-	6 089	41,9-	4,2	5 683	5,8-	23 830	10,1-	4,2
Putbus, Stadt	1 600	28,9-	4 938	35,6-	3,1	7 027	4,1	21 236	7,2	3,0
Putgarten	300	0,3	1 104	18,5-	3,7	1 121	13,6	4 958	6,1	4,4
Sassnitz, Stadt	2 725	32,0-	9 302	29,8-	3,4	12 039	10,6-	40 119	7,5-	3,3
Wiek	575	44,4-	6 678	32,3-	11,6	2 961	2,4-	43 490	10,0-	14,7
Mönkebude	.	.	.	.	.	.	.	.	.	.
Ueckeründe, Stadt	1 425	26,2-	3 546	45,9-	2,5	5 711	12,6-	14 572	9,0-	2,6

Weitere ausgewählte Gemeinden

Demmin, Hansestadt	900	23,1	1 641	56,4	1,8	4 167	19,2	6 934	32,9	1,7
Stavenhagen, Reuterstadt	1 247	4,6	3 709	1,3	3,0	4 016	9,6-	10 249	0,6-	2,6
Güstrow, Stadt	4 786	2,5	10 367	1,2	2,2	20 740	8,5	49 284	15,9	2,4
Teterow, Stadt	2 433	18,6	5 627	11,2	2,3	10 805	7,4	24 498	5,4	2,3
Ludwigslust, Stadt	1 028	9,4	1 659	5,1	1,6	5 781	5,6	9 512	5,8	1,6
Neustadt-Glewe, Stadt	556	31,4-	1 410	10,8-	2,5	2 588	20,9-	8 079	33,9	3,1
Mirow, Stadt	1 758	30,0-	5 282	42,5-	3,0	8 694	33,7	31 926	28,3	3,7
Neustrelitz, Stadt	1 399	15,9	2 404	0,3	1,7	6 761	17,6	10 125	7,1	1,5
Wesenberg	70	68,5-	203	73,0-	2,9	361	22,7-	797	58,0-	2,2
Feldberger Seenlandschaft	159	55,8-	401	61,8-	2,5	627	50,6-	1 631	52,4-	2,6
Rechlin	1 033	37,6-	4 246	33,6-	4,1	3 823	4,9	14 977	11,2	3,9
Barth, Stadt	1 471	8,9-	3 314	20,6-	2,3	4 544	13,6-	9 480	15,6-	2,1
Ribnitz-Damgarten, Stadt	569	8,4-	1 254	38,7-	2,2	2 189	4,0-	6 088	2,3-	2,8
Grevesmühlen, Stadt	378	43,3-	675	49,9-	1,8	2 437	4,1-	4 417	5,5-	1,8
Klütz, Stadt	291	65,7-	939	72,6-	3,2	1 982	3,0-	6 946	10,1-	3,5
Anklam, Stadt	1 034	24,7	1 858	45,6	1,8	5 065	3,4	10 599	38,7	2,1
Usedom, Stadt	85	30,3-	284	14,5-	3,3	542	11,3	1 150	4,4	2,1
Wolgast, Stadt	408	36,9	1 707	2,4-	4,2	2 102	20,1	10 388	5,6-	4,9
Parchim, Stadt	1 073	17,0	2 730	11,3-	2,5	4 122	6,5-	11 883	29,1-	2,9
Bergen auf Rügen, Stadt	2 194	10,1-	4 980	23,7-	2,3	8 089	1,6-	16 677	13,2-	2,1
Lohme	611	24,6-	1 912	31,1-	3,1	1 944	18,4-	6 596	11,9-	3,4
Ralswiek	292	57,4-	941	55,5-	3,2	1 449	22,4-	4 125	25,2-	2,8
Sagard	2 261	22,4-	11 803	18,6-	5,2	14 568	10,2-	70 676	10,8-	4,9
Umanz	574	32,2-	2 137	29,8-	3,7	1 344	5,6-	4 641	16,9-	3,5
Pasewalk, Stadt	787	4,2	1 078	1,3-	1,4	4 057	0,4	6 064	3,0-	1,5
Torgelow, Stadt	318	9,1-	681	0,9-	2,1	1 353	10,7	2 359	10,0	1,7

1) November 2004 - April 2005. - 2) Rechnerischer Wert Übernachtungen/Ankünfte.

26. Campingplätze und Stellplatzkapazität  
nach Regionalgliederung

Kreis - Land	April 2005						
	Campingplätze			Stellplätze für Urlaubscamping			
	insgesamt 1)	darunter		insgesamt 2)	darunter		
		mit Urlaubscamping			angebotene Stellplätze		
		zusammen	darunter		zusammen	Ver- änderung gegenüber dem Vor- jahresmonat	Anteil 4)
geöffnet 3)	Anzahl		%				
Neubrandenburg, Stadt	.	.	.	.	.	.	.
Rostock, Hansestadt	.	.	.	.	.	.	.
Bad Doberan	8	8	8	1 650	1 650	5,1	100,0
Demmin	.	.	.	.	.	.	.
Güstrow	.	.	.	.	.	.	.
Ludwigslust	8	8	8	270	240	152,6	88,9
Mecklenburg-Strelitz	30	30	30	2 504	2 454	16,7	98,0
Müritz	26	26	25	2 417	2 355	5,1	97,4
Nordvorpommern	16	16	14	3 663	3 487	6,2	95,2
Nordwestmecklenburg	12	12	12	1 790	1 715	3,9	95,8
Ostvorpommern	19	19	18	3 642	3 592	4,3	98,6
Parchim	18	18	18	1 262	1 262	41,0	100,0
Rügen	22	22	22	3 865	3 756	22,5	97,2
Uecker-Randow	4	4	3	180	150	50,0	83,3
<b>Mecklenburg- Vorpommern Insgesamt</b>	<b>171</b>	<b>171</b>	<b>166</b>	<b>23 168</b>	<b>22 566</b>	<b>11,7</b>	<b>97,4</b>

1) Im Berichtsmonat geöffnete sowie vorübergehend geschlossene Betriebe. - 2) Maximales Stellplatzangebot in den zurückliegenden 13 Monaten (einschl. lfd. Monat). - 3) Ganz oder teilweise geöffnete Plätze. - 4) Anteil am Insgesamt.

27. Ankünfte, Übernachtungen und Aufenthaltsdauer der Gäste auf Campingplätzen nach Herkunftsländern

Herkunftsland (ständiger Wohnsitz)	April 2005						Winterhalbjahr 2005 1)					
	Ankünfte		Übernachtungen			durchschn. Aufenthaltsdauer 3)	Ankünfte		Übernachtungen			durchschn. Aufenthaltsdauer 3)
	insgesamt	Veränderung gegenüber Vorj.-monat	insgesamt	Veränderung gegenüber Vorj.-monat	An- teil 2)		insgesamt	Veränderung gegenüber Vorj.-zeitraum	insgesamt	Veränderung gegenüber Vorj.-zeitraum	An- teil 2)	
						Anzahl						%
Bundesrepublik Deutschland	9 875	52,2-	30 440	55,1-	96,8	3,1	22 289	11,4-	74 486	10,8-	97,4	3,3
Ausland												
Europa												
Baltische Staaten	1	50,0-	1	75,0-	0,1	1,0	1	50,0-	1	75,0-	0,1	1,0
Belgien	10	69,7-	18	92,8-	1,8	1,8	14	57,6-	22	91,2-	1,1	1,6
Dänemark	33	76,1-	79	81,8-	7,8	2,4	111	27,5-	539	1,6-	27,0	4,9
Finnland	33	3,1	68	17,2	6,7	2,1	37	7,5-	72	9,1	3,6	1,9
Frankreich	39	143,8	144	176,9	14,3	3,7	74	45,1	494	105,8	24,7	6,7
Vereinigtes Königreich	3	70,0-	4	84,6-	0,4	1,3	5	50,0-	8	69,2-	0,4	1,6
Italien	3	X	6	X	0,6	2,0	5	X	10	X	0,5	2,0
Luxemburg	-	-	-	-	-	-	-	-	-	-	-	-
Niederlande	149	38,2-	460	21,0-	45,6	3,1	192	27,0-	555	14,2-	27,8	2,9
Norwegen	3	84,2-	5	81,5-	0,5	1,7	15	21,1-	17	37,0-	0,9	1,1
Österreich	14	17,6-	22	59,3-	2,2	1,6	26	44,4	46	16,4-	2,3	1,8
Polen	12	200,0	12	100,0	1,2	1,0	12	200,0	12	100,0	0,6	1,0
Rußland	2	X	2	X	0,2	1,0	2	X	2	X	0,1	1,0
Schweden	46	27,0-	69	25,0-	6,8	1,5	69	12,7-	102	8,1-	5,1	1,5
Schweiz	37	94,7	111	184,6	11,0	3,0	38	100,0	112	187,2	5,6	2,9
Tschechische Republik	3	50,0	3	81,2-	0,3	1,0	3	50,0	3	81,2-	0,2	1,0
Sonstige europäische Länder	-	-	-	-	-	-	-	-	-	-	-	-
Zusammen	388	37,3-	1 004	40,9-	99,5	2,6	604	15,6-	1 995	4,7-	99,8	3,3
Amerika												
USA	2	X	3	X	0,3	1,5	2	X	3	X	0,2	1,5
Zusammen	2	X	3	X	0,3	1,5	2	X	3	X	0,2	1,5
Australien, Neuseeland und Ozeanien zusammen	-	-	-	-	-	-	-	-	-	-	-	-
Ohne Angabe	1	X	2	X	0,2	2,0	1	X	2	X	0,1	2,0
Ausland zusammen	391	37,0-	1 009	40,7-	3,2	2,6	607	15,5-	2 000	4,5-	2,6	3,3
<b>Ankünfte/Übern. insgesamt</b>	<b>10 266</b>	<b>51,7-</b>	<b>31 449</b>	<b>54,7-</b>	<b>100,0</b>	<b>3,1</b>	<b>22 896</b>	<b>11,5-</b>	<b>76 486</b>	<b>10,7-</b>	<b>100,0</b>	<b>3,3</b>

1) November 2004 - April 2005. - 2) Bei Übernachtungen von Gästen aus der Bundesrepublik Deutschland und dem Ausland zusammen: Anteil an allen Übernachtungen insgesamt; sonst: Anteil an allen Übernachtungen von Gästen aus dem Ausland zusammen. - 3) Rechnerischer Wert Übernachtungen/Ankünfte.

28. Ankünfte, Übernachtungen und Aufenthaltsdauer der Gäste auf Campingplätzen nach Regionalgliederung

Kreis - Land	April 2005					Winterhalbjahr 2005 1)						
	Ankünfte		Übernachtungen		durchschnittliche Aufenthaltsdauer 2)	Ankünfte		Übernachtungen		durchschnittliche Aufenthaltsdauer 2)		
	insgesamt	Veränderung gegenüber dem Vorjahresmonat	insgesamt	Veränderung gegenüber dem Vorjahresmonat		insgesamt	Veränderung gegenüber dem Vorjahreszeitraum	insgesamt	Veränderung gegenüber dem Vorjahreszeitraum			
					Anzahl					%	Anzahl	%
Neubrandenburg, Stadt	.	.	.	.	.	.	.	.	.	.	.	.
Rostock, Hansestadt	.	.	.	.	.	.	.	.	.	.	.	.
Bad Doberan	1 272	59,8-	4 364	63,7-	3,4	2 946	18,3-	10 291	24,5-	3,5		
Demmin	.	.	.	.	.	.	.	.	.	.	.	.
Güstrow	.	.	.	.	.	.	.	.	.	.	.	.
Ludwigslust	84	25,4	193	12,3-	2,3	148	120,9	448	103,6	3,0		
Mecklenburg-Strelitz	810	50,3-	1 816	62,8-	2,2	1 464	21,4-	3 686	32,0-	2,5		
Müritz	1 087	52,2-	2 621	61,5-	2,4	1 893	21,4-	4 859	32,3-	2,6		
Nordvorpommern	2 118	29,0-	6 250	38,3-	3,0	6 714	43,9	20 635	27,4	3,1		
Nordwestmecklenburg	856	72,1-	2 908	61,2-	3,4	2 445	38,6-	12 569	21,5	5,1		
Ostvorpommern	1 559	46,3-	5 361	52,1-	3,4	3 306	7,2-	11 262	17,2-	3,4		
Parchim	261	68,4-	609	72,5-	2,3	532	43,3-	1 739	36,1-	3,3		
Rügen	1 949	50,2-	5 898	51,1-	3,0	3 039	27,0-	9 095	28,2-	3,0		
Uecker-Randow	.	.	.	.	.	.	.	.	.	.	.	.
<b>Mecklenburg-Vorpommern insgesamt</b>	<b>10 266</b>	<b>51,7-</b>	<b>31 449</b>	<b>54,7-</b>	<b>3,1</b>	<b>22 896</b>	<b>11,5-</b>	<b>76 486</b>	<b>10,7-</b>	<b>3,3</b>		

1) November 2004 - April 2005. - 2) Rechnerischer Wert Übernachtungen/Ankünfte.