



Tourismus in Mecklenburg-Vorpommern

Februar 2005

Bestell-Nr.: G413 2005 02

Herausgabe: 3. Juni 2005
Printausgabe: EUR 4,00

Herausgeber: Statistisches Landesamt Mecklenburg-Vorpommern, Lübecker Straße 287, 19059 Schwerin,
Telefon: 0385 4801-0, Telefax: 0385 4801-123, Internet: <http://www.statistik-mv.de>, E-Mail: poststelle@statistik-mv.de

Zuständiger Dezernent: Dr. Detlef Thofern, Telefon: 0385 4801-776

© Statistisches Landesamt Mecklenburg-Vorpommern, Schwerin, 2005

Für nicht gewerbliche Zwecke sind Vervielfältigung und unentgeltliche Verbreitung, auch auszugsweise, mit Quellenangabe gestattet. Die Verbreitung, auch auszugsweise, über elektronische Systeme/Datenträger bedarf der vorherigen Zustimmung. Alle übrigen Rechte bleiben vorbehalten.

Zeichenerklärungen und Abkürzungen

-	nichts vorhanden
0	weniger als die Hälfte von 1 in der letzten besetzten Stelle, jedoch mehr als nichts
.	Zahlenwert unbekannt oder geheim zu halten
...	Zahl lag bei Redaktionsschluss noch nicht vor
x	Aussage nicht sinnvoll oder Fragestellung nicht zutreffend
/	keine Angabe, da Zahlenwert nicht ausreichend genau oder nicht repräsentativ
()	Zahl hat eingeschränkte Aussagefähigkeit
p	vorläufige Zahl
s	geschätzte Zahl
r	berichtigte Zahl

Inhaltsverzeichnis

	Seite
I. Vorbemerkungen	3 - 4
II. Tabellen und Grafiken	
1. Beherbergungsstätten, Gästebetten und Kapazitätsauslastung	5
2. Ankünfte und Übernachtungen der Gäste in Beherbergungsstätten nach Betriebsarten	6 - 7
3. Beherbergungsstätten, Gästebetten und Kapazitätsauslastung nach Betriebsarten	8
4. Kapazitätsauslastung in Beherbergungsstätten	8
5. Beherbergungsstätten und Gästebetten im Februar 2005 nach Betriebsarten und Betriebsgrößenklassen	9
6. Beherbergungsstätten und Gästebetten im Jahr 2005 nach Betriebsarten und Monaten	10
7. Betriebe der Hotellerie, Gästezimmer und Kapazitätsauslastung nach Betriebsarten und Betriebsgrößenklassen	11
8. Auslastung der Gästezimmer in Betrieben der Hotellerie nach Monaten	11
9. Betriebe der Hotellerie, Gästezimmer und Kapazitätsauslastung nach Regionalgliederung	12
10. Ankünfte, Übernachtungen und Aufenthaltsdauer der Gäste in Beherbergungsstätten (einschließlich Camping) nach Betriebsarten	13
11. Ankünfte der Gäste in Beherbergungsstätten (einschließlich Camping)	13
12. Ankünfte, Übernachtungen und Aufenthaltsdauer der Gäste in Beherbergungsstätten nach Herkunftsländern	14
13. Ankünfte und Übernachtungen der Gäste in Beherbergungsstätten im Jahr 2005 nach Betriebsarten und Monaten	15
14. Beherbergungsstätten, Gästebetten und Kapazitätsauslastung nach Regionalgliederung	16
15. Beherbergungsstätten, Gästebetten und Kapazitätsauslastung nach Regionalgliederung und Betriebsarten	17 - 21
16. Ankünfte, Übernachtungen und Aufenthaltsdauer der Gäste in Beherbergungsstätten nach Regionalgliederung	22
17. Ankünfte, Übernachtungen und Aufenthaltsdauer der Gäste in Beherbergungsstätten nach Regionalgliederung und Betriebsarten	23 - 27
18. Beherbergungsstätten, Gästebetten und Kapazitätsauslastung nach Reisegebieten und Betriebsarten	28 - 29
19. Ankünfte, Übernachtungen und Aufenthaltsdauer der Gäste in Beherbergungsstätten nach Reisegebieten und Betriebsarten	30 - 31
20. Beherbergungsstätten, Gästebetten und Kapazitätsauslastung nach IHK-Bezirken und Betriebsarten	32
21. Ankünfte, Übernachtungen und Aufenthaltsdauer der Gäste in Beherbergungsstätten nach IHK-Bezirken und Betriebsarten	33
22. Beherbergungsstätten, Gästebetten und Kapazitätsauslastung nach Gemeindegruppen und Betriebsarten	34 - 35
23. Ankünfte, Übernachtungen und Aufenthaltsdauer der Gäste in Beherbergungsstätten nach Gemeindegruppen und Betriebsarten	36 - 37
24. Beherbergungsstätten, Gästebetten und Kapazitätsauslastung nach Gemeindegruppen und ausgewählten Gemeinden	38 - 39
25. Ankünfte, Übernachtungen und Aufenthaltsdauer der Gäste in Beherbergungsstätten nach Gemeindegruppen und ausgewählten Gemeinden	40 - 41
26. Campingplätze und Stellplatzkapazität nach Regionalgliederung	42
27. Ankünfte, Übernachtungen und Aufenthaltsdauer der Gäste auf Campingplätzen nach Herkunftsländern	43
28. Ankünfte, Übernachtungen und Aufenthaltsdauer der Gäste auf Campingplätzen nach Regionalgliederung	43

I. Vorbemerkungen

Die monatliche Statistik im Reiseverkehr wird seit Mai 1991 vom Statistischen Landesamt Mecklenburg-Vorpommern durchgeführt.

Erhoben werden die Ankünfte und Übernachtungen der Gäste mit Wohnsitz innerhalb und außerhalb der Bundesrepublik Deutschland, bei Auslandsgästen auch deren Herkunftsland, die Aufenthaltsdauer sowie die Zahl der Gästebetten und bei den Betrieben der Hotellerie zusätzlich die Zahl der Gästezimmer sowie deren Belegung.

Rechtsgrundlage

Gesetz über die Neuordnung der Statistik der Beherbergung im Reiseverkehr (Beherbergungsstatistikgesetz - BeherbStatG) vom 22. Mai 2002 (BGBl. I S. 1642) in Verbindung mit dem Gesetz über die Statistik für Bundeszwecke (BStatG) vom 22. Januar 1987 (BGBl. I S. 462, 565), zuletzt geändert durch Artikel 16 des Gesetzes vom 21. August 2002 (BGBl. I S. 3322).

Der Berichterstattung unterliegen alle Beherbergungsstätten, die mehr als acht Gäste gleichzeitig vorübergehend beherbergen können (§ 5); auskunftspflichtig sind die Inhaber oder Leiter der Beherbergungsstätten (§ 6 Abs. 1).

Definitionen und Begriffserläuterungen

Beherbergung im Reiseverkehr:

Unterbringung von Personen, die sich vorübergehend an einem anderen Ort als ihrem gewöhnlichen Wohnsitz aufhalten (Reisende). Ein Aufenthalt gilt - in Anlehnung an die melderechtlichen Vorschriften ¹⁾ - dann als "vorübergehend", wenn er die Dauer von zwei Monaten im Allgemeinen nicht überschreitet.

Der vorübergehende Ortswechsel kann durch Urlaub und Freizeit, aber auch durch die Wahrnehmung privater und geschäftlicher Kontakte, den Besuch von Tagungen und Fortbildungsveranstaltungen, Maßnahmen zur Wiederherstellung der Gesundheit oder sonstige Gründe veranlasst sein.

Reisegebiete:

Gliederung nach nichtadministrativen Raumeinheiten, die sich im Wesentlichen an die Zuständigkeitsbereiche der regionalen Fremdenverkehrsverbände und an naturräumliche Gegebenheiten anlehnt.

Rügen

Landkreis Rügen

Vorpommern

Greifswald, Stralsund, Landkreis Nordvorpommern, Landkreis Ostvorpommern, Landkreis Uecker-Randow

Mecklenburgische Ostseeküste

Rostock, Wismar, Landkreis Bad Doberan, Landkreis Nordwestmecklenburg

Westmecklenburg

Schwerin, Landkreis Ludwigslust, Landkreis Parchim

Mecklenburgische Schweiz und Seenplatte

Neubrandenburg, Landkreis Demmin, Landkreis Güstrow, Landkreis Mecklenburg-Strelitz, Landkreis Müritz

Gemeindeguppen:

Zusammenfassung von Gemeinden (oder Gemeindeteilen) nach Arten der aufgrund landesrechtlicher Vorschriften verliehenen staatlichen Anerkennung (z. B. als Heilbäder, Seebäder, Luftkurorte). Angaben der kreisfreien Städte und Gemeinden ohne Prädikat sind in der Gruppe "Sonstige Gemeinden" enthalten.

Winterhalbjahr:

November des Vorjahres bis April des jeweiligen Jahres.

Sommerhalbjahr:

Mai bis Oktober des jeweiligen Jahres.

Ankünfte:

Zahl der Meldungen von Gästen in einer Beherbergungsstätte innerhalb des Berichtszeitraums, die zum vorübergehenden Aufenthalt ein Gästebett belegten.

Übernachtungen:

Zahl der Übernachtungen von Gästen, die im Berichtszeitraum ankamen oder aus dem vorherigen Berichtszeitraum noch anwesend waren.

Durchschnittliche Aufenthaltsdauer:

Rechnerischer Wert (Übernachtungen/Ankünfte). Die durchschnittliche Aufenthaltsdauer kann rechnerisch, z. B. in Orten mit Sanatorien und Kurkrankenhäusern, höher sein als die Zahl der Kalendertage des Berichtszeitraums.

Beherbergungsstätten:

Betriebe, die nach Einrichtung und Zweckbestimmung dazu dienen, mehr als acht Gäste (im Reiseverkehr) gleichzeitig zu beherbergen. Hierzu zählen auch Unterkunftsstätten, die die Gästebeherbergung nicht gewerblich und/oder nur als Nebenzweck betreiben.

Gästezimmer:

Als Gästezimmer gilt eine Einheit, die aus einem Raum oder einer Gruppe von Räumen besteht, die eine unteilbare Mieteinheit in einem Beherbergungsbetrieb bilden. Bei den Gästezimmern kann es sich um Einzel-, Doppel- oder Mehrbettzimmern handeln, je nachdem, ob sie zur dauerhaften Beherbergung von einer, zwei oder mehr Personen eingerichtet sind. Das Angebot bezieht sich auf die am letzten Öffnungstag im Berichtsmonat tatsächlich zur Beherbergung von Gästen zur Verfügung stehenden Gästezimmern. Zimmer, die von Mitarbeitern des Betriebes benutzt werden, zählen nicht als Gästezimmer. Ein Appartement ist eine spezielle Art von Gästezimmer. Es besteht aus einem oder mehreren Räumen mit Küche, separatem Bad und/oder Toilette.

¹⁾ Siehe § 16 Abs. 1 Melderechtsrahmengesetz (MRRG) vom 16. August 1980 (BGBl. I S.1429 ff.)

Betten und sonstige Schlafgelegenheiten:

Der Bestand bezieht sich auf die Normalbelegung, ohne Berücksichtigung behelfsmäßiger Schlafgelegenheiten (z. B. Schlafcouchen, Liegen, Kinderbetten), die bei Überbelegung zusätzlich zur Verfügung stehen.

Das Angebot bezieht sich auf die am letzten Öffnungstag im Berichtsmonat tatsächlich angebotenen Beherbergungsmöglichkeiten.

Durchschnittliche Auslastung von Betten und sonstigen Schlafgelegenheiten:

Rechnerischer Wert, der die prozentuale Inanspruchnahme der Übernachtungsmöglichkeiten (Bettentage) im Berichtszeitraum ausdrückt. Die Zahl der Bettentage wird bei der Auslastung des Bestandes durch Multiplikation mit der Zahl der Kalendertage des Berichtsmonats, bei der Auslastung des Angebots durch Multiplikation mit der Zahl der betrieblichen Öffnungstage ermittelt.

Durchschnittliche Auslastung der Gästezimmer:

Rechnerischer Wert, der die prozentuale Belegung der Gästezimmer im Berichtszeitraum ausdrückt. Die durchschnittliche Auslastung aller Gästezimmer errechnet sich durch Division der Zahl der im Berichtszeitraum belegten Gästezimmer (sog. room-nights) durch das Produkt aus der Zahl der Gästezimmer insgesamt und den Kalendertagen des Berichtszeitraumes. Die durchschnittliche Auslastung der angebotenen Gästezimmer wird ermittelt durch Division der im Berichtszeitraum belegten Gästezimmer durch das Produkt aus der Zahl der angebotenen Gästezimmer und den im Berichtszeitraum geöffneten Tagen.

Herkunftsländer:

Für die Erfassung ist grundsätzlich der ständige Wohnsitz oder gewöhnliche Aufenthalt der Gäste maßgebend, nicht dagegen deren Staatsangehörigkeit (Nationalität).

Betriebsarten:

Gruppierung der Beherbergungsstätten anhand der durch die Systematik der Wirtschaftszweige (Ausgabe 2003) vorgegebenen Kriterien. Unterschieden werden:

Hotel:

Jedermann zugängliche Beherbergungs- und Bewirtungsstätte mit herkömmlichem Dienstleistungsangebot in der Mehrzahl ihrer Beherbergungseinheiten und mit wenigstens einem Restaurant - auch für Passanten - sowie mit besonderen Aufenthaltsräumen überwiegend für Hausgäste.

Hotel garni:

Jedermann zugängliche Beherbergungsstätte, in der an Hausgäste nur Frühstück abgegeben wird.

Gasthof:

Jedermann zugängliche Beherbergungs- und Bewirtungsstätte mit herkömmlichem Dienstleistungsangebot in der Mehrzahl ihrer Beherbergungseinheiten und mit wenigstens einem Restaurant (auch für Passanten); der Gasthof hat jedoch neben den Speise- und Schankräumen keine weiteren Aufenthaltsräume für Hausgäste.

Pension:

Jedermann zugängliche Beherbergungsstätte, in der Speisen und Getränke nur an Hausgäste abgegeben werden.

Jugendherberge, jugendherbergsähnliche Einrichtung, Hütte:

Beherbergungsstätte, vorzugsweise für Angehörige der sie tragenden Organisation (z. B. Wanderverein, Heimatverein), in der Speisen und Getränke nur an Hausgäste abgegeben werden.

Campingplatz:

Abgegrenztes Gelände, das jedermann zum vorübergehenden Aufstellen von mitgebrachten Wohnwagen oder Zelten zugänglich ist. Die Unterscheidung zwischen Urlaubs- und Dauercamping knüpft an die vertraglich vereinbarte Campingplatzbenutzung mit einer Dauer von höchstens zwei Monaten bzw. mehr als zwei Monaten an.

Erholungs-, Ferien- und Schulungsheim:

Beherbergungsstätte für Angehörige bestimmter Personengruppen (z. B. Mitglieder eines Vereins oder einer Organisation, Beschäftigte eines Unternehmens, Kinder, Mütter, Betreute sozialer Einrichtungen), in der Speisen und Getränke nur an Hausgäste abgegeben werden.

Boardinghouses:

Beherbergungsstätten, die jedermann zugänglich sind und neben Kurzeitaufhalten insbesondere für längere Aufenthalte im urbanen Umfeld konzipiert sind. Die Ausstattung orientiert sich an privaten Wohnungen, eine Kochgelegenheit muss gegeben sein. Die Leistung wird durch hotelähnlichen Service ergänzt (Reinigung, Serviceoffice).

Ferienzentrum:

Beherbergungsstätte, die jedermann zugänglich ist und nach Einrichtung und Zweckbestimmung dazu dient, wahlweise unterschiedliche Wohn- und Aufenthaltsmöglichkeiten zum vorübergehenden Aufenthalt sowie gleichzeitig Freizeiteinrichtungen in Verbindung mit Einkaufsquellen und persönlichen Dienstleistungen anzubieten.

Ferienhaus, -wohnung:

Jedermann zugängliche, in Wohneinheiten gegliederte Beherbergungsstätte ohne Abgabe von Speisen und Getränken, aber mit Kochgelegenheit in den Wohneinheiten.

Vorsorge- und Reha-Klinik:

Beherbergungsstätte unter ärztlicher Leitung zur ausschließlichen oder überwiegenden Unterbringung von Kurgästen. Hierzu zählen auch Fachkrankenhäuser der geschlossenen Krankenfürsorge, die darauf ausgerichtet sind, bestimmte Krankheitsarten oder -gruppen (z. B. Rheuma) mit Hilfe ortsgebundener Heilmittel zu behandeln (Kurkrankenhäuser) sowie Krankenhäuser, in denen durch ärztliche Maßnahmen eine berufliche Eingliederung der Patienten angestrebt wird (Rehabilitationskrankenhäuser). Diese Betriebsart wurde bisher unter der Bezeichnung Sanatorien, Kurkrankenhäuser nachgewiesen.

1. Beherbergungsstätten, Gästebetten und Kapazitätsauslastung

Zeitraum	Betriebe ¹⁾		Betten/Schlafgelegenheiten ¹⁾		Durchschnittliche Auslastung ²⁾	
	insgesamt	darunter geöffnet	insgesamt	darunter angeboten	aller Betten ³⁾	der angebotenen Betten ⁴⁾
	Anzahl				%	
1992	1 058	919	63 700	55 437	28,7	44,6
1993	1 233	1 086	77 387	66 885	28,1	42,3
1994	1 474	1 280	89 998	75 370	27,5	41,0
1995	1 696	1 488	97 685	83 411	28,6	40,8
1996	1 895	1 690	106 571	94 274	28,7	38,2
1997	1 917	1 868	114 086	107 501	28,4	34,1
1998	2 084	2 059	130 098	127 175	28,7	33,2
1999	2 229	2 191	146 131	140 031	29,5	33,9
2000	2 509	2 485	159 061	154 294	32,0	36,1
2001	2 638	2 615	164 052	160 961	33,4	37,2
2002	2 687	2 647	169 499	164 612	34,3	38,5
2003	2 656	2 628	170 645	164 281	35,7	40,9
2004	2 651	2 620	169 693	164 970	34,5	39,1
2003						
Januar	2 689	2 137	168 986	136 849	10,9	14,6
Februar	2 688	2 162	169 352	138 249	15,3	19,8
März	2 678	2 383	169 343	150 139	19,1	23,5
April	2 678	2 578	169 419	158 187	31,3	35,2
Mai	2 672	2 620	169 816	162 351	41,5	44,1
Juni	2 665	2 622	170 020	163 009	52,1	54,4
Juli	2 656	2 628	170 645	164 282	65,5	68,1
August	2 652	2 629	170 610	164 404	72,9	75,7
September	2 643	2 602	170 370	162 852	50,4	52,9
Oktober	2 640	2 466	170 185	156 791	35,1	38,6
November	2 639	2 181	170 038	143 613	16,4	20,8
Dezember	2 638	2 115	169 963	140 252	15,2	19,6
2004						
Januar	2 634	2 064	170 304	137 586	11,9	15,9
Februar	2 632	2 097	168 263	138 564	16,1	20,5
März	2 642	2 141	168 506	142 075	20,2	24,6
April	2 643	2 406	168 167	154 095	29,9	32,9
Mai	2 630	2 563	167 922	161 579	41,8	43,6
Juni	2 642	2 596	168 902	163 396	49,7	51,5
Juli	2 651	2 620	169 693	164 970	64,3	66,2
August	2 651	2 620	169 560	164 992	67,8	69,7
September	2 645	2 600	169 332	163 572	45,9	47,7
Oktober	2 635	2 459	169 034	157 405	34,4	37,4
November	2 632	2 160	168 990	142 870	16,3	20,4
Dezember	2 631	2 103	168 924	139 516	14,8	18,8
2005						
Januar	2 629	2 066	168 602	137 792	13,4	17,5
Februar	2 627	2 123	168 524	141 208	15,4	19,6
März						
April						
Mai						
Juni						
Juli						
August						
September						
Oktober						
November						
Dezember						

¹⁾ Für die Jahre jeweils Juli; ausgenommen 1992 = Juni. - ²⁾ Für die Jahre: Januar - Dezember - ³⁾ Rechnerischer Wert (Übernachtungen/mögliche Bettentage) x 100 - ⁴⁾ Rechnerischer Wert (Übernachtungen/angebotene Bettentage) x 100

2. Ankünfte und Übernachtungen der Gäste

Lfd. Nr.	Zeitraum	Ankünfte insgesamt	Davon							Vorsorge- und Reha-Kliniken
			Hotels	Hotels garnis	Gasthöfe	Pensionen	Jugendherbergen und Hütten	Erholungs-, Ferien- und Schulungsheime, Boardinghouses	Ferienzentren, -häuser und -wohnungen	
1	1992	1 975 686	1 291 570	92 681	27 516	132 747	180 971	108 834	119 249	22 118
2	1993	2 201 281	1 342 968	146 407	32 676	168 156	185 913	124 655	170 029	30 477
3	1994	2 417 377	1 233 113	223 911	248 809	133 926	167 240	175 607	196 816	37 955
4	1995	2 690 709	1 311 375	300 242	267 713	161 823	180 355	181 160	242 443	45 598
5	1996	2 849 651	1 429 776	303 594	246 047	179 078	172 871	191 052	273 731	53 502
6	1997	3 078 170	1 512 951	323 819	234 123	197 423	189 957	190 679	372 310	56 908
7	1998	3 316 299	1 596 075	338 211	229 331	208 338	190 066	196 389	477 310	80 579
8	1999	3 764 486	1 794 902	374 127	243 511	236 515	186 215	204 987	609 954	114 275
9	2000	4 257 963	2 176 775	305 589	299 515	168 307	187 769	228 132	764 312	127 564
10	2001	4 534 825	2 313 161	325 166	286 365	174 511	178 121	220 483	901 052	135 966
11	2002	4 750 788	2 339 936	335 256	272 968	185 946	205 726	232 182	1 039 245	139 529
12	2003	5 145 948	2 575 443	360 065	280 543	207 627	213 972	235 354	1 127 001	145 943
13	2004	4 944 969	2 483 184	332 803	273 217	194 822	208 519	211 858	1 100 418	140 148
	2003									
14	Januar	148 578	87 960	9 356	7 532	4 753	2 494	5 229	21 835	9 419
15	Februar	189 735	105 846	10 774	9 668	5 778	3 428	7 637	37 590	9 014
16	März	269 798	150 343	15 955	14 032	8 874	8 221	12 438	48 908	11 027
17	April	401 983	193 023	25 249	20 720	14 206	16 990	19 447	97 767	14 581
18	Mai	555 744	269 139	40 159	31 094	23 341	30 826	29 759	118 732	12 694
19	Juni	632 828	293 516	48 424	35 507	27 556	36 612	39 172	138 144	13 897
20	Juli	685 275	317 303	52 627	40 203	31 193	33 660	32 491	162 901	14 897
21	August	746 409	363 360	56 337	43 072	34 229	31 979	27 959	174 788	14 685
22	September	584 904	296 856	44 240	33 197	26 210	25 824	24 404	120 335	13 838
23	Oktober	457 891	233 082	29 991	22 448	17 396	15 546	18 798	107 319	13 311
24	November	241 989	138 280	13 749	11 988	7 706	5 025	9 976	44 581	10 684
25	Dezember	229 563	126 735	13 204	11 082	6 427	3 367	8 044	52 808	7 896
	2004									
26	Januar	158 602	92 901	9 314	8 028	4 489	3 235	5 400	26 788	8 447
27	Februar	210 115	122 686	10 908	9 729	6 288	3 802	7 652	40 496	8 554
28	März	290 322	165 606	15 178	14 478	8 236	8 750	12 951	52 818	12 305
29	April	390 593	199 408	23 372	20 842	13 966	16 185	17 704	87 781	11 335
30	Mai	554 404	261 637	37 333	30 484	24 193	29 972	27 200	131 498	12 087
31	Juni	573 610	266 447	40 432	32 829	23 580	36 886	30 183	128 592	14 661
32	Juli	651 877	288 127	50 502	38 764	28 699	31 343	27 612	173 043	13 787
33	August	667 227	316 032	51 989	40 558	31 539	30 167	25 433	156 855	14 654
34	September	525 821	262 645	38 853	30 279	23 128	23 592	21 394	112 513	13 417
35	Oktober	442 345	227 872	26 724	23 098	16 606	14 506	18 407	102 181	12 951
36	November	240 906	143 754	14 025	11 837	7 344	5 431	10 198	37 115	11 202
37	Dezember	239 147	136 069	14 173	12 291	6 754	4 650	7 724	50 738	6 748
	2005									
38	Januar	182 996	106 810	9 889	7 776	5 629	3 675	6 521	33 996	8 700
39	Februar	198 421	115 766	10 066	9 397	5 520	3 521	8 218	37 218	8 715
40	März									
41	April									
42	Mai									
43	Juni									
44	Juli									
45	August									
46	September									
47	Oktober									
48	November									
49	Dezember									

in Beherbergungsstätten nach Betriebsarten

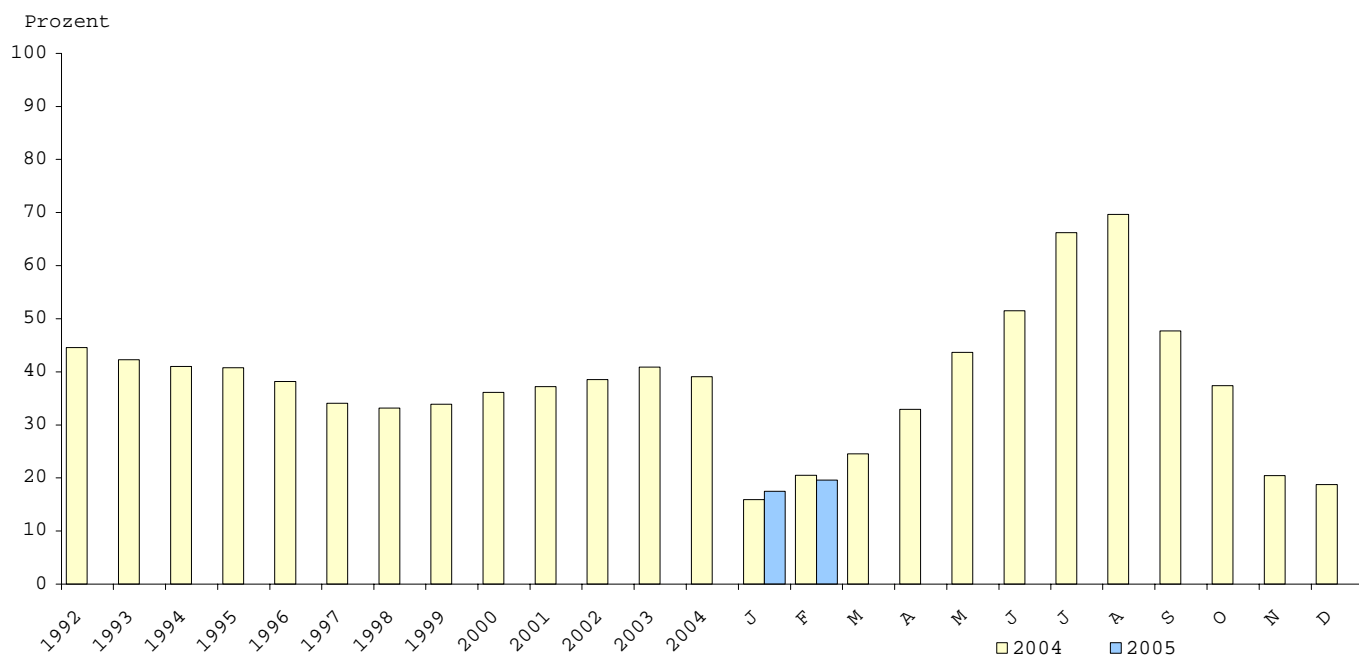
Übernach- tungen insgesamt	Davon								Lfd. Nr.
	Hotels	Hotels garnis	Gasthöfe	Pensionen	Jugend- herbergen und Hütten	Erholungs-, Ferien- und Schulungs- heime, Boarding- houses	Ferien- zentren, -häuser und -wohnungen	Vorsorge- und Reha- Kliniken	
6 658 840	3 269 691	258 534	66 263	398 580	577 509	753 846	750 756	583 661	1
7 606 861	3 286 203	409 730	79 101	532 958	671 800	764 261	1 077 352	785 456	2
8 664 001	3 081 709	687 201	632 749	454 633	644 623	824 357	1 281 735	1 056 994	3
9 936 174	3 356 322	914 227	698 064	554 912	697 396	849 605	1 579 901	1 285 747	4
10 808 915	3 813 391	924 151	652 259	596 906	670 698	890 865	1 812 588	1 448 057	5
11 579 000	4 089 564	1 031 608	622 711	639 742	683 016	890 220	2 362 524	1 259 615	6
13 279 576	4 430 319	1 094 857	608 938	680 584	680 181	902 631	3 159 792	1 722 274	7
15 615 850	5 092 993	1 216 508	638 962	807 341	655 572	911 318	3 890 682	2 402 474	8
18 250 052	6 305 988	1 004 964	880 408	593 886	650 341	1 070 152	5 002 630	2 741 683	9
19 759 712	6 864 212	1 068 657	855 528	631 063	597 050	1 047 933	5 822 141	2 873 128	10
21 005 622	7 131 007	1 092 557	808 467	686 470	663 362	1 100 626	6 638 405	2 884 727	11
22 140 077	7 831 049	1 112 016	842 691	719 649	641 443	1 093 509	6 932 148	2 967 572	12
21 350 569	7 632 337	1 016 664	808 662	682 498	655 553	994 331	6 735 792	2 824 732	13
571 407	212 473	22 365	15 762	13 336	5 339	15 475	123 772	162 885	14
725 954	270 227	26 531	21 325	14 794	10 160	27 633	167 308	187 976	15
1 004 117	399 378	38 584	32 577	23 078	21 728	38 146	217 529	233 097	16
1 591 587	563 487	68 727	53 218	42 551	46 524	78 164	475 603	263 313	17
2 186 220	809 038	119 177	90 173	74 610	84 941	118 373	608 925	280 983	18
2 656 814	910 592	150 858	111 542	95 928	98 522	152 968	858 141	277 898	19
3 464 704	1 083 337	187 074	141 248	126 508	125 334	218 865	1 284 537	297 801	20
3 857 045	1 270 861	206 919	158 241	141 126	114 084	192 996	1 467 749	305 069	21
2 577 276	952 662	147 710	106 788	96 185	75 645	114 394	805 957	277 935	22
1 849 806	693 345	86 475	61 895	55 066	40 854	82 656	554 780	274 735	23
838 675	329 434	29 466	25 148	19 406	11 195	26 667	154 397	242 962	24
802 991	336 215	28 130	24 774	17 103	7 117	27 172	199 562	162 918	25
629 246	253 962	21 011	17 801	14 806	7 278	17 371	136 182	160 835	26
786 067	322 964	25 621	20 982	16 994	10 034	26 956	178 013	184 503	27
1 056 647	442 226	35 897	33 497	22 302	21 481	40 568	236 796	223 880	28
1 506 671	568 377	62 408	55 949	41 855	44 740	71 675	418 212	243 455	29
2 173 561	799 654	110 513	91 335	75 255	82 338	108 053	652 295	254 118	30
2 517 155	869 005	131 867	101 982	84 186	109 620	136 378	817 726	266 391	31
3 382 813	994 929	172 003	134 462	118 502	130 738	189 775	1 346 863	295 541	32
3 561 316	1 140 945	189 198	142 417	133 641	117 473	172 500	1 370 190	294 952	33
2 334 063	867 495	132 627	97 169	85 473	70 394	98 958	713 748	268 199	34
1 802 585	681 579	75 192	62 765	51 910	40 168	79 742	538 191	273 038	35
825 661	346 223	30 344	25 436	19 560	12 132	28 534	146 959	216 473	36
774 784	344 978	29 983	24 867	18 014	9 157	23 821	180 617	143 347	37
701 975	297 595	24 092	16 557	15 202	8 076	21 790	165 711	152 952	38
725 075	299 893	23 400	19 101	15 758	8 570	29 034	153 580	175 739	39
									40
									41
									42
									43
									44
									45
									46
									47
									48
									49

3. Beherbergungsstätten, Gästebetten und Kapazitätsauslastung nach Betriebsarten

Betriebsart	Februar 2005								Januar - Februar 2005			
	Betriebe				Betten / Schlafgelegenheiten				durchschnittliche Auslastung			
	insgesamt 1)	darunter			insgesamt 4)	darunter			aller 5)	der angebotenen 6)	aller 5)	der angebotenen 6)
		geöffnete 2) Betriebe				angebotene Betten / Schlafgelegenheiten						
		zusammen	Anteil	Veränd. gegenüber Vorjahresmonat 3)		zusammen	Anteil	Veränd. gegenüber Vorjahresmonat 3)				
Anzahl		%		Anzahl		%						
Hotels	535	483	90,3	2,8	51 951	47 260	91,0	4,0	20,6	24,8	19,5	23,7
Hotels garnis	260	204	78,5	2,5	8 968	7 048	78,6	6,0	9,3	13,1	9,0	12,7
Gasthöfe	258	214	82,9	0,5-	7 738	6 153	79,5	1,7-	8,8	12,2	7,8	11,0
Pensionen	223	172	77,1	1,2	6 671	4 810	72,1	2,1	8,4	12,6	7,9	11,9
Hotellerie	1 276	1 073	84,1	1,8	75 328	65 271	86,6	3,5	17,0	21,4	16,0	20,4
Jugendherbergen und Hütten	75	52	69,3	8,3	6 584	4 505	68,4	7,0	4,6	7,6	4,3	7,0
Erholungs-, Ferien- und Schulungsheime	141	112	79,4	3,7	10 064	6 823	67,8	0,3	10,3	16,7	8,5	13,8
Boardinghouses	-	-	-	-	-	-	-	-	-	-	-	-
Ferienzentren	22	19	86,4	5,0-	11 755	9 641	82,0	7,0-	23,5	29,0	22,9	29,5
Ferienhäuser, -wohnungen	1 059	815	77,0	0,2	53 962	44 470	82,4	2,7	5,0	6,4	5,0	6,4
Sonstiges Beherbergungsgewerbe	1 297	998	76,9	0,9	82 365	65 439	79,5	1,1	8,3	10,9	8,0	10,6
Hotellerie u. Sonstiges Beherbergungsg. zusammen	2 573	2 071	80,5	1,4	157 693	130 710	82,9	2,3	12,4	16,1	11,8	15,4
Vorsorge- u. Reha-Kliniken	54	52	96,3	3,7-	10 831	10 498	96,9	2,9-	57,9	61,1	51,5	56,2
Betriebe zusammen	2 627	2 123	80,8	1,2	168 524	141 208	83,8	1,9	15,4	19,6	14,3	18,5

1) Im Berichtsmonat geöffnete sowie vorübergehend geschlossene Betriebe. - 2) Ganz oder teilweise geöffnet. - 3) Anteil am Insgesamt. - 4) Maximales Bettenangebot in den zurückliegenden 13 Monaten (einschl. lfd. Monat). - 5) Rechnerischer Wert (Übernachtungen/ mögliche Bettentage) x 100. - 6) Rechnerischer Wert (Übernachtungen/angebotene Bettentage) x 100.

4. Kapazitätsauslastung in Beherbergungsstätten



**5. Beherbergungsstätten und Gästebetten im Februar 2005
nach Betriebsarten und Betriebsgrößenklassen *)**

Betriebsart - Betriebe mit ... bis ... Gästebetten	Betriebe			Betten/Schlafgelegenheiten			
	ins- gesamt 1)	darunter		ins- gesamt 3)	darunter		Veränderung gegenüber Vorjahres- monat
		geöffnete Betriebe 2)			angebotene Betten/ Schlafgelegenheiten		
		zusammen	Veränderung gegenüber Vorjahres- monat		zusammen	Veränderung gegenüber Vorjahres- monat	
Anzahl		%	Anzahl		%		
Hotels, Hotels garnis, Gasthöfe, Pensionen							
9 - 11	66	53	12,8	664	531	13,2	
12 - 14	90	67	- 2,9	1 157	852	- 3,5	
15 - 19	138	109	- 5,2	2 323	1 816	- 3,9	
20 - 29	263	219	5,3	6 340	5 198	7,0	
30 - 99	542	463	1,1	28 338	23 734	2,7	
100 - 249	141	128	3,2	21 422	19 223	4,9	
250 - 499	28	26	4,0	9 116	8 264	5,6	
500 und mehr	8	8	0,0	5 968	5 653	- 0,7	
Beherbergungsstätten zusammen	1 276	1 073	1,8	75 328	65 271	3,5	
Jugendherbergen und Hütten, Erholungs- und Ferienheime, Schulungsheime, Boardinghouses, Ferienzentren, Ferienhäuser, Ferienwohnungen							
9 - 11	93	66	3,1	945	669	4,0	
12 - 14	162	121	1,7	2 064	1 517	0,2	
15 - 19	176	134	- 0,7	2 933	2 217	0,7	
20 - 29	223	165	- 1,8	5 206	3 822	- 1,2	
30 - 99	472	366	1,4	24 745	18 354	2,6	
100 - 249	116	95	2,2	17 048	13 177	2,1	
250 - 499	38	35	9,4	12 717	11 025	9,1	
500 und mehr	17	16	- 0,6	16 707	14 658	- 5,9	
Beherbergungsstätten zusammen	1 297	998	0,9	82 365	65 439	1,1	
Vorsorge- und Reha-Kliniken							
30 - 99	9	9	0,0	632	632	1,8	
100 - 249	34	32	0,0	6 423	6 096	2,7	
250 und mehr	11	11	- 15,4	3 776	3 770	- 11,4	
Beherbergungsstätten zusammen	54	52	- 3,7	10 831	10 498	- 2,9	
Beherbergungsstätten zusammen							
9 - 11	159	119	7,2	1 609	1 200	7,9	
12 - 14	252	188	0,0	3 221	2 369	- 1,2	
15 - 19	314	243	- 2,8	5 256	4 033	- 1,4	
20 - 29	486	384	2,1	11 546	9 020	3,4	
30 - 99	1 023	838	1,2	53 715	42 720	2,7	
100 - 249	291	255	2,4	44 893	38 496	3,6	
250 - 499	76	71	2,9	24 913	22 363	4,0	
500 und mehr	26	25	- 3,8	23 371	21 007	- 4,4	
Mecklenburg-Vorpommern	2 627	2 123	1,2	168 524	141 208	1,9	

*) Anzahl der vorhandenen Gästebetten. - 1) Im Berichtsmonat geöffnete sowie vorübergehend geschlossene Betriebe. - 2) Ganz oder teilweise geöffnet. - 3) Maximales Bettenangebot in den zurückliegenden 13 Monaten (einschl. lfd. Monat)

**6. Beherbergungsstätten und Gästebetten im Jahr 2005
nach Betriebsarten und Monaten**

Monat	Insgesamt	Davon							
		Hotels	Hotels garnis	Gasthöfe	Pensionen	Jugendherbergen und Hütten	Erholungs-, Ferien- und Schulungsheime, Boarding-houses	Ferienzentren, -häuser und -wohnungen	Vorsorge- und Reha-Kliniken

Anzahl der Betriebe - insgesamt -

Januar	2 629	536	260	259	224	75	142	1 079	54
Februar	2 627	535	260	258	223	75	141	1 081	54
März									
April									
Mai									
Juni									
Juli									
August									
September									
Oktober									
November									
Dezember									

Anzahl der geöffneten Betriebe

Januar	2 066	469	197	207	167	47	104	824	51
Februar	2 123	483	204	214	172	52	112	834	52
März									
April									
Mai									
Juni									
Juli									
August									
September									
Oktober									
November									
Dezember									

Anzahl der Betten - insgesamt -

Januar	168 602	51 911	8 970	7 748	6 691	6 584	10 139	65 739	10 820
Februar	168 524	51 951	8 968	7 738	6 671	6 584	10 064	65 717	10 831
März									
April									
Mai									
Juni									
Juli									
August									
September									
Oktober									
November									
Dezember									

Anzahl der angebotenen Betten

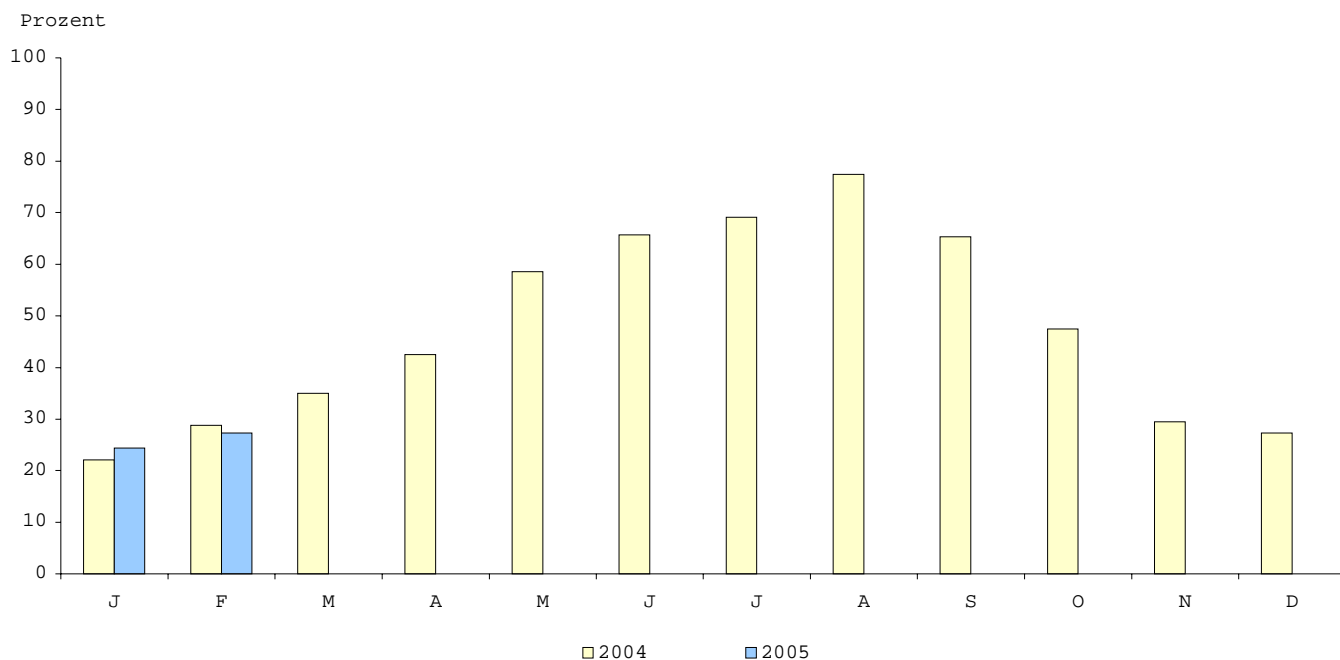
Januar	137 792	46 276	6 858	6 030	4 695	4 137	6 523	52 908	10 365
Februar	141 208	47 260	7 048	6 153	4 810	4 505	6 823	54 111	10 498
März									
April									
Mai									
Juni									
Juli									
August									
September									
Oktober									
November									
Dezember									

7. Betriebe der Hotellerie, Gästezimmer und Kapazitätsauslastung nach Betriebsarten und Betriebsgrößenklassen

Betriebsart Betriebe mit ... bis ... Gästezimmer	Februar 2005								Januar - Februar 2005							
	Betriebe				Gästezimmer				durchschnittliche Auslastung							
	darunter				darunter											
	geöffnete 2) Betriebe				angebotene Gäste- zimmer				aller		der		aller		der	
	insge- samt 1)	zusammen	Anteil	Ver- änd. gegen- über Vor- jahres monat	insge- samt 1)	zusammen	An- teil	Ver- änd. gegen- über Vor- jahres monat	4)	ange- bote- nen 5)	4)	ange- bote- nen 5)	4)	ange- bote- nen 5)		
Anzahl				Anzahl				%								
Hotels	535	483	90,3	2,8	24 677	22 608	91,6	4,0	26,1	31,1	24,5	29,5				
Hotels garnis	260	204	78,5	2,5	4 282	3 404	79,5	5,5	12,6	17,6	11,9	16,8				
Gasthöfe	258	214	82,9	0,5-	3 581	2 855	79,7	2,6-	11,6	15,9	10,3	14,3				
Pensionen	223	172	77,1	1,2	2 942	2 206	75,0	1,2	12,0	17,3	11,2	16,2				
Betriebe zusammen	1 276	1 073	84,1	1,8	35 482	31 073	87,6	3,3	21,9	27,3	20,4	25,8				
davon																
unter 6	64	46	71,9	4,5	301	217	72,1	5,3	7,4	10,9	6,4	10,0				
6 - 9	245	188	76,7	1,6	1 817	1 379	75,9	3,3	9,3	13,6	8,8	12,7				
10 - 19	427	362	84,8	2,0	5 914	4 940	83,5	4,1	12,8	17,2	11,9	16,1				
20 - 49	381	329	86,4	2,2	11 340	9 640	85,0	4,1	15,9	21,5	14,6	20,3				
50 - 99	102	92	90,2	3,2-	7 116	6 267	88,1	1,9	28,2	32,8	25,8	30,6				
100 - 199	50	49	98,0	6,5	6 601	6 284	95,2	5,2	32,5	35,5	30,9	34,0				
200 und mehr	7	7	100,0	0,0	2 393	2 346	98,0	2,0-	35,4	42,5	35,3	39,5				
Betriebe zusammen	1 276	1 073	84,1	1,8	35 482	31 073	87,6	3,3	21,9	27,3	20,4	25,8				

1) Im Berichtsmonat geöffnete sowie vorübergehend geschlossene Betriebe. - 2) Ganz oder teilweise geöffnet. - 3) Anteil am Insgesamt. - 4) (Zahl der in der Berichtsperiode belegten Gästezimmer/(Zahl der Gästezimmer insgesamt x Kalendertage)) x 100.- 5) (Zahl der in der Berichtsperiode belegten Gästezimmer/(Zahl der angebotenen Gästezimmer x geöffnete Tage)) x 100.

8. Auslastung der Gästezimmer in Betrieben der Hotellerie nach Monaten



9. Betriebe der Hotellerie, Gästezimmer und Kapazitätsauslastung
nach Regionalgliederung

Kreis - Land	Februar 2005								Januar - Februar 2005			
	Betriebe				Gästezimmer				durchschnittliche Auslastung			
	insge- samt 1)	darunter			insge- samt 1)	darunter			aller 4)	der ange- bote- nen 5)	aller 4)	der ange- bote- nen 5)
		geöffnete 2) Betriebe				angebotene Gäste- zimmer						
		zusammen	Anteil gegen- über Vor- jahres monat 3)	Ver- änd. gegen- über Vor- jahres monat 3)		zusammen	An- teil gegen- über Vor- jahres monat 3)	Ver- änd. gegen- über Vor- jahres monat 3)				
Anzahl	%		Anzahl	%								
Greifswald, Hansestadt	17	17	100,0	5,6-	593	583	98,3	1,9	28,6	29,6	25,3	26,3
Neubrandenburg, Stadt	11	11	100,0	10,0	507	503	99,2	1,8	33,9	35,0	29,5	30,5
Rostock, Hansestadt	62	61	98,4	3,4	2 444	2 422	99,1	3,8	36,5	37,5	35,7	37,1
Schwerin, Landeshauptstadt	36	35	97,2	0,0	1 325	1 298	98,0	1,1	23,6	24,1	21,8	22,3
Stralsund, Hansestadt	23	22	95,7	0,0	898	837	93,2	0,2	22,4	24,0	20,7	22,6
Wismar, Hansestadt	16	16	100,0	0,0	515	509	98,8	5,8	20,0	20,7	18,5	19,6
Bad Doberan	126	109	86,5	0,9	4 040	3 664	90,7	2,4	29,3	34,1	27,5	32,6
Demmin	36	33	91,7	0,0	746	628	84,2	3,5	11,5	14,4	11,3	13,9
Güstrow	49	45	91,8	2,2-	1 110	1 062	95,7	1,0-	22,2	24,5	20,8	22,7
Ludwigslust	46	41	89,1	5,1	714	668	93,6	12,5	16,8	19,4	15,9	18,3
Mecklenburg-Strelitz	59	47	79,7	6,0-	1 022	848	83,0	3,4-	12,7	17,7	11,4	17,0
Müritz	84	71	84,5	9,2	2 286	2 016	88,2	4,5	12,0	20,0	12,1	18,1
Nordvorpommern	121	102	84,3	3,0	2 604	2 252	86,5	7,1	18,2	22,8	17,2	22,5
Nordwestmecklenburg	57	47	82,5	2,2	1 504	1 314	87,4	0,2	23,1	28,0	20,6	24,5
Ostvorpommern	187	147	78,6	7,3	5 892	4 745	80,5	7,3	22,8	31,0	20,7	28,7
Parchim	62	56	90,3	6,7-	1 341	1 225	91,3	3,0-	13,0	14,5	12,6	14,1
Rügen	260	190	73,1	2,2	7 540	6 116	81,1	4,4	19,5	27,3	18,3	26,5
Uecker-Randow	24	23	95,8	8,0-	401	383	95,5	14,7-	15,4	17,7	15,4	16,9
Mecklenburg- Vorpommern insgesamt	1 276	1 073	84,1	1,8	35 482	31 073	87,6	3,3	21,9	27,3	20,4	25,8

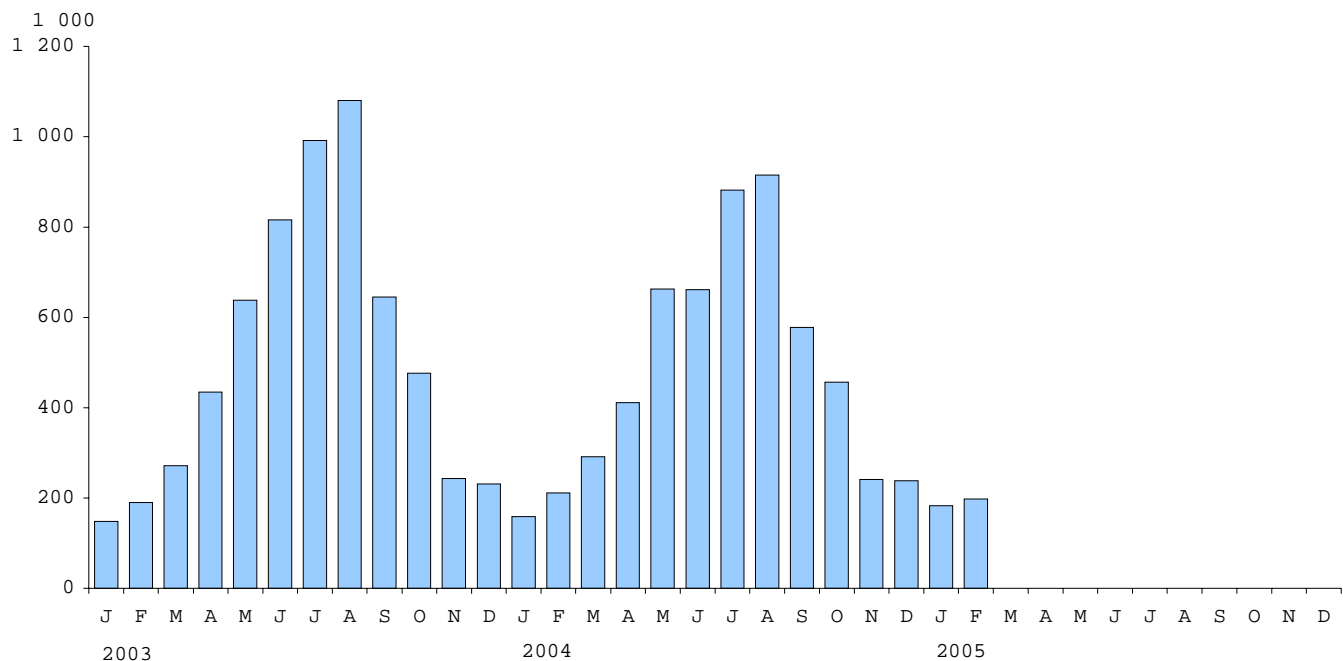
1) Im Berichtsmonat geöffnete sowie vorübergehend geschlossene Betriebe. - 2) Ganz oder teilweise geöffnet. - 3) Anteil am Ingesamt. - 4) (Zahl der in der Berichtsperiode belegten Gästezimmer/(Zahl der Gästezimmer insgesamt x Kalendertage)) x 100.- 5) (Zahl der in der Berichtsperiode belegten Gästezimmer/(Zahl der angebotenen Gästezimmer x geöffnete Tage)) x 100.

10. Ankünfte, Übernachtungen und Aufenthaltsdauer der Gäste in Beherbergungsbetrieben
(einschließlich Camping) nach Betriebsarten

Betriebsart	Februar 2005					Januar - Februar 2005				
	Ankünfte		Übernachtungen		durchschnittliche Aufenthaltsdauer 1)	Ankünfte		Übernachtungen		durchschnittliche Aufenthaltsdauer 1)
	insgesamt	Veränderung gegenüber dem Vorjahresmonat	insgesamt	Veränderung gegenüber dem Vorjahresmonat		insgesamt	Veränderung gegenüber dem Vorjahreszeitraum	insgesamt	Veränderung gegenüber dem Vorjahreszeitraum	
	Anzahl	%	Anzahl	%	Tage	Anzahl	%	Anzahl	%	Tage
Hotels	115 766	5,6-	299 893	7,1-	2,6	222 576	3,2	597 488	3,6	2,7
Hotels garnis	10 066	7,7-	23 400	8,7-	2,3	19 955	1,3-	47 492	1,8	2,4
Gasthöfe	9 397	3,4-	19 101	9,0-	2,0	17 173	3,3-	35 658	8,1-	2,1
Pensionen	5 520	12,2-	15 758	7,3-	2,9	11 149	3,5	30 960	2,6-	2,8
Hotellerie	140 749	5,9-	358 152	7,3-	2,5	270 853	2,5	711 598	2,5	2,6
Jugendherbergen und Hütten	3 521	7,4-	8 570	14,6-	2,4	7 196	2,3	16 646	3,8-	2,3
Campingplätze	798	50,9	3 704	79,4	4,6	2 087	53,1	8 678	76,5	4,2
Erholungs-, Ferien- und Schulungsheime	8 218	7,4	29 034	7,7	3,5	14 739	12,9	50 824	14,7	3,4
Boardinghouses	-	-	-	-	-	-	-	-	-	-
Ferienzentren	21 331	3,3	77 471	12,0-	3,6	39 261	15,9	158 752	7,7	4,0
Ferienhäuser, -wohnungen	15 887	19,9-	76 109	15,4-	4,8	31 953	4,4-	160 539	3,7-	5,0
Sonstiges Beherbergungsgewerbe	49 755	5,2-	194 888	10,2-	3,9	95 236	7,3	395 439	3,9	4,2
Hotellerie u. Sonstiges Beherbergungsg. zusammen	190 504	5,7-	553 040	8,4-	2,9	366 089	3,7	1 107 037	3,0	3,0
Vorsorge- u. Reha-Kliniken	8 715	1,9	175 739	4,8-	20,2	17 415	2,4	328 691	4,8-	18,9
Betriebe zusammen	199 219	5,4-	728 779	7,5-	3,7	383 504	3,6	1 435 728	1,1	3,7

1) Rechnerischer Wert Übernachtungen/Ankünfte.

11. Ankünfte der Gäste in Beherbergungsbetrieben
(einschließlich Camping)



12. Ankünfte, Übernachtungen und Aufenthaltsdauer der Gäste in Beherbergungsstätten nach Herkunftsländern

Herkunftsland (ständiger Wohnsitz)	Februar 2005						Januar - Februar 2005									
	Ankünfte		Übernachtungen			durchschn. Aufenthaltsdauer 2)	Ankünfte		Übernachtungen			durchschn. Aufenthaltsdauer 2)				
	insgesamt	Veränderung gegenüber Vorj.-monat	insgesamt	Veränderung gegenüber Vorj.-monat	Anteil 1)		insgesamt	Veränderung gegenüber Vorj.-zeitraum	insgesamt	Veränderung gegenüber Vorj.-zeitraum	Anteil 1)					
						Anzahl						%	Anzahl	%	Tage	Anzahl
Bundesrepublik Deutschland	189	370	5,7-	701	312	8,0-	96,7	3,7	366	857	3,6	1 390	293	0,8	97,4	3,8
Ausland																
Europa																
Baltische Staaten	71	42,0		179	79,0	0,8	2,5		121	2,4-		264	26,3	0,7	2,2	
Belgien	85	38,8-		333	15,1-	1,4	3,9		157	40,8-		493	24,6-	1,3	3,1	
Dänemark	2 790	7,2		8 013	7,1	33,7	2,9		3 779	3,2		10 369	7,8	28,2	2,7	
Finnland	572	88,2		777	68,5	3,3	1,4		825	42,7		1 145	33,9	3,1	1,4	
Frankreich	118	21,6		301	65,4	1,3	2,6		211	5,0		532	30,4	1,4	2,5	
Griechenland	19	32,1-		99	102,0	0,4	5,2		40	20,0-		134	30,1	0,4	3,4	
Vereinigtes Königreich	134	16,5		516	50,0	2,2	3,9		246	26,8		728	35,3	2,0	3,0	
Irland, Republik	27	350,0		90	373,7	0,4	3,3		32	146,2		97	142,5	0,3	3,0	
Island	4	300,0		8	700,0	0,0	2,0		5	150,0		9	80,0	0,0	1,8	
Italien	92	24,0-		152	42,6-	0,6	1,7		235	7,8		411	26,7-	1,1	1,7	
Luxemburg	14	366,7		30	328,6	0,1	2,1		130	622,2		148	393,3	0,4	1,1	
Niederlande	1 270	19,0-		4 647	12,1-	19,6	3,7		2 160	1,4		6 954	2,3-	18,9	3,2	
Norwegen	78	36,1-		156	54,0-	0,7	2,0		133	18,4-		243	49,8-	0,7	1,8	
Österreich	195	32,3-		617	45,6-	2,6	3,2		387	21,8-		1 104	28,6-	3,0	2,9	
Polen	241	10,0		938	86,5	3,9	3,9		600	4,5		2 468	127,9	6,7	4,1	
Portugal	11	15,4-		15	57,1-	0,1	1,4		34	112,5		50	28,2	0,1	1,5	
Rußland	84	13,5		260	10,2	1,1	3,1		294	54,7		630	14,1	1,7	2,1	
Schweden	2 130	6,7		3 550	12,3	14,9	1,7		2 902	4,7-		4 911	1,4	13,4	1,7	
Schweiz	168	33,9-		645	19,9-	2,7	3,8		324	23,8-		1 073	20,8-	2,9	3,3	
Spanien	43	35,8-		451	219,9	1,9	10,5		139	9,4		627	161,3	1,7	4,5	
Tschechische Republik	49	38,0-		128	44,1-	0,5	2,6		143	0,0		336	7,9-	0,9	2,3	
Türkei	8	63,6-		9	88,5-	0,0	1,1		29	3,3-		121	40,7	0,3	4,2	
Ungarn	27	38,6-		54	75,7-	0,2	2,0		51	31,1-		84	68,5-	0,2	1,6	
Sonstige europäische Länder	136	53,9-		375	50,8-	1,6	2,8		230	40,4-		606	52,4-	1,6	2,6	
Zusammen	8 366	1,7-		22 343	0,5	94,0	2,7		13 207	0,6		33 537	3,9	91,2	2,5	
Afrika																
Republik Südafrika	5	X		5	X	0,0	1,0		10	900,0		18	**	0,0	1,8	
Sonstige afrikanische Länder	15	68,7-		24	57,9-	0,1	1,6		20	63,6-		38	50,0-	0,1	1,9	
Zusammen	20	58,3-		29	49,1-	0,1	1,5		30	46,4-		56	27,3-	0,2	1,9	
Asien																
Arabische Golfstaaten	11	26,7-		19	64,8-	0,1	1,7		17	29,2-		52	24,6-	0,1	3,1	
China Volksrep. und Hongkong	22	4,8		91	30,0	0,4	4,1		61	45,2		483	302,5	1,3	7,9	
Israel	4	81,8-		5	80,8-	0,0	1,3		12	61,3-		22	45,0-	0,1	1,8	
Japan	33	17,5-		75	23,0	0,3	2,3		49	36,4-		102	26,1-	0,3	2,1	
Südkorea	3	40,0-		6	0,0	0,0	2,0		11	10,0		42	23,5	0,1	3,8	
Taiwan	1	X		1	X	0,0	1,0		2	X		3	X	0,0	1,5	
Sonstige asiatische Länder	20	0,0		54	12,5	0,2	2,7		55	111,5		136	134,5	0,4	2,5	
Zusammen	94	23,6-		251	5,3-	1,1	2,7		207	1,4-		840	83,0	2,3	4,1	
Amerika																
Kanada	29	3,6		76	30,9-	0,3	2,6		33	10,8-		86	33,3-	0,2	2,6	
USA	101	6,3		205	12,0-	0,9	2,0		178	9,2		402	9,8	1,1	2,3	
Mittelamerika und Karibik	7	56,2-		12	61,3-	0,1	1,7		9	47,1-		14	57,6-	0,0	1,6	
Brasilien	-	-		-	-	-	-		4	87,5-		4	93,7-	0,0	1,0	
Sonstige südamerik. Länder	23	666,7		99	**	0,4	4,3		25	47,1		102	218,8	0,3	4,1	
Zusammen	160	10,3		392	2,1	1,6	2,5		249	6,4-		608	2,6-	1,7	2,4	
Australien, Neuseeland und Ozeanien zusammen	10	44,4-		16	27,3-	0,1	1,6		25	16,7-		44	6,4-	0,1	1,8	
Ohne Angabe	401	2,6		732	25,7-	3,1	1,8		842	5,3		1 672	16,5-	4,5	2,0	
Ausland zusammen	9 051	2,0-		23 763	0,8-	3,3	2,6		14 560	0,5		36 757	3,6	2,6	2,5	
Ankünfte/Übernachtungen insgesamt	198 421	5,6-		725 075	7,8-	100,0	3,7		381 417	3,4		1 427 050	0,8	100,0	3,7	

1) Bei Übernachtungen von Gästen aus der Bundesrepublik Deutschland und dem Ausland zusammen: Anteil an allen Übernachtungen insgesamt; sonst: Anteil an allen Übernachtungen von Gästen aus dem Ausland zusammen. - 2) Rechnerischer Wert Übernachtungen/Ankünfte.

**13. Ankünfte und Übernachtungen der Gäste in Beherbergungsstätten
im Jahr 2005 nach Betriebsarten und Monaten**

Monat	Insgesamt	Davon in							
		Hotels	Hotels garnis	Gasthöfe	Pensionen	Jugendherbergen und Hütten	Erholungs-, Ferien- und Schulungsheime, Boardinghouses	Ferienzentren, -häuser und -wohnungen	Vorsorge- und Reha-Kliniken
Ankünfte insgesamt									
Januar	182 996	106 810	9 889	7 776	5 629	3 675	6 521	33 996	8 700
Februar	198 421	115 766	10 066	9 397	5 520	3 521	8 218	37 218	8 715
März									
April									
Mai									
Juni									
Juli									
August									
September									
Oktober									
November									
Dezember									
Jan. - Febr.	381 417	222 576	19 955	17 173	11 149	7 196	14 739	71 214	17 415
Ankünfte von Gästen mit Wohnsitz außerhalb der Bundesrepublik Deutschland									
Januar	5 509	3 618	468	212	93	175	103	840	-
Februar	9 051	4 634	657	267	124	167	72	3 129	1
März									
April									
Mai									
Juni									
Juli									
August									
September									
Oktober									
November									
Dezember									
Jan. - Febr.	14 560	8 252	1 125	479	217	342	175	3 969	1
Übernachtungen insgesamt									
Januar	701 975	297 595	24 092	16 557	15 202	8 076	21 790	165 711	152 952
Februar	725 075	299 893	23 400	19 101	15 758	8 570	29 034	153 580	175 739
März									
April									
Mai									
Juni									
Juli									
August									
September									
Oktober									
November									
Dezember									
Jan. - Febr.	1 427 050	597 488	47 492	35 658	30 960	16 646	50 824	319 291	328 691
Übernachtungen von Gästen mit Wohnsitz außerhalb der Bundesrepublik Deutschland									
Januar	12 994	6 790	885	466	184	274	425	3 970	-
Februar	23 763	9 027	1 055	563	408	655	352	11 698	5
März									
April									
Mai									
Juni									
Juli									
August									
September									
Oktober									
November									
Dezember									
Jan. - Febr.	36 757	15 817	1 940	1 029	592	929	777	15 668	5

14. Beherbergungsstätten, Gästebetten und Kapazitätsauslastung
nach Regionalgliederung

Kreis - Land	Februar 2005										Januar - Februar 2005		
	Betriebe				Betten / Schlafgelegenheiten				durchschnittliche Auslastung				
	insge- samt 1)	darunter			insge- samt 4)	darunter			aller 5)	der ange- bote- nen 6)	aller 5)	der ange- bote- nen 6)	
		geöffnete 2) Betriebe				angebotene Betten / Schlafgelegenheiten							
		zusammen	Anteil gegen- über Vor- jahres monat 3)	Ver- änd. gegen- über Vor- jahres monat 3)		zusammen	An- teil gegen- über Vor- jahres monat 3)	Ver- änd. gegen- über Vor- jahres monat 3)					
Anzahl		%		Anzahl		%		Betten / Schlaf- gelegenheiten					
Greifswald, Hansestadt	20	20	100,0	4,8-	1 597	1 443	90,4	10,4-	18,7	20,9	15,7	16,8	
Neubrandenburg, Stadt	13	13	100,0	8,3	1 020	1 018	99,8	2,7	20,8	21,4	18,8	19,3	
Rostock, Hansestadt	93	88	94,6	3,5	7 738	6 136	79,3	3,1	19,4	26,5	19,0	26,2	
Schwerin, Landeshauptstadt	41	40	97,6	0,0	2 758	2 621	95,0	1,5	16,9	17,8	15,3	16,1	
Stralsund, Hansestadt	27	26	96,3	0,0	1 871	1 751	93,6	0,9	17,2	18,4	16,2	17,5	
Wismar, Hansestadt	18	18	100,0	0,0	1 278	1 266	99,1	9,8	20,9	21,5	19,6	20,5	
Bad Doberan	255	213	83,5	0,5	17 775	15 483	87,1	0,3-	21,2	25,8	19,4	23,9	
Demmin	57	50	87,7	0,0	2 478	2 111	85,2	4,6	9,0	10,9	8,6	10,4	
Güstrow	92	76	82,6	5,0-	5 691	5 110	89,8	2,2-	33,4	38,2	32,7	37,3	
Ludwigslust	66	58	87,9	3,6	1 991	1 787	89,8	10,5	12,5	14,7	12,0	14,1	
Mecklenburg-Strelitz	107	81	75,7	0,0	6 313	5 166	81,8	10,5	9,4	12,6	9,1	12,5	
Müritz	161	133	82,6	7,3	10 638	9 412	88,5	6,2	12,8	17,8	12,2	16,9	
Nordvorpommern	281	242	86,1	1,7	16 086	14 138	87,9	2,4	13,9	16,5	13,0	15,6	
Nordwestmecklenburg	156	125	80,1	5,9	10 781	9 207	85,4	2,3	13,7	16,6	11,9	14,7	
Ostvorpommern	459	351	76,5	4,2	29 502	23 352	79,2	5,2	15,4	20,8	14,0	19,3	
Parchim	110	88	80,0	8,3-	5 811	4 434	76,3	9,7-	17,4	23,4	16,6	22,4	
Rügen	628	469	74,7	0,2	42 666	34 858	81,7	0,6	12,6	16,4	11,9	15,9	
Uecker-Randow	43	32	74,4	8,6-	2 530	1 915	75,7	7,1-	4,0	5,9	4,6	6,6	
Mecklenburg- Vorpommern insgesamt	2 627	2 123	80,8	1,2	168 524	141 208	83,8	1,9	15,4	19,6	14,3	18,5	

1) Im Berichtsmonat geöffnete sowie vorübergehend geschlossene Betriebe. - 2) Ganz oder teilweise geöffnet. - 3) Anteil am Insgesamt.
- 4) Maximales Bettenangebot in den zurückliegenden 13 Monaten (einschl. lfd. Monat). - 5) Rechnerischer Wert (Übernachtungen/mögliche Bettentage) x 100. - 6) Rechnerischer Wert (Übernachtungen/angebotene Bettentage) x 100.

15. Beherbergungsstätten, Gästebetten und Kapazitätsauslastung
nach Regionalgliederung und Betriebsarten

Kreis - Land - Betriebsart	Februar 2005								Januar - Februar 2005			
	Betriebe				Betten / Schlafgelegenheiten				durchschnittliche Auslastung			
	insge- samt 1)	darunter			insge- samt 4)	darunter			aller 5)	der ange- bote- nen 6)	aller 5)	der ange- bote- nen 6)
		geöffnete 2) Betriebe				angebotene Betten / Schlafgelegenheiten						
		zusammen	Anteil gegen- über Vor- jahres monat 3)	Ver- änd. gegen- über Vor- jahres monat 3)		zusammen	An- teil gegen- über Vor- jahres monat 3)	Ver- änd. gegen- über Vor- jahres monat 3)				
Anzahl	%		Anzahl	%								
Greifswald, Hansestadt												
Hotels	12	12	100,0	0,0	1 296	1 142	88,1	11,9-	17,3	19,6	14,1	15,1
Hotels garnis
Gasthöfe	3	3	100,0	0,0	75	75	100,0	0,0	16,4	16,4	12,9	16,2
Pensionen
Jugendherbergen und Hütten
Ferienzentren, Ferienh.- wohnungen zusammen
Betriebe zusammen	20	20	100,0	4,8-	1 597	1 443	90,4	10,4-	18,7	20,9	15,7	16,8
Neubrandenburg, Stadt												
Hotels	5	5	100,0	0,0	778	778	100,0	0,0	22,3	22,3	20,3	20,3
Hotels garnis	3	3	100,0	0,0	69	67	97,1	3,1	18,4	18,9	17,2	17,4
Gasthöfe
Pensionen
Erholungs-, Ferien-, Schul.- heime u. Boardingh. zus.
Betriebe zusammen	13	13	100,0	8,3	1 020	1 018	99,8	2,7	20,8	21,4	18,8	19,3
Rostock, Hansestadt												
Hotels	26	25	96,2	0,0	3 474	3 407	98,1	1,1	31,1	32,7	31,4	33,0
Hotels garnis	19	19	100,0	5,6	884	883	99,9	12,6	18,8	18,9	17,2	18,2
Gasthöfe	9	9	100,0	0,0	245	243	99,2	1,3	15,1	15,2	12,6	12,7
Pensionen	8	8	100,0	14,3	178	176	98,9	14,3	22,1	22,4	20,5	21,1
Jugendherbergen und Hütten	4	4	100,0	33,3	299	289	96,7	11,2	21,2	22,0	17,2	17,5
Erholungs-, Ferien-, Schul.- heime u. Boardingh. zus.	6	5	83,3	25,0	445	313	70,3	9,8	13,1	18,7	12,4	17,6
Ferienzentren, Ferienh.- wohnungen zusammen	21	18	85,7	5,3-	2 213	825	37,3	3,5-	2,5	11,9	2,5	12,2
Betriebe zusammen	93	88	94,6	3,5	7 738	6 136	79,3	3,1	19,4	26,5	19,0	26,2
Schwerin, Landeshauptstadt												
Hotels	21	20	95,2	5,3	1 842	1 788	97,1	2,8	17,5	18,1	16,2	16,7
Hotels garnis	9	9	100,0	10,0-	436	436	100,0	1,6-	18,5	18,5	17,2	17,2
Gasthöfe	5	5	100,0	0,0	166	165	99,4	0,0	11,4	11,5	10,3	10,4
Pensionen
Jugendherbergen und Hütten
Erholungs-, Ferien-, Schul.- heime u. Boardingh. zus.
Ferienzentren, Ferienh.- wohnungen zusammen
Betriebe zusammen	41	40	97,6	0,0	2 758	2 621	95,0	1,5	16,9	17,8	15,3	16,1

1) Im Berichtsmonat geöffnete sowie vorübergehend geschlossene Betriebe. - 2) Ganz oder teilweise geöffnet. - 3) Anteil am Ingesamt.
- 4) Maximales Bettenangebot in den zurückliegenden 13 Monaten (einschl. lfd. Monat). - 5) Rechnerischer Wert (Übernachtungen/mögliche Bettentage) x 100. - 6) Rechnerischer Wert (Übernachtungen/angebotene Bettentage) x 100.

Noch: 15. Beherbergungsstätten, Gästebetten und Kapazitätsauslastung
nach Regionalgliederung und Betriebsarten

Kreis - Land - Betriebsart	Februar 2005								Januar - Februar 2005			
	Betriebe				Betten / Schlafgelegenheiten				durchschnittliche Auslastung			
	insge- samt 1)	darunter			insge- samt 4)	darunter			aller 5)	der ange- bote- nen 6)	aller 5)	der ange- bote- nen 6)
		geöffnete 2) Betriebe				angebotene Betten / Schlafgelegenheiten						
		zusammen	Anteil gegen- über Vor- jahres- monat 3)	Ver- änd. gegen- über Vor- jahres- monat 3)		zusammen	An- teil gegen- über Vor- jahres- monat 3)	Ver- änd. gegen- über Vor- jahres- monat 3)				
Anzahl	%		Anzahl	%								
Stralsund, Hansestadt												
Hotels	10	9	90,0	0,0	1 330	1 213	91,2	0,7	20,0	22,0	18,6	20,4
Hotels garnis	8	8	100,0	0,0	263	260	98,9	1,2	9,5	9,6	10,4	10,6
Gasthöfe
Pensionen	4	4	100,0	0,0	73	73	100,0	5,8	16,5	16,5	14,1	17,3
Jugendherbergen und Hütten
Ferienzentren, Ferienh.- wohnungen zusammen	3	3	100,0	0,0	52	52	100,0	0,0	15,6	15,6	16,3	16,3
Betriebe zusammen	27	26	96,3	0,0	1 871	1 751	93,6	0,9	17,2	18,4	16,2	17,5
Wismar, Hansestadt												
Hotels	7	7	100,0	0,0	622	622	100,0	10,1	14,4	14,4	13,0	13,4
Hotels garnis	4	4	100,0	0,0	103	92	89,3	9,8	14,9	21,1	13,5	19,5
Gasthöfe
Pensionen	3	3	100,0	0,0	97	97	100,0	2,1	18,9	18,9	16,1	16,1
Jugendherbergen und Hütten
Vorsorge- u. Reha-Kliniken
Betriebe zusammen	18	18	100,0	0,0	1 278	1 266	99,1	9,8	20,9	21,5	19,6	20,5
Bad Doberan												
Hotels	49	44	89,8	0,0	5 623	5 339	94,9	5,0	30,2	33,6	28,9	32,5
Hotels garnis	26	22	84,6	8,3-	1 053	852	80,9	3,6-	13,4	18,1	12,3	17,6
Gasthöfe	25	21	84,0	10,5	910	734	80,7	6,7-	11,3	15,2	8,9	11,7
Pensionen	26	22	84,6	4,8	958	804	83,9	5,5	10,0	12,0	8,7	11,2
Jugendherbergen und Hütten	7	4	57,1	33,3	505	288	57,0	18,5	2,8	8,8	1,8	5,7
Erholungs-, Ferien-, Schul.- heime u. Boardingh. zus.	15	11	73,3	22,2	1 142	823	72,1	10,6	10,3	17,2	7,6	12,9
Ferienzentren, Ferienh.- wohnungen zusammen	96	79	82,3	2,5-	5 399	4 589	85,0	5,5-	9,5	11,4	9,0	10,7
Vorsorge- u. Reha-Kliniken	11	10	90,9	9,1-	2 185	2 054	94,0	5,5-	49,5	56,1	43,6	51,1
Betriebe zusammen	255	213	83,5	0,5	17 775	15 483	87,1	0,3-	21,2	25,8	19,4	23,9
Demmin												
Hotels	16	16	100,0	6,7	1 107	900	81,3	3,1	6,4	8,2	6,7	8,6
Hotels garnis	7	7	100,0	0,0	183	183	100,0	0,0	11,7	11,7	11,3	11,3
Gasthöfe	6	4	66,7	0,0	135	89	65,9	0,0	3,8	8,8	3,9	9,0
Pensionen
Jugendherbergen und Hütten
Erholungs-, Ferien-, Schul.- heime u. Boardingh. zus.	6	6	100,0	0,0	275	255	92,7	7,3-	9,1	9,8	7,6	8,2
Ferienzentren, Ferienh.- wohnungen zusammen	13	10	76,9	0,0	540	498	92,2	7,8	14,1	15,3	13,4	14,5
Betriebe zusammen	57	50	87,7	0,0	2 478	2 111	85,2	4,6	9,0	10,9	8,6	10,4

1) Im Berichtsmonat geöffnete sowie vorübergehend geschlossene Betriebe. - 2) Ganz oder teilweise geöffnet. - 3) Anteil am Insgesamt.
- 4) Maximales Bettenangebot in den zurückliegenden 13 Monaten (einschl. lfd. Monat). - 5) Rechnerischer Wert (Übernachtungen/mög-
liche Bettentage) x 100. - 6) Rechnerischer Wert (Übernachtungen/angebotene Bettentage) x 100.

**Noch: 15. Beherbergungsstätten, Gästebetten und Kapazitätsauslastung
nach Regionalgliederung und Betriebsarten**

Kreis - Land - Betriebsart	Februar 2005								Januar - Februar 2005			
	Betriebe				Betten / Schlafgelegenheiten				durchschnittliche Auslastung			
	insge- samt 1)	darunter			insge- samt 4)	darunter			aller 5)	der ange- bote- nen 6)	aller 5)	der ange- bote- nen 6)
		geöffnete 2) Betriebe				angebotene Betten / Schlafgelegenheiten						
		zusammen	Anteil gegen- über Vor- jahres monat 3)	Ver- änd. 3)		zusammen	An- teil gegen- über Vor- jahres monat 3)	Ver- änd. 3)				
Anzahl		%		Anzahl		%		Betten / Schlaf- gelegenheiten				
Güstrow												
Hotels	23	20	87,0	9,1-	1 389	1 302	93,7	4,1-	15,5	17,7	14,9	16,9
Hotels garnis	11	11	100,0	10,0	337	337	100,0	8,4	13,7	13,7	12,8	12,9
Gasthöfe
Pensionen	10	9	90,0	0,0	307	279	90,9	8,2-	28,3	33,1	26,2	29,6
Jugendherbergen und Hütten	6	4	66,7	0,0	471	355	75,4	0,0	4,2	5,6	3,9	5,2
Erholungs-,Ferien-,Schul.- heime u. Boardingh. zus.	12	12	100,0	0,0	575	575	100,0	0,9	22,2	23,5	17,1	18,2
Ferienzentren,Ferienh.- wohnungen zusammen	24	14	58,3	17,6-	2 180	1 830	83,9	3,5-	54,2	64,5	55,4	66,0
Vorsorge- u. Reha-Kliniken
Betriebe zusammen	92	76	82,6	5,0-	5 691	5 110	89,8	2,2-	33,4	38,2	32,7	37,3
Ludwigslust												
Hotels	19	19	100,0	5,6	774	766	99,0	10,1	15,5	17,5	15,0	17,0
Hotels garnis	4	3	75,0	50,0	106	78	73,6	160,0	7,5	10,2	7,3	9,0
Gasthöfe	15	14	93,3	0,0	311	294	94,5	5,4	10,1	11,3	8,2	9,1
Pensionen	8	5	62,5	0,0	139	93	66,9	1,1	7,1	10,6	7,4	11,0
Jugendherbergen und Hütten	7	6	85,7	20,0	315	247	78,4	4,2	10,2	13,0	9,1	11,6
Erholungs-,Ferien-,Schul.- heime u. Boardingh. zus.	8	7	87,5	0,0	204	182	89,2	0,0	15,0	16,8	11,0	12,3
Ferienzentren,Ferienh.- wohnungen zusammen	5	4	80,0	20,0-	142	127	89,4	25,7	12,4	13,9	20,0	22,7
Betriebe zusammen	66	58	87,9	3,6	1 991	1 787	89,8	10,5	12,5	14,7	12,0	14,1
Mecklenburg-Strelitz												
Hotels	27	22	81,5	4,3-	1 345	1 122	83,4	3,4-	9,9	14,2	8,7	13,6
Hotels garnis	9	6	66,7	0,0	145	102	70,3	8,5	13,0	18,5	11,7	16,6
Gasthöfe	12	10	83,3	16,7-	329	285	86,6	12,8-	6,5	8,7	6,0	8,6
Pensionen	11	9	81,8	0,0	332	248	74,7	42,5	4,9	7,1	4,5	6,5
Jugendherbergen und Hütten
Erholungs-,Ferien-,Schul.- heime u. Boardingh. zus.	8	6	75,0	0,0	524	368	70,2	0,0	7,0	13,8	5,2	10,5
Ferienzentren,Ferienh.- wohnungen zusammen	31	21	67,7	16,7	2 782	2 362	84,9	27,0	2,9	3,5	3,9	4,7
Vorsorge- u. Reha-Kliniken
Betriebe zusammen	107	81	75,7	0,0	6 313	5 166	81,8	10,5	9,4	12,6	9,1	12,5
Müritz												
Hotels	39	36	92,3	12,5	3 431	3 208	93,5	5,8	11,6	18,7	11,9	16,7
Hotels garnis	13	11	84,6	22,2	416	308	74,0	15,8	4,1	6,7	4,9	9,0
Gasthöfe	15	12	80,0	0,0	385	290	75,3	2,8	6,2	11,3	5,9	10,8
Pensionen	17	12	70,6	0,0	368	264	71,7	4,8	5,3	8,4	4,3	7,1
Jugendherbergen und Hütten	3	3	100,0	0,0	288	288	100,0	36,5	0,8	1,2	1,4	2,1
Erholungs-,Ferien-,Schul.- heime u. Boardingh. zus.	9	6	66,7	20,0	641	466	72,7	19,5	7,8	10,7	5,9	8,2
Ferienzentren,Ferienh.- wohnungen zusammen	61	49	80,3	4,3	4 261	3 740	87,8	4,4	8,7	11,1	8,6	11,9
Vorsorge- u. Reha-Kliniken	4	4	100,0	0,0	848	848	100,0	0,0	56,7	56,7	49,5	50,7
Betriebe zusammen	161	133	82,6	7,3	10 638	9 412	88,5	6,2	12,8	17,8	12,2	16,9

1) Im Berichtsmonat geöffnete sowie vorübergehend geschlossene Betriebe. - 2) Ganz oder teilweise geöffnet. - 3) Anteil am Insgesamt.
- 4) Maximales Bettenangebot in den zurückliegenden 13 Monaten (einschl. lfd. Monat). - 5) Rechnerischer Wert (Übernachtungen/mög-
liche Bettentage) x 100. - 6) Rechnerischer Wert (Übernachtungen/angebotene Bettentage) x 100.

**Noch: 15. Beherbergungsstätten, Gästebetten und Kapazitätsauslastung
nach Regionalgliederung und Betriebsarten**

Kreis - Land - Betriebsart	Februar 2005									Januar - Februar 2005		
	Betriebe				Betten / Schlafgelegenheiten				durchschnittliche Auslastung			
	insge- samt 1)	darunter			insge- samt 4)	darunter			aller 5)	der ange- bote- nen 6)	aller 5)	der ange- bote- nen 6)
		geöffnete 2) Betriebe				angebotene Betten / Schlafgelegenheiten						
		zusammen	Anteil gegen- über Vor- jahres monat 3)	Ver- änd. gegen- über Vor- jahres monat 3)		zusammen	An- teil gegen- über Vor- jahres monat 3)	Ver- änd. gegen- über Vor- jahres monat 3)				
Anzahl	%		Anzahl	%								
Nordvorpommern												
Hotels	41	38	92,7	2,6-	3 539	3 125	88,3	6,5	19,3	23,2	18,3	23,1
Hotels garnis	32	27	84,4	12,5	936	824	88,0	13,0	6,1	8,0	6,7	8,9
Gasthöfe	26	21	80,8	5,0	665	555	83,5	6,5	13,3	16,5	12,4	15,9
Pensionen	22	16	72,7	0,0	720	470	65,3	1,1	7,7	13,6	7,0	12,3
Jugendherbergen und Hütten	6	6	100,0	0,0	680	564	82,9	1,1-	2,0	2,6	2,3	2,9
Erholungs-,Ferien-,Schul.- heime u. Boardingh. zus.	8	6	75,0	0,0	701	370	52,8	1,1	6,2	11,7	4,5	8,5
Ferienzentren,Ferienh.- wohnungen zusammen	139	121	87,1	0,8	7 326	6 711	91,6	0,1	5,6	6,2	5,4	6,0
Vorsorge- u. Reha-Kliniken	7	7	100,0	0,0	1 519	1 519	100,0	0,0	58,1	61,2	52,8	55,5
Betriebe zusammen	281	242	86,1	1,7	16 086	14 138	87,9	2,4	13,9	16,5	13,0	15,6
Nordwestmecklenburg												
Hotels	26	21	80,8	4,5-	2 371	2 137	90,1	0,6	20,2	23,2	17,6	20,4
Hotels garnis
Gasthöfe	11	10	90,9	11,1	395	377	95,4	2,4	10,4	10,9	9,5	11,2
Pensionen	13	11	84,6	0,0	371	325	87,6	0,0	7,0	8,0	6,9	8,0
Jugendherbergen und Hütten
Erholungs-,Ferien-,Schul.- heime u. Boardingh. zus.	7	6	85,7	14,3-	347	228	65,7	22,7-	6,3	9,6	5,1	7,5
Ferienzentren,Ferienh.- wohnungen zusammen	82	65	79,3	12,1	5 418	4 780	88,2	5,0	5,7	6,5	4,9	5,7
Vorsorge- u. Reha-Kliniken	5	5	100,0	0,0	1 072	1 072	100,0	0,0	55,1	56,0	48,6	50,4
Betriebe zusammen	156	125	80,1	5,9	10 781	9 207	85,4	2,3	13,7	16,6	11,9	14,7
Ostvorpommern												
Hotels	78	68	87,2	9,7	9 109	7 963	87,4	10,6	23,1	28,9	21,2	27,2
Hotels garnis	37	27	73,0	17,4	1 362	1 018	74,7	20,6	8,7	14,6	8,0	13,1
Gasthöfe	40	29	72,5	3,6	1 346	755	56,1	0,1	4,9	9,6	4,4	9,2
Pensionen	32	23	71,9	4,2-	1 268	658	51,9	12,8-	7,4	16,1	7,1	14,6
Jugendherbergen und Hütten	7	3	42,9	50,0	429	245	57,1	14,0	4,4	7,7	4,8	8,5
Erholungs-,Ferien-,Schul.- heime u. Boardingh. zus.	26	19	73,1	5,6	2 886	1 743	60,4	0,3-	10,0	18,8	9,3	17,3
Ferienzentren,Ferienh.- wohnungen zusammen	229	172	75,1	1,2	11 183	9 101	81,4	3,9	5,8	7,4	5,9	7,6
Vorsorge- u. Reha-Kliniken	10	10	100,0	0,0	1 919	1 869	97,4	2,2-	62,6	64,3	52,7	54,2
Betriebe zusammen	459	351	76,5	4,2	29 502	23 352	79,2	5,2	15,4	20,8	14,0	19,3
Parchim												
Hotels	30	29	96,7	3,6	1 886	1 771	93,9	2,4	10,5	11,2	10,1	11,0
Hotels garnis
Gasthöfe	15	14	93,3	17,6-	391	359	91,8	15,9-	5,6	7,0	5,5	6,4
Pensionen	11	9	81,8	18,2-	259	210	81,1	15,7-	7,8	9,9	6,8	8,5
Jugendherbergen und Hütten
Erholungs-,Ferien-,Schul.- heime u. Boardingh. zus.	11	8	72,7	11,1-	592	284	48,0	37,2-	6,4	14,2	4,4	9,5
Ferienzentren,Ferienh.- wohnungen zusammen	30	19	63,3	5,0-	1 415	853	60,3	3,9-	3,0	5,4	3,7	6,3
Vorsorge- u. Reha-Kliniken	4	4	100,0	0,0	772	760	98,4	1,6-	86,5	87,9	83,0	84,3
Betriebe zusammen	110	88	80,0	8,3-	5 811	4 434	76,3	9,7-	17,4	23,4	16,6	22,4

1) Im Berichtsmonat geöffnete sowie vorübergehend geschlossene Betriebe. - 2) Ganz oder teilweise geöffnet. - 3) Anteil am Insgesamt.
- 4) Maximales Bettenangebot in den zurückliegenden 13 Monaten (einschl. lfd. Monat). - 5) Rechnerischer Wert (Übernachtungen/mög-
liche Bettentage) x 100. - 6) Rechnerischer Wert (Übernachtungen/angebotene Bettentage) x 100.

**Noch: 15. Beherbergungsstätten, Gästebetten und Kapazitätsauslastung
nach Regionalgliederung und Betriebsarten**

Kreis - Land - Betriebsart	Februar 2005								Januar - Februar 2005			
	Betriebe				Betten / Schlafgelegenheiten				durchschnittliche Auslastung			
	insge- samt 1)	darunter			insge- samt 4)	darunter			aller 5)	der ange- bote- nen 6)	aller 5)	der ange- bote- nen 6)
		geöffnete 2) Betriebe				angebotene Betten / Schlafgelegenheiten						
		zusammen	Anteil gegen- über Vor- jahres monat 3)	Ver- änd. gegen- über Vor- jahres monat 3)		zusammen	An- teil gegen- über Vor- jahres monat 3)	Ver- änd. gegen- über Vor- jahres monat 3)				
Anzahl		%		Anzahl		%						
Rügen												
Hotels	95	81	85,3	6,6	11 455	10 097	88,1	5,0	20,9	26,8	19,9	26,6
Hotels garnis	62	35	56,5	7,9-	2 221	1 267	57,0	3,4-	3,8	7,3	3,8	7,3
Gasthöfe	57	44	77,2	2,2-	1 876	1 459	77,8	1,1-	8,3	11,8	7,3	10,5
Pensionen	46	30	65,2	11,1	1 397	925	66,2	13,4	2,9	5,0	3,2	5,8
Jugendherbergen und Hütten	7	6	85,7	50,0	989	953	96,4	26,6	3,2	3,3	4,2	4,4
Erholungs-,Ferien-,Schul.- heime u. Boardingh. zus.	18	13	72,2	8,3	1 305	871	66,7	11,4	12,0	19,1	10,3	16,6
Ferienzentren,Ferienh.- wohnungen zusammen	334	252	75,4	1,9-	21 682	17 685	81,6	2,5-	7,9	10,0	7,6	9,6
Vorsorge- u. Reha-Kliniken	9	8	88,9	11,1-	1 741	1 601	92,0	8,0-	46,0	50,0	40,0	51,6
Betriebe zusammen	628	469	74,7	0,2	42 666	34 858	81,7	0,6	12,6	16,4	11,9	15,9
Uecker-Randow												
Hotels	11	11	100,0	8,3-	580	580	100,0	11,9-	10,6	12,7	11,0	12,0
Hotels garnis	3	3	100,0	0,0	59	57	96,6	3,4-	7,0	7,3	8,8	9,0
Gasthöfe	9	8	88,9	11,1-	175	140	80,0	18,6-	8,8	11,9	8,0	10,6
Pensionen
Jugendherbergen und Hütten
Erholungs-,Ferien-,Schul.- heime u. Boardingh. zus.	3	3	100,0	0,0	151	151	100,0	0,0	2,2	3,6	1,8	2,9
Ferienzentren,Ferienh.- wohnungen zusammen	10	4	40,0	20,0-	1 038	872	84,0	2,2-	1,5	1,8	2,9	3,5
Betriebe zusammen	43	32	74,4	8,6-	2 530	1 915	75,7	7,1-	4,0	5,9	4,6	6,6
Mecklenburg-Vorpommern insgesamt												
Hotels	535	483	90,3	2,8	51 951	47 260	91,0	4,0	20,6	24,8	19,5	23,7
Hotels garnis	260	204	78,5	2,5	8 968	7 048	78,6	6,0	9,3	13,1	9,0	12,7
Gasthöfe	258	214	82,9	0,5-	7 738	6 153	79,5	1,7-	8,8	12,2	7,8	11,0
Pensionen	223	172	77,1	1,2	6 671	4 810	72,1	2,1	8,4	12,6	7,9	11,9
Jugendherbergen und Hütten	75	52	69,3	8,3	6 584	4 505	68,4	7,0	4,6	7,6	4,3	7,0
Erholungs-,Ferien-,Schul.- heime u. Boardingh. zus.	141	112	79,4	3,7	10 064	6 823	67,8	0,3	10,3	16,7	8,5	13,8
Ferienzentren,Ferienh.- wohnungen zusammen	1 081	834	77,2	0,1	65 717	54 111	82,3	0,8	8,3	10,5	8,2	10,5
Vorsorge- u. Reha-Kliniken	54	52	96,3	3,7-	10 831	10 498	96,9	2,9-	57,9	61,1	51,5	56,2
Betriebe zusammen	2 627	2 123	80,8	1,2	168 524	141 208	83,8	1,9	15,4	19,6	14,3	18,5

1) Im Berichtsmonat geöffnete sowie vorübergehend geschlossene Betriebe. - 2) Ganz oder teilweise geöffnet. - 3) Anteil am Insgesamt. - 4) Maximales Bettenangebot in den zurückliegenden 13 Monaten (einschl. lfd. Monat). - 5) Rechnerischer Wert (Übernachtungen/mögliche Bettentage) x 100. - 6) Rechnerischer Wert (Übernachtungen/angebotene Bettentage) x 100.

16. Ankünfte, Übernachtungen und Aufenthaltsdauer der Gäste in Beherbergungsstätten
nach Regionalgliederung

Kreis - Land	Februar 2005					Januar - Februar 2005				
	Ankünfte		Übernachtungen		durchschnittliche Aufenthaltsdauer 1)	Ankünfte		Übernachtungen		durchschnittliche Aufenthaltsdauer 1)
	insgesamt	Veränderung gegenüber dem Vorjahresmonat	insgesamt	Veränderung gegenüber dem Vorjahresmonat		insgesamt	Veränderung gegenüber dem Vorjahreszeitraum	insgesamt	Veränderung gegenüber dem Vorjahreszeitraum	
	Anzahl	%	Anzahl	%	Tage	Anzahl	%	Anzahl	%	Tage
Greifswald, Hansestadt	3 546	4,2-	8 340	15,0	2,4	6 796	7,2	14 780	21,7	2,2
Neubrandenburg, Stadt	3 364	5,5-	5 942	27,2-	1,8	6 601	0,5	11 298	16,9-	1,7
Rostock, Hansestadt	19 955	5,1-	42 007	6,1-	2,1	39 627	0,7	86 946	3,3	2,2
Schwerin, Landeshauptstadt	7 165	12,8-	13 043	4,0-	1,8	14 072	8,8-	24 848	2,1-	1,8
Stralsund, Hansestadt	4 894	3,7	9 003	0,1-	1,8	9 360	11,2	17 814	6,0	1,9
Wismar, Hansestadt	2 263	18,7-	7 496	12,2-	3,3	4 637	18,0-	14 786	13,3-	3,2
Bad Doberan	26 263	4,2	105 479	1,1-	4,0	48 353	11,4	203 518	4,8	4,2
Demmin	2 922	3,6	6 220	5,8	2,1	5 911	4,4	12 545	1,8-	2,1
Güstrow	15 596	11,6	53 179	22,0	3,4	30 425	26,9	109 703	34,8	3,6
Ludwigslust	3 520	4,2-	6 985	7,2-	2,0	6 484	6,6-	14 099	1,7-	2,2
Mecklenburg-Strelitz	4 413	18,8-	16 564	5,7-	3,8	8 343	9,5-	33 845	4,0	4,1
Müritz	10 965	7,5-	38 157	13,7-	3,5	21 435	0,2-	76 443	2,9-	3,6
Nordvorpommern	13 695	11,3-	62 586	15,0-	4,6	26 672	0,2	123 172	6,7-	4,6
Nordwestmecklenburg	9 398	4,0	41 383	4,9-	4,4	17 885	6,6	77 487	10,0-	4,3
Ostvorpommern	29 505	2,2-	127 015	6,7-	4,3	55 381	10,2	243 738	1,4	4,4
Parchim	6 132	3,8	28 232	2,2-	4,6	11 966	1,3-	57 062	0,5-	4,8
Rügen	33 137	18,3-	150 624	17,8-	4,5	63 895	3,9-	297 979	3,6-	4,7
Uecker-Randow	1 688	15,4-	2 820	24,8-	1,7	3 574	10,7-	6 987	1,7-	2,0
Mecklenburg-Vorpommern insgesamt	198 421	5,6-	725 075	7,8-	3,7	381 417	3,4	1 427 050	0,8	3,7

1) Rechnerischer Wert Übernachtungen/Ankünfte.

17. Ankünfte, Übernachtungen und Aufenthaltsdauer der Gäste in Beherbergungsstätten
nach Regionalgliederung und Betriebsarten

Kreis - Land - Betriebsart	Februar 2005					Januar - Februar 2005				
	Ankünfte		Übernachtungen		durchschnittliche Aufenthaltsdauer 1)	Ankünfte		Übernachtungen		durchschnittliche Aufenthaltsdauer 1)
	insgesamt	Veränderung gegenüber dem Vorjahresmonat	insgesamt	Veränderung gegenüber dem Vorjahresmonat		insgesamt	Veränderung gegenüber dem Vorjahreszeitraum	insgesamt	Veränderung gegenüber dem Vorjahreszeitraum	
		Anzahl		%	Anzahl		%		Anzahl	%
Greifswald, Hansestadt										
Hotels	2 698	10,0-	6 262	12,8	2,3	5 136	4,7	10 790	18,4	2,1
Hotels garnis
Gasthöfe	305	46,6	344	28,8	1,1	504	15,6	573	3,1	1,1
Pensionen
Jugendherbergen und Hütten
Ferienzentren, Ferienh.- wohnungen zusammen
Betriebe zusammen	3 546	4,2-	8 340	15,0	2,4	6 796	7,2	14 780	21,7	2,2
Neubrandenburg, Stadt										
Hotels	2 842	0,8	4 859	25,0-	1,7	5 549	4,5	9 335	14,8-	1,7
Hotels garnis	193	18,4	355	6,3-	1,8	393	17,7	699	1,3	1,8
Gasthöfe
Pensionen
Erholungs-, Ferien-, Schul.- heime u. Boardingh. zus.
Betriebe zusammen	3 364	5,5-	5 942	27,2-	1,8	6 601	0,5	11 298	16,9-	1,7
Rostock, Hansestadt										
Hotels	15 053	5,4-	30 271	7,2-	2,0	30 354	0,8-	64 418	2,0	2,1
Hotels garnis	2 197	12,6	4 648	0,0	2,1	3 948	30,0	8 953	22,0	2,3
Gasthöfe	486	26,0-	1 035	18,6-	2,1	942	18,6-	1 814	24,1-	1,9
Pensionen	442	3,5	1 103	3,9	2,5	854	36,0	2 158	31,8	2,5
Jugendherbergen und Hütten	586	23,9	1 778	31,7	3,0	1 096	6,2	3 043	22,6	2,8
Erholungs-, Ferien-, Schul.- heime u. Boardingh. zus.	658	21,2-	1 637	4,0-	2,5	1 324	15,8-	3 258	2,5	2,5
Ferienzentren, Ferienh.- wohnungen zusammen	533	30,8-	1 535	26,4-	2,9	1 109	16,3-	3 302	16,5-	3,0
Betriebe zusammen	19 955	5,1-	42 007	6,1-	2,1	39 627	0,7	86 946	3,3	2,2
Schwerin, Landeshauptstadt										
Hotels	4 966	11,1-	9 046	2,6	1,8	10 033	5,1-	17 651	5,2	1,8
Hotels garnis	1 306	30,2-	2 264	30,7-	1,7	2 515	30,8-	4 416	28,5-	1,8
Gasthöfe	388	18,7	531	3,9	1,4	718	11,8	1 007	5,2-	1,4
Pensionen
Jugendherbergen und Hütten
Erholungs-, Ferien-, Schul.- heime u. Boardingh. zus.
Ferienzentren, Ferienh.- wohnungen zusammen
Betriebe zusammen	7 165	12,8-	13 043	4,0-	1,8	14 072	8,8-	24 848	2,1-	1,8

1) Rechnerischer Wert Übernachtungen/Ankünfte.

Noch: 17. Ankünfte, Übernachtungen und Aufenthaltsdauer der Gäste in Beherbergungsstätten
nach Regionalgliederung und Betriebsarten

Kreis - Land - Betriebsart	Februar 2005					Januar - Februar 2005				
	Ankünfte		Übernachtungen		durchschnittliche Aufenthaltsdauer 1)	Ankünfte		Übernachtungen		durchschnittliche Aufenthaltsdauer 1)
	insgesamt	Veränderung gegenüber dem Vorjahresmonat	insgesamt	Veränderung gegenüber dem Vorjahresmonat		insgesamt	Veränderung gegenüber dem Vorjahreszeitraum	insgesamt	Veränderung gegenüber dem Vorjahreszeitraum	
		Anzahl		%	Anzahl		%		Anzahl	%
Stralsund, Hansestadt										
Hotels	3 978	5,3	7 463	1,2	1,9	7 597	12,9	14 632	5,9	1,9
Hotels garnis	443	2,1	696	12,7-	1,6	982	12,2	1 611	11,6	1,6
Gasthöfe
Pensionen	190	12,0-	337	11,8-	1,8	320	16,7-	588	17,2-	1,8
Jugendherbergen und Hütten
Ferienzentren, Ferienh.- wohnungen zusammen	71	18,4-	227	4,6	3,2	150	10,3	499	11,1	3,3
Betriebe zusammen	4 894	3,7	9 003	0,1-	1,8	9 360	11,2	17 814	6,0	1,9
Wismar, Hansestadt										
Hotels	1 270	10,0	2 509	24,6	2,0	2 420	4,7	4 757	6,5	2,0
Hotels garnis	200	4,3-	429	31,6	2,1	413	13,6-	822	15,9	2,0
Gasthöfe
Pensionen	207	14,5-	512	9,1-	2,5	438	8,4-	921	10,8-	2,1
Jugendherbergen und Hütten
Vorsorge- u. Reha-Kliniken
Betriebe zusammen	2 263	18,7-	7 496	12,2-	3,3	4 637	18,0-	14 786	13,3-	3,2
Bad Doberan										
Hotels	14 710	0,5-	47 598	5,2-	3,2	28 222	15,1	95 637	6,7	3,4
Hotels garnis	1 671	5,1-	3 950	4,6-	2,4	3 267	8,6-	7 638	0,1-	2,3
Gasthöfe	1 958	132,3	2 876	70,2	1,5	3 131	112,0	4 766	60,8	1,5
Pensionen	1 123	1,3	2 692	32,4	2,4	2 066	6,9	4 957	22,3	2,4
Jugendherbergen und Hütten	87	48,8-	395	35,2-	4,5	165	33,5-	538	42,3-	3,3
Erholungs-, Ferien-, Schul.- heime u. Boardingh. zus.	536	3,1-	3 309	36,7	6,2	898	7,0	5 129	30,1	5,7
Ferienzentren, Ferienh.- wohnungen zusammen	4 460	1,8	14 355	15,6-	3,2	7 111	6,4-	28 759	13,4-	4,0
Vorsorge- u. Reha-Kliniken	1 718	6,9	30 304	5,9	17,6	3 493	7,9	56 094	8,1	16,1
Betriebe zusammen	26 263	4,2	105 479	1,1-	4,0	48 353	11,4	203 518	4,8	4,2
Demmin										
Hotels	1 217	18,4-	1 972	23,4-	1,6	2 506	4,1-	4 386	18,0-	1,8
Hotels garnis	289	38,2-	601	36,4-	2,1	602	31,5-	1 222	32,8-	2,0
Gasthöfe	98	29,5-	144	26,2-	1,5	203	23,7-	313	21,9-	1,5
Pensionen
Jugendherbergen und Hütten
Erholungs-, Ferien-, Schul.- heime u. Boardingh. zus.	336	6,7	697	11,9	2,1	628	4,7	1 229	2,9	2,0
Ferienzentren, Ferienh.- wohnungen zusammen	758	155,2	2 135	59,8	2,8	1 495	39,9	4 254	21,0	2,8
Betriebe zusammen	2 922	3,6	6 220	5,8	2,1	5 911	4,4	12 545	1,8-	2,1

1) Rechnerischer Wert Übernachtungen/Ankünfte.

Noch: 17. Ankünfte, Übernachtungen und Aufenthaltsdauer der Gäste in Beherbergungsstätten
nach Regionalgliederung und Betriebsarten

Kreis - Land - Betriebsart	Februar 2005					Januar - Februar 2005				
	Ankünfte		Übernachtungen		durchschnittliche Aufenthaltsdauer 1)	Ankünfte		Übernachtungen		durchschnittliche Aufenthaltsdauer 1)
	insgesamt	Veränderung gegenüber dem Vorjahresmonat	insgesamt	Veränderung gegenüber dem Vorjahresmonat		insgesamt	Veränderung gegenüber dem Vorjahreszeitraum	insgesamt	Veränderung gegenüber dem Vorjahreszeitraum	
		Anzahl		%	Anzahl		%		Anzahl	%
Güstrow										
Hotels	3 043	4,8-	6 021	5,0	2,0	5 796	1,2-	12 199	9,5	2,1
Hotels garnis	581	28,5	1 295	28,1	2,2	1 116	37,1	2 550	35,9	2,3
Gasthöfe
Pensionen	489	14,8-	2 433	34,0	5,0	1 120	5,5	4 739	28,9	4,2
Jugendherbergen und Hütten	249	32,5-	555	44,9-	2,2	497	25,2-	1 081	36,6-	2,2
Erholungs-, Ferien-, Schul- heime u. Boardingh. zus.	1 388	8,2-	3 567	9,5-	2,6	2 477	4,7-	5 799	8,2-	2,3
Ferienzentren, Ferienh.- wohnungen zusammen	9 208	26,7	33 075	33,8	3,6	18 107	53,8	71 261	54,6	3,9
Vorsorge- u. Reha-Kliniken
Betriebe zusammen	15 596	11,6	53 179	22,0	3,4	30 425	26,9	109 703	34,8	3,6
Ludwigslust										
Hotels	2 081	1,6-	3 357	18,7-	1,6	3 858	5,5-	6 861	10,8-	1,8
Hotels garnis	135	159,6	223	89,0	1,7	243	113,2	458	64,2	1,9
Gasthöfe	475	30,2-	880	26,2-	1,9	804	36,6-	1 497	34,8-	1,9
Pensionen	159	33,5-	277	43,2-	1,7	323	28,2-	605	35,3-	1,9
Jugendherbergen und Hütten	408	7,1	901	1,1	2,2	774	27,9	1 687	19,6	2,2
Erholungs-, Ferien-, Schul- heime u. Boardingh. zus.	214	25,1	854	125,3	4,0	380	8,9	1 319	30,5	3,5
Ferienzentren, Ferienh.- wohnungen zusammen	48	41,2	493	49,8	10,3	102	47,8	1 672	131,6	16,4
Betriebe zusammen	3 520	4,2-	6 985	7,2-	2,0	6 484	6,6-	14 099	1,7-	2,2
Mecklenburg-Strelitz										
Hotels	2 193	26,9-	3 710	27,5-	1,7	3 978	17,9-	6 948	21,5-	1,7
Hotels garnis	170	6,6-	528	73,7	3,1	316	13,4-	997	69,8	3,2
Gasthöfe	332	40,8-	597	40,8-	1,8	647	33,2-	1 165	28,4-	1,8
Pensionen	200	7,5	460	39,8	2,3	376	3,8-	890	23,3	2,4
Jugendherbergen und Hütten
Erholungs-, Ferien-, Schul- heime u. Boardingh. zus.	237	10,9-	1 023	19,0-	4,3	392	24,6-	1 622	23,3-	4,1
Ferienzentren, Ferienh.- wohnungen zusammen	617	18,7	2 279	9,3	3,7	1 267	45,6	6 330	35,9	5,0
Vorsorge- u. Reha-Kliniken
Betriebe zusammen	4 413	18,8-	16 564	5,7-	3,8	8 343	9,5-	33 845	4,0	4,1
Müritz										
Hotels	5 304	10,9-	11 187	15,8-	2,1	10 585	8,9-	24 131	10,5-	2,3
Hotels garnis	208	2,8-	482	9,5	2,3	474	16,2	1 212	41,1	2,6
Gasthöfe	392	5,4	665	7,1	1,7	756	1,8-	1 344	2,7	1,8
Pensionen	176	9,3-	547	8,7	3,1	320	0,6	934	10,7-	2,9
Jugendherbergen und Hütten	59	1,7	63	76,5-	1,1	146	97,3	232	30,3-	1,6
Erholungs-, Ferien-, Schul- heime u. Boardingh. zus.	841	99,3	1 392	29,4-	1,7	1 427	164,7	2 243	13,7-	1,6
Ferienzentren, Ferienh.- wohnungen zusammen	3 163	18,6-	10 367	28,3-	3,3	6 151	2,9-	21 580	6,0-	3,5
Vorsorge- u. Reha-Kliniken	822	10,0	13 454	6,0	16,4	1 576	12,5	24 767	9,1	15,7
Betriebe zusammen	10 965	7,5-	38 157	13,7-	3,5	21 435	0,2-	76 443	2,9-	3,6

1) Rechnerischer Wert Übernachtungen/Ankünfte.

Noch: 17. Ankünfte, Übernachtungen und Aufenthaltsdauer der Gäste in Beherbergungsstätten
nach Regionalgliederung und Betriebsarten

Kreis - Land - Betriebsart	Februar 2005					Januar - Februar 2005				
	Ankünfte		Übernachtungen		durchschnittliche Aufenthaltsdauer 1)	Ankünfte		Übernachtungen		durchschnittliche Aufenthaltsdauer 1)
	insgesamt	Veränderung gegenüber dem Vorjahresmonat	insgesamt	Veränderung gegenüber dem Vorjahresmonat		insgesamt	Veränderung gegenüber dem Vorjahreszeitraum	insgesamt	Veränderung gegenüber dem Vorjahreszeitraum	
		Anzahl		%	Anzahl		%		Anzahl	%
Nordvorpommern										
Hotels	7 380	9,9-	19 127	10,6-	2,6	14 011	2,8	38 124	4,8	2,7
Hotels garnis	542	34,7-	1 599	27,7-	3,0	1 329	11,6-	3 694	12,5-	2,8
Gasthöfe	988	7,4-	2 473	9,7-	2,5	2 004	3,1-	4 856	10,4-	2,4
Pensionen	601	4,2	1 561	10,8-	2,6	1 197	17,4	2 930	7,2-	2,4
Jugendherbergen und Hütten	219	15,8-	390	23,5-	1,8	422	3,2	921	1,0	2,2
Erholungs-, Ferien-, Schul- heime u. Boardingh. zus.	396	17,5	1 214	11,5-	3,1	656	19,5	1 846	7,4-	2,8
Ferienzentren, Ferienh.- wohnungen zusammen	2 453	21,0-	11 527	28,3-	4,7	4 615	6,8-	23 466	14,9-	5,1
Vorsorge- u. Reha-Kliniken	1 116	3,5	24 695	10,3-	22,1	2 438	2,4-	47 335	9,7-	19,4
Betriebe zusammen	13 695	11,3-	62 586	15,0-	4,6	26 672	0,2	123 172	6,7-	4,6
Nordwestmecklenburg										
Hotels	6 247	12,3	13 431	3,3	2,1	11 245	12,4	25 050	5,5	2,2
Hotels garnis
Gasthöfe	386	5,8	1 155	4,3	3,0	715	1,0	2 221	4,4	3,1
Pensionen	267	11,6-	728	6,5-	2,7	608	12,0	1 515	4,3	2,5
Jugendherbergen und Hütten
Erholungs-, Ferien-, Schul- heime u. Boardingh. zus.	164	45,9-	611	29,4-	3,7	290	64,3-	1 038	57,2-	3,6
Ferienzentren, Ferienh.- wohnungen zusammen	1 566	6,4	8 656	30,7	5,5	3 242	18,5	16 181	30,2	5,0
Vorsorge- u. Reha-Kliniken	683	17,4-	16 539	20,3-	24,2	1 436	16,2-	30 711	29,0-	21,4
Betriebe zusammen	9 398	4,0	41 383	4,9-	4,4	17 885	6,6	77 487	10,0-	4,3
Ostvorpommern										
Hotels	19 019	2,1	58 814	2,3-	3,1	35 058	13,0	113 085	7,8	3,2
Hotels garnis	1 135	13,6	3 329	7,5	2,9	2 150	27,3	6 465	23,7	3,0
Gasthöfe	750	30,2-	1 835	27,5-	2,4	1 408	18,7-	3 527	16,0-	2,5
Pensionen	695	25,4-	2 625	34,4-	3,8	1 458	0,5	5 307	22,0-	3,6
Jugendherbergen und Hütten	274	11,3-	527	13,3-	1,9	525	7,4-	1 224	4,6	2,3
Erholungs-, Ferien-, Schul- heime u. Boardingh. zus.	2 168	26,3	8 079	4,3	3,7	4 140	57,1	16 049	31,9	3,9
Ferienzentren, Ferienh.- wohnungen zusammen	3 921	19,9-	18 178	17,5-	4,6	7 589	4,5-	38 444	3,0-	5,1
Vorsorge- u. Reha-Kliniken	1 543	4,9-	33 628	6,5-	21,8	3 053	4,9-	59 637	10,0-	19,5
Betriebe zusammen	29 505	2,2-	127 015	6,7-	4,3	55 381	10,2	243 738	1,4	4,4
Parchim										
Hotels	3 626	11,0	5 568	7,3	1,5	6 948	7,3	11 259	14,7	1,6
Hotels garnis
Gasthöfe	455	8,5-	615	23,5-	1,4	935	7,7-	1 267	17,5-	1,4
Pensionen	324	24,1-	566	40,4-	1,7	596	14,0-	1 039	40,4-	1,7
Jugendherbergen und Hütten
Erholungs-, Ferien-, Schul- heime u. Boardingh. zus.	292	25,7-	1 066	20,4-	3,7	513	36,3-	1 521	30,2-	3,0
Ferienzentren, Ferienh.- wohnungen zusammen	459	6,7	1 198	3,8	2,6	1 028	18,0	3 069	3,4	3,0
Vorsorge- u. Reha-Kliniken	699	9,2	18 696	1,2-	26,7	1 389	3,4	37 799	0,4	27,2
Betriebe zusammen	6 132	3,8	28 232	2,2-	4,6	11 966	1,3-	57 062	0,5-	4,8

1) Rechnerischer Wert Übernachtungen/Ankünfte.

Noch: 17. Ankünfte, Übernachtungen und Aufenthaltsdauer der Gäste in Beherbergungsstätten
nach Regionalgliederung und Betriebsarten

Kreis - Land - Betriebsart	Februar 2005					Januar - Februar 2005				
	Ankünfte		Übernachtungen		durchschnittliche Aufenthaltsdauer 1)	Ankünfte		Übernachtungen		durchschnittliche Aufenthaltsdauer 1)
	insgesamt	Veränderung gegenüber dem Vorjahresmonat	insgesamt	Veränderung gegenüber dem Vorjahresmonat		insgesamt	Veränderung gegenüber dem Vorjahreszeitraum	insgesamt	Veränderung gegenüber dem Vorjahreszeitraum	
	Anzahl	%	Anzahl	%	Tage	Anzahl	%	Anzahl	%	Tage
Rügen										
Hotels	19 034	16,3-	66 983	12,8-	3,5	37 043	1,5-	134 466	3,9	3,6
Hotels garnis	703	22,9-	2 338	24,7-	3,3	1 375	4,5-	4 943	11,4-	3,6
Gasthöfe	1 414	6,2-	4 357	15,4-	3,1	2 553	1,2	8 096	13,0-	3,2
Pensionen	307	19,0-	1 135	23,1-	3,7	669	9,7	2 653	20,4-	4,0
Jugendherbergen und Hütten	299	16,9-	875	25,2-	2,9	1 079	14,9	2 449	11,6-	2,3
Erholungs-, Ferien-, Schul- heime u. Boardingh. zus.	561	46,9	4 392	112,5	7,8	864	76,7	7 962	147,7	9,2
Ferienzentren, Ferienh.- wohnungen zusammen	9 617	26,8-	48 120	30,2-	5,0	18 198	13,6-	96 368	15,8-	5,3
Vorsorge- u. Reha-Kliniken	1 202	4,6	22 424	8,8-	18,7	2 114	15,5	41 042	0,3-	19,4
Betriebe zusammen	33 137	18,3-	150 624	17,8-	4,5	63 895	3,9-	297 979	3,6-	4,7
Uecker-Randow										
Hotels	1 105	26,2-	1 715	32,1-	1,6	2 237	22,2-	3 759	21,3-	1,7
Hotels garnis	62	24,0	116	28,0-	1,9	151	16,2	308	28,0-	2,0
Gasthöfe	375	22,5	433	2,1	1,2	668	15,0	846	3,9	1,3
Pensionen
Jugendherbergen und Hütten
Erholungs-, Ferien-, Schul- heime u. Boardingh. zus.	28	40,0	39	287,5	3,3	50	13,6	156	225,0	3,1
Ferienzentren, Ferienh.- wohnungen zusammen	97	51,6	437	5,6-	4,5	400	46,5	1 795	129,8	4,5
Betriebe zusammen	1 688	15,4-	2 820	24,8-	1,7	3 574	10,7-	6 987	1,7-	2,0
Mecklenburg-Vorpommern insgesamt										
Hotels	115 766	5,6-	299 893	7,1-	2,6	222 576	3,2	597 488	3,6	2,7
Hotels garnis	10 066	7,7-	23 400	8,7-	2,3	19 955	1,3-	47 492	1,8	2,4
Gasthöfe	9 397	3,4-	19 101	9,0-	2,0	17 173	3,3-	35 658	8,1-	2,1
Pensionen	5 520	12,2-	15 758	7,3-	2,9	11 149	3,5	30 960	2,6-	2,8
Jugendherbergen und Hütten	3 521	7,4-	8 570	14,6-	2,4	7 196	2,3	16 646	3,8-	2,3
Erholungs-, Ferien-, Schul- heime u. Boardingh. zus.	8 218	7,4	29 034	7,7	3,5	14 739	12,9	50 824	14,7	3,4
Ferienzentren, Ferienh.- wohnungen zusammen	37 218	8,1-	153 580	13,7-	4,1	71 214	5,8	319 291	1,6	4,5
Vorsorge- u. Reha-Kliniken	8 715	1,9	175 739	4,8-	20,2	17 415	2,4	328 691	4,8-	18,9
Betriebe zusammen	198 421	5,6-	725 075	7,8-	3,7	381 417	3,4	1 427 050	0,8	3,7

1) Rechnerischer Wert Übernachtungen/Ankünfte.

**18. Beherbergungsstätten, Gästebetten und Kapazitätsauslastung
nach Reisegebieten und Betriebsarten**

Reisegebiet - Betriebsart	Februar 2005								Januar - Februar 2005			
	Betriebe				Betten / Schlafgelegenheiten				durchschnittliche Auslastung			
	insge- samt 1)	darunter			insge- samt 4)	darunter			aller 5)	der ange- bote- nen 6)	aller 5)	der ange- bote- nen 6)
		geöffnete 2) Betriebe				angebotene Betten / Schlafgelegenheiten						
	zusammen	Anteil 3)	Ver- änd. gegen- über Vor- jahres monat		zusammen	An- teil 3)	Ver- änd. gegen- über Vor- jahres monat	Betten / Schlaf- gelegenheiten				
	Anzahl	%		Anzahl				%				

Rügen/Hiddensee

Hotels	95	81	85,3	6,6	11 455	10 097	88,1	5,0	20,9	26,8	19,9	26,6
Hotels garnis	62	35	56,5	7,9-	2 221	1 267	57,0	3,4-	3,8	7,3	3,8	7,3
Gasthöfe	57	44	77,2	2,2-	1 876	1 459	77,8	1,1-	8,3	11,8	7,3	10,5
Pensionen	46	30	65,2	11,1	1 397	925	66,2	13,4	2,9	5,0	3,2	5,8
Jugendherbergen und Hütten	7	6	85,7	50,0	989	953	96,4	26,6	3,2	3,3	4,2	4,4
Erholungs-,Ferien-,Schul.- heime u. Boardingh. zus.	18	13	72,2	8,3	1 305	871	66,7	11,4	12,0	19,1	10,3	16,6
Ferienzentren,Ferienh.- wohnungen zusammen	334	252	75,4	1,9-	21 682	17 685	81,6	2,5-	7,9	10,0	7,6	9,6
Vorsorge- u. Reha-Kliniken	9	8	88,9	11,1-	1 741	1 601	92,0	8,0-	46,0	50,0	40,0	51,6
Betriebe zusammen	628	469	74,7	0,2	42 666	34 858	81,7	0,6	12,6	16,4	11,9	15,9

Vorpommern

Hotels	152	138	90,8	3,0	15 854	14 023	88,5	5,5	21,0	25,5	19,4	23,9
Hotels garnis	80	65	81,3	8,3	2 620	2 159	82,4	12,8	7,8	11,1	7,8	11,0
Gasthöfe	79	62	78,5	1,6	2 284	1 548	67,8	0,2	8,1	12,8	7,3	12,2
Pensionen	61	46	75,4	0,0	2 115	1 255	59,3	6,3-	7,7	14,8	7,3	13,6
Jugendherbergen und Hütten	21	13	61,9	8,3	1 866	1 154	61,8	1,5	3,6	6,2	3,2	5,5
Erholungs-,Ferien-,Schul.- heime u. Boardingh. zus.	37	28	75,7	3,7	3 738	2 264	60,6	0,1-	9,0	16,8	8,1	15,0
Ferienzentren,Ferienh.- wohnungen zusammen	383	302	78,9	0,7	19 671	16 808	85,4	2,0	5,7	6,8	5,7	6,9
Vorsorge- u. Reha-Kliniken	17	17	100,0	0,0	3 438	3 388	98,5	1,3-	60,6	62,9	52,7	54,8
Betriebe zusammen	830	671	80,8	2,1	51 586	42 599	82,6	2,9	14,5	18,6	13,4	17,3

Mecklenburgische Ostseeküste

Hotels	108	97	89,8	1,0-	12 090	11 505	95,2	3,2	27,7	30,3	26,5	29,3
Hotels garnis	56	50	89,3	0,0	2 278	1 985	87,1	4,2	14,4	18,3	13,5	17,5
Gasthöfe	47	42	89,4	7,7	1 669	1 472	88,2	2,2-	12,5	14,8	10,7	12,9
Pensionen	50	44	88,0	4,8	1 604	1 402	87,4	4,9	11,2	12,9	10,1	12,0
Jugendherbergen und Hütten	17	11	64,7	22,2	1 507	841	55,8	18,3	5,7	13,8	4,7	11,5
Erholungs-,Ferien-,Schul.- heime u. Boardingh. zus.	28	22	78,6	10,0	1 934	1 364	70,5	3,0	10,3	16,1	8,3	13,1
Ferienzentren,Ferienh.- wohnungen zusammen	199	162	81,4	2,5	13 030	10 194	78,2	0,7-	6,7	9,0	6,2	8,3
Vorsorge- u. Reha-Kliniken	17	16	94,1	5,9-	3 460	3 329	96,2	3,5-	51,6	56,0	45,6	50,8
Betriebe zusammen	522	444	85,1	2,5	37 572	32 092	85,4	1,4	18,7	23,1	17,1	21,5

1) Im Berichtsmonat geöffnete sowie vorübergehend geschlossene Betriebe. - 2) Ganz oder teilweise geöffnet. - 3) Anteil am Insgesamt. - 4) Maximales Bettenangebot in den zurückliegenden 13 Monaten (einschl. lfd. Monat). - 5) Rechnerischer Wert (Übernachtungen/mögliche Bettentage) x 100. - 6) Rechnerischer Wert (Übernachtungen/angebotene Bettentage) x 100.

**Noch: 18. Beherbergungsstätten, Gästebetten und Kapazitätsauslastung
nach Reisegebieten und Betriebsarten**

Reisegebiet - Betriebsart	Februar 2005										Januar - Februar 2005	
	Betriebe				Betten / Schlafgelegenheiten				durchschnittliche Auslastung			
	insge- samt 1)	darunter			insge- samt 4)	darunter			aller 5)	der ange- bote- nen 6)	aller 5)	der ange- bote- nen 6)
		geöffnete 2) Betriebe				angebotene Betten / Schlafgelegenheiten						
zusammen	Anteil 3)	Ver- änd. gegen- über Vor- jahres monat		zusammen	An- teil 3)	Ver- änd. gegen- über Vor- jahres monat		Betten / Schlaf- gelegenheiten				
Anzahl		%		Anzahl		%						
Westmecklenburg												
Hotels	70	68	97,1	4,6	4 502	4 325	96,1	3,8	14,3	15,1	13,5	14,4
Hotels garnis	19	16	84,2	0,0	699	640	91,6	6,8	14,6	16,0	13,8	14,9
Gasthöfe	35	33	94,3	8,3-	868	818	94,2	6,1-	8,3	9,5	7,4	8,2
Pensionen	20	15	75,0	11,8-	410	315	76,8	10,8-	8,2	10,9	7,6	10,0
Jugendherbergen und Hütten	12	9	75,0	10,0-	757	421	55,6	30,5-	6,0	10,8	5,1	9,2
Erholungs-, Ferien-, Schul- heime u. Boardingh. zus.	21	17	81,0	5,6-	981	569	58,0	22,9-	9,9	17,7	6,9	12,2
Ferienzentren, Ferienh.- wohnungen zusammen	36	24	66,7	7,7-	1 571	994	63,3	0,9-	4,0	6,7	5,2	8,5
Vorsorge- u. Reha-Kliniken	4	4	100,0	0,0	772	760	98,4	1,6-	86,5	87,9	83,0	84,3
Betriebe zusammen	217	186	85,7	3,1-	10 560	8 842	83,7	2,9-	16,3	20,0	15,4	18,8
Mecklenburgische Schweiz und Seenplatte												
Hotels	110	99	90,0	2,1	8 050	7 310	90,8	1,5	12,3	16,7	12,0	15,6
Hotels garnis	43	38	88,4	8,6	1 150	997	86,7	8,5	10,1	12,3	9,8	12,3
Gasthöfe	40	33	82,5	2,9-	1 041	856	82,2	1,0-	5,8	8,9	5,5	8,6
Pensionen	46	37	80,4	2,6-	1 145	913	79,7	5,2	12,7	17,2	11,5	15,4
Jugendherbergen und Hütten	18	13	72,2	0,0	1 465	1 136	77,5	13,3	5,2	8,0	4,8	7,4
Erholungs-, Ferien-, Schul- heime u. Boardingh. zus.	37	32	86,5	3,2	2 106	1 755	83,3	3,6	11,8	15,4	9,2	11,9
Ferienzentren, Ferienh.- wohnungen zusammen	129	94	72,9	2,2	9 763	8 430	86,3	8,0	17,5	21,4	18,0	22,8
Vorsorge- u. Reha-Kliniken	7	7	100,0	0,0	1 420	1 420	100,0	0,0	66,2	66,2	59,7	60,6
Betriebe zusammen	430	353	82,1	1,7	26 140	22 817	87,3	4,8	16,4	21,1	15,8	20,4
Mecklenburg-Vorpommern												
Hotels	535	483	90,3	2,8	51 951	47 260	91,0	4,0	20,6	24,8	19,5	23,7
Hotels garnis	260	204	78,5	2,5	8 968	7 048	78,6	6,0	9,3	13,1	9,0	12,7
Gasthöfe	258	214	82,9	0,5-	7 738	6 153	79,5	1,7-	8,8	12,2	7,8	11,0
Pensionen	223	172	77,1	1,2	6 671	4 810	72,1	2,1	8,4	12,6	7,9	11,9
Jugendherbergen und Hütten	75	52	69,3	8,3	6 584	4 505	68,4	7,0	4,6	7,6	4,3	7,0
Erholungs-, Ferien-, Schul- heime u. Boardingh. zus.	141	112	79,4	3,7	10 064	6 823	67,8	0,3	10,3	16,7	8,5	13,8
Ferienzentren, Ferienh.- wohnungen zusammen	1 081	834	77,2	0,1	65 717	54 111	82,3	0,8	8,3	10,5	8,2	10,5
Vorsorge- u. Reha-Kliniken	54	52	96,3	3,7-	10 831	10 498	96,9	2,9-	57,9	61,1	51,5	56,2
Betriebe zusammen	2 627	2 123	80,8	1,2	168 524	141 208	83,8	1,9	15,4	19,6	14,3	18,5

1) Im Berichtsmonat geöffnete sowie vorübergehend geschlossene Betriebe. - 2) Ganz oder teilweise geöffnet. - 3) Anteil am Ingesamt.
- 4) Maximales Bettenangebot in den zurückliegenden 13 Monaten (einschl. lfd. Monat). - 5) Rechnerischer Wert (Übernachtungen/mög-
liche Bettentage) x 100. - 6) Rechnerischer Wert (Übernachtungen/angebotene Bettentage) x 100.

19. Ankünfte, Übernachtungen und Aufenthaltsdauer der Gäste in Beherbergungsstätten
nach Reisegebieten und Betriebsarten

Reisegebiet - Betriebsart	Februar 2005					Januar - Februar 2005				
	Ankünfte		Übernachtungen			Ankünfte		Übernachtungen		
	insgesamt	Veränderung gegenüber dem Vorjahresmonat	insgesamt	Veränderung gegenüber dem Vorjahresmonat	durchschnittliche Aufenthaltsdauer 1)	insgesamt	Veränderung gegenüber dem Vorjahreszeitraum	insgesamt	Veränderung gegenüber dem Vorjahreszeitraum	durchschnittliche Aufenthaltsdauer 1)
Rügen/Hiddensee										
Hotels	19 034	16,3-	66 983	12,8-	3,5	37 043	1,5-	134 466	3,9	3,6
Hotels garnis	703	22,9-	2 338	24,7-	3,3	1 375	4,5-	4 943	11,4-	3,6
Gasthöfe	1 414	6,2-	4 357	15,4-	3,1	2 553	1,2	8 096	13,0-	3,2
Pensionen	307	19,0-	1 135	23,1-	3,7	669	9,7	2 653	20,4-	4,0
Jugendherbergen und Hütten	299	16,9-	875	25,2-	2,9	1 079	14,9	2 449	11,6-	2,3
Erholungs-,Ferien-,Schul- heime u. Boardingh. zus.	561	46,9	4 392	112,5	7,8	864	76,7	7 962	147,7	9,2
Ferienzentren,Ferienh.- wohnungen zusammen	9 617	26,8-	48 120	30,2-	5,0	18 198	13,6-	96 368	15,8-	5,3
Vorsorge- u. Reha-Kliniken	1 202	4,6	22 424	8,8-	18,7	2 114	15,5	41 042	0,3-	19,4
Betriebe zusammen	33 137	18,3-	150 624	17,8-	4,5	63 895	3,9-	297 979	3,6-	4,7
Vorpommern										
Hotels	34 180	2,6-	93 381	3,8-	2,7	64 039	8,2	180 390	6,8	2,8
Hotels garnis	2 182	7,1-	5 740	9,3-	2,6	4 612	7,6	12 078	5,3	2,6
Gasthöfe	2 469	8,1-	5 165	13,9-	2,1	4 635	4,9-	9 882	10,6-	2,1
Pensionen	1 503	18,0-	4 568	27,9-	3,0	3 121	1,7	9 140	17,3-	2,9
Jugendherbergen und Hütten	968	5,6-	1 891	16,3-	2,0	1 663	5,1-	3 564	6,3-	2,1
Erholungs-,Ferien-,Schul- heime u. Boardingh. zus.	2 592	25,0	9 386	2,7	3,6	4 846	50,1	18 051	27,0	3,7
Ferienzentren,Ferienh.- wohnungen zusammen	6 775	18,2-	31 310	20,1-	4,6	13 376	1,3-	66 414	4,0-	5,0
Vorsorge- u. Reha-Kliniken	2 659	1,6-	58 323	8,2-	21,9	5 491	3,8-	106 972	9,9-	19,5
Betriebe zusammen	53 328	4,8-	209 764	8,7-	3,9	101 783	6,4	406 491	0,5-	4,0
Mecklenburgische Ostseeküste										
Hotels	37 280	0,4-	93 809	4,1-	2,5	72 241	7,1	189 862	4,9	2,6
Hotels garnis	4 121	0,2-	9 196	3,2-	2,2	7 945	8,0	18 090	10,8	2,3
Gasthöfe	3 185	18,6	5 859	14,0	1,8	5 529	11,3	10 522	10,0	1,9
Pensionen	2 039	2,0-	5 035	13,5	2,5	3 966	10,7	9 551	16,8	2,4
Jugendherbergen und Hütten	774	0,8-	2 389	7,4	3,1	1 600	2,4-	4 185	3,7	2,6
Erholungs-,Ferien-,Schul- heime u. Boardingh. zus.	1 358	19,7-	5 557	11,3	4,1	2 512	22,1-	9 425	1,3-	3,8
Ferienzentren,Ferienh.- wohnungen zusammen	6 559	1,0-	24 546	4,5-	3,7	11 462	1,7-	48 242	2,7-	4,2
Vorsorge- u. Reha-Kliniken	2 563	3,4-	49 974	6,9-	19,5	5 247	2,0-	92 860	10,1-	17,7
Betriebe zusammen	57 879	0,3-	196 365	3,5-	3,4	110 502	5,0	382 737	0,3	3,5

1) Rechnerischer Wert Übernachtungen/Ankünfte.

**Noch: 19. Ankünfte, Übernachtungen und Aufenthaltsdauer der Gäste in Beherbergungsstätten
nach Reisegebieten und Betriebsarten**

Reisegebiet - Betriebsart	Februar 2005					Januar - Februar 2005				
	Ankünfte		Übernachtungen			Ankünfte		Übernachtungen		
	insgesamt	Veränderung gegen- über dem Vor- jahres- monat	insgesamt	Veränderung gegen- über dem Vor- jahres- monat	durch- schnitt- liche Aufent- halts- dauer 1)	insgesamt	Veränderung gegen- über dem Vor- jahres- zeitraum	insgesamt	Veränderung gegen- über dem Vor- jahres- zeitraum	durch- schnitt- liche Aufent- halts- dauer 1)
		Anzahl		%	Anzahl		%		Tage	
Westmecklenburg										
Hotels	10 673	2,7-	17 971	0,9-	1,7	20 839	1,4-	35 771	4,3	1,7
Hotels garnis	1 619	20,6-	2 865	20,6-	1,8	3 122	28,1-	5 701	23,1-	1,8
Gasthöfe	1 318	12,4-	2 026	19,2-	1,5	2 457	16,0-	3 771	22,9-	1,5
Pensionen	525	24,4-	945	37,3-	1,8	993	16,8-	1 837	34,2-	1,8
Jugendherbergen und Hütten	670	6,3-	1 277	19,3-	1,9	1 178	3,9	2 279	0,7-	1,9
Erholungs-,Ferien-,Schul- heime u. Boardingh. zus.	792	5,5	2 732	24,8	3,4	1 386	5,3-	4 009	0,8	2,9
Ferienzentren,Ferienh.- wohnungen zusammen	521	9,0	1 748	13,6	3,4	1 158	20,8	4 842	28,3	4,2
Vorsorge- u. Reha-Kliniken	699	9,2	18 696	1,2-	26,7	1 389	3,4	37 799	0,4	27,2
Betriebe zusammen	16 817	5,5-	48 260	3,5-	2,9	32 522	5,7-	96 009	1,1-	3,0
Mecklenburgische Schweiz und Seenplatte										
Hotels	14 599	11,3-	27 749	16,4-	1,9	28 414	6,1-	56 999	9,9-	2,0
Hotels garnis	1 441	2,6-	3 261	5,9	2,3	2 901	3,6	6 680	14,6	2,3
Gasthöfe	1 011	24,8-	1 694	22,6-	1,7	1 999	19,0-	3 387	14,6-	1,7
Pensionen	1 146	11,9-	4 075	25,8	3,6	2 400	3,3	7 779	20,7	3,2
Jugendherbergen und Hütten	810	12,1-	2 138	23,6-	2,6	1 676	6,6	4 169	5,4-	2,5
Erholungs-,Ferien-,Schul- heime u. Boardingh. zus.	2 915	5,8	6 967	18,7-	2,4	5 131	10,4	11 377	15,0-	2,2
Ferienzentren,Ferienh.- wohnungen zusammen	13 746	14,8	47 856	12,4	3,5	27 020	34,8	103 425	33,9	3,8
Vorsorge- u. Reha-Kliniken	1 592	12,9	26 322	10,6	16,5	3 174	14,6	50 018	12,4	15,8
Betriebe zusammen	37 260	1,0-	120 062	0,5	3,2	72 715	8,7	243 834	11,3	3,4
Mecklenburg-Vorpommern										
Hotels	115 766	5,6-	299 893	7,1-	2,6	222 576	3,2	597 488	3,6	2,7
Hotels garnis	10 066	7,7-	23 400	8,7-	2,3	19 955	1,3-	47 492	1,8	2,4
Gasthöfe	9 397	3,4-	19 101	9,0-	2,0	17 173	3,3-	35 658	8,1-	2,1
Pensionen	5 520	12,2-	15 758	7,3-	2,9	11 149	3,5	30 960	2,6-	2,8
Jugendherbergen und Hütten	3 521	7,4-	8 570	14,6-	2,4	7 196	2,3	16 646	3,8-	2,3
Erholungs-,Ferien-,Schul- heime u. Boardingh. zus.	8 218	7,4	29 034	7,7	3,5	14 739	12,9	50 824	14,7	3,4
Ferienzentren,Ferienh.- wohnungen zusammen	37 218	8,1-	153 580	13,7-	4,1	71 214	5,8	319 291	1,6	4,5
Vorsorge- u. Reha-Kliniken	8 715	1,9	175 739	4,8-	20,2	17 415	2,4	328 691	4,8-	18,9
Betriebe zusammen	198 421	5,6-	725 075	7,8-	3,7	381 417	3,4	1 427 050	0,8	3,7

1) Rechnerischer Wert Übernachtungen/Ankünfte.

20. Beherbergungsstätten, Gästebetten und Kapazitätsauslastung
nach IHK-Bezirken und Betriebsarten

IHK-Bezirk - Betriebsart	Februar 2005										Januar - Februar 2005	
	Betriebe				Betten / Schlafgelegenheiten				durchschnittliche Auslastung			
	insge- samt 1)	darunter			insge- samt 4)	darunter			aller 5)	der ange- bote- nen 6)	aller 5)	der ange- bote- nen 6)
		geöffnete 2) Betriebe				angebotene Betten / Schlafgelegenheiten						
		zusammen	Anteil 3)	Ver- änd. gegen- über Vor- jahres monat		zusammen	An- teil 3)	Ver- änd. gegen- über Vor- jahres monat				
Anzahl	%		Anzahl	%								
IHK-Bezirk Schwerin												
Hotels	103	96	93,2	2,1	7 495	7 084	94,5	3,3	16,2	17,5	14,7	16,1
Hotels garnis	30	25	83,3	4,2	1 040	890	85,6	6,5	11,9	15,9	11,7	14,7
Gasthöfe	48	45	93,8	4,3-	1 382	1 313	95,0	2,7-	10,3	11,3	9,5	10,6
Pensionen	36	29	80,6	6,5-	878	737	83,9	4,7-	8,9	10,7	8,2	9,9
Jugendherbergen und Hütten	18	12	66,7	7,7-	1 460	685	46,9	15,8-	3,7	9,1	3,3	8,3
Erholungs-,Ferien-,Schul.- heime u. Boardingh. zus.	28	23	82,1	8,0-	1 328	797	60,0	22,8-	9,0	15,3	6,4	10,8
Ferienzentren,Ferienh.- wohnungen zusammen	118	89	75,4	6,0	6 989	5 774	82,6	3,9	5,3	6,5	4,9	6,2
Vorsorge- u. Reha-Kliniken	10	10	100,0	0,0	2 047	2 035	99,4	0,6-	66,9	67,9	61,7	63,3
Betriebe zusammen	391	329	84,1	0,3	22 619	19 315	85,4	0,3	15,3	18,5	13,9	17,0
IHK-Bezirk Rostock												
Hotels	244	217	88,9	0,9	26 810	24 483	91,3	3,9	23,6	28,0	22,7	27,6
Hotels garnis	158	122	77,2	0,0	5 694	4 423	77,7	3,4	9,1	12,6	8,7	12,4
Gasthöfe	123	101	82,1	2,0	3 871	3 166	81,8	1,0-	10,2	13,4	8,7	11,6
Pensionen	116	89	76,7	6,0	3 633	2 727	75,1	6,1	9,1	13,1	8,4	12,5
Jugendherbergen und Hütten	31	25	80,6	19,0	3 074	2 579	83,9	11,6	4,9	6,2	4,7	5,9
Erholungs-,Ferien-,Schul.- heime u. Boardingh. zus.	59	47	79,7	9,3	4 168	2 952	70,8	7,5	12,1	18,4	9,8	15,0
Ferienzentren,Ferienh.- wohnungen zusammen	617	487	78,9	2,0-	38 852	31 692	81,6	2,5-	10,0	12,7	9,8	12,4
Vorsorge- u. Reha-Kliniken	28	26	92,9	7,1-	5 725	5 454	95,3	4,6-	52,1	56,8	46,3	53,6
Betriebe zusammen	1 376	1 114	81,0	0,5	91 827	77 476	84,4	0,8	16,4	20,6	15,5	19,7
IHK-Bezirk Neubrandenburg												
Hotels	188	170	90,4	5,6	17 646	15 693	88,9	4,6	17,9	23,3	16,6	21,3
Hotels garnis	72	57	79,2	7,5	2 234	1 735	77,7	13,0	8,7	13,0	8,3	12,5
Gasthöfe	87	68	78,2	1,4-	2 485	1 674	67,4	2,3-	5,9	10,3	5,4	9,9
Pensionen	71	54	76,1	1,8-	2 160	1 346	62,3	1,8-	7,1	12,8	6,7	11,7
Jugendherbergen und Hütten	26	15	57,7	7,1	2 050	1 241	60,5	14,4	5,0	10,0	4,4	8,8
Erholungs-,Ferien-,Schul.- heime u. Boardingh. zus.	54	42	77,8	5,0	4 568	3 074	67,3	1,7	9,0	15,3	8,0	13,5
Ferienzentren,Ferienh.- wohnungen zusammen	346	258	74,6	2,4	19 876	16 645	83,7	6,5	6,2	7,7	6,4	8,2
Vorsorge- u. Reha-Kliniken	16	16	100,0	0,0	3 059	3 009	98,4	1,4-	63,0	64,0	54,3	55,6
Betriebe zusammen	860	680	79,1	3,0	54 078	44 417	82,1	4,7	13,5	18,2	12,5	16,9
Mecklenburg-Vorpommern												
Hotels	535	483	90,3	2,8	51 951	47 260	91,0	4,0	20,6	24,8	19,5	23,7
Hotels garnis	260	204	78,5	2,5	8 968	7 048	78,6	6,0	9,3	13,1	9,0	12,7
Gasthöfe	258	214	82,9	0,5-	7 738	6 153	79,5	1,7-	8,8	12,2	7,8	11,0
Pensionen	223	172	77,1	1,2	6 671	4 810	72,1	2,1	8,4	12,6	7,9	11,9
Jugendherbergen und Hütten	75	52	69,3	8,3	6 584	4 505	68,4	7,0	4,6	7,6	4,3	7,0
Erholungs-,Ferien-,Schul.- heime u. Boardingh. zus.	141	112	79,4	3,7	10 064	6 823	67,8	0,3	10,3	16,7	8,5	13,8
Ferienzentren,Ferienh.- wohnungen zusammen	1 081	834	77,2	0,1	65 717	54 111	82,3	0,8	8,3	10,5	8,2	10,5
Vorsorge- u. Reha-Kliniken	54	52	96,3	3,7-	10 831	10 498	96,9	2,9-	57,9	61,1	51,5	56,2
Betriebe zusammen	2 627	2 123	80,8	1,2	168 524	141 208	83,8	1,9	15,4	19,6	14,3	18,5

1) Im Berichtsmonat geöffnete sowie vorübergehend geschlossene Betriebe. - 2) Ganz oder teilweise geöffnet. - 3) Anteil am Insgesamt. - 4) Maximales Bettenangebot in den zurückliegenden 13 Monaten (einschl. lfd. Monat). - 5) Rechnerischer Wert (Übernachtungen/mögliche Bettentage) x 100. - 6) Rechnerischer Wert (Übernachtungen/angebotene Bettentage) x 100.

**21. Ankünfte, Übernachtungen und Aufenthaltsdauer der Gäste in Beherbergungsstätten
nach IHK-Bezirken und Betriebsarten**

IHK-Bezirk - Betriebsart	Februar 2005					Januar - Februar 2005				
	Ankünfte		Übernachtungen			Ankünfte		Übernachtungen		
	insgesamt	Veränderung gegen- über dem Vor- jahres-	insgesamt	Veränderung gegen- über dem Vor- jahres-	durch- schnitt- liche Aufent- halts- dauer 1)	insgesamt	Veränderung gegen- über dem Vor- jahres-	insgesamt	Veränderung gegen- über dem Vor- jahres-	durch- schnitt- liche Aufent- halts- dauer 1)
		Anzahl		%			Anzahl		%	
IHK-Bezirk Schwerin										
Hotels	18 190	2,9	33 911	2,3	1,9	34 504	3,2	65 578	4,9	1,9
Hotels garnis	1 872	23,8-	3 463	19,9-	1,8	3 852	24,3-	7 200	17,8-	1,9
Gasthöfe	2 059	23,5-	3 974	15,2-	1,9	3 913	25,6-	7 713	15,3-	2,0
Pensionen	999	19,3-	2 185	23,3-	2,2	2 039	7,9-	4 273	19,0-	2,1
Jugendherbergen und Hütten	771	9,5-	1 493	19,2-	1,9	1 517	1,6	2 883	1,1-	1,9
Erholungs-,Ferien-,Schul- heime u. Boardingh. zus.	956	9,3-	3 343	9,4	3,5	1 676	26,4-	5 047	21,2-	3,0
Ferienzentren,Ferienh.- wohnungen zusammen	2 087	7,0	10 404	27,5	5,0	4 400	19,1	21 023	29,8	4,8
Vorsorge- u. Reha-Kliniken	1 544	8,5-	38 366	12,8-	24,8	3 143	9,1-	74 565	16,3-	23,7
Betriebe zusammen	28 478	3,8-	97 139	4,8-	3,4	55 044	3,3-	188 282	6,0-	3,4
IHK-Bezirk Rostock										
Hotels	63 198	7,9-	177 463	8,6-	2,8	123 023	3,4	359 476	4,6	2,9
Hotels garnis	6 137	3,2-	14 526	8,7-	2,4	12 017	6,9	29 389	4,6	2,4
Gasthöfe	5 037	17,9	11 027	0,7-	2,2	8 938	18,3	19 974	2,6-	2,2
Pensionen	3 152	4,0-	9 261	8,7	2,9	6 226	10,4	18 025	8,8	2,9
Jugendherbergen und Hütten	1 601	11,4-	4 193	13,6-	2,6	3 519	0,2-	8 436	7,4-	2,4
Erholungs-,Ferien-,Schul- heime u. Boardingh. zus.	3 539	2,2-	14 119	22,7	4,0	6 219	2,8	23 994	28,7	3,9
Ferienzentren,Ferienh.- wohnungen zusammen	26 342	8,4-	108 839	15,7-	4,1	49 290	5,2	223 655	0,9-	4,5
Vorsorge- u. Reha-Kliniken	4 534	6,2	83 450	2,9-	18,4	9 100	7,2	156 183	0,3	17,2
Betriebe zusammen	113 540	6,1-	422 878	8,3-	3,7	218 332	4,8	839 132	2,6	3,8
IHK-Bezirk Neubrandenburg										
Hotels	34 378	5,5-	88 519	7,5-	2,6	65 049	2,9	172 434	0,9	2,7
Hotels garnis	2 057	2,6-	5 411	0,4	2,6	4 086	5,0	10 903	11,7	2,7
Gasthöfe	2 301	16,8-	4 100	21,1-	1,8	4 322	12,7-	7 971	13,0-	1,8
Pensionen	1 369	22,6-	4 312	23,4-	3,1	2 884	1,4-	8 662	13,0-	3,0
Jugendherbergen und Hütten	1 149	0,6	2 884	13,5-	2,5	2 160	7,0	5 327	0,7	2,5
Erholungs-,Ferien-,Schul- heime u. Boardingh. zus.	3 723	25,0	11 572	6,6-	3,1	6 844	44,8	21 783	13,0	3,2
Ferienzentren,Ferienh.- wohnungen zusammen	8 789	10,3-	34 337	15,8-	3,9	17 524	4,7	74 613	3,2	4,3
Vorsorge- u. Reha-Kliniken	2 637	1,6	53 923	1,3-	20,4	5 172	2,3	97 943	2,7-	18,9
Betriebe zusammen	56 403	5,3-	205 058	8,1-	3,6	108 041	4,4	399 636	0,6	3,7
Mecklenburg-Vorpommern										
Hotels	115 766	5,6-	299 893	7,1-	2,6	222 576	3,2	597 488	3,6	2,7
Hotels garnis	10 066	7,7-	23 400	8,7-	2,3	19 955	1,3-	47 492	1,8	2,4
Gasthöfe	9 397	3,4-	19 101	9,0-	2,0	17 173	3,3-	35 658	8,1-	2,1
Pensionen	5 520	12,2-	15 758	7,3-	2,9	11 149	3,5	30 960	2,6-	2,8
Jugendherbergen und Hütten	3 521	7,4-	8 570	14,6-	2,4	7 196	2,3	16 646	3,8-	2,3
Erholungs-,Ferien-,Schul- heime u. Boardingh. zus.	8 218	7,4	29 034	7,7	3,5	14 739	12,9	50 824	14,7	3,4
Ferienzentren,Ferienh.- wohnungen zusammen	37 218	8,1-	153 580	13,7-	4,1	71 214	5,8	319 291	1,6	4,5
Vorsorge- u. Reha-Kliniken	8 715	1,9	175 739	4,8-	20,2	17 415	2,4	328 691	4,8-	18,9
Betriebe zusammen	198 421	5,6-	725 075	7,8-	3,7	381 417	3,4	1 427 050	0,8	3,7

1) Rechnerischer Wert Übernachtungen/Ankünfte.

**22. Beherbergungsstätten, Gästebetten und Kapazitätsauslastung
nach Gemeindegruppen und Betriebsarten**

Gemeindegruppe - Betriebsart	Februar 2005								Januar - Februar 2005			
	Betriebe				Betten / Schlafgelegenheiten				durchschnittliche Auslastung			
	insge- samt 1)	darunter			insge- samt 4)	darunter			aller 5)	der ange- bote- nen 6)	aller 5)	der ange- bote- nen 6)
		geöffnete 2) Betriebe				angebotene Betten / Schlafgelegenheiten						
		zusammen	Anteil 3)	Ver- änd. gegen- über Vor- jahres monat		zusammen	An- teil 3)	Ver- änd. gegen- über Vor- jahres monat				
Anzahl	%		Anzahl	%								
Heilbäder												
Hotels
Hotels garnis	3	3	100,0	0,0	44	44	100,0	0,0	1,1	1,9	2,0	2,4
Gasthöfe
Pensionen
Jugendherbergen und Hütten
Erholungs-,Ferien-,Schul.- heime u. Boardingh. zus.
Ferienzentren,Ferienh.- wohnungen zusammen
Vorsorge- u. Reha-Kliniken
Betriebe zusammen	15	12	80,0	9,1	890	727	81,7	12,2	46,2	61,5	39,4	50,1
Seebäder												
Hotels	135	124	91,9	5,1	18 413	16 802	91,3	7,0	26,0	30,1	25,0	30,1
Hotels garnis	82	58	70,7	1,7-	3 000	2 222	74,1	1,4	9,8	14,6	9,2	14,0
Gasthöfe	72	57	79,2	5,6	2 496	1 832	73,4	1,0	9,3	13,7	7,8	11,9
Pensionen	68	52	76,5	8,3	2 474	1 899	76,8	4,1	8,4	12,0	7,6	11,4
Jugendherbergen und Hütten	10	7	70,0	16,7	979	757	77,3	24,7	5,2	8,0	7,0	10,9
Erholungs-,Ferien-,Schul.- heime u. Boardingh. zus.	32	23	71,9	4,5	3 538	2 426	68,6	3,8-	13,7	20,3	12,2	18,2
Ferienzentren,Ferienh.- wohnungen zusammen	434	348	80,2	1,7-	27 161	23 029	84,8	0,4	7,6	9,3	7,3	8,9
Vorsorge- u. Reha-Kliniken	21	19	90,5	9,5-	3 692	3 377	91,5	8,4-	47,8	53,5	41,5	49,9
Betriebe zusammen	854	688	80,6	0,9	61 753	52 344	84,8	2,1	16,0	19,8	15,0	19,0
Seeheilbäder												
Hotels	55	47	85,5	2,2	6 860	6 066	88,4	5,2	27,0	32,4	25,0	30,4
Hotels garnis	34	25	73,5	13,6	1 364	915	67,1	20,1	6,8	12,1	6,3	11,0
Gasthöfe	22	16	72,7	5,9-	659	476	72,2	6,7-	6,7	9,9	6,5	9,9
Pensionen
Jugendherbergen und Hütten
Erholungs-,Ferien-,Schul.- heime u. Boardingh. zus.	13	10	76,9	25,0	1 478	919	62,2	25,4	8,6	20,4	6,8	15,6
Ferienzentren,Ferienh.- wohnungen zusammen	166	141	84,9	1,4-	10 875	10 012	92,1	0,4-	6,7	7,4	6,1	6,9
Vorsorge- u. Reha-Kliniken	14	14	100,0	0,0	3 259	3 253	99,8	0,2	54,4	57,0	47,7	50,8
Betriebe zusammen	320	265	82,8	0,4	25 427	22 266	87,6	2,4	18,4	22,0	16,4	20,0
Luftkurorte												
Hotels
Hotels garnis	14	11	78,6	22,2	399	342	85,7	14,8	3,7	5,1	4,3	6,6
Gasthöfe
Pensionen	13	10	76,9	25,0	254	181	71,3	27,5	2,0	3,4	2,6	4,3
Jugendherbergen und Hütten
Erholungs-,Ferien-,Schul.- heime u. Boardingh. zus.
Ferienzentren,Ferienh.- wohnungen zusammen
Vorsorge- u. Reha-Kliniken
Betriebe zusammen	88	74	84,1	5,7	4 353	3 604	82,8	3,0	21,2	26,7	19,8	25,3

1) Im Berichtsmonat geöffnete sowie vorübergehend geschlossene Betriebe. - 2) Ganz oder teilweise geöffnet. - 3) Anteil am Insgesamt. - 4) Maximales Bettenangebot in den zurückliegenden 13 Monaten (einschl. lfd. Monat). - 5) Rechnerischer Wert (Übernachtungen/mögliche Bettentage) x 100. - 6) Rechnerischer Wert (Übernachtungen/angebotene Bettentage) x 100.

**Noch: 22. Beherbergungsstätten, Gästebetten und Kapazitätsauslastung
nach Gemeindegruppen und Betriebsarten**

Gemeindegruppe - Betriebsart	Februar 2005										Januar - Februar 2005	
	Betriebe				Betten / Schlafgelegenheiten				durchschnittliche Auslastung			
	insge- samt 1)	darunter			insge- samt 4)	darunter			aller 5)	der ange- bote- nen 6)	aller 5)	der ange- bote- nen 6)
		geöffnete 2) Betriebe				angebotene Betten / Schlafgelegenheiten						
		zusammen	Anteil 3)	Ver- änd. gegen- über Vor- jahres monat		zusammen	An- teil 3)	Ver- änd. gegen- über Vor- jahres monat				
Anzahl		%		Anzahl		%						
Erholungsorte												
Hotels	39	33	84,6	6,5	4 134	3 741	90,5	2,6	14,6	22,4	13,6	19,2
Hotels garnis	25	16	64,0	6,7	892	496	55,6	10,2	1,8	3,7	2,0	4,0
Gasthöfe	31	24	77,4	7,7-	936	691	73,8	3,9-	5,9	9,8	5,1	8,2
Pensionen	24	17	70,8	13,3	577	411	71,2	12,3	3,1	4,5	3,6	5,1
Jugendherbergen und Hütten	6	4	66,7	0,0	548	332	60,6	2,1-	0,8	2,0	0,6	1,4
Erholungs-,Ferien-,Schul.- heime u. Boardingh. zus.	6	5	83,3	0,0	235	209	88,9	6,1	3,4	5,8	2,9	5,0
Ferienzentren,Ferienh.- wohnungen zusammen	166	117	70,5	3,5	10 863	7 518	69,2	4,5-	4,9	7,5	4,9	8,0
Vorsorge- u. Reha-Kliniken	6	6	100,0	0,0	1 410	1 410	100,0	0,0	68,8	68,8	60,5	63,2
Betriebe zusammen	303	222	73,3	3,3	19 595	14 808	75,6	1,3-	11,2	17,2	10,5	16,2
Sonstige Gemeinden												
Hotels	286	259	90,6	1,2	21 453	19 611	91,4	1,3	15,6	18,7	14,7	17,6
Hotels garnis	102	91	89,2	0,0	3 269	3 029	92,7	4,3	12,8	14,7	12,5	14,4
Gasthöfe	124	110	88,7	0,9-	3 427	2 959	86,3	2,3-	9,9	12,4	9,0	11,5
Pensionen	101	81	80,2	4,7-	2 663	1 997	75,0	0,6-	11,5	16,5	10,6	15,4
Jugendherbergen und Hütten	54	37	68,5	12,1	4 336	2 889	66,6	7,8	4,9	8,0	4,0	6,6
Erholungs-,Ferien-,Schul.- heime u. Boardingh. zus.	84	69	82,1	0,0	4 518	3 026	67,0	4,4-	8,4	13,4	6,5	10,4
Ferienzentren,Ferienh.- wohnungen zusammen	290	209	72,1	2,5	15 911	13 019	81,8	5,8	13,4	17,1	13,8	17,6
Vorsorge- u. Reha-Kliniken	6	6	100,0	0,0	929	929	100,0	0,0	70,9	70,9	68,3	68,8
Betriebe zusammen	1 047	862	82,3	0,8	56 506	47 459	84,0	2,3	13,8	17,6	13,2	16,9
Mecklenburg-Vorpommern												
Hotels	535	483	90,3	2,8	51 951	47 260	91,0	4,0	20,6	24,8	19,5	23,7
Hotels garnis	260	204	78,5	2,5	8 968	7 048	78,6	6,0	9,3	13,1	9,0	12,7
Gasthöfe	258	214	82,9	0,5-	7 738	6 153	79,5	1,7-	8,8	12,2	7,8	11,0
Pensionen	223	172	77,1	1,2	6 671	4 810	72,1	2,1	8,4	12,6	7,9	11,9
Jugendherbergen und Hütten	75	52	69,3	8,3	6 584	4 505	68,4	7,0	4,6	7,6	4,3	7,0
Erholungs-,Ferien-,Schul.- heime u. Boardingh. zus.	141	112	79,4	3,7	10 064	6 823	67,8	0,3	10,3	16,7	8,5	13,8
Ferienzentren,Ferienh.- wohnungen zusammen	1 081	834	77,2	0,1	65 717	54 111	82,3	0,8	8,3	10,5	8,2	10,5
Vorsorge- u. Reha-Kliniken	54	52	96,3	3,7-	10 831	10 498	96,9	2,9-	57,9	61,1	51,5	56,2
Betriebe zusammen	2 627	2 123	80,8	1,2	168 524	141 208	83,8	1,9	15,4	19,6	14,3	18,5

1) Im Berichtsmonat geöffnete sowie vorübergehend geschlossene Betriebe. - 2) Ganz oder teilweise geöffnet. - 3) Anteil am Insgesamt. - 4) Maximales Bettenangebot in den zurückliegenden 13 Monaten (einschl. lfd. Monat). - 5) Rechnerischer Wert (Übernachtungen/mögliche Bettentage) x 100. - 6) Rechnerischer Wert (Übernachtungen/angebotene Bettentage) x 100.

23. Ankünfte, Übernachtungen und Aufenthaltsdauer der Gäste in Beherbergungsstätten
nach Gemeindegruppen und Betriebsarten

Gemeindegruppe - Betriebsart	Februar 2005					Januar - Februar 2005				
	Ankünfte		Übernachtungen		durchschnittliche Aufenthaltsdauer 1)	Ankünfte		Übernachtungen		durchschnittliche Aufenthaltsdauer 1)
	insgesamt	Veränderung gegenüber dem Vorjahresmonat	insgesamt	Veränderung gegenüber dem Vorjahresmonat		insgesamt	Veränderung gegenüber dem Vorjahreszeitraum	insgesamt	Veränderung gegenüber dem Vorjahreszeitraum	
					Anzahl					%
Heilbäder										
Hotels	3,5
Hotels garnis	4	88,6-	14	72,5-	3,5	15	75,4-	51	41,4-	3,4
Pensionen
Jugendherbergen und Hütten
Erholungs-,Ferien-,Schul.- heime u. Boardingh. zus.
Ferienzentren,Ferienh.- wohnungen zusammen
Vorsorge- u. Reha-Kliniken
Betriebe zusammen	1 203	24,8	11 525	9,0	9,6	2 295	25,6	20 665	9,8	9,0
Seebäder										
Hotels	38 832	12,1-	134 169	9,3-	3,5	75 277	1,7	270 091	5,7	3,6
Hotels garnis	2 600	14,7-	8 247	14,9-	3,2	5 103	2,6	16 256	2,1	3,2
Gasthöfe	2 174	13,4-	6 475	18,8-	3,0	4 027	7,3-	11 434	20,7-	2,8
Pensionen	2 250	7,6-	5 830	7,1-	2,6	4 294	8,2	11 128	4,8-	2,6
Jugendherbergen und Hütten	545	19,3-	1 414	25,7-	2,6	1 660	3,0-	4 044	9,9-	2,4
Erholungs-,Ferien-,Schul.- heime u. Boardingh. zus.	3 108	22,5	13 544	41,2	4,4	5 691	45,1	25 692	65,7	4,5
Ferienzentren,Ferienh.- wohnungen zusammen	13 291	20,4-	58 122	26,7-	4,4	23 767	11,8-	117 200	13,6-	4,9
Vorsorge- u. Reha-Kliniken	2 476	3,6-	49 398	13,5-	20,0	4 768	2,2-	90 400	11,9-	19,0
Betriebe zusammen	65 276	12,5-	277 199	13,3-	4,2	124 587	0,1-	546 245	1,7-	4,4
Seeheilbäder										
Hotels	17 911	2,7	51 913	9,0-	2,9	33 104	14,7	101 003	1,3	3,1
Hotels garnis	920	19,2	2 585	26,6	2,8	1 835	43,4	5 067	36,6	2,8
Gasthöfe	457	35,0-	1 241	38,7-	2,7	874	22,8-	2 522	27,2-	2,9
Pensionen
Jugendherbergen und Hütten
Erholungs-,Ferien-,Schul.- heime u. Boardingh. zus.	736	12,7-	3 565	16,9-	4,8	1 285	1,8-	5 888	9,5-	4,6
Ferienzentren,Ferienh.- wohnungen zusammen	3 989	19,0-	20 491	10,7-	5,1	7 702	0,9-	39 941	0,6	5,2
Vorsorge- u. Reha-Kliniken	2 167	2,1-	49 641	2,4-	22,9	4 559	4,3-	91 616	7,4-	20,1
Betriebe zusammen	26 780	3,0-	130 774	7,3-	4,9	50 591	9,4	248 925	2,3-	4,9
Luftkurorte										
Hotels
Hotels garnis	166	1,2-	418	15,8	2,5	364	11,7	1 016	35,1	2,8
Gasthöfe
Pensionen	78	42,2-	145	39,8-	1,9	212	17,5-	387	17,1-	1,8
Jugendherbergen und Hütten
Erholungs-,Ferien-,Schul.- heime u. Boardingh. zus.
Ferienzentren,Ferienh.- wohnungen zusammen
Vorsorge- u. Reha-Kliniken
Betriebe zusammen	4 004	3,8	25 815	2,9	6,4	7 826	7,5	50 754	7,4	6,5

1) Rechnerischer Wert Übernachtungen/Ankünfte.

**Noch: 23. Ankünfte, Übernachtungen und Aufenthaltsdauer der Gäste in Beherbergungsstätten
nach Gemeindegruppen und Betriebsarten**

Gemeindegruppe - Betriebsart	Februar 2005					Januar - Februar 2005				
	Ankünfte		Übernachtungen		durchschnittliche Aufenthaltsdauer 1)	Ankünfte		Übernachtungen		durchschnittliche Aufenthaltsdauer 1)
	insgesamt	Veränderung gegenüber dem Vorjahresmonat	insgesamt	Veränderung gegenüber dem Vorjahresmonat		insgesamt	Veränderung gegenüber dem Vorjahreszeitraum	insgesamt	Veränderung gegenüber dem Vorjahreszeitraum	
		Anzahl		%	Anzahl		%		Anzahl	%
Erholungsorte										
Hotels	6 544	17,9-	16 865	12,2-	2,6	12 719	10,7-	33 210	6,7-	2,6
Hotels garnis	134	38,5-	441	35,5-	3,3	249	36,0-	1 027	38,0-	4,1
Gasthöfe	620	0,3	1 541	8,7	2,5	1 080	7,1-	2 792	1,9-	2,6
Pensionen	148	25,4	505	29,3-	3,4	409	109,7	1 233	15,5-	3,0
Jugendherbergen und Hütten	87	8,8	122	46,7-	1,4	119	26,1-	187	61,8	1,6
Erholungs-,Ferien-,Schul.- heime u. Boardingh. zus.	57	42,5	225	81,5	3,9	79	3,7-	398	13,1	5,0
Ferienzentren,Ferienh.- wohnungen zusammen	4 085	16,9-	14 783	27,5-	3,6	8 155	1,5	31 116	7,8-	3,8
Vorsorge- u. Reha-Kliniken	1 475	10,1	27 160	1,1	18,4	2 818	16,8	50 345	3,4	17,9
Betriebe zusammen	13 150	14,1-	61 642	11,5-	4,7	25 628	4,0-	120 308	3,7-	4,7
Sonstige Gemeinden										
Hotels	50 244	1,7-	93 832	2,3-	1,9	97 340	2,7	186 790	3,5	1,9
Hotels garnis	6 242	6,4-	11 695	8,6-	1,9	12 389	6,1-	24 075	1,8-	1,9
Gasthöfe	5 918	3,3	9 472	2,3	1,6	10 783	0,2	18 243	4,6	1,7
Pensionen	2 771	12,7-	8 568	0,8	3,1	5 626	2,7-	16 830	2,2	3,0
Jugendherbergen und Hütten	2 416	4,0-	5 986	10,8-	2,5	4 527	5,4	10 320	1,1-	2,3
Erholungs-,Ferien-,Schul.- heime u. Boardingh. zus.	3 971	0,7	10 650	11,0-	2,7	7 117	3,4-	17 371	16,2-	2,4
Ferienzentren,Ferienh.- wohnungen zusammen	15 609	13,6	59 483	8,5	3,8	30 958	28,5	129 071	24,7	4,2
Vorsorge- u. Reha-Kliniken	837	0,7-	18 434	7,4-	22,0	1 750	1,9	37 453	6,3-	21,4
Betriebe zusammen	88 008	0,3	218 120	0,8-	2,5	170 490	5,3	440 153	6,4	2,6
Mecklenburg-Vorpommern										
Hotels	115 766	5,6-	299 893	7,1-	2,6	222 576	3,2	597 488	3,6	2,7
Hotels garnis	10 066	7,7-	23 400	8,7-	2,3	19 955	1,3-	47 492	1,8	2,4
Gasthöfe	9 397	3,4-	19 101	9,0-	2,0	17 173	3,3-	35 658	8,1-	2,1
Pensionen	5 520	12,2-	15 758	7,3-	2,9	11 149	3,5	30 960	2,6-	2,8
Jugendherbergen und Hütten	3 521	7,4-	8 570	14,6-	2,4	7 196	2,3	16 646	3,8-	2,3
Erholungs-,Ferien-,Schul.- heime u. Boardingh. zus.	8 218	7,4	29 034	7,7	3,5	14 739	12,9	50 824	14,7	3,4
Ferienzentren,Ferienh.- wohnungen zusammen	37 218	8,1-	153 580	13,7-	4,1	71 214	5,8	319 291	1,6	4,5
Vorsorge- u. Reha-Kliniken	8 715	1,9	175 739	4,8-	20,2	17 415	2,4	328 691	4,8-	18,9
Betriebe zusammen	198 421	5,6-	725 075	7,8-	3,7	381 417	3,4	1 427 050	0,8	3,7

1) Rechnerischer Wert Übernachtungen/Ankünfte.

24. Beherbergungsstätten, Gästebetten und Kapazitätsauslastung
nach Gemeindegruppen und ausgewählten Gemeinden

Gemeindegruppe - Gemeinde	Februar 2005									Januar - Februar 2005		
	Betriebe				Betten / Schlafgelegenheiten				durchschnittliche Auslastung			
	insge- samt 1)	darunter			insge- samt 4)	darunter			aller 5)	der ange- bote- nen 6)	aller 5)	der ange- bote- nen 6)
		geöffnete 2) Betriebe				angebotene Betten / Schlafgelegenheiten						
zusammen		Anteil 3)	Ver- änd. gegen- über Vor- jahres monat	zusammen		An- teil 3)	Ver- änd. gegen- über Vor- jahres monat	Betten / Schlaf- gelegenheiten				
Anzahl	%		Anzahl	%								

Seebäder

Warnemünde	60	56	93,3	3,7	5 035	3 505	69,6	3,0	16,0	26,5	16,3	27,0
Kühlungsborn, Stadt	83	76	91,6	2,7	7 434	7 010	94,3	1,1	23,5	26,0	22,0	25,2
Nienhagen	12	8	66,7	11,1-	803	705	87,8	3,3-	15,0	17,2	14,8	16,9
Rehnik, Stadt	32	30	93,8	3,2-	1 603	1 543	96,3	0,9-	18,0	19,1	14,2	15,7
Ahrenshoop	33	31	93,9	3,3	1 335	1 298	97,2	4,5	34,3	35,9	30,8	32,3
Dierhagen	22	19	86,4	0,0	1 398	1 332	95,3	0,4	10,4	11,0	10,3	11,5
Prerow	67	56	83,6	3,7	2 810	2 241	79,8	2,4	11,6	15,3	10,9	14,8
Wustrow	15	15	100,0	0,0	2 266	2 213	97,7	1,0-	13,3	14,2	13,9	14,8
Karlshagen	26	20	76,9	5,3	1 550	1 252	80,8	5,0	3,5	4,6	3,6	4,9
Koserow	26	16	61,5	5,9-	1 840	1 417	77,0	7,6	15,1	19,6	13,1	17,3
Loddin	20	14	70,0	7,7	1 330	978	73,5	2,4	29,7	40,3	21,8	30,3
Lubmin	10	8	80,0	11,1-	368	324	88,0	4,7-	8,9	10,4	6,2	7,5
Trassenheide	26	16	61,5	6,7	2 288	1 381	60,4	17,5	10,7	23,9	9,8	22,3
Ückeritz	15	10	66,7	11,1	777	426	54,8	9,2	25,9	55,3	25,1	54,2
Zempin	14	12	85,7	20,0	703	622	88,5	5,4	10,9	12,6	8,9	10,3
Zinnowitz	50	37	74,0	5,7	3 915	3 208	81,9	3,0	16,8	21,5	16,0	20,5
Baabe	33	21	63,6	5,0	1 631	1 199	73,5	1,4	12,7	18,1	10,6	16,2
Binz	113	98	86,7	2,0-	12 448	11 805	94,8	0,9	17,6	18,8	17,0	18,4
Breege	24	19	79,2	0,0	1 888	1 618	85,7	1,6	13,6	17,3	12,3	15,5
Göhren	41	25	61,0	7,4-	3 469	2 562	73,9	2,3-	15,0	20,9	13,8	19,9
Insel Hiddensee	51	41	80,4	0,0	1 468	1 282	87,3	5,8	5,0	6,3	5,0	6,2
Sellin	67	51	76,1	1,9-	4 834	4 110	85,0	4,2	10,6	12,7	10,5	13,3
Thiessow	14	9	64,3	10,0-	560	313	55,9	9,3-	2,1	3,7	1,7	3,3

Heilbäder

Bad Doberan	13	10	76,9	11,1	641	478	74,6	19,8	41,4	63,1	33,5	47,6
Bad Sülze, Stadt

Seeheilbäder

Heiligendamm	6	5	83,3	16,7-	854	734	85,9	4,3-	37,3	43,4	35,3	41,0
Graal-Müritz	37	27	73,0	6,9-	2 794	2 345	83,9	2,2-	21,7	30,9	20,1	28,4
Zingst	55	51	92,7	2,0	3 836	3 690	96,2	5,2	15,1	16,0	12,7	13,7
Boltenhagen	47	38	80,9	2,6-	4 892	4 481	91,6	0,2-	16,5	18,2	13,3	15,6
Dreikaiserbäder	175	144	82,3	2,9	13 051	11 016	84,4	4,0	18,1	22,5	16,8	21,0

Luftkurorte

Krakow am See, Stadt	12	10	83,3	11,1	377	292	77,5	3,5	6,2	8,3	5,1	6,9
Malchow, Stadt	15	12	80,0	0,0	667	621	93,1	12,5	25,7	28,1	23,7	26,0
Waren (Müritz), Stadt	38	33	86,8	13,8	1 613	1 412	87,5	13,1	13,7	17,1	12,4	15,9
Plau am See, Stadt	23	19	82,6	5,0-	1 696	1 279	75,4	9,6-	29,8	39,8	28,5	38,5

1) Im Berichtsmonat geöffnete sowie vorübergehend geschlossene Betriebe. - 2) Ganz oder teilweise geöffnet. - 3) Anteil am Ingesamt.
- 4) Maximales Bettenangebot in den zurückliegenden 13 Monaten (einschl. lfd. Monat). - 5) Rechnerischer Wert (Übernachtungen/mög-
liche Bettentage) x 100. - 6) Rechnerischer Wert (Übernachtungen/angebotene Bettentage) x 100.

**Noch: 24. Beherbergungsstätten, Gästebetten und Kapazitätsauslastung
nach Gemeindegruppen und ausgewählten Gemeinden**

Gemeindegruppe Gemeinde	Februar 2005								Januar - Februar 2005			
	Betriebe				Betten / Schlafgelegenheiten				durchschnittliche Auslastung			
	insge- samt 1)	darunter			insge- samt 4)	darunter			aller 5)	der ange- bote- nen 6)	aller 5)	der ange- bote- nen 6)
		geöffnete 2) Betriebe				angebotene Betten / Schlafgelegenheiten						
zusammen		Anteil 3)	Ver- änd. gegen- über Vor- jahres monat	zusammen		An- teil 3)	Ver- änd. gegen- über Vor- jahres monat	Betten / Schlaf- gelegenheiten				
Anzahl		%		Anzahl		%						

Erholungsorte

Wesenberg, Stadt	7	3	42,9	50,0	541	346	64,0	16,9	3,4	6,0	2,6	5,5
Feldberg, Stadt	15	13	86,7	0,0	877	774	88,3	0,6-	30,6	45,0	28,6	42,8
Göhren-Lebbin	5	5	100,0	0,0	1 708	1 704	99,8	0,2-	26,0	26,0	24,0	28,6
Klink	7	7	100,0	16,7	1 517	1 451	95,6	3,6	17,2	38,5	16,8	26,0
Röbel/Müritz, Stadt	9	6	66,7	14,3-	423	278	65,7	4,1-	0,7	2,4	0,8	3,3
Born a. Darß	11	9	81,8	12,5	635	571	89,9	14,2	4,7	5,3	3,9	4,3
Wieck a. Darß	13	11	84,6	0,0	407	373	91,6	3,9	11,0	12,0	11,3	12,5
Insel Poel	26	19	73,1	5,6	1 322	1 096	82,9	6,7-	14,8	18,3	14,4	16,7
Sternberg, Stadt	8	6	75,0	0,0	282	176	62,4	0,0	3,1	6,6	4,4	8,0
Dranske	21	9	42,9	28,6	3 611	1 598	44,3	13,3-	0,4	1,0	0,3	0,9
Gager	16	14	87,5	7,7	478	435	91,0	3,6	4,7	5,1	4,0	4,4
Glowe	24	19	79,2	18,8	1 040	838	80,6	6,2	23,5	36,2	19,0	29,6
Lancken-Granitz	9	7	77,8	12,5-	257	211	82,1	6,2-	1,5	1,8	2,1	2,6
Middelhagen	40	21	52,5	12,5-	1 494	851	57,0	16,8-	5,5	12,0	5,5	12,3
Putbus, Stadt	23	15	65,2	0,0	995	716	72,0	4,4	10,2	14,2	8,5	11,9
Putgarten	6	6	100,0	0,0	328	310	94,5	3,3	5,4	6,3	5,8	6,9
Sassnitz, Stadt	35	31	88,6	6,9	1 548	1 350	87,2	1,0	11,9	13,7	11,3	13,1
Wiek	13	12	92,3	9,1	655	612	93,4	14,4	33,8	42,3	28,5	35,3
Mönkebude
Ueckermünde, Stadt	14	9	64,3	10,0-	1 465	1 118	76,3	3,1-	2,5	3,4	3,6	4,9

Weitere ausgewählte Gemeinden

Demmin, Hansestadt	6	6	100,0	0,0	201	201	100,0	1,5	15,8	15,8	15,4	15,4
Stavenhagen, Reuterstadt	6	6	100,0	0,0	567	389	68,6	0,0	3,7	6,0	4,9	7,7
Güstrow, Stadt	16	15	93,8	0,0	1 082	1 047	96,8	1,1-	24,0	24,8	21,1	21,8
Teterow, Stadt	8	7	87,5	0,0	484	468	96,7	0,9	28,9	29,9	24,4	25,2
Ludwigslust, Stadt	8	8	100,0	14,3	354	349	98,6	23,8	16,1	21,6	13,7	18,4
Neustadt-Glewe, Stadt	5	5	100,0	25,0	212	210	99,1	41,9	15,6	15,8	20,2	20,3
Mirow, Stadt	14	7	50,0	12,5-	1 822	1 535	84,2	1,6	4,8	5,8	6,1	7,4
Neustrelitz, Stadt	10	9	90,0	0,0	440	396	90,0	1,5-	8,9	9,9	8,1	9,6
Wesenberg
Feldberger Seenlandschaft	9	6	66,7	25,0-	271	207	76,4	20,7-	1,2	1,7	1,6	2,3
Rechlin	9	7	77,8	0,0	1 069	906	84,8	5,1	2,6	3,3	3,5	4,3
Barth, Stadt	6	4	66,7	0,0	459	334	72,8	1,5-	5,8	8,0	7,2	9,9
Ribnitz-Damgarten, Stadt	14	11	78,6	8,3-	401	295	73,6	15,7-	4,7	7,5	5,3	8,6
Grevesmühlen, Stadt	5	5	100,0	25,0	138	138	100,0	8,7	18,0	18,0	16,2	16,2
Klützb, Stadt	7	6	85,7	20,0	455	415	91,2	16,6	5,2	5,7	5,2	5,7
Anklam, Stadt	7	7	100,0	0,0	239	223	93,3	6,7-	24,8	27,3	26,7	28,9
Usedom, Stadt	7	7	100,0	0,0	122	120	98,4	4,3	4,0	4,9	4,0	5,0
Wolgast, Stadt	6	6	100,0	0,0	172	172	100,0	0,0	30,8	30,8	30,0	30,3
Parchim, Stadt	9	7	77,8	22,2-	297	256	86,2	13,8-	20,9	24,3	19,7	22,8
Bergen auf Rügen, Stadt	6	6	100,0	0,0	545	545	100,0	0,0	9,0	9,0	10,6	11,7
Lohme	12	6	50,0	14,3-	396	205	51,8	9,3-	5,4	14,7	6,0	15,0
Ralswiek	5	4	80,0	33,3	276	229	83,0	16,8	3,0	6,1	4,3	7,7
Sagard	5	5	100,0	0,0	1 213	1 213	100,0	0,0	32,5	33,6	30,4	31,4
Ummanz	9	7	77,8	16,7	503	400	79,5	2,6	0,8	1,0	1,2	1,5
Pasewalk, Stadt	3	3	100,0	0,0	210	210	100,0	0,0	13,9	13,9	13,7	13,7
Torgelow, Stadt	4	4	100,0	0,0	104	104	100,0	0,0	8,6	8,6	7,7	7,7

1) Im Berichtsmonat geöffnete sowie vorübergehend geschlossene Betriebe. - 2) Ganz oder teilweise geöffnet. - 3) Anteil am Ingesamt.
- 4) Maximales Bettenangebot in den zurückliegenden 13 Monaten (einschl. lfd. Monat). - 5) Rechnerischer Wert (Übernachtungen/mög-
liche Bettentage) x 100. - 6) Rechnerischer Wert (Übernachtungen/angebotene Bettentage) x 100.

25. Ankünfte, Übernachtungen und Aufenthaltsdauer der Gäste in Beherbergungsstätten
nach Gemeindegruppen und ausgewählten Gemeinden

Gemeindegruppe - Gemeinde	Februar 2005					Januar - Februar 2005				
	Ankünfte		Übernachtungen		durchschnittliche Aufenthaltsdauer 1)	Ankünfte		Übernachtungen		durchschnittliche Aufenthaltsdauer 1)
	insgesamt	Veränderung gegenüber dem Vorjahresmonat	insgesamt	Veränderung gegenüber dem Vorjahresmonat		insgesamt	Veränderung gegenüber dem Vorjahreszeitraum	insgesamt	Veränderung gegenüber dem Vorjahreszeitraum	
Anzahl	%	Anzahl	%	Tage	Anzahl	%	Anzahl	%	Tage	
Seebäder										
Warnemünde	8 817	14,3-	22 501	12,0-	2,6	18 104	3,3-	48 329	0,9	2,7
Kühlungsborn, Stadt	11 310	11,9-	48 893	5,4-	4,3	21 748	2,6	96 564	3,6	4,4
Nienhagen	492	0,6	3 368	47,4	6,8	1 033	17,5	7 010	21,3	6,8
Rerik, Stadt	3 375	44,4	8 083	11,2-	2,4	4 576	21,9	13 464	12,4-	2,9
Ahrenshoop	2 261	16,3-	12 835	3,8-	5,7	4 422	5,2-	24 096	5,1-	5,4
Dierhagen	1 422	26,2-	4 054	34,8-	2,9	2 589	21,8-	8 458	30,8-	3,3
Prerow	1 376	1,3	9 151	0,9	6,7	2 666	7,5	18 047	3,6	6,8
Wustrow	2 453	20,3-	8 442	43,2-	3,4	4 812	3,8-	18 584	24,5-	3,9
Karlshagen	393	16,9-	1 530	13,2-	3,9	805	4,1-	3 334	7,5	4,1
Koserow	1 689	16,4	7 778	27,0	4,6	2 962	20,4	13 826	28,7	4,7
Loddin	1 068	17,4-	11 044	17,4-	10,3	1 854	14,9-	16 661	25,2-	9,0
Lubmin	279	14,2-	915	7,3-	3,3	514	9,5-	1 350	24,2-	2,6
Trassenheide	1 040	16,2	6 882	3,5	6,6	1 928	27,5	13 208	14,6	6,9
Ückeritz	346	7,5-	5 640	5,9-	16,3	726	2,7-	11 516	4,0-	15,9
Zempin	517	14,4	2 136	22,8	4,1	831	22,9	3 682	33,3	4,4
Zinnowitz	5 460	1,2-	18 364	6,8-	3,4	10 433	18,6	36 879	15,4	3,5
Baabe	962	23,5-	5 779	13,3-	6,0	1 690	3,5-	10 225	2,5-	6,1
Binz	14 065	17,8-	61 331	20,5-	4,4	27 279	4,5-	124 275	3,2-	4,6
Breege	1 719	46,0-	7 173	46,6-	4,2	3 140	30,7-	13 646	29,7-	4,3
Göhren	2 195	4,2	14 566	18,9	6,6	3 949	13,6	28 244	27,3	7,2
Insel Hiddensee	559	22,8-	2 065	25,0-	3,7	1 133	10,2-	4 317	16,4-	3,8
Sellin	3 403	21,9-	14 341	23,3-	4,2	7 293	0,3	29 959	5,4-	4,1
Thiessow	75	9,6-	328	1,2	4,4	100	9,9-	571	0,0	5,7
Heilbäder										
Bad Doberan	999	33,2	7 434	22,4	7,4	1 825	28,9	12 651	16,4	6,9
Bad Sülze, Stadt
Seeheilbäder										
Heiligendamm	1 612	35,5	8 921	1,8	5,5	3 120	43,8	17 766	12,7	5,7
Graal-Müritz	2 279	17,9-	16 975	10,2-	7,4	4 764	1,3-	33 103	3,3-	6,9
Zingst	3 070	0,9-	16 173	1,9-	5,3	5 713	13,0	28 750	3,3	5,0
Boltenhagen	3 572	1,5-	22 535	2,3-	6,3	6 552	2,3	40 292	11,4-	6,1
Dreikaiserbäder	16 247	3,9-	66 170	10,4-	4,1	30 442	9,6	129 014	1,8-	4,2
Luftkurorte										
Krakow am See, Stadt	227	5,8-	650	14,8-	2,9	478	19,5	1 133	3,1	2,4
Malchow, Stadt	541	6,9-	4 802	4,4-	8,9	1 045	11,4	9 325	9,2	8,9
Waren (Müritz), Stadt	1 259	8,4	6 205	0,8	4,9	2 452	15,3	11 804	3,5	4,8
Plau am See, Stadt	1 977	5,4	14 158	7,6	7,2	3 851	1,0	28 492	8,7	7,4

1) Rechnerischer Wert Übernachtungen/Ankünfte.

Noch: 25. Ankünfte, Übernachtungen und Aufenthaltsdauer der Gäste in Beherbergungsstätten nach Gemeindegruppen und ausgewählten Gemeinden

Gemeindegruppe - Gemeinde	Februar 2005					Januar - Februar 2005				
	Ankünfte		Übernachtungen			Ankünfte		Übernachtungen		
	insgesamt	Veränderung gegenüber dem Vorjahresmonat	insgesamt	Veränderung gegenüber dem Vorjahresmonat	durchschnittliche Aufenthaltsdauer 1)	insgesamt	Veränderung gegenüber dem Vorjahreszeitraum	insgesamt	Veränderung gegenüber dem Vorjahreszeitraum	durchschnittliche Aufenthaltsdauer 1)
		Anzahl		%	Anzahl		%		Tage	

Erholungsorte

Wesenberg, Stadt	279	11,2	509	29,2	1,8	460	6,3-	844	15,4-	1,8
Feldberg, Stadt	582	44,1-	7 513	0,9-	12,9	1 109	34,2-	14 821	3,4	13,4
Göhren-Lebbin	4 258	19,1-	12 419	26,6-	2,9	8 105	10,3-	24 141	11,9-	3,0
Klink	1 596	17,4-	7 295	1,9-	4,6	3 382	9,0-	15 035	5,0	4,4
Röbel/Müritz, Stadt	58	15,9-	87	26,3-	1,5	127	24,0-	194	33,8-	1,5
Born a. Darß	313	259,8	842	149,1	2,7	481	188,0	1 472	72,8	3,1
Wieck a. Darß	387	47,7	1 253	52,4	3,2	781	53,1	2 708	39,4	3,5
Insel Poel	490	25,6-	5 484	26,1-	11,2	1 226	3,3	11 210	25,2-	9,1
Sternberg, Stadt	150	7,4-	246	5,1	1,6	443	1,6	740	9,3	1,7
Dranske	82	75,3-	359	81,3-	4,4	109	73,1-	601	80,6-	5,5
Gager	95	23,4-	623	11,5-	6,6	174	6,7	1 122	4,5	6,4
Glowe	941	35,8	6 831	21,4	7,3	1 596	43,3	11 687	22,2	7,3
Lancken-Granitz	23	37,8-	109	29,7-	4,7	67	37,4-	322	32,5-	4,8
Middelhagen	606	6,3-	2 321	9,0-	3,8	1 145	2,8-	4 842	2,9-	4,2
Putbus, Stadt	955	28,0	2 848	56,9	3,0	1 487	24,3	4 963	31,3	3,3
Putgarten	103	8,4	494	12,7-	4,8	198	28,6	1 127	0,9	5,7
Sassnitz, Stadt	1 445	23,3-	5 173	18,4-	3,6	3 007	1,4	10 317	1,5-	3,4
Wiek	308	12,7-	6 207	14,7-	20,2	569	4,5-	11 036	6,6-	19,4
Mönkebude
Uecker Münde, Stadt	479	28,1-	1 029	26,2-	2,1	1 162	17,8-	3 126	16,7	2,7

Weitere ausgewählte Gemeinden

Demmin, Hansestadt	570	6,6-	891	2,3	1,6	1 100	4,2	1 825	17,3	1,7
Stavenhagen, Reuterstadt	365	15,1-	580	3,3-	1,6	819	3,0	1 629	1,3-	2,0
Güstrow, Stadt	2 774	3,4	7 259	22,1	2,6	5 391	11,5	13 438	22,6	2,5
Teterow, Stadt	1 581	3,7	3 917	7,8	2,5	2 700	2,4-	6 966	1,1	2,6
Ludwigslust, Stadt	909	46,4	1 600	14,9	1,8	1 661	29,7	2 855	16,4	1,7
Neustadt-Glewe, Stadt	365	25,2-	927	18,8	2,5	702	25,8-	2 521	58,4	3,6
Mirow, Stadt	690	30,2	2 424	11,4	3,5	1 347	45,2	6 558	36,2	4,9
Neustrelitz, Stadt	752	8,6-	1 092	13,3-	1,5	1 432	4,4	2 115	4,3-	1,5
Wesenberg
Feldberger Seenlandschaft	29	50,8-	90	40,0-	3,1	60	64,3-	249	43,0-	4,2
Rechlin	217	15,4	778	9,4	3,6	456	39,4	2 205	29,3	4,8
Barth, Stadt	392	44,6-	747	38,6-	1,9	1 005	21,4-	1 960	27,3-	2,0
Ribnitz-Damgarten, Stadt	232	15,3-	527	40,4-	2,3	424	17,5-	1 257	23,0-	3,0
Grevesmühlen, Stadt	387	7,2	695	2,8	1,8	742	19,1	1 320	3,8	1,8
Klützb., Stadt	232	23,4	660	3,8-	2,8	407	33,4	1 391	10,2	3,4
Anklam, Stadt	702	12,7-	1 662	26,5	2,4	1 551	6,5	3 761	58,5	2,4
Usedom, Stadt	76	20,6	137	34,3	1,8	144	8,3	287	5,5	2,0
Wolgast, Stadt	285	5,9-	1 484	26,9-	5,2	552	7,8-	3 045	22,8-	5,5
Parchim, Stadt	552	5,6-	1 742	37,1-	3,2	1 118	7,2-	3 445	36,6-	3,1
Bergen auf Rügen, Stadt	894	22,1	1 366	0,8	1,5	1 761	40,0	3 396	39,7	1,9
Lohme	179	23,5-	594	16,5-	3,3	399	2,0-	1 412	3,7	3,5
Ralswiek	71	61,0-	231	46,5-	3,3	165	39,1-	696	22,1-	4,2
Sagard	2 372	26,7-	11 034	31,3-	4,7	4 623	18,4-	21 753	20,7-	4,7
Ummanz	21	12,5-	113	19,3-	5,4	147	56,4	360	22,0	2,4
Pasewalk, Stadt	576	8,4-	819	29,5-	1,4	1 161	9,0-	1 694	19,9-	1,5
Torgelow, Stadt	188	18,2	251	12,6	1,3	340	21,9	474	12,9	1,4

1) Rechnerischer Wert Übernachtungen/Ankünfte.

26. Campingplätze und Stellplatzkapazität
nach Regionalgliederung

Kreis - Land	Februar 2005						
	Campingplätze			Stellplätze für Urlaubscamping			
	insgesamt 1)	darunter		insgesamt 2)	darunter		
		mit Urlaubscamping			angebotene Stellplätze		
		zusammen	darunter		zusammen	Ver- änderung gegenüber dem Vor- jahresmonat	Anteil 4)
geöffnet 3)	Anzahl		%				
Neubrandenburg, Stadt
Rostock, Hansestadt
Bad Doberan
Demmin
Güstrow
Ludwigslust
Mecklenburg-Strelitz	30	30	4	2 504	615	0,0	24,6
Müritz	26	26	10	2 416	915	23,3	37,9
Nordvorpommern	16	16	8	3 663	2 292	10,7	62,6
Nordwestmecklenburg	12	12	5	1 790	855	21,3	47,8
Ostvorpommern	19	19	4	3 792	1 255	2,0	33,1
Parchim
Rügen	22	22	7	3 865	1 242	97,8	32,1
Uecker-Randow
Mecklenburg- Vorpommern insgesamt	171	171	46	23 293	9 509	12,2	40,8

1) Im Berichtsmonat geöffnete sowie vorübergehend geschlossene Betriebe. - 2) Maximales Stellplatzangebot in den zurückliegenden 13 Monaten (einschl. lfd. Monat). - 3) Ganz oder teilweise geöffnete Plätze. - 4) Anteil am Insgesamt.

27. Ankünfte, Übernachtungen und Aufenthaltsdauer der Gäste auf Campingplätzen nach Herkunftsländern

Herkunftsland (ständiger Wohnsitz)	Februar 2005						Januar - Februar 2005					
	Ankünfte			Übernachtungen			Ankünfte			Übernachtungen		
	insgesamt	Veränderung gegenüber Vorj.-monat	insgesamt	Veränderung gegenüber Vorj.-monat	An- teil 1)	durch- schn. Auf- ent- halts- dauer 2)	insgesamt	Veränderung gegenüber Vorj.-zeit- raum	insgesamt	Veränderung gegenüber Vorj.-zeit- raum	An- teil 1)	durch- schn. Auf- ent- halts- dauer 2)
Bundesrepublik Deutschland	774	51,8	3 480	78,5	94,0	4,5	2 053	53,8	8 438	76,5	97,2	4,1
Ausland												
Europa												
Dänemark	-	-	-	-	-	-	-	-	-	-	-	-
Frankreich	15	6,2-	210	87,5	93,8	14,0	15	16,7-	210	81,0	87,5	14,0
Niederlande	9	X	14	X	6,3	1,6	19	216,7	30	87,5	12,5	1,6
Österreich	-	-	-	-	-	-	-	-	-	-	-	-
Schweden	-	-	-	-	-	-	-	-	-	-	-	-
Zusammen	24	26,3	224	94,8	100,0	9,3	34	21,4	240	75,2	100,0	7,1
Ausland zusammen	24	26,3	224	94,8	6,0	9,3	34	21,4	240	75,2	2,8	7,1
Ankünfte/Übernachtungen insgesamt	798	50,9	3 704	79,4	100,0	4,6	2 087	53,1	8 678	76,5	100,0	4,2

1) Bei Übernachtungen von Gästen aus der Bundesrepublik Deutschland und dem Ausland zusammen: Anteil an allen Übernachtungen insgesamt; sonst: Anteil an allen Übernachtungen von Gästen aus dem Ausland zusammen. - 2) Rechnerischer Wert Übernachtungen/Ankünfte.

28. Ankünfte, Übernachtungen und Aufenthaltsdauer der Gäste auf Campingplätzen nach Regionalgliederung

Kreis - Land	Februar 2005					Januar - Februar 2005					
	Ankünfte		Übernachtungen		durch- schnitt- liche Aufent- halts- dauer 1)	Ankünfte		Übernachtungen		durch- schnitt- liche Aufent- halts- dauer 1)	
	insgesamt	Veränderung gegenüber dem Vorjahresmonat	insgesamt	Veränderung gegenüber dem Vorjahresmonat		insgesamt	Veränderung gegenüber dem Vorjahreszeitraum	insgesamt	Veränderung gegenüber dem Vorjahreszeitraum		
					Anzahl					%	Anzahl
Neubrandenburg, Stadt
Rostock, Hansestadt
Bad Doberan
Güstrow
Ludwigslust
Mecklenburg-Strelitz	35	2,9	108	86,2	3,1	60	33,3-	179	2,3	3,0	
Müritz	14	27,3	28	31,7-	2,0	18	52,6-	140	9,4	7,8	
Nordvorpommern	262	64,8	1 210	103,0	4,6	1 100	113,6	3 818	96,5	3,5	
Nordwestmecklenburg	276	130,0	1 320	228,4	4,8	469	68,1	2 750	225,8	5,9	
Ostvorpommern	121	0,8-	575	7,5	4,8	200	7,0	995	5,4	5,0	
Parchim
Rügen	44	120,0	283	644,7	6,4	80	116,2	411	433,8	5,1	
Uecker-Randow
Mecklenburg- Vorpommern insgesamt	798	50,9	3 704	79,4	4,6	2 087	53,1	8 678	76,5	4,2	

1) Rechnerischer Wert Übernachtungen/Ankünfte.