



Tourismus in Mecklenburg-Vorpommern

Juli 2004

Bestell-Nr.: G413 2004 07

Herausgabe: 10. November 2004
Printausgabe: EUR 4,00

Herausgeber: Statistisches Landesamt Mecklenburg-Vorpommern, Lübecker Straße 287, 19059 Schwerin,
Telefon: 0385 4801-0, Telefax: 0385 4801-123, Internet: <http://www.statistik-mv.de>, E-Mail: poststelle@statistik-mv.de

Zuständiger Dezernent: Dr. Detlef Thofern, Telefon: 0385 4801-776

© Statistisches Landesamt Mecklenburg-Vorpommern, Schwerin, 2004

Für nicht gewerbliche Zwecke sind Vervielfältigung und unentgeltliche Verbreitung, auch auszugsweise, mit Quellenangabe gestattet. Die Verbreitung, auch auszugsweise, über elektronische Systeme/Datenträger bedarf der vorherigen Zustimmung. Alle übrigen Rechte bleiben vorbehalten.

Zeichenerklärungen und Abkürzungen

-	nichts vorhanden
0	weniger als die Hälfte von 1 in der letzten besetzten Stelle, jedoch mehr als nichts
.	Zahlenwert unbekannt oder geheim zu halten
...	Zahl lag bei Redaktionsschluss noch nicht vor
x	Aussage nicht sinnvoll oder Fragestellung nicht zutreffend
/	keine Angabe, da Zahlenwert nicht ausreichend genau oder nicht repräsentativ
()	Zahl hat eingeschränkte Aussagefähigkeit
p	vorläufige Zahl
s	geschätzte Zahl
r	berichtigte Zahl

Inhaltsverzeichnis

	Seite
I. Vorbemerkungen	3 - 4
II. Tabellen und Grafiken	
1. Beherbergungsstätten, Gästebetten und Kapazitätsauslastung	5
2. Ankünfte und Übernachtungen der Gäste in Beherbergungsstätten nach Betriebsarten	6 - 7
3. Beherbergungsstätten, Gästebetten und Kapazitätsauslastung nach Betriebsarten	8
4. Kapazitätsauslastung in Beherbergungsstätten	8
5. Beherbergungsstätten und Gästebetten im Juli 2004 nach Betriebsarten und Betriebsgrößenklassen	9
6. Beherbergungsstätten und Gästebetten im Jahr 2004 nach Betriebsarten und Monaten	10
7. Betriebe der Hotellerie, Gästezimmer und Kapazitätsauslastung nach Betriebsarten und Betriebsgrößenklassen	11
8. Auslastung der Gästezimmer in Betrieben der Hotellerie nach Monaten	11
9. Betriebe der Hotellerie, Gästezimmer und Kapazitätsauslastung nach Regionalgliederung	12
10. Ankünfte, Übernachtungen und Aufenthaltsdauer der Gäste in Beherbergungsstätten (einschließlich Camping) nach Betriebsarten	13
11. Ankünfte der Gäste in Beherbergungsstätten (einschließlich Camping)	13
12. Ankünfte, Übernachtungen und Aufenthaltsdauer der Gäste in Beherbergungsstätten nach Herkunftsländern	14
13. Ankünfte und Übernachtungen der Gäste in Beherbergungsstätten im Jahr 2004 nach Betriebsarten und Monaten	15
14. Beherbergungsstätten, Gästebetten und Kapazitätsauslastung nach Regionalgliederung	16
15. Beherbergungsstätten, Gästebetten und Kapazitätsauslastung nach Regionalgliederung und Betriebsarten	17 - 21
16. Ankünfte, Übernachtungen und Aufenthaltsdauer der Gäste in Beherbergungsstätten nach Regionalgliederung	22
17. Ankünfte, Übernachtungen und Aufenthaltsdauer der Gäste in Beherbergungsstätten nach Regionalgliederung und Betriebsarten	23 - 27
18. Beherbergungsstätten, Gästebetten und Kapazitätsauslastung nach Reisegebieten und Betriebsarten	28 - 29
19. Ankünfte, Übernachtungen und Aufenthaltsdauer der Gäste in Beherbergungsstätten nach Reisegebieten und Betriebsarten	30 - 31
20. Beherbergungsstätten, Gästebetten und Kapazitätsauslastung nach IHK-Bezirken und Betriebsarten	32
21. Ankünfte, Übernachtungen und Aufenthaltsdauer der Gäste in Beherbergungsstätten nach IHK-Bezirken und Betriebsarten	33
22. Beherbergungsstätten, Gästebetten und Kapazitätsauslastung nach Gemeindegruppen und Betriebsarten	34 - 35
23. Ankünfte, Übernachtungen und Aufenthaltsdauer der Gäste in Beherbergungsstätten nach Gemeindegruppen und Betriebsarten	36 - 37
24. Beherbergungsstätten, Gästebetten und Kapazitätsauslastung nach Gemeindegruppen und ausgewählten Gemeinden	38 - 39
25. Ankünfte, Übernachtungen und Aufenthaltsdauer der Gäste in Beherbergungsstätten nach Gemeindegruppen und ausgewählten Gemeinden	40 - 41
26. Campingplätze und Stellplatzkapazität nach Regionalgliederung	42
27. Ankünfte, Übernachtungen und Aufenthaltsdauer der Gäste auf Campingplätzen nach Herkunftsländern	43
28. Ankünfte, Übernachtungen und Aufenthaltsdauer der Gäste auf Campingplätzen nach Regionalgliederung	44
Hinweise zum Tabellenprogramm	45

I. Vorbemerkungen

Die monatliche Statistik im Reiseverkehr wird seit Mai 1991 vom Statistischen Landesamt Mecklenburg-Vorpommern durchgeführt.

Erhoben werden die Ankünfte und Übernachtungen der Gäste mit Wohnsitz innerhalb und außerhalb der Bundesrepublik Deutschland, bei Auslandsgästen auch deren Herkunftsland, die Aufenthaltsdauer sowie die Zahl der Gästebetten und bei den Betrieben der Hotellerie zusätzlich die Zahl der Gästezimmer sowie deren Belegung.

Rechtsgrundlage

Gesetz über die Neuordnung der Statistik der Beherbergung im Reiseverkehr (Beherbergungsstatistikgesetz - BeherbStatG) vom 22. Mai 2002 (BGBl. I S. 1642) in Verbindung mit dem Gesetz über die Statistik für Bundeszwecke (BStatG) vom 22. Januar 1987 (BGBl. I S. 462, 565), zuletzt geändert durch Artikel 16 des Gesetzes vom 21. August 2002 (BGBl. I S. 3322).

Der Berichterstattung unterliegen alle Beherbergungsstätten, die mehr als acht Gäste gleichzeitig vorübergehend beherbergen können (§ 5); auskunftspflichtig sind die Inhaber oder Leiter der Beherbergungsstätten (§ 6 Abs. 1).

Definitionen und Begriffserläuterungen

Beherbergung im Reiseverkehr:

Unterbringung von Personen, die sich vorübergehend an einem anderen Ort als ihrem gewöhnlichen Wohnsitz aufhalten (Reisende). Ein Aufenthalt gilt - in Anlehnung an die melderechtlichen Vorschriften ¹⁾ - dann als "vorübergehend", wenn er die Dauer von zwei Monaten im Allgemeinen nicht überschreitet.

Der vorübergehende Ortswechsel kann durch Urlaub und Freizeit, aber auch durch die Wahrnehmung privater und geschäftlicher Kontakte, den Besuch von Tagungen und Fortbildungsveranstaltungen, Maßnahmen zur Wiederherstellung der Gesundheit oder sonstige Gründe veranlasst sein.

Reisegebiete:

Gliederung nach nichtadministrativen Raumeinheiten, die sich im Wesentlichen an die Zuständigkeitsbereiche der regionalen Fremdenverkehrsverbände und an naturräumliche Gegebenheiten anlehnt.

Rügen

Landkreis Rügen

Vorpommern

Greifswald, Stralsund, Landkreis Nordvorpommern, Landkreis Ostvorpommern, Landkreis Uecker-Randow

Mecklenburgische Ostseeküste

Rostock, Wismar, Landkreis Bad Doberan, Landkreis Nordwestmecklenburg

Westmecklenburg

Schwerin, Landkreis Ludwigslust, Landkreis Parchim

Mecklenburgische Schweiz und Seenplatte

Neubrandenburg, Landkreis Demmin, Landkreis Güstrow, Landkreis Mecklenburg-Strelitz, Landkreis Müritz

Gemeindeguppen:

Zusammenfassung von Gemeinden (oder Gemeindeteilen) nach Arten der aufgrund landesrechtlicher Vorschriften verliehenen staatlichen Anerkennung (z. B. als Heilbäder, Seebäder, Luftkurorte). Angaben der kreisfreien Städte und Gemeinden ohne Prädikat sind in der Gruppe "Sonstige Gemeinden" enthalten.

Winterhalbjahr:

November des Vorjahres bis April des jeweiligen Jahres.

Sommerhalbjahr:

Mai bis Oktober des jeweiligen Jahres.

Ankünfte:

Zahl der Meldungen von Gästen in einer Beherbergungsstätte innerhalb des Berichtszeitraums, die zum vorübergehenden Aufenthalt ein Gästebett belegten.

Übernachtungen:

Zahl der Übernachtungen von Gästen, die im Berichtszeitraum ankamen oder aus dem vorherigen Berichtszeitraum noch anwesend waren.

Durchschnittliche Aufenthaltsdauer:

Rechnerischer Wert (Übernachtungen/Ankünfte). Die durchschnittliche Aufenthaltsdauer kann rechnerisch, z. B. in Orten mit Sanatorien und Kurkrankenhäusern, höher sein als die Zahl der Kalendertage des Berichtszeitraums.

Beherbergungsstätten:

Betriebe, die nach Einrichtung und Zweckbestimmung dazu dienen, mehr als acht Gäste (im Reiseverkehr) gleichzeitig zu beherbergen. Hierzu zählen auch Unterkunftsstätten, die die Gästebeherbergung nicht gewerblich und/oder nur als Nebenzweck betreiben.

Gästezimmer:

Als Gästezimmer gilt eine Einheit, die aus einem Raum oder einer Gruppe von Räumen besteht, die eine unteilbare Mieteinheit in einem Beherbergungsbetrieb bilden. Bei den Gästezimmern kann es sich um Einzel-, Doppel- oder Mehrbettzimmern handeln, je nachdem, ob sie zur dauerhaften Beherbergung von einer, zwei oder mehr Personen eingerichtet sind. Das Angebot bezieht sich auf die am letzten Öffnungstag im Berichtsmonat tatsächlich zur Beherbergung von Gästen zur Verfügung stehenden Gästezimmern. Zimmer, die von Mitarbeitern des Betriebes benutzt werden, zählen nicht als Gästezimmer. Ein Appartement ist eine spezielle Art von Gästezimmer. Es besteht aus einem oder mehreren Räumen mit Küche, separatem Bad und/oder Toilette.

¹⁾ Siehe § 16 Abs. 1 Melderechtsrahmengesetz (MRRG) vom 16. August 1980 (BGBl. I S.1429 ff.)

Betten und sonstige Schlafgelegenheiten:

Der Bestand bezieht sich auf die Normalbelegung, ohne Berücksichtigung behelfsmäßiger Schlafgelegenheiten (z. B. Schlafcouchen, Liegen, Kinderbetten), die bei Überbelegung zusätzlich zur Verfügung stehen.

Das Angebot bezieht sich auf die am letzten Öffnungstag im Berichtsmonat tatsächlich angebotenen Beherbergungsmöglichkeiten.

Durchschnittliche Auslastung von Betten und sonstigen Schlafgelegenheiten:

Rechnerischer Wert, der die prozentuale Inanspruchnahme der Übernachtungsmöglichkeiten (Bettentage) im Berichtszeitraum ausdrückt. Die Zahl der Bettentage wird bei der Auslastung des Bestandes durch Multiplikation mit der Zahl der Kalendertage des Berichtsmonats, bei der Auslastung des Angebots durch Multiplikation mit der Zahl der betrieblichen Öffnungstage ermittelt.

Durchschnittliche Auslastung der Gästezimmer:

Rechnerischer Wert, der die prozentuale Belegung der Gästezimmer im Berichtszeitraum ausdrückt. Die durchschnittliche Auslastung aller Gästezimmer errechnet sich durch Division der Zahl der im Berichtszeitraum belegten Gästezimmer (sog. room-nights) durch das Produkt aus der Zahl der Gästezimmer insgesamt und den Kalendertagen des Berichtszeitraumes. Die durchschnittliche Auslastung der angebotenen Gästezimmer wird ermittelt durch Division der im Berichtszeitraum belegten Gästezimmer durch das Produkt aus der Zahl der angebotenen Gästezimmer und den im Berichtszeitraum geöffneten Tagen.

Herkunftsländer:

Für die Erfassung ist grundsätzlich der ständige Wohnsitz oder gewöhnliche Aufenthalt der Gäste maßgebend, nicht dagegen deren Staatsangehörigkeit (Nationalität).

Betriebsarten:

Gruppierung der Beherbergungsstätten anhand der durch die Systematik der Wirtschaftszweige (Ausgabe 2003) vorgegebenen Kriterien. Unterschieden werden:

Hotel:

Jedermann zugängliche Beherbergungs- und Bewirtschaftungsstätte mit herkömmlichem Dienstleistungsangebot in der Mehrzahl ihrer Beherbergungseinheiten und mit wenigstens einem Restaurant - auch für Passanten - sowie mit besonderen Aufenthaltsräumen überwiegend für Hausgäste.

Hotel garni:

Jedermann zugängliche Beherbergungsstätte, in der an Hausgäste nur Frühstück abgegeben wird.

Gasthof:

Jedermann zugängliche Beherbergungs- und Bewirtschaftungsstätte mit herkömmlichem Dienstleistungsangebot in der Mehrzahl ihrer Beherbergungseinheiten und mit wenigstens einem Restaurant (auch für Passanten); der Gasthof hat jedoch neben den Speise- und Schankräumen keine weiteren Aufenthaltsräume für Hausgäste.

Pension:

Jedermann zugängliche Beherbergungsstätte, in der Speisen und Getränke nur an Hausgäste abgegeben werden.

Jugendherberge, jugendherbergsähnliche Einrichtung, Hütte:

Beherbergungsstätte, vorzugsweise für Angehörige der sie tragenden Organisation (z. B. Wanderverein, Heimatverein), in der Speisen und Getränke nur an Hausgäste abgegeben werden.

Campingplatz:

Abgegrenztes Gelände, das jedermann zum vorübergehenden Aufstellen von mitgebrachten Wohnwagen oder Zelten zugänglich ist. Die Unterscheidung zwischen Urlaubs- und Dauercamping knüpft an die vertraglich vereinbarte Campingplatzbenutzung mit einer Dauer von höchstens zwei Monaten bzw. mehr als zwei Monaten an.

Erholungs-, Ferien- und Schulungsheim:

Beherbergungsstätte für Angehörige bestimmter Personengruppen (z. B. Mitglieder eines Vereins oder einer Organisation, Beschäftigte eines Unternehmens, Kinder, Mütter, Betreute sozialer Einrichtungen), in der Speisen und Getränke nur an Hausgäste abgegeben werden.

Boardinghouses:

Beherbergungsstätten, die jedermann zugänglich sind und neben Kurzeintaufhalten insbesondere für längere Aufenthalte im urbanen Umfeld konzipiert sind. Die Ausstattung orientiert sich an privaten Wohnungen, eine Kochgelegenheit muss gegeben sein. Die Leistung wird durch hotelähnlichen Service ergänzt (Reinigung, Serviceoffice).

Ferienzentrum:

Beherbergungsstätte, die jedermann zugänglich ist und nach Einrichtung und Zweckbestimmung dazu dient, wahlweise unterschiedliche Wohn- und Aufenthaltsmöglichkeiten zum vorübergehenden Aufenthalt sowie gleichzeitig Freizeiteinrichtungen in Verbindung mit Einkaufsquellen und persönlichen Dienstleistungen anzubieten.

Ferienhaus, -wohnung:

Jedermann zugängliche, in Wohneinheiten gegliederte Beherbergungsstätte ohne Abgabe von Speisen und Getränken, aber mit Kochgelegenheit in den Wohneinheiten.

Vorsorge- und Reha-Klinik:

Beherbergungsstätte unter ärztlicher Leitung zur ausschließlichen oder überwiegenden Unterbringung von Kurgästen. Hierzu zählen auch Fachkrankenhäuser der geschlossenen Krankenfürsorge, die darauf ausgerichtet sind, bestimmte Krankheitsarten oder -gruppen (z. B. Rheuma) mit Hilfe ortsgebundener Heilmittel zu behandeln (Kurkrankenhäuser) sowie Krankenhäuser, in denen durch ärztliche Maßnahmen eine berufliche Eingliederung der Patienten angestrebt wird (Rehabilitationskrankenhäuser). Diese Betriebsart wurde bisher unter der Bezeichnung Sanatorien, Kurkrankenhäuser nachgewiesen.

1. Beherbergungsstätten, Gästebetten und Kapazitätsauslastung

Zeitraum	Betriebe ¹⁾		Betten/Schlafgelegenheiten ¹⁾		Durchschnittliche Auslastung ²⁾	
	insgesamt	darunter geöffnet	insgesamt	darunter angeboten	aller Betten ³⁾	der angebotenen Betten ⁴⁾
	Anzahl				%	
1992	1 058	919	63 700	55 437	28,7	44,6
1993	1 233	1 086	77 387	66 885	28,1	42,3
1994	1 474	1 280	89 998	75 370	27,5	41,0
1995	1 696	1 488	97 685	83 411	28,6	40,8
1996	1 895	1 690	106 571	94 274	28,7	38,2
1997	1 917	1 868	114 086	107 501	28,4	34,1
1998	2 084	2 059	130 098	127 175	28,7	33,2
1999	2 229	2 191	146 131	140 031	29,5	33,9
2000	2 509	2 485	159 061	154 294	32,0	36,1
2001	2 638	2 615	164 052	160 961	33,4	37,2
2002	2 687	2 647	169 499	164 612	34,3	38,5
2003	2 656	2 628	170 645	164 281	35,7	40,9
2002						
Januar	2 635	2 145	164 131	135 233	10,4	13,3
Februar	2 645	2 185	165 774	139 382	15,7	19,7
März	2 657	2 395	166 255	150 681	22,2	26,1
April	2 664	2 555	166 494	156 683	25,0	27,6
Mai	2 667	2 606	166 962	160 779	41,0	43,0
Juni	2 678	2 634	167 455	162 188	50,3	52,1
Juli	2 687	2 647	169 499	164 612	68,1	70,2
August	2 700	2 660	170 180	165 315	64,6	66,5
September	2 697	2 634	169 702	163 140	46,0	48,0
Oktober	2 693	2 491	169 263	156 517	34,5	37,8
November	2 691	2 249	169 063	143 557	15,7	19,5
Dezember	2 693	2 205	169 070	140 970	14,8	18,5
2003						
Januar	2 689	2 137	168 986	136 849	10,9	14,6
Februar	2 688	2 162	169 352	138 249	15,3	19,8
März	2 678	2 383	169 343	150 139	19,1	23,5
April	2 678	2 578	169 419	158 187	31,3	35,2
Mai	2 672	2 620	169 816	162 351	41,5	44,1
Juni	2 665	2 622	170 020	163 009	52,1	54,4
Juli	2 656	2 628	170 645	164 282	65,5	68,1
August	2 652	2 629	170 610	164 404	72,9	75,7
September	2 643	2 602	170 370	162 852	50,4	52,9
Oktober	2 640	2 466	170 185	156 791	35,1	38,6
November	2 639	2 181	170 038	143 613	16,4	20,8
Dezember	2 638	2 115	169 963	140 252	15,2	19,6
2004						
Januar	2 634	2 064	170 304	137 586	11,9	15,9
Februar	2 632	2 097	168 263	138 564	16,1	20,5
März	2 642	2 141	168 506	142 075	20,2	24,6
April	2 643	2 406	168 167	154 095	29,9	32,9
Mai	2 630	2 563	167 922	161 579	41,8	43,6
Juni	2 642	2 596	168 902	163 396	49,7	51,5
Juli	2 651	2 620	169 693	164 970	64,3	66,2
August						
September						
Oktober						
November						
Dezember						

1) Für die Jahre jeweils Juli; ausgenommen 1992 = Juni. - 2) Für die Jahre: Januar - Dezember - 3) Rechnerischer Wert (Übernachtungen/mögliche Bettentage) x 100 - 4) Rechnerischer Wert (Übernachtungen/angebotene Bettentage) x 100

2. Ankünfte und Übernachtungen der Gäste

Lfd. Nr.	Zeitraum	Ankünfte insgesamt	Davon							Vorsorge- und Reha-Kliniken
			Hotels	Hotels garnis	Gasthöfe	Pensionen	Jugendherbergen und Hütten	Erholungs-, Ferien- und Schulungsheime, Boardinghouses	Ferienzentren, -häuser und -wohnungen	
1	1992	1 975 686	1 291 570	92 681	27 516	132 747	180 971	108 834	119 249	22 118
2	1993	2 201 281	1 342 968	146 407	32 676	168 156	185 913	124 655	170 029	30 477
3	1994	2 417 377	1 233 113	223 911	248 809	133 926	167 240	175 607	196 816	37 955
4	1995	2 690 709	1 311 375	300 242	267 713	161 823	180 355	181 160	242 443	45 598
5	1996	2 849 651	1 429 776	303 594	246 047	179 078	172 871	191 052	273 731	53 502
6	1997	3 078 170	1 512 951	323 819	234 123	197 423	189 957	190 679	372 310	56 908
7	1998	3 316 299	1 596 075	338 211	229 331	208 338	190 066	196 389	477 310	80 579
8	1999	3 764 486	1 794 902	374 127	243 511	236 515	186 215	204 987	609 954	114 275
9	2000	4 257 963	2 176 775	305 589	299 515	168 307	187 769	228 132	764 312	127 564
10	2001	4 534 825	2 313 161	325 166	286 365	174 511	178 121	220 483	901 052	135 966
11	2002	4 750 788	2 339 936	335 256	272 968	185 946	205 726	232 182	1 039 245	139 529
12	2003	5 145 948	2 575 443	360 065	280 543	207 627	213 972	235 354	1 127 001	145 943
	2002									
13	Januar	137 473	81 218	9 743	7 671	4 161	2 177	4 498	18 876	9 129
14	Februar	190 738	103 910	13 038	9 972	6 290	3 820	7 555	37 216	8 937
15	März	301 591	159 582	19 864	15 106	10 017	9 685	13 865	62 756	10 716
16	April	320 191	159 178	21 656	18 370	12 924	16 936	19 426	58 844	12 857
17	Mai	544 517	255 850	38 202	31 928	22 024	30 809	29 795	123 599	12 310
18	Juni	565 161	253 632	40 704	31 905	23 719	36 007	35 718	129 926	13 550
19	Juli	646 707	290 784	48 801	39 691	28 159	29 981	32 523	163 358	13 410
20	August	655 046	309 407	48 799	40 006	28 975	31 004	26 982	155 113	14 760
21	September	529 559	263 648	40 404	32 270	22 106	22 862	24 569	111 098	12 602
22	Oktober	423 866	211 506	27 503	22 374	14 959	14 992	20 157	98 822	13 553
23	November	224 200	133 718	13 780	12 291	6 936	4 801	9 981	31 628	11 065
24	Dezember	211 739	117 493	12 764	11 116	6 038	2 971	7 223	47 493	6 640
	2003									
25	Januar	148 578	87 960	9 356	7 532	4 753	2 494	5 229	21 835	9 419
26	Februar	189 735	105 846	10 774	9 668	5 778	3 428	7 637	37 590	9 014
27	März	269 798	150 343	15 955	14 032	8 874	8 221	12 438	48 908	11 027
28	April	401 983	193 023	25 249	20 720	14 206	16 990	19 447	97 767	14 581
29	Mai	555 744	269 139	40 159	31 094	23 341	30 826	29 759	118 732	12 694
30	Juni	632 828	293 516	48 424	35 507	27 556	36 612	39 172	138 144	13 897
31	Juli	685 275	317 303	52 627	40 203	31 193	33 660	32 491	162 901	14 897
32	August	746 409	363 360	56 337	43 072	34 229	31 979	27 959	174 788	14 685
33	September	584 904	296 856	44 240	33 197	26 210	25 824	24 404	120 335	13 838
34	Oktober	457 891	233 082	29 991	22 448	17 396	15 546	18 798	107 319	13 311
35	November	241 989	138 280	13 749	11 988	7 706	5 025	9 976	44 581	10 684
36	Dezember	229 563	126 735	13 204	11 082	6 427	3 367	8 044	52 808	7 896
	2004									
37	Januar	158 602	92 901	9 314	8 028	4 489	3 235	5 400	26 788	8 447
38	Februar	210 115	122 686	10 908	9 729	6 288	3 802	7 652	40 496	8 554
39	März	290 322	165 606	15 178	14 478	8 236	8 750	12 951	52 818	12 305
40	April	390 593	199 408	23 372	20 842	13 966	16 185	17 704	87 781	11 335
41	Mai	554 404	261 637	37 333	30 484	24 193	29 972	27 200	131 498	12 087
42	Juni	573 610	266 447	40 432	32 829	23 580	36 886	30 183	128 592	14 661
43	Juli	651 877	288 127	50 502	38 764	28 699	31 343	27 612	173 043	13 787
44	August									
45	September									
46	Oktober									
47	November									
48	Dezember									

in Beherbergungsstätten nach Betriebsarten

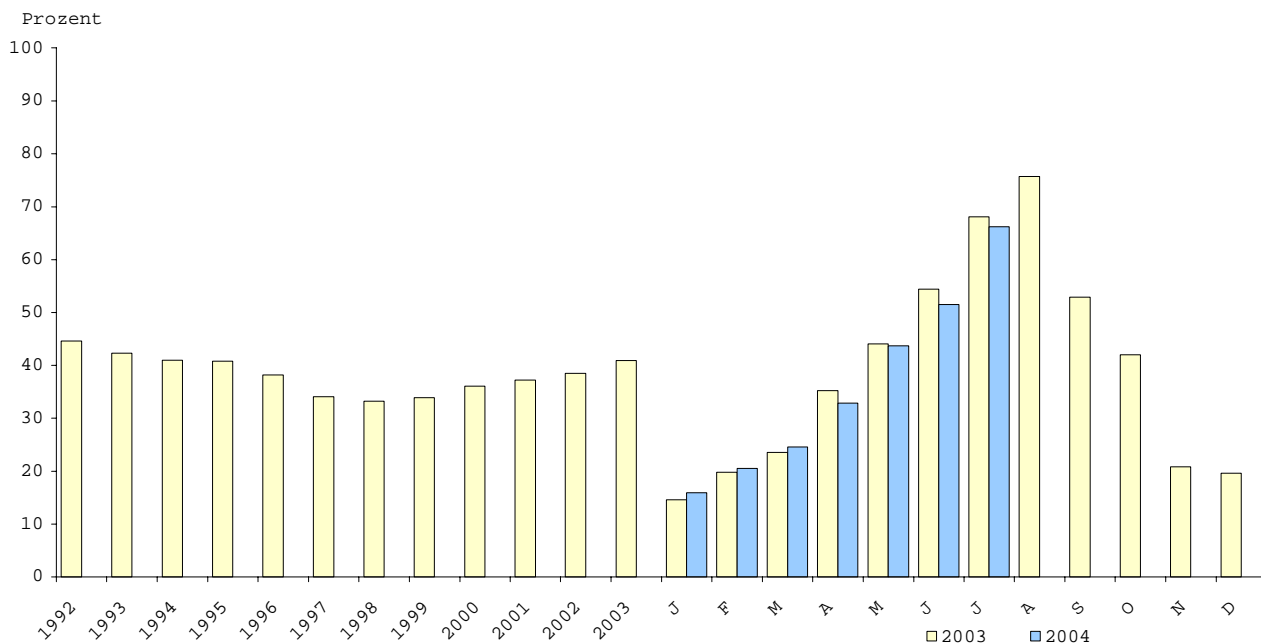
Übernach- tungen insgesamt	Davon								Lfd. Nr.
	Hotels	Hotels garnis	Gasthöfe	Pensionen	Jugend- herbergen und Hütten	Erholungs-, Ferien- und Schulungs- heime, Boarding- houses	Ferien- zentren, -häuser und -wohnungen	Vorsorge- und Reha- Kliniken	
6 658 840	3 269 691	258 534	66 263	398 580	577 509	753 846	750 756	583 661	1
7 606 861	3 286 203	409 730	79 101	532 958	671 800	764 261	1 077 352	785 456	2
8 664 001	3 081 709	687 201	632 749	454 633	644 623	824 357	1 281 735	1 056 994	3
9 936 174	3 356 322	914 227	698 064	554 912	697 396	849 605	1 579 901	1 285 747	4
10 808 915	3 813 391	924 151	652 259	596 906	670 698	890 865	1 812 588	1 448 057	5
11 579 000	4 089 564	1 031 608	622 711	639 742	683 016	890 220	2 362 524	1 259 615	6
13 279 576	4 430 319	1 094 857	608 938	680 584	680 181	902 631	3 159 792	1 722 274	7
15 615 850	5 092 993	1 216 508	638 962	807 341	655 572	911 318	3 890 682	2 402 474	8
18 250 052	6 305 988	1 004 964	880 408	593 886	650 341	1 070 152	5 002 630	2 741 683	9
19 759 712	6 864 212	1 068 657	855 528	631 063	597 050	1 047 933	5 822 141	2 873 128	10
21 005 622	7 131 007	1 092 557	808 467	686 470	663 362	1 100 626	6 638 405	2 884 727	11
22 140 077	7 831 049	1 112 016	842 691	719 649	641 443	1 093 509	6 932 148	2 967 572	12
529 842	206 714	23 236	16 536	11 595	5 036	13 353	93 492	159 880	13
727 173	266 281	31 445	21 055	17 038	11 229	28 204	165 934	185 987	14
1 141 672	428 864	51 652	36 439	28 311	27 732	49 492	282 934	236 248	15
1 250 923	431 505	58 687	43 561	38 726	51 020	70 969	308 346	248 109	16
2 121 804	740 716	119 564	90 237	74 668	89 459	112 885	632 339	261 936	17
2 527 421	821 597	135 739	102 291	86 823	107 285	161 934	840 543	271 209	18
3 577 838	1 033 650	194 768	145 103	128 575	129 365	232 548	1 430 100	283 729	19
3 405 435	1 077 530	194 775	140 976	126 235	110 789	180 402	1 290 011	284 717	20
2 342 545	848 633	142 532	99 868	87 271	72 453	110 736	708 799	272 253	21
1 809 829	647 114	82 212	63 402	51 944	43 329	88 609	559 449	273 770	22
795 613	314 590	29 344	24 568	18 125	9 941	26 751	128 219	244 075	23
775 527	313 717	28 622	24 203	17 650	6 733	25 078	196 710	162 814	24
571 407	212 473	22 365	15 762	13 336	5 339	15 475	123 772	162 885	25
725 954	270 227	26 531	21 325	14 794	10 160	27 633	167 308	187 976	26
1 004 117	399 378	38 584	32 577	23 078	21 728	38 146	217 529	233 097	27
1 591 587	563 487	68 727	53 218	42 551	46 524	78 164	475 603	263 313	28
2 186 220	809 038	119 177	90 173	74 610	84 941	118 373	608 925	280 983	29
2 656 814	910 592	150 858	111 542	95 928	98 522	152 968	858 141	277 898	30
3 464 704	1 083 337	187 074	141 248	126 508	125 334	218 865	1 284 537	297 801	31
3 857 045	1 270 861	206 919	158 241	141 126	114 084	192 996	1 467 749	305 069	32
2 577 276	952 662	147 710	106 788	96 185	75 645	114 394	805 957	277 935	33
1 849 806	693 345	86 475	61 895	55 066	40 854	82 656	554 780	274 735	34
838 675	329 434	29 466	25 148	19 406	11 195	26 667	154 397	242 962	35
802 991	336 215	28 130	24 774	17 103	7 117	27 172	199 562	162 918	36
629 246	253 962	21 011	17 801	14 806	7 278	17 371	136 182	160 835	37
786 067	322 964	25 621	20 982	16 994	10 034	26 956	178 013	184 503	38
1 056 647	442 226	35 897	33 497	22 302	21 481	40 568	236 796	223 880	39
1 506 671	568 377	62 408	55 949	41 855	44 740	71 675	418 212	243 455	40
2 173 561	799 654	110 513	91 335	75 255	82 338	108 053	652 295	254 118	41
2 517 155	869 005	131 867	101 982	84 186	109 620	136 378	817 726	266 391	42
3 382 813	994 929	172 003	134 462	118 502	130 738	189 775	1 346 863	295 541	43
									44
									45
									46
									47
									48

3. Beherbergungsstätten, Gästebetten und Kapazitätsauslastung nach Betriebsarten

Betriebsart	Juli 2004								Januar - Juli 2004			
	Betriebe				Betten / Schlafgelegenheiten				durchschnittliche Auslastung			
	insgesamt 1)	darunter			insgesamt 4)	darunter			aller 5)	der angebotenen 6)	aller 5)	der angebotenen 6)
		geöffnete 2) Betriebe				angebotene Betten / Schlafgelegenheiten						
		zusammen	Anteil 3)	Veränd. gegenüber Vorjahresmonat		zusammen	Anteil 3)	Veränd. gegenüber Vorjahresmonat				
Anzahl		%		Anzahl		%						
Hotels	540	530	98,1	0,0	52 293	50 866	97,3	2,1	61,4	63,1	38,5	42,4
Hotels garnis	262	260	99,2	0,4	9 002	8 825	98,0	2,0	61,6	63,0	29,9	35,0
Gasthöfe	258	252	97,7	1,2-	7 608	7 437	97,8	1,0-	57,0	58,3	27,9	31,9
Pensionen	228	226	99,1	2,2-	6 747	6 523	96,7	0,2	56,7	58,7	26,3	32,1
Hotellerie	1 288	1 268	98,4	0,5-	75 650	73 651	97,4	1,6	60,5	62,2	35,3	39,6
Jugendherbergen und Hütten	76	74	97,4	5,7	6 745	6 494	96,3	4,3	62,5	65,2	29,3	36,9
Erholungs-, Ferien- und Schulungsheime	142	137	96,5	8,7-	10 189	9 476	93,0	14,5-	60,1	64,8	26,8	35,5
Boardinghouses	-	-	-	-	-	-	-	-	-	-	-	-
Ferienzentren	22	22	100,0	4,3-	11 832	11 706	98,9	2,9-	73,4	74,2	40,3	44,7
Ferienhäuser, -wohnungen	1 069	1 065	99,6	0,9	54 443	52 930	97,2	2,5	63,8	65,7	24,0	27,4
Sonstiges Beherbergungsgewerbe	1 309	1 298	99,2	0,1-	83 209	80 606	96,9	0,5-	64,6	66,8	27,1	31,6
Hotellerie u. Sonstiges Beherbergungsg. zusammen	2 597	2 566	98,8	0,3-	158 859	154 257	97,1	0,5	62,7	64,6	31,0	35,5
Vorsorge- u. Reha-Kliniken	54	54	100,0	0,0	10 834	10 713	98,9	0,5-	88,0	89,0	70,1	71,9
Betriebe zusammen	2 651	2 620	98,8	0,3-	169 693	164 970	97,2	0,4	64,3	66,2	33,5	38,1

1) Im Berichtsmonat geöffnete sowie vorübergehend geschlossene Betriebe. - 2) Ganz oder teilweise geöffnet. - 3) Anteil am Insgesamt. - 4) Maximales Bettenangebot in den zurückliegenden 13 Monaten (einschl. lfd. Monat). - 5) Rechnerischer Wert (Übernachtungen/mögliche Bettentage) x 100. - 6) Rechnerischer Wert (Übernachtungen/angebotene Bettentage) x 100.

4. Kapazitätsauslastung in Beherbergungsstätten



**5. Beherbergungsstätten und Gästebetten im Juli 2004
nach Betriebsarten und Betriebsgrößenklassen *)**

Betriebsart - Betriebe mit ... bis ... Gästebetten	Betriebe			Betten/Schlafgelegenheiten			
	ins- gesamt 1)	darunter		ins- gesamt 3)	darunter		
		geöffnete Betriebe 2)			angebotene Betten/ Schlafgelegenheiten		
		zusammen	Veränderung gegenüber Vorjahres- monat		zusammen	Veränderung gegenüber Vorjahres- monat	
	Anzahl	%		Anzahl	%		
Hotels, Hotels garnis, Gasthöfe, Pensionen							
9 - 11	69	67	6,3	695	674		6,6
12 - 14	87	85	- 6,6	1 120	1 086	-	5,9
15 - 19	141	138	1,5	2 366	2 287		2,1
20 - 29	269	263	2,3	6 464	6 222		4,6
30 - 99	546	539	- 3,1	28 484	27 653	-	1,0
100 - 249	139	139	1,5	21 155	20 780		3,7
250 - 499	29	29	7,4	9 406	9 060		5,3
500 und mehr	6	6	0,0	5 960	5 889		0,0
Beherbergungsstätten zusammen	1 288	1 268	- 0,5	75 650	73 651		1,6
Jugendherbergen und Hütten, Erholungs- und Ferienheime, Schulungsheime, Boardinghouses, Ferienzentren, Ferienhäuser, Ferienwohnungen							
9 - 11	96	95	1,1	963	963		0,9
12 - 14	163	163	- 3,0	2 080	2 057	-	2,9
15 - 19	181	181	4,0	3 010	2 975		5,5
20 - 29	222	220	2,3	5 179	5 055		2,6
30 - 99	472	464	- 2,5	24 727	23 533	-	1,1
100 - 249	121	121	1,7	17 714	17 248		0,7
250 - 499	36	36	5,9	12 049	11 861		5,7
500 und mehr	18	18	- 5,3	17 487	16 913	-	6,4
Beherbergungsstätten zusammen	1 309	1 298	- 0,1	83 209	80 605	-	0,5
Vorsorge- und Reha-Kliniken							
30 - 99	9	9	12,5	635	621		11,9
100 - 249	34	34	3,0	6 423	6 322		6,2
250 und mehr	11	11	- 15,4	3 776	3 770	-	11,4
Beherbergungsstätten zusammen	54	54	0,0	10 834	10 713	-	0,5
Beherbergungsstätten zusammen							
9 - 11	165	162	3,2	1 658	1 038		3,2
12 - 14	250	248	- 4,2	3 200	3 143	-	3,9
15 - 19	322	319	2,9	5 376	5 262		4,0
20 - 29	491	483	2,3	11 643	11 277		3,7
30 - 99	1 027	1 012	- 2,7	53 846	51 807	-	0,9
100 - 249	294	294	1,7	45 292	44 350		2,9
250 - 499	75	75	2,7	24 535	23 992		2,6
500 und mehr	27	27	- 3,6	24 143	23 498	-	4,9
Mecklenburg-Vorpommern	2 651	2 620	- 0,3	169 693	164 970		0,4

*) Anzahl der vorhandenen Gästebetten. - 1) Im Berichtsmontat geöffnete sowie vorübergehend geschlossene Betriebe. - 2) Ganz oder teilweise geöffnet. - 3) Maximales Bettenangebot in den zurückliegenden 13 Monaten (einschl. lfd. Monat)

**6. Beherbergungsstätten und Gästebetten im Jahr 2004
nach Betriebsarten und Monaten**

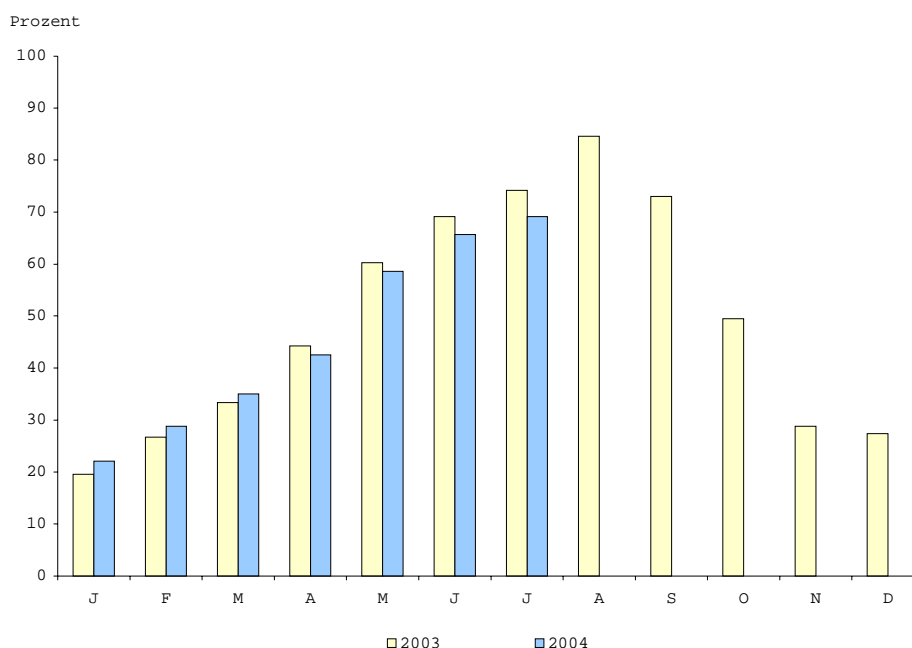
Monat	Insgesamt	Davon							
		Hotels	Hotels garnis	Gasthöfe	Pensionen	Jugendherbergen und Hütten	Erholungs-, Ferien- und Schulungsheime, Boarding-houses	Ferienzentren, -häuser und -wohnungen	Vorsorge- und Reha-Kliniken
Anzahl der Betriebe - insgesamt -									
Januar	2 634	530	256	259	233	72	149	1 080	55
Februar	2 632	537	257	261	224	71	144	1 083	55
März	2 642	538	257	261	226	73	144	1 088	55
April	2 643	540	258	264	224	73	142	1 087	55
Mai	2 630	537	258	258	224	75	142	1 082	54
Juni	2 642	540	261	258	226	76	142	1 085	54
Juli	2 651	540	262	258	228	76	142	1 091	54
August									
September									
Oktober									
November									
Dezember									
Anzahl der geöffneten Betriebe									
Januar	2 064	463	191	211	172	43	103	828	53
Februar	2 097	470	199	215	170	48	108	833	54
März	2 141	489	200	215	173	52	112	846	54
April	2 406	517	239	247	203	60	128	958	54
Mai	2 563	526	254	251	219	71	135	1 053	54
Juni	2 596	530	258	252	222	73	136	1 071	54
Juli	2 620	530	260	252	226	74	137	1 087	54
August									
September									
Oktober									
November									
Dezember									
Anzahl der Betten - insgesamt -									
Januar	170 304	52 069	8 795	7 824	6 855	6 346	11 322	66 150	10 943
Februar	168 263	51 774	8 651	7 685	6 649	6 268	10 270	66 023	10 943
März	168 506	51 775	8 691	7 689	6 652	6 396	10 271	66 090	10 942
April	168 167	51 815	8 714	7 754	6 591	6 491	10 124	65 736	10 942
Mai	167 922	51 748	8 743	7 577	6 594	6 577	10 150	65 659	10 874
Juni	168 902	51 971	8 968	7 596	6 692	6 745	10 154	65 924	10 852
Juli	169 639	52 293	9 002	7 608	6 747	6 745	10 189	66 275	10 834
August									
September									
Oktober									
November									
Dezember									
Anzahl der angebotenen Betten									
Januar	137 586	45 831	6 533	6 204	4 633	3 780	6 302	53 914	10 760
Februar	138 564	45 427	6 648	6 261	4 713	4 210	6 804	53 688	10 813
März	142 075	47 466	6 783	6 266	4 781	4 787	7 055	54 167	10 770
April	154 095	49 593	7 901	7 264	5 757	5 529	8 349	58 944	10 758
Mai	161 579	50 061	8 466	7 387	6 355	6 237	9 354	62 961	10 758
Juni	163 396	50 276	8 818	7 420	6 367	6 435	9 370	64 033	10 677
Juli	164 970	50 866	8 825	7 437	6 523	6 494	9 476	64 636	10 713
August									
September									
Oktober									
November									
Dezember									

7. Betriebe der Hotellerie, Gästezimmer und Kapazitätsauslastung nach Betriebsarten und Betriebsgrößenklassen

Betriebsart Betriebe mit ... bis ... Gästezimmer	Juli 2004								Januar - Juli 2004			
	Betriebe				Gästezimmer				durchschnittliche Auslastung			
	insgesamt 1)	darunter			insgesamt	darunter			aller 4)	der angebotenen 5)	aller 4)	der angebotenen 5)
		geöffnete 2) Betriebe				angebotene Gästezimmer						
		zusammen	Anteil 3)	Veränd. gegenüber Vorjahresmonat		zusammen	Anteil 3)	Veränd. gegenüber Vorjahresmonat				
Anzahl		%		Anzahl		%		Gästezimmer				
Hotels	540	530	98,1	0,0	24 741	24 238	98,0	2,1	69,0	70,5	46,7	51,0
Hotels garnis	262	260	99,2	0,4	4 314	4 222	97,9	1,8	66,5	68,1	34,6	40,9
Gasthöfe	258	252	97,7	1,2-	3 543	3 452	97,4	1,4-	62,9	64,6	32,9	37,9
Pensionen	228	226	99,1	2,2-	2 988	2 938	98,3	0,7-	63,6	64,8	31,4	38,5
Betriebe zusammen	1 288	1 268	98,4	0,5-	35 586	34 850	97,9	1,5	67,6	69,1	42,5	47,6
davon												
unter 6	68	66	97,1	8,2	323	310	96,0	9,2	52,0	54,1	25,8	30,9
6 - 9	246	241	98,0	3,4	1 834	1 776	96,8	5,0	52,3	54,4	27,5	32,7
10 - 19	431	423	98,1	3,0-	5 962	5 758	96,6	0,1-	61,3	63,4	32,7	38,4
20 - 49	385	380	98,7	0,8-	11 436	11 146	97,5	1,9	65,4	67,2	38,4	44,3
50 - 99	102	102	100,0	3,8-	7 156	7 043	98,4	1,2	72,1	73,3	46,2	51,2
100 - 199	49	49	100,0	0,0	6 482	6 468	99,8	2,6	74,6	74,7	53,3	56,3
200 und mehr	7	7	100,0	0,0	2 393	2 349	98,2	1,8-	75,9	77,3	59,4	60,7
Betriebe zusammen	1 288	1 268	98,4	0,5-	35 586	34 850	97,9	1,5	67,6	69,1	42,5	47,6

1) Im Berichtsmonat geöffnete sowie vorübergehend geschlossene Betriebe. - 2) Ganz oder teilweise geöffnet. - 3) Anteil am Insgesamt. - 4) (Zahl der in der Berichtsperiode belegten Gästezimmer/(Zahl der Gästezimmer insgesamt x Kalendertage)) x 100.- 5) (Zahl der in der Berichtsperiode belegten Gästezimmer/Zahl der angebotenen Gästezimmer x geöffnete Tage) x 100.

8. Auslastung der Gästezimmer in Betrieben der Hotellerie nach Monaten



9. Betriebe der Hotellerie, Gästezimmer und Kapazitätsauslastung
nach Regionalgliederung

Kreis - Land	Juli 2004										Januar - Juli 2004	
	Betriebe				Gästezimmer				durchschnittliche Auslastung			
	insge- samt 1)	darunter			insge- samt	darunter			aller 4)	der ange- bote- nen 5)	aller 4)	der ange- bote- nen 5)
		geöffnete 2) Betriebe				angebotene Gäste- zimmer						
		zusammen	Anteil 3)	Ver- änd. gegen- über Vor- jahres- monat		zusammen	An- teil 3)	Ver- änd. gegen- über Vor- jahres- monat				
Anzahl	%			Anzahl	%			%				
Greifswald, Hansestadt	17	17	100,0	0,0	565	563	99,6	14,4	63,9	64,2	46,1	46,5
Neubrandenburg, Stadt	11	10	90,9	9,1-	508	486	95,7	2,6-	55,2	57,7	45,4	47,2
Rostock, Hansestadt	62	62	100,0	3,3	2 459	2 451	99,7	2,3	72,1	72,4	52,6	53,9
Schwerin, Landeshauptstadt	36	36	100,0	5,9	1 322	1 320	99,8	6,8	54,9	55,0	40,3	41,1
Stralsund, Hansestadt	23	23	100,0	4,2-	902	897	99,4	1,5-	67,8	68,2	42,8	45,7
Wismar, Hansestadt	16	16	100,0	0,0	510	509	99,8	0,2-	54,8	54,9	37,7	38,6
Bad Doberan	126	124	98,4	1,6	4 100	4 002	97,6	2,7	70,5	72,2	48,0	53,1
Demmin	37	35	94,6	2,8-	751	714	95,1	3,8-	48,3	51,0	30,4	35,7
Güstrow	51	51	100,0	0,0	1 121	1 105	98,6	0,6	45,1	45,8	33,5	36,0
Ludwigslust	47	44	93,6	2,2-	736	676	91,8	0,1-	31,5	34,4	25,9	29,5
Mecklenburg-Strelitz	60	59	98,3	0,0	1 042	1 016	97,5	1,1	54,7	56,1	30,0	35,4
Müritz	83	83	100,0	1,2-	2 253	2 199	97,6	2,0-	65,2	66,8	38,1	42,2
Nordvorpommern	123	120	97,6	1,7	2 605	2 544	97,7	4,3	74,8	76,6	44,1	50,0
Nordwestmecklenburg	59	57	96,6	5,6	1 530	1 490	97,4	8,5	62,6	64,3	40,3	44,3
Ostvorpommern	186	184	98,9	1,6-	5 800	5 650	97,4	1,1-	76,1	78,2	44,4	52,5
Parchim	63	61	96,8	9,0-	1 370	1 297	94,7	0,5-	45,0	47,5	28,5	31,3
Rügen	261	260	99,6	1,1-	7 540	7 470	99,1	1,9	78,0	78,8	45,8	53,4
Uecker-Randow	27	26	96,3	3,7-	472	461	97,7	2,1-	41,8	42,8	27,7	29,5
Mecklenburg- Vorpommern insgesamt	1 288	1 268	98,4	0,5-	35 586	34 850	97,9	1,5	67,6	69,1	42,5	47,6

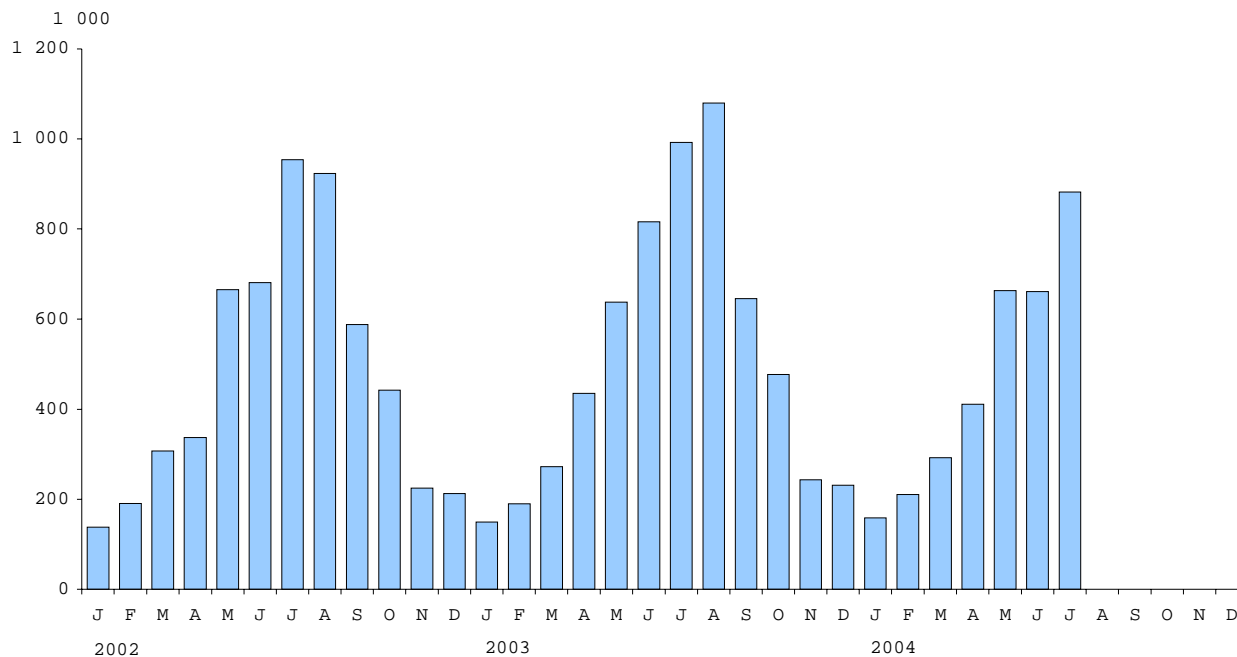
1) Im Berichtsmonat geöffnete sowie vorübergehend geschlossene Betriebe. - 2) Ganz oder teilweise geöffnet. - 3) Anteil am Insgesamt.
- 4) (Zahl der in der Berichtsperiode belegten Gästezimmer / (Zahl der Gästezimmer insgesamt x Kalendertage)) x 100.- 5) (Zahl der in der Berichtsperiode belegten Gästezimmer / Zahl der angebotenen Gästezimmer x geöffnete Tage) x 100.

10. Ankünfte, Übernachtungen und Aufenthaltsdauer der Gäste in Beherbergungsbetrieben
(einschließlich Camping) nach Betriebsarten

Betriebsart	Juli 2004					Januar - Juli 2004				
	Ankünfte		Übernachtungen		durchschnittliche Aufenthaltsdauer 1)	Ankünfte		Übernachtungen		durchschnittliche Aufenthaltsdauer 1)
	insgesamt	Veränderung gegenüber dem Vorjahresmonat	insgesamt	Veränderung gegenüber dem Vorjahresmonat		insgesamt	Veränderung gegenüber dem Vorjahreszeitraum	insgesamt	Veränderung gegenüber dem Vorjahreszeitraum	
	Anzahl	%	Anzahl	%	Tage	Anzahl	%	Anzahl	%	Tage
Hotels	288 127	9,2-	994 929	8,2-	3,5	1 396 812	1,4-	4 251 117	0,1	3,0
Hotels garnis	50 502	4,0-	172 003	8,1-	3,4	187 039	7,7-	559 320	8,8-	3,0
Gasthöfe	38 764	3,6-	134 462	4,8-	3,5	155 154	2,3-	456 008	2,1-	2,9
Pensionen	28 699	8,0-	118 502	6,3-	4,1	109 451	5,4-	373 900	4,3-	3,4
Hotellerie	406 092	8,0-	1 419 896	7,7-	3,5	1 848 456	2,4-	5 640 345	1,4-	3,1
Jugendherbergen und Hütten	31 343	6,9-	130 738	4,3	4,2	130 173	1,6-	406 229	3,5	3,1
Campingplätze	229 911	27,1-	1 057 115	16,6-	4,6	449 061	27,4-	1 762 505	17,5-	3,9
Erholungs-, Ferien- und Schulungsheime	27 612	15,0-	189 775	13,3-	6,9	128 702	12,0-	590 776	9,1-	4,6
Boardinghouses	-	-	-	-	-	-	-	-	-	-
Ferienzentren	39 325	15,1	269 387	10,4	6,9	200 654	3,6	1 013 720	1,3-	5,1
Ferienhäuser, -wohnungen	133 718	3,6	1 077 476	3,2	8,1	440 362	1,7	2 772 367	2,1	6,3
Sonstiges Beherbergungsgewerbe	461 909	15,2-	2 724 491	6,0-	5,9	1 348 952	11,4-	6 545 597	5,4-	4,9
Hotellerie u. Sonstiges Beherbergungsg. zusammen	868 001	12,0-	4 144 387	6,6-	4,8	3 197 408	6,4-	12 185 942	3,6-	3,8
Vorsorge- u. Reha-Kliniken	13 787	7,5-	295 541	0,8-	21,4	81 176	5,1-	1 628 723	4,4-	20,1
Betriebe zusammen	881 788	11,9-	4 439 928	6,2-	5,0	3 278 584	6,4-	13 814 665	3,7-	4,2

1) Rechnerischer Wert Übernachtungen/Ankünfte.

11. Ankünfte der Gäste in Beherbergungsbetrieben
(einschließlich Camping)



12. Ankünfte, Übernachtungen und Aufenthaltsdauer der Gäste in Beherbergungsstätten nach Herkunftsländern

Herkunftsland (ständiger Wohnsitz)	Juli 2004						Januar - Juli 2004									
	Ankünfte			Übernachtungen			durch- schn. Auf- ent- halts- dauer 2)	Ankünfte			Übernachtungen					
	insgesamt	Ver- än- derung gegen- über Vorj.- monat	insgesamt	Ver- än- derung gegen- über Vorj.- monat	An- teil 1)	insgesamt		Ver- än- derung gegen- über Vorj.- zeit- raum	insgesamt	Ver- än- derung gegen- über Vorj.- zeit- raum	An- teil 1)	durch- schn. Auf- ent- halts- dauer 2)				
							Anzahl						%	Anzahl	%	Tage
Bundesrepublik Deutschland	612	459	5,5-	3 280	255	2,8-	97,0	5,4	2 701	989	2,0-	11 750	222	1,4-	97,5	4,3
Ausland																
Europa																
Baltische Staaten	130	73,3-		542	63,1-	0,5	4,2		799	41,7-		2 063	40,7-	0,7	2,6	
Belgien	358	17,5-		898	38,3-	0,9	2,5		1 333	1,7		3 185	5,4-	1,1	2,4	
Dänemark	3 553	41,3	10	745	64,8	10,5	3,0	15	111	16,1	39	566	19,9	13,1	2,6	
Finnland	1 118	22,6-	1	594	22,9-	1,6	1,4	4	205	2,1-	5	729	8,6-	1,9	1,4	
Frankreich	924	19,7	3	275	13,8	3,2	3,5	2	376	10,1	6	265	8,0	2,1	2,6	
Griechenland	44	29,4		115	10,2-	0,1	2,6		220	0,5-		633	40,9-	0,2	2,9	
Vereinigtes Königreich	550	5,0-	1	731	19,6	1,7	3,1	1	946	7,9	5	831	39,8	1,9	3,0	
Irland, Republik	23	53,1-		65	57,0-	0,1	2,8		89	25,8-		207	27,4-	0,1	2,3	
Island	13	7,1-		16	20,0-	0,0	1,2		58	28,4-		183	2,8	0,1	3,2	
Italien	454	14,2-		859	22,2-	0,8	1,9	1	551	6,4	3	437	0,1-	1,1	2,2	
Luxemburg	107	21,9-		357	29,9-	0,3	3,3		349	27,0-		1 094	25,2-	0,4	3,1	
Niederlande	3 741	30,7	11	648	15,8	11,4	3,1	12	160	5,4-	35	503	13,2-	11,8	2,9	
Norwegen	1 664	6,9	3	087	5,2-	3,0	1,9	3	222	1,2-	6	156	2,8-	2,0	1,9	
Österreich	1 870	16,9	6	347	26,1	6,2	3,4	5	580	7,9	16	781	7,1	5,6	3,0	
Polen	747	0,7-	3	396	13,5	3,3	4,5	3	207	21,8	9	290	14,8	3,1	2,9	
Portugal	27	22,9-		71	55,9-	0,1	2,6		154	58,8		306	22,4	0,1	2,0	
Rußland	298	17,3		903	45,2-	0,9	3,0		995	6,7-	3	088	17,7-	1,0	3,1	
Schweden	13 234	1,2	23	321	1,6-	22,7	1,8	44	626	4,7-	76	499	3,4-	25,3	1,7	
Schweiz	6 609	20,7	21	312	20,5	20,8	3,2	13	536	23,7	41	467	20,9	13,7	3,1	
Spanien	260	18,2-		908	19,8	0,9	3,5		782	27,3-	1	923	32,7-	0,6	2,5	
Tschechische Republik	370	38,9-	1	963	32,8	1,9	5,3	1	138	25,5-	4	485	3,7-	1,5	3,9	
Türkei	7	83,7-		23	83,9-	0,0	3,3		94	30,9-		249	35,8-	0,1	2,6	
Ungarn	187	40,6		827	86,7	0,8	4,4		363	23,9	1	332	78,1	0,4	3,7	
Sonstige europäische Länder	457	28,0-	1	562	13,1-	1,5	3,4	1	838	27,9-	5	196	16,1-	1,7	2,8	
Zusammen	36 745	7,0	95	565	10,0	93,2	2,6	115	732	0,9	270	468	1,7	89,6	2,3	
Afrika																
Republik Südafrika	56	47,4		179	75,5	0,2	3,2		143	47,4		413	4,8	0,1	2,9	
Sonstige afrikanische Länder	86	3,4-		297	41,4	0,3	3,5		222	53,7-		623	38,7-	0,2	2,8	
Zusammen	142	11,8		476	52,6	0,5	3,4		365	36,6-	1	036	26,6-	0,3	2,8	
Asien																
Arabische Golfstaaten	31	48,3-		62	57,8-	0,1	2,0		116	14,1-		466	2,5-	0,2	4,0	
China Volksrep. und Hongkong	39	53,0-		66	51,5-	0,1	1,7		292	36,4		801	95,8	0,3	2,7	
Israel	18	47,1-		40	53,5-	0,0	2,2		105	18,0-		246	29,5-	0,1	2,3	
Japan	93	40,8-		145	65,6-	0,1	1,6		350	36,7-		758	36,3-	0,3	2,2	
Südkorea	6	20,0		8	27,3-	0,0	1,3		57	6,6-		198	17,9	0,1	3,5	
Taiwan	1	93,3-		2	90,5-	0,0	2,0		8	72,4-		11	73,2-	0,0	1,4	
Sonstige asiatische Länder	45	65,9-		320	60,5-	0,3	7,1		234	38,1-	1	158	40,0-	0,4	4,9	
Zusammen	233	52,1-		643	60,6-	0,6	2,8		1 162	22,4-	3	638	20,3-	1,2	3,1	
Amerika																
Kanada	95	8,7-		243	28,9-	0,2	2,6		419	27,7		1 081	33,1	0,4	2,6	
USA	579	11,3-	1	312	24,9-	1,3	2,3	2	023	4,1-	5	675	12,8	1,9	2,8	
Mittelamerika und Karibik	29	52,6		79	7,1-	0,1	2,7		88	8,6		243	12,0	0,1	2,8	
Brasilien	19	72,7		52	36,8	0,1	2,7		101	4,1		262	24,8	0,1	2,6	
Sonstige südamerik. Länder	54	145,5		123	80,9	0,1	2,3		125	44,4-		320	22,5-	0,1	2,6	
Zusammen	776	4,1-	1	809	20,7-	1,8	2,3	2	756	3,0-	7	581	13,5	2,5	2,8	
Australien, Neuseeland und Ozeanien zusammen	65	27,5		113	39,2-	0,1	1,7		328	32,3		1 019	49,4	0,3	3,1	
Ohne Angabe	1 457	9,3-	3	952	5,4	3,9	2,7	7	191	10,1	18	196	25,4	6,0	2,5	
Ausland zusammen	39 418	5,3	102	558	7,9	3,0	2,6	127	534	0,9	301	938	2,8	2,5	2,4	
Ankünfte/Übernachtungen insgesamt	651 877	4,9-	3 382 813	2,5-	100,0	5,2	2 829 523	1,9-	12 052 160	1,3-	100,0	4,3				

1) Bei Übernachtungen von Gästen aus der Bundesrepublik Deutschland und dem Ausland zusammen: Anteil an allen Übernachtungen insgesamt; sonst: Anteil an allen Übernachtungen von Gästen aus dem Ausland zusammen. - 2) Rechnerischer Wert Übernachtungen/Ankünfte.

**13. Ankünfte und Übernachtungen der Gäste in Beherbergungsstätten
im Jahr 2004 nach Betriebsarten und Monaten**

Monat	Insgesamt	Davon in							
		Hotels	Hotels garnis	Gasthöfe	Pensionen	Jugendherbergen und Hütten	Erholungs-, Ferien- und Schulungsheime, Boardinghouses	Ferienzentren, -häuser und -wohnungen	Vorsorge- und Reha-Kliniken
Ankünfte insgesamt									
Januar	158 602	92 901	9 314	8 028	4 489	3 235	5 400	26 788	8 447
Februar	210 115	122 686	10 908	9 729	6 288	3 802	7 652	40 496	8 554
März	290 322	165 606	15 178	14 478	8 236	8 750	12 951	52 818	12 305
April	390 593	199 408	23 372	20 842	13 966	16 185	17 704	87 781	11 335
Mai	554 404	261 637	37 333	30 484	24 193	29 972	27 200	131 498	12 087
Juni	573 610	266 447	40 432	32 829	23 580	36 886	30 183	128 592	14 661
Juli	651 877	288 127	50 502	38 746	28 699	31 343	27 612	173 043	13 787
August									
September									
Oktober									
November									
Dezember									
Jan. - Juli	2 829 523	1 396 812	187 039	155 154	109 451	130 173	128 702	641 016	81 176
Ankünfte von Gästen mit Wohnsitz außerhalb der Bundesrepublik Deutschland									
Januar	5 253	3 610	355	602	95	58	40	493	0
Februar	9 232	4 905	592	283	153	146	90	3 063	0
März	9 950	7 037	1 049	521	163	157	110	906	7
April	17 518	12 267	1 530	610	223	767	184	1 937	0
Mai	23 013	15 966	1 914	884	542	752	130	2 825	0
Juni	23 150	15 629	2 504	1 255	584	936	286	1 956	0
Juli	39 418	25 940	4 372	1 836	1 190	1 441	659	3 980	0
August									
September									
Oktober									
November									
Dezember									
Jan. - Juli	127 534	85 354	12 316	5 991	2 950	4 257	1 499	15 160	7
Übernachtungen insgesamt									
Januar	629 246	253 962	21 011	17 801	14 806	7 278	17 371	136 182	160 835
Februar	786 067	322 964	25 621	20 982	16 994	10 034	26 956	178 013	184 503
März	1 056 647	442 226	35 897	33 497	22 302	21 481	40 568	236 796	223 880
April	1 506 671	568 377	62 408	55 949	41 855	44 740	71 675	418 212	243 455
Mai	2 173 561	799 654	110 513	91 335	75 255	82 338	108 053	652 295	254 118
Juni	2 517 155	869 005	131 867	101 982	84 186	109 620	136 378	817 726	266 391
Juli	3 382 813	994 929	172 003	134 462	118 502	130 738	189 775	1 346 863	295 541
August									
September									
Oktober									
November									
Dezember									
Jan. - Juli	12 052 160	4 251 117	559 320	456 008	373 900	406 229	590 776	3 786 087	1 628 723
Übernachtungen von Gästen mit Wohnsitz außerhalb der Bundesrepublik Deutschland									
Januar	11 532	7 871	596	733	293	136	119	1 784	0
Februar	23 950	10 551	1 086	568	447	271	397	10 630	0
März	20 818	13 779	1 698	915	471	373	513	2 997	72
April	36 352	24 089	2 469	1 089	565	1 534	852	5 754	0
Mai	52 557	34 251	3 234	1 630	1 270	1 740	579	9 853	0
Juni	54 171	32 859	4 662	2 674	1 343	1 634	1 241	9 758	0
Juli	102 558	56 488	8 048	3 513	2 768	4 503	3 958	23 280	0
August									
September									
Oktober									
November									
Dezember									
Jan. - Juli	301 938	179 888	21 793	11 122	7 157	10 191	7 659	64 056	72

14. Beherbergungsstätten, Gästebetten und Kapazitätsauslastung
nach Regionalgliederung

Kreis - Land	Juli 2004										Januar - Juli 2004	
	Betriebe				Betten / Schlafgelegenheiten				durchschnittliche Auslastung			
	insge- samt 1)	darunter			insge- samt 4)	darunter			aller 5)	der ange- bote- nen 6)	aller 5)	der ange- bote- nen 6)
		geöffnete 2) Betriebe				angebotene Betten / Schlafgelegenheiten						
		zusammen	Anteil 3)	Ver- änd. gegen- über Vor- jahres monat		zusammen	An- teil 3)	Ver- änd. gegen- über Vor- jahres monat				
Anzahl		%	Anzahl		%							
Greifswald, Hansestadt	20	20	100,0	0,0	1 597	1 597	100,0	23,8	43,1	43,1	29,4	29,5
Neubrandenburg, Stadt	13	12	92,3	7,7-	1 030	995	96,6	1,5-	42,1	43,5	33,4	34,6
Rostock, Hansestadt	92	92	100,0	2,2	7 773	7 617	98,0	0,4-	64,9	66,3	36,7	43,0
Schwerin, Landeshauptstadt	41	41	100,0	5,1	2 807	2 736	97,5	4,3	48,8	50,0	31,7	33,8
Stralsund, Hansestadt	27	27	100,0	6,9-	1 869	1 860	99,5	9,0-	60,6	60,9	35,4	37,9
Wismar, Hansestadt	18	18	100,0	0,0	1 277	1 267	99,2	3,9	53,8	54,2	38,7	39,7
Bad Doberan	259	255	98,5	1,2	18 465	17 735	96,0	1,6	68,6	71,5	38,5	43,2
Demmin	59	57	96,6	1,7-	2 503	2 399	95,8	0,3	44,0	46,0	24,0	27,4
Güstrow	95	94	98,9	0,0	5 638	5 584	99,0	0,8	56,6	57,2	36,1	38,5
Ludwigslust	68	65	95,6	1,6	2 064	1 920	93,0	4,1	29,8	32,1	19,9	22,9
Mecklenburg-Strelitz	108	106	98,1	1,9-	6 378	6 135	96,2	0,6-	68,0	70,8	29,5	35,6
Müritz	157	157	100,0	1,3	10 424	10 252	98,3	4,1	64,0	65,1	34,4	38,5
Nordvorpommern	283	280	98,9	0,0	16 054	15 721	97,9	3,8-	68,6	70,1	34,2	37,9
Nordwestmecklenburg	158	154	97,5	2,7	11 320	10 538	93,1	0,5	60,3	64,8	30,6	35,4
Ostvorpommern	460	455	98,9	1,3-	29 213	28 356	97,1	0,3-	69,1	71,3	34,4	40,4
Parchim	111	109	98,2	4,4-	5 856	5 705	97,4	0,1	49,2	50,7	29,4	33,0
Rügen	634	632	99,7	0,5-	42 669	41 936	98,3	0,9	67,8	69,0	33,7	38,2
Uecker-Randow	48	46	95,8	4,2-	2 756	2 617	95,0	2,2-	47,9	50,4	17,7	21,7
Mecklenburg- Vorpommern insgesamt	2 651	2 620	98,8	0,3-	169 693	164 970	97,2	0,4	64,3	66,2	33,5	38,1

1) Im Berichtsmonat geöffnete sowie vorübergehend geschlossene Betriebe. - 2) Ganz oder teilweise geöffnet. - 3) Anteil am Insgesamt.
- 4) Maximales Bettenangebot in den zurückliegenden 13 Monaten (einschl. lfd. Monat). - 5) Rechnerischer Wert (Übernachtungen/
mögliche Bettentage) x 100. - 6) Rechnerischer Wert (Übernachtungen/angebotene Bettentage) x 100.

15. Beherbergungsstätten, Gästebetten und Kapazitätsauslastung
nach Regionalgliederung und Betriebsarten

Kreis - Land - Betriebsart	Juli 2004								Januar - Juli 2004			
	Betriebe				Betten / Schlafgelegenheiten				durchschnittliche Auslastung			
	insge- samt 1)	darunter			insge- samt 4)	darunter			aller 5)	der ange- bote- nen 6)	aller 5)	der ange- bote- nen 6)
		geöffnete 2) Betriebe				angebotene Betten / Schlafgelegenheiten						
		zusammen	Anteil 3)	Ver- änd. gegen- über Vor- jahres monat		zusammen	An- teil 3)	Ver- änd. gegen- über Vor- jahres monat				
Anzahl		%		Anzahl		%						
Greifswald, Hansestadt												
Hotels	12	12	100,0	9,1	1 296	1 296	100,0	32,9	36,9	36,9	27,6	27,8
Hotels garnis
Gasthöfe	3	3	100,0	0,0	75	75	100,0	0,0	66,8	66,8	35,6	35,7
Pensionen
Jugendherbergen und Hütten
Ferienzentren, Ferienh.- wohnungen zusammen
Betriebe zusammen	20	20	100,0	0,0	1 597	1 597	100,0	23,8	43,1	43,1	29,4	29,5
Neubrandenburg, Stadt												
Hotels	5	5	100,0	16,7-	785	778	99,1	2,9-	46,4	46,8	36,0	36,3
Hotels garnis	3	3	100,0	50,0	69	69	100,0	109,1	29,7	29,7	24,4	24,4
Gasthöfe
Pensionen
Erholungs-, Ferien-, Schul- heime u. Boardingh. zus.
Betriebe zusammen	13	12	92,3	7,7-	1 030	995	96,6	1,5-	42,1	43,5	33,4	34,6
Rostock, Hansestadt												
Hotels	26	26	100,0	3,7-	3 483	3 384	97,2	3,4-	67,5	69,4	46,5	48,5
Hotels garnis	19	19	100,0	5,6	904	903	99,9	9,5	65,5	65,5	33,8	35,6
Gasthöfe	9	9	100,0	0,0	242	238	98,3	1,3	52,1	53,0	28,8	29,2
Pensionen	8	8	100,0	33,3	182	178	97,8	34,8	66,5	69,8	36,5	38,8
Jugendherbergen und Hütten	3	3	100,0	0,0	265	260	98,1	0,0	77,7	79,2	46,8	47,7
Erholungs-, Ferien-, Schul- heime u. Boardingh. zus.	6	6	100,0	0,0	445	445	100,0	0,5	56,6	56,6	33,6	41,7
Ferienzentren, Ferienh.- wohnungen zusammen	21	21	100,0	0,0	2 252	2 209	98,1	1,8-	62,1	63,3	22,9	36,4
Betriebe zusammen	92	92	100,0	2,2	7 773	7 617	98,0	0,4-	64,9	66,3	36,7	43,0
Schwerin, Landeshauptstadt												
Hotels	20	20	100,0	11,1	1 815	1 815	100,0	11,0	47,6	47,6	32,5	33,3
Hotels garnis	10	10	100,0	0,0	445	443	99,6	0,0	60,7	61,0	37,1	37,6
Gasthöfe	5	5	100,0	0,0	166	165	99,4	0,0	36,8	37,0	23,4	23,6
Pensionen
Jugendherbergen und Hütten
Erholungs-, Ferien-, Schul- heime u. Boardingh. zus.
Ferienzentren, Ferienh.- wohnungen zusammen
Betriebe zusammen	41	41	100,0	5,1	2 807	2 736	97,5	4,3	48,8	50,0	31,7	33,8

1) Im Berichtsmonat geöffnete sowie vorübergehend geschlossene Betriebe. - 2) Ganz oder teilweise geöffnet. - 3) Anteil am Insgesamt.
- 4) Maximales Bettenangebot in den zurückliegenden 13 Monaten (einschl. lfd. Monat). - 5) Rechnerischer Wert (Übernachtungen/
mögliche Bettentage) x 100. - 6) Rechnerischer Wert (Übernachtungen/angebotene Bettentage) x 100.

Noch: 15. Beherbergungsstätten, Gästebetten und Kapazitätsauslastung
nach Regionalgliederung und Betriebsarten

Kreis - Land - Betriebsart	Juli 2004								Januar - Juli 2004			
	Betriebe				Betten / Schlafgelegenheiten				durchschnittliche Auslastung			
	insge- samt 1)	darunter			insge- samt 4)	darunter			aller 5)	der ange- bote- nen 6)	aller 5)	der ange- bote- nen 6)
		geöffnete 2) Betriebe				angebotene Betten / Schlafgelegenheiten						
		zusammen	Anteil 3)	Ver- änd. gegen- über Vor- jahres monat		zusammen	An- teil 3)	Ver- änd. gegen- über Vor- jahres monat				
Anzahl		%		Anzahl		%						
Stralsund, Hansestadt												
Hotels	10	10	100,0	0,0	1 334	1 329	99,6	0,4-	62,0	62,2	36,9	39,8
Hotels garnis	8	8	100,0	0,0	261	260	99,6	1,2	53,5	53,7	31,9	32,3
Gasthöfe
Pensionen	4	4	100,0	0,0	69	66	95,7	0,0	61,1	63,9	38,7	41,6
Jugendherbergen und Hütten
Ferienzentren, Ferienh.- wohnungen zusammen	3	3	100,0	0,0	52	52	100,0	0,0	44,0	44,0	28,4	28,4
Betriebe zusammen	27	27	100,0	6,9-	1 869	1 860	99,5	9,0-	60,6	60,9	35,4	37,9
Wismar, Hansestadt												
Hotels	7	7	100,0	0,0	630	622	98,7	1,3-	44,4	45,0	28,4	29,8
Hotels garnis	4	4	100,0	0,0	103	102	99,0	1,0-	52,4	52,9	31,6	31,9
Gasthöfe
Pensionen	3	3	100,0	0,0	97	97	100,0	2,1	32,7	32,7	28,0	28,0
Jugendherbergen und Hütten
Vorsorge- u. Reha-Kliniken
Betriebe zusammen	18	18	100,0	0,0	1 277	1 267	99,2	3,9	53,8	54,2	38,7	39,7
Bad Doberan												
Hotels	49	49	100,0	4,3	5 875	5 552	94,5	1,6	66,7	70,6	47,0	52,2
Hotels garnis	26	26	100,0	3,7-	1 049	1 045	99,6	9,8-	58,4	58,7	29,9	34,2
Gasthöfe	25	23	92,0	0,0	910	890	97,8	2,2	58,9	60,2	29,2	32,4
Pensionen	26	26	100,0	4,0	966	952	98,6	11,3	58,0	58,8	26,6	31,2
Jugendherbergen und Hütten	7	7	100,0	0,0	505	497	98,4	11,7	67,1	72,5	25,9	34,5
Erholungs-, Ferien-, Schul.- heime u. Boardingh. zus.	16	15	93,8	6,2-	1 244	1 120	90,0	8,9-	67,4	74,9	28,7	40,0
Ferienzentren, Ferienh.- wohnungen zusammen	99	98	99,0	2,1	5 737	5 505	96,0	4,9	68,5	71,4	28,9	32,0
Vorsorge- u. Reha-Kliniken	11	11	100,0	0,0	2 179	2 174	99,8	0,2-	88,6	88,8	62,9	64,6
Betriebe zusammen	259	255	98,5	1,2	18 465	17 735	96,0	1,6	68,6	71,5	38,5	43,2
Demmin												
Hotels	17	15	88,2	11,8-	1 126	1 030	91,5	8,0-	44,3	48,4	26,2	32,0
Hotels garnis	7	7	100,0	0,0	183	183	100,0	0,0	35,4	35,4	27,6	27,6
Gasthöfe	6	6	100,0	20,0	135	135	100,0	9,8	27,3	27,3	14,2	17,2
Pensionen	7	7	100,0	0,0	97	96	99,0	1,0-	12,7	13,3	9,7	11,1
Jugendherbergen und Hütten	3	3	100,0	50,0	183	183	100,0	137,7	53,9	53,9	23,3	29,4
Erholungs-, Ferien-, Schul.- heime u. Boardingh. zus.	6	6	100,0	0,0	275	268	97,5	2,5-	38,9	39,9	16,8	17,1
Ferienzentren, Ferienh.- wohnungen zusammen	13	13	100,0	7,1-	504	504	100,0	2,7-	56,2	56,2	27,2	29,0
Betriebe zusammen	59	57	96,6	1,7-	2 503	2 399	95,8	0,3	44,0	46,0	24,0	27,4

1) Im Berichtsmonat geöffnete sowie vorübergehend geschlossene Betriebe. - 2) Ganz oder teilweise geöffnet. - 3) Anteil am Insgesamt. - 4) Maximales Bettenangebot in den zurückliegenden 13 Monaten (einschl. lfd. Monat). - 5) Rechnerischer Wert (Übernachtungen/mögliche Bettentage) x 100. - 6) Rechnerischer Wert (Übernachtungen/angebotene Bettentage) x 100.

Noch: 15. Beherbergungsstätten, Gästebetten und Kapazitätsauslastung
nach Regionalgliederung und Betriebsarten

Kreis - Land - Betriebsart	Juli 2004										Januar - Juli 2004	
	Betriebe				Betten / Schlafgelegenheiten				durchschnittliche Auslastung			
	insgesamt 1)	darunter			insgesamt 4)	darunter			aller 5)	der angebotenen 6)	aller 5)	der angebotenen 6)
		geöffnete 2) Betriebe				angebotene Betten / Schlafgelegenheiten						
		zusammen	Anteil 3)	Veränd. gegenüber Vorjahresmonat		zusammen	An- teil 3)	Ver- änd. gegen- über Vor- jahres- monat				
Anzahl		%		Anzahl		%						
Güstrow												
Hotels	23	23	100,0	0,0	1 390	1 351	97,2	2,9-	43,9	45,2	29,8	32,0
Hotels garnis	12	12	100,0	9,1	348	348	100,0	15,6	34,6	34,6	22,3	22,8
Gasthöfe	5	5	100,0	0,0	152	152	100,0	0,0	28,7	28,7	11,5	11,6
Pensionen	11	11	100,0	8,3-	317	315	99,4	1,9	32,6	32,8	26,2	28,1
Jugendherbergen und Hütten
Erholungs-, Ferien-, Schul- heime u. Boardingh. zus.	12	12	100,0	0,0	575	575	100,0	3,0	52,9	52,9	28,2	28,4
Ferienzentren, Ferienh.- wohnungen zusammen	25	24	96,0	4,0-	2 105	2 102	99,9	0,3	74,4	74,5	46,2	49,9
Vorsorge- u. Reha-Kliniken
Betriebe zusammen	95	94	98,9	0,0	5 638	5 584	99,0	0,8	56,6	57,2	36,1	38,5
Ludwigslust												
Hotels	20	19	95,0	0,0	832	749	90,0	0,8-	25,8	28,7	22,8	25,5
Hotels garnis	4	3	75,0	0,0	106	76	71,7	65,2	17,6	24,5	12,6	17,7
Gasthöfe	15	15	100,0	6,2-	312	310	99,4	2,8-	33,3	33,5	19,9	23,1
Pensionen	8	7	87,5	0,0	139	125	89,9	5,3-	27,6	30,7	20,7	24,6
Jugendherbergen und Hütten	7	7	100,0	40,0	319	310	97,2	27,6	38,9	40,0	20,0	21,9
Erholungs-, Ferien-, Schul- heime u. Boardingh. zus.	8	8	100,0	0,0	204	204	100,0	3,0	30,5	30,5	15,8	17,0
Ferienzentren, Ferienh.- wohnungen zusammen	6	6	100,0	0,0	152	146	96,1	3,9-	35,0	36,4	13,6	18,8
Betriebe zusammen	68	65	95,6	1,6	2 064	1 920	93,0	4,1	29,8	32,1	19,9	22,9
Mecklenburg-Strelitz												
Hotels	27	27	100,0	0,0	1 356	1 332	98,2	1,3-	51,4	52,3	28,6	32,2
Hotels garnis	9	9	100,0	0,0	153	143	93,5	0,0	37,8	40,4	17,8	22,2
Gasthöfe	13	12	92,3	0,0	345	327	94,8	2,5	31,2	32,9	17,8	20,2
Pensionen	11	11	100,0	0,0	332	332	100,0	32,3	56,5	56,5	22,3	27,5
Jugendherbergen und Hütten
Erholungs-, Ferien-, Schul- heime u. Boardingh. zus.	8	7	87,5	12,5-	566	423	74,7	20,0-	44,5	59,6	21,0	34,1
Ferienzentren, Ferienh.- wohnungen zusammen	31	31	100,0	3,1-	2 770	2 735	98,7	0,0	87,6	89,0	29,2	35,3
Vorsorge- u. Reha-Kliniken
Betriebe zusammen	108	106	98,1	1,9-	6 378	6 135	96,2	0,6-	68,0	70,8	29,5	35,6
Müritz												
Hotels	39	39	100,0	2,6	3 380	3 310	97,9	0,1	58,9	60,2	34,9	37,7
Hotels garnis	12	12	100,0	9,1	388	386	99,5	6,9	72,5	72,8	32,5	40,0
Gasthöfe	15	15	100,0	0,0	384	384	100,0	9,1	71,9	71,9	33,7	37,8
Pensionen	17	17	100,0	15,0-	368	368	100,0	16,9-	55,8	55,8	27,4	33,6
Jugendherbergen und Hütten	3	3	100,0	0,0	288	288	100,0	32,1	65,2	65,2	30,1	35,5
Erholungs-, Ferien-, Schul- heime u. Boardingh. zus.	7	7	100,0	0,0	535	519	97,0	2,3-	45,8	47,2	20,6	25,9
Ferienzentren, Ferienh.- wohnungen zusammen	60	60	100,0	5,3	4 233	4 187	98,9	9,4	69,4	70,1	32,2	36,5
Vorsorge- u. Reha-Kliniken	4	4	100,0	0,0	848	810	95,5	0,0	65,1	68,1	57,6	58,3
Betriebe zusammen	157	157	100,0	1,3	10 424	10 252	98,3	4,1	64,0	65,1	34,4	38,5

1) Im Berichtsmonat geöffnete sowie vorübergehend geschlossene Betriebe. - 2) Ganz oder teilweise geöffnet. - 3) Anteil am Insgesamt. - 4) Maximales Bettenangebot in den zurückliegenden 13 Monaten (einschl. lfd. Monat). - 5) Rechnerischer Wert (Übernachtungen/mögliche Bettentage) x 100. - 6) Rechnerischer Wert (Übernachtungen/angebotene Bettentage) x 100.

Noch: 15. Beherbergungsstätten, Gästebetten und Kapazitätsauslastung
nach Regionalgliederung und Betriebsarten

Kreis - Land - Betriebsart	Juli 2004										Januar - Juli 2004	
	Betriebe				Betten / Schlafgelegenheiten				durchschnittliche Auslastung			
	insge- samt 1)	darunter			insge- samt 4)	darunter			aller 5)	der ange- bote- nen 6)	aller 5)	der ange- bote- nen 6)
		geöffnete 2) Betriebe				angebotene Betten / Schlafgelegenheiten						
		zusammen	Anteil 3)	Ver- änd. gegen- über Vor- jahres monat		zusammen	An- teil 3)	Ver- änd. gegen- über Vor- jahres monat				
Anzahl	%		Anzahl	%								
Nordvorpommern												
Hotels	42	41	97,6	2,5	3 503	3 448	98,4	4,9	71,6	72,7	41,4	45,4
Hotels garnis	32	32	100,0	6,7	940	926	98,5	7,7	62,5	63,5	32,1	35,8
Gasthöfe	26	25	96,2	0,0	665	626	94,1	1,5	72,0	76,5	37,4	44,1
Pensionen	23	22	95,7	4,3-	729	574	78,7	5,1-	48,6	61,8	22,6	32,0
Jugendherbergen und Hütten	6	6	100,0	0,0	664	664	100,0	0,0	77,3	77,3	35,6	40,5
Erholungs-,Ferien-,Schul.- heime u. Boardingh. zus.	8	8	100,0	20,0-	672	664	98,8	57,2-	64,3	65,1	19,3	30,0
Ferienzentren,Ferienh.- wohnungen zusammen	139	139	100,0	0,0	7 362	7 300	99,2	0,9	65,8	66,4	25,6	27,3
Vorsorge- u. Reha-Kliniken	7	7	100,0	0,0	1 519	1 519	100,0	0,0	85,5	85,5	72,4	74,1
Betriebe zusammen	283	280	98,9	0,0	16 054	15 721	97,9	3,8-	68,6	70,1	34,2	37,9
Nordwestmecklenburg												
Hotels	28	26	92,9	4,0	2 464	2 331	94,6	10,2	51,8	54,7	34,4	37,3
Hotels garnis	7	7	100,0	0,0	243	238	97,9	2,1-	48,8	49,8	19,4	27,8
Gasthöfe	11	11	100,0	22,2	399	393	98,5	6,8	44,1	44,8	23,0	24,0
Pensionen	13	13	100,0	0,0	371	371	100,0	0,5	53,3	53,3	24,2	25,9
Jugendherbergen und Hütten	5	5	100,0	0,0	569	569	100,0	0,0	56,9	56,9	25,5	40,8
Erholungs-,Ferien-,Schul.- heime u. Boardingh. zus.	7	7	100,0	30,0-	347	346	99,7	26,7-	59,2	59,4	25,0	31,7
Ferienzentren,Ferienh.- wohnungen zusammen	82	80	97,6	5,3	5 855	5 218	89,1	1,1-	58,5	65,7	21,5	25,5
Vorsorge- u. Reha-Kliniken	5	5	100,0	0,0	1 072	1 072	100,0	0,0	102,8	102,8	81,3	84,0
Betriebe zusammen	158	154	97,5	2,7	11 320	10 538	93,1	0,5	60,3	64,8	30,6	35,4
Ostvorpommern												
Hotels	78	77	98,7	0,0	8 981	8 741	97,3	1,7	69,1	71,1	41,4	46,5
Hotels garnis	37	37	100,0	2,6-	1 350	1 308	96,9	5,1-	69,7	72,0	28,9	39,5
Gasthöfe	39	38	97,4	2,6-	1 273	1 233	96,9	8,1-	66,8	69,0	27,6	35,6
Pensionen	32	32	100,0	3,0-	1 253	1 243	99,2	4,0-	68,5	69,0	30,1	39,4
Jugendherbergen und Hütten	7	6	85,7	0,0	489	399	81,6	0,0	63,5	77,8	28,0	45,4
Erholungs-,Ferien-,Schul.- heime u. Boardingh. zus.	28	26	92,9	10,3-	2 941	2 712	92,2	4,0-	70,0	76,0	31,6	44,0
Ferienzentren,Ferienh.- wohnungen zusammen	229	229	100,0	0,0	11 007	10 858	98,6	1,2	65,4	66,3	24,9	28,4
Vorsorge- u. Reha-Kliniken	10	10	100,0	0,0	1 919	1 862	97,0	1,3-	92,6	95,4	73,7	75,4
Betriebe zusammen	460	455	98,9	1,3-	29 213	28 356	97,1	0,3-	69,1	71,3	34,4	40,4
Parchim												
Hotels	30	28	93,3	9,7-	1 890	1 777	94,0	9,2	39,5	42,0	25,1	27,6
Hotels garnis	6	6	100,0	25,0-	157	157	100,0	45,5-	56,9	56,9	24,7	27,1
Gasthöfe	16	16	100,0	5,9-	413	409	99,0	2,2-	21,8	22,0	14,0	15,3
Pensionen	11	11	100,0	0,0	259	256	98,8	0,0	42,1	42,6	20,8	21,5
Jugendherbergen und Hütten	3	3	100,0	0,0	339	339	100,0	0,0	52,4	52,4	23,4	30,0
Erholungs-,Ferien-,Schul.- heime u. Boardingh. zus.	11	11	100,0	15,4-	592	592	100,0	14,3-	33,8	35,3	15,4	20,0
Ferienzentren,Ferienh.- wohnungen zusammen	30	30	100,0	11,1	1 434	1 415	98,7	8,0	49,6	50,3	17,6	20,5
Vorsorge- u. Reha-Kliniken	4	4	100,0	0,0	772	760	98,4	1,6-	97,7	99,3	86,5	87,5
Betriebe zusammen	111	109	98,2	4,4-	5 856	5 705	97,4	0,1	49,2	50,7	29,4	33,0

1) Im Berichtsmonat geöffnete sowie vorübergehend geschlossene Betriebe. - 2) Ganz oder teilweise geöffnet. - 3) Anteil am Insgesamt. - 4) Maximales Bettenangebot in den zurückliegenden 13 Monaten (einschl. lfd. Monat). - 5) Rechnerischer Wert (Übernachtungen/mögliche Bettentage) x 100. - 6) Rechnerischer Wert (Übernachtungen/angebotene Bettentage) x 100.

Noch: 15. Beherbergungsstätten, Gästebetten und Kapazitätsauslastung
nach Regionalgliederung und Betriebsarten

Kreis - Land - Betriebsart	Juli 2004								Januar - Juli 2004			
	Betriebe				Betten / Schlafgelegenheiten				durchschnittliche Auslastung			
	insge- samt 1)	darunter			insge- samt 4)	darunter			aller 5)	der ange- bote- nen 6)	aller 5)	der ange- bote- nen 6)
		geöffnete 2) Betriebe				angebotene Betten / Schlafgelegenheiten						
		zusammen	Anteil 3)	Ver- änd. gegen- über Vor- jahres monat		zusammen	An- teil 3)	Ver- änd. gegen- über Vor- jahres monat				
Anzahl		%		Anzahl		%						
Rügen												
Hotels	94	94	100,0	0,0	11 466	11 361	99,1	1,0	69,9	70,5	41,5	47,1
Hotels garnis	63	62	98,4	1,6	2 242	2 179	97,2	12,0	69,7	72,2	30,6	38,4
Gasthöfe	56	56	100,0	1,8-	1 789	1 778	99,4	1,1-	70,8	71,2	33,5	38,2
Pensionen	48	48	100,0	5,9-	1 430	1 412	98,7	4,5-	66,1	66,9	26,5	34,1
Jugendherbergen und Hütten	7	7	100,0	40,0	992	979	98,7	23,3	75,4	76,4	42,0	43,4
Erholungs-, Ferien-, Schul- heime u. Boardingh. zus.	18	17	94,4	5,6-	1 296	1 182	91,2	8,7-	75,1	82,3	32,4	41,7
Ferienzentren, Ferienh.- wohnungen zusammen	339	339	100,0	0,3-	21 704	21 304	98,2	0,3	64,3	65,5	27,6	31,0
Vorsorge- u. Reha-Kliniken	9	9	100,0	0,0	1 750	1 741	99,5	0,5-	84,1	84,5	62,4	65,1
Betriebe zusammen	634	632	99,7	0,5-	42 669	41 936	98,3	0,9	67,8	69,0	33,7	38,2
Uecker-Randow												
Hotels	13	12	92,3	7,7-	687	660	96,1	3,8-	37,2	38,7	22,1	23,4
Hotels garnis	3	3	100,0	0,0	61	59	96,7	3,3-	29,4	30,4	16,8	17,4
Gasthöfe	9	9	100,0	0,0	175	175	100,0	1,7	24,6	24,6	16,9	18,4
Pensionen
Jugendherbergen und Hütten
Erholungs-, Ferien-, Schul- heime u. Boardingh. zus.	3	3	100,0	0,0	151	151	100,0	3,4	50,8	50,8	20,9	24,6
Ferienzentren, Ferienh.- wohnungen zusammen	11	11	100,0	0,0	1 022	1 015	99,3	6,6	61,6	62,0	17,1	18,7
Betriebe zusammen	48	46	95,8	4,2-	2 756	2 617	95,0	2,2-	47,9	50,4	17,7	21,7
Mecklenburg-Vorpommern												
Hotels	540	530	98,1	0,0	52 293	50 866	97,3	2,1	61,4	63,1	38,5	42,4
Hotels garnis	262	260	99,2	0,4	9 002	8 825	98,0	2,0	61,6	63,0	29,9	35,0
Gasthöfe	258	252	97,7	1,2-	7 608	7 437	97,8	1,0-	57,0	58,3	27,9	31,9
Pensionen	228	226	99,1	2,2-	6 747	6 523	96,7	0,2	56,7	58,7	26,3	32,1
Jugendherbergen und Hütten	76	74	97,4	5,7	6 745	6 494	96,3	4,3	62,5	65,2	29,3	36,9
Erholungs-, Ferien-, Schul- heime u. Boardingh. zus.	142	137	96,5	8,7-	10 189	9 476	93,0	14,5-	60,1	64,8	26,8	35,5
Ferienzentren, Ferienh.- wohnungen zusammen	1 091	1 087	99,6	0,7	66 275	64 636	97,5	1,5	65,6	67,2	26,9	30,6
Vorsorge- u. Reha-Kliniken	54	54	100,0	0,0	10 834	10 713	98,9	0,5-	88,0	89,0	70,1	71,9
Betriebe zusammen	2 651	2 620	98,8	0,3-	169 693	164 970	97,2	0,4	64,3	66,2	33,5	38,1

1) Im Berichtsmonat geöffnete sowie vorübergehend geschlossene Betriebe. - 2) Ganz oder teilweise geöffnet. - 3) Anteil am Insgesamt.
- 4) Maximales Bettenangebot in den zurückliegenden 13 Monaten (einschl. lfd. Monat). - 5) Rechnerischer Wert (Übernachtungen/
mögliche Bettentage) x 100. - 6) Rechnerischer Wert (Übernachtungen/angebotene Bettentage) x 100.

16. Ankünfte, Übernachtungen und Aufenthaltsdauer der Gäste in Beherbergungsstätten
nach Regionalgliederung

Kreis - Land	Juli 2004					Januar - Juli 2004				
	Ankünfte		Übernachtungen		durchschnittliche Aufenthaltsdauer 1)	Ankünfte		Übernachtungen		durchschnittliche Aufenthaltsdauer 1)
	insgesamt	Veränderung gegenüber dem Vorjahresmonat	insgesamt	Veränderung gegenüber dem Vorjahresmonat		insgesamt	Veränderung gegenüber dem Vorjahreszeitraum	insgesamt	Veränderung gegenüber dem Vorjahreszeitraum	
	Anzahl	%	Anzahl	%	Tage	Anzahl	%	Anzahl	%	Tage
Greifswald, Hansestadt	8 404	8,2	21 334	8,3	2,5	42 189	14,4	97 218	22,6	2,3
Neubrandenburg, Stadt	5 343	18,4-	13 430	20,0-	2,5	33 018	5,7-	73 122	3,5-	2,2
Rostock, Hansestadt	49 921	15,3-	156 402	12,4-	3,1	239 646	9,5-	609 118	8,4-	2,5
Schwerin, Landeshauptstadt	22 537	9,6-	42 433	15,9-	1,9	103 499	0,3-	189 355	2,6-	1,8
Stralsund, Hansestadt	16 410	12,5-	35 119	17,9-	2,1	65 659	8,4-	142 489	13,8-	2,2
Wismar, Hansestadt	8 768	13,9-	21 306	19,2-	2,4	38 806	5,0-	101 899	11,4-	2,6
Bad Doberan	67 061	14,5-	392 675	7,6-	5,9	306 065	7,8-	1 491 236	3,0-	4,9
Demmin	8 563	13,5-	34 152	3,2-	4,0	42 726	3,1-	127 587	1,1	3,0
Güstrow	23 657	11,5-	99 003	1,5-	4,2	129 372	4,0-	436 574	4,3-	3,4
Ludwigslust	7 824	10,4	19 063	6,3	2,4	40 276	3,0	85 366	4,6	2,1
Mecklenburg-Strelitz	27 585	11,8	134 421	23,2	4,9	104 946	2,4	398 971	11,2	3,8
Müritz	45 390	0,6-	206 930	1,5-	4,6	197 294	3,7-	752 324	1,4-	3,8
Nordvorpommern	53 277	2,7-	341 556	0,4-	6,4	224 656	4,6-	1 166 656	2,7-	5,2
Nordwestmecklenburg	31 991	15,3-	211 634	2,5	6,6	141 173	4,1-	724 947	0,9	5,1
Ostvorpommern	94 855	1,2	626 217	0,7-	6,6	404 488	5,0	2 141 768	1,8	5,3
Parchim	21 647	11,7-	89 260	9,5-	4,1	97 655	5,1-	363 657	6,4-	3,7
Rügen	150 679	3,2	896 953	2,3-	6,0	585 471	3,4	3 046 627	0,9-	5,2
Uecker-Randow	7 965	14,6-	40 925	4,9	5,1	32 584	12,6-	103 246	2,2-	3,2
Mecklenburg-Vorpommern insgesamt	651 877	4,9-	3 382 813	2,5-	5,2	2 829 523	1,9-	12 052 160	1,3-	4,3

1) Rechnerischer Wert Übernachtungen/Ankünfte.

17. Ankünfte, Übernachtungen und Aufenthaltsdauer der Gäste in Beherbergungsstätten
nach Regionalgliederung und Betriebsarten

Kreis - Land - Betriebsart	Juli 2004					Januar - Juli 2004				
	Ankünfte		Übernachtungen		durchschnittliche Aufenthaltsdauer 1)	Ankünfte		Übernachtungen		durchschnittliche Aufenthaltsdauer 1)
	insgesamt	Veränderung gegenüber dem Vorjahresmonat	insgesamt	Veränderung gegenüber dem Vorjahresmonat		insgesamt	Veränderung gegenüber dem Vorjahreszeitraum	insgesamt	Veränderung gegenüber dem Vorjahreszeitraum	
	Anzahl	%	Anzahl	%	Tage	Anzahl	%	Anzahl	%	Tage
Greifswald, Hansestadt										
Hotels	5 859	13,2	14 828	19,6	2,5	31 541	26,2	73 583	39,2	2,3
Hotels garnis
Gasthöfe	893	18,9	1 553	1,7-	1,7	3 396	7,3	5 698	1,8	1,7
Pensionen
Jugendherbergen und Hütten
Ferienzentren, Ferienh.- wohnungen zusammen
Betriebe zusammen	8 404	8,2	21 334	8,3	2,5	42 189	14,4	97 218	22,6	2,3
Neubrandenburg, Stadt										
Hotels	4 425	17,1-	11 285	19,7-	2,6	26 624	5,4-	60 116	1,2-	2,3
Hotels garnis	305	11,7	636	42,6	2,1	1 778	31,0	3 500	47,9	2,0
Gasthöfe
Pensionen
Erholungs-, Ferien-, Schul.- heime u. Boardingh. zus.
Betriebe zusammen	5 343	18,4-	13 430	20,0-	2,5	33 018	5,7-	73 122	3,5-	2,2
Rostock, Hansestadt										
Hotels	29 755	25,6-	72 851	23,5-	2,4	157 274	13,8-	348 986	12,8-	2,2
Hotels garnis	6 536	15,8	18 344	8,4-	2,8	25 738	5,4	63 318	10,5-	2,5
Gasthöfe	1 745	20,9	3 907	12,9-	2,2	6 107	13,6-	14 869	13,3-	2,4
Pensionen	1 133	58,0	3 752	23,0	3,3	4 721	15,4	13 722	9,5	2,9
Jugendherbergen und Hütten	2 212	18,8-	6 387	4,2-	2,9	9 834	6,2-	26 431	5,8	2,7
Erholungs-, Ferien-, Schul.- heime u. Boardingh. zus.	1 772	10,6-	7 814	18,2-	4,4	10 767	7,3-	31 874	7,4-	3,0
Ferienzentren, Ferienh.- wohnungen zusammen	6 768	5,4	43 347	9,4	6,4	25 205	2,1	109 918	4,8	4,4
Betriebe zusammen	49 921	15,3-	156 402	12,4-	3,1	239 646	9,5-	609 118	8,4-	2,5
Schwerin, Landeshauptstadt										
Hotels	14 839	5,2-	26 786	6,5-	1,8	70 337	6,4	125 493	4,8	1,8
Hotels garnis	4 730	20,6-	8 374	26,4-	1,8	20 066	12,3-	35 427	15,3-	1,8
Gasthöfe	1 137	4,8	1 892	34,5-	1,7	4 879	5,4	8 277	20,1-	1,7
Pensionen
Jugendherbergen und Hütten
Erholungs-, Ferien-, Schul.- heime u. Boardingh. zus.
Ferienzentren, Ferienh.- wohnungen zusammen
Betriebe zusammen	22 537	9,6-	42 433	15,9-	1,9	103 499	0,3-	189 355	2,6-	1,8

1) Rechnerischer Wert Übernachtungen/Ankünfte.

Noch: 17. Ankünfte, Übernachtungen und Aufenthaltsdauer der Gäste in Beherbergungsstätten
nach Regionalgliederung und Betriebsarten

Kreis - Land - Betriebsart	Juli 2004					Januar - Juli 2004				
	Ankünfte		Übernachtungen		durchschnittliche Aufenthaltsdauer 1)	Ankünfte		Übernachtungen		durchschnittliche Aufenthaltsdauer 1)
	insgesamt	Veränderung gegenüber dem Vorjahresmonat	insgesamt	Veränderung gegenüber dem Vorjahresmonat		insgesamt	Veränderung gegenüber dem Vorjahreszeitraum	insgesamt	Veränderung gegenüber dem Vorjahreszeitraum	
	Anzahl	%	Anzahl	%	Tage	Anzahl	%	Anzahl	%	Tage
Stralsund, Hansestadt										
Hotels	12 320	5,4-	25 626	8,3-	2,1	48 588	4,2-	104 953	5,8-	2,2
Hotels garnis	2 068	12,9	4 328	5,9	2,1	8 878	32,4	17 740	1,0	2,0
Gasthöfe
Pensionen	762	15,5	1 307	9,7-	1,7	2 874	2,4	5 655	0,9-	2,0
Jugendherbergen und Hütten
Ferienzentren, Ferienh.- wohnungen zusammen	223	16,1	710	11,8-	3,2	987	30,2	3 144	16,1	3,2
Betriebe zusammen	16 410	12,5-	35 119	17,9-	2,1	65 659	8,4-	142 489	13,8-	2,2
Wismar, Hansestadt										
Hotels	4 820	15,9-	8 680	25,5-	1,8	20 598	11,3-	38 177	15,9-	1,9
Hotels garnis	995	31,1-	1 672	21,9-	1,7	4 016	18,1-	6 932	15,3-	1,7
Gasthöfe
Pensionen	512	31,6-	983	44,9-	1,9	2 766	0,3-	5 704	17,4-	2,1
Jugendherbergen und Hütten
Vorsorge- u. Reha-Kliniken
Betriebe zusammen	8 768	13,9-	21 306	19,2-	2,4	38 806	5,0-	101 899	11,4-	2,6
Bad Doberan										
Hotels	26 893	17,9-	121 443	11,2-	4,5	143 053	7,0-	564 892	1,7	3,9
Hotels garnis	5 713	32,4-	19 000	22,7-	3,3	23 875	34,3-	67 988	24,7-	2,8
Gasthöfe	4 859	24,5-	16 617	13,6-	3,4	19 148	12,2-	56 279	4,6-	2,9
Pensionen	4 958	5,2-	17 364	3,1-	3,5	18 822	1,7-	53 502	3,8-	2,8
Jugendherbergen und Hütten	2 452	13,7-	10 508	0,6-	4,3	8 676	11,8-	26 813	4,3-	3,1
Erholungs-, Ferien-, Schul.- heime u. Boardingh. zus.	2 589	12,2-	26 002	4,7-	10,0	11 438	13,7-	75 927	2,8-	6,6
Ferienzentren, Ferienh.- wohnungen zusammen	16 424	1,2-	121 907	4,7-	7,4	63 387	4,9	351 887	0,9-	5,6
Vorsorge- u. Reha-Kliniken	3 173	1,1	59 834	1,2-	18,9	17 666	1,3	293 948	7,0-	16,6
Betriebe zusammen	67 061	14,5-	392 675	7,6-	5,9	306 065	7,8-	1 491 236	3,0-	4,9
Demmin										
Hotels	4 794	22,1-	15 461	15,1-	3,2	22 566	12,2-	63 395	5,1-	2,8
Hotels garnis	896	4,7-	2 007	9,3-	2,2	4 920	2,1	10 750	2,5	2,2
Gasthöfe	482	5,2	1 141	3,1	2,4	2 029	13,6	3 924	7,9	1,9
Pensionen	201	16,2	383	9,7-	1,9	1 063	14,3	2 235	13,8	2,1
Jugendherbergen und Hütten	553	X	3 055	X	5,5	2 516	X	7 605	X	3,0
Erholungs-, Ferien-, Schul.- heime u. Boardingh. zus.	628	28,3-	3 317	13,9-	5,3	3 437	22,8-	9 834	15,8-	2,9
Ferienzentren, Ferienh.- wohnungen zusammen	1 009	18,8-	8 788	6,3-	8,7	6 195	1,8-	29 844	5,2-	4,8
Betriebe zusammen	8 563	13,5-	34 152	3,2-	4,0	42 726	3,1-	127 587	1,1	3,0

1) Rechnerischer Wert Übernachtungen/Ankünfte.

Noch: 17. Ankünfte, Übernachtungen und Aufenthaltsdauer der Gäste in Beherbergungsstätten nach Regionalgliederung und Betriebsarten

Kreis - Land - Betriebsart	Juli 2004					Januar - Juli 2004				
	Ankünfte		Übernachtungen		durchschnittliche Aufenthaltsdauer 1)	Ankünfte		Übernachtungen		durchschnittliche Aufenthaltsdauer 1)
	insgesamt	Veränderung gegenüber dem Vorjahresmonat	insgesamt	Veränderung gegenüber dem Vorjahresmonat		insgesamt	Veränderung gegenüber dem Vorjahreszeitraum	insgesamt	Veränderung gegenüber dem Vorjahreszeitraum	
	Anzahl	%	Anzahl	%	Tage	Anzahl	%	Anzahl	%	Tage
Güstrow										
Hotels	7 942	31,3-	18 915	32,2-	2,4	40 859	14,6-	88 732	17,8-	2,2
Hotels garnis	1 588	24,6-	3 731	31,6-	2,3	7 168	0,7-	16 198	6,0-	2,3
Gasthöfe	733	6,5	1 352	4,2-	1,8	2 288	9,9-	3 751	18,6-	1,6
Pensionen	962	33,7-	3 207	0,5	3,3	5 424	7,8	17 685	51,0	3,3
Jugendherbergen und Hütten
Erholungs-, Ferien-, Schul- heime u. Boardingh. zus.	2 074	32,1	9 436	20,1	4,5	12 397	9,9	34 677	7,3	2,8
Ferienzentren, Ferienh.- wohnungen zusammen	7 575	21,2	48 566	23,4	6,4	48 637	0,9	210 565	3,2-	4,3
Vorsorge- u. Reha-Kliniken
Betriebe zusammen	23 657	11,5-	99 003	1,5-	4,2	129 372	4,0-	436 574	4,3-	3,4
Ludwigslust										
Hotels	3 482	10,1-	6 645	6,2-	1,9	21 023	2,4-	39 281	1,2	1,9
Hotels garnis	367	303,3	577	124,5	1,6	1 041	40,1	1 699	15,5	1,6
Gasthöfe	1 674	27,9	3 223	6,5	1,9	7 032	2,2	14 376	7,1	2,0
Pensionen	452	27,7	1 191	64,5	2,6	2 520	26,5	5 540	30,6	2,2
Jugendherbergen und Hütten	1 115	38,3	3 848	10,1	3,5	5 109	11,0	12 384	10,6	2,4
Erholungs-, Ferien-, Schul- heime u. Boardingh. zus.	473	11,0	1 931	8,7	4,1	2 460	4,0	6 905	1,8-	2,8
Ferienzentren, Ferienh.- wohnungen zusammen	261	15,5	1 648	5,3	6,3	1 091	10,5	5 181	4,5-	4,7
Betriebe zusammen	7 824	10,4	19 063	6,3	2,4	40 276	3,0	85 366	4,6	2,1
Mecklenburg-Strelitz										
Hotels	9 090	0,7-	21 589	5,2-	2,4	37 567	6,3-	84 274	6,8-	2,2
Hotels garnis	967	12,6	1 791	18,3-	1,9	3 187	9,2	5 568	15,0-	1,7
Gasthöfe	1 717	10,2-	3 337	20,8-	1,9	7 480	8,2-	13 136	20,0-	1,8
Pensionen	1 760	11,5	5 812	23,2	3,3	5 454	8,2	14 062	10,4	2,6
Jugendherbergen und Hütten
Erholungs-, Ferien-, Schul- heime u. Boardingh. zus.	1 193	17,4-	7 814	1,0	6,5	5 952	17,2-	25 341	0,7-	4,3
Ferienzentren, Ferienh.- wohnungen zusammen	10 177	47,8	75 197	48,8	7,4	32 655	25,3	171 044	24,9	5,2
Vorsorge- u. Reha-Kliniken
Betriebe zusammen	27 585	11,8	134 421	23,2	4,9	104 946	2,4	398 971	11,2	3,8
Müritz										
Hotels	20 080	9,9-	61 753	13,4-	3,1	93 674	7,3-	250 994	7,5-	2,7
Hotels garnis	2 941	19,6	8 715	4,1	3,0	9 379	9,3	26 553	5,5	2,8
Gasthöfe	3 555	10,7	8 562	10,3	2,4	12 405	2,4-	27 483	5,6	2,2
Pensionen	1 917	11,3-	6 367	19,6-	3,3	6 688	16,4-	21 118	19,6-	3,2
Jugendherbergen und Hütten	1 573	5,2	5 824	0,2-	3,7	4 602	4,5-	15 803	6,5	3,4
Erholungs-, Ferien-, Schul- heime u. Boardingh. zus.	1 279	24,9-	7 593	35,3-	5,9	5 843	15,8-	23 379	24,2-	4,0
Ferienzentren, Ferienh.- wohnungen zusammen	12 977	13,6	91 014	11,2	7,0	58 259	2,8	283 031	5,2	4,9
Vorsorge- u. Reha-Kliniken	1 068	15,7	17 102	12,0	16,0	6 444	6,2	103 963	4,2	16,1
Betriebe zusammen	45 390	0,6-	206 930	1,5-	4,6	197 294	3,7-	752 324	1,4-	3,8

1) Rechnerischer Wert Übernachtungen/Ankünfte.

Noch: 17. Ankünfte, Übernachtungen und Aufenthaltsdauer der Gäste in Beherbergungsstätten
nach Regionalgliederung und Betriebsarten

Kreis - Land - Betriebsart	Juli 2004					Januar - Juli 2004				
	Ankünfte		Übernachtungen		durchschnittliche Aufenthaltsdauer 1)	Ankünfte		Übernachtungen		durchschnittliche Aufenthaltsdauer 1)
	insgesamt	Veränderung gegenüber dem Vorjahresmonat	insgesamt	Veränderung gegenüber dem Vorjahresmonat		insgesamt	Veränderung gegenüber dem Vorjahreszeitraum	insgesamt	Veränderung gegenüber dem Vorjahreszeitraum	
					Anzahl					%
Nordvorpommern										
Hotels	20 107	3,3	77 703	0,9	3,9	93 208	1,1	298 399	1,7	3,2
Hotels garnis	4 462	15,1	18 225	7,8-	4,1	16 222	0,7-	60 738	7,6-	3,7
Gasthöfe	3 057	2,3	14 840	8,4	4,9	14 748	1,4	52 278	5,6	3,5
Pensionen	2 001	21,7-	10 988	13,6-	5,5	9 147	11,6-	35 677	12,9-	3,9
Jugendherbergen und Hütten	3 543	8,4-	15 907	11,2	4,5	15 102	4,2-	50 311	5,2	3,3
Erholungs-, Ferien-, Schul- heime u. Boardingh. zus. Ferienzentren, Ferienh.- wohnungen zusammen	1 762	55,1-	13 398	41,4-	7,6	7 291	43,0-	32 392	37,4-	4,4
Vorsorge- u. Reha-Kliniken	1 817	23,4-	40 261	7,0-	22,2	11 436	17,9-	236 521	4,6-	20,7
Betriebe zusammen	53 277	2,7-	341 556	0,4-	6,4	224 656	4,6-	1 166 656	2,7-	5,2
Nordwestmecklenburg										
Hotels	11 938	23,6-	39 549	6,3-	3,3	64 244	3,0-	176 247	4,2	2,7
Hotels garnis	948	41,1-	3 673	15,1-	3,9	3 384	29,3-	10 037	14,1-	3,0
Gasthöfe	1 471	2,6-	5 457	4,5-	3,7	6 060	0,5-	19 222	2,7-	3,2
Pensionen	1 624	8,9	6 129	17,0-	3,8	6 454	6,4	19 174	10,5-	3,0
Jugendherbergen und Hütten	1 659	2,3	10 028	10,2	6,0	8 221	4,5-	30 938	0,6-	3,8
Erholungs-, Ferien-, Schul- heime u. Boardingh. zus. Ferienzentren, Ferienh.- wohnungen zusammen	743	54,1-	6 373	42,9-	8,6	4 978	39,7-	21 312	40,7-	4,3
Vorsorge- u. Reha-Kliniken	1 334	8,3	34 163	12,5	25,6	7 254	3,1-	188 696	0,3-	26,0
Betriebe zusammen	31 991	15,3-	211 634	2,5	6,6	141 173	4,1-	724 947	0,9	5,1
Ostvorpommern										
Hotels	37 742	0,7	192 279	2,6-	5,1	194 914	8,8	784 494	5,9	4,0
Hotels garnis	6 040	0,3-	29 185	3,6-	4,8	21 553	0,7	88 344	0,3-	4,1
Gasthöfe	4 954	10,0-	26 366	9,5-	5,3	18 596	3,1-	74 640	8,3-	4,0
Pensionen	4 731	9,0-	26 603	4,2-	5,6	17 176	7,0-	80 869	1,6-	4,7
Jugendherbergen und Hütten	2 157	20,8	9 622	1,6-	4,5	9 239	10,6	29 192	3,5-	3,2
Erholungs-, Ferien-, Schul- heime u. Boardingh. zus. Ferienzentren, Ferienh.- wohnungen zusammen	8 997	7,2	63 865	0,9-	7,1	37 581	6,1	197 315	2,6	5,3
Vorsorge- u. Reha-Kliniken	2 346	7,8-	55 067	0,3-	23,5	14 270	2,4-	301 203	2,7-	21,1
Betriebe zusammen	94 855	1,2	626 217	0,7-	6,6	404 488	5,0	2 141 768	1,8	5,3
Parchim										
Hotels	11 303	6,0-	23 163	10,1-	2,0	51 389	0,2	99 303	1,3-	1,9
Hotels garnis	856	51,4-	2 769	44,0-	3,2	3 542	52,0-	9 180	45,4-	2,6
Gasthöfe	1 417	29,6-	2 793	36,3-	2,0	7 222	8,8-	12 937	21,0-	1,8
Pensionen	1 057	21,9-	3 381	10,8-	3,2	4 923	2,4-	11 541	2,3	2,3
Jugendherbergen und Hütten	1 152	10,2-	5 504	25,9	4,8	5 971	8,9	16 884	22,2	2,8
Erholungs-, Ferien-, Schul- heime u. Boardingh. zus. Ferienzentren, Ferienh.- wohnungen zusammen	1 190	25,9-	6 207	34,0-	5,2	6 245	17,0-	19 326	24,6-	3,1
Vorsorge- u. Reha-Kliniken	934	4,8-	23 390	0,3-	25,0	5 719	7,8-	142 582	6,0-	24,9
Betriebe zusammen	21 647	11,7-	89 260	9,5-	4,1	97 655	5,1-	363 657	6,4-	3,7

1) Rechnerischer Wert Übernachtungen/Ankünfte.

Noch: 17. Ankünfte, Übernachtungen und Aufenthaltsdauer der Gäste in Beherbergungsstätten nach Regionalgliederung und Betriebsarten

Kreis - Land - Betriebsart	Juli 2004					Januar - Juli 2004				
	Ankünfte		Übernachtungen		durchschnittliche Aufenthaltsdauer 1)	Ankünfte		Übernachtungen		durchschnittliche Aufenthaltsdauer 1)
	insgesamt	Veränderung gegenüber dem Vorjahresmonat	insgesamt	Veränderung gegenüber dem Vorjahresmonat		insgesamt	Veränderung gegenüber dem Vorjahreszeitraum	insgesamt	Veränderung gegenüber dem Vorjahreszeitraum	
	Anzahl	%	Anzahl	%	Tage	Anzahl	%	Anzahl	%	Tage
Rügen										
Hotels	59 345	2,2	248 445	3,7-	4,2	262 320	7,2	1 017 512	2,7	3,9
Hotels garnis	10 896	23,0	48 420	6,2	4,4	31 149	4,2	132 751	1,3-	4,3
Gasthöfe	8 901	7,4	39 266	6,9	4,4	32 241	4,4	130 144	8,8	4,0
Pensionen	5 737	13,8-	29 283	7,5-	5,1	17 687	18,6-	80 554	9,7-	4,6
Jugendherbergen und Hütten	4 919	1,4	23 201	21,0	4,7	21 329	22,4	80 057	26,5	3,8
Erholungs-,Ferien-,Schul.- heime u. Boardingh. zus.	3 632	8,8-	30 173	7,5-	8,3	12 554	10,8-	90 407	4,5-	7,2
Ferienzentren,Ferienh.- wohnungen zusammen	55 255	4,6	432 540	2,5-	7,8	197 216	1,4	1 280 314	1,8-	6,5
Vorsorge- u. Reha-Kliniken	1 994	19,0-	45 625	9,9-	22,9	10 975	14,4-	234 888	15,2-	21,4
Betriebe zusammen	150 679	3,2	896 953	2,3-	6,0	585 471	3,4	3 046 627	0,9-	5,2
Uecker-Randow										
Hotels	3 393	14,1-	7 928	11,5-	2,3	17 033	4,8-	32 286	1,2-	1,9
Hotels garnis	194	19,5-	556	15,6-	2,9	874	10,6-	2 187	1,4-	2,5
Gasthöfe	873	4,7-	1 335	20,2-	1,5	4 163	2,9-	6 250	17,0-	1,5
Pensionen
Jugendherbergen und Hütten
Erholungs-,Ferien-,Schul.- heime u. Boardingh. zus.	378	0,0	2 377	4,3	6,3	1 868	27,9-	6 734	27,9-	3,6
Ferienzentren,Ferienh.- wohnungen zusammen	1 391	15,5-	19 521	16,7	14,0	3 107	35,8-	36 633	10,1	11,8
Betriebe zusammen	7 965	14,6-	40 925	4,9	5,1	32 584	12,6-	103 246	2,2-	3,2
Mecklenburg-Vorpommern										
Hotels	288 127	9,2-	994 929	8,2-	3,5	1 396 812	1,4-	4 251 117	0,1	3,0
Hotels garnis	50 502	4,0-	172 003	8,1-	3,4	187 039	7,7-	559 320	8,8-	3,0
Gasthöfe	38 764	3,6-	134 462	4,8-	3,5	155 154	2,3-	456 008	2,1-	2,9
Pensionen	28 699	8,0-	118 502	6,3-	4,1	109 451	5,4-	373 900	4,3-	3,4
Jugendherbergen und Hütten	31 343	6,9-	130 738	4,3	4,2	130 173	1,6-	406 229	3,5	3,1
Erholungs-,Ferien-,Schul.- heime u. Boardingh. zus.	27 612	15,0-	189 775	13,3-	6,9	128 702	12,0-	590 776	9,1-	4,6
Ferienzentren,Ferienh.- wohnungen zusammen	173 043	6,0	1 346 863	4,5	7,8	641 016	2,3	3 786 087	1,2	5,9
Vorsorge- u. Reha-Kliniken	13 787	7,5-	295 541	0,8-	21,4	81 176	5,1-	1 628 723	4,4-	20,1
Betriebe zusammen	651 877	4,9-	3 382 813	2,5-	5,2	2 829 523	1,9-	12 052 160	1,3-	4,3

1) Rechnerischer Wert Übernachtungen/Ankünfte.

18. Beherbergungsstätten, Gästebetten und Kapazitätsauslastung
nach Reisegebieten und Betriebsarten

Reisegebiet - Betriebsart	Juli 2004								Januar - Juli 2004			
	Betriebe				Betten / Schlafgelegenheiten				durchschnittliche Auslastung			
	insge- samt 1)	darunter			insge- samt 4)	darunter			aller 5)	der ange- bote- nen 6)	aller 5)	der ange- bote- nen 6)
		geöffnete 2) Betriebe				angebotene Betten / Schlafgelegenheiten						
	zusammen	Anteil 3)	Ver- änd. gegen- über Vor- jahres monat		zusammen	An- teil 3)	Ver- änd. gegen- über Vor- jahres monat	Betten / Schlaf- gelegenheiten				
	Anzahl	%		Anzahl				%				
Rügen/Hiddensee												
Hotels	94	94	100,0	0,0	11 466	11 361	99,1	1,0	69,9	70,5	41,5	47,1
Hotels garnis	63	62	98,4	1,6	2 242	2 179	97,2	12,0	69,7	72,2	30,6	38,4
Gasthöfe	56	56	100,0	1,8-	1 789	1 778	99,4	1,1-	70,8	71,2	33,5	38,2
Pensionen	48	48	100,0	5,9-	1 430	1 412	98,7	4,5-	66,1	66,9	26,5	34,1
Jugendherbergen und Hütten	7	7	100,0	40,0	992	979	98,7	23,3	75,4	76,4	42,0	43,4
Erholungs-, Ferien-, Schul- heime u. Boardingh. zus.	18	17	94,4	5,6-	1 296	1 182	91,2	8,7-	75,1	82,3	32,4	41,7
Ferienzentren, Ferienh.- wohnungen zusammen	339	339	100,0	0,3-	21 704	21 304	98,2	0,3	64,3	65,5	27,6	31,0
Vorsorge- u. Reha-Kliniken	9	9	100,0	0,0	1 750	1 741	99,5	0,5-	84,1	84,5	62,4	65,1
Betriebe zusammen	634	632	99,7	0,5-	42 669	41 936	98,3	0,9	67,8	69,0	33,7	38,2
Vorpommern												
Hotels	155	152	98,1	0,7	15 801	15 474	97,9	4,0	65,0	66,4	39,1	43,0
Hotels garnis	80	80	100,0	1,2-	2 612	2 553	97,7	1,1-	64,6	66,1	29,9	36,5
Gasthöfe	78	76	97,4	2,6-	2 211	2 132	96,4	5,1-	64,6	66,9	29,6	36,4
Pensionen	63	62	98,4	1,6-	2 135	1 967	92,1	3,5-	60,2	65,3	27,3	36,3
Jugendherbergen und Hütten	22	20	90,9	9,1-	2 013	1 820	90,4	12,8-	64,3	71,1	27,3	39,0
Erholungs-, Ferien-, Schul- heime u. Boardingh. zus.	39	37	94,9	11,9-	3 764	3 527	93,7	22,0-	68,3	72,8	28,7	40,5
Ferienzentren, Ferienh.- wohnungen zusammen	384	384	100,0	0,0	19 515	19 297	98,9	1,4	65,4	66,1	24,8	27,5
Vorsorge- u. Reha-Kliniken	17	17	100,0	0,0	3 438	3 381	98,3	0,7-	89,4	91,0	73,1	74,9
Betriebe zusammen	838	828	98,8	1,2-	51 489	50 151	97,4	1,3-	66,7	68,5	33,3	38,2
Mecklenburgische Ostseeküste												
Hotels	110	108	98,2	1,9	12 452	11 889	95,5	1,5	62,8	65,8	43,4	47,0
Hotels garnis	56	56	100,0	0,0	2 299	2 288	99,5	1,8-	59,9	60,2	30,3	34,1
Gasthöfe	47	45	95,7	4,7	1 661	1 630	98,1	2,9	55,2	56,2	28,8	30,9
Pensionen	50	50	100,0	6,4	1 616	1 598	98,9	10,1	56,3	57,1	27,2	30,6
Jugendherbergen und Hütten	16	16	100,0	0,0	1 473	1 460	99,1	8,0	66,3	68,3	30,8	40,6
Erholungs-, Ferien-, Schul- heime u. Boardingh. zus.	29	28	96,6	12,5-	2 036	1 911	93,9	10,9-	63,7	67,8	29,0	38,7
Ferienzentren, Ferienh.- wohnungen zusammen	202	199	98,5	3,1	13 844	12 932	93,4	1,3	63,3	67,7	24,8	29,8
Vorsorge- u. Reha-Kliniken	17	17	100,0	0,0	3 454	3 449	99,9	0,1-	91,7	91,8	69,2	71,1
Betriebe zusammen	527	519	98,5	1,8	38 835	37 157	95,7	1,0	65,0	68,0	35,8	40,8

1) Im Berichtsmonat geöffnete sowie vorübergehend geschlossene Betriebe. - 2) Ganz oder teilweise geöffnet. - 3) Anteil am Ingesamt.
- 4) Maximales Bettenangebot in den zurückliegenden 13 Monaten (einschl. lfd. Monat). - 5) Rechnerischer Wert (Übernachtungen/
mögliche Bettentage) x 100. - 6) Rechnerischer Wert (Übernachtungen/angebotene Bettentage) x 100.

Noch: 18. Beherbergungsstätten, Gästebetten und Kapazitätsauslastung
nach Reisegebieten und Betriebsarten

Reisegebiet - Betriebsart	Juli 2004										Januar - Juli 2004	
	Betriebe				Betten / Schlafgelegenheiten				durchschnittliche Auslastung			
	insge- samt 1)	darunter			insge- samt 4)	darunter			aller 5)	der ange- bote- nen 6)	aller 5)	der ange- bote- nen 6)
		geöffnete 2) Betriebe				angebotene Betten / Schlafgelegenheiten						
	zusammen	Anteil 3)	Ver- änd. gegen- über Vor- jahres monat		zusammen	An- teil 3)	Ver- änd. gegen- über Vor- jahres monat	Betten / Schlaf- gelegenheiten				
	Anzahl	%		Anzahl		%						
Westmecklenburg												
Hotels	70	67	95,7	1,5-	4 537	4 341	95,7	8,1	40,2	42,1	27,7	29,6
Hotels garnis	20	19	95,0	9,5-	708	676	95,5	13,0-	53,4	55,9	31,7	33,6
Gasthöfe	36	36	100,0	5,3-	891	884	99,2	2,0-	28,6	28,9	17,8	19,6
Pensionen	20	19	95,0	0,0	410	393	95,9	1,7-	38,2	39,9	21,5	23,1
Jugendherbergen und Hütten	12	12	100,0	20,0	761	752	98,8	9,8	48,8	49,3	24,0	28,3
Erholungs-,Ferien-,Schul.- heime u. Boardingh. zus.	21	21	100,0	8,7-	1 048	980	93,5	14,1-	33,5	36,8	16,3	21,8
Ferienzentren,Ferienh.- wohnungen zusammen	37	37	100,0	8,8	1 600	1 575	98,4	6,7	48,2	48,9	17,2	20,4
Vorsorge- u. Reha-Kliniken	4	4	100,0	0,0	772	760	98,4	1,6-	97,7	99,3	86,5	87,5
Betriebe zusammen	220	215	97,7	0,9-	10 727	10 361	96,6	1,9	45,3	47,1	28,2	31,4
Mecklenburgische Schweiz und Seenplatte												
Hotels	111	109	98,2	1,8-	8 037	7 801	97,1	2,1-	51,8	53,3	31,8	34,9
Hotels garnis	43	43	100,0	7,5	1 141	1 129	98,9	10,6	47,7	48,2	26,2	29,0
Gasthöfe	41	39	95,1	0,0	1 056	1 013	95,9	2,7	44,7	46,6	22,1	25,3
Pensionen	47	47	100,0	7,8-	1 156	1 153	99,7	1,0	45,5	45,8	24,2	28,1
Jugendherbergen und Hütten	19	19	100,0	11,8	1 506	1 483	98,5	13,5	55,0	55,8	25,5	30,9
Erholungs-,Ferien-,Schul.- heime u. Boardingh. zus.	35	34	97,1	2,9-	2 045	1 876	91,7	5,6-	45,6	49,7	22,6	27,1
Ferienzentren,Ferienh.- wohnungen zusammen	129	128	99,2	0,0	9 612	9 528	99,1	3,8	75,0	75,8	34,2	38,9
Vorsorge- u. Reha-Kliniken	7	7	100,0	0,0	1 420	1 382	97,3	0,0	75,0	77,0	65,9	66,4
Betriebe zusammen	432	426	98,6	0,5-	25 973	25 365	97,7	1,6	60,6	62,1	32,5	36,6
Mecklenburg-Vorpommern												
Hotels	540	530	98,1	0,0	52 293	50 866	97,3	2,1	61,4	63,1	38,5	42,4
Hotels garnis	262	260	99,2	0,4	9 002	8 825	98,0	2,0	61,6	63,0	29,9	35,0
Gasthöfe	258	252	97,7	1,2-	7 608	7 437	97,8	1,0-	57,0	58,3	27,9	31,9
Pensionen	228	226	99,1	2,2-	6 747	6 523	96,7	0,2	56,7	58,7	26,3	32,1
Jugendherbergen und Hütten	76	74	97,4	5,7	6 745	6 494	96,3	4,3	62,5	65,2	29,3	36,9
Erholungs-,Ferien-,Schul.- heime u. Boardingh. zus.	142	137	96,5	8,7-	10 189	9 476	93,0	14,5-	60,1	64,8	26,8	35,5
Ferienzentren,Ferienh.- wohnungen zusammen	1 091	1 087	99,6	0,7	66 275	64 636	97,5	1,5	65,6	67,2	26,9	30,6
Vorsorge- u. Reha-Kliniken	54	54	100,0	0,0	10 834	10 713	98,9	0,5-	88,0	89,0	70,1	71,9
Betriebe zusammen	2 651	2 620	98,8	0,3-	169 693	164 970	97,2	0,4	64,3	66,2	33,5	38,1

1) Im Berichtsmonat geöffnete sowie vorübergehend geschlossene Betriebe. - 2) Ganz oder teilweise geöffnet. - 3) Anteil am Insgesamt.
- 4) Maximales Bettenangebot in den zurückliegenden 13 Monaten (einschl. lfd. Monat). - 5) Rechnerischer Wert (Übernachtungen/
mögliche Bettentage) x 100. - 6) Rechnerischer Wert (Übernachtungen/angebotene Bettentage) x 100.

19. Ankünfte, Übernachtungen und Aufenthaltsdauer der Gäste in Beherbergungsstätten
nach Reisegebieten und Betriebsarten

Reisegebiet - Betriebsart	Juli 2004					Januar - Juli 2004				
	Ankünfte		Übernachtungen		durchschnittliche Aufenthaltsdauer 1)	Ankünfte		Übernachtungen		durchschnittliche Aufenthaltsdauer 1)
	insgesamt	Veränderung gegenüber dem Vorjahresmonat	insgesamt	Veränderung gegenüber dem Vorjahresmonat		insgesamt	Veränderung gegenüber dem Vorjahreszeitraum	insgesamt	Veränderung gegenüber dem Vorjahreszeitraum	
					Anzahl					%
Rügen/Hiddensee										
Hotels	59 345	2,2	248 445	3,7-	4,2	262 320	7,2	1 017 512	2,7	3,9
Hotels garnis	10 896	23,0	48 420	6,2	4,4	31 149	4,2	132 751	1,3-	4,3
Gasthöfe	8 901	7,4	39 266	6,9	4,4	32 241	4,4	130 144	8,8	4,0
Pensionen	5 737	13,8-	29 283	7,5-	5,1	17 687	18,6-	80 554	9,7-	4,6
Jugendherbergen und Hütten	4 919	1,4	23 201	21,0	4,7	21 329	22,4	80 057	26,5	3,8
Erholungs-,Ferien-,Schul- heime u. Boardingh. zus.	3 632	8,8-	30 173	7,5-	8,3	12 554	10,8-	90 407	4,5-	7,2
Ferienzentren,Ferienh.- wohnungen zusammen	55 255	4,6	432 540	2,5-	7,8	197 216	1,4	1 280 314	1,8-	6,5
Vorsorge- u. Reha-Kliniken	1 994	19,0-	45 625	9,9-	22,9	10 975	14,4-	234 888	15,2-	21,4
Betriebe zusammen	150 679	3,2	896 953	2,3-	6,0	585 471	3,4	3 046 627	0,9-	5,2
Vorpommern										
Hotels	79 421	0,4	318 364	1,7-	4,0	385 284	5,6	1 293 715	5,1	3,4
Hotels garnis	12 764	4,9	52 294	5,2-	4,1	47 796	3,2	169 419	3,7-	3,5
Gasthöfe	9 852	7,1-	44 247	5,6-	4,5	41 223	2,4-	139 442	4,3-	3,4
Pensionen	7 940	9,9-	39 820	7,3-	5,0	30 634	8,4-	124 995	5,7-	4,1
Jugendherbergen und Hütten	9 076	19,4-	40 105	7,1-	4,4	37 218	14,5-	117 462	11,2-	3,2
Erholungs-,Ferien-,Schul- heime u. Boardingh. zus.	11 137	12,2-	79 640	11,1-	7,2	46 740	8,0-	236 441	6,7-	5,1
Ferienzentren,Ferienh.- wohnungen zusammen	46 558	4,1	395 353	5,3	8,5	154 975	1,1-	1 032 179	0,8	6,7
Vorsorge- u. Reha-Kliniken	4 163	15,3-	95 328	3,2-	22,9	25 706	9,9-	537 724	3,6-	20,9
Betriebe zusammen	180 911	1,8-	1 065 151	0,9-	5,9	769 576	0,4	3 651 377	0,0	4,7
Mecklenburgische Ostseeküste										
Hotels	73 406	22,0-	242 523	15,2-	3,3	385 169	9,5-	1 128 302	3,6-	2,9
Hotels garnis	14 192	17,3-	42 689	16,4-	3,0	57 013	19,1-	148 275	18,0-	2,6
Gasthöfe	9 164	11,7-	28 403	12,3-	3,1	37 469	5,7-	101 290	5,5-	2,7
Pensionen	8 227	0,5	28 228	6,3-	3,4	32 763	2,1	92 102	4,6-	2,8
Jugendherbergen und Hütten	7 490	8,2-	30 275	5,3	4,0	30 483	5,8-	92 799	1,2	3,0
Erholungs-,Ferien-,Schul- heime u. Boardingh. zus.	5 104	22,1-	40 189	16,3-	7,9	27 183	17,9-	129 113	13,0-	4,7
Ferienzentren,Ferienh.- wohnungen zusammen	35 466	1,9-	271 516	2,9	7,7	129 170	3,5	721 126	3,0	5,6
Vorsorge- u. Reha-Kliniken	4 692	0,7	98 194	1,9	20,9	26 440	0,9-	514 193	4,9-	19,4
Betriebe zusammen	157 741	14,9-	782 017	6,5-	5,0	725 690	7,6-	2 927 200	3,6-	4,0

1) Rechnerischer Wert Übernachtungen/Ankünfte.

Noch: 19. Ankünfte, Übernachtungen und Aufenthaltsdauer der Gäste in Beherbergungsstätten nach Reisegebieten und Betriebsarten

Reisegebiet - Betriebsart	Juli 2004					Januar - Juli 2004				
	Ankünfte		Übernachtungen		durchschnittliche Aufenthaltsdauer 1)	Ankünfte		Übernachtungen		durchschnittliche Aufenthaltsdauer 1)
	insgesamt	Veränderung gegenüber dem Vorjahresmonat	insgesamt	Veränderung gegenüber dem Vorjahresmonat		insgesamt	Veränderung gegenüber dem Vorjahreszeitraum	insgesamt	Veränderung gegenüber dem Vorjahreszeitraum	
	Anzahl	%	Anzahl	%	Tage	Anzahl	%	Anzahl	%	Tage
Westmecklenburg										
Hotels	29 624	6,1-	56 594	8,0-	1,9	142 749	2,7	264 077	1,9	1,8
Hotels garnis	5 953	23,8-	11 720	29,3-	2,0	24 649	20,5-	46 306	23,0-	1,9
Gasthöfe	4 228	4,0-	7 908	23,2-	1,9	19 133	1,5-	35 590	11,4-	1,9
Pensionen	1 666	9,8-	4 856	0,9	2,9	8 064	5,9	18 218	9,1	2,3
Jugendherbergen und Hütten	3 204	12,5	11 503	18,6	3,6	14 667	7,9	37 364	15,6	2,5
Erholungs-,Ferien-,Schul.- heime u. Boardingh. zus.	2 373	28,6-	10 896	33,3-	4,6	12 540	21,0-	36 257	20,8-	2,9
Ferienzentren,Ferienh.- wohnungen zusammen	4 026	6,6	23 889	2,0-	5,9	13 909	5,1	57 984	1,2-	4,2
Vorsorge- u. Reha-Kliniken	934	4,8-	23 390	0,3-	25,0	5 719	7,8-	142 582	6,0-	24,9
Betriebe zusammen	52 008	8,0-	150 756	9,7-	2,9	241 430	1,8-	638 378	4,0-	2,6
Mecklenburgische Schweiz und Seenplatte										
Hotels	46 331	15,0-	129 003	16,4-	2,8	221 290	8,9-	547 511	8,3-	2,5
Hotels garnis	6 697	0,9	16 880	9,6-	2,5	26 432	6,2	62 569	1,2	2,4
Gasthöfe	6 619	1,5	14 638	2,2-	2,2	25 088	5,2-	49 542	6,8-	2,0
Pensionen	5 129	10,0-	16 315	3,6-	3,2	20 303	2,5-	58 031	4,0	2,9
Jugendherbergen und Hütten	6 654	1,7	25 654	4,5	3,9	26 476	4,6	78 547	7,7	3,0
Erholungs-,Ferien-,Schul.- heime u. Boardingh. zus.	5 366	9,7-	28 877	10,7-	5,4	29 685	8,1-	98 558	8,2-	3,3
Ferienzentren,Ferienh.- wohnungen zusammen	31 738	23,0	223 565	23,4	7,0	145 746	6,2	694 484	6,0	4,8
Vorsorge- u. Reha-Kliniken	2 004	6,5	33 004	14,3	16,5	12 336	9,4	199 336	12,7	16,2
Betriebe zusammen	110 538	2,6-	487 936	3,4	4,4	507 356	2,6-	1 788 578	0,5	3,5
Mecklenburg-Vorpommern										
Hotels	288 127	9,2-	994 929	8,2-	3,5	1 396 812	1,4-	4 251 117	0,1	3,0
Hotels garnis	50 502	4,0-	172 003	8,1-	3,4	187 039	7,7-	559 320	8,8-	3,0
Gasthöfe	38 764	3,6-	134 462	4,8-	3,5	155 154	2,3-	456 008	2,1-	2,9
Pensionen	28 699	8,0-	118 502	6,3-	4,1	109 451	5,4-	373 900	4,3-	3,4
Jugendherbergen und Hütten	31 343	6,9-	130 738	4,3	4,2	130 173	1,6-	406 229	3,5	3,1
Erholungs-,Ferien-,Schul.- heime u. Boardingh. zus.	27 612	15,0-	189 775	13,3-	6,9	128 702	12,0-	590 776	9,1-	4,6
Ferienzentren,Ferienh.- wohnungen zusammen	173 043	6,0	1 346 863	4,5	7,8	641 016	2,3	3 786 087	1,2	5,9
Vorsorge- u. Reha-Kliniken	13 787	7,5-	295 541	0,8-	21,4	81 176	5,1-	1 628 723	4,4-	20,1
Betriebe zusammen	651 877	4,9-	3 382 813	2,5-	5,2	2 829 523	1,9-	12 052 160	1,3-	4,3

1) Rechnerischer Wert Übernachtungen/Ankünfte.

20. Beherbergungsstätten, Gästebetten und Kapazitätsauslastung
nach IHK-Bezirken und Betriebsarten

IHK-Bezirk - Betriebsart	Juli 2004										Januar - Juli 2004	
	Betriebe				Betten / Schlafgelegenheiten				durchschnittliche Auslastung			
	insge- samt 1)	darunter			insge- samt 4)	darunter			aller 5)	der ange- bote- nen 6)	aller 5)	der ange- bote- nen 6)
		geöffnete 2) Betriebe				angebotene Betten / Schlafgelegenheiten						
		zusammen	Anteil 3)	Ver- änd. gegen- über Vor- jahres monat		zusammen	An- teil 3)	Ver- änd. gegen- über Vor- jahres monat				
Anzahl		%		Anzahl		%						
IHK-Bezirk Schwerin												
Hotels	105	100	95,2	0,0	7 631	7 294	95,6	7,9	44,3	46,4	29,9	32,1
Hotels garnis	31	30	96,8	6,2-	1 054	1 016	96,4	9,5-	52,2	54,2	28,8	32,3
Gasthöfe	49	49	100,0	0,0	1 400	1 386	99,0	0,4	36,4	36,7	21,4	23,0
Pensionen	36	35	97,2	0,0	878	861	98,1	0,3-	44,0	44,8	23,4	24,9
Jugendherbergen und Hütten	18	18	100,0	12,5	1 464	1 455	99,4	9,2	54,8	55,2	25,9	33,8
Erholungs-, Ferien-, Schul- heime u. Boardingh. zus.	28	28	100,0	15,2-	1 395	1 326	95,1	17,8-	39,9	42,8	18,7	24,6
Ferienzentren, Ferienh.- wohnungen zusammen	119	117	98,3	6,4	7 455	6 793	91,1	0,6	56,3	61,8	20,6	24,4
Vorsorge- u. Reha-Kliniken	10	10	100,0	0,0	2 047	2 035	99,4	0,6-	97,3	97,9	82,4	84,2
Betriebe zusammen	396	387	97,7	0,5	23 324	22 166	95,0	1,3	53,1	55,9	29,9	33,8
IHK-Bezirk Rostock												
Hotels	244	243	99,6	0,8	27 051	26 425	97,7	0,8	67,4	69,0	42,5	47,0
Hotels garnis	160	159	99,4	2,6	5 744	5 661	98,6	5,9	62,9	64,0	30,8	35,2
Gasthöfe	122	119	97,5	1,7-	3 781	3 707	98,0	0,1-	65,0	66,3	31,7	35,8
Pensionen	120	119	99,2	1,7-	3 693	3 497	94,7	1,5	57,6	60,9	26,4	32,8
Jugendherbergen und Hütten	30	30	100,0	7,1	3 027	2 991	98,8	2,7	69,9	71,4	34,6	38,7
Erholungs-, Ferien-, Schul- heime u. Boardingh. zus.	60	58	96,7	6,5-	4 232	3 986	94,2	21,5-	66,2	70,3	28,5	37,2
Ferienzentren, Ferienh.- wohnungen zusammen	626	624	99,7	0,0	39 212	38 472	98,1	0,9	65,6	66,9	28,2	31,7
Vorsorge- u. Reha-Kliniken	28	28	100,0	0,0	5 728	5 714	99,8	0,2-	86,1	86,4	65,8	67,8
Betriebe zusammen	1 390	1 380	99,3	0,0	92 468	90 453	97,8	0,1-	67,0	68,6	35,2	39,5
IHK-Bezirk Neubrandenburg												
Hotels	191	187	97,9	1,1-	17 611	17 147	97,4	1,9	59,6	61,2	36,2	39,9
Hotels garnis	71	71	100,0	1,4-	2 204	2 148	97,5	1,6-	62,8	64,4	28,1	35,8
Gasthöfe	87	84	96,6	1,2-	2 427	2 344	96,6	3,3-	56,5	58,5	25,7	31,3
Pensionen	72	72	100,0	4,0-	2 176	2 165	99,5	1,6-	60,2	60,7	27,1	34,2
Jugendherbergen und Hütten	28	26	92,9	0,0	2 254	2 048	90,9	3,4	57,7	63,5	24,4	36,0
Erholungs-, Ferien-, Schul- heime u. Boardingh. zus.	54	51	94,4	7,3-	4 562	4 164	91,3	5,4-	60,6	66,4	27,7	37,4
Ferienzentren, Ferienh.- wohnungen zusammen	346	346	100,0	0,3	19 608	19 371	98,8	2,9	69,0	69,9	26,8	30,6
Vorsorge- u. Reha-Kliniken	16	16	100,0	0,0	3 059	2 964	96,9	0,8-	85,2	88,0	70,1	71,4
Betriebe zusammen	865	853	98,6	1,2-	53 901	52 351	97,1	1,0	64,5	66,4	32,3	37,5
Mecklenburg-Vorpommern												
Hotels	540	530	98,1	0,0	52 293	50 866	97,3	2,1	61,4	63,1	38,5	42,4
Hotels garnis	262	260	99,2	0,4	9 002	8 825	98,0	2,0	61,6	63,0	29,9	35,0
Gasthöfe	258	252	97,7	1,2-	7 608	7 437	97,8	1,0-	57,0	58,3	27,9	31,9
Pensionen	228	226	99,1	2,2-	6 747	6 523	96,7	0,2	56,7	58,7	26,3	32,1
Jugendherbergen und Hütten	76	74	97,4	5,7	6 745	6 494	96,3	4,3	62,5	65,2	29,3	36,9
Erholungs-, Ferien-, Schul- heime u. Boardingh. zus.	142	137	96,5	8,7-	10 189	9 476	93,0	14,5-	60,1	64,8	26,8	35,5
Ferienzentren, Ferienh.- wohnungen zusammen	1 091	1 087	99,6	0,7	66 275	64 636	97,5	1,5	65,6	67,2	26,9	30,6
Vorsorge- u. Reha-Kliniken	54	54	100,0	0,0	10 834	10 713	98,9	0,5-	88,0	89,0	70,1	71,9
Betriebe zusammen	2 651	2 620	98,8	0,3-	169 693	164 970	97,2	0,4	64,3	66,2	33,5	38,1

1) Im Berichtsmonat geöffnete sowie vorübergehend geschlossene Betriebe. - 2) Ganz oder teilweise geöffnet. - 3) Anteil am Insgesamt. - 4) Maximales Bettenangebot in den zurückliegenden 13 Monaten (einschl. lfd. Monat). - 5) Rechnerischer Wert (Übernachtungen/mögliche Bettentage) x 100. - 6) Rechnerischer Wert (Übernachtungen/angebotene Bettentage) x 100.

21. Ankünfte, Übernachtungen und Aufenthaltsdauer der Gäste in Beherbergungsstätten
nach IHK-Bezirken und Betriebsarten

IHK-Bezirk - Betriebsart	Juli 2004					Januar - Juli 2004				
	Ankünfte		Übernachtungen		durchschnittliche Aufenthaltsdauer 1)	Ankünfte		Übernachtungen		durchschnittliche Aufenthaltsdauer 1)
	insgesamt	Veränderung gegenüber dem Vorjahres-	insgesamt	Veränderung gegenüber dem Vorjahres-		insgesamt	Veränderung gegenüber dem Vorjahres-	insgesamt	Veränderung gegenüber dem Vorjahres-	
	Anzahl	%	Anzahl	%	Tage	Anzahl	%	Anzahl	%	Tage
IHK-Bezirk Schwerin										
Hotels	46 382	12,3-	104 823	9,1-	2,3	227 591	0,4-	478 501	1,0	2,1
Hotels garnis	7 896	27,3-	17 065	26,0-	2,2	32 049	21,2-	63 275	20,9-	2,0
Gasthöfe	6 788	1,8-	15 787	16,7-	2,3	31 347	3,5	65 732	7,8-	2,1
Pensionen	3 802	7,0-	11 968	14,4-	3,1	17 284	5,1	43 096	4,3-	2,5
Jugendherbergen und Hütten	6 030	10,8	24 883	17,2	4,1	26 640	3,9	76 919	8,3	2,9
Erholungs-, Ferien-, Schul- heime u. Boardingh. zus.	3 116	36,9-	17 269	37,2-	5,5	17 518	27,4-	57 569	29,6-	3,3
Ferienzentren, Ferienh.- wohnungen zusammen	16 300	3,4-	130 151	7,8	8,0	54 487	2,9	317 305	6,1	5,8
Vorsorge- u. Reha-Kliniken	2 453	1,9-	61 750	4,2	25,2	14 493	6,2-	362 827	3,6-	25,0
Betriebe zusammen	92 767	11,2-	383 696	4,1-	4,1	421 409	2,9-	1 465 324	4,8-	3,5
IHK-Bezirk Rostock										
Hotels	156 362	10,6-	564 983	9,3-	3,6	745 302	3,4-	2 423 474	1,4-	3,3
Hotels garnis	31 263	1,6	112 048	6,2-	3,6	113 030	6,5-	358 733	9,4-	3,2
Gasthöfe	19 370	4,5-	76 135	0,3-	3,9	74 852	3,9-	257 897	2,5	3,4
Pensionen	15 553	9,9-	65 901	5,8-	4,2	58 675	7,1-	206 795	4,2-	3,5
Jugendherbergen und Hütten	16 249	16,0-	65 551	1,6-	4,0	67 600	6,2-	215 100	1,1	3,2
Erholungs-, Ferien-, Schul- heime u. Boardingh. zus.	11 829	17,9-	86 823	13,3-	7,3	54 447	13,6-	265 277	8,9-	4,9
Ferienzentren, Ferienh.- wohnungen zusammen	102 773	4,9	797 304	0,8	7,8	392 934	1,2	2 356 168	1,3-	6,0
Vorsorge- u. Reha-Kliniken	7 606	11,9-	152 963	5,3-	20,1	44 029	8,2-	809 256	8,4-	18,4
Betriebe zusammen	361 005	5,9-	1 921 708	4,3-	5,3	1 550 869	3,4-	6 892 943	4,7-	4,4
IHK-Bezirk Neubrandenburg										
Hotels	85 383	4,6-	325 123	5,8-	3,8	423 919	1,7	1 349 142	2,5	3,2
Hotels garnis	11 343	3,2	42 890	3,7-	3,8	41 960	2,5	137 312	0,1	3,3
Gasthöfe	12 606	3,1-	42 540	7,4-	3,4	48 955	3,2-	132 379	7,4-	2,7
Pensionen	9 344	5,0-	40 633	4,5-	4,3	33 492	7,1-	124 009	4,6-	3,7
Jugendherbergen und Hütten	9 064	2,1	40 304	7,5	4,4	35 933	4,0	114 210	5,0	3,2
Erholungs-, Ferien-, Schul- heime u. Boardingh. zus.	12 667	3,6-	85 683	6,0-	6,8	56 737	3,9-	267 930	3,1-	4,7
Ferienzentren, Ferienh.- wohnungen zusammen	53 970	11,5	419 408	11,3	7,8	193 595	4,4	1 112 614	5,3	5,7
Vorsorge- u. Reha-Kliniken	3 728	0,9-	80 828	5,0	21,7	22 654	2,3	456 640	2,8	20,2
Betriebe zusammen	198 105	0,3	1 077 409	1,6	5,4	857 245	1,4	3 694 423	0,0	4,3
Mecklenburg-Vorpommern										
Hotels	288 127	9,2-	994 929	8,2-	3,5	1 396 812	1,4-	4 251 117	0,1	3,0
Hotels garnis	50 502	4,0-	172 003	8,1-	3,4	187 039	7,7-	559 320	8,8-	3,0
Gasthöfe	38 764	3,6-	134 462	4,8-	3,5	155 154	2,3-	456 008	2,1-	2,9
Pensionen	28 699	8,0-	118 502	6,3-	4,1	109 451	5,4-	373 900	4,3-	3,4
Jugendherbergen und Hütten	31 343	6,9-	130 738	4,3	4,2	130 173	1,6-	406 229	3,5	3,1
Erholungs-, Ferien-, Schul- heime u. Boardingh. zus.	27 612	15,0-	189 775	13,3-	6,9	128 702	12,0-	590 776	9,1-	4,6
Ferienzentren, Ferienh.- wohnungen zusammen	173 043	6,0	1 346 863	4,5	7,8	641 016	2,3	3 786 087	1,2	5,9
Vorsorge- u. Reha-Kliniken	13 787	7,5-	295 541	0,8-	21,4	81 176	5,1-	1 628 723	4,4-	20,1
Betriebe zusammen	651 877	4,9-	3 382 813	2,5-	5,2	2 829 523	1,9-	12 052 690	3,3-	4,3

1) Rechnerischer Wert Übernachtungen/Ankünfte.

22. Beherbergungsstätten, Gästebetten und Kapazitätsauslastung
nach Gemeindegruppen und Betriebsarten

Gemeindegruppe - Betriebsart	Juli 2004									Januar - Juli 2004			
	Betriebe				Betten / Schlafgelegenheiten				durchschnittliche Auslastung				
	insge- samt 1)	darunter			insge- samt 4)	darunter			aller 5)	der ange- bote- nen 6)	aller 5)	der ange- bote- nen 6)	
		geöffnete 2) Betriebe				angebotene Betten / Schlafgelegenheiten							
		zusammen	Anteil 3)	Ver- änd. gegen- über Vor- jahres monat		zusammen	An- teil 3)	Ver- änd. gegen- über Vor- jahres monat					Betten / Schlaf- gelegenheiten
Anzahl		%		Anzahl		%							
Heilbäder													
Hotels	
Hotels garnis	3	3	100,0	25,0-	44	44	100,0	21,4-	15,2	15,2	7,4	7,9	
Gasthöfe	
Pensionen	3	3	100,0	50,0	98	98	100,0	308,3	20,4	20,4	11,0	30,9	
Jugendherbergen und Hütten	
Erholungs-, Ferien-, Schul- heime u. Boardingh. zus.	
Ferienzentren, Ferienh.- wohnungen zusammen	
Vorsorge- u. Reha-Kliniken	
Betriebe zusammen	15	14	93,3	7,7	890	879	98,8	10,3	55,6	56,3	45,8	55,4	
Seebäder													
Hotels	134	134	100,0	1,5	18 535	18 198	98,2	1,6	71,8	73,2	45,4	50,0	
Hotels garnis	83	82	98,8	0,0	3 040	2 966	97,6	1,8	70,5	72,7	33,8	40,5	
Gasthöfe	72	71	98,6	0,0	2 496	2 450	98,2	1,2-	73,8	75,2	34,7	42,2	
Pensionen	69	69	100,0	2,8-	2 473	2 448	99,0	0,6-	71,0	71,9	31,4	37,3	
Jugendherbergen und Hütten	10	10	100,0	11,1	971	971	100,0	19,1	88,3	88,3	43,6	50,2	
Erholungs-, Ferien-, Schul- heime u. Boardingh. zus.	32	31	96,9	0,0	3 544	3 316	93,6	3,2-	78,2	83,6	37,2	46,0	
Ferienzentren, Ferienh.- wohnungen zusammen	436	435	99,8	0,7	27 389	26 886	98,2	1,4	68,1	69,3	29,0	32,2	
Vorsorge- u. Reha-Kliniken	21	21	100,0	0,0	3 697	3 635	98,3	1,5-	86,7	88,2	65,9	68,5	
Betriebe zusammen	857	853	99,5	0,5	62 145	60 870	97,9	1,1	71,7	73,2	37,3	41,8	
Seeheilbäder													
Hotels	55	55	100,0	0,0	6 793	6 660	98,0	4,5	74,4	76,1	47,5	52,3	
Hotels garnis	34	34	100,0	0,0	1 356	1 327	97,9	2,6-	66,9	68,4	27,1	38,5	
Gasthöfe	22	21	95,5	4,5-	666	649	97,4	5,8-	75,8	77,8	35,4	40,7	
Pensionen	14	14	100,0	6,7-	600	594	99,0	8,8-	72,9	73,7	27,4	36,5	
Jugendherbergen und Hütten	
Erholungs-, Ferien-, Schul- heime u. Boardingh. zus.	15	13	86,7	31,6-	1 538	1 412	91,8	13,9-	70,2	76,4	29,7	46,3	
Ferienzentren, Ferienh.- wohnungen zusammen	167	166	99,4	1,2-	11 321	10 675	94,3	3,8-	67,4	71,5	25,5	28,2	
Vorsorge- u. Reha-Kliniken	14	14	100,0	0,0	3 248	3 248	100,0	0,8	92,4	92,4	71,2	72,2	
Betriebe zusammen	323	319	98,8	3,0-	25 849	24 892	96,3	1,9-	73,1	76,0	37,8	42,7	
Luftkurorte													
Hotels	
Hotels garnis	12	12	100,0	0,0	320	318	99,4	2,3	71,0	71,5	33,1	39,9	
Gasthöfe	
Pensionen	10	10	100,0	11,1	205	202	98,5	18,8	54,9	55,7	29,8	34,9	
Jugendherbergen und Hütten	
Erholungs-, Ferien-, Schul- heime u. Boardingh. zus.	
Ferienzentren, Ferienh.- wohnungen zusammen	
Vorsorge- u. Reha-Kliniken	
Betriebe zusammen	67	67	100,0	0,0	3 418	3 361	98,3	5,2	63,1	64,1	37,3	40,6	

1) Im Berichtsmonat geöffnete sowie vorübergehend geschlossene Betriebe. - 2) Ganz oder teilweise geöffnet. - 3) Anteil am Insgesamt.
- 4) Maximales Bettenangebot in den zurückliegenden 13 Monaten (einschl. lfd. Monat). - 5) Rechnerischer Wert (Übernachtungen/
mögliche Bettentage) x 100. - 6) Rechnerischer Wert (Übernachtungen/angebotene Bettentage) x 100.

Noch: 22. Beherbergungsstätten, Gästebetten und Kapazitätsauslastung
nach Gemeindegruppen und Betriebsarten

Gemeindegruppe - Betriebsart	Juli 2004										Januar - Juli 2004	
	Betriebe				Betten / Schlafgelegenheiten				durchschnittliche Auslastung			
	insge- samt 1)	darunter			insge- samt 4)	darunter			aller 5)	der ange- bote- nen 6)	aller 5)	der ange- bote- nen 6)
		geöffnete 2) Betriebe				angebotene Betten / Schlafgelegenheiten						
		zusammen	Anteil 3)	Ver- änd. gegen- über Vor- jahres monat		zusammen	An- teil 3)	Ver- änd. gegen- über Vor- jahres monat				
Anzahl		%		Anzahl		%						
Erholungsorte												
Hotels	39	39	100,0	4,9-	4 126	4 035	97,8	3,6-	62,0	63,4	36,0	39,3
Hotels garnis	25	25	100,0	13,6	900	876	97,3	30,7	60,2	61,9	25,2	31,2
Gasthöfe	30	29	96,7	3,3-	851	825	96,9	0,6	65,4	67,5	31,1	35,0
Pensionen	24	24	100,0	4,0-	582	577	99,1	5,7-	55,5	56,0	22,2	27,1
Jugendherbergen und Hütten	6	6	100,0	0,0	568	548	96,5	3,5-	62,4	64,7	26,0	35,7
Erholungs-,Ferien-,Schul- heime u. Boardingh. zus.	7	7	100,0	0,0	247	208	84,2	0,5-	49,4	58,7	18,4	26,3
Ferienzentren,Ferienh.- wohnungen zusammen	169	169	100,0	0,6	10 774	10 635	98,7	2,4	62,1	62,9	23,7	29,0
Vorsorge- u. Reha-Kliniken	6	6	100,0	0,0	1 410	1 410	100,0	0,0	95,4	95,4	74,7	76,7
Betriebe zusammen	306	305	99,7	0,0	19 458	19 114	98,2	1,4	64,2	65,3	30,5	35,9
Sonstige Gemeinden												
Hotels	295	285	96,6	0,0	21 878	21 012	96,0	2,8	48,9	50,9	30,9	34,0
Hotels garnis	105	104	99,0	1,0-	3 342	3 294	98,6	1,4-	51,5	52,3	28,5	30,2
Gasthöfe	127	125	98,4	0,8-	3 415	3 345	98,0	0,9-	39,3	40,2	20,7	22,7
Pensionen	108	106	98,1	2,8-	2 789	2 604	93,4	0,5	42,1	45,1	22,5	27,2
Jugendherbergen und Hütten	56	54	96,4	5,9	4 635	4 404	95,0	3,1	56,0	59,3	26,2	33,6
Erholungs-,Ferien-,Schul- heime u. Boardingh. zus.	85	83	97,6	7,8-	4 722	4 403	93,2	22,6-	43,9	47,3	18,7	25,1
Ferienzentren,Ferienh.- wohnungen zusammen	300	298	99,3	2,1	15 974	15 623	97,8	4,3	62,5	63,9	26,9	30,8
Vorsorge- u. Reha-Kliniken	7	7	100,0	0,0	1 178	1 169	99,2	0,8-	83,2	83,8	76,8	78,6
Betriebe zusammen	1 083	1 062	98,1	0,3-	57 933	55 854	96,4	0,0	52,7	54,8	28,2	32,3
Mecklenburg-Vorpommern												
Hotels	540	530	98,1	0,0	52 293	50 866	97,3	2,1	61,4	63,1	38,5	42,4
Hotels garnis	262	260	99,2	0,4	9 002	8 825	98,0	2,0	61,6	63,0	29,9	35,0
Gasthöfe	258	252	97,7	1,2-	7 608	7 437	97,8	1,0-	57,0	58,3	27,9	31,9
Pensionen	228	226	99,1	2,2-	6 747	6 523	96,7	0,2	56,7	58,7	26,3	32,1
Jugendherbergen und Hütten	76	74	97,4	5,7	6 745	6 494	96,3	4,3	62,5	65,2	29,3	36,9
Erholungs-,Ferien-,Schul- heime u. Boardingh. zus.	142	137	96,5	8,7-	10 189	9 476	93,0	14,5-	60,1	64,8	26,8	35,5
Ferienzentren,Ferienh.- wohnungen zusammen	1 091	1 087	99,6	0,7	66 275	64 636	97,5	1,5	65,6	67,2	26,9	30,6
Vorsorge- u. Reha-Kliniken	54	54	100,0	0,0	10 834	10 713	98,9	0,5-	88,0	89,0	70,1	71,9
Betriebe zusammen	2 651	2 620	98,8	0,3-	169 693	164 970	97,2	0,4	64,3	66,2	33,5	38,1

1) Im Berichtsmonat geöffnete sowie vorübergehend geschlossene Betriebe. - 2) Ganz oder teilweise geöffnet. - 3) Anteil am Insgesamt.
- 4) Maximales Bettenangebot in den zurückliegenden 13 Monaten (einschl. lfd. Monat). - 5) Rechnerischer Wert (Übernachtungen/
mögliche Bettentage) x 100. - 6) Rechnerischer Wert (Übernachtungen/angebotene Bettentage) x 100.

23. Ankünfte, Übernachtungen und Aufenthaltsdauer der Gäste in Beherbergungsstätten
nach Gemeindegruppen und Betriebsarten

Gemeindegruppe - Betriebsart	Juli 2004					Januar - Juli 2004				
	Ankünfte		Übernachtungen		durchschnittliche Aufenthaltsdauer 1)	Ankünfte		Übernachtungen		durchschnittliche Aufenthaltsdauer 1)
	insgesamt	Veränderung gegenüber dem Vorjahresmonat	insgesamt	Veränderung gegenüber dem Vorjahresmonat		insgesamt	Veränderung gegenüber dem Vorjahreszeitraum	insgesamt	Veränderung gegenüber dem Vorjahreszeitraum	
	Anzahl	%	Anzahl	%	Tage	Anzahl	%	Anzahl	%	Tage
Heilbäder										
Hotels
Hotels garnis	114	42,1-	207	67,2-	1,8	447	44,9-	742	65,3-	1,7
Gasthöfe
Pensionen	139	28,4-	619	23,5-	4,5	687	15,4-	2 288	0,7-	3,3
Jugendherbergen und Hütten
Erholungs-,Ferien-,Schul- heime u. Boardingh. zus.
Ferienzentren,Ferienh.- wohnungen zusammen
Vorsorge- u. Reha-Kliniken
Betriebe zusammen	2 672	31,6-	15 329	24,8-	5,7	12 115	24,3-	86 893	11,1-	7,2
Seebäder										
Hotels	82 048	4,5-	412 691	5,1-	5,0	431 373	0,2-	1 766 856	1,4	4,1
Hotels garnis	13 569	0,7	66 462	3,9-	4,9	51 158	6,4-	214 031	5,8-	4,2
Gasthöfe	10 279	3,6-	57 079	2,9	5,6	41 966	4,2-	186 146	4,4	4,4
Pensionen	11 208	2,0	54 450	3,9-	4,9	42 815	3,5-	164 970	5,3-	3,9
Jugendherbergen und Hütten	5 743	0,7-	26 586	25,4	4,6	24 684	7,6	83 578	19,9	3,4
Erholungs-,Ferien-,Schul- heime u. Boardingh. zus.	11 883	7,5	85 928	0,8	7,2	50 734	5,4	281 407	5,1	5,5
Ferienzentren,Ferienh.- wohnungen zusammen	72 565	6,9	577 823	1,9	8,0	270 184	2,5	1 688 052	0,6	6,2
Vorsorge- u. Reha-Kliniken	4 964	8,9-	99 340	8,4-	20,0	26 360	12,3-	522 546	10,6-	19,8
Betriebe zusammen	212 259	0,5	1 380 359	1,3-	6,5	939 274	0,1-	4 907 586	0,3-	5,2
Seeheilbäder										
Hotels	30 587	4,6-	156 594	2,6-	5,1	167 154	9,2	671 819	8,4	4,0
Hotels garnis	5 579	0,0	28 123	5,3-	5,0	19 691	0,7-	81 294	4,6-	4,1
Gasthöfe	2 640	3,0-	15 647	5,0-	5,9	11 359	0,4-	49 485	4,4-	4,4
Pensionen	2 755	3,7-	13 567	3,8-	4,9	8 498	5,6-	36 144	2,6-	4,3
Jugendherbergen und Hütten
Erholungs-,Ferien-,Schul- heime u. Boardingh. zus.	3 571	12,7-	33 451	16,6-	9,4	15 888	10,3-	99 419	12,0-	6,3
Ferienzentren,Ferienh.- wohnungen zusammen	27 219	0,4	236 627	8,2	8,7	89 901	0,2	615 983	2,5	6,9
Vorsorge- u. Reha-Kliniken	3 726	9,0-	93 082	2,8	25,0	23 059	3,4-	493 408	2,8-	21,4
Betriebe zusammen	78 317	2,7-	585 880	1,2	7,5	345 658	3,6	2 077 641	1,5	6,0
Luftkurorte										
Hotels
Hotels garnis	2 420	13,0	7 047	2,3-	2,9	7 867	0,6	22 497	3,9-	2,9
Gasthöfe
Pensionen	1 327	13,7	3 488	5,7	2,6	4 837	20,0	11 833	11,3	2,4
Jugendherbergen und Hütten
Erholungs-,Ferien-,Schul- heime u. Boardingh. zus.
Ferienzentren,Ferienh.- wohnungen zusammen
Vorsorge- u. Reha-Kliniken
Betriebe zusammen	15 121	2,6-	66 828	1,5-	4,4	60 916	3,3-	264 318	5,6-	4,3

1) Rechnerischer Wert Übernachtungen/Ankünfte.

Noch: 23. Ankünfte, Übernachtungen und Aufenthaltsdauer der Gäste in Beherbergungsstätten
nach Gemeindegruppen und Betriebsarten

Gemeindegruppe - Betriebsart	Juli 2004					Januar - Juli 2004				
	Ankünfte		Übernachtungen		durchschnittliche Aufenthaltsdauer 1)	Ankünfte		Übernachtungen		durchschnittliche Aufenthaltsdauer 1)
	insgesamt	Veränderung gegenüber dem Vorjahresmonat	insgesamt	Veränderung gegenüber dem Vorjahresmonat		insgesamt	Veränderung gegenüber dem Vorjahreszeitraum	insgesamt	Veränderung gegenüber dem Vorjahreszeitraum	
	Anzahl	%	Anzahl	%	Tage	Anzahl	%	Anzahl	%	Tage
Erholungsorte										
Hotels	25 349	4,9-	79 279	12,2-	3,1	109 544	6,3-	319 066	7,3-	2,9
Hotels garnis	4 264	36,1	16 796	16,4	3,9	10 720	15,0	40 893	8,4	3,8
Gasthöfe	5 162	9,9	17 256	5,0	3,3	18 780	6,5	56 882	6,2	3,0
Pensionen	1 865	12,9-	10 021	8,7-	5,4	6 142	25,5-	27 431	15,4-	4,5
Jugendherbergen und Hütten	2 350	23,9-	10 995	3,4-	4,7	9 384	7,3-	31 640	0,3-	3,4
Erholungs-,Ferien-,Schul.- heime u. Boardingh. zus.	485	24,5-	3 782	9,1-	7,8	1 781	1,0	9 663	13,2	5,4
Ferienzentren,Ferienh.- wohnungen zusammen	25 207	10,2-	207 248	7,1-	8,2	91 870	6,4-	539 958	4,2-	5,9
Vorsorge- u. Reha-Kliniken	2 013	5,8	41 714	16,1	20,7	11 253	5,2	227 257	6,9	20,2
Betriebe zusammen	66 695	5,2-	387 091	4,8-	5,8	259 474	4,9-	1 252 790	2,5-	4,8
Sonstige Gemeinden										
Hotels	143 192	12,4-	331 382	12,2-	2,3	659 267	3,0-	1 434 792	2,4-	2,2
Hotels garnis	24 556	12,6-	53 368	19,1-	2,2	97 156	11,8-	199 863	15,9-	2,1
Gasthöfe	19 326	7,0-	41 656	16,1-	2,2	78 201	3,3-	153 111	10,5-	2,0
Pensionen	11 405	17,6-	36 357	10,6-	3,2	46 472	5,5-	131 234	2,1-	2,8
Jugendherbergen und Hütten	19 968	8,0-	80 443	0,1	4,0	81 628	4,5-	248 442	0,2	3,0
Erholungs-,Ferien-,Schul.- heime u. Boardingh. zus.	11 202	31,3-	64 242	25,6-	5,7	58 238	23,6-	193 295	23,4-	3,3
Ferienzentren,Ferienh.- wohnungen zusammen	45 792	19,4	309 499	17,0	6,8	181 669	7,9	906 426	5,0	5,0
Vorsorge- u. Reha-Kliniken	1 372	14,0-	30 379	3,0-	22,1	9 455	2,1-	195 769	1,2-	20,7
Betriebe zusammen	276 813	9,0-	947 326	4,9-	3,4	1 212 086	3,7-	3 462 932	3,2-	2,9
Mecklenburg-Vorpommern										
Hotels	288 127	9,2-	994 929	8,2-	3,5	1 396 812	1,4-	4 251 117	0,1	3,0
Hotels garnis	50 502	4,0-	172 003	8,1-	3,4	187 039	7,7-	559 320	8,8-	3,0
Gasthöfe	38 764	3,6-	134 462	4,8-	3,5	155 154	2,3-	456 008	2,1-	2,9
Pensionen	28 699	8,0-	118 502	6,3-	4,1	109 451	5,4-	373 900	4,3-	3,4
Jugendherbergen und Hütten	31 343	6,9-	130 738	4,3	4,2	130 173	1,6-	406 229	3,5	3,1
Erholungs-,Ferien-,Schul.- heime u. Boardingh. zus.	27 612	15,0-	189 775	13,3-	6,9	128 702	12,0-	590 776	9,1-	4,6
Ferienzentren,Ferienh.- wohnungen zusammen	173 043	6,0	1 346 863	4,5	7,8	641 016	2,3	3 786 087	1,2	5,9
Vorsorge- u. Reha-Kliniken	13 787	7,5-	295 541	0,8-	21,4	81 176	5,1-	1 628 723	4,4-	20,1
Betriebe zusammen	651 877	4,9-	3 382 813	2,5-	5,2	2 829 523	1,9-	12 052 160	1,3-	4,3

1) Rechnerischer Wert Übernachtungen/Ankünfte.

24. Beherbergungsstätten, Gästebetten und Kapazitätsauslastung
nach Gemeindegruppen und ausgewählten Gemeinden

Gemeindegruppe - Gemeinde	Juli 2004										Januar - Juli 2004	
	Betriebe				Betten / Schlafgelegenheiten				durchschnittliche Auslastung			
	insge- samt 1)	darunter			insge- samt 4)	darunter			aller 5)	der ange- bote- nen 6)	aller 5)	der ange- bote- nen 6)
		geöffnete 2) Betriebe				angebotene Betten / Schlafgelegenheiten						
		zusammen	Anteil 3)	Ver- änd. gegen- über Vor- jahres monat		zusammen	An- teil 3)	Ver- änd. gegen- über Vor- jahres monat				
Anzahl	%		Anzahl	%								
Seebäder												
Warnemünde	60	60	100,0	1,7	5 110	5 050	98,8	0,4-	69,5	70,3	35,6	44,4
Kühlungsborn, Stadt	84	84	100,0	2,4	7 948	7 611	95,8	0,8	73,7	76,9	44,8	48,7
Nienhagen	12	12	100,0	0,0	803	794	98,9	2,2	76,4	77,3	30,6	33,0
Rerik, Stadt	32	31	96,9	3,1-	1 603	1 571	98,0	1,6-	80,9	82,5	38,8	40,6
Ahrenshoop	33	33	100,0	0,0	1 326	1 321	99,6	1,3	81,5	81,8	52,9	54,9
Dierhagen	22	21	95,5	0,0	1 403	1 361	97,0	22,3	68,4	70,5	34,1	36,2
Prerow	67	67	100,0	1,5	2 821	2 787	98,8	0,1	73,6	74,5	34,7	40,1
Wustrow	15	15	100,0	0,0	2 266	2 266	100,0	0,6	71,6	71,6	37,6	38,6
Karlshagen	27	26	96,3	8,3	1 579	1 409	89,2	0,6-	62,0	69,5	23,9	30,4
Koserow	26	26	100,0	0,0	1 749	1 747	99,9	2,1	71,0	71,0	30,5	35,3
Loddin	19	19	100,0	5,6	1 254	1 193	95,1	3,0-	77,6	81,5	46,1	54,1
Lubmin	10	10	100,0	0,0	368	347	94,3	3,6-	74,2	78,7	32,1	35,4
Trassenheide	25	25	100,0	0,0	2 272	2 270	99,9	3,3	69,9	70,0	31,1	40,9
Ückeritz	15	15	100,0	0,0	777	773	99,5	0,4	77,3	77,7	43,2	60,7
Zempin	14	14	100,0	6,7-	722	694	96,1	4,3-	75,2	78,3	31,6	35,6
Zinnowitz	51	51	100,0	1,9-	3 848	3 747	97,4	1,3-	71,2	73,1	37,4	41,9
Baabe	33	32	97,0	0,0	1 630	1 579	96,9	1,8-	75,3	78,5	38,9	47,7
Binz	113	113	100,0	0,9-	12 360	12 290	99,4	1,3	71,0	71,4	39,0	40,7
Breege	24	24	100,0	0,0	1 893	1 863	98,4	0,5-	78,1	79,3	40,1	46,3
Göhren	42	42	100,0	2,4	3 495	3 383	96,8	0,5-	71,1	73,4	34,0	39,4
Insel Hiddensee	52	52	100,0	3,7-	1 486	1 472	99,1	1,4-	57,3	58,1	24,6	28,1
Sellin	67	67	100,0	1,5	4 859	4 791	98,6	5,3	67,8	68,8	35,3	38,8
Thiessow	14	14	100,0	7,7	573	551	96,2	13,4	75,1	78,1	25,5	32,5
Heilbäder												
Bad Doberan	13	12	92,3	0,0	641	630	98,3	11,1	58,1	59,2	43,2	57,0
Bad Sülze, Stadt
Seeheilbäder												
Heiligendamm	7	7	100,0	16,7	867	869	100,2	1,3	58,1	58,0	40,8	46,1
Graal-Müritz	38	36	94,7	2,7-	2 906	2 715	93,4	4,2-	70,3	75,2	40,3	47,0
Zingst	55	55	100,0	1,8-	3 769	3 761	99,8	1,7	75,5	75,7	36,2	38,3
Boltenhagen	47	46	97,9	4,2-	5 345	4 797	89,7	7,3-	72,0	80,3	35,0	40,1
Ahlbeck	51	51	100,0	3,8-	3 385	3 283	97,0	3,3-	73,3	75,5	39,0	48,0
Bansin	49	48	98,0	11,1-	3 652	3 572	97,8	2,4-	74,3	76,0	34,5	36,7
Heringsdorf	76	76	100,0	1,3	5 925	5 895	99,5	2,7	75,3	75,9	40,9	46,5
Luftkurorte												
Krakow am See, Stadt	10	10	100,0	11,1	276	276	100,0	8,7	61,6	61,6	22,0	27,6
Waren (Müritz), Stadt	34	34	100,0	0,0	1 450	1 410	97,2	7,3	57,8	59,4	34,0	36,4
Plau am See, Stadt	23	23	100,0	4,2-	1 692	1 675	99,0	3,0	67,8	68,5	42,6	46,0

1) Im Berichtsmonat geöffnete sowie vorübergehend geschlossene Betriebe. - 2) Ganz oder teilweise geöffnet. - 3) Anteil am Insgesamt.
- 4) Maximales Bettenangebot in den zurückliegenden 13 Monaten (einschl. lfd. Monat). - 5) Rechnerischer Wert (Übernachtungen/
mögliche Bettentage) x 100. - 6) Rechnerischer Wert (Übernachtungen/angebotene Bettentage) x 100.

Noch: 24. Beherbergungsstätten, Gästebetten und Kapazitätsauslastung
nach Gemeindegruppen und ausgewählten Gemeinden

Gemeindegruppe - Gemeinde	Juli 2004								Januar - Juli 2004			
	Betriebe				Betten / Schlafgelegenheiten				durchschnittliche Auslastung			
	insge- samt 1)	darunter			insge- samt 4)	darunter			aller 5)	der ange- bote- nen 6)	aller 5)	der ange- bote- nen 6)
		geöffnete 2) Betriebe				angebotene Betten / Schlafgelegenheiten						
	zusammen	Anteil 3)	Ver- änd. gegen- über Vor- jahres monat		zusammen	An- teil 3)	Ver- änd. gegen- über Vor- jahres monat	Betten / Schlaf- gelegenheiten				
	Anzahl	%		Anzahl		%						

Erholungsorte

Wesenberg, Stadt	7	7	100,0	0,0	549	541	98,5	1,5-	68,8	69,8	26,6	36,6
Feldberg, Stadt	15	14	93,3	6,7-	877	816	93,0	1,9-	64,9	69,7	44,6	52,5
Göhren-Lebbin	5	5	100,0	0,0	1 708	1 708	100,0	0,2	72,6	72,6	48,6	52,7
Klink	7	7	100,0	16,7	1 517	1 451	95,6	3,6	67,1	70,2	41,0	42,2
Röbel/Müritz, Stadt	9	9	100,0	0,0	423	423	100,0	8,5	61,6	61,6	25,5	34,7
Born a. Darß	11	11	100,0	10,0	635	631	99,4	13,9	75,3	75,7	28,8	30,8
Wieck a. Darß	13	13	100,0	0,0	419	403	96,2	2,2-	69,6	72,3	29,1	32,5
Insel Poel	26	26	100,0	0,0	1 320	1 314	99,5	1,5	53,0	53,2	29,1	32,7
Sternberg, Stadt	8	8	100,0	11,1-	284	282	99,3	5,4-	47,9	48,2	20,6	24,1
Dranske	20	20	100,0	0,0	3 332	3 259	97,8	2,2-	54,3	55,5	15,4	22,4
Gager	16	16	100,0	5,9-	467	462	98,9	3,3-	71,7	72,5	27,9	29,8
Glowe	24	24	100,0	4,3	1 032	1 028	99,6	2,3	72,5	72,8	41,5	47,4
Lancken-Granitz	9	9	100,0	10,0-	270	257	95,2	8,9-	57,3	60,2	22,8	26,2
Middelhagen	41	41	100,0	6,8-	1 594	1 582	99,2	1,2	67,7	68,2	27,5	34,9
Putbus, Stadt	23	23	100,0	4,5	995	987	99,2	4,9	64,6	65,2	30,3	35,0
Putgarten	7	7	100,0	0,0	346	328	94,8	5,2-	68,5	72,2	26,0	29,1
Sassnitz, Stadt	35	35	100,0	9,4	1 548	1 526	98,6	8,2	67,5	68,4	33,9	35,1
Wiek	14	14	100,0	0,0	667	662	99,3	0,8	78,9	79,5	47,9	52,7
Mönkebude
Ueckermünde, Stadt	14	14	100,0	0,0	1 452	1 431	98,6	3,2	57,2	58,1	19,3	22,4

Weitere ausgewählte Gemeinden

Demmin, Hansestadt	7	6	85,7	0,0	235	201	85,5	3,8-	34,3	40,1	25,8	30,6
Stavenhagen, Reuterstadt	6	6	100,0	0,0	567	567	100,0	0,0	49,6	49,6	27,6	33,7
Güstrow, Stadt	16	16	100,0	0,0	1 082	1 076	99,4	6,5	48,0	48,2	33,0	33,4
Teterow, Stadt	8	8	100,0	0,0	480	470	97,9	2,1-	58,0	59,2	35,9	37,3
Ludwigslust, Stadt	7	6	85,7	25,0-	347	267	76,9	26,2-	23,4	30,5	18,5	25,2
Neustadt-Glewe, Stadt	5	5	100,0	0,0	212	204	96,2	3,8-	49,5	52,3	22,9	26,6
Mirow, Stadt	14	14	100,0	7,7	1 843	1 796	97,4	0,3	91,2	94,1	31,1	34,8
Neustrelitz, Stadt	10	10	100,0	0,0	440	438	99,5	0,2	50,1	50,3	24,9	26,1
Wesenberg	3	3	100,0	0,0	162	161	99,4	5,9	68,2	68,6	24,2	32,5
Feldberger Seenlandschaft	9	9	100,0	0,0	281	271	96,4	3,6-	52,0	54,0	19,7	23,8
Malchow, Stadt	14	14	100,0	0,0	656	656	100,0	11,9	71,7	71,7	49,1	51,7
Rechlin	9	9	100,0	0,0	1 081	1 043	96,5	12,6	63,0	65,3	26,1	29,8
Barth, Stadt	6	6	100,0	0,0	459	450	98,0	1,1-	54,8	55,8	31,2	35,6
Ribnitz-Damgarten, Stadt	14	14	100,0	0,0	386	384	99,5	1,3	47,7	47,9	20,2	22,0
Grevesmühlen, Stadt	5	5	100,0	25,0	138	138	100,0	8,7	39,2	39,2	28,7	29,6
Klütz, Stadt	7	7	100,0	16,7	455	455	100,0	14,6	45,1	45,1	26,1	28,3
Anklam, Stadt	7	7	100,0	0,0	239	231	96,7	0,9	37,0	38,2	25,8	26,5
Usedom, Stadt	7	7	100,0	0,0	122	120	98,4	1,7	31,0	31,6	11,5	12,2
Wolgast, Stadt	6	6	100,0	0,0	172	172	100,0	0,0	38,1	38,1	36,0	36,4
Parchim, Stadt	9	9	100,0	0,0	297	297	100,0	0,0	42,3	42,3	35,2	35,6
Bergen auf Rügen, Stadt	6	6	100,0	14,3-	553	545	98,6	3,9-	71,1	72,2	35,9	38,2
Lohme	12	12	100,0	0,0	393	388	98,7	1,3-	59,8	60,6	26,2	36,1
Ralswiek	5	5	100,0	0,0	276	276	100,0	1,8	89,2	89,2	34,9	41,8
Sagard	5	5	100,0	0,0	1 285	1 213	94,4	5,6-	62,2	65,8	43,6	46,2
Ummanz	10	10	100,0	0,0	530	515	97,2	1,3-	54,5	56,1	27,0	32,4
Pasewalk, Stadt	3	3	100,0	0,0	213	210	98,6	1,4-	21,4	21,7	19,2	19,4
Torgelow, Stadt	4	4	100,0	0,0	104	104	100,0	0,0	15,9	15,9	17,2	17,2

1) Im Berichtsmonat geöffnete sowie vorübergehend geschlossene Betriebe. - 2) Ganz oder teilweise geöffnet. - 3) Anteil am Insgesamt.
- 4) Maximales Bettenangebot in den zurückliegenden 13 Monaten (einschl. lfd. Monat). - 5) Rechnerischer Wert (Übernachtungen/
mögliche Bettentage) x 100. - 6) Rechnerischer Wert (Übernachtungen/angebotene Bettentage) x 100.

25. Ankünfte, Übernachtungen und Aufenthaltsdauer der Gäste in Beherbergungsstätten
nach Gemeindegruppen und ausgewählten Gemeinden

Gemeindegruppe - Gemeinde	Juli 2004					Januar - Juli 2004				
	Ankünfte		Übernachtungen		durchschnittliche Aufenthaltsdauer 1)	Ankünfte		Übernachtungen		durchschnittliche Aufenthaltsdauer 1)
	insgesamt	Veränderung gegenüber dem Vorjahresmonat	insgesamt	Veränderung gegenüber dem Vorjahresmonat		insgesamt	Veränderung gegenüber dem Vorjahreszeitraum	insgesamt	Veränderung gegenüber dem Vorjahreszeitraum	
					Anzahl					%
Seebäder										
Warnemünde	25 096	12,1-	110 018	4,2-	4,4	119 526	10,2-	386 480	5,9-	3,2
Kühlungsborn, Stadt	26 867	11,5-	181 503	6,1-	6,8	137 413	6,6-	734 442	0,4	5,3
Nienhagen	2 683	5,1	19 021	2,1-	7,1	9 485	10,8-	52 376	2,9-	5,5
Rerik, Stadt	7 458	18,8	40 196	0,0	5,4	29 614	16,4	132 619	0,5-	4,5
Ahrenshoop	4 674	0,5-	33 482	0,5	7,2	26 604	3,0	148 437	0,7	5,6
Dierhagen	4 859	5,7	29 728	7,2	6,1	22 951	8,1	101 813	3,3	4,4
Prerow	9 117	1,0	64 382	2,7-	7,1	34 608	7,8-	209 856	4,6-	6,1
Wustrow	6 447	2,7-	50 277	1,7	7,8	30 670	5,7-	181 635	3,6	5,9
Karlshagen	4 533	6,4	30 361	8,4-	6,7	15 155	4,3	78 710	3,6-	5,2
Koserow	5 244	8,2	38 477	1,9	7,3	20 326	3,9	113 913	2,0	5,6
Loddin	2 797	2,6	30 151	0,2	10,8	12 416	3,5-	123 213	6,0-	9,9
Lubmin	1 305	4,6-	8 461	6,2	6,5	5 725	0,3-	24 815	6,3	4,3
Trassenheide	6 250	9,8	49 241	5,5	7,9	23 385	12,3	147 116	4,9	6,3
Ückeritz	1 865	20,1-	18 618	1,8	10,0	7 534	1,0	71 193	2,8	9,4
Zempin	2 433	27,7	16 835	22,7	6,9	9 165	20,0	49 053	15,8	5,4
Zinnowitz	13 603	0,6	84 891	0,5-	6,2	65 607	6,5	306 617	5,3	4,7
Baabe	5 150	9,7-	38 038	3,7-	7,4	21 226	5,2-	135 621	2,4-	6,4
Binz	42 191	7,5	271 976	1,9-	6,4	190 973	3,8	1 027 600	2,2-	5,4
Breege	6 463	11,6	45 820	11,6	7,1	29 750	4,1	163 708	13,7	5,5
Göhren	10 250	2,0-	76 980	2,1-	7,5	37 774	2,8-	255 277	2,0-	6,8
Insel Hiddensee	4 033	3,3-	26 410	7,1-	6,5	16 126	0,9	78 644	4,0-	4,9
Sellin	17 228	13,9	102 158	2,0-	5,9	68 182	10,8	354 863	0,7-	5,2
Thiessow	1 713	23,2	13 335	13,7	7,8	5 059	7,8	29 585	5,1	5,8
Heilbäder										
Bad Doberan	2 413	35,0-	11 553	28,6-	4,8	10 691	23,2-	59 093	8,0-	5,5
Bad Sülze, Stadt
Seeheilbäder										
Heiligendamm	2 713	5,0	15 616	11,6-	5,8	12 681	41,5	75 391	13,6	5,9
Graal-Müritz	6 891	12,9-	63 296	9,8-	9,2	34 030	5,4-	249 587	10,2-	7,3
Zingst	10 693	12,7	88 248	11,4	8,3	43 601	0,4-	280 516	1,2	6,4
Boltenhagen	13 361	16,4-	119 341	9,4	8,9	55 648	2,5-	394 746	4,1	7,1
Ahlbeck	10 882	3,0-	76 878	2,1-	7,1	50 945	10,3	288 244	8,9	5,7
Bansin	13 204	0,9	84 130	7,1-	6,4	56 070	4,5	271 922	4,5-	4,8
Heringsdorf	20 573	1,7	138 371	3,3	6,7	92 683	5,2	517 235	4,1	5,6
Luftkurorte										
Krakow am See, Stadt	1 022	13,1	5 267	3,8-	5,2	3 719	4,3-	13 275	7,1-	3,6
Waren (Müritz), Stadt	7 558	8,7	25 985	0,2-	3,4	27 522	0,2-	100 737	2,6-	3,7
Plau am See, Stadt	6 541	14,7-	35 576	2,0-	5,4	29 675	5,8-	150 306	7,4-	5,1

1) Rechnerischer Wert Übernachtungen/Ankünfte.

Noch: 25. Ankünfte, Übernachtungen und Aufenthaltsdauer der Gäste in Beherbergungsstätten nach Gemeindegruppen und ausgewählten Gemeinden

Gemeindegruppe - Gemeinde	Juli 2004					Januar - Juli 2004				
	Ankünfte		Übernachtungen		durchschnittliche Aufenthaltsdauer 1)	Ankünfte		Übernachtungen		durchschnittliche Aufenthaltsdauer 1)
	insgesamt	Veränderung gegenüber dem Vorjahresmonat	insgesamt	Veränderung gegenüber dem Vorjahresmonat		insgesamt	Veränderung gegenüber dem Vorjahreszeitraum	insgesamt	Veränderung gegenüber dem Vorjahreszeitraum	
	Anzahl	%	Anzahl	%	Tage	Anzahl	%	Anzahl	%	Tage

Erholungsorte

Wesenberg, Stadt	2 345	2,5-	11 707	1,5-	5,0	8 816	0,0	31 101	3,7	3,5
Feldberg, Stadt	2 635	5,8-	17 639	8,4	6,7	12 344	1,9-	84 175	21,4	6,8
Göhren-Lebbin	7 355	5,4-	38 426	5,5-	5,2	48 054	7,6-	177 530	6,9-	3,7
Klink	6 909	9,2-	31 556	3,1-	4,6	32 515	10,8-	129 916	2,3-	4,0
Röbel/Müritz, Stadt	2 380	14,0	8 083	4,6	3,4	7 394	2,6	22 961	8,4	3,1
Born a. Darß	2 099	8,6-	14 813	18,5	7,1	7 661	1,5-	37 550	10,7	4,9
Wieck a. Darß	1 191	11,7-	9 035	2,3	7,6	4 728	12,3-	26 527	5,5-	5,6
Insel Poel	2 498	27,5-	21 672	17,3-	8,7	9 496	21,3-	82 685	9,0-	8,7
Sternberg, Stadt	1 046	15,7-	4 214	17,5-	4,0	3 808	10,1-	11 622	6,5-	3,1
Dranske	6 336	21,1-	56 039	23,7-	8,8	15 318	10,5-	109 428	19,0-	7,1
Gager	1 127	0,2-	10 385	3,2	9,2	3 807	1,5-	28 161	2,3	7,4
Glowe	3 121	13,2-	23 189	4,9-	7,4	12 491	8,2-	89 685	3,9-	7,2
Lancken-Granitz	673	19,1-	4 800	16,2-	7,1	2 085	12,6-	13 499	9,1-	6,5
Middelhagen	5 327	11,7	33 446	0,7-	6,3	17 548	6,5	94 173	0,5	5,4
Putbus, Stadt	4 498	4,0	19 937	2,1	4,4	16 592	6,9	62 140	5,1	3,7
Putgarten	971	14,4-	7 343	1,7-	7,6	3 153	5,7-	19 132	4,2	6,1
Sassnitz, Stadt	10 304	15,9	32 371	8,0	3,1	32 692	1,5	105 260	3,0-	3,2
Wiek	1 811	8,2	16 313	2,6	9,0	6 561	17,3	67 193	0,7-	10,2
Mönkebude
Ueckermünde, Stadt	4 015	17,6-	25 761	6,4	6,4	14 231	11,2-	59 041	6,6	4,1

Weitere ausgewählte Gemeinden

Demmin, Hansestadt	1 090	28,6-	2 497	8,3-	2,3	6 019	19,7-	12 916	2,5-	2,1
Stavenhagen, Reuterstadt	2 197	22,9-	8 725	8,4-	4,0	9 974	14,0-	33 392	10,4-	3,3
Güstrow, Stadt	6 520	24,6-	16 091	20,8-	2,5	32 951	2,4-	75 535	0,1-	2,3
Teterow, Stadt	2 513	0,9-	8 625	2,0	3,4	14 418	2,0-	36 786	3,9-	2,6
Ludwigslust, Stadt	1 536	19,5-	2 521	31,5-	1,6	8 343	12,0-	14 132	12,7-	1,7
Neustadt-Glewe, Stadt	903	20,1	3 256	70,9	3,6	4 754	27,0	10 340	36,0	2,2
Mirow, Stadt	7 894	58,9	52 103	66,3	6,6	24 395	33,1	120 359	30,1	4,9
Neustrelitz, Stadt	3 711	2,5	6 835	6,1-	1,8	13 283	8,9-	23 404	12,9-	1,8
Wesenberg	618	28,8	3 426	60,2	5,5	1 804	9,1	8 102	34,8	4,5
Feldberger Seenlandschaft	791	7,2	4 534	20,2	5,7	3 448	10,6	12 784	18,0	3,7
Malchow, Stadt	2 916	7,2	14 590	8,0	5,0	11 253	2,8-	63 353	3,5	5,6
Rechlin	2 675	27,4	21 100	33,2	7,9	10 723	13,1	57 807	24,2	5,4
Barth, Stadt	3 423	8,3	7 791	9,4	2,3	13 532	3,7	30 488	5,4	2,3
Ribnitz-Damgarten, Stadt	1 450	21,2-	5 705	18,2-	3,9	4 878	6,6-	16 413	2,4-	3,4
Grevesmühlen, Stadt	885	3,9-	1 679	25,0-	1,9	4 270	5,0	8 279	4,3-	1,9
Klützb., Stadt	980	27,5-	6 359	32,0-	6,5	4 923	5,9	23 462	0,4-	4,8
Anklam, Stadt	1 637	4,9-	2 739	19,9-	1,7	7 868	1,4	13 077	11,8-	1,7
Usedom, Stadt	313	7,7-	1 174	8,6-	3,8	1 004	0,5-	2 925	4,8-	2,9
Wolgast, Stadt	534	28,3-	2 029	8,8-	3,8	2 609	3,0	13 331	10,8	5,1
Parchim, Stadt	1 039	2,6-	3 898	11,5-	3,8	6 775	3,6	22 423	1,0	3,3
Bergen auf Rügen, Stadt	4 919	2,5-	12 192	1,2-	2,5	16 736	5,7-	43 030	7,7-	2,6
Lohme	1 570	29,4-	7 286	18,8-	4,6	5 631	17,9-	21 998	12,2-	3,9
Ralswiek	3 135	23,1	7 636	14,8	2,4	7 209	25,2	20 517	23,5	2,8
Sagard	5 383	36,5	24 758	12,1	4,6	24 126	18,5	119 278	7,8	4,9
Ummanz	1 664	31,6-	8 950	15,8-	5,4	7 404	1,9-	30 385	1,4-	4,1
Pasewalk, Stadt	869	15,9-	1 412	24,2-	1,6	5 521	9,5-	8 695	5,1-	1,6
Torgelow, Stadt	290	29,5	512	23,7	1,8	1 998	5,8-	3 811	13,3-	1,9

1) Rechnerischer Wert Übernachtungen/Ankünfte.

26. Campingplätze und Stellplatzkapazität
nach Regionalgliederung

Kreis - Land	Juli 2004						
	Campingplätze			Stellplätze für Urlaubscamping			
	insgesamt 1)	darunter		insgesamt 2)	darunter		
		mit Urlaubscamping			angebotene Stellplätze		
		zusammen	darunter		zusammen	Ver- änderung gegenüber dem Vor- jahresmonat	Anteil 4)
geöffnet 3)	Anzahl		%				
Neubrandenburg, Stadt
Rostock, Hansestadt
Bad Doberan	8	8	8	1 680	1 580	5,3-	94,0
Demmin
Güstrow	4	4	4	475	475	0,0	100,0
Ludwigslust	8	8	8	266	266	17,7	100,0
Mecklenburg-Strelitz	30	30	30	2 499	2 424	1,0	97,0
Müritz	26	26	25	2 423	2 359	1,3	97,4
Nordvorpommern	16	16	16	3 663	3 662	6,1	100,0
Nordwestmecklenburg	12	12	12	1 804	1 785	6,3	98,9
Ostvorpommern	19	19	19	3 863	3 642	5,7-	94,3
Parchim	18	18	18	1 262	1 262	2,9	100,0
Rügen	22	22	22	4 068	3 865	1,0	95,0
Uecker-Randow	4	4	4	180	180	0,0	100,0
Mecklenburg- Vorpommern insgesamt	171	171	170	23 628	22 945	0,8	97,1

1) Im Berichtsmonat geöffnete sowie vorübergehend geschlossene Betriebe. - 2) Maximales Stellplatzangebot in den zurückliegenden 13 Monaten (einschl. lfd. Monat). - 3) Ganz oder teilweise geöffnete Plätze. - 4) Anteil am Insgesamt.

27. Ankünfte, Übernachtungen und Aufenthaltsdauer der Gäste auf Campingplätzen
nach Herkunftsländern

Herkunftsland (ständiger Wohnsitz)	Juli 2004						Januar - Juli 2004					
	Ankünfte		Übernachtungen			durch- schn. Auf- ent- halts- dauer 2)	Ankünfte		Übernachtungen			durch- schn. Auf- ent- halts- dauer 2)
	insgesamt	Ver- än- derung gegen- über Vorj.- monat	insgesamt	Ver- än- derung gegen- über Vorj.- monat	An- teil 1)		insgesamt	Ver- än- derung gegen- über Vorj.- zeit- raum	insgesamt	Ver- än- derung gegen- über Vorj.- zeit- raum	An- teil 1)	
						Anzahl						%
Bundesrepublik Deutschland	216 008	27,1-	1 017 655	16,4-	96,3	4,7	425 499	27,6-	1 697 150	17,5-	96,3	4,0
Ausland												
Europa												
Baltische Staaten	39	30,4-	54	55,4-	0,1	1,4	51	28,2-	81	41,7-	0,1	1,6
Belgien	201	23,3	576	29,1	1,5	2,9	381	33,2	1 160	52,0	1,8	3,0
Dänemark	1 336	28,0-	3 134	33,7-	7,9	2,3	2 105	28,1-	4 893	33,0-	7,5	2,3
Finnland	581	17,8-	870	12,0-	2,2	1,5	1 232	13,5-	1 791	6,8-	2,7	1,5
Frankreich	416	35,9	860	26,8	2,2	2,1	636	30,6	1 467	26,7	2,2	2,3
Griechenland	3	50,0	3	25,0-	0,0	1,0	3	70,0-	3	87,5-	0,0	1,0
Vereinigtes Königreich	128	21,9	301	33,8	0,8	2,4	227	11,8	548	32,0	0,8	2,4
Irland, Republik	12	20,0	34	54,5	0,1	2,8	19	26,7	41	36,7	0,1	2,2
Island	-	-	-	-	-	-	11	83,3	15	87,5	0,0	1,4
Italien	180	4,8-	317	13,9-	0,8	1,8	227	2,2-	450	3,6-	0,7	2,0
Luxemburg	34	13,3	105	19,3	0,3	3,1	64	25,5	209	38,4	0,3	3,3
Niederlande	4 418	15,6-	17 190	22,4-	43,6	3,9	9 170	2,5-	32 476	11,7-	49,7	3,5
Norwegen	360	17,6-	896	9,3-	2,3	2,5	501	13,3-	1 281	2,4-	2,0	2,6
Österreich	678	83,6-	1 891	67,4-	4,8	2,8	1 363	77,5-	3 322	61,1-	5,1	2,4
Polen	146	9,0	420	86,7	1,1	2,9	204	31,8-	545	9,9	0,8	2,7
Portugal	13	550,0	13	550,0	0,0	1,0	18	200,0	40	300,0	0,1	2,2
Rußland	7	75,0	7	16,7	0,0	1,0	14	0,0	20	0,0	0,0	1,4
Schweden	2 593	14,8-	5 186	13,3-	13,1	2,0	3 385	22,8-	6 457	23,6-	9,9	1,9
Schweiz	1 995	6,6	5 467	6,5	13,9	2,7	2 890	0,6-	7 667	2,0	11,7	2,7
Spanien	47	51,6	80	66,7	0,2	1,7	73	65,9	190	175,4	0,3	2,6
Tschechische Republik	445	6,7	1 311	4,0	3,3	2,9	485	2,2-	1 386	1,4-	2,1	2,9
Türkei	-	-	-	-	-	-	-	-	1	83,3-	0,0	X
Ungarn	75	44,2	213	31,5	0,5	2,8	77	24,2	215	25,0	0,3	2,8
Sonstige europäische Länder	120	43,1-	395	34,2-	1,0	3,3	292	0,3-	859	8,9	1,3	2,9
Zusammen	13 827	27,2-	39 323	21,4-	99,7	2,8	23 428	22,6-	65 117	16,5-	99,6	2,8
Afrika												
Republik Südafrika	5	0,0	5	54,5-	0,0	1,0	9	80,0	9	18,2-	0,0	1,0
Sonstige afrikanische Länder	-	-	-	-	-	-	6	0,0	30	57,9	0,0	5,0
Zusammen	5	50,0-	5	82,8-	0,0	1,0	15	36,4	39	30,0	0,1	2,6
Asien												
Israel	1	50,0-	1	50,0-	0,0	1,0	1	75,0-	1	75,0-	0,0	1,0
Japan	-	-	-	-	-	-	-	-	-	-	-	-
Südkorea	2	X	2	X	0,0	1,0	2	X	2	X	0,0	1,0
Taiwan	-	-	-	-	-	-	-	-	-	-	-	-
Sonstige asiatische Länder	-	-	-	-	-	-	-	-	-	-	-	-
Zusammen	3	50,0-	3	70,0-	0,0	1,0	3	75,0-	3	83,3-	0,0	1,0
Amerika												
Kanada	9	40,0-	16	23,8-	0,0	1,8	11	63,3-	18	50,0-	0,0	1,6
USA	18	45,5-	34	68,2-	0,1	1,9	39	39,1-	59	61,2-	0,1	1,5
Mittelamerika und Karibik	1	85,7-	1	94,7-	0,0	1,0	1	85,7-	1	94,7-	0,0	1,0
Brasilien	-	-	-	-	-	-	2	100,0	2	33,3-	0,0	1,0
Sonstige südamerik. Länder	4	100,0	24	500,0	0,1	6,0	4	100,0	24	500,0	0,0	6,0
Zusammen	32	44,8-	75	51,3-	0,2	2,3	57	45,2-	104	51,4-	0,2	1,8
Australien, Neuseeland und Ozeanien zusammen	36	200,0	54	285,7	0,1	1,5	57	147,8	90	210,3	0,1	1,6
Ohne Angabe	-	-	-	-	-	-	2	95,5-	2	97,5-	0,0	1,0
Ausland zusammen	13 903	27,3-	39 460	21,6-	3,7	2,8	23 562	22,7-	65 355	16,5-	3,7	2,8
Ankünfte/Übernachtungen insgesamt	229 911	27,1-	1 057 115	16,6-	100,0	4,6	449 061	27,4-	1 762 505	17,5-	100,0	3,9

1) Bei Übernachtungen von Gästen aus der Bundesrepublik Deutschland und dem Ausland zusammen: Anteil an allen Übernachtungen insgesamt; sonst: Anteil an allen Übernachtungen von Gästen aus dem Ausland zusammen. - 2) Rechnerischer Wert Übernachtungen/Ankünfte.

28. Ankünfte, Übernachtungen und Aufenthaltsdauer der Gäste auf Campingplätzen
nach Regionalgliederung

Kreis - Land	Juli 2004					Januar - Juli 2004				
	Ankünfte		Übernachtungen		durchschnittliche Aufenthaltsdauer 1)	Ankünfte		Übernachtungen		durchschnittliche Aufenthaltsdauer 1)
	insgesamt	Veränderung gegenüber dem Vorjahresmonat	insgesamt	Veränderung gegenüber dem Vorjahresmonat		insgesamt	Veränderung gegenüber dem Vorjahreszeitraum	insgesamt	Veränderung gegenüber dem Vorjahreszeitraum	
	Anzahl	%	Anzahl	%	Tage	Anzahl	%	Anzahl	%	Tage
Neubrandenburg, Stadt
Rostock, Hansestadt
Bad Doberan	20 773	18,5-	102 676	12,5-	4,9	44 404	23,2-	192 372	16,0-	4,3
Demmin
Güstrow	2 062	40,3-	4 446	54,6-	2,2	4 196	39,5-	10 025	43,4-	2,4
Ludwigslust	889	14,2-	2 183	17,5-	2,5	2 148	8,9	5 053	7,2	2,4
Mecklenburg-Strelitz	30 365	30,4-	97 382	28,7-	3,2	63 599	29,9-	176 323	28,4-	2,8
Müritz	22 571	19,5-	95 565	11,6-	4,2	47 277	19,8-	173 358	10,5-	3,7
Nordvorpommern	33 014	36,4-	180 474	11,7-	5,5	61 559	38,7-	290 557	14,9-	4,7
Nordwestmecklenburg	17 272	41,2-	70 574	30,5-	4,1	37 134	28,4-	119 622	24,0-	3,2
Ostvorpommern	44 342	3,0	243 373	2,2	5,5	81 230	8,0-	385 729	2,5-	4,7
Parchim	6 215	21,4-	20 773	23,9-	3,3	14 946	15,4-	42 255	14,2-	2,8
Rügen	44 668	35,8-	209 774	23,3-	4,7	78 710	34,9-	317 784	24,8-	4,0
Uecker-Randow	394	73,7-	1 549	75,0-	3,9	879	71,2-	2 803	75,1-	3,2
Mecklenburg-Vorpommern insgesamt	229 911	27,1-	1 057 115	16,6-	4,6	449 061	27,4-	1 762 505	17,5-	3,9

1) Rechnerischer Wert Übernachtungen/Ankünfte.

Hinweise zum Tabellenprogramm

In den Tabellen 7 und 9 bzw. der Grafik 8 wird nunmehr ab dem Berichtsmonat Januar 2004 die Auslastung der **Gästezimmer** bei den Betrieben der **Hotellerie** (Hotels, Hotels garnis, Gasthöfe und Pensionen) ausgewiesen. Ebenso wie in der Auslastung der Betten erfolgt die Darstellung sowohl bestands- als auch angebotsbezogen.

Ab dem Berichtsmonat Januar 2004 werden die Ergebnisse zu Ankünften und Übernachtungen in der Tabelle 10 bzw. der Grafik 11 dieser Veröffentlichung für alle Beherbergungsbetriebe einschließlich der Campingplätze (Touristikcamping) ausgewiesen.

Ziel dieser zusammengefaßten Veröffentlichung ist es, die Entwicklung des Tourismus möglichst umfassend darzustellen. Alle anderen Tabellen stellen die Ergebnisse zu Ankünften und Übernachtungen in Beherbergungsstätten einerseits und auf Campingplätzen andererseits getrennt voneinander dar.