



## Tourismus in Mecklenburg-Vorpommern

Juni 2004

Bestell-Nr.: G413 2004 06

Herausgabe: 18. Oktober 2004

Printausgabe: EUR 4,00

Herausgeber: Statistisches Landesamt Mecklenburg-Vorpommern, Lübecker Straße 287, 19059 Schwerin,  
Telefon: 0385 4801-0, Telefax: 0385 4801-123, Internet: <http://www.statistik-mv.de>, E-Mail: [poststelle@statistik-mv.de](mailto:poststelle@statistik-mv.de)

Zuständiger Dezernent: Dr. Detlef Thofern, Telefon: 0385 4801-776

© Statistisches Landesamt Mecklenburg-Vorpommern, Schwerin, 2004

Für nicht gewerbliche Zwecke sind Vervielfältigung und unentgeltliche Verbreitung, auch auszugsweise, mit Quellenangabe gestattet. Die Verbreitung, auch auszugsweise, über elektronische Systeme/Datenträger bedarf der vorherigen Zustimmung. Alle übrigen Rechte bleiben vorbehalten.

### Zeichenerklärungen und Abkürzungen

-	nichts vorhanden
0	weniger als die Hälfte von 1 in der letzten besetzten Stelle, jedoch mehr als nichts
.	Zahlenwert unbekannt oder geheim zu halten
...	Zahl lag bei Redaktionsschluss noch nicht vor
x	Aussage nicht sinnvoll oder Fragestellung nicht zutreffend
/	keine Angabe, da Zahlenwert nicht ausreichend genau oder nicht repräsentativ
( )	Zahl hat eingeschränkte Aussagefähigkeit
p	vorläufige Zahl
s	geschätzte Zahl
r	berichtigte Zahl

# Inhaltsverzeichnis

	Seite
<b>I. Vorbemerkungen</b>	3 - 4
<b>II. Tabellen und Grafiken</b>	
1. Beherbergungsstätten, Gästebetten und Kapazitätsauslastung	5
2. Ankünfte und Übernachtungen der Gäste in Beherbergungsstätten nach Betriebsarten	6 - 7
3. Beherbergungsstätten, Gästebetten und Kapazitätsauslastung nach Betriebsarten	8
4. Kapazitätsauslastung in Beherbergungsstätten	8
5. Beherbergungsstätten und Gästebetten im Juni 2004 nach Betriebsarten und Betriebsgrößenklassen	9
6. Beherbergungsstätten und Gästebetten im Jahr 2004 nach Betriebsarten und Monaten	10
7. Betriebe der Hotellerie, Gästezimmer und Kapazitätsauslastung nach Betriebsarten und Betriebsgrößenklassen	11
8. Auslastung der Gästezimmer in Betrieben der Hotellerie nach Monaten	11
9. Betriebe der Hotellerie, Gästezimmer und Kapazitätsauslastung nach Regionalgliederung	12
10. Ankünfte, Übernachtungen und Aufenthaltsdauer der Gäste in Beherbergungsstätten (einschließlich Camping) nach Betriebsarten	13
11. Ankünfte der Gäste in Beherbergungsstätten (einschließlich Camping)	13
12. Ankünfte, Übernachtungen und Aufenthaltsdauer der Gäste in Beherbergungsstätten nach Herkunftsländern	14
13. Ankünfte und Übernachtungen der Gäste in Beherbergungsstätten im Jahr 2004 nach Betriebsarten und Monaten	15
14. Beherbergungsstätten, Gästebetten und Kapazitätsauslastung nach Regionalgliederung	16
15. Beherbergungsstätten, Gästebetten und Kapazitätsauslastung nach Regionalgliederung und Betriebsarten	17 - 21
16. Ankünfte, Übernachtungen und Aufenthaltsdauer der Gäste in Beherbergungsstätten nach Regionalgliederung	22
17. Ankünfte, Übernachtungen und Aufenthaltsdauer der Gäste in Beherbergungsstätten nach Regionalgliederung und Betriebsarten	23 - 27
18. Beherbergungsstätten, Gästebetten und Kapazitätsauslastung nach Reisegebieten und Betriebsarten	28 - 29
19. Ankünfte, Übernachtungen und Aufenthaltsdauer der Gäste in Beherbergungsstätten nach Reisegebieten und Betriebsarten	30 - 31
20. Beherbergungsstätten, Gästebetten und Kapazitätsauslastung nach IHK-Bezirken und Betriebsarten	32
21. Ankünfte, Übernachtungen und Aufenthaltsdauer der Gäste in Beherbergungsstätten nach IHK-Bezirken und Betriebsarten	33
22. Beherbergungsstätten, Gästebetten und Kapazitätsauslastung nach Gemeindegruppen und Betriebsarten	34 - 35
23. Ankünfte, Übernachtungen und Aufenthaltsdauer der Gäste in Beherbergungsstätten nach Gemeindegruppen und Betriebsarten	36 - 37
24. Beherbergungsstätten, Gästebetten und Kapazitätsauslastung nach Gemeindegruppen und ausgewählten Gemeinden	38 - 39
25. Ankünfte, Übernachtungen und Aufenthaltsdauer der Gäste in Beherbergungsstätten nach Gemeindegruppen und ausgewählten Gemeinden	40 - 41
26. Campingplätze und Stellplatzkapazität nach Regionalgliederung	42
27. Ankünfte, Übernachtungen und Aufenthaltsdauer der Gäste auf Campingplätzen nach Herkunftsländern	43
28. Ankünfte, Übernachtungen und Aufenthaltsdauer der Gäste auf Campingplätzen nach Regionalgliederung	44
Hinweise zum Tabellenprogramm	45

## I. Vorbemerkungen

Die monatliche Statistik im Reiseverkehr wird seit Mai 1991 vom Statistischen Landesamt Mecklenburg-Vorpommern durchgeführt.

Erhoben werden die Ankünfte und Übernachtungen der Gäste mit Wohnsitz innerhalb und außerhalb der Bundesrepublik Deutschland, bei Auslandsgästen auch deren Herkunftsland, die Aufenthaltsdauer sowie die Zahl der Gästebetten und bei den Betrieben der Hotellerie zusätzlich die Zahl der Gästezimmer sowie deren Belegung.

## Rechtsgrundlage

Gesetz über die Neuordnung der Statistik der Beherbergung im Reiseverkehr (Beherbergungsstatistikgesetz - BeherbStatG) vom 22. Mai 2002 (BGBl. I S. 1642) in Verbindung mit dem Gesetz über die Statistik für Bundeszwecke (BStatG) vom 22. Januar 1987 (BGBl. I S. 462, 565), zuletzt geändert durch Artikel 16 des Gesetzes vom 21. August 2002 (BGBl. I S. 3322).

Der Berichterstattung unterliegen alle Beherbergungsstätten, die mehr als acht Gäste gleichzeitig vorübergehend beherbergen können (§ 5); auskunftspflichtig sind die Inhaber oder Leiter der Beherbergungsstätten (§ 6 Abs. 1).

## Definitionen und Begriffserläuterungen

### Beherbergung im Reiseverkehr:

Unterbringung von Personen, die sich vorübergehend an einem anderen Ort als ihrem gewöhnlichen Wohnsitz aufhalten (Reisende). Ein Aufenthalt gilt - in Anlehnung an die melderechtlichen Vorschriften <sup>1)</sup> - dann als "vorübergehend", wenn er die Dauer von zwei Monaten im Allgemeinen nicht überschreitet.

Der vorübergehende Ortswechsel kann durch Urlaub und Freizeit, aber auch durch die Wahrnehmung privater und geschäftlicher Kontakte, den Besuch von Tagungen und Fortbildungsveranstaltungen, Maßnahmen zur Wiederherstellung der Gesundheit oder sonstige Gründe veranlasst sein.

### Reisegebiete:

Gliederung nach nichtadministrativen Raumeinheiten, die sich im Wesentlichen an die Zuständigkeitsbereiche der regionalen Fremdenverkehrsverbände und an naturräumliche Gegebenheiten anlehnt.

#### Rügen

Landkreis Rügen

#### Vorpommern

Greifswald, Stralsund, Landkreis Nordvorpommern, Landkreis Ostvorpommern, Landkreis Uecker-Randow

#### Mecklenburgische Ostseeküste

Rostock, Wismar, Landkreis Bad Doberan, Landkreis Nordwestmecklenburg

#### Westmecklenburg

Schwerin, Landkreis Ludwigslust, Landkreis Parchim

#### Mecklenburgische Schweiz und Seenplatte

Neubrandenburg, Landkreis Demmin, Landkreis Güstrow, Landkreis Mecklenburg-Strelitz, Landkreis Müritz

### Gemeindeguppen:

Zusammenfassung von Gemeinden (oder Gemeindeteilen) nach Arten der aufgrund landesrechtlicher Vorschriften verliehenen staatlichen Anerkennung (z. B. als Heilbäder, Seebäder, Luftkurorte). Angaben der kreisfreien Städte und Gemeinden ohne Prädikat sind in der Gruppe "Sonstige Gemeinden" enthalten.

### Winterhalbjahr:

November des Vorjahres bis April des jeweiligen Jahres.

### Sommerhalbjahr:

Mai bis Oktober des jeweiligen Jahres.

### Ankünfte:

Zahl der Meldungen von Gästen in einer Beherbergungsstätte innerhalb des Berichtszeitraums, die zum vorübergehenden Aufenthalt ein Gästebett belegten.

### Übernachtungen:

Zahl der Übernachtungen von Gästen, die im Berichtszeitraum ankamen oder aus dem vorherigen Berichtszeitraum noch anwesend waren.

### Durchschnittliche Aufenthaltsdauer:

Rechnerischer Wert (Übernachtungen/Ankünfte). Die durchschnittliche Aufenthaltsdauer kann rechnerisch, z. B. in Orten mit Sanatorien und Kurkrankenhäusern, höher sein als die Zahl der Kalendertage des Berichtszeitraums.

### Beherbergungsstätten:

Betriebe, die nach Einrichtung und Zweckbestimmung dazu dienen, mehr als acht Gäste (im Reiseverkehr) gleichzeitig zu beherbergen. Hierzu zählen auch Unterkunftsstätten, die die Gästebeherbergung nicht gewerblich und/oder nur als Nebenzweck betreiben.

### Gästezimmer:

Als Gästezimmer gilt eine Einheit, die aus einem Raum oder einer Gruppe von Räumen besteht, die eine unteilbare Mieteinheit in einem Beherbergungsbetrieb bilden. Bei den Gästezimmern kann es sich um Einzel-, Doppel- oder Mehrbettzimmern handeln, je nachdem, ob sie zur dauerhaften Beherbergung von einer, zwei oder mehr Personen eingerichtet sind. Das Angebot bezieht sich auf die am letzten Öffnungstag im Berichtsmonat tatsächlich zur Beherbergung von Gästen zur Verfügung stehenden Gästezimmern. Zimmer, die von Mitarbeitern des Betriebes benutzt werden, zählen nicht als Gästezimmer. Ein Appartement ist eine spezielle Art von Gästezimmer. Es besteht aus einem oder mehreren Räumen mit Küche, separatem Bad und/oder Toilette.

<sup>1)</sup> Siehe § 16 Abs. 1 Melderechtsrahmengesetz (MRRG) vom 16. August 1980 (BGBl. I S.1429 ff.)

**Betten und sonstige Schlafgelegenheiten:**

Der Bestand bezieht sich auf die Normalbelegung, ohne Berücksichtigung behelfsmäßiger Schlafgelegenheiten (z. B. Schlafcouchen, Liegen, Kinderbetten), die bei Überbelegung zusätzlich zur Verfügung stehen.

Das Angebot bezieht sich auf die am letzten Öffnungstag im Berichtsmonat tatsächlich angebotenen Beherbergungsmöglichkeiten.

**Durchschnittliche Auslastung von Betten und sonstigen Schlafgelegenheiten:**

Rechnerischer Wert, der die prozentuale Inanspruchnahme der Übernachtungsmöglichkeiten (Bettentage) im Berichtszeitraum ausdrückt. Die Zahl der Bettentage wird bei der Auslastung des Bestandes durch Multiplikation mit der Zahl der Kalendertage des Berichtsmonats, bei der Auslastung des Angebots durch Multiplikation mit der Zahl der betrieblichen Öffnungstage ermittelt.

**Durchschnittliche Auslastung der Gästezimmer:**

Rechnerischer Wert, der die prozentuale Belegung der Gästezimmer im Berichtszeitraum ausdrückt. Die durchschnittliche Auslastung aller Gästezimmer errechnet sich durch Division der Zahl der im Berichtszeitraum belegten Gästezimmer (sog. room-nights) durch das Produkt aus der Zahl der Gästezimmer insgesamt und den Kalendertagen des Berichtszeitraumes. Die durchschnittliche Auslastung der angebotenen Gästezimmer wird ermittelt durch Division der im Berichtszeitraum belegten Gästezimmer durch das Produkt aus der Zahl der angebotenen Gästezimmer und den im Berichtszeitraum geöffneten Tagen.

**Herkunftsländer:**

Für die Erfassung ist grundsätzlich der ständige Wohnsitz oder gewöhnliche Aufenthalt der Gäste maßgebend, nicht dagegen deren Staatsangehörigkeit (Nationalität).

**Betriebsarten:**

Gruppierung der Beherbergungsstätten anhand der durch die Systematik der Wirtschaftszweige (Ausgabe 2003) vorgegebenen Kriterien. Unterschieden werden:

**Hotel:**

Jedermann zugängliche Beherbergungs- und Bewirtungsstätte mit herkömmlichem Dienstleistungsangebot in der Mehrzahl ihrer Beherbergungseinheiten und mit wenigstens einem Restaurant - auch für Passanten - sowie mit besonderen Aufenthaltsräumen überwiegend für Hausgäste.

**Hotel garni:**

Jedermann zugängliche Beherbergungsstätte, in der an Hausgäste nur Frühstück abgegeben wird.

**Gasthof:**

Jedermann zugängliche Beherbergungs- und Bewirtungsstätte mit herkömmlichem Dienstleistungsangebot in der Mehrzahl ihrer Beherbergungseinheiten und mit wenigstens einem Restaurant (auch für Passanten); der Gasthof hat jedoch neben den Speise- und Schankräumen keine weiteren Aufenthaltsräume für Hausgäste.

**Pension:**

Jedermann zugängliche Beherbergungsstätte, in der Speisen und Getränke nur an Hausgäste abgegeben werden.

**Jugendherberge, jugendherbergsähnliche Einrichtung, Hütte:**

Beherbergungsstätte, vorzugsweise für Angehörige der sie tragenden Organisation (z. B. Wanderverein, Heimatverein), in der Speisen und Getränke nur an Hausgäste abgegeben werden.

**Campingplatz:**

Abgegrenztes Gelände, das jedermann zum vorübergehenden Aufstellen von mitgebrachten Wohnwagen oder Zelten zugänglich ist. Die Unterscheidung zwischen Urlaubs- und Dauercamping knüpft an die vertraglich vereinbarte Campingplatzbenutzung mit einer Dauer von höchstens zwei Monaten bzw. mehr als zwei Monaten an.

**Erholungs-, Ferien- und Schulungsheim:**

Beherbergungsstätte für Angehörige bestimmter Personengruppen (z. B. Mitglieder eines Vereins oder einer Organisation, Beschäftigte eines Unternehmens, Kinder, Mütter, Betreute sozialer Einrichtungen), in der Speisen und Getränke nur an Hausgäste abgegeben werden.

**Boardinghouses:**

Beherbergungsstätten, die jedermann zugänglich sind und neben Kurzeintaufhalten insbesondere für längere Aufenthalte im urbanen Umfeld konzipiert sind. Die Ausstattung orientiert sich an privaten Wohnungen, eine Kochgelegenheit muss gegeben sein. Die Leistung wird durch hotelähnlichen Service ergänzt (Reinigung, Serviceoffice).

**Ferienzentrum:**

Beherbergungsstätte, die jedermann zugänglich ist und nach Einrichtung und Zweckbestimmung dazu dient, wahlweise unterschiedliche Wohn- und Aufenthaltsmöglichkeiten zum vorübergehenden Aufenthalt sowie gleichzeitig Freizeiteinrichtungen in Verbindung mit Einkaufsquellen und persönlichen Dienstleistungen anzubieten.

**Ferienhaus, -wohnung:**

Jedermann zugängliche, in Wohneinheiten gegliederte Beherbergungsstätte ohne Abgabe von Speisen und Getränken, aber mit Kochgelegenheit in den Wohneinheiten.

**Vorsorge- und Reha-Klinik:**

Beherbergungsstätte unter ärztlicher Leitung zur ausschließlichen oder überwiegenden Unterbringung von Kurgästen. Hierzu zählen auch Fachkrankenhäuser der geschlossenen Krankenfürsorge, die darauf ausgerichtet sind, bestimmte Krankheitsarten oder -gruppen (z. B. Rheuma) mit Hilfe ortsgebundener Heilmittel zu behandeln (Kurkrankenhäuser) sowie Krankenhäuser, in denen durch ärztliche Maßnahmen eine berufliche Eingliederung der Patienten angestrebt wird (Rehabilitationskrankenhäuser). Diese Betriebsart wurde bisher unter der Bezeichnung Sanatorien, Kurkrankenhäuser nachgewiesen.

## 1. Beherbergungsstätten, Gästebetten und Kapazitätsauslastung

Zeitraum	Betriebe <sup>1)</sup>		Betten/Schlafgelegenheiten <sup>1)</sup>		Durchschnittliche Auslastung <sup>2)</sup>	
	insgesamt	darunter geöffnet	insgesamt	darunter angeboten	aller Betten <sup>3)</sup>	der angebotenen Betten <sup>4)</sup>
	Anzahl				%	
<b>1992</b>	1 058	919	63 700	55 437	28,7	44,6
<b>1993</b>	1 233	1 086	77 387	66 885	28,1	42,3
<b>1994</b>	1 474	1 280	89 998	75 370	27,5	41,0
<b>1995</b>	1 696	1 488	97 685	83 411	28,6	40,8
<b>1996</b>	1 895	1 690	106 571	94 274	28,7	38,2
<b>1997</b>	1 917	1 868	114 086	107 501	28,4	34,1
<b>1998</b>	2 084	2 059	130 098	127 175	28,7	33,2
<b>1999</b>	2 229	2 191	146 131	140 031	29,5	33,9
<b>2000</b>	2 509	2 485	159 061	154 294	32,0	36,1
<b>2001</b>	2 638	2 615	164 052	160 961	33,4	37,2
<b>2002</b>	2 687	2 647	169 499	164 612	34,3	38,5
<b>2003</b>	2 656	2 628	170 645	164 281	35,7	40,9
<b>2002</b>						
Januar	2 635	2 145	164 131	135 233	10,4	13,3
Februar	2 645	2 185	165 774	139 382	15,7	19,7
März	2 657	2 395	166 255	150 681	22,2	26,1
April	2 664	2 555	166 494	156 683	25,0	27,6
Mai	2 667	2 606	166 962	160 779	41,0	43,0
Juni	2 678	2 634	167 455	162 188	50,3	52,1
Juli	2 687	2 647	169 499	164 612	68,1	70,2
August	2 700	2 660	170 180	165 315	64,6	66,5
September	2 697	2 634	169 702	163 140	46,0	48,0
Oktober	2 693	2 491	169 263	156 517	34,5	37,8
November	2 691	2 249	169 063	143 557	15,7	19,5
Dezember	2 693	2 205	169 070	140 970	14,8	18,5
<b>2003</b>						
Januar	2 689	2 137	168 986	136 849	10,9	14,6
Februar	2 688	2 162	169 352	138 249	15,3	19,8
März	2 678	2 383	169 343	150 139	19,1	23,5
April	2 678	2 578	169 419	158 187	31,3	35,2
Mai	2 672	2 620	169 816	162 351	41,5	44,1
Juni	2 665	2 622	170 020	163 009	52,1	54,4
Juli	2 656	2 628	170 645	164 282	65,5	68,1
August	2 652	2 629	170 610	164 404	72,9	75,7
September	2 643	2 602	170 370	162 852	50,4	52,9
Oktober	2 640	2 466	170 185	156 791	35,1	38,6
November	2 639	2 181	170 038	143 613	16,4	20,8
Dezember	2 638	2 115	169 963	140 252	15,2	19,6
<b>2004</b>						
Januar	2 634	2 064	170 304	137 586	11,9	15,9
Februar	2 632	2 097	168 263	138 564	16,1	20,5
März	2 642	2 141	168 506	142 075	20,2	24,6
April	2 643	2 406	168 167	154 095	29,9	32,9
Mai	2 630	2 563	167 922	161 579	41,8	43,6
Juni	2 642	2 596	168 902	163 396	49,7	51,5
Juli						
August						
September						
Oktober						
November						
Dezember						

1) Für die Jahre jeweils Juli; ausgenommen 1992 = Juni. - 2) Für die Jahre: Januar - Dezember - 3) Rechnerischer Wert (Übernachtungen/mögliche Bettentage) x 100 - 4) Rechnerischer Wert (Übernachtungen/angebotene Bettentage) x 100

## 2. Ankünfte und Übernachtungen der Gäste

Lfd. Nr.	Zeitraum	Ankünfte insgesamt	Davon							Vorsorge- und Reha-Kliniken
			Hotels	Hotels garnis	Gasthöfe	Pensionen	Jugendherbergen und Hütten	Erholungs-, Ferien- und Schulungsheime, Boardinghouses	Ferienzentren, -häuser und -wohnungen	
1	<b>1992</b>	1 975 686	1 291 570	92 681	27 516	132 747	180 971	108 834	119 249	22 118
2	<b>1993</b>	2 201 281	1 342 968	146 407	32 676	168 156	185 913	124 655	170 029	30 477
3	<b>1994</b>	2 417 377	1 233 113	223 911	248 809	133 926	167 240	175 607	196 816	37 955
4	<b>1995</b>	2 690 709	1 311 375	300 242	267 713	161 823	180 355	181 160	242 443	45 598
5	<b>1996</b>	2 849 651	1 429 776	303 594	246 047	179 078	172 871	191 052	273 731	53 502
6	<b>1997</b>	3 078 170	1 512 951	323 819	234 123	197 423	189 957	190 679	372 310	56 908
7	<b>1998</b>	3 316 299	1 596 075	338 211	229 331	208 338	190 066	196 389	477 310	80 579
8	<b>1999</b>	3 764 486	1 794 902	374 127	243 511	236 515	186 215	204 987	609 954	114 275
9	<b>2000</b>	4 257 963	2 176 775	305 589	299 515	168 307	187 769	228 132	764 312	127 564
10	<b>2001</b>	4 534 825	2 313 161	325 166	286 365	174 511	178 121	220 483	901 052	135 966
11	<b>2002</b>	4 750 788	2 339 936	335 256	272 968	185 946	205 726	232 182	1 039 245	139 529
12	<b>2003</b>	5 145 948	2 575 443	360 065	280 543	207 627	213 972	235 354	1 127 001	145 943
	<b>2002</b>									
13	Januar	137 473	81 218	9 743	7 671	4 161	2 177	4 498	18 876	9 129
14	Februar	190 738	103 910	13 038	9 972	6 290	3 820	7 555	37 216	8 937
15	März	301 591	159 582	19 864	15 106	10 017	9 685	13 865	62 756	10 716
16	April	320 191	159 178	21 656	18 370	12 924	16 936	19 426	58 844	12 857
17	Mai	544 517	255 850	38 202	31 928	22 024	30 809	29 795	123 599	12 310
18	Juni	565 161	253 632	40 704	31 905	23 719	36 007	35 718	129 926	13 550
19	Juli	646 707	290 784	48 801	39 691	28 159	29 981	32 523	163 358	13 410
20	August	655 046	309 407	48 799	40 006	28 975	31 004	26 982	155 113	14 760
21	September	529 559	263 648	40 404	32 270	22 106	22 862	24 569	111 098	12 602
22	Oktober	423 866	211 506	27 503	22 374	14 959	14 992	20 157	98 822	13 553
23	November	224 200	133 718	13 780	12 291	6 936	4 801	9 981	31 628	11 065
24	Dezember	211 739	117 493	12 764	11 116	6 038	2 971	7 223	47 493	6 640
	<b>2003</b>									
25	Januar	148 578	87 960	9 356	7 532	4 753	2 494	5 229	21 835	9 419
26	Februar	189 735	105 846	10 774	9 668	5 778	3 428	7 637	37 590	9 014
27	März	269 798	150 343	15 955	14 032	8 874	8 221	12 438	48 908	11 027
28	April	401 983	193 023	25 249	20 720	14 206	16 990	19 447	97 767	14 581
29	Mai	555 744	269 139	40 159	31 094	23 341	30 826	29 759	118 732	12 694
30	Juni	632 828	293 516	48 424	35 507	27 556	36 612	39 172	138 144	13 897
31	Juli	685 275	317 303	52 627	40 203	31 193	33 660	32 491	162 901	14 897
32	August	746 409	363 360	56 337	43 072	34 229	31 979	27 959	174 788	14 685
33	September	584 904	296 856	44 240	33 197	26 210	25 824	24 404	120 335	13 838
34	Oktober	457 891	233 082	29 991	22 448	17 396	15 546	18 798	107 319	13 311
35	November	241 989	138 280	13 749	11 988	7 706	5 025	9 976	44 581	10 684
36	Dezember	229 563	126 735	13 204	11 082	6 427	3 367	8 044	52 808	7 896
	<b>2004</b>									
37	Januar	158 602	92 901	9 314	8 028	4 489	3 235	5 400	26 788	8 447
38	Februar	210 115	122 686	10 908	9 729	6 288	3 802	7 652	40 496	8 554
39	März	290 322	165 606	15 178	14 478	8 236	8 750	12 951	52 818	12 305
40	April	390 593	199 408	23 372	20 842	13 966	16 185	17 704	87 781	11 335
41	Mai	554 404	261 637	37 333	30 484	24 193	29 972	27 200	131 498	12 087
42	Juni	660 562	266 447	40 432	32 829	23 580	36 886	30 183	128 592	14 661
43	Juli									
44	August									
45	September									
46	Oktober									
47	November									
48	Dezember									

in Beherbergungsstätten nach Betriebsarten

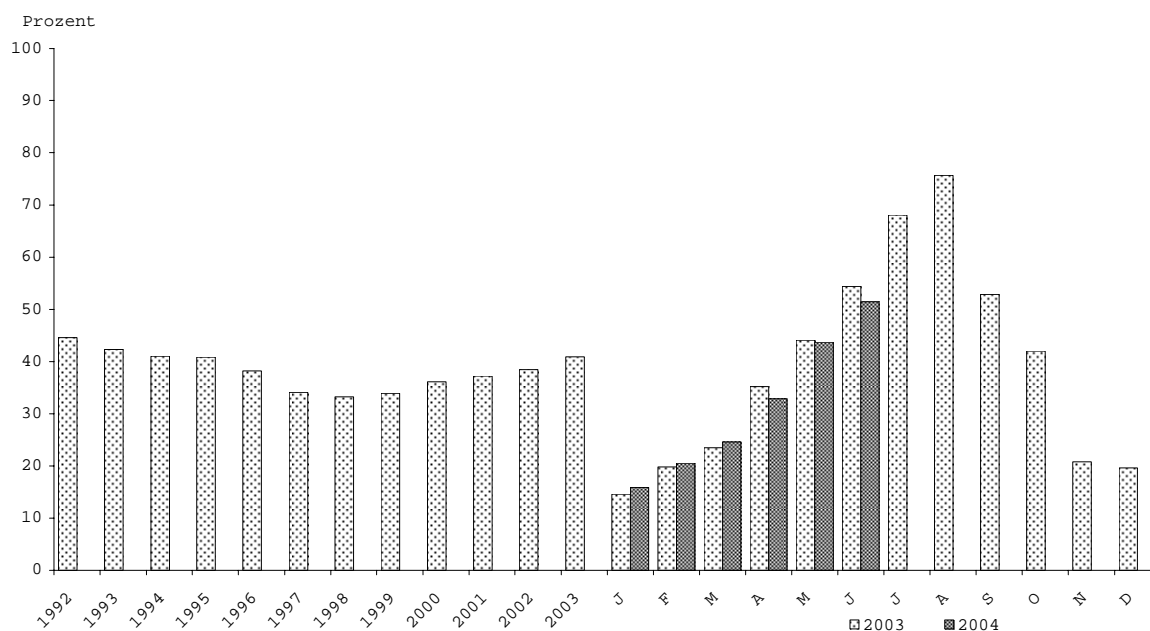
Übernach- tungen insgesamt	Davon								Lfd. Nr.
	Hotels	Hotels garnis	Gasthöfe	Pensionen	Jugend- herbergen und Hütten	Erholungs-, Ferien- und Schulungs- heime, Boarding- houses	Ferien- zentren, -häuser und -wohnungen	Vorsorge- und Reha- Kliniken	
6 658 840	3 269 691	258 534	66 263	398 580	577 509	753 846	750 756	583 661	1
7 606 861	3 286 203	409 730	79 101	532 958	671 800	764 261	1 077 352	785 456	2
8 664 001	3 081 709	687 201	632 749	454 633	644 623	824 357	1 281 735	1 056 994	3
9 936 174	3 356 322	914 227	698 064	554 912	697 396	849 605	1 579 901	1 285 747	4
10 808 915	3 813 391	924 151	652 259	596 906	670 698	890 865	1 812 588	1 448 057	5
11 579 000	4 089 564	1 031 608	622 711	639 742	683 016	890 220	2 362 524	1 259 615	6
13 279 576	4 430 319	1 094 857	608 938	680 584	680 181	902 631	3 159 792	1 722 274	7
15 615 850	5 092 993	1 216 508	638 962	807 341	655 572	911 318	3 890 682	2 402 474	8
18 250 052	6 305 988	1 004 964	880 408	593 886	650 341	1 070 152	5 002 630	2 741 683	9
19 759 712	6 864 212	1 068 657	855 528	631 063	597 050	1 047 933	5 822 141	2 873 128	10
21 005 622	7 131 007	1 092 557	808 467	686 470	663 362	1 100 626	6 638 405	2 884 727	11
22 140 077	7 831 049	1 112 016	842 691	719 649	641 443	1 093 509	6 932 148	2 967 572	12
529 842	206 714	23 236	16 536	11 595	5 036	13 353	93 492	159 880	13
727 173	266 281	31 445	21 055	17 038	11 229	28 204	165 934	185 987	14
1 141 672	428 864	51 652	36 439	28 311	27 732	49 492	282 934	236 248	15
1 250 923	431 505	58 687	43 561	38 726	51 020	70 969	308 346	248 109	16
2 121 804	740 716	119 564	90 237	74 668	89 459	112 885	632 339	261 936	17
2 527 421	821 597	135 739	102 291	86 823	107 285	161 934	840 543	271 209	18
3 577 838	1 033 650	194 768	145 103	128 575	129 365	232 548	1 430 100	283 729	19
3 405 435	1 077 530	194 775	140 976	126 235	110 789	180 402	1 290 011	284 717	20
2 342 545	848 633	142 532	99 868	87 271	72 453	110 736	708 799	272 253	21
1 809 829	647 114	82 212	63 402	51 944	43 329	88 609	559 449	273 770	22
795 613	314 590	29 344	24 568	18 125	9 941	26 751	128 219	244 075	23
775 527	313 717	28 622	24 203	17 650	6 733	25 078	196 710	162 814	24
571 407	212 473	22 365	15 762	13 336	5 339	15 475	123 772	162 885	25
725 954	270 227	26 531	21 325	14 794	10 160	27 633	167 308	187 976	26
1 004 117	399 378	38 584	32 577	23 078	21 728	38 146	217 529	233 097	27
1 591 587	563 487	68 727	53 218	42 551	46 524	78 164	475 603	263 313	28
2 186 220	809 038	119 177	90 173	74 610	84 941	118 373	608 925	280 983	29
2 656 814	910 592	150 858	111 542	95 928	98 522	152 968	858 141	277 898	30
3 464 704	1 083 337	187 074	141 248	126 508	125 334	218 865	1 284 537	297 801	31
3 857 045	1 270 861	206 919	158 241	141 126	114 084	192 996	1 467 749	305 069	32
2 577 276	952 662	147 710	106 788	96 185	75 645	114 394	805 957	277 935	33
1 849 806	693 345	86 475	61 895	55 066	40 854	82 656	554 780	274 735	34
838 675	329 434	29 466	25 148	19 406	11 195	26 667	154 397	242 962	35
802 991	336 215	28 130	24 774	17 103	7 117	27 172	199 562	162 918	36
629 246	253 962	21 011	17 801	14 806	7 278	17 371	136 182	160 835	37
786 067	322 964	25 621	20 982	16 994	10 034	26 956	178 013	184 503	38
1 056 647	442 226	35 897	33 497	22 302	21 481	40 568	236 796	223 880	39
1 506 671	568 377	62 408	55 949	41 855	44 740	71 675	418 212	243 455	40
2 173 561	799 654	110 513	91 335	75 255	82 338	108 053	652 295	254 118	41
2 517 155	869 005	131 867	101 982	84 186	109 620	136 378	817 726	266 391	42
									43
									44
									45
									46
									47
									48

### 3. Beherbergungsstätten, Gästebetten und Kapazitätsauslastung nach Betriebsarten

Betriebsart	Juni 2004								Januar - Juni 2004			
	Betriebe				Betten / Schlafgelegenheiten				durchschnittliche Auslastung			
	insgesamt 1)	darunter			insgesamt 4)	darunter			aller 5)	der angebotenen 6)	aller 5)	der angebotenen 6)
		geöffnete 2) Betriebe				angebotene Betten / Schlafgelegenheiten						
		zusammen	Anteil 3)	Veränd. gegenüber Vorjahresmonat		zusammen	Anteil 3)	Veränd. gegenüber Vorjahresmonat				
Anzahl		%		Anzahl		%						
Hotels	540	530	98,1	0,2	51 971	50 276	96,7	1,8	55,7	57,9	34,6	38,5
Hotels garnis	261	258	98,9	0,8-	8 968	8 818	98,3	1,9	49,0	49,8	24,3	29,2
Gasthöfe	258	252	97,7	1,9-	7 596	7 420	97,7	1,5-	44,8	46,0	23,0	26,8
Pensionen	226	222	98,2	3,5-	6 692	6 367	95,1	1,5-	41,9	44,2	21,0	26,5
Hotellerie	1 285	1 262	98,2	1,1-	75 227	72 881	96,9	1,2	52,6	54,5	31,0	35,3
Jugendherbergen und Hütten	76	73	96,1	5,8	6 745	6 435	95,4	5,2	54,2	56,8	23,4	30,6
Erholungs-, Ferien- und Schulungsheime	142	136	95,8	9,3-	10 154	9 370	92,3	13,7-	44,8	48,5	21,2	29,2
Boardinghouses	-	-	-	-	-	-	-	-	-	-	-	-
Ferienzentren	22	22	100,0	4,3-	11 832	11 706	98,9	2,9-	51,5	52,0	34,6	39,0
Ferienhäuser, -wohnungen	1 063	1 049	98,7	0,1-	54 092	52 327	96,7	2,3	39,1	40,5	17,2	20,0
Sonstiges Beherbergungsgewerbe	1 303	1 280	98,2	0,9-	82 823	79 838	96,4	0,5-	42,8	44,5	20,7	24,6
Hotellerie u. Sonstiges Beherbergungsg. zusammen	2 588	2 542	98,2	1,0-	158 050	152 719	96,6	0,3	47,5	49,3	25,6	29,8
Vorsorge- u. Reha-Kliniken	54	54	100,0	0,0	10 852	10 677	98,4	0,9-	81,8	83,5	67,1	69,0
<b>Betriebe zusammen</b>	<b>2 642</b>	<b>2 596</b>	<b>98,3</b>	<b>1,0-</b>	<b>168 902</b>	<b>163 396</b>	<b>96,7</b>	<b>0,2</b>	<b>49,7</b>	<b>51,5</b>	<b>28,3</b>	<b>32,7</b>

1) Im Berichtsmonat geöffnete sowie vorübergehend geschlossene Betriebe. - 2) Ganz oder teilweise geöffnet. - 3) Anteil am Insgesamt. - 4) Maximales Bettenangebot in den zurückliegenden 13 Monaten (einschl. lfd. Monat). - 5) Rechnerischer Wert (Übernachtungen/mögliche Bettentage) x 100. - 6) Rechnerischer Wert (Übernachtungen/angebotene Bettentage) x 100.

### 4. Kapazitätsauslastung in Beherbergungsstätten





**5. Beherbergungsstätten und Gästebetten im Juni 2004  
nach Betriebsarten und Betriebsgrößenklassen \*)**

Betriebsart - Betriebe mit ... bis ... Gästebetten	Betriebe			Betten/Schlafgelegenheiten			
	ins- gesamt 1)	darunter		ins- gesamt 3)	darunter		Veränderung gegenüber Vorjahres- monat
		geöffnete Betriebe 2)			angebotene Betten/ Schlafgelegenheiten		
		zusammen	Veränderung gegenüber Vorjahres- monat		zusammen	Veränderung gegenüber Vorjahres- monat	
Anzahl		%	Anzahl		%		
<b>Hotels, Hotels garnis, Gasthöfe, Pensionen</b>							
9 - 11	68	66	3,1	683	662	3,3	
12 - 14	92	88	6,4	1 187	1 124	5,7	
15 - 19	138	134	2,2	2 325	2 232	1,4	
20 - 29	269	263	2,3	6 471	6 218	4,1	
30 - 99	544	537	2,7	28 413	27 617	0,1	
100 - 249	138	138	0,7	21 059	20 628	2,9	
250 - 499	28	28	0,0	9 129	8 611	3,8	
500 und mehr	8	8	14,3	5 960	5 789	8,6	
Beherbergungsstätten zusammen	1 285	1 262	1,1	75 227	72 881	1,2	
<b>Jugendherbergen und Hütten, Erholungs- und Ferienheime, Schulungsheime, Boardinghouses, Ferienzentren, Ferienhäuser, Ferienwohnungen</b>							
9 - 11	96	90	2,2	973	908	2,7	
12 - 14	166	165	2,4	2 121	2 083	2,3	
15 - 19	181	179	4,1	3 003	2 940	5,9	
20 - 29	215	213	1,4	5 035	4 902	1,1	
30 - 99	472	460	2,3	24 734	23 245	0,7	
100 - 249	119	119	0,8	17 437	16 936	0,9	
250 - 499	36	36	9,1	12 049	11 927	9,9	
500 und mehr	18	18	5,3	17 471	16 897	7,5	
Beherbergungsstätten zusammen	1 303	1 280	0,9	82 823	79 838	0,5	
<b>Vorsorge- und Reha-Kliniken</b>							
30 - 99	9	9	12,5	635	621	12,7	
100 - 249	33	33	0,0	6 193	6 045	1,5	
250 und mehr	12	12	7,7	4 026	4 011	5,1	
Beherbergungsstätten zusammen	54	54	0,0	10 852	10 677	0,9	
<b>Beherbergungsstätten zusammen</b>							
9 - 11	164	156	0,0	1 656	1 570	0,3	
12 - 14	258	253	3,8	3 308	3 207	3,5	
15 - 19	319	313	1,3	5 328	5 172	2,6	
20 - 29	484	476	0,6	11 506	11 120	1,7	
30 - 99	1 025	1 006	2,4	53 782	51 483	0,2	
100 - 249	290	290	0,0	44 687	43 609	1,2	
250 - 499	75	75	2,7	24 508	23 853	2,1	
500 und mehr	27	27	0,0	24 127	23 382	2,9	
<b>Mecklenburg-Vorpommern</b>	<b>2 642</b>	<b>2 596</b>	<b>1,0</b>	<b>168 902</b>	<b>163 396</b>	<b>0,2</b>	

\*) Anzahl der vorhandenen Gästebetten. - 1) Im Berichtsmontat geöffnete sowie vorübergehend geschlossene Betriebe. - 2) Ganz oder teilweise geöffnet. - 3) Maximales Bettenangebot in den zurückliegenden 13 Monaten (einschl. lfd. Monat)

**6. Beherbergungsstätten und Gästebetten im Jahr 2004  
nach Betriebsarten und Monaten**

Monat	Insgesamt	Davon							
		Hotels	Hotels garnis	Gasthöfe	Pensionen	Jugend- herbergen und Hütten	Erholungs-, Ferien- und Schulungs- heime, Boarding- houses	Ferien- zentren, -häuser und -wohnungen	Vorsorge- und Reha- Kliniken

**Anzahl der Betriebe - insgesamt -**

Januar	2 634	530	256	259	233	72	149	1 080	55
Februar	2 632	537	257	261	224	71	144	1 083	55
März	2 642	538	257	261	226	73	144	1 088	55
April	2 643	540	258	264	224	73	142	1 087	55
Mai	2 630	537	258	258	224	75	142	1 082	54
Juni	2 642	540	261	258	226	76	142	1 085	54
Juli									
August									
September									
Oktober									
November									
Dezember									

**Anzahl der geöffneten Betriebe**

Januar	2 064	463	191	211	172	43	103	828	53
Februar	2 097	470	199	215	170	48	108	833	54
März	2 141	489	200	215	173	52	112	846	54
April	2 406	517	239	247	203	60	128	958	54
Mai	2 563	526	254	251	219	71	135	1 053	54
Juni	2 596	530	258	252	222	73	136	1 071	54
Juli									
August									
September									
Oktober									
November									
Dezember									

**Anzahl der Betten - insgesamt -**

Januar	170 304	52 069	8 795	7 824	6 855	6 346	11 322	66 150	10 943
Februar	168 263	51 774	8 651	7 685	6 649	6 268	10 270	66 023	10 943
März	168 506	51 775	8 691	7 689	6 652	6 396	10 271	66 090	10 942
April	168 167	51 815	8 714	7 754	6 591	6 491	10 124	65 736	10 942
Mai	167 922	51 748	8 743	7 577	6 594	6 577	10 150	65 659	10 874
Juni	168 902	51 971	8 968	7 596	6 692	6 745	10 154	65 924	10 852
Juli									
August									
September									
Oktober									
November									
Dezember									

**Anzahl der angebotenen Betten**

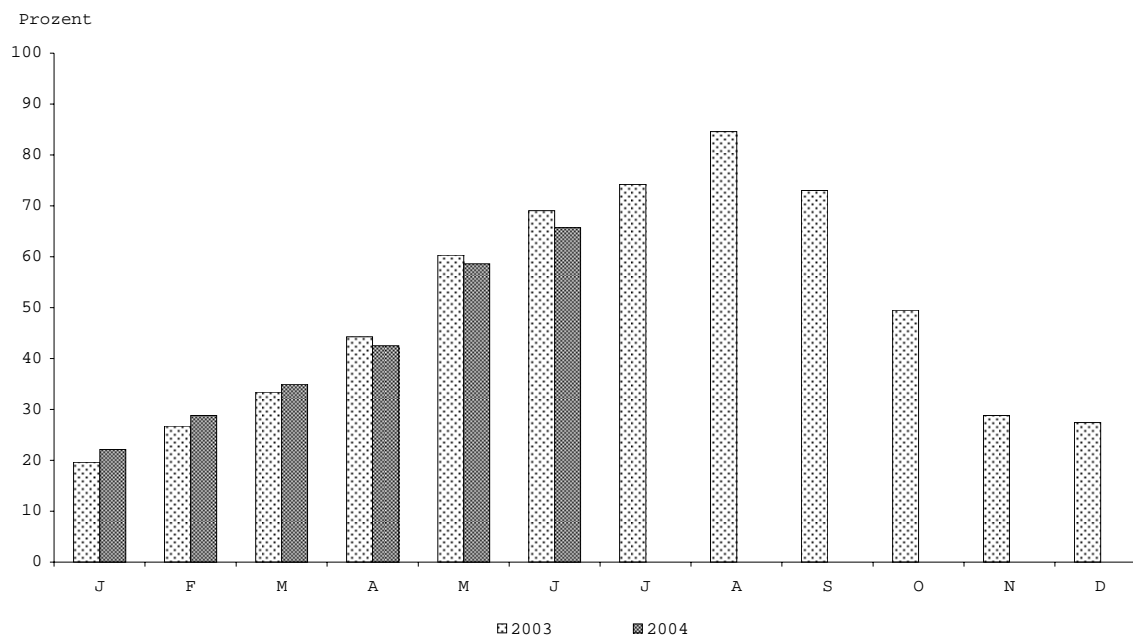
Januar	137 586	45 831	6 533	6 204	4 633	3 780	6 302	53 914	10 760
Februar	138 564	45 427	6 648	6 261	4 713	4 210	6 804	53 688	10 813
März	142 075	47 466	6 783	6 266	4 781	4 787	7 055	54 167	10 770
April	154 095	49 593	7 901	7 264	5 757	5 529	8 349	58 944	10 758
Mai	161 579	50 061	8 466	7 387	6 355	6 237	9 354	62 961	10 758
Juni	163 396	50 276	8 818	7 420	6 367	6 435	9 370	64 033	10 677
Juli									
August									
September									
Oktober									
November									
Dezember									

### 7. Betriebe der Hotellerie, Gästezimmer und Kapazitätsauslastung nach Betriebsarten und Betriebsgrößenklassen

Betriebsart  Betriebe mit ... bis ...  Gästezimmer	Juni 2004								Januar - Juni 2004			
	Betriebe				Gästezimmer				durchschnittliche Auslastung			
	insgesamt 1)	darunter			insgesamt	darunter			aller 4)	der angebotenen 5)	aller 4)	der angebotenen 5)
		geöffnete 2) Betriebe				angebotene Gästezimmer						
		zusammen	Anteil 3)	Veränd. gegenüber Vorjahresmonat		zusammen	Anteil 3)	Veränd. gegenüber Vorjahresmonat				
Anzahl		%		Anzahl		%		Gästezimmer				
Hotels	540	530	98,1	0,2	24 604	24 039	97,7	1,9	67,9	69,9	42,8	47,4
Hotels garnis	261	258	98,9	0,8-	4 296	4 193	97,6	1,4	57,3	58,7	29,1	35,3
Gasthöfe	258	252	97,7	1,9-	3 541	3 449	97,4	1,8-	53,2	54,8	27,9	32,7
Pensionen	226	222	98,2	3,5-	2 985	2 869	96,1	2,7-	51,7	54,0	26,1	33,1
<b>Betriebe zusammen</b>	<b>1 285</b>	<b>1 262</b>	<b>98,2</b>	<b>1,1-</b>	<b>35 426</b>	<b>34 550</b>	<b>97,5</b>	<b>1,0</b>	<b>63,8</b>	<b>65,7</b>	<b>38,2</b>	<b>43,5</b>
davon												
unter 6	66	64	97,0	1,5-	313	300	95,8	0,3	40,0	42,8	21,0	25,9
6 - 9	246	238	96,7	0,8	1 836	1 754	95,5	2,7	44,0	46,2	23,2	28,2
10 - 19	433	425	98,2	1,8-	5 993	5 758	96,1	0,3	53,0	55,3	27,9	33,5
20 - 49	383	378	98,7	0,5-	11 385	11 089	97,4	2,3	60,1	61,9	33,8	39,8
50 - 99	102	102	100,0	3,8-	7 153	7 043	98,5	1,5	67,1	69,1	41,8	47,0
100 - 199	48	48	100,0	2,0-	6 353	6 337	99,7	1,0	77,8	78,0	49,7	53,0
200 und mehr	7	7	100,0	0,0	2 393	2 269	94,8	5,2-	79,2	83,5	56,6	57,8
<b>Betriebe zusammen</b>	<b>1 285</b>	<b>1 262</b>	<b>98,2</b>	<b>1,1-</b>	<b>35 426</b>	<b>34 550</b>	<b>97,5</b>	<b>1,0</b>	<b>63,8</b>	<b>65,7</b>	<b>38,2</b>	<b>43,5</b>

1) Im Berichtsmonat geöffnete sowie vorübergehend geschlossene Betriebe. - 2) Ganz oder teilweise geöffnet. - 3) Anteil am Insgesamt. - 4) (Zahl der in der Berichtsperiode belegten Gästezimmer / (Zahl der Gästezimmer insgesamt x Kalendertage)) x 100.- 5) (Zahl der in der Berichtsperiode belegten Gästezimmer / Zahl der angebotenen Gästezimmer x geöffnete Tage) x 100.

### 8. Auslastung der Gästezimmer in Betrieben der Hotellerie nach Monaten



9. Betriebe der Hotellerie, Gästezimmer und Kapazitätsauslastung  
nach Regionalgliederung

Kreis - Land	Juni 2004										Januar - Juni 2004	
	Betriebe				Gästezimmer				durchschnittliche Auslastung			
	insge- samt 1)	darunter			insge- samt	darunter			aller 4)	der ange- bote- nen 5)	aller 4)	der ange- bote- nen 5)
		geöffnete 2) Betriebe				angebotene Gäste- zimmer						
		zusammen	Anteil 3)	Ver- änd. gegen- über Vor- jahres- monat		zusammen	An- teil 3)	Ver- änd. gegen- über Vor- jahres- monat				
Anzahl		%		Anzahl		%						
Greifswald, Hansestadt	17	17	100,0	0,0	565	563	99,6	14,4	73,5	73,8	43,0	43,4
Neubrandenburg, Stadt	11	10	90,9	9,1-	508	484	95,3	3,0-	70,0	73,5	43,8	45,5
Rostock, Hansestadt	62	62	100,0	1,6	2 456	2 449	99,7	2,6	68,6	68,8	49,3	50,7
Schwerin, Landeshauptstadt	36	36	100,0	5,9	1 319	1 317	99,8	6,7	62,1	62,2	37,8	38,7
Stralsund, Hansestadt	23	23	100,0	0,0	902	897	99,4	0,6-	66,2	66,5	38,6	41,6
Wismar, Hansestadt	16	16	100,0	0,0	510	509	99,8	0,0	61,6	61,7	34,8	35,8
Bad Doberan	125	120	96,0	0,8-	3 966	3 731	94,1	3,7-	65,8	70,0	44,1	49,5
Demmin	37	35	94,6	0,0	755	714	94,6	1,9-	51,5	55,2	27,4	32,8
Güstrow	51	51	100,0	0,0	1 121	1 102	98,3	0,8	51,2	52,3	31,6	34,3
Ludwigslust	47	44	93,6	4,3-	735	676	92,0	2,5-	32,0	35,0	24,9	28,5
Mecklenburg-Strelitz	60	59	98,3	0,0	1 041	1 020	98,0	1,5	52,0	53,1	26,0	31,4
Müritz	83	83	100,0	1,2-	2 250	2 194	97,5	1,7-	63,4	65,0	33,5	37,6
Nordvorpommern	122	119	97,5	0,8	2 591	2 529	97,6	5,5	67,7	69,3	38,7	44,7
Nordwestmecklenburg	59	57	96,6	3,6	1 534	1 493	97,3	8,7	56,7	58,3	36,5	40,6
Ostvorpommern	186	185	99,5	1,1-	5 798	5 699	98,3	0,8	67,2	69,0	39,1	47,4
Parchim	63	61	96,8	11,6-	1 348	1 273	94,4	3,0-	46,8	49,5	25,7	28,5
Rügen	260	258	99,2	1,5-	7 555	7 439	98,5	1,4	70,4	72,4	40,3	48,3
Uecker-Randow	27	26	96,3	3,7-	472	461	97,7	2,1-	32,8	33,6	25,3	27,2
<b>Mecklenburg- Vorpommern insgesamt</b>	<b>1 285</b>	<b>1 262</b>	<b>98,2</b>	<b>1,1-</b>	<b>35 426</b>	<b>34 550</b>	<b>97,5</b>	<b>1,0</b>	<b>63,8</b>	<b>65,7</b>	<b>38,2</b>	<b>43,5</b>

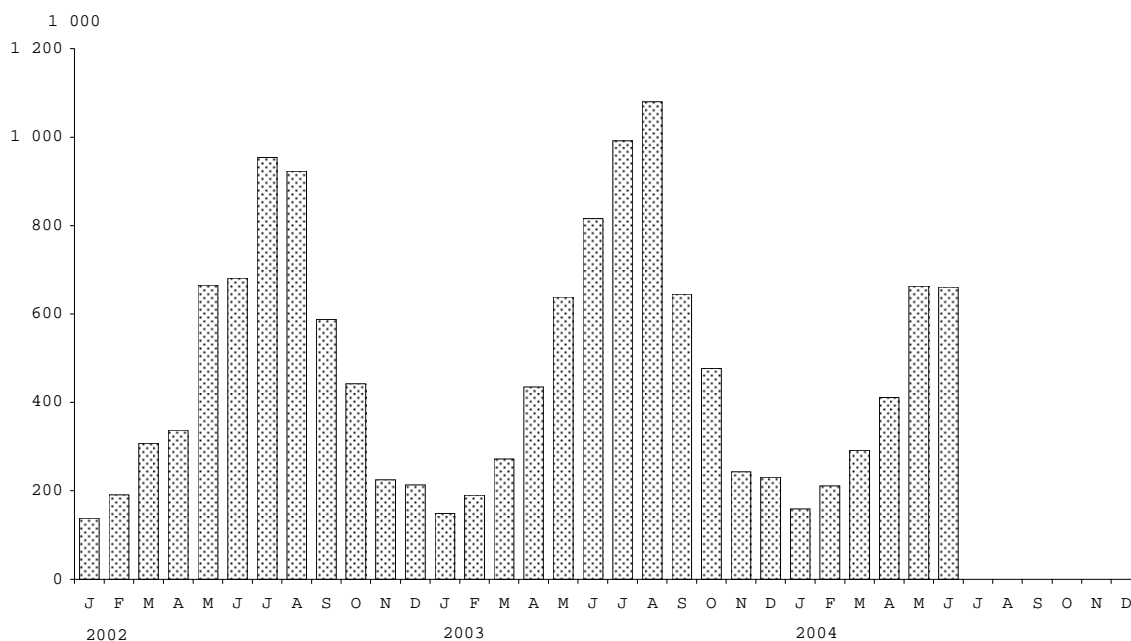
1) Im Berichtsmonat geöffnete sowie vorübergehend geschlossene Betriebe. - 2) Ganz oder teilweise geöffnet. - 3) Anteil am Insgesamt. - 4) (Zahl der in der Berichtsperiode belegten Gästezimmer / (Zahl der Gästezimmer insgesamt x Kalendertage)) x 100. - 5) (Zahl der in der Berichtsperiode belegten Gästezimmer / Zahl der angebotenen Gästezimmer x geöffnete Tage) x 100.

10. Ankünfte, Übernachtungen und Aufenthaltsdauer der Gäste in Beherbergungsbetrieben  
(einschließlich Camping) nach Betriebsarten

Betriebsart	Juni 2004					Januar - Juni 2004				
	Ankünfte		Übernachtungen		durchschnittliche Aufenthaltsdauer 1)	Ankünfte		Übernachtungen		durchschnittliche Aufenthaltsdauer 1)
	insgesamt	Veränderung gegenüber dem Vorjahresmonat	insgesamt	Veränderung gegenüber dem Vorjahresmonat		insgesamt	Veränderung gegenüber dem Vorjahreszeitraum	insgesamt	Veränderung gegenüber dem Vorjahreszeitraum	
	Anzahl	%	Anzahl	%	Tage	Anzahl	%	Anzahl	%	Tage
Hotels	266 447	9,2-	869 005	4,6-	3,3	1 108 685	0,8	3 256 188	2,9	2,9
Hotels garnis	40 432	16,5-	131 867	12,6-	3,3	136 537	8,9-	387 317	9,1-	2,8
Gasthöfe	32 829	7,5-	101 982	8,6-	3,1	116 390	1,8-	321 546	0,9-	2,8
Pensionen	23 580	14,4-	84 186	12,2-	3,6	80 752	4,4-	255 398	3,4-	3,2
Hotellerie	363 288	10,3-	1 187 040	6,5-	3,3	1 442 364	0,7-	4 220 449	1,0	2,9
Jugendherbergen und Hütten	36 886	0,7	109 620	11,3	3,0	98 830	0,3	275 491	3,1	2,8
Campingplätze	86 952	52,8-	320 909	40,2-	3,7	219 150	27,6-	705 390	18,8-	3,2
Erholungs-, Ferien- und Schulungsheime	30 183	22,9-	136 378	10,8-	4,5	101 090	11,1-	401 001	6,9-	4,0
Boardinghouses	-	-	-	-	-	-	-	-	-	-
Ferienzentren	34 711	2,4-	182 634	11,5-	5,3	161 329	1,1	744 333	4,9-	4,6
Ferienhäuser, -wohnungen	93 881	8,8-	635 092	3,0-	6,8	306 644	1,0	1 694 891	1,4	5,5
Sonstiges Beherbergungsgewerbe	282 613	29,1-	1 384 633	16,0-	4,9	887 043	9,3-	3 821 106	5,0-	4,3
Hotellerie u. Sonstiges Beherbergungsg. zusammen	645 901	19,6-	2 571 673	11,9-	4,0	2 329 407	4,2-	8 041 555	1,9-	3,5
Vorsorge- u. Reha-Kliniken	14 661	5,5	266 391	4,1-	18,2	67 389	4,6-	1 333 182	5,2-	19,8
<b>Betriebe zusammen</b>	<b>660 562</b>	<b>19,2-</b>	<b>2 838 064</b>	<b>11,2-</b>	<b>4,3</b>	<b>2 396 796</b>	<b>4,2-</b>	<b>9 374 737</b>	<b>2,4-</b>	<b>3,9</b>

1) Rechnerischer Wert Übernachtungen/Ankünfte.

11. Ankünfte der Gäste in Beherbergungsbetrieben  
(einschließlich Camping)



12. Ankünfte, Übernachtungen und Aufenthaltsdauer der Gäste in Beherbergungsstätten nach Herkunftsländern

Herkunftsland (ständiger Wohnsitz)	Juni 2004						Januar - Juni 2004										
	Ankünfte			Übernachtungen			durch- schn. Auf- ent- halts- dauer 2)	Ankünfte			Übernachtungen						
	insgesamt	Ver- än- derung gegen- über Vorj.- monat	insgesamt	Ver- än- derung gegen- über Vorj.- monat	An- teil 1)	insgesamt		Ver- än- derung gegen- über Vorj.- zeit- raum	insgesamt	Ver- än- derung gegen- über Vorj.- zeit- raum	An- teil 1)	durch- schn. Auf- ent- halts- dauer 2)					
							Anzahl						%	Anzahl	%	Tage	Anzahl
Bundesrepublik Deutschland	550	460	9,6-	2 462	984	5,4-	97,8	4,5	2 089	530	1,0-	8 469	967	0,8-	97,7	4,1	
Ausland																	
Europa																	
Baltische Staaten	159	26,7-		426	15,1	0,8	2,7		669	24,4-		1 521	24,4-	0,8		2,3	
Belgien	250	0,8		558	10,1-	1,0	2,2		975	11,2		2 287	19,7	1,1	2,3		
Dänemark	1 643	11,6-		3 840	11,3-	7,1	2,3		11 558	10,0		28 821	8,8	14,5	2,5		
Finnland	1 005	29,1-		1 310	33,1-	2,4	1,3		3 087	8,2		4 135	1,5-	2,1	1,3		
Frankreich	418	11,2		975	16,8	1,8	2,3		1 452	4,7		2 990	2,3	1,5	2,1		
Griechenland	41	17,1		118	34,1	0,2	2,9		176	5,9-		518	45,1-	0,3	2,9		
Vereinigtes Königreich	398	3,2-		1 118	21,5	2,1	2,8		1 396	14,0		4 100	50,5	2,1	2,9		
Irland, Republik	14	40,0		20	5,3	0,0	1,4		66	7,0-		142	6,0	0,1	2,2		
Island	15	54,5-		107	30,5	0,2	7,1		45	32,8-		167	5,7	0,1	3,7		
Italien	271	11,1		690	8,8	1,3	2,5		1 097	18,1		2 578	10,3	1,3	2,4		
Luxemburg	103	77,6		302	1,7	0,6	2,9		242	29,0-		737	22,7-	0,4	3,0		
Niederlande	2 275	30,8-		5 745	41,7-	10,6	2,5		8 419	15,7-		23 855	22,6-	12,0	2,8		
Norwegen	566	15,6-		1 013	3,5-	1,9	1,8		1 558	8,7-		3 069	0,3-	1,5	2,0		
Österreich	1 438	20,2		4 163	17,9	7,7	2,9		3 710	3,9		10 434	1,9-	5,2	2,8		
Polen	749	87,3		1 682	55,5	3,1	2,2		2 460	30,7		5 894	15,5	3,0	2,4		
Portugal	48	269,2		86	352,6	0,2	1,8		127	104,8		235	164,0	0,1	1,9		
Rußland	165	33,1		750	1,6	1,4	4,5		697	14,2-		2 185	3,9	1,1	3,1		
Schweden	6 160	11,6-		10 583	10,9-	19,5	1,7		31 392	7,0-		53 178	4,2-	26,7	1,7		
Schweiz	3 790	34,0		10 820	28,5	20,0	2,9		6 927	26,6		20 155	21,4	10,1	2,9		
Spanien	111	61,7-		198	73,6-	0,4	1,8		522	31,1-		1 015	51,6-	0,5	1,9		
Tschechische Republik	310	15,8-		802	13,3-	1,5	2,6		768	16,7-		2 522	20,6-	1,3	3,3		
Türkei	11	175,0		31	675,0	0,1	2,8		87	6,5-		226	7,8-	0,1	2,6		
Ungarn	37	31,5-		69	30,3-	0,1	1,9		176	10,0		505	65,6	0,3	2,9		
Sonstige europäische Länder	301	53,8-		740	51,7-	1,4	2,5		1 381	27,8-		3 634	17,4-	1,8	2,6		
Zusammen	20 278	6,8-		46 146	7,8-	85,2	2,3		78 987	1,8-		174 903	2,3-	87,7	2,2		
Afrika																	
Republik Südafrika	31	55,0		98	40,6-	0,2	3,2		87	47,5		234	19,9-	0,1	2,7		
Sonstige afrikanische Länder	19	60,4-		57	50,4-	0,1	3,0		136	65,1-		326	59,6-	0,2	2,4		
Zusammen	50	26,5-		155	44,6-	0,3	3,1		223	50,3-		560	49,0-	0,3	2,5		
Asien																	
Arabische Golfstaaten	12	71,4		43	258,3	0,1	3,6		85	13,3		404	22,1	0,2	4,8		
China Volksrep. und Hongkong	33	135,7		76	322,2	0,1	2,3		253	93,1		735	169,2	0,4	2,9		
Israel	28	12,0		101	13,7-	0,2	3,6		87	7,4-		206	21,7-	0,1	2,4		
Japan	64	59,0-		202	17,2-	0,4	3,2		257	35,1-		613	20,3	0,3	2,4		
Südkorea	23	9,5		99	125,0	0,2	4,3		51	8,9-		190	21,0	0,1	3,7		
Taiwan	3	50,0-		3	50,0-	0,0	1,0		7	50,0-		9	55,0-	0,0	1,3		
Sonstige asiatische Länder	64	25,5		281	0,7	0,5	4,4		189	23,2-		838	25,0-	0,4	4,4		
Zusammen	227	18,9-		805	11,8	1,5	3,5		929	8,2-		2 995	2,2	1,5	3,2		
Amerika																	
Kanada	93	13,4		294	72,9	0,5	3,2		324	44,6		838	78,3	0,4	2,6		
USA	424	23,3-		1 013	23,4-	1,9	2,4		1 444	0,9-		4 363	33,0	2,2	3,0		
Mittelamerika und Karibik	15	15,4		64	128,6	0,1	4,3		59	4,8-		164	24,2	0,1	2,8		
Brasilien	14	46,2-		65	1,6	0,1	4,6		82	4,7-		210	22,1	0,1	2,6		
Sonstige südamerik. Länder	30	54,5-		110	20,9-	0,2	3,7		71	65,0-		197	42,9-	0,1	2,8		
Zusammen	576	22,2-		1 546	10,3-	2,9	2,7		1 980	2,6-		5 772	31,2	2,9	2,9		
Australien, Neuseeland und Ozeanien zusammen	94	32,4		264	71,4	0,5	2,8		263	33,5		906	82,7	0,5	3,4		
Ohne Angabe	1 925	26,6		5 255	62,1	9,7	2,7		5 734	16,4		14 244	32,4	7,1	2,5		
Ausland zusammen	23 150	5,3-		54 171	3,5-	2,2	2,3		88 116	1,0-		199 380	0,4	2,3	2,3		
Ankünfte/Übernachtungen insgesamt	573 610	9,4-		2 517 155	5,3-	100,0	4,4		2 177 646	1,0-		8 669 347	0,8-	100,0	4,0		

1) Bei Übernachtungen von Gästen aus der Bundesrepublik Deutschland und dem Ausland zusammen: Anteil an allen Übernachtungen insgesamt; sonst: Anteil an allen Übernachtungen von Gästen aus dem Ausland zusammen. - 2) Rechnerischer Wert Übernachtungen/Ankünfte.

**13. Ankünfte und Übernachtungen der Gäste in Beherbergungsstätten  
im Jahr 2004 nach Betriebsarten und Monaten**

Monat	Insgesamt	Davon in							
		Hotels	Hotels garnis	Gasthöfe	Pensionen	Jugendherbergen und Hütten	Erholungs-, Ferien- und Schulungsheime, Boardinghouses	Ferienzentren, -häuser und -wohnungen	Vorsorge- und Reha-Kliniken
<b>Ankünfte insgesamt</b>									
Januar	158 602	92 901	9 314	8 028	4 489	3 235	5 400	26 788	8 447
Februar	210 115	122 686	10 908	9 729	6 288	3 802	7 652	40 496	8 554
März	290 322	165 606	15 178	14 478	8 236	8 750	12 951	52 818	12 305
April	390 593	199 408	23 372	20 842	13 966	16 185	17 704	87 781	11 335
Mai	554 404	261 637	37 333	30 484	24 193	29 972	27 200	131 498	12 087
Juni	573 610	266 447	40 432	32 829	23 580	36 886	30 183	128 592	14 661
Juli									
August									
September									
Oktober									
November									
Dezember									
<b>Jan. - Juni</b>	<b>2 177 646</b>	<b>1 108 685</b>	<b>136 537</b>	<b>116 390</b>	<b>80 752</b>	<b>98 830</b>	<b>101 090</b>	<b>467 973</b>	<b>67 389</b>
<b>Ankünfte von Gästen mit Wohnsitz außerhalb der Bundesrepublik Deutschland</b>									
Januar	5 253	3 610	355	602	95	58	40	493	0
Februar	9 232	4 905	592	283	153	146	90	3 063	0
März	9 950	7 037	1 049	521	163	157	110	906	7
April	17 518	12 267	1 530	610	223	767	184	1 937	0
Mai	23 013	15 966	1 914	884	542	752	130	2 825	0
Juni	23 150	15 629	2 504	1 255	584	936	286	1 956	0
Juli									
August									
September									
Oktober									
November									
Dezember									
<b>Jan. - Juni</b>	<b>88 116</b>	<b>59 414</b>	<b>7 944</b>	<b>4 155</b>	<b>1 760</b>	<b>2 816</b>	<b>840</b>	<b>11 180</b>	<b>7</b>
<b>Übernachtungen insgesamt</b>									
Januar	629 246	253 962	21 011	17 801	14 806	7 278	17 371	136 182	160 835
Februar	786 067	322 964	25 621	20 982	16 994	10 034	26 956	178 013	184 503
März	1 056 647	442 226	35 897	33 497	22 302	21 481	40 568	236 796	223 880
April	1 506 671	568 377	62 408	55 949	41 855	44 740	71 675	418 212	243 455
Mai	2 173 561	799 654	110 513	91 335	75 255	82 338	108 053	652 295	254 118
Juni	2 517 155	869 005	131 867	101 982	84 186	109 620	136 378	817 726	266 391
Juli									
August									
September									
Oktober									
November									
Dezember									
<b>Jan. - Juni</b>	<b>8 669 347</b>	<b>3 256 188</b>	<b>387 317</b>	<b>321 546</b>	<b>255 398</b>	<b>275 491</b>	<b>401 001</b>	<b>2 439 224</b>	<b>1 333 182</b>
<b>Übernachtungen von Gästen mit Wohnsitz außerhalb der Bundesrepublik Deutschland</b>									
Januar	11 532	7 871	596	733	293	136	119	1 784	0
Februar	23 950	10 551	1 086	568	447	271	397	10 630	0
März	20 818	13 779	1 698	915	471	373	513	2 997	72
April	36 352	24 089	2 469	1 089	565	1 534	852	5 754	0
Mai	52 557	34 251	3 234	1 630	1 270	1 740	579	9 853	0
Juni	54 171	32 859	4 662	2 674	1 343	1 634	1 241	9 758	0
Juli									
August									
September									
Oktober									
November									
Dezember									
<b>Jan. - Juni</b>	<b>199 380</b>	<b>123 400</b>	<b>13 745</b>	<b>7 609</b>	<b>4 389</b>	<b>5 688</b>	<b>3 701</b>	<b>40 776</b>	<b>72</b>

14. Beherbergungsstätten, Gästebetten und Kapazitätsauslastung  
nach Regionalgliederung

Kreis - Land	Juni 2004										Januar - Juni 2004	
	Betriebe				Betten / Schlafgelegenheiten				durchschnittliche Auslastung			
	insge- samt 1)	darunter			insge- samt 4)	darunter			aller 5)	der ange- bote- nen 6)	aller 5)	der ange- bote- nen 6)
		geöffnete 2) Betriebe				angebotene Betten / Schlafgelegenheiten						
		zusammen	Anteil 3)	Ver- änd. gegen- über Vor- jahres- monat		zusammen	An- teil 3)	Ver- änd. gegen- über Vor- jahres- monat				
Anzahl		%		Anzahl		%						
Greifswald, Hansestadt	20	20	100,0	0,0	1 597	1 597	100,0	23,9	52,5	52,5	26,9	27,1
Neubrandenburg, Stadt	13	12	92,3	7,7-	1 030	995	96,6	1,5-	57,4	59,4	31,9	33,0
Rostock, Hansestadt	92	92	100,0	2,2	7 764	7 592	97,8	0,4-	53,2	54,4	31,9	38,3
Schwerin, Landeshauptstadt	41	41	100,0	5,1	2 802	2 730	97,4	10,1	50,5	51,9	28,7	30,9
Stralsund, Hansestadt	27	27	100,0	3,6-	1 869	1 854	99,2	8,1-	54,6	55,0	31,1	33,7
Wismar, Hansestadt	18	18	100,0	0,0	1 277	1 267	99,2	3,9	53,7	54,1	36,0	37,0
Bad Doberan	257	249	96,9	0,8-	18 138	17 096	94,3	0,6-	54,6	58,0	33,3	37,9
Demmin	59	57	96,6	0,0	2 515	2 398	95,3	0,7	39,2	41,6	20,5	23,8
Güstrow	94	93	98,9	0,0	5 657	5 570	98,5	0,3	42,5	43,4	32,6	35,1
Ludwigslust	68	64	94,1	1,5-	2 063	1 912	92,7	2,8	26,5	28,7	18,2	21,1
Mecklenburg-Strelitz	108	106	98,1	0,9-	6 372	6 139	96,3	0,0	46,7	48,7	22,9	28,4
Müritz	157	156	99,4	1,3	10 370	10 171	98,1	4,1	51,5	52,6	29,3	33,3
Nordvorpommern	282	277	98,2	1,1-	16 025	15 573	97,2	3,7-	51,3	52,9	28,3	31,9
Nordwestmecklenburg	157	151	96,2	0,0	11 201	10 327	92,2	1,2-	43,3	47,0	25,4	29,8
Ostvorpommern	460	454	98,7	1,7-	29 147	28 305	97,1	0,0	52,5	54,3	28,5	34,3
Parchim	111	109	98,2	5,2-	5 779	5 628	97,4	1,3-	41,0	42,1	26,0	29,6
Rügen	630	625	99,2	1,1-	42 557	41 663	97,9	1,1	50,9	52,2	27,8	32,2
Uecker-Randow	48	45	93,8	4,3-	2 739	2 579	94,2	1,8-	24,3	25,8	12,5	15,8
<b>Mecklenburg- Vorpommern insgesamt</b>	<b>2 642</b>	<b>2 596</b>	<b>98,3</b>	<b>1,0-</b>	<b>168 902</b>	<b>163 396</b>	<b>96,7</b>	<b>0,2</b>	<b>49,7</b>	<b>51,5</b>	<b>28,3</b>	<b>32,7</b>

1) Im Berichtsmonat geöffnete sowie vorübergehend geschlossene Betriebe. - 2) Ganz oder teilweise geöffnet. - 3) Anteil am Insgesamt.  
- 4) Maximales Bettenangebot in den zurückliegenden 13 Monaten (einschl. lfd. Monat). - 5) Rechnerischer Wert (Übernachtungen/  
mögliche Bettentage) x 100. - 6) Rechnerischer Wert (Übernachtungen/angebotene Bettentage) x 100.



15. Beherbergungsstätten, Gästebetten und Kapazitätsauslastung  
nach Regionalgliederung und Betriebsarten

Kreis - Land - Betriebsart	Juni 2004								Januar - Juni 2004			
	Betriebe				Betten / Schlafgelegenheiten				durchschnittliche Auslastung			
	insge- samt 1)	darunter			insge- samt 4)	darunter			aller 5)	der ange- bote- nen 6)	aller 5)	der ange- bote- nen 6)
		geöffnete 2) Betriebe				angebotene Betten / Schlafgelegenheiten						
		zusammen	Anteil 3)	Ver- änd. gegen- über Vor- jahres monat		zusammen	An- teil 3)	Ver- änd. gegen- über Vor- jahres monat				
Anzahl		%		Anzahl		%						
Greifswald, Hansestadt												
Hotels	12	12	100,0	9,1	1 296	1 296	100,0	33,1	49,5	49,5	26,0	26,1
Hotels garnis	.	.	.	.	.	.	.	.	.	.	.	.
Gasthöfe	3	3	100,0	0,0	75	75	100,0	0,0	60,5	60,5	30,3	30,4
Pensionen	.	.	.	.	.	.	.	.	.	.	.	.
Jugendherbergen und Hütten	.	.	.	.	.	.	.	.	.	.	.	.
Ferienzentren, Ferienh.- wohnungen zusammen	.	.	.	.	.	.	.	.	.	.	.	.
Betriebe zusammen	20	20	100,0	0,0	1 597	1 597	100,0	23,9	52,5	52,5	26,9	27,1
Neubrandenburg, Stadt												
Hotels	5	5	100,0	16,7-	785	778	99,1	2,9-	63,2	63,8	34,2	34,5
Hotels garnis	3	3	100,0	50,0	69	69	100,0	109,1	37,3	37,3	23,5	23,5
Gasthöfe	.	.	.	.	.	.	.	.	.	.	.	.
Pensionen	.	.	.	.	.	.	.	.	.	.	.	.
Erholungs-, Ferien-, Schul- heime u. Boardingh. zus.	.	.	.	.	.	.	.	.	.	.	.	.
Betriebe zusammen	13	12	92,3	7,7-	1 030	995	96,6	1,5-	57,4	59,4	31,9	33,0
Rostock, Hansestadt												
Hotels	26	26	100,0	3,7-	3 479	3 378	97,1	3,3-	58,9	60,7	43,0	45,0
Hotels garnis	19	19	100,0	0,0	899	896	99,7	8,7	47,4	47,5	28,2	30,0
Gasthöfe	9	9	100,0	0,0	242	240	99,2	2,1	37,9	38,2	24,9	25,2
Pensionen	8	8	100,0	33,3	182	178	97,8	27,1	45,9	48,1	31,2	33,2
Jugendherbergen und Hütten	3	3	100,0	0,0	265	260	98,1	0,0	77,3	78,7	41,6	42,4
Erholungs-, Ferien-, Schul- heime u. Boardingh. zus.	6	6	100,0	0,0	445	445	100,0	0,0	54,0	54,0	29,6	38,4
Ferienzentren, Ferienh.- wohnungen zusammen	21	21	100,0	5,0	2 252	2 195	97,5	1,3-	45,8	47,0	16,3	28,5
Betriebe zusammen	92	92	100,0	2,2	7 764	7 592	97,8	0,4-	53,2	54,4	31,9	38,3
Schwerin, Landeshauptstadt												
Hotels	20	20	100,0	11,1	1 810	1 809	99,9	10,6	51,6	51,7	29,9	30,8
Hotels garnis	10	10	100,0	0,0	445	443	99,6	0,0	56,7	56,9	33,1	33,6
Gasthöfe	5	5	100,0	0,0	166	165	99,4	0,0	34,6	34,8	21,2	21,3
Pensionen	.	.	.	.	.	.	.	.	.	.	.	.
Jugendherbergen und Hütten	.	.	.	.	.	.	.	.	.	.	.	.
Erholungs-, Ferien-, Schul- heime u. Boardingh. zus.	.	.	.	.	.	.	.	.	.	.	.	.
Ferienzentren, Ferienh.- wohnungen zusammen	.	.	.	.	.	.	.	.	.	.	.	.
Betriebe zusammen	41	41	100,0	5,1	2 802	2 730	97,4	10,1	50,5	51,9	28,7	30,9

1) Im Berichtsmonat geöffnete sowie vorübergehend geschlossene Betriebe. - 2) Ganz oder teilweise geöffnet. - 3) Anteil am Insgesamt.  
- 4) Maximales Bettenangebot in den zurückliegenden 13 Monaten (einschl. lfd. Monat). - 5) Rechnerischer Wert (Übernachtungen/  
mögliche Bettentage) x 100. - 6) Rechnerischer Wert (Übernachtungen/angebotene Bettentage) x 100.

Noch: 15. Beherbergungsstätten, Gästebetten und Kapazitätsauslastung  
nach Regionalgliederung und Betriebsarten

Kreis - Land - Betriebsart	Juni 2004								Januar - Juni 2004			
	Betriebe				Betten / Schlafgelegenheiten				durchschnittliche Auslastung			
	insge- samt 1)	darunter			insge- samt 4)	darunter			aller 5)	der ange- bote- nen 6)	aller 5)	der ange- bote- nen 6)
		geöffnete 2) Betriebe				angebotene Betten / Schlafgelegenheiten						
		zusammen	Anteil 3)	Ver- änd. gegen- über Vor- jahres monat		zusammen	An- teil 3)	Ver- änd. gegen- über Vor- jahres monat				
Anzahl		%		Anzahl		%						
<b>Stralsund, Hansestadt</b>												
Hotels	10	10	100,0	0,0	1 334	1 320	99,0	0,4-	55,6	56,2	32,7	35,6
Hotels garnis	8	8	100,0	0,0	261	260	99,6	1,2	52,9	53,1	28,2	28,7
Gasthöfe	.	.	.	.	.	.	.	.	.	.	.	.
Pensionen	4	4	100,0	0,0	69	69	100,0	4,5	53,7	53,7	34,9	37,6
Jugendherbergen und Hütten Ferienzentren, Ferienh.- wohnungen zusammen	.	.	.	.	.	.	.	.	.	.	.	.
	3	3	100,0	0,0	52	52	100,0	0,0	36,3	36,3	25,7	25,7
Betriebe zusammen	27	27	100,0	3,6-	1 869	1 854	99,2	8,1-	54,6	55,0	31,1	33,7
<b>Wismar, Hansestadt</b>												
Hotels	7	7	100,0	0,0	630	622	98,7	1,3-	47,0	47,6	25,7	27,1
Hotels garnis	4	4	100,0	0,0	103	102	99,0	1,0-	55,3	55,9	28,1	28,3
Gasthöfe	.	.	.	.	.	.	.	.	.	.	.	.
Pensionen	3	3	100,0	0,0	97	97	100,0	2,1	49,5	49,5	27,2	27,2
Jugendherbergen und Hütten Vorsorge- u. Reha-Kliniken	.	.	.	.	.	.	.	.	.	.	.	.
	18	18	100,0	0,0	1 277	1 267	99,2	3,9	53,7	54,1	36,0	37,0
Betriebe zusammen	18	18	100,0	0,0	1 277	1 267	99,2	3,9	53,7	54,1	36,0	37,0
<b>Bad Doberan</b>												
Hotels	49	48	98,0	2,1	5 602	5 101	91,1	6,4-	61,2	67,2	43,5	48,7
Hotels garnis	26	25	96,2	7,4-	1 049	1 026	97,8	11,2-	42,5	43,4	25,1	29,5
Gasthöfe	25	23	92,0	0,0	908	885	97,5	2,0	49,6	50,9	24,1	27,1
Pensionen	25	24	96,0	0,0	930	846	91,0	2,2	41,3	45,8	21,1	25,4
Jugendherbergen und Hütten Erholungs-, Ferien-, Schul.- heime u. Boardingh. zus.	7	7	100,0	0,0	505	497	98,4	11,7	48,7	49,5	18,5	25,8
Ferienzentren, Ferienh.- wohnungen zusammen	16	14	87,5	12,5-	1 244	1 066	85,7	13,3-	42,6	49,9	22,1	32,2
Vorsorge- u. Reha-Kliniken	98	97	99,0	1,0	5 703	5 501	96,5	9,2	45,6	47,3	22,1	24,7
	11	11	100,0	0,0	2 197	2 174	99,0	0,7-	82,7	83,6	58,5	60,4
Betriebe zusammen	257	249	96,9	0,8-	18 138	17 096	94,3	0,6-	54,6	58,0	33,3	37,9
<b>Demmin</b>												
Hotels	17	15	88,2	6,2-	1 126	1 030	91,5	5,0-	49,4	54,0	23,2	28,8
Hotels garnis	7	7	100,0	0,0	183	183	100,0	0,0	38,5	38,5	26,3	26,3
Gasthöfe	6	6	100,0	20,0	135	135	100,0	9,8	18,4	22,3	11,9	14,9
Pensionen	7	7	100,0	0,0	109	96	88,1	11,9-	10,9	12,7	9,2	10,7
Jugendherbergen und Hütten Erholungs-, Ferien-, Schul.- heime u. Boardingh. zus.	3	3	100,0	50,0	183	183	100,0	137,7	39,2	39,2	16,9	22,5
Ferienzentren, Ferienh.- wohnungen zusammen	6	6	100,0	0,0	275	267	97,1	2,9-	19,6	20,2	13,0	13,3
Vorsorge- u. Reha-Kliniken	13	13	100,0	7,1-	504	504	100,0	4,9-	39,1	39,1	22,4	24,1
Betriebe zusammen	59	57	96,6	0,0	2 515	2 398	95,3	0,7	39,2	41,6	20,5	23,8

1) Im Berichtsmonat geöffnete sowie vorübergehend geschlossene Betriebe. - 2) Ganz oder teilweise geöffnet. - 3) Anteil am Insgesamt. - 4) Maximales Bettenangebot in den zurückliegenden 13 Monaten (einschl. lfd. Monat). - 5) Rechnerischer Wert (Übernachtungen/mögliche Bettentage) x 100. - 6) Rechnerischer Wert (Übernachtungen/angebotene Bettentage) x 100.

Noch: 15. Beherbergungsstätten, Gästebetten und Kapazitätsauslastung  
nach Regionalgliederung und Betriebsarten

Kreis	Juni 2004										Januar - Juni 2004	
	Betriebe				Betten / Schlafgelegenheiten				durchschnittliche Auslastung			
	Land	darunter			insgesamt 4)	darunter			aller 5)	der angebotenen 6)	aller 5)	der angebotenen 6)
		insgesamt 1)	geöffnete 2) Betriebe			angebotene Betten / Schlafgelegenheiten		Betten / Schlafgelegenheiten				
Betriebsart	zusammen	Anteil 3)	Veränd. gegenüber Vorjahresmonat	insgesamt 4)	zusammen	An- teil 3)	Ver- änd. gegen- über Vor- jahres- monat					
	Anzahl	%		Anzahl	%							
<b>Güstrow</b>												
Hotels	23	23	100,0	0,0	1 386	1 353	97,6	2,2-	44,8	45,9	27,4	29,7
Hotels garnis	12	12	100,0	9,1	348	348	100,0	15,6	33,6	33,6	20,2	20,7
Gasthöfe	5	5	100,0	0,0	152	152	100,0	0,0	16,4	16,4	8,6	8,7
Pensionen	11	11	100,0	8,3-	317	317	100,0	2,6	38,7	39,9	25,2	27,2
Jugendherbergen und Hütten	.	.	.	.	.	.	.	.	.	.	.	.
Erholungs-, Ferien-, Schul- heime u. Boardingh. zus.	12	12	100,0	0,0	575	575	100,0	3,0	36,3	36,3	24,0	24,2
Ferienzentren, Ferienh.- wohnungen zusammen	24	23	95,8	4,2-	2 128	2 074	97,5	2,0-	42,4	43,8	41,5	45,4
Vorsorge- u. Reha-Kliniken	.	.	.	.	.	.	.	.	.	.	.	.
<b>Betriebe zusammen</b>	<b>94</b>	<b>93</b>	<b>98,9</b>	<b>0,0</b>	<b>5 657</b>	<b>5 570</b>	<b>98,5</b>	<b>0,3</b>	<b>42,5</b>	<b>43,4</b>	<b>32,6</b>	<b>35,1</b>
<b>Ludwigslust</b>												
Hotels	20	19	95,0	0,0	833	749	89,9	2,7-	27,8	31,2	22,3	24,9
Hotels garnis	4	3	75,0	0,0	106	90	84,9	95,7	13,8	16,2	11,0	15,5
Gasthöfe	15	15	100,0	6,2-	312	309	99,0	2,2-	29,6	30,0	17,9	21,2
Pensionen	8	7	87,5	12,5-	139	125	89,9	14,4-	29,5	32,8	19,4	23,3
Jugendherbergen und Hütten	7	7	100,0	40,0	319	310	97,2	27,6	30,9	31,8	16,4	18,2
Erholungs-, Ferien-, Schul- heime u. Boardingh. zus.	8	8	100,0	0,0	202	202	100,0	8,0	21,6	21,6	13,3	14,5
Ferienzentren, Ferienh.- wohnungen zusammen	6	5	83,3	16,7-	152	127	83,6	16,4-	16,0	19,2	10,6	15,4
<b>Betriebe zusammen</b>	<b>68</b>	<b>64</b>	<b>94,1</b>	<b>1,5-</b>	<b>2 063</b>	<b>1 912</b>	<b>92,7</b>	<b>2,8</b>	<b>26,5</b>	<b>28,7</b>	<b>18,2</b>	<b>21,1</b>
<b>Mecklenburg-Strelitz</b>												
Hotels	27	27	100,0	0,0	1 356	1 342	99,0	0,4-	48,1	48,6	24,8	28,5
Hotels garnis	9	9	100,0	0,0	147	137	93,2	2,8-	26,1	28,0	14,2	18,3
Gasthöfe	13	12	92,3	0,0	345	327	94,8	2,5	26,9	28,4	15,6	17,9
Pensionen	11	11	100,0	0,0	332	332	100,0	32,3	32,8	32,8	15,7	20,2
Jugendherbergen und Hütten	.	.	.	.	.	.	.	.	.	.	.	.
Erholungs-, Ferien-, Schul- heime u. Boardingh. zus.	8	7	87,5	12,5-	566	423	74,7	20,0-	34,1	45,7	17,0	28,7
Ferienzentren, Ferienh.- wohnungen zusammen	31	31	100,0	0,0	2 770	2 735	98,7	1,1	48,3	49,5	19,2	24,0
Vorsorge- u. Reha-Kliniken	.	.	.	.	.	.	.	.	.	.	.	.
<b>Betriebe zusammen</b>	<b>108</b>	<b>106</b>	<b>98,1</b>	<b>0,9-</b>	<b>6 372</b>	<b>6 139</b>	<b>96,3</b>	<b>0,0</b>	<b>46,7</b>	<b>48,7</b>	<b>22,9</b>	<b>28,4</b>
<b>Müritz</b>												
Hotels	39	39	100,0	5,4	3 388	3 302	97,5	1,5	55,1	56,6	30,8	33,6
Hotels garnis	12	12	100,0	9,1	388	388	100,0	7,5	59,5	59,5	25,6	32,8
Gasthöfe	15	15	100,0	6,2-	384	382	99,5	1,3-	60,3	60,7	27,2	31,1
Pensionen	17	17	100,0	15,0-	352	349	99,1	22,1-	50,4	50,8	22,5	28,6
Jugendherbergen und Hütten	3	3	100,0	0,0	288	288	100,0	32,1	54,6	54,6	22,9	28,1
Erholungs-, Ferien-, Schul- heime u. Boardingh. zus.	7	7	100,0	0,0	535	518	96,8	1,7-	33,8	34,9	16,3	21,3
Ferienzentren, Ferienh.- wohnungen zusammen	60	59	98,3	5,4	4 187	4 134	98,7	9,7	46,3	47,1	25,7	29,7
Vorsorge- u. Reha-Kliniken	4	4	100,0	0,0	848	810	95,5	0,0	65,4	68,4	56,3	56,7
<b>Betriebe zusammen</b>	<b>157</b>	<b>156</b>	<b>99,4</b>	<b>1,3</b>	<b>10 370</b>	<b>10 171</b>	<b>98,1</b>	<b>4,1</b>	<b>51,5</b>	<b>52,6</b>	<b>29,3</b>	<b>33,3</b>

1) Im Berichtsmonat geöffnete sowie vorübergehend geschlossene Betriebe. - 2) Ganz oder teilweise geöffnet. - 3) Anteil am Insgesamt. - 4) Maximales Bettenangebot in den zurückliegenden 13 Monaten (einschl. lfd. Monat). - 5) Rechnerischer Wert (Übernachtungen/mögliche Bettentage) x 100. - 6) Rechnerischer Wert (Übernachtungen/angebotene Bettentage) x 100.

Noch: 15. Beherbergungsstätten, Gästebetten und Kapazitätsauslastung  
nach Regionalgliederung und Betriebsarten

Kreis - Land - Betriebsart	Juni 2004									Januar - Juni 2004		
	Betriebe				Betten / Schlafgelegenheiten				durchschnittliche Auslastung			
	insge- samt 1)	darunter			insge- samt 4)	darunter			aller 5)	der ange- bote- nen 6)	aller 5)	der ange- bote- nen 6)
		geöffnete 2) Betriebe				angebotene Betten / Schlafgelegenheiten						
		zusammen	Anteil 3)	Ver- änd. gegen- über Vor- jahres monat		zusammen	An- teil 3)	Ver- änd. gegen- über Vor- jahres monat				
Anzahl	%		Anzahl	%								
<b>Nordvorpommern</b>												
Hotels	42	41	97,6	2,5	3 510	3 458	98,5	6,5	59,0	59,9	36,1	40,1
Hotels garnis	31	31	100,0	3,3	923	905	98,0	6,0	56,8	58,0	26,6	30,2
Gasthöfe	26	25	96,2	0,0	665	626	94,1	1,5	56,2	59,7	31,4	37,8
Pensionen	23	22	95,7	4,3-	729	574	78,7	5,1-	36,1	45,8	18,3	26,3
Jugendherbergen und Hütten	6	6	100,0	0,0	664	620	93,4	3,7-	65,6	70,3	28,5	33,2
Erholungs-,Ferien-,Schul.- heime u. Boardingh. zus.	8	8	100,0	20,0-	672	624	92,9	59,8-	32,7	35,2	12,9	21,8
Ferienzentren,Ferienh.- wohnungen zusammen	139	137	98,6	1,4-	7 343	7 247	98,7	1,6	42,7	43,3	18,7	20,1
Vorsorge- u. Reha-Kliniken	7	7	100,0	0,0	1 519	1 519	100,0	0,0	78,3	80,5	70,1	72,2
<b>Betriebe zusammen</b>	<b>282</b>	<b>277</b>	<b>98,2</b>	<b>1,1-</b>	<b>16 025</b>	<b>15 573</b>	<b>97,2</b>	<b>3,7-</b>	<b>51,3</b>	<b>52,9</b>	<b>28,3</b>	<b>31,9</b>
<b>Nordwestmecklenburg</b>												
Hotels	28	26	92,9	4,0	2 464	2 331	94,6	10,7	45,5	48,1	31,3	34,2
Hotels garnis	7	7	100,0	0,0	243	238	97,9	2,1-	30,1	30,7	14,4	22,2
Gasthöfe	11	11	100,0	10,0	399	395	99,0	4,2	31,3	31,6	19,3	20,3
Pensionen	13	13	100,0	0,0	371	371	100,0	0,5	39,8	39,8	19,2	20,9
Jugendherbergen und Hütten	5	5	100,0	0,0	569	569	100,0	0,0	55,0	55,0	20,2	36,0
Erholungs-,Ferien-,Schul.- heime u. Boardingh. zus.	7	7	100,0	30,0-	327	326	99,7	29,1-	47,0	47,1	20,1	26,4
Ferienzentren,Ferienh.- wohnungen zusammen	81	77	95,1	1,3	5 756	5 025	87,3	4,4-	33,4	38,2	14,9	17,9
Vorsorge- u. Reha-Kliniken	5	5	100,0	0,0	1 072	1 072	100,0	0,0	93,1	93,1	77,7	80,7
<b>Betriebe zusammen</b>	<b>157</b>	<b>151</b>	<b>96,2</b>	<b>0,0</b>	<b>11 201</b>	<b>10 327</b>	<b>92,2</b>	<b>1,2-</b>	<b>43,3</b>	<b>47,0</b>	<b>25,4</b>	<b>29,8</b>
<b>Ostvorpommern</b>												
Hotels	78	78	100,0	1,3	8 964	8 770	97,8	2,2	58,4	60,3	36,7	41,8
Hotels garnis	37	37	100,0	2,6-	1 350	1 344	99,6	2,7-	53,5	53,7	22,4	32,3
Gasthöfe	39	38	97,4	2,6-	1 273	1 233	96,9	6,9-	47,3	48,8	20,9	28,2
Pensionen	32	32	100,0	3,0-	1 253	1 233	98,4	1,3-	47,6	48,3	23,6	32,5
Jugendherbergen und Hütten	7	6	85,7	0,0	489	399	81,6	0,0	58,4	71,6	22,0	37,6
Erholungs-,Ferien-,Schul.- heime u. Boardingh. zus.	28	26	92,9	10,3-	2 930	2 680	91,5	3,1-	56,8	62,1	25,1	36,6
Ferienzentren,Ferienh.- wohnungen zusammen	229	227	99,1	1,3-	10 969	10 784	98,3	0,5	41,2	41,9	18,0	21,0
Vorsorge- u. Reha-Kliniken	10	10	100,0	0,0	1 919	1 862	97,0	1,3-	88,1	90,8	70,5	72,1
<b>Betriebe zusammen</b>	<b>460</b>	<b>454</b>	<b>98,7</b>	<b>1,7-</b>	<b>29 147</b>	<b>28 305</b>	<b>97,1</b>	<b>0,0</b>	<b>52,5</b>	<b>54,3</b>	<b>28,5</b>	<b>34,3</b>
<b>Parchim</b>												
Hotels	30	28	93,3	12,5-	1 843	1 729	93,8	6,2	43,0	45,8	22,6	24,9
Hotels garnis	6	6	100,0	25,0-	157	157	100,0	46,6-	48,0	48,0	19,9	22,1
Gasthöfe	16	16	100,0	11,1-	409	406	99,3	4,5-	23,8	24,0	12,8	14,1
Pensionen	11	11	100,0	0,0	259	259	100,0	1,2	26,0	26,0	17,2	17,8
Jugendherbergen und Hütten	3	3	100,0	0,0	339	339	100,0	1,5	42,4	42,4	18,4	24,8
Erholungs-,Ferien-,Schul.- heime u. Boardingh. zus.	11	11	100,0	15,4-	590	587	99,5	15,5-	24,3	24,5	12,2	16,6
Ferienzentren,Ferienh.- wohnungen zusammen	30	30	100,0	15,4	1 410	1 391	98,7	7,2	24,2	24,6	11,9	14,2
Vorsorge- u. Reha-Kliniken	4	4	100,0	0,0	772	760	98,4	1,6-	91,4	92,8	84,5	85,5
<b>Betriebe zusammen</b>	<b>111</b>	<b>109</b>	<b>98,2</b>	<b>5,2-</b>	<b>5 779</b>	<b>5 628</b>	<b>97,4</b>	<b>1,3-</b>	<b>41,0</b>	<b>42,1</b>	<b>26,0</b>	<b>29,6</b>

1) Im Berichtsmonat geöffnete sowie vorübergehend geschlossene Betriebe. - 2) Ganz oder teilweise geöffnet. - 3) Anteil am Insgesamt. - 4) Maximales Bettenangebot in den zurückliegenden 13 Monaten (einschl. lfd. Monat). - 5) Rechnerischer Wert (Übernachtungen/mögliche Bettentage) x 100. - 6) Rechnerischer Wert (Übernachtungen/angebotene Bettentage) x 100.

Noch: 15. Beherbergungsstätten, Gästebetten und Kapazitätsauslastung  
nach Regionalgliederung und Betriebsarten

Kreis - Land - Betriebsart	Juni 2004								Januar - Juni 2004			
	Betriebe				Betten / Schlafgelegenheiten				durchschnittliche Auslastung			
	insge- samt 1)	darunter			insge- samt 4)	darunter			aller 5)	der ange- bote- nen 6)	aller 5)	der ange- bote- nen 6)
		geöffnete 2) Betriebe				angebotene Betten / Schlafgelegenheiten						
		zusammen	Anteil 3)	Ver- änd. gegen- über Vor- jahres monat		zusammen	An- teil 3)	Ver- änd. gegen- über Vor- jahres monat				
Anzahl		%		Anzahl		%						
Rügen												
Hotels	94	94	100,0	0,0	11 478	11 250	98,0	2,3	61,3	63,6	36,7	42,5
Hotels garnis	62	61	98,4	0,0	2 225	2 162	97,2	11,1	52,7	54,3	23,2	30,2
Gasthöfe	56	56	100,0	1,8-	1 784	1 769	99,2	1,8-	54,3	54,7	27,3	31,8
Pensionen	48	47	97,9	6,0-	1 426	1 394	97,8	5,0-	47,3	48,4	19,8	26,7
Jugendherbergen und Hütten	7	7	100,0	40,0	992	979	98,7	23,3	78,2	79,3	35,6	36,9
Erholungs-, Ferien-, Schul- heime u. Boardingh. zus.	18	17	94,4	5,6-	1 296	1 231	95,0	4,9-	54,7	57,6	25,3	33,4
Ferienzentren, Ferienh.- wohnungen zusammen	336	334	99,4	1,2-	21 606	21 173	98,0	0,1	41,9	42,7	21,4	24,4
Vorsorge- u. Reha-Kliniken	9	9	100,0	0,0	1 750	1 705	97,4	2,3-	73,1	75,0	58,7	61,7
<b>Betriebe zusammen</b>	<b>630</b>	<b>625</b>	<b>99,2</b>	<b>1,1-</b>	<b>42 557</b>	<b>41 663</b>	<b>97,9</b>	<b>1,1</b>	<b>50,9</b>	<b>52,2</b>	<b>27,8</b>	<b>32,2</b>
Uecker-Randow												
Hotels	13	12	92,3	7,7-	687	658	95,8	4,1-	27,8	29,1	19,5	20,7
Hotels garnis	3	3	100,0	0,0	61	59	96,7	3,3-	15,9	16,4	14,7	15,2
Gasthöfe	9	9	100,0	0,0	174	174	100,0	1,2	21,6	21,6	15,6	17,2
Pensionen	.	.	.	.	.	.	.	.	.	.	.	.
Jugendherbergen und Hütten	.	.	.	.	.	.	.	.	.	.	.	.
Erholungs-, Ferien-, Schul- heime u. Boardingh. zus.	3	3	100,0	0,0	151	151	100,0	3,4	56,6	56,6	15,9	19,2
Ferienzentren, Ferienh.- wohnungen zusammen	11	11	100,0	0,0	1 006	1 005	99,9	2,1	18,6	18,6	9,4	10,4
<b>Betriebe zusammen</b>	<b>48</b>	<b>45</b>	<b>93,8</b>	<b>4,3-</b>	<b>2 739</b>	<b>2 579</b>	<b>94,2</b>	<b>1,8-</b>	<b>24,3</b>	<b>25,8</b>	<b>12,5</b>	<b>15,8</b>
Mecklenburg-Vorpommern												
Hotels	540	530	98,1	0,2	51 971	50 276	96,7	1,8	55,7	57,9	34,6	38,5
Hotels garnis	261	258	98,9	0,8-	8 968	8 818	98,3	1,9	49,0	49,8	24,3	29,2
Gasthöfe	258	252	97,7	1,9-	7 596	7 420	97,7	1,5-	44,8	46,0	23,0	26,8
Pensionen	226	222	98,2	3,5-	6 692	6 367	95,1	1,5-	41,9	44,2	21,0	26,5
Jugendherbergen und Hütten	76	73	96,1	5,8	6 745	6 435	95,4	5,2	54,2	56,8	23,4	30,6
Erholungs-, Ferien-, Schul- heime u. Boardingh. zus.	142	136	95,8	9,3-	10 154	9 370	92,3	13,7-	44,8	48,5	21,2	29,2
Ferienzentren, Ferienh.- wohnungen zusammen	1 085	1 071	98,7	0,2-	65 924	64 033	97,1	1,3	41,3	42,6	20,3	23,5
Vorsorge- u. Reha-Kliniken	54	54	100,0	0,0	10 852	10 677	98,4	0,9-	81,8	83,5	67,1	69,0
<b>Betriebe zusammen</b>	<b>2 642</b>	<b>2 596</b>	<b>98,3</b>	<b>1,0-</b>	<b>168 902</b>	<b>163 396</b>	<b>96,7</b>	<b>0,2</b>	<b>49,7</b>	<b>51,5</b>	<b>28,3</b>	<b>32,7</b>

1) Im Berichtsmonat geöffnete sowie vorübergehend geschlossene Betriebe. - 2) Ganz oder teilweise geöffnet. - 3) Anteil am Insgesamt.  
- 4) Maximales Bettenangebot in den zurückliegenden 13 Monaten (einschl. lfd. Monat). - 5) Rechnerischer Wert (Übernachtungen/  
mögliche Bettentage) x 100. - 6) Rechnerischer Wert (Übernachtungen/angebotene Bettentage) x 100.

16. Ankünfte, Übernachtungen und Aufenthaltsdauer der Gäste in Beherbergungsstätten  
nach Regionalgliederung

Kreis - Land	Juni 2004					Januar - Juni 2004				
	Ankünfte		Übernachtungen		durchschnittliche Aufenthaltsdauer 1)	Ankünfte		Übernachtungen		durchschnittliche Aufenthaltsdauer 1)
	insgesamt	Veränderung gegenüber dem Vorjahresmonat	insgesamt	Veränderung gegenüber dem Vorjahresmonat		insgesamt	Veränderung gegenüber dem Vorjahreszeitraum	insgesamt	Veränderung gegenüber dem Vorjahreszeitraum	
	Anzahl	%	Anzahl	%	Tage	Anzahl	%	Anzahl	%	Tage
Greifswald, Hansestadt	9 789	26,6	25 152	44,2	2,6	33 785	16,0	75 884	27,3	2,2
Neubrandenburg, Stadt	7 207	3,5-	17 739	2,3	2,5	27 675	2,8-	59 692	1,2	2,2
Rostock, Hansestadt	46 734	18,2-	123 825	15,3-	2,6	189 725	7,8-	452 716	6,9-	2,4
Schwerin, Landeshauptstadt	23 414	3,8	42 468	1,1	1,8	80 962	2,6	146 922	2,1	1,8
Stralsund, Hansestadt	13 765	7,8-	30 618	8,9-	2,2	49 249	6,9-	107 370	12,3-	2,2
Wismar, Hansestadt	8 305	9,4-	20 578	6,5-	2,5	30 038	2,1-	80 593	9,0-	2,7
Bad Doberan	57 770	19,6-	297 048	7,0-	5,1	239 004	5,8-	1 098 561	1,3-	4,6
Demmin	9 297	4,9-	29 591	3,2	3,2	34 163	0,0	93 435	2,7	2,7
Güstrow	23 793	11,8-	72 080	16,4-	3,0	105 715	2,1-	337 571	5,1-	3,2
Ludwigslust	8 123	2,8	16 390	8,6	2,0	32 452	1,3	66 303	4,1	2,0
Mecklenburg-Strelitz	24 311	3,1-	89 257	0,4-	3,7	77 361	0,5-	264 550	5,9	3,4
Müritz	42 592	7,8-	160 125	4,3-	3,8	151 904	4,6-	545 394	1,4-	3,6
Nordvorpommern	46 424	15,4-	246 445	8,6-	5,3	171 379	5,2-	825 100	3,6-	4,8
Nordwestmecklenburg	28 685	7,5-	145 546	0,8-	5,1	109 182	0,2-	513 313	0,2	4,7
Ostvorpommern	80 471	7,2-	459 361	4,1-	5,7	309 633	6,2	1 515 551	2,9	4,9
Parchim	21 519	12,0-	71 002	10,8-	3,3	76 008	3,1-	274 397	5,4-	3,6
Rügen	114 699	5,3-	649 975	3,9-	5,7	434 792	3,5	2 149 674	0,3-	4,9
Uecker-Randow	6 712	18,3-	19 955	14,5-	3,0	24 619	11,9-	62 321	6,4-	2,5
<b>Mecklenburg-Vorpommern insgesamt</b>	<b>573 610</b>	<b>9,4-</b>	<b>2 517 155</b>	<b>5,3-</b>	<b>4,4</b>	<b>2 177 646</b>	<b>1,0-</b>	<b>8 669 347</b>	<b>0,8-</b>	<b>4,0</b>

1) Rechnerischer Wert Übernachtungen/Ankünfte.

17. Ankünfte, Übernachtungen und Aufenthaltsdauer der Gäste in Beherbergungsstätten  
nach Regionalgliederung und Betriebsarten

Kreis - Land - Betriebsart	Juni 2004					Januar - Juni 2004				
	Ankünfte		Übernachtungen		durchschnittliche Aufenthaltsdauer 1)	Ankünfte		Übernachtungen		durchschnittliche Aufenthaltsdauer 1)
	insgesamt	Veränderung gegenüber dem Vorjahresmonat	insgesamt	Veränderung gegenüber dem Vorjahresmonat		insgesamt	Veränderung gegenüber dem Vorjahreszeitraum	insgesamt	Veränderung gegenüber dem Vorjahreszeitraum	
	Anzahl	%	Anzahl	%	Tage	Anzahl	%	Anzahl	%	Tage
<b>Greifswald, Hansestadt</b>										
Hotels	7 335	37,5	19 243	66,4	2,6	25 682	29,5	58 755	45,2	2,3
Hotels garnis	.	.	.	.	.	.	.	.	.	.
Gasthöfe	611	5,2	1 361	3,3	2,2	2 503	3,7	4 145	3,1	1,7
Pensionen	.	.	.	.	.	.	.	.	.	.
Jugendherbergen und Hütten	.	.	.	.	.	.	.	.	.	.
Ferienzentren, Ferienh.- wohnungen zusammen	.	.	.	.	.	.	.	.	.	.
Betriebe zusammen	9 789	26,6	25 152	44,2	2,6	33 785	16,0	75 884	27,3	2,2
<b>Neubrandenburg, Stadt</b>										
Hotels	5 915	2,9	14 881	3,3	2,5	22 199	2,7	48 831	4,3	2,2
Hotels garnis	307	19,9	772	85,6	2,5	1 473	35,9	2 864	49,1	1,9
Gasthöfe	.	.	.	.	.	.	.	.	.	.
Pensionen	.	.	.	.	.	.	.	.	.	.
Erholungs-, Ferien-, Schul.- heime u. Boardingh. zus.	.	.	.	.	.	.	.	.	.	.
Betriebe zusammen	7 207	3,5	17 739	2,3	2,5	27 675	2,8	59 692	1,2	2,2
<b>Rostock, Hansestadt</b>										
Hotels	27 566	23,4	61 510	23,8	2,2	127 519	10,5	276 135	9,4	2,2
Hotels garnis	5 278	8,3	12 771	22,8	2,4	19 202	2,2	44 974	11,3	2,3
Gasthöfe	886	45,0	2 751	30,3	3,1	4 362	22,5	10 962	13,4	2,5
Pensionen	814	11,7	2 508	6,4	3,1	3 588	6,4	9 970	5,2	2,8
Jugendherbergen und Hütten	2 146	11,3	6 142	10,8	2,9	7 622	1,8	20 044	9,5	2,6
Erholungs-, Ferien-, Schul.- heime u. Boardingh. zus.	2 211	12,7	7 205	8,4	3,3	8 995	6,6	24 060	3,2	2,7
Ferienzentren, Ferienh.- wohnungen zusammen	7 833	3,3	30 938	2,5	3,9	18 437	1,0	66 571	2,0	3,6
Betriebe zusammen	46 734	18,2	123 825	15,3	2,6	189 725	7,8	452 716	6,9	2,4
<b>Schwerin, Landeshauptstadt</b>										
Hotels	16 137	15,9	28 034	8,9	1,7	55 498	10,0	98 707	8,3	1,8
Hotels garnis	4 153	19,0	7 567	19,5	1,8	15 336	9,4	27 053	11,2	1,8
Gasthöfe	1 014	2,7	1 722	23,9	1,7	3 742	5,6	6 385	14,5	1,7
Pensionen	.	.	.	.	.	.	.	.	.	.
Jugendherbergen und Hütten	.	.	.	.	.	.	.	.	.	.
Erholungs-, Ferien-, Schul.- heime u. Boardingh. zus.	.	.	.	.	.	.	.	.	.	.
Ferienzentren, Ferienh.- wohnungen zusammen	.	.	.	.	.	.	.	.	.	.
Betriebe zusammen	23 414	3,8	42 468	1,1	1,8	80 962	2,6	146 922	2,1	1,8

1) Rechnerischer Wert Übernachtungen/Ankünfte.

Noch: 17. Ankünfte, Übernachtungen und Aufenthaltsdauer der Gäste in Beherbergungsstätten  
nach Regionalgliederung und Betriebsarten

Kreis - Land - Betriebsart	Juni 2004					Januar - Juni 2004				
	Ankünfte		Übernachtungen		durchschnittliche Aufenthaltsdauer 1)	Ankünfte		Übernachtungen		durchschnittliche Aufenthaltsdauer 1)
	insgesamt	Veränderung gegenüber dem Vorjahresmonat	insgesamt	Veränderung gegenüber dem Vorjahresmonat		insgesamt	Veränderung gegenüber dem Vorjahreszeitraum	insgesamt	Veränderung gegenüber dem Vorjahreszeitraum	
	Anzahl	%	Anzahl	%	Tage	Anzahl	%	Anzahl	%	Tage
<b>Stralsund, Hansestadt</b>										
Hotels	10 000	1,0-	22 269	0,3	2,2	36 268	3,8-	79 327	4,9-	2,2
Hotels garnis	2 020	40,8	4 143	35,8	2,1	6 810	39,8	13 412	0,5-	2,0
Gasthöfe	.	.	.	.	.	.	.	.	.	.
Pensionen	562	3,6-	1 111	5,0	2,0	2 112	1,7-	4 348	2,1	2,1
Jugendherbergen und Hütten	.	.	.	.	.	.	.	.	.	.
Ferienzentren, Ferienh.- wohnungen zusammen	150	9,5	566	3,6-	3,8	764	35,0	2 434	27,8	3,2
Betriebe zusammen	13 765	7,8-	30 618	8,9-	2,2	49 249	6,9-	107 370	12,3-	2,2
<b>Wismar, Hansestadt</b>										
Hotels	4 717	15,3-	8 881	11,8-	1,9	15 778	9,8-	29 497	12,6-	1,9
Hotels garnis	921	6,5-	1 710	0,4-	1,9	3 021	12,6-	5 260	12,9-	1,7
Gasthöfe	.	.	.	.	.	.	.	.	.	.
Pensionen	615	11,8	1 440	14,1	2,3	2 254	11,3	4 721	7,8-	2,1
Jugendherbergen und Hütten	.	.	.	.	.	.	.	.	.	.
Vorsorge- u. Reha-Kliniken	.	.	.	.	.	.	.	.	.	.
Betriebe zusammen	8 305	9,4-	20 578	6,5-	2,5	30 038	2,1-	80 593	9,0-	2,7
<b>Bad Doberan</b>										
Hotels	23 866	22,7-	102 786	8,2-	4,3	116 160	4,1-	443 449	5,9	3,8
Hotels garnis	4 265	51,2-	13 370	34,2-	3,1	18 162	34,9-	48 988	25,5-	2,7
Gasthöfe	4 347	20,7-	13 513	9,1-	3,1	14 289	7,0-	39 662	0,2-	2,8
Pensionen	3 775	17,7-	11 518	17,0-	3,1	13 864	0,4-	36 138	4,2-	2,6
Jugendherbergen und Hütten	2 809	15,9-	7 374	3,5-	2,6	6 224	11,0-	16 305	6,5-	2,6
Erholungs-, Ferien-, Schul- heime u. Boardingh. zus.	2 567	16,8-	15 897	9,6	6,2	8 849	14,2-	49 925	1,7-	5,6
Ferienzentren, Ferienh.- wohnungen zusammen	12 701	1,5-	78 067	4,0-	6,1	46 963	7,2	229 980	1,2	4,9
Vorsorge- u. Reha-Kliniken	3 440	19,8	54 523	0,7-	15,8	14 493	1,3	234 114	8,3-	16,2
Betriebe zusammen	57 770	19,6-	297 048	7,0-	5,1	239 004	5,8-	1 098 561	1,3-	4,6
<b>Demmin</b>										
Hotels	5 125	14,8-	16 686	2,5-	3,3	17 772	9,1-	47 934	1,4-	2,7
Hotels garnis	1 000	13,9	2 111	2,8	2,1	4 024	3,7	8 743	5,7	2,2
Gasthöfe	419	13,6	745	7,7	1,8	1 547	16,5	2 783	10,0	1,8
Pensionen	167	43,0-	357	33,0-	2,1	862	13,9	1 852	20,3	2,1
Jugendherbergen und Hütten	850	**	2 153	**	2,5	1 963	**	4 550	**	2,3
Erholungs-, Ferien-, Schul- heime u. Boardingh. zus.	711	34,0-	1 620	33,0-	2,3	2 809	21,4-	6 517	16,8-	2,3
Ferienzentren, Ferienh.- wohnungen zusammen	1 025	9,2-	5 919	1,2	5,8	5 186	2,3	21 056	4,8-	4,1
Betriebe zusammen	9 297	4,9-	29 591	3,2	3,2	34 163	0,0	93 435	2,7	2,7

1) Rechnerischer Wert Übernachtungen/Ankünfte.



Noch: 17. Ankünfte, Übernachtungen und Aufenthaltsdauer der Gäste in Beherbergungsstätten nach Regionalgliederung und Betriebsarten

Kreis - Land - Betriebsart	Juni 2004					Januar - Juni 2004				
	Ankünfte		Übernachtungen		durchschnittliche Aufenthaltsdauer 1)	Ankünfte		Übernachtungen		durchschnittliche Aufenthaltsdauer 1)
	insgesamt	Veränderung gegenüber dem Vorjahresmonat	insgesamt	Veränderung gegenüber dem Vorjahresmonat		insgesamt	Veränderung gegenüber dem Vorjahreszeitraum	insgesamt	Veränderung gegenüber dem Vorjahreszeitraum	
	Anzahl	%	Anzahl	%	Tage	Anzahl	%	Anzahl	%	Tage
<b>Güstrow</b>										
Hotels	8 377	17,8-	18 646	16,4-	2,2	32 917	9,3-	69 817	12,7-	2,1
Hotels garnis	1 502	20,9-	3 505	23,9-	2,3	5 580	9,2	12 467	5,9	2,2
Gasthöfe	467	12,5-	750	25,6-	1,6	1 555	16,0-	2 399	24,9-	1,5
Pensionen	1 291	1,6	3 683	37,9	2,9	4 462	24,6	14 478	69,9	3,2
Jugendherbergen und Hütten	.	.	.	.	.	.	.	.	.	.
Erholungs-, Ferien-, Schulheime u. Boardingh. zus. Feriencentren, Ferienh.-wohnungen zusammen	2 316	8,6	6 266	2,4-	2,7	10 323	6,3	25 241	3,1	2,4
Vorsorge- u. Reha-Kliniken	.	.	.	.	.	.	.	.	.	.
<b>Betriebe zusammen</b>	<b>23 793</b>	<b>11,8-</b>	<b>72 080</b>	<b>16,4-</b>	<b>3,0</b>	<b>105 715</b>	<b>2,1-</b>	<b>337 571</b>	<b>5,1-</b>	<b>3,2</b>
<b>Ludwigslust</b>										
Hotels	3 842	7,7-	6 955	8,1-	1,8	17 541	0,7-	32 636	2,8	1,9
Hotels garnis	319	74,3	438	62,2	1,4	674	3,4	1 122	7,6-	1,7
Gasthöfe	1 271	6,7-	2 767	4,0	2,2	5 358	3,9-	11 153	7,2	2,1
Pensionen	443	9,4	1 231	67,3	2,8	2 068	26,3	4 349	23,6	2,1
Jugendherbergen und Hütten	1 408	15,7	2 957	41,8	2,1	3 994	5,2	8 536	10,8	2,1
Erholungs-, Ferien-, Schulheime u. Boardingh. zus. Feriencentren, Ferienh.-wohnungen zusammen	586	49,1	1 311	33,0	2,2	1 987	2,4	4 974	5,3-	2,5
Vorsorge- u. Reha-Kliniken	254	43,5	731	8,2-	2,9	830	9,1	3 533	8,4-	4,3
<b>Betriebe zusammen</b>	<b>8 123</b>	<b>2,8</b>	<b>16 390</b>	<b>8,6</b>	<b>2,0</b>	<b>32 452</b>	<b>1,3</b>	<b>66 303</b>	<b>4,1</b>	<b>2,0</b>
<b>Mecklenburg-Strelitz</b>										
Hotels	8 361	4,2-	19 563	4,9-	2,3	28 477	8,0-	62 685	7,4-	2,2
Hotels garnis	698	9,0-	1 149	27,9-	1,6	2 220	7,8	3 777	13,3-	1,7
Gasthöfe	1 603	15,0-	2 786	33,7-	1,7	5 763	7,6-	9 799	19,7-	1,7
Pensionen	1 294	6,7-	3 266	10,5-	2,5	3 694	6,7	8 250	2,9	2,2
Jugendherbergen und Hütten	.	.	.	.	.	.	.	.	.	.
Erholungs-, Ferien-, Schulheime u. Boardingh. zus. Feriencentren, Ferienh.-wohnungen zusammen	1 429	32,7-	5 793	14,9-	4,1	4 759	17,2-	17 527	1,4-	3,7
Vorsorge- u. Reha-Kliniken	7 888	15,4	40 139	5,8	5,1	22 478	17,3	95 847	11,0	4,3
Vorsorge- u. Reha-Kliniken	.	.	.	.	.	.	.	.	.	.
<b>Betriebe zusammen</b>	<b>24 311</b>	<b>3,1-</b>	<b>89 257</b>	<b>0,4-</b>	<b>3,7</b>	<b>77 361</b>	<b>0,5-</b>	<b>264 550</b>	<b>5,9</b>	<b>3,4</b>
<b>Müritz</b>										
Hotels	19 965	11,2-	56 025	10,4-	2,8	73 594	6,5-	189 241	5,4-	2,6
Hotels garnis	2 425	2,3	6 928	1,9-	2,9	6 438	5,1	17 838	6,1	2,8
Gasthöfe	3 215	1,1-	6 951	1,8	2,2	8 850	6,9-	18 921	3,7	2,1
Pensionen	1 718	10,6-	5 323	23,7-	3,1	4 771	18,3-	14 751	19,6-	3,1
Jugendherbergen und Hütten	1 432	1,9-	4 719	3,8	3,3	3 029	8,9-	9 979	10,8	3,3
Erholungs-, Ferien-, Schulheime u. Boardingh. zus. Feriencentren, Ferienh.-wohnungen zusammen	1 479	36,9-	5 428	37,3-	3,7	4 564	12,8-	15 786	17,4-	3,5
Vorsorge- u. Reha-Kliniken	11 248	2,4-	58 118	3,3	5,2	45 282	0,0	192 017	2,5	4,2
Vorsorge- u. Reha-Kliniken	1 110	26,9	16 633	15,0	15,0	5 376	4,5	86 861	2,8	16,2
<b>Betriebe zusammen</b>	<b>42 592</b>	<b>7,8-</b>	<b>160 125</b>	<b>4,3-</b>	<b>3,8</b>	<b>151 904</b>	<b>4,6-</b>	<b>545 394</b>	<b>1,4-</b>	<b>3,6</b>

1) Rechnerischer Wert Übernachtungen/Ankünfte.

Noch: 17. Ankünfte, Übernachtungen und Aufenthaltsdauer der Gäste in Beherbergungsstätten nach Regionalgliederung und Betriebsarten

Kreis - Land - Betriebsart	Juni 2004					Januar - Juni 2004				
	Ankünfte		Übernachtungen		durchschnittliche Aufenthaltsdauer 1)	Ankünfte		Übernachtungen		durchschnittliche Aufenthaltsdauer 1)
	insgesamt	Veränderung gegenüber dem Vorjahresmonat	insgesamt	Veränderung gegenüber dem Vorjahresmonat		insgesamt	Veränderung gegenüber dem Vorjahreszeitraum	insgesamt	Veränderung gegenüber dem Vorjahreszeitraum	
	Anzahl	%	Anzahl	%	Tage	Anzahl	%	Anzahl	%	Tage
<b>Nordvorpommern</b>										
Hotels	17 834	5,9-	62 111	0,3-	3,5	73 101	0,5	220 696	2,0	3,0
Hotels garnis	3 669	3,4-	15 738	3,1-	4,3	11 760	5,7-	42 513	7,5-	3,6
Gasthöfe	3 133	19,5	11 219	3,3-	3,6	11 691	1,2	37 438	4,5	3,2
Pensionen	1 934	20,0-	7 890	21,4-	4,1	7 146	8,2-	24 689	12,6-	3,5
Jugendherbergen und Hütten	4 075	17,0-	13 077	0,5-	3,2	11 559	2,9-	34 404	2,7	3,0
Erholungs-,Ferien-,Schulheime u. Boardingh. zus. Ferienzentren,Ferienh.-wohnungen zusammen	1 531	68,2-	6 591	58,8-	4,3	5 529	37,7-	18 994	34,3-	3,4
Vorsorge- u. Reha-Kliniken	2 087	22,8-	35 668	12,6-	17,1	9 619	16,8-	196 260	4,1-	20,4
<b>Betriebe zusammen</b>	<b>46 424</b>	<b>15,4-</b>	<b>246 445</b>	<b>8,6-</b>	<b>5,3</b>	<b>171 379</b>	<b>5,2-</b>	<b>825 100</b>	<b>3,6-</b>	<b>4,8</b>
<b>Nordwestmecklenburg</b>										
Hotels	11 456	9,9-	33 662	0,1-	2,9	52 306	3,3	136 698	7,7	2,6
Hotels garnis	773	22,1-	2 192	5,5-	2,8	2 436	23,3-	6 364	13,6-	2,6
Gasthöfe	1 197	0,1-	3 742	7,1-	3,1	4 589	0,2	13 765	1,9-	3,0
Pensionen	1 413	6,0	4 429	16,1-	3,1	4 830	5,6	13 045	7,1-	2,7
Jugendherbergen und Hütten	2 726	8,9	9 380	19,0	3,4	6 562	6,1-	20 910	5,1-	3,2
Erholungs-,Ferien-,Schulheime u. Boardingh. zus. Ferienzentren,Ferienh.-wohnungen zusammen	1 188	41,4-	4 610	43,3-	3,9	4 235	36,2-	14 939	39,8-	3,5
Vorsorge- u. Reha-Kliniken	1 176	7,0	29 925	4,7	25,4	5 920	5,4-	154 533	2,7-	26,1
<b>Betriebe zusammen</b>	<b>28 685</b>	<b>7,5-</b>	<b>145 546</b>	<b>0,8-</b>	<b>5,1</b>	<b>109 182</b>	<b>0,2-</b>	<b>513 313</b>	<b>0,2</b>	<b>4,7</b>
<b>Ostvorpommern</b>										
Hotels	33 792	7,2-	157 096	3,6-	4,6	157 172	11,0	592 215	9,0	3,8
Hotels garnis	4 607	11,2-	21 657	5,6-	4,7	15 513	1,2	59 159	1,3	3,8
Gasthöfe	4 288	11,0-	18 056	14,9-	4,2	13 642	0,3-	48 274	7,5-	3,5
Pensionen	3 722	17,8-	17 884	12,7-	4,8	12 445	6,3-	54 266	0,3-	4,4
Jugendherbergen und Hütten	2 827	9,2	8 566	13,4	3,0	7 082	7,9	19 570	4,4-	2,8
Erholungs-,Ferien-,Schulheime u. Boardingh. zus. Ferienzentren,Ferienh.-wohnungen zusammen	9 646	4,6-	49 896	5,3	5,2	28 584	5,8	133 450	4,4	4,7
Vorsorge- u. Reha-Kliniken	2 496	2,8	50 739	3,9-	20,3	11 924	1,2-	246 136	3,3-	20,6
<b>Betriebe zusammen</b>	<b>80 471</b>	<b>7,2-</b>	<b>459 361</b>	<b>4,1-</b>	<b>5,7</b>	<b>309 633</b>	<b>6,2</b>	<b>1 515 551</b>	<b>2,9</b>	<b>4,9</b>
<b>Parchim</b>										
Hotels	11 315	6,5-	23 768	3,2-	2,1	40 086	2,1	76 140	1,8	1,9
Hotels garnis	735	62,9-	2 260	53,0-	3,1	2 686	52,2-	6 411	46,0-	2,4
Gasthöfe	1 699	0,2-	2 918	25,7-	1,7	5 805	1,8-	10 144	15,4-	1,7
Pensionen	931	4,4	2 018	3,7-	2,2	3 866	4,7	8 160	9,0	2,1
Jugendherbergen und Hütten	1 663	13,5	4 317	32,0	2,6	4 819	14,7	11 380	20,5	2,4
Erholungs-,Ferien-,Schulheime u. Boardingh. zus. Ferienzentren,Ferienh.-wohnungen zusammen	1 519	26,7-	4 307	22,9-	2,8	5 055	14,6-	13 119	19,2-	2,6
Vorsorge- u. Reha-Kliniken	2 753	17,1-	10 253	21,1-	3,7	8 906	3,6	29 851	0,2-	3,4
	904	1,4-	21 161	5,5-	23,4	4 785	8,4-	119 192	7,1-	24,9
<b>Betriebe zusammen</b>	<b>21 519</b>	<b>12,0-</b>	<b>71 002</b>	<b>10,8-</b>	<b>3,3</b>	<b>76 008</b>	<b>3,1-</b>	<b>274 397</b>	<b>5,4-</b>	<b>3,6</b>

1) Rechnerischer Wert Übernachtungen/Ankünfte.

Noch: 17. Ankünfte, Übernachtungen und Aufenthaltsdauer der Gäste in Beherbergungsstätten nach Regionalgliederung und Betriebsarten

Kreis - Land - Betriebsart	Juni 2004					Januar - Juni 2004				
	Ankünfte		Übernachtungen		durchschnittliche Aufenthaltsdauer 1)	Ankünfte		Übernachtungen		durchschnittliche Aufenthaltsdauer 1)
	insgesamt	Veränderung gegenüber dem Vorjahresmonat	insgesamt	Veränderung gegenüber dem Vorjahresmonat		insgesamt	Veränderung gegenüber dem Vorjahreszeitraum	insgesamt	Veränderung gegenüber dem Vorjahreszeitraum	
		Anzahl		%	Anzahl		%		Anzahl	%
<b>Rügen</b>										
Hotels	47 830	4,7-	211 154	1,3-	4,4	202 975	8,8	769 067	5,0	3,8
Hotels garnis	7 537	1,8-	35 191	4,4-	4,7	20 253	3,8-	84 331	5,2-	4,2
Gasthöfe	6 730	3,7-	29 036	2,8	4,3	23 340	3,3	90 878	9,6	3,9
Pensionen	4 280	23,9-	20 227	11,5-	4,7	11 950	20,7-	51 271	10,9-	4,3
Jugendherbergen und Hütten	6 110	28,7	23 283	44,4	3,8	16 410	30,5	56 856	28,9	3,5
Erholungs-,Ferien-,Schul.- heime u. Boardingh. zus. Ferienzentren,Ferienh.- wohnungen zusammen	2 847	24,3-	21 266	7,4-	7,5	8 922	11,6-	60 234	3,0-	6,8
Vorsorge- u. Reha-Kliniken	37 080	8,0-	271 465	6,2-	7,3	141 961	0,1	847 774	1,5-	6,0
	2 285	26,7	38 353	16,4-	16,8	8 981	13,3-	189 263	16,4-	21,1
<b>Betriebe zusammen</b>	<b>114 699</b>	<b>5,3-</b>	<b>649 975</b>	<b>3,9-</b>	<b>5,7</b>	<b>434 792</b>	<b>3,5</b>	<b>2 149 674</b>	<b>0,3-</b>	<b>4,9</b>
<b>Uecker-Randow</b>										
Hotels	3 014	18,4-	5 735	9,5-	1,9	13 640	2,2-	24 358	2,7	1,8
Hotels garnis	160	23,8-	291	30,2-	1,8	680	7,7-	1 631	4,6	2,4
Gasthöfe	796	9,2	1 129	19,3-	1,4	3 290	2,4-	4 915	16,1-	1,5
Pensionen	.	.	.	.	.	.	.	.	.	.
Jugendherbergen und Hütten	.	.	.	.	.	.	.	.	.	.
Erholungs-,Ferien-,Schul.- heime u. Boardingh. zus. Ferienzentren,Ferienh.- wohnungen zusammen	613	30,7-	2 562	8,9-	4,2	1 490	32,7-	4 357	38,3-	2,9
	415	62,4-	5 618	20,4-	13,5	1 716	46,3-	17 112	3,5	10,0
<b>Betriebe zusammen</b>	<b>6 712</b>	<b>18,3-</b>	<b>19 955</b>	<b>14,5-</b>	<b>3,0</b>	<b>24 619</b>	<b>11,9-</b>	<b>62 321</b>	<b>6,4-</b>	<b>2,5</b>
<b>Mecklenburg-Vorpommern</b>										
Hotels	266 447	9,2-	869 005	4,6-	3,3	1 108 685	0,8	3 256 188	2,9	2,9
Hotels garnis	40 432	16,5-	131 867	12,6-	3,3	136 537	8,9-	387 317	9,1-	2,8
Gasthöfe	32 829	7,5-	101 982	8,6-	3,1	116 390	1,8-	321 546	0,9-	2,8
Pensionen	23 580	14,4-	84 186	12,2-	3,6	80 752	4,4-	255 398	3,4-	3,2
Jugendherbergen und Hütten	36 886	0,7	109 620	11,3	3,0	98 830	0,3	275 491	3,1	2,8
Erholungs-,Ferien-,Schul.- heime u. Boardingh. zus. Ferienzentren,Ferienh.- wohnungen zusammen	30 183	22,9-	136 378	10,8-	4,5	101 090	11,1-	401 001	6,9-	4,0
	128 592	7,1-	817 726	5,0-	6,4	467 973	1,0	2 439 224	0,6-	5,2
Vorsorge- u. Reha-Kliniken	14 661	5,5	266 391	4,1-	18,2	67 389	4,6-	1 333 182	5,2-	19,8
<b>Betriebe zusammen</b>	<b>573 610</b>	<b>9,4-</b>	<b>2 517 155</b>	<b>5,3-</b>	<b>4,4</b>	<b>2 177 646</b>	<b>1,0-</b>	<b>8 669 347</b>	<b>0,8-</b>	<b>4,0</b>

1) Rechnerischer Wert Übernachtungen/Ankünfte.

18. Beherbergungsstätten, Gästebetten und Kapazitätsauslastung  
nach Reisegebieten und Betriebsarten

Reisegebiet - Betriebsart	Juni 2004								Januar - Juni 2004			
	Betriebe				Betten / Schlafgelegenheiten				durchschnittliche Auslastung			
	insge- samt 1)	darunter			insge- samt 4)	darunter			aller 5)	der ange- bote- nen 6)	aller 5)	der ange- bote- nen 6)
		geöffnete 2) Betriebe				angebotene Betten / Schlafgelegenheiten						
		zusammen	Anteil 3)	Ver- änd. gegen- über Vor- jahres monat		zusammen	An- teil 3)	Ver- änd. gegen- über Vor- jahres monat				
Anzahl		%		Anzahl		%						
<b>Rügen/Hiddensee</b>												
Hotels	94	94	100,0	0,0	11 478	11 250	98,0	2,3	61,3	63,6	36,7	42,5
Hotels garnis	62	61	98,4	0,0	2 225	2 162	97,2	11,1	52,7	54,3	23,2	30,2
Gasthöfe	56	56	100,0	1,8-	1 784	1 769	99,2	1,8-	54,3	54,7	27,3	31,8
Pensionen	48	47	97,9	6,0-	1 426	1 394	97,8	5,0-	47,3	48,4	19,8	26,7
Jugendherbergen und Hütten	7	7	100,0	40,0	992	979	98,7	23,3	78,2	79,3	35,6	36,9
Erholungs-,Ferien-,Schul.- heime u. Boardingh. zus.	18	17	94,4	5,6-	1 296	1 231	95,0	4,9-	54,7	57,6	25,3	33,4
Ferienzentren,Ferienh.- wohnungen zusammen	336	334	99,4	1,2-	21 606	21 173	98,0	0,1	41,9	42,7	21,4	24,4
Vorsorge- u. Reha-Kliniken	9	9	100,0	0,0	1 750	1 705	97,4	2,3-	73,1	75,0	58,7	61,7
Betriebe zusammen	630	625	99,2	1,1-	42 557	41 663	97,9	1,1	50,9	52,2	27,8	32,2
<b>Vorpommern</b>												
Hotels	155	153	98,7	1,3	15 791	15 502	98,2	4,7	56,2	57,6	34,6	38,5
Hotels garnis	80	80	100,0	1,2-	2 606	2 579	99,0	0,0	53,6	54,2	24,1	30,5
Gasthöfe	78	76	97,4	1,3-	2 210	2 131	96,4	3,6-	48,1	49,9	23,7	30,1
Pensionen	62	61	98,4	3,2-	2 124	1 949	91,8	2,2-	42,9	46,7	21,8	30,1
Jugendherbergen und Hütten	22	19	86,4	9,5-	2 013	1 751	87,0	11,8-	51,8	59,5	21,0	31,6
Erholungs-,Ferien-,Schul.- heime u. Boardingh. zus.	39	37	94,9	11,9-	3 753	3 455	92,1	22,6-	52,4	57,0	22,2	33,0
Ferienzentren,Ferienh.- wohnungen zusammen	384	380	99,0	1,3-	19 442	19 160	98,5	1,0	40,7	41,3	17,9	20,2
Vorsorge- u. Reha-Kliniken	17	17	100,0	0,0	3 438	3 381	98,3	0,7-	83,8	86,3	70,3	72,1
Betriebe zusammen	837	823	98,3	1,7-	51 377	49 908	97,1	1,0-	50,7	52,3	27,6	32,3
<b>Mecklenburgische Ostseeküste</b>												
Hotels	110	107	97,3	0,9	12 175	11 432	93,9	2,1-	56,6	60,3	40,0	43,6
Hotels garnis	56	55	98,2	3,5-	2 294	2 262	98,6	2,8-	43,7	44,3	25,3	29,1
Gasthöfe	47	45	95,7	2,3	1 659	1 629	98,2	2,3	44,6	45,4	24,3	26,3
Pensionen	49	48	98,0	4,3	1 580	1 492	94,4	4,2	42,0	44,8	22,1	25,3
Jugendherbergen und Hütten	16	16	100,0	0,0	1 473	1 460	99,1	8,0	56,3	56,8	24,5	33,9
Erholungs-,Ferien-,Schul.- heime u. Boardingh. zus.	29	27	93,1	15,6-	2 016	1 837	91,1	13,9-	45,8	50,4	23,3	32,4
Ferienzentren,Ferienh.- wohnungen zusammen	200	195	97,5	1,6	13 711	12 721	92,8	1,6	40,5	43,7	18,2	22,3
Vorsorge- u. Reha-Kliniken	17	17	100,0	0,0	3 472	3 449	99,3	0,5-	85,3	85,8	65,4	67,6
Betriebe zusammen	524	510	97,3	0,0	38 380	36 282	94,5	0,6-	51,0	54,0	30,8	35,6

1) Im Berichtsmonat geöffnete sowie vorübergehend geschlossene Betriebe. - 2) Ganz oder teilweise geöffnet. - 3) Anteil am Ingesamt.  
- 4) Maximales Bettenangebot in den zurückliegenden 13 Monaten (einschl. lfd. Monat). - 5) Rechnerischer Wert (Übernachtungen/  
mögliche Bettentage) x 100. - 6) Rechnerischer Wert (Übernachtungen/angebotene Bettentage) x 100.

**Noch: 18. Beherbergungsstätten, Gästebetten und Kapazitätsauslastung  
nach Reisegebieten und Betriebsarten**

Reisegebiet - Betriebsart	Juni 2004										Januar - Juni 2004	
	Betriebe				Betten / Schlafgelegenheiten				durchschnittliche Auslastung			
	insge- samt 1)	darunter			insge- samt 4)	darunter			aller 5)	der ange- bote- nen 6)	aller 5)	der ange- bote- nen 6)
		geöffnete 2) Betriebe				angebotene Betten / Schlafgelegenheiten						
		zusammen	Anteil 3)	Ver- änd. gegen- über Vor- jahres monat		zusammen	An- teil 3)	Ver- änd. gegen- über Vor- jahres monat				
Anzahl		%		Anzahl		%						
<b>Westmecklenburg</b>												
Hotels	70	67	95,7	2,9-	4 486	4 287	95,6	6,3	43,7	45,7	25,5	27,4
Hotels garnis	20	19	95,0	9,5-	708	690	97,5	11,9-	48,3	49,6	27,8	29,6
Gasthöfe	36	36	100,0	7,7-	887	880	99,2	2,9-	27,8	28,1	16,1	17,9
Pensionen	20	19	95,0	5,0-	410	396	96,6	4,3-	28,1	29,1	18,6	20,0
Jugendherbergen und Hütten	12	12	100,0	20,0	761	752	98,8	10,6	42,0	42,5	19,5	23,8
Erholungs-,Ferien-,Schul.- heime u. Boardingh. zus.	21	21	100,0	8,7-	1 044	973	93,2	1,5-	25,7	27,5	13,3	18,5
Ferienzentren,Ferienh.- wohnungen zusammen	37	36	97,3	9,1	1 576	1 532	97,2	4,6	23,7	24,3	11,9	14,5
Vorsorge- u. Reha-Kliniken	4	4	100,0	0,0	772	760	98,4	1,6-	91,4	92,8	84,5	85,5
<b>Betriebe zusammen</b>	<b>220</b>	<b>214</b>	<b>97,3</b>	<b>2,3-</b>	<b>10 644</b>	<b>10 270</b>	<b>96,5</b>	<b>2,3</b>	<b>40,7</b>	<b>42,2</b>	<b>25,2</b>	<b>28,4</b>
<b>Mecklenburgische Schweiz und Seenplatte</b>												
Hotels	111	109	98,2	0,0	8 041	7 805	97,1	0,8-	52,1	53,7	28,4	31,5
Hotels garnis	43	43	100,0	7,5	1 135	1 125	99,1	10,4	42,5	42,9	22,4	25,3
Gasthöfe	41	39	95,1	2,5-	1 056	1 011	95,7	1,0-	36,2	38,7	18,3	21,2
Pensionen	47	47	100,0	7,8-	1 152	1 136	98,6	2,0-	38,4	39,4	20,5	24,5
Jugendherbergen und Hütten	19	19	100,0	11,8	1 506	1 493	99,1	14,2	45,6	46,0	20,2	25,4
Erholungs-,Ferien-,Schul.- heime u. Boardingh. zus.	35	34	97,1	2,9-	2 045	1 874	91,6	5,5-	33,1	36,1	18,7	22,8
Ferienzentren,Ferienh.- wohnungen zusammen	128	126	98,4	0,8	9 589	9 447	98,5	3,6	45,6	46,7	27,2	31,6
Vorsorge- u. Reha-Kliniken	7	7	100,0	0,0	1 420	1 382	97,3	0,0	74,3	76,3	64,3	64,6
<b>Betriebe zusammen</b>	<b>431</b>	<b>424</b>	<b>98,4</b>	<b>0,0</b>	<b>25 944</b>	<b>25 273</b>	<b>97,4</b>	<b>1,7</b>	<b>47,4</b>	<b>48,9</b>	<b>27,7</b>	<b>31,7</b>
<b>Mecklenburg-Vorpommern</b>												
Hotels	540	530	98,1	0,2	51 971	50 276	96,7	1,8	55,7	57,9	34,6	38,5
Hotels garnis	261	258	98,9	0,8-	8 968	8 818	98,3	1,9	49,0	49,8	24,3	29,2
Gasthöfe	258	252	97,7	1,9-	7 596	7 420	97,7	1,5-	44,8	46,0	23,0	26,8
Pensionen	226	222	98,2	3,5-	6 692	6 367	95,1	1,5-	41,9	44,2	21,0	26,5
Jugendherbergen und Hütten	76	73	96,1	5,8	6 745	6 435	95,4	5,2	54,2	56,8	23,4	30,6
Erholungs-,Ferien-,Schul.- heime u. Boardingh. zus.	142	136	95,8	9,3-	10 154	9 370	92,3	13,7-	44,8	48,5	21,2	29,2
Ferienzentren,Ferienh.- wohnungen zusammen	1 085	1 071	98,7	0,2-	65 924	64 033	97,1	1,3	41,3	42,6	20,3	23,5
Vorsorge- u. Reha-Kliniken	54	54	100,0	0,0	10 852	10 677	98,4	0,9-	81,8	83,5	67,1	69,0
<b>Betriebe zusammen</b>	<b>2 642</b>	<b>2 596</b>	<b>98,3</b>	<b>1,0-</b>	<b>168 902</b>	<b>163 396</b>	<b>96,7</b>	<b>0,2</b>	<b>49,7</b>	<b>51,5</b>	<b>28,3</b>	<b>32,7</b>

1) Im Berichtsmonat geöffnete sowie vorübergehend geschlossene Betriebe. - 2) Ganz oder teilweise geöffnet. - 3) Anteil am Insgesamt.  
- 4) Maximales Bettenangebot in den zurückliegenden 13 Monaten (einschl. lfd. Monat). - 5) Rechnerischer Wert (Übernachtungen/  
mögliche Bettentage) x 100. - 6) Rechnerischer Wert (Übernachtungen/angebotene Bettentage) x 100.

19. Ankünfte, Übernachtungen und Aufenthaltsdauer der Gäste in Beherbergungsstätten  
nach Reisegebieten und Betriebsarten

Reisegebiet - Betriebsart	Juni 2004					Januar - Juni 2004				
	Ankünfte		Übernachtungen		durchschnittliche Aufenthaltsdauer 1)	Ankünfte		Übernachtungen		durchschnittliche Aufenthaltsdauer 1)
	insgesamt	Veränderung gegenüber dem Vorjahresmonat	insgesamt	Veränderung gegenüber dem Vorjahresmonat		insgesamt	Veränderung gegenüber dem Vorjahreszeitraum	insgesamt	Veränderung gegenüber dem Vorjahreszeitraum	
					Anzahl					%
<b>Rügen/Hiddensee</b>										
Hotels	47 830	4,7-	211 154	1,3-	4,4	202 975	8,8	769 067	5,0	3,8
Hotels garnis	7 537	1,8-	35 191	4,4-	4,7	20 253	3,8-	84 331	5,2-	4,2
Gasthöfe	6 730	3,7-	29 036	2,8	4,3	23 340	3,3	90 878	9,6	3,9
Pensionen	4 280	23,9-	20 227	11,5-	4,7	11 950	20,7-	51 271	10,9-	4,3
Jugendherbergen und Hütten	6 110	28,7	23 283	44,4	3,8	16 410	30,5	56 856	28,9	3,5
Erholungs-,Ferien-,Schul- heime u. Boardingh. zus.	2 847	24,3-	21 266	7,4-	7,5	8 922	11,6-	60 234	3,0-	6,8
Ferienzentren,Ferienh.- wohnungen zusammen	37 080	8,0-	271 465	6,2-	7,3	141 961	0,1	847 774	1,5-	6,0
Vorsorge- u. Reha-Kliniken	2 285	26,7	38 353	16,4-	16,8	8 981	13,3-	189 263	16,4-	21,1
Betriebe zusammen	114 699	5,3-	649 975	3,9-	5,7	434 792	3,5	2 149 674	0,3-	4,9
<b>Vorpommern</b>										
Hotels	71 975	3,4-	266 454	0,4	3,7	305 863	7,0	975 351	7,5	3,2
Hotels garnis	10 519	2,8-	41 903	2,5-	4,0	35 032	2,7	117 125	3,0-	3,3
Gasthöfe	8 891	0,5-	31 888	11,1-	3,6	31 371	0,8-	95 195	3,7-	3,0
Pensionen	6 431	19,2-	27 325	15,5-	4,2	22 694	7,8-	85 175	4,9-	3,8
Jugendherbergen und Hütten	10 751	11,7-	31 258	8,0-	2,9	28 142	12,8-	77 357	13,2-	2,7
Erholungs-,Ferien-,Schul- heime u. Boardingh. zus.	11 790	25,4-	59 049	10,8-	5,0	35 603	6,6-	156 801	4,3-	4,4
Ferienzentren,Ferienh.- wohnungen zusammen	32 221	13,2-	237 247	6,1-	7,4	108 417	3,2-	636 826	1,9-	5,9
Vorsorge- u. Reha-Kliniken	4 583	10,7-	86 407	7,7-	18,9	21 543	8,8-	442 396	3,6-	20,5
Betriebe zusammen	157 161	8,9-	781 531	5,0-	5,0	588 665	1,1	2 586 226	0,3	4,4
<b>Mecklenburgische Ostseeküste</b>										
Hotels	67 605	20,6-	206 839	12,5-	3,1	311 763	6,0-	885 779	0,2	2,8
Hotels garnis	11 237	31,8-	30 043	26,5-	2,7	42 821	19,7-	105 586	18,7-	2,5
Gasthöfe	7 359	20,4-	22 193	12,2-	3,0	28 305	3,6-	72 887	2,6-	2,6
Pensionen	6 617	8,1-	19 895	13,9-	3,0	24 536	2,7	63 874	3,7-	2,6
Jugendherbergen und Hütten	8 590	5,9-	24 877	8,8	2,9	22 993	5,0-	62 524	0,6-	2,7
Erholungs-,Ferien-,Schul- heime u. Boardingh. zus.	5 966	22,0-	27 712	5,4-	4,6	22 079	16,9-	88 924	11,5-	4,0
Ferienzentren,Ferienh.- wohnungen zusammen	29 290	2,8-	166 611	1,0-	5,7	93 704	5,7	449 610	3,0	4,8
Vorsorge- u. Reha-Kliniken	4 830	14,6	88 827	0,7	18,4	21 748	1,3-	415 999	6,4-	19,1
Betriebe zusammen	141 494	16,4-	586 997	7,5-	4,1	567 949	5,3-	2 145 183	2,5-	3,8

1) Rechnerischer Wert Übernachtungen/Ankünfte.

Noch: 19. Ankünfte, Übernachtungen und Aufenthaltsdauer der Gäste in Beherbergungsstätten nach Reisegebieten und Betriebsarten

Reisegebiet - Betriebsart	Juni 2004					Januar - Juni 2004				
	Ankünfte		Übernachtungen		durchschnittliche Aufenthaltsdauer 1)	Ankünfte		Übernachtungen		durchschnittliche Aufenthaltsdauer 1)
	insgesamt	Veränderung gegenüber dem Vorjahresmonat	insgesamt	Veränderung gegenüber dem Vorjahresmonat		insgesamt	Veränderung gegenüber dem Vorjahreszeitraum	insgesamt	Veränderung gegenüber dem Vorjahreszeitraum	
	Anzahl	%	Anzahl	%	Tage	Anzahl	%	Anzahl	%	Tage
<b>Westmecklenburg</b>										
Hotels	31 294	3,6	58 757	1,5	1,9	113 125	5,3	207 483	5,0	1,8
Hotels garnis	5 207	28,6-	10 265	29,1-	2,0	18 696	19,4-	34 586	20,6-	1,8
Gasthöfe	3 984	1,7-	7 407	16,3-	1,9	14 905	0,8-	27 682	7,3-	1,9
Pensionen	1 496	4,6	3 456	13,0	2,3	6 398	10,9	13 362	12,5	2,1
Jugendherbergen und Hütten	4 023	11,0	9 586	34,6	2,4	11 463	6,6	25 861	14,3	2,3
Erholungs-, Ferien-, Schulheime u. Boardingh. zus. Feriencentren, Ferienh.-wohnungen zusammen	3 107	19,9-	8 038	10,4-	2,6	10 167	19,0-	25 361	13,8-	2,5
Vorsorge- u. Reha-Kliniken	904	1,4-	21 161	5,5-	23,4	4 785	8,4-	119 192	7,1-	24,9
<b>Betriebe zusammen</b>	<b>53 056</b>	<b>3,4-</b>	<b>129 860</b>	<b>5,0-</b>	<b>2,4</b>	<b>189 422</b>	<b>0,0</b>	<b>487 622</b>	<b>2,0-</b>	<b>2,6</b>
<b>Mecklenburgische Schweiz und Seenplatte</b>										
Hotels	47 743	10,8-	125 801	8,1-	2,6	174 959	7,1-	418 508	5,5-	2,4
Hotels garnis	5 932	3,9-	14 465	8,0-	2,4	19 735	8,1	45 689	5,9	2,3
Gasthöfe	5 865	6,6-	11 458	13,6-	2,0	18 469	7,4-	34 904	8,6-	1,9
Pensionen	4 756	11,1-	13 283	8,9-	2,8	15 174	0,4	41 716	7,4	2,7
Jugendherbergen und Hütten	7 412	6,9	20 616	11,7	2,8	19 822	5,6	52 893	9,2	2,7
Erholungs-, Ferien-, Schulheime u. Boardingh. zus. Feriencentren, Ferienh.-wohnungen zusammen	6 473	19,8-	20 313	20,5-	3,1	24 319	7,7-	69 681	7,1-	2,9
Vorsorge- u. Reha-Kliniken	2 059	12,5	31 643	13,7	15,4	10 332	9,9	166 332	12,4	16,1
<b>Betriebe zusammen</b>	<b>107 200</b>	<b>7,2-</b>	<b>368 792</b>	<b>5,2-</b>	<b>3,4</b>	<b>396 818</b>	<b>2,7-</b>	<b>1 300 642</b>	<b>0,6-</b>	<b>3,3</b>
<b>Mecklenburg-Vorpommern</b>										
Hotels	266 447	9,2-	869 005	4,6-	3,3	1 108 685	0,8	3 256 188	2,9	2,9
Hotels garnis	40 432	16,5-	131 867	12,6-	3,3	136 537	8,9-	387 317	9,1-	2,8
Gasthöfe	32 829	7,5-	101 982	8,6-	3,1	116 390	1,8-	321 546	0,9-	2,8
Pensionen	23 580	14,4-	84 186	12,2-	3,6	80 752	4,4-	255 398	3,4-	3,2
Jugendherbergen und Hütten	36 886	0,7	109 620	11,3	3,0	98 830	0,3	275 491	3,1	2,8
Erholungs-, Ferien-, Schulheime u. Boardingh. zus. Feriencentren, Ferienh.-wohnungen zusammen	30 183	22,9-	136 378	10,8-	4,5	101 090	11,1-	401 001	6,9-	4,0
Vorsorge- u. Reha-Kliniken	14 661	5,5	266 391	4,1-	18,2	67 389	4,6-	1 333 182	5,2-	19,8
<b>Betriebe zusammen</b>	<b>573 610</b>	<b>9,4-</b>	<b>2 517 155</b>	<b>5,3-</b>	<b>4,4</b>	<b>2 177 646</b>	<b>1,0-</b>	<b>8 669 347</b>	<b>0,8-</b>	<b>4,0</b>

1) Rechnerischer Wert Übernachtungen/Ankünfte.

20. Beherbergungsstätten, Gästebetten und Kapazitätsauslastung  
nach IHK-Bezirken und Betriebsarten

IHK-Bezirk - Betriebsart	Juni 2004										Januar - Juni 2004	
	Betriebe				Betten / Schlafgelegenheiten				durchschnittliche Auslastung			
	insge- samt 1)	darunter			insge- samt 4)	darunter			aller 5)	der ange- bote- nen 6)	aller 5)	der ange- bote- nen 6)
		geöffnete 2) Betriebe				angebotene Betten / Schlafgelegenheiten						
		zusammen	Anteil 3)	Ver- änd. gegen- über Vor- jahres monat		zusammen	An- teil 3)	Ver- änd. gegen- über Vor- jahres monat				
Anzahl		%	Anzahl		%							
<b>IHK-Bezirk Schwerin</b>												
Hotels	105	100	95,2	1,0-	7 580	7 240	95,5	7,0	44,5	46,7	27,4	29,5
Hotels garnis	31	30	96,8	6,2-	1 054	1 030	97,7	8,8-	44,8	45,8	24,7	28,1
Gasthöfe	49	49	100,0	3,9-	1 396	1 384	99,1	0,8-	31,8	32,2	19,0	20,6
Pensionen	36	35	97,2	2,8-	878	864	98,4	1,6-	35,4	36,0	19,8	21,2
Jugendherbergen und Hütten	18	18	100,0	12,5	1 464	1 455	99,4	9,6	47,7	48,0	20,7	28,5
Erholungs-, Ferien-, Schul- heime u. Boardingh. zus.	28	28	100,0	15,2-	1 371	1 299	94,7	10,3-	30,8	32,5	15,2	20,8
Ferienzentren, Ferienh.- wohnungen zusammen	118	113	95,8	3,7	7 332	6 557	89,4	2,4-	31,3	35,0	14,3	17,1
Vorsorge- u. Reha-Kliniken	10	10	100,0	0,0	2 047	2 035	99,4	0,6-	90,3	90,9	79,9	81,8
<b>Betriebe zusammen</b>	<b>395</b>	<b>383</b>	<b>97,0</b>	<b>1,3-</b>	<b>23 122</b>	<b>21 864</b>	<b>94,6</b>	<b>0,7</b>	<b>42,7</b>	<b>45,1</b>	<b>25,9</b>	<b>29,6</b>
<b>IHK-Bezirk Rostock</b>												
Hotels	244	242	99,2	0,4	26 789	25 860	96,5	0,1-	59,5	62,1	38,2	42,8
Hotels garnis	158	156	98,7	0,0	5 705	5 597	98,1	4,9	49,5	50,5	25,0	29,3
Gasthöfe	122	119	97,5	0,8-	3 774	3 695	97,9	0,1-	50,7	51,8	26,1	30,0
Pensionen	119	116	97,5	2,5-	3 653	3 378	92,5	1,1-	42,8	46,6	21,1	26,9
Jugendherbergen und Hütten	30	30	100,0	7,1	3 027	2 957	97,7	2,2	63,6	65,1	28,3	32,2
Erholungs-, Ferien-, Schul- heime u. Boardingh. zus.	60	57	95,0	8,1-	4 232	3 941	93,1	22,4-	45,1	48,5	22,4	30,3
Ferienzentren, Ferienh.- wohnungen zusammen	621	615	99,0	0,8-	39 084	38 242	97,8	1,4	42,8	43,8	21,8	25,0
Vorsorge- u. Reha-Kliniken	28	28	100,0	0,0	5 746	5 678	98,8	1,0-	78,5	80,0	62,3	64,5
<b>Betriebe zusammen</b>	<b>1 382</b>	<b>1 363</b>	<b>98,6</b>	<b>0,8-</b>	<b>92 010</b>	<b>89 348</b>	<b>97,1</b>	<b>0,5-</b>	<b>51,4</b>	<b>53,1</b>	<b>29,7</b>	<b>34,0</b>
<b>IHK-Bezirk Neubrandenburg</b>												
Hotels	191	188	98,4	0,5	17 602	17 176	97,6	2,7	54,8	56,4	32,2	35,9
Hotels garnis	72	72	100,0	0,0	2 209	2 191	99,2	0,2	49,8	50,2	22,5	29,8
Gasthöfe	87	84	96,6	2,3-	2 426	2 341	96,5	4,1-	42,9	45,0	20,4	25,6
Pensionen	71	71	100,0	5,3-	2 161	2 125	98,3	2,2-	43,1	43,8	21,4	28,2
Jugendherbergen und Hütten	28	25	89,3	0,0	2 254	2 023	89,8	6,6	45,7	50,9	18,6	29,2
Erholungs-, Ferien-, Schul- heime u. Boardingh. zus.	54	51	94,4	7,3-	4 551	4 130	90,7	4,8-	48,7	53,7	22,0	31,0
Ferienzentren, Ferienh.- wohnungen zusammen	346	343	99,1	0,3-	19 508	19 234	98,6	2,4	42,2	42,9	19,6	22,9
Vorsorge- u. Reha-Kliniken	16	16	100,0	0,0	3 059	2 964	96,9	0,8-	82,5	85,1	67,5	68,6
<b>Betriebe zusammen</b>	<b>865</b>	<b>850</b>	<b>98,3</b>	<b>1,2-</b>	<b>53 770</b>	<b>52 184</b>	<b>97,1</b>	<b>1,3</b>	<b>49,7</b>	<b>51,4</b>	<b>26,8</b>	<b>31,8</b>
<b>Mecklenburg-Vorpommern</b>												
Hotels	540	530	98,1	0,2	51 971	50 276	96,7	1,8	55,7	57,9	34,6	38,5
Hotels garnis	261	258	98,9	0,8-	8 968	8 818	98,3	1,9	49,0	49,8	24,3	29,2
Gasthöfe	258	252	97,7	1,9-	7 596	7 420	97,7	1,5-	44,8	46,0	23,0	26,8
Pensionen	226	222	98,2	3,5-	6 692	6 367	95,1	1,5-	41,9	44,2	21,0	26,5
Jugendherbergen und Hütten	76	73	96,1	5,8	6 745	6 435	95,4	5,2	54,2	56,8	23,4	30,6
Erholungs-, Ferien-, Schul- heime u. Boardingh. zus.	142	136	95,8	9,3-	10 154	9 370	92,3	13,7-	44,8	48,5	21,2	29,2
Ferienzentren, Ferienh.- wohnungen zusammen	1 085	1 071	98,7	0,2-	65 924	64 033	97,1	1,3	41,3	42,6	20,3	23,5
Vorsorge- u. Reha-Kliniken	54	54	100,0	0,0	10 852	10 677	98,4	0,9-	81,8	83,5	67,1	69,0
<b>Betriebe zusammen</b>	<b>2 642</b>	<b>2 596</b>	<b>98,3</b>	<b>1,0-</b>	<b>168 902</b>	<b>163 396</b>	<b>96,7</b>	<b>0,2</b>	<b>49,7</b>	<b>51,5</b>	<b>28,3</b>	<b>32,7</b>

1) Im Berichtsmonat geöffnete sowie vorübergehend geschlossene Betriebe. - 2) Ganz oder teilweise geöffnet. - 3) Anteil am Insgesamt. - 4) Maximales Bettenangebot in den zurückliegenden 13 Monaten (einschl. lfd. Monat). - 5) Rechnerischer Wert (Übernachtungen/mögliche Bettentage) x 100. - 6) Rechnerischer Wert (Übernachtungen/angebotene Bettentage) x 100.



21. Ankünfte, Übernachtungen und Aufenthaltsdauer der Gäste in Beherbergungsstätten  
nach IHK-Bezirken und Betriebsarten

IHK-Bezirk - Betriebsart	Juni 2004					Januar - Juni 2004				
	Ankünfte		Übernachtungen		durchschnittliche Aufenthaltsdauer 1)	Ankünfte		Übernachtungen		durchschnittliche Aufenthaltsdauer 1)
	insgesamt	Veränderung gegenüber dem Vorjahres-	insgesamt	Veränderung gegenüber dem Vorjahres-		insgesamt	Veränderung gegenüber dem Vorjahres-	insgesamt	Veränderung gegenüber dem Vorjahres-	
	Anzahl	%	Anzahl	%	Tage	Anzahl	%	Anzahl	%	Tage
<b>IHK-Bezirk Schwerin</b>										
Hotels	47 467	2,1-	101 300	0,3-	2,1	181 209	3,3	373 678	4,3	2,1
Hotels garnis	6 901	25,5-	14 167	23,5-	2,1	24 153	19,0-	46 210	18,9-	1,9
Gasthöfe	6 110	1,5-	13 336	13,0-	2,2	24 559	5,0	49 945	4,5-	2,0
Pensionen	3 524	6,4	9 325	2,8-	2,6	13 482	9,0	31 128	0,3	2,3
Jugendherbergen und Hütten	7 658	9,6	20 947	24,7	2,7	20 610	2,1	52 036	4,5	2,5
Erholungs-, Ferien-, Schul- heime u. Boardingh. zus.	4 295	27,3-	12 648	26,0-	2,9	14 402	24,9-	40 300	25,7-	2,8
Ferienzentren, Ferienh.- wohnungen zusammen	11 797	6,9-	68 796	2,7-	5,8	38 187	5,8	187 154	4,9	4,9
Vorsorge- u. Reha-Kliniken	2 294	1,5	55 465	0,4-	24,2	12 040	7,0-	301 077	5,1-	25,0
<b>Betriebe zusammen</b>	<b>90 046</b>	<b>5,3-</b>	<b>295 984</b>	<b>3,1-</b>	<b>3,3</b>	<b>328 642</b>	<b>0,3-</b>	<b>1 081 628</b>	<b>5,3-</b>	<b>3,3</b>
<b>IHK-Bezirk Rostock</b>										
Hotels	135 473	13,3-	478 476	6,8-	3,5	588 940	1,3-	1 858 491	1,2	3,2
Hotels garnis	24 271	17,2-	84 718	13,1-	3,5	81 767	9,3-	246 685	10,8-	3,0
Gasthöfe	15 626	10,3-	57 392	4,2-	3,7	55 482	3,7-	181 762	3,7	3,3
Pensionen	12 656	16,8-	46 937	11,7-	3,7	43 122	6,0-	140 894	3,4-	3,3
Jugendherbergen und Hütten	18 515	8,7-	57 774	6,8	3,1	51 351	2,6-	149 549	2,3	2,9
Erholungs-, Ferien-, Schul- heime u. Boardingh. zus.	11 472	29,7-	57 225	14,0-	5,0	42 618	12,3-	178 454	6,6-	4,2
Ferienzentren, Ferienh.- wohnungen zusammen	76 724	8,7-	502 224	6,6-	6,5	290 161	0,0	1 558 864	2,3-	5,4
Vorsorge- u. Reha-Kliniken	8 448	4,8	135 245	9,1-	16,0	36 423	7,4-	656 293	9,1-	18,0
<b>Betriebe zusammen</b>	<b>303 185</b>	<b>12,6-</b>	<b>1 419 991</b>	<b>7,3-</b>	<b>4,7</b>	<b>1 189 864</b>	<b>2,6-</b>	<b>4 971 234</b>	<b>4,6-</b>	<b>4,2</b>
<b>IHK-Bezirk Neubrandenburg</b>										
Hotels	83 507	5,9-	289 229	2,1-	3,5	338 536	3,4	1 024 019	5,5	3,0
Hotels garnis	9 260	6,0-	32 982	5,2-	3,6	30 617	2,3	94 422	1,9	3,1
Gasthöfe	11 093	6,6-	31 254	13,9-	2,8	36 349	3,2-	89 839	7,4-	2,5
Pensionen	7 400	18,1-	27 924	15,8-	3,8	24 148	7,9-	83 376	4,6-	3,5
Jugendherbergen und Hütten	10 713	14,6	30 899	11,8	2,9	26 869	4,7	73 906	3,7	2,8
Erholungs-, Ferien-, Schul- heime u. Boardingh. zus.	14 416	14,9-	66 505	4,1-	4,6	44 070	3,9-	182 247	1,7-	4,1
Ferienzentren, Ferienh.- wohnungen zusammen	40 071	4,1-	246 706	2,3-	6,2	139 625	1,9	693 206	1,9	5,0
Vorsorge- u. Reha-Kliniken	3 919	9,5	75 681	3,1	19,3	18 926	3,0	375 812	2,3	19,9
<b>Betriebe zusammen</b>	<b>180 379</b>	<b>5,7-</b>	<b>801 180</b>	<b>2,6-</b>	<b>4,4</b>	<b>659 140</b>	<b>1,7</b>	<b>2 617 014</b>	<b>0,6-</b>	<b>4,0</b>
<b>Mecklenburg-Vorpommern</b>										
Hotels	266 447	9,2-	869 005	4,6-	3,3	1 108 685	0,8	3 256 188	2,9	2,9
Hotels garnis	40 432	16,5-	131 867	12,6-	3,3	136 537	8,9-	387 317	9,1-	2,8
Gasthöfe	32 829	7,5-	101 982	8,6-	3,1	116 390	1,8-	321 546	0,9-	2,8
Pensionen	23 580	14,4-	84 186	12,2-	3,6	80 752	4,4-	255 398	3,4-	3,2
Jugendherbergen und Hütten	36 886	0,7	109 620	11,3	3,0	98 830	0,3	275 491	3,1	2,8
Erholungs-, Ferien-, Schul- heime u. Boardingh. zus.	30 183	22,9-	136 378	10,8-	4,5	101 090	11,1-	401 001	6,9-	4,0
Ferienzentren, Ferienh.- wohnungen zusammen	128 592	7,1-	817 726	5,0-	6,4	467 973	1,0	2 439 224	0,6-	5,2
Vorsorge- u. Reha-Kliniken	14 661	5,5	266 391	4,1-	18,2	67 389	4,6-	1 333 182	5,2-	19,8
<b>Betriebe zusammen</b>	<b>573 610</b>	<b>9,4-</b>	<b>2 517 155</b>	<b>5,3-</b>	<b>4,4</b>	<b>2 177 646</b>	<b>1,0-</b>	<b>8 669 876</b>	<b>3,6-</b>	<b>4,0</b>

1) Rechnerischer Wert Übernachtungen/Ankünfte.

22. Beherbergungsstätten, Gästebetten und Kapazitätsauslastung  
nach Gemeindegruppen und Betriebsarten

Gemeindegruppe - Betriebsart	Juni 2004									Januar - Juni 2004			
	Betriebe				Betten / Schlafgelegenheiten				durchschnittliche Auslastung				
	insge- samt 1)	darunter			insge- samt 4)	darunter			aller 5)	der ange- bote- nen 6)	aller 5)	der ange- bote- nen 6)	
		geöffnete 2) Betriebe				angebotene Betten / Schlafgelegenheiten							
		zusammen	Anteil 3)	Ver- änd. gegen- über Vor- jahres monat		zusammen	An- teil 3)	Ver- änd. gegen- über Vor- jahres monat					Betten / Schlaf- gelegenheiten
Anzahl		%		Anzahl		%							
<b>Heilbäder</b>													
Hotels	.	.	.	.	.	.	.	.	.	.	.	.	
Hotels garnis	3	3	100,0	25,0-	44	44	100,0	21,4-	12,7	12,7	6,2	6,7	
Gasthöfe	.	.	.	.	.	.	.	.	.	.	.	.	
Pensionen	.	.	.	.	.	.	.	.	.	.	.	.	
Jugendherbergen und Hütten	.	.	.	.	.	.	.	.	.	.	.	.	
Erholungs-, Ferien-, Schul- heime u. Boardingh. zus.	.	.	.	.	.	.	.	.	.	.	.	.	
Ferienzentren, Ferienh.- wohnungen zusammen	.	.	.	.	.	.	.	.	.	.	.	.	
Vorsorge- u. Reha-Kliniken	.	.	.	.	.	.	.	.	.	.	.	.	
Betriebe zusammen	15	13	86,7	7,1-	890	805	90,4	1,3-	51,9	57,4	44,1	55,3	
<b>Seebäder</b>													
Hotels	134	133	99,3	0,8	18 251	17 756	97,3	0,6	62,5	65,0	40,9	45,6	
Hotels garnis	82	80	97,6	3,6-	3 028	2 939	97,1	1,2	56,2	57,9	27,4	33,8	
Gasthöfe	72	71	98,6	0,0	2 501	2 449	97,9	0,7-	54,8	56,0	28,1	35,4	
Pensionen	68	68	100,0	2,9-	2 441	2 407	98,6	0,8-	52,0	53,0	24,7	30,2	
Jugendherbergen und Hütten	10	10	100,0	11,1	971	927	95,5	13,7	74,1	77,7	35,2	41,8	
Erholungs-, Ferien-, Schul- heime u. Boardingh. zus.	32	31	96,9	0,0	3 543	3 364	94,9	0,1-	63,0	66,3	30,2	38,4	
Ferienzentren, Ferienh.- wohnungen zusammen	434	430	99,1	0,0	27 260	26 669	97,8	1,8	46,9	47,9	22,3	25,2	
Vorsorge- u. Reha-Kliniken	21	21	100,0	0,0	3 706	3 599	97,1	2,5-	79,5	82,8	62,4	65,1	
Betriebe zusammen	853	844	98,9	0,4-	61 701	60 110	97,4	1,0	55,8	57,5	31,4	35,8	
<b>Seeheilbäder</b>													
Hotels	55	55	100,0	0,0	6 793	6 500	95,7	2,6	63,8	67,1	42,8	47,7	
Hotels garnis	33	33	100,0	2,9-	1 334	1 329	99,6	2,4-	51,6	51,8	20,6	31,3	
Gasthöfe	22	21	95,5	4,5-	666	649	97,4	5,5-	60,3	61,8	28,4	33,4	
Pensionen	.	.	.	.	.	.	.	.	.	.	.	.	
Jugendherbergen und Hütten	.	.	.	.	.	.	.	.	.	.	.	.	
Erholungs-, Ferien-, Schul- heime u. Boardingh. zus.	15	13	86,7	31,6-	1 518	1 367	90,1	16,6-	51,3	57,2	23,0	38,5	
Ferienzentren, Ferienh.- wohnungen zusammen	166	163	98,2	3,6-	11 293	10 630	94,1	3,8-	41,6	44,2	18,4	20,5	
Vorsorge- u. Reha-Kliniken	14	14	100,0	0,0	3 257	3 248	99,7	0,5	86,4	86,6	67,5	68,7	
Betriebe zusammen	321	315	98,1	4,5-	25 788	24 646	95,6	2,5-	55,3	58,0	31,8	36,4	
<b>Luftkurorte</b>													
Hotels	.	.	.	.	.	.	.	.	.	.	.	.	
Hotels garnis	12	12	100,0	0,0	320	320	100,0	2,9	64,9	64,9	26,6	33,2	
Gasthöfe	.	.	.	.	.	.	.	.	.	.	.	.	
Pensionen	10	10	100,0	11,1	189	189	100,0	11,2	55,5	55,5	25,1	30,2	
Jugendherbergen und Hütten	.	.	.	.	.	.	.	.	.	.	.	.	
Erholungs-, Ferien-, Schul- heime u. Boardingh. zus.	.	.	.	.	.	.	.	.	.	.	.	.	
Ferienzentren, Ferienh.- wohnungen zusammen	.	.	.	.	.	.	.	.	.	.	.	.	
Vorsorge- u. Reha-Kliniken	.	.	.	.	.	.	.	.	.	.	.	.	
Betriebe zusammen	67	66	98,5	0,0	3 350	3 276	97,8	3,3	52,7	53,9	32,7	36,1	

1) Im Berichtsmonat geöffnete sowie vorübergehend geschlossene Betriebe. - 2) Ganz oder teilweise geöffnet. - 3) Anteil am Insgesamt.  
- 4) Maximales Bettenangebot in den zurückliegenden 13 Monaten (einschl. lfd. Monat). - 5) Rechnerischer Wert (Übernachtungen/  
mögliche Bettentage) x 100. - 6) Rechnerischer Wert (Übernachtungen/angebotene Bettentage) x 100.

Noch: 22. Beherbergungsstätten, Gästebetten und Kapazitätsauslastung  
nach Gemeindegruppen und Betriebsarten

Gemeindegruppe - Betriebsart	Juni 2004										Januar - Juni 2004	
	Betriebe				Betten / Schlafgelegenheiten				durchschnittliche Auslastung			
	insgesamt 1)	darunter			insgesamt 4)	darunter			aller 5)	der angebotenen 6)	aller 5)	der angebotenen 6)
		geöffnete 2) Betriebe				angebotene Betten / Schlafgelegenheiten						
	zusammen	Anteil 3)	Veränd. gegenüber Vorjahresmonat		zusammen	An- teil 3)	Veränd. gegenüber Vorjahresmonat	Betten / Schlaf- gelegenheiten				
	Anzahl	%		Anzahl		%						
<b>Erholungsorte</b>												
Hotels	39	39	100,0	4,9-	4 135	4 041	97,7	3,6-	57,3	58,7	31,6	34,9
Hotels garnis	25	25	100,0	13,6	900	876	97,3	30,7-	38,9	39,9	18,0	23,2
Gasthöfe	30	29	96,7	3,3-	841	819	97,4	3,1-	52,1	53,5	25,3	28,9
Pensionen	24	24	100,0	4,0-	582	575	98,8	7,1-	38,1	38,5	16,5	20,9
Jugendherbergen und Hütten	6	6	100,0	0,0	568	548	96,5	0,0	50,4	52,3	19,9	28,8
Erholungs-,Ferien-,Schul- heime u. Boardingh. zus.	7	7	100,0	0,0	247	208	84,2	0,5-	32,8	38,9	13,1	19,4
Ferienzentren,Ferienh.- wohnungen zusammen	168	168	100,0	0,0	10 708	10 576	98,8	2,4	35,6	36,0	17,1	21,7
Vorsorge- u. Reha-Kliniken	6	6	100,0	0,0	1 410	1 410	100,0	0,0	85,9	85,9	71,2	73,5
<b>Betriebe zusammen</b>	<b>305</b>	<b>304</b>	<b>99,7</b>	<b>0,3-</b>	<b>19 391</b>	<b>19 053</b>	<b>98,3</b>	<b>1,2</b>	<b>45,2</b>	<b>46,0</b>	<b>24,7</b>	<b>29,9</b>
<b>Sonstige Gemeinden</b>												
Hotels	295	286	96,9	1,1	21 879	21 074	96,3	3,9	47,4	49,4	27,8	30,9
Hotels garnis	106	105	99,1	0,0	3 342	3 310	99,0	1,2-	43,2	43,6	24,5	26,2
Gasthöfe	127	125	98,4	2,3-	3 412	3 338	97,8	1,4-	32,3	33,3	17,6	19,5
Pensionen	107	104	97,2	4,6-	2 782	2 576	92,6	0,3-	32,8	35,6	19,1	23,6
Jugendherbergen und Hütten	56	53	94,6	6,0	4 635	4 389	94,7	4,9	49,2	52,0	20,8	27,9
Erholungs-,Ferien-,Schul- heime u. Boardingh. zus.	85	82	96,5	8,9-	4 708	4 294	91,2	22,2-	30,0	32,9	14,6	20,3
Ferienzentren,Ferienh.- wohnungen zusammen	298	292	98,0	1,4	15 846	15 356	96,9	2,9	36,1	37,4	20,8	24,3
Vorsorge- u. Reha-Kliniken	7	7	100,0	0,0	1 178	1 169	99,2	0,4-	81,8	82,4	75,8	77,7
<b>Betriebe zusammen</b>	<b>1 081</b>	<b>1 054</b>	<b>97,5</b>	<b>0,6-</b>	<b>57 782</b>	<b>55 506</b>	<b>96,1</b>	<b>0,2</b>	<b>41,9</b>	<b>43,7</b>	<b>24,0</b>	<b>27,9</b>
<b>Mecklenburg-Vorpommern</b>												
Hotels	540	530	98,1	0,2	51 971	50 276	96,7	1,8	55,7	57,9	34,6	38,5
Hotels garnis	261	258	98,9	0,8-	8 968	8 818	98,3	1,9	49,0	49,8	24,3	29,2
Gasthöfe	258	252	97,7	1,9-	7 596	7 420	97,7	1,5-	44,8	46,0	23,0	26,8
Pensionen	226	222	98,2	3,5-	6 692	6 367	95,1	1,5-	41,9	44,2	21,0	26,5
Jugendherbergen und Hütten	76	73	96,1	5,8	6 745	6 435	95,4	5,2	54,2	56,8	23,4	30,6
Erholungs-,Ferien-,Schul- heime u. Boardingh. zus.	142	136	95,8	9,3-	10 154	9 370	92,3	13,7-	44,8	48,5	21,2	29,2
Ferienzentren,Ferienh.- wohnungen zusammen	1 085	1 071	98,7	0,2-	65 924	64 033	97,1	1,3	41,3	42,6	20,3	23,5
Vorsorge- u. Reha-Kliniken	54	54	100,0	0,0	10 852	10 677	98,4	0,9-	81,8	83,5	67,1	69,0
<b>Betriebe zusammen</b>	<b>2 642</b>	<b>2 596</b>	<b>98,3</b>	<b>1,0-</b>	<b>168 902</b>	<b>163 396</b>	<b>96,7</b>	<b>0,2</b>	<b>49,7</b>	<b>51,5</b>	<b>28,3</b>	<b>32,7</b>

1) Im Berichtsmonat geöffnete sowie vorübergehend geschlossene Betriebe. - 2) Ganz oder teilweise geöffnet. - 3) Anteil am Insgesamt. - 4) Maximales Bettenangebot in den zurückliegenden 13 Monaten (einschl. lfd. Monat). - 5) Rechnerischer Wert (Übernachtungen/mögliche Bettentage) x 100. - 6) Rechnerischer Wert (Übernachtungen/angebotene Bettentage) x 100.

23. Ankünfte, Übernachtungen und Aufenthaltsdauer der Gäste in Beherbergungsstätten  
nach Gemeindegruppen und Betriebsarten

Gemeindegruppe - Betriebsart	Juni 2004					Januar - Juni 2004				
	Ankünfte		Übernachtungen		durchschnittliche Aufenthaltsdauer 1)	Ankünfte		Übernachtungen		durchschnittliche Aufenthaltsdauer 1)
	insgesamt	Veränderung gegenüber dem Vorjahresmonat	insgesamt	Veränderung gegenüber dem Vorjahresmonat		insgesamt	Veränderung gegenüber dem Vorjahreszeitraum	insgesamt	Veränderung gegenüber dem Vorjahreszeitraum	
					Anzahl					%
<b>Heilbäder</b>										
Hotels	.	.	.	.	.	.	.	.	.	.
Hotels garnis	94	47,8-	167	64,5-	1,8	333	45,8-	535	64,5-	1,6
Gasthöfe	.	.	.	.	.	.	.	.	.	.
Pensionen	.	.	.	.	.	.	.	.	.	.
Jugendherbergen und Hütten	.	.	.	.	.	.	.	.	.	.
Erholungs-, Ferien-, Schul- heime u. Boardingh. zus.	.	.	.	.	.	.	.	.	.	.
Ferienzentren, Ferienh.- wohnungen zusammen	.	.	.	.	.	.	.	.	.	.
Vorsorge- u. Reha-Kliniken	.	.	.	.	.	.	.	.	.	.
Betriebe zusammen	2 465	35,1-	13 866	14,3-	5,6	9 443	21,9-	71 564	7,5-	7,6
<b>Seebäder</b>										
Hotels	72 646	14,2-	342 357	4,6-	4,7	349 325	0,9	1 354 165	3,6	3,9
Hotels garnis	10 581	18,0-	51 048	11,2-	4,8	37 589	8,7-	147 569	6,6-	3,9
Gasthöfe	8 294	16,6-	41 153	6,0-	5,0	31 687	4,4-	129 067	5,1	4,1
Pensionen	9 140	13,7-	38 083	13,6-	4,2	31 607	5,4-	110 520	6,0-	3,5
Jugendherbergen und Hütten	6 492	10,2	21 599	25,9	3,3	18 941	10,4	56 992	17,5	3,0
Erholungs-, Ferien-, Schul- heime u. Boardingh. zus.	11 303	9,0-	66 944	6,3	5,9	38 851	4,8	195 479	7,2	5,0
Ferienzentren, Ferienh.- wohnungen zusammen	55 278	8,0-	383 456	4,1-	6,9	197 619	1,0	1 110 229	0,1-	5,6
Vorsorge- u. Reha-Kliniken	4 969	0,9-	88 347	13,5-	17,8	21 396	13,0-	423 206	11,1-	19,8
Betriebe zusammen	178 703	11,3-	1 032 987	4,9-	5,8	727 015	0,2-	3 527 227	0,1	4,9
<b>Seeheilbäder</b>										
Hotels	28 144	6,2-	130 007	2,7-	4,6	136 567	12,8	515 225	12,2	3,8
Hotels garnis	4 310	10,1-	20 665	2,1-	4,8	14 112	1,0-	53 171	4,2-	3,8
Gasthöfe	2 651	2,1	12 040	8,7-	4,5	8 719	0,4	33 838	4,2-	3,9
Pensionen	.	.	.	.	.	.	.	.	.	.
Jugendherbergen und Hütten	.	.	.	.	.	.	.	.	.	.
Erholungs-, Ferien-, Schul- heime u. Boardingh. zus.	3 741	15,1-	23 379	8,1-	6,2	12 317	9,5-	65 968	9,5-	5,4
Ferienzentren, Ferienh.- wohnungen zusammen	18 711	4,6-	140 865	3,2-	7,5	62 682	0,1	379 356	0,8-	6,1
Vorsorge- u. Reha-Kliniken	4 539	8,1	84 418	0,3	18,6	19 333	2,2-	400 326	4,0-	20,7
Betriebe zusammen	66 600	5,5-	428 018	2,9-	6,4	267 341	5,6	1 491 761	1,6	5,6
<b>Luftkurorte</b>										
Hotels	.	.	.	.	.	.	.	.	.	.
Hotels garnis	2 091	7,3-	6 228	10,5-	3,0	5 447	4,1-	15 450	4,6-	2,8
Gasthöfe	.	.	.	.	.	.	.	.	.	.
Pensionen	1 254	18,6	3 149	4,8	2,5	3 510	22,6	8 345	13,9	2,4
Jugendherbergen und Hütten	.	.	.	.	.	.	.	.	.	.
Erholungs-, Ferien-, Schul- heime u. Boardingh. zus.	.	.	.	.	.	.	.	.	.	.
Ferienzentren, Ferienh.- wohnungen zusammen	.	.	.	.	.	.	.	.	.	.
Vorsorge- u. Reha-Kliniken	.	.	.	.	.	.	.	.	.	.
Betriebe zusammen	13 806	13,6-	52 996	9,8-	3,8	45 795	3,5-	197 490	7,0-	4,3

1) Rechnerischer Wert Übernachtungen/Ankünfte.

Noch: 23. Ankünfte, Übernachtungen und Aufenthaltsdauer der Gäste in Beherbergungsstätten nach Gemeindegruppen und Betriebsarten

Gemeindegruppe - Betriebsart	Juni 2004					Januar - Juni 2004				
	Ankünfte		Übernachtungen		durchschnittliche Aufenthaltsdauer 1)	Ankünfte		Übernachtungen		durchschnittliche Aufenthaltsdauer 1)
	insgesamt	Veränderung gegenüber dem Vorjahresmonat	insgesamt	Veränderung gegenüber dem Vorjahresmonat		insgesamt	Veränderung gegenüber dem Vorjahreszeitraum	insgesamt	Veränderung gegenüber dem Vorjahreszeitraum	
	Anzahl	%	Anzahl	%	Tage	Anzahl	%	Anzahl	%	Tage
<b>Erholungsorte</b>										
Hotels	22 763	8,6-	71 127	4,7-	3,1	84 195	6,8-	239 787	5,6-	2,8
Hotels garnis	2 692	12,3	10 495	9,2	3,9	6 456	4,4	24 097	3,4	3,7
Gasthöfe	4 243	6,1	13 151	4,2	3,1	13 618	5,3	39 626	6,7	2,9
Pensionen	1 561	21,7-	6 645	16,4-	4,3	4 277	29,9-	17 410	18,9-	4,1
Jugendherbergen und Hütten	2 995	11,0	8 596	1,0	2,9	7 034	0,0	20 645	1,4	2,9
Erholungs-,Ferien-,Schul.- heime u. Boardingh. zus.	471	1,7-	2 427	21,0	5,2	1 296	15,6	5 881	34,4	4,5
Ferienzentren,Ferienh.- wohnungen zusammen	19 071	13,8-	114 353	7,4-	6,0	66 663	4,9-	332 710	2,3-	5,0
Vorsorge- u. Reha-Kliniken	1 975	29,3	36 325	11,2	18,4	9 240	5,1	185 543	5,1	20,1
<b>Betriebe zusammen</b>	<b>55 771</b>	<b>7,3-</b>	<b>263 119</b>	<b>3,1-</b>	<b>4,7</b>	<b>192 779</b>	<b>4,8-</b>	<b>865 699</b>	<b>1,4-</b>	<b>4,5</b>
<b>Sonstige Gemeinden</b>										
Hotels	136 218	5,8-	311 376	4,3-	2,3	516 075	0,0	1 103 410	0,9	2,1
Hotels garnis	20 664	20,2-	43 264	21,7-	2,1	72 600	11,5-	146 495	14,7-	2,0
Gasthöfe	16 324	7,3-	33 053	15,1-	2,0	58 875	2,0-	111 455	8,2-	1,9
Pensionen	9 700	15,1-	27 380	10,2-	2,8	35 067	0,8-	94 877	1,7	2,7
Jugendherbergen und Hütten	23 667	2,3-	68 455	9,4	2,9	61 660	3,4-	167 999	0,2	2,7
Erholungs-,Ferien-,Schul.- heime u. Boardingh. zus.	14 307	32,2-	42 355	29,9-	3,0	47 036	21,6-	129 053	22,3-	2,7
Ferienzentren,Ferienh.- wohnungen zusammen	33 890	2,7-	171 378	6,5-	5,1	135 877	4,6	596 927	0,4-	4,4
Vorsorge- u. Reha-Kliniken	1 495	1,5-	28 908	2,5-	19,3	8 083	0,3	165 390	0,9-	20,5
<b>Betriebe zusammen</b>	<b>256 265</b>	<b>8,9-</b>	<b>726 169</b>	<b>7,6-</b>	<b>2,8</b>	<b>935 273</b>	<b>2,1-</b>	<b>2 515 606</b>	<b>2,5-</b>	<b>2,7</b>
<b>Mecklenburg-Vorpommern</b>										
Hotels	266 447	9,2-	869 005	4,6-	3,3	1 108 685	0,8	3 256 188	2,9	2,9
Hotels garnis	40 432	16,5-	131 867	12,6-	3,3	136 537	8,9-	387 317	9,1-	2,8
Gasthöfe	32 829	7,5-	101 982	8,6-	3,1	116 390	1,8-	321 546	0,9-	2,8
Pensionen	23 580	14,4-	84 186	12,2-	3,6	80 752	4,4-	255 398	3,4-	3,2
Jugendherbergen und Hütten	36 886	0,7	109 620	11,3	3,0	98 830	0,3	275 491	3,1	2,8
Erholungs-,Ferien-,Schul.- heime u. Boardingh. zus.	30 183	22,9-	136 378	10,8-	4,5	101 090	11,1-	401 001	6,9-	4,0
Ferienzentren,Ferienh.- wohnungen zusammen	128 592	7,1-	817 726	5,0-	6,4	467 973	1,0	2 439 224	0,6-	5,2
Vorsorge- u. Reha-Kliniken	14 661	5,5	266 391	4,1-	18,2	67 389	4,6-	1 333 182	5,2-	19,8
<b>Betriebe zusammen</b>	<b>573 610</b>	<b>9,4-</b>	<b>2 517 155</b>	<b>5,3-</b>	<b>4,4</b>	<b>2 177 646</b>	<b>1,0-</b>	<b>8 669 347</b>	<b>0,8-</b>	<b>4,0</b>

1) Rechnerischer Wert Übernachtungen/Ankünfte.

24. Beherbergungsstätten, Gästebetten und Kapazitätsauslastung  
nach Gemeindegruppen und ausgewählten Gemeinden

Gemeindegruppe - Gemeinde	Juni 2004										Januar - Juni 2004	
	Betriebe				Betten / Schlafgelegenheiten				durchschnittliche Auslastung			
	insge- samt 1)	darunter			insge- samt 4)	darunter			aller 5)	der ange- bote- nen 6)	aller 5)	der ange- bote- nen 6)
		geöffnete 2) Betriebe				angebotene Betten / Schlafgelegenheiten						
		zusammen	Anteil 3)	Ver- änd. gegen- über Vor- jahres monat		zusammen	An- teil 3)	Ver- änd. gegen- über Vor- jahres monat				
Anzahl		%		Anzahl		%						
<b>Seebäder</b>												
Warnemünde	60	60	100,0	1,7	5 106	5 034	98,6	0,1	52,8	53,6	29,8	38,7
Kühlungsborn, Stadt	83	82	98,8	0,0	7 640	7 283	95,3	1,4-	64,7	67,9	39,7	43,4
Nienhagen	12	11	91,7	0,0	803	765	95,3	1,2	43,5	45,7	22,8	24,9
Rerik, Stadt	32	31	96,9	3,1-	1 606	1 569	97,7	1,4	57,1	58,4	31,6	33,3
Ahrenshoop	33	33	100,0	0,0	1 318	1 313	99,6	0,7	67,4	67,6	48,0	50,1
Dierhagen	22	20	90,9	4,8-	1 403	1 351	96,3	21,4	48,1	49,9	28,2	30,2
Prerow	67	67	100,0	1,5	2 821	2 738	97,1	1,4-	59,8	61,6	28,1	33,3
Wustrow	15	15	100,0	0,0	2 266	2 266	100,0	2,4	52,8	53,8	31,8	32,8
Karlshagen	27	25	92,6	8,7	1 576	1 374	87,2	1,7	41,7	47,8	17,2	22,4
Koserow	26	26	100,0	0,0	1 759	1 731	98,4	0,2-	45,7	46,4	23,6	28,1
Loddin	19	19	100,0	0,0	1 254	1 193	95,1	3,7-	65,6	68,9	40,8	48,8
Lubmin	10	10	100,0	0,0	360	339	94,2	5,8-	60,0	63,7	24,8	27,5
Trassenheide	25	25	100,0	0,0	2 241	2 239	99,9	4,9	50,2	50,3	24,3	33,8
Ückeritz	15	15	100,0	0,0	774	770	99,5	0,0	58,5	58,8	37,3	56,4
Zempin	14	14	100,0	6,7-	722	703	97,4	3,0-	52,9	54,3	24,2	27,7
Zinnowitz	51	51	100,0	1,9-	3 848	3 747	97,4	1,4-	57,7	59,2	31,6	36,1
Baabe	32	31	96,9	3,1-	1 614	1 557	96,5	3,3-	64,5	66,9	32,8	41,4
Binz	113	113	100,0	0,9-	12 356	12 209	98,8	0,4	54,3	55,0	33,5	35,3
Breege	24	24	100,0	0,0	1 897	1 763	92,9	0,7-	64,5	69,4	33,8	39,9
Göhren	41	41	100,0	0,0	3 466	3 400	98,1	5,6	57,1	58,2	27,8	32,8
Insel Hiddensee	52	51	98,1	3,8-	1 493	1 462	97,9	1,3-	39,4	40,3	19,1	22,3
Sellin	67	67	100,0	1,5	4 853	4 779	98,5	5,4	54,1	57,1	29,5	33,0
Thiessow	13	13	100,0	0,0	525	525	100,0	3,3	45,7	45,7	16,5	22,0
<b>Heilbäder</b>												
Bad Doberan	13	11	84,6	8,3-	641	556	86,7	1,9-	53,3	61,5	40,7	56,5
Bad Sülze, Stadt	.	.	.	.	.	.	.	.	.	.	.	.
<b>Seeheilbäder</b>												
Heiligendamm	6	6	100,0	0,0	867	696	80,3	19,7-	47,3	59,0	37,8	43,8
Graal-Müritz	38	36	94,7	2,7-	2 906	2 751	94,7	2,9-	56,3	59,6	35,2	41,7
Zingst	54	53	98,1	5,4-	3 743	3 706	99,0	1,8	56,0	56,6	29,3	31,2
Boltenhagen	47	45	95,7	6,2-	5 319	4 744	89,2	8,0-	49,0	54,9	28,6	33,0
Ahlbeck	51	51	100,0	3,8-	3 377	3 304	97,8	1,8-	58,5	59,8	33,3	42,3
Bansin	49	48	98,0	12,7-	3 652	3 572	97,8	2,9-	55,3	56,5	27,9	29,8
Heringsdorf	76	76	100,0	1,3	5 924	5 873	99,1	2,4	59,5	60,5	35,1	40,7
<b>Luftkurorte</b>												
Krakow am See, Stadt	10	9	90,0	12,5	276	261	94,6	9,2	35,5	37,5	15,4	20,2
Waren (Müritz), Stadt	34	34	100,0	0,0	1 434	1 388	96,8	6,3	53,0	54,7	29,7	32,1
Plau am See, Stadt	23	23	100,0	4,2-	1 640	1 627	99,2	0,0	55,4	55,9	38,2	41,7

1) Im Berichtsmonat geöffnete sowie vorübergehend geschlossene Betriebe. - 2) Ganz oder teilweise geöffnet. - 3) Anteil am Insgesamt. - 4) Maximales Bettenangebot in den zurückliegenden 13 Monaten (einschl. lfd. Monat). - 5) Rechnerischer Wert (Übernachtungen/mögliche Bettentage) x 100. - 6) Rechnerischer Wert (Übernachtungen/angebotene Bettentage) x 100.

Noch: 24. Beherbergungsstätten, Gästebetten und Kapazitätsauslastung  
nach Gemeindegruppen und ausgewählten Gemeinden

Gemeindegruppe - Gemeinde	Juni 2004										Januar - Juni 2004	
	Betriebe				Betten / Schlafgelegenheiten				durchschnittliche Auslastung			
	insge- samt 1)	darunter			insge- samt 4)	darunter			aller 5)	der ange- bote- nen 6)	aller 5)	der ange- bote- nen 6)
		geöffnete 2) Betriebe				angebotene Betten / Schlafgelegenheiten						
zusammen		Anteil 3)	Ver- änd. gegen- über Vor- jahres monat	zusammen		An- teil 3)	Ver- änd. gegen- über Vor- jahres monat	Betten / Schlaf- gelegenheiten				
Anzahl		%		Anzahl		%						

Erholungsorte

Wesenberg, Stadt	7	7	100,0	0,0	549	541	98,5	1,5-	47,5	48,2	19,4	28,4
Feldberg, Stadt	15	14	93,3	6,7-	877	822	93,7	1,2-	62,9	67,1	41,2	49,3
Göhren-Lebbin	5	5	100,0	0,0	1 708	1 706	99,9	0,1-	57,4	57,5	44,6	49,0
Klink	7	7	100,0	16,7	1 517	1 451	95,6	3,6	68,1	71,2	36,5	37,4
Röbel/Müritz, Stadt	9	9	100,0	0,0	423	423	100,0	1,9	49,8	49,8	19,3	28,0
Born a. Darß	11	11	100,0	10,0	631	627	99,4	17,9	47,9	48,2	20,5	22,3
Wieck a. Darß	13	13	100,0	0,0	430	403	93,7	4,5-	48,8	52,1	22,3	25,3
Insel Poel	26	26	100,0	0,0	1 314	1 310	99,7	1,2	37,7	37,8	25,1	28,8
Sternberg, Stadt	8	8	100,0	11,1-	260	258	99,2	13,4-	35,6	35,8	15,5	18,8
Dranske	20	20	100,0	0,0	3 332	3 259	97,8	0,0	23,7	24,2	8,8	13,8
Gager	16	16	100,0	5,9-	467	463	99,1	3,1-	52,6	53,1	20,6	22,2
Glowe	23	23	100,0	0,0	1 012	1 006	99,4	0,1	57,0	57,3	36,1	42,3
Lancken-Granitz	9	9	100,0	10,0-	270	257	95,2	4,5-	41,5	43,6	17,1	20,0
Middelhagen	41	41	100,0	6,8-	1 594	1 582	99,2	0,8	47,3	47,6	20,8	27,5
Putbus, Stadt	23	23	100,0	4,5	995	987	99,2	4,9	51,6	52,0	24,2	28,7
Putgarten	7	7	100,0	0,0	346	328	94,8	5,2-	48,4	51,1	18,7	21,2
Sassnitz, Stadt	35	35	100,0	9,4	1 550	1 540	99,4	9,4	47,1	47,4	27,8	28,8
Wiek	14	14	100,0	0,0	657	652	99,2	0,8-	59,2	59,7	42,5	47,5
Mönkebude	.	.	.	.	.	.	.	.	.	.	.	.
Ueckermünde, Stadt	14	14	100,0	0,0	1 436	1 415	98,5	0,3-	24,2	24,5	12,7	15,2

Weitere ausgewählte Gemeinden

Demmin, Hansestadt	7	6	85,7	0,0	235	201	85,5	3,8-	50,0	58,5	24,4	28,9
Stavenhagen, Reuterstadt	6	6	100,0	0,0	567	567	100,0	0,0	54,1	54,1	23,9	30,2
Güstrow, Stadt	16	16	100,0	0,0	1 082	1 082	100,0	7,3	47,5	47,5	30,4	30,9
Teterow, Stadt	8	8	100,0	0,0	480	470	97,9	2,1-	46,5	47,5	32,2	33,5
Ludwigslust, Stadt	7	6	85,7	25,0-	347	267	76,9	26,2-	31,7	41,2	17,7	24,3
Neustadt-Glewe, Stadt	5	5	100,0	0,0	212	206	97,2	2,8-	24,0	24,7	18,4	21,7
Mirow, Stadt	12	12	100,0	9,1	1 751	1 722	98,3	0,5	51,7	53,0	21,1	23,3
Neustrelitz, Stadt	10	10	100,0	0,0	440	438	99,5	0,2	39,9	40,1	20,6	21,8
Wesenberg	3	3	100,0	0,0	162	161	99,4	6,6	40,0	40,3	16,5	23,5
Feldberger Seenlands	9	9	100,0	0,0	281	271	96,4	3,6-	39,7	41,1	14,7	18,2
Malchow, Stadt	14	14	100,0	0,0	656	656	100,0	11,9	62,4	62,4	44,8	47,7
Rechlin	9	9	100,0	0,0	1 035	997	96,3	11,5	45,8	47,5	19,5	22,7
Barth, Stadt	6	6	100,0	0,0	459	459	100,0	0,9	50,3	50,3	27,2	31,6
Ribnitz-Damgarten, Stadt	14	14	100,0	7,7	384	382	99,5	16,1	30,3	30,5	15,5	17,1
Grevesmühlen, Stadt	5	5	100,0	25,0	138	138	100,0	8,7	36,6	36,6	26,8	27,9
Klütz, Stadt	7	7	100,0	16,7	425	425	100,0	7,1	51,3	51,3	22,5	24,9
Anklam, Stadt	7	7	100,0	0,0	239	231	96,7	0,9	40,8	42,2	23,8	24,5
Usedom, Stadt	7	7	100,0	0,0	122	122	100,0	3,4	16,8	16,8	8,1	8,6
Wolgast, Stadt	6	6	100,0	0,0	172	172	100,0	16,2	36,3	36,3	35,6	36,1
Parchim, Stadt	9	9	100,0	0,0	297	297	100,0	0,0	40,8	40,8	33,9	34,5
Bergen auf Rügen, Stadt	6	6	100,0	14,3-	565	545	96,5	5,9-	59,0	61,1	30,0	32,2
Lohme	12	12	100,0	0,0	393	392	99,7	0,3-	41,7	41,9	20,5	30,1
Ralswiek	5	5	100,0	0,0	276	276	100,0	1,8	52,9	52,9	25,6	31,8
Sagard	5	5	100,0	0,0	1 285	1 213	94,4	5,6-	51,0	54,1	40,4	42,8
Ummanz	10	9	90,0	0,0	530	501	94,5	1,4-	65,9	69,7	22,3	27,6
Pasewalk, Stadt	3	3	100,0	0,0	213	210	98,6	1,4-	24,6	25,0	18,8	19,1
Torgelow, Stadt	4	4	100,0	0,0	104	104	100,0	2,0	22,7	22,7	17,4	17,4

1) Im Berichtsmonat geöffnete sowie vorübergehend geschlossene Betriebe. - 2) Ganz oder teilweise geöffnet. - 3) Anteil am Insgesamt.  
- 4) Maximales Bettenangebot in den zurückliegenden 13 Monaten (einschl. lfd. Monat). - 5) Rechnerischer Wert (Übernachtungen/  
mögliche Bettentage) x 100. - 6) Rechnerischer Wert (Übernachtungen/angebotene Bettentage) x 100.

25. Ankünfte, Übernachtungen und Aufenthaltsdauer der Gäste in Beherbergungsstätten  
nach Gemeindegruppen und ausgewählten Gemeinden

Gemeindegruppe - Gemeinde	Juni 2004					Januar - Juni 2004				
	Ankünfte		Übernachtungen		durchschnittliche Aufenthaltsdauer 1)	Ankünfte		Übernachtungen		durchschnittliche Aufenthaltsdauer 1)
	insgesamt	Veränderung gegenüber dem Vorjahresmonat	insgesamt	Veränderung gegenüber dem Vorjahresmonat		insgesamt	Veränderung gegenüber dem Vorjahreszeitraum	insgesamt	Veränderung gegenüber dem Vorjahreszeitraum	
	Anzahl	%	Anzahl	%	Tage	Anzahl	%	Anzahl	%	Tage
<b>Seebäder</b>										
Warnemünde	24 473	18,4-	80 931	11,9-	3,3	94 430	9,7-	276 462	6,5-	2,9
Kühlungsborn, Stadt	23 720	19,5-	148 237	3,0-	6,2	110 546	5,3-	552 939	2,8	5,0
Nienhagen	1 889	30,7-	10 481	11,3-	5,5	6 802	15,8-	33 355	3,4-	4,9
Rerik, Stadt	5 655	17,9	27 512	3,3-	4,9	22 156	15,6	92 423	0,7-	4,2
Ahrenshoop	5 120	2,2	26 638	7,4-	5,2	21 930	3,8	114 955	0,7	5,2
Dierhagen	3 992	12,5-	20 226	2,7-	5,1	18 092	8,8	72 085	1,7	4,0
Prerow	7 704	20,3-	50 597	5,5-	6,6	25 491	10,6-	145 474	5,5-	5,7
Wustrow	5 461	17,6-	35 863	5,6-	6,6	24 223	6,4-	131 358	4,3	5,4
Karlshagen	3 539	1,4-	19 704	0,9-	5,6	10 622	3,5	48 349	0,4-	4,6
Koserow	3 967	11,8-	24 091	8,2-	6,1	15 082	2,5	75 436	2,1	5,0
Loddin	2 082	15,5-	24 676	5,8-	11,9	9 619	5,2-	93 062	7,9-	9,7
Lubmin	1 403	3,2-	6 483	13,5	4,6	4 420	1,1	16 354	6,3	3,7
Trassenheide	5 497	10,8-	33 736	3,5-	6,1	17 135	13,3	97 875	4,7	5,7
Ückeritz	1 906	1,5	13 576	5,6-	7,1	5 669	10,6	52 575	3,2	9,3
Zempin	2 007	7,2	11 457	4,6	5,7	6 732	17,4	32 218	12,5	4,8
Zinnowitz	12 138	10,9-	66 566	2,6	5,5	52 004	8,1	221 726	7,7	4,3
Baabe	4 768	8,1-	31 243	3,4-	6,6	16 076	3,7-	97 583	1,9-	6,1
Binz	31 464	11,6-	201 319	8,2-	6,4	148 782	2,8	755 624	2,2-	5,1
Breege	5 669	6,6	36 727	18,4	6,5	23 287	2,1	117 888	14,6	5,1
Göhren	7 955	3,8-	59 366	1,3-	7,5	27 524	3,1-	178 297	2,0-	6,5
Insel Hiddensee	3 267	9,4-	17 660	6,2-	5,4	12 093	2,4	52 234	2,3-	4,3
Sellin	13 812	0,1-	78 708	10,0-	5,7	50 954	9,8	252 705	0,1-	5,0
Thiessow	1 215	11,9-	7 190	9,6-	5,9	3 346	1,3	16 250	1,0-	4,9
<b>Heilbäder</b>										
Bad Doberan	2 285	33,5-	10 251	11,9-	4,5	8 278	19,0-	47 540	1,0-	5,7
Bad Sülze, Stadt	.	.	.	.	.	.	.	.	.	.
<b>Seeheilbäder</b>										
Heiligendamm	2 259	29,9-	12 309	16,9-	5,4	9 968	56,3	59 775	22,8	6,0
Graal-Müritz	6 446	11,0-	49 106	5,2-	7,6	27 139	3,3-	186 291	10,3-	6,9
Zingst	9 453	0,4	62 874	1,4	6,7	32 908	4,0-	192 268	2,9-	5,8
Boltenhagen	10 705	1,3	78 149	3,9	7,3	42 287	2,9	275 405	1,9	6,5
Ahlbeck	9 586	6,3-	59 283	3,0	6,2	40 063	14,6	211 366	13,5	5,3
Bansin	11 243	1,0	60 594	13,4-	5,4	42 866	5,6	187 792	3,2-	4,4
Heringsdorf	16 908	9,2-	105 703	3,4-	6,3	72 110	6,3	378 864	4,4	5,3
<b>Luftkurorte</b>										
Krakow am See, Stadt	823	29,8-	2 938	26,8-	3,6	2 697	9,6-	8 008	9,2-	3,0
Waren (Müritz), Stadt	6 966	0,5	22 797	2,8-	3,3	19 964	3,2-	74 752	3,4-	3,7
Plau am See, Stadt	6 017	23,6-	27 261	12,8-	4,5	23 134	2,9-	114 730	9,0-	5,0

1) Rechnerischer Wert Übernachtungen/Ankünfte.



Noch: 25. Ankünfte, Übernachtungen und Aufenthaltsdauer der Gäste in Beherbergungsstätten nach Gemeindegruppen und ausgewählten Gemeinden

Gemeindegruppe - Gemeinde	Juni 2004					Januar - Juni 2004				
	Ankünfte		Übernachtungen		durchschnittliche Aufenthaltsdauer 1)	Ankünfte		Übernachtungen		durchschnittliche Aufenthaltsdauer 1)
	insgesamt	Veränderung gegenüber dem Vorjahresmonat	insgesamt	Veränderung gegenüber dem Vorjahresmonat		insgesamt	Veränderung gegenüber dem Vorjahreszeitraum	insgesamt	Veränderung gegenüber dem Vorjahreszeitraum	
					Anzahl					%

Erholungsorte

Wesenberg, Stadt	2 530	1,7-	7 822	3,3	3,1	6 471	0,9	19 394	7,0	3,0
Feldberg, Stadt	2 738	3,8-	16 540	15,4	6,0	9 709	0,8-	66 536	25,3	6,9
Göhren-Lebbin	7 472	16,0-	29 425	12,8-	3,9	40 699	8,0-	139 104	7,3-	3,4
Klink	7 495	7,0-	30 998	8,2	4,1	25 606	11,2-	98 360	2,0-	3,8
Röbel/Müritz, Stadt	2 000	5,0	6 317	10,4	3,2	5 014	2,1-	14 878	10,7	3,0
Born a. Darß	2 112	2,1	9 061	8,8	4,3	5 562	1,4	22 737	6,2	4,1
Wieck a. Darß	1 039	13,3-	6 295	6,2-	6,1	3 537	12,5-	17 492	9,2-	4,9
Insel Poel	2 055	30,8-	14 851	16,8-	7,2	6 998	18,9-	61 013	5,7-	8,7
Sternberg, Stadt	852	13,3-	2 773	2,1	3,3	2 762	7,8-	7 408	1,1	2,7
Dranske	3 534	19,5-	23 695	16,8-	6,7	8 982	1,2-	53 389	13,5-	5,9
Gager	886	12,1-	7 373	5,8	8,3	2 680	2,0-	17 776	1,8	6,6
Glowe	2 550	7,2-	17 291	1,5-	6,8	9 370	6,4-	66 496	3,6-	7,1
Lancken-Granitz	447	32,7-	3 363	18,6-	7,5	1 412	9,1-	8 699	4,6-	6,2
Middelhagen	4 246	6,4	22 601	6,3-	5,3	12 221	4,4	60 727	1,2	5,0
Putbus, Stadt	3 923	11,4	15 410	9,9	3,9	12 094	8,1	42 203	6,6	3,5
Putgarten	809	13,0	5 028	7,0	6,2	2 182	1,2-	11 789	8,2	5,4
Sassnitz, Stadt	6 794	1,7	21 899	1,7-	3,2	22 388	4,0-	72 889	7,3-	3,3
Wiek	1 421	9,3	11 670	3,8	8,2	4 750	21,2	50 880	1,8-	10,7
Mönkebude	.	.	.	.	.	.	.	.	.	.
Ueckermünde, Stadt	2 820	20,9-	10 405	13,8-	3,7	10 216	8,4-	33 280	6,8	3,3

Weitere ausgewählte Gemeinden

Demmin, Hansestadt	1 359	14,3-	3 525	19,0	2,6	4 929	17,4-	10 419	1,0-	2,1
Stavenhagen, Reuterstadt	2 388	19,0-	9 210	11,7-	3,9	7 777	11,1-	24 667	11,1-	3,2
Güstrow, Stadt	7 080	10,5-	15 431	7,4-	2,2	26 431	5,3	59 444	7,5	2,2
Teterow, Stadt	2 716	6,8	6 697	0,5	2,5	11 905	2,2-	28 161	5,6-	2,4
Ludwigslust, Stadt	2 013	10,6-	3 301	11,9-	1,6	6 807	10,1-	11 611	7,1-	1,7
Neustadt-Glewe, Stadt	771	15,1	1 525	5,9	2,0	3 851	28,8	7 084	24,3	1,8
Mirow, Stadt	5 657	23,1	27 137	0,6-	4,8	16 139	22,2	66 998	10,5	4,2
Neustrelitz, Stadt	3 062	8,4-	5 272	14,8-	1,7	9 572	12,7-	16 569	15,4-	1,7
Wesenberg	407	13,4-	1 946	29,1	4,8	1 186	1,0	4 676	20,8	3,9
Feldberger Seenlandschaft	1 012	18,4	3 344	20,9	3,3	2 657	11,7	8 250	16,8	3,1
Malchow, Stadt	2 683	4,3	12 275	0,9-	4,6	8 337	5,8-	48 763	2,2	5,8
Rechlin	2 719	23,5	14 215	24,3	5,2	8 048	9,1	36 707	19,5	4,6
Barth, Stadt	3 038	22,6-	6 922	12,9-	2,3	10 109	2,3	22 697	4,1	2,2
Ribnitz-Damgarten, Stadt	1 037	0,0	3 495	3,6-	3,4	3 428	1,4	10 708	8,8	3,1
Grevesmühlen, Stadt	791	6,6-	1 515	17,2-	1,9	3 385	7,6	6 600	3,0	1,9
Klützb., Stadt	1 237	1,6-	6 535	0,7-	5,3	3 943	19,6	17 103	20,3	4,3
Anklam, Stadt	1 658	11,1	2 926	5,9	1,8	6 231	3,2	10 338	9,4-	1,7
Usedom, Stadt	205	12,0-	616	11,6-	3,0	691	3,1	1 751	2,0-	2,5
Wolgast, Stadt	468	12,8	1 871	2,1-	4,0	2 075	16,1	11 302	15,3	5,4
Parchim, Stadt	1 531	35,0	3 639	1,1-	2,4	5 736	4,8	18 525	4,1	3,2
Bergen auf Rügen, Stadt	3 313	15,1-	9 994	11,9-	3,0	11 817	7,0-	30 838	10,0-	2,6
Lohme	1 260	32,5-	4 922	23,0-	3,9	4 061	12,4-	14 712	8,4-	3,6
Ralswiek	1 419	10,6	4 377	23,1	3,1	4 074	26,8	12 881	29,3	3,2
Sagard	3 449	11,3	19 674	7,3	5,7	18 743	14,2	94 520	6,7	5,0
Ummanz	2 675	2,6	10 479	16,8	3,9	5 740	12,3	21 435	6,1	3,7
Pasewalk, Stadt	967	12,1-	1 575	1,2-	1,6	4 652	8,2-	7 283	0,2-	1,6
Torgelow, Stadt	384	18,5-	707	33,6-	1,8	1 708	9,9-	3 299	17,2-	1,9

1) Rechnerischer Wert Übernachtungen/Ankünfte.

26. Campingplätze und Stellplatzkapazität  
nach Regionalgliederung

		Juni 2004					
		Campingplätze			Stellplätze für Urlaubscamping		
Kreis		darunter			darunter		
-		mit Urlaubscamping			angebotene Stellplätze		
Land	insgesamt 1)	zusammen	darunter geöffnet 3)	insgesamt 2)	zusammen	Ver- änderung gegenüber dem Vor- jahresmonat	Anteil 4)
		Anzahl			%		
Neubrandenburg, Stadt	.	.	.	.	.	.	.
Rostock, Hansestadt	.	.	.	.	.	.	.
Bad Doberan	8	8	8	1 680	1 580	0,7	94,0
Demmin	.	.	.	.	.	.	.
Güstrow	4	4	4	475	475	0,0	100,0
Ludwigslust	8	8	8	266	266	35,7	100,0
Mecklenburg-Strelitz	30	30	30	2 539	2 424	0,0	95,5
Müritz	25	25	24	2 398	2 334	0,7	97,3
Nordvorpommern	16	16	16	3 653	3 627	4,6	99,3
Nordwestmecklenburg	12	12	12	1 744	1 720	1,8	98,6
Ostvorpommern	19	19	19	3 863	3 632	5,2-	94,0
Parchim	18	18	18	1 242	1 242	1,2	100,0
Rügen	22	22	21	4 065	3 777	6,7	92,9
Uecker-Randow	4	4	3	180	150	14,3-	83,3
<b>Mecklenburg- Vorpommern insgesamt</b>	<b>170</b>	<b>170</b>	<b>167</b>	<b>23 550</b>	<b>22 672</b>	<b>1,4</b>	<b>96,3</b>

1) Im Berichtsmonat geöffnete sowie vorübergehend geschlossene Betriebe. - 2) Maximales Stellplatzangebot in den zurückliegenden 13 Monaten (einschl. lfd. Monat). - 3) Ganz oder teilweise geöffnete Plätze. - 4) Anteil am Insgesamt.

27. Ankünfte, Übernachtungen und Aufenthaltsdauer der Gäste auf Campingplätzen  
nach Herkunftsländern

Herkunftsland (ständiger Wohnsitz)	Juni 2004						Januar - Juni 2004					
	Ankünfte		Übernachtungen			durch- schn. Auf- ent- halts- dauer 2)	Ankünfte		Übernachtungen			durch- schn. Auf- ent- halts- dauer 2)
	insgesamt	Ver- än- derung gegen- über Vorj.- monat	insgesamt	Ver- än- derung gegen- über Vorj.- monat	An- teil 1)		insgesamt	Ver- än- derung gegen- über Vorj.- zeit- raum	insgesamt	Ver- än- derung gegen- über Vorj.- zeit- raum	An- teil 1)	
						Anzahl						%
Bundesrepublik Deutschland	81 694	53,6-	306 055	40,7-	95,4	3,7	209 491	28,1-	679 495	19,2-	96,3	3,2
Ausland												
Europa												
Baltische Staaten	6	60,0-	7	61,1-	0,0	1,2	12	20,0-	27	50,0	0,1	2,3
Belgien	78	1,3	155	29,5-	1,0	2,0	180	46,3	584	84,2	2,3	3,2
Dänemark	280	58,9-	556	63,9-	3,7	2,0	769	28,3-	1 759	31,7-	6,8	2,3
Finnland	483	15,3-	701	4,5-	4,7	1,5	651	9,3-	921	1,3-	3,6	1,4
Frankreich	78	32,8-	177	48,8-	1,2	2,3	220	21,5	607	26,5	2,3	2,8
Griechenland	-	-	-	-	-	-	-	-	-	-	-	-
Vereinigtes Königreich	54	28,0-	128	9,9-	0,9	2,4	99	1,0	247	30,0	1,0	2,5
Irland, Republik	7	40,0	7	12,5-	0,0	1,0	7	40,0	7	12,5-	0,0	1,0
Island	9	125,0	13	116,7	0,1	1,4	11	83,3	15	87,5	0,1	1,4
Italien	40	29,0	51	30,1-	0,3	1,3	47	9,3	133	34,3	0,5	2,8
Luxemburg	4	76,5-	7	86,3-	0,0	1,8	30	42,9	104	65,1	0,4	3,5
Niederlande	2 551	9,6-	9 528	9,1-	64,1	3,7	4 752	13,9	15 286	4,5	59,0	3,2
Norwegen	90	20,4-	195	24,7-	1,3	2,2	141	0,0	385	18,5	1,5	2,7
Österreich	328	79,9-	741	65,7-	5,0	2,3	685	64,5-	1 431	47,8-	5,5	2,1
Polen	22	84,7-	34	84,6-	0,2	1,5	58	64,8-	125	53,9-	0,5	2,2
Portugal	4	0,0	26	225,0	0,2	6,5	5	25,0	27	237,5	0,1	5,4
Rußland	7	12,5-	13	62,5	0,1	1,9	7	30,0-	13	7,1-	0,1	1,9
Schweden	524	46,3-	855	51,5-	5,8	1,6	792	41,0-	1 271	48,5-	4,9	1,6
Schweiz	589	19,0-	1 432	16,1-	9,6	2,4	895	13,5-	2 200	7,6-	8,5	2,5
Spanien	6	20,0	24	380,0	0,2	4,0	26	100,0	110	423,8	0,4	4,2
Tschechische Republik	36	50,7-	57	58,4-	0,4	1,6	40	49,4-	75	48,3-	0,3	1,9
Türkei	-	-	-	-	-	-	-	-	1	75,0-	0,0	X
Ungarn	-	-	-	-	-	-	2	80,0-	2	80,0-	0,0	1,0
Sonstige europäische Länder	23	68,1-	69	61,0-	0,5	3,0	172	109,8	464	145,5	1,8	2,7
Zusammen	5 219	36,1-	14 776	26,4-	99,5	2,8	9 601	14,8-	25 794	7,6-	99,6	2,7
Afrika												
Republik Südafrika	4	X	4	X	0,0	1,0	4	X	4	X	0,0	1,0
Sonstige afrikanische Länder	6	500,0	30	**	0,2	5,0	6	500,0	30	**	0,1	5,0
Zusammen	10	900,0	34	**	0,2	3,4	10	900,0	34	**	0,1	3,4
Asien												
Israel	-	-	-	-	-	-	-	-	-	-	-	-
Japan	-	-	-	-	-	-	-	-	-	-	-	-
Taiwan	-	-	-	-	-	-	-	-	-	-	-	-
Sonstige asiatische Länder	-	-	-	-	-	-	-	-	-	-	-	-
Zusammen	-	-	-	-	-	-	-	-	-	-	-	-
Amerika												
Kanada	2	85,7-	2	85,7-	0,0	1,0	2	86,7-	2	86,7-	0,0	1,0
USA	14	41,7-	18	45,5-	0,1	1,3	21	32,3-	25	44,4-	0,1	1,2
Brasilien	2	X	2	X	0,0	1,0	2	X	2	X	0,0	1,0
Zusammen	18	52,6-	22	53,2-	0,1	1,2	25	45,7-	29	51,7-	0,1	1,2
Australien, Neuseeland und Ozeanien zusammen	11	10,0	22	69,2	0,1	2,0	21	90,9	36	140,0	0,1	1,7
Ohne Angabe	-	-	-	-	-	-	2	50,0-	2	50,0-	0,0	1,0
Ausland zusammen	5 258	36,1-	14 854	26,3-	4,6	2,8	9 659	14,8-	25 895	7,5-	3,7	2,7
Ankünfte/Übernachtungen insgesamt	86 952	52,8-	320 909	40,2-	100,0	3,7	219 150	27,6-	705 390	18,8-	100,0	3,2

1) Bei Übernachtungen von Gästen aus der Bundesrepublik Deutschland und dem Ausland zusammen: Anteil an allen Übernachtungen insgesamt; sonst: Anteil an allen Übernachtungen von Gästen aus dem Ausland zusammen. - 2) Rechnerischer Wert Übernachtungen/Ankünfte.

28. Ankünfte, Übernachtungen und Aufenthaltsdauer der Gäste auf Campingplätzen  
nach Regionalgliederung

Kreis - Land	Juni 2004					Januar - Juni 2004				
	Ankünfte		Übernachtungen		durchschnittliche Aufenthaltsdauer 1)	Ankünfte		Übernachtungen		durchschnittliche Aufenthaltsdauer 1)
	insgesamt	Veränderung gegenüber dem Vorjahresmonat	insgesamt	Veränderung gegenüber dem Vorjahresmonat		insgesamt	Veränderung gegenüber dem Vorjahreszeitraum	insgesamt	Veränderung gegenüber dem Vorjahreszeitraum	
	Anzahl	%	Anzahl	%	Tage	Anzahl	%	Anzahl	%	Tage
Neubrandenburg, Stadt	.	.	.	.	.	.	.	.	.	.
Rostock, Hansestadt	.	.	.	.	.	.	.	.	.	.
Bad Doberan	8 428	54,2-	38 165	41,2-	4,5	23 631	27,0-	89 696	19,6-	3,8
Demmin	.	.	.	.	.	.	.	.	.	.
Güstrow	690	69,2-	1 898	63,8-	2,8	2 134	38,8-	5 579	29,5-	2,6
Ludwigslust	606	8,6	1 285	5,1	2,1	1 259	34,4	2 870	38,9	2,3
Mecklenburg-Strelitz	13 993	47,5-	34 206	46,2-	2,4	33 234	29,4-	78 941	27,9-	2,4
Müritz	9 173	50,7-	32 630	36,9-	3,6	24 706	20,1-	77 793	9,2-	3,1
Nordvorpommern	12 337	63,7-	57 106	37,5-	4,6	28 545	41,1-	110 083	19,7-	3,9
Nordwestmecklenburg	5 774	52,9-	17 269	47,8-	3,0	19 862	11,8-	49 048	12,4-	2,5
Ostvorpommern	17 355	32,7-	76 056	20,7-	4,4	36 888	18,4-	142 356	9,6-	3,9
Parchim	3 136	45,6-	7 938	37,1-	2,5	8 731	10,6-	21 482	2,1-	2,5
Rügen	13 487	59,0-	48 567	50,3-	3,6	34 042	33,6-	108 010	27,4-	3,2
Uecker-Randow	293	72,3-	766	78,9-	2,6	485	68,7-	1 254	75,2-	2,6
<b>Mecklenburg-Vorpommern insgesamt</b>	<b>86 952</b>	<b>52,8-</b>	<b>320 909</b>	<b>40,2-</b>	<b>3,7</b>	<b>219 150</b>	<b>27,6-</b>	<b>705 390</b>	<b>18,8-</b>	<b>3,2</b>

1) Rechnerischer Wert Übernachtungen/Ankünfte.

## Hinweise zum Tabellenprogramm

In den Tabellen 7 und 9 bzw. der Grafik 8 wird nunmehr ab dem Berichtsmonat Januar 2004 die Auslastung der **Gästezimmer** bei den Betrieben der **Hotellerie** (Hotels, Hotels garnis, Gasthöfe und Pensionen) ausgewiesen. Ebenso wie in der Auslastung der Betten erfolgt die Darstellung sowohl bestands- als auch angebotsbezogen.

**Ab dem Berichtsmonat Januar 2004 werden die Ergebnisse zu Ankünften und Übernachtungen in der Tabelle 10 bzw. der Grafik 11 dieser Veröffentlichung für alle Beherbergungsbetriebe einschließlich der Campingplätze (Touristikcamping) ausgewiesen.**

Ziel dieser zusammengefaßten Veröffentlichung ist es, die Entwicklung des Tourismus möglichst umfassend darzustellen. Alle anderen Tabellen stellen die Ergebnisse zu Ankünften und Übernachtungen in Beherbergungsstätten einerseits und auf Campingplätzen andererseits getrennt voneinander dar.