



## Tourismus in Mecklenburg-Vorpommern

Mai 2004

Bestell-Nr.: G413 2004 05

Herausgabe: 17. September 2004

Printausgabe: EUR 4,00

Herausgeber: Statistisches Landesamt Mecklenburg-Vorpommern, Lübecker Straße 287, 19059 Schwerin,  
Telefon: 0385 4801-0, Telefax: 0385 4801-123, Internet: <http://www.statistik-mv.de>, E-Mail: [poststelle@statistik-mv.de](mailto:poststelle@statistik-mv.de)

Zuständiger Dezernent: Dr. Detlef Thofern, Telefon: 0385 4801-776

© Statistisches Landesamt Mecklenburg-Vorpommern, Schwerin, 2004

Für nicht gewerbliche Zwecke sind Vervielfältigung und unentgeltliche Verbreitung, auch auszugsweise, mit Quellenangabe gestattet. Die Verbreitung, auch auszugsweise, über elektronische Systeme/Datenträger bedarf der vorherigen Zustimmung. Alle übrigen Rechte bleiben vorbehalten.

### Zeichenerklärungen und Abkürzungen

-	nichts vorhanden
0	weniger als die Hälfte von 1 in der letzten besetzten Stelle, jedoch mehr als nichts
.	Zahlenwert unbekannt oder geheim zu halten
...	Zahl lag bei Redaktionsschluss noch nicht vor
x	Aussage nicht sinnvoll oder Fragestellung nicht zutreffend
/	keine Angabe, da Zahlenwert nicht ausreichend genau oder nicht repräsentativ
( )	Zahl hat eingeschränkte Aussagefähigkeit
p	vorläufige Zahl
s	geschätzte Zahl
r	berichtigte Zahl

# Inhaltsverzeichnis

	Seite
<b>I. Vorbemerkungen</b>	3 - 4
<b>II. Tabellen und Grafiken</b>	
1. Beherbergungsstätten, Gästebetten und Kapazitätsauslastung	5
2. Ankünfte und Übernachtungen der Gäste in Beherbergungsstätten nach Betriebsarten	6 - 7
3. Beherbergungsstätten, Gästebetten und Kapazitätsauslastung nach Betriebsarten	8
4. Kapazitätsauslastung in Beherbergungsstätten	8
5. Beherbergungsstätten und Gästebetten im Mai 2004 nach Betriebsarten und Betriebsgrößenklassen	9
6. Beherbergungsstätten und Gästebetten im Jahr 2004 nach Betriebsarten und Monaten	10
7. Betriebe der Hotellerie, Gästezimmer und Kapazitätsauslastung nach Betriebsarten und Betriebsgrößenklassen	11
8. Auslastung der Gästezimmer in Betrieben der Hotellerie nach Monaten	11
9. Betriebe der Hotellerie, Gästezimmer und Kapazitätsauslastung nach Regionalgliederung	12
10. Ankünfte, Übernachtungen und Aufenthaltsdauer der Gäste in Beherbergungsstätten (einschließlich Camping) nach Betriebsarten	13
11. Ankünfte der Gäste in Beherbergungsstätten (einschließlich Camping)	13
12. Ankünfte, Übernachtungen und Aufenthaltsdauer der Gäste in Beherbergungsstätten nach Herkunftsländern	14
13. Ankünfte und Übernachtungen der Gäste in Beherbergungsstätten im Jahr 2004 nach Betriebsarten und Monaten	15
14. Beherbergungsstätten, Gästebetten und Kapazitätsauslastung nach Regionalgliederung	16
15. Beherbergungsstätten, Gästebetten und Kapazitätsauslastung nach Regionalgliederung und Betriebsarten	17 - 21
16. Ankünfte, Übernachtungen und Aufenthaltsdauer der Gäste in Beherbergungsstätten nach Regionalgliederung	22
17. Ankünfte, Übernachtungen und Aufenthaltsdauer der Gäste in Beherbergungsstätten nach Regionalgliederung und Betriebsarten	23 - 27
18. Beherbergungsstätten, Gästebetten und Kapazitätsauslastung nach Reisegebieten und Betriebsarten	28 - 29
19. Ankünfte, Übernachtungen und Aufenthaltsdauer der Gäste in Beherbergungsstätten nach Reisegebieten und Betriebsarten	30 - 31
20. Beherbergungsstätten, Gästebetten und Kapazitätsauslastung nach IHK-Bezirken und Betriebsarten	32
21. Ankünfte, Übernachtungen und Aufenthaltsdauer der Gäste in Beherbergungsstätten nach IHK-Bezirken und Betriebsarten	33
22. Beherbergungsstätten, Gästebetten und Kapazitätsauslastung nach Gemeindegruppen und Betriebsarten	34 - 35
23. Ankünfte, Übernachtungen und Aufenthaltsdauer der Gäste in Beherbergungsstätten nach Gemeindegruppen und Betriebsarten	36 - 37
24. Beherbergungsstätten, Gästebetten und Kapazitätsauslastung nach Gemeindegruppen und ausgewählten Gemeinden	38 - 39
25. Ankünfte, Übernachtungen und Aufenthaltsdauer der Gäste in Beherbergungsstätten nach Gemeindegruppen und ausgewählten Gemeinden	40 - 41
26. Campingplätze und Stellplatzkapazität nach Regionalgliederung	42
27. Ankünfte, Übernachtungen und Aufenthaltsdauer der Gäste auf Campingplätzen nach Herkunftsländern	43
28. Ankünfte, Übernachtungen und Aufenthaltsdauer der Gäste auf Campingplätzen nach Regionalgliederung	44
Hinweise zum Tabellenprogramm	45

## I. Vorbemerkungen

Die monatliche Statistik im Reiseverkehr wird seit Mai 1991 vom Statistischen Landesamt Mecklenburg-Vorpommern durchgeführt.

Erhoben werden die Ankünfte und Übernachtungen der Gäste mit Wohnsitz innerhalb und außerhalb der Bundesrepublik Deutschland, bei Auslandsgästen auch deren Herkunftsland, die Aufenthaltsdauer sowie die Zahl der Gästebetten und bei den Betrieben der Hotellerie zusätzlich die Zahl der Gästezimmer sowie deren Belegung.

## Rechtsgrundlage

Gesetz über die Neuordnung der Statistik der Beherbergung im Reiseverkehr (Beherbergungsstatistikgesetz - BeherbStatG) vom 22. Mai 2002 (BGBl. I S. 1642) in Verbindung mit dem Gesetz über die Statistik für Bundeszwecke (BStatG) vom 22. Januar 1987 (BGBl. I S. 462, 565), zuletzt geändert durch Artikel 16 des Gesetzes vom 21. August 2002 (BGBl. I S. 3322).

Der Berichterstattung unterliegen alle Beherbergungsstätten, die mehr als acht Gäste gleichzeitig vorübergehend beherbergen können (§ 5); auskunftspflichtig sind die Inhaber oder Leiter der Beherbergungsstätten (§ 6 Abs. 1).

## Definitionen und Begriffserläuterungen

### Beherbergung im Reiseverkehr:

Unterbringung von Personen, die sich vorübergehend an einem anderen Ort als ihrem gewöhnlichen Wohnsitz aufhalten (Reisende). Ein Aufenthalt gilt - in Anlehnung an die melderechtlichen Vorschriften <sup>1)</sup> - dann als "vorübergehend", wenn er die Dauer von zwei Monaten im Allgemeinen nicht überschreitet.

Der vorübergehende Ortswechsel kann durch Urlaub und Freizeit, aber auch durch die Wahrnehmung privater und geschäftlicher Kontakte, den Besuch von Tagungen und Fortbildungsveranstaltungen, Maßnahmen zur Wiederherstellung der Gesundheit oder sonstige Gründe veranlasst sein.

### Reisegebiete:

Gliederung nach nichtadministrativen Raumeinheiten, die sich im Wesentlichen an die Zuständigkeitsbereiche der regionalen Fremdenverkehrsverbände und an naturräumliche Gegebenheiten anlehnt.

#### Rügen

Landkreis Rügen

#### Vorpommern

Greifswald, Stralsund, Landkreis Nordvorpommern, Landkreis Ostvorpommern, Landkreis Uecker-Randow

#### Mecklenburgische Ostseeküste

Rostock, Wismar, Landkreis Bad Doberan, Landkreis Nordwestmecklenburg

#### Westmecklenburg

Schwerin, Landkreis Ludwigslust, Landkreis Parchim

#### Mecklenburgische Schweiz und Seenplatte

Neubrandenburg, Landkreis Demmin, Landkreis Güstrow, Landkreis Mecklenburg-Strelitz, Landkreis Müritz

### Gemeindegruppen:

Zusammenfassung von Gemeinden (oder Gemeindeteilen) nach Arten der aufgrund landesrechtlicher Vorschriften verliehenen staatlichen Anerkennung (z. B. als Heilbäder, Seebäder, Luftkurorte). Angaben der kreisfreien Städte und Gemeinden ohne Prädikat sind in der Gruppe "Sonstige Gemeinden" enthalten.

### Winterhalbjahr:

November des Vorjahres bis April des jeweiligen Jahres.

### Sommerhalbjahr:

Mai bis Oktober des jeweiligen Jahres.

### Ankünfte:

Zahl der Meldungen von Gästen in einer Beherbergungsstätte innerhalb des Berichtszeitraums, die zum vorübergehenden Aufenthalt ein Gästebett belegten.

### Übernachtungen:

Zahl der Übernachtungen von Gästen, die im Berichtszeitraum ankamen oder aus dem vorherigen Berichtszeitraum noch anwesend waren.

### Durchschnittliche Aufenthaltsdauer:

Rechnerischer Wert (Übernachtungen/Ankünfte). Die durchschnittliche Aufenthaltsdauer kann rechnerisch, z. B. in Orten mit Sanatorien und Kurkrankenhäusern, höher sein als die Zahl der Kalendertage des Berichtszeitraums.

### Beherbergungsstätten:

Betriebe, die nach Einrichtung und Zweckbestimmung dazu dienen, mehr als acht Gäste (im Reiseverkehr) gleichzeitig zu beherbergen. Hierzu zählen auch Unterkunftsstätten, die die Gästebeherbergung nicht gewerblich und/oder nur als Nebenzweck betreiben.

### Gästezimmer:

Als Gästezimmer gilt eine Einheit, die aus einem Raum oder einer Gruppe von Räumen besteht, die eine unteilbare Mieteinheit in einem Beherbergungsbetrieb bilden. Bei den Gästezimmern kann es sich um Einzel-, Doppel- oder Mehrbettzimmern handeln, je nachdem, ob sie zur dauerhaften Beherbergung von einer, zwei oder mehr Personen eingerichtet sind. Das Angebot bezieht sich auf die am letzten Öffnungstag im Berichtsmonat tatsächlich zur Beherbergung von Gästen zur Verfügung stehenden Gästezimmern. Zimmer, die von Mitarbeitern des Betriebes benutzt werden, zählen nicht als Gästezimmer. Ein Appartement ist eine spezielle Art von Gästezimmer. Es besteht aus einem oder mehreren Räumen mit Küche, separatem Bad und/oder Toilette.

<sup>1)</sup> Siehe § 16 Abs. 1 Melderechtsrahmengesetz (MRRG) vom 16. August 1980 (BGBl. I S.1429 ff.)

**Betten und sonstige Schlafgelegenheiten:**

Der Bestand bezieht sich auf die Normalbelegung, ohne Berücksichtigung behelfsmäßiger Schlafgelegenheiten (z. B. Schlafcouchen, Liegen, Kinderbetten), die bei Überbelegung zusätzlich zur Verfügung stehen.

Das Angebot bezieht sich auf die am letzten Öffnungstag im Berichtsmonat tatsächlich angebotenen Beherbergungsmöglichkeiten.

**Durchschnittliche Auslastung von Betten und sonstigen Schlafgelegenheiten:**

Rechnerischer Wert, der die prozentuale Inanspruchnahme der Übernachtungsmöglichkeiten (Bettentage) im Berichtszeitraum ausdrückt. Die Zahl der Bettentage wird bei der Auslastung des Bestandes durch Multiplikation mit der Zahl der Kalendertage des Berichtsmonats, bei der Auslastung des Angebots durch Multiplikation mit der Zahl der betrieblichen Öffnungstage ermittelt.

**Durchschnittliche Auslastung der Gästezimmer:**

Rechnerischer Wert, der die prozentuale Belegung der Gästezimmer im Berichtszeitraum ausdrückt. Die durchschnittliche Auslastung aller Gästezimmer errechnet sich durch Division der Zahl der im Berichtszeitraum belegten Gästezimmer (sog. roomnights) durch das Produkt aus der Zahl der Gästezimmer insgesamt und den Kalendertagen des Berichtszeitraumes. Die durchschnittliche Auslastung der angebotenen Gästezimmer wird ermittelt durch Division der im Berichtszeitraum belegten Gästezimmer durch das Produkt aus der Zahl der angebotenen Gästezimmer und den im Berichtszeitraum geöffneten Tagen.

**Herkunftsländer:**

Für die Erfassung ist grundsätzlich der ständige Wohnsitz oder gewöhnliche Aufenthalt der Gäste maßgebend, nicht dagegen deren Staatsangehörigkeit (Nationalität).

**Betriebsarten:**

Gruppierung der Beherbergungsstätten anhand der durch die Systematik der Wirtschaftszweige (Ausgabe 2003) vorgegebenen Kriterien. Unterschieden werden:

**Hotel:**

Jedermann zugängliche Beherbergungs- und Bewirtschaftungsstätte mit herkömmlichem Dienstleistungsangebot in der Mehrzahl ihrer Beherbergungseinheiten und mit wenigstens einem Restaurant - auch für Passanten - sowie mit besonderen Aufenthaltsräumen überwiegend für Hausgäste.

**Hotel garni:**

Jedermann zugängliche Beherbergungsstätte, in der an Hausgäste nur Frühstück abgegeben wird.

**Gasthof:**

Jedermann zugängliche Beherbergungs- und Bewirtschaftungsstätte mit herkömmlichem Dienstleistungsangebot in der Mehrzahl ihrer Beherbergungseinheiten und mit wenigstens einem Restaurant (auch für Passanten); der Gasthof hat jedoch neben den Speise- und Schankräumen keine weiteren Aufenthaltsräume für Hausgäste.

**Pension:**

Jedermann zugängliche Beherbergungsstätte, in der Speisen und Getränke nur an Hausgäste abgegeben werden.

**Jugendherberge, jugendherbergsähnliche Einrichtung, Hütte:**

Beherbergungsstätte, vorzugsweise für Angehörige der sie tragenden Organisation (z. B. Wanderverein, Heimatverein), in der Speisen und Getränke nur an Hausgäste abgegeben werden.

**Campingplatz:**

Abgegrenztes Gelände, das jedermann zum vorübergehenden Aufstellen von mitgebrachten Wohnwagen oder Zelten zugänglich ist. Die Unterscheidung zwischen Urlaubs- und Dauercamping knüpft an die vertraglich vereinbarte Campingplatzbenutzung mit einer Dauer von höchstens zwei Monaten bzw. mehr als zwei Monaten an.

**Erholungs-, Ferien- und Schulungsheim:**

Beherbergungsstätte für Angehörige bestimmter Personengruppen (z. B. Mitglieder eines Vereins oder einer Organisation, Beschäftigte eines Unternehmens, Kinder, Mütter, Betreute sozialer Einrichtungen), in der Speisen und Getränke nur an Hausgäste abgegeben werden.

**Boardinghouses:**

Beherbergungsstätten, die jedermann zugänglich sind und neben Kurzeintaufhalten insbesondere für längere Aufenthalte im urbanen Umfeld konzipiert sind. Die Ausstattung orientiert sich an privaten Wohnungen, eine Kochgelegenheit muss gegeben sein. Die Leistung wird durch hotelähnlichen Service ergänzt (Reinigung, Serviceoffice).

**Ferienzentrum:**

Beherbergungsstätte, die jedermann zugänglich ist und nach Einrichtung und Zweckbestimmung dazu dient, wahlweise unterschiedliche Wohn- und Aufenthaltsmöglichkeiten zum vorübergehenden Aufenthalt sowie gleichzeitig Freizeiteinrichtungen in Verbindung mit Einkaufsquellen und persönlichen Dienstleistungen anzubieten.

**Ferienhaus, -wohnung:**

Jedermann zugängliche, in Wohneinheiten gegliederte Beherbergungsstätte ohne Abgabe von Speisen und Getränken, aber mit Kochgelegenheit in den Wohneinheiten.

**Vorsorge- und Reha-Klinik:**

Beherbergungsstätte unter ärztlicher Leitung zur ausschließlichen oder überwiegenden Unterbringung von Kurgästen. Hierzu zählen auch Fachkrankenhäuser der geschlossenen Krankenfürsorge, die darauf ausgerichtet sind, bestimmte Krankheitsarten oder -gruppen (z. B. Rheuma) mit Hilfe ortsgebundener Heilmittel zu behandeln (Kurkrankenhäuser) sowie Krankenhäuser, in denen durch ärztliche Maßnahmen eine berufliche Eingliederung der Patienten angestrebt wird (Rehabilitationskrankenhäuser). Diese Betriebsart wurde bisher unter der Bezeichnung Sanatorien, Kurkrankenhäuser nachgewiesen.

## 1. Beherbergungsstätten, Gästebetten und Kapazitätsauslastung

Zeitraum	Betriebe <sup>1)</sup>		Betten/Schlafgelegenheiten <sup>1)</sup>		Durchschnittliche Auslastung <sup>2)</sup>	
	insgesamt	darunter geöffnet	insgesamt	darunter angeboten	aller Betten <sup>3)</sup>	der angebotenen Betten <sup>4)</sup>
	Anzahl				%	
<b>1992</b>	1 058	919	63 700	55 437	28,7	44,6
<b>1993</b>	1 233	1 086	77 387	66 885	28,1	42,3
<b>1994</b>	1 474	1 280	89 998	75 370	27,5	41,0
<b>1995</b>	1 696	1 488	97 685	83 411	28,6	40,8
<b>1996</b>	1 895	1 690	106 571	94 274	28,7	38,2
<b>1997</b>	1 917	1 868	114 086	107 501	28,4	34,1
<b>1998</b>	2 084	2 059	130 098	127 175	28,7	33,2
<b>1999</b>	2 229	2 191	146 131	140 031	29,5	33,9
<b>2000</b>	2 509	2 485	159 061	154 294	32,0	36,1
<b>2001</b>	2 638	2 615	164 052	160 961	33,4	37,2
<b>2002</b>	2 687	2 647	169 499	164 612	34,3	38,5
<b>2003</b>	2 656	2 628	170 645	164 281	35,7	40,9
<b>2002</b>						
Januar	2 635	2 145	164 131	135 233	10,4	13,3
Februar	2 645	2 185	165 774	139 382	15,7	19,7
März	2 657	2 395	166 255	150 681	22,2	26,1
April	2 664	2 555	166 494	156 683	25,0	27,6
Mai	2 667	2 606	166 962	160 779	41,0	43,0
Juni	2 678	2 634	167 455	162 188	50,3	52,1
Juli	2 687	2 647	169 499	164 612	68,1	70,2
August	2 700	2 660	170 180	165 315	64,6	66,5
September	2 697	2 634	169 702	163 140	46,0	48,0
Oktober	2 693	2 491	169 263	156 517	34,5	37,8
November	2 691	2 249	169 063	143 557	15,7	19,5
Dezember	2 693	2 205	169 070	140 970	14,8	18,5
<b>2003</b>						
Januar	2 689	2 137	168 986	136 849	10,9	14,6
Februar	2 688	2 162	169 352	138 249	15,3	19,8
März	2 678	2 383	169 343	150 139	19,1	23,5
April	2 678	2 578	169 419	158 187	31,3	35,2
Mai	2 672	2 620	169 816	162 351	41,5	44,1
Juni	2 665	2 622	170 020	163 009	52,1	54,4
Juli	2 656	2 628	170 645	164 282	65,5	68,1
August	2 652	2 629	170 610	164 404	72,9	75,7
September	2 643	2 602	170 370	162 852	50,4	52,9
Oktober	2 640	2 466	170 185	156 791	35,1	38,6
November	2 639	2 181	170 038	143 613	16,4	20,8
Dezember	2 638	2 115	169 963	140 252	15,2	19,6
<b>2004</b>						
Januar	2 634	2 064	170 304	137 586	11,9	15,9
Februar	2 632	2 097	168 263	138 564	16,1	20,5
März	2 642	2 141	168 506	142 075	20,2	24,6
April	2 643	2 406	168 167	154 095	29,9	32,9
Mai	2 630	2 563	167 922	161 579	41,8	43,6
Juni						
Juli						
August						
September						
Oktober						
November						
Dezember						

1) Für die Jahre jeweils Juli; ausgenommen 1992 = Juni. - 2) Für die Jahre: Januar - Dezember - 3) Rechnerischer Wert (Übernachtungen/mögliche Bettentage) x 100 - 4) Rechnerischer Wert (Übernachtungen/angebotene Bettentage) x 100

## 2. Ankünfte und Übernachtungen der Gäste

Lfd. Nr.	Zeitraum	Ankünfte insgesamt	Davon							Vorsorge- und Reha-Kliniken
			Hotels	Hotels garnis	Gasthöfe	Pensionen	Jugendherbergen und Hütten	Erholungs-, Ferien- und Schulungsheime, Boardinghouses	Ferienzentren, -häuser und -wohnungen	
1	<b>1992</b>	1 975 686	1 291 570	92 681	27 516	132 747	180 971	108 834	119 249	22 118
2	<b>1993</b>	2 201 281	1 342 968	146 407	32 676	168 156	185 913	124 655	170 029	30 477
3	<b>1994</b>	2 417 377	1 233 113	223 911	248 809	133 926	167 240	175 607	196 816	37 955
4	<b>1995</b>	2 690 709	1 311 375	300 242	267 713	161 823	180 355	181 160	242 443	45 598
5	<b>1996</b>	2 849 651	1 429 776	303 594	246 047	179 078	172 871	191 052	273 731	53 502
6	<b>1997</b>	3 078 170	1 512 951	323 819	234 123	197 423	189 957	190 679	372 310	56 908
7	<b>1998</b>	3 316 299	1 596 075	338 211	229 331	208 338	190 066	196 389	477 310	80 579
8	<b>1999</b>	3 764 486	1 794 902	374 127	243 511	236 515	186 215	204 987	609 954	114 275
9	<b>2000</b>	4 257 963	2 176 775	305 589	299 515	168 307	187 769	228 132	764 312	127 564
10	<b>2001</b>	4 534 825	2 313 161	325 166	286 365	174 511	178 121	220 483	901 052	135 966
11	<b>2002</b>	4 750 788	2 339 936	335 256	272 968	185 946	205 726	232 182	1 039 245	139 529
12	<b>2003</b>	5 145 948	2 575 443	360 065	280 543	207 627	213 972	235 354	1 127 001	145 943
<b>2002</b>										
13	Januar	137 473	81 218	9 743	7 671	4 161	2 177	4 498	18 876	9 129
14	Februar	190 738	103 910	13 038	9 972	6 290	3 820	7 555	37 216	8 937
15	März	301 591	159 582	19 864	15 106	10 017	9 685	13 865	62 756	10 716
16	April	320 191	159 178	21 656	18 370	12 924	16 936	19 426	58 844	12 857
17	Mai	544 517	255 850	38 202	31 928	22 024	30 809	29 795	123 599	12 310
18	Juni	565 161	253 632	40 704	31 905	23 719	36 007	35 718	129 926	13 550
19	Juli	646 707	290 784	48 801	39 691	28 159	29 981	32 523	163 358	13 410
20	August	655 046	309 407	48 799	40 006	28 975	31 004	26 982	155 113	14 760
21	September	529 559	263 648	40 404	32 270	22 106	22 862	24 569	111 098	12 602
22	Oktober	423 866	211 506	27 503	22 374	14 959	14 992	20 157	98 822	13 553
23	November	224 200	133 718	13 780	12 291	6 936	4 801	9 981	31 628	11 065
24	Dezember	211 739	117 493	12 764	11 116	6 038	2 971	7 223	47 493	6 640
<b>2003</b>										
25	Januar	148 578	87 960	9 356	7 532	4 753	2 494	5 229	21 835	9 419
26	Februar	189 735	105 846	10 774	9 668	5 778	3 428	7 637	37 590	9 014
27	März	269 798	150 343	15 955	14 032	8 874	8 221	12 438	48 908	11 027
28	April	401 983	193 023	25 249	20 720	14 206	16 990	19 447	97 767	14 581
29	Mai	555 744	269 139	40 159	31 094	23 341	30 826	29 759	118 732	12 694
30	Juni	632 828	293 516	48 424	35 507	27 556	36 612	39 172	138 144	13 897
31	Juli	685 275	317 303	52 627	40 203	31 193	33 660	32 491	162 901	14 897
32	August	746 409	363 360	56 337	43 072	34 229	31 979	27 959	174 788	14 685
33	September	584 904	296 856	44 240	33 197	26 210	25 824	24 404	120 335	13 838
34	Oktober	457 891	233 082	29 991	22 448	17 396	15 546	18 798	107 319	13 311
35	November	241 989	138 280	13 749	11 988	7 706	5 025	9 976	44 581	10 684
36	Dezember	229 563	126 735	13 204	11 082	6 427	3 367	8 044	52 808	7 896
<b>2004</b>										
37	Januar	158 602	92 901	9 314	8 028	4 489	3 235	5 400	26 788	8 447
38	Februar	210 115	122 686	10 908	9 729	6 288	3 802	7 652	40 496	8 554
39	März	290 322	165 606	15 178	14 478	8 236	8 750	12 951	52 818	12 305
40	April	390 593	199 408	23 372	20 842	13 966	16 185	17 704	87 781	11 335
41	Mai	554 404	261 637	37 333	30 484	24 193	29 972	27 200	131 498	12 087
42	Juni									
43	Juli									
44	August									
45	September									
46	Oktober									
47	November									
48	Dezember									

in Beherbergungsstätten nach Betriebsarten

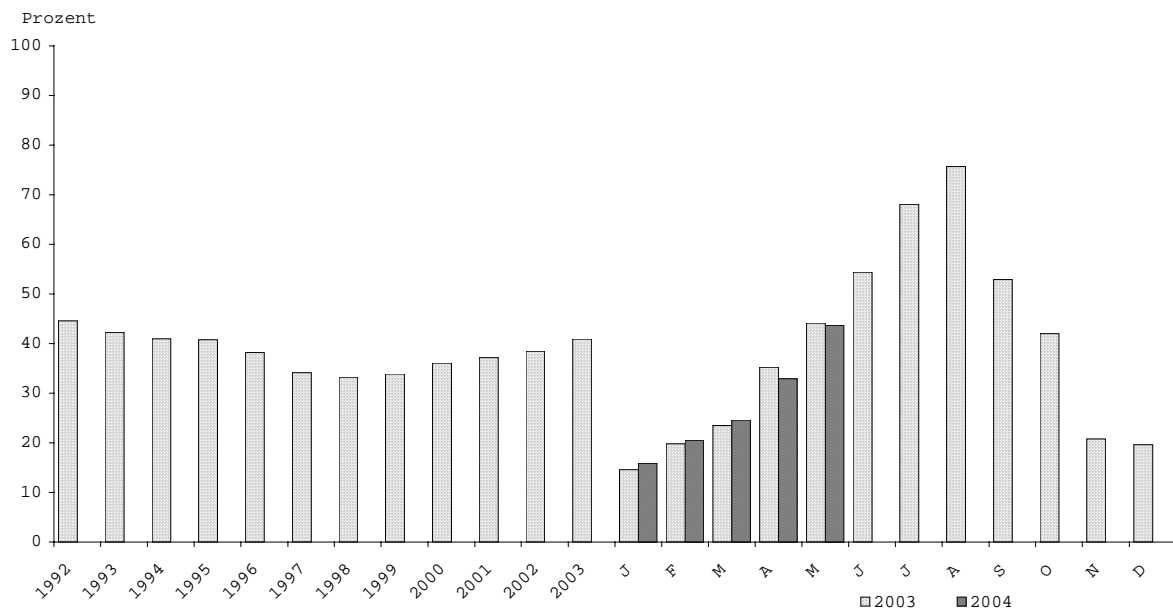
Übernach- tungen insgesamt	Davon								Lfd. Nr.
	Hotels	Hotels garnis	Gasthöfe	Pensionen	Jugend- herbergen und Hütten	Erholungs-, Ferien- und Schulungs- heime, Boarding- houses	Ferien- zentren, -häuser und -wohnungen	Vorsorge- und Reha- Kliniken	
6 658 840	3 269 691	258 534	66 263	398 580	577 509	753 846	750 756	583 661	1
7 606 861	3 286 203	409 730	79 101	532 958	671 800	764 261	1 077 352	785 456	2
8 664 001	3 081 709	687 201	632 749	454 633	644 623	824 357	1 281 735	1 056 994	3
9 936 174	3 356 322	914 227	698 064	554 912	697 396	849 605	1 579 901	1 285 747	4
10 808 915	3 813 391	924 151	652 259	596 906	670 698	890 865	1 812 588	1 448 057	5
11 579 000	4 089 564	1 031 608	622 711	639 742	683 016	890 220	2 362 524	1 259 615	6
13 279 576	4 430 319	1 094 857	608 938	680 584	680 181	902 631	3 159 792	1 722 274	7
15 615 850	5 092 993	1 216 508	638 962	807 341	655 572	911 318	3 890 682	2 402 474	8
18 250 052	6 305 988	1 004 964	880 408	593 886	650 341	1 070 152	5 002 630	2 741 683	9
19 759 712	6 864 212	1 068 657	855 528	631 063	597 050	1 047 933	5 822 141	2 873 128	10
21 005 622	7 131 007	1 092 557	808 467	686 470	663 362	1 100 626	6 638 405	2 884 727	11
22 140 077	7 831 049	1 112 016	842 691	719 649	641 443	1 093 509	6 932 148	2 967 572	12
529 842	206 714	23 236	16 536	11 595	5 036	13 353	93 492	159 880	13
727 173	266 281	31 445	21 055	17 038	11 229	28 204	165 934	185 987	14
1 141 672	428 864	51 652	36 439	28 311	27 732	49 492	282 934	236 248	15
1 250 923	431 505	58 687	43 561	38 726	51 020	70 969	308 346	248 109	16
2 121 804	740 716	119 564	90 237	74 668	89 459	112 885	632 339	261 936	17
2 527 421	821 597	135 739	102 291	86 823	107 285	161 934	840 543	271 209	18
3 577 838	1 033 650	194 768	145 103	128 575	129 365	232 548	1 430 100	283 729	19
3 405 435	1 077 530	194 775	140 976	126 235	110 789	180 402	1 290 011	284 717	20
2 342 545	848 633	142 532	99 868	87 271	72 453	110 736	708 799	272 253	21
1 809 829	647 114	82 212	63 402	51 944	43 329	88 609	559 449	273 770	22
795 613	314 590	29 344	24 568	18 125	9 941	26 751	128 219	244 075	23
775 527	313 717	28 622	24 203	17 650	6 733	25 078	196 710	162 814	24
571 407	212 473	22 365	15 762	13 336	5 339	15 475	123 772	162 885	25
725 954	270 227	26 531	21 325	14 794	10 160	27 633	167 308	187 976	26
1 004 117	399 378	38 584	32 577	23 078	21 728	38 146	217 529	233 097	27
1 591 587	563 487	68 727	53 218	42 551	46 524	78 164	475 603	263 313	28
2 186 220	809 038	119 177	90 173	74 610	84 941	118 373	608 925	280 983	29
2 656 814	910 592	150 858	111 542	95 928	98 522	152 968	858 141	277 898	30
3 464 704	1 083 337	187 074	141 248	126 508	125 334	218 865	1 284 537	297 801	31
3 857 045	1 270 861	206 919	158 241	141 126	114 084	192 996	1 467 749	305 069	32
2 577 276	952 662	147 710	106 788	96 185	75 645	114 394	805 957	277 935	33
1 849 806	693 345	86 475	61 895	55 066	40 854	82 656	554 780	274 735	34
838 675	329 434	29 466	25 148	19 406	11 195	26 667	154 397	242 962	35
802 991	336 215	28 130	24 774	17 103	7 117	27 172	199 562	162 918	36
629 246	253 962	21 011	17 801	14 806	7 278	17 371	136 182	160 835	37
786 067	322 964	25 621	20 982	16 994	10 034	26 956	178 013	184 503	38
1 056 647	442 226	35 897	33 497	22 302	21 481	40 568	236 796	223 880	39
1 506 671	568 377	62 408	55 949	41 855	44 740	71 675	418 212	243 455	40
2 173 561	799 654	110 513	91 335	75 255	82 338	108 053	652 295	254 118	41
									42
									43
									44
									45
									46
									47
									48

### 3. Beherbergungsstätten, Gästebetten und Kapazitätsauslastung nach Betriebsarten

Betriebsart	Mai 2004								Januar - Mai 2004			
	Betriebe				Betten / Schlafgelegenheiten				durchschnittliche Auslastung			
	insgesamt 1)	darunter			insgesamt 4)	darunter			aller 5)	der angebotenen 6)	aller 5)	der angebotenen 6)
		geöffnete 2) Betriebe				angebotene Betten / Schlafgelegenheiten						
		zusammen	Anteil 3)	Veränd. gegenüber Vorjahresmonat		zusammen	Anteil 3)	Veränd. gegenüber Vorjahresmonat				
Anzahl	%		Anzahl	%		Betten / Schlafgelegenheiten						
Hotels	537	526	98,0	0,0	51 748	50 061	96,7	2,9	49,8	51,5	30,4	34,3
Hotels garnis	258	254	98,4	2,7-	8 743	8 466	96,8	2,4-	40,8	42,5	19,3	24,1
Gasthöfe	258	251	97,3	3,1-	7 577	7 387	97,5	2,3-	38,9	40,1	18,7	22,5
Pensionen	224	219	97,8	4,4-	6 594	6 355	96,4	1,9-	36,8	38,6	16,9	22,1
Hotellerie	1 277	1 250	97,9	2,0-	74 662	72 269	96,8	1,3	46,5	48,2	26,7	31,0
Jugendherbergen und Hütten	75	71	94,7	1,4	6 577	6 237	94,8	1,5	40,4	42,6	17,0	23,4
Erholungs-, Ferien- und Schulungsheime	142	135	95,1	8,8-	10 150	9 354	92,2	13,4-	34,3	37,5	16,7	24,3
Boardinghouses	-	-	-	-	-	-	-	-	-	-	-	-
Ferienzentren	22	22	100,0	4,3-	11 832	11 710	99,0	2,8-	45,7	46,2	31,3	36,1
Ferienhäuser, -wohnungen	1 060	1 031	97,3	1,8-	53 827	51 251	95,2	0,1	29,0	30,7	12,9	15,4
Sonstiges Beherbergungsgewerbe	1 299	1 259	96,9	2,5-	82 386	78 552	95,3	2,1-	33,0	34,8	16,3	20,0
Hotellerie u. Sonstiges Beherbergungsg. zusammen	2 576	2 509	97,4	2,2-	157 048	150 821	96,0	0,5-	39,4	41,2	21,2	25,4
Vorsorge- u. Reha-Kliniken	54	54	100,0	0,0	10 874	10 758	98,9	0,3-	75,4	76,2	64,2	66,1
<b>Betriebe zusammen</b>	<b>2 630</b>	<b>2 563</b>	<b>97,5</b>	<b>2,2-</b>	<b>167 922</b>	<b>161 579</b>	<b>96,2</b>	<b>0,5-</b>	<b>41,8</b>	<b>43,6</b>	<b>24,0</b>	<b>28,4</b>

1) Im Berichtsmonat geöffnete sowie vorübergehend geschlossene Betriebe. - 2) Ganz oder teilweise geöffnet. - 3) Anteil am Insgesamt. - 4) Maximales Bettenangebot in den zurückliegenden 13 Monaten (einschl. lfd. Monat). - 5) Rechnerischer Wert (Übernachtungen/mögliche Bettentage) x 100. - 6) Rechnerischer Wert (Übernachtungen/angebotene Bettentage) x 100.

### 4. Kapazitätsauslastung in Beherbergungsstätten





**5. Beherbergungsstätten und Gästebetten im Mai 2004  
nach Betriebsarten und Betriebsgrößenklassen \*)**

Betriebsart - Betriebe mit ... bis ... Gästebetten	Betriebe			Betten/Schlafgelegenheiten			
	ins- gesamt 1)	darunter		ins- gesamt 3)	darunter		
		geöffnete Betriebe 2)			angebotene Betten/ Schlafgelegenheiten		
		zusammen	Veränderung gegenüber Vorjahres- monat		zusammen	Veränderung gegenüber Vorjahres- monat	
Anzahl		%	Anzahl		%		
<b>Hotels, Hotels garnis, Gasthöfe, Pensionen</b>							
9 - 11	66	64	- 1,5	663	642	-	1,1
12 - 14	95	91	- 4,2	1 225	1 166	-	3,1
15 - 19	134	130	- 3,0	2 260	2 163	-	2,3
20 - 29	268	261	- 1,2	6 423	6 133	-	2,1
30 - 99	541	532	- 3,6	28 176	27 294	-	0,6
100 - 249	137	136	- 0,7	20 826	20 382	-	1,7
250 - 499	28	28	3,7	9 129	8 700	-	2,9
500 und mehr	8	8	33,3	5 960	5 789	-	11,2
Beherbergungsstätten zusammen	1 277	1 250	- 2,0	74 662	72 269	-	1,3
<b>Jugendherbergen und Hütten, Erholungs- und Ferienheime, Schulungsheime, Boardinghouses, Ferienzentren, Ferienhäuser, Ferienwohnungen</b>							
9 - 11	94	86	- 4,4	956	873	-	4,4
12 - 14	168	166	- 2,4	2 149	2 108	-	1,8
15 - 19	176	171	- 1,2	2 922	2 811	-	1,0
20 - 29	217	209	- 2,3	5 086	4 834	-	1,8
30 - 99	474	460	- 2,5	24 797	23 108	-	1,3
100 - 249	116	113	- 6,6	16 973	16 051	-	7,5
250 - 499	36	36	12,5	12 032	11 870	-	12,0
500 und mehr	18	18	- 5,3	17 471	16 897	-	6,5
Beherbergungsstätten zusammen	1 299	1 259	- 2,5	82 386	78 552	-	2,1
<b>Vorsorge- und Reha-Kliniken</b>							
30 - 99	9	9	12,5	635	621	-	12,1
100 - 249	33	33	- 2,9	6 213	6 126	-	1,5
250 und mehr	12	12	0,0	4 026	4 011	-	0,1
Beherbergungsstätten zusammen	54	54	0,0	10 874	10 758	-	0,3
<b>Beherbergungsstätten zusammen</b>							
9 - 11	160	150	- 3,2	1 619	1 515	-	3,0
12 - 14	263	257	- 3,0	3 374	3 274	-	2,2
15 - 19	310	301	- 2,0	5 182	4 974	-	0,5
20 - 29	485	470	- 0,4	11 509	10 967	-	0,3
30 - 99	1 024	1 001	- 3,0	53 608	51 023	-	0,8
100 - 249	286	282	- 3,4	44 012	42 559	-	2,4
250 - 499	75	75	7,1	24 491	23 885	-	6,8
500 und mehr	27	27	0,0	24 127	23 382	-	7,1
<b>Mecklenburg-Vorpommern</b>	<b>2 630</b>	<b>2 563</b>	<b>- 2,2</b>	<b>167 922</b>	<b>161 579</b>	<b>-</b>	<b>0,5</b>

\*) Anzahl der vorhandenen Gästebetten. - 1) Im Berichtsmonat geöffnete sowie vorübergehend geschlossene Betriebe. - 2) Ganz oder teilweise geöffnet. - 3) Maximales Bettenangebot in den zurückliegenden 13 Monaten (einschl. lfd. Monat)

**6. Beherbergungsstätten und Gästebetten im Jahr 2004  
nach Betriebsarten und Monaten**

Monat	Insgesamt	Davon							
		Hotels	Hotels garnis	Gasthöfe	Pensionen	Jugendherbergen und Hütten	Erholungs-, Ferien- und Schulungsheime, Boarding-houses	Ferienzentren, -häuser und -wohnungen	Vorsorge- und Reha-Kliniken

**Anzahl der Betriebe - insgesamt -**

Januar	2 634	530	256	259	233	72	149	1 080	55
Februar	2 632	537	257	261	224	71	144	1 083	55
März	2 642	538	257	261	226	73	144	1 088	55
April	2 643	540	258	264	224	73	142	1 087	55
Mai	2 630	537	258	258	224	75	142	1 082	54
Juni									
Juli									
August									
September									
Oktober									
November									
Dezember									

**Anzahl der geöffneten Betriebe**

Januar	2 064	463	191	211	172	43	103	828	53
Februar	2 097	470	199	215	170	48	108	833	54
März	2 141	489	200	215	173	52	112	846	54
April	2 406	517	239	247	203	60	128	958	54
Mai	2 563	526	254	251	219	71	135	1 053	54
Juni									
Juli									
August									
September									
Oktober									
November									
Dezember									

**Anzahl der Betten - insgesamt -**

Januar	170 304	52 069	8 795	7 824	6 855	6 346	11 322	66 150	10 943
Februar	168 263	51 774	8 651	7 685	6 649	6 268	10 270	66 023	10 943
März	168 506	51 775	8 691	7 689	6 652	6 396	10 271	66 090	10 942
April	168 167	51 815	8 714	7 754	6 591	6 491	10 124	65 736	10 942
Mai	167 922	51 748	8 743	7 577	6 594	6 577	10 150	65 659	10 874
Juni									
Juli									
August									
September									
Oktober									
November									
Dezember									

**Anzahl der angebotenen Betten**

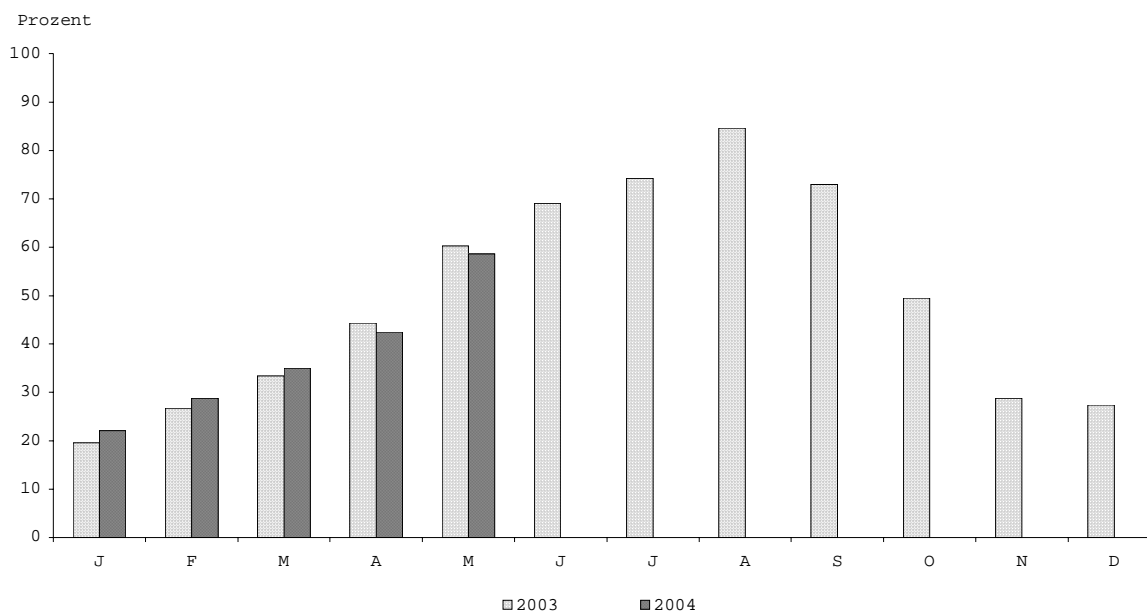
Januar	137 586	45 831	6 533	6 204	4 633	3 780	6 302	53 914	10 760
Februar	138 564	45 427	6 648	6 261	4 713	4 210	6 804	53 688	10 813
März	142 075	47 466	6 783	6 266	4 781	4 787	7 055	54 167	10 770
April	154 095	49 593	7 901	7 264	5 757	5 529	8 349	58 944	10 758
Mai	161 579	50 061	8 466	7 387	6 355	6 237	9 354	62 961	10 758
Juni									
Juli									
August									
September									
Oktober									
November									
Dezember									

## 7. Betriebe der Hotellerie, Gästezimmer und Kapazitätsauslastung nach Betriebsarten und Betriebsgrößenklassen

Betriebsart  Betriebe mit ... bis ...  Gästezimmer	Mai 2004								Januar - Mai 2004			
	Betriebe				Gästezimmer				durchschnittliche Auslastung			
	insgesamt 1)	darunter			insgesamt	darunter			aller 4)	der angebotenen 5)	aller 4)	der angebotenen 5)
		geöffnete 2) Betriebe				angebotene Gästezimmer						
		zusammen	Anteil 3)	Veränd. gegenüber Vorjahresmonat		zusammen	Anteil 3)	Veränd. gegenüber Vorjahresmonat				
Anzahl		%		Anzahl		%		Gästezimmer				
Anzahl		%		Anzahl		%		%				
Hotels	537	526	98,0	0,0	24 474	23 868	97,5	2,7	61,0	62,5	37,9	42,6
Hotels garnis	258	254	98,4	2,7-	4 236	4 064	95,9	2,3-	48,3	50,9	23,5	29,6
Gasthöfe	258	251	97,3	3,1-	3 545	3 444	97,2	3,0-	47,0	48,6	23,0	27,8
Pensionen	224	219	97,8	4,4-	2 981	2 817	94,5	5,6-	45,0	48,2	21,2	28,0
<b>Betriebe zusammen</b>	<b>1 277</b>	<b>1 250</b>	<b>97,9</b>	<b>2,0-</b>	<b>35 236</b>	<b>34 193</b>	<b>97,0</b>	<b>0,7</b>	<b>56,7</b>	<b>58,6</b>	<b>33,2</b>	<b>38,6</b>
<b>davon</b>												
unter 6	65	63	96,9	7,4-	308	295	95,8	6,6-	35,9	38,1	17,0	21,7
6 - 9	245	237	96,7	1,3	1 829	1 743	95,3	2,8	38,5	40,8	19,0	23,9
10 - 19	429	419	97,7	3,7-	5 926	5 664	95,6	2,5-	45,2	47,5	22,9	28,4
20 - 49	381	375	98,4	0,8-	11 354	10 984	96,7	1,6	54,2	56,3	28,7	34,7
50 - 99	102	101	99,0	5,6-	7 071	6 907	97,7	2,4-	59,8	61,2	36,9	42,2
100 - 199	48	48	100,0	2,1	6 355	6 331	99,6	4,5	69,5	69,8	44,3	47,8
200 - und mehr	7	7	100,0	16,7	2 393	2 269	94,8	4,7	70,2	74,0	52,2	52,9
<b>Betriebe zusammen</b>	<b>1 277</b>	<b>1 250</b>	<b>97,9</b>	<b>2,0-</b>	<b>35 236</b>	<b>34 193</b>	<b>97,0</b>	<b>0,7</b>	<b>56,7</b>	<b>58,6</b>	<b>33,2</b>	<b>38,6</b>

1) Im Berichtsmonat geöffnete sowie vorübergehend geschlossene Betriebe. - 2) Ganz oder teilweise geöffnet. - 3) Anteil am Insgesamt. - 4) (Zahl der in der Berichtsperiode belegten Gästezimmer / (Zahl der Gästezimmer insgesamt x Kalendertage)) x 100. - 5) (Zahl der in der Berichtsperiode belegten Gästezimmer / Zahl der angebotenen Gästezimmer x geöffnete Tage) x 100.

## 8. Auslastung der Gästezimmer in Betrieben der Hotellerie nach Monaten



9. Betriebe der Hotellerie, Gästezimmer und Kapazitätsauslastung  
nach Regionalgliederung

Kreis - Land	Mai 2004									Januar - Mai 2004			
	Betriebe				Gästezimmer				durchschnittliche Auslastung				
	insge- samt 1)	darunter			insge- samt	darunter			aller 4)	der ange- bote- nen 5)	aller 4)	der ange- bote- nen 5)	
		geöffnete 2) Betriebe				angebotene Gäste- zimmer							
		zusammen	Anteil 3)	Ver- änd. gegen- über Vor- jahres- monat		zusammen	An- teil 3)	Ver- änd. gegen- über Vor- jahres- monat					Gästezimmer
Anzahl		%		Anzahl		%							
Greifswald, Hansestadt	17	17	100,0	0,0	565	563	99,6	14,4	60,2	60,4	36,8	37,3	
Neubrandenburg, Stadt	11	10	90,9	9,1-	508	490	96,5	1,8-	55,1	57,2	38,6	40,1	
Rostock, Hansestadt	62	62	100,0	1,6	2 453	2 442	99,6	2,5	62,3	62,6	45,4	46,9	
Schwerin, Landeshauptstadt	36	36	100,0	5,9	1 321	1 317	99,7	6,9	54,7	54,8	33,0	33,9	
Stralsund, Hansestadt	23	23	100,0	4,5	902	897	99,4	1,2	61,4	61,7	33,2	36,3	
Wismar, Hansestadt	16	16	100,0	0,0	510	508	99,6	0,2-	46,6	46,8	29,5	30,5	
Bad Doberan	125	118	94,4	1,7-	3 970	3 723	93,8	2,4	59,9	64,2	39,8	45,2	
Demmin	37	35	94,6	0,0	764	712	93,2	3,4-	46,2	49,6	22,7	27,8	
Güstrow	51	51	100,0	0,0	1 119	1 099	98,2	0,7	49,3	50,5	27,8	30,5	
Ludwigslust	45	43	95,6	6,5-	703	653	92,9	5,4-	32,8	35,3	23,5	27,1	
Mecklenburg-Strelitz	60	59	98,3	1,7	1 051	1 007	95,8	1,8-	46,7	48,8	21,2	26,5	
Müritz	83	83	100,0	1,2-	2 246	2 198	97,9	1,3-	58,1	59,6	27,5	31,5	
Nordvorpommern	120	117	97,5	1,7-	2 488	2 420	97,3	0,5	58,1	59,9	32,8	38,8	
Nordwestmecklenburg	59	57	96,6	1,8	1 532	1 491	97,3	6,9	51,7	53,9	32,5	36,7	
Ostvorpommern	185	181	97,8	2,7-	5 838	5 612	96,1	0,1-	59,1	61,7	33,6	42,3	
Parchim	63	61	96,8	10,3-	1 346	1 270	94,4	3,1-	43,0	45,5	21,7	24,2	
Rügen	257	255	99,2	3,4-	7 448	7 330	98,4	0,0	61,4	62,4	34,4	42,6	
Uecker-Randow	27	26	96,3	3,7-	472	461	97,7	2,1-	35,0	37,2	23,8	25,9	
<b>Mecklenburg- Vorpommern insgesamt</b>	<b>1 277</b>	<b>1 250</b>	<b>97,9</b>	<b>2,0-</b>	<b>35 236</b>	<b>34 193</b>	<b>97,0</b>	<b>0,7</b>	<b>56,7</b>	<b>58,6</b>	<b>33,2</b>	<b>38,6</b>	

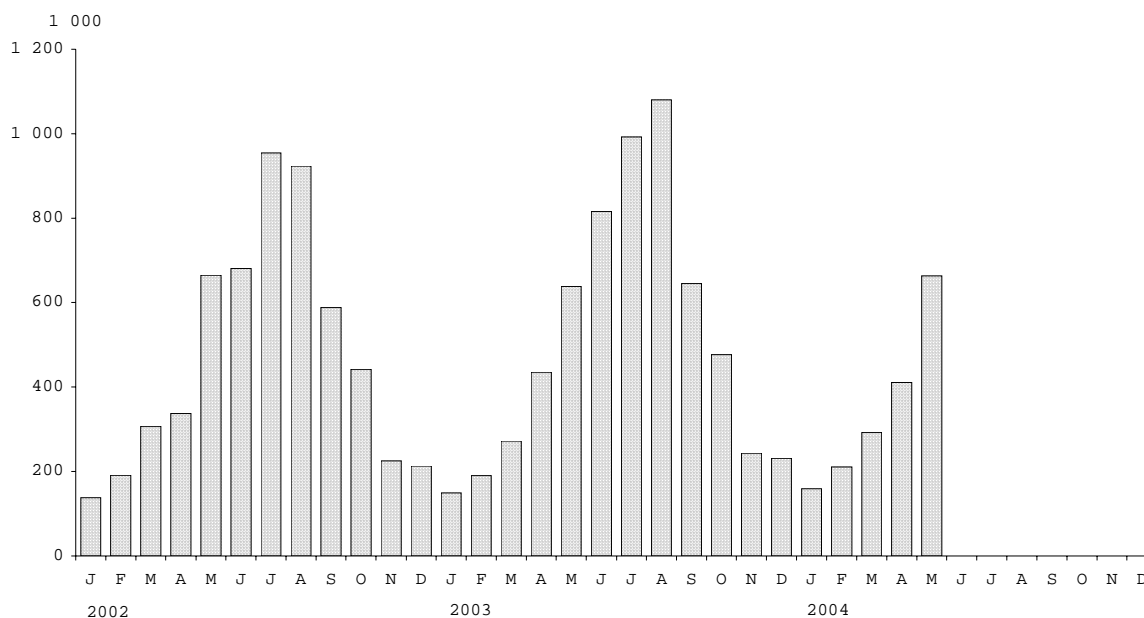
1 ) Im Berichtsmonat geöffnete sowie vorübergehend geschlossene Betriebe. - 2) Ganz oder teilweise geöffnet. - 3) Anteil am Insgesamt.  
- 4) (Zahl der in der Berichtsperiode belegten Gästezimmer/(Zahl der Gästezimmer insgesamt x Kalendertage)) x 100.- 5) (Zahl der in der Berichtsperiode belegten Gästezimmer/Zahl der angebotenen Gästezimmer x geöffnete Tage) x 100.

10. Ankünfte, Übernachtungen und Aufenthaltsdauer der Gäste in Beherbergungsbetrieben  
(einschließlich Camping) nach Betriebsarten

Betriebsart	Mai 2004					Januar - Mai 2004				
	Ankünfte		Übernachtungen		durchschnittliche Aufenthaltsdauer 1)	Ankünfte		Übernachtungen		durchschnittliche Aufenthaltsdauer 1)
	insgesamt	Veränderung gegenüber dem Vorjahresmonat	insgesamt	Veränderung gegenüber dem Vorjahresmonat		insgesamt	Veränderung gegenüber dem Vorjahreszeitraum	insgesamt	Veränderung gegenüber dem Vorjahreszeitraum	
	Anzahl	%	Anzahl	%	Tage	Anzahl	%	Anzahl	%	Tage
Hotels	261 637	2,8-	799 654	1,2-	3,1	842 238	4,5	2 387 183	5,9	2,8
Hotels garnis	37 333	7,0-	110 513	7,3-	3,0	96 105	5,3-	255 450	7,2-	2,7
Gasthöfe	30 484	2,0-	91 335	1,3	3,0	83 561	0,6	219 564	3,1	2,6
Pensionen	24 193	3,7	75 255	0,9	3,1	57 172	0,5	171 212	1,7	3,0
Hotellerie	353 647	2,8-	1 076 757	1,5-	3,0	1 079 076	3,0	3 033 409	4,2	2,8
Jugendherbergen und Hütten	29 972	2,8-	82 338	3,1-	2,7	61 944	0,0	165 871	1,7-	2,7
Campingplätze	108 195	31,8	305 794	36,2	2,8	132 198	11,6	384 481	15,7	2,9
Erholungs-, Ferien- und Schulungsheime	27 200	8,6-	108 053	8,7-	4,0	70 907	4,8-	264 623	4,7-	3,7
Boardinghouses	-	-	-	-	-	-	-	-	-	-
Ferienzentren	37 563	6,1	167 795	2,0	4,5	126 618	2,1	561 699	2,5-	4,4
Ferienhäuser, -wohnungen	93 935	12,7	484 500	9,0	5,2	212 763	6,0	1 059 799	4,2	5,0
Sonstiges Beherbergungsgewerbe	296 865	13,6	1 148 480	10,8	3,9	604 430	4,3	2 436 473	2,7	4,0
Hotellerie u. Sonstiges Beherbergungsg. zusammen	650 512	4,1	2 225 237	4,5	3,4	1 683 506	3,4	5 469 882	3,5	3,2
Vorsorge- u. Reha-Kliniken	12 087	4,8-	254 118	9,6-	21,0	52 728	7,1-	1 066 791	5,4-	20,2
<b>Betriebe zusammen</b>	<b>662 599</b>	<b>3,9</b>	<b>2 479 355</b>	<b>2,8</b>	<b>3,7</b>	<b>1 736 234</b>	<b>3,1</b>	<b>6 536 673</b>	<b>2,0</b>	<b>3,8</b>

1) Rechnerischer Wert Übernachtungen/Ankünfte.

11. Ankünfte der Gäste in Beherbergungsbetrieben  
(einschließlich Camping)



12. Ankünfte, Übernachtungen und Aufenthaltsdauer der Gäste in Beherbergungsstätten nach Herkunftsländern

Herkunftsland (ständiger Wohnsitz)	Mai 2004						Januar - Mai 2004									
	Ankünfte		Übernachtungen			durch- schn. Auf- ent- halts- dauer 2)	Ankünfte		Übernachtungen			durch- schn. Auf- ent- halts- dauer 2)				
	insgesamt	Ver- än- derung gegen- über Vorj.- monat	insgesamt	Ver- än- derung gegen- über Vorj.- monat	An- teil 1)		insgesamt	Ver- än- derung gegen- über Vorj.- zeit- raum	insgesamt	Ver- än- derung gegen- über Vorj.- zeit- raum	An- teil 1)					
						Anzahl						%	Anzahl	%	Tage	Anzahl
Bundesrepublik Deutschland	531	391	0,1-	2 121	004	0,6-	97,6	4,0	1 539	070	2,5	6 006	983	1,2	97,6	3,9
Ausland																
Europa																
Baltische Staaten	181	9,5-		451	2,2-	0,9	2,5		510	23,7-		1 095	33,3-	0,8	2,1	
Belgien	217	24,9-		483	12,3-	0,9	2,2		725	15,3		1 729	34,0	1,2	2,4	
Dänemark	2 305	2,8-		5 913	6,5	11,3	2,6		9 915	14,7		24 981	12,8	17,2	2,5	
Finnland	522	14,2		660	5,2-	1,3	1,3		2 082	45,2		2 825	26,2	1,9	1,4	
Frankreich	410	10,8		789	3,2-	1,5	1,9		1 034	2,3		2 015	3,5-	1,4	1,9	
Griechenland	23	54,0-		78	81,7-	0,1	3,4		135	11,2-		400	53,2-	0,3	3,0	
Vereinigtes Königreich	403	16,8		1 149	52,0	2,2	2,9		998	22,6		2 982	65,2	2,1	3,0	
Irland, Republik	20	16,7-		48	17,1	0,1	2,4		52	14,8-		122	6,1	0,1	2,3	
Island	16	45,5		29	26,1	0,1	1,8		30	11,8-		60	21,1-	0,0	2,0	
Italien	308	69,2		571	22,5	1,1	1,9		826	20,6		1 888	10,9	1,3	2,3	
Luxemburg	69	44,4-		246	25,7-	0,5	3,6		139	50,9-		435	33,7-	0,3	3,1	
Niederlande	1 929	1,9		5 445	6,8-	10,4	2,8		6 144	8,3-		18 110	13,7-	12,5	2,9	
Norwegen	399	36,6		799	56,7	1,5	2,0		992	4,2-		2 056	1,4	1,4	2,1	
Österreich	909	8,7-		2 307	22,0-	4,4	2,5		2 272	4,4-		6 271	11,7-	4,3	2,8	
Polen	370	4,4-		940	8,6-	1,8	2,5		1 711	15,5		4 212	4,7	2,9	2,5	
Portugal	20	66,7		40	150,0	0,1	2,0		79	61,2		149	112,9	0,1	1,9	
Rußland	134	53,5-		286	46,3-	0,5	2,1		532	22,7-		1 435	5,1	1,0	2,7	
Schweden	9 938	5,9-		18 268	2,4	34,8	1,8		25 232	5,8-		42 595	2,4-	29,3	1,7	
Schweiz	1 734	14,3		5 313	10,1	10,1	3,1		3 137	18,8		9 335	14,0	6,4	3,0	
Spanien	138	18,3-		270	21,3-	0,5	2,0		411	12,2-		817	39,4-	0,6	2,0	
Tschechische Republik	137	32,8-		566	25,1-	1,1	4,1		458	17,3-		1 720	23,7-	1,2	3,8	
Türkei	21	0,0		43	65,4	0,1	2,0		76	14,6-		195	19,1-	0,1	2,6	
Ungarn	23	17,9-		57	12,3-	0,1	2,5		139	31,1		436	111,7	0,3	3,1	
Sonstige europäische Länder	330	21,2-		839	25,8-	1,6	2,5		1 080	14,5-		2 894	1,0	2,0	2,7	
Zusammen	20 556	3,1-		45 590	0,9-	86,7	2,2		58 709	0,1		128 757	0,1-	88,7	2,2	
Afrika																
Republik Südafrika	25	108,3		48	11,1-	0,1	1,9		56	43,6		136	7,1	0,1	2,4	
Sonstige afrikanische Länder	31	78,5-		65	79,9-	0,1	2,1		117	65,8-		269	61,1-	0,2	2,3	
Zusammen	56	64,1-		113	70,1-	0,2	2,0		173	54,6-		405	50,5-	0,3	2,3	
Asien																
Arabische Golfstaaten	16	14,3		20	79,4-	0,0	1,3		73	7,4		361	13,2	0,2	4,9	
China Volksrep. und Hongkong	93	x		224	x	0,4	2,4		220	88,0		659	158,4	0,5	3,0	
Israel	13	31,6-		37	0,0	0,1	2,8		59	14,5-		105	28,1-	0,1	1,8	
Japan	60	38,1-		156	16,1-	0,3	2,6		193	19,6-		411	21,7-	0,3	2,1	
Südkorea	13	550,0		36	800,0	0,1	2,8		28	20,0-		91	19,5-	0,1	3,3	
Taiwan	3	50,0		3	50,0-	0,0	1,0		4	50,0-		6	57,1-	0,0	1,5	
Sonstige asiatische Länder	59	4,8-		281	24,5-	0,5	4,8		125	35,9-		557	33,6-	0,4	4,5	
Zusammen	257	26,6		757	5,6	1,4	2,9		702	4,1-		2 190	0,9-	1,5	3,1	
Amerika																
Kanada	55	15,4-		102	8,9-	0,2	1,9		231	62,7		544	81,3	0,4	2,4	
USA	443	4,5		1 453	64,0	2,8	3,3		1 020	12,8		3 350	71,1	2,3	3,3	
Mittelamerika und Karibik	16	77,8		22	33,3-	0,0	1,4		44	10,2-		100	3,8-	0,1	2,3	
Brasilien	23	64,3		50	6,4	0,1	2,2		68	13,3		145	34,3	0,1	2,1	
Sonstige südamerik. Länder	11	87,9-		18	85,2-	0,0	1,6		41	70,1-		87	57,8-	0,1	2,1	
Zusammen	548	9,1-		1 645	37,1	3,1	3,0		1 404	8,7		4 226	57,9	2,9	3,0	
Australien, Neuseeland und Ozeanien zusammen	84	47,4		427	228,5	0,8	5,1		169	34,1		642	87,7	0,4	3,8	
Ohne Angabe	1 512	14,4-		4 025	2,2-	7,7	2,7		3 809	11,9		8 989	19,6	6,2	2,4	
Ausland zusammen	23 013	4,1-		52 557	0,1	2,4	2,3		64 966	0,6		145 209	1,9	2,4	2,2	
Ankünfte/Übernachtungen insgesamt	554	404	0,2-	2 173	561	0,6-	100,0	3,9	1 604	036	2,4	6 152	192	1,2	100,0	3,8

1) Bei Übernachtungen von Gästen aus der Bundesrepublik Deutschland und dem Ausland zusammen: Anteil an allen Übernachtungen insgesamt; sonst: Anteil an allen Übernachtungen von Gästen aus dem Ausland zusammen. - 2) Rechnerischer Wert Übernachtungen/Ankünfte.

**13. Ankünfte und Übernachtungen der Gäste in Beherbergungsstätten  
im Jahr 2004 nach Betriebsarten und Monaten**

Monat	Insgesamt	Davon in							
		Hotels	Hotels garnis	Gasthöfe	Pensionen	Jugendherbergen und Hütten	Erholungs-, Ferien- und Schulungsheime, Boardinghouses	Ferienzentren, -häuser und -wohnungen	Vorsorge- und Reha-Kliniken
<b>Ankünfte insgesamt</b>									
Januar	158 602	92 901	9 314	8 028	4 489	3 235	5 400	26 788	8 447
Februar	210 115	122 686	10 908	9 729	6 288	3 802	7 652	40 496	8 554
März	290 322	165 606	15 178	14 478	8 236	8 750	12 951	52 818	12 305
April	390 593	199 408	23 372	20 842	13 966	16 185	17 704	87 781	11 335
Mai	554 404	261 637	37 333	30 484	24 193	29 972	27 200	131 498	12 087
Juni									
Juli									
August									
September									
Oktober									
November									
Dezember									
<b>Jan. - Mai</b>	<b>1 604 036</b>	<b>842 238</b>	<b>96 105</b>	<b>83 561</b>	<b>57 172</b>	<b>61 944</b>	<b>70 907</b>	<b>339 381</b>	<b>52 728</b>
<b>Ankünfte von Gästen mit Wohnsitz außerhalb der Bundesrepublik Deutschland</b>									
Januar	5 253	3 610	355	602	95	58	40	493	0
Februar	9 232	4 905	592	283	153	146	90	3 063	0
März	9 950	7 037	1 049	521	163	157	110	906	7
April	17 518	12 267	1 530	610	223	767	184	1 937	0
Mai	23 013	15 966	1 914	884	542	752	130	2 825	0
Juni									
Juli									
August									
September									
Oktober									
November									
Dezember									
<b>Jan. - Mai</b>	<b>64 966</b>	<b>43 785</b>	<b>5 440</b>	<b>2 900</b>	<b>1 176</b>	<b>1 880</b>	<b>554</b>	<b>9 224</b>	<b>7</b>
<b>Übernachtungen insgesamt</b>									
Januar	629 246	253 962	21 011	17 801	14 806	7 278	17 371	136 182	160 835
Februar	786 067	322 964	25 621	20 982	16 994	10 034	26 956	178 013	184 503
März	1 056 647	442 226	35 897	33 497	22 302	21 481	40 568	236 796	223 880
April	1 506 671	568 377	62 408	55 949	41 855	44 740	71 675	418 212	243 455
Mai	2 173 561	799 654	110 513	91 335	75 255	82 338	108 053	652 295	254 118
Juni									
Juli									
August									
September									
Oktober									
November									
Dezember									
<b>Jan. - Mai</b>	<b>6 152 192</b>	<b>2 387 183</b>	<b>255 450</b>	<b>219 564</b>	<b>171 212</b>	<b>165 871</b>	<b>264 623</b>	<b>1 621 498</b>	<b>1 066 791</b>
<b>Übernachtungen von Gästen mit Wohnsitz außerhalb der Bundesrepublik Deutschland</b>									
Januar	11 532	7 871	596	733	293	136	119	1 784	0
Februar	23 950	10 551	1 086	568	447	271	397	10 630	0
März	20 818	13 779	1 698	915	471	373	513	2 997	72
April	36 352	24 089	2 469	1 089	565	1 534	852	5 754	0
Mai	52 557	34 251	3 234	1 630	1 270	1 740	579	9 853	0
Juni									
Juli									
August									
September									
Oktober									
November									
Dezember									
<b>Jan. - Mai</b>	<b>145 209</b>	<b>90 541</b>	<b>9 083</b>	<b>4 935</b>	<b>3 046</b>	<b>4 054</b>	<b>2 460</b>	<b>31 018</b>	<b>72</b>

14. Beherbergungsstätten, Gästebetten und Kapazitätsauslastung  
nach Regionalgliederung

Kreis - Land	Mai 2004									Januar - Mai 2004			
	Betriebe				Betten / Schlafgelegenheiten					durchschnittliche Auslastung			
	insge- samt 1)	darunter			insge- samt 4)	darunter			aller 5)	der ange- bote- nen 6)	aller 5)	der ange- bote- nen 6)	
		geöffnete 2) Betriebe				angebotene Betten / Schlafgelegenheiten							
		zusammen	Anteil 3)	Ver- änd. gegen- über Vor- jahres monat		zusammen	An- teil 3)	Ver- änd. gegen- über Vor- jahres monat					Betten / Schlaf- gelegenheiten
Anzahl		%		Anzahl		%							
Greifswald, Hansestadt	20	20	100,0	0,0	1 597	1 597	100,0	23,7	39,0	39,0	21,7	21,8	
Neubrandenburg, Stadt	13	12	92,3	7,7-	1 030	995	96,6	1,5-	43,2	44,7	26,9	27,8	
Rostock, Hansestadt	92	92	100,0	2,2	7 797	7 658	98,2	0,2	44,8	45,6	27,8	34,5	
Schwerin, Landeshauptstadt	41	41	100,0	5,1	2 811	2 731	97,2	9,9	45,4	46,7	24,5	26,5	
Stralsund, Hansestadt	27	27	100,0	0,0	1 872	1 852	98,9	7,0-	52,1	52,7	26,6	29,2	
Wismar, Hansestadt	18	18	100,0	0,0	1 219	1 209	99,2	0,4-	48,2	48,6	32,4	33,4	
Bad Doberan	256	246	96,1	2,0-	18 127	17 064	94,1	1,9	45,7	48,8	29,0	33,6	
Demmin	59	57	96,6	0,0	2 521	2 395	95,0	0,4	34,7	36,6	16,8	19,9	
Güstrow	94	93	98,9	0,0	5 655	5 533	97,8	0,0	42,5	43,7	30,7	33,4	
Ludwigslust	67	64	95,5	1,5-	2 024	1 877	92,7	0,3	23,8	25,7	16,5	19,5	
Mecklenburg-Strelitz	108	105	97,2	0,9-	6 322	6 024	95,3	1,8-	40,9	43,5	18,2	23,4	
Müritz	157	154	98,1	0,0	10 229	10 022	98,0	2,4	47,9	49,1	24,9	28,9	
Nordvorpommern	279	273	97,8	2,8-	15 638	15 238	97,4	5,9-	42,3	43,5	23,8	27,2	
Nordwestmecklenburg	157	149	94,9	2,6-	11 198	10 302	92,0	2,0-	35,9	39,2	21,8	26,0	
Ostvorpommern	459	445	96,9	3,1-	29 155	27 875	95,6	0,8-	41,8	43,9	23,8	29,6	
Parchim	110	108	98,2	5,3-	5 740	5 591	97,4	1,4-	35,2	36,2	23,0	26,9	
Rügen	625	614	98,2	3,0-	42 254	41 043	97,1	0,3-	42,1	43,4	23,2	27,6	
Uecker-Randow	48	45	93,8	4,3-	2 733	2 573	94,1	2,2-	21,4	23,0	10,2	13,4	
<b>Mecklenburg- Vorpommern insgesamt</b>	<b>2 630</b>	<b>2 563</b>	<b>97,5</b>	<b>2,2-</b>	<b>167 922</b>	<b>161 579</b>	<b>96,2</b>	<b>0,5-</b>	<b>41,8</b>	<b>43,6</b>	<b>24,0</b>	<b>28,4</b>	

1) Im Berichtsmonat geöffnete sowie vorübergehend geschlossene Betriebe. - 2) Ganz oder teilweise geöffnet. - 3) Anteil am Insgesamt.  
- 4) Maximales Bettenangebot in den zurückliegenden 13 Monaten (einschl. lfd. Monat). - 5) Rechnerischer Wert (Übernachtungen/  
mögliche Bettentage) x 100. - 6) Rechnerischer Wert (Übernachtungen/angebotene Bettentage) x 100.



15. Beherbergungsstätten, Gästebetten und Kapazitätsauslastung  
nach Regionalgliederung und Betriebsarten

Kreis - Land - Betriebsart	Mai 2004										Januar - Mai 2004	
	Betriebe				Betten / Schlafgelegenheiten				durchschnittliche Auslastung			
	insge- samt 1)	darunter			insge- samt 4)	darunter			aller 5)	der ange- bote- nen 6)	aller 5)	der ange- bote- nen 6)
		geöffnete 2) Betriebe				angebotene Betten / Schlafgelegenheiten						
		zusammen	Anteil 3)	Ver- änd. gegen- über Vor- jahres monat		zusammen	An- teil 3)	Ver- änd. gegen- über Vor- jahres monat				
Anzahl		%		Anzahl		%						
Greifswald, Hansestadt												
Hotels	12	12	100,0	9,1	1 296	1 296	100,0	32,8	38,2	38,2	21,1	21,3
Hotels garnis	.	.	.	.	.	.	.	.	.	.	.	.
Gasthöfe	3	3	100,0	0,0	75	75	100,0	0,0	51,6	51,6	24,4	24,4
Pensionen	.	.	.	.	.	.	.	.	.	.	.	.
Jugendherbergen und Hütten	.	.	.	.	.	.	.	.	.	.	.	.
Ferienzentren, Ferienh.- wohnungen zusammen	.	.	.	.	.	.	.	.	.	.	.	.
Betriebe zusammen	20	20	100,0	0,0	1 597	1 597	100,0	23,7	39,0	39,0	21,7	21,8
Neubrandenburg, Stadt												
Hotels	5	5	100,0	16,7-	785	778	99,1	2,9-	47,6	48,0	28,5	28,7
Hotels garnis	3	3	100,0	50,0	69	69	100,0	109,1	28,7	28,7	20,7	20,7
Gasthöfe	.	.	.	.	.	.	.	.	.	.	.	.
Pensionen	.	.	.	.	.	.	.	.	.	.	.	.
Erholungs-, Ferien-, Schul.- heime u. Boardingh. zus.	.	.	.	.	.	.	.	.	.	.	.	.
Betriebe zusammen	13	12	92,3	7,7-	1 030	995	96,6	1,5-	43,2	44,7	26,9	27,8
Rostock, Hansestadt												
Hotels	26	26	100,0	3,7-	3 512	3 454	98,3	2,0-	55,9	56,8	39,9	41,8
Hotels garnis	19	19	100,0	0,0	899	896	99,7	8,7	40,3	40,4	24,3	26,2
Gasthöfe	9	9	100,0	0,0	242	240	99,2	2,1	31,9	32,2	22,3	22,6
Pensionen	8	8	100,0	33,3	182	178	97,8	32,8	45,5	47,4	28,1	30,1
Jugendherbergen und Hütten	3	3	100,0	0,0	265	260	98,1	0,0	64,0	65,3	34,5	35,2
Erholungs-, Ferien-, Schul.- heime u. Boardingh. zus.	6	6	100,0	0,0	445	435	97,8	2,2-	43,3	44,3	24,9	34,2
Ferienzentren, Ferienh.- wohnungen zusammen	21	21	100,0	5,0	2 252	2 195	97,5	1,3-	28,7	29,5	10,4	21,3
Betriebe zusammen	92	92	100,0	2,2	7 797	7 658	98,2	0,2	44,8	45,6	27,8	34,5
Schwerin, Landeshauptstadt												
Hotels	20	20	100,0	11,1	1 814	1 809	99,7	10,5	47,8	47,9	25,6	26,5
Hotels garnis	10	10	100,0	0,0	450	443	98,4	1,1-	42,5	43,1	28,5	29,0
Gasthöfe	5	5	100,0	0,0	166	165	99,4	0,0	35,8	36,0	18,5	18,6
Pensionen	.	.	.	.	.	.	.	.	.	.	.	.
Jugendherbergen und Hütten	.	.	.	.	.	.	.	.	.	.	.	.
Erholungs-, Ferien-, Schul.- heime u. Boardingh. zus.	.	.	.	.	.	.	.	.	.	.	.	.
Ferienzentren, Ferienh.- wohnungen zusammen	.	.	.	.	.	.	.	.	.	.	.	.
Betriebe zusammen	41	41	100,0	5,1	2 811	2 731	97,2	9,9	45,4	46,7	24,5	26,5

1) Im Berichtsmonat geöffnete sowie vorübergehend geschlossene Betriebe. - 2) Ganz oder teilweise geöffnet. - 3) Anteil am Insgesamt.  
- 4) Maximales Bettenangebot in den zurückliegenden 13 Monaten (einschl. lfd. Monat). - 5) Rechnerischer Wert (Übernachtungen/  
mögliche Bettentage) x 100. - 6) Rechnerischer Wert (Übernachtungen/angebotene Bettentage) x 100.

Noch: 15. Beherbergungsstätten, Gästebetten und Kapazitätsauslastung  
nach Regionalgliederung und Betriebsarten

Kreis - Land - Betriebsart	Mai 2004								Januar - Mai 2004			
	Betriebe				Betten / Schlafgelegenheiten				durchschnittliche Auslastung			
	insge- samt 1)	darunter			insge- samt 4)	darunter			aller 5)	der ange- bote- nen 6)	aller 5)	der ange- bote- nen 6)
		geöffnete 2) Betriebe				angebotene Betten / Schlafgelegenheiten						
		zusammen	Anteil 3)	Ver- änd. gegen- über Vor- jahres monat		zusammen	An- teil 3)	Ver- änd. gegen- über Vor- jahres monat				
Anzahl	%		Anzahl	%								
<b>Stralsund, Hansestadt</b>												
Hotels	10	10	100,0	0,0	1 334	1 321	99,0	0,3	53,2	53,7	28,1	31,2
Hotels garnis	8	8	100,0	14,3	261	260	99,6	9,7	52,0	52,2	23,4	23,8
Gasthöfe	.	.	.	.	.	.	.	.	.	.	.	.
Pensionen	4	4	100,0	0,0	69	66	95,7	0,0	51,9	54,3	31,1	34,1
Jugendherbergen und Hütten Ferienzentren, Ferienh.- wohnungen zusammen	.	.	.	.	.	.	.	.	.	.	.	.
	3	3	100,0	0,0	52	52	100,0	0,0	40,8	40,8	23,6	23,6
<b>Betriebe zusammen</b>	<b>27</b>	<b>27</b>	<b>100,0</b>	<b>0,0</b>	<b>1 872</b>	<b>1 852</b>	<b>98,9</b>	<b>7,0-</b>	<b>52,1</b>	<b>52,7</b>	<b>26,6</b>	<b>29,2</b>
<b>Wismar, Hansestadt</b>												
Hotels	7	7	100,0	0,0	630	622	98,7	0,5-	37,5	37,9	21,5	22,9
Hotels garnis	4	4	100,0	0,0	103	102	99,0	1,0-	45,7	46,1	22,7	22,9
Gasthöfe	.	.	.	.	.	.	.	.	.	.	.	.
Pensionen	3	3	100,0	0,0	95	95	100,0	0,0	36,5	36,5	22,7	22,7
Jugendherbergen und Hütten Vorsorge- u. Reha-Kliniken	.	.	.	.	.	.	.	.	.	.	.	.
<b>Betriebe zusammen</b>	<b>18</b>	<b>18</b>	<b>100,0</b>	<b>0,0</b>	<b>1 219</b>	<b>1 209</b>	<b>99,2</b>	<b>0,4-</b>	<b>48,2</b>	<b>48,6</b>	<b>32,4</b>	<b>33,4</b>
<b>Bad Doberan</b>												
Hotels	49	48	98,0	4,3	5 602	5 119	91,4	3,0	55,7	61,0	40,1	45,0
Hotels garnis	26	25	96,2	7,4-	1 049	1 026	97,8	10,0-	39,1	40,0	21,8	26,3
Gasthöfe	25	22	88,0	4,3-	908	872	96,0	1,9	44,7	46,6	19,0	21,9
Pensionen	25	23	92,0	4,2-	941	834	88,6	0,4-	36,2	42,0	17,1	21,0
Jugendherbergen und Hütten Erholungs-, Ferien-, Schul.- heime u. Boardingh. zus.	7	7	100,0	12,5-	505	500	99,0	2,0	31,9	32,3	12,3	18,5
Ferienzentren, Ferienh.- wohnungen zusammen	16	14	87,5	12,5-	1 244	1 073	86,3	12,7-	34,3	40,5	18,0	27,6
Vorsorge- u. Reha-Kliniken	97	96	99,0	0,0	5 681	5 466	96,2	8,3	32,2	33,8	17,5	19,9
<b>Betriebe zusammen</b>	<b>256</b>	<b>246</b>	<b>96,1</b>	<b>2,0-</b>	<b>18 127</b>	<b>17 064</b>	<b>94,1</b>	<b>1,9</b>	<b>45,7</b>	<b>48,8</b>	<b>29,0</b>	<b>33,6</b>
<b>Demmin</b>												
Hotels	17	15	88,2	11,8-	1 130	1 027	90,9	7,2-	42,8	47,1	18,1	23,0
Hotels garnis	7	7	100,0	0,0	183	183	100,0	0,0	38,1	38,1	23,8	23,9
Gasthöfe	6	6	100,0	20,0	135	135	100,0	9,8	23,9	23,9	10,5	13,3
Pensionen	7	7	100,0	16,7	111	96	86,5	4,3	13,1	15,3	8,9	10,3
Jugendherbergen und Hütten Erholungs-, Ferien-, Schul.- heime u. Boardingh. zus.	3	3	100,0	50,0	183	183	100,0	137,7	22,0	22,0	11,2	16,3
Ferienzentren, Ferienh.- wohnungen zusammen	6	6	100,0	0,0	275	267	97,1	2,9-	19,2	19,8	11,7	11,9
<b>Betriebe zusammen</b>	<b>13</b>	<b>13</b>	<b>100,0</b>	<b>7,1-</b>	<b>504</b>	<b>504</b>	<b>100,0</b>	<b>4,7-</b>	<b>36,1</b>	<b>36,1</b>	<b>19,1</b>	<b>21,0</b>
<b>Betriebe zusammen</b>	<b>59</b>	<b>57</b>	<b>96,6</b>	<b>0,0</b>	<b>2 521</b>	<b>2 395</b>	<b>95,0</b>	<b>0,4</b>	<b>34,7</b>	<b>36,6</b>	<b>16,8</b>	<b>19,9</b>

1) Im Berichtsmonat geöffnete sowie vorübergehend geschlossene Betriebe. - 2) Ganz oder teilweise geöffnet. - 3) Anteil am Insgesamt.  
- 4) Maximales Bettenangebot in den zurückliegenden 13 Monaten (einschl. lfd. Monat). - 5) Rechnerischer Wert (Übernachtungen/  
mögliche Bettentage) x 100. - 6) Rechnerischer Wert (Übernachtungen/angebotene Bettentage) x 100.

**Noch: 15. Beherbergungsstätten, Gästebetten und Kapazitätsauslastung  
nach Regionalgliederung und Betriebsarten**

Kreis - Land - Betriebsart	Mai 2004										Januar - Mai 2004	
	Betriebe				Betten / Schlafgelegenheiten				durchschnittliche Auslastung			
	insgesamt 1)	darunter			insgesamt 4)	darunter			aller 5)	der angebotenen 6)	aller 5)	der angebotenen 6)
		geöffnete 2) Betriebe				angebotene Betten / Schlafgelegenheiten						
		zusammen	Anteil 3)	Veränd. gegenüber Vorjahresmonat		zusammen	An- teil 3)	Veränd. gegenüber Vorjahresmonat				
Anzahl		%		Anzahl		%						
<b>Güstrow</b>												
Hotels	23	23	100,0	0,0	1 387	1 343	96,8	2,8-	43,7	45,2	24,0	26,3
Hotels garnis	12	12	100,0	9,1	348	348	100,0	16,4	32,7	32,7	17,5	18,0
Gasthöfe	5	5	100,0	0,0	152	152	100,0	0,0	16,5	16,5	7,1	7,1
Pensionen	11	11	100,0	8,3-	314	314	100,0	1,6	35,2	36,3	22,5	24,5
Jugendherbergen und Hütten	.	.	.	.	.	.	.	.	.	.	.	.
Erholungs-, Ferien-, Schul- heime u. Boardingh. zus.	12	12	100,0	0,0	575	575	100,0	3,0	27,7	27,7	21,6	21,8
Ferienzentren, Ferienh.- wohnungen zusammen	24	23	95,8	4,2-	2 128	2 060	96,8	2,6-	49,2	51,6	41,3	45,7
Vorsorge- u. Reha-Kliniken	.	.	.	.	.	.	.	.	.	.	.	.
<b>Betriebe zusammen</b>	<b>94</b>	<b>93</b>	<b>98,9</b>	<b>0,0</b>	<b>5 655</b>	<b>5 533</b>	<b>97,8</b>	<b>0,0</b>	<b>42,5</b>	<b>43,7</b>	<b>30,7</b>	<b>33,4</b>
<b>Ludwigslust</b>												
Hotels	20	19	95,0	0,0	833	752	90,3	2,1-	29,7	32,9	21,1	23,7
Hotels garnis	.	.	.	.	.	.	.	.	.	.	.	.
Gasthöfe	15	15	100,0	6,2-	315	308	97,8	2,8-	25,0	25,7	15,8	19,3
Pensionen	7	7	100,0	12,5-	120	120	100,0	17,8-	22,9	22,9	17,1	20,9
Jugendherbergen und Hütten	.	.	.	.	.	.	.	.	.	.	.	.
Erholungs-, Ferien-, Schul- heime u. Boardingh. zus.	8	8	100,0	0,0	202	202	100,0	8,0	15,9	15,9	11,7	13,0
Ferienzentren, Ferienh.- wohnungen zusammen	7	6	85,7	0,0	189	155	82,0	7,2-	13,8	16,9	9,8	14,6
<b>Betriebe zusammen</b>	<b>67</b>	<b>64</b>	<b>95,5</b>	<b>1,5-</b>	<b>2 024</b>	<b>1 877</b>	<b>92,7</b>	<b>0,3</b>	<b>23,8</b>	<b>25,7</b>	<b>16,5</b>	<b>19,5</b>
<b>Mecklenburg-Strelitz</b>												
Hotels	27	27	100,0	0,0	1 357	1 342	98,9	0,5-	46,0	46,6	20,3	24,0
Hotels garnis	9	9	100,0	0,0	147	137	93,2	0,0	24,6	26,4	11,9	15,9
Gasthöfe	13	12	92,3	0,0	345	327	94,8	2,5	25,0	26,4	13,3	15,6
Pensionen	11	11	100,0	10,0	281	281	100,0	14,2	33,5	33,5	11,7	16,1
Jugendherbergen und Hütten	.	.	.	.	.	.	.	.	.	.	.	.
Erholungs-, Ferien-, Schul- heime u. Boardingh. zus.	8	7	87,5	12,5-	566	423	74,7	20,0-	29,0	38,7	13,6	24,2
Ferienzentren, Ferienh.- wohnungen zusammen	31	30	96,8	3,2-	2 770	2 671	96,4	1,3-	40,0	42,7	13,4	17,5
Vorsorge- u. Reha-Kliniken	.	.	.	.	.	.	.	.	.	.	.	.
<b>Betriebe zusammen</b>	<b>108</b>	<b>105</b>	<b>97,2</b>	<b>0,9-</b>	<b>6 322</b>	<b>6 024</b>	<b>95,3</b>	<b>1,8-</b>	<b>40,9</b>	<b>43,5</b>	<b>18,2</b>	<b>23,4</b>
<b>Müritz</b>												
Hotels	39	39	100,0	5,4	3 389	3 310	97,7	2,5	51,3	52,5	26,0	28,7
Hotels garnis	12	12	100,0	9,1	386	386	100,0	10,3	56,9	56,9	18,8	25,5
Gasthöfe	15	15	100,0	6,2-	383	381	99,5	1,6-	51,9	52,2	20,6	24,2
Pensionen	17	17	100,0	15,0-	350	349	99,7	22,1-	49,2	51,3	17,1	23,0
Jugendherbergen und Hütten	3	3	100,0	0,0	218	218	100,0	0,0	54,0	54,0	15,1	19,5
Erholungs-, Ferien-, Schul- heime u. Boardingh. zus.	7	7	100,0	0,0	531	519	97,7	2,3-	26,7	27,3	12,8	17,7
Ferienzentren, Ferienh.- wohnungen zusammen	60	57	95,0	1,8	4 124	4 011	97,3	5,2	42,7	44,2	21,6	25,6
Vorsorge- u. Reha-Kliniken	4	4	100,0	0,0	848	848	100,0	4,7	64,6	64,6	54,5	54,5
<b>Betriebe zusammen</b>	<b>157</b>	<b>154</b>	<b>98,1</b>	<b>0,0</b>	<b>10 229</b>	<b>10 022</b>	<b>98,0</b>	<b>2,4</b>	<b>47,9</b>	<b>49,1</b>	<b>24,9</b>	<b>28,9</b>

1) Im Berichtsmonat geöffnete sowie vorübergehend geschlossene Betriebe. - 2) Ganz oder teilweise geöffnet. - 3) Anteil am Insgesamt. - 4) Maximales Bettenangebot in den zurückliegenden 13 Monaten (einschl. lfd. Monat). - 5) Rechnerischer Wert (Übernachtungen/mögliche Bettentage) x 100. - 6) Rechnerischer Wert (Übernachtungen/angebotene Bettentage) x 100.

Noch: 15. Beherbergungsstätten, Gästebetten und Kapazitätsauslastung  
nach Regionalgliederung und Betriebsarten

Kreis - Land - Betriebsart	Mai 2004								Januar - Mai 2004			
	Betriebe				Betten / Schlafgelegenheiten				durchschnittliche Auslastung			
	insge- samt 1)	darunter			insge- samt 4)	darunter			aller 5)	der ange- bote- nen 6)	aller 5)	der ange- bote- nen 6)
		geöffnete 2) Betriebe				angebotene Betten / Schlafgelegenheiten						
		zusammen	Anteil 3)	Ver- änd. gegen- über Vor- jahres monat		zusammen	An- teil 3)	Ver- änd. gegen- über Vor- jahres monat				
Anzahl		%		Anzahl		%						
<b>Nordvorpommern</b>												
Hotels	41	40	97,6	2,6	3 322	3 272	98,5	2,4	51,3	52,1	31,3	35,5
Hotels garnis	30	30	100,0	3,2-	889	870	97,9	0,7-	44,9	45,9	20,2	23,5
Gasthöfe	26	25	96,2	3,8-	665	626	94,1	4,7-	51,5	54,7	26,5	32,6
Pensionen	23	22	95,7	4,3-	725	699	96,4	15,5	35,6	37,3	14,8	22,0
Jugendherbergen und Hütten	6	6	100,0	0,0	664	620	93,4	3,7-	54,8	58,7	21,1	25,1
Erholungs-, Ferien-, Schul- heime u. Boardingh. zus.	8	8	100,0	20,0-	672	624	92,9	59,8-	27,8	29,9	9,8	18,1
Ferienzentren, Ferienh.- wohnungen zusammen	138	135	97,8	2,9-	7 160	7 008	97,9	1,6-	30,0	30,7	14,0	15,2
Vorsorge- u. Reha-Kliniken	7	7	100,0	0,0	1 541	1 519	98,6	1,4-	78,8	79,9	68,6	70,5
<b>Betriebe zusammen</b>	<b>279</b>	<b>273</b>	<b>97,8</b>	<b>2,8-</b>	<b>15 638</b>	<b>15 238</b>	<b>97,4</b>	<b>5,9-</b>	<b>42,3</b>	<b>43,5</b>	<b>23,8</b>	<b>27,2</b>
<b>Nordwestmecklenburg</b>												
Hotels	28	26	92,9	4,0	2 464	2 332	94,6	10,8	42,7	45,2	28,4	31,2
Hotels garnis	7	7	100,0	0,0	243	238	97,9	2,1-	24,1	29,4	11,3	19,3
Gasthöfe	11	11	100,0	10,0	400	395	98,8	3,9	28,0	28,4	16,9	17,9
Pensionen	13	13	100,0	7,1-	369	369	100,0	7,1-	34,3	34,3	15,2	16,8
Jugendherbergen und Hütten	5	4	80,0	20,0-	569	546	96,0	4,0-	37,5	39,1	13,3	28,1
Erholungs-, Ferien-, Schul- heime u. Boardingh. zus.	7	7	100,0	22,2-	327	314	96,0	24,0-	37,0	38,5	16,0	22,1
Ferienzentren, Ferienh.- wohnungen zusammen	81	76	93,8	2,6-	5 754	5 036	87,5	5,5-	24,0	27,4	11,2	13,5
Vorsorge- u. Reha-Kliniken	5	5	100,0	0,0	1 072	1 072	100,0	0,0	89,0	89,0	74,7	78,2
<b>Betriebe zusammen</b>	<b>157</b>	<b>149</b>	<b>94,9</b>	<b>2,6-</b>	<b>11 198</b>	<b>10 302</b>	<b>92,0</b>	<b>2,0-</b>	<b>35,9</b>	<b>39,2</b>	<b>21,8</b>	<b>26,0</b>
<b>Ostvorpommern</b>												
Hotels	76	75	98,7	1,3-	8 881	8 637	97,3	2,5	52,8	54,3	32,3	37,6
Hotels garnis	38	37	97,4	0,0	1 455	1 319	90,7	4,6-	39,3	45,0	16,8	26,2
Gasthöfe	39	38	97,4	5,0-	1 273	1 241	97,5	7,3-	35,6	36,5	15,6	22,5
Pensionen	32	31	96,9	6,1-	1 250	1 198	95,8	4,1-	39,7	41,4	18,9	28,0
Jugendherbergen und Hütten	7	6	85,7	0,0	489	399	81,6	0,0	37,4	45,8	14,8	27,5
Erholungs-, Ferien-, Schul- heime u. Boardingh. zus.	28	25	89,3	10,7-	2 930	2 677	91,4	2,3-	39,7	44,0	18,8	29,4
Ferienzentren, Ferienh.- wohnungen zusammen	229	223	97,4	2,6-	10 958	10 535	96,1	1,2-	29,2	30,5	13,5	16,2
Vorsorge- u. Reha-Kliniken	10	10	100,0	0,0	1 919	1 869	97,4	0,9-	74,7	76,7	67,0	68,4
<b>Betriebe zusammen</b>	<b>459</b>	<b>445</b>	<b>96,9</b>	<b>3,1-</b>	<b>29 155</b>	<b>27 875</b>	<b>95,6</b>	<b>0,8-</b>	<b>41,8</b>	<b>43,9</b>	<b>23,8</b>	<b>29,6</b>
<b>Parchim</b>												
Hotels	30	28	93,3	9,7-	1 843	1 731	93,9	7,0	40,0	42,5	18,6	20,7
Hotels garnis	6	6	100,0	25,0-	157	157	100,0	45,5-	36,3	36,3	15,0	17,1
Gasthöfe	16	16	100,0	11,1-	386	383	99,2	5,9-	23,5	23,7	10,7	12,1
Pensionen	11	11	100,0	0,0	259	259	100,0	1,2	25,9	25,9	15,5	16,1
Jugendherbergen und Hütten	3	3	100,0	0,0	339	339	100,0	1,5	28,4	28,4	13,7	19,8
Erholungs-, Ferien-, Schul- heime u. Boardingh. zus.	11	11	100,0	15,4-	590	587	99,5	15,5-	16,7	16,8	9,8	14,4
Ferienzentren, Ferienh.- wohnungen zusammen	29	29	100,0	11,5	1 394	1 375	98,6	5,9	23,7	24,0	9,4	11,7
Vorsorge- u. Reha-Kliniken	4	4	100,0	0,0	772	760	98,4	1,6-	70,7	71,8	83,2	84,1
<b>Betriebe zusammen</b>	<b>110</b>	<b>108</b>	<b>98,2</b>	<b>5,3-</b>	<b>5 740</b>	<b>5 591</b>	<b>97,4</b>	<b>1,4-</b>	<b>35,2</b>	<b>36,2</b>	<b>23,0</b>	<b>26,9</b>

1) Im Berichtsmonat geöffnete sowie vorübergehend geschlossene Betriebe. - 2) Ganz oder teilweise geöffnet. - 3) Anteil am Insgesamt.  
- 4) Maximales Bettenangebot in den zurückliegenden 13 Monaten (einschl. lfd. Monat). - 5) Rechnerischer Wert (Übernachtungen/  
mögliche Bettentage) x 100. - 6) Rechnerischer Wert (Übernachtungen/angebotene Bettentage) x 100.

Noch: 15. Beherbergungsstätten, Gästebetten und Kapazitätsauslastung  
nach Regionalgliederung und Betriebsarten

Kreis - Land - Betriebsart	Mai 2004										Januar - Mai 2004	
	Betriebe				Betten / Schlafgelegenheiten				durchschnittliche Auslastung			
	insgesamt 1)	darunter			insgesamt 4)	darunter			aller 5)	der angebotenen 6)	aller 5)	der angebotenen 6)
		geöffnete 2) Betriebe				angebotene Betten / Schlafgelegenheiten						
		zusammen	Anteil 3)	Veränd. gegenüber Vorjahresmonat		zusammen	An- teil 3)	Ver- änd. gegen- über Vor- jahres monat				
Anzahl		%		Anzahl		%						
<b>Rügen</b>												
Hotels	94	94	100,0	0,0	11 482	11 258	98,0	3,0	51,9	53,0	31,9	37,8
Hotels garnis	60	59	98,3	6,3-	1 986	1 932	97,3	3,1-	42,9	44,1	16,5	22,9
Gasthöfe	56	56	100,0	1,8-	1 782	1 766	99,1	2,0-	47,2	47,6	22,1	26,6
Pensionen	47	46	97,9	8,0-	1 401	1 370	97,8	6,7-	37,8	38,6	14,3	20,7
Jugendherbergen und Hütten	6	6	100,0	20,0	950	937	98,6	18,0	56,5	57,3	25,8	26,9
Erholungs-,Ferien-,Schul.- heime u. Boardingh. zus.	18	17	94,4	5,6-	1 296	1 231	95,0	4,9-	46,5	48,9	19,5	27,2
Ferienzentren,Ferienh.- wohnungen zusammen	335	327	97,6	3,0-	21 607	20 808	96,3	1,5-	33,0	34,4	17,4	20,3
Vorsorge- u. Reha-Kliniken	9	9	100,0	0,0	1 750	1 741	99,5	0,5-	75,1	75,5	55,9	59,1
<b>Betriebe zusammen</b>	<b>625</b>	<b>614</b>	<b>98,2</b>	<b>3,0-</b>	<b>42 254</b>	<b>41 043</b>	<b>97,1</b>	<b>0,3-</b>	<b>42,1</b>	<b>43,4</b>	<b>23,2</b>	<b>27,6</b>
<b>Uecker-Randow</b>												
Hotels	13	12	92,3	7,7-	687	658	95,8	4,2-	27,2	28,4	17,8	19,0
Hotels garnis	3	3	100,0	0,0	61	59	96,7	3,3-	20,4	21,1	14,5	14,9
Gasthöfe	9	9	100,0	0,0	174	174	100,0	1,2	23,8	29,6	14,4	16,3
Pensionen	.	.	.	.	.	.	.	.	.	.	.	.
Jugendherbergen und Hütten	.	.	.	.	.	.	.	.	.	.	.	.
Erholungs-,Ferien-,Schul.- heime u. Boardingh. zus.	3	3	100,0	0,0	151	151	100,0	3,4	21,2	21,2	7,8	9,9
Ferienzentren,Ferienh.- wohnungen zusammen	11	11	100,0	0,0	1 000	999	99,9	1,5	20,1	20,2	7,6	8,6
<b>Betriebe zusammen</b>	<b>48</b>	<b>45</b>	<b>93,8</b>	<b>4,3-</b>	<b>2 733</b>	<b>2 573</b>	<b>94,1</b>	<b>2,2-</b>	<b>21,4</b>	<b>23,0</b>	<b>10,2</b>	<b>13,4</b>
<b>Mecklenburg-Vorpommern</b>												
Hotels	537	526	98,0	0,0	51 748	50 061	96,7	2,9	49,8	51,5	30,4	34,3
Hotels garnis	258	254	98,4	2,7-	8 743	8 466	96,8	2,4-	40,8	42,5	19,3	24,1
Gasthöfe	258	251	97,3	3,1-	7 577	7 387	97,5	2,3-	38,9	40,1	18,7	22,5
Pensionen	224	219	97,8	4,4-	6 594	6 355	96,4	1,9-	36,8	38,6	16,9	22,1
Jugendherbergen und Hütten	75	71	94,7	1,4	6 577	6 237	94,8	1,5	40,4	42,6	17,0	23,4
Erholungs-,Ferien-,Schul.- heime u. Boardingh. zus.	142	135	95,1	8,8-	10 150	9 354	92,2	13,4-	34,3	37,5	16,7	24,3
Ferienzentren,Ferienh.- wohnungen zusammen	1 082	1 053	97,3	1,9-	65 659	62 961	95,9	0,5-	32,0	33,6	16,2	19,2
Vorsorge- u. Reha-Kliniken	54	54	100,0	0,0	10 874	10 758	98,9	0,3-	75,4	76,2	64,2	66,1
<b>Betriebe zusammen</b>	<b>2 630</b>	<b>2 563</b>	<b>97,5</b>	<b>2,2-</b>	<b>167 922</b>	<b>161 579</b>	<b>96,2</b>	<b>0,5-</b>	<b>41,8</b>	<b>43,6</b>	<b>24,0</b>	<b>28,4</b>

1) Im Berichtsmonat geöffnete sowie vorübergehend geschlossene Betriebe. - 2) Ganz oder teilweise geöffnet. - 3) Anteil am Insgesamt.  
- 4) Maximales Bettenangebot in den zurückliegenden 13 Monaten (einschl. lfd. Monat). - 5) Rechnerischer Wert (Übernachtungen/  
mögliche Bettentage) x 100. - 6) Rechnerischer Wert (Übernachtungen/angebotene Bettentage) x 100.

16. Ankünfte, Übernachtungen und Aufenthaltsdauer der Gäste in Beherbergungsstätten  
nach Regionalgliederung

Kreis - Land	Mai 2004					Januar - Mai 2004				
	Ankünfte		Übernachtungen		durchschnittliche Aufenthaltsdauer 1)	Ankünfte		Übernachtungen		durchschnittliche Aufenthaltsdauer 1)
	insgesamt	Veränderung gegenüber dem Vorjahresmonat	insgesamt	Veränderung gegenüber dem Vorjahresmonat		insgesamt	Veränderung gegenüber dem Vorjahreszeitraum	insgesamt	Veränderung gegenüber dem Vorjahreszeitraum	
	Anzahl	%	Anzahl	%	Tage	Anzahl	%	Anzahl	%	Tage
Greifswald, Hansestadt	8 348	17,2	19 293	29,1	2,3	23 996	12,2	50 732	20,3	2,1
Neubrandenburg, Stadt	5 777	13,9-	13 778	12,9-	2,4	20 468	2,6-	41 953	0,8	2,0
Rostock, Hansestadt	42 657	16,5-	108 279	12,2-	2,5	142 991	3,9-	328 891	3,2-	2,3
Schwerin, Landeshauptstadt	19 461	1,9-	39 554	4,1	2,0	57 548	2,1	104 454	2,5	1,8
Stralsund, Hansestadt	12 792	4,1-	30 235	3,4-	2,4	35 484	6,6-	76 752	13,7-	2,2
Wismar, Hansestadt	7 629	4,9-	18 227	11,0-	2,4	21 733	1,0	60 015	9,9-	2,8
Bad Doberan	58 211	3,6-	256 530	4,0-	4,4	181 234	0,3-	801 513	1,0	4,4
Demmin	9 196	6,5-	27 122	1,0	2,9	24 866	1,9	63 844	2,6	2,6
Güstrow	24 106	2,6	74 492	1,3	3,1	81 922	1,1	265 491	1,5-	3,2
Ludwigslust	7 596	2,7-	14 921	4,4-	2,0	24 329	0,8	49 913	2,7	2,1
Mecklenburg-Strelitz	24 951	14,1	80 205	20,3	3,2	53 050	0,7	175 293	9,5	3,3
Müritz	42 215	2,3-	151 741	3,3	3,6	109 312	3,2-	385 269	0,2-	3,5
Nordvorpommern	44 732	0,3-	205 004	3,0-	4,6	124 955	0,7-	578 655	1,3-	4,6
Nordwestmecklenburg	28 602	6,4	124 581	6,3	4,4	80 497	2,6	367 767	0,6	4,6
Ostvorpommern	78 562	5,0	377 922	0,5-	4,8	229 162	11,9	1 056 190	6,3	4,6
Parchim	19 942	7,2-	62 660	12,4-	3,1	54 489	1,0	203 395	3,3-	3,7
Rügen	113 312	5,2	550 878	0,5	4,9	320 093	7,0	1 499 699	1,4	4,7
Uecker-Randow	6 315	13,5-	18 139	2,5	2,9	17 907	9,2-	42 366	2,0-	2,4
<b>Mecklenburg-Vorpommern insgesamt</b>	<b>554 404</b>	<b>0,2-</b>	<b>2 173 561</b>	<b>0,6-</b>	<b>3,9</b>	<b>1 604 036</b>	<b>2,4</b>	<b>6 152 192</b>	<b>1,2</b>	<b>3,8</b>

1) Rechnerischer Wert Übernachtungen/Ankünfte.

17. Ankünfte, Übernachtungen und Aufenthaltsdauer der Gäste in Beherbergungsstätten  
nach Regionalgliederung und Betriebsarten

Kreis - Land - Betriebsart	Mai 2004					Januar - Mai 2004				
	Ankünfte		Übernachtungen		durchschnittliche Aufenthaltsdauer 1)	Ankünfte		Übernachtungen		durchschnittliche Aufenthaltsdauer 1)
	insgesamt	Veränderung gegenüber dem Vorjahresmonat	insgesamt	Veränderung gegenüber dem Vorjahresmonat		insgesamt	Veränderung gegenüber dem Vorjahreszeitraum	insgesamt	Veränderung gegenüber dem Vorjahreszeitraum	
	Anzahl	%	Anzahl	%	Tage	Anzahl	%	Anzahl	%	Tage
<b>Greifswald, Hansestadt</b>										
Hotels	6 357	33,3	15 351	51,0	2,4	18 347	26,6	39 512	36,7	2,2
Hotels garnis	.	.	.	.	.	.	.	.	.	.
Gasthöfe	722	10,3-	1 200	8,3	1,7	1 892	3,2	2 784	6,6	1,5
Pensionen	.	.	.	.	.	.	.	.	.	.
Jugendherbergen und Hütten	.	.	.	.	.	.	.	.	.	.
Ferienzentren, Ferienh.- wohnungen zusammen	.	.	.	.	.	.	.	.	.	.
Betriebe zusammen	8 348	17,2	19 293	29,1	2,3	23 996	12,2	50 732	20,3	2,1
<b>Neubrandenburg, Stadt</b>										
Hotels	4 586	16,5-	11 584	12,7-	2,5	16 284	2,6-	33 950	4,7	2,1
Hotels garnis	351	52,6	613	63,5	1,7	1 166	40,8	2 092	39,0	1,8
Gasthöfe	.	.	.	.	.	.	.	.	.	.
Pensionen	.	.	.	.	.	.	.	.	.	.
Erholungs-, Ferien-, Schul.- heime u. Boardingh. zus.	.	.	.	.	.	.	.	.	.	.
Betriebe zusammen	5 777	13,9-	13 778	12,9-	2,4	20 468	2,6-	41 953	0,8	2,0
<b>Rostock, Hansestadt</b>										
Hotels	26 250	21,7-	60 808	14,9-	2,3	99 953	6,1-	214 625	4,3-	2,1
Hotels garnis	4 860	2,7	11 219	12,9-	2,3	13 924	6,9	32 203	5,8-	2,3
Gasthöfe	877	32,2-	2 396	24,9-	2,7	3 476	13,4-	8 211	5,7-	2,4
Pensionen	888	0,7-	2 565	16,6	2,9	2 774	4,9	7 462	9,7	2,7
Jugendherbergen und Hütten	1 941	1,8	5 261	12,0	2,7	5 476	2,5	13 902	8,9	2,5
Erholungs-, Ferien-, Schul.- heime u. Boardingh. zus.	2 124	9,8-	5 978	8,1-	2,8	6 784	4,4-	16 855	7,4-	2,5
Ferienzentren, Ferienh.- wohnungen zusammen	5 717	10,0-	20 052	10,3-	3,5	10 604	4,5	35 633	1,5	3,4
Betriebe zusammen	42 657	16,5-	108 279	12,2-	2,5	142 991	3,9-	328 891	3,2-	2,3
<b>Schwerin, Landeshauptstadt</b>										
Hotels	13 285	5,0	26 856	9,2	2,0	39 361	7,7	70 673	8,1	1,8
Hotels garnis	3 154	25,9-	5 922	20,2-	1,9	11 183	5,2-	19 486	7,4-	1,7
Gasthöfe	919	14,4	1 840	5,5-	2,0	2 728	6,7	4 663	10,5-	1,7
Pensionen	.	.	.	.	.	.	.	.	.	.
Jugendherbergen und Hütten	.	.	.	.	.	.	.	.	.	.
Erholungs-, Ferien-, Schul.- heime u. Boardingh. zus.	.	.	.	.	.	.	.	.	.	.
Ferienzentren, Ferienh.- wohnungen zusammen	.	.	.	.	.	.	.	.	.	.
Betriebe zusammen	19 461	1,9-	39 554	4,1	2,0	57 548	2,1	104 454	2,5	1,8

1) Rechnerischer Wert Übernachtungen/Ankünfte.

Noch: 17. Ankünfte, Übernachtungen und Aufenthaltsdauer der Gäste in Beherbergungsstätten  
nach Regionalgliederung und Betriebsarten

Kreis - Land - Betriebsart	Mai 2004					Januar - Mai 2004				
	Ankünfte		Übernachtungen		durchschnittliche Aufenthaltsdauer 1)	Ankünfte		Übernachtungen		durchschnittliche Aufenthaltsdauer 1)
	insgesamt	Veränderung gegenüber dem Vorjahresmonat	insgesamt	Veränderung gegenüber dem Vorjahresmonat		insgesamt	Veränderung gegenüber dem Vorjahreszeitraum	insgesamt	Veränderung gegenüber dem Vorjahreszeitraum	
					Anzahl					%
<b>Stralsund, Hansestadt</b>										
Hotels	9 264	1,7-	22 003	3,1	2,4	26 268	4,8-	57 058	6,8-	2,2
Hotels garnis	1 966	65,3	4 206	51,0	2,1	4 790	39,4	9 269	11,1-	1,9
Gasthöfe	.	.	.	.	.	.	.	.	.	.
Pensionen	506	6,3	1 111	9,6	2,2	1 550	1,0-	3 237	1,1	2,1
Jugendherbergen und Hütten	.	.	.	.	.	.	.	.	.	.
Ferienzentren, Ferienh.- wohnungen zusammen	169	6,6-	657	24,0	3,9	614	43,1	1 868	41,8	3,0
<b>Betriebe zusammen</b>	<b>12 792</b>	<b>4,1-</b>	<b>30 235</b>	<b>3,4-</b>	<b>2,4</b>	<b>35 484</b>	<b>6,6-</b>	<b>76 752</b>	<b>13,7-</b>	<b>2,2</b>
<b>Wismar, Hansestadt</b>										
Hotels	4 189	10,6-	7 317	13,3-	1,7	11 061	7,2-	20 616	13,0-	1,9
Hotels garnis	832	14,5-	1 458	11,0-	1,8	2 100	15,1-	3 550	17,9-	1,7
Gasthöfe	.	.	.	.	.	.	.	.	.	.
Pensionen	581	10,0	1 076	11,6-	1,9	1 639	11,1	3 281	14,9-	2,0
Jugendherbergen und Hütten	.	.	.	.	.	.	.	.	.	.
Vorsorge- u. Reha-Kliniken	.	.	.	.	.	.	.	.	.	.
<b>Betriebe zusammen</b>	<b>7 629</b>	<b>4,9-</b>	<b>18 227</b>	<b>11,0-</b>	<b>2,4</b>	<b>21 733</b>	<b>1,0</b>	<b>60 015</b>	<b>9,9-</b>	<b>2,8</b>
<b>Bad Doberan</b>										
Hotels	26 199	0,6	96 695	1,1	3,7	92 294	2,3	340 663	11,1	3,7
Hotels garnis	4 459	36,4-	12 714	26,5-	2,9	13 897	27,4-	35 618	21,6-	2,6
Gasthöfe	4 263	1,7	12 595	11,7	3,0	9 942	0,6	26 149	5,1	2,6
Pensionen	3 913	4,1	10 558	3,9	2,7	10 089	8,1	24 620	3,3	2,4
Jugendherbergen und Hütten	2 025	7,1-	4 999	11,1-	2,5	3 415	6,6-	8 931	8,8-	2,6
Erholungs-, Ferien-, Schul- heime u. Boardingh. zus.	2 378	19,4-	13 210	12,0-	5,6	6 282	13,1-	34 028	6,2-	5,4
Ferienzentren, Ferienh.- wohnungen zusammen	12 251	5,6	56 729	2,1-	4,6	34 262	10,8	151 913	4,2	4,4
Vorsorge- u. Reha-Kliniken	2 723	3,4	49 030	9,7-	18,0	11 053	3,4-	179 591	10,4-	16,2
<b>Betriebe zusammen</b>	<b>58 211</b>	<b>3,6-</b>	<b>256 530</b>	<b>4,0-</b>	<b>4,4</b>	<b>181 234</b>	<b>0,3-</b>	<b>801 513</b>	<b>1,0</b>	<b>4,4</b>
<b>Demmin</b>										
Hotels	5 018	18,4-	14 989	6,9-	3,0	12 647	6,6-	31 248	0,7-	2,5
Hotels garnis	895	3,8	2 161	13,3	2,4	3 024	0,8	6 632	6,7	2,2
Gasthöfe	498	24,8	1 000	21,1	2,0	1 128	17,6	2 038	10,9	1,8
Pensionen	215	70,6	450	101,8	2,1	695	49,8	1 495	48,5	2,2
Jugendherbergen und Hütten	588	x	1 248	x	2,1	1 113	x	2 397	x	2,2
Erholungs-, Ferien-, Schul- heime u. Boardingh. zus.	724	31,2-	1 640	25,8-	2,3	2 098	16,0-	4 897	9,6-	2,3
Ferienzentren, Ferienh.- wohnungen zusammen	1 258	1,4	5 634	1,0	4,5	4 161	5,7	15 137	6,9-	3,6
<b>Betriebe zusammen</b>	<b>9 196</b>	<b>6,5-</b>	<b>27 122</b>	<b>1,0</b>	<b>2,9</b>	<b>24 866</b>	<b>1,9</b>	<b>63 844</b>	<b>2,6</b>	<b>2,6</b>

1) Rechnerischer Wert Übernachtungen/Ankünfte.



Noch: 17. Ankünfte, Übernachtungen und Aufenthaltsdauer der Gäste in Beherbergungsstätten nach Regionalgliederung und Betriebsarten

Kreis - Land - Betriebsart	Mai 2004					Januar - Mai				
	Ankünfte		Übernachtungen		durchschnittliche Aufenthaltsdauer 1)	Ankünfte		Übernachtungen		durchschnittliche Aufenthaltsdauer 1)
	insgesamt	Veränderung gegenüber dem Vorjahresmonat	insgesamt	Veränderung gegenüber dem Vorjahresmonat		insgesamt	Veränderung gegenüber dem Vorjahreszeitraum	insgesamt	Veränderung gegenüber dem Vorjahreszeitraum	
	Anzahl	%	Anzahl	%	Tage	Anzahl	%	Anzahl	%	Tage
<b>Güstrow</b>										
Hotels	8 293	6,8-	18 808	12,2-	2,3	24 540	6,0-	51 171	11,3-	2,1
Hotels garnis	1 628	1,8	3 532	8,6	2,2	4 078	27,0	8 962	25,1	2,2
Gasthöfe	460	6,7-	776	6,1-	1,7	1 088	17,5-	1 649	24,6-	1,5
Pensionen	1 146	22,3	3 427	53,5	3,0	3 171	37,3	10 795	84,5	3,4
Jugendherbergen und Hütten	.	.	.	.	.	.	.	.	.	.
Erholungs-, Ferien-, Schul- heime u. Boardingh. zus.	2 147	9,4	4 939	4,0-	2,3	8 007	5,6	18 975	5,1	2,4
Ferienzentren, Ferienh.- wohnungen zusammen	8 047	12,2	32 474	6,6	4,0	34 263	0,7	134 962	4,6-	3,9
Vorsorge- u. Reha-Kliniken	.	.	.	.	.	.	.	.	.	.
<b>Betriebe zusammen</b>	<b>24 106</b>	<b>2,6</b>	<b>74 492</b>	<b>1,3</b>	<b>3,1</b>	<b>81 922</b>	<b>1,1</b>	<b>265 491</b>	<b>1,5-</b>	<b>3,2</b>
<b>Ludwigslust</b>										
Hotels	4 136	0,4	7 676	2,3-	1,9	13 699	1,4	25 681	6,2	1,9
Hotels garnis	.	.	.	.	.	.	.	.	.	.
Gasthöfe	1 194	23,8-	2 438	6,8-	2,0	4 087	3,0-	8 386	8,3	2,1
Pensionen	478	66,6	852	25,1	1,8	1 625	31,8	3 118	12,0	1,9
Jugendherbergen und Hütten	.	.	.	.	.	.	.	.	.	.
Erholungs-, Ferien-, Schul- heime u. Boardingh. zus.	443	1,6-	998	25,2-	2,3	1 401	9,4-	3 663	14,2-	2,6
Ferienzentren, Ferienh.- wohnungen zusammen	241	6,9-	808	20,1-	3,4	576	1,4-	2 802	8,5-	4,9
<b>Betriebe zusammen</b>	<b>7 596</b>	<b>2,7-</b>	<b>14 921</b>	<b>4,4-</b>	<b>2,0</b>	<b>24 329</b>	<b>0,8</b>	<b>49 913</b>	<b>2,7</b>	<b>2,1</b>
<b>Mecklenburg-Strelitz</b>										
Hotels	7 870	5,1-	19 371	0,6-	2,5	20 116	9,5-	43 122	8,5-	2,1
Hotels garnis	644	17,7	1 121	3,9-	1,7	1 522	17,8	2 628	4,9-	1,7
Gasthöfe	1 601	3,7-	2 679	29,2-	1,7	4 160	4,5-	7 013	12,3-	1,7
Pensionen	1 327	45,7	2 922	40,3	2,2	2 400	15,7	4 984	14,1	2,1
Jugendherbergen und Hütten	.	.	.	.	.	.	.	.	.	.
Erholungs-, Ferien-, Schul- heime u. Boardingh. zus.	1 444	18,7-	5 080	5,6-	3,5	3 330	8,2-	11 734	7,0	3,5
Ferienzentren, Ferienh.- wohnungen zusammen	9 232	66,4	34 319	61,8	3,7	14 590	18,3	55 708	15,0	3,8
Vorsorge- u. Reha-Kliniken	.	.	.	.	.	.	.	.	.	.
<b>Betriebe zusammen</b>	<b>24 951</b>	<b>14,1</b>	<b>80 205</b>	<b>20,3</b>	<b>3,2</b>	<b>53 050</b>	<b>0,7</b>	<b>175 293</b>	<b>9,5</b>	<b>3,3</b>
<b>Müritz</b>										
Hotels	19 130	6,8-	53 881	5,4-	2,8	53 629	4,7-	133 216	3,1-	2,5
Hotels garnis	2 248	14,4	6 805	18,6	3,0	4 013	6,9	10 910	11,9	2,7
Gasthöfe	2 639	8,4-	6 166	7,5	2,3	5 635	9,9-	11 970	4,8	2,1
Pensionen	1 732	7,9-	5 334	7,7-	3,1	3 053	22,1-	9 428	17,2-	3,1
Jugendherbergen und Hütten	1 029	22,0-	3 646	11,0	3,5	1 597	14,5-	5 260	18,0	3,3
Erholungs-, Ferien-, Schul- heime u. Boardingh. zus.	1 364	20,1-	4 397	29,1-	3,2	3 085	6,7	10 358	0,8-	3,4
Ferienzentren, Ferienh.- wohnungen zusammen	13 068	9,4	54 541	18,0	4,2	34 034	0,8	133 899	2,2	3,9
Vorsorge- u. Reha-Kliniken	1 005	0,2	16 971	0,3	16,9	4 266	0,1-	70 228	0,3	16,5
<b>Betriebe zusammen</b>	<b>42 215</b>	<b>2,3-</b>	<b>151 741</b>	<b>3,3</b>	<b>3,6</b>	<b>109 312</b>	<b>3,2-</b>	<b>385 269</b>	<b>0,2-</b>	<b>3,5</b>

1) Rechnerischer Wert Übernachtungen/Ankünfte.

Noch: 17. Ankünfte, Übernachtungen und Aufenthaltsdauer der Gäste in Beherbergungsstätten  
nach Regionalgliederung und Betriebsarten

Kreis - Land - Betriebsart	Mai 2004					Januar - Mai 2004				
	Ankünfte		Übernachtungen		durchschnittliche Aufenthaltsdauer 1)	Ankünfte		Übernachtungen		durchschnittliche Aufenthaltsdauer 1)
	insgesamt	Veränderung gegenüber dem Vorjahresmonat	insgesamt	Veränderung gegenüber dem Vorjahresmonat		insgesamt	Veränderung gegenüber dem Vorjahreszeitraum	insgesamt	Veränderung gegenüber dem Vorjahreszeitraum	
		Anzahl		%	Anzahl		%		Anzahl	%
<b>Nordvorpommern</b>										
Hotels	16 893	3,4-	52 803	3,5-	3,1	55 267	2,7	158 585	3,0	2,9
Hotels garnis	3 370	3,7-	12 381	9,4-	3,7	8 091	6,6-	26 775	9,9-	3,3
Gasthöfe	2 668	0,7-	10 624	3,2	4,0	8 558	4,2-	26 219	8,2	3,1
Pensionen	2 390	22,6	8 000	4,0	3,3	5 212	2,9-	16 799	7,8-	3,2
Jugendherbergen und Hütten	3 940	0,1-	11 287	2,1	2,9	7 484	7,0	21 327	4,8	2,8
Erholungs-,Ferien-,Schul- heime u. Boardingh. zus.	1 889	6,8	5 784	4,9	3,1	3 998	1,8-	12 403	3,8-	3,1
Ferienzentren,Ferienh.- wohnungen zusammen	12 072	5,5	66 496	1,1	5,5	28 813	1,3-	155 955	4,5-	5,4
Vorsorge- u. Reha-Kliniken	1 510	27,7-	37 629	11,7-	24,9	7 532	14,9-	160 592	1,9-	21,3
Betriebe zusammen	44 732	0,3-	205 004	3,0-	4,6	124 955	0,7-	578 655	1,3-	4,6
<b>Nordwestmecklenburg</b>										
Hotels	11 953	2,9	32 640	10,0	2,7	40 850	7,8	103 036	10,5	2,5
Hotels garnis	700	11,2-	1 819	6,3	2,6	1 663	23,9-	4 172	17,3-	2,5
Gasthöfe	1 375	14,7	3 477	7,7	2,5	3 392	0,3	10 023	0,2	3,0
Pensionen	1 462	16,1	3 925	5,9-	2,7	3 417	5,5	8 616	1,7-	2,5
Jugendherbergen und Hütten	2 228	7,6-	6 612	8,4-	3,0	3 836	14,4-	11 530	18,6-	3,0
Erholungs-,Ferien-,Schul- heime u. Boardingh. zus.	1 078	45,5-	3 752	47,9-	3,5	3 047	33,9-	10 329	38,1-	3,4
Ferienzentren,Ferienh.- wohnungen zusammen	8 719	32,7	42 769	19,8	4,9	19 548	11,8	95 453	9,3	4,9
Vorsorge- u. Reha-Kliniken	1 087	2,7	29 587	4,4	27,2	4 744	8,0-	124 608	4,3-	26,3
Betriebe zusammen	28 602	6,4	124 581	6,3	4,4	80 497	2,6	367 767	0,6	4,6
<b>Ostvorpommern</b>										
Hotels	36 262	3,1	145 392	0,8	4,0	123 380	17,3	435 119	14,4	3,5
Hotels garnis	4 736	7,4	17 743	3,5-	3,7	10 906	7,5	37 502	5,8	3,4
Gasthöfe	3 673	1,1	14 033	0,7-	3,8	9 354	5,6	30 218	2,5-	3,2
Pensionen	3 638	6,3-	15 373	3,2-	4,2	8 723	0,3-	36 382	7,2	4,2
Jugendherbergen und Hütten	2 155	5,5	5 671	9,1-	2,6	4 255	7,0	11 004	14,8-	2,6
Erholungs-,Ferien-,Schul- heime u. Boardingh. zus.	7 939	11,1	36 099	1,4	4,5	18 938	12,0	83 554	3,8	4,4
Ferienzentren,Ferienh.- wohnungen zusammen	18 054	10,3	99 166	6,1	5,5	44 178	7,1	227 014	4,1	5,1
Vorsorge- u. Reha-Kliniken	2 105	2,2-	44 445	14,2-	21,1	9 428	2,2-	195 397	3,1-	20,7
Betriebe zusammen	78 562	5,0	377 922	0,5-	4,8	229 162	11,9	1 056 190	6,3	4,6
<b>Parchim</b>										
Hotels	10 567	2,9-	22 827	2,0-	2,2	28 771	6,0	52 372	4,2	1,8
Hotels garnis	694	44,0-	1 769	37,7-	2,5	1 951	46,3-	4 151	41,3-	2,1
Gasthöfe	1 298	24,3-	2 809	18,2-	2,2	4 106	2,4-	7 226	10,4-	1,8
Pensionen	1 043	17,7	2 079	3,9	2,0	2 935	4,8	6 142	13,9	2,1
Jugendherbergen und Hütten	1 285	0,6-	2 980	5,1	2,3	3 156	15,3	7 063	14,4	2,2
Erholungs-,Ferien-,Schul- heime u. Boardingh. zus.	1 166	32,3-	3 057	34,0-	2,6	3 536	8,1-	8 812	17,3-	2,5
Ferienzentren,Ferienh.- wohnungen zusammen	3 095	8,5	10 228	5,5	3,3	6 153	16,5	19 598	15,8	3,2
Vorsorge- u. Reha-Kliniken	794	11,2-	16 911	25,8-	21,3	3 881	9,9-	98 031	7,4-	25,3
Betriebe zusammen	19 942	7,2-	62 660	12,4-	3,1	54 489	1,0	203 395	3,3-	3,7

1) Rechnerischer Wert Übernachtungen/Ankünfte.

Noch: 17. Ankünfte, Übernachtungen und Aufenthaltsdauer der Gäste in Beherbergungsstätten nach Regionalgliederung und Betriebsarten

Kreis - Land - Betriebsart	Mai 2004					Januar - Mai 2004				
	Ankünfte		Übernachtungen		durchschnittliche Aufenthaltsdauer 1)	Ankünfte		Übernachtungen		durchschnittliche Aufenthaltsdauer 1)
	insgesamt	Veränderung gegenüber dem Vorjahresmonat	insgesamt	Veränderung gegenüber dem Vorjahresmonat		insgesamt	Veränderung gegenüber dem Vorjahreszeitraum	insgesamt	Veränderung gegenüber dem Vorjahreszeitraum	
	Anzahl	%	Anzahl	%	Tage	Anzahl	%	Anzahl	%	Tage
<b>Rügen</b>										
Hotels	48 503	5,3	184 866	0,4	3,8	155 145	13,7	557 913	7,5	3,6
Hotels garnis	6 461	1,5	26 406	2,8-	4,1	12 716	4,9-	49 140	5,8-	3,9
Gasthöfe	6 326	7,3	26 082	8,8	4,1	16 610	6,4	61 842	13,2	3,7
Pensionen	4 134	14,3-	16 412	9,0-	4,0	7 670	18,8-	31 044	10,6-	4,0
Jugendherbergen und Hütten	4 918	18,2	16 648	3,7	3,4	10 300	31,5	33 573	19,9	3,3
Erholungs-,Ferien-,Schul.- heime u. Boardingh. zus. Ferienzentren,Ferienh.- wohnungen zusammen	2 599	2,3-	18 664	1,4	7,2	6 075	4,0-	38 968	0,4-	6,4
Vorsorge- u. Reha-Kliniken	1 804	5,2-	40 746	13,1-	22,6	6 696	21,7-	150 910	16,4-	22,5
<b>Betriebe zusammen</b>	<b>113 312</b>	<b>5,2</b>	<b>550 878</b>	<b>0,5</b>	<b>4,9</b>	<b>320 093</b>	<b>7,0</b>	<b>1 499 699</b>	<b>1,4</b>	<b>4,7</b>
<b>Uecker-Randow</b>										
Hotels	2 882	13,9-	5 787	8,7-	2,0	10 626	3,6	18 623	7,1	1,8
Hotels garnis	163	5,8-	386	4,9	2,4	520	1,3-	1 340	17,2	2,6
Gasthöfe	850	33,2	1 286	11,5	1,5	2 494	5,6-	3 786	15,1-	1,5
Pensionen	.	.	.	.	.	.	.	.	.	.
Jugendherbergen und Hütten	.	.	.	.	.	.	.	.	.	.
Erholungs-,Ferien-,Schul.- heime u. Boardingh. zus. Ferienzentren,Ferienh.- wohnungen zusammen	440	20,6-	992	45,7-	2,3	877	34,0-	1 795	57,7-	2,0
Vorsorge- u. Reha-Kliniken	579	27,4-	6 246	57,8	10,8	1 301	37,7-	11 494	21,3	8,8
<b>Betriebe zusammen</b>	<b>6 315</b>	<b>13,5-</b>	<b>18 139</b>	<b>2,5</b>	<b>2,9</b>	<b>17 907</b>	<b>9,2-</b>	<b>42 366</b>	<b>2,0-</b>	<b>2,4</b>
<b>Mecklenburg-Vorpommern</b>										
Hotels	261 637	2,8-	799 654	1,2-	3,1	842 238	4,5	2 387 183	5,9	2,8
Hotels garnis	37 333	7,0-	110 513	7,3-	3,0	96 105	5,3-	255 450	7,2-	2,7
Gasthöfe	30 484	2,0-	91 335	1,3	3,0	83 561	0,6	219 564	3,1	2,6
Pensionen	24 193	3,7	75 255	0,9	3,1	57 172	0,5	171 212	1,7	3,0
Jugendherbergen und Hütten	29 972	2,8-	82 338	3,1-	2,7	61 944	0,0	165 871	1,7-	2,7
Erholungs-,Ferien-,Schul.- heime u. Boardingh. zus. Ferienzentren,Ferienh.- wohnungen zusammen	27 200	8,6-	108 053	8,7-	4,0	70 907	4,8-	264 623	4,7-	3,7
Vorsorge- u. Reha-Kliniken	131 498	10,8	652 295	7,1	5,0	339 381	4,5	1 621 498	1,8	4,8
Vorsorge- u. Reha-Kliniken	12 087	4,8-	254 118	9,6-	21,0	52 728	7,1-	1 066 791	5,4-	20,2
<b>Betriebe zusammen</b>	<b>554 404</b>	<b>0,2-</b>	<b>2 173 561</b>	<b>0,6-</b>	<b>3,9</b>	<b>1 604 036</b>	<b>2,4</b>	<b>6 152 192</b>	<b>1,2</b>	<b>3,8</b>

1) Rechnerischer Wert Übernachtungen/Ankünfte.

18. Beherbergungsstätten, Gästebetten und Kapazitätsauslastung  
nach Reisegebieten und Betriebsarten

Reisegebiet - Betriebsart	Mai 2004								Januar - Mai 2004			
	Betriebe				Betten / Schlafgelegenheiten				durchschnittliche Auslastung			
	insge- samt 1)	darunter			insge- samt 4)	darunter			aller 5)	der ange- bote- nen 6)	aller 5)	der ange- bote- nen 6)
		geöffnete 2) Betriebe				angebotene Betten / Schlafgelegenheiten						
	zusammen	Anteil 3)	Ver- änd. gegen- über Vor- jahres monat		zusammen	An- teil 3)	Ver- änd. gegen- über Vor- jahres monat	Betten / Schlaf- gelegenheiten				
	Anzahl	%		Anzahl		%						

Rügen/Hiddensee

Hotels	94	94	100,0	0,0	11 482	11 258	98,0	3,0	51,9	53,0	31,9	37,8
Hotels garnis	60	59	98,3	6,3-	1 986	1 932	97,3	3,1-	42,9	44,1	16,5	22,9
Gasthöfe	56	56	100,0	1,8-	1 782	1 766	99,1	2,0-	47,2	47,6	22,1	26,6
Pensionen	47	46	97,9	8,0-	1 401	1 370	97,8	6,7-	37,8	38,6	14,3	20,7
Jugendherbergen und Hütten	6	6	100,0	20,0	950	937	98,6	18,0	56,5	57,3	25,8	26,9
Erholungs-,Ferien-,Schul- heime u. Boardingh. zus.	18	17	94,4	5,6-	1 296	1 231	95,0	4,9-	46,5	48,9	19,5	27,2
Ferienzentren,Ferienh.- wohnungen zusammen	335	327	97,6	3,0-	21 607	20 808	96,3	1,5-	33,0	34,4	17,4	20,3
Vorsorge- u. Reha-Kliniken	9	9	100,0	0,0	1 750	1 741	99,5	0,5-	75,1	75,5	55,9	59,1
Betriebe zusammen	625	614	98,2	3,0-	42 254	41 043	97,1	0,3-	42,1	43,4	23,2	27,6

Vorpommern

Hotels	152	149	98,0	0,0	15 520	15 184	97,8	4,0	50,2	51,3	30,2	34,3
Hotels garnis	80	79	98,8	1,2-	2 677	2 519	94,1	2,4-	41,9	45,4	18,5	24,5
Gasthöfe	78	76	97,4	3,8-	2 213	2 139	96,7	5,7-	39,7	41,8	18,8	25,0
Pensionen	62	60	96,8	4,8-	2 117	2 036	96,2	2,2	38,1	39,7	17,7	25,8
Jugendherbergen und Hütten	22	19	86,4	9,5-	2 013	1 751	87,0	11,9-	38,0	43,7	15,0	24,0
Erholungs-,Ferien-,Schul- heime u. Boardingh. zus.	39	36	92,3	12,2-	3 753	3 452	92,0	22,3-	36,9	40,4	16,4	26,4
Ferienzentren,Ferienh.- wohnungen zusammen	383	374	97,7	2,6-	19 242	18 666	97,0	1,2-	29,1	30,1	13,5	15,5
Vorsorge- u. Reha-Kliniken	17	17	100,0	0,0	3 460	3 388	97,9	1,1-	76,5	78,1	67,7	69,4
Betriebe zusammen	833	810	97,2	2,9-	50 995	49 135	96,4	2,1-	41,2	42,9	23,1	27,7

Mecklenburgische Ostseeküste

Hotels	110	107	97,3	1,9	12 208	11 527	94,4	2,7	52,2	55,3	36,8	40,2
Hotels garnis	56	55	98,2	3,5-	2 294	2 262	98,6	2,1-	38,3	39,5	21,7	25,6
Gasthöfe	47	44	93,6	0,0	1 660	1 616	97,3	2,2	39,0	40,1	20,3	22,2
Pensionen	49	47	95,9	0,0	1 587	1 476	93,0	0,9	36,8	40,3	18,2	21,2
Jugendherbergen und Hütten	16	15	93,8	11,8-	1 417	1 384	97,7	0,9-	42,7	43,7	17,8	26,8
Erholungs-,Ferien-,Schul- heime u. Boardingh. zus.	29	27	93,1	12,9-	2 016	1 822	90,4	12,7-	36,7	41,1	19,1	27,9
Ferienzentren,Ferienh.- wohnungen zusammen	199	193	97,0	0,5-	13 687	12 697	92,8	0,8	28,2	30,5	13,7	17,3
Vorsorge- u. Reha-Kliniken	17	17	100,0	0,0	3 472	3 449	99,3	0,3-	77,6	78,1	61,5	63,9
Betriebe zusammen	523	505	96,6	1,4-	38 341	36 233	94,5	0,3	42,7	45,4	26,8	31,6

1) Im Berichtsmonat geöffnete sowie vorübergehend geschlossene Betriebe. - 2) Ganz oder teilweise geöffnet. - 3) Anteil am Ingesamt.  
- 4) Maximales Bettenangebot in den zurückliegenden 13 Monaten (einschl. lfd. Monat). - 5) Rechnerischer Wert (Übernachtungen/  
mögliche Bettentage) x 100. - 6) Rechnerischer Wert (Übernachtungen/angebotene Bettentage) x 100.

Noch: 18. Beherbergungsstätten, Gästebetten und Kapazitätsauslastung  
nach Reisegebieten und Betriebsarten

Reisegebiet - Betriebsart	Mai 2004										Januar - Mai 2004	
	Betriebe				Betten / Schlafgelegenheiten				durchschnittliche Auslastung			
	insge- samt 1)	darunter			insge- samt 4)	darunter			aller 5)	der ange- bote- nen 6)	aller 5)	der ange- bote- nen 6)
		geöffnete 2) Betriebe				angebotene Betten / Schlafgelegenheiten						
		zusammen	Anteil 3)	Ver- änd. gegen- über Vor- jahres monat		zusammen	An- teil 3)	Ver- änd. gegen- über Vor- jahres monat				
Anzahl		%		Anzahl		%						
<b>Westmecklenburg</b>												
Hotels	70	67	95,7	1,5-	4 490	4 292	95,6	6,7	41,2	43,1	21,9	23,7
Hotels garnis	19	18	94,7	14,3-	653	630	96,5	19,4-	38,8	40,2	23,6	25,3
Gasthöfe	36	36	100,0	7,7-	867	856	98,7	3,7-	26,4	26,8	13,9	15,8
Pensionen	19	19	100,0	5,0-	391	391	100,0	5,6-	25,8	25,8	16,6	18,1
Jugendherbergen und Hütten	12	12	100,0	20,0	761	752	98,8	11,1	29,6	29,9	14,9	18,9
Erholungs-,Ferien-,Schul- heime u. Boardingh. zus.	21	21	100,0	8,7-	1 044	974	93,3	1,4-	20,4	21,9	10,9	16,1
Ferienzentren,Ferienh.- wohnungen zusammen	37	36	97,3	9,1	1 597	1 544	96,7	4,4	22,7	23,4	9,6	12,1
Vorsorge- u. Reha-Kliniken	4	4	100,0	0,0	772	760	98,4	1,6-	70,7	71,8	83,2	84,1
<b>Betriebe zusammen</b>	<b>218</b>	<b>213</b>	<b>97,7</b>	<b>2,3-</b>	<b>10 575</b>	<b>10 199</b>	<b>96,4</b>	<b>1,7</b>	<b>35,7</b>	<b>37,1</b>	<b>22,2</b>	<b>25,4</b>
<b>Mecklenburgische Schweiz und Seenplatte</b>												
Hotels	111	109	98,2	0,9-	8 048	7 800	96,9	0,9-	47,6	49,1	23,8	26,8
Hotels garnis	43	43	100,0	7,5	1 133	1 123	99,1	12,1	40,5	40,9	18,4	21,2
Gasthöfe	41	39	95,1	2,5-	1 055	1 010	95,7	1,1-	33,1	34,6	14,7	17,4
Pensionen	47	47	100,0	4,1-	1 098	1 082	98,5	4,8-	37,0	38,4	16,8	20,8
Jugendherbergen und Hütten	19	19	100,0	11,8	1 436	1 413	98,4	9,8	36,4	37,0	14,9	19,7
Erholungs-,Ferien-,Schul- heime u. Boardingh. zus.	35	34	97,1	2,9-	2 041	1 875	91,9	5,6-	26,8	29,2	15,9	19,8
Ferienzentren,Ferienh.- wohnungen zusammen	128	123	96,1	1,6-	9 526	9 246	97,1	0,9	43,0	45,0	23,5	28,1
Vorsorge- u. Reha-Kliniken	7	7	100,0	0,0	1 420	1 420	100,0	2,7	70,2	70,2	62,4	62,4
<b>Betriebe zusammen</b>	<b>431</b>	<b>421</b>	<b>97,7</b>	<b>0,5-</b>	<b>25 757</b>	<b>24 969</b>	<b>96,9</b>	<b>0,5</b>	<b>43,5</b>	<b>45,2</b>	<b>23,8</b>	<b>27,8</b>
<b>Mecklenburg-Vorpommern</b>												
Hotels	537	526	98,0	0,0	51 748	50 061	96,7	2,9	49,8	51,5	30,4	34,3
Hotels garnis	258	254	98,4	2,7-	8 743	8 466	96,8	2,4-	40,8	42,5	19,3	24,1
Gasthöfe	258	251	97,3	3,1-	7 577	7 387	97,5	2,3-	38,9	40,1	18,7	22,5
Pensionen	224	219	97,8	4,4-	6 594	6 355	96,4	1,9-	36,8	38,6	16,9	22,1
Jugendherbergen und Hütten	75	71	94,7	1,4	6 577	6 237	94,8	1,5	40,4	42,6	17,0	23,4
Erholungs-,Ferien-,Schul- heime u. Boardingh. zus.	142	135	95,1	8,8-	10 150	9 354	92,2	13,4-	34,3	37,5	16,7	24,3
Ferienzentren,Ferienh.- wohnungen zusammen	1 082	1 053	97,3	1,9-	65 659	62 961	95,9	0,5-	32,0	33,6	16,2	19,2
Vorsorge- u. Reha-Kliniken	54	54	100,0	0,0	10 874	10 758	98,9	0,3-	75,4	76,2	64,2	66,1
<b>Betriebe zusammen</b>	<b>2 630</b>	<b>2 563</b>	<b>97,5</b>	<b>2,2-</b>	<b>167 922</b>	<b>161 579</b>	<b>96,2</b>	<b>0,5-</b>	<b>41,8</b>	<b>43,6</b>	<b>24,0</b>	<b>28,4</b>

1) Im Berichtsmonat geöffnete sowie vorübergehend geschlossene Betriebe. - 2) Ganz oder teilweise geöffnet. - 3) Anteil am Insgesamt.  
- 4) Maximales Bettenangebot in den zurückliegenden 13 Monaten (einschl. lfd. Monat). - 5) Rechnerischer Wert (Übernachtungen/  
mögliche Bettentage) x 100. - 6) Rechnerischer Wert (Übernachtungen/angebotene Bettentage) x 100.

19. Ankünfte, Übernachtungen und Aufenthaltsdauer der Gäste in Beherbergungsstätten  
nach Reisegebieten und Betriebsarten

Reisegebiet - Betriebsart	Mai 2004					Januar - Mai 2004				
	Ankünfte		Übernachtungen		durchschnittliche Aufenthaltsdauer 1)	Ankünfte		Übernachtungen		durchschnittliche Aufenthaltsdauer 1)
	insgesamt	Veränderung gegenüber dem Vorjahresmonat	insgesamt	Veränderung gegenüber dem Vorjahresmonat		insgesamt	Veränderung gegenüber dem Vorjahreszeitraum	insgesamt	Veränderung gegenüber dem Vorjahreszeitraum	
					Anzahl					%
<b>Rügen/Hiddensee</b>										
Hotels	48 503	5,3	184 866	0,4	3,8	155 145	13,7	557 913	7,5	3,6
Hotels garnis	6 461	1,5	26 406	2,8-	4,1	12 716	4,9-	49 140	5,8-	3,9
Gasthöfe	6 326	7,3	26 082	8,8	4,1	16 610	6,4	61 842	13,2	3,7
Pensionen	4 134	14,3-	16 412	9,0-	4,0	7 670	18,8-	31 044	10,6-	4,0
Jugendherbergen und Hütten	4 918	18,2	16 648	3,7	3,4	10 300	31,5	33 573	19,9	3,3
Erholungs-,Ferien-,Schul- heime u. Boardingh. zus.	2 599	2,3-	18 664	1,4	7,2	6 075	4,0-	38 968	0,4-	6,4
Ferienzentren,Ferienh.- wohnungen zusammen	38 567	7,5	221 054	3,6	5,7	104 881	3,4	576 309	0,9	5,5
Vorsorge- u. Reha-Kliniken	1 804	5,2-	40 746	13,1-	22,6	6 696	21,7-	150 910	16,4-	22,5
Betriebe zusammen	113 312	5,2	550 878	0,5	4,9	320 093	7,0	1 499 699	1,4	4,7
<b>Vorpommern</b>										
Hotels	71 658	2,1	241 336	1,9	3,4	233 888	10,7	708 897	10,4	3,0
Hotels garnis	10 290	9,0	34 805	2,0-	3,4	24 513	5,2	75 222	3,3-	3,1
Gasthöfe	7 971	0,7	27 258	1,2	3,4	22 480	0,9-	63 307	0,6	2,8
Pensionen	6 817	2,9	24 995	0,6-	3,7	16 263	2,4-	57 850	1,0	3,6
Jugendherbergen und Hütten	8 864	13,7-	23 742	15,8-	2,7	17 391	13,4-	46 099	16,5-	2,7
Erholungs-,Ferien-,Schul- heime u. Boardingh. zus.	10 268	8,4	42 875	0,2-	4,2	23 813	6,8	97 752	0,1	4,1
Ferienzentren,Ferienh.- wohnungen zusammen	31 266	6,8	173 508	5,1	5,5	76 196	1,8	399 579	0,8	5,2
Vorsorge- u. Reha-Kliniken	3 615	14,8-	82 074	13,1-	22,7	16 960	8,3-	355 989	2,6-	21,0
Betriebe zusammen	150 749	2,3	650 593	0,7-	4,3	431 504	5,3	1 804 695	2,8	4,2
<b>Mecklenburgische Ostseeküste</b>										
Hotels	68 591	9,6-	197 460	3,8-	2,9	244 158	0,9-	678 940	4,8	2,8
Hotels garnis	10 851	19,6-	27 210	18,8-	2,5	31 584	14,2-	75 543	15,1-	2,4
Gasthöfe	7 444	1,7-	20 088	1,9	2,7	20 946	4,2	50 694	2,3	2,4
Pensionen	6 844	6,3	18 124	2,1	2,6	17 919	7,4	43 979	1,7	2,5
Jugendherbergen und Hütten	7 060	2,4-	18 759	1,8-	2,7	14 403	4,5-	37 647	6,0-	2,6
Erholungs-,Ferien-,Schul- heime u. Boardingh. zus.	5 580	23,4-	22 940	20,1-	4,1	16 113	14,9-	61 212	14,0-	3,8
Ferienzentren,Ferienh.- wohnungen zusammen	26 687	8,8	119 550	3,0	4,5	64 414	10,0	282 999	5,5	4,4
Vorsorge- u. Reha-Kliniken	4 042	3,7	83 486	5,3-	20,7	16 918	5,0-	327 172	8,2-	19,3
Betriebe zusammen	137 099	6,3-	507 617	3,9-	3,7	426 455	0,9-	1 558 186	0,5-	3,7

1) Rechnerischer Wert Übernachtungen/Ankünfte.

Noch: 19. Ankünfte, Übernachtungen und Aufenthaltsdauer der Gäste in Beherbergungsstätten nach Reisegebieten und Betriebsarten

Reisegebiet - Betriebsart	Mai 2004					Januar - Mai 2004				
	Ankünfte		Übernachtungen		durchschnittliche Aufenthaltsdauer 1)	Ankünfte		Übernachtungen		durchschnittliche Aufenthaltsdauer 1)
	insgesamt	Veränderung gegenüber dem Vorjahresmonat	insgesamt	Veränderung gegenüber dem Vorjahresmonat		insgesamt	Veränderung gegenüber dem Vorjahreszeitraum	insgesamt	Veränderung gegenüber dem Vorjahreszeitraum	
	Anzahl	%	Anzahl	%	Tage	Anzahl	%	Anzahl	%	Tage
<b>Westmecklenburg</b>										
Hotels	27 988	1,2	57 359	2,9	2,0	81 831	6,0	148 726	6,4	1,8
Hotels garnis	3 965	29,8-	7 860	25,4-	2,0	13 489	15,1-	24 321	16,3-	1,8
Gasthöfe	3 411	16,5-	7 087	11,4-	2,1	10 921	0,5-	20 275	3,5-	1,9
Pensionen	1 647	28,6	3 125	8,0	1,9	4 902	13,0	9 906	12,3	2,0
Jugendherbergen und Hütten	3 122	2,9	6 976	12,0	2,2	7 440	4,4	16 275	5,0	2,2
Erholungs-, Ferien-, Schul- heime u. Boardingh. zus.	2 699	19,9-	6 602	18,0-	2,4	7 060	18,6-	17 323	15,3-	2,5
Ferienzentren, Ferienh.- wohnungen zusammen	3 373	7,2	11 215	3,1	3,3	6 842	15,4	22 905	12,7	3,3
Vorsorge- u. Reha-Kliniken	794	11,2-	16 911	25,8-	21,3	3 881	9,9-	98 031	7,4-	25,3
<b>Betriebe zusammen</b>	<b>46 999</b>	<b>4,3-</b>	<b>117 135</b>	<b>6,4-</b>	<b>2,5</b>	<b>136 366</b>	<b>1,4</b>	<b>357 762</b>	<b>0,9-</b>	<b>2,6</b>
<b>Mecklenburgische Schweiz und Seenplatte</b>										
Hotels	44 897	9,0-	118 633	6,7-	2,6	127 216	5,7-	292 707	4,4-	2,3
Hotels garnis	5 766	10,8	14 232	14,4	2,5	13 803	14,2	31 224	14,0	2,3
Gasthöfe	5 332	5,3-	10 820	6,5-	2,0	12 604	7,8-	23 446	5,9-	1,9
Pensionen	4 751	13,9	12 599	16,9	2,7	10 418	6,7	28 433	17,2	2,7
Jugendherbergen und Hütten	6 008	2,0-	16 213	5,7	2,7	12 410	4,8	32 277	7,7	2,6
Erholungs-, Ferien-, Schul- heime u. Boardingh. zus.	6 054	13,2-	16 972	16,2-	2,8	17 846	2,4-	49 368	0,2-	2,8
Ferienzentren, Ferienh.- wohnungen zusammen	31 605	22,0	126 968	22,7	4,0	87 048	3,6	339 706	0,8	3,9
Vorsorge- u. Reha-Kliniken	1 832	4,2	30 901	7,8	16,9	8 273	9,3	134 689	12,1	16,3
<b>Betriebe zusammen</b>	<b>106 245</b>	<b>1,1</b>	<b>347 338</b>	<b>5,3</b>	<b>3,3</b>	<b>289 618</b>	<b>0,9-</b>	<b>931 850</b>	<b>1,3</b>	<b>3,2</b>
<b>Mecklenburg-Vorpommern</b>										
Hotels	261 637	2,8-	799 654	1,2-	3,1	842 238	4,5	2 387 183	5,9	2,8
Hotels garnis	37 333	7,0-	110 513	7,3-	3,0	96 105	5,3-	255 450	7,2-	2,7
Gasthöfe	30 484	2,0-	91 335	1,3	3,0	83 561	0,6	219 564	3,1	2,6
Pensionen	24 193	3,7	75 255	0,9	3,1	57 172	0,5	171 212	1,7	3,0
Jugendherbergen und Hütten	29 972	2,8-	82 338	3,1-	2,7	61 944	0,0	165 871	1,7-	2,7
Erholungs-, Ferien-, Schul- heime u. Boardingh. zus.	27 200	8,6-	108 053	8,7-	4,0	70 907	4,8-	264 623	4,7-	3,7
Ferienzentren, Ferienh.- wohnungen zusammen	131 498	10,8	652 295	7,1	5,0	339 381	4,5	1 621 498	1,8	4,8
Vorsorge- u. Reha-Kliniken	12 087	4,8-	254 118	9,6-	21,0	52 728	7,1-	1 066 791	5,4-	20,2
<b>Betriebe zusammen</b>	<b>554 404</b>	<b>0,2-</b>	<b>2 173 561</b>	<b>0,6-</b>	<b>3,9</b>	<b>1 604 036</b>	<b>2,4</b>	<b>6 152 192</b>	<b>1,2</b>	<b>3,8</b>

1) Rechnerischer Wert Übernachtungen/Ankünfte.

20. Beherbergungsstätten, Gästebetten und Kapazitätsauslastung  
nach IHK-Bezirken und Betriebsarten

IHK-Bezirk - Betriebsart	Mai 2004										Januar - Mai 2004	
	Betriebe				Betten / Schlafgelegenheiten				durchschnittliche Auslastung			
	insge- samt 1)	darunter			insge- samt 4)	darunter			aller 5)	der ange- bote- nen 6)	aller 5)	der ange- bote- nen 6)
		geöffnete 2) Betriebe				angebotene Betten / Schlafgelegenheiten						
		zusammen	Anteil 3)	Ver- änd. gegen- über Vor- jahres monat		zusammen	An- teil 3)	Ver- änd. gegen- über Vor- jahres monat				
Anzahl		%		Anzahl		%						
<b>IHK-Bezirk Schwerin</b>												
Hotels	105	100	95,2	0,0	7 584	7 246	95,5	7,3	41,4	43,3	24,0	26,0
Hotels garnis	30	29	96,7	9,4-	999	970	97,1	14,0-	36,0	38,6	20,6	24,0
Gasthöfe	49	49	100,0	3,9-	1 377	1 360	98,8	1,4-	28,5	28,9	16,5	18,2
Pensionen	35	35	100,0	5,4-	855	855	100,0	5,6-	30,7	30,7	16,7	18,1
Jugendherbergen und Hütten	18	17	94,4	6,3	1 408	1 376	97,7	3,9	35,5	36,3	15,0	22,3
Erholungs-,Ferien-,Schul.- heime u. Boardingh. zus.	28	28	100,0	12,5-	1 371	1 288	93,9	8,1-	24,4	25,9	12,4	17,9
Ferienzentren,Ferienh.- wohnungen zusammen	118	112	94,9	0,9	7 351	6 580	89,5	3,3-	23,7	26,5	10,9	13,2
Vorsorge- u. Reha-Kliniken	10	10	100,0	0,0	2 047	2 035	99,4	0,6-	80,9	81,4	77,8	80,1
<b>Betriebe zusammen</b>	<b>393</b>	<b>380</b>	<b>96,7</b>	<b>2,3-</b>	<b>22 992</b>	<b>21 710</b>	<b>94,4</b>	<b>0,2-</b>	<b>36,5</b>	<b>38,7</b>	<b>22,6</b>	<b>26,2</b>
<b>IHK-Bezirk Rostock</b>												
Hotels	243	241	99,2	0,8	26 639	25 767	96,7	1,8	52,8	54,6	34,0	38,6
Hotels garnis	155	153	98,7	3,2-	5 432	5 332	98,2	0,7-	41,8	42,6	19,8	24,0
Gasthöfe	122	118	96,7	2,5-	3 775	3 679	97,5	1,3-	44,9	46,1	21,3	25,1
Pensionen	118	114	96,6	4,2-	3 632	3 461	95,3	1,2	37,4	39,7	16,8	22,3
Jugendherbergen und Hütten	29	29	100,0	0,0	2 985	2 908	97,4	0,3-	47,9	49,2	21,0	24,4
Erholungs-,Ferien-,Schul.- heime u. Boardingh. zus.	60	57	95,0	8,1-	4 232	3 938	93,1	22,5-	37,0	40,0	18,1	25,7
Ferienzentren,Ferienh.- wohnungen zusammen	618	605	97,9	2,3-	38 880	37 589	96,7	0,3-	33,0	34,3	17,7	20,7
Vorsorge- u. Reha-Kliniken	28	28	100,0	0,0	5 768	5 714	99,1	0,7-	74,9	75,6	59,2	61,5
<b>Betriebe zusammen</b>	<b>1 373</b>	<b>1 345</b>	<b>98,0</b>	<b>2,2-</b>	<b>91 343</b>	<b>88 388</b>	<b>96,8</b>	<b>1,0-</b>	<b>43,3</b>	<b>44,9</b>	<b>25,4</b>	<b>29,7</b>
<b>IHK-Bezirk Neubrandenburg</b>												
Hotels	189	185	97,9	1,1-	17 525	17 048	97,3	2,8	49,0	50,4	27,7	31,4
Hotels garnis	73	72	98,6	1,4	2 312	2 164	93,6	0,4-	40,3	44,1	17,4	24,4
Gasthöfe	87	84	96,6	3,4-	2 425	2 348	96,8	4,4-	35,3	37,0	16,0	20,9
Pensionen	71	70	98,6	4,1-	2 107	2 039	96,8	5,2-	38,4	39,9	17,1	24,0
Jugendherbergen und Hütten	28	25	89,3	0,0	2 184	1 953	89,4	2,8	33,2	37,2	13,0	22,3
Erholungs-,Ferien-,Schul.- heime u. Boardingh. zus.	54	50	92,6	7,4-	4 547	4 128	90,8	4,4-	34,9	38,7	16,8	24,9
Ferienzentren,Ferienh.- wohnungen zusammen	346	336	97,1	2,0-	19 428	18 792	96,7	0,1	33,3	34,7	15,1	18,2
Vorsorge- u. Reha-Kliniken	16	16	100,0	0,0	3 059	3 009	98,4	0,7	72,6	73,8	64,5	65,4
<b>Betriebe zusammen</b>	<b>864</b>	<b>838</b>	<b>97,0</b>	<b>2,1-</b>	<b>53 587</b>	<b>51 481</b>	<b>96,1</b>	<b>0,3</b>	<b>41,4</b>	<b>43,3</b>	<b>22,3</b>	<b>27,2</b>
<b>Mecklenburg-Vorpommern</b>												
Hotels	537	526	98,0	0,0	51 748	50 061	96,7	2,9	49,8	51,5	30,4	34,3
Hotels garnis	258	254	98,4	2,7-	8 743	8 466	96,8	2,4-	40,8	42,5	19,3	24,1
Gasthöfe	258	251	97,3	3,1-	7 577	7 387	97,5	2,3-	38,9	40,1	18,7	22,5
Pensionen	224	219	97,8	4,4-	6 594	6 355	96,4	1,9-	36,8	38,6	16,9	22,1
Jugendherbergen und Hütten	75	71	94,7	1,4	6 577	6 237	94,8	1,5	40,4	42,6	17,0	23,4
Erholungs-,Ferien-,Schul.- heime u. Boardingh. zus.	142	135	95,1	8,8-	10 150	9 354	92,2	13,4-	34,3	37,5	16,7	24,3
Ferienzentren,Ferienh.- wohnungen zusammen	1 082	1 053	97,3	1,9-	65 659	62 961	95,9	0,5-	32,0	33,6	16,2	19,2
Vorsorge- u. Reha-Kliniken	54	54	100,0	0,0	10 874	10 758	98,9	0,3-	75,4	76,2	64,2	66,1
<b>Betriebe zusammen</b>	<b>2 630</b>	<b>2 563</b>	<b>97,5</b>	<b>2,2-</b>	<b>167 922</b>	<b>161 579</b>	<b>96,2</b>	<b>0,5-</b>	<b>41,8</b>	<b>43,6</b>	<b>24,0</b>	<b>28,4</b>

1) Im Berichtsmonat geöffnete sowie vorübergehend geschlossene Betriebe. - 2) Ganz oder teilweise geöffnet. - 3) Anteil am Insgesamt. - 4) Maximales Bettenangebot in den zurückliegenden 13 Monaten (einschl. lfd. Monat). - 5) Rechnerischer Wert (Übernachtungen/mögliche Bettentage) x 100. - 6) Rechnerischer Wert (Übernachtungen/angebotene Bettentage) x 100.



21. Ankünfte, Übernachtungen und Aufenthaltsdauer der Gäste in Beherbergungsstätten  
nach IHK-Bezirken und Betriebsarten

IHK-Bezirk - Betriebsart	Mai 2004					Januar - Mai 2004				
	Ankünfte		Übernachtungen		durchschnittliche Aufenthaltsdauer 1)	Ankünfte		Übernachtungen		durchschnittliche Aufenthaltsdauer 1)
	insgesamt	Veränderung gegenüber dem Vorjahres-	insgesamt	Veränderung gegenüber dem Vorjahres-		insgesamt	Veränderung gegenüber dem Vorjahres-	insgesamt	Veränderung gegenüber dem Vorjahres-	
	Anzahl	%	Anzahl	%	Tage	Anzahl	%	Anzahl	%	Tage
<b>IHK-Bezirk Schwerin</b>										
Hotels	44 130	0,4	97 316	3,7	2,2	133 742	5,3	272 378	6,1	2,0
Hotels garnis	5 497	25,8-	11 137	19,8-	2,0	17 252	16,1-	32 043	16,6-	1,9
Gasthöfe	5 715	7,4-	12 184	8,0-	2,1	18 449	7,3	36 609	1,0-	2,0
Pensionen	3 690	20,3	8 126	1,9-	2,2	9 958	10,0	21 803	1,7	2,2
Jugendherbergen und Hütten	6 216	0,6	15 475	3,0	2,5	12 952	1,9-	31 089	5,8-	2,4
Erholungs-, Ferien-, Schul- heime u. Boardingh. zus.	3 777	29,4-	10 354	32,1-	2,7	10 107	23,9-	27 652	25,5-	2,7
Ferienzentren, Ferienh.- wohnungen zusammen	12 092	24,5	53 984	15,9	4,5	26 390	12,7	118 358	9,9	4,5
Vorsorge- u. Reha-Kliniken	2 113	2,2-	51 367	9,4-	24,3	9 746	8,8-	245 612	6,1-	25,2
<b>Betriebe zusammen</b>	<b>83 230</b>	<b>0,9-</b>	<b>259 943</b>	<b>1,1-</b>	<b>3,1</b>	<b>238 596</b>	<b>1,8</b>	<b>785 644</b>	<b>5,8-</b>	<b>3,3</b>
<b>IHK-Bezirk Rostock</b>										
Hotels	135 402	4,3-	435 983	2,8-	3,2	453 467	2,9	1 380 015	4,3	3,0
Hotels garnis	22 744	6,8-	70 458	8,6-	3,1	57 496	5,5-	161 967	9,6-	2,8
Gasthöfe	14 652	0,4-	52 588	5,6	3,6	39 856	0,8-	124 370	7,9	3,1
Pensionen	12 977	1,1	42 073	1,8	3,2	30 466	0,7-	93 957	1,4	3,1
Jugendherbergen und Hütten	15 478	3,3-	44 359	5,3-	2,9	32 836	1,2	91 775	0,3-	2,8
Erholungs-, Ferien-, Schul- heime u. Boardingh. zus.	11 137	4,8-	48 575	3,9-	4,4	31 146	3,6-	121 229	2,7-	3,9
Ferienzentren, Ferienh.- wohnungen zusammen	76 823	5,8	397 462	1,8	5,2	213 437	3,5	1 056 640	0,1-	5,0
Vorsorge- u. Reha-Kliniken	6 597	7,7-	133 920	10,7-	20,3	27 975	10,5-	521 048	9,0-	18,6
<b>Betriebe zusammen</b>	<b>295 810</b>	<b>1,7-</b>	<b>1 225 418</b>	<b>2,3-</b>	<b>4,1</b>	<b>886 679</b>	<b>1,4</b>	<b>3 551 242</b>	<b>3,5-</b>	<b>4,0</b>
<b>IHK-Bezirk Neubrandenburg</b>										
Hotels	82 105	1,9-	266 355	0,1-	3,2	255 029	6,8	734 790	8,8	2,9
Hotels garnis	9 092	8,8	28 918	2,4	3,2	21 357	6,4	61 440	6,2	2,9
Gasthöfe	10 117	0,9-	26 563	2,1-	2,6	25 256	1,7-	58 585	3,6-	2,3
Pensionen	7 526	1,2	25 056	0,3	3,3	16 748	2,6-	55 452	2,2	3,3
Jugendherbergen und Hütten	8 278	4,2-	22 504	2,5-	2,7	16 156	1,0-	43 007	1,5-	2,7
Erholungs-, Ferien-, Schul- heime u. Boardingh. zus.	12 286	3,4-	49 124	6,5-	4,0	29 654	2,5	115 742	0,3-	3,9
Ferienzentren, Ferienh.- wohnungen zusammen	42 583	17,0	200 849	16,9	4,7	99 554	4,5	446 500	4,4	4,5
Vorsorge- u. Reha-Kliniken	3 377	0,2-	68 831	7,3-	20,4	15 007	1,4	300 131	2,2	20,0
<b>Betriebe zusammen</b>	<b>175 364</b>	<b>2,6</b>	<b>688 200</b>	<b>2,9</b>	<b>3,9</b>	<b>478 761</b>	<b>4,8</b>	<b>1 815 832</b>	<b>0,4</b>	<b>3,8</b>
<b>Mecklenburg-Vorpommern</b>										
Hotels	261 637	2,8-	799 654	1,2-	3,1	842 238	4,5	2 387 183	5,9	2,8
Hotels garnis	37 333	7,0-	110 513	7,3-	3,0	96 105	5,3-	255 450	7,2-	2,7
Gasthöfe	30 484	2,0-	91 335	1,3	3,0	83 561	0,6	219 564	3,1	2,6
Pensionen	24 193	3,7	75 255	0,9	3,1	57 172	0,5	171 212	1,7	3,0
Jugendherbergen und Hütten	29 972	2,8-	82 338	3,1-	2,7	61 944	0,0	165 871	1,7-	2,7
Erholungs-, Ferien-, Schul- heime u. Boardingh. zus.	27 200	8,6-	108 053	8,7-	4,0	70 907	4,8-	264 623	4,7-	3,7
Ferienzentren, Ferienh.- wohnungen zusammen	131 498	10,8	652 295	7,1	5,0	339 381	4,5	1 621 498	1,8	4,8
Vorsorge- u. Reha-Kliniken	12 087	4,8-	254 118	9,6-	21,0	52 728	7,1-	1 066 791	5,4-	20,2
<b>Betriebe zusammen</b>	<b>554 404</b>	<b>0,2-</b>	<b>2 173 561</b>	<b>0,6-</b>	<b>3,9</b>	<b>1 604 036</b>	<b>2,4</b>	<b>6 152 718</b>	<b>2,7-</b>	<b>3,8</b>

1) Rechnerischer Wert Übernachtungen/Ankünfte.

22. Beherbergungsstätten, Gästebetten und Kapazitätsauslastung  
nach Gemeindegruppen und Betriebsarten

Gemeindegruppe - Betriebsart	Mai 2004								Januar - Mai 2004			
	Betriebe				Betten / Schlafgelegenheiten				durchschnittliche Auslastung			
	insge- samt 1)	darunter			insge- samt 4)	darunter			aller 5)	der ange- bote- nen 6)	aller 5)	der ange- bote- nen 6)
		geöffnete 2) Betriebe				angebotene Betten / Schlafgelegenheiten						
		zusammen	Anteil 3)	Ver- änd. gegen- über Vor- jahres monat		zusammen	An- teil 3)	Ver- änd. gegen- über Vor- jahres monat				
Anzahl		%		Anzahl		%						
<b>Heilbäder</b>												
Hotels	.	.	.	.	.	.	.	.	.	.	.	.
Hotels garnis	3	3	100,0	25,0-	44	44	100,0	21,4-	10,4	10,4	5,0	5,5
Gasthöfe	.	.	.	.	.	.	.	.	.	.	.	.
Pensionen	.	.	.	.	.	.	.	.	.	.	.	.
Jugendherbergen und Hütten	.	.	.	.	.	.	.	.	.	.	.	.
Erholungs-, Ferien-, Schul- heime u. Boardingh. zus.	.	.	.	.	.	.	.	.	.	.	.	.
Ferienzentren, Ferienh.- wohnungen zusammen	.	.	.	.	.	.	.	.	.	.	.	.
Vorsorge- u. Reha-Kliniken	.	.	.	.	.	.	.	.	.	.	.	.
Betriebe zusammen	15	12	80,0	14,3-	890	793	89,1	2,8-	50,4	56,5	42,6	54,8
<b>Seebäder</b>												
Hotels	133	132	99,2	0,8	18 219	17 729	97,3	1,0	55,2	56,7	36,6	41,5
Hotels garnis	82	80	97,6	5,9-	2 937	2 844	96,8	2,8-	45,9	47,4	21,5	27,7
Gasthöfe	72	71	98,6	1,4-	2 499	2 446	97,9	1,9-	47,3	48,4	22,9	30,2
Pensionen	68	66	97,1	5,7-	2 451	2 364	96,5	3,0-	41,4	43,5	19,3	24,6
Jugendherbergen und Hütten	10	10	100,0	11,1	971	927	95,5	13,7	56,2	58,9	26,7	32,6
Erholungs-, Ferien-, Schul- heime u. Boardingh. zus.	32	31	96,9	0,0	3 543	3 356	94,7	0,3-	49,2	52,4	23,8	31,5
Ferienzentren, Ferienh.- wohnungen zusammen	435	425	97,7	0,9-	27 282	26 473	97,0	1,2	34,7	35,8	17,4	20,1
Vorsorge- u. Reha-Kliniken	21	21	100,0	0,0	3 728	3 642	97,7	2,1-	71,0	72,7	59,1	61,6
Betriebe zusammen	853	836	98,0	1,4-	61 630	59 781	97,0	0,5	45,4	46,9	26,6	31,0
<b>Seeheilbäder</b>												
Hotels	54	53	98,1	0,0	6 606	6 264	94,8	8,7	57,8	61,0	38,5	43,5
Hotels garnis	34	33	97,1	0,0	1 441	1 302	90,4	4,7-	36,7	42,2	14,9	25,0
Gasthöfe	22	21	95,5	8,7-	666	649	97,4	7,8-	46,5	47,7	22,0	26,6
Pensionen	.	.	.	.	.	.	.	.	.	.	.	.
Jugendherbergen und Hütten	.	.	.	.	.	.	.	.	.	.	.	.
Erholungs-, Ferien-, Schul- heime u. Boardingh. zus.	15	12	80,0	29,4-	1 518	1 372	90,4	12,3-	36,6	41,1	17,6	32,7
Ferienzentren, Ferienh.- wohnungen zusammen	165	162	98,2	4,7-	11 101	10 390	93,6	5,8-	29,7	31,9	13,8	15,6
Vorsorge- u. Reha-Kliniken	14	14	100,0	0,0	3 257	3 248	99,7	0,8	80,0	80,2	63,8	65,2
Betriebe zusammen	320	311	97,2	4,9-	25 514	24 146	94,6	1,9-	45,4	48,2	27,1	31,7
<b>Luftkurorte</b>												
Hotels	.	.	.	.	.	.	.	.	.	.	.	.
Hotels garnis	12	12	100,0	0,0	318	318	100,0	5,3	55,3	55,3	19,0	24,9
Gasthöfe	.	.	.	.	.	.	.	.	.	.	.	.
Pensionen	10	10	100,0	11,1	187	187	100,0	10,0	56,0	56,0	18,8	23,6
Jugendherbergen und Hütten	.	.	.	.	.	.	.	.	.	.	.	.
Erholungs-, Ferien-, Schul- heime u. Boardingh. zus.	.	.	.	.	.	.	.	.	.	.	.	.
Ferienzentren, Ferienh.- wohnungen zusammen	.	.	.	.	.	.	.	.	.	.	.	.
Vorsorge- u. Reha-Kliniken	.	.	.	.	.	.	.	.	.	.	.	.
Betriebe zusammen	67	66	98,5	0,0	3 282	3 254	99,1	3,2	45,1	45,5	28,7	32,2

1) Im Berichtsmonat geöffnete sowie vorübergehend geschlossene Betriebe. - 2) Ganz oder teilweise geöffnet. - 3) Anteil am Insgesamt. - 4) Maximales Bettenangebot in den zurückliegenden 13 Monaten (einschl. lfd. Monat). - 5) Rechnerischer Wert (Übernachtungen/mögliche Bettentage) x 100. - 6) Rechnerischer Wert (Übernachtungen/angebotene Bettentage) x 100.

**Noch: 22. Beherbergungsstätten, Gästebetten und Kapazitätsauslastung  
nach Gemeindegruppen und Betriebsarten**

Gemeindegruppe - Betriebsart	Mai 2004										Januar - Mai 2004	
	Betriebe				Betten / Schlafgelegenheiten				durchschnittliche Auslastung			
	insge- samt 1)	darunter			insge- samt 4)	darunter			aller 5)	der ange- bote- nen 6)	aller 5)	der ange- bote- nen 6)
		geöffnete 2) Betriebe				angebotene Betten / Schlafgelegenheiten						
		zusammen	Anteil 3)	Ver- änd. gegen- über Vor- jahres monat		zusammen	An- teil 3)	Ver- änd. gegen- über Vor- jahres monat				
Anzahl	%		Anzahl	%								
<b>Erholungsorte</b>												
Hotels	39	39	100,0	4,9-	4 135	4 037	97,6	3,7-	50,7	51,9	26,5	29,8
Hotels garnis	23	23	100,0	0,0	750	742	98,9	5,8	34,0	34,4	12,7	17,5
Gasthöfe	30	29	96,7	3,3-	839	817	97,4	3,3-	46,3	49,7	20,1	23,6
Pensionen	23	23	100,0	8,0-	558	553	99,1	11,2-	32,2	32,5	12,2	16,3
Jugendherbergen und Hütten	6	6	100,0	0,0	568	548	96,5	0,0	37,1	38,5	13,9	21,8
Erholungs-,Ferien-,Schul.- heime u. Boardingh. zus.	7	7	100,0	0,0	247	208	84,2	0,5-	26,1	30,9	9,2	14,3
Ferienzentren,Ferienh.- wohnungen zusammen	167	161	96,4	4,2-	10 699	10 101	94,4	3,0-	28,8	30,7	13,5	18,0
Vorsorge- u. Reha-Kliniken	6	6	100,0	0,0	1 410	1 410	100,0	0,0	83,7	83,7	68,4	71,0
<b>Betriebe zusammen</b>	<b>301</b>	<b>294</b>	<b>97,7</b>	<b>3,9-</b>	<b>19 206</b>	<b>18 416</b>	<b>95,9</b>	<b>2,8-</b>	<b>38,8</b>	<b>40,7</b>	<b>20,6</b>	<b>25,9</b>
<b>Sonstige Gemeinden</b>												
Hotels	294	285	96,9	0,7	21 875	21 118	96,5	4,3	42,9	44,4	23,9	27,0
Hotels garnis	104	103	99,0	1,0-	3 253	3 216	98,9	3,1-	38,5	39,4	20,8	22,4
Gasthöfe	127	125	98,4	2,3-	3 399	3 324	97,8	1,2-	28,9	29,6	14,8	16,7
Pensionen	106	104	98,1	3,7-	2 702	2 633	97,4	2,1	31,4	32,6	16,3	20,7
Jugendherbergen und Hütten	55	51	92,7	0,0	4 467	4 191	93,8	0,4-	36,8	39,2	14,9	21,1
Erholungs-,Ferien-,Schul.- heime u. Boardingh. zus.	85	82	96,5	8,9-	4 704	4 281	91,0	22,6-	23,1	25,4	11,6	17,1
Ferienzentren,Ferienh.- wohnungen zusammen	296	287	97,0	0,3-	15 822	15 257	96,4	2,1	31,4	32,9	17,8	21,3
Vorsorge- u. Reha-Kliniken	7	7	100,0	0,0	1 178	1 169	99,2	0,7-	85,0	85,7	74,6	76,8
<b>Betriebe zusammen</b>	<b>1 074</b>	<b>1 044</b>	<b>97,2</b>	<b>1,4-</b>	<b>57 400</b>	<b>55 189</b>	<b>96,1</b>	<b>0,3-</b>	<b>36,9</b>	<b>38,5</b>	<b>20,5</b>	<b>24,4</b>
<b>Mecklenburg-Vorpommern</b>												
Hotels	537	526	98,0	0,0	51 748	50 061	96,7	2,9	49,8	51,5	30,4	34,3
Hotels garnis	258	254	98,4	2,7-	8 743	8 466	96,8	2,4-	40,8	42,5	19,3	24,1
Gasthöfe	258	251	97,3	3,1-	7 577	7 387	97,5	2,3-	38,9	40,1	18,7	22,5
Pensionen	224	219	97,8	4,4-	6 594	6 355	96,4	1,9-	36,8	38,6	16,9	22,1
Jugendherbergen und Hütten	75	71	94,7	1,4	6 577	6 237	94,8	1,5	40,4	42,6	17,0	23,4
Erholungs-,Ferien-,Schul.- heime u. Boardingh. zus.	142	135	95,1	8,8-	10 150	9 354	92,2	13,4-	34,3	37,5	16,7	24,3
Ferienzentren,Ferienh.- wohnungen zusammen	1 082	1 053	97,3	1,9-	65 659	62 961	95,9	0,5-	32,0	33,6	16,2	19,2
Vorsorge- u. Reha-Kliniken	54	54	100,0	0,0	10 874	10 758	98,9	0,3-	75,4	76,2	64,2	66,1
<b>Betriebe zusammen</b>	<b>2 630</b>	<b>2 563</b>	<b>97,5</b>	<b>2,2-</b>	<b>167 922</b>	<b>161 579</b>	<b>96,2</b>	<b>0,5-</b>	<b>41,8</b>	<b>43,6</b>	<b>24,0</b>	<b>28,4</b>

1) Im Berichtsmonat geöffnete sowie vorübergehend geschlossene Betriebe. - 2) Ganz oder teilweise geöffnet. - 3) Anteil am Insgesamt.  
- 4) Maximales Bettenangebot in den zurückliegenden 13 Monaten (einschl. lfd. Monat). - 5) Rechnerischer Wert (Übernachtungen/  
mögliche Bettentage) x 100. - 6) Rechnerischer Wert (Übernachtungen/angebotene Bettentage) x 100.

23. Ankünfte, Übernachtungen und Aufenthaltsdauer der Gäste in Beherbergungsstätten  
nach Gemeindegruppen und Betriebsarten

Gemeindegruppe - Betriebsart	Mai 2004					Januar - Mai 2004				
	Ankünfte		Übernachtungen		durchschnittliche Aufenthaltsdauer 1)	Ankünfte		Übernachtungen		durchschnittliche Aufenthaltsdauer 1)
	insgesamt	Veränderung gegenüber dem Vorjahresmonat	insgesamt	Veränderung gegenüber dem Vorjahresmonat		insgesamt	Veränderung gegenüber dem Vorjahreszeitraum	insgesamt	Veränderung gegenüber dem Vorjahreszeitraum	
	Anzahl	%	Anzahl	%	Tage	Anzahl	%	Anzahl	%	Tage
<b>Heilbäder</b>										
Hotels	.	.	.	.	.	.	.	.	.	.
Hotels garnis	93	51,1-	142	70,0-	1,5	239	44,9-	368	64,5-	1,5
Gasthöfe	.	.	.	.	.	.	.	.	.	.
Pensionen	.	.	.	.	.	.	.	.	.	.
Jugendherbergen und Hütten	.	.	.	.	.	.	.	.	.	.
Erholungs-,Ferien-,Schul- heime u. Boardingh. zus.	.	.	.	.	.	.	.	.	.	.
Ferienzentren,Ferienh.- wohnungen zusammen	.	.	.	.	.	.	.	.	.	.
Vorsorge- u. Reha-Kliniken	.	.	.	.	.	.	.	.	.	.
<b>Betriebe zusammen</b>	<b>2 202</b>	<b>25,3-</b>	<b>13 892</b>	<b>15,0-</b>	<b>6,3</b>	<b>6 978</b>	<b>15,9-</b>	<b>57 698</b>	<b>5,7-</b>	<b>8,3</b>
<b>Seebäder</b>										
Hotels	78 500	0,1-	311 698	0,7	4,0	276 679	5,8	1 011 808	6,7	3,7
Hotels garnis	10 476	6,1-	41 823	4,5-	4,0	27 008	4,5-	96 521	4,0-	3,6
Gasthöfe	8 419	0,1	36 663	6,2	4,4	23 393	0,9	87 914	11,3	3,8
Pensionen	8 915	4,1-	31 487	3,5-	3,5	22 467	1,5-	72 437	1,5-	3,2
Jugendherbergen und Hütten	5 642	8,9	16 919	15,2	3,0	12 449	10,5	35 393	12,8	2,8
Erholungs-,Ferien-,Schul- heime u. Boardingh. zus.	10 234	5,0	54 045	2,4	5,3	27 548	11,8	128 535	7,7	4,7
Ferienzentren,Ferienh.- wohnungen zusammen	54 934	5,9	293 181	1,6	5,3	142 354	4,9	726 847	2,1	5,1
Vorsorge- u. Reha-Kliniken	4 260	7,7-	82 078	18,8-	19,3	16 427	16,1-	334 859	10,4-	20,4
<b>Betriebe zusammen</b>	<b>181 380</b>	<b>1,4</b>	<b>867 894</b>	<b>1,1-</b>	<b>4,8</b>	<b>548 325</b>	<b>4,1</b>	<b>2 494 314</b>	<b>2,3</b>	<b>4,5</b>
<b>Seeheilbäder</b>										
Hotels	30 156	7,5	118 431	3,7	3,9	108 423	19,0	385 218	18,4	3,6
Hotels garnis	4 437	10,0	16 381	7,7-	3,7	9 802	3,6	32 506	5,4-	3,3
Gasthöfe	2 310	0,3	9 602	1,9-	4,2	6 068	0,3-	21 798	1,5-	3,6
Pensionen	.	.	.	.	.	.	.	.	.	.
Jugendherbergen und Hütten	.	.	.	.	.	.	.	.	.	.
Erholungs-,Ferien-,Schul- heime u. Boardingh. zus.	3 445	12,9-	17 216	16,2-	5,0	8 576	6,9-	42 589	10,2-	5,0
Ferienzentren,Ferienh.- wohnungen zusammen	17 691	9,0	102 366	4,3	5,8	43 971	2,3	238 491	0,7	5,4
Vorsorge- u. Reha-Kliniken	3 177	6,3-	80 792	3,2-	25,4	14 794	5,0-	315 908	5,1-	21,4
<b>Betriebe zusammen</b>	<b>65 685</b>	<b>5,8</b>	<b>358 977</b>	<b>0,1</b>	<b>5,5</b>	<b>200 741</b>	<b>9,8</b>	<b>1 063 743</b>	<b>3,6</b>	<b>5,3</b>
<b>Luftkurorte</b>										
Hotels	.	.	.	.	.	.	.	.	.	.
Hotels garnis	1 864	1,0	5 455	0,9-	2,9	3 356	1,9-	9 222	0,2-	2,7
Gasthöfe	.	.	.	.	.	.	.	.	.	.
Pensionen	1 292	33,9	3 246	31,8	2,5	2 256	24,9	5 196	20,2	2,3
Jugendherbergen und Hütten	.	.	.	.	.	.	.	.	.	.
Erholungs-,Ferien-,Schul- heime u. Boardingh. zus.	.	.	.	.	.	.	.	.	.	.
Ferienzentren,Ferienh.- wohnungen zusammen	.	.	.	.	.	.	.	.	.	.
Vorsorge- u. Reha-Kliniken	.	.	.	.	.	.	.	.	.	.
<b>Betriebe zusammen</b>	<b>13 380</b>	<b>1,1</b>	<b>45 920</b>	<b>12,8-</b>	<b>3,4</b>	<b>31 989</b>	<b>1,7</b>	<b>144 494</b>	<b>5,9-</b>	<b>4,5</b>

1) Rechnerischer Wert Übernachtungen/Ankünfte.

Noch: 23. Ankünfte, Übernachtungen und Aufenthaltsdauer der Gäste in Beherbergungsstätten  
nach Gemeindegruppen und Betriebsarten

Gemeindegruppe - Betriebsart	Mai 2004					Januar - Mai 2004				
	Ankünfte		Übernachtungen		durchschnittliche Aufenthaltsdauer 1)	Ankünfte		Übernachtungen		durchschnittliche Aufenthaltsdauer 1)
	insgesamt	Veränderung gegenüber dem Vorjahresmonat	insgesamt	Veränderung gegenüber dem Vorjahresmonat		insgesamt	Veränderung gegenüber dem Vorjahreszeitraum	insgesamt	Veränderung gegenüber dem Vorjahreszeitraum	
	Anzahl	%	Anzahl	%	Tage	Anzahl	%	Anzahl	%	Tage
<b>Erholungsorte</b>										
Hotels	21 297	8,0-	65 004	7,1-	3,1	61 432	6,1-	168 660	6,0-	2,7
Hotels garnis	2 151	2,0	7 916	3,3	3,7	3 764	0,6-	13 602	0,7-	3,6
Gasthöfe	3 694	4,6	12 054	4,1	3,3	9 375	5,0	26 475	7,9	2,8
Pensionen	1 465	20,9-	5 563	15,3-	3,8	2 716	33,9-	10 765	20,3-	4,0
Jugendherbergen und Hütten	2 362	9,3-	6 537	3,8-	2,8	4 039	6,8-	12 049	1,6	3,0
Erholungs-,Ferien-,Schul.- heime u. Boardingh. zus. Ferienzentren,Ferienh.- wohnungen zusammen	416	61,9	1 995	104,8	4,8	825	28,5	3 454	45,7	4,2
Vorsorge- u. Reha-Kliniken	1 679	3,3	36 597	4,4	21,8	7 265	0,0	149 218	3,7	20,5
<b>Betriebe zusammen</b>	<b>52 742</b>	<b>1,2-</b>	<b>231 105</b>	<b>3,5</b>	<b>4,4</b>	<b>137 008</b>	<b>3,8-</b>	<b>602 580</b>	<b>0,6-</b>	<b>4,4</b>
<b>Sonstige Gemeinden</b>										
Hotels	125 314	5,3-	290 690	2,7-	2,3	379 857	2,3	792 034	3,1	2,1
Hotels garnis	18 312	12,1-	38 796	11,8-	2,1	51 936	7,4-	103 231	11,4-	2,0
Gasthöfe	15 030	4,3-	30 476	4,1-	2,0	42 551	0,3	78 402	4,9-	1,8
Pensionen	10 334	13,1	26 309	6,6	2,5	25 367	6,0	67 497	7,4	2,7
Jugendherbergen und Hütten	18 733	5,9-	50 911	6,7-	2,7	37 993	4,0-	99 544	5,2-	2,6
Erholungs-,Ferien-,Schul.- heime u. Boardingh. zus. Ferienzentren,Ferienh.- wohnungen zusammen	12 708	17,5-	33 706	21,4-	2,7	32 729	15,8-	86 698	17,9-	2,6
Vorsorge- u. Reha-Kliniken	37 162	21,7	153 845	18,1	4,1	101 974	7,2	425 475	2,3	4,2
	1 422	1,5	31 040	1,1	21,8	6 588	0,7	136 482	0,6-	20,7
<b>Betriebe zusammen</b>	<b>239 015</b>	<b>2,5-</b>	<b>655 773</b>	<b>0,3-</b>	<b>2,7</b>	<b>678 995</b>	<b>0,8</b>	<b>1 789 363</b>	<b>0,2-</b>	<b>2,6</b>
<b>Mecklenburg-Vorpommern</b>										
Hotels	261 637	2,8-	799 654	1,2-	3,1	842 238	4,5	2 387 183	5,9	2,8
Hotels garnis	37 333	7,0-	110 513	7,3-	3,0	96 105	5,3-	255 450	7,2-	2,7
Gasthöfe	30 484	2,0-	91 335	1,3	3,0	83 561	0,6	219 564	3,1	2,6
Pensionen	24 193	3,7	75 255	0,9	3,1	57 172	0,5	171 212	1,7	3,0
Jugendherbergen und Hütten	29 972	2,8-	82 338	3,1-	2,7	61 944	0,0	165 871	1,7-	2,7
Erholungs-,Ferien-,Schul.- heime u. Boardingh. zus. Ferienzentren,Ferienh.- wohnungen zusammen	27 200	8,6-	108 053	8,7-	4,0	70 907	4,8-	264 623	4,7-	3,7
Vorsorge- u. Reha-Kliniken	131 498	10,8	652 295	7,1	5,0	339 381	4,5	1 621 498	1,8	4,8
	12 087	4,8-	254 118	9,6-	21,0	52 728	7,1-	1 066 791	5,4-	20,2
<b>Betriebe zusammen</b>	<b>554 404</b>	<b>0,2-</b>	<b>2 173 561</b>	<b>0,6-</b>	<b>3,9</b>	<b>1 604 036</b>	<b>2,4</b>	<b>6 152 192</b>	<b>1,2</b>	<b>3,8</b>

1) Rechnerischer Wert Übernachtungen/Ankünfte.

24. Beherbergungsstätten, Gästebetten und Kapazitätsauslastung  
nach Gemeindegruppen und ausgewählten Gemeinden

Gemeindegruppe - Gemeinde	Mai 2004										Januar - Mai 2004	
	Betriebe				Betten / Schlafgelegenheiten				durchschnittliche Auslastung			
	insge- samt 1)	darunter			insge- samt 4)	darunter			aller 5)	der ange- bote- nen 6)	aller 5)	der ange- bote- nen 6)
		geöffnete 2) Betriebe				angebotene Betten / Schlafgelegenheiten						
		zusammen	Anteil 3)	Ver- änd. gegen- über Vor- jahres monat		zusammen	An- teil 3)	Ver- änd. gegen- über Vor- jahres monat				
Anzahl	%		Anzahl	%								
<b>Seebäder</b>												
Warnemünde	60	60	100,0	1,7	5 102	5 010	98,2	0,2-	42,5	43,3	25,3	34,7
Kühlungsborn, Stadt	83	81	97,6	1,2-	7 632	7 253	95,0	1,5-	53,5	56,5	34,7	38,4
Nienhagen	12	11	91,7	0,0	803	765	95,3	1,2	33,7	35,8	18,7	20,6
Rerik, Stadt	33	32	97,0	3,0-	1 634	1 595	97,6	0,9	45,0	46,1	26,2	27,9
Ahrenshoop	33	32	97,0	5,9-	1 315	1 301	98,9	0,9-	62,6	63,3	44,2	46,4
Dierhagen	22	20	90,9	4,8-	1 403	1 351	96,3	21,4	42,9	44,5	24,3	26,1
Prerow	67	67	100,0	1,5	2 843	2 741	96,4	2,4-	44,7	46,5	21,9	26,8
Wustrow	15	15	100,0	0,0	2 266	2 266	100,0	2,8	43,1	43,1	27,7	28,6
Karlshagen	26	24	92,3	4,3	1 543	1 338	86,7	0,4-	27,5	32,2	12,3	16,4
Koserow	26	25	96,2	3,8-	1 762	1 698	96,4	2,4-	36,1	37,6	19,3	23,7
Loddin	19	19	100,0	0,0	1 254	1 200	95,7	3,1-	40,9	42,8	35,9	44,2
Lubmin	10	10	100,0	0,0	360	339	94,2	5,8-	35,3	39,6	17,9	20,0
Trassenheide	25	24	96,0	0,0	2 241	2 229	99,5	4,9	38,2	38,6	19,1	28,8
Ückeritz	15	14	93,3	6,7-	774	635	82,0	17,5-	49,4	60,2	33,1	55,6
Zempin	14	14	100,0	6,7-	722	703	97,4	3,0-	43,3	44,4	18,7	21,8
Zinnowitz	51	50	98,0	3,8-	3 848	3 714	96,5	2,1-	47,1	48,8	26,5	30,9
Baabe	32	31	96,9	3,1-	1 621	1 563	96,4	2,7-	53,5	55,7	26,6	35,1
Binz	113	112	99,1	1,8-	12 374	12 249	99,0	0,9	46,8	47,3	29,4	31,2
Breege	24	23	95,8	4,2-	1 896	1 744	92,0	1,8-	46,2	50,2	27,8	33,4
Göhren	41	41	100,0	0,0	3 462	3 404	98,3	7,1	44,7	45,5	22,1	27,0
Insel Hiddensee	52	51	98,1	3,8-	1 493	1 462	97,9	1,3-	34,3	35,0	15,1	18,1
Sellin	67	67	100,0	1,5	4 757	4 696	98,7	3,6	47,0	47,6	24,5	27,7
Thiessow	13	13	100,0	0,0	525	525	100,0	8,0	33,9	33,9	11,0	15,6
<b>Heilbäder</b>												
Bad Doberan	13	10	76,9	16,7-	641	544	84,9	4,1-	49,3	58,1	38,2	55,2
Bad Sülze, Stadt	.	.	.	.	.	.	.	.	.	.	.	.
<b>Seeheilbäder</b>												
Heiligendamm	6	6	100,0	20,0	867	696	80,3	73,6	43,5	54,1	36,0	41,1
Graal-Müritz	38	36	94,7	2,7-	2 913	2 772	95,2	2,0-	48,6	52,2	31,0	37,6
Zingst	52	51	98,1	8,9-	3 375	3 284	97,3	9,6-	42,2	43,3	23,7	25,6
Boltenhagen	47	46	97,9	4,2-	5 317	4 787	90,0	7,0-	40,3	44,8	24,5	28,5
Ahlbeck	52	51	98,1	3,8-	3 484	3 285	94,3	2,7-	47,3	50,9	28,5	38,0
Bansin	49	48	98,0	11,1-	3 652	3 569	97,7	0,4	42,7	43,7	22,5	24,3
Heringsdorf	76	73	96,1	1,4-	5 906	5 753	97,4	1,3	51,0	52,4	30,3	36,2
<b>Luftkurorte</b>												
Krakow am See, Stadt	10	9	90,0	12,5	276	261	94,6	9,2	29,4	31,1	11,6	16,0
Waren (Müritz), Stadt	34	34	100,0	0,0	1 368	1 368	100,0	6,8	50,0	50,0	24,9	27,2
Plau am See, Stadt	23	23	100,0	4,2-	1 638	1 625	99,2	0,4-	43,7	44,1	34,9	38,7

1) Im Berichtsmonat geöffnete sowie vorübergehend geschlossene Betriebe. - 2) Ganz oder teilweise geöffnet. - 3) Anteil am Insgesamt.  
- 4) Maximales Bettenangebot in den zurückliegenden 13 Monaten (einschl. lfd. Monat). - 5) Rechnerischer Wert (Übernachtungen/  
mögliche Bettentage) x 100. - 6) Rechnerischer Wert (Übernachtungen/angebotene Bettentage) x 100.

Noch: 24. Beherbergungsstätten, Gästebetten und Kapazitätsauslastung  
nach Gemeindegruppen und ausgewählten Gemeinden

Gemeindegruppe - Gemeinde	Mai 2004									Januar - Mai 2004			
	Betriebe				Betten / Schlafgelegenheiten					durchschnittliche Auslastung			
	insge- samt 1)	darunter			insge- samt 4)	darunter			aller 5)	der ange- bote- nen 6)	aller 5)	der ange- bote- nen 6)	
		geöffnete 2) Betriebe				angebotene Betten / Schlafgelegenheiten							
zusammen		Anteil 3)	Ver- änd. gegen- über Vor- jahres monat	zusammen		An- teil 3)	Ver- änd. gegen- über Vor- jahres monat	Betten / Schlaf- gelegenheiten					
Anzahl	%		Anzahl	%									

Erholungsorte

Wesenberg, Stadt	7	6	85,7	14,3-	549	459	83,6	16,4-	42,1	50,3	13,9	22,2
Feldberg, Stadt	15	14	93,3	6,7-	877	822	93,7	1,2-	56,4	60,1	37,0	45,3
Göhren-Lebbin	5	5	100,0	0,0	1 708	1 708	100,0	0,0	56,5	56,5	42,0	47,1
Klink	7	7	100,0	16,7	1 517	1 451	95,6	3,6	59,0	61,7	30,0	30,7
Röbel/Müritz, Stadt	9	9	100,0	0,0	423	423	100,0	1,9	42,4	42,4	13,3	21,2
Born a. Darß	11	11	100,0	10,0	631	627	99,4	17,9	37,3	37,5	14,9	16,4
Wieck a. Darß	13	13	100,0	0,0	430	405	94,2	4,0-	37,1	40,4	17,1	19,7
Insel Poel	26	25	96,2	3,8-	1 314	1 294	98,5	0,1-	30,8	31,3	22,7	26,7
Sternberg, Stadt	8	8	100,0	11,1-	260	258	99,2	13,4-	31,0	31,2	11,6	14,6
Dranske	20	17	85,0	15,0-	3 332	2 891	86,8	12,8-	17,5	20,6	5,8	10,3
Gager	16	16	100,0	5,9-	467	463	99,1	3,1-	35,2	35,6	14,4	15,7
Glowe	23	23	100,0	0,0	1 012	1 010	99,8	0,5	52,4	52,5	32,0	38,7
Lancken-Granitz	9	9	100,0	10,0-	270	257	95,2	8,9-	33,9	35,6	12,5	14,9
Middelhagen	41	40	97,6	9,1-	1 592	1 563	98,2	0,4-	37,8	38,5	15,6	22,0
Putbus, Stadt	22	22	100,0	0,0	943	939	99,6	0,4	43,8	44,0	18,6	22,9
Putgarten	7	7	100,0	0,0	346	344	99,4	0,6-	33,5	33,7	12,9	14,7
Sassnitz, Stadt	32	32	100,0	3,0-	1 419	1 409	99,3	3,2-	41,3	41,6	23,6	24,7
Wiek	14	14	100,0	0,0	657	655	99,7	0,3-	57,0	57,2	39,2	44,8
Mönkebude	.	.	.	.	.	.	.	.	.	.	.	.
Ueckermünde, Stadt	14	14	100,0	0,0	1 436	1 415	98,5	0,4-	23,7	24,7	10,5	12,9

Weitere ausgewählte Gemeinden

Demmin, Hansestadt	7	6	85,7	0,0	235	198	84,3	5,3-	45,8	54,3	19,3	23,0
Stavenhagen, Reuterstadt	6	6	100,0	0,0	567	567	100,0	0,0	45,4	45,4	17,9	23,9
Güstrow, Stadt	16	16	100,0	0,0	1 082	1 076	99,4	6,7	45,7	46,0	27,0	27,5
Teterow, Stadt	8	8	100,0	0,0	481	466	96,9	1,1-	36,3	37,5	29,4	30,7
Ludwigslust, Stadt	7	6	85,7	25,0-	347	267	76,9	26,2-	28,0	36,4	15,0	20,9
Neustadt-Glewe, Stadt	5	5	100,0	0,0	212	212	100,0	0,0	22,2	22,2	17,3	21,0
Mirow, Stadt	11	11	100,0	10,0	1 664	1 652	99,3	1,6	43,4	44,4	15,7	16,9
Neustrelitz, Stadt	10	10	100,0	0,0	440	438	99,5	0,2	37,6	37,8	16,8	18,0
Wesenberg	3	3	100,0	0,0	162	161	99,4	6,6	35,6	35,8	11,6	18,1
Feldberger Seenlandschaft	9	9	100,0	0,0	281	271	96,4	3,6-	33,2	34,4	10,3	13,2
Malchow, Stadt	14	13	92,9	7,1-	586	570	97,3	2,4-	66,4	68,2	40,9	44,2
Rechlin	9	9	100,0	0,0	1 035	969	93,6	5,1	38,4	41,0	14,3	17,1
Barth, Stadt	6	6	100,0	0,0	459	459	100,0	0,9	52,1	52,1	22,6	27,2
Ribnitz-Damgarten, Stadt	14	14	100,0	7,7	380	376	98,9	14,3	21,6	22,2	12,5	14,1
Grevesmühlen, Stadt	5	5	100,0	25,0	138	138	100,0	8,7	37,2	37,2	24,9	26,0
Klützb., Stadt	7	7	100,0	16,7	425	425	100,0	15,2	34,6	38,1	16,7	18,9
Anklam, Stadt	7	7	100,0	0,0	239	231	96,7	0,9	31,8	32,9	20,5	21,0
Wolgast, Stadt	6	6	100,0	0,0	172	172	100,0	16,2	33,0	33,0	35,5	36,1
Parchim, Stadt	9	9	100,0	0,0	297	297	100,0	0,0	36,7	36,7	32,6	33,2
Bergen auf Rügen, Stadt	6	6	100,0	14,3-	565	545	96,5	3,9-	48,4	50,2	24,3	26,2
Lohme	12	12	100,0	0,0	393	392	99,7	2,3	36,5	36,6	16,3	26,4
Ralswiek	5	5	100,0	0,0	276	276	100,0	1,8	52,1	52,1	20,3	26,4
Sagard	5	5	100,0	0,0	1 285	1 213	94,4	5,6-	36,0	38,1	38,3	40,6
Umanz	10	9	90,0	0,0	530	501	94,5	1,4-	40,5	42,8	13,7	17,5
Pasewalk, Stadt	3	3	100,0	0,0	213	210	98,6	1,4-	22,1	22,4	17,6	17,9
Torgelow, Stadt	4	4	100,0	0,0	104	104	100,0	0,0	32,8	32,8	16,4	16,4

1) Im Berichtsmonat geöffnete sowie vorübergehend geschlossene Betriebe. - 2) Ganz oder teilweise geöffnet. - 3) Anteil am Insgesamt.  
- 4) Maximales Bettenangebot in den zurückliegenden 13 Monaten (einschl. lfd. Monat). - 5) Rechnerischer Wert (Übernachtungen/  
mögliche Bettentage) x 100. - 6) Rechnerischer Wert (Übernachtungen/angebotene Bettentage) x 100.

25. Ankünfte, Übernachtungen und Aufenthaltsdauer der Gäste in Beherbergungsstätten  
nach Gemeindegruppen und ausgewählten Gemeinden

Gemeindegruppe - Gemeinde	Mai 2004					Januar - Mai 2004				
	Ankünfte		Übernachtungen		durchschnittliche Aufenthaltsdauer 1)	Ankünfte		Übernachtungen		durchschnittliche Aufenthaltsdauer 1)
	insgesamt	Veränderung gegenüber dem Vorjahresmonat	insgesamt	Veränderung gegenüber dem Vorjahresmonat		insgesamt	Veränderung gegenüber dem Vorjahreszeitraum	insgesamt	Veränderung gegenüber dem Vorjahreszeitraum	
					Anzahl					%
<b>Seebäder</b>										
Warnemünde	21 703	17,5-	67 184	11,5-	3,1	69 957	6,3-	195 531	4,1-	2,8
Kühlungsborn, Stadt	25 839	0,4-	126 601	2,9-	4,9	86 826	0,6-	404 702	5,0	4,7
Nienhagen	2 084	0,3	8 388	7,6	4,0	4 913	8,2-	22 874	0,7	4,7
Rerik, Stadt	5 822	6,0	22 797	5,2-	3,9	16 514	14,9	64 985	0,5	3,9
Ahrenshoop	4 807	1,8	25 510	2,7	5,3	16 810	4,2	88 317	3,5	5,3
Dierhagen	4 619	13,9	18 656	1,5-	4,0	14 100	16,9	51 859	3,5	3,7
Prerow	7 635	3,8-	39 394	5,9-	5,2	17 787	5,6-	94 877	5,4-	5,3
Wustrow	5 489	1,1	30 277	10,3	5,5	18 762	2,6-	95 495	8,6	5,1
Karlshagen	2 979	7,1	13 140	0,5	4,4	7 083	6,1	28 645	0,0	4,0
Koserow	4 060	15,8	19 721	8,5	4,9	11 115	8,7	51 345	7,8	4,6
Loddin	2 224	2,2-	15 909	31,0-	7,2	7 537	1,9-	68 386	8,6-	9,1
Lubmin	1 103	16,6	3 938	11,1	3,6	3 017	3,2	9 871	2,1	3,3
Trassenheide	4 963	12,5	26 518	2,3	5,3	11 638	29,8	64 139	9,5	5,5
Ückeritz	1 608	19,3	11 859	4,9	7,4	3 763	15,8	38 999	6,6	10,4
Zempin	1 963	18,5	9 681	22,8	4,9	4 725	22,4	20 761	17,5	4,4
Zinnowitz	12 573	4,9	56 216	2,9	4,5	39 866	15,7	155 160	10,0	3,9
Baabe	4 351	6,3-	26 903	0,9-	6,2	11 308	1,8-	66 340	1,1-	5,9
Binz	35 654	3,8	179 445	2,6-	5,0	117 318	7,5	554 305	0,1	4,7
Breege	5 306	0,9	27 130	17,3	5,1	17 618	0,8	81 161	12,9	4,6
Göhren	7 692	6,0	48 009	1,0	6,2	19 569	2,8-	118 931	2,3-	6,1
Insel Hiddensee	3 819	9,3	15 858	4,0	4,2	8 826	7,6	34 574	0,2-	3,9
Sellin	13 883	14,7	69 242	3,4	5,0	37 142	13,9	173 997	5,1	4,7
Thiessow	1 204	25,9	5 518	19,7	4,6	2 131	10,7	9 060	7,1	4,3
<b>Heilbäder</b>										
Bad Doberan	2 030	20,9-	9 794	9,3-	4,8	5 993	11,6-	37 289	2,5	6,2
Bad Sülze, Stadt	.	.	.	.	.	.	.	.	.	.
<b>Seeheilbäder</b>										
Heiligendamm	2 428	217,8	11 682	36,9	4,8	7 709	144,3	47 466	40,2	6,2
Graal-Müritz	6 274	4,4-	43 921	7,9-	7,0	20 693	0,6-	137 185	12,0-	6,6
Zingst	7 881	4,9-	44 101	10,3-	5,6	23 455	5,7-	129 394	4,9-	5,5
Boltenhagen	11 220	14,1	66 463	7,2	5,9	31 582	3,4	197 256	1,2	6,2
Ahlbeck	9 606	5,5	51 108	9,4	5,3	30 477	23,2	152 083	18,1	5,0
Bansin	10 816	2,6	48 339	9,0-	4,5	31 623	7,4	127 198	2,5	4,0
Heringsdorf	17 460	2,8	93 363	2,2	5,3	55 202	12,2	273 161	7,8	4,9
<b>Luftkurorte</b>										
Krakow am See, Stadt	826	8,0-	2 514	4,9	3,0	1 874	3,6	5 070	5,5	2,7
Waren (Müritz), Stadt	6 186	1,7	21 195	2,4	3,4	12 998	5,1-	51 955	3,7-	4,0
Plau am See, Stadt	6 368	1,8	22 211	24,8-	3,5	17 117	7,3	87 469	7,7-	5,1

1) Rechnerischer Wert Übernachtungen/Ankünfte.



Noch: 25. Ankünfte, Übernachtungen und Aufenthaltsdauer der Gäste in Beherbergungsstätten nach Gemeindegruppen und ausgewählten Gemeinden

Gemeindegruppe - Gemeinde	Mai 2004					Januar - Mai 2004				
	Ankünfte		Übernachtungen		durchschnittliche Aufenthaltsdauer 1)	Ankünfte		Übernachtungen		durchschnittliche Aufenthaltsdauer 1)
	insgesamt	Veränderung gegenüber dem Vorjahresmonat	insgesamt	Veränderung gegenüber dem Vorjahresmonat		insgesamt	Veränderung gegenüber dem Vorjahreszeitraum	insgesamt	Veränderung gegenüber dem Vorjahreszeitraum	
					Anzahl					%

Erholungsorte

Wesenberg, Stadt	2 222	11,8	7 163	16,5	3,2	3 941	2,7	11 572	9,7	2,9
Feldberg, Stadt	2 777	3,9-	15 327	14,1	5,5	6 971	0,4	49 996	29,0	7,2
Göhren-Lebbin	8 861	4,0-	29 929	0,1-	3,4	33 227	6,0-	109 679	5,7-	3,3
Klink	7 240	4,3-	27 767	4,0-	3,8	18 111	12,9-	67 362	6,1-	3,7
Röbel/Müritz, Stadt	1 797	13,3	5 564	22,9	3,1	3 014	6,3-	8 561	10,9	2,8
Born a. Darß	1 866	5,2	7 298	16,7	3,9	3 450	1,0	13 676	4,5	4,0
Wieck a. Darß	952	6,9-	4 939	0,7-	5,2	2 498	12,2-	11 197	10,8-	4,5
Insel Poel	1 601	19,1-	12 566	2,1	7,8	4 943	12,6-	46 162	1,5-	9,3
Sternberg, Stadt	747	12,4-	2 499	3,3-	3,3	1 910	5,1-	4 635	0,6	2,4
Dranske	3 195	29,2	18 039	12,1	5,6	5 448	15,9	29 694	10,7-	5,5
Gager	759	0,3	5 103	2,4-	6,7	1 794	3,8	10 403	0,8-	5,8
Glowe	2 325	2,7	16 444	5,5	7,1	6 820	6,1-	49 205	4,3-	7,2
Lancken-Granitz	521	9,2	2 839	1,8	5,4	965	8,4	5 336	7,1	5,5
Middelhagen	3 693	6,6	18 646	6,4	5,0	7 975	3,4	38 126	6,2	4,8
Putbus, Stadt	3 675	0,7-	12 816	6,2-	3,5	8 171	6,5	26 793	4,7	3,3
Putgarten	756	0,7	3 598	33,6	4,8	1 373	8,0-	6 761	9,1	4,9
Sassnitz, Stadt	5 677	12,6-	18 153	13,6-	3,2	15 594	6,3-	50 990	9,5-	3,3
Wiek	1 359	36,6	11 608	5,4	8,5	3 329	27,1	39 210	3,3-	11,8
Mönkebude	.	.	.	.	.	.	.	.	.	.
Ueckermünde, Stadt	2 649	12,9-	10 564	24,9	4,0	7 396	2,5-	22 875	19,7	3,1

Weitere ausgewählte Gemeinden

Demmin, Hansestadt	1 162	19,5-	3 336	16,6	2,9	3 570	18,5-	6 894	8,8-	1,9
Stavenhagen, Reuterstadt	2 426	21,7-	7 973	17,4-	3,3	5 389	7,2-	15 457	10,8-	2,9
Güstrow, Stadt	6 738	7,4	15 341	12,6	2,3	19 351	12,5	44 013	14,0	2,3
Teterow, Stadt	2 310	14,3-	5 417	15,8-	2,3	9 189	4,6-	21 464	7,4-	2,3
Ludwigslust, Stadt	1 693	15,0-	3 009	8,8-	1,8	4 794	9,9-	8 310	5,1-	1,7
Neustadt-Glewe, Stadt	751	12,6	1 460	23,8	1,9	3 080	32,8	5 559	30,5	1,8
Mirow, Stadt	6 117	54,7	22 407	62,6	3,7	10 396	22,7	39 517	20,3	3,8
Neustrelitz, Stadt	2 920	2,7-	5 126	7,7-	1,8	6 510	14,6-	11 297	15,6-	1,7
Wesenberg	522	56,3	1 789	30,3	3,4	779	10,7	2 730	15,5	3,5
Feldberger Seenlandschaft	940	30,6	2 891	43,3	3,1	1 645	7,9	4 906	14,1	3,0
Malchow, Stadt	2 177	15,7-	12 054	0,3-	5,5	5 654	10,0-	36 488	3,2	6,5
Rechlin	2 669	1,0	12 325	32,7	4,6	5 329	2,9	22 492	16,6	4,2
Barth, Stadt	3 269	20,4	7 408	13,2	2,3	7 071	18,7	15 775	13,9	2,2
Ribnitz-Damgarten, Stadt	817	8,1-	2 548	7,9-	3,1	2 391	2,0	7 213	15,9	3,0
Grevesmühlen, Stadt	769	18,5	1 590	0,7	2,1	2 594	12,9	5 085	11,1	2,0
Klütz, Stadt	1 168	50,7	4 558	44,6	3,9	2 706	32,7	10 568	38,4	3,9
Anklam, Stadt	1 327	1,6	2 359	19,8-	1,8	4 573	0,5	7 412	14,3-	1,6
Wolgast, Stadt	407	8,5	1 760	10,9-	4,3	1 607	17,1	9 431	19,5	5,9
Parchim, Stadt	1 152	13,5-	3 378	15,0-	2,9	4 205	3,1-	14 886	5,5	3,5
Bergen auf Rügen, Stadt	3 072	6,3	8 476	10,1-	2,8	8 504	3,4-	20 844	9,1-	2,5
Lohme	1 178	12,3-	4 445	2,9-	3,8	2 801	1,2	9 790	1,2	3,5
Ralswiek	1 351	50,3	4 456	26,3	3,3	2 655	37,6	8 504	32,7	3,2
Sagard	3 493	12,2	14 329	0,3-	4,1	15 294	14,8	74 846	6,6	4,9
Umanz	1 906	7,3	6 653	19,9-	3,5	3 065	22,4	10 956	2,4-	3,6
Pasewalk, Stadt	941	14,2-	1 459	7,0-	1,6	3 685	7,1-	5 708	0,0	1,5
Torgelow, Stadt	449	9,8-	1 059	5,4-	2,4	1 324	7,1-	2 592	11,2-	2,0

1) Rechnerischer Wert Übernachtungen/Ankünfte.

26. Campingplätze und Stellplatzkapazität  
nach Regionalgliederung

		Mai 2004					
		Campingplätze			Stellplätze für Urlaubscamping		
Kreis		darunter			darunter		
-		mit Urlaubscamping			angebotene Stellplätze		
Land	insgesamt 1)	zusammen	darunter geöffnet 3)	insgesamt 2)	zusammen	Ver- änderung gegenüber dem Vor- jahresmonat	Anteil 4)
		Anzahl			%		
Neubrandenburg, Stadt	.	.	.	.	.	.	.
Rostock, Hansestadt	.	.	.	.	.	.	.
Bad Doberan	8	8	8	1 680	1 580	0,7	94,0
Demmin	.	.	.	.	.	.	.
Güstrow	4	4	4	475	475	0,0	100,0
Ludwigslust	8	8	8	266	266	35,7	100,0
Mecklenburg-Strelitz	30	30	30	2 539	2 424	0,8	95,5
Müritz	25	25	24	2 393	2 336	1,4-	97,6
Nordvorpommern	16	16	16	3 613	3 607	4,2	99,8
Nordwestmecklenburg	12	12	12	1 744	1 730	2,4	99,2
Ostvorpommern	19	19	18	3 863	3 592	6,1-	93,0
Parchim	18	18	18	1 242	1 242	1,2	100,0
Rügen	22	22	21	4 017	3 706	4,0	92,3
Uecker-Randow	4	4	3	180	150	14,3-	83,3
<b>Mecklenburg- Vorpommern insgesamt</b>	<b>170</b>	<b>170</b>	<b>166</b>	<b>23 457</b>	<b>22 553</b>	<b>0,9</b>	<b>96,1</b>

1) Im Berichtsmonat geöffnete sowie vorübergehend geschlossene Betriebe. - 2) Maximales Stellplatzangebot in den zurückliegenden 13 Monaten (einschl. lfd. Monat). - 3) Ganz oder teilweise geöffnete Plätze. - 4) Anteil am Insgesamt.

27. Ankünfte, Übernachtungen und Aufenthaltsdauer der Gäste auf Campingplätzen  
nach Herkunftsländern

Herkunftsland (ständiger Wohnsitz)	Mai 2004						Januar - Mai 2004					
	Ankünfte			Übernachtungen			Ankünfte			Übernachtungen		
	insgesamt	Ver- än- derung gegen- über Vorj.- monat	insgesamt	Ver- än- derung gegen- über Vorj.- monat	An- teil 1)	durch- schn. Auf- ent- halts- dauer 2)	insgesamt	Ver- än- derung gegen- über Vorj.- zeit- raum	insgesamt	Ver- än- derung gegen- über Vorj.- zeit- raum	An- teil 1)	durch- schn. Auf- ent- halts- dauer 2)
Bundesrepublik Deutschland	104 485	31,0	296 724	35,7	97,0	2,8	127 797	10,8	373 440	15,1	97,1	2,9
Ausland												
Europa												
Baltische Staaten	4	X	16	X	0,2	4,0	6	X	20	X	0,2	3,3
Belgien	69 176,0		178 191,8		2,0	2,6	102 121,7		429 342,3		3,9	4,2
Dänemark	345 38,6		750 23,6		8,3	2,2	489 24,7		1 203 16,5		10,9	2,5
Finnland	134 2,9-		160 13,5-		1,8	1,2	168 13,5		220 10,6		2,0	1,3
Frankreich	92 73,6		198 72,2		2,2	2,2	142 118,5		430 220,9		3,9	3,0
Griechenland	-	-	-	-	-	-	-	-	-	-	-	-
Vereinigtes Königreich	35 84,2		93 173,5		1,0	2,7	45 95,7		119 147,9		1,1	2,6
Island	2 0,0		2 0,0		0,0	1,0	2 0,0		2 0,0		0,0	1,0
Italien	7 16,7		82 412,5		0,9	11,7	7 41,7-		82 215,4		0,7	11,7
Luxemburg	16 300,0		63 425,0		0,7	3,9	26 550,0		97 708,3		0,9	3,7
Niederlande	1 942 92,3		5 119 63,2		56,4	2,6	2 201 63,0		5 758 38,9		52,2	2,6
Norwegen	32 146,2		163 307,5		1,8	5,1	51 82,1		190 187,9		1,7	3,7
Österreich	339 25,6		635 18,5		7,0	1,9	357 19,4		690 19,0		6,2	1,9
Polen	32 77,8		85 84,8		0,9	2,7	36 71,4		91 82,0		0,8	2,5
Portugal	1	X	1	X	0,0	1,0	1	X	1	X	0,0	1,0
Rußland	-	-	-	-	-	-	-	-	-	-	-	-
Schweden	196 23,7-		312 38,1-		3,4	1,6	268 27,0-		416 41,1-		3,8	1,6
Schweiz	287 16,2		729 31,8		8,0	2,5	306 0,6-		768 13,6		7,0	2,5
Spanien	20 233,3		86 514,3		0,9	4,3	20 150,0		86 437,5		0,8	4,3
Tschechische Republik	2 50,0-		2 66,7-		0,0	1,0	4 33,3-		18 125,0		0,2	4,5
Türkei	-	-	1 75,0-		0,0	X	-	-	1 75,0-		0,0	X
Ungarn	2 50,0-		2 50,0-		0,0	1,0	2 50,0-		2 50,0-		0,0	1,0
Sonstige europäische Länder	136	X	372	X	4,1	2,7	149	X	395	X	3,6	2,7
Zusammen	3 693	57,6	9 049	53,2	99,8	2,5	4 382	41,2	11 018	40,5	99,8	2,5
Asien												
Israel	-	-	-	-	-	-	-	-	-	-	-	-
Sonstige asiatische Länder	-	-	-	-	-	-	-	-	-	-	-	-
Zusammen	-	-	-	-	-	-	-	-	-	-	-	-
Amerika												
Kanada	-	-	-	-	-	-	-	-	-	-	-	-
USA	7 40,0		7 16,7		0,1	1,0	7 0,0		7 41,7-		0,1	1,0
Zusammen	7 16,7		7 0,0		0,1	1,0	7 12,5-		7 46,2-		0,1	1,0
Australien, Neuseeland und Ozeanien zusammen	8 700,0		12 500,0		0,1	1,5	10 900,0		14 600,0		0,1	1,4
Ohne Angabe	2	X	2	X	0,0	1,0	2	X	2	X	0,0	1,0
Ausland zusammen	3 710	57,6	9 070	53,3	3,0	2,4	4 401	41,2	11 041	40,5	2,9	2,5
<b>Ankünfte/Übernachtungen insgesamt</b>	<b>108 195</b>	<b>31,8</b>	<b>305 794</b>	<b>36,2</b>	<b>100,0</b>	<b>2,8</b>	<b>132 198</b>	<b>11,6</b>	<b>384 481</b>	<b>15,7</b>	<b>100,0</b>	<b>2,9</b>

1) Bei Übernachtungen von Gästen aus der Bundesrepublik Deutschland und dem Ausland zusammen: Anteil an allen Übernachtungen insgesamt; sonst: Anteil an allen Übernachtungen von Gästen aus dem Ausland zusammen. - 2) Rechnerischer Wert Übernachtungen/Ankünfte.

28. Ankünfte, Übernachtungen und Aufenthaltsdauer der Gäste auf Campingplätzen  
nach Regionalgliederung

Kreis - Land	Mai 2004					Januar - Mai 2004				
	Ankünfte		Übernachtungen		durchschnittliche Aufenthaltsdauer 1)	Ankünfte		Übernachtungen		durchschnittliche Aufenthaltsdauer 1)
	insgesamt	Veränderung gegenüber dem Vorjahresmonat	insgesamt	Veränderung gegenüber dem Vorjahresmonat		insgesamt	Veränderung gegenüber dem Vorjahreszeitraum	insgesamt	Veränderung gegenüber dem Vorjahreszeitraum	
	Anzahl	%	Anzahl	%	Tage	Anzahl	%	Anzahl	%	Tage
Neubrandenburg, Stadt	.	.	.	.	.	.	.	.	.	.
Rostock, Hansestadt	.	.	.	.	.	.	.	.	.	.
Bad Doberan	11 750	32,6	38 639	38,6	3,3	15 203	9,1	51 531	10,3	3,4
Demmin	.	.	.	.	.	.	.	.	.	.
Güstrow	1 344	34,5	3 365	66,3	2,5	1 444	15,8	3 681	37,6	2,5
Ludwigslust	586	119,5	1 365	118,1	2,3	653	72,3	1 585	88,0	2,4
Mecklenburg-Strelitz	17 444	5,9	39 524	11,4	2,3	19 241	5,8-	44 735	2,5-	2,3
Müritz	13 187	43,2	38 169	55,7	2,9	15 533	25,9	45 163	32,9	2,9
Nordvorpommern	12 317	13,6	39 514	18,6	3,2	16 208	12,3	52 977	15,9	3,3
Nordwestmecklenburg	10 453	81,5	22 534	69,1	2,2	14 088	37,4	31 779	38,6	2,3
Ostvorpommern	16 241	46,2	53 565	47,0	3,3	19 533	0,5	66 300	7,8	3,4
Parchim	4 691	58,1	11 111	68,0	2,4	5 595	40,0	13 544	45,2	2,4
Rügen	16 493	27,4	47 013	30,3	2,9	20 555	11,8	59 443	16,2	2,9
Uecker-Randow	134	65,7-	313	72,3-	2,3	192	61,0-	488	65,7-	2,5
<b>Mecklenburg-Vorpommern insgesamt</b>	<b>108 195</b>	<b>31,8</b>	<b>305 794</b>	<b>36,2</b>	<b>2,8</b>	<b>132 198</b>	<b>11,6</b>	<b>384 481</b>	<b>15,7</b>	<b>2,9</b>

1) Rechnerischer Wert Übernachtungen/Ankünfte.

## Hinweise zum Tabellenprogramm

In den Tabellen 7 und 9 bzw. der Grafik 8 wird nunmehr ab dem Berichtsmonat Januar 2004 die Auslastung der **Gästezimmer** bei den Betrieben der **Hotellerie** (Hotels, Hotels garnis, Gasthöfe und Pensionen) ausgewiesen. Ebenso wie in der Auslastung der Betten erfolgt die Darstellung sowohl bestands- als auch angebotsbezogen.

**Ab dem Berichtsmonat Januar 2004 werden die Ergebnisse zu Ankünften und Übernachtungen in der Tabelle 10 bzw. der Grafik 11 dieser Veröffentlichung für alle Beherbergungsbetriebe einschließlich der Campingplätze (Touristiking) ausgewiesen.**

Ziel dieser zusammengefaßten Veröffentlichung ist es, die Entwicklung des Tourismus möglichst umfassend darzustellen. Alle anderen Tabellen stellen die Ergebnisse zu Ankünften und Übernachtungen in Beherbergungsstätten einerseits und auf Campingplätzen andererseits getrennt voneinander dar.