



## Tourismus in Mecklenburg-Vorpommern

März 2004

Bestell-Nr.: G413 2004 03

Herausgabe: 27. August 2004

Printausgabe: EUR 4,00

Herausgeber: Statistisches Landesamt Mecklenburg-Vorpommern, Lübecker Straße 287, 19059 Schwerin,  
Telefon: 0385 4801-0, Telefax: 0385 4801-123, Internet: <http://www.statistik-mv.de>, E-Mail: [poststelle@statistik-mv.de](mailto:poststelle@statistik-mv.de)

Zuständiger Dezernent: Dr. Detlef Thofern, Telefon: 0385 4801-776

© Statistisches Landesamt Mecklenburg-Vorpommern, Schwerin, 2004

Für nicht gewerbliche Zwecke sind Vervielfältigung und unentgeltliche Verbreitung, auch auszugsweise, mit Quellenangabe gestattet. Die Verbreitung, auch auszugsweise, über elektronische Systeme/Datenträger bedarf der vorherigen Zustimmung. Alle übrigen Rechte bleiben vorbehalten.

### Zeichenerklärungen und Abkürzungen

-	nichts vorhanden
0	weniger als die Hälfte von 1 in der letzten besetzten Stelle, jedoch mehr als nichts
.	Zahlenwert unbekannt oder geheim zu halten
...	Zahl lag bei Redaktionsschluss noch nicht vor
x	Aussage nicht sinnvoll oder Fragestellung nicht zutreffend
/	keine Angabe, da Zahlenwert nicht ausreichend genau oder nicht repräsentativ
( )	Zahl hat eingeschränkte Aussagefähigkeit
p	vorläufige Zahl
s	geschätzte Zahl
r	berichtigte Zahl

# Inhaltsverzeichnis

	Seite
<b>I. Vorbemerkungen</b>	3 - 4
<b>II. Tabellen und Grafiken</b>	
1. Beherbergungsstätten, Gästebetten und Kapazitätsauslastung	5
2. Ankünfte und Übernachtungen der Gäste in Beherbergungsstätten nach Betriebsarten	6 - 7
3. Beherbergungsstätten, Gästebetten und Kapazitätsauslastung nach Betriebsarten	8
4. Kapazitätsauslastung in Beherbergungsstätten	8
5. Beherbergungsstätten und Gästebetten im März 2004 nach Betriebsarten und Betriebsgrößenklassen	9
6. Beherbergungsstätten und Gästebetten im Jahr 2004 nach Betriebsarten und Monaten	10
7. Betriebe der Hotellerie, Gästezimmer und Kapazitätsauslastung nach Betriebsarten und Betriebsgrößenklassen	11
8. Auslastung der Gästezimmer in Betrieben der Hotellerie nach Monaten	11
9. Betriebe der Hotellerie, Gästezimmer und Kapazitätsauslastung nach Regionalgliederung	12
10. Ankünfte, Übernachtungen und Aufenthaltsdauer der Gäste in Beherbergungsstätten (einschließlich Camping) nach Betriebsarten	13
11. Ankünfte der Gäste in Beherbergungsstätten (einschließlich Camping)	13
12. Ankünfte, Übernachtungen und Aufenthaltsdauer der Gäste in Beherbergungsstätten nach Herkunftsländern	14
13. Ankünfte und Übernachtungen der Gäste in Beherbergungsstätten im Jahr 2004 nach Betriebsarten und Monaten	15
14. Beherbergungsstätten, Gästebetten und Kapazitätsauslastung nach Regionalgliederung	16
15. Beherbergungsstätten, Gästebetten und Kapazitätsauslastung nach Regionalgliederung und Betriebsarten	17 - 21
16. Ankünfte, Übernachtungen und Aufenthaltsdauer der Gäste in Beherbergungsstätten nach Regionalgliederung	22
17. Ankünfte, Übernachtungen und Aufenthaltsdauer der Gäste in Beherbergungsstätten nach Regionalgliederung und Betriebsarten	23 - 27
18. Beherbergungsstätten, Gästebetten und Kapazitätsauslastung nach Reisegebieten und Betriebsarten	28 - 29
19. Ankünfte, Übernachtungen und Aufenthaltsdauer der Gäste in Beherbergungsstätten nach Reisegebieten und Betriebsarten	30 - 31
20. Beherbergungsstätten, Gästebetten und Kapazitätsauslastung nach IHK-Bezirken und Betriebsarten	32
21. Ankünfte, Übernachtungen und Aufenthaltsdauer der Gäste in Beherbergungsstätten nach IHK-Bezirken und Betriebsarten	33
22. Beherbergungsstätten, Gästebetten und Kapazitätsauslastung nach Gemeindegruppen und Betriebsarten	34 - 35
23. Ankünfte, Übernachtungen und Aufenthaltsdauer der Gäste in Beherbergungsstätten nach Gemeindegruppen und Betriebsarten	36 - 37
24. Beherbergungsstätten, Gästebetten und Kapazitätsauslastung nach Gemeindegruppen und ausgewählten Gemeinden	38 - 39
25. Ankünfte, Übernachtungen und Aufenthaltsdauer der Gäste in Beherbergungsstätten nach Gemeindegruppen und ausgewählten Gemeinden	40 - 41
26. Campingplätze und Stellplatzkapazität nach Regionalgliederung	42
27. Ankünfte, Übernachtungen und Aufenthaltsdauer der Gäste auf Campingplätzen nach Herkunftsländern	43
28. Ankünfte, Übernachtungen und Aufenthaltsdauer der Gäste auf Campingplätzen nach Regionalgliederung	43
Hinweise zum Tabellenprogramm	44

## I. Vorbemerkungen

Die monatliche Statistik im Reiseverkehr wird seit Mai 1991 vom Statistischen Landesamt Mecklenburg-Vorpommern durchgeführt.

Erhoben werden die Ankünfte und Übernachtungen der Gäste mit Wohnsitz innerhalb und außerhalb der Bundesrepublik Deutschland, bei Auslandsgästen auch deren Herkunftsland, die Aufenthaltsdauer sowie die Zahl der Gästebetten und bei den Betrieben der Hotellerie zusätzlich die Zahl der Gästezimmer sowie deren Belegung.

## Rechtsgrundlage

Gesetz über die Neuordnung der Statistik der Beherbergung im Reiseverkehr (Beherbergungsstatistikgesetz - BeherbStatG) vom 22. Mai 2002 (BGBl. I S. 1642) in Verbindung mit dem Gesetz über die Statistik für Bundeszwecke (BStatG) vom 22. Januar 1987 (BGBl. I S. 462, 565), zuletzt geändert durch Artikel 16 des Gesetzes vom 21. August 2002 (BGBl. I S. 3322).

Der Berichterstattung unterliegen alle Beherbergungsstätten, die mehr als acht Gäste gleichzeitig vorübergehend beherbergen können (§ 5); auskunftspflichtig sind die Inhaber oder Leiter der Beherbergungsstätten (§ 6 Abs. 1).

## Definitionen und Begriffserläuterungen

### Beherbergung im Reiseverkehr:

Unterbringung von Personen, die sich vorübergehend an einem anderen Ort als ihrem gewöhnlichen Wohnsitz aufhalten (Reisende). Ein Aufenthalt gilt - in Anlehnung an die melderechtlichen Vorschriften <sup>1)</sup> - dann als "vorübergehend", wenn er die Dauer von zwei Monaten im Allgemeinen nicht überschreitet.

Der vorübergehende Ortswechsel kann durch Urlaub und Freizeit, aber auch durch die Wahrnehmung privater und geschäftlicher Kontakte, den Besuch von Tagungen und Fortbildungsveranstaltungen, Maßnahmen zur Wiederherstellung der Gesundheit oder sonstige Gründe veranlasst sein.

### Reisegebiete:

Gliederung nach nichtadministrativen Raumeinheiten, die sich im Wesentlichen an die Zuständigkeitsbereiche der regionalen Fremdenverkehrsverbände und an naturräumliche Gegebenheiten anlehnt.

#### Rügen

Landkreis Rügen

#### Vorpommern

Greifswald, Stralsund, Landkreis Nordvorpommern, Landkreis Ostvorpommern, Landkreis Uecker-Randow

#### Mecklenburgische Ostseeküste

Rostock, Wismar, Landkreis Bad Doberan, Landkreis Nordwestmecklenburg

#### Westmecklenburg

Schwerin, Landkreis Ludwigslust, Landkreis Parchim

#### Mecklenburgische Schweiz und Seenplatte

Neubrandenburg, Landkreis Demmin, Landkreis Güstrow, Landkreis Mecklenburg-Strelitz, Landkreis Müritz

### Gemeindegruppen:

Zusammenfassung von Gemeinden (oder Gemeindeteilen) nach Arten der aufgrund landesrechtlicher Vorschriften verliehenen staatlichen Anerkennung (z. B. als Heilbäder, Seebäder, Luftkurorte). Angaben der kreisfreien Städte und Gemeinden ohne Prädikat sind in der Gruppe "Sonstige Gemeinden" enthalten.

### Winterhalbjahr:

November des Vorjahres bis April des jeweiligen Jahres.

### Sommerhalbjahr:

Mai bis Oktober des jeweiligen Jahres.

### Ankünfte:

Zahl der Meldungen von Gästen in einer Beherbergungsstätte innerhalb des Berichtszeitraums, die zum vorübergehenden Aufenthalt ein Gästebett belegten.

### Übernachtungen:

Zahl der Übernachtungen von Gästen, die im Berichtszeitraum ankamen oder aus dem vorherigen Berichtszeitraum noch anwesend waren.

### Durchschnittliche Aufenthaltsdauer:

Rechnerischer Wert (Übernachtungen/Ankünfte). Die durchschnittliche Aufenthaltsdauer kann rechnerisch, z. B. in Orten mit Sanatorien und Kurkrankenhäusern, höher sein als die Zahl der Kalendertage des Berichtszeitraums.

### Beherbergungsstätten:

Betriebe, die nach Einrichtung und Zweckbestimmung dazu dienen, mehr als acht Gäste (im Reiseverkehr) gleichzeitig zu beherbergen. Hierzu zählen auch Unterkunftsstätten, die die Gästebeherbergung nicht gewerblich und/oder nur als Nebenzweck betreiben.

### Gästezimmer:

Als Gästezimmer gilt eine Einheit, die aus einem Raum oder einer Gruppe von Räumen besteht, die eine unteilbare Mieteinheit in einem Beherbergungsbetrieb bilden. Bei den Gästezimmern kann es sich um Einzel-, Doppel- oder Mehrbettzimmern handeln, je nachdem, ob sie zur dauerhaften Beherbergung von einer, zwei oder mehr Personen eingerichtet sind. Das Angebot bezieht sich auf die am letzten Öffnungstag im Berichtsmonat tatsächlich zur Beherbergung von Gästen zur Verfügung stehenden Gästezimmern. Zimmer, die von Mitarbeitern des Betriebes benutzt werden, zählen nicht als Gästezimmer. Ein Appartement ist eine spezielle Art von Gästezimmer. Es besteht aus einem oder mehreren Räumen mit Küche, separatem Bad und/oder Toilette.

<sup>1)</sup> Siehe § 16 Abs. 1 Melderechtsrahmengesetz (MRRG) vom 16. August 1980 (BGBl. I S.1429 ff.)

**Betten und sonstige Schlafgelegenheiten:**

Der Bestand bezieht sich auf die Normalbelegung, ohne Berücksichtigung behelfsmäßiger Schlafgelegenheiten (z. B. Schlafcouchen, Liegen, Kinderbetten), die bei Überbelegung zusätzlich zur Verfügung stehen.

Das Angebot bezieht sich auf die am letzten Öffnungstag im Berichtsmonat tatsächlich angebotenen Beherbergungsmöglichkeiten.

**Durchschnittliche Auslastung von Betten und sonstigen Schlafgelegenheiten:**

Rechnerischer Wert, der die prozentuale Inanspruchnahme der Übernachtungsmöglichkeiten (Bettentage) im Berichtszeitraum ausdrückt. Die Zahl der Bettentage wird bei der Auslastung des Bestandes durch Multiplikation mit der Zahl der Kalendertage des Berichtsmonats, bei der Auslastung des Angebots durch Multiplikation mit der Zahl der betrieblichen Öffnungstage ermittelt.

**Durchschnittliche Auslastung der Gästezimmer:**

Rechnerischer Wert, der die prozentuale Belegung der Gästezimmer im Berichtszeitraum ausdrückt. Die durchschnittliche Auslastung aller Gästezimmer errechnet sich durch Division der Zahl der im Berichtszeitraum belegten Gästezimmer (sog. roomnights) durch das Produkt aus der Zahl der Gästezimmer insgesamt und den Kalendertagen des Berichtszeitraumes. Die durchschnittliche Auslastung der angebotenen Gästezimmer wird ermittelt durch Division der im Berichtszeitraum belegten Gästezimmer durch das Produkt aus der Zahl der angebotenen Gästezimmer und den im Berichtszeitraum geöffneten Tagen.

**Herkunftsländer:**

Für die Erfassung ist grundsätzlich der ständige Wohnsitz oder gewöhnliche Aufenthalt der Gäste maßgebend, nicht dagegen deren Staatsangehörigkeit (Nationalität).

**Betriebsarten:**

Gruppierung der Beherbergungsstätten anhand der durch die Systematik der Wirtschaftszweige (Ausgabe 2003) vorgegebenen Kriterien. Unterschieden werden:

**Hotel:**

Jedermann zugängliche Beherbergungs- und Bewirtschaftungsstätte mit herkömmlichem Dienstleistungsangebot in der Mehrzahl ihrer Beherbergungseinheiten und mit wenigstens einem Restaurant - auch für Passanten - sowie mit besonderen Aufenthaltsräumen überwiegend für Hausgäste.

**Hotel garni:**

Jedermann zugängliche Beherbergungsstätte, in der an Hausgäste nur Frühstück abgegeben wird.

**Gasthof:**

Jedermann zugängliche Beherbergungs- und Bewirtschaftungsstätte mit herkömmlichem Dienstleistungsangebot in der Mehrzahl ihrer Beherbergungseinheiten und mit wenigstens einem Restaurant (auch für Passanten); der Gasthof hat jedoch neben den Speise- und Schankräumen keine weiteren Aufenthaltsräume für Hausgäste.

**Pension:**

Jedermann zugängliche Beherbergungsstätte, in der Speisen und Getränke nur an Hausgäste abgegeben werden.

**Jugendherberge, jugendherbergsähnliche Einrichtung, Hütte:**

Beherbergungsstätte, vorzugsweise für Angehörige der sie tragenden Organisation (z. B. Wanderverein, Heimatverein), in der Speisen und Getränke nur an Hausgäste abgegeben werden.

**Campingplatz:**

Abgegrenztes Gelände, das jedermann zum vorübergehenden Aufstellen von mitgebrachten Wohnwagen oder Zelten zugänglich ist. Die Unterscheidung zwischen Urlaubs- und Dauercamping knüpft an die vertraglich vereinbarte Campingplatzbenutzung mit einer Dauer von höchstens zwei Monaten bzw. mehr als zwei Monaten an.

**Erholungs-, Ferien- und Schulungsheim:**

Beherbergungsstätte für Angehörige bestimmter Personengruppen (z. B. Mitglieder eines Vereins oder einer Organisation, Beschäftigte eines Unternehmens, Kinder, Mütter, Betreute sozialer Einrichtungen), in der Speisen und Getränke nur an Hausgäste abgegeben werden.

**Boardinghouses:**

Beherbergungsstätten, die jedermann zugänglich sind und neben Kurzeintaufhalten insbesondere für längere Aufenthalte im urbanen Umfeld konzipiert sind. Die Ausstattung orientiert sich an privaten Wohnungen, eine Kochgelegenheit muss gegeben sein. Die Leistung wird durch hotelähnlichen Service ergänzt (Reinigung, Serviceoffice).

**Ferienzentrum:**

Beherbergungsstätte, die jedermann zugänglich ist und nach Einrichtung und Zweckbestimmung dazu dient, wahlweise unterschiedliche Wohn- und Aufenthaltsmöglichkeiten zum vorübergehenden Aufenthalt sowie gleichzeitig Freizeiteinrichtungen in Verbindung mit Einkaufsquellen und persönlichen Dienstleistungen anzubieten.

**Ferienhaus, -wohnung:**

Jedermann zugängliche, in Wohneinheiten gegliederte Beherbergungsstätte ohne Abgabe von Speisen und Getränken, aber mit Kochgelegenheit in den Wohneinheiten.

**Vorsorge- und Reha-Klinik:**

Beherbergungsstätte unter ärztlicher Leitung zur ausschließlichen oder überwiegenden Unterbringung von Kurgästen. Hierzu zählen auch Fachkrankenhäuser der geschlossenen Krankenfürsorge, die darauf ausgerichtet sind, bestimmte Krankheitsarten oder -gruppen (z. B. Rheuma) mit Hilfe ortsgebundener Heilmittel zu behandeln (Kurkrankenhäuser) sowie Krankenhäuser, in denen durch ärztliche Maßnahmen eine berufliche Eingliederung der Patienten angestrebt wird (Rehabilitationskrankenhäuser). Diese Betriebsart wurde bisher unter der Bezeichnung Sanatorien, Kurkrankenhäuser nachgewiesen.

## 1. Beherbergungsstätten, Gästebetten und Kapazitätsauslastung

Zeitraum	Betriebe <sup>1)</sup>		Betten/Schlafgelegenheiten <sup>1)</sup>		Durchschnittliche Auslastung <sup>2)</sup>	
	insgesamt	darunter geöffnet	insgesamt	darunter angeboten	aller Betten <sup>3)</sup>	der angebotenen Betten <sup>4)</sup>
	Anzahl				%	
<b>1992</b>	1 058	919	63 700	55 437	28,7	44,6
<b>1993</b>	1 233	1 086	77 387	66 885	28,1	42,3
<b>1994</b>	1 474	1 280	89 998	75 370	27,5	41,0
<b>1995</b>	1 696	1 488	97 685	83 411	28,6	40,8
<b>1996</b>	1 895	1 690	106 571	94 274	28,7	38,2
<b>1997</b>	1 917	1 868	114 086	107 501	28,4	34,1
<b>1998</b>	2 084	2 059	130 098	127 175	28,7	33,2
<b>1999</b>	2 229	2 191	146 131	140 031	29,5	33,9
<b>2000</b>	2 509	2 485	159 061	154 294	32,0	36,1
<b>2001</b>	2 638	2 615	164 052	160 961	33,4	37,2
<b>2002</b>	2 687	2 647	169 499	164 612	34,3	38,5
<b>2003</b>	2 656	2 628	170 645	164 281	35,7	40,9
<b>2002</b>						
Januar	2 635	2 145	164 131	135 233	10,4	13,3
Februar	2 645	2 185	165 774	139 382	15,7	19,7
März	2 657	2 395	166 255	150 681	22,2	26,1
April	2 664	2 555	166 494	156 683	25,0	27,6
Mai	2 667	2 606	166 962	160 779	41,0	43,0
Juni	2 678	2 634	167 455	162 188	50,3	52,1
Juli	2 687	2 647	169 499	164 612	68,1	70,2
August	2 700	2 660	170 180	165 315	64,6	66,5
September	2 697	2 634	169 702	163 140	46,0	48,0
Oktober	2 693	2 491	169 263	156 517	34,5	37,8
November	2 691	2 249	169 063	143 557	15,7	19,5
Dezember	2 693	2 205	169 070	140 970	14,8	18,5
<b>2003</b>						
Januar	2 689	2 137	168 986	136 849	10,9	14,6
Februar	2 688	2 162	169 352	138 249	15,3	19,8
März	2 678	2 383	169 343	150 139	19,1	23,5
April	2 678	2 578	169 419	158 187	31,3	35,2
Mai	2 672	2 620	169 816	162 351	41,5	44,1
Juni	2 665	2 622	170 020	163 009	52,1	54,4
Juli	2 656	2 628	170 645	164 282	65,5	68,1
August	2 652	2 629	170 610	164 404	72,9	75,7
September	2 643	2 602	170 370	162 852	50,4	52,9
Oktober	2 640	2 466	170 185	156 791	35,1	38,6
November	2 639	2 181	170 038	143 613	16,4	20,8
Dezember	2 638	2 115	169 963	140 252	15,2	19,6
<b>2004</b>						
Januar	2 634	2 064	170 304	137 586	11,9	15,9
Februar	2 632	2 097	168 263	138 564	16,1	20,5
März	2 642	2 141	168 506	142 075	20,2	24,6
April						
Mai						
Juni						
Juli						
August						
September						
Oktober						
November						
Dezember						

1) Für die Jahre jeweils Juli; ausgenommen 1992 = Juni. - 2) Für die Jahre: Januar - Dezember - 3) Rechnerischer Wert (Übernachtungen/mögliche Bettentage) x 100 - 4) Rechnerischer Wert (Übernachtungen/angebotene Bettentage) x 100

## 2. Ankünfte und Übernachtungen der Gäste

Lfd. Nr.	Zeitraum	Ankünfte insgesamt	Davon							Vorsorge- und Reha-Kliniken
			Hotels	Hotels garnis	Gasthöfe	Pensionen	Jugendherbergen und Hütten	Erholungs-, Ferien- und Schulungsheime, Boardinghouses	Ferienzentren, -häuser und -wohnungen	
1	<b>1992</b>	1 975 686	1 291 570	92 681	27 516	132 747	180 971	108 834	119 249	22 118
2	<b>1993</b>	2 201 281	1 342 968	146 407	32 676	168 156	185 913	124 655	170 029	30 477
3	<b>1994</b>	2 417 377	1 233 113	223 911	248 809	133 926	167 240	175 607	196 816	37 955
4	<b>1995</b>	2 690 709	1 311 375	300 242	267 713	161 823	180 355	181 160	242 443	45 598
5	<b>1996</b>	2 849 651	1 429 776	303 594	246 047	179 078	172 871	191 052	273 731	53 502
6	<b>1997</b>	3 078 170	1 512 951	323 819	234 123	197 423	189 957	190 679	372 310	56 908
7	<b>1998</b>	3 316 299	1 596 075	338 211	229 331	208 338	190 066	196 389	477 310	80 579
8	<b>1999</b>	3 764 486	1 794 902	374 127	243 511	236 515	186 215	204 987	609 954	114 275
9	<b>2000</b>	4 257 963	2 176 775	305 589	299 515	168 307	187 769	228 132	764 312	127 564
10	<b>2001</b>	4 534 825	2 313 161	325 166	286 365	174 511	178 121	220 483	901 052	135 966
11	<b>2002</b>	4 750 788	2 339 936	335 256	272 968	185 946	205 726	232 182	1 039 245	139 529
12	<b>2003</b>	5 145 948	2 575 443	360 065	280 543	207 627	213 972	235 354	1 127 001	145 943
	<b>2002</b>									
13	Januar	137 473	81 218	9 743	7 671	4 161	2 177	4 498	18 876	9 129
14	Februar	190 738	103 910	13 038	9 972	6 290	3 820	7 555	37 216	8 937
15	März	301 591	159 582	19 864	15 106	10 017	9 685	13 865	62 756	10 716
16	April	320 191	159 178	21 656	18 370	12 924	16 936	19 426	58 844	12 857
17	Mai	544 517	255 850	38 202	31 928	22 024	30 809	29 795	123 599	12 310
18	Juni	565 161	253 632	40 704	31 905	23 719	36 007	35 718	129 926	13 550
19	Juli	646 707	290 784	48 801	39 691	28 159	29 981	32 523	163 358	13 410
20	August	655 046	309 407	48 799	40 006	28 975	31 004	26 982	155 113	14 760
21	September	529 559	263 648	40 404	32 270	22 106	22 862	24 569	111 098	12 602
22	Oktober	423 866	211 506	27 503	22 374	14 959	14 992	20 157	98 822	13 553
23	November	224 200	133 718	13 780	12 291	6 936	4 801	9 981	31 628	11 065
24	Dezember	211 739	117 493	12 764	11 116	6 038	2 971	7 223	47 493	6 640
	<b>2003</b>									
25	Januar	148 578	87 960	9 356	7 532	4 753	2 494	5 229	21 835	9 419
26	Februar	189 735	105 846	10 774	9 668	5 778	3 428	7 637	37 590	9 014
27	März	269 798	150 343	15 955	14 032	8 874	8 221	12 438	48 908	11 027
28	April	401 983	193 023	25 249	20 720	14 206	16 990	19 447	97 767	14 581
29	Mai	555 744	269 139	40 159	31 094	23 341	30 826	29 759	118 732	12 694
30	Juni	632 828	293 516	48 424	35 507	27 556	36 612	39 172	138 144	13 897
31	Juli	685 275	317 303	52 627	40 203	31 193	33 660	32 491	162 901	14 897
32	August	746 409	363 360	56 337	43 072	34 229	31 979	27 959	174 788	14 685
33	September	584 904	296 856	44 240	33 197	26 210	25 824	24 404	120 335	13 838
34	Oktober	457 891	233 082	29 991	22 448	17 396	15 546	18 798	107 319	13 311
35	November	241 989	138 280	13 749	11 988	7 706	5 025	9 976	44 581	10 684
36	Dezember	229 563	126 735	13 204	11 082	6 427	3 367	8 044	52 808	7 896
	<b>2004</b>									
37	Januar	158 602	92 901	9 314	8 028	4 489	3 235	5 400	26 788	8 447
38	Februar	210 115	122 686	10 908	9 729	6 288	3 802	7 652	40 496	8 554
39	März	290 322	165 606	15 178	14 478	8 236	8 750	12 951	52 818	12 305
40	April									
41	Mai									
42	Juni									
43	Juli									
44	August									
45	September									
46	Oktober									
47	November									
48	Dezember									

in Beherbergungsstätten nach Betriebsarten

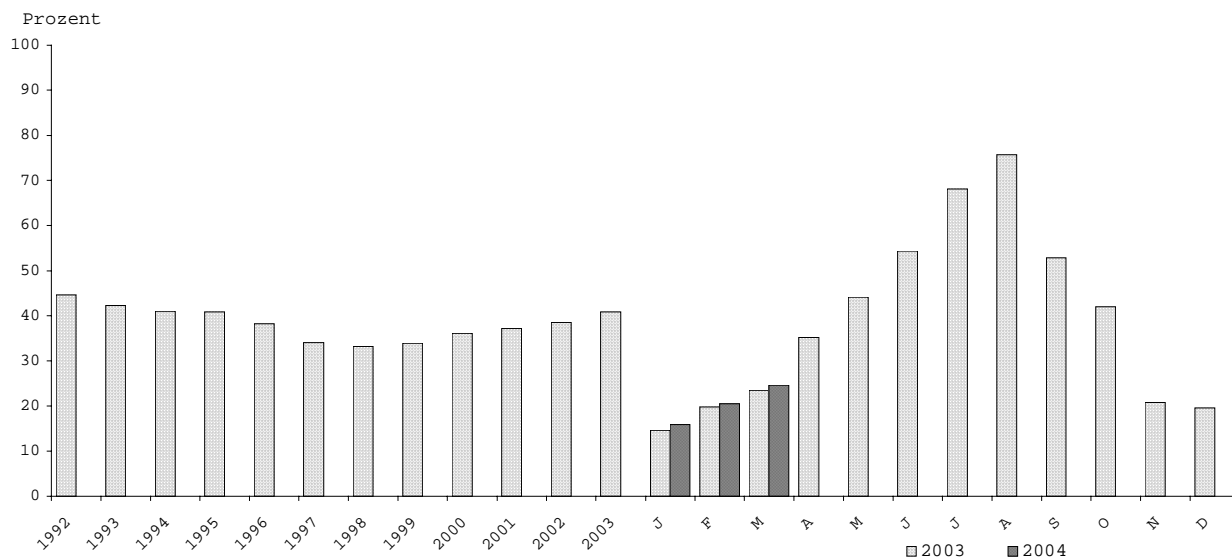
Übernach- tungen insgesamt	Davon								Lfd. Nr.
	Hotels	Hotels garnis	Gasthöfe	Pensionen	Jugend- herbergen und Hütten	Erholungs-, Ferien- und Schulungs- heime, Boarding- houses	Ferien- zentren, -häuser und -wohnungen	Vorsorge- und Reha- Kliniken	
6 658 840	3 269 691	258 534	66 263	398 580	577 509	753 846	750 756	583 661	1
7 606 861	3 286 203	409 730	79 101	532 958	671 800	764 261	1 077 352	785 456	2
8 664 001	3 081 709	687 201	632 749	454 633	644 623	824 357	1 281 735	1 056 994	3
9 936 174	3 356 322	914 227	698 064	554 912	697 396	849 605	1 579 901	1 285 747	4
10 808 915	3 813 391	924 151	652 259	596 906	670 698	890 865	1 812 588	1 448 057	5
11 579 000	4 089 564	1 031 608	622 711	639 742	683 016	890 220	2 362 524	1 259 615	6
13 279 576	4 430 319	1 094 857	608 938	680 584	680 181	902 631	3 159 792	1 722 274	7
15 615 850	5 092 993	1 216 508	638 962	807 341	655 572	911 318	3 890 682	2 402 474	8
18 250 052	6 305 988	1 004 964	880 408	593 886	650 341	1 070 152	5 002 630	2 741 683	9
19 759 712	6 864 212	1 068 657	855 528	631 063	597 050	1 047 933	5 822 141	2 873 128	10
21 005 622	7 131 007	1 092 557	808 467	686 470	663 362	1 100 626	6 638 405	2 884 727	11
22 140 077	7 831 049	1 112 016	842 691	719 649	641 443	1 093 509	6 932 148	2 967 572	12
529 842	206 714	23 236	16 536	11 595	5 036	13 353	93 492	159 880	13
727 173	266 281	31 445	21 055	17 038	11 229	28 204	165 934	185 987	14
1 141 672	428 864	51 652	36 439	28 311	27 732	49 492	282 934	236 248	15
1 250 923	431 505	58 687	43 561	38 726	51 020	70 969	308 346	248 109	16
2 121 804	740 716	119 564	90 237	74 668	89 459	112 885	632 339	261 936	17
2 527 421	821 597	135 739	102 291	86 823	107 285	161 934	840 543	271 209	18
3 577 838	1 033 650	194 768	145 103	128 575	129 365	232 548	1 430 100	283 729	19
3 405 435	1 077 530	194 775	140 976	126 235	110 789	180 402	1 290 011	284 717	20
2 342 545	848 633	142 532	99 868	87 271	72 453	110 736	708 799	272 253	21
1 809 829	647 114	82 212	63 402	51 944	43 329	88 609	559 449	273 770	22
795 613	314 590	29 344	24 568	18 125	9 941	26 751	128 219	244 075	23
775 527	313 717	28 622	24 203	17 650	6 733	25 078	196 710	162 814	24
571 407	212 473	22 365	15 762	13 336	5 339	15 475	123 772	162 885	25
725 954	270 227	26 531	21 325	14 794	10 160	27 633	167 308	187 976	26
1 004 117	399 378	38 584	32 577	23 078	21 728	38 146	217 529	233 097	27
1 591 587	563 487	68 727	53 218	42 551	46 524	78 164	475 603	263 313	28
2 186 220	809 038	119 177	90 173	74 610	84 941	118 373	608 925	280 983	29
2 656 814	910 592	150 858	111 542	95 928	98 522	152 968	858 141	277 898	30
3 464 704	1 083 337	187 074	141 248	126 508	125 334	218 865	1 284 537	297 801	31
3 857 045	1 270 861	206 919	158 241	141 126	114 084	192 996	1 467 749	305 069	32
2 577 276	952 662	147 710	106 788	96 185	75 645	114 394	805 957	277 935	33
1 849 806	693 345	86 475	61 895	55 066	40 854	82 656	554 780	274 735	34
838 675	329 434	29 466	25 148	19 406	11 195	26 667	154 397	242 962	35
802 991	336 215	28 130	24 774	17 103	7 117	27 172	199 562	162 918	36
629 246	253 962	21 011	17 801	14 806	7 278	17 371	136 182	160 835	37
786 067	322 964	25 621	20 982	16 994	10 034	26 956	178 013	184 503	38
1 056 647	442 226	35 897	33 497	22 302	21 481	40 568	236 796	223 880	39
									40
									41
									42
									43
									44
									45
									46
									47
									48

### 3. Beherbergungsstätten, Gästebetten und Kapazitätsauslastung nach Betriebsarten

Betriebsart	März 2004								Januar - März 2004			
	Betriebe				Betten / Schlafgelegenheiten				durchschnittliche Auslastung			
	insgesamt 1)	darunter			insgesamt 4)	darunter			aller 5)	der angebotenen 6)	aller 5)	der angebotenen 6)
		geöffnete 2) Betriebe				angebotene Betten / Schlafgelegenheiten						
		zusammen	Anteil 3)	Veränd. gegenüber Vorjahresmonat		zusammen	Anteil 3)	Veränd. gegenüber Vorjahresmonat				
Anzahl	%		Anzahl	%	Betten / Schlafgelegenheiten							
Hotels	538	489	90,9	4,3-	51 775	47 466	91,7	0,6	27,6	31,2	21,7	26,0
Hotels garnis	257	200	77,8	13,8-	8 691	6 783	78,0	8,7-	13,3	17,6	10,4	14,6
Gasthöfe	261	215	82,4	12,6-	7 689	6 266	81,5	12,0-	14,1	17,6	10,3	13,5
Pensionen	226	173	76,5	17,2-	6 652	4 781	71,9	17,8-	10,8	15,2	8,8	13,2
Hotellerie	1 282	1 077	84,0	10,1-	74 807	65 296	87,3	3,3-	23,0	27,3	18,1	22,6
Jugendherbergen und Hütten	73	52	71,2	8,8-	6 396	4 787	74,8	7,7-	10,8	15,9	6,7	11,0
Erholungs-, Ferien- und Schulungsheime	144	112	77,8	17,0-	10 271	7 055	68,7	24,5-	12,7	19,9	8,8	15,1
Boardinghouses	-	-	-	-	-	-	-	-	-	-	-	-
Ferienzentren	22	20	90,9	4,8-	11 857	10 367	87,4	6,9-	29,1	33,5	23,7	29,4
Ferienhäuser, -wohnungen	1 066	826	77,5	10,0-	54 233	43 800	80,8	5,1-	7,7	9,7	6,0	7,6
Sonstiges Beherbergungsgewerbe	1 305	1 010	77,4	10,7-	82 757	66 009	79,8	8,1-	11,6	14,9	8,9	11,9
Hotellerie u. Sonstiges Beherbergungsg. zusammen	2 587	2 087	80,7	10,4-	157 564	131 305	83,3	5,8-	17,0	21,0	13,3	17,1
Vorsorge- u. Reha-Kliniken	55	54	98,2	0,0	10 942	10 770	98,4	0,1	66,0	67,7	57,2	59,5
<b>Betriebe zusammen</b>	<b>2 642</b>	<b>2 141</b>	<b>81,0</b>	<b>10,2-</b>	<b>168 506</b>	<b>142 075</b>	<b>84,3</b>	<b>5,4-</b>	<b>20,2</b>	<b>24,6</b>	<b>16,1</b>	<b>20,5</b>

- 1) Ergebnisse der Kapazitätserhebung 1999 einschließlich Zu- und Abgänge.-2) Ganz oder teilweise geöffnet.-3) Anteil am Insgesamt.-  
4) Ergebnisse der Kapazitätserhebung 1999 bzw. maximales Bettenangebot in den zurückliegenden 13 Monaten (einschl. lfd. Monat).-  
5) Rechnerischer Wert (Übernachtungen/mögliche Bettentage) x 100.-6) Rechnerischer Wert (Übernachtungen/angebotene Bettentage) x 100.

### 4. Kapazitätsauslastung in Beherbergungsstätten





**5. Beherbergungsstätten und Gästebetten im März 2004  
nach Betriebsarten und Betriebsgrößenklassen \*)**

Betriebsart - Betriebe mit ... bis ... Gästebetten	Betriebe			Betten/Schlafgelegenheiten		
	ins- gesamt 1)	darunter		ins- gesamt 3)	darunter	
		geöffnete Betriebe 2)			angebotene Betten/ Schlafgelegenheiten	
		zusammen	Veränderung gegenüber Vorjahres- monat		zusammen	Veränderung gegenüber Vorjahres- monat
Anzahl		%	Anzahl		%	
<b>Hotels, Hotels garnis, Gasthöfe, Pensionen</b>						
9 - 11	66	50	- 10,7	662	499	- 10,9
12 - 14	93	67	- 25,6	1 204	855	- 24,9
15 - 19	139	116	- 12,1	2 349	1 902	- 12,9
20 - 29	268	213	- 10,5	6 429	5 003	- 9,0
30 - 99	543	467	- 9,3	28 258	23 652	- 7,0
100 - 249	138	129	- 3,0	21 103	19 277	- 1,0
250 - 499	27	27	0,0	8 859	8 418	- 1,5
500 und mehr	8	8	14,3	5 943	5 690	- 6,7
Beherbergungsstätten zusammen	1 282	1 077	- 10,1	74 807	65 296	- 3,3
<b>Jugendherbergen und Hütten, Erholungs- und Ferienheime, Schulungsheime, Boardinghouses, Ferienzentren, Ferienhäuser, Ferienwohnungen</b>						
9 - 11	99	67	- 2,9	1 009	673	- 4,1
12 - 14	169	119	- 17,9	2 165	1 511	- 17,4
15 - 19	176	137	- 14,4	2 923	2 254	- 12,1
20 - 29	216	171	- 9,5	5 065	3 965	- 9,0
30 - 99	476	371	- 9,7	25 086	18 387	- 10,0
100 - 249	115	95	- 11,2	16 984	13 161	- 11,6
250 - 499	36	33	6,5	12 032	10 513	- 8,5
500 und mehr	18	17	0,0	17 493	15 545	- 3,1
Beherbergungsstätten zusammen	1 305	1 010	- 10,7	82 757	66 009	- 8,1
<b>Vorsorge- und Reha-Kliniken</b>						
30 - 99	10	9	12,5	667	621	- 15,0
100 - 249	32	32	- 5,9	5 977	5 898	- 4,5
250 und mehr	13	13	18,1	4 298	4 251	- 12,0
Beherbergungsstätten zusammen	55	54	0,0	10 942	10 770	- 0,1
<b>Beherbergungsstätten zusammen</b>						
9 - 11	165	117	- 6,4	1 671	1 172	- 7,1
12 - 14	262	186	- 20,9	3 369	2 366	- 20,3
15 - 19	315	253	- 13,4	5 272	4 156	- 12,4
20 - 29	484	384	- 10,1	11 494	8 968	- 9,0
30 - 99	1 029	847	- 9,3	54 011	42 660	- 8,1
100 - 249	285	256	- 6,6	44 064	38 336	- 4,5
250 - 499	75	72	4,3	24 493	22 486	- 5,4
500 und mehr	27	26	4,0	24 132	21 931	- 0,7
<b>Mecklenburg-Vorpommern</b>	<b>2 642</b>	<b>2 141</b>	<b>- 10,2</b>	<b>168 506</b>	<b>142 075</b>	<b>- 5,4</b>

\*) Anzahl der vorhandenen Gästebetten. - 1) Ergebnisse der Kapazitätserhebung 1999 einschließlich Zu- und Abgänge. - 2) Ganz oder teilweise geöffnet. - 3) Ergebnisse der Kapazitätserhebung 1999 bzw. maximales Bettenangebot in den zurückliegenden 13 Monaten (einschl. lfd. Monat)

**6. Beherbergungsstätten und Gästebetten im Jahr 2004  
nach Betriebsarten und Monaten**

Monat	Insgesamt	Davon							
		Hotels	Hotels garnis	Gasthöfe	Pensionen	Jugendherbergen und Hütten	Erholungs-, Ferien- und Schulungsheime, Boarding-houses	Ferienzentren, -häuser und -wohnungen	Vorsorge- und Reha-Kliniken

**Anzahl der Betriebe - insgesamt -**

Januar	2 634	530	256	259	233	72	149	1 080	55
Februar	2 632	537	257	261	224	71	144	1 083	55
März	2 642	538	257	261	226	73	144	1 088	55
April									
Mai									
Juni									
Juli									
August									
September									
Oktober									
November									
Dezember									

**Anzahl der geöffneten Betriebe**

Januar	2 064	463	191	211	172	43	103	828	53
Februar	2 097	470	199	215	170	48	108	833	54
März	2 141	489	200	215	173	52	112	846	54
April									
Mai									
Juni									
Juli									
August									
September									
Oktober									
November									
Dezember									

**Anzahl der Betten - insgesamt -**

Januar	170 304	52 069	8 795	7 824	6 855	6 346	11 322	66 150	10 943
Februar	168 263	51 774	8 651	7 685	6 649	6 268	10 270	66 023	10 943
März	168 506	51 775	8 691	7 689	6 652	6 396	10 271	66 090	10 942
April									
Mai									
Juni									
Juli									
August									
September									
Oktober									
November									
Dezember									

**Anzahl der angebotenen Betten**

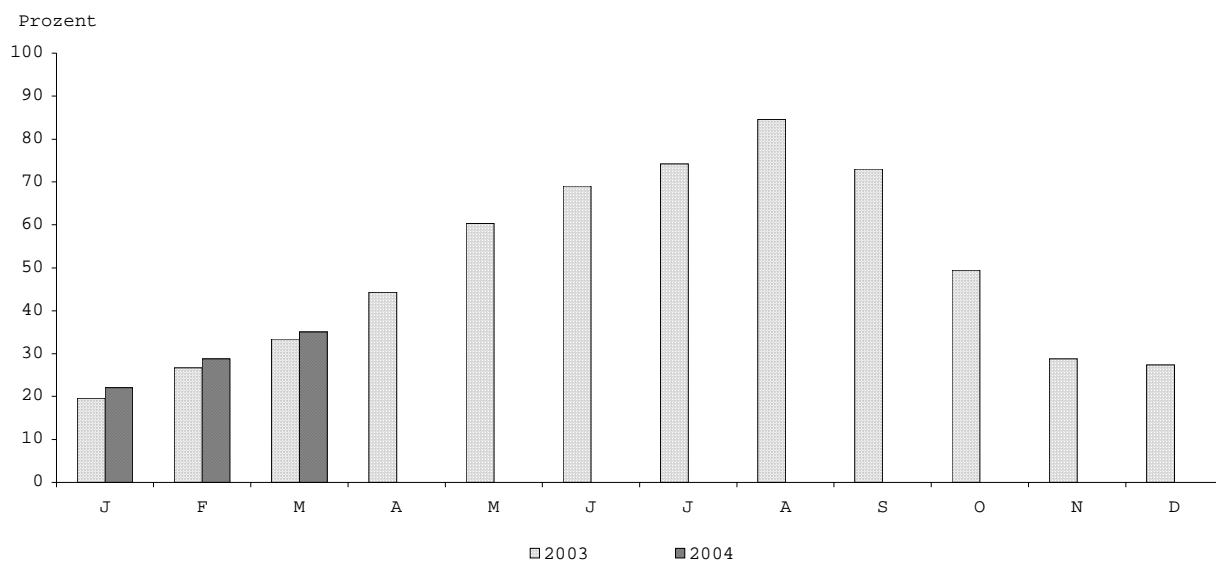
Januar	137 586	45 831	6 533	6 204	4 633	3 780	6 302	53 914	10 760
Februar	138 564	45 427	6 648	6 261	4 713	4 210	6 804	53 688	10 813
März	142 075	47 466	6 783	6 266	4 781	4 787	7 055	54 167	10 770
April									
Mai									
Juni									
Juli									
August									
September									
Oktober									
November									
Dezember									

## 7. Betriebe der Hotellerie, Gästezimmer und Kapazitätsauslastung nach Betriebsarten und Betriebsgrößenklassen

Betriebsart  Betriebe mit ... bis ...  Gästezimmer	März 2004								Januar - März 2004							
	Betriebe				Gästezimmer				durchschnittliche Auslastung							
	darunter				darunter											
	geöffnete 2) Betriebe				angebotene Gästezimmer				aller 4)		der angebotenen 5)		aller 4)		der angebotenen 5)	
	insgesamt 1)	zusammen	Anteil 3)	Veränd. gegenüber Vorjahresmonat	insgesamt 1)	zusammen	Anteil 3)	Veränd. gegenüber Vorjahresmonat	Gästezimmer							
Anzahl				Anzahl				%								
Hotels	538	489	90,9	4,3-	24 626	22 657	92,0	0,2	35,4	39,9	27,7	33,1				
Hotels garnis	257	200	77,8	13,8-	4 242	3 297	77,7	8,7-	17,1	22,7	13,4	18,9				
Gasthöfe	261	215	82,4	12,6-	3 602	2 933	81,4	12,5-	17,9	22,4	13,0	17,2				
Pensionen	226	173	76,5	17,2-	3 078	2 210	71,8	18,9-	14,7	20,7	11,7	17,6				
<b>Betriebe zusammen</b>	<b>1 282</b>	<b>1 077</b>	<b>84,0</b>	<b>10,1-</b>	<b>35 548</b>	<b>31 097</b>	<b>87,5</b>	<b>3,7-</b>	<b>29,7</b>	<b>35,0</b>	<b>23,1</b>	<b>29,0</b>				
davon																
unter 6	65	50	76,9	21,9-	310	237	76,5	21,5-	9,9	13,7	8,4	12,2				
6 - 9	239	186	77,8	18,4-	1 784	1 354	75,9	18,7-	14,1	18,9	10,5	14,8				
10 - 19	436	357	81,9	10,5-	5 992	4 808	80,2	10,2-	16,9	22,1	13,4	18,3				
20 - 49	382	332	86,9	6,7-	11 397	9 659	84,8	6,2-	23,9	29,2	17,7	23,7				
50 - 99	104	97	93,3	2,0-	7 213	6 449	89,4	2,2-	35,3	40,9	27,0	33,3				
100 - 199	49	48	98,0	4,3	6 459	6 199	96,0	4,8	42,4	45,3	33,7	38,0				
200 und mehr	7	7	100,0	16,7	2 393	2 391	99,9	10,3	52,0	52,0	43,6	43,6				
<b>Betriebe zusammen</b>	<b>1 282</b>	<b>1 077</b>	<b>84,0</b>	<b>10,1-</b>	<b>35 548</b>	<b>31 097</b>	<b>87,5</b>	<b>3,7-</b>	<b>29,7</b>	<b>35,0</b>	<b>23,1</b>	<b>29,0</b>				

1) Im Berichtsmonat geöffnete sowie vorübergehend geschlossene Betriebe.-2) Ganz oder teilweise geöffnet.-3) Anteil am Insgesamt.-4) (Zahl der in der Berichtsperiode belegten Gästezimmer / Zahl der Gästezimmer insgesamt x Kalendertage) x 100.-5) (Zahl der in der Berichtsperiode belegten Gästezimmer / (Zahl der angebotenen Gästezimmer x geöffnete Tage)) x 100.

## 8. Auslastung der Gästezimmer in Betrieben der Hotellerie nach Monaten



9. Betriebe der Hotellerie, Gästezimmer und Kapazitätsauslastung  
nach Regionalgliederung

Kreis - Land	März 2004								Januar - März 2004			
	Betriebe				Gästezimmer				durchschnittliche Auslastung			
	insge- samt 1)	darunter			insge- samt 1)	darunter			aller 4)	der ange- bote- nen 5)	aller 4)	der ange- bote- nen 5)
		geöffnete 2) Betriebe				angebotene Gäste- zimmer						
		zusammen	Anteil gegen- über Vor- jahres- monat 3)	Ver- änd. gegen- über Vor- jahres- monat 3)		zusammen	An- teil 3)	Ver- änd. gegen- über Vor- jahres- monat 3)				
Anzahl	%			Anzahl	%			%				
Greifswald, Hansestadt	17	17	100,0	0,0	565	563	99,6	14,4	32,4	32,5	27,9	28,4
Neubrandenburg, Stadt	11	10	90,9	9,1-	512	492	96,1	2,2-	32,4	33,7	34,9	36,2
Rostock, Hansestadt	62	62	100,0	3,3	2 446	2 401	98,2	3,8	42,9	43,9	37,4	39,2
Schwerin, Landeshauptstadt	36	35	97,2	0,0	1 326	1 284	96,8	1,1	27,3	28,2	24,4	25,2
Stralsund, Hansestadt	24	22	91,7	0,0	911	827	90,8	6,2-	25,2	29,4	22,5	26,0
Wismar, Hansestadt	16	16	100,0	0,0	510	509	99,8	0,8	27,6	27,7	22,4	23,5
Bad Doberan	125	109	87,2	7,6-	4 008	3 609	90,0	0,3-	39,7	44,8	30,0	35,5
Demmin	36	33	91,7	8,3-	758	611	80,6	6,0-	16,8	20,9	13,9	17,8
Güstrow	52	48	92,3	4,0-	1 136	1 082	95,2	7,8	24,1	26,8	19,2	21,8
Ludwigslust	46	39	84,8	11,4-	699	597	85,4	10,9-	22,9	26,8	19,8	23,6
Mecklenburg-Strelitz	60	52	86,7	7,1-	1 135	931	82,0	12,7-	14,1	17,6	12,2	17,1
Müritz	83	67	80,7	14,1-	2 246	2 004	89,2	4,5-	18,4	21,4	14,9	18,5
Nordvorpommern	120	100	83,3	12,3-	2 484	2 222	89,5	5,4-	30,5	36,1	21,9	28,6
Nordwestmecklenburg	57	47	82,5	7,8-	1 496	1 335	89,2	1,8	30,7	34,5	22,9	27,3
Ostvorpommern	186	142	76,3	13,4-	5 923	4 661	78,7	8,4-	30,7	40,7	22,8	32,6
Parchim	65	60	92,3	7,7-	1 390	1 256	90,4	1,4	15,9	17,8	13,2	15,1
Rügen	259	193	74,5	17,2-	7 529	6 263	83,2	7,3-	30,9	39,4	22,4	31,8
Uecker-Randow	27	25	92,6	10,7-	474	450	94,9	5,1-	22,4	23,6	18,7	20,4
<b>Mecklenburg- Vorpommern insgesamt</b>	<b>1 282</b>	<b>1 077</b>	<b>84,0</b>	<b>10,1-</b>	<b>35 548</b>	<b>31 097</b>	<b>87,5</b>	<b>3,7-</b>	<b>29,7</b>	<b>35,0</b>	<b>23,1</b>	<b>29,0</b>

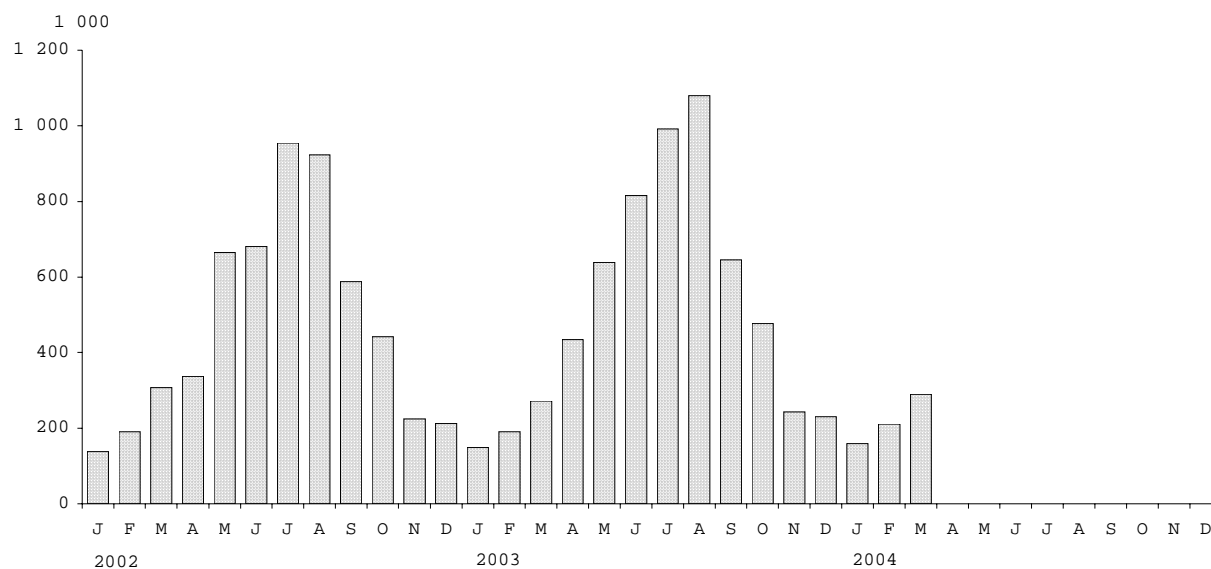
1) Im Berichtsmonat geöffnete sowie vorübergehend geschlossene Betriebe.-2) Ganz oder teilweise geöffnet.-3) Anteil am Ingesamt.-  
4) (Zahl der in der Berichtsperiode belegten Gästezimmer / Zahl der Gästezimmer insgesamt x Kalendertage) x 100.-5) (Zahl der in der Berichtsperiode belegten Gästezimmer / (Zahl der angebotenen Gästezimmer x geöffnete Tage)) x 100.

10. Ankünfte, Übernachtungen und Aufenthaltsdauer der Gäste in Beherbergungsbetrieben  
(einschließlich Camping) nach Betriebsarten

Betriebsart	März 2004					Januar - März 2004				
	Ankünfte		Übernachtungen		durchschnittliche Aufenthaltsdauer 1)	Ankünfte		Übernachtungen		durchschnittliche Aufenthaltsdauer 1)
	insgesamt	Veränderung gegenüber dem Vorjahresmonat	insgesamt	Veränderung gegenüber dem Vorjahresmonat		insgesamt	Veränderung gegenüber dem Vorjahreszeitraum	insgesamt	Veränderung gegenüber dem Vorjahreszeitraum	
	Anzahl	%	Anzahl	%	Tage	Anzahl	%	Anzahl	%	Tage
Hotels	165 606	10,2	442 226	10,7	2,7	381 193	10,8	1 019 152	15,5	2,7
Hotels garnis	15 178	4,9-	35 897	7,0-	2,4	35 400	1,9-	82 529	5,7-	2,3
Gasthöfe	14 478	3,2	33 497	2,8	2,3	32 235	3,2	72 280	3,8	2,2
Pensionen	8 236	7,2-	22 302	3,4-	2,7	19 013	1,8-	54 102	5,7	2,8
Hotellerie	203 498	7,6	533 922	8,2	2,6	467 841	8,6	1 228 063	12,6	2,6
Jugendherbergen und Hütten	8 750	6,4	21 481	1,1-	2,5	15 787	11,6	38 793	4,2	2,5
Campingplätze	1 378	32,6-	4 324	9,0-	3,1	2 741	11,4-	9 241	13,1	3,4
Erholungs-, Ferien- und Schulungsheime	12 951	4,1	40 568	6,3	3,1	26 003	2,8	84 895	4,5	3,3
Boardinghouses	-	-	-	-	-	-	-	-	-	-
Ferienzentren	24 569	1,4-	106 782	0,9-	4,3	58 446	0,8	254 235	2,1-	4,3
Ferienhäuser, -wohnungen	28 249	17,7	130 014	18,5	4,6	61 656	22,4	296 756	19,2	4,8
Sonstiges Beherbergungsgewerbe	75 897	6,0	303 169	7,4	4,0	164 633	9,1	683 920	7,7	4,2
Hotellerie u. Sonstiges Beherbergungsg. zusammen	279 395	7,1	837 091	7,9	3,0	632 474	8,7	1 911 983	10,8	3,0
Vorsorge- u. Reha-Kliniken	12 305	11,6	223 880	4,0-	18,2	29 306	0,5-	569 218	2,5-	19,4
<b>Betriebe zusammen</b>	<b>291 700</b>	<b>7,3</b>	<b>1 060 971</b>	<b>5,2</b>	<b>3,6</b>	<b>661 780</b>	<b>8,3</b>	<b>2 481 201</b>	<b>7,4</b>	<b>3,7</b>

1) Rechnerischer Wert Übernachtungen/Ankünfte.

11. Ankünfte der Gäste in Beherbergungsbetrieben  
(einschließlich Camping)



12. Ankünfte, Übernachtungen und Aufenthaltsdauer der Gäste in Beherbergungsstätten nach Herkunftsländern

Herkunftsland (ständiger Wohnsitz)	März 2004						Januar - März 2004									
	Ankünfte			Übernachtungen			Ankünfte			Übernachtungen						
	insgesamt	Ver- än- derung gegen- über Vorj.- monat	insgesamt	Ver- än- derung gegen- über Vorj.- monat	An- teil 1)	durch- schn. Auf- ent- halts- dauer 2)	insgesamt	Ver- än- derung gegen- über Vorj.- zeit- raum	insgesamt	Ver- än- derung gegen- über Vorj.- zeit- raum	An- teil 1)	durch- schn. Auf- ent- halts- dauer 2)				
													Anzahl	%	Anzahl	%
Bundesrepublik Deutschland	280	372	8,6	1 035	829	5,8	98,0	3,7	634	604	8,6	2 415	660	7,5	97,7	3,8
Ausland																
Europa																
Baltische Staaten	133	40,6-		237	64,8-	1,1	1,8		257	23,3-		446	50,8-	0,8	1,7	
Belgien	90	22,4-		178	17,2-	0,9	2,0		355	44,9		832	68,1	1,5	2,3	
Dänemark	1 392	4,6		3 287	6,8	15,8	2,4		5 054	25,7		12 903	19,1	22,9	2,6	
Finnland	395	93,6		502	39,1	2,4	1,3		973	75,9		1 357	41,2	2,4	1,4	
Frankreich	198	1,5		363	0,5-	1,7	1,8		399	9,5-		771	13,3-	1,4	1,9	
Griechenland	28	47,4		86	68,6	0,4	3,1		78	81,4		189	96,9	0,3	2,4	
Vereinigtes Königreich	138	36,6		423	172,9	2,0	3,1		332	36,1		961	81,3	1,7	2,9	
Irland, Republik	6	60,0-		14	57,6-	0,1	2,3		19	24,0-		54	1,9	0,1	2,8	
Island	8	300,0		19	24,0-	0,1	2,4		10	44,4-		24	46,7-	0,0	2,4	
Italien	143	24,3		343	20,8	1,6	2,4		361	22,0		904	53,7	1,6	2,5	
Luxemburg	9	79,1-		21	76,7-	0,1	2,3		27	74,8-		51	70,3-	0,1	1,9	
Niederlande	909	47,4-		2 484	57,2-	11,9	2,7		3 040	18,8-		9 605	20,0-	17,1	3,2	
Norwegen	133	32,8-		243	47,9-	1,2	1,8		296	23,1-		727	16,9-	1,3	2,5	
Österreich	278	29,8-		785	48,6-	3,8	2,8		773	1,9-		2 331	9,2-	4,1	3,0	
Polen	337	3,7-		956	1,6	4,6	2,8		911	22,1		2 039	4,4-	3,6	2,2	
Portugal	12	50,0		18	38,5	0,1	1,5		28	3,4-		57	35,7	0,1	2,0	
Rußland	97	8,5-		339	61,4	1,6	3,5		287	12,5		891	54,2	1,6	3,1	
Schweden	4 029	19,5-		6 069	16,8-	29,2	1,5		7 073	14,3-		10 912	14,4-	19,4	1,5	
Schweiz	256	4,9		723	2,6	3,5	2,8		681	32,5		2 078	31,9	3,7	3,1	
Spanien	87	23,7-		179	59,1-	0,9	2,1		214	22,3		419	28,4-	0,7	2,0	
Tschechische Republik	89	41,3		428	54,0	2,1	4,8		232	1,7-		793	23,1-	1,4	3,4	
Türkei	13	18,2		44	69,2	0,2	3,4		43	115,0		130	113,1	0,2	3,0	
Ungarn	19	0,0		69	213,6	0,3	3,6		93	144,7		336	558,8	0,6	3,6	
Sonstige europäische Länder	156	41,4-		358	20,8-	1,7	2,3		542	0,6-		1 630	41,6	2,9	3,0	
Zusammen	8 955	17,7-		18 168	22,7-	87,3	2,0		22 078	0,1		50 440	1,0-	89,6	2,3	
Afrika																
Republik Südafrika	19	216,7		55	816,7	0,3	2,9		20	25,0		56	33,3	0,1	2,8	
Sonstige afrikanische Länder	12	80,3-		42	52,3-	0,2	3,5		67	61,0-		118	58,0-	0,2	1,8	
Zusammen	31	53,7-		97	3,2	0,5	3,1		87	53,7-		174	46,1-	0,3	2,0	
Asien																
Arabische Golfstaaten	21	**		203	576,7	1,0	9,7		45	150,0		272	88,9	0,5	6,0	
China Volksrep. und Hongkong	58	346,2		276	**	1,3	4,8		100	38,9		396	132,9	0,7	4,0	
Israel	7	41,7-		10	66,7-	0,0	1,4		38	2,7		50	34,2-	0,1	1,3	
Japan	37	76,2		93	181,8	0,4	2,5		114	83,9		231	43,5	0,4	2,0	
Südkorea	-	-		-	-	-	-		10	65,5-		34	67,6-	0,1	3,4	
Taiwan	-	-		-	-	-	-		-	-		-	-	-	-	
Sonstige asiatische Länder	13	66,7-		29	79,6-	0,1	2,2		39	48,0-		87	59,9-	0,2	2,2	
Zusammen	136	43,2		611	125,5	2,9	4,5		346	16,9		1 070	22,1	1,9	3,1	
Amerika																
Kanada	58	314,3		162	194,5	0,8	2,8		95	106,5		291	138,5	0,5	3,1	
USA	171	11,8		422	13,1	2,0	2,5		334	14,8		788	17,8	1,4	2,4	
Mittelamerika und Karibik	11	266,7		45	**	0,2	4,1		28	211,1		78	420,0	0,1	2,8	
Brasilien	8	71,4-		20	42,9-	0,1	2,5		40	14,3		84	95,3	0,1	2,1	
Sonstige südamerik. Länder	1	93,7-		1	97,2-	0,0	1,0		18	51,4-		33	49,2-	0,1	1,8	
Zusammen	249	16,4		650	29,5	3,1	2,6		515	23,2		1 274	39,4	2,3	2,5	
Australien, Neuseeland und Ozeanien zusammen	40	166,7		134	173,5	0,6	3,4		70	70,7		181	24,8	0,3	2,6	
Ohne Angabe	539	51,8		1 158	73,6	5,6	2,1		1 339	50,6		3 161	82,5	5,6	2,4	
Ausland zusammen	9 950	14,4-		20 818	17,0-	2,0	2,1		24 435	2,3		56 300	2,4	2,3	2,3	
Ankünfte/Übernachtungen insgesamt	290	322	7,6	1 056	647	5,2	100,0	3,6	659	039	8,4	2 471	960	7,4	100,0	3,8

1) Bei Übernachtungen von Gästen aus der Bundesrepublik Deutschland und dem Ausland zusammen: Anteil an allen Übernachtungen im Bundesgebiet; sonst: Anteil an allen Übernachtungen am Ausland zusammen.- 2) Rechnerischer Wert Übernachtungen/Ankünfte.

**13. Ankünfte und Übernachtungen der Gäste in Beherbergungsstätten  
im Jahr 2004 nach Betriebsarten und Monaten**

Monat	Insgesamt	Davon in							
		Hotels	Hotels garnis	Gasthöfe	Pensionen	Jugendherbergen und Hütten	Erholungs-, Ferien- und Schulungsheime, Boardinghouses	Ferienzentren, -häuser und -wohnungen	Vorsorge- und Reha-Kliniken
<b>Ankünfte insgesamt</b>									
Januar	158 602	92 901	9 314	8 028	4 489	3 235	5 400	26 788	8 447
Februar	210 115	122 686	10 908	9 729	6 288	3 802	7 652	40 496	8 554
März	290 322	165 606	15 178	14 478	8 236	8 750	12 951	52 818	12 305
April									
Mai									
Juni									
Juli									
August									
September									
Oktober									
November									
Dezember									
<b>Jan. - März</b>	<b>659 039</b>	<b>381 193</b>	<b>35 400</b>	<b>32 235</b>	<b>19 013</b>	<b>15 787</b>	<b>26 003</b>	<b>120 102</b>	<b>29 306</b>
<b>Ankünfte von Gästen mit Wohnsitz außerhalb der Bundesrepublik Deutschland</b>									
Januar	5 253	3 610	355	602	95	58	40	493	0
Februar	9 232	4 905	592	283	153	146	90	3 063	0
März	9 950	7 037	1 049	521	163	157	110	906	7
April									
Mai									
Juni									
Juli									
August									
September									
Oktober									
November									
Dezember									
<b>Jan. - März</b>	<b>24 435</b>	<b>15 552</b>	<b>1 996</b>	<b>1 406</b>	<b>411</b>	<b>361</b>	<b>240</b>	<b>4 462</b>	<b>7</b>
<b>Übernachtungen insgesamt</b>									
Januar	629 246	253 962	21 011	17 801	14 806	7 278	17 371	136 182	160 835
Februar	786 067	322 964	25 621	20 982	16 994	10 034	26 956	178 013	184 503
März	1 056 647	442 226	35 897	33 497	22 302	21 481	40 568	236 796	223 880
April									
Mai									
Juni									
Juli									
August									
September									
Oktober									
November									
Dezember									
<b>Jan. - März</b>	<b>2 471 960</b>	<b>1 019 152</b>	<b>82 529</b>	<b>72 280</b>	<b>54 102</b>	<b>38 793</b>	<b>84 895</b>	<b>550 991</b>	<b>569 218</b>
<b>Übernachtungen von Gästen mit Wohnsitz außerhalb der Bundesrepublik Deutschland</b>									
Januar	11 532	7 871	596	733	293	136	119	1 784	0
Februar	23 950	10 551	1 086	568	447	271	397	10 630	0
März	20 818	13 779	1 698	915	471	373	513	2 997	72
April									
Mai									
Juni									
Juli									
August									
September									
Oktober									
November									
Dezember									
<b>Jan. - März</b>	<b>56 300</b>	<b>32 201</b>	<b>3 380</b>	<b>2 216</b>	<b>1 211</b>	<b>780</b>	<b>1 029</b>	<b>15 411</b>	<b>72</b>

14. Beherbergungsstätten, Gästebetten und Kapazitätsauslastung  
nach Regionalgliederung

Kreis - Land	März 2004										Januar - März 2004			
	Betriebe					Betten / Schlafgelegenheiten					durchschnittliche Auslastung			
	insge- samt 1)	darunter				insge- samt 4)	darunter				aller 5)	der ange- bote- nen 6)	aller 5)	der ange- bote- nen 6)
		geöffnete 2) Betriebe					angebotene Betten / Schlafgelegenheiten							
		zusammen	Anteil 3)	Ver- änd. gegen- über Vor- jahres monat			zusammen	An- teil 3)	Ver- änd. gegen- über Vor- jahres monat					
Anzahl		%		Anzahl		%								
Greifswald, Hansestadt	20	20	100,0	0,0	1 597	1 597	100,0	23,9	16,4	16,4	14,9	15,0		
Neubrandenburg, Stadt	13	12	92,3	7,7-	1 026	991	96,6	2,0-	23,3	24,1	22,5	23,3		
Rostock, Hansestadt	92	88	95,7	0,0	7 845	6 074	77,4	8,7-	23,0	29,8	19,8	27,3		
Schwerin, Landeshauptstadt	41	40	97,6	0,0	2 810	2 582	91,9	1,2	18,5	20,1	16,2	17,9		
Stralsund, Hansestadt	28	26	92,9	3,7-	1 891	1 717	90,8	13,1-	19,9	23,0	16,3	19,0		
Wismar, Hansestadt	18	18	100,0	0,0	1 219	1 210	99,3	0,1	30,5	30,7	25,8	27,0		
Bad Doberan	256	216	84,4	8,9-	18 118	15 812	87,3	1,1-	27,7	32,4	21,1	25,6		
Demmin	58	51	87,9	5,6-	2 536	2 117	83,5	0,6	11,6	14,1	9,7	11,9		
Güstrow	96	82	85,4	6,8-	5 711	5 223	91,5	0,8-	25,6	28,6	24,4	27,2		
Ludwigslust	67	57	85,1	6,6-	1 981	1 666	84,1	6,7-	15,3	18,2	13,4	16,5		
Mecklenburg-Strelitz	108	83	76,9	11,7-	6 370	4 742	74,4	13,9-	11,7	16,0	9,6	13,9		
Müritz	157	129	82,2	9,2-	10 210	9 200	90,1	0,2-	19,2	22,2	15,1	18,9		
Nordvorpommern	282	242	85,8	9,0-	15 959	14 148	88,7	9,1-	20,4	23,6	15,8	19,3		
Nordwestmecklenburg	155	121	78,1	9,7-	11 069	9 408	85,0	6,0-	17,6	21,6	14,6	18,4		
Ostvorpommern	461	344	74,6	13,4-	29 212	22 891	78,4	7,7-	20,0	26,2	15,8	21,7		
Parchim	112	97	86,6	5,8-	5 836	4 930	84,5	2,5	19,7	24,6	17,6	22,1		
Rügen	630	480	76,2	14,1-	42 383	35 703	84,2	6,5-	19,6	24,0	14,6	18,9		
Uecker-Randow	48	35	72,9	16,7-	2 733	2 064	75,5	7,4-	7,0	9,8	5,3	7,6		
<b>Mecklenburg- Vorpommern insgesamt</b>	<b>2 642</b>	<b>2 141</b>	<b>81,0</b>	<b>10,2-</b>	<b>168 506</b>	<b>142 075</b>	<b>84,3</b>	<b>5,4-</b>	<b>20,2</b>	<b>24,6</b>	<b>16,1</b>	<b>20,5</b>		

- 1) Ergebnisse der Kapazitätserhebung einschließlich Zu- und Abgänge.-2) Ganz oder teilweise geöffnet.-3) Anteil am Insgesamt.-  
4) Ergebnisse der Kapazitätserhebung bzw. maximales Bettenangebot in den zurückliegenden 13 Monaten (einschl. lfd. Monat).-  
5) Rechnerischer Wert (Übernachtungen/mögliche Bettentage) x 100.-6) Rechnerischer Wert (Übernachtungen/angebotene Bettentage) x 100.



15. Beherbergungsstätten, Gästebetten und Kapazitätsauslastung  
nach Regionalgliederung und Betriebsarten

Kreis - Land - Betriebsart	März 2004								Januar - März 2004			
	Betriebe				Betten / Schlafgelegenheiten				durchschnittliche Auslastung			
	insgesamt 1)	darunter			insgesamt 4)	darunter			aller 5)	der angebotenen 6)	aller 5)	der angebotenen 6)
		geöffnete 2) Betriebe				angebotene Betten / Schlafgelegenheiten						
		zusammen	Anteil 3)	Veränd. gegenüber Vorjahresmonat		zusammen	An- teil 3)	Ver- änd. gegen- über Vor- jahres monat				
Anzahl		%		Anzahl		%						
Greifswald, Hansestadt												
Hotels	12	12	100,0	9,1	1 296	1 296	100,0	33,1	16,7	16,7	14,7	14,8
Hotels garnis	.	.	.	.	.	.	.	.	.	.	.	.
Gasthöfe	3	3	100,0	0,0	75	75	100,0	0,0	16,1	16,1	13,6	13,6
Pensionen	.	.	.	.	.	.	.	.	.	.	.	.
Jugendherbergen und Hütten	.	.	.	.	.	.	.	.	.	.	.	.
Ferienzentren, Ferienh.- wohnungen zusammen	.	.	.	.	.	.	.	.	.	.	.	.
<b>Betriebe zusammen</b>	<b>20</b>	<b>20</b>	<b>100,0</b>	<b>0,0</b>	<b>1 597</b>	<b>1 597</b>	<b>100,0</b>	<b>23,9</b>	<b>16,4</b>	<b>16,4</b>	<b>14,9</b>	<b>15,0</b>
Neubrandenburg, Stadt												
Hotels	5	5	100,0	16,7-	785	778	99,1	3,0-	23,9	24,1	23,5	23,7
Hotels garnis	3	3	100,0	50,0	65	65	100,0	97,0	18,6	18,6	18,0	18,0
Gasthöfe	.	.	.	.	.	.	.	.	.	.	.	.
Pensionen	.	.	.	.	.	.	.	.	.	.	.	.
Erholungs-, Ferien-, Schul.- heime u. Boardingh. zus.	.	.	.	.	.	.	.	.	.	.	.	.
<b>Betriebe zusammen</b>	<b>13</b>	<b>12</b>	<b>92,3</b>	<b>7,7-</b>	<b>1 026</b>	<b>991</b>	<b>96,6</b>	<b>2,0-</b>	<b>23,3</b>	<b>24,1</b>	<b>22,5</b>	<b>23,3</b>
Rostock, Hansestadt												
Hotels	26	26	100,0	3,7-	3 562	3 412	95,8	3,5-	37,0	38,9	32,1	34,4
Hotels garnis	19	19	100,0	5,6	899	852	94,8	21,4	18,8	19,8	16,2	18,1
Gasthöfe	9	9	100,0	0,0	242	240	99,2	2,1	17,0	17,2	16,7	16,9
Pensionen	8	8	100,0	33,3	180	170	94,4	19,7	23,7	25,0	19,1	21,0
Jugendherbergen und Hütten	3	3	100,0	0,0	265	260	98,1	0,0	27,6	28,1	19,7	20,1
Erholungs-, Ferien-, Schul.- heime u. Boardingh. zus.	6	4	66,7	33,3-	447	285	63,8	17,9-	19,4	30,5	14,4	22,9
Ferienzentren, Ferienh.- wohnungen zusammen	21	19	90,5	0,0	2 250	855	38,0	40,3-	3,3	8,8	3,1	11,1
<b>Betriebe zusammen</b>	<b>92</b>	<b>88</b>	<b>95,7</b>	<b>0,0</b>	<b>7 845</b>	<b>6 074</b>	<b>77,4</b>	<b>8,7-</b>	<b>23,0</b>	<b>29,8</b>	<b>19,8</b>	<b>27,3</b>
Schwerin, Landeshauptstadt												
Hotels	20	19	95,0	0,0	1 813	1 740	96,0	2,1	18,8	19,5	16,6	17,3
Hotels garnis	10	10	100,0	0,0	450	443	98,4	1,1-	24,6	25,0	23,5	23,9
Gasthöfe	5	5	100,0	0,0	166	166	100,0	0,6	12,7	12,8	11,4	11,5
Pensionen	.	.	.	.	.	.	.	.	.	.	.	.
Jugendherbergen und Hütten	.	.	.	.	.	.	.	.	.	.	.	.
Erholungs-, Ferien-, Schul.- heime u. Boardingh. zus.	.	.	.	.	.	.	.	.	.	.	.	.
Ferienzentren, Ferienh.- wohnungen zusammen	.	.	.	.	.	.	.	.	.	.	.	.
<b>Betriebe zusammen</b>	<b>41</b>	<b>40</b>	<b>97,6</b>	<b>0,0</b>	<b>2 810</b>	<b>2 582</b>	<b>91,9</b>	<b>1,2</b>	<b>18,5</b>	<b>20,1</b>	<b>16,2</b>	<b>17,9</b>

- 1) Ergebnisse der Kapazitätserhebung einschließlich Zu- und Abgänge.-2) Ganz oder teilweise geöffnet.-3) Anteil am Ingesamt.-  
4) Ergebnisse der Kapazitätserhebung bzw. maximales Bettenangebot in den zurückliegenden 13 Monaten (einschl. lfd. Monat).-  
5) Rechnerischer Wert (Übernachtungen/mögliche Bettentage) x 100.-6) Rechnerischer Wert (Übernachtungen/angebotene Bettentage) x 100.

Noch: 15. Beherbergungsstätten, Gästebetten und Kapazitätsauslastung  
nach Regionalgliederung und Betriebsarten

Kreis - Land - Betriebsart	März 2004								Januar - März 2004			
	Betriebe				Betten / Schlafgelegenheiten				durchschnittliche Auslastung			
	insge- samt 1)	darunter			insge- samt 4)	darunter			aller 5)	der ange- bote- nen 6)	aller 5)	der ange- bote- nen 6)
		geöffnete 2) Betriebe				angebotene Betten / Schlafgelegenheiten						
		zusammen	Anteil 3)	Ver- änd. gegen- über Vor- jahres monat		zusammen	An- teil 3)	Ver- änd. gegen- über Vor- jahres monat				
Anzahl		%		Anzahl		%						
<b>Stralsund, Hansestadt</b>												
Hotels	10	9	90,0	10,0-	1 334	1 185	88,8	10,0-	20,3	24,7	18,3	21,7
Hotels garnis	8	8	100,0	14,3	261	261	100,0	10,1	15,4	15,4	11,3	11,6
Gasthöfe	.	.	.	.	.	.	.	.	.	.	.	.
Pensionen	4	4	100,0	0,0	69	66	95,7	8,2	26,6	27,8	20,7	23,4
Jugendherbergen und Hütten Ferienzentren, Ferienh.- wohnungen zusammen	.	.	.	.	.	.	.	.	.	.	.	.
	3	3	100,0	0,0	52	52	100,0	30,0	20,5	20,5	16,5	16,5
<b>Betriebe zusammen</b>	<b>28</b>	<b>26</b>	<b>92,9</b>	<b>3,7-</b>	<b>1 891</b>	<b>1 717</b>	<b>90,8</b>	<b>13,1-</b>	<b>19,9</b>	<b>23,0</b>	<b>16,3</b>	<b>19,0</b>
<b>Wismar, Hansestadt</b>												
Hotels	7	7	100,0	0,0	630	622	98,7	0,2	17,0	17,2	13,6	14,9
Hotels garnis	4	4	100,0	0,0	103	102	99,0	1,0-	18,8	19,0	14,0	14,1
Gasthöfe	.	.	.	.	.	.	.	.	.	.	.	.
Pensionen	3	3	100,0	0,0	95	95	100,0	0,0	19,9	19,9	18,7	18,7
Jugendherbergen und Hütten Vorsorge- u. Reha-Kliniken	.	.	.	.	.	.	.	.	.	.	.	.
<b>Betriebe zusammen</b>	<b>18</b>	<b>18</b>	<b>100,0</b>	<b>0,0</b>	<b>1 219</b>	<b>1 210</b>	<b>99,3</b>	<b>0,1</b>	<b>30,5</b>	<b>30,7</b>	<b>25,8</b>	<b>27,0</b>
<b>Bad Doberan</b>												
Hotels	49	44	89,8	2,2-	5 611	5 101	90,9	2,9	41,2	45,5	31,7	36,5
Hotels garnis	26	24	92,3	7,7-	1 051	884	84,1	16,0-	18,7	24,2	13,8	18,3
Gasthöfe	25	20	80,0	13,0-	908	824	90,7	2,0-	13,5	15,7	8,2	10,1
Pensionen	25	21	84,0	12,5-	938	762	81,2	8,0-	11,5	14,1	8,6	10,9
Jugendherbergen und Hütten Erholungs-, Ferien-, Schul.- heime u. Boardingh. zus.	7	4	57,1	33,3-	473	276	58,4	25,0-	7,1	12,9	4,6	8,7
Ferienzentren, Ferienh.- wohnungen zusammen	16	10	62,5	28,6-	1 245	799	64,2	23,7-	15,4	25,7	8,7	15,7
Vorsorge- u. Reha-Kliniken	97	82	84,5	6,8-	5 695	4 992	87,7	4,6	14,0	16,2	11,1	13,1
	11	11	100,0	0,0	2 197	2 174	99,0	2,4	57,5	59,4	45,6	48,0
<b>Betriebe zusammen</b>	<b>256</b>	<b>216</b>	<b>84,4</b>	<b>8,9-</b>	<b>18 118</b>	<b>15 812</b>	<b>87,3</b>	<b>1,1-</b>	<b>27,7</b>	<b>32,4</b>	<b>21,1</b>	<b>25,6</b>
<b>Demmin</b>												
Hotels	17	15	88,2	16,7-	1 130	873	77,3	8,6-	11,5	14,9	9,0	12,0
Hotels garnis	7	7	100,0	0,0	183	183	100,0	0,0	20,5	20,5	17,9	18,0
Gasthöfe	.	.	.	.	.	.	.	.	.	.	.	.
Pensionen	7	7	100,0	16,7	111	96	86,5	4,3	8,3	9,6	7,4	8,5
Jugendherbergen und Hütten Erholungs-, Ferien-, Schul.- heime u. Boardingh. zus.	.	.	.	.	.	.	.	.	.	.	.	.
Ferienzentren, Ferienh.- wohnungen zusammen	6	6	100,0	0,0	275	267	97,1	2,9-	10,1	10,4	8,2	8,3
	13	10	76,9	16,7-	531	462	87,0	7,8-	14,0	16,0	12,0	13,8
<b>Betriebe zusammen</b>	<b>58</b>	<b>51</b>	<b>87,9</b>	<b>5,6-</b>	<b>2 536</b>	<b>2 117</b>	<b>83,5</b>	<b>0,6</b>	<b>11,6</b>	<b>14,1</b>	<b>9,7</b>	<b>11,9</b>

1) Ergebnisse der Kapazitätserhebung einschließlich Zu- und Abgänge.-2) Ganz oder teilweise geöffnet.-3) Anteil am Insgesamt.-  
4) Ergebnisse der Kapazitätserhebung bzw. maximales Bettenangebot in den zurückliegenden 13 Monaten (einschl. lfd. Monat).-  
5) Rechnerischer Wert (Übernachtungen/mögliche Bettentage) x 100.-6) Rechnerischer Wert (Übernachtungen/angebotene Bettentage)  
x 100.

Noch: 15. Beherbergungsstätten, Gästebetten und Kapazitätsauslastung  
nach Regionalgliederung und Betriebsarten

Kreis - Land - Betriebsart	März 2004										Januar - März 2004			
	Betriebe				Betten / Schlafgelegenheiten				durchschnittliche Auslastung					
	insgesamt 1)	darunter			insgesamt 4)	darunter			aller 5)	der angebotenen 6)	aller 5)	der angebotenen 6)		
		geöffnete 2) Betriebe				angebotene Betten / Schlafgelegenheiten								
		zusammen	Anteil 3)	Veränd. gegenüber Vorjahresmonat		zusammen	An- teil 3)	Veränd. gegenüber Vorjahresmonat					Betten / Schlaf- gelegenheiten	
Anzahl		%		Anzahl		%								
<b>Güstrow</b>														
Hotels	24	23	95,8	4,5	1 412	1 345	95,3	2,5	19,6	22,5	15,4	17,3		
Hotels garnis	12	11	91,7	10,0	348	337	96,8	16,2	12,8	13,2	10,8	11,2		
Gasthöfe	5	5	100,0	28,6-	154	152	98,7	16,0-	4,5	4,5	4,1	4,2		
Pensionen	11	9	81,8	18,2-	314	288	91,7	37,1	18,5	20,2	19,0	20,9		
Jugendherbergen und Hütten	.	.	.	.	.	.	.	.	.	.	.	.		
Erholungs-, Ferien-, Schul- heime u. Boardingh. zus.	12	12	100,0	0,0	582	570	97,9	0,3-	19,7	20,1	18,6	19,0		
Ferienzentren, Ferienh.- wohnungen zusammen	25	17	68,0	15,0-	2 150	1 896	88,2	4,0-	31,9	36,2	34,4	39,0		
Vorsorge- u. Reha-Kliniken	.	.	.	.	.	.	.	.	.	.	.	.		
<b>Betriebe zusammen</b>	<b>96</b>	<b>82</b>	<b>85,4</b>	<b>6,8-</b>	<b>5 711</b>	<b>5 223</b>	<b>91,5</b>	<b>0,8-</b>	<b>25,6</b>	<b>28,6</b>	<b>24,4</b>	<b>27,2</b>		
<b>Ludwigslust</b>														
Hotels	19	18	94,7	5,3-	778	697	89,6	8,5-	20,8	23,3	18,0	20,2		
Hotels garnis	.	.	.	.	.	.	.	.	.	.	.	.		
Gasthöfe	17	14	82,4	6,7-	351	280	79,8	4,8-	13,8	17,4	11,9	15,3		
Pensionen	7	5	71,4	28,6-	120	92	76,7	32,4-	18,2	23,7	14,8	21,2		
Jugendherbergen und Hütten	.	.	.	.	.	.	.	.	.	.	.	.		
Erholungs-, Ferien-, Schul- heime u. Boardingh. zus.	8	7	87,5	12,5-	204	182	89,2	10,8-	12,5	14,0	9,5	10,9		
Ferienzentren, Ferienh.- wohnungen zusammen	7	5	71,4	25,0	189	101	53,4	13,7-	5,4	10,0	6,0	11,0		
<b>Betriebe zusammen</b>	<b>67</b>	<b>57</b>	<b>85,1</b>	<b>6,6-</b>	<b>1 981</b>	<b>1 666</b>	<b>84,1</b>	<b>6,7-</b>	<b>15,3</b>	<b>18,2</b>	<b>13,4</b>	<b>16,5</b>		
<b>Mecklenburg-Strelitz</b>														
Hotels	27	25	92,6	0,0	1 416	1 269	89,6	4,1-	12,7	14,5	11,2	14,7		
Hotels garnis	9	6	66,7	33,3-	145	98	67,6	28,5-	7,6	11,2	7,0	10,7		
Gasthöfe	13	12	92,3	9,1	346	327	94,5	7,9	9,9	10,9	8,5	10,6		
Pensionen	11	9	81,8	18,2-	281	174	61,9	37,6-	4,5	7,3	4,4	7,0		
Jugendherbergen und Hütten	.	.	.	.	.	.	.	.	.	.	.	.		
Erholungs-, Ferien-, Schul- heime u. Boardingh. zus.	8	6	75,0	14,3-	566	331	58,5	24,4-	11,1	19,1	7,9	16,5		
Ferienzentren, Ferienh.- wohnungen zusammen	31	18	58,1	25,0-	2 727	1 860	68,2	18,2-	4,1	6,0	3,3	4,8		
Vorsorge- u. Reha-Kliniken	.	.	.	.	.	.	.	.	.	.	.	.		
<b>Betriebe zusammen</b>	<b>108</b>	<b>83</b>	<b>76,9</b>	<b>11,7-</b>	<b>6 370</b>	<b>4 742</b>	<b>74,4</b>	<b>13,9-</b>	<b>11,7</b>	<b>16,0</b>	<b>9,6</b>	<b>13,9</b>		
<b>Müritz</b>														
Hotels	39	33	84,6	2,9-	3 360	3 093	92,1	1,2	18,1	20,1	14,9	17,4		
Hotels garnis	12	10	83,3	0,0	384	346	90,1	17,3	6,8	10,0	4,8	8,6		
Gasthöfe	15	12	80,0	20,0-	384	299	77,9	16,7-	11,6	14,8	7,7	10,2		
Pensionen	17	12	70,6	36,8-	363	248	68,3	43,8-	6,3	9,3	5,2	8,4		
Jugendherbergen und Hütten	3	3	100,0	0,0	218	211	96,8	3,2-	2,1	2,2	2,2	3,5		
Erholungs-, Ferien-, Schul- heime u. Boardingh. zus.	7	6	85,7	14,3-	531	462	87,0	6,5-	9,2	14,2	8,5	13,5		
Ferienzentren, Ferienh.- wohnungen zusammen	60	49	81,7	2,0-	4 122	3 693	89,6	4,2	17,2	19,7	12,1	15,7		
Vorsorge- u. Reha-Kliniken	4	4	100,0	0,0	848	848	100,0	4,7	59,0	59,0	49,5	49,5		
<b>Betriebe zusammen</b>	<b>157</b>	<b>129</b>	<b>82,2</b>	<b>9,2-</b>	<b>10 210</b>	<b>9 200</b>	<b>90,1</b>	<b>0,2-</b>	<b>19,2</b>	<b>22,2</b>	<b>15,1</b>	<b>18,9</b>		

1) Ergebnisse der Kapazitätserhebung einschließlich Zu- und Abgänge.-2) Ganz oder teilweise geöffnet.-3) Anteil am Insgesamt.-  
4) Ergebnisse der Kapazitätserhebung bzw. maximales Bettenangebot in den zurückliegenden 13 Monaten (einschl. lfd. Monat).-  
5) Rechnerischer Wert (Übernachtungen/mögliche Bettentage) x 100.-6) Rechnerischer Wert (Übernachtungen/angebotene Bettentage)  
x 100.

Noch: 15. Beherbergungsstätten, Gästebetten und Kapazitätsauslastung  
nach Regionalgliederung und Betriebsarten

Kreis - Land - Betriebsart	März 2004									Januar - März 2004		
	Betriebe				Betten / Schlafgelegenheiten				durchschnittliche Auslastung			
	insge- samt 1)	darunter			insge- samt 4)	darunter			aller 5)	der ange- bote- nen 6)	aller 5)	der ange- bote- nen 6)
		geöffnete 2) Betriebe				angebotene Betten / Schlafgelegenheiten						
		zusammen	Anteil 3)	Ver- änd. gegen- über Vor- jahres monat		zusammen	An- teil 3)	Ver- änd. gegen- über Vor- jahres monat				
Anzahl		%		Anzahl		%						
<b>Nordvorpommern</b>												
Hotels	41	40	97,6	2,6	3 325	3 212	96,6	2,0	30,9	34,3	22,5	27,6
Hotels garnis	29	24	82,8	22,6-	857	727	84,8	16,0-	14,3	16,8	10,3	13,1
Gasthöfe	26	19	73,1	20,8-	650	491	75,5	20,4-	19,7	26,3	16,0	21,5
Pensionen	24	17	70,8	15,0-	755	477	63,2	13,6-	8,6	14,5	7,5	12,9
Jugendherbergen und Hütten	6	6	100,0	0,0	664	590	88,9	5,9	9,5	10,7	4,7	6,0
Erholungs-, Ferien-, Schul- heime u. Boardingh. zus.	8	6	75,0	40,0-	672	366	54,5	75,8-	5,9	10,9	3,8	10,6
Ferienzentren, Ferienh.- wohnungen zusammen	141	123	87,2	4,7-	7 495	6 766	90,3	0,1	9,3	10,4	7,2	8,2
Vorsorge- u. Reha-Kliniken	7	7	100,0	0,0	1 541	1 519	98,6	1,4-	72,7	73,7	62,1	64,6
<b>Betriebe zusammen</b>	<b>282</b>	<b>242</b>	<b>85,8</b>	<b>9,0-</b>	<b>15 959</b>	<b>14 148</b>	<b>88,7</b>	<b>9,1-</b>	<b>20,4</b>	<b>23,6</b>	<b>15,8</b>	<b>19,3</b>
<b>Nordwestmecklenburg</b>												
Hotels	27	23	85,2	4,2-	2 392	2 175	90,9	7,1	26,6	29,5	20,5	23,0
Hotels garnis	7	4	57,1	42,9-	243	135	55,6	39,5-	7,1	12,8	5,3	12,4
Gasthöfe	10	9	90,0	10,0-	389	357	91,8	5,8-	15,4	16,8	11,5	12,5
Pensionen	13	11	84,6	10,0	373	325	87,1	7,3	10,3	11,9	7,8	8,9
Jugendherbergen und Hütten	5	3	60,0	0,0	569	506	88,9	0,0	6,5	16,4	2,2	12,9
Erholungs-, Ferien-, Schul- heime u. Boardingh. zus.	9	7	77,8	22,2-	427	295	69,1	26,8-	12,2	18,3	9,1	14,6
Ferienzentren, Ferienh.- wohnungen zusammen	79	59	74,7	10,6-	5 572	4 543	81,5	10,2-	6,6	8,2	4,8	5,9
Vorsorge- u. Reha-Kliniken	5	5	100,0	0,0	1 104	1 072	97,1	2,9-	66,8	72,4	65,8	70,4
<b>Betriebe zusammen</b>	<b>155</b>	<b>121</b>	<b>78,1</b>	<b>9,7-</b>	<b>11 069</b>	<b>9 408</b>	<b>85,0</b>	<b>6,0-</b>	<b>17,6</b>	<b>21,6</b>	<b>14,6</b>	<b>18,4</b>
<b>Ostvorpommern</b>												
Hotels	76	67	88,2	8,2-	8 841	7 890	89,2	1,1-	30,0	35,9	23,2	29,6
Hotels garnis	39	23	59,0	20,7-	1 487	844	56,8	12,1-	11,7	21,2	7,9	14,9
Gasthöfe	39	28	71,8	15,2-	1 257	750	59,7	28,4-	10,8	18,1	7,3	13,2
Pensionen	32	24	75,0	17,2-	1 250	751	60,1	30,2-	14,1	23,5	10,6	20,9
Jugendherbergen und Hütten	.	.	.	.	.	.	.	.	.	.	.	.
Erholungs-, Ferien-, Schul- heime u. Boardingh. zus.	28	19	67,9	13,6-	2 910	1 792	61,6	9,7-	14,5	23,8	9,5	17,5
Ferienzentren, Ferienh.- wohnungen zusammen	230	171	74,3	13,2-	11 059	8 780	79,4	8,3-	8,8	11,1	6,9	8,9
Vorsorge- u. Reha-Kliniken	.	.	.	.	.	.	.	.	.	.	.	.
<b>Betriebe zusammen</b>	<b>461</b>	<b>344</b>	<b>74,6</b>	<b>13,4-</b>	<b>29 212</b>	<b>22 891</b>	<b>78,4</b>	<b>7,7-</b>	<b>20,0</b>	<b>26,2</b>	<b>15,8</b>	<b>21,7</b>
<b>Parchim</b>												
Hotels	31	28	90,3	9,7-	1 868	1 691	90,5	5,4	12,3	13,7	10,1	11,4
Hotels garnis	6	4	66,7	20,0-	157	126	80,3	44,0-	8,5	10,7	7,6	9,1
Gasthöfe	17	17	100,0	5,6-	455	426	93,6	2,5-	8,2	8,7	6,4	7,7
Pensionen	11	11	100,0	0,0	261	259	99,2	7,0	12,1	12,4	11,4	12,2
Jugendherbergen und Hütten	3	3	100,0	0,0	339	266	78,5	0,0	10,9	16,8	5,3	11,0
Erholungs-, Ferien-, Schul- heime u. Boardingh. zus.	11	9	81,8	18,2-	590	452	76,6	1,8	5,7	11,5	6,0	11,6
Ferienzentren, Ferienh.- wohnungen zusammen	29	21	72,4	5,0	1 390	938	67,5	14,8	3,5	5,3	3,6	5,2
Vorsorge- u. Reha-Kliniken	4	4	100,0	0,0	776	772	99,5	0,0	93,0	93,4	85,0	85,4
<b>Betriebe zusammen</b>	<b>112</b>	<b>97</b>	<b>86,6</b>	<b>5,8-</b>	<b>5 836</b>	<b>4 930</b>	<b>84,5</b>	<b>2,5</b>	<b>19,7</b>	<b>24,6</b>	<b>17,6</b>	<b>22,1</b>

1) Ergebnisse der Kapazitätserhebung einschließlich Zu- und Abgänge.-2) Ganz oder teilweise geöffnet.-3) Anteil am Insgesamt.-  
4) Ergebnisse der Kapazitätserhebung bzw. maximales Bettenangebot in den zurückliegenden 13 Monaten (einschl. lfd. Monat).-  
5) Rechnerischer Wert (Übernachtungen/mögliche Bettentage) x 100.-6) Rechnerischer Wert (Übernachtungen/angebotene Bettentage)  
x 100.

Noch: 15. Beherbergungsstätten, Gästebetten und Kapazitätsauslastung  
nach Regionalgliederung und Betriebsarten

Kreis - Land - Betriebsart	März 2004										Januar - März 2004	
	Betriebe				Betten / Schlafgelegenheiten				durchschnittliche Auslastung			
	insgesamt 1)	darunter			insgesamt 4)	darunter			aller 5)	der angebotenen 6)	aller 5)	der angebotenen 6)
		geöffnete 2) Betriebe				angebotene Betten / Schlafgelegenheiten						
		zusammen	Anteil 3)	Veränd. gegenüber Vorjahresmonat		zusammen	Anteil 3)	Veränd. gegenüber Vorjahresmonat				
Anzahl		%		Anzahl		%		Betten / Schlafgelegenheiten				
<b>Rügen</b>												
Hotels	95	83	87,4	5,7-	11 535	10 429	90,4	0,1	30,3	35,9	22,7	29,9
Hotels garnis	59	37	62,7	24,5-	1 940	1 280	66,0	17,0-	7,9	12,4	5,8	10,1
Gasthöfe	57	45	78,9	15,1-	1 820	1 468	80,7	15,3-	16,7	21,6	11,0	15,1
Pensionen	48	28	58,3	34,9-	1 415	873	61,7	29,7-	5,1	8,4	4,3	7,6
Jugendherbergen und Hütten	5	4	80,0	0,0	794	753	94,8	1,7-	21,5	22,7	11,1	11,8
Erholungs-, Ferien-, Schul- heime u. Boardingh. zus.	18	13	72,2	18,7-	1 325	908	68,5	28,5-	11,4	17,9	6,6	11,3
Ferienzentren, Ferienh.- wohnungen zusammen	338	261	77,2	12,1-	21 772	18 251	83,8	6,3-	14,0	16,8	10,5	12,9
Vorsorge- u. Reha-Kliniken	10	9	90,0	0,0	1 782	1 741	97,7	0,3	52,6	53,8	43,3	47,1
<b>Betriebe zusammen</b>	<b>630</b>	<b>480</b>	<b>76,2</b>	<b>14,1-</b>	<b>42 383</b>	<b>35 703</b>	<b>84,2</b>	<b>6,5-</b>	<b>19,6</b>	<b>24,0</b>	<b>14,6</b>	<b>18,9</b>
<b>Uecker-Randow</b>												
Hotels	13	12	92,3	7,7-	687	658	95,8	3,7-	17,3	18,1	13,5	14,6
Hotels garnis	3	3	100,0	0,0	61	59	96,7	3,3-	8,0	8,3	10,4	10,8
Gasthöfe	9	9	100,0	10,0-	174	174	100,0	4,4-	12,3	12,3	9,4	10,0
Pensionen	.	.	.	.	.	.	.	.	.	.	.	.
Jugendherbergen und Hütten	.	.	.	.	.	.	.	.	.	.	.	.
Erholungs-, Ferien-, Schul- heime u. Boardingh. zus.	3	3	100,0	0,0	151	151	100,0	3,4	3,6	4,9	1,6	2,4
Ferienzentren, Ferienh.- wohnungen zusammen	11	5	45,5	28,6-	1 000	892	89,2	1,5	2,9	3,5	1,9	2,3
<b>Betriebe zusammen</b>	<b>48</b>	<b>35</b>	<b>72,9</b>	<b>16,7-</b>	<b>2 733</b>	<b>2 064</b>	<b>75,5</b>	<b>7,4-</b>	<b>7,0</b>	<b>9,8</b>	<b>5,3</b>	<b>7,6</b>
<b>Mecklenburg-Vorpommern</b>												
Hotels	538	489	90,9	4,3-	51 775	47 466	91,7	0,6	27,6	31,2	21,7	26,0
Hotels garnis	257	200	77,8	13,8-	8 691	6 783	78,0	8,7-	13,3	17,6	10,4	14,6
Gasthöfe	261	215	82,4	12,6-	7 689	6 266	81,5	12,0-	14,1	17,6	10,3	13,5
Pensionen	226	173	76,5	17,2-	6 652	4 781	71,9	17,8-	10,8	15,2	8,8	13,2
Jugendherbergen und Hütten	73	52	71,2	8,8-	6 396	4 787	74,8	7,7-	10,8	15,9	6,7	11,0
Erholungs-, Ferien-, Schul- heime u. Boardingh. zus.	144	112	77,8	17,0-	10 271	7 055	68,7	24,5-	12,7	19,9	8,8	15,1
Ferienzentren, Ferienh.- wohnungen zusammen	1 088	846	77,8	9,9-	66 090	54 167	82,0	5,5-	11,6	14,2	9,2	11,6
Vorsorge- u. Reha-Kliniken	55	54	98,2	0,0	10 942	10 770	98,4	0,1	66,0	67,7	57,2	59,5
<b>Betriebe zusammen</b>	<b>2 642</b>	<b>2 141</b>	<b>81,0</b>	<b>10,2-</b>	<b>168 506</b>	<b>142 075</b>	<b>84,3</b>	<b>5,4-</b>	<b>20,2</b>	<b>24,6</b>	<b>16,1</b>	<b>20,5</b>

- 1) Ergebnisse der Kapazitätserhebung einschließlich Zu- und Abgänge.-2) Ganz oder teilweise geöffnet.-3) Anteil am Insgesamt.-  
4) Ergebnisse der Kapazitätserhebung bzw. maximales Bettenangebot in den zurückliegenden 13 Monaten (einschl. lfd. Monat).-  
5) Rechnerischer Wert (Übernachtungen/mögliche Bettentage) x 100.-6) Rechnerischer Wert (Übernachtungen/angebotene Bettentage) x 100.

16. Ankünfte, Übernachtungen und Aufenthaltsdauer der Gäste in Beherbergungsstätten nach Regionalgliederung

Kreis - Land	März 2004					Januar - März 2004				
	Ankünfte		Übernachtungen		durchschnittliche Aufenthaltsdauer 1)	Ankünfte		Übernachtungen		durchschnittliche Aufenthaltsdauer 1)
	insgesamt	Veränderung gegenüber dem Vorjahresmonat	insgesamt	Veränderung gegenüber dem Vorjahresmonat		insgesamt	Veränderung gegenüber dem Vorjahreszeitraum	insgesamt	Veränderung gegenüber dem Vorjahreszeitraum	
	Anzahl	%	Anzahl	%	Tage	Anzahl	%	Anzahl	%	Tage
Greifswald, Hansestadt	4 306	13,6	8 123	22,5	1,9	10 643	10,3	20 270	14,0	1,9
Neubrandenburg, Stadt	4 304	2,2-	7 402	7,2-	1,7	10 874	9,4	21 005	21,3	1,9
Rostock, Hansestadt	27 181	1,0	55 955	1,2-	2,1	66 531	5,3	140 105	3,1	2,1
Schwerin, Landeshauptstadt	9 970	1,3-	16 106	0,9-	1,6	25 397	8,8	41 493	6,0	1,6
Stralsund, Hansestadt	6 028	5,4-	11 642	19,3-	1,9	14 443	3,5-	28 440	17,3-	2,0
Wismar, Hansestadt	3 828	4,3	11 525	14,6-	3,0	9 481	8,9	28 585	10,1-	3,0
Bad Doberan	35 432	9,0	155 687	9,2	4,4	78 847	3,5	349 928	10,1	4,4
Demmin	4 442	11,9	9 084	5,0	2,0	10 102	10,0	21 861	7,6	2,2
Güstrow	14 396	3,2-	45 301	8,4-	3,1	38 363	3,0-	126 654	6,0-	3,3
Ludwigslust	4 490	0,4-	9 405	6,9	2,1	11 429	1,9	23 749	5,8	2,1
Mecklenburg-Strelitz	6 978	1,4	23 022	19,6	3,3	16 199	1,6	55 558	18,2	3,4
Müritz	17 865	12,0-	60 817	9,1-	3,4	39 334	5,6-	139 579	0,0	3,5
Nordvorpommern	23 324	7,8	101 045	1,6	4,3	49 954	6,4	233 115	5,9	4,7
Nordwestmecklenburg	14 222	2,8	60 453	2,0-	4,3	31 004	0,6	146 508	2,2-	4,7
Ostvorpommern	42 510	25,0	181 447	17,0	4,3	92 759	24,7	421 775	20,4	4,5
Parchim	9 019	10,7	35 716	7,0	4,0	21 137	6,3	93 064	1,7	4,4
Rügen	58 781	16,0	257 946	8,6	4,4	125 292	19,1	567 192	9,5	4,5
Uecker-Randow	3 246	1,2	5 971	0,3-	1,8	7 250	1,1-	13 079	1,6-	1,8
<b>Mecklenburg-Vorpommern insgesamt</b>	<b>290 322</b>	<b>7,6</b>	<b>1 056 647</b>	<b>5,2</b>	<b>3,6</b>	<b>659 039</b>	<b>8,4</b>	<b>2 471 960</b>	<b>7,4</b>	<b>3,8</b>

1) Rechnerischer Wert Übernachtungen/Ankünfte.

17. Ankünfte, Übernachtungen und Aufenthaltsdauer der Gäste in Beherbergungsstätten  
nach Regionalgliederung und Betriebsarten

Kreis - Land - Betriebsart	März 2004					Januar - März 2004				
	Ankünfte		Übernachtungen		durchschnittliche Aufenthaltsdauer 1)	Ankünfte		Übernachtungen		durchschnittliche Aufenthaltsdauer 1)
	insgesamt	Veränderung gegenüber dem Vorjahresmonat	insgesamt	Veränderung gegenüber dem Vorjahresmonat		insgesamt	Veränderung gegenüber dem Vorjahreszeitraum	insgesamt	Veränderung gegenüber dem Vorjahreszeitraum	
	Anzahl	%	Anzahl	%	Tage	Anzahl	%	Anzahl	%	Tage
<b>Greifswald, Hansestadt</b>										
Hotels	3 486	29,0	6 717	43,1	1,9	8 392	24,9	15 832	29,1	1,9
Hotels garnis	.	.	.	.	.	.	.	.	.	.
Gasthöfe	322	11,8	374	14,0	1,2	758	16,3	930	5,0	1,2
Pensionen	.	.	.	.	.	.	.	.	.	.
Jugendherbergen und Hütten	.	.	.	.	.	.	.	.	.	.
Ferienzentren, Ferienh.- wohnungen zusammen	.	.	.	.	.	.	.	.	.	.
Betriebe zusammen	4 306	13,6	8 123	22,5	1,9	10 643	10,3	20 270	14,0	1,9
<b>Neubrandenburg, Stadt</b>										
Hotels	3 492	0,1	5 804	4,5	1,7	8 803	13,3	16 759	31,6	1,9
Hotels garnis	216	28,6	375	19,0	1,7	550	17,3	1 065	25,3	1,9
Gasthöfe	.	.	.	.	.	.	.	.	.	.
Pensionen	.	.	.	.	.	.	.	.	.	.
Erholungs-, Ferien-, Schul.- heime u. Boardingh. zus.	.	.	.	.	.	.	.	.	.	.
Betriebe zusammen	4 304	2,2	7 402	7,2	1,7	10 874	9,4	21 005	21,3	1,9
<b>Rostock, Hansestadt</b>										
Hotels	20 371	0,1	40 849	1,2	2,0	50 970	4,7	104 020	3,2	2,0
Hotels garnis	2 516	9,9	5 227	3,1	2,1	5 553	9,8	12 566	1,1	2,3
Gasthöfe	635	13,3	1 278	9,2	2,0	1 792	10,2	3 667	14,9	2,0
Pensionen	507	6,1	1 320	3,4	2,6	1 135	4,2	2 957	3,2	2,6
Jugendherbergen und Hütten	969	12,3	2 265	14,3	2,3	2 001	1,5	4 747	4,6	2,4
Erholungs-, Ferien-, Schul.- heime u. Boardingh. zus.	1 346	6,3	2 691	11,2	2,0	2 918	3,8	5 870	17,3	2,0
Ferienzentren, Ferienh.- wohnungen zusammen	837	10,1	2 325	9,1	2,8	2 162	35,0	6 278	31,2	2,9
Betriebe zusammen	27 181	1,0	55 955	1,2	2,1	66 531	5,3	140 105	3,1	2,1
<b>Schwerin, Landeshauptstadt</b>										
Hotels	6 814	2,2	10 539	3,6	1,5	17 384	11,9	27 317	9,3	1,6
Hotels garnis	2 046	13,5	3 432	8,4	1,7	5 681	18,3	9 606	7,1	1,7
Gasthöfe	446	1,8	654	6,6	1,5	1 088	2,4	1 716	0,2	1,6
Pensionen	.	.	.	.	.	.	.	.	.	.
Jugendherbergen und Hütten	.	.	.	.	.	.	.	.	.	.
Erholungs-, Ferien-, Schul.- heime u. Boardingh. zus.	.	.	.	.	.	.	.	.	.	.
Ferienzentren, Ferienh.- wohnungen zusammen	.	.	.	.	.	.	.	.	.	.
Betriebe zusammen	9 970	1,3	16 106	0,9	1,6	25 397	8,8	41 493	6,0	1,6

1) Rechnerischer Wert Übernachtungen/Ankünfte.

Noch: 17. Ankünfte, Übernachtungen und Aufenthaltsdauer der Gäste in Beherbergungsstätten  
nach Regionalgliederung und Betriebsarten

Kreis - Land - Betriebsart	März 2004					Januar - März 2004				
	Ankünfte		Übernachtungen		durchschnittliche Aufenthaltsdauer 1)	Ankünfte		Übernachtungen		durchschnittliche Aufenthaltsdauer 1)
	insgesamt	Veränderung gegenüber dem Vorjahresmonat	insgesamt	Veränderung gegenüber dem Vorjahresmonat		insgesamt	Veränderung gegenüber dem Vorjahreszeitraum	insgesamt	Veränderung gegenüber dem Vorjahreszeitraum	
	Anzahl	%	Anzahl	%	Tage	Anzahl	%	Anzahl	%	Tage
<b>Stralsund, Hansestadt</b>										
Hotels	4 439	6,1-	8 410	15,2-	1,9	11 166	3,0-	22 233	9,8-	2,0
Hotels garnis	703	34,7	1 246	30,3-	1,8	1 578	9,1	2 689	50,0-	1,7
Gasthöfe	.	.	.	.	.	.	.	.	.	.
Pensionen	266	23,1-	569	16,7-	2,1	650	10,5-	1 279	11,5-	2,0
Jugendherbergen und Hütten	.	.	.	.	.	.	.	.	.	.
Ferienzentren, Ferienh.- wohnungen zusammen	126	103,2	330	130,8	2,6	262	144,9	779	188,5	3,0
Betriebe zusammen	6 028	5,4-	11 642	19,3-	1,9	14 443	3,5-	28 440	17,3-	2,0
<b>Wismar, Hansestadt</b>										
Hotels	1 716	15,3-	3 314	24,8-	1,9	4 028	12,0-	7 782	21,8-	1,9
Hotels garnis	320	29,0-	601	19,5-	1,9	798	21,1-	1 310	29,4-	1,6
Gasthöfe	.	.	.	.	.	.	.	.	.	.
Pensionen	285	2,7-	586	24,3-	2,1	763	10,3	1 619	23,0-	2,1
Jugendherbergen und Hütten	.	.	.	.	.	.	.	.	.	.
Vorsorge- u. Reha-Kliniken	.	.	.	.	.	.	.	.	.	.
Betriebe zusammen	3 828	4,3	11 525	14,6-	3,0	9 481	8,9	28 585	10,1-	3,0
<b>Bad Doberan</b>										
Hotels	19 680	15,3	71 647	18,2	3,6	44 191	0,8	161 252	19,0	3,6
Hotels garnis	2 487	27,0-	6 103	23,4-	2,5	6 060	16,7-	13 745	16,9-	2,3
Gasthöfe	1 557	3,2-	3 811	2,2	2,4	3 034	11,0-	6 775	9,1-	2,2
Pensionen	1 553	2,2	3 335	8,8-	2,1	3 486	12,0	7 388	2,4	2,1
Jugendherbergen und Hütten	377	33,0-	1 042	38,7-	2,8	625	10,7-	1 975	6,6-	3,2
Erholungs-, Ferien-, Schul- heime u. Boardingh. zus.	1 316	8,6-	5 947	10,8	4,5	2 155	1,3-	9 889	5,2	4,6
Ferienzentren, Ferienh.- wohnungen zusammen	5 732	19,8	24 638	26,0	4,3	13 330	33,8	57 836	34,8	4,3
Vorsorge- u. Reha-Kliniken	2 730	28,0	39 164	2,1-	14,3	5 966	5,2	91 068	6,0-	15,3
Betriebe zusammen	35 432	9,0	155 687	9,2	4,4	78 847	3,5	349 928	10,1	4,4
<b>Demmin</b>										
Hotels	2 145	12,5	4 044	9,1	1,9	4 757	10,4	9 390	18,4	2,0
Hotels garnis	581	4,0-	1 162	4,3	2,0	1 460	5,3-	2 980	2,5	2,0
Gasthöfe	.	.	.	.	.	.	.	.	.	.
Pensionen	123	15,0	285	32,6	2,3	336	40,0	745	33,0	2,2
Jugendherbergen und Hütten	.	.	.	.	.	.	.	.	.	.
Erholungs-, Ferien-, Schul- heime u. Boardingh. zus.	367	19,9	862	9,1	2,3	967	14,4	2 056	8,3	2,1
Ferienzentren, Ferienh.- wohnungen zusammen	985	8,4	2 297	11,9-	2,3	2 054	11,8	5 812	7,3-	2,8
Betriebe zusammen	4 442	11,9	9 084	5,0	2,0	10 102	10,0	21 861	7,6	2,2

1) Rechnerischer Wert Übernachtungen/Ankünfte.



Noch: 17. Ankünfte, Übernachtungen und Aufenthaltsdauer der Gäste in Beherbergungsstätten  
nach Regionalgliederung und Betriebsarten

Kreis - Land - Betriebsart	März 2004					Januar - März 2004				
	Ankünfte		Übernachtungen		durchschnittliche Aufenthaltsdauer 1)	Ankünfte		Übernachtungen		durchschnittliche Aufenthaltsdauer 1)
	insgesamt	Veränderung gegenüber dem Vorjahresmonat	insgesamt	Veränderung gegenüber dem Vorjahresmonat		insgesamt	Veränderung gegenüber dem Vorjahreszeitraum	insgesamt	Veränderung gegenüber dem Vorjahreszeitraum	
	Anzahl	%	Anzahl	%	Tage	Anzahl	%	Anzahl	%	Tage
<b>Güstrow</b>										
Hotels	4 297	1,4-	8 589	8,6-	2,0	10 161	5,7-	19 729	8,1-	1,9
Hotels garnis	633	52,9	1 377	39,5	2,2	1 447	31,3	3 254	24,7	2,2
Gasthöfe	163	23,1-	213	38,1-	1,3	432	17,4-	580	26,8-	1,3
Pensionen	471	14,3	1 802	88,7	3,8	1 533	70,9	5 479	133,2	3,6
Jugendherbergen und Hütten	.	.	.	.	.	.	.	.	.	.
Erholungs-, Ferien-, Schul- heime u. Boardingh. zus.	1 663	8,6	3 550	2,8	2,1	4 262	6,0	9 864	5,7	2,3
Ferienzentren, Ferienh.- wohnungen zusammen	5 899	13,2-	21 261	20,0-	3,6	17 672	9,7-	67 360	14,7-	3,8
Vorsorge- u. Reha-Kliniken	.	.	.	.	.	.	.	.	.	.
<b>Betriebe zusammen</b>	<b>14 396</b>	<b>3,2-</b>	<b>45 301</b>	<b>8,4-</b>	<b>3,1</b>	<b>38 363</b>	<b>3,0-</b>	<b>126 654</b>	<b>6,0-</b>	<b>3,3</b>
<b>Ludwigslust</b>										
Hotels	2 689	2,1	5 028	12,0	1,9	6 772	1,8	12 718	14,2	1,9
Hotels garnis	.	.	.	.	.	.	.	.	.	.
Gasthöfe	639	10,4-	1 499	4,8	2,3	1 908	7,7	3 796	6,6	2,0
Pensionen	338	22,9	677	25,6	2,0	788	10,7	1 612	0,1	2,0
Jugendherbergen und Hütten	.	.	.	.	.	.	.	.	.	.
Erholungs-, Ferien-, Schul- heime u. Boardingh. zus.	305	39,3	789	17,8	2,6	654	0,5	1 800	7,2-	2,8
Ferienzentren, Ferienh.- wohnungen zusammen	46	70,4	314	16,5-	6,8	115	21,8-	1 036	20,7-	9,0
<b>Betriebe zusammen</b>	<b>4 490</b>	<b>0,4-</b>	<b>9 405</b>	<b>6,9</b>	<b>2,1</b>	<b>11 429</b>	<b>1,9</b>	<b>23 749</b>	<b>5,8</b>	<b>2,1</b>
<b>Mecklenburg-Strelitz</b>										
Hotels	3 031	13,2-	5 574	13,9-	1,8	7 878	6,6-	14 428	4,3-	1,8
Hotels garnis	221	26,3	341	1,8	1,5	586	29,9	928	14,7	1,6
Gasthöfe	663	8,6-	1 057	2,3-	1,6	1 631	2,6-	2 683	10,1	1,6
Pensionen	222	12,3-	394	18,1-	1,8	613	13,2-	1 116	12,1-	1,8
Jugendherbergen und Hütten	.	.	.	.	.	.	.	.	.	.
Erholungs-, Ferien-, Schul- heime u. Boardingh. zus.	602	31,7	1 956	119,5	3,2	1 122	35,7	4 070	107,7	3,6
Ferienzentren, Ferienh.- wohnungen zusammen	923	17,0	3 452	14,6	3,7	1 793	5,1-	8 109	10,9-	4,5
Vorsorge- u. Reha-Kliniken	.	.	.	.	.	.	.	.	.	.
<b>Betriebe zusammen</b>	<b>6 978</b>	<b>1,4</b>	<b>23 022</b>	<b>19,6</b>	<b>3,3</b>	<b>16 199</b>	<b>1,6</b>	<b>55 558</b>	<b>18,2</b>	<b>3,4</b>
<b>Müritz</b>										
Hotels	8 849	19,8-	18 828	17,2-	2,1	20 474	8,6-	45 782	2,2-	2,2
Hotels garnis	436	45,8	806	19,8	1,8	844	9,3	1 665	0,4	2,0
Gasthöfe	723	17,3-	1 375	9,9-	1,9	1 493	24,6-	2 684	14,2-	1,8
Pensionen	225	53,1-	714	42,3-	3,2	543	38,2-	1 760	27,1-	3,2
Jugendherbergen und Hütten	91	28,3-	143	38,6-	1,6	165	0,6	476	68,2	2,9
Erholungs-, Ferien-, Schul- heime u. Boardingh. zus.	561	69,5	1 514	35,1	2,7	1 100	78,6	4 114	98,8	3,7
Ferienzentren, Ferienh.- wohnungen zusammen	6 045	2,0-	21 934	6,8-	3,6	12 379	2,3-	44 899	3,1-	3,6
Vorsorge- u. Reha-Kliniken	935	6,1-	15 503	1,9-	16,6	2 336	5,5	38 199	3,6	16,4
<b>Betriebe zusammen</b>	<b>17 865</b>	<b>12,0-</b>	<b>60 817</b>	<b>9,1-</b>	<b>3,4</b>	<b>39 334</b>	<b>5,6-</b>	<b>139 579</b>	<b>0,0</b>	<b>3,5</b>

1) Rechnerischer Wert Übernachtungen/Ankünfte.

Noch: 17. Ankünfte, Übernachtungen und Aufenthaltsdauer der Gäste in Beherbergungsstätten nach Regionalgliederung und Betriebsarten

Kreis - Land - Betriebsart	März 2004					Januar - März 2004				
	Ankünfte		Übernachtungen		durchschnittliche Aufenthaltsdauer 1)	Ankünfte		Übernachtungen		durchschnittliche Aufenthaltsdauer 1)
	insgesamt	Veränderung gegenüber dem Vorjahresmonat	insgesamt	Veränderung gegenüber dem Vorjahresmonat		insgesamt	Veränderung gegenüber dem Vorjahreszeitraum	insgesamt	Veränderung gegenüber dem Vorjahreszeitraum	
	Anzahl	%	Anzahl	%	Tage	Anzahl	%	Anzahl	%	Tage
<b>Nordvorpommern</b>										
Hotels	11 825	9,7	31 859	7,7	2,7	25 457	8,1	68 230	11,1	2,7
Hotels garnis	1 325	11,6-	3 790	13,8-	2,9	2 829	4,0-	8 014	5,6-	2,8
Gasthöfe	1 765	6,1	3 966	0,4	2,2	3 834	3,1	9 384	5,8	2,4
Pensionen	715	18,5-	2 008	24,5-	2,8	1 735	20,7-	5 165	18,8-	3,0
Jugendherbergen und Hütten	797	28,3	1 958	3,7-	2,5	1 206	58,9	2 870	12,4	2,4
Erholungs-,Ferien-,Schulheime u. Boardingh. zus. Ferienzentren,Ferienh.-wohnungen zusammen	527	24,3-	1 235	34,4-	2,3	1 076	22,4-	3 228	26,7-	3,0
Vorsorge- u. Reha-Kliniken	4 247	11,0	21 508	4,6	5,1	9 197	13,8	49 086	3,2	5,3
	2 123	26,7	34 721	1,0	16,4	4 620	7,1	87 138	8,2	18,9
Betriebe zusammen	23 324	7,8	101 045	1,6	4,3	49 954	6,4	233 115	5,9	4,7
<b>Nordwestmecklenburg</b>										
Hotels	8 493	7,0	19 760	5,4	2,3	18 495	5,4	43 497	10,2	2,4
Hotels garnis	250	37,2-	534	38,6-	2,1	517	45,6-	1 176	44,4-	2,3
Gasthöfe	521	11,8-	1 858	4,4	3,6	1 229	6,3-	3 985	0,4-	3,2
Pensionen	568	21,4	1 195	11,1	2,1	1 111	5,9-	2 648	5,1	2,4
Jugendherbergen und Hütten	.	.	.	.	.	.	.	.	.	.
Erholungs-,Ferien-,Schulheime u. Boardingh. zus. Ferienzentren,Ferienh.-wohnungen zusammen	517	33,5-	1 617	35,8-	3,1	1 330	17,7-	4 043	28,4-	3,0
Vorsorge- u. Reha-Kliniken	2 562	29,9	11 463	43,9	4,5	5 297	17,4	23 887	24,5	4,5
	903	6,8-	22 872	12,9-	25,3	2 617	10,4-	66 118	10,8-	25,3
Betriebe zusammen	14 222	2,8	60 453	2,0-	4,3	31 004	0,6	146 508	2,2-	4,7
<b>Ostvorpommern</b>										
Hotels	25 729	29,0	82 152	25,6	3,2	56 750	29,5	187 019	34,6	3,3
Hotels garnis	1 597	9,5	5 407	36,6	3,4	3 286	8,5	10 632	27,7	3,2
Gasthöfe	1 485	10,8	4 198	1,9-	2,8	3 216	12,6	8 397	1,6-	2,6
Pensionen	1 332	8,9-	5 475	9,9	4,1	2 783	5,8	12 280	20,8	4,4
Jugendherbergen und Hütten	.	.	.	.	.	.	.	.	.	.
Erholungs-,Ferien-,Schulheime u. Boardingh. zus. Ferienzentren,Ferienh.-wohnungen zusammen	3 489	54,4	13 036	47,3	3,7	6 125	34,1	25 203	26,0	4,1
Vorsorge- u. Reha-Kliniken	6 396	19,8	30 026	21,9	4,7	14 341	24,3	69 643	18,3	4,9
	.	.	.	.	.	.	.	.	.	.
Betriebe zusammen	42 510	25,0	181 447	17,0	4,3	92 759	24,7	421 775	20,4	4,5
<b>Parchim</b>										
Hotels	4 862	11,9	7 110	6,3	1,5	11 336	9,0	16 923	6,6	1,5
Hotels garnis	247	59,2-	416	58,5-	1,7	839	44,4-	1 376	43,4-	1,6
Gasthöfe	754	50,2	1 150	25,3	1,5	1 767	14,5	2 685	5,5	1,5
Pensionen	541	1,5	976	7,1	1,8	1 234	1,8-	2 718	29,4	2,2
Jugendherbergen und Hütten	640	121,5	1 150	201,0	1,8	967	115,4	1 650	102,5	1,7
Erholungs-,Ferien-,Schulheime u. Boardingh. zus. Ferienzentren,Ferienh.-wohnungen zusammen	470	25,5-	1 036	39,4-	2,2	1 275	2,4-	3 214	15,9-	2,5
Vorsorge- u. Reha-Kliniken	608	39,1	1 516	50,5	2,5	1 479	68,8	4 485	77,1	3,0
	897	12,0	22 362	7,7	24,9	2 240	11,8-	60 013	2,2-	26,8
Betriebe zusammen	9 019	10,7	35 716	7,0	4,0	21 137	6,3	93 064	1,7	4,4

1) Rechnerischer Wert Übernachtungen/Ankünfte.

Noch: 17. Ankünfte, Übernachtungen und Aufenthaltsdauer der Gäste in Beherbergungsstätten nach Regionalgliederung und Betriebsarten

Kreis - Land - Betriebsart	März 2004					Januar - März 2004				
	Ankünfte		Übernachtungen		durchschnittliche Aufenthaltsdauer 1)	Ankünfte		Übernachtungen		durchschnittliche Aufenthaltsdauer 1)
	insgesamt	Veränderung gegenüber dem Vorjahresmonat	insgesamt	Veränderung gegenüber dem Vorjahresmonat		insgesamt	Veränderung gegenüber dem Vorjahreszeitraum	insgesamt	Veränderung gegenüber dem Vorjahreszeitraum	
		Anzahl		%	Anzahl		%		Anzahl	%
<b>Rügen</b>										
Hotels	31 347	24,5	108 315	17,2	3,5	68 963	29,8	237 776	21,1	3,4
Hotels garnis	1 409	11,8-	4 761	11,0-	3,4	2 849	5,9-	10 342	2,4-	3,6
Gasthöfe	2 979	6,4	9 396	13,9	3,2	5 501	2,1	18 699	16,6	3,4
Pensionen	690	22,8-	2 251	18,1-	3,3	1 300	29,9-	5 584	7,2-	4,3
Jugendherbergen und Hütten	1 787	62,5	5 292	76,4	3,0	2 726	67,8	8 061	69,1	3,0
Erholungs-,Ferien-,Schul.- heime u. Boardingh. zus. Ferienzentren,Ferienh.- wohnungen zusammen	1 070	4,5	4 700	5,9-	4,4	1 559	11,9-	7 914	3,8-	5,1
Vorsorge- u. Reha-Kliniken	1 435	11,7-	29 061	21,3-	20,3	3 265	22,6-	70 242	21,2-	21,5
<b>Betriebe zusammen</b>	<b>58 781</b>	<b>16,0</b>	<b>257 946</b>	<b>8,6</b>	<b>4,4</b>	<b>125 292</b>	<b>19,1</b>	<b>567 192</b>	<b>9,5</b>	<b>4,5</b>
<b>Uecker-Randow</b>										
Hotels	2 341	36,2	3 687	46,3	1,6	5 216	16,4	8 465	24,2	1,6
Hotels garnis	93	12,0	151	22,8	1,6	223	0,5	579	16,7	2,6
Gasthöfe	447	34,5-	666	37,0-	1,5	1 028	29,2-	1 480	36,3-	1,4
Pensionen	.	.	.	.	.	.	.	.	.	.
Jugendherbergen und Hütten	.	.	.	.	.	.	.	.	.	.
Erholungs-,Ferien-,Schul.- heime u. Boardingh. zus. Ferienzentren,Ferienh.- wohnungen zusammen	118	55,1-	169	79,2-	1,4	162	57,9-	217	81,4-	1,3
	103	42,8-	913	7,2	8,9	376	19,4	1 694	17,0	4,5
<b>Betriebe zusammen</b>	<b>3 246</b>	<b>1,2</b>	<b>5 971</b>	<b>0,3-</b>	<b>1,8</b>	<b>7 250</b>	<b>1,1-</b>	<b>13 079</b>	<b>1,6-</b>	<b>1,8</b>
<b>Mecklenburg-Vorpommern</b>										
Hotels	165 606	10,2	442 226	10,7	2,7	381 193	10,8	1 019 152	15,5	2,7
Hotels garnis	15 178	4,9-	35 897	7,0-	2,4	35 400	1,9-	82 529	5,7-	2,3
Gasthöfe	14 478	3,2	33 497	2,8	2,3	32 235	3,2	72 280	3,8	2,2
Pensionen	8 236	7,2-	22 302	3,4-	2,7	19 013	1,8-	54 102	5,7	2,8
Jugendherbergen und Hütten	8 750	6,4	21 481	1,1-	2,5	15 787	11,6	38 793	4,2	2,5
Erholungs-,Ferien-,Schul.- heime u. Boardingh. zus. Ferienzentren,Ferienh.- wohnungen zusammen	12 951	4,1	40 568	6,3	3,1	26 003	2,8	84 895	4,5	3,3
Vorsorge- u. Reha-Kliniken	52 818	8,0	236 796	8,9	4,5	120 102	10,9	550 991	8,3	4,6
	12 305	11,6	223 880	4,0-	18,2	29 306	0,5-	569 218	2,5-	19,4
<b>Betriebe zusammen</b>	<b>290 322</b>	<b>7,6</b>	<b>1 056 647</b>	<b>5,2</b>	<b>3,6</b>	<b>659 039</b>	<b>8,4</b>	<b>2 471 960</b>	<b>7,4</b>	<b>3,8</b>

1) Rechnerischer Wert Übernachtungen/Ankünfte.

18. Beherbergungsstätten, Gästebetten und Kapazitätsauslastung  
nach Reisegebieten und Betriebsarten

Reisegebiet - Betriebsart	März 2004								Januar - März 2004			
	Betriebe				Betten / Schlafgelegenheiten				durchschnittliche Auslastung			
	insgesamt 1)	darunter			insgesamt 4)	darunter			aller 5)	der angebotenen 6)	aller 5)	der angebotenen 6)
		geöffnete 2) Betriebe				angebotene Betten / Schlafgelegenheiten						
	zusammen	Anteil 3)	Veränd. gegenüber Vorjahresmonat		zusammen	Anteil 3)	Veränd. gegenüber Vorjahresmonat	Betten / Schlafgelegenheiten				
	Anzahl	%		Anzahl		%						
<b>Rügen/Hiddensee</b>												
Hotels	95	83	87,4	5,7-	11 535	10 429	90,4	0,1	30,3	35,9	22,7	29,9
Hotels garnis	59	37	62,7	24,5-	1 940	1 280	66,0	17,0-	7,9	12,4	5,8	10,1
Gasthöfe	57	45	78,9	15,1-	1 820	1 468	80,7	15,3-	16,7	21,6	11,0	15,1
Pensionen	48	28	58,3	34,9-	1 415	873	61,7	29,7-	5,1	8,4	4,3	7,6
Jugendherbergen und Hütten	5	4	80,0	0,0	794	753	94,8	1,7-	21,5	22,7	11,1	11,8
Erholungs-,Ferien-,Schul.- heime u. Boardingh. zus.	18	13	72,2	18,7-	1 325	908	68,5	28,5-	11,4	17,9	6,6	11,3
Ferienzentren,Ferienh.- wohnungen zusammen	338	261	77,2	12,1-	21 772	18 251	83,8	6,3-	14,0	16,8	10,5	12,9
Vorsorge- u. Reha-Kliniken	10	9	90,0	0,0	1 782	1 741	97,7	0,3	52,6	53,8	43,3	47,1
Betriebe zusammen	630	480	76,2	14,1-	42 383	35 703	84,2	6,5-	19,6	24,0	14,6	18,9
<b>Vorpommern</b>												
Hotels	152	140	92,1	4,1-	15 483	14 241	92,0	1,0	27,7	31,9	21,5	26,3
Hotels garnis	80	59	73,8	18,1-	2 677	1 902	71,0	11,5-	12,8	18,2	9,1	13,6
Gasthöfe	79	60	75,9	15,5-	2 201	1 513	68,7	22,3-	13,6	19,8	10,1	15,5
Pensionen	63	47	74,6	16,1-	2 147	1 345	62,6	23,2-	12,4	20,2	9,8	17,7
Jugendherbergen und Hütten	22	12	54,5	29,4-	2 013	1 157	57,5	22,1-	7,6	13,2	4,6	8,7
Erholungs-,Ferien-,Schul.- heime u. Boardingh. zus.	39	28	71,8	20,0-	3 733	2 309	61,9	36,7-	12,5	20,7	7,8	15,6
Ferienzentren,Ferienh.- wohnungen zusammen	387	304	78,6	10,1-	19 678	16 562	84,2	4,4-	8,7	10,5	6,8	8,3
Vorsorge- u. Reha-Kliniken	17	17	100,0	0,0	3 460	3 388	97,9	1,6-	69,7	71,2	61,4	63,1
Betriebe zusammen	839	667	79,5	11,3-	51 392	42 417	82,5	7,5-	19,3	24,1	15,2	19,9
<b>Mecklenburgische Ostseeküste</b>												
Hotels	109	100	91,7	2,9-	12 195	11 310	92,7	1,5	35,9	38,9	28,7	32,1
Hotels garnis	56	51	91,1	7,3-	2 296	1 973	85,9	5,2-	17,5	21,1	13,8	17,6
Gasthöfe	46	40	87,0	9,1-	1 649	1 531	92,8	2,1-	16,5	18,3	12,1	13,8
Pensionen	49	43	87,8	0,0	1 586	1 352	85,2	1,2-	13,1	15,4	10,1	12,1
Jugendherbergen und Hütten	16	11	68,8	15,4-	1 385	1 120	80,9	7,6-	11,3	18,9	7,0	14,2
Erholungs-,Ferien-,Schul.- heime u. Boardingh. zus.	31	21	67,7	27,6-	2 119	1 379	65,1	23,3-	15,6	25,2	10,0	17,1
Ferienzentren,Ferienh.- wohnungen zusammen	197	160	81,2	7,5-	13 517	10 390	76,9	7,8-	9,2	12,0	7,2	9,8
Vorsorge- u. Reha-Kliniken	17	17	100,0	0,0	3 504	3 449	98,4	0,5	61,9	64,7	53,5	56,5
Betriebe zusammen	521	443	85,0	7,1-	38 251	32 504	85,0	4,0-	23,9	28,8	19,1	23,9

- 1) Ergebnisse der Kapazitätserhebung einschließlich Zu- und Abgänge.-2) Ganz oder teilweise geöffnet.-3) Anteil am Ingesamt.-  
4) Ergebnisse der Kapazitätserhebung bzw. maximales Bettenangebot in den zurückliegenden 13 Monaten (einschl. lfd. Monat).-  
5) Rechnerischer Wert (Übernachtungen/mögliche Bettentage) x 100.-6) Rechnerischer Wert (Übernachtungen/angebotene Bettentage) x 100.

Noch: 18. Beherbergungsstätten, Gästebetten und Kapazitätsauslastung  
nach Reisegebieten und Betriebsarten

Reisegebiet - Betriebsart	März 2004										Januar - März 2004	
	Betriebe				Betten / Schlafgelegenheiten				durchschnittliche Auslastung			
	insge- samt 1)	darunter			insge- samt 4)	darunter			aller 5)	der ange- bote- nen 6)	aller 5)	der ange- bote- nen 6)
		geöffnete 2) Betriebe				angebotene Betten / Schlafgelegenheiten						
		zusammen	Anteil 3)	Ver- änd. gegen- über Vor- jahres monat		zusammen	An- teil 3)	Ver- änd. gegen- über Vor- jahres monat				
Anzahl		%		Anzahl		%						
<b>Westmecklenburg</b>												
Hotels	70	65	92,9	5,8-	4 459	4 128	92,6	1,4	16,4	17,8	14,1	15,4
Hotels garnis	19	16	84,2	11,1-	653	599	91,7	16,7-	19,7	21,4	18,0	19,6
Gasthöfe	39	36	92,3	5,3-	972	872	89,7	2,7-	11,0	12,3	9,2	11,0
Pensionen	19	17	89,5	10,5-	393	363	92,4	6,9-	14,5	15,8	12,7	14,7
Jugendherbergen und Hütten	11	11	100,0	10,0	735	653	88,8	9,7	11,3	13,7	7,6	11,8
Erholungs-, Ferien-, Schul- heime u. Boardingh. zus.	21	18	85,7	14,3-	1 046	738	70,6	2,1-	8,1	14,8	6,9	12,3
Ferienzentren, Ferienh.- wohnungen zusammen	37	27	73,0	8,0	1 593	1 053	66,1	11,1	3,9	6,0	4,0	5,9
Vorsorge- u. Reha-Kliniken	4	4	100,0	0,0	776	772	99,5	0,0	93,0	93,4	85,0	85,4
<b>Betriebe zusammen</b>	<b>220</b>	<b>194</b>	<b>88,2</b>	<b>4,9-</b>	<b>10 627</b>	<b>9 178</b>	<b>86,4</b>	<b>0,4</b>	<b>18,6</b>	<b>22,1</b>	<b>16,4</b>	<b>19,9</b>
<b>Mecklenburgische Schweiz und Seenplatte</b>												
Hotels	112	101	90,2	3,8-	8 103	7 358	90,8	1,2-	17,1	19,3	14,4	17,0
Hotels garnis	43	37	86,0	2,6-	1 125	1 029	91,5	9,7	11,6	13,9	9,8	12,4
Gasthöfe	40	34	85,0	15,0-	1 047	882	84,2	10,2-	9,6	11,6	7,4	9,5
Pensionen	47	38	80,9	20,8-	1 111	848	76,3	20,3-	10,4	13,7	9,8	13,3
Jugendherbergen und Hütten	19	14	73,7	7,7	1 469	1 104	75,2	2,2-	8,9	12,9	6,6	10,4
Erholungs-, Ferien-, Schul- heime u. Boardingh. zus.	35	32	91,4	5,9-	2 048	1 721	84,0	8,1-	13,4	17,2	11,8	15,6
Ferienzentren, Ferienh.- wohnungen zusammen	129	94	72,9	11,3-	9 530	7 911	83,0	4,6-	16,6	20,2	14,6	18,8
Vorsorge- u. Reha-Kliniken	7	7	100,0	0,0	1 420	1 420	100,0	2,7	69,3	69,3	58,0	58,1
<b>Betriebe zusammen</b>	<b>432</b>	<b>357</b>	<b>82,6</b>	<b>8,7-</b>	<b>25 853</b>	<b>22 273</b>	<b>86,2</b>	<b>3,6-</b>	<b>18,2</b>	<b>21,7</b>	<b>15,6</b>	<b>19,5</b>
<b>Mecklenburg-Vorpommern</b>												
Hotels	538	489	90,9	4,3-	51 775	47 466	91,7	0,6	27,6	31,2	21,7	26,0
Hotels garnis	257	200	77,8	13,8-	8 691	6 783	78,0	8,7-	13,3	17,6	10,4	14,6
Gasthöfe	261	215	82,4	12,6-	7 689	6 266	81,5	12,0-	14,1	17,6	10,3	13,5
Pensionen	226	173	76,5	17,2-	6 652	4 781	71,9	17,8-	10,8	15,2	8,8	13,2
Jugendherbergen und Hütten	73	52	71,2	8,8-	6 396	4 787	74,8	7,7-	10,8	15,9	6,7	11,0
Erholungs-, Ferien-, Schul- heime u. Boardingh. zus.	144	112	77,8	17,0-	10 271	7 055	68,7	24,5-	12,7	19,9	8,8	15,1
Ferienzentren, Ferienh.- wohnungen zusammen	1 088	846	77,8	9,9-	66 090	54 167	82,0	5,5-	11,6	14,2	9,2	11,6
Vorsorge- u. Reha-Kliniken	55	54	98,2	0,0	10 942	10 770	98,4	0,1	66,0	67,7	57,2	59,5
<b>Betriebe zusammen</b>	<b>2 642</b>	<b>2 141</b>	<b>81,0</b>	<b>10,2-</b>	<b>168 506</b>	<b>142 075</b>	<b>84,3</b>	<b>5,4-</b>	<b>20,2</b>	<b>24,6</b>	<b>16,1</b>	<b>20,5</b>

- 1) Ergebnisse der Kapazitätserhebung einschließlich Zu- und Abgänge.-2) Ganz oder teilweise geöffnet.-3) Anteil am Insgesamt.-  
4) Ergebnisse der Kapazitätserhebung bzw. maximales Bettenangebot in den zurückliegenden 13 Monaten (einschl. lfd. Monat).-  
5) Rechnerischer Wert (Übernachtungen/mögliche Bettentage) x 100.-6) Rechnerischer Wert (Übernachtungen/angebotene Bettentage)  
x 100.

19. Ankünfte, Übernachtungen und Aufenthaltsdauer der Gäste in Beherbergungsstätten  
nach Reisegebieten und Betriebsarten

Reisegebiet - Betriebsart	März 2004					Januar - März 2004				
	Ankünfte		Übernachtungen		durchschnittliche Aufenthaltsdauer 1)	Ankünfte		Übernachtungen		durchschnittliche Aufenthaltsdauer 1)
	insgesamt	Veränderung gegenüber dem Vorjahresmonat	insgesamt	Veränderung gegenüber dem Vorjahresmonat		insgesamt	Veränderung gegenüber dem Vorjahreszeitraum	insgesamt	Veränderung gegenüber dem Vorjahreszeitraum	
					Anzahl					%
<b>Rügen/Hiddensee</b>										
Hotels	31 347	24,5	108 315	17,2	3,5	68 963	29,8	237 776	21,1	3,4
Hotels garnis	1 409	11,8-	4 761	11,0-	3,4	2 849	5,9-	10 342	2,4-	3,6
Gasthöfe	2 979	6,4	9 396	13,9	3,2	5 501	2,1	18 699	16,6	3,4
Pensionen	690	22,8-	2 251	18,1-	3,3	1 300	29,9-	5 584	7,2-	4,3
Jugendherbergen und Hütten	1 787	62,5	5 292	76,4	3,0	2 726	67,8	8 061	69,1	3,0
Erholungs-,Ferien-,Schul- heime u. Boardingh. zus.	1 070	4,5	4 700	5,9-	4,4	1 559	11,9-	7 914	3,8-	5,1
Ferienzentren,Ferienh.- wohnungen zusammen	18 064	9,7	94 170	12,4	5,2	39 129	14,4	208 574	11,6	5,3
Vorsorge- u. Reha-Kliniken	1 435	11,7-	29 061	21,3-	20,3	3 265	22,6-	70 242	21,2-	21,5
Betriebe zusammen	58 781	16,0	257 946	8,6	4,4	125 292	19,1	567 192	9,5	4,5
<b>Vorpommern</b>										
Hotels	47 820	19,9	132 825	18,5	2,8	106 981	18,8	301 779	23,7	2,8
Hotels garnis	3 745	2,2	10 632	1,3	2,8	8 031	1,5	22 107	5,0-	2,8
Gasthöfe	4 047	0,0	9 254	5,8-	2,3	8 923	0,8	20 308	2,7-	2,3
Pensionen	2 426	15,0-	8 260	4,3-	3,4	5 494	8,1-	19 316	2,5	3,5
Jugendherbergen und Hütten	1 993	0,9	4 744	13,9-	2,4	3 746	0,8	8 548	14,8-	2,3
Erholungs-,Ferien-,Schul- heime u. Boardingh. zus.	4 134	28,5	14 440	25,0	3,5	7 363	16,2	28 648	12,0	3,9
Ferienzentren,Ferienh.- wohnungen zusammen	11 094	13,3	53 320	13,6	4,8	24 650	17,1	122 525	11,0	5,0
Vorsorge- u. Reha-Kliniken	4 155	16,1	74 753	2,3-	18,0	9 861	5,7	193 448	5,6	19,6
Betriebe zusammen	79 414	15,1	308 228	9,5	3,9	175 049	14,2	716 679	12,7	4,1
<b>Mecklenburgische Ostseeküste</b>										
Hotels	50 260	6,1	135 570	8,4	2,7	117 684	2,6	316 551	10,8	2,7
Hotels garnis	5 573	14,9-	12 465	16,8-	2,2	12 928	9,6-	28 797	12,6-	2,2
Gasthöfe	3 748	9,4	8 430	5,7	2,2	8 714	14,7	17 998	5,3	2,1
Pensionen	2 913	5,6	6 436	6,3-	2,2	6 495	5,3	14 612	1,9-	2,2
Jugendherbergen und Hütten	1 964	14,2-	4 840	27,6-	2,5	3 603	7,8-	8 874	15,4-	2,5
Erholungs-,Ferien-,Schul- heime u. Boardingh. zus.	3 179	13,0-	10 255	6,1-	3,2	6 403	6,3-	19 802	10,6-	3,1
Ferienzentren,Ferienh.- wohnungen zusammen	9 131	21,5	38 426	29,6	4,2	20 789	29,3	88 001	31,6	4,2
Vorsorge- u. Reha-Kliniken	3 895	15,8	67 198	7,0-	17,3	9 247	0,6-	170 491	8,0-	18,4
Betriebe zusammen	80 663	4,9	283 620	3,3	3,5	185 863	3,9	665 126	4,7	3,6

1) Rechnerischer Wert Übernachtungen/Ankünfte.

Noch: 19. Ankünfte, Übernachtungen und Aufenthaltsdauer der Gäste in Beherbergungsstätten nach Reisegebieten und Betriebsarten

Reisegebiet - Betriebsart	März 2004					Januar - März 2004				
	Ankünfte		Übernachtungen		durchschnittliche Aufenthaltsdauer 1)	Ankünfte		Übernachtungen		durchschnittliche Aufenthaltsdauer 1)
	insgesamt	Veränderung gegenüber dem Vorjahresmonat	insgesamt	Veränderung gegenüber dem Vorjahresmonat		insgesamt	Veränderung gegenüber dem Vorjahreszeitraum	insgesamt	Veränderung gegenüber dem Vorjahreszeitraum	
	Anzahl	%	Anzahl	%	Tage	Anzahl	%	Anzahl	%	Tage
<b>Westmecklenburg</b>										
Hotels	14 365	5,3	22 677	6,2	1,6	35 492	8,9	56 958	9,5	1,6
Hotels garnis	2 364	4,9-	3 978	8,3-	1,7	6 705	2,9	11 391	3,8-	1,7
Gasthöfe	1 839	11,3	3 303	8,4	1,8	4 763	8,8	8 197	4,8	1,7
Pensionen	942	8,8	1 762	13,9	1,9	2 135	1,0	4 554	14,8	2,1
Jugendherbergen und Hütten	1 258	0,7	2 574	5,6	2,0	2 392	21,9	4 870	15,2	2,0
Erholungs-,Ferien-,Schul.- heime u. Boardingh. zus.	1 137	28,0-	2 635	25,5-	2,3	2 600	21,5-	6 612	16,7-	2,5
Ferienzentren,Ferienh.- wohnungen zusammen	677	43,7	1 936	37,2	2,9	1 636	58,2	5 711	46,5	3,5
Vorsorge- u. Reha-Kliniken	897	12,0	22 362	7,7	24,9	2 240	11,8-	60 013	2,2-	26,8
<b>Betriebe zusammen</b>	<b>23 479</b>	<b>3,2</b>	<b>61 227</b>	<b>4,8</b>	<b>2,6</b>	<b>57 963</b>	<b>6,5</b>	<b>158 306</b>	<b>3,4</b>	<b>2,7</b>
<b>Mecklenburgische Schweiz und Seenplatte</b>										
Hotels	21 814	10,1-	42 839	11,5-	2,0	52 073	3,0-	106 088	2,0	2,0
Hotels garnis	2 087	25,6	4 061	18,6	1,9	4 887	12,7	9 892	12,0	2,0
Gasthöfe	1 865	11,6-	3 114	10,3-	1,7	4 334	13,7-	7 078	9,8-	1,6
Pensionen	1 265	15,7-	3 593	9,6	2,8	3 589	10,7	10 036	35,0	2,8
Jugendherbergen und Hütten	1 748	8,8	4 031	1,5-	2,3	3 320	13,3	8 440	9,6	2,5
Erholungs-,Ferien-,Schul.- heime u. Boardingh. zus.	3 431	15,8	8 538	19,4	2,5	8 078	14,6	21 919	26,2	2,7
Ferienzentren,Ferienh.- wohnungen zusammen	13 852	5,5-	48 944	12,2-	3,5	33 898	5,8-	126 180	10,3-	3,7
Vorsorge- u. Reha-Kliniken	1 923	15,9	30 506	14,3	15,9	4 693	15,2	75 024	15,3	16,0
<b>Betriebe zusammen</b>	<b>47 985</b>	<b>4,8-</b>	<b>145 626</b>	<b>4,3-</b>	<b>3,0</b>	<b>114 872</b>	<b>1,2-</b>	<b>364 657</b>	<b>1,6</b>	<b>3,2</b>
<b>Mecklenburg-Vorpommern</b>										
Hotels	165 606	10,2	442 226	10,7	2,7	381 193	10,8	1 019 152	15,5	2,7
Hotels garnis	15 178	4,9-	35 897	7,0-	2,4	35 400	1,9-	82 529	5,7-	2,3
Gasthöfe	14 478	3,2	33 497	2,8	2,3	32 235	3,2	72 280	3,8	2,2
Pensionen	8 236	7,2-	22 302	3,4-	2,7	19 013	1,8-	54 102	5,7	2,8
Jugendherbergen und Hütten	8 750	6,4	21 481	1,1-	2,5	15 787	11,6	38 793	4,2	2,5
Erholungs-,Ferien-,Schul.- heime u. Boardingh. zus.	12 951	4,1	40 568	6,3	3,1	26 003	2,8	84 895	4,5	3,3
Ferienzentren,Ferienh.- wohnungen zusammen	52 818	8,0	236 796	8,9	4,5	120 102	10,9	550 991	8,3	4,6
Vorsorge- u. Reha-Kliniken	12 305	11,6	223 880	4,0-	18,2	29 306	0,5-	569 218	2,5-	19,4
<b>Betriebe zusammen</b>	<b>290 322</b>	<b>7,6</b>	<b>1 056 647</b>	<b>5,2</b>	<b>3,6</b>	<b>659 039</b>	<b>8,4</b>	<b>2 471 960</b>	<b>7,4</b>	<b>3,8</b>

1) Rechnerischer Wert Übernachtungen/Ankünfte.

20. Beherbergungsstätten, Gästebetten und Kapazitätsauslastung  
nach IHK-Bezirken und Betriebsarten

IHK-Bezirk - Betriebsart	März 2004								Januar - März 2004			
	Betriebe				Betten / Schlafgelegenheiten				durchschnittliche Auslastung			
	insge- samt 1)	darunter			insge- samt 4)	darunter			aller 5)	der ange- bote- nen 6)	aller 5)	der ange- bote- nen 6)
		geöffnete 2) Betriebe				angebotene Betten / Schlafgelegenheiten						
	zusammen	Anteil 3)	Ver- änd. gegen- über Vor- jahres monat		zusammen	An- teil 3)	Ver- änd. gegen- über Vor- jahres monat	Betten / Schlaf- gelegenheiten				
	Anzahl	%		Anzahl		%						
<b>IHK-Bezirk Schwerin</b>												
Hotels	104	95	91,3	5,0-	7 481	6 925	92,6	3,0	19,7	21,4	16,1	17,7
Hotels garnis	30	24	80,0	17,2-	999	836	83,7	20,0-	16,5	19,7	14,7	18,0
Gasthöfe	51	47	92,2	6,0-	1 471	1 339	91,0	3,3-	14,6	16,1	11,8	13,5
Pensionen	35	31	88,6	3,1-	861	783	90,9	0,6-	13,3	14,7	11,2	12,7
Jugendherbergen und Hütten	17	15	88,2	7,1	1 382	1 237	89,5	4,9	9,6	14,5	5,7	12,3
Erholungs-, Ferien-, Schul- heime u. Boardingh. zus.	30	25	83,3	16,7-	1 473	1 033	70,1	10,7-	9,3	16,0	7,6	13,1
Ferienzentren, Ferienh.- wohnungen zusammen	116	86	74,1	5,5-	7 165	5 596	78,1	6,9-	6,0	7,8	4,6	5,9
Vorsorge- u. Reha-Kliniken	10	10	100,0	0,0	2 083	2 047	98,3	1,5-	78,0	81,5	73,6	76,3
<b>Betriebe zusammen</b>	<b>393</b>	<b>333</b>	<b>84,7</b>	<b>6,5-</b>	<b>22 915</b>	<b>19 796</b>	<b>86,4</b>	<b>2,8-</b>	<b>18,8</b>	<b>22,4</b>	<b>16,1</b>	<b>19,6</b>
<b>IHK-Bezirk Rostock</b>												
Hotels	245	225	91,8	2,6-	26 779	24 684	92,2	0,0	32,5	37,0	25,2	30,6
Hotels garnis	153	123	80,4	12,8-	5 356	4 341	81,0	7,4-	13,6	17,2	10,4	14,0
Gasthöfe	124	99	79,8	15,4-	3 819	3 198	83,7	12,0-	15,8	19,6	11,2	14,4
Pensionen	120	87	72,5	19,4-	3 671	2 636	71,8	13,1-	9,9	14,0	8,3	12,3
Jugendherbergen und Hütten	28	22	78,6	15,4-	2 797	2 364	84,5	12,2-	14,8	17,6	8,5	10,6
Erholungs-, Ferien-, Schul- heime u. Boardingh. zus.	60	45	75,0	22,4-	4 271	2 928	68,6	38,4-	13,7	20,8	8,9	15,3
Ferienzentren, Ferienh.- wohnungen zusammen	625	505	80,8	9,2-	39 414	32 812	83,2	4,8-	13,4	16,3	10,8	13,5
Vorsorge- u. Reha-Kliniken	29	28	96,6	0,0	5 800	5 714	98,5	0,6	61,3	62,7	50,4	53,3
<b>Betriebe zusammen</b>	<b>1 384</b>	<b>1 134</b>	<b>81,9</b>	<b>10,4-</b>	<b>91 907</b>	<b>78 677</b>	<b>85,6</b>	<b>5,9-</b>	<b>22,0</b>	<b>26,4</b>	<b>17,2</b>	<b>21,6</b>
<b>IHK-Bezirk Neubrandenburg</b>												
Hotels	189	169	89,4	6,1-	17 515	15 857	90,5	0,6	23,4	26,8	18,8	22,8
Hotels garnis	74	53	71,6	14,5-	2 336	1 606	68,8	5,2-	11,4	17,8	8,5	14,0
Gasthöfe	86	69	80,2	12,7-	2 399	1 729	72,1	17,9-	10,9	15,3	7,9	11,8
Pensionen	71	55	77,5	20,3-	2 120	1 362	64,2	31,6-	11,4	17,7	8,9	15,4
Jugendherbergen und Hütten	28	15	53,6	11,8-	2 217	1 186	53,5	9,9-	6,6	13,4	5,0	11,2
Erholungs-, Ferien-, Schul- heime u. Boardingh. zus.	54	42	77,8	10,6-	4 527	3 094	68,3	9,8-	13,0	20,1	9,1	15,6
Ferienzentren, Ferienh.- wohnungen zusammen	347	255	73,5	12,7-	19 511	15 759	80,8	6,4-	9,8	12,2	7,4	9,7
Vorsorge- u. Reha-Kliniken	16	16	100,0	0,0	3 059	3 009	98,4	0,2	66,7	67,8	58,9	59,5
<b>Betriebe zusammen</b>	<b>865</b>	<b>674</b>	<b>77,9</b>	<b>11,5-</b>	<b>53 684</b>	<b>43 602</b>	<b>81,2</b>	<b>5,5-</b>	<b>17,8</b>	<b>22,5</b>	<b>14,2</b>	<b>18,9</b>
<b>Mecklenburg-Vorpommern</b>												
Hotels	538	489	90,9	4,3-	51 775	47 466	91,7	0,6	27,6	31,2	21,7	26,0
Hotels garnis	257	200	77,8	13,8-	8 691	6 783	78,0	8,7-	13,3	17,6	10,4	14,6
Gasthöfe	261	215	82,4	12,6-	7 689	6 266	81,5	12,0-	14,1	17,6	10,3	13,5
Pensionen	226	173	76,5	17,2-	6 652	4 781	71,9	17,8-	10,8	15,2	8,8	13,2
Jugendherbergen und Hütten	73	52	71,2	8,8-	6 396	4 787	74,8	7,7-	10,8	15,9	6,7	11,0
Erholungs-, Ferien-, Schul- heime u. Boardingh. zus.	144	112	77,8	17,0-	10 271	7 055	68,7	24,5-	12,7	19,9	8,8	15,1
Ferienzentren, Ferienh.- wohnungen zusammen	1 088	846	77,8	9,9-	66 090	54 167	82,0	5,5-	11,6	14,2	9,2	11,6
Vorsorge- u. Reha-Kliniken	55	54	98,2	0,0	10 942	10 770	98,4	0,1	66,0	67,7	57,2	59,5
<b>Betriebe zusammen</b>	<b>2 642</b>	<b>2 141</b>	<b>81,0</b>	<b>10,2-</b>	<b>168 506</b>	<b>142 075</b>	<b>84,3</b>	<b>5,4-</b>	<b>20,2</b>	<b>24,6</b>	<b>16,1</b>	<b>20,5</b>

1) Ergebnisse der Kapazitätserhebung einschließlich Zu- und Abgänge.-2) Ganz oder teilweise geöffnet.-3) Anteil am Insgesamt.-  
4) Ergebnisse der Kapazitätserhebung bzw. maximales Bettenangebot in den zurückliegenden 13 Monaten (einschl. lfd. Monat).-  
5) Rechnerischer Wert (Übernachtungen/mögliche Bettentage) x 100.-6) Rechnerischer Wert (Übernachtungen/angebotene Bettentage)  
x 100.



**21. Ankünfte, Übernachtungen und Aufenthaltsdauer der Gäste in Beherbergungsstätten  
nach IHK-Bezirken und Betriebsarten**

IHK-Bezirk - Betriebsart	März 2004					Januar - März 2004				
	Ankünfte		Übernachtungen		durchschnittliche Aufenthaltsdauer 1)	Ankünfte		Übernachtungen		durchschnittliche Aufenthaltsdauer 1)
	insgesamt	Veränderung gegenüber dem Vorjahres-	insgesamt	Veränderung gegenüber dem Vorjahres-		insgesamt	Veränderung gegenüber dem Vorjahres-	insgesamt	Veränderung gegenüber dem Vorjahres-	
	Anzahl	%	Anzahl	%	Tage	Anzahl	%	Anzahl	%	Tage
<b>IHK-Bezirk Schwerin</b>										
Hotels	24 574	4,1	45 751	2,8	1,9	58 015	6,1	108 237	6,7	1,9
Hotels garnis	2 934	12,1-	5 113	14,1-	1,7	8 020	5,4-	13 877	12,2-	1,7
Gasthöfe	3 395	24,0	6 644	12,8	2,0	8 651	24,7	15 753	10,4	1,8
Pensionen	1 795	10,3	3 543	4,3	2,0	4 009	0,6	8 821	2,7	2,2
Jugendherbergen und Hütten	1 876	11,2-	4 107	24,5-	2,2	3 369	5,3	7 022	12,9-	2,1
Erholungs-, Ferien-, Schul- heime u. Boardingh. zus.	1 654	29,8-	4 252	29,8-	2,6	3 930	20,3-	10 655	21,6-	2,7
Ferienzentren, Ferienh.- wohnungen zusammen	3 239	32,6	13 399	42,9	4,1	6 933	25,0	29 598	28,2	4,3
Vorsorge- u. Reha-Kliniken	2 062	1,5	50 396	4,9-	24,4	5 521	10,5-	139 436	6,9-	25,3
<b>Betriebe zusammen</b>	<b>41 529</b>	<b>3,2</b>	<b>133 205</b>	<b>0,3-</b>	<b>3,2</b>	<b>98 448</b>	<b>4,8</b>	<b>333 494</b>	<b>6,8-</b>	<b>3,4</b>
<b>IHK-Bezirk Rostock</b>										
Hotels	91 959	11,5	269 669	10,8	2,9	210 908	10,1	613 240	13,5	2,9
Hotels garnis	9 073	6,8-	22 504	13,1-	2,5	20 316	2,6-	50 610	9,7-	2,5
Gasthöfe	7 127	0,6	18 714	5,2	2,6	14 680	1,1-	39 222	7,2	2,7
Pensionen	4 202	7,2-	11 285	6,5-	2,7	9 839	1,2-	27 852	5,3	2,8
Jugendherbergen und Hütten	4 985	12,0	12 845	6,8	2,6	8 511	16,5	21 953	13,6	2,6
Erholungs-, Ferien-, Schul- heime u. Boardingh. zus.	5 922	3,4-	18 123	3,2-	3,1	11 970	3,4-	36 765	4,4-	3,1
Ferienzentren, Ferienh.- wohnungen zusammen	34 905	6,7	164 232	7,5	4,7	81 752	11,2	389 913	7,9	4,8
Vorsorge- u. Reha-Kliniken	6 969	17,7	110 204	6,3-	15,8	15 454	1,0-	265 879	6,0-	17,2
<b>Betriebe zusammen</b>	<b>165 142</b>	<b>7,9</b>	<b>627 576</b>	<b>4,6</b>	<b>3,8</b>	<b>373 430</b>	<b>7,9</b>	<b>1 445 650</b>	<b>0,2-</b>	<b>3,9</b>
<b>IHK-Bezirk Neubrandenburg</b>										
Hotels	49 073	10,8	126 806	13,6	2,6	112 270	14,6	297 675	23,7	2,7
Hotels garnis	3 171	9,8	8 280	22,7	2,6	7 064	4,7	18 042	15,4	2,6
Gasthöfe	3 956	6,0-	8 139	8,5-	2,1	8 904	5,8-	17 305	7,9-	1,9
Pensionen	2 239	17,7-	7 474	1,8-	3,3	5 165	4,6-	17 429	8,0	3,4
Jugendherbergen und Hütten	1 889	14,1	4 529	6,4	2,4	3 907	7,4	9 818	0,2-	2,5
Erholungs-, Ferien-, Schul- heime u. Boardingh. zus.	5 375	36,0	18 193	36,1	3,4	10 103	26,6	37 475	28,3	3,7
Ferienzentren, Ferienh.- wohnungen zusammen	14 674	6,6	59 165	6,8	4,0	31 417	7,4	131 480	5,8	4,2
Vorsorge- u. Reha-Kliniken	3 274	6,6	63 280	1,2	19,3	8 331	8,4	163 903	8,3	19,7
<b>Betriebe zusammen</b>	<b>83 651</b>	<b>9,3</b>	<b>295 866</b>	<b>9,4</b>	<b>3,5</b>	<b>187 161</b>	<b>11,3</b>	<b>693 291</b>	<b>6,0</b>	<b>3,7</b>
<b>Mecklenburg-Vorpommern</b>										
Hotels	165 606	10,2	442 226	10,7	2,7	381 193	10,8	1 019 152	15,5	2,7
Hotels garnis	15 178	4,9-	35 897	7,0-	2,4	35 400	1,9-	82 529	5,7-	2,3
Gasthöfe	14 478	3,2	33 497	2,8	2,3	32 235	3,2	72 280	3,8	2,2
Pensionen	8 236	7,2-	22 302	3,4-	2,7	19 013	1,8-	54 102	5,7	2,8
Jugendherbergen und Hütten	8 750	6,4	21 481	1,1-	2,5	15 787	11,6	38 793	4,2	2,5
Erholungs-, Ferien-, Schul- heime u. Boardingh. zus.	12 951	4,1	40 568	6,3	3,1	26 003	2,8	84 895	4,5	3,3
Ferienzentren, Ferienh.- wohnungen zusammen	52 818	8,0	236 796	8,9	4,5	120 102	10,9	550 991	8,3	4,6
Vorsorge- u. Reha-Kliniken	12 305	11,6	223 880	4,0-	18,2	29 306	0,5-	569 218	2,5-	19,4
<b>Betriebe zusammen</b>	<b>290 322</b>	<b>7,6</b>	<b>1 056 647</b>	<b>5,2</b>	<b>3,6</b>	<b>659 039</b>	<b>8,4</b>	<b>2 472 435</b>	<b>0,5</b>	<b>3,8</b>

1) Rechnerischer Wert Übernachtungen/Ankünfte.

22. Beherbergungsstätten, Gästebetten und Kapazitätsauslastung  
nach Gemeindegruppen und Betriebsarten

Gemeindegruppe - Betriebsart	März 2004								Januar - März 2004			
	Betriebe				Betten / Schlafgelegenheiten				durchschnittliche Auslastung			
	insge- samt 1)	darunter			insge- samt 4)	darunter			aller 5)	der ange- bote- nen 6)	aller 5)	der ange- bote- nen 6)
		geöffnete 2) Betriebe				angebotene Betten / Schlafgelegenheiten						
	zusammen	Anteil 3)	Ver- änd. gegen- über Vor- jahres monat		zusammen	An- teil 3)	Ver- änd. gegen- über Vor- jahres monat					
	Anzahl	%		Anzahl		%		Betten / Schlaf- gelegenheiten				
<b>Heilbäder</b>												
Hotels	.	.	.	.	.	.	.	.	.	.	.	.
Hotels garnis	3	3	100,0	0,0	46	44	95,7	4,3-	3,8	4,0	3,1	3,5
Gasthöfe	.	.	.	.	.	.	.	.	.	.	.	.
Pensionen	.	.	.	.	.	.	.	.	.	.	.	.
Jugendherbergen und Hütten	.	.	.	.	.	.	.	.	.	.	.	.
Erholungs-,Ferien-,Schul- heime u. Boardingh. zus.	.	.	.	.	.	.	.	.	.	.	.	.
Ferienzentren,Ferienh.- wohnungen zusammen	.	.	.	.	.	.	.	.	.	.	.	.
Vorsorge- u. Reha-Kliniken	.	.	.	.	.	.	.	.	.	.	.	.
<b>Betriebe zusammen</b>	<b>15</b>	<b>11</b>	<b>73,3</b>	<b>15,4-</b>	<b>892</b>	<b>648</b>	<b>72,6</b>	<b>12,4-</b>	<b>47,7</b>	<b>65,7</b>	<b>39,5</b>	<b>54,3</b>
<b>Seebäder</b>												
Hotels	133	125	94,0	1,6-	18 187	17 130	94,2	0,3-	35,8	40,1	27,6	33,6
Hotels garnis	82	58	70,7	20,5-	2 939	2 165	73,7	14,1-	15,1	21,2	11,1	16,6
Gasthöfe	72	54	75,0	16,9-	2 501	1 816	72,6	19,7-	17,3	25,0	12,0	19,0
Pensionen	69	50	72,5	19,4-	2 455	1 875	76,4	16,9-	12,4	16,3	9,4	13,6
Jugendherbergen und Hütten	9	6	66,7	14,3-	815	607	74,5	12,4-	14,6	19,5	11,0	14,8
Erholungs-,Ferien-,Schul- heime u. Boardingh. zus.	32	23	71,9	14,8-	3 572	2 647	74,1	12,6-	17,5	24,2	10,7	16,2
Ferienzentren,Ferienh.- wohnungen zusammen	437	358	81,9	8,7-	27 400	23 077	84,2	5,2-	12,9	15,5	9,8	12,0
Vorsorge- u. Reha-Kliniken	21	21	100,0	0,0	3 728	3 642	97,7	0,4-	60,6	62,8	50,9	53,7
<b>Betriebe zusammen</b>	<b>855</b>	<b>695</b>	<b>81,3</b>	<b>10,2-</b>	<b>61 597</b>	<b>52 959</b>	<b>86,0</b>	<b>5,3-</b>	<b>23,1</b>	<b>27,6</b>	<b>17,7</b>	<b>22,2</b>
<b>Seeheilbäder</b>												
Hotels	53	47	88,7	7,8-	6 542	5 883	89,9	8,3	38,7	44,1	29,8	35,6
Hotels garnis	34	22	64,7	21,4-	1 439	762	53,0	20,0-	9,6	20,1	6,2	13,3
Gasthöfe	22	17	77,3	5,6-	644	508	78,9	9,4-	16,5	20,9	11,5	15,2
Pensionen	.	.	.	.	.	.	.	.	.	.	.	.
Jugendherbergen und Hütten	.	.	.	.	.	.	.	.	.	.	.	.
Erholungs-,Ferien-,Schul- heime u. Boardingh. zus.	17	10	58,8	37,5-	1 619	830	51,3	28,4-	14,1	30,8	9,1	22,8
Ferienzentren,Ferienh.- wohnungen zusammen	168	143	85,1	7,7-	11 494	10 052	87,5	6,6-	9,5	10,9	7,0	8,1
Vorsorge- u. Reha-Kliniken	14	14	100,0	0,0	3 257	3 248	99,7	0,3	63,1	64,3	54,9	56,7
<b>Betriebe zusammen</b>	<b>325</b>	<b>267</b>	<b>82,2</b>	<b>10,1-</b>	<b>25 950</b>	<b>21 952</b>	<b>84,6</b>	<b>4,0-</b>	<b>24,1</b>	<b>29,0</b>	<b>18,9</b>	<b>23,4</b>
<b>Luftkurorte</b>												
Hotels	.	.	.	.	.	.	.	.	.	.	.	.
Hotels garnis	12	8	66,7	20,0-	316	247	78,2	2,8-	6,7	8,9	4,6	7,4
Gasthöfe	5	5	100,0	0,0	152	151	99,3	9,4	13,4	13,5	8,2	10,2
Pensionen	10	8	80,0	0,0	186	132	71,0	11,4-	6,8	9,6	5,0	7,6
Jugendherbergen und Hütten	.	.	.	.	.	.	.	.	.	.	.	.
Erholungs-,Ferien-,Schul- heime u. Boardingh. zus.	.	.	.	.	.	.	.	.	.	.	.	.
Ferienzentren,Ferienh.- wohnungen zusammen	18	14	77,8	0,0	743	454	61,1	1,5-	2,7	4,4	2,8	4,1
Vorsorge- u. Reha-Kliniken	.	.	.	.	.	.	.	.	.	.	.	.
<b>Betriebe zusammen</b>	<b>68</b>	<b>57</b>	<b>83,8</b>	<b>5,0-</b>	<b>3 298</b>	<b>2 856</b>	<b>86,6</b>	<b>1,1</b>	<b>25,3</b>	<b>29,4</b>	<b>21,2</b>	<b>25,5</b>

- 1) Ergebnisse der Kapazitätserhebung einschließlich Zu- und Abgänge.-2) Ganz oder teilweise geöffnet.-3) Anteil am Insgesamt.-  
4) Ergebnisse der Kapazitätserhebung bzw. maximales Bettenangebot in den zurückliegenden 13 Monaten (einschl. lfd. Monat).-  
5) Rechnerischer Wert (Übernachtungen/mögliche Bettentage) x 100.-6) Rechnerischer Wert (Übernachtungen/angebotene Bettentage)  
x 100.

Noch: 22. Beherbergungsstätten, Gästebetten und Kapazitätsauslastung  
nach Gemeindegruppen und Betriebsarten

Gemeindegruppe - Betriebsart	März 2004										Januar - März 2004	
	Betriebe				Betten / Schlafgelegenheiten				durchschnittliche Auslastung			
	insge- samt 1)	darunter			insge- samt 4)	darunter			aller 5)	der ange- bote- nen 6)	aller 5)	der ange- bote- nen 6)
		geöffnete 2) Betriebe				angebotene Betten / Schlafgelegenheiten						
		zusammen	Anteil 3)	Ver- änd. gegen- über Vor- jahres monat		zusammen	An- teil 3)	Ver- änd. gegen- über Vor- jahres monat				
Anzahl		%		Anzahl		%						
<b>Erholungsorte</b>												
Hotels	40	34	85,0	10,5-	4 176	3 834	91,8	3,9-	20,4	23,7	16,2	19,4
Hotels garnis	22	16	72,7	20,0-	704	532	75,6	7,2-	4,8	7,5	4,3	7,3
Gasthöfe	.	.	.	.	.	.	.	.	.	.	.	.
Pensionen	23	15	65,2	28,6-	575	377	65,6	30,1-	4,1	6,4	4,1	6,3
Jugendherbergen und Hütten	6	4	66,7	20,0-	568	359	63,2	19,1-	7,3	13,6	3,4	7,0
Erholungs-, Ferien-, Schul- heime u. Boardingh. zus.	7	5	71,4	0,0	247	160	64,8	0,6	1,9	3,0	2,2	4,0
Ferienzentren, Ferienh.- wohnungen zusammen	169	118	69,8	13,9-	10 704	8 121	75,9	7,1-	9,5	12,9	6,7	10,2
Vorsorge- u. Reha-Kliniken	6	6	100,0	0,0	1 442	1 410	97,8	2,2-	66,7	68,2	59,8	63,2
Betriebe zusammen	304	224	73,7	14,5-	19 281	15 525	80,5	7,2-	15,8	20,4	12,5	17,5
<b>Sonstige Gemeinden</b>												
Hotels	294	267	90,8	3,6-	21 942	19 796	90,2	0,7	19,4	22,1	15,9	18,8
Hotels garnis	104	93	89,4	5,1-	3 247	3 033	93,4	1,6-	15,9	17,1	13,6	15,2
Gasthöfe	129	113	87,6	11,0-	3 505	3 059	87,3	7,6-	11,5	13,4	9,5	11,2
Pensionen	106	86	81,1	16,5-	2 710	2 031	74,9	12,6-	12,1	16,1	10,8	15,0
Jugendherbergen und Hütten	54	38	70,4	7,3-	4 442	3 316	74,7	8,5-	9,9	15,0	6,1	10,4
Erholungs-, Ferien-, Schul- heime u. Boardingh. zus.	85	71	83,5	15,5-	4 695	3 280	69,9	32,6-	9,3	14,7	7,5	13,1
Ferienzentren, Ferienh.- wohnungen zusammen	295	212	71,9	11,7-	15 737	12 451	79,1	4,1-	12,5	15,9	11,5	14,9
Vorsorge- u. Reha-Kliniken	8	7	87,5	0,0	1 210	1 169	96,6	0,5	78,0	80,7	69,8	72,2
Betriebe zusammen	1 075	887	82,5	9,2-	57 488	48 135	83,7	5,7-	16,2	19,8	13,6	17,4
<b>Mecklenburg-Vorpommern</b>												
Hotels	538	489	90,9	4,3-	51 775	47 466	91,7	0,6	27,6	31,2	21,7	26,0
Hotels garnis	257	200	77,8	13,8-	8 691	6 783	78,0	8,7-	13,3	17,6	10,4	14,6
Gasthöfe	261	215	82,4	12,6-	7 689	6 266	81,5	12,0-	14,1	17,6	10,3	13,5
Pensionen	226	173	76,5	17,2-	6 652	4 781	71,9	17,8-	10,8	15,2	8,8	13,2
Jugendherbergen und Hütten	73	52	71,2	8,8-	6 396	4 787	74,8	7,7-	10,8	15,9	6,7	11,0
Erholungs-, Ferien-, Schul- heime u. Boardingh. zus.	144	112	77,8	17,0-	10 271	7 055	68,7	24,5-	12,7	19,9	8,8	15,1
Ferienzentren, Ferienh.- wohnungen zusammen	1 088	846	77,8	9,9-	66 090	54 167	82,0	5,5-	11,6	14,2	9,2	11,6
Vorsorge- u. Reha-Kliniken	55	54	98,2	0,0	10 942	10 770	98,4	0,1	66,0	67,7	57,2	59,5
Betriebe zusammen	2 642	2 141	81,0	10,2-	168 506	142 075	84,3	5,4-	20,2	24,6	16,1	20,5

- 1) Ergebnisse der Kapazitätserhebung einschließlich Zu- und Abgänge.-2) Ganz oder teilweise geöffnet.-3) Anteil am Insgesamt.-  
4) Ergebnisse der Kapazitätserhebung bzw. maximales Bettenangebot in den zurückliegenden 13 Monaten (einschl. lfd. Monat).-  
5) Rechnerischer Wert (Übernachtungen/mögliche Bettentage) x 100.-6) Rechnerischer Wert (Übernachtungen/angebotene Bettentage)  
x 100.

23. Ankünfte, Übernachtungen und Aufenthaltsdauer der Gäste in Beherbergungsstätten  
nach Gemeindegruppen und Betriebsarten

Gemeindegruppe - Betriebsart	März 2004					Januar - März 2004				
	Ankünfte		Übernachtungen		durchschnittliche Aufenthaltsdauer 1)	Ankünfte		Übernachtungen		durchschnittliche Aufenthaltsdauer 1)
	insgesamt	Veränderung gegenüber dem Vorjahresmonat	insgesamt	Veränderung gegenüber dem Vorjahresmonat		insgesamt	Veränderung gegenüber dem Vorjahreszeitraum	insgesamt	Veränderung gegenüber dem Vorjahreszeitraum	
	Anzahl	%	Anzahl	%	Tage	Anzahl	%	Anzahl	%	Tage
<b>Heilbäder</b>										
Hotels	.	.	.	.	.	.	.	.	.	.
Hotels garnis	38	49,3-	54	66,9-	1,4	99	27,7-	141	53,6-	1,4
Gasthöfe	.	.	.	.	.	.	.	.	.	.
Pensionen	.	.	.	.	.	.	.	.	.	.
Jugendherbergen und Hütten	.	.	.	.	.	.	.	.	.	.
Erholungs-,Ferien-,Schul- heime u. Boardingh. zus.	.	.	.	.	.	.	.	.	.	.
Ferienzentren,Ferienh.- wohnungen zusammen	.	.	.	.	.	.	.	.	.	.
Vorsorge- u. Reha-Kliniken	.	.	.	.	.	.	.	.	.	.
<b>Betriebe zusammen</b>	<b>1 298</b>	<b>11,0-</b>	<b>13 202</b>	<b>0,1</b>	<b>10,2</b>	<b>3 125</b>	<b>8,7-</b>	<b>32 031</b>	<b>0,7</b>	<b>10,2</b>
<b>Seebäder</b>										
Hotels	57 748	12,6	201 681	11,4	3,5	131 762	11,5	457 315	15,3	3,5
Hotels garnis	4 505	0,8-	13 803	3,1-	3,1	9 481	1,1	29 722	0,2-	3,1
Gasthöfe	4 321	7,5	13 435	10,5	3,1	8 666	3,4	27 848	12,8	3,2
Pensionen	3 367	6,9-	9 426	11,1-	2,8	7 335	2,4-	21 110	0,4-	2,9
Jugendherbergen und Hütten	1 407	18,1-	3 678	20,3-	2,6	3 119	2,5	8 165	0,5	2,6
Erholungs-,Ferien-,Schul- heime u. Boardingh. zus.	5 442	43,4	19 418	38,0	3,6	9 363	34,1	34 924	26,0	3,7
Ferienzentren,Ferienh.- wohnungen zusammen	22 822	14,0	109 880	17,4	4,8	49 762	19,4	245 574	18,0	4,9
Vorsorge- u. Reha-Kliniken	3 931	2,9	70 051	8,4-	17,8	8 806	7,8-	172 604	3,4-	19,6
<b>Betriebe zusammen</b>	<b>103 543</b>	<b>11,6</b>	<b>441 372</b>	<b>8,5</b>	<b>4,3</b>	<b>228 294</b>	<b>11,5</b>	<b>997 262</b>	<b>11,5</b>	<b>4,4</b>
<b>Seeheilbäder</b>										
Hotels	23 869	25,4	78 488	23,8	3,3	52 723	27,1	178 165	35,1	3,4
Hotels garnis	1 323	10,2-	4 297	3,6-	3,2	2 603	8,2-	8 007	1,1-	3,1
Gasthöfe	981	8,3-	3 293	1,2-	3,4	2 113	1,9-	6 757	5,2	3,2
Pensionen	.	.	.	.	.	.	.	.	.	.
Jugendherbergen und Hütten	.	.	.	.	.	.	.	.	.	.
Erholungs-,Ferien-,Schul- heime u. Boardingh. zus.	1 730	4,3	7 092	6,5	4,1	3 039	9,1	13 601	7,1	4,5
Ferienzentren,Ferienh.- wohnungen zusammen	6 918	16,1	33 834	17,5	4,9	14 693	17,5	73 526	14,3	5,0
Vorsorge- u. Reha-Kliniken	3 700	27,3	63 707	7,3-	17,2	8 462	7,0	162 695	4,4-	19,2
<b>Betriebe zusammen</b>	<b>39 637</b>	<b>20,2</b>	<b>193 661</b>	<b>9,0</b>	<b>4,9</b>	<b>85 864</b>	<b>19,8</b>	<b>448 504</b>	<b>12,3</b>	<b>5,2</b>
<b>Luftkurorte</b>										
Hotels	.	.	.	.	.	.	.	.	.	.
Hotels garnis	362	39,8	657	8,1	1,8	666	5,2	1 339	8,5-	2,0
Gasthöfe	316	3,3	630	16,9	2,0	616	16,4-	1 137	7,3-	1,8
Pensionen	198	28,6	394	18,3	2,0	423	25,9	821	34,2	1,9
Jugendherbergen und Hütten	.	.	.	.	.	.	.	.	.	.
Erholungs-,Ferien-,Schul- heime u. Boardingh. zus.	.	.	.	.	.	.	.	.	.	.
Ferienzentren,Ferienh.- wohnungen zusammen	273	37,9	613	7,4-	2,2	664	76,6	1 904	38,0	2,9
Vorsorge- u. Reha-Kliniken	.	.	.	.	.	.	.	.	.	.
<b>Betriebe zusammen</b>	<b>4 935</b>	<b>14,3</b>	<b>25 897</b>	<b>2,9</b>	<b>5,2</b>	<b>11 228</b>	<b>4,8</b>	<b>64 339</b>	<b>3,4-</b>	<b>5,7</b>

1) Rechnerischer Wert Übernachtungen/Ankünfte.

Noch: 23. Ankünfte, Übernachtungen und Aufenthaltsdauer der Gäste in Beherbergungsstätten  
nach Gemeindegruppen und Betriebsarten

Gemeindegruppe - Betriebsart	März 2004					Januar - März 2004				
	Ankünfte		Übernachtungen		durchschnittliche Aufenthaltsdauer 1)	Ankünfte		Übernachtungen		durchschnittliche Aufenthaltsdauer 1)
	insgesamt	Veränderung gegenüber dem Vorjahresmonat	insgesamt	Veränderung gegenüber dem Vorjahresmonat		insgesamt	Veränderung gegenüber dem Vorjahreszeitraum	insgesamt	Veränderung gegenüber dem Vorjahreszeitraum	
	Anzahl	%	Anzahl	%	Tage	Anzahl	%	Anzahl	%	Tage
<b>Erholungsorte</b>										
Hotels	10 627	14,1-	26 353	10,4-	2,5	24 873	5,4-	61 955	2,9-	2,5
Hotels garnis	349	7,9-	1 053	1,0	3,0	738	4,8	2 710	19,8	3,7
Gasthöfe	.	.	.	.	.	.	.	.	.	.
Pensionen	203	52,0-	736	26,8-	3,6	398	60,1-	2 195	19,9-	5,5
Jugendherbergen und Hütten	393	0,5-	1 285	3,5-	3,3	554	31,9	1 775	27,7	3,2
Erholungs-,Ferien-,Schul- heime u. Boardingh. zus.	.	.	.	.	.	.	.	.	.	.
Ferienzentren,Ferienh.- wohnungen zusammen	7 571	3,1	31 554	9,0	4,2	15 608	1,9	65 319	1,8	4,2
Vorsorge- u. Reha-Kliniken	1 389	0,1-	29 803	4,2	21,5	3 801	1,1-	78 514	1,5	20,7
<b>Betriebe zusammen</b>	<b>22 230</b>	<b>6,7-</b>	<b>94 529</b>	<b>0,8</b>	<b>4,3</b>	<b>48 914</b>	<b>3,5-</b>	<b>219 411</b>	<b>0,3</b>	<b>4,5</b>
<b>Sonstige Gemeinden</b>										
Hotels	70 841	9,0	131 988	8,8	1,9	165 878	9,2	313 121	11,7	1,9
Hotels garnis	8 601	6,8-	16 033	11,3-	1,9	21 813	2,6-	40 610	10,9-	1,9
Gasthöfe	7 223	0,3	12 541	5,9-	1,7	18 041	6,2	30 094	2,2-	1,7
Pensionen	3 910	6,0-	10 165	3,6	2,6	9 725	3,6	26 679	11,3	2,7
Jugendherbergen und Hütten	5 834	7,5	13 665	1,9-	2,3	10 175	10,8	24 176	5,7	2,4
Erholungs-,Ferien-,Schul- heime u. Boardingh. zus.	5 488	17,5-	13 467	20,0-	2,5	12 880	13,4-	34 401	11,6-	2,7
Ferienzentren,Ferienh.- wohnungen zusammen	15 231	1,0-	60 877	7,1-	4,0	39 345	2,3	164 496	3,6-	4,2
Vorsorge- u. Reha-Kliniken	1 551	13,4	29 250	1,5	18,9	3 757	2,3	76 836	0,3-	20,5
<b>Betriebe zusammen</b>	<b>118 679</b>	<b>3,7</b>	<b>287 986</b>	<b>0,1</b>	<b>2,4</b>	<b>281 614</b>	<b>5,5</b>	<b>710 413</b>	<b>2,9</b>	<b>2,5</b>
<b>Mecklenburg-Vorpommern</b>										
Hotels	165 606	10,2	442 226	10,7	2,7	381 193	10,8	1 019 152	15,5	2,7
Hotels garnis	15 178	4,9-	35 897	7,0-	2,4	35 400	1,9-	82 529	5,7-	2,3
Gasthöfe	14 478	3,2	33 497	2,8	2,3	32 235	3,2	72 280	3,8	2,2
Pensionen	8 236	7,2-	22 302	3,4-	2,7	19 013	1,8-	54 102	5,7	2,8
Jugendherbergen und Hütten	8 750	6,4	21 481	1,1-	2,5	15 787	11,6	38 793	4,2	2,5
Erholungs-,Ferien-,Schul- heime u. Boardingh. zus.	12 951	4,1	40 568	6,3	3,1	26 003	2,8	84 895	4,5	3,3
Ferienzentren,Ferienh.- wohnungen zusammen	52 818	8,0	236 796	8,9	4,5	120 102	10,9	550 991	8,3	4,6
Vorsorge- u. Reha-Kliniken	12 305	11,6	223 880	4,0-	18,2	29 306	0,5-	569 218	2,5-	19,4
<b>Betriebe zusammen</b>	<b>290 322</b>	<b>7,6</b>	<b>1 056 647</b>	<b>5,2</b>	<b>3,6</b>	<b>659 039</b>	<b>8,4</b>	<b>2 471 960</b>	<b>7,4</b>	<b>3,8</b>

1) Rechnerischer Wert Übernachtungen/Ankünfte.

24. Beherbergungsstätten, Gästebetten und Kapazitätsauslastung  
nach Gemeindegruppen und ausgewählten Gemeinden

Gemeindegruppe - Gemeinde	März 2004								Januar - März 2004			
	Betriebe				Betten / Schlafgelegenheiten				durchschnittliche Auslastung			
	insge- samt 1)	darunter			insge- samt 4)	darunter			aller 5)	der ange- bote- nen 6)	aller 5)	der ange- bote- nen 6)
		geöffnete 2) Betriebe				angebotene Betten / Schlafgelegenheiten						
		zusammen	Anteil 3)	Ver- änd. gegen- über Vor- jahres monat		zusammen	An- teil 3)	Ver- änd. gegen- über Vor- jahres monat				
Anzahl		%		Anzahl		%						
<b>Seebäder</b>												
Warnemünde	60	56	93,3	3,4-	5 098	3 473	68,1	15,9-	19,4	28,6	17,0	27,6
Kühlungsborn, Stadt	83	76	91,6	5,0-	7 632	7 096	93,0	2,8-	34,2	37,2	24,9	28,3
Nienhagen	12	9	75,0	0,0	803	729	90,8	1,3	17,3	19,5	13,8	15,3
Rerik, Stadt	33	31	93,9	6,1-	1 635	1 561	95,5	2,0	20,9	23,0	17,5	19,3
Ahrenshoop	33	30	90,9	6,2-	1 311	1 249	95,3	1,2-	43,8	46,0	36,1	38,6
Dierhagen	22	18	81,8	5,3-	1 403	1 299	92,6	20,6	19,8	21,3	16,3	17,9
Prerow	67	56	83,6	11,1-	2 846	2 450	86,1	11,0-	15,9	20,3	12,1	16,6
Wustrow	15	15	100,0	0,0	2 266	2 238	98,8	5,5	26,0	26,4	20,8	21,8
Karlshagen	26	20	76,9	11,1	1 543	1 207	78,2	0,3	8,2	10,8	5,1	7,3
Koserow	26	17	65,4	22,7-	1 746	1 317	75,4	13,9-	15,9	21,0	12,2	16,4
Loddin	19	13	68,4	27,8-	1 254	912	72,7	24,5-	33,6	46,8	30,9	42,2
Lubmin	10	9	90,0	0,0	360	319	88,6	6,2-	17,6	19,8	11,3	12,6
Trassenheide	25	16	64,0	20,0-	2 197	1 521	69,2	12,8-	13,1	22,6	10,2	21,3
Ückeritz	15	9	60,0	25,0-	774	390	50,4	26,4-	27,4	54,3	26,4	54,3
Zempin	15	10	66,7	23,1-	735	590	80,3	10,3-	14,8	18,5	9,2	11,4
Zinnowitz	51	36	70,6	21,7-	3 854	3 314	86,0	5,9-	21,7	25,6	16,5	20,8
Baabe	32	20	62,5	20,0-	1 652	1 182	71,5	13,0-	20,8	29,7	14,0	21,8
Binz	113	101	89,4	9,0-	12 389	11 798	95,2	2,0-	28,3	29,8	21,0	23,0
Breege	24	20	83,3	4,8-	1 887	1 616	85,6	3,5-	26,9	33,1	19,9	25,7
Göhren	41	29	70,7	9,4-	3 527	2 907	82,4	6,3-	16,4	21,4	12,3	17,1
Insel Hiddensee	53	41	77,4	8,9-	1 514	1 271	83,9	0,4-	9,8	13,1	7,1	9,4
Sellin	67	53	79,1	13,1-	4 617	4 175	90,4	5,0-	18,0	20,4	13,7	16,6
Thiessow	13	10	76,9	16,7-	554	345	62,3	27,2-	3,2	5,9	2,2	3,9
<b>Heilbäder</b>												
Bad Doberan	13	9	69,2	18,2-	643	399	62,1	18,7-	42,7	68,8	33,1	53,4
Bad Sülze, Stadt	.	.	.	.	.	.	.	.	.	.	.	.
<b>Seeheilbäder</b>												
Heiligendamm	6	6	100,0	20,0	867	781	90,1	135,2	35,5	39,4	32,0	35,8
Graal-Müritz	38	30	78,9	11,8-	2 916	2 477	84,9	7,6-	31,4	38,6	23,6	30,8
Zingst	55	50	90,9	9,1-	3 721	3 506	94,2	1,2-	20,4	21,8	15,1	16,8
Boltenhagen	48	39	81,3	15,2-	5 315	4 461	83,9	12,8-	19,5	23,6	16,1	19,3
Ahlbeck	53	43	81,1	6,5-	3 507	2 463	70,2	0,5-	26,9	39,3	21,1	31,0
Bansin	49	45	91,8	11,8-	3 727	3 458	92,8	0,3-	18,1	19,6	14,1	15,7
Heringsdorf	76	54	71,1	10,0-	5 897	4 806	81,5	8,5-	27,3	34,4	21,5	28,2
<b>Luftkurorte</b>												
Krakow am See, Stadt	11	8	72,7	0,0	301	191	63,5	20,1-	6,4	10,5	5,3	9,0
Waren (Müritz), Stadt	34	29	85,3	6,5-	1 355	1 249	92,2	3,3	18,6	20,3	15,3	17,6
Plau am See, Stadt	23	20	87,0	4,8-	1 642	1 416	86,2	2,8	34,4	39,9	29,0	34,3

- 1) Ergebnisse der Kapazitätserhebung einschließlich Zu- und Abgänge.-2) Ganz oder teilweise geöffnet.-3) Anteil am Insgesamt.-  
4) Ergebnisse der Kapazitätserhebung bzw. maximales Bettenangebot in den zurückliegenden 13 Monaten (einschl. lfd. Monat).-  
5) Rechnerischer Wert (Übernachtungen/mögliche Bettentage) x 100.-6) Rechnerischer Wert (Übernachtungen/angebotene Bettentage)  
x 100.

Noch: 24. Beherbergungsstätten, Gästebetten und Kapazitätsauslastung  
nach Gemeindegruppen und ausgewählten Gemeinden

Gemeindegruppe - Gemeinde	März 2004							Januar - März 2004				
	Betriebe			Betten / Schlafgelegenheiten				durchschnittliche Auslastung				
	insge- samt 1)	darunter			insge- samt 4)	darunter			aller 5)	der ange- bote- nen 6)	aller 5)	der ange- bote- nen 6)
		geöffnete 2) Betriebe				angebotene Betten / Schlafgelegenheiten						
zusammen		Anteil 3)	Ver- änd. gegen- über Vor- jahres monat	zusammen		An- teil 3)	Ver- änd. gegen- über Vor- jahres monat	Betten / Schlaf- gelegenheiten				
Anzahl			%			Anzahl			%			

Erholungsorte

Wesenberg, Stadt	.	.	.	.	.	.	.	.	.	.	.	.	.	.
Feldberg, Stadt	16	14	87,5	0,0	891	812	91,1	1,5-	33,4	39,8	29,0	38,6		
Göhren-Lebbin	5	5	100,0	0,0	1 722	1 704	99,0	1,0-	44,8	45,3	32,7	39,8		
Klink	7	7	100,0	16,7	1 500	1 500	100,0	7,2	20,5	20,8	18,1	18,5		
Röbel/Müritz, Stadt	9	8	88,9	11,1-	423	383	90,5	2,8-	3,1	5,8	1,8	4,8		
Born a. Darß	11	10	90,9	0,0	606	566	93,4	3,9	9,7	10,5	5,0	5,9		
Wieck a. Darß	13	11	84,6	0,0	428	373	87,1	6,0-	10,7	12,3	8,6	10,0		
Insel Poel	26	18	69,2	14,3-	1 346	1 175	87,3	5,1-	19,8	22,7	19,0	24,3		
Sternberg, Stadt	8	6	75,0	25,0-	262	186	71,0	13,1-	4,8	6,9	4,4	6,7		
Dranske	20	7	35,0	30,0-	3 352	1 844	55,0	16,3-	2,3	4,2	1,8	3,9		
Gager	17	13	76,5	18,7-	479	424	88,5	9,4-	8,0	9,0	5,2	5,9		
Glowe	23	17	73,9	19,0-	1 012	873	86,3	9,6-	30,1	37,1	20,6	28,6		
Lancken-Granitz	10	8	80,0	11,1-	284	225	79,2	12,1-	4,6	5,8	3,4	4,3		
Middelhagen	41	24	58,5	27,3-	1 602	1 020	63,7	19,6-	8,1	14,5	6,1	10,6		
Putbus, Stadt	22	18	81,8	10,0-	943	824	87,4	4,2-	8,6	11,5	7,3	10,1		
Putgarten	7	6	85,7	14,3-	346	300	86,7	13,3-	6,4	7,4	5,7	6,9		
Sassnitz, Stadt	32	29	90,6	12,1-	1 419	1 331	93,8	8,6-	20,7	22,1	15,2	16,2		
Wiek	14	11	78,6	8,3-	658	535	81,3	5,3-	29,0	35,7	29,6	37,0		
Mönkebude	.	.	.	.	.	.	.	.	.	.	.	.	.	.
Ueckermünde, Stadt	14	10	71,4	9,1-	1 436	1 154	80,4	5,8-	6,9	9,0	4,4	5,9		

Weitere ausgewählte Gemeinden

Demmin, Hansestadt	7	6	85,7	14,3-	235	198	84,3	15,7-	13,1	15,5	11,7	14,0		
Stavenhagen, Reuterstadt	6	6	100,0	0,0	567	389	68,6	0,0	12,4	18,0	7,4	10,8		
Güstrow, Stadt	16	15	93,8	0,0	1 082	1 059	97,9	17,4	22,3	22,8	19,0	19,4		
Teterow, Stadt	8	8	100,0	0,0	481	466	96,9	0,0	27,5	29,1	25,1	26,3		
Ludwigslust, Stadt	8	6	75,0	14,3-	369	267	72,4	19,6-	12,0	16,6	11,3	16,0		
Neustadt-Glewe, Stadt	5	4	80,0	33,3-	212	148	69,8	36,8-	14,1	20,2	13,1	18,6		
Mirow, Stadt	11	8	72,7	11,1-	1 664	1 519	91,3	1,1-	6,0	6,6	5,3	5,9		
Neustrelitz, Stadt	10	10	100,0	25,0	443	440	99,3	20,2	11,4	11,9	9,4	10,4		
Wesenberg	.	.	.	.	.	.	.	.	.	.	.	.	.	.
Feldberger Seenlandschaft	9	8	88,9	0,0	334	261	78,1	19,4-	5,1	6,5	3,2	4,6		
Malchow, Stadt	14	12	85,7	7,7-	586	550	93,9	3,2-	39,4	42,0	29,4	32,8		
Rechlin	9	7	77,8	22,2-	1 035	862	83,3	1,4	6,5	7,9	4,0	5,2		
Barth, Stadt	6	4	66,7	20,0-	459	339	73,9	23,0-	10,5	14,2	10,0	13,6		
Ribnitz-Damgarten, Stadt	14	12	85,7	0,0	380	352	92,6	12,1	8,4	9,0	7,6	9,0		
Grevesmühlen, Stadt	4	4	100,0	0,0	131	127	96,9	6,7	21,6	22,3	18,0	19,3		
Klützt, Stadt	6	5	83,3	0,0	397	357	89,9	8,5	10,8	12,0	7,2	8,0		
Anklam, Stadt	7	7	100,0	0,0	239	231	96,7	0,9	18,9	19,6	17,5	17,8		
Wolgast, Stadt	6	6	100,0	0,0	172	172	100,0	16,2	37,1	37,1	36,8	37,8		
Parchim, Stadt	9	9	100,0	0,0	300	297	99,0	1,0-	32,2	32,5	30,7	31,6		
Bergen auf Rügen, Stadt	6	6	100,0	14,3-	565	545	96,5	5,9-	19,5	20,2	11,4	12,6		
Lohme	12	7	58,3	30,0-	396	250	63,1	17,8-	9,8	17,9	7,1	16,1		
Ralswiek	5	4	80,0	20,0-	276	229	83,0	15,5-	12,2	16,8	7,7	12,6		
Sagard	5	5	100,0	0,0	1 285	1 213	94,4	5,6-	46,6	49,4	39,3	41,7		
Umannz	10	7	70,0	12,5-	535	404	75,5	6,5-	5,8	8,0	2,6	3,7		
Pasewalk, Stadt	3	3	100,0	0,0	213	210	98,6	1,4-	15,8	16,0	16,3	16,5		
Torgelow, Stadt	4	4	100,0	0,0	104	104	100,0	0,0	13,2	13,2	8,9	8,9		

- 1) Ergebnisse der Kapazitätserhebung einschließlich Zu- und Abgänge.-2) Ganz oder teilweise geöffnet.-3) Anteil am Insgesamt.-  
4) Ergebnisse der Kapazitätserhebung bzw. maximales Bettenangebot in den zurückliegenden 13 Monaten (einschl. lfd. Monat).-  
5) Rechnerischer Wert (Übernachtungen/mögliche Bettentage) x 100.-6) Rechnerischer Wert (Übernachtungen/angebotene Bettentage)  
x 100.

25. Ankünfte, Übernachtungen und Aufenthaltsdauer der Gäste in Beherbergungsstätten  
nach Gemeindegruppen und ausgewählten Gemeinden

Gemeindegruppe - Gemeinde	März 2004					Januar - März 2004				
	Ankünfte		Übernachtungen		durchschnittliche Aufenthaltsdauer 1)	Ankünfte		Übernachtungen		durchschnittliche Aufenthaltsdauer 1)
	insgesamt	Veränderung gegenüber dem Vorjahresmonat	insgesamt	Veränderung gegenüber dem Vorjahresmonat		insgesamt	Veränderung gegenüber dem Vorjahreszeitraum	insgesamt	Veränderung gegenüber dem Vorjahreszeitraum	
	Anzahl	%	Anzahl	%	Tage	Anzahl	%	Anzahl	%	Tage
<b>Seebäder</b>										
Warnemünde	12 553	7,7-	30 602	8,2-	2,4	31 274	0,2	78 480	1,0-	2,5
Kühlungsborn, Stadt	17 855	11,5	81 005	16,3	4,5	39 058	0,6-	174 169	16,3	4,5
Nienhagen	784	7,1	4 300	26,5	5,5	1 663	6,7-	10 078	10,3	6,1
Rerik, Stadt	2 883	25,7	10 594	21,4	3,7	6 637	33,9	25 972	18,9	3,9
Ahrenshoop	3 797	22,5	17 807	5,7	4,7	8 462	21,8	43 194	7,9	5,1
Dierhagen	2 583	28,5	8 595	10,3	3,3	5 893	14,6	20 819	15,6	3,5
Prerow	2 561	0,3-	14 009	5,2-	5,5	5 040	3,5	31 432	3,3-	6,2
Wustrow	4 074	11,6	18 280	23,0	4,5	9 074	7,8	42 907	22,2	4,7
Karlshagen	1 016	17,3-	3 930	2,2-	3,9	1 855	4,4	7 031	10,4	3,8
Koserow	2 039	33,9	8 587	30,1	4,2	4 500	22,6	19 332	22,3	4,3
Loddin	1 285	18,1-	13 066	8,8-	10,2	3 464	0,1-	35 344	6,9	10,2
Lubmin	632	27,9	1 959	53,6	3,1	1 200	11,7	3 741	4,2	3,1
Trassenheide	1 540	82,5	8 939	16,5	5,8	3 052	72,7	20 468	27,5	6,7
Ückeritz	485	30,0	6 564	1,2	13,5	1 231	14,3	18 566	7,9	15,1
Zempin	829	46,7	3 382	24,8	4,1	1 505	41,3	6 145	23,1	4,1
Zinnowitz	8 114	35,7	25 924	25,5	3,2	16 908	27,4	57 890	25,2	3,4
Baabe	1 930	10,2	10 641	1,0	5,5	3 682	11,0	21 127	1,2-	5,7
Binz	24 032	11,7	108 667	5,5	4,5	52 594	18,7	237 046	10,0	4,5
Breege	3 841	1,7	15 751	11,3	4,1	8 370	6,7	35 161	17,7	4,2
Göhren	3 008	19,6-	17 928	7,4-	6,0	6 485	11,5-	40 109	3,9-	6,2
Insel Hiddensee	1 276	13,2	4 599	8,4	3,6	2 537	8,7	9 762	0,5	3,8
Sellin	6 273	47,3	25 692	16,9	4,1	13 546	43,3	57 367	23,5	4,2
Thiessow	153	44,3	551	60,6	3,6	264	16,7-	1 122	0,0	4,3
<b>Heilbäder</b>										
Bad Doberan	1 073	7,7-	8 506	9,6	7,9	2 489	4,0-	19 378	9,0	7,8
Bad Sülze, Stadt	.	.	.	.	.	.	.	.	.	.
<b>Seeheilbäder</b>										
Heiligendamm	1 423	141,2	9 551	34,3	6,7	3 592	132,2	25 314	44,5	7,0
Graal-Müritz	4 762	18,1	28 359	7,3-	6,0	9 591	7,0	62 606	8,0-	6,5
Zingst	4 853	3,1-	23 499	5,0-	4,8	9 907	0,2-	51 337	5,3	5,2
Boltenhagen	5 670	6,5	32 069	2,2-	5,7	12 075	3,5	77 537	2,6-	6,4
Ahlbeck	6 129	40,9	29 231	29,3	4,8	14 035	45,4	67 559	31,3	4,8
Bansin	5 829	9,2	20 961	17,2	3,6	12 510	17,8	47 823	31,1	3,8
Heringsdorf	10 971	31,7	49 991	19,2	4,6	24 154	25,1	116 328	19,2	4,8
<b>Luftkurorte</b>										
Krakow am See, Stadt	285	39,7	599	31,4	2,1	639	30,9	1 418	17,3	2,2
Waren (Müritz), Stadt	1 714	4,8-	7 801	7,8-	4,6	3 841	10,8-	19 205	9,3-	5,0
Plau am See, Stadt	2 936	27,0	17 497	7,7	6,0	6 748	13,9	43 716	1,2-	6,5

1) Rechnerischer Wert Übernachtungen/Ankünfte.



Noch: 25. Ankünfte, Übernachtungen und Aufenthaltsdauer der Gäste in Beherbergungsstätten nach Gemeindegruppen und ausgewählten Gemeinden

Gemeindegruppe - Gemeinde	März 2004					Januar - März 2004				
	Ankünfte		Übernachtungen		durchschnittliche Aufenthaltsdauer 1)	Ankünfte		Übernachtungen		durchschnittliche Aufenthaltsdauer 1)
	insgesamt	Veränderung gegenüber dem Vorjahresmonat	insgesamt	Veränderung gegenüber dem Vorjahresmonat		insgesamt	Veränderung gegenüber dem Vorjahreszeitraum	insgesamt	Veränderung gegenüber dem Vorjahreszeitraum	
					Anzahl					%

Erholungsorte

Wesenberg, Stadt	.	.	.	.	.	.	.	.	.	.
Feldberg, Stadt	949	5,6-	9 226	36,7	9,7	2 634	15,9	23 557	48,4	8,9
Göhren-Lebbin	7 298	5,9-	23 905	3,5-	3,3	16 329	6,0-	51 314	4,1-	3,1
Klink	2 446	47,2-	9 551	25,1-	3,9	6 163	27,4-	23 874	8,7-	3,9
Röbel/Müritz, Stadt	206	37,8-	402	33,1-	2,0	373	52,0-	695	39,6-	1,9
Born a. Darß	465	29,2	1 820	18,4	3,9	632	25,9	2 672	4,1	4,2
Wieck a. Darß	418	16,1-	1 426	27,3-	3,4	928	8,8-	3 369	19,2-	3,6
Insel Poel	784	6,8-	8 270	9,4	10,5	1 971	6,5-	23 260	0,7	11,8
Sternberg, Stadt	245	1,2	391	13,0	1,6	681	7,6	1 068	8,2	1,6
Dranske	572	89,4	2 379	27,2	4,2	977	112,4	5 481	10,0-	5,6
Gager	325	77,6	1 183	59,9	3,6	488	30,1	2 257	19,1	4,6
Glowe	1 306	4,8-	9 431	0,9-	7,2	2 420	15,2-	18 995	12,0-	7,8
Lancken-Granitz	.	.	.	.	.	.	.	.	.	.
Middelhagen	920	10,4	4 013	14,8	4,4	2 098	3,0	9 001	3,1	4,3
Putbus, Stadt	1 050	34,8	2 526	20,9	2,4	2 246	32,0	6 305	36,6	2,8
Putgarten	164	32,3	691	46,4	4,2	318	13,6	1 808	26,8	5,7
Sassnitz, Stadt	2 946	7,0	9 119	1,1-	3,1	5 912	5,6	19 592	1,4	3,3
Wiek	340	1,7-	5 922	14,1-	17,4	936	3,0-	17 735	15,3-	18,9
Mönkebude	.	.	.	.	.	.	.	.	.	.
Ueckermünde, Stadt	1 401	41,4	3 078	51,9	2,2	2 815	26,7	5 757	34,3	2,0

Weitere ausgewählte Gemeinden

Demmin, Hansestadt	621	23,6-	953	25,2-	1,5	1 677	15,0-	2 509	17,4-	1,5
Stavenhagen, Reuterstadt	976	55,2	2 171	24,6	2,2	1 771	27,5	3 822	10,8	2,2
Güstrow, Stadt	3 108	10,0	7 472	11,2	2,4	7 943	9,8	18 431	12,9	2,3
Teterow, Stadt	2 063	11,6	4 096	5,0-	2,0	4 828	10,9	10 986	5,1	2,3
Ludwigslust, Stadt	923	6,2-	1 373	13,9-	1,5	2 181	3,5-	3 770	7,8	1,7
Neustadt-Glewe, Stadt	573	36,1	926	23,1	1,6	1 519	37,5	2 518	20,7	1,7
Mirow, Stadt	840	3,8-	3 112	16,8	3,7	1 768	9,1-	7 928	7,2-	4,5
Neustrelitz, Stadt	1 012	1,9	1 563	14,5-	1,5	2 383	21,4-	3 774	24,2-	1,6
Wesenberg	.	.	.	.	.	.	.	.	.	.
Feldberger Seenlandschaft	177	17,2	529	69,0	3,0	345	0,6-	966	34,0	2,8
Malchow, Stadt	1 008	6,6-	7 153	3,7	7,1	1 946	2,5-	15 692	10,7	8,1
Rechlin	677	15,5-	2 071	40,5-	3,1	1 004	4,6-	3 776	17,2-	3,8
Barth, Stadt	908	10,9	1 496	14,5-	1,6	2 187	15,8	4 193	12,4	1,9
Ribnitz-Damgarten, Stadt	439	26,1	987	9,8	2,2	953	18,7	2 620	30,5	2,7
Grevesmühlen, Stadt	535	31,8	877	25,8	1,6	1 158	0,0	2 149	9,3	1,9
Klütz, Stadt	385	41,5	1 327	64,0	3,4	690	32,2	2 589	58,1	3,8
Anklam, Stadt	961	4,9	1 404	7,1-	1,5	2 417	7,6	3 777	4,7	1,6
Wolgast, Stadt	303	12,6	1 977	34,8	6,5	902	23,7	5 922	27,9	6,6
Parchim, Stadt	931	17,0	2 994	71,4	3,2	2 136	11,3	8 429	24,4	3,9
Bergen auf Rügen, Stadt	1 734	13,9-	3 407	12,5-	2,0	2 992	11,1-	5 838	10,2-	2,0
Lohme	406	16,7	1 209	7,9	3,0	813	33,1	2 571	24,4	3,2
Ralswiek	348	49,4	1 040	71,1	3,0	619	37,3	1 933	51,1	3,1
Sagard	3 220	6,1	18 567	11,3	5,8	8 886	24,7	46 010	16,9	5,2
Umanz	218	48,3	962	95,9	4,4	312	33,3	1 257	66,7	4,0
Pasewalk, Stadt	713	4,0-	1 043	1,1	1,5	1 989	0,2-	3 157	11,7	1,6
Torgelow, Stadt	246	27,4-	426	31,2-	1,7	525	18,1-	846	28,2-	1,6

1) Rechnerischer Wert Übernachtungen/Ankünfte.

26. Campingplätze und Stellplatzkapazität  
nach Regionalgliederung

Kreis - Land	März 2004						
	Campingplätze			Stellplätze für Urlaubscamping			
	insgesamt 1)	darunter		insgesamt 2)	darunter		
		mit Urlaubscamping			angebotene Stellplätze		
		zusammen	darunter		zusammen	Ver- änderung gegenüber dem Vor- jahresmonat	Anteil 4)
geöffnet 3)	Anzahl		%				
Neubrandenburg, Stadt	.	.	.	.	.	.	.
Rostock, Hansestadt	.	.	.	.	.	.	.
Bad Doberan	8	8	2	1 669	550	59,8-	33,0
Demmin	.	.	.	.	.	.	.
Güstrow	4	4	1	475	250	41,2-	52,6
Ludwigslust	6	6	1	228	50	63,2-	21,9
Mecklenburg-Strelitz	30	30	5	2 539	615	68,9-	24,2
Müritz	24	24	6	2 505	751	67,0-	30,0
Nordvorpommern	15	15	5	3 503	2 083	33,4-	59,5
Nordwestmecklenburg	12	12	4	1 864	705	52,7-	37,8
Ostvorpommern	19	19	4	4 088	1 380	64,4-	33,8
Parchim	18	18	3	1 227	315	61,2-	25,7
Rügen	22	22	4	4 048	627	80,6-	15,5
Uecker-Randow	4	4	1	180	50	47,4-	27,8
<b>Mecklenburg- Vorpommern insgesamt</b>	<b>166</b>	<b>166</b>	<b>38</b>	<b>23 771</b>	<b>8 601</b>	<b>57,3-</b>	<b>36,2</b>

1) Ergebnisse der Kapazitätserhebung einschließlich Zu- und Abgänge.-2) Ergebnisse der Kapazitätserhebung bzw. maximales Stellplatzangebot in den zurückliegenden 13 Monaten (einschl. lfd. Monat).-3) Ganz oder teilweise geöffnete Plätze.-4) Anteil am Insgesamt.

27. Ankünfte, Übernachtungen und Aufenthaltsdauer der Gäste auf Campingplätzen nach Herkunftsländern

Herkunftsland (ständiger Wohnsitz)	März 2004					Januar - März 2004						
	Ankünfte		Übernachtungen			Ankünfte		Übernachtungen				
	insgesamt	Ver- än- derung gegen- über Vorj.- monat	insgesamt	Ver- än- derung gegen- über Vorj.- monat	An- teil 1)	durch- schn. Auf- ent- halts- dauer 2)	insgesamt	Ver- än- derung gegen- über Vorj.- zeit- raum	insgesamt	Ver- än- derung gegen- über Vorj.- zeit- raum	An- teil 1)	durch- schn. Auf- ent- halts- dauer 2)
Bundesrepublik Deutschland	1 336	34,3-	4 191	11,2-	96,9	3,1	2 671	13,1-	8 971	10,7	97,1	3,4
Ausland												
Europa												
Dänemark	4	33,3	16	166,7	12,0	4,0	6	100,0	18	200,0	6,7	3,0
Finnland	2	X	2	X	1,5	1,0	2	X	2	X	0,7	1,0
Frankreich	16	X	64	X	48,1	4,0	34	X	180	X	66,7	5,3
Niederlande	12	71,4	41	51,9	30,8	3,4	18	157,1	57	111,1	21,1	3,2
Norwegen	-	-	-	-	-	-	-	-	-	-	-	-
Österreich	-	-	-	-	-	-	1	X	1	X	0,4	1,0
Schweden	8	X	10	X	7,5	1,3	9	X	12	X	4,4	1,3
Schweiz	-	-	-	-	-	-	-	-	-	-	-	-
Zusammen	42	250,0	133	259,5	100,0	3,2	70	218,2	270	291,3	100,0	3,9
Ausland zusammen	42	250,0	133	259,5	3,1	3,2	70	218,2	270	291,3	2,9	3,9
<b>Ankünfte/Übernachtungen insgesamt</b>	<b>1 378</b>	<b>32,6-</b>	<b>4 324</b>	<b>9,0-</b>	<b>100,0</b>	<b>3,1</b>	<b>2 741</b>	<b>11,4-</b>	<b>9 241</b>	<b>13,1</b>	<b>100,0</b>	<b>3,4</b>

1) Bei Übernachtungen von Gästen aus der Bundesrepublik Deutschland und dem Ausland zusammen: Anteil an allen Übernachtungen im Bundesgebiet; sonst: Anteil an allen Übernachtungen am Ausland zusammen.- 2) Rechnerischer Wert Übernachtungen/Ankünfte.

28. Ankünfte, Übernachtungen und Aufenthaltsdauer der Gäste auf Campingplätzen nach Regionalgliederung

Kreis - Land	März 2004					Januar - März 2004						
	Ankünfte		Übernachtungen			Ankünfte		Übernachtungen				
	insgesamt	Verän- derung gegen- über dem Vor- jahres- monat	insgesamt	Verän- derung gegen- über dem Vor- jahres- monat	durch- schnitt- liche Aufent- halts- dauer 1)	insgesamt	Verän- derung gegen- über dem Vor- jahres- zeitraum	insgesamt	Verän- derung gegen- über dem Vor- jahres- zeitraum	durch- schnitt- liche Aufent- halts- dauer 1)		
											Anzahl	%
Neubrandenburg, Stadt	.	.	.	.	.	.	.	.	.	.	.	.
Rostock, Hansestadt	.	.	.	.	.	.	.	.	.	.	.	.
Bad Doberan	.	.	.	.	.	.	.	.	.	.	.	.
Mecklenburg-Strelitz	77	97,4	156	83,5	2,0	167	2,9-	331	4,1	2,0	2,0	
Müritz	36	5,9	67	24,1	1,9	74	76,2	195	195,5	2,6	2,6	
Nordvorpommern	395	48,6-	1 392	12,5-	3,5	910	0,4-	3 335	49,6	3,7	3,7	
Nordwestmecklenburg	293	127,1	903	243,3	3,1	572	146,6	1 747	179,1	3,1	3,1	
Ostvorpommern	204	67,3-	589	60,7-	2,9	391	62,0-	1 533	43,5-	3,9	3,9	
Parchim	.	.	.	.	.	.	.	.	.	.	.	.
Rügen	108	2,7-	290	7,0	2,7	145	6,6	367	10,5	2,5	2,5	
Uecker-Randow	.	.	.	.	.	.	.	.	.	.	.	.
<b>Mecklenburg- Vorpommern insgesamt</b>	<b>1 378</b>	<b>32,6-</b>	<b>4 324</b>	<b>9,0-</b>	<b>3,1</b>	<b>2 741</b>	<b>11,4-</b>	<b>9 241</b>	<b>13,1</b>	<b>3,4</b>	<b>3,4</b>	

1) Rechnerischer Wert Übernachtungen/Ankünfte.

## Hinweise zum Tabellenprogramm

In den Tabellen 7 und 9 bzw. der Grafik 8 wird nunmehr ab dem Berichtsmonat Januar 2004 die Auslastung der **Gästezimmer** bei den Betrieben der **Hotellerie** (Hotels, Hotels garnis, Gasthöfe und Pensionen) ausgewiesen. Ebenso wie in der Auslastung der Betten erfolgt die Darstellung sowohl bestands- als auch angebotsbezogen.

**Ab dem Berichtsmonat Januar 2004 werden die Ergebnisse zu Ankünften und Übernachtungen in der Tabelle 10 bzw. der Grafik 11 dieser Veröffentlichung für alle Beherbergungsbetriebe einschließlich der Campingplätze (Touristikcamping) ausgewiesen.**

Ziel dieser zusammengefaßten Veröffentlichung ist es, die Entwicklung des Tourismus möglichst umfassend darzustellen. Alle anderen Tabellen stellen die Ergebnisse zu Ankünften und Übernachtungen in Beherbergungsstätten einerseits und auf Campingplätzen andererseits getrennt voneinander dar.