



Tourismus in Mecklenburg-Vorpommern

Februar 2004

Bestell-Nr.: G413 2004 02

Herausgabe: 17. August 2004

Printausgabe: EUR 4,00

Herausgeber: Statistisches Landesamt Mecklenburg-Vorpommern, Lübecker Straße 287, 19059 Schwerin,
Telefon: 0385 4801-0, Telefax: 0385 4801-123, Internet: <http://www.statistik-mv.de>, E-Mail: poststelle@statistik-mv.de

Zuständiger Dezernent: Dr. Detlef Thofern, Telefon: 0385 4801-776

© Statistisches Landesamt Mecklenburg-Vorpommern, Schwerin, 2004

Für nicht gewerbliche Zwecke sind Vervielfältigung und unentgeltliche Verbreitung, auch auszugsweise, mit Quellenangabe gestattet. Die Verbreitung, auch auszugsweise, über elektronische Systeme/Datenträger bedarf der vorherigen Zustimmung. Alle übrigen Rechte bleiben vorbehalten.

Zeichenerklärungen und Abkürzungen

-	nichts vorhanden
0	weniger als die Hälfte von 1 in der letzten besetzten Stelle, jedoch mehr als nichts
.	Zahlenwert unbekannt oder geheim zu halten
...	Zahl lag bei Redaktionsschluss noch nicht vor
x	Aussage nicht sinnvoll oder Fragestellung nicht zutreffend
/	keine Angabe, da Zahlenwert nicht ausreichend genau oder nicht repräsentativ
()	Zahl hat eingeschränkte Aussagefähigkeit
p	vorläufige Zahl
s	geschätzte Zahl
r	berichtigte Zahl

Inhaltsverzeichnis

	Seite
I. Vorbemerkungen	3 - 4
II. Tabellen und Grafiken	
1. Beherbergungsstätten, Gästebetten und Kapazitätsauslastung	5
2. Ankünfte und Übernachtungen der Gäste in Beherbergungsstätten nach Betriebsarten	6 - 7
3. Beherbergungsstätten, Gästebetten und Kapazitätsauslastung nach Betriebsarten	8
4. Kapazitätsauslastung in Beherbergungsstätten	8
5. Beherbergungsstätten und Gästebetten im Februar 2004 nach Betriebsarten und Betriebsgrößenklassen	9
6. Beherbergungsstätten und Gästebetten im Jahr 2004 nach Betriebsarten und Monaten	10
7. Betriebe der Hotellerie, Gästezimmer und Kapazitätsauslastung nach Betriebsarten und Betriebsgrößenklassen	11
8. Auslastung der Gästezimmer in Betrieben der Hotellerie nach Monaten	11
9. Betriebe der Hotellerie, Gästezimmer und Kapazitätsauslastung nach Regionalgliederung	12
10. Ankünfte, Übernachtungen und Aufenthaltsdauer der Gäste in Beherbergungsstätten (einschließlich Camping) nach Betriebsarten	13
11. Ankünfte der Gäste in Beherbergungsstätten (einschließlich Camping)	13
12. Ankünfte, Übernachtungen und Aufenthaltsdauer der Gäste in Beherbergungsstätten nach Herkunftsländern	14
13. Ankünfte und Übernachtungen der Gäste in Beherbergungsstätten im Jahr 2004 nach Betriebsarten und Monaten	15
14. Beherbergungsstätten, Gästebetten und Kapazitätsauslastung nach Regionalgliederung	16
15. Beherbergungsstätten, Gästebetten und Kapazitätsauslastung nach Regionalgliederung und Betriebsarten	17 - 21
16. Ankünfte, Übernachtungen und Aufenthaltsdauer der Gäste in Beherbergungsstätten nach Regionalgliederung	22
17. Ankünfte, Übernachtungen und Aufenthaltsdauer der Gäste in Beherbergungsstätten nach Regionalgliederung und Betriebsarten	23 - 27
18. Beherbergungsstätten, Gästebetten und Kapazitätsauslastung nach Reisegebieten und Betriebsarten	28 - 29
19. Ankünfte, Übernachtungen und Aufenthaltsdauer der Gäste in Beherbergungsstätten nach Reisegebieten und Betriebsarten	30 - 31
20. Beherbergungsstätten, Gästebetten und Kapazitätsauslastung nach IHK-Bezirken und Betriebsarten	32
21. Ankünfte, Übernachtungen und Aufenthaltsdauer der Gäste in Beherbergungsstätten nach IHK-Bezirken und Betriebsarten	33
22. Beherbergungsstätten, Gästebetten und Kapazitätsauslastung nach Gemeindegruppen und Betriebsarten	34 - 35
23. Ankünfte, Übernachtungen und Aufenthaltsdauer der Gäste in Beherbergungsstätten nach Gemeindegruppen und Betriebsarten	36 - 37
24. Beherbergungsstätten, Gästebetten und Kapazitätsauslastung nach Gemeindegruppen und ausgewählten Gemeinden	38 - 39
25. Ankünfte, Übernachtungen und Aufenthaltsdauer der Gäste in Beherbergungsstätten nach Gemeindegruppen und ausgewählten Gemeinden	40 - 41
26. Campingplätze und Stellplatzkapazität nach Regionalgliederung	42
27. Ankünfte, Übernachtungen und Aufenthaltsdauer der Gäste auf Campingplätzen nach Herkunftsländern	43
28. Ankünfte, Übernachtungen und Aufenthaltsdauer der Gäste auf Campingplätzen nach Regionalgliederung	43
Hinweise zum Tabellenprogramm	44

I. Vorbemerkungen

Die monatliche Statistik im Reiseverkehr wird seit Mai 1991 vom Statistischen Landesamt Mecklenburg-Vorpommern durchgeführt.

Erhoben werden die Ankünfte und Übernachtungen der Gäste mit Wohnsitz innerhalb und außerhalb der Bundesrepublik Deutschland, bei Auslandsgästen auch deren Herkunftsland, die Aufenthaltsdauer sowie die Zahl der Gästebetten und bei den Betrieben der Hotellerie zusätzlich die Zahl der Gästezimmer sowie deren Belegung.

Rechtsgrundlage

Gesetz über die Neuordnung der Statistik der Beherbergung im Reiseverkehr (Beherbergungsstatistikgesetz - BeherbStatG) vom 22. Mai 2002 (BGBl. I S. 1642) in Verbindung mit dem Gesetz über die Statistik für Bundeszwecke (BStatG) vom 22. Januar 1987 (BGBl. I S. 462, 565), zuletzt geändert durch Artikel 16 des Gesetzes vom 21. August 2002 (BGBl. I S. 3322).

Der Berichterstattung unterliegen alle Beherbergungsstätten, die mehr als acht Gäste gleichzeitig vorübergehend beherbergen können (§ 5); auskunftspflichtig sind die Inhaber oder Leiter der Beherbergungsstätten (§ 6 Abs. 1).

Definitionen und Begriffserläuterungen

Beherbergung im Reiseverkehr:

Unterbringung von Personen, die sich vorübergehend an einem anderen Ort als ihrem gewöhnlichen Wohnsitz aufhalten (Reisende). Ein Aufenthalt gilt - in Anlehnung an die melderechtlichen Vorschriften ¹⁾ - dann als "vorübergehend", wenn er die Dauer von zwei Monaten im Allgemeinen nicht überschreitet.

Der vorübergehende Ortswechsel kann durch Urlaub und Freizeit, aber auch durch die Wahrnehmung privater und geschäftlicher Kontakte, den Besuch von Tagungen und Fortbildungsveranstaltungen, Maßnahmen zur Wiederherstellung der Gesundheit oder sonstige Gründe veranlasst sein.

Reisegebiete:

Gliederung nach nichtadministrativen Raumeinheiten, die sich im Wesentlichen an die Zuständigkeitsbereiche der regionalen Fremdenverkehrsverbände und an naturräumliche Gegebenheiten anlehnt.

Rügen

Landkreis Rügen

Vorpommern

Greifswald, Stralsund, Landkreis Nordvorpommern, Landkreis Ostvorpommern, Landkreis Uecker-Randow

Mecklenburgische Ostseeküste

Rostock, Wismar, Landkreis Bad Doberan, Landkreis Nordwestmecklenburg

Westmecklenburg

Schwerin, Landkreis Ludwigslust, Landkreis Parchim

Mecklenburgische Schweiz und Seenplatte

Neubrandenburg, Landkreis Demmin, Landkreis Güstrow, Landkreis Mecklenburg-Strelitz, Landkreis Müritz

Gemeindeguppen:

Zusammenfassung von Gemeinden (oder Gemeindeteilen) nach Arten der aufgrund landesrechtlicher Vorschriften verliehenen staatlichen Anerkennung (z. B. als Heilbäder, Seebäder, Luftkurorte). Angaben der kreisfreien Städte und Gemeinden ohne Prädikat sind in der Gruppe "Sonstige Gemeinden" enthalten.

Winterhalbjahr:

November des Vorjahres bis April des jeweiligen Jahres.

Sommerhalbjahr:

Mai bis Oktober des jeweiligen Jahres.

Ankünfte:

Zahl der Meldungen von Gästen in einer Beherbergungsstätte innerhalb des Berichtszeitraums, die zum vorübergehenden Aufenthalt ein Gästebett belegten.

Übernachtungen:

Zahl der Übernachtungen von Gästen, die im Berichtszeitraum ankamen oder aus dem vorherigen Berichtszeitraum noch anwesend waren.

Durchschnittliche Aufenthaltsdauer:

Rechnerischer Wert (Übernachtungen/Ankünfte). Die durchschnittliche Aufenthaltsdauer kann rechnerisch, z. B. in Orten mit Sanatorien und Kurkrankenhäusern, höher sein als die Zahl der Kalendertage des Berichtszeitraums.

Beherbergungsstätten:

Betriebe, die nach Einrichtung und Zweckbestimmung dazu dienen, mehr als acht Gäste (im Reiseverkehr) gleichzeitig zu beherbergen. Hierzu zählen auch Unterkunftsstätten, die die Gästebeherbergung nicht gewerblich und/oder nur als Nebenzweck betreiben.

Gästezimmer:

Als Gästezimmer gilt eine Einheit, die aus einem Raum oder einer Gruppe von Räumen besteht, die eine unteilbare Mieteinheit in einem Beherbergungsbetrieb bilden. Bei den Gästezimmern kann es sich um Einzel-, Doppel- oder Mehrbettzimmern handeln, je nachdem, ob sie zur dauerhaften Beherbergung von einer, zwei oder mehr Personen eingerichtet sind. Das Angebot bezieht sich auf die am letzten Öffnungstag im Berichtsmonat tatsächlich zur Beherbergung von Gästen zur Verfügung stehenden Gästezimmern. Zimmer, die von Mitarbeitern des Betriebes benutzt werden, zählen nicht als Gästezimmer. Ein Appartement ist eine spezielle Art von Gästezimmer. Es besteht aus einem oder mehreren Räumen mit Küche, separatem Bad und/oder Toilette.

¹⁾ Siehe § 16 Abs. 1 Melderechtsrahmengesetz (MRRG) vom 16. August 1980 (BGBl. I S.1429 ff.)

Betten und sonstige Schlafgelegenheiten:

Der Bestand bezieht sich auf die Normalbelegung, ohne Berücksichtigung behelfsmäßiger Schlafgelegenheiten (z. B. Schlafcouchen, Liegen, Kinderbetten), die bei Überbelegung zusätzlich zur Verfügung stehen.

Das Angebot bezieht sich auf die am letzten Öffnungstag im Berichtsmonat tatsächlich angebotenen Beherbergungsmöglichkeiten.

Durchschnittliche Auslastung von Betten und sonstigen Schlafgelegenheiten:

Rechnerischer Wert, der die prozentuale Inanspruchnahme der Übernachtungsmöglichkeiten (Bettentage) im Berichtszeitraum ausdrückt. Die Zahl der Bettentage wird bei der Auslastung des Bestandes durch Multiplikation mit der Zahl der Kalendertage des Berichtsmonats, bei der Auslastung des Angebots durch Multiplikation mit der Zahl der betrieblichen Öffnungstage ermittelt.

Durchschnittliche Auslastung der Gästezimmer:

Rechnerischer Wert, der die prozentuale Belegung der Gästezimmer im Berichtszeitraum ausdrückt. Die durchschnittliche Auslastung aller Gästezimmer errechnet sich durch Division der Zahl der im Berichtszeitraum belegten Gästezimmer (sog. roomnights) durch das Produkt aus der Zahl der Gästezimmer insgesamt und den Kalendertagen des Berichtszeitraumes. Die durchschnittliche Auslastung der angebotenen Gästezimmer wird ermittelt durch Division der im Berichtszeitraum belegten Gästezimmer durch das Produkt aus der Zahl der angebotenen Gästezimmer und den im Berichtszeitraum geöffneten Tagen.

Herkunftsländer:

Für die Erfassung ist grundsätzlich der ständige Wohnsitz oder gewöhnliche Aufenthalt der Gäste maßgebend, nicht dagegen deren Staatsangehörigkeit (Nationalität).

Betriebsarten:

Gruppierung der Beherbergungsstätten anhand der durch die Systematik der Wirtschaftszweige (Ausgabe 2003) vorgegebenen Kriterien. Unterschieden werden:

Hotel:

Jedermann zugängliche Beherbergungs- und Bewirtschaftungsstätte mit herkömmlichem Dienstleistungsangebot in der Mehrzahl ihrer Beherbergungseinheiten und mit wenigstens einem Restaurant - auch für Passanten - sowie mit besonderen Aufenthaltsräumen überwiegend für Hausgäste.

Hotel garni:

Jedermann zugängliche Beherbergungsstätte, in der an Hausgäste nur Frühstück abgegeben wird.

Gasthof:

Jedermann zugängliche Beherbergungs- und Bewirtschaftungsstätte mit herkömmlichem Dienstleistungsangebot in der Mehrzahl ihrer Beherbergungseinheiten und mit wenigstens einem Restaurant (auch für Passanten); der Gasthof hat jedoch neben den Speise- und Schankräumen keine weiteren Aufenthaltsräume für Hausgäste.

Pension:

Jedermann zugängliche Beherbergungsstätte, in der Speisen und Getränke nur an Hausgäste abgegeben werden.

Jugendherberge, jugendherbergsähnliche Einrichtung, Hütte:

Beherbergungsstätte, vorzugsweise für Angehörige der sie tragenden Organisation (z. B. Wanderverein, Heimatverein), in der Speisen und Getränke nur an Hausgäste abgegeben werden.

Campingplatz:

Abgegrenztes Gelände, das jedermann zum vorübergehenden Aufstellen von mitgebrachten Wohnwagen oder Zelten zugänglich ist. Die Unterscheidung zwischen Urlaubs- und Dauercamping knüpft an die vertraglich vereinbarte Campingplatzbenutzung mit einer Dauer von höchstens zwei Monaten bzw. mehr als zwei Monaten an.

Erholungs-, Ferien- und Schulungsheim:

Beherbergungsstätte für Angehörige bestimmter Personengruppen (z. B. Mitglieder eines Vereins oder einer Organisation, Beschäftigte eines Unternehmens, Kinder, Mütter, Betreute sozialer Einrichtungen), in der Speisen und Getränke nur an Hausgäste abgegeben werden.

Boardinghouses:

Beherbergungsstätten, die jedermann zugänglich sind und neben Kurzeintaufhalten insbesondere für längere Aufenthalte im urbanen Umfeld konzipiert sind. Die Ausstattung orientiert sich an privaten Wohnungen, eine Kochgelegenheit muss gegeben sein. Die Leistung wird durch hotelähnlichen Service ergänzt (Reinigung, Serviceoffice).

Ferienzentrum:

Beherbergungsstätte, die jedermann zugänglich ist und nach Einrichtung und Zweckbestimmung dazu dient, wahlweise unterschiedliche Wohn- und Aufenthaltsmöglichkeiten zum vorübergehenden Aufenthalt sowie gleichzeitig Freizeiteinrichtungen in Verbindung mit Einkaufsquellen und persönlichen Dienstleistungen anzubieten.

Ferienhaus, -wohnung:

Jedermann zugängliche, in Wohneinheiten gegliederte Beherbergungsstätte ohne Abgabe von Speisen und Getränken, aber mit Kochgelegenheit in den Wohneinheiten.

Vorsorge- und Reha-Klinik:

Beherbergungsstätte unter ärztlicher Leitung zur ausschließlichen oder überwiegenden Unterbringung von Kurgästen. Hierzu zählen auch Fachkrankenhäuser der geschlossenen Krankenfürsorge, die darauf ausgerichtet sind, bestimmte Krankheitsarten oder -gruppen (z. B. Rheuma) mit Hilfe ortsgebundener Heilmittel zu behandeln (Kurkrankenhäuser) sowie Krankenhäuser, in denen durch ärztliche Maßnahmen eine berufliche Eingliederung der Patienten angestrebt wird (Rehabilitationskrankenhäuser). Diese Betriebsart wurde bisher unter der Bezeichnung Sanatorien, Kurkrankenhäuser nachgewiesen.

1. Beherbergungsstätten, Gästebetten und Kapazitätsauslastung

Zeitraum	Betriebe ¹⁾		Betten/Schlafgelegenheiten ¹⁾		Durchschnittliche Auslastung ²⁾	
	insgesamt	darunter geöffnet	insgesamt	darunter angeboten	aller Betten ³⁾	der angebotenen Betten ⁴⁾
	Anzahl				%	
1992	1 058	919	63 700	55 437	28,7	44,6
1993	1 233	1 086	77 387	66 885	28,1	42,3
1994	1 474	1 280	89 998	75 370	27,5	41,0
1995	1 696	1 488	97 685	83 411	28,6	40,8
1996	1 895	1 690	106 571	94 274	28,7	38,2
1997	1 917	1 868	114 086	107 501	28,4	34,1
1998	2 084	2 059	130 098	127 175	28,7	33,2
1999	2 229	2 191	146 131	140 031	29,5	33,9
2000	2 509	2 485	159 061	154 294	32,0	36,1
2001	2 638	2 615	164 052	160 961	33,4	37,2
2002	2 687	2 647	169 499	164 612	34,3	38,5
2003	2 656	2 628	170 645	164 281	35,7	40,9
2002						
Januar	2 635	2 145	164 131	135 233	10,4	13,3
Februar	2 645	2 185	165 774	139 382	15,7	19,7
März	2 657	2 395	166 255	150 681	22,2	26,1
April	2 664	2 555	166 494	156 683	25,0	27,6
Mai	2 667	2 606	166 962	160 779	41,0	43,0
Juni	2 678	2 634	167 455	162 188	50,3	52,1
Juli	2 687	2 647	169 499	164 612	68,1	70,2
August	2 700	2 660	170 180	165 315	64,6	66,5
September	2 697	2 634	169 702	163 140	46,0	48,0
Oktober	2 693	2 491	169 263	156 517	34,5	37,8
November	2 691	2 249	169 063	143 557	15,7	19,5
Dezember	2 693	2 205	169 070	140 970	14,8	18,5
2003						
Januar	2 689	2 137	168 986	136 849	10,9	14,6
Februar	2 688	2 162	169 352	138 249	15,3	19,8
März	2 678	2 383	169 343	150 139	19,1	23,5
April	2 678	2 578	169 419	158 187	31,3	35,2
Mai	2 672	2 620	169 816	162 351	41,5	44,1
Juni	2 665	2 622	170 020	163 009	52,1	54,4
Juli	2 656	2 628	170 645	164 282	65,5	68,1
August	2 652	2 629	170 610	164 404	72,9	75,7
September	2 643	2 602	170 370	162 852	50,4	52,9
Oktober	2 640	2 466	170 185	156 791	35,1	38,6
November	2 639	2 181	170 038	143 613	16,4	20,8
Dezember	2 638	2 115	169 963	140 252	15,2	19,6
2004						
Januar	2 634	2 064	170 304	137 586	11,9	15,9
Februar	2 632	2 097	168 263	138 564	16,1	20,5
März						
April						
Mai						
Juni						
Juli						
August						
September						
Oktober						
November						
Dezember						

1) Für die Jahre jeweils Juli; ausgenommen 1992 = Juni. - 2) Für die Jahre: Januar - Dezember - 3) Rechnerischer Wert (Übernachtungen/mögliche Bettentage) x 100 - 4) Rechnerischer Wert (Übernachtungen/angebotene Bettentage) x 100

2. Ankünfte und Übernachtungen der Gäste

Lfd. Nr.	Zeitraum	Ankünfte insgesamt	Davon							Vorsorge- und Reha-Kliniken
			Hotels	Hotels garnis	Gasthöfe	Pensionen	Jugendherbergen und Hütten	Erholungs-, Ferien- und Schulungsheime, Boardinghouses	Ferienzentren, -häuser und -wohnungen	
1	1992	1 975 686	1 291 570	92 681	27 516	132 747	180 971	108 834	119 249	22 118
2	1993	2 201 281	1 342 968	146 407	32 676	168 156	185 913	124 655	170 029	30 477
3	1994	2 417 377	1 233 113	223 911	248 809	133 926	167 240	175 607	196 816	37 955
4	1995	2 690 709	1 311 375	300 242	267 713	161 823	180 355	181 160	242 443	45 598
5	1996	2 849 651	1 429 776	303 594	246 047	179 078	172 871	191 052	273 731	53 502
6	1997	3 078 170	1 512 951	323 819	234 123	197 423	189 957	190 679	372 310	56 908
7	1998	3 316 299	1 596 075	338 211	229 331	208 338	190 066	196 389	477 310	80 579
8	1999	3 764 486	1 794 902	374 127	243 511	236 515	186 215	204 987	609 954	114 275
9	2000	4 257 963	2 176 775	305 589	299 515	168 307	187 769	228 132	764 312	127 564
10	2001	4 534 825	2 313 161	325 166	286 365	174 511	178 121	220 483	901 052	135 966
11	2002	4 750 788	2 339 936	335 256	272 968	185 946	205 726	232 182	1 039 245	139 529
12	2003	5 145 948	2 575 443	360 065	280 543	207 627	213 972	235 354	1 127 001	145 943
	2002									
13	Januar	137 473	81 218	9 743	7 671	4 161	2 177	4 498	18 876	9 129
14	Februar	190 738	103 910	13 038	9 972	6 290	3 820	7 555	37 216	8 937
15	März	301 591	159 582	19 864	15 106	10 017	9 685	13 865	62 756	10 716
16	April	320 191	159 178	21 656	18 370	12 924	16 936	19 426	58 844	12 857
17	Mai	544 517	255 850	38 202	31 928	22 024	30 809	29 795	123 599	12 310
18	Juni	565 161	253 632	40 704	31 905	23 719	36 007	35 718	129 926	13 550
19	Juli	646 707	290 784	48 801	39 691	28 159	29 981	32 523	163 358	13 410
20	August	655 046	309 407	48 799	40 006	28 975	31 004	26 982	155 113	14 760
21	September	529 559	263 648	40 404	32 270	22 106	22 862	24 569	111 098	12 602
22	Oktober	423 866	211 506	27 503	22 374	14 959	14 992	20 157	98 822	13 553
23	November	224 200	133 718	13 780	12 291	6 936	4 801	9 981	31 628	11 065
24	Dezember	211 739	117 493	12 764	11 116	6 038	2 971	7 223	47 493	6 640
	2003									
25	Januar	148 578	87 960	9 356	7 532	4 753	2 494	5 229	21 835	9 419
26	Februar	189 735	105 846	10 774	9 668	5 778	3 428	7 637	37 590	9 014
27	März	269 798	150 343	15 955	14 032	8 874	8 221	12 438	48 908	11 027
28	April	401 983	193 023	25 249	20 720	14 206	16 990	19 447	97 767	14 581
29	Mai	555 744	269 139	40 159	31 094	23 341	30 826	29 759	118 732	12 694
30	Juni	632 828	293 516	48 424	35 507	27 556	36 612	39 172	138 144	13 897
31	Juli	685 275	317 303	52 627	40 203	31 193	33 660	32 491	162 901	14 897
32	August	746 409	363 360	56 337	43 072	34 229	31 979	27 959	174 788	14 685
33	September	584 904	296 856	44 240	33 197	26 210	25 824	24 404	120 335	13 838
34	Oktober	457 891	233 082	29 991	22 448	17 396	15 546	18 798	107 319	13 311
35	November	241 989	138 280	13 749	11 988	7 706	5 025	9 976	44 581	10 684
36	Dezember	229 563	126 735	13 204	11 082	6 427	3 367	8 044	52 808	7 896
	2004									
37	Januar	158 602	92 901	9 314	8 028	4 489	3 235	5 400	26 788	8 447
38	Februar	210 115	122 686	10 908	9 729	6 288	3 802	7 652	40 496	8 554
39	März									
40	April									
41	Mai									
42	Juni									
43	Juli									
44	August									
45	September									
46	Oktober									
47	November									
48	Dezember									

in Beherbergungsstätten nach Betriebsarten

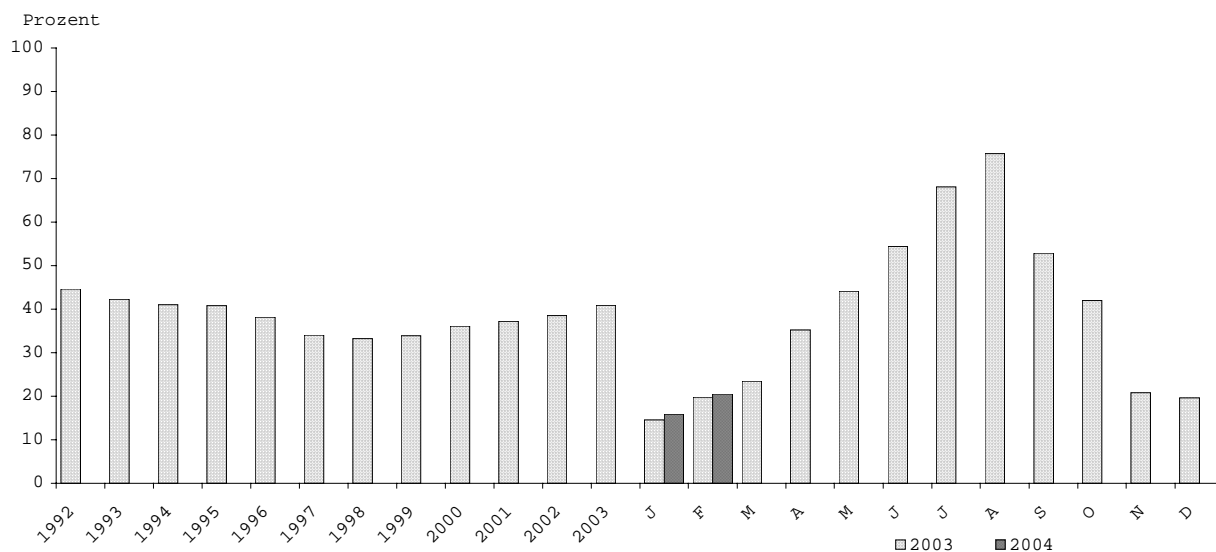
Übernach- tungen insgesamt	Davon								Lfd. Nr.
	Hotels	Hotels garnis	Gasthöfe	Pensionen	Jugend- herbergen und Hütten	Erholungs-, Ferien- und Schulungs- heime, Boarding- houses	Ferien- zentren, -häuser und -wohnungen	Vorsorge- und Reha- Kliniken	
6 658 840	3 269 691	258 534	66 263	398 580	577 509	753 846	750 756	583 661	1
7 606 861	3 286 203	409 730	79 101	532 958	671 800	764 261	1 077 352	785 456	2
8 664 001	3 081 709	687 201	632 749	454 633	644 623	824 357	1 281 735	1 056 994	3
9 936 174	3 356 322	914 227	698 064	554 912	697 396	849 605	1 579 901	1 285 747	4
10 808 915	3 813 391	924 151	652 259	596 906	670 698	890 865	1 812 588	1 448 057	5
11 579 000	4 089 564	1 031 608	622 711	639 742	683 016	890 220	2 362 524	1 259 615	6
13 279 576	4 430 319	1 094 857	608 938	680 584	680 181	902 631	3 159 792	1 722 274	7
15 615 850	5 092 993	1 216 508	638 962	807 341	655 572	911 318	3 890 682	2 402 474	8
18 250 052	6 305 988	1 004 964	880 408	593 886	650 341	1 070 152	5 002 630	2 741 683	9
19 759 712	6 864 212	1 068 657	855 528	631 063	597 050	1 047 933	5 822 141	2 873 128	10
21 005 622	7 131 007	1 092 557	808 467	686 470	663 362	1 100 626	6 638 405	2 884 727	11
22 140 077	7 831 049	1 112 016	842 691	719 649	641 443	1 093 509	6 932 148	2 967 572	12
529 842	206 714	23 236	16 536	11 595	5 036	13 353	93 492	159 880	13
727 173	266 281	31 445	21 055	17 038	11 229	28 204	165 934	185 987	14
1 141 672	428 864	51 652	36 439	28 311	27 732	49 492	282 934	236 248	15
1 250 923	431 505	58 687	43 561	38 726	51 020	70 969	308 346	248 109	16
2 121 804	740 716	119 564	90 237	74 668	89 459	112 885	632 339	261 936	17
2 527 421	821 597	135 739	102 291	86 823	107 285	161 934	840 543	271 209	18
3 577 838	1 033 650	194 768	145 103	128 575	129 365	232 548	1 430 100	283 729	19
3 405 435	1 077 530	194 775	140 976	126 235	110 789	180 402	1 290 011	284 717	20
2 342 545	848 633	142 532	99 868	87 271	72 453	110 736	708 799	272 253	21
1 809 829	647 114	82 212	63 402	51 944	43 329	88 609	559 449	273 770	22
795 613	314 590	29 344	24 568	18 125	9 941	26 751	128 219	244 075	23
775 527	313 717	28 622	24 203	17 650	6 733	25 078	196 710	162 814	24
571 407	212 473	22 365	15 762	13 336	5 339	15 475	123 772	162 885	25
725 954	270 227	26 531	21 325	14 794	10 160	27 633	167 308	187 976	26
1 004 117	399 378	38 584	32 577	23 078	21 728	38 146	217 529	233 097	27
1 591 587	563 487	68 727	53 218	42 551	46 524	78 164	475 603	263 313	28
2 186 220	809 038	119 177	90 173	74 610	84 941	118 373	608 925	280 983	29
2 656 814	910 592	150 858	111 542	95 928	98 522	152 968	858 141	277 898	30
3 464 704	1 083 337	187 074	141 248	126 508	125 334	218 865	1 284 537	297 801	31
3 857 045	1 270 861	206 919	158 241	141 126	114 084	192 996	1 467 749	305 069	32
2 577 276	952 662	147 710	106 788	96 185	75 645	114 394	805 957	277 935	33
1 849 806	693 345	86 475	61 895	55 066	40 854	82 656	554 780	274 735	34
838 675	329 434	29 466	25 148	19 406	11 195	26 667	154 397	242 962	35
802 991	336 215	28 130	24 774	17 103	7 117	27 172	199 562	162 918	36
629 246	253 962	21 011	17 801	14 806	7 278	17 371	136 182	160 835	37
786 067	322 964	25 621	20 982	16 994	10 034	26 956	178 013	184 503	38
									39
									40
									41
									42
									43
									44
									45
									46
									47
									48

3. Beherbergungsstätten, Gästebetten und Kapazitätsauslastung nach Betriebsarten

Betriebsart	Februar 2004								Januar - Februar 2004			
	Betriebe				Betten / Schlafgelegenheiten				durchschnittliche Auslastung			
	insgesamt 1)	darunter			insgesamt 4)	darunter			aller 5)	der angebotenen 6)	aller 5)	der angebotenen 6)
		geöffnete 2) Betriebe				angebotene Betten / Schlafgelegenheiten						
		zusammen	Anteil 3)	Veränd. gegenüber Vorjahresmonat		zusammen	Anteil 3)	Veränd. gegenüber Vorjahresmonat				
Anzahl	%		Anzahl	%	Betten / Schlafgelegenheiten							
Hotels	537	470	87,5	2,5-	51 774	45 427	87,7	2,2	21,5	26,1	18,7	23,0
Hotels garnis	257	199	77,4	3,9-	8 651	6 648	76,8	1,2-	10,2	14,3	8,9	12,9
Gasthöfe	261	215	82,4	5,3-	7 685	6 261	81,5	3,0-	9,4	12,2	8,3	11,2
Pensionen	224	170	75,9	7,1-	6 649	4 713	70,9	4,3-	8,8	13,4	7,8	12,1
Hotellerie	1 279	1 054	82,4	4,1-	74 759	63 049	84,3	0,8	17,8	22,5	15,5	20,0
Jugendherbergen und Hütten	71	48	67,6	5,9-	6 268	4 210	67,2	15,4-	5,5	9,1	4,6	8,0
Erholungs-, Ferien- und Schulungsheime	144	108	75,0	11,5-	10 270	6 804	66,3	8,0-	9,1	15,5	6,8	12,4
Boardinghouses	-	-	-	-	-	-	-	-	-	-	-	-
Ferienzentren	22	20	90,9	0,0	11 857	10 367	87,4	2,0-	25,6	30,2	20,9	27,0
Ferienhäuser, -wohnungen	1 061	813	76,6	0,5-	54 166	43 321	80,0	2,4	5,7	7,3	5,1	6,6
Sonstiges Beherbergungsgewerbe	1 298	989	76,2	2,1-	82 561	64 702	78,4	0,9-	9,0	11,9	7,5	10,3
Hotellerie u. Sonstiges Beherbergungsg. zusammen	2 577	2 043	79,3	3,1-	157 320	127 751	81,2	0,0	13,2	17,1	11,3	15,0
Vorsorge- u. Reha-Kliniken	55	54	98,2	1,9	10 943	10 813	98,8	3,5	58,1	59,1	52,6	55,1
Betriebe zusammen	2 632	2 097	79,7	3,0-	168 263	138 564	82,3	0,2	16,1	20,5	14,0	18,2

- 1) Ergebnisse der Kapazitätserhebung 1999 einschließlich Zu- und Abgänge.-2) Ganz oder teilweise geöffnet.-3) Anteil am Insgesamt.-
4) Ergebnisse der Kapazitätserhebung 1999 bzw. maximales Bettenangebot in den zurückliegenden 13 Monaten (einschl. lfd. Monat).-
5) Rechnerischer Wert (Übernachtungen/mögliche Bettentage) x 100.-6) Rechnerischer Wert (Übernachtungen/angebotene Bettentage) x 100.

4. Kapazitätsauslastung in Beherbergungsstätten



**5. Beherbergungsstätten und Gästebetten im Februar 2004
nach Betriebsarten und Betriebsgrößenklassen *)**

Betriebsart - Betriebe mit ... bis ... Gästebetten	Betriebe			Betten/Schlafgelegenheiten			
	ins- gesamt 1)	darunter		ins- gesamt 3)	darunter		Veränderung gegenüber Vorjahres- monat
		geöffnete Betriebe 2)			angebotene Betten/ Schlafgelegenheiten		
		zusammen	Veränderung gegenüber Vorjahres- monat		zusammen	Veränderung gegenüber Vorjahres- monat	
Anzahl		%	Anzahl		%		
Hotels, Hotels garnis, Gasthöfe, Pensionen							
9 - 11	63	47	- 6,0	632	469	- 6,2	
12 - 14	95	69	- 15,9	1 231	883	- 14,1	
15 - 19	139	115	- 7,3	2 350	1 889	- 7,9	
20 - 29	264	208	- 1,9	6 323	4 856	- 0,3	
30 - 99	545	458	- 3,8	28 328	23 103	- 1,7	
100 - 249	138	124	- 1,6	21 095	18 328	- 5,3	
250 - 499	27	25	- 3,8	8 857	7 827	- 0,2	
500 und mehr	8	8	14,3	5 943	5 694	6,8	
Beherbergungsstätten zusammen	1 279	1 054	- 4,1	74 759	63 049	0,8	
Jugendherbergen und Hütten, Erholungs- und Ferienheime, Schulungsheime, Boardinghouses, Ferienzentren, Ferienhäuser, Ferienwohnungen							
9 - 11	96	64	- 4,5	979	643	- 5,4	
12 - 14	170	119	- 1,7	2 175	1 514	- 0,6	
15 - 19	174	135	- 4,9	2 882	2 202	- 3,1	
20 - 29	215	168	- 2,9	5 036	3 869	- 3,1	
30 - 99	475	361	- 2,4	24 943	17 891	- 4,0	
100 - 249	114	93	1,1	16 960	12 901	- 1,7	
250 - 499	36	32	14,3	12 032	10 107	12,7	
500 und mehr	18	17	0,0	17 554	15 575	- 2,9	
Beherbergungsstätten zusammen	1 298	989	- 2,1	82 561	64 702	- 0,9	
Vorsorge- und Reha-Kliniken							
30 - 99	10	9	12,5	668	621	13,5	
100 - 249	32	32	- 5,9	5 977	5 935	- 2,8	
250 und mehr	13	13	18,2	4 298	4 257	12,1	
Beherbergungsstätten zusammen	55	54	1,9	10 943	10 813	3,5	
Beherbergungsstätten zusammen							
9 - 11	159	111	- 5,1	1 611	1 112	- 5,8	
12 - 14	265	188	- 7,4	3 406	2 397	- 6,0	
15 - 19	313	250	- 6,0	5 232	4 091	- 5,4	
20 - 29	479	376	- 2,3	11 359	8 725	- 1,6	
30 - 99	1 030	828	- 3,0	53 939	41 615	- 2,5	
100 - 249	284	249	0,4	44 032	37 164	1,4	
250 - 499	75	69	7,8	24 491	21 495	7,9	
500 und mehr	27	26	4,0	24 193	21 965	- 0,5	
Mecklenburg-Vorpommern	2 632	2 097	- 3,0	168 263	138 564	0,2	

*) Anzahl der vorhandenen Gästebetten. - 1) Ergebnisse der Kapazitätserhebung 1999 einschließlich Zu- und Abgänge. - 2) Ganz oder teilweise geöffnet. - 3) Ergebnisse der Kapazitätserhebung 1999 bzw. maximales Bettenangebot in den zurückliegenden 13 Monaten (einschl. lfd. Monat)

**6. Beherbergungsstätten und Gästebetten im Jahr 2004
nach Betriebsarten und Monaten**

Monat	Insgesamt	Davon							
		Hotels	Hotels garnis	Gasthöfe	Pensionen	Jugend- herbergen und Hütten	Erholungs-, Ferien- und Schulungs- heime, Boarding- houses	Ferien- zentren, -häuser und -wohnungen	Vorsorge- und Reha- Kliniken

Anzahl der Betriebe - insgesamt -

Januar	2 634	530	256	259	233	72	149	1 080	55
Februar	2 632	537	257	261	224	71	144	1 083	55
März									
April									
Mai									
Juni									
Juli									
August									
September									
Oktober									
November									
Dezember									

Anzahl der geöffneten Betriebe

Januar	2 064	463	191	211	172	43	103	828	53
Februar	2 097	470	199	215	170	48	108	833	54
März									
April									
Mai									
Juni									
Juli									
August									
September									
Oktober									
November									
Dezember									

Anzahl der Betten - insgesamt -

Januar	170 304	52 069	8 795	7 824	6 855	6 346	11 322	66 150	10 943
Februar	168 263	51 774	8 651	7 685	6 649	6 268	10 270	66 023	10 943
März									
April									
Mai									
Juni									
Juli									
August									
September									
Oktober									
November									
Dezember									

Anzahl der angebotenen Betten

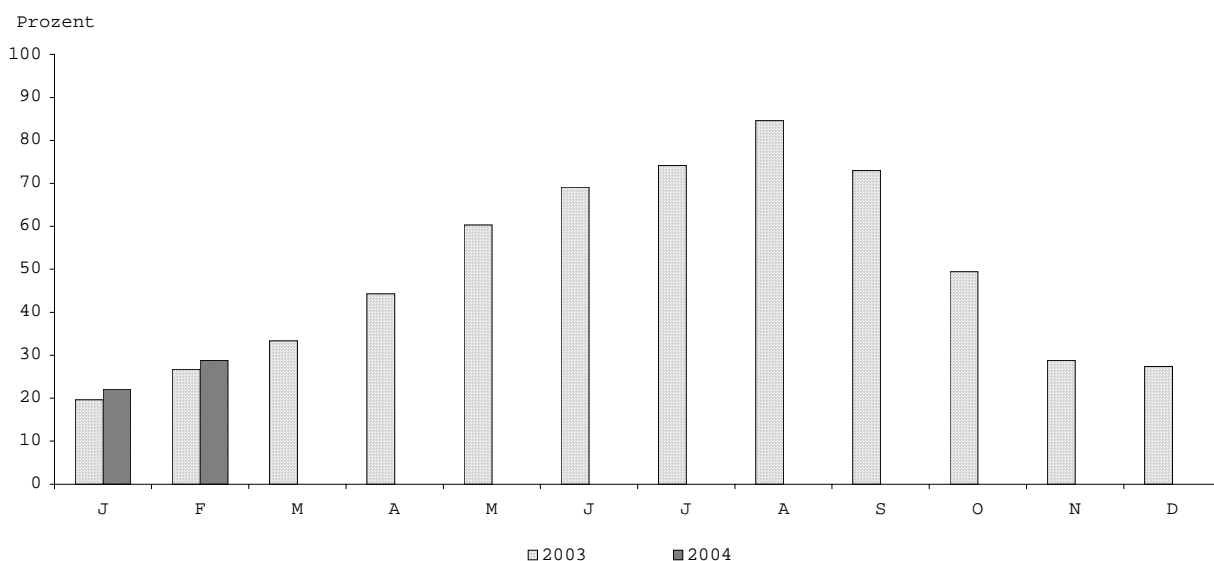
Januar	137 586	45 831	6 533	6 204	4 633	3 780	6 302	53 914	10 760
Februar	138 564	45 427	6 648	6 261	4 713	4 210	6 804	53 688	10 813
März									
April									
Mai									
Juni									
Juli									
August									
September									
Oktober									
November									
Dezember									

7. Betriebe der Hotellerie, Gästezimmer und Kapazitätsauslastung nach Betriebsarten und Betriebsgrößenklassen

Betriebsart Betriebe mit ... bis ... Gästezimmer	Februar 2004								Januar - Februar 2004							
	Betriebe				Gästezimmer				durchschnittliche Auslastung							
	darunter				darunter											
	geöffnete 2) Betriebe				angebotene Gäste- zimmer				aller 4)		der ange- botenen 5)		aller 4)		der ange- botenen 5)	
	insge- samt 1)	zusammen	Anteil gegen- über Vor- jahres monat 3)	Ver- änd. gegen- über Vor- jahres monat 3)	insge- samt 1)	zusammen	An- teil 3)	Ver- änd. gegen- über Vor- jahres monat 3)								
Anzahl				Anzahl				%								
Hotels	537	470	87,5	2,5-	24 684	21 732	88,0	1,9	27,5	33,2	23,8	29,4				
Hotels garnis	257	199	77,4	3,9-	4 217	3 226	76,5	0,2-	12,9	18,3	11,5	16,8				
Gasthöfe	261	215	82,4	5,3-	3 621	2 930	80,9	4,2-	12,2	15,9	10,5	14,4				
Pensionen	224	170	75,9	7,1-	3 121	2 179	69,8	5,8-	11,4	17,6	10,2	15,9				
Betriebe zusammen	1 279	1 054	82,4	4,1-	35 643	30 067	84,4	0,5	22,8	28,8	19,8	25,6				
davon																
unter 6	63	47	74,6	6,0-	327	238	72,8	7,0-	9,4	13,5	8,8	12,9				
6 - 9	95	69	72,6	15,9-	612	432	70,6	15,6-	8,1	12,3	7,0	11,5				
10 - 19	139	115	82,7	7,3-	1 187	954	80,4	7,9-	10,7	14,2	9,3	12,4				
20 - 49	264	208	78,8	1,9-	3 168	2 388	75,4	1,4-	11,5	16,3	10,4	15,1				
50 - 99	138	124	89,9	1,6	10 066	8 816	87,6	3,8	28,0	32,8	23,9	28,8				
100 - 199	27	25	92,6	3,8-	3 958	3 580	90,4	3,7	34,4	41,4	29,9	36,5				
200 und mehr	8	8	100,0	16,7	2 458	2 405	97,8	5,3	63,3	63,3	34,0	35,0				
Betriebe zusammen	1 279	1 054	82,4	4,1-	35 643	30 067	84,4	0,5	22,8	28,8	19,8	25,6				

1) Im Berichtsmonat geöffnete sowie vorübergehend geschlossene Betriebe.-2) Ganz oder teilweise geöffnet.-3) Anteil am Insgesamt.-
4) (Zahl der in der Berichtsperiode belegten Gästezimmer / Zahl der Gästezimmer insgesamt x Kalendertage) x 100.-5) (Zahl der in
der Berichtsperiode belegten Gästezimmer / (Zahl der angebotenen Gästezimmer x geöffnete Tage)) x 100.

8. Auslastung der Gästezimmer in Betrieben der Hotellerie nach Monaten



9. Betriebe der Hotellerie, Gästezimmer und Kapazitätsauslastung
nach Regionalgliederung

Kreis - Land	Februar 2004									Januar - Februar 2004			
	Betriebe				Gästezimmer				durchschnittliche Auslastung				
	insge- samt 1)	darunter			insge- samt 1)	darunter			aller 4)	der ange- bote- nen 5)	aller 4)	der ange- bote- nen 5)	
		geöffnete 2) Betriebe				angebotene Gäste- zimmer							
		zusammen	Anteil gegen- über Vor- jahres- monat 3)	Ver- änd. gegen- über Vor- jahres- monat 3)		zusammen	An- teil 3)	Ver- änd. gegen- über Vor- jahres- monat 3)					
Anzahl	%			Anzahl	%			Gästezimmer					
Greifswald, Hansestadt	18	18	100,0	5,9	572	572	100,0	16,3	28,6	28,6	25,5	26,1	
Neubrandenburg, Stadt	11	10	90,9	9,1-	512	494	96,5	1,8-	46,4	48,1	36,2	37,5	
Rostock, Hansestadt	60	59	98,3	0,0	2 399	2 333	97,2	2,1	38,0	40,1	34,5	36,7	
Schwerin, Landeshauptstadt	36	35	97,2	0,0	1 327	1 284	96,8	1,7	24,9	25,7	22,9	23,7	
Stralsund, Hansestadt	24	22	91,7	4,8	911	835	91,7	2,7-	25,5	28,8	21,1	24,3	
Wismar, Hansestadt	16	16	100,0	0,0	510	481	94,3	4,4-	19,9	21,1	19,7	21,2	
Bad Doberan	125	108	86,4	3,6-	4 031	3 578	88,8	3,8	28,5	33,5	25,1	30,4	
Demmin	36	33	91,7	5,7-	758	607	80,1	5,6-	13,2	16,5	12,5	16,1	
Güstrow	51	46	90,2	2,1-	1 156	1 073	92,8	6,9	18,2	20,3	16,7	19,2	
Ludwigslust	46	39	84,8	11,4-	700	594	84,9	11,3-	19,0	23,2	18,3	21,9	
Mecklenburg-Strelitz	60	50	83,3	5,7-	1 141	878	77,0	10,3-	13,3	18,3	11,3	16,8	
Müritz	83	65	78,3	5,8-	2 259	1 930	85,4	4,9	13,1	16,5	13,2	16,8	
Nordvorpommern	119	99	83,2	6,6-	2 487	2 102	84,5	0,2-	21,4	28,5	17,6	24,1	
Nordwestmecklenburg	57	46	80,7	6,1-	1 513	1 311	86,6	0,2-	21,6	25,6	19,0	23,3	
Ostvorpommern	185	137	74,1	4,2-	5 948	4 424	74,4	0,3-	22,7	32,4	18,8	28,0	
Parchim	65	60	92,3	4,8-	1 392	1 263	90,7	3,9	12,7	14,7	11,9	13,8	
Rügen	260	186	71,5	2,6-	7 554	5 859	77,6	0,5-	21,9	32,3	18,0	27,2	
Uecker-Randow	27	25	92,6	10,7-	473	449	94,9	5,1-	18,3	19,7	16,8	18,6	
Mecklenburg- Vorpommern insgesamt	1 279	1 054	82,4	4,1-	35 643	30 067	84,4	0,5	22,8	28,8	19,8	25,6	

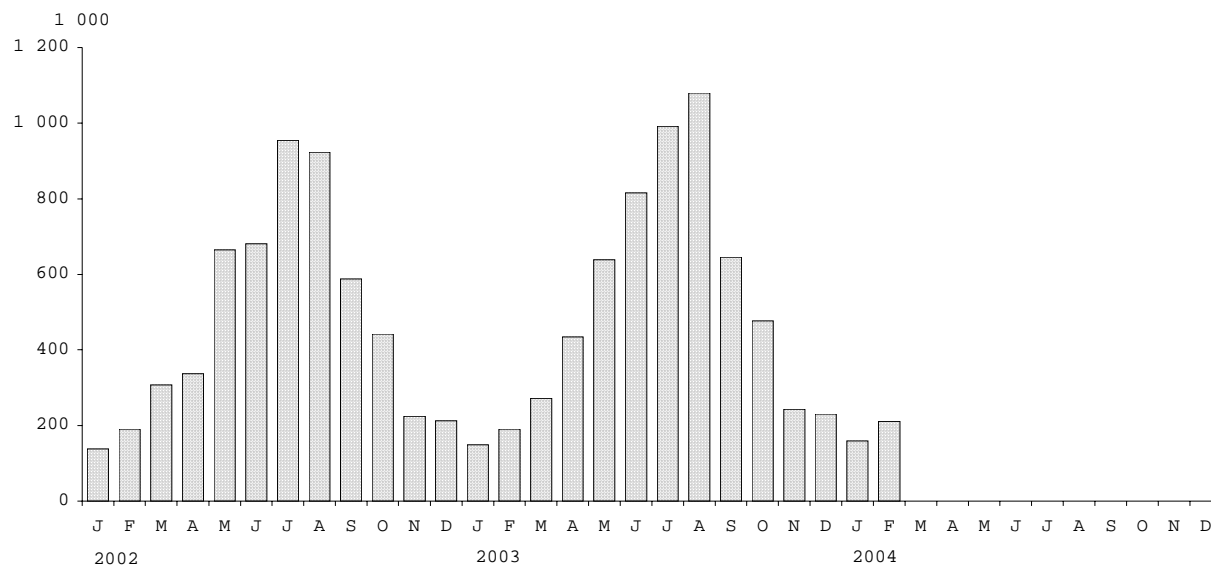
1) Im Berichtsmonat geöffnete sowie vorübergehend geschlossene Betriebe.-2) Ganz oder teilweise geöffnet.-3) Anteil am Insgesamt.-
4) (Zahl der in der Berichtsperiode belegten Gästezimmer / Zahl der Gästezimmer insgesamt x Kalendertage) x 100.-5) (Zahl der in der Berichtsperiode belegten Gästezimmer / (Zahl der angebotenen Gästezimmer x geöffnete Tage)) x 100.

10. Ankünfte, Übernachtungen und Aufenthaltsdauer der Gäste in Beherbergungsbetrieben
(einschließlich Camping) nach Betriebsarten

Betriebsart	Februar 2004					Januar - Februar 2004				
	Ankünfte		Übernachtungen		durchschnittliche Aufenthaltsdauer 1)	Ankünfte		Übernachtungen		durchschnittliche Aufenthaltsdauer 1)
	insgesamt	Veränderung gegenüber dem Vorjahresmonat	insgesamt	Veränderung gegenüber dem Vorjahresmonat		insgesamt	Veränderung gegenüber dem Vorjahreszeitraum	insgesamt	Veränderung gegenüber dem Vorjahreszeitraum	
	Anzahl	%	Anzahl	%	Tage	Anzahl	%	Anzahl	%	Tage
Hotels	122 686	15,9	322 964	19,5	2,6	215 587	11,2	576 926	19,5	2,7
Hotels garnis	10 908	1,2	25 621	3,4-	2,3	20 222	0,5	46 632	4,6-	2,3
Gasthöfe	9 729	0,6	20 982	1,6-	2,2	17 757	3,2	38 783	4,6	2,2
Pensionen	6 288	8,8	16 994	14,9	2,7	10 777	2,7	31 800	13,2	3,0
Hotellerie	149 611	13,3	386 561	16,1	2,6	264 343	9,4	694 141	16,3	2,6
Jugendherbergen und Hütten	3 802	10,9	10 034	1,2-	2,6	7 037	18,8	17 312	11,7	2,5
Campingplätze	529	1,5	2 065	35,3	3,9	1 363	29,7	4 917	43,9	3,6
Erholungs-, Ferien- und Schulungsheime	7 652	0,2	26 956	2,4-	3,5	13 052	1,4	44 327	2,8	3,4
Boardinghouses	-	-	-	-	-	-	-	-	-	-
Ferienzentren	20 650	3,5-	88 067	5,3-	4,3	33 877	2,5	147 453	2,9-	4,4
Ferienhäuser, -wohnungen	19 846	22,6	89 946	21,1	4,5	33 407	26,7	166 742	19,7	5,0
Sonstiges Beherbergungsgewerbe	52 479	6,7	217 068	5,1	4,1	88 736	11,9	380 751	7,8	4,3
Hotellerie u. Sonstiges										
Beherbergungsg. zusammen	202 090	11,5	603 629	11,9	3,0	353 079	10,0	1 074 892	13,2	3,0
Vorsorge- u. Reha-Kliniken	8 554	5,1-	184 503	1,8-	21,6	17 001	7,8-	345 338	1,6-	20,3
Betriebe zusammen	210 644	10,7	788 132	8,3	3,7	370 080	9,1	1 420 230	9,2	3,8

1) Rechnerischer Wert Übernachtungen/Ankünfte.

11. Ankünfte der Gäste in Beherbergungsbetrieben
(einschl. Camping)



12. Ankünfte, Übernachtungen und Aufenthaltsdauer der Gäste in Beherbergungsstätten nach Herkunftsländern

Herkunftsland (ständiger Wohnsitz)	Februar 2004						Januar - Februar 2004										
	Ankünfte		Übernachtungen			durch- schn. Auf- ent- halts- dauer 2)	Ankünfte		Übernachtungen			durch- schn. Auf- ent- halts- dauer 2)					
	insgesamt	Ver- än- derung gegen- über Vorj.- monat	insgesamt	Ver- än- derung gegen- über Vorj.- monat	An- teil 1)		insgesamt	Ver- än- derung gegen- über Vorj.- zeit- raum	insgesamt	Ver- än- derung gegen- über Vorj.- zeit- raum	An- teil 1)						
						Anzahl						%	Anzahl	%	Tage	Anzahl	%
Bundesrepublik Deutschland	200	883	10,7	762	117	8,1	97,0	3,8	354	232	8,7	1	379	831	8,9	97,5	3,9
Ausland																	
Europa																	
Baltische Staaten	50	18,0-		100	30,6-	0,4	2,0		124	11,7			209	10,3-	0,6	1,7	
Belgien	139	95,8		392	211,1	1,6	2,8		265	105,4			654	133,6	1,8	2,5	
Dänemark	2	602	21,2	7	485	21,5	31,3	2,9	3	662	36,1		9	616	24,0	27,1	2,6
Finnland	304	72,7		461	45,0	1,9	1,5		578	65,6			855	42,5	2,4	1,5	
Frankreich	97	19,8-		182	31,3-	0,8	1,9		201	18,3-			408	22,1-	1,1	2,0	
Griechenland	28	250,0		49	250,0	0,2	1,8		50	108,3			103	128,9	0,3	2,1	
Vereinigtes Königreich	115	47,4		344	38,2	1,4	3,0		194	35,7			538	43,5	1,5	2,8	
Irland, Republik	6	0,0		19	35,7	0,1	3,2		13	30,0			40	100,0	0,1	3,1	
Island	1	75,0-		1	87,5-	0,0	1,0		2	87,5-			5	75,0-	0,0	2,5	
Italien	121	21,0		265	64,6	1,1	2,2		218	20,4			561	84,5	1,6	2,6	
Luxemburg	3	0,0		7	40,0	0,0	2,3		18	71,9-			30	63,4-	0,1	1,7	
Niederlande	1	568	14,7	5	285	16,2	22,1	3,4	2	131	5,7		7	121	14,7	20,1	3,3
Norwegen	122	10,9		339	36,7	1,4	2,8		163	12,8-			484	18,3	1,4	3,0	
Österreich	288	82,3		1	135	103,0	4,7	3,9	495	26,3			1	546	48,5	4,4	3,1
Polen	219	9,9-		503	43,7-	2,1	2,3		574	44,9			1	083	9,1-	3,1	1,9
Portugal	13	62,5		35	169,2	0,1	2,7		16	23,8-			39	34,5	0,1	2,4	
Rußland	74	6,3-		236	12,9	1,0	3,2		190	27,5			552	50,0	1,6	2,9	
Schweden	1	996	18,7-	3	162	27,5-	13,2	1,6	3	044	6,3-		4	843	11,1-	13,6	1,6
Schweiz	254	80,1		805	98,8	3,4	3,2		425	57,4			1	355	55,7	3,8	3,2
Spanien	67	103,0		141	58,4	0,6	2,1		127	108,2			240	63,3	0,7	1,9	
Tschechische Republik	79	7,1-		229	51,0-	1,0	2,9		143	17,3-			365	51,5-	1,0	2,6	
Türkei	22	**		78	**	0,3	3,5		30	233,3			86	145,7	0,2	2,9	
Ungarn	44	300,0		222	**	0,9	5,0		74	289,5			267	820,7	0,8	3,6	
Sonstige europäische Länder	295	163,4		762	117,7	3,2	2,6		386	38,4			1	272	82,0	3,6	3,3
Zusammen	8	507	12,3	22	237	13,3	92,8	2,6	13	123	17,3		32	272	17,5	91,0	2,5
Afrika																	
Republik Südafrika	-	-		-	-	-	-		1	90,0-			1	97,2-	0,0	1,0	
Sonstige afrikanische Länder	48	52,9-		57	68,3-	0,2	1,2		55	50,5-			76	60,6-	0,2	1,4	
Zusammen	48	56,4-		57	73,2-	0,2	1,2		56	53,7-			77	66,4-	0,2	1,4	
Asien																	
Arabische Golfstaaten	15	400,0		54	38,5	0,2	3,6		24	41,2			69	39,5-	0,2	2,9	
China Volksrep. und Hongkong	21	44,7-		70	2,9	0,3	3,3		42	28,8-			120	18,4-	0,3	2,9	
Israel	22	69,2		26	4,0	0,1	1,2		31	24,0			40	13,0-	0,1	1,3	
Japan	40	207,7		61	7,6-	0,3	1,5		77	87,8			138	7,8	0,4	1,8	
Südkorea	5	61,5-		6	91,4-	0,0	1,2		10	50,0-			34	63,0-	0,1	3,4	
Taiwan	-	-		-	-	-	-		-	-			-	-	-	-	
Sonstige asiatische Länder	20	9,1-		48	4,0-	0,2	2,4		26	27,8-			58	22,7-	0,2	2,2	
Zusammen	123	17,1		265	17,4-	1,1	2,2		210	4,5			459	24,1-	1,3	2,2	
Amerika																	
Kanada	28	55,6		110	279,3	0,5	3,9		37	15,6			129	92,5	0,4	3,5	
USA	95	2,2		233	13,1	1,0	2,5		163	18,1			366	23,6	1,0	2,2	
Mittelamerika und Karibik	16	**		31	675,0	0,1	1,9		17	183,3			33	175,0	0,1	1,9	
Brasilien	3	50,0		7	133,3	0,0	2,3		32	357,1			64	700,0	0,2	2,0	
Sonstige südamerik. Länder	3	70,0-		3	82,4-	0,0	1,0		17	19,0-			32	10,3	0,1	1,9	
Zusammen	145	16,9		384	48,3	1,6	2,6		266	30,4			624	51,5	1,8	2,3	
Australien, Neuseeland und Ozeanien zusammen	18	80,0		22	33,3-	0,1	1,2		30	15,4			47	51,0-	0,1	1,6	
Ohne Angabe	391	48,1		985	112,3	4,1	2,5		800	49,8			2	003	88,1	5,6	2,5
Ausland zusammen	9	232	12,7	23	950	14,5	3,0	2,6	14	485	18,1		35	482	18,8	2,5	2,4
Ankünfte/Übernachtungen insgesamt	210	115	10,7	786	067	8,3	100,0	3,7	368	717	9,0	1	415	313	9,1	100,0	3,8

1) Bei Übernachtungen von Gästen aus der Bundesrepublik Deutschland und dem Ausland zusammen: Anteil an allen Übernachtungen im Bundesgebiet; sonst: Anteil an allen Übernachtungen am Ausland zusammen.- 2) Rechnerischer Wert Übernachtungen/Ankünfte.

**13. Ankünfte und Übernachtungen der Gäste in Beherbergungsstätten
im Jahr 2004 nach Betriebsarten und Monaten**

Monat	Insgesamt	Davon in							
		Hotels	Hotels garnis	Gasthöfe	Pensionen	Jugendherbergen und Hütten	Erholungs-, Ferien- und Schulungsheime, Boardinghouses	Ferienzentren, -häuser und -wohnungen	Vorsorge- und Reha-Kliniken
Ankünfte insgesamt									
Januar	158 602	92 901	9 314	8 028	4 489	3 235	5 400	26 788	8 447
Februar	210 115	122 686	10 908	9 729	6 288	3 802	7 652	40 496	8 554
März									
April									
Mai									
Juni									
Juli									
August									
September									
Oktober									
November									
Dezember									
Jan. - Febr.	368 717	215 587	20 222	17 757	10 777	7 037	13 052	67 284	17 001
Ankünfte von Gästen mit Wohnsitz außerhalb der Bundesrepublik Deutschland									
Januar	5 253	3 610	355	602	95	58	40	493	0
Februar	9 232	4 905	592	283	153	146	90	3 063	0
März									
April									
Mai									
Juni									
Juli									
August									
September									
Oktober									
November									
Dezember									
Jan. - Febr.	14 485	8 515	947	885	248	204	130	3 556	0
Übernachtungen insgesamt									
Januar	629 246	253 962	21 011	17 801	14 806	7 278	17 371	136 182	160 835
Februar	786 067	322 964	25 621	20 982	16 994	10 034	26 956	178 013	184 503
März									
April									
Mai									
Juni									
Juli									
August									
September									
Oktober									
November									
Dezember									
Jan. - Febr.	1 415 313	576 926	46 632	38 783	31 800	17 312	44 327	314 195	345 338
Übernachtungen von Gästen mit Wohnsitz außerhalb der Bundesrepublik Deutschland									
Januar	11 532	7 871	596	733	293	136	119	1 784	0
Februar	23 950	10 551	1 086	568	447	271	397	10 630	0
März									
April									
Mai									
Juni									
Juli									
August									
September									
Oktober									
November									
Dezember									
Jan. - Febr.	35 482	18 422	1 682	1 301	740	407	516	12 414	0

14. Beherbergungsstätten, Gästebetten und Kapazitätsauslastung
nach Regionalgliederung

Kreis - Land	Februar 2004										Januar - Februar 2004	
	Betriebe				Betten / Schlafgelegenheiten				durchschnittliche Auslastung			
	insge- samt 1)	darunter			insge- samt 4)	darunter			aller 5)	der ange- bote- nen 6)	aller 5)	der ange- bote- nen 6)
		geöffnete 2) Betriebe				angebotene Betten / Schlafgelegenheiten						
		zusammen	Anteil 3)	Ver- änd. gegen- über Vor- jahres monat		zusammen	An- teil 3)	Ver- änd. gegen- über Vor- jahres monat				
Anzahl		%	Anzahl		%							
Greifswald, Hansestadt	21	21	100,0	5,0	1 611	1 611	100,0	26,4	15,5	15,5	14,0	14,2
Neubrandenburg, Stadt	13	12	92,3	7,7-	1 026	991	96,6	2,0-	27,4	28,4	22,1	22,9
Rostock, Hansestadt	90	85	94,4	1,2	7 759	5 949	76,7	0,7	19,9	28,2	18,1	25,9
Schwerin, Landeshauptstadt	41	40	97,6	2,6	2 809	2 581	91,9	2,8	16,7	18,1	15,1	16,7
Stralsund, Hansestadt	28	26	92,9	0,0	1 927	1 736	90,1	11,8-	16,1	18,5	14,5	16,9
Wismar, Hansestadt	18	18	100,0	0,0	1 219	1 153	94,6	4,6-	24,1	25,5	23,3	25,0
Bad Doberan	256	212	82,8	3,2-	18 166	15 535	85,5	2,6	20,3	24,5	17,8	21,9
Demmin	57	50	87,7	5,7-	2 431	2 019	83,1	3,2-	8,3	10,2	8,7	10,8
Güstrow	95	80	84,2	1,2-	5 705	5 226	91,6	2,7	26,4	29,2	23,8	26,5
Ludwigslust	66	56	84,8	8,2-	1 929	1 617	83,8	9,6-	13,5	17,1	12,4	15,6
Mecklenburg-Strelitz	108	81	75,0	4,7-	6 364	4 673	73,4	4,7-	9,5	13,9	8,5	12,8
Müritz	155	124	80,0	0,8-	10 127	8 863	87,5	6,6	15,1	18,4	12,9	17,0
Nordvorpommern	280	238	85,0	2,9-	15 927	13 807	86,7	2,7	15,9	19,3	13,5	17,0
Nordwestmecklenburg	154	118	76,6	4,1-	11 049	9 004	81,5	7,7-	13,6	17,6	13,1	16,7
Ostvorpommern	460	337	73,3	2,9-	29 185	22 189	76,0	0,7	16,1	22,0	13,7	19,2
Parchim	111	96	86,5	2,0-	5 786	4 909	84,8	5,3	17,2	21,9	16,4	20,8
Rügen	631	468	74,2	3,7-	42 512	34 639	81,5	0,9-	14,9	19,3	12,1	16,1
Uecker-Randow	48	35	72,9	10,3-	2 731	2 062	75,5	5,3-	4,7	6,8	4,3	6,4
Mecklenburg- Vorpommern insgesamt	2 632	2 097	79,7	3,0-	168 263	138 564	82,3	0,2	16,1	20,5	14,0	18,2

- 1) Ergebnisse der Kapazitätserhebung einschließlich Zu- und Abgänge.-2) Ganz oder teilweise geöffnet.-3) Anteil am Insgesamt.-
4) Ergebnisse der Kapazitätserhebung bzw. maximales Bettenangebot in den zurückliegenden 13 Monaten (einschl. lfd. Monat).-
5) Rechnerischer Wert (Übernachtungen/mögliche Bettentage) x 100.-6) Rechnerischer Wert (Übernachtungen/angebotene Bettentage) x 100.

15. Beherbergungsstätten, Gästebetten und Kapazitätsauslastung
nach Regionalgliederung und Betriebsarten

Kreis - Land - Betriebsart	Februar 2004								Januar - Februar 2004			
	Betriebe				Betten / Schlafgelegenheiten				durchschnittliche Auslastung			
	insge- samt 1)	darunter			insge- samt 4)	darunter			aller 5)	der ange- bote- nen 6)	aller 5)	der ange- bote- nen 6)
		geöffnete 2) Betriebe				angebotene Betten / Schlafgelegenheiten						
		zusammen	Anteil 3)	Ver- änd. gegen- über Vor- jahres monat		zusammen	An- teil 3)	Ver- änd. gegen- über Vor- jahres monat				
Anzahl		%		Anzahl		%						
Greifswald, Hansestadt												
Hotels	12	12	100,0	9,1	1 296	1 296	100,0	33,1	14,8	14,8	13,4	13,7
Hotels garnis
Gasthöfe	3	3	100,0	0,0	75	75	100,0	11,9	12,3	12,3	12,3	12,4
Pensionen
Jugendherbergen und Hütten
Ferienzentren, Ferienh.- wohnungen zusammen
Betriebe zusammen	21	21	100,0	5,0	1 611	1 611	100,0	26,4	15,5	15,5	14,0	14,2
Neubrandenburg, Stadt												
Hotels	5	5	100,0	16,7-	785	778	99,1	3,0-	28,5	28,7	23,3	23,5
Hotels garnis	3	3	100,0	50,0	65	65	100,0	97,0	20,1	20,1	17,7	17,7
Gasthöfe
Pensionen
Erholungs-, Ferien-, Schul.- heime u. Boardingh. zus.
Betriebe zusammen	13	12	92,3	7,7-	1 026	991	96,6	2,0-	27,4	28,4	22,1	22,9
Rostock, Hansestadt												
Hotels	26	25	96,2	3,8-	3 562	3 371	94,6	2,6-	31,6	34,5	29,6	32,0
Hotels garnis	18	18	100,0	0,0	831	784	94,3	12,5	19,3	20,9	14,7	17,1
Gasthöfe	9	9	100,0	0,0	242	240	99,2	6,7	18,1	18,3	16,5	16,7
Pensionen	7	7	100,0	16,7	162	154	95,1	8,5	22,6	23,8	16,5	18,6
Jugendherbergen und Hütten	3	3	100,0	0,0	265	260	98,1	0,0	17,6	17,9	15,6	15,9
Erholungs-, Ferien-, Schul.- heime u. Boardingh. zus.
Ferienzentren, Ferienh.- wohnungen zusammen	6	4	66,7	20,0-	447	285	63,8	9,5-	13,2	20,6	11,9	18,9
Betriebe zusammen	21	19	90,5	11,8	2 250	855	38,0	5,7	3,2	14,3	2,9	13,3
Betriebe zusammen	90	85	94,4	1,2	7 759	5 949	76,7	0,7	19,9	28,2	18,1	25,9
Schwerin, Landeshauptstadt												
Hotels	20	19	95,0	0,0	1 813	1 740	96,0	2,5	16,8	17,5	15,4	16,1
Hotels garnis	10	10	100,0	0,0	450	443	98,4	1,1-	25,0	25,4	22,9	23,3
Gasthöfe	5	5	100,0	0,0	165	165	100,0	17,0	10,7	10,7	10,7	10,8
Pensionen
Jugendherbergen und Hütten
Erholungs-, Ferien-, Schul.- heime u. Boardingh. zus.
Ferienzentren, Ferienh.- wohnungen zusammen
Betriebe zusammen	41	40	97,6	2,6	2 809	2 581	91,9	2,8	16,7	18,1	15,1	16,7

- 1) Ergebnisse der Kapazitätserhebung einschließlich Zu- und Abgänge.-2) Ganz oder teilweise geöffnet.-3) Anteil am Insgesamt.-
4) Ergebnisse der Kapazitätserhebung bzw. maximales Bettenangebot in den zurückliegenden 13 Monaten (einschl. lfd. Monat).-
5) Rechnerischer Wert (Übernachtungen/mögliche Bettentage) x 100.-6) Rechnerischer Wert (Übernachtungen/angebotene Bettentage)
x 100.

Noch: 15. Beherbergungsstätten, Gästebetten und Kapazitätsauslastung
nach Regionalgliederung und Betriebsarten

Kreis - Land - Betriebsart	Februar 2004								Januar - Februar 2004			
	Betriebe				Betten / Schlafgelegenheiten				durchschnittliche Auslastung			
	insge- samt 1)	darunter			insge- samt 4)	darunter			aller 5)	der ange- bote- nen 6)	aller 5)	der ange- bote- nen 6)
		geöffnete 2) Betriebe				angebotene Betten / Schlafgelegenheiten						
	zusammen	Anteil 3)	Ver- änd. gegen- über Vor- jahres monat		zusammen	An- teil 3)	Ver- änd. gegen- über Vor- jahres monat	Betten / Schlaf- gelegenheiten				
	Anzahl	%		Anzahl		%						
Stralsund, Hansestadt												
Hotels	10	9	90,0	0,0	1 334	1 205	90,3	5,0-	19,1	22,2	17,3	20,2
Hotels garnis	8	8	100,0	14,3	261	257	98,5	8,4	10,5	10,7	9,2	9,6
Gasthöfe
Pensionen	4	4	100,0	0,0	69	69	100,0	4,5	19,1	19,1	17,5	20,8
Jugendherbergen und Hütten Ferienzentren, Ferienh.- wohnungen zusammen
	3	3	100,0	0,0	52	52	100,0	30,0	14,4	14,4	14,4	14,4
Betriebe zusammen	28	26	92,9	0,0	1 927	1 736	90,1	11,8-	16,1	18,5	14,5	16,9
Wismar, Hansestadt												
Hotels	7	7	100,0	0,0	630	565	89,7	9,0-	11,0	12,3	11,8	13,5
Hotels garnis	4	4	100,0	0,0	103	102	99,0	1,0-	10,9	11,0	11,5	11,5
Gasthöfe
Pensionen	3	3	100,0	0,0	95	95	100,0	0,0	20,4	20,4	18,1	18,1
Jugendherbergen und Hütten Vorsorge- u. Reha-Kliniken
Betriebe zusammen	18	18	100,0	0,0	1 219	1 153	94,6	4,6-	24,1	25,5	23,3	25,0
Bad Doberan												
Hotels	49	44	89,8	2,3	5 612	5 086	90,6	8,4	30,8	35,9	26,8	31,5
Hotels garnis	26	24	92,3	0,0	1 051	884	84,1	8,2-	13,6	17,0	11,4	15,3
Gasthöfe	25	19	76,0	13,6-	907	787	86,8	1,0-	6,4	7,5	5,5	6,9
Pensionen	25	21	84,0	8,7-	940	762	81,1	5,1-	7,5	9,2	7,1	9,1
Jugendherbergen und Hütten Erholungs-, Ferien-, Schul.- heime u. Boardingh. zus.	7	3	42,9	40,0-	473	243	51,4	39,9-	4,4	8,7	3,3	6,4
Ferienzentren, Ferienh.- wohnungen zusammen	16	9	56,3	30,8-	1 244	744	59,8	27,8-	6,7	12,2	5,3	9,9
Vorsorge- u. Reha-Kliniken	97	81	83,5	2,5	5 742	4 855	84,6	8,7	10,2	12,4	9,6	11,5
	11	11	100,0	10,0	2 197	2 174	99,0	9,4	44,9	46,3	39,4	42,0
Betriebe zusammen	256	212	82,8	3,2-	18 166	15 535	85,5	2,6	20,3	24,5	17,8	21,9
Demmin												
Hotels	17	15	88,2	16,7-	1 131	873	77,2	8,5-	7,9	10,2	7,8	10,4
Hotels garnis	7	7	100,0	0,0	183	183	100,0	0,0	17,8	17,8	16,6	16,7
Gasthöfe
Pensionen	7	7	100,0	16,7	111	96	86,5	4,3	6,4	7,4	6,9	7,9
Jugendherbergen und Hütten Erholungs-, Ferien-, Schul.- heime u. Boardingh. zus.
Ferienzentren, Ferienh.- wohnungen zusammen	6	6	100,0	0,0	275	275	100,0	3,0	7,8	7,8	7,2	7,2
	13	10	76,9	16,7-	531	462	87,0	7,8-	8,7	10,0	11,0	12,7
Betriebe zusammen	57	50	87,7	5,7-	2 431	2 019	83,1	3,2-	8,3	10,2	8,7	10,8

1) Ergebnisse der Kapazitätserhebung einschließlich Zu- und Abgänge.-2) Ganz oder teilweise geöffnet.-3) Anteil am Insgesamt.-
4) Ergebnisse der Kapazitätserhebung bzw. maximales Bettenangebot in den zurückliegenden 13 Monaten (einschl. lfd. Monat).-
5) Rechnerischer Wert (Übernachtungen/mögliche Bettentage) x 100.-6) Rechnerischer Wert (Übernachtungen/angebotene Bettentage)
x 100.

Noch: 15. Beherbergungsstätten, Gästebetten und Kapazitätsauslastung
nach Regionalgliederung und Betriebsarten

Kreis - Land - Betriebsart	Februar 2004								Januar - Februar 2004			
	Betriebe				Betten / Schlafgelegenheiten				durchschnittliche Auslastung			
	insge- samt 1)	darunter			insge- samt 4)	darunter			aller 5)	der ange- bote- nen 6)	aller 5)	der ange- bote- nen 6)
		geöffnete 2) Betriebe				angebotene Betten / Schlafgelegenheiten						
		zusammen	Anteil 3)	Ver- änd. gegen- über Vor- jahres monat		zusammen	An- teil 3)	Ver- änd. gegen- über Vor- jahres monat				
Anzahl		%		Anzahl		%						
Güstrow												
Hotels	24	22	91,7	4,8	1 416	1 357	95,8	4,5	14,0	15,4	13,2	14,7
Hotels garnis	11	10	90,9	0,0	322	311	96,6	7,2	10,8	11,2	9,7	10,1
Gasthöfe	5	5	100,0	16,7-	154	152	98,7	9,5-	4,8	4,9	4,0	4,0
Pensionen	11	9	81,8	10,0-	330	304	92,1	52,0	19,0	20,6	19,2	21,3
Jugendherbergen und Hütten
Erholungs-, Ferien-, Schul- heime u. Boardingh. zus.	12	12	100,0	0,0	582	570	97,9	0,3-	23,3	23,8	18,1	18,5
Ferienzentren, Ferienh.- wohnungen zusammen	25	17	68,0	0,0	2 150	1 897	88,2	1,7	39,6	44,9	35,6	40,5
Vorsorge- u. Reha-Kliniken
Betriebe zusammen	95	80	84,2	1,2-	5 705	5 226	91,6	2,7	26,4	29,2	23,8	26,5
Ludwigslust												
Hotels	19	18	94,7	5,3-	776	696	89,7	8,7-	18,4	20,7	16,5	18,6
Hotels garnis
Gasthöfe	17	14	82,4	6,7-	351	279	79,5	4,5-	11,7	15,7	10,9	14,2
Pensionen	7	5	71,4	28,6-	120	92	76,7	32,4-	14,0	21,2	13,0	19,7
Jugendherbergen und Hütten
Erholungs-, Ferien-, Schul- heime u. Boardingh. zus.	8	7	87,5	12,5-	204	182	89,2	10,3-	6,4	7,2	8,1	9,3
Ferienzentren, Ferienh.- wohnungen zusammen	7	5	71,4	25,0	189	101	53,4	19,2-	6,0	11,2	6,4	11,4
Betriebe zusammen	66	56	84,8	8,2-	1 929	1 617	83,8	9,6-	13,5	17,1	12,4	15,6
Mecklenburg-Strelitz												
Hotels	27	23	85,2	8,0-	1 417	1 162	82,0	11,6-	12,5	16,3	10,4	14,8
Hotels garnis	9	6	66,7	25,0-	145	94	64,8	25,4-	7,2	11,2	6,7	10,4
Gasthöfe	13	12	92,3	9,1	346	327	94,5	7,9	10,0	11,9	7,8	10,4
Pensionen	11	9	81,8	0,0	281	174	61,9	1,2	4,0	6,5	4,3	6,9
Jugendherbergen und Hütten
Erholungs-, Ferien-, Schul- heime u. Boardingh. zus.	8	6	75,0	0,0	566	368	65,0	12,6-	7,7	19,8	6,2	14,6
Ferienzentren, Ferienh.- wohnungen zusammen	31	18	58,1	10,0-	2 727	1 860	68,2	1,7-	2,6	3,9	2,8	4,2
Vorsorge- u. Reha-Kliniken
Betriebe zusammen	108	81	75,0	4,7-	6 364	4 673	73,4	4,7-	9,5	13,9	8,5	12,8
Müritz												
Hotels	39	32	82,1	0,0	3 382	3 031	89,6	12,3	13,5	16,3	13,3	16,0
Hotels garnis	12	9	75,0	28,6	390	266	68,2	31,7	3,9	6,9	3,8	7,6
Gasthöfe	15	12	80,0	14,3-	380	282	74,2	14,5-	5,6	7,7	5,7	7,7
Pensionen	17	12	70,6	25,0-	363	252	69,4	32,1-	4,8	7,5	4,6	7,9
Jugendherbergen und Hütten	3	3	100,0	0,0	218	211	96,8	3,2-	4,2	7,9	2,2	4,7
Erholungs-, Ferien-, Schul- heime u. Boardingh. zus.	7	5	71,4	16,7-	531	390	73,4	9,3-	12,8	18,8	8,2	13,1
Ferienzentren, Ferienh.- wohnungen zusammen	58	47	81,0	9,3	4 015	3 583	89,2	10,0	12,4	14,6	9,5	13,1
Vorsorge- u. Reha-Kliniken	4	4	100,0	0,0	848	848	100,0	4,7	51,6	51,6	44,6	44,6
Betriebe zusammen	155	124	80,0	0,8-	10 127	8 863	87,5	6,6	15,1	18,4	12,9	17,0

- 1) Ergebnisse der Kapazitätserhebung einschließlich Zu- und Abgänge.-2) Ganz oder teilweise geöffnet.-3) Anteil am Insgesamt.-
4) Ergebnisse der Kapazitätserhebung bzw. maximales Bettenangebot in den zurückliegenden 13 Monaten (einschl. lfd. Monat).-
5) Rechnerischer Wert (Übernachtungen/mögliche Bettentage) x 100.-6) Rechnerischer Wert (Übernachtungen/angebotene Bettentage) x 100.

Noch: 15. Beherbergungsstätten, Gästebetten und Kapazitätsauslastung
nach Regionalgliederung und Betriebsarten

Kreis - Land - Betriebsart	Februar 2004									Januar - Februar 2004		
	Betriebe				Betten / Schlafgelegenheiten				durchschnittliche Auslastung			
	insge- samt 1)	darunter			insge- samt 4)	darunter			aller 5)	der ange- bote- nen 6)	aller 5)	der ange- bote- nen 6)
		geöffnete 2) Betriebe				angebotene Betten / Schlafgelegenheiten						
		zusammen	Anteil 3)	Ver- änd. gegen- über Vor- jahres monat		zusammen	An- teil 3)	Ver- änd. gegen- über Vor- jahres monat				
Anzahl		%		Anzahl		%						
Nordvorpommern												
Hotels	41	39	95,1	5,4	3 331	2 934	88,1	4,2	22,2	27,6	18,2	23,5
Hotels garnis	29	24	82,8	14,3-	855	729	85,3	9,7-	8,9	11,9	8,2	10,9
Gasthöfe	26	20	76,9	4,8-	650	521	80,2	4,2-	14,5	19,8	14,1	19,0
Pensionen	23	16	69,6	20,0-	745	465	62,4	13,7-	8,1	14,6	6,9	12,1
Jugendherbergen und Hütten	6	6	100,0	20,0	664	570	85,8	23,6	2,6	3,3	2,3	3,1
Erholungs-, Ferien-, Schul- heime u. Boardingh. zus.	8	6	75,0	14,3-	672	366	54,5	19,2-	7,0	14,8	3,1	10,4
Ferienzentren, Ferienh.- wohnungen zusammen	140	120	85,7	0,0	7 469	6 703	89,7	6,7	7,4	8,5	6,2	7,0
Vorsorge- u. Reha-Kliniken	7	7	100,0	0,0	1 541	1 519	98,6	1,4-	61,6	62,5	56,7	59,6
Betriebe zusammen	280	238	85,0	2,9-	15 927	13 807	86,7	2,7	15,9	19,3	13,5	17,0
Nordwestmecklenburg												
Hotels	27	22	81,5	4,3-	2 392	2 125	88,8	5,3	18,7	21,8	17,2	19,5
Hotels garnis	7	4	57,1	33,3-	243	135	55,6	32,5-	5,5	11,7	4,4	12,1
Gasthöfe	10	9	90,0	10,0-	389	368	94,6	2,9-	9,8	10,4	9,4	10,3
Pensionen	13	11	84,6	10,0	373	325	87,1	7,3	7,2	8,3	6,5	7,4
Jugendherbergen und Hütten
Erholungs-, Ferien-, Schul- heime u. Boardingh. zus.	9	7	77,8	12,5-	427	295	69,1	20,1-	7,0	12,9	7,7	12,9
Ferienzentren, Ferienh.- wohnungen zusammen	78	58	74,4	0,0	5 552	4 554	82,0	6,5-	4,1	5,3	3,8	4,7
Vorsorge- u. Reha-Kliniken
Betriebe zusammen	154	118	76,6	4,1-	11 049	9 004	81,5	7,7-	13,6	17,6	13,1	16,7
Ostvorpommern												
Hotels	75	62	82,7	8,8-	8 825	7 203	81,6	3,4-	23,5	30,3	19,7	26,0
Hotels garnis	39	23	59,0	4,2-	1 492	844	56,6	4,1	7,2	14,5	5,9	11,4
Gasthöfe	39	28	71,8	3,4-	1 259	754	59,9	6,7-	6,9	11,7	5,5	10,4
Pensionen	32	24	75,0	9,1	1 250	755	60,4	11,5	11,0	22,7	8,8	19,2
Jugendherbergen und Hütten
Erholungs-, Ferien-, Schul- heime u. Boardingh. zus.	28	18	64,3	5,3-	2 910	1 749	60,1	4,4	9,2	17,4	6,9	13,7
Ferienzentren, Ferienh.- wohnungen zusammen	230	170	73,9	1,2-	11 041	8 757	79,3	1,2	6,9	8,7	6,0	7,8
Vorsorge- u. Reha-Kliniken
Betriebe zusammen	460	337	73,3	2,9-	29 185	22 189	76,0	0,7	16,1	22,0	13,7	19,2
Parchim												
Hotels	31	28	90,3	6,7-	1 868	1 729	92,6	11,5	9,6	10,5	8,9	10,1
Hotels garnis	6	4	66,7	0,0	157	126	80,3	39,4-	4,9	6,1	7,3	8,5
Gasthöfe	17	17	100,0	5,6-	455	427	93,8	2,3-	6,1	8,1	5,6	7,0
Pensionen	11	11	100,0	0,0	261	249	95,4	0,4	12,5	13,4	11,1	12,1
Jugendherbergen und Hütten	3	3	100,0	0,0	339	266	78,5	0,0	3,1	5,2	2,5	6,1
Erholungs-, Ferien-, Schul- heime u. Boardingh. zus.	11	9	81,8	18,2-	590	452	76,6	1,8	7,8	15,9	6,2	11,6
Ferienzentren, Ferienh.- wohnungen zusammen	28	20	71,4	17,6	1 340	888	66,3	20,2	3,0	4,5	3,7	5,1
Vorsorge- u. Reha-Kliniken	4	4	100,0	0,0	776	772	99,5	0,3	84,1	84,5	80,9	81,3
Betriebe zusammen	111	96	86,5	2,0-	5 786	4 909	84,8	5,3	17,2	21,9	16,4	20,8

1) Ergebnisse der Kapazitätserhebung einschließlich Zu- und Abgänge.-2) Ganz oder teilweise geöffnet.-3) Anteil am Insgesamt.-
4) Ergebnisse der Kapazitätserhebung bzw. maximales Bettenangebot in den zurückliegenden 13 Monaten (einschl. lfd. Monat).-
5) Rechnerischer Wert (Übernachtungen/mögliche Bettentage) x 100.-6) Rechnerischer Wert (Übernachtungen/angebotene Bettentage)
x 100.

Noch: 15. Beherbergungsstätten, Gästebetten und Kapazitätsauslastung
nach Regionalgliederung und Betriebsarten

Kreis - Land - Betriebsart	Februar 2004								Januar - Februar 2004			
	Betriebe				Betten / Schlafgelegenheiten				durchschnittliche Auslastung			
	insge- samt 1)	darunter			insge- samt 4)	darunter			aller 5)	der ange- bote- nen 6)	aller 5)	der ange- bote- nen 6)
		geöffnete 2) Betriebe				angebotene Betten / Schlafgelegenheiten						
		zusammen	Anteil 3)	Ver- änd. gegen- über Vor- jahres monat		zusammen	An- teil 3)	Ver- änd. gegen- über Vor- jahres monat				
Anzahl		%		Anzahl		%						
Rügen												
Hotels	95	76	80,0	1,3	11 517	9 618	83,5	2,7	23,0	31,5	18,8	26,2
Hotels garnis	60	38	63,3	5,0-	1 971	1 311	66,5	1,8	5,4	9,4	4,8	8,7
Gasthöfe	57	45	78,9	0,0	1 822	1 475	81,0	3,0-	9,7	13,0	8,2	11,5
Pensionen	48	27	56,3	12,9-	1 422	816	57,4	16,1-	3,6	7,1	3,8	7,1
Jugendherbergen und Hütten	5	4	80,0	0,0	794	753	94,8	1,7-	5,1	5,4	5,7	6,1
Erholungs-, Ferien-, Schul- heime u. Boardingh. zus.	18	12	66,7	14,3-	1 325	782	59,0	9,7-	5,4	9,7	4,0	7,4
Ferienzentren, Ferienh.- wohnungen zusammen	338	257	76,0	4,1-	21 879	18 143	82,9	1,7-	10,9	13,3	8,7	10,9
Vorsorge- u. Reha-Kliniken	10	9	90,0	0,0	1 782	1 741	97,7	0,0	47,6	48,9	38,5	43,2
Betriebe zusammen	631	468	74,2	3,7-	42 512	34 639	81,5	0,9-	14,9	19,3	12,1	16,1
Uecker-Randow												
Hotels	13	12	92,3	7,7-	687	658	95,8	3,4-	12,7	13,2	11,6	12,8
Hotels garnis	3	3	100,0	0,0	61	59	96,7	3,3-	9,1	9,4	11,7	12,1
Gasthöfe	9	9	100,0	10,0-	172	172	100,0	5,5-	8,5	9,8	7,9	8,7
Pensionen
Jugendherbergen und Hütten
Erholungs-, Ferien-, Schul- heime u. Boardingh. zus.	3	3	100,0	0,0	151	151	100,0	0,0	0,5	0,9	0,5	0,9
Ferienzentren, Ferienh.- wohnungen zusammen	11	5	45,5	25,0	1 000	892	89,2	5,9	1,6	2,0	1,3	1,6
Betriebe zusammen	48	35	72,9	10,3-	2 731	2 062	75,5	5,3-	4,7	6,8	4,3	6,4
Mecklenburg-Vorpommern												
Hotels	537	470	87,5	2,5-	51 774	45 427	87,7	2,2	21,5	26,1	18,7	23,0
Hotels garnis	257	199	77,4	3,9-	8 651	6 648	76,8	1,2-	10,2	14,3	8,9	12,9
Gasthöfe	261	215	82,4	5,3-	7 685	6 261	81,5	3,0-	9,4	12,2	8,3	11,2
Pensionen	224	170	75,9	7,1-	6 649	4 713	70,9	4,3-	8,8	13,4	7,8	12,1
Jugendherbergen und Hütten	71	48	67,6	5,9-	6 268	4 210	67,2	15,4-	5,5	9,1	4,6	8,0
Erholungs-, Ferien-, Schul- heime u. Boardingh. zus.	144	108	75,0	11,5-	10 270	6 804	66,3	8,0-	9,1	15,5	6,8	12,4
Ferienzentren, Ferienh.- wohnungen zusammen	1 083	833	76,9	0,5-	66 023	53 688	81,3	1,5	9,3	11,7	7,9	10,2
Vorsorge- u. Reha-Kliniken	55	54	98,2	1,9	10 943	10 813	98,8	3,5	58,1	59,1	52,6	55,1
Betriebe zusammen	2 632	2 097	79,7	3,0-	168 263	138 564	82,3	0,2	16,1	20,5	14,0	18,2

- 1) Ergebnisse der Kapazitätserhebung einschließlich Zu- und Abgänge.-2) Ganz oder teilweise geöffnet.-3) Anteil am Insgesamt.-
4) Ergebnisse der Kapazitätserhebung bzw. maximales Bettenangebot in den zurückliegenden 13 Monaten (einschl. lfd. Monat).-
5) Rechnerischer Wert (Übernachtungen/mögliche Bettentage) x 100.-6) Rechnerischer Wert (Übernachtungen/angebotene Bettentage)
x 100.

16. Ankünfte, Übernachtungen und Aufenthaltsdauer der Gäste in Beherbergungsstätten
nach Regionalgliederung

Kreis - Land	Februar 2004					Januar - Februar 2004				
	Ankünfte		Übernachtungen		durchschnittliche Aufenthaltsdauer 1)	Ankünfte		Übernachtungen		durchschnittliche Aufenthaltsdauer 1)
	insgesamt	Veränderung gegenüber dem Vorjahresmonat	insgesamt	Veränderung gegenüber dem Vorjahresmonat		insgesamt	Veränderung gegenüber dem Vorjahreszeitraum	insgesamt	Veränderung gegenüber dem Vorjahreszeitraum	
	Anzahl	%	Anzahl	%	Tage	Anzahl	%	Anzahl	%	Tage
Greifswald, Hansestadt	3 703	27,6	7 254	29,0	2,0	6 337	8,1	12 147	8,9	1,9
Neubrandenburg, Stadt	3 561	19,3	8 163	57,8	2,3	6 570	18,7	13 603	45,7	2,1
Rostock, Hansestadt	21 029	6,5	44 731	4,3	2,1	39 350	8,5	84 150	6,2	2,1
Schwerin, Landeshauptstadt	8 213	20,3	13 580	16,5	1,7	15 427	16,5	25 387	10,8	1,6
Stralsund, Hansestadt	4 720	2,2	9 014	13,8-	1,9	8 415	2,0-	16 798	15,9-	2,0
Wismar, Hansestadt	2 784	2,0	8 533	15,9-	3,1	5 653	12,3	17 060	6,8-	3,0
Bad Doberan	25 214	12,8	106 704	7,1	4,2	43 415	0,6-	194 241	10,8	4,5
Demmin	2 821	2,8	5 881	5,1-	2,1	5 660	8,6	12 777	9,6	2,3
Güstrow	13 978	2,4-	43 604	10,6-	3,1	23 967	2,9-	81 353	4,6-	3,4
Ludwigslust	3 673	2,3	7 527	3,5	2,0	6 939	3,4	14 344	5,1	2,1
Mecklenburg-Strelitz	5 438	8,8	17 571	21,0	3,2	9 221	1,7	32 536	17,3	3,5
Müritz	11 848	5,6-	44 234	6,8	3,7	21 469	0,4	78 762	8,3	3,7
Nordvorpommern	15 441	6,3	73 611	10,9	4,8	26 630	5,2	132 070	9,4	5,0
Nordwestmecklenburg	9 039	2,6-	43 534	7,1-	4,8	16 782	1,1-	86 055	2,3-	5,1
Ostvorpommern	30 179	26,5	136 179	23,3	4,5	50 249	24,4	240 328	23,0	4,8
Parchim	5 905	1,9	28 878	0,9	4,9	12 118	3,2	57 348	1,3-	4,7
Rügen	40 574	20,0	183 318	10,3	4,5	66 511	22,0	309 246	10,3	4,6
Uecker-Randow	1 995	6,0-	3 751	1,6	1,9	4 004	2,8-	7 108	2,7-	1,8
Mecklenburg-Vorpommern insgesamt	210 115	10,7	786 067	8,3	3,7	368 717	9,0	1 415 313	9,1	3,8

1) Rechnerischer Wert Übernachtungen/Ankünfte.

17. Ankünfte, Übernachtungen und Aufenthaltsdauer der Gäste in Beherbergungsstätten
nach Regionalgliederung und Betriebsarten

Kreis - Land - Betriebsart	Februar 2004					Januar - Februar 2004				
	Ankünfte		Übernachtungen		durchschnittliche Aufenthaltsdauer 1)	Ankünfte		Übernachtungen		durchschnittliche Aufenthaltsdauer 1)
	insgesamt	Veränderung gegenüber dem Vorjahresmonat	insgesamt	Veränderung gegenüber dem Vorjahresmonat		insgesamt	Veränderung gegenüber dem Vorjahreszeitraum	insgesamt	Veränderung gegenüber dem Vorjahreszeitraum	
	Anzahl	%	Anzahl	%	Tage	Anzahl	%	Anzahl	%	Tage
Greifswald, Hansestadt										
Hotels	2 999	54,4	5 549	53,8	1,9	4 906	22,1	9 115	20,4	1,9
Hotels garnis
Gasthöfe	208	34,2	267	26,5	1,3	436	19,8	556	23,3	1,3
Pensionen
Jugendherbergen und Hütten
Ferienzentren, Ferienh.- wohnungen zusammen
Betriebe zusammen	3 703	27,6	7 254	29,0	2,0	6 337	8,1	12 147	8,9	1,9
Neubrandenburg, Stadt										
Hotels	2 819	20,6	6 479	73,8	2,3	5 311	24,0	10 955	64,6	2,1
Hotels garnis	163	2,5	379	40,9	2,3	334	11,0	690	29,0	2,1
Gasthöfe
Pensionen
Erholungs-, Ferien-, Schul.- heime u. Boardingh. zus.
Betriebe zusammen	3 561	19,3	8 163	57,8	2,3	6 570	18,7	13 603	45,7	2,1
Rostock, Hansestadt										
Hotels	15 915	2,9	32 610	3,9	2,0	30 599	8,0	63 171	6,3	2,1
Hotels garnis	1 952	21,8	4 647	10,5	2,4	3 037	9,8	7 339	4,2	2,4
Gasthöfe	657	31,1	1 271	27,5	1,9	1 157	29,4	2 389	33,8	2,1
Pensionen	427	20,6	1 062	11,9	2,5	628	11,2-	1 637	3,0-	2,6
Jugendherbergen und Hütten	473	10,1-	1 350	7,9-	2,9	1 032	6,9-	2 482	3,0-	2,4
Erholungs-, Ferien-, Schul.- heime u. Boardingh. zus.	835	3,2-	1 705	27,7-	2,0	1 572	1,6-	3 179	21,9-	2,0
Ferienzentren, Ferienh.- wohnungen zusammen	770	77,4	2 086	35,5	2,7	1 325	57,4	3 953	48,9	3,0
Betriebe zusammen	21 029	6,5	44 731	4,3	2,1	39 350	8,5	84 150	6,2	2,1
Schwerin, Landeshauptstadt										
Hotels	5 585	15,4	8 821	10,8	1,6	10 570	19,2	16 778	13,1	1,6
Hotels garnis	1 870	59,7	3 266	40,1	1,7	3 635	21,2	6 174	6,3	1,7
Gasthöfe	327	23,9	511	14,8	1,6	642	2,7	1 062	4,2	1,7
Pensionen
Jugendherbergen und Hütten
Erholungs-, Ferien-, Schul.- heime u. Boardingh. zus.
Ferienzentren, Ferienh.- wohnungen zusammen
Betriebe zusammen	8 213	20,3	13 580	16,5	1,7	15 427	16,5	25 387	10,8	1,6

1) Rechnerischer Wert Übernachtungen/Ankünfte.

Noch: 17. Ankünfte, Übernachtungen und Aufenthaltsdauer der Gäste in Beherbergungsstätten
nach Regionalgliederung und Betriebsarten

Kreis - Land - Betriebsart	Februar 2004					Januar - Februar 2004				
	Ankünfte		Übernachtungen		durchschnittliche Aufenthaltsdauer 1)	Ankünfte		Übernachtungen		durchschnittliche Aufenthaltsdauer 1)
	insgesamt	Veränderung gegenüber dem Vorjahresmonat	insgesamt	Veränderung gegenüber dem Vorjahresmonat		insgesamt	Veränderung gegenüber dem Vorjahreszeitraum	insgesamt	Veränderung gegenüber dem Vorjahreszeitraum	
	Anzahl	%	Anzahl	%	Tage	Anzahl	%	Anzahl	%	Tage
Stralsund, Hansestadt										
Hotels	3 776	2,6	7 378	5,9-	2,0	6 727	0,8-	13 823	6,1-	2,1
Hotels garnis	434	6,1-	797	53,9-	1,8	875	5,3-	1 443	59,8-	1,6
Gasthöfe
Pensionen	216	4,9	382	9,3-	1,8	384	1,1	710	6,8-	1,8
Jugendherbergen und Hütten
Ferienzentren, Ferienh.- wohnungen zusammen	87	234,6	217	167,9	2,5	136	202,2	449	253,5	3,3
Betriebe zusammen	4 720	2,2	9 014	13,8-	1,9	8 415	2,0-	16 798	15,9-	2,0
Wismar, Hansestadt										
Hotels	1 155	16,6-	2 013	36,2-	1,7	2 312	9,4-	4 468	19,5-	1,9
Hotels garnis	209	35,9-	326	48,7-	1,6	478	14,8-	709	36,1-	1,5
Gasthöfe
Pensionen	242	11,5	563	20,4-	2,3	478	19,8	1 033	22,2-	2,2
Jugendherbergen und Hütten
Vorsorge- u. Reha-Kliniken
Betriebe zusammen	2 784	2,0	8 533	15,9-	3,1	5 653	12,3	17 060	6,8-	3,0
Bad Doberan										
Hotels	14 791	18,2	50 185	15,3	3,4	24 511	8,5-	89 605	19,7	3,7
Hotels garnis	1 760	22,2-	4 140	20,7-	2,4	3 573	7,6-	7 642	10,7-	2,1
Gasthöfe	843	26,2-	1 690	31,6-	2,0	1 477	18,0-	2 964	20,5-	2,0
Pensionen	1 109	13,7	2 033	3,7	1,8	1 933	21,4	4 053	13,8	2,1
Jugendherbergen und Hütten	170	93,2	610	109,6	3,6	248	81,0	933	124,8	3,8
Erholungs-, Ferien-, Schul.- heime u. Boardingh. zus.	553	15,0	2 421	10,1-	4,4	839	12,8	3 942	2,2-	4,7
Ferienzentren, Ferienh.- wohnungen zusammen	4 381	38,4	17 006	32,8	3,9	7 598	46,7	33 198	42,2	4,4
Vorsorge- u. Reha-Kliniken	1 607	6,5-	28 619	6,6-	17,8	3 236	8,6-	51 904	8,7-	16,0
Betriebe zusammen	25 214	12,8	106 704	7,1	4,2	43 415	0,6-	194 241	10,8	4,5
Demmin										
Hotels	1 491	18,8	2 575	34,6	1,7	2 612	8,7	5 346	26,4	2,0
Hotels garnis	468	2,9	945	3,1	2,0	879	6,2-	1 818	1,4	2,1
Gasthöfe
Pensionen	111	82,0	207	25,5	1,9	213	60,2	460	33,3	2,2
Jugendherbergen und Hütten
Erholungs-, Ferien-, Schul.- heime u. Boardingh. zus.	315	8,6	623	18,2	2,0	600	11,3	1 194	7,7	2,0
Ferienzentren, Ferienh.- wohnungen zusammen	297	45,5-	1 336	45,0-	4,5	1 069	15,1	3 515	4,1-	3,3
Betriebe zusammen	2 821	2,8	5 881	5,1-	2,1	5 660	8,6	12 777	9,6	2,3

1) Rechnerischer Wert Übernachtungen/Ankünfte.

Noch: 17. Ankünfte, Übernachtungen und Aufenthaltsdauer der Gäste in Beherbergungsstätten nach Regionalgliederung und Betriebsarten

Kreis - Land - Betriebsart	Februar 2004					Januar - Februar 2004				
	Ankünfte		Übernachtungen		durchschnittliche Aufenthaltsdauer 1)	Ankünfte		Übernachtungen		durchschnittliche Aufenthaltsdauer 1)
	insgesamt	Veränderung gegenüber dem Vorjahresmonat	insgesamt	Veränderung gegenüber dem Vorjahresmonat		insgesamt	Veränderung gegenüber dem Vorjahreszeitraum	insgesamt	Veränderung gegenüber dem Vorjahreszeitraum	
	Anzahl	%	Anzahl	%	Tage	Anzahl	%	Anzahl	%	Tage
Güstrow										
Hotels	3 196	9,4-	5 734	10,9-	1,8	5 864	8,6-	11 140	7,6-	1,9
Hotels garnis	452	33,7	1 011	29,9	2,2	814	18,3	1 877	15,7	2,3
Gasthöfe	168	9,7-	216	16,0-	1,3	269	13,5-	367	18,1-	1,4
Pensionen	574	88,2	1 816	106,6	3,2	1 062	119,0	3 677	163,8	3,5
Jugendherbergen und Hütten
Erholungs-, Ferien-, Schul- heime u. Boardingh. zus.	1 512	13,0	3 941	18,5	2,6	2 599	4,4	6 314	7,4	2,4
Ferienzentren, Ferienh.- wohnungen zusammen	7 270	6,9-	24 713	19,8-	3,4	11 773	7,9-	46 099	12,0-	3,9
Vorsorge- u. Reha-Kliniken
Betriebe zusammen	13 978	2,4-	43 604	10,6-	3,1	23 967	2,9-	81 353	4,6-	3,4
Ludwigslust										
Hotels	2 115	1,8	4 130	21,4	2,0	4 083	1,7	7 690	15,7	1,9
Hotels garnis
Gasthöfe	681	16,8	1 192	1,3	1,8	1 269	19,8	2 297	7,7	1,8
Pensionen	239	3,5	488	9,7	2,0	450	3,0	935	12,7-	2,1
Jugendherbergen und Hütten
Erholungs-, Ferien-, Schul- heime u. Boardingh. zus.	171	29,0-	379	47,2-	2,2	349	19,2-	1 011	20,3-	2,9
Ferienzentren, Ferienh.- wohnungen zusammen	34	33,3-	329	33,7-	9,7	69	42,5-	722	22,4-	10,5
Betriebe zusammen	3 673	2,3	7 527	3,5	2,0	6 939	3,4	14 344	5,1	2,1
Mecklenburg-Strelitz										
Hotels	3 002	13,8	5 119	12,4	1,7	4 847	2,0-	8 854	3,0	1,8
Hotels garnis	182	26,4	304	18,8	1,7	365	32,2	587	23,8	1,6
Gasthöfe	561	8,9	1 008	38,1	1,8	968	2,0	1 626	20,1	1,7
Pensionen	186	28,5-	329	28,2-	1,8	391	13,7-	722	8,4-	1,8
Jugendherbergen und Hütten
Erholungs-, Ferien-, Schul- heime u. Boardingh. zus.	266	27,9	1 263	80,4	4,7	520	40,5	2 114	97,8	4,1
Ferienzentren, Ferienh.- wohnungen zusammen	520	21,8-	2 086	17,7-	4,0	870	21,0-	4 657	23,5-	5,4
Vorsorge- u. Reha-Kliniken
Betriebe zusammen	5 438	8,8	17 571	21,0	3,2	9 221	1,7	32 536	17,3	3,5
Müritz										
Hotels	5 956	2,5-	13 284	9,0	2,2	11 625	2,3	26 954	11,8	2,3
Hotels garnis	214	14,4-	440	7,9-	2,1	408	13,7-	859	12,8-	2,1
Gasthöfe	372	39,1-	621	31,7-	1,7	770	30,4-	1 309	18,4-	1,7
Pensionen	194	16,4-	503	15,6-	2,6	318	20,1-	1 046	11,2-	3,3
Jugendherbergen und Hütten	58	100,0	268	538,1	4,6	74	100,0	333	566,0	4,5
Erholungs-, Ferien-, Schul- heime u. Boardingh. zus.	422	217,3	1 972	428,7	4,7	539	89,1	2 600	174,3	4,8
Ferienzentren, Ferienh.- wohnungen zusammen	3 885	13,8-	14 459	3,9-	3,7	6 334	2,6-	22 965	0,7	3,6
Vorsorge- u. Reha-Kliniken	747	10,8	12 687	7,6	17,0	1 401	15,0	22 696	7,8	16,2
Betriebe zusammen	11 848	5,6-	44 234	6,8	3,7	21 469	0,4	78 762	8,3	3,7

1) Rechnerischer Wert Übernachtungen/Ankünfte.

Noch: 17. Ankünfte, Übernachtungen und Aufenthaltsdauer der Gäste in Beherbergungsstätten nach Regionalgliederung und Betriebsarten

Kreis - Land - Betriebsart	Februar 2004					Januar - Februar 2004				
	Ankünfte		Übernachtungen		durchschnittliche Aufenthaltsdauer 1)	Ankünfte		Übernachtungen		durchschnittliche Aufenthaltsdauer 1)
	insgesamt	Veränderung gegenüber dem Vorjahresmonat	insgesamt	Veränderung gegenüber dem Vorjahresmonat		insgesamt	Veränderung gegenüber dem Vorjahreszeitraum	insgesamt	Veränderung gegenüber dem Vorjahreszeitraum	
	Anzahl	%	Anzahl	%	Tage	Anzahl	%	Anzahl	%	Tage
Nordvorpommern										
Hotels	8 188	13,9	21 401	16,5	2,6	13 632	6,7	36 371	14,3	2,7
Hotels garnis	830	4,0	2 213	0,8-	2,7	1 504	3,8	4 224	3,3	2,8
Gasthöfe	1 067	9,7-	2 738	7,9-	2,6	2 069	0,7	5 418	10,1	2,6
Pensionen	577	19,7-	1 750	12,2-	3,0	1 020	22,1-	3 157	14,6-	3,1
Jugendherbergen und Hütten	260	111,4	510	10,4	2,0	409	196,4	912	75,0	2,2
Erholungs-,Ferien-,Schul- heime u. Boardingh. zus.	337	21,1-	1 371	23,9-	4,1	549	20,4-	1 993	20,9-	3,6
Ferienzentren,Ferienh.- wohnungen zusammen	3 104	2,3	16 085	2,9-	5,2	4 950	16,3	27 578	2,1	5,6
Vorsorge- u. Reha-Kliniken	1 078	2,8	27 543	25,2	25,6	2 497	5,3-	52 417	13,6	21,0
Betriebe zusammen	15 441	6,3	73 611	10,9	4,8	26 630	5,2	132 070	9,4	5,0
Nordwestmecklenburg										
Hotels	5 562	5,4	13 006	11,2	2,3	10 002	4,2	23 737	14,5	2,4
Hotels garnis	208	34,6-	390	32,8-	1,9	267	51,6-	642	48,5-	2,4
Gasthöfe	365	8,7-	1 107	0,4-	3,0	708	1,7-	2 127	4,2-	3,0
Pensionen	302	12,5-	779	6,9	2,6	543	23,8-	1 453	0,6	2,7
Jugendherbergen und Hütten
Erholungs-,Ferien-,Schul- heime u. Boardingh. zus.	303	37,1-	866	50,7-	2,9	813	3,1-	2 426	22,4-	3,0
Ferienzentren,Ferienh.- wohnungen zusammen	1 472	3,0	6 623	9,8	4,5	2 735	7,6	12 424	10,7	4,5
Vorsorge- u. Reha-Kliniken
Betriebe zusammen	9 039	2,6-	43 534	7,1-	4,8	16 782	1,1-	86 055	2,3-	5,1
Ostvorpommern										
Hotels	18 627	29,8	60 175	38,4	3,2	31 021	29,9	104 867	42,6	3,4
Hotels garnis	999	12,0	3 097	20,7	3,1	1 689	7,6	5 225	19,7	3,1
Gasthöfe	1 074	11,2	2 532	10,4-	2,4	1 731	14,3	4 199	1,2-	2,4
Pensionen	932	34,7	4 003	49,9	4,3	1 451	24,2	6 805	31,2	4,7
Jugendherbergen und Hütten
Erholungs-,Ferien-,Schul- heime u. Boardingh. zus.	1 717	18,3	7 744	4,4-	4,5	2 636	14,2	12 167	9,1	4,6
Ferienzentren,Ferienh.- wohnungen zusammen	4 898	29,5	22 036	21,6	4,5	7 945	28,2	39 617	15,7	5,0
Vorsorge- u. Reha-Kliniken
Betriebe zusammen	30 179	26,5	136 179	23,3	4,5	50 249	24,4	240 328	23,0	4,8
Parchim										
Hotels	3 268	8,0	5 187	21,8	1,6	6 474	6,9	9 813	6,8	1,5
Hotels garnis	118	74,0-	223	70,3-	1,9	592	34,4-	960	32,9-	1,6
Gasthöfe	497	0,8-	804	3,6-	1,6	1 013	2,7-	1 535	5,6-	1,5
Pensionen	427	13,6	949	57,6	2,2	693	4,1-	1 742	46,5	2,5
Jugendherbergen und Hütten	132	0,8-	305	24,9-	2,3	327	104,4	500	15,5	1,5
Erholungs-,Ferien-,Schul- heime u. Boardingh. zus.	393	7,7	1 340	8,1	3,4	805	19,1	2 178	3,1	2,7
Ferienzentren,Ferienh.- wohnungen zusammen	430	84,5	1 154	150,3	2,7	871	98,4	2 969	94,7	3,4
Vorsorge- u. Reha-Kliniken	640	9,6-	18 916	5,7-	29,6	1 343	22,8-	37 651	7,3-	28,0
Betriebe zusammen	5 905	1,9	28 878	0,9	4,9	12 118	3,2	57 348	1,3-	4,7

1) Rechnerischer Wert Übernachtungen/Ankünfte.

Noch: 17. Ankünfte, Übernachtungen und Aufenthaltsdauer der Gäste in Beherbergungsstätten nach Regionalgliederung und Betriebsarten

Kreis - Land - Betriebsart	Februar 2004					Januar - Februar 2004				
	Ankünfte		Übernachtungen		durchschnittliche Aufenthaltsdauer 1)	Ankünfte		Übernachtungen		durchschnittliche Aufenthaltsdauer 1)
	insgesamt	Veränderung gegenüber dem Vorjahresmonat	insgesamt	Veränderung gegenüber dem Vorjahresmonat		insgesamt	Veränderung gegenüber dem Vorjahreszeitraum	insgesamt	Veränderung gegenüber dem Vorjahreszeitraum	
		Anzahl		%	Anzahl		%		Anzahl	%
Rügen										
Hotels	22 744	34,9	76 791	26,5	3,4	37 616	34,6	129 461	24,6	3,4
Hotels garnis	912	0,4-	3 103	0,6	3,4	1 440	0,6	5 581	6,3	3,9
Gasthöfe	1 508	3,2-	5 150	15,3	3,4	2 522	2,6-	9 303	19,5	3,7
Pensionen	379	32,1-	1 476	13,5-	3,9	610	36,5-	3 333	1,9	5,5
Jugendherbergen und Hütten	360	56,5	1 170	13,8	3,3	939	78,9	2 769	56,6	2,9
Erholungs-,Ferien-,Schul.- heime u. Boardingh. zus. Ferienzentren,Ferienh.- wohnungen zusammen	382	24,2-	2 067	4,7-	5,4	489	34,4-	3 214	0,5-	6,6
Vorsorge- u. Reha-Kliniken	1 149	30,0-	24 590	27,0-	21,4	1 830	29,4-	41 181	21,1-	22,5
Betriebe zusammen	40 574	20,0	183 318	10,3	4,5	66 511	22,0	309 246	10,3	4,6
Uecker-Randow										
Hotels	1 497	8,6	2 527	23,7	1,7	2 875	4,0	4 778	11,3	1,7
Hotels garnis	50	27,5-	161	8,8	3,2	130	6,5-	428	14,7	3,3
Gasthöfe	306	23,3-	424	34,1-	1,4	581	24,4-	814	35,8-	1,4
Pensionen
Jugendherbergen und Hütten
Erholungs-,Ferien-,Schul.- heime u. Boardingh. zus. Ferienzentren,Ferienh.- wohnungen zusammen	20	79,4-	24	92,7-	1,2	44	63,9-	48	86,4-	1,1
Vorsorge- u. Reha-Kliniken	64	21,0-	463	40,7	7,2	273	102,2	781	31,0	2,9
Betriebe zusammen	1 995	6,0-	3 751	1,6	1,9	4 004	2,8-	7 108	2,7-	1,8
Mecklenburg-Vorpommern										
Hotels	122 686	15,9	322 964	19,5	2,6	215 587	11,2	576 926	19,5	2,7
Hotels garnis	10 908	1,2	25 621	3,4-	2,3	20 222	0,5	46 632	4,6-	2,3
Gasthöfe	9 729	0,6	20 982	1,6-	2,2	17 757	3,2	38 783	4,6	2,2
Pensionen	6 288	8,8	16 994	14,9	2,7	10 777	2,7	31 800	13,2	3,0
Jugendherbergen und Hütten	3 802	10,9	10 034	1,2-	2,6	7 037	18,8	17 312	11,7	2,5
Erholungs-,Ferien-,Schul.- heime u. Boardingh. zus. Ferienzentren,Ferienh.- wohnungen zusammen	7 652	0,2	26 956	2,4-	3,5	13 052	1,4	44 327	2,8	3,4
Vorsorge- u. Reha-Kliniken	40 496	7,7	178 013	6,4	4,4	67 284	13,2	314 195	7,9	4,7
Vorsorge- u. Reha-Kliniken	8 554	5,1-	184 503	1,8-	21,6	17 001	7,8-	345 338	1,6-	20,3
Betriebe zusammen	210 115	10,7	786 067	8,3	3,7	368 717	9,0	1 415 313	9,1	3,8

1) Rechnerischer Wert Übernachtungen/Ankünfte.

18. Beherbergungsstätten, Gästebetten und Kapazitätsauslastung
nach Reisegebieten und Betriebsarten

Reisegebiet - Betriebsart	Februar 2004								Januar - Februar 2004			
	Betriebe				Betten / Schlafgelegenheiten				durchschnittliche Auslastung			
	insge- samt 1)	darunter			insge- samt 4)	darunter			aller 5)	der ange- bote- nen 6)	aller 5)	der ange- bote- nen 6)
		geöffnete 2) Betriebe				angebotene Betten / Schlafgelegenheiten						
	zusammen	Anteil 3)	Ver- änd. gegen- über Vor- jahres monat		zusammen	An- teil 3)	Ver- änd. gegen- über Vor- jahres monat	Betten / Schlaf- gelegenheiten				
	Anzahl	%		Anzahl				%				

Rügen/Hiddensee

Hotels	95	76	80,0	1,3	11 517	9 618	83,5	2,7	23,0	31,5	18,8	26,2
Hotels garnis	60	38	63,3	5,0-	1 971	1 311	66,5	1,8	5,4	9,4	4,8	8,7
Gasthöfe	57	45	78,9	0,0	1 822	1 475	81,0	3,0-	9,7	13,0	8,2	11,5
Pensionen	48	27	56,3	12,9-	1 422	816	57,4	16,1-	3,6	7,1	3,8	7,1
Jugendherbergen und Hütten	5	4	80,0	0,0	794	753	94,8	1,7-	5,1	5,4	5,7	6,1
Erholungs-, Ferien-, Schul- heime u. Boardingh. zus.	18	12	66,7	14,3-	1 325	782	59,0	9,7-	5,4	9,7	4,0	7,4
Ferienzentren, Ferienh.- wohnungen zusammen	338	257	76,0	4,1-	21 879	18 143	82,9	1,7-	10,9	13,3	8,7	10,9
Vorsorge- u. Reha-Kliniken	10	9	90,0	0,0	1 782	1 741	97,7	0,0	47,6	48,9	38,5	43,2
Betriebe zusammen	631	468	74,2	3,7-	42 512	34 639	81,5	0,9-	14,9	19,3	12,1	16,1

Vorpommern

Hotels	151	134	88,7	2,9-	15 473	13 296	85,9	0,8	21,6	26,5	18,3	23,1
Hotels garnis	81	60	74,1	6,2-	2 694	1 914	71,0	1,4-	8,1	12,7	7,2	11,0
Gasthöfe	79	61	77,2	4,7-	2 201	1 545	70,2	5,0-	9,4	14,1	8,3	13,1
Pensionen	62	46	74,2	6,1-	2 137	1 340	62,7	0,1	10,2	19,1	8,4	16,2
Jugendherbergen und Hütten	22	12	54,5	20,0-	2 049	1 137	55,5	16,7-	3,8	7,1	3,1	6,1
Erholungs-, Ferien-, Schul- heime u. Boardingh. zus.	39	27	69,2	6,9-	3 733	2 266	60,7	0,6-	8,4	16,2	5,7	12,5
Ferienzentren, Ferienh.- wohnungen zusammen	386	300	77,7	0,3-	19 634	16 476	83,9	3,7	6,9	8,3	5,9	7,2
Vorsorge- u. Reha-Kliniken	17	17	100,0	0,0	3 460	3 431	99,2	5,2	63,3	63,8	57,2	58,9
Betriebe zusammen	837	657	78,5	3,0-	51 381	41 405	80,6	1,2	15,4	20,0	13,1	17,6

Mecklenburgische Ostseeküste

Hotels	109	98	89,9	1,0-	12 196	11 147	91,4	3,3	27,7	31,5	25,0	28,5
Hotels garnis	55	50	90,9	3,8-	2 228	1 905	85,5	3,0-	14,7	18,0	11,9	15,7
Gasthöfe	46	39	84,8	9,3-	1 648	1 505	91,3	0,2-	10,8	11,9	9,8	11,3
Pensionen	48	42	87,5	0,0	1 570	1 336	85,1	0,5-	9,7	11,5	8,6	10,4
Jugendherbergen und Hütten	16	9	56,3	25,0-	1 385	711	51,3	43,0-	5,5	12,5	4,9	11,0
Erholungs-, Ferien-, Schul- heime u. Boardingh. zus.	31	20	64,5	23,1-	2 118	1 324	62,5	22,8-	8,1	14,3	7,2	12,7
Ferienzentren, Ferienh.- wohnungen zusammen	196	158	80,6	2,6	13 544	10 264	75,8	1,2	6,5	9,3	6,1	8,5
Vorsorge- u. Reha-Kliniken	17	17	100,0	6,3	3 504	3 449	98,4	4,7	52,8	54,4	49,1	52,1
Betriebe zusammen	518	433	83,6	2,5-	38 193	31 641	82,8	1,1-	18,4	23,3	16,7	21,2

1) Ergebnisse der Kapazitätserhebung einschließlich Zu- und Abgänge.-2) Ganz oder teilweise geöffnet.-3) Anteil am Insgesamt.-

4) Ergebnisse der Kapazitätserhebung bzw. maximales Bettenangebot in den zurückliegenden 13 Monaten (einschl. lfd. Monat).-

5) Rechnerischer Wert (Übernachtungen/mögliche Bettentage) x 100.-6) Rechnerischer Wert (Übernachtungen/angebotene Bettentage) x 100.

Noch: 18. Beherbergungsstätten, Gästebetten und Kapazitätsauslastung
nach Reisegebieten und Betriebsarten

Reisegebiet - Betriebsart	Februar 2004										Januar - Februar 2004	
	Betriebe				Betten / Schlafgelegenheiten				durchschnittliche Auslastung			
	insge- samt 1)	darunter			insge- samt 4)	darunter			aller 5)	der ange- bote- nen 6)	aller 5)	der ange- bote- nen 6)
		geöffnete 2) Betriebe				angebotene Betten / Schlafgelegenheiten						
		zusammen	Anteil 3)	Ver- änd. gegen- über Vor- jahres monat		zusammen	An- teil 3)	Ver- änd. gegen- über Vor- jahres monat				
Anzahl		%		Anzahl		%						
Westmecklenburg												
Hotels	70	65	92,9	4,4-	4 457	4 165	93,4	3,8	14,0	15,1	12,9	14,1
Hotels garnis	19	16	84,2	5,9-	653	599	91,7	14,7-	19,0	20,8	17,3	18,7
Gasthöfe	39	36	92,3	5,3-	971	871	89,7	0,1	8,9	11,2	8,4	10,2
Pensionen	19	17	89,5	10,5-	393	353	89,8	10,9-	13,2	15,5	11,8	14,0
Jugendherbergen und Hütten	10	10	100,0	11,1	685	606	88,5	4,3	8,0	11,3	5,6	10,3
Erholungs-,Ferien-,Schul.- heime u. Boardingh. zus.	21	18	85,7	14,3-	1 046	738	70,6	2,0-	7,2	13,1	6,3	11,1
Ferienzentren,Ferienh.- wohnungen zusammen	36	26	72,2	18,2	1 543	1 003	65,0	14,2	3,4	5,3	4,1	5,8
Vorsorge- u. Reha-Kliniken	4	4	100,0	0,0	776	772	99,5	0,3	84,1	84,5	80,9	81,3
Betriebe zusammen	218	192	88,1	3,0-	10 524	9 107	86,5	1,6	16,4	19,9	15,3	18,7
Mecklenburgische Schweiz und Seenplatte												
Hotels	112	97	86,6	4,9-	8 131	7 201	88,6	1,9	14,1	16,8	13,0	15,7
Hotels garnis	42	35	83,3	2,9	1 105	919	83,2	10,2	9,6	12,2	8,9	11,6
Gasthöfe	40	34	85,0	8,1-	1 043	865	82,9	7,0-	7,2	9,1	6,3	8,3
Pensionen	47	38	80,9	9,5-	1 127	868	77,0	1,0-	9,9	13,2	9,5	13,1
Jugendherbergen und Hütten	18	13	72,2	18,2	1 355	1 003	74,0	1,4-	7,1	11,6	5,3	8,8
Erholungs-,Ferien-,Schul.- heime u. Boardingh. zus.	35	31	88,6	3,1-	2 048	1 694	82,7	5,0-	14,4	19,5	10,9	14,8
Ferienzentren,Ferienh.- wohnungen zusammen	127	92	72,4	0,0	9 423	7 802	82,8	3,8	15,6	19,3	13,6	18,1
Vorsorge- u. Reha-Kliniken	7	7	100,0	0,0	1 421	1 420	99,9	2,7	57,7	57,8	52,2	52,3
Betriebe zusammen	428	347	81,1	2,8-	25 653	21 772	84,9	1,7	16,1	19,8	14,2	18,2
Mecklenburg-Vorpommern												
Hotels	537	470	87,5	2,5-	51 774	45 427	87,7	2,2	21,5	26,1	18,7	23,0
Hotels garnis	257	199	77,4	3,9-	8 651	6 648	76,8	1,2-	10,2	14,3	8,9	12,9
Gasthöfe	261	215	82,4	5,3-	7 685	6 261	81,5	3,0-	9,4	12,2	8,3	11,2
Pensionen	224	170	75,9	7,1-	6 649	4 713	70,9	4,3-	8,8	13,4	7,8	12,1
Jugendherbergen und Hütten	71	48	67,6	5,9-	6 268	4 210	67,2	15,4-	5,5	9,1	4,6	8,0
Erholungs-,Ferien-,Schul.- heime u. Boardingh. zus.	144	108	75,0	11,5-	10 270	6 804	66,3	8,0-	9,1	15,5	6,8	12,4
Ferienzentren,Ferienh.- wohnungen zusammen	1 083	833	76,9	0,5-	66 023	53 688	81,3	1,5	9,3	11,7	7,9	10,2
Vorsorge- u. Reha-Kliniken	55	54	98,2	1,9	10 943	10 813	98,8	3,5	58,1	59,1	52,6	55,1
Betriebe zusammen	2 632	2 097	79,7	3,0-	168 263	138 564	82,3	0,2	16,1	20,5	14,0	18,2

- 1) Ergebnisse der Kapazitätserhebung einschließlich Zu- und Abgänge.-2) Ganz oder teilweise geöffnet.-3) Anteil am Insgesamt.-
4) Ergebnisse der Kapazitätserhebung bzw. maximales Bettenangebot in den zurückliegenden 13 Monaten (einschl. lfd. Monat).-
5) Rechnerischer Wert (Übernachtungen/mögliche Bettentage) x 100.-6) Rechnerischer Wert (Übernachtungen/angebotene Bettentage)
x 100.

19. Ankünfte, Übernachtungen und Aufenthaltsdauer der Gäste in Beherbergungsstätten
nach Reisegebieten und Betriebsarten

Reisegebiet - Betriebsart	Februar 2004					Januar - Februar 2004				
	Ankünfte		Übernachtungen		durchschnittliche Aufenthaltsdauer 1)	Ankünfte		Übernachtungen		durchschnittliche Aufenthaltsdauer 1)
	insgesamt	Veränderung gegenüber dem Vorjahresmonat	insgesamt	Veränderung gegenüber dem Vorjahresmonat		insgesamt	Veränderung gegenüber dem Vorjahreszeitraum	insgesamt	Veränderung gegenüber dem Vorjahreszeitraum	
	Anzahl	%	Anzahl	%	Tage	Anzahl	%	Anzahl	%	Tage
Rügen/Hiddensee										
Hotels	22 744	34,9	76 791	26,5	3,4	37 616	34,6	129 461	24,6	3,4
Hotels garnis	912	0,4	3 103	0,6	3,4	1 440	0,6	5 581	6,3	3,9
Gasthöfe	1 508	3,2	5 150	15,3	3,4	2 522	2,6	9 303	19,5	3,7
Pensionen	379	32,1	1 476	13,5	3,9	610	36,5	3 333	1,9	5,5
Jugendherbergen und Hütten	360	56,5	1 170	13,8	3,3	939	78,9	2 769	56,6	2,9
Erholungs-,Ferien-,Schul- heime u. Boardingh. zus. Ferienzentren,Ferienh.- wohnungen zusammen	382	24,2	2 067	4,7	5,4	489	34,4	3 214	0,5	6,6
Vorsorge- u. Reha-Kliniken	13 140	13,9	68 971	16,2	5,2	21 065	18,9	114 404	11,1	5,4
	1 149	30,0	24 590	27,0	21,4	1 830	29,4	41 181	21,1	22,5
Betriebe zusammen	40 574	20,0	183 318	10,3	4,5	66 511	22,0	309 246	10,3	4,6
Vorpommern										
Hotels	35 087	23,0	97 030	28,8	2,8	59 161	17,8	168 954	28,1	2,9
Hotels garnis	2 348	1,6	6 329	8,1	2,7	4 286	0,9	11 475	10,2	2,7
Gasthöfe	2 686	2,5	5 996	10,9	2,2	4 876	1,5	11 054	0,2	2,3
Pensionen	1 834	6,4	6 334	19,1	3,5	3 068	1,9	11 056	8,2	3,6
Jugendherbergen und Hütten	1 025	1,3	2 260	25,7	2,2	1 753	0,6	3 804	15,9	2,2
Erholungs-,Ferien-,Schul- heime u. Boardingh. zus. Ferienzentren,Ferienh.- wohnungen zusammen	2 074	5,0	9 139	10,6	4,4	3 229	3,5	14 208	1,3	4,4
Vorsorge- u. Reha-Kliniken	8 283	14,8	39 194	9,5	4,7	13 556	20,4	69 205	9,1	5,1
	2 701	9,4	63 527	19,3	23,5	5 706	0,8	118 695	11,3	20,8
Betriebe zusammen	56 038	16,7	229 809	16,9	4,1	95 635	13,5	408 451	15,2	4,3
Mecklenburgische Ostseeküste										
Hotels	37 423	8,0	97 814	9,0	2,6	67 424	0,2	180 981	12,7	2,7
Hotels garnis	4 129	8,4	9 503	10,7	2,3	7 355	5,1	16 332	9,0	2,2
Gasthöfe	2 686	11,5	5 139	2,6	1,9	4 966	19,1	9 568	5,0	1,9
Pensionen	2 080	10,0	4 437	2,1	2,1	3 582	5,0	8 176	1,9	2,3
Jugendherbergen und Hütten	780	10,6	2 225	5,4	2,9	1 639	1,3	4 034	6,0	2,5
Erholungs-,Ferien-,Schul- heime u. Boardingh. zus. Ferienzentren,Ferienh.- wohnungen zusammen	1 691	7,4	4 992	26,7	3,0	3 224	1,4	9 547	14,9	3,0
Vorsorge- u. Reha-Kliniken	6 623	31,7	25 715	26,2	3,9	11 658	36,1	49 575	33,2	4,3
	2 654	9,3	53 677	10,5	20,2	5 352	9,9	103 293	8,6	19,3
Betriebe zusammen	58 066	7,3	203 502	2,0	3,5	105 200	3,2	381 506	5,7	3,6

1) Rechnerischer Wert Übernachtungen/Ankünfte.

Noch: 19. Ankünfte, Übernachtungen und Aufenthaltsdauer der Gäste in Beherbergungsstätten nach Reisegebieten und Betriebsarten

Reisegebiet - Betriebsart	Februar 2004					Januar - Februar 2004				
	Ankünfte		Übernachtungen		durchschnittliche Aufenthaltsdauer 1)	Ankünfte		Übernachtungen		durchschnittliche Aufenthaltsdauer 1)
	insgesamt	Veränderung gegenüber dem Vorjahresmonat	insgesamt	Veränderung gegenüber dem Vorjahresmonat		insgesamt	Veränderung gegenüber dem Vorjahreszeitraum	insgesamt	Veränderung gegenüber dem Vorjahreszeitraum	
	Anzahl	%	Anzahl	%	Tage	Anzahl	%	Anzahl	%	Tage
Westmecklenburg										
Hotels	10 968	10,3	18 138	16,1	1,7	21 127	11,6	34 281	11,8	1,6
Hotels garnis	2 040	20,5	3 607	11,9	1,8	4 341	7,7	7 413	1,2-	1,7
Gasthöfe	1 505	11,6	2 507	2,1	1,7	2 924	7,3	4 894	2,4	1,7
Pensionen	694	6,8	1 507	33,0	2,2	1 193	4,4-	2 792	15,4	2,3
Jugendherbergen und Hütten	715	52,5	1 582	21,5	2,2	1 134	59,0	2 296	28,3	2,0
Erholungs-,Ferien-,Schul.- heime u. Boardingh. zus.	751	32,7-	2 189	21,2-	2,9	1 463	15,6-	3 977	9,8-	2,7
Ferienzentren,Ferienh.- wohnungen zusammen	478	67,7	1 539	58,7	3,2	959	70,3	3 775	51,9	3,9
Vorsorge- u. Reha-Kliniken	640	9,6-	18 916	5,7-	29,6	1 343	22,8-	37 651	7,3-	28,0
Betriebe zusammen	17 791	9,7	49 985	5,1	2,8	34 484	8,8	97 079	2,6	2,8
Mecklenburgische Schweiz und Seenplatte										
Hotels	16 464	3,8	33 191	15,2	2,0	30 259	2,9	63 249	13,7	2,1
Hotels garnis	1 479	9,9	3 079	14,1	2,1	2 800	4,7	5 831	7,8	2,1
Gasthöfe	1 344	15,8-	2 190	8,7-	1,6	2 469	15,2-	3 964	9,5-	1,6
Pensionen	1 301	36,2	3 240	41,4	2,5	2 324	33,4	6 443	54,9	2,8
Jugendherbergen und Hütten	922	12,7	2 797	14,9	3,0	1 572	18,7	4 409	22,1	2,8
Erholungs-,Ferien-,Schul.- heime u. Boardingh. zus.	2 754	24,3	8 569	51,6	3,1	4 647	13,7	13 381	30,9	2,9
Ferienzentren,Ferienh.- wohnungen zusammen	11 972	11,5-	42 594	16,2-	3,6	20 046	6,0-	77 236	9,1-	3,9
Vorsorge- u. Reha-Kliniken	1 410	11,1	23 793	13,3	16,9	2 770	14,7	44 518	16,0	16,1
Betriebe zusammen	37 646	0,2	119 453	2,9	3,2	66 887	1,5	219 031	5,9	3,3
Mecklenburg-Vorpommern										
Hotels	122 686	15,9	322 964	19,5	2,6	215 587	11,2	576 926	19,5	2,7
Hotels garnis	10 908	1,2	25 621	3,4-	2,3	20 222	0,5	46 632	4,6-	2,3
Gasthöfe	9 729	0,6	20 982	1,6-	2,2	17 757	3,2	38 783	4,6	2,2
Pensionen	6 288	8,8	16 994	14,9	2,7	10 777	2,7	31 800	13,2	3,0
Jugendherbergen und Hütten	3 802	10,9	10 034	1,2-	2,6	7 037	18,8	17 312	11,7	2,5
Erholungs-,Ferien-,Schul.- heime u. Boardingh. zus.	7 652	0,2	26 956	2,4-	3,5	13 052	1,4	44 327	2,8	3,4
Ferienzentren,Ferienh.- wohnungen zusammen	40 496	7,7	178 013	6,4	4,4	67 284	13,2	314 195	7,9	4,7
Vorsorge- u. Reha-Kliniken	8 554	5,1-	184 503	1,8-	21,6	17 001	7,8-	345 338	1,6-	20,3
Betriebe zusammen	210 115	10,7	786 067	8,3	3,7	368 717	9,0	1 415 313	9,1	3,8

1) Rechnerischer Wert Übernachtungen/Ankünfte.

20. Beherbergungsstätten, Gästebetten und Kapazitätsauslastung
nach IHK-Bezirken und Betriebsarten

IHK-Bezirk - Betriebsart	Februar 2004										Januar - Februar 2004	
	Betriebe				Betten / Schlafgelegenheiten				durchschnittliche Auslastung			
	insge- samt 1)	darunter			insge- samt 4)	darunter			aller 5)	der ange- bote- nen 6)	aller 5)	der ange- bote- nen 6)
		geöffnete 2) Betriebe				angebotene Betten / Schlafgelegenheiten						
		zusammen	Anteil 3)	Ver- änd. gegen- über Vor- jahres monat		zusammen	An- teil 3)	Ver- änd. gegen- über Vor- jahres monat				
Anzahl		%		Anzahl		%						
IHK-Bezirk Schwerin												
Hotels	104	94	90,4	4,1-	7 479	6 855	91,7	3,1	15,3	16,9	14,2	15,7
Hotels garnis	30	24	80,0	11,1-	999	836	83,7	16,8-	14,9	18,3	13,8	17,2
Gasthöfe	51	47	92,2	6,0-	1 470	1 349	91,8	0,7-	11,0	12,9	10,4	12,1
Pensionen	35	31	88,6	3,1-	861	773	89,8	2,6-	11,4	13,0	10,2	11,7
Jugendherbergen und Hütten	16	13	81,3	0,0	1 332	814	61,1	30,1-	4,8	10,7	3,6	10,1
Erholungs-,Ferien-,Schul- heime u. Boardingh. zus.	30	25	83,3	13,8-	1 473	1 033	70,1	7,9-	7,2	13,1	6,8	11,7
Ferienzentren,Ferienh.- wohnungen zusammen	114	84	73,7	5,0	7 095	5 557	78,3	3,4-	4,0	5,3	3,8	4,9
Vorsorge- u. Reha-Kliniken	10	10	100,0	0,0	2 083	2 047	98,3	1,4-	72,8	74,2	71,2	73,7
Betriebe zusammen	390	328	84,1	3,2-	22 792	19 264	84,5	3,3-	15,4	19,2	14,7	18,1
IHK-Bezirk Rostock												
Hotels	245	215	87,8	1,9	26 772	23 571	88,0	2,9	25,0	31,0	21,4	27,0
Hotels garnis	152	122	80,3	3,9-	5 291	4 276	80,8	0,1-	10,4	13,9	8,8	12,3
Gasthöfe	124	99	79,8	4,8-	3 820	3 198	83,7	2,5-	10,0	12,6	8,8	11,6
Pensionen	118	84	71,2	10,6-	3 668	2 570	70,1	5,6-	8,0	12,2	7,4	11,3
Jugendherbergen und Hütten	28	21	75,0	8,7-	2 833	2 311	81,6	12,4-	5,9	7,3	5,3	6,8
Erholungs-,Ferien-,Schul- heime u. Boardingh. zus.	60	43	71,7	15,7-	4 270	2 747	64,3	15,1-	9,3	15,3	6,6	12,2
Ferienzentren,Ferienh.- wohnungen zusammen	624	497	79,6	1,4-	39 542	32 505	82,2	1,8	11,3	14,1	9,5	12,0
Vorsorge- u. Reha-Kliniken	29	28	96,6	3,7	5 800	5 714	98,5	3,0	51,1	52,3	44,7	48,1
Betriebe zusammen	1 380	1 109	80,4	2,8-	91 996	76 892	83,6	0,5	17,3	21,7	14,7	18,9
IHK-Bezirk Neubrandenburg												
Hotels	188	161	85,6	6,9-	17 523	15 001	85,6	0,8	18,8	23,0	16,4	20,5
Hotels garnis	75	53	70,7	0,0	2 361	1 536	65,1	6,6	7,9	13,4	7,0	11,8
Gasthöfe	86	69	80,2	5,5-	2 395	1 714	71,6	5,8-	7,5	10,9	6,3	9,8
Pensionen	71	55	77,5	3,5-	2 120	1 370	64,6	2,8-	9,2	16,1	7,6	14,0
Jugendherbergen und Hütten	27	14	51,9	6,7-	2 103	1 085	51,6	7,7-	5,5	12,6	4,1	9,8
Erholungs-,Ferien-,Schul- heime u. Boardingh. zus.	54	40	74,1	4,8-	4 527	3 024	66,8	0,5-	9,4	16,6	7,1	12,8
Ferienzentren,Ferienh.- wohnungen zusammen	345	252	73,0	0,4-	19 386	15 626	80,6	2,7	7,3	9,2	6,2	8,2
Vorsorge- u. Reha-Kliniken	16	16	100,0	0,0	3 060	3 052	99,7	8,1	61,5	61,7	54,8	55,3
Betriebe zusammen	862	660	76,6	3,2-	53 475	42 408	79,3	1,4	14,4	19,0	12,4	16,9
Mecklenburg-Vorpommern												
Hotels	537	470	87,5	2,5-	51 774	45 427	87,7	2,2	21,5	26,1	18,7	23,0
Hotels garnis	257	199	77,4	3,9-	8 651	6 648	76,8	1,2-	10,2	14,3	8,9	12,9
Gasthöfe	261	215	82,4	5,3-	7 685	6 261	81,5	3,0-	9,4	12,2	8,3	11,2
Pensionen	224	170	75,9	7,1-	6 649	4 713	70,9	4,3-	8,8	13,4	7,8	12,1
Jugendherbergen und Hütten	71	48	67,6	5,9-	6 268	4 210	67,2	15,4-	5,5	9,1	4,6	8,0
Erholungs-,Ferien-,Schul- heime u. Boardingh. zus.	144	108	75,0	11,5-	10 270	6 804	66,3	8,0-	9,1	15,5	6,8	12,4
Ferienzentren,Ferienh.- wohnungen zusammen	1 083	833	76,9	0,5-	66 023	53 688	81,3	1,5	9,3	11,7	7,9	10,2
Vorsorge- u. Reha-Kliniken	55	54	98,2	1,9	10 943	10 813	98,8	3,5	58,1	59,1	52,6	55,1
Betriebe zusammen	2 632	2 097	79,7	3,0-	168 263	138 564	82,3	0,2	16,1	20,5	14,0	18,2

- 1) Ergebnisse der Kapazitätserhebung einschließlich Zu- und Abgänge.-2) Ganz oder teilweise geöffnet.-3) Anteil am Insgesamt.-
4) Ergebnisse der Kapazitätserhebung bzw. maximales Bettenangebot in den zurückliegenden 13 Monaten (einschl. lfd. Monat).-
5) Rechnerischer Wert (Übernachtungen/mögliche Bettentage) x 100.-6) Rechnerischer Wert (Übernachtungen/angebotene Bettentage)
x 100.

**21. Ankünfte, Übernachtungen und Aufenthaltsdauer der Gäste in Beherbergungsstätten
nach IHK-Bezirken und Betriebsarten**

IHK-Bezirk - Betriebsart	Februar 2004					Januar - Februar 2004				
	Ankünfte		Übernachtungen			Ankünfte		Übernachtungen		
	insgesamt	Veränderung gegenüber dem Vor- jahres-	insgesamt	Veränderung gegenüber dem Vor- jahres-	durchschnittliche Aufenthalts- dauer 1)	insgesamt	Veränderung gegenüber dem Vor- jahres-	insgesamt	Veränderung gegenüber dem Vor- jahres-	durchschnittliche Aufenthalts- dauer 1)
IHK-Bezirk Schwerin										
Hotels	17 685	6,5	33 157	8,8	1,9	33 441	7,6	62 486	9,7	1,9
Hotels garnis	2 457	5,1	4 323	2,6-	1,8	5 086	1,1-	8 764	11,1-	1,7
Gasthöfe	2 691	27,2	4 685	9,9	1,7	5 256	25,2	9 109	8,8	1,7
Pensionen	1 238	2,1	2 849	10,9	2,3	2 214	6,2-	5 278	1,7	2,4
Jugendherbergen und Hütten	852	17,2	1 847	2,7-	2,2	1 493	37,5	2 915	11,1	2,0
Erholungs-,Ferien-,Schul- heime u. Boardingh. zus.	1 054	34,0-	3 055	32,6-	2,9	2 276	11,5-	6 403	15,0-	2,8
Ferienzentren,Ferienh.- wohnungen zusammen	1 950	13,8	8 162	16,5	4,2	3 694	19,0	16 199	18,1	4,4
Vorsorge- u. Reha-Kliniken	1 687	12,0-	43 974	11,0-	26,1	3 459	16,4-	89 040	8,0-	25,7
Betriebe zusammen	29 614	4,9	102 052	2,4-	3,4	56 919	6,0	200 285	8,0-	3,5
IHK-Bezirk Rostock										
Hotels	68 610	15,8	194 099	15,4	2,8	118 949	9,1	343 571	15,8	2,9
Hotels garnis	6 340	0,6-	15 911	7,7-	2,5	11 243	1,0	28 106	6,8-	2,5
Gasthöfe	4 274	7,5-	11 100	1,3-	2,6	7 553	2,6-	20 508	9,0	2,7
Pensionen	3 282	5,3	8 519	7,7	2,6	5 637	3,7	16 567	15,2	2,9
Jugendherbergen und Hütten	1 808	17,9	4 853	6,9	2,7	3 526	23,6	9 108	24,8	2,6
Erholungs-,Ferien-,Schul- heime u. Boardingh. zus.	3 619	0,2	11 505	6,8-	3,2	6 048	3,5-	18 642	5,5-	3,1
Ferienzentren,Ferienh.- wohnungen zusammen	28 752	10,6	129 078	6,5	4,5	46 847	14,7	225 681	8,2	4,8
Vorsorge- u. Reha-Kliniken	4 271	11,9-	85 917	6,3-	20,1	8 485	12,4-	155 675	5,8-	18,3
Betriebe zusammen	120 956	10,6	460 982	6,1	3,8	208 288	7,9	818 052	1,0-	3,9
IHK-Bezirk Neubrandenburg										
Hotels	36 391	21,3	95 708	33,8	2,6	63 197	17,8	170 869	32,5	2,7
Hotels garnis	2 111	2,5	5 387	11,2	2,6	3 893	0,9	9 762	9,8	2,5
Gasthöfe	2 764	5,7-	5 197	10,7-	1,9	4 948	5,7-	9 166	7,4-	1,9
Pensionen	1 768	22,0	5 626	30,3	3,2	2 926	8,6	9 955	16,8	3,4
Jugendherbergen und Hütten	1 142	2,1-	3 334	10,4-	2,9	2 018	1,8	5 289	5,2-	2,6
Erholungs-,Ferien-,Schul- heime u. Boardingh. zus.	2 979	22,8	12 396	15,3	4,2	4 728	17,4	19 282	21,6	4,1
Ferienzentren,Ferienh.- wohnungen zusammen	9 794	0,8-	40 773	4,1	4,2	16 743	8,1	72 315	5,1	4,3
Vorsorge- u. Reha-Kliniken	2 596	15,4	54 612	16,4	21,0	5 057	9,6	100 623	13,3	19,9
Betriebe zusammen	59 545	14,2	223 033	19,2	3,7	103 510	13,0	397 409	7,1	3,8
Mecklenburg-Vorpommern										
Hotels	122 686	15,9	322 964	19,5	2,6	215 587	11,2	576 926	19,5	2,7
Hotels garnis	10 908	1,2	25 621	3,4-	2,3	20 222	0,5	46 632	4,6-	2,3
Gasthöfe	9 729	0,6	20 982	1,6-	2,2	17 757	3,2	38 783	4,6	2,2
Pensionen	6 288	8,8	16 994	14,9	2,7	10 777	2,7	31 800	13,2	3,0
Jugendherbergen und Hütten	3 802	10,9	10 034	1,2-	2,6	7 037	18,8	17 312	11,7	2,5
Erholungs-,Ferien-,Schul- heime u. Boardingh. zus.	7 652	0,2	26 956	2,4-	3,5	13 052	1,4	44 327	2,8	3,4
Ferienzentren,Ferienh.- wohnungen zusammen	40 496	7,7	178 013	6,4	4,4	67 284	13,2	314 195	7,9	4,7
Vorsorge- u. Reha-Kliniken	8 554	5,1-	184 503	1,8-	21,6	17 001	7,8-	345 338	1,6-	20,3
Betriebe zusammen	210 115	10,7	786 067	8,3	3,7	368 717	9,0	1 415 746	0,0	3,8

1) Rechnerischer Wert Übernachtungen/Ankünfte.

22. Beherbergungsstätten, Gästebetten und Kapazitätsauslastung
nach Gemeindegruppen und Betriebsarten

Gemeindegruppe - Betriebsart	Februar 2004								Januar - Februar 2004			
	Betriebe				Betten / Schlafgelegenheiten				durchschnittliche Auslastung			
	insge- samt 1)	darunter			insge- samt 4)	darunter			aller 5)	der ange- bote- nen 6)	aller 5)	der ange- bote- nen 6)
		geöffnete 2) Betriebe				angebotene Betten / Schlafgelegenheiten						
	zusammen	Anteil 3)	Ver- änd. gegen- über Vor- jahres monat		zusammen	An- teil 3)	Ver- änd. gegen- über Vor- jahres monat					
	Anzahl	%		Anzahl		%		Betten / Schlaf- gelegenheiten				
Heilbäder												
Hotels
Hotels garnis	3	3	100,0	50,0	46	44	95,7	69,2	3,8	4,0	2,8	3,3
Gasthöfe
Pensionen
Jugendherbergen und Hütten
Erholungs-,Ferien-,Schul.- heime u. Boardingh. zus.
Ferienzentren,Ferienh.- wohnungen zusammen
Vorsorge- u. Reha-Kliniken
Betriebe zusammen	15	11	73,3	8,3-	892	648	72,6	17,6-	40,9	56,3	35,2	48,4
Seebäder												
Hotels	133	118	88,7	1,7	18 176	15 697	86,4	1,1-	28,1	34,8	23,4	29,8
Hotels garnis	83	59	71,1	7,8-	2 961	2 191	74,0	3,4-	11,3	16,9	9,0	13,9
Gasthöfe	72	54	75,0	5,3-	2 500	1 813	72,5	4,5-	11,0	16,4	9,3	15,5
Pensionen	68	48	70,6	7,7-	2 444	1 825	74,7	7,2-	8,9	13,4	7,8	11,9
Jugendherbergen und Hütten	9	6	66,7	20,0	815	607	74,5	10,2	8,0	10,8	9,2	12,3
Erholungs-,Ferien-,Schul.- heime u. Boardingh. zus.	32	22	68,8	0,0	3 572	2 521	70,6	4,8	9,3	14,2	7,2	11,4
Ferienzentren,Ferienh.- wohnungen zusammen	438	354	80,8	0,8-	27 553	22 944	83,3	1,3	9,9	12,3	8,2	10,1
Vorsorge- u. Reha-Kliniken	21	21	100,0	0,0	3 728	3 685	98,8	6,0	52,8	54,2	45,8	48,8
Betriebe zusammen	856	682	79,7	1,7-	61 749	51 283	83,1	0,4	17,9	22,6	15,0	19,3
Seeheilbäder												
Hotels	53	46	86,8	2,1-	6 542	5 767	88,2	15,5	30,1	36,2	25,3	30,9
Hotels garnis	34	22	64,7	8,3-	1 439	762	53,0	0,7-	4,9	11,1	4,4	9,6
Gasthöfe	22	17	77,3	6,3	644	510	79,2	5,2	10,8	13,9	9,0	12,1
Pensionen
Jugendherbergen und Hütten
Erholungs-,Ferien-,Schul.- heime u. Boardingh. zus.	17	8	47,1	33,3-	1 619	733	45,3	23,1-	9,1	25,0	6,6	17,8
Ferienzentren,Ferienh.- wohnungen zusammen	168	143	85,1	1,4	11 496	10 055	87,5	2,8-	6,9	7,9	5,7	6,6
Vorsorge- u. Reha-Kliniken	14	14	100,0	7,7	3 257	3 248	99,7	4,7	53,9	54,1	50,7	52,7
Betriebe zusammen	325	264	81,2	0,8-	25 952	21 748	83,8	2,6	18,7	23,1	16,3	20,4
Luftkurorte												
Hotels	16	15	93,8	6,2-	829	802	96,7	0,2-	9,6	10,1	9,4	10,2
Hotels garnis	12	8	66,7	14,3	321	247	76,9	21,1	3,7	5,9	3,5	6,3
Gasthöfe	5	5	100,0	16,7-	152	152	100,0	0,7	5,7	8,0	5,6	7,8
Pensionen	9	7	77,8	0,0	176	122	69,3	15,1	4,5	7,1	4,0	6,3
Jugendherbergen und Hütten
Erholungs-,Ferien-,Schul.- heime u. Boardingh. zus.
Ferienzentren,Ferienh.- wohnungen zusammen	18	14	77,8	7,7	743	454	61,1	16,1	1,9	3,2	2,9	3,9
Vorsorge- u. Reha-Kliniken	4	4	100,0	0,0	845	841	99,5	5,0	63,4	63,7	58,9	59,1
Betriebe zusammen	67	56	83,6	0,0	3 293	2 845	86,4	6,4	20,8	25,0	19,1	23,4

- 1) Ergebnisse der Kapazitätserhebung einschließlich Zu- und Abgänge.-2) Ganz oder teilweise geöffnet.-3) Anteil am Insgesamt.-
4) Ergebnisse der Kapazitätserhebung bzw. maximales Bettenangebot in den zurückliegenden 13 Monaten (einschl. lfd. Monat).-
5) Rechnerischer Wert (Übernachtungen/mögliche Bettentage) x 100.-6) Rechnerischer Wert (Übernachtungen/angebotene Bettentage)
x 100.

**Noch: 22. Beherbergungsstätten, Gästebetten und Kapazitätsauslastung
nach Gemeindegruppen und Betriebsarten**

Gemeindegruppe - Betriebsart	Februar 2004								Januar - Februar 2004			
	Betriebe				Betten / Schlafgelegenheiten				durchschnittliche Auslastung			
	insge- samt 1)	darunter			insge- samt 4)	darunter			aller 5)	der ange- bote- nen 6)	aller 5)	der ange- bote- nen 6)
		geöffnete 2) Betriebe				angebotene Betten / Schlafgelegenheiten						
		zusammen	Anteil 3)	Ver- änd. gegen- über Vor- jahres monat		zusammen	An- teil 3)	Ver- änd. gegen- über Vor- jahres monat				
Anzahl		%		Anzahl		%						
Erholungsorte												
Hotels	40	31	77,5	8,8-	4 197	3 646	86,9	2,7	15,8	19,5	14,1	17,1
Hotels garnis	22	15	68,2	11,8-	702	450	64,1	3,0-	3,4	5,4	4,0	7,1
Gasthöfe	31	26	83,9	3,7-	865	719	83,1	9,6-	5,7	7,4	5,4	6,9
Pensionen	23	15	65,2	16,7-	575	366	63,7	21,0-	4,3	6,8	4,1	6,3
Jugendherbergen und Hütten	6	4	66,7	20,0-	568	339	59,7	21,5-	1,4	2,6	1,4	3,1
Erholungs-, Ferien-, Schul- heime u. Boardingh. zus.	7	5	71,4	16,7-	247	197	79,8	13,6-	1,7	3,4	2,4	4,7
Ferienzentren, Ferienh.- wohnungen zusammen	167	113	67,7	4,2-	10 581	7 870	74,4	1,1-	6,6	9,5	5,3	8,6
Vorsorge- u. Reha-Kliniken	6	6	100,0	0,0	1 443	1 410	97,7	2,3-	64,2	65,7	56,3	60,5
Betriebe zusammen	302	215	71,2	6,9-	19 178	14 997	78,2	2,2-	12,5	17,0	10,8	15,8
Sonstige Gemeinden												
Hotels	293	259	88,4	3,0-	21 931	19 496	88,9	2,1	15,2	18,1	14,0	16,9
Hotels garnis	103	92	89,3	1,1-	3 182	2 954	92,8	1,5-	13,9	15,4	12,4	14,2
Gasthöfe	129	113	87,6	5,8-	3 502	3 067	87,6	1,6-	9,2	10,8	8,4	10,0
Pensionen	106	86	81,1	7,5-	2 728	2 030	74,4	1,8-	10,8	15,1	10,1	14,3
Jugendherbergen und Hütten	52	34	65,4	8,1-	4 314	2 759	64,0	21,2-	5,4	9,8	4,1	7,5
Erholungs-, Ferien-, Schul- heime u. Boardingh. zus.	85	70	82,4	11,4-	4 694	3 215	68,5	12,7-	8,9	15,0	6,7	12,3
Ferienzentren, Ferienh.- wohnungen zusammen	291	208	71,5	0,5	15 638	12 353	79,0	7,1	12,1	15,6	11,0	14,4
Vorsorge- u. Reha-Kliniken	8	7	87,5	0,0	1 210	1 169	96,6	0,0	69,4	71,9	65,5	67,8
Betriebe zusammen	1 067	869	81,4	3,8-	57 199	47 043	82,2	0,3-	13,6	17,4	12,2	16,0
Mecklenburg-Vorpommern												
Hotels	537	470	87,5	2,5-	51 774	45 427	87,7	2,2	21,5	26,1	18,7	23,0
Hotels garnis	257	199	77,4	3,9-	8 651	6 648	76,8	1,2-	10,2	14,3	8,9	12,9
Gasthöfe	261	215	82,4	5,3-	7 685	6 261	81,5	3,0-	9,4	12,2	8,3	11,2
Pensionen	224	170	75,9	7,1-	6 649	4 713	70,9	4,3-	8,8	13,4	7,8	12,1
Jugendherbergen und Hütten	71	48	67,6	5,9-	6 268	4 210	67,2	15,4-	5,5	9,1	4,6	8,0
Erholungs-, Ferien-, Schul- heime u. Boardingh. zus.	144	108	75,0	11,5-	10 270	6 804	66,3	8,0-	9,1	15,5	6,8	12,4
Ferienzentren, Ferienh.- wohnungen zusammen	1 083	833	76,9	0,5-	66 023	53 688	81,3	1,5	9,3	11,7	7,9	10,2
Vorsorge- u. Reha-Kliniken	55	54	98,2	1,9	10 943	10 813	98,8	3,5	58,1	59,1	52,6	55,1
Betriebe zusammen	2 632	2 097	79,7	3,0-	168 263	138 564	82,3	0,2	16,1	20,5	14,0	18,2

- 1) Ergebnisse der Kapazitätserhebung einschließlich Zu- und Abgänge.-2) Ganz oder teilweise geöffnet.-3) Anteil am Insgesamt.-
4) Ergebnisse der Kapazitätserhebung bzw. maximales Bettenangebot in den zurückliegenden 13 Monaten (einschl. lfd. Monat).-
5) Rechnerischer Wert (Übernachtungen/mögliche Bettentage) x 100.-6) Rechnerischer Wert (Übernachtungen/angebotene Bettentage)
x 100.

23. Ankünfte, Übernachtungen und Aufenthaltsdauer der Gäste in Beherbergungsstätten
nach Gemeindegruppen und Betriebsarten

Gemeindegruppe - Betriebsart	Februar 2004					Januar - Februar 2004				
	Ankünfte		Übernachtungen		durchschnittliche Aufenthaltsdauer 1)	Ankünfte		Übernachtungen		durchschnittliche Aufenthaltsdauer 1)
	insgesamt	Veränderung gegenüber dem Vorjahresmonat	insgesamt	Veränderung gegenüber dem Vorjahresmonat		insgesamt	Veränderung gegenüber dem Vorjahreszeitraum	insgesamt	Veränderung gegenüber dem Vorjahreszeitraum	
	Anzahl	%	Anzahl	%	Tage	Anzahl	%	Anzahl	%	Tage
Heilbäder										
Hotels
Hotels garnis	35	6,1	51	32,9-	1,5	61	1,6-	87	38,3-	1,4
Gasthöfe
Pensionen
Jugendherbergen und Hütten
Erholungs-,Ferien-,Schul- heime u. Boardingh. zus.
Ferienzentren,Ferienh.- wohnungen zusammen
Vorsorge- u. Reha-Kliniken
Betriebe zusammen	964	6,6-	10 575	3,3	11,0	1 827	7,0-	18 829	1,1	10,3
Seebäder										
Hotels	44 174	21,5	147 958	17,9	3,3	74 014	10,7	255 634	18,6	3,5
Hotels garnis	3 049	0,9-	9 693	1,1	3,2	4 976	3,0	15 919	2,4	3,2
Gasthöfe	2 510	6,9-	7 978	0,3	3,2	4 345	0,3-	14 413	15,0	3,3
Pensionen	2 434	8,6	6 277	9,1	2,6	3 968	1,7	11 684	10,3	2,9
Jugendherbergen und Hütten	675	25,7	1 902	2,0	2,8	1 712	29,3	4 487	27,8	2,6
Erholungs-,Ferien-,Schul- heime u. Boardingh. zus.	2 538	17,1	9 593	0,9-	3,8	3 921	23,0	15 506	13,6	4,0
Ferienzentren,Ferienh.- wohnungen zusammen	16 688	19,8	79 315	21,0	4,8	26 940	24,4	135 694	18,5	5,0
Vorsorge- u. Reha-Kliniken	2 569	12,6-	57 089	2,0-	22,2	4 875	15,0-	102 553	0,4	21,0
Betriebe zusammen	74 637	16,7	319 805	12,6	4,3	124 751	11,5	555 890	13,9	4,5
Seeheilbäder										
Hotels	17 445	30,2	57 044	40,4	3,3	28 854	28,5	99 677	45,6	3,5
Hotels garnis	772	1,7	2 042	4,2-	2,6	1 280	5,9-	3 710	2,0	2,9
Gasthöfe	703	4,6-	2 026	0,4	2,9	1 132	4,4	3 464	12,2	3,1
Pensionen
Jugendherbergen und Hütten
Erholungs-,Ferien-,Schul- heime u. Boardingh. zus.	843	11,1	4 289	4,6-	5,1	1 309	16,1	6 509	7,7	5,0
Ferienzentren,Ferienh.- wohnungen zusammen	4 927	16,6	22 957	10,6	4,7	7 775	18,8	39 692	11,6	5,1
Vorsorge- u. Reha-Kliniken	2 214	0,7	50 882	0,6-	23,0	4 762	4,9-	98 988	2,5-	20,8
Betriebe zusammen	27 601	21,6	141 035	14,2	5,1	46 227	19,4	254 843	14,9	5,5
Luftkurorte										
Hotels	1 695	4,3-	2 311	9,8-	1,4	3 372	1,0	4 816	4,0-	1,4
Hotels garnis	166	16,2-	343	16,5-	2,1	304	18,7-	682	20,2-	2,2
Gasthöfe	151	35,5-	252	33,9-	1,7	300	30,4-	507	26,3-	1,7
Pensionen	127	41,1	231	56,1	1,8	225	23,6	427	53,0	1,9
Jugendherbergen und Hütten
Erholungs-,Ferien-,Schul- heime u. Boardingh. zus.
Ferienzentren,Ferienh.- wohnungen zusammen	194	148,7	420	72,8	2,2	391	119,7	1 291	79,8	3,3
Vorsorge- u. Reha-Kliniken	637	8,7-	15 527	6,3-	24,4	1 357	20,6-	29 840	10,1-	22,0
Betriebe zusammen	3 252	0,8	19 848	5,5-	6,1	6 293	1,7-	38 442	7,3-	6,1

1) Rechnerischer Wert Übernachtungen/Ankünfte.

Noch: 23. Ankünfte, Übernachtungen und Aufenthaltsdauer der Gäste in Beherbergungsstätten
nach Gemeindegruppen und Betriebsarten

Gemeindegruppe - Betriebsart	Februar 2004					Januar - Februar 2004				
	Ankünfte		Übernachtungen		durchschnittliche Aufenthaltsdauer 1)	Ankünfte		Übernachtungen		durchschnittliche Aufenthaltsdauer 1)
	insgesamt	Veränderung gegenüber dem Vorjahresmonat	insgesamt	Veränderung gegenüber dem Vorjahresmonat		insgesamt	Veränderung gegenüber dem Vorjahreszeitraum	insgesamt	Veränderung gegenüber dem Vorjahreszeitraum	
	Anzahl	%	Anzahl	%	Tage	Anzahl	%	Anzahl	%	Tage
Erholungsorte										
Hotels	7 972	7,4	19 210	9,4	2,4	14 246	2,3	35 602	3,6	2,5
Hotels garnis	218	23,9	684	30,8	3,1	389	19,7	1 657	35,9	4,3
Gasthöfe	618	30,1-	1 418	23,2-	2,3	1 162	23,5-	2 846	13,6-	2,4
Pensionen	118	61,7-	714	20,0-	6,1	195	66,0-	1 459	15,9-	7,5
Jugendherbergen und Hütten	80	247,8	229	316,4	2,9	161	544,0	490	730,5	3,0
Erholungs-,Ferien-,Schul.- heime u. Boardingh. zus. Ferienzentren,Ferienh.- wohnungen zusammen	40	8,1	124	42,6-	3,1	82	32,3	352	14,1-	4,3
Vorsorge- u. Reha-Kliniken	1 340	6,0-	26 867	3,0-	20,1	2 412	1,8-	48 711	0,0	20,2
Betriebe zusammen	15 301	2,2-	69 624	0,8-	4,6	26 684	0,6-	124 882	0,1-	4,7
Sonstige Gemeinden										
Hotels	51 366	9,9	96 407	15,0	1,9	95 037	9,3	181 133	14,0	1,9
Hotels garnis	6 668	2,1	12 808	7,2-	1,9	13 212	0,3	24 577	10,6-	1,9
Gasthöfe	5 747	12,5	9 308	2,1	1,6	10 818	10,5	17 553	0,5	1,6
Pensionen	3 183	13,6	8 506	16,8	2,7	5 815	11,2	16 514	16,6	2,8
Jugendherbergen und Hütten	2 548	7,3	6 763	12,2	2,7	4 341	15,7	10 511	17,6	2,4
Erholungs-,Ferien-,Schul.- heime u. Boardingh. zus. Ferienzentren,Ferienh.- wohnungen zusammen	3 969	12,0-	12 181	3,1-	3,1	7 392	10,1-	20 934	5,3-	2,8
Vorsorge- u. Reha-Kliniken	1 131	0,3	24 368	2,2-	21,5	2 206	4,3-	47 586	1,4-	21,6
Betriebe zusammen	88 360	6,2	225 180	3,8	2,5	162 935	6,8	422 427	5,0	2,6
Mecklenburg-Vorpommern										
Hotels	122 686	15,9	322 964	19,5	2,6	215 587	11,2	576 926	19,5	2,7
Hotels garnis	10 908	1,2	25 621	3,4-	2,3	20 222	0,5	46 632	4,6-	2,3
Gasthöfe	9 729	0,6	20 982	1,6-	2,2	17 757	3,2	38 783	4,6	2,2
Pensionen	6 288	8,8	16 994	14,9	2,7	10 777	2,7	31 800	13,2	3,0
Jugendherbergen und Hütten	3 802	10,9	10 034	1,2-	2,6	7 037	18,8	17 312	11,7	2,5
Erholungs-,Ferien-,Schul.- heime u. Boardingh. zus. Ferienzentren,Ferienh.- wohnungen zusammen	7 652	0,2	26 956	2,4-	3,5	13 052	1,4	44 327	2,8	3,4
Vorsorge- u. Reha-Kliniken	40 496	7,7	178 013	6,4	4,4	67 284	13,2	314 195	7,9	4,7
	8 554	5,1-	184 503	1,8-	21,6	17 001	7,8-	345 338	1,6-	20,3
Betriebe zusammen	210 115	10,7	786 067	8,3	3,7	368 717	9,0	1 415 313	9,1	3,8

1) Rechnerischer Wert Übernachtungen/Ankünfte.

24. Beherbergungsstätten, Gästebetten und Kapazitätsauslastung
nach Gemeindegruppen und ausgewählten Gemeinden

Gemeindegruppe - Gemeinde	Februar 2004								Januar - Februar 2004			
	Betriebe				Betten / Schlafgelegenheiten				durchschnittliche Auslastung			
	insge- samt 1)	darunter			insge- samt 4)	darunter			aller 5)	der ange- bote- nen 6)	aller 5)	der ange- bote- nen 6)
		geöffnete 2) Betriebe				angebotene Betten / Schlafgelegenheiten						
		zusammen	Anteil 3)	Ver- änd. gegen- über Vor- jahres monat		zusammen	An- teil 3)	Ver- änd. gegen- über Vor- jahres monat				
Anzahl	%		Anzahl	%								

Seebäder

Warnemünde	59	54	91,5	1,8-	5 071	3 403	67,1	2,0-	17,4	29,6	15,7	26,9
Kühlungsborn, Stadt	83	74	89,2	0,0	7 685	6 933	90,2	1,7-	23,2	26,2	20,1	23,4
Nienhagen	12	9	75,0	0,0	803	729	90,8	1,3	9,8	10,8	12,0	13,2
Rerik, Stadt	33	31	93,9	3,1-	1 629	1 557	95,6	3,7	19,3	20,6	15,7	17,4
Ahrenshoop	33	30	90,9	3,2-	1 317	1 242	94,3	0,3-	34,9	37,7	32,1	34,6
Dierhagen	22	19	86,4	0,0	1 401	1 327	94,7	23,2	15,3	17,4	14,5	16,0
Prerow	67	54	80,6	6,9-	2 844	2 188	76,9	3,7-	11,0	15,3	10,2	14,5
Wustrow	15	15	100,0	7,1	2 268	2 236	98,6	6,9	22,6	22,9	18,1	19,3
Karlshagen	26	19	73,1	5,6	1 543	1 192	77,3	2,2-	3,9	5,9	3,4	5,1
Koserow	26	17	65,4	0,0	1 746	1 317	75,4	11,8	12,1	16,0	10,3	14,0
Loddin	19	13	68,4	0,0	1 254	955	76,2	24,5	36,8	48,7	29,6	40,0
Lubmin	10	9	90,0	12,5	367	340	92,6	16,4	9,3	10,0	8,1	9,0
Trassenheide	25	15	60,0	6,2-	2 205	1 175	53,3	13,0-	10,4	23,4	8,7	20,4
Ückeritz	15	9	60,0	0,0	774	390	50,4	4,3	26,7	55,2	25,8	54,4
Zempin	15	10	66,7	9,1-	735	590	80,3	5,3-	8,2	10,2	6,3	7,8
Zinnowitz	51	35	68,6	7,9-	3 832	3 115	81,3	5,5-	17,7	22,5	13,8	18,0
Baabe	32	20	62,5	0,0	1 652	1 182	71,5	0,3-	13,9	20,7	10,6	17,2
Binz	115	100	87,0	0,0	12 421	11 697	94,2	0,6	21,4	23,8	17,2	19,3
Breege	24	19	79,2	0,0	1 908	1 592	83,4	1,0-	24,3	31,3	16,4	21,7
Göhren	41	27	65,9	0,0	3 619	2 622	72,5	0,1-	11,7	16,3	10,2	14,7
Insel Hiddensee	53	41	77,4	4,7-	1 514	1 212	80,1	3,0-	6,3	9,0	5,7	7,5
Sellin	67	52	77,6	1,9-	4 607	3 944	85,6	0,8	14,0	17,4	11,5	14,4
Thiessow	13	10	76,9	0,0	554	345	62,3	0,0	2,0	3,2	1,7	2,9

Heilbäder

Bad Doberan	13	9	69,2	10,0-	643	399	62,1	25,7-	32,6	52,5	28,2	45,4
Bad Sülze, Stadt

Seeheilbäder

Heiligendamm	6	6	100,0	20,0	867	767	88,5	131,0	34,8	39,4	30,2	34,0
Graal-Müritz	38	29	76,3	7,4	2 915	2 398	82,3	9,8	22,4	29,9	19,6	26,4
Zingst	55	50	90,9	2,0-	3 721	3 506	94,2	2,0	15,3	16,9	12,4	14,1
Boltenhagen	48	39	81,3	4,9-	5 315	4 489	84,5	9,6-	15,0	18,1	14,4	17,1
Ahlbeck	53	43	81,1	0,0	3 507	2 461	70,2	7,0	22,1	32,4	18,1	26,7
Bansin	49	45	91,8	4,3-	3 727	3 472	93,2	4,2	13,7	15,0	12,0	13,5
Heringsdorf	76	52	68,4	0,0	5 900	4 655	78,9	0,3	21,4	27,9	18,5	24,8

Luftkurorte

Krakow am See, Stadt	10	7	70,0	0,0	291	181	62,2	7,1	6,3	10,9	4,7	8,1
Waren (Müritz), Stadt	34	29	85,3	0,0	1 360	1 249	91,8	9,0	15,6	17,8	13,7	16,2
Plau am See, Stadt	23	20	87,0	0,0	1 642	1 415	86,2	4,1	27,6	33,1	26,2	31,3

- 1) Ergebnisse der Kapazitätserhebung einschließlich Zu- und Abgänge.-2) Ganz oder teilweise geöffnet.-3) Anteil am Insgesamt.-
4) Ergebnisse der Kapazitätserhebung bzw. maximales Bettenangebot in den zurückliegenden 13 Monaten (einschl. lfd. Monat).-
5) Rechnerischer Wert (Übernachtungen/mögliche Bettentage) x 100.-6) Rechnerischer Wert (Übernachtungen/angebotene Bettentage)
x 100.

Noch: 24. Beherbergungsstätten, Gästebetten und Kapazitätsauslastung
nach Gemeindegruppen und ausgewählten Gemeinden

Gemeindegruppe - Gemeinde	Februar 2004							Januar - Februar 2004				
	Betriebe			Betten / Schlafgelegenheiten				durchschnittliche Auslastung				
	insge- samt 1)	darunter			insge- samt 4)	darunter			aller 5)	der ange- bote- nen 6)	aller 5)	der ange- bote- nen 6)
		geöffnete 2) Betriebe				angebotene Betten / Schlafgelegenheiten						
zusammen		Anteil 3)	Ver- änd. gegen- über Vor- jahres monat	zusammen		An- teil 3)	Ver- änd. gegen- über Vor- jahres monat	Betten / Schlaf- gelegenheiten				
Anzahl	%		Anzahl	%								

Erholungsorte

Wesenberg, Stadt
Feldberg, Stadt	16	13	81,3	7,1-	893	779	87,2	9,7-	29,3	40,3	26,7	37,8
Göhren-Lebbin	5	5	100,0	0,0	1 722	1 708	99,2	11,5	33,9	34,2	26,5	36,1
Klink	6	6	100,0	20,0	1 419	1 401	98,7	1,4	18,1	18,5	16,8	17,2
Röbel/Müritzt, Stadt	9	7	77,8	0,0	423	290	68,6	5,2-	1,0	3,5	1,2	3,8
Born a. Darß	10	8	80,0	20,0-	578	500	86,5	8,9-	2,0	2,7	2,5	3,0
Wieck a. Darß	13	11	84,6	0,0	430	359	83,5	9,8-	6,6	7,9	7,5	8,8
Insel Poel	26	18	69,2	0,0	1 348	1 175	87,2	1,3-	19,0	25,9	18,5	25,4
Sternberg, Stadt	8	6	75,0	14,3-	262	176	67,2	10,2-	3,1	4,7	4,3	6,5
Dranske	20	7	35,0	0,0	3 352	1 844	55,0	0,0	2,0	3,6	1,5	3,8
Gager	17	13	76,5	7,1-	479	420	87,7	0,5-	5,1	5,8	3,7	4,3
Glowe	23	16	69,6	15,8-	1 012	789	78,0	16,0-	19,2	24,9	15,8	23,4
Lancken-Granitz	10	8	80,0	0,0	284	225	79,2	0,0	1,9	2,4	2,8	3,5
Middelhagen	41	24	58,5	11,1-	1 602	1 023	63,9	10,7	5,5	10,1	5,1	8,8
Putbus, Stadt	22	15	68,2	11,8-	943	686	72,7	12,3-	6,6	9,6	6,6	9,4
Putgarten	7	6	85,7	0,0	346	300	86,7	1,4	5,6	6,5	5,4	6,6
Sassnitz, Stadt	32	29	90,6	3,6	1 419	1 337	94,2	0,2-	15,4	16,4	12,3	13,2
Wiek	14	11	78,6	8,3-	658	535	81,3	5,3-	38,1	48,1	29,9	37,7
Mönkebude
Ueckermünde, Stadt	14	10	71,4	9,1-	1 436	1 154	80,4	4,5-	3,3	4,5	3,1	4,2

Weitere ausgewählte Gemeinden

Demmin, Hansestadt	7	6	85,7	14,3-	235	198	84,3	15,7-	12,8	15,2	11,0	13,2
Stavenhagen, Reuterstadt	6	6	100,0	0,0	567	389	68,6	0,0	3,6	5,3	4,9	7,1
Güstrow, Stadt	16	15	93,8	7,1	1 082	1 059	97,9	19,3	18,9	19,4	17,3	17,6
Teterow, Stadt	8	7	87,5	0,0	481	464	96,5	2,2	26,1	27,0	23,9	24,9
Ludwigslust, Stadt	8	6	75,0	14,3-	369	272	73,7	17,6-	12,7	18,2	10,9	15,7
Neustadt-Glewe, Stadt	5	4	80,0	33,3-	212	148	69,8	38,8-	12,7	18,2	12,5	17,8
Mirow, Stadt	11	8	72,7	0,0	1 656	1 511	91,2	0,8-	4,5	5,2	4,8	5,5
Neustrelitz, Stadt	10	9	90,0	0,0	443	402	90,7	6,9	9,8	10,8	8,3	9,6
Wesenberg
Feldberger Seenlandschaft	9	8	88,9	14,3	334	261	78,1	14,4-	1,5	2,7	2,2	3,4
Malchow, Stadt	14	12	85,7	0,0	586	552	94,2	1,1	29,6	32,0	24,2	27,8
Rechlin	9	7	77,8	16,7	1 038	862	83,0	24,4	2,4	3,0	2,7	3,7
Barth, Stadt	6	4	66,7	0,0	459	339	73,9	6,9-	9,1	12,4	9,8	13,3
Ribnitz-Damgarten, Stadt	14	12	85,7	0,0	380	350	92,1	11,5	8,0	9,7	7,2	8,9
Grevesmühlen, Stadt	4	4	100,0	0,0	131	127	96,9	6,7	17,8	18,4	16,2	17,7
Klützt, Stadt	6	5	83,3	0,0	397	356	89,7	8,2	6,0	6,6	5,3	5,9
Anklam, Stadt	7	7	100,0	0,0	239	239	100,0	4,4	19,0	19,0	16,7	16,9
Wolgast, Stadt	6	6	100,0	0,0	179	172	96,1	11,0	39,1	40,7	36,7	38,2
Parchim, Stadt	9	9	100,0	0,0	300	297	99,0	1,0-	31,9	32,2	29,9	31,1
Bergen auf Rügen, Stadt	6	6	100,0	14,3-	565	545	96,5	5,9-	8,3	8,6	7,2	8,3
Lohme	12	7	58,3	0,0	396	226	57,1	10,8	6,2	16,7	5,7	14,8
Ralswiek	5	3	60,0	25,0-	276	196	71,0	12,5-	5,4	11,1	5,4	9,7
Sagard	5	5	100,0	0,0	1 285	1 213	94,4	5,6-	43,1	45,6	35,6	37,7
Umanz	9	6	66,7	20,0	517	390	75,4	2,4	0,9	1,3	1,0	1,3
Pasewalk, Stadt	3	3	100,0	0,0	213	210	98,6	1,4-	18,8	19,1	16,5	16,8
Torgelow, Stadt	4	4	100,0	0,0	104	104	100,0	2,0	7,4	7,4	6,7	6,7

- 1) Ergebnisse der Kapazitätserhebung einschließlich Zu- und Abgänge.-2) Ganz oder teilweise geöffnet.-3) Anteil am Insgesamt.-
4) Ergebnisse der Kapazitätserhebung bzw. maximales Bettenangebot in den zurückliegenden 13 Monaten (einschl. lfd. Monat).-
5) Rechnerischer Wert (Übernachtungen/mögliche Bettentage) x 100.-6) Rechnerischer Wert (Übernachtungen/angebotene Bettentage)
x 100.

25. Ankünfte, Übernachtungen und Aufenthaltsdauer der Gäste in Beherbergungsstätten
nach Gemeindegruppen und ausgewählten Gemeinden

Gemeindegruppe - Gemeinde	Februar 2004					Januar - Februar 2004				
	Ankünfte		Übernachtungen		durchschnittliche Aufenthaltsdauer 1)	Ankünfte		Übernachtungen		durchschnittliche Aufenthaltsdauer 1)
	insgesamt	Veränderung gegenüber dem Vorjahresmonat	insgesamt	Veränderung gegenüber dem Vorjahresmonat		insgesamt	Veränderung gegenüber dem Vorjahreszeitraum	insgesamt	Veränderung gegenüber dem Vorjahreszeitraum	
					Anzahl					%
Seebäder										
Warnemünde	10 288	8,1	25 580	3,3	2,5	18 721	6,4	47 878	4,2	2,6
Kühlungsborn, Stadt	12 834	18,3	51 695	11,5	4,0	21 203	8,9-	93 164	16,3	4,4
Nienhagen	489	8,8-	2 285	22,1-	4,7	879	16,3-	5 778	0,6	6,6
Rerik, Stadt	2 338	41,1	9 106	15,6	3,9	3 754	41,0	15 378	17,2	4,1
Ahrenschoop	2 701	20,5	13 346	6,4	4,9	4 665	21,2	25 387	9,5	5,4
Dierhagen	1 928	21,3	6 222	9,2	3,2	3 310	5,6	12 224	19,6	3,7
Prerow	1 358	5,7-	9 069	4,4-	6,7	2 479	7,8	17 423	1,7-	7,0
Wustrow	3 078	13,2	14 854	26,9	4,8	5 000	4,9	24 627	21,5	4,9
Karlshagen	473	62,5	1 762	43,6	3,7	839	53,4	3 101	31,9	3,7
Koserow	1 451	6,4	6 125	9,6	4,2	2 461	14,6	10 745	16,8	4,4
Loddin	1 293	15,2	13 366	37,1	10,3	2 179	14,9	22 278	18,9	10,2
Lubmin	325	7,1-	987	41,0-	3,0	568	2,1-	1 782	23,0-	3,1
Trassenheide	895	81,5	6 650	60,7	7,4	1 512	63,8	11 529	37,6	7,6
Ückeritz	374	5,6	5 994	5,4	16,0	746	6,0	12 002	12,0	16,1
Zempin	452	46,3	1 739	40,7	3,8	676	35,2	2 763	21,2	4,1
Zinnowitz	5 525	22,2	19 707	20,6	3,6	8 794	20,6	31 966	25,0	3,6
Baabe	1 258	0,6-	6 663	20,9-	5,3	1 752	11,8	10 486	3,4-	6,0
Binz	17 117	18,6	77 191	14,2	4,5	28 562	25,4	128 379	14,1	4,5
Breege	3 186	11,0	13 438	27,8	4,2	4 529	11,2	19 410	23,4	4,3
Göhren	2 107	3,4-	12 253	1,2-	5,8	3 477	3,1-	22 181	0,9-	6,4
Insel Hiddensee	724	13,5	2 755	6,5	3,8	1 261	4,6	5 163	5,6-	4,1
Sellin	4 360	43,2	18 694	24,4	4,3	7 273	40,1	31 675	29,4	4,4
Thiessow	83	49,1-	324	42,6-	3,9	111	47,4-	571	26,7-	5,1
Heilbäder										
Bad Doberan	750	2,3-	6 075	16,7	8,1	1 416	1,0-	10 872	8,6	7,7
Bad Sülze, Stadt
Seeheilbäder										
Heiligendamm	1 190	137,5	8 761	60,3	7,4	2 169	126,6	15 763	51,5	7,3
Graal-Müritz	2 777	3,3	18 903	10,9-	6,8	4 829	2,0-	34 247	8,6-	7,1
Zingst	3 098	3,7	16 481	32,7	5,3	5 054	2,7	27 838	16,0	5,5
Boltenhagen	3 627	0,4	23 076	10,0-	6,4	6 405	0,9	45 468	2,8-	7,1
Ahlbeck	5 031	56,5	22 427	36,3	4,5	7 906	49,0	38 328	32,8	4,8
Bansin	4 360	21,7	14 843	31,2	3,4	6 681	26,5	26 862	44,5	4,0
Heringsdorf	7 518	22,9	36 544	17,9	4,9	13 183	20,2	66 337	19,2	5,0
Luftkurorte										
Krakow am See, Stadt	215	7,0	535	2,1	2,5	354	24,6	819	8,8	2,3
Waren (Müritz), Stadt	1 161	15,3-	6 156	9,9-	5,3	2 127	15,0-	11 404	10,4-	5,4
Plau am See, Stadt	1 876	13,3	13 157	3,5-	7,0	3 812	5,4	26 219	6,4-	6,9

1) Rechnerischer Wert Übernachtungen/Ankünfte.

Noch: 25. Ankünfte, Übernachtungen und Aufenthaltsdauer der Gäste in Beherbergungsstätten nach Gemeindegruppen und ausgewählten Gemeinden

Gemeindegruppe - Gemeinde	Februar 2004					Januar - Februar 2004				
	Ankünfte		Übernachtungen		durchschnittliche Aufenthaltsdauer 1)	Ankünfte		Übernachtungen		durchschnittliche Aufenthaltsdauer 1)
	insgesamt	Veränderung gegenüber dem Vorjahresmonat	insgesamt	Veränderung gegenüber dem Vorjahresmonat		insgesamt	Veränderung gegenüber dem Vorjahreszeitraum	insgesamt	Veränderung gegenüber dem Vorjahreszeitraum	
					Anzahl					%

Erholungsorte

Wesenberg, Stadt
Feldberg, Stadt	1 041	66,3	7 580	56,0	7,3	1 685	32,9	14 331	57,0	8,5
Göhren-Lebbin	5 261	15,3	16 929	7,0	3,2	9 031	6,2	27 409	4,6	3,0
Klink	1 932	0,5	7 439	5,8	3,9	3 717	3,6	14 323	7,0	3,9
Röbel/Müritz, Stadt	69	73,9	118	61,4	1,7	167	62,6	293	46,6	1,8
Born a. Darß	87	19,4	338	41,6	3,9	167	17,6	852	17,3	5,1
Wieck a. Darß	262	15,8	822	26,5	3,1	510	1,9	1 943	12,0	3,8
Insel Poel	659	1,5	7 419	1,5	11,3	1 187	6,3	14 990	3,5	12,6
Sternberg, Stadt	162	2,5	234	2,1	1,4	436	11,5	677	5,6	1,6
Dranske	332	132,2	1 923	22,9	5,8	405	156,3	3 102	26,5	7,7
Gager	124	21,6	704	36,2	5,7	163	15,1	1 074	7,0	6,6
Glowe	693	18,3	5 628	19,2	8,1	1 114	24,9	9 564	20,7	8,6
Lancken-Granitz	37	12,1	155	9,4	4,2	107	16,3	477	16,6	4,5
Middelhagen	647	11,5	2 551	7,0	3,9	1 178	2,2	4 988	4,6	4,2
Putbus, Stadt	746	35,1	1 815	36,2	2,4	1 196	29,6	3 779	49,7	3,2
Putgarten	95	12,8	566	10,5	6,0	154	1,3	1 117	17,1	7,3
Sassnitz, Stadt	1 884	14,8	6 342	15,8	3,4	2 966	4,2	10 473	3,6	3,5
Wiek	353	7,6	7 273	14,9	20,6	596	3,7	11 813	15,8	19,8
Mönkebude
Ueckermünde, Stadt	666	4,4	1 394	26,3	2,1	1 414	14,9	2 679	18,5	1,9

Weitere ausgewählte Gemeinden

Demmin, Hansestadt	610	7,2	871	6,4	1,4	1 056	9,0	1 556	11,8	1,5
Stavenhagen, Reuterstadt	430	4,1	600	6,2	1,4	795	4,6	1 651	3,3	2,1
Güstrow, Stadt	2 684	8,4	5 943	7,6	2,2	4 835	9,6	10 959	14,0	2,3
Teterow, Stadt	1 524	9,0	3 634	14,3	2,4	2 765	10,3	6 890	12,2	2,5
Ludwigslust, Stadt	604	5,2	1 355	42,5	2,2	1 258	1,4	2 397	25,9	1,9
Neustadt-Glewe, Stadt	488	41,4	780	5,0	1,6	946	38,3	1 592	19,3	1,7
Mirow, Stadt	530	19,6	2 176	13,2	4,1	928	13,4	4 816	18,0	5,2
Neustrelitz, Stadt	823	27,8	1 259	30,8	1,5	1 371	32,8	2 211	29,8	1,6
Wesenberg
Feldberger Seenlandschaft	59	22,4	150	2,0	2,5	168	14,3	437	7,1	2,6
Malchow, Stadt	581	0,3	5 022	23,8	8,6	938	2,4	8 539	17,4	9,1
Rechlin	188	8,7	711	10,6	3,8	327	30,3	1 705	58,5	5,2
Barth, Stadt	707	30,4	1 216	12,0	1,7	1 279	19,6	2 697	36,1	2,1
Ribnitz-Damgarten, Stadt	274	2,5	884	45,4	3,2	514	13,0	1 633	47,4	3,2
Grevesmühlen, Stadt	361	20,7	676	8,6	1,9	623	17,2	1 272	0,2	2,0
Klützb., Stadt	188	23,7	686	54,5	3,6	305	22,0	1 262	52,2	4,1
Anklam, Stadt	804	18,9	1 314	17,1	1,6	1 456	9,5	2 373	13,2	1,6
Wolgast, Stadt	303	31,2	2 029	36,8	6,7	599	30,2	3 945	24,8	6,6
Parchim, Stadt	585	0,3	2 771	6,8	4,7	1 205	7,3	5 435	8,1	4,5
Bergen auf Rügen, Stadt	732	8,4	1 355	18,4	1,9	1 258	7,0	2 431	6,7	1,9
Lohme	234	41,0	711	43,1	3,0	407	54,8	1 362	43,8	3,3
Ralswiek	182	122,0	432	99,1	2,4	271	24,3	893	33,1	3,3
Sagard	3 238	30,2	16 053	20,4	5,0	5 666	38,4	27 443	21,0	4,8
Umanz	24	50,0	140	18,6	5,8	94	8,0	295	12,2	3,1
Pasewalk, Stadt	629	3,3	1 161	27,0	1,8	1 276	2,1	2 114	17,8	1,7
Torgelow, Stadt	159	9,7	223	11,2	1,4	279	7,6	420	25,0	1,5

1) Rechnerischer Wert Übernachtungen/Ankünfte.

26. Campingplätze und Stellplatzkapazität
nach Regionalgliederung

Kreis - Land	Februar 2004						
	Campingplätze			Stellplätze für Urlaubscamping			
	insgesamt 1)	darunter		insgesamt 2)	darunter		
		mit Urlaubscamping			angebotene Stellplätze		
		zusammen	darunter		zusammen	Ver- änderung gegenüber dem Vor- jahresmonat	Anteil 4)
geöffnet 3)							
Anzahl					%		
Neubrandenburg, Stadt
Rostock, Hansestadt
Bad Doberan	8	8	2	1 669	600	20,0	35,9
Demmin
Güstrow	4	4	1	475	250	0,0	52,6
Ludwigslust	6	6	1	228	50	50,0-	21,9
Mecklenburg-Strelitz	30	30	5	2 539	615	115,8	24,2
Müritz	24	24	6	2 610	742	16,8-	28,4
Nordvorpommern	15	15	5	3 502	2 070	0,6-	59,1
Nordwestmecklenburg	12	12	4	1 864	705	6,8	37,8
Ostvorpommern	19	19	4	4 088	1 230	16,9-	30,1
Parchim	18	18	3	1 227	315	24,1-	25,7
Rügen	22	22	4	4 048	628	38,9-	15,5
Uecker-Randow	4	4	1	180	50	11,1	27,8
Mecklenburg- Vorpommern insgesamt	166	166	38	23 871	8 475	5,3-	35,5

1) Ergebnisse der Kapazitätserhebung einschließlich Zu- und Abgänge.-2) Ergebnisse der Kapazitätserhebung bzw. maximales Stellplatzangebot in den zurückliegenden 13 Monaten (einschl. lfd. Monat).-3) Ganz oder teilweise geöffnete Plätze.-4) Anteil am Insgesamt.

27. Ankünfte, Übernachtungen und Aufenthaltsdauer der Gäste auf Campingplätzen nach Herkunftsländern

Herkunftsland (ständiger Wohnsitz)	Februar 2004						Januar - Februar 2004					
	Ankünfte		Übernachtungen			durch- schn. Auf- ent- halts- dauer 2)	Ankünfte		Übernachtungen			durch- schn. Auf- ent- halts- dauer 2)
	insgesamt	Ver- än- derung gegen- über Vorj.- monat	insgesamt	Ver- än- derung gegen- über Vorj.- monat	An- teil 1)		insgesamt	Ver- än- derung gegen- über Vorj.- zeit- raum	insgesamt	Ver- än- derung gegen- über Vorj.- zeit- raum	An- teil 1)	
						Anzahl						%
Bundesrepublik Deutschland	510	0,6-	1 950	30,3	94,4	3,8	1 335	28,2	4 780	41,3	97,2	3,6
Ausland												
Europa												
Dänemark	2	X	2	X	1,7	1,0	2	X	2	X	1,5	1,0
Frankreich	16	X	112	X	97,4	7,0	18	X	116	X	84,7	6,4
Niederlande	-	-	-	-	-	-	6	X	16	X	11,7	2,7
Österreich	1	X	1	X	0,9	1,0	1	X	1	X	0,7	1,0
Schweden	-	-	-	-	-	-	1	X	2	X	1,5	2,0
Schweiz	-	-	-	-	-	-	-	-	-	-	-	-
Zusammen	19	137,5	115	283,3	100,0	6,1	28	180,0	137	328,1	100,0	4,9
Ausland zusammen	19	137,5	115	283,3	5,6	6,1	28	180,0	137	328,1	2,8	4,9
Ankünfte/Übernachtungen insgesamt	529	1,5	2 065	35,3	100,0	3,9	1 363	29,7	4 917	43,9	100,0	3,6

1) Bei Übernachtungen von Gästen aus der Bundesrepublik Deutschland und dem Ausland zusammen: Anteil an allen Übernachtungen im Bundesgebiet; sonst: Anteil an allen Übernachtungen am Ausland zusammen.- 2) Rechnerischer Wert Übernachtungen/Ankünfte.

28. Ankünfte, Übernachtungen und Aufenthaltsdauer der Gäste auf Campingplätzen nach Regionalgliederung

Kreis - Land	Februar 2004					Januar - Februar 2004						
	Ankünfte		Übernachtungen			durch- schnitt- liche Aufent- halts- dauer 1)	Ankünfte		Übernachtungen			durch- schnitt- liche Aufent- halts- dauer 1)
	insgesamt	Verän- derung gegen- über dem Vor- jahres- monat	insgesamt	Verän- derung gegen- über dem Vor- jahres- monat	Tage		insgesamt	Verän- derung gegen- über dem Vor- jahres- zeitraum	insgesamt	Verän- derung gegen- über dem Vor- jahres- zeitraum	Tage	
						Anzahl						%
Neubrandenburg, Stadt
Rostock, Hansestadt
Bad Doberan
Mecklenburg-Strelitz
Müritz	11	450,0	41	**	3,7	38	375,0	128	966,7	3,4		
Nordvorpommern	159	112,0	596	220,4	3,7	515	252,7	1 943	203,6	3,8		
Nordwestmecklenburg	120	155,3	402	189,2	3,4	279	170,9	844	132,5	3,0		
Ostvorpommern	122	41,1-	535	23,6-	4,4	187	53,8-	944	22,3-	5,0		
Parchim
Rügen
Uecker-Randow
Mecklenburg- Vorpommern insgesamt	529	1,5	2 065	35,3	3,9	1 363	29,7	4 917	43,9	3,6		

1) Rechnerischer Wert Übernachtungen/Ankünfte.

Hinweise zum Tabellenprogramm

In den Tabellen 7 und 9 bzw. der Grafik 8 wird nunmehr ab dem Berichtsmonat Januar 2004 die Auslastung der **Gästezimmer** bei den Betrieben der **Hotellerie** (Hotels, Hotels garnis, Gasthöfe und Pensionen) ausgewiesen. Ebenso wie in der Auslastung der Betten erfolgt die Darstellung sowohl bestands- als auch angebotsbezogen.

Ab dem Berichtsmonat Januar 2004 werden die Ergebnisse zu Ankünften und Übernachtungen in der Tabelle 10 bzw. der Grafik 11 dieser Veröffentlichung für alle Beherbergungsbetriebe einschließlich der Campingplätze (Touristikcamping) ausgewiesen.

Ziel dieser zusammengefaßten Veröffentlichung ist es, die Entwicklung des Tourismus möglichst umfassend darzustellen. Alle anderen Tabellen stellen die Ergebnisse zu Ankünften und Übernachtungen in Beherbergungsstätten einerseits und auf Campingplätzen andererseits getrennt voneinander dar.