



Tourismus in Mecklenburg-Vorpommern

Januar 2004

Bestell-Nr.: G413 2004 01

Herausgabe: 14. Juli 2004
Printausgabe: EUR 4,00

Herausgeber: Statistisches Landesamt Mecklenburg-Vorpommern, Lübecker Straße 287, 19059 Schwerin,
Telefon: 0385 4801-0, Telefax: 0385 4801-123, Internet: <http://www.statistik-mv.de>, E-Mail: poststelle@statistik-mv.de

Zuständiger Dezernent: Dr. Detlef Thofern, Telefon: 0385 4801-776

© Statistisches Landesamt Mecklenburg-Vorpommern, Schwerin, 2004

Für nicht gewerbliche Zwecke sind Vervielfältigung und unentgeltliche Verbreitung, auch auszugsweise, mit Quellenangabe gestattet. Die Verbreitung, auch auszugsweise, über elektronische Systeme/Datenträger bedarf der vorherigen Zustimmung. Alle übrigen Rechte bleiben vorbehalten.

Zeichenerklärungen und Abkürzungen

-	nichts vorhanden
0	weniger als die Hälfte von 1 in der letzten besetzten Stelle, jedoch mehr als nichts
.	Zahlenwert unbekannt oder geheim zu halten
...	Zahl lag bei Redaktionsschluss noch nicht vor
x	Aussage nicht sinnvoll oder Fragestellung nicht zutreffend
/	keine Angabe, da Zahlenwert nicht ausreichend genau oder nicht repräsentativ
()	Zahl hat eingeschränkte Aussagefähigkeit
p	vorläufige Zahl
s	geschätzte Zahl
r	berichtigte Zahl

Inhaltsverzeichnis

	Seite
I. Vorbemerkungen	3 - 4
II. Tabellen und Grafiken	
1. Beherbergungsstätten, Gästebetten und Kapazitätsauslastung	5
2. Ankünfte und Übernachtungen der Gäste in Beherbergungsstätten nach Betriebsarten	6 - 7
3. Beherbergungsstätten, Gästebetten und Kapazitätsauslastung nach Betriebsarten	8
4. Kapazitätsauslastung in Beherbergungsstätten	8
5. Beherbergungsstätten und Gästebetten im Januar 2004 nach Betriebsarten und Betriebsgrößenklassen	9
6. Beherbergungsstätten und Gästebetten im Jahr 2004 nach Betriebsarten und Monaten	10
7. Betriebe der Hotellerie, Gästezimmer und Kapazitätsauslastung nach Betriebsarten und Betriebsgrößenklassen	11
8. Auslastung der Gästezimmer in Betrieben der Hotellerie nach Monaten	11
9. Betriebe der Hotellerie, Gästezimmer und Kapazitätsauslastung nach Regionalgliederung	12
10. Ankünfte, Übernachtungen und Aufenthaltsdauer der Gäste in Beherbergungsstätten (einschließlich Camping) nach Betriebsarten	13
11. Ankünfte der Gäste in Beherbergungsstätten (einschließlich Camping)	13
12. Ankünfte, Übernachtungen und Aufenthaltsdauer der Gäste in Beherbergungsstätten nach Herkunftsländern	14
13. Ankünfte und Übernachtungen der Gäste in Beherbergungsstätten im Jahr 2004 nach Betriebsarten und Monaten	15
14. Beherbergungsstätten, Gästebetten und Kapazitätsauslastung nach Regionalgliederung	16
15. Beherbergungsstätten, Gästebetten und Kapazitätsauslastung nach Regionalgliederung und Betriebsarten	17 - 21
16. Ankünfte, Übernachtungen und Aufenthaltsdauer der Gäste in Beherbergungsstätten nach Regionalgliederung	22
17. Ankünfte, Übernachtungen und Aufenthaltsdauer der Gäste in Beherbergungsstätten nach Regionalgliederung und Betriebsarten	23 - 27
18. Beherbergungsstätten, Gästebetten und Kapazitätsauslastung nach Reisegebieten und Betriebsarten	28 - 29
19. Ankünfte, Übernachtungen und Aufenthaltsdauer der Gäste in Beherbergungsstätten nach Reisegebieten und Betriebsarten	30 - 31
20. Beherbergungsstätten, Gästebetten und Kapazitätsauslastung nach IHK-Bezirken und Betriebsarten	32
21. Ankünfte, Übernachtungen und Aufenthaltsdauer der Gäste in Beherbergungsstätten nach IHK-Bezirken und Betriebsarten	33
22. Beherbergungsstätten, Gästebetten und Kapazitätsauslastung nach Gemeindegruppen und Betriebsarten	34 - 35
23. Ankünfte, Übernachtungen und Aufenthaltsdauer der Gäste in Beherbergungsstätten nach Gemeindegruppen und Betriebsarten	36 - 37
24. Beherbergungsstätten, Gästebetten und Kapazitätsauslastung nach Gemeindegruppen und ausgewählten Gemeinden	38 - 39
25. Ankünfte, Übernachtungen und Aufenthaltsdauer der Gäste in Beherbergungsstätten nach Gemeindegruppen und ausgewählten Gemeinden	40 - 41
26. Campingplätze und Stellplatzkapazität nach Regionalgliederung	42
27. Ankünfte, Übernachtungen und Aufenthaltsdauer der Gäste auf Campingplätzen nach Herkunftsländern	43
28. Ankünfte, Übernachtungen und Aufenthaltsdauer der Gäste auf Campingplätzen nach Regionalgliederung	43
Hinweise zum Tabellenprogramm	44

I. Vorbemerkungen

Die monatliche Statistik im Reiseverkehr wird seit Mai 1991 vom Statistischen Landesamt Mecklenburg-Vorpommern durchgeführt.

Erhoben werden die Ankünfte und Übernachtungen der Gäste mit Wohnsitz innerhalb und außerhalb der Bundesrepublik Deutschland, bei Auslandsgästen auch deren Herkunftsland, die Aufenthaltsdauer sowie die Zahl der Gästebetten und bei den Betrieben der Hotellerie zusätzlich die Zahl der Gästezimmer sowie deren Belegung.

Rechtsgrundlage

Gesetz über die Neuordnung der Statistik der Beherbergung im Reiseverkehr (Beherbergungsstatistikgesetz - BeherbStatG) vom 22. Mai 2002 (BGBl. I S. 1642) in Verbindung mit dem Gesetz über die Statistik für Bundeszwecke (BStatG) vom 22. Januar 1987 (BGBl. I S. 462, 565), zuletzt geändert durch Artikel 16 des Gesetzes vom 21. August 2002 (BGBl. I S. 3322).

Der Berichterstattung unterliegen alle Beherbergungsstätten, die mehr als acht Gäste gleichzeitig vorübergehend beherbergen können (§ 5); auskunftspflichtig sind die Inhaber oder Leiter der Beherbergungsstätten (§ 6 Abs. 1).

Definitionen und Begriffserläuterungen

Beherbergung im Reiseverkehr:

Unterbringung von Personen, die sich vorübergehend an einem anderen Ort als ihrem gewöhnlichen Wohnsitz aufhalten (Reisende). Ein Aufenthalt gilt - in Anlehnung an die melderechtlichen Vorschriften ¹⁾ - dann als "vorübergehend", wenn er die Dauer von zwei Monaten im Allgemeinen nicht überschreitet.

Der vorübergehende Ortswechsel kann durch Urlaub und Freizeit, aber auch durch die Wahrnehmung privater und geschäftlicher Kontakte, den Besuch von Tagungen und Fortbildungsveranstaltungen, Maßnahmen zur Wiederherstellung der Gesundheit oder sonstige Gründe veranlasst sein.

Reisegebiete:

Gliederung nach nichtadministrativen Raumeinheiten, die sich im Wesentlichen an die Zuständigkeitsbereiche der regionalen Fremdenverkehrsverbände und an naturräumliche Gegebenheiten anlehnt.

Rügen

Landkreis Rügen

Vorpommern

Greifswald, Stralsund, Landkreis Nordvorpommern, Landkreis Ostvorpommern, Landkreis Uecker-Randow

Mecklenburgische Ostseeküste

Rostock, Wismar, Landkreis Bad Doberan, Landkreis Nordwestmecklenburg

Westmecklenburg

Schwerin, Landkreis Ludwigslust, Landkreis Parchim

Mecklenburgische Schweiz und Seenplatte

Neubrandenburg, Landkreis Demmin, Landkreis Güstrow, Landkreis Mecklenburg-Strelitz, Landkreis Müritz

Gemeindeguppen:

Zusammenfassung von Gemeinden (oder Gemeindeteilen) nach Arten der aufgrund landesrechtlicher Vorschriften verliehenen staatlichen Anerkennung (z. B. als Heilbäder, Seebäder, Luftkurorte). Angaben der kreisfreien Städte und Gemeinden ohne Prädikat sind in der Gruppe "Sonstige Gemeinden" enthalten.

Winterhalbjahr:

November des Vorjahres bis April des jeweiligen Jahres.

Sommerhalbjahr:

Mai bis Oktober des jeweiligen Jahres.

Ankünfte:

Zahl der Meldungen von Gästen in einer Beherbergungsstätte innerhalb des Berichtszeitraums, die zum vorübergehenden Aufenthalt ein Gästebett belegten.

Übernachtungen:

Zahl der Übernachtungen von Gästen, die im Berichtszeitraum ankamen oder aus dem vorherigen Berichtszeitraum noch anwesend waren.

Durchschnittliche Aufenthaltsdauer:

Rechnerischer Wert (Übernachtungen/Ankünfte). Die durchschnittliche Aufenthaltsdauer kann rechnerisch, z. B. in Orten mit Sanatorien und Kurkrankenhäusern, höher sein als die Zahl der Kalendertage des Berichtszeitraums.

Beherbergungsstätten:

Betriebe, die nach Einrichtung und Zweckbestimmung dazu dienen, mehr als acht Gäste (im Reiseverkehr) gleichzeitig zu beherbergen. Hierzu zählen auch Unterkunftsstätten, die die Gästebeherbergung nicht gewerblich und/oder nur als Nebenzweck betreiben.

Gästezimmer:

Als Gästezimmer gilt eine Einheit, die aus einem Raum oder einer Gruppe von Räumen besteht, die eine unteilbare Mieteinheit in einem Beherbergungsbetrieb bilden. Bei den Gästezimmern kann es sich um Einzel-, Doppel- oder Mehrbettzimmern handeln, je nachdem, ob sie zur dauerhaften Beherbergung von einer, zwei oder mehr Personen eingerichtet sind. Das Angebot bezieht sich auf die am letzten Öffnungstag im Berichtsmonat tatsächlich zur Beherbergung von Gästen zur Verfügung stehenden Gästezimmern. Zimmer, die von Mitarbeitern des Betriebes benutzt werden, zählen nicht als Gästezimmer. Ein Appartement ist eine spezielle Art von Gästezimmer. Es besteht aus einem oder mehreren Räumen mit Küche, separatem Bad und/oder Toilette.

¹⁾ Siehe § 16 Abs. 1 Melderechtsrahmengesetz (MRRG) vom 16. August 1980 (BGBl. I S.1429 ff.)

Betten und sonstige Schlafgelegenheiten:

Der Bestand bezieht sich auf die Normalbelegung, ohne Berücksichtigung behelfsmäßiger Schlafgelegenheiten (z. B. Schlafcouchen, Liegen, Kinderbetten), die bei Überbelegung zusätzlich zur Verfügung stehen.

Das Angebot bezieht sich auf die am letzten Öffnungstag im Berichtsmonat tatsächlich angebotenen Beherbergungsmöglichkeiten.

Durchschnittliche Auslastung von Betten und sonstigen Schlafgelegenheiten:

Rechnerischer Wert, der die prozentuale Inanspruchnahme der Übernachtungsmöglichkeiten (Bettentage) im Berichtszeitraum ausdrückt. Die Zahl der Bettentage wird bei der Auslastung des Bestandes durch Multiplikation mit der Zahl der Kalendertage des Berichtsmonats, bei der Auslastung des Angebots durch Multiplikation mit der Zahl der betrieblichen Öffnungstage ermittelt.

Durchschnittliche Auslastung der Gästezimmer:

Rechnerischer Wert, der die prozentuale Belegung der Gästezimmer im Berichtszeitraum ausdrückt. Die durchschnittliche Auslastung aller Gästezimmer errechnet sich durch Division der Zahl der im Berichtszeitraum belegten Gästezimmer (sog. roomnights) durch das Produkt aus der Zahl der Gästezimmer insgesamt und den Kalendertagen des Berichtszeitraumes. Die durchschnittliche Auslastung der angebotenen Gästezimmer wird ermittelt durch Division der im Berichtszeitraum belegten Gästezimmer durch das Produkt aus der Zahl der angebotenen Gästezimmer und den im Berichtszeitraum geöffneten Tagen.

Herkunftsländer:

Für die Erfassung ist grundsätzlich der ständige Wohnsitz oder gewöhnliche Aufenthalt der Gäste maßgebend, nicht dagegen deren Staatsangehörigkeit (Nationalität).

Betriebsarten:

Gruppierung der Beherbergungsstätten anhand der durch die Systematik der Wirtschaftszweige (Ausgabe 2003) vorgegebenen Kriterien. Unterschieden werden:

Hotel:

Jedermann zugängliche Beherbergungs- und Bewirtschaftungsstätte mit herkömmlichem Dienstleistungsangebot in der Mehrzahl ihrer Beherbergungseinheiten und mit wenigstens einem Restaurant - auch für Passanten - sowie mit besonderen Aufenthaltsräumen überwiegend für Hausgäste.

Hotel garni:

Jedermann zugängliche Beherbergungsstätte, in der an Hausgäste nur Frühstück abgegeben wird.

Gasthof:

Jedermann zugängliche Beherbergungs- und Bewirtschaftungsstätte mit herkömmlichem Dienstleistungsangebot in der Mehrzahl ihrer Beherbergungseinheiten und mit wenigstens einem Restaurant (auch für Passanten); der Gasthof hat jedoch neben den Speise- und Schankräumen keine weiteren Aufenthaltsräume für Hausgäste.

Pension:

Jedermann zugängliche Beherbergungsstätte, in der Speisen und Getränke nur an Hausgäste abgegeben werden.

Jugendherberge, jugendherbergsähnliche Einrichtung, Hütte:

Beherbergungsstätte, vorzugsweise für Angehörige der sie tragenden Organisation (z. B. Wanderverein, Heimatverein), in der Speisen und Getränke nur an Hausgäste abgegeben werden.

Campingplatz:

Abgegrenztes Gelände, das jedermann zum vorübergehenden Aufstellen von mitgebrachten Wohnwagen oder Zelten zugänglich ist. Die Unterscheidung zwischen Urlaubs- und Dauercamping knüpft an die vertraglich vereinbarte Campingplatzbenutzung mit einer Dauer von höchstens zwei Monaten bzw. mehr als zwei Monaten an.

Erholungs-, Ferien- und Schulungsheim:

Beherbergungsstätte für Angehörige bestimmter Personengruppen (z. B. Mitglieder eines Vereins oder einer Organisation, Beschäftigte eines Unternehmens, Kinder, Mütter, Betreute sozialer Einrichtungen), in der Speisen und Getränke nur an Hausgäste abgegeben werden.

Boardinghouses:

Beherbergungsstätten, die jedermann zugänglich sind und neben Kurzeintaufhalten insbesondere für längere Aufenthalte im urbanen Umfeld konzipiert sind. Die Ausstattung orientiert sich an privaten Wohnungen, eine Kochgelegenheit muss gegeben sein. Die Leistung wird durch hotelähnlichen Service ergänzt (Reinigung, Serviceoffice).

Ferienzentrum:

Beherbergungsstätte, die jedermann zugänglich ist und nach Einrichtung und Zweckbestimmung dazu dient, wahlweise unterschiedliche Wohn- und Aufenthaltsmöglichkeiten zum vorübergehenden Aufenthalt sowie gleichzeitig Freizeiteinrichtungen in Verbindung mit Einkaufsquellen und persönlichen Dienstleistungen anzubieten.

Ferienhaus, -wohnung:

Jedermann zugängliche, in Wohneinheiten gegliederte Beherbergungsstätte ohne Abgabe von Speisen und Getränken, aber mit Kochgelegenheit in den Wohneinheiten.

Vorsorge- und Reha-Klinik:

Beherbergungsstätte unter ärztlicher Leitung zur ausschließlichen oder überwiegenden Unterbringung von Kurgästen. Hierzu zählen auch Fachkrankenhäuser der geschlossenen Krankenfürsorge, die darauf ausgerichtet sind, bestimmte Krankheitsarten oder -gruppen (z. B. Rheuma) mit Hilfe ortsbundener Heilmittel zu behandeln (Kurkrankenhäuser) sowie Krankenhäuser, in denen durch ärztliche Maßnahmen eine berufliche Eingliederung der Patienten angestrebt wird (Rehabilitationskrankenhäuser). Diese Betriebsart wurde bisher unter der Bezeichnung Sanatorien, Kurkrankenhäuser nachgewiesen.

1. Beherbergungsstätten, Gästebetten und Kapazitätsauslastung

Zeitraum	Betriebe ¹⁾		Betten/Schlafgelegenheiten ¹⁾		Durchschnittliche Auslastung ²⁾	
	insgesamt	darunter geöffnet	insgesamt	darunter angeboten	aller Betten ³⁾	der angebotenen Betten ⁴⁾
	Anzahl				%	
1992	1 058	919	63 700	55 437	28,7	44,6
1993	1 233	1 086	77 387	66 885	28,1	42,3
1994	1 474	1 280	89 998	75 370	27,5	41,0
1995	1 696	1 488	97 685	83 411	28,6	40,8
1996	1 895	1 690	106 571	94 274	28,7	38,2
1997	1 917	1 868	114 086	107 501	28,4	34,1
1998	2 084	2 059	130 098	127 175	28,7	33,2
1999	2 229	2 191	146 131	140 031	29,5	33,9
2000	2 509	2 485	159 061	154 294	32,0	36,1
2001	2 638	2 615	164 052	160 961	33,4	37,2
2002	2 687	2 647	169 499	164 612	34,3	38,5
2003	2 656	2 628	170 645	164 281	35,7	40,9
2002						
Januar	2 635	2 145	164 131	135 233	10,4	13,3
Februar	2 645	2 185	165 774	139 382	15,7	19,7
März	2 657	2 395	166 255	150 681	22,2	26,1
April	2 664	2 555	166 494	156 683	25,0	27,6
Mai	2 667	2 606	166 962	160 779	41,0	43,0
Juni	2 678	2 634	167 455	162 188	50,3	52,1
Juli	2 687	2 647	169 499	164 612	68,1	70,2
August	2 700	2 660	170 180	165 315	64,6	66,5
September	2 697	2 634	169 702	163 140	46,0	48,0
Oktober	2 693	2 491	169 263	156 517	34,5	37,8
November	2 691	2 249	169 063	143 557	15,7	19,5
Dezember	2 693	2 205	169 070	140 970	14,8	18,5
2003						
Januar	2 689	2 137	168 986	136 849	10,9	14,6
Februar	2 688	2 162	169 352	138 249	15,3	19,8
März	2 678	2 383	169 343	150 139	19,1	23,5
April	2 678	2 578	169 419	158 187	31,3	35,2
Mai	2 672	2 620	169 816	162 351	41,5	44,1
Juni	2 665	2 622	170 020	163 009	52,1	54,4
Juli	2 656	2 628	170 645	164 282	65,5	68,1
August	2 652	2 629	170 610	164 404	72,9	75,7
September	2 643	2 602	170 370	162 852	50,4	52,9
Oktober	2 640	2 466	170 185	156 791	35,1	38,6
November	2 639	2 181	170 038	143 613	16,4	20,8
Dezember	2 638	2 115	169 963	140 252	15,2	19,6
2004						
Januar	2 634	2 064	170 304	137 586	11,9	15,9
Februar						
März						
April						
Mai						
Juni						
Juli						
August						
September						
Oktober						
November						
Dezember						

1) Für die Jahre jeweils Juli; ausgenommen 1992 = Juni. - 2) Für die Jahre: Januar - Dezember - 3) Rechnerischer Wert (Übernachtungen/mögliche Bettentage) x 100 - 4) Rechnerischer Wert (Übernachtungen/angebotene Bettentage) x 100

2. Ankünfte und Übernachtungen der Gäste

Lfd. Nr.	Zeitraum	Ankünfte insgesamt	Davon							
			Hotels	Hotels garnis	Gasthöfe	Pensionen	Jugendherbergen und Hütten	Erholungs-, Ferien- und Schulungsheime, Boardinghouses	Ferienzentren, -häuser und -wohnungen	Vorsorge- und Reha-Kliniken
1	1992	1 975 686	1 291 570	92 681	27 516	132 747	180 971	108 834	119 249	22 118
2	1993	2 201 281	1 342 968	146 407	32 676	168 156	185 913	124 655	170 029	30 477
3	1994	2 417 377	1 233 113	223 911	248 809	133 926	167 240	175 607	196 816	37 955
4	1995	2 690 709	1 311 375	300 242	267 713	161 823	180 355	181 160	242 443	45 598
5	1996	2 849 651	1 429 776	303 594	246 047	179 078	172 871	191 052	273 731	53 502
6	1997	3 078 170	1 512 951	323 819	234 123	197 423	189 957	190 679	372 310	56 908
7	1998	3 316 299	1 596 075	338 211	229 331	208 338	190 066	196 389	477 310	80 579
8	1999	3 764 486	1 794 902	374 127	243 511	236 515	186 215	204 987	609 954	114 275
9	2000	4 257 963	2 176 775	305 589	299 515	168 307	187 769	228 132	764 312	127 564
10	2001	4 534 825	2 313 161	325 166	286 365	174 511	178 121	220 483	901 052	135 966
11	2002	4 750 788	2 339 936	335 256	272 968	185 946	205 726	232 182	1 039 245	139 529
12	2003	5 145 948	2 575 443	360 065	280 543	207 627	213 972	235 354	1 127 001	145 943
	2002									
13	Januar	137 473	81 218	9 743	7 671	4 161	2 177	4 498	18 876	9 129
14	Februar	190 738	103 910	13 038	9 972	6 290	3 820	7 555	37 216	8 937
15	März	301 591	159 582	19 864	15 106	10 017	9 685	13 865	62 756	10 716
16	April	320 191	159 178	21 656	18 370	12 924	16 936	19 426	58 844	12 857
17	Mai	544 517	255 850	38 202	31 928	22 024	30 809	29 795	123 599	12 310
18	Juni	565 161	253 632	40 704	31 905	23 719	36 007	35 718	129 926	13 550
19	Juli	646 707	290 784	48 801	39 691	28 159	29 981	32 523	163 358	13 410
20	August	655 046	309 407	48 799	40 006	28 975	31 004	26 982	155 113	14 760
21	September	529 559	263 648	40 404	32 270	22 106	22 862	24 569	111 098	12 602
22	Oktober	423 866	211 506	27 503	22 374	14 959	14 992	20 157	98 822	13 553
23	November	224 200	133 718	13 780	12 291	6 936	4 801	9 981	31 628	11 065
24	Dezember	211 739	117 493	12 764	11 116	6 038	2 971	7 223	47 493	6 640
	2003									
25	Januar	148 578	87 960	9 356	7 532	4 753	2 494	5 229	21 835	9 419
26	Februar	189 735	105 846	10 774	9 668	5 778	3 428	7 637	37 590	9 014
27	März	269 798	150 343	15 955	14 032	8 874	8 221	12 438	48 908	11 027
28	April	401 983	193 023	25 249	20 720	14 206	16 990	19 447	97 767	14 581
29	Mai	555 744	269 139	40 159	31 094	23 341	30 826	29 759	118 732	12 694
30	Juni	632 828	293 516	48 424	35 507	27 556	36 612	39 172	138 144	13 897
31	Juli	685 275	317 303	52 627	40 203	31 193	33 660	32 491	162 901	14 897
32	August	746 409	363 360	56 337	43 072	34 229	31 979	27 959	174 788	14 685
33	September	584 904	296 856	44 240	33 197	26 210	25 824	24 404	120 335	13 838
34	Oktober	457 891	233 082	29 991	22 448	17 396	15 546	18 798	107 319	13 311
35	November	241 989	138 280	13 749	11 988	7 706	5 025	9 976	44 581	10 684
36	Dezember	229 563	126 735	13 204	11 082	6 427	3 367	8 044	52 808	7 896
	2004									
37	Januar	158 602	92 901	9 314	8 028	4 489	3 235	5 400	26 788	8 447
38	Februar									
39	März									
40	April									
41	Mai									
42	Juni									
43	Juli									
44	August									
45	September									
46	Oktober									
47	November									
48	Dezember									

in Beherbergungsstätten nach Betriebsarten

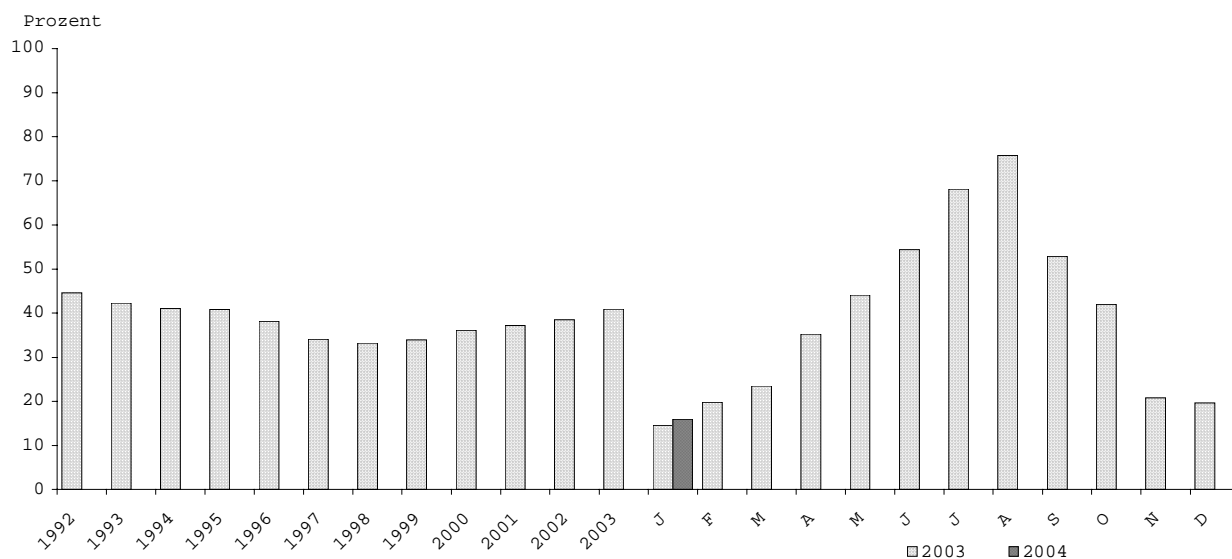
Übernach- tungen insgesamt	Davon								Lfd. Nr.
	Hotels	Hotels garnis	Gasthöfe	Pensionen	Jugend- herbergen und Hütten	Erholungs-, Ferien- und Schulungs- heime, Boarding- houses	Ferien- zentren, -häuser und -wohnungen	Vorsorge- und Reha- Kliniken	
6 658 840	3 269 691	258 534	66 263	398 580	577 509	753 846	750 756	583 661	1
7 606 861	3 286 203	409 730	79 101	532 958	671 800	764 261	1 077 352	785 456	2
8 664 001	3 081 709	687 201	632 749	454 633	644 623	824 357	1 281 735	1 056 994	3
9 936 174	3 356 322	914 227	698 064	554 912	697 396	849 605	1 579 901	1 285 747	4
10 808 915	3 813 391	924 151	652 259	596 906	670 698	890 865	1 812 588	1 448 057	5
11 579 000	4 089 564	1 031 608	622 711	639 742	683 016	890 220	2 362 524	1 259 615	6
13 279 576	4 430 319	1 094 857	608 938	680 584	680 181	902 631	3 159 792	1 722 274	7
15 615 850	5 092 993	1 216 508	638 962	807 341	655 572	911 318	3 890 682	2 402 474	8
18 250 052	6 305 988	1 004 964	880 408	593 886	650 341	1 070 152	5 002 630	2 741 683	9
19 759 712	6 864 212	1 068 657	855 528	631 063	597 050	1 047 933	5 822 141	2 873 128	10
21 005 622	7 131 007	1 092 557	808 467	686 470	663 362	1 100 626	6 638 405	2 884 727	11
22 140 077	7 831 049	1 112 016	842 691	719 649	641 443	1 093 509	6 932 148	2 967 572	12
529 842	206 714	23 236	16 536	11 595	5 036	13 353	93 492	159 880	13
727 173	266 281	31 445	21 055	17 038	11 229	28 204	165 934	185 987	14
1 141 672	428 864	51 652	36 439	28 311	27 732	49 492	282 934	236 248	15
1 250 923	431 505	58 687	43 561	38 726	51 020	70 969	308 346	248 109	16
2 121 804	740 716	119 564	90 237	74 668	89 459	112 885	632 339	261 936	17
2 527 421	821 597	135 739	102 291	86 823	107 285	161 934	840 543	271 209	18
3 577 838	1 033 650	194 768	145 103	128 575	129 365	232 548	1 430 100	283 729	19
3 405 435	1 077 530	194 775	140 976	126 235	110 789	180 402	1 290 011	284 717	20
2 342 545	848 633	142 532	99 868	87 271	72 453	110 736	708 799	272 253	21
1 809 829	647 114	82 212	63 402	51 944	43 329	88 609	559 449	273 770	22
795 613	314 590	29 344	24 568	18 125	9 941	26 751	128 219	244 075	23
775 527	313 717	28 622	24 203	17 650	6 733	25 078	196 710	162 814	24
571 407	212 473	22 365	15 762	13 336	5 339	15 475	123 772	162 885	25
725 954	270 227	26 531	21 325	14 794	10 160	27 633	167 308	187 976	26
1 004 117	399 378	38 584	32 577	23 078	21 728	38 146	217 529	233 097	27
1 591 587	563 487	68 727	53 218	42 551	46 524	78 164	475 603	263 313	28
2 186 220	809 038	119 177	90 173	74 610	84 941	118 373	608 925	280 983	29
2 656 814	910 592	150 858	111 542	95 928	98 522	152 968	858 141	277 898	30
3 464 704	1 083 337	187 074	141 248	126 508	125 334	218 865	1 284 537	297 801	31
3 857 045	1 270 861	206 919	158 241	141 126	114 084	192 996	1 467 749	305 069	32
2 577 276	952 662	147 710	106 788	96 185	75 645	114 394	805 957	277 935	33
1 849 806	693 345	86 475	61 895	55 066	40 854	82 656	554 780	274 735	34
838 675	329 434	29 466	25 148	19 406	11 195	26 667	154 397	242 962	35
802 991	336 215	28 130	24 774	17 103	7 117	27 172	199 562	162 918	36
629 246	253 962	21 011	17 801	14 806	7 278	17 371	136 182	160 835	37
									38
									39
									40
									41
									42
									43
									44
									45
									46
									47
									48

3. Beherbergungsstätten, Gästebetten und Kapazitätsauslastung nach Betriebsarten

Betriebsart	Januar 2004								Januar - Januar 2004			
	Betriebe				Betten / Schlafgelegenheiten				durchschnittliche Auslastung			
	insgesamt 1)	darunter			insgesamt 4)	darunter			aller 5)	der angebotenen 6)	aller 5)	der angebotenen 6)
		geöffnete 2) Betriebe				angebotene Betten / Schlafgelegenheiten						
		zusammen	Anteil 3)	Veränd. gegenüber Vorjahresmonat		zusammen	Anteil 3)	Veränd. gegenüber Vorjahresmonat				
Anzahl		%		Anzahl		%						
Hotels	530	463	87,4	3,9-	52 069	45 831	88,0	1,5	15,7	19,6	15,7	19,6
Hotels garnis	256	191	74,6	9,0-	8 795	6 533	74,3	5,6-	7,7	11,4	7,7	11,4
Gasthöfe	259	211	81,5	9,1-	7 824	6 204	79,3	5,4-	7,3	10,3	7,3	10,3
Pensionen	233	172	73,8	1,1-	6 855	4 633	67,6	4,8-	7,0	10,9	7,0	10,9
Hotellerie	1 278	1 037	81,1	5,6-	75 543	63 201	83,7	0,5-	13,1	17,2	13,1	17,2
Jugendherbergen und Hütten	72	43	59,7	0,0	6 346	3 780	59,6	5,2-	3,7	6,8	3,7	6,8
Erholungs-, Ferien- und Schulungsheime	149	103	69,1	6,4-	11 322	6 302	55,7	3,5-	4,9	9,4	4,9	9,4
Boardinghouses	-	-	-	-	-	-	-	-	-	-	-	-
Ferienzentren	21	18	85,7	10,0-	11 720	10 086	86,1	3,6-	16,3	23,4	16,3	23,4
Ferienhäuser, -wohnungen	1 059	810	76,5	0,6-	54 430	43 457	79,8	3,4	4,6	5,8	4,6	5,8
Sonstiges Beherbergungsgewerbe	1 301	974	74,9	1,4-	83 818	63 625	75,9	1,0	6,2	8,6	6,2	8,6
Hotellerie u. Sonstiges Beherbergungsg. zusammen	2 579	2 011	78,0	3,6-	159 361	126 826	79,6	0,2	9,5	12,8	9,5	12,8
Vorsorge- u. Reha-Kliniken	55	53	96,4	3,9	10 943	10 760	98,3	4,2	47,4	51,1	47,4	51,1
Betriebe zusammen	2 634	2 064	78,4	3,4-	170 304	137 586	80,8	0,5	11,9	15,9	11,9	15,9

- 1) Ergebnisse der Kapazitätserhebung 1999 einschließlich Zu- und Abgänge.-2) Ganz oder teilweise geöffnet.-3) Anteil am Insgesamt.-
4) Ergebnisse der Kapazitätserhebung 1999 bzw. maximales Bettenangebot in den zurückliegenden 13 Monaten (einschl. lfd. Monat).-
5) Rechnerischer Wert (Übernachtungen/mögliche Bettentage) x 100.-6) Rechnerischer Wert (Übernachtungen/angebotene Bettentage) x 100.

4. Kapazitätsauslastung in Beherbergungsstätten



**5. Beherbergungsstätten und Gästebetten im Januar 2004
nach Betriebsarten und Betriebsgrößenklassen *)**

Betriebsart - Betriebe mit ... bis ... Gästebetten	Betriebe			Betten/Schlafgelegenheiten			
	ins- gesamt 1)	darunter		ins- gesamt 3)	darunter		Veränderung gegenüber Vorjahres- monat
		geöffnete Betriebe 2)			angebotene Betten/ Schlafgelegenheiten		
		zusammen	Veränderung gegenüber Vorjahres- monat		zusammen	Veränderung gegenüber Vorjahres- monat	
Anzahl		%	Anzahl		%		
Hotels, Hotels garnis, Gasthöfe, Pensionen							
9 - 11	63	47	- 7,8	621	469	- 8,2	
12 - 14	96	65	- 19,8	1 241	832	- 19,1	
15 - 19	138	112	- 5,1	2 343	1 855	- 5,8	
20 - 29	263	204	- 3,3	6 300	4 721	- 3,4	
30 - 99	545	452	- 5,6	28 460	22 746	- 5,0	
100 - 249	137	123	- 1,6	20 907	18 275	- 1,9	
250 - 499	27	25	- 3,8	8 795	7 710	- 2,1	
500 und mehr	9	9	28,6	6 876	6 593	22,8	
Beherbergungsstätten zusammen	1 278	1 037	- 5,6	75 543	63 201	- 0,5	
Jugendherbergen und Hütten, Erholungs- und Ferienheime, Schulungsheime, Boardinghouses, Ferienzentren, Ferienhäuser, Ferienwohnungen							
9 - 11	92	59	- 11,9	940	595	- 12,5	
12 - 14	170	117	- 3,3	2 181	1 485	- 3,7	
15 - 19	175	136	- 6,8	2 899	2 197	- 6,9	
20 - 29	216	168	1,2	5 064	3 881	0,9	
30 - 99	478	357	- 0,6	25 127	17 510	- 2,2	
100 - 249	114	89	4,7	16 888	12 289	0,6	
250 - 499	37	31	14,8	12 455	9 985	15,0	
500 und mehr	19	17	0,0	18 264	15 683	- 0,5	
Beherbergungsstätten zusammen	1 301	974	- 1,4	83 818	63 625	1,0	
Vorsorge- und Reha-Kliniken							
30 - 99	10	8	14,3	668	561	15,2	
100 - 249	32	32	- 3,0	5 977	5 942	- 1,7	
250 und mehr	13	13	18,2	4 298	4 257	12,1	
Beherbergungsstätten zusammen	55	53	3,9	10 943	10 760	4,2	
Beherbergungsstätten zusammen							
9 - 11	155	106	- 10,2	1 561	1 064	- 10,7	
12 - 14	266	182	- 9,9	3 422	2 317	- 9,8	
15 - 19	313	248	- 6,1	5 242	4 052	- 6,4	
20 - 29	479	3 72	- 1,3	11 364	8 602	- 1,5	
30 - 99	1 033	817	- 3,3	54 255	40 817	- 3,6	
100 - 249	283	249	0,4	43 772	36 506	0,9	
250 - 499	76	68	7,9	24 852	21 256	8,1	
500 und mehr	29	27	8,0	25 836	22 972	5,3	
Mecklenburg-Vorpommern	2 634	2 064	- 3,4	170 304	137 586	0,5	

*) Anzahl der vorhandenen Gästebetten. - 1) Ergebnisse der Kapazitätserhebung 1999 einschließlich Zu- und Abgänge. - 2) Ganz oder teilweise geöffnet. - 3) Ergebnisse der Kapazitätserhebung 1999 bzw. maximales Bettenangebot in den zurückliegenden 13 Monaten (einschl. lfd. Monat)

**6. Beherbergungsstätten und Gästebetten im Jahr 2004
nach Betriebsarten und Monaten**

Monat	Insgesamt	Davon							
		Hotels	Hotels garnis	Gasthöfe	Pensionen	Jugendherbergen und Hütten	Erholungs-, Ferien- und Schulungsheime, Boardinghouses	Ferienzentren, -häuser und -wohnungen	Vorsorge- und Reha-Kliniken

Anzahl der Betriebe - insgesamt -

Januar	2 634	530	256	259	233	72	149	1 080	55
Februar									
März									
April									
Mai									
Juni									
Juli									
August									
September									
Oktober									
November									
Dezember									

Anzahl der geöffneten Betriebe

Januar	2 064	463	191	211	172	43	103	828	53
Februar									
März									
April									
Mai									
Juni									
Juli									
August									
September									
Oktober									
November									
Dezember									

Anzahl der Betten - insgesamt -

Januar	170 304	52 069	8 795	7 824	6 855	6 346	11 322	66 150	10 943
Februar									
März									
April									
Mai									
Juni									
Juli									
August									
September									
Oktober									
November									
Dezember									

Anzahl der angebotenen Betten

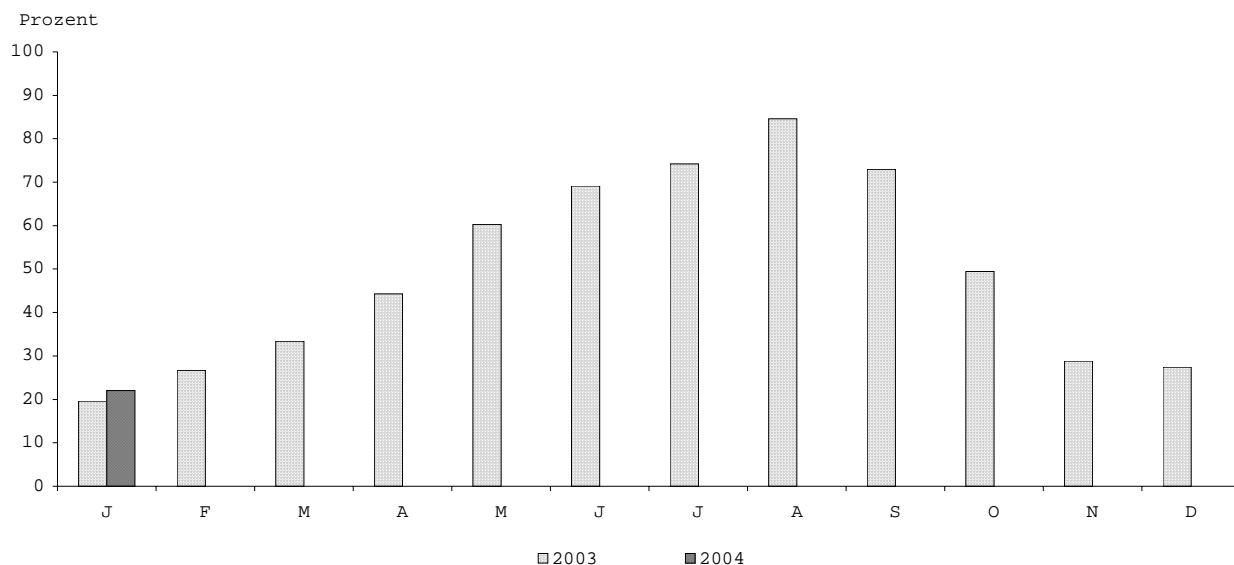
Januar	137 586	45 831	6 533	6 204	4 633	3 780	6 302	53 914	10 760
Februar									
März									
April									
Mai									
Juni									
Juli									
August									
September									
Oktober									
November									
Dezember									

7. Betriebe der Hotellerie, Gästezimmer und Kapazitätsauslastung nach Betriebsarten und Betriebsgrößenklassen

Betriebsart Betriebe mit ... bis ... Gästebetten	Januar 2004								Januar - Januar 2004				
	Betriebe				Gästezimmer				durchschnittliche Auslastung				
	insge- samt 1)	darunter			insge- samt 1)	darunter			aller 4)	der ange- bote- nen 5)		aller 4)	der ange- bote- nen 5)
		geöffnete 2) Betriebe				angebotene Gäste- zimmer				Gästezimmer			
		zusammen	Anteil gegen- über Vor- jahres monat 3)	Ver- änd. gegen- über Vor- jahres monat 3)		zusammen	An- teil 3)	Ver- änd. gegen- über Vor- jahres monat 3)					
Anzahl		%		Anzahl		%							
Hotels	530	463	87,4	3,9-	25 276	22 093	87,4	1,0	19,9	25,0	19,9	25,0	
Hotels garnis	256	191	74,6	9,0-	4 308	3 165	73,5	4,6-	10,2	15,3	10,2	15,3	
Gasthöfe	259	211	81,5	9,1-	3 718	2 888	77,7	7,7-	9,1	12,9	9,1	12,9	
Pensionen	233	172	73,8	1,1-	3 228	2 156	66,8	5,6-	9,1	14,4	9,1	14,4	
Betriebe zusammen	1 278	1 037	81,1	5,6-	36 530	30 302	83,0	1,0-	16,7	22,1	16,7	22,1	
davon													
unter 6	60	43	71,7	33,8-	278	201	72,3	34,5-	6,6	10,3	6,6	10,3	
6 - 9	234	177	75,6	13,2-	1 737	1 283	73,9	14,6-	7,2	10,5	7,2	10,5	
10 - 19	435	346	79,5	2,8-	5 980	4 593	76,8	5,6-	10,3	14,8	10,3	14,8	
20 - 49	385	321	83,4	4,5-	11 511	9 156	79,5	8,5-	12,7	18,3	12,7	18,3	
50 - 99	105	94	89,5	6,8	7 295	6 036	82,7	0,2-	19,4	25,7	19,4	25,7	
100 - 199	51	48	94,1	11,6	6 836	6 144	89,9	7,6	24,8	29,3	24,8	29,3	
200 und mehr	8	8	100,0	40,0	2 893	2 889	99,8	43,8	20,7	20,7	20,7	20,7	
Betriebe zusammen	1 278	1 037	81,1	5,6-	36 530	30 302	83,0	1,0-	16,7	22,1	16,7	22,1	

1) Im Berichtsmonat geöffnete sowie vorübergehend geschlossene Betriebe.-2) Ganz oder teilweise geöffnet.-3) Anteil am Insgesamt.-
4) (Zahl der in der Berichtsperiode belegten Gästezimmer / Zahl der Gästezimmer insgesamt x Kalendertage) x 100.-5) (Zahl der in
der Berichtsperiode belegten Gästezimmer / (Zahl der angebotenen Gästezimmer x geöffnete Tage)) x 100.

8. Auslastung der Gästezimmer in Betrieben der Hotellerie nach Monaten



9. Betriebe der Hotellerie, Gästezimmer und Kapazitätsauslastung
nach Regionalgliederung

Kreis - Land	Januar 2004									Januar - Januar 2004			
	Betriebe				Gästezimmer				durchschnittliche Auslastung				
	insge- samt 1)	darunter			insge- samt 1)	darunter			aller 4)	der ange- bote- nen 5)	aller 4)	der ange- bote- nen 5)	
		geöffnete 2) Betriebe				angebotene Gäste- zimmer							
		zusammen	Anteil gegen- über Vor- jahres- monat 3)	Ver- änd. gegen- über Vor- jahres- monat 3)		zusammen	An- teil 3)	Ver- änd. gegen- über Vor- jahres- monat 3)	Gästezimmer				
	Anzahl	%		Anzahl	%								
Greifswald, Hansestadt	17	17	100,0	0,0	493	492	99,8	0,2-	22,1	23,3	22,1	23,3	
Neubrandenburg, Stadt	11	10	90,9	9,1-	512	494	96,5	1,8-	26,6	27,6	26,6	27,6	
Rostock, Hansestadt	60	58	96,7	1,7-	2 402	2 321	96,6	1,6	31,2	33,4	31,2	33,4	
Schwerin, Landeshauptstadt	36	35	97,2	0,0	1 807	1 764	97,6	39,7	15,4	15,9	15,4	15,9	
Stralsund, Hansestadt	24	21	87,5	0,0	924	805	87,1	7,6-	16,9	19,9	16,9	19,9	
Wismar, Hansestadt	16	16	100,0	0,0	513	474	92,4	6,1-	19,4	21,4	19,4	21,4	
Bad Doberan	126	104	82,5	7,1-	4 068	3 487	85,7	0,7-	21,8	27,3	21,8	27,3	
Demmin	36	33	91,7	8,3-	801	608	75,9	12,9-	11,8	15,8	11,8	15,8	
Güstrow	51	46	90,2	2,1-	1 192	1 058	88,8	0,9-	15,3	18,0	15,3	18,0	
Ludwigslust	46	39	84,8	9,3-	701	603	86,0	9,7-	17,5	20,8	17,5	20,8	
Mecklenburg-Strelitz	60	50	83,3	3,8-	1 144	886	77,4	7,3-	9,4	15,2	9,4	15,2	
Müritz	82	63	76,8	7,4-	2 271	1 963	86,4	3,9	13,2	17,1	13,2	17,1	
Nordvorpommern	119	93	78,2	8,8-	2 538	1 994	78,6	3,4-	14,1	19,9	14,1	19,9	
Nordwestmecklenburg	55	45	81,8	10,0-	1 532	1 276	83,3	11,8-	16,6	21,1	16,6	21,1	
Ostvorpommern	186	136	73,1	3,5-	6 087	4 484	73,7	1,7-	15,4	23,6	15,4	23,6	
Parchim	65	59	90,8	7,8-	1 424	1 263	88,7	0,6-	11,1	12,9	11,1	12,9	
Rügen	261	186	71,3	5,1-	7 645	5 874	76,8	3,5-	14,5	22,3	14,5	22,3	
Uecker-Randow	27	26	96,3	7,1-	476	456	95,8	3,6-	15,3	17,5	15,3	17,5	
Mecklenburg- Vorpommern insgesamt	1 278	1 037	81,1	5,6-	36 530	30 302	83,0	1,0-	16,7	22,1	16,7	22,1	

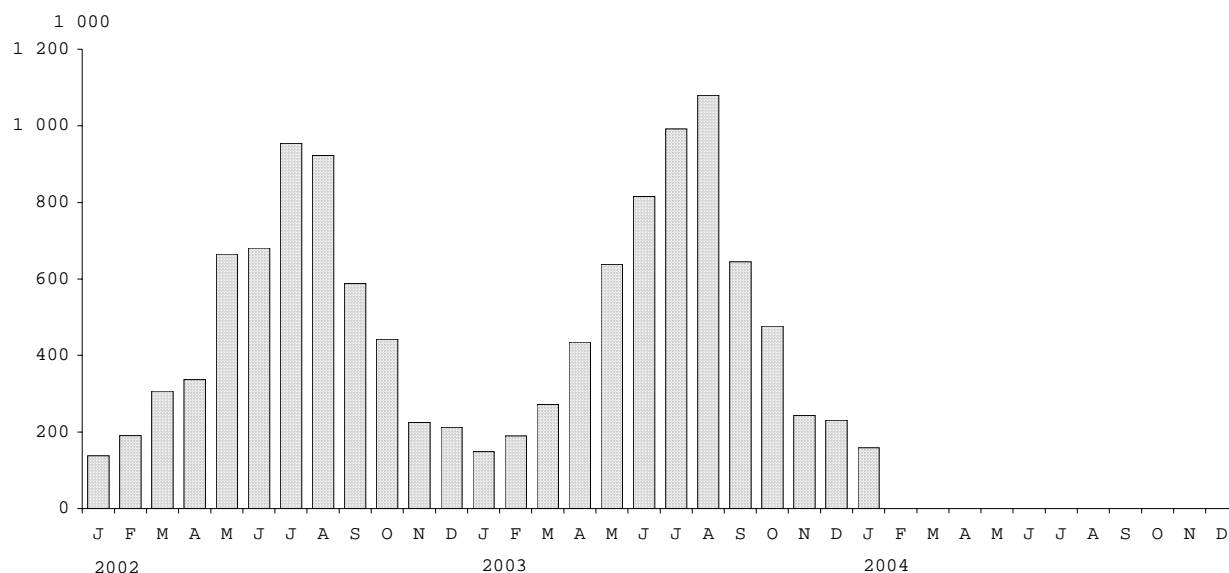
1) Im Berichtsmonat geöffnete sowie vorübergehend geschlossene Betriebe.-2) Ganz oder teilweise geöffnet.-3) Anteil am Ingesamt.-
4) (Zahl der in der Berichtsperiode belegten Gästezimmer / Zahl der Gästezimmer insgesamt x Kalendertage) x 100.-5) (Zahl der in der Berichtsperiode belegten Gästezimmer / (Zahl der angebotenen Gästezimmer x geöffnete Tage)) x 100.

10. Ankünfte, Übernachtungen und Aufenthaltsdauer der Gäste in Beherbergungsstätten
(einschließlich Camping) nach Betriebsarten

Betriebsart	Januar 2004					Januar - Januar 2004				
	Ankünfte		Übernachtungen		durchschnittliche Aufenthaltsdauer 1)	Ankünfte		Übernachtungen		durchschnittliche Aufenthaltsdauer 1)
	insgesamt	Veränderung gegenüber dem Vorjahresmonat	insgesamt	Veränderung gegenüber dem Vorjahresmonat		insgesamt	Veränderung gegenüber dem Vorjahreszeitraum	insgesamt	Veränderung gegenüber dem Vorjahreszeitraum	
	Anzahl	%	Anzahl	%	Tage	Anzahl	%	Anzahl	%	Tage
Hotels	92 901	5,6	253 962	19,5	2,7	92 901	5,6	253 962	19,5	2,7
Hotels garnis	9 314	0,4-	21 011	6,1-	2,3	9 314	0,4-	21 011	6,1-	2,3
Gasthöfe	8 028	6,6	17 801	12,9	2,2	8 028	6,6	17 801	12,9	2,2
Pensionen	4 489	4,7-	14 806	11,4	3,3	4 489	4,7-	14 806	11,4	3,3
Hotellerie	114 732	4,7	307 580	16,6	2,7	114 732	4,7	307 580	16,6	2,7
Jugendherbergen und Hütten	3 235	29,7	7 278	36,3	2,2	3 235	29,7	7 278	36,3	2,2
Campingplätze	834	57,4	2 852	50,9	3,4	834	57,4	2 852	50,9	3,4
Erholungs-, Ferien- und Schulungsheime	5 400	3,3	17 371	12,3	3,2	5 400	3,3	17 371	12,3	3,2
Boardinghouses	-	-	-	-	-	-	-	-	-	-
Ferienzentren	13 227	13,5	59 386	1,0	4,5	13 227	13,5	59 386	1,0	4,5
Ferienhäuser, -wohnungen	13 561	33,2	76 796	18,2	5,7	13 561	33,2	76 796	18,2	5,7
Sonstiges Beherbergungsgewerbe	36 257	20,5	163 683	11,7	4,5	36 257	20,5	163 683	11,7	4,5
Hotellerie u. Sonstiges Beherbergungsg. zusammen	150 989	8,1	471 263	14,8	3,1	150 989	8,1	471 263	14,8	3,1
Vorsorge- u. Reha-Kliniken	8 447	10,3-	160 835	1,3-	19,0	8 447	10,3-	160 835	1,3-	19,0
Betriebe zusammen	159 436	7,0	632 098	10,3	4,0	159 436	7,0	632 098	10,3	4,0

1) Rechnerischer Wert Übernachtungen/Ankünfte.

11. Ankünfte der Gäste in Beherbergungsbetrieben
(einschl. Camping)



12. Ankünfte, Übernachtungen und Aufenthaltsdauer der Gäste in Beherbergungsstätten nach Herkunftsländern

Herkunftsland (ständiger Wohnsitz)	Januar 2004						Januar - Januar 2004					
	Ankünfte			Übernachtungen			Ankünfte			Übernachtungen		
	insgesamt	Ver- än- derung gegen- über Vorj.- monat	insgesamt	Ver- än- derung gegen- über Vorj.- monat	An- teil 1)	durch- schn. Auf- ent- halts- dauer 2)	insgesamt	Ver- än- derung gegen- über Vorj.- zeit- raum	insgesamt	Ver- än- derung gegen- über Vorj.- zeit- raum	An- teil 1)	durch- schn. Auf- ent- halts- dauer 2)
Bundesrepublik Deutschland	153 349	6,2	617 714	9,8	98,2	4,0	153 349	6,2	617 714	9,8	98,2	4,0
Ausland												
Europa												
Baltische Staaten	74	48,0	109	22,5	0,9	1,5	74	48,0	109	22,5	0,9	1,5
Belgien	126	117,2	262	70,1	2,3	2,1	126	117,2	262	70,1	2,3	2,1
Dänemark	1 060	95,2	2 131	34,0	18,5	2,0	1 060	95,2	2 131	34,0	18,5	2,0
Finnland	274	58,4	394	39,7	3,4	1,4	274	58,4	394	39,7	3,4	1,4
Frankreich	104	16,8-	226	12,7-	2,0	2,2	104	16,8-	226	12,7-	2,0	2,2
Griechenland	22	37,5	54	74,2	0,5	2,5	22	37,5	54	74,2	0,5	2,5
Vereinigtes Königreich	79	21,5	194	54,0	1,7	2,5	79	21,5	194	54,0	1,7	2,5
Irland, Republik	7	75,0	21	250,0	0,2	3,0	7	75,0	21	250,0	0,2	3,0
Island	1	91,7-	4	66,7-	0,0	4,0	1	91,7-	4	66,7-	0,0	4,0
Italien	97	19,8	296	107,0	2,6	3,1	97	19,8	296	107,0	2,6	3,1
Luxemburg	15	75,4-	23	70,1-	0,2	1,5	15	75,4-	23	70,1-	0,2	1,5
Niederlande	563	13,4-	1 836	10,7	15,9	3,3	563	13,4-	1 836	10,7	15,9	3,3
Norwegen	41	46,8-	145	9,9-	1,3	3,5	41	46,8-	145	9,9-	1,3	3,5
Österreich	207	11,5-	411	14,7-	3,6	2,0	207	11,5-	411	14,7-	3,6	2,0
Polen	355	132,0	580	95,3	5,0	1,6	355	132,0	580	95,3	5,0	1,6
Portugal	3	76,9-	4	75,0-	0,0	1,3	3	76,9-	4	75,0-	0,0	1,3
Rußland	116	65,7	316	98,7	2,7	2,7	116	65,7	316	98,7	2,7	2,7
Schweden	1 048	32,2	1 681	55,5	14,6	1,6	1 048	32,2	1 681	55,5	14,6	1,6
Schweiz	171	32,6	550	18,3	4,8	3,2	171	32,6	550	18,3	4,8	3,2
Spanien	60	114,3	99	70,7	0,9	1,7	60	114,3	99	70,7	0,9	1,7
Tschechische Republik	64	27,3-	136	52,4-	1,2	2,1	64	27,3-	136	52,4-	1,2	2,1
Türkei	8	0,0	8	76,5-	0,1	1,0	8	0,0	8	76,5-	0,1	1,0
Ungarn	30	275,0	45	200,0	0,4	1,5	30	275,0	45	200,0	0,4	1,5
Sonstige europäische Länder	91	45,5-	510	46,1	4,4	5,6	91	45,5-	510	46,1	4,4	5,6
Zusammen	4 616	28,0	10 035	28,2	87,0	2,2	4 616	28,0	10 035	28,2	87,0	2,2
Afrika												
Republik Südafrika	1	50,0-	1	66,7-	0,0	1,0	1	50,0-	1	66,7-	0,0	1,0
Sonstige afrikanische Länder	7	22,2-	19	46,2	0,2	2,7	7	22,2-	19	46,2	0,2	2,7
Zusammen	8	27,3-	20	25,0	0,2	2,5	8	27,3-	20	25,0	0,2	2,5
Asien												
Arabische Golfstaaten	9	35,7-	15	80,0-	0,1	1,7	9	35,7-	15	80,0-	0,1	1,7
China Volksrep. und Hongkong	21	0,0	50	36,7-	0,4	2,4	21	0,0	50	36,7-	0,4	2,4
Israel	9	25,0-	14	33,3-	0,1	1,6	9	25,0-	14	33,3-	0,1	1,6
Japan	37	32,1	77	24,2	0,7	2,1	37	32,1	77	24,2	0,7	2,1
Südkorea	5	28,6-	28	27,3	0,2	5,6	5	28,6-	28	27,3	0,2	5,6
Sonstige asiatische Länder	6	57,1-	10	60,0-	0,1	1,7	6	57,1-	10	60,0-	0,1	1,7
Zusammen	87	9,4-	194	31,7-	1,7	2,2	87	9,4-	194	31,7-	1,7	2,2
Amerika												
Kanada	9	35,7-	19	50,0-	0,2	2,1	9	35,7-	19	50,0-	0,2	2,1
USA	68	51,1	133	47,8	1,2	2,0	68	51,1	133	47,8	1,2	2,0
Mittelamerika und Karibik	1	80,0-	2	75,0-	0,0	2,0	1	80,0-	2	75,0-	0,0	2,0
Brasilien	29	480,0	57	**	0,5	2,0	29	480,0	57	**	0,5	2,0
Sonstige südamerik. Länder	14	27,3	29	141,7	0,3	2,1	14	27,3	29	141,7	0,3	2,1
Zusammen	121	51,3	240	56,9	2,1	2,0	121	51,3	240	56,9	2,1	2,0
Australien, Neuseeland und Ozeanien zusammen	12	25,0-	25	60,3-	0,2	2,1	12	25,0-	25	60,3-	0,2	2,1
Ohne Angabe	409	51,5	1 018	69,4	8,8	2,5	409	51,5	1 018	69,4	8,8	2,5
Ausland zusammen	5 253	28,8	11 532	28,9	1,8	2,2	5 253	28,8	11 532	28,9	1,8	2,2
Ankünfte/Übernachtungen insgesamt	158 602	6,8	629 246	10,1	100,0	4,0	158 602	6,8	629 246	10,1	100,0	4,0

1) Bei Übernachtungen von Gästen aus der Bundesrepublik Deutschland und dem Ausland zusammen: Anteil an allen Übernachtungen im Bundesgebiet; sonst: Anteil an allen Übernachtungen am Ausland zusammen.- 2) Rechnerischer Wert Übernachtungen/Ankünfte.

**13. Ankünfte und Übernachtungen der Gäste in Beherbergungsstätten
im Jahr 2004 nach Betriebsarten und Monaten**

Monat	Insgesamt	Davon in							
		Hotels	Hotels garnis	Gasthöfe	Pensionen	Jugendherbergen und Hütten	Erholungs-, Ferien- und Schulungsheime, Boardinghouses	Ferienzentren, -häuser und -wohnungen	Vorsorge- und Reha-Kliniken

Ankünfte insgesamt

Januar	158 602	92 901	9 314	8 028	4 489	3 235	5 400	26 788	8 447
Februar									
März									
April									
Mai									
Juni									
Juli									
August									
September									
Oktober									
November									
Dezember									

Ankünfte von Gästen mit Wohnsitz außerhalb der Bundesrepublik Deutschland

Januar	5 253	3 610	355	602	95	58	40	493	0
Februar									
März									
April									
Mai									
Juni									
Juli									
August									
September									
Oktober									
November									
Dezember									

Übernachtungen insgesamt

Januar	629 246	53 962	21 011	17 801	14 806	7 278	17 371	136 182	160 835
Februar									
März									
April									
Mai									
Juni									
Juli									
August									
September									
Oktober									
November									
Dezember									

Übernachtungen von Gästen mit Wohnsitz außerhalb der Bundesrepublik Deutschland

Januar	11 532	7 871	596	733	293	136	119	1 784	0
Februar									
März									
April									
Mai									
Juni									
Juli									
August									
September									
Oktober									
November									
Dezember									

14. Beherbergungsstätten, Gästebetten und Kapazitätsauslastung
nach Regionalgliederung

Kreis - Land	Januar 2004									Januar - Januar 2004			
	Betriebe				Betten / Schlafgelegenheiten					durchschnittliche Auslastung			
	insge- samt 1)	darunter			insge- samt 4)	darunter			aller 5)	der ange- bote- nen 6)	aller 5)	der ange- bote- nen 6)	
		geöffnete 2) Betriebe				angebotene Betten / Schlafgelegenheiten							
		zusammen	Anteil 3)	Ver- änd. gegen- über Vor- jahres monat		zusammen	An- teil 3)	Ver- änd. gegen- über Vor- jahres monat					Betten / Schlaf- gelegenheiten
Anzahl		%		Anzahl		%							
Greifswald, Hansestadt	20	20	100,0	0,0	1 292	1 291	99,9	1,5	12,2	12,6	12,2	12,6	
Neubrandenburg, Stadt	13	12	92,3	7,7-	1 026	991	96,6	2,0-	17,1	17,7	17,1	17,7	
Rostock, Hansestadt	90	83	92,2	1,2-	7 765	5 545	71,4	6,9-	16,4	23,6	16,4	23,6	
Schwerin, Landeshauptstadt	41	40	97,6	2,6	3 680	3 451	93,8	37,0	10,3	11,4	10,3	11,4	
Stralsund, Hansestadt	28	25	89,3	0,0	1 926	1 662	86,3	8,4-	13,0	15,4	13,0	15,4	
Wismar, Hansestadt	18	18	100,0	0,0	1 221	1 140	93,4	6,3-	22,5	24,5	22,5	24,5	
Bad Doberan	257	208	80,9	3,7-	18 260	15 417	84,4	2,9	15,5	19,4	15,5	19,4	
Demmin	57	50	87,7	9,1-	2 464	1 996	81,0	8,4-	9,0	11,2	9,0	11,2	
Güstrow	95	80	84,2	3,6-	5 683	5 175	91,1	0,7-	21,4	23,9	21,4	23,9	
Ludwigslust	66	56	84,8	5,1-	1 940	1 623	83,7	5,5-	11,3	14,2	11,3	14,2	
Mecklenburg-Strelitz	108	78	72,2	4,9-	6 377	4 583	71,9	1,1-	7,6	11,7	7,6	11,7	
Müritz	156	120	76,9	0,8-	10 196	8 624	84,6	4,0	10,9	15,5	10,9	15,5	
Nordvorpommern	280	231	82,5	4,1-	16 772	13 512	80,6	1,4	11,2	14,7	11,2	14,7	
Nordwestmecklenburg	153	115	75,2	3,4-	10 901	8 843	81,1	1,6-	12,6	15,9	12,6	15,9	
Ostvorpommern	461	334	72,5	2,1-	29 471	22 018	74,7	0,5	11,4	16,5	11,4	16,5	
Parchim	111	94	84,7	6,0-	5 849	4 852	83,0	2,0	15,7	19,8	15,7	19,8	
Rügen	632	466	73,7	3,9-	42 750	34 868	81,6	0,7-	9,5	13,0	9,5	13,0	
Uecker-Randow	48	34	70,8	5,6-	2 731	1 995	73,1	1,9	4,0	5,9	4,0	5,9	
Mecklenburg- Vorpommern insgesamt	2 634	2 064	78,4	3,4-	170 304	137 586	80,8	0,5	11,9	15,9	11,9	15,9	

- 1) Ergebnisse der Kapazitätserhebung einschließlich Zu- und Abgänge.-2) Ganz oder teilweise geöffnet.-3) Anteil am Insgesamt.-
4) Ergebnisse der Kapazitätserhebung bzw. maximales Bettenangebot in den zurückliegenden 13 Monaten (einschl. lfd. Monat).-
5) Rechnerischer Wert (Übernachtungen/mögliche Bettentage) x 100.-6) Rechnerischer Wert (Übernachtungen/angebotene Bettentage) x 100.

**15. Beherbergungsstätten, Gästebetten und Kapazitätsauslastung
nach Regionalgliederung und Betriebsarten**

Kreis - Land - Betriebsart	Januar 2004								Januar - Januar 2004			
	Betriebe				Betten / Schlafgelegenheiten				durchschnittliche Auslastung			
	insge- samt 1)	darunter			insge- samt 4)	darunter			aller 5)	der ange- bote- nen 6)	aller 5)	der ange- bote- nen 6)
		geöffnete 2) Betriebe				angebotene Betten / Schlafgelegenheiten						
		zusammen	Anteil 3)	Ver- änd. gegen- über Vor- jahres monat		zusammen	An- teil 3)	Ver- änd. gegen- über Vor- jahres monat				
Anzahl		%		Anzahl		%						
Greifswald, Hansestadt												
Hotels	11	11	100,0	0,0	976	976	100,0	0,6	11,8	12,3	11,8	12,3
Hotels garnis
Gasthöfe	3	3	100,0	0,0	76	75	98,7	10,3	12,3	12,4	12,3	12,4
Pensionen
Jugendherbergen und Hütten
Ferienzentren, Ferienh.- wohnungen zusammen
Betriebe zusammen	20	20	100,0	0,0	1 292	1 291	99,9	1,5	12,2	12,6	12,2	12,6
Neubrandenburg, Stadt												
Hotels	5	5	100,0	16,7-	785	778	99,1	3,0-	18,4	18,6	18,4	18,6
Hotels garnis	3	3	100,0	50,0	65	65	100,0	97,0	15,4	15,4	15,4	15,4
Gasthöfe
Pensionen
Erholungs-, Ferien-, Schul- heime u. Boardingh. zus.
Betriebe zusammen	13	12	92,3	7,7-	1 026	991	96,6	2,0-	17,1	17,7	17,1	17,7
Rostock, Hansestadt												
Hotels	26	25	96,2	3,8-	3 562	3 348	94,0	4,3-	27,7	29,8	27,7	29,8
Hotels garnis	18	17	94,4	5,6-	831	767	92,3	10,0	10,4	13,0	10,4	13,0
Gasthöfe	9	9	100,0	0,0	242	240	99,2	6,7	14,9	15,2	14,9	15,2
Pensionen	7	7	100,0	16,7	168	156	92,9	2,6	11,0	13,2	11,0	13,2
Jugendherbergen und Hütten	3	3	100,0	0,0	265	260	98,1	0,0	13,8	14,0	13,8	14,0
Erholungs-, Ferien-, Schul- heime u. Boardingh. zus.	6	4	66,7	20,0-	447	283	63,3	10,2-	10,6	17,3	10,6	17,3
Ferienzentren, Ferienh.- wohnungen zusammen	21	18	85,7	5,9	2 250	491	21,8	39,3-	2,7	12,3	2,7	12,3
Betriebe zusammen	90	83	92,2	1,2-	7 765	5 545	71,4	6,9-	16,4	23,6	16,4	23,6
Schwerin, Landeshauptstadt												
Hotels	20	19	95,0	0,0	2 683	2 610	97,3	53,1	9,6	9,9	9,6	9,9
Hotels garnis	10	10	100,0	0,0	450	443	98,4	1,6-	20,8	21,4	20,8	21,4
Gasthöfe	5	5	100,0	0,0	166	165	99,4	16,2	10,7	10,9	10,7	10,9
Pensionen
Jugendherbergen und Hütten
Erholungs-, Ferien-, Schul- heime u. Boardingh. zus.
Ferienzentren, Ferienh.- wohnungen zusammen
Betriebe zusammen	41	40	97,6	2,6	3 680	3 451	93,8	37,0	10,3	11,4	10,3	11,4

- 1) Ergebnisse der Kapazitätserhebung einschließlich Zu- und Abgänge.-2) Ganz oder teilweise geöffnet.-3) Anteil am Ingesamt.-
4) Ergebnisse der Kapazitätserhebung bzw. maximales Bettenangebot in den zurückliegenden 13 Monaten (einschl. lfd. Monat).-
5) Rechnerischer Wert (Übernachtungen/mögliche Bettentage) x 100.-6) Rechnerischer Wert (Übernachtungen/angebotene Bettentage)
x 100.

Noch: 15. Beherbergungsstätten, Gästebetten und Kapazitätsauslastung
nach Regionalgliederung und Betriebsarten

Kreis - Land - Betriebsart	Januar 2004								Januar - Januar 2004			
	Betriebe				Betten / Schlafgelegenheiten				durchschnittliche Auslastung			
	insge- samt 1)	darunter			insge- samt 4)	darunter			aller 5)	der ange- bote- nen 6)	aller 5)	der ange- bote- nen 6)
		geöffnete 2) Betriebe				angebotene Betten / Schlafgelegenheiten						
		zusammen	Anteil 3)	Ver- änd. gegen- über Vor- jahres monat		zusammen	An- teil 3)	Ver- änd. gegen- über Vor- jahres monat				
Anzahl		%		Anzahl		%						
Stralsund, Hansestadt												
Hotels	10	8	80,0	11,1-	1 336	1 135	85,0	10,8-	15,6	18,3	15,6	18,3
Hotels garnis	8	8	100,0	14,3	261	256	98,1	8,9	8,0	8,5	8,0	8,5
Gasthöfe
Pensionen	4	4	100,0	0,0	66	66	100,0	0,0	16,0	23,2	16,0	23,2
Jugendherbergen und Hütten
Ferienzentren, Ferienh.- wohnungen zusammen	3	3	100,0	0,0	52	52	100,0	0,0	14,4	14,4	14,4	14,4
Betriebe zusammen	28	25	89,3	0,0	1 926	1 662	86,3	8,4-	13,0	15,4	13,0	15,4
Wismar, Hansestadt												
Hotels	7	7	100,0	0,0	632	551	87,2	12,8-	12,5	14,8	12,5	14,8
Hotels garnis	4	4	100,0	0,0	103	103	100,0	3,0	12,0	12,0	12,0	12,0
Gasthöfe
Pensionen	3	3	100,0	0,0	95	95	100,0	0,0	16,0	16,0	16,0	16,0
Jugendherbergen und Hütten
Vorsorge- u. Reha-Kliniken
Betriebe zusammen	18	18	100,0	0,0	1 221	1 140	93,4	6,3-	22,5	24,5	22,5	24,5
Bad Doberan												
Hotels	48	42	87,5	4,5-	5 546	4 915	88,6	1,2	22,9	27,3	22,9	27,3
Hotels garnis	27	22	81,5	0,0	1 179	911	77,3	2,4	9,6	13,7	9,6	13,7
Gasthöfe	24	18	75,0	25,0-	894	732	81,9	11,7-	4,6	6,2	4,6	6,2
Pensionen	27	22	81,5	0,0	967	779	80,6	5,5-	6,7	9,0	6,7	9,0
Jugendherbergen und Hütten	7	3	42,9	40,0-	473	243	51,4	39,9-	2,2	4,3	2,2	4,3
Erholungs-, Ferien-, Schul.- heime u. Boardingh. zus.	16	9	56,3	10,0-	1 244	739	59,4	6,8-	3,9	7,7	3,9	7,7
Ferienzentren, Ferienh.- wohnungen zusammen	97	81	83,5	2,5	5 760	4 924	85,5	12,2	9,1	10,7	9,1	10,7
Vorsorge- u. Reha-Kliniken	11	11	100,0	10,0	2 197	2 174	99,0	9,2	34,2	37,7	34,2	37,7
Betriebe zusammen	257	208	80,9	3,7-	18 260	15 417	84,4	2,9	15,5	19,4	15,5	19,4
Demmin												
Hotels	17	15	88,2	21,1-	1 164	849	72,9	16,4-	7,7	10,7	7,7	10,7
Hotels garnis	7	7	100,0	0,0	183	183	100,0	0,0	15,4	15,6	15,4	15,6
Gasthöfe
Pensionen	7	7	100,0	16,7	111	97	87,4	5,4	7,4	8,4	7,4	8,4
Jugendherbergen und Hütten
Erholungs-, Ferien-, Schul.- heime u. Boardingh. zus.	6	6	100,0	0,0	275	275	100,0	3,0	6,7	6,7	6,7	6,7
Ferienzentren, Ferienh.- wohnungen zusammen	13	10	76,9	16,7-	531	462	87,0	7,0-	13,2	15,2	13,2	15,2
Betriebe zusammen	57	50	87,7	9,1-	2 464	1 996	81,0	8,4-	9,0	11,2	9,0	11,2

1) Ergebnisse der Kapazitätserhebung einschließlich Zu- und Abgänge.-2) Ganz oder teilweise geöffnet.-3) Anteil am Ingesamt.-

4) Ergebnisse der Kapazitätserhebung bzw. maximales Bettenangebot in den zurückliegenden 13 Monaten (einschl. lfd. Monat).-

5) Rechnerischer Wert (Übernachtungen/mögliche Bettentage) x 100.-6) Rechnerischer Wert (Übernachtungen/angebotene Bettentage) x 100.

Noch: 15. Beherbergungsstätten, Gästebetten und Kapazitätsauslastung
nach Regionalgliederung und Betriebsarten

Kreis - Land - Betriebsart	Januar 2004								Januar - Januar 2004			
	Betriebe				Betten / Schlafgelegenheiten				durchschnittliche Auslastung			
	insge- samt 1)	darunter			insge- samt 4)	darunter			aller 5)	der ange- bote- nen 6)	aller 5)	der ange- bote- nen 6)
		geöffnete 2) Betriebe				angebotene Betten / Schlafgelegenheiten						
		zusammen	Anteil 3)	Ver- änd. gegen- über Vor- jahres monat		zusammen	An- teil 3)	Ver- änd. gegen- über Vor- jahres monat				
Anzahl		%		Anzahl		%						
Güstrow												
Hotels	23	21	91,3	0,0	1 403	1 333	95,0	0,8	12,4	14,0	12,4	14,0
Hotels garnis	11	10	90,9	0,0	322	309	96,0	5,8	8,7	9,1	8,7	9,1
Gasthöfe	5	5	100,0	16,7-	154	152	98,7	9,5-	3,2	3,2	3,2	3,2
Pensionen	12	10	83,3	0,0	309	278	90,0	39,0	19,4	22,0	19,4	22,0
Jugendherbergen und Hütten
Erholungs-,Ferien-,Schul.- heime u. Boardingh. zus.	12	12	100,0	0,0	582	570	97,9	2,1-	13,2	13,4	13,2	13,4
Ferienzentren,Ferienh.- wohnungen zusammen	25	17	68,0	10,5-	2 162	1 898	87,8	2,7-	31,9	36,3	31,9	36,3
Vorsorge- u. Reha-Kliniken
Betriebe zusammen	95	80	84,2	3,6-	5 683	5 175	91,1	0,7-	21,4	23,9	21,4	23,9
Ludwigslust												
Hotels	19	18	94,7	5,3-	777	694	89,3	6,6-	14,8	16,7	14,8	16,7
Hotels garnis
Gasthöfe	17	15	88,2	6,2-	351	296	84,3	7,8-	10,2	12,8	10,2	12,8
Pensionen
Jugendherbergen und Hütten	5	4	80,0	0,0	243	177	72,8	11,3	6,9	9,5	6,9	9,5
Erholungs-,Ferien-,Schul.- heime u. Boardingh. zus.	8	7	87,5	12,5-	214	182	85,0	15,0-	9,5	11,2	9,5	11,2
Ferienzentren,Ferienh.- wohnungen zusammen	7	6	85,7	50,0	189	165	87,3	32,0	6,7	11,6	6,7	11,6
Betriebe zusammen	66	56	84,8	5,1-	1 940	1 623	83,7	5,5-	11,3	14,2	11,3	14,2
Mecklenburg-Strelitz												
Hotels	27	24	88,9	0,0	1 423	1 204	84,6	6,8-	8,5	13,1	8,5	13,1
Hotels garnis	9	6	66,7	25,0-	147	94	63,9	26,6-	6,2	9,7	6,2	9,7
Gasthöfe	13	11	84,6	0,0	347	304	87,6	1,7	5,7	8,6	5,7	8,6
Pensionen	11	9	81,8	0,0	281	174	61,9	2,4	4,5	7,3	4,5	7,3
Jugendherbergen und Hütten
Erholungs-,Ferien-,Schul.- heime u. Boardingh. zus.	8	4	50,0	0,0	566	261	46,1	9,7-	4,9	10,5	4,9	10,5
Ferienzentren,Ferienh.- wohnungen zusammen	31	17	54,8	19,0-	2 731	1 858	68,0	0,5-	3,0	4,5	3,0	4,5
Vorsorge- u. Reha-Kliniken
Betriebe zusammen	108	78	72,2	4,9-	6 377	4 583	71,9	1,1-	7,6	11,7	7,6	11,7
Müritz												
Hotels	38	33	86,8	2,9-	3 362	3 129	93,1	7,5	13,1	15,6	13,1	15,6
Hotels garnis	11	6	54,5	14,3-	366	194	53,0	3,0-	3,7	8,4	3,7	8,4
Gasthöfe	15	12	80,0	14,3-	382	309	80,9	9,9-	5,8	7,8	5,8	7,8
Pensionen	18	12	66,7	7,7-	388	261	67,3	20,9-	4,5	8,3	4,5	8,3
Jugendherbergen und Hütten
Erholungs-,Ferien-,Schul.- heime u. Boardingh. zus.
Ferienzentren,Ferienh.- wohnungen zusammen	59	46	78,0	9,5	4 043	3 373	83,4	7,5	6,8	11,2	6,8	11,2
Vorsorge- u. Reha-Kliniken	4	4	100,0	0,0	848	848	100,0	0,0	38,1	38,1	38,1	38,1
Betriebe zusammen	156	120	76,9	0,8-	10 196	8 624	84,6	4,0	10,9	15,5	10,9	15,5

- 1) Ergebnisse der Kapazitätserhebung einschließlich Zu- und Abgänge.-2) Ganz oder teilweise geöffnet.-3) Anteil am Insgesamt.-
4) Ergebnisse der Kapazitätserhebung bzw. maximales Bettenangebot in den zurückliegenden 13 Monaten (einschl. lfd. Monat).-
5) Rechnerischer Wert (Übernachtungen/mögliche Bettentage) x 100.-6) Rechnerischer Wert (Übernachtungen/angebotene Bettentage) x 100.

Noch: 15. Beherbergungsstätten, Gästebetten und Kapazitätsauslastung
nach Regionalgliederung und Betriebsarten

Kreis - Land - Betriebsart	Januar 2004								Januar - Januar 2004			
	Betriebe				Betten / Schlafgelegenheiten				durchschnittliche Auslastung			
	insge- samt 1)	darunter			insge- samt 4)	darunter			aller 5)	der ange- bote- nen 6)	aller 5)	der ange- bote- nen 6)
		geöffnete 2) Betriebe				angebotene Betten / Schlafgelegenheiten						
		zusammen	Anteil 3)	Ver- änd. gegen- über Vor- jahres monat		zusammen	An- teil 3)	Ver- änd. gegen- über Vor- jahres monat				
Anzahl		%		Anzahl		%						
Nordvorpommern												
Hotels	41	35	85,4	2,9	3 348	2 764	82,6	4,8	14,4	19,5	14,4	19,5
Hotels garnis	29	23	79,3	17,9-	861	713	82,8	13,2-	7,5	10,0	7,5	10,0
Gasthöfe	25	19	76,0	13,6-	630	501	79,5	9,6-	13,7	18,2	13,7	18,2
Pensionen	24	16	66,7	11,1-	774	464	59,9	11,6-	5,9	10,0	5,9	10,0
Jugendherbergen und Hütten	6	5	83,3	0,0	664	458	69,0	12,4-	2,0	2,8	2,0	2,8
Erholungs-, Ferien-, Schul- heime u. Boardingh. zus.	9	5	55,6	28,6-	1 476	318	21,5	29,8-	1,4	6,3	1,4	6,3
Ferienzentren, Ferienh.- wohnungen zusammen	139	121	87,1	0,8	7 478	6 775	90,6	8,0	5,0	5,6	5,0	5,6
Vorsorge- u. Reha-Kliniken	7	7	100,0	0,0	1 541	1 519	98,6	1,4-	52,1	56,7	52,1	56,7
Betriebe zusammen	280	231	82,5	4,1-	16 772	13 512	80,6	1,4	11,2	14,7	11,2	14,7
Nordwestmecklenburg												
Hotels	26	21	80,8	8,7-	2 214	2 063	93,2	0,6-	15,6	17,3	15,6	17,3
Hotels garnis	7	4	57,1	42,9-	243	135	55,6	53,4-	3,3	12,8	3,3	12,8
Gasthöfe	9	9	100,0	10,0-	369	368	99,7	3,7-	8,9	10,1	8,9	10,1
Pensionen	13	11	84,6	10,0	377	331	87,8	7,8	5,8	6,6	5,8	6,6
Jugendherbergen und Hütten
Erholungs-, Ferien-, Schul- heime u. Boardingh. zus.	11	8	72,7	14,3	612	435	71,1	55,9	8,2	12,9	8,2	12,9
Ferienzentren, Ferienh.- wohnungen zusammen	77	57	74,0	0,0	5 413	4 469	82,6	2,3-	3,5	4,2	3,5	4,2
Vorsorge- u. Reha-Kliniken
Betriebe zusammen	153	115	75,2	3,4-	10 901	8 843	81,1	1,6-	12,6	15,9	12,6	15,9
Ostvorpommern												
Hotels	75	62	82,7	7,5-	8 898	7 473	84,0	1,5-	16,2	21,8	16,2	21,8
Hotels garnis	38	23	60,5	11,5-	1 440	827	57,4	8,6-	4,8	8,8	4,8	8,8
Gasthöfe	39	28	71,8	0,0	1 289	806	62,5	3,5	4,2	8,8	4,2	8,8
Pensionen	34	23	67,6	15,0	1 331	643	48,3	16,3	6,8	15,7	6,8	15,7
Jugendherbergen und Hütten
Erholungs-, Ferien-, Schul- heime u. Boardingh. zus.	30	17	56,7	0,0	2 962	1 496	50,5	0,6	4,8	10,0	4,8	10,0
Ferienzentren, Ferienh.- wohnungen zusammen	228	169	74,1	0,6-	11 143	8 639	77,5	0,0	5,1	6,8	5,1	6,8
Vorsorge- u. Reha-Kliniken
Betriebe zusammen	461	334	72,5	2,1-	29 471	22 018	74,7	0,5	11,4	16,5	11,4	16,5
Parchim												
Hotels	30	27	90,0	10,0-	1 803	1 604	89,0	0,4-	8,3	9,7	8,3	9,7
Hotels garnis	7	5	71,4	25,0	277	246	88,8	18,3	8,6	9,7	8,6	9,7
Gasthöfe	17	16	94,1	15,8-	463	382	82,5	19,1-	5,1	6,2	5,1	6,2
Pensionen	11	11	100,0	0,0	261	249	95,4	3,5-	9,8	10,9	9,8	10,9
Jugendherbergen und Hütten
Erholungs-, Ferien-, Schul- heime u. Boardingh. zus.	11	9	81,8	18,2-	590	336	56,9	24,3-	4,6	8,1	4,6	8,1
Ferienzentren, Ferienh.- wohnungen zusammen	28	20	71,4	5,3	1 340	1 064	79,4	34,0	4,4	5,5	4,4	5,5
Vorsorge- u. Reha-Kliniken
Betriebe zusammen	111	94	84,7	6,0-	5 849	4 852	83,0	2,0	15,7	19,8	15,7	19,8

1) Ergebnisse der Kapazitätserhebung einschließlich Zu- und Abgänge.-2) Ganz oder teilweise geöffnet.-3) Anteil am Insgesamt.-
4) Ergebnisse der Kapazitätserhebung bzw. maximales Bettenangebot in den zurückliegenden 13 Monaten (einschl. lfd. Monat).-
5) Rechnerischer Wert (Übernachtungen/mögliche Bettentage) x 100.-6) Rechnerischer Wert (Übernachtungen/angebotene Bettentage)
x 100.

Noch: 15. Beherbergungsstätten, Gästebetten und Kapazitätsauslastung
nach Regionalgliederung und Betriebsarten

Kreis - Land - Betriebsart	Januar 2004										Januar - Januar 2004	
	Betriebe				Betten / Schlafgelegenheiten				durchschnittliche Auslastung			
	insgesamt 1)	darunter			insgesamt 4)	darunter			aller 5)	der angebotenen 6)	aller 5)	der angebotenen 6)
		geöffnete 2) Betriebe				angebotene Betten / Schlafgelegenheiten						
		zusammen	Anteil 3)	Veränd. gegenüber Vorjahresmonat		zusammen	An- teil 3)	Veränd. gegenüber Vorjahresmonat				
Anzahl		%		Anzahl		%						
Rügen												
Hotels	94	78	83,0	2,6	11 470	9 745	85,0	2,1	14,8	21,0	14,8	21,0
Hotels garnis	59	36	61,0	14,3-	1 935	1 173	60,6	13,6-	4,1	8,0	4,1	8,0
Gasthöfe	58	44	75,9	4,3-	1 971	1 465	74,3	4,9-	6,8	10,1	6,8	10,1
Pensionen	50	28	56,0	12,5-	1 480	845	57,1	21,5-	4,0	7,1	4,0	7,1
Jugendherbergen und Hütten	5	4	80,0	0,0	814	753	92,5	2,6-	6,3	6,9	6,3	6,9
Erholungs-, Ferien-, Schul- heime u. Boardingh. zus.	18	11	61,1	8,3-	1 326	731	55,1	1,8	2,8	5,2	2,8	5,2
Ferienzentren, Ferienh.- wohnungen zusammen	338	256	75,7	3,4-	21 972	18 415	83,8	0,3-	6,7	8,6	6,7	8,6
Vorsorge- u. Reha-Kliniken	10	9	90,0	12,5	1 782	1 741	97,7	6,4	30,0	36,8	30,0	36,8
Betriebe zusammen	632	466	73,7	3,9-	42 750	34 868	81,6	0,7-	9,5	13,0	9,5	13,0
Uecker-Randow												
Hotels	13	12	92,3	7,7-	687	660	96,1	3,4-	10,6	12,2	10,6	12,2
Hotels garnis	3	3	100,0	0,0	61	59	96,7	3,3-	14,1	14,6	14,1	14,6
Gasthöfe	9	9	100,0	10,0-	172	172	100,0	1,1-	7,3	7,8	7,3	7,8
Pensionen
Jugendherbergen und Hütten
Erholungs-, Ferien-, Schul- heime u. Boardingh. zus.
Ferienzentren, Ferienh.- wohnungen zusammen	11	4	36,4	0,0	1 000	872	87,2	5,8	1,0	1,3	1,0	1,3
Betriebe zusammen	48	34	70,8	5,6-	2 731	1 995	73,1	1,9	4,0	5,9	4,0	5,9
Mecklenburg-Vorpommern												
Hotels	530	463	87,4	3,9-	52 069	45 831	88,0	1,5	15,7	19,6	15,7	19,6
Hotels garnis	256	191	74,6	9,0-	8 795	6 533	74,3	5,6-	7,7	11,4	7,7	11,4
Gasthöfe	259	211	81,5	9,1-	7 824	6 204	79,3	5,4-	7,3	10,3	7,3	10,3
Pensionen	233	172	73,8	1,1-	6 855	4 633	67,6	4,8-	7,0	10,9	7,0	10,9
Jugendherbergen und Hütten	72	43	59,7	0,0	6 346	3 780	59,6	5,2-	3,7	6,8	3,7	6,8
Erholungs-, Ferien-, Schul- heime u. Boardingh. zus.	149	103	69,1	6,4-	11 322	6 302	55,7	3,5-	4,9	9,4	4,9	9,4
Ferienzentren, Ferienh.- wohnungen zusammen	1 080	828	76,7	0,8-	66 150	53 543	80,9	2,0	6,6	8,7	6,6	8,7
Vorsorge- u. Reha-Kliniken	55	53	96,4	3,9	10 943	10 760	98,3	4,2	47,4	51,1	47,4	51,1
Betriebe zusammen	2 634	2 064	78,4	3,4-	170 304	137 586	80,8	0,5	11,9	15,9	11,9	15,9

- 1) Ergebnisse der Kapazitätserhebung einschließlich Zu- und Abgänge.-2) Ganz oder teilweise geöffnet.-3) Anteil am Insgesamt.-
4) Ergebnisse der Kapazitätserhebung bzw. maximales Bettenangebot in den zurückliegenden 13 Monaten (einschl. lfd. Monat).-
5) Rechnerischer Wert (Übernachtungen/mögliche Bettentage) x 100.-6) Rechnerischer Wert (Übernachtungen/angebotene Bettentage) x 100.

16. Ankünfte, Übernachtungen und Aufenthaltsdauer der Gäste in Beherbergungsstätten
nach Regionalgliederung

Kreis - Land	Januar 2004					Januar - Januar 2004				
	Ankünfte		Übernachtungen		durchschnittliche Aufenthaltsdauer 1)	Ankünfte		Übernachtungen		durchschnittliche Aufenthaltsdauer 1)
	insgesamt	Veränderung gegenüber dem Vorjahresmonat	insgesamt	Veränderung gegenüber dem Vorjahresmonat		insgesamt	Veränderung gegenüber dem Vorjahreszeitraum	insgesamt	Veränderung gegenüber dem Vorjahreszeitraum	
	Anzahl	%	Anzahl	%	Tage	Anzahl	%	Anzahl	%	Tage
Greifswald, Hansestadt	2 634	10,9-	4 893	11,6-	1,9	2 634	10,9-	4 893	11,6-	1,9
Neubrandenburg, Stadt	3 009	18,0	5 440	30,6	1,8	3 009	18,0	5 440	30,6	1,8
Rostock, Hansestadt	18 321	11,0	39 419	8,5	2,2	18 321	11,0	39 419	8,5	2,2
Schwerin, Landeshauptstadt	7 214	12,6	11 807	5,0	1,6	7 214	12,6	11 807	5,0	1,6
Stralsund, Hansestadt	3 695	6,9-	7 784	18,2-	2,1	3 695	6,9-	7 784	18,2-	2,1
Wismar, Hansestadt	2 869	24,5	8 527	4,5	3,0	2 869	24,5	8 527	4,5	3,0
Bad Doberan	18 201	14,6-	87 537	15,6	4,8	18 201	14,6-	87 537	15,6	4,8
Demmin	2 839	15,0	6 896	26,4	2,4	2 839	15,0	6 896	26,4	2,4
Güstrow	9 989	3,6-	37 749	3,4	3,8	9 989	3,6-	37 749	3,4	3,8
Ludwigslust	3 266	4,5	6 817	7,1	2,1	3 266	4,5	6 817	7,1	2,1
Mecklenburg-Strelitz	3 783	7,1-	14 965	13,2	4,0	3 783	7,1-	14 965	13,2	4,0
Müritz	9 621	8,8	34 528	10,3	3,6	9 621	8,8	34 528	10,3	3,6
Nordvorpommern	11 189	3,7	58 459	7,6	5,2	11 189	3,7	58 459	7,6	5,2
Nordwestmecklenburg	7 743	0,7	42 521	3,3	5,5	7 743	0,7	42 521	3,3	5,5
Ostvorpommern	20 070	21,5	104 149	22,5	5,2	20 070	21,5	104 149	22,5	5,2
Parchim	6 213	4,5	28 470	3,5-	4,6	6 213	4,5	28 470	3,5-	4,6
Rügen	25 937	25,2	125 928	10,3	4,9	25 937	25,2	125 928	10,3	4,9
Uecker-Randow	2 009	0,6	3 357	7,1-	1,7	2 009	0,6	3 357	7,1-	1,7
Mecklenburg-Vorpommern insgesamt	158 602	6,8	629 246	10,1	4,0	158 602	6,8	629 246	10,1	4,0

1) Rechnerischer Wert Übernachtungen/Ankünfte.

17. Ankünfte, Übernachtungen und Aufenthaltsdauer der Gäste in Beherbergungsstätten
nach Regionalgliederung und Betriebsarten

Kreis - Land - Betriebsart	Januar 2004					Januar - Januar 2004				
	Ankünfte		Übernachtungen		durchschnittliche Aufenthaltsdauer 1)	Ankünfte		Übernachtungen		durchschnittliche Aufenthaltsdauer 1)
	insgesamt	Veränderung gegenüber dem Vorjahresmonat	insgesamt	Veränderung gegenüber dem Vorjahresmonat		insgesamt	Veränderung gegenüber dem Vorjahreszeitraum	insgesamt	Veränderung gegenüber dem Vorjahreszeitraum	
		Anzahl		%	Anzahl		%		Anzahl	%
Greifswald, Hansestadt										
Hotels	1 907	8,1-	3 566	10,1-	1,9	1 907	8,1-	3 566	10,1-	1,9
Hotels garnis
Gasthöfe	228	9,1	289	20,4	1,3	228	9,1	289	20,4	1,3
Pensionen
Jugendherbergen und Hütten
Ferienzentren, Ferienh.- wohnungen zusammen
Betriebe zusammen	2 634	10,9-	4 893	11,6-	1,9	2 634	10,9-	4 893	11,6-	1,9
Neubrandenburg, Stadt										
Hotels	2 492	28,2	4 476	52,8	1,8	2 492	28,2	4 476	52,8	1,8
Hotels garnis	171	20,4	311	16,9	1,8	171	20,4	311	16,9	1,8
Gasthöfe
Pensionen
Erholungs-, Ferien-, Schul.- heime u. Boardingh. zus.
Betriebe zusammen	3 009	18,0	5 440	30,6	1,8	3 009	18,0	5 440	30,6	1,8
Rostock, Hansestadt										
Hotels	14 684	14,1	30 561	9,0	2,1	14 684	14,1	30 561	9,0	2,1
Hotels garnis	1 085	6,8-	2 692	5,0-	2,5	1 085	6,8-	2 692	5,0-	2,5
Gasthöfe	500	27,2	1 118	41,9	2,2	500	27,2	1 118	41,9	2,2
Pensionen	201	43,1-	575	22,2-	2,9	201	43,1-	575	22,2-	2,9
Jugendherbergen und Hütten	559	4,0-	1 132	3,7	2,0	559	4,0-	1 132	3,7	2,0
Erholungs-, Ferien-, Schul.- heime u. Boardingh. zus.	737	0,4	1 474	13,8-	2,0	737	0,4	1 474	13,8-	2,0
Ferienzentren, Ferienh.- wohnungen zusammen	555	36,0	1 867	67,6	3,4	555	36,0	1 867	67,6	3,4
Betriebe zusammen	18 321	11,0	39 419	8,5	2,2	18 321	11,0	39 419	8,5	2,2
Schwerin, Landeshauptstadt										
Hotels	4 985	23,9	7 957	15,7	1,6	4 985	23,9	7 957	15,7	1,6
Hotels garnis	1 765	3,5-	2 908	16,3-	1,6	1 765	3,5-	2 908	16,3-	1,6
Gasthöfe	315	12,7-	551	4,0-	1,7	315	12,7-	551	4,0-	1,7
Pensionen
Jugendherbergen und Hütten
Erholungs-, Ferien-, Schul.- heime u. Boardingh. zus.
Ferienzentren, Ferienh.- wohnungen zusammen
Betriebe zusammen	7 214	12,6	11 807	5,0	1,6	7 214	12,6	11 807	5,0	1,6

1) Rechnerischer Wert Übernachtungen/Ankünfte.

Noch: 17. Ankünfte, Übernachtungen und Aufenthaltsdauer der Gäste in Beherbergungsstätten
nach Regionalgliederung und Betriebsarten

Kreis - Land - Betriebsart	Januar 2004					Januar - Januar 2004				
	Ankünfte		Übernachtungen		durchschnittliche Aufenthaltsdauer 1)	Ankünfte		Übernachtungen		durchschnittliche Aufenthaltsdauer 1)
	insgesamt	Veränderung gegenüber dem Vorjahresmonat	insgesamt	Veränderung gegenüber dem Vorjahresmonat		insgesamt	Veränderung gegenüber dem Vorjahreszeitraum	insgesamt	Veränderung gegenüber dem Vorjahreszeitraum	
					Anzahl					%
Stralsund, Hansestadt										
Hotels	2 951	4,9-	6 445	6,3-	2,2	2 951	4,9-	6 445	6,3-	2,2
Hotels garnis	441	4,5-	646	65,2-	1,5	441	4,5-	646	65,2-	1,5
Gasthöfe
Pensionen	168	3,4-	328	3,8-	2,0	168	3,4-	328	3,8-	2,0
Jugendherbergen und Hütten
Ferienzentren, Ferienh.- wohnungen zusammen	49	157,9	232	404,3	4,7	49	157,9	232	404,3	4,7
Betriebe zusammen	3 695	6,9-	7 784	18,2-	2,1	3 695	6,9-	7 784	18,2-	2,1
Wismar, Hansestadt										
Hotels	1 157	0,8-	2 455	2,5	2,1	1 157	0,8-	2 455	2,5	2,1
Hotels garnis	269	14,5	383	19,0-	1,4	269	14,5	383	19,0-	1,4
Gasthöfe
Pensionen	236	29,7	470	24,3-	2,0	236	29,7	470	24,3-	2,0
Jugendherbergen und Hütten
Vorsorge- u. Reha-Kliniken
Betriebe zusammen	2 869	24,5	8 527	4,5	3,0	2 869	24,5	8 527	4,5	3,0
Bad Doberan										
Hotels	9 720	31,9-	39 420	25,6	4,1	9 720	31,9-	39 420	25,6	4,1
Hotels garnis	1 813	12,8	3 502	4,9	1,9	1 813	12,8	3 502	4,9	1,9
Gasthöfe	634	3,8-	1 274	1,4	2,0	634	3,8-	1 274	1,4	2,0
Pensionen	824	33,5	2 020	26,0	2,5	824	33,5	2 020	26,0	2,5
Jugendherbergen und Hütten	78	59,2	323	160,5	4,1	78	59,2	323	160,5	4,1
Erholungs-, Ferien-, Schul- heime u. Boardingh. zus.	286	8,7	1 521	13,8	5,3	286	8,7	1 521	13,8	5,3
Ferienzentren, Ferienh.- wohnungen zusammen	3 217	59,6	16 192	53,7	5,0	3 217	59,6	16 192	53,7	5,0
Vorsorge- u. Reha-Kliniken	1 629	10,5-	23 285	11,1-	14,3	1 629	10,5-	23 285	11,1-	14,3
Betriebe zusammen	18 201	14,6-	87 537	15,6	4,8	18 201	14,6-	87 537	15,6	4,8
Demmin										
Hotels	1 121	2,4-	2 771	19,6	2,5	1 121	2,4-	2 771	19,6	2,5
Hotels garnis	411	14,7-	873	0,3-	2,1	411	14,7-	873	0,3-	2,1
Gasthöfe
Pensionen	102	41,7	253	40,6	2,5	102	41,7	253	40,6	2,5
Jugendherbergen und Hütten
Erholungs-, Ferien-, Schul- heime u. Boardingh. zus.	285	14,5	571	1,9-	2,0	285	14,5	571	1,9-	2,0
Ferienzentren, Ferienh.- wohnungen zusammen	772	101,0	2 179	76,4	2,8	772	101,0	2 179	76,4	2,8
Betriebe zusammen	2 839	15,0	6 896	26,4	2,4	2 839	15,0	6 896	26,4	2,4

1) Rechnerischer Wert Übernachtungen/Ankünfte.

Noch: 17. Ankünfte, Übernachtungen und Aufenthaltsdauer der Gäste in Beherbergungsstätten nach Regionalgliederung und Betriebsarten

Kreis - Land - Betriebsart	Januar 2004					Januar - Januar 2004				
	Ankünfte		Übernachtungen		durchschnittliche Aufenthaltsdauer 1)	Ankünfte		Übernachtungen		durchschnittliche Aufenthaltsdauer 1)
	insgesamt	Veränderung gegenüber dem Vorjahresmonat	insgesamt	Veränderung gegenüber dem Vorjahresmonat		insgesamt	Veränderung gegenüber dem Vorjahreszeitraum	insgesamt	Veränderung gegenüber dem Vorjahreszeitraum	
	Anzahl	%	Anzahl	%	Tage	Anzahl	%	Anzahl	%	Tage
Güstrow										
Hotels	2 668	7,7-	5 406	3,9-	2,0	2 668	7,7-	5 406	3,9-	2,0
Hotels garnis	362	3,4	866	2,5	2,4	362	3,4	866	2,5	2,4
Gasthöfe	101	19,2-	151	20,9-	1,5	101	19,2-	151	20,9-	1,5
Pensionen	488	171,1	1 861	261,4	3,8	488	171,1	1 861	261,4	3,8
Jugendherbergen und Hütten
Erholungs-, Ferien-, Schul- heime u. Boardingh. zus.	1 087	5,6-	2 373	7,0-	2,2	1 087	5,6-	2 373	7,0-	2,2
Ferienzentren, Ferienh.- wohnungen zusammen	4 503	9,5-	21 386	0,9-	4,7	4 503	9,5-	21 386	0,9-	4,7
Vorsorge- u. Reha-Kliniken
Betriebe zusammen	9 989	3,6-	37 749	3,4	3,8	9 989	3,6-	37 749	3,4	3,8
Ludwigslust										
Hotels	1 968	1,6	3 560	9,8	1,8	1 968	1,6	3 560	9,8	1,8
Hotels garnis
Gasthöfe	588	23,5	1 105	15,7	1,9	588	23,5	1 105	15,7	1,9
Pensionen
Jugendherbergen und Hütten	224	19,8	519	20,4	2,3	224	19,8	519	20,4	2,3
Erholungs-, Ferien-, Schul- heime u. Boardingh. zus.	178	6,8-	632	14,7	3,6	178	6,8-	632	14,7	3,6
Ferienzentren, Ferienh.- wohnungen zusammen	35	49,3-	393	9,4-	11,2	35	49,3-	393	9,4-	11,2
Betriebe zusammen	3 266	4,5	6 817	7,1	2,1	3 266	4,5	6 817	7,1	2,1
Mecklenburg-Strelitz										
Hotels	1 845	20,1-	3 735	7,6-	2,0	1 845	20,1-	3 735	7,6-	2,0
Hotels garnis	183	38,6	283	29,8	1,5	183	38,6	283	29,8	1,5
Gasthöfe	407	6,2-	618	1,0-	1,5	407	6,2-	618	1,0-	1,5
Pensionen	205	6,2	393	19,1	1,9	205	6,2	393	19,1	1,9
Jugendherbergen und Hütten
Erholungs-, Ferien-, Schul- heime u. Boardingh. zus.	254	56,8	851	130,6	3,4	254	56,8	851	130,6	3,4
Ferienzentren, Ferienh.- wohnungen zusammen	350	19,7-	2 571	27,6-	7,3	350	19,7-	2 571	27,6-	7,3
Vorsorge- u. Reha-Kliniken
Betriebe zusammen	3 783	7,1-	14 965	13,2	4,0	3 783	7,1-	14 965	13,2	4,0
Müritz										
Hotels	5 669	7,8	13 670	14,8	2,4	5 669	7,8	13 670	14,8	2,4
Hotels garnis	194	13,0-	419	17,4-	2,2	194	13,0-	419	17,4-	2,2
Gasthöfe	398	19,8-	688	1,0-	1,7	398	19,8-	688	1,0-	1,7
Pensionen	124	25,3-	543	6,7-	4,4	124	25,3-	543	6,7-	4,4
Jugendherbergen und Hütten
Erholungs-, Ferien-, Schul- heime u. Boardingh. zus.
Ferienzentren, Ferienh.- wohnungen zusammen	2 449	22,9	8 506	9,6	3,5	2 449	22,9	8 506	9,6	3,5
Vorsorge- u. Reha-Kliniken	654	20,2	10 009	8,1	15,3	654	20,2	10 009	8,1	15,3
Betriebe zusammen	9 621	8,8	34 528	10,3	3,6	9 621	8,8	34 528	10,3	3,6

1) Rechnerischer Wert Übernachtungen/Ankünfte.

Noch: 17. Ankünfte, Übernachtungen und Aufenthaltsdauer der Gäste in Beherbergungsstätten
nach Regionalgliederung und Betriebsarten

Kreis - Land - Betriebsart	Januar 2004					Januar - Januar 2004				
	Ankünfte		Übernachtungen		durchschnittliche Aufenthaltsdauer 1)	Ankünfte		Übernachtungen		durchschnittliche Aufenthaltsdauer 1)
	insgesamt	Veränderung gegenüber dem Vorjahresmonat	insgesamt	Veränderung gegenüber dem Vorjahresmonat		insgesamt	Veränderung gegenüber dem Vorjahreszeitraum	insgesamt	Veränderung gegenüber dem Vorjahreszeitraum	
					Anzahl					%
Nordvorpommern										
Hotels	5 444	2,5-	14 970	11,3	2,7	5 444	2,5-	14 970	11,3	2,7
Hotels garnis	674	3,5	2 011	8,2	3,0	674	3,5	2 011	8,2	3,0
Gasthöfe	1 002	14,9	2 680	37,6	2,7	1 002	14,9	2 680	37,6	2,7
Pensionen	443	25,0-	1 407	17,5-	3,2	443	25,0-	1 407	17,5-	3,2
Jugendherbergen und Hütten	149	893,3	402	581,4	2,7	149	893,3	402	581,4	2,7
Erholungs-,Ferien-,Schul- heime u. Boardingh. zus.	212	19,4-	622	13,2-	2,9	212	19,4-	622	13,2-	2,9
Ferienzentren,Ferienh.- wohnungen zusammen	1 846	50,9	11 493	9,8	6,2	1 846	50,9	11 493	9,8	6,2
Vorsorge- u. Reha-Kliniken	1 419	10,6-	24 874	3,1	17,5	1 419	10,6-	24 874	3,1	17,5
Betriebe zusammen	11 189	3,7	58 459	7,6	5,2	11 189	3,7	58 459	7,6	5,2
Nordwestmecklenburg										
Hotels	4 440	2,7	10 731	18,8	2,4	4 440	2,7	10 731	18,8	2,4
Hotels garnis	59	74,8-	252	62,2-	4,3	59	74,8-	252	62,2-	4,3
Gasthöfe	343	7,2	1 020	8,1-	3,0	343	7,2	1 020	8,1-	3,0
Pensionen	241	34,5-	674	5,7-	2,8	241	34,5-	674	5,7-	2,8
Jugendherbergen und Hütten
Erholungs-,Ferien-,Schul- heime u. Boardingh. zus.	510	42,9	1 560	13,8	3,1	510	42,9	1 560	13,8	3,1
Ferienzentren,Ferienh.- wohnungen zusammen	1 263	13,6	5 801	11,7	4,6	1 263	13,6	5 801	11,7	4,6
Vorsorge- u. Reha-Kliniken
Betriebe zusammen	7 743	0,7	42 521	3,3	5,5	7 743	0,7	42 521	3,3	5,5
Ostvorpommern										
Hotels	12 394	30,1	44 692	48,7	3,6	12 394	30,1	44 692	48,7	3,6
Hotels garnis	690	1,9	2 128	18,2	3,1	690	1,9	2 128	18,2	3,1
Gasthöfe	657	19,7	1 667	17,0	2,5	657	19,7	1 667	17,0	2,5
Pensionen	519	9,0	2 802	11,3	5,4	519	9,0	2 802	11,3	5,4
Jugendherbergen und Hütten
Erholungs-,Ferien-,Schul- heime u. Boardingh. zus.	919	7,4	4 423	44,8	4,8	919	7,4	4 423	44,8	4,8
Ferienzentren,Ferienh.- wohnungen zusammen	3 047	26,1	17 581	9,1	5,8	3 047	26,1	17 581	9,1	5,8
Vorsorge- u. Reha-Kliniken
Betriebe zusammen	20 070	21,5	104 149	22,5	5,2	20 070	21,5	104 149	22,5	5,2
Parchim										
Hotels	3 206	5,7	4 626	6,2-	1,4	3 206	5,7	4 626	6,2-	1,4
Hotels garnis	474	5,3	737	8,5	1,6	474	5,3	737	8,5	1,6
Gasthöfe	516	4,4-	731	7,7-	1,4	516	4,4-	731	7,7-	1,4
Pensionen	266	23,3-	793	35,1	3,0	266	23,3-	793	35,1	3,0
Jugendherbergen und Hütten
Erholungs-,Ferien-,Schul- heime u. Boardingh. zus.	412	32,5	838	4,0-	2,0	412	32,5	838	4,0-	2,0
Ferienzentren,Ferienh.- wohnungen zusammen	441	114,1	1 815	70,6	4,1	441	114,1	1 815	70,6	4,1
Vorsorge- u. Reha-Kliniken
Betriebe zusammen	6 213	4,5	28 470	3,5-	4,6	6 213	4,5	28 470	3,5-	4,6

1) Rechnerischer Wert Übernachtungen/Ankünfte.

Noch: 17. Ankünfte, Übernachtungen und Aufenthaltsdauer der Gäste in Beherbergungsstätten nach Regionalgliederung und Betriebsarten

Kreis - Land - Betriebsart	Januar 2004					Januar - Januar 2004				
	Ankünfte		Übernachtungen		durchschnittliche Aufenthaltsdauer 1)	Ankünfte		Übernachtungen		durchschnittliche Aufenthaltsdauer 1)
	insgesamt	Veränderung gegenüber dem Vorjahresmonat	insgesamt	Veränderung gegenüber dem Vorjahresmonat		insgesamt	Veränderung gegenüber dem Vorjahreszeitraum	insgesamt	Veränderung gegenüber dem Vorjahreszeitraum	
	Anzahl	%	Anzahl	%	Tage	Anzahl	%	Anzahl	%	Tage
Rügen										
Hotels	14 872	34,0	52 670	22,0	3,5	14 872	34,0	52 670	22,0	3,5
Hotels garnis	528	2,5	2 478	14,4	4,7	528	2,5	2 478	14,4	4,7
Gasthöfe	1 014	1,7-	4 153	25,1	4,1	1 014	1,7-	4 153	25,1	4,1
Pensionen	231	42,7-	1 857	18,7	8,0	231	42,7-	1 857	18,7	8,0
Jugendherbergen und Hütten	579	96,3	1 599	116,1	2,8	579	96,3	1 599	116,1	2,8
Erholungs-,Ferien-,Schul.- heime u. Boardingh. zus. Ferienzentren,Ferienh.- wohnungen zusammen	107	55,6-	1 147	8,0	10,7	107	55,6-	1 147	8,0	10,7
Vorsorge- u. Reha-Kliniken	7 925	28,1	45 433	4,1	5,7	7 925	28,1	45 433	4,1	5,7
	681	28,3-	16 591	10,3-	24,4	681	28,3-	16 591	10,3-	24,4
Betriebe zusammen	25 937	25,2	125 928	10,3	4,9	25 937	25,2	125 928	10,3	4,9
Uecker-Randow										
Hotels	1 378	0,6-	2 251	0,0	1,6	1 378	0,6-	2 251	0,0	1,6
Hotels garnis	80	14,3	267	18,7	3,3	80	14,3	267	18,7	3,3
Gasthöfe	275	25,7-	390	37,5-	1,4	275	25,7-	390	37,5-	1,4
Pensionen
Jugendherbergen und Hütten
Erholungs-,Ferien-,Schul.- heime u. Boardingh. zus. Ferienzentren,Ferienh.- wohnungen zusammen
	209	287,0	318	19,1	1,5	209	287,0	318	19,1	1,5
Betriebe zusammen	2 009	0,6	3 357	7,1-	1,7	2 009	0,6	3 357	7,1-	1,7
Mecklenburg-Vorpommern										
Hotels	92 901	5,6	253 962	19,5	2,7	92 901	5,6	253 962	19,5	2,7
Hotels garnis	9 314	0,4-	21 011	6,1-	2,3	9 314	0,4-	21 011	6,1-	2,3
Gasthöfe	8 028	6,6	17 801	12,9	2,2	8 028	6,6	17 801	12,9	2,2
Pensionen	4 489	4,7-	14 806	11,4	3,3	4 489	4,7-	14 806	11,4	3,3
Jugendherbergen und Hütten	3 235	29,7	7 278	36,3	2,2	3 235	29,7	7 278	36,3	2,2
Erholungs-,Ferien-,Schul.- heime u. Boardingh. zus. Ferienzentren,Ferienh.- wohnungen zusammen	5 400	3,3	17 371	12,3	3,2	5 400	3,3	17 371	12,3	3,2
Vorsorge- u. Reha-Kliniken	26 788	22,7	136 182	10,0	5,1	26 788	22,7	136 182	10,0	5,1
	8 447	10,3-	160 835	1,3-	19,0	8 447	10,3-	160 835	1,3-	19,0
Betriebe zusammen	158 602	6,8	629 246	10,1	4,0	158 602	6,8	629 246	10,1	4,0

1) Rechnerischer Wert Übernachtungen/Ankünfte.

18. Beherbergungsstätten, Gästebetten und Kapazitätsauslastung
nach Reisegebieten und Betriebsarten

Reisegebiet - Betriebsart	Januar 2004								Januar - Januar 2004			
	Betriebe				Betten / Schlafgelegenheiten				durchschnittliche Auslastung			
	insgesamt 1)	darunter geöffnete 2) Betriebe			insgesamt 4)	darunter angebotene Betten / Schlafgelegenheiten			aller 5)	der ange- bote- nen 6)	aller 5)	der ange- bote- nen 6)
		zusammen	Anteil 3)	Ver- änd. gegen- über Vor- jahres monat		zusammen	An- teil 3)	Ver- änd. gegen- über Vor- jahres monat				
Anzahl		%		Anzahl		%						

Rügen/Hiddensee

Hotels	94	78	83,0	2,6	11 470	9 745	85,0	2,1	14,8	21,0	14,8	21,0
Hotels garnis	59	36	61,0	14,3-	1 935	1 173	60,6	13,6-	4,1	8,0	4,1	8,0
Gasthöfe	58	44	75,9	4,3-	1 971	1 465	74,3	4,9-	6,8	10,1	6,8	10,1
Pensionen	50	28	56,0	12,5-	1 480	845	57,1	21,5-	4,0	7,1	4,0	7,1
Jugendherbergen und Hütten	5	4	80,0	0,0	814	753	92,5	2,6-	6,3	6,9	6,3	6,9
Erholungs-,Ferien-,Schul.- heime u. Boardingh. zus.	18	11	61,1	8,3-	1 326	731	55,1	1,8	2,8	5,2	2,8	5,2
Ferienzentren,Ferienh.- wohnungen zusammen	338	256	75,7	3,4-	21 972	18 415	83,8	0,3-	6,7	8,6	6,7	8,6
Vorsorge- u. Reha-Kliniken	10	9	90,0	12,5	1 782	1 741	97,7	6,4	30,0	36,8	30,0	36,8
Betriebe zusammen	632	466	73,7	3,9-	42 750	34 868	81,6	0,7-	9,5	13,0	9,5	13,0

Vorpommern

Hotels	150	128	85,3	4,5-	15 245	13 008	85,3	1,1-	15,2	19,7	15,2	19,7
Hotels garnis	80	59	73,8	10,6-	2 648	1 880	71,0	8,2-	6,3	9,4	6,3	9,4
Gasthöfe	78	60	76,9	6,2-	2 212	1 577	71,3	1,5-	7,4	12,1	7,4	12,1
Pensionen	65	46	70,8	2,2	2 244	1 235	55,0	2,9	6,8	13,4	6,8	13,4
Jugendherbergen und Hütten	22	11	50,0	8,3-	2 049	1 025	50,0	9,0-	2,4	5,1	2,4	5,1
Erholungs-,Ferien-,Schul.- heime u. Boardingh. zus.	42	24	57,1	7,7-	4 589	1 905	41,5	6,2-	3,6	8,9	3,6	8,9
Ferienzentren,Ferienh.- wohnungen zusammen	383	299	78,1	0,0	19 745	16 410	83,1	3,5	4,9	6,1	4,9	6,1
Vorsorge- u. Reha-Kliniken	17	17	100,0	0,0	3 460	3 438	99,4	5,4	51,4	54,0	51,4	54,0
Betriebe zusammen	837	644	76,9	2,9-	52 192	40 478	77,6	0,5	11,0	15,2	11,0	15,2

Mecklenburgische Ostseeküste

Hotels	107	95	88,8	5,0-	11 954	10 877	91,0	1,7-	22,4	25,5	22,4	25,5
Hotels garnis	56	47	83,9	7,8-	2 356	1 916	81,3	3,1-	9,4	13,3	9,4	13,3
Gasthöfe	44	38	86,4	15,6-	1 615	1 450	89,8	6,1-	8,8	10,7	8,8	10,7
Pensionen	50	43	86,0	4,9	1 607	1 361	84,7	1,2-	7,5	9,4	7,5	9,4
Jugendherbergen und Hütten	16	8	50,0	20,0-	1 385	611	44,1	20,9-	4,2	9,6	4,2	9,6
Erholungs-,Ferien-,Schul.- heime u. Boardingh. zus.	33	21	63,6	4,5-	2 303	1 457	63,3	5,0	6,4	11,3	6,4	11,3
Ferienzentren,Ferienh.- wohnungen zusammen	195	156	80,0	2,0	13 423	9 884	73,6	1,1	5,7	7,8	5,7	7,8
Vorsorge- u. Reha-Kliniken	17	16	94,1	6,7	3 504	3 389	96,7	4,7	45,7	49,9	45,7	49,9
Betriebe zusammen	518	424	81,9	3,0-	38 147	30 945	81,1	0,6-	15,1	19,3	15,1	19,3

- 1) Ergebnisse der Kapazitätserhebung einschließlich Zu- und Abgänge.-2) Ganz oder teilweise geöffnet.-3) Anteil am Insgesamt.-
4) Ergebnisse der Kapazitätserhebung bzw. maximales Bettenangebot in den zurückliegenden 13 Monaten (einschl. lfd. Monat).-
5) Rechnerischer Wert (Übernachtungen/mögliche Bettentage) x 100.-6) Rechnerischer Wert (Übernachtungen/angebotene Bettentage)
x 100.

Noch: 18. Beherbergungsstätten, Gästebetten und Kapazitätsauslastung
nach Reisegebieten und Betriebsarten

Reisegebiet - Betriebsart	Januar 2004									Januar - Januar 2004			
	Betriebe				Betten / Schlafgelegenheiten				durchschnittliche Auslastung				
	insge- samt 1)	darunter			insge- samt 4)	darunter			aller 5)	der ange- bote- nen 6)	aller 5)	der ange- bote- nen 6)	
		geöffnete 2) Betriebe				angebotene Betten / Schlafgelegenheiten							
		zusammen	Anteil 3)	Ver- änd. gegen- über Vor- jahres monat		zusammen	An- teil 3)	Ver- änd. gegen- über Vor- jahres monat					Betten / Schlaf- gelegenheiten
Anzahl		%		Anzahl		%							
Westmecklenburg													
Hotels	69	64	92,8	5,9-	5 263	4 908	93,3	20,9	9,9	10,8	9,9	10,8	
Hotels garnis	20	17	85,0	0,0	773	719	93,0	2,1	15,9	17,2	15,9	17,2	
Gasthöfe	39	36	92,3	10,0-	980	843	86,0	9,8-	7,9	9,4	7,9	9,4	
Pensionen	19	16	84,2	5,9-	393	340	86,5	10,3-	10,5	12,7	10,5	12,7	
Jugendherbergen und Hütten	10	8	80,0	14,3	685	479	69,9	6,7	3,4	8,6	3,4	8,6	
Erholungs-, Ferien-, Schul- heime u. Boardingh. zus.	21	18	85,7	14,3-	1 056	622	58,9	18,5-	5,5	9,3	5,5	9,3	
Ferienzentren, Ferienh.- wohnungen zusammen	36	27	75,0	12,5	1 543	1 243	80,6	33,2	4,7	6,1	4,7	6,1	
Vorsorge- u. Reha-Kliniken	4	4	100,0	0,0	776	772	99,5	0,3	77,9	78,3	77,9	78,3	
Betriebe zusammen	218	190	87,2	4,0-	11 469	9 926	86,5	10,4	13,2	15,9	13,2	15,9	
Mecklenburgische Schweiz und Seenplatte													
Hotels	110	98	89,1	5,8-	8 137	7 293	89,6	0,7-	11,9	14,7	11,9	14,7	
Hotels garnis	41	32	78,0	5,9-	1 083	845	78,0	1,1	8,2	11,0	8,2	11,0	
Gasthöfe	40	33	82,5	10,8-	1 046	869	83,1	7,5-	5,5	7,4	5,5	7,4	
Pensionen	49	39	79,6	0,0	1 131	852	75,3	2,2	9,1	13,0	9,1	13,0	
Jugendherbergen und Hütten	19	12	63,2	20,0	1 413	912	64,5	5,1	3,7	6,2	3,7	6,2	
Erholungs-, Ferien-, Schul- heime u. Boardingh. zus.	35	29	82,9	0,0	2 048	1 587	77,5	2,7-	7,6	10,4	7,6	10,4	
Ferienzentren, Ferienh.- wohnungen zusammen	128	90	70,3	4,3-	9 467	7 591	80,2	1,8	11,8	16,8	11,8	16,8	
Vorsorge- u. Reha-Kliniken	7	7	100,0	0,0	1 421	1 420	99,9	0,1-	47,0	47,1	47,0	47,1	
Betriebe zusammen	429	340	79,3	4,0-	25 746	21 369	83,0	0,2	12,5	16,6	12,5	16,6	
Mecklenburg-Vorpommern													
Hotels	530	463	87,4	3,9-	52 069	45 831	88,0	1,5	15,7	19,6	15,7	19,6	
Hotels garnis	256	191	74,6	9,0-	8 795	6 533	74,3	5,6-	7,7	11,4	7,7	11,4	
Gasthöfe	259	211	81,5	9,1-	7 824	6 204	79,3	5,4-	7,3	10,3	7,3	10,3	
Pensionen	233	172	73,8	1,1-	6 855	4 633	67,6	4,8-	7,0	10,9	7,0	10,9	
Jugendherbergen und Hütten	72	43	59,7	0,0	6 346	3 780	59,6	5,2-	3,7	6,8	3,7	6,8	
Erholungs-, Ferien-, Schul- heime u. Boardingh. zus.	149	103	69,1	6,4-	11 322	6 302	55,7	3,5-	4,9	9,4	4,9	9,4	
Ferienzentren, Ferienh.- wohnungen zusammen	1 080	828	76,7	0,8-	66 150	53 543	80,9	2,0	6,6	8,7	6,6	8,7	
Vorsorge- u. Reha-Kliniken	55	53	96,4	3,9	10 943	10 760	98,3	4,2	47,4	51,1	47,4	51,1	
Betriebe zusammen	2 634	2 064	78,4	3,4-	170 304	137 586	80,8	0,5	11,9	15,9	11,9	15,9	

- 1) Ergebnisse der Kapazitätserhebung einschließlich Zu- und Abgänge.-2) Ganz oder teilweise geöffnet.-3) Anteil am Insgesamt.-
4) Ergebnisse der Kapazitätserhebung bzw. maximales Bettenangebot in den zurückliegenden 13 Monaten (einschl. lfd. Monat).-
5) Rechnerischer Wert (Übernachtungen/mögliche Bettentage) x 100.-6) Rechnerischer Wert (Übernachtungen/angebotene Bettentage)
x 100.

19. Ankünfte, Übernachtungen und Aufenthaltsdauer der Gäste in Beherbergungsstätten nach Reisegebieten und Betriebsarten

Reisegebiet - Betriebsart	Januar 2004					Januar - Januar 2004				
	Ankünfte		Übernachtungen		durchschnittliche Aufenthaltsdauer 1)	Ankünfte		Übernachtungen		durchschnittliche Aufenthaltsdauer 1)
	insgesamt	Veränderung gegenüber dem Vorjahresmonat	insgesamt	Veränderung gegenüber dem Vorjahresmonat		insgesamt	Veränderung gegenüber dem Vorjahreszeitraum	insgesamt	Veränderung gegenüber dem Vorjahreszeitraum	
					Anzahl					%
Rügen/Hiddensee										
Hotels	14 872	34,0	52 670	22,0	3,5	14 872	34,0	52 670	22,0	3,5
Hotels garnis	528	2,5	2 478	14,4	4,7	528	2,5	2 478	14,4	4,7
Gasthöfe	1 014	1,7-	4 153	25,1	4,1	1 014	1,7-	4 153	25,1	4,1
Pensionen	231	42,7-	1 857	18,7	8,0	231	42,7-	1 857	18,7	8,0
Jugendherbergen und Hütten	579	96,3	1 599	116,1	2,8	579	96,3	1 599	116,1	2,8
Erholungs-,Ferien-,Schul- heime u. Boardingh. zus.	107	55,6-	1 147	8,0	10,7	107	55,6-	1 147	8,0	10,7
Ferienzentren,Ferienh.- wohnungen zusammen	7 925	28,1	45 433	4,1	5,7	7 925	28,1	45 433	4,1	5,7
Vorsorge- u. Reha-Kliniken	681	28,3-	16 591	10,3-	24,4	681	28,3-	16 591	10,3-	24,4
Betriebe zusammen	25 937	25,2	125 928	10,3	4,9	25 937	25,2	125 928	10,3	4,9
Vorpommern										
Hotels	24 074	11,1	71 924	27,1	3,0	24 074	11,1	71 924	27,1	3,0
Hotels garnis	1 938	0,2	5 146	12,6-	2,7	1 938	0,2	5 146	12,6-	2,7
Gasthöfe	2 190	6,8	5 058	17,4	2,3	2 190	6,8	5 058	17,4	2,3
Pensionen	1 234	12,0-	4 722	3,6-	3,8	1 234	12,0-	4 722	3,6-	3,8
Jugendherbergen und Hütten	728	3,6	1 544	4,4	2,1	728	3,6	1 544	4,4	2,1
Erholungs-,Ferien-,Schul- heime u. Boardingh. zus.	1 155	1,0	5 069	33,5	4,4	1 155	1,0	5 069	33,5	4,4
Ferienzentren,Ferienh.- wohnungen zusammen	5 273	30,4	30 011	8,6	5,7	5 273	30,4	30 011	8,6	5,7
Vorsorge- u. Reha-Kliniken	3 005	8,4-	55 168	3,3	18,4	3 005	8,4-	55 168	3,3	18,4
Betriebe zusammen	39 597	9,3	178 642	13,1	4,5	39 597	9,3	178 642	13,1	4,5
Mecklenburgische Ostseeküste										
Hotels	30 001	8,1-	83 167	17,4	2,8	30 001	8,1-	83 167	17,4	2,8
Hotels garnis	3 226	0,4-	6 829	6,6-	2,1	3 226	0,4-	6 829	6,6-	2,1
Gasthöfe	2 280	29,6	4 429	15,5	1,9	2 280	29,6	4 429	15,5	1,9
Pensionen	1 502	1,2-	3 739	1,7	2,5	1 502	1,2-	3 739	1,7	2,5
Jugendherbergen und Hütten	859	15,1	1 809	24,4	2,1	859	15,1	1 809	24,4	2,1
Erholungs-,Ferien-,Schul- heime u. Boardingh. zus.	1 533	13,2	4 555	3,1	3,0	1 533	13,2	4 555	3,1	3,0
Ferienzentren,Ferienh.- wohnungen zusammen	5 035	42,4	23 860	41,7	4,7	5 035	42,4	23 860	41,7	4,7
Vorsorge- u. Reha-Kliniken	2 698	10,4-	49 616	6,4-	18,4	2 698	10,4-	49 616	6,4-	18,4
Betriebe zusammen	47 134	1,4-	178 004	10,3	3,8	47 134	1,4-	178 004	10,3	3,8

1) Rechnerischer Wert Übernachtungen/Ankünfte.

Noch: 19. Ankünfte, Übernachtungen und Aufenthaltsdauer der Gäste in Beherbergungsstätten nach Reisegebieten und Betriebsarten

Reisegebiet - Betriebsart	Januar 2004					Januar - Januar 2004				
	Ankünfte		Übernachtungen		durchschnittliche Aufenthaltsdauer 1)	Ankünfte		Übernachtungen		durchschnittliche Aufenthaltsdauer 1)
	insgesamt	Veränderung gegenüber dem Vorjahresmonat	insgesamt	Veränderung gegenüber dem Vorjahresmonat		insgesamt	Veränderung gegenüber dem Vorjahreszeitraum	insgesamt	Veränderung gegenüber dem Vorjahreszeitraum	
	Anzahl	%	Anzahl	%	Tage	Anzahl	%	Anzahl	%	Tage
Westmecklenburg										
Hotels	10 159	12,9	16 143	7,3	1,6	10 159	12,9	16 143	7,3	1,6
Hotels garnis	2 301	1,5-	3 806	11,1-	1,7	2 301	1,5-	3 806	11,1-	1,7
Gasthöfe	1 419	3,1	2 387	2,8	1,7	1 419	3,1	2 387	2,8	1,7
Pensionen	499	16,6-	1 285	0,1-	2,6	499	16,6-	1 285	0,1-	2,6
Jugendherbergen und Hütten	419	71,7	714	46,3	1,7	419	71,7	714	46,3	1,7
Erholungs-, Ferien-, Schulheime u. Boardingh. zus. Ferienzentren, Ferienh.wohnungen zusammen	712	15,2	1 788	9,8	2,5	712	15,2	1 788	9,8	2,5
Vorsorge- u. Reha-Kliniken	481	73,0	2 236	47,5	4,6	481	73,0	2 236	47,5	4,6
	703	31,8-	18 735	8,8-	26,7	703	31,8-	18 735	8,8-	26,7
Betriebe zusammen	16 693	7,8	47 094	0,1-	2,8	16 693	7,8	47 094	0,1-	2,8
Mecklenburgische Schweiz und Seenplatte										
Hotels	13 795	1,8	30 058	12,1	2,2	13 795	1,8	30 058	12,1	2,2
Hotels garnis	1 321	0,6-	2 752	1,5	2,1	1 321	0,6-	2 752	1,5	2,1
Gasthöfe	1 125	14,4-	1 774	10,4-	1,6	1 125	14,4-	1 774	10,4-	1,6
Pensionen	1 023	30,0	3 203	71,6	3,1	1 023	30,0	3 203	71,6	3,1
Jugendherbergen und Hütten	650	28,5	1 612	36,8	2,5	650	28,5	1 612	36,8	2,5
Erholungs-, Ferien-, Schulheime u. Boardingh. zus. Ferienzentren, Ferienh.wohnungen zusammen	1 893	1,1	4 812	5,3	2,5	1 893	1,1	4 812	5,3	2,5
Vorsorge- u. Reha-Kliniken	8 074	3,6	34 642	1,5	4,3	8 074	3,6	34 642	1,5	4,3
	1 360	18,7	20 725	19,1	15,2	1 360	18,7	20 725	19,1	15,2
Betriebe zusammen	29 241	3,3	99 578	9,8	3,4	29 241	3,3	99 578	9,8	3,4
Mecklenburg-Vorpommern										
Hotels	92 901	5,6	253 962	19,5	2,7	92 901	5,6	253 962	19,5	2,7
Hotels garnis	9 314	0,4-	21 011	6,1-	2,3	9 314	0,4-	21 011	6,1-	2,3
Gasthöfe	8 028	6,6	17 801	12,9	2,2	8 028	6,6	17 801	12,9	2,2
Pensionen	4 489	4,7-	14 806	11,4	3,3	4 489	4,7-	14 806	11,4	3,3
Jugendherbergen und Hütten	3 235	29,7	7 278	36,3	2,2	3 235	29,7	7 278	36,3	2,2
Erholungs-, Ferien-, Schulheime u. Boardingh. zus. Ferienzentren, Ferienh.wohnungen zusammen	5 400	3,3	17 371	12,3	3,2	5 400	3,3	17 371	12,3	3,2
Vorsorge- u. Reha-Kliniken	26 788	22,7	136 182	10,0	5,1	26 788	22,7	136 182	10,0	5,1
	8 447	10,3-	160 835	1,3-	19,0	8 447	10,3-	160 835	1,3-	19,0
Betriebe zusammen	158 602	6,8	629 246	10,1	4,0	158 602	6,8	629 246	10,1	4,0

1) Rechnerischer Wert Übernachtungen/Ankünfte.

20. Beherbergungsstätten, Gästebetten und Kapazitätsauslastung
nach IHK-Bezirken und Betriebsarten

IHK-Bezirk - Betriebsart	Januar 2004								Januar - Januar 2004			
	Betriebe				Betten / Schlafgelegenheiten				durchschnittliche Auslastung			
	insge- samt 1)	darunter			insge- samt 4)	darunter			aller 5)	der ange- bote- nen 6)	aller 5)	der ange- bote- nen 6)
		geöffnete 2) Betriebe				angebotene Betten / Schlafgelegenheiten						
		zusammen	Anteil 3)	Ver- änd. gegen- über Vor- jahres monat		zusammen	An- teil 3)	Ver- änd. gegen- über Vor- jahres monat				
Anzahl		%		Anzahl		%						
IHK-Bezirk Schwerin												
Hotels	102	92	90,2	6,1-	8 109	7 522	92,8	11,2	11,7	12,8	11,7	12,8
Hotels garnis	31	25	80,6	10,7-	1 119	957	85,5	12,5-	12,8	16,2	12,8	16,2
Gasthöfe	50	47	94,0	9,6-	1 459	1 321	90,5	7,4-	9,8	11,3	9,8	11,3
Pensionen	35	30	85,7	0,0	865	766	88,6	1,9-	9,1	10,4	9,1	10,4
Jugendherbergen und Hütten	16	10	62,5	11,1	1 332	587	44,1	5,4	2,6	9,2	2,6	9,2
Erholungs-,Ferien-,Schul- heime u. Boardingh. zus.	32	26	81,3	7,1-	1 668	1 057	63,4	1,4	6,5	10,7	6,5	10,7
Ferienzentren,Ferienh.- wohnungen zusammen	113	84	74,3	3,7	6 956	5 712	82,1	3,7	3,7	4,6	3,7	4,6
Vorsorge- u. Reha-Kliniken	10	9	90,0	0,0	2 083	1 987	95,4	1,5-	69,8	73,2	69,8	73,2
Betriebe zusammen	389	323	83,0	3,6-	23 591	19 909	84,4	3,7	13,4	16,4	13,4	16,4
IHK-Bezirk Rostock												
Hotels	242	209	86,4	0,5-	26 665	23 240	87,2	0,4	18,1	23,0	18,1	23,0
Hotels garnis	152	116	76,3	8,7-	5 389	4 129	76,6	3,8-	7,3	10,7	7,3	10,7
Gasthöfe	123	96	78,0	11,1-	3 936	3 113	79,1	6,9-	7,7	10,6	7,7	10,6
Pensionen	124	87	70,2	5,4-	3 764	2 588	68,8	9,0-	6,9	10,5	6,9	10,5
Jugendherbergen und Hütten	28	20	71,4	9,1-	2 853	2 199	77,1	13,4-	4,8	6,2	4,8	6,2
Erholungs-,Ferien-,Schul- heime u. Boardingh. zus.	61	41	67,2	10,9-	5 075	2 641	52,0	7,7-	4,5	9,1	4,5	9,1
Ferienzentren,Ferienh.- wohnungen zusammen	623	496	79,6	1,4-	39 674	32 555	82,1	1,9	7,9	10,0	7,9	10,0
Vorsorge- u. Reha-Kliniken	29	28	96,6	7,7	5 800	5 714	98,5	4,9	38,8	43,8	38,8	43,8
Betriebe zusammen	1 382	1 093	79,1	3,6-	93 156	76 179	81,8	0,3-	12,4	16,2	12,4	16,2
IHK-Bezirk Neubrandenburg												
Hotels	186	162	87,1	6,9-	17 295	15 069	87,1	1,3-	14,0	18,0	14,0	18,0
Hotels garnis	73	50	68,5	9,1-	2 287	1 447	63,3	5,7-	6,2	10,3	6,2	10,3
Gasthöfe	86	68	79,1	5,6-	2 429	1 770	72,9	1,2-	5,3	8,7	5,3	8,7
Pensionen	74	55	74,3	5,8	2 226	1 279	57,5	2,9	6,3	12,0	6,3	12,0
Jugendherbergen und Hütten	28	13	46,4	8,3	2 161	994	46,0	11,6	2,9	7,2	2,9	7,2
Erholungs-,Ferien-,Schul- heime u. Boardingh. zus.	56	36	64,3	0,0	4 579	2 604	56,9	0,9-	4,9	9,1	4,9	9,1
Ferienzentren,Ferienh.- wohnungen zusammen	344	248	72,1	1,2-	19 520	15 276	78,3	1,6	5,2	7,3	5,2	7,3
Vorsorge- u. Reha-Kliniken	16	16	100,0	0,0	3 060	3 059	100,0	6,9	48,5	49,2	48,5	49,2
Betriebe zusammen	863	648	75,1	3,0-	53 557	41 498	77,5	0,6	10,5	14,9	10,5	14,9
Mecklenburg-Vorpommern												
Hotels	530	463	87,4	3,9-	52 069	45 831	88,0	1,5	15,7	19,6	15,7	19,6
Hotels garnis	256	191	74,6	9,0-	8 795	6 533	74,3	5,6-	7,7	11,4	7,7	11,4
Gasthöfe	259	211	81,5	9,1-	7 824	6 204	79,3	5,4-	7,3	10,3	7,3	10,3
Pensionen	233	172	73,8	1,1-	6 855	4 633	67,6	4,8-	7,0	10,9	7,0	10,9
Jugendherbergen und Hütten	72	43	59,7	0,0	6 346	3 780	59,6	5,2-	3,7	6,8	3,7	6,8
Erholungs-,Ferien-,Schul- heime u. Boardingh. zus.	149	103	69,1	6,4-	11 322	6 302	55,7	3,5-	4,9	9,4	4,9	9,4
Ferienzentren,Ferienh.- wohnungen zusammen	1 080	828	76,7	0,8-	66 150	53 543	80,9	2,0	6,6	8,7	6,6	8,7
Vorsorge- u. Reha-Kliniken	55	53	96,4	3,9	10 943	10 760	98,3	4,2	47,4	51,1	47,4	51,1
Betriebe zusammen	2 634	2 064	78,4	3,4-	170 304	137 586	80,8	0,5	11,9	15,9	11,9	15,9

- 1) Ergebnisse der Kapazitätserhebung einschließlich Zu- und Abgänge.-2) Ganz oder teilweise geöffnet.-3) Anteil am Insgesamt.-
4) Ergebnisse der Kapazitätserhebung bzw. maximales Bettenangebot in den zurückliegenden 13 Monaten (einschl. lfd. Monat).-
5) Rechnerischer Wert (Übernachtungen/mögliche Bettentage) x 100.-6) Rechnerischer Wert (Übernachtungen/angebotene Bettentage)
x 100.

21. Ankünfte, Übernachtungen und Aufenthaltsdauer der Gäste in Beherbergungsstätten
nach IHK-Bezirken und Betriebsarten

IHK-Bezirk - Betriebsart	Januar 2004					Januar - Januar 2004				
	Ankünfte		Übernachtungen		durchschnittliche Aufenthaltsdauer 1)	Ankünfte		Übernachtungen		durchschnittliche Aufenthaltsdauer 1)
	insgesamt	Veränderung gegenüber dem Vorjahres-	insgesamt	Veränderung gegenüber dem Vorjahres-		insgesamt	Veränderung gegenüber dem Vorjahres-	insgesamt	Veränderung gegenüber dem Vorjahres-	
	Anzahl	%	Anzahl	%	Tage	Anzahl	%	Anzahl	%	Tage
IHK-Bezirk Schwerin										
Hotels	15 756	8,8	29 329	10,8	1,9	15 756	8,8	29 329	10,8	1,9
Hotels garnis	2 629	6,3-	4 441	18,1-	1,7	2 629	6,3-	4 441	18,1-	1,7
Gasthöfe	2 565	23,1	4 424	7,6	1,7	2 565	23,1	4 424	7,6	1,7
Pensionen	976	15,0-	2 429	7,4-	2,5	976	15,0-	2 429	7,4-	2,5
Jugendherbergen und Hütten	641	78,6	1 068	47,1	1,7	641	78,6	1 068	47,1	1,7
Erholungs-,Ferien-,Schul.- heime u. Boardingh. zus.	1 222	25,3	3 348	11,6	2,7	1 222	25,3	3 348	11,6	2,7
Ferienzentren,Ferienh.- wohnungen zusammen	1 744	25,5	8 037	19,8	4,6	1 744	25,5	8 037	19,8	4,6
Vorsorge- u. Reha-Kliniken	1 772	20,3-	45 066	4,9-	25,4	1 772	20,3-	45 066	4,9-	25,4
Betriebe zusammen	27 305	7,2	98 142	1,7	3,6	27 305	7,2	98 234	11,9-	3,6
IHK-Bezirk Rostock										
Hotels	50 339	1,0	149 472	16,3	3,0	50 339	1,0	149 472	16,3	3,0
Hotels garnis	4 903	3,2	12 195	5,5-	2,5	4 903	3,2	12 195	5,5-	2,5
Gasthöfe	3 279	4,7	9 408	24,2	2,9	3 279	4,7	9 408	24,2	2,9
Pensionen	2 355	1,6	8 048	24,4	3,4	2 355	1,6	8 048	24,4	3,4
Jugendherbergen und Hütten	1 718	30,3	4 255	54,3	2,5	1 718	30,3	4 255	54,3	2,5
Erholungs-,Ferien-,Schul.- heime u. Boardingh. zus.	2 429	8,4-	7 137	3,3-	2,9	2 429	8,4-	7 137	3,3-	2,9
Ferienzentren,Ferienh.- wohnungen zusammen	18 095	22,0	96 603	10,5	5,3	18 095	22,0	96 603	10,5	5,3
Vorsorge- u. Reha-Kliniken	4 214	12,8-	69 758	5,2-	16,6	4 214	12,8-	69 758	5,2-	16,6
Betriebe zusammen	87 332	4,4	356 876	9,3	4,1	87 332	4,4	357 073	4,7-	4,1
IHK-Bezirk Neubrandenburg										
Hotels	26 806	13,3	75 161	30,8	2,8	26 806	13,3	75 161	30,8	2,8
Hotels garnis	1 782	1,1-	4 375	8,2	2,5	1 782	1,1-	4 375	8,2	2,5
Gasthöfe	2 184	5,7-	3 969	2,7-	1,8	2 184	5,7-	3 969	2,7-	1,8
Pensionen	1 158	7,0-	4 329	2,9	3,7	1 158	7,0-	4 329	2,9	3,7
Jugendherbergen und Hütten	876	7,4	1 955	5,3	2,2	876	7,4	1 955	5,3	2,2
Erholungs-,Ferien-,Schul.- heime u. Boardingh. zus.	1 749	9,2	6 886	35,0	3,9	1 749	9,2	6 886	35,0	3,9
Ferienzentren,Ferienh.- wohnungen zusammen	6 949	23,8	31 542	6,3	4,5	6 949	23,8	31 542	6,3	4,5
Vorsorge- u. Reha-Kliniken	2 461	4,1	46 011	9,8	18,7	2 461	4,1	46 011	9,8	18,7
Betriebe zusammen	43 965	11,6	174 228	17,5	4,0	43 965	11,6	174 385	0,1	4,0
Mecklenburg-Vorpommern										
Hotels	92 901	5,6	253 962	19,5	2,7	92 901	5,6	253 962	19,5	2,7
Hotels garnis	9 314	0,4-	21 011	6,1-	2,3	9 314	0,4-	21 011	6,1-	2,3
Gasthöfe	8 028	6,6	17 801	12,9	2,2	8 028	6,6	17 801	12,9	2,2
Pensionen	4 489	4,7-	14 806	11,4	3,3	4 489	4,7-	14 806	11,4	3,3
Jugendherbergen und Hütten	3 235	29,7	7 278	36,3	2,2	3 235	29,7	7 278	36,3	2,2
Erholungs-,Ferien-,Schul.- heime u. Boardingh. zus.	5 400	3,3	17 371	12,3	3,2	5 400	3,3	17 371	12,3	3,2
Ferienzentren,Ferienh.- wohnungen zusammen	26 788	22,7	136 182	10,0	5,1	26 788	22,7	136 182	10,0	5,1
Vorsorge- u. Reha-Kliniken	8 447	10,3-	160 835	1,3-	19,0	8 447	10,3-	160 835	1,3-	19,0
Betriebe zusammen	158 602	6,8	629 246	10,1	4,0	158 602	6,8	629 692	4,7-	4,0

1) Rechnerischer Wert Übernachtungen/Ankünfte.

22. Beherbergungsstätten, Gästebetten und Kapazitätsauslastung
nach Gemeindegruppen und Betriebsarten

Gemeindegruppe - Betriebsart	Januar 2004								Januar - Januar 2004			
	Betriebe				Betten / Schlafgelegenheiten				durchschnittliche Auslastung			
	insge- samt 1)	darunter			insge- samt 4)	darunter			aller 5)	der ange- bote- nen 6)	aller 5)	der ange- bote- nen 6)
		geöffnete 2) Betriebe				angebotene Betten / Schlafgelegenheiten						
	zusammen	Anteil 3)	Ver- änd. gegen- über Vor- jahres monat		zusammen	An- teil 3)	Ver- änd. gegen- über Vor- jahres monat					
	Anzahl	%		Anzahl		%		Betten / Schlaf- gelegenheiten				
Heilbäder												
Hotels
Hotels garnis
Gasthöfe
Pensionen
Jugendherbergen und Hütten
Erholungs-, Ferien-, Schul- heime u. Boardingh. zus.
Ferienzentren, Ferienh.- wohnungen zusammen
Vorsorge- u. Reha-Kliniken
Betriebe zusammen	15	11	73,3	15,4-	892	648	72,6	24,7-	29,8	41,1	29,8	41,1
Seebäder												
Hotels	132	114	86,4	0,0	18 168	15 524	85,4	1,2-	19,1	24,9	19,1	24,9
Hotels garnis	82	55	67,1	19,1-	2 963	2 033	68,6	16,5-	6,8	10,9	6,8	10,9
Gasthöfe	72	52	72,2	11,9-	2 651	1 788	67,4	6,8-	7,8	14,5	7,8	14,5
Pensionen	72	49	68,1	3,9-	2 534	1 754	69,2	8,9-	6,9	10,6	6,9	10,6
Jugendherbergen und Hütten	9	6	66,7	0,0	815	607	74,5	6,8-	10,2	13,7	10,2	13,7
Erholungs-, Ferien-, Schul- heime u. Boardingh. zus.	32	21	65,6	5,0	3 572	2 316	64,8	4,3	5,3	8,7	5,3	8,7
Ferienzentren, Ferienh.- wohnungen zusammen	435	349	80,2	1,1-	27 519	22 625	82,2	0,8	6,6	8,1	6,6	8,1
Vorsorge- u. Reha-Kliniken	21	21	100,0	5,0	3 728	3 692	99,0	9,5	39,3	43,4	39,3	43,4
Betriebe zusammen	855	667	78,0	3,5-	61 950	50 339	81,3	0,7-	12,3	16,1	12,3	16,1
Seeheilbäder												
Hotels	53	48	90,6	4,0-	6 613	6 135	92,8	13,3	20,8	25,8	20,8	25,8
Hotels garnis	33	20	60,6	9,1-	1 387	734	52,9	6,7	3,9	8,2	3,9	8,2
Gasthöfe	22	17	77,3	0,0	645	512	79,4	5,3	7,2	10,2	7,2	10,2
Pensionen
Jugendherbergen und Hütten
Erholungs-, Ferien-, Schul- heime u. Boardingh. zus.	19	8	42,1	0,0	1 682	725	43,1	11,2	4,3	11,5	4,3	11,5
Ferienzentren, Ferienh.- wohnungen zusammen	167	142	85,0	2,9	11 545	10 119	87,6	0,1-	4,7	5,4	4,7	5,4
Vorsorge- u. Reha-Kliniken	14	13	92,9	8,3	3 257	3 188	97,9	4,7	47,6	51,4	47,6	51,4
Betriebe zusammen	326	262	80,4	0,8	26 143	22 002	84,2	4,9	14,0	17,8	14,0	17,8
Luftkurorte												
Hotels	16	15	93,8	6,2-	877	797	90,9	7,6-	9,2	10,3	9,2	10,3
Hotels garnis	12	6	50,0	14,3-	321	196	61,1	3,9-	3,4	6,7	3,4	6,7
Gasthöfe	5	4	80,0	33,3-	152	107	70,4	30,1-	5,4	7,7	5,4	7,7
Pensionen	9	6	66,7	20,0	176	112	63,6	43,6	3,6	5,6	3,6	5,6
Jugendherbergen und Hütten
Erholungs-, Ferien-, Schul- heime u. Boardingh. zus.
Ferienzentren, Ferienh.- wohnungen zusammen	18	14	77,8	7,7	743	630	84,8	62,8	3,8	4,5	3,8	4,5
Vorsorge- u. Reha-Kliniken	4	4	100,0	0,0	845	841	99,5	0,2	54,6	54,9	54,6	54,9
Betriebe zusammen	68	52	76,5	3,7-	3 399	2 910	85,6	5,8	17,6	21,9	17,6	21,9

- 1) Ergebnisse der Kapazitätserhebung einschließlich Zu- und Abgänge.-2) Ganz oder teilweise geöffnet.-3) Anteil am Insgesamt.-
4) Ergebnisse der Kapazitätserhebung bzw. maximales Bettenangebot in den zurückliegenden 13 Monaten (einschl. lfd. Monat).-
5) Rechnerischer Wert (Übernachtungen/mögliche Bettentage) x 100.-6) Rechnerischer Wert (Übernachtungen/angebotene Bettentage)
x 100.

**Noch: 22. Beherbergungsstätten, Gästebetten und Kapazitätsauslastung
nach Gemeindegruppen und Betriebsarten**

Gemeindegruppe - Betriebsart	Januar 2004										Januar - Januar 2004	
	Betriebe				Betten / Schlafgelegenheiten				durchschnittliche Auslastung			
	insge- samt 1)	darunter			insge- samt 4)	darunter			aller 5)	der ange- bote- nen 6)	aller 5)	der ange- bote- nen 6)
		geöffnete 2) Betriebe				angebotene Betten / Schlafgelegenheiten						
		zusammen	Anteil 3)	Ver- änd. gegen- über Vor- jahres monat		zusammen	An- teil 3)	Ver- änd. gegen- über Vor- jahres monat				
Anzahl		%		Anzahl		%						
Erholungsorte												
Hotels	39	31	79,5	6,1-	3 834	3 352	87,4	3,8-	10,7	13,0	10,7	13,0
Hotels garnis	21	15	71,4	16,7-	666	430	64,6	22,9-	4,7	9,2	4,7	9,2
Gasthöfe	30	23	76,7	8,0-	856	673	78,6	12,1-	4,4	5,6	4,4	5,6
Pensionen	23	16	69,6	5,9-	594	402	67,7	11,8-	3,7	5,5	3,7	5,5
Jugendherbergen und Hütten	6	4	66,7	100,0	588	339	57,7	50,0	1,4	3,8	1,4	3,8
Erholungs-,Ferien-,Schul.- heime u. Boardingh. zus.	7	4	57,1	20,0-	248	122	49,2	21,8-	3,0	6,0	3,0	6,0
Ferienzentren,Ferienh.- wohnungen zusammen	165	113	68,5	1,7-	9 343	6 573	70,4	1,2	2,4	4,2	2,4	4,2
Vorsorge- u. Reha-Kliniken	6	6	100,0	0,0	1 443	1 410	97,7	2,3-	48,8	55,2	48,8	55,2
Betriebe zusammen	297	212	71,4	4,1-	17 572	13 301	75,7	2,1-	8,2	12,6	8,2	12,6
Sonstige Gemeinden												
Hotels	288	254	88,2	4,9-	22 478	20 004	89,0	2,1	12,7	15,4	12,7	15,4
Hotels garnis	104	92	88,5	1,1-	3 400	3 096	91,1	2,9	11,2	13,1	11,2	13,1
Gasthöfe	129	115	89,1	7,3-	3 510	3 124	89,0	3,2-	7,8	9,4	7,8	9,4
Pensionen	110	87	79,1	0,0	2 766	2 001	72,3	0,0	9,4	13,7	9,4	13,7
Jugendherbergen und Hütten	52	29	55,8	6,5-	4 314	2 407	55,8	8,1-	2,8	5,2	2,8	5,2
Erholungs-,Ferien-,Schul.- heime u. Boardingh. zus.	88	67	76,1	9,5-	5 682	3 001	52,8	10,8-	5,0	9,8	5,0	9,8
Ferienzentren,Ferienh.- wohnungen zusammen	294	209	71,1	2,8-	16 988	13 584	80,0	4,4	10,5	14,4	10,5	14,4
Vorsorge- u. Reha-Kliniken	8	7	87,5	0,0	1 210	1 169	96,6	0,0	61,9	64,1	61,9	64,1
Betriebe zusammen	1 073	860	80,1	4,2-	60 348	48 386	80,2	0,8	11,1	14,9	11,1	14,9
Mecklenburg-Vorpommern												
Hotels	530	463	87,4	3,9-	52 069	45 831	88,0	1,5	15,7	19,6	15,7	19,6
Hotels garnis	256	191	74,6	9,0-	8 795	6 533	74,3	5,6-	7,7	11,4	7,7	11,4
Gasthöfe	259	211	81,5	9,1-	7 824	6 204	79,3	5,4-	7,3	10,3	7,3	10,3
Pensionen	233	172	73,8	1,1-	6 855	4 633	67,6	4,8-	7,0	10,9	7,0	10,9
Jugendherbergen und Hütten	72	43	59,7	0,0	6 346	3 780	59,6	5,2-	3,7	6,8	3,7	6,8
Erholungs-,Ferien-,Schul.- heime u. Boardingh. zus.	149	103	69,1	6,4-	11 322	6 302	55,7	3,5-	4,9	9,4	4,9	9,4
Ferienzentren,Ferienh.- wohnungen zusammen	1 080	828	76,7	0,8-	66 150	53 543	80,9	2,0	6,6	8,7	6,6	8,7
Vorsorge- u. Reha-Kliniken	55	53	96,4	3,9	10 943	10 760	98,3	4,2	47,4	51,1	47,4	51,1
Betriebe zusammen	2 634	2 064	78,4	3,4-	170 304	137 586	80,8	0,5	11,9	15,9	11,9	15,9

- 1) Ergebnisse der Kapazitätserhebung einschließlich Zu- und Abgänge.-2) Ganz oder teilweise geöffnet.-3) Anteil am Ingesamt.-
4) Ergebnisse der Kapazitätserhebung bzw. maximales Bettenangebot in den zurückliegenden 13 Monaten (einschl. lfd. Monat).-
5) Rechnerischer Wert (Übernachtungen/mögliche Bettentage) x 100.-6) Rechnerischer Wert (Übernachtungen/angebotene Bettentage)
x 100.

23. Ankünfte, Übernachtungen und Aufenthaltsdauer der Gäste in Beherbergungsstätten
nach Gemeindegruppen und Betriebsarten

Gemeindegruppe - Betriebsart	Januar 2004					Januar - Januar 2004				
	Ankünfte		Übernachtungen		durchschnittliche Aufenthaltsdauer 1)	Ankünfte		Übernachtungen		durchschnittliche Aufenthaltsdauer 1)
	insgesamt	Veränderung gegenüber dem Vorjahresmonat	insgesamt	Veränderung gegenüber dem Vorjahresmonat		insgesamt	Veränderung gegenüber dem Vorjahreszeitraum	insgesamt	Veränderung gegenüber dem Vorjahreszeitraum	
					Anzahl					%
Heilbäder										
Hotels
Hotels garnis
Gasthöfe
Pensionen
Jugendherbergen und Hütten
Erholungs-,Ferien-,Schul- heime u. Boardingh. zus.
Ferienzentren,Ferienh.- wohnungen zusammen
Vorsorge- u. Reha-Kliniken
Betriebe zusammen	863	7,4-	8 254	1,5-	9,6	863	7,4-	8 254	1,5-	9,6
Seebäder										
Hotels	29 840	2,1-	107 676	19,5	3,6	29 840	2,1-	107 676	19,5	3,6
Hotels garnis	1 927	9,7	6 226	4,4	3,2	1 927	9,7	6 226	4,4	3,2
Gasthöfe	1 835	10,4	6 435	40,4	3,5	1 835	10,4	6 435	40,4	3,5
Pensionen	1 534	7,6-	5 407	11,7	3,5	1 534	7,6-	5 407	11,7	3,5
Jugendherbergen und Hütten	1 037	31,8	2 585	56,9	2,5	1 037	31,8	2 585	56,9	2,5
Erholungs-,Ferien-,Schul- heime u. Boardingh. zus.	1 383	35,7	5 913	49,2	4,3	1 383	35,7	5 913	49,2	4,3
Ferienzentren,Ferienh.- wohnungen zusammen	10 252	32,6	56 379	15,3	5,5	10 252	32,6	56 379	15,3	5,5
Vorsorge- u. Reha-Kliniken	2 306	17,5-	45 464	3,6	19,7	2 306	17,5-	45 464	3,6	19,7
Betriebe zusammen	50 114	4,6	236 085	15,8	4,7	50 114	4,6	236 085	15,8	4,7
Seeheilbäder										
Hotels	11 409	26,0	42 633	53,2	3,7	11 409	26,0	42 633	53,2	3,7
Hotels garnis	508	15,5-	1 668	10,7	3,3	508	15,5-	1 668	10,7	3,3
Gasthöfe	429	23,6	1 438	34,4	3,4	429	23,6	1 438	34,4	3,4
Pensionen
Jugendherbergen und Hütten
Erholungs-,Ferien-,Schul- heime u. Boardingh. zus.	466	26,6	2 220	43,0	4,8	466	26,6	2 220	43,0	4,8
Ferienzentren,Ferienh.- wohnungen zusammen	2 848	23,0	16 735	13,0	5,9	2 848	23,0	16 735	13,0	5,9
Vorsorge- u. Reha-Kliniken	2 548	9,2-	48 106	4,4-	18,9	2 548	9,2-	48 106	4,4-	18,9
Betriebe zusammen	18 626	16,4	113 808	15,8	6,1	18 626	16,4	113 808	15,8	6,1
Luftkurorte										
Hotels	1 677	7,0	2 505	2,1	1,5	1 677	7,0	2 505	2,1	1,5
Hotels garnis	138	21,6-	339	23,6-	2,5	138	21,6-	339	23,6-	2,5
Gasthöfe	149	24,4-	255	16,9-	1,7	149	24,4-	255	16,9-	1,7
Pensionen	98	6,5	196	49,6	2,0	98	6,5	196	49,6	2,0
Jugendherbergen und Hütten
Erholungs-,Ferien-,Schul- heime u. Boardingh. zus.
Ferienzentren,Ferienh.- wohnungen zusammen	197	97,0	871	83,4	4,4	197	97,0	871	83,4	4,4
Vorsorge- u. Reha-Kliniken	720	28,7-	14 313	13,8-	19,9	720	28,7-	14 313	13,8-	19,9
Betriebe zusammen	3 041	4,2-	18 594	9,2-	6,1	3 041	4,2-	18 594	9,2-	6,1

1) Rechnerischer Wert Übernachtungen/Ankünfte.

Noch: 23. Ankünfte, Übernachtungen und Aufenthaltsdauer der Gäste in Beherbergungsstätten
nach Gemeindegruppen und Betriebsarten

Gemeindegruppe - Betriebsart	Januar 2004					Januar - Januar 2004				
	Ankünfte		Übernachtungen		durchschnittliche Aufenthaltsdauer 1)	Ankünfte		Übernachtungen		durchschnittliche Aufenthaltsdauer 1)
	insgesamt	Veränderung gegenüber dem Vorjahresmonat	insgesamt	Veränderung gegenüber dem Vorjahresmonat		insgesamt	Veränderung gegenüber dem Vorjahreszeitraum	insgesamt	Veränderung gegenüber dem Vorjahreszeitraum	
	Anzahl	%	Anzahl	%	Tage	Anzahl	%	Anzahl	%	Tage
Erholungsorte										
Hotels	4 701	5,2-	12 685	1,4-	2,7	4 701	5,2-	12 685	1,4-	2,7
Hotels garnis	171	14,8	973	39,8	5,7	171	14,8	973	39,8	5,7
Gasthöfe	440	21,8-	1 177	13,1-	2,7	440	21,8-	1 177	13,1-	2,7
Pensionen	71	72,7-	680	18,8-	9,6	71	72,7-	680	18,8-	9,6
Jugendherbergen und Hütten
Erholungs-,Ferien-,Schul.- heime u. Boardingh. zus. Ferienzentren,Ferienh.- wohnungen zusammen	42	68,0	228	17,5	5,4	42	68,0	228	17,5	5,4
Vorsorge- u. Reha-Kliniken	1 035	27,9	6 930	5,8-	6,7	1 035	27,9	6 930	5,8-	6,7
	1 072	4,1	21 844	3,9	20,4	1 072	4,1	21 844	3,9	20,4
Betriebe zusammen	7 613	2,4-	44 778	1,0	5,9	7 613	2,4-	44 778	1,0	5,9
Sonstige Gemeinden										
Hotels	45 244	8,4	88 433	11,9	2,0	45 244	8,4	88 433	11,9	2,0
Hotels garnis	6 544	1,5-	11 769	14,0-	1,8	6 544	1,5-	11 769	14,0-	1,8
Gasthöfe	5 175	8,8	8 496	0,7	1,6	5 175	8,8	8 496	0,7	1,6
Pensionen	2 638	8,3	8 073	17,4	3,1	2 638	8,3	8 073	17,4	3,1
Jugendherbergen und Hütten	1 793	30,2	3 748	28,8	2,1	1 793	30,2	3 748	28,8	2,1
Erholungs-,Ferien-,Schul.- heime u. Boardingh. zus. Ferienzentren,Ferienh.- wohnungen zusammen	3 423	7,7-	8 753	8,0-	2,6	3 423	7,7-	8 753	8,0-	2,6
Vorsorge- u. Reha-Kliniken	12 453	14,5	55 237	5,8	4,4	12 453	14,5	55 237	5,8	4,4
	1 075	8,7-	23 218	0,5-	21,6	1 075	8,7-	23 218	0,5-	21,6
Betriebe zusammen	78 345	7,7	207 727	6,0	2,7	78 345	7,7	207 727	6,0	2,7
Mecklenburg-Vorpommern										
Hotels	92 901	5,6	253 962	19,5	2,7	92 901	5,6	253 962	19,5	2,7
Hotels garnis	9 314	0,4-	21 011	6,1-	2,3	9 314	0,4-	21 011	6,1-	2,3
Gasthöfe	8 028	6,6	17 801	12,9	2,2	8 028	6,6	17 801	12,9	2,2
Pensionen	4 489	4,7-	14 806	11,4	3,3	4 489	4,7-	14 806	11,4	3,3
Jugendherbergen und Hütten	3 235	29,7	7 278	36,3	2,2	3 235	29,7	7 278	36,3	2,2
Erholungs-,Ferien-,Schul.- heime u. Boardingh. zus. Ferienzentren,Ferienh.- wohnungen zusammen	5 400	3,3	17 371	12,3	3,2	5 400	3,3	17 371	12,3	3,2
Vorsorge- u. Reha-Kliniken	26 788	22,7	136 182	10,0	5,1	26 788	22,7	136 182	10,0	5,1
	8 447	10,3-	160 835	1,3-	19,0	8 447	10,3-	160 835	1,3-	19,0
Betriebe zusammen	158 602	6,8	629 246	10,1	4,0	158 602	6,8	629 246	10,1	4,0

1) Rechnerischer Wert Übernachtungen/Ankünfte.

24. Beherbergungsstätten, Gästebetten und Kapazitätsauslastung
nach Gemeindegruppen und ausgewählten Gemeinden

Gemeindegruppe - Gemeinde	Januar 2004									Januar - Januar 2004			
	Betriebe				Betten / Schlafgelegenheiten					durchschnittliche Auslastung			
	insge- samt 1)	darunter			insge- samt 4)	darunter			aller 5)	der ange- bote- nen 6)	aller 5)	der ange- bote- nen 6)	
		geöffnete 2) Betriebe				angebotene Betten / Schlafgelegenheiten							
		zusammen	Anteil 3)	Ver- änd. gegen- über Vor- jahres monat		zusammen	An- teil 3)	Ver- änd. gegen- über Vor- jahres monat					Betten / Schlaf- gelegenheiten
Anzahl		%		Anzahl		%							
Seebäder													
Warnemünde	59	52	88,1	5,5-	5 077	2 997	59,0	13,9-	14,2	24,4	14,2	24,4	
Kühlungsborn, Stadt	83	72	86,7	2,7-	7 738	6 931	89,6	1,3-	17,3	20,7	17,3	20,7	
Nienhagen	12	9	75,0	0,0	808	729	90,2	0,6	13,9	15,5	13,9	15,5	
Rerik, Stadt	33	31	93,9	0,0	1 629	1 562	95,9	8,5	12,4	14,2	12,4	14,2	
Ahrenshoop	33	29	87,9	3,3-	1 319	1 230	93,3	7,8	29,4	31,8	29,4	31,8	
Dierhagen	22	18	81,8	0,0	1 402	1 306	93,2	28,5	13,8	14,8	13,8	14,8	
Prerow	66	52	78,8	11,9-	2 848	2 110	74,1	10,4-	9,5	13,7	9,5	13,7	
Wustrow	15	15	100,0	0,0	2 268	2 238	98,7	6,3	13,9	15,6	13,9	15,6	
Karlshagen	25	16	64,0	0,0	1 503	976	64,9	7,3-	2,9	4,4	2,9	4,4	
Koserow	26	17	65,4	0,0	1 746	1 317	75,4	16,0	8,5	12,0	8,5	12,0	
Loddin	19	13	68,4	8,3	1 258	978	77,7	30,7	22,9	31,5	22,9	31,5	
Lubmin	10	9	90,0	12,5	367	340	92,6	16,4	7,0	8,0	7,0	8,0	
Trassenheide	25	14	56,0	6,7-	2 205	977	44,3	26,5-	7,1	17,3	7,1	17,3	
Ückeritz	15	9	60,0	0,0	774	390	50,4	4,3	25,0	53,5	25,0	53,5	
Zempin	15	10	66,7	16,7-	735	590	80,3	9,0-	4,5	5,6	4,5	5,6	
Zinnowitz	51	36	70,6	7,7-	3 864	3 121	80,8	3,3-	10,2	13,7	10,2	13,7	
Baabe	32	18	56,3	10,0-	1 655	1 145	69,2	2,6-	7,5	13,2	7,5	13,2	
Binz	114	99	86,8	0,0	12 416	11 650	93,8	0,1-	13,3	14,9	13,3	14,9	
Breege	25	19	76,0	5,0-	2 033	1 582	77,8	4,8-	9,5	12,9	9,5	12,9	
Göhren	41	28	68,3	7,7	3 619	2 663	73,6	5,0	8,8	13,0	8,8	13,0	
Insel Hiddensee	54	41	75,9	8,9-	1 525	1 268	83,1	6,1-	5,1	6,2	5,1	6,2	
Sellin	67	50	74,6	3,8-	4 607	3 894	84,5	0,7	9,1	11,6	9,1	11,6	
Thiessow	13	10	76,9	0,0	554	345	62,3	0,0	1,4	2,6	1,4	2,6	
Heilbäder													
Bad Doberan	13	9	69,2	18,2-	643	399	62,1	34,7-	24,1	38,8	24,1	38,8	
Bad Sülze, Stadt	
Seeheilbäder													
Heiligendamm	6	6	100,0	20,0	872	780	89,4	129,4	25,9	29,0	25,9	29,0	
Graal-Müritz	38	28	73,7	7,7	2 914	2 383	81,8	11,5	17,0	23,0	17,0	23,0	
Zingst	55	49	89,1	2,0-	3 738	3 414	91,3	0,1	9,8	11,3	9,8	11,3	
Boltenhagen	48	38	79,2	5,0-	5 225	4 573	87,5	2,3-	13,8	16,1	13,8	16,1	
Ahlbeck	53	43	81,1	4,9	3 562	2 592	72,8	11,6	14,4	21,4	14,4	21,4	
Bansin	50	46	92,0	0,0	3 757	3 495	93,0	7,6	10,3	12,1	10,3	12,1	
Heringsdorf	76	52	68,4	0,0	6 075	4 765	78,4	1,5-	15,8	21,8	15,8	21,8	
Luftkurorte													
Krakow am See, Stadt	10	7	70,0	0,0	291	179	61,5	1,1-	3,1	5,5	3,1	5,5	
Waren (Müritz), Stadt	35	26	74,3	3,7-	1 418	1 190	83,9	2,1	11,9	14,6	11,9	14,6	
Plau am See, Stadt	23	19	82,6	5,0-	1 690	1 541	91,2	9,8	24,9	29,7	24,9	29,7	

- 1) Ergebnisse der Kapazitätserhebung einschließlich Zu- und Abgänge.-2) Ganz oder teilweise geöffnet.-3) Anteil am Insgesamt.-
4) Ergebnisse der Kapazitätserhebung bzw. maximales Bettenangebot in den zurückliegenden 13 Monaten (einschl. lfd. Monat).-
5) Rechnerischer Wert (Übernachtungen/mögliche Bettentage) x 100.-6) Rechnerischer Wert (Übernachtungen/angebotene Bettentage)
x 100.

Noch: 24. Beherbergungsstätten, Gästebetten und Kapazitätsauslastung
nach Gemeindegruppen und ausgewählten Gemeinden

Gemeindegruppe - Gemeinde	Januar 2004							Januar - Januar 2004				
	Betriebe				Betten / Schlafgelegenheiten			durchschnittliche Auslastung				
	insge- samt 1)	darunter			insge- samt 4)	darunter			aller 5)	der ange- bote- nen 6)	aller 5)	der ange- bote- nen 6)
		geöffnete 2) Betriebe				angebotene Betten / Schlafgelegenheiten						
		zusammen	Anteil 3)	Ver- änd. gegen- über Vor- jahres monat		zusammen	An- teil 3)	Ver- änd. gegen- über Vor- jahres monat				
Anzahl		%		Anzahl		%						

Erholungsorte

Wesenberg, Stadt
Feldberg, Stadt	16	11	68,8	8,3-	895	692	77,3	0,7-	24,3	35,3	24,3	35,3
Klink	6	6	100,0	20,0	1 419	1 401	98,7	0,1	15,6	16,1	15,6	16,1
Röbel/Müritz, Stadt	9	6	66,7	0,0	423	195	46,1	4,3	1,3	4,1	1,3	4,1
Born a. Darß	10	9	90,0	10,0-	578	518	89,6	5,0-	2,9	3,3	2,9	3,3
Wieck a. Darß	13	11	84,6	0,0	436	373	85,6	3,9-	8,3	9,7	8,3	9,7
Insel Poel	26	18	69,2	5,3-	1 348	997	74,0	17,3-	18,1	24,8	18,1	24,8
Sternberg, Stadt	8	6	75,0	14,3-	268	176	65,7	17,8-	5,3	8,2	5,3	8,2
Dranske	20	8	40,0	14,3	3 372	2 067	61,3	10,9	1,1	4,2	1,1	4,2
Gager	17	13	76,5	7,1-	479	418	87,3	4,8-	2,5	2,9	2,5	2,9
Glowe	23	17	73,9	15,0-	1 012	817	80,7	15,2-	12,5	21,5	12,5	21,5
Lancken-Granitz	10	8	80,0	0,0	284	225	79,2	0,0	3,7	4,6	3,7	4,6
Middelhagen	41	24	58,5	7,7-	1 648	1 034	62,7	2,7-	4,8	7,7	4,8	7,7
Putbus, Stadt	22	17	77,3	6,3	973	776	79,8	0,0	6,5	9,1	6,5	9,1
Putgarten	7	6	85,7	0,0	346	300	86,7	1,4	5,1	6,7	5,1	6,7
Sassnitz, Stadt	32	29	90,6	3,6	1 425	1 334	93,6	0,0	9,4	10,2	9,4	10,2
Wiek	14	11	78,6	8,3-	658	537	81,6	4,6-	22,3	28,0	22,3	28,0
Mönkebude
Ueckermünde, Stadt	14	10	71,4	11,1	1 436	1 145	79,7	8,8	2,9	3,9	2,9	3,9

Weitere ausgewählte Gemeinden

Demmin, Hansestadt	7	6	85,7	14,3-	235	198	84,3	15,7-	9,4	11,3	9,4	11,3
Stavenhagen, Reuterstadt	6	6	100,0	0,0	567	389	68,6	0,0	6,0	8,7	6,0	8,7
Güstrow, Stadt	16	15	93,8	7,1	1 035	1 018	98,4	13,4	15,6	15,9	15,6	15,9
Teterow, Stadt	8	7	87,5	0,0	481	464	96,5	2,2	21,8	22,9	21,8	22,9
Ludwigslust, Stadt	8	6	75,0	14,3-	364	267	73,4	11,3-	9,2	13,4	9,2	13,4
Neustadt-Glewe, Stadt	5	5	100,0	16,7-	212	212	100,0	12,4-	12,4	17,5	12,4	17,5
Mirow, Stadt	11	7	63,6	12,5-	1 656	1 507	91,0	3,1	5,1	5,8	5,1	5,8
Neustrelitz, Stadt	10	10	100,0	11,1	443	439	99,1	16,4	6,9	8,4	6,9	8,4
Wesenberg
Feldberger Seenlandschaft	9	8	88,9	14,3	338	261	77,2	15,5-	2,7	4,0	2,7	4,0
Göhren-Lebbin	5	5	100,0	0,0	1 722	1 704	99,0	11,2	19,6	39,6	19,6	39,6
Malchow, Stadt	14	12	85,7	0,0	588	552	93,9	0,0	19,3	23,4	19,3	23,4
Rechlin	9	6	66,7	0,0	1 030	750	72,8	7,6	3,1	4,3	3,1	4,3
Barth, Stadt	6	4	66,7	0,0	459	339	73,9	6,9-	10,4	14,1	10,4	14,1
Ribnitz-Damgarten, Stadt	14	11	78,6	22,2	380	316	83,2	23,0	6,4	8,2	6,4	8,2
Grevesmühlen, Stadt	4	4	100,0	0,0	131	127	96,9	6,7	14,7	17,1	14,7	17,1
Klütz, Stadt	6	5	83,3	25,0	397	357	89,9	12,3	4,7	5,2	4,7	5,2
Anklam, Stadt	7	7	100,0	0,0	235	235	100,0	0,9	14,5	14,9	14,5	14,9
Wolgast, Stadt	6	6	100,0	20,0	179	172	96,1	30,3	34,5	35,9	34,5	35,9
Parchim, Stadt	9	9	100,0	0,0	305	297	97,4	2,6-	28,2	30,1	28,2	30,1
Bergen auf Rügen, Stadt	6	6	100,0	14,3-	565	545	96,5	2,3-	6,1	7,9	6,1	7,9
Lohme	12	5	41,7	28,6-	396	160	40,4	21,6-	5,3	13,1	5,3	13,1
Ralswiek	5	4	80,0	0,0	276	229	83,0	2,2	5,4	8,7	5,4	8,7
Sagard	5	5	100,0	0,0	1 285	1 213	94,4	5,6-	28,6	30,3	28,6	30,3
Umanz	9	6	66,7	0,0	517	390	75,4	0,5	1,0	1,3	1,0	1,3
Pasewalk, Stadt	3	3	100,0	0,0	213	210	98,6	1,4-	14,4	14,6	14,4	14,6
Torgelow, Stadt	4	4	100,0	0,0	104	104	100,0	2,0	6,1	6,1	6,1	6,1

- 1) Ergebnisse der Kapazitätserhebung einschließlich Zu- und Abgänge.-2) Ganz oder teilweise geöffnet.-3) Anteil am Insgesamt.-
4) Ergebnisse der Kapazitätserhebung bzw. maximales Bettenangebot in den zurückliegenden 13 Monaten (einschl. lfd. Monat).-
5) Rechnerischer Wert (Übernachtungen/mögliche Bettentage) x 100.-6) Rechnerischer Wert (Übernachtungen/angebotene Bettentage)
x 100.

25. Ankünfte, Übernachtungen und Aufenthaltsdauer der Gäste in Beherbergungsstätten
nach Gemeindegruppen und ausgewählten Gemeinden

Gemeindegruppe - Gemeinde	Januar 2004					Januar - Januar 2004				
	Ankünfte		Übernachtungen		durchschnittliche Aufenthaltsdauer 1)	Ankünfte		Übernachtungen		durchschnittliche Aufenthaltsdauer 1)
	insgesamt	Veränderung gegenüber dem Vorjahresmonat	insgesamt	Veränderung gegenüber dem Vorjahresmonat		insgesamt	Veränderung gegenüber dem Vorjahreszeitraum	insgesamt	Veränderung gegenüber dem Vorjahreszeitraum	
		Anzahl		%	Anzahl		%		Anzahl	%
Seebäder										
Warnemünde	8 433	4,3	22 298	5,2	2,6	8 433	4,3	22 298	5,2	2,6
Kühlungsborn, Stadt	8 369	32,7-	41 469	23,0	5,0	8 369	32,7-	41 469	23,0	5,0
Nienhagen	390	24,1-	3 493	24,4	9,0	390	24,1-	3 493	24,4	9,0
Rerik, Stadt	1 416	40,9	6 272	19,5	4,4	1 416	40,9	6 272	19,5	4,4
Ahrenschoop	1 964	22,1	12 041	13,1	6,1	1 964	22,1	12 041	13,1	6,1
Dierhagen	1 382	10,4-	6 002	32,8	4,3	1 382	10,4-	6 002	32,8	4,3
Prerow	1 121	30,3	8 354	1,5	7,5	1 121	30,3	8 354	1,5	7,5
Wustrow	1 922	6,2-	9 773	14,2	5,1	1 922	6,2-	9 773	14,2	5,1
Karlshagen	366	43,0	1 339	19,1	3,7	366	43,0	1 339	19,1	3,7
Koserow	1 010	29,0	4 620	27,8	4,6	1 010	29,0	4 620	27,8	4,6
Loddin	886	14,3	8 912	0,9-	10,1	886	14,3	8 912	0,9-	10,1
Lubmin	243	5,7	795	24,0	3,3	243	5,7	795	24,0	3,3
Trassenheide	617	43,5	4 879	15,0	7,9	617	43,5	4 879	15,0	7,9
Ückeritz	372	6,3	6 008	19,5	16,2	372	6,3	6 008	19,5	16,2
Zempin	224	17,3	1 024	1,8-	4,6	224	17,3	1 024	1,8-	4,6
Zinnowitz	3 269	18,1	12 259	32,8	3,8	3 269	18,1	12 259	32,8	3,8
Baabe	494	64,1	3 823	57,6	7,7	494	64,1	3 823	57,6	7,7
Binz	11 445	37,1	51 188	14,0	4,5	11 445	37,1	51 188	14,0	4,5
Breege	1 343	11,6	5 972	14,5	4,4	1 343	11,6	5 972	14,5	4,4
Göhren	1 370	2,7-	9 928	0,5-	7,2	1 370	2,7-	9 928	0,5-	7,2
Insel Hiddensee	537	5,5-	2 408	16,5-	4,5	537	5,5-	2 408	16,5-	4,5
Sellin	2 913	35,7	12 981	37,4	4,5	2 913	35,7	12 981	37,4	4,5
Thiessow	28	41,7-	247	14,9	8,8	28	41,7-	247	14,9	8,8
Heilbäder										
Bad Doberan	666	0,6	4 797	0,2-	7,2	666	0,6	4 797	0,2-	7,2
Bad Sülze, Stadt
Seeheilbäder										
Heiligendamm	979	114,7	7 002	41,7	7,2	979	114,7	7 002	41,7	7,2
Graal-Müritz	2 052	8,4-	15 344	5,7-	7,5	2 052	8,4-	15 344	5,7-	7,5
Zingst	1 956	1,2	11 357	2,0-	5,8	1 956	1,2	11 357	2,0-	5,8
Boltenhagen	2 778	1,6	22 392	5,9	8,1	2 778	1,6	22 392	5,9	8,1
Ahlbeck	2 875	37,5	15 901	28,2	5,5	2 875	37,5	15 901	28,2	5,5
Bansin	2 321	36,8	12 019	65,1	5,2	2 321	36,8	12 019	65,1	5,2
Heringsdorf	5 665	16,7	29 793	20,9	5,3	5 665	16,7	29 793	20,9	5,3
Luftkurorte										
Krakow am See, Stadt	139	67,5	284	24,0	2,0	139	67,5	284	24,0	2,0
Waren (Müritz), Stadt	966	14,7-	5 248	10,9-	5,4	966	14,7-	5 248	10,9-	5,4
Plau am See, Stadt	1 936	1,2-	13 062	9,1-	6,7	1 936	1,2-	13 062	9,1-	6,7

1) Rechnerischer Wert Übernachtungen/Ankünfte.

Noch: 25. Ankünfte, Übernachtungen und Aufenthaltsdauer der Gäste in Beherbergungsstätten nach Gemeindegruppen und ausgewählten Gemeinden

Gemeindegruppe - Gemeinde	Januar 2004					Januar - Januar 2004				
	Ankünfte		Übernachtungen		durchschnittliche Aufenthaltsdauer 1)	Ankünfte		Übernachtungen		durchschnittliche Aufenthaltsdauer 1)
	insgesamt	Veränderung gegenüber dem Vorjahresmonat	insgesamt	Veränderung gegenüber dem Vorjahresmonat		insgesamt	Veränderung gegenüber dem Vorjahreszeitraum	insgesamt	Veränderung gegenüber dem Vorjahreszeitraum	
Anzahl	%	Anzahl	%	Tage	Anzahl	%	Anzahl	%	Tage	

Erholungsorte

Wesenberg, Stadt
Feldberg, Stadt	644	0,3	6 751	58,2	10,5	644	0,3	6 751	58,2	10,5
Klink	1 785	7,7	6 884	8,3	3,9	1 785	7,7	6 884	8,3	3,9
Röbel/Müritz, Stadt	98	46,2	175	28,0	1,8	98	46,2	175	28,0	1,8
Born a. Darß	80	135,3	514	14,0	6,4	80	135,3	514	14,0	6,4
Wieck a. Darß	248	18,7	1 121	2,9	4,5	248	18,7	1 121	2,9	4,5
Insel Poel	528	14,6	7 571	5,5	14,3	528	14,6	7 571	5,5	14,3
Sternberg, Stadt	274	17,6	443	10,2	1,6	274	17,6	443	10,2	1,6
Dranske	73	386,7	1 179	31,7	16,2	73	386,7	1 179	31,7	16,2
Gager	39	56,7	370	42,0	9,5	39	56,7	370	42,0	9,5
Glowe	421	33,7	3 936	22,8	9,3	421	33,7	3 936	22,8	9,3
Lancken-Granitz	70	18,6	322	35,3	4,6	70	18,6	322	35,3	4,6
Middelhagen	531	12,3	2 437	2,0	4,6	531	12,3	2 437	2,0	4,6
Putbus, Stadt	450	21,3	1 964	64,8	4,4	450	21,3	1 964	64,8	4,4
Putgarten	59	25,5	551	24,7	9,3	59	25,5	551	24,7	9,3
Sassnitz, Stadt	1 082	10,3	4 131	10,8	3,8	1 082	10,3	4 131	10,8	3,8
Wiek	243	2,5	4 540	17,2	18,7	243	2,5	4 540	17,2	18,7
Mönkebude
Ueckermünde, Stadt	748	26,1	1 285	11,1	1,7	748	26,1	1 285	11,1	1,7

Weitere ausgewählte Gemeinden

Demmin, Hansestadt	446	11,5	685	17,8	1,5	446	11,5	685	17,8	1,5
Stavenhagen, Reuterstadt	365	5,2	1 051	1,6	2,9	365	5,2	1 051	1,6	2,9
Güstrow, Stadt	2 151	11,3	5 016	22,7	2,3	2 151	11,3	5 016	22,7	2,3
Teterow, Stadt	1 241	12,0	3 256	9,9	2,6	1 241	12,0	3 256	9,9	2,6
Ludwigslust, Stadt	654	2,3	1 042	9,3	1,6	654	2,3	1 042	9,3	1,6
Neustadt-Glewe, Stadt	458	35,1	812	37,4	1,8	458	35,1	812	37,4	1,8
Mirow, Stadt	398	3,6	2 640	21,7	6,6	398	3,6	2 640	21,7	6,6
Neustrelitz, Stadt	548	39,1	952	28,5	1,7	548	39,1	952	28,5	1,7
Wesenberg
Feldberger Seenlandschaft	109	9,2	287	10,0	2,6	109	9,2	287	10,0	2,6
Göhren-Lebbin	3 770	10,4	10 480	0,4	2,8	3 770	10,4	10 480	0,4	2,8
Malchow, Stadt	357	5,9	3 517	9,4	9,9	357	5,9	3 517	9,4	9,9
Rechlin	139	208,9	994	129,6	7,2	139	208,9	994	129,6	7,2
Barth, Stadt	572	8,5	1 481	65,3	2,6	572	8,5	1 481	65,3	2,6
Ribnitz-Damgarten, Stadt	240	37,9	749	49,8	3,1	240	37,9	749	49,8	3,1
Grevesmühlen, Stadt	262	11,8	596	12,7	2,3	262	11,8	596	12,7	2,3
Klützb., Stadt
Anklam, Stadt	652	0,3	1 059	8,7	1,6	652	0,3	1 059	8,7	1,6
Wolgast, Stadt	296	29,3	1 916	14,1	6,5	296	29,3	1 916	14,1	6,5
Parchim, Stadt	620	15,7	2 664	9,4	4,3	620	15,7	2 664	9,4	4,3
Bergen auf Rügen, Stadt	526	22,3	1 076	26,4	2,0	526	22,3	1 076	26,4	2,0
Lohme	173	78,4	651	44,7	3,8	173	78,4	651	44,7	3,8
Ralswiek	89	34,6	461	1,5	5,2	89	34,6	461	1,5	5,2
Sagard	2 428	51,1	11 390	22,0	4,7	2 428	51,1	11 390	22,0	4,7
Ummanz	70	1,4	155	6,9	2,2	70	1,4	155	6,9	2,2
Pasewalk, Stadt	647	0,9	953	8,2	1,5	647	0,9	953	8,2	1,5
Torgelow, Stadt	120	23,6	197	36,2	1,6	120	23,6	197	36,2	1,6

1) Rechnerischer Wert Übernachtungen/Ankünfte.

26. Campingplätze und Stellplatzkapazität
nach Regionalgliederung

Kreis - Land	Januar 2004						
	Campingplätze			Stellplätze für Urlaubscamping			
	insgesamt 1)	darunter		insgesamt 2)	darunter		
		mit Urlaubscamping			angebotene Stellplätze		
		zusammen	darunter		zusammen	Ver- änderung gegenüber dem Vor- jahresmonat	Anteil 4)
geöffnet 3)							
Anzahl					%		
Neubrandenburg, Stadt
Rostock, Hansestadt
Bad Doberan	8	8	2	1 669	580	28,9	34,8
Demmin
Güstrow	4	4	1	475	250	0,0	52,6
Ludwigslust	6	6	1	228	50	50,0-	21,9
Mecklenburg-Strelitz	30	30	5	2 624	615	66,2	23,4
Müritz	24	24	6	2 611	742	17,1-	28,4
Nordvorpommern	15	15	5	3 502	2 070	0,6-	59,1
Nordwestmecklenburg	12	12	4	1 864	705	6,8	37,8
Ostvorpommern	19	19	4	4 088	1 380	6,8-	33,8
Parchim	18	18	3	1 227	315	24,1-	25,7
Rügen	22	22	4	4 047	627	38,9-	15,5
Uecker-Randow	4	4	1	180	50	11,1	27,8
Mecklenburg- Vorpommern insgesamt	166	166	38	23 956	8 605	4,3-	35,9

1) Ergebnisse der Kapazitätserhebung einschließlich Zu- und Abgänge.-2) Ergebnisse der Kapazitätserhebung bzw. maximales Stellplatzangebot in den zurückliegenden 13 Monaten (einschl. lfd. Monat).-3) Ganz oder teilweise geöffnete Plätze.-4) Anteil am Insgesamt.

27. Ankünfte, Übernachtungen und Aufenthaltsdauer der Gäste auf Campingplätzen nach Herkunftsländern

Herkunftsland (ständiger Wohnsitz)	Januar 2004					Januar - Januar 2004						
	Ankünfte		Übernachtungen			Ankünfte		Übernachtungen				
	insgesamt	Veränderung gegenüber Vorj.-monat	insgesamt	Veränderung gegenüber Vorj.-monat	An- teil 1)	durch- schn. Auf- ent- halts- dauer 2)	insgesamt	Veränderung gegenüber Vorj.-zeitraum	insgesamt	Veränderung gegenüber Vorj.-zeitraum	An- teil 1)	durch- schn. Auf- ent- halts- dauer 2)
Bundesrepublik Deutschland	825	56,3	2 830	49,9	99,2	3,4	825	56,3	2 830	49,9	99,2	3,4
Ausland												
Europa												
Frankreich	2	X	4	X	18,2	2,0	2	X	4	X	18,2	2,0
Niederlande	6	X	16	X	72,7	2,7	6	X	16	X	72,7	2,7
Schweden	1	X	2	X	9,1	2,0	1	X	2	X	9,1	2,0
Schweiz	-	-	-	-	-	-	-	-	-	-	-	-
Ausland zusammen	9	350,0	22	**	0,8	2,4	9	350,0	22	**	0,8	2,4
Ankünfte/Übernachtungen insgesamt	834	57,4	2 852	50,9	100,0	3,4	834	57,4	2 852	50,9	100,0	3,4

1) Bei Übernachtungen von Gästen aus der Bundesrepublik Deutschland und dem Ausland zusammen: Anteil an allen Übernachtungen im Bundesgebiet; sonst: Anteil an allen Übernachtungen am Ausland zusammen.- 2) Rechnerischer Wert Übernachtungen/Ankünfte.

28. Ankünfte, Übernachtungen und Aufenthaltsdauer der Gäste auf Campingplätzen nach Regionalgliederung

Kreis - Land	Januar 2004					Januar - Januar 2004					
	Ankünfte		Übernachtungen			Ankünfte		Übernachtungen			
	insgesamt	Veränderung gegenüber dem Vorjahresmonat	insgesamt	Veränderung gegenüber dem Vorjahresmonat	durchschnittliche Aufenthaltsdauer 1)	insgesamt	Veränderung gegenüber dem Vorjahreszeitraum	insgesamt	Veränderung gegenüber dem Vorjahreszeitraum	durchschnittliche Aufenthaltsdauer 1)	
											Anzahl
Neubrandenburg, Stadt
Rostock, Hansestadt
Bad Doberan
Mecklenburg-Strelitz	56	8,2-	117	28,6	2,1	56	8,2-	117	28,6	2,1	
Müritz
Nordvorpommern	356	401,4	1 347	196,7	3,8	356	401,4	1 347	196,7	3,8	
Nordwestmecklenburg
Ostvorpommern	65	67,2-	409	20,6-	6,3	65	67,2-	409	20,6-	6,3	
Parchim
Rügen
Uecker-Randow
Mecklenburg-Vorpommern insgesamt	834	57,4	2 852	50,9	3,4	834	57,4	2 852	50,9	3,4	

1) Rechnerischer Wert Übernachtungen/Ankünfte.

Hinweise zum Tabellenprogramm

In den Tabellen 7 und 9 bzw. der Grafik 8 wird nunmehr ab dem Berichtsmonat Januar 2004 die Auslastung der **Gästezimmer** bei den Betrieben der **Hotellerie** (Hotels, Hotels garnis, Gasthöfe und Pensionen) ausgewiesen. Ebenso wie in der Auslastung der Betten erfolgt die Darstellung sowohl bestands- als auch angebotsbezogen.

Ab dem Berichtsmonat Januar 2004 werden die Ergebnisse zu Ankünften und Übernachtungen in der Tabelle 10 bzw. der Grafik 11 dieser Veröffentlichung für alle Beherbergungsbetriebe einschließlich der Campingplätze (Touristikcamping) ausgewiesen.

Ziel dieser zusammengefaßten Veröffentlichung ist es, die Entwicklung des Tourismus möglichst umfassend darzustellen. Alle anderen Tabellen stellen die Ergebnisse zu Ankünften und Übernachtungen in Beherbergungsstätten einerseits und auf Campingplätzen andererseits getrennt voneinander dar.