



Tourismus in Mecklenburg-Vorpommern

November 2003

Bestell-Nr.: G413 2003 11

Herausgabe: 30. Januar 2004

Printausgabe: EUR 4,00

Herausgeber: Statistisches Landesamt Mecklenburg-Vorpommern, Lübecker Straße 287, 19059 Schwerin,
Telefon: 0385 4801-0, Telefax: 0385 4801-123, Internet: <http://www.statistik-mv.de>, E-Mail: poststelle@statistik-mv.de

Zuständiger Dezernent: Dr. Detlef Thofern, Telefon: 0385 4801-776

© Statistisches Landesamt Mecklenburg-Vorpommern, Schwerin, 2004

Für nicht gewerbliche Zwecke sind Vervielfältigung und unentgeltliche Verbreitung, auch auszugsweise, mit Quellenangabe gestattet. Die Verbreitung, auch auszugsweise, über elektronische Systeme/Datenträger bedarf der vorherigen Zustimmung. Alle übrigen Rechte bleiben vorbehalten.

Zeichenerklärungen und Abkürzungen

-	nichts vorhanden
0	weniger als die Hälfte von 1 in der letzten besetzten Stelle, jedoch mehr als nichts
.	Zahlenwert unbekannt oder geheim zu halten
...	Zahl lag bei Redaktionsschluss noch nicht vor
x	Aussage nicht sinnvoll oder Fragestellung nicht zutreffend
/	keine Angabe, da Zahlenwert nicht ausreichend genau oder nicht repräsentativ
()	Zahl hat eingeschränkte Aussagefähigkeit
p	vorläufige Zahl
s	geschätzte Zahl
r	berichtigte Zahl

Inhaltsverzeichnis

	Seite
I. Vorbemerkungen	3 - 4
II. Tabellen und Grafiken	
1. Beherbergungsstätten, Gästebetten und Kapazitätsauslastung	5
2. Ankünfte und Übernachtungen der Gäste in Beherbergungsstätten nach Betriebsarten	6 - 7
3. Beherbergungsstätten, Gästebetten und Kapazitätsauslastung nach Betriebsarten	8
4. Kapazitätsauslastung in Beherbergungsstätten	8
5. Beherbergungsstätten und Gästebetten im November 2003 nach Betriebsarten und Betriebsgrößenklassen	9
6. Beherbergungsstätten und Gästebetten im Jahr 2003 nach Betriebsarten und Monaten	10
7. Ankünfte, Übernachtungen und Aufenthaltsdauer der Gäste in Beherbergungsstätten nach Betriebsarten	11
8. Ankünfte der Gäste in Beherbergungsstätten	11
9. Ankünfte, Übernachtungen und Aufenthaltsdauer der Gäste in Beherbergungsstätten nach Herkunftsländern	12
10. Ankünfte und Übernachtungen der Gäste in Beherbergungsstätten im Jahr 2003 nach Betriebsarten und Monaten	13
11. Beherbergungsstätten, Gästebetten und Kapazitätsauslastung nach Regionalgliederung	14
12. Beherbergungsstätten, Gästebetten und Kapazitätsauslastung nach Regionalgliederung und Betriebsarten	15 - 19
13. Ankünfte, Übernachtungen und Aufenthaltsdauer der Gäste in Beherbergungsstätten nach Regionalgliederung	20
14. Ankünfte, Übernachtungen und Aufenthaltsdauer der Gäste in Beherbergungsstätten nach Regionalgliederung und Betriebsarten	21 - 25
15. Beherbergungsstätten, Gästebetten und Kapazitätsauslastung nach Reisegebieten und Betriebsarten	26 - 27
16. Ankünfte, Übernachtungen und Aufenthaltsdauer der Gäste in Beherbergungsstätten nach Reisegebieten und Betriebsarten	28 - 29
17. Beherbergungsstätten, Gästebetten und Kapazitätsauslastung nach IHK-Bezirken und Betriebsarten	30
18. Ankünfte, Übernachtungen und Aufenthaltsdauer der Gäste in Beherbergungsstätten nach IHK-Bezirken und Betriebsarten	31
19. Beherbergungsstätten, Gästebetten und Kapazitätsauslastung nach Gemeindegruppen und Betriebsarten	32 - 33
20. Ankünfte, Übernachtungen und Aufenthaltsdauer der Gäste in Beherbergungsstätten nach Gemeindegruppen und Betriebsarten	34 - 35
21. Beherbergungsstätten, Gästebetten und Kapazitätsauslastung nach Gemeindegruppen und ausgewählten Gemeinden	36 - 37
22. Ankünfte, Übernachtungen und Aufenthaltsdauer der Gäste in Beherbergungsstätten nach Gemeindegruppen und ausgewählten Gemeinden	38 - 39
23. Campingplätze und Stellplatzkapazität nach Regionalgliederung	40
24. Ankünfte, Übernachtungen und Aufenthaltsdauer der Gäste auf Campingplätzen nach Herkunftsländern	41
25. Ankünfte, Übernachtungen und Aufenthaltsdauer der Gäste auf Campingplätzen nach Regionalgliederung	42

I. Vorbemerkungen

Die monatliche Statistik im Reiseverkehr wird seit Mai 1991 vom Statistischen Landesamt Mecklenburg-Vorpommern durchgeführt.

Erhoben werden die Ankünfte und Übernachtungen der Gäste mit Wohnsitz innerhalb und außerhalb der Bundesrepublik Deutschland, bei Auslandsgästen auch deren Herkunftsland, die Aufenthaltsdauer sowie die Zahl der Gästebetten und deren Auslastung.

Rechtsgrundlage

Gesetz über die Neuordnung der Statistik der Beherbergung im Reiseverkehr (Beherbergungsstatistikgesetz - BeherbStatG) vom 22. Mai 2002 (BGBl. I S. 1642) in Verbindung mit dem Gesetz über die Statistik für Bundeszwecke (BStatG) vom 22. Januar 1987 (BGBl. I S. 462, 565), zuletzt geändert durch Artikel 16 des Gesetzes vom 21. August 2002 (BGBl. I S. 3322).

Der Berichterstattung unterliegen alle Beherbergungsstätten, die mehr als acht Gäste gleichzeitig vorübergehend beherbergen können (§ 5); auskunftspflichtig sind die Inhaber oder Leiter der Beherbergungsstätten (§ 6 Abs. 1).

Definitionen und Begriffserläuterungen

Beherbergung im Reiseverkehr:

Unterbringung von Personen, die sich vorübergehend an einem anderen Ort als ihrem gewöhnlichen Wohnsitz aufhalten (Reisende). Ein Aufenthalt gilt - in Anlehnung an die melderechtlichen Vorschriften ¹⁾ - dann als "vorübergehend", wenn er die Dauer von zwei Monaten im Allgemeinen nicht überschreitet.

Der vorübergehende Ortswechsel kann durch Urlaub und Freizeit, aber auch durch die Wahrnehmung privater und geschäftlicher Kontakte, den Besuch von Tagungen und Fortbildungsveranstaltungen, Maßnahmen zur Wiederherstellung der Gesundheit oder sonstige Gründe veranlasst sein.

Reisegebiete:

Gliederung nach nichtadministrativen Raumeinheiten, die sich im Wesentlichen an die Zuständigkeitsbereiche der regionalen Fremdenverkehrsverbände und an naturräumliche Gegebenheiten anlehnt.

Rügen

Landkreis Rügen

Vorpommern

Greifswald, Stralsund, Landkreis Nordvorpommern, Landkreis Ostvorpommern, Landkreis Uecker-Randow

Mecklenburgische Ostseeküste

Rostock, Wismar, Landkreis Bad Doberan, Landkreis Nordwestmecklenburg

Westmecklenburg

Schwerin, Landkreis Ludwigslust, Landkreis Parchim

Mecklenburgische Schweiz und Seenplatte

Neubrandenburg, Landkreis Demmin, Landkreis Güstrow, Landkreis Mecklenburg-Strelitz, Landkreis Müritz

Gemeindegruppen:

Zusammenfassung von Gemeinden (oder Gemeindeteilen) nach Arten der aufgrund landesrechtlicher Vorschriften verliehenen staatlichen Anerkennung (z. B. als Heilbäder, Seebäder, Luftkurorte). Angaben der kreisfreien Städte und Gemeinden ohne Prädikat sind in der Gruppe "Sonstige Gemeinden" enthalten.

Winterhalbjahr:

November des Vorjahres bis April des jeweiligen Jahres.

Sommerhalbjahr:

Mai bis Oktober des jeweiligen Jahres.

Ankünfte:

Zahl der Meldungen von Gästen in einer Beherbergungsstätte innerhalb des Berichtszeitraums, die zum vorübergehenden Aufenthalt ein Gästebett belegten.

Übernachtungen:

Zahl der Übernachtungen von Gästen, die im Berichtszeitraum ankamen oder aus dem vorherigen Berichtszeitraum noch anwesend waren.

Durchschnittliche Aufenthaltsdauer:

Errechneter Wert (Übernachtungen/Ankünfte). Die durchschnittliche Aufenthaltsdauer kann rechnerisch, z. B. in Orten mit Sanatorien und Kurkrankenhäusern, höher sein als die Zahl der Kalendertage des Berichtszeitraums.

Beherbergungsstätten:

Betriebe, die nach Einrichtung und Zweckbestimmung dazu dienen, mehr als acht Gäste (im Reiseverkehr) gleichzeitig zu beherbergen. Hierzu zählen auch Unterkunftsstätten, die die Gästebeherbergung nicht gewerblich und/oder nur als Nebenzweck betreiben.

1) Siehe § 16 Abs. 1 Melderechtsrahmengesetz (MRRG) vom 16. August 1980 (BGBl. I S.1429 ff.)

Betten und sonstige Schlafgelegenheiten:

Der Bestand bezieht sich auf die Normalbelegung, ohne Berücksichtigung behelfsmäßiger Schlafgelegenheiten (z. B. Schlafcouchen, Liegen, Kinderbetten), die bei Überbelegung zusätzlich zur Verfügung stehen.

Das Angebot bezieht sich auf die am letzten Öffnungstag im Berichtsmonat tatsächlich angebotenen Beherbergungsmöglichkeiten.

Durchschnittliche Auslastung von Betten und sonstigen Schlafgelegenheiten:

Rechnerischer Wert, der die prozentuale Inanspruchnahme der Übernachtungsmöglichkeiten (Bettentage) im Berichtszeitraum ausdrückt. Die Zahl der Bettentage wird bei der Auslastung des Bestandes durch Multiplikation mit der Zahl der Kalendertage des Berichtsmonats, bei der Auslastung des Angebots durch Multiplikation mit der Zahl der betrieblichen Öffnungstage ermittelt.

Herkunftsländer:

Für die Erfassung ist grundsätzlich der ständige Wohnsitz oder gewöhnliche Aufenthalt der Gäste maßgebend, nicht dagegen deren Staatsangehörigkeit (Nationalität).

Betriebsarten:

Gruppierung der Beherbergungsstätten anhand der durch die Systematik der Wirtschaftszweige (Ausgabe 1993) vorgegebenen Kriterien. Unterschieden werden:

Hotel:

Jedermann zugängliche Beherbergungs- und Bewirtungsstätte mit herkömmlichem Dienstleistungsangebot in der Mehrzahl ihrer Beherbergungseinheiten und mit wenigstens einem Restaurant - auch für Passanten - sowie mit besonderen Aufenthaltsräumen überwiegend für Hausgäste.

Gasthof:

Jedermann zugängliche Beherbergungs- und Bewirtungsstätte mit herkömmlichem Dienstleistungsangebot in der Mehrzahl ihrer Beherbergungseinheiten und mit wenigstens einem Restaurant (auch für Passanten); der Gasthof hat jedoch neben den Speise- und Schankräumen keine weiteren Aufenthaltsräume für Hausgäste.

Pension:

Jedermann zugängliche Beherbergungsstätte, in der Speisen und Getränke nur an Hausgäste abgegeben werden.

Hotel garni:

Jedermann zugängliche Beherbergungsstätte, in der an Hausgäste nur Frühstück abgegeben wird.

Erholungs- und Ferienheim:

Beherbergungsstätte für Angehörige bestimmter Personengruppen (z. B. Mitglieder eines Vereins oder einer Organisation, Beschäftigte eines Unternehmens, Kinder, Mütter, Betreute sozialer Einrichtungen), in der Speisen und Getränke nur an Hausgäste abgegeben werden.

Schulungsheim:

Einrichtung der Jugend- und Erwachsenenbildung, in der die zu Unterrichtenden vorübergehend auch beherbergt werden. Hierzu zählen Ausbildungs- und Schulungsheime der gewerblichen Wirtschaft, Gewerkschaften, Kirchen u. a. (in der Darstellung zusammengefasst mit "Erholungs- und Ferienheim").

Ferienzentrum:

Beherbergungsstätte, die jedermann zugänglich ist und nach Einrichtung und Zweckbestimmung dazu dient, wahlweise unterschiedliche Wohn- und Aufenthaltsmöglichkeiten zum vorübergehenden Aufenthalt sowie gleichzeitig Freizeiteinrichtungen in Verbindung mit Einkaufsquellen und persönlichen Dienstleistungen anzubieten.

Ferienhaus, -wohnung:

Jedermann zugängliche, in Wohneinheiten gegliederte Beherbergungsstätte ohne Abgabe von Speisen und Getränken, aber mit Kochgelegenheit in den Wohneinheiten.

Jugendherberge, jugendherbergsähnliche Einrichtung, Hütte:

Beherbergungsstätte, vorzugsweise für Angehörige der sie tragenden Organisation (z. B. Wanderverein, Heimatverein), in der Speisen und Getränke nur an Hausgäste abgegeben werden.

Vorsorge- und Reha-Klinik:

Beherbergungsstätte unter ärztlicher Leitung zur ausschließlichen oder überwiegenden Unterbringung von Kurgästen. Hierzu zählen auch Fachkrankenhäuser der geschlossenen Krankenfürsorge, die darauf ausgerichtet sind, bestimmte Krankheitsarten oder -gruppen (z. B. Rheuma) mit Hilfe ortsgebundener Heilmittel zu behandeln (Kurkrankenhäuser) sowie Krankenhäuser, in denen durch ärztliche Maßnahmen eine berufliche Eingliederung der Patienten angestrebt wird (Rehabilitationskrankenhäuser). Diese Betriebsart wurde bisher unter der Bezeichnung Sanatorien, Kurkrankenhäuser nachgewiesen.

Campingplatz:

Abgegrenztes Gelände, das jedermann zum vorübergehenden Aufstellen von mitgebrachten Wohnwagen oder Zelten zugänglich ist. Die Unterscheidung zwischen Urlaubs- und Dauercamping knüpft an die vertraglich vereinbarte Campingplatzbenutzung mit einer Dauer von höchstens zwei Monaten oder mehr als zwei Monaten an.

1. Beherbergungsstätten, Gästebetten und Kapazitätsauslastung

Zeitraum	Betriebe ¹⁾		Betten/Schlafgelegenheiten ¹⁾		Durchschnittliche Auslastung ²⁾	
	insgesamt	darunter geöffnet	insgesamt	darunter angeboten	aller Betten ³⁾	der angebotenen Betten ⁴⁾
	Anzahl				%	
1992	1 058	919	63 700	55 437	28,7	44,6
1993	1 233	1 086	77 387	66 885	28,1	42,3
1994	1 474	1 280	89 998	75 370	27,5	41,0
1995	1 696	1 488	97 685	83 411	28,6	40,8
1996	1 895	1 690	106 571	94 274	28,7	38,2
1997	1 917	1 868	114 086	107 501	28,4	34,1
1998	2 084	2 059	130 098	127 175	28,7	33,2
1999	2 229	2 191	146 131	140 031	29,5	33,9
2000	2 509	2 485	159 061	154 294	32,0	36,1
2001	2 638	2 615	164 052	160 961	33,4	37,2
2002	2 687	2 647	169 499	164 612	34,3	38,5
2001						
Januar	2 505	2 036	157 559	128 315	11,0	14,0
Februar	2 516	2 077	157 906	131 052	15,5	19,3
März	2 552	2 320	158 744	145 878	17,2	20,6
April	2 578	2 493	160 005	153 558	29,7	32,2
Mai	2 600	2 565	161 186	157 030	36,9	38,4
Juni	2 625	2 603	163 576	159 758	46,5	47,9
Juli	2 638	2 615	164 052	160 961	66,1	67,5
August	2 648	2 626	164 609	161 670	64,9	66,1
September	2 649	2 600	164 926	159 528	43,6	45,2
Oktober	2 642	2 459	164 364	152 743	33,1	35,9
November	2 634	2 222	163 820	139 657	17,1	20,9
Dezember	2 637	2 179	164 524	137 391	15,2	18,9
2002						
Januar	2 635	2 145	164 131	135 233	10,4	13,3
Februar	2 645	2 185	165 774	139 382	15,7	19,7
März	2 657	2 395	166 255	150 681	22,2	26,1
April	2 664	2 555	166 494	156 683	25,0	27,6
Mai	2 667	2 606	166 962	160 779	41,0	43,0
Juni	2 678	2 634	167 455	162 188	50,3	52,1
Juli	2 687	2 647	169 499	164 612	68,1	70,2
August	2 700	2 660	170 180	165 315	64,6	66,5
September	2 697	2 634	169 702	163 140	46,0	48,0
Oktober	2 693	2 491	169 263	156 517	34,5	37,8
November	2 691	2 249	169 063	143 557	15,7	19,5
Dezember	2 693	2 205	169 070	140 970	14,8	18,5
2003						
Januar	2 689	2 137	168 986	136 849	10,9	14,6
Februar	2 688	2 162	169 352	138 249	15,3	19,8
März	2 678	2 383	169 343	150 139	19,1	23,5
April	2 678	2 578	169 419	158 187	31,3	35,2
Mai	2 672	2 620	169 816	162 351	41,5	44,1
Juni	2 665	2 622	170 020	163 009	52,1	54,4
Juli	2 656	2 628	170 645	164 282	65,5	68,1
August	2 652	2 629	170 610	164 404	72,9	75,7
September	2 643	2 602	170 370	162 852	50,4	52,9
Oktober	2 640	2 466	170 185	156 791	35,1	38,6
November	2 639	2 181	170 038	143 613	16,4	20,8
Dezember						

1) Für die Jahre jeweils Juli; ausgenommen 1992 = Juni. - 2) Für die Jahre: Januar - Dezember - 3) Rechnerischer Wert (Übernachtungen/mögliche Bettentage) x 100 - 4) Rechnerischer Wert (Übernachtungen/angebotene Bettentage) x 100

2. Ankünfte und Übernachtungen der Gäste

Lfd. Nr.	Zeitraum	Ankünfte insgesamt	Davon							
			Hotels	Gasthöfe	Pensionen	Hotels garnis	Erholungs-, Ferien- und Schulungsheime	Ferienhäuser-, wohnungen-, und Ferienzentren	Jugendherbergen und jugendherbergsähnliche Einrichtungen	Vorsorge- und Reha-Kliniken
1	1992	1 975 686	1 291 570	27 516	132 747	92 681	108 834	119 249	180 971	22 118
2	1993	2 201 281	1 342 968	32 676	168 156	146 407	124 655	170 029	185 913	30 477
3	1994	2 417 377	1 233 113	248 809	133 926	223 911	175 607	196 816	167 240	37 955
4	1995	2 690 709	1 311 375	267 713	161 823	300 242	181 160	242 443	180 355	45 598
5	1996	2 849 651	1 429 776	246 047	179 078	303 594	191 052	273 731	172 871	53 502
6	1997	3 078 170	1 512 951	234 123	197 423	323 819	190 679	372 310	189 957	56 908
7	1998	3 316 299	1 596 075	229 331	208 338	338 211	196 389	477 310	190 066	80 579
8	1999	3 764 486	1 794 902	243 511	236 515	374 127	204 987	609 954	186 215	114 275
9	2000	4 257 963	2 176 775	299 515	168 307	305 589	228 132	764 312	187 769	127 564
10	2001	4 534 825	2 313 161	286 365	174 511	325 166	220 483	901 052	178 121	135 966
11	2002	4 750 788	2 339 936	272 968	185 946	335 256	232 182	1 039 245	205 726	139 529
2001										
12	Januar	134 896	82 298	9 720	4 914	9 636	3 892	12 919	1 911	9 606
13	Februar	174 904	100 513	11 386	5 872	12 127	6 909	25 771	3 332	8 994
14	März	232 426	137 350	14 987	7 094	14 781	9 934	31 169	6 069	11 042
15	April	354 340	177 608	21 952	12 865	24 455	16 909	75 429	13 408	11 714
16	Mai	469 631	235 067	30 525	17 906	32 867	30 212	84 644	25 695	12 715
17	Juni	548 244	256 662	35 759	21 888	39 955	35 623	116 206	29 343	12 808
18	Juli	636 180	296 187	41 963	27 446	48 095	34 518	144 328	30 704	12 939
19	August	632 931	301 051	42 153	27 053	48 570	26 351	145 231	28 243	14 279
20	September	495 586	253 871	30 564	21 431	34 508	22 751	101 185	19 044	12 232
21	Oktober	401 615	207 682	22 510	14 739	28 601	17 107	86 269	11 767	12 940
22	November	236 986	144 216	13 033	6 887	17 283	9 404	30 712	5 045	10 406
23	Dezember	217 086	120 656	11 813	6 416	14 288	6 873	47 189	3 560	6 291
2002										
24	Januar	137 473	81 218	7 671	4 161	9 743	4 498	18 876	2 177	9 129
25	Februar	190 738	103 910	9 972	6 290	13 038	7 555	37 216	3 820	8 937
26	März	301 591	159 582	15 106	10 017	19 864	13 865	62 756	9 685	10 716
27	April	320 191	159 178	18 370	12 924	21 656	19 426	58 844	16 936	12 857
28	Mai	544 517	255 850	31 928	22 024	38 202	29 795	123 599	30 809	12 310
29	Juni	565 161	253 632	31 905	23 719	40 704	35 718	129 926	36 007	13 550
30	Juli	646 707	290 784	39 691	28 159	48 801	32 523	163 358	29 981	13 410
31	August	655 046	309 407	40 006	28 975	48 799	26 982	155 113	31 004	14 760
32	September	529 559	263 648	32 270	22 106	40 404	24 569	111 098	22 862	12 602
33	Oktober	423 866	211 506	22 374	14 959	27 503	20 157	98 822	14 992	13 553
34	November	224 200	133 718	12 291	6 936	13 780	9 981	31 628	4 801	11 065
35	Dezember	211 739	117 493	11 116	6 038	12 764	7 223	47 493	2 971	6 640
2003										
36	Januar	148 578	87 960	7 532	4 753	9 356	5 229	21 835	2 494	9 419
37	Februar	189 735	105 846	9 668	5 778	10 774	7 637	37 590	3 428	9 014
38	März	269 798	150 343	14 032	8 874	15 955	12 438	48 908	8 221	11 027
39	April	401 983	193 023	20 720	14 206	25 249	19 447	97 767	16 990	14 581
40	Mai	555 744	269 139	31 094	23 341	40 159	29 759	118 732	30 826	12 694
41	Juni	632 828	293 516	35 507	27 556	48 424	39 172	138 144	36 612	13 897
42	Juli	685 275	317 303	40 203	31 193	52 627	32 491	162 901	33 660	14 897
43	August	746 409	363 360	43 072	34 229	56 337	27 959	174 788	31 979	14 685
44	September	584 904	296 856	33 197	26 210	44 240	24 404	120 335	25 824	13 838
45	Oktober	457 891	233 082	22 448	17 396	29 991	18 798	107 319	15 546	13 311
46	November	241 989	138 280	11 988	7 706	13 749	9 976	44 581	5 025	10 684
47	Dezember									

in Beherbergungsstätten nach Betriebsarten

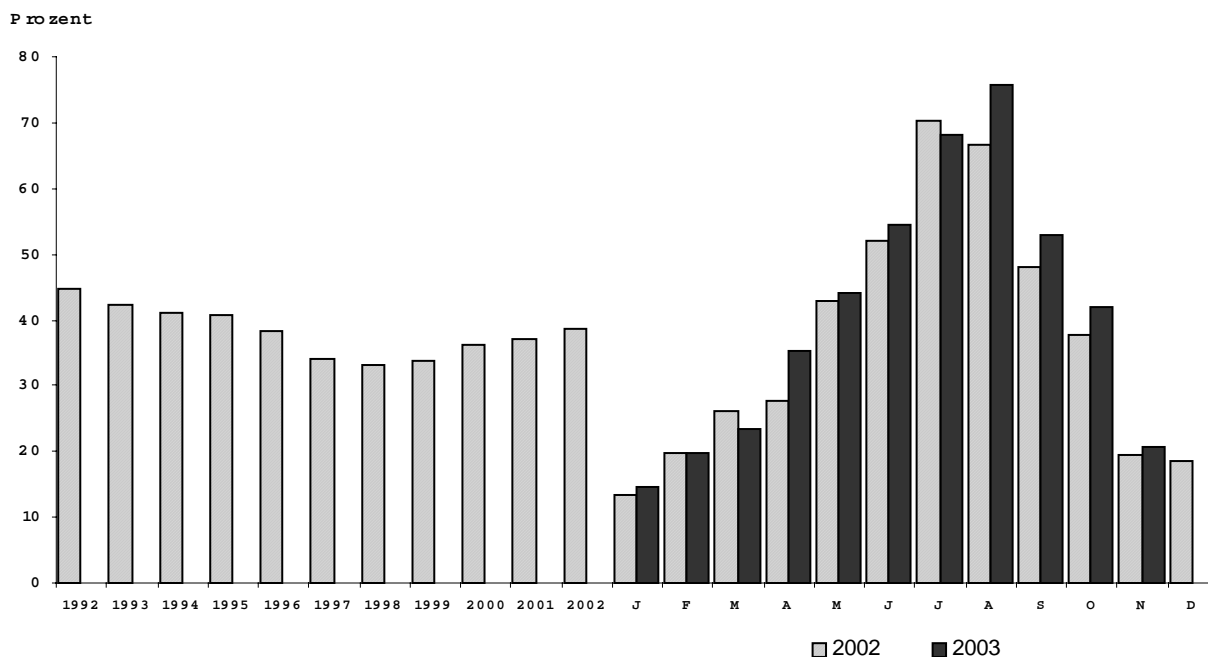
Übernach- tungen insgesamt	Davon								Lfd. Nr.
	Hotels	Gasthöfe	Pensionen	Hotels garnis	Erholungs-, Ferien- und Schulungs- heime	Ferien- häuser-, wohnungen-, und Ferien- zentren	Jugendher- bergen und jugendher- bergsähnliche Einrichtungen	Vorsorge- und Reha- Kliniken	
6 658 840	3 269 691	66 263	398 580	258 534	753 846	750 756	577 509	583 661	1
7 606 861	3 286 203	79 101	532 958	409 730	764 261	1 077 352	671 800	785 456	2
8 664 001	3 081 709	632 749	454 633	687 201	824 357	1 281 735	644 623	1 056 994	3
9 936 174	3 356 322	698 064	554 912	914 227	849 605	1 579 901	697 396	1 285 747	4
10 808 915	3 813 391	652 259	596 906	924 151	890 865	1 812 588	670 698	1 448 057	5
11 579 000	4 089 564	622 711	639 742	1 031 608	890 220	2 362 524	683 016	1 259 615	6
13 279 576	4 430 319	608 938	680 584	1 094 857	902 631	3 159 792	680 181	1 722 274	7
15 615 850	5 092 993	638 962	807 341	1 216 508	911 318	3 890 682	655 572	2 402 474	8
18 250 052	6 305 988	880 408	593 886	1 004 964	1 070 152	5 002 630	650 341	2 741 683	9
19 759 712	6 864 212	855 528	631 063	1 068 657	1 047 933	5 822 141	597 050	2 873 128	10
21 005 622	7 131 007	808 467	686 470	1 092 557	1 100 626	6 638 405	663 362	2 884 727	11
539 609	211 414	21 607	12 541	23 811	11 350	74 122	4 777	179 987	12
685 980	257 800	24 755	15 719	28 855	25 183	127 223	10 640	195 805	13
848 599	335 932	34 773	19 657	34 870	32 327	136 760	17 869	236 411	14
1 427 533	509 610	56 773	41 395	70 092	71 595	388 960	40 133	248 975	15
1 842 697	673 922	88 843	60 970	102 508	117 191	463 080	77 855	258 328	16
2 283 071	775 692	109 062	74 580	130 694	145 249	699 048	90 505	258 241	17
3 362 241	1 001 470	152 659	117 240	193 296	218 909	1 265 540	126 050	287 077	18
3 310 891	1 032 521	152 338	122 014	197 731	195 456	1 216 353	109 005	285 473	19
2 156 846	784 902	100 827	78 937	125 718	104 283	628 536	64 329	269 314	20
1 686 912	620 768	60 315	51 411	88 077	75 973	486 306	35 884	268 178	21
839 345	340 295	26 948	17 967	39 688	26 368	141 086	11 887	235 106	22
775 988	319 886	26 628	18 632	33 317	24 049	195 127	8 116	150 233	23
529 842	206 714	16 536	11 595	23 236	13 353	93 492	5 036	159 880	24
727 173	266 281	21 055	17 038	31 445	28 204	165 934	11 229	185 987	25
1 141 672	428 864	36 439	28 311	51 652	49 492	282 934	27 732	236 248	26
1 250 923	431 505	43 561	38 726	58 687	70 969	308 346	51 020	248 109	27
2 121 804	740 716	90 237	74 668	119 564	112 885	632 339	89 459	261 936	28
2 527 421	821 597	102 291	86 823	135 739	161 934	840 543	107 285	271 209	29
3 577 838	1 033 650	145 103	128 575	194 768	232 548	1 430 100	129 365	283 729	30
3 405 435	1 077 530	140 976	126 235	194 775	180 402	1 290 011	110 789	284 717	31
2 342 545	848 633	99 868	87 271	142 532	110 736	708 799	72 453	272 253	32
1 809 829	647 114	63 402	51 944	82 212	88 609	559 449	43 329	273 770	33
795 613	314 590	24 568	18 125	29 344	26 751	128 219	9 941	244 075	34
775 527	313 717	24 203	17 650	28 622	25 078	196 710	6 733	162 814	35
571 407	212 473	15 762	13 336	22 365	15 475	123 772	5 339	162 885	36
725 954	270 227	21 325	14 794	26 531	27 633	167 308	10 160	187 976	37
1 004 117	399 378	32 577	23 078	38 584	38 146	217 529	21 728	233 097	38
1 591 587	563 487	53 218	42 551	68 727	78 164	475 603	46 524	263 313	39
2 186 220	809 038	90 173	74 610	119 177	118 373	608 925	84 941	280 983	40
2 656 814	910 592	111 542	95 928	150 858	152 968	858 141	98 522	277 898	41
3 464 704	1 083 337	141 248	126 508	187 074	218 865	1 284 537	125 334	297 801	42
3 857 045	1 270 861	158 241	141 126	206 919	192 996	1 467 749	114 084	305 069	43
2 577 276	952 662	106 788	96 185	147 710	114 394	805 957	75 645	277 935	44
1 849 806	693 345	61 895	55 066	86 475	82 656	554 780	40 854	274 735	45
838 675	329 434	25 148	19 406	29 466	26 667	154 397	11 195	242 962	46
									47

3. Beherbergungsstätten, Gästebetten und Kapazitätsauslastung nach Betriebsarten

Betriebsart	November 2003								Januar - November 2003			
	Betriebe				Betten / Schlafgelegenheiten				durchschnittliche Auslastung			
	insgesamt 1)	darunter			insgesamt 4)	darunter			aller 5)	der angebotenen 6)	aller 5)	der angebotenen 6)
		geöffnete 2) Betriebe				angebotene Betten / Schlafgelegenheiten						
		zusammen	Anteil 3)	Veränd. gegenüber Vorjahresmonat		zusammen	Anteil 3)	Veränd. gegenüber Vorjahresmonat				
Anzahl		%		Anzahl		%						
Hotels	533	492	92,3	1,6-	51 655	47 481	91,9	0,6	21,3	25,3	43,8	48,0
Gasthöfe	258	221	85,7	7,9-	7 921	6 456	81,5	3,4-	10,6	14,2	30,3	35,6
Pensionen	233	188	80,7	0,0	6 852	5 405	78,9	1,4	9,4	12,9	30,6	36,6
Hotels garnis	255	204	80,0	9,7-	8 908	7 004	78,6	8,6-	11,0	15,6	35,7	42,5
Hotels, Gasthöfe, Pensionen usw.zusammen	1 279	1 105	86,4	4,2-	75 336	66 346	88,1	0,8-	17,9	22,2	40,2	45,1
Erholungs- und Ferienheime, Schulungsheime	151	116	76,8	1,8	11 442	7 152	62,5	5,8	7,8	13,5	27,3	35,8
Ferienzentren	23	21	91,3	0,0	12 079	10 613	87,9	1,1	24,3	30,6	43,8	47,5
Ferienhäuser, -wohnungen, Hütten, Jugendherbergen, jugendherbergsähnl.Einr.	1 060	836	78,9	2,3-	53 907	44 388	82,3	0,0	4,1	5,2	27,8	31,6
Erholungsheime, Ferienzentren usw. zusammen	1 305	1 022	78,3	1,8-	83 759	66 511	79,4	0,5	7,7	10,2	30,2	34,9
Vorsorge- u. Reha-Kliniken	55	54	98,2	0,0	10 943	10 756	98,3	2,3	74,0	75,6	76,6	79,1
Betriebe zusammen	2 639	2 181	82,6	3,0-	170 038	143 613	84,5	0,0	16,4	20,8	37,6	42,6

- 1) Ergebnisse der Kapazitätserhebung 1999 einschließlich Zu- und Abgänge.-2) Ganz oder teilweise geöffnet.-3) Anteil am Ingesamt.-4) Ergebnisse der Kapazitätserhebung 1999 bzw. maximales Bettenangebot in den zurückliegenden 13 Monaten (einschl. lfd. Monat).-5) Rechnerischer Wert (Übernachtungen/mögliche Bettentage) x 100.-6) Rechnerischer Wert (Übernachtungen/angebotene Bettentage) x 100.

4. Kapazitätsauslastung in den Beherbergungsstätten



**5. Beherbergungsstätten und Gästebetten im November 2003
nach Betriebsarten und Betriebsgrößenklassen *)**

Betriebsart - Betriebe mit ... bis ... Gästebetten	Betriebe			Betten/Schlafgelegenheiten		
	ins- gesamt 1)	darunter		ins- gesamt 3)	darunter	
		geöffnete Betriebe 2)			angebotene Betten/ Schlafgelegenheiten	
		zusammen	Veränderung gegenüber Vorjahres- monat		zusammen	Veränderung gegenüber Vorjahres- monat
Anzahl		%	Anzahl		%	
Hotels, Gasthöfe, Pensionen, Hotels garnis						
9 - 11	61	49	- 12,5	612	489	- 12,8
12 - 14	95	69	- 21,6	1 225	874	- 22,3
15 - 19	135	118	- 8,5	2 301	1 947	- 10,8
20 - 29	259	211	- 3,7	6 217	4 818	- 7,0
30 - 99	556	493	- 1,8	29 101	24 712	- 3,9
100 - 249	137	130	2,4	20 686	19 141	3,6
250 - 499	28	27	3,8	9 217	8 671	4,8
500 und mehr	8	8	16,7	5 977	5 694	7,9
Beherbergungsstätten zusammen	1 279	1 105	- 4,2	75 336	66 346	- 0,8
Erholungs- und Ferienheime, Schulungsheime, Ferienzentren, Ferienhäuser, Ferienwohnungen, Jugendherbergen und jugendherbergsähnliche Einrichtungen						
9 - 11	94	63	- 7,4	951	654	- 5,4
12 - 14	168	120	- 5,5	2 153	1 509	- 7,0
15 - 19	175	138	- 4,8	2 896	2 230	- 4,9
20 - 29	215	172	- 3,9	5 048	3 958	- 4,1
30 - 99	483	386	1,6	25 283	19 009	0,0
100 - 249	115	93	- 5,1	17 047	12 933	- 6,3
250 - 499	36	33	22,2	12 127	10 571	20,2
500 und mehr	19	17	0,0	18 254	15 647	- 1,0
Beherbergungsstätten zusammen	1 305	1 022	- 1,8	83 759	66 511	0,5
Vorsorge- und Reha-Kliniken						
30 - 99	10	9	12,5	668	609	17,6
100 - 249	32	32	- 8,6	5 977	5 890	- 5,1
250 und mehr	13	13	20,0	4 298	4 257	14,9
Beherbergungsstätten zusammen	55	54	0,0	10 943	10 756	2,3
Beherbergungsstätten zusammen						
9 - 11	155	112	- 9,7	1 563	1 143	- 8,7
12 - 14	263	189	- 12,1	3 378	2 383	- 13,3
15 - 19	310	256	- 6,6	5 197	4 177	- 7,8
20 - 29	474	383	- 3,8	11 265	8 776	- 5,7
30 - 99	1 049	888	- 0,2	55 052	44 330	- 2,0
100 - 249	284	255	- 1,9	43 710	37 964	- 1,4
250 - 499	76	72	14,3	24 946	22 803	13,1
500 und mehr	28	26	5,6	24 927	22 037	2,0
Mecklenburg-Vorpommern	2 639	2 181	- 3,0	170 038	143 613	0,0

*) Anzahl der vorhandenen Gästebetten. - 1) Ergebnisse der Kapazitätserhebung 1999 einschließlich Zu- und Abgänge. - 2) Ganz oder teilweise geöffnet. - 3) Ergebnisse der Kapazitätserhebung 1999 bzw. maximales Bettenangebot in den zurückliegenden 13 Monaten (einschl. lfd. Monat)

**6. Beherbergungsstätten und Gästebetten im Jahr 2003
nach Betriebsarten und Monaten**

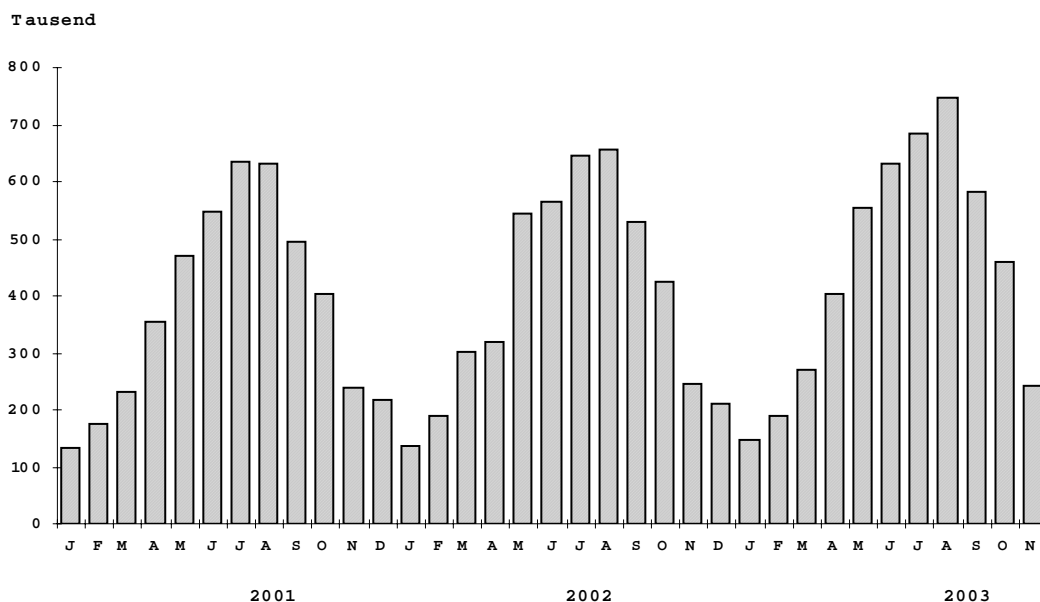
Monat	Insgesamt	Davon							
		Hotels	Gasthöfe	Pensionen	Hotels garnis	Erholungs-, Ferien- u. Schulungsheime	Ferienhäuser, -wohnungen, Ferienzentren	Jugendherbergen u. jugendherbergs-ähnll. Einr.	Vorsorge- und Reha-Kliniken
Anzahl der Betriebe - insgesamt -									
Januar	2 689	536	274	238	271	156	1 084	75	55
Februar	2 688	536	274	236	270	157	1 085	75	55
März	2 678	537	271	236	269	155	1 082	73	55
April	2 678	537	270	236	269	155	1 083	73	55
Mai	2 672	537	266	238	266	154	1 083	73	55
Juni	2 665	539	263	237	263	153	1 083	72	55
Juli	2 656	537	260	235	262	153	1 082	72	55
August	2 652	537	259	233	259	153	1 084	72	55
September	2 643	534	258	233	258	152	1 081	72	55
Oktober	2 640	533	258	234	257	152	1 079	72	55
November	2 639	533	258	233	255	151	1 083	71	55
Dezember									
Anzahl der geöffneten Betriebe									
Januar	2 137	482	232	174	210	110	835	43	51
Februar	2 162	482	227	183	207	122	837	51	53
März	2 383	511	246	209	232	135	939	57	54
April	2 578	527	261	224	259	147	1 037	69	54
Mai	2 620	526	259	229	261	148	1 073	70	54
Juni	2 622	529	257	230	260	150	1 073	69	54
Juli	2 628	530	255	231	259	150	1 079	70	54
August	2 629	529	255	230	259	150	1 082	70	54
September	2 602	526	254	230	253	147	1 069	69	54
Oktober	2 466	522	250	220	242	133	982	63	54
November	2 181	492	221	188	204	116	857	49	54
Dezember									
Anzahl der Betten - insgesamt -									
Januar	168 986	50 415	8 223	6 974	9 274	11 851	64 800	6 524	10 925
Februar	169 352	50 457	8 255	6 851	9 150	11 995	65 196	6 523	10 925
März	169 343	50 729	8 206	6 837	9 144	11 860	65 279	6 353	10 935
April	169 419	50 746	8 184	6 822	9 195	11 851	65 287	6 395	10 939
Mai	169 816	50 830	8 145	6 976	9 212	11 778	65 412	6 474	10 989
Juni	170 020	51 421	8 058	6 928	9 116	11 626	65 434	6 442	10 995
Juli	170 645	51 663	8 003	6 887	9 123	11 726	65 745	6 502	10 996
August	170 610	51 766	7 996	6 843	9 020	11 686	65 810	6 507	10 982
September	170 370	51 792	7 942	6 857	8 982	11 491	65 841	6 497	10 968
Oktober	170 185	51 695	7 938	6 865	8 953	11 472	65 824	6 495	10 943
November	170 038	51 655	7 921	6 852	8 908	11 442	65 986	6 331	10 943
Dezember									
Anzahl der angebotenen Betten									
Januar	136 849	45 167	6 561	4 867	6 922	6 530	52 487	3 988	10 327
Februar	138 249	44 428	6 456	4 927	6 728	7 396	52 886	4 977	10 451
März	150 139	47 173	7 124	5 814	7 429	9 340	57 309	5 187	10 763
April	158 187	48 321	7 566	6 219	8 323	10 274	60 829	5 888	10 767
Mai	162 351	48 649	7 562	6 475	8 670	10 798	63 264	6 142	10 791
Juni	163 009	49 385	7 532	6 466	8 653	10 862	63 223	6 118	10 770
Juli	164 282	49 817	7 515	6 511	8 654	11 089	63 708	6 225	10 763
August	164 404	49 973	7 521	6 506	8 662	10 999	63 923	6 062	10 758
September	162 852	49 776	7 471	6 516	8 436	10 335	63 411	6 129	10 778
Oktober	156 791	49 489	7 413	6 228	8 142	8 472	60 513	5 761	10 773
November	143 613	47 481	6 456	5 405	7 004	7 152	55 001	4 358	10 756
Dezember									

7. Ankünfte, Übernachtungen und Aufenthaltsdauer der Gäste in Beherbergungsstätten nach Betriebsarten

Betriebsart	November 2003					Januar - November 2003				
	Ankünfte		Übernachtungen		durchschnittliche Aufenthaltsdauer 1)	Ankünfte		Übernachtungen		durchschnittliche Aufenthaltsdauer 1)
	insgesamt	Veränderung gegenüber dem Vorjahresmonat	insgesamt	Veränderung gegenüber dem Vorjahresmonat		insgesamt	Veränderung gegenüber dem Vorjahreszeitraum	insgesamt	Veränderung gegenüber dem Vorjahreszeitraum	
	Anzahl	%	Anzahl	%	Tage	Anzahl	%	Anzahl	%	Tage
Hotels	138 280	3,4	329 434	4,7	2,4	2 448 708	10,2	7 494 834	9,9	3,1
Gasthöfe	11 988	2,5-	25 148	2,4	2,1	269 461	2,9	817 917	4,3	3,0
Pensionen	7 706	11,1	19 406	7,1	2,5	201 200	11,8	702 546	5,0	3,5
Hotels garnis	13 749	0,2-	29 466	0,4	2,1	346 861	7,6	1 083 886	1,9	3,1
Hotels, Gasthöfe, Pensionen usw.zusammen	171 723	3,0	403 454	4,4	2,3	3 266 230	9,4	10 099 183	8,2	3,1
Erholungs- und Ferienheime, Schulungsheime	9 976	0,1-	26 667	0,3-	2,7	227 310	1,0	1 066 337	0,9-	4,7
Ferienzentren	29 609	73,5	87 927	43,2	3,0	332 078	15,9	1 769 532	8,6	5,3
Ferienhäuser, -wohnungen	14 972	2,8	66 470	0,5-	4,4	742 115	5,2	4 963 054	3,1	6,7
Hütten, Jugendherbergen, jugendherbergsähnl.Einr.	5 025	4,7	11 195	12,6	2,2	210 605	3,9	634 326	3,4-	3,0
Erholungsheime, Ferienzentren usw. zusammen	59 582	28,4	192 259	16,6	3,2	1 512 108	6,5	8 433 249	3,2	5,6
Vorsorge- u. Reha-Kliniken	10 684	3,4-	242 962	0,5-	22,7	138 047	3,9	2 804 654	3,0	20,3
Betriebe zusammen	241 989	7,9	838 675	5,4	3,5	4 916 385	8,3	21 337 086	5,5	4,3

1) Rechnerischer Wert Übernachtungen/Ankünfte.

8. Ankünfte der Gäste in Beherbergungsstätten



9. Ankünfte, Übernachtungen und Aufenthaltsdauer der Gäste in Beherbergungsstätten nach Herkunftsländern

Herkunftsland (ständiger Wohnsitz)	November 2003						Januar - November 2003											
	Ankünfte		Übernachtungen			durch- schn. Auf- ent- halts- dauer 2)	Ankünfte		Übernachtungen			durch- schn. Auf- ent- halts- dauer 2)						
	insgesamt	Ver- än- derung gegen- über Vorj.- monat	insgesamt	Ver- än- derung gegen- über Vorj.- monat	An- teil 1)		insgesamt	Ver- än- derung gegen- über Vorj.- zeit- raum	insgesamt	Ver- än- derung gegen- über Vorj.- zeit- raum	An- teil 1)							
						Anzahl						%	Anzahl	%	Tage	Anzahl	%	Anzahl
Bundesrepublik Deutschland	229	154	8,5	813	716	5,7	97,0	3,6	4	710	296	8,3	20	860	706	5,5	97,8	4,4
Ausland																		
Europa																		
Baltische Staaten	50	28,6-		91	30,0-	0,4	1,8		1	997	77,4		5	200	66,0	1,1	2,6	
Belgien	100	16,7-		285	7,1	1,1	2,9		2	197	1,3		6	165	4,7	1,3	2,8	
Dänemark	1	712	18,4	4	077	28,5	16,3	2,4	21	336	10,5		51	365	14,4	10,8	2,4	
Finnland	230	15,6		365	11,2-	1,5	1,6		5	912	19,3-		8	831	24,8-	1,9	1,5	
Frankreich	122	28,7-		344	16,7-	1,4	2,8		4	016	2,0-		10	797	5,9	2,3	2,7	
Griechenland	21	19,2-		38	20,8-	0,2	1,8			327	2,4-		1	462	12,4-	0,3	4,5	
Vereinigtes Königreich	211	95,4		387	95,5	1,6	1,8		2	955	5,3		6	864	2,8	1,4	2,3	
Irland, Republik	23	360,0		40	471,4	0,2	1,7			210	25,7			446	2,8-	0,1	2,1	
Island	-	-		-	-	-	-			112	166,7			242	303,3	0,1	2,2	
Italien	100	17,6		189	18,5-	0,8	1,9		3	079	11,4		6	677	0,6-	1,4	2,2	
Luxemburg	15	66,7		33	153,8	0,1	2,2			841	70,2		2	718	55,0	0,6	3,2	
Niederlande	517	15,1-		1	493	4,9	6,0	2,9	18	628	0,3		60	837	3,8	12,8	3,3	
Norwegen	128	31,9-		197	37,9-	0,8	1,5		4	569	5,9-		8	421	0,4-	1,8	1,8	
Österreich	297	12,5		657	11,5-	2,6	2,2		8	645	20,5		24	981	12,1	5,2	2,9	
Polen	414	9,8		946	0,1-	3,8	2,3		4	718	2,5-		12	759	16,5-	2,7	2,7	
Portugal	19	171,4		39	129,4	0,2	2,1			290	62,0		1	366	193,1	0,3	4,7	
Rußland	104	44,7-		188	69,3-	0,8	1,8		1	666	36,8-		6	057	50,5-	1,3	3,6	
Schweden	7	038	6,0-	11	385	8,9-	45,6	1,6	75	724	20,4		126	804	27,0	26,6	1,7	
Schweiz	273	9,2		792	1,9	3,2	2,9		18	141	18,5		56	803	13,0	11,9	3,1	
Spanien	86	22,9		171	12,8-	0,7	2,0		1	762	43,8		4	738	27,3	1,0	2,7	
Tschechische Republik	80	33,3		170	14,9	0,7	2,1		2	429	13,5		7	545	35,9-	1,6	3,1	
Türkei	22	18,5-		59	7,3	0,2	2,7			270	14,9		1	002	38,4	0,2	3,7	
Ungarn	36	0,0		62	38,0-	0,2	1,7			695	34,9-		1	495	44,3-	0,3	2,2	
Sonstige europäische Länder	197	36,2-		544	25,7-	2,2	2,8		3	887	2,9-		9	976	11,4-	2,1	2,6	
Zusammen	11	795	2,6-	22	552	3,9-	90,4	1,9	184	406	11,2		423	551	8,4	88,9	2,3	
Afrika																		
Republik Südafrika	16	700,0		123	**	0,5	7,7			202	46,4		824	135,4	0,2	4,1		
Sonstige afrikanische Länder	10	23,1-		23	45,2-	0,1	2,3			746	61,5		1	969	48,7	0,4	2,6	
Zusammen	26	73,3		146	231,8	0,6	5,6			948	58,0		2	793	66,8	0,6	2,9	
Asien																		
Arabische Golfstaaten	-	-		-	-	-	-			240	92,0		739	89,5	0,2	3,1		
China Volksrep. und Hongkong	23	75,5-		59	74,3-	0,2	2,6			413	19,8-		863	23,4-	0,2	2,1		
Israel	12	7,7-		14	44,0-	0,1	1,2			222	23,7-		538	41,1-	0,1	2,4		
Japan	53	29,3		123	59,7	0,5	2,3		1	010	56,6		2	370	55,0	0,5	2,3	
Südkorea	7	600,0		13	333,3	0,1	1,9			129	17,3		369	20,6	0,1	2,9		
Taiwan	7	600,0		11	450,0	0,0	1,6			48	11,1-		67	19,3-	0,0	1,4		
Sonstige asiatische Länder	40	73,9		285	458,8	1,1	7,1			824	6,0-		3	771	35,8	0,8	4,6	
Zusammen	142	23,2-		505	15,0	2,0	3,6		2	886	10,3		8	717	22,3	1,8	3,0	
Amerika																		
Kanada	20	9,1-		40	29,8-	0,2	2,0			617	12,2		1	390	0,1	0,3	2,3	
USA	107	21,3-		218	42,9-	0,9	2,0		3	409	6,2-		7	992	14,5-	1,7	2,3	
Mittelamerika und Karibik	2	83,3-		2	97,5-	0,0	1,0			126	48,1-		330	43,0-	0,1	2,6		
Brasilien	2	50,0-		8	20,0-	0,0	4,0			136	49,3-		342	52,8-	0,1	2,5		
Sonstige südamerik. Länder	4	55,6-		9	55,0-	0,0	2,3			406	109,3		1	002	44,8	0,2	2,5	
Zusammen	135	26,2-		277	49,6-	1,1	2,1		4	694	4,0-		11	056	13,1-	2,3	2,4	
Australien, Neuseeland und Ozeanien zusammen	18	38,5		38	81,0	0,2	2,1			462	16,8-		1	171	4,0-	0,2	2,5	
Ohne Angabe	719	24,6		1	441	35,8	5,8	2,0	12	693	8,6-		29	092	14,8-	6,1	2,3	
Ausland zusammen	12	835	1,9-	24	959	2,4-	3,0	1,9	206	089	9,4		476	380	6,4	2,2	2,3	
Ankünfte/Übernachtungen insgesamt	241	989	7,9	838	675	5,4	100,0	3,5	4	916	385	8,3	21	337	086	5,5	100,0	4,3

1) Bei Übernachtungen von Gästen aus der Bundesrepublik Deutschland und dem Ausland zusammen: Anteil an allen Übernachtungen im Bundesgebiet; sonst: Anteil an allen Übernachtungen am Ausland zusammen.- 2) Rechnerischer Wert Übernachtungen/Ankünfte.

**10. Ankünfte und Übernachtungen der Gäste in Beherbergungsstätten
im Jahr 2003 nach Betriebsarten und Monaten**

Monat	Insgesamt	Davon in							
		Hotels	Gasthöfen	Pensionen	Hotels garnis	Erholungs-, Ferien- u. Schulungsheimen	Ferienhäusern, -wohnungen, Ferienzentren	Jugendherbergen u. jugendherbergsähnli. Einr.	Vorsorge- u. Reha-kliniken
Ankünfte insgesamt									
Januar	148 578	87 960	7 532	4 753	9 356	5 229	21 835	2 494	9 419
Februar	189 735	105 846	9 668	5 778	10 774	7 637	37 590	3 428	9 014
März	269 798	150 343	14 032	8 874	15 955	12 438	48 908	8 221	11 027
April	401 983	193 023	20 720	14 206	25 249	19 447	97 767	16 990	14 581
Mai	555 744	269 139	31 094	23 341	40 159	29 759	118 732	30 826	12 694
Juni	632 828	293 516	35 507	27 556	48 424	39 172	138 144	36 612	13 897
Juli	685 275	317 303	40 203	31 193	52 627	32 491	162 901	33 660	14 879
August	746 409	363 360	43 072	34 229	56 337	27 959	174 788	31 979	14 685
September	584 904	296 856	33 197	26 210	44 240	24 404	120 335	25 824	13 838
Oktober	457 891	233 082	22 448	17 396	29 991	18 798	107 319	15 546	13 311
November	241 989	138 280	11 988	7 706	13 749	9 976	44 581	5 025	10 684
Dezember									
Jan. - Nov.	4 916 385	2 448 708	269 461	201 200	346 861	227 310	1 074 193	210 605	138 047
Ankünfte von Gästen mit Wohnsitz außerhalb der Bundesrepublik Deutschland									
Januar	4 079	2 960	218	87	357	47	386	24	0
Februar	8 191	4 545	200	65	321	82	2 742	236	0
März	11 622	8 215	412	232	658	128	1 767	210	0
April	16 681	12 232	625	180	1 158	174	1 685	627	0
Mai	24 001	16 913	1 148	370	2 556	268	2 033	712	1
Juni	24 446	15 777	1 330	575	2 957	309	2 765	733	0
Juli	37 425	24 825	1 965	962	4 178	1 080	2 930	1 471	14
August	26 779	18 508	1 224	674	2 953	391	1 537	1 489	3
September	22 097	15 669	977	420	2 094	93	1 968	874	2
Oktober	17 931	12 469	815	209	1 626	233	1 953	626	0
November	12 835	10 008	547	143	1 100	70	754	213	0
Dezember									
Jan. - Nov.	206 089	142 121	9 461	3 917	19 958	2 875	20 522	7 215	20
Übernachtungen insgesamt									
Januar	571 407	212 473	15 762	13 336	22 365	15 475	123 772	5 339	162 885
Februar	725 954	270 227	21 325	14 794	26 531	27 633	167 308	10 160	187 976
März	1 004 117	399 378	32 577	23 078	38 584	38 146	217 529	21 728	233 097
April	1 591 587	563 487	53 218	42 551	68 727	78 164	475 603	46 524	263 313
Mai	2 186 220	809 038	90 173	74 610	119 177	118 373	608 925	84 941	280 983
Juni	2 656 814	910 592	111 542	95 928	150 858	152 968	858 506	98 522	277 898
Juli	3 464 704	1 083 337	141 248	126 508	187 074	218 865	1 284 537	125 334	297 801
August	3 857 045	1 270 861	158 241	141 126	206 919	192 996	1 467 749	114 084	305 069
September	2 577 276	952 662	106 788	96 185	147 710	114 394	805 957	75 645	277 935
Oktober	1 849 806	693 345	61 895	55 066	86 475	82 656	554 780	40 854	274 735
November	838 675	329 434	25 148	19 406	29 466	26 667	154 397	11 195	242 962
Dezember									
Jan. - Nov.	21 337 086	7 494 834	817 917	702 546	1 083 886	1 066 337	6 732 586	634 326	2 804 654
Übernachtungen von Gästen mit Wohnsitz außerhalb der Bundesrepublik Deutschland									
Januar	8 947	5 699	342	175	762	188	1 742	39	0
Februar	20 918	8 519	390	206	676	774	9 767	586	0
März	25 094	15 032	911	652	1 200	431	6 357	511	0
April	35 002	23 122	1 235	607	2 090	662	6 179	1 107	0
Mai	52 523	33 528	2 004	1 083	5 344	1 208	7 850	1 485	21
Juni	56 153	32 857	2 633	1 680	5 098	1 744	10 966	1 175	0
Juli	95 072	54 288	3 861	2 181	8 096	4 546	17 143	4 774	183
August	71 671	42 384	2 831	1 875	6 054	2 033	10 974	5 510	10
September	47 697	32 018	1 639	1 067	4 235	276	6 860	1 598	4
Oktober	38 326	23 592	1 525	682	3 017	1 148	7 262	1 100	0
November	24 959	18 073	1 077	407	2 183	223	2 550	446	0
Dezember									
Jan. - Nov.	476 380	289 112	18 448	10 615	38 755	13 233	87 668	18 331	218

11. Beherbergungsstätten, Gästebetten und Kapazitätsauslastung
nach Regionalgliederung

Kreis - Land	November 2003									Januar - November 2003			
	Betriebe				Betten / Schlafgelegenheiten				durchschnittliche Auslastung				
	insge- samt 1)	darunter			insge- samt 4)	darunter			aller 5)	der ange- bote- nen 6)	aller 5)	der ange- bote- nen 6)	
		geöffnete 2) Betriebe				angebotene Betten / Schlafgelegenheiten							
		zusammen	Anteil 3)	Ver- änd. gegen- über Vor- jahres monat		zusammen	An- teil 3)	Ver- änd. gegen- über Vor- jahres monat					Betten / Schlaf- gelegenheiten
Anzahl		%	Anzahl		%								
Greifswald, Hansestadt	20	20	100,0	0,0	1 295	1 290	99,6	0,5	20,1	20,2	33,0	33,4	
Neubrandenburg, Stadt	12	12	100,0	7,7-	995	984	98,9	2,2-	30,3	30,6	38,4	38,6	
Rostock, Hansestadt	90	86	95,6	1,2	7 817	6 059	77,5	0,0	21,7	28,4	43,8	49,0	
Schwerin, Landeshauptstad	41	40	97,6	2,6	2 815	2 581	91,7	3,9	21,5	23,4	37,2	39,9	
Stralsund, Hansestadt	28	27	96,4	0,0	1 945	1 759	90,4	10,9-	21,0	23,2	40,5	43,6	
Wismar, Hansestadt	18	18	100,0	0,0	1 232	1 211	98,3	0,8-	28,7	29,2	46,6	47,5	
Bad Doberan	256	219	85,5	0,5-	18 017	15 873	88,1	4,2	21,4	25,3	45,3	50,0	
Demmin	58	53	91,4	7,0-	2 505	2 286	91,3	1,3	11,1	12,2	25,7	29,1	
Güstrow	94	82	87,2	4,7-	5 673	5 210	91,8	0,5-	34,6	38,0	42,6	45,4	
Ludwigslust	67	58	86,6	6,5-	2 043	1 712	83,8	9,5-	15,7	18,8	19,7	23,0	
Mecklenburg-Strelitz	109	85	78,0	4,5-	6 435	5 115	79,5	5,5	9,9	13,4	28,8	33,8	
Müritz	156	130	83,3	0,0	10 148	8 931	88,0	2,0	17,8	20,9	39,7	44,3	
Nordvorpommern	280	243	86,8	2,8-	17 038	14 125	82,9	0,6-	15,0	19,2	37,0	42,1	
Nordwestmecklenburg	154	125	81,2	2,3-	10 980	9 363	85,3	0,5	16,9	20,3	33,5	37,4	
Ostvorpommern	460	358	77,8	0,6-	29 547	24 027	81,3	4,0	14,0	19,2	37,5	44,2	
Parchim	114	97	85,1	6,7-	5 878	4 850	82,5	3,3-	20,1	25,5	33,0	38,2	
Rügen	634	490	77,3	6,0-	42 917	36 058	84,0	3,8-	13,0	17,3	37,9	43,1	
Uecker-Randow	48	38	79,2	5,0-	2 758	2 179	79,0	1,3	6,4	8,6	20,9	24,4	
Mecklenburg- Vorpommern insgesamt	2 639	2 181	82,6	3,0-	170 038	143 613	84,5	0,0	16,4	20,8	37,6	42,6	

- 1) Ergebnisse der Kapazitätserhebung einschließlich Zu- und Abgänge.-2) Ganz oder teilweise geöffnet.-3) Anteil am Insgesamt.-
4) Ergebnisse der Kapazitätserhebung bzw. maximales Bettenangebot in den zurückliegenden 13 Monaten (einschl. lfd. Monat).-
5) Rechnerischer Wert (Übernachtungen/mögliche Bettentage) x 100.-6) Rechnerischer Wert (Übernachtungen/angebotene Bettentage) x 100.

12. Beherbergungsstätten, Gästebetten und Kapazitätsauslastung
nach Regionalgliederung und Betriebsarten

Kreis	November 2003										Januar - November 2003	
	Betriebe				Betten / Schlafgelegenheiten				durchschnittliche Auslastung			
	insgesamt 1)	darunter			insgesamt 4)	darunter			aller 5)	der angebotenen 6)	aller 5)	der angebotenen 6)
		geöffnete 2) Betriebe				angebotene Betten / Schlafgelegenheiten						
		Land	zusammen	Anteil 3)		Veränd. gegenüber Vorjahresmonat	zusammen	Anteil 3)				
Betriebsart	Anzahl	%		Anzahl	%		Betten / Schlafgelegenheiten					
Greifswald, Hansestadt												
Hotels	11	11	100,0	10,0	979	975	99,6	2,2	18,6	18,7	29,7	29,8
Gasthöfe	3	3	100,0	0,0	76	75	98,7	1,3	27,1	27,5	40,5	41,7
Pensionen
Hotels garnis
Ferienhäuser, -wohnungen Hütten, Jugendherbergen, jugendherbergsähnl.Eintr.
Betriebe zusammen	20	20	100,0	0,0	1 295	1 290	99,6	0,5	20,1	20,2	33,0	33,4
Neubrandenburg, Stadt												
Hotels	5	5	100,0	16,7	786	778	99,0	2,4	32,0	32,3	40,0	40,1
Gasthöfe
Pensionen
Hotels garnis
Erholungs- und Ferien- heime, Schulungsheime
Betriebe zusammen	12	12	100,0	7,7	995	984	98,9	2,2	30,3	30,6	38,4	38,6
Rostock, Hansestadt												
Hotels	27	27	100,0	3,8	3 624	3 449	95,2	3,3	35,8	38,3	56,6	58,8
Gasthöfe	9	9	100,0	0,0	235	235	100,0	8,3	14,1	15,4	38,0	39,2
Pensionen	6	6	100,0	0,0	157	136	86,6	13,4	18,6	21,4	40,1	45,0
Hotels garnis	18	18	100,0	0,0	837	827	98,8	17,8	18,9	19,3	46,5	47,1
Erholungs- und Ferien- heime, Schulungsheime	6	4	66,7	33,3	447	283	63,3	18,4	15,7	24,9	38,2	45,4
Ferienzentren
Ferienhäuser, -wohnungen	20	19	95,0	11,8	946	869	91,9	7,4	7,0	7,6	30,9	32,3
Hütten, Jugendherbergen, jugendherbergsähnl.Eintr.
Betriebe zusammen	90	86	95,6	1,2	7 817	6 059	77,5	0,0	21,7	28,4	43,8	49,0
Schwerin, Landeshauptstadt												
Hotels	20	19	95,0	0,0	1 813	1 740	96,0	4,6	22,3	23,2	36,6	37,8
Gasthöfe	5	5	100,0	0,0	166	165	99,4	16,2	18,5	18,6	31,3	33,5
Pensionen
Hotels garnis	10	10	100,0	0,0	455	443	97,4	2,6	28,8	29,6	45,3	49,2
Erholungs- und Ferien- heime, Schulungsheime
Ferienhäuser, -wohnungen
Hütten, Jugendherbergen, jugendherbergsähnl.Eintr.
Betriebe zusammen	41	40	97,6	2,6	2 815	2 581	91,7	3,9	21,5	23,4	37,2	39,9

- 1) Ergebnisse der Kapazitätserhebung einschließlich Zu- und Abgänge.-2) Ganz oder teilweise geöffnet.-3) Anteil am Ingesamt.-
4) Ergebnisse der Kapazitätserhebung bzw. maximales Bettenangebot in den zurückliegenden 13 Monaten (einschl. lfd. Monat).-
5) Rechnerischer Wert (Übernachtungen/mögliche Bettentage) x 100.-6) Rechnerischer Wert (Übernachtungen/angebotene Bettentage) x 100.

Noch: 12. Beherbergungsstätten, Gästebetten und Kapazitätsauslastung
nach Regionalgliederung und Betriebsarten

Kreis - Land - Betriebsart	November 2003								Januar - November 2003			
	Betriebe				Betten / Schlafgelegenheiten				durchschnittliche Auslastung			
	insge- samt 1)	darunter			insge- samt 4)	darunter			aller 5)	der ange- bote- nen 6)	aller 5)	der ange- bote- nen 6)
		geöffnete 2) Betriebe				angebotene Betten / Schlafgelegenheiten						
		zusammen	Anteil 3)	Ver- änd. gegen- über Vor- jahres monat		zusammen	An- teil 3)	Ver- änd. gegen- über Vor- jahres monat				
Anzahl		%		Anzahl		%						
Stralsund, Hansestadt												
Hotels	10	9	90,0	0,0	1 336	1 208	90,4	4,3-	24,7	27,3	44,0	45,1
Gasthöfe
Pensionen	4	4	100,0	0,0	71	66	93,0	7,0-	21,6	23,2	42,3	47,1
Hotels garnis	8	8	100,0	14,3	275	261	94,9	3,2	17,0	17,9	30,2	34,9
Ferienhäuser, -wohnungen Hütten, Jugendherbergen, jugendherbergsähnl.Eintr.	3	3	100,0	0,0	52	52	100,0	0,0	15,1	15,1	28,2	31,0
Betriebe zusammen	28	27	96,4	0,0	1 945	1 759	90,4	10,9-	21,0	23,2	40,5	43,6
Wismar, Hansestadt												
Hotels	7	7	100,0	0,0	643	622	96,7	2,0-	17,0	17,6	36,3	37,4
Gasthöfe
Pensionen	3	3	100,0	0,0	95	95	100,0	0,0	19,0	19,0	40,4	41,6
Hotels garnis	4	4	100,0	0,0	103	103	100,0	3,0	20,6	20,6	40,6	40,9
Hütten, Jugendherbergen, jugendherbergsähnl.Eintr. Vorsorge- u. Reha-Kliniken
Betriebe zusammen	18	18	100,0	0,0	1 232	1 211	98,3	0,8-	28,7	29,2	46,6	47,5
Bad Doberan												
Hotels	48	45	93,8	2,3	5 574	5 357	96,1	7,9	27,8	30,0	53,3	56,9
Gasthöfe	24	22	91,7	4,3-	901	845	93,8	10,7	9,5	11,5	35,2	38,4
Pensionen	27	22	81,5	4,3-	993	779	78,4	11,8-	9,1	12,1	29,9	36,9
Hotels garnis	27	24	88,9	4,3	1 185	969	81,8	2,6-	15,5	21,5	39,9	45,2
Erholungs- und Ferien- heime, Schulungsheime	16	10	62,5	0,0	1 244	789	63,4	0,4-	4,3	7,0	31,2	38,6
Ferienzentren
Ferienhäuser, -wohnungen Hütten, Jugendherbergen, jugendherbergsähnl.Eintr.	95	80	84,2	1,2-	5 176	4 392	84,9	4,3	8,0	9,8	35,4	39,5
Vorsorge- u. Reha-Kliniken	11	11	100,0	10,0	2 197	2 167	98,6	9,0	65,7	66,9	73,1	74,9
Betriebe zusammen	256	219	85,5	0,5-	18 017	15 873	88,1	4,2	21,4	25,3	45,3	50,0
Demmin												
Hotels	17	15	88,2	25,0-	1 169	1 053	90,1	0,1	9,4	10,4	28,3	33,3
Gasthöfe	5	5	100,0	0,0	131	123	93,9	15,0	11,6	12,4	15,9	18,8
Pensionen	7	7	100,0	16,7	111	97	87,4	10,2	7,3	8,4	9,6	10,3
Hotels garnis	7	7	100,0	0,0	183	183	100,0	0,0	24,2	24,2	29,9	30,1
Erholungs- und Ferien- heime, Schulungsheime	6	6	100,0	0,0	275	275	100,0	3,0	9,0	9,0	20,5	20,5
Ferienzentren
Ferienhäuser, -wohnungen Hütten, Jugendherbergen, jugendherbergsähnl.Eintr.	12	9	75,0	10,0-	226	172	76,1	9,9-	3,6	4,7	15,0	17,6
Betriebe zusammen	58	53	91,4	7,0-	2 505	2 286	91,3	1,3	11,1	12,2	25,7	29,1

- 1) Ergebnisse der Kapazitätserhebung einschließlich Zu- und Abgänge.-2) Ganz oder teilweise geöffnet.-3) Anteil am Insgesamt.-
4) Ergebnisse der Kapazitätserhebung bzw. maximales Bettenangebot in den zurückliegenden 13 Monaten (einschl. lfd. Monat).-
5) Rechnerischer Wert (Übernachtungen/mögliche Bettentage) x 100.-6) Rechnerischer Wert (Übernachtungen/angebotene Bettentage)
x 100.

Noch: 12. Beherbergungsstätten, Gästebetten und Kapazitätsauslastung
nach Regionalgliederung und Betriebsarten

Kreis - Land - Betriebsart	November 2003										Januar - November 2003	
	Betriebe				Betten / Schlafgelegenheiten				durchschnittliche Auslastung			
	insgesamt 1)	darunter			insgesamt 4)	darunter			aller 5)	der angebotenen 6)	aller 5)	der angebotenen 6)
		geöffnete 2) Betriebe				angebotene Betten / Schlafgelegenheiten						
		zusammen	Anteil 3)	Veränd. gegenüber Vorjahresmonat		zusammen	Anteil 3)	Veränd. gegenüber Vorjahresmonat				
Anzahl		%		Anzahl		%		Betten / Schlafgelegenheiten				
Güstrow												
Hotels	23	22	95,7	4,8	1 403	1 343	95,7	1,4	20,2	21,9	39,5	42,1
Gasthöfe	5	5	100,0	28,6-	159	152	95,6	18,3-	4,7	4,9	13,8	15,1
Pensionen	12	10	83,3	9,1-	309	278	90,0	33,0	26,1	29,1	25,6	27,2
Hotels garnis	11	10	90,9	0,0	322	309	96,0	12,0	12,5	13,0	31,5	32,4
Erholungs- und Ferienheime, Schulungsheime	12	12	100,0	0,0	582	560	96,2	3,8-	20,8	21,6	28,1	29,5
Ferienzentren
Ferienhäuser, -wohnungen	24	17	70,8	10,5-	764	510	66,8	9,7-	1,3	2,0	18,0	22,6
Hütten, Jugendherbergen, jugendherbergsähnl.Einr.	5	4	80,0	0,0	456	380	83,3	8,7-	12,7	15,2	26,0	28,0
Vorsorge- u. Reha-Kliniken
Betriebe zusammen	94	82	87,2	4,7-	5 673	5 210	91,8	0,5-	34,6	38,0	42,6	45,4
Ludwigslust												
Hotels	19	19	100,0	0,0	814	766	94,1	5,7-	21,6	23,0	24,6	26,6
Gasthöfe	17	15	88,2	11,8-	386	296	76,7	21,7-	15,3	20,0	17,7	22,4
Pensionen	9	6	66,7	0,0	158	115	72,8	4,2-	11,1	15,3	14,2	16,3
Hotels garnis
Erholungs- und Ferienheime, Schulungsheime	8	7	87,5	0,0	214	182	85,0	1,1-	11,0	12,9	13,7	16,6
Ferienhäuser, -wohnungen	6	5	83,3	25,0	167	143	85,6	14,4	9,6	11,3	16,7	20,7
Hütten, Jugendherbergen, jugendherbergsähnl.Einr.
Betriebe zusammen	67	58	86,6	6,5-	2 043	1 712	83,8	9,5-	15,7	18,8	19,7	23,0
Mecklenburg-Strelitz												
Hotels	27	26	96,3	0,0	1 458	1 323	90,7	3,4-	13,7	15,5	32,7	37,1
Gasthöfe	13	10	76,9	9,1-	354	274	77,4	9,6-	10,9	14,7	23,4	28,1
Pensionen	11	10	90,9	11,1	281	209	74,4	21,5	4,2	6,2	25,8	32,7
Hotels garnis	9	7	77,8	30,0-	147	122	83,0	20,8-	6,7	8,0	22,9	25,5
Erholungs- und Ferienheime, Schulungsheime	8	5	62,5	0,0	566	294	51,9	2,6-	6,4	12,9	20,9	28,9
Ferienzentren
Ferienhäuser, -wohnungen	31	19	61,3	13,6-	1 506	1 006	66,8	28,8	1,6	2,9	23,3	30,9
Hütten, Jugendherbergen, jugendherbergsähnl.Einr.	7	5	71,4	66,7	589	452	76,7	52,7	7,2	10,5	29,7	37,1
Vorsorge- u. Reha-Kliniken
Betriebe zusammen	109	85	78,0	4,5-	6 435	5 115	79,5	5,5	9,9	13,4	28,8	33,8
Müritz												
Hotels	38	36	94,7	2,9	3 368	3 221	95,6	3,5	20,1	21,5	43,6	47,4
Gasthöfe	15	13	86,7	18,7-	387	337	87,1	11,1-	12,2	15,5	34,7	39,5
Pensionen	19	15	78,9	0,0	472	358	75,8	0,6-	12,0	16,3	31,2	37,8
Hotels garnis	11	8	72,7	11,1-	366	243	66,4	3,2-	5,3	9,4	38,5	46,3
Erholungs- und Ferienheime, Schulungsheime	7	6	85,7	20,0	531	455	85,7	23,3	6,8	8,4	25,9	30,2
Ferienzentren
Ferienhäuser, -wohnungen	55	43	78,2	7,5	2 433	1 920	78,9	9,3	2,0	2,7	26,1	30,1
Hütten, Jugendherbergen, jugendherbergsähnl.Einr.
Vorsorge- u. Reha-Kliniken	4	4	100,0	0,0	848	810	95,5	4,5-	57,0	59,6	57,4	59,8
Betriebe zusammen	156	130	83,3	0,0	10 148	8 931	88,0	2,0	17,8	20,9	39,7	44,3

1) Ergebnisse der Kapazitätserhebung einschließlich Zu- und Abgänge.-2) Ganz oder teilweise geöffnet.-3) Anteil am Insgesamt.-
4) Ergebnisse der Kapazitätserhebung bzw. maximales Bettenangebot in den zurückliegenden 13 Monaten (einschl. lfd. Monat).-
5) Rechnerischer Wert (Übernachtungen/mögliche Bettentage) x 100.-6) Rechnerischer Wert (Übernachtungen/angebotene Bettentage) x 100.

Noch: 12. Beherbergungsstätten, Gästebetten und Kapazitätsauslastung
nach Regionalgliederung und Betriebsarten

Kreis - Land - Betriebsart	November 2003								Januar - November 2003			
	Betriebe				Betten / Schlafgelegenheiten				durchschnittliche Auslastung			
	insge- samt 1)	darunter			insge- samt 4)	darunter			aller 5)	der ange- bote- nen 6)	aller 5)	der ange- bote- nen 6)
		geöffnete 2) Betriebe				angebotene Betten / Schlafgelegenheiten						
		zusammen	Anteil 3)	Ver- änd. gegen- über Vor- jahres monat		zusammen	An- teil 3)	Ver- änd. gegen- über Vor- jahres monat				
Anzahl		%		Anzahl		%						
Nordvorpommern												
Hotels	41	37	90,2	0,0	3 584	2 886	80,5	8,1-	19,3	26,4	43,5	51,4
Gasthöfe	25	19	76,0	17,4-	631	501	79,4	16,2-	16,9	22,7	39,5	45,5
Pensionen	23	19	82,6	0,0	618	541	87,5	4,8	9,3	11,3	34,2	37,3
Hotels garnis	29	25	86,2	13,8-	890	747	83,9	14,5-	9,2	12,3	37,5	42,6
Erholungs- und Ferien- heime, Schulungsheime	9	5	55,6	28,6-	1 476	318	21,5	29,8-	2,8	13,2	14,8	23,2
Ferienzentren	3	3	100,0	0,0	516	516	100,0	38,7	11,5	11,5	36,6	41,3
Ferienhäuser, -wohnungen	137	122	89,1	2,5	7 118	6 483	91,1	5,6	4,5	5,3	29,5	31,7
Hütten, Jugendherbergen, jugendherbergsähnl.Einr.	6	6	100,0	0,0	664	614	92,5	5,7	8,9	9,6	33,5	40,2
Vorsorge- u. Reha-Kliniken	7	7	100,0	0,0	1 541	1 519	98,6	1,3-	73,9	75,0	78,2	80,7
Betriebe zusammen	280	243	86,8	2,8-	17 038	14 125	82,9	0,6-	15,0	19,2	37,0	42,1
Nordwestmecklenburg												
Hotels	27	22	81,5	8,3-	2 262	2 045	90,4	5,1-	24,0	27,3	39,1	43,2
Gasthöfe	9	9	100,0	10,0-	371	368	99,2	2,6-	16,1	16,2	27,3	28,3
Pensionen	13	11	84,6	0,0	386	331	85,8	3,2-	10,4	12,2	27,5	32,5
Hotels garnis	7	5	71,4	28,6-	253	175	69,2	41,7-	11,6	16,7	23,7	30,2
Erholungs- und Ferien- heime, Schulungsheime	11	10	90,9	25,0	612	555	90,7	83,2	11,9	14,9	29,6	44,0
Ferienzentren
Ferienhäuser, -wohnungen	76	61	80,3	1,7	5 229	4 593	87,8	2,4	3,0	3,5	24,2	25,9
Hütten, Jugendherbergen, jugendherbergsähnl.Einr.
Vorsorge- u. Reha-Kliniken	5	5	100,0	0,0	1 104	1 072	97,1	2,9-	83,0	88,7	81,3	85,8
Betriebe zusammen	154	125	81,2	2,3-	10 980	9 363	85,3	0,5	16,9	20,3	33,5	37,4
Ostvorpommern												
Hotels	75	69	92,0	0,0	8 925	8 375	93,8	5,8	18,4	23,3	45,3	50,1
Gasthöfe	38	29	76,3	3,6	1 290	834	64,7	7,3	6,2	11,0	31,9	41,1
Pensionen	33	27	81,8	17,4	1 317	1 090	82,8	48,3	8,3	12,4	33,2	42,3
Hotels garnis	38	25	65,8	13,8-	1 476	898	60,8	19,0-	4,0	8,7	31,5	45,4
Erholungs- und Ferien- heime, Schulungsheime	30	20	66,7	0,0	2 977	1 644	55,2	1,5	8,7	16,9	30,6	43,9
Ferienzentren
Ferienhäuser, -wohnungen	228	175	76,8	1,7-	11 119	8 965	80,6	0,4-	4,2	5,5	28,0	32,2
Hütten, Jugendherbergen, jugendherbergsähnl.Einr.
Vorsorge- u. Reha-Kliniken	10	10	100,0	0,0	1 919	1 912	99,6	11,1	77,8	78,1	81,1	83,1
Betriebe zusammen	460	358	77,8	0,6-	29 547	24 027	81,3	4,0	14,0	19,2	37,5	44,2
Parchim												
Hotels	31	27	87,1	10,0-	1 722	1 499	87,0	6,7-	13,8	16,1	30,5	34,0
Gasthöfe	17	16	94,1	15,8-	463	384	82,9	17,9-	8,1	9,8	17,4	19,6
Pensionen	11	11	100,0	8,3-	262	249	95,0	26,5-	9,9	10,8	20,8	23,8
Hotels garnis	7	5	71,4	16,7-	281	246	87,5	6,5-	11,4	14,9	28,8	33,6
Erholungs- und Ferien- heime, Schulungsheime	13	12	92,3	20,0	695	589	84,7	38,6	7,2	11,5	16,9	20,4
Ferienzentren
Ferienhäuser, -wohnungen	26	18	69,2	0,0	1 272	844	66,4	4,3	3,5	5,3	22,1	28,2
Hütten, Jugendherbergen, jugendherbergsähnl.Einr.
Vorsorge- u. Reha-Kliniken	4	4	100,0	0,0	776	772	99,5	0,3	94,1	94,6	93,2	93,5
Betriebe zusammen	114	97	85,1	6,7-	5 878	4 850	82,5	3,3-	20,1	25,5	33,0	38,2

1) Ergebnisse der Kapazitätserhebung einschließlich Zu- und Abgänge.-2) Ganz oder teilweise geöffnet.-3) Anteil am Insgesamt.-
4) Ergebnisse der Kapazitätserhebung bzw. maximales Bettenangebot in den zurückliegenden 13 Monaten (einschl. lfd. Monat).-
5) Rechnerischer Wert (Übernachtungen/mögliche Bettentage) x 100.-6) Rechnerischer Wert (Übernachtungen/angebotene Bettentage)
x 100.

Noch: 12. Beherbergungsstätten, Gästebetten und Kapazitätsauslastung
nach Regionalgliederung und Betriebsarten

Kreis - Land - Betriebsart	November 2003										Januar - November 2003	
	Betriebe				Betten / Schlafgelegenheiten				durchschnittliche Auslastung			
	insgesamt 1)	darunter			insgesamt 4)	darunter			aller 5)	der angebotenen 6)	aller 5)	der angebotenen 6)
		geöffnete 2) Betriebe				angebotene Betten / Schlafgelegenheiten						
		zusammen	Anteil 3)	Veränd. gegenüber Vorjahresmonat		zusammen	Anteil 3)	Veränd. gegenüber Vorjahresmonat				
Anzahl		%		Anzahl		%		Betten / Schlafgelegenheiten				
Rügen												
Hotels	94	83	88,3	2,4-	11 499	10 154	88,3	0,3-	19,1	26,6	46,4	52,0
Gasthöfe	58	46	79,3	4,2-	2 003	1 503	75,0	2,7-	7,2	11,4	31,3	39,2
Pensionen	50	32	64,0	8,6-	1 495	945	63,2	16,8-	4,1	7,2	32,3	39,7
Hotels garnis	59	39	66,1	11,4-	1 950	1 331	68,3	10,7-	4,9	8,7	35,6	44,7
Erholungs- und Ferienheime, Schulungsheime	18	13	72,2	8,3	1 326	922	69,5	11,2	4,1	6,9	37,6	45,5
Ferienzentren	6	6	100,0	0,0	5 191	5 191	100,0	0,0	21,3	26,6	44,5	46,1
Ferienhäuser, -wohnungen	334	258	77,2	6,9-	16 857	13 517	80,2	7,3-	3,5	4,4	27,8	32,2
Hütten, Jugendherbergen, jugendherbergsähnl. Einr.	5	4	80,0	0,0	814	766	94,1	0,0	7,0	7,5	36,7	39,9
Vorsorge- u. Reha-Kliniken	10	9	90,0	10,0-	1 782	1 729	97,0	2,5-	72,1	74,3	75,3	79,9
Betriebe zusammen	634	490	77,3	6,0-	42 917	36 058	84,0	3,8-	13,0	17,3	37,9	43,1
Uecker-Randow												
Hotels	13	13	100,0	0,0	696	687	98,7	0,7-	14,9	15,1	26,0	26,8
Gasthöfe	9	9	100,0	10,0-	173	172	99,4	0,6-	16,5	19,2	21,3	22,4
Pensionen
Hotels garnis	3	3	100,0	0,0	66	59	89,4	10,6-	15,8	17,6	13,2	20,5
Erholungs- und Ferienheime, Schulungsheime
Ferienzentren
Ferienhäuser, -wohnungen	10	4	40,0	20,0-	956	836	87,4	3,0	1,0	1,1	20,4	22,3
Hütten, Jugendherbergen, jugendherbergsähnl. Einr.	7	4	57,1	0,0	608	237	39,0	8,2	2,5	11,8	15,2	24,8
Betriebe zusammen	48	38	79,2	5,0-	2 758	2 179	79,0	1,3	6,4	8,6	20,9	24,4
Mecklenburg-Vorpommern												
Hotels	533	492	92,3	1,6-	51 655	47 481	91,9	0,6	21,3	25,3	43,8	48,0
Gasthöfe	258	221	85,7	7,9-	7 921	6 456	81,5	3,4-	10,6	14,2	30,3	35,6
Pensionen	233	188	80,7	0,0	6 852	5 405	78,9	1,4	9,4	12,9	30,6	36,6
Hotels garnis	255	204	80,0	9,7-	8 908	7 004	78,6	8,6-	11,0	15,6	35,7	42,5
Erholungs- und Ferienheime, Schulungsheime	151	116	76,8	1,8	11 442	7 152	62,5	5,8	7,8	13,5	27,3	35,8
Ferienzentren	23	21	91,3	0,0	12 079	10 613	87,9	1,1	24,3	30,6	43,8	47,5
Ferienhäuser, -wohnungen	1 060	836	78,9	2,3-	53 907	44 388	82,3	0,0	4,1	5,2	27,8	31,6
Hütten, Jugendherbergen, jugendherbergsähnl. Einr.	71	49	69,0	2,0-	6 331	4 358	68,8	2,8-	5,9	9,1	29,4	36,5
Vorsorge- u. Reha-Kliniken	55	54	98,2	0,0	10 943	10 756	98,3	2,3	74,0	75,6	76,6	79,1
Betriebe zusammen	2 639	2 181	82,6	3,0-	170 038	143 613	84,5	0,0	16,4	20,8	37,6	42,6

- 1) Ergebnisse der Kapazitätserhebung einschließlich Zu- und Abgänge.-2) Ganz oder teilweise geöffnet.-3) Anteil am Insgesamt.-
4) Ergebnisse der Kapazitätserhebung bzw. maximales Bettenangebot in den zurückliegenden 13 Monaten (einschl. lfd. Monat).-
5) Rechnerischer Wert (Übernachtungen/mögliche Bettentage) x 100.-6) Rechnerischer Wert (Übernachtungen/angebotene Bettentage) x 100.

13. Ankünfte, Übernachtungen und Aufenthaltsdauer der Gäste in Beherbergungsstätten
nach Regionalgliederung

Kreis - Land	November 2003					Januar - November 2003				
	Ankünfte		Übernachtungen		durchschnittliche Aufenthaltsdauer 1)	Ankünfte		Übernachtungen		durchschnittliche Aufenthaltsdauer 1)
	insgesamt	Veränderung gegenüber dem Vorjahresmonat	insgesamt	Veränderung gegenüber dem Vorjahresmonat		insgesamt	Veränderung gegenüber dem Vorjahreszeitraum	insgesamt	Veränderung gegenüber dem Vorjahreszeitraum	
	Anzahl	%	Anzahl	%	Tage	Anzahl	%	Anzahl	%	Tage
Greifswald, Hansestadt	4 102	2,8	7 809	5,5	1,9	65 261	4,1	143 159	0,9-	2,2
Neubrandenburg, Stadt	3 782	13,3	9 030	59,1	2,4	58 182	6,1	129 202	6,2	2,2
Rostock, Hansestadt	26 809	5,1-	50 869	6,2-	1,9	446 171	13,7	1 131 692	12,8	2,5
Schwerin, Landeshauptstad	10 746	0,6-	18 140	0,8	1,7	182 527	15,2	339 894	13,2	1,9
Stralsund, Hansestadt	6 168	10,6-	12 257	2,1-	2,0	125 827	8,0	283 633	7,9	2,3
Wismar, Hansestadt	3 471	0,4-	10 624	4,3-	3,1	72 424	6,8	192 562	5,7	2,7
Bad Doberan	25 803	7,5	115 680	3,4	4,5	560 381	22,7	2 690 948	12,7	4,8
Demmin	4 152	2,0-	8 378	11,8-	2,0	74 860	16,3	218 838	13,7	2,9
Güstrow	24 599	95,0	58 822	81,9	2,4	242 682	35,9	806 538	44,4	3,3
Ludwigslust	5 049	8,6	9 651	7,3	1,9	66 226	1,7	135 533	0,1	2,0
Mecklenburg-Strelitz	6 464	0,0	19 201	13,7	3,0	170 516	1,5-	618 834	1,8-	3,6
Müritz	17 814	0,4	54 172	5,8	3,0	350 359	5,6	1 344 658	5,8	3,8
Nordvorpommern	16 225	2,4-	76 688	5,1-	4,7	390 521	1,9	2 088 091	0,1	5,3
Nordwestmecklenburg	12 616	6,2	55 527	6,5	4,4	249 031	3,8	1 231 208	1,0-	4,9
Ostvorpommern	26 172	9,1	123 709	5,7	4,7	655 576	1,7	3 705 588	2,1	5,7
Parchim	9 046	10,1	35 369	8,0	3,9	174 564	8,6	654 735	6,7	3,8
Rügen	36 056	6,8	167 457	0,3-	4,6	968 788	4,8	5 430 846	2,7	5,6
Uecker-Randow	2 915	10,9-	5 292	2,2	1,8	62 489	1,5-	191 127	4,5	3,1
Mecklenburg-Vorpommern insgesamt	241 989	7,9	838 675	5,4	3,5	4 916 385	8,3	21 337 086	5,5	4,3

1) Rechnerischer Wert Übernachtungen/Ankünfte.

14. Ankünfte, Übernachtungen und Aufenthaltsdauer der Gäste in Beherbergungsstätten
nach Regionalgliederung und Betriebsarten

Kreis - Land - Betriebsart	November 2003					Januar - November 2003				
	Ankünfte		Übernachtungen		durchschnittliche Aufenthaltsdauer 1)	Ankünfte		Übernachtungen		durchschnittliche Aufenthaltsdauer 1)
	insgesamt	Veränderung gegenüber dem Vorjahresmonat	insgesamt	Veränderung gegenüber dem Vorjahresmonat		insgesamt	Veränderung gegenüber dem Vorjahreszeitraum	insgesamt	Veränderung gegenüber dem Vorjahreszeitraum	
	Anzahl	%	Anzahl	%	Tage	Anzahl	%	Anzahl	%	Tage
Greifswald, Hansestadt										
Hotels	2 910	8,7	5 476	19,6	1,9	44 952	6,3	96 896	0,7	2,2
Gasthöfe	418	8,9	618	8,0	1,5	5 940	27,7	10 274	37,8	1,7
Pensionen
Hotels garnis
Ferienhäuser, -wohnungen
Hütten, Jugendherbergen, jugendherbergsähnln.Einr.
Betriebe zusammen	4 102	2,8	7 809	5,5	1,9	65 261	4,1	143 159	0,9-	2,2
Neubrandenburg, Stadt										
Hotels	3 046	15,5	7 545	84,6	2,5	47 319	4,8	106 321	6,7	2,2
Gasthöfe
Pensionen
Hotels garnis
Erholungs- und Ferienheime, Schulungsheime
Hütten, Jugendherbergen, jugendherbergsähnln.Einr.
Betriebe zusammen	3 782	13,3	9 030	59,1	2,4	58 182	6,1	129 202	6,2	2,2
Rostock, Hansestadt										
Hotels	20 921	9,1-	38 913	9,2-	1,9	308 901	12,9	683 105	13,9	2,2
Gasthöfe	564	11,6-	992	15,2-	1,8	12 166	1,1	29 833	12,4	2,5
Pensionen	381	20,1-	874	11,4-	2,3	6 705	8,0-	21 008	2,7	3,1
Hotels garnis	2 350	33,8	4 756	19,2	2,0	43 252	37,5	122 985	36,9	2,8
Erholungs- und Ferienheime, Schulungsheime	1 123	5,6-	2 110	8,0-	1,9	19 377	7,5	57 041	9,5	2,9
Ferienzentren
Ferienhäuser, -wohnungen	764	53,7	1 985	43,5	2,6	21 782	10,1	95 793	1,1	4,4
Hütten, Jugendherbergen, jugendherbergsähnln.Einr.
Betriebe zusammen	26 809	5,1-	50 869	6,2-	1,9	446 171	13,7	1 131 692	12,8	2,5
Schwerin, Landeshauptstadt										
Hotels	7 801	11,0	12 117	5,6	1,6	119 986	19,1	214 071	16,0	1,8
Gasthöfe	496	19,5-	919	5,4	1,9	8 029	15,4-	17 900	6,7	2,2
Pensionen
Hotels garnis	1 904	21,3-	3 928	9,9-	2,1	39 242	11,0	72 994	13,8	1,9
Erholungs- und Ferienheime, Schulungsheime
Ferienhäuser, -wohnungen
Hütten, Jugendherbergen, jugendherbergsähnln.Einr.
Betriebe zusammen	10 746	0,6-	18 140	0,8	1,7	182 527	15,2	339 894	13,2	1,9

1) Rechnerischer Wert Übernachtungen/Ankünfte.

Noch: 14. Ankünfte, Übernachtungen und Aufenthaltsdauer der Gäste in Beherbergungsstätten nach Regionalgliederung und Betriebsarten

Kreis - Land - Betriebsart	November 2003					Januar - November 2003				
	Ankünfte		Übernachtungen			Ankünfte		Übernachtungen		
	insgesamt	Veränderung gegenüber dem Vorjahresmonat	insgesamt	Veränderung gegenüber dem Vorjahresmonat	durchschnittliche Aufenthaltsdauer 1)	insgesamt	Veränderung gegenüber dem Vorjahreszeitraum	insgesamt	Veränderung gegenüber dem Vorjahreszeitraum	durchschnittliche Aufenthaltsdauer 1)
Stralsund, Hansestadt										
Hotels	4 851	7,5-	9 895	4,1	2,0	89 450	13,0	195 415	12,7	2,2
Gasthöfe
Pensionen	305	5,2	460	27,8-	1,5	5 017	15,8	10 037	15,5	2,0
Hotels garnis	712	1,4	1 403	15,6	2,0	12 274	11,2-	28 743	4,1	2,3
Ferienhäuser, -wohnungen	111	13,3	235	1,3	2,1	1 492	5,4-	5 067	10,8-	3,4
Hütten, Jugendherbergen, jugendherbergsähnl.Einr.
Betriebe zusammen	6 168	10,6-	12 257	2,1-	2,0	125 827	8,0	283 633	7,9	2,3
Wismar, Hansestadt										
Hotels	1 964	2,3-	3 285	16,2-	1,7	41 736	7,1	78 151	8,2	1,9
Gasthöfe
Pensionen	305	20,1	542	6,6-	1,8	5 352	9,9	13 208	11,7	2,5
Hotels garnis	364	7,1	636	0,6-	1,7	8 475	11,4	14 022	2,1	1,7
Hütten, Jugendherbergen, jugendherbergsähnl.Einr.
Vorsorge- u. Reha-Kliniken
Betriebe zusammen	3 471	0,4-	10 624	4,3-	3,1	72 424	6,8	192 562	5,7	2,7
Bad Doberan										
Hotels	14 660	8,7	46 568	4,7	3,2	259 829	25,1	964 967	16,2	3,7
Gasthöfe	1 246	3,3-	2 568	11,1-	2,1	37 921	32,1	105 758	21,8	2,8
Pensionen	1 136	23,9	2 724	19,5	2,4	32 475	30,3	100 439	8,0	3,1
Hotels garnis	2 704	4,4	5 507	13,4	2,0	61 284	41,9	157 648	28,7	2,6
Erholungs- und Ferienheime, Schulungsheime	584	8,1	1 591	1,2-	2,7	20 669	8,5-	133 439	9,7-	6,5
Ferienzentren
Ferienhäuser, -wohnungen	2 802	20,7	12 458	19,8	4,4	89 774	16,5	600 170	19,7	6,7
Hütten, Jugendherbergen, jugendherbergsähnl.Einr.
Vorsorge- u. Reha-Kliniken	2 268	2,5-	43 277	1,7-	19,1	29 101	7,2	529 335	2,9	18,2
Betriebe zusammen	25 803	7,5	115 680	3,4	4,5	560 381	22,7	2 690 948	12,7	4,8
Demmin										
Hotels	1 812	13,7-	3 291	26,1-	1,8	44 543	15,3	115 422	15,0	2,6
Gasthöfe	223	30,4	457	24,5	2,0	3 076	2,2	6 865	6,0	2,2
Pensionen	117	1,7	244	16,4-	2,1	1 503	14,0	3 273	9,6	2,2
Hotels garnis	661	45,6	1 330	73,4	2,0	8 213	66,1	18 304	89,4	2,2
Erholungs- und Ferienheime, Schulungsheime	327	20,2-	744	32,4-	2,3	6 900	11,4	18 743	2,9-	2,7
Ferienzentren
Ferienhäuser, -wohnungen	71	7,6	241	23,0	3,4	2 130	2,4	11 213	6,1-	5,3
Hütten, Jugendherbergen, jugendherbergsähnl.Einr.
Betriebe zusammen	4 152	2,0-	8 378	11,8-	2,0	74 860	16,3	218 838	13,7	2,9

1) Rechnerischer Wert Übernachtungen/Ankünfte.

Noch: 14. Ankünfte, Übernachtungen und Aufenthaltsdauer der Gäste in Beherbergungsstätten nach Regionalgliederung und Betriebsarten

Kreis - Land - Betriebsart	November 2003					Januar - November 2003				
	Ankünfte		Übernachtungen			Ankünfte		Übernachtungen		
	insgesamt	Veränderung gegenüber dem Vorjahresmonat	insgesamt	Veränderung gegenüber dem Vorjahresmonat	durchschnittliche Aufenthaltsdauer 1)	insgesamt	Veränderung gegenüber dem Vorjahreszeitraum	insgesamt	Veränderung gegenüber dem Vorjahreszeitraum	durchschnittliche Aufenthaltsdauer 1)
Güstrow										
Hotels	4 426	1,8	8 523	1,9	1,9	83 309	21,8	188 877	32,6	2,3
Gasthöfe	167	31,8-	225	46,0-	1,3	4 167	15,5-	7 975	20,6-	1,9
Pensionen	743	101,4	2 423	98,9	3,3	9 849	77,5	23 742	59,3	2,4
Hotels garnis	505	21,3-	1 208	9,9-	2,4	13 370	19,2	32 449	27,8	2,4
Erholungs- und Ferienheime, Schulungsheime	1 765	2,8-	3 623	8,0	2,1	19 115	3,5	54 639	0,7	2,9
Ferienzentren
Ferienhäuser, -wohnungen	81	28,3-	306	18,8-	3,8	7 482	2,7-	45 632	4,1-	6,1
Hütten, Jugendherbergen, jugendherbergsähnl.Einr.	711	0,0	1 731	28,3	2,4	15 857	23,8	39 705	18,3	2,5
Vorsorge- u. Reha-Kliniken
Betriebe zusammen	24 599	95,0	58 822	81,9	2,4	242 682	35,9	806 538	44,4	3,3
Ludwigslust										
Hotels	3 090	29,1	5 276	42,1	1,7	37 967	4,0	67 406	0,0	1,8
Gasthöfe	843	10,4-	1 766	3,6-	2,1	11 516	5,6-	22 536	1,0	2,0
Pensionen	271	16,3	527	46,8	1,9	3 383	7,1	7 098	9,2	2,1
Hotels garnis
Erholungs- und Ferienheime, Schulungsheime	307	22,9-	703	39,2-	2,3	3 756	1,9	10 781	5,2	2,9
Ferienhäuser, -wohnungen	82	10,8	483	0,6	5,9	1 698	21,4	9 208	23,8	5,4
Hütten, Jugendherbergen, jugendherbergsähnl.Einr.
Vorsorge- u. Reha-Kliniken
Betriebe zusammen	5 049	8,6	9 651	7,3	1,9	66 226	1,7	135 533	0,1	2,0
Mecklenburg-Strelitz										
Hotels	3 425	0,4-	5 999	3,1	1,8	68 340	1,2	158 966	6,1	2,3
Gasthöfe	693	10,2	1 154	11,9	1,7	14 133	19,8	28 242	36,8	2,0
Pensionen	228	35,4-	355	56,0-	1,6	9 371	1,9	24 394	0,6-	2,6
Hotels garnis	197	26,5-	294	19,2-	1,5	5 127	2,0	11 359	14,6	2,2
Erholungs- und Ferienheime, Schulungsheime	330	2,7-	1 087	7,6-	3,3	10 041	8,5-	39 323	7,1-	3,9
Ferienzentren
Ferienhäuser, -wohnungen	265	7,0-	718	14,0	2,7	25 034	6,6-	118 538	0,3-	4,7
Hütten, Jugendherbergen, jugendherbergsähnl.Einr.	646	22,3	1 265	36,9	2,0	18 834	4,8	57 428	1,2	3,0
Vorsorge- u. Reha-Kliniken
Betriebe zusammen	6 464	0,0	19 201	13,7	3,0	170 516	1,5-	618 834	1,8-	3,6
Müritz										
Hotels	10 302	0,7	20 280	6,8	2,0	177 578	5,8	487 709	8,2	2,7
Gasthöfe	751	7,1-	1 413	27,2	1,9	21 558	7,5	46 456	3,1	2,2
Pensionen	465	100,4	1 701	239,5	3,7	14 276	10,5	49 861	8,2	3,5
Hotels garnis	300	27,5-	580	9,1-	1,9	14 719	7,1	45 833	12,6	3,1
Erholungs- und Ferienheime, Schulungsheime	223	45,7-	1 080	12,4-	4,8	9 995	4,4	48 668	23,8	4,9
Ferienzentren
Ferienhäuser, -wohnungen	442	21,8-	1 453	29,6-	3,3	36 202	3,4	208 111	2,9	5,7
Hütten, Jugendherbergen, jugendherbergsähnl.Einr.
Vorsorge- u. Reha-Kliniken	753	11,1-	14 493	1,5-	19,2	9 958	9,5	162 512	5,4	16,3
Betriebe zusammen	17 814	0,4	54 172	5,8	3,0	350 359	5,6	1 344 658	5,8	3,8

1) Rechnerischer Wert Übernachtungen/Ankünfte.

Noch: 14. Ankünfte, Übernachtungen und Aufenthaltsdauer der Gäste in Beherbergungsstätten nach Regionalgliederung und Betriebsarten

Kreis - Land - Betriebsart	November 2003					Januar - November 2003				
	Ankünfte		Übernachtungen			Ankünfte		Übernachtungen		
	insgesamt	Veränderung gegenüber dem Vorjahresmonat	insgesamt	Veränderung gegenüber dem Vorjahresmonat	durchschnittliche Aufenthaltsdauer 1)	insgesamt	Veränderung gegenüber dem Vorjahreszeitraum	insgesamt	Veränderung gegenüber dem Vorjahreszeitraum	durchschnittliche Aufenthaltsdauer 1)
Nordvorpommern										
Hotels	8 438	6,4-	20 746	2,7-	2,5	156 700	3,3	517 364	4,6	3,3
Gasthöfe	1 392	18,2	3 201	23,7	2,3	23 004	2,3-	85 873	1,1-	3,7
Pensionen	613	7,5	1 723	14,6	2,8	17 024	4,6	70 722	5,0	4,2
Hotels garnis	874	6,5-	2 468	10,3-	2,8	27 510	4,0-	115 436	2,8-	4,2
Erholungs- und Ferienheime, Schulungsheime	511	10,8-	1 257	38,1-	2,5	17 683	8,4	77 497	9,9-	4,4
Ferienzentren	316	33,3-	1 776	43,1-	5,6	9 123	6,2-	63 028	8,0-	6,9
Ferienhäuser, -wohnungen	2 029	2,9	9 590	4,8-	4,7	92 821	2,0	671 532	0,1	7,2
Hütten, Jugendherbergen, jugendherbergsähnl.Einr.	731	209,7	1 766	294,2	2,4	25 087	8,3	77 359	1,0-	3,1
Vorsorge- u. Reha-Kliniken	1 321	20,8-	34 161	7,6-	25,9	21 569	5,2-	409 280	1,2-	19,0
Betriebe zusammen	16 225	2,4-	76 688	5,1-	4,7	390 521	1,9	2 088 091	0,1	5,3
Nordwestmecklenburg										
Hotels	7 779	6,3	16 259	1,3	2,1	113 656	7,2	296 558	0,8	2,6
Gasthöfe	475	10,4-	1 789	46,8	3,8	9 808	6,5	34 791	16,3	3,5
Pensionen	528	3,3-	1 200	9,5	2,3	10 387	5,5-	36 678	16,8	3,5
Hotels garnis	451	18,4	879	0,1-	1,9	8 584	10,3	22 927	24,9-	2,7
Erholungs- und Ferienheime, Schulungsheime	777	2,4	2 178	22,5-	2,8	13 077	19,0-	58 647	18,7-	4,5
Ferienzentren
Ferienhäuser, -wohnungen	1 210	2,5-	4 707	4,3	3,9	66 375	3,7	418 054	4,2-	6,3
Hütten, Jugendherbergen, jugendherbergsähnl.Einr.
Vorsorge- u. Reha-Kliniken	1 005	4,0	27 506	10,0	27,4	11 923	5,7	307 124	7,6	25,8
Betriebe zusammen	12 616	6,2	55 527	6,5	4,4	249 031	3,8	1 231 208	1,0-	4,9
Ostvorpommern										
Hotels	16 382	9,3	49 274	4,7	3,0	310 799	2,5	1 327 343	6,9	4,3
Gasthöfe	1 021	11,1	2 406	2,8	2,4	32 621	1,5-	144 761	4,4	4,4
Pensionen	991	9,5	3 261	9,9-	3,3	31 926	12,9	145 325	7,3	4,6
Hotels garnis	670	1,5-	1 759	4,2-	2,6	35 231	22,8-	158 093	27,0-	4,5
Erholungs- und Ferienheime, Schulungsheime	2 531	64,8	7 793	49,0	3,1	57 897	1,1-	319 778	3,4-	5,5
Ferienzentren
Ferienhäuser, -wohnungen	2 660	9,0-	14 113	5,0-	5,3	148 988	5,4	1 041 615	2,2	7,0
Hütten, Jugendherbergen, jugendherbergsähnl.Einr.
Vorsorge- u. Reha-Kliniken	1 736	5,0	44 770	8,4	25,8	23 539	1,9	516 481	2,5	21,9
Betriebe zusammen	26 172	9,1	123 709	5,7	4,7	655 576	1,7	3 705 588	2,1	5,7
Parchim										
Hotels	4 988	13,5	7 151	0,2-	1,4	89 632	17,3	179 423	13,3	2,0
Gasthöfe	774	5,4-	1 124	5,8-	1,5	13 350	7,6-	27 283	3,2-	2,0
Pensionen	473	15,8-	776	24,9-	1,6	9 098	1,1	19 348	7,9-	2,1
Hotels garnis	632	23,9	960	20,5	1,5	12 070	6,2	28 354	8,4	2,3
Erholungs- und Ferienheime, Schulungsheime	535	4,9	1 497	34,4	2,8	11 137	4,1-	39 328	3,4-	3,5
Ferienzentren
Ferienhäuser, -wohnungen	509	41,0	1 349	50,6	2,7	19 254	5,8	92 154	3,4	4,8
Hütten, Jugendherbergen, jugendherbergsähnl.Einr.
Vorsorge- u. Reha-Kliniken	809	15,1	21 905	10,0	27,1	9 667	21,9	241 065	12,1	24,9
Betriebe zusammen	9 046	10,1	35 369	8,0	3,9	174 564	8,6	654 735	6,7	3,8

1) Rechnerischer Wert Übernachtungen/Ankünfte.

Noch: 14. Ankünfte, Übernachtungen und Aufenthaltsdauer der Gäste in Beherbergungsstätten nach Regionalgliederung und Betriebsarten

Kreis - Land - Betriebsart	November 2003					Januar - November 2003				
	Ankünfte		Übernachtungen			Ankünfte		Übernachtungen		
	insgesamt	Veränderung gegenüber dem Vorjahresmonat	insgesamt	Veränderung gegenüber dem Vorjahresmonat	durchschnittliche Aufenthaltsdauer 1)	insgesamt	Veränderung gegenüber dem Vorjahreszeitraum	insgesamt	Veränderung gegenüber dem Vorjahreszeitraum	durchschnittliche Aufenthaltsdauer 1)
		Anzahl		%			Anzahl		%	
Rügen										
Hotels	19 697	14,4	65 726	13,8	3,3	423 250	9,3	1 756 404	9,5	4,1
Gasthöfe	1 554	9,2-	4 338	3,8-	2,8	52 556	4,5-	211 477	4,0-	4,0
Pensionen	762	8,7	1 851	27,5-	2,4	37 766	7,0	163 841	4,7-	4,3
Hotels garnis	917	9,3-	2 852	11,5-	3,1	50 939	5,2-	241 451	1,8-	4,7
Erholungs- und Ferienheime, Schulungsheime	393	32,5-	1 612	3,5-	4,1	22 686	9,0	166 409	15,6	7,3
Ferienzentren	6 936	5,5	33 246	5,8	4,8	117 909	3,7	772 034	0,1-	6,5
Ferienhäuser, -wohnungen	3 562	0,0	17 576	9,5-	4,9	215 757	4,8	1 567 188	2,2	7,3
Hütten, Jugendherbergen, jugendherbergsähnl.Eintr.	515	25,0	1 717	49,2	3,3	27 315	12,4-	102 808	13,1-	3,8
Vorsorge- u. Reha-Kliniken	1 720	13,0-	38 539	16,8-	22,4	20 610	3,3-	449 234	5,6-	21,8
Betriebe zusammen	36 056	6,8	167 457	0,3-	4,6	968 788	4,8	5 430 846	2,7	5,6
Uecker-Randow										
Hotels	1 788	17,5-	3 110	6,1	1,7	30 761	1,8-	60 436	4,6	2,0
Gasthöfe	651	8,9	856	4,0-	1,3	7 341	2,5-	12 691	7,9-	1,7
Pensionen
Hotels garnis	160	35,6	312	21,8-	2,0	1 652	13,4-	4 097	17,5-	2,5
Erholungs- und Ferienheime, Schulungsheime
Ferienzentren
Ferienhäuser, -wohnungen	60	71,4	280	80,6	4,7	8 473	1,3	63 902	12,9	7,5
Hütten, Jugendherbergen, jugendherbergsähnl.Eintr.	139	12,1	463	61,3	3,3	8 573	1,2-	29 408	5,1-	3,4
Betriebe zusammen	2 915	10,9-	5 292	2,2	1,8	62 489	1,5-	191 127	4,5	3,1
Mecklenburg-Vorpommern										
Hotels	138 280	3,4	329 434	4,7	2,4	2 448 708	10,2	7 494 834	9,9	3,1
Gasthöfe	11 988	2,5-	25 148	2,4	2,1	269 461	2,9	817 917	4,3	3,0
Pensionen	7 706	11,1	19 406	7,1	2,5	201 200	11,8	702 546	5,0	3,5
Hotels garnis	13 749	0,2-	29 466	0,4	2,1	346 861	7,6	1 083 886	1,9	3,1
Erholungs- und Ferienheime, Schulungsheime	9 976	0,1-	26 667	0,3-	2,7	227 310	1,0	1 066 337	0,9-	4,7
Ferienzentren	29 609	73,5	87 927	43,2	3,0	332 078	15,9	1 769 532	8,6	5,3
Ferienhäuser, -wohnungen	14 972	2,8	66 470	0,5-	4,4	742 115	5,2	4 963 054	3,1	6,7
Hütten, Jugendherbergen, jugendherbergsähnl.Eintr.	5 025	4,7	11 195	12,6	2,2	210 605	3,9	634 326	3,4-	3,0
Vorsorge- u. Reha-Kliniken	10 684	3,4-	242 962	0,5-	22,7	138 047	3,9	2 804 654	3,0	20,3
Betriebe zusammen	241 989	7,9	838 675	5,4	3,5	4 916 385	8,3	21 337 086	5,5	4,3

1) Rechnerischer Wert Übernachtungen/Ankünfte.

15. Beherbergungsstätten, Gästebetten und Kapazitätsauslastung
nach Reisegebieten und Betriebsarten

Reisegebiet - Betriebsart	November 2003								Januar - November 2003			
	Betriebe				Betten / Schlafgelegenheiten				durchschnittliche Auslastung			
	insge- samt 1)	darunter			insge- samt 4)	darunter			aller 5)	der ange- bote- nen 6)	aller 5)	der ange- bote- nen 6)
		geöffnete 2) Betriebe				angebotene Betten / Schlafgelegenheiten						
		zusammen	Anteil 3)	Ver- änd. gegen- über Vor- jahres- monat		zusammen	An- teil 3)	Ver- änd. gegen- über Vor- jahres- monat				
Anzahl		%		Anzahl		%						
Rügen/Hiddensee												
Hotels	94	83	88,3	2,4-	11 499	10 154	88,3	0,3-	19,1	26,6	46,4	52,0
Gasthöfe	58	46	79,3	4,2-	2 003	1 503	75,0	2,7-	7,2	11,4	31,3	39,2
Pensionen	50	32	64,0	8,6-	1 495	945	63,2	16,8-	4,1	7,2	32,3	39,7
Hotels garnis	59	39	66,1	11,4-	1 950	1 331	68,3	10,7-	4,9	8,7	35,6	44,7
Erholungs- und Ferien- heime, Schulungsheime	18	13	72,2	8,3	1 326	922	69,5	11,2	4,1	6,9	37,6	45,5
Ferienzentren	6	6	100,0	0,0	5 191	5 191	100,0	0,0	21,3	26,6	44,5	46,1
Ferienhäuser, -wohnungen Hütten, Jugendherbergen, jugendherbergsäuhl.Eintr.	334	258	77,2	6,9-	16 857	13 517	80,2	7,3-	3,5	4,4	27,8	32,2
Vorsorge- u. Reha-Kliniken	5	4	80,0	0,0	814	766	94,1	0,0	7,0	7,5	36,7	39,9
	10	9	90,0	10,0-	1 782	1 729	97,0	2,5-	72,1	74,3	75,3	79,9
Betriebe zusammen	634	490	77,3	6,0-	42 917	36 058	84,0	3,8-	13,0	17,3	37,9	43,1
Vorpommern												
Hotels	150	139	92,7	0,7	15 520	14 131	91,1	1,2	19,0	23,5	42,9	47,4
Gasthöfe	77	62	80,5	6,1-	2 215	1 624	73,3	2,6-	10,8	16,4	33,3	40,5
Pensionen	63	53	84,1	8,2	2 079	1 759	84,6	27,6	9,2	12,7	33,5	40,4
Hotels garnis	80	63	78,8	11,3-	2 732	1 990	72,8	15,1-	7,4	12,0	32,8	42,4
Erholungs- und Ferien- heime, Schulungsheime	42	27	64,3	6,9-	4 604	2 053	44,6	5,1-	6,6	15,6	25,3	37,0
Ferienzentren	5	4	80,0	0,0	607	572	94,2	33,6	9,8	10,3	33,3	38,6
Ferienhäuser, -wohnungen Hütten, Jugendherbergen, jugendherbergsäuhl.Eintr.	380	306	80,5	0,3-	19 317	16 408	84,9	2,1	4,3	5,4	28,3	31,6
Vorsorge- u. Reha-Kliniken	22	15	68,2	6,2-	2 049	1 412	68,9	2,6-	5,3	8,9	30,0	39,9
	17	17	100,0	0,0	3 460	3 431	99,2	5,2	76,0	76,7	79,8	82,0
Betriebe zusammen	836	686	82,1	1,6-	52 583	43 380	82,5	1,5	14,3	18,9	36,4	42,2
Mecklenburgische Ostseeküste												
Hotels	109	101	92,7	0,0	12 103	11 473	94,8	1,3	28,9	31,4	50,7	53,9
Gasthöfe	44	42	95,5	4,5-	1 617	1 558	96,4	6,1	13,0	14,6	34,7	36,9
Pensionen	49	42	85,7	2,3-	1 631	1 341	82,2	9,2-	10,9	13,6	30,9	37,0
Hotels garnis	56	51	91,1	1,9-	2 378	2 074	87,2	1,1-	16,5	20,1	40,2	44,1
Erholungs- und Ferien- heime, Schulungsheime	33	24	72,7	0,0	2 303	1 627	70,6	12,8	8,5	12,9	32,1	41,2
Ferienzentren
Ferienhäuser, -wohnungen Hütten, Jugendherbergen, jugendherbergsäuhl.Eintr.	191	160	83,8	1,3	11 351	9 854	86,8	3,7	5,6	6,6	29,8	32,5
Vorsorge- u. Reha-Kliniken	17	17	100,0	6,3	3 504	3 442	98,2	4,5	72,0	74,4	76,3	78,8
Betriebe zusammen	518	448	86,5	0,7-	38 046	32 506	85,4	2,1	20,4	24,6	41,6	46,1

- 1) Ergebnisse der Kapazitätserhebung einschließlich Zu- und Abgänge.-2) Ganz oder teilweise geöffnet.-3) Anteil am Insgesamt.-
4) Ergebnisse der Kapazitätserhebung bzw. maximales Bettenangebot in den zurückliegenden 13 Monaten (einschl. lfd. Monat).-
5) Rechnerischer Wert (Übernachtungen/mögliche Bettentage) x 100.-6) Rechnerischer Wert (Übernachtungen/angebotene Bettentage)
x 100.

Noch: 15. Beherbergungsstätten, Gästebetten und Kapazitätsauslastung
nach Reisegebieten und Betriebsarten

Reisegebiet - Betriebsart	November 2003										Januar - November 2003			
	Betriebe				Betten / Schlafgelegenheiten				durchschnittliche Auslastung					
	insge- samt 1)	darunter			insge- samt 4)	darunter			aller 5)	der ange- bote- nen 6)	aller 5)	der ange- bote- nen 6)		
		geöffnete 2) Betriebe				angebotene Betten / Schlafgelegenheiten								
		zusammen	Anteil 3)	Ver- änd. gegen- über Vor- jahres monat		zusammen	An- teil 3)	Ver- änd. gegen- über Vor- jahres monat					Betten / Schlaf- gelegenheiten	
Anzahl		%		Anzahl		%								
Westmecklenburg														
Hotels	70	65	92,9	4,4-	4 349	4 005	92,1	1,9-	18,8	20,5	31,8	34,2		
Gasthöfe	39	36	92,3	12,2-	1 015	845	83,3	14,5-	12,5	15,1	19,8	23,1		
Pensionen	21	18	85,7	5,3-	432	376	87,0	20,2-	10,7	12,6	19,3	22,0		
Hotels garnis	20	17	85,0	19,0-	797	719	90,2	13,6-	21,0	24,4	36,8	42,4		
Erholungs- und Ferien- heime, Schulungsheime	23	21	91,3	10,5	1 161	875	75,4	22,5	8,4	13,6	18,2	23,1		
Ferienzentren		
Ferienhäuser, -wohnungen	33	24	72,7	4,3	1 453	1 001	68,9	5,6	4,4	6,3	21,5	27,3		
Hütten, Jugendherbergen, jugendherbergsähnl.Einr.		
Vorsorge- u. Reha-Kliniken	4	4	100,0	0,0	776	772	99,5	0,3	94,1	94,6	93,2	93,5		
Betriebe zusammen	222	195	87,8	4,9-	10 736	9 143	85,2	2,6-	19,6	23,6	31,5	35,8		
Mecklenburgische Schweiz und Seenplatte														
Hotels	110	104	94,5	3,7-	8 184	7 718	94,3	0,8	18,6	20,1	38,4	42,0		
Gasthöfe	40	35	87,5	14,6-	1 071	926	86,5	8,8-	11,0	13,4	25,4	29,2		
Pensionen	50	43	86,0	2,4	1 215	984	81,0	13,0	13,9	17,7	26,9	31,3		
Hotels garnis	40	34	85,0	10,5-	1 051	890	84,7	0,8-	11,8	14,5	32,5	35,4		
Erholungs- und Ferien- heime, Schulungsheime	35	31	88,6	3,3	2 048	1 675	81,8	3,8	11,5	14,5	24,7	28,4		
Ferienzentren	7	7	100,0	0,0	4 439	4 314	97,2	1,5-	38,1	39,2	52,3	53,5		
Ferienhäuser, -wohnungen	122	88	72,1	3,3-	4 929	3 608	73,2	9,5	1,8	2,8	23,5	28,6		
Hütten, Jugendherbergen, jugendherbergsähnl.Einr.	18	13	72,2	18,2	1 398	1 029	73,6	6,5	7,7	11,0	26,1	32,5		
Vorsorge- u. Reha-Kliniken	7	7	100,0	0,0	1 421	1 382	97,3	2,7-	65,3	67,2	62,4	64,0		
Betriebe zusammen	429	362	84,4	3,5-	25 756	22 526	87,5	1,9	19,4	22,8	36,2	40,4		
Mecklenburg-Vorpommern														
Hotels	533	492	92,3	1,6-	51 655	47 481	91,9	0,6	21,3	25,3	43,8	48,0		
Gasthöfe	258	221	85,7	7,9-	7 921	6 456	81,5	3,4-	10,6	14,2	30,3	35,6		
Pensionen	233	188	80,7	0,0	6 852	5 405	78,9	1,4	9,4	12,9	30,6	36,6		
Hotels garnis	255	204	80,0	9,7-	8 908	7 004	78,6	8,6-	11,0	15,6	35,7	42,5		
Erholungs- und Ferien- heime, Schulungsheime	151	116	76,8	1,8	11 442	7 152	62,5	5,8	7,8	13,5	27,3	35,8		
Ferienzentren	23	21	91,3	0,0	12 079	10 613	87,9	1,1	24,3	30,6	43,8	47,5		
Ferienhäuser, -wohnungen	1 060	836	78,9	2,3-	53 907	44 388	82,3	0,0	4,1	5,2	27,8	31,6		
Hütten, Jugendherbergen, jugendherbergsähnl.Einr.	71	49	69,0	2,0-	6 331	4 358	68,8	2,8-	5,9	9,1	29,4	36,5		
Vorsorge- u. Reha-Kliniken	55	54	98,2	0,0	10 943	10 756	98,3	2,3	74,0	75,6	76,6	79,1		
Betriebe zusammen	2 639	2 181	82,6	3,0-	170 038	143 613	84,5	0,0	16,4	20,8	37,6	42,6		

- 1) Ergebnisse der Kapazitätserhebung einschließlich Zu- und Abgänge.-2) Ganz oder teilweise geöffnet.-3) Anteil am Insgesamt.-
4) Ergebnisse der Kapazitätserhebung bzw. maximales Bettenangebot in den zurückliegenden 13 Monaten (einschl. lfd. Monat).-
5) Rechnerischer Wert (Übernachtungen/mögliche Bettentage) x 100.-6) Rechnerischer Wert (Übernachtungen/angebotene Bettentage)
x 100.

16. Ankünfte, Übernachtungen und Aufenthaltsdauer der Gäste in Beherbergungsstätten
nach Reisegebieten und Betriebsarten

Reisegebiet - Betriebsart	November 2003					Januar - November 2003				
	Ankünfte		Übernachtungen		durchschnittliche Aufenthaltsdauer 1)	Ankünfte		Übernachtungen		durchschnittliche Aufenthaltsdauer 1)
	insgesamt	Veränderung gegenüber dem Vorjahresmonat	insgesamt	Veränderung gegenüber dem Vorjahresmonat		insgesamt	Veränderung gegenüber dem Vorjahreszeitraum	insgesamt	Veränderung gegenüber dem Vorjahreszeitraum	
					Anzahl					%
Rügen/Hiddensee										
Hotels	19 697	14,4	65 726	13,8	3,3	423 250	9,3	1 756 404	9,5	4,1
Gasthöfe	1 554	9,2-	4 338	3,8-	2,8	52 556	4,5-	211 477	4,0-	4,0
Pensionen	762	8,7	1 851	27,5-	2,4	37 766	7,0	163 841	4,7-	4,3
Hotels garnis	917	9,3-	2 852	11,5-	3,1	50 939	5,2-	241 451	1,8-	4,7
Erholungs- und Ferienheime, Schulungsheime	393	32,5-	1 612	3,5-	4,1	22 686	9,0	166 409	15,6	7,3
Ferienzentren	6 936	5,5	33 246	5,8	4,8	117 909	3,7	772 034	0,1-	6,5
Ferienhäuser, -wohnungen	3 562	0,0	17 576	9,5-	4,9	215 757	4,8	1 567 188	2,2	7,3
Hütten, Jugendherbergen, jugendherbergsähnl. Einr.	515	25,0	1 717	49,2	3,3	27 315	12,4-	102 808	13,1-	3,8
Vorsorge- u. Reha-Kliniken	1 720	13,0-	38 539	16,8-	22,4	20 610	3,3-	449 234	5,6-	21,8
Betriebe zusammen	36 056	6,8	167 457	0,3-	4,6	968 788	4,8	5 430 846	2,7	5,6
Vorpommern										
Hotels	34 369	0,8	88 501	3,6	2,6	632 662	4,1	2 197 454	6,5	3,5
Gasthöfe	3 565	10,6	7 191	9,2	2,0	70 919	0,5-	256 821	2,4	3,6
Pensionen	2 085	8,5	5 755	4,9-	2,8	57 145	9,8	232 725	6,5	4,1
Hotels garnis	2 507	6,3-	6 098	8,8-	2,4	78 151	16,0-	309 291	17,8-	4,0
Erholungs- und Ferienheime, Schulungsheime	3 075	38,3	9 141	21,8	3,0	78 840	1,4	409 851	4,0-	5,2
Ferienzentren	316	35,5-	1 776	44,3-	5,6	10 024	8,6-	67 558	8,5-	6,7
Ferienhäuser, -wohnungen	5 168	5,4-	25 125	4,8-	4,9	256 365	3,7	1 795 737	1,6	7,0
Hütten, Jugendherbergen, jugendherbergsähnl. Einr.	1 440	6,5	3 237	13,1	2,2	70 460	8,3	216 400	3,6	3,1
Vorsorge- u. Reha-Kliniken	3 057	7,9-	78 931	0,8	25,8	45 108	1,6-	925 761	0,8	20,5
Betriebe zusammen	55 582	1,5	225 755	1,2	4,1	1 299 674	2,3	6 411 598	1,7	4,9
Mecklenburgische Ostseeküste										
Hotels	45 324	1,1-	105 025	2,2-	2,3	724 122	15,6	2 022 781	12,6	2,8
Gasthöfe	2 753	8,0-	6 286	0,7-	2,3	68 042	17,1	188 385	17,2	2,8
Pensionen	2 350	7,1	5 340	8,0	2,3	54 919	14,2	171 333	9,4	3,1
Hotels garnis	5 869	15,8	11 778	13,6	2,0	121 595	35,0	317 582	23,7	2,6
Erholungs- und Ferienheime, Schulungsheime	2 484	0,2-	5 879	12,5-	2,4	53 123	6,4-	249 127	8,4-	4,7
Ferienzentren
Ferienhäuser, -wohnungen	4 776	17,7	19 150	17,5	4,0	177 931	10,6	1 114 017	7,9	6,3
Hütten, Jugendherbergen, jugendherbergsähnl. Einr.
Vorsorge- u. Reha-Kliniken	3 500	0,0	75 729	2,7	21,6	43 761	6,6	892 425	4,5	20,4
Betriebe zusammen	68 699	1,6	232 700	1,5	3,4	1 328 007	14,8	5 246 410	8,9	4,0

1) Rechnerischer Wert Übernachtungen/Ankünfte.

Noch: 16. Ankünfte, Übernachtungen und Aufenthaltsdauer der Gäste in Beherbergungsstätten nach Reisegebieten und Betriebsarten

Reisegebiet - Betriebsart	November 2003					Januar - November 2003				
	Ankünfte		Übernachtungen		durchschnittliche Aufenthaltsdauer 1)	Ankünfte		Übernachtungen		durchschnittliche Aufenthaltsdauer 1)
	insgesamt	Veränderung gegenüber dem Vorjahresmonat	insgesamt	Veränderung gegenüber dem Vorjahresmonat		insgesamt	Veränderung gegenüber dem Vorjahreszeitraum	insgesamt	Veränderung gegenüber dem Vorjahreszeitraum	
	Anzahl	%	Anzahl	%	Tage	Anzahl	%	Anzahl	%	Tage
Westmecklenburg										
Hotels	15 879	14,9	24 544	9,8	1,5	247 585	15,9	460 900	12,4	1,9
Gasthöfe	2 113	11,0-	3 809	2,3-	1,8	32 895	9,0-	67 719	0,7	2,1
Pensionen	788	6,1-	1 385	4,9-	1,8	13 421	3,5	28 397	2,3-	2,1
Hotels garnis	2 619	15,7-	5 029	11,3-	1,9	52 562	7,5	103 759	8,9	2,0
Erholungs- und Ferienheime, Schulungsheime	1 154	23,0-	2 940	11,6-	2,5	22 997	5,7	69 511	0,2-	3,0
Ferienzentren
Ferienhäuser, -wohnungen	607	34,9	1 901	33,0	3,1	21 214	6,6	102 618	5,0	4,8
Hütten, Jugendherbergen, jugendherbergsähnl. Einr.
Vorsorge- u. Reha-Kliniken	809	15,1	21 905	10,0	27,1	9 667	21,9	241 065	12,1	24,9
Betriebe zusammen	24 841	4,9	63 160	5,7	2,5	423 317	10,1	1 130 162	7,7	2,7
Mecklenburgische Schweiz und Seenplatte										
Hotels	23 011	1,1	45 638	9,4	2,0	421 089	8,6	1 057 295	12,1	2,5
Gasthöfe	2 003	0,8	3 524	8,6	1,8	45 049	9,1	93 515	9,7	2,1
Pensionen	1 721	34,5	5 075	62,5	2,9	37 949	20,4	106 250	14,7	2,8
Hotels garnis	1 837	4,3-	3 709	9,0	2,0	43 614	18,4	111 803	24,4	2,6
Erholungs- und Ferienheime, Schulungsheime	2 870	10,0-	7 095	5,8-	2,5	49 664	3,8	171 439	5,1	3,5
Ferienzentren	21 505	130,4	50 754	103,1	2,4	166 907	30,4	776 253	22,1	4,7
Ferienhäuser, -wohnungen	859	16,5-	2 718	16,8-	3,2	70 848	1,0-	383 494	0,7	5,4
Hütten, Jugendherbergen, jugendherbergsähnl. Einr.	1 407	5,0	3 232	28,6	2,3	42 578	2,8	121 852	2,2-	2,9
Vorsorge- u. Reha-Kliniken	1 598	2,2	27 858	7,9	17,4	18 901	13,0	296 169	14,3	15,7
Betriebe zusammen	56 811	28,0	149 603	29,4	2,6	896 599	11,7	3 118 070	12,4	3,5
Mecklenburg-Vorpommern										
Hotels	138 280	3,4	329 434	4,7	2,4	2 448 708	10,2	7 494 834	9,9	3,1
Gasthöfe	11 988	2,5-	25 148	2,4	2,1	269 461	2,9	817 917	4,3	3,0
Pensionen	7 706	11,1	19 406	7,1	2,5	201 200	11,8	702 546	5,0	3,5
Hotels garnis	13 749	0,2-	29 466	0,4	2,1	346 861	7,6	1 083 886	1,9	3,1
Erholungs- und Ferienheime, Schulungsheime	9 976	0,1-	26 667	0,3-	2,7	227 310	1,0	1 066 337	0,9-	4,7
Ferienzentren	29 609	73,5	87 927	43,2	3,0	332 078	15,9	1 769 532	8,6	5,3
Ferienhäuser, -wohnungen	14 972	2,8	66 470	0,5-	4,4	742 115	5,2	4 963 054	3,1	6,7
Hütten, Jugendherbergen, jugendherbergsähnl. Einr.	5 025	4,7	11 195	12,6	2,2	210 605	3,9	634 326	3,4-	3,0
Vorsorge- u. Reha-Kliniken	10 684	3,4-	242 962	0,5-	22,7	138 047	3,9	2 804 654	3,0	20,3
Betriebe zusammen	241 989	7,9	838 675	5,4	3,5	4 916 385	8,3	21 337 086	5,5	4,3

1) Rechnerischer Wert Übernachtungen/Ankünfte.

17. Beherbergungsstätten, Gästebetten und Kapazitätsauslastung
nach IHK-Bezirken und Betriebsarten

IHK-Bezirk - Betriebsart	November 2003								Januar - November 2003			
	Betriebe				Betten / Schlafgelegenheiten				durchschnittliche Auslastung			
	insge- samt 1)	darunter			insge- samt 4)	darunter			aller 5)	der ange- bote- nen 6)	aller 5)	der ange- bote- nen 6)
		geöffnete 2) Betriebe				angebotene Betten / Schlafgelegenheiten						
		zusammen	Anteil 3)	Ver- änd. gegen- über Vor- jahres monat		zusammen	An- teil 3)	Ver- änd. gegen- über Vor- jahres monat				
Anzahl		%		Anzahl		%						
IHK-Bezirk Schwerin												
Hotels	104	94	90,4	5,1-	7 254	6 672	92,0	2,9-	20,3	22,3	34,5	37,3
Gasthöfe	50	47	94,0	11,3-	1 496	1 323	88,4	10,4-	14,6	16,5	23,8	26,6
Pensionen	37	32	86,5	3,0-	913	802	87,8	11,7-	11,4	13,2	25,0	28,6
Hotels garnis	31	26	83,9	18,7-	1 153	997	86,5	19,1-	18,9	22,6	34,0	39,6
Erholungs- und Ferien- heime, Schulungsheime	34	31	91,2	14,8	1 773	1 430	80,7	40,6	9,6	14,2	22,1	29,5
Ferienzentren	3	3	100,0	0,0	262	262	100,0	0,0	16,1	17,6	23,2	27,6
Ferienhäuser, -wohnungen	109	85	78,0	2,4	6 682	5 594	83,7	3,0	3,3	4,0	23,6	26,2
Hütten, Jugendherbergen, jugendherbergsäuhl.Eintr.	16	10	62,5	9,1-	1 332	590	44,3	8,8-	4,2	9,4	23,8	30,5
Vorsorge- u. Reha-Kliniken	10	10	100,0	0,0	2 083	2 047	98,3	1,4-	87,0	90,2	85,8	88,4
Betriebe zusammen	394	338	85,8	3,7-	22 948	19 717	85,9	1,0-	18,8	22,4	33,3	37,3
IHK-Bezirk Rostock												
Hotels	243	223	91,8	0,5	27 020	24 397	90,3	0,2-	23,5	29,0	48,3	53,0
Gasthöfe	123	103	83,7	8,0-	3 974	3 278	82,5	2,2-	9,6	13,2	33,1	38,9
Pensionen	122	93	76,2	5,1-	3 643	2 745	75,3	7,6-	9,2	12,9	32,0	37,8
Hotels garnis	152	124	81,6	5,3-	5 459	4 444	81,4	3,2-	11,1	15,1	37,9	43,6
Erholungs- und Ferien- heime, Schulungsheime	61	44	72,1	6,4-	5 075	2 872	56,6	4,4-	6,7	12,6	28,2	36,1
Ferienzentren	12	11	91,7	0,0	8 685	7 379	85,0	2,4	26,9	36,7	45,1	49,6
Ferienhäuser, -wohnungen	613	499	81,4	3,3-	30 913	25 823	83,5	2,0-	4,5	5,6	29,3	33,1
Hütten, Jugendherbergen, jugendherbergsäuhl.Eintr.	27	22	81,5	8,3-	2 838	2 451	86,4	9,7-	7,9	9,1	34,4	38,9
Vorsorge- u. Reha-Kliniken	29	28	96,6	0,0	5 800	5 695	98,2	2,1	70,5	71,9	75,3	78,1
Betriebe zusammen	1 382	1 147	83,0	3,5-	93 407	79 084	84,7	1,4-	17,2	21,8	40,0	44,9
IHK-Bezirk Neubrandenburg												
Hotels	186	175	94,1	2,2-	17 381	16 412	94,4	3,3	18,2	21,1	40,8	44,7
Gasthöfe	85	71	83,5	5,3-	2 451	1 855	75,7	0,0	9,8	14,3	29,8	36,1
Pensionen	74	63	85,1	10,5	2 296	1 858	80,9	27,9	9,0	12,9	30,6	37,9
Hotels garnis	72	54	75,0	14,3-	2 296	1 563	68,1	15,0-	6,9	12,1	31,3	41,3
Erholungs- und Ferien- heime, Schulungsheime	56	41	73,2	2,5	4 594	2 850	62,0	3,9	8,2	14,0	28,2	37,7
Ferienzentren	8	7	87,5	0,0	3 132	2 972	94,9	2,1-	17,7	18,7	42,0	43,7
Ferienhäuser, -wohnungen	338	252	74,6	1,9-	16 312	12 971	79,5	2,8	3,6	4,8	26,8	31,1
Hütten, Jugendherbergen, jugendherbergsäuhl.Eintr.	28	17	60,7	13,3	2 161	1 317	60,9	17,2	4,3	8,8	25,7	36,2
Vorsorge- u. Reha-Kliniken	16	16	100,0	0,0	3 060	3 014	98,5	5,3	71,9	73,0	72,7	74,7
Betriebe zusammen	863	696	80,6	1,8-	53 683	44 812	83,5	3,2	14,1	18,3	35,4	40,9
Mecklenburg-Vorpommern												
Hotels	533	492	92,3	1,6-	51 655	47 481	91,9	0,6	21,3	25,3	43,8	48,0
Gasthöfe	258	221	85,7	7,9-	7 921	6 456	81,5	3,4-	10,6	14,2	30,3	35,6
Pensionen	233	188	80,7	0,0	6 852	5 405	78,9	1,4	9,4	12,9	30,6	36,6
Hotels garnis	255	204	80,0	9,7-	8 908	7 004	78,6	8,6-	11,0	15,6	35,7	42,5
Erholungs- und Ferien- heime, Schulungsheime	151	116	76,8	1,8	11 442	7 152	62,5	5,8	7,8	13,5	27,3	35,8
Ferienzentren	23	21	91,3	0,0	12 079	10 613	87,9	1,1	24,3	30,6	43,8	47,5
Ferienhäuser, -wohnungen	1 060	836	78,9	2,3-	53 907	44 388	82,3	0,0	4,1	5,2	27,8	31,6
Hütten, Jugendherbergen, jugendherbergsäuhl.Eintr.	71	49	69,0	2,0-	6 331	4 358	68,8	2,8-	5,9	9,1	29,4	36,5
Vorsorge- u. Reha-Kliniken	55	54	98,2	0,0	10 943	10 756	98,3	2,3	74,0	75,6	76,6	79,1
Betriebe zusammen	2 639	2 181	82,6	3,0-	170 038	143 613	84,5	0,0	16,4	20,8	37,6	42,6

1) Ergebnisse der Kapazitätserhebung einschließlich Zu- und Abgänge.-2) Ganz oder teilweise geöffnet.-3) Anteil am Insgesamt.-
4) Ergebnisse der Kapazitätserhebung bzw. maximales Bettenangebot in den zurückliegenden 13 Monaten (einschl. lfd. Monat).-
5) Rechnerischer Wert (Übernachtungen/mögliche Bettentage) x 100.-6) Rechnerischer Wert (Übernachtungen/angebotene Bettentage)
x 100.

18. Ankünfte, Übernachtungen und Aufenthaltsdauer der Gäste in Beherbergungsstätten
nach IHK-Bezirken und Betriebsarten

IHK-Bezirk - Betriebsart	November 2003					Januar - November 2003				
	Ankünfte		Übernachtungen		durchschnittliche Aufenthaltsdauer 1)	Ankünfte		Übernachtungen		durchschnittliche Aufenthaltsdauer 1)
	insgesamt	Veränderung gegenüber dem Vorjahres-	insgesamt	Veränderung gegenüber dem Vorjahres-		insgesamt	Veränderung gegenüber dem Vorjahres-	insgesamt	Veränderung gegenüber dem Vorjahres-	
	Anzahl	%	Anzahl	%	Tage	Anzahl	%	Anzahl	%	Tage
IHK-Bezirk Schwerin										
Hotels	25 622	10,7	44 088	4,2	1,7	402 977	12,4	835 609	7,6	2,1
Gasthöfe	3 056	11,2-	6 535	5,9	2,1	50 850	5,0-	120 513	5,1	2,4
Pensionen	1 621	1,1-	3 127	0,2-	1,9	29 160	1,1	78 283	8,3	2,7
Hotels garnis	3 434	10,2-	6 544	9,0-	1,9	69 621	8,3	140 708	0,8	2,0
Erholungs- und Ferienheime, Schulungsheime	1 931	14,4-	5 118	16,6-	2,7	36 074	4,8-	128 158	9,6-	3,6
Ferienzentren	504	88,8	1 266	56,9	2,5	5 764	44,6	20 724	4,7	3,6
Ferienhäuser, -wohnungen	1 817	7,5	6 608	11,2	3,6	87 589	4,3	520 672	2,5-	5,9
Hütten, Jugendherbergen, jugendherbergsähnl.Eintr.	902	0,7	1 668	2,3	1,8	38 410	2,1-	105 110	13,2-	2,7
Vorsorge- u. Reha-Kliniken	2 041	8,7	54 357	9,6	26,6	24 327	11,4	604 155	9,0	24,8
Betriebe zusammen	40 928	4,8	129 311	5,2	3,2	744 772	7,6	2 553 932	3,2	3,4
IHK-Bezirk Rostock										
Hotels	72 993	0,9	190 371	3,3	2,6	1 321 439	13,2	4 306 132	12,0	3,3
Gasthöfe	5 006	3,8-	11 434	2,8-	2,3	131 827	4,1	444 138	2,2	3,4
Pensionen	3 940	18,5	10 055	9,6	2,6	108 836	16,2	389 789	3,6	3,6
Hotels garnis	8 062	5,6	18 194	4,7	2,3	208 629	14,6	698 712	10,9	3,3
Erholungs- und Ferienheime, Schulungsheime	4 376	6,9-	10 193	7,0-	2,3	99 530	3,4	489 025	1,0	4,9
Ferienzentren	23 220	106,4	70 028	57,6	3,0	241 624	22,8	1 309 627	15,6	5,4
Ferienhäuser, -wohnungen	9 349	9,2	42 150	0,7	4,5	429 108	6,5	2 985 382	4,6	7,0
Hütten, Jugendherbergen, jugendherbergsähnl.Eintr.	2 824	9,7	6 709	22,7	2,4	115 682	6,9	349 177	2,2-	3,0
Vorsorge- u. Reha-Kliniken	5 890	9,9-	122 639	8,7-	20,8	77 695	0,6	1 459 766	0,8-	18,8
Betriebe zusammen	135 660	11,1	481 773	4,8	3,6	2 734 370	11,5	12 431 748	7,3	4,5
IHK-Bezirk Neubrandenburg										
Hotels	39 665	3,7	94 975	8,0	2,4	724 292	4,1	2 353 093	7,1	3,2
Gasthöfe	3 926	7,8	7 179	8,2	1,8	86 784	6,3	253 266	7,7	2,9
Pensionen	2 145	8,7	6 224	7,0	2,9	63 204	10,1	234 474	6,5	3,7
Hotels garnis	2 253	2,8-	4 728	1,1-	2,1	68 611	9,9-	244 466	16,9-	3,6
Erholungs- und Ferienheime, Schulungsheime	3 669	21,3	11 356	17,6	3,1	91 706	0,9	449 154	0,1-	4,9
Ferienzentren	5 885	6,1	16 633	2,7	2,8	84 690	1,2-	439 181	7,9-	5,2
Ferienhäuser, -wohnungen	3 806	11,7-	17 712	6,7-	4,7	225 418	3,2	1 457 000	2,4	6,5
Hütten, Jugendherbergen, jugendherbergsähnl.Eintr.	1 299	2,4-	2 818	0,8-	2,2	56 513	2,2	180 039	0,9	3,2
Vorsorge- u. Reha-Kliniken	2 753	3,9	65 966	9,8	24,0	36 025	6,6	740 733	6,3	20,6
Betriebe zusammen	65 401	3,8	227 591	6,9	3,5	1 437 243	3,0	6 351 406	2,9	4,4
Mecklenburg-Vorpommern										
Hotels	138 280	3,4	329 434	4,7	2,4	2 448 708	10,2	7 494 834	9,9	3,1
Gasthöfe	11 988	2,5-	25 148	2,4	2,1	269 461	2,9	817 917	4,3	3,0
Pensionen	7 706	11,1	19 406	7,1	2,5	201 200	11,8	702 546	5,0	3,5
Hotels garnis	13 749	0,2-	29 466	0,4	2,1	346 861	7,6	1 083 886	1,9	3,1
Erholungs- und Ferienheime, Schulungsheime	9 976	0,1-	26 667	0,3-	2,7	227 310	1,0	1 066 337	0,9-	4,7
Ferienzentren	29 609	73,5	87 927	43,2	3,0	332 078	15,9	1 769 532	8,6	5,3
Ferienhäuser, -wohnungen	14 972	2,8	66 470	0,5-	4,4	742 115	5,2	4 963 054	3,1	6,7
Hütten, Jugendherbergen, jugendherbergsähnl.Eintr.	5 025	4,7	11 195	12,6	2,2	210 605	3,9	634 326	3,4-	3,0
Vorsorge- u. Reha-Kliniken	10 684	3,4-	242 962	0,5-	22,7	138 047	3,9	2 804 654	3,0	20,3
Betriebe zusammen	241 989	7,9	838 675	5,4	3,5	4 916 385	8,3	21 337 086	5,5	4,3

1) Rechnerischer Wert Übernachtungen/Ankünfte.

19. Beherbergungsstätten, Gästebetten und Kapazitätsauslastung
nach Gemeindegruppen und Betriebsarten

Gemeindegruppe - Betriebsart	November 2003								Januar - November 2003			
	Betriebe				Betten / Schlafgelegenheiten				durchschnittliche Auslastung			
	insge- samt 1)	darunter			insge- samt 4)	darunter			aller 5)	der ange- bote- nen 6)	aller 5)	der ange- bote- nen 6)
		geöffnete 2) Betriebe				angebotene Betten / Schlafgelegenheiten						
	zusammen	Anteil 3)	Ver- änd. gegen- über Vor- jahres monat		zusammen	An- teil 3)	Ver- änd. gegen- über Vor- jahres monat	Betten / Schlaf- gelegenheiten				
	Anzahl	%		Anzahl		%						
Heilbäder												
Hotels
Gasthöfe
Pensionen
Hotels garnis	4	4	100,0	33,3	58	56	96,6	27,3	7,0	7,2	21,8	26,6
Erholungs- und Ferien- heime, Schulungsheime
Ferienhäuser, -wohnungen
Hütten, Jugendherbergen, jugendherbergsähnl.Einr.
Vorsorge- u. Reha-Kliniken
Betriebe zusammen	15	14	93,3	0,0	892	750	84,1	14,6-	46,3	55,0	55,0	63,0
Seebäder												
Hotels	133	123	92,5	0,0	18 284	16 906	92,5	1,3	22,9	29,0	50,1	54,5
Gasthöfe	72	54	75,0	6,9-	2 649	1 846	69,7	0,1-	7,9	13,7	35,1	44,0
Pensionen	71	53	74,6	5,4-	2 548	1 974	77,5	6,4-	8,1	12,1	35,7	41,8
Hotels garnis	82	60	73,2	16,7-	3 034	2 297	75,7	13,9-	8,5	12,6	39,0	46,3
Erholungs- und Ferien- heime, Schulungsheime	32	22	68,8	4,3-	3 572	2 447	68,5	0,6	8,8	13,5	37,1	46,8
Ferienzentren
Ferienhäuser, -wohnungen	430	351	81,6	2,2-	22 969	19 878	86,5	0,8	5,1	6,1	31,6	34,6
Hütten, Jugendherbergen, jugendherbergsähnl.Einr.
Vorsorge- u. Reha-Kliniken	21	21	100,0	0,0	3 728	3 678	98,7	5,9	66,3	67,3	76,4	80,3
Betriebe zusammen	856	696	81,3	3,7-	62 183	53 049	85,3	0,4	15,5	19,8	41,5	46,3
Seeheilbäder												
Hotels	53	50	94,3	4,2	6 844	6 308	92,2	13,8	23,2	28,5	50,8	58,0
Gasthöfe	22	18	81,8	0,0	646	564	87,3	7,4	9,4	13,7	37,8	48,2
Pensionen
Hotels garnis	33	24	72,7	0,0	1 397	859	61,5	7,1-	2,9	6,6	32,8	46,5
Erholungs- und Ferien- heime, Schulungsheime	19	13	68,4	18,2	1 697	958	56,5	27,1	7,7	15,8	33,4	48,7
Ferienhäuser, -wohnungen	167	146	87,4	1,4	11 558	10 207	88,3	0,5-	4,2	5,0	28,4	30,8
Hütten, Jugendherbergen, jugendherbergsähnl.Einr.
Vorsorge- u. Reha-Kliniken	14	14	100,0	7,7	3 257	3 248	99,7	4,7	74,3	75,4	78,3	79,1
Betriebe zusammen	325	282	86,8	3,7	26 399	23 130	87,6	6,4	18,1	22,4	41,3	46,7
Luftkurorte												
Hotels
Gasthöfe
Pensionen	9	7	77,8	16,7	176	122	69,3	27,1	4,7	7,5	36,3	44,0
Hotels garnis	12	8	66,7	11,1-	321	245	76,3	3,9-	4,9	7,6	38,9	46,5
Erholungs- und Ferien- heime, Schulungsheime
Ferienhäuser, -wohnungen
Hütten, Jugendherbergen, jugendherbergsähnl.Einr.
Vorsorge- u. Reha-Kliniken	4	4	100,0	0,0	845	803	95,0	4,3-	72,7	76,5	72,4	75,7
Betriebe zusammen	69	55	79,7	3,5-	3 415	2 750	80,5	0,6-	23,9	30,4	42,0	49,2

1) Ergebnisse der Kapazitätserhebung einschließlich Zu- und Abgänge.-2) Ganz oder teilweise geöffnet.-3) Anteil am Insgesamt.-
4) Ergebnisse der Kapazitätserhebung bzw. maximales Bettenangebot in den zurückliegenden 13 Monaten (einschl. lfd. Monat).-
5) Rechnerischer Wert (Übernachtungen/mögliche Bettentage) x 100.-6) Rechnerischer Wert (Übernachtungen/angebotene Bettentage)
x 100.

**Noch: 19. Beherbergungsstätten, Gästebetten und Kapazitätsauslastung
nach Gemeindegruppen und Betriebsarten**

Gemeindegruppe - Betriebsart	November 2003										Januar - November 2003			
	Betriebe				Betten / Schlafgelegenheiten				durchschnittliche Auslastung					
	insge- samt 1)	darunter			insge- samt 4)	darunter			aller 5)	der ange- bote- nen 6)	aller 5)	der ange- bote- nen 6)		
		geöffnete 2) Betriebe				angebotene Betten / Schlafgelegenheiten								
		zusammen	Anteil 3)	Ver- änd. gegen- über Vor- jahres monat		zusammen	An- teil 3)	Ver- änd. gegen- über Vor- jahres monat					Betten / Schlaf- gelegenheiten	
Anzahl		%		Anzahl		%								
Erholungsorte														
Hotels	39	35	89,7	0,0	3 853	3 500	90,8	1,4-	14,8	17,6	41,6	44,9		
Gasthöfe	30	25	83,3	7,4-	884	712	80,5	10,1-	8,8	12,1	31,0	36,9		
Pensionen	23	16	69,6	0,0	603	410	68,0	4,9-	2,7	4,0	27,6	33,8		
Hotels garnis	21	16	76,2	11,1-	666	454	68,2	18,6-	2,7	4,6	29,9	35,9		
Erholungs- und Ferien- heime, Schulungsheime	7	5	71,4	0,0	248	152	61,3	2,6-	4,8	7,9	20,3	27,2		
Ferienzentren		
Ferienhäuser, -wohnungen	162	116	71,6	7,9-	7 892	5 513	69,9	12,4-	2,0	3,0	23,5	29,7		
Hütten, Jugendherbergen, jugendherbergsähnl.Einr.		
Vorsorge- u. Reha-Kliniken	6	6	100,0	0,0	1 443	1 410	97,7	2,2-	85,5	87,5	73,6	75,4		
Betriebe zusammen	298	228	76,5	5,4-	17 685	14 107	79,8	6,6-	12,3	17,6	32,8	39,1		
Sonstige Gemeinden														
Hotels	289	267	92,4	3,3-	21 682	19 866	91,6	3,0-	20,8	23,3	37,2	40,4		
Gasthöfe	128	119	93,0	8,5-	3 580	3 217	89,9	4,1-	13,2	15,0	24,9	27,6		
Pensionen	112	95	84,8	0,0	2 754	2 216	80,5	0,3-	13,9	17,7	26,7	31,4		
Hotels garnis	103	92	89,3	8,0-	3 432	3 093	90,1	3,7-	18,9	21,7	35,0	39,2		
Erholungs- und Ferien- heime, Schulungsheime	90	73	81,1	1,4	5 787	3 467	59,9	5,6	7,3	13,2	19,5	25,5		
Ferienzentren	13	12	92,3	0,0	5 987	5 827	97,3	1,4	34,7	35,8	50,1	51,6		
Ferienhäuser, -wohnungen	282	208	73,8	2,3-	10 733	8 324	77,6	7,3	3,4	4,6	22,4	26,8		
Hütten, Jugendherbergen, jugendherbergsähnl.Einr.	51	33	64,7	8,3-	4 299	2 660	61,9	10,8-	5,9	9,6	26,8	32,9		
Vorsorge- u. Reha-Kliniken	8	7	87,5	12,5-	1 210	1 157	95,6	3,7-	79,9	83,6	78,0	82,2		
Betriebe zusammen	1 076	906	84,2	3,8-	59 464	49 827	83,8	0,8-	17,0	20,9	32,8	37,2		
Mecklenburg-Vorpommern														
Hotels	533	492	92,3	1,6-	51 655	47 481	91,9	0,6	21,3	25,3	43,8	48,0		
Gasthöfe	258	221	85,7	7,9-	7 921	6 456	81,5	3,4-	10,6	14,2	30,3	35,6		
Pensionen	233	188	80,7	0,0	6 852	5 405	78,9	1,4	9,4	12,9	30,6	36,6		
Hotels garnis	255	204	80,0	9,7-	8 908	7 004	78,6	8,6-	11,0	15,6	35,7	42,5		
Erholungs- und Ferien- heime, Schulungsheime	151	116	76,8	1,8	11 442	7 152	62,5	5,8	7,8	13,5	27,3	35,8		
Ferienzentren	23	21	91,3	0,0	12 079	10 613	87,9	1,1	24,3	30,6	43,8	47,5		
Ferienhäuser, -wohnungen	1 060	836	78,9	2,3-	53 907	44 388	82,3	0,0	4,1	5,2	27,8	31,6		
Hütten, Jugendherbergen, jugendherbergsähnl.Einr.	71	49	69,0	2,0-	6 331	4 358	68,8	2,8-	5,9	9,1	29,4	36,5		
Vorsorge- u. Reha-Kliniken	55	54	98,2	0,0	10 943	10 756	98,3	2,3	74,0	75,6	76,6	79,1		
Betriebe zusammen	2 639	2 181	82,6	3,0-	170 038	143 613	84,5	0,0	16,4	20,8	37,6	42,6		

- 1) Ergebnisse der Kapazitätserhebung einschließlich Zu- und Abgänge.-2) Ganz oder teilweise geöffnet.-3) Anteil am Insgesamt.-
4) Ergebnisse der Kapazitätserhebung bzw. maximales Bettenangebot in den zurückliegenden 13 Monaten (einschl. lfd. Monat).-
5) Rechnerischer Wert (Übernachtungen/mögliche Bettentage) x 100.-6) Rechnerischer Wert (Übernachtungen/angebotene Bettentage) x 100.

20. Ankünfte, Übernachtungen und Aufenthaltsdauer der Gäste in Beherbergungsstätten
nach Gemeindegruppen und Betriebsarten

Gemeindegruppe - Betriebsart	November 2003					Januar - November 2003				
	Ankünfte		Übernachtungen		durchschnittliche Aufenthaltsdauer 1)	Ankünfte		Übernachtungen		durchschnittliche Aufenthaltsdauer 1)
	insgesamt	Veränderung gegenüber dem Vorjahresmonat	insgesamt	Veränderung gegenüber dem Vorjahresmonat		insgesamt	Veränderung gegenüber dem Vorjahreszeitraum	insgesamt	Veränderung gegenüber dem Vorjahreszeitraum	
	Anzahl	%	Anzahl	%	Tage	Anzahl	%	Anzahl	%	Tage
Heilbäder										
Hotels
Gasthöfe
Pensionen
Hotels garnis	71	6,0	121	25,3-	1,7	1 629	99,6	4 203	77,4	2,6
Erholungs- und Ferienheime, Schulungsheime
Ferienhäuser, -wohnungen
Hütten, Jugendherbergen, jugendherbergsähnl.Eintr.
Vorsorge- u. Reha-Kliniken
Betriebe zusammen	1 233	2,8	12 379	8,9	10,0	27 393	25,7	163 235	4,3	6,0
Seebäder										
Hotels	38 612	4,8	125 363	3,2	3,2	720 945	8,8	3 029 619	8,0	4,2
Gasthöfe	2 411	5,9-	6 270	6,7-	2,6	72 773	1,0-	312 018	1,7	4,3
Pensionen	2 292	0,7-	6 154	4,1-	2,7	73 113	10,7	304 708	0,3-	4,2
Hotels garnis	2 665	8,2-	7 707	7,9-	2,9	90 898	0,2-	400 194	0,6	4,4
Erholungs- und Ferienheime, Schulungsheime	3 472	49,1	9 384	40,4	2,7	80 015	3,3	459 034	2,5	5,7
Ferienzentren
Ferienhäuser, -wohnungen	7 797	12,3	35 400	2,0	4,5	339 948	2,9	2 384 907	2,8	7,0
Hütten, Jugendherbergen, jugendherbergsähnl.Eintr.
Vorsorge- u. Reha-Kliniken	3 015	21,8-	74 104	8,6-	24,6	47 484	1,3-	958 787	1,6-	20,2
Betriebe zusammen	66 151	4,1	290 053	0,1	4,4	1 564 346	5,8	8 575 646	3,8	5,5
Seeheilbäder										
Hotels	16 624	19,1	47 697	13,7	2,9	264 916	7,0	1 110 822	10,3	4,2
Gasthöfe	546	10,8	1 825	20,3	3,3	19 074	7,9-	90 980	3,0-	4,8
Pensionen
Hotels garnis	474	19,1-	1 199	30,5-	2,5	33 225	20,6-	155 055	24,0-	4,7
Erholungs- und Ferienheime, Schulungsheime	1 133	9,2	3 910	15,6-	3,5	28 798	3,8-	193 934	6,0-	6,7
Ferienhäuser, -wohnungen	2 676	11,3-	14 674	7,8-	5,5	155 163	11,6	1 090 403	3,1	7,0
Hütten, Jugendherbergen, jugendherbergsähnl.Eintr.
Vorsorge- u. Reha-Kliniken	2 908	1,3	72 593	1,1	25,0	38 470	3,9	843 308	3,8	21,9
Betriebe zusammen	25 124	10,8	143 403	3,2	5,7	571 828	4,9	3 606 820	3,2	6,3
Luftkurorte										
Hotels
Gasthöfe
Pensionen	127	19,8	249	59,6	2,0	7 769	10,6	20 160	12,6	2,6
Hotels garnis	234	37,8-	475	18,4-	2,0	13 308	0,2-	40 987	1,6	3,1
Erholungs- und Ferienheime, Schulungsheime
Ferienhäuser, -wohnungen
Hütten, Jugendherbergen, jugendherbergsähnl.Eintr.
Vorsorge- u. Reha-Kliniken	763	15,3	18 419	7,8	24,1	9 632	23,6	203 865	10,3	21,2
Betriebe zusammen	4 412	5,6	24 442	8,3	5,5	107 468	1,3	478 311	4,9	4,5

1) Rechnerischer Wert Übernachtungen/Ankünfte.

Noch: 20. Ankünfte, Übernachtungen und Aufenthaltsdauer der Gäste in Beherbergungsstätten
nach Gemeindegruppen und Betriebsarten

Gemeindegruppe - Betriebsart	November 2003					Januar - November 2003				
	Ankünfte		Übernachtungen		durchschnittliche Aufenthaltsdauer 1)	Ankünfte		Übernachtungen		durchschnittliche Aufenthaltsdauer 1)
	insgesamt	Veränderung gegenüber dem Vorjahresmonat	insgesamt	Veränderung gegenüber dem Vorjahresmonat		insgesamt	Veränderung gegenüber dem Vorjahreszeitraum	insgesamt	Veränderung gegenüber dem Vorjahreszeitraum	
	Anzahl	%	Anzahl	%	Tage	Anzahl	%	Anzahl	%	Tage
Erholungsorte										
Hotels	7 734	8,2-	17 068	0,6	2,2	176 209	2,9	537 779	3,9	3,1
Gasthöfe	942	19,1	2 329	36,4	2,5	27 543	0,9	92 076	1,8	3,3
Pensionen	251	32,7-	481	60,1-	1,9	12 973	3,5-	56 842	4,3	4,4
Hotels garnis	229	44,0-	535	46,7-	2,3	16 435	0,8-	69 205	7,4-	4,2
Erholungs- und Ferienheime, Schulungsheime	110	26,4	360	113,0	3,3	3 169	16,5-	16 800	12,2-	5,3
Ferienzentren
Ferienhäuser, -wohnungen	1 067	11,0-	4 791	13,7-	4,5	90 944	10,8	627 023	6,1	6,9
Hütten, Jugendherbergen, jugendherbergsäuhl.Einr.
Vorsorge- u. Reha-Kliniken	1 765	19,6	36 995	7,9	21,0	17 813	11,0	354 652	9,4	19,9
Betriebe zusammen	13 032	0,9-	65 251	4,9	5,0	383 773	3,1	1 964 131	3,4	5,1
Sonstige Gemeinden										
Hotels	72 627	0,8	135 452	3,7	1,9	1 225 593	12,8	2 691 133	13,2	2,2
Gasthöfe	7 793	4,3-	14 183	0,6-	1,8	141 085	7,2	302 853	10,1	2,1
Pensionen	4 508	21,6	11 468	22,4	2,5	89 292	16,5	247 497	10,4	2,8
Hotels garnis	10 076	6,7	19 429	11,0	1,9	191 366	20,5	414 242	20,2	2,2
Erholungs- und Ferienheime, Schulungsheime	5 042	21,4-	12 602	15,9-	2,5	111 629	1,4	381 911	1,9-	3,4
Ferienzentren	24 026	104,8	62 351	65,7	2,6	205 813	24,9	1 002 065	16,6	4,9
Ferienhäuser, -wohnungen	3 218	0,8	10 990	10,3	3,4	144 236	0,8	793 317	1,7	5,5
Hütten, Jugendherbergen, jugendherbergsäuhl.Einr.	3 404	0,0	7 659	9,0	2,3	136 849	6,5	394 739	2,5-	2,9
Vorsorge- u. Reha-Kliniken	1 343	5,7-	29 013	1,1-	21,6	15 714	1,8	321 186	5,1	20,4
Betriebe zusammen	132 037	10,5	303 147	12,0	2,3	2 261 577	12,2	6 548 943	9,9	2,9
Mecklenburg-Vorpommern										
Hotels	138 280	3,4	329 434	4,7	2,4	2 448 708	10,2	7 494 834	9,9	3,1
Gasthöfe	11 988	2,5-	25 148	2,4	2,1	269 461	2,9	817 917	4,3	3,0
Pensionen	7 706	11,1	19 406	7,1	2,5	201 200	11,8	702 546	5,0	3,5
Hotels garnis	13 749	0,2-	29 466	0,4	2,1	346 861	7,6	1 083 886	1,9	3,1
Erholungs- und Ferienheime, Schulungsheime	9 976	0,1-	26 667	0,3-	2,7	227 310	1,0	1 066 337	0,9-	4,7
Ferienzentren	29 609	73,5	87 927	43,2	3,0	332 078	15,9	1 769 532	8,6	5,3
Ferienhäuser, -wohnungen	14 972	2,8	66 470	0,5-	4,4	742 115	5,2	4 963 054	3,1	6,7
Hütten, Jugendherbergen, jugendherbergsäuhl.Einr.	5 025	4,7	11 195	12,6	2,2	210 605	3,9	634 326	3,4-	3,0
Vorsorge- u. Reha-Kliniken	10 684	3,4-	242 962	0,5-	22,7	138 047	3,9	2 804 654	3,0	20,3
Betriebe zusammen	241 989	7,9	838 675	5,4	3,5	4 916 385	8,3	21 337 086	5,5	4,3

1) Rechnerischer Wert Übernachtungen/Ankünfte.

21. Beherbergungsstätten, Gästebetten und Kapazitätsauslastung
nach Gemeindegruppen und ausgewählten Gemeinden

Gemeindegruppe - Gemeinde	November 2003								Januar - November 2003			
	Betriebe				Betten / Schlafgelegenheiten				durchschnittliche Auslastung			
	insge- samt 1)	darunter			insge- samt 4)	darunter			aller 5)	der ange- bote- nen 6)	aller 5)	der ange- bote- nen 6)
		geöffnete 2) Betriebe				angebotene Betten / Schlafgelegenheiten						
		zusammen	Anteil 3)	Ver- änd. gegen- über Vor- jahres monat		zusammen	An- teil 3)	Ver- änd. gegen- über Vor- jahres monat				
Anzahl		%		Anzahl		%						
Seebäder												
Warnemünde	59	55	93,2	1,8-	5 119	3 519	68,7	0,5-	15,9	23,7	40,8	47,5
Kühlungsborn, Stadt	83	75	90,4	1,4	7 761	7 306	94,1	1,8	22,0	24,7	49,1	52,9
Nienhagen	12	9	75,0	0,0	814	729	89,6	0,3-	11,4	13,6	38,3	40,8
Rerik, Stadt	33	31	93,9	3,1-	1 641	1 555	94,8	4,8	15,5	16,3	44,3	46,1
Ahrenshoop	33	29	87,9	6,5-	1 350	1 230	91,1	4,2-	34,6	41,4	54,9	59,6
Dierhagen	22	19	86,4	5,6	1 402	1 327	94,7	30,6	14,6	16,3	43,8	46,2
Prerow	66	56	84,8	6,7-	2 858	2 283	79,9	5,6-	12,0	15,8	40,7	45,6
Wustrow	15	14	93,3	6,7-	2 258	2 218	98,2	3,2	18,9	19,3	41,1	42,0
Karlshagen	25	19	76,0	5,6	1 503	1 235	82,2	1,5	4,0	5,2	28,9	34,5
Koserow	26	17	65,4	0,0	1 743	1 311	75,2	13,1	8,8	11,7	34,0	39,6
Loddin	19	14	73,7	0,0	1 271	1 115	87,7	18,1	39,4	53,8	53,2	62,0
Lubmin	10	9	90,0	0,0	367	340	92,6	2,0-	9,3	10,0	32,2	35,7
Trassenheide	25	15	60,0	16,7-	2 205	1 323	60,0	4,3-	13,1	31,7	33,7	43,5
Ückeritz	15	11	73,3	10,0	774	504	65,1	25,4	25,9	54,8	39,5	57,6
Zempin	15	11	73,3	8,3-	745	623	83,6	5,3-	3,0	4,0	29,7	32,8
Zinnowitz	52	39	75,0	7,1-	3 917	3 464	88,4	1,9-	13,4	16,2	38,9	43,4
Baabe	32	19	59,4	9,5-	1 656	1 161	70,1	5,2-	12,7	21,5	43,5	52,2
Binz	114	98	86,0	6,7-	12 440	11 495	92,4	3,3-	17,7	20,1	43,7	46,2
Breege	25	20	80,0	4,8-	2 033	1 636	80,5	5,9-	13,1	18,2	37,5	44,9
Göhren	41	28	68,3	9,7-	3 633	2 736	75,3	5,8-	8,9	13,6	39,7	46,0
Insel Hiddensee	54	41	75,9	8,9-	1 527	1 283	84,0	0,1	5,5	8,0	28,5	32,8
Sellin	67	56	83,6	1,8	4 612	4 287	93,0	6,5	10,3	13,0	41,1	45,3
Thiessow	13	11	84,6	10,0	554	369	66,6	7,0	2,1	4,1	26,0	34,0
Heilbäder												
Bad Doberan	13	12	92,3	0,0	643	501	77,9	20,3-	41,3	53,0	51,2	62,0
Bad Sülze, Stadt
Seeheilbäder												
Heiligendamm	6	6	100,0	20,0	890	781	87,8	81,2	28,5	33,1	49,7	58,3
Graal-Müritz	38	29	76,3	3,6	2 917	2 460	84,3	13,3	29,1	36,0	49,5	56,1
Zingst	55	52	94,5	2,0	3 952	3 552	89,9	3,9-	16,4	19,5	37,3	42,5
Boltenhagen	48	43	89,6	2,3-	5 245	4 797	91,5	0,3	18,6	21,1	37,6	39,2
Ahlbeck	52	43	82,7	4,9	3 544	2 629	74,2	8,8	16,4	22,8	39,7	50,1
Bansin	50	49	98,0	4,3	3 753	3 601	95,9	7,4	6,7	8,5	40,8	44,5
Heringsdorf	76	60	78,9	7,1	6 098	5 310	87,1	8,7	20,0	25,7	43,4	50,2
Luftkurorte												
Krakow am See, Stadt	10	7	70,0	0,0	291	169	58,1	4,5-	6,4	11,8	28,5	39,1
Waren (Müritz), Stadt	35	29	82,9	3,3-	1 418	1 211	85,4	2,1	16,6	20,3	37,6	43,4
Plau am See, Stadt	24	19	79,2	5,0-	1 706	1 370	80,3	2,4-	32,8	41,3	48,1	55,6

1) Ergebnisse der Kapazitätserhebung einschließlich Zu- und Abgänge.-2) Ganz oder teilweise geöffnet.-3) Anteil am Insgesamt.-
4) Ergebnisse der Kapazitätserhebung bzw. maximales Bettenangebot in den zurückliegenden 13 Monaten (einschl. lfd. Monat).-
5) Rechnerischer Wert (Übernachtungen/mögliche Bettentage) x 100.-6) Rechnerischer Wert (Übernachtungen/angebotene Bettentage)
x 100.

Noch: 21. Beherbergungsstätten, Gästebetten und Kapazitätsauslastung
nach Gemeindegruppen und ausgewählten Gemeinden

Gemeindegruppe - Gemeinde	November 2003							Januar - November 2003				
	Betriebe			Betten / Schlafgelegenheiten				durchschnittliche Auslastung				
	insge- samt 1)	darunter			insge- samt 4)	darunter			aller 5)	der ange- bote- nen 6)	aller 5)	der ange- bote- nen 6)
		geöffnete 2) Betriebe				angebotene Betten / Schlafgelegenheiten						
zusammen		Anteil 3)	Ver- änd. gegen- über Vor- jahres monat	zusammen		An- teil 3)	Ver- änd. gegen- über Vor- jahres monat	Betten / Schlaf- gelegenheiten				
Anzahl		%		Anzahl		%						

Erholungsorte

Wesenberg, Stadt	7	4	57,1	20,0-	549	370	67,4	1,3-	2,3	3,4	25,8	31,1
Feldberg, Stadt	16	12	75,0	0,0	905	751	83,0	6,2	30,6	39,7	40,7	47,7
Klink	6	6	100,0	20,0	1 419	1 401	98,7	1,0	22,2	22,6	49,0	49,8
Röbel/Müritzt, Stadt	9	7	77,8	0,0	423	223	52,7	10,1-	4,6	10,2	28,6	36,4
Born a. Darß	10	9	90,0	10,0-	578	518	89,6	9,0-	6,0	8,0	29,0	33,8
Wieck a. Darß	13	11	84,6	10,0	436	375	86,0	3,6-	7,0	8,5	34,3	37,2
Insel Poel	26	20	76,9	5,3	1 348	1 188	88,1	1,5-	21,6	24,8	35,1	39,0
Sternberg, Stadt	8	6	75,0	14,3-	268	178	66,4	16,8-	5,4	8,6	23,1	29,2
Dranske	20	9	45,0	18,2-	3 372	2 262	67,1	14,5-	0,9	2,3	22,8	32,4
Gager	17	15	88,2	7,1	484	455	94,0	2,5	1,6	2,0	30,0	32,5
Glowe	23	17	73,9	19,0-	1 018	751	73,8	24,4-	27,7	40,3	47,7	54,0
Lancken-Granitz	10	8	80,0	0,0	284	225	79,2	0,9	1,3	1,7	29,3	32,9
Middelhagen	42	26	61,9	16,1-	1 697	1 109	65,4	14,1-	6,0	10,4	27,5	39,1
Putbus, Stadt	22	18	81,8	0,0	973	826	84,9	2,8-	7,8	9,6	33,3	38,3
Putgarten	7	6	85,7	0,0	346	300	86,7	1,4	4,6	6,0	30,1	31,9
Sassnitz, Stadt	32	31	96,9	0,0	1 426	1 363	95,6	3,0-	12,2	13,1	39,9	41,5
Wiek	14	11	78,6	15,4-	680	537	79,0	12,7-	64,3	83,6	50,9	60,4
Mönkebude
Ueckermünde, Stadt	14	12	85,7	0,0	1 456	1 275	87,6	3,9	3,6	4,6	22,5	25,6

Weitere ausgewählte Gemeinden

Demmin, Hansestadt	7	6	85,7	14,3-	235	198	84,3	15,7-	13,6	16,1	27,9	32,5
Stavenhagen, Reuterstadt	6	6	100,0	0,0	567	567	100,0	45,8	7,8	7,8	32,7	37,6
Güstrow, Stadt	16	15	93,8	7,1	1 038	1 018	98,1	13,0	23,7	24,1	41,1	41,7
Teterow, Stadt	8	8	100,0	14,3	481	476	99,0	3,9	28,4	29,0	40,8	41,5
Ludwigslust, Stadt	8	7	87,5	12,5-	404	340	84,2	13,9-	16,6	19,7	21,7	25,8
Neustadt-Glewe, Stadt	5	5	100,0	0,0	242	212	87,6	12,4-	13,2	15,1	15,1	19,2
Mirow, Stadt	11	9	81,8	0,0	1 656	1 515	91,5	2,7	5,0	5,5	29,2	30,3
Neustrelitz, Stadt	10	9	90,0	0,0	446	406	91,0	7,1	10,5	11,5	30,5	33,3
Wesenberg
Feldberger Seenlandschaft	9	8	88,9	11,1-	338	261	77,2	23,9-	6,3	8,6	16,0	21,1
Göhren-Lebbin	5	5	100,0	0,0	1 727	1 704	98,7	1,3-	35,1	35,5	56,4	60,6
Malchow, Stadt	14	12	85,7	7,7-	588	552	93,9	2,8-	41,7	45,2	51,3	54,8
Rechlin	9	7	77,8	16,7	994	836	84,1	19,9	2,4	3,2	27,2	30,7
Barth, Stadt	6	5	83,3	0,0	459	353	76,9	19,8-	8,6	11,7	33,5	37,0
Ribnitz-Damgarten, Stadt	14	13	92,9	8,3	383	363	94,8	14,5	6,7	7,3	26,0	30,0
Grevesmühlen, Stadt	4	4	100,0	20,0-	131	127	96,9	14,2-	18,8	19,4	30,2	35,0
Klützt, Stadt	6	5	83,3	0,0	397	357	89,9	8,5	4,4	4,9	34,3	36,5
Anklam, Stadt	7	7	100,0	0,0	233	229	98,3	1,7-	20,1	20,5	30,2	32,1
Wolgast, Stadt	6	6	100,0	20,0	179	172	96,1	10,3	33,8	35,1	33,9	39,2
Parchim, Stadt	9	9	100,0	0,0	305	297	97,4	1,7-	31,2	32,0	34,5	35,9
Bergen auf Rügen, Stadt	6	6	100,0	14,3-	565	545	96,5	3,7-	23,2	24,1	44,4	46,1
Lohme	12	7	58,3	0,0	396	210	53,0	2,9	11,5	23,0	34,8	45,3
Ralswiek	5	5	100,0	0,0	300	276	92,0	6,4-	5,4	5,9	30,6	36,5
Sagard	5	5	100,0	0,0	1 285	1 285	100,0	0,0	26,3	27,5	43,2	43,5
Umanz	9	6	66,7	0,0	517	403	77,9	1,0	2,9	3,7	30,7	35,1
Pasewalk, Stadt	3	3	100,0	0,0	214	213	99,5	0,5-	17,5	17,6	21,3	21,4
Torgelow, Stadt	4	4	100,0	0,0	104	104	100,0	2,0	11,9	11,9	19,1	19,7

- 1) Ergebnisse der Kapazitätserhebung einschließlich Zu- und Abgänge.-2) Ganz oder teilweise geöffnet.-3) Anteil am Insgesamt.-
4) Ergebnisse der Kapazitätserhebung bzw. maximales Bettenangebot in den zurückliegenden 13 Monaten (einschl. lfd. Monat).-
5) Rechnerischer Wert (Übernachtungen/mögliche Bettentage) x 100.-6) Rechnerischer Wert (Übernachtungen/angebotene Bettentage) x 100.

22. Ankünfte, Übernachtungen und Aufenthaltsdauer der Gäste in Beherbergungsstätten
nach Gemeindegruppen und ausgewählten Gemeinden

Gemeindegruppe - Gemeinde	November 2003					Januar - November 2003				
	Ankünfte		Übernachtungen			Ankünfte		Übernachtungen		
	insgesamt	Veränderung gegenüber dem Vor- jahres- monat	insgesamt	Veränderung gegenüber dem Vor- jahres- monat	durchschnittliche Aufenthalts- dauer 1)	insgesamt	Veränderung gegenüber dem Vor- jahres- zeitraum	insgesamt	Veränderung gegenüber dem Vor- jahres- zeitraum	durchschnittliche Aufenthalts- dauer 1)
Seebäder										
Warnemünde	10 838	5,8-	24 388	8,0-	2,3	218 119	10,3	693 346	7,4	3,2
Kühlungsborn, Stadt	11 752	18,7	51 158	3,3	4,4	241 273	14,3	1 268 693	8,6	5,3
Nienhagen	496	2,0-	2 796	28,0	5,6	17 589	15,3	101 542	19,9	5,8
Rerik, Stadt	1 411	14,9	7 620	14,8	5,4	44 361	26,6	238 289	21,9	5,4
Ahrenshoop	2 393	2,2-	14 025	1,1-	5,9	41 322	3,6	247 751	2,4	6,0
Dierhagen	1 954	2,1	6 123	9,1-	3,1	35 504	4,2	169 887	2,3	4,8
Prerow	1 400	1,2	10 328	3,4-	7,4	62 951	3,8-	390 786	2,8-	6,2
Wustrow	3 087	8,4	12 810	5,6	4,1	52 880	2,9	305 998	5,0	5,8
Karlshagen	580	16,7	1 818	27,0	3,1	24 131	6,2	144 331	5,1	6,0
Koserow	1 163	8,7	4 592	0,6	3,9	32 760	2,1-	197 202	0,9-	6,0
Loddin	1 020	19,9	15 034	22,6	14,7	21 193	5,2	226 278	4,8	10,7
Lubmin	353	21,0-	1 020	18,1-	2,9	9 202	6,8-	39 995	11,7	4,3
Trassenheide	1 633	174,0	8 698	66,6	5,3	36 293	5,2	248 158	0,5-	6,8
Ückeritz	294	7,7	6 017	4,3	20,5	11 902	7,2	112 139	1,6	9,4
Zempin	235	14,9-	663	30,4-	2,8	12 754	7,6-	73 691	8,5-	5,8
Zinnowitz	4 716	7,9-	15 693	0,6	3,3	104 287	2,1-	516 179	1,6-	4,9
Baabe	822	1,7	6 325	7,2-	7,7	36 848	2,4-	240 006	1,9-	6,5
Binz	14 291	3,1	66 113	1,5	4,6	306 146	4,5	1 816 369	4,9	5,9
Breege	2 104	37,3	8 014	13,0	3,8	47 086	9,2	253 493	0,1-	5,4
Göhren	1 312	42,7-	9 665	29,3-	7,4	65 746	9,4	461 260	3,5	7,0
Insel Hiddensee	806	1,8-	2 518	6,8-	3,1	28 474	3,6-	148 521	6,2-	5,2
Sellin	3 398	5,2	14 278	21,6-	4,2	106 103	1,8	633 858	0,1	6,0
Thiessow	93	13,1-	357	17,6-	3,8	7 422	7,4-	47 874	4,5-	6,5
Heilbäder										
Bad Doberan	998	13,5	7 966	29,3	8,0	24 210	33,4	109 861	9,8	4,5
Bad Sülze, Stadt
Seeheilbäder										
Heiligendamm	1 116	111,4	7 602	0,8-	6,8	16 805	88,6	120 672	29,8	7,2
Graal-Müritz	3 210	9,9-	25 471	1,3-	7,9	61 098	3,0	479 217	2,4	7,8
Zingst	3 173	2,3-	19 468	2,2-	6,1	73 725	1,3	498 041	0,1	6,8
Boltenhagen	4 932	14,3	29 275	9,6	5,9	96 715	2,8	654 713	0,6-	6,8
Ahlbeck	3 299	13,5	17 487	1,9	5,3	78 456	0,5	469 028	1,2	6,0
Bansin	2 088	11,4-	7 492	20,8-	3,6	92 372	16,9	508 268	15,0	5,5
Heringsdorf	7 306	27,0	36 608	13,3	5,0	152 657	0,3-	876 881	0,7	5,7
Luftkurorte										
Krakow am See, Stadt	316	87,0	561	91,5	1,8	6 802	10,1	27 718	13,1	4,1
Waren (Müritz), Stadt	1 563	9,5-	7 079	8,9-	4,5	47 692	5,3-	178 657	3,0-	3,7
Plau am See, Stadt	2 533	11,0	16 802	15,9	6,6	52 974	6,9	271 936	10,0	5,1

1) Rechnerischer Wert Übernachtungen/Ankünfte.

Noch: 22. Ankünfte, Übernachtungen und Aufenthaltsdauer der Gäste in Beherbergungsstätten nach Gemeindegruppen und ausgewählten Gemeinden

Gemeindegruppe - Gemeinde	November 2003					Januar - November 2003				
	Ankünfte		Übernachtungen		durchschnittliche Aufenthaltsdauer 1)	Ankünfte		Übernachtungen		durchschnittliche Aufenthaltsdauer 1)
	insgesamt	Veränderung gegenüber dem Vorjahresmonat	insgesamt	Veränderung gegenüber dem Vorjahresmonat		insgesamt	Veränderung gegenüber dem Vorjahreszeitraum	insgesamt	Veränderung gegenüber dem Vorjahreszeitraum	
					Anzahl					%

Erholungsorte

Wesenberg, Stadt	242	45,1-	381	37,3-	1,6	14 128	5,9	48 103	3,7-	3,4
Feldberg, Stadt	923	6,8	8 298	49,6	9,0	21 762	19,4	122 915	41,1	5,6
Klink	3 230	14,3-	9 449	5,4-	2,9	62 548	2,7	232 381	4,1	3,7
Röbel/Müritz, Stadt	324	5,9	580	23,9	1,8	12 676	0,5-	39 268	1,6	3,1
Born a. Darß	339	438,1	1 039	207,4	3,1	12 077	18,7-	58 410	7,0-	4,8
Wieck a. Darß	261	26,7-	920	34,8-	3,5	8 996	8,8-	49 532	9,6-	5,5
Insel Poel	1 213	26,2	8 727	6,0	7,2	20 966	12,0	156 991	1,9	7,5
Sternberg, Stadt	296	14,5-	433	26,9-	1,5	7 433	9,4-	22 646	2,1-	3,0
Dranske	240	0,8-	872	19,2-	3,6	31 721	1,1-	256 794	0,8-	8,1
Gager	46	65,7-	235	63,3-	5,1	6 773	3,2	49 110	1,0-	7,3
Glowe	914	13,4	8 446	5,2-	9,2	23 728	4,2	163 162	1,7	6,9
Lancken-Granitz	14	75,0-	114	45,2-	8,1	4 383	0,9	27 944	3,6	6,4
Middelhagen	762	6,1	3 076	13,6	4,0	28 503	0,5	170 062	1,9-	6,0
Putbus, Stadt	996	55,4	2 290	42,8	2,3	28 096	11,3	108 230	11,5	3,9
Putgarten	94	18,3-	474	6,0	5,0	6 104	6,6-	34 752	2,7	5,7
Sassnitz, Stadt	1 770	0,1	5 202	6,3	2,9	55 179	9,9	192 291	9,2	3,5
Wiek	555	2,1-	13 125	1,7	23,6	10 347	0,2	121 100	3,3-	11,7
Mönkebude
Ueckermünde, Stadt	813	18,5-	1 590	1,7-	2,0	27 973	2,5-	108 327	6,1	3,9

Weitere ausgewählte Gemeinden

Demmin, Hansestadt	609	36,0-	956	38,3-	1,6	12 682	12,0	22 950	2,6	1,8
Stavenhagen, Reuterstadt	768	31,7	1 322	13,2	1,7	20 642	35,4	63 246	33,8	3,1
Güstrow, Stadt	3 466	7,2-	7 368	3,6	2,1	61 004	19,1	135 389	23,8	2,2
Teterow, Stadt	1 773	0,4-	4 091	4,1-	2,3	24 997	15,5	65 174	20,1	2,6
Ludwigslust, Stadt	1 383	31,3	2 011	23,3	1,5	17 440	12,6	29 238	10,9	1,7
Neustadt-Glewe, Stadt	474	37,8	958	51,1	2,0	6 622	7,6-	13 999	25,8-	2,1
Mirow, Stadt	780	1,3-	2 503	10,7-	3,2	30 652	13,3-	160 030	23,7-	5,2
Neustrelitz, Stadt	987	11,6-	1 399	17,6-	1,4	24 380	1,7-	45 699	3,2-	1,9
Wesenberg
Feldberger Seenlandschaft	286	3,1-	638	8,9	2,2	5 320	31,8-	18 560	29,9-	3,5
Göhren-Lebbin	7 027	11,8	18 162	11,2	2,6	86 143	11,1	326 843	5,1	3,8
Malchow, Stadt	980	12,1-	7 355	3,1	7,5	19 280	2,0	103 007	2,1	5,3
Rechlin	210	48,9	725	83,5	3,5	16 207	1,7	85 713	1,8	5,3
Barth, Stadt	614	31,9-	1 190	23,2-	1,9	23 193	15,3	51 206	1,4	2,2
Ribnitz-Damgarten, Stadt	336	4,3-	772	8,4-	2,3	10 023	31,7	33 186	9,6	3,3
Grevesmühlen, Stadt	405	6,2-	739	12,1-	1,8	6 781	4,0-	14 501	2,4	2,1
Klützb., Stadt	61	1,6-	78	33,9-	1,3	789	49,1	1 363	66,6	1,7
Anklam, Stadt	962	9,2	1 405	4,4	1,5	12 921	7,3-	24 568	1,1	1,9
Wolgast, Stadt	331	27,3	1 813	3,9-	5,5	4 560	1,9	20 459	1,8	4,5
Parchim, Stadt	866	14,7	2 851	1,3	3,3	10 569	1,6-	35 634	1,5-	3,4
Bergen auf Rügen, Stadt	1 673	6,3-	3 937	28,8	2,4	31 514	1,3	85 373	5,8	2,7
Lohme	569	210,9	1 369	130,1	2,4	12 782	47,9	46 607	28,2	3,6
Ralswiek	205	35,8	489	102,1	2,4	10 985	34,6	30 322	42,8	2,8
Sagard	2 281	16,7	10 135	3,5	4,4	33 891	9,1	185 515	3,9	5,5
Ummanz	117	14,0-	443	17,4-	3,8	12 434	3,7-	53 446	1,6-	4,3
Pasewalk, Stadt	689	12,5-	1 123	7,6	1,6	10 118	3,7	15 236	0,6-	1,5
Torgelow, Stadt	193	39,5-	372	23,8-	1,9	3 346	5,5-	6 783	7,7-	2,0

1) Rechnerischer Wert Übernachtungen/Ankünfte.

23. Campingplätze und Stellplatzkapazität
nach Regionalgliederung

Kreis - Land	November 2003						
	Campingplätze			Stellplätze für Urlaubscamping			
	insgesamt 1)	darunter		insgesamt 2)	darunter		
		mit Urlaubscamping			angebotene Stellplätze		
		zusammen	darunter		zusammen	Ver- änderung gegenüber dem Vor- jahresmonat	Anteil 4)
geöffnet 3)							
Anzahl					%		
Neubrandenburg, Stadt
Rostock, Hansestadt
Bad Doberan	8	8	2	1 669	550	19,8	33,0
Demmin
Güstrow	4	4	1	475	250	0,0	52,6
Ludwigslust	6	6	2	228	70	30,0-	30,7
Mecklenburg-Strelitz	30	30	5	2 649	615	48,2	23,2
Müritz	24	24	6	2 611	742	46,0-	28,4
Nordvorpommern	15	15	5	3 502	2 070	2,7-	59,1
Nordwestmecklenburg	12	12	4	1 974	705	8,4-	35,7
Ostvorpommern	19	19	5	4 088	1 388	29,9-	34,0
Parchim	18	18	3	1 227	315	36,4-	25,7
Rügen	22	22	4	4 047	627	43,4-	15,5
Uecker-Randow	4	4	1	180	50	11,1	27,8
Mecklenburg- Vorpommern insgesamt	166	166	40	24 090	8 602	16,8-	35,7

1) Ergebnisse der Kapazitätserhebung 1999 einschließlich Zu- und Abgänge.-2) Ergebnisse der Kapazitätserhebung 1999 bzw. maximales Stellplatzangebot in den zurückliegenden 13 Monaten (einschl. lfd. Monat).-3) Ganz oder teilweise geöffnete Plätze.-4) Anteil am Insgesamt.

24. Ankünfte, Übernachtungen und Aufenthaltsdauer der Gäste auf Campingplätzen
nach Herkunftsländern

Herkunftsland (ständiger Wohnsitz)	November 2003						Januar - November 2003					
	Ankünfte		Übernachtungen			durch- schn. Auf- ent- halts- dauer 2)	Ankünfte		Übernachtungen			durch- schn. Auf- ent- halts- dauer 2)
	insgesamt	Ver- än- derung gegen- über Vorj.- monat	insgesamt	Ver- än- derung gegen- über Vorj.- monat	An- teil 1)		insgesamt	Ver- än- derung gegen- über Vorj.- zeit- raum	insgesamt	Ver- än- derung gegen- über Vorj.- zeit- raum	An- teil 1)	
						Anzahl						%
Bundesrepublik Deutschland	711	13,2-	2 759	11,1-	98,8	3,9	995 787	12,8	3 685 660	8,7	96,8	3,7
Ausland												
Europa												
Baltische Staaten	-	-	-	-	-	-	109	62,7	212	86,0	0,2	1,9
Belgien	-	-	-	-	-	-	428	7,0	1 158	5,2-	1,0	2,7
Dänemark	2	X	10	X	30,3	5,0	3 997	68,6	9 776	57,3	8,1	2,4
Finnland	6	50,0	6	45,5-	18,2	1,0	1 689	25,6	2 295	23,1	1,9	1,4
Frankreich	1	X	8	X	24,2	8,0	943	37,5	2 283	54,9	1,9	2,4
Griechenland	-	-	-	-	-	-	13	116,7	46	318,2	0,0	3,5
Vereinigtes Königreich	-	-	-	-	-	-	407	18,4-	1 022	31,9-	0,9	2,5
Irland, Republik	-	-	-	-	-	-	25	13,6	48	37,1	0,0	1,9
Island	-	-	-	-	-	-	28	133,3	42	162,5	0,0	1,5
Italien	-	-	-	-	-	-	572	30,6	1 035	55,2	0,9	1,8
Luxemburg	-	-	-	-	-	-	140	115,4	380	90,0	0,3	2,7
Niederlande	2	50,0-	2	95,0-	6,1	1,0	14 490	47,7	54 294	55,6	45,2	3,7
Norwegen	-	-	-	-	-	-	690	50,7	1 573	62,8	1,3	2,3
Österreich	-	-	-	-	-	-	7 063	196,4	11 126	8,3-	9,3	1,6
Polen	-	-	-	-	-	-	410	40,9	656	19,5	0,5	1,6
Portugal	-	-	-	-	-	-	15	44,4-	21	40,0-	0,0	1,4
Rußland	-	-	-	-	-	-	41	95,2	78	110,8	0,1	1,9
Schweden	7	X	7	X	21,2	1,0	5 716	59,8	10 879	68,1	9,1	1,9
Schweiz	-	-	-	-	-	-	7 451	137,5	18 120	149,2	15,1	2,4
Spanien	-	-	-	-	-	-	157	17,4-	293	3,6-	0,2	1,9
Tschechische Republik	-	-	-	-	-	-	976	28,1	2 881	82,3	2,4	3,0
Türkei	-	-	-	-	-	-	4	60,0-	6	72,7-	0,0	1,5
Ungarn	-	-	-	-	-	-	76	13,6-	207	21,9-	0,2	2,7
Sonstige europäische Länder	-	-	-	-	-	-	386	26,3-	1 127	32,1-	0,9	2,9
Zusammen	18	63,6	33	42,1-	100,0	1,8	45 826	68,6	119 558	50,4	99,5	2,6
Afrika												
Republik Südafrika	-	-	-	-	-	-	5	X	11	X	0,0	2,2
Sonstige afrikanische Länder	-	-	-	-	-	-	6	100,0	19	111,1	0,0	3,2
Zusammen	-	-	-	-	-	-	11	266,7	30	233,3	0,0	2,7
Asien												
China Volksrep. und Hongkong	-	-	-	-	-	-	-	-	-	-	-	-
Israel	-	-	-	-	-	-	4	33,3	4	20,0-	0,0	1,0
Japan	-	-	-	-	-	-	8	300,0	17	750,0	0,0	2,1
Südkorea	-	-	-	-	-	-	-	-	-	-	-	-
Taiwan	-	-	-	-	-	-	1	X	2	X	0,0	2,0
Sonstige asiatische Länder	-	-	-	-	-	-	2	33,3-	2	60,0-	0,0	1,0
Zusammen	-	-	-	-	-	-	15	11,8-	25	13,6	0,0	1,7
Amerika												
Kanada	-	-	-	-	-	-	48	71,4	80	11,1	0,1	1,7
USA	-	-	-	-	-	-	100	7,4-	215	40,8-	0,2	2,2
Mittelamerika und Karibik	-	-	-	-	-	-	26	3,7-	42	76,0-	0,0	1,6
Brasilien	-	-	-	-	-	-	3	X	5	X	0,0	1,7
Sonstige südamerik. Länder	-	-	-	-	-	-	5	73,7-	11	62,1-	0,0	2,2
Zusammen	-	-	-	-	-	-	182	0,0	353	44,8-	0,3	1,9
Australien, Neuseeland und Ozeanien zusammen	-	-	-	-	-	-	52	57,6	58	31,8	0,0	1,1
Ohne Angabe	-	-	-	-	-	-	51	50,0-	90	62,5-	0,1	1,8
Ausland zusammen	18	63,6	33	42,1-	1,2	1,8	46 137	67,6	120 114	49,3	3,2	2,6
Ankünfte/Übernachtungen insgesamt	729	12,2-	2 792	11,7-	100,0	3,8	1 041 924	14,4	3 805 774	9,6	100,0	3,7

1) Bei Übernachtungen von Gästen aus der Bundesrepublik Deutschland und dem Ausland zusammen: Anteil an allen Übernachtungen im Bundesgebiet; sonst: Anteil an allen Übernachtungen am Ausland zusammen.- 2) Rechnerischer Wert Übernachtungen/Ankünfte.

25. Ankünfte, Übernachtungen und Aufenthaltsdauer der Gäste auf Campingplätzen
nach Regionalgliederung

Kreis - Land	November 2003					Januar - November 2003				
	Ankünfte		Übernachtungen		durchschnittliche Aufenthaltsdauer 1)	Ankünfte		Übernachtungen		durchschnittliche Aufenthaltsdauer 1)
	insgesamt	Veränderung gegenüber dem Vorjahresmonat	insgesamt	Veränderung gegenüber dem Vorjahresmonat		insgesamt	Veränderung gegenüber dem Vorjahreszeitraum	insgesamt	Veränderung gegenüber dem Vorjahreszeitraum	
	Anzahl	%	Anzahl	%	Tage	Anzahl	%	Anzahl	%	Tage
Neubrandenburg, Stadt
Rostock, Hansestadt
Bad Doberan
Demmin
Güstrow
Ludwigslust
Mecklenburg-Strelitz	34	183,3	115	447,6	3,4	149 170	9,5	433 572	17,9	2,9
Müritz	20	64,3-	60	68,1-	3,0	98 285	13,6	341 360	13,7	3,5
Nordvorpommern	303	185,8	1 095	242,2	3,6	176 229	20,7	633 376	2,1	3,6
Nordwestmecklenburg	143	72,3	441	53,7	3,1	85 507	18,3	267 775	4,5	3,1
Ostvorpommern	110	59,9-	405	47,6-	3,7	140 505	5,5-	661 671	0,6	4,7
Parchim
Rügen
Uecker-Randow
Mecklenburg-Vorpommern insgesamt	729	12,2-	2 792	11,7-	3,8	1 041 924	14,4	3 805 774	9,6	3,7

1) Rechnerischer Wert Übernachtungen/Ankünfte.