



Tourismus in Mecklenburg-Vorpommern

Oktober 2003, Sommerhalbjahr 2003

(korrigierte Ausgabe)

Bestell-Nr.: G413 2003 10

Herausgabe: 28. Januar 2004

Printausgabe: EUR 4,00

Herausgeber: Statistisches Landesamt Mecklenburg-Vorpommern, Lübecker Straße 287, 19059 Schwerin,
Telefon: 0385 4801-0, Telefax: 0385 4801-123, Internet: <http://www.statistik-mv.de>, E-Mail: poststelle@statistik-mv.de

Zuständiger Dezernent: Dr. Detlef Thofern, Telefon: 0385 4801-776

© Statistisches Landesamt Mecklenburg-Vorpommern, Schwerin, 2004

Für nicht gewerbliche Zwecke sind Vervielfältigung und unentgeltliche Verbreitung, auch auszugsweise, mit Quellenangabe gestattet. Die Verbreitung, auch auszugsweise, über elektronische Systeme/Datenträger bedarf der vorherigen Zustimmung. Alle übrigen Rechte bleiben vorbehalten.

Zeichenerklärungen und Abkürzungen

-	nichts vorhanden
0	weniger als die Hälfte von 1 in der letzten besetzten Stelle, jedoch mehr als nichts
.	Zahlenwert unbekannt oder geheim zu halten
...	Zahl lag bei Redaktionsschluss noch nicht vor
x	Aussage nicht sinnvoll oder Fragestellung nicht zutreffend
/	keine Angabe, da Zahlenwert nicht ausreichend genau oder nicht repräsentativ
()	Zahl hat eingeschränkte Aussagefähigkeit
p	vorläufige Zahl
s	geschätzte Zahl
r	berichtigte Zahl

Inhaltsverzeichnis

	Seite
I. Vorbemerkungen	3 - 4
II. Tabellen und Grafiken	
1. Beherbergungsstätten, Gästebetten und Kapazitätsauslastung	5
2. Ankünfte und Übernachtungen der Gäste in Beherbergungsstätten nach Betriebsarten	6 - 7
3. Beherbergungsstätten, Gästebetten und Kapazitätsauslastung nach Betriebsarten	8
4. Kapazitätsauslastung in Beherbergungsstätten	8
5. Beherbergungsstätten und Gästebetten im Oktober 2003 nach Betriebsarten und Betriebsgrößenklassen	9
6. Beherbergungsstätten und Gästebetten im Jahr 2003 nach Betriebsarten und Monaten	10
7. Ankünfte, Übernachtungen und Aufenthaltsdauer der Gäste in Beherbergungsstätten nach Betriebsarten	11
8. Ankünfte der Gäste in Beherbergungsstätten	11
9. Ankünfte, Übernachtungen und Aufenthaltsdauer der Gäste in Beherbergungsstätten nach Herkunftsländern	12
10. Ankünfte und Übernachtungen der Gäste in Beherbergungsstätten im Jahr 2003 nach Betriebsarten und Monaten	13
11. Beherbergungsstätten, Gästebetten und Kapazitätsauslastung nach Regionalgliederung	14
12. Beherbergungsstätten, Gästebetten und Kapazitätsauslastung nach Regionalgliederung und Betriebsarten	15 - 19
13. Ankünfte, Übernachtungen und Aufenthaltsdauer der Gäste in Beherbergungsstätten nach Regionalgliederung	20
14. Ankünfte, Übernachtungen und Aufenthaltsdauer der Gäste in Beherbergungsstätten nach Regionalgliederung und Betriebsarten	21 - 25
15. Beherbergungsstätten, Gästebetten und Kapazitätsauslastung nach Reisegebieten und Betriebsarten	26 - 27
16. Ankünfte, Übernachtungen und Aufenthaltsdauer der Gäste in Beherbergungsstätten nach Reisegebieten und Betriebsarten	28 - 29
17. Beherbergungsstätten, Gästebetten und Kapazitätsauslastung nach IHK-Bezirken und Betriebsarten	30
18. Ankünfte, Übernachtungen und Aufenthaltsdauer der Gäste in Beherbergungsstätten nach IHK-Bezirken und Betriebsarten	31
19. Beherbergungsstätten, Gästebetten und Kapazitätsauslastung nach Gemeindegruppen und Betriebsarten	32 - 33
20. Ankünfte, Übernachtungen und Aufenthaltsdauer der Gäste in Beherbergungsstätten nach Gemeindegruppen und Betriebsarten	34 - 35
21. Beherbergungsstätten, Gästebetten und Kapazitätsauslastung nach Gemeindegruppen und ausgewählten Gemeinden	36 - 37
22. Ankünfte, Übernachtungen und Aufenthaltsdauer der Gäste in Beherbergungsstätten nach Gemeindegruppen und ausgewählten Gemeinden	38 - 39
23. Campingplätze und Stellplatzkapazität nach Regionalgliederung	40
24. Ankünfte, Übernachtungen und Aufenthaltsdauer der Gäste auf Campingplätzen nach Herkunftsländern	41
25. Ankünfte, Übernachtungen und Aufenthaltsdauer der Gäste auf Campingplätzen nach Regionalgliederung	42

I. Vorbemerkungen

Die monatliche Statistik im Reiseverkehr wird seit Mai 1991 vom Statistischen Landesamt Mecklenburg-Vorpommern durchgeführt.

Erhoben werden die Ankünfte und Übernachtungen der Gäste mit Wohnsitz innerhalb und außerhalb der Bundesrepublik Deutschland, bei Auslandsgästen auch deren Herkunftsland, die Aufenthaltsdauer sowie die Zahl der Gästebetten und deren Auslastung.

Rechtsgrundlage

Gesetz über die Neuordnung der Statistik der Beherbergung im Reiseverkehr (Beherbergungsstatistikgesetz - BeherbStatG) vom 22. Mai 2002 (BGBl. I S. 1642) in Verbindung mit dem Gesetz über die Statistik für Bundeszwecke (BStatG) vom 22. Januar 1987 (BGBl. I S. 462, 565), zuletzt geändert durch Artikel 16 des Gesetzes vom 21. August 2002 (BGBl. I S. 3322).

Der Berichterstattung unterliegen alle Beherbergungsstätten, die mehr als acht Gäste gleichzeitig vorübergehend beherbergen können (§ 5); auskunftspflichtig sind die Inhaber oder Leiter der Beherbergungsstätten (§ 6 Abs. 1).

Definitionen und Begriffserläuterungen

Beherbergung im Reiseverkehr:

Unterbringung von Personen, die sich vorübergehend an einem anderen Ort als ihrem gewöhnlichen Wohnsitz aufhalten (Reisende). Ein Aufenthalt gilt - in Anlehnung an die melderechtlichen Vorschriften ¹⁾ - dann als "vorübergehend", wenn er die Dauer von zwei Monaten im Allgemeinen nicht überschreitet.

Der vorübergehende Ortswechsel kann durch Urlaub und Freizeit, aber auch durch die Wahrnehmung privater und geschäftlicher Kontakte, den Besuch von Tagungen und Fortbildungsveranstaltungen, Maßnahmen zur Wiederherstellung der Gesundheit oder sonstige Gründe veranlasst sein.

Reisegebiete:

Gliederung nach nichtadministrativen Raumeinheiten, die sich im Wesentlichen an die Zuständigkeitsbereiche der regionalen Fremdenverkehrsverbände und an naturräumliche Gegebenheiten anlehnt.

Rügen

Landkreis Rügen

Vorpommern

Greifswald, Stralsund, Landkreis Nordvorpommern, Landkreis Ostvorpommern, Landkreis Uecker-Randow

Mecklenburgische Ostseeküste

Rostock, Wismar, Landkreis Bad Doberan, Landkreis Nordwestmecklenburg

Westmecklenburg

Schwerin, Landkreis Ludwigslust, Landkreis Parchim

Mecklenburgische Schweiz und Seenplatte

Neubrandenburg, Landkreis Demmin, Landkreis Güstrow, Landkreis Mecklenburg-Strelitz, Landkreis Müritz

Gemeindegruppen:

Zusammenfassung von Gemeinden (oder Gemeindeteilen) nach Arten der aufgrund landesrechtlicher Vorschriften verliehenen staatlichen Anerkennung (z. B. als Heilbäder, Seebäder, Luftkurorte). Angaben der kreisfreien Städte und Gemeinden ohne Prädikat sind in der Gruppe "Sonstige Gemeinden" enthalten.

Winterhalbjahr:

November des Vorjahres bis April des jeweiligen Jahres.

Sommerhalbjahr:

Mai bis Oktober des jeweiligen Jahres.

Ankünfte:

Zahl der Meldungen von Gästen in einer Beherbergungsstätte innerhalb des Berichtszeitraums, die zum vorübergehenden Aufenthalt ein Gästebett belegten.

Übernachtungen:

Zahl der Übernachtungen von Gästen, die im Berichtszeitraum ankamen oder aus dem vorherigen Berichtszeitraum noch anwesend waren.

Durchschnittliche Aufenthaltsdauer:

Errechneter Wert (Übernachtungen/Ankünfte). Die durchschnittliche Aufenthaltsdauer kann rechnerisch, z. B. in Orten mit Sanatorien und Kurkrankenhäusern, höher sein als die Zahl der Kalendertage des Berichtszeitraums.

Beherbergungsstätten:

Betriebe, die nach Einrichtung und Zweckbestimmung dazu dienen, mehr als acht Gäste (im Reiseverkehr) gleichzeitig zu beherbergen. Hierzu zählen auch Unterkunftsstätten, die die Gästebeherbergung nicht gewerblich und/oder nur als Nebenzweck betreiben.

1) Siehe § 16 Abs. 1 Melderechtsrahmengesetz (MRRG) vom 16. August 1980 (BGBl. I S.1429 ff.)

Betten und sonstige Schlafgelegenheiten:

Der Bestand bezieht sich auf die Normalbelegung, ohne Berücksichtigung behelfsmäßiger Schlafgelegenheiten (z. B. Schlafcouchen, Liegen, Kinderbetten), die bei Überbelegung zusätzlich zur Verfügung stehen.

Das Angebot bezieht sich auf die am letzten Öffnungstag im Berichtsmonat tatsächlich angebotenen Beherbergungsmöglichkeiten.

Durchschnittliche Auslastung von Betten und sonstigen Schlafgelegenheiten:

Rechnerischer Wert, der die prozentuale Inanspruchnahme der Übernachtungsmöglichkeiten (Bettentage) im Berichtszeitraum ausdrückt. Die Zahl der Bettentage wird bei der Auslastung des Bestandes durch Multiplikation mit der Zahl der Kalendertage des Berichtsmonats, bei der Auslastung des Angebots durch Multiplikation mit der Zahl der betrieblichen Öffnungstage ermittelt.

Herkunftsländer:

Für die Erfassung ist grundsätzlich der ständige Wohnsitz oder gewöhnliche Aufenthalt der Gäste maßgebend, nicht dagegen deren Staatsangehörigkeit (Nationalität).

Betriebsarten:

Gruppierung der Beherbergungsstätten anhand der durch die Systematik der Wirtschaftszweige (Ausgabe 1993) vorgegebenen Kriterien. Unterschieden werden:

Hotel:

Jedermann zugängliche Beherbergungs- und Bewirtungsstätte mit herkömmlichem Dienstleistungsangebot in der Mehrzahl ihrer Beherbergungseinheiten und mit wenigstens einem Restaurant - auch für Passanten - sowie mit besonderen Aufenthaltsräumen überwiegend für Hausgäste.

Gasthof:

Jedermann zugängliche Beherbergungs- und Bewirtungsstätte mit herkömmlichem Dienstleistungsangebot in der Mehrzahl ihrer Beherbergungseinheiten und mit wenigstens einem Restaurant (auch für Passanten); der Gasthof hat jedoch neben den Speise- und Schankräumen keine weiteren Aufenthaltsräume für Hausgäste.

Pension:

Jedermann zugängliche Beherbergungsstätte, in der Speisen und Getränke nur an Hausgäste abgegeben werden.

Hotel garni:

Jedermann zugängliche Beherbergungsstätte, in der an Hausgäste nur Frühstück abgegeben wird.

Erholungs- und Ferienheim:

Beherbergungsstätte für Angehörige bestimmter Personengruppen (z. B. Mitglieder eines Vereins oder einer Organisation, Beschäftigte eines Unternehmens, Kinder, Mütter, Betreute sozialer Einrichtungen), in der Speisen und Getränke nur an Hausgäste abgegeben werden.

Schulungsheim:

Einrichtung der Jugend- und Erwachsenenbildung, in der die zu Unterrichtenden vorübergehend auch beherbergt werden. Hierzu zählen Ausbildungs- und Schulungsheime der gewerblichen Wirtschaft, Gewerkschaften, Kirchen u. a. (in der Darstellung zusammengefasst mit "Erholungs- und Ferienheim").

Ferienzentrum:

Beherbergungsstätte, die jedermann zugänglich ist und nach Einrichtung und Zweckbestimmung dazu dient, wahlweise unterschiedliche Wohn- und Aufenthaltsmöglichkeiten zum vorübergehenden Aufenthalt sowie gleichzeitig Freizeiteinrichtungen in Verbindung mit Einkaufsquellen und persönlichen Dienstleistungen anzubieten.

Ferienhaus, -wohnung:

Jedermann zugängliche, in Wohneinheiten gegliederte Beherbergungsstätte ohne Abgabe von Speisen und Getränken, aber mit Kochgelegenheit in den Wohneinheiten.

Jugendherberge, jugendherbergsähnliche Einrichtung, Hütte:

Beherbergungsstätte, vorzugsweise für Angehörige der sie tragenden Organisation (z. B. Wanderverein, Heimatverein), in der Speisen und Getränke nur an Hausgäste abgegeben werden.

Vorsorge- und Reha-Klinik:

Beherbergungsstätte unter ärztlicher Leitung zur ausschließlichen oder überwiegenden Unterbringung von Kurgästen. Hierzu zählen auch Fachkrankenhäuser der geschlossenen Krankenfürsorge, die darauf ausgerichtet sind, bestimmte Krankheitsarten oder -gruppen (z. B. Rheuma) mit Hilfe ortsgebundener Heilmittel zu behandeln (Kurkrankenhäuser) sowie Krankenhäuser, in denen durch ärztliche Maßnahmen eine berufliche Eingliederung der Patienten angestrebt wird (Rehabilitationskrankenhäuser). Diese Betriebsart wurde bisher unter der Bezeichnung Sanatorien, Kurkrankenhäuser nachgewiesen.

Campingplatz:

Abgegrenztes Gelände, das jedermann zum vorübergehenden Aufstellen von mitgebrachten Wohnwagen oder Zelten zugänglich ist. Die Unterscheidung zwischen Urlaubs- und Dauercamping knüpft an die vertraglich vereinbarte Campingplatzbenutzung mit einer Dauer von höchstens zwei Monaten oder mehr als zwei Monaten an.

1. Beherbergungsstätten, Gästebetten und Kapazitätsauslastung

Zeitraum	Betriebe ¹⁾		Betten / Schlafgelegenheiten ¹⁾		Durchschnittliche Auslastung ²⁾	
	insgesamt	darunter geöffnet	insgesamt	darunter angeboten	aller Betten ³⁾	der angebotenen Betten ⁴⁾
	Anzahl				%	
1992	1 058	919	63 700	55 437	28,7	44,6
1993	1 233	1 086	77 387	66 885	28,1	42,3
1994	1 474	1 280	89 998	75 370	27,5	41,0
1995	1 696	1 488	97 685	83 411	28,6	40,8
1996	1 895	1 690	106 571	94 274	28,7	38,2
1997	1 917	1 868	114 086	107 501	28,4	34,1
1998	2 084	2 059	130 098	127 175	28,7	33,2
1999	2 229	2 191	146 131	140 031	29,5	33,9
2000	2 509	2 485	159 061	154 294	32,0	36,1
2001	2 638	2 615	164 052	160 961	33,4	37,2
2002	2 687	2 647	169 499	164 612	34,3	38,5
2001						
Januar	2 505	2 036	157 559	128 315	11,0	14,0
Februar	2 516	2 077	157 906	131 052	15,5	19,3
März	2 552	2 320	158 744	145 878	17,2	20,6
April	2 578	2 493	160 005	153 558	29,7	32,2
Mai	2 600	2 565	161 186	157 030	36,9	38,4
Juni	2 625	2 603	163 576	159 758	46,5	47,9
Juli	2 638	2 615	164 052	160 961	66,1	67,5
August	2 648	2 626	164 609	161 670	64,9	66,1
September	2 649	2 600	164 926	159 528	43,6	45,2
Oktober	2 642	2 459	164 364	152 743	33,1	35,9
November	2 634	2 222	163 820	139 657	17,1	20,9
Dezember	2 637	2 179	164 524	137 391	15,2	18,9
2002						
Januar	2 635	2 145	164 131	135 233	10,4	13,3
Februar	2 645	2 185	165 774	139 382	15,7	19,7
März	2 657	2 395	166 255	150 681	22,2	26,1
April	2 664	2 555	166 494	156 683	25,0	27,6
Mai	2 667	2 606	166 962	160 779	41,0	43,0
Juni	2 678	2 634	167 455	162 188	50,3	52,1
Juli	2 687	2 647	169 499	164 612	68,1	70,2
August	2 700	2 660	170 180	165 315	64,6	66,5
September	2 697	2 634	169 702	163 140	46,0	48,0
Oktober	2 693	2 491	169 263	156 517	34,5	37,8
November	2 691	2 249	169 063	143 557	15,7	19,5
Dezember	2 693	2 205	169 070	140 970	14,8	18,5
2003						
Januar	2 689	2 137	168 986	136 849	10,9	14,6
Februar	2 688	2 162	169 352	138 249	15,3	19,8
März	2 678	2 383	169 343	150 139	19,1	23,5
April	2 678	2 578	169 419	158 187	31,3	35,2
Mai	2 672	2 620	169 816	162 351	41,5	44,1
Juni	2 665	2 622	170 020	163 009	52,1	54,4
Juli	2 656	2 628	170 645	164 282	65,5	68,1
August	2 652	2 629	170 610	164 404	72,9	75,7
September	2 643	2 602	170 370	162 852	50,4	52,9
Oktober	2 640	2 466	170 185	156 791	35,1	38,6
November						
Dezember						

1) Für die Jahre jeweils Juli; ausgenommen 1992 = Juni. - 2) Für die Jahre: Januar - Dezember - 3) Rechnerischer Wert (Übernachtungen/mögliche Bettentage) x 100 - 4) Rechnerischer Wert (Übernachtungen/angebotene Bettentage) x 100

2. Ankünfte und Übernachtungen der Gäste

Lfd. Nr.	Zeitraum	Ankünfte insgesamt	Davon							
			Hotels	Gasthöfe	Pensionen	Hotels garnis	Erholungs-, Ferien- und Schulungsheime	Ferienhäuser-, wohnungen-, und Ferienzentren	Jugendherbergen und jugendherbergsähnliche Einrichtungen	Vorsorge- und Reha-Kliniken
1	1992	1 975 686	1 291 570	27 516	132 747	92 681	108 834	119 249	180 971	22 118
2	1993	2 201 281	1 342 968	32 676	168 156	146 407	124 655	170 029	185 913	30 477
3	1994	2 417 377	1 233 113	248 809	133 926	223 911	175 607	196 816	167 240	37 955
4	1995	2 690 709	1 311 375	267 713	161 823	300 242	181 160	242 443	180 355	45 598
5	1996	2 849 651	1 429 776	246 047	179 078	303 594	191 052	273 731	172 871	53 502
6	1997	3 078 170	1 512 951	234 123	197 423	323 819	190 679	372 310	189 957	56 908
7	1998	3 316 299	1 596 075	229 331	208 338	338 211	196 389	477 310	190 066	80 579
8	1999	3 764 486	1 794 902	243 511	236 515	374 127	204 987	609 954	186 215	114 275
9	2000	4 257 963	2 176 775	299 515	168 307	305 589	228 132	764 312	187 769	127 564
10	2001	4 534 825	2 313 161	286 365	174 511	325 166	220 483	901 052	178 121	135 966
11	2002	4 750 788	2 339 936	272 968	185 946	335 256	232 182	1 039 245	205 726	139 529
2001										
12	Januar	134 896	82 298	9 720	4 914	9 636	3 892	12 919	1 911	9 606
13	Februar	174 904	100 513	11 386	5 872	12 127	6 909	25 771	3 332	8 994
14	März	232 426	137 350	14 987	7 094	14 781	9 934	31 169	6 069	11 042
15	April	354 340	177 608	21 952	12 865	24 455	16 909	75 429	13 408	11 714
16	Mai	469 631	235 067	30 525	17 906	32 867	30 212	84 644	25 695	12 715
17	Juni	548 244	256 662	35 759	21 888	39 955	35 623	116 206	29 343	12 808
18	Juli	636 180	296 187	41 963	27 446	48 095	34 518	144 328	30 704	12 939
19	August	632 931	301 051	42 153	27 053	48 570	26 351	145 231	28 243	14 279
20	September	495 586	253 871	30 564	21 431	34 508	22 751	101 185	19 044	12 232
21	Oktober	401 615	207 682	22 510	14 739	28 601	17 107	86 269	11 767	12 940
22	November	236 986	144 216	13 033	6 887	17 283	9 404	30 712	5 045	10 406
23	Dezember	217 086	120 656	11 813	6 416	14 288	6 873	47 189	3 560	6 291
2002										
24	Januar	137 473	81 218	7 671	4 161	9 743	4 498	18 876	2 177	9 129
25	Februar	190 738	103 910	9 972	6 290	13 038	7 555	37 216	3 820	8 937
26	März	301 591	159 582	15 106	10 017	19 864	13 865	62 756	9 685	10 716
27	April	320 191	159 178	18 370	12 924	21 656	19 426	58 844	16 936	12 857
28	Mai	544 517	255 850	31 928	22 024	38 202	29 795	123 599	30 809	12 310
29	Juni	565 161	253 632	31 905	23 719	40 704	35 718	129 926	36 007	13 550
30	Juli	646 707	290 784	39 691	28 159	48 801	32 523	163 358	29 981	13 410
31	August	655 046	309 407	40 006	28 975	48 799	26 982	155 113	31 004	14 760
32	September	529 559	263 648	32 270	22 106	40 404	24 569	111 098	22 862	12 602
33	Oktober	423 866	211 506	22 374	14 959	27 503	20 157	98 822	14 992	13 553
34	November	224 200	133 718	12 291	6 936	13 780	9 981	31 628	4 801	11 065
35	Dezember	211 739	117 493	11 116	6 038	12 764	7 223	47 493	2 971	6 640
2003										
36	Januar	148 578	87 960	7 532	4 753	9 356	5 229	21 835	2 494	9 419
37	Februar	189 735	105 846	9 668	5 778	10 774	7 637	37 590	3 428	9 014
38	März	269 798	150 343	14 032	8 874	15 955	12 438	48 908	8 221	11 027
39	April	401 983	193 023	20 720	14 206	25 249	19 447	97 767	16 990	14 581
40	Mai	555 744	269 139	31 094	23 341	40 159	29 759	118 732	30 826	12 694
41	Juni	632 828	293 516	35 507	27 556	48 424	39 172	138 144	36 612	13 897
42	Juli	685 275	317 303	40 203	31 193	52 627	32 491	162 901	33 660	14 897
43	August	746 409	363 360	43 072	34 229	56 337	27 959	174 788	31 979	14 685
44	September	584 904	296 856	33 197	26 210	44 240	24 404	120 335	25 824	13 838
45	Oktober	457 891	233 082	22 448	17 396	29 991	18 798	107 319	15 546	13 311
46	November									
47	Dezember									

in Beherbergungsstätten nach Betriebsarten

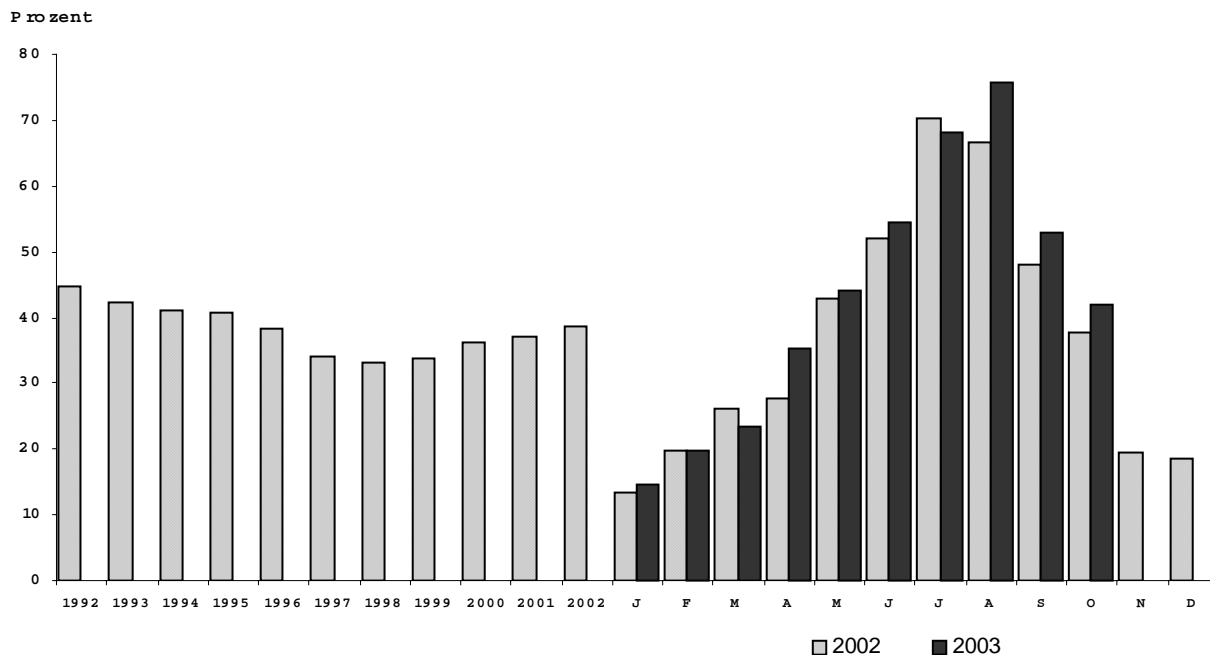
Übernach- tungen insgesamt	Davon								Lfd. Nr.
	Hotels	Gasthöfe	Pensionen	Hotels garnis	Erholungs-, Ferien- und Schulungs- heime	Ferien- häuser-, wohnungen-, und Ferien- zentren	Jugendher- bergen und jugendher- bergsähnliche Einrichtungen	Vorsorge- und Reha- Kliniken	
6 658 840	3 269 691	66 263	398 580	258 534	753 846	750 756	577 509	583 661	1
7 606 861	3 286 203	79 101	532 958	409 730	764 261	1 077 352	671 800	785 456	2
8 664 001	3 081 709	632 749	454 633	687 201	824 357	1 281 735	644 623	1 056 994	3
9 936 174	3 356 322	698 064	554 912	914 227	849 605	1 579 901	697 396	1 285 747	4
10 808 915	3 813 391	652 259	596 906	924 151	890 865	1 812 588	670 698	1 448 057	5
11 579 000	4 089 564	622 711	639 742	1 031 608	890 220	2 362 524	683 016	1 259 615	6
13 279 576	4 430 319	608 938	680 584	1 094 857	902 631	3 159 792	680 181	1 722 274	7
15 615 850	5 092 993	638 962	807 341	1 216 508	911 318	3 890 682	655 572	2 402 474	8
18 250 052	6 305 988	880 408	593 886	1 004 964	1 070 152	5 002 630	650 341	2 741 683	9
19 759 712	6 864 212	855 528	631 063	1 068 657	1 047 933	5 822 141	597 050	2 873 128	10
21 005 622	7 131 007	808 467	686 470	1 092 557	1 100 626	6 638 405	663 362	2 884 727	11
539 609	211 414	21 607	12 541	23 811	11 350	74 122	4 777	179 987	12
685 980	257 800	24 755	15 719	28 855	25 183	127 223	10 640	195 805	13
848 599	335 932	34 773	19 657	34 870	32 327	136 760	17 869	236 411	14
1 427 533	509 610	56 773	41 395	70 092	71 595	388 960	40 133	248 975	15
1 842 697	673 922	88 843	60 970	102 508	117 191	463 080	77 855	258 328	16
2 283 071	775 692	109 062	74 580	130 694	145 249	699 048	90 505	258 241	17
3 362 241	1 001 470	152 659	117 240	193 296	218 909	1 265 540	126 050	287 077	18
3 310 891	1 032 521	152 338	122 014	197 731	195 456	1 216 353	109 005	285 473	19
2 156 846	784 902	100 827	78 937	125 718	104 283	628 536	64 329	269 314	20
1 686 912	620 768	60 315	51 411	88 077	75 973	486 306	35 884	268 178	21
839 345	340 295	26 948	17 967	39 688	26 368	141 086	11 887	235 106	22
775 988	319 886	26 628	18 632	33 317	24 049	195 127	8 116	150 233	23
529 842	206 714	16 536	11 595	23 236	13 353	93 492	5 036	159 880	24
727 173	266 281	21 055	17 038	31 445	28 204	165 934	11 229	185 987	25
1 141 672	428 864	36 439	28 311	51 652	49 492	282 934	27 732	236 248	26
1 250 923	431 505	43 561	38 726	58 687	70 969	308 346	51 020	248 109	27
2 121 804	740 716	90 237	74 668	119 564	112 885	632 339	89 459	261 936	28
2 527 421	821 597	102 291	86 823	135 739	161 934	840 543	107 285	271 209	29
3 577 838	1 033 650	145 103	128 575	194 768	232 548	1 430 100	129 365	283 729	30
3 405 435	1 077 530	140 976	126 235	194 775	180 402	1 290 011	110 789	284 717	31
2 342 545	848 633	99 868	87 271	142 532	110 736	708 799	72 453	272 253	32
1 809 829	647 114	63 402	51 944	82 212	88 609	559 449	43 329	273 770	33
795 613	314 590	24 568	18 125	29 344	26 751	128 219	9 941	244 075	34
775 527	313 717	24 203	17 650	28 622	25 078	196 710	6 733	162 814	35
571 407	212 473	15 762	13 336	22 365	15 475	123 772	5 339	162 885	36
725 954	270 227	21 325	14 794	26 531	27 633	167 308	10 160	187 976	37
1 004 117	399 378	32 577	23 078	38 584	38 146	217 529	21 728	233 097	38
1 591 587	563 487	53 218	42 551	68 727	78 164	475 603	46 524	263 313	39
2 186 220	809 038	90 173	74 610	119 177	118 373	608 925	84 941	280 983	40
2 656 814	910 592	111 542	95 928	150 858	152 968	858 141	98 522	277 898	41
3 464 704	1 083 337	141 248	126 508	187 074	218 865	1 284 537	125 334	297 801	42
3 857 045	1 270 861	158 241	141 126	206 919	192 996	1 467 749	114 084	305 069	43
2 577 276	952 662	106 788	96 185	147 710	114 394	805 957	75 645	277 935	44
1 849 806	693 345	61 895	55 066	86 475	82 656	554 780	40 854	274 735	45
									46
									47

3. Beherbergungsstätten, Gästebetten und Kapazitätsauslastung nach Betriebsarten

Betriebsart	Oktober 2003								Januar - Oktober 2003			
	Betriebe				Betten / Schlafgelegenheiten				durchschnittliche Auslastung			
	insgesamt 1)	darunter			insgesamt 4)	darunter			aller 5)	der angebotenen 6)	aller 5)	der angebotenen 6)
		geöffnete 2) Betriebe				angebotene Betten / Schlafgelegenheiten						
		zusammen	Anteil 3)	Veränd. gegenüber Vorjahresmonat		zusammen	Anteil 3)	Veränd. gegenüber Vorjahresmonat				
Anzahl		%		Anzahl		%						
Hotels	533	522	97,9	0,8	51 695	49 489	95,7	1,5	43,3	45,4	46,1	50,0
Gasthöfe	258	250	96,9	3,8-	7 938	7 413	93,4	1,7	25,2	27,9	32,2	37,4
Pensionen	234	220	94,0	0,9	6 865	6 228	90,7	1,0-	25,9	28,9	32,6	38,6
Hotels garnis	257	242	94,2	5,1-	8 953	8 142	90,9	4,5-	31,2	35,0	38,0	44,6
Hotels, Gasthöfe, Pensionen usw.zusammen	1 282	1 234	96,3	1,4-	75 451	71 272	94,5	0,6	38,3	41,0	42,4	47,1
Erholungs- und Ferienheime, Schulungsheime	152	133	87,5	4,3-	11 472	8 472	73,8	9,6-	23,2	32,8	29,2	37,3
Ferienzentren	23	22	95,7	0,0	12 079	12 017	99,5	7,3	47,5	47,9	45,8	48,9
Ferienhäuser, -wohnungen	1 056	960	90,9	0,3-	53 745	48 496	90,2	0,6-	22,6	25,3	30,2	34,0
Hütten, Jugendherbergen, jugendherbergsähnl.Einr.	72	63	87,5	1,6	6 495	5 761	88,7	3,1	20,3	24,7	31,7	38,6
Erholungsheime, Ferienzentren usw. zusammen	1 303	1 178	90,4	0,7-	83 791	74 746	89,2	0,3-	26,1	29,8	32,4	37,0
Vorsorge- u. Reha-Kliniken	55	54	98,2	0,0	10 943	10 773	98,4	0,9	81,0	82,3	76,9	79,5
Betriebe zusammen	2 640	2 466	93,4	1,0-	170 185	156 791	92,1	0,2	35,1	38,6	39,7	44,5

- 1) Ergebnisse der Kapazitätserhebung 1999 einschließlich Zu- und Abgänge.-2) Ganz oder teilweise geöffnet.-3) Anteil am Insgesamt.-4) Ergebnisse der Kapazitätserhebung 1999 bzw. maximales Bettenangebot in den zurückliegenden 13 Monaten (einschl. lfd. Monat).-5) Rechnerischer Wert (Übernachtungen / mögliche Bettentage) x 100.-6) Rechnerischer Wert (Übernachtungen / angebotene Bettentage) x 100.

4. Kapazitätsauslastung in den Beherbergungsstätten



**5. Beherbergungsstätten und Gästebetten im Oktober 2003
nach Betriebsarten und Betriebsgrößenklassen *)**

Betriebsart - Betriebe mit ... bis ... Gästebetten	Betriebe			Betten/Schlafgelegenheiten			
	ins- gesamt 1)	darunter		ins- gesamt 3)	darunter		Veränderung gegenüber Vorjahres- monat
		geöffnete Betriebe 2)			angebotene Betten/ Schlafgelegenheiten		
		zusammen	Veränderung gegenüber Vorjahres- monat		zusammen	Veränderung gegenüber Vorjahres- monat	
Anzahl		%	Anzahl		%		
Hotels, Gasthöfe, Pensionen, Hotels garnis							
9 - 11	62	58	- 6,5	623	579	-	6,3
12 - 14	95	85	- 15,0	1 225	1 077	-	15,5
15 - 19	134	130	- 7,1	2 283	2 146	-	8,6
20 - 29	261	249	2,0	6 262	5 751	-	0,6
30 - 99	556	540	0,4	29 050	27 012	-	1,3
100 - 249	138	136	2,3	20 828	19 971	-	1,9
250 - 499	28	28	3,7	9 203	8 911	-	4,5
500 und mehr	8	8	14,3	5 977	5 825	-	8,5
Beherbergungsstätten zusammen	1 282	1 234	- 1,4	75 451	71 272	-	0,6
Erholungs- und Ferienheime, Schulungsheime, Ferienzentren, Ferienhäuser, Ferienwohnungen, Jugendherbergen und jugendherbergsähnliche Einrichtungen							
9 - 11	92	71	- 11,2	940	718	-	11,9
12 - 14	168	151	0,7	2 153	1 913	-	0,1
15 - 19	175	158	- 4,8	2 896	2 561	-	4,4
20 - 29	213	200	1,5	5 000	4 565	-	0,8
30 - 99	483	437	1,2	25 260	21 530	-	1,5
100 - 249	118	108	- 2,7	17 449	15 166	-	4,8
250 - 499	35	35	12,9	11 839	10 972	-	8,4
500 und mehr	19	18	- 5,3	18 254	17 321	-	1,2
Beherbergungsstätten zusammen	1 303	1 178	- 0,7	83 791	74 746	-	0,3
Vorsorge- und Reha-Kliniken							
30 - 99	10	9	12,9	668	619	-	19,5
100 - 249	32	32	- 8,6	5 977	5 897	-	7,3
250 und mehr	13	13	18,2	4 298	4 257	-	12,2
Beherbergungsstätten zusammen	55	54	0,0	10 943	10 773	-	0,9
Beherbergungsstätten zusammen							
9 - 11	154	129	- 9,2	1 563	1 297	-	9,5
12 - 14	263	236	- 5,6	3 378	2 990	-	6,2
15 - 19	309	288	- 5,9	5 179	4 707	-	6,3
20 - 29	474	449	1,8	11 262	10 316	-	0,0
30 - 99	1 049	986	0,8	54 978	49 161	-	1,2
100 - 249	288	276	- 1,1	44 254	41 034	-	2,0
250 - 499	75	75	10,3	24 644	23 444	-	7,8
500 und mehr	28	27	0,0	24 927	23 842	-	2,9
Mecklenburg-Vorpommern	2 640	2 466	- 1,0	170 185	156 791	-	0,2

*) Anzahl der vorhandenen Gästebetten. - 1) Ergebnisse der Kapazitätserhebung 1999 einschließlich Zu- und Abgänge. - 2) Ganz oder teilweise geöffnet. - 3) Ergebnisse der Kapazitätserhebung 1999 bzw. maximales Bettenangebot in den zurückliegenden 13 Monaten (einschl. lfd. Monat)

**6. Beherbergungsstätten und Gästebetten im Jahr 2003
nach Betriebsarten und Monaten**

Monat	Insgesamt	Davon							
		Hotels	Gasthöfe	Pensionen	Hotels garnis	Erholungs-, Ferien- u. Schulungsheime	Ferienhäuser, -wohnungen, Ferienzentren	Jugendherbergen u. jugendherbergs-ähnll. Einr.	Vorsorge- und Reha-Kliniken

Anzahl der Betriebe - insgesamt -

Januar	2 689	536	274	238	271	156	1 084	75	55
Februar	2 688	536	274	236	270	157	1 085	75	55
März	2 678	537	271	236	269	155	1 082	73	55
April	2 678	537	270	236	269	155	1 083	73	55
Mai	2 672	537	266	238	266	154	1 083	73	55
Juni	2 665	539	263	237	263	153	1 083	72	55
Juli	2 656	537	260	235	262	153	1 082	72	55
August	2 652	537	259	233	259	153	1 084	72	55
September	2 643	534	258	233	258	152	1 081	72	55
Oktober	2 640	533	258	234	257	152	1 079	72	55
November									
Dezember									

Anzahl der geöffneten Betriebe

Januar	2 137	482	232	174	210	110	835	43	51
Februar	2 162	482	227	183	207	122	837	51	53
März	2 383	511	246	209	232	135	939	57	54
April	2 578	527	261	224	259	147	1 037	69	54
Mai	2 620	526	259	229	261	148	1 073	70	54
Juni	2 622	529	257	230	260	150	1 073	69	54
Juli	2 628	530	255	231	259	150	1 079	70	54
August	2 629	529	255	230	259	150	1 082	70	54
September	2 602	526	254	230	253	147	1 069	69	54
Oktober	2 466	522	250	220	242	133	982	63	54
November									
Dezember									

Anzahl der Betten - insgesamt -

Januar	168 986	50 415	8 223	6 974	9 274	11 851	64 800	6 524	10 925
Februar	169 352	50 457	8 255	6 851	9 150	11 995	65 196	6 523	10 925
März	169 343	50 729	8 206	6 837	9 144	11 860	65 279	6 353	10 935
April	169 419	50 746	8 184	6 822	9 195	11 851	65 287	6 395	10 939
Mai	169 816	50 830	8 145	6 976	9 212	11 778	65 412	6 474	10 989
Juni	170 020	51 421	8 058	6 928	9 116	11 626	65 434	6 442	10 995
Juli	170 645	51 663	8 003	6 887	9 123	11 726	65 745	6 502	10 996
August	170 610	51 766	7 996	6 843	9 020	11 686	65 810	6 507	10 982
September	170 370	51 792	7 942	6 857	8 982	11 491	65 841	6 497	10 968
Oktober	170 185	51 695	7 938	6 865	8 953	11 472	65 824	6 495	10 943
November									
Dezember									

Anzahl der angebotenen Betten

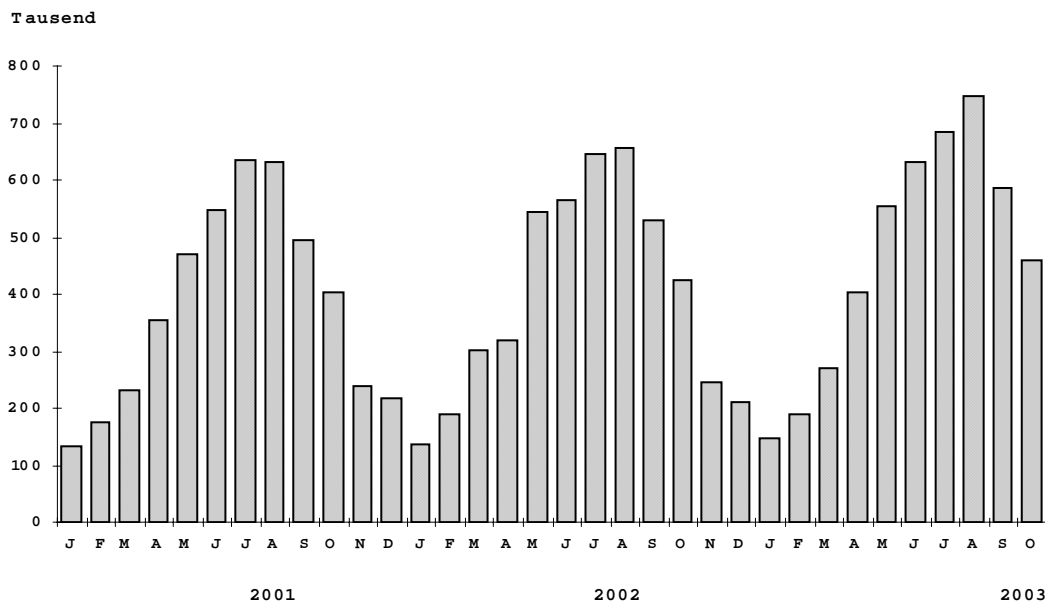
Januar	136 849	45 167	6 561	4 867	6 922	6 530	52 487	3 988	10 327
Februar	138 249	44 428	6 456	4 927	6 728	7 396	52 886	4 977	10 451
März	150 139	47 173	7 124	5 814	7 429	9 340	57 309	5 187	10 763
April	158 187	48 321	7 566	6 219	8 323	10 274	60 829	5 888	10 767
Mai	162 351	48 649	7 562	6 475	8 670	10 798	63 264	6 142	10 791
Juni	163 009	49 385	7 532	6 466	8 653	10 862	63 223	6 118	10 770
Juli	164 282	49 817	7 515	6 511	8 654	11 089	63 708	6 225	10 763
August	164 404	49 973	7 521	6 506	8 662	10 999	63 923	6 062	10 758
September	162 852	49 776	7 471	6 516	8 436	10 335	63 411	6 129	10 778
Oktober	156 791	49 489	7 413	6 228	8 142	8 472	60 513	5 761	10 773
November									
Dezember									

7. Ankünfte, Übernachtungen und Aufenthaltsdauer der Gäste in Beherbergungsstätten nach Betriebsarten

Betriebsart	Oktober 2003					Januar - Oktober 2003				
	Ankünfte		Übernachtungen		durchschnittliche Aufenthaltsdauer 1)	Ankünfte		Übernachtungen		durchschnittliche Aufenthaltsdauer 1)
	insgesamt	Veränderung gegenüber dem Vorjahresmonat	insgesamt	Veränderung gegenüber dem Vorjahresmonat		insgesamt	Veränderung gegenüber dem Vorjahreszeitraum	insgesamt	Veränderung gegenüber dem Vorjahreszeitraum	
	Anzahl	%	Anzahl	%	Tage	Anzahl	%	Anzahl	%	Tage
Hotels	233 082	10,2	693 345	7,1	3,0	2 310 428	10,6	7 165 400	10,2	3,1
Gasthöfe	22 448	0,3	61 895	2,4-	2,8	257 473	3,2	792 769	4,4	3,1
Pensionen	17 396	16,3	55 066	6,0	3,2	193 494	11,9	683 140	5,0	3,5
Hotels garnis	29 991	9,0	86 475	5,2	2,9	333 112	7,9	1 054 420	1,9	3,2
Hotels, Gasthöfe, Pensionen usw.zusammen	302 917	9,6	896 781	6,2	3,0	3 094 507	9,7	9 695 729	8,4	3,1
Erholungs- und Ferienheime, Schulungsheime	18 798	6,7-	82 656	6,7-	4,4	217 334	1,1	1 039 670	0,9-	4,8
Ferienzentren	38 226	19,1	177 842	4,7	4,7	302 469	12,3	1 681 605	7,2	5,6
Ferienhäuser, -wohnungen	69 093	3,5	376 938	3,2-	5,5	727 143	5,3	4 896 584	3,2	6,7
Hütten, Jugendherbergen, jugendherbergsähnl.Einr.	15 546	3,7	40 854	5,7-	2,6	205 580	3,9	623 131	3,6-	3,0
Erholungsheime, Ferienzentren usw. zusammen	141 663	5,7	678 290	1,9-	4,8	1 452 526	5,8	8 240 990	2,9	5,7
Vorsorge- u. Reha-Kliniken	13 311	1,8-	274 735	0,4	20,6	127 363	4,5	2 561 692	3,4	20,1
Betriebe zusammen	457 891	8,0	1 849 806	2,2	4,0	4 674 396	8,3	20 498 411	5,5	4,4

1) Rechnerischer Wert Übernachtungen / Ankünfte.

8. Ankünfte der Gäste in Beherbergungsstätten



9. Ankünfte, Übernachtungen und Aufenthaltsdauer der Gäste in Beherbergungsstätten nach Herkunftsländern

Herkunftsland (ständiger Wohnsitz)	Oktober 2003						Sommerhalbjahr 2003 1)					
	Ankünfte		Übernachtungen			durch- schn. Auf- ent- halts- dauer 3)	Ankünfte		Übernachtungen			durch- schn. Auf- ent- halts- dauer 3)
	insgesamt	Ver- än- derung gegen- über Vorj.- monat	insgesamt	Ver- än- derung gegen- über Vorj.- monat	An- teil 2)		insgesamt	Ver- än- derung gegen- über Vorj.- zeit- raum	insgesamt	Ver- än- derung gegen- über Vorj.- zeit- raum	An- teil 2)	
						Anzahl						%
Bundesrepublik Deutschland	439 960	7,9	1 811 480	2,2	97,9	4,1	3 511 663	8,8	16 243 928	5,2	97,8	4,6
Ausland												
Europa												
Baltische Staaten	130	5,1-	318	26,6-	0,8	2,4	1 479	70,0	3 929	50,6	1,1	2,7
Belgien	130	15,0-	335	23,2-	0,9	2,6	1 757	8,3	5 141	8,6	1,4	2,9
Dänemark	2 957	29,1	6 686	57,1	17,4	2,3	13 351	19,7	30 685	26,2	8,5	2,3
Finnland	347	18,4	676	6,6	1,8	1,9	4 705	20,0-	6 924	24,1-	1,9	1,5
Frankreich	233	3,7-	463	19,6-	1,2	2,0	3 253	0,6-	9 180	11,5	2,5	2,8
Griechenland	17	13,3	44	18,9	0,1	2,6	204	14,6-	995	17,8-	0,3	4,9
Vereinigtes Königreich	137	39,6-	290	37,1-	0,8	2,1	2 275	2,3	5 428	3,8	1,5	2,4
Irland, Republik	11	42,1-	21	16,0-	0,1	1,9	150	32,7	332	9,8-	0,1	2,2
Island	11	**	37	**	0,1	3,4	89	187,1	189	361,0	0,1	2,1
Italien	139	58,0	381	40,6-	1,0	2,7	2 476	9,7	5 251	1,1	1,5	2,1
Luxemburg	59	210,5	169	322,5	0,4	2,9	667	55,8	2 360	54,6	0,7	3,5
Niederlande	1 160	16,1	4 394	27,1	11,5	3,8	13 305	7,6-	44 208	8,2-	12,2	3,3
Norwegen	284	20,0-	543	14,3	1,4	1,9	3 698	8,3-	6 707	5,5-	1,9	1,8
Österreich	397	15,1	1 012	4,3	2,6	2,5	6 968	14,6	20 178	6,4	5,6	2,9
Polen	716	111,8	1 497	92,2	3,9	2,1	3 209	4,4	8 819	16,2-	2,4	2,7
Portugal	44	**	450	**	1,2	10,2	234	112,7	1 273	270,1	0,4	5,4
Rußland	121	70,4-	333	80,0-	0,9	2,8	1 162	36,6-	5 037	50,3-	1,4	4,3
Schweden	7 704	32,3	11 773	23,2	30,7	1,5	52 478	24,1	89 623	36,3	24,8	1,7
Schweiz	1 001	28,3	3 310	27,2	8,6	3,3	16 744	19,3	52 650	12,2	14,6	3,1
Spanien	74	37,0	1 777	28,3	0,5	2,4	1 377	40,1	3 562	14,3	1,0	2,6
Tschechische Republik	111	8,8	416	1,5	1,1	3,7	1 999	16,9	5 878	43,9-	1,6	2,9
Türkei	22	340,0	62	51,2	0,2	2,8	180	31,4	728	54,6	0,2	4,0
Ungarn	49	61,4-	106	37,6-	0,3	2,2	581	36,8-	1 292	43,9-	0,4	2,2
Sonstige europäische Länder	356	26,3-	823	49,8-	2,1	2,3	2 846	6,2	7 696	1,9	2,1	2,7
Zusammen	16 210	21,8	34 316	16,4	89,5	2,1	135 187	12,3	318 065	8,0	88,0	2,4
Afrika												
Republik Südafrika	7	46,2-	11	72,5-	0,0	1,6	159	34,7	628	102,6	0,2	3,9
Sonstige afrikanische Länder	37	17,8-	148	51,2-	0,4	4,0	538	49,4	1 578	41,4	0,4	2,9
Zusammen	44	24,1-	159	53,6-	0,4	3,6	697	45,8	2 206	54,7	0,6	3,2
Asien												
Arabische Golfstaaten	18	12,5	44	64,8-	0,1	2,4	186	141,6	517	98,1	0,1	2,8
China Volksrep. und Hongkong	86	377,8	170	529,6	0,4	2,0	280	8,1	564	3,8-	0,2	2,0
Israel	11	54,2-	19	56,8-	0,0	1,7	160	26,6-	415	47,9-	0,1	2,6
Japan	62	40,9	148	72,1	0,4	2,4	814	65,8	1 908	52,6	0,5	2,3
Südkorea	18	64,0-	22	89,0-	0,1	1,2	89	2,3	247	3,9-	0,1	2,8
Taiwan	8	0,0	11	37,5	0,0	1,4	35	28,6-	48	35,1-	0,0	1,4
Sonstige asiatische Länder	24	91,3-	105	83,2-	0,3	4,4	651	7,6	3 019	34,3	0,8	4,6
Zusammen	227	48,1-	519	53,5-	1,4	2,3	2 215	24,0	6 718	22,8	1,9	3,0
Amerika												
Kanada	83	144,1	187	133,8	0,5	2,3	520	18,2	1 162	3,7	0,3	2,2
USA	207	45,5-	410	54,5-	1,1	2,0	2 822	2,8-	6 702	9,4-	1,9	2,4
Mittelamerika und Karibik	7	89,7-	11	92,9-	0,0	1,6	84	41,3-	257	25,9-	0,1	3,1
Brasilien	3	76,9-	4	85,2-	0,0	1,3	88	36,7-	273	23,7-	0,1	3,1
Sonstige südamerik. Länder	9	0,0	13	55,2-	0,0	1,4	356	128,2	909	82,2	0,3	2,6
Zusammen	309	38,7-	625	47,6-	1,6	2,0	3 870	2,4	9 303	4,3-	2,6	2,4
Australien, Neuseeland und Ozeanien zusammen	24	20,0	60	50,0	0,2	2,5	375	12,0-	921	0,6-	0,3	2,5
Ohne Angabe	1 117	37,9-	2 647	42,1-	6,9	2,4	10 337	3,5-	24 247	11,4-	6,7	2,3
Ausland zusammen	17 931	11,2	38 326	4,3	2,1	2,1	152 681	11,0	361 460	6,5	2,2	2,4
Ankünfte/Übern. insgesamt	457 891	8,0	1 849 806	2,2	100,0	4,0	3 664 344	8,9	16 605 388	5,2	100,0	4,5

1) Mai - Oktober 2003.-2) Bei Übernachtungen von Gästen aus der Bundesrepublik Deutschland und dem Ausland zusammen: Anteil an allen Übernachtungen im Bundesgebiet; sonst: Anteil an allen Übernachtungen am Ausland zusammen.- 3) Rechnerischer Wert Übernachtungen / Ankünfte.

**10. Ankünfte und Übernachtungen der Gäste in Beherbergungsstätten
im Jahr 2003 nach Betriebsarten und Monaten**

Monat	Insgesamt	Davon in							
		Hotels	Gasthöfen	Pensionen	Hotels garnis	Erholungs-, Ferien- u. Schulungsheimen	Ferienhäusern, -wohnungen, Ferienzentren	Jugendherbergen u. jugenderbergsähnll. Einr.	Vorsorge- u. Reha-kliniken
Ankünfte insgesamt									
Januar	148 578	87 960	7 532	4 753	9 356	5 229	21 835	2 494	9 419
Februar	189 735	105 846	9 668	5 778	10 774	7 637	37 590	3 428	9 014
März	269 798	150 343	14 032	8 874	15 955	12 438	48 908	8 221	11 027
April	401 983	193 023	20 720	14 206	25 249	19 447	97 767	16 990	14 581
Mai	555 744	269 139	31 094	23 341	40 159	29 759	118 732	30 826	12 694
Juni	632 828	293 516	35 507	27 556	48 424	39 172	138 144	36 612	13 897
Juli	685 275	317 303	40 203	31 193	52 627	32 491	162 901	33 660	14 879
August	746 409	363 360	43 072	34 229	56 337	27 959	174 788	31 979	14 685
September	584 904	296 856	33 197	26 210	44 240	24 404	120 335	25 824	13 838
Oktober	457 891	233 082	22 448	17 396	29 991	18 798	107 319	15 546	13 311
November									
Dezember									
Jan. - Okt.	4 674 396	2 310 428	257 473	193 494	333 112	217 334	1 029 612	205 580	127 363
Ankünfte von Gästen mit Wohnsitz außerhalb der Bundesrepublik Deutschland									
Januar	4 079	2 960	218	87	357	47	386	24	0
Februar	8 191	4 545	200	65	321	82	2 742	236	0
März	11 622	8 215	412	232	658	128	1 767	210	0
April	16 681	12 232	625	180	1 158	174	1 685	627	0
Mai	24 001	16 913	1 148	370	2 556	268	2 033	712	1
Juni	24 446	15 777	1 330	575	2 957	309	2 765	733	0
Juli	37 425	24 825	1 965	962	4 178	1 080	2 930	1 471	14
August	26 779	18 508	1 224	674	2 953	391	1 537	1 489	3
September	22 097	15 669	977	420	2 094	93	1 968	874	2
Oktober	17 931	12 469	815	209	1 626	233	1 953	626	0
November									
Dezember									
Jan. - Okt.	193 254	132 113	8 914	3 774	18 858	2 805	19 768	7 002	20
Übernachtungen insgesamt									
Januar	571 407	212 473	15 762	13 336	22 365	15 475	123 772	5 339	162 885
Februar	725 954	270 227	21 325	14 794	26 531	27 633	167 308	10 160	187 976
März	1 004 117	399 378	32 577	23 078	38 584	38 146	217 529	21 728	233 097
April	1 591 587	563 487	53 218	42 551	68 727	78 164	475 603	46 524	263 313
Mai	2 186 220	809 038	90 173	74 610	119 177	118 373	608 925	84 941	280 983
Juni	2 656 814	910 592	111 542	95 928	150 858	152 968	858 506	98 522	277 898
Juli	3 464 704	1 083 337	141 248	126 508	187 074	218 865	1 284 537	125 334	297 801
August	3 857 045	1 270 861	158 241	141 126	206 919	192 996	1 467 749	114 084	305 069
September	2 577 276	952 662	106 788	96 185	147 710	114 394	805 957	75 645	277 935
Oktober	1 849 806	693 345	61 895	55 066	86 475	82 656	554 780	40 854	274 735
November									
Dezember									
Jan. - Okt.	20 498 411	7 165 400	792 769	683 140	1 054 420	1 039 670	6 578 189	623 131	2 561 692
Übernachtungen von Gästen mit Wohnsitz außerhalb der Bundesrepublik Deutschland									
Januar	8 947	5 699	342	175	762	188	1 742	39	0
Februar	20 918	8 519	390	206	676	774	9 767	586	0
März	25 094	15 032	911	652	1 200	431	6 357	511	0
April	35 002	23 122	1 235	607	2 090	662	6 179	1 107	0
Mai	52 523	33 528	2 004	1 083	5 344	1 208	7 850	1 485	21
Juni	56 153	32 857	2 633	1 680	5 098	1 744	10 966	1 175	0
Juli	95 072	54 288	3 861	2 181	8 096	4 546	17 143	4 774	183
August	71 671	42 384	2 831	1 875	6 054	2 033	10 974	5 510	10
September	47 697	32 018	1 639	1 067	4 235	276	6 860	1 598	4
Oktober	38 326	23 592	1 525	682	3 017	1 148	7 262	1 100	0
November									
Dezember									
Jan. - Okt.	451 421	271 039	17 371	10 208	36 572	13 010	85 118	17 885	218

11. Beherbergungsstätten, Gästebetten und Kapazitätsauslastung
nach Regionalgliederung

Kreis - Land	Oktober 2003										Sommerhalb- jahr 2003 1)		
	Betriebe				Betten / Schlafgelegenheiten				durchschnittliche Auslastung				
	insge- samt 2)	darunter			insge- samt 5)	darunter			aller 6)	der ange- bote- nen 7)	aller 6)	der ange- bote- nen 7)	
		geöffnete 3) Betriebe				angebotene Betten / Schlafgelegenheiten							
		zusammen	Anteil 4)	Ver- änd. gegen- über Vor- jahres monat		zusammen	An- teil 4)	Ver- änd. gegen- über Vor- jahres monat					Betten / Schlaf- gelegenheiten
Anzahl		%	Anzahl		%								
Greifswald, Hansestadt	20	20	100,0	0,0	1 295	1 290	99,6	0,5	30,0	30,1	45,3	45,6	
Neubrandenburg, Stadt	12	12	100,0	7,7-	995	984	98,9	2,2-	30,5	30,8	51,1	51,3	
Rostock, Hansestadt	90	89	98,9	2,3	7 814	7 517	96,2	12,7	38,9	40,7	60,2	61,7	
Schwerin, Landeshauptstad	41	40	97,6	0,0	2 820	2 579	91,5	2,2	34,4	37,6	50,7	54,4	
Stralsund, Hansestadt	29	29	100,0	3,6	2 109	2 049	97,2	1,3	33,9	35,6	54,9	57,4	
Wismar, Hansestadt	18	18	100,0	0,0	1 232	1 210	98,2	0,9-	42,4	43,1	59,9	60,7	
Bad Doberan	256	243	94,9	0,4	18 017	16 870	93,6	4,0	44,3	47,8	62,1	65,1	
Demmin	58	55	94,8	5,2-	2 505	2 328	92,9	2,6	23,4	25,2	37,5	40,4	
Güstrow	94	88	93,6	3,3-	5 673	5 441	95,9	0,3	43,4	45,6	52,6	54,5	
Ludwigslust	68	61	89,7	1,6-	2 073	1 728	83,4	6,5-	19,3	23,4	24,5	28,0	
Mecklenburg-Strelitz	109	100	91,7	5,7-	6 437	5 766	89,6	4,4-	22,4	25,1	42,7	45,5	
Müritz	155	145	93,5	1,4-	10 188	9 570	93,9	0,4	37,4	40,5	56,2	58,7	
Nordvorpommern	280	270	96,4	0,4	16 775	14 894	88,8	6,1-	36,5	41,9	52,6	55,9	
Nordwestmecklenburg	154	136	88,3	3,5-	10 980	10 213	93,0	0,7	30,0	33,2	45,9	48,8	
Ostvorpommern	460	421	91,5	0,2	29 559	26 770	90,6	1,0	34,3	38,7	54,4	58,0	
Parchim	114	110	96,5	1,8-	5 878	5 349	91,0	5,3-	28,7	31,7	44,2	46,5	
Rügen	634	586	92,4	1,3-	43 077	39 727	92,2	0,4-	35,7	39,2	54,7	57,6	
Uecker-Randow	48	43	89,6	0,0	2 758	2 506	90,9	3,1	14,6	16,2	31,8	33,8	
Mecklenburg- Vorpommern Insgesamt	2 640	2 466	93,4	1,0-	170 185	156 791	92,1	0,2	35,1	38,6	53,0	55,9	

1) Mai - Oktober 2003.-2) Ergebnisse der Kapazitätserhebung einschließlich Zu- und Abgänge.-3) Ganz oder teilweise geöffnet.-
4) Anteil am Insgesamt.-5) Ergebnisse der Kapazitätserhebung bzw. maximales Bettenangebot in den zurückliegenden 13 Monaten
(einschl. lfd. Monat).-6) Rechnerischer Wert (Übernachtungen / mögliche Bettentage) x 100.-7) Rechnerischer Wert (Übernachtungen
/ angebotene Bettentage) x 100.

12. Beherbergungsstätten, Gästebetten und Kapazitätsauslastung
nach Regionalgliederung und Betriebsarten

Kreis	Oktober 2003										Sommerhalbjahr 2003 1)	
	Betriebe				Betten / Schlafgelegenheiten				durchschnittliche Auslastung			
	insgesamt 2)	darunter			insgesamt 5)	darunter			aller 6)	der angebotenen 7)	aller 6)	der angebotenen 7)
		geöffnete 3) Betriebe				angebotene Betten / Schlafgelegenheiten						
		zusammen	Anteil 4)	Veränd. gegenüber Vorjahresmonat		zusammen	An- teil 4)	Ver- änd. gegen- über Vor- jahres- monat				
Anzahl		%		Anzahl		%						
Greifswald, Hansestadt												
Hotels	11	11	100,0	10,0	979	975	99,6	2,2	27,0	27,1	40,3	40,5
Gasthöfe	3	3	100,0	0,0	76	75	98,7	1,3-	38,3	38,8	58,3	59,1
Pensionen
Hotels garnis
Ferienhäuser, -wohnungen Hütten, Jugendherbergen, jugendherbergsähnl.Eintr.
Betriebe zusammen	20	20	100,0	0,0	1 295	1 290	99,6	0,5	30,0	30,1	45,3	45,6
Neubrandenburg, Stadt												
Hotels	5	5	100,0	16,7-	786	778	99,0	2,4-	32,2	32,6	54,5	54,7
Gasthöfe
Pensionen
Hotels garnis
Erholungs- und Ferien- heime, Schulungsheime
Betriebe zusammen	12	12	100,0	7,7-	995	984	98,9	2,2-	30,5	30,8	51,1	51,3
Rostock, Hansestadt												
Hotels	27	27	100,0	3,8	3 621	3 490	96,4	2,2-	56,0	58,1	73,8	76,3
Gasthöfe	9	9	100,0	0,0	235	235	100,0	0,0	34,3	34,3	53,9	53,9
Pensionen	6	6	100,0	0,0	157	140	89,2	10,8-	30,1	33,8	53,8	61,0
Hotels garnis	18	18	100,0	0,0	837	827	98,8	17,8	36,6	37,0	63,1	63,8
Erholungs- und Ferien- heime, Schulungsheime	6	5	83,3	16,7-	447	315	70,5	9,2-	33,9	48,0	52,6	56,2
Ferienzentren
Ferienhäuser, -wohnungen	20	20	100,0	11,1	946	944	99,8	11,7	25,4	25,5	48,1	48,3
Hütten, Jugendherbergen, jugendherbergsähnl.Eintr.
Betriebe zusammen	90	89	98,9	2,3	7 814	7 517	96,2	12,7	38,9	40,7	60,2	61,7
Schwerin, Landeshauptstadt												
Hotels	20	19	95,0	0,0	1 813	1 740	96,0	4,6	33,0	34,4	49,8	51,9
Gasthöfe	5	5	100,0	0,0	171	165	96,5	3,5-	27,3	28,3	43,6	45,3
Pensionen
Hotels garnis	10	10	100,0	0,0	455	441	96,9	3,1-	52,8	54,5	62,8	68,0
Erholungs- und Ferien- heime, Schulungsheime
Ferienhäuser, -wohnungen
Hütten, Jugendherbergen, jugendherbergsähnl.Eintr.
Betriebe zusammen	41	40	97,6	0,0	2 820	2 579	91,5	2,2	34,4	37,6	50,7	54,4

1) Mai - Oktober 2003.-2) Ergebnisse der Kapazitätserhebung einschließlich Zu- und Abgänge.-3) Ganz oder teilweise geöffnet.-
4) Anteil am Insgesamt.-5) Ergebnisse der Kapazitätserhebung bzw. maximales Bettenangebot in den zurückliegenden 13 Monaten
(einschl. lfd. Monat).-6) Rechnerischer Wert (Übernachtungen / mögliche Bettentage) x 100.-7) Rechnerischer Wert (Übernachtungen
/ angebotene Bettentage) x 100.

Noch: 12. Beherbergungsstätten, Gästebetten und Kapazitätsauslastung
nach Regionalgliederung und Betriebsarten

Kreis - Land - Betriebsart	Oktober 2003										Sommerhalb- jahr 2003 1)	
	Betriebe				Betten / Schlafgelegenheiten				durchschnittliche Auslastung			
	insge- samt 2)	darunter			insge- samt 5)	darunter			aller 6)	der ange- bote- nen 7)	aller 6)	der ange- bote- nen 7)
		geöffnete 3) Betriebe				angebotene Betten / Schlafgelegenheiten						
		zusammen	Anteil 4)	Ver- änd. gegen- über Vor- jahres monat		zusammen	An- teil 4)	Ver- änd. gegen- über Vor- jahres monat				
Anzahl		%		Anzahl		%						
Stralsund, Hansestadt												
Hotels	10	10	100,0	0,0	1 336	1 334	99,9	1,8	39,9	41,1	59,4	59,8
Gasthöfe
Pensionen	4	4	100,0	0,0	71	66	93,0	7,0-	42,6	45,8	56,6	60,8
Hotels garnis	8	8	100,0	14,3	275	261	94,9	3,2	26,1	27,5	37,5	42,0
Ferienhäuser, -wohnungen Hütten, Jugendherbergen, jugendherbergsähnl.Eintr.	3	3	100,0	0,0	52	52	100,0	0,0	31,8	31,8	42,3	42,3
Betriebe zusammen	29	29	100,0	3,6	2 109	2 049	97,2	1,3	33,9	35,6	54,9	57,4
Wismar, Hansestadt												
Hotels	7	7	100,0	0,0	643	622	96,7	2,0-	30,2	31,2	50,4	51,7
Gasthöfe
Pensionen	3	3	100,0	0,0	95	95	100,0	0,0	42,5	42,5	57,4	57,4
Hotels garnis	4	4	100,0	0,0	103	102	99,0	2,0	34,9	35,2	56,5	56,7
Hütten, Jugendherbergen, jugendherbergsähnl.Eintr. Vorsorge- u. Reha-Kliniken
Betriebe zusammen	18	18	100,0	0,0	1 232	1 210	98,2	0,9-	42,4	43,1	59,9	60,7
Bad Doberan												
Hotels	48	46	95,8	4,5	5 574	5 426	97,3	9,2	53,5	55,1	69,4	71,6
Gasthöfe	24	23	95,8	4,2-	901	867	96,2	10,2	24,3	25,4	54,4	56,2
Pensionen	27	25	92,6	4,2	993	848	85,4	6,2-	26,3	31,4	45,8	54,4
Hotels garnis	27	27	100,0	3,8	1 185	1 156	97,6	1,0	36,7	37,7	56,8	58,5
Erholungs- und Ferien- heime, Schulungsheime	16	13	81,3	18,7-	1 244	975	78,4	12,2-	32,9	42,0	47,1	52,3
Ferienzentren
Ferienhäuser, -wohnungen Hütten, Jugendherbergen, jugendherbergsähnl.Eintr.	95	90	94,7	2,2-	5 176	4 743	91,6	1,5	32,4	36,0	54,1	57,4
Vorsorge- u. Reha-Kliniken	11	11	100,0	10,0	2 197	2 174	99,0	9,2	78,2	79,3	83,7	84,8
Betriebe zusammen	256	243	94,9	0,4	18 017	16 870	93,6	4,0	44,3	47,8	62,1	65,1
Demmin												
Hotels	17	15	88,2	25,0-	1 169	1 062	90,8	1,0	24,6	27,1	43,6	48,4
Gasthöfe	5	5	100,0	16,7-	131	123	93,9	4,2	14,7	15,6	22,4	24,5
Pensionen	7	7	100,0	16,7	111	97	87,4	10,2	9,9	11,4	11,3	12,5
Hotels garnis	7	7	100,0	0,0	183	183	100,0	0,0	31,7	31,7	37,6	37,6
Erholungs- und Ferien- heime, Schulungsheime	6	6	100,0	0,0	275	275	100,0	3,0	12,6	12,6	29,2	29,2
Ferienzentren
Ferienhäuser, -wohnungen Hütten, Jugendherbergen, jugendherbergsähnl.Eintr.	12	11	91,7	10,0	226	205	90,7	7,3	10,8	12,0	22,6	24,0
Betriebe zusammen	58	55	94,8	5,2-	2 505	2 328	92,9	2,6	23,4	25,2	37,5	40,4

1) Mai - Oktober 2003.-2) Ergebnisse der Kapazitätserhebung einschließlich Zu- und Abgänge.-3) Ganz oder teilweise geöffnet.-
4) Anteil am Ingesamt.-5) Ergebnisse der Kapazitätserhebung bzw. maximales Bettenangebot in den zurückliegenden 13 Monaten
(einschl. lfd. Monat).-6) Rechnerischer Wert (Übernachtungen / mögliche Bettentage) x 100.-7) Rechnerischer Wert (Übernachtungen
/ angebotene Bettentage) x 100.

Noch: 12. Beherbergungsstätten, Gästebetten und Kapazitätsauslastung
nach Regionalgliederung und Betriebsarten

Kreis - Land - Betriebsart	Oktober 2003										Sommerhalb- jahr 2003 1.)	
	Betriebe				Betten / Schlafgelegenheiten				durchschnittliche Auslastung			
	insge- samt 2)	darunter			insge- samt 5)	darunter			aller 6)	der ange- bote- nen 7)	aller 6)	der ange- bote- nen 7)
		geöffnete 3) Betriebe				angebotene Betten / Schlafgelegenheiten						
		zusammen	Anteil 4)	Ver- änd. gegen- über Vor- jahres monat		zusammen	An- teil 4)	Ver- änd. gegen- über Vor- jahres monat				
Anzahl		%		Anzahl		%						
Güstrow												
Hotels	23	22	95,7	0,0	1 403	1 349	96,2	2,3-	40,6	42,7	54,5	57,0
Gasthöfe	5	5	100,0	28,6-	159	152	95,6	18,3-	7,9	8,4	20,9	22,9
Pensionen	12	11	91,7	8,3-	309	294	95,1	30,7	22,3	23,5	31,1	31,8
Hotels garnis	11	10	90,9	0,0	322	309	96,0	12,0	30,7	32,0	48,0	48,7
Erholungs- und Ferien- heime, Schulungsheime	12	12	100,0	0,0	582	560	96,2	3,8-	29,0	30,1	35,6	37,0
Ferienzentren
Ferienhäuser, -wohnungen	24	21	87,5	0,0	764	643	84,2	1,4-	14,8	18,2	30,2	33,6
Hütten, Jugendherbergen, jugendherbergsähnl.Eintr.	5	5	100,0	0,0	456	456	100,0	2,2	23,9	23,9	39,4	39,6
Vorsorge- u. Reha-Kliniken
Betriebe zusammen	94	88	93,6	3,3-	5 673	5 441	95,9	0,3	43,4	45,6	52,6	54,5
Ludwigslust												
Hotels	19	19	100,0	0,0	814	759	93,2	6,5-	27,8	29,8	30,6	32,8
Gasthöfe	17	15	88,2	6,2-	386	296	76,7	7,8-	16,2	21,3	22,1	27,5
Pensionen	9	8	88,9	14,3	158	142	89,9	6,8	14,1	15,8	16,2	17,6
Hotels garnis
Erholungs- und Ferien- heime, Schulungsheime	9	8	88,9	14,3	244	202	82,8	9,8	10,6	13,7	16,1	20,1
Ferienhäuser, -wohnungen	6	5	83,3	25,0	167	125	74,9	0,0	11,6	15,4	21,7	26,2
Hütten, Jugendherbergen, jugendherbergsähnl.Eintr.
Betriebe zusammen	68	61	89,7	1,6-	2 073	1 728	83,4	6,5-	19,3	23,4	24,5	28,0
Mecklenburg-Strelitz												
Hotels	27	27	100,0	0,0	1 460	1 339	91,7	5,0-	29,7	32,4	46,7	50,6
Gasthöfe	13	12	92,3	0,0	354	321	90,7	1,5-	19,9	23,1	34,8	39,2
Pensionen	11	11	100,0	0,0	281	251	89,3	10,0-	24,1	26,9	41,9	47,3
Hotels garnis	9	9	100,0	10,0-	147	145	98,6	5,8-	17,4	18,4	35,3	36,4
Erholungs- und Ferien- heime, Schulungsheime	8	6	75,0	14,3-	566	353	62,4	19,2-	10,3	16,5	31,4	37,8
Ferienzentren
Ferienhäuser, -wohnungen	31	26	83,9	10,3-	1 506	1 302	86,5	7,5-	14,1	16,5	38,0	39,8
Hütten, Jugendherbergen, jugendherbergsähnl.Eintr.	7	6	85,7	14,3-	589	522	88,6	4,9-	19,2	21,6	44,0	47,2
Vorsorge- u. Reha-Kliniken
Betriebe zusammen	109	100	91,7	5,7-	6 437	5 766	89,6	4,4-	22,4	25,1	42,7	45,5
Müritz												
Hotels	38	38	100,0	5,6	3 409	3 304	96,9	3,0	40,5	42,1	62,2	64,1
Gasthöfe	15	14	93,3	17,6-	387	365	94,3	6,6-	29,6	31,5	54,5	58,0
Pensionen	20	19	95,0	5,0-	483	437	90,5	3,7-	26,9	30,5	47,6	52,1
Hotels garnis	11	11	100,0	0,0	366	361	98,6	7,8	30,4	31,9	61,4	62,8
Erholungs- und Ferien- heime, Schulungsheime	7	7	100,0	0,0	531	531	100,0	1,3	14,1	14,2	43,4	44,4
Ferienzentren	3	3	100,0	0,0	1 467	1 467	100,0	0,0	72,4	72,4	70,5	70,8
Ferienhäuser, -wohnungen	53	46	86,8	2,2	2 421	2 077	85,8	2,3	16,2	19,3	42,7	45,1
Hütten, Jugendherbergen, jugendherbergsähnl.Eintr.	4	3	75,0	25,0-	276	218	79,0	21,0-	16,0	29,1	45,3	60,4
Vorsorge- u. Reha-Kliniken	4	4	100,0	0,0	848	810	95,5	4,5-	59,0	61,8	60,8	63,7
Betriebe zusammen	155	145	93,5	1,4-	10 188	9 570	93,9	0,4	37,4	40,5	56,2	58,7

1) Mai - Oktober 2003.-2) Ergebnisse der Kapazitätserhebung einschließlich Zu- und Abgänge.-3) Ganz oder teilweise geöffnet.-
4) Anteil am Insgesamt.-5) Ergebnisse der Kapazitätserhebung bzw. maximales Bettenangebot in den zurückliegenden 13 Monaten
(einschl. lfd. Monat).-6) Rechnerischer Wert (Übernachtungen / mögliche Bettentage) x 100.-7) Rechnerischer Wert (Übernachtungen
/ angebotene Bettentage) x 100.

**Noch: 12. Beherbergungsstätten, Gästebetten und Kapazitätsauslastung
nach Regionalgliederung und Betriebsarten**

Kreis - Land - Betriebsart	Oktober 2003									Sommerhalb- jahr 2003 1)		
	Betriebe				Betten / Schlafgelegenheiten				durchschnittliche Auslastung			
	insge- samt 2)	darunter			insge- samt 5)	darunter			aller 6)	der ange- bote- nen 7)	aller 6)	der ange- bote- nen 7)
		geöffnete 3) Betriebe				angebotene Betten / Schlafgelegenheiten						
		zusammen	Anteil 4)	Ver- änd. gegen- über Vor- jahres monat		zusammen	An- teil 4)	Ver- änd. gegen- über Vor- jahres monat				
Anzahl		%		Anzahl		%						
Nordvorpommern												
Hotels	41	40	97,6	2,6	3 584	3 258	90,9	5,3-	44,2	48,7	60,5	66,3
Gasthöfe	25	24	96,0	0,0	631	589	93,3	4,7-	36,9	41,5	58,5	61,9
Pensionen	23	22	95,7	4,8	618	590	95,5	9,1	29,9	32,1	51,2	53,0
Hotels garnis	30	30	100,0	3,2-	915	860	94,0	5,4-	36,1	39,2	57,4	61,4
Erholungs- und Ferien- heime, Schulungsheime	9	6	66,7	25,0-	1 476	453	30,7	64,0-	8,5	39,1	24,0	28,3
Ferienzentren	3	3	100,0	0,0	516	516	100,0	0,0	50,3	50,3	49,4	49,4
Ferienhäuser, -wohnungen	136	132	97,1	1,5	6 830	6 495	95,1	0,6	28,0	29,8	46,1	47,6
Hütten, Jugendherbergen, jugendherbergsähnl.Eintr.	6	6	100,0	0,0	664	614	92,5	5,7	27,7	29,9	52,1	57,1
Vorsorge- u. Reha-Kliniken	7	7	100,0	0,0	1 541	1 519	98,6	1,3-	85,0	86,2	88,1	90,6
Betriebe zusammen	280	270	96,4	0,4	16 775	14 894	88,8	6,1-	36,5	41,9	52,6	55,9
Nordwestmecklenburg												
Hotels	27	25	92,6	0,0	2 262	2 115	93,5	3,5-	39,2	42,2	51,9	55,9
Gasthöfe	9	9	100,0	10,0-	371	368	99,2	2,6-	28,8	29,0	37,8	38,3
Pensionen	13	11	84,6	8,3-	386	331	85,8	4,6-	19,5	22,7	43,0	46,6
Hotels garnis	7	7	100,0	12,5-	253	238	94,1	26,3-	19,8	21,3	37,8	43,3
Erholungs- und Ferien- heime, Schulungsheime	11	9	81,8	0,0	612	415	67,8	6,3-	23,3	34,4	42,1	57,8
Ferienzentren
Ferienhäuser, -wohnungen	76	66	86,8	1,5-	5 229	4 974	95,1	7,4	19,1	20,2	38,0	39,3
Hütten, Jugendherbergen, jugendherbergsähnl.Eintr.
Vorsorge- u. Reha-Kliniken	5	5	100,0	0,0	1 104	1 072	97,1	2,9-	84,2	86,8	87,5	90,1
Betriebe zusammen	154	136	88,3	3,5-	10 980	10 213	93,0	0,7	30,0	33,2	45,9	48,8
Ostvorpommern												
Hotels	75	75	100,0	0,0	8 923	8 662	97,1	2,5	46,6	48,2	64,0	65,9
Gasthöfe	38	37	97,4	0,0	1 302	1 269	97,5	8,9	21,5	23,9	50,8	52,8
Pensionen	33	31	93,9	10,7	1 319	1 203	91,2	9,0	25,8	28,7	51,1	53,3
Hotels garnis	38	31	81,6	6,1-	1 476	1 072	72,6	12,1-	22,4	32,5	50,9	60,7
Erholungs- und Ferien- heime, Schulungsheime	30	26	86,7	0,0	2 977	2 283	76,7	8,1	26,8	38,2	47,8	56,0
Ferienzentren
Ferienhäuser, -wohnungen	228	206	90,4	0,5-	11 119	10 000	89,9	2,9-	21,9	24,5	43,9	46,7
Hütten, Jugendherbergen, jugendherbergsähnl.Eintr.
Vorsorge- u. Reha-Kliniken	10	10	100,0	0,0	1 919	1 912	99,6	2,0	88,0	88,4	91,5	92,3
Betriebe zusammen	460	421	91,5	0,2	29 559	26 770	90,6	1,0	34,3	38,7	54,4	58,0
Parchim												
Hotels	31	30	96,8	0,0	1 722	1 588	92,2	1,2-	27,7	30,1	45,0	49,1
Gasthöfe	17	17	100,0	10,5-	463	429	92,7	8,3-	12,5	13,5	25,2	27,7
Pensionen	11	11	100,0	8,3-	262	253	96,6	25,4-	16,8	17,4	30,4	32,3
Hotels garnis	8	7	87,5	12,5-	301	283	94,0	5,7-	20,8	22,2	42,2	44,0
Erholungs- und Ferien- heime, Schulungsheime	13	12	92,3	0,0	695	608	87,5	10,1-	13,5	15,5	24,9	25,5
Ferienzentren
Ferienhäuser, -wohnungen	25	24	96,0	9,1	1 252	1 009	80,6	12,4-	15,5	19,5	36,7	38,6
Hütten, Jugendherbergen, jugendherbergsähnl.Eintr.
Vorsorge- u. Reha-Kliniken	4	4	100,0	0,0	776	772	99,5	0,3	92,6	93,1	95,3	95,8
Betriebe zusammen	114	110	96,5	1,8-	5 878	5 349	91,0	5,3-	28,7	31,7	44,2	46,5

1) Mai - Oktober 2003.-2) Ergebnisse der Kapazitätserhebung einschließlich Zu- und Abgänge.-3) Ganz oder teilweise geöffnet.-
4) Anteil am Ingesamt.-5) Ergebnisse der Kapazitätserhebung bzw. maximales Bettenangebot in den zurückliegenden 13 Monaten
(einschl. lfd. Monat).-6) Rechnerischer Wert (Übernachtungen / mögliche Bettentage) x 100.-7) Rechnerischer Wert (Übernachtungen
/ angebotene Bettentage) x 100.

Noch: 12. Beherbergungsstätten, Gästebetten und Kapazitätsauslastung
nach Regionalgliederung und Betriebsarten

Kreis - Land - Betriebsart	Oktober 2003										Sommerhalb- jahr 2003 1.)	
	Betriebe				Betten / Schlafgelegenheiten				durchschnittliche Auslastung			
	insge- samt 2)	darunter			insge- samt 5)	darunter			aller 6)	der ange- bote- nen 7)	aller 6)	der ange- bote- nen 7)
		geöffnete 3) Betriebe				angebotene Betten / Schlafgelegenheiten						
		zusammen	Anteil 4)	Ver- änd. gegen- über Vor- jahres monat		zusammen	An- teil 4)	Ver- änd. gegen- über Vor- jahres monat				
Anzahl		%		Anzahl		%						
Rügen												
Hotels	94	93	98,9	3,3	11 501	11 004	95,7	3,5	46,4	48,8	64,5	66,5
Gasthöfe	58	57	98,3	3,6	2 003	1 795	89,6	6,4	28,3	33,7	47,6	54,0
Pensionen	50	46	92,0	2,1-	1 495	1 354	90,6	5,6-	28,3	31,5	52,4	55,1
Hotels garnis	59	54	91,5	8,5-	1 950	1 757	90,1	8,2-	30,4	35,5	57,8	61,2
Erholungs- und Ferien- heime, Schulungsheime	18	16	88,9	0,0	1 326	1 161	87,6	7,5	37,9	43,6	58,6	62,1
Ferienzentren	6	6	100,0	0,0	5 191	5 191	100,0	0,0	50,1	50,1	58,0	58,0
Ferienhäuser, -wohnungen Hütten, Jugendherbergen, jugendherbergsähnl.Einr.	334	300	89,8	2,0-	17 015	14 932	87,8	2,9-	22,2	25,5	44,2	47,7
Vorsorge- u. Reha-Kliniken	10	9	90,0	10,0-	1 782	1 739	97,6	1,9-	76,5	78,4	84,2	86,2
Betriebe zusammen	634	586	92,4	1,3-	43 077	39 727	92,2	0,4-	35,7	39,2	54,7	57,6
Uecker-Randow												
Hotels	13	13	100,0	0,0	696	684	98,3	1,2-	25,1	25,6	36,1	36,8
Gasthöfe	9	9	100,0	10,0-	173	172	99,4	0,0	19,4	19,6	26,8	26,9
Pensionen
Hotels garnis	3	3	100,0	0,0	66	59	89,4	10,6-	21,4	23,9	21,5	27,6
Erholungs- und Ferien- heime, Schulungsheime	3	3	100,0	0,0	151	146	96,7	3,3-	12,5	12,9	35,8	37,5
Ferienzentren
Ferienhäuser, -wohnungen Hütten, Jugendherbergen, jugendherbergsähnl.Einr.	10	7	70,0	16,7	956	909	95,1	11,5	11,5	12,2	33,5	35,1
Vorsorge- u. Reha-Kliniken	7	5	71,4	0,0	608	428	70,4	0,5	6,3	9,1	25,2	29,2
Betriebe zusammen	48	43	89,6	0,0	2 758	2 506	90,9	3,1	14,6	16,2	31,8	33,8
Mecklenburg-Vorpommern												
Hotels	533	522	97,9	0,8	51 695	49 489	95,7	1,5	43,3	45,4	60,3	62,9
Gasthöfe	258	250	96,9	3,8-	7 938	7 413	93,4	1,7	25,2	27,9	45,4	49,0
Pensionen	234	220	94,0	0,9	6 865	6 228	90,7	1,0-	25,9	28,9	46,5	50,0
Hotels garnis	257	242	94,2	5,1-	8 953	8 142	90,9	4,5-	31,2	35,0	53,8	57,8
Erholungs- und Ferien- heime, Schulungsheime	152	133	87,5	4,3-	11 472	8 472	73,8	9,6-	23,2	32,8	41,1	46,5
Ferienzentren	23	22	95,7	0,0	12 079	12 017	99,5	7,3	47,5	47,9	57,1	57,3
Ferienhäuser, -wohnungen Hütten, Jugendherbergen, jugendherbergsähnl.Einr.	1 056	960	90,9	0,3-	53 745	48 496	90,2	0,6-	22,6	25,3	43,9	46,5
Vorsorge- u. Reha-Kliniken	72	63	87,5	1,6	6 495	5 761	88,7	3,1	20,3	24,7	45,2	49,0
	55	54	98,2	0,0	10 943	10 773	98,4	0,9	81,0	82,3	84,9	86,5
Betriebe zusammen	2 640	2 466	93,4	1,0-	170 185	156 791	92,1	0,2	35,1	38,6	53,0	55,9

1) Mai - Oktober 2003.-2) Ergebnisse der Kapazitätserhebung einschließlich Zu- und Abgänge.-3) Ganz oder teilweise geöffnet.-
4) Anteil am Ingesamt.-5) Ergebnisse der Kapazitätserhebung bzw. maximales Bettenangebot in den zurückliegenden 13 Monaten
(einschl. lfd. Monat).-6) Rechnerischer Wert (Übernachtungen / mögliche Bettentage) x 100.-7) Rechnerischer Wert (Übernachtungen
/ angebotene Bettentage) x 100.

13. Ankünfte, Übernachtungen und Aufenthaltsdauer der Gäste in Beherbergungsstätten nach Regionalgliederung

Kreis - Land	Oktober 2003					Sommerhalbjahr 2003 1)				
	Ankünfte		Übernachtungen		durchschnittliche Aufenthaltsdauer 2)	Ankünfte		Übernachtungen		durchschnittliche Aufenthaltsdauer 2)
	insgesamt	Veränderung gegenüber dem Vorjahresmonat	insgesamt	Veränderung gegenüber dem Vorjahresmonat		insgesamt	Veränderung gegenüber dem Vorjahreszeitraum	insgesamt	Veränderung gegenüber dem Vorjahreszeitraum	
	Anzahl	%	Anzahl	%	Tage	Anzahl	%	Anzahl	%	Tage
Greifswald, Hansestadt	5 605	5,8-	12 032	1,7-	2,1	46 887	8,8	108 139	6,5	2,3
Neubrandenburg, Stadt	4 656	4,1-	9 407	7,2-	2,0	40 088	6,8	94 367	5,7	2,4
Rostock, Hansestadt	39 677	12,8	94 252	9,4	2,4	321 712	21,1	864 210	17,1	2,7
Schwerin, Landeshauptstad	15 702	17,6	30 031	17,7	1,9	135 260	21,8	257 886	18,6	1,9
Stralsund, Hansestadt	10 827	0,7	22 195	8,6-	2,0	94 995	8,5	213 800	3,4	2,3
Wismar, Hansestadt	6 074	1,1	16 178	1,1-	2,7	55 461	11,3	135 816	9,6	2,4
Bad Doberan	52 388	18,7	247 421	12,8	4,7	413 132	24,1	2 049 164	13,8	5,0
Demmin	6 420	19,3	18 186	21,0	2,8	56 144	21,4	175 067	16,1	3,1
Güstrow	24 525	39,5	76 401	35,0	3,1	160 548	31,9	551 826	38,4	3,4
Ludwigslust	6 353	22,2	12 423	12,2	2,0	44 848	1,8	92 896	1,6-	2,1
Mecklenburg-Strelitz	13 776	1,3	44 637	7,4-	3,2	133 235	2,9-	506 136	1,7-	3,8
Müritz	32 321	5,8	118 141	0,9	3,7	262 793	5,6	1 051 331	5,7	4,0
Nordvorpommern	37 584	0,7-	189 871	1,6-	5,1	293 282	1,2	1 636 334	0,4-	5,6
Nordwestmecklenburg	22 025	0,3-	102 062	2,9-	4,6	184 854	4,1	927 418	3,1-	5,0
Ostvorpommern	64 651	6,4	314 516	0,3	4,9	499 464	1,4	2 967 704	2,2	5,9
Parchim	14 920	11,1	52 312	2,1	3,5	133 040	12,1	480 449	8,2	3,6
Rügen	95 409	4,1	477 261	3,0-	5,0	741 454	4,0	4 332 540	1,9	5,8
Uecker-Randow	4 978	9,9-	12 480	1,9-	2,5	47 147	1,0-	160 305	4,2	3,4
Mecklenburg-Vorpommern Insgesamt	457 891	8,0	1 849 806	2,2	4,0	3 664 344	8,9	16 605 388	5,2	4,5

1) Mai - Oktober 2003. - 2) Rechnerischer Wert Übernachtungen / Ankünfte.

14. Ankünfte, Übernachtungen und Aufenthaltsdauer der Gäste in Beherbergungsstätten
nach Regionalgliederung und Betriebsarten

Kreis - Land - Betriebsart	Oktober 2003					Sommerhalbjahr 2003 1)				
	Ankünfte		Übernachtungen		durchschnittliche Aufenthaltsdauer 2)	Ankünfte		Übernachtungen		durchschnittliche Aufenthaltsdauer 2)
	insgesamt	Veränderung gegenüber dem Vorjahresmonat	insgesamt	Veränderung gegenüber dem Vorjahresmonat		insgesamt	Veränderung gegenüber dem Vorjahreszeitraum	insgesamt	Veränderung gegenüber dem Vorjahreszeitraum	
	Anzahl	%	Anzahl	%	Tage	Anzahl	%	Anzahl	%	Tage
Greifswald, Hansestadt										
Hotels	4 013	4,0	8 202	5,1	2,0	32 321	12,1	72 678	9,3	2,2
Gasthöfe	530	3,3-	902	3,3	1,7	4 494	46,6	8 152	54,1	1,8
Pensionen
Hotels garnis
Ferienhäuser, -wohnungen
Hütten, Jugendherbergen, jugendherbergsähnl.Einr.
Betriebe zusammen	5 605	5,8-	12 032	1,7-	2,1	46 887	8,8	108 139	6,5	2,3
Neubrandenburg, Stadt										
Hotels	3 861	2,8-	7 857	2,0-	2,0	33 041	5,7	79 623	6,0	2,4
Gasthöfe
Pensionen
Hotels garnis
Erholungs- und Ferienheime, Schulungsheime
Hütten, Jugendherbergen, jugendherbergsähnl.Einr.
Betriebe zusammen	4 656	4,1-	9 407	7,2-	2,0	40 088	6,8	94 367	5,7	2,4
Rostock, Hansestadt										
Hotels	28 279	11,4	62 812	10,0	2,2	215 068	21,5	491 511	19,7	2,3
Gasthöfe	1 181	25,6	2 497	10,4	2,1	8 882	8,4	23 319	18,4	2,6
Pensionen	488	34,9-	1 467	23,7-	3,0	4 574	5,0-	15 534	6,1	3,4
Hotels garnis	3 763	28,3	9 487	17,2	2,5	32 611	52,6	96 929	47,5	3,0
Erholungs- und Ferienheime, Schulungsheime	1 850	13,1	4 692	10,7	2,5	13 516	11,7	43 226	10,5	3,2
Ferienzentren
Ferienhäuser, -wohnungen	2 026	1,2	7 440	8,8-	3,7	17 745	11,5	82 870	2,7	4,7
Hütten, Jugendherbergen, jugendherbergsähnl.Einr.
Betriebe zusammen	39 677	12,8	94 252	9,4	2,4	321 712	21,1	864 210	17,1	2,7
Schwerin, Landeshauptstadt										
Hotels	10 230	18,9	18 561	14,7	1,8	88 297	25,2	161 159	21,0	1,8
Gasthöfe	800	1,1-	1 445	4,4-	1,8	5 780	9,8-	13 720	16,9	2,4
Pensionen
Hotels garnis	3 394	17,9	7 450	39,9	2,2	29 799	19,6	55 438	20,7	1,9
Erholungs- und Ferienheime, Schulungsheime
Ferienhäuser, -wohnungen
Hütten, Jugendherbergen, jugendherbergsähnl.Einr.
Betriebe zusammen	15 702	17,6	30 031	17,7	1,9	135 260	21,8	257 886	18,6	1,9

1) Mai - Oktober 2003. - 2) Rechnerischer Wert Übernachtungen / Ankünfte.

Noch: 14. Ankünfte, Übernachtungen und Aufenthaltsdauer der Gäste in Beherbergungsstätten nach Regionalgliederung und Betriebsarten

Kreis - Land - Betriebsart	Oktober 2003					Sommerhalbjahr 2003 1)				
	Ankünfte		Übernachtungen			Ankünfte		Übernachtungen		
	insgesamt	Veränderung gegenüber dem Vorjahresmonat	insgesamt	Veränderung gegenüber dem Vorjahresmonat	durchschnittliche Aufenthaltsdauer 2)	insgesamt	Veränderung gegenüber dem Vorjahreszeitraum	insgesamt	Veränderung gegenüber dem Vorjahreszeitraum	durchschnittliche Aufenthaltsdauer 2)
Stralsund, Hansestadt										
Hotels	7 953	3,2	16 508	4,8-	2,1	66 424	12,8	145 667	7,2	2,2
Gasthöfe
Pensionen	461	13,8	938	6,1	2,0	3 623	11,5	7 389	11,2	2,0
Hotels garnis	1 191	1,8	2 224	1,5-	1,9	9 315	7,9-	19 694	5,5-	2,1
Ferienhäuser, -wohnungen	189	9,9	512	16,9-	2,7	1 133	6,7	4 045	1,7-	3,6
Hütten, Jugendherbergen, jugendherbergsähnl.Einr.
Betriebe zusammen	10 827	0,7	22 195	8,6-	2,0	94 995	8,5	213 800	3,4	2,3
Wismar, Hansestadt										
Hotels	3 362	4,1-	6 025	6,8-	1,8	32 536	13,1	59 621	15,1	1,8
Gasthöfe
Pensionen	505	28,2	1 253	17,4	2,5	4 100	13,2	10 027	19,9	2,4
Hotels garnis	666	1,8	1 113	9,5-	1,7	6 611	18,5	10 702	11,4	1,6
Hütten, Jugendherbergen, jugendherbergsähnl.Einr.
Vorsorge- u. Reha-Kliniken
Betriebe zusammen	6 074	1,1	16 178	1,1-	2,7	55 461	11,3	135 816	9,6	2,4
Bad Doberan										
Hotels	24 196	15,9	92 489	14,2	3,8	181 006	25,5	707 282	17,5	3,9
Gasthöfe	2 513	5,0-	6 800	11,9-	2,7	30 981	33,5	89 580	23,8	2,9
Pensionen	2 837	33,7	8 109	12,6	2,9	25 765	35,2	84 035	9,9	3,3
Hotels garnis	5 633	41,0	13 476	29,8	2,4	46 439	52,7	124 015	28,9	2,7
Erholungs- und Ferienheime, Schulungsheime	1 834	17,2-	12 678	15,6-	6,9	15 808	8,4-	110 580	9,8-	7,0
Ferienzentren
Ferienhäuser, -wohnungen	9 925	32,7	51 995	36,7	5,2	70 676	15,5	508 989	18,0	7,2
Hütten, Jugendherbergen, jugendherbergsähnl.Einr.
Vorsorge- u. Reha-Kliniken	2 917	7,4	53 263	0,6	18,3	18 029	10,0	339 782	5,7	18,8
Betriebe zusammen	52 388	18,7	247 421	12,8	4,7	413 132	24,1	2 049 164	13,8	5,0
Demmin										
Hotels	3 576	11,4	8 911	11,5	2,5	35 348	22,5	96 748	20,2	2,7
Gasthöfe	266	23,7	595	8,2	2,2	2 293	8,3	5 397	13,5	2,4
Pensionen	139	18,8	342	35,7	2,5	1 048	28,7	2 245	18,4	2,1
Hotels garnis	815	24,2	1 801	26,4	2,2	5 413	46,1	12 666	63,0	2,3
Erholungs- und Ferienheime, Schulungsheime	496	22,5	1 076	3,3	2,2	5 128	17,2	14 794	2,1	2,9
Ferienzentren
Ferienhäuser, -wohnungen	167	22,8	760	32,4	4,6	1 704	3,4	9 371	8,3-	5,5
Hütten, Jugendherbergen, jugendherbergsähnl.Einr.
Betriebe zusammen	6 420	19,3	18 186	21,0	2,8	56 144	21,4	175 067	16,1	3,1

1) Mai - Oktober 2003. - 2) Rechnerischer Wert Übernachtungen / Ankünfte.

Noch: 14. Ankünfte, Übernachtungen und Aufenthaltsdauer der Gäste in Beherbergungsstätten nach Regionalgliederung und Betriebsarten

Kreis - Land - Betriebsart	Oktober 2003					Sommerhalbjahr 2003 1)				
	Ankünfte		Übernachtungen			Ankünfte		Übernachtungen		
	insgesamt	Veränderung gegenüber dem Vorjahresmonat	insgesamt	Veränderung gegenüber dem Vorjahresmonat	durchschnittliche Aufenthaltsdauer 2)	insgesamt	Veränderung gegenüber dem Vorjahreszeitraum	insgesamt	Veränderung gegenüber dem Vorjahreszeitraum	durchschnittliche Aufenthaltsdauer 2)
		Anzahl		%	Anzahl		%		Tage	Anzahl
Güstrow										
Hotels	7 272	17,8	17 676	37,5	2,4	61 684	23,6	144 094	34,9	2,3
Gasthöfe	230	41,6-	387	45,5-	1,7	3 175	14,2-	6 390	20,7-	2,0
Pensionen	762	57,1	2 135	34,0	2,8	7 734	98,6	17 701	66,2	2,3
Hotels garnis	1 244	32,6	3 062	43,7	2,5	11 253	36,1	27 330	45,7	2,4
Erholungs- und Ferienheime, Schulungsheime	2 043	22,9	5 224	10,3	2,6	11 732	5,2	38 107	2,8	3,2
Ferienzentren
Ferienhäuser, -wohnungen	608	4,4-	3 513	0,3	5,8	6 607	1,1	42 222	2,0-	6,4
Hütten, Jugendherbergen, jugendherbergsähnl.Eintr.	1 921	84,4	3 373	50,8	1,8	12 992	36,6	32 962	28,3	2,5
Vorsorge- u. Reha-Kliniken
Betriebe zusammen	24 525	39,5	76 401	35,0	3,1	160 548	31,9	551 826	38,4	3,4
Ludwigslust										
Hotels	3 837	24,7	7 021	35,8	1,8	25 489	3,0	45 817	4,3-	1,8
Gasthöfe	1 039	8,3	1 940	2,5-	1,9	8 027	0,9-	15 643	6,3	1,9
Pensionen	345	67,5	692	78,4	2,0	2 166	8,4	4 469	5,4	2,1
Hotels garnis
Erholungs- und Ferienheime, Schulungsheime	263	14,3	800	3,3-	3,0	2 352	1,2	7 144	9,8	3,0
Ferienhäuser, -wohnungen	202	45,3	598	4,0-	3,0	1 291	15,1	6 673	15,5	5,2
Hütten, Jugendherbergen, jugendherbergsähnl.Eintr.
Betriebe zusammen	6 353	22,2	12 423	12,2	2,0	44 848	1,8	92 896	1,6-	2,1
Mecklenburg-Strelitz										
Hotels	5 868	10,6	13 441	8,1	2,3	50 986	1,4-	125 358	3,3	2,5
Gasthöfe	1 286	31,8	2 187	32,7	1,7	10 749	22,1	22 878	45,0	2,1
Pensionen	857	21,7	2 095	15,6	2,4	7 980	6,1	21 752	3,1	2,7
Hotels garnis	443	28,0	794	28,7	1,8	4 185	6,4	9 469	22,1	2,3
Erholungs- und Ferienheime, Schulungsheime	449	52,1-	1 803	35,7-	4,0	7 861	9,7-	32 651	6,7-	4,2
Ferienzentren
Ferienhäuser, -wohnungen	1 715	23,7	6 590	17,5	3,8	20 832	14,3-	105 712	4,2-	5,1
Hütten, Jugendherbergen, jugendherbergsähnl.Eintr.	1 309	2,7-	3 501	4,4-	2,7	15 186	7,9	47 736	1,8	3,1
Vorsorge- u. Reha-Kliniken
Betriebe zusammen	13 776	1,3	44 637	7,4-	3,2	133 235	2,9-	506 136	1,7-	3,8
Müritz										
Hotels	16 604	7,2	42 831	2,7	2,6	131 531	6,2	386 864	7,8	2,9
Gasthöfe	1 532	9,5-	3 556	4,0	2,3	17 434	9,5	39 354	4,4	2,3
Pensionen	1 072	12,0	4 034	8,8	3,8	11 771	5,5	42 558	5,5	3,6
Hotels garnis	1 230	7,5	3 452	11,0	2,8	12 629	9,2	41 243	16,5	3,3
Erholungs- und Ferienheime, Schulungsheime	480	12,9-	2 329	12,4	4,9	8 587	9,7	43 347	26,9	5,0
Ferienzentren	7 340	10,8	32 913	3,1	4,5	36 390	6,4	191 217	2,0	5,3
Ferienhäuser, -wohnungen	2 635	0,2-	12 138	12,1-	4,6	31 347	3,1	188 831	3,4	6,0
Hütten, Jugendherbergen, jugendherbergsähnl.Eintr.	489	17,8-	1 366	20,2-	2,8	7 167	16,4-	22 998	21,2-	3,2
Vorsorge- u. Reha-Kliniken	939	10,7	15 522	0,5-	16,5	5 937	12,7	94 919	7,1	16,0
Betriebe zusammen	32 321	5,8	118 141	0,9	3,7	262 793	5,6	1 051 331	5,7	4,0

1) Mai - Oktober 2003. - 2) Rechnerischer Wert Übernachtungen / Ankünfte.

Noch: 14. Ankünfte, Übernachtungen und Aufenthaltsdauer der Gäste in Beherbergungsstätten nach Regionalgliederung und Betriebsarten

Kreis - Land - Betriebsart	Oktober 2003					Sommerhalbjahr 2003 1)				
	Ankünfte		Übernachtungen			Ankünfte		Übernachtungen		
	insgesamt	Veränderung gegenüber dem Vorjahresmonat	insgesamt	Veränderung gegenüber dem Vorjahresmonat	durchschnittliche Aufenthaltsdauer 2)	insgesamt	Veränderung gegenüber dem Vorjahreszeitraum	insgesamt	Veränderung gegenüber dem Vorjahreszeitraum	durchschnittliche Aufenthaltsdauer 2)
Nordvorpommern										
Hotels	15 298	2,0	49 141	0,6-	3,2	111 951	2,6	397 332	3,3	3,5
Gasthöfe	1 992	11,4-	7 210	4,8	3,6	15 367	9,7-	68 735	1,6-	4,5
Pensionen	1 502	15,6	5 728	8,4	3,8	12 991	5,2	58 473	5,3	4,5
Hotels garnis	2 863	3,0-	10 250	6,6-	3,6	21 470	3,2-	96 906	3,0-	4,5
Erholungs- und Ferienheime, Schulungsheime	918	17,7-	3 908	6,1-	4,3	14 871	14,1	68 857	7,9-	4,6
Ferienzentren	1 326	15,1	8 045	7,7	6,1	6 654	3,0-	46 946	5,9-	7,1
Ferienhäuser, -wohnungen	9 672	1,9-	59 281	2,8-	6,1	75 190	0,7	578 824	1,0-	7,7
Hütten, Jugendherbergen, jugendherbergsähnl.Eintr.	1 917	9,8	5 699	1,6	3,0	21 303	5,8	66 288	3,4-	3,1
Vorsorge- u. Reha-Kliniken	2 096	16,0-	40 609	3,8-	19,4	13 485	6,1-	253 973	0,1-	18,8
Betriebe zusammen	37 584	0,7-	189 871	1,6-	5,1	293 282	1,2	1 636 334	0,4-	5,6
Nordwestmecklenburg										
Hotels	10 579	1,1-	27 495	2,0-	2,6	79 590	11,7	216 719	2,5	2,7
Gasthöfe	789	5,2-	3 313	0,9-	4,2	7 150	7,0	26 227	15,0	3,7
Pensionen	909	3,3-	2 332	8,2	2,6	7 879	6,6-	30 888	21,0	3,9
Hotels garnis	569	22,8-	1 556	35,9-	2,7	6 735	13,0	18 714	26,4-	2,8
Erholungs- und Ferienheime, Schulungsheime	1 121	2,8-	4 425	15,1-	3,9	9 668	19,0-	46 991	18,3-	4,9
Ferienzentren
Ferienhäuser, -wohnungen	6 066	5,9	30 993	6,9-	5,1	54 544	0,2-	363 138	7,6-	6,7
Hütten, Jugendherbergen, jugendherbergsähnl.Eintr.
Vorsorge- u. Reha-Kliniken	1 092	2,8-	28 833	5,0	26,4	6 820	4,7	177 697	6,1	26,1
Betriebe zusammen	22 025	0,3-	102 062	2,9-	4,6	184 854	4,1	927 418	3,1-	5,0
Ostvorpommern										
Hotels	34 520	14,7	128 872	8,0	3,7	224 360	1,9	1 041 825	7,8	4,6
Gasthöfe	2 507	2,8	8 677	5,3-	3,5	26 372	1,1-	125 501	3,7	4,8
Pensionen	2 959	29,7	10 545	8,2	3,6	26 073	15,8	124 007	9,2	4,8
Hotels garnis	2 478	23,6-	10 257	12,1-	4,1	28 823	21,8-	139 289	24,4-	4,8
Erholungs- und Ferienheime, Schulungsheime	5 260	16,2-	24 732	17,5-	4,7	45 604	0,7-	267 129	3,1-	5,9
Ferienzentren
Ferienhäuser, -wohnungen	13 179	0,1-	75 494	5,9-	5,7	121 459	3,7	902 938	0,8	7,4
Hütten, Jugendherbergen, jugendherbergsähnl.Eintr.
Vorsorge- u. Reha-Kliniken	2 364	1,2	52 370	4,2	22,2	14 312	1,7	321 830	3,5	22,5
Betriebe zusammen	64 651	6,4	314 516	0,3	4,9	499 464	1,4	2 967 704	2,2	5,9
Parchim										
Hotels	8 193	23,1	14 765	18,7	1,8	68 376	21,6	145 310	16,9	2,1
Gasthöfe	1 107	18,9	1 791	5,0-	1,6	10 083	0,5-	21 527	2,4	2,1
Pensionen	801	17,8	1 368	24,3	1,7	6 710	9,4	15 182	1,8-	2,3
Hotels garnis	922	6,8	1 944	2,3	2,1	9 045	5,7	23 158	9,8	2,6
Erholungs- und Ferienheime, Schulungsheime	816	1,9	2 918	2,8	3,6	8 478	0,0	31 812	2,1-	3,8
Ferienzentren
Ferienhäuser, -wohnungen	1 613	5,8-	6 011	20,6-	3,7	16 599	6,9	84 230	4,4	5,1
Hütten, Jugendherbergen, jugendherbergsähnl.Eintr.
Vorsorge- u. Reha-Kliniken	871	12,2	22 284	9,3	25,6	5 445	26,0	136 054	13,0	25,0
Betriebe zusammen	14 920	11,1	52 312	2,1	3,5	133 040	12,1	480 449	8,2	3,6

1) Mai - Oktober 2003. - 2) Rechnerischer Wert Übernachtungen / Ankünfte.

Noch: 14. Ankünfte, Übernachtungen und Aufenthaltsdauer der Gäste in Beherbergungsstätten nach Regionalgliederung und Betriebsarten

Kreis - Land - Betriebsart	Oktober 2003					Sommerhalbjahr 2003 1)					
	Ankünfte		Übernachtungen			durchschnittliche Aufenthaltsdauer 2)	Ankünfte		Übernachtungen		
	insgesamt	Veränderung gegenüber dem Vorjahresmonat	insgesamt	Veränderung gegenüber dem Vorjahresmonat	Tage		insgesamt	Veränderung gegenüber dem Vorjahreszeitraum	insgesamt	Veränderung gegenüber dem Vorjahreszeitraum	Tage
		Anzahl		%		Anzahl		%		Anzahl	
Rügen											
Hotels	42 633	9,2	165 312	3,8	3,9	313 179	8,6	1 355 946	8,5	4,3	
Gasthöfe	4 864	1,1-	17 584	2,2-	3,6	41 291	6,8-	176 458	6,7-	4,3	
Pensionen	3 260	6,5	13 116	4,1-	4,0	32 375	9,2	145 313	4,1-	4,5	
Hotels garnis	4 178	0,4-	18 399	0,4-	4,4	43 014	4,5-	213 622	1,0-	5,0	
Erholungs- und Ferienheime, Schulungsheime	2 271	14,8	15 580	22,0	6,9	18 629	3,8	144 091	11,3	7,7	
Ferienzentren	14 436	6,9	80 697	2,1-	5,6	77 331	4,1	553 566	1,6-	7,2	
Ferienhäuser, -wohnungen	20 080	2,8-	116 930	11,1-	5,8	180 262	3,6	1 377 278	1,0	7,6	
Hütten, Jugendherbergen, jugendherbergsähnl.Eintr.	1 865	9,9-	7 404	1,6	4,0	23 131	11,1-	89 145	10,9-	3,9	
Vorsorge- u. Reha-Kliniken	1 822	16,9-	42 239	13,2-	23,2	12 242	7,0-	277 121	5,1-	22,6	
Betriebe zusammen	95 409	4,1	477 261	3,0-	5,0	741 454	4,0	4 332 540	1,9	5,8	
Uecker-Randow											
Hotels	2 808	1,4-	5 426	19,2	1,9	22 069	4,2	46 281	10,6	2,1	
Gasthöfe	634	20,3-	1 043	19,7-	1,6	4 686	11,7-	8 527	16,7-	1,8	
Pensionen	
Hotels garnis	167	0,6-	438	14,1-	2,6	1 138	7,1-	3 010	11,9-	2,6	
Erholungs- und Ferienheime, Schulungsheime	139	42,6-	583	53,8	4,2	2 453	12,5	10 066	28,4	4,1	
Ferienzentren	
Ferienhäuser, -wohnungen	617	17,7	3 421	1,0-	5,5	7 178	6,1-	58 289	8,8	8,1	
Hütten, Jugendherbergen, jugendherbergsähnl.Eintr.	479	29,7-	1 195	37,3-	2,5	7 700	2,2-	27 309	6,7-	3,5	
Betriebe zusammen	4 978	9,9-	12 480	1,9-	2,5	47 147	1,0-	160 305	4,2	3,4	
Mecklenburg-Vorpommern											
Hotels	233 082	10,2	693 345	7,1	3,0	1 773 256	11,9	5 719 835	10,7	3,2	
Gasthöfe	22 448	0,3	61 895	2,4-	2,8	205 521	3,7	669 887	4,4	3,3	
Pensionen	17 396	16,3	55 066	6,0	3,2	159 925	14,3	589 423	6,1	3,7	
Hotels garnis	29 991	9,0	86 475	5,2	2,9	271 778	11,2	898 213	3,3	3,3	
Erholungs- und Ferienheime, Schulungsheime	18 798	6,7-	82 656	6,7-	4,4	172 583	1,7	880 252	0,8-	5,1	
Ferienzentren	38 226	19,1	177 842	4,7	4,7	213 848	10,8	1 269 848	4,7	5,9	
Ferienhäuser, -wohnungen	69 093	3,5	376 938	3,2-	5,5	609 664	3,4	4 324 129	1,7	7,1	
Hütten, Jugendherbergen, jugendherbergsähnl.Eintr.	15 546	3,7	40 854	5,7-	2,6	174 447	5,6	539 380	2,2-	3,1	
Vorsorge- u. Reha-Kliniken	13 311	1,8-	274 735	0,4	20,6	83 322	3,9	1 714 421	4,1	20,6	
Betriebe zusammen	457 891	8,0	1 849 806	2,2	4,0	3 664 344	8,9	16 605 388	5,2	4,5	

1) Mai - Oktober 2003. - 2) Rechnerischer Wert Übernachtungen / Ankünfte.

15. Beherbergungsstätten, Gästebetten und Kapazitätsauslastung
nach Reisegebieten und Betriebsarten

Reisegebiet - Betriebsart	Oktober 2003										Sommerhalb- jahr 2003 1)	
	Betriebe				Betten / Schlafgelegenheiten				durchschnittliche Auslastung			
	insge- samt 2)	darunter			insge- samt 5)	darunter			aller 6)	der ange- bote- nen 7)	aller 6)	der ange- bote- nen 7)
		geöffnete 3) Betriebe				angebotene Betten / Schlafgelegenheiten						
		zusammen	Anteil 4)	Ver- änd. gegen- über Vor- jahres- monat		zusammen	An- teil 4)	Ver- änd. gegen- über Vor- jahres- monat				
Anzahl		%		Anzahl		%						
Rügen/Hiddensee												
Hotels	94	93	98,9	3,3	11 501	11 004	95,7	3,5	46,4	48,8	64,5	66,5
Gasthöfe	58	57	98,3	3,6	2 003	1 795	89,6	6,4	28,3	33,7	47,6	54,0
Pensionen	50	46	92,0	2,1-	1 495	1 354	90,6	5,6-	28,3	31,5	52,4	55,1
Hotels garnis	59	54	91,5	8,5-	1 950	1 757	90,1	8,2-	30,4	35,5	57,8	61,2
Erholungs- und Ferien- heime, Schulungsheime	18	16	88,9	0,0	1 326	1 161	87,6	7,5	37,9	43,6	58,6	62,1
Ferienzentren	6	6	100,0	0,0	5 191	5 191	100,0	0,0	50,1	50,1	58,0	58,0
Ferienhäuser, -wohnungen Hütten, Jugendherbergen, jugendherbergsähnl.Eintr.	334	300	89,8	2,0-	17 015	14 932	87,8	2,9-	22,2	25,5	44,2	47,7
Vorsorge- u. Reha-Kliniken	5	5	100,0	0,0	814	794	97,5	0,0	29,3	30,1	59,5	61,0
	10	9	90,0	10,0-	1 782	1 739	97,6	1,9-	76,5	78,4	84,2	86,2
Betriebe zusammen	634	586	92,4	1,3-	43 077	39 727	92,2	0,4-	35,7	39,2	54,7	57,6
Vorpommern												
Hotels	150	149	99,3	1,4	15 518	14 913	96,1	0,4	43,3	45,3	60,0	62,4
Gasthöfe	77	75	97,4	1,3-	2 227	2 147	96,4	3,5	26,1	28,7	51,1	53,3
Pensionen	63	60	95,2	7,1	2 081	1 932	92,8	8,4	27,4	30,2	50,8	52,9
Hotels garnis	81	74	91,4	3,9-	2 757	2 277	82,6	8,6-	27,4	34,2	50,8	58,0
Erholungs- und Ferien- heime, Schulungsheime	42	35	83,3	5,4-	4 604	2 882	62,6	18,1-	20,5	36,9	39,6	46,3
Ferienzentren	5	4	80,0	0,0	607	572	94,2	0,0	43,5	46,1	45,9	46,4
Ferienhäuser, -wohnungen Hütten, Jugendherbergen, jugendherbergsähnl.Eintr.	379	350	92,3	0,6	19 029	17 528	92,1	1,0-	23,7	26,0	44,3	46,5
Vorsorge- u. Reha-Kliniken	23	19	82,6	5,6	2 213	1 827	82,6	7,6	19,9	24,9	45,5	52,4
	17	17	100,0	0,0	3 460	3 431	99,2	0,5	86,7	87,4	89,9	91,6
Betriebe zusammen	837	783	93,5	0,4	52 496	47 509	90,5	1,2-	33,9	38,1	52,5	55,7
Mecklenburgische Ostseeküste												
Hotels	109	105	96,3	2,9	12 100	11 653	96,3	2,6	50,3	52,4	66,4	69,1
Gasthöfe	44	43	97,7	4,4-	1 617	1 580	97,7	4,6	28,2	28,9	51,1	52,3
Pensionen	49	45	91,8	0,0	1 631	1 414	86,7	5,9-	26,0	30,4	46,6	53,2
Hotels garnis	56	56	100,0	0,0	2 378	2 323	97,7	2,4	34,8	35,7	56,9	58,7
Erholungs- und Ferien- heime, Schulungsheime	33	27	81,8	12,9-	2 303	1 705	74,0	10,3-	30,5	41,3	46,9	54,3
Ferienzentren
Ferienhäuser, -wohnungen Hütten, Jugendherbergen, jugendherbergsähnl.Eintr.	191	176	92,1	0,6-	11 351	10 661	93,9	5,0	25,7	27,7	46,2	48,2
Vorsorge- u. Reha-Kliniken	17	17	100,0	6,3	3 504	3 449	98,4	4,6	80,4	81,9	84,9	86,4
Betriebe zusammen	518	486	93,8	0,4-	38 043	35 810	94,1	4,6	39,0	42,0	56,9	59,6

1) Mai - Oktober 2003.-2) Ergebnisse der Kapazitätserhebung einschließlich Zu- und Abgänge.-3) Ganz oder teilweise geöffnet.-
4) Anteil am Insgesamt.-5) Ergebnisse der Kapazitätserhebung bzw. maximales Bettenangebot in den zurückliegenden 13 Monaten
(einschl. lfd. Monat).-6) Rechnerischer Wert (Übernachtungen / mögliche Bettentage) x 100.-7) Rechnerischer Wert (Übernachtungen
/ angebotene Bettentage) x 100.

Noch: 15. Beherbergungsstätten, Gästebetten und Kapazitätsauslastung
nach Reisegebieten und Betriebsarten

		Oktober 2003							Sommerhalbjahr 2003 1)				
Reisegebiet	Betriebsart	Betriebe			Betten / Schlafgelegenheiten			durchschnittliche Auslastung					
		insgesamt 2)	darunter			insgesamt 5)	darunter			aller 6)	der angebotenen 7)	aller 6)	der angebotenen 7)
			geöffnete 3) Betriebe				angebotene Betten / Schlafgelegenheiten						
			zusammen	Anteil 4)	Veränd. gegenüber Vorjahresmonat		zusammen	Anteil 4)	Veränd. gegenüber Vorjahresmonat				
Anzahl		%		Anzahl		%		Betten / Schlafgelegenheiten					
Westmecklenburg													
Hotels	70	68	97,1	0,0	4 349	4 087	94,0	0,1	29,9	31,9	44,2	47,2	
Gasthöfe	39	37	94,9	7,5-	1 020	890	87,3	7,3-	16,4	18,8	27,1	30,9	
Pensionen	21	20	95,2	0,0	432	407	94,2	15,9-	16,9	17,9	26,5	28,3	
Hotels garnis	21	19	90,5	17,4-	817	754	92,3	13,2-	37,9	41,1	51,9	57,0	
Erholungs- und Ferienheime, Schulungsheime	24	22	91,7	4,8	1 191	914	76,7	5,3-	13,3	17,6	25,4	28,8	
Ferienzentren	32	30	93,8	11,1	1 433	1 148	80,1	11,1-	15,2	19,1	35,0	37,3	
Ferienhäuser, -wohnungen	
Hütten, Jugendherbergen, jugendherbergsähnl. Einr.	
Vorsorge- u. Reha-Kliniken	4	4	100,0	0,0	776	772	99,5	0,3	92,6	93,1	95,3	95,8	
Betriebe zusammen	223	211	94,6	1,4-	10 771	9 656	89,6	3,6-	28,4	31,8	42,1	45,2	
Mecklenburgische Schweiz und Seenplatte													
Hotels	110	107	97,3	3,6-	8 227	7 832	95,2	0,2-	35,6	37,5	54,7	57,4	
Gasthöfe	40	38	95,0	13,6-	1 071	1 001	93,5	5,7-	21,1	23,0	38,3	41,8	
Pensionen	51	49	96,1	2,0-	1 226	1 121	91,4	3,0	23,3	25,7	38,8	42,0	
Hotels garnis	40	39	97,5	2,5-	1 051	1 031	98,1	5,1	29,0	30,0	48,9	49,7	
Erholungs- und Ferienheime, Schulungsheime	35	33	94,3	2,9-	2 048	1 810	88,4	4,9-	17,5	19,9	35,7	38,1	
Ferienzentren	7	7	100,0	0,0	4 439	4 412	99,4	0,8	57,0	57,3	64,4	64,9	
Ferienhäuser, -wohnungen	120	104	86,7	1,0-	4 917	4 227	86,0	1,3-	15,1	17,9	38,4	40,8	
Hütten, Jugendherbergen, jugendherbergsähnl. Einr.	18	16	88,9	5,9-	1 398	1 273	91,1	2,6-	19,2	22,2	40,5	43,9	
Vorsorge- u. Reha-Kliniken	7	7	100,0	0,0	1 421	1 382	97,3	2,7-	67,8	69,8	67,6	69,5	
Betriebe zusammen	428	400	93,5	3,6-	25 798	24 089	93,4	0,7-	33,4	36,1	50,0	52,4	
Mecklenburg-Vorpommern													
Hotels	533	522	97,9	0,8	51 695	49 489	95,7	1,5	43,3	45,4	60,3	62,9	
Gasthöfe	258	250	96,9	3,8-	7 938	7 413	93,4	1,7	25,2	27,9	45,4	49,0	
Pensionen	234	220	94,0	0,9	6 865	6 228	90,7	1,0-	25,9	28,9	46,5	50,0	
Hotels garnis	257	242	94,2	5,1-	8 953	8 142	90,9	4,5-	31,2	35,0	53,8	57,8	
Erholungs- und Ferienheime, Schulungsheime	152	133	87,5	4,3-	11 472	8 472	73,8	9,6-	23,2	32,8	41,1	46,5	
Ferienzentren	23	22	95,7	0,0	12 079	12 017	99,5	7,3	47,5	47,9	57,1	57,3	
Ferienhäuser, -wohnungen	1 056	960	90,9	0,3-	53 745	48 496	90,2	0,6-	22,6	25,3	43,9	46,5	
Hütten, Jugendherbergen, jugendherbergsähnl. Einr.	72	63	87,5	1,6	6 495	5 761	88,7	3,1	20,3	24,7	45,2	49,0	
Vorsorge- u. Reha-Kliniken	55	54	98,2	0,0	10 943	10 773	98,4	0,9	81,0	82,3	84,9	86,5	
Betriebe zusammen	2 640	2 466	93,4	1,0-	170 185	156 791	92,1	0,2	35,1	38,6	53,0	55,9	

1) Mai - Oktober 2003.-2) Ergebnisse der Kapazitätserhebung einschließlich Zu- und Abgänge.-3) Ganz oder teilweise geöffnet.-4) Anteil am Insgesamt.-5) Ergebnisse der Kapazitätserhebung bzw. maximales Bettenangebot in den zurückliegenden 13 Monaten (einschl. lfd. Monat).-6) Rechnerischer Wert (Übernachtungen / mögliche Bettentage) x 100.-7) Rechnerischer Wert (Übernachtungen / angebotene Bettentage) x 100.

16. Ankünfte, Übernachtungen und Aufenthaltsdauer der Gäste in Beherbergungsstätten
nach Reisegebieten und Betriebsarten

Reisegebiet - Betriebsart	Oktober 2003					Sommerhalbjahr 2003 1)				
	Ankünfte		Übernachtungen		durchschnittliche Aufenthaltsdauer 2)	Ankünfte		Übernachtungen		durchschnittliche Aufenthaltsdauer 2)
	insgesamt	Veränderung gegenüber dem Vorjahresmonat	insgesamt	Veränderung gegenüber dem Vorjahresmonat		insgesamt	Veränderung gegenüber dem Vorjahreszeitraum	insgesamt	Veränderung gegenüber dem Vorjahreszeitraum	
					Anzahl					%
Rügen/Hiddensee										
Hotels	42 633	9,2	165 312	3,8	3,9	313 179	8,6	1 355 946	8,5	4,3
Gasthöfe	4 864	1,1-	17 584	2,2-	3,6	41 291	6,8-	176 458	6,7-	4,3
Pensionen	3 260	6,5	13 116	4,1-	4,0	32 375	9,2	145 313	4,1-	4,5
Hotels garnis	4 178	0,4-	18 399	0,4-	4,4	43 014	4,5-	213 622	1,0-	5,0
Erholungs- und Ferienheime, Schulungsheime	2 271	14,8	15 580	22,0	6,9	18 629	3,8	144 091	11,3	7,7
Ferienzentren	14 436	6,9	80 697	2,1-	5,6	77 331	4,1	553 566	1,6-	7,2
Ferienhäuser, -wohnungen	20 080	2,8-	116 930	11,1-	5,8	180 262	3,6	1 377 278	1,0	7,6
Hütten, Jugendherbergen, jugendherbergsähnl.Einr.	1 865	9,9-	7 404	1,6	4,0	23 131	11,1-	89 145	10,9-	3,9
Vorsorge- u. Reha-Kliniken	1 822	16,9-	42 239	13,2-	23,2	12 242	7,0-	277 121	5,1-	22,6
Betriebe zusammen	95 409	4,1	477 261	3,0-	5,0	741 454	4,0	4 332 540	1,9	5,8
Vorpommern										
Hotels	64 592	8,5	208 149	4,9	3,2	457 125	4,3	1 703 783	6,8	3,7
Gasthöfe	5 777	7,3-	17 995	3,1-	3,1	52 581	2,5-	213 624	1,9	4,1
Pensionen	5 151	21,3	17 688	7,2	3,4	45 025	11,2	194 858	7,5	4,3
Hotels garnis	6 836	12,2-	23 413	10,2-	3,4	61 778	14,5-	260 893	16,9-	4,2
Erholungs- und Ferienheime, Schulungsheime	6 317	17,3-	29 223	15,3-	4,6	62 928	2,9	346 052	3,4-	5,5
Ferienzentren	1 364	6,7	8 178	5,9	6,0	7 499	5,9-	51 293	6,7-	6,8
Ferienhäuser, -wohnungen	24 017	0,8-	139 841	4,7-	5,8	207 843	2,0	1 553 782	0,4	7,5
Hütten, Jugendherbergen, jugendherbergsähnl.Einr.	5 131	0,5-	13 628	8,1-	2,7	59 199	8,7	186 194	3,6	3,1
Vorsorge- u. Reha-Kliniken	4 460	7,7-	92 979	0,5	20,8	27 797	2,2-	575 803	1,8	20,7
Betriebe zusammen	123 645	2,3	551 094	0,9-	4,5	981 775	2,2	5 086 282	1,6	5,2
Mecklenburgische Ostseeküste										
Hotels	66 416	9,9	188 821	9,4	2,8	508 200	20,7	1 475 133	15,6	2,9
Gasthöfe	5 359	4,8	14 133	5,3-	2,6	52 752	20,3	152 262	19,3	2,9
Pensionen	4 739	12,7	13 161	6,6	2,8	42 318	17,8	140 484	12,4	3,3
Hotels garnis	10 631	27,8	25 632	15,8	2,4	92 396	45,9	250 360	27,1	2,7
Erholungs- und Ferienheime, Schulungsheime	4 805	4,0-	21 795	10,9-	4,5	38 992	5,6-	200 797	8,4-	5,1
Ferienzentren
Ferienhäuser, -wohnungen	18 017	18,5	90 428	13,8	5,0	142 965	8,5	954 997	5,5	6,7
Hütten, Jugendherbergen, jugendherbergsähnl.Einr.
Vorsorge- u. Reha-Kliniken	4 265	4,4	87 345	2,4	20,5	26 347	7,7	548 647	5,6	20,8
Betriebe zusammen	120 164	11,9	459 913	7,7	3,8	975 159	18,0	3 976 608	9,8	4,1

1) Mai - Oktober 2003. - 2) Rechnerischer Wert Übernachtungen / Ankünfte.

Noch: 16. Ankünfte, Übernachtungen und Aufenthaltsdauer der Gäste in Beherbergungsstätten nach Reisegebieten und Betriebsarten

Reisegebiet - Betriebsart	Oktober 2003					Sommerhalbjahr 2003 1)				
	Ankünfte		Übernachtungen		durchschnittliche Aufenthaltsdauer 2)	Ankünfte		Übernachtungen		durchschnittliche Aufenthaltsdauer 2)
	insgesamt	Veränderung gegenüber dem Vorjahresmonat	insgesamt	Veränderung gegenüber dem Vorjahresmonat		insgesamt	Veränderung gegenüber dem Vorjahreszeitraum	insgesamt	Veränderung gegenüber dem Vorjahreszeitraum	
		Anzahl		%	Anzahl		%		Anzahl	%
Westmecklenburg										
Hotels	22 260	21,4	40 347	19,4	1,8	182 162	20,3	352 286	15,3	1,9
Gasthöfe	2 946	9,2	5 176	3,9-	1,8	23 890	3,0-	50 890	7,2	2,1
Pensionen	1 254	26,3	2 258	31,2	1,8	9 576	10,0	21 086	1,0	2,2
Hotels garnis	4 432	12,6	9 593	22,6	2,2	39 697	13,2	80 199	13,6	2,0
Erholungs- und Ferienheime, Schulungsheime	1 674	4,4	4 924	3,3-	2,9	16 546	7,5	54 160	0,9	3,3
Ferienzentren
Ferienhäuser, -wohnungen	1 854	1,2-	6 738	18,8-	3,6	18 104	7,3	91 936	5,2	5,1
Hütten, Jugendherbergen, jugendherbergsähnl.Eintr.
Vorsorge- u. Reha-Kliniken	871	12,2	22 284	9,3	25,6	5 445	26,0	136 054	13,0	25,0
Betriebe zusammen	36 975	15,6	94 766	7,9	2,6	313 148	14,4	831 231	9,9	2,7
Mecklenburgische Schweiz und Seenplatte										
Hotels	37 181	8,9	90 716	9,3	2,4	312 590	9,4	832 687	12,1	2,7
Gasthöfe	3 502	2,7	7 007	7,0	2,0	35 007	11,3	76 653	12,6	2,2
Pensionen	2 992	21,9	8 843	14,8	3,0	30 631	21,6	87 682	13,9	2,9
Hotels garnis	3 914	19,8	9 438	22,3	2,4	34 893	21,6	93 139	28,7	2,7
Erholungs- und Ferienheime, Schulungsheime	3 731	5,1-	11 134	5,4-	3,0	35 488	4,5	135 152	6,9	3,8
Ferienzentren	19 628	28,4	78 435	8,6	4,0	96 753	19,2	526 488	13,9	5,4
Ferienhäuser, -wohnungen	5 125	6,8	23 001	2,1-	4,5	60 490	3,9-	346 136	0,1-	5,7
Hütten, Jugendherbergen, jugendherbergsähnl.Eintr.	3 732	25,1	8 310	9,1	2,2	35 465	8,5	103 994	0,8	2,9
Vorsorge- u. Reha-Kliniken	1 893	13,5	29 888	10,9	15,8	11 491	17,0	176 796	17,8	15,4
Betriebe zusammen	81 698	13,5	266 772	8,0	3,3	652 808	10,4	2 378 727	10,7	3,6
Mecklenburg-Vorpommern										
Hotels	233 082	10,2	693 345	7,1	3,0	1 773 256	11,9	5 719 835	10,7	3,2
Gasthöfe	22 448	0,3	61 895	2,4-	2,8	205 521	3,7	669 887	4,4	3,3
Pensionen	17 396	16,3	55 066	6,0	3,2	159 925	14,3	589 423	6,1	3,7
Hotels garnis	29 991	9,0	86 475	5,2	2,9	271 778	11,2	898 213	3,3	3,3
Erholungs- und Ferienheime, Schulungsheime	18 798	6,7-	82 656	6,7-	4,4	172 583	1,7	880 252	0,8-	5,1
Ferienzentren	38 226	19,1	177 842	4,7	4,7	213 848	10,8	1 269 848	4,7	5,9
Ferienhäuser, -wohnungen	69 093	3,5	376 938	3,2-	5,5	609 664	3,4	4 324 129	1,7	7,1
Hütten, Jugendherbergen, jugendherbergsähnl.Eintr.	15 546	3,7	40 854	5,7-	2,6	174 447	5,6	539 380	2,2-	3,1
Vorsorge- u. Reha-Kliniken	13 311	1,8-	274 735	0,4	20,6	83 322	3,9	1 714 421	4,1	20,6
Betriebe zusammen	457 891	8,0	1 849 806	2,2	4,0	3 664 344	8,9	16 605 388	5,2	4,5

1) Mai - Oktober 2003. - 2) Rechnerischer Wert Übernachtungen / Ankünfte.

17. Beherbergungsstätten, Gästebetten und Kapazitätsauslastung
nach IHK-Bezirken und Betriebsarten

IHK-Bezirk - Betriebsart	Oktober 2003										Sommerhalb- jahr 2003 1)	
	Betriebe				Betten / Schlafgelegenheiten				durchschnittliche Auslastung			
	insge- samt 2)	darunter			insge- samt 5)	darunter			aller 6)	der ange- bote- nen 7)	aller 6)	der ange- bote- nen 7)
		geöffnete 3) Betriebe				angebotene Betten / Schlafgelegenheiten						
		zusammen	Anteil 4)	Ver- änd. gegen- über Vor- jahres monat		zusammen	An- teil 4)	Ver- änd. gegen- über Vor- jahres monat				
Anzahl		%		Anzahl		%						
IHK-Bezirk Schwerin												
Hotels	104	100	96,2	0,0	7 254	6 824	94,1	1,2-	32,8	35,0	47,2	50,3
Gasthöfe	50	48	96,0	7,7-	1 501	1 368	91,1	5,5-	21,5	23,7	32,6	35,6
Pensionen	37	34	91,9	2,9-	913	833	91,2	10,0-	20,6	22,7	36,7	39,1
Hotels garnis	32	30	93,8	14,3-	1 173	1 094	93,3	15,3-	33,7	36,2	49,2	54,1
Erholungs- und Ferien- heime, Schulungsheime	35	31	88,6	3,3	1 803	1 329	73,7	5,6-	16,7	22,9	31,1	37,5
Ferienzentren	3	3	100,0	0,0	262	262	100,0	0,0	29,1	29,1	35,7	36,0
Ferienhäuser, -wohnungen	108	96	88,9	2,1	6 662	6 122	91,9	3,4	18,3	20,0	37,3	38,9
Hütten, Jugendherbergen, jugendherbergsäuhl.Eintr.	16	13	81,3	7,1-	1 332	1 200	90,1	5,7	12,6	17,9	34,9	36,8
Vorsorge- u. Reha-Kliniken	10	10	100,0	0,0	2 083	2 047	98,3	1,4-	87,3	88,8	90,0	91,6
Betriebe zusammen	395	365	92,4	2,1-	22 983	21 079	91,7	1,4-	29,9	33,1	44,9	47,8
IHK-Bezirk Rostock												
Hotels	243	238	97,9	3,0	27 019	25 861	95,7	2,2	48,2	50,7	65,4	68,0
Gasthöfe	123	120	97,6	0,8-	3 974	3 680	92,6	3,5	28,1	31,6	49,9	54,4
Pensionen	122	114	93,4	0,0	3 643	3 292	90,4	1,2-	27,9	31,3	48,7	52,8
Hotels garnis	153	147	96,1	2,6-	5 484	5 170	94,3	0,5-	33,5	36,2	56,7	59,4
Erholungs- und Ferien- heime, Schulungsheime	61	52	85,2	10,3-	5 075	3 464	68,3	20,9-	26,7	40,8	42,3	46,7
Ferienzentren	12	12	100,0	0,0	8 685	8 685	100,0	9,9	48,4	48,6	57,7	57,7
Ferienhäuser, -wohnungen	612	566	92,5	0,7-	30 783	27 809	90,3	0,9-	25,1	28,2	46,0	49,0
Hütten, Jugendherbergen, jugendherbergsäuhl.Eintr.	28	28	100,0	7,7	3 002	2 825	94,1	1,9	26,5	28,5	53,6	56,1
Vorsorge- u. Reha-Kliniken	29	28	96,6	0,0	5 800	5 712	98,5	2,3	80,0	81,3	85,0	86,8
Betriebe zusammen	1 383	1 305	94,4	0,5-	93 465	86 498	92,5	0,5	38,2	41,8	56,1	58,9
IHK-Bezirk Neubrandenburg												
Hotels	186	184	98,9	1,6-	17 422	16 804	96,5	1,4	39,9	41,5	57,9	60,0
Gasthöfe	85	82	96,5	5,7-	2 463	2 365	96,0	3,4	22,6	24,7	46,0	48,4
Pensionen	75	72	96,0	4,3	2 309	2 103	91,1	3,4	24,8	27,7	46,8	49,8
Hotels garnis	72	65	90,3	5,8-	2 296	1 878	81,8	7,7-	24,3	30,9	49,3	55,8
Erholungs- und Ferien- heime, Schulungsheime	56	50	89,3	2,0-	4 594	3 679	80,1	2,6	21,9	28,9	43,6	49,6
Ferienzentren	8	7	87,5	0,0	3 132	3 070	98,0	1,1	46,6	47,5	57,4	58,1
Ferienhäuser, -wohnungen	336	298	88,7	0,3-	16 300	14 565	89,4	1,7-	19,7	22,3	42,4	44,9
Hütten, Jugendherbergen, jugendherbergsäuhl.Eintr.	28	22	78,6	0,0	2 161	1 736	80,3	3,1	16,4	22,1	39,7	46,2
Vorsorge- u. Reha-Kliniken	16	16	100,0	0,0	3 060	3 014	98,5	0,0	78,6	79,8	81,0	82,6
Betriebe zusammen	862	796	92,3	1,4-	53 737	49 214	91,6	0,3	31,8	35,2	51,1	54,1
Mecklenburg-Vorpommern												
Hotels	533	522	97,9	0,8	51 695	49 489	95,7	1,5	43,3	45,4	60,3	62,9
Gasthöfe	258	250	96,9	3,8-	7 938	7 413	93,4	1,7	25,2	27,9	45,4	49,0
Pensionen	234	220	94,0	0,9	6 865	6 228	90,7	1,0-	25,9	28,9	46,5	50,0
Hotels garnis	257	242	94,2	5,1-	8 953	8 142	90,9	4,5-	31,2	35,0	53,8	57,8
Erholungs- und Ferien- heime, Schulungsheime	152	133	87,5	4,3-	11 472	8 472	73,8	9,6-	23,2	32,8	41,1	46,5
Ferienzentren	23	22	95,7	0,0	12 079	12 017	99,5	7,3	47,5	47,9	57,1	57,3
Ferienhäuser, -wohnungen	1 056	960	90,9	0,3-	53 745	48 496	90,2	0,6-	22,6	25,3	43,9	46,5
Hütten, Jugendherbergen, jugendherbergsäuhl.Eintr.	72	63	87,5	1,6	6 495	5 761	88,7	3,1	20,3	24,7	45,2	49,0
Vorsorge- u. Reha-Kliniken	55	54	98,2	0,0	10 943	10 773	98,4	0,9	81,0	82,3	84,9	86,5
Betriebe zusammen	2 640	2 466	93,4	1,0-	170 185	156 791	92,1	0,2	35,1	38,6	53,0	55,9

1) Mai - Oktober 2003.-2) Ergebnisse der Kapazitätserhebung einschließlich Zu- und Abgänge.-3) Ganz oder teilweise geöffnet.-
4) Anteil am Insgesamt.-5) Ergebnisse der Kapazitätserhebung 1999 bzw. maximales Bettenangebot in den zurückliegenden 13 Monaten
(einschl. lfd. Monat).-6) Rechnerischer Wert (Übernachtungen / mögliche Bettentage) x 100.-7) Rechnerischer Wert (Übernachtungen
/ angebotene Bettentage) x 100.

18. Ankünfte, Übernachtungen und Aufenthaltsdauer der Gäste in Beherbergungsstätten
nach IHK-Bezirken und Betriebsarten

IHK-Bezirk - Betriebsart	Oktober 2003					Januar - Sommerhalbjahr 2003 1)				
	Ankünfte		Übernachtungen		durchschnittliche Aufenthaltsdauer 2)	Ankünfte		Übernachtungen		durchschnittliche Aufenthaltsdauer 2)
	insgesamt	Veränderung gegenüber dem Vorjahres-	insgesamt	Veränderung gegenüber dem Vorjahres-		insgesamt	Veränderung gegenüber dem Vorjahres-	insgesamt	Veränderung gegenüber dem Vorjahres-	
	Anzahl	%	Anzahl	%	Tage	Anzahl	%	Anzahl	%	Tage
IHK-Bezirk Schwerin										
Hotels	36 201	11,3	73 867	8,1	2,0	294 288	17,0	628 626	10,5	2,1
Gasthöfe	4 611	9,1	10 012	3,1-	2,2	36 779	0,8-	90 253	8,7	2,5
Pensionen	2 668	14,7	5 843	18,2	2,2	21 555	3,8	62 001	13,2	2,9
Hotels garnis	5 667	6,4	12 262	6,8	2,2	53 043	13,8	109 615	3,8	2,1
Erholungs- und Ferienheime, Schulungsheime	2 795	1,4	9 349	9,2-	3,3	26 214	4,1-	101 151	9,1-	3,9
Ferienzentren	669	43,3	2 361	16,2	3,5	4 687	60,7	17 360	9,5	3,7
Ferienhäuser, -wohnungen	7 920	4,2	37 731	9,2-	4,8	72 648	1,6	455 074	5,3-	6,3
Hütten, Jugendherbergen, jugendherbergsähnl.Eintr.	2 324	14,2-	5 215	31,5-	2,2	30 486	1,9-	85 466	13,2-	2,8
Vorsorge- u. Reha-Kliniken	2 219	3,4	56 366	7,0	25,4	13 763	11,2	344 919	8,2	25,1
Betriebe zusammen	65 074	8,3	213 006	1,8	3,3	553 463	10,4	1 894 465	3,1	3,4
IHK-Bezirk Rostock										
Hotels	125 631	10,0	403 938	7,2	3,2	949 312	14,7	3 241 832	12,2	3,4
Gasthöfe	10 894	4,0-	34 641	3,5-	3,2	101 358	3,1	367 191	1,4	3,6
Pensionen	9 310	14,6	31 493	3,1	3,4	87 062	19,2	328 445	4,1	3,8
Hotels garnis	18 872	16,6	56 898	8,8	3,0	164 102	19,5	578 496	11,8	3,5
Erholungs- und Ferienheime, Schulungsheime	8 916	3,6	42 082	2,8	4,7	74 556	4,3	404 861	0,5	5,4
Ferienzentren	27 646	26,9	130 232	11,3	4,7	152 989	15,2	921 280	9,8	6,0
Ferienhäuser, -wohnungen	42 500	4,2	239 671	1,3-	5,6	351 613	5,5	2 594 228	3,5	7,4
Hütten, Jugendherbergen, jugendherbergsähnl.Eintr.	9 116	13,6	24 623	2,8	2,7	96 430	8,3	297 272	1,0-	3,1
Vorsorge- u. Reha-Kliniken	7 525	6,8-	143 823	4,8-	19,1	47 701	0,2	914 269	0,8	19,2
Betriebe zusammen	260 410	9,8	1 107 401	3,3	4,3	2 025 123	11,8	9 647 874	6,7	4,8
IHK-Bezirk Neubrandenburg										
Hotels	71 250	10,0	215 540	6,8	3,0	529 656	4,7	1 849 377	8,1	3,5
Gasthöfe	6 943	2,1	17 242	0,4	2,5	67 384	7,3	212 443	8,1	3,2
Pensionen	5 418	20,1	17 730	7,8	3,3	51 308	11,1	198 977	7,4	3,9
Hotels garnis	5 452	9,1-	17 315	6,0-	3,2	54 633	9,6-	210 102	14,8-	3,8
Erholungs- und Ferienheime, Schulungsheime	7 087	19,4-	31 225	16,5-	4,4	71 813	1,3	374 240	0,4	5,2
Ferienzentren	9 911	0,8	45 249	11,1-	4,6	56 172	1,8-	331 208	7,4-	5,9
Ferienhäuser, -wohnungen	18 673	1,8	99 536	5,3-	5,3	185 403	0,5	1 274 827	1,0	6,9
Hütten, Jugendherbergen, jugendherbergsähnl.Eintr.	4 106	3,6-	11 016	6,4-	2,7	47 531	5,3	156 642	2,6	3,3
Vorsorge- u. Reha-Kliniken	3 567	6,9	74 546	6,5	20,9	21 858	8,2	455 233	7,9	20,8
Betriebe zusammen	132 407	4,6	529 399	0,1	4,0	1 085 758	3,1	5 063 049	3,2	4,7
Mecklenburg-Vorpommern										
Hotels	233 082	10,2	693 345	7,1	3,0	1 773 256	11,9	5 719 835	10,7	3,2
Gasthöfe	22 448	0,3	61 895	2,4-	2,8	205 521	3,7	669 887	4,4	3,3
Pensionen	17 396	16,3	55 066	6,0	3,2	159 925	14,3	589 423	6,1	3,7
Hotels garnis	29 991	9,0	86 475	5,2	2,9	271 778	11,2	898 213	3,3	3,3
Erholungs- und Ferienheime, Schulungsheime	18 798	6,7-	82 656	6,7-	4,4	172 583	1,7	880 252	0,8-	5,1
Ferienzentren	38 226	19,1	177 842	4,7	4,7	213 848	10,8	1 269 848	4,7	5,9
Ferienhäuser, -wohnungen	69 093	3,5	376 938	3,2-	5,5	609 664	3,4	4 324 129	1,7	7,1
Hütten, Jugendherbergen, jugendherbergsähnl.Eintr.	15 546	3,7	40 854	5,7-	2,6	174 447	5,6	539 380	2,2-	3,1
Vorsorge- u. Reha-Kliniken	13 311	1,8-	274 735	0,4	20,6	83 322	3,9	1 714 421	4,1	20,6
Betriebe zusammen	457 891	8,0	1 849 806	2,2	4,0	3 664 344	8,9	16 605 388	5,2	4,5

1) Mai - Oktober 2003.-2) Rechnerischer Wert Übernachtungen / Ankünfte.

19. Beherbergungsstätten, Gästebetten und Kapazitätsauslastung
nach Gemeindegruppen und Betriebsarten

Gemeindegruppe - Betriebsart	Oktober 2003										Sommerhalb- jahr 2003 1)	
	Betriebe				Betten / Schlafgelegenheiten				durchschnittliche Auslastung			
	insge- samt 2)	darunter			insge- samt 5)	darunter			aller 6)	der ange- bote- nen 7)	aller 6)	der ange- bote- nen 7)
		geöffnete 3) Betriebe				angebotene Betten / Schlafgelegenheiten						
		zusammen	Anteil 4)	Ver- änd. gegen- über Vor- jahres monat		zusammen	An- teil 4)	Ver- änd. gegen- über Vor- jahres monat				
Anzahl		%		Anzahl		%						
Heilbäder												
Hotels
Gasthöfe
Pensionen
Hotels garnis	4	4	100,0	33,3	58	56	96,6	27,3	13,1	13,5	33,0	34,1
Erholungs- und Ferien- heime, Schulungsheime
Ferienhäuser, -wohnungen
Hütten, Jugendherbergen, jugendherbergsähnl.Eintr.
Vorsorge- u. Reha-Kliniken
Betriebe zusammen	15	14	93,3	0,0	892	750	84,1	14,6-	56,2	66,9	65,1	72,1
Seebäder												
Hotels	133	131	98,5	2,3	18 281	17 729	97,0	2,3	51,3	53,1	67,6	69,4
Gasthöfe	72	70	97,2	2,9	2 649	2 446	92,3	9,9	29,0	33,4	53,6	58,3
Pensionen	71	67	94,4	1,5	2 548	2 308	90,6	4,4-	29,5	33,2	54,9	58,0
Hotels garnis	82	79	96,3	4,8-	3 034	2 832	93,3	6,1-	34,0	37,4	59,4	63,4
Erholungs- und Ferien- heime, Schulungsheime	32	28	87,5	0,0	3 572	3 113	87,2	9,7	38,1	46,7	57,2	63,1
Ferienzentren	6	6	100,0	0,0	4 584	4 584	100,0	20,5	44,3	44,7	54,2	54,3
Ferienhäuser, -wohnungen	429	399	93,0	0,5-	22 681	21 153	93,3	0,2-	27,6	29,7	49,3	51,5
Hütten, Jugendherbergen, jugendherbergsähnl.Eintr.	9	9	100,0	12,5	815	815	100,0	14,3	40,1	40,2	66,4	66,6
Vorsorge- u. Reha-Kliniken	21	21	100,0	0,0	3 728	3 685	98,8	1,6	80,2	81,3	88,2	90,1
Betriebe zusammen	855	810	94,7	0,1	61 892	58 665	94,8	2,6	40,2	42,9	59,0	61,4
Seeheilbäder												
Hotels	53	53	100,0	0,0	6 854	6 464	94,3	7,1	52,4	56,0	68,8	73,5
Gasthöfe	22	20	90,9	9,1-	646	615	95,2	4,7-	36,2	41,0	60,1	64,0
Pensionen
Hotels garnis	34	28	82,4	3,4-	1 422	1 073	75,5	6,5-	25,1	34,8	52,2	60,5
Erholungs- und Ferien- heime, Schulungsheime	19	17	89,5	0,0	1 697	1 202	70,8	3,6	29,6	42,0	51,1	59,7
Ferienhäuser, -wohnungen	167	160	95,8	1,9	11 558	10 767	93,2	0,6	23,8	25,7	44,1	46,4
Hütten, Jugendherbergen, jugendherbergsähnl.Eintr.
Vorsorge- u. Reha-Kliniken	14	14	100,0	7,7	3 257	3 248	99,7	4,6	82,8	83,1	87,2	87,6
Betriebe zusammen	326	309	94,8	0,7	26 434	24 355	92,1	3,1	39,6	43,3	57,6	61,1
Luftkurorte												
Hotels	17	16	94,1	5,9-	893	815	91,3	6,1-	33,1	36,5	56,4	61,8
Gasthöfe	5	5	100,0	16,7-	152	152	100,0	0,7-	33,1	34,0	60,2	61,2
Pensionen	9	9	100,0	12,5	176	173	98,3	17,7	30,4	30,9	56,3	57,4
Hotels garnis	12	11	91,7	0,0	321	300	93,5	1,4	30,4	33,6	62,8	65,1
Erholungs- und Ferien- heime, Schulungsheime
Ferienhäuser, -wohnungen	18	16	88,9	0,0	743	538	72,4	17,7-	19,3	26,7	45,1	47,9
Hütten, Jugendherbergen, jugendherbergsähnl.Eintr.
Vorsorge- u. Reha-Kliniken	4	4	100,0	0,0	845	803	95,0	4,3-	72,6	76,4	74,2	78,1
Betriebe zusammen	69	64	92,8	3,0-	3 415	2 998	87,8	7,5-	37,8	43,3	56,4	60,8

1) Mai - Oktober 2003.-2) Ergebnisse der Kapazitätserhebung einschließlich Zu- und Abgänge.-3) Ganz oder teilweise geöffnet.-
4) Anteil am Ingesamt.-5) Ergebnisse der Kapazitätserhebung bzw. maximales Bettenangebot in den zurückliegenden 13 Monaten
(einschl. lfd. Monat).-6) Rechnerischer Wert (Übernachtungen / mögliche Bettentage) x 100.-7) Rechnerischer Wert (Übernachtungen
/ angebotene Bettentage) x 100.

**Noch: 19. Beherbergungsstätten, Gästebetten und Kapazitätsauslastung
nach Gemeindegruppen und Betriebsarten**

Gemeindegruppe - Betriebsart	Oktober 2003										Sommerhalbjahr 2003 1.)	
	Betriebe				Betten / Schlafgelegenheiten				durchschnittliche Auslastung			
	insgesamt 2)	darunter			insgesamt 5)	darunter			aller 6)	der angebotenen 7)	aller 6)	der angebotenen 7)
		geöffnete 3) Betriebe				angebotene Betten / Schlafgelegenheiten						
		zusammen	Anteil 4)	Veränd. gegenüber Vorjahresmonat		zusammen	Anteil 4)	Veränd. gegenüber Vorjahresmonat				
Anzahl		%		Anzahl		%		Betten / Schlafgelegenheiten				
Erholungsorte												
Hotels	39	39	100,0	2,6	3 855	3 767	97,7	1,9	37,2	38,2	60,6	62,0
Gasthöfe	30	29	96,7	0,0	884	809	91,5	1,9-	26,3	30,2	47,1	53,1
Pensionen	23	19	82,6	5,0-	603	480	79,6	7,2-	22,0	28,5	43,8	47,4
Hotels garnis	21	19	90,5	13,6-	666	574	86,2	16,4-	24,2	29,0	50,4	52,2
Erholungs- und Ferienheime, Schulungsheime	7	7	100,0	0,0	248	207	83,5	1,9-	18,0	21,6	33,0	39,8
Ferienzentren	4	4	100,0	0,0	1 508	1 508	100,0	0,0	26,0	26,0	49,8	49,9
Ferienhäuser, -wohnungen	162	139	85,8	1,4-	8 050	6 450	80,1	6,1-	15,8	20,2	38,8	43,1
Hütten, Jugendherbergen, jugendherbergsähnl.Eintr.	6	5	83,3	0,0	588	448	76,2	4,3-	18,4	24,1	39,5	47,8
Vorsorge- u. Reha-Kliniken	6	6	100,0	0,0	1 443	1 410	97,7	2,2-	77,7	79,5	78,6	80,5
Betriebe zusammen	298	267	89,6	1,8-	17 845	15 653	87,7	3,5-	27,4	31,8	48,6	52,2
Sonstige Gemeinden												
Hotels	289	281	97,2	0,4	21 713	20 615	94,9	0,6-	35,2	37,2	51,7	54,2
Gasthöfe	128	125	97,7	6,7-	3 597	3 381	94,0	1,5-	19,7	21,2	35,7	38,1
Pensionen	113	108	95,6	0,9	2 767	2 584	93,4	2,3	23,1	24,9	38,6	41,7
Hotels garnis	104	101	97,1	5,6-	3 452	3 307	95,8	0,8-	32,8	34,6	49,9	52,9
Erholungs- und Ferienheime, Schulungsheime	91	78	85,7	7,1-	5 817	3 822	65,7	23,9-	12,2	19,3	28,4	32,3
Ferienzentren	13	12	92,3	0,0	5 987	5 925	99,0	0,6	55,4	56,0	61,1	61,5
Ferienhäuser, -wohnungen	279	245	87,8	0,8-	10 701	9 576	89,5	2,2	16,3	18,6	35,8	38,0
Hütten, Jugendherbergen, jugendherbergsähnl.Eintr.	52	45	86,5	2,3	4 463	3 993	89,5	3,5	16,3	20,3	41,3	44,6
Vorsorge- u. Reha-Kliniken	8	7	87,5	12,5-	1 210	1 167	96,4	2,8-	83,6	86,7	83,4	85,9
Betriebe zusammen	1 077	1 002	93,0	2,1-	59 707	54 370	91,1	1,8-	29,5	33,0	45,7	48,4
Mecklenburg-Vorpommern												
Hotels	533	522	97,9	0,8	51 695	49 489	95,7	1,5	43,3	45,4	60,3	62,9
Gasthöfe	258	250	96,9	3,8-	7 938	7 413	93,4	1,7	25,2	27,9	45,4	49,0
Pensionen	234	220	94,0	0,9	6 865	6 228	90,7	1,0-	25,9	28,9	46,5	50,0
Hotels garnis	257	242	94,2	5,1-	8 953	8 142	90,9	4,5-	31,2	35,0	53,8	57,8
Erholungs- und Ferienheime, Schulungsheime	152	133	87,5	4,3-	11 472	8 472	73,8	9,6-	23,2	32,8	41,1	46,5
Ferienzentren	23	22	95,7	0,0	12 079	12 017	99,5	7,3	47,5	47,9	57,1	57,3
Ferienhäuser, -wohnungen	1 056	960	90,9	0,3-	53 745	48 496	90,2	0,6-	22,6	25,3	43,9	46,5
Hütten, Jugendherbergen, jugendherbergsähnl.Eintr.	72	63	87,5	1,6	6 495	5 761	88,7	3,1	20,3	24,7	45,2	49,0
Vorsorge- u. Reha-Kliniken	55	54	98,2	0,0	10 943	10 773	98,4	0,9	81,0	82,3	84,9	86,5
Betriebe zusammen	2 640	2 466	93,4	1,0-	170 185	156 791	92,1	0,2	35,1	38,6	53,0	55,9

1) Mai - Oktober 2003.-2) Ergebnisse der Kapazitätserhebung einschließlich Zu- und Abgänge.-3) Ganz oder teilweise geöffnet.-4) Anteil am Insgesamt.-5) Ergebnisse der Kapazitätserhebung bzw. maximales Bettenangebot in den zurückliegenden 13 Monaten (einschl. lfd. Monat).-6) Rechnerischer Wert (Übernachtungen / mögliche Bettentage) x 100.-7) Rechnerischer Wert (Übernachtungen / angebotene Bettentage) x 100.

20. Ankünfte, Übernachtungen und Aufenthaltsdauer der Gäste in Beherbergungsstätten
nach Gemeindegruppen und Betriebsarten

Gemeindegruppe - Betriebsart	Oktober 2003					Sommerhalbjahr 2003 1)				
	Ankünfte		Übernachtungen		durchschnittliche Aufenthaltsdauer 2)	Ankünfte		Übernachtungen		durchschnittliche Aufenthaltsdauer 2)
	insgesamt	Veränderung gegenüber dem Vorjahresmonat	insgesamt	Veränderung gegenüber dem Vorjahresmonat		insgesamt	Veränderung gegenüber dem Vorjahreszeitraum	insgesamt	Veränderung gegenüber dem Vorjahreszeitraum	
	Anzahl	%	Anzahl	%	Tage	Anzahl	%	Anzahl	%	Tage
Heilbäder										
Hotels
Gasthöfe
Pensionen
Hotels garnis	98	75,0	235	161,1	2,4	1 314	115,4	3 518	99,0	2,7
Erholungs- und Ferienheime, Schulungsheime
Ferienhäuser, -wohnungen
Hütten, Jugendherbergen, jugendherbergsähnl.Einr.
Vorsorge- u. Reha-Kliniken
Betriebe zusammen	2 141	22,6	15 547	13,0	7,3	20 809	35,9	106 002	8,8	5,1
Seebäder										
Hotels	74 492	10,5	290 857	5,6	3,9	499 395	7,1	2 265 336	7,0	4,5
Gasthöfe	6 609	0,5	23 834	1,0-	3,6	55 578	3,6-	261 250	0,3	4,7
Pensionen	6 482	8,6	23 308	3,2-	3,6	57 317	13,3	257 643	0,7	4,5
Hotels garnis	8 245	0,3-	31 990	2,9-	3,9	71 119	0,0	335 707	0,2	4,7
Erholungs- und Ferienheime, Schulungsheime	8 095	3,6-	42 175	5,1-	5,2	61 644	1,7	383 022	1,2	6,2
Ferienzentren	11 660	16,4	62 912	10,1	5,4	72 771	5,9	457 390	1,9	6,3
Ferienhäuser, -wohnungen	34 232	1,1	194 022	3,7-	5,7	273 659	1,2	2 053 434	1,4	7,5
Hütten, Jugendherbergen, jugendherbergsähnl.Einr.	3 289	11,4	10 126	6,2	3,1	29 162	27,7	99 554	21,0	3,4
Vorsorge- u. Reha-Kliniken	4 431	6,4-	92 681	6,8-	20,9	29 505	1,8-	612 114	0,1-	20,7
Betriebe zusammen	157 535	6,3	771 905	0,4	4,9	1 150 150	4,7	6 725 450	3,2	5,8
Seeheilbäder										
Hotels	30 042	18,6	111 377	10,8	3,7	185 246	6,6	851 887	11,5	4,6
Gasthöfe	1 897	6,9	7 251	2,0-	3,8	14 746	10,0-	76 806	5,1-	5,2
Pensionen
Hotels garnis	2 779	7,5-	11 077	0,9-	4,0	27 324	19,5-	137 225	21,3-	5,0
Erholungs- und Ferienheime, Schulungsheime	2 865	0,8-	15 588	5,3-	5,4	22 407	0,9-	163 150	4,5-	7,3
Ferienhäuser, -wohnungen	14 611	6,0	85 104	3,6-	5,8	125 726	9,1	937 014	1,1	7,5
Hütten, Jugendherbergen, jugendherbergsähnl.Einr.
Vorsorge- u. Reha-Kliniken	3 946	3,0-	83 648	1,2	21,2	23 383	3,7	521 250	4,4	22,3
Betriebe zusammen	59 800	12,4	324 315	3,1	5,4	425 994	4,3	2 794 887	3,0	6,6
Luftkurorte										
Hotels	4 253	6,1	9 170	15,2	2,2	39 175	7,1	92 748	8,8	2,4
Gasthöfe	698	15,3-	1 558	7,7	2,2	7 317	8,6	16 453	17,1	2,2
Pensionen	698	26,7	1 658	10,5	2,4	6 801	9,3	18 051	12,8	2,7
Hotels garnis	1 071	9,6	3 029	10,2	2,8	11 499	0,3	36 779	3,1	3,2
Erholungs- und Ferienheime, Schulungsheime
Ferienhäuser, -wohnungen	1 030	2,2-	4 451	16,4-	4,3	10 188	8,9	61 327	3,5	6,0
Hütten, Jugendherbergen, jugendherbergsähnl.Einr.
Vorsorge- u. Reha-Kliniken	890	11,7	19 025	2,6	21,4	5 521	27,1	115 325	12,0	20,9
Betriebe zusammen	8 933	1,9-	39 988	1,5	4,5	84 830	1,9	352 996	4,7	4,2

1) Mai - Oktober 2003. - 2) Rechnerischer Wert Übernachtungen / Ankünfte.

Noch: 20. Ankünfte, Übernachtungen und Aufenthaltsdauer der Gäste in Beherbergungsstätten
nach Gemeindegruppen und Betriebsarten

Gemeindegruppe - Betriebsart	Oktober 2003					Sommerhalbjahr 2003 1)				
	Ankünfte		Übernachtungen		durchschnittliche Aufenthaltsdauer 2)	Ankünfte		Übernachtungen		durchschnittliche Aufenthaltsdauer 2)
	insgesamt	Veränderung gegenüber dem Vorjahresmonat	insgesamt	Veränderung gegenüber dem Vorjahresmonat		insgesamt	Veränderung gegenüber dem Vorjahreszeitraum	insgesamt	Veränderung gegenüber dem Vorjahreszeitraum	
	Anzahl	%	Anzahl	%	Tage	Anzahl	%	Anzahl	%	Tage
Erholungsorte										
Hotels	15 598	1,7	44 508	4,8-	2,9	134 799	2,9	432 955	3,5	3,2
Gasthöfe	2 345	2,8-	7 204	3,5-	3,1	21 726	0,5-	77 384	0,7	3,6
Pensionen	914	5,8-	4 108	16,5	4,5	10 513	2,8-	49 501	5,4	4,7
Hotels garnis	1 300	11,4-	4 994	10,0-	3,8	14 527	4,5	62 634	4,9-	4,3
Erholungs- und Ferienheime, Schulungsheime	305	24,0	1 387	26,7	4,5	2 674	14,0-	15 043	12,1-	5,6
Ferienzentren	2 357	14,7-	12 144	28,6-	5,2	19 657	3,1	138 468	6,0-	7,0
Ferienhäuser, -wohnungen	7 051	9,9	39 330	1,3	5,6	80 103	10,7	572 970	5,7	7,2
Hütten, Jugendherbergen, jugendherbergsäuhl.Einr.	1 161	7,0-	3 348	9,0-	2,9	13 379	23,4-	44 586	24,6-	3,3
Vorsorge- u. Reha-Kliniken	1 561	6,9-	34 760	9,4	22,3	10 408	10,6	208 794	10,3	20,1
Betriebe zusammen	32 592	0,2	151 783	2,5-	4,7	307 786	3,0	1 602 335	2,5	5,2
Sonstige Gemeinden										
Hotels	108 127	9,3	236 727	9,6	2,2	905 444	17,3	2 064 897	16,2	2,3
Gasthöfe	10 889	1,0	22 008	4,3-	2,0	106 028	11,3	237 435	13,7	2,2
Pensionen	7 196	16,5	19 784	8,5	2,7	69 947	19,7	197 790	11,5	2,8
Hotels garnis	16 498	20,2	35 150	18,3	2,1	145 995	28,8	322 350	25,5	2,2
Erholungs- und Ferienheime, Schulungsheime	7 109	14,7-	22 012	14,3-	3,1	83 130	2,7	306 577	1,2-	3,7
Ferienzentren	24 209	25,3	102 786	7,4	4,2	121 420	15,4	673 990	9,3	5,6
Ferienhäuser, -wohnungen	12 137	4,6	53 909	2,9-	4,4	119 819	1,7-	698 484	0,5	5,8
Hütten, Jugendherbergen, jugendherbergsäuhl.Einr.	9 203	5,8	22 527	7,7-	2,4	113 763	9,2	336 578	0,7-	3,0
Vorsorge- u. Reha-Kliniken	1 522	2,6	31 365	6,2	20,6	9 229	2,1	185 617	6,1	20,1
Betriebe zusammen	196 890	10,0	546 268	5,5	2,8	1 674 775	14,7	5 023 718	10,3	3,0
Mecklenburg-Vorpommern										
Hotels	233 082	10,2	693 345	7,1	3,0	1 773 256	11,9	5 719 835	10,7	3,2
Gasthöfe	22 448	0,3	61 895	2,4-	2,8	205 521	3,7	669 887	4,4	3,3
Pensionen	17 396	16,3	55 066	6,0	3,2	159 925	14,3	589 423	6,1	3,7
Hotels garnis	29 991	9,0	86 475	5,2	2,9	271 778	11,2	898 213	3,3	3,3
Erholungs- und Ferienheime, Schulungsheime	18 798	6,7-	82 656	6,7-	4,4	172 583	1,7	880 252	0,8-	5,1
Ferienzentren	38 226	19,1	177 842	4,7	4,7	213 848	10,8	1 269 848	4,7	5,9
Ferienhäuser, -wohnungen	69 093	3,5	376 938	3,2-	5,5	609 664	3,4	4 324 129	1,7	7,1
Hütten, Jugendherbergen, jugendherbergsäuhl.Einr.	15 546	3,7	40 854	5,7-	2,6	174 447	5,6	539 380	2,2-	3,1
Vorsorge- u. Reha-Kliniken	13 311	1,8-	274 735	0,4	20,6	83 322	3,9	1 714 421	4,1	20,6
Betriebe zusammen	457 891	8,0	1 849 806	2,2	4,0	3 664 344	8,9	16 605 388	5,2	4,5

1) Mai - Oktober 2003. - 2) Rechnerischer Wert Übernachtungen / Ankünfte.

21. Beherbergungsstätten, Gästebetten und Kapazitätsauslastung
nach Gemeindegruppen und ausgewählten Gemeinden

Gemeindegruppe - Gemeinde	Oktober 2003										Sommerhalb- jahr 2003 1)	
	Betriebe				Betten / Schlafgelegenheiten				durchschnittliche Auslastung			
	insge- samt 2)	darunter			insge- samt 5)	darunter			aller 6)	der ange- bote- nen 7)	aller 6)	der ange- bote- nen 7)
		geöffnete 3) Betriebe				angebotene Betten / Schlafgelegenheiten						
		zusammen	Anteil 4)	Ver- änd. gegen- über Vor- jahres monat		zusammen	An- teil 4)	Ver- änd. gegen- über Vor- jahres monat				
Anzahl	%		Anzahl	%								
Seebäder												
Warnemünde	59	58	98,3	0,0	5 116	4 931	96,4	18,9	36,0	37,7	57,6	58,6
Kühlungsborn, Stadt	83	80	96,4	0,0	7 761	7 439	95,9	1,2	50,6	52,9	67,6	70,2
Nienhagen	12	12	100,0	9,1	814	786	96,6	2,5	35,2	37,0	57,1	59,1
Rerik, Stadt	33	32	97,0	3,0-	1 641	1 592	97,0	5,3	46,8	48,2	63,5	64,4
Ahrenshoop	33	32	97,0	0,0	1 350	1 290	95,6	0,5-	56,5	60,9	69,7	72,7
Dierhagen	21	21	100,0	0,0	1 114	1 101	98,8	2,1	41,1	42,0	63,2	65,2
Prerow	66	64	97,0	1,6	2 858	2 746	96,1	1,0-	40,0	41,9	61,0	63,2
Wustrow	15	15	100,0	0,0	2 258	2 227	98,6	3,6	42,0	42,6	56,3	56,6
Karlshagen	25	21	84,0	4,5-	1 503	1 335	88,8	1,1	20,9	24,0	46,0	50,6
Koserow	26	21	80,8	16,0-	1 743	1 612	92,5	4,8	26,6	29,6	50,8	52,6
Loddin	19	19	100,0	5,6	1 271	1 243	97,8	2,7	59,4	61,7	68,0	70,2
Lubmin	10	10	100,0	11,1	367	360	98,1	3,7	19,7	20,2	48,6	49,6
Trassenheide	25	23	92,0	9,5	2 205	2 075	94,1	9,0	24,7	28,5	51,0	53,3
Ückeritz	15	12	80,0	20,0-	774	532	68,7	23,5-	37,2	55,1	54,7	60,5
Zempin	15	13	86,7	0,0	745	664	89,1	1,5-	21,4	24,3	46,0	48,1
Zinnowitz	52	49	94,2	0,0	3 917	3 729	95,2	0,5	39,6	41,6	56,7	59,4
Baabe	32	30	93,8	11,1	1 656	1 547	93,4	6,3	38,8	44,2	63,5	66,9
Binz	114	110	96,5	0,9-	12 448	12 025	96,6	1,6-	44,2	45,8	60,3	61,9
Breege	25	23	92,0	0,0	2 033	1 754	86,3	1,5-	36,9	43,2	52,7	59,4
Göhren	41	38	92,7	5,6	3 633	3 345	92,1	10,9	35,9	39,8	57,5	62,0
Insel Hiddensee	54	51	94,4	3,8-	1 519	1 453	95,7	0,8-	27,5	28,9	44,2	46,5
Sellin	67	64	95,5	3,2	4 612	4 469	96,9	2,9	41,7	43,2	61,3	62,5
Thiessow	13	12	92,3	0,0	554	410	74,0	0,2	13,2	17,9	42,9	49,2
Heilbäder												
Bad Doberan	13	12	92,3	0,0	643	501	77,9	20,3-	50,1	64,4	64,5	74,6
Bad Sülze, Stadt
Seeheilbäder												
Heiligendamm	6	6	100,0	20,0	890	856	96,2	97,2	38,8	40,4	55,7	61,1
Graal-Müritz	38	35	92,1	5,4-	2 917	2 637	90,4	1,7	49,0	54,4	64,3	67,9
Zingst	56	55	98,2	0,0	3 977	3 608	90,7	4,7-	38,1	42,2	53,2	58,3
Boltenhagen	48	46	95,8	0,0	5 245	5 125	97,7	6,5	35,0	35,9	51,2	51,9
Ahlbeck	52	48	92,3	2,1	3 544	2 865	80,8	1,6	36,3	45,8	56,6	63,2
Bansin	50	50	100,0	0,0	3 763	3 652	97,1	4,9	38,2	39,4	62,0	64,3
Heringsdorf	76	69	90,8	3,0	6 098	5 612	92,0	1,7-	42,8	47,5	60,8	64,7
Luftkurorte												
Krakow am See, Stadt	10	8	80,0	11,1-	291	239	82,1	12,1-	27,6	34,0	46,1	54,8
Waren (Müritz), Stadt	35	33	94,3	2,9-	1 418	1 300	91,7	1,4-	33,6	36,9	53,1	57,7
Plau am See, Stadt	24	23	95,8	0,0	1 706	1 459	85,5	11,6-	43,0	50,5	60,9	64,2

1) Mai - Oktober 2003.-2) Ergebnisse der Kapazitätserhebung einschließlich Zu- und Abgänge.-3) Ganz oder teilweise geöffnet.-
4) Anteil am Insgesamt.-5) Ergebnisse der Kapazitätserhebung bzw. maximales Bettenangebot in den zurückliegenden 13 Monaten
(einschl. lfd. Monat).-6) Rechnerischer Wert (Übernachtungen / mögliche Bettentage) x 100.-7) Rechnerischer Wert (Übernachtungen
/ angebotene Bettentage) x 100.

Noch: 21. Beherbergungsstätten, Gästebetten und Kapazitätsauslastung
nach Gemeindegruppen und ausgewählten Gemeinden

Gemeindegruppe - Gemeinde	Oktober 2003										Sommerhalbjahr 2003 1)	
	Betriebe				Betten / Schlafgelegenheiten				durchschnittliche Auslastung			
	insgesamt 2)	darunter			insgesamt 5)	darunter			aller 5)	der angebotenen 6)	aller 5)	der angebotenen 6)
		geöffnete 3) Betriebe				angebotene Betten / Schlafgelegenheiten						
		zusammen	Anteil 4)	Veränd. gegenüber Vorjahresmonat		zusammen	An- teil 4)	Veränd. gegenüber Vorjahresmonat				
Anzahl		%		Anzahl		%		Betten / Schlafgelegenheiten				

Erholungsorte

Wesenberg, Stadt	7	6	85,7	14,3-	549	461	84,0	14,3-	12,0	14,3	42,1	44,2
Feldberg, Stadt	16	14	87,5	6,7-	905	811	89,6	5,0-	42,9	47,9	53,6	58,7
Klink	6	6	100,0	20,0	1 419	1 401	98,7	1,0	40,3	40,9	68,9	69,9
Röbel/Müritzt, Stadt	9	8	88,9	11,1-	423	303	71,6	17,7-	15,5	21,8	46,2	49,6
Born a. Darß	10	9	90,0	10,0-	578	518	89,6	9,0-	30,1	34,4	45,6	52,8
Wieck a. Darß	13	13	100,0	18,2	436	403	92,4	1,0	29,9	32,7	51,4	54,5
Insel Poel	26	21	80,8	4,5-	1 348	1 225	90,9	2,0-	30,1	33,6	46,2	48,5
Sternberg, Stadt	8	8	100,0	0,0	268	254	94,8	6,7	17,1	18,1	36,9	38,6
Dranske	20	11	55,0	15,4-	3 372	2 499	74,1	8,5-	14,4	20,4	38,5	42,9
Gager	17	16	94,1	0,0	484	467	96,5	0,8-	26,7	27,7	48,4	49,8
Glowe	23	22	95,7	0,0	1 018	991	97,3	1,3-	49,4	50,9	63,3	64,9
Lancken-Granitz	10	10	100,0	0,0	284	271	95,4	3,2-	30,0	32,0	49,3	50,6
Middelhagen	42	36	85,7	2,7-	1 855	1 455	78,4	7,5-	22,3	29,7	43,4	52,5
Putbus, Stadt	22	21	95,5	0,0	975	875	89,7	2,3-	26,6	30,2	52,4	55,2
Putgarten	7	7	100,0	0,0	346	346	100,0	1,2	25,2	25,2	48,3	48,3
Sassnitz, Stadt	32	31	96,9	3,1-	1 426	1 369	96,0	4,9-	36,4	37,9	57,5	58,5
Wiek	14	13	92,9	0,0	680	645	94,9	4,9	52,6	55,7	61,9	66,1
Mönkebude
Ueckermünde, Stadt	14	13	92,9	8,3	1 456	1 336	91,8	7,2	13,8	15,1	36,1	38,2

Weitere ausgewählte Gemeinden

Demmin, Hansestadt	7	6	85,7	14,3-	235	209	88,9	11,1-	23,4	26,4	40,0	45,0
Stavenhagen, Reuterstadt	6	6	100,0	0,0	567	567	100,0	45,8	27,6	27,6	51,2	52,0
Güstrow, Stadt	16	16	100,0	6,7	1 038	1 035	99,7	13,0	36,0	36,4	54,9	55,2
Teterow, Stadt	8	8	100,0	14,3	481	480	99,8	4,8	45,6	45,7	50,1	50,4
Ludwigslust, Stadt	8	7	87,5	0,0	404	334	82,7	1,2-	22,9	27,7	29,3	33,2
Neustadt-Glewe, Stadt	6	5	83,3	0,0	272	212	77,9	12,4-	14,6	18,7	19,9	25,6
Mirow, Stadt	11	10	90,9	0,0	1 656	1 626	98,2	6,6	20,2	20,6	45,4	45,9
Neustrelitz, Stadt	10	9	90,0	18,2-	448	405	90,4	10,6-	21,9	24,2	44,2	45,9
Wesenberg	3	3	100,0	0,0	156	152	97,4	7,0	15,1	15,8	34,1	35,2
Feldberger Seenlandschaft	9	8	88,9	11,1-	338	261	77,2	23,9-	10,4	13,4	25,2	31,0
Göhren-Lebbin	5	5	100,0	0,0	1 727	1 704	98,7	1,3-	72,8	73,7	69,7	70,8
Malchow, Stadt	14	13	92,9	0,0	588	570	96,9	0,4	50,1	52,7	67,0	67,7
Rechlin	9	9	100,0	12,5	994	940	94,6	11,8	20,5	21,9	42,2	44,2
Barth, Stadt	6	6	100,0	20,0	459	427	93,0	3,0-	27,6	29,9	50,6	51,8
Ribnitz-Damgarten, Stadt	14	14	100,0	7,7	383	377	98,4	14,2	28,8	29,8	41,1	43,6
Grevesmühlen, Stadt	4	4	100,0	20,0-	131	127	96,9	14,2-	24,8	25,6	41,5	46,1
Klützt, Stadt	6	6	100,0	20,0	397	397	100,0	20,7	27,3	27,4	54,1	55,0
Anklam, Stadt	7	7	100,0	0,0	245	229	93,5	6,5-	26,6	28,5	38,7	41,4
Wolgast, Stadt	6	6	100,0	20,0	181	172	95,0	8,9	33,8	35,5	38,2	42,2
Parchim, Stadt	9	9	100,0	0,0	305	297	97,4	1,7-	32,4	33,3	40,1	41,5
Bergen auf Rügen, Stadt	6	6	100,0	14,3-	565	545	96,5	3,7-	53,6	55,5	64,0	65,3
Lohme	12	10	83,3	9,1-	396	364	91,9	13,0	29,9	32,7	54,4	57,1
Ralswiek	5	5	100,0	0,0	300	276	92,0	6,4-	24,5	26,6	49,4	53,7
Sagard	5	5	100,0	0,0	1 285	1 285	100,0	0,0	44,2	44,2	50,6	50,6
Umanz	9	7	77,8	12,5-	517	426	82,4	13,9-	11,9	14,5	52,1	54,6
Pasewalk, Stadt	3	3	100,0	0,0	214	213	99,5	0,5-	21,7	21,8	25,3	25,5
Torgelow, Stadt	4	4	100,0	0,0	104	104	100,0	2,0	14,3	14,3	24,1	24,4

1) Mai - Oktober 2003.-2) Ergebnisse der Kapazitätserhebung einschließlich Zu- und Abgänge.-3) Ganz oder teilweise geöffnet.-4) Anteil am Insgesamt.-5) Ergebnisse der Kapazitätserhebung bzw. maximales Bettenangebot in den zurückliegenden 13 Monaten (einschl. lfd. Monat).-6) Rechnerischer Wert (Übernachtungen / mögliche Bettentage) x 100.-7) Rechnerischer Wert (Übernachtungen / angebotene Bettentage) x 100.

22. Ankünfte, Übernachtungen und Aufenthaltsdauer der Gäste in Beherbergungsstätten
nach Gemeindegruppen und ausgewählten Gemeinden

Gemeindegruppe - Gemeinde	Oktober 2003					Sommerhalbjahr 2003 1)				
	Ankünfte		Übernachtungen			Ankünfte		Übernachtungen		
	insgesamt	Veränderung gegenüber dem Vor- jahres- monat	insgesamt	Veränderung gegenüber dem Vor- jahres- monat	durchschnittliche Aufenthalts- dauer 2)	insgesamt	Veränderung gegenüber dem Vor- jahres- zeitraum	insgesamt	Veränderung gegenüber dem Vor- jahres- zeitraum	durchschnittliche Aufenthalts- dauer 2)
Seebäder										
Warnemünde	19 830	14,1	57 065	6,3	2,9	158 933	14,6	541 000	9,4	3,4
Kühlungsborn, Stadt	24 039	12,2	121 704	12,6	5,1	168 131	9,9	962 587	7,3	5,7
Nienhagen	2 160	44,1	8 888	27,4	4,1	13 818	15,4	83 838	17,2	6,1
Rerik, Stadt	5 015	39,6	23 806	32,2	4,7	34 078	21,3	190 053	20,1	5,6
Ahrenschoop	4 386	4,6	23 663	5,0	5,4	27 526	0,9-	173 197	1,4	6,3
Dierhagen	3 347	3,6	14 210	13,4-	4,2	25 538	3,7	132 623	2,5	5,2
Prerow	6 373	1,2-	35 463	3,4-	5,6	50 648	3,2-	321 976	2,7-	6,4
Wustrow	5 481	0,7-	29 414	0,9	5,4	35 957	1,1-	232 717	2,7	6,5
Karlshagen	2 247	4,5	9 721	1,0-	4,3	19 660	3,6	126 954	3,4	6,5
Koserow	2 930	4,8-	14 359	11,4-	4,9	24 879	5,9-	163 161	2,7-	6,6
Loddin	2 202	8,5	23 392	10,1	10,6	14 767	2,5	159 474	6,0	10,8
Lubmin	588	23,1-	2 246	2,1-	3,8	6 871	9,7-	32 850	10,5	4,8
Trassenheide	2 934	10,2-	16 851	15,3-	5,7	30 107	1,7	206 817	2,4-	6,9
Ückeritz	910	8,5	8 928	7,5	9,8	9 707	23,4	80 848	8,1	8,3
Zempin	1 089	8,6-	4 951	5,2-	4,5	10 317	10,8-	63 243	11,4-	6,1
Zinnowitz	11 248	3,9-	48 086	8,5-	4,3	77 094	1,6-	414 106	0,7-	5,4
Baabe	3 220	1,3	19 896	6,7-	6,2	29 158	0,5-	193 731	0,0	6,6
Binz	32 640	5,0	170 672	0,4-	5,2	217 113	3,6	1 380 806	3,8	6,4
Breege	4 828	4,1-	23 274	10,1-	4,8	32 763	1,6	196 735	3,4-	6,0
Göhren	6 349	0,5-	40 411	7,7-	6,4	51 559	9,2	377 428	3,9	7,3
Insel Hiddensee	3 107	3,2	12 960	4,3-	4,2	22 961	3,4-	126 603	7,2-	5,5
Sellin	12 134	13,2	59 670	5,0-	4,9	82 205	0,7	521 038	0,5	6,3
Thiessow	478	3,4-	2 275	13,5-	4,8	6 360	8,9-	43 665	5,3-	6,9
Heilbäder										
Bad Doberan	1 827	30,6	9 995	20,4	5,5	18 998	44,4	76 293	14,9	4,0
Bad Sülze, Stadt
Seeheilbäder										
Heiligendamm	1 677	120,1	10 716	22,0	6,4	13 297	94,9	87 749	44,0	6,6
Graal-Müritz	6 062	5,9	44 286	0,7	7,3	43 635	5,7	345 520	5,0	7,9
Zingst	7 966	1,8-	46 959	3,4-	5,9	53 976	0,2-	391 687	1,3-	7,3
Boltenhagen	9 672	4,7	56 988	0,7-	5,9	71 080	0,3	492 436	4,1-	6,9
Ahlbeck	7 764	11,9	39 935	1,6	5,1	59 521	5,7	369 515	3,3	6,2
Bansin	10 518	41,1	44 583	25,0	4,2	71 373	9,5	429 808	12,2	6,0
Heringsdorf	16 141	7,7	80 848	0,1-	5,0	113 112	0,7-	678 172	0,7	6,0
Luftkurorte										
Krakow am See, Stadt	707	33,6	2 486	13,9	3,5	5 575	9,6	24 747	11,4	4,4
Waren (Müritz), Stadt	3 864	7,2-	14 757	0,8-	3,8	38 512	4,8-	138 326	1,5-	3,6
Plau am See, Stadt	4 362	1,2-	22 745	1,7	5,2	40 743	8,1	189 923	9,0	4,7

1) Mai - Oktober 2003. - 2) Rechnerischer Wert Übernachtungen / Ankünfte.

Noch: 22. Ankünfte, Übernachtungen und Aufenthaltsdauer der Gäste in Beherbergungsstätten nach Gemeindegruppen und ausgewählten Gemeinden

Gemeindegruppe - Gemeinde	Oktober 2003					Sommerhalbjahr 2003 1)				
	Ankünfte		Übernachtungen		durchschnittliche Aufenthaltsdauer 2)	Ankünfte		Übernachtungen		durchschnittliche Aufenthaltsdauer 2)
	insgesamt	Veränderung gegenüber dem Vorjahresmonat	insgesamt	Veränderung gegenüber dem Vorjahresmonat		insgesamt	Veränderung gegenüber dem Vorjahreszeitraum	insgesamt	Veränderung gegenüber dem Vorjahreszeitraum	
					Anzahl					%

Erholungsorte

Wesenberg, Stadt	875	25,5	2 037	3,7	2,3	12 035	7,6	43 320	3,2-	3,6
Feldberg, Stadt	2 194	40,8	12 026	44,4	5,5	16 789	18,0	89 289	41,4	5,3
Klink	5 095	0,7-	17 746	6,4-	3,5	46 101	2,3	180 120	2,9	3,9
Röbel/Müritz, Stadt	779	40,7-	2 031	50,7-	2,6	10 720	1,9-	35 492	1,9	3,3
Born a. Darß	1 152	1,5	5 389	15,1	4,7	10 096	23,1-	50 542	9,7-	5,0
Wieck a. Darß	829	12,5-	4 044	9,2-	4,9	6 914	12,1-	41 038	12,3-	5,9
Insel Poel	1 966	17,8	12 598	0,4	6,4	16 074	16,1	113 720	1,9	7,1
Sternberg, Stadt	603	18,0	1 422	14,8	2,4	5 977	4,7-	20 187	3,5	3,4
Dranske	2 531	19,3-	15 098	25,0-	6,0	29 254	1,4-	238 758	2,8-	8,2
Gager	685	7,4	4 002	7,8-	5,8	5 756	4,8	43 614	0,3-	7,6
Glowe	2 162	11,0-	15 583	4,5	7,2	17 818	2,2	118 906	0,2	6,7
Lancken-Granitz	454	8,7-	2 644	5,0	5,8	3 956	5,0	25 635	4,7	6,5
Middelhagen	2 588	5,7	12 796	0,0	4,9	23 493	0,5	148 613	2,4-	6,3
Putbus, Stadt	2 575	36,1	8 052	19,9	3,1	23 131	14,4	94 013	14,3	4,1
Putgarten	515	20,8-	2 701	14,6-	5,2	5 268	4,7-	30 775	5,4	5,8
Sassnitz, Stadt	4 418	7,8-	16 095	6,1-	3,6	43 256	10,4	151 765	8,1	3,5
Wiek	885	16,0	11 081	1,4	12,5	8 167	2,2	78 443	3,8-	9,6
Mönkebude
Ueckermünde, Stadt	2 241	1,9-	6 216	5,9-	2,8	22 614	3,5-	96 091	4,9	4,2

Weitere ausgewählte Gemeinden

Demmin, Hansestadt	1 040	8,8	1 708	5,0	1,6	9 137	18,7	17 292	6,0	1,9
Stavenhagen, Reuterstadt	1 713	26,6	4 856	19,6	2,8	17 168	38,5	54 249	33,3	3,2
Güstrow, Stadt	4 959	10,3	11 588	26,1	2,3	46 610	28,6	103 030	30,9	2,2
Teterow, Stadt	2 702	14,6	6 796	15,0	2,5	16 290	17,1	44 349	22,2	2,7
Ludwigslust, Stadt	1 743	23,3	2 866	27,7	1,6	12 730	12,7	21 768	7,9	1,7
Neustadt-Glewe, Stadt	664	20,5	1 227	6,1-	1,8	4 495	11,5-	9 960	32,3-	2,2
Mirow, Stadt	2 575	22,2-	10 359	43,1-	4,0	25 353	9,9-	138 461	18,5-	5,5
Neustrelitz, Stadt	1 732	3,1-	3 037	9,1-	1,8	18 774	4,2-	36 464	6,0-	1,9
Wesenberg	208	48,6	732	93,7	3,5	2 398	5,7	9 786	9,7-	4,1
Feldberger Seenlandschaft	367	42,2-	1 085	39,4-	3,0	4 230	33,5-	15 642	31,5-	3,7
Göhren-Lebbin	10 089	12,2	38 954	3,4	3,9	53 005	8,6	222 305	2,1	4,2
Malchow, Stadt	1 633	21,4	9 130	3,1	5,6	14 603	3,4	72 404	2,0	5,0
Rechlin	1 412	7,3	6 331	4,5-	4,5	13 460	0,9	74 990	0,9	5,6
Barth, Stadt	1 646	2,7-	3 932	12,9-	2,4	19 335	19,6	42 714	2,5	2,2
Ribnitz-Damgarten, Stadt	1 091	43,4	3 421	22,5	3,1	8 232	40,2	28 960	21,3	3,5
Grevesmühlen, Stadt	536	14,1-	1 006	26,2-	1,9	4 727	6,5-	10 762	0,5	2,3
Klütz, Stadt	754	17,3	3 362	14,3	4,5	6 611	0,2-	39 043	6,6	5,9
Anklam, Stadt	1 033	10,4-	2 021	11,8	2,0	8 717	5,6-	17 460	2,4	2,0
Wolgast, Stadt	393	19,5	1 895	13,7-	4,8	3 232	4,3	12 731	2,6	3,9
Parchim, Stadt	988	23,5	3 064	8,5	3,1	6 697	3,4-	22 645	0,7	3,4
Bergen auf Rügen, Stadt	3 872	20,8	9 383	14,2	2,4	23 925	1,6-	67 922	1,5	2,8
Lohme	1 099	34,7	3 671	22,7	3,3	10 789	53,3	40 139	27,9	3,7
Ralswiek	749	18,3	2 278	15,3	3,0	9 749	25,7	26 953	32,8	2,8
Sagard	3 542	9,8	17 596	3,4-	5,0	21 402	5,3	119 548	3,6-	5,6
Ummanz	385	50,3-	1 913	37,6-	5,0	11 589	3,8	50 073	4,0	4,3
Pasewalk, Stadt	865	20,9-	1 437	3,8-	1,7	6 558	5,3	9 975	1,2-	1,5
Torgelow, Stadt	290	21,6-	461	34,9-	1,6	2 226	9,1-	4 610	13,4-	2,1

1) Mai - Oktober 2003. - 2) Rechnerischer Wert Übernachtungen / Ankünfte.

23. Campingplätze und Stellplatzkapazität
nach Regionalgliederung

Kreis - Land	Oktober 2003						
	Campingplätze			Stellplätze für Urlaubscamping			
	insgesamt 1)	darunter		insgesamt 2)	darunter		
		mit Urlaubscamping			angebotene Stellplätze		
		zusammen	darunter		zusammen	Ver- änderung gegenüber dem Vor- jahresmonat	Anteil 4)
geöffnet 3)	Anzahl		%				
Neubrandenburg, Stadt
Rostock, Hansestadt
Bad Doberan	8	8	7	1 669	1 559	18,2	93,4
Demmin
Güstrow	4	4	4	475	475	0,0	100,0
Ludwigslust
Mecklenburg-Strelitz	30	30	24	2 649	1 879	29,2	70,9
Müritz	24	24	20	2 611	2 208	8,0-	84,6
Nordvorpommern	15	15	12	3 502	3 240	2,1	92,5
Nordwestmecklenburg	12	12	9	1 974	1 485	1,1	75,2
Ostvorpommern	19	19	12	4 088	3 233	8,2-	79,1
Parchim	18	18	11	1 227	915	5,8	74,6
Rügen	22	22	19	4 047	3 423	8,3-	84,6
Uecker-Randow
Mecklenburg- Vorpommern Insgesamt	166	166	125	24 090	19 977	0,3-	82,9

1) Ergebnisse der Kapazitätserhebung 1999 einschließlich Zu- und Abgänge.-2) Ergebnisse der Kapazitätserhebung 1999 bzw. maximales Stellplatzangebot in den zurückliegenden 13 Monaten (einschl. lfd. Monat).-3) Ganz oder teilweise geöffnete Plätze.-4) Anteil am Insgesamt.

24. Ankünfte, Übernachtungen und Aufenthaltsdauer der Gäste auf Campingplätzen
nach Herkunftsländern

Herkunftsland (ständiger Wohnsitz)	Oktober 2003						Sommerhalbjahr 2003 1)					
	Ankünfte		Übernachtungen			durch- schn. Auf- ent- halts- dauer 3)	Ankünfte		Übernachtungen			durch- schn. Auf- ent- halts- dauer 3)
	insgesamt	Ver- än- derung gegen- über Vorj.- monat	insgesamt	Ver- än- derung gegen- über Vorj.- monat	An- teil 2)		insgesamt	Ver- än- derung gegen- über Vorj.- zeit- raum	insgesamt	Ver- än- derung gegen- über Vorj.- zeit- raum	An- teil 2)	
						Anzahl						%
Bundesrepublik Deutschland	18 316	5,1	59 728	3,0-	98,2	3,3	959 467	11,6	3 577 138	7,6	96,8	3,7
Ausland												
Europa												
Baltische Staaten	-	-	-	-	-	-	109	62,7	212	86,0	0,2	1,9
Belgien	1	75,0-	9	62,5-	0,8	9,0	407	3,3	1 122	7,6-	0,9	2,8
Dänemark	61	60,5	128	56,1	11,9	2,1	3 852	79,6	9 340	86,8	7,9	2,4
Finnland	12	500,0	16	700,0	1,5	1,3	1 673	25,6	2 275	23,4	1,9	1,4
Frankreich	3	X	4	X	0,4	1,3	930	42,6	2 256	68,1	1,9	2,4
Griechenland	-	-	-	-	-	-	11	83,3	40	263,6	0,0	3,6
Vereinigtes Königreich	-	-	-	-	-	-	403	17,4-	1 008	31,6-	0,9	2,5
Irland, Republik	-	-	-	-	-	-	25	13,6	48	37,1	0,0	1,9
Island	-	-	-	-	-	-	28	133,3	42	162,5	0,0	1,5
Italien	-	-	-	-	-	-	566	30,4	1 025	54,6	0,9	1,8
Luxemburg	-	-	-	-	-	-	140	122,2	380	102,1	0,3	2,7
Niederlande	227	10,7	642	13,2	59,8	2,8	14 148	47,0	53 283	55,0	45,1	3,8
Norwegen	4	33,3-	10	44,4-	0,9	2,5	675	50,0	1 547	62,2	1,3	2,3
Österreich	15	0,0	36	5,9	3,4	2,4	7 034	196,0	11 082	8,6-	9,4	1,6
Polen	1	X	2	X	0,2	2,0	407	40,8	652	19,9	0,6	1,6
Portugal	-	-	-	-	-	-	15	44,4-	21	40,0-	0,0	1,4
Rußland	-	-	-	-	-	-	41	95,2	78	110,8	0,1	1,9
Schweden	53	165,0	75	167,9	7,0	1,4	5 599	57,9	10 670	67,0	9,0	1,9
Schweiz	62	226,3	139	275,7	13,0	2,2	7 390	136,9	17 997	148,4	15,2	2,4
Spanien	-	-	-	-	-	-	155	15,8-	291	1,7-	0,2	1,9
Tschechische Republik	2	X	6	X	0,6	3,0	974	27,8	2 879	82,2	2,4	3,0
Türkei	-	-	-	-	-	-	4	50,0-	6	66,7-	0,0	1,5
Ungarn	-	-	-	-	-	-	76	13,6-	207	21,9-	0,2	2,7
Sonstige europäische Länder	-	-	-	-	-	-	386	24,8-	1 127	30,1-	1,0	2,9
Zusammen	441	27,8	1 067	15,4	99,4	2,4	45 048	69,2	117 588	52,0	99,5	2,6
Afrika												
Republik Südafrika	-	-	-	-	-	-	5	X	11	X	0,0	2,2
Sonstige afrikanische Länder	-	-	-	-	-	-	6	100,0	19	111,1	0,0	3,2
Zusammen	-	-	-	-	-	-	11	266,7	30	233,3	0,0	2,7
Asien												
China Volksrep. und Hongkong	-	-	-	-	-	-	-	-	-	-	-	-
Israel	-	-	-	-	-	-	4	33,3	4	20,0-	0,0	1,0
Japan	-	-	-	-	-	-	8	300,0	17	750,0	0,0	2,1
Südkorea	-	-	-	-	-	-	-	-	-	-	-	-
Taiwan	-	-	-	-	-	-	1	X	2	X	0,0	2,0
Sonstige asiatische Länder	-	-	-	-	-	-	2	33,3-	2	60,0-	0,0	1,0
Zusammen	-	-	-	-	-	-	15	11,8-	25	13,6	0,0	1,7
Amerika												
Kanada	2	X	6	X	0,6	3,0	48	71,4	80	11,1	0,1	1,7
USA	-	-	-	-	-	-	98	5,8-	209	41,8-	0,2	2,1
Mittelamerika und Karibik	-	-	-	-	-	-	26	3,7-	42	76,0-	0,0	1,6
Brasilien	-	-	-	-	-	-	3	X	5	X	0,0	1,7
Sonstige südamerik. Länder	-	-	-	-	-	-	5	73,7-	11	62,1-	0,0	2,2
Zusammen	2	83,3-	6	92,9-	0,6	3,0	180	1,1	347	45,4-	0,3	1,9
Australien, Neuseeland und Ozeanien zusammen	-	-	-	-	-	-	52	57,6	58	31,8	0,0	1,1
Ohne Angabe	-	-	-	-	-	-	51	49,0-	90	61,2-	0,1	1,8
Ausland zusammen	443	24,1	1 073	6,2	1,8	2,4	45 357	68,3	118 138	50,8	3,2	2,6
Ankünfte/Übern. insgesamt	18 759	5,5	60 801	2,9-	100,0	3,2	1 004 824	13,3	3 695 276	8,6	100,0	3,7

1) Mai - Oktober 2003.-2) Bei Übernachtungen von Gästen aus der Bundesrepublik Deutschland und dem Ausland zusammen: Anteil an allen Übernachtungen im Bundesgebiet; sonst: Anteil an allen Übernachtungen am Ausland zusammen.- 3) Rechnerischer Wert Übernachtungen / Ankünfte.

25. Ankünfte, Übernachtungen und Aufenthaltsdauer der Gäste auf Campingplätzen
nach Regionalgliederung

Kreis - Land	Oktober 2003					Sommerhalbjahr 2003 1)				
	Ankünfte		Übernachtungen		durchschnittliche Aufenthaltsdauer 2)	Ankünfte		Übernachtungen		durchschnittliche Aufenthaltsdauer 2)
	insgesamt	Veränderung gegenüber dem Vorjahresmonat	insgesamt	Veränderung gegenüber dem Vorjahresmonat		insgesamt	Veränderung gegenüber dem Vorjahreszeitraum	insgesamt	Veränderung gegenüber dem Vorjahreszeitraum	
	Anzahl	%	Anzahl	%	Tage	Anzahl	%	Anzahl	%	Tage
Neubrandenburg, Stadt
Rostock, Hansestadt
Bad Doberan	2 112	19,5	8 356	5,9	4,0	89 197	17,1	384 454	20,8	4,3
Demmin
Güstrow	131	5,1-	330	10,6-	2,5	11 680	35,3	33 297	34,0	2,9
Ludwigslust
Mecklenburg-Strelitz	1 335	27,0	4 256	27,1	3,2	145 176	8,1	423 070	16,7	2,9
Müritz	1 886	6,3-	4 452	44,1-	2,4	95 143	13,8	331 850	13,4	3,5
Nordvorpommern	4 533	5,6	16 225	3,0-	3,6	172 335	21,0	619 913	1,8	3,6
Nordwestmecklenburg	843	34,0	2 504	48,5	3,0	80 873	19,6	257 727	5,3	3,2
Ostvorpommern	2 598	2,5-	10 283	2,9	4,0	132 061	9,1-	636 197	1,6-	4,8
Parchim	329	5,4	1 016	13,0	3,1	28 288	21,6	87 575	32,5	3,1
Rügen	4 387	2,0-	11 575	3,3-	2,6	212 280	22,9	782 187	9,4	3,7
Uecker-Randow
Mecklenburg-Vorpommern	18 759	5,5	60 801	2,9-	3,2	1 004 824	13,3	3 695 276	8,6	3,7

1) Mai - Oktober 2003. - 2) Rechnerischer Wert Übernachtungen / Ankünfte.