

Aus- und Einfuhr in Mecklenburg-Vorpommern

2002

Bestell-Nr.: G313J 2002 00
Herausgabe: 21. März 2007
Printausgabe: EUR 4,00

Herausgeber: Statistisches Amt Mecklenburg-Vorpommern, Lübecker Straße 287, 19059 Schwerin,
Telefon: 0385 4801-0, Telefax: 0385 4801-4123, Internet: <http://www.statistik-mv.de>, E-Mail: statistik.post@statistik-mv.de

Zuständiger Dezernent: Dr. Detlef Thofern, Telefon: 0385 4801-4776

© Statistisches Amt Mecklenburg-Vorpommern, Schwerin, 2007

Für nicht gewerbliche Zwecke sind Vervielfältigung und unentgeltliche Verbreitung, auch auszugsweise, mit Quellenangabe gestattet. Die Verbreitung, auch auszugsweise, über elektronische Systeme/Datenträger bedarf der vorherigen Zustimmung. Alle übrigen Rechte bleiben vorbehalten.

Zeichenerklärungen und Abkürzungen

-	nichts vorhanden
0	weniger als die Hälfte von 1 in der letzten besetzten Stelle, jedoch mehr als nichts
.	Zahlenwert unbekannt oder geheim zu halten
...	Zahl lag bei Redaktionsschluss noch nicht vor
x	Aussage nicht sinnvoll oder Fragestellung nicht zutreffend
/	keine Angabe, da Zahlenwert nicht ausreichend genau oder nicht repräsentativ
()	Zahl hat eingeschränkte Aussagefähigkeit
p	vorläufige Zahl
s	geschätzte Zahl
r	berichtigte Zahl
a. n. g.	anderweitig nicht genannt

Abweichungen in den Summen erklären sich aus dem Auf- und Abrunden der Einzelwerte.

Inhalt

	Seite
I. Vorbemerkungen	3 - 4
II. Grafiken	
1. Ausfuhr Mecklenburg-Vorpommerns	5
2. Einfuhr Mecklenburg-Vorpommerns	5
III. Tabellen	
Ausfuhr (Spezialhandel)	
1. Entwicklung der Ausfuhr Mecklenburg-Vorpommerns nach Warengruppen	6 - 7
2. Entwicklung der Ausfuhr Mecklenburg-Vorpommerns nach ausgewählten Ländergruppen	8 - 9
3. Ausfuhr Mecklenburg-Vorpommerns nach Warengruppen und Warenuntergruppen	10 - 12
4. Ausfuhr Mecklenburg-Vorpommerns nach Erdteilen, Bestimmungsländern und Ländergruppen	13 - 15
Einfuhr (Generalhandel)	
5. Entwicklung der Einfuhr Mecklenburg-Vorpommerns nach Warengruppen	16 - 17
6. Entwicklung der Einfuhr Mecklenburg-Vorpommerns nach ausgewählten Ländergruppen	18 - 19
7. Einfuhr Mecklenburg-Vorpommerns nach Warengruppen und Warenuntergruppen	20 - 22
8. Einfuhr Mecklenburg-Vorpommerns nach Erdteilen, Ursprungsländern und Ländergruppen	23 - 25
IV. Anhang	
Länderverzeichnis für die Außenhandelsstatistik der Bundesrepublik Deutschland	26 - 27

I. Vorbemerkungen

Rechtsgrundlagen

Die Rechtsgrundlagen der Außenhandelsstatistik sind:

- das Gesetz über die Statistik für Bundeszwecke (Bundesstatistikgesetz - BStatG) in der Fassung vom 22. Januar 1987 (BGBl. I S. 462, 565), zuletzt geändert durch Artikel 16 des Gesetzes vom 21. August 2002 (BGBl. I S. 3322),
- das Gesetz über die Statistik des grenzüberschreitenden Warenverkehrs (Außenhandelsstatistikgesetz - AHStatGes) in der im Bundesgesetzblatt Teil III, Gliederungsnummer 7402-1 veröffentlichten bereinigten Fassung vom 1. Mai 1957, zuletzt geändert durch Artikel 3 des Gesetzes vom 19. Dezember 1997 (BGBl. I S. 3158),
- die Verordnung zur Durchführung des Gesetzes über die Statistik des grenzüberschreitenden Warenverkehrs (Außenhandelsstatistik Durchführungsverordnung - AHStatDV) in der Fassung der Bekanntmachung vom 29. Juli 1994 (BGBl. I S. 1993),
- die Verordnung (EG) Nr. 1172/95 des Rates vom 22. Mai 1995 über die Statistik des Warenverkehrs der Gemeinschaft und ihrer Mitgliedstaaten mit Drittländern (ABl. EG Nr. L 118 S. 10),
- die Verordnung (EG) Nr. 840/96 vom 7. Mai 1996 zur Durchführung der Verordnung (EG) Nr. 1172/95 des Rates hinsichtlich der Außenhandelsstatistik (ABl. EG 1996 Nr. L 114 S. 7),
- die Verordnung (EWG) Nr. 3330/91 des Rates vom 7. November 1991 über die Statistik des Warenverkehrs zwischen Mitgliedstaaten (ABl. EG 1991 Nr. L 316 S.1),
- die Verordnung (EWG) Nr. 3046/92 der Kommission vom 22. Oktober 1992 zur Festlegung von Durchführungsvorschriften für die Verordnung (EWG) Nr. 3330/91 (ABl. EG 1992 Nr. L 307 S. 27).

Methodische Abgrenzung

Die nachfolgenden Vorbemerkungen gelten für alle in dieser Veröffentlichung nachgewiesenen Ergebnisse ab Berichtsmonat Januar 1995 sowie für die vorhergehende Zeiträume betreffende Ergebnisse nach dem Gebietsstand 3.10.1990. Diese Veröffentlichung enthält auch Ergebnisse des Jahres 1993. Hierbei ist zu beachten, dass Ergebnisse, die teilweise oder ausschließlich den Intrahandel betreffen, nur unter Vorbehalt wegen der unterschiedlichen Befreiungsgrenzen verglichen werden können.

Gegenstand

Die Außenhandelsstatistik stellt den grenzüberschreitenden Warenverkehr Mecklenburg-Vorpommerns über die Grenzen der Bundesrepublik Deutschland mit dem Ausland dar.

Ausland im Sinne der Außenhandelsstatistik ist das Gebiet außerhalb der Bundesrepublik Deutschland nach dem Gebietsstand ab dem 3. Oktober 1990.

Ab 1993 gliedert sich die Außenhandelsstatistik wegen der unterschiedlichen Erhebungsformen in die Intrahandelsstatistik (Handel mit den EU-Ländern) und die Extrahandelsstatistik (Handel mit den übrigen Staaten).

Anmeldung

Den Ergebnissen der Außenhandelsstatistik liegen im Allgemeinen die Angaben der Einführer und Ausführer zugrunde. Die Anmeldung zur Außenhandelsstatistik erfolgt in der Regel mit den Vordrucken "Einfuhranmeldung" und "Ausfuhranmeldung".

Den Ergebnissen der Intrahandelsstatistik liegen die statistischen Anmeldungen der innergemeinschaftlichen Erwerbe und Lieferungen im Sinne des Umsatzsteuergesetzes zugrunde.

Darstellungsform

In den Übersichten des Berichtes wird die Ausfuhr im Spezialhandel und die Einfuhr im Generalhandel dargestellt.

Der Spezialhandel enthält im Wesentlichen die Waren, die aus der Erzeugung, der Bearbeitung oder Verarbeitung des Erhebungsgebietes stammen und ausgeführt worden sind.

Der Generalhandel enthält alle in das Erhebungsgebiet eingehenden Waren mit Ausnahme der Waren der Durchfuhr und des Zwischenauslandshandelsverkehrs.

Der Generalhandel unterscheidet sich vom Spezialhandel durch die verschiedene Nachweisung der auf Lager eingeführten ausländischen Waren, und zwar werden nachgewiesen

- im Generalhandel alle Einfuhren auf Lager im Zeitpunkt der Einlagerung, alle Wiederausfuhren ausländischer Waren aus Lager im Zeitpunkt ihrer Ausfuhr,
- im Spezialhandel dagegen nur diejenigen Einfuhren auf Lager, die nicht zur Wiederausfuhr gelangen, im Zeitpunkt ihrer Einfuhr aus Lager.

Die Einfuhr Mecklenburg-Vorpommerns im Generalhandel enthält also nicht nur die Waren, die zum Gebrauch, zum Verbrauch, zur Bearbeitung oder Verarbeitung in Mecklenburg-Vorpommern bestimmt sind, sondern auch Waren, die über Mecklenburg-Vorpommern als erstes bekanntes Zielland in andere Länder des Bundesgebietes oder wieder ins Ausland weitergeleitet werden.

Für die einzelnen Länder der Bundesrepublik Deutschland können somit - im Gegensatz zu deren Ausfuhr, bei der der Spezialhandel erfasst wird - die Einfuhren nur im Generalhandel ermittelt werden.

Wegen der unterschiedlichen Abgrenzung von Generalhandel und Spezialhandel ist eine Saldierung der Einfuhr- und Ausfuhrergebnisse Mecklenburg-Vorpommerns nicht vertretbar.

Befreiungen und Vereinfachungen

In den Ergebnissen der Außenhandelsstatistik sind nicht enthalten Waren und Verkehrsvorgänge, die gemäß § 31 AHStatDV von der Anmeldung befreit sind, wie z. B. ab Juli 1994 Sendungen mit Waren der gewerblichen Wirtschaft bis zu einem Wert von einschließlich 800 EUR und mit Waren der Ernährung und Landwirtschaft bis zu einem Wert von einschließlich 100 EUR, wenn das Gewicht der Sendung nicht mehr als 1 000 kg beträgt; Geschenke im Wert von einschließlich 800 EUR je Sendung; Silber und Gold für internationale Zahlungen; Diplomaten- und Konsulargut.

Im Rahmen der Intrahandelsstatistik gelten keine sendungsbezogenen Befreiungsgrenzen. Befreit von der Auskunfts-pflicht sind grundsätzlich alle Privatpersonen. Zusätzlich befreit sind die Auskunfts-pflichtigen, deren Eingänge aus oder Versendungen in andere Mitgliedstaaten 200 000 EUR im Vorjahr oder im laufenden Jahr nicht bereits überschritten haben.

Berichtsmonat

Die Ausfuhren und Einfuhren werden im Allgemeinen im Monat des Grenzüberganges nachgewiesen. Durch unvermeidbare Aufenthalte bei der Anmeldung, aber auch bei Rückfragen, können in geringem Umfang Ausfuhren und Einfuhren in einer späteren Berichtszeit nachgewiesen sein.

Warensystematik

Benennung und Gruppierung der Waren in den Übersichten erfolgen nach der Gliederung "Warengruppen und -untergruppen der Ernährungswirtschaft und der Gewerblichen Wirtschaft".

Mengen

Die Mengenangaben (Dezitonne = dt = 100 kg) beziehen sich auf das Eigen- bzw. Reingewicht der Waren.

Werte

Die Werte sind in 1 000 EUR nachgewiesen. Sie beziehen sich grundsätzlich auf den Grenzübergangswert, d. h. auf den Wert frei Grenze des Erhebungsgebietes. Bei der Ausfuhr oder Einfuhr nach Veredelung ist stets der volle Warenwert einschließlich der Veredelungskosten und der Vertriebskosten eingesetzt.

Absatz- und Bezugsgebiete

Das "Länderverzeichnis für die Außenhandelsstatistik" unterscheidet von Januar 2002 an 234 Länder bzw. Gebiete (s. Anhang).

In der Ausfuhr wird als Bestimmungsland das Land nachgewiesen, in dem die Waren gebraucht oder verbraucht, bearbeitet oder verarbeitet werden sollen.

Ist das Bestimmungsland nicht bekannt, so gilt das letzte bekannte Land, in das die Waren verbracht werden sollen, als Bestimmungsland.

In der Einfuhr wird als Ursprungsland das Land nachgewiesen, in dem die Waren vollständig gewonnen oder hergestellt worden sind oder ihre letzte wesentliche und wirtschaftlich gerechtfertigte Be- oder Verarbeitung erfahren haben. Ist das Ursprungsland nicht bekannt, so tritt an diese Stelle das Versendungsland.

Auf- und Abrundungen

Geringe Abweichungen in den Summen sind durch Auf- bzw. Abrundungen der Teilzahlen bedingt.

Hinweis

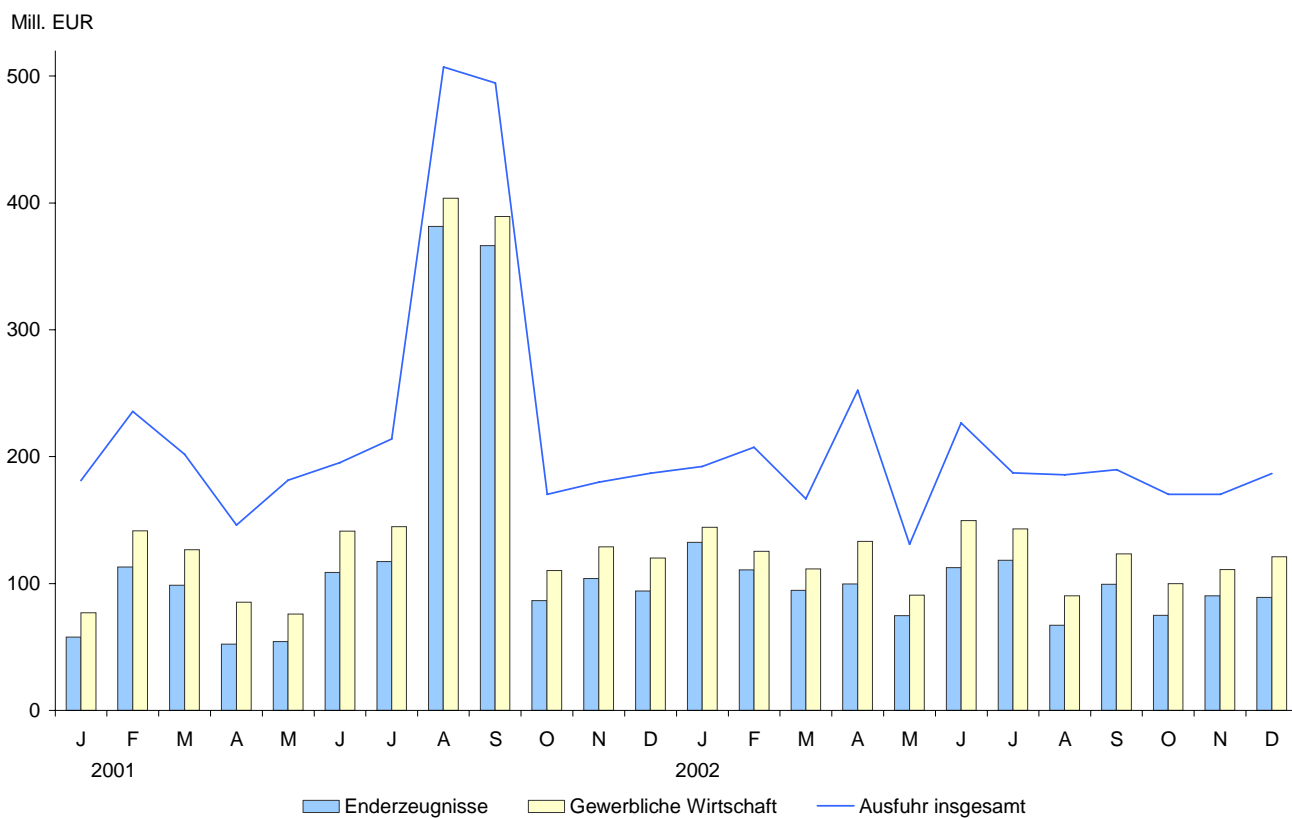
Die Angaben stellen endgültige Ergebnisse dar.

Änderungen

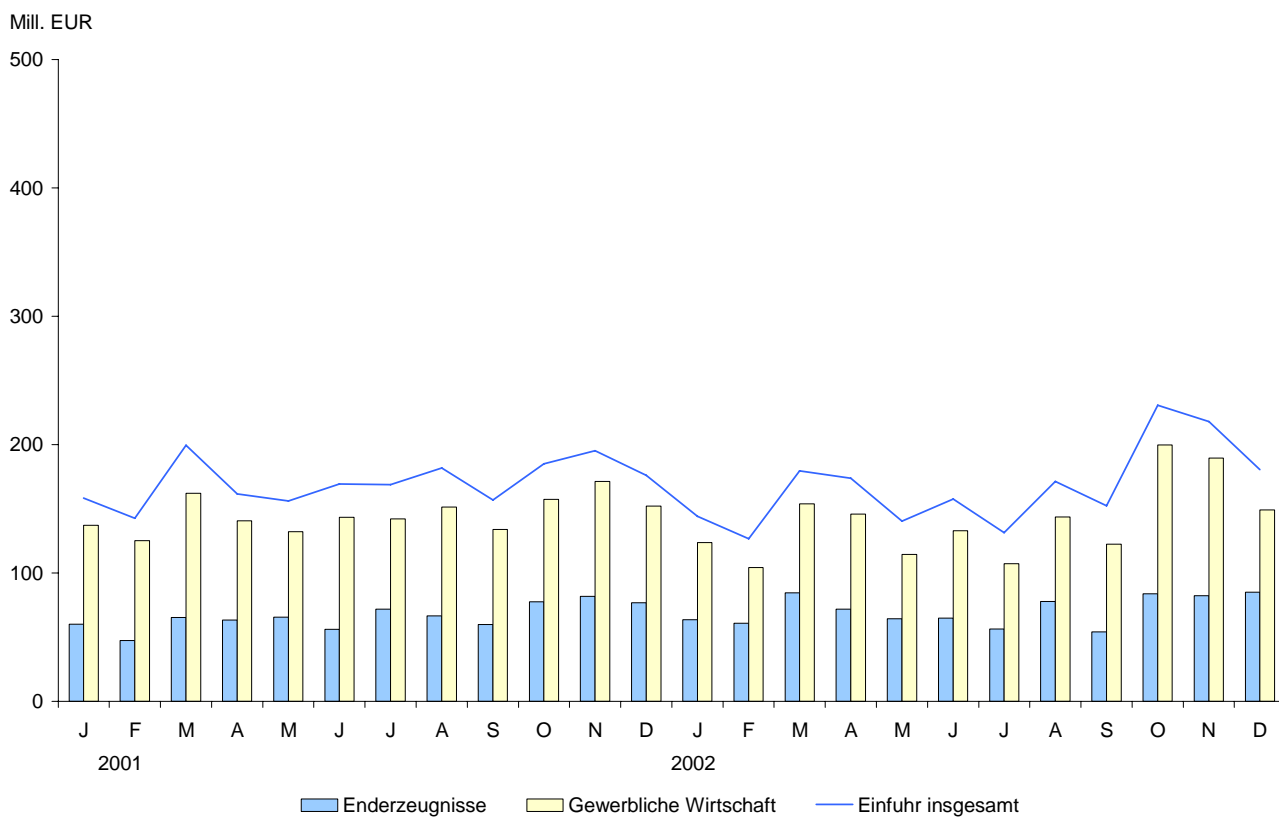
Änderungen bekannt gegebener Zahlen, insbesondere Abweichungen der Jahresteilerggebnisse von den Summen der Zahlen der einzelnen Monate, beruhen auf nachträglichen Berichtigungen.

II. Grafiken

1. Ausfuhr Mecklenburg-Vorpommerns



2. Einfuhr Mecklenburg-Vorpommerns



III. Tabellen

1. Entwicklung der Ausfuhr Mecklenburg- 1 000

Lfd. Nr.	Jahr Quartal Monat	Ausfuhr insgesamt	Ernährungswirtschaft				
			insgesamt	davon			
				lebende Tiere	Nahrungsmittel		
					tierischen Ursprungs	pflanzlichen Ursprungs	Genussmittel
1	1993	1 475 080	434 579	7 415	156 218	259 823	11 123
2	1994	1 326 405	400 573	4 130	89 612	278 590	28 241
3	1995	1 388 303	511 009	4 686	109 709	359 057	37 556
4	1996	1 086 464	511 943	3 578	129 193	329 228	49 945
5	1997	1 331 075	539 629	4 714	192 322	310 668	31 926
6	1998	1 313 888	553 311	8 103	189 177	342 285	13 745
7	1999	1 460 362	648 811	9 080	197 308	436 969	5 454
8	2000	2 396 608	845 640	10 263	251 230	570 213	13 934
9	2001	2 894 440	949 781	6 578	255 882	678 844	8 477
10	2002	2 266 793	822 618	6 610	193 904	616 534	5 570
11	1. Quartal 2001	618 830	273 893	2 689	64 035	205 376	1 793
12	2. Quartal 2001	522 837	220 235	1 024	54 702	162 184	2 325
13	3. Quartal 2001	1 215 723	277 910	1 500	70 293	203 717	2 401
14	4. Quartal 2001	537 051	177 744	1 366	66 852	107 568	1 958
15	1. Quartal 2002	566 686	185 245	1 121	32 030	150 204	1 890
16	2. Quartal 2002	609 812	235 973	2 030	58 720	173 102	2 120
17	3. Quartal 2002	562 735	205 824	1 714	43 968	159 131	1 011
18	4. Quartal 2002	527 559	195 577	1 744	59 187	134 098	549
	2001						
19	Januar	181 055	104 178	268	22 940	80 471	499
20	Februar	235 745	94 323	358	25 656	67 665	644
21	März	202 030	75 392	2 063	15 439	57 240	650
22	April	146 041	60 553	67	22 977	36 702	807
23	Mai	181 436	105 528	682	23 052	81 098	696
24	Juni	195 360	54 154	275	8 673	44 384	822
25	Juli	213 903	68 946	842	23 523	43 750	831
26	August	507 210	103 586	562	23 910	78 279	836
27	September	494 610	105 378	96	22 860	81 688	734
28	Oktober	170 277	59 937	113	23 916	35 245	662
29	November	179 891	50 879	79	17 138	33 008	654
30	Dezember	186 883	66 928	1 174	25 798	39 315	642
	2002						
31	Januar	192 345	48 062	200	12 775	34 489	598
32	Februar	207 407	81 813	254	10 871	69 999	690
33	März	166 934	55 370	667	8 384	45 716	602
34	April	252 229	119 036	621	28 568	89 392	455
35	Mai	130 969	40 130	618	14 567	23 863	1 082
36	Juni	226 614	76 807	791	15 585	59 847	583
37	Juli	187 300	44 064	728	13 697	29 248	392
38	August	185 649	95 259	533	16 529	77 887	309
39	September	189 786	66 501	453	13 742	51 996	310
40	Oktober	170 390	70 421	538	19 422	50 264	198
41	November	170 324	59 303	526	18 930	39 692	155
42	Dezember	186 845	65 853	680	20 835	44 142	196

Vorpommerns nach Warengruppen

EUR

Gewerbliche Wirtschaft							Lfd. Nr.
insgesamt	Rohstoffe	Halbwaren	davon				
			Fertigwaren				
			insgesamt	Vor-	End-		
erzeugnisse							
1 040 499	19 155	111 730	909 614	62 555	847 060	1	
925 832	22 645	145 944	757 242	93 182	664 061	2	
877 294	28 775	160 441	688 077	116 548	571 529	3	
574 520	26 595	134 305	413 619	40 111	373 508	4	
791 446	27 373	118 179	645 894	118 350	527 544	5	
760 576	28 394	82 518	649 664	64 082	585 582	6	
811 551	27 736	70 960	712 855	72 707	640 149	7	
1 550 967	31 537	125 621	1 393 808	150 603	1 243 206	8	
1 944 659	24 068	140 144	1 780 447	145 680	1 634 766	9	
1 444 175	22 543	101 447	1 320 185	155 737	1 164 448	10	
344 937	6 357	34 539	304 040	34 435	269 604	11	
302 601	5 978	46 351	250 271	34 967	215 305	12	
937 814	6 029	29 582	902 203	37 029	865 174	13	
359 307	5 704	29 672	323 933	39 249	284 683	14	
381 441	4 871	24 293	352 279	14 400	337 880	15	
373 840	7 213	22 438	344 190	57 092	287 097	16	
356 911	4 886	26 796	325 229	40 244	284 986	17	
331 983	5 574	27 921	298 488	44 002	254 486	18	
76 877	2 120	7 658	67 099	9 393	57 705	19	
141 422	1 057	17 822	122 542	9 450	113 092	20	
126 638	3 180	9 059	114 399	15 592	98 807	21	
85 487	1 966	21 918	61 603	9 432	52 172	22	
75 908	1 357	7 271	67 279	12 897	54 382	23	
141 206	2 655	17 162	121 389	12 638	108 751	24	
144 958	2 793	14 915	127 250	9 899	117 351	25	
403 624	1 458	6 097	396 069	14 523	381 546	26	
389 232	1 778	8 570	378 884	12 607	366 277	27	
110 340	2 024	9 097	99 220	12 590	86 629	28	
129 012	1 757	11 940	115 315	11 324	103 991	29	
119 955	1 923	8 635	109 398	15 335	94 063	30	
144 283	1 994	5 382	136 907	4 418	132 489	31	
125 594	1 548	8 030	116 017	5 408	110 610	32	
111 564	1 329	10 881	99 355	4 574	94 781	33	
133 193	2 694	6 890	123 609	23 884	99 725	34	
90 839	1 651	8 129	81 060	6 300	74 759	35	
149 808	2 868	7 419	139 521	26 908	112 613	36	
143 236	1 925	13 211	128 100	9 825	118 275	37	
90 390	1 613	5 188	83 589	16 301	67 289	38	
123 285	1 348	8 397	113 540	14 118	99 422	39	
99 969	1 579	9 267	89 123	14 196	74 927	40	
111 021	2 165	9 330	99 526	9 069	90 457	41	
120 993	1 830	9 324	109 839	20 737	89 102	42	

**2. Entwicklung der Ausfuhr Mecklenburg-
1 000**

Lfd. Nr.	Jahr Quartal Monat	Ausfuhr insgesamt	Da				
			industriali- sierte west- liche Länder	darunter			andere europäische Länder
				EU-Länder	EFTA- Länder	USA und Kanada	
1	1993	1 475 080	567 804	369 637	124 943	18 686	454 042
2	1994	1 326 405	643 498	493 209	77 074	16 152	179 492
3	1995	1 388 303	683 364	589 626	29 734	16 374	246 464
4	1996	1 086 464	592 241	473 669	36 870	15 900	264 531
5	1997	1 331 075	688 106	597 812	32 848	33 526	346 080
6	1998	1 313 888	925 969	803 035	39 905	54 927	229 855
7	1999	1 460 362	755 117	598 113	43 001	72 407	309 837
8	2000	2 396 608	1 611 419	1 366 563	64 734	105 211	275 441
9	2001	2 894 440	2 028 500	1 586 407	308 937	76 603	278 924
10	2002	2 266 793	1 350 165	1 121 367	76 012	70 206	271 369
11	1. Quartal 2001	618 830	398 956	350 382	16 987	17 187	65 746
12	2. Quartal 2001	522 837	312 993	262 380	11 814	18 936	71 029
13	3. Quartal 2001	1 215 723	1 005 959	706 434	265 065	23 816	77 038
14	4. Quartal 2001	537 051	310 591	267 211	15 070	16 664	65 110
15	1. Quartal 2002	566 686	356 984	305 118	12 506	16 695	55 269
16	2. Quartal 2002	609 812	364 286	295 383	34 684	16 400	58 843
17	3. Quartal 2002	562 735	283 187	241 995	14 069	14 485	65 418
18	4. Quartal 2002	527 559	345 707	278 868	14 754	22 626	91 839
	2001						
19	Januar	181 055	114 099	101 656	4 350	4 846	21 107
20	Februar	235 745	153 019	133 039	5 455	7 410	19 977
21	März	202 030	131 838	115 687	7 182	4 931	24 662
22	April	146 041	90 166	77 472	4 187	5 540	17 742
23	Mai	181 436	102 110	80 387	3 841	6 614	25 443
24	Juni	195 360	120 717	104 521	3 786	6 782	27 844
25	Juli	213 903	148 194	134 265	4 716	5 061	20 946
26	August	507 210	446 716	179 014	256 214	7 884	35 016
27	September	494 610	411 049	393 155	4 135	10 871	21 076
28	Oktober	170 277	95 158	78 151	4 352	6 687	20 636
29	November	179 891	120 356	105 228	6 763	5 370	21 617
30	Dezember	186 883	95 077	83 832	3 955	4 607	22 857
	2002						
31	Januar	192 345	123 252	110 943	3 124	4 786	17 472
32	Februar	207 407	159 407	130 895	5 349	8 349	19 538
33	März	166 934	74 325	63 280	4 033	3 560	18 259
34	April	252 229	143 447	129 113	5 391	6 092	18 867
35	Mai	130 969	78 803	63 902	5 028	6 236	21 330
36	Juni	226 614	142 036	102 368	24 265	4 072	18 646
37	Juli	187 300	80 275	67 807	3 932	4 554	15 011
38	August	185 649	99 890	87 314	3 902	4 344	22 693
39	September	189 786	103 022	86 874	6 235	5 587	27 714
40	Oktober	170 390	116 675	90 494	5 928	8 198	31 295
41	November	170 324	106 442	80 443	5 016	7 615	37 903
42	Dezember	186 845	122 590	107 931	3 810	6 813	22 641

Vorpommerns nach ausgewählten Ländergruppen

EUR

runter						Lfd. Nr.
Ent- wicklungs- länder	davon in				Staats- handels- länder	
	Afrika	Amerika	Asien	Ozeanien		
426 258	57 130	32 742	336 376	9	26 185	1
494 950	53 501	47 050	394 384	15	8 070	2
343 186	42 099	66 994	228 584	5 510	114 485	3
164 467	30 259	8 200	125 672	336	63 855	4
246 863	20 829	18 464	207 551	19	48 780	5
141 214	34 155	16 548	90 503	8	15 774	6
321 792	78 354	131 355	112 078	5	72 396	7
455 893	123 975	50 874	281 021	22	52 806	8
512 582	160 380	72 322	244 188	35 692	73 111	9
574 391	101 986	166 203	170 939	135 262	69 230	10
146 188	44 201	11 961	90 027	0	7 774	11
125 774	59 803	11 001	54 835	134	12 675	12
94 476	28 870	9 333	56 269	5	37 859	13
146 144	27 505	40 029	43 055	35 553	14 803	14
138 811	26 196	37 640	39 438	35 538	14 972	15
169 425	35 643	12 613	57 042	64 128	16 762	16
188 368	18 753	103 813	30 235	35 567	25 527	17
77 786	21 393	12 137	44 225	29	11 969	18
42 962	6 489	2 863	33 610	-	2 829	19
61 295	15 047	3 910	42 339	-	1 385	20
41 931	22 665	5 188	14 078	-	3 560	21
36 112	12 651	2 902	20 425	134	1 936	22
48 434	23 335	4 545	20 554	-	5 279	23
41 228	23 817	3 554	13 856	-	5 460	24
35 820	10 707	3 267	21 847	-	8 795	25
19 730	10 806	3 510	5 414	-	5 663	26
38 926	7 357	2 556	29 008	5	23 401	27
50 142	5 102	34 953	10 086	-	4 237	28
31 916	12 606	1 952	17 350	8	5 816	29
64 086	9 797	3 124	15 619	35 545	4 750	30
49 987	2 857	34 800	12 327	3	1 392	31
21 020	5 856	1 523	13 641	-	7 246	32
67 804	17 483	1 317	13 470	35 535	6 334	33
83 188	20 685	1 289	29 100	32 114	6 438	34
25 145	4 677	9 507	10 962	-	5 564	35
61 092	10 281	1 817	16 980	32 014	4 760	36
90 456	4 204	35 861	14 856	35 535	1 510	37
45 298	3 450	33 799	8 017	32	17 656	38
52 614	11 099	34 153	7 362	-	6 361	39
17 907	6 314	2 518	9 068	7	4 427	40
22 827	6 645	5 693	10 487	1	3 040	41
37 052	8 434	3 926	24 670	21	4 502	42

3. Ausfuhr Mecklenburg-Vorpommerns nach Warengruppen und Warenuntergruppen

NR. D. SYSTEMATIK	WARENGRUPPE WARENUNTERGRUPPE	DEZEMBER 2002		JANUAR BIS DEZEMBER 2002	
		DT=100KG	1000EUR	DT=100KG	1000EUR
1-4	ERNAEHRUNGSWIRTSCHAFT				
1	LEBENDE TIERE				
101	PFERDE	-	-	25	62
102	RINDER	3 538	652	36 231	6 032
103	SCHWEINE	-	-	65	4
105	SCHAFE	187	29	2 023	365
107	HAUSGEFLUEGEL	-	-	6 057	142
109	LEBENDE TIERE A.N.G.	-	-	3	5
	SUMME LEBENDE TIERE	3 725	680	44 405	6 610
2	NAHRUNGSMITTEL TIER URSPR				
201	MILCH U -ERZ AUßER BUTTER KAES	40 205	2 833	508 694	47 703
202	BUTTER U AND MILCHFETTSTOFFE	9 048	1 499	47 587	8 482
203	KAESE	41 712	9 823	285 168	67 334
204	FLEISCH UND FLEISCHWAREN	33 911	5 286	358 358	56 643
206	FISCHE KREBSE -ZUBEREITUNGEN	17 808	1 243	132 534	12 056
208	TIERISCHE OELE UND FETTE	-	-	1 268	26
209	IEIER EIWEISS EIGELB	-	-	1 651	275
211	FISCHMEHL FLEISCHMEHL UND DGL	38 913	140	247 758	1 031
219	NAHRUNGSM TIER URSPRUNGS A.N.G	390	11	18 851	353
	SUMME NAHRUNGSMITTEL TIER URSP	181 987	20 835	1 601 870	193 904
3	NAHRUNGSMITTEL PFL URSPR				
301	WEIZEN	761 558	10 291	18 333 500	252 045
302	ROGGEN	3 213	31	3 925 791	32 787
303	GERSTE	260	3	6 030 880	73 666
304	HAFER	-	-	4 394	79
305	MAIS	117	8	1 695	212
308	SORGHUM HIRSE SONST GETREIDE	1 506	23	176 300	1 905
309	REIS UND REISERZEUGNISSE	7	3	93	52
310	GETREIDEERZEUGN AUßER REISERZ	1 450	80	15 621	1 090
315	BACKWAREN U AND GETREIDEZUBER	9 747	1 472	69 279	10 464
316	MALZ	1 467	45	263 588	7 764
320	SAAT-U PFLANZGUT AUßER OELSAAT	150	15	3 652	320
325	HUELSENFRUECHTE	7	2	16 378	317
335	GRUEN- UND RAUFUTTER	-	-	33 712	483
340	KARTOFFELN UND -ERZEUGNISSE	38 134	3 517	328 579	29 769
345	GEMUESE SONST KUECHENGEWAECHSE	-	-	2 488	58
350	FRISCHOBST AUßER SUEDFRUECHTEN	-	-	-	-
355	SUEDFRUECHTE	-	-	-	-
360	SCHALEN- UND TROCKENFRUECHTE	21	23	321	265
370	GEMUESEZUBEREIT U -KONSERVEN	8 022	711	76 740	7 105
372	OBSTZUBEREIT UND -KONSERVEN	2 432	389	12 610	1 938
375	OBST- UND GEMUESESAEFTE	2 004	88	24 586	1 095
377	KAKAO UND KAKAOERZEUGNISSE	943	326	6 946	2 236
379	GEWUERZE	1	1	18	25
381	ZUCKERRUEBEN ZUCKER ZUCKERERZ	148 315	4 298	1 655 256	45 962
383	OELFRUECHTE	709 210	20 672	4 868 604	124 924
385	PFLANZLICHE OELE U FETTE	42	9	534	101
389	OELKUCHEN	-	-	135	8
393	KLEIE UND SONST FUTTERMITTEL	59 865	573	519 607	6 427
395	NAHRUNGSM PFLANZL URSPR A.N.G.	18 396	1 534	250 907	15 376
396	LEB PFLANZEN ZIERGAERTN ERZ	160	28	416	63
	SUMME NAHRUNGSMITTEL PFL URSPR	1 767 026	44 142	36 622 630	616 534
4	GENUSSMITTEL				
401	HOPFEN	-	-	-	-
402	KAFFEE	-	-	2	3
403	TEE UND MATE	-	-	-	-
411	ROHTABAK UND TABAKERZEUGNISSE	-	-	65	61
421	BIER	4 164	196	123 214	5 457
423	BRANNTWEIN	-	-	2	1
425	WEIN	-	-	330	47
	SUMME GENUSSMITTEL	4 164	196	123 612	5 570
	SUMME ERNAEHRUNGSWIRTSCHAFT	1 956 901	65 853	38 392 517	822 618
5-8	GEWERBLICHE WIRTSCHAFT				
5	ROHSTOFFE				
502	CHEMIEFASERN EINSCHL ABFAELLE	4	1	102	54
503	WOLLE U A TIERHAARE REISWOLLE	-	-	673	180
504	BAUMWOLLE REISBAUMWOLLE ABF	-	-	-	-
505	FLACHS HANF JUTE UND DGL	-	-	-	-
506	ABF V GESPINSTWAREN LUMPEN	6 307	495	57 681	5 454
507	FELLE ZU PELZWERK ROH	-	-	244	1 061
508	FELLE UND HAUTE ROH A.N.G.	-	-	-	-
511	RUNDHOLZ	239 335	996	3 207 948	13 265
513	ROHKAUTSCHUK	445	18	1 735	88
516	STEINKOEHLE UND -BRIKETT	-	-	-	-
517	BRAUNKOEHLE UND -BRIKETT	-	-	-	-
518	ERDOEL UND ERDGAS	-	-	-	-
519	EISENERZE	-	-	-	-
520	ABBRAENDE SCHLACKEN FE MN HALT	-	-	-	-
522	KUPFERERZE	-	-	-	-
523	BLEIERZE	-	-	-	-
524	ZINKERZE	-	-	-	-
526	NICKELERZE	-	-	-	-
528	ERZE UND METALLASCHEN A.N.G.	-	-	220	94
529	BAUKIT KRYOLITH	-	-	-	-
530	SPEISE- UND INDUSTRIESALZ	-	-	109	9
532	STEINE UND ERDEN A.N.G.	62 041	24	160 780	134
534	ROHSTOFFE F CHEM ERZEUGN A.N.G	-	-	337	64

Noch: 3. Ausfuhr Mecklenburg-Vorpommerns nach Warengruppen und Warenuntergruppen

NR. D. SYSTE- MATIK	WARENGRUPPE WARENUNTERGRUPPE	DEZEMBER 2002		JANUAR BIS DEZEMBER 2002	
		DT=100KG	1000EUR	DT=100KG	1000EUR
5	R O H S T O F F E				
537	EDELST SCHMUCKST PERLEN ROH	-	-	-	-
590	ROHSTOFFE AUCH ABFAELLE A.N.G.	42 733	296	420 193	2 140
	SUMME ROHSTOFFE	350 864	1 830	3 850 022	22 543
6	H A L B W A R E N				
602	SEIDENGARNE KUENSTL U SYNTH	20	13	69	74
603	GARNE AUS CHEMIEFASERN	-	-	167	14
604	GARNE AUS WOLLE U AND TIERHAAR	1	2	3	5
605	GARNE AUS BAUMWOLLE	-	-	5	7
606	GARNE A FLACHS HANF JUTE U DGL	-	-	-	-
607	SCHNITTHOLZ	176 487	5 054	1 231 462	34 597
608	HALBSTOFF A ZELLULOSEH FASERST	-	-	47	8
609	KAUTSCHUK BEARBEITET	1 333	119	21 048	3 456
611	ZEMENT	1 666	9	20 272	110
612	MINERALISCHE BAUSTOFFE A.N.G.	7 870	358	179 836	6 986
641	ROHEISEN	-	-	1 687	28
642	ABFALL SCHROTT A EISEN O STAHL	56 779	549	605 786	5 936
643	FERROLEGIERUNGEN	-	-	-	-
644	ROHF HALBZEUG A EISEN O STAHL	-	-	81	9
645	ALUMINIUM ROH AUCH LEGIERUNGEN	244	11	1 030	113
646	KUPFER ROH AUCH LEGIERUNGEN	242	39	2 944	386
647	NICKEL ROH AUCH LEGIERUNGEN	-	-	-	-
648	BLEI ROH AUCH LEGIERUNGEN	-	-	790	32
649	ZINN ROH AUCH LEGIERUNGEN	-	-	-	-
650	ZINK ROH AUCH LEGIERUNGEN	-	-	6 019	516
656	RADIOAKT ELEMENTE U ISOTOPE	-	-	-	-
659	UNEDLE METALLE A.N.G.	3	38	62	1 983
661	FETTSAEUREN PARAFFIN VASELIN	184	35	1 714	229
665	KOKS SCHWELKOKS A STEIN/BRAUNK	-	-	-	-
667	RUECKST D ERDOEL U TEERDESTILL	-	-	444	7
669	MINERALOELERZEUGNISSE	978	63	33 081	1 610
671	TEER U TEERDESTILL ERZEUGNISSE	4 284	186	60 892	2 681
673	DUENGEMITTEL	290 842	2 837	3 435 995	36 907
679	CHEMISCHE HALBWAREN A.N.G.	96	9	2 444	110
683	GOLD FUER GEWERBLICHE ZWECKE	-	-	-	-
690	HALBWAREN A.N.G.	177	2	3 624	5 640
	SUMME HALBWAREN	541 205	9 324	5 609 502	101 447
7	V O R E R Z E U G N I S S E				
701	GEWEBE A SEIDE KUEN SYNTH FAD	-	-	8	19
702	GEWEBE A ZELLWOLLE SYNTH FASER	30	32	79	132
703	GEWEBE A WOLLE U AND TIERHAAR	-	-	2	6
704	GEWEBE AUS BAUMWOLLE	-	-	59	69
705	GEWEBE AUS FLACHS HANF JUTE	-	-	7	10
706	LEDER	120	347	1 535	4 081
707	PELZFELLE GEGERBT O ZUGERICHT	-	-	-	-
708	PAPIER UND PAPPE	572	93	7 155	1 274
709	FURNIERE SPERRHOLZ U DGL	499 220	17 139	2 596 094	111 645
711	GLAS	9	1	536	86
732	KUNSTSTOFFE	12 609	957	172 385	16 332
734	FARBEN LACKE UND KITTE	631	138	8 543	1 362
736	DEXTRINE GELATINE UND LEIME	53	14	567	184
738	SPRENGSTOFFE SCHIESSED ZUENDW	5	98	1 253	1 445
740	PHARMAZEUTISCHE GRUNDSTOFFE	842	418	7 915	3 893
749	CHEMISCHE VORERZEUGNISSE A.N.G.	1 684	1 089	15 296	7 174
751	ROHRE AUS EISEN UND STAHL	248	353	22 379	5 194
753	STAEBE PROFILE A EISEN O STAHL	-	-	637	89
755	BLECH AUS EISEN ODER STAHL	102	12	11 081	837
757	DRAHT AUS EISEN ODER STAHL	12	4	645	46
759	EISENBAHNOBERBAUMATERIAL	-	-	-	-
771	HALBZEUGE AUS KUPFER U -LEGIER	45	18	2 403	737
772	HALBZEUGE AUS ALUMINIUM	28	26	832	474
779	HALBZEUGE A UMEDLEN MET A.N.G.	-	-	30	20
781	HALBZEUGE AUS EDELMETALLEN	-	-	0	78
790	VORERZEUGNISSE A.N.G.	-	-	13	13
	SUMME VORERZEUGNISSE	516 211	20 737	2 849 453	155 737
8	E N D E R Z E U G N I S S E				
801	BEKL A GESTR A SEIDE CHEMIEFAS	75	148	78	174
802	BEKL A GESTR A WOLLE AND TIERH	14	15	14	15
803	BEKL A GESTR AUS BAUMWOLLE	197	313	244	399
804	BEKL A SEIDE CHEMIEFASERN	5	14	17	62
805	BEKL A WOLLE U AND TIERHAAREN	-	-	-	-
806	BEKL A BAUMW AUßER GESTR/GEW	45	56	76	133
807	BEKLEIDUNG A FLACHS HANF U DGL	1	1	1	3
808	KOPFBEDECKUNGEN	0	1	0	1
809	TEXTILERZEUGNISSE A.N.G.	988	666	10 803	5 283
810	PELZWAREN	-	-	0	2
811	SCHUHE	4	6	26	19
812	LEDERW -BEKLEIDUNG AUßER SCHUH	2	10	8	37
813	PAPIERWAREN	19 059	2 087	92 552	11 054
814	DRUCKERZEUGNISSE	108	896	1 035	4 507
815	HOLZWAREN (OHNE MOEBEL)	8 817	673	231 005	15 156
816	KAUTSCHUKWAREN	588	277	6 090	3 300
817	WAREN AUS STEIN	-	-	129	70
818	KERAM ERZEUGN AUßER BAUKERAMIK	8	4	192	61
819	GLASWAREN	1	3	482	130
820	WERKZ SCHNEIDW AUS UNEDL MET	65	233	560	1 291
823	WAREN A KUPFER U KUPFERLEGIER	0	1	38	43
829	EISEN- BLECH- METALLWAR A N G	9 746	9 267	168 267	114 949
831	WAREN AUS WACHS ODER FETTEN	14	4	1 197	300
832	WAREN AUS KUNSTSTOFFEN	42 614	8 205	464 240	80 326
833	FOTOCHEMISCHE ERZEUGNISSE	2	5	116	126
834	PHARMAZEUTISCHE ERZEUGNISSE	1 609	144	15 664	1 482
835	DUFTSTOFFE KOERPERPFLEGE MITTEL	1	7	1 385	464

Noch: 3. Ausfuhr Mecklenburg-Vorpommerns nach Warengruppen und Warenuntergruppen

NR. D. SYSTEM- MATIK	WARENGRUPPE WARENUNTERGRUPPE	DEZEMBER 2002		JANUAR BIS DEZEMBER 2002	
		DT=100KG	1000EUR	DT=100KG	1000EUR
8	E N D E R Z E U G N I S S E				
839	CHEMISCH ENDERZEUGNISSE A N G	3 144	1 007	30 436	9 303
841	KRAFTMASCH O MOT F LUFT/STR-FZ	3 463	3 961	19 743	24 439
842	PUMPEN UND KOMPRESSOREN	78	313	2 457	6 132
843	ARMATUREN	106	271	1 247	4 152
844	LAGER GETR ZAHNR ANTRIEBSELEM	45	93	3 726	3 223
845	HEBEZEUGE UND FOERDERMITTEL	2 347	410	6 608	5 253
846	LANDWIRTSCHAFTLICHE MASCHINEN	2 164	2 027	38 629	34 533
847	MASCH F TEXTIL- U LEDERGEWERBE	15	14	47	87
848	MASCH F ERNAEHR-GEW TABAKVERAR	958	3 066	4 972	19 486
849	BERGWERKS- BAU- BAUSTOFFMASCH	65	136	5 403	2 654
850	GUSS- UND WALZWERKSTECHNIK	-	-	468	486
851	MASCH F KAUTSCH KUNSTST VERARB	1 898	516	12 029	5 799
852	WERKZEUGMASCHINEN	436	909	4 267	7 409
853	BÜROMASCH U AUTOM DV-MASCH	19	56	401	1 547
854	MASCH F PAPIER- U DRUCKGEWERBE	127	588	2 197	8 715
859	MASCHINEN A N G	1 429	1 402	12 967	21 987
860	SPORTGERAETE	-	-	30	74
861	GERAETE Z ELEKTR-ERZ U -VERT	7 730	3 798	91 163	58 727
862	ELEKTRISCHE LAMPEN U LEUCHTEN	12	21	225	464
863	NACHRICHTENTECHN GER U EINRICH	102	4 182	3 154	52 712
864	RUNDF- FERNS- PHONO- VIDEOGER	15	145	144	906
865	ELEKTRONISCHE BAUELEMENTE	22	4 243	372	21 654
869	ELEKTROTECHN ERZEUGNISSE A N G	87	188	1 427	3 141
871	MED GERAETE U ORTHOP VORRICHTU	40	327	583	7 801
872	MESS- STEUER- REGELTECHN ERZEU	267	1 241	3 368	16 106
873	OPTISCHE UND FOTOGRAF GERAETE	0	21	3	106
874	UHREN	2	231	20	980
875	MOEBEL	6 319	1 005	70 995	16 068
876	MUSIKINSTRUMENTE	1	1	28	78
877	SPIELWAREN	0	1	13	24
878	SCHMUCK- GOLD- SILBERSCHMIEDEW	-	-	-	-
881	SCHIENENFAHRZEUGE	1 130	365	34 003	27 419
882	WASSERFAHRZEUGE	452	703	1 061 687	355 739
883	LUFTFAHRZEUGE	16	232	64	948
884	MOTORE TEILE ZUBEH F KFZ U DGL	11 279	22 323	99 759	124 918
885	PKW UND WOHNMOBILE	602	522	9 885	8 995
886	BUSSE	-	-	109	32
887	LKW UND SPEZIALFAHRZEUGE	1 345	452	17 774	3 405
888	FAHRRADER	-	-	14	10
889	FAHRZEUGE A N G	357	59	11 323	4 034
891	VOLLSTAENDIGE FABRIKATIONSANLA	13	25	4 994	5 338
896	ENDERZEUGNISSE A N G	9 806	11 211	63 224	60 179
	SUMME ENDERZEUGNISSE	137 854	89 102	2 614 177	1 164 448
	SUMME FERTIGWAREN	654 065	109 839	5 463 630	1 320 185
	SUMME GEWERBLICHE WIRTSCHAFT	1 546 134	120 993	14 923 153	1 444 175
9	A U ß E R D E M				
901	RUECKWAREN	-	-	-	-
902	ERSATZLIEFERUNGEN	-	-	-	-
	SUMME AUßERDEM	-	-	-	-
S U M M E I N S G E S A M T		3 503 035	186 845	53 315 670	2 266 793

4. Ausfuhr Mecklenburg-Vorpommerns nach Erdteilen,
Bestimmungsländern und Ländergruppen

ERDTEIL BESTIMMUNGSLAND LAENDERGRUPPE	DEZEMBER 2002		JANUAR BIS DEZEMBER 2002	
	DT=100KG	1000EUR	DT=100KG	1000EUR
E U R O P A				
FRANKREICH	40 852	11 792	1 689 490	107 508
NIEDERLANDE	263 876	12 525	2 640 445	129 151
ITALIEN	84 816	8 719	1 400 866	99 749
VEREINIGTES KOENIGREICH	335 488	14 649	3 891 192	115 779
IRLAND	41 383	970	623 810	11 457
DAENEMARK	262 486	13 873	3 840 709	217 080
GRIECHENLAND	104 134	3 754	1 393 279	31 027
PORTUGAL	9 071	5 008	1 191 647	36 440
SPANIEN	72 327	7 952	5 331 670	109 278
SCHWEDEN	376 896	12 259	4 282 942	95 565
FINNLAND	25 866	894	1 244 974	35 258
ÖSTERREICH	185 508	11 919	962 664	84 313
BELGIEN	17 157	2 336	500 537	39 179
LUXEMBURG	5 526	1 280	39 120	9 583
CEUTA	—	—	—	—
MELILLA	—	—	—	—
ISLAND	24	40	7 952	675
NORWEGEN	208 986	2 173	1 363 222	29 168
LIECHTENSTEIN	144	7	225	121
SCHWEIZ	6 682	1 589	121 974	46 048
FAEROEER	—	—	231	24
ANDORRA	—	—	42	3
GIBRALTAR	74	41	91	55
VATIKANSTADT	—	—	—	—
MALTA	215	4	1 199	69
SAN MARINO	—	—	1 150	30
TUERKEI	4 571	846	1 680 371	30 927
ESTLAND	2 261	218	76 886	4 469
LETTLAND	1 540	279	80 211	5 922
LITAUEN	8 627	1 430	127 674	14 527
POLEN	82 510	6 978	1 461 555	82 552
TSCHECHISCHE REPUBLIK	62 399	2 399	663 308	28 583
SLOWAKEI	3 064	640	86 674	8 835
UNGARN	10 197	1 171	143 122	12 968
RUMAENIEN	2 100	207	28 086	5 365
BULGARIEN	1 638	234	8 608	2 823
ALBANIEN	302	65	1 514	370
UKRAINE	2 837	622	102 614	9 061
WEISSRUSSLAND	1 908	2 138	27 220	31 568
MOLDAU	598	55	5 316	462
RUSSLAND	42 737	5 874	530 660	56 180
GEORGIEN	5	25	79	133
ARMENIEN	42	8	1 671	100
ASERBAIDDSCHAN	587	150	6 015	832
KASACHSTAN	47	88	58 803	2 283
TURKMENISTAN	—	—	8	7
USBKISTAN	—	—	82 197	3 415
TADSCHIKISTAN	—	—	35 380	796
KIRGISTAN	25	59	2 725	121
SLOWENIEN	9 135	428	33 608	2 709
KROATIEN	751	103	18 553	2 304
BOSNIEN-HERZEGOWINA	213	46	5 360	553
BUNDESREPUBLIK JUGOSLAWIEN	524	99	14 187	1 873
EHEM. JUG. REP. MAZEDONIEN	649	299	2 937	741
SUMME EUROPA	2 280 776	136 248	35 814 772	1 508 035
A F R I K A				
MAROKKO	333 611	4 413	766 360	10 587
ALGERIEN	553	42	2 416 062	32 718
TUNESIEN	34	660	301 704	11 860
LIBYEN	59	235	1 104 783	15 518
ÄGYPTEN	654	125	424 762	12 561
SUDAN	86	71	264 565	5 169
MAURETANIEN	3 003	163	3 496	337
MALI	—	—	23	25
BURKINA FASO	—	—	1 044	65
NIGER	—	—	—	18
TSCHAD	11	123	1 264	545
KAP VERDE	—	—	376	134
SENEGAL	—	—	—	—
GAMBIA	—	—	3	19
GUINEA-BISSAU	—	—	1 020	103
GUINEA	—	—	1 449	193
SIERRA LEONE	46	6	1 421	64
LIBERIA	—	—	3 083	72
ELFENBEINKÜSTE	—	—	4 913	324
GHANA	1 527	350	8 970	1 294
TOGO	368	28	2 884	198
BENIN	—	—	1 225	91
NIGERIA	1 879	1 315	16 784	4 487
KAMERUN	25 520	606	104 375	2 352
ZENTRALAFRIKANISCHE REPUBLIK	—	—	—	—
AEGUATORIALGUINEA	—	—	—	—
SÃO TOME UND PRINCIPE	—	—	—	—
GABUN	101	15	1 023	81
REPUBLIK KONGO	—	—	363	36
DEMOKRATISCHE REPUBLIK KONGO	—	—	83 003	1 204
RUANDA	—	—	3	7
BURUNDI	—	—	278	30
ST. HELENA UND ZUGEH. GEBIETE	—	—	—	—
ANGOLA	184	16	1 520	181
ÄTHIOPIEN	983	219	2 129	525
ERITREA	185	8	261	16
DSCHEBUTI	—	—	270	30
SOMALIA	—	—	—	—
KENIA	187	24	2 645	316
UGANDA	11	13	112	93
TANSANIA	—	—	756	60
SESSELLEN UND ZUGEH. GEBIETE	—	—	0	3

Noch: 4. Ausfuhr Mecklenburg-Vorpommerns nach Erdteilen,
Bestimmungsländern und Ländergruppen

ERDTEIL BESTIMMUNGSLAND LÄNDERGRUPPE	DEZEMBER 2002		JANUAR BIS DEZEMBER 2002	
	DT=100KG	1000EUR	DT=100KG	1000EUR
A F R I K A				
BRIT.GEB.IM INDISCHEN OZEAN	—	—	215	5
MOSAMBIK	—	—	462	24
MADAGASKAR	5	3	5	3
MAURITIUS	—	—	1	3
KOMOREN	—	—	—	—
MAYOTTE	—	—	58	60
SAMBIA	—	—	20	48
SIMBABWE	—	—	3	59
MALAWI	—	—	16	49
SUEDAFRIKA	149	158	706	12 103
NAMIBIA	—	—	200	407
BOTSUANA	—	—	13	4
SWASILAND	—	—	132	7
LESOTHO	—	—	—	—
SUMME AFRIKA	369 156	8 593	6 230 331	114 089
A M E R I K A				
VEREINIGTE STAATEN	87 342	4 964	655 010	63 726
KANADA	19 514	1 849	68 224	6 480
GROENLAND	—	—	—	—
ST. PIERRE UND MIQUELON	—	—	—	—
MEXIKO	7 102	976	1 247 041	41 508
BERMUDA	—	—	312 900	97 708
GUATEMALA	1 366	1 706	1 594	1 818
BELIZE	1	7	28	61
HONDURAS	—	—	192	128
EL SALVADOR	228	60	305	145
NICARAGUA	—	—	36	16
COSTA RICA	20	9	2 346	495
PANAMA	9	1	825	70
ANGUILLA	—	—	—	—
KUBA	1 630	307	4 234	932
ST.CHRISTOPH U. ST.KITTS-NEVIS	—	—	—	—
HAITI	40	18	1 124	65
BAHAMAS	—	—	59	113
TURKS- UND CAICOSINSELN	—	—	—	—
DOMINIKANISCHE REPUBLIK	—	—	10 317	9 210
AMERIKAN. JUNGFERNSINSELN	—	—	—	—
ANTIGUA UND BARBUDA	—	—	448	53
DOMINICA	—	—	—	—
KAIMANINSSELN	—	—	—	—
JAMAICA	430	8	430	23
ST. LUCIA	—	—	—	—
ST. VINCENT	—	—	220	10
BRITISCHE JUNGFERNSINSELN	—	—	—	—
BARBADOS	1	3	3	4
MONSERRAT	—	—	—	—
TRINIDAD UND TOBAGO	—	—	501	24
GRENADA	—	—	—	—
ARUBA	—	—	2	4
NIEDERLÄNDISCHE ANTILLEN	—	—	576	37
KOLUMBIEN	—	—	4 012	681
VENEZUELA	276	227	156 272	2 067
GUYANA	—	—	—	—
SURINAME	119	10	3 228	118
ECUADOR	14	38	489	179
PERU	36	188	111	343
BRASILIEN	676	290	4 667	4 066
CHILE	35	4	448 777	5 235
BOLIVIEN	—	—	11	19
PARAGUAY	—	—	19	11
URUGUAY	—	—	419	95
ARGENTINIEN	107	75	1 664	965
FALKLANDINSSELN	—	—	—	—
SUMME AMERIKA	118 944	10 739	2 926 081	236 409
A S I E N				
ZYPERN	351	74	11 191	685
LIBANON	932	80	8 524	1 499
SYRIEN	—	—	1 312	403
IRAK	—	—	—	—
IRAN	12 736	969	17 358	2 668
ISRAEL	57 708	1 365	628 734	13 320
BESETZTE PALÄSTINENSISCHE GEB.	—	—	2 354	63
OSTTIMOR	—	—	18 200	160
JORDANIEN	16	19	29 076	998
SAUDI-ARABIEN	1 476	555	2 854 497	51 915
KUWAIT	12 568	248	78 034	2 310
BAHRAIN	2 284	49	17 408	514
KATAR	—	—	5 757	188
VEREINIGTE ARABISCHE EMIRATE	19 500	479	210 390	6 493
OMAN	3	1	10 044	558
JEMEN	—	—	581	165
AFGHANISTAN	359	24	7 574	219
PAKISTAN	513 019	15 239	521 270	15 747
INDIEN	1 457	228	21 212	1 919
BANGLADESH	860	15	1 866	76
MALEDIVEN	—	—	5	5
SRI LANKA	20 239	520	130 655	3 296
NEPAL	—	—	215	6
BHUTAN	—	—	—	—
MYANMAR	—	—	15	11
THAILAND	1 201	173	9 282	1 308
LAOS	—	—	—	—
VIETNAM	899	141	10 893	1 204
KAMBODSCHA	—	—	5	3
INDONESIEN	1 274	609	23 411	12 470

Noch: 4. Ausfuhr Mecklenburg-Vorpommerns nach Erdteilen,
Bestimmungsländern und Ländergruppen

ERDTEIL BESTIMMUNGSLAND LAENDERGRUPPE	DEZEMBER 2002		JANUAR BIS DEZEMBER 2002	
	DT=100KG	1000EUR	DT=100KG	1000EUR
A S I E N				
MALAYSIA	2 394	564	29 544	6 264
BRUNEI	—	—	—	—
SINGAPUR	4 782	621	30 753	8 272
PHILIPPINEN	420	32	9 015	1 525
MONGOLEI	—	—	164	57
CHINA	44 200	4 360	846 921	67 738
NORDKOREA	1	1	7 741	231
SUEDKOREA	10 903	2 011	1 459 985	32 186
JAPAN	21 848	1 935	837 875	26 407
TAIWAN	892	451	11 561	2 706
HONGKONG	1 654	343	13 777	2 987
MACAU	—	—	—	—
SUMME ASIEN	733 976	31 107	7 867 195	266 576
A U S T R A L I E N - O Z E A N I E N				
AUSTRALIEN	38	75	23 914	4 478
PAPUA-NEUGUINEA	4	19	11	48
NAURU	—	—	—	—
NEUSEELAND	1	2	5 874	304
SALOMONEN	—	—	0	5
TUVALU	—	—	—	—
NEUKALEDONIEN U. ZUGEH. GEBIETE	15	2	23	3
WALLIS UND FUTUNA	—	—	—	—
KIRIBATI	—	—	—	—
PITCAIRN	—	—	—	—
FIDSCHI	—	—	—	—
VANUATU	—	—	—	—
TONGA	—	—	—	—
WESTSAMOA	—	—	—	—
NÖRDLICHE MARIANEN	—	—	—	—
FRANZOESISCH-POLYNESIEN	—	—	28	10
FOEDER. STAATEN VON MIKRONESIEN	—	—	—	—
MARSHALL-INSELN	—	—	432 640	135 163
PALAU	—	—	—	—
AMERIKANISCH-SAMOA	—	—	—	—
GUAM	—	—	—	—
AMERIK. ÜBERSEEINSELN, KLEIN. KOKOSINSELN (KEELINGINSELN)	—	—	—	—
WEIHNACHTSINSEL	—	—	246	32
HEARD- UND DIE MCDONALDINSELN	—	—	—	—
NORFOLKINSELN	—	—	—	—
COOKINSELN	—	—	—	—
NIUE	—	—	—	—
TOKELAU	—	—	—	—
ANTARKTIS	—	—	0	1
BOUVETINSEL	—	—	—	—
SÜDGEORG. U. SÜDL. SANDWICHINSELN	—	—	—	—
FRANZÖSISCHE SÜDGEBIETE	—	—	—	—
SUMME AUSTRALIEN-OZEANIEN	58	98	462 736	140 046
V E R S C H I E D E N E S				
SCHIFFS- U. LUFTFAHRZEUGBEDARF	86	44	844	928
NICHT ERMITT. LDR. U. GEBIETE	39	17	13 710	710
NICHT NACHGEWIESENE GEBIETE	—	—	—	—
SUMME VERSCHIEDENES	125	61	14 554	1 637
S U M M E I N S G E S A M T	3 503 035	186 845	53 315 670	2 266 793
I N D U S T R I A L . W E S T L . L A E N D E R				
DAVON				
EU-LAENDER	1 825 386	107 931	29 033 345	1 121 367
EFTA-LAENDER	215 835	3 810	1 493 373	76 012
USA UND KANADA	106 856	6 813	723 233	70 206
UEBRIGE LAENDER	38 169	4 035	3 331 663	82 579
SUMME INDUSTRIAL. WESTL. LAENDER	2 186 245	122 590	34 581 615	1 350 165
V O R M A L S S T A A T S H A N D E L S L A E N D E R				
IN				
MITTEL- UND OSTEUROPA	223 423	22 641	3 530 326	271 369
SUMME VORMALS STAATSHANDELSLAENDER	223 423	22 641	3 530 326	271 369
E N T W I C K L U N G S L A E N D E R				
DAVON IN				
AFRIKA	369 007	8 434	5 524 059	101 986
AMERIKA	12 088	3 926	2 202 848	166 203
ASIEN	667 028	24 670	6 163 601	170 939
OZEANIEN	19	21	432 948	135 262
SUMME ENTWICKLUNGSLAENDER	1 048 142	37 052	14 323 456	574 391
S T A A T S H A N D E L S L A E N D E R				
IN				
ASIEN	45 100	4 502	865 719	69 230
SUMME STAATSHANDELSLAENDER	45 100	4 502	865 719	69 230

**5. Entwicklung der Einfuhr Mecklenburg-
1 000**

Lfd. Nr.	Jahr Quartal Monat	Einfuhr insgesamt	Ernährungswirtschaft				
			insgesamt	lebende Tiere	davon		
					Nahrungsmittel		
					tierischen Ursprungs	pflanzlichen Ursprungs	Genussmittel
1	1993	931 711	118 289	13 463	31 360	63 605	9 861
2	1994	1 026 120	147 973	13 512	39 939	83 254	11 267
3	1995	1 023 787	163 671	11 444	46 051	93 942	12 234
4	1996	1 161 231	192 128	4 797	69 139	101 813	16 378
5	1997	1 370 214	214 000	6 420	82 206	113 238	12 136
6	1998	1 406 170	210 763	14 324	68 578	117 958	9 903
7	1999	1 464 339	212 209	4 889	82 095	111 978	13 247
8	2000	2 205 471	253 613	5 514	92 258	146 377	9 465
9	2001	2 051 736	302 683	10 794	112 306	168 711	10 871
10	2002	2 006 931	319 698	12 026	102 476	188 217	16 979
11	1. Quartal 2001	500 716	76 360	3 270	24 665	46 901	1 524
12	2. Quartal 2001	487 052	70 579	2 058	25 839	39 855	2 826
13	3. Quartal 2001	507 673	80 227	3 191	34 956	38 819	3 261
14	4. Quartal 2001	556 294	75 517	2 275	26 847	43 138	3 259
15	1. Quartal 2002	450 233	68 234	705	23 133	41 792	2 604
16	2. Quartal 2002	471 925	78 325	4 717	26 169	44 275	3 165
17	3. Quartal 2002	455 371	82 106	3 299	28 523	44 451	5 833
18	4. Quartal 2002	629 401	91 032	3 305	24 654	57 698	5 377
2001							
19	Januar	158 345	21 311	431	8 361	12 070	448
20	Februar	142 807	17 629	264	6 031	10 829	505
21	März	199 564	37 420	2 575	10 273	24 002	571
22	April	161 493	20 826	315	6 796	13 079	636
23	Mai	156 136	23 816	1 488	7 810	13 679	838
24	Juni	169 423	25 937	255	11 233	13 097	1 352
25	Juli	168 833	26 698	1 734	11 889	12 093	982
26	August	181 854	30 504	1 332	13 393	14 444	1 335
27	September	156 986	23 025	125	9 674	12 282	944
28	Oktober	184 979	27 726	101	9 730	17 205	690
29	November	195 221	23 772	36	9 269	13 090	1 378
30	Dezember	176 094	24 019	2 138	7 848	12 843	1 191
2002							
31	Januar	144 094	20 252	7	6 868	12 654	723
32	Februar	126 645	22 352	38	6 123	15 305	886
33	März	179 494	25 630	660	10 142	13 833	995
34	April	173 785	27 791	1 387	10 289	15 634	481
35	Mai	140 483	25 914	1 602	7 125	15 966	1 222
36	Juni	157 657	24 620	1 728	8 755	12 675	1 462
37	Juli	131 452	24 223	955	9 667	12 212	1 389
38	August	171 511	27 952	1 358	8 751	15 693	2 151
39	September	152 408	29 931	986	10 105	16 546	2 293
40	Oktober	230 849	31 117	1 292	7 736	20 511	1 579
41	November	217 951	28 422	1 102	8 016	17 670	1 634
42	Dezember	180 601	31 493	911	8 902	19 517	2 164

Vorpommerns nach Warengruppen
EUR

Gewerbliche Wirtschaft							Lfd. Nr.
insgesamt	davon						
	Rohstoffe	Halbwaren	Fertigwaren				
			insgesamt	Vor-	End-		
			erzeugnisse				
813 422	51 577	240 531	521 314	99 857	421 456	1	
878 147	57 623	275 725	544 799	130 053	414 746	2	
860 117	59 519	297 814	502 784	132 560	370 224	3	
969 104	64 917	341 433	562 754	130 904	431 850	4	
1 156 214	67 028	449 224	639 962	157 011	482 951	5	
1 195 408	69 885	370 599	754 923	177 578	577 346	6	
1 252 131	105 574	337 979	808 578	182 197	626 381	7	
1 951 858	153 929	672 037	1 125 892	214 584	911 309	8	
1 749 053	150 600	618 196	980 257	187 752	792 505	9	
1 687 233	158 447	464 271	1 064 515	214 307	850 208	10	
424 356	36 645	167 756	219 956	46 693	173 263	11	
416 473	41 417	141 176	233 882	48 819	185 063	12	
427 446	42 347	149 551	235 551	37 331	198 220	13	
480 777	30 194	159 714	290 869	54 909	235 961	14	
381 999	31 465	98 107	252 425	43 286	209 139	15	
393 601	43 969	88 267	261 365	60 165	201 200	16	
373 264	33 591	94 204	245 469	56 799	188 669	17	
538 369	49 421	183 692	305 256	54 055	251 201	18	
137 034	12 983	51 613	72 439	12 313	60 125	19	
125 178	9 365	52 709	63 104	15 518	47 587	20	
162 144	14 297	63 434	84 413	18 862	65 551	21	
140 667	13 558	49 492	77 618	14 390	63 228	22	
132 320	10 868	40 652	80 800	15 172	65 628	23	
143 486	16 991	51 032	75 464	19 257	56 207	24	
142 135	12 307	43 456	86 373	14 470	71 903	25	
151 350	19 600	51 810	79 941	13 385	66 556	26	
133 961	10 440	54 285	69 237	9 476	59 761	27	
157 253	13 059	48 702	95 492	17 898	77 594	28	
171 449	9 828	63 618	98 002	16 309	81 694	29	
152 075	7 307	47 394	97 375	20 702	76 673	30	
123 842	11 621	37 457	74 764	11 098	63 666	31	
104 293	9 536	20 190	74 566	13 666	60 900	32	
153 864	10 308	40 460	103 095	18 522	84 573	33	
145 994	10 785	42 001	93 208	21 221	71 988	34	
114 569	8 283	24 718	81 568	17 120	64 447	35	
133 038	24 901	21 548	86 589	21 824	64 765	36	
107 229	10 713	22 776	73 740	17 370	56 370	37	
143 558	10 221	34 520	98 817	20 789	78 027	38	
122 477	12 657	36 908	72 912	18 640	54 272	39	
199 732	22 010	70 555	107 167	23 422	83 745	40	
189 529	15 960	74 691	98 878	16 603	82 275	41	
149 108	11 451	38 446	99 211	14 030	85 181	42	

6. Entwicklung der Einfuhr Mecklenburg-
1 000

Lfd. Nr.	Jahr Quartal Monat	Einfuhr insgesamt	Da				
			industrialisierte westliche Länder	darunter			andere europäische Länder
				EU-Länder	EFTA-Länder	USA und Kanada	
1	1993	931 711	733 492	561 659	106 125	10 546	172 655
2	1994	1 026 120	786 813	624 814	102 846	10 330	210 609
3	1995	1 023 787	713 303	566 466	72 755	16 582	283 877
4	1996	1 161 231	847 769	687 652	79 073	22 166	268 402
5	1997	1 370 214	905 258	748 592	73 118	25 521	395 866
6	1998	1 406 170	906 316	733 776	77 345	27 291	406 285
7	1999	1 464 339	914 749	733 033	103 454	48 609	408 700
8	2000	2 205 471	1 355 808	1 052 429	221 103	45 501	626 612
9	2001	2 051 736	1 203 609	1 019 603	112 058	44 113	706 445
10	2002	2 006 931	1 268 240	1 090 493	115 794	36 853	602 521
11	1. Quartal 2001	500 716	287 704	237 347	32 781	9 848	177 678
12	2. Quartal 2001	487 052	269 291	228 036	23 711	9 022	189 618
13	3. Quartal 2001	507 673	290 736	242 781	25 013	18 944	174 879
14	4. Quartal 2001	556 294	355 876	311 441	33 555	6 298	164 268
15	1. Quartal 2002	450 233	288 184	246 210	28 240	9 146	128 433
16	2. Quartal 2002	471 925	299 338	255 114	28 345	8 541	135 411
17	3. Quartal 2002	455 371	314 123	271 140	25 965	11 107	118 687
18	4. Quartal 2002	629 401	366 594	318 029	33 242	8 058	219 991
2001							
19	Januar	158 345	98 943	82 358	8 163	4 950	46 492
20	Februar	142 807	73 490	55 911	14 152	1 817	59 857
21	März	199 564	115 271	99 078	10 466	3 081	71 329
22	April	161 493	91 121	75 074	8 342	4 080	60 443
23	Mai	156 136	93 548	81 440	6 336	2 846	52 846
24	Juni	169 423	84 622	71 522	9 033	2 096	76 329
25	Juli	168 833	102 848	82 446	8 667	10 631	55 720
26	August	181 854	92 891	80 370	5 734	5 502	66 519
27	September	156 986	94 997	79 965	10 612	2 811	52 640
28	Oktober	184 979	102 464	89 899	8 381	2 529	67 509
29	November	195 221	115 952	95 196	18 094	1 612	65 529
30	Dezember	176 094	137 460	126 346	7 080	2 157	31 230
2002							
31	Januar	144 094	95 795	81 124	7 920	3 415	32 626
32	Februar	126 645	73 120	59 714	9 687	3 135	44 665
33	März	179 494	119 269	105 372	10 633	2 596	51 142
34	April	173 785	109 107	94 589	9 987	2 887	56 879
35	Mai	140 483	93 847	79 802	8 107	3 038	37 500
36	Juni	157 657	96 384	80 723	10 251	2 616	41 032
37	Juli	131 452	86 078	73 279	7 436	2 909	38 693
38	August	171 511	122 619	106 103	10 260	4 482	39 522
39	September	152 408	105 426	91 758	8 269	3 716	40 472
40	Oktober	230 849	125 333	106 932	14 432	2 295	88 730
41	November	217 951	120 545	105 727	9 770	2 253	78 701
42	Dezember	180 601	120 716	105 370	9 040	3 510	52 560

Vorpommerns nach ausgewählten Ländergruppen

EUR

runter						Lfd. Nr.
Ent- wicklungs- länder	davon in				Staats- handels- länder	
	Afrika	Amerika	Asien	Ozeanien		
23 617	1 479	7 666	14 424	48	1 898	1
26 212	1 231	14 452	10 530	-	2 478	2
24 483	1 529	11 880	11 074	-	2 125	3
34 859	2 661	15 598	16 596	4	9 937	4
44 343	1 935	19 290	23 111	6	24 734	5
68 325	11 977	11 544	44 803	1	25 232	6
117 563	9 592	11 001	96 969	-	23 108	7
178 769	13 406	20 014	145 348	2	44 134	8
106 257	10 454	30 396	65 396	11	35 290	9
114 387	28 095	30 182	56 076	34	21 713	10
28 315	1 813	4 996	21 500	5	6 930	11
18 933	826	5 118	12 982	6	9 206	12
33 609	7 535	8 425	17 650	-	8 435	13
25 401	278	11 857	13 264	1	10 719	14
29 296	649	8 099	20 538	11	4 308	15
32 160	13 037	6 349	12 772	3	4 966	16
16 969	1 458	8 111	7 384	17	5 587	17
35 963	12 951	7 624	15 384	3	6 853	18
10 121	114	1 073	8 929	5	2 702	19
6 845	977	838	5 029	-	2 614	20
11 349	722	3 085	7 542	-	1 614	21
7 019	757	1 889	4 373	-	2 910	22
6 818	60	2 198	4 554	6	2 922	23
5 096	9	1 031	4 055	-	3 374	24
6 780	39	1 993	4 749	-	3 472	25
19 675	6 444	4 653	8 578	-	2 768	26
7 154	1 052	1 779	4 323	-	2 195	27
8 714	90	3 373	5 251	-	6 277	28
10 466	176	5 280	5 009	1	3 263	29
6 221	12	3 204	3 004	-	1 179	30
14 531	147	3 631	10 754	-	1 136	31
7 153	436	2 704	4 004	8	1 705	32
7 612	66	1 764	5 780	3	1 467	33
5 339	80	1 590	3 669	-	2 457	34
8 096	85	2 601	5 410	-	1 019	35
18 725	12 872	2 158	3 693	3	1 490	36
4 670	110	2 997	1 546	17	2 011	37
7 766	1 328	3 223	3 215	-	1 600	38
4 533	20	1 891	2 623	-	1 976	39
15 029	7 324	3 532	4 170	3	1 758	40
15 759	5 585	2 651	7 523	-	2 946	41
5 175	42	1 441	3 691	-	2 149	42

7. Einfuhr Mecklenburg-Vorpommerns nach Warengruppen und Warenuntergruppen

NR. D. SYSTEMATIK	WARENGRUPPE WARENUNTERGRUPPE	DEZEMBER 2002		JANUAR BIS DEZEMBER 2002	
		DT=100KG	1000EUR	DT=100KG	1000EUR
1-4	ERNAEHRUNGSWIRTSCHAFT				
1	LEBENDE TIERE				
101	PFERDE	-	-	39	5
102	RINDER	243	54	2 565	414
103	SCHWEINE	3 206	857	43 658	11 293
105	SCHAFE	-	-	246	44
107	HAUSGEFLUEGEL	-	-	779	125
109	LEBENDE TIERE A.N.G.	-	-	140	145
	SUMME LEBENDE TIERE	3 450	911	47 426	12 026
2	NAHRUNGSMITTEL TIER URSPR				
201	MILCH U -ERZ AUßER BUTTER KAES	11 281	1 921	175 525	23 036
202	BUTTER U AND MILCHFETTSTOFFE	1 727	379	18 187	3 713
203	KAESE	3 464	1 101	21 076	7 525
204	FLEISCH UND FLEISCHWAREN	5 012	872	153 615	25 375
206	FISCHE KREBSE -ZUBEREITUNGEN	24 713	4 528	222 739	41 157
208	TIERISCHE OELE UND FETTE	-	-	5 889	200
209	IEIER EIWEIß EIGELB	253	69	3 234	1 069
211	FISCHMEHL FLEISCHMEHL UND DGL	-	-	-	-
219	NAHRUNGSM TIER URSPRUNG A.N.G	26	32	8 346	402
	SUMME NAHRUNGSMITTEL TIER URSP	46 477	8 902	608 611	102 476
3	NAHRUNGSMITTEL PFL URSPR				
301	WEIZEN	439 992	5 806	1 500 103	19 407
302	ROGGEN	-	-	478	7
303	GERSTE	65 602	931	892 008	13 168
304	HAFER	-	-	27	1
305	MAIS	2 911	92	24 172	1 375
308	SORGHUM HIRSE SONST GETREIDE	-	-	1 108	78
309	REIS UND REISERZEUGNISSE	708	87	5 714	630
310	GETREIDEERZEUGN AUßER REISERZ	1 804	50	20 500	877
315	BACKWAREN U AND GETREIDEZUBER	3 721	628	37 249	5 797
316	MALZ	-	-	15 895	474
320	SAAT-U PFLANZGUT AUßER OELSAAT	-	-	251	51
325	HUELSENFRUECHTE	75	16	14 645	434
325	GRUEN- UND RAUFUTTER	-	-	1 127	16
340	KARTOFFELN UND -ERZEUGNISSE	17 586	220	51 386	1 918
345	GEMUESE SONST KUECHENGEMAECHSE	26 209	2 025	373 023	28 520
350	FRISCHOBST AUßER SUEDFRUECHTEN	1 132	72	42 213	1 940
355	SUEDFRUECHTE	11 882	1 034	30 720	2 873
360	SCHALEN- UND TROCKENFRUECHTE	1 236	239	15 565	3 740
370	GEMUESEZUBEREIT U -KONSERVEN	8 505	726	89 844	6 878
372	OBSTZUBEREIT UND -KONSERVEN	4 284	524	67 262	8 045
375	OBST- UND GEMUESESAEFTE	19 768	1 894	251 309	18 640
377	KAKAO UND KAKAOERZEUGNISSE	6 194	1 823	26 977	7 050
379	GEWUERZE	69	14	1 205	270
381	ZUCKERRUEBEN ZUCKER ZUCKERERZ	2 945	163	133 939	5 361
383	OELFRUECHTE	12 194	424	128 617	3 937
385	PFLANZLICHE OELE U FETTE	521	102	10 367	692
389	OELKUCHEN	34 774	516	1 150 510	20 827
393	KLEIE UND SONST FUTTERMITTEL	9 815	276	130 858	2 766
395	NAHRUNGSM PFLANZL URSPR A.N.G.	3 738	399	192 866	11 113
396	LEB PFLANZEN ZIERGAERTN ERZ	4 390	1 457	66 270	21 334
	SUMME NAHRUNGSMITTEL PFL URSPR	680 055	19 517	5 276 206	188 217
4	GENUSSMITTEL				
401	HOPFEN	-	-	-	-
402	KAFFEE	2	1	320	156
403	TEE UND MATE	-	-	81	69
411	ROHTABAK UND TABAKERZEUGNISSE	327	544	799	964
421	BIER	22 678	949	220 053	8 283
423	BRANNTWEIN	1 508	135	32 972	2 688
425	WEIN	3 418	535	33 665	4 820
	SUMME GENUSSMITTEL	27 933	2 164	287 890	16 979
	SUMME ERNAEHRUNGSWIRTSCHAFT	757 914	31 493	6 220 133	319 698
5-8	GEWERBLICHE WIRTSCHAFT				
5	ROHSTOFFE				
502	CHEMIEFASERN EINSCHL ABFAELLE	-	-	1 027	222
503	WOLLE U A TIERHAARE REIßWOLLE	-	-	458	39
504	BAUMWOLLE REIßBAUMWOLLE ABF	-	-	-	-
505	FLACHS HANF JUTE UND DGL	-	-	-	-
506	ABF V GESPINSTWAREN LUMPEN	6 490	383	40 748	2 399
507	FELLE V PELZWERK ROH	-	-	-	-
508	FELLE UND HAUTE ROH A.N.G.	-	-	244	58
511	RUNDHOLZ	508 335	3 802	7 759 436	58 484
513	ROHKAUTSCHUK	1 333	181	9 413	1 358
516	STEINKOEHLE UND -BRIKETTS	1 327 510	3 986	10 431 336	37 856
517	BRAUNKOEHLE UND -BRIKETTS	5 694	27	53 655	246
518	ERDOEL UND ERDGAS	-	-	1 326 188	27 660
519	EISENERZE	-	-	-	-
520	ABBRAENDE SCHLACKEN FE MN HALT	-	-	-	-
522	KUPFERERZE	-	-	-	-
523	BLEIERZE	-	-	-	-
524	ZINKERZE	-	-	-	-
526	NICKELERZE	-	-	-	-
528	ERZE UND METALLASCHEN A.N.G.	-	-	50	25
529	BAUKIT KRYOLITH	-	-	-	-
530	SPEISE- UND INDUSTRIESALZ	560	5	100 056	343
532	STEINE UND ERDEN A.N.G.	2 724 490	2 627	22 686 760	23 019
534	ROHSTOFFE F CHEM ERZEUGN A.N.G	905	17	6 536	145

Noch: 7. Einfuhr Mecklenburg-Vorpommerns nach Warengruppen und Warenuntergruppen

NR. D. SYSTEMATIK	WARENGRUPPE WARENUNTERGRUPPE	DEZEMBER 2002		JANUAR BIS DEZEMBER 2002	
		DT=100KG	1000EUR	DT=100KG	1000EUR
5	ROHSTOFFE				
537	EDELST SCHMUCKST PERLEN ROH	-	-	111	56
590	ROHSTOFFE AUCH ABFAELLE A.N.G.	37 901	423	487 849	6 536
	SUMME ROHSTOFFE	4 613 218	11 451	42 903 867	158 447
6	HALBWAREN				
602	SEIDENGARNE KUENSTL U SYNTH	12	10	473	254
603	GARNE AUS CHEMIEFASERN	15	18	211	178
604	GARNE AUS WOLLE U AND TIERHAAR	-	-	261	172
605	GARNE AUS BAUMWOLLE	100	40	1 751	732
606	GARNE A FLACHS HANF JUTE U DGL	-	-	-	-
607	SCHNITTHOLZ	23 689	947	475 085	17 800
608	HALBSTOFF A ZELLULOSEH FASERST	3 455	139	33 157	1 680
609	KAUTSCHUK BEARBEITET	1 562	248	3 149	709
611	ZEMENT	-	-	284 172	1 049
612	MINERALISCHE BAUSTOFFE A.N.G.	37 420	1 039	722 256	22 302
641	ROEISEN	-	-	-	-
642	ABFALL SCHROTT A EISEN O STAHL	500	8	17 790	217
643	FERROLEGIERUNGEN	730	60	3 830	371
644	ROHF HALBZEUG A EISEN O STAHL	45	2	7 194	298
645	ALUMINIUM ROH AUCH LEGIERUNGEN	-	-	867	124
646	KUPFER ROH AUCH LEGIERUNGEN	731	87	16 125	2 543
647	NICKEL ROH AUCH LEGIERUNGEN	-	-	-	-
648	BLEI ROH AUCH LEGIERUNGEN	-	-	-	-
649	ZINN ROH AUCH LEGIERUNGEN	-	-	76	54
650	ZINK ROH AUCH LEGIERUNGEN	-	-	-	-
656	RADIOAKT ELEMENTE U ISOTOPE	997	96	9 555	938
659	UNEDLE METALLE A.N.G.	10 308	569	10 571	4 237
661	FETTSAEUREN PARAFFIN VASELIN	1 304	109	9 875	852
665	KOKS SCHWELKOKS A STEIN/BRAUNK	-	-	11 113	105
667	RUECKST D ERDOEL U TEERDESTILL	-	-	31 673	548
669	MINERALOELERZEUGNISSE	1 200 834	30 401	13 156 435	313 982
671	TEER U TEERDESTILL ERZEUGNISSE	-	-	253	4
673	DUENGEMITTEL	364 440	3 778	3 458 109	40 953
679	CHEMISCHE HALBWAREN A.N.G.	46 394	863	2 045 212	32 894
683	GOLD FUER GEWERBLICHE ZWECKE	-	-	-	-
690	HALBWAREN A.N.G.	1 281	30	27 172	21 266
	SUMME HALBWAREN	1 693 818	38 446	20 326 366	464 271
7	VORERZEUGNISSE				
701	GEWEBE A SEIDE KUEN SYNTH FAD	6	25	141	242
702	GEWEBE A ZELLWOLLE SYNTH FASER	349	172	1 506	1 108
703	GEWEBE A WOLLE U AND TIERHAAR	-	-	1	6
704	GEWEBE AUS BAUMWOLLE	11	8	177	155
705	GEWEBE AUS FLACHS HANF JUTE	99	26	404	238
706	LEDER	13	37	226	826
707	PELZFELLE GEGERBT O ZUGERICHT	-	-	-	-
708	PAPIER UND PAPPE	3 082	273	52 601	5 241
709	FURNIERE SPERRHOLZ U DGL	5 483	231	111 927	5 600
711	GLAS	5 430	289	55 747	3 700
732	KUNSTSTOFFE	9 858	1 059	147 906	14 942
734	FARBEN LACKE UND KITTE	1 035	360	37 678	5 598
736	DEXTRINE GELATINE UND LEIME	564	89	11 905	2 996
738	SPRENGSTOFFE SCHIESSED ZUENDW	217	1 200	2 482	18 191
740	PHARMAZEUTISCHE GRUNDSTOFFE	168	62	6 794	1 980
749	CHEMISCHE VORERZEUGNISSE A.N.G.	9 320	816	336 582	20 360
751	ROHRE AUS EISEN UND STAHL	30 438	1 568	389 560	16 213
753	STAEBE PROFILE A EISEN O STAHL	21 706	1 077	251 257	11 043
755	BLECH AUS EISEN ODER STAHL	123 937	4 993	1 329 968	52 960
757	DRAHT AUS EISEN ODER STAHL	2 187	164	17 156	1 335
759	EISENBHANOBERBAUMATERIAL	19 843	771	120 517	4 564
771	HALBZEUGE AUS KUPFER -LEGIER	193	74	2 960	1 398
772	HALBZEUGE AUS ALUMINIUM	2 226	730	149 472	45 254
779	HALBZEUGE A UMEDLEN MET A.N.G.	35	5	2 175	351
781	HALBZEUGE AUS EDELMETALLEN	-	-	0	7
790	VORERZEUGNISSE A.N.G.	-	-	-	-
	SUMME VORERZEUGNISSE	236 202	14 030	3 029 140	214 307
8	ENDERZEUGNISSE				
801	BEKL A GESTR A SEIDE CHEMIEFAS	181	232	2 517	3 510
802	BEKL A GESTR A WOLLE AND TIERH	3	6	19	70
803	BEKL A GESTR AUS BAUMWOLLE	149	275	2 449	4 630
804	BEKL A SEIDE CHEMIEFASERN	46	206	1 197	1 469
805	BEKL A WOLLE U AND TIERHAAREN	-	-	13	20
806	BEKL A BAUMW AUßER GESTR/GEW	251	231	861	1 461
807	BEKLEIDUNG A FLACHS HANF U DGL	1	10	644	411
808	KOPFBEDECKUNGEN	13	25	95	207
809	TEXTILERZEUGNISSE A.N.G.	2 347	1 874	47 105	20 194
810	PELZWAREN	-	-	0	2
811	SCHUHE	43	76	1 683	2 779
812	LEDERW -BEKLEIDUNG AUßER SCHUH	251	102	1 806	1 538
813	PAPIERWAREN	10 302	2 016	87 673	14 781
814	DRUCKERZEUGNISSE	1 051	632	5 411	3 933
815	HOLZWAREN (OHNE MOEBEL)	20 034	1 256	411 319	29 711
816	KAUTSCHUKWAREN	343	176	6 149	2 628
817	WAREN AUS STEIN	3 153	230	21 153	1 665
818	KERAM ERZEUGN AUßER BAUKERAMIK	1 982	312	26 636	4 591
819	GLASWAREN	5 422	602	69 293	9 037
820	WERKZ SCHNEIDW AUS UNEDL MET	93	119	1 512	2 139
823	WAREN A KUPFER U KUPFERLEGIER	2	3	182	132
829	EISEN- BLECH- METALLWAR A N G	27 414	9 673	453 164	120 654
831	WAREN AUS WACHS ODER FETTEN	372	264	1 881	1 771
832	WAREN AUS KUNSTSTOFFEN	18 144	4 135	184 091	43 118
833	FOTOCHEMISCHE ERZEUGNISSE	40	22	3 363	1 728
834	PHARMAZEUTISCHE ERZEUGNISSE	1 226	375	7 647	3 453
835	DUFTSTOFFE KOERPERPFLEGEMITTEL	90	70	1 225	1 059

Noch: 7. Einfuhr Mecklenburg-Vorpommerns nach Warengruppen und Warenuntergruppen

NR. D. SYSTE- MATIK	WARENGRUPPE WARENUNTERGRUPPE	DEZEMBER 2002		JANUAR BIS DEZEMBER 2002	
		DT=100KG	1000EUR	DT=100KG	1000EUR
8	E N D E R Z E U G N I S S E				
839	CHEMISCH ENDERZEUGNISSE A N G	12 090	1 685	61 200	12 808
841	KRAFTMASCH O MOT F LUFT/STR-FZ	10 137	6 645	127 258	77 032
842	PUMPEN UND KOMPRESSOREN	34	110	5 946	8 818
843	ARMATUREN	279	111	3 652	3 144
844	LAGER GETR ZAHNR ANTRIEBSELEM	1 396	459	28 731	10 973
845	HEBEZEUGE UND FOERDERMITTEL	1 424	1 240	35 905	27 878
846	LANDWIRTSCHAFTLICHE MASCHINEN	1 077	453	23 177	12 097
847	MASCH F TEXTIL- U LEDERGEWERBE	12	61	83	198
848	MASCH F ERNAEHR-GEW TABAKVERAR	69	200	3 029	6 610
849	BERGWERKS- BAU- BAUSTOFFMASCH	46	58	17 514	5 146
850	GUSS- UND WALZWERKSTECHNIK	-	-	3 604	3 952
851	MASCH F KAUTSCH KUNSTST VERARB	207	349	2 727	3 237
852	WERKZEUGMASCHINEN	846	471	7 332	7 981
853	BÜROMASCH U AUTOM DV-MASCH	187	1 133	2 628	17 576
854	MASCH F PAPIER- U DRUCKGEWERBE	45	224	749	1 557
859	MASCHINEN A N G	3 341	4 758	41 235	59 844
860	SPORTGERAETE	115	22	897	544
861	GERAETE Z ELEKTR-ERZ U -VERT	20 762	8 279	133 300	55 465
862	ELEKTRISCHE LAMPEN U LEUCHTEN	203	224	1 504	1 611
863	NACHRICHTENTECHN GER U EINRICH	22	364	235	3 075
864	RUNDF- FERNS- PHONO- VIDEOGER	180	1 216	1 016	2 796
865	ELEKTRONISCHE BAUELEMENTE	33	248	610	4 711
869	ELEKTROTECHN ERZEUGNISSE A N G	1 240	1 110	10 636	7 520
871	MED GERAETE U ORTHOP VORRICHTU	356	454	2 780	6 291
872	MESS- STEUER- REGELTECHN ERZEU	47	1 863	1 491	10 772
873	OPTISCHE UND FOTOGRAF GERAETE	1	53	112	1 230
874	UHREN	0	237	90	8 193
875	MOEBEL	100 189	18 645	419 930	93 212
876	MUSIKINSTRUMENTE	1	4	21	44
877	SPIELWAREN	778	257	2 594	1 650
878	SCHMUCK- GOLD- SILBERSCHMIEDEW	0	6	24	4 677
881	SCHIENENFAHRZEUGE	1 021	793	20 095	8 829
882	WASSERFAHRZEUGE	188	159	7 050	5 283
883	LUFTFAHRZEUGE	2	135	86	2 059
884	MOTORE TEILE ZUBEH F KFZ U DGL	2 994	2 262	16 166	13 154
885	PKW UND WOHNMOBILE	5 051	5 043	55 273	55 751
886	BUSSE	-	-	676	24
887	LKW UND SPEZIALFAHRZEUGE	1 042	728	17 772	12 945
888	FAHRRADER	10	15	923	627
889	FAHRZEUGE A N G	301	71	6 936	2 067
891	VOLLSTAENDIGE FABRIKATIONSANLA	360	149	2 564	816
896	ENDERZEUGNISSE A N G	811	1 968	9 616	11 318
	SUMME ENDERZEUGNISSE	259 852	85 181	2 416 252	850 208
	SUMME FERTIGWAREN	496 054	99 211	5 445 392	1 064 515
	SUMME GEWERBLICHE WIRTSCHAFT	6 803 090	149 108	68 675 625	1 687 233
9	A U ß E R D E M				
901	RUECKWAREN	-	-	-	-
902	ERSATZLIEFERUNGEN	-	-	-	-
	SUMME AUßERDEM	-	-	-	-
	S U M M E I N S G E S A M T	7 561 004	180 601	74 895 758	2 006 931

8. Einfuhr Mecklenburg-Vorpommerns nach Erdteilen,
 Ursprungsländern und Ländergruppen

ERDTEIL URSPRUNGSLAND LAENDERGRUPPE	DEZEMBER 2002		JANUAR BIS DEZEMBER 2002	
	DT=100KG	1000EUR	DT=100KG	1000EUR
E U R O P A				
FRANKREICH	71 375	7 868	981 967	89 348
NIEDERLANDE	199 092	13 753	2 555 009	169 887
ITALIEN	39 056	5 278	467 371	70 793
VEREINIGTES KOENIGREICH	891 303	10 930	3 088 431	97 752
IRLAND	9 777	1 025	57 440	9 815
DAENEMARK	319 594	36 182	2 409 773	250 329
GRIECHENLAND	539	98	5 212	696
PORTUGAL	668	238	9 604	3 831
SPANIEN	33 114	4 582	285 583	40 961
SCHWEDEN	1 319 664	11 085	11 051 358	141 080
FINNLAND	33 965	5 294	1 327 744	92 959
ÖSTERREICH	17 263	3 494	387 713	58 372
BELGIEN	38 644	5 459	1 042 759	62 786
LUXEMBURG	170	84	14 860	1 883
CEUTA	—	—	—	—
MELILLA	—	—	—	—
ISLAND	423	152	22 373	3 673
NORWEGEN	906 250	4 775	9 652 326	42 419
LIECHTENSTEIN	—	—	46	56
SCHWEIZ	3 097	4 114	57 139	69 646
FAEROEER	—	—	2	1
ANDORRA	—	—	—	—
GIBRALTAR	80	6	80	6
VATIKANSTADT	—	—	—	—
MALTA	—	—	167	24
SAN MARINO	—	—	—	—
TUERKEI	1 221	207	11 825	2 909
ESTLAND	172 462	2 558	3 490 370	34 027
LETTLAND	117 341	3 529	1 889 391	21 484
LITAUEN	260 400	4 497	1 065 621	27 193
POLEN	766 916	10 535	11 447 467	178 636
TSCHECHISCHE REPUBLIK	36 228	2 177	491 180	39 962
SLOWAKEI	1 343	281	44 951	5 956
UNGARN	5 651	765	136 225	17 206
RUMAENIEN	615	101	34 695	3 499
BULGARIEN	236	36	3 553	394
ALBANIEN	—	—	0	4
UKRAINE	114 527	1 860	190 275	6 791
WEISSRUSSLAND	250 901	4 263	1 152 170	21 531
MOLDAU	—	—	984	66
RUSSLAND	1 898 196	21 917	18 052 126	242 572
GEORGIEN	—	—	—	—
ARMENIEN	—	—	131	1 366
ASERBAIDDSCHAN	—	—	51	1 112
KASACHSTAN	251	40	281	722
TURKMENISTAN	—	—	—	—
USBEKISTAN	—	—	—	—
TADSCHIKISTAN	—	—	—	—
KIRGISTAN	—	—	—	—
SLOWENIEN	3 376	1 434	21 204	4 426
KROATIEN	—	—	64 552	1 469
BOSNIEN-HERZEGOWINA	—	—	248	12
BUNDESREPUBLIK JUGOSLAWIEN	—	—	6 130	613
EHEM. JUG. REP. MAZEDONIEN	—	—	52 220	1 684
SUMME EUROPA	7 513 737	168 618	71 572 606	1 819 952
A F R I K A				
MAROKKO	—	—	107 990	450
ALGERIEN	—	—	1 108 294	25 724
TUNESIEN	—	—	186	32
LIBYEN	—	—	61 505	1 255
AEGYPTEN	—	—	5 274	204
SUDAN	—	—	—	—
MAURETANIEN	—	—	—	—
MALI	—	—	—	—
BURKINA FASO	—	—	—	—
NIGER	—	—	—	—
TSCHAD	—	—	—	—
KAP VERDE	—	—	—	—
SENEGAL	4	1	268	57
GAMBIA	—	—	—	—
GUINEA-BISSAU	—	—	—	—
GUINEA	—	—	—	—
SIERRA LEONE	—	—	10	68
LIBERIA	—	—	—	—
ELFENBEINKUESTE	—	—	114	39
GHANA	130	25	264	50
TOGO	—	—	—	—
BENIN	—	—	3	1
NIGERIA	—	—	—	—
KAMERUN	—	—	—	—
ZENTRALAFRIKANISCHE REPUBLIK	—	—	—	—
AEGUATORIALGUINEA	—	—	—	—
SÃO TOME UND PRINCIPE	—	—	—	—
GABUN	—	—	—	—
REPUBLIK KONGO	—	—	—	—
DEMOKRATISCHE REPUBLIK KONGO	—	—	—	—
RUANDA	—	—	—	—
BURUNDI	—	—	240	12
ST. HELENA UND ZUEGH. GEBIETE	—	—	—	—
ANGOLA	—	—	—	—
AETHIOPIEN	—	—	—	—
ERITREA	—	—	37	2
DSCHIBUTI	—	—	—	—
SOMALIA	—	—	—	—
KENIA	—	—	518	70
UGANDA	—	—	—	—
TANSANIA	—	—	4	6
SESCHELLEN UND ZUEGH. GEBIETE	—	—	—	—

Noch: 8. Einfuhr Mecklenburg-Vorpommerns nach Erdteilen,
 Ursprungsländern und Ländergruppen

ERDTEIL URSPRUNGSLAND LAENDERGRUPPE	DEZEMBER 2002		JANUAR BIS DEZEMBER 2002	
	DT=100KG	1000EUR	DT=100KG	1000EUR
A F R I K A				
BRIT.GEB.IM INDISCHEN OZEAN	—	—	—	—
MOSAMBIK	—	—	—	—
MADAGASKAR	—	—	55	14
MAURITIUS	210	16	1 471	110
KOMOREN	—	—	—	—
MAYOTTE	—	—	—	—
SAMBIA	—	—	—	—
SIMBABWE	0	1	0	1
MALAWI	—	—	—	—
SUEDAFRIKA	3 988	348	12 415	2 299
NAMIBIA	—	—	0	2
BOTSUANA	—	—	—	—
SWASILAND	—	—	—	—
LESOTHO	—	—	—	—
SUMME AFRIKA	4 331	390	1 298 648	30 395
A M E R I K A				
VEREINIGTE STAATEN	4 587	3 393	67 513	30 619
KANADA	1 530	117	49 021	6 234
GROENLAND	435	176	1 252	493
ST. PIERRE UND MIQUELON	—	—	—	—
MEXIKO	1 918	238	10 332	1 334
BERMUDA	—	—	—	—
GUATEMALA	2	1	2	1
BELIZE	—	—	577	137
HONDURAS	—	—	—	—
EL SALVADOR	—	—	—	—
NICARAGUA	—	—	—	—
COSTA RICA	—	—	2 715	577
PANAMA	—	—	—	—
ANGUILLA	—	—	—	—
KUBA	52	8	773	131
ST.CHRISTOPH U. ST.KITTS-NEVIS	—	—	—	—
HAITI	—	—	—	—
BAHAMAS	—	—	—	—
TURKS- UND CAICOSINSELN	—	—	—	—
DOMINIKANISCHE REPUBLIK	0	1	1	2
AMERIKAN. JUNGFERNSINSELN	—	—	—	—
ANTIGUA UND BARBUDA	—	—	—	—
DOMINICA	—	—	—	—
KAIMANINSELN	—	—	—	—
JAMAICA	—	—	—	—
ST. LUCIA	—	—	—	—
ST. VINCENT	—	—	—	—
BRITISCHE JUNGFERNSINSELN	—	—	—	—
BARBADOS	—	—	—	—
MONSERRAT	—	—	—	—
TRINIDAD UND TOBAGO	—	—	62 680	1 254
GRENADA	—	—	—	—
ARUBA	—	—	—	—
NIEDERLAENDISCHE ANTILLEN	—	—	—	—
KOLUMBIEN	25	3	1 107	176
VENEZUELA	—	—	1 074	242
GUYANA	—	—	—	—
SURINAME	—	—	10	2
ECUADOR	43	18	2 890	373
PERU	—	—	23	8
BRASILIEN	6 412	761	140 784	9 368
CHILE	—	—	3 127	446
BOLIVIEN	50	3	50	3
PARAGUAY	—	—	—	—
URUGUAY	—	—	130	2
ARGENTINIEN	9 843	234	773 677	15 633
FALKLANDINSELN	—	—	—	—
SUMME AMERIKA	24 898	4 951	1 117 738	67 035
A S I E N				
ZYPERN	—	—	—	—
LIBANON	—	—	335	405
SYRIEN	—	—	—	—
IRAK	—	—	—	—
IRAN	1 165	265	19 773	1 286
ISRAEL	355	210	9 578	4 250
BESETZTE PALÄSTINENSISCHE GEB.	—	—	—	—
OSTTIMOR	—	—	—	—
JORDANIEN	—	—	0	7
SAUDI-ARABIEN	—	—	4 973	308
KUWAIT	—	—	—	—
BAHRAIN	—	—	—	—
KATAR	—	—	—	—
VEREINIGTE ARABISCHE EMIRATE	89	4	118	84
OMAN	—	—	50	13
JEMEN	—	—	—	—
AFGHANISTAN	—	—	—	—
PAKISTAN	65	47	512	231
INDIEN	1 535	256	17 115	3 030
BANGLADESH	114	64	444	611
MALEDIVEN	—	—	—	—
SRI LANKA	0	4	13	55
NEPAL	—	—	—	—
BHUTAN	—	—	—	—
MYANMAR	—	—	86	17
THAILAND	859	141	7 997	2 524
LAOS	—	—	—	—
VIETNAM	674	120	12 675	3 360
KAMBODSCHA	—	—	52	73
INDONESIEN	2 724	733	648 354	7 569

Noch: 8. Einfuhr Mecklenburg-Vorpommerns nach Erdteilen,
 Ursprungsländern und Ländergruppen

ERDTEIL URSPRUNGSLAND LAENDERGRUPPE	DEZEMBER 2002		JANUAR BIS DEZEMBER 2002	
	DT=100KG	1000EUR	DT=100KG	1000EUR
A S I E N				
MALAYSIA	101	17	30 911	1 905
BRUNEI	9	1	9	1
SINGAPUR	7	2	500	3 600
PHILIPPINEN	109	10	684	378
MONGOLEI	—	—	—	—
CHINA	8 331	2 028	96 968	18 326
NORDKOREA	—	—	73	27
SUEDKOREA	667	717	38 708	16 749
JAPAN	814	770	11 883	11 383
TAIWAN	346	747	3 794	7 466
HONGKONG	63	472	731	5 479
MACAU	—	—	7	33
SUMME ASIEN	18 026	6 610	906 343	89 171
A U S T R A L I E N - O Z E A N I E N				
AUSTRALIEN	1	31	94	248
PAPUA-NEUGUINEA	—	—	—	—
NAURU	—	—	—	—
NEUSEELAND	—	—	102	26
SALOMONEN	—	—	13	17
TUVALU	—	—	—	—
NEUKALEDONIEN U. ZUGEH. GEBIETE	—	—	—	—
WALLIS UND FUTUNA	—	—	—	—
KIRIBATI	—	—	—	—
PITCAIRN	—	—	—	—
FIDSCHI	—	—	16	17
VANUATU	—	—	—	—
TONGA	—	—	—	—
WESTSAMOA	—	—	—	—
NÖRDLICHE MARIANEN	—	—	—	—
FRANZOESISCH-POLYNESIEN	—	—	—	—
FOEDER. STAATEN VON MIKRONESIEN	—	—	—	—
MARSHALL-INSELN	—	—	—	—
PALAU	—	—	—	—
AMERIKANISCH-SAMOA	—	—	—	—
GUAM	—	—	—	—
AMERIK. ÜBERSEEINSELN, KLEIN. KOKOSINSELN (KEELINGINSELN)	—	—	—	—
WEIHNACHTSINSEL	—	—	—	—
HEARD- UND DIE MCDONALDINSELN	—	—	—	—
NORFOLKINSELN	—	—	—	—
COOKINSELN	—	—	—	—
NIUE	—	—	—	—
TOKELAU	—	—	—	—
ANTARKTIS	—	—	—	—
BOUVETINSEL	—	—	—	—
SÜDGEORG. U. SÜDL. SANDWICHINSELN	—	—	—	—
FRANZÖSISCHE SÜDGEBIETE	—	—	—	—
SUMME AUSTRALIEN-OZEANIEN	1	31	226	309
V E R S C H I E D E N E S				
SCHIFFS- U. LUFTFAHRZEUGBEDARF	—	—	—	—
NICHT ERMITT. LDR. U. GEBIETE	11	1	197	69
NICHT NACHGEWIESENE GEBIETE	—	—	—	—
SUMME VERSCHIEDENES	11	1	197	69
S U M M E I N S G E S A M T	7 561 004	180 601	74 895 758	2 006 931
I N D U S T R I A L . W E S T L . L A E N D E R				
DAVON				
EU-LAENDER	2 974 225	105 370	23 684 823	1 090 493
EFTA-LAENDER	909 770	9 040	9 731 885	115 794
USA UND KANADA	6 117	3 510	116 533	36 853
UEBRIGE LAENDER	9 479	2 796	180 923	25 100
SUMME INDUSTRIAL. WESTL. LAENDER	3 899 591	120 716	33 714 164	1 268 240
V O R M A L S S T A A T S H A N D E L S L A E N D E R				
IN				
MITTEL- UND OSTEUROPA	3 625 065	52 560	37 999 471	602 521
SUMME VORMALS STAATSHANDELSLAENDER	3 625 065	52 560	37 999 471	602 521
E N T W I C K L U N G S L A E N D E R				
DAVON IN				
AFRIKA	344	42	1 286 233	28 095
AMERIKA	18 781	1 441	1 001 205	30 182
ASIEN	8 207	3 691	784 744	56 076
OZEANIEN	—	—	29	34
SUMME ENTWICKLUNGSLAENDER	27 331	5 175	3 072 210	114 387
S T A A T S H A N D E L S L A E N D E R				
IN				
ASIEN	9 005	2 149	109 716	21 713
SUMME STAATSHANDELSLAENDER	9 005	2 149	109 716	21 713

Länderverzeichnis für die Außenhandelsstatistik der Bundesrepublik Deutschland

001	Frankreich	Frankr	322	Demokratische Republik Kongo	DR Kon	625	Besetzte palästinensische Gebiete	Bpal G
003	Niederlande	Niedl	324	Ruanda	Ruanda	626	Timor-Leste	TimLes
004	Deutschland	Deut	328	Burundi	Burund	628	Jordanien	Jordan
005	Italien	Ital	329	St. Helena u. zugehör. Geb.	St Hel	632	Saudi-Arabien	Saudia
006	Vereinigtes Königreich	G Brit	330	Angola	Angola	636	Kuwait	Kuwait
007	Irland	Irland	334	Äthiopien	Aethio	640	Bahrain	Bahrai
008	Dänemark	Daenm	336	Eritrea	Eritre	644	Katar	Katar
009	Griechenland	Griech	338	Dschibuti	Dsbuti	647	Vereinigte Arabische Emirate	A Emir
010	Portugal	Portug	342	Somalia	Somali	649	Oman	Oman
011	Spanien	Span	346	Kenia	Kenia	653	Jemen	Jemen
017	Belgien	Belgi	350	Uganda	Uganda			
018	Luxemburg	Luxemb	352	Tansania	Tansan			
021	Ceuta	Ceuta	355	Seschellen u. zugehör. Geb.	Sesch			
023	Melilla	Melill	357	Brit. Gebiet im Ind. Ozean	Ind Oz	660	Afghanistan	Afghan
024	Island	Island	366	Mosambik	Mosamb	662	Pakistan	Pakist
028	Norwegen	Norweg	370	Madagaskar	Madag	664	Indien	Indien
030	Schweden	Schwed	373	Mauritius	Maurit	666	Bangladesch	Bangla
032	Finnland	Finnl	375	Komoren	Komor	667	Malediven	Maldiv
037	Liechtenstein	Liecht	377	Mayotte	Mayott	669	Sri Lanka	SriIan
038	Österreich	Oester	378	Sambia	Sambia	672	Nepal	Nepal
039	Schweiz	Schwz	382	Simbabwe	Simbab	675	Bhutan	Bhutan
041	Färöer	Faroer	386	Malawi	Malawi	676	Myanmar	Myan
043	Andorra	Andorr	388	Südafrika	S Afr	680	Thailand	Thail
044	Gibraltar	Gibral	389	Namibia	Namib	684	Laos	Laos
045	Vatikanstadt	Vatik	391	Botsuana	Botsu	690	Vietnam	Vietn
046	Malta	Malta	393	Swasiland	Swasi	696	Kambodscha (Kamputschea)	Kambod
047	San Marino	Marino	395	Lesotho	Lesoth	700	Indonesien	Indone
052	Türkei	Tuerk				701	Malaysia	Malays
053	Estland	Estld				703	Brunei	Brunei
054	Lettland	Letld				706	Singapur	Singap
055	Litauen	Litau	400	Vereinigte Staaten von Amerika	USA	708	Philippinen	Philip
060	Polen	Polen	404	Kanada	Kanada	716	Mongolei	Mongol
061	Tschechische Republik	Tsche	406	Grönland	Groenl	720	China	China
063	Slowakei	Slowak	408	St. Pierre und Miquelon	Pierre	724	Nordkorea	Nkorea
064	Ungarn	Ungarn	412	Mexiko	Mexiko	728	Südkorea	Skorea
066	Rumänien	Rumaen	413	Bermuda	Bermud	732	Japan	Japan
068	Bulgarien	Bulgar	416	Guatemala	Guatem	736	Taiwan	Taiwan
070	Albanien	Alban	421	Belize	Belize	740	Hongkong	Hongk
072	Ukraine	Ukrain	424	Honduras	Hondur	743	Macau	Macau
073	Weissrussland (Belarus)	W Russ	428	El Salvador	El Sal			
074	Moldau	Moldau	432	Nicaragua	Nicara			
075	Russland	Russld	436	Costa Rica	Costa			
076	Georgien	Georg	442	Panama	Panama	800	Australien	Austrl
077	Armenien	Armen	446	Anguilla	Anguil	801	Papua-Neuguinea	Papua
078	Aserbaidshjan	Aserb	448	Kuba	Kuba	803	Nauru	Nauru
079	Kasachstan	Kasach	449	St. Christoph (St.Kitts)-Nevis	St Chr	804	Neuseeland	Neusee
080	Turkmenistan	Turkm	452	Haiti	Haiti	806	Salomonen	Salom
081	Usbekistan	Usbek	453	Bahamas	Bahama	807	Tuvalu	Tuvalu
082	Tadschikistan	Tadsch	454	Turks- und Caicosinseln	Turk I	809	Neukaledonien u. zugehörige Gebiete	Neukal
083	Kirgisistan	Kirgis	456	Dominikanische Republik	Dom Rp	811	Wallis und Futuna	Wallis
091	Slowenien	Slowen	457	Amerikan. Jungferninseln	Am Jgf	812	Kiribati	Kiriba
092	Kroatien	Kroat	459	Antigua und Barbuda	Antigu	813	Pitcairnseln	Pitcai
093	Bosnien-Herzegowina	B Herz	460	Dominica	Domini	815	Fidschi	Fidsch
094	Bundesrepublik Jugoslawien	Br Jug	463	Kaimaninseln	Kaiman	816	Vanuatu	Vanua
096	Ehem. jugoslawische Republik Mazedonien	Mazed	464	Jamaika	Jamaik	817	Tonga	Tonga
			465	St. Lucia	Lucia	819	Westsamoa	Wsamoa
			467	St. Vincent	Vincen	820	Nördliche Marianen	Marian
			468	Britische Jungferninseln	Br Jgf	822	Französisch-Polynesien	F Poly
			469	Barbados	Barbad	823	Föderierte Staaten von Mikronesien	Mikron
204	Marokko	Marokk	470	Montserrat	Monts	824	Marshallinseln	Marsh
208	Algerien	Alger	472	Trinidad und Tobago	Trinid	825	Palau	Palau
212	Tunesien	Tunes	473	Grenada	Grenad	830	Amerikanisch Samoa	Asamoa
216	Libyen	Libyen	474	Aruba	Aruba	831	Guam	Guam
220	Ägypten	Aegypt	478	Niederländische Antillen	NI Ant	832	Amerikanische Überseeinseln kleinere	A Uebi
224	Sudan	Sudan	480	Kolumbien	Kolumb	833	Kokosinseln Keeling	Kokosi
228	Mauretanien	Mauret	484	Venezuela	Venezu	834	Weihnachtsinsel	Weihni
232	Mali	Mali	488	Guyana	Guyana	835	Heard- und die McDonaldinseln	Heard
236	Burkina Faso	Burkin	492	Suriname	Surin	836	Norfolkinseln	Norfol
240	Niger	Niger				837	Cookinseln	Cookin
244	Tschad	Tschad	500	Ecuador	Ecuad	838	Niue	Niue
247	Kap Verde	K Verd	504	Peru	Peru	839	Tokelau	Tokel
248	Senegal	Seneg	508	Brasilien	Brasil	891	Antarktis	Antark
252	Gambia	Gambia	512	Chile	Chile	892	Bouvetinseln	Bouvet
257	Guinea-Bissau	Bissau	516	Bolivien	Boliv	893	Südgeorgien und die Südlichen Sandwichinseln	Sgeorg
260	Guinea	Guinea	520	Paraguay	Paragu	894	Französische Südgebiete	F Sued
264	Sierra Leone	Sier L	524	Uruguay	Urugu			
268	Liberia	Liberi	528	Argentinien	Argent			
272	Elfenbeinküste	Elfbk	529	Falklandinseln	Falkl			
276	Ghana	Ghana						
280	Togo	Togo	600	Zypern	Zypern	950	Schiffs- u. Luftfahrzeugbedarf (Einfuhr auf deutsche und Ausfuhr bzw. Durchfuhr auf fremde Seeschiffe und Luftfahrzeuge)	Schiff
284	Benin	Benin	604	Libanon	Liban			
288	Nigeria	Nigeri	608	Syrien	Syrien			
302	Kamerun	Kameru	612	Irak	Irak			
306	Zentralafrikanische Republik	Zentaf	616	Iran	Iran			
310	Äquatorialguinea	AeGui	624	Israel	Israel			
311	São Tomé und Príncipe	S Tome						
314	Gabun	Gabun						
318	Republik Kongo	R Kongo						

Ländergruppen ¹⁾

Industrialisierte westliche Länder

EU-Länder ²⁾

Frankreich
Niederlande
Italien
Verein. Königreich
Irland
Dänemark
Griechenland
Portugal
Spanien
Belgien
Luxemburg
Schweden
Finnland
Österreich

Andere europäische Länder

Ceuta und Melilla
Island ³⁾
Norwegen ³⁾
Liechtenstein ³⁾
Schweiz ³⁾
Färöer
Andorra
Gibraltar
Vatikanstadt
Malta
San Marino
Türkei
Slowenien
Kroatien
Bosnien-Herzegowina
Bundesrepublik Jugoslawien
Ehemalige jugoslawische Republik Mazedonien

Vereinigte Staaten und Kanada

Vereinigte Staaten
Kanada

Übrige Länder

Südafrika
Japan
Australien
Neuseeland

Mittel- und osteuropäische Länder

Estland
Lettland
Litauen
Polen
Tschechische Republik
Slowakei
Ungarn
Rumänien
Bulgarien
Albanien
Ukraine
Weissrussland (Belarus)
Moldau

Russland
Georgien
Armenien
Aserbaidschan
Kasachstan
Turkmenistan
Usbekistan
Tadschikistan
Kirgisistan

Entwicklungsländer

Afrika

Marokko
Algerien ⁴⁾
Tunesien
Libyen ⁴⁾
Ägypten
Sudan
Mauretanien
Mali
Burkina Faso
Niger
Tschad
Kap Verde
Senegal
Gambia
Guinea-Bissau
Guinea
Sierra Leone
Liberia
Elfenbeinküste
Ghana
Togo
Benin
Nigeria ⁴⁾
Kamerun
Zentralafrik. Rep.
Äquatorialguinea
S. Tomé u. Príncipe
Gabun ⁴⁾
Republik Kongo
Demokratische Republik Kongo
Ruanda
Burundi
St. Helena
Angola
Äthiopien
Eritrea
Dschibuti
Somalia
Kenia
Uganda
Tansania
Seschellen
Brit. Gebiet im Ind. Ozean
Mosambik
Madagaskar
Mauritius
Komoren
Mayotte
Sambia
Simbabwe
Malawi
Namibia

Botsuana
Swasiland
Lesotho

Amerika

Grönland
St. Pierre und Miquelon
Mexiko
Bermuda
Guatemala
Belize
Honduras
El Salvador
Nicaragua
Costa Rica
Panama
Anguilla
Kuba
St. Christoph (St. Kitts)-Nevis
Haiti
Bahamas
Turks-, Caicosins.
Dominik. Republik
Am. Jungferninseln
Antigua und Barbuda
Dominica
Kaimaninseln
Jamaika
St. Lucia
St. Vincent
Britische Jungferninseln
Barbados
Montserrat
Trinidad und Tobago
Grenada
Aruba
Niederl. Antillen
Kolumbien
Venezuela ⁴⁾
Guyana
Suriname
Ecuador
Peru
Brasilien
Chile
Bolivien
Paraguay
Uruguay
Argentinien
Falkland

Asien
Zypern
Libanon
Syrien
Irak ⁴⁾
Iran ⁴⁾
Israel
Westjordanland/Gazastreifen
Jordanien
Saudi-Arabien ⁴⁾
Kuwait ⁴⁾
Bahrain
Katar ⁴⁾

Verein. Arab. Emirate ⁴⁾

Oman
Jemen
Afghanistan
Pakistan
Indien
Bangladesch
Malediven
Sri Lanka
Nepal
Bhutan
Myanmar (Birma)
Thailand
Laos
Kambodscha
Indonesien ⁴⁾
Malaysia
Brunei
Singapur
Philippinen
Südkorea
Taiwan
Hongkong
Macau

Ozeanien

Papua-Neuguinea
Austr.-Ozeanien
Nauru
Salomonen
Tuvalu
Neukaledonien
Am.-Ozeanien
Wallis u. Futuna
Kiribati
Pitcairn
Neuseel.-Ozeanien
Fidschi
Vanuatu
Tonga
Westsamoa
Nördl. Marianen
Franz.-Polynesien
Föderierte Staaten von Mikronesien
Marshallinseln
Palau

Staatshandelsländer in Asien

Vietnam
Mongolei
China
Nordkorea

Verschiedenes

Polargebiete
Schiffsbedarf usw.
Nicht ermitt. Länder u. Gebiete

¹⁾ Der vollständige Umfang der einzelnen Länderpositionen ist im vorstehenden Länderverzeichnis für die Außenhandelsstatistik dargestellt. - ²⁾ Europäische Union. - ³⁾ Innerhalb der Gruppe "Andere europ. Länder" zu den "EFTA-Ländern" gezählte Länder. - ⁴⁾ Innerhalb der Gruppe "Entwicklungsländer" zu den "OPEC-Ländern" gezählte Länder.