



## Aus- und Einfuhr in Mecklenburg-Vorpommern

Juni 2005

Bestell-Nr.: G313 2005 06

Herausgabe: 13. September 2005  
Printausgabe: EUR 4,00

Herausgeber: Statistisches Landesamt Mecklenburg-Vorpommern, Lübecker Straße 287, 19059 Schwerin,  
Telefon: 0385 4801-0, Telefax: 0385 4801-123, Internet: <http://www.statistik-mv.de>, E-Mail: [poststelle@statistik-mv.de](mailto:poststelle@statistik-mv.de)

Zuständiger Dezernent: Dr. Detlef Thofern, Telefon: 0385 4801-776

© Statistisches Landesamt Mecklenburg-Vorpommern, Schwerin, 2005

Für nicht gewerbliche Zwecke sind Vervielfältigung und unentgeltliche Verbreitung, auch auszugsweise, mit Quellenangabe gestattet. Die Verbreitung, auch auszugsweise, über elektronische Systeme/Datenträger bedarf der vorherigen Zustimmung. Alle übrigen Rechte bleiben vorbehalten.

### Zeichenerklärungen und Abkürzungen

-	nichts vorhanden
0	weniger als die Hälfte von 1 in der letzten besetzten Stelle, jedoch mehr als nichts
.	Zahlenwert unbekannt oder geheim zu halten
...	Zahl lag bei Redaktionsschluss noch nicht vor
x	Aussage nicht sinnvoll oder Fragestellung nicht zutreffend
/	keine Angabe, da Zahlenwert nicht ausreichend genau oder nicht repräsentativ
( )	Zahl hat eingeschränkte Aussagefähigkeit
p	vorläufige Zahl
s	geschätzte Zahl
r	berichtigte Zahl
a. n. g.	anderweitig nicht genannt

# Inhalt

	Seite
<b>I. Vorbemerkungen</b>	3 - 4
<b>II. Grafiken</b>	
1. Ausfuhr Mecklenburg-Vorpommerns	5
2. Einfuhr Mecklenburg-Vorpommerns	5
<b>III. Tabellen</b>	
Ausfuhr (Spezialhandel)	
1. Entwicklung der Ausfuhr Mecklenburg-Vorpommerns nach Warengruppen	6 - 7
2. Entwicklung der Ausfuhr Mecklenburg-Vorpommerns nach ausgewählten Ländergruppen	8 - 9
3. Ausfuhr Mecklenburg-Vorpommerns nach Warengruppen und Warenuntergruppen	10 - 12
4. Ausfuhr Mecklenburg-Vorpommerns nach Erdteilen, Bestimmungsländern und Ländergruppen	13 - 15
Einfuhr (Generalhandel)	
5. Entwicklung der Einfuhr Mecklenburg-Vorpommerns nach Warengruppen	16 - 17
6. Entwicklung der Einfuhr Mecklenburg-Vorpommerns nach ausgewählten Ländergruppen	18 - 19
7. Einfuhr Mecklenburg-Vorpommerns nach Warengruppen und Warenuntergruppen	20 - 22
8. Einfuhr Mecklenburg-Vorpommerns nach Erdteilen, Ursprungsländern und Ländergruppen	23 - 25
<b>IV. Anhang</b>	
Länderverzeichnis für die Außenhandelsstatistik der Bundesrepublik Deutschland	26 - 27

# I. Vorbemerkungen

## Rechtsgrundlagen

Die Rechtsgrundlagen der Außenhandelsstatistik sind:

- Außenhandelsstatistikgesetz (AHStatGes) vom 1. Mai 1957 in der im Bundesgesetzblatt Teil III, Gliederungsnummer 7402-1, veröffentlichten bereinigten Fassung, zuletzt geändert durch Artikel 120 der Verordnung vom 25. November 2003 (BGBl. I S. 2304)
- Außenhandelsstatistik-Durchführungsverordnung (AHStatDV) in der Fassung der Bekanntmachung vom 29. Juli 1994 (BGBl. I S. 1993), zuletzt geändert durch Artikel 291 der Verordnung vom 25. November 2003 (BGBl. I S. 2304)
- Bundesstatistikgesetz (BStatG) vom 22. Januar 1987 (BGBl. I S. 462, 565), zuletzt geändert durch Artikel 2 des Gesetzes vom 9. Juni 2005 (BGBl. I S. 1534)
- Verordnung (EG) Nr. 1172/95 des Rates vom 22. Mai 1995 über die Statistiken des Warenverkehrs der Gemeinschaft und ihrer Mitgliedstaaten mit Drittländern (ABl. EG Nr. L 118 S. 10), zuletzt geändert durch Anhang II Nr. 17 der Verordnung (EG) Nr. 1882/2003 des Europäischen Parlaments und des Rates vom 29. September 2003 (ABl. EU Nr. L 284 S. 1)
- Verordnung (EG) Nr. 1917/2000 der Kommission vom 7. September 2000 zur Durchführung der Verordnung (EG) Nr. 1172/95 des Rates im Hinblick auf die Außenhandelsstatistik (ABl. EG Nr. L 229 S. 14), geändert durch Verordnung (EG) Nr. 1669/2001 der Kommission vom 20. August 2001 (ABl. EG Nr. L 224 S. 3)
- Verordnung (EWG) Nr. 2658/87 des Rates vom 23. Juli 1987 über die zolltarifliche und statistische Nomenklatur sowie den gemeinsamen Zolltarif (ABl. EG 1987 Nr. L 256 S. 1)
- Verordnung (EG) Nr. 638/2004 des Europäischen Parlaments und des Rates vom 31. März 2004 über die Gemeinschaftsstatistiken des Warenverkehrs zwischen Mitgliedstaaten und zur Aufhebung der Verordnung (EWG) Nr. 3330/1991 des Rates (ABl. EU Nr. L 102 S. 1)
- Verordnung (EG) Nr. 1982/2004 der Kommission vom 18. November 2004 zur Durchführung der Verordnung (EG) Nr. 638/2004 des Europäischen Parlaments und des Rates über die Gemeinschaftsstatistiken des Warenverkehrs zwischen Mitgliedstaaten und zur Aufhebung der Verordnungen (EG) Nr. 1901/2000 und (EWG) Nr. 3590/92 der Kommission (ABl. EU Nr. L 343 S. 3)

## Methodische Abgrenzung

Die nachfolgenden Vorbemerkungen gelten für alle in dieser Veröffentlichung nachgewiesenen Ergebnisse ab Berichtsmonat Januar 1995 sowie für die vorhergehende Zeiträume betreffenden Ergebnisse nach dem Gebietsstand 3.10.1990. Diese Veröffentlichung enthält auch Ergebnisse des Jahres 1993. Hierbei ist zu beachten, dass Ergebnisse, die teilweise oder ausschließlich den Intrahandel betreffen, nur unter Vorbehalt wegen der unterschiedlichen Befreiungsgrenzen verglichen werden können.

## Gegenstand

Die Außenhandelsstatistik stellt den grenzüberschreitenden Warenverkehr Mecklenburg-Vorpommerns über die Grenzen der Bundesrepublik Deutschland mit dem Ausland dar.

Ausland im Sinne der Außenhandelsstatistik ist das Gebiet außerhalb der Bundesrepublik Deutschland nach dem Gebietsstand ab dem 3. Oktober 1990.

Ab 1993 gliedert sich die Außenhandelsstatistik wegen der unterschiedlichen Erhebungsformen in die Intrahandelsstatistik (Handel mit den EU-Ländern) und die Extrahandelsstatistik (Handel mit den übrigen Staaten).

## Anmeldung

Die Außenhandelsstatistik teilt sich erhebungstechnisch in Extrahandel (Handel mit Drittländern) und Intrahandel (Handel mit EU-Mitgliedstaaten). Die Erfassung der Daten über die grenzüberschreitenden Warenverkehre erfolgt im Grundsatz entweder klassisch über die Zollverwaltung (Extrahandel) oder auf dem Weg einer direkten Firmenanmeldung (Intrahandel).

## Darstellungsform

In den Übersichten des Berichtes wird die Ausfuhr im Spezialhandel und die Einfuhr im Generalhandel dargestellt.

Der Spezialhandel enthält im Wesentlichen die Waren, die aus der Erzeugung, der Bearbeitung oder Verarbeitung des Erhebungsgebietes stammen und ausgeführt worden sind.

Der Generalhandel enthält alle in das Erhebungsgebiet eingehenden Waren mit Ausnahme der Waren der Durchfuhr und des Zwischenauslandshandelsverkehrs.

Der Generalhandel unterscheidet sich vom Spezialhandel durch die verschiedene Nachweisung der auf Lager eingeführten ausländischen Waren, und zwar werden nachgewiesen

- im Generalhandel alle Einfuhren auf Lager im Zeitpunkt der Einlagerung, alle Wiederausfuhren ausländischer Waren aus Lager im Zeitpunkt ihrer Ausfuhr,

- im Spezialhandel dagegen nur diejenigen Einfuhren auf Lager, die nicht zur Wiederausfuhr gelangen, im Zeitpunkt ihrer Einfuhr aus Lager.

Die Einfuhr Mecklenburg-Vorpommerns im Generalhandel enthält also nicht nur die Waren, die zum Gebrauch, zum Verbrauch, zur Bearbeitung oder Verarbeitung in Mecklenburg-Vorpommern bestimmt sind, sondern auch Waren, die über Mecklenburg-Vorpommern als erstes bekanntes Zielland in andere Länder des Bundesgebietes oder wieder ins Ausland weitergeleitet werden.

Für die einzelnen Länder der Bundesrepublik Deutschland können somit - im Gegensatz zu deren Ausfuhr, bei der der Spezialhandel erfasst wird - die Einfuhren nur im Generalhandel ermittelt werden.

Wegen der unterschiedlichen Abgrenzung von Generalhandel und Spezialhandel ist eine Saldierung der Einfuhr- und Ausfuhrergebnisse Mecklenburg-Vorpommerns nicht vertretbar.

### **Befreiungen und Vereinfachungen**

Ausgenommen von der Anmeldung zur Außenhandelsstatistik sind u. a. Warenbewegungen von geringer wirtschaftlicher Bedeutung (z. B. Übersiedlungsgut), vorübergehende Warenein- und -ausfuhren (z. B. Messe- und Ausstellungsgut). Die Befreiungstatbestände sind in den jeweiligen Befreiungslisten erschöpfend aufgeführt.

Im Rahmen der Erhebung über die Zollstellen (Extrahandel) müssen Warensendungen bis zu einem Wert von 1 000 EUR nicht gemeldet werden, soweit das Gesamtgewicht der Sendung nicht 1 000 kg übersteigt. Bei direkter Firmenbefragung (Intrahandel) sind Unternehmen, deren innergemeinschaftliche Warenverkehre je Verkehrsrichtung (Eingang bzw. Versendung) im Vorjahr bzw. im laufenden Jahr den Wert von derzeit 300 000 EUR nicht übersteigen, von der Meldung befreit.

### **Berichtsmonat**

Die Ausfuhren und Einfuhren werden im Allgemeinen im Monat des Grenzüberganges nachgewiesen. Durch unvermeidbare Aufenthalte bei der Anmeldung, aber auch bei Rückfragen, können in geringem Umfang Ausfuhren und Einfuhren in einer späteren Berichtszeit nachgewiesen sein.

### **Warensystematik**

Benennung und Gruppierung der Waren in den Übersichten erfolgen nach der Gliederung „Warengruppen und -untergruppen der Ernährungswirtschaft und der Gewerblichen Wirtschaft“.

### **Mengen**

Die Mengenangaben (Dezitonne = dt = 100 kg) beziehen sich auf das Eigen- bzw. Reingewicht der Waren.

### **Werte**

Die Werte sind in 1 000 EUR nachgewiesen. Sie beziehen sich grundsätzlich auf den Grenzübergangswert, d. h. auf den Wert frei Grenze des Erhebungsgebietes. Bei der Ausfuhr oder Einfuhr nach Veredelung ist stets der volle Warenwert einschließlich der Veredelungskosten und der Vertriebskosten eingesetzt.

### **Absatz- und Bezugsgebiete**

Das „Länderverzeichnis für die Außenhandelsstatistik“ unterscheidet von Januar 2005 an 234 Länder bzw. Gebiete (s. Anhang). Der Beitrittstermin der „EU-Osterweiterung“ ist der 1. Mai 2004. Für die Darstellung von kumulierten Jahresteilenergebnissen bei der Bildung von EU-Summen und Ländergruppierungen aber werden die EU-Ergebnisse bereits ab Berichtsmonat Januar 2004 in der neuen Abgrenzung dargestellt.

In der Ausfuhr wird als Bestimmungsland das Land nachgewiesen, in dem die Waren gebraucht oder verbraucht, bearbeitet oder verarbeitet werden sollen.

Ist das Bestimmungsland nicht bekannt, so gilt das letzte bekannte Land, in das die Waren verbracht werden sollen, als Bestimmungsland.

In der Einfuhr wird als Ursprungsland das Land nachgewiesen, in dem die Waren vollständig gewonnen oder hergestellt worden sind oder ihre letzte wesentliche und wirtschaftlich gerechtfertigte Be- oder Verarbeitung erfahren haben. Ist das Ursprungsland nicht bekannt, so tritt an diese Stelle das Versendungsland.

### **Auf- und Abrundungen**

Geringe Abweichungen in den Summen sind durch Auf- bzw. Abrundungen der Teilzahlen bedingt.

### **Hinweis**

Die Angaben für 2005 stellen **vorläufige** Ergebnisse dar.

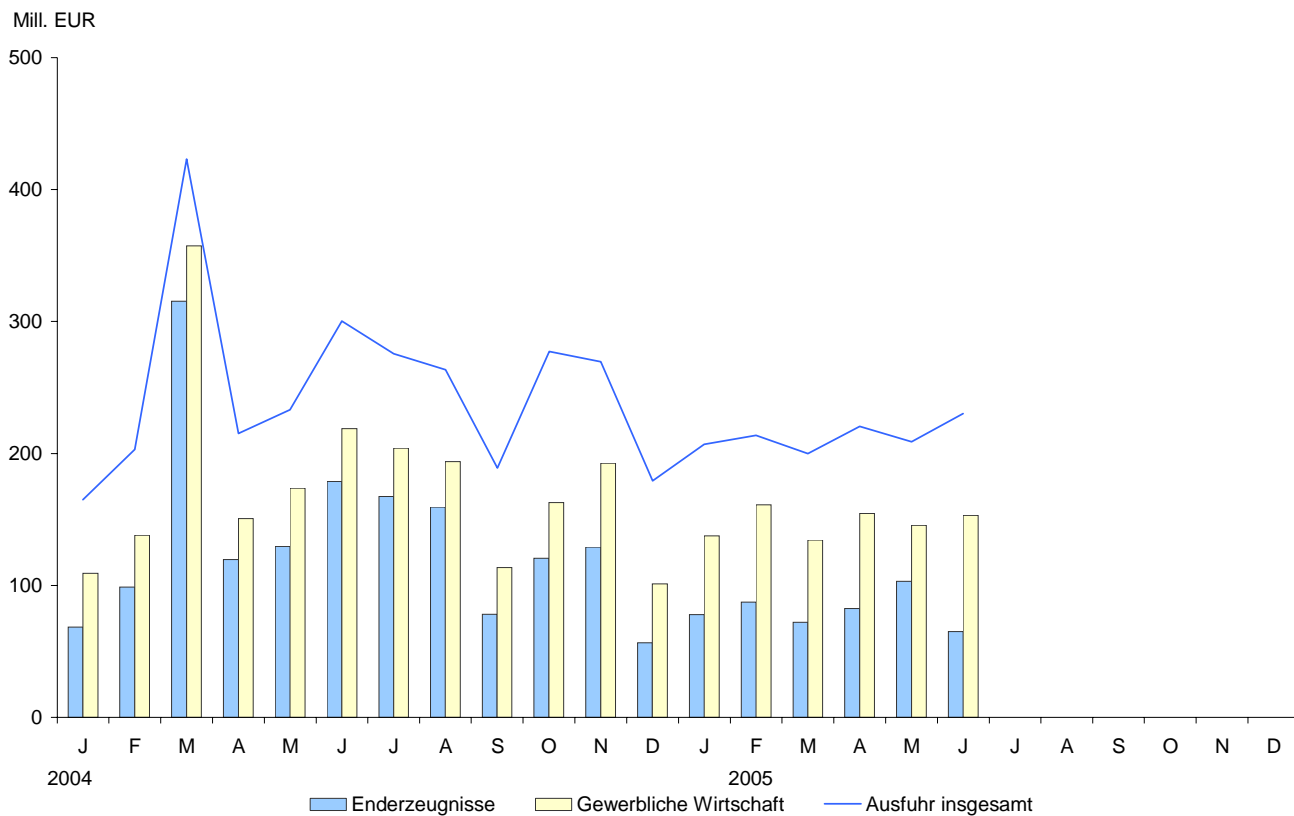
Für Ergebnisse früherer Berichtszeiten gilt jeweils die Vorbemerkung des entsprechenden Berichts.

### **Änderungen**

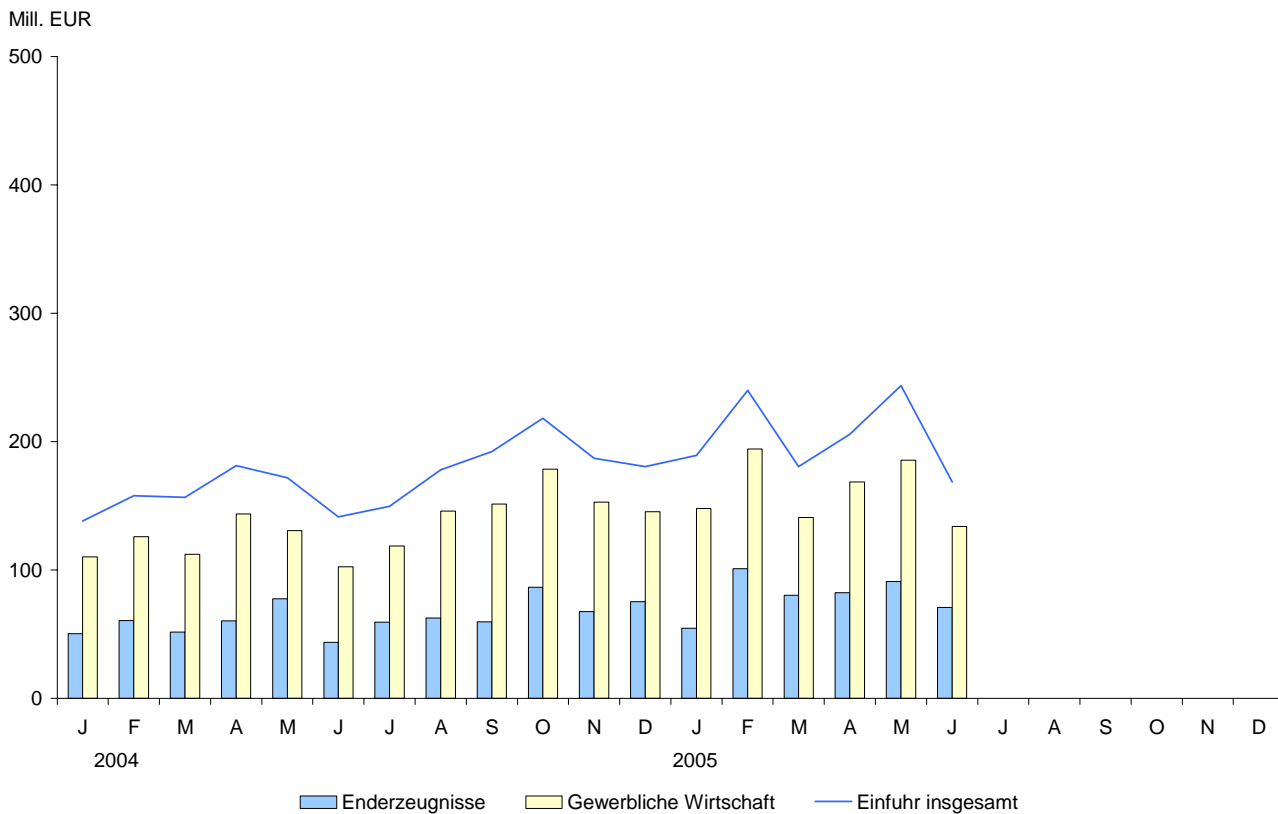
Änderungen bekannt gegebener Zahlen, insbesondere Abweichungen der Jahresteilenergebnisse von den Summen der Zahlen der einzelnen Monate, beruhen auf nachträglichen Berichtigungen.

## II. Grafiken

### 1. Ausfuhr Mecklenburg-Vorpommerns



### 2. Einfuhr Mecklenburg-Vorpommerns



### III. Tabellen

#### 1. Entwicklung der Ausfuhr Mecklenburg- 1 000

Lfd. Nr.	Jahr Quartal Monat	Ausfuhr insgesamt	Ernährungswirtschaft				
			insgesamt	davon			
				lebende Tiere	Nahrungsmittel		
					tierischen Ursprungs	pflanzlichen Ursprungs	Genussmittel
1	1993	1 475 080	434 579	7 415	156 218	259 823	11 123
2	1994	1 326 405	400 573	4 130	89 612	278 590	28 241
3	1995	1 388 303	511 009	4 686	109 709	359 057	37 556
4	1996	1 086 464	511 943	3 578	129 193	329 228	49 945
5	1997	1 331 075	539 629	4 714	192 322	310 668	31 926
6	1998	1 313 888	553 311	8 103	189 177	342 285	13 745
7	1999	1 460 362	648 811	9 080	197 308	436 969	5 454
8	2000	2 396 608	845 640	10 263	251 230	570 213	13 934
9	2001	2 894 440	949 781	6 578	255 882	678 844	8 477
10	2002	2 266 793	822 618	6 610	193 904	616 534	5 570
11	2003	2 925 622	844 504	14 018	246 427	580 616	3 443
12	2004 <sup>1)</sup>	2 993 818	727 140	13 904	250 612	460 324	2 300
13	2005 <sup>1)</sup>						
14	1. Quartal 2004 <sup>1)</sup>	791 229	150 324	4 384	55 613	89 720	608
15	2. Quartal 2004 <sup>1)</sup>	748 796	166 734	3 305	64 379	98 278	773
16	3. Quartal 2004 <sup>1)</sup>	727 881	177 787	3 411	65 551	108 396	429
17	4. Quartal 2004 <sup>1)</sup>	725 912	232 295	2 804	65 069	163 930	490
18	1. Quartal 2005 <sup>1)</sup>	620 525	155 829	2 478	66 254	86 372	726
19	2. Quartal 2005 <sup>1)</sup>	659 405	175 258	3 534	58 810	112 136	777
20	3. Quartal 2005 <sup>1)</sup>						
21	4. Quartal 2005 <sup>1)</sup>						
	2004 <sup>1)</sup>						
22	Januar	165 021	48 464	1 957	20 194	26 098	215
23	Februar	203 073	57 410	657	16 001	40 517	236
24	März	423 135	44 450	1 770	19 418	23 105	157
25	April	215 295	53 047	1 116	15 960	35 716	256
26	Mai	233 140	48 280	1 721	11 273	34 940	346
27	Juni	300 361	65 407	468	37 146	27 622	171
28	Juli	275 495	58 282	1 354	19 232	37 525	170
29	August	263 495	52 983	1 531	18 086	33 257	110
30	September	188 891	66 522	526	28 233	37 614	149
31	Oktober	277 309	101 383	639	26 402	74 176	165
32	November	269 456	61 539	1 164	15 522	44 679	173
33	Dezember	179 147	69 373	1 001	23 145	45 075	152
	2005 <sup>1)</sup>						
34	Januar	206 911	58 211	381	24 368	33 318	144
35	Februar	213 630	41 114	1 316	16 962	22 480	356
36	März	199 984	56 504	781	24 924	30 574	226
37	April	220 389	54 735	344	19 946	34 232	213
38	Mai	208 811	53 770	2 396	21 680	29 242	451
39	Juni	230 205	66 753	794	17 184	48 662	113
40	Juli						
41	August						
42	September						
43	Oktober						
44	November						
45	Dezember						
46	Januar - Juni	1 279 930	331 087	6 012	125 064	198 508	1 503
47	Verä.z.Vorjz.in %	- 16,9	4,4	- 21,8	4,2	5,6	8,8

1) vorläufige Angaben

Vorpommerns nach Warengruppen

EUR

Gewerbliche Wirtschaft							Lfd. Nr.
insgesamt	davon						
	Rohstoffe	Halbwaren	Fertigwaren				
			insgesamt	Vor- erzeugnisse	End-		
1 040 499	19 155	111 730	909 614	62 555	847 060	1	
925 832	22 645	145 944	757 242	93 182	664 061	2	
877 294	28 775	160 441	688 077	116 548	571 529	3	
574 520	26 595	134 305	413 619	40 111	373 508	4	
791 446	27 373	118 179	645 894	118 350	527 544	5	
760 576	28 394	82 518	649 664	64 082	585 582	6	
811 551	27 736	70 960	712 855	72 707	640 149	7	
1 550 967	31 537	125 621	1 393 808	150 603	1 243 206	8	
1 944 659	24 068	140 144	1 780 447	145 680	1 634 766	9	
1 444 175	22 543	101 447	1 320 185	155 737	1 164 448	10	
2 078 747	39 383	145 525	1 893 839	226 950	1 666 889	11	
2 115 263	51 096	178 360	1 885 806	264 726	1 621 080	12	
						13	
604 501	5 561	47 426	551 515	69 161	482 354	14	
543 343	8 304	42 328	492 711	65 041	427 670	15	
511 176	3 487	35 230	472 458	67 687	404 771	16	
456 243	33 744	53 376	369 122	62 837	306 285	17	
432 662	44 731	69 028	318 902	81 811	237 093	18	
452 949	68 331	62 713	321 904	71 356	250 549	19	
						20	
						21	
109 151	1 608	12 848	94 695	26 272	68 423	22	
138 125	2 301	14 915	120 910	22 347	98 563	23	
357 225	1 652	19 663	335 910	20 542	315 368	24	
150 761	2 377	6 787	141 597	22 172	119 425	25	
173 633	2 274	19 660	151 699	22 272	129 427	26	
218 949	3 653	15 881	199 415	20 597	178 818	27	
203 862	1 316	11 632	190 914	23 524	167 390	28	
193 858	1 317	11 383	181 158	21 745	159 413	29	
113 456	854	12 215	100 386	22 418	77 968	30	
162 754	1 120	12 537	149 097	28 446	120 651	31	
192 389	25 661	19 215	147 513	18 481	129 032	32	
101 100	6 963	21 624	72 512	15 910	56 602	33	
137 494	11 998	22 011	103 485	25 560	77 926	34	
160 992	30 035	18 936	112 020	24 657	87 364	35	
134 176	2 698	28 081	103 397	31 594	71 803	36	
154 452	22 553	28 071	103 828	21 501	82 327	37	
145 414	3 034	11 795	130 584	27 381	103 204	38	
153 083	42 744	22 847	87 492	22 474	65 018	39	
						40	
						41	
						42	
						43	
						44	
						45	
<b>885 611</b>	<b>113 062</b>	<b>131 741</b>	<b>640 806</b>	<b>153 167</b>	<b>487 642</b>	46	
<b>- 22,8</b>	<b>715,4</b>	<b>46,8</b>	<b>- 38,6</b>	<b>14,1</b>	<b>- 46,4</b>	47	

**2. Entwicklung der Ausfuhr Mecklenburg-  
1 000**

Lfd. Nr.	Jahr Quartal Monat	Ausfuhr insgesamt	Da				
			industrialisierte westliche Länder	darunter			andere europäische Länder
				EU-Länder	EFTA-Länder	USA und Kanada	
1	1993	1 475 080	567 804	369 637	124 943	18 686	454 042
2	1994	1 326 405	643 498	493 209	77 074	16 152	179 492
3	1995	1 388 303	683 364	589 626	29 734	16 374	246 464
4	1996	1 086 464	592 241	473 669	36 870	15 900	264 531
5	1997	1 331 075	688 106	597 812	32 848	33 526	346 080
6	1998	1 313 888	925 969	803 035	39 905	54 927	229 855
7	1999	1 460 362	755 117	598 113	43 001	72 407	309 837
8	2000	2 396 608	1 611 419	1 366 563	64 734	105 211	275 441
9	2001	2 894 440	2 028 500	1 586 407	308 937	76 603	278 924
10	2002	2 266 793	1 350 165	1 121 367	76 012	70 206	271 369
11	2003	2 925 622	2 240 451	1 884 986	121 542	101 607	119 156
12	2004 <sup>1)</sup>	2 993 818	2 334 704	1 945 836	134 345	144 209	128 605
13	2005 <sup>1)</sup>						
14	1. Quartal 2004 <sup>1)</sup>	791 229	644 408	503 459	68 509	38 556	24 108
15	2. Quartal 2004 <sup>1)</sup>	748 796	585 559	495 390	22 616	38 627	31 558
16	3. Quartal 2004 <sup>1)</sup>	727 881	560 212	483 105	21 227	34 542	35 539
17	4. Quartal 2004 <sup>1)</sup>	725 912	544 525	463 882	21 993	32 484	37 400
18	1. Quartal 2005 <sup>1)</sup>	620 525	508 589	417 872	23 811	43 838	28 866
19	2. Quartal 2005 <sup>1)</sup>	659 405	492 837	406 943	21 596	38 043	42 152
20	3. Quartal 2005 <sup>1)</sup>						
21	4. Quartal 2005 <sup>1)</sup>						
	2004 <sup>1)</sup>						
22	Januar	165 021	135 569	107 893	5 827	11 031	7 772
23	Februar	203 073	140 040	109 029	5 641	12 757	7 494
24	März	423 135	368 799	286 537	57 041	14 768	8 842
25	April	215 295	181 252	157 370	8 635	8 048	10 815
26	Mai	233 140	176 368	139 349	7 082	19 818	9 739
27	Juni	300 361	227 939	198 671	6 899	10 761	11 004
28	Juli	275 495	189 475	165 719	6 538	11 219	10 849
29	August	263 495	229 689	206 744	5 997	8 606	12 160
30	September	188 891	141 048	110 642	8 692	14 717	12 530
31	Oktober	277 309	194 782	163 493	8 033	10 808	13 988
32	November	269 456	217 932	192 733	6 469	10 741	12 400
33	Dezember	179 147	131 811	107 656	7 491	10 935	11 012
	2005 <sup>1)</sup>						
34	Januar	206 911	172 410	146 179	7 412	12 045	8 016
35	Februar	213 630	180 103	150 327	6 620	13 374	10 973
36	März	199 984	156 076	121 366	9 779	18 419	9 877
37	April	220 389	169 913	146 120	7 715	9 199	11 851
38	Mai	208 811	155 030	125 580	6 576	16 080	19 290
39	Juni	230 205	167 894	135 243	7 305	12 764	11 011
40	Juli						
41	August						
42	September						
43	Oktober						
44	November						
45	Dezember						
46	Januar - Juni	1 279 930	1 001 426	824 815	45 407	81 881	71 018
47	Verä.z.Vorzj.in %	- 16,9	- 18,6	- 17,4	- 50,2	6,1	27,6

1) vorläufige Angaben



Vorpommerns nach ausgewählten Ländergruppen

EUR

runter							Lfd. Nr.
Ent- wicklungs- länder	davon in				Staats- handels- länder		
	Afrika	Amerika	Asien	Ozeanien			
426 258	57 130	32 742	336 376	9	26 185	1	
494 950	53 501	47 050	394 384	15	8 070	2	
343 186	42 099	66 994	228 584	5 510	114 485	3	
164 467	30 259	8 200	125 672	336	63 855	4	
246 863	20 829	18 464	207 551	19	48 780	5	
141 214	34 155	16 548	90 503	8	15 774	6	
321 792	78 354	131 355	112 078	5	72 396	7	
455 893	123 975	50 874	281 021	22	52 806	8	
512 582	160 380	72 322	244 188	35 692	73 111	9	
574 391	101 986	166 203	170 939	135 262	69 230	10	
507 389	209 002	39 036	223 756	35 596	57 149	11	
468 183	122 016	48 300	297 421	446	60 123	12	
						13	
106 796	47 312	8 179	51 261	43	15 530	14	
119 023	16 499	15 602	86 886	37	12 214	15	
113 031	33 627	5 709	73 573	122	18 676	16	
129 333	24 578	18 810	85 701	244	13 703	17	
68 290	13 745	6 165	47 941	439	14 193	18	
111 120	17 528	12 052	75 719	5 821	12 179	19	
						20	
						21	
15 767	2 499	2 365	10 900	2	5 808	22	
52 234	41 781	3 359	7 062	32	3 217	23	
38 795	3 032	2 455	33 299	9	6 505	24	
20 468	3 772	8 432	8 255	9	2 614	25	
40 623	2 968	3 145	34 487	23	6 307	26	
57 932	9 759	4 025	44 144	5	3 293	27	
65 232	12 444	1 739	50 941	108	9 849	28	
18 315	6 628	2 348	9 327	12	3 181	29	
29 484	14 555	1 622	13 305	2	5 646	30	
61 723	9 041	11 994	40 688	-	6 284	31	
35 938	2 276	2 826	30 826	10	3 083	32	
31 672	13 261	3 990	14 187	234	4 336	33	
20 858	3 622	2 083	15 144	10	5 420	34	
19 180	6 186	2 043	10 930	21	3 225	35	
28 252	3 938	2 039	21 868	408	5 548	36	
34 495	8 827	2 026	23 628	14	3 956	37	
28 281	3 601	7 936	16 704	40	5 949	38	
48 344	5 100	2 090	35 387	5 767	2 274	39	
						40	
						41	
						42	
						43	
						44	
						45	
<b>179 410</b>	<b>31 274</b>	<b>18 217</b>	<b>123 661</b>	<b>6 260</b>	<b>26 372</b>	46	
<b>- 20,6</b>	<b>- 51,0</b>	<b>- 23,4</b>	<b>- 10,5</b>	<b>x</b>	<b>- 4,9</b>	47	

### 3. Ausfuhr Mecklenburg-Vorpommerns nach Warengruppen und Warenuntergruppen

NR. D. SYSTE- MATIK	WARENGRUPPE WARENUNTERGRUPPE	JUNI 2005		JANUAR BIS JUNI 2005	
		DT=100KG	1000EUR	DT=100KG	1000EUR
1-4	ERNAEHRUNGSWIRTSCHAFT				
1	LEBENDE TIERE				
101	PFERDE	-	-	11	20
102	RINDER	2 132	743	19 556	4 578
103	SCHWEINE	-	-	10 042	1 255
105	SCHAFE	217	39	1 004	148
107	HAUSGEFLUEGEL	-	-	-	-
109	LEBENDE TIERE A.N.G.	13	12	13	12
	SUMME LEBENDE TIERE	2 362	794	30 626	6 012
2	NAHRUNGSMITTEL TIER URSPR				
201	MILCH U -ERZ AUßER BUTTER KAES	38 336	2 372	278 562	16 425
202	BUTTER U AND MILCHFETTSTOFFE	3 909	977	33 252	6 567
203	KAESE	45 670	10 616	276 218	66 632
204	FLEISCH UND FLEISCHWAREN	14 955	2 174	150 332	24 191
206	FISCHE KREBSE -ZUBEREITUNGEN	11 089	1 027	132 528	10 395
208	TIERISCHE OELE UND FETTE	-	-	-	-
209	IEIER EIWEISS EIGELB	127	12	431	22
211	FISCHMEHL FLEISCHMEHL UND DGL	-	-	24 303	136
219	NAHRUNGSM TIER URSPRUNGS A.N.G	1	6	55 876	696
	SUMME NAHRUNGSMITTEL TIER URSP	114 088	17 184	951 501	125 064
3	NAHRUNGSMITTEL PFL URSPR				
301	WEIZEN	830 163	9 922	3 415 144	41 770
302	ROGGEN	367 093	2 756	1 598 015	9 973
303	GERSTE	2 176 691	21 527	4 390 751	44 106
304	HAFER	-	-	95	5
305	MAIS	58	3	13 144	294
308	SORGHUM HIRSE SONST GETREIDE	790	7	15 001	152
309	REIS UND REISERZEUGNISSE	-	-	-	-
310	GETREIDEERZEUGN AUßER REISERZ	503	57	4 242	447
315	BACKWAREN U AND GETREIDEZUBER	7 831	1 824	56 807	12 449
316	MALZ	62 900	1 471	185 977	4 406
320	SAAT-U PFLANZGUT AUßER OELSAAT	439	32	2 527	238
325	HUELSENFRUECHTE	-	-	11 267	151
335	GRUEN- UND RAUFUTTER	197	1	6 305	85
340	KARTOFFELN UND -ERZEUGNISSE	29 588	2 846	240 722	17 216
345	GEMUESE SONST KUECHENGEMUESE	-	-	5 007	92
350	FRISCHOBST AUßER SUEDFRUECHTEN	-	-	-	-
355	SUEDFRUECHTE	-	-	-	-
360	SCHALEN- UND TROCKENFRUECHTE	-	-	1	1
370	GEMUESEZUBEREIT U -KONSERVEN	1 571	162	61 316	4 738
372	OBSTZUBEREIT UND -KONSERVEN	330	60	3 631	614
375	OBST- UND GEMUESESAEFTE	71	4	6 595	270
377	KAKAO UND KAKAOERZEUGNISSE	125	34	1 329	355
379	GEWUERZE	-	-	17	2
381	ZUCKERRUEBEN ZUCKER ZUCKERERZ	169 536	4 105	1 253 651	31 183
383	OELFRUECHTE	390	20	170 215	4 304
385	PFLANZLICHE OELE U FETTE	-	-	189	28
389	OELKUCHEN	-	-	24 040	370
393	KLEIE UND SONST FUTTERMITTEL	71 637	984	286 209	3 579
395	NAHRUNGSM PFLANZL URSPR A.N.G.	15 290	2 848	393 710	21 642
396	LEB PFLANZEN ZIERGAEERTN ERZ	-	-	121	38
	SUMME NAHRUNGSMITTEL PFL URSPR	3 735 203	48 662	12 146 030	198 508
4	GENUSSMITTEL				
401	HOPFEN	-	-	-	-
402	KAFFEE	-	-	-	-
403	TEE UND MATE	-	-	0	1
411	ROHTABAK UND TABAKERZEUGNISSE	-	-	-	-
421	BIER	2 534	110	32 247	1 400
423	BRANNTWEIN	-	-	315	98
425	WEIN	10	4	12	5
	SUMME GENUSSMITTEL	2 544	113	32 574	1 504
	SUMME ERNAEHRUNGSWIRTSCHAFT	3 854 196	66 753	13 160 731	331 088
5-8	GEWERBLICHE WIRTSCHAFT				
5	ROHSTOFFE				
502	CHEMIEFASERN EINSCHL ABFAELLE	-	-	-	-
503	WOLLE U A TIERHAARE REISSWOLLE	-	-	-	-
504	BAUMWOLLE REISSBAUMWOLLE ABF	-	-	-	-
505	FLACHS HANF JUTE UND DGL	-	-	-	-
506	ABF V GESPINSTWAREN LUMPEN	146	4	559	150
507	FELLE ZU PELZWERK ROH	-	-	-	-
508	FELLE UND HAUTE ROH A.N.G.	-	-	-	-
511	RUNDHOLZ	594 909	3 338	3 121 425	14 987
513	ROHKAUTSCHUK	763	20	1 952	56
516	STEINKOEHLE UND -BRIKETS	-	-	-	-
517	BRAUNKOEHLE UND -BRIKETS	-	-	-	-
518	ERDOEL UND ERDGAS	1 172 254	37 146	3 505 200	90 170
519	EISENERZE	-	-	-	-
520	ABBRAENDE SCHLACKEN FE MN HALT	-	-	-	-
522	KUPFERERZE	-	-	-	-
523	BLEIERZE	-	-	-	-
524	ZINKERZE	-	-	-	-
526	NICKELERZE	-	-	-	-
528	ERZE UND METALLASCHEN A.N.G.	-	-	-	-
529	BAUKIT KRYOLITH	-	-	-	-
530	SPEISE- UND INDUSTRIESALZ	721	5	73 874	162
532	STEINE UND ERDEN A.N.G.	40 018	612	367 576	3 552
534	ROHSTOFFE F CHEM ERZEUGN A.N.G	26 106	346	68 538	787

Noch: 3. Ausfuhr Mecklenburg-Vorpommerns nach Warengruppen und Warenuntergruppen

NR. D. SYSTEMATIK	WARENGRUPPE WARENUNTERGRUPPE	JUNI 2005		JANUAR BIS JUNI 2005	
		DT=100KG	1000EUR	DT=100KG	1000EUR
5	ROHSTOFFE				
537	EDELST SCHMUCKST PERLEN ROH	-	-	-	-
590	ROHSTOFFE AUCH ABFAELLE A.N.G	230 175	1 274	692 634	3 198
	SUMME ROHSTOFFE	2 065 093	42 744	7 831 757	113 062
6	HALBWAREN				
602	SEIDENGARNE KUENSTL U SYNTH	-	-	5	12
603	GARNE AUS CHEMIEFASERN	-	-	-	-
604	GARNE AUS WOLLE U AND TIERHAAR	-	-	-	-
605	GARNE AUS BAUMWOLLE	-	-	-	-
606	GARNE A FLACHS HANF JUTE U DGL	-	-	-	-
607	SCHNITTHOLZ	245 627	6 790	1 478 504	39 910
608	HALBSTOFF A ZELLULOSEH FASERST	-	-	-	-
609	KAUTSCHUK BEARBEITET	1 394	168	9 663	1 412
611	ZEMENT	-	-	-	-
612	MINERALISCHE BAUSTOFFE A.N.G.	247 655	2 867	735 507	8 965
641	ROHEISEN	-	-	-	-
642	ABFALL SCHROTT A EISEN O STAHL	33 020	504	223 946	3 918
643	FERROLEGIERUNGEN	-	-	-	-
644	ROHF HALBZEUG A EISEN O STAHL	-	-	-	-
645	ALUMINIUM ROH AUCH LEGIERUNGEN	263	14	1 636	85
646	KUPFER ROH AUCH LEGIERUNGEN	433	46	5 160	598
647	NICKEL ROH AUCH LEGIERUNGEN	-	-	-	-
648	BLEI ROH AUCH LEGIERUNGEN	-	-	410	23
649	ZINN ROH AUCH LEGIERUNGEN	-	-	46	1
650	ZINK ROH AUCH LEGIERUNGEN	-	-	-	-
656	RADIOAKT ELEMENTE U ISOTOPE	-	-	-	-
659	UNEDLE METALLE A.N.G.	-	-	40	470
661	FETTSAEUREN PARAFFIN VASELIN	230	55	644	153
665	KOKS SCHWELKOKS A STEIN/BRAUNK	-	-	-	-
667	RUECKST D ERDOEL U TEERDESTILL	-	-	-	-
669	MINERALOELERZEUGNISSE	2 507	190	272 560	9 479
671	TEER U TEERDESTILL ERZEUGNISSE	-	-	-	-
673	DUENGEMITTEL	897 859	11 905	4 748 796	64 167
679	CHEMISCHE HALBWAREN A.N.G.	26 817	308	95 998	1 317
683	GOLD FUER GEWERBLICHE ZWECKE	-	-	-	-
690	HALBWAREN A.N.G.	-	-	13	1 229
	SUMME HALBWAREN	1 455 805	22 847	7 572 929	131 740
7	VORERZEUGNISSE				
701	GEWEBE A SEIDE KUEN SYNTH FAD	-	-	12	13
702	GEWEBE A ZELLWOLLE SYNTH FASER	0	1	10	15
703	GEWEBE A WOLLE U AND TIERHAAR	-	-	-	-
704	GEWEBE AUS BAUMWOLLE	3	1	32	27
705	GEWEBE AUS FLACHS HANF JUTE	-	-	-	-
706	LEDER	288	637	1 670	3 891
707	PELZFELLE GEGERBT O ZUGERICHT	-	-	-	-
708	PAPIER UND PAPPE	4 741	894	17 958	3 032
709	FURNIERE SPERRHOLZ U DGL	219 807	11 706	1 600 985	88 701
711	GLAS	4 129	585	19 928	2 731
732	KUNSTSTOFFE	49 349	5 080	270 451	29 504
734	FARBEN LACKE UND KITTE	115	53	2 371	783
736	DEXTRINE GELATINE UND LEIME	2	1	256	61
738	SPRENGSTOFFE SCHIESSED ZUENDW	527	963	1 872	3 651
740	PHARMAZEUTISCHE GRUNDSTOFFE	851	666	4 854	3 217
749	CHEMISCHE VORERZEUGNISSE A.N.G	2 256	1 089	9 561	4 818
751	ROHRE AUS EISEN UND STAHL	134	326	3 269	1 873
753	STAEBE PROFILE A EISEN O STAHL	245	41	866	85
755	BLECH AUS EISEN ODER STAHL	296	30	132 214	8 783
757	DRAHT AUS EISEN ODER STAHL	103	34	103	7
759	EISENBAHNOBERBAUMATERIAL	-	-	245	34
771	HALBZEUGE AUS KUPFER -LEGIER	222	128	811	391
772	HALBZEUGE AUS ALUMINIUM	559	238	3 718	1 547
779	HALBZEUGE A UNEDLEN MET A.N.G	-	-	-	-
781	HALBZEUGE AUS EDELMETALLEN	-	-	-	-
790	VORERZEUGNISSE A.N.G	-	-	1	2
	SUMME VORERZEUGNISSE	283 627	22 474	2 071 187	153 166
8	ENDERZEUGNISSE				
801	BEKL A GESTR A SEIDE CHEMIEFAS	-	-	1	3
802	BEKL A GESTR A WOLLE AND TIERH	-	-	-	-
803	BEKL A GESTR AUS BAUMWOLLE	0	3	43	48
804	BEKL A SEIDE CHEMIEFASERN	-	-	3	22
805	BEKL A WOLLE U AND TIERHAAREN	-	-	1	11
806	BEKL A BAUMW AUßER GESTR/GEW	-	-	0	6
807	BEKLEIDUNG A FLACHS HANF U DGL	-	-	1	18
808	KOPFBEDECKUNGEN	-	-	-	-
809	TEXTILERZEUGNISSE A.N.G.	442	426	2 166	2 662
810	PELZWAREN	0	13	0	13
811	SCHUHE	-	-	1	3
812	LEDERW -BEKLEIDUNG AUßER SCHUH	1	3	3	8
813	PAPIERWAREN	1 661	612	10 938	3 652
814	DRUCKERZEUGNISSE	73	46	620	575
815	HOLZWAREN (OHNE MOEBEL)	23 381	2 091	95 119	9 195
816	KAUTSCHUKWAREN	1 082	397	4 379	2 197
817	WAREN AUS STEIN	-	-	1	1
818	KERAM ERZEUGN AUßER BAUKERAMIK	6	3	124	51
819	GLASWAREN	2 280	241	11 097	1 451
820	WERKZ SCHNEIDW AUS UNEDL MET	81	60	295	364
823	WAREN A KUPFER U KUPFERLEGIER	-	-	16	14
829	EISEN- BLECH- METALLWAR A N G	11 225	10 857	56 839	68 625
831	WAREN AUS WACHS ODER FETTEN	173	58	737	214
832	WAREN AUS KUNSTSTOFFEN	58 530	9 307	257 087	43 582
833	FOTOCHEMISCHE ERZEUGNISSE	0	2	0	2
834	PHARMAZEUTISCHE ERZEUGNISSE	2 336	691	11 339	3 516
835	DUFTSTOFFE KOERPERPFLEGEMITTEL	1 641	640	8 074	3 089

Noch: 3. Ausfuhr Mecklenburg-Vorpommerns nach Warengruppen und Warenuntergruppen

NR. D. SYSTE- MATIK	WARENGRUPPE WARENUNTERGRUPPE	JUNI 2005		JANUAR BIS JUNI 2005	
		DT=100KG	1000EUR	DT=100KG	1000EUR
8	E N D E R Z E U G N I S S E				
839	CHEMISCH ENDERZEUGNISSE A N G	1 648	584	9 584	3 962
841	KRAFTMASCH O MOT F LUFT/STR-FZ	3 416	5 365	20 490	25 809
842	PUMPEN UND KOMPRESSOREN	69	413	723	3 432
843	ARMATUREN	152	356	1 308	4 524
844	LAGER GETR ZAHNR ANTRIEBSELEM	225	465	3 029	4 670
845	HEBEZEUGE UND FOERDERMITTEL	99	185	2 813	2 081
846	LANDWIRTSCHAFTLICHE MASCHINEN	1 133	924	5 416	3 573
847	MASCH F TEXTIL- U LEDERGEWERBE	10	15	35	46
848	MASCH F ERNAEHR-GEW TABAKVERAR	230	652	3 009	14 814
849	BERGWERKS- BAU- BAUSTOFFMASCH	1 609	697	2 182	1 028
850	GUSS- UND WALZWERKSTECHNIK	-	-	148	349
851	MASCH F KAUTSCH KUNSTST VERARB	3 016	1 376	9 827	5 360
852	WERKZEUGMASCHINEN	629	890	2 166	5 176
853	BÜROMASCH U AUTOM DV-MASCH	30	361	237	2 294
854	MASCH F PAPIER- U DRUCKGEWERBE	1 327	234	2 546	6 102
859	MASCHINEN A N G	2 044	4 400	18 487	28 514
860	SPORTGERAETE	2	6	41	81
861	GERAETE Z ELEKTR-ERZ U -VERT	5 348	3 803	38 886	21 664
862	ELEKTRISCHE LAMPEN U LEUCHTEN	13	60	61	140
863	NACHRICHTENTECHN GER U EINRICH	99	2 514	711	14 410
864	RUNDF- FERNS- PHONO- VIDEOGER	3	221	25	694
865	ELEKTRONISCHE BAUELEMENTE	81	504	1 296	2 564
869	ELEKTROTECHN ERZEUGNISSE A N G	374	1 358	1 592	5 518
871	MED GERAETE U ORTHOP VORRICHTU	48	1 002	374	7 464
872	MESS- STEUER- REGELTECHN ERZEU	90	464	483	4 450
873	OPTISCHE UND FOTOGRAF GERAETE	1	24	17	131
874	UHREN	2	72	20	657
875	MOEBEL	7 449	1 300	39 327	8 169
876	MUSIKINSTRUMENTE	-	-	7	37
877	SPIELWAREN	57	50	238	279
878	SCHMUCK- GOLD- SILBERSCHMIEDEW	-	-	0	93
881	SCHIENENFAHRZEUGE	807	201	1 749	4 402
882	WASSERFAHRZEUGE	403	675	3 307	4 650
883	LUFTFAHRZEUGE	-	-	6	129
884	MOTORE TEILE ZUBEH F KFZ U DGL	13 803	4 423	102 152	78 572
885	PKW UND WOHNMOBILE	1 433	1 092	4 324	3 389
886	BUSSE	14	6	192	45
887	LKW UND SPEZIALFAHRZEUGE	1 112	259	7 565	3 649
888	FAHRRADER	-	-	-	-
889	FAHRZEUGE A N G	3 422	1 297	10 649	4 081
891	VOLLSTAENDIGE FABRIKATIONSANLA	1 381	767	10 906	7 139
896	ENDERZEUGNISSE A N G	2 049	2 553	127 312	68 175
	SUMME ENDERZEUGNISSE	156 540	65 018	891 125	487 642
	SUMME FERTIGWAREN	440 167	87 492	2 962 313	640 807
	SUMME GEWERBLICHE WIRTSCHAFT	3 961 064	153 083	18 366 999	885 610
9	A U ß E R D E M				
901	RUECKWAREN	-	-	-	-
902	ERSATZLIEFERUNGEN	-	-	-	-
904	A.N. AUFGLIEDEB. WARENVERKEHRE	312 940	10 369	1 557 674	63 232
	SUMME AUßERDEM	312 940	10 369	1 557 674	63 232
S U M M E I N S G E S A M T		8 128 200	230 205	33 085 404	1 279 929

4. Ausfuhr Mecklenburg-Vorpommerns nach Erdteilen,  
Bestimmungsländern und Ländergruppen

ERDTEIL BESTIMMUNGSLAND LAENDERGRUPPE	JUNI 2005		JANUAR BIS JUNI 2005	
	DT=100KG	1000EUR	DT=100KG	1000EUR
<b>E U R O P A</b>				
FRANKREICH	53 328	7 811	583 141	70 803
NIEDERLANDE	117 269	10 082	1 395 941	83 743
ITALIEN	92 152	6 875	458 980	60 961
VEREINIGTES KOENIGREICH	1 775 323	51 657	6 573 129	197 834
IRLAND	269 292	4 446	789 040	18 179
DAENEMARK	133 686	9 066	1 346 440	55 590
GRIECHENLAND	44 430	1 263	62 068	6 539
PORTUGAL	3 953	1 236	70 819	16 141
SPANIEN	70 221	3 794	723 376	37 842
SCHWEDEN	902 570	9 470	4 762 997	66 548
FINNLAND	333 783	5 598	1 337 696	24 857
ÖSTERREICH	61 308	7 073	431 152	47 108
BELGIEN	26 318	2 895	210 969	21 454
LUXEMBURG	4 015	1 592	17 824	7 418
ISLAND	3 224	170	86 930	2 225
NORWEGEN	167 717	4 206	904 176	22 812
LIECHTENSTEIN	1	29	19	139
SCHWEIZ	16 871	2 900	99 663	20 231
FAEROEER	220	26	223	52
ANDORRA	—	—	—	—
GIBRALTAR	21	12	33	32
VATIKANSTADT	—	—	—	—
MALTA	—	—	622	153
SAN MARINO	—	—	—	—
TUERKEI	15 410	1 736	615 820	10 262
ESTLAND	3 197	366	49 327	3 154
LETTLAND	2 695	266	50 710	2 348
LITAUEN	7 331	334	50 880	2 984
POLEN	111 698	5 763	1 022 730	65 108
TSSCHECHISCHE REPUBLIK	54 036	3 083	238 855	17 475
SLOWAKEI	6 768	1 222	48 689	7 825
UNGARN	7 693	1 006	85 131	8 234
ZYPERN	462	93	4 377	608
RUMAENIEN	9 138	950	71 408	9 324
BULGARIEN	2 368	396	12 817	1 652
ALBANIEN	780	216	32 924	1 426
UKRAINE	12 638	939	67 603	5 737
BELARUS	1 419	797	7 113	3 210
MOLDAU, REPUBLIK	302	71	3 025	250
RUSSLAND	84 821	7 644	313 906	49 421
SLOWENIEN	1 466	250	11 224	1 910
KROATIEN	4 164	470	19 922	3 213
BOSNIEN-HERZEGOWINA	899	106	5 006	524
SERBIEN UND MONTENEGRO	3 686	326	22 499	1 892
EHEM. JUG. REP. MAZEDONIEN	899	245	3 818	743
SUMME EUROPA	4 407 574	156 480	22 593 020	957 957
<b>A F R I K A</b>				
CEUTA	—	—	—	—
MELILLA	—	—	—	—
MAROKKO	1 045	81	282 282	4 591
ALGERIEN	66 073	1 994	67 703	3 423
TUNESIEN	530	141	1 078	428
LIBYEN	214	133	1 022	438
ÄGYPTEN	1 347	638	8 266	2 593
SUDAN	483	305	2 345	1 481
MAURETANIEN	4 828	272	188 049	5 112
MALI	—	—	200	12
BURKINA FASO	—	—	—	—
NIGER	—	—	—	—
TSCHAD	—	—	—	—
KAP VERDE	—	—	214	10
SENEGAL	—	—	2 095	137
GAMBIA	240	16	804	53
GUINEA-BISSAU	—	—	—	—
GUINEA	446	61	1 083	130
SIERRA LEONE	—	—	14	5
LIBERIA	—	—	—	—
ELFENBEINKÜSTE	543	14	1 099	49
GHANA	1 304	147	9 814	1 486
TOGO	—	—	8	6
BENIN	—	—	21	7
NIGERIA	6 233	1 177	36 818	4 773
KAMERUN	25	12	1 244	374
ZENTRALAFRIKANISCHE REPUBLIK	—	—	0	1
ÄQUATORIALGUINEA	—	—	—	—
SÃO TOME UND PRINZIPE	—	—	—	—
GABUN	—	—	169	26
REPUBLIK KONGO	522	12	663	36
DEMOKRATISCHE REPUBLIK KONGO	—	—	214	105
RUANDA	—	—	0	8
BURUNDI	—	—	—	—
ST. HELENA UND ZUGEH. GEBIETE	—	—	—	—
ANGOLA	—	—	245	14
ÄTHIOPIEN	—	—	38 748	5 102
ERITREA	—	—	—	—
DSCHEBUTI	—	—	4	2
SOMALIA	—	—	—	—
KENIA	227	83	2 211	406
UGANDA	3	3	253	46
TANSANIA	4	3	761	245
SEYCHELLEN UND ZUGEH. GEBIETE	—	—	1	4
BRIT. GEB. IM INDISCHEN OZEAN	—	—	—	—
MOSAMBIK	—	—	0	4
MADAGASKAR	—	—	—	—
MAURITIUS	—	—	4	19
KOMOREN	4	1	4	1
MAYOTTE	—	—	—	—
SAMBIA	—	—	—	—

Noch: 4. Ausfuhr Mecklenburg-Vorpommerns nach Erdteilen,  
Bestimmungsländern und Ländergruppen

ERDTEIL BESTIMMUNGSLAND LAENDERGRUPPE	JUNI 2005		JANUAR BIS JUNI 2005	
	DT=100KG	1000EUR	DT=100KG	1000EUR
<b>A F R I K A</b>				
SIMBABWE	—	—	2	3
MALAWI	—	—	20	21
SUEDAFRIKA	329 545	3 998	343 419	6 413
NAMIBIA	14	3	902	114
BOTSUANA	—	—	—	—
SWASILAND	—	—	—	—
LESOTHO	0	2	421	11
SUMME AFRIKA	413 630	9 098	992 199	37 686
<b>A M E R I K A</b>				
VEREINIGTE STAATEN	253 771	11 224	1 559 891	70 494
KANADA	13 223	1 539	100 773	11 386
GROENLAND	—	—	—	—
ST. PIERRE UND MIQUELON	469	75	999	147
MEXIKO	3 383	700	24 000	3 713
BERMUDA	—	—	—	—
GUATEMALA	130	47	3 411	4 323
BELIZE	214	11	427	21
HONDURAS	20	11	74	46
EL SALVADOR	0	1	160	87
NICARAGUA	—	—	192	63
COSTA RICA	0	1	10	6
PANAMA	—	—	74	143
ANGUILLA	—	—	—	—
KUBA	650	116	4 347	1 105
ST. CHRISTOPH U. ST. KITTS-NEVIS	—	—	—	—
HAITI	10	2	259	76
BAHAMAS	—	—	253	58
TURKS- UND CAICOSINSELN	214	15	1 088	71
DOMINIKANISCHE REPUBLIK	679	37	1 426	146
AMERIKAN. JUNGFERNSINSELN	—	—	—	—
ANTIGUA UND BARBUDA	136	8	754	42
DOMINICA	2	1	256	127
KAIMANINSELN	—	—	—	—
JAMAICA	—	—	2	15
ST. LUCIA	—	—	—	—
ST. VINCENT	214	14	501	28
BRITISCHE JUNGFERNSINSELN	—	—	—	—
BARBADOS	—	—	—	—
MONSERRAT	—	—	—	—
TRINIDAD UND TOBAGO	7	9	28	26
GRENADA	—	—	1	1
ARUBA	—	—	214	13
NIEDERLAENDISCHE ANTILLEN	78	4	460	42
KOLUMBIEN	41	42	1 664	490
VENEZUELA	179	44	42 433	1 713
GUYANA	—	—	8	9
SURINAME	116	7	438	26
ECUADOR	9	4	78	143
PERU	52	39	327	188
BRASILILIEN	732	788	3 912	3 079
CHILE	402	38	5 254	1 166
BOLIVIEN	—	—	272	31
PARAGUAY	—	—	142	25
URUGUAY	241	15	545	115
ARGENTINIEN	112	61	4 797	930
FALKLANDINSELN	—	—	—	—
SUMME AMERIKA	275 083	14 854	1 759 470	100 098
<b>A S I E N</b>				
LIBANON	64	40	2 957	421
SYRIEN	2	5	253 678	2 490
IRAK	59	42	3 835	238
IRAN	1 101	208	8 432	1 456
ISRAEL	228 853	2 716	459 744	6 855
BESETZTE PALÄSTINENSISCHE GEB.	—	—	0	1
TIMOR-LESTE	—	—	—	—
JORDANIEN	441	21	519 776	6 576
SAUDI-ARABIEN	2 184 849	23 648	4 192 036	47 440
KUWAIT	37 647	824	104 555	2 766
BAHRAIN	2 150	47	29 433	603
KATAR	185	22	345	52
VEREINIGTE ARABISCHE EMIRATE	32 412	998	335 200	7 433
OMAN	3 616	133	11 736	658
JEMEN	—	—	324 810	3 451
GEORGIEN	24	20	33 565	760
ARMENIEN	328	92	984	264
ASERBAIDDSCHAN	768	162	4 641	1 274
KASACHSTAN	885	155	10 222	1 093
TURKMENISTAN	—	—	—	—
USBEKISTAN	1 272	56	2 208	159
AFGHANISTAN	186	33	20 186	728
TADSCHIKISTAN	35 016	609	35 016	609
PAKISTAN	3 129	115	21 981	992
KIRGISISTAN	230	22	943	61
INDIEN	3 330	479	25 308	2 675
BANGLADESH	7 335	172	20 666	594
MALEDIVEN	—	—	—	—
SRI LANKA	9 259	278	49 575	1 292
NEPAL	215	5	430	10
BHUTAN	—	—	—	—
MYANMAR	—	—	99	65
THAILAND	15 341	390	27 848	1 725
LAOS	—	—	—	—
VIETNAM	8 462	159	12 450	866
KAMBODSCHA	—	—	10	5
INDONESIEN	17 625	526	66 289	3 151

Noch: 4. Ausfuhr Mecklenburg-Vorpommerns nach Erdteilen,  
Bestimmungsländern und Ländergruppen

ERDTEIL BESTIMMUNGSLAND LAENDERGRUPPE	JUNI 2005		JANUAR BIS JUNI 2005	
	DT=100KG	1000EUR	DT=100KG	1000EUR
<b>A S I E N</b>				
MALAYSIA	887	119	9 459	1 298
BRUNEI	—	—	13	38
SINGAPUR	2 894	633	9 150	4 135
PHILIPPINEN	1 901	122	4 035	434
MONGOLEI	201	43	994	242
CHINA	36 804	2 064	135 287	25 249
NORDKOREA	153	9	263	15
SUEDKOREA	4 701	2 051	30 165	14 428
JAPAN	376 667	4 908	857 736	19 420
TAIWAN	2 066	251	11 417	3 996
HONGKONG	1 320	392	7 613	3 437
MACAU	—	—	—	—
<b>SUMME ASIEN</b>	<b>3 022 380</b>	<b>42 570</b>	<b>7 645 091</b>	<b>169 452</b>
<b>A U S T R A L I E N - O Z E A N I E N</b>				
AUSTRALIEN	5 620	715	62 703	6 642
PAPUA-NEUGUINEA	—	—	437	10
NAURU	—	—	—	—
NEUSEELAND	19	40	258	130
SALOMONEN	—	—	—	—
TUVALU	—	—	—	—
NEUKALEDONIEN U. ZUGEH. GEBIETE	—	—	287	26
WALLIS UND FUTUNA	—	—	—	—
KIRIBATI	—	—	—	—
PITCAIRNINSELN	—	—	—	—
FIDSCHI	3 557	5 766	3 557	5 766
VANUATU	—	—	—	—
TONGA	—	—	—	—
WESTSAMOA	—	—	—	—
NÖRDLICHE MARIANEN	—	—	—	—
FRANZOESISCH-POLYNESIEN	—	—	10	6
FOEDER. STAATEN VON MIKRONESIEN	—	—	—	—
MARSHALL-INSELN	—	—	—	—
PALAU	—	—	—	—
AMERIKANISCH-SAMOA	—	—	—	—
GUAM	—	—	—	—
AMERIK. ÜBERSEEINSELN, KLEIN. KOKOSINSELN (KEELINGINSELN)	—	—	—	—
WEIHNACHTSINSEL	—	—	—	—
HEARD- UND DIE MCDONALDINSELN	—	—	—	—
NORFOLKINSELN	—	—	—	—
COOKINSELN	0	1	0	1
NIUE	—	—	27 205	408
TOKELAU	—	—	15	43
ANTARKTIS	—	—	—	—
BOUVETINSEL	—	—	—	—
SÜDGEORG. U. SÜDL. SANDWICHINSELN	—	—	—	—
FRANZÖSISCHE SÜDGEBIETE	—	—	—	—
<b>SUMME AUSTRALIEN-OZEANIEN</b>	<b>9 196</b>	<b>6 522</b>	<b>94 472</b>	<b>13 031</b>
<b>V E R S C H I E D E N E S</b>				
SCHIFFS- U. LUFTFAHRZEUGBEDARF	333	666	927	1 609
NICHT ERMITT. LDR. U. GEBIETE	3	16	226	96
NICHT NACHGEWIESENE GEBIETE	—	—	—	—
<b>SUMME VERSCHIEDENES</b>	<b>337</b>	<b>682</b>	<b>1 153</b>	<b>1 704</b>
<b>S U M M E I N S G E S A M T</b>	<b>8 128 200</b>	<b>230 205</b>	<b>33 085 404</b>	<b>1 279 929</b>
<b>I N D U S T R I A L . W E S T L . L A E N D E R</b>				
DAVON				
EU-LAENDER	4 082 995	135 243	20 326 115	824 814
EFTA-LAENDER	187 812	7 305	1 090 789	45 407
USA UND KANADA	266 994	12 764	1 660 664	81 881
UEBRIGE LAENDER	737 150	12 581	1 931 437	49 322
<b>SUMME INDUSTRIAL. WESTL. LAENDER</b>	<b>5 274 952</b>	<b>167 894</b>	<b>25 009 005</b>	<b>1 001 424</b>
<b>V O R M A L S S T A A T S H A N D E L S L A E N D E R</b>				
IN				
ANDERE EUROPÄISCHE LAENDER	111 468	11 011	508 795	71 019
<b>SUMME VORMALS STAATSHANDELSLAENDER</b>	<b>111 468</b>	<b>11 011</b>	<b>508 795</b>	<b>71 019</b>
<b>E N T W I C K L U N G S L A E N D E R</b>				
DAVON IN				
AFRIKA	84 085	5 100	648 779	31 273
AMERIKA	8 088	2 090	98 806	18 217
ASIEN	2 600 093	35 387	6 638 361	123 661
OZEANIEN	3 557	5 767	31 510	6 260
<b>SUMME ENTWICKLUNGSLAENDER</b>	<b>2 695 823</b>	<b>48 344</b>	<b>7 417 457</b>	<b>179 410</b>
<b>S T A A T S H A N D E L S L A E N D E R</b>				
IN				
ASIEN	45 620	2 274	148 995	26 372
<b>SUMME STAATSHANDELSLAENDER</b>	<b>45 620</b>	<b>2 274</b>	<b>148 995</b>	<b>26 372</b>

**5. Entwicklung der Einfuhr Mecklenburg-  
1 000**

Lfd. Nr.	Jahr Quartal Monat	Einfuhr insgesamt	Ernährungswirtschaft				
			insgesamt	lebende Tiere	davon		
					Nahrungsmittel		
					tierischen Ursprungs	pflanzlichen Ursprungs	Genussmittel
1	1993	931 711	118 289	13 463	31 360	63 605	9 861
2	1994	1 026 120	147 973	13 512	39 939	83 254	11 267
3	1995	1 023 787	163 671	11 444	46 051	93 942	12 234
4	1996	1 161 231	192 128	4 797	69 139	101 813	16 378
5	1997	1 370 214	214 000	6 420	82 206	113 238	12 136
6	1998	1 406 170	210 763	14 324	68 578	117 958	9 903
7	1999	1 464 339	212 209	4 889	82 095	111 978	13 247
8	2000	2 205 471	253 613	5 514	92 258	146 377	9 465
9	2001	2 051 736	302 683	10 794	112 306	168 711	10 871
10	2002	2 006 931	319 698	12 026	102 476	188 217	16 979
11	2003	2 116 149	310 223	15 681	101 931	172 173	20 438
12	2004 <sup>1)</sup>	2 053 532	260 159	8 936	90 764	138 959	21 503
13	2005 <sup>1)</sup>						
14	1. Quartal 2004 <sup>1)</sup>	452 630	69 791	2 460	25 925	37 019	4 389
15	2. Quartal 2004 <sup>1)</sup>	494 678	74 608	2 819	28 092	37 050	6 647
16	3. Quartal 2004 <sup>1)</sup>	520 111	60 138	2 102	19 325	33 153	5 560
17	4. Quartal 2004 <sup>1)</sup>	586 113	55 622	1 555	17 422	31 737	4 907
18	1. Quartal 2005 <sup>1)</sup>	610 024	71 579	1 948	28 644	35 435	5 553
19	2. Quartal 2005 <sup>1)</sup>	617 774	73 325	1 585	19 979	45 810	5 953
20	3. Quartal 2005 <sup>1)</sup>						
21	4. Quartal 2005 <sup>1)</sup>						
22	2004 <sup>1)</sup>						
22	Januar	138 110	18 194	637	5 056	10 934	1 568
23	Februar	157 858	18 965	331	4 625	12 504	1 505
24	März	156 662	32 632	1 492	16 244	13 581	1 316
25	April	181 373	24 546	1 484	6 792	13 717	2 553
26	Mai	171 892	23 792	918	4 530	14 862	3 482
27	Juni	141 413	26 270	417	16 770	8 471	612
28	Juli	149 653	17 025	884	4 606	9 466	2 069
29	August	178 192	19 244	723	3 815	12 786	1 921
30	September	192 266	23 869	495	10 904	10 901	1 570
31	Oktober	218 135	18 652	466	7 807	9 693	685
32	November	187 218	18 772	881	5 236	10 851	1 804
33	Dezember	180 760	18 198	208	4 379	11 193	2 418
34	2005 <sup>1)</sup>						
34	Januar	189 318	24 880	325	11 561	10 770	2 225
35	Februar	240 028	22 134	609	8 362	11 706	1 458
36	März	180 678	24 565	1 014	8 721	12 959	1 870
37	April	205 727	18 609	519	5 141	11 351	1 599
38	Mai	243 542	35 908	595	10 231	22 167	2 916
39	Juni	168 505	18 808	471	4 607	12 292	1 438
40	Juli						
41	August						
42	September						
43	Oktober						
44	November						
45	Dezember						
46	Januar - Juni	1 227 798	144 904	3 533	48 623	81 245	11 506
47	Verä.z.Vorjz.in %	29,6	0,3	- 33,1	- 10,0	9,7	4,3

1) vorläufige Angaben



Vorpommerns nach Warengruppen

EUR

Gewerbliche Wirtschaft							Lfd. Nr.
insgesamt	Rohstoffe	Halbwaren	davon				
			Fertigwaren				
			insgesamt	Vor-	End-		
			erzeugnisse				
813 422	51 577	240 531	521 314	99 857	421 456	1	
878 147	57 623	275 725	544 799	130 053	414 746	2	
860 117	59 519	297 814	502 784	132 560	370 224	3	
969 104	64 917	341 433	562 754	130 904	431 850	4	
1 156 214	67 028	449 224	639 962	157 011	482 951	5	
1 195 408	69 885	370 599	754 923	177 578	577 346	6	
1 252 131	105 574	337 979	808 578	182 197	626 381	7	
1 951 858	153 929	672 037	1 125 892	214 584	911 309	8	
1 749 053	150 600	618 196	980 257	187 752	792 505	9	
1 687 233	158 447	464 271	1 064 515	214 307	850 208	10	
1 710 383	155 229	497 905	1 057 249	218 516	838 734	11	
1 618 518	106 017	494 679	1 017 823	262 453	755 369	12	
						13	
348 544	17 927	116 993	213 624	50 872	162 753	14	
377 105	25 735	101 880	249 491	67 964	181 526	15	
416 129	39 047	124 343	252 740	71 205	181 535	16	
476 740	23 308	151 463	301 968	72 412	229 555	17	
483 082	31 284	130 241	321 557	85 415	236 142	18	
487 813	46 689	102 428	338 695	94 273	244 422	19	
						20	
						21	
110 237	8 150	38 608	63 479	12 970	50 510	22	
126 025	4 679	42 725	78 621	17 943	60 678	23	
112 282	5 098	35 660	71 524	19 959	51 565	24	
143 832	11 196	48 268	84 368	24 012	60 356	25	
130 781	10 343	23 596	96 843	19 243	77 599	26	
102 492	4 196	30 016	68 280	24 709	43 571	27	
118 653	10 255	21 268	87 131	27 830	59 301	28	
145 976	20 932	44 431	80 613	17 994	62 619	29	
151 500	7 860	58 644	84 996	25 381	59 615	30	
178 532	11 216	50 582	116 734	30 277	86 456	31	
152 811	9 706	54 340	88 764	21 086	67 678	32	
145 397	2 386	46 541	96 470	21 049	75 421	33	
148 047	10 966	58 956	78 126	23 415	54 710	34	
194 257	15 384	40 843	138 030	36 928	101 102	35	
140 778	4 934	30 442	105 401	25 072	80 330	36	
168 539	11 536	41 385	115 618	33 192	82 426	37	
185 414	12 235	42 030	131 149	39 965	91 184	38	
133 860	22 918	19 013	91 928	21 116	70 812	39	
						40	
						41	
						42	
						43	
						44	
						45	
<b>970 895</b>	<b>77 973</b>	<b>232 669</b>	<b>660 252</b>	<b>179 688</b>	<b>480 564</b>	46	
<b>33,8</b>	<b>78,6</b>	<b>6,3</b>	<b>42,6</b>	<b>51,2</b>	<b>39,6</b>	47	

## 6. Entwicklung der Einfuhr Mecklenburg-

1 000

Lfd. Nr.	Jahr Quartal Monat	Einfuhr insgesamt	Da				
			industriali- sierte west- liche Länder	darunter			andere europäische Länder
				EU-Länder	EFTA- Länder	USA und Kanada	
1	1993	931 711	733 492	561 659	106 125	10 546	172 655
2	1994	1 026 120	786 813	624 814	102 846	10 330	210 609
3	1995	1 023 787	713 303	566 466	72 755	16 582	283 877
4	1996	1 161 231	847 769	687 652	79 073	22 166	268 402
5	1997	1 370 214	905 258	748 592	73 118	25 521	395 866
6	1998	1 406 170	906 316	733 776	77 345	27 291	406 285
7	1999	1 464 339	914 749	733 033	103 454	48 609	408 700
8	2000	2 205 471	1 355 808	1 052 429	221 103	45 501	626 612
9	2001	2 051 736	1 203 609	1 019 603	112 058	44 113	706 445
10	2002	2 006 931	1 268 240	1 090 493	115 794	36 853	602 521
11	2003	2 116 149	1 669 991	1 493 401	94 248	33 749	314 993
12	2004 <sup>1)</sup>	2 053 532	1 604 847	1 427 599	96 971	34 551	290 032
13	2005 <sup>1)</sup>						
14	1. Quartal 2004 <sup>1)</sup>	452 630	361 107	330 596	17 337	8 860	62 902
15	2. Quartal 2004 <sup>1)</sup>	494 678	391 358	360 494	16 167	8 168	66 254
16	3. Quartal 2004 <sup>1)</sup>	520 111	396 629	332 242	32 816	8 725	82 854
17	4. Quartal 2004 <sup>1)</sup>	586 113	455 753	404 267	30 651	8 798	78 022
18	1. Quartal 2005 <sup>1)</sup>	610 024	476 856	424 007	31 123	11 058	80 991
19	2. Quartal 2005 <sup>1)</sup>	617 774	492 647	449 887	24 516	8 219	74 266
20	3. Quartal 2005 <sup>1)</sup>						
21	4. Quartal 2005 <sup>1)</sup>						
	2004 <sup>1)</sup>						
22	Januar	138 110	103 665	93 977	6 474	2 068	21 026
23	Februar	157 858	128 275	119 465	5 421	2 167	20 285
24	März	156 662	129 167	117 154	5 442	4 625	21 591
25	April	181 373	144 268	132 653	5 867	2 704	26 563
26	Mai	171 892	141 030	130 036	5 670	3 474	17 125
27	Juni	141 413	106 060	97 805	4 630	1 990	22 566
28	Juli	149 653	115 468	103 395	5 380	2 802	23 902
29	August	178 192	132 227	100 369	16 394	2 104	24 988
30	September	192 266	148 934	128 478	11 042	3 819	33 964
31	Oktober	218 135	172 753	157 739	7 100	3 224	26 162
32	November	187 218	145 952	121 156	18 664	3 402	26 038
33	Dezember	180 760	137 048	125 372	4 887	2 172	25 822
	2005 <sup>1)</sup>						
34	Januar	189 318	141 904	127 922	5 636	3 083	34 368
35	Februar	240 028	197 695	176 180	12 957	5 300	27 081
36	März	180 678	137 257	119 905	12 530	2 675	19 542
37	April	205 727	164 169	150 188	8 511	3 194	27 806
38	Mai	243 542	190 546	174 844	7 882	3 431	31 128
39	Juni	168 505	137 932	124 855	8 123	1 594	15 332
40	Juli						
41	August						
42	September						
43	Oktober						
44	November						
45	Dezember						
46	Januar - Juni	1 227 798	969 503	873 894	55 639	19 277	155 257
47	Verä.z.Vorzjz.in %	29,6	28,8	26,5	66,1	13,2	20,2

1) vorläufige Angaben

Vorpommerns nach ausgewählten Ländergruppen

EUR

runter							Lfd. Nr.
Ent- wicklungs- länder	davon in				Staats- handels- länder		
	Afrika	Amerika	Asien	Ozeanien			
23 617	1 479	7 666	14 424	48	1 898	1	
26 212	1 231	14 452	10 530	-	2 478	2	
24 483	1 529	11 880	11 074	-	2 125	3	
34 859	2 661	15 598	16 596	4	9 937	4	
44 343	1 935	19 290	23 111	6	24 734	5	
68 325	11 977	11 544	44 803	1	25 232	6	
117 563	9 592	11 001	96 969	-	23 108	7	
178 769	13 406	20 014	145 348	2	44 134	8	
106 257	10 454	30 396	65 396	11	35 290	9	
114 387	28 095	30 182	56 076	34	21 713	10	
93 310	8 838	18 373	66 099	-	37 839	11	
104 228	16 003	13 394	74 792	38	54 296	12	
						13	
17 988	4 864	3 006	10 117	-	10 631	14	
23 215	682	3 017	19 516	-	13 798	15	
28 500	9 756	3 828	14 878	38	12 053	16	
34 525	701	3 543	30 281	-	17 814	17	
27 532	450	4 765	22 273	43	24 646	18	
27 516	843	3 421	23 236	14	23 346	19	
						20	
						21	
8 699	4 576	1 136	2 987	-	4 719	22	
5 568	88	1 158	4 321	-	3 730	23	
3 721	200	712	2 809	-	2 182	24	
8 307	76	1 009	7 222	-	2 236	25	
6 322	304	1 257	4 761	-	7 416	26	
8 586	302	751	7 533	-	4 146	27	
6 765	108	1 489	5 130	38	3 518	28	
16 589	9 430	1 361	5 798	-	4 387	29	
5 146	218	978	3 950	-	4 148	30	
14 881	179	1 516	13 186	-	4 339	31	
11 876	146	961	10 769	-	3 353	32	
7 768	376	1 066	6 326	-	10 122	33	
6 237	56	719	5 454	8	6 810	34	
9 338	140	2 418	6 768	12	5 914	35	
11 957	255	1 628	10 051	23	11 922	36	
6 960	203	807	5 935	14	6 793	37	
14 440	507	1 381	12 552	-	7 428	38	
6 116	133	1 233	4 749	-	9 125	39	
						40	
						41	
						42	
						43	
						44	
						45	
<b>55 048</b>	<b>1 294</b>	<b>8 186</b>	<b>45 509</b>	<b>57</b>	<b>47 992</b>	<b>46</b>	
<b>33,6</b>	<b>- 76,7</b>	<b>35,9</b>	<b>53,6</b>	<b>x</b>	<b>96,5</b>	<b>47</b>	

## 7. Einfuhr Mecklenburg-Vorpommerns nach Warengruppen und Warenuntergruppen

NR. D. SYSTE- MATIK	WARENGRUPPE WARENUNTERGRUPPE	JUNI 2005		JANUAR BIS JUNI 2005	
		DT=100KG	1000EUR	DT=100KG	1000EUR
1-4	ERNAEHRUNGSWIRTSCHAFT				
1	LEBENDE TIERE				
101	PFERDE	-	-	26	35
102	RINDER	5	9	208	91
103	SCHWEINE	2 312	393	16 848	2 948
105	SCHAFE	-	-	-	-
107	HAUSGEFLUEGEL	-	-	716	311
109	LEBENDE TIERE A.N.G.	98	68	201	148
	SUMME LEBENDE TIERE	2 415	471	17 999	3 532
2	NAHRUNGSMITTEL TIER URSPR				
201	MILCH U -ERZ AUßER BUTTER KAES	5 161	1 687	31 666	9 481
202	BUTTER U AND MILCHFETTSTOFFE	10	4	8 295	2 303
203	KAESE	2 435	755	50 588	14 482
204	FLEISCH UND FLEISCHWAREN	5 239	1 041	34 571	7 240
206	FISCHE KREBSE -ZUBEREITUNGEN	5 197	895	125 488	14 048
208	TIERISCHE OELE UND FETTE	236	43	1 461	96
209	EIER EIWEIß EIGELB	431	102	2 440	663
211	FISCHMEHL FLEISCHMEHL UND DGL	258	5	1 532	27
219	NAHRUNGSM TIER URSPRUNGS A.N.G	99	75	5 730	283
	SUMME NAHRUNGSMITTEL TIER URSP	19 065	4 607	261 771	48 623
3	NAHRUNGSMITTEL PFL URSPR				
301	WEIZEN	1 538	15	50 863	436
302	ROGGEN	-	-	59 185	446
303	GERSTE	28 000	368	277 149	3 791
304	HAFER	-	-	2 806	21
305	MAIS	12 874	199	31 189	2 030
308	SORGHUM HIRSE SONST GETREIDE	60	6	145	16
309	REIS UND REISERZEUGNISSE	693	58	3 543	368
310	GETREIDEERZEUGN AUßER REISERZ	1 406	65	8 587	362
315	BACKWAREN U AND GETREIDEZUBER	5 158	808	26 287	3 843
316	MALZ	70	5	3 191	100
320	SAAT-U PFLANZGUT AUßER OELSAAT	545	63	1 995	242
325	HUELSENFRUECHTE	-	-	2 150	86
335	GRUEN- UND RAUFUTTER	-	-	495	10
340	KARTOFFELN UND -ERZEUGNISSE	1 564	98	12 329	764
345	GEMUESE SONST KUECHENGEMUESE	8 094	1 179	118 275	16 017
350	FRISCHOBST AUßER SUEDFRUECHTEN	818	58	9 330	534
355	SUEDFRUECHTE	33	8	13 122	920
360	SCHALEN- UND TROCKENFRUECHTE	804	288	6 825	2 170
370	GEMUESEZUBEREIT U -KONSERVEN	15 343	1 062	89 715	6 176
372	OBSTZUBEREIT UND -KONSERVEN	1 867	231	17 025	2 323
375	OBST- UND GEMUESESAEFTE	33 465	1 936	251 722	12 769
377	KAKAO UND KAKAOERZEUGNISSE	179	67	3 428	842
379	GEWUERZE	70	15	679	126
381	ZUCKERRUEBEN ZUCKER ZUCKERERZ	34 646	1 203	98 647	3 813
383	OELFRUECHTE	6 047	290	20 268	1 435
385	PFLANZLICHE OELE U FETTE	775	179	5 127	730
389	OELKUCHEN	-	-	69 485	721
393	KLEIE UND SONST FUTTERMITTEL	5 735	398	52 914	2 259
395	NAHRUNGSM PFLANZL URSPR A.N.G.	7 598	761	35 626	3 682
396	LEB PFLANZEN ZIERGAEFTN ERZ	13 076	2 932	67 518	14 213
	SUMME NAHRUNGSMITTEL PFL URSPR	180 459	12 292	1 339 618	81 245
4	GENUSSMITTEL				
401	HOPFEN	-	-	1	1
402	KAFFEE	2 699	357	17 799	1 910
403	TEE UND MATE	-	-	4 889	154
411	ROHTABAK UND TABAKERZEUGNISSE	-	-	1	1
421	BIER	6 046	147	160 188	5 856
423	BRANNTWEIN	4 848	263	18 509	1 047
425	WEIN	4 275	671	16 182	2 536
	SUMME GENUSSMITTEL	17 869	1 438	217 568	11 505
	SUMME ERNAEHRUNGSWIRTSCHAFT	219 808	18 808	1 836 956	144 905
5-8	GEWERBLICHE WIRTSCHAFT				
5	ROHSTOFFE				
502	CHEMIEFASERN EINSCHL ABFAELLE	-	-	-	-
503	WOLLE U A TIERHAARE REIßWOLLE	-	-	0	1
504	BAUMWOLLE REIßBAUMWOLLE ABF	-	-	-	-
505	FLACHS HANF JUTE UND DGL	-	-	-	-
506	ABF V GESPINSTWAREN LUMPEN	448	103	2 053	133
507	FELLE ZU PELZWERK ROH	-	-	-	-
508	FELLE UND HAUTE ROH A.N.G.	-	-	-	-
511	RUNDHOLZ	1 126 158	7 802	4 230 628	29 660
513	ROHKAUTSCHUK	220	31	3 575	689
516	STEINKOEHLE UND -BRIKETS	1 008 248	5 485	4 819 329	26 969
517	BRAUNKOEHLE UND -BRIKETS	4 375	30	7 631	45
518	ERDOEL UND ERDGAS	207 093	7 429	409 010	13 075
519	EISENERZE	-	-	-	-
520	ABBRAENDE SCHLACKEN FE MN HALT	-	-	-	-
522	KUPFERERZE	-	-	-	-
523	BLEIERZE	-	-	-	-
524	ZINKERZE	-	-	-	-
526	NICKELERZE	-	-	-	-
528	ERZE UND METALLASCHEN A.N.G.	-	-	-	-
529	BAUXIT KRYOLITH	-	-	-	-
530	SPEISE- UND INDUSTRIESALZ	3 050	39	22 048	260
532	STEINE UND ERDEN A.N.G.	1 920 862	1 949	6 192 634	6 292
534	ROHSTOFFE F CHEM ERZEUGN A.N.G	770	26	30 209	192

Noch: 7. Einfuhr Mecklenburg-Vorpommerns nach Warengruppen und Warenuntergruppen

NR. D. SYSTE- MATIK	WARENGRUPPE WARENUNTERGRUPPE	JUNI 2005		JANUAR BIS JUNI 2005	
		DT=100KG	1000EUR	DT=100KG	1000EUR
5	ROHSTOFFE				
537	EDELST SCHMUCKST PERLEN ROH	-	-	-	-
590	ROHSTOFFE AUCH ABFAELLE A.N.G.	1 069	26	29 972	657
	SUMME ROHSTOFFE	4 272 293	22 918	15 747 089	77 973
6	HALBWAREN				
602	SEIDENGARNE KUENSTL U SYNTH	640	117	1 183	214
603	GARNE AUS CHEMIEFASERN	-	-	39	46
604	GARNE AUS WOLLE U AND TIERHAAR	-	-	-	-
605	GARNE AUS BAUMWOLLE	-	-	131	40
606	GARNE A FLACHS HANF JUTE U DGL	-	-	5	0
607	SCHNITTHOLZ	42 390	1 584	243 388	8 598
608	HALBSTOFF A ZELLULOSEH FASERST	6 766	296	30 411	1 310
609	KAUTSCHUK BEARBEITET	2 457	248	11 791	1 176
611	ZEMENT	-	-	10	1
612	MINERALISCHE BAUSTOFFE A.N.G.	31 665	1 095	169 047	5 760
641	ROHEISEN	-	-	200 753	5 511
642	ABFALL SCHROTT A EISEN O STAHL	-	-	299 145	5 921
643	FERROLEGIERUNGEN	-	-	-	-
644	ROHF HALBZEUG A EISEN O STAHL	255	14	1 369	125
645	ALUMINIUM ROH AUCH LEGIERUNGEN	6 879	1 056	29 268	4 485
646	KUPFER ROH AUCH LEGIERUNGEN	1 638	363	9 459	1 986
647	NICKEL ROH AUCH LEGIERUNGEN	-	-	15	17
648	BLEI ROH AUCH LEGIERUNGEN	-	-	4	3
649	ZINN ROH AUCH LEGIERUNGEN	-	-	-	-
650	ZINK ROH AUCH LEGIERUNGEN	1 250	143	6 505	691
656	RADIOAKT ELEMENTE U ISOTOPE	0	1	0	1
659	UNEDLE METALLE A.N.G.	0	7	1	25
661	FETTSAEUREN PARAFFIN VASELIN	2 998	268	8 154	1 007
665	KOKS SCHWELKOKS A STEIN/BRAUNK	-	-	-	-
667	RUECKST D ERDOEL U TEERDESTILL	1 318	26	1 318	26
669	MINERALOELERZEUGNISSE	141 418	5 608	3 630 726	122 043
671	TEER U TEERDESTILL ERZEUGNISSE	-	-	-	-
673	DUENGENMITTEL	163 370	2 217	1 312 123	19 330
679	CHEMISCHE HALBWAREN A.N.G.	270 096	5 672	1 876 110	47 607
683	GOLD FUER GEWERBLICHE ZWECKE	-	-	-	-
690	HALBWAREN A.N.G.	9 538	299	31 257	6 747
	SUMME HALBWAREN	682 678	19 013	7 862 214	232 670
7	VORERZEUGNISSE				
701	GEWEBE A SEIDE KUEN SYNTH FAD	43	51	106	96
702	GEWEBE A ZELLWOLLE SYNTH FASER	232	311	1 076	1 120
703	GEWEBE A WOLLE U AND TIERHAAR	-	-	2	2
704	GEWEBE AUS BAUMWOLLE	9	3	43	29
705	GEWEBE AUS FLACHS HANF JUTE	1	-	417	139
706	LEDER	11	39	89	304
707	PELZFELLE GEGERBT O ZUGERICHT	-	-	0	1
708	PAPIER UND PAPPE	23 170	2 206	423 519	28 598
709	FURNIERE SPERRHOLZ U DGL	7 628	343	78 853	3 271
711	GLAS	3 412	339	48 857	1 997
732	KUNSTSTOFFE	43 707	3 946	208 714	23 737
734	FARBEN LACKE UND KITTE	230	112	7 914	1 508
736	DEXTRINE GELATINE UND LEIME	3 724	1 043	18 396	3 997
738	SPRENGSTOFFE SCHIESSED ZUENDW	497	2 846	2 293	3 245
740	PHARMAZEUTISCHE GRUNDSTOFFE	443	162	4 219	1 805
749	CHEMISCHE VORERZEUGNISSE A.N.G	16 701	2 196	140 180	15 450
751	ROHRE AUS EISEN UND STAHL	1 954	325	62 339	7 048
753	STAEBE PROFILE A EISEN O STAHL	16 639	1 146	116 596	7 914
755	BLECH AUS EISEN ODER STAHL	65 331	4 215	1 005 967	57 868
757	DRAHT AUS EISEN ODER STAHL	2 854	413	10 922	1 378
759	EISENBAHNOBERBAUMATERIAL	5 677	289	11 793	698
771	HALBZEUGE AUS KUPFER -LEGIER	245	75	49 583	190
772	HALBZEUGE AUS ALUMINIUM	4 929	1 041	49 441	13 130
779	HALBZEUGE A UNEDLEN MET A.N.G	0	13	681	150
781	HALBZEUGE AUS EDELMETALLEN	0	2	0	16
790	VORERZEUGNISSE A.N.G	-	-	-	-
	SUMME VORERZEUGNISSE	197 437	21 116	2 192 998	179 689
8	ENDERZEUGNISSE				
801	BEKL A GESTR A SEIDE CHEMIEFAS	26	106	1 187	1 749
802	BEKL A GESTR A WOLLE AND TIERH	-	-	28	112
803	BEKL A GESTR AUS BAUMWOLLE	214	394	2 877	2 898
804	BEKL A SEIDE CHEMIEFASERN	183	157	441	460
805	BEKL A WOLLE U AND TIERHAAREN	-	-	1	3
806	BEKL A BAUMW AUßER GESTR/GEW	16	20	96	281
807	BEKLEIDUNG A FLACHS HANF U DGL	63	16	225	214
808	KOPFBEDECKUNGEN	3	8	10	21
809	TEXTILERZEUGNISSE A.N.G.	3 884	1 646	22 925	8 732
810	PELZWAREN	-	-	1	1
811	SCHUHE	203	407	1 126	1 419
812	LEDERW -BEKLEIDUNG AUßER SCHUH	183	140	1 039	635
813	PAPIERWAREN	11 339	1 568	42 470	6 863
814	DRUCKERZEUGNISSE	2 780	921	15 522	4 380
815	HOLZWAREN (OHNE MOEBEL)	23 092	1 879	141 943	13 274
816	KAUTSCHUKWAREN	1 612	585	11 912	5 227
817	WAREN AUS STEIN	6 410	183	28 678	1 711
818	KERAM ERZEUGN AUßER BAUKERAMIK	1 816	234	13 144	1 741
819	GLASWAREN	2 568	307	22 531	3 259
820	WERKZ SCHNEIDW AUS UNEDL MET	51	169	1 200	964
823	WAREN A KUPFER U KUPFERLEGIER	88	17	1 143	122
829	EISEN- BLECH- METALLWAR A N G	15 200	3 895	288 411	77 475
831	WAREN AUS WACHS ODER FETTEN	297	129	1 577	936
832	WAREN AUS KUNSTSTOFFEN	11 340	2 973	115 585	26 928
833	FOTOCHEMISCHE ERZEUGNISSE	11	68	132	360
834	PHARMAZEUTISCHE ERZEUGNISSE	957	147	5 023	954
835	DUFTSTOFFE KOERPERPFLEGEMITTEL	62	98	448	502

Noch: 7. Einfuhr Mecklenburg-Vorpommerns nach Warengruppen und Warenuntergruppen

NR. D. SYSTEM- MATIK	WARENGRUPPE WARENUNTERGRUPPE	JUNI 2005		JANUAR BIS JUNI 2005	
		DT=100KG	1000EUR	DT=100KG	1000EUR
8	E N D E R Z E U G N I S S E				
839	CHEMISCH ENDERZEUGNISSE A N G	81 286	8 703	210 185	44 305
841	KRAFTMASCH O MOT F LUFT/STR-FZ	6 926	3 338	96 333	53 081
842	PUMPEN UND KOMPRESSOREN	411	788	4 480	5 976
843	ARMATUREN	167	176	1 213	1 319
844	LAGER GETR ZAHNR ANTRIEBSELEM	1 774	725	9 232	3 662
845	HEBEZEUGE UND FOERDERMITTEL	1 885	1 404	10 064	8 391
846	LANDWIRTSCHAFTLICHE MASCHINEN	867	447	7 729	3 197
847	MASCH F TEXTIL- U LEDERGEWERBE	0	3	224	377
848	MASCH F ERNAEHR-GEW TABAKVERAR	220	897	993	2 964
849	BERGWERKS- BAU- BAUSTOFFMASCH	2 697	924	4 687	2 335
850	GUSS- UND WALZWERKSTECHNIK	47	22	136	116
851	MASCH F KAUTSCH KUNSTST VERARB	304	288	1 860	2 366
852	WERKZEUGMASCHINEN	386	231	3 681	5 047
853	BÜROMASCH U AUTOM DV-MASCH	462	1 227	1 967	5 059
854	MASCH F PAPIER- U DRUCKGEWERBE	124	37	1 053	704
859	MASCHINEN A N G	3 084	2 277	20 300	16 879
860	SPORTGERAETE	311	69	572	241
861	GERAETE Z ELEKTR-ERZ U -VERT	10 889	8 078	66 071	37 474
862	ELEKTRISCHE LAMPEN U LEUCHTEN	122	96	394	315
863	NACHRICHTENTECHN GER U EINRICH	46	709	655	17 052
864	RUNDF- FERNS- PHONO- VIDEOGER	291	458	1 562	2 942
865	ELEKTRONISCHE BAUELEMENTE	96	1 172	773	8 263
869	ELEKTROTECHN ERZEUGNISSE A N G	292	202	1 920	1 709
871	MED GERAETE U ORTHOP VORRICHTU	31	319	307	1 782
872	MESS- STEUER- REGELTECHN ERZEU	16	405	374	2 447
873	OPTISCHE UND FOTOGRAF GERAETE	4	178	36	452
874	UHREN	50	31	115	78
875	MOEBEL	71 574	12 887	225 399	41 549
876	MUSIKINSTRUMENTE	9	3	11	9
877	SPIELWAREN	250	116	1 059	689
878	SCHMUCK- GOLD- SILBERSCHMIEDEW	0	1	1	1 036
881	SCHIENENFAHRZEUGE	65	56	2 322	974
882	WASSERFAHRZEUGE	18	27	489	649
883	LUFTFAHRZEUGE	1	75	3	113
884	MOTORE TEILE ZUBEH F KFZ U DGL	2 146	748	16 772	8 889
885	PKW UND WOHNMOBILE	5 496	5 774	21 810	23 668
886	BUSSE	-	-	-	-
887	LKW UND SPEZIALFAHRZEUGE	910	604	5 005	3 560
888	FAHRRADER	-	-	249	170
889	FAHRZEUGE A N G	296	162	4 073	2 274
891	VOLLSTAENDIGE FABRIKATIONSANLA	5	5	3 878	1 863
896	ENDERZEUGNISSE A N G	2 003	1 085	7 603	5 368
	SUMME ENDERZEUGNISSE	277 960	70 812	1 454 264	480 563
	SUMME FERTIGWAREN	475 396	91 928	3 647 263	660 252
	SUMME GEWERBLICHE WIRTSCHAFT	5 430 367	133 860	27 256 565	970 896
9	A U ß E R D E M				
901	RUECKWAREN	-	-	-	-
902	ERSATZLIEFERUNGEN	-	-	-	-
904	A.N. AUFGLIEDB. WARENVERKEHRE	514 772	15 837	2 403 492	111 997
	SUMME AUßERDEM	514 772	15 837	2 403 492	111 997
	S U M M E I N S G E S A M T	6 164 947	168 505	31 497 013	1 227 798

8. Einfuhr Mecklenburg-Vorpommerns nach Erdteilen,  
 Ursprungsländern und Ländergruppen

ERDTEIL URSPRUNGSLAND LAENDERGRUPPE	JUNI 2005		JANUAR BIS JUNI 2005	
	DT=100KG	1000EUR	DT=100KG	1000EUR
<b>E U R O P A</b>				
FRANKREICH	166 621	18 135	654 438	75 067
NIEDERLANDE	385 241	18 269	2 496 400	127 221
ITALIEN	66 412	6 822	417 126	37 339
VEREINIGTES KOENIGREICH	324 491	11 179	1 705 852	45 311
IRLAND	838	283	19 187	3 445
DAENEMARK	250 463	24 794	1 946 536	170 701
GRIECHENLAND	809	203	11 876	1 261
PORTUGAL	1 630	492	9 310	2 613
SPANIEN	13 373	2 575	135 971	36 463
SCHWEDEN	1 720 472	11 279	6 964 627	70 887
FINNLAND	92 110	5 654	1 217 457	72 427
ÖSTERREICH	32 379	5 864	257 643	61 192
BELGIEN	49 182	4 760	318 362	39 280
LUXEMBURG	505	1 175	1 247	1 450
ISLAND	209	86	2 034	774
NORWEGEN	204 659	1 927	2 100 511	29 220
LIECHTENSTEIN	—	—	—	—
SCHWEIZ	11 262	6 110	68 152	25 642
FAEROEER	—	—	—	—
ANDORRA	—	—	—	—
GIBRALTAR	—	—	—	—
VATIKANSTADT	—	—	—	—
MALTA	0	1	2	5
SAN MARINO	—	—	—	—
TUERKEI	3 620	830	16 739	3 979
ESTLAND	873 284	1 542	1 113 540	7 416
LETTLAND	5 587	618	40 169	2 567
LITAUEN	37 819	813	238 306	10 256
POLEN	218 638	7 786	1 296 587	83 524
TSSCHECHISCHE REPUBLIK	31 630	1 596	259 647	14 701
SLOWAKEI	2 464	489	19 371	6 737
UNGARN	6 229	469	38 842	3 723
ZYPERN	—	—	251	34
RUMAENIEN	2 163	155	44 330	3 479
BULGARIEN	198	63	1 903	309
ALBANIEN	—	—	—	—
UKRAINE	7 523	1 725	24 743	3 508
BELARUS	2 839	299	58 899	3 888
MOLDAU, REPUBLIK	—	—	1 518	49
RUSSLAND	1 572 236	13 090	8 855 532	144 023
SLOWENIEN	172	60	1 652	274
KROATIEN	—	—	15 987	3 419
BOSNIEN-HERZEGOWINA	—	—	68	15
SERBIEN UND MONTENEGRO	168	13	486	53
EHEM. JUG. REP. MAZEDONIEN	—	—	—	—
<b>SUMME EUROPA</b>	<b>6 085 227</b>	<b>149 152</b>	<b>30 355 305</b>	<b>1 092 260</b>
<b>A F R I K A</b>				
CEUTA	—	—	—	—
MELILLA	—	—	—	—
MAROKKO	23	17	670	337
ALGERIEN	—	—	—	—
TUNESIEN	—	—	1 613	31
LIBYEN	—	—	—	—
ÄGYPTEN	377	37	1 658	231
SUDAN	—	—	—	—
MAURETANIEN	—	—	—	—
MALI	—	—	—	—
BURKINA FASO	—	—	—	—
NIGER	—	—	—	—
TSCHAD	—	—	—	—
KAP VERDE	—	—	—	—
SENEGAL	—	—	—	—
GAMBIA	—	—	—	—
GUINEA-BISSAU	—	—	—	—
GUINEA	—	—	—	—
SIERRA LEONE	—	—	—	—
LIBERIA	—	—	—	—
ELFENBEINKÜSTE	—	—	—	—
GHANA	—	—	—	—
TOGO	—	—	—	—
BENIN	—	—	—	—
NIGERIA	—	—	—	—
KAMERUN	—	—	663	81
ZENTRALAFRIKANISCHE REPUBLIK	—	—	—	—
ÄQUATORIALGUINEA	—	—	—	—
SÃO TOMÉ UND PRINZIPE	—	—	—	—
GABUN	—	—	—	—
REPUBLIK KONGO	—	—	—	—
DEMOKRATISCHE REPUBLIK KONGO	—	—	—	—
RUANDA	480	41	2 173	184
BURUNDI	—	—	360	59
ST. HELENA UND ZUGEH. GEBIETE	—	—	—	—
ANGOLA	—	—	—	—
ÄTHIOPIEN	39	5	39	5
ERITREA	—	—	—	—
Dschibuti	—	—	—	—
SOMALIA	—	—	—	—
KENIA	3	1	164	20
UGANDA	—	—	—	—
TANSANIA	—	—	—	—
SEYCHELLEN UND ZUGEH. GEBIETE	—	—	—	—
BRIT. GEB. IM INDISCHEN OZEAN	—	—	—	—
MOSAMBIK	—	—	247	42
MADAGASKAR	—	—	—	—
MAURITIUS	422	32	1 685	128
KOMOREN	—	—	—	—
MAYOTTE	—	—	—	—
SAMBIA	—	—	—	—

Noch: 8. Einfuhr Mecklenburg-Vorpommerns nach Erdteilen,  
 Ursprungsländern und Ländergruppen

ERDTEIL URSPRUNGSLAND LAENDERGRUPPE	JUNI 2005		JANUAR BIS JUNI 2005	
	DT=100KG	1000EUR	DT=100KG	1000EUR
<b>A F R I K A</b>				
SIMBABWE	—	—	731	63
MALAWI	—	—	420	39
SUEDAFRIKA	227	52	2 766	482
NAMIBIA	0	1	237	74
BOTSUANA	—	—	—	—
SWASILAND	—	—	—	—
LESOTHO	—	—	—	—
<b>SUMME AFRIKA</b>	<b>1 571</b>	<b>185</b>	<b>13 425</b>	<b>1 776</b>
<b>A M E R I K A</b>				
VEREINIGTE STAATEN	1 902	1 504	638 691	17 907
KANADA	299	90	12 328	1 370
GROENLAND	—	—	—	—
ST. PIERRE UND MIQUELON	—	—	—	—
MEXIKO	721	153	2 152	588
BERMUDA	—	—	—	—
GUATEMALA	3	1	6	2
BELIZE	—	—	—	—
HONDURAS	—	—	—	—
EL SALVADOR	—	—	252	37
NICARAGUA	—	—	—	—
COSTA RICA	369	15	8 223	320
PANAMA	—	—	—	—
ANGUILLA	—	—	14	11
KUBA	—	—	—	—
ST. CHRISTOPH U. ST. KITTS-NEVIS	—	—	—	—
HAITI	—	—	—	—
BAHAMAS	—	—	—	—
TURKS- UND CAICOSINSELN	—	—	—	—
DOMINIKANISCHE REPUBLIK	—	—	—	—
AMERIKAN. JUNGFERNSINSELN	126	30	3 732	1 219
ANTIGUA UND BARBUDA	—	—	—	—
DOMINICA	—	—	—	—
KAIMANINSELN	—	—	—	—
JAMAICA	—	—	—	—
ST. LUCIA	—	—	—	—
ST. VINCENT	—	—	—	—
BRITISCHE JUNGFERNSINSELN	—	—	—	—
BARBADOS	—	—	—	—
MONSERRAT	—	—	—	—
TRINIDAD UND TOBAGO	—	—	—	—
GRENADA	—	—	—	—
ARUBA	—	—	—	—
NIEDERLAENDISCHE ANTILLEN	—	—	—	—
KOLUMBIEN	—	—	7	1
VENEZUELA	—	—	—	—
GUYANA	—	—	—	—
SURINAME	—	—	—	—
ECUADOR	14	3	542	58
PERU	250	46	1 654	277
BRASILILIEN	11 658	871	87 844	5 304
CHILE	0	1	1 304	181
BOLIVIEN	—	—	—	—
PARAGUAY	1 000	38	1 000	38
URUGUAY	5	2	7	5
ARGENTINIEN	20	74	447	146
FALKLANDINSELN	—	—	—	—
<b>SUMME AMERIKA</b>	<b>16 368</b>	<b>2 827</b>	<b>758 200</b>	<b>27 463</b>
<b>A S I E N</b>				
LIBANON	—	—	246	12
SYRIEN	—	—	—	—
IRAK	—	—	—	—
IRAN	5	7	375	113
ISRAEL	1 387	947	7 298	3 922
BESETZTE PALÄSTINENSISCHE GEB.	—	—	—	—
TIMOR-LESTE	—	—	—	—
JORDANIEN	—	—	—	—
SAUDI-ARABIEN	2 518	204	10 032	970
KUWAIT	—	—	—	—
BAHRAIN	30	11	66	23
KATAR	—	—	—	—
VEREINIGTE ARABISCHE EMIRATE	448	103	813	390
OMAN	—	—	0	1
JEMEN	—	—	—	—
GEORGIEN	—	—	—	—
ARMENIEN	—	—	—	—
ASERBAIDDSCHAN	—	—	—	—
KASACHSTAN	—	—	37 351	715
TURKMENISTAN	—	—	—	—
USBEKISTAN	10	29	17	55
AFGHANISTAN	—	—	—	—
TADSCHIKISTAN	—	—	10 305	1 593
PAKISTAN	263	35	697	134
KIRGISISTAN	—	—	—	—
INDIEN	2 111	431	10 161	1 748
BANGLADESH	365	89	1 916	400
MALEDIVEN	—	—	—	—
SRI LANKA	0	1	229	90
NEPAL	—	—	—	—
BHUTAN	—	—	—	—
MYANMAR	—	—	198	48
THAILAND	875	195	3 900	1 155
LAOS	—	—	4 624	346
VIETNAM	7 109	1 230	20 283	4 087
KAMBODSCHA	—	—	—	—
INDONESIEN	4 402	868	17 240	3 055



Noch: 8. Einfuhr Mecklenburg-Vorpommerns nach Erdteilen,  
 Ursprungsländern und Ländergruppen

ERDTEIL URSPRUNGSLAND LAENDERGRUPPE	JUNI 2005		JANUAR BIS JUNI 2005	
	DT=100KG	1000EUR	DT=100KG	1000EUR
<b>A S I E N</b>				
MALAYSIA	3 806	356	19 598	2 289
BRUNEI	—	—	—	—
SINGAPUR	707	73	3 235	543
PHILIPPINEN	0	11	572	105
MONGOLEI	—	—	—	—
CHINA	33 488	7 895	155 085	43 904
NORDKOREA	—	—	—	—
SUEDKOREA	697	842	40 012	22 660
JAPAN	2 096	2 097	14 482	9 717
TAIWAN	39	311	2 367	3 157
HONGKONG	473	237	2 794	1 985
MACAU	—	—	0	2
SUMME ASIEN	60 829	15 971	363 893	103 219
<b>A U S T R A L I E N - O Z E A N I E N</b>				
AUSTRALIEN	702	329	1 504	1 134
PAPUA-NEUGUINEA	—	—	536	49
NAURU	—	—	—	—
NEUSEELAND	250	40	4 115	1 888
SALOMONEN	—	—	—	—
TUVALU	—	—	—	—
NEUKALEDONIEN U. ZUGEH. GEBIETE	—	—	—	—
WALLIS UND FUTUNA	—	—	—	—
KIRIBATI	—	—	—	—
PITCAIRNINSELN	—	—	—	—
FIDSCHI	—	—	—	—
VANUATU	—	—	—	—
TONGA	—	—	—	—
WESTSAMOA	—	—	—	—
NÖRDLICHE MARIANEN	—	—	—	—
FRANZOESISCH-POLYNESIEN	—	—	33	8
FOEDER. STAATEN VON MIKRONESIEN	—	—	—	—
MARSHALL-INSELN	—	—	—	—
PALAU	—	—	—	—
AMERIKANISCH-SAMOA	—	—	—	—
GUAM	—	—	—	—
AMERIK. ÜBERSEEINSELN, KLEIN. KOKOSINSELN (KEELINGINSELN)	—	—	—	—
WEIHNACHTSINSEL	—	—	—	—
HEARD- UND DIE MCDONALDINSELN	—	—	—	—
NORFOLKINSELN	—	—	—	—
COOKINSELN	—	—	—	—
NIUE	—	—	—	—
TOKELAU	—	—	—	—
ANTARKTIS	—	—	—	—
BOUVETINSEL	—	—	—	—
SÜDGEORG. U. SÜDL. SANDWICHINSELN	—	—	—	—
FRANZÖSISCHE SÜDGEBIETE	—	—	—	—
SUMME AUSTRALIEN-OZEANIEN	952	369	6 189	3 080
<b>V E R S C H I E D E N E S</b>				
SCHIFFS- U. LUFTFAHRZEUGBEDARF	—	—	—	—
NICHT ERMITT. LDR. U. GEBIETE	—	—	—	—
NICHT NACHGEWIESENE GEBIETE	—	—	—	—
SUMME VERSCHIEDENES	—	—	—	—
<b>S U M M E I N S G E S A M T</b>	<b>6 164 947</b>	<b>168 505</b>	<b>31 497 013</b>	<b>1 227 798</b>
<b>I N D U S T R I A L . W E S T L . L A E N D E R</b>				
DAVON				
EU-LAENDER	4 280 349	124 855	19 164 400	873 896
EFTA-LAENDER	216 130	8 123	2 170 699	55 639
USA UND KANADA	2 201	1 594	651 019	19 277
UEBRIGE LAENDER	7 063	3 360	56 148	20 691
SUMME INDUSTRIAL. WESTL. LAENDER	4 505 743	137 932	22 042 266	969 503
<b>V O R M A L S S T A A T S H A N D E L S L A E N D E R</b>				
IN				
ANDERE EUROPÄISCHE LAENDER	1 584 960	15 332	8 986 925	155 256
SUMME VORMALS STAATSHANDELSLAENDER	1 584 960	15 332	8 986 925	155 256
<b>E N T W I C K L U N G S L A E N D E R</b>				
DAVON IN				
AFRIKA	1 344	133	10 659	1 294
AMERIKA	14 167	1 233	107 181	8 186
ASIEN	18 136	4 749	174 043	45 510
OZEANIEN	—	—	569	58
SUMME ENTWICKLUNGSLAENDER	33 647	6 116	292 453	55 048
<b>S T A A T S H A N D E L S L A E N D E R</b>				
IN				
ASIEN	40 596	9 125	175 368	47 992
SUMME STAATSHANDELSLAENDER	40 596	9 125	175 368	47 992

## Länderverzeichnis für die Außenhandelsstatistik der Bundesrepublik Deutschland

001	Frankreich	Frankr	322	Demokratische Republik Kongo	DR Kon	625	Besetzte palästinensische Gebiete	Bpal G
003	Niederlande	Niedl	324	Ruanda	Ruanda	626	Timor-Leste	TimLes
004	Deutschland	Deut	328	Burundi	Burund	628	Jordanien	Jordan
005	Italien	Ital	329	St. Helena u. zugehör. Geb.	St Hel	632	Saudi-Arabien	Saudia
006	Vereinigtes Königreich	G Brit	330	Angola	Angola	636	Kuwait	Kuwait
007	Irland	Irland	334	Äthiopien	Aethio	640	Bahrain	Bahrai
008	Dänemark	Daenm	336	Eritrea	Eritre	644	Katar	Katar
009	Griechenland	Griech	338	Dschibuti	Dsbuti	647	Vereinigte Arabische Emirate	A Emir
010	Portugal	Portug	342	Somalia	Somali	649	Oman	Oman
011	Spanien	Span	346	Kenia	Kenia	653	Jemen	Jemen
017	Belgien	Belgi	350	Uganda	Uganda			
018	Luxemburg	Luxemb	352	Tansania	Tansan			
021	Ceuta	Ceuta	355	Seschen u. zugehör. Geb.	Sesch			
023	Melilla	Melill	357	Brit. Gebiet im Ind. Ozean	Ind Oz	660	Afghanistan	Afghan
024	Island	Island	366	Mosambik	Mosamb	662	Pakistan	Pakist
028	Norwegen	Norweg	370	Madagaskar	Madag	664	Indien	Indien
030	Schweden	Schwed	373	Mauritius	Maurit	666	Bangladesch	Bangla
032	Finnland	Finnl	375	Komoren	Komor	667	Malediven	Maldiv
037	Liechtenstein	Liecht	377	Mayotte	Mayott	669	Sri Lanka	SriLan
038	Österreich	Oester	378	Sambia	Sambia	672	Nepal	Nepal
039	Schweiz	Schwz	382	Simbabwe	Simbab	675	Bhutan	Bhutan
041	Färöer	Faroer	386	Malawi	Malawi	676	Myanmar	Myan
043	Andorra	Andorr	388	Südafrika	S Afr	680	Thailand	Thail
044	Gibraltar	Gibral	389	Namibia	Namib	684	Laos	Laos
045	Vatikanstadt	Vatik	391	Botsuana	Botsu	690	Vietnam	Vietn
046	Malta	Malta	393	Swasiland	Swasi	696	Kambodscha (Kamputschea)	Kambod
047	San Marino	Marino	395	Lesotho	Lesoth	700	Indonesien	Indone
052	Türkei	Tuerk				701	Malaysia	Malays
053	Estland	Estld				703	Brunei	Brunei
054	Lettland	Lettld				706	Singapur	Singap
055	Litauen	Litau	400	Vereinigte Staaten von Amerika	USA	708	Philippinen	Philip
060	Polen	Polen	404	Kanada	Kanada	716	Mongolei	Mongol
061	Tschechische Republik	Tsche	406	Grönland	Groenl	720	China	China
063	Slowakei	Slowak	408	St. Pierre und Miquelon	Pierre	724	Nordkorea	Nkorea
064	Ungarn	Ungarn	412	Mexiko	Mexiko	728	Südkorea	Skorea
066	Rumänien	Rumaen	413	Bermuda	Bermud	732	Japan	Japan
068	Bulgarien	Bulgar	416	Guatemala	Guatem	736	Taiwan	Taiwan
070	Albanien	Alban	421	Belize	Belize	740	Hongkong	Hongk
072	Ukraine	Ukrain	424	Honduras	Hondur	743	Macau	Macau
073	Belarus	Belars	428	El Salvador	El Sal			
074	Moldau, Republik	Moldau	432	Nicaragua	Nicara			
075	Russland	Russld	436	Costa Rica	Costa			
076	Georgien	Georg	442	Panama	Panama	800	Australien	Austrl
077	Armenien	Armen	446	Anguilla	Anguil	801	Papua-Neuguinea	Papua
078	Aserbaidshjan	Aserb	448	Kuba	Kuba	803	Nauru	Nauru
079	Kasachstan	Kasach	449	St. Christoph (St.Kitts)-Nevis	St Chr	804	Neuseeland	Neusee
080	Turkmenistan	Turkm	452	Haiti	Haiti	806	Salomonen	Salom
081	Usbekistan	Usbek	453	Bahamas	Bahama	807	Tuvalu	Tuvalu
082	Tadschikistan	Tadsch	454	Turks- und Caicosinseln	Turk I	809	Neukaledonien u. zugehörige Gebiete	Neukal
083	Kirgisistan	Kirgis	456	Dominikanische Republik	Dom Rp	811	Wallis und Futuna	Wallis
091	Slowenien	Slowen	457	Amerikan. Jungferninseln	Am Jgf	812	Kiribati	Kiriba
092	Kroatien	Kroat	459	Antigua und Barbuda	Antigu	813	Pitcairnseln	Pitcai
093	Bosnien-Herzegowina	B Herz	460	Dominica	Domini	815	Fidschi	Fidsch
095	Kosovo	Kosovo	463	Kaimaninseln	Kaiman	816	Vanuatu	Vanua
096	Ehem. jugoslawische Republik Mazedonien	Mazed	464	Jamaika	Jamaik	817	Tonga	Tonga
097	Montenegro	Monten	465	St. Lucia	Lucia	819	Westsamoa	Wsamoa
098	Serbien	Serbie	467	St. Vincent	Vincen	820	Nördliche Marianen	Marian
			468	Britische Jungferninseln	Br Jgf	822	Französisch-Polynesien	F Poly
			469	Barbados	Barbad	823	Föderierte Staaten von Mikronesien	Mikron
204	Marokko	Marokk	470	Montserrat	Monts	824	Marshallinseln	Marsh
208	Algerien	Alger	472	Trinidad und Tobago	Trinid	825	Palau	Palau
212	Tunesien	Tunes	473	Grenada	Grenad	830	Amerikanisch Samoa	Asamoa
216	Libyen	Libyen	474	Aruba	Aruba	831	Guam	Guam
220	Ägypten	Aegypt	478	Niederländische Antillen	NI Ant	832	Amerikanische Überseeinseln kleinere	A Uebi
224	Sudan	Sudan	480	Kolumbien	Kolumb	833	Kokosinseln Keeling	Kokosi
228	Mauretania	Mauret	484	Venezuela	Venezu	834	Weihnachtsinsel	Weihni
232	Mali	Mali	488	Guyana	Guyana	835	Heard- und die McDonaldinseln	Heard
236	Burkina Faso	Burkin	492	Suriname	Surin	836	Norfolkinseln	Norfol
240	Niger	Niger				837	Cookinseln	Cookin
244	Tschad	Tschad	500	Ecuador	Ecuad	838	Niue	Niue
247	Kap Verde	K Verd	504	Peru	Peru	839	Tokelau	Tokel
248	Senegal	Seneg	508	Brasilien	Brasil	891	Antarktis	Antark
252	Gambia	Gambia	512	Chile	Chile	892	Bouvetinseln	Bouvet
257	Guinea-Bissau	Bissau	516	Bolivien	Boliv	893	Südgeorgien und die Südlichen Sandwichinseln	Sgeorg
260	Guinea	Guinea	520	Paraguay	Paragu	894	Französische Südgebiete	F Sued
264	Sierra Leone	Sier L	524	Uruguay	Urugu			
268	Liberia	Liberi	528	Argentinien	Argent			
272	Elfenbeinküste	Elfbk	529	Falklandinseln	Falkl			
276	Ghana	Ghana						
280	Togo	Togo	600	Zypern	Zypern	950	Schiffs- u. Luftfahrzeugbedarf (Einfuhr auf deutsche und Ausfuhr bzw. Durchfuhr auf fremde Seeschiffe und Luftfahrzeuge)	Schiff
284	Benin	Benin	604	Libanon	Liban			
288	Nigeria	Nigeri	608	Syrien	Syrien			
302	Kamerun	Kameru	612	Irak	Irak			
306	Zentralafrikanische Republik	Zentaf	616	Iran	Iran			
310	Äquatorialguinea	AeGui	624	Israel	Israel			
311	São Tomé und Príncipe	S Tome						
314	Gabun	Gabun						
318	Republik Kongo	R Kongo						

## Ländergruppen <sup>1)</sup>

### Industrialisierte westliche Länder

#### EU-Länder <sup>2)</sup>

Frankreich  
Niederlande  
Italien  
Vereinigtes Königreich  
Irland  
Dänemark  
Griechenland  
Portugal  
Spanien  
Belgien  
Luxemburg  
Schweden  
Finnland  
Österreich  
Estland  
Lettland  
Litauen  
Polen  
Tschechische Republik  
Slowakei  
Ungarn  
Slowenien  
Malta  
Zypern

#### EFTA-Länder

Island  
Norwegen  
Liechtenstein  
Schweiz

#### Andere europäische Länder (ehem. ost- u. mitteleuropäische Länder)

Rumänien  
Bulgarien  
Albanien  
Ukraine  
Belarus  
Moldau, Republik  
Russland

#### Vereinigte Staaten und Kanada

Vereinigte Staaten  
Kanada

#### Übrige Länder

Südafrika  
Japan  
Australien  
Neuseeland  
Färöer  
Andorra  
Gibraltar  
Vatikanstadt  
San Marino  
Türkei  
Kroatien  
Bosnien-Herzegowina  
Kosovo

Ehemalige jugoslawische Republik Mazedonien  
Montenegro  
Serbien

#### Entwicklungsländer

##### Afrika

Ceuta und Melilla  
Marokko  
Algerien  
Tunesien  
Libyen  
Ägypten  
Sudan  
Mauretanien  
Mali  
Burkina Faso  
Niger  
Tschad  
Kap Verde  
Senegal  
Gambia  
Guinea-Bissau  
Guinea  
Sierra Leone  
Liberia  
Elfenbeinküste  
Ghana  
Togo  
Benin  
Nigeria  
Kamerun  
Zentralafrik. Rep.  
Äquatorialguinea  
S. Tomé u. Príncipe  
Gabun  
Republik Kongo  
Demokratische Republik Kongo  
Ruanda  
Burundi  
St. Helena  
Angola  
Äthiopien  
Eritrea  
Dschibuti  
Somalia  
Kenia  
Uganda  
Tansania  
Seschellen  
Brit. Geb. Ind. Ozean  
Mosambik  
Madagaskar  
Mauritius  
Komoren  
Mayotte  
Sambia  
Simbabwe  
Malawi  
Namibia  
Botsuana  
Swasiland  
Lesotho

##### Amerika

Grönland  
St. Pierre u. Miquelon  
Mexiko  
Bermuda  
Guatemala  
Belize  
Honduras  
El Salvador  
Nicaragua  
Costa Rica  
Panama  
Anguilla  
Kuba  
St. Christoph (St. Kitts)-Nevis  
Haiti  
Bahamas  
Turks-, Caicosins.  
Dominik. Republik  
Am. Jungferninseln  
Antigua und Barbuda  
Dominica  
Kaimaninseln  
Jamaika  
St. Lucia  
St. Vincent  
Britische Jungferninseln  
Barbados  
Montserrat  
Trinidad und Tobago  
Grenada  
Aruba  
Niederl. Antillen  
Kolumbien  
Venezuela  
Guyana  
Suriname  
Ecuador  
Peru  
Brasilien  
Chile  
Bolivien  
Paraguay  
Uruguay  
Argentinien  
Falkland  
  
**Asien**  
Georgien  
Armenien  
Aserbaidschan  
Kasachstan  
Turkmenistan  
Usbekistan  
Tadschikistan  
Kirgisistan  
Libanon  
Syrien  
Irak  
Iran  
Israel  
Westjordanland/Gazastreifen  
Jordanien  
Saudi-Arabien

Kuwait  
Bahrain  
Katar  
Verein. Arab. Emirate  
Oman  
Jemen  
Afghanistan  
Pakistan  
Indien  
Bangladesch  
Malediven  
Sri Lanka  
Nepal  
Bhutan  
Myanmar (Birma)  
Thailand  
Laos  
Kambodscha  
Indonesien  
Malaysia  
Brunei  
Singapur  
Philippinen  
Südkorea  
Taiwan  
Hongkong  
Macau

##### Ozeanien

Papua-Neuguinea  
Austr.-Ozeanien  
Nauru  
Salomonen  
Tuvalu  
Neukaledonien  
Am.-Ozeanien  
Wallis u. Futuna  
Kiribati  
Pitcairnseln  
Neuseel.-Ozeanien  
Fidschi  
Vanuatu  
Tonga  
Westsamoa  
Nördl. Marianen  
Franz.-Polynesien  
Föderierte Staaten von Mikronesien  
Marshallinseln  
Palau

##### Staatshandelsländer in Asien

Vietnam  
Mongolei  
China  
Nordkorea

##### Verschiedenes

Polargebiete  
Schiffsbedarf usw.  
Nicht ermitt. Länder u. Gebiete

1) Der vollständige Umfang der einzelnen Länderpositionen ist im vorstehenden Länderverzeichnis für die Außenhandelsstatistik dargestellt.

2) Europäische Union.