



## Aus- und Einfuhr in Mecklenburg-Vorpommern

Januar 2005

Bestell-Nr.: G313 2005 01

Herausgabe: 3. Mai 2005  
Printausgabe: EUR 4,00

Herausgeber: Statistisches Landesamt Mecklenburg-Vorpommern, Lübecker Straße 287, 19059 Schwerin,  
Telefon: 0385 4801-0, Telefax: 0385 4801-123, Internet: <http://www.statistik-mv.de>, E-Mail: [poststelle@statistik-mv.de](mailto:poststelle@statistik-mv.de)

Zuständiger Dezernent: Dr. Detlef Thofern, Telefon: 0385 4801-776

© Statistisches Landesamt Mecklenburg-Vorpommern, Schwerin, 2005

Für nicht gewerbliche Zwecke sind Vervielfältigung und unentgeltliche Verbreitung, auch auszugsweise, mit Quellenangabe gestattet. Die Verbreitung, auch auszugsweise, über elektronische Systeme/Datenträger bedarf der vorherigen Zustimmung. Alle übrigen Rechte bleiben vorbehalten.

### Zeichenerklärungen und Abkürzungen

-	nichts vorhanden
0	weniger als die Hälfte von 1 in der letzten besetzten Stelle, jedoch mehr als nichts
.	Zahlenwert unbekannt oder geheim zu halten
...	Zahl lag bei Redaktionsschluss noch nicht vor
x	Aussage nicht sinnvoll oder Fragestellung nicht zutreffend
/	keine Angabe, da Zahlenwert nicht ausreichend genau oder nicht repräsentativ
( )	Zahl hat eingeschränkte Aussagefähigkeit
p	vorläufige Zahl
s	geschätzte Zahl
r	berichtigte Zahl
a. n. g.	anderweitig nicht genannt

# Inhalt

	Seite
<b>I. Vorbemerkungen</b>	3 - 4
<b>II. Grafiken</b>	
1. Ausfuhr Mecklenburg-Vorpommerns	5
2. Einfuhr Mecklenburg-Vorpommerns	5
<b>III. Tabellen</b>	
Ausfuhr (Spezialhandel)	
1. Entwicklung der Ausfuhr Mecklenburg-Vorpommerns nach Warengruppen	6 - 7
2. Entwicklung der Ausfuhr Mecklenburg-Vorpommerns nach ausgewählten Ländergruppen	8 - 9
3. Ausfuhr Mecklenburg-Vorpommerns nach Warengruppen und Warenuntergruppen	10 - 12
4. Ausfuhr Mecklenburg-Vorpommerns nach Erdteilen, Bestimmungsländern und Ländergruppen	13 - 15
Einfuhr (Generalhandel)	
5. Entwicklung der Einfuhr Mecklenburg-Vorpommerns nach Warengruppen	16 - 17
6. Entwicklung der Einfuhr Mecklenburg-Vorpommerns nach ausgewählten Ländergruppen	18 - 19
7. Einfuhr Mecklenburg-Vorpommerns nach Warengruppen und Warenuntergruppen	20 - 22
8. Einfuhr Mecklenburg-Vorpommerns nach Erdteilen, Ursprungsländern und Ländergruppen	23 - 25
<b>IV. Anhang</b>	
Länderverzeichnis für die Außenhandelsstatistik der Bundesrepublik Deutschland	26 - 27

# I. Vorbemerkungen

## Rechtsgrundlagen

Die Rechtsgrundlagen der Außenhandelsstatistik sind:

- Außenhandelsstatistikgesetz (AHStatGes) vom 1. Mai 1957 in der im Bundesgesetzblatt Teil III, Gliederungsnummer 7402-1, veröffentlichten bereinigten Fassung, zuletzt geändert durch Artikel 120 der Verordnung vom 25. November 2003 (BGBl. I S. 2304)
- Außenhandelsstatistik-Durchführungsverordnung (AHStatDV) in der Fassung der Bekanntmachung vom 29. Juli 1994 (BGBl. I S. 1993); zuletzt geändert durch Artikel 291 der Verordnung vom 25. November 2003 (BGBl. I S. 2304)
- Bundesstatistikgesetz (BStatG) vom 22. Januar 1987 (BGBl. I S. 462, 565), zuletzt geändert durch Artikel 16 des Gesetzes vom 21. August 2002 (BGBl. I S. 3322)
- Verordnung (EG) Nr. 1172/95 des Rates vom 22. Mai 1995 über die Statistiken des Warenverkehrs der Gemeinschaft und ihrer Mitgliedstaaten mit Drittländern (ABl. EG Nr. L 118 S. 10), zuletzt geändert durch Anhang II Nr. 17 der Verordnung (EG) Nr. 1882/2003 des Europäischen Parlaments und des Rates vom 29. September 2003 (ABl. EU Nr. L 284 S. 1)
- Verordnung (EG) Nr. 1917/2000 der Kommission vom 7. September 2000 zur Durchführung der Verordnung (EG) Nr. 1172/95 des Rates im Hinblick auf die Außenhandelsstatistik (ABl. EG Nr. L 229 S. 14), geändert durch Verordnung (EG) Nr. 1669/2001 der Kommission vom 20. August 2001 (ABl. EG Nr. L 224 S. 3)
- Verordnung (EWG) Nr. 2658/87 des Rates vom 23. Juli 1987 über die zolltarifliche und statistische Nomenklatur sowie den gemeinsamen Zolltarif (ABl. EG 1987 Nr. L 256 S. 1)
- Verordnung (EG) Nr. 638/2004 des Europäischen Parlaments und des Rates vom 31. März 2004 über die Gemeinschaftsstatistiken des Warenverkehrs zwischen Mitgliedstaaten und zur Aufhebung der Verordnung (EWG) Nr. 3330/1991 des Rates (ABl. EU Nr. L 102 S. 1)
- Verordnung (EG) Nr. 1982/2004 der Kommission vom 18. November 2004 zur Durchführung der Verordnung (EG) Nr. 638/2004 des Europäischen Parlaments und des Rates über die Gemeinschaftsstatistiken des Warenverkehrs zwischen Mitgliedstaaten und zur Aufhebung der Verordnungen (EG) Nr. 1901/2000 und (EWG) Nr. 3590/92 der Kommission

## Methodische Abgrenzung

Die nachfolgenden Vorbemerkungen gelten für alle in dieser Veröffentlichung nachgewiesenen Ergebnisse ab Berichtsmonat Januar 1995 sowie für die vorhergehende Zeiträume betreffenden Ergebnisse nach dem Gebietsstand 3.10.1990. Diese Veröffentlichung enthält auch Ergebnisse des Jahres 1993. Hierbei ist zu beachten, dass Ergebnisse, die teilweise oder ausschließlich den Intrahandel betreffen, nur unter Vorbehalt wegen der unterschiedlichen Befreiungsgrenzen verglichen werden können.

## Gegenstand

Die Außenhandelsstatistik stellt den grenzüberschreitenden Warenverkehr Mecklenburg-Vorpommerns über die Grenzen der Bundesrepublik Deutschland mit dem Ausland dar.

Ausland im Sinne der Außenhandelsstatistik ist das Gebiet außerhalb der Bundesrepublik Deutschland nach dem Gebietsstand ab dem 3. Oktober 1990.

Ab 1993 gliedert sich die Außenhandelsstatistik wegen der unterschiedlichen Erhebungsformen in die Intrahandelsstatistik (Handel mit den EU-Ländern) und die Extrahandelsstatistik (Handel mit den übrigen Staaten).

## Anmeldung

Die Außenhandelsstatistik teilt sich erhebungstechnisch in Extrahandel (Handel mit Drittländern) und Intrahandel (Handel mit EU-Mitgliedstaaten). Die Erfassung der Daten über die grenzüberschreitenden Warenverkehre erfolgt im Grundsatz entweder klassisch über die Zollverwaltung (Extrahandel) oder auf dem Weg einer direkten Firmenanmeldung (Intrahandel).

## Darstellungsform

In den Übersichten des Berichtes wird die Ausfuhr im Spezialhandel und die Einfuhr im Generalhandel dargestellt.

Der Spezialhandel enthält im Wesentlichen die Waren, die aus der Erzeugung, der Bearbeitung oder Verarbeitung des Erhebungsgebietes stammen und ausgeführt worden sind.

Der Generalhandel enthält alle in das Erhebungsgebiet eingehenden Waren mit Ausnahme der Waren der Durchfuhr und des Zwischenauslandshandelsverkehrs.

Der Generalhandel unterscheidet sich vom Spezialhandel durch die verschiedene Nachweisung der auf Lager eingeführten ausländischen Waren, und zwar werden nachgewiesen

- im Generalhandel alle Einfuhren auf Lager im Zeitpunkt der Einlagerung, alle Wiederausfuhren ausländischer Waren aus Lager im Zeitpunkt ihrer Ausfuhr,

- im Spezialhandel dagegen nur diejenigen Einfuhren auf Lager, die nicht zur Wiederausfuhr gelangen, im Zeitpunkt ihrer Einfuhr aus Lager.

Die Einfuhr Mecklenburg-Vorpommerns im Generalhandel enthält also nicht nur die Waren, die zum Gebrauch, zum Verbrauch, zur Bearbeitung oder Verarbeitung in Mecklenburg-Vorpommern bestimmt sind, sondern auch Waren, die über Mecklenburg-Vorpommern als erstes bekanntes Zielland in andere Länder des Bundesgebietes oder wieder ins Ausland weitergeleitet werden.

Für die einzelnen Länder der Bundesrepublik Deutschland können somit - im Gegensatz zu deren Ausfuhr, bei der der Spezialhandel erfasst wird - die Einfuhren nur im Generalhandel ermittelt werden.

Wegen der unterschiedlichen Abgrenzung von Generalhandel und Spezialhandel ist eine Saldierung der Einfuhr- und Ausfuhrergebnisse Mecklenburg-Vorpommerns nicht vertretbar.

### **Befreiungen und Vereinfachungen**

Ausgenommen von der Anmeldung zur Außenhandelsstatistik sind u. a. Warenbewegungen von geringer wirtschaftlicher Bedeutung (z. B. Übersiedlungsgut), vorübergehende Warenein- und -ausfuhren (z. B. Messe- und Ausstellungsgut). Die Befreiungstatbestände sind in den jeweiligen Befreiungslisten erschöpfend aufgeführt.

Im Rahmen der Erhebung über die Zollstellen (Extrahandel) müssen Warensendungen bis zu einem Wert von 1 000 EUR nicht gemeldet werden, soweit das Gesamtgewicht der Sendung nicht 1 000 kg übersteigt. Bei direkter Firmenbefragung (Intrahandel) sind Unternehmen, deren innergemeinschaftliche Warenverkehre je Verkehrsrichtung (Eingang bzw. Versendung) im Vorjahr bzw. im laufenden Jahr den Wert von derzeit 300 000 EUR nicht übersteigen, von der Meldung befreit.

### **Berichtsmonat**

Die Ausfuhren und Einfuhren werden im Allgemeinen im Monat des Grenzüberganges nachgewiesen. Durch unvermeidbare Aufenthalte bei der Anmeldung, aber auch bei Rückfragen, können in geringem Umfang Ausfuhren und Einfuhren in einer späteren Berichtszeit nachgewiesen sein.

### **Warensystematik**

Benennung und Gruppierung der Waren in den Übersichten erfolgen nach der Gliederung „Warengruppen und -untergruppen der Ernährungswirtschaft und der Gewerblichen Wirtschaft“.

### **Mengen**

Die Mengenangaben (Dezitonne = dt = 100 kg) beziehen sich auf das Eigen- bzw. Reingewicht der Waren.

### **Werte**

Die Werte sind in 1 000 EUR nachgewiesen. Sie beziehen sich grundsätzlich auf den Grenzübergangswert, d. h. auf den Wert frei Grenze des Erhebungsgebietes. Bei der Ausfuhr oder Einfuhr nach Veredelung ist stets der volle Warenwert einschließlich der Veredelungskosten und der Vertriebskosten eingesetzt.

### **Absatz- und Bezugsgebiete**

Das „Länderverzeichnis für die Außenhandelsstatistik“ unterscheidet von Januar 2005 an 234 Länder bzw. Gebiete (s. Anhang). Der Beitrittstermin der „EU-Osterweiterung“ ist der 1. Mai 2004. Für die Darstellung von kumulierten Jahresteilenergebnissen bei der Bildung von EU-Summen und Ländergruppierungen aber werden die EU-Ergebnisse bereits ab Berichtsmonat Januar 2004 in der neuen Abgrenzung dargestellt.

In der Ausfuhr wird als Bestimmungsland das Land nachgewiesen, in dem die Waren gebraucht oder verbraucht, bearbeitet oder verarbeitet werden sollen.

Ist das Bestimmungsland nicht bekannt, so gilt das letzte bekannte Land, in das die Waren verbracht werden sollen, als Bestimmungsland.

In der Einfuhr wird als Ursprungsland das Land nachgewiesen, in dem die Waren vollständig gewonnen oder hergestellt worden sind oder ihre letzte wesentliche und wirtschaftlich gerechtfertigte Be- oder Verarbeitung erfahren haben. Ist das Ursprungsland nicht bekannt, so tritt an diese Stelle das Versendungsland.

### **Auf- und Abrundungen**

Geringe Abweichungen in den Summen sind durch Auf- bzw. Abrundungen der Teilzahlen bedingt.

### **Hinweis**

Die Angaben für 2005 stellen **vorläufige** Ergebnisse dar.

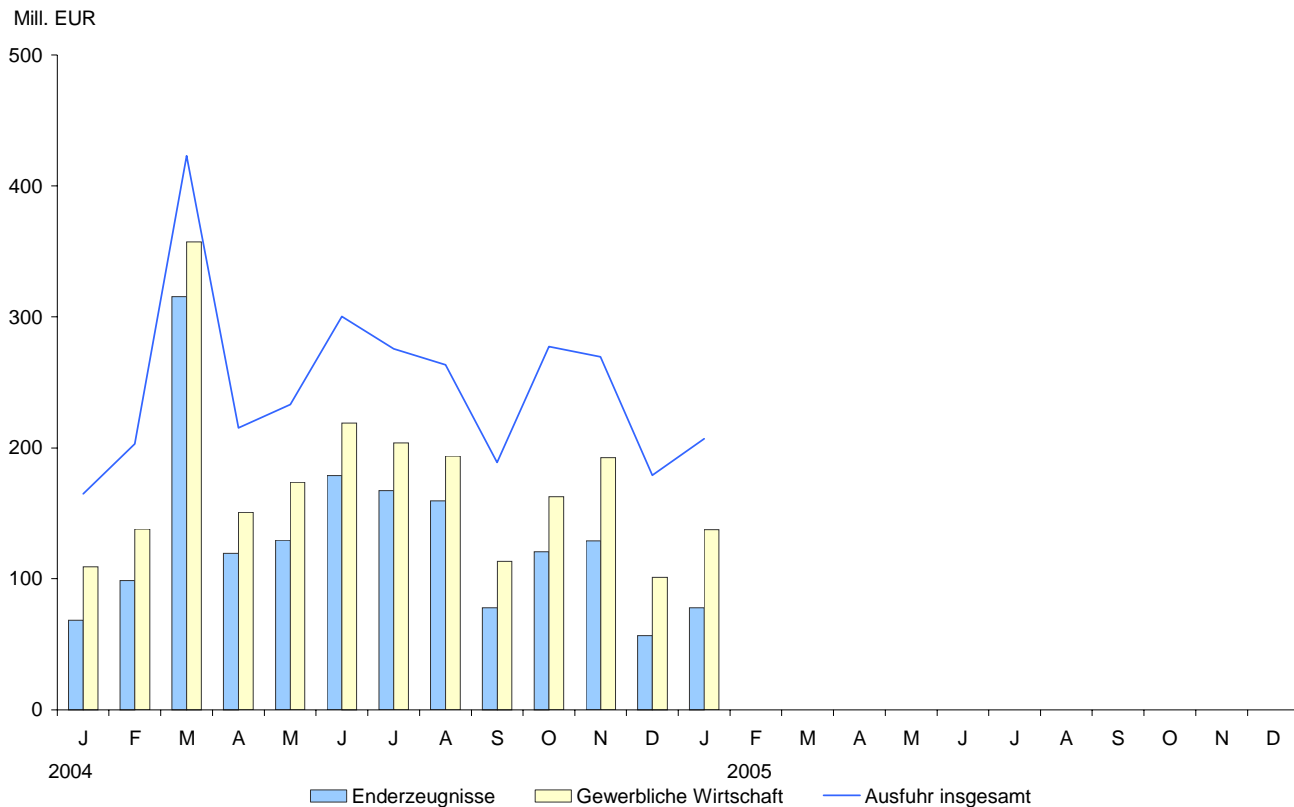
Für Ergebnisse früherer Berichtszeiten gilt jeweils die Vorbemerkung des entsprechenden Berichts.

### **Änderungen**

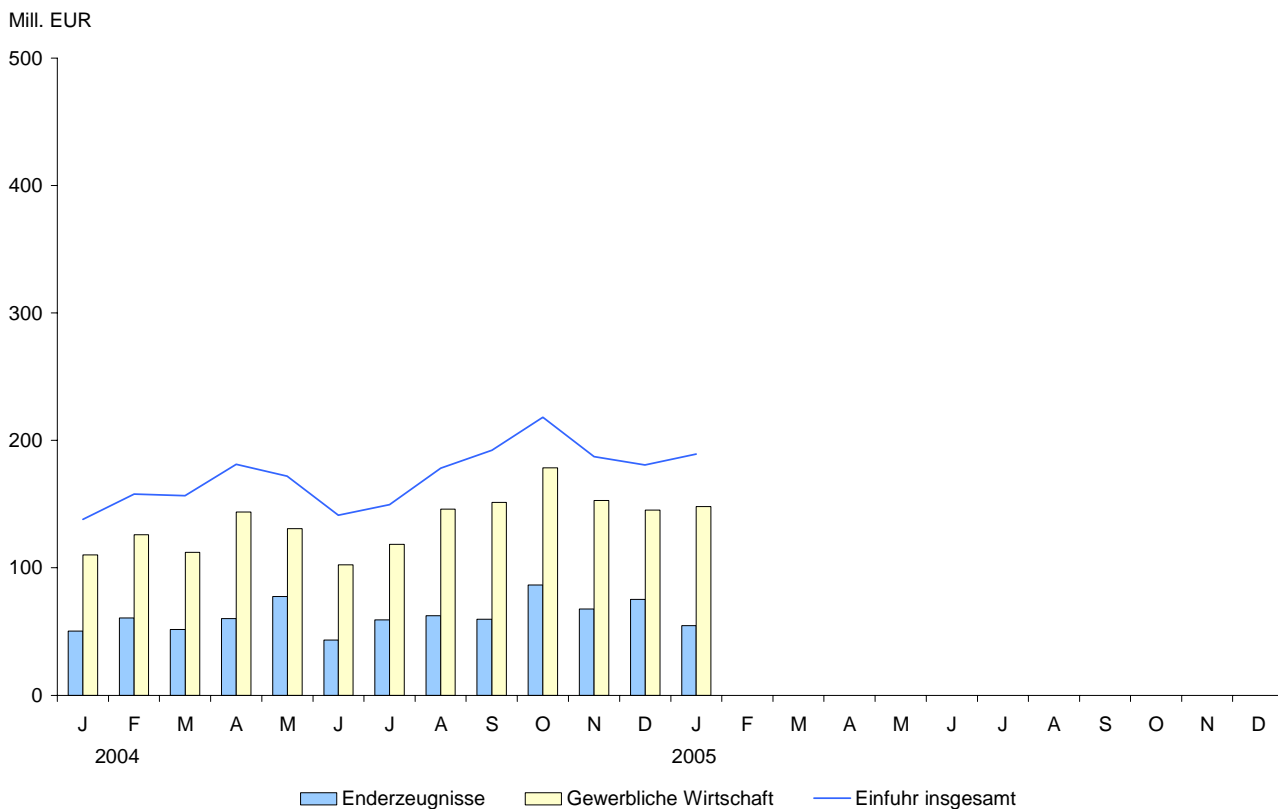
Änderungen bekannt gegebener Zahlen, insbesondere Abweichungen der Jahresteilenergebnisse von den Summen der Zahlen der einzelnen Monate, beruhen auf nachträglichen Berichtigungen.

## II. Grafiken

### 1. Ausfuhr Mecklenburg-Vorpommerns



### 2. Einfuhr Mecklenburg-Vorpommerns



### III. Tabellen

#### 1. Entwicklung der Ausfuhr Mecklenburg- 1 000

Lfd. Nr.	Jahr Quartal Monat	Ausfuhr insgesamt	Ernährungswirtschaft				
			insgesamt	davon			
				lebende Tiere	Nahrungsmittel		
					tierischen Ursprungs	pflanzlichen Ursprungs	Genussmittel
1	1993	1 475 080	434 579	7 415	156 218	259 823	11 123
2	1994	1 326 405	400 573	4 130	89 612	278 590	28 241
3	1995	1 388 303	511 009	4 686	109 709	359 057	37 556
4	1996	1 086 464	511 943	3 578	129 193	329 228	49 945
5	1997	1 331 075	539 629	4 714	192 322	310 668	31 926
6	1998	1 313 888	553 311	8 103	189 177	342 285	13 745
7	1999	1 460 362	648 811	9 080	197 308	436 969	5 454
8	2000	2 396 608	845 640	10 263	251 230	570 213	13 934
9	2001	2 894 440	949 781	6 578	255 882	678 844	8 477
10	2002	2 266 793	822 618	6 610	193 904	616 534	5 570
11	2003	2 925 622	844 504	14 018	246 427	580 616	3 443
12	2004 <sup>1)</sup>	2 993 818	727 140	13 904	250 612	460 324	2 300
13	2005 <sup>1)</sup>						
14	1. Quartal 2004 <sup>1)</sup>	791 229	150 324	4 384	55 613	89 720	608
15	2. Quartal 2004 <sup>1)</sup>	748 796	166 734	3 305	64 379	98 278	773
16	3. Quartal 2004 <sup>1)</sup>	727 881	177 787	3 411	65 551	108 396	429
17	4. Quartal 2004 <sup>1)</sup>	725 912	232 295	2 804	65 069	163 930	490
18	1. Quartal 2005 <sup>1)</sup>						
19	2. Quartal 2005 <sup>1)</sup>						
20	3. Quartal 2005 <sup>1)</sup>						
21	4. Quartal 2005 <sup>1)</sup>						
	2004 <sup>1)</sup>						
22	Januar	165 021	48 464	1 957	20 194	26 098	215
23	Februar	203 073	57 410	657	16 001	40 517	236
24	März	423 135	44 450	1 770	19 418	23 105	157
25	April	215 295	53 047	1 116	15 960	35 716	256
26	Mai	233 140	48 280	1 721	11 273	34 940	346
27	Juni	300 361	65 407	468	37 146	27 622	171
28	Juli	275 495	58 282	1 354	19 232	37 525	170
29	August	263 495	52 983	1 531	18 086	33 257	110
30	September	188 891	66 522	526	28 233	37 614	149
31	Oktober	277 309	101 383	639	26 402	74 176	165
32	November	269 456	61 539	1 164	15 522	44 679	173
33	Dezember	179 147	69 373	1 001	23 145	45 075	152
	2005 <sup>1)</sup>						
34	Januar	206 911	58 211	381	24 368	33 318	144
35	Februar						
36	März						
37	April						
38	Mai						
39	Juni						
40	Juli						
41	August						
42	September						
43	Oktober						
44	November						
45	Dezember						
46	Januar - Januar	206 911	58 211	381	24 368	33 318	144
47	Verä.z.Vorjz.in %	25,4	20,1	- 80,5	20,7	27,7	- 33,0

1) vorläufige Angaben

Vorpommerns nach Warengruppen

EUR

Gewerbliche Wirtschaft						Lfd. Nr.
insgesamt	davon					
	Rohstoffe	Halbwaren	Fertigwaren			
			insgesamt	Vor- erzeugnisse	End-	
1 040 499	19 155	111 730	909 614	62 555	847 060	1
925 832	22 645	145 944	757 242	93 182	664 061	2
877 294	28 775	160 441	688 077	116 548	571 529	3
574 520	26 595	134 305	413 619	40 111	373 508	4
791 446	27 373	118 179	645 894	118 350	527 544	5
760 576	28 394	82 518	649 664	64 082	585 582	6
811 551	27 736	70 960	712 855	72 707	640 149	7
1 550 967	31 537	125 621	1 393 808	150 603	1 243 206	8
1 944 659	24 068	140 144	1 780 447	145 680	1 634 766	9
1 444 175	22 543	101 447	1 320 185	155 737	1 164 448	10
2 078 747	39 383	145 525	1 893 839	226 950	1 666 889	11
2 115 263	51 096	178 360	1 885 806	264 726	1 621 080	12
						13
604 501	5 561	47 426	551 515	69 161	482 354	14
543 343	8 304	42 328	492 711	65 041	427 670	15
511 176	3 487	35 230	472 458	67 687	404 771	16
456 243	33 744	53 376	369 122	62 837	306 285	17
						18
						19
						20
						21
109 151	1 608	12 848	94 695	26 272	68 423	22
138 125	2 301	14 915	120 910	22 347	98 563	23
357 225	1 652	19 663	335 910	20 542	315 368	24
150 761	2 377	6 787	141 597	22 172	119 425	25
173 633	2 274	19 660	151 699	22 272	129 427	26
218 949	3 653	15 881	199 415	20 597	178 818	27
203 862	1 316	11 632	190 914	23 524	167 390	28
193 858	1 317	11 383	181 158	21 745	159 413	29
113 456	854	12 215	100 386	22 418	77 968	30
162 754	1 120	12 537	149 097	28 446	120 651	31
192 389	25 661	19 215	147 513	18 481	129 032	32
101 100	6 963	21 624	72 512	15 910	56 602	33
137 494	11 998	22 011	103 485	25 560	77 926	34
						35
						36
						37
						38
						39
						40
						41
						42
						43
						44
						45
<b>137 494</b>	<b>11 998</b>	<b>22 011</b>	<b>103 485</b>	<b>25 560</b>	<b>77 926</b>	46
<b>26,0</b>	<b>646,1</b>	<b>71,3</b>	<b>9,3</b>	<b>- 2,7</b>	<b>13,9</b>	47

**2. Entwicklung der Ausfuhr Mecklenburg-  
1 000**

Lfd. Nr.	Jahr Quartal Monat	Ausfuhr insgesamt	Da				
			industrialisierte westliche Länder	darunter			andere europäische Länder
				EU-Länder	EFTA-Länder	USA und Kanada	
1	<b>1993</b>	1 475 080	567 804	369 637	124 943	18 686	454 042
2	<b>1994</b>	1 326 405	643 498	493 209	77 074	16 152	179 492
3	<b>1995</b>	1 388 303	683 364	589 626	29 734	16 374	246 464
4	<b>1996</b>	1 086 464	592 241	473 669	36 870	15 900	264 531
5	<b>1997</b>	1 331 075	688 106	597 812	32 848	33 526	346 080
6	<b>1998</b>	1 313 888	925 969	803 035	39 905	54 927	229 855
7	<b>1999</b>	1 460 362	755 117	598 113	43 001	72 407	309 837
8	<b>2000</b>	2 396 608	1 611 419	1 366 563	64 734	105 211	275 441
9	<b>2001</b>	2 894 440	2 028 500	1 586 407	308 937	76 603	278 924
10	<b>2002</b>	2 266 793	1 350 165	1 121 367	76 012	70 206	271 369
11	<b>2003</b>	2 925 622	2 240 451	1 884 986	121 542	101 607	119 156
12	<b>2004</b> <sup>1)</sup>	2 993 818	2 334 704	1 945 836	134 345	144 209	128 605
13	<b>2005</b> <sup>1)</sup>						
14	<b>1. Quartal 2004</b> <sup>1)</sup>	791 229	644 408	503 459	68 509	38 556	24 108
15	<b>2. Quartal 2004</b> <sup>1)</sup>	748 796	585 559	495 390	22 616	38 627	31 558
16	<b>3. Quartal 2004</b> <sup>1)</sup>	727 881	560 212	483 105	21 227	34 542	35 539
17	<b>4. Quartal 2004</b> <sup>1)</sup>	725 912	544 525	463 882	21 993	32 484	37 400
18	<b>1. Quartal 2005</b> <sup>1)</sup>						
19	<b>2. Quartal 2005</b> <sup>1)</sup>						
20	<b>3. Quartal 2005</b> <sup>1)</sup>						
21	<b>4. Quartal 2005</b> <sup>1)</sup>						
	<b>2004</b> <sup>1)</sup>						
22	Januar	165 021	135 569	107 893	5 827	11 031	7 772
23	Februar	203 073	140 040	109 029	5 641	12 757	7 494
24	März	423 135	368 799	286 537	57 041	14 768	8 842
25	April	215 295	181 252	157 370	8 635	8 048	10 815
26	Mai	233 140	176 368	139 349	7 082	19 818	9 739
27	Juni	300 361	227 939	198 671	6 899	10 761	11 004
28	Juli	275 495	189 475	165 719	6 538	11 219	10 849
29	August	263 495	229 689	206 744	5 997	8 606	12 160
30	September	188 891	141 048	110 642	8 692	14 717	12 530
31	Oktober	277 309	194 782	163 493	8 033	10 808	13 988
32	November	269 456	217 932	192 733	6 469	10 741	12 400
33	Dezember	179 147	131 811	107 656	7 491	10 935	11 012
	<b>2005</b> <sup>1)</sup>						
34	Januar	206 911	172 410	146 179	7 412	12 045	8 016
35	Februar						
36	März						
37	April						
38	Mai						
39	Juni						
40	Juli						
41	August						
42	September						
43	Oktober						
44	November						
45	Dezember						
46	<b>Januar - Januar</b>	<b>206 911</b>	<b>172 410</b>	<b>146 179</b>	<b>7 412</b>	<b>12 045</b>	<b>8 016</b>
47	<b>Verä.z.Vorjz.in %</b>	<b>25,4</b>	<b>27,2</b>	<b>35,5</b>	<b>27,2</b>	<b>9,2</b>	<b>3,1</b>

1) vorläufige Angaben



Vorpommerns nach ausgewählten Ländergruppen

EUR

runter						Lfd. Nr.
Ent- wicklungs- länder	davon in				Staats- handels- länder	
	Afrika	Amerika	Asien	Ozeanien		
426 258	57 130	32 742	336 376	9	26 185	1
494 950	53 501	47 050	394 384	15	8 070	2
343 186	42 099	66 994	228 584	5 510	114 485	3
164 467	30 259	8 200	125 672	336	63 855	4
246 863	20 829	18 464	207 551	19	48 780	5
141 214	34 155	16 548	90 503	8	15 774	6
321 792	78 354	131 355	112 078	5	72 396	7
455 893	123 975	50 874	281 021	22	52 806	8
512 582	160 380	72 322	244 188	35 692	73 111	9
574 391	101 986	166 203	170 939	135 262	69 230	10
507 389	209 002	39 036	223 756	35 596	57 149	11
468 183	122 016	48 300	297 421	446	60 123	12
						13
106 796	47 312	8 179	51 261	43	15 530	14
119 023	16 499	15 602	86 886	37	12 214	15
113 031	33 627	5 709	73 573	122	18 676	16
129 333	24 578	18 810	85 701	244	13 703	17
						18
						19
						20
						21
15 767	2 499	2 365	10 900	2	5 808	22
52 234	41 781	3 359	7 062	32	3 217	23
38 795	3 032	2 455	33 299	9	6 505	24
20 468	3 772	8 432	8 255	9	2 614	25
40 623	2 968	3 145	34 487	23	6 307	26
57 932	9 759	4 025	44 144	5	3 293	27
65 232	12 444	1 739	50 941	108	9 849	28
18 315	6 628	2 348	9 327	12	3 181	29
29 484	14 555	1 622	13 305	2	5 646	30
61 723	9 041	11 994	40 688	-	6 284	31
35 938	2 276	2 826	30 826	10	3 083	32
31 672	13 261	3 990	14 187	234	4 336	33
20 858	3 622	2 083	15 144	10	5 420	34
						35
						36
						37
						38
						39
						40
						41
						42
						43
						44
						45
<b>20 858</b>	<b>3 622</b>	<b>2 083</b>	<b>15 144</b>	<b>10</b>	<b>5 420</b>	<b>46</b>
<b>32,3</b>	<b>44,9</b>	<b>- 11,9</b>	<b>38,9</b>	<b>400,0</b>	<b>- 6,7</b>	<b>47</b>

### 3. Ausfuhr Mecklenburg-Vorpommerns nach Warengruppen und Warenuntergruppen

NR. D. SYSTE- MATIK	WARENGRUPPE WARENUNTERGRUPPE	JANUAR 2005		JANUAR BIS JANUAR 2005	
		DT=100KG	1000EUR	DT=100KG	1000EUR
1-4	ERNAEHRUNGSWIRTSCHAFT				
1	LEBENDE TIERE				
101	PFERDE	-	-	-	-
102	RINDER	2 134	354	2 134	354
103	SCHWEINE	-	-	-	-
105	SCHAFE	212	27	212	27
107	HAUSGEFLUEGEL	-	-	-	-
109	LEBENDE TIERE A.N.G.	-	-	-	-
	SUMME LEBENDE TIERE	2 346	381	2 346	381
2	NAHRUNGSMITTEL TIER URSPR				
201	MILCH U -ERZ AUßER BUTTER KAES	73 713	4 062	73 713	4 062
202	BUTTER U AND MILCHFETTSTOFFE	7 159	1 241	7 159	1 241
203	KAESE	61 521	15 451	61 521	15 451
204	FLEISCH UND FLEISCHWAREN	12 232	1 668	12 232	1 668
206	FISCHE KREBSE -ZUBEREITUNGEN	27 276	1 805	27 276	1 805
208	TIERISCHE OELE UND FETTE	-	-	-	-
209	EIER EIWEISS EIGELB	128	5	128	5
211	FISCHMEHL FLEISCHMEHL UND DGL	12 117	48	12 117	48
219	NAHRUNGSM TIER URSPRUNGS A.N.G	8 624	88	8 624	88
	SUMME NAHRUNGSMITTEL TIER URSP	202 770	24 368	202 770	24 368
3	NAHRUNGSMITTEL PFL URSPR				
301	WEIZEN	425 229	6 090	425 229	6 090
302	ROGGEN	502 031	3 033	502 031	3 033
303	GERSTE	609 911	6 171	609 911	6 171
304	HAFER	-	-	-	-
305	MAIS	6 832	133	6 832	133
308	SORGHUM HIRSE SONST GETREIDE	968	16	968	16
309	REIS UND REISERZEUGNISSE	-	-	-	-
310	GETREIDEERZEUGN AUßER REISERZ	1 675	158	1 675	158
315	BACKWAREN U AND GETREIDEZUBER	9 888	2 103	9 888	2 103
316	MALZ	190	10	190	10
320	SAAT-U PFLANZGUT AUßER OELSAAT	116	12	116	12
325	HUELSENFRUECHTE	1 221	18	1 221	18
335	GRUEN- UND RAUFUTTER	1 027	16	1 027	16
340	KARTOFFELN UND -ERZEUGNISSE	54 616	2 915	54 616	2 915
345	GEMUESE SONST KUECHENGEMUESE	1 731	46	1 731	46
350	FRISCHOBST AUßER SUEDFRUECHTEN	-	-	-	-
355	SUEDFRUECHTE	1	-	1	-
360	SCHALEN- UND TROCKENFRUECHTE	-	-	-	-
370	GEMUESEZUBEREIT U -KONSERVEN	26 140	1 878	26 140	1 878
372	OBSTZUBEREIT UND -KONSERVEN	929	156	929	156
375	OBST- UND GEMUESESAEFTE	1 677	63	1 677	63
377	KAKAO UND KAKAOERZEUGNISSE	51	16	51	16
379	GEWUERZE	-	-	-	-
381	ZUCKERRUEBEN ZUCKER ZUCKERERZ	141 031	4 612	141 031	4 612
383	OELFRUECHTE	89 418	2 315	89 418	2 315
385	PFLANZLICHE OELE U FETTE	67	12	67	12
389	OELKUCHEN	1	1	1	1
393	KLEIE UND SONST FUTTERMITTEL	31 643	411	31 643	411
395	NAHRUNGSM PFLANZL URSPR A.N.G.	58 131	3 129	58 131	3 129
396	LEB PFLANZEN ZIERGAEFTN ERZ	35	5	35	5
	SUMME NAHRUNGSMITTEL PFL URSPR	1 964 626	33 318	1 964 626	33 318
4	GENUSSMITTEL				
401	HOPFEN	-	-	-	-
402	KAFFEE	-	-	-	-
403	TEE UND MATE	0	1	0	1
411	ROHTABAK UND TABAKERZEUGNISSE	-	-	-	-
421	BIER	3 386	138	3 386	138
423	BRANNTWEIN	34	4	34	4
425	WEIN	3	1	3	1
	SUMME GENUSSMITTEL	3 423	144	3 423	144
	SUMME ERNAEHRUNGSWIRTSCHAFT	2 173 164	58 211	2 173 164	58 211
5-8	GEWERBLICHE WIRTSCHAFT				
5	ROHSTOFFE				
502	CHEMIEFASERN EINSCHL ABFAELLE	-	-	-	-
503	WOLLE U A TIERHAARE REISWOLLE	-	-	-	-
504	BAUMWOLLE REISBAUMWOLLE ABF	-	-	-	-
505	FLACHS HANF JUTE UND DGL	-	-	-	-
506	ABF V GESPINSTWAREN LUMPEN	112	39	112	39
507	FELLE ZU PELZWERK ROH	-	-	-	-
508	FELLE UND HAUTE ROH A.N.G.	-	-	-	-
511	RUNDHOLZ	810 909	3 705	810 909	3 705
513	ROHKAUTSCHUK	195	8	195	8
516	STEINKOEHLE UND -BRIKETS	-	-	-	-
517	BRAUNKOEHLE UND -BRIKETS	-	-	-	-
518	ERDOEL UND ERDGAS	306 735	7 514	306 735	7 514
519	EISENERZE	-	-	-	-
520	ABBRAENDE SCHLACKEN FE MN HALT	-	-	-	-
522	KUPFERERZE	-	-	-	-
523	BLEIERZE	-	-	-	-
524	ZINKERZE	-	-	-	-
526	NICKELERZE	-	-	-	-
528	ERZE UND METALLASCHEN A.N.G.	-	-	-	-
529	BAUKIT KRYOLITH	-	-	-	-
530	SPEISE- UND INDUSTRIESALZ	23	5	23	5
532	STEINE UND ERDEN A.N.G.	23 211	332	23 211	332
534	ROHSTOFFE F CHEM ERZEUGN A.N.G	2 171	54	2 171	54

Noch: 3. Ausfuhr Mecklenburg-Vorpommerns nach Warengruppen und Warenuntergruppen

NR. D. SYSTE- MATIK	WARENGRUPPE WARENUNTERGRUPPE	JANUAR 2005		JANUAR BIS JANUAR 2005	
		DT=100KG	1000EUR	DT=100KG	1000EUR
5	ROHSTOFFE				
537	EDELST SCHMUCKST PERLEN ROH	-	-	-	-
590	ROHSTOFFE AUCH ABFAELLE A.N.G.	70 412	341	70 412	341
	SUMME ROHSTOFFE	1 213 767	11 998	1 213 767	11 998
6	HALBWAREN				
602	SEIDENGARNE KUENSTL U SYNTH	5	11	5	11
603	GARNE AUS CHEMIEFASERN	-	-	-	-
604	GARNE AUS WOLLE U AND TIERHAAR	-	-	-	-
605	GARNE AUS BAUMWOLLE	-	-	-	-
606	GARNE A FLACHS HANF JUTE U DGL	-	-	-	-
607	SCHNITTHOLZ	201 015	5 446	201 015	5 446
608	HALBSTOFF A ZELLULOSEH FASERST	-	-	-	-
609	KAUTSCHUK BEARBEITET	1 712	171	1 712	171
611	ZEMENT	-	-	-	-
612	MINERALISCHE BAUSTOFFE A.N.G.	7 193	456	7 193	456
641	ROEISEN	-	-	-	-
642	ABFALL SCHROTT A EISEN O STAHL	23 822	587	23 822	587
643	FERROLEGIERUNGEN	-	-	-	-
644	ROHF HALBZEUG A EISEN O STAHL	-	-	-	-
645	ALUMINIUM ROH AUCH LEGIERUNGEN	454	22	454	22
646	KUPFER ROH AUCH LEGIERUNGEN	359	27	359	27
647	NICKEL ROH AUCH LEGIERUNGEN	-	-	-	-
648	BLEI ROH AUCH LEGIERUNGEN	320	17	320	17
649	ZINN ROH AUCH LEGIERUNGEN	-	-	-	-
650	ZINK ROH AUCH LEGIERUNGEN	-	-	-	-
656	RADIOAKT ELEMENTE U ISOTOPE	-	-	-	-
659	UNEDLE METALLE A.N.G.	20	223	20	223
661	FETTSAEUREN PARAFFIN VASELIN	10	9	10	9
665	KOKS SCHWELKOKS A STEIN/BRAUNK	-	-	-	-
667	RUECKST D ERDOEL U TEERDESTILL	-	-	-	-
669	MINERALOELERZEUGNISSE	35 187	1 338	35 187	1 338
671	TEER U TEERDESTILL ERZEUGNISSE	-	-	-	-
673	DUENGEMITTEL	990 694	13 517	990 694	13 517
679	CHEMISCHE HALBWAREN A.N.G.	12 904	186	12 904	186
683	GOLD FUER GEWERBLICHE ZWECKE	-	-	-	-
690	HALBWAREN A.N.G.	12	1	12	1
	SUMME HALBWAREN	1 273 707	22 011	1 273 707	22 011
7	VORERZEUGNISSE				
701	GEWEBE A SEIDE KUEN SYNTH FAD	12	12	12	12
702	GEWEBE A ZELLWOLLE SYNTH FASER	9	12	9	12
703	GEWEBE A WOLLE U AND TIERHAAR	-	-	-	-
704	GEWEBE AUS BAUMWOLLE	0	1	0	1
705	GEWEBE AUS FLACHS HANF JUTE	-	-	-	-
706	LEDER	279	634	279	634
707	PELZFELLE GEGERBT O ZUGERICHT	-	-	-	-
708	PAPIER UND PAPPE	5 986	687	5 986	687
709	FURNIERE SPERRHOLZ U DGL	268 015	15 508	268 015	15 508
711	GLAS	2 471	299	2 471	299
732	KUNSTSTOFFE	47 823	5 366	47 823	5 366
734	FARBEN LACKE UND KITTE	131	50	131	50
736	DEXTRINE GELATINE UND LEIME	6	6	6	6
738	SPRENGSTOFFE SCHIESSED ZUENDW	293	684	293	684
740	PHARMAZEUTISCHE GRUNDSTOFFE	729	409	729	409
749	CHEMISCHE VORERZEUGNISSE A.N.G	1 855	1 185	1 855	1 185
751	ROHRE AUS EISEN UND STAHL	84	135	84	135
753	STAEBE PROFILE A EISEN O STAHL	497	19	497	19
755	BLECH AUS EISEN ODER STAHL	5 019	361	5 019	361
757	DRAHT AUS EISEN ODER STAHL	-	-	-	-
759	EISENBAHNOBERBAUMATERIAL	245	7	245	7
771	HALBZEUGE AUS KUPFER -LEGIER	9	10	9	10
772	HALBZEUGE AUS ALUMINIUM	410	178	410	178
779	HALBZEUGE A UNEDLEN MET A.N.G	-	-	-	-
781	HALBZEUGE AUS EDELMETALLEN	-	-	-	-
790	VORERZEUGNISSE A.N.G	-	-	-	-
	SUMME VORERZEUGNISSE	333 873	25 560	333 873	25 560
8	ENDERZEUGNISSE				
801	BEKL A GESTR A SEIDE CHEMIEFAS	-	-	-	-
802	BEKL A GESTR A WOLLE AND TIERH	-	-	-	-
803	BEKL A GESTR AUS BAUMWOLLE	32	17	32	17
804	BEKL A SEIDE CHEMIEFASERN	1	19	1	19
805	BEKL A WOLLE U AND TIERHAAREN	1	5	1	5
806	BEKL A BAUMW AUßER GESTR/GEW	0	2	0	2
807	BEKLEIDUNG A FLACHS HANF U DGL	2	17	2	17
808	KOPFBEDECKUNGEN	1	1	1	1
809	TEXTILERZEUGNISSE A.N.G.	56	249	56	249
810	PELZWAREN	-	-	-	-
811	SCHUHE	-	-	-	-
812	LEDERW -BEKLEIDUNG AUßER SCHUH	0	1	0	1
813	PAPIERWAREN	1 632	564	1 632	564
814	DRUCKERZEUGNISSE	159	238	159	238
815	HOLZWAREN (OHNE MOEBEL)	16 202	1 783	16 202	1 783
816	KAUTSCHUKWAREN	463	442	463	442
817	WAREN AUS STEIN	-	-	-	-
818	KERAM ERZEUGN AUßER BAUKERAMIK	24	7	24	7
819	GLASWAREN	940	108	940	108
820	WERKZ SCHNEIDW AUS UNEDL MET	113	201	113	201
823	WAREN A KUPFER U KUPFERLEGIER	15	13	15	13
829	EISEN- BLECH- METALLWAR A N G	6 494	9 437	6 494	9 437
831	WAREN AUS WACHS ODER FETTEN	91	41	91	41
832	WAREN AUS KUNSTSTOFFEN	25 867	4 799	25 867	4 799
833	FOTOCHEMISCHE ERZEUGNISSE	-	-	-	-
834	PHARMAZEUTISCHE ERZEUGNISSE	13	85	13	85
835	DUFTSTOFFE KOERPERPFLEGEMITTEL	1 098	404	1 098	404

Noch: 3. Ausfuhr Mecklenburg-Vorpommerns nach Warengruppen und Warenuntergruppen

NR. D. SYSTE- MATIK	WARENGRUPPE WARENUNTERGRUPPE	JANUAR 2005		JANUAR BIS JANUAR 2005	
		DT=100KG	1000EUR	DT=100KG	1000EUR
8	E N D E R Z E U G N I S S E				
839	CHEMISCH ENDERZEUGNISSE A N G	2 582	1 595	2 582	1 595
841	KRAFTMASCH O MOT F LUFT/STR-FZ	3 389	3 613	3 389	3 613
842	PUMPEN UND KOMPRESSOREN	127	689	127	689
843	ARMATUREN	87	918	87	918
844	LAGER GETR ZAHNR ANTRIEBSELEM	312	358	312	358
845	HEBEZEUGE UND FOERDERMITTEL	57	80	57	80
846	LANDWIRTSCHAFTLICHE MASCHINEN	740	360	740	360
847	MASCH F TEXTIL- U LEDERGWERBE	7	7	7	7
848	MASCH F ERNAEHR-GEW TABAKVERAR	622	2 029	622	2 029
849	BERGWERKS- BAU- BAUSTOFFMASCH	2	7	2	7
850	GUSS- UND WALZWERKSTECHNIK	-	-	-	-
851	MASCH F KAUTSCH KUNSTST VERARB	880	460	880	460
852	WERKZEUGMASCHINEN	54	488	54	488
853	BÜROMASCH U AUTOM DV-MASCH	6	156	6	156
854	MASCH F PAPIER- U DRUCKGWERBE	218	1 042	218	1 042
859	MASCHINEN A N G	2 566	3 452	2 566	3 452
860	SPORTGERAETE	4	5	4	5
861	GERAETE Z ELEKTR-ERZ U -VERT	4 710	3 134	4 710	3 134
862	ELEKTRISCHE LAMPEN U LEUCHTEN	6	15	6	15
863	NACHRICHTENTECHN GER U EINRICH	75	1 991	75	1 991
864	RUNDF- FERNS- PHONO- VIDEOGER	4	124	4	124
865	ELEKTRONISCHE BAUELEMENTE	14	260	14	260
869	ELEKTROTECHN ERZEUGNISSE A N G	83	492	83	492
871	MED GERAETE U ORTHOP VORRICHTU	42	784	42	784
872	MESS- STEUER- REGELTECHN ERZEU	182	920	182	920
873	OPTISCHE UND FOTOGRAF GERAETE	0	4	0	4
874	UHREN	5	153	5	153
875	MOEBEL	2 483	783	2 483	783
876	MUSIKINSTRUMENTE	-	-	-	-
877	SPIELWAREN	14	26	14	26
878	SCHMUCK- GOLD- SILBERSCHMIEDEW	-	-	-	-
881	SCHIENENFAHRZEUGE	12	5	12	5
882	WASSERFAHRZEUGE	609	780	609	780
883	LUFTFAHRZEUGE	-	-	-	-
884	MOTORE TEILE ZUBEH F KFZ U DGL	21 901	14 409	21 901	14 409
885	PKW UND WOHNMOBILE	483	426	483	426
886	BUSSE	-	-	-	-
887	LKW UND SPEZIALFAHRZEUGE	415	78	415	78
888	FAHRRADER	-	-	-	-
889	FAHRZEUGE A N G	1 796	695	1 796	695
891	VOLLSTAENDIGE FABRIKATIONSANLA	-	-	-	-
896	ENDERZEUGNISSE A N G	39 356	19 159	39 356	19 159
	SUMME ENDERZEUGNISSE	137 043	77 926	137 043	77 926
	SUMME FERTIGWAREN	470 916	103 485	470 916	103 485
	SUMME GEWERBLICHE WIRTSCHAFT	2 958 390	137 494	2 958 390	137 494
9	A U ß E R D E M				
901	RUECKWAREN	-	-	-	-
902	ERSATZLIEFERUNGEN	-	-	-	-
904	A.N. AUFGLIEDB. WARENVERKEHRE	283 307	11 206	283 307	11 206
	SUMME AUßERDEM	283 307	11 206	283 307	11 206
S U M M E I N S G E S A M T		5 414 861	206 911	5 414 861	206 911

**4. Ausfuhr Mecklenburg-Vorpommerns nach Erdteilen,  
Bestimmungsländern und Ländergruppen**

ERDTEIL BESTIMMUNGSLAND LAENDERGRUPPE	JANUAR 2005		JANUAR BIS JANUAR 2005	
	DT=100KG	1000EUR	DT=100KG	1000EUR
<b>E U R O P A</b>				
FRANKREICH	225 156	16 005	225 156	16 005
NIEDERLANDE	214 119	14 979	214 119	14 979
ITALIEN	61 195	9 684	61 195	9 684
VEREINIGTES KOENIGREICH	783 062	27 000	783 062	27 000
IRLAND	93 698	2 438	93 698	2 438
DAENEMARK	332 050	11 740	332 050	11 740
GRIECHENLAND	3 870	1 345	3 870	1 345
PORTUGAL	8 650	2 925	8 650	2 925
SPANIEN	291 680	10 553	291 680	10 553
SCHWEDEN	1 109 236	14 433	1 109 236	14 433
FINNLAND	108 729	3 554	108 729	3 554
ÖSTERREICH	58 522	6 483	58 522	6 483
BELGIEN	24 299	4 666	24 299	4 666
LUXEMBURG	1 303	715	1 303	715
ISLAND	17 674	419	17 674	419
NORWEGEN	186 256	4 038	186 256	4 038
LIECHTENSTEIN	15	5	15	5
SCHWEIZ	33 253	2 950	33 253	2 950
FAEROEER	—	—	—	—
ANDORRA	—	—	—	—
GIBRALTAR	7	8	7	8
VATIKANSTADT	—	—	—	—
MALTA	29	7	29	7
SAN MARINO	—	—	—	—
TUERKEI	411 790	3 139	411 790	3 139
ESTLAND	20 322	639	20 322	639
LETTLAND	1 403	150	1 403	150
LITAUEN	6 102	276	6 102	276
POLEN	282 404	11 599	282 404	11 599
TSCHECHISCHE REPUBLIK	43 381	3 554	43 381	3 554
SLOWAKEI	5 627	1 304	5 627	1 304
UNGARN	19 345	1 630	19 345	1 630
ZYPERN	458	112	458	112
RUMAENIEN	5 782	1 092	5 782	1 092
BULGARIEN	2 402	282	2 402	282
ALBANIEN	295	72	295	72
UKRAINE	5 139	689	5 139	689
BELARUS	987	445	987	445
MOLDAU, REPUBLIK	705	40	705	40
RUSSLAND	33 043	5 396	33 043	5 396
SLOWENIEN	1 840	388	1 840	388
KROATIEN	2 046	135	2 046	135
BOSNIEN-HERZEGOWINA	626	53	626	53
SERBIEN UND MONTENEGRO	2 355	296	2 355	296
EHEM. JUG. REP. MAZEDONIEN	715	133	715	133
<b>SUMME EUROPA</b>	<b>4 399 571</b>	<b>165 370</b>	<b>4 399 571</b>	<b>165 370</b>
<b>A F R I K A</b>				
CEUTA	—	—	—	—
MELILLA	—	—	—	—
MAROKKO	2 293	245	2 293	245
ALGERIEN	282	72	282	72
TUNESIEN	36	75	36	75
LIBYEN	—	—	—	—
AEGYPTEN	1 690	228	1 690	228
SUDAN	897	666	897	666
MAURETANIEN	7 357	434	7 357	434
MALI	—	—	—	—
BURKINA FASO	—	—	—	—
NIGER	—	—	—	—
TSCHAD	—	—	—	—
KAP VERDE	—	—	—	—
SENEGAL	440	55	440	55
GAMBIA	—	—	—	—
GUINEA-BISSAU	—	—	—	—
GUINEA	—	—	—	—
SIERRA LEONE	12	4	12	4
LIBERIA	—	—	—	—
ELFENBEINKUESTE	5	8	5	8
GHANA	279	146	279	146
TOGO	1	3	1	3
BENIN	—	—	—	—
NIGERIA	8 591	784	8 591	784
KAMERUN	200	34	200	34
ZENTRALAFRIKANISCHE REPUBLIK	0	1	0	1
AEQUATORIALGUINEA	—	—	—	—
SÃO TOME UND PRINCIPE	—	—	—	—
GABUN	—	—	—	—
REPUBLIK KONGO	—	—	—	—
DEMOKRATISCHE REPUBLIK KONGO	3	1	3	1
RUANDA	—	—	—	—
BURUNDI	—	—	—	—
ST. HELENA UND ZUEGH. GEBIETE	—	—	—	—
ANGOLA	240	10	240	10
AETHIOPIEN	4 395	595	4 395	595
ERITREA	—	—	—	—
DSCHIBUTI	—	—	—	—
SOMALIA	—	—	—	—
KENIA	586	128	586	128
UGANDA	2	1	2	1
TANSANIA	583	128	583	128
SEYCHELLEN UND ZUEGH. GEBIETE	—	—	—	—
BRIT. GEB. IM INDISCHEN OZEAN	—	—	—	—
MOSAMBIK	—	—	—	—
MADAGASKAR	—	—	—	—
MAURITIUS	—	—	—	—
KOMOREN	—	—	—	—
MAYOTTE	—	—	—	—
SAMBIA	—	—	—	—

Noch: 4. Ausfuhr Mecklenburg-Vorpommerns nach Erdteilen,  
Bestimmungsländern und Ländergruppen

ERDTEIL BESTIMMUNGSLAND LAENDERGRUPPE	JANUAR 2005		JANUAR BIS JANUAR 2005	
	DT=100KG	1000EUR	DT=100KG	1000EUR
<b>A F R I K A</b>				
SIMBABWE	—	—	—	—
MALAWI	—	—	—	—
SUEDAFRIKA	1 424	215	1 424	215
NAMIBIA	16	5	16	5
BOTSUANA	—	—	—	—
SWASILAND	—	—	—	—
LESOTHO	—	—	—	—
SUMME AFRIKA	29 330	3 837	29 330	3 837
<b>A M E R I K A</b>				
VEREINIGTE STAATEN	162 087	10 077	162 087	10 077
KANADA	19 680	1 967	19 680	1 967
GROENLAND	—	—	—	—
ST. PIERRE UND MIQUELON	—	—	—	—
MEXIKO	6 399	572	6 399	572
BERMUDA	—	—	—	—
GUATEMALA	52	19	52	19
BELIZE	214	10	214	10
HONDURAS	—	—	—	—
EL SALVADOR	80	42	80	42
NICARAGUA	60	22	60	22
COSTA RICA	2	4	2	4
PANAMA	—	—	—	—
ANGUILLA	—	—	—	—
KUBA	0	1	0	1
ST. CHRISTOPH U. ST. KITTS-NEVIS	—	—	—	—
HAITI	—	—	—	—
BAHAMAS	—	—	—	—
TURKS- UND CAICOSINSELN	214	18	214	18
DOMINIKANISCHE REPUBLIK	—	—	—	—
AMERIKAN. JUNGFERNSINSELN	—	—	—	—
ANTIGUA UND BARBUDA	—	—	—	—
DOMINICA	4	11	4	11
KAIMANINSELN	—	—	—	—
JAMAICA	—	—	—	—
ST. LUCIA	—	—	—	—
ST. VINCENT	—	—	—	—
BRITISCHE JUNGFERNSINSELN	—	—	—	—
BARBADOS	—	—	—	—
MONSERRAT	—	—	—	—
TRINIDAD UND TOBAGO	—	—	—	—
GRENADA	—	—	—	—
ARUBA	—	—	—	—
NIEDERLAENDISCHE ANTILLEN	169	26	169	26
KOLUMBIEN	83	46	83	46
VENEZUELA	1	1	1	1
GUYANA	2	2	2	2
SURINAME	114	7	114	7
ECUADOR	24	17	24	17
PERU	—	—	—	—
BRASILLEN	988	466	988	466
CHILE	1 775	452	1 775	452
BOLIVIEN	2	14	2	14
PARAGUAY	—	—	—	—
URUGUAY	33	59	33	59
ARGENTINIEN	2 771	294	2 771	294
FALKLANDINSELN	—	—	—	—
SUMME AMERIKA	194 751	14 128	194 751	14 128
<b>A S I E N</b>				
LIBANON	745	105	745	105
SYRIEN	63 709	538	63 709	538
IRAK	400	18	400	18
IRAN	5 680	689	5 680	689
ISRAEL	42 544	1 184	42 544	1 184
BESETZTE PALÄSTINENSISCHE GEB.	—	—	—	—
TIMOR-LESTE	—	—	—	—
JORDANIEN	616	81	616	81
SAUDI-ARABIEN	574 005	6 359	574 005	6 359
KUWAIT	1 965	190	1 965	190
BAHRAIN	4 085	80	4 085	80
KATAR	160	29	160	29
VEREINIGTE ARABISCHE EMIRATE	4 666	179	4 666	179
OMAN	516	64	516	64
JEMEN	280	21	280	21
GEORGIEN	370	62	370	62
ARMENIEN	162	44	162	44
ASERBAIDSCHAN	1 089	228	1 089	228
KASACHSTAN	5 000	159	5 000	159
TURKMENISTAN	—	—	—	—
USBEKISTAN	75	7	75	7
AFGHANISTAN	11 729	471	11 729	471
TADSCHIKISTAN	—	—	—	—
PAKISTAN	170	16	170	16
KIRGISISTAN	—	—	—	—
INDIEN	3 884	435	3 884	435
BANGLADESH	2 798	184	2 798	184
MALEDIVEN	—	—	—	—
SRI LANKA	488	25	488	25
NEPAL	215	5	215	5
BHUTAN	—	—	—	—
MYANMAR	—	—	—	—
THAILAND	3 003	173	3 003	173
LAOS	—	—	—	—
VIETNAM	1 570	82	1 570	82
KAMBODSCHA	—	—	—	—
INDONESIEN	6 424	438	6 424	438

Noch: 4. Ausfuhr Mecklenburg-Vorpommerns nach Erdteilen,  
Bestimmungsländern und Ländergruppen

ERDTEIL BESTIMMUNGSLAND LAENDERGRUPPE	JANUAR 2005		JANUAR BIS JANUAR 2005	
	DT=100KG	1000EUR	DT=100KG	1000EUR
<b>A S I E N</b>				
MALAYSIA	1 177	141	1 177	141
BRUNEI	—	—	—	—
SINGAPUR	555	688	555	688
PHILIPPINEN	31	17	31	17
MONGOLEI	—	—	—	—
CHINA	19 546	5 335	19 546	5 335
NORDKOREA	38	3	38	3
SUEDKOREA	3 556	2 041	3 556	2 041
JAPAN	19 248	1 744	19 248	1 744
TAIWAN	584	230	584	230
HONGKONG	831	239	831	239
MACAU	—	—	—	—
SUMME ASIEN	781 915	22 307	781 915	22 307
<b>A U S T R A L I E N - O Z E A N I E N</b>				
AUSTRALIEN	8 858	1 023	8 858	1 023
PAPUA-NEUGUINEA	—	—	—	—
NAURU	—	—	—	—
NEUSEELAND	204	30	204	30
SALOMONEN	—	—	—	—
TUVALU	—	—	—	—
NEUKALEDONIEN U. ZUGEH. GEBIETE	—	—	—	—
WALLIS UND FUTUNA	—	—	—	—
KIRIBATI	—	—	—	—
PITCAIRNINSELN	—	—	—	—
FIDSCHI	—	—	—	—
VANUATU	—	—	—	—
TONGA	—	—	—	—
WESTSAMOA	—	—	—	—
NÖRDLICHE MARIANEN	—	—	—	—
FRANZOESISCH-POLYNESIEN	—	—	—	—
FOEDER. STAATEN VON MIKRONESIEN	—	—	—	—
MARSHALL-INSELN	—	—	—	—
PALAU	—	—	—	—
AMERIKANISCH-SAMOA	—	—	—	—
GUAM	—	—	—	—
AMERIK. ÜBERSEEINSELN, KLEIN. KOKOSINSELN (KEELINGINSELN)	—	—	—	—
WEIHNACHTSINSEL	—	—	—	—
HEARD- UND DIE MCDONALDINSELN	—	—	—	—
NORFOLKINSELN	—	—	—	—
COOKINSELN	—	—	—	—
NIUE	—	—	—	—
TOKELAU	3	10	3	10
ANTARKTIS	—	—	—	—
BOUVETINSEL	—	—	—	—
SÜDGEORG. U. SÜDL. SANDWICHINSELN	—	—	—	—
FRANZÖSISCHE SÜDGEBIETE	—	—	—	—
SUMME AUSTRALIEN-OZEANIEN	9 065	1 063	9 065	1 063
<b>V E R S C H I E D E N E S</b>				
SCHIFFS- U. LUFTFAHRZEUGBEDARF	158	177	158	177
NICHT ERMITT. LDR. U. GEBIETE	71	30	71	30
NICHT NACHGEWIESENE GEBIETE	—	—	—	—
SUMME VERSCHIEDENES	229	206	229	206
<b>S U M M E I N S G E S A M T</b>				
	5 414 861	206 911	5 414 861	206 911
<b>I N D U S T R I A L . W E S T L . L A E N D E R</b>				
DAVON				
EU-LAENDER	3 696 482	146 179	3 696 482	146 179
EFTA-LAENDER	237 197	7 412	237 197	7 412
USA UND KANADA	181 767	12 045	181 767	12 045
UEBRIGE LAENDER	447 272	6 774	447 272	6 774
SUMME INDUSTRIAL. WESTL. LAENDER	4 562 718	172 410	4 562 718	172 410
<b>V O R M A L S S T A A T S H A N D E L S L A E N D E R</b>				
IN				
ANDERE EUROPÄISCHE LAENDER	48 353	8 016	48 353	8 016
SUMME VORMALS STAATSHANDELSLAENDER	48 353	8 016	48 353	8 016
<b>E N T W I C K L U N G S L A E N D E R</b>				
DAVON IN				
AFRIKA	27 906	3 622	27 906	3 622
AMERIKA	12 984	2 083	12 984	2 083
ASIEN	741 514	15 144	741 514	15 144
OZEANIEN	3	10	3	10
SUMME ENTWICKLUNGSLAENDER	782 407	20 858	782 407	20 858
<b>S T A A T S H A N D E L S L A E N D E R</b>				
IN				
ASIEN	21 154	5 420	21 154	5 420
SUMME STAATSHANDELSLAENDER	21 154	5 420	21 154	5 420

**5. Entwicklung der Einfuhr Mecklenburg-  
1 000**

Lfd. Nr.	Jahr Quartal Monat	Einfuhr insgesamt	Ernährungswirtschaft				
			insgesamt	lebende Tiere	davon		
					Nahrungsmittel		
					tierischen Ursprungs	pflanzlichen Ursprungs	Genussmittel
1	1993	931 711	118 289	13 463	31 360	63 605	9 861
2	1994	1 026 120	147 973	13 512	39 939	83 254	11 267
3	1995	1 023 787	163 671	11 444	46 051	93 942	12 234
4	1996	1 161 231	192 128	4 797	69 139	101 813	16 378
5	1997	1 370 214	214 000	6 420	82 206	113 238	12 136
6	1998	1 406 170	210 763	14 324	68 578	117 958	9 903
7	1999	1 464 339	212 209	4 889	82 095	111 978	13 247
8	2000	2 205 471	253 613	5 514	92 258	146 377	9 465
9	2001	2 051 736	302 683	10 794	112 306	168 711	10 871
10	2002	2 006 931	319 698	12 026	102 476	188 217	16 979
11	2003	2 116 149	310 223	15 681	101 931	172 173	20 438
12	2004 <sup>1)</sup>	2 053 532	260 159	8 936	90 764	138 959	21 503
13	2005 <sup>1)</sup>						
14	1. Quartal 2004 <sup>1)</sup>	452 630	69 791	2 460	25 925	37 019	4 389
15	2. Quartal 2004 <sup>1)</sup>	494 678	74 608	2 819	28 092	37 050	6 647
16	3. Quartal 2004 <sup>1)</sup>	520 111	60 138	2 102	19 325	33 153	5 560
17	4. Quartal 2004 <sup>1)</sup>	586 113	55 622	1 555	17 422	31 737	4 907
18	1. Quartal 2005 <sup>1)</sup>						
19	2. Quartal 2005 <sup>1)</sup>						
20	3. Quartal 2005 <sup>1)</sup>						
21	4. Quartal 2005 <sup>1)</sup>						
	2004 <sup>1)</sup>						
22	Januar	138 110	18 194	637	5 056	10 934	1 568
23	Februar	157 858	18 965	331	4 625	12 504	1 505
24	März	156 662	32 632	1 492	16 244	13 581	1 316
25	April	181 373	24 546	1 484	6 792	13 717	2 553
26	Mai	171 892	23 792	918	4 530	14 862	3 482
27	Juni	141 413	26 270	417	16 770	8 471	612
28	Juli	149 653	17 025	884	4 606	9 466	2 069
29	August	178 192	19 244	723	3 815	12 786	1 921
30	September	192 266	23 869	495	10 904	10 901	1 570
31	Oktober	218 135	18 652	466	7 807	9 693	685
32	November	187 218	18 772	881	5 236	10 851	1 804
33	Dezember	180 760	18 198	208	4 379	11 193	2 418
	2005 <sup>1)</sup>						
34	Januar	189 318	24 880	325	11 561	10 770	2 225
35	Februar						
36	März						
37	April						
38	Mai						
39	Juni						
40	Juli						
41	August						
42	September						
43	Oktober						
44	November						
45	Dezember						
46	Januar - Januar	189 318	24 880	325	11 561	10 770	2 225
47	Verä.z.Vorjz.in %	37,1	36,7	- 49,0	128,7	- 1,5	41,9

1) vorläufige Angaben



Vorpommerns nach Warengruppen

EUR

Gewerbliche Wirtschaft							Lfd. Nr.
insgesamt	davon						
	Rohstoffe	Halbwaren	Fertigwaren				
			insgesamt	Vor-	End-		
			erzeugnisse				
813 422	51 577	240 531	521 314	99 857	421 456	1	
878 147	57 623	275 725	544 799	130 053	414 746	2	
860 117	59 519	297 814	502 784	132 560	370 224	3	
969 104	64 917	341 433	562 754	130 904	431 850	4	
1 156 214	67 028	449 224	639 962	157 011	482 951	5	
1 195 408	69 885	370 599	754 923	177 578	577 346	6	
1 252 131	105 574	337 979	808 578	182 197	626 381	7	
1 951 858	153 929	672 037	1 125 892	214 584	911 309	8	
1 749 053	150 600	618 196	980 257	187 752	792 505	9	
1 687 233	158 447	464 271	1 064 515	214 307	850 208	10	
1 710 383	155 229	497 905	1 057 249	218 516	838 734	11	
1 618 518	106 017	494 679	1 017 823	262 453	755 369	12	
						13	
348 544	17 927	116 993	213 624	50 872	162 753	14	
377 105	25 735	101 880	249 491	67 964	181 526	15	
416 129	39 047	124 343	252 740	71 205	181 535	16	
476 740	23 308	151 463	301 968	72 412	229 555	17	
						18	
						19	
						20	
						21	
110 237	8 150	38 608	63 479	12 970	50 510	22	
126 025	4 679	42 725	78 621	17 943	60 678	23	
112 282	5 098	35 660	71 524	19 959	51 565	24	
143 832	11 196	48 268	84 368	24 012	60 356	25	
130 781	10 343	23 596	96 843	19 243	77 599	26	
102 492	4 196	30 016	68 280	24 709	43 571	27	
118 653	10 255	21 268	87 131	27 830	59 301	28	
145 976	20 932	44 431	80 613	17 994	62 619	29	
151 500	7 860	58 644	84 996	25 381	59 615	30	
178 532	11 216	50 582	116 734	30 277	86 456	31	
152 811	9 706	54 340	88 764	21 086	67 678	32	
145 397	2 386	46 541	96 470	21 049	75 421	33	
148 047	10 966	58 956	78 126	23 415	54 710	34	
						35	
						36	
						37	
						38	
						39	
						40	
						41	
						42	
						43	
						44	
						45	
<b>148 047</b>	<b>10 966</b>	<b>58 956</b>	<b>78 126</b>	<b>23 415</b>	<b>54 710</b>	46	
<b>34,3</b>	<b>34,6</b>	<b>52,7</b>	<b>23,1</b>	<b>80,5</b>	<b>8,3</b>	47	

**6. Entwicklung der Einfuhr Mecklenburg-  
1 000**

Lfd. Nr.	Jahr Quartal Monat	Einfuhr insgesamt	Da				
			industriali- sierte west- liche Länder	darunter			andere europäische Länder
				EU-Länder	EFTA- Länder	USA und Kanada	
1	<b>1993</b>	931 711	733 492	561 659	106 125	10 546	172 655
2	<b>1994</b>	1 026 120	786 813	624 814	102 846	10 330	210 609
3	<b>1995</b>	1 023 787	713 303	566 466	72 755	16 582	283 877
4	<b>1996</b>	1 161 231	847 769	687 652	79 073	22 166	268 402
5	<b>1997</b>	1 370 214	905 258	748 592	73 118	25 521	395 866
6	<b>1998</b>	1 406 170	906 316	733 776	77 345	27 291	406 285
7	<b>1999</b>	1 464 339	914 749	733 033	103 454	48 609	408 700
8	<b>2000</b>	2 205 471	1 355 808	1 052 429	221 103	45 501	626 612
9	<b>2001</b>	2 051 736	1 203 609	1 019 603	112 058	44 113	706 445
10	<b>2002</b>	2 006 931	1 268 240	1 090 493	115 794	36 853	602 521
11	<b>2003</b>	2 116 149	1 669 991	1 493 401	94 248	33 749	314 993
12	<b>2004</b> <sup>1)</sup>	2 053 532	1 604 847	1 427 599	96 971	34 551	290 032
13	<b>2005</b> <sup>1)</sup>						
14	<b>1. Quartal 2004</b> <sup>1)</sup>	452 630	361 107	330 596	17 337	8 860	62 902
15	<b>2. Quartal 2004</b> <sup>1)</sup>	494 678	391 358	360 494	16 167	8 168	66 254
16	<b>3. Quartal 2004</b> <sup>1)</sup>	520 111	396 629	332 242	32 816	8 725	82 854
17	<b>4. Quartal 2004</b> <sup>1)</sup>	586 113	455 753	404 267	30 651	8 798	78 022
18	<b>1. Quartal 2005</b> <sup>1)</sup>						
19	<b>2. Quartal 2005</b> <sup>1)</sup>						
20	<b>3. Quartal 2005</b> <sup>1)</sup>						
21	<b>4. Quartal 2005</b> <sup>1)</sup>						
	<b>2004</b> <sup>1)</sup>						
22	Januar	138 110	103 665	93 977	6 474	2 068	21 026
23	Februar	157 858	128 275	119 465	5 421	2 167	20 285
24	März	156 662	129 167	117 154	5 442	4 625	21 591
25	April	181 373	144 268	132 653	5 867	2 704	26 563
26	Mai	171 892	141 030	130 036	5 670	3 474	17 125
27	Juni	141 413	106 060	97 805	4 630	1 990	22 566
28	Juli	149 653	115 468	103 395	5 380	2 802	23 902
29	August	178 192	132 227	100 369	16 394	2 104	24 988
30	September	192 266	148 934	128 478	11 042	3 819	33 964
31	Oktober	218 135	172 753	157 739	7 100	3 224	26 162
32	November	187 218	145 952	121 156	18 664	3 402	26 038
33	Dezember	180 760	137 048	125 372	4 887	2 172	25 822
	<b>2005</b> <sup>1)</sup>						
34	Januar	189 318	141 904	127 922	5 636	3 083	34 368
35	Februar						
36	März						
37	April						
38	Mai						
39	Juni						
40	Juli						
41	August						
42	September						
43	Oktober						
44	November						
45	Dezember						
46	<b>Januar - Januar</b>	<b>189 318</b>	<b>141 904</b>	<b>127 922</b>	<b>5 636</b>	<b>3 083</b>	<b>34 368</b>
47	<b>Verä.z.Vorz.z.in %</b>	<b>37,1</b>	<b>36,9</b>	<b>36,1</b>	<b>- 12,9</b>	<b>49,1</b>	<b>63,5</b>

1) vorläufige Angaben

Vorpommerns nach ausgewählten Ländergruppen

EUR

runter							Lfd. Nr.
Ent- wicklungs- länder	davon in				Staats- handels- länder		
	Afrika	Amerika	Asien	Ozeanien			
23 617	1 479	7 666	14 424	48	1 898	1	
26 212	1 231	14 452	10 530	-	2 478	2	
24 483	1 529	11 880	11 074	-	2 125	3	
34 859	2 661	15 598	16 596	4	9 937	4	
44 343	1 935	19 290	23 111	6	24 734	5	
68 325	11 977	11 544	44 803	1	25 232	6	
117 563	9 592	11 001	96 969	-	23 108	7	
178 769	13 406	20 014	145 348	2	44 134	8	
106 257	10 454	30 396	65 396	11	35 290	9	
114 387	28 095	30 182	56 076	34	21 713	10	
93 310	8 838	18 373	66 099	-	37 839	11	
104 228	16 003	13 394	74 792	38	54 296	12	
						13	
						14	
17 988	4 864	3 006	10 117	-	10 631	14	
23 215	682	3 017	19 516	-	13 798	15	
28 500	9 756	3 828	14 878	38	12 053	16	
34 525	701	3 543	30 281	-	17 814	17	
						18	
						19	
						20	
						21	
						22	
8 699	4 576	1 136	2 987	-	4 719	22	
5 568	88	1 158	4 321	-	3 730	23	
3 721	200	712	2 809	-	2 182	24	
8 307	76	1 009	7 222	-	2 236	25	
6 322	304	1 257	4 761	-	7 416	26	
8 586	302	751	7 533	-	4 146	27	
6 765	108	1 489	5 130	38	3 518	28	
16 589	9 430	1 361	5 798	-	4 387	29	
5 146	218	978	3 950	-	4 148	30	
14 881	179	1 516	13 186	-	4 339	31	
11 876	146	961	10 769	-	3 353	32	
7 768	376	1 066	6 326	-	10 122	33	
						34	
6 237	56	719	5 454	8	6 810	34	
						35	
						36	
						37	
						38	
						39	
						40	
						41	
						42	
						43	
						44	
						45	
6 237	56	719	5 454	8	6 810	46	
- 28,3	- 98,8	- 36,7	82,6	x	44,3	47	

## 7. Einfuhr Mecklenburg-Vorpommerns nach Warengruppen und Warenuntergruppen

NR. D. SYSTE- MATIK	WARENGRUPPE WARENUNTERGRUPPE	JANUAR 2005		JANUAR BIS JANUAR 2005	
		DT=100KG	1000EUR	DT=100KG	1000EUR
1-4	ERNAEHRUNGSWIRTSCHAFT				
1	LEBENDE TIERE				
101	PFERDE	11	27	11	27
102	RINDER	4	7	4	7
103	SCHWEINE	1 317	229	1 317	229
105	SCHAFE	-	-	-	-
107	HAUSGEFLUEGEL	84	61	84	61
109	LEBENDE TIERE A.N.G.	-	-	-	-
	SUMME LEBENDE TIERE	1 416	325	1 416	325
2	NAHRUNGSMITTEL TIER URSPR				
201	MILCH U -ERZ AUßER BUTTER KAES	2 767	820	2 767	820
202	BUTTER U AND MILCHFETTSTOFFE	530	157	530	157
203	KAESE	20 267	5 685	20 267	5 685
204	FLEISCH UND FLEISCHWAREN	6 815	1 307	6 815	1 307
206	FISCHE KREBSE -ZUBEREITUNGEN	17 059	3 450	17 059	3 450
208	TIERISCHE OELE UND FETTE	-	-	-	-
209	EIER EIWEISS EIGELB	253	67	253	67
211	FISCHMEHL FLEISCHMEHL UND DGL	508	8	508	8
219	NAHRUNGSM TIER URSPRUNG A.N.G	794	67	794	67
	SUMME NAHRUNGSMITTEL TIER URSP	48 993	11 561	48 993	11 561
3	NAHRUNGSMITTEL PFL URSPR				
301	WEIZEN	-	-	-	-
302	ROGGEN	-	-	-	-
303	GERSTE	15 962	218	15 962	218
304	HAFER	-	-	-	-
305	MAIS	706	23	706	23
308	SORGHUM HIRSE SONST GETREIDE	-	-	-	-
309	REIS UND REISERZEUGNISSE	441	56	441	56
310	GETREIDEEERZEUGN AUßER REISERZ	2 699	162	2 699	162
315	BACKWAREN U AND GETREIDEZUBER	3 451	466	3 451	466
316	MALZ	1 787	46	1 787	46
320	SAAT-U PFLANZGUT AUßER OELSAAT	14	2	14	2
325	HUELSENFRUECHTE	1 625	49	1 625	49
335	GRUEN- UND RAUFUTTER	495	10	495	10
340	KARTOFFELN UND -ERZEUGNISSE	4 069	199	4 069	199
345	GEMUESE SONST KUECHENGEMAECHSE	23 039	1 620	23 039	1 620
350	FRISCHOBST AUßER SUEDFRUECHTEN	2 853	145	2 853	145
355	SUEDFRUECHTE	6 334	394	6 334	394
360	SCHALEN- UND TROCKENFRUECHTE	1 051	302	1 051	302
370	GEMUESEZUBEREIT U -KONSERVEN	19 629	1 262	19 629	1 262
372	OBSTZUBEREIT UND -KONSERVEN	3 560	468	3 560	468
375	OBST- UND GEMUESESAEFTE	25 185	1 481	25 185	1 481
377	KAKAO UND KAKAOERZEUGNISSE	614	114	614	114
379	GEWUERZE	168	24	168	24
381	ZUCKERRUEBEN ZUCKER ZUCKERERZ	12 647	627	12 647	627
383	OELFRUECHTE	4 218	245	4 218	245
385	PFLANZLICHE OELE U FETTE	1 746	152	1 746	152
389	OELKUCHEN	7 869	79	7 869	79
393	KLEIE UND SONST FUTTERMITTEL	17 403	503	17 403	503
395	NAHRUNGSM PFLANZL URSPR A.N.G.	4 428	508	4 428	508
396	LEB PFLANZEN ZIERGAEFTN ERZ	4 357	1 616	4 357	1 616
	SUMME NAHRUNGSMITTEL PFL URSPR	166 351	10 770	166 351	10 770
4	GENUSSMITTEL				
401	HOPFEN	-	-	-	-
402	KAFFEE	1 967	190	1 967	190
403	TEE UND MATE	2 715	90	2 715	90
411	ROHTABAK UND TABAKERZEUGNISSE	-	-	-	-
421	BIER	35 836	1 523	35 836	1 523
423	BRANNTWEIN	3 886	200	3 886	200
425	WEIN	1 419	222	1 419	222
	SUMME GENUSSMITTEL	45 823	2 225	45 823	2 225
	SUMME ERNAEHRUNGSWIRTSCHAFT	262 583	24 880	262 583	24 880
5-8	GEWERBLICHE WIRTSCHAFT				
5	ROHSTOFFE				
502	CHEMIEFASERN EINSCHL ABFAELLE	-	-	-	-
503	WOLLE U A TIERHAARE REISWOLLE	0	1	0	1
504	BAUMWOLLE REISBAUMWOLLE ABF	-	-	-	-
505	FLACHS HANF JUTE UND DGL	-	-	-	-
506	ABF V GESPINSTWAREN LUMPEN	251	5	251	5
507	FELLE ZU PELZWERK ROH	-	-	-	-
508	FELLE UND HAEUTE ROH A.N.G.	-	-	-	-
511	RUNDHOLZ	190 185	1 369	190 185	1 369
513	ROHKAUTSCHUK	871	161	871	161
516	STEINKOEHLE UND -BRIKETTS	1 300 117	7 530	1 300 117	7 530
517	BRAUNKOEHLE UND -BRIKETTS	510	2	510	2
518	ERDOEL UND ERDGAS	-	-	-	-
519	EISENERZE	-	-	-	-
520	ABBRAENDE SCHLACKEN FE MN HALT	-	-	-	-
522	KUPFERERZE	-	-	-	-
523	BLEIERZE	-	-	-	-
524	ZINKERZE	-	-	-	-
526	NICKELERZE	-	-	-	-
528	ERZE UND METALLASCHEN A.N.G.	-	-	-	-
529	BAUKIT KRYOLITH	-	-	-	-
530	SPEISE- UND INDUSTRIESALZ	6 281	70	6 281	70
532	STEINE UND ERDEN A.N.G.	1 686 573	1 567	1 686 573	1 567
534	ROHSTOFFE F CHEM ERZEUGN A.N.G	4 260	34	4 260	34

Noch: 7. Einfuhr Mecklenburg-Vorpommerns nach Warengruppen und Warenuntergruppen

NR. D. SYSTE- MATIK	WARENGRUPPE WARENUNTERGRUPPE	JANUAR 2005		JANUAR BIS JANUAR 2005	
		DT=100KG	1000EUR	DT=100KG	1000EUR
5	ROHSTOFFE				
537	EDELST SCHMUCKST PERLEN ROH	-	-	-	-
590	ROHSTOFFE AUCH ABFAELLE A.N.G	15 424	228	15 424	228
	SUMME ROHSTOFFE	3 204 473	10 966	3 204 473	10 966
6	HALBWAREN				
602	SEIDENGARNE KUENSTL U SYNTH	-	-	-	-
603	GARNE AUS CHEMIEFASERN	6	4	6	4
604	GARNE AUS WOLLE U AND TIERHAAR	-	-	-	-
605	GARNE AUS BAUMWOLLE	-	-	-	-
606	GARNE A FLACHS HANF JUTE U DGL	-	-	-	-
607	SCHNITTHOLZ	33 750	1 141	33 750	1 141
608	HALBSTOFF A ZELLULOSEH FASERST	8 220	355	8 220	355
609	KAUSCHUK BEARBEITET	747	68	747	68
611	ZEMENT	-	-	-	-
612	MINERALISCHE BAUSTOFFE A.N.G.	22 194	807	22 194	807
641	ROHEISEN	84 966	2 420	84 966	2 420
642	ABFALL SCHROTT A EISEN O STAHL	28 032	1 179	28 032	1 179
643	FERROLEGIERUNGEN	-	-	-	-
644	ROHF HALBZEUG A EISEN O STAHL	243	41	243	41
645	ALUMINIUM ROH AUCH LEGIERUNGEN	-	-	-	-
646	KUPFER ROH AUCH LEGIERUNGEN	3 666	743	3 666	743
647	NICKEL ROH AUCH LEGIERUNGEN	-	-	-	-
648	BLEI ROH AUCH LEGIERUNGEN	-	-	-	-
649	ZINN ROH AUCH LEGIERUNGEN	-	-	-	-
650	ZINK ROH AUCH LEGIERUNGEN	1 247	128	1 247	128
656	RADIOAKT ELEMENTE U ISOTOPE	-	-	-	-
659	UNEDLE METALLE A.N.G.	-	-	-	-
661	FETTSAEUREN PARAFFIN VASELIN	1 534	250	1 534	250
665	KOKS SCHWELKOKS A STEIN/BRAUNK	-	-	-	-
667	RUECKST D ERDOEL U TEERDESTILL	-	-	-	-
669	MINERALOELERZEUGNISSE	925 835	27 366	925 835	27 366
671	TEER U TEERDESTILL ERZEUGNISSE	-	-	-	-
673	DUENGENMITTEL	243 932	3 753	243 932	3 753
679	CHEMISCHE HALBWAREN A.N.G.	617 694	14 966	617 694	14 966
683	GOLD FUER GEWERBLICHE ZWECKE	-	-	-	-
690	HALBWAREN A.N.G.	28	5 738	28	5 738
	SUMME HALBWAREN	1 972 094	58 956	1 972 094	58 956
7	VORERZEUGNISSE				
701	GEWEBE A SEIDE KUEN SYNTH FAD	1	2	1	2
702	GEWEBE A ZELLWOLLE SYNTH FASER	376	272	376	272
703	GEWEBE A WOLLE U AND TIERHAAR	-	-	-	-
704	GEWEBE AUS BAUMWOLLE	23	18	23	18
705	GEWEBE AUS FLACHS HANF JUTE	-	-	-	-
706	LEDER	7	26	7	26
707	PELZFELLE GEGERBT O ZUGERICHT	-	-	-	-
708	PAPIER UND PAPPE	37 745	3 145	37 745	3 145
709	FURNIERE SPERRHOLZ U DGL	6 111	376	6 111	376
711	GLAS	81	57	81	57
732	KUNSTSTOFFE	27 693	3 446	27 693	3 446
734	FARBEN LACKE UND KITTE	288	155	288	155
736	DEXTRINE GELATINE UND LEIME	3 915	563	3 915	563
738	SPRENGSTOFFE SCHIESSED ZUENDW	447	1 562	447	1 562
740	PHARMAZEUTISCHE GRUNDSTOFFE	388	292	388	292
749	CHEMISCHE VORERZEUGNISSE A.N.G	18 256	1 943	18 256	1 943
751	ROHRE AUS EISEN UND STAHL	1 139	603	1 139	603
753	STAEBE PROFILE A EISEN O STAHL	15 616	1 078	15 616	1 078
755	BLECH AUS EISEN ODER STAHL	146 879	8 581	146 879	8 581
757	DRAHT AUS EISEN ODER STAHL	209	50	209	50
759	EISENBAHNOBERBAUMATERIAL	-	-	-	-
771	HALBZEUGE AUS KUPFER -LEGIER	3	1	3	1
772	HALBZEUGE AUS ALUMINIUM	5 857	1 234	5 857	1 234
779	HALBZEUGE A UNEDLEN MET A.N.G	1	10	1	10
781	HALBZEUGE AUS EDELMETALLEN	0	1	0	1
790	VORERZEUGNISSE A.N.G	-	-	-	-
	SUMME VORERZEUGNISSE	265 036	23 415	265 036	23 415
8	ENDERZEUGNISSE				
801	BEKL A GESTR A SEIDE CHEMIEFAS	67	115	67	115
802	BEKL A GESTR A WOLLE AND TIERH	11	62	11	62
803	BEKL A GESTR AUS BAUMWOLLE	230	320	230	320
804	BEKL A SEIDE CHEMIEFASERN	18	45	18	45
805	BEKL A WOLLE U AND TIERHAAREN	1	2	1	2
806	BEKL A BAUMW AUßER GESTR/GEW	9	22	9	22
807	BEKLEIDUNG A FLACHS HANF U DGL	-	-	-	-
808	KOPFBEDECKUNGEN	-	-	-	-
809	TEXTILERZEUGNISSE A.N.G.	3 407	852	3 407	852
810	PELZWAREN	1	1	1	1
811	SCHUHE	130	141	130	141
812	LEDERW -BEKLEIDUNG AUßER SCHUH	353	177	353	177
813	PAPIERWAREN	6 045	1 148	6 045	1 148
814	DRUCKERZEUGNISSE	1 532	487	1 532	487
815	HOLZWAREN (OHNE MOEBEL)	19 738	2 030	19 738	2 030
816	KAUSCHUKWAREN	1 175	591	1 175	591
817	WAREN AUS STEIN	2 141	96	2 141	96
818	KERAM ERZEUGN AUßER BAUKERAMIK	2 327	287	2 327	287
819	GLASWAREN	3 458	406	3 458	406
820	WERKZ SCHNEIDW AUS UNEDL MET	369	243	369	243
823	WAREN A KUPFER U KUPFERLEGIER	46	81	46	81
829	EISEN- BLECH- METALLWAR A N G	25 780	7 910	25 780	7 910
831	WAREN AUS WACHS ODER FETTEN	83	155	83	155
832	WAREN AUS KUNSTSTOFFEN	16 327	3 953	16 327	3 953
833	FOTOCHEMISCHE ERZEUGNISSE	5	51	5	51
834	PHARMAZEUTISCHE ERZEUGNISSE	1 069	170	1 069	170
835	DUFTSTOFFE KOERPERPFLEGEMITTEL	79	57	79	57

Noch: 7. Einfuhr Mecklenburg-Vorpommerns nach Warengruppen und Warenuntergruppen

NR. D. SYSTEM- MATIK	WARENGRUPPE  WARENUNTERGRUPPE	JANUAR 2005		JANUAR BIS JANUAR 2005	
		DT=100KG	1000EUR	DT=100KG	1000EUR
8	E N D E R Z E U G N I S S E				
839	CHEMISCH ENDERZEUGNISSE A N G	7 069	7 995	7 069	7 995
841	KRAFTMASCH O MOT F LUFT/STR-FZ	6 625	2 586	6 625	2 586
842	PUMPEN UND KOMPRESSOREN	365	430	365	430
843	ARMATUREN	167	255	167	255
844	LAGER GETR ZAHNR ANTRIEBSELEM	1 320	379	1 320	379
845	HEBEZEUGE UND FOERDERMITTEL	445	448	445	448
846	LANDWIRTSCHAFTLICHE MASCHINEN	716	343	716	343
847	MASCH F TEXTIL- U LEDERGEWERBE	186	297	186	297
848	MASCH F ERNAEHR-GEW TABAKVERAR	64	123	64	123
849	BERGWERKS- BAU- BAUSTOFFMASCH	97	80	97	80
850	GUSS- UND WALZWERKSTECHNIK	0	3	0	3
851	MASCH F KAUTSCH KUNSTST VERARB	1 134	1 156	1 134	1 156
852	WERKZEUGMASCHINEN	894	699	894	699
853	BÜROMASCH U AUTOM DV-MASCH	415	630	415	630
854	MASCH F PAPIER- U DRUCKGEWERBE	118	86	118	86
859	MASCHINEN A N G	1 899	2 622	1 899	2 622
860	SPORTGERAETE	7	8	7	8
861	GERAETE Z ELEKTR-ERZ U -VERT	4 008	3 692	4 008	3 692
862	ELEKTRISCHE LAMPEN U LEUCHTEN	45	42	45	42
863	NACHRICHTENTECHN GER U EINRICH	176	5 469	176	5 469
864	RUNDF- FERNS- PHONO- VIDEOGER	56	176	56	176
865	ELEKTRONISCHE BAUELEMENTE	96	967	96	967
869	ELEKTROTECHN ERZEUGNISSE A N G	384	277	384	277
871	MED GERAETE U ORTHOP VORRICHTU	27	241	27	241
872	MESS- STEUER- REGELTECHN ERZEU	34	360	34	360
873	OPTISCHE UND FOTOGRAF GERAETE	9	60	9	60
874	UHREN	14	11	14	11
875	MOEBEL	2 337	563	2 337	563
876	MUSIKINSTRUMENTE	-	-	-	-
877	SPIELWAREN	65	35	65	35
878	SCHMUCK- GOLD- SILBERSCHMIEDEW	0	2	0	2
881	SCHIENENFAHRZEUGE	450	206	450	206
882	WASSERFAHRZEUGE	33	35	33	35
883	LUFTFAHRZEUGE	1	25	1	25
884	MOTORE TEILE ZUBEH F KFZ U DGL	2 246	1 971	2 246	1 971
885	PKW UND WOHNMOBILE	2 093	2 203	2 093	2 203
886	BUSSE	-	-	-	-
887	LKW UND SPEZIALFAHRZEUGE	540	357	540	357
888	FAHRRADER	2	1	2	1
889	FAHRZEUGE A N G	901	166	901	166
891	VOLLSTAENDIGE FABRIKATIONSANLA	10	11	10	11
896	ENDERZEUGNISSE A N G	431	299	431	299
	SUMME ENDERZEUGNISSE	119 881	54 710	119 881	54 710
	SUMME FERTIGWAREN	384 917	78 126	384 917	78 126
	SUMME GEWERBLICHE WIRTSCHAFT	5 561 484	148 047	5 561 484	148 047
9	A U ß E R D E M				
901	RUECKWAREN	-	-	-	-
902	ERSATZLIEFERUNGEN	-	-	-	-
904	A.N. AUFGLIEDEB. WARENVERKEHRE	481 280	16 391	481 280	16 391
	SUMME AUßERDEM	481 280	16 391	481 280	16 391
S U M M E I N S G E S A M T		6 305 347	189 318	6 305 347	189 318

8. Einfuhr Mecklenburg-Vorpommerns nach Erdteilen,  
Ursprungsländern und Ländergruppen

ERDTEIL URSPRUNGSLAND LAENDERGRUPPE	JANUAR 2005		JANUAR BIS JANUAR 2005	
	DT=100KG	1000EUR	DT=100KG	1000EUR
<b>E U R O P A</b>				
FRANKREICH	46 114	6 032	46 114	6 032
NIEDERLANDE	634 894	25 688	634 894	25 688
ITALIEN	37 499	4 731	37 499	4 731
VEREINIGTES KOENIGREICH	1 014 711	7 883	1 014 711	7 883
IRLAND	8 878	801	8 878	801
DAENEMARK	191 264	20 751	191 264	20 751
GRIECHENLAND	3 612	217	3 612	217
PORTUGAL	1 393	230	1 393	230
SPANIEN	20 070	11 389	20 070	11 389
SCHWEDEN	1 356 648	14 579	1 356 648	14 579
FINNLAND	80 047	4 442	80 047	4 442
ÖSTERREICH	40 224	9 071	40 224	9 071
BELGIEN	40 493	4 733	40 493	4 733
LUXEMBURG	30	50	30	50
ISLAND	152	82	152	82
NORWEGEN	255 370	2 003	255 370	2 003
LIECHTENSTEIN	—	—	—	—
SCHWEIZ	9 618	3 550	9 618	3 550
FAEROEER	—	—	—	—
ANDORRA	—	—	—	—
GIBRALTAR	—	—	—	—
VATIKANSTADT	—	—	—	—
MALTA	1	3	1	3
SAN MARINO	—	—	—	—
TUERKEI	1 318	333	1 318	333
ESTLAND	29 888	1 212	29 888	1 212
LETTLAND	4 299	88	4 299	88
LITAUEN	38 346	1 363	38 346	1 363
POLEN	197 531	11 424	197 531	11 424
TSSCHECHISCHE REPUBLIK	59 894	1 719	59 894	1 719
SLOWAKEI	1 731	684	1 731	684
UNGARN	9 221	799	9 221	799
ZYPERN	72	4	72	4
RUMAENIEN	30 265	2 034	30 265	2 034
BULGARIEN	4	2	4	2
ALBANIEN	—	—	—	—
UKRAINE	1 861	183	1 861	183
BELARUS	3 989	149	3 989	149
MOLDAU, REPUBLIK	—	—	—	—
RUSSLAND	2 119 095	32 000	2 119 095	32 000
SLOWENIEN	265	31	265	31
KROATIEN	263	45	263	45
BOSNIEN-HERZEGOWINA	44	10	44	10
SERBIEN UND MONTENEGRO	—	—	—	—
EHEM. JUG. REP. MAZEDONIEN	—	—	—	—
<b>SUMME EUROPA</b>	<b>6 239 103</b>	<b>168 314</b>	<b>6 239 103</b>	<b>168 314</b>
<b>A F R I K A</b>				
CEUTA	—	—	—	—
MELILLA	—	—	—	—
MAROKKO	—	—	—	—
ALGERIEN	—	—	—	—
TUNESIEN	250	4	250	4
LIBYEN	—	—	—	—
AEGYPTEN	64	5	64	5
SUDAN	—	—	—	—
MAURETANIEN	—	—	—	—
MALI	—	—	—	—
BURKINA FASO	—	—	—	—
NIGER	—	—	—	—
TSCHAD	—	—	—	—
KAP VERDE	—	—	—	—
SENEGAL	—	—	—	—
GAMBIA	—	—	—	—
GUINEA-BISSAU	—	—	—	—
GUINEA	—	—	—	—
SIERRA LEONE	—	—	—	—
LIBERIA	—	—	—	—
ELFENBEINKUESTE	—	—	—	—
GHANA	—	—	—	—
TOGO	—	—	—	—
BENIN	—	—	—	—
NIGERIA	—	—	—	—
KAMERUN	—	—	—	—
ZENTRALAFRIKANISCHE REPUBLIK	—	—	—	—
AEQUATORIALGUINEA	—	—	—	—
SÃO TOME UND PRINCIPE	—	—	—	—
GABUN	—	—	—	—
REPUBLIK KONGO	—	—	—	—
DEMOKRATISCHE REPUBLIK KONGO	—	—	—	—
RUANDA	—	—	—	—
BURUNDI	—	—	—	—
ST. HELENA UND ZUEGH. GEBIETE	—	—	—	—
ANGOLA	—	—	—	—
AETHIOPIEN	—	—	—	—
ERITREA	—	—	—	—
DSCHIBUTI	—	—	—	—
SOMALIA	—	—	—	—
KENIA	158	18	158	18
UGANDA	—	—	—	—
TANSANIA	—	—	—	—
SEYCHELLEN UND ZUEGH. GEBIETE	—	—	—	—
BRIT. GEB. IM INDISCHEN OZEAN	—	—	—	—
MOSAMBIK	—	—	—	—
MADAGASKAR	—	—	—	—
MAURITIUS	211	16	211	16
KOMOREN	—	—	—	—
MAYOTTE	—	—	—	—
SAMBIA	—	—	—	—

Noch: 8. Einfuhr Mecklenburg-Vorpommerns nach Erdteilen,  
Ursprungsländern und Ländergruppen

ERDTEIL URSPRUNGSLAND LAENDERGRUPPE	JANUAR 2005		JANUAR BIS JANUAR 2005	
	DT=100KG	1000EUR	DT=100KG	1000EUR
<b>A F R I K A</b>				
SIMBABWE	231	13	231	13
MALAWI	—	—	—	—
SUEDAFRIKA	157	44	157	44
NAMIBIA	—	—	—	—
BOTSUANA	—	—	—	—
SWASILAND	—	—	—	—
LESOTHO	—	—	—	—
SUMME AFRIKA	1 070	99	1 070	99
<b>A M E R I K A</b>				
VEREINIGTE STAATEN	10 341	2 826	10 341	2 826
KANADA	4 333	257	4 333	257
GROENLAND	—	—	—	—
ST. PIERRE UND MIQUELON	—	—	—	—
MEXIKO	10	28	10	28
BERMUDA	—	—	—	—
GUATEMALA	—	—	—	—
BELIZE	—	—	—	—
HONDURAS	—	—	—	—
EL SALVADOR	252	37	252	37
NICARAGUA	—	—	—	—
COSTA RICA	572	22	572	22
PANAMA	—	—	—	—
ANGUILLA	—	—	—	—
KUBA	—	—	—	—
ST. CHRISTOPH U. ST. KITTS-NEVIS	—	—	—	—
HAITI	—	—	—	—
BAHAMAS	—	—	—	—
TURKS- UND CAICOSINSELN	—	—	—	—
DOMINIKANISCHE REPUBLIK	—	—	—	—
AMERIKAN. JUNGFERNSINSELN	—	—	—	—
ANTIGUA UND BARBUDA	—	—	—	—
DOMINICA	—	—	—	—
KAIMANINSELN	—	—	—	—
JAMAICA	—	—	—	—
ST. LUCIA	—	—	—	—
ST. VINCENT	—	—	—	—
BRITISCHE JUNGFERNSINSELN	—	—	—	—
BARBADOS	—	—	—	—
MONSERRAT	—	—	—	—
TRINIDAD UND TOBAGO	—	—	—	—
GRENADA	—	—	—	—
ARUBA	—	—	—	—
NIEDERLAENDISCHE ANTILLEN	—	—	—	—
KOLUMBIEN	—	—	—	—
VENEZUELA	—	—	—	—
GUYANA	—	—	—	—
SURINAME	—	—	—	—
ECUADOR	75	14	75	14
PERU	737	98	737	98
BRASILLEN	8 346	470	8 346	470
CHILE	91	35	91	35
BOLIVIEN	—	—	—	—
PARAGUAY	—	—	—	—
URUGUAY	0	1	0	1
ARGENTINIEN	225	14	225	14
FALKLANDINSELN	—	—	—	—
SUMME AMERIKA	24 982	3 802	24 982	3 802
<b>A S I E N</b>				
LIBANON	121	5	121	5
SYRIEN	—	—	—	—
IRAK	—	—	—	—
IRAN	—	—	—	—
ISRAEL	675	1 133	675	1 133
BESETZTE PALÄSTINENSISCHE GEB.	—	—	—	—
TIMOR-LESTE	—	—	—	—
JORDANIEN	—	—	—	—
SAUDI-ARABIEN	891	116	891	116
KUWAIT	—	—	—	—
BAHRAIN	—	—	—	—
KATAR	—	—	—	—
VEREINIGTE ARABISCHE EMIRATE	339	192	339	192
OMAN	—	—	—	—
JEMEN	—	—	—	—
GEORGIEN	—	—	—	—
ARMENIEN	—	—	—	—
ASERBAIDSCHAN	—	—	—	—
KASACHSTAN	—	—	—	—
TURKMENISTAN	—	—	—	—
USBEKISTAN	—	—	—	—
AFGHANISTAN	—	—	—	—
TADSCHIKISTAN	—	—	—	—
PAKISTAN	13	9	13	9
KIRGISISTAN	—	—	—	—
INDIEN	3 287	313	3 287	313
BANGLADESH	1 161	212	1 161	212
MALEDIVEN	—	—	—	—
SRI LANKA	140	51	140	51
NEPAL	—	—	—	—
BHUTAN	—	—	—	—
MYANMAR	—	—	—	—
THAILAND	704	200	704	200
LAOS	250	15	250	15
VIETNAM	464	60	464	60
KAMBODSCHA	—	—	—	—
INDONESIEN	545	46	545	46



Noch: 8. Einfuhr Mecklenburg-Vorpommerns nach Erdteilen,  
Ursprungsländern und Ländergruppen

ERDTEIL URSPRUNGSLAND LAENDERGRUPPE	JANUAR 2005 DT=100KG 1000EUR	JANUAR BIS JANUAR 2005 DT=100KG 1000EUR
<b>A S I E N</b>		
MALAYSIA	3 358	194
BRUNEI	-	-
SINGAPUR	1 830	326
PHILIPPINEN	0	1
MONGOLEI	-	-
CHINA	13 652	6 750
NORDKOREA	-	-
SUEDKOREA	1 961	1 875
JAPAN	8 000	3 440
TAIWAN	391	511
HONGKONG	71	256
MACAU	-	-
<b>SUMME ASIEN</b>	<b>37 856</b>	<b>15 704</b>
<b>A U S T R A L I E N - O Z E A N I E N</b>		
AUSTRALIEN	791	679
PAPUA-NEUGUINEA	-	-
NAURU	-	-
NEUSEELAND	1 512	711
SALOMONEN	-	-
TUVALU	-	-
NEUKALEDONIEN U. ZUGEH. GEBIETE	-	-
WALLIS UND FUTUNA	-	-
KIRIBATI	-	-
PITCAIRNINSELN	-	-
FIDSCHI	-	-
VANUATU	-	-
TONGA	-	-
WESTSAMOA	-	-
NÖRDLICHE MARIANEN	-	-
FRANZOESISCH-POLYNESIEN	33	8
FOEDER. STAATEN VON MIKRONESIEN	-	-
MARSHALL-INSELN	-	-
PALAU	-	-
AMERIKANISCH-SAMOA	-	-
GUAM	-	-
AMERIK. ÜBERSEEINSELN, KLEIN. KOKOSINSELN (KEELINGINSELN)	-	-
WEIHNACHTSINSEL	-	-
HEARD- UND DIE MCDONALDINSELN	-	-
NORFOLKINSELN	-	-
COOKINSELN	-	-
NIUE	-	-
TOKELAU	-	-
ANTARKTIS	-	-
BOUVETINSEL	-	-
SÜDGEORG. U. SÜDL. SANDWICHINSELN	-	-
FRANZÖSISCHE SÜDGEBIETE	-	-
<b>SUMME AUSTRALIEN-OZEANIEN</b>	<b>2 336</b>	<b>1 398</b>
<b>V E R S C H I E D E N E S</b>		
SCHIFFS- U. LUFTFAHRZEUGBEDARF	-	-
NICHT ERMITT. LDR. U. GEBIETE	-	-
NICHT NACHGEWIESENE GEBIETE	-	-
<b>SUMME VERSCHIEDENES</b>	<b>-</b>	<b>-</b>
<b>S U M M E I N S G E S A M T</b>	<b>6 305 347</b>	<b>189 318</b>
<b>I N D U S T R I A L . W E S T L . L A E N D E R</b>		
DAVON		
EU-LAENDER	3 817 124	127 922
EFTA-LAENDER	265 141	5 636
USA UND KANADA	14 674	3 083
UEBRIGE LAENDER	12 085	5 262
<b>SUMME INDUSTRIAL. WESTL. LAENDER</b>	<b>4 109 024</b>	<b>141 904</b>
<b>V O R M A L S S T A A T S H A N D E L S L A E N D E R</b>		
IN		
ANDERE EUROPÄISCHE LAENDER	2 155 213	34 368
<b>SUMME VORMALS STAATSHANDELSLAENDER</b>	<b>2 155 213</b>	<b>34 368</b>
<b>E N T W I C K L U N G S L A E N D E R</b>		
DAVON IN		
AFRIKA	914	56
AMERIKA	10 308	719
ASIEN	15 739	5 454
OZEANIEN	33	8
<b>SUMME ENTWICKLUNGSLAENDER</b>	<b>26 994</b>	<b>6 237</b>
<b>S T A A T S H A N D E L S L A E N D E R</b>		
IN		
ASIEN	14 116	6 810
<b>SUMME STAATSHANDELSLAENDER</b>	<b>14 116</b>	<b>6 810</b>

## Länderverzeichnis für die Außenhandelsstatistik der Bundesrepublik Deutschland

001	Frankreich	Frankr	322	Demokratische Republik Kongo	DR Kon	625	Besetzte palästinensische Gebiete	Bpal G
003	Niederlande	Niedl	324	Ruanda	Ruanda	626	Timor-Leste	TimLes
004	Deutschland	Deut	328	Burundi	Burund	628	Jordanien	Jordan
005	Italien	Ital	329	St. Helena u. zugehör. Geb.	St Hel	632	Saudi-Arabien	Saudia
006	Vereinigtes Königreich	G Brit	330	Angola	Angola	636	Kuwait	Kuwait
007	Irland	Irland	334	Äthiopien	Aethio	640	Bahrain	Bahrai
008	Dänemark	Daenm	336	Eritrea	Eritre	644	Katar	Katar
009	Griechenland	Griech	338	Dschibuti	Dsbuti	647	Vereinigte Arabische Emirate	A Emir
010	Portugal	Portug	342	Somalia	Somali	649	Oman	Oman
011	Spanien	Span	346	Kenia	Kenia	653	Jemen	Jemen
017	Belgien	Belgi	350	Uganda	Uganda			
018	Luxemburg	Luxemb	352	Tansania	Tansan			
021	Ceuta	Ceuta	355	Seschen u. zugehör. Geb.	Sesch			
023	Melilla	Melill	357	Brit. Gebiet im Ind. Ozean	Ind Oz	660	Afghanistan	Afghan
024	Island	Island	366	Mosambik	Mosamb	662	Pakistan	Pakist
028	Norwegen	Norweg	370	Madagaskar	Madag	664	Indien	Indien
030	Schweden	Schwed	373	Mauritius	Maurit	666	Bangladesch	Bangla
032	Finnland	Finnl	375	Komoren	Komor	667	Malediven	Maldiv
037	Liechtenstein	Liecht	377	Mayotte	Mayott	669	Sri Lanka	SriLan
038	Österreich	Oester	378	Sambia	Sambia	672	Nepal	Nepal
039	Schweiz	Schwz	382	Simbabwe	Simbab	675	Bhutan	Bhutan
041	Färöer	Faroer	386	Malawi	Malawi	676	Myanmar	Myan
043	Andorra	Andorr	388	Südafrika	S Afr	680	Thailand	Thail
044	Gibraltar	Gibral	389	Namibia	Namib	684	Laos	Laos
045	Vatikanstadt	Vatik	391	Botsuana	Botsu	690	Vietnam	Vietn
046	Malta	Malta	393	Swasiland	Swasi	696	Kambodscha (Kampuchea)	Kambod
047	San Marino	Marino	395	Lesotho	Lesoth	700	Indonesien	Indone
052	Türkei	Tuerk				701	Malaysia	Malays
053	Estland	Estld				703	Brunei	Brunei
054	Lettland	Lettld				706	Singapur	Singap
055	Litauen	Litau	400	Vereinigte Staaten von Amerika	USA	708	Philippinen	Philip
060	Polen	Polen	404	Kanada	Kanada	716	Mongolei	Mongol
061	Tschechische Republik	Tsche	406	Grönland	Groenl	720	China	China
063	Slowakei	Slowak	408	St. Pierre und Miquelon	Pierre	724	Nordkorea	Nkorea
064	Ungarn	Ungarn	412	Mexiko	Mexiko	728	Südkorea	Skorea
066	Rumänien	Rumaen	413	Bermuda	Bermud	732	Japan	Japan
068	Bulgarien	Bulgar	416	Guatemala	Guatem	736	Taiwan	Taiwan
070	Albanien	Alban	421	Belize	Belize	740	Hongkong	Hongk
072	Ukraine	Ukrain	424	Honduras	Hondur	743	Macau	Macau
073	Belarus	Belars	428	El Salvador	El Sal			
074	Moldau, Republik	Moldau	432	Nicaragua	Nicara			
075	Russland	Russld	436	Costa Rica	Costa			
076	Georgien	Georg	442	Panama	Panama	800	Australien	Austrl
077	Armenien	Armen	446	Anguilla	Anguil	801	Papua-Neuguinea	Papua
078	Aserbaidshjan	Aserb	448	Kuba	Kuba	803	Nauru	Nauru
079	Kasachstan	Kasach	449	St. Christoph (St.Kitts)-Nevis	St Chr	804	Neuseeland	Neusee
080	Turkmenistan	Turkm	452	Haiti	Haiti	806	Salomonen	Salom
081	Usbekistan	Usbek	453	Bahamas	Bahama	807	Tuvalu	Tuvalu
082	Tadschikistan	Tadsch	454	Turks- und Caicosinseln	Turk I	809	Neukaledonien u. zugehörige Gebiete	Neukal
083	Kirgisistan	Kirgis	456	Dominikanische Republik	Dom Rp	811	Wallis und Futuna	Wallis
091	Slowenien	Slowen	457	Amerikan. Jungferninseln	Am Jgf	812	Kiribati	Kiriba
092	Kroatien	Kroat	459	Antigua und Barbuda	Antigu	813	Pitcairnseln	Pitcai
093	Bosnien-Herzegowina	B Herz	460	Dominica	Domini	815	Fidschi	Fidsch
094	Serbien und Montenegro	SerMon	463	Kaimaninseln	Kaiman	816	Vanuatu	Vanua
096	Ehem. jugoslawische Republik Mazedonien	Mazed	464	Jamaika	Jamaik	817	Tonga	Tonga
			465	St. Lucia	Lucia	819	Westsamoa	Wsamoa
			467	St. Vincent	Vincen	820	Nördliche Marianen	Marian
			468	Britische Jungferninseln	Br Jgf	822	Französisch-Polynesien	F Poly
			469	Barbados	Barbad	823	Föderierte Staaten von Mikronesien	Mikron
204	Marokko	Marokk	470	Montserrat	Monts	824	Marshallinseln	Marsh
208	Algerien	Alger	472	Trinidad und Tobago	Trinid	825	Palau	Palau
212	Tunesien	Tunes	473	Grenada	Grenad	830	Amerikanisch Samoa	Asamoa
216	Libyen	Libyen	474	Aruba	Aruba	831	Guam	Guam
220	Ägypten	Aegypt	478	Niederländische Antillen	NI Ant	832	Amerikanische Überseeinseln kleinere	A Uebi
224	Sudan	Sudan	480	Kolumbien	Kolumb	833	Kokosinseln Keeling	Kokosi
228	Mauretanien	Mauret	484	Venezuela	Venezu	834	Weihnachtsinsel	Weihni
232	Mali	Mali	488	Guyana	Guyana	835	Heard- und die McDonaldinseln	Heard
236	Burkina Faso	Burkin	492	Suriname	Surin	836	Norfolkinseln	Norfol
240	Niger	Niger				837	Cookinseln	Cookin
244	Tschad	Tschad	500	Ecuador	Ecuad	838	Niue	Niue
247	Kap Verde	K Verd	504	Peru	Peru	839	Tokelau	Tokel
248	Senegal	Seneg	508	Brasilien	Brasil	891	Antarktis	Antark
252	Gambia	Gambia	512	Chile	Chile	892	Bouvetinseln	Bouvet
257	Guinea-Bissau	Bissau	516	Bolivien	Boliv	893	Südgeorgien und die Südlichen Sandwichinseln	Sgeorg
260	Guinea	Guinea	520	Paraguay	Paragu	894	Französische Südgebiete	F Sued
264	Sierra Leone	Sier L	524	Uruguay	Urugu			
268	Liberia	Liberi	528	Argentinien	Argent			
272	Elfenbeinküste	Elfbk	529	Falklandinseln	Falkl			
276	Ghana	Ghana						
280	Togo	Togo	600	Zypern	Zypern	950	Schiffs- u. Luftfahrzeugbedarf (Einfuhr auf deutsche und Ausfuhr bzw. Durchfuhr auf fremde Seeschiffe und Luftfahrzeuge)	Schiff
284	Benin	Benin	604	Libanon	Liban			
288	Nigeria	Nigeri	608	Syrien	Syrien			
302	Kamerun	Kameru	612	Irak	Irak			
306	Zentralafrikanische Republik	Zentaf	616	Iran	Iran			
310	Äquatorialguinea	AeGui	624	Israel	Israel			
311	São Tomé und Príncipe	S Tome						
314	Gabun	Gabun						
318	Republik Kongo	R Kongo						

## Ländergruppen <sup>1)</sup>

### Industrialisierte westliche Länder

#### EU-Länder <sup>2)</sup>

Frankreich  
Niederlande  
Italien  
Vereinigtes Königreich  
Irland  
Dänemark  
Griechenland  
Portugal  
Spanien  
Belgien  
Luxemburg  
Schweden  
Finnland  
Österreich  
Estland  
Lettland  
Litauen  
Polen  
Tschechische Republik  
Slowakei  
Ungarn  
Slowenien  
Malta  
Zypern

#### EFTA-Länder

Island  
Norwegen  
Liechtenstein  
Schweiz

#### Andere europäische Länder (eh. ost- u. mitteleuropäische Länder)

Rumänien  
Bulgarien  
Albanien  
Ukraine  
Belarus  
Moldau, Republik  
Russland

#### Vereinigte Staaten und Kanada

Vereinigte Staaten  
Kanada

#### Übrige Länder

Südafrika  
Japan  
Australien  
Neuseeland  
Färöer  
Andorra  
Gibraltar  
Vatikanstadt  
San Marino  
Türkei  
Kroatien  
Bosnien-Herzegowina  
Serbien und Montenegro

Ehemalige jugoslawische Republik Mazedonien

### Entwicklungsländer

#### Afrika

Ceuta und Melilla  
Marokko  
Algerien  
Tunesien  
Libyen  
Ägypten  
Sudan  
Mauretanien  
Mali  
Burkina Faso  
Niger  
Tschad  
Kap Verde  
Senegal  
Gambia  
Guinea-Bissau  
Guinea  
Sierra Leone  
Liberia  
Elfenbeinküste  
Ghana  
Togo  
Benin  
Nigeria  
Kamerun  
Zentralafrik. Rep.  
Äquatorialguinea  
S. Tomé u. Príncipe  
Gabun  
Republik Kongo  
Demokratische Republik Kongo  
Ruanda  
Burundi  
St. Helena  
Angola  
Äthiopien  
Eritrea  
Dschibuti  
Somalia  
Kenia  
Uganda  
Tansania  
Seschellen  
Brit. Geb. Ind. Ozean  
Mosambik  
Madagaskar  
Mauritius  
Komoren  
Mayotte  
Sambia  
Simbabwe  
Malawi  
Namibia  
Botsuana  
Swasiland  
Lesotho

#### Amerika

Grönland

St. Pierre, Miquel.

Mexiko  
Bermuda  
Guatemala  
Belize  
Honduras  
El Salvador  
Nicaragua  
Costa Rica  
Panama  
Anguilla  
Kuba  
St. Christoph (St. Kitts)-Nevis  
Haiti  
Bahamas  
Turks-, Caicosins.  
Dominik. Republik  
Am. Jungferninseln  
Antigua und Barbuda  
Dominica  
Kaimaninseln  
Jamaika  
St. Lucia  
St. Vincent  
Britische Jungferninseln  
Barbados  
Montserrat  
Trinidad und Tobago

Grenada  
Aruba  
Niederl. Antillen  
Kolumbien  
Venezuela  
Guyana  
Suriname  
Ecuador  
Peru  
Brasilien  
Chile  
Bolivien  
Paraguay  
Uruguay  
Argentinien  
Falkland

#### Asien

Georgien  
Armenien  
Aserbaidschan  
Kasachstan  
Turkmenistan  
Usbekistan  
Tadschikistan  
Kirgisistan  
Libanon  
Syrien  
Irak  
Iran  
Israel  
Westjordanland/Gazastreifen  
Jordanien  
Saudi-Arabien  
Kuwait  
Bahrain

Katar  
Verein. Arab. Emirate  
Oman  
Jemen  
Afghanistan  
Pakistan  
Indien  
Bangladesch  
Malediven  
Sri Lanka  
Nepal  
Bhutan  
Myanmar (Birma)  
Thailand  
Laos  
Kambodscha  
Indonesien  
Malaysia  
Brunei  
Singapur  
Philippinen  
Südkorea  
Taiwan  
Hongkong  
Macau

#### Ozeanien

Papua-Neuguinea  
Austr.-Ozeanien  
Nauru  
Salomonen  
Tuvalu  
Neukaledonien  
Am.-Ozeanien  
Wallis u. Futuna  
Kiribati  
Pitcairnseln  
Neuseel.-Ozeanien  
Fidschi  
Vanuatu  
Tonga  
Westsamoa  
Nördl. Marianen  
Franz.-Polynesien  
Föderierte Staaten von Mikronesien  
Marshallinseln  
Palau

#### Staatshandelsländer

##### in Asien

Vietnam  
Mongolei  
China  
Nordkorea

#### Verschiedenes

Polargebiete  
Schiffsbedarf usw.  
Nicht ermitt. Länder. u. Gebiete

1) Der vollständige Umfang der einzelnen Länderpositionen ist im vorstehenden Länderverzeichnis für die Außenhandelsstatistik dargestellt.

2) Europäische Union.