



Aus- und Einfuhr in Mecklenburg-Vorpommern

Dezember 2004

Bestell-Nr.: G313 2004 12

Herausgabe: 21. März 2005
Printausgabe: EUR 4,00

Herausgeber: Statistisches Landesamt Mecklenburg-Vorpommern, Lübecker Straße 287, 19059 Schwerin,
Telefon: 0385 4801-0, Telefax: 0385 4801-123, Internet: <http://www.statistik-mv.de>, E-Mail: poststelle@statistik-mv.de

Zuständiger Dezernent: Dr. Detlef Thofern, Telefon: 0385 4801-776

© Statistisches Landesamt Mecklenburg-Vorpommern, Schwerin, 2005

Für nicht gewerbliche Zwecke sind Vervielfältigung und unentgeltliche Verbreitung, auch auszugsweise, mit Quellenangabe gestattet. Die Verbreitung, auch auszugsweise, über elektronische Systeme/Datenträger bedarf der vorherigen Zustimmung. Alle übrigen Rechte bleiben vorbehalten.

Zeichenerklärungen und Abkürzungen

-	nichts vorhanden
0	weniger als die Hälfte von 1 in der letzten besetzten Stelle, jedoch mehr als nichts
.	Zahlenwert unbekannt oder geheim zu halten
...	Zahl lag bei Redaktionsschluss noch nicht vor
x	Aussage nicht sinnvoll oder Fragestellung nicht zutreffend
/	keine Angabe, da Zahlenwert nicht ausreichend genau oder nicht repräsentativ
()	Zahl hat eingeschränkte Aussagefähigkeit
p	vorläufige Zahl
s	geschätzte Zahl
r	berichtigte Zahl
a. n. g.	anderweitig nicht genannt

Inhalt

	Seite
I. Vorbemerkungen	3 - 4
II. Grafiken	
1. Ausfuhr Mecklenburg-Vorpommerns	5
2. Einfuhr Mecklenburg-Vorpommerns	5
III. Tabellen	
Ausfuhr (Spezialhandel)	
1. Entwicklung der Ausfuhr Mecklenburg-Vorpommerns nach Warengruppen	6 - 7
2. Entwicklung der Ausfuhr Mecklenburg-Vorpommerns nach ausgewählten Ländergruppen	8 - 9
3. Ausfuhr Mecklenburg-Vorpommerns nach Warengruppen und Warenuntergruppen	10 - 12
4. Ausfuhr Mecklenburg-Vorpommerns nach Erdteilen, Bestimmungsländern und Ländergruppen	13 - 15
Einfuhr (Generalhandel)	
5. Entwicklung der Einfuhr Mecklenburg-Vorpommerns nach Warengruppen	16 - 17
6. Entwicklung der Einfuhr Mecklenburg-Vorpommerns nach ausgewählten Ländergruppen	18 - 19
7. Einfuhr Mecklenburg-Vorpommerns nach Warengruppen und Warenuntergruppen	20 - 22
8. Einfuhr Mecklenburg-Vorpommerns nach Erdteilen, Ursprungsländern und Ländergruppen	23 - 25
IV. Anhang	
Länderverzeichnis für die Außenhandelsstatistik der Bundesrepublik Deutschland	26 - 27

I. Vorbemerkungen

Rechtsgrundlagen

Die Rechtsgrundlagen der Außenhandelsstatistik sind:

- das Gesetz über die Statistik für Bundeszwecke (Bundesstatistikgesetz - BStatG) in der Fassung vom 22. Januar 1987 (BGBl. I S. 462, 565), zuletzt geändert durch Artikel 16 des Gesetzes vom 21. August 2002 (BGBl. I S. 3322),
- das Gesetz über die Statistik des grenzüberschreitenden Warenverkehrs (Außenhandelsstatistikgesetz - AHStatGes) in der im Bundesgesetzblatt Teil III, Gliederungsnummer 7402-1 veröffentlichten bereinigten Fassung vom 1. Mai 1957, zuletzt geändert durch Artikel 120 der Verordnung vom 25. November 2003 (BGBl. I S. 2304),
- die Verordnung zur Durchführung des Gesetzes über die Statistik des grenzüberschreitenden Warenverkehrs (Außenhandelsstatistik Durchführungsverordnung - AHStatDV) in der Fassung der Bekanntmachung vom 29. Juli 1994 (BGBl. I S. 1993),
- die Verordnung (EG) Nr. 1172/95 des Rates vom 22. Mai 1995 über die Statistik des Warenverkehrs der Gemeinschaft und ihrer Mitgliedstaaten mit Drittländern (ABl. EG Nr. L 118 S. 10),
- die Verordnung (EG) Nr. 1917/2000 der Kommission vom 7. September 2000 zur Durchführung der Verordnung (EG) Nr. 1172/95 des Rates im Hinblick auf die Außenhandelsstatistik (ABl. EG Nr. L 229 S. 14),
- die Verordnung (EWG) Nr. 3330/91 des Rates vom 7. November 1991 über die Statistik des Warenverkehrs zwischen Mitgliedstaaten (ABl. EG Nr. L 316 S.1),
- die Verordnung (EWG) Nr. 1901/2000 der Kommission vom 7. September 2000 zur Durchführung der Verordnung (EWG) Nr. 3330/91 des Rates über die Statistiken des Warenverkehrs zwischen Mitgliedstaaten (ABl. EG Nr. L 228 S. 28).

Methodische Abgrenzung

Die nachfolgenden Vorbemerkungen gelten für alle in dieser Veröffentlichung nachgewiesenen Ergebnisse ab Berichtsmonat Januar 1995 sowie für die vorhergehende Zeiträume betreffenden Ergebnisse nach dem Gebietsstand 3.10.1990. Diese Veröffentlichung enthält auch Ergebnisse des Jahres 1993. Hierbei ist zu beachten, dass Ergebnisse, die teilweise oder ausschließlich den Intrahandel betreffen, nur unter Vorbehalt wegen der unterschiedlichen Befreiungsgrenzen verglichen werden können.

Gegenstand

Die Außenhandelsstatistik stellt den grenzüberschreitenden Warenverkehr Mecklenburg-Vorpommerns über die Grenzen der Bundesrepublik Deutschland mit dem Ausland dar.

Ausland im Sinne der Außenhandelsstatistik ist das Gebiet außerhalb der Bundesrepublik Deutschland nach dem Gebietsstand ab dem 3. Oktober 1990.

Ab 1993 gliedert sich die Außenhandelsstatistik wegen der unterschiedlichen Erhebungsformen in die Intrahandelsstatistik (Handel mit den EU-Ländern) und die Extrahandelsstatistik (Handel mit den übrigen Staaten).

Anmeldung

Die Außenhandelsstatistik teilt sich erhebungstechnisch in Extrahandel (Handel mit Drittländern) und Intrahandel (Handel mit EU-Mitgliedstaaten). Die Erfassung der Daten über die grenzüberschreitenden Warenverkehre erfolgt im Grundsatz entweder klassisch über die Zollverwaltung (Extrahandel) oder auf dem Weg einer direkten Firmenanmeldung (Intrahandel).

Darstellungsform

In den Übersichten des Berichtes wird die Ausfuhr im Spezialhandel und die Einfuhr im Generalhandel dargestellt.

Der Spezialhandel enthält im Wesentlichen die Waren, die aus der Erzeugung, der Bearbeitung oder Verarbeitung des Erhebungsgebietes stammen und ausgeführt worden sind.

Der Generalhandel enthält alle in das Erhebungsgebiet eingehenden Waren mit Ausnahme der Waren der Durchfuhr und des Zwischenauslandshandelsverkehrs.

Der Generalhandel unterscheidet sich vom Spezialhandel durch die verschiedene Nachweisung der auf Lager eingeführten ausländischen Waren, und zwar werden nachgewiesen

- im Generalhandel alle Einfuhren auf Lager im Zeitpunkt der Einlagerung, alle Wiederausfuhren ausländischer Waren aus Lager im Zeitpunkt ihrer Ausfuhr,
- im Spezialhandel dagegen nur diejenigen Einfuhren auf Lager, die nicht zur Wiederausfuhr gelangen, im Zeitpunkt ihrer Einfuhr aus Lager.

Die Einfuhr Mecklenburg-Vorpommerns im Generalhandel enthält also nicht nur die Waren, die zum Gebrauch, zum Verbrauch, zur Bearbeitung oder Verarbeitung in Mecklenburg-Vorpommern bestimmt sind, sondern auch Waren, die über Mecklenburg-Vorpommern als erstes bekanntes Zielland in andere Länder des Bundesgebietes oder wieder ins Ausland weitergeleitet werden.

Für die einzelnen Länder der Bundesrepublik Deutschland können somit - im Gegensatz zu deren Ausfuhr, bei der der Spezialhandel erfasst wird - die Einfuhren nur im Generalhandel ermittelt werden.

Wegen der unterschiedlichen Abgrenzung von Generalhandel und Spezialhandel ist eine Saldierung der Einfuhr- und Ausfuhrergebnisse Mecklenburg-Vorpommerns nicht vertretbar.

Befreiungen und Vereinfachungen

Ausgenommen von der Anmeldung zur Außenhandelsstatistik sind u. a. Warenbewegungen von geringer wirtschaftlicher Bedeutung (z. B. Übersiedlungsgut), vorübergehende Warenein- und -ausfuhren (z. B. Messe- und Ausstellungsgut). Die Befreiungstatbestände sind in den jeweiligen Befreiungslisten erschöpfend aufgeführt.

Im Rahmen der Erhebung über die Zollstellen (Extrahandel) müssen Warensendungen bis zu einem Wert von 1 000 EUR nicht gemeldet werden, soweit das Gesamtgewicht der Sendung nicht 1 000 kg übersteigt. Bei direkter Firmenbefragung (Intrahandel) sind Unternehmen, deren innergemeinschaftliche Warenverkehre je Verkehrsrichtung (Eingang bzw. Versendung) im Vorjahr bzw. im laufenden Jahr den Wert von derzeit 200 000 EUR nicht übersteigen, von der Meldung befreit.

Berichtsmonat

Die Ausfuhren und Einfuhren werden im Allgemeinen im Monat des Grenzüberganges nachgewiesen. Durch unvermeidbare Aufenthalte bei der Anmeldung, aber auch bei Rückfragen, können in geringem Umfang Ausfuhren und Einfuhren in einer späteren Berichtszeit nachgewiesen sein.

Warensystematik

Benennung und Gruppierung der Waren in den Übersichten erfolgen nach der Gliederung „Warengruppen und -untergruppen der Ernährungswirtschaft und der Gewerblichen Wirtschaft“.

Mengen

Die Mengenangaben (Dezitonne = dt = 100 kg) beziehen sich auf das Eigen- bzw. Reingewicht der Waren.

Werte

Die Werte sind in 1 000 EUR nachgewiesen. Sie beziehen sich grundsätzlich auf den Grenzübergangswert, d. h. auf den Wert frei Grenze des Erhebungsgebietes. Bei der Ausfuhr oder Einfuhr nach Veredelung ist stets der volle Warenwert einschließlich der Veredelungskosten und der Vertriebskosten eingesetzt.

Absatz- und Bezugsgebiete

Das „Länderverzeichnis für die Außenhandelsstatistik“ unterscheidet von Januar 2004 an 234 Länder bzw. Gebiete (s. Anhang). Der Beitrittstermin der „EU-Osterweiterung“ ist der 1. Mai 2004. Für die Darstellung von kumulierten Jahresteilenergebnissen bei der Bildung von EU-Summen und Ländergruppierungen aber werden die EU-Ergebnisse bereits ab Berichtsmonat Januar 2004 in der neuen Abgrenzung dargestellt.

In der Ausfuhr wird als Bestimmungsland das Land nachgewiesen, in dem die Waren gebraucht oder verbraucht, bearbeitet oder verarbeitet werden sollen.

Ist das Bestimmungsland nicht bekannt, so gilt das letzte bekannte Land, in das die Waren verbracht werden sollen, als Bestimmungsland.

In der Einfuhr wird als Ursprungsland das Land nachgewiesen, in dem die Waren vollständig gewonnen oder hergestellt worden sind oder ihre letzte wesentliche und wirtschaftlich gerechtfertigte Be- oder Verarbeitung erfahren haben. Ist das Ursprungsland nicht bekannt, so tritt an diese Stelle das Versendungsland.

Auf- und Abrundungen

Geringe Abweichungen in den Summen sind durch Auf- bzw. Abrundungen der Teilzahlen bedingt.

Hinweis

Die Angaben für 2004 stellen **vorläufige** Ergebnisse dar.

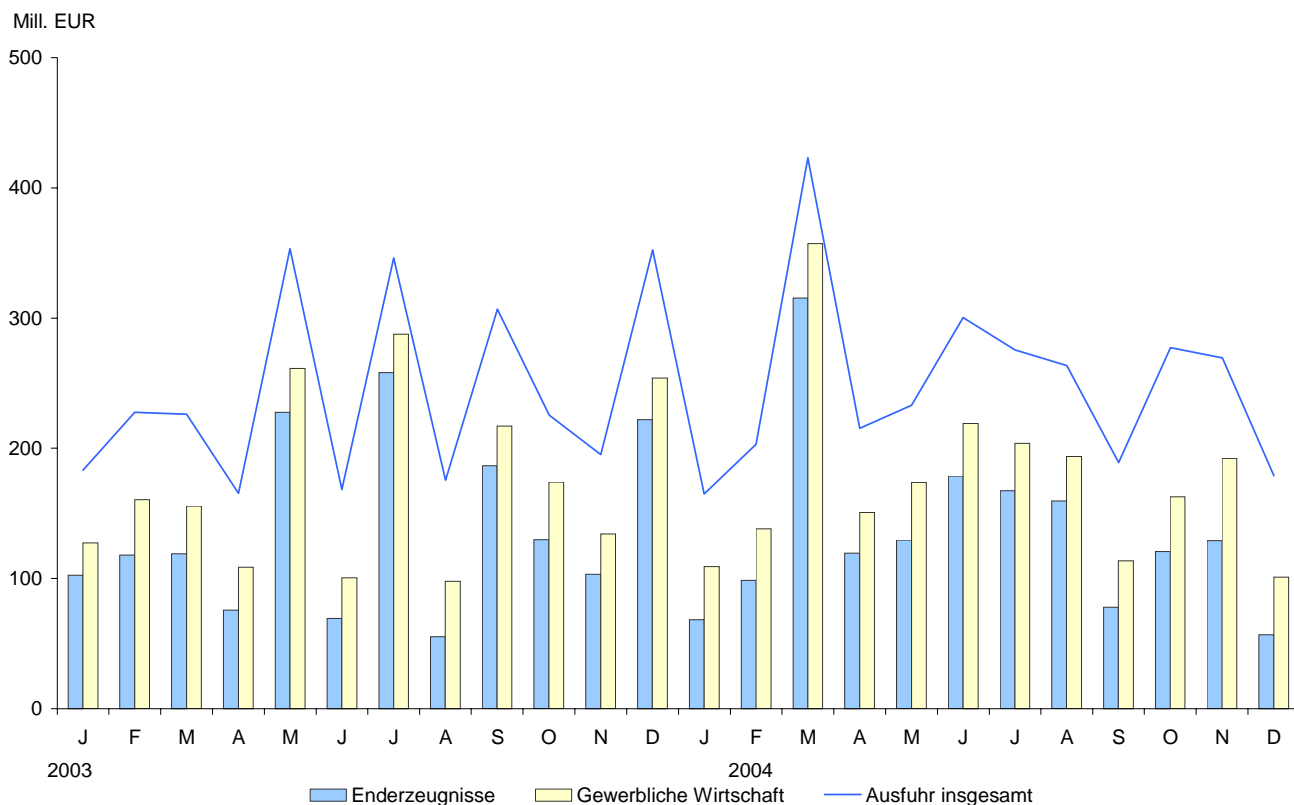
Für Ergebnisse früherer Berichtszeiten gilt jeweils die Vorbemerkung des entsprechenden Berichts.

Änderungen

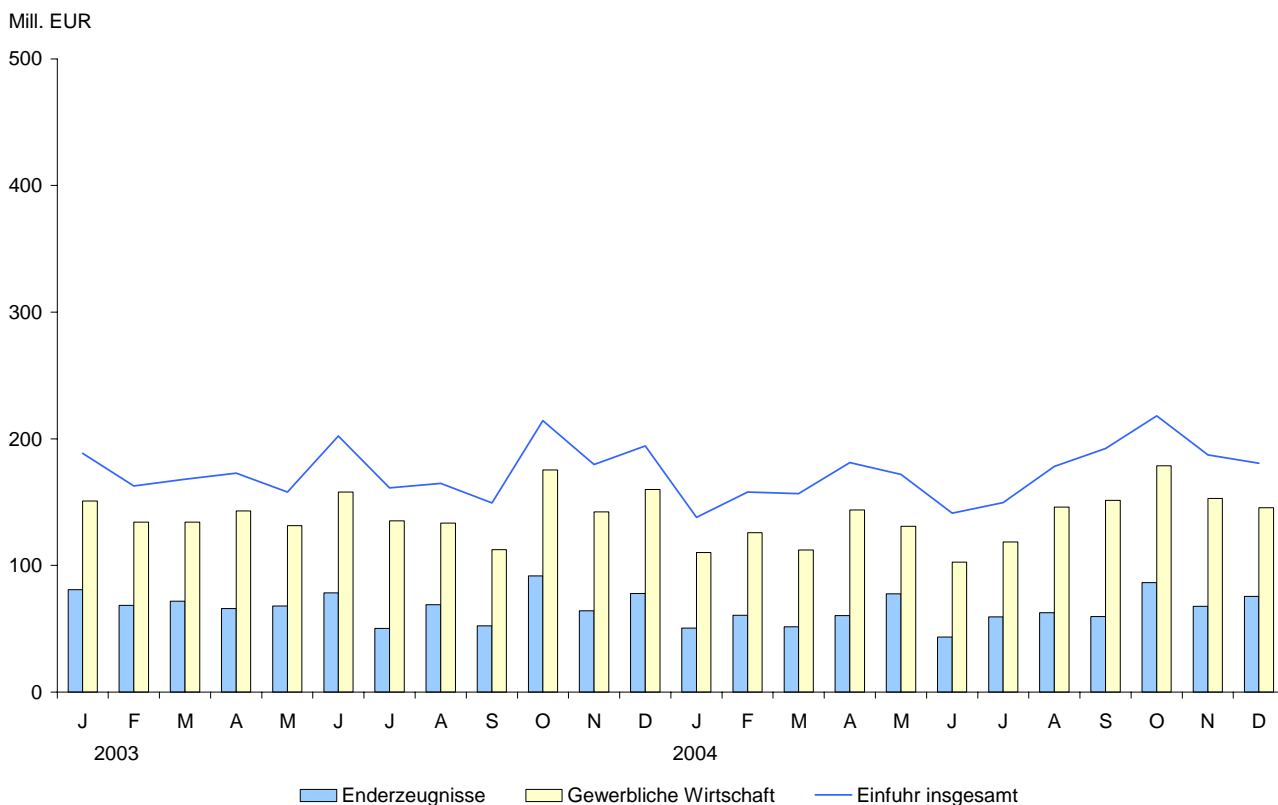
Änderungen bekannt gegebener Zahlen, insbesondere Abweichungen der Jahresteilenergebnisse von den Summen der Zahlen der einzelnen Monate, beruhen auf nachträglichen Berichtigungen.

II. Grafiken

1. Ausfuhr Mecklenburg-Vorpommerns



2. Einfuhr Mecklenburg-Vorpommerns



III. Tabellen

1. Entwicklung der Ausfuhr Mecklenburg- 1 000

Lfd. Nr.	Jahr Quartal Monat	Ausfuhr insgesamt	Ernährungswirtschaft				
			insgesamt	davon			
				lebende Tiere	Nahrungsmittel		
					tierischen Ursprungs	pflanzlichen Ursprungs	Genussmittel
1	1993	1 475 080	434 579	7 415	156 218	259 823	11 123
2	1994	1 326 405	400 573	4 130	89 612	278 590	28 241
3	1995	1 388 303	511 009	4 686	109 709	359 057	37 556
4	1996	1 086 464	511 943	3 578	129 193	329 228	49 945
5	1997	1 331 075	539 629	4 714	192 322	310 668	31 926
6	1998	1 313 888	553 311	8 103	189 177	342 285	13 745
7	1999	1 460 362	648 811	9 080	197 308	436 969	5 454
8	2000	2 396 608	845 640	10 263	251 230	570 213	13 934
9	2001	2 894 440	949 781	6 578	255 882	678 844	8 477
10	2002	2 266 793	822 618	6 610	193 904	616 534	5 570
11	2003	2 925 622	844 504	14 018	246 427	580 616	3 443
12	2004 ¹⁾	2 993 818	727 140	13 904	250 612	460 324	2 300
13	1. Quartal 2003	637 025	193 082	2 757	58 516	130 952	856
14	2. Quartal 2003	687 118	216 110	3 153	54 008	158 111	838
15	3. Quartal 2003	828 474	225 360	2 680	70 824	150 763	1 093
16	4. Quartal 2003	773 005	209 953	5 427	63 078	140 790	657
17	1. Quartal 2004 ¹⁾	791 229	150 324	4 384	55 613	89 720	608
18	2. Quartal 2004 ¹⁾	748 796	166 734	3 305	64 379	98 278	773
19	3. Quartal 2004 ¹⁾	727 881	177 787	3 411	65 551	108 396	429
20	4. Quartal 2004 ¹⁾	725 912	232 295	2 804	65 069	163 930	490
21	2003						
22	Januar	183 062	55 640	490	17 645	37 159	346
23	Februar	227 733	66 937	815	15 479	50 380	263
24	März	226 230	70 505	1 452	25 392	43 413	247
25	April	165 349	56 561	1 130	16 761	38 342	329
26	Mai	353 206	91 767	1 503	19 353	70 755	156
27	Juni	168 563	67 782	520	17 894	49 014	353
28	Juli	346 214	58 346	1 491	15 540	40 989	326
29	August	175 497	77 615	833	20 391	56 167	224
30	September	306 763	89 399	356	34 893	53 607	543
31	Oktober	225 563	51 297	1 177	19 881	30 019	220
32	November	195 093	60 512	2 309	23 194	34 808	201
33	Dezember	352 349	98 144	1 941	20 003	75 963	236
34	2004 ¹⁾						
35	Januar	165 021	48 464	1 957	20 194	26 098	215
36	Februar	203 073	57 410	657	16 001	40 517	236
37	März	423 135	44 450	1 770	19 418	23 105	157
38	April	215 295	53 047	1 116	15 960	35 716	256
39	Mai	233 140	48 280	1 721	11 273	34 940	346
40	Juni	300 361	65 407	468	37 146	27 622	171
41	Juli	275 495	58 282	1 354	19 232	37 525	170
42	August	263 495	52 983	1 531	18 086	33 257	110
43	September	188 891	66 522	526	28 233	37 614	149
44	Oktober	277 309	101 383	639	26 402	74 176	165
45	November	269 456	61 539	1 164	15 522	44 679	173
46	Dezember	179 147	69 373	1 001	23 145	45 075	152
47	Januar - Dez.	2 993 818	727 140	13 904	250 612	460 324	2 300
48	Verä.z.Vorzj.in %	2,3	- 13,9	- 0,8	1,7	- 20,7	- 33,2

1) vorläufige Angaben

Vorpommerns nach Warengruppen

EUR

Gewerbliche Wirtschaft							Lfd. Nr.
insgesamt	davon						
	Rohstoffe	Halbwaren	Fertigwaren				
			insgesamt	Vor- erzeugnisse	End-		
1 040 499	19 155	111 730	909 614	62 555	847 060	1	
925 832	22 645	145 944	757 242	93 182	664 061	2	
877 294	28 775	160 441	688 077	116 548	571 529	3	
574 520	26 595	134 305	413 619	40 111	373 508	4	
791 446	27 373	118 179	645 894	118 350	527 544	5	
760 576	28 394	82 518	649 664	64 082	585 582	6	
811 551	27 736	70 960	712 855	72 707	640 149	7	
1 550 967	31 537	125 621	1 393 808	150 603	1 243 206	8	
1 944 659	24 068	140 144	1 780 447	145 680	1 634 766	9	
1 444 175	22 543	101 447	1 320 185	155 737	1 164 448	10	
2 078 747	39 383	145 525	1 893 839	226 950	1 666 889	11	
2 115 263	51 096	178 360	1 885 806	264 726	1 621 080	12	
443 472	5 077	41 188	397 207	57 756	339 451	13	
470 577	8 989	36 772	424 817	52 360	372 457	14	
602 417	19 862	29 396	553 160	53 200	499 960	15	
562 280	5 456	38 171	518 653	63 632	455 021	16	
604 501	5 561	47 426	551 515	69 161	482 354	17	
543 343	8 304	42 328	492 711	65 041	427 670	18	
511 176	3 487	35 230	472 458	67 687	404 771	19	
456 243	33 744	53 376	369 122	62 837	306 285	20	
127 255	982	10 043	116 229	13 746	102 483	21	
160 637	1 357	12 769	146 512	28 590	117 922	22	
155 580	2 738	18 376	134 466	15 420	119 046	23	
108 648	2 825	15 424	90 399	14 772	75 627	24	
261 291	2 964	14 200	244 127	16 653	227 474	25	
100 638	3 200	7 148	90 291	20 935	69 356	26	
287 594	2 124	9 113	276 357	18 290	258 067	27	
97 751	14 703	10 603	72 446	17 174	55 272	28	
217 072	3 035	9 680	204 357	17 736	186 621	29	
174 006	1 575	15 053	157 378	27 636	129 742	30	
134 329	1 771	10 048	122 510	19 290	103 220	31	
253 945	2 110	13 070	238 765	16 706	222 059	32	
109 151	1 608	12 848	94 695	26 272	68 423	33	
138 125	2 301	14 915	120 910	22 347	98 563	34	
357 225	1 652	19 663	335 910	20 542	315 368	35	
150 761	2 377	6 787	141 597	22 172	119 425	36	
173 633	2 274	19 660	151 699	22 272	129 427	37	
218 949	3 653	15 881	199 415	20 597	178 818	38	
203 862	1 316	11 632	190 914	23 524	167 390	39	
193 858	1 317	11 383	181 158	21 745	159 413	40	
113 456	854	12 215	100 386	22 418	77 968	41	
162 754	1 120	12 537	149 097	28 446	120 651	42	
192 389	25 661	19 215	147 513	18 481	129 032	43	
101 100	6 963	21 624	72 512	15 910	56 602	44	
2 115 263	51 096	178 360	1 885 806	264 726	1 621 080	45	
1,8	29,7	22,6	- 0,4	16,6	- 2,7	46	

**2. Entwicklung der Ausfuhr Mecklenburg-
1 000**

Lfd. Nr.	Jahr Quartal Monat	Ausfuhr insgesamt	Da				
			industrialisierte westliche Länder	darunter			andere europäische Länder
				EU-Länder	EFTA-Länder	USA und Kanada	
1	1993	1 475 080	567 804	369 637	124 943	18 686	454 042
2	1994	1 326 405	643 498	493 209	77 074	16 152	179 492
3	1995	1 388 303	683 364	589 626	29 734	16 374	246 464
4	1996	1 086 464	592 241	473 669	36 870	15 900	264 531
5	1997	1 331 075	688 106	597 812	32 848	33 526	346 080
6	1998	1 313 888	925 969	803 035	39 905	54 927	229 855
7	1999	1 460 362	755 117	598 113	43 001	72 407	309 837
8	2000	2 396 608	1 611 419	1 366 563	64 734	105 211	275 441
9	2001	2 894 440	2 028 500	1 586 407	308 937	76 603	278 924
10	2002	2 266 793	1 350 165	1 121 367	76 012	70 206	271 369
11	2003	2 925 622	2 240 451	1 884 986	121 542	101 607	119 156
12	2004 ¹⁾	2 993 818	2 334 704	1 945 836	134 345	144 209	128 605
13	1. Quartal 2003	637 025	472 928	408 436	13 201	18 687	28 571
14	2. Quartal 2003	687 118	525 822	450 754	18 077	22 558	24 929
15	3. Quartal 2003	828 474	654 143	524 775	74 234	30 449	32 929
16	4. Quartal 2003	773 005	587 556	501 021	16 031	29 914	32 726
17	1. Quartal 2004 ¹⁾	791 229	644 408	503 459	68 509	38 556	24 108
18	2. Quartal 2004 ¹⁾	748 796	585 559	495 390	22 616	38 627	31 558
19	3. Quartal 2004 ¹⁾	727 881	560 212	483 105	21 227	34 542	35 539
20	4. Quartal 2004 ¹⁾	725 912	544 525	463 882	21 993	32 484	37 400
2003							
21	Januar	183 062	116 917	85 477	5 643	6 923	9 344
22	Februar	227 733	169 876	152 280	3 424	5 854	12 177
23	März	226 230	186 135	170 679	4 134	5 910	7 050
24	April	165 349	128 439	104 890	7 084	6 511	7 552
25	Mai	353 206	275 106	243 936	4 996	8 339	7 912
26	Juni	168 563	122 277	101 928	5 997	7 708	9 465
27	Juli	346 214	276 427	195 292	63 739	8 377	10 917
28	August	175 497	119 147	98 055	4 580	9 397	8 833
29	September	306 763	258 569	231 428	5 915	12 675	13 179
30	Oktober	225 563	153 360	124 176	7 354	12 347	11 732
31	November	195 093	127 367	97 756	3 755	6 259	12 430
32	Dezember	352 349	306 829	279 089	4 922	11 308	8 564
2004 ¹⁾							
33	Januar	165 021	135 569	107 893	5 827	11 031	7 772
34	Februar	203 073	140 040	109 029	5 641	12 757	7 494
35	März	423 135	368 799	286 537	57 041	14 768	8 842
36	April	215 295	181 252	157 370	8 635	8 048	10 815
37	Mai	233 140	176 368	139 349	7 082	19 818	9 739
38	Juni	300 361	227 939	198 671	6 899	10 761	11 004
39	Juli	275 495	189 475	165 719	6 538	11 219	10 849
40	August	263 495	229 689	206 744	5 997	8 606	12 160
41	September	188 891	141 048	110 642	8 692	14 717	12 530
42	Oktober	277 309	194 782	163 493	8 033	10 808	13 988
43	November	269 456	217 932	192 733	6 469	10 741	12 400
44	Dezember	179 147	131 811	107 656	7 491	10 935	11 012
45	Januar - Dez.	2 993 818	2 334 704	1 945 836	134 345	144 209	128 605
46	Verä.z.Vorjz.in %	2,3	4,2	3,2	10,5	41,9	7,9

1) vorläufige Angaben

Vorpommerns nach ausgewählten Ländergruppen

EUR

runter							Lfd. Nr.
Ent- wicklungs- länder	davon in				Staats- handels- länder		
	Afrika	Amerika	Asien	Ozeanien			
426 258	57 130	32 742	336 376	9	26 185	1	
494 950	53 501	47 050	394 384	15	8 070	2	
343 186	42 099	66 994	228 584	5 510	114 485	3	
164 467	30 259	8 200	125 672	336	63 855	4	
246 863	20 829	18 464	207 551	19	48 780	5	
141 214	34 155	16 548	90 503	8	15 774	6	
321 792	78 354	131 355	112 078	5	72 396	7	
455 893	123 975	50 874	281 021	22	52 806	8	
512 582	160 380	72 322	244 188	35 692	73 111	9	
574 391	101 986	166 203	170 939	135 262	69 230	10	
507 389	209 002	39 036	223 756	35 596	57 149	11	
468 183	122 016	48 300	297 421	446	60 123	12	
124 624	14 946	9 163	64 964	35 551	10 624	13	
117 002	54 174	11 518	51 287	22	18 911	14	
124 407	63 017	9 324	52 059	7	16 466	15	
141 357	76 865	9 030	55 446	15	11 149	16	
106 796	47 312	8 179	51 261	43	15 530	17	
119 023	16 872	26 363	98 443	49	12 214	18	
113 031	33 627	5 709	73 573	122	18 676	19	
129 333	24 578	18 810	85 701	244	13 703	20	
52 549	6 875	1 996	8 143	35 535	4 153	21	
40 873	2 301	3 073	35 483	16	4 693	22	
31 202	5 770	4 094	21 338	-	1 778	23	
24 282	4 820	2 734	16 728	-	4 997	24	
60 435	39 893	1 810	18 718	14	9 588	25	
32 285	9 461	6 974	15 841	8	4 326	26	
54 709	40 249	6 528	7 931	1	3 887	27	
39 634	4 262	1 272	34 095	5	7 740	28	
30 064	18 506	1 524	10 033	1	4 839	29	
56 582	37 458	4 618	14 491	15	3 858	30	
52 043	36 345	2 209	13 489	-	3 143	31	
32 732	3 062	2 203	27 466	-	4 148	32	
15 767	2 499	2 365	10 900	2	5 808	33	
52 234	41 781	3 359	7 062	32	3 217	34	
38 795	3 032	2 455	33 299	9	6 505	35	
20 468	3 772	8 432	8 255	9	2 614	36	
40 623	2 968	3 145	34 487	23	6 307	37	
57 932	9 759	4 025	44 144	5	3 293	38	
65 232	12 444	1 739	50 941	108	9 849	39	
18 315	6 628	2 348	9 327	12	3 181	40	
29 484	14 555	1 622	13 305	2	5 646	41	
61 723	9 041	11 994	40 688	-	6 284	42	
35 938	2 276	2 826	30 826	10	3 083	43	
31 672	13 261	3 990	14 187	234	4 336	44	
468 183	122 016	48 300	297 421	446	60 123	45	
- 7,7	- 41,6	23,7	32,9	- 98,7	5,2	46	

3. Ausfuhr Mecklenburg-Vorpommerns nach Warengruppen und Warenuntergruppen

NR. D. SYSTE- MATIK	WARENGRUPPE WARENUNTERGRUPPE	DEZEMBER 2004		JANUAR BIS DEZEMBER 2004	
		DT=100KG	1000EUR	DT=100KG	1000EUR
1-4	ERNAEHRUNGSWIRTSCHAFT				
1	LEBENDE TIERE				
101	PFERDE	5	10	60	133
102	RINDER	5 377	960	65 705	13 369
103	SCHWEINE	12	1	342	42
105	SCHAFE	213	30	1 720	212
107	HAUSGEFLUEGEL	-	-	6 467	147
109	LEBENDE TIERE A.N.G.	-	-	1	1
	SUMME LEBENDE TIERE	5 607	1 001	74 295	13 903
2	NAHRUNGSMITTEL TIER URSPR				
201	MILCH U -ERZ AUßER BUTTER KAES	49 430	2 988	550 372	37 880
202	BUTTER U AND MILCHFETTSTOFFE	11 368	2 967	71 564	15 774
203	KAESE	36 128	8 451	488 856	115 867
204	FLEISCH UND FLEISCHWAREN	47 147	7 716	354 751	55 351
206	FISCHE KREBSE -ZUBEREITUNGEN	2 924	819	324 779	23 922
208	TIERISCHE OELE UND FETTE	100	6	2 886	37
209	EIER EIWEIß EIGELB	-	-	767	45
211	FISCHMEHL FLEISCHMEHL UND DGL	4	1	108 829	607
219	NAHRUNGSM TIER URSPRUNGS A.N.G	14 406	197	90 982	1 130
	SUMME NAHRUNGSMITTEL TIER URSP	161 507	23 145	1 993 786	250 612
3	NAHRUNGSMITTEL PFL URSPR				
301	WEIZEN	1 564 184	20 006	11 438 996	161 563
302	ROGGEN	365 803	2 884	2 693 248	25 488
303	GERSTE	79 004	891	1 685 231	22 517
304	HAFER	-	-	815	30
305	MAIS	14 291	167	19 010	668
308	SORGHUM HIRSE SONST GETREIDE	52 137	546	92 902	1 004
309	REIS UND REISERZEUGNISSE	5	4	114	52
310	GETREIDEEERZEUGN AUßER REISERZ	641	77	7 400	809
315	BACKWAREN U AND GETREIDEZUBER	28 228	5 621	205 122	42 498
316	MALZ	49	4	332 988	9 196
320	SAAT-U PFLANZGUT AUßER OELSAAT	7	15	3 482	353
325	HUELSENFRUECHTE	5	3	8 289	208
335	GRUEN- UND RAUFUTTER	5 255	90	9 183	162
340	KARTOFFELN UND -ERZEUGNISSE	22 113	2 221	355 798	32 393
345	GEMUESE SONST KUECHENGWAECHSE	-	-	6 408	332
350	FRISCHOBST AUßER SUEDFRUECHTEN	-	-	-	-
355	SUEDFRUECHTE	-	-	-	-
360	SCHALEN- UND TROCKENFRUECHTE	45	36	283	263
370	GEMUESEZUBEREIT U -KONSERVEN	1 891	249	69 778	6 007
372	OBSTZUBEREIT UND -KONSERVEN	802	131	10 164	1 676
375	OBST- UND GEMUESESAEFTE	1 362	49	16 967	706
377	KAKAO UND KAKAOERZEUGNISSE	62	20	4 197	1 331
379	GEWUERZE	18	3	99	30
381	ZUCKERRUEBEN ZUCKER ZUCKERERZ	196 643	4 626	1 600 846	37 589
383	OELFRUECHTE	95 450	2 241	2 569 996	63 712
385	PFLANZLICHE OELE U FETTE	-	-	360	73
389	OELKUCHEN	-	-	-	-
393	KLEIE UND SONST FUTTERMITTEL	64 127	573	554 314	5 921
395	NAHRUNGSM PFLANZL URSPR A.N.G.	58 593	4 608	799 770	45 659
396	LEB PFLANZEN ZIERGAERTN ERZ	30	9	849	84
	SUMME NAHRUNGSMITTEL PFL URSPR	2 550 742	45 075	22 486 607	460 325
4	GENUSSMITTEL				
401	HOPFEN	-	-	-	-
402	KAFFEE	-	-	-	-
403	TEE UND MATE	-	-	60	5
411	ROHTABAK UND TABAKERZEUGNISSE	-	-	617	101
421	BIER	3 359	152	41 416	1 882
423	BRANNTWEIN	-	-	200	33
425	WEIN	-	-	3 742	278
	SUMME GENUSSMITTEL	3 359	152	46 035	2 300
	SUMME ERNAEHRUNGSWIRTSCHAFT	2 721 215	69 373	24 600 723	727 139
5-8	GEWERBLICHE WIRTSCHAFT				
5	ROHSTOFFE				
502	CHEMIEFASERN EINSCHL ABFAELLE	-	-	178	45
503	WOLLE U A TIERHAARE REIßWOLLE	-	-	-	-
504	BAUMWOLLE REIßBAUMWOLLE ABF	-	-	-	-
505	FLACHS HANF JUTE UND DGL	-	-	2	1
506	ABF V GESPINSTWAREN LUMPEN	195	21	16 094	1 048
507	FELLE ZU PELZWERK ROH	-	-	87	1 696
508	FELLE UND HAUTE ROH A.N.G.	-	-	1 657	285
511	RUNDHOLZ	342 414	1 724	3 030 118	13 894
513	ROHKAUTSCHUK	485	10	3 680	102
516	STEINKOEHLE UND -BRIKETS	-	-	-	-
517	BRAUNKOEHLE UND -BRIKETS	-	-	-	-
518	ERDOEL UND ERDGAS	175 608	3 975	1 270 194	26 546
519	EISENERZE	-	-	-	-
520	ABBRAENDE SCHLACKEN FE MN HALT	-	-	-	-
522	KUPFERERZE	-	-	2 603	124
523	BLEIERZE	-	-	-	-
524	ZINKERZE	-	-	-	-
526	NICKELERZE	-	-	-	-
528	ERZE UND METALLASCHEN A.N.G.	-	-	2 037	56
529	BAUXIT KRYOLITH	-	-	2 588	80
530	SPEISE- UND INDUSTRIESALZ	-	-	-	-
532	STEINE UND ERDEN A.N.G.	65 298	548	117 114	223
534	ROHSTOFFE F CHEM ERZEUGN A.N.G	13	3	105 277	670
				252	148

Noch: 3. Ausfuhr Mecklenburg-Vorpommerns nach Warengruppen und Warenuntergruppen

NR. D. SYSTE- MATIK	WARENGRUPPE WARENUNTERGRUPPE	DEZEMBER 2004		JANUAR BIS DEZEMBER 2004	
		DT=100KG	1000EUR	DT=100KG	1000EUR
5	ROHSTOFFE				
537	EDELST SCHMUCKST PERLEN ROH	—	—	—	—
590	ROHSTOFFE AUCH ABFAELLE A.N.G.	141 497	681	1 191 608	6 174
	SUMME ROHSTOFFE	725 510	6 963	5 743 735	51 095
6	HALBWAREN				
602	SEIDENGARNE KUENSTL U SYNTH	0	1	14	26
603	GARNE AUS CHEMIEFASERN	—	—	—	—
604	GARNE AUS WOLLE U AND TIERHAAR	—	—	—	—
605	GARNE AUS BAUMWOLLE	—	—	—	—
606	GARNE A FLACHS HANF JUTE U DGL	—	—	—	—
607	SCHNITTHOLZ	238 490	6 613	2 686 399	72 126
608	HALBSTOFF A ZELLULOSEH FASERST	—	—	882	38
609	KAUSCHUK BEARBEITET	439	96	19 676	2 837
611	ZEMENT	—	—	15 148	74
612	MINERALISCHE BAUSTOFFE A.N.G.	352 004	4 174	1 299 074	18 838
641	ROHEISEN	—	—	—	—
642	ABFALL SCHROTT A EISEN O STAHL	25 305	543	554 229	9 252
643	FERROLEGIERUNGEN	—	—	—	—
644	ROHF HALBZEUG A EISEN O STAHL	—	—	4	1
645	ALUMINIUM ROH AUCH LEGIERUNGEN	500	24	1 503	65
646	KUPFER ROH AUCH LEGIERUNGEN	507	48	4 257	303
647	NICKEL ROH AUCH LEGIERUNGEN	—	—	—	—
648	BLEI ROH AUCH LEGIERUNGEN	—	—	220	10
649	ZINN ROH AUCH LEGIERUNGEN	1	1	16	4
650	ZINK ROH AUCH LEGIERUNGEN	—	—	—	—
656	RADIOAKT ELEMENTE U ISOTOPE	—	—	—	—
659	UNEDLE METALLE A.N.G.	—	—	20	228
661	FETTSAEUREN PARAFFIN VASELIN	366	39	1 388	257
665	KOKS SCHWELKOKS A STEIN/BRAUNK	—	—	—	—
667	RUECKST D ERDOEL U TEERDESTILL	—	—	19 228	238
669	MINERALOELERZEUGNISSE	25 197	992	38 665	1 858
671	TEER U TEERDESTILL ERZEUGNISSE	—	—	2 982	144
673	DUENGEMITTEL	687 487	8 968	5 316 650	66 761
679	CHEMISCHE HALBWAREN A.N.G.	13 251	126	92 861	3 794
683	GOLD FUER GEWERBLICHE ZWECKE	—	—	—	—
690	HALBWAREN A.N.G.	—	—	28 928	1 506
	SUMME HALBWAREN	1 343 546	21 624	10 082 142	178 360
7	VORERZEUGNISSE				
701	GEWEBE A SEIDE KUEN SYNTH FAD	—	—	4	9
702	GEWEBE A ZELLWOLLE SYNTH FASER	—	—	705	1 229
703	GEWEBE A WOLLE U AND TIERHAAR	—	—	2	5
704	GEWEBE AUS BAUMWOLLE	—	—	2	—
705	GEWEBE AUS FLACHS HANF JUTE	—	—	—	—
706	LEDER	395	871	3 433	9 861
707	PELZFELLE GEGERBT O ZUGERICHT	0	8	0	8
708	PAPIER UND PAPPE	1 134	208	50 991	8 710
709	FURNIERE SPERRHOLZ U DGL	198 638	11 273	3 358 894	174 549
711	GLAS	5 332	720	36 613	4 912
732	KUNSTSTOFFE	11 359	1 118	313 132	31 760
734	FARBEN LACKE UND KITTE	76	71	3 160	1 248
736	DEXTRINE GELATINE UND LEIME	198	23	1 296	189
738	SPRENGSTOFFE SCHIESSED ZUENDW	176	331	3 133	6 108
740	PHARMAZEUTISCHE GRUNDSTOFFE	448	238	8 574	7 517
749	CHEMISCHE VORERZEUGNISSE A.N.G.	769	557	15 084	8 546
751	ROHRE AUS EISEN UND STAHL	146	111	3 498	3 162
753	STAEBE PROFILE A EISEN O STAHL	1 041	165	9 544	1 092
755	BLECH AUS EISEN ODER STAHL	957	95	30 394	3 097
757	DRAHT AUS EISEN ODER STAHL	288	27	2 518	296
759	EISENBAHNOBERBAUMATERIAL	—	—	—	—
771	HALBZEUGE AUS KUPFER -LEGIER	7	5	2 086	1 017
772	HALBZEUGE AUS ALUMINIUM	195	87	3 264	1 379
779	HALBZEUGE A UMEDLEN MET A.N.G.	—	—	13	28
781	HALBZEUGE AUS EDELMETALLEN	—	—	—	—
790	VORERZEUGNISSE A.N.G.	2	2	2	2
	SUMME VORERZEUGNISSE	221 161	15 910	3 846 341	264 727
8	ENDERZEUGNISSE				
801	BEKL A GESTR A SEIDE CHEMIEFAS	—	—	19	40
802	BEKL A GESTR A WOLLE AND TIERH	—	—	9	14
803	BEKL A GESTR AUS BAUMWOLLE	3	6	118	217
804	BEKL A SEIDE CHEMIEFASERN	—	—	6	41
805	BEKL A WOLLE U AND TIERHAAREN	—	—	0	3
806	BEKL A BAUMW AUßER GESTR/GEW	—	—	13	61
807	BEKLEIDUNG A FLACHS HANF U DGL	—	—	6	94
808	KOPFBEDECKUNGEN	—	—	6	18
809	TEXTILERZEUGNISSE A.N.G.	145	406	2 393	5 418
810	PELZWAREN	—	—	—	—
811	SCHUHE	—	—	6	13
812	LEDERW -BEKLEIDUNG AUßER SCHUH	—	—	1	6
813	PAPIERWAREN	1 243	424	30 219	6 355
814	DRUCKERZEUGNISSE	65	116	805	2 284
815	HOLZWAREN (OHNE MOEBEL)	15 395	1 593	179 538	17 859
816	KAUSCHUKWAREN	632	254	7 521	4 513
817	WAREN AUS STEIN	—	—	591	34
818	KERAM ERZEUGN AUßER BAUKERAMIK	13	7	437	146
819	GLASWAREN	857	140	5 509	765
820	WERKZ SCHNEIDW AUS UNEDL MET	3	92	625	650
823	WAREN A KUPFER U KUPFERLEGIER	1	3	47	102
829	EISEN- BLECH- METALLWAR A N G	5 993	9 188	115 894	139 007
831	WAREN AUS WACHS ODER FETTEN	36	10	1 092	344
832	WAREN AUS KUNSTSTOFFEN	26 578	4 683	485 860	82 298
833	FOTOCHEMISCHE ERZEUGNISSE	2	4	2	4
834	PHARMAZEUTISCHE ERZEUGNISSE	12	85	10 396	1 942
835	DUFTSTOFFE KOERPERPFLEGEMITTEL	1 142	475	17 533	6 117

Noch: 3. Ausfuhr Mecklenburg-Vorpommerns nach Warengruppen und Warenuntergruppen

NR. D. SYSTE- MATIK	WARENGRUPPE WARENUNTERGRUPPE	DEZEMBER 2004		JANUAR BIS DEZEMBER 2004	
		DT=100KG	1000EUR	DT=100KG	1000EUR
8	E N D E R Z E U G N I S S E				
839	CHEMISCH ENDERZEUGNISSE A N G	1 311	409	27 427	9 857
841	KRAFTMASCH O MOT F LUFT/STR-FZ	1 052	1 514	30 446	32 050
842	PUMPEN UND KOMPRESSOREN	84	468	1 362	6 004
843	ARMATUREN	120	401	1 614	7 826
844	LAGER GETR ZAHNR ANTRIEBSELEM	346	341	2 373	4 390
845	HEBEZEUGE UND FOERDERMITTEL	174	638	4 956	4 237
846	LANDWIRTSCHAFTLICHE MASCHINEN	805	534	12 131	7 484
847	MASCH F TEXTIL- U LEDERGEWERBE	0	1	166	445
848	MASCH F ERNAEHR-GEW TABAKVERAR	499	3 379	6 889	31 369
849	BERGWERKS- BAU- BAUSTOFFMASCH	998	113	8 346	2 364
850	GUSS- UND WALZWERKSTECHNIK	37	54	37	54
851	MASCH F KAUTSCH KUNSTST VERARB	3	19	14 539	7 410
852	WERKZEUGMASCHINEN	180	1 226	4 175	12 921
853	BÜROMASCH U AUTOM DV-MASCH	30	337	176	1 595
854	MASCH F PAPIER- U DRUCKGEWERBE	105	618	1 986	10 244
859	MASCHINEN A N G	2 833	3 913	22 292	36 651
860	SPORTGERAETE	0	1	32	68
861	GERAETE Z ELEKTR-ERZ U -VERT	7 875	3 341	107 101	69 877
862	ELEKTRISCHE LAMPEN U LEUCHTEN	17	22	281	463
863	NACHRICHTENTECHN GER U EINRICH	137	2 896	1 615	38 962
864	RUNDF- FERNS- PHONO- VIDEOGER	8	155	82	1 581
865	ELEKTRONISCHE BAUELEMENTE	12	53	102	817
869	ELEKTROTECHN ERZEUGNISSE A N G	107	251	1 405	3 525
871	MED GERAETE U ORTHOP VORRICHTU	27	591	496	8 562
872	MESS- STEUER- REGELTECHN ERZEU	67	1 438	2 094	14 297
873	OPTISCHE UND FOTOGRAF GERAETE	104	1 220	195	2 749
874	UHREN	4	133	45	1 517
875	MOEBEL	13 933	1 926	101 777	19 993
876	MUSIKINSTRUMENTE	-	-	4	34
877	SPIELWAREN	72	100	206	370
878	SCHMUCK- GOLD- SILBERSCHMIEDEW	0	3	0	3
881	SCHIENENFAHRZEUGE	450	90	7 214	2 420
882	WASSERFAHRZEUGE	13 095	1 172	1 490 141	666 479
883	LUFTFAHRZEUGE	-	-	13	116
884	MOTORE TEILE ZUBEH F KFZ U DGL	4 030	2 735	171 875	133 916
885	PKW UND WOHNMOBILE	663	379	6 550	4 480
886	BUSSE	-	-	65	24
887	LKW UND SPEZIALFAHRZEUGE	5 104	1 852	27 432	14 070
888	FAHRRADER	34	31	35	32
889	FAHRZEUGE A N G	497	145	14 246	4 907
891	VOLLSTAENDIGE FABRIKATIONSANLA	1 693	2 463	5 223	5 861
896	ENDERZEUGNISSE A N G	3 331	4 153	179 588	182 708
	SUMME ENDERZEUGNISSE	111 961	56 602	3 115 379	1 621 081
	SUMME FERTIGWAREN	333 122	72 512	6 961 720	1 885 807
	SUMME GEWERBLICHE WIRTSCHAFT	2 402 178	101 100	22 787 597	2 115 263
9	A U ß E R D E M				
901	RUECKWAREN	-	-	-	-
902	ERSATZLIEFERUNGEN	-	-	-	-
904	A.N. AUFGLIEDEB. WARENVERKEHRE	281 740	8 674	2 434 461	151 415
	SUMME AUßERDEM	281 740	8 674	2 434 461	151 415
	S U M M E I N S G E S A M T	5 405 133	179 147	49 822 781	2 993 818

4. Ausfuhr Mecklenburg-Vorpommerns nach Erdteilen,
Bestimmungsländern und Ländergruppen

ERDTEIL BESTIMMUNGSLAND LAENDERGRUPPE	DEZEMBER 2004		JANUAR BIS DEZEMBER 2004	
	DT=100KG	1000EUR	DT=100KG	1000EUR
E U R O P A				
FRANKREICH	56 386	7 432	1 213 728	303 586
NIEDERLANDE	107 640	9 152	1 954 384	136 823
ITALIEN	125 316	8 217	1 220 578	112 914
VEREINIGTES KOENIGREICH	829 897	16 749	6 082 877	315 292
IRLAND	160 246	2 766	1 209 731	23 361
DAENEMARK	448 975	11 588	3 203 232	110 565
GRIECHENLAND	94 890	3 436	431 988	18 220
PORTUGAL	6 335	1 512	396 617	44 313
SPANIEN	275 291	8 556	3 605 505	105 396
SCHWEDEN	655 981	9 323	5 967 291	124 213
FINNLAND	476 621	6 943	1 203 778	37 372
ÖSTERREICH	64 317	6 997	1 088 365	111 628
BELGIEN	15 091	2 846	1 070 408	238 500
LUXEMBURG	1 385	840	34 670	10 888
ISLAND	32 292	520	74 275	2 418
NORWEGEN	127 721	3 188	2 136 478	96 074
LIECHTENSTEIN	169	44	354	218
SCHWEIZ	17 086	3 739	238 348	35 635
FAEROEER	226	68	11 984	337
ANDORRA	—	—	—	—
GIBRALTAR	2	3	19	17
VATIKANSTADT	1 075	22	3 440	77
MALTA	0	3	2 050	492
SAN MARINO	—	—	—	—
TUERKEI	6 831	804	586 439	23 226
ESTLAND	7 654	1 836	68 030	5 374
LETTLAND	3 336	262	157 141	5 189
LITAUEN	7 083	454	208 047	12 683
POLEN	108 065	4 370	1 467 853	164 015
TSCHECHISCHE REPUBLIK	43 635	2 450	420 222	32 126
SLOWAKEI	2 430	722	52 239	14 045
UNGARN	5 094	796	131 644	13 501
ZYPERN	233	73	16 171	1 109
RUMAENIEN	19 869	1 257	126 076	15 298
BULGARIEN	2 562	252	21 009	2 402
ALBANIEN	410	95	3 725	691
UKRAINE	3 583	537	76 050	8 278
BELARUS	436	155	55 020	6 830
MOLDAU, REPUBLIK	1 032	71	6 593	674
RUSSLAND	196 246	8 645	1 522 328	94 433
SLOWENIEN	2 109	332	88 877	4 231
KROATIEN	5 807	298	37 129	4 684
BOSNIEN-HERZEGOWINA	1 819	168	52 804	2 531
SERBIEN UND MONTENEGRO	3 174	364	49 348	4 500
EHEM. JUG. REP. MAZEDONIEN	523	137	6 346	1 259
SUMME EUROPA	3 918 873	128 021	36 303 191	2 245 419
A F R I K A				
CEUTA	—	—	1	3
MELILLA	—	—	—	—
MAROKKO	154 888	2 253	227 177	4 880
ALGERIEN	516 787	6 117	1 663 844	30 161
TUNESIEN	1 301	59	252 384	5 521
LIBYEN	274 558	3 298	808 525	10 912
ÄGYPTEN	1 599	374	74 655	5 729
SUDAN	210	5	3 594	1 131
MAURETANIEN	13 523	774	116 503	6 618
MALI	—	—	—	—
BURKINA FASO	—	—	4	3
NIGER	—	—	—	—
TSCHAD	—	—	—	—
KAP VERDE	—	—	768	37
SENEGAL	428	29	3 485	224
GAMBIA	10	3	918	66
GUINEA-BISSAU	—	—	—	—
GUINEA	446	60	2 834	299
SIERRA LEONE	—	—	1 043	75
LIBERIA	—	—	111 072	33 941
ELFENBEINKÜSTE	752	19	8 749	395
GHANA	3	3	3 095	898
TOGO	250	8	1 075	141
BENIN	9	3	834	1 160
NIGERIA	87	21	147 209	12 537
KAMERUN	257	51	2 701	857
ZENTRALAFRIKANISCHE REPUBLIK	—	—	—	—
ÄQUATORIALGUINEA	—	—	—	—
SÃO TOME UND PRINZIPE	—	—	—	—
GABUN	9	4	545	116
REPUBLIK KONGO	3	1	421	60
DEMOKRATISCHE REPUBLIK KONGO	—	—	163 612	3 459
RUANDA	3	6	12	13
BURUNDI	—	—	19	1
ST. HELENA UND ZÜGEH. GEBIETE	—	—	—	—
ANGOLA	—	—	762	204
ÄTHIOPIEN	—	—	77	187
ERITREA	—	—	—	—
DSCHIBUTI	82	3	174	413
SOMALIA	—	—	—	—
KENIA	657	50	2 918	474
UGANDA	9	13	181	91
TANSANIA	—	—	803	148
SEYCHELLEN UND ZÜGEH. GEBIETE	—	—	—	—
BRIT. GEB. IM INDISCHEN OZEAN	16	1	16	1
MOSAMBIK	—	—	465	18
MADAGASKAR	—	—	1 704	246
MAURITIUS	28	8	4 222	605
KOMOREN	—	—	—	—
MAYOTTE	—	—	250	22
SAMBIA	30	47	50	80

Noch: 4. Ausfuhr Mecklenburg-Vorpommerns nach Erdteilen,
Bestimmungsländern und Ländergruppen

ERDTEIL BESTIMMUNGSLAND LAENDERGRUPPE	DEZEMBER 2004		JANUAR BIS DEZEMBER 2004	
	DT=100KG	1000EUR	DT=100KG	1000EUR
A F R I K A				
SIMBABWE	168	12	432	48
MALAWI	—	—	—	—
SUEDAFRIKA	2 558	673	15 333	3 952
NAMIBIA	213	41	382	229
BOTSUANA	—	—	—	—
SWASILAND	—	—	—	—
LESOTHO	—	—	624	12
SUMME AFRIKA	968 882	13 934	3 623 469	125 968
A M E R I K A				
VEREINIGTE STAATEN	240 293	9 874	2 189 551	127 260
KANADA	12 337	1 061	152 198	16 948
GROENLAND	—	—	0	2
ST. PIERRE UND MIQUELON	—	—	1 160	156
MEXIKO	1 961	220	445 370	17 893
BERMUDA	—	—	—	—
GUATEMALA	20	17	404	114
BELIZE	—	—	503	40
HONDURAS	912	1 481	1 275	2 498
EL SALVADOR	5	9	327	228
NICARAGUA	—	—	100	20
COSTA RICA	13	16	1 034	236
PANAMA	7	25	91	70
ANGUILLA	—	—	—	—
KUBA	2 620	597	17 445	3 559
ST. CHRISTOPH U. ST. KITTS-NEVIS	—	—	—	—
HAITI	3	1	225	84
BAHAMAS	—	—	252	38
TURKS- UND CAICOSINSELN	—	—	1 220	91
DOMINIKANISCHE REPUBLIK	34	17	1 082	296
AMERIKAN. JUNGFERNSINSELN	—	—	—	—
ANTIGUA UND BARBUDA	12 490	333	13 215	423
DOMINICA	9	11	67	178
KAIMANINSELN	—	—	—	—
JAMAICA	—	—	805	198
ST. LUCIA	—	—	56	4
ST. VINCENT	—	—	1 030	90
BRITISCHE JUNGFERNSINSELN	—	—	0	2
BARBADOS	—	—	1	14
MONSERRAT	—	—	—	—
TRINIDAD UND TOBAGO	1	1	1 212	181
GRENADA	—	—	43	8
ARUBA	0	1	217	21
NIEDERLAENDISCHE ANTILLEN	—	—	299	52
KOLUMBIEN	488	22	11 910	6 882
VENEZUELA	525	245	5 819	1 651
GUYANA	—	—	—	—
SURINAME	117	7	947	63
ECUADOR	—	—	274	434
PERU	115	43	711	434
BRASILLEN	1 459	724	7 306	5 136
CHILE	756	57	5 741	2 814
BOLIVIEN	21	11	51	147
PARAGUAY	—	—	3	1
URUGUAY	7	10	750	137
ARGENTINIEN	930	143	22 350	4 106
FALKLANDINSELN	—	—	—	—
SUMME AMERIKA	275 120	14 925	2 885 045	192 508
A S I E N				
LIBANON	5 887	278	20 126	2 172
SYRIEN	14 654	304	20 867	755
IRAK	466	21	2 371 831	32 019
IRAN	1 898	608	432 208	125 953
ISRAEL	74 381	1 671	356 483	8 984
BESETZTE PALÄSTINENSISCHE GEB.	—	—	1	11
TIMOR-LESTE	—	—	—	—
JORDANIEN	200	13	530 691	6 794
SAUDI-ARABIEN	806	432	28 563	6 931
KUWAIT	7 788	197	185 517	12 525
BAHRAIN	1 720	33	23 470	614
KATAR	0	9	2 639	808
VEREINIGTE ARABISCHE EMIRATE	30 738	781	210 638	8 243
OMAN	320	17	7 359	1 090
JEMEN	—	—	386 081	5 771
GEORGIEN	36	117	927	713
ARMENIEN	191	47	1 430	489
ASERBAIDSCHE	566	281	6 480	1 972
KASACHSTAN	552	311	71 041	3 194
TURKMENISTAN	—	—	0	1
USBEKISTAN	1 654	215	26 305	764
AFGHANISTAN	252	13	2 517	510
TADSCHIKISTAN	10 000	171	10 000	172
PAKISTAN	3 708	93	537 385	14 112
KIRGISISTAN	1	1	5 175	119
INDIEN	3 992	460	15 308	3 211
BANGLADESH	3 753	2 430	24 379	3 396
MALEDIVEN	—	—	—	—
SRI LANKA	6 100	122	95 346	3 722
NEPAL	—	—	645	14
BHUTAN	—	—	—	—
MYANMAR	—	—	375	44
THAILAND	1 128	301	28 156	2 344
LAOS	—	—	37	6
VIETNAM	313	53	19 641	3 349
KAMBODSCHA	9	43	9	43
INDONESIEN	10 001	364	89 265	5 346

Noch: 4. Ausfuhr Mecklenburg-Vorpommerns nach Erdteilen,
Bestimmungsländern und Ländergruppen

ERDTEIL BESTIMMUNGSLAND LAENDERGRUPPE	DEZEMBER 2004		JANUAR BIS DEZEMBER 2004	
	DT=100KG	1000EUR	DT=100KG	1000EUR
A S I E N				
MALAYSIA	213	159	20 252	3 005
BRUNEI	—	—	0	5
SINGAPUR	1 614	1 949	8 666	9 123
PHILIPPINEN	32	24	5 590	1 332
MONGOLEI	187	42	1 148	231
CHINA	21 308	4 234	253 304	56 224
NORDKOREA	0	7	314	318
SUEDKOREA	3 800	2 099	39 633	22 559
JAPAN	19 336	2 293	998 129	54 841
TAIWAN	2 483	235	25 423	3 462
HONGKONG	943	387	16 143	5 092
MACAU	—	—	—	—
SUMME ASIEN	231 031	20 816	6 879 496	412 385
A U S T R A L I E N - O Z E A N I E N				
AUSTRALIEN	10 878	879	117 620	14 294
PAPUA-NEUGUINEA	—	—	1	6
NAURU	—	—	—	—
NEUSEELAND	2	21	2 078	595
SALOMONEN	—	—	215	3
TUVALU	—	—	—	—
NEUKALEDONIEN U. ZUGEH. GEBIETE	—	—	432	41
WALLIS UND FUTUNA	—	—	—	—
KIRIBATI	—	—	—	—
PITCAIRNINSELN	—	—	—	—
FIDSCHI	—	—	—	—
VANUATU	—	—	—	—
TONGA	55	212	55	212
WESTSAMOA	—	—	—	—
NÖRDLICHE MARIANEN	—	—	—	—
FRANZOESISCH-POLYNESIEN	15	22	33	127
FOEDER. STAATEN VON MIKRONESIEN	—	—	—	—
MARSHALL-INSELN	—	—	—	—
PALAU	—	—	—	—
AMERIKANISCH-SAMOA	—	—	—	—
GUAM	—	—	—	—
AMERIK. ÜBERSEEINSELN, KLEIN. KOKOSINSELN (KEELINGINSELN)	—	—	—	—
WEIHNACHTSINSEL	—	—	—	—
HEARD- UND DIE MCDONALDINSELN	—	—	—	—
NORFOLKINSELN	—	—	—	—
COOKINSELN	—	—	—	—
NIUE	—	—	200	33
TOKELAU	—	—	34	22
ANTARKTIS	—	—	—	—
BOUVETINSEL	—	—	—	—
SÜDGEORG. U. SÜDL. SANDWICHINSELN	—	—	—	—
FRANZÖSISCHE SÜDGEBIETE	—	—	—	—
SUMME AUSTRALIEN-OZEANIEN	10 951	1 134	120 668	15 333
V E R S C H I E D E N E S				
SCHIFFS- U. LUFTFAHRZEUGBEDARF	247	298	1 616	1 773
NICHT ERMITT. LDR. U. GEBIETE	28	18	9 297	431
NICHT NACHGEWIESENE GEBIETE	—	—	—	—
SUMME VERSCHIEDENES	275	316	10 913	2 204
S U M M E I N S G E S A M T	5 405 133	179 147	49 822 781	2 993 818
I N D U S T R I A L . W E S T L . L A E N D E R				
DAVON				
EU-LAENDER	3 498 009	107 656	31 295 426	1 945 837
EFTA-LAENDER	177 269	7 491	2 449 455	134 345
USA UND KANADA	252 630	10 935	2 341 750	144 209
UEBRIGE LAENDER	52 231	5 729	1 880 667	110 314
SUMME INDUSTRIAL. WESTL. LAENDER	3 980 138	131 811	37 967 297	2 334 704
V O R M A L S S T A A T S H A N D E L S L A E N D E R				
IN				
ANDERE EUROPÄISCHE LAENDER	224 139	11 012	1 810 802	128 605
SUMME VORMALS STAATSHANDELSLAENDER	224 139	11 012	1 810 802	128 605
E N T W I C K L U N G S L A E N D E R				
DAVON IN				
AFRIKA	966 324	13 261	3 608 136	122 016
AMERIKA	22 490	3 990	543 295	48 299
ASIEN	189 887	14 187	5 606 961	297 422
OZEANIEN	71	234	971	444
SUMME ENTWICKLUNGSLAENDER	1 178 772	31 672	9 759 363	468 181
S T A A T S H A N D E L S L A E N D E R				
IN				
ASIEN	21 808	4 336	274 406	60 122
SUMME STAATSHANDELSLAENDER	21 808	4 336	274 406	60 122

**5. Entwicklung der Einfuhr Mecklenburg-
1 000**

Lfd. Nr.	Jahr Quartal Monat	Einfuhr insgesamt	Ernährungswirtschaft				
			insgesamt	lebende Tiere	davon		
					Nahrungsmittel		
					tierischen Ursprungs	pflanzlichen Ursprungs	Genussmittel
1	1993	931 711	118 289	13 463	31 360	63 605	9 861
2	1994	1 026 120	147 973	13 512	39 939	83 254	11 267
3	1995	1 023 787	163 671	11 444	46 051	93 942	12 234
4	1996	1 161 231	192 128	4 797	69 139	101 813	16 378
5	1997	1 370 214	214 000	6 420	82 206	113 238	12 136
6	1998	1 406 170	210 763	14 324	68 578	117 958	9 903
7	1999	1 464 339	212 209	4 889	82 095	111 978	13 247
8	2000	2 205 471	253 613	5 514	92 258	146 377	9 465
9	2001	2 051 736	302 683	10 794	112 306	168 711	10 871
10	2002	2 006 931	319 698	12 026	102 476	188 217	16 979
11	2003	2 116 149	310 223	15 681	101 931	172 173	20 438
12	2004 ¹⁾	2 053 532	260 159	8 936	90 764	138 959	21 503
13	1. Quartal 2003	519 286	76 219	4 765	19 161	48 476	3 817
14	2. Quartal 2003	533 102	77 882	3 512	22 823	47 055	4 491
15	3. Quartal 2003	475 588	71 554	3 364	25 360	37 300	5 530
16	4. Quartal 2003	588 173	84 569	4 040	34 588	39 343	6 599
17	1. Quartal 2004 ¹⁾	452 630	69 791	2 460	25 925	37 019	4 389
18	2. Quartal 2004 ¹⁾	494 678	74 608	2 819	28 092	37 050	6 647
19	3. Quartal 2004 ¹⁾	520 111	60 138	2 102	19 325	33 153	5 560
20	4. Quartal 2004 ¹⁾	586 113	55 622	1 555	17 422	31 737	4 907
2003							
21	Januar	188 513	29 363	1 556	6 658	19 689	1 460
22	Februar	162 679	21 216	179	5 908	13 835	1 293
23	März	168 094	25 640	3 030	6 595	14 952	1 064
24	April	172 911	22 177	1 484	6 710	12 763	1 220
25	Mai	157 996	19 605	1 472	6 886	10 321	925
26	Juni	202 195	36 100	556	9 227	23 971	2 346
27	Juli	161 380	18 844	1 707	5 233	10 095	1 809
28	August	164 789	23 587	1 210	7 386	12 969	2 022
29	September	149 419	29 123	447	12 741	14 236	1 699
30	Oktober	214 159	30 001	1 013	14 299	13 012	1 677
31	November	179 658	28 541	1 915	12 286	12 029	2 312
32	Dezember	194 356	26 027	1 112	8 003	14 302	2 610
2004 ¹⁾							
33	Januar	138 110	18 194	637	5 056	10 934	1 568
34	Februar	157 858	18 965	331	4 625	12 504	1 505
35	März	156 662	32 632	1 492	16 244	13 581	1 316
36	April	181 373	24 546	1 484	6 792	13 717	2 553
37	Mai	171 892	23 792	918	4 530	14 862	3 482
38	Juni	141 413	26 270	417	16 770	8 471	612
39	Juli	149 653	17 025	884	4 606	9 466	2 069
40	August	178 192	19 244	723	3 815	12 786	1 921
41	September	192 266	23 869	495	10 904	10 901	1 570
42	Oktober	218 135	18 652	466	7 807	9 693	685
43	November	187 218	18 772	881	5 236	10 851	1 804
44	Dezember	180 760	18 198	208	4 379	11 193	2 418
45	Januar - Dez.	2 053 532	260 159	8 936	90 764	138 959	21 503
46	Verä.z.Vorzj.in %	- 3,0	- 16,1	- 43,0	- 11,0	- 19,3	5,2

1) vorläufige Angaben

Vorpommerns nach Warengruppen

EUR

Gewerbliche Wirtschaft							Lfd. Nr.
insgesamt	davon						
	Rohstoffe	Halbwaren	Fertigwaren				
			insgesamt	Vor- erzeugnisse	End-		
813 422	51 577	240 531	521 314	99 857	421 456	1	
878 147	57 623	275 725	544 799	130 053	414 746	2	
860 117	59 519	297 814	502 784	132 560	370 224	3	
969 104	64 917	341 433	562 754	130 904	431 850	4	
1 156 214	67 028	449 224	639 962	157 011	482 951	5	
1 195 408	69 885	370 599	754 923	177 578	577 346	6	
1 252 131	105 574	337 979	808 578	182 197	626 381	7	
1 951 858	153 929	672 037	1 125 892	214 584	911 309	8	
1 749 053	150 600	618 196	980 257	187 752	792 505	9	
1 687 233	158 447	464 271	1 064 515	214 307	850 208	10	
1 710 383	155 229	497 905	1 057 249	218 516	838 734	11	
1 618 518	106 017	494 679	1 017 823	262 453	755 369	12	
419 096	28 758	111 569	278 770	57 476	221 296	13	
432 639	33 870	134 213	264 556	52 365	212 191	14	
380 984	50 785	109 644	220 557	48 958	171 600	15	
477 663	41 818	142 480	293 365	59 717	233 648	16	
348 544	17 927	116 993	213 624	50 872	162 753	17	
377 105	25 735	101 880	249 491	67 964	181 526	18	
416 129	39 047	124 343	252 740	71 205	181 535	19	
476 740	23 308	151 463	301 968	72 412	229 555	20	
150 732	10 394	46 366	93 973	13 164	80 809	21	
134 156	13 685	24 248	96 223	27 676	68 548	22	
134 208	4 679	40 955	88 574	16 636	71 939	23	
143 120	12 070	46 734	84 316	18 388	65 928	24	
131 402	10 197	37 407	83 798	15 795	68 003	25	
158 117	11 603	50 072	96 442	18 182	78 260	26	
135 130	37 662	30 413	67 055	16 675	50 381	27	
133 351	10 233	39 482	83 637	14 645	68 992	28	
112 503	2 890	39 749	69 865	17 638	52 227	29	
175 409	17 323	46 643	111 443	19 778	91 665	30	
142 242	13 829	43 304	85 108	20 904	64 204	31	
160 012	10 666	52 533	96 814	19 035	77 779	32	
110 237	8 150	38 608	63 479	12 970	50 510	33	
126 025	4 679	42 725	78 621	17 943	60 678	34	
112 282	5 098	35 660	71 524	19 959	51 565	35	
143 832	11 196	48 268	84 368	24 012	60 356	36	
130 781	10 343	23 596	96 843	19 243	77 599	37	
102 492	4 196	30 016	68 280	24 709	43 571	38	
118 653	10 255	21 268	87 131	27 830	59 301	39	
145 976	20 932	44 431	80 613	17 994	62 619	40	
151 500	7 860	58 644	84 996	25 381	59 615	41	
178 532	11 216	50 582	116 734	30 277	86 456	42	
152 811	9 706	54 340	88 764	21 086	67 678	43	
145 397	2 386	46 541	96 470	21 049	75 421	44	
1 618 518	106 017	494 679	1 017 823	262 453	755 369	45	
- 5,4	- 31,7	- 0,6	- 3,7	20,1	- 9,9	46	

**6. Entwicklung der Einfuhr Mecklenburg-
1 000**

Lfd. Nr.	Jahr Quartal Monat	Einfuhr insgesamt	Da				
			industriali- sierte west- liche Länder	darunter			andere europäische Länder
				EU-Länder	EFTA- Länder	USA und Kanada	
1	1993	931 711	733 492	561 659	106 125	10 546	172 655
2	1994	1 026 120	786 813	624 814	102 846	10 330	210 609
3	1995	1 023 787	713 303	566 466	72 755	16 582	283 877
4	1996	1 161 231	847 769	687 652	79 073	22 166	268 402
5	1997	1 370 214	905 258	748 592	73 118	25 521	395 866
6	1998	1 406 170	906 316	733 776	77 345	27 291	406 285
7	1999	1 464 339	914 749	733 033	103 454	48 609	408 700
8	2000	2 205 471	1 355 808	1 052 429	221 103	45 501	626 612
9	2001	2 051 736	1 203 609	1 019 603	112 058	44 113	706 445
10	2002	2 006 931	1 268 240	1 090 493	115 794	36 853	602 521
11	2003	2 116 149	1 669 991	1 493 401	94 248	33 749	314 993
12	2004 ¹⁾	2 053 532	1 604 847	1 427 599	96 971	34 551	290 032
13	1. Quartal 2003	519 286	392 500	351 648	20 218	6 888	82 501
14	2. Quartal 2003	533 102	416 360	370 171	23 941	7 009	81 046
15	3. Quartal 2003	475 588	380 261	344 161	16 946	7 122	76 151
16	4. Quartal 2003	588 173	480 870	427 420	33 143	12 730	75 295
17	1. Quartal 2004 ¹⁾	452 630	361 107	330 596	17 337	8 860	62 902
18	2. Quartal 2004 ¹⁾	494 678	391 358	360 494	16 167	8 168	66 254
19	3. Quartal 2004 ¹⁾	520 111	396 629	332 242	32 816	8 725	82 854
20	4. Quartal 2004 ¹⁾	586 113	455 753	404 267	30 651	8 798	78 022
2003							
21	Januar	188 513	133 789	116 520	7 667	2 316	42 060
22	Februar	162 679	125 495	113 693	7 545	1 995	14 828
23	März	168 094	133 216	121 435	5 006	2 577	25 613
24	April	172 911	128 272	108 465	7 223	2 028	31 992
25	Mai	157 996	132 729	119 696	8 426	2 633	16 624
26	Juni	202 195	155 359	142 010	8 292	2 348	32 430
27	Juli	161 380	113 088	105 215	4 932	1 579	43 563
28	August	164 789	144 089	124 487	7 890	3 156	14 331
29	September	149 419	123 084	114 459	4 124	2 387	18 257
30	Oktober	214 159	166 185	144 771	12 356	6 534	35 021
31	November	179 658	146 809	129 367	11 611	2 808	24 046
32	Dezember	194 356	167 876	153 282	9 176	3 388	16 228
2004 ¹⁾							
33	Januar	138 110	103 665	93 977	6 474	2 068	21 026
34	Februar	157 858	128 275	119 465	5 421	2 167	20 285
35	März	156 662	129 167	117 154	5 442	4 625	21 591
36	April	181 373	144 268	132 653	5 867	2 704	26 563
37	Mai	171 892	141 030	130 036	5 670	3 474	17 125
38	Juni	141 413	106 060	97 805	4 630	1 990	22 566
39	Juli	149 653	115 468	103 395	5 380	2 802	23 902
40	August	178 192	132 227	100 369	16 394	2 104	24 988
41	September	192 266	148 934	128 478	11 042	3 819	33 964
42	Oktober	218 135	172 753	157 739	7 100	3 224	26 162
43	November	187 218	145 952	121 156	18 664	3 402	26 038
44	Dezember	180 760	137 048	125 372	4 887	2 172	25 822
45	Januar - Dez.	2 053 532	1 604 847	1 427 599	96 971	34 551	290 032
46	Verä.z.Vorzjz.in %	- 3,0	- 3,9	- 4,4	2,9	2,4	- 7,9

1) vorläufige Angaben

Vorpommerns nach ausgewählten Ländergruppen

EUR

runter							Lfd. Nr.
Entwicklungs- länder	davon in				Staats- handels- länder		
	Afrika	Amerika	Asien	Ozeanien			
23 617	1 479	7 666	14 424	48	1 898	1	
26 212	1 231	14 452	10 530	-	2 478	2	
24 483	1 529	11 880	11 074	-	2 125	3	
34 859	2 661	15 598	16 596	4	9 937	4	
44 343	1 935	19 290	23 111	6	24 734	5	
68 325	11 977	11 544	44 803	1	25 232	6	
117 563	9 592	11 001	96 969	-	23 108	7	
178 769	13 406	20 014	145 348	2	44 134	8	
106 257	10 454	30 396	65 396	11	35 290	9	
114 387	28 095	30 182	56 076	34	21 713	10	
93 310	8 838	18 373	66 099	-	37 839	11	
104 228	16 003	13 394	74 792	38	54 296	12	
37 391	8 197	3 907	25 286	-	6 886	13	
22 274	140	5 649	16 485	-	13 419	14	
13 139	138	2 633	10 367	-	6 035	15	
20 506	362	6 185	13 960	-	11 498	16	
17 988	4 864	3 006	10 117	-	10 631	17	
23 215	682	3 017	19 516	-	13 798	18	
28 500	9 756	3 828	14 878	38	12 053	19	
34 525	701	3 543	30 281	-	17 814	20	
10 243	63	1 811	8 370	-	2 420	21	
21 160	8 118	886	12 155	-	1 190	22	
5 988	16	1 210	4 761	-	3 276	23	
9 696	99	1 486	8 111	-	2 951	24	
4 343	36	1 034	3 273	-	4 298	25	
8 235	5	3 129	5 101	-	6 170	26	
3 183	71	542	2 569	-	1 546	27	
3 473	24	942	2 507	-	2 895	28	
6 483	43	1 149	5 291	-	1 594	29	
9 064	143	3 875	5 047	-	3 886	30	
5 430	181	1 189	4 060	-	3 371	31	
6 012	38	1 121	4 853	-	4 241	32	
8 699	4 576	1 136	2 987	-	4 719	33	
5 568	88	1 158	4 321	-	3 730	34	
3 721	200	712	2 809	-	2 182	35	
8 307	76	1 009	7 222	-	2 236	36	
6 322	304	1 257	4 761	-	7 416	37	
8 586	302	751	7 533	-	4 146	38	
6 765	108	1 489	5 130	38	3 518	39	
16 589	9 430	1 361	5 798	-	4 387	40	
5 146	218	978	3 950	-	4 148	41	
14 881	179	1 516	13 186	-	4 339	42	
11 876	146	961	10 769	-	3 353	43	
7 768	376	1 066	6 326	-	10 122	44	
104 228	16 003	13 394	74 792	38	54 296	45	
11,7	81,1	- 27,1	13,2	x	43,5	46	

7. Einfuhr Mecklenburg-Vorpommerns nach Warengruppen und Warenuntergruppen

NR. D. SYSTE- MATIK	WARENGRUPPE WARENUNTERGRUPPE	DEZEMBER 2004		JANUAR BIS DEZEMBER 2004	
		DT=100KG	1000EUR	DT=100KG	1000EUR
1-4	ERNAEHRUNGSWIRTSCHAFT				
1	LEBENDE TIERE				
101	PFERDE	2	1	9	14
102	RINDER	-	-	5 219	1 082
103	SCHWEINE	1 236	207	39 967	7 611
105	SCHAFE	-	-	-	-
107	HAUSGEFLUEGEL	-	-	150	46
109	LEBENDE TIERE A.N.G.	-	-	249	182
	SUMME LEBENDE TIERE	1 238	208	45 594	8 935
2	NAHRUNGSMITTEL TIER URSPR				
201	MILCH U -ERZ AUßER BUTTER KAES	1 547	222	92 733	17 175
202	BUTTER U AND MILCHFETTSTOFFE	-	-	7 766	2 160
203	KAESE	416	166	115 683	32 565
204	FLEISCH UND FLEISCHWAREN	6 300	1 490	59 623	13 916
206	FISCHE KREBSE -ZUBEREITUNGEN	23 203	2 388	143 581	22 898
208	TIERISCHE OELE UND FETTE	44	7	161	21
209	IEIER EIWEIß EIGELB	100	69	3 451	1 418
211	FISCHMEHL FLEISCHMEHL UND DGL	515	10	4 579	102
219	NAHRUNGSM TIER URSPRUNG A.N.G	243	27	8 019	507
	SUMME NAHRUNGSMITTEL TIER URSP	32 368	4 379	435 596	90 763
3	NAHRUNGSMITTEL PFL URSPR				
301	WEIZEN	-	-	19 965	308
302	ROGGEN	-	-	208	11
303	GERSTE	132 902	1 792	867 869	12 526
304	HAFER	-	-	-	-
305	MAIS	8 791	206	39 668	1 746
308	SORGHUM HIRSE SONST GETREIDE	-	-	1 112	48
309	REIS UND REISERZEUGNISSE	425	55	9 482	986
310	GETREIDEEERZEUGN AUßER REISERZ	826	24	15 859	710
315	BACKWAREN U AND GETREIDEZUBER	4 288	649	45 623	7 043
316	MALZ	-	-	11 154	314
320	SAAT-U PFLANZGUT AUßER OELSAAT	18	6	2 608	430
325	HUELSENFRUECHTE	38	1	1 390	93
335	GRUEN- UND RAUFUTTER	-	-	600	21
340	KARTOFFELN UND -ERZEUGNISSE	1 249	76	34 710	1 791
345	GEMUESE SONST KUECHENGEMUESE	7 634	1 086	206 339	19 714
350	FRISCHOBST AUßER SUEDFRUECHTEN	1 658	198	22 330	1 852
355	SUEDFRUECHTE	7 572	557	23 453	1 821
360	SCHALEN- UND TROCKENFRUECHTE	929	262	15 635	4 653
370	GEMUESEZUBEREIT U -KONSERVEN	10 322	723	89 421	6 847
372	OBSTZUBEREIT UND -KONSERVEN	2 922	457	44 481	6 075
375	OBST- UND GEMUESESAEFTE	20 658	1 286	373 823	20 082
377	KAKAO UND KAKAOERZEUGNISSE	303	122	13 537	3 455
379	GEWUERZE	60	20	4 865	832
381	ZUCKERRUEBEN ZUCKER ZUCKERERZ	18 059	706	171 593	7 499
383	OELFRUECHTE	4 201	252	42 872	2 588
385	PFLANZLICHE OELE U FETTE	233	85	2 484	813
389	OELKUCHEN	26 067	406	257 393	3 732
393	KLEIE UND SONST FUTTERMITTEL	6 743	409	289 646	7 423
395	NAHRUNGSM PFLANZL URSPR A.N.G.	4 813	598	64 393	6 384
396	LEB PFLANZEN ZIERGAEFTN ERZ	3 545	1 215	78 625	19 164
	SUMME NAHRUNGSMITTEL PFL URSPR	264 254	11 193	2 751 138	138 958
4	GENUSSMITTEL				
401	HOPFEN	-	-	0	1
402	KAFFEE	6	2	228	49
403	TEE UND MATE	977	32	5 118	366
411	ROHTABAK UND TABAKERZEUGNISSE	-	-	89	3
421	BIER	43 756	1 748	438 302	15 032
423	BRANNTWEIN	3 462	182	40 984	2 401
425	WEIN	3 532	454	31 544	3 652
	SUMME GENUSSMITTEL	51 733	2 418	516 265	21 503
	SUMME ERNAEHRUNGSWIRTSCHAFT	349 593	18 198	3 748 593	260 159
5-8	GEWERBLICHE WIRTSCHAFT				
5	ROHSTOFFE				
502	CHEMIEFASERN EINSCHL ABFAELLE	-	-	14	9
503	WOLLE U A TIERHAARE REISWOLLE	-	-	202	37
504	BAUMWOLLE REISBAUMWOLLE ABF	-	-	-	-
505	FLACHS HANF JUTE UND DGL	-	-	-	-
506	ABF V GESPINSTWAREN LUMPEN	449	12	35 957	2 194
507	FELLE ZU PELZWERK ROH	-	-	1	39
508	FELLE UND HAUTE ROH A.N.G.	-	-	250	47
511	RUNDHOLZ	193 832	1 456	3 600 010	28 088
513	ROHKAUTSCHUK	763	122	8 673	1 280
516	STEINKOEHLE UND -BRIKETS	-	-	7 386 126	39 848
517	BRAUNKOEHLE UND -BRIKETS	493	2	23 353	117
518	ERDOEL UND ERDGAS	-	-	623 598	14 716
519	EISENERZE	-	-	-	-
520	ABBRAENDE SCHLACKEN FE MN HALT	-	-	-	-
522	KUPFERERZE	-	-	-	-
523	BLEIERZE	-	-	-	-
524	ZINKERZE	-	-	-	-
526	NICKELERZE	-	-	-	-
528	ERZE UND METALLASCHEN A.N.G.	-	-	-	-
529	BAUKIT KRYOLITH	-	-	-	-
530	SPEISE- UND INDUSTRIESALZ	3 375	37	60 946	480
532	STEINE UND ERDEN A.N.G.	526 800	589	13 130 196	13 692
534	ROHSTOFFE F CHEM ERZEUGN A.N.G	-	-	1 700	91

Noch: 7. Einfuhr Mecklenburg-Vorpommerns nach Warengruppen und Warenuntergruppen

NR. D. SYSTE- MATIK	WARENGRUPPE WARENUNTERGRUPPE	DEZEMBER 2004		JANUAR BIS DEZEMBER 2004	
		DT=100KG	1000EUR	DT=100KG	1000EUR
5	ROHSTOFFE				
537	EDELST SCHMUCKST PERLEN ROH	-	-	-	-
590	ROHSTOFFE AUCH ABFAELLE A.N.G.	13 345	168	411 838	5 381
	SUMME ROHSTOFFE	739 057	2 386	25 282 864	106 018
6	HALBWAREN				
602	SEIDENGARNE KUENSTL U SYNTH	-	-	259	55
603	GARNE AUS CHEMIEFASERN	6	4	78	79
604	GARNE AUS WOLLE U AND TIERHAAR	-	-	37	41
605	GARNE AUS BAUMWOLLE	-	-	53	42
606	GARNE A FLACHS HANF JUTE U DGL	-	-	5	1
607	SCHNITTHOLZ	22 593	830	483 481	16 710
608	HALBSTOFF A ZELLULOSEH FASERST	3 395	143	71 205	3 114
609	KAUTSCHUK BEARBEITET	1 444	156	10 337	1 267
611	ZEMENT	-	-	19	1
612	MINERALISCHE BAUSTOFFE A.N.G.	37 216	1 103	431 112	13 759
641	ROHEISEN	81 586	2 353	385 865	10 616
642	ABFALL SCHROTT A EISEN O STAHL	94 365	1 940	596 621	10 086
643	FERROLEGIERUNGEN	-	-	13	4
644	ROHF HALBZEUG A EISEN O STAHL	550	39	4 137	261
645	ALUMINIUM ROH AUCH LEGIERUNGEN	234	21	1 194	143
646	KUPFER ROH AUCH LEGIERUNGEN	2 105	395	15 591	2 844
647	NICKEL ROH AUCH LEGIERUNGEN	-	-	0	1
648	BLEI ROH AUCH LEGIERUNGEN	-	-	6	6
649	ZINN ROH AUCH LEGIERUNGEN	-	-	6	6
650	ZINK ROH AUCH LEGIERUNGEN	248	23	8 486	783
656	RADIOAKT ELEMENTE U ISOTOPE	0	1	0	9
659	UNEDLE METALLE A.N.G.	-	-	266	382
661	FETTSAEUREN PARAFFIN VASELIN	451	52	13 255	1 413
665	KOKS SCHWELKOKS A STEIN/BRAUNK	-	-	-	-
667	RUECKST D ERDOEL U TEERDESTILL	-	-	21 965	379
669	MINERALOELERZEUGNISSE	727 181	22 648	8 090 334	245 860
671	TEER U TEERDESTILL ERZEUGNISSE	-	-	0	1
673	DUENGEMITTEL	475 347	8 434	3 557 327	51 212
679	CHEMISCHE HALBWAREN A.N.G.	30 706	2 881	2 680 096	70 463
683	GOLD FUER GEWERBLICHE ZWECKE	-	-	-	-
690	HALBWAREN A.N.G.	940	5 517	41 986	65 146
	SUMME HALBWAREN	1 478 367	46 541	16 413 731	494 678
7	VORERZEUGNISSE				
701	GEWEBE A SEIDE KUEN SYNTH FAD	-	-	165	55
702	GEWEBE A ZELLWOLLE SYNTH FASER	25	24	2 552	2 058
703	GEWEBE A WOLLE U AND TIERHAAR	-	-	-	150
704	GEWEBE AUS BAUMWOLLE	0	1	615	150
705	GEWEBE AUS FLACHS HANF JUTE	170	82	1 146	414
706	LEDER	17	51	1 520	1 063
707	PELZFELLE GEGERBT O ZUGERICHT	-	-	10	6
708	PAPIER UND PAPPE	43 929	3 369	432 016	33 595
709	FURNIERE SPERRHOLZ U DGL	6 899	269	128 523	6 171
711	GLAS	4 352	175	68 117	2 859
732	KUNSTSTOFFE	58 191	6 013	561 999	53 938
734	FARBEN LACKE UND KITTE	8 079	662	18 095	3 116
736	DEXTRINE GELATINE UND LEIME	12 118	1 400	101 987	11 059
738	SPRENGSTOFFE SCHIESSED ZUENDW	357	22	3 703	2 366
740	PHARMAZEUTISCHE GRUNDSTOFFE	915	494	4 299	2 501
749	CHEMISCHE VORERZEUGNISSE A.N.G	15 312	2 051	286 783	25 660
751	ROHRE AUS EISEN UND STAHL	38 725	2 385	224 379	17 174
753	STAEBE PROFILE A EISEN O STAHL	4 577	272	282 680	13 594
755	BLECH AUS EISEN ODER STAHL	20 170	1 327	998 679	42 829
757	DRAHT AUS EISEN ODER STAHL	1 624	159	26 178	2 026
759	EISENBAHNOBERBAUMATERIAL	-	-	21 051	1 108
771	HALBZEUGE AUS KUPFER -LEGIER	7	4	1 593	502
772	HALBZEUGE AUS ALUMINIUM	9 001	2 286	157 051	39 137
779	HALBZEUGE A UNEDLEN MET A.N.G	6	3	5 390	1 066
781	HALBZEUGE AUS EDELMETALLEN	-	-	0	3
790	VORERZEUGNISSE A.N.G	-	-	0	3
	SUMME VORERZEUGNISSE	224 475	21 049	3 328 533	262 453
8	ENDERZEUGNISSE				
801	BEKL A GESTR A SEIDE CHEMIEFAS	134	188	1 636	3 061
802	BEKL A GESTR A WOLLE AND TIERH	5	14	78	167
803	BEKL A GESTR AUS BAUMWOLLE	255	349	3 206	5 327
804	BEKL A SEIDE CHEMIEFASERN	7	30	579	838
805	BEKL A WOLLE U AND TIERHAAREN	-	-	7	27
806	BEKL A BAUMW AUßER GESTR/GEW	110	98	1 159	2 244
807	BEKLEIDUNG A FLACHS HANF U DGL	3	1	122	86
808	KOPFBEDECKUNGEN	-	-	60	133
809	TEXTILERZEUGNISSE A.N.G.	3 972	1 624	42 350	16 989
810	PELZWAREN	2	17	7	37
811	SCHUHE	125	379	1 875	2 583
812	LEDERW -BEKLEIDUNG AUßER SCHUH	93	96	1 810	1 175
813	PAPIERWAREN	7 640	1 381	82 186	13 969
814	DRUCKERZEUGNISSE	1 831	647	14 013	4 352
815	HOLZWAREN (OHNE MOEBEL)	20 700	2 155	381 857	31 314
816	KAUTSCHUKWAREN	914	413	12 375	6 224
817	WAREN AUS STEIN	863	80	16 389	1 161
818	KERAM ERZEUGN AUßER BAUKERAMIK	1 090	166	27 775	3 922
819	GLASWAREN	5 813	554	69 429	6 842
820	WERKZ SCHNEIDW AUS UNEDL MET	97	87	1 267	1 577
823	WAREN A KUPFER U KUPFERLEGIER	1	2	163	99
829	EISEN- BLECH- METALLWAR A N G	20 370	5 374	387 253	111 518
831	WAREN AUS WACHS ODER FETTEN	187	196	4 525	2 149
832	WAREN AUS KUNSTSTOFFEN	20 286	4 015	208 908	47 261
833	FOTOCHEMISCHE ERZEUGNISSE	6	46	51	354
834	PHARMAZEUTISCHE ERZEUGNISSE	705	123	15 631	2 751
835	DUFTSTOFFE KOERPERPFLEGEMITTEL	68	86	943	1 119

Noch: 7. Einfuhr Mecklenburg-Vorpommerns nach Warengruppen und Warenuntergruppen

NR. D. SYSTE- MATIK	WARENGRUPPE WARENUNTERGRUPPE	DEZEMBER 2004		JANUAR BIS DEZEMBER 2004	
		DT=100KG	1000EUR	DT=100KG	1000EUR
8	E N D E R Z E U G N I S S E				
839	CHEMISCH ENDERZEUGNISSE A N G	6 600	4 425	99 661	31 753
841	KRAFTMASCH O MOT F LUFT/STR-FZ	6 577	3 267	116 722	71 774
842	PUMPEN UND KOMPRESSOREN	605	760	3 736	4 692
843	ARMATUREN	88	173	2 069	2 285
844	LAGER GETR ZAHNR ANTRIEBSELEM	628	159	15 061	6 880
845	HEBEZEUGE UND FOERDERMITTEL	1 450	875	22 388	15 707
846	LANDWIRTSCHAFTLICHE MASCHINEN	2 795	1 299	14 447	6 570
847	MASCH F TEXTIL- U LEDERGWERBE	0	1	262	436
848	MASCH F ERNAEHR-GEW TABAKVERAR	19	51	3 102	5 257
849	BERGWERKS- BAU- BAUSTOFFMASCH	69	60	5 013	2 534
850	GUSS- UND WALZWERKSTECHNIK	1	4	102	118
851	MASCH F KAUTSCH KUNSTST VERARB	82	164	1 711	1 870
852	WERKZEUGMASCHINEN	835	1 152	4 548	8 459
853	BÜROMASCH U AUTOM DV-MASCH	547	1 957	2 608	12 114
854	MASCH F PAPIER- U DRUCKGWERBE	0	9	493	1 024
859	MASCHINEN A N G	3 617	3 634	30 365	30 295
860	SPORTGERAETE	16	36	563	405
861	GERAETE Z ELEKTR-ERZ U -VERT	4 193	2 633	76 204	32 886
862	ELEKTRISCHE LAMPEN U LEUCHTEN	63	88	1 274	1 239
863	NACHRICHTENTECHN GER U EINRICH	131	4 406	415	11 004
864	RUNDF- FERNS- PHONO- VIDEOGER	281	2 167	2 272	5 733
865	ELEKTRONISCHE BAUELEMENTE	141	1 372	1 316	12 507
869	ELEKTROTECHN ERZEUGNISSE A N G	1 061	966	8 069	6 374
871	MED GERAETE U ORTHOP VORRICHTU	81	350	444	2 333
872	MESS- STEUER- REGELTECHN ERZEU	26	239	928	6 507
873	OPTISCHE UND FOTOGRAF GERAETE	3	88	107	1 383
874	UHREN	4	9	59	225
875	MOEBEL	100 337	18 405	519 319	98 103
876	MUSIKINSTRUMENTE	47	17	144	127
877	SPIELWAREN	94	116	1 021	1 133
878	SCHMUCK- GOLD- SILBERSCHMIEDEW	0	1	9	1 980
881	SCHIENENFAHRZEUGE	409	251	26 869	12 923
882	WASSERFAHRZEUGE	102	138	4 242	3 090
883	LUFTFAHRZEUGE	-	-	152	1 983
884	MOTORE TEILE ZUBEH F KFZ U DGL	850	744	20 528	11 550
885	PKW UND WOHNMOBILE	4 240	4 243	49 301	48 160
886	BUSSE	-	-	101	5
887	LKW UND SPEZIALFAHRZEUGE	1 182	1 005	16 818	12 765
888	FAHRRADER	-	-	561	427
889	FAHRZEUGE A N G	946	1 353	12 336	4 768
891	VOLLSTAENDIGE FABRIKATIONSANLA	271	190	1 868	2 358
896	ENDERZEUGNISSE A N G	591	493	8 805	6 352
	SUMME ENDERZEUGNISSE	224 259	75 421	2 351 665	755 369
	SUMME FERTIGWAREN	448 734	96 470	5 680 198	1 017 822
	SUMME GEWERBLICHE WIRTSCHAFT	2 666 158	145 397	47 376 792	1 618 518
9	A U ß E R D E M				
901	RUECKWAREN	-	-	-	-
902	ERSATZLIEFERUNGEN	-	-	-	-
904	A.N. AUFGLIEDEB. WARENVERKEHRE	257 516	17 165	3 626 206	174 855
	SUMME AUßERDEM	257 516	17 165	3 626 206	174 855
	S U M M E I N S G E S A M T	3 273 267	180 760	54 751 591	2 053 532

**8. Einfuhr Mecklenburg-Vorpommerns nach Erdteilen,
Ursprungsländern und Ländergruppen**

ERDTEIL URSPRUNGSLAND LAENDERGRUPPE	DEZEMBER 2004		JANUAR BIS DEZEMBER 2004	
	DT=100KG	1000EUR	DT=100KG	1000EUR
E U R O P A				
FRANKREICH	49 914	10 515	642 567	96 597
NIEDERLANDE	137 877	16 788	4 173 145	255 278
ITALIEN	47 078	5 441	482 654	58 030
VEREINIGTES KOENIGREICH	10 945	2 371	1 024 780	62 482
IRLAND	7 188	1 838	47 234	6 285
DAENEMARK	308 982	30 529	2 975 033	302 728
GRIECHENLAND	490	98	10 153	1 167
PORTUGAL	1 184	428	11 707	3 856
SPANIEN	23 865	3 853	476 128	39 584
SCHWEDEN	455 484	12 712	10 134 155	101 804
FINNLAND	201 926	9 982	1 155 846	76 973
ÖSTERREICH	32 868	6 842	587 067	108 122
BELGIEN	40 612	6 446	721 376	76 443
LUXEMBURG	99	39	2 046	814
ISLAND	479	140	3 888	1 200
NORWEGEN	285 335	1 754	5 334 928	62 890
LIECHTENSTEIN	0	1	44	54
SCHWEIZ	5 500	2 993	58 626	32 825
FAEROEER	—	—	209	17
ANDORRA	—	—	—	—
GIBRALTAR	—	—	—	—
VATIKANSTADT	—	—	—	—
MALTA	—	—	3	7
SAN MARINO	—	—	0	2
TUERKEI	1 612	420	25 520	8 000
ESTLAND	341 555	1 894	3 386 039	20 141
LETTLAND	6 571	1 250	227 274	10 649
LITAUEN	115 814	3 198	1 245 645	36 027
POLEN	124 153	8 598	3 534 651	135 810
TSCHECHISCHE REPUBLIK	25 326	1 652	295 203	21 755
SLOWAKEI	1 297	546	18 412	5 539
UNGARN	3 586	327	59 941	6 191
ZYPERN	—	—	154	14
RUMAENIEN	2 123	228	40 158	4 140
BULGARIEN	598	28	8 503	890
ALBANIEN	—	—	1	1
UKRAINE	1 726	138	110 394	7 187
BELARUS	14 488	1 691	441 824	17 996
MOLDAU, REPUBLIK	—	—	12 141	543
RUSSLAND	901 879	23 736	15 809 902	259 274
SLOWENIEN	299	26	7 560	1 304
KROATIEN	1 469	278	8 137	1 601
BOSNIEN-HERZEGOWINA	60	13	1 526	83
SERBIEN UND MONTENEGRO	29	5	1 881	143
EHEM. JUG. REP. MAZEDONIEN	—	—	398	22
SUMME EUROPA	3 152 410	156 797	53 076 856	1 824 470
A F R I K A				
CEUTA	—	—	225	38
MELILLA	—	—	—	—
MAROKKO	146	67	2 241	814
ALGERIEN	—	—	466 575	13 311
TUNESIEN	297	12	516	34
LIBYEN	—	—	—	—
AEGYPTEN	167	58	4 305	810
SUDAN	—	—	—	—
MAURETANIEN	—	—	—	—
MALI	7 732	135	7 732	135
BURKINA FASO	—	—	—	—
NIGER	—	—	—	—
TSCHAD	—	—	—	—
KAP VERDE	—	—	—	—
SENEGAL	—	—	8	1
GAMBIA	—	—	—	—
GUINEA-BISSAU	—	—	—	—
GUINEA	—	—	—	—
SIERRA LEONE	—	—	—	—
LIBERIA	—	—	—	—
ELFENBEINKUESTE	—	—	330	15
GHANA	—	—	6	7
TOGO	—	—	—	—
BENIN	—	—	—	—
NIGERIA	—	—	—	—
KAMERUN	—	—	—	—
ZENTRALAFRIKANISCHE REPUBLIK	—	—	—	—
AEQUATORIALGUINEA	—	—	—	—
SÃO TOME UND PRINCIPE	—	—	—	—
GABUN	—	—	—	—
REPUBLIK KONGO	—	—	—	—
DEMOKRATISCHE REPUBLIK KONGO	—	—	—	—
RUANDA	—	—	—	—
BURUNDI	—	—	—	—
ST. HELENA UND ZUEGH. GEBIETE	—	—	—	—
ANGOLA	—	—	—	—
AETHIOPIEN	—	—	—	—
ERITREA	—	—	—	—
DSCHIBUTI	—	—	—	—
SOMALIA	—	—	—	—
KENIA	154	21	386	55
UGANDA	—	—	114	52
TANSANIA	—	—	—	—
SEYHELLEN UND ZUEGH. GEBIETE	—	—	—	—
BRIT. GEB. IM INDISCHEN OZEAN	—	—	—	—
MOSAMBIK	—	—	—	—
MADAGASKAR	—	—	—	—
MAURITIUS	210	16	2 306	175
KOMOREN	—	—	—	—
MAYOTTE	—	—	—	—
SAMBIA	—	—	—	—

Noch: 8. Einfuhr Mecklenburg-Vorpommerns nach Erdteilen,
Ursprungsländern und Ländergruppen

ERDTEIL URSPRUNGSLAND LAENDERGRUPPE	DEZEMBER 2004		JANUAR BIS DEZEMBER 2004	
	DT=100KG	1000EUR	DT=100KG	1000EUR
A F R I K A				
SIMBABWE	—	—	1	1
MALAWI	—	—	—	—
SUEDAFRIKA	0	6	4 742	576
NAMIBIA	237	67	873	558
BOTSUANA	—	—	—	—
SWASILAND	—	—	—	—
LESOTHO	—	—	—	—
SUMME AFRIKA	8 944	383	490 359	16 581
A M E R I K A				
VEREINIGTE STAATEN	14 259	2 008	145 388	29 349
KANADA	2 647	164	48 029	5 200
GROENLAND	—	—	341	148
ST. PIERRE UND MIQUELON	—	—	—	—
MEXIKO	2	7	1 311	258
BERMUDA	—	—	—	—
GUATEMALA	3	1	19	5
BELIZE	—	—	—	—
HONDURAS	—	—	—	—
EL SALVADOR	—	—	—	—
NICARAGUA	—	—	—	—
COSTA RICA	738	32	3 459	146
PANAMA	—	—	—	—
ANGUILLA	—	—	—	—
KUBA	—	—	829	141
ST. CHRISTOPH U. ST. KITTS-NEVIS	—	—	—	—
HAITI	—	—	—	—
BAHAMAS	—	—	5	4
TURKS- UND CAICOSINSELN	—	—	—	—
DOMINIKANISCHE REPUBLIK	—	—	100	12
AMERIKAN. JUNGFERNSINSELN	—	—	—	—
ANTIGUA UND BARBUDA	—	—	—	—
DOMINICA	—	—	380	62
KAIMANINSELN	—	—	—	—
JAMAICA	—	—	—	—
ST. LUCIA	—	—	—	—
ST. VINCENT	—	—	—	—
BRITISCHE JUNGFERNSINSELN	—	—	—	—
BARBADOS	—	—	—	—
MONSERRAT	—	—	—	—
TRINIDAD UND TOBAGO	—	—	—	—
GRENADA	—	—	—	—
ARUBA	—	—	—	—
NIEDERLAENDISCHE ANTILLEN	—	1	—	—
KOLUMBIEN	9	1	550	67
VENEZUELA	—	—	2 172	473
GUYANA	—	—	—	—
SURINAME	—	—	—	—
ECUADOR	14	2	917	154
PERU	98	16	370	139
BRASILILIEN	8 062	425	125 058	7 649
CHILE	506	223	5 647	703
BOLIVIEN	—	—	4	14
PARAGUAY	—	—	5 350	181
URUGUAY	—	—	—	—
ARGENTINIEN	18 953	358	249 800	3 237
FALKLANDINSELN	—	—	—	—
SUMME AMERIKA	45 292	3 238	589 731	47 944
A S I E N				
LIBANON	85	3	233	15
SYRIEN	—	—	1	1
IRAK	—	—	—	—
IRAN	7	22	4 126	294
ISRAEL	1 876	1 453	15 213	8 370
BESETZTE PALÄSTINENSISCHE GEB.	—	—	—	—
TIMOR-LESTE	—	—	—	—
JORDANIEN	—	—	—	—
SAUDI-ARABIEN	485	39	7 100	565
KUWAIT	—	—	—	—
BAHRAIN	—	—	318	89
KATAR	—	—	1	5
VEREINIGTE ARABISCHE EMIRATE	199	8	1 313	277
OMAN	—	—	3	3
JEMEN	—	—	—	—
GEORGIEN	—	—	220	109
ARMENIEN	—	—	—	—
ASERBAIDSCHE	—	—	—	—
KASACHSTAN	—	—	—	—
TURKMENISTAN	—	—	0	2
USBEKISTAN	—	—	—	—
AFGHANISTAN	—	—	—	—
TADSCHIKISTAN	—	—	—	—
PAKISTAN	1	2	274	102
KIRGISISTAN	—	—	—	—
INDIEN	2 218	236	22 398	3 133
BANGLADESH	745	140	5 328	991
MALEDIVEN	—	—	—	—
SRI LANKA	—	—	1 139	397
NEPAL	—	—	—	—
BHUTAN	—	—	—	—
MYANMAR	—	—	—	—
THAILAND	895	237	13 066	2 690
LAOS	—	—	—	—
VIETNAM	12 518	2 191	29 107	5 983
KAMBODSCHA	—	—	62	33
INDONESIEN	4 628	1 043	74 965	5 912

Noch: 8. Einfuhr Mecklenburg-Vorpommerns nach Erdteilen,
 Ursprungsländern und Ländergruppen

ERDTEIL URSPRUNGSLAND LAENDERGRUPPE	DEZEMBER 2004		JANUAR BIS DEZEMBER 2004	
	DT=100KG	1000EUR	DT=100KG	1000EUR
A S I E N				
MALAYSIA	4 899	433	39 840	3 223
BRUNEI	—	—	—	—
SINGAPUR	726	66	7 356	1 232
PHILIPPINEN	295	17	1 412	156
MONGOLEI	—	—	0	2
CHINA	24 666	7 931	239 960	48 313
NORDKOREA	—	—	—	—
SUEDKOREA	1 860	1 248	53 882	35 187
JAPAN	7 725	3 857	66 606	34 272
TAIWAN	2 319	647	4 773	7 136
HONGKONG	474	730	1 465	4 818
MACAU	—	—	25	51
SUMME ASIEN	66 619	20 305	590 186	163 360
A U S T R A L I E N - O Z E A N I E N				
AUSTRALIEN	2	37	3 256	752
PAPUA-NEUGUINEA	—	—	—	—
NAURU	—	—	—	—
NEUSEELAND	1	1	258	259
SALOMONEN	—	—	—	—
TUVALU	—	—	—	—
NEUKALEDONIEN U. ZUGEH. GEBIETE	—	—	—	—
WALLIS UND FUTUNA	—	—	—	—
KIRIBATI	—	—	—	—
PITCAIRNINSELN	—	—	—	—
FIDSCHI	—	—	—	—
VANUATU	—	—	—	—
TONGA	—	—	—	—
WESTSAMOA	—	—	—	—
NÖRDLICHE MARIANEN	—	—	—	—
FRANZOESISCH-POLYNESIEN	—	—	—	—
FOEDER. STAATEN VON MIKRONESIEN	—	—	—	—
MARSHALL-INSELN	—	—	—	—
PALAU	—	—	—	—
AMERIKANISCH-SAMOA	—	—	—	—
GUAM	—	—	—	—
AMERIK. ÜBERSEEINSELN, KLEIN. KOKOSINSELN (KEELINGINSELN)	—	—	—	—
WEIHNACHTSINSEL	—	—	—	—
HEARD- UND DIE MCDONALDINSELN	—	—	—	—
NORFOLKINSELN	—	—	—	—
COOKINSELN	—	—	—	—
NIUE	—	—	—	—
TOKELAU	—	—	186	38
ANTARKTIS	—	—	—	—
BOUVETINSEL	—	—	—	—
SÜDGEORG. U. SÜDL. SANDWICHINSELN	—	—	—	—
FRANZÖSISCHE SÜDGEBIETE	—	—	—	—
SUMME AUSTRALIEN-OZEANIEN	3	38	3 700	1 049
V E R S C H I E D E N E S				
SCHIFFS- U. LUFTFAHRZEUGBEDARF	—	—	—	—
NICHT ERMITT. LDR. U. GEBIETE	—	—	760	128
NICHT NACHGEWIESENE GEBIETE	—	—	—	—
SUMME VERSCHIEDENES	—	—	760	128
S U M M E I N S G E S A M T	3 273 267	180 760	54 751 591	2 053 532
I N D U S T R I A L . W E S T L . L A E N D E R				
DAVON				
EU-LAENDER	1 937 113	125 372	31 218 773	1 427 600
EFTA-LAENDER	291 314	4 887	5 397 487	96 969
USA UND KANADA	16 907	2 172	193 417	34 550
UEBRIGE LAENDER	10 898	4 618	112 534	45 728
SUMME INDUSTRIAL. WESTL. LAENDER	2 256 231	137 048	36 922 210	1 604 847
V O R M A L S S T A A T S H A N D E L S L A E N D E R				
IN				
ANDERE EUROPÄISCHE LAENDER	920 813	25 822	16 422 925	290 032
SUMME VORMALS STAATSHANDELSLAENDER	920 813	25 822	16 422 925	290 032
E N T W I C K L U N G S L A E N D E R				
DAVON IN				
AFRIKA	8 943	376	485 617	16 005
AMERIKA	28 385	1 066	396 314	13 394
ASIEN	21 710	6 326	254 513	74 791
OZEANIEN	—	—	186	38
SUMME ENTWICKLUNGSLAENDER	59 039	7 768	1 136 629	104 228
S T A A T S H A N D E L S L A E N D E R				
IN				
ASIEN	37 184	10 122	269 067	54 297
SUMME STAATSHANDELSLAENDER	37 184	10 122	269 067	54 297

Länderverzeichnis für die Außenhandelsstatistik der Bundesrepublik Deutschland

001	Frankreich	Frankr	322	Demokratische Republik Kongo	DR Kon	625	Besetzte palästinensische Gebiete	Bpal G
003	Niederlande	Niedl	324	Ruanda	Ruanda	626	Timor-Leste	TimLes
004	Deutschland	Deut	328	Burundi	Burund	628	Jordanien	Jordan
005	Italien	Ital	329	St. Helena u. zugehör. Geb.	St Hel	632	Saudi-Arabien	Saudia
006	Vereinigtes Königreich	G Brit	330	Angola	Angola	636	Kuwait	Kuwait
007	Irland	Irland	334	Äthiopien	Aethio	640	Bahrain	Bahrai
008	Dänemark	Daenm	336	Eritrea	Eritre	644	Katar	Katar
009	Griechenland	Griech	338	Dschibuti	Dsbuti	647	Vereinigte Arabische Emirate	A Emir
010	Portugal	Portug	342	Somalia	Somali	649	Oman	Oman
011	Spanien	Span	346	Kenia	Kenia	653	Jemen	Jemen
017	Belgien	Belgi	350	Uganda	Uganda			
018	Luxemburg	Luxemb	352	Tansania	Tansan			
021	Ceuta	Ceuta	355	Seschen u. zugehör. Geb.	Sesch			
023	Melilla	Melill	357	Brit. Gebiet im Ind. Ozean	Ind Oz	660	Afghanistan	Afghan
024	Island	Island	366	Mosambik	Mosamb	662	Pakistan	Pakist
028	Norwegen	Norweg	370	Madagaskar	Madag	664	Indien	Indien
030	Schweden	Schwed	373	Mauritius	Maurit	666	Bangladesch	Bangla
032	Finnland	Finnl	375	Komoren	Komor	667	Malediven	Maldiv
037	Liechtenstein	Liecht	377	Mayotte	Mayott	669	Sri Lanka	SriLan
038	Österreich	Oester	378	Sambia	Sambia	672	Nepal	Nepal
039	Schweiz	Schwz	382	Simbabwe	Simbab	675	Bhutan	Bhutan
041	Färöer	Faroer	386	Malawi	Malawi	676	Myanmar	Myan
043	Andorra	Andorr	388	Südafrika	S Afr	680	Thailand	Thail
044	Gibraltar	Gibral	389	Namibia	Namib	684	Laos	Laos
045	Vatikanstadt	Vatik	391	Botsuana	Botsu	690	Vietnam	Vietn
046	Malta	Malta	393	Swasiland	Swasi	696	Kambodscha (Kamputschea)	Kambod
047	San Marino	Marino	395	Lesotho	Lesoth	700	Indonesien	Indone
052	Türkei	Tuerk				701	Malaysia	Malays
053	Estland	Estld				703	Brunei	Brunei
054	Lettland	Letld				706	Singapur	Singap
055	Litauen	Litau	400	Vereinigte Staaten von Amerika	USA	708	Philippinen	Philip
060	Polen	Polen	404	Kanada	Kanada	716	Mongolei	Mongol
061	Tschechische Republik	Tsche	406	Grönland	Groenl	720	China	China
063	Slowakei	Slowak	408	St. Pierre und Miquelon	Pierre	724	Nordkorea	Nkorea
064	Ungarn	Ungarn	412	Mexiko	Mexiko	728	Südkorea	Skorea
066	Rumänien	Rumaen	413	Bermuda	Bermud	732	Japan	Japan
068	Bulgarien	Bulgar	416	Guatemala	Guatem	736	Taiwan	Taiwan
070	Albanien	Alban	421	Belize	Belize	740	Hongkong	Hongk
072	Ukraine	Ukrain	424	Honduras	Hondur	743	Macau	Macau
073	Belarus	Belars	428	El Salvador	El Sal			
074	Moldau, Republik	Moldau	432	Nicaragua	Nicara			
075	Russland	Russld	436	Costa Rica	Costa			
076	Georgien	Georg	442	Panama	Panama	800	Australien	Austral
077	Armenien	Armen	446	Anguilla	Anguil	801	Papua-Neuguinea	Papua
078	Aserbaidshjan	Aserb	448	Kuba	Kuba	803	Nauru	Nauru
079	Kasachstan	Kasach	449	St. Christoph (St.Kitts)-Nevis	St Chr	804	Neuseeland	Neusee
080	Turkmenistan	Turkm	452	Haiti	Haiti	806	Salomonen	Salom
081	Usbekistan	Usbek	453	Bahamas	Bahama	807	Tuvalu	Tuvalu
082	Tadschikistan	Tadsch	454	Turks- und Caicosinseln	Turk I	809	Neukaledonien u. zugehörige Gebiete	Neukal
083	Kirgisistan	Kirgis	456	Dominikanische Republik	Dom Rp	811	Wallis und Futuna	Wallis
091	Slowenien	Slowen	457	Amerikan. Jungferninseln	Am Jgf	812	Kiribati	Kiriba
092	Kroatien	Kroat	459	Antigua und Barbuda	Antigu	813	Pitcairnseln	Pitcai
093	Bosnien-Herzegowina	B Herz	460	Dominica	Domini	815	Fidschi	Fidsch
094	Serbien und Montenegro	SerMon	463	Kaimaninseln	Kaiman	816	Vanuatu	Vanua
096	Ehem. jugoslawische Republik Mazedonien	Mazed	464	Jamaika	Jamaik	817	Tonga	Tonga
			465	St. Lucia	Lucia	819	Westsamoa	Wsamoa
			467	St. Vincent	Vincen	820	Nördliche Marianen	Marian
			468	Britische Jungferninseln	Br Jgf	822	Französisch-Polynesien	F Poly
			469	Barbados	Barbad	823	Föderierte Staaten von Mikronesien	Mikron
204	Marokko	Marokk	470	Montserrat	Monts	824	Marshallinseln	Marsh
208	Algerien	Alger	472	Trinidad und Tobago	Trinid	825	Palau	Palau
212	Tunesien	Tunes	473	Grenada	Grenad	830	Amerikanisch Samoa	Asamoa
216	Libyen	Libyen	474	Aruba	Aruba	831	Guam	Guam
220	Ägypten	Aegypt	478	Niederländische Antillen	NI Ant	832	Amerikanische Überseeinseln kleinere	A Uebi
224	Sudan	Sudan	480	Kolumbien	Kolumb	833	Kokosinseln Keeling	Kokosi
228	Mauretania	Mauret	484	Venezuela	Venezu	834	Weihnachtsinsel	Weihni
232	Mali	Mali	488	Guyana	Guyana	835	Heard- und die McDonaldinseln	Heard
236	Burkina Faso	Burkin	492	Suriname	Surin	836	Norfolkinseln	Norfol
240	Niger	Niger				837	Cookinseln	Cookin
244	Tschad	Tschad	500	Ecuador	Ecuad	838	Niue	Niue
247	Kap Verde	K Verd	504	Peru	Peru	839	Tokelau	Tokel
248	Senegal	Seneg	508	Brasilien	Brasil	891	Antarktis	Antark
252	Gambia	Gambia	512	Chile	Chile	892	Bouvetinseln	Bouvet
257	Guinea-Bissau	Bissau	516	Bolivien	Boliv	893	Südgeorgien und die Südlichen Sandwichinseln	Sgeorg
260	Guinea	Guinea	520	Paraguay	Paragu	894	Französische Südgebiete	F Sued
264	Sierra Leone	Sier L	524	Uruguay	Urugu			
268	Liberia	Liberi	528	Argentinien	Argent			
272	Elfenbeinküste	Elfbk	529	Falklandinseln	Falkl			
276	Ghana	Ghana						
280	Togo	Togo	600	Zypern	Zypern	950	Schiffs- u. Luftfahrzeugbedarf (Einfuhr auf deutsche und Ausfuhr bzw. Durchfuhr auf fremde Seeschiffe und Luftfahrzeuge)	Schiff
284	Benin	Benin	604	Libanon	Liban			
288	Nigeria	Nigeri	608	Syrien	Syrien			
302	Kamerun	Kameru	612	Irak	Irak			
306	Zentralafrikanische Republik	Zentaf	616	Iran	Iran			
310	Äquatorialguinea	AeGui	624	Israel	Israel			
311	São Tomé und Príncipe	S Tome						
314	Gabun	Gabun						
318	Republik Kongo	R Kongo						

Ländergruppen ¹⁾

Industrialisierte westliche Länder

EU-Länder ²⁾

Frankreich
Niederlande
Italien
Vereinigtes Königreich
Irland
Dänemark
Griechenland
Portugal
Spanien
Belgien
Luxemburg
Schweden
Finnland
Österreich
Estland
Lettland
Litauen
Polen
Tschechische Republik
Slowakei
Ungarn
Slowenien
Malta
Zypern

EFTA-Länder

Island
Norwegen
Liechtenstein
Schweiz

Andere europäische Länder (eh. ost- u. mitteleuropäische Länder)

Rumänien
Bulgarien
Albanien
Ukraine
Belarus
Moldau, Republik
Russland

Vereinigte Staaten und Kanada

Vereinigte Staaten
Kanada

Übrige Länder

Südafrika
Japan
Australien
Neuseeland
Färöer
Andorra
Gibraltar
Vatikanstadt
San Marino
Türkei
Kroatien
Bosnien-Herzegowina
Serbien und Montenegro

Ehemalige jugoslawische Republik Mazedonien

Entwicklungsländer

Afrika

Ceuta und Melilla
Marokko
Algerien
Tunesien
Libyen
Ägypten
Sudan
Mauretanien
Mali
Burkina Faso
Niger
Tschad
Kap Verde
Senegal
Gambia
Guinea-Bissau
Guinea
Sierra Leone
Liberia
Elfenbeinküste
Ghana
Togo
Benin
Nigeria
Kamerun
Zentralafrik. Rep.
Äquatorialguinea
S. Tomé u. Príncipe
Gabun
Republik Kongo
Demokratische Republik Kongo
Ruanda
Burundi
St. Helena
Angola
Äthiopien
Eritrea
Dschibuti
Somalia
Kenia
Uganda
Tansania
Seschellen
Brit. Geb. Ind. Ozean
Mosambik
Madagaskar
Mauritius
Komoren
Mayotte
Sambia
Simbabwe
Malawi
Namibia
Botsuana
Swasiland
Lesotho

Amerika

Grönland

St. Pierre, Miquel.

Mexiko
Bermuda
Guatemala
Belize
Honduras
El Salvador
Nicaragua
Costa Rica
Panama
Anguilla
Kuba
St. Christoph (St. Kitts)-Nevis
Haiti
Bahamas
Turks-, Caicosins.
Dominik. Republik
Am. Jungferninseln
Antigua und Barbuda
Dominica
Kaimaninseln
Jamaika
St. Lucia
St. Vincent
Britische Jungferninseln
Barbados
Montserrat
Trinidad und Tobago

Grenada
Aruba
Niederl. Antillen
Kolumbien
Venezuela
Guyana
Suriname
Ecuador
Peru
Brasilien
Chile
Bolivien
Paraguay
Uruguay
Argentinien
Falkland

Asien

Georgien
Armenien
Aserbaidshon
Kasachstan
Turkmenistan
Usbekistan
Tadschikistan
Kirgisistan
Libanon
Syrien
Irak
Iran
Israel
Westjordanland/Gazastreifen
Jordanien
Saudi-Arabien
Kuwait
Bahrain

Katar
Verein. Arab. Emirate
Oman
Jemen
Afghanistan
Pakistan
Indien
Bangladesch
Malediven
Sri Lanka
Nepal
Bhutan
Myanmar (Birma)
Thailand
Laos
Kambodscha
Indonesien
Malaysia
Brunei
Singapur
Philippinen
Südkorea
Taiwan
Hongkong
Macau

Ozeanien

Papua-Neuguinea
Austr.-Ozeanien
Nauru
Salomonen
Tuvalu
Neukaledonien
Am.-Ozeanien
Wallis u. Futuna
Kiribati
Pitcairnseln
Neuseel.-Ozeanien
Fidschi
Vanuatu
Tonga
Westsamoa
Nördl. Marianen
Franz.-Polynesien
Föderierte Staaten von Mikronesien
Marshallinseln
Palau

Staatshandelsländer

in Asien

Vietnam
Mongolei
China
Nordkorea

Verschiedenes

Polargebiete
Schiffsbedarf usw.
Nicht ermitt. Länder. u. Gebiete

1) Der vollständige Umfang der einzelnen Länderpositionen ist im vorstehenden Länderverzeichnis für die Außenhandelsstatistik dargestellt.

2) Europäische Union.