

Entwicklung von Umsatz und Beschäftigung im Großhandel in Mecklenburg-Vorpommern

Oktober 2008

Bestell-Nr.: G123 2008 10
Herausgabe: 5. Januar 2009
Printausgabe: EUR 2,00

Herausgeber: Statistisches Amt Mecklenburg-Vorpommern, Lübecker Straße 287, 19059 Schwerin,
Telefon: 0385 4801-0, Telefax: 0385 4801-4123, Internet: <http://www.statistik-mv.de>, E-Mail: statistik.post@statistik-mv.de

Zuständiger Dezernent: Dr. Detlef Thofern, Telefon: 0385 4801-4776

© Statistisches Amt Mecklenburg-Vorpommern, Schwerin, 2009
Vervielfältigung und Verbreitung, auch auszugsweise, mit Quellenangabe gestattet.

Zeichenerklärungen und Abkürzungen

-	nichts vorhanden
0	weniger als die Hälfte von 1 in der letzten besetzten Stelle, jedoch mehr als nichts
.	Zahlenwert unbekannt oder geheim zu halten
...	Zahl lag bei Redaktionsschluss noch nicht vor
x	Aussage nicht sinnvoll oder Fragestellung nicht zutreffend
/	keine Angabe, da Zahlenwert nicht ausreichend genau oder nicht repräsentativ
()	Zahl hat eingeschränkte Aussagefähigkeit
p	vorläufige Zahl
s	geschätzte Zahl
r	berichtigte Zahl

Abweichungen in den Summen erklären sich aus dem Auf- und Abrunden der Einzelwerte.

Inhalt

	Seite
Vorbemerkungen	3 - 4
Übersichten zur Entwicklung im Großhandel	
1. Entwicklung des Umsatzes im Großhandel nach ausgewählten Wirtschaftszweigen (in jeweiligen Preisen)	5
2. Entwicklung des Umsatzes im Großhandel nach ausgewählten Wirtschaftszweigen (in Preisen des Jahres 2000)	6
3. Entwicklung der Beschäftigten im Großhandel nach ausgewählten Wirtschaftszweigen	7
Aktuelle Monatsergebnisse	
4. Umsatzentwicklung im Großhandel nach Wirtschaftszweigen	8
5. Entwicklung der Beschäftigtenzahlen im Großhandel nach Wirtschaftszweigen	8

Vorbemerkungen

Rechtsgrundlage

Gesetz über die Statistik im Handel und Gastgewerbe (Handelsstatistikgesetz - HdlStatG) vom 10. Dezember 2001 (BGBl. I S. 3438), zuletzt geändert durch Artikel 17 des Gesetzes vom 7. September 2007 (BGBl. I S. 2246) in Verbindung mit dem Bundesstatistikgesetz (BStatG) vom 22. Januar 1987 (BGBl. I S. 462, 565), zuletzt geändert durch Artikel 3 des Gesetzes vom 7. September 2007 (BGBl. I S. 2246). Erhoben werden die Angaben zu den Tatbeständen nach § 6 HdlStatG.

Erhebungsbereich

Erfasst werden die Unternehmen, deren wirtschaftlicher Schwerpunkt im Großhandel liegt. Der „Großhandel“ ist dabei entsprechend der Klassifikation der Wirtschaftszweige, Ausgabe 2003 abgegrenzt. Die Zuordnung der Unternehmen zu den Wirtschaftszweigen erfolgt entsprechend dem Schwerpunkt der Tätigkeit.

Erhebungseinheit

Erhebungseinheit ist das rechtlich selbstständige Unternehmen. Die Meldungen sind für das Gesamtunternehmen zu erstatten. Als Unternehmen gelten auch rechtlich selbstständige Glieder von Organkreisen (Mutter- und Tochtergesellschaften).

Erhebungsmethode

Bei der Großhandelsstatistik handelt es sich um eine Stichprobenerhebung, deren repräsentative Basis 2004 nach einem mathematisch-statistischen Verfahren neu gezogen wurde. Auf dieser Grundlage werden in Mecklenburg-Vorpommern im Großhandel rund 400 Unternehmen befragt. Die Großhandelsstatistik wird zentral vom Statistischen Bundesamt durchgeführt. Der repräsentativ ausgewählte Berichterstattekreis ist über mehrere Jahre auskunftspflichtig. Die Zusammensetzung darf nur durch solche Ereignisse verändert werden, die die Fluktuation in der Realität widerspiegeln. Der Berichtsfirmenkreis kann sich im Einzelnen durch Schließungen von Unternehmen, Fusionen, Unternehmensteilungen oder aber durch Verlagerungen im Schwerpunkt der Tätigkeit verändern. Diese Ereignisse können auch die Ergebnisse beeinflussen. Der Berichtsfirmenkreis wird laufend durch die Integration von Neugründungen aktualisiert.

Zur monatlichen Großhandelsstatistik werden nur Unternehmen mit einem Jahresumsatz von mindestens 1 000 000 EUR herangezogen.

Erhebungs- und Darstellungsmerkmale

In den monatlichen Erhebungen werden der *Umsatz* und die Anzahl der *Voll-* sowie der *Teilzeitbeschäftigten* erfasst. Bei Unternehmen mit Arbeitsstätten in mehreren Bundesländern erfolgt auch die Erfassung der Angaben in der Unterteilung nach Bundesländern.

Ergebnisdarstellung

Die Ergebnisse der Großhandelsstatistik werden in der Gliederung der Klassifikation der Wirtschaftszweige, Ausgabe 2003 dargestellt. Die Auswahl der dargestellten Branchen orientiert sich daran, schwerpunktmäßig Ergebnisse umsatzstarker Branchen nachzuweisen.

Die Messzahlen werden anhand von Nach- und Korrekturmeldungen aktualisiert, um eine möglichst genaue Darstellung der Ergebnisse in Zeitreihen zu ermöglichen.

Der Berichtskreis wird ab 2007 jährlich durch Neuzugangsstichproben aktualisiert. Mit der Darstellung verketteter Messzahlen wird das Niveau der Messzahlenreihe in 2008 durch einen konstanten Faktor an das Niveau der bisherigen Reihen angepasst.

Definitionen

Absatzformen des Großhandels

- Streckengroßhandel
Ein Unternehmen wird dann als Streckengroßhandels-Unternehmen eingestuft, wenn mehr als 50 Prozent des Umsatzes auf Streckengeschäfte entfallen. Das Streckengeschäft ist ein „Eigengeschäft“, bei dem die Ware vom Vorlieferanten zum Abnehmer befördert wird, ohne dass sie - obgleich vom Handelsunternehmen als Wareneingang verbucht - von diesem eingelagert wird. Zolllager und Lager im Freihafen und im Ausland gelten dabei nicht als Lager.
- Lagergroßhandel
Ein Unternehmen wird dann als Lagergroßhandels-Unternehmen eingestuft, wenn höchstens 50 Prozent des Umsatzes auf Streckengeschäfte entfallen.

Arten des Großhandels

- Binnengroßhandel
Ein Unternehmen wird dann als Binnengroßhandels-Unternehmen eingestuft, wenn mehr als 50 Prozent der Warenbezüge und mehr als 50 Prozent der Großhandelsumsätze auf Geschäfte im Inland entfallen.
Innerhalb des Binnengroßhandels wird unterschieden nach:
 - Produktionsverbindungshandel
Ein Unternehmen wird dem Produktionsverbindungshandel zugerechnet, wenn weniger als die Hälfte des Großhandelsumsatzes auf Geschäfte mit dem inländischen Einzelhandel entfällt.
 - Konsumtionsverbindungshandel
Ein Unternehmen wird dem Konsumtionsverbindungshandel zugerechnet, wenn mindestens die Hälfte des Großhandelsumsatzes auf Geschäfte mit dem inländischen Einzelhandel entfällt.
- Außenhandel
Ein Unternehmen wird dann als Außenhandels-Unternehmen eingestuft, wenn mehr als 50 Prozent der Warenbezüge und/oder mehr als 50 Prozent der Großhandelsumsätze auf Geschäfte im Ausland entfallen.

Innerhalb des Außenhandels wird unterschieden nach:

- **Einfuhrhandel**
 Ein Unternehmen wird dem Einfuhrhandel zugerechnet, wenn die Waren überwiegend aus dem Ausland bezogen werden, der Absatz aber mindestens zur Hälfte im Inland erfolgt.
 Innerhalb des Einfuhrhandels wird - analog zum Binnengroßhandel - wiederum unterschieden nach:
 - **Produktionsverbindungshandel**
 Ein Unternehmen wird dem Produktionsverbindungshandel zugerechnet, wenn weniger als die Hälfte des Großhandelsumsatzes auf Geschäfte mit dem inländischen Einzelhandel entfällt.
 - **Konsumtionsverbindungshandel**
 Ein Unternehmen wird dem Konsumtionsverbindungshandel zugerechnet, wenn mindestens die Hälfte des Großhandelsumsatzes auf Geschäfte mit dem inländischen Einzelhandel entfällt.
- **Ausfuhrhandel**
 Ein Unternehmen wird dem Ausfuhrhandel zugerechnet, wenn die Waren überwiegend aus dem Inland bezogen werden, der Absatz aber mindestens zur Hälfte ins Ausland erfolgt.
- **Globalhandel**
 Ein Unternehmen wird dem Globalhandel zugerechnet, wenn die Waren überwiegend aus dem Ausland bezogen werden und der Absatz ebenfalls mindestens zur Hälfte in das Ausland erfolgt.

Umsatz

Umsatz im Großhandel ist der Gesamtbetrag der abgerechneten Lieferungen und sonstigen Leistungen (ohne Umsatzsteuer) einschließlich Eigenverbrauch, Verkäufe an Betriebsangehörige sowie einschließlich gesondert in Rechnung gestellte Kosten für Fracht, Porto, Verpackung usw., ohne Rücksicht auf den Zahlungseingang und die Steuerpflicht. Der Umsatz schließt auch Erlöse aus Kommissions- und Streckengeschäften sowie Provisionen und Kostenvergütungen aus der Vermittlung von Waren (nicht den Wert der vermittelten Waren) sowie Zusatzerlöse ein.

Nicht anzugeben sind jedoch Erlöse aus Land- und Forstwirtschaft sowie außerordentliche Erträge (z. B. aus dem Verkauf von Anlagevermögen) und betriebsfremde Erträge (z. B. Einnahmen aus Vermietung und Verpachtung von betriebsfremd genutzten Gebäuden und Gebäudeteilen), Zinserträge aus nicht betriebsnotwendigem Kapital oder Erträge aus Beteiligungen.

An Kunden gewährte Skonti und Erlösschmälerungen (z. B. Preisnachlässe, Rabatte, Jahresrückvergütungen, Boni) sind bei der Ermittlung des Umsatzes abzusetzen.

Bei Zugehörigkeit zu einer umsatzsteuerlichen Organschaft sind sowohl der auf das Unternehmen entfallende Umsatz mit Dritten als auch Innenumsätze anzugeben, die mit übrigen Tochtergesellschaften bzw. der Muttergesellschaft getätigt wurden.

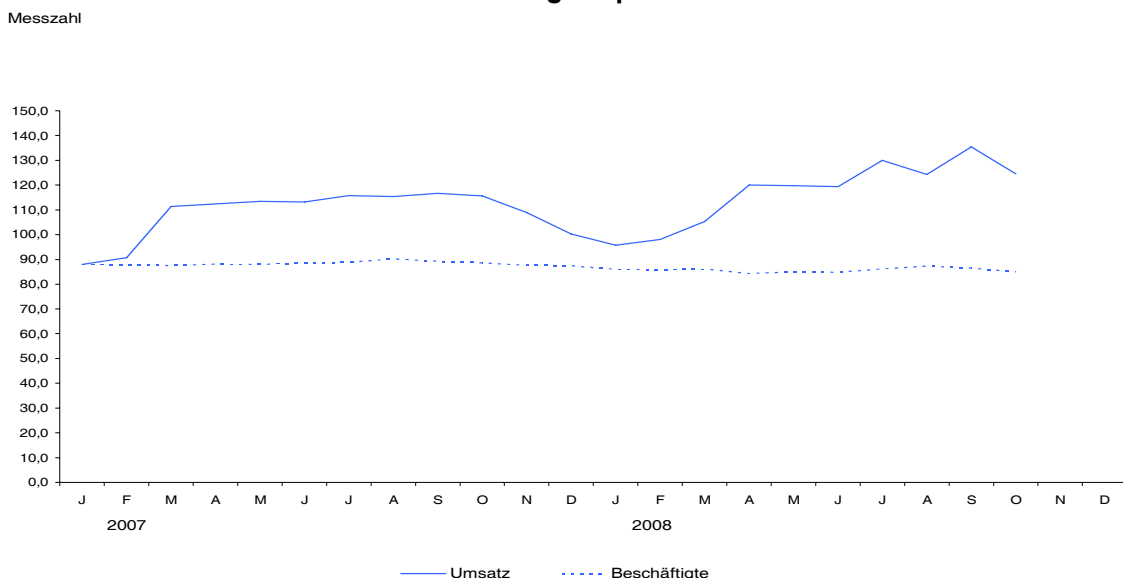
Beschäftigte

Beschäftigte sind tätige Inhaber, mithelfende Familienangehörige sowie sämtliche Arbeitnehmer einschließlich der Auszubildenden und Praktikanten. Mitzuzählen sind auch vorübergehend Abwesende (z. B. Kranke, Urlauber).

Teilzeitbeschäftigte

Teilzeitbeschäftigte sind tätige Personen, deren durchschnittliche Arbeitszeit kürzer ist als die orts-, branchen- oder betriebsübliche Wochenarbeitszeit (einschließlich der geringfügig Beschäftigten) ohne Umrechnung auf Vollbeschäftigte.

Veränderung von Umsatz und Beschäftigung im Großhandel in Mecklenburg-Vorpommern



1. Entwicklung des Umsatzes im Großhandel nach ausgewählten Wirtschaftszweigen (in jeweiligen Preisen)

Zeitraum	Großhandel insgesamt		Darunter							
			Großhandel mit landwirtschaftlichen Grundstoffen und lebenden Tieren		Großhandel mit Nahrungsmitteln, Getränken und Tabakwaren		Großhandel mit Gebrauchs- und Verbrauchsgütern		Großhandel mit nicht landwirtschaftlichen Halbwaren, Altmaterial und Reststoffen	
	2003 = 100	% ¹⁾	2003 = 100	% ¹⁾	2003 = 100	% ¹⁾	2003 = 100	% ¹⁾	2003 = 100	% ¹⁾
2004	102,9	+ 2,9	121,2	+ 21,2	90,6	- 9,4	116,1	+ 16,1	113,0	+ 13,0
2005	107,7	+ 4,7	138,2	+ 14,0	84,3	- 7,0	115,4	- 0,6	123,1	+ 8,9
2006 ²⁾	119,9	+ 11,3	156,6	+ 13,3	92,7	+ 10,0	114,6	- 0,7	137,6	+ 11,8
2007 ³⁾	125,3	+ 4,5	186,1	+ 18,8	96,0	+ 3,6	115,8	+ 1,0	142,8	+ 3,8
2008 ³⁾										
2007 ³⁾										
1. Vierteljahr	107,1	+ 9,6	156,6	+ 35,2	77,8	+ 3,0	112,0	+ 1,6	123,0	+ 13,5
2. Vierteljahr	127,7	+ 2,7	214,6	+ 22,5	95,8	- 1,0	111,3	- 0,7	140,9	- 0,4
3. Vierteljahr	136,2	- 0,1	191,7	- 0,2	106,9	- 1,5	118,7	+ 6,7	159,4	- 0,4
4. Vierteljahr	130,3	+ 7,8	181,5	+ 26,5	103,4	+ 14,6	121,4	- 2,7	147,9	+ 5,3
2008 ³⁾										
1. Vierteljahr	122,8	+ 14,7	177,0	+ 13,0	100,5	+ 29,2	112,6	+ 0,5	143,5	+ 16,7
2. Vierteljahr	151,2	+ 18,4	241,6	+ 12,6	116,4	+ 21,5	114,6	+ 3,0	184,9	+ 31,2
3. Vierteljahr	167,8	+ 23,2	289,4	+ 51,0	127,1	+ 18,9	117,9	- 0,7	209,0	+ 31,1
4. Vierteljahr										
2007 ³⁾										
Januar	96,2	+ 5,0	132,5	+ 34,8	75,3	+ 6,7	111,1	- 1,0	104,5	- 1,7
Februar	100,6	+ 14,4	122,9	+ 14,4	71,5	+ 0,6	107,5	+ 7,7	126,5	+ 33,9
März	124,5	+ 9,6	214,5	+ 51,5	86,6	+ 2,4	117,3	- 1,1	138,1	+ 11,0
April	126,8	+ 9,4	238,1	+ 39,2	89,4	+ 3,0	106,6	- 0,4	142,9	+ 7,9
Mai	128,2	- 0,8	209,4	+ 11,9	100,2	+ 1,5	114,8	- 2,5	138,1	- 5,5
Juni	128,2	+ 0,2	196,3	+ 17,3	97,7	- 7,0	112,4	+ 0,8	141,7	- 2,7
Juli	132,5	+ 5,3	140,7	+ 23,0	108,2	- 2,0	122,8	+ 11,3	156,6	+ 6,7
August	135,5	- 5,9	177,7	- 21,3	114,3	- 0,5	108,7	- 0,2	162,4	- 3,9
September	140,7	+ 0,9	256,7	+ 8,8	98,2	- 2,1	124,5	+ 8,9	159,3	- 3,1
Oktober	139,5	+ 12,0	208,6	+ 34,1	111,2	+ 18,9	124,4	+ 1,2	163,6	+ 10,8
November	132,1	+ 8,4	196,5	+ 44,0	97,9	+ 11,9	129,0	- 2,3	152,7	+ 5,0
Dezember	119,3	+ 2,8	139,3	+ 0,7	101,0	+ 12,8	110,7	- 7,4	127,4	- 0,7
2008 ³⁾										
Januar	116,3	+ 20,9	144,9	+ 9,4	99,1	+ 31,6	121,1	+ 9,0	137,4	+ 31,5
Februar	120,4	+ 19,7	186,4	+ 51,7	94,8	+ 32,6	112,8	+ 4,9	139,4	+ 10,2
März	131,6	+ 5,7	199,6	- 6,9	107,6	+ 24,2	103,9	- 11,4	153,8	+ 11,4
April	151,8	+ 19,7	276,8	+ 16,3	109,7	+ 22,7	115,7	+ 8,5	180,9	+ 26,6
Mai	151,3	+ 18,0	246,0	+ 17,5	120,1	+ 19,9	114,0	- 0,7	185,4	+ 34,3
Juni	150,3	+ 17,2	201,9	+ 2,9	119,3	+ 22,1	114,2	+ 1,6	188,3	+ 32,9
Juli	170,2	+ 28,5	234,3	+ 66,5	135,4	+ 25,1	126,7	+ 3,2	218,3	+ 39,4
August	160,1	+ 18,2	298,9	+ 68,2	124,1	+ 8,6	108,1	- 0,6	194,1	+ 19,5
September	173,0	+ 23,0	334,9	+ 30,5	121,7	+ 23,9	118,8	- 4,6	214,6	+ 34,7
Oktober	151,0	+ 8,2	252,1	+ 20,9	119,9	+ 7,8	121,9	- 2,0	178,6	+ 9,2
November										
Dezember										

- 1) Veränderung gegenüber Vorjahreszeitraum
2) ab Januar 2006 Einbeziehung der Neuzugangsstichprobe
3) vorläufiges Ergebnis

2. Entwicklung des Umsatzes im Großhandel nach ausgewählten Wirtschaftszweigen (in Preisen des Jahres 2000)

Zeitraum	Großhandel insgesamt		Darunter							
			Großhandel mit landwirtschaftlichen Grundstoffen und lebenden Tieren		Großhandel mit Nahrungsmitteln, Getränken und Tabakwaren		Großhandel mit Gebrauchs- und Verbrauchsgütern		Großhandel mit nicht landwirtschaftlichen Halbwaren, Altmaterial und Reststoffen	
	2003 = 100	% ¹⁾	2003 = 100	% ¹⁾	2003 = 100	% ¹⁾	2003 = 100	% ¹⁾	2003 = 100	% ¹⁾
2004	101,0	+ 1,0	119,3	+ 19,3	88,6	- 11,4	120,0	+ 20,0	106,6	+ 6,6
2005	102,8	+ 1,8	147,2	+ 23,4	80,0	- 9,7	120,9	+ 0,8	104,9	- 1,6
2006 ²⁾	109,8	+ 6,8	151,7	+ 3,1	85,8	+ 7,3	120,4	- 0,4	111,2	+ 6,0
2007 ³⁾	108,5	- 1,2	140,4	- 7,4	85,6	- 0,2	122,6	+ 1,8	111,8	+ 0,5
2007 ³⁾										
1. Vierteljahr	96,7	+ 6,0	133,1	+ 11,7	71,4	+ 1,3	118,7	+ 3,8	100,7	+ 13,4
2. Vierteljahr	113,0	- 0,8	179,2	+ 3,3	87,3	- 2,8	118,2	+ 1,1	111,1	- 2,0
3. Vierteljahr	116,0	- 6,3	132,3	- 29,0	95,6	- 4,6	125,5	+ 6,2	124,0	- 2,1
4. Vierteljahr	108,3	- 1,8	116,8	- 8,7	88,0	+ 6,4	127,8	- 3,1	111,4	- 3,8
2008 ³⁾										
1. Vierteljahr	99,7	+ 3,1	109,4	- 17,8	84,4	+ 18,2	119,2	+ 0,3	105,5	+ 4,8
2. Vierteljahr	119,7	+ 5,9	153,2	- 14,5	98,8	+ 13,2	121,5	+ 2,8	128,2	+ 16,3
3. Vierteljahr	129,9	+ 12,0	206,6	+ 56,2	107,1	+ 12,0	112,1	- 10,7	139,7	+ 12,7
4. Vierteljahr										
2007 ³⁾										
Januar	88,0	+ 2,6	115,7	+ 12,4	68,6	+ 4,1	118,4	+ 1,2	86,5	- 0,8
Februar	90,7	+ 10,1	104,5	- 5,7	65,7	- 0,8	113,7	+ 9,2	103,8	+ 33,4
März	111,4	+ 5,5	179,2	+ 24,6	79,8	+ 0,6	124,5	+ 1,3	111,7	+ 10,4
April	112,4	+ 5,0	200,6	+ 17,0	81,3	+ 0,4	113,4	+ 1,4	113,6	+ 6,3
Mai	113,4	- 4,2	173,4	- 6,1	91,8	+ 0,4	121,8	- 1,0	108,8	- 7,2
Juni	113,1	- 2,8	163,6	- 0,2	89,0	- 8,2	119,3	+ 2,8	110,9	- 4,3
Juli	115,8	+ 1,3	112,2	- 3,4	98,1	- 4,2	130,2	+ 10,6	121,8	+ 5,2
August	115,4	- 11,5	125,0	- 44,0	102,3	- 3,5	114,9	+ 0,6	126,9	- 3,9
September	116,7	- 7,7	159,9	- 27,2	86,5	- 6,2	131,3	+ 8,2	123,2	- 6,9
Oktober	115,6	+ 1,9	129,6	- 7,7	95,6	+ 11,3	131,1	+ 0,8	126,0	+ 4,0
November	108,9	- 2,2	126,9	+ 4,4	82,9	+ 3,8	135,7	- 2,5	112,8	- 6,3
Dezember	100,3	- 5,6	94,0	- 22,8	85,6	+ 4,1	116,7	- 7,9	95,5	- 9,9
2008 ³⁾										
Januar	95,7	+ 8,8	93,1	- 19,5	82,8	+ 20,7	128,5	+ 8,5	100,7	+ 16,4
Februar	98,1	+ 8,2	114,6	+ 9,7	79,6	+ 21,2	119,0	+ 4,7	104,2	+ 0,4
März	105,3	- 5,5	120,4	- 32,8	90,7	+ 13,7	110,1	- 11,6	111,5	- 0,2
April	120,0	+ 6,8	166,3	- 17,1	93,2	+ 14,6	123,0	+ 8,5	129,7	+ 14,2
Mai	119,8	+ 5,6	158,3	- 8,7	102,4	+ 11,5	120,4	- 1,1	129,0	+ 18,6
Juni	119,4	+ 5,6	135,0	- 17,5	100,9	+ 13,4	121,1	+ 1,5	128,8	+ 16,1
Juli	130,0	+ 12,3	156,6	+ 39,6	114,3	+ 16,5	121,0	- 7,1	142,1	+ 16,7
August	124,2	+ 7,6	215,1	+ 72,1	104,6	+ 2,2	102,7	- 10,6	130,5	+ 2,8
September	135,4	+ 16,0	248,1	+ 55,2	102,4	+ 18,4	112,5	- 14,3	146,4	+ 18,8
Oktober	124,6	+ 7,8	207,3	+ 60,0	101,3	+ 6,0	128,9	- 1,7	124,3	- 1,3
November										
Dezember										

- 1) Veränderung gegenüber Vorjahreszeitraum
2) ab Januar 2006 Einbeziehung der Neuzugangsstichprobe
3) vorläufiges Ergebnis

3. Entwicklung der Beschäftigten im Großhandel nach ausgewählten Wirtschaftszweigen

Zeitraum	Großhandel insgesamt		Darunter							
			Großhandel mit landwirtschaftlichen Grundstoffen und lebenden Tieren		Großhandel mit Nahrungsmitteln, Getränken und Tabakwaren		Großhandel mit Gebrauchs- und Verbrauchsgütern		Großhandel mit nicht landwirtschaftlichen Halbwaren, Altmaterial und Reststoffen	
	2003 = 100	% ¹⁾	2003 = 100	% ¹⁾	2003 = 100	% ¹⁾	2003 = 100	% ¹⁾	2003 = 100	% ¹⁾
2004	88,9	- 11,1	96,3	- 3,7	88,4	- 11,6	100,0	0,0	99,5	- 0,5
2005	87,4	- 1,7	106,3	+ 10,4	77,6	- 12,2	92,5	- 7,5	97,9	- 1,6
2006 ²⁾	92,7	+ 6,1	104,0	- 2,2	81,2	+ 4,6	97,2	+ 5,1	99,9	+ 2,0
2007 ³⁾	88,3	- 4,7	97,5	- 6,3	81,8	+ 0,7	85,7	- 11,8	97,7	- 2,2
2008 ³⁾										
2007 ³⁾										
1. Vierteljahr	87,7	- 3,0	97,2	- 6,9	81,5	+ 5,6	84,4	- 13,1	97,2	+ 0,7
2. Vierteljahr	88,2	- 4,1	97,0	- 7,0	81,3	+ 2,5	86,0	- 11,6	97,4	+ 1,8
3. Vierteljahr	89,4	- 5,2	102,3	- 5,7	83,2	+ 1,5	87,4	- 11,2	98,2	- 3,5
4. Vierteljahr	87,9	- 6,6	93,7	- 5,2	81,3	- 5,7	84,9	- 11,7	98,0	- 4,0
2008 ³⁾										
1. Vierteljahr	86,0	- 1,9	90,9	- 6,5	79,4	- 2,6	81,5	- 3,4	97,1	- 0,1
2. Vierteljahr	84,7	- 4,0	91,8	- 5,4	74,4	- 8,5	78,5	- 8,7	98,1	+ 0,7
3. Vierteljahr	86,7	- 3,0	109,8	+ 7,3	75,9	- 8,8	77,6	- 11,2	99,3	+ 1,1
4. Vierteljahr										
2007 ³⁾										
Januar	87,8	- 2,8	96,0	- 8,6	83,0	+ 7,7	84,0	- 13,2	97,3	+ 0,9
Februar	87,7	- 2,7	97,5	- 6,4	82,2	+ 6,5	84,0	- 13,8	96,8	+ 1,1
März	87,5	- 3,6	98,2	- 5,7	79,1	+ 2,5	85,2	- 12,3	97,4	0,0
April	88,1	- 3,7	96,6	- 7,7	80,6	+ 3,1	85,9	- 11,9	97,8	- 0,6
Mai	88,0	- 4,3	96,5	- 7,2	81,0	+ 2,0	85,8	- 11,8	96,9	- 2,4
Juni	88,5	- 4,3	97,8	- 6,2	82,2	+ 2,1	86,3	- 11,2	97,5	- 2,4
Juli	88,8	- 5,1	103,9	- 2,6	83,0	+ 1,0	86,9	- 11,7	97,5	- 2,8
August	90,2	- 5,3	104,9	- 3,6	84,0	+ 1,3	89,5	- 9,2	98,5	- 4,8
September	89,2	- 5,3	98,0	- 11,0	82,7	+ 2,1	85,7	- 12,7	98,7	- 2,9
Oktober	88,6	- 6,4	95,7	- 5,2	83,2	- 3,6	84,7	- 12,5	98,1	- 3,9
November	87,6	- 6,9	93,6	- 4,9	80,0	- 6,0	84,7	- 11,6	98,5	- 3,9
Dezember	87,4	- 6,6	91,9	- 5,3	80,8	- 7,2	85,4	- 10,8	97,4	- 4,0
2008 ³⁾										
Januar	86,0	- 2,1	90,8	- 5,4	79,6	- 4,1	81,8	- 2,6	96,6	- 0,7
Februar	85,9	- 2,1	90,7	- 7,0	78,9	- 4,0	82,1	- 2,3	96,8	0,0
März	86,1	- 1,6	91,1	- 7,2	79,8	+ 0,9	80,7	- 5,3	97,8	+ 0,4
April	84,3	- 4,3	91,6	- 5,2	73,1	- 9,3	78,0	- 9,2	98,1	+ 0,3
Mai	85,0	- 3,4	91,6	- 5,1	75,2	- 7,2	79,0	- 7,9	98,0	+ 1,1
Juni	84,8	- 4,2	92,4	- 5,5	74,8	- 9,0	78,5	- 9,0	98,1	+ 0,6
Juli	86,2	- 2,9	110,7	+ 6,5	75,9	- 8,6	77,3	- 11,0	98,1	+ 0,6
August	87,3	- 3,2	116,4	+ 11,0	76,7	- 8,7	78,2	- 12,6	99,8	+ 1,3
September	86,5	- 3,0	102,4	+ 4,5	75,1	- 9,2	77,2	- 9,9	99,9	+ 1,2
Oktober	85,0	- 4,1	94,1	- 1,7	74,4	- 10,6	74,4	- 12,2	99,6	+ 1,5
November										
Dezember										

- 1) Veränderung gegenüber Vorjahreszeitraum
2) ab Januar 2006 Einbeziehung der Neuzugangsstichprobe
3) vorläufiges Ergebnis

4. Umsatzentwicklung im Großhandel nach Wirtschaftszweigen

Nummer der Klassifikation 1)	Wirtschaftszweig	Veränderung der Umsatzwerte					
		Oktober 2008 gegenüber		Oktober 2008 und Sep. 2008 gegenüber Oktober 2007 und Sep. 2007	Jan./Okt. 2008 gegenüber Jan./Okt. 2007	Oktober 2008 gegenüber Oktober 2007	Jan./Okt. 2008 gegenüber Jan./Okt. 2007
		Oktober 2007	Sep. 2008				
		in jeweiligen Preisen			in Preisen des Jahres 2000		
%							
51.2	Großhandel mit landwirtschaftlichen Grundstoffen und lebenden Tieren.....	+ 20,9	- 24,7	+ 26,2	+ 25,2	+ 60,0	+ 10,3
51.3	Großhandel mit Nahrungsmitteln, Getränken und Tabakwaren.....	+ 7,8	- 1,5	+ 15,4	+ 20,9	+ 6,0	+ 13,2
51.4	Großhandel mit Gebrauchs- und Verbrauchsgütern.....	- 2,0	+ 2,6	- 3,3	+ 0,6	- 1,7	- 2,6
51.5	Großhandel mit nicht landwirtschaftlichen Halbwaren, Altmaterial und Reststoffen	+ 9,1	- 16,8	+ 21,8	+ 24,9	- 1,4	+ 10,1
51.8	Großhandel mit Maschinen, Ausrüstungen und Zubehör.....	+ 14,0	- 23,4	+ 17,0	+ 14,6	+ 11,4	+ 11,4
51.9	Sonstiger Großhandel.....	+ 1,5	+ 2,9	+ 1,9	- 0,4	- 1,4	- 5,2
51	Großhandel insgesamt.....	+ 8,3	- 12,7	+ 15,7	+ 17,8	+ 7,8	+ 7,3

5. Entwicklung der Beschäftigtenzahlen im Großhandel nach Wirtschaftszweigen

Nummer der Klassifikation 1)	Wirtschaftszweig	Veränderung der Beschäftigtenzahl					
		insgesamt	davon		insgesamt	davon	
			Vollbeschäftigte	Teilzeitbeschäftigte		Vollbeschäftigte	Teilzeitbeschäftigte
		Oktober 2008 gegenüber Oktober 2007			Jan./Okt. 2008 gegenüber Jan./Okt. 2007		
%							
51.2	Großhandel mit landwirtschaftlichen Grundstoffen und lebenden Tieren.....	- 1,6	- 2,9	+ 15,1	- 1,4	- 1,7	+ 3,3
51.3	Großhandel mit Nahrungsmitteln, Getränken und Tabakwaren.....	- 10,6	- 7,1	- 22,7	- 7,0	- 6,3	- 9,9
51.4	Großhandel mit Gebrauchs- und Verbrauchsgütern.....	- 12,1	- 13,7	- 7,9	- 8,3	- 9,4	- 5,3
51.5	Großhandel mit nicht landwirtschaftlichen Halbwaren, Altmaterial und Reststoffen	+ 1,6	+ 2,1	- 3,6	+ 0,7	+ 1,1	- 4,4
51.8	Großhandel mit Maschinen, Ausrüstungen und Zubehör.....	+ 2,3	+ 2,3	+ 2,5	+ 2,3	+ 2,7	- 4,0
51.9	Sonstiger Großhandel.....	- 2,5	- 1,9	- 3,7	- 1,9	- 1,7	- 2,3
51	Großhandel insgesamt.....	- 4,0	- 2,8	- 10,6	- 3,1	- 2,3	- 7,1

1) Klassifikation der Wirtschaftszweige, Ausgabe 2003