

Entwicklung von Umsatz und Beschäftigung im Großhandel in Mecklenburg-Vorpommern

April 2007

Bestell-Nr.: G123 2007 04

Herausgabe: 28. Juni 2007

Printausgabe: EUR 2,00

Herausgeber: Statistisches Amt Mecklenburg-Vorpommern, Lübecker Straße 287, 19059 Schwerin,
Telefon: 0385 4801-0, Telefax: 0385 4801-4123, Internet: <http://www.statistik-mv.de>, E-Mail: statistik.post@statistik-mv.de

Zuständiger Dezernent: Dr. Detlef Thofern, Telefon: 0385 4801-4776

© Statistisches Amt Mecklenburg-Vorpommern, Schwerin, 2007
Vervielfältigung und Verbreitung, auch auszugsweise, mit Quellenangabe gestattet.

Zeichenerklärungen und Abkürzungen

-	nichts vorhanden
0	weniger als die Hälfte von 1 in der letzten besetzten Stelle, jedoch mehr als nichts
.	Zahlenwert unbekannt oder geheim zu halten
...	Zahl lag bei Redaktionsschluss noch nicht vor
x	Aussage nicht sinnvoll oder Fragestellung nicht zutreffend
/	keine Angabe, da Zahlenwert nicht ausreichend genau oder nicht repräsentativ
()	Zahl hat eingeschränkte Aussagefähigkeit
p	vorläufige Zahl
s	geschätzte Zahl
r	berichtigte Zahl

Abweichungen in den Summen erklären sich aus dem Auf- und Abrunden der Einzelwerte.

Inhalt

	Seite
Vorbemerkungen	3 - 4
Übersichten zur Entwicklung im Großhandel	
1. Entwicklung des Umsatzes im Großhandel nach ausgewählten Wirtschaftszweigen (in jeweiligen Preisen)	5
2. Entwicklung des Umsatzes im Großhandel nach ausgewählten Wirtschaftszweigen (in Preisen des Jahres 2000)	6
3. Entwicklung der Beschäftigten im Großhandel nach ausgewählten Wirtschaftszweigen	7
Aktuelle Monatsergebnisse	
4. Umsatzentwicklung im Großhandel nach Wirtschaftszweigen	8
5. Entwicklung der Beschäftigtenzahlen im Großhandel nach Wirtschaftszweigen	8

Vorbemerkungen

Rechtsgrundlage

Gesetz über die Statistik im Handel und Gastgewerbe (Handelsstatistikgesetz - HdStatG) vom 10. Dezember 2001 (BGBl. I S. 3438), geändert durch Artikel 106 der Verordnung vom 25. November 2003 (BGBl. I S. 2304) in Verbindung mit dem Bundesstatistikgesetz (BStatG) vom 22. Januar 1987 (BGBl. I S. 462, 565), zuletzt geändert durch Artikel 2 des Gesetzes vom 9. Juni 2005 (BGBl. I S. 1534). Erhoben werden die Angaben zu den Tatbeständen nach § 6 HdStatG.

Erhebungsbereich

Erfasst werden die Unternehmen, deren wirtschaftlicher Schwerpunkt im Großhandel liegt. Der „Großhandel“ ist dabei entsprechend der Klassifikation der Wirtschaftszweige, Ausgabe 2003 abgegrenzt. Die Zuordnung der Unternehmen zu den Wirtschaftszweigen erfolgt entsprechend dem Schwerpunkt der Tätigkeit.

Erhebungseinheit

Erhebungseinheit ist das rechtlich selbstständige Unternehmen. Die Meldungen sind für das Gesamtunternehmen zu erstatten. Als Unternehmen gelten auch rechtlich selbstständige Glieder von Organkreisen (Mutter- und Tochtergesellschaften).

Erhebungsmethode

Bei der Großhandelsstatistik handelt es sich um eine Stichprobenerhebung, deren repräsentative Basis 2004 nach einem mathematisch-statistischen Verfahren neu gezogen wurde. Auf dieser Grundlage werden in Mecklenburg-Vorpommern im Großhandel rund 400 Unternehmen befragt. Die Großhandelsstatistik wird zentral vom Statistischen Bundesamt durchgeführt. Der repräsentativ ausgewählte Berichterstattekreis ist über mehrere Jahre auskunftspflichtig. Die Zusammensetzung darf nur durch solche Ereignisse verändert werden, die die Fluktuation in der Realität widerspiegeln. Der Berichtsfirmenkreis kann sich im Einzelnen durch Schließungen von Unternehmen, Fusionen, Unternehmensteilungen oder aber durch Verlagerungen im Schwerpunkt der Tätigkeit verändern. Diese Ereignisse können auch die Ergebnisse beeinflussen. Der Berichtsfirmenkreis wird laufend durch die Integration von Neugründungen aktualisiert.

Zur monatlichen Großhandelsstatistik werden nur Unternehmen mit einem Jahresumsatz von mindestens 1 000 000 EUR herangezogen.

Erhebungs- und Darstellungsmerkmale

In den monatlichen Erhebungen werden der *Umsatz* und die Anzahl der *Voll-* sowie der *Teilzeitbeschäftigten* erfasst. Bei Unternehmen mit Arbeitsstätten in mehreren Bundesländern erfolgt auch die Erfassung der Angaben in der Unterteilung nach Bundesländern.

Ergebnisdarstellung

Die Ergebnisse der Großhandelsstatistik werden in der Gliederung der Klassifikation der Wirtschaftszweige, Ausgabe 2003 dargestellt. Die Auswahl der dargestellten Branchen orientiert sich daran, schwerpunktmäßig Ergebnisse umsatzstarker Branchen nachzuweisen.

Die Messzahlen werden anhand von Nach- und Korrekturmeldungen aktualisiert, um eine möglichst genaue Darstellung der Ergebnisse in Zeitreihen zu ermöglichen.

Definitionen

Absatzformen des Großhandels

- Streckengroßhandel
Ein Unternehmen wird dann als Streckengroßhandels-Unternehmen eingestuft, wenn mehr als 50 Prozent des Umsatzes auf Streckengeschäfte entfallen. Das Streckengeschäft ist ein „Eigengeschäft“, bei dem die Ware vom Vorlieferanten zum Abnehmer befördert wird, ohne dass sie - obgleich vom Handelsunternehmen als Wareneingang verbucht - von diesem eingelagert wird. Zolllager und Lager im Freihafen und im Ausland gelten dabei nicht als Lager.
- Lagergroßhandel
Ein Unternehmen wird dann als Lagergroßhandels-Unternehmen eingestuft, wenn höchstens 50 Prozent des Umsatzes auf Streckengeschäfte entfallen.

Arten des Großhandels

- Binnengroßhandel
Ein Unternehmen wird dann als Binnengroßhandels-Unternehmen eingestuft, wenn mehr als 50 Prozent der Warenbezüge und mehr als 50 Prozent der Großhandelsumsätze auf Geschäfte im Inland entfallen.
Innerhalb des Binnengroßhandels wird unterschieden nach:
 - Produktionsverbindungshandel
Ein Unternehmen wird dem Produktionsverbindungshandel zugerechnet, wenn weniger als die Hälfte des Großhandelsumsatzes auf Geschäfte mit dem inländischen Einzelhandel entfällt.
 - Konsumtionsverbindungshandel
Ein Unternehmen wird dem Konsumtionsverbindungshandel zugerechnet, wenn mindestens die Hälfte des Großhandelsumsatzes auf Geschäfte mit dem inländischen Einzelhandel entfällt.
- Außenhandel
Ein Unternehmen wird dann als Außenhandels-Unternehmen eingestuft, wenn mehr als 50 Prozent der Warenbezüge und/oder mehr als 50 Prozent der Großhandelsumsätze auf Geschäfte im Ausland entfallen.

Innerhalb des Außenhandels wird unterschieden nach:

- **Einfuhrhandel**
Ein Unternehmen wird dem Einfuhrhandel zugerechnet, wenn die Waren überwiegend aus dem Ausland bezogen werden, der Absatz aber mindestens zur Hälfte im Inland erfolgt.
Innerhalb des Einfuhrhandels wird - analog zum Binnengroßhandel - wiederum unterschieden nach:
 - **Produktionsverbindungshandel**
Ein Unternehmen wird dem Produktionsverbindungshandel zugerechnet, wenn weniger als die Hälfte des Großhandelsumsatzes auf Geschäfte mit dem inländischen Einzelhandel entfällt.
 - **Konsumtionsverbindungshandel**
Ein Unternehmen wird dem Konsumtionsverbindungshandel zugerechnet, wenn mindestens die Hälfte des Großhandelsumsatzes auf Geschäfte mit dem inländischen Einzelhandel entfällt.
- **Ausfuhrhandel**
Ein Unternehmen wird dem Ausfuhrhandel zugerechnet, wenn die Waren überwiegend aus dem Inland bezogen werden, der Absatz aber mindestens zur Hälfte ins Ausland erfolgt.
- **Globalhandel**
Ein Unternehmen wird dem Globalhandel zugerechnet, wenn die Waren überwiegend aus dem Ausland bezogen werden und der Absatz ebenfalls mindestens zur Hälfte in das Ausland erfolgt.

Umsatz

Umsatz im Großhandel ist der Gesamtbetrag der abgerechneten Lieferungen und sonstigen Leistungen (ohne Umsatzsteuer) einschließlich Eigenverbrauch, Verkäufe an Betriebsangehörige sowie einschließlich gesondert in Rechnung gestellte Kosten für Fracht, Porto, Verpackung usw., ohne Rücksicht auf den Zahlungseingang und die Steuerpflicht.

Der Umsatz schließt auch Erlöse aus Kommissions- und Streckengeschäften sowie Provisionen und Kostenvergütungen aus der Vermittlung von Waren (nicht den Wert der vermittelten Waren) sowie Zusatz Erlöse ein.

Nicht anzugeben sind jedoch Erlöse aus Land- und Forstwirtschaft sowie außerordentliche Erträge (z. B. aus dem Verkauf von Anlagevermögen) und betriebsfremde Erträge (z. B. Einnahmen aus Vermietung und Verpachtung von betriebsfremd genutzten Gebäuden und Gebäudeteilen), Zinserträge aus nicht betriebsnotwendigem Kapital oder Erträge aus Beteiligungen.

An Kunden gewährte Skonti und Erlösschmälerungen (z. B. Preisnachlässe, Rabatte, Jahresrückvergütungen, Boni) sind bei der Ermittlung des Umsatzes abzusetzen.

Bei Zugehörigkeit zu einer umsatzsteuerlichen Organschaft sind sowohl der auf das Unternehmen entfallende Umsatz mit Dritten als auch Innenumsätze anzugeben, die mit übrigen Tochtergesellschaften bzw. der Muttergesellschaft getätigt wurden.

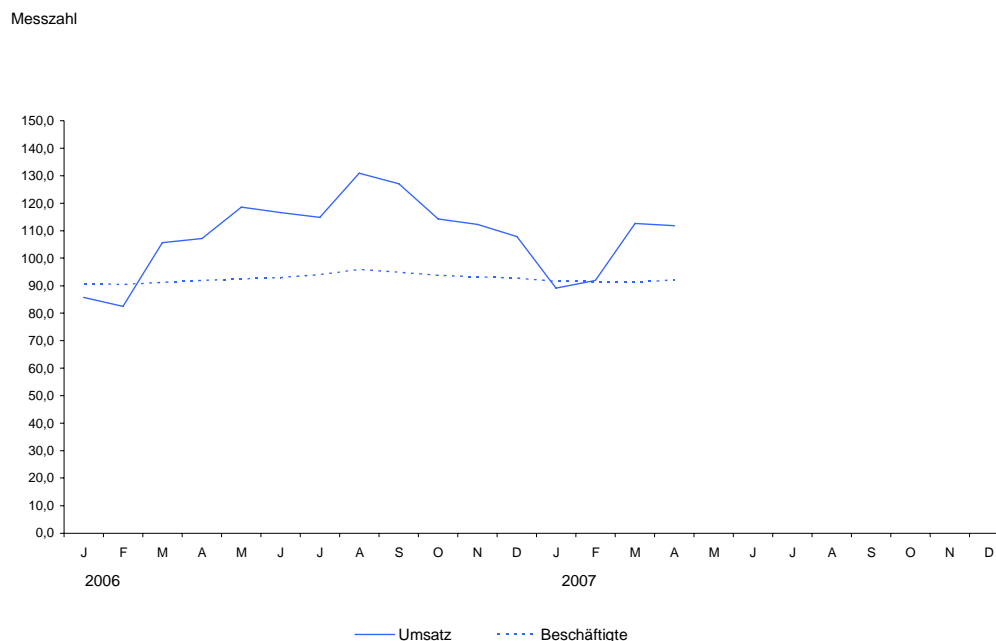
Beschäftigte

Beschäftigte sind tätige Inhaber, mithelfende Familienangehörige sowie sämtliche Arbeitnehmer einschließlich der Auszubildenden und Praktikanten. Mitzuzählen sind auch vorübergehend Abwesende (z. B. Kranke, Urlauber).

Teilzeitbeschäftigte

Teilzeitbeschäftigte sind tätige Personen, deren durchschnittliche Arbeitszeit kürzer ist als die orts-, branchen- oder betriebsübliche Wochenarbeitszeit (einschließlich der geringfügig Beschäftigten) ohne Umrechnung auf Vollbeschäftigte.

Veränderung von Umsatz und Beschäftigung im Großhandel in Mecklenburg-Vorpommern



1. Entwicklung des Umsatzes im Großhandel nach ausgewählten Wirtschaftszweigen (in jeweiligen Preisen)

Zeitraum	Großhandel insgesamt		Darunter							
			Großhandel mit landwirtschaftlichen Grundstoffen und lebenden Tieren		Großhandel mit Nahrungsmitteln, Getränken und Tabakwaren		Großhandel mit Verbrauchs- und Verbrauchsgütern		Großhandel mit nicht landwirtschaftlichen Halbwaren, Altmaterial und Reststoffen	
	2003 = 100	% ¹⁾	2003 = 100	% ¹⁾	2003 = 100	% ¹⁾	2003 = 100	% ¹⁾	2003 = 100	% ¹⁾
2004	102,9	+ 2,9	121,2	+ 21,2	90,6	- 9,4	116,1	+ 16,1	113,0	+ 13,0
2005	107,7	+ 4,7	138,2	+ 14,0	84,3	- 7,0	115,4	- 0,6	123,1	+ 8,9
2006 ^{2) 3)}	121,5	+ 12,8	156,6	+ 13,3	91,6	+ 8,7	114,4	- 0,9	143,1	+ 16,2
2007 ²⁾										
2006 ^{2) 3)}										
1. Vierteljahr	98,1	+ 11,4	115,8	+ 10,5	74,3	+ 3,1	110,1	+ 0,2	110,0	+ 16,9
2. Vierteljahr	125,5	+ 9,2	175,2	+ 7,3	95,6	+ 11,2	111,7	- 7,3	145,4	+ 12,0
3. Vierteljahr	138,4	+ 12,6	192,0	+ 12,5	107,3	+ 10,6	110,9	- 0,4	166,8	+ 14,1
4. Vierteljahr	123,9	+ 18,2	143,5	+ 25,9	89,1	+ 8,7	124,8	+ 4,0	150,1	+ 22,7
2007 ²⁾										
1. Vierteljahr	108,7	+ 10,8	156,4	+ 35,1	76,6	+ 3,2	117,9	+ 7,1	125,5	+ 14,1
2. Vierteljahr										
3. Vierteljahr										
4. Vierteljahr										
2006 ^{2) 3)}										
Januar	91,9	+ 13,7	98,3	+ 31,2	69,5	+ 5,8	112,3	+ 0,2	107,2	+ 19,4
Februar	88,3	+ 6,9	107,4	+ 7,2	70,0	+ 3,7	99,6	- 1,7	96,1	+ 8,2
März	114,2	+ 13,1	141,6	+ 1,7	83,2	+ 0,5	118,4	+ 1,8	126,7	+ 22,2
April	116,8	+ 1,4	171,1	- 7,8	85,7	+ 12,0	106,6	- 9,0	135,5	- 0,4
Mai	130,4	+ 14,0	187,2	+ 16,4	97,2	+ 8,7	117,5	- 1,2	150,2	+ 19,4
Juni	129,4	+ 12,5	167,4	+ 16,7	103,7	+ 12,5	110,9	- 11,6	150,4	+ 18,1
Juli	127,5	+ 15,1	114,4	- 9,6	109,3	+ 16,0	110,2	+ 2,9	152,4	+ 16,9
August	146,0	+ 12,8	225,8	+ 35,5	113,7	+ 8,8	108,6	- 1,9	175,7	+ 10,0
September	141,8	+ 10,3	236,0	+ 8,1	99,0	+ 7,3	114,0	- 1,8	172,3	+ 16,1
Oktober	127,3	+ 22,1	155,7	+ 45,2	92,3	+ 12,2	122,6	+ 6,1	156,7	+ 22,4
November	124,8	+ 16,0	136,5	+ 12,1	86,3	+ 9,0	132,4	+ 10,1	154,9	+ 16,6
Dezember	119,6	+ 16,7	138,4	+ 22,3	88,6	+ 4,7	119,5	- 3,8	138,8	+ 30,6
2007 ²⁾										
Januar	97,7	+ 6,3	132,4	+ 34,7	74,4	+ 7,1	117,8	+ 4,9	106,5	+ 0,7
Februar	102,1	+ 15,6	122,9	+ 14,4	70,5	+ 0,7	113,5	+ 14,0	128,7	+ 33,9
März	126,3	+ 10,6	213,9	+ 51,1	85,0	+ 2,2	122,3	+ 3,3	141,2	+ 11,4
April	126,8	+ 8,6	237,8	+ 39,0	86,3	+ 0,7	111,5	+ 4,6	146,6	+ 8,2
Mai										
Juni										
Juli										
August										
September										
Oktober										
November										
Dezember										

- 1) Veränderung gegenüber Vorjahreszeitraum
2) vorläufiges Ergebnis
3) ab Januar 2006 Einbeziehung der Neuzugangsstichprobe

2. Entwicklung des Umsatzes im Großhandel nach ausgewählten Wirtschaftszweigen (in Preisen des Jahres 2000)

Zeitraum	Großhandel insgesamt		Darunter							
			Großhandel mit landwirtschaftlichen Grundstoffen und lebenden Tieren		Großhandel mit Nahrungsmitteln, Getränken und Tabakwaren		Großhandel mit Verbrauchs- und Verbrauchsgütern		Großhandel mit nicht landwirtschaftlichen Halbwaren, Altmaterial und Reststoffen	
	2003 = 100	% ¹⁾	2003 = 100	% ¹⁾	2003 = 100	% ¹⁾	2003 = 100	% ¹⁾	2003 = 100	% ¹⁾
2004	101,0	+ 1,0	119,3	+ 19,3	88,6	- 11,4	120,0	+ 20,0	106,6	+ 6,6
2005	102,8	+ 1,8	147,2	+ 23,4	80,0	- 9,7	120,9	+ 0,8	104,9	- 1,6
2006 ^{2) 3)}	110,3	+ 7,3	151,7	+ 3,1	84,5	+ 5,6	120,2	- 0,6	114,2	+ 8,9
2007 ²⁾										
2006 ^{2) 3)}										
1. Vierteljahr	91,4	+ 6,3	119,2	+ 7,6	69,4	+ 2,4	114,5	- 0,8	89,9	+ 5,3
2. Vierteljahr	114,1	+ 3,2	173,4	+ 0,1	86,1	+ 5,5	116,5	- 7,9	115,6	+ 2,5
3. Vierteljahr	124,3	+ 7,1	186,3	+ 1,3	98,9	+ 6,3	118,0	+ 1,0	130,4	+ 8,2
4. Vierteljahr	111,5	+ 13,1	128,0	+ 6,0	81,6	+ 5,3	131,9	+ 5,4	121,0	+ 20,2
2007 ²⁾										
1. Vierteljahr	97,9	+ 7,1	133,0	+ 11,6	69,8	+ 0,6	124,4	+ 8,6	102,4	+ 13,9
2. Vierteljahr										
3. Vierteljahr										
4. Vierteljahr										
2006 ^{2) 3)}										
Januar	85,8	+ 8,1	102,9	+ 28,9	64,7	+ 4,4	117,0	- 0,8	88,0	+ 6,0
Februar	82,5	+ 2,0	110,8	+ 3,5	65,1	+ 2,5	103,9	- 2,5	78,9	- 2,8
März	105,7	+ 8,2	143,8	- 1,2	77,8	- 0,1	122,7	+ 0,7	102,7	+ 11,6
April	107,2	- 3,2	171,5	- 12,7	79,9	+ 10,4	111,4	- 9,4	108,8	- 7,2
Mai	118,6	+ 7,1	184,6	+ 7,8	89,9	+ 6,3	122,6	- 1,6	119,6	+ 7,6
Juni	116,6	+ 5,6	164,0	+ 7,8	95,7	+ 8,9	115,3	- 12,5	118,5	+ 7,8
Juli	114,8	+ 9,4	116,1	- 14,7	101,2	+ 11,9	117,6	+ 4,7	118,9	+ 8,5
August	130,9	+ 6,9	223,3	+ 23,2	104,7	+ 4,0	115,3	- 1,1	135,6	+ 1,7
September	127,1	+ 5,1	219,5	- 6,4	90,8	+ 3,3	121,1	- 0,4	136,7	+ 15,2
Oktober	114,3	+ 17,8	140,5	+ 23,0	84,7	+ 8,2	129,6	+ 7,6	125,9	+ 22,5
November	112,3	+ 10,7	121,6	- 6,0	78,7	+ 5,6	139,5	+ 11,2	125,4	+ 13,3
Dezember	107,9	+ 10,8	121,8	+ 2,7	81,3	+ 2,3	126,5	- 2,2	111,7	+ 25,9
2007 ²⁾										
Januar	89,1	+ 3,8	115,7	+ 12,4	67,2	+ 3,9	124,7	+ 6,6	88,0	0,0
Februar	91,9	+ 11,4	104,5	- 5,7	64,3	- 1,2	119,4	+ 14,9	105,3	+ 33,5
März	112,7	+ 6,6	178,8	+ 24,3	77,8	0,0	129,0	+ 5,1	114,0	+ 11,0
April	111,9	+ 4,4	200,5	+ 16,9	78,1	- 2,3	117,8	+ 5,7	116,2	+ 6,8
Mai										
Juni										
Juli										
August										
September										
Oktober										
November										
Dezember										

- 1) Veränderung gegenüber Vorjahreszeitraum
2) vorläufiges Ergebnis
3) ab Januar 2006 Einbeziehung der Neuzugangsstichprobe

3. Entwicklung der Beschäftigten im Großhandel nach ausgewählten Wirtschaftszweigen

Zeitraum	Großhandel insgesamt		Darunter							
			Großhandel mit landwirtschaftlichen Grundstoffen und lebenden Tieren		Großhandel mit Nahrungsmitteln, Getränken und Tabakwaren		Großhandel mit Verbrauchs- und Verbrauchsgütern		Großhandel mit nicht landwirtschaftlichen Halbwaren, Altmaterial und Reststoffen	
	2003 = 100	% ¹⁾	2003 = 100	% ¹⁾	2003 = 100	% ¹⁾	2003 = 100	% ¹⁾	2003 = 100	% ¹⁾
2004	88,9	- 11,1	96,3	- 3,7	88,4	- 11,6	100,0	0,0	99,5	- 0,5
2005	87,4	- 1,7	106,3	+ 10,4	77,6	- 12,2	92,5	- 7,5	97,9	- 1,6
2006 ^{2) 3)}	92,9	+ 6,3	104,1	- 2,1	79,6	+ 2,6	92,7	+ 0,2	103,8	+ 6,0
2007 ²⁾										
2006 ^{2) 3)}										
1. Vierteljahr	90,8	+ 5,5	104,5	+ 4,7	77,1	+ 1,7	92,6	- 0,4	100,2	+ 2,8
2. Vierteljahr	92,5	+ 6,1	104,3	- 0,4	79,3	+ 1,3	92,8	+ 0,3	103,1	+ 5,7
3. Vierteljahr	94,9	+ 6,3	108,5	- 5,6	82,1	+ 2,5	93,9	+ 1,4	105,9	+ 7,4
4. Vierteljahr	93,3	+ 7,0	99,0	- 6,3	79,9	+ 4,7	91,7	0,0	105,9	+ 8,2
2007 ²⁾										
1. Vierteljahr	91,5	+ 0,8	97,3	- 6,9	77,6	+ 0,6	91,7	- 1,0	103,5	+ 3,3
2. Vierteljahr										
3. Vierteljahr										
4. Vierteljahr										
2006 ^{2) 3)}										
Januar	90,7	+ 5,0	105,0	+ 5,2	77,0	+ 1,0	92,2	- 0,5	100,0	+ 2,5
Februar	90,5	+ 5,4	104,2	+ 4,3	77,0	+ 1,9	92,9	0,0	99,4	+ 2,1
März	91,2	+ 5,9	104,2	+ 4,6	77,1	+ 2,1	92,7	- 0,7	101,1	+ 3,8
April	91,9	+ 5,8	104,7	+ 0,5	78,1	+ 3,4	92,9	- 0,1	102,2	+ 3,4
Mai	92,5	+ 6,2	104,0	0,0	79,3	- 0,3	92,8	- 0,1	103,3	+ 7,2
Juni	93,0	+ 6,0	104,3	- 1,5	80,4	+ 0,6	92,7	+ 1,2	103,7	+ 6,6
Juli	94,0	+ 5,5	106,7	- 5,7	82,0	+ 1,7	93,9	+ 1,8	104,0	+ 5,8
August	95,9	+ 6,9	108,8	- 7,0	83,4	+ 3,1	94,1	+ 1,4	107,8	+ 9,4
September	94,9	+ 6,5	110,1	- 3,9	80,9	+ 2,8	93,8	+ 1,1	106,0	+ 7,0
Oktober	93,8	+ 6,0	101,8	- 5,0	80,0	+ 2,7	92,4	- 0,3	106,1	+ 6,3
November	93,2	+ 7,5	98,3	- 5,6	79,0	+ 4,9	91,5	- 0,4	106,5	+ 9,3
Dezember	92,8	+ 7,4	97,0	- 8,1	80,9	+ 7,0	91,4	+ 0,8	105,3	+ 9,2
2007 ²⁾										
Januar	91,6	+ 1,0	96,2	- 8,4	79,1	+ 2,7	91,5	- 0,8	103,6	+ 3,6
Februar	91,5	+ 1,1	97,7	- 6,2	78,0	+ 1,3	91,5	- 1,5	103,1	+ 3,7
März	91,3	+ 0,1	98,1	- 5,9	75,8	- 1,7	92,0	- 0,8	103,6	+ 2,5
April	92,1	+ 0,2	98,0	- 6,4	77,3	- 1,0	93,4	+ 0,5	104,1	+ 1,9
Mai										
Juni										
Juli										
August										
September										
Oktober										
November										
Dezember										

1) Veränderung gegenüber Vorjahreszeitraum

2) vorläufiges Ergebnis

3) ab Januar 2006 Einbeziehung der Neuzugangsstichprobe

4. Umsatzentwicklung im Großhandel nach Wirtschaftszweigen

Nummer der Klassifikation ¹⁾	Wirtschaftszweig	Veränderung der Umsatzwerte					
		April 2007 gegenüber		Apr. 2007 und März 2007 gegenüber Apr. 2006 und März 2006	Jan./Apr. 2007 gegenüber Jan./Apr. 2006	April 2007 gegenüber April 2006	Jan./Apr. 2007 gegenüber Jan./Apr. 2006
		April 2006	März 2007				
		in jeweiligen Preisen				in Preisen des Jahres 2000	
%							
51.2	Großhandel mit landwirtschaftlichen Grundstoffen und lebenden Tieren	+ 39,0	+ 11,2	+ 44,5	+ 36,4	+ 16,9	+ 13,3
51.3	Großhandel mit Nahrungsmitteln, Getränken und Tabakwaren	+ 0,7	+ 1,6	+ 1,4	+ 2,5	- 2,2	0,0
51.4	Großhandel mit Gebrauchs- und Verbrauchsgütern	+ 4,5	- 8,9	+ 3,9	+ 6,5	+ 5,8	+ 7,9
51.5	Großhandel mit nicht landwirtschaftlichen Halbwaren, Altmaterial und Reststoffen	+ 8,2	+ 3,8	+ 9,8	+ 12,4	+ 6,8	+ 11,9
51.8	Großhandel mit Maschinen, Ausrüstungen und Zubehör	- 1,8	- 22,1	+ 4,4	+ 4,7	- 1,8	+ 3,3
51.9	Sonstiger Großhandel	- 10,0	- 1,9	- 14,9	- 10,3	- 11,5	- 12,0
51	Großhandel insgesamt	+ 8,6	+ 0,4	+ 9,6	+ 10,1	+ 4,4	+ 6,4

5. Entwicklung der Beschäftigtenzahlen im Großhandel nach Wirtschaftszweigen

Nummer der Klassifikation ¹⁾	Wirtschaftszweig	Veränderung der Beschäftigtenzahl					
		insgesamt	davon		insgesamt	davon	
			Vollbeschäftigte	Teilzeitbeschäftigte		Vollbeschäftigte	Teilzeitbeschäftigte
		April 2007 gegenüber April 2006			Jan./Apr. 2007 gegenüber Jan./Apr. 2006		
%							
51.2	Großhandel mit landwirtschaftlichen Grundstoffen und lebenden Tieren	- 6,4	- 7,8	+ 11,3	- 6,7	- 8,7	+ 21,1
51.3	Großhandel mit Nahrungsmitteln, Getränken und Tabakwaren	- 1,1	- 0,6	- 3,7	+ 0,2	+ 0,6	- 1,8
51.4	Großhandel mit Gebrauchs- und Verbrauchsgütern	+ 0,5	+ 0,6	0,0	- 0,6	- 0,3	- 1,7
51.5	Großhandel mit nicht landwirtschaftlichen Halbwaren, Altmaterial und Reststoffen	+ 1,9	+ 1,0	+ 14,2	+ 2,9	+ 2,1	+ 13,0
51.8	Großhandel mit Maschinen, Ausrüstungen und Zubehör	+ 8,2	+ 5,8	+ 47,4	+ 8,6	+ 6,1	+ 52,9
51.9	Sonstiger Großhandel	- 5,6	- 5,4	- 6,2	- 5,3	- 4,8	- 6,5
51	Großhandel insgesamt	+ 0,1	- 0,6	+ 4,4	+ 0,6	- 0,1	+ 4,8

1) Klassifikation der Wirtschaftszweige, Ausgabe 2003