

Entwicklung von Umsatz und Beschäftigung im Einzelhandel in Mecklenburg-Vorpommern

Dezember 2015

Bestell-Nr.: G113 2015 12

Herausgabe: 17. Februar 2016

Printausgabe: EUR 2,00

Herausgeber: Statistisches Amt Mecklenburg-Vorpommern, Lübecker Straße 287, 19059 Schwerin,
Telefon: 0385 588-0, Telefax: 0385 588-56909, Internet: <http://www.statistik-mv.de>, E-Mail: statistik.post@statistik-mv.de

Zuständiger Dezernent: Dr. Detlef Thofern, Telefon: 0385 588-56431

© Statistisches Amt Mecklenburg-Vorpommern, Schwerin, 2016
Auszugsweise Vervielfältigung und Verbreitung mit Quellenangabe gestattet.

Zeichenerklärungen und Abkürzungen

-	nichts vorhanden
0	weniger als die Hälfte von 1 in der letzten besetzten Stelle, jedoch mehr als nichts
.	Zahlenwert unbekannt oder geheim zu halten
...	Zahl lag bei Redaktionsschluss noch nicht vor
x	Aussage nicht sinnvoll oder Fragestellung nicht zutreffend
/	keine Angabe, da Zahlenwert nicht ausreichend genau oder nicht repräsentativ
()	Zahl hat eingeschränkte Aussagefähigkeit
[rot]	berichtigte Zahl

Abweichungen in den Summen erklären sich aus dem Auf- und Abrunden der Einzelwerte.

Inhaltsverzeichnis

	Seite
Vorbemerkungen	3
Wirtschaftsbereiche und Betriebsarten des Einzelhandels	4
<i>Grafik</i> <i>Veränderung von Umsatz und Beschäftigung im Einzelhandel</i>	4
Kapitel 1 Übersichten zur Entwicklung im Einzelhandel	
Tabelle 1.1 Entwicklung des Umsatzes im Einzelhandel nach ausgewählten Wirtschaftszweigen (in jeweiligen Preisen)	5
Tabelle 1.2 Entwicklung des Umsatzes im Einzelhandel nach ausgewählten Wirtschaftszweigen (in Preisen des Jahres 2010)	6
Tabelle 1.3 Entwicklung der Beschäftigten im Einzelhandel nach ausgewählten Wirtschaftszweigen	7
Kapitel 2 Aktuelle Monatsergebnisse	
Tabelle 2.1 Umsatzentwicklung im Einzelhandel nach Wirtschaftszweigen	8
Tabelle 2.2 Entwicklung der Beschäftigtenzahlen im Einzelhandel nach Wirtschaftszweigen	9
Fußnotenerläuterungen	10

Vorbemerkungen

Rechtsgrundlagen

Gesetz zur Neuordnung der Statistik im Handel und Gastgewerbe (Handelsstatistikgesetz - HdStatG) vom 10. Dezember 2001 (BGBl. I S. 3438), das zuletzt durch Artikel 272 der Verordnung vom 31. August 2015 (BGBl. I S. 1474) geändert worden ist, in Verbindung mit dem Bundesstatistikgesetz (BStatG) vom 22. Januar 1987 (BGBl. I S. 462, 565), das zuletzt durch Artikel 13 des Gesetzes vom 25. Juli 2013 (BGBl. I S. 2749) geändert worden ist.
Verordnung (EG) Nr. 1165/98 des Rates vom 19. Mai 1998 über Konjunkturstatistiken (Abl. EG Nr. L 162 S. 1) in der derzeit geltenden Fassung.

Erhebungsbereich

Der Erhebungsbereich der Einzelhandelsstatistik wird auf der Grundlage der Klassifikation der Wirtschaftszweige, Ausgabe 2008 (WZ 2008) abgegrenzt (Abschnitt G, Abteilung 47). Er umfasst alle Unternehmen mit Sitz in Deutschland.

Erhebungseinheit

Erhebungseinheit ist das rechtlich selbstständige Unternehmen.

Erhebungsmethode

Die Unternehmen werden durch eine geschichtete Zufallsauswahl aus der Auswahlgrundlage gezogen. Die Monatserhebung wird in Mecklenburg-Vorpommern bei rund 1 000 Unternehmen durchgeführt. Zur monatlichen Statistik werden nur Unternehmen mit einem Jahresumsatz von mindestens 250 000 EUR herangezogen. Berichtsfirmen, die diese Jahresumsatzhöhe unterschreiten, sind von der monatlichen Erhebung ausgenommen und melden nur zur Jahreserhebung. Der Berichtskreis wird jährlich durch die Einbeziehung von Neugründungen aktualisiert.

Ergebnisdarstellung

Die Ergebnisse der Einzelhandelsstatistik werden in der Gliederung der Klassifikation der Wirtschaftszweige, Ausgabe 2008 (WZ 2008) dargestellt. Der Darstellung der Ergebnisse liegen hochgerechnete Unternehmensmeldungen zugrunde. Die Messzahlen werden anhand von Nach- und Korrekturmeldungen aktualisiert, um eine möglichst genaue Darstellung der Ergebnisse in Zeitreihen zu ermöglichen.
Mit der Darstellung verketteter Messzahlen wird das Niveau der Messzahlenreihe durch einen konstanten Faktor an das Niveau der bisherigen Reihen angepasst.

Definitionen

Umsatz

Der Umsatz im Einzelhandel umfasst die vom Unternehmen im Berichtsmonat insgesamt in Rechnung gestellten Beträge (ohne Umsatzsteuer) aus dem Verkauf von Waren und Dienstleistungen an Dritte ohne Rücksicht auf den Zahlungseingang und die Steuerpflicht.

Bei Zugehörigkeit zu einer umsatzsteuerlichen Organschaft sind sowohl der auf das Unternehmen entfallende Umsatz mit Dritten als auch Innenumsätze anzugeben, die mit übrigen Tochtergesellschaften bzw. der Muttergesellschaft getätigt wurden.

Beschäftigte

Beschäftigte sind alle im Unternehmen tätigen Personen. Hierzu gehören auch tätige Inhaber, unbezahlt mithelfende Familienangehörige sowie sämtliche Arbeitnehmer einschließlich der Auszubildenden, Praktikanten und geringfügig Beschäftigten.

Vollbeschäftigte

Bei Vollbeschäftigten entspricht die regelmäßige Wochenarbeitszeit der orts-, branchen- und betriebsüblichen Wochenarbeitszeit.

Teilzeitbeschäftigte

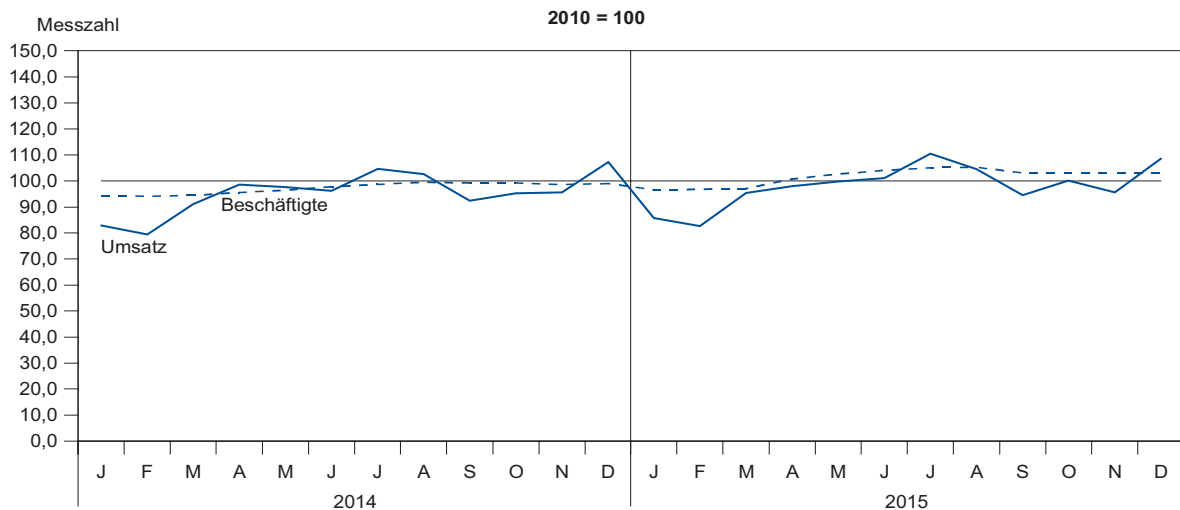
Bei Teilzeitbeschäftigten ist die regelmäßige Wochenarbeitszeit kürzer als bei vergleichbarer Vollzeitbeschäftigung. Der Umfang der Reduzierung ist dabei unerheblich.

Wirtschaftsbereiche und Betriebsarten des Einzelhandels

Gliederung der Klassifikation der Wirtschaftszweige, Ausgabe 2008 (WZ 2008)

47	Einzelhandel (ohne Handel mit Kraftfahrzeugen)
47.1	Einzelhandel mit Waren verschiedener Art (in Verkaufsräumen)
47.11	Einzelhandel mit Waren verschiedener Art, Hauptrichtung Nahrungs- und Genussmittel, Getränke und Tabakwaren
47.19	Sonstiger Einzelhandel mit Waren verschiedener Art
47.2	Einzelhandel mit Nahrungs- und Genussmitteln, Getränken und Tabakwaren (in Verkaufsräumen)
47.3	Einzelhandel mit Motorenkraftstoffen (Tankstellen)
47.4	Einzelhandel mit Geräten der Informations- und Kommunikationstechnik (in Verkaufsräumen)
47.5	Einzelhandel mit sonstigen Haushaltsgeräten, Textilien, Heimwerker- und Einrichtungsbedarf (in Verkaufsräumen)
47.6	Einzelhandel mit Verlagsprodukten, Sportausrüstungen und Spielwaren (in Verkaufsräumen)
47.7	Einzelhandel mit sonstigen Gütern (in Verkaufsräumen)
47.73	Apotheken
47.74	Einzelhandel mit medizinischen und orthopädischen Artikeln
47.75	Einzelhandel mit kosmetischen Erzeugnissen und Körperpflegemitteln
47.8	Einzelhandel an Verkaufsständen und auf Märkten
47.81	Einzelhandel mit Nahrungs- und Genussmitteln, Getränken und Tabakwaren an Verkaufsständen und auf Märkten
47.82	Einzelhandel mit Textilien, Bekleidung und Schuhen an Verkaufsständen und auf Märkten
47.89	Einzelhandel mit sonstigen Gütern an Verkaufsständen und auf Märkten
47.9	Einzelhandel, nicht in Verkaufsräumen, an Verkaufsständen oder auf Märkten
Sondersummen	
47.11+47.2+47.81	Einzelhandel mit Lebensmitteln (Food)
47.19+47.3-7+ 47.82+47.89+47.9	Einzelhandel mit Nicht-Lebensmitteln (Nonfood)
47.73+47.74+47.75	Apotheken, Einzelhandel mit medizinischen, orthopädischen und kosmetischen Artikeln

Konjunkturelle Entwicklung von Umsatz (real) und Beschäftigung im Einzelhandel Mecklenburg-Vorpommerns



(c) StatA MV

Kapitel 1		Übersichten zur Entwicklung im Einzelhandel							
Tabelle 1.1		Entwicklung des Umsatzes im Einzelhandel nach ausgewählten Wirtschaftszweigen (in jeweiligen Preisen)							
Lfd. Nr.	Zeitraum	Einzelhandel (einschl. Tankstellen, ohne Kfz-Handel)		Darunter					
				Einzelhandel mit Lebensmitteln		Einzelhandel mit Nicht-Lebensmitteln		darunter Apotheken und Einzelhandel mit med., orthop. und kosmet. Artikeln	
		2010 = 100	% 1)	2010 = 100	% 1)	2010 = 100	% 1)	2010 = 100	% 1)
1	2	3	4	5	6	7	8	9	10
1	2012	101,0	5,6	110,2	11,3	91,1	- 0,8	92,0	- 1,5
2	2013	99,9	- 1,1	113,1	2,6	85,2	- 6,5	76,7	- 16,6
3	2014 2)	101,3	1,4	114,2	1,0	87,0	2,1	83,5	8,9
4	2015 2)	104,5	3,2	117,8	3,2	89,9	3,3	88,0	5,4
	2014 2)								
5	1. Vierteljahr	89,8	0,6	101,6	- 0,7	76,8	2,7	77,5	8,2
6	2. Vierteljahr	104,0	2,4	118,8	3,2	87,3	0,8	81,7	9,1
7	3. Vierteljahr	106,1	0,3	120,0	- 0,3	90,8	1,3	85,0	9,7
8	4. Vierteljahr	105,2	2,3	116,6	1,7	93,1	3,6	89,6	8,5
	2015 2)								
9	1. Vierteljahr	93,1	3,7	104,9	3,2	80,2	4,4	81,6	5,3
10	2. Vierteljahr	106,9	2,8	121,0	1,9	91,2	4,5	85,0	4,0
11	3. Vierteljahr	109,8	3,5	124,9	4,1	93,0	2,4	90,3	6,2
12	4. Vierteljahr	108,1	2,8	120,4	3,3	95,0	2,0	95,0	6,0
	2014 2)								
13	Januar	87,8	3,4	100,2	4,3	74,0	1,9	79,1	11,3
14	Februar	84,5	1,1	95,8	0,4	71,9	2,1	73,6	7,3
15	März	97,1	- 2,3	108,7	- 5,7	84,5	3,9	79,9	6,3
16	April	105,2	8,5	119,6	11,9	89,2	3,1	81,6	9,5
17	Mai	104,3	- 1,5	119,3	- 1,5	87,4	- 1,6	80,9	7,2
18	Juni	102,4	0,6	117,5	0,3	85,4	1,1	82,7	10,7
19	Juli	111,0	- 0,8	127,7	- 1,9	92,1	1,0	87,5	11,5
20	August	108,8	- 0,5	123,3	- 1,7	92,7	1,3	82,9	6,0
21	September	98,5	2,5	108,9	3,2	87,4	1,4	84,6	11,6
22	Oktober	101,3	2,3	112,2	2,5	89,8	2,3	84,6	8,7
23	November	101,2	- 0,6	110,4	- 2,2	91,8	1,9	86,2	6,7
24	Dezember	113,2	5,2	127,3	4,4	97,8	6,5	98,1	10,0
	2015 2)								
25	Januar	90,1	2,6	101,8	1,6	77,2	4,3	81,3	2,8
26	Februar	87,4	3,4	98,7	3,0	75,0	4,3	75,9	3,1
27	März	101,8	4,8	114,0	4,9	88,5	4,7	87,6	9,6
28	April	105,3	0,1	118,2	- 1,2	91,1	2,1	84,7	3,8
29	Mai	107,1	2,7	121,7	2,0	90,9	4,0	82,1	1,5
30	Juni	108,2	5,7	123,0	4,7	91,6	7,3	88,3	6,8
31	Juli	117,5	5,9	135,2	5,9	97,4	5,8	95,1	8,7
32	August	111,0	2,0	127,8	3,6	92,0	- 0,8	87,1	5,1
33	September	101,0	2,5	111,6	2,5	89,7	2,6	88,6	4,7
34	Oktober	107,1	5,7	118,9	6,0	94,6	5,3	91,4	8,0
35	November	102,0	0,8	112,1	1,5	91,5	- 0,3	90,4	4,9
36	Dezember	115,2	1,8	130,0	2,1	98,8	1,0	103,1	5,1

Kapitel 1		Übersichten zur Entwicklung im Einzelhandel							
Tabelle 1.2		Entwicklung des Umsatzes im Einzelhandel nach ausgewählten Wirtschaftszweigen (in Preisen des Jahres 2010)							
Lfd. Nr.	Zeitraum	Einzelhandel (einschl. Tankstellen, ohne Kfz-Handel)		Darunter					
				Einzelhandel mit Lebensmitteln		Einzelhandel mit Nicht-Lebensmitteln		darunter Apotheken und Einzelhandel mit med., orthop. und kosmet. Artikeln	
		2010 = 100	% 1)	2010 = 100	% 1)	2010 = 100	% 1)	2010 = 100	% 1)
1	2	3	4	5	6	7	8	9	10
1	2012	97,3	3,6	105,2	8,5	88,7	- 2,0	89,9	- 3,0
2	2013	94,5	- 2,9	105,2	0,0	82,7	- 6,8	73,8	- 17,9
3	2014 2)	95,3	0,8	105,2	0,0	84,4	2,1	79,3	7,5
4	2015 2)	98,0	2,8	107,9	2,6	87,3	3,4	82,5	4,0
	2014 2)								
5	1. Vierteljahr	84,5	- 0,7	93,2	- 2,8	74,8	2,5	74,3	7,2
6	2. Vierteljahr	97,5	1,8	109,3	2,2	84,1	0,7	77,9	8,0
7	3. Vierteljahr	99,9	- 0,2	110,7	- 1,0	87,9	0,9	80,2	7,4
8	4. Vierteljahr	99,4	2,4	107,7	1,4	90,7	4,0	84,6	6,7
	2015 2)								
9	1. Vierteljahr	88,0	4,1	96,4	3,4	78,8	5,3	76,6	3,1
10	2. Vierteljahr	99,6	2,2	110,4	1,0	87,8	4,4	79,5	2,1
11	3. Vierteljahr	103,2	3,3	114,7	3,6	90,4	2,8	84,5	5,4
12	4. Vierteljahr	101,4	2,0	110,1	2,2	92,3	1,8	89,2	5,4
	2014 2)								
13	Januar	82,9	1,8	92,0	1,8	72,8	1,8	75,8	10,2
14	Februar	79,5	- 0,4	87,9	- 1,9	70,2	2,0	70,6	6,5
15	März	91,0	- 3,4	99,8	- 7,4	81,4	3,4	76,4	4,9
16	April	98,5	7,4	110,0	10,4	85,7	2,9	77,8	8,4
17	Mai	97,7	- 2,0	109,7	- 2,4	84,1	- 1,6	77,1	5,9
18	Juni	96,2	0,3	108,3	- 0,2	82,5	1,0	78,7	9,6
19	Juli	104,6	- 1,2	117,7	- 2,5	89,8	0,9	82,5	9,0
20	August	102,6	- 1,2	113,9	- 2,4	90,1	0,9	78,4	4,0
21	September	92,4	1,8	100,3	2,2	83,9	1,0	79,7	9,3
22	Oktober	95,2	1,9	103,4	1,7	86,6	2,5	79,6	6,7
23	November	95,6	- 0,6	102,1	- 2,4	89,2	2,3	81,3	4,9
24	Dezember	107,2	5,5	117,5	4,6	96,1	7,0	93,0	8,4
	2015 2)								
25	Januar	85,8	3,5	94,1	2,3	76,9	5,6	76,6	1,1
26	Februar	82,7	4,0	90,7	3,2	73,9	5,3	71,3	1,0
27	März	95,4	4,8	104,5	4,7	85,5	5,0	82,0	7,3
28	April	98,0	- 0,5	107,7	- 2,1	87,4	2,0	79,2	1,8
29	Mai	99,8	2,1	111,0	1,2	87,4	3,9	76,8	- 0,4
30	Juni	101,1	5,1	112,4	3,8	88,5	7,3	82,6	5,0
31	Juli	110,5	5,6	124,1	5,4	95,0	5,8	88,9	7,8
32	August	104,5	1,9	117,6	3,2	89,5	- 0,7	81,8	4,3
33	September	94,6	2,4	102,4	2,1	86,6	3,2	82,9	4,0
34	Oktober	100,1	5,1	108,7	5,1	91,0	5,1	85,3	7,2
35	November	95,6	0,0	102,5	0,4	88,7	- 0,6	84,9	4,4
36	Dezember	108,6	1,3	119,2	1,4	97,2	1,1	97,4	4,7

Kapitel 1		Übersichten zur Entwicklung im Einzelhandel							
Tabelle 1.3		Entwicklung der Beschäftigten im Einzelhandel nach ausgewählten Wirtschaftszweigen							
Lfd. Nr.	Zeitraum	Einzelhandel (einschl. Tankstellen, ohne Kfz-Handel)		Darunter				darunter	
				Einzelhandel mit Lebensmitteln		Einzelhandel mit Nicht-Lebensmitteln		Apotheken und Einzelhandel mit med., orthop. und kosmet. Artikeln	
		2010 = 100	% 1)	2010 = 100	% 1)	2010 = 100	% 1)	2010 = 100	% 1)
1	2	3	4	5	6	7	8	9	10
1	2012	96,7	2,2	101,4	4,4	92,8	0,3	85,1	- 7,1
2	2013	95,3	- 1,4	102,6	1,2	89,0	- 4,1	68,9	- 19,0
3	2014 2)	97,3	2,1	105,0	2,3	90,6	1,8	81,9	18,9
4	2015 2)	101,7	4,5	111,8	6,5	92,9	2,5	89,2	8,9
	2014 2)								
5	1. Vierteljahr	94,3	1,2	101,9	2,3	87,8	- 0,1	78,5	16,1
6	2. Vierteljahr	96,7	1,4	104,6	2,0	89,9	0,6	79,0	15,3
7	3. Vierteljahr	99,1	2,5	107,7	2,8	91,7	2,1	82,7	20,2
8	4. Vierteljahr	99,0	3,4	106,0	2,2	93,0	4,7	87,4	23,6
	2015 2)								
9	1. Vierteljahr	96,8	2,7	105,1	3,1	89,6	2,1	85,8	9,3
10	2. Vierteljahr	102,5	6,0	113,7	8,7	92,6	3,0	87,9	11,3
11	3. Vierteljahr	104,5	5,4	116,0	7,7	94,3	2,8	90,2	9,1
12	4. Vierteljahr	103,0	4,0	112,3	5,9	95,0	2,2	92,9	6,3
	2014 2)								
13	Januar	94,4	1,4	102,2	2,8	87,6	- 0,1	78,6	16,4
14	Februar	94,1	1,3	101,5	2,2	87,7	0,2	78,7	17,1
15	März	94,5	0,9	101,8	1,8	88,3	- 0,1	78,3	14,8
16	April	95,6	1,5	102,8	2,2	89,5	0,7	78,6	14,9
17	Mai	96,5	0,9	104,7	1,8	89,4	- 0,1	78,7	15,2
18	Juni	97,8	1,5	106,1	2,0	90,7	1,0	79,6	15,7
19	Juli	98,7	2,0	107,5	3,0	91,0	0,7	80,4	17,5
20	August	99,5	2,4	108,2	2,5	91,9	2,1	82,7	19,9
21	September	99,2	3,1	107,3	2,7	92,2	3,6	85,0	23,2
22	Oktober	99,2	3,3	106,6	2,8	92,8	3,8	86,3	22,9
23	November	98,7	2,8	105,4	1,7	93,1	3,9	87,2	23,2
24	Dezember	99,0	4,2	106,0	2,1	93,0	6,5	88,6	24,8
	2015 2)								
25	Januar	96,6	2,3	105,2	2,9	89,0	1,6	86,5	10,1
26	Februar	96,8	2,9	105,2	3,6	89,5	2,1	85,9	9,1
27	März	97,0	2,6	105,0	3,1	90,2	2,2	85,1	8,7
28	April	100,8	5,4	110,9	7,9	91,9	2,7	87,1	10,8
29	Mai	102,6	6,3	113,9	8,8	92,7	3,7	87,8	11,6
30	Juni	104,1	6,4	116,5	9,8	93,1	2,6	88,7	11,4
31	Juli	105,0	6,4	117,7	9,5	93,7	3,0	88,7	10,3
32	August	105,3	5,8	117,5	8,6	94,4	2,7	91,0	10,0
33	September	103,1	3,9	112,7	5,0	94,7	2,7	90,8	6,8
34	Oktober	103,0	3,8	112,2	5,3	94,9	2,3	92,8	7,5
35	November	102,9	4,3	112,0	6,3	95,1	2,1	92,8	6,4
36	Dezember	103,2	4,2	112,5	6,1	95,0	2,2	93,2	5,2

Kapitel 2			Aktuelle Monatsergebnisse			
Tabelle 2.1			Umsatzentwicklung im Einzelhandel nach Wirtschaftszweigen			
Lfd. Nr.	WZ 2008	Wirtschaftszweig	Veränderung der Umsatzwerte			
			Dezember 2015 gegenüber Dezember 2014	Jan. - Dez. 2015 gegenüber Jan. - Dez. 2014	Dezember 2015 gegenüber Dezember 2014	Jan. - Dez. 2015 gegenüber Jan. - Dez. 2014
			in jeweiligen Preisen		in Preisen des Jahres 2010	
			%			
1	2	3	4	5	6	7
1	47	Einzelhandel (einschl. Tankstellen, ohne Kfz-Handel)	1,7	3,2	1,3	2,9
2	...	davon Einzelhandel mit Lebensmitteln	2,1	3,1	1,4	2,5
3	47.2	darunter Einzelhandel mit Nahrungs- und Genussmitteln, Getränken und Tabakwaren	- 2,2	- 0,4	- 3,4	- 1,7
4	...	Einzelhandel mit Nicht-Lebensmitteln	1,0	3,3	1,1	3,5
5	47.5	darunter Einzelhandel mit Haushaltsger., Textilien, Heimw.- und Einrichtungsbedarf	1,3	5,2	0,2	4,3
6	...	Apotheken, Einzelhandel mit med., orthop. und kosmet. Artikeln	5,2	5,4	4,8	4,1

Kapitel 2			Aktuelle Monatsergebnisse					
Tabelle 2.2			Entwicklung der Beschäftigtenzahlen im Einzelhandel nach Wirtschaftszweigen					
Lfd. Nr.	WZ 2008	Wirtschaftszweig	Veränderung der Beschäftigtenzahl					
			insgesamt	davon		insgesamt	davon	
				Vollbeschäftigte	Teilzeitbeschäftigte		Vollbeschäftigte	Teilzeitbeschäftigte
			Dezember 2015 gegenüber Dezember 2014			Januar - Dezember 2015 gegenüber Januar - Dezember 2014		
			%					
1	2	3	4	5	6	7	8	9
1	47	Einzelhandel (einschl. Tankstellen, ohne Kfz-Handel)	4,2	1,8	5,7	4,6	0,8	6,8
2	...	davon Einzelhandel mit Lebensmitteln	6,1	6,3	6,1	6,4	6,0	6,6
3	47.2	darunter Einzelhandel mit Nahrungs- und Genussmitteln, Getränken und Tabakwaren	3,0	1,7	4,1	- 1,0	- 1,5	- 0,6
4	...	darunter Einzelhandel mit Nicht-Lebensmitteln	2,1	- 0,7	5,0	2,5	- 2,0	7,3
5	47.5	darunter Einzelhandel mit Haushaltsg., Textilien, Heimw.- und Einrichtungsbedarf	- 6,4	- 9,4	- 1,6	- 4,4	- 8,6	2,3
6	...	Apotheken, Einzelhandel mit med., orthop. und kosmet. Artikeln	5,2	13,1	- 1,7	8,9	13,5	4,7

Fußnotenerläuterungen

- 1) Veränderung gegenüber Vorjahreszeitraum
- 2) vorläufige Ergebnisse