

## Entwicklung von Umsatz und Beschäftigung im Einzelhandel in Mecklenburg-Vorpommern

Februar 2015

Bestell-Nr.: G113 2015 02

Herausgabe: 5. Mai 2015  
Printausgabe: EUR 2,00

---

Herausgeber: Statistisches Amt Mecklenburg-Vorpommern, Lübecker Straße 287, 19059 Schwerin,  
Telefon: 0385 588-0, Telefax: 0385 588-56909, Internet: <http://www.statistik-mv.de>, E-Mail: [statistik.post@statistik-mv.de](mailto:statistik.post@statistik-mv.de)

Zuständiger Dezernent: Dr. Detlef Thofern, Telefon: 0385 588-56431

© Statistisches Amt Mecklenburg-Vorpommern, Schwerin, 2015  
Auszugsweise Vervielfältigung und Verbreitung mit Quellenangabe gestattet.

---

### Zeichenerklärungen und Abkürzungen

-	nichts vorhanden
0	weniger als die Hälfte von 1 in der letzten besetzten Stelle, jedoch mehr als nichts
.	Zahlenwert unbekannt oder geheim zu halten
...	Zahl lag bei Redaktionsschluss noch nicht vor
x	Aussage nicht sinnvoll oder Fragestellung nicht zutreffend
/	keine Angabe, da Zahlenwert nicht ausreichend genau oder nicht repräsentativ
()	Zahl hat eingeschränkte Aussagefähigkeit
[rot]	berichtigte Zahl

Abweichungen in den Summen erklären sich aus dem Auf- und Abrunden der Einzelwerte.

## Inhaltsverzeichnis

	Seite
Vorbemerkungen	3
Wirtschaftsbereiche und Betriebsarten des Einzelhandels	4
<i>Grafik</i> <i>Veränderung von Umsatz und Beschäftigung im Einzelhandel</i>	4
<b>Kapitel 1</b> <b>Übersichten zur Entwicklung im Einzelhandel</b>	
Tabelle 1.1    Entwicklung des Umsatzes im Einzelhandel nach ausgewählten Wirtschaftszweigen (in jeweiligen Preisen)	5
Tabelle 1.2    Entwicklung des Umsatzes im Einzelhandel nach ausgewählten Wirtschaftszweigen (in Preisen des Jahres 2010)	6
Tabelle 1.3    Entwicklung der Beschäftigten im Einzelhandel nach ausgewählten Wirtschaftszweigen	7
<b>Kapitel 2</b> <b>Aktuelle Monatsergebnisse</b>	
Tabelle 2.1    Umsatzentwicklung im Einzelhandel nach Wirtschaftszweigen	8
Tabelle 2.2    Entwicklung der Beschäftigtenzahlen im Einzelhandel nach Wirtschaftszweigen	9
Fußnotenerläuterungen	10

## **Vorbemerkungen**

### **Rechtsgrundlagen**

Gesetz zur Neuordnung der Statistik im Handel und Gastgewerbe (Handelsstatistikgesetz - HdStatG) vom 10. Dezember 2001 (BGBl. I S. 3438), das zuletzt durch Artikel 2 des Gesetzes vom 23. November 2011 (BGBl. I S. 2298) geändert worden ist, in Verbindung mit dem Bundesstatistikgesetz (BStatG) vom 22. Januar 1987 (BGBl. I S. 462, 565), das zuletzt durch Artikel 13 des Gesetzes vom 25. Juli 2013 (BGBl. I S. 2749) geändert worden ist.  
Verordnung (EG) Nr. 1165/98 des Rates vom 19. Mai 1998 über Konjunkturstatistiken (Abl. EG Nr. L 162 S. 1) in der derzeit geltenden Fassung.

### **Erhebungsbereich**

Der Erhebungsbereich der Einzelhandelsstatistik wird auf der Grundlage der Klassifikation der Wirtschaftszweige, Ausgabe 2008 (WZ 2008) abgegrenzt (Abschnitt G, Abteilung 47). Er umfasst alle Unternehmen mit Sitz in Deutschland.

### **Erhebungseinheit**

Erhebungseinheit ist das rechtlich selbstständige Unternehmen.

### **Erhebungsmethode**

Die Unternehmen werden durch eine geschichtete Zufallsauswahl aus der Auswahlgrundlage gezogen. Die Monatserhebung wird in Mecklenburg-Vorpommern bei rund 1 000 Unternehmen durchgeführt. Zur monatlichen Statistik werden nur Unternehmen mit einem Jahresumsatz von mindestens 250 000 EUR herangezogen. Berichtsfirmen, die diese Jahresumsatzhöhe unterschreiten, sind von der monatlichen Erhebung ausgenommen und melden nur zur Jahreserhebung. Der Berichtskreis wird jährlich durch die Einbeziehung von Neugründungen aktualisiert.

### **Ergebnisdarstellung**

Die Ergebnisse der Einzelhandelsstatistik werden in der Gliederung der Klassifikation der Wirtschaftszweige, Ausgabe 2008 (WZ 2008) dargestellt. Der Darstellung der Ergebnisse liegen hochgerechnete Unternehmensmeldungen zugrunde. Die Messzahlen werden anhand von Nach- und Korrekturmeldungen aktualisiert, um eine möglichst genaue Darstellung der Ergebnisse in Zeitreihen zu ermöglichen.  
Mit der Darstellung verketteter Messzahlen wird das Niveau der Messzahlenreihe durch einen konstanten Faktor an das Niveau der bisherigen Reihen angepasst.

## **Definitionen**

### **Umsatz**

Der Umsatz im Einzelhandel umfasst die vom Unternehmen im Berichtsmonat insgesamt in Rechnung gestellten Beträge (ohne Umsatzsteuer) aus dem Verkauf von Waren und Dienstleistungen an Dritte ohne Rücksicht auf den Zahlungseingang und die Steuerpflicht.

Bei Zugehörigkeit zu einer umsatzsteuerlichen Organschaft sind sowohl der auf das Unternehmen entfallende Umsatz mit Dritten als auch Innenumsätze anzugeben, die mit übrigen Tochtergesellschaften bzw. der Muttergesellschaft getätigt wurden.

### **Beschäftigte**

Beschäftigte sind alle im Unternehmen tätigen Personen. Hierzu gehören auch tätige Inhaber, unbezahlt mithelfende Familienangehörige sowie sämtliche Arbeitnehmer einschließlich der Auszubildenden, Praktikanten und geringfügig Beschäftigten.

### **Vollbeschäftigte**

Bei Vollbeschäftigten entspricht die regelmäßige Wochenarbeitszeit der orts-, branchen- und betriebsüblichen Wochenarbeitszeit.

### **Teilzeitbeschäftigte**

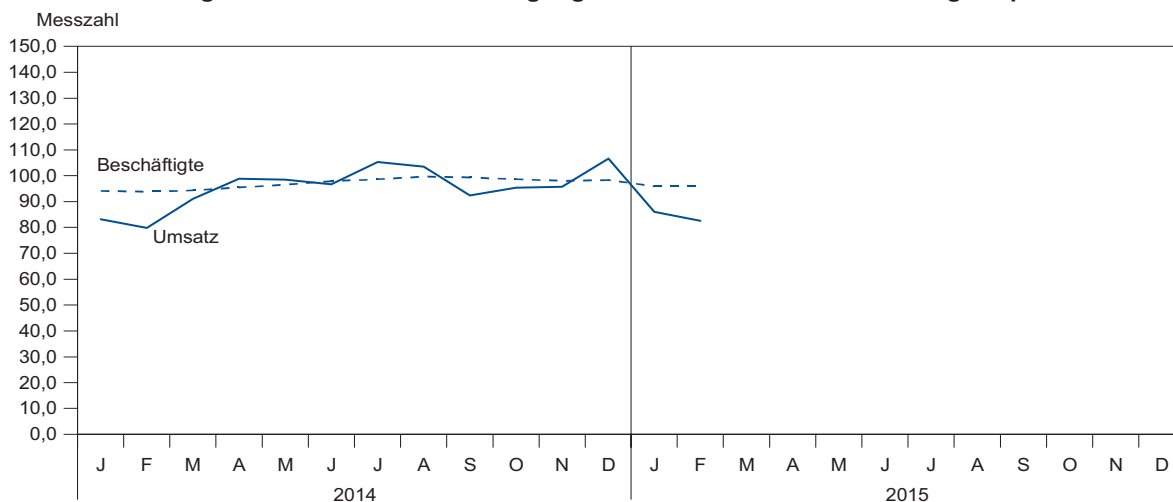
Bei Teilzeitbeschäftigten ist die regelmäßige Wochenarbeitszeit kürzer als bei vergleichbarer Vollzeitbeschäftigung. Der Umfang der Reduzierung ist dabei unerheblich.

## Wirtschaftsbereiche und Betriebsarten des Einzelhandels

### Gliederung der Klassifikation der Wirtschaftszweige, Ausgabe 2008 (WZ 2008)

<b>47</b>	<b>Einzelhandel (ohne Handel mit Kraftfahrzeugen)</b>
<b>47.1</b>	<b>Einzelhandel mit Waren verschiedener Art (in Verkaufsräumen)</b>
47.11	Einzelhandel mit Waren verschiedener Art, Hauptrichtung Nahrungs- und Genussmittel, Getränke und Tabakwaren
47.19	Sonstiger Einzelhandel mit Waren verschiedener Art
<b>47.2</b>	<b>Einzelhandel mit Nahrungs- und Genussmitteln, Getränken und Tabakwaren (in Verkaufsräumen)</b>
<b>47.3</b>	<b>Einzelhandel mit Motorenkraftstoffen (Tankstellen)</b>
<b>47.4</b>	<b>Einzelhandel mit Geräten der Informations- und Kommunikationstechnik (in Verkaufsräumen)</b>
<b>47.5</b>	<b>Einzelhandel mit sonstigen Haushaltsgeräten, Textilien, Heimwerker- und Einrichtungsbedarf (in Verkaufsräumen)</b>
<b>47.6</b>	<b>Einzelhandel mit Verlagsprodukten, Sportausrüstungen und Spielwaren (in Verkaufsräumen)</b>
<b>47.7</b>	<b>Einzelhandel mit sonstigen Gütern (in Verkaufsräumen)</b>
47.73	Apotheken
47.74	Einzelhandel mit medizinischen und orthopädischen Artikeln
47.75	Einzelhandel mit kosmetischen Erzeugnissen und Körperpflegemitteln
<b>47.8</b>	<b>Einzelhandel an Verkaufsständen und auf Märkten</b>
47.81	Einzelhandel mit Nahrungs- und Genussmitteln, Getränken und Tabakwaren an Verkaufsständen und auf Märkten
47.82	Einzelhandel mit Textilien, Bekleidung und Schuhen an Verkaufsständen und auf Märkten
47.89	Einzelhandel mit sonstigen Gütern an Verkaufsständen und auf Märkten
<b>47.9</b>	<b>Einzelhandel, nicht in Verkaufsräumen, an Verkaufsständen oder auf Märkten</b>
	<b>Sondersummen</b>
47.11+47.2+47.81	Einzelhandel mit Lebensmitteln (Food)
47.19+47.3-7+47.82+47.89+47.9	Einzelhandel mit Nicht-Lebensmitteln (Nonfood)
47.73+47.74+47.75	Apotheken, Einzelhandel mit medizinischen, orthopädischen und kosmetischen Artikeln

### Veränderung von Umsatz und Beschäftigung im Einzelhandel in Mecklenburg-Vorpommern



(c) StatA MV

Kapitel 1		Übersichten zur Entwicklung im Einzelhandel							
Tabelle 1.1		Entwicklung des Umsatzes im Einzelhandel nach ausgewählten Wirtschaftszweigen (in jeweiligen Preisen)							
Lfd. Nr.	Zeitraum	Einzelhandel (einschl. Tankstellen, ohne Kfz-Handel)		Darunter					
				Einzelhandel mit Lebensmitteln		Einzelhandel mit Nicht-Lebensmitteln		darunter Apotheken und Einzelhandel mit med., orthop. und kosmet. Artikeln	
		2010 = 100	% 1)	2010 = 100	% 1)	2010 = 100	% 1)	2010 = 100	% 1)
1	2	3	4	5	6	7	8	9	10
1	2012	101,0	5,6	110,2	11,3	91,1	- 0,8	92,0	- 1,5
2	2013	99,9	- 1,1	113,1	2,6	85,2	- 6,5	76,7	- 16,6
3	2014 2)	101,6	1,7	114,4	1,1	87,5	2,7	86,6	12,9
4	2015 2)								
	<b>2014 2)</b>								
5	1. Vierteljahr	90,0	0,8	101,4	- 0,9	77,6	3,7	80,4	12,3
6	2. Vierteljahr	104,5	2,9	119,2	3,6	88,2	1,8	85,5	14,2
7	3. Vierteljahr	106,7	0,9	120,7	0,2	91,3	1,9	87,7	13,2
8	4. Vierteljahr	105,1	2,2	116,3	1,4	93,1	3,6	92,6	12,1
	<b>2015 2)</b>								
9	1. Vierteljahr								
10	2. Vierteljahr								
11	3. Vierteljahr								
12	4. Vierteljahr								
	<b>2014 2)</b>								
13	Januar	88,1	3,8	100,0	4,1	74,9	3,2	81,5	14,6
14	Februar	84,7	1,3	95,7	0,3	72,7	3,3	76,7	11,8
15	März	97,3	- 2,1	108,5	- 5,9	85,1	4,7	83,2	10,6
16	April	105,6	8,9	119,5	11,8	90,1	4,2	85,9	15,3
17	Mai	105,0	- 0,8	119,9	- 1,0	88,4	- 0,5	85,1	12,7
18	Juni	103,0	1,2	118,2	0,9	86,0	1,8	85,6	14,6
19	Juli	111,8	- 0,1	128,6	- 1,2	92,9	1,9	89,5	14,0
20	August	109,8	0,4	124,3	- 0,9	93,8	2,5	86,9	11,1
21	September	98,5	2,5	109,0	3,3	87,2	1,2	86,5	14,1
22	Oktober	101,5	2,5	112,0	2,3	90,3	2,8	88,2	13,4
23	November	101,3	- 0,5	110,0	- 2,6	92,3	2,4	89,8	11,1
24	Dezember	112,5	4,6	126,7	3,9	96,8	5,4	99,7	11,8
	<b>2015 2)</b>								
25	Januar	90,3	2,5	101,4	1,4	78,2	4,4	83,6	2,6
26	Februar	87,4	3,2	97,7	2,1	76,1	4,7	79,8	4,0
27	März								
28	April								
29	Mai								
30	Juni								
31	Juli								
32	August								
33	September								
34	Oktober								
35	November								
36	Dezember								

Kapitel 1		Übersichten zur Entwicklung im Einzelhandel							
Tabelle 1.2		Entwicklung des Umsatzes im Einzelhandel nach ausgewählten Wirtschaftszweigen (in Preisen des Jahres 2010)							
Lfd. Nr.	Zeitraum	Einzelhandel (einschl. Tankstellen, ohne Kfz-Handel)		Darunter					
				Einzelhandel mit Lebensmitteln		Einzelhandel mit Nicht-Lebensmitteln		darunter Apotheken und Einzelhandel mit med., orthop. und kosmet. Artikeln	
		2010 = 100	% 1)	2010 = 100	% 1)	2010 = 100	% 1)	2010 = 100	% 1)
1	2	3	4	5	6	7	8	9	10
1	2012	97,3	3,6	105,2	8,5	88,7	- 2,0	89,9	- 3,0
2	2013	94,5	- 2,9	105,2	0,0	82,7	- 6,8	73,8	- 17,9
3	2014 2)	95,6	1,2	105,4	0,2	84,9	2,7	82,1	11,2
4	2015 2)								
	<b>2014 2)</b>								
5	1. Vierteljahr	84,7	- 0,5	93,1	- 2,9	75,5	3,4	77,1	11,3
6	2. Vierteljahr	98,0	2,3	109,7	2,6	84,9	1,7	81,5	13,0
7	3. Vierteljahr	100,4	0,3	111,3	- 0,4	88,3	1,4	82,6	10,6
8	4. Vierteljahr	99,2	2,2	107,3	1,0	90,7	4,0	87,3	10,1
	<b>2015 2)</b>								
9	1. Vierteljahr								
10	2. Vierteljahr								
11	3. Vierteljahr								
12	4. Vierteljahr								
	<b>2014 2)</b>								
13	Januar	83,2	2,2	91,8	1,5	73,7	3,1	78,1	13,5
14	Februar	79,8	0,0	87,9	- 1,9	70,9	3,1	73,5	10,9
15	März	91,1	- 3,3	99,7	- 7,5	81,9	4,1	79,5	9,2
16	April	98,9	7,9	109,9	10,3	86,6	4,0	82,0	14,2
17	Mai	98,4	- 1,3	110,3	- 1,9	85,1	- 0,5	81,0	11,3
18	Juni	96,7	0,8	108,8	0,3	83,1	1,7	81,5	13,5
19	Juli	105,3	- 0,6	118,6	- 1,7	90,4	1,6	84,4	11,5
20	August	103,5	- 0,3	114,9	- 1,5	90,9	1,8	82,0	8,8
21	September	92,4	1,8	100,4	2,3	83,7	0,7	81,5	11,8
22	Oktober	95,4	2,1	103,2	1,5	87,1	3,1	82,8	11,0
23	November	95,7	- 0,5	101,7	- 2,8	89,7	2,9	84,6	9,2
24	Dezember	106,6	4,9	117,1	4,3	95,1	5,9	94,5	10,1
	<b>2015 2)</b>								
25	Januar	86,1	3,5	93,7	2,1	77,9	5,7	78,7	0,8
26	Februar	82,6	3,5	89,8	2,2	75,0	5,8	74,8	1,8
27	März								
28	April								
29	Mai								
30	Juni								
31	Juli								
32	August								
33	September								
34	Oktober								
35	November								
36	Dezember								

Kapitel 1		Übersichten zur Entwicklung im Einzelhandel							
Tabelle 1.3		Entwicklung der Beschäftigten im Einzelhandel nach ausgewählten Wirtschaftszweigen							
Lfd. Nr.	Zeitraum	Einzelhandel (einschl. Tankstellen, ohne Kfz-Handel)		Darunter					
				Einzelhandel mit Lebensmitteln		Einzelhandel mit Nicht-Lebensmitteln		darunter Apotheken und Einzelhandel mit med., orthop. und kosmet. Artikeln	
		2010 = 100	% 1)	2010 = 100	% 1)	2010 = 100	% 1)	2010 = 100	% 1)
1	2	3	4	5	6	7	8	9	10
1	2012	96,7	2,2	101,4	4,4	92,8	0,3	85,1	- 7,1
2	2013	95,3	- 1,4	102,6	1,2	89,0	- 4,1	68,9	- 19,0
3	2014 2)	97,1	1,9	105,0	2,3	90,3	1,5	78,0	13,2
4	2015 2)								
	<b>2014 2)</b>								
5	1. Vierteljahr	94,1	1,0	102,1	2,5	87,2	- 0,8	74,9	10,8
6	2. Vierteljahr	96,7	1,4	104,7	2,1	89,7	0,3	75,4	10,1
7	3. Vierteljahr	99,2	2,6	107,9	3,0	91,6	2,0	78,8	14,5
8	4. Vierteljahr	98,4	2,8	105,2	1,4	92,6	4,3	83,1	17,5
	<b>2015 2)</b>								
9	1. Vierteljahr								
10	2. Vierteljahr								
11	3. Vierteljahr								
12	4. Vierteljahr								
	<b>2014 2)</b>								
13	Januar	94,1	1,1	102,4	3,0	86,9	- 0,9	74,9	11,0
14	Februar	93,8	1,0	101,8	2,5	86,9	- 0,7	74,9	11,5
15	März	94,4	0,7	102,1	2,1	87,8	- 0,7	74,9	9,8
16	April	95,5	1,4	102,8	2,2	89,3	0,4	75,1	9,8
17	Mai	96,6	1,0	105,0	2,1	89,3	- 0,2	75,2	10,1
18	Juni	97,9	1,6	106,4	2,3	90,6	0,9	75,9	10,3
19	Juli	98,6	1,9	107,7	3,2	90,7	0,3	76,7	12,1
20	August	99,7	2,6	108,7	2,9	91,8	2,0	78,8	14,2
21	September	99,3	3,2	107,5	2,9	92,3	3,7	80,8	17,1
22	Oktober	98,7	2,8	105,8	2,0	92,7	3,7	81,8	16,5
23	November	98,0	2,1	104,5	0,9	92,7	3,5	83,1	17,4
24	Dezember	98,3	3,5	105,2	1,3	92,6	6,1	84,4	18,9
	<b>2015 2)</b>								
25	Januar	95,9	1,9	104,3	1,9	88,7	2,1	81,3	8,5
26	Februar	95,9	2,2	104,1	2,3	88,8	2,2	81,9	9,3
27	März								
28	April								
29	Mai								
30	Juni								
31	Juli								
32	August								
33	September								
34	Oktober								
35	November								
36	Dezember								

Kapitel 2			Aktuelle Monatsergebnisse			
Tabelle 2.1			Umsatzentwicklung im Einzelhandel nach Wirtschaftszweigen			
Lfd. Nr.	WZ 2008	Wirtschaftszweig	Veränderung der Umsatzwerte			
			Februar 2015 gegenüber Februar 2014	Jan. - Feb. 2015 gegenüber Jan. - Feb. 2014	Februar 2015 gegenüber Februar 2014	Jan. - Feb. 2015 gegenüber Jan. - Feb. 2014
			in jeweiligen Preisen		in Preisen des Jahres 2010	
			%			
1	2	3	4	5	6	7
1	47	<b>Einzelhandel (einschl. Tankstellen, ohne Kfz-Handel)</b>	<b>3,1</b>	<b>2,8</b>	<b>3,6</b>	<b>3,5</b>
2	...	davon Einzelhandel mit Lebensmitteln	2,1	1,8	2,2	2,1
3	47.2	darunter Einzelhandel mit Nahrungs- und Genussmitteln, Getränken und Tabakwaren	- 1,6	- 0,9	- 2,7	- 1,8
4	...	Einzelhandel mit Nicht-Lebensmitteln	4,8	4,5	5,8	5,8
5	47.5	darunter Einzelhandel mit Haushaltsger., Textilien, Heimw.- und Einrichtungsbedarf	10,0	11,7	9,1	11,0
6	...	Apotheken, Einzelhandel mit med., orthop. und kosmet. Artikeln	4,0	3,3	1,6	1,2



Kapitel 2			Aktuelle Monatsergebnisse					
Tabelle 2.2			Entwicklung der Beschäftigtenzahlen im Einzelhandel nach Wirtschaftszweigen					
Lfd. Nr.	WZ 2008	Wirtschaftszweig	Veränderung der Beschäftigtenzahl					
			insgesamt	davon		insgesamt	davon	
				Vollbeschäftigte	Teilzeitbeschäftigte		Vollbeschäftigte	Teilzeitbeschäftigte
			Februar 2015 gegenüber Februar 2014			Januar - Februar 2015 gegenüber Januar - Februar 2014		
			%					
1	2	3	4	5	6	7	8	9
1	47	<b>Einzelhandel (einschl. Tankstellen, ohne Kfz-Handel)</b>	<b>2,2</b>	<b>0,7</b>	<b>3,1</b>	<b>2,1</b>	<b>0,3</b>	<b>3,2</b>
2	...	davon Einzelhandel mit Lebensmitteln	2,3	3,3	1,9	2,1	2,7	1,8
3	47.2	darunter Einzelhandel mit Nahrungs- und Genussmitteln, Getränken und Tabakwaren	- 1,5	- 0,3	- 2,3	- 1,4	- 0,9	- 1,7
4	...	darunter Einzelhandel mit Nicht-Lebensmitteln	2,1	- 0,6	5,3	2,1	- 1,0	5,6
5	47.5	darunter Einzelhandel mit Haushaltsger., Textilien, Heimw.- und Einrichtungsbedarf	- 1,3	- 6,7	8,0	- 0,9	- 6,3	8,6
6	...	Apotheken, Einzelhandel mit med., orthop. und kosmet. Artikeln	9,3	13,2	5,7	9,0	12,0	6,1

## **Fußnotenerläuterungen**

- 1) Veränderung gegenüber Vorjahreszeitraum
- 2) vorläufige Ergebnisse