

## Entwicklung von Umsatz und Beschäftigung im Einzelhandel in Mecklenburg-Vorpommern

Februar 2014

Bestell-Nr.: G113 2014 02

Herausgabe: 3. Juli 2014  
Printausgabe: EUR 2,00

---

Herausgeber: Statistisches Amt Mecklenburg-Vorpommern, Lübecker Straße 287, 19059 Schwerin,  
Telefon: 0385 588-0, Telefax: 0385 588-56909, Internet: <http://www.statistik-mv.de>, E-Mail: [statistik.post@statistik-mv.de](mailto:statistik.post@statistik-mv.de)

Zuständiger Dezernent: Dr. Detlef Thofern, Telefon: 0385 588-56431

© Statistisches Amt Mecklenburg-Vorpommern, Schwerin, 2014  
Auszugsweise Vervielfältigung und Verbreitung mit Quellenangabe gestattet.

---

### Zeichenerklärungen und Abkürzungen

|       |  |
|-------|--|
| -     | nichts vorhanden   |
| 0     | weniger als die Hälfte von 1 in der letzten besetzten Stelle, jedoch mehr als nichts |
| .     | Zahlenwert unbekannt oder geheim zu halten   |
| ...   | Zahl lag bei Redaktionsschluss noch nicht vor  |
| x     | Aussage nicht sinnvoll oder Fragestellung nicht zutreffend                           |
| /     | keine Angabe, da Zahlenwert nicht ausreichend genau oder nicht repräsentativ         |
| ()    | Zahl hat eingeschränkte Aussagefähigkeit   |
| [rot] | berichtigte Zahl   |

Abweichungen in den Summen erklären sich aus dem Auf- und Abrunden der Einzelwerte.

## Inhaltsverzeichnis

|  | Seite |
|--|-------|
| Vorbemerkungen   | 3     |
| Wirtschaftsbereiche und Betriebsarten des Einzelhandels  | 4     |
| <i>Grafik</i> <i>Veränderung von Umsatz und Beschäftigung im Einzelhandel</i>  | 4     |
| <b>Kapitel 1</b> <b>Übersichten zur Entwicklung im Einzelhandel</b>  |       |
| Tabelle 1.1    Entwicklung des Umsatzes im Einzelhandel nach ausgewählten Wirtschaftszweigen<br>(in jeweiligen Preisen)      | 5     |
| Tabelle 1.2    Entwicklung des Umsatzes im Einzelhandel nach ausgewählten Wirtschaftszweigen<br>(in Preisen des Jahres 2010) | 6     |
| Tabelle 1.3    Entwicklung der Beschäftigten im Einzelhandel nach ausgewählten Wirtschaftszweigen                            | 7     |
| <b>Kapitel 2</b> <b>Aktuelle Monatsergebnisse</b>  |       |
| Tabelle 2.1    Umsatzentwicklung im Einzelhandel nach Wirtschaftszweigen   | 8     |
| Tabelle 2.1    Entwicklung der Beschäftigtenzahlen im Einzelhandel nach Wirtschaftszweigen                                   | 9     |
| Fußnotenerläuterungen  | 10    |

## **Vorbemerkungen**

### **Rechtsgrundlagen**

Gesetz zur Neuordnung der Statistik im Handel und Gastgewerbe (Handelsstatistikgesetz - HdStatG) vom 10. Dezember 2001 (BGBl. I S. 3438), das zuletzt durch Artikel 2 des Gesetzes vom 23. November 2011 (BGBl. I S. 2298) geändert worden ist, in Verbindung mit dem Bundesstatistikgesetz (BStatG) vom 22. Januar 1987 (BGBl. I S. 462, 565), das zuletzt durch Artikel 13 des Gesetzes vom 25. Juli 2013 (BGBl. I S. 2749) geändert worden ist.  
Verordnung (EG) Nr. 1165/98 des Rates vom 19. Mai 1998 über Konjunkturstatistiken (Abl. EG Nr. L 162 S. 1) in der derzeit geltenden Fassung.

### **Erhebungsbereich**

Der Erhebungsbereich der Einzelhandelsstatistik wird auf der Grundlage der Klassifikation der Wirtschaftszweige, Ausgabe 2008 (WZ 2008) abgegrenzt (Abschnitt G, Abteilung 47). Er umfasst alle Unternehmen mit Sitz in Deutschland.

### **Erhebungseinheit**

Erhebungseinheit ist das rechtlich selbstständige Unternehmen.

### **Erhebungsmethode**

Die Unternehmen werden durch eine geschichtete Zufallsauswahl aus der Auswahlgrundlage gezogen. Die Monatserhebung wird in Mecklenburg-Vorpommern bei rund 1 000 Unternehmen durchgeführt. Zur monatlichen Statistik werden nur Unternehmen mit einem Jahresumsatz von mindestens 250 000 EUR herangezogen. Berichtsfirmen, die diese Jahresumsatzhöhe unterschreiten, sind von der monatlichen Erhebung ausgenommen und melden nur zur Jahreserhebung. Der Berichtskreis wird jährlich durch die Einbeziehung von Neugründungen aktualisiert.

### **Ergebnisdarstellung**

Die Ergebnisse der Einzelhandelsstatistik werden in der Gliederung der Klassifikation der Wirtschaftszweige, Ausgabe 2008 (WZ 2008) dargestellt. Der Darstellung der Ergebnisse liegen hochgerechnete Unternehmensmeldungen zugrunde. Die Messzahlen werden anhand von Nach- und Korrekturmeldungen aktualisiert, um eine möglichst genaue Darstellung der Ergebnisse in Zeitreihen zu ermöglichen.  
Mit der Darstellung verketteter Messzahlen wird das Niveau der Messzahlenreihe durch einen konstanten Faktor an das Niveau der bisherigen Reihen angepasst.

## **Definitionen**

### **Umsatz**

Der Umsatz im Einzelhandel umfasst die vom Unternehmen im Berichtsmonat insgesamt in Rechnung gestellten Beträge (ohne Umsatzsteuer) aus dem Verkauf von Waren und Dienstleistungen an Dritte ohne Rücksicht auf den Zahlungseingang und die Steuerpflicht.

Bei Zugehörigkeit zu einer umsatzsteuerlichen Organschaft sind sowohl der auf das Unternehmen entfallende Umsatz mit Dritten als auch Innenumsätze anzugeben, die mit übrigen Tochtergesellschaften bzw. der Muttergesellschaft getätigt wurden.

### **Beschäftigte**

Beschäftigte sind alle im Unternehmen tätigen Personen. Hierzu gehören auch tätige Inhaber, unbezahlt mithelfende Familienangehörige sowie sämtliche Arbeitnehmer einschließlich der Auszubildenden, Praktikanten und geringfügig Beschäftigten.

### **Vollbeschäftigte**

Bei Vollbeschäftigten entspricht die regelmäßige Wochenarbeitszeit der orts-, branchen- und betriebsüblichen Wochenarbeitszeit.

### **Teilzeitbeschäftigte**

Bei Teilzeitbeschäftigten ist die regelmäßige Wochenarbeitszeit kürzer als bei vergleichbarer Vollzeitbeschäftigung. Der Umfang der Reduzierung ist dabei unerheblich.

### **Hinweis**

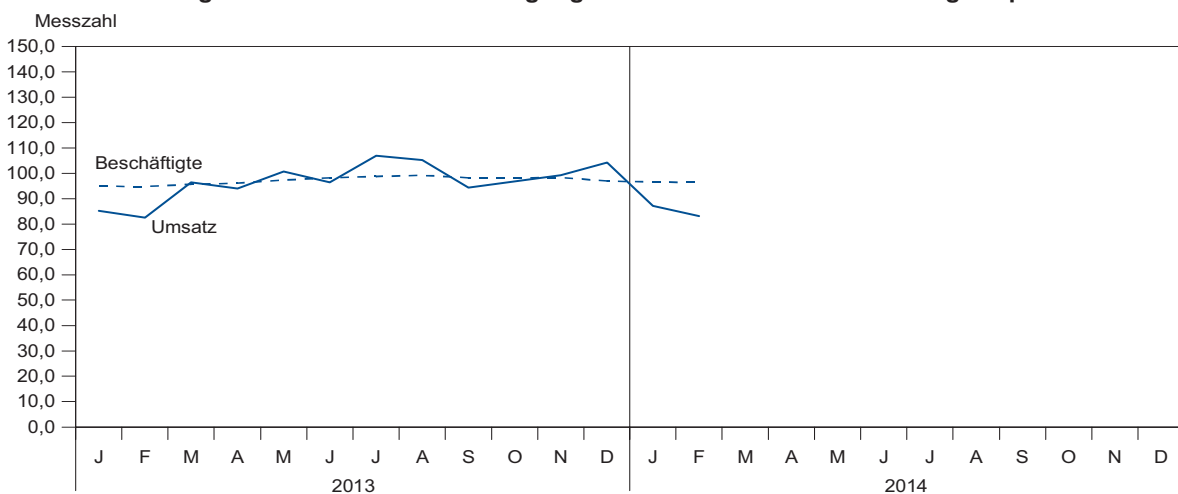
Ab Berichtsmonat September 2012 beinhaltet der Statistische Bericht G113 nur noch Daten zum Einzelhandel (ohne Kfz-Handel, einschl. Tankstellen). Die bislang zusätzlich ausgewiesenen Daten zum Kfz-Handel (einschl. Instandhaltung und Reparatur von Kfz) entfallen. Grund dafür sind grundlegende methodische Veränderungen bei der Datenerhebung im Kfz-Handel. Diese Daten werden zukünftig in einem gesonderten Statistischen Bericht veröffentlicht.

## Wirtschaftsbereiche und Betriebsarten des Einzelhandels

### Gliederung der Klassifikation der Wirtschaftszweige, Ausgabe 2008 (WZ 2008)

|                                   |   |
|-----------------------------------|---|
| <b>47</b>                         | <b>Einzelhandel (ohne Handel mit Kraftfahrzeugen)</b>   |
| <b>47.1</b>                       | <b>Einzelhandel mit Waren verschiedener Art (in Verkaufsräumen)</b>   |
| 47.11                             | Einzelhandel mit Waren verschiedener Art, Hauptrichtung Nahrungs- und Genussmittel, Getränke und Tabakwaren           |
| 47.19                             | Sonstiger Einzelhandel mit Waren verschiedener Art  |
| <b>47.2</b>                       | <b>Einzelhandel mit Nahrungs- und Genussmitteln, Getränken und Tabakwaren (in Verkaufsräumen)</b>                     |
| <b>47.3</b>                       | <b>Einzelhandel mit Motorenkraftstoffen (Tankstellen)</b>   |
| <b>47.4</b>                       | <b>Einzelhandel mit Geräten der Informations- und Kommunikationstechnik (in Verkaufsräumen)</b>                       |
| <b>47.5</b>                       | <b>Einzelhandel mit sonstigen Haushaltsgeräten, Textilien, Heimwerker- und Einrichtungsbedarf (in Verkaufsräumen)</b> |
| <b>47.6</b>                       | <b>Einzelhandel mit Verlagsprodukten, Sportausrüstungen und Spielwaren (in Verkaufsräumen)</b>                        |
| <b>47.7</b>                       | <b>Einzelhandel mit sonstigen Gütern (in Verkaufsräumen)</b>  |
| 47.73                             | Apotheken   |
| 47.74                             | Einzelhandel mit medizinischen und orthopädischen Artikeln  |
| 47.75                             | Einzelhandel mit kosmetischen Erzeugnissen und Körperpflegemitteln  |
| <b>47.8</b>                       | <b>Einzelhandel an Verkaufsständen und auf Märkten</b>  |
| 47.81                             | Einzelhandel mit Nahrungs- und Genussmitteln, Getränken und Tabakwaren an Verkaufsständen und auf Märkten             |
| 47.82                             | Einzelhandel mit Textilien, Bekleidung und Schuhen an Verkaufsständen und auf Märkten                                 |
| 47.89                             | Einzelhandel mit sonstigen Gütern an Verkaufsständen und auf Märkten  |
| <b>47.9</b>                       | <b>Einzelhandel, nicht in Verkaufsräumen, an Verkaufsständen oder auf Märkten</b>                                     |
|                                   | <b>Sondersummen</b>   |
| 47.11+47.2+47.81                  | Einzelhandel mit Lebensmitteln (Food)   |
| 47.19+47.3-7+<br>47.82+47.89+47.9 | Einzelhandel mit Nicht-Lebensmitteln (Nonfood)  |
| 47.73+47.74+47.75                 | Apotheken, Einzelhandel mit medizinischen, orthopädischen und kosmetischen Artikeln                                   |

### Veränderung von Umsatz und Beschäftigung im Einzelhandel in Mecklenburg-Vorpommern



| Kapitel 1   |                | Übersichten zur Entwicklung im Einzelhandel  |       |                                   |       |   |        |   |       |
|-------------|----------------|--|-------|-----------------------------------|-------|---|--------|---|-------|
| Tabelle 1.1 |                | Entwicklung des Umsatzes im Einzelhandel nach ausgewählten Wirtschaftszweigen<br>(in jeweiligen Preisen) |       |                                   |       |   |        |   |       |
| Lfd. Nr.    | Zeitraum       | Einzelhandel<br>(einschl. Tankstellen,<br>ohne Kfz-Handel)   |       | Darunter                          |       |   |        | darunter  |       |
|             |                |  |       | Einzelhandel mit<br>Lebensmitteln |       | Einzelhandel mit<br>Nicht-Lebensmitteln |        | Apotheken und Einzelhandel mit med., orthop. und kosmet. Artikeln |       |
|             |                | 2010 = 100   | % 1)  | 2010 = 100                        | % 1)  | 2010 = 100                              | % 1)   | 2010 = 100  | % 1)  |
| 1           | 2              | 3  | 4     | 5                                 | 6     | 7                                       | 8      | 9   | 10    |
| 1           | 2011           | 95,6   | - 4,4 | 99,0                              | - 1,0 | 91,8                                    | - 8,2  | 93,4  | - 6,6 |
| 2           | 2012           | 101,0  | 5,6   | 110,2                             | 11,3  | 91,1                                    | - 0,8  | 92,0  | - 1,5 |
| 3           | 2013 2)        | 102,3  | 1,3   | 114,2                             | 3,6   | 89,5                                    | - 1,8  | 92,8  | 0,9   |
| 4           | 2014 2)        |  |       |                                   |       |   |        |   |       |
|             | <b>2013 2)</b> |  |       |                                   |       |   |        |   |       |
| 5           | 1. Vierteljahr | 92,4   | - 0,5 | 104,2                             | 3,5   | 79,6                                    | - 5,8  | 89,0  | - 3,4 |
| 6           | 2. Vierteljahr | 102,8  | 0,1   | 114,0                             | 1,9   | 90,8                                    | - 1,9  | 90,6  | - 2,5 |
| 7           | 3. Vierteljahr | 108,0  | 3,1   | 121,7                             | 5,8   | 93,2                                    | - 0,5  | 92,7  | 3,1   |
| 8           | 4. Vierteljahr | 106,1  | 2,3   | 116,8                             | 3,3   | 94,4                                    | 1,0    | 99,1  | 6,2   |
|             | <b>2014 2)</b> |  |       |                                   |       |   |        |   |       |
| 9           | 1. Vierteljahr |  |       |                                   |       |   |        |   |       |
| 10          | 2. Vierteljahr |  |       |                                   |       |   |        |   |       |
| 11          | 3. Vierteljahr |  |       |                                   |       |   |        |   |       |
| 12          | 4. Vierteljahr |  |       |                                   |       |   |        |   |       |
|             | <b>2013 2)</b> |  |       |                                   |       |   |        |   |       |
| 13          | Januar         | 88,9   | 1,1   | 98,7                              | 4,0   | 78,2                                    | - 2,5  | 90,2  | - 1,6 |
| 14          | Februar        | 86,6   | - 0,7 | 97,6                              | 1,5   | 74,6                                    | - 3,6  | 83,7  | - 2,1 |
| 15          | März           | 101,8  | - 1,9 | 116,3                             | 4,8   | 86,1                                    | - 10,2 | 93,0  | - 6,1 |
| 16          | April          | 99,4   | - 1,0 | 107,0                             | - 1,2 | 91,2                                    | - 0,5  | 92,0  | 1,3   |
| 17          | Mai            | 106,8  | 2,9   | 119,8                             | 5,9   | 92,7                                    | - 1,1  | 90,7  | - 2,5 |
| 18          | Juni           | 102,3  | - 1,5 | 115,1                             | 0,6   | 88,5                                    | - 4,3  | 89,1  | - 6,0 |
| 19          | Juli           | 113,0  | 5,3   | 129,2                             | 9,9   | 95,6                                    | - 0,5  | 93,2  | 3,8   |
| 20          | August         | 111,1  | 1,4   | 128,0                             | 4,4   | 92,8                                    | - 2,8  | 92,9  | 0,1   |
| 21          | September      | 99,8   | 2,5   | 107,9                             | 3,0   | 91,0                                    | 1,8    | 91,8  | 5,3   |
| 22          | Oktober        | 102,6  | 2,8   | 111,1                             | 4,5   | 93,4                                    | 0,6    | 98,0  | 8,9   |
| 23          | November       | 105,1  | 2,9   | 114,3                             | 3,5   | 95,1                                    | 2,3    | 99,3  | 4,1   |
| 24          | Dezember       | 110,5  | 1,2   | 124,9                             | 1,9   | 94,8                                    | 0,1    | 100,1   | 6,0   |
|             | <b>2014 2)</b> |  |       |                                   |       |   |        |   |       |
| 25          | Januar         | 92,4   | 3,9   | 103,4                             | 4,8   | 80,4                                    | 2,8    | 99,4  | 10,2  |
| 26          | Februar        | 88,3   | 2,0   | 98,7                              | 1,1   | 77,0                                    | 3,2    | 89,6  | 7,0   |
| 27          | März           |  |       |                                   |       |   |        |   |       |
| 28          | April          |  |       |                                   |       |   |        |   |       |
| 29          | Mai            |  |       |                                   |       |   |        |   |       |
| 30          | Juni           |  |       |                                   |       |   |        |   |       |
| 31          | Juli           |  |       |                                   |       |   |        |   |       |
| 32          | August         |  |       |                                   |       |   |        |   |       |
| 33          | September      |  |       |                                   |       |   |        |   |       |
| 34          | Oktober        |  |       |                                   |       |   |        |   |       |
| 35          | November       |  |       |                                   |       |   |        |   |       |
| 36          | Dezember       |  |       |                                   |       |   |        |   |       |

| Kapitel 1   |                | Übersichten zur Entwicklung im Einzelhandel   |       |                                   |       |   |        |   |       |
|-------------|----------------|---|-------|-----------------------------------|-------|---|--------|---|-------|
| Tabelle 1.2 |                | Entwicklung des Umsatzes im Einzelhandel nach ausgewählten Wirtschaftszweigen<br>(in Preisen des Jahres 2010) |       |                                   |       |   |        |   |       |
| Lfd. Nr.    | Zeitraum       | Einzelhandel<br>(einschl. Tankstellen,<br>ohne Kfz-Handel)  |       | Darunter                          |       |   |        | darunter  |       |
|             |                |   |       | Einzelhandel mit<br>Lebensmitteln |       | Einzelhandel mit<br>Nicht-Lebensmitteln |        | Apotheken und Einzelhandel mit med., orthop. und kosmet. Artikeln |       |
|             |                | 2010 = 100  | % 1)  | 2010 = 100                        | % 1)  | 2010 = 100                              | % 1)   | 2010 = 100  | % 1)  |
| 1           | 2              | 3   | 4     | 5                                 | 6     | 7                                       | 8      | 9   | 10    |
| 1           | 2011           | 93,9  | - 6,1 | 97,0                              | - 3,0 | 90,5                                    | - 9,5  | 92,7  | - 7,3 |
| 2           | 2012           | 97,3  | 3,6   | 105,2                             | 8,5   | 88,7                                    | - 2,0  | 89,9  | - 3,0 |
| 3           | 2013 2)        | 96,8  | - 0,5 | 106,2                             | 1,0   | 86,7                                    | - 2,3  | 89,1  | - 0,9 |
| 4           | 2014 2)        |   |       |                                   |       |   |        |   |       |
|             | <b>2013 2)</b> |   |       |                                   |       |   |        |   |       |
| 5           | 1. Vierteljahr | 88,1  | - 2,2 | 97,7                              | 1,1   | 77,7                                    | - 6,3  | 86,0  | - 5,1 |
| 6           | 2. Vierteljahr | 97,0  | - 1,7 | 105,8                             | - 0,9 | 87,5                                    | - 2,7  | 87,0  | - 4,2 |
| 7           | 3. Vierteljahr | 102,2   | 1,2   | 113,1                             | 2,7   | 90,3                                    | - 1,0  | 88,8  | 1,1   |
| 8           | 4. Vierteljahr | 100,1   | 0,8   | 108,1                             | 0,8   | 91,4                                    | 0,7    | 94,6  | 4,4   |
|             | <b>2014 2)</b> |   |       |                                   |       |   |        |   |       |
| 9           | 1. Vierteljahr |   |       |                                   |       |   |        |   |       |
| 10          | 2. Vierteljahr |   |       |                                   |       |   |        |   |       |
| 11          | 3. Vierteljahr |   |       |                                   |       |   |        |   |       |
| 12          | 4. Vierteljahr |   |       |                                   |       |   |        |   |       |
|             | <b>2013 2)</b> |   |       |                                   |       |   |        |   |       |
| 13          | Januar         | 85,2  | - 0,7 | 92,9                              | 1,3   | 76,9                                    | - 3,3  | 87,2  | - 3,5 |
| 14          | Februar        | 82,6  | - 2,2 | 91,7                              | - 0,7 | 72,8                                    | - 4,3  | 80,9  | - 3,9 |
| 15          | März           | 96,5  | - 3,3 | 108,7                             | 2,6   | 83,3                                    | - 10,6 | 89,8  | - 7,6 |
| 16          | April          | 94,0  | - 2,4 | 99,8                              | - 3,5 | 87,8                                    | - 1,0  | 88,4  | - 0,5 |
| 17          | Mai            | 100,7   | 1,0   | 111,2                             | 3,1   | 89,3                                    | - 1,5  | 87,1  | - 4,2 |
| 18          | Juni           | 96,4  | - 3,7 | 106,6                             | - 2,3 | 85,4                                    | - 5,3  | 85,5  | - 7,9 |
| 19          | Juli           | 106,9   | 2,9   | 119,8                             | 6,3   | 93,0                                    | - 1,5  | 89,5  | 1,9   |
| 20          | August         | 105,3   | - 0,4 | 119,1                             | 1,4   | 90,4                                    | - 2,8  | 89,2  | - 1,5 |
| 21          | September      | 94,3  | 0,9   | 100,4                             | 0,3   | 87,6                                    | 1,6    | 87,8  | 3,3   |
| 22          | Oktober        | 96,8  | 1,3   | 103,2                             | 1,8   | 89,7                                    | 0,3    | 93,4  | 6,9   |
| 23          | November       | 99,2  | 1,5   | 106,0                             | 1,4   | 91,9                                    | 1,8    | 94,7  | 2,3   |
| 24          | Dezember       | 104,3   | - 0,4 | 115,2                             | - 0,4 | 92,5                                    | - 0,2  | 95,7  | 4,4   |
|             | <b>2014 2)</b> |   |       |                                   |       |   |        |   |       |
| 25          | Januar         | 87,2  | 2,3   | 95,0                              | 2,3   | 78,7                                    | 2,3    | 94,7  | 8,6   |
| 26          | Februar        | 83,1  | 0,6   | 90,6                              | - 1,2 | 74,9                                    | 2,9    | 85,4  | 5,6   |
| 27          | März           |   |       |                                   |       |   |        |   |       |
| 28          | April          |   |       |                                   |       |   |        |   |       |
| 29          | Mai            |   |       |                                   |       |   |        |   |       |
| 30          | Juni           |   |       |                                   |       |   |        |   |       |
| 31          | Juli           |   |       |                                   |       |   |        |   |       |
| 32          | August         |   |       |                                   |       |   |        |   |       |
| 33          | September      |   |       |                                   |       |   |        |   |       |
| 34          | Oktober        |   |       |                                   |       |   |        |   |       |
| 35          | November       |   |       |                                   |       |   |        |   |       |
| 36          | Dezember       |   |       |                                   |       |   |        |   |       |

| Kapitel 1   |                | Übersichten zur Entwicklung im Einzelhandel  |       |                                |       |                                      |       |   |        |
|-------------|----------------|--|-------|--------------------------------|-------|--------------------------------------|-------|---|--------|
| Tabelle 1.3 |                | Entwicklung der Beschäftigten im Einzelhandel nach ausgewählten Wirtschaftszweigen |       |                                |       |                                      |       |   |        |
| Lfd. Nr.    | Zeitraum       | Einzelhandel (einschl. Tankstellen, ohne Kfz-Handel)                               |       | Darunter                       |       |                                      |       | darunter  |        |
|             |                |  |       | Einzelhandel mit Lebensmitteln |       | Einzelhandel mit Nicht-Lebensmitteln |       | Apotheken und Einzelhandel mit med., orthop. und kosmet. Artikeln |        |
|             |                | 2010 = 100   | % 1)  | 2010 = 100                     | % 1)  | 2010 = 100                           | % 1)  | 2010 = 100  | % 1)   |
| 1           | 2              | 3  | 4     | 5                              | 6     | 7                                    | 8     | 9   | 10     |
| 1           | 2011           | 94,6   | - 5,4 | 97,1                           | - 2,9 | 92,5                                 | - 7,5 | 91,6  | - 8,4  |
| 2           | 2012           | 96,7   | 2,2   | 101,4                          | 4,4   | 92,8                                 | 0,3   | 85,1  | - 7,1  |
| 3           | 2013 2)        | 97,2   | 0,5   | 103,7                          | 2,3   | 91,8                                 | - 1,1 | 79,9  | - 6,1  |
| 4           | 2014 2)        |  |       |                                |       |                                      |       |   |        |
|             | <b>2013 2)</b> |  |       |                                |       |                                      |       |   |        |
| 5           | 1. Vierteljahr | 95,1   | 5,0   | 100,7                          | 9,1   | 90,5                                 | 1,5   | 78,9  | - 12,5 |
| 6           | 2. Vierteljahr | 97,2   | 2,6   | 103,4                          | 6,4   | 92,0                                 | - 0,8 | 78,7  | - 14,1 |
| 7           | 3. Vierteljahr | 98,7   | 2,0   | 106,0                          | 5,9   | 92,7                                 | - 1,5 | 79,7  | - 13,9 |
| 8           | 4. Vierteljahr | 97,8   | 1,7   | 104,7                          | 6,1   | 92,0                                 | - 2,2 | 82,4  | - 10,5 |
|             | <b>2014 2)</b> |  |       |                                |       |                                      |       |   |        |
| 9           | 1. Vierteljahr |  |       |                                |       |                                      |       |   |        |
| 10          | 2. Vierteljahr |  |       |                                |       |                                      |       |   |        |
| 11          | 3. Vierteljahr |  |       |                                |       |                                      |       |   |        |
| 12          | 4. Vierteljahr |  |       |                                |       |                                      |       |   |        |
|             | <b>2013 2)</b> |  |       |                                |       |                                      |       |   |        |
| 13          | Januar         | 94,9   | - 0,6 | 100,5                          | 2,1   | 90,3                                 | - 3,2 | 78,8  | - 15,0 |
| 14          | Februar        | 94,8   | - 0,3 | 100,5                          | 2,2   | 90,1                                 | - 2,6 | 78,6  | - 14,8 |
| 15          | März           | 95,7   | - 0,5 | 101,2                          | 2,1   | 91,1                                 | - 3,0 | 79,3  | - 14,0 |
| 16          | April          | 96,1   | - 0,1 | 101,7                          | 1,7   | 91,5                                 | - 1,8 | 78,5  | - 10,7 |
| 17          | Mai            | 97,3   | - 0,3 | 103,6                          | 1,7   | 92,1                                 | - 2,1 | 79,3  | - 10,3 |
| 18          | Juni           | 98,2   | 0,2   | 104,9                          | 2,0   | 92,5                                 | - 1,6 | 78,4  | - 10,0 |
| 19          | Juli           | 98,8   | 1,2   | 105,6                          | 1,9   | 93,2                                 | 0,6   | 79,2  | - 0,9  |
| 20          | August         | 99,2   | 1,5   | 106,8                          | 3,1   | 92,8                                 | 0,0   | 79,8  | 0,4    |
| 21          | September      | 98,2   | 1,0   | 105,6                          | 2,7   | 92,0                                 | - 0,5 | 80,1  | - 0,7  |
| 22          | Oktober        | 98,2   | 1,9   | 104,9                          | 3,2   | 92,5                                 | 0,4   | 82,3  | 4,0    |
| 23          | November       | 98,3   | 2,0   | 104,7                          | 2,4   | 92,8                                 | 1,2   | 82,4  | 2,1    |
| 24          | Dezember       | 97,0   | 0,7   | 104,6                          | 2,3   | 90,6                                 | - 0,8 | 82,3  | 2,9    |
|             | <b>2014 2)</b> |  |       |                                |       |                                      |       |   |        |
| 25          | Januar         | 96,6   | 1,8   | 103,8                          | 3,3   | 90,5                                 | 0,2   | 85,9  | 9,0    |
| 26          | Februar        | 96,5   | 1,8   | 103,4                          | 2,9   | 90,7                                 | 0,7   | 85,5  | 8,8    |
| 27          | März           |  |       |                                |       |                                      |       |   |        |
| 28          | April          |  |       |                                |       |                                      |       |   |        |
| 29          | Mai            |  |       |                                |       |                                      |       |   |        |
| 30          | Juni           |  |       |                                |       |                                      |       |   |        |
| 31          | Juli           |  |       |                                |       |                                      |       |   |        |
| 32          | August         |  |       |                                |       |                                      |       |   |        |
| 33          | September      |  |       |                                |       |                                      |       |   |        |
| 34          | Oktober        |  |       |                                |       |                                      |       |   |        |
| 35          | November       |  |       |                                |       |                                      |       |   |        |
| 36          | Dezember       |  |       |                                |       |                                      |       |   |        |

| Kapitel 2   |         |  | Aktuelle Monatsergebnisse                                 |   |                                     |   |
|-------------|---------|--|---|---|-------------------------------------|---|
| Tabelle 2.1 |         |  | Umsatzentwicklung im Einzelhandel nach Wirtschaftszweigen |   |                                     |   |
| Lfd. Nr.    | WZ 2008 | Wirtschaftszweig   | Veränderung der Umsatzwerte                               |   |                                     |   |
|             |         |  | Februar 2014 gegenüber Februar 2013                       | Jan. - Feb. 2014 gegenüber Jan. - Feb. 2013 | Februar 2014 gegenüber Februar 2013 | Jan. - Feb. 2014 gegenüber Jan. - Feb. 2013 |
|             |         |  | in jeweiligen Preisen                                     |   | in Preisen des Jahres 2010          |   |
|             |         |  | %   |   |                                     |   |
| 1           | 2       | 3  | 4   | 5   | 6                                   | 7   |
| 1           | 47      | <b>Einzelhandel (einschl. Tankstellen, ohne Kfz-Handel)</b>                        | <b>2,0</b>  | <b>3,0</b>                                  | <b>0,6</b>                          | <b>1,4</b>                                  |
| 2           | ...     | davon Einzelhandel mit Lebensmitteln   | 1,1   | 2,9   | - 1,2                               | 0,6   |
| 3           | 47.2    | darunter Einzelhandel mit Nahrungs- und Genussmitteln, Getränken und Tabakwaren    | 2,9   | 2,3   | 0,7                                 | 0,0   |
| 4           | ...     | Einzelhandel mit Nicht-Lebensmitteln   | 3,2   | 3,0   | 2,9                                 | 2,6   |
| 5           | 47.5    | darunter Einzelhandel mit Haushaltsger., Textilien, Heimw.- und Einrichtungsbedarf | - 5,3   | - 5,5                                       | - 5,7                               | - 5,9                                       |
| 6           | ...     | Apotheken, Einzelhandel mit med., orthop. und kosmet. Artikeln                     | 7,1   | 8,7   | 5,5                                 | 7,1   |



| Kapitel 2   |         |  | Aktuelle Monatsergebnisse   |                  |                      |   |                  |                      |
|-------------|---------|--|---|------------------|----------------------|---|------------------|----------------------|
| Tabelle 2.2 |         |  | Entwicklung der Beschäftigtenzahlen im Einzelhandel nach Wirtschaftszweigen |                  |                      |   |                  |                      |
| Lfd. Nr.    | WZ 2008 | Wirtschaftszweig   | Veränderung der Beschäftigtenzahl   |                  |                      |   |                  |                      |
|             |         |  | insgesamt   | davon            |                      | insgesamt   | davon            |                      |
|             |         |  |   | Vollbeschäftigte | Teilzeitbeschäftigte |   | Vollbeschäftigte | Teilzeitbeschäftigte |
|             |         |  | Februar 2014 gegenüber Februar 2013   |                  |                      | Januar - Februar 2014 gegenüber Januar - Februar 2013 |                  |                      |
|             |         |  | %   |                  |                      |   |                  |                      |
| 1           | 2       | 3  | 4   | 5                | 6                    | 7   | 8                | 9                    |
| 1           | 47      | <b>Einzelhandel (einschl. Tankstellen, ohne Kfz-Handel)</b>                      | <b>1,8</b>  | <b>1,4</b>       | <b>2,1</b>           | <b>1,8</b>  | <b>1,5</b>       | <b>2,0</b>           |
| 2           | ...     | davon Einzelhandel mit Lebensmitteln   | 2,9   | 1,4              | 3,4                  | 3,1   | 2,0              | 3,5                  |
| 3           | 47.2    | darunter Einzelhandel mit Nahrungs- und Genussmitteln, Getränken und Tabakwaren  | 1,3   | 0,2              | 2,1                  | 1,1   | - 0,7            | 2,4                  |
| 4           | ...     | darunter Einzelhandel mit Nicht-Lebensmitteln                                    | 0,7   | 1,4              | - 0,1                | 0,5   | 1,3              | - 0,4                |
| 5           | 47.5    | darunter Einzelhandel mit Haushaltsg., Textilien, Heimw.- und Einrichtungsbedarf | - 7,4   | - 3,2            | - 13,8               | - 7,8   | - 3,6            | - 14,2               |
| 6           | ...     | Apotheken, Einzelhandel mit med., orthop. und kosmet. Artikeln                   | 8,7   | 8,3              | 9,1                  | 8,8   | 7,8              | 9,8                  |

## **Fußnotenerläuterungen**

- 1) Veränderung gegenüber Vorjahreszeitraum
- 2) vorläufige Ergebnisse