



Entwicklung von Umsatz und Beschäftigung im Einzelhandel in Mecklenburg-Vorpommern

Februar 2013

Bestell-Nr.: G113 2013 02

Herausgabe: 14. Mai 2013

Printausgabe: EUR 2,00

Herausgeber: Statistisches Amt Mecklenburg-Vorpommern, Lübecker Straße 287, 19059 Schwerin,
Telefon: 0385 588-0, Telefax: 0385 588-56909, Internet: <http://www.statistik-mv.de>, E-Mail: statistik.post@statistik-mv.de

Zuständiger Dezernent: Dr. Detlef Thofern, Telefon: 0385 588-56432

© Statistisches Amt Mecklenburg-Vorpommern, Schwerin, 2013
Auszugsweise Vervielfältigung und Verbreitung mit Quellenangabe gestattet.

Zeichenerklärungen und Abkürzungen

- nichts vorhanden
- 0** weniger als die Hälfte von 1 in der letzten besetzten Stelle, jedoch mehr als nichts
- .
- ... Zahl lag bei Redaktionsschluss noch nicht vor
- x** Aussage nicht sinnvoll oder Fragestellung nicht zutreffend
- / keine Angabe, da Zahlenwert nicht ausreichend genau oder nicht repräsentativ
- () Zahl hat eingeschränkte Aussagefähigkeit
- p** vorläufige Zahl
- s** geschätzte Zahl
- r** berichtigte Zahl

- a. n. g.** anderweitig nicht genannt

Abweichungen in den Summen erklären sich aus dem Auf- und Abrunden der Einzelwerte.

Inhalt

Seite

Vorbemerkungen

3 - 4

Übersichten zur Entwicklung im Einzelhandel

- | | | |
|----|---------------------------------------------------------------------------------------------------------------|---|
| 1. | Entwicklung des Umsatzes im Einzelhandel nach ausgewählten Wirtschaftszweigen
(in jeweiligen Preisen) | 5 |
| 2. | Entwicklung des Umsatzes im Einzelhandel nach ausgewählten Wirtschaftszweigen
(in Preisen des Jahres 2010) | 6 |
| 3. | Entwicklung der Beschäftigten im Einzelhandel nach ausgewählten Wirtschaftszweigen | 7 |

Aktuelle Monatsergebnisse

- | | | |
|----|-----------------------------------------------------------------------------|---|
| 4. | Umsatzentwicklung im Einzelhandel nach Wirtschaftszweigen | 8 |
| 5. | Entwicklung der Beschäftigtenzahlen im Einzelhandel nach Wirtschaftszweigen | 8 |

Vorbemerkungen

Rechtsgrundlagen

Gesetz zur Neuordnung der Statistik im Handel und Gastgewerbe (Handelsstatistikgesetz - HdStatG) vom 10. Dezember 2001 (BGBl. I S. 3438), das zuletzt durch Artikel 2 des Gesetzes vom 23. November 2011 (BGBl. I S. 2298) geändert worden ist, in Verbindung mit dem Bundesstatistikgesetz (BStatG) vom 22. Januar 1987 (BGBl. I S. 462, 565), das zuletzt durch Artikel 3 des Gesetzes vom 7. September 2007 (BGBl. I S. 2246) geändert worden ist.

Verordnung (EG) Nr. 1165/98 des Rates vom 19. Mai 1998 über Konjunkturstatistiken (Abl. EG Nr. L 162 S. 1) in der derzeit geltenden Fassung.

Erhebungsbereich

Der Erhebungsbereich der Einzelhandelsstatistik wird auf der Grundlage der Klassifikation der Wirtschaftszweige, Ausgabe 2008 (WZ 2008) abgegrenzt (Abschnitt G, Abteilung 47). Er umfasst alle Unternehmen mit Sitz in Deutschland.

Erhebungseinheit

Erhebungseinheit ist das rechtlich selbstständige Unternehmen.

Erhebungsmethode

Die Unternehmen werden durch eine geschichtete Zufallsauswahl aus der Auswahlgrundlage gezogen. Die Monaterhebung wird in Mecklenburg-Vorpommern bei rund 1 000 Unternehmen durchgeführt. Zur monatlichen Statistik werden nur Unternehmen mit einem Jahresumsatz von mindestens 250 000 EUR herangezogen. Berichtsfirmen, die diese Jahresumsatzhöhe unterschreiten, sind von der monatlichen Erhebung ausgenommen und melden nur zur Jahreserhebung. Der Berichtskreis wird jährlich durch die Einbeziehung von Neugründungen aktualisiert.

Ergebnisdarstellung

Die Ergebnisse der Einzelhandelsstatistik werden in der Gliederung der Klassifikation der Wirtschaftszweige, Ausgabe 2008 (WZ 2008) dargestellt. Der Darstellung der Ergebnisse liegen hochgerechnete Unternehmensmeldungen zugrunde.

Die Messzahlen werden anhand von Nach- und Korrekturmeldungen aktualisiert, um eine möglichst genaue Darstellung der Ergebnisse in Zeitreihen zu ermöglichen.

Mit der Darstellung verketteter Messzahlen wird das Niveau der Messzahlenreihe durch einen konstanten Faktor an das Niveau der bisherigen Reihen angepasst.

Definitionen

Umsatz

Der Umsatz im Einzelhandel umfasst die vom Unternehmen im Berichtsmonat insgesamt in Rechnung gestellten Beträge (ohne Umsatzsteuer) aus dem Verkauf von Waren und Dienstleistungen an Dritte ohne Rücksicht auf den Zahlungseingang und die Steuerpflicht.

Bei Zugehörigkeit zu einer umsatzsteuerlichen Organschaft sind sowohl der auf das Unternehmen entfallende Umsatz mit Dritten als auch Innenumsätze anzugeben, die mit übrigen Tochtergesellschaften bzw. der Muttergesellschaft getätigt wurden.

Beschäftigte

Beschäftigte sind alle im Unternehmen tätigen Personen. Hierzu gehören auch tätige Inhaber, unbezahlt mithelfende Familienangehörige sowie sämtliche Arbeitnehmer einschließlich der Auszubildenden, Praktikanten und geringfügig Beschäftigten.

Vollbeschäftigte

Bei Vollbeschäftigten entspricht die regelmäßige Wochenarbeitszeit der orts-, branchen- und betriebsüblichen Wochenarbeitszeit.

Teilzeitbeschäftigte

Bei Teilzeitbeschäftigten ist die regelmäßige Wochenarbeitszeit kürzer als bei vergleichbarer Vollzeitbeschäftigung. Der Umfang der Reduzierung ist dabei unerheblich.

Hinweis

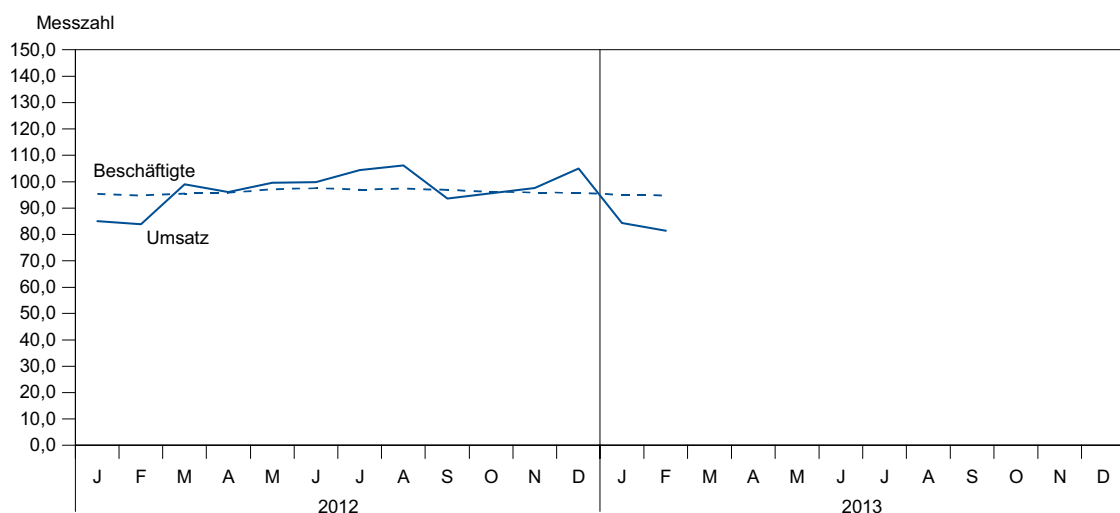
Ab Berichtsmonat September 2012 beinhaltet der Statistische Bericht G113 nur noch Daten zum Einzelhandel (ohne Kfz-Handel, einschl. Tankstellen). Die bislang zusätzlich ausgewiesenen Daten zum Kfz-Handel (einschl. Instandhaltung und Reparatur von Kfz) entfallen. Grund dafür sind grundlegende methodische Veränderungen bei der Datenerhebung im Kfz-Handel. Diese Daten werden zukünftig in einem gesonderten Statistischen Bericht veröffentlicht.

Wirtschaftsbereiche und Betriebsarten des Einzelhandels

Gliederung der Klassifikation der Wirtschaftszweige, Ausgabe 2008 (WZ 2008)

47	Einzelhandel (ohne Handel mit Kraftfahrzeugen)
47.1	Einzelhandel mit Waren verschiedener Art (in Verkaufsräumen)
47.11	Einzelhandel mit Waren verschiedener Art, Hauptrichtung Nahrungs- und Genussmittel, Getränke und Tabakwaren
47.19	Sonstiger Einzelhandel mit Waren verschiedener Art
47.2	Einzelhandel mit Nahrungs- und Genussmitteln, Getränken und Tabakwaren (in Verkaufsräumen)
47.3	Einzelhandel mit Motorenkraftstoffen (Tankstellen)
47.4	Einzelhandel mit Geräten der Informations- und Kommunikationstechnik (in Verkaufsräumen)
47.5	Einzelhandel mit sonstigen Haushaltsgeräten, Textilien, Heimwerker- und Einrichtungsbedarf (in Verkaufsräumen)
47.6	Einzelhandel mit Verlagsprodukten, Sportausrüstungen und Spielwaren (in Verkaufsräumen)
47.7	Einzelhandel mit sonstigen Gütern (in Verkaufsräumen)
47.73	Apotheken
47.74	Einzelhandel mit medizinischen und orthopädischen Artikeln
47.75	Einzelhandel mit kosmetischen Erzeugnissen und Körperpflegemitteln
47.8	Einzelhandel an Verkaufsständen und auf Märkten
47.81	Einzelhandel mit Nahrungs- und Genussmitteln, Getränken und Tabakwaren an Verkaufsständen und auf Märkten
47.82	Einzelhandel mit Textilien, Bekleidung und Schuhen an Verkaufsständen und auf Märkten
47.89	Einzelhandel mit sonstigen Gütern an Verkaufsständen und auf Märkten
47.9	Einzelhandel, nicht in Verkaufsräumen, an Verkaufsständen oder auf Märkten
Sondersummen	
47.11+47.2+47.81	Einzelhandel mit Lebensmitteln (Food)
47.19+47.3-7+	
47.82+47.89+47.9	Einzelhandel mit Nicht-Lebensmitteln (Nonfood)
47.73+47.74+47.75	Apotheken, Einzelhandel mit medizinischen, orthopädischen und kosmetischen Artikeln

Veränderung von Umsatz und Beschäftigung im Einzelhandel in Mecklenburg-Vorpommern



1. Entwicklung des Umsatzes im Einzelhandel nach ausgewählten Wirtschaftszweigen (in jeweiligen Preisen)

Zeitraum	Einzelhandel (ohne Kfz-Handel, einschl. Tankstellen)		Darunter					
			Einzelhandel mit Lebensmitteln		Einzelhandel mit Nicht-Lebensmitteln		darunter Apotheken und Einzel- handel mit med., orthop. und kosmet. Artikeln	
	2010 = 100	% ¹⁾	2010 = 100	% ¹⁾	2010 = 100	% ¹⁾	2010 = 100	% ¹⁾
2011	95,6	- 4,4	99,0	- 1,0	91,8	- 8,2	93,4	- 6,6
2012 ²⁾	101,0	+ 5,6	110,3	+ 11,4	90,9	- 1,0	91,4	- 2,1
2013 ²⁾								
2012 ²⁾								
1. Vierteljahr	92,2	+ 9,5	100,5	+ 15,5	83,3	+ 2,8	89,9	+ 1,6
2. Vierteljahr	102,6	+ 5,2	112,1	+ 10,4	92,3	- 0,9	92,4	+ 0,1
3. Vierteljahr	105,2	+ 4,9	115,7	+ 11,0	93,8	- 2,3	89,6	- 6,1
4. Vierteljahr	103,9	+ 3,6	112,9	+ 9,3	94,1	- 2,9	93,7	- 3,9
2013 ²⁾								
1. Vierteljahr								
2. Vierteljahr								
3. Vierteljahr								
4. Vierteljahr								
2012 ²⁾								
Januar	87,1	+ 7,7	94,8	+ 12,6	78,8	+ 2,1	89,5	+ 1,4
Februar	86,6	+ 9,9	96,0	+ 16,6	76,4	+ 1,7	84,6	+ 3,2
März	103,0	+ 11,0	110,7	+ 17,1	94,6	+ 4,2	95,7	+ 0,6
April	100,2	- 0,2	108,4	+ 3,4	91,3	- 4,5	89,6	- 0,8
Mai	103,7	+ 8,4	113,3	+ 16,8	93,4	- 0,7	92,5	- 2,2
Juni	103,8	+ 7,6	114,6	+ 11,5	92,1	+ 2,8	95,2	+ 3,4
Juli	107,8	+ 4,2	118,6	+ 8,2	96,2	- 0,7	89,6	- 2,9
August	110,2	+ 8,3	123,5	+ 16,8	95,8	- 1,8	93,5	- 3,8
September	97,6	+ 2,1	105,1	+ 8,0	89,5	- 4,4	85,8	- 11,2
Oktober	99,9	+ 7,9	106,3	+ 14,7	92,8	+ 0,4	90,3	+ 0,9
November	102,0	+ 6,7	110,2	+ 14,8	93,0	- 2,2	94,2	- 4,4
Dezember	109,8	- 2,5	122,0	+ 0,6	96,6	- 6,4	96,7	- 7,6
2013 ²⁾								
Januar	88,0	+ 1,0	98,4	+ 3,8	76,8	- 2,5	87,4	- 2,8
Februar	85,3	- 1,5	95,9	- 0,1	73,9	- 3,3	84,1	- 0,6
März								
April								
Mai								
Juni								
Juli								
August								
September								
Oktober								
November								
Dezember								

1) Veränderung gegenüber Vorjahreszeitraum
2) vorläufiges Ergebnis

2. Entwicklung des Umsatzes im Einzelhandel nach ausgewählten Wirtschaftszweigen (in Preisen des Jahres 2010)

Zeitraum	Einzelhandel (ohne Kfz-Handel, einschl. Tankstellen)		Darunter					
			Einzelhandel mit Lebensmitteln		Einzelhandel mit Nicht-Lebensmitteln		darunter Apotheken und Einzel- handel mit med., orthop. und kosmet. Artikeln	
	2010 = 100	% ¹⁾	2010 = 100	% ¹⁾	2010 = 100	% ¹⁾	2010 = 100	% ¹⁾
2011	93,6	- 6,1	97,0	- 3,0	90,5	- 9,5	92,7	- 7,3
2012 ²⁾	97,2	+ 3,5	105,3	+ 8,6	88,4	- 2,3	89,3	- 3,7
2013 ²⁾								
2012 ²⁾								
1. Vierteljahr	89,3	+ 7,2	96,4	+ 12,2	81,6	+ 1,6	88,5	+ 0,6
2. Vierteljahr	98,5	+ 2,9	107,0	+ 7,5	89,4	- 2,3	90,4	- 1,3
3. Vierteljahr	101,4	+ 2,7	110,8	+ 8,5	91,3	- 3,8	87,5	- 7,5
4. Vierteljahr	99,4	+ 1,4	106,9	+ 6,4	91,2	- 4,2	91,0	- 5,7
2013 ²⁾								
1. Vierteljahr								
2. Vierteljahr								
3. Vierteljahr								
4. Vierteljahr								
2012 ²⁾								
Januar	85,1	+ 5,7	91,5	+ 9,4	78,1	+ 1,2	88,2	+ 0,3
Februar	83,9	+ 7,6	92,1	+ 13,4	75,0	+ 0,5	83,4	+ 2,3
März	99,0	+ 8,4	105,6	+ 13,5	91,8	+ 2,8	94,0	- 0,5
April	96,1	- 2,4	103,4	+ 0,5	88,2	- 5,9	87,6	- 2,2
Mai	99,6	+ 6,2	108,1	+ 13,9	90,3	- 2,4	90,3	- 3,8
Juni	99,9	+ 5,3	109,3	+ 8,4	89,8	+ 1,5	93,2	+ 2,0
Juli	104,4	+ 2,2	113,7	+ 5,7	94,4	- 2,1	87,5	- 4,4
August	106,2	+ 5,8	118,3	+ 14,1	93,2	- 3,6	91,2	- 5,4
September	93,6	+ 0,1	100,5	+ 5,7	86,2	- 5,9	83,7	- 12,5
Oktober	95,6	+ 5,8	101,4	+ 12,2	89,3	- 1,1	87,6	- 1,0
November	97,5	+ 4,4	104,4	+ 11,8	90,1	- 3,4	91,4	- 6,2
Dezember	105,1	- 4,7	115,1	- 2,2	94,2	- 7,7	93,9	- 9,4
2013 ²⁾								
Januar	84,3	- 0,9	92,5	+ 1,1	75,3	- 3,6	84,5	- 4,2
Februar	81,3	- 3,1	90,1	- 2,2	71,9	- 4,1	81,2	- 2,6
März								
April								
Mai								
Juni								
Juli								
August								
September								
Oktober								
November								
Dezember								

1) Veränderung gegenüber Vorjahreszeitraum

2) vorläufiges Ergebnis

3. Entwicklung der Beschäftigten im Einzelhandel nach ausgewählten Wirtschaftszweigen

Zeitraum	Einzelhandel (ohne Kfz-Handel, einschl. Tankstellen)		Darunter					
			Einzelhandel mit Lebensmitteln		Einzelhandel mit Nicht-Lebensmitteln		darunter Apotheken und Einzel- handel mit med., orthop. und kosmet. Artikeln	
	2010 = 100	% ¹⁾	2010 = 100	% ¹⁾	2010 = 100	% ¹⁾	2010 = 100	% ¹⁾
2011	94,6	- 5,4	97,1	- 2,9	92,5	- 7,5	91,6	- 8,4
2012 ²⁾	96,3	+ 1,8	101,1	+ 4,1	92,3	- 0,2	83,2	- 9,2
2013 ²⁾								
2012 ²⁾								
1. Vierteljahr	95,2	+ 5,1	98,0	+ 6,2	92,9	+ 4,1	90,6	+ 0,4
2. Vierteljahr	96,8	+ 2,2	100,9	+ 3,8	93,4	+ 0,8	86,1	- 6,0
3. Vierteljahr	97,1	+ 0,3	103,2	+ 3,1	92,0	- 2,2	78,1	- 15,7
4. Vierteljahr	96,0	- 0,2	102,3	+ 3,6	90,9	- 3,4	77,8	- 15,5
2013 ²⁾								
1. Vierteljahr								
2. Vierteljahr								
3. Vierteljahr								
4. Vierteljahr								
2012 ²⁾								
Januar	95,3	+ 5,2	97,9	+ 5,8	93,1	+ 4,5	91,3	+ 1,2
Februar	94,8	+ 4,8	97,8	+ 6,1	92,4	+ 3,7	90,4	+ 0,1
März	95,5	+ 5,3	98,3	+ 6,6	93,2	+ 4,3	90,1	- 0,1
April	95,8	+ 3,3	99,3	+ 4,5	92,9	+ 2,2	86,1	- 4,5
Mai	97,1	+ 2,0	101,4	+ 3,9	93,5	+ 0,2	86,3	- 6,6
Juni	97,5	+ 1,4	102,1	+ 3,3	93,8	- 0,2	86,0	- 6,7
Juli	97,0	+ 0,3	103,1	+ 3,2	92,0	- 2,2	77,7	- 16,1
August	97,3	+ 0,3	103,6	+ 3,2	92,2	- 2,1	78,3	- 16,0
September	96,9	+ 0,3	102,9	+ 2,9	91,9	- 2,1	78,4	- 14,8
Oktober	96,2	+ 0,4	102,2	+ 3,4	91,3	- 2,2	77,4	- 15,6
November	95,9	- 0,2	102,3	+ 4,1	90,7	- 3,7	78,1	- 15,2
Dezember	95,8	- 0,8	102,4	+ 3,3	90,5	- 4,4	77,9	- 15,6
2013 ²⁾								
Januar	95,0	- 0,3	101,2	+ 3,4	89,9	- 3,4	76,4	- 16,3
Februar	94,8	0,0	101,2	+ 3,5	89,6	- 3,0	76,4	- 15,3
März								
April								
Mai								
Juni								
Juli								
August								
September								
Oktober								
November								
Dezember								

1) Veränderung gegenüber Vorjahreszeitraum

2) vorläufiges Ergebnis

4. Umsatzentwicklung im Einzelhandel nach Wirtschaftszweigen

WZ 2008 Kode	Wirtschaftszweig	Veränderung der Umsatzwerte			
		Februar 2013 gegenüber Februar 2012	Jan./Feb. 2013 gegenüber Jan./Feb. 2012	Februar 2013 gegenüber Februar 2012	Jan./Feb. 2013 gegenüber Jan./Feb. 2012
		in jeweiligen Preisen		in Preisen des Jahres 2010	
		%			
47	Einzelhandel (ohne Kfz-Handel, einschl. Tankstellen)	- 1,5	- 0,2	- 3,0	- 2,0
...	davon Einzelhandel mit Lebensmitteln	- 0,1	+ 1,8	- 2,2	- 0,5
47.2	darunter Einzelhandel mit Nahrungs- und Genussmitteln, Getränken und Tabakwaren	- 2,6	- 2,5	- 4,7	- 4,7
...	Einzelhandel mit Nicht-Lebens- mitteln	- 3,2	- 2,9	- 4,1	- 3,8
47.5	darunter Einzelhandel mit Haushaltsg., Textilien, Heimw.- und Einrich- tungsbedarf	- 7,5	- 6,1	- 8,5	- 7,0
...	Apotheken, Einzelhandel mit med., orthop. und kosmet. Artikeln	- 0,6	- 1,5	- 2,6	- 3,4

5. Entwicklung der Beschäftigtenzahlen im Einzelhandel nach Wirtschaftszweigen

WZ 2008 Kode	Wirtschaftszweig	Veränderung der Beschäftigtenzahl					
		insgesamt	davon		insgesamt	davon	
			Vollbe- schäftigte	Teilzeit- beschäftigte		Vollbe- schäftigte	Teilzeit- beschäftigte
		Februar 2013 gegenüber Februar 2012		Jan./Feb. 2013 gegenüber Jan./Feb. 2012			
%							
47	Einzelhandel (ohne Kfz-Handel, einschl. Tankstellen)	0,0	- 0,2	+ 0,2	- 0,2	- 0,4	0,0
...	davon Einzelhandel mit Lebensmitteln	+ 3,5	+ 2,6	+ 3,8	+ 3,4	+ 1,8	+ 4,0
4,0 47.2	darunter Einzelhandel mit Nahrungs- und Genussmitteln, Getränken und Tabakwaren	- 4,1	- 0,1	- 6,7	- 4,0	- 0,3	- 6,5
...	Einzelhandel mit Nicht-Lebens- mitteln	- 3,0	- 1,4	- 4,6	- 3,2	- 1,3	- 5,2
47.5	darunter Einzelhandel mit Haushaltsg., Textilien, Heimw.- und Einrich- tungsbedarf	- 4,0	- 2,1	- 6,8	- 3,5	- 2,1	- 5,8
...	Apotheken, Einzelhandel mit med., orthop. und kosmet. Artikeln	- 15,5	- 3,4	- 23,2	- 15,9	- 3,8	- 23,7