

Entwicklung von Umsatz und Beschäftigung im Einzelhandel in Mecklenburg-Vorpommern

Mai 2007

Bestell-Nr.: G113 2007 05
Herausgabe: 10. Juli 2007
Printausgabe: EUR 2,00

Herausgeber: Statistisches Amt Mecklenburg-Vorpommern, Lübecker Straße 287, 19059 Schwerin,
Telefon: 0385 4801-0, Telefax: 0385 4801-4123, Internet: <http://www.statistik-mv.de>, E-Mail: statistik.post@statistik-mv.de

Zuständiger Dezernent: Dr. Detlef Thofern, Telefon: 0385 4801-4776

© Statistisches Amt Mecklenburg-Vorpommern, Schwerin, 2007
Vervielfältigung und Verbreitung, auch auszugsweise, mit Quellenangabe gestattet.

Zeichenerklärungen und Abkürzungen

-	nichts vorhanden
0	weniger als die Hälfte von 1 in der letzten besetzten Stelle, jedoch mehr als nichts
.	Zahlenwert unbekannt oder geheim zu halten
...	Zahl lag bei Redaktionsschluss noch nicht vor
x	Aussage nicht sinnvoll oder Fragestellung nicht zutreffend
/	keine Angabe, da Zahlenwert nicht ausreichend genau oder nicht repräsentativ
()	Zahl hat eingeschränkte Aussagefähigkeit
p	vorläufige Zahl
s	geschätzte Zahl
r	berichtigte Zahl
a. n. g.	anderweitig nicht genannt

Abweichungen in den Summen erklären sich aus dem Auf- und Abrunden der Einzelwerte.

Inhalt

	Seite
Vorbemerkungen	3 - 4
Übersichten zur Entwicklung im Einzelhandel	
1. Entwicklung des Umsatzes im Einzelhandel nach ausgewählten Wirtschaftszweigen (in jeweiligen Preisen)	5
2. Entwicklung des Umsatzes im Einzelhandel nach ausgewählten Wirtschaftszweigen (in Preisen des Jahres 2000)	6
3. Entwicklung der Beschäftigten im Einzelhandel nach ausgewählten Wirtschaftszweigen	7
Aktuelle Monatsergebnisse	
4. Umsatzentwicklung im Einzelhandel nach Wirtschaftszweigen	8
5. Entwicklung der Beschäftigtenzahlen im Einzelhandel nach Wirtschaftszweigen	9

Vorbemerkungen

Rechtsgrundlage

Gesetz über die Statistik im Handel und Gastgewerbe (Handelsstatistikgesetz - HdlStatG) vom 10. Dezember 2001 (BGBl. I S. 3438), geändert durch Artikel 106 der Verordnung vom 25. November 2003 (BGBl. I S. 2304) in Verbindung mit dem Bundesstatistikgesetz (BStatG) vom 22. Januar 1987 (BGBl. I S. 462, 565), zuletzt geändert durch Artikel 2 des Gesetzes vom 9. Juni 2005 (BGBl. I S. 1534). Erhoben werden die Angaben zu den Tatbeständen nach § 6 HdlStatG.

Erhebungsbereich

Erfasst werden die Unternehmen, deren wirtschaftlicher Schwerpunkt im Einzelhandel liegt. Der „Einzelhandel“ ist dabei entsprechend der Klassifikation der Wirtschaftszweige, Ausgabe 2003 abgegrenzt. Die Zuordnung der Unternehmen zu den Wirtschaftszweigen erfolgt entsprechend dem Schwerpunkt der Tätigkeit.

Erhebungseinheit

Erhebungseinheit ist das rechtlich selbstständige Unternehmen. Die Meldungen sind zu erstatten für das Gesamtunternehmen, d. h. einschließlich etwaiger inländischer Nebenbetriebe und einzelhandelsfremder Tätigkeiten. Als Unternehmen gelten auch rechtlich selbstständige Glieder von Organkreisen (Mutter- und Tochtergesellschaften).

Erhebungsmethode

Bei der Einzelhandelsstatistik handelt es sich um eine Stichprobenerhebung, deren repräsentative Basis 2004 nach einem mathematisch-statistischen Verfahren neu gezogen wurde. Auf dieser Grundlage werden in Mecklenburg-Vorpommern im Einzelhandel rund 1 400 Unternehmen befragt.

Der repräsentativ ausgewählte Berichterstatterkreis ist über mehrere Jahre auskunftspflichtig. Die Zusammensetzung darf nur durch solche Ereignisse verändert werden, die die Fluktuation in der Realität widerspiegeln. Der Berichtsfirmenkreis kann sich im Einzelnen durch Schließungen von Unternehmen, Fusionen, Unternehmensteilungen oder aber durch Verlagerungen im Schwerpunkt der Tätigkeit verändern. Diese Ereignisse können auch die Ergebnisse beeinflussen. Der Berichtsfirmenkreis wird laufend durch die Integration von Neugründungen aktualisiert.

Erhebungs- und Darstellungsmerkmale

In den monatlichen Erhebungen werden der *Umsatz* und die Anzahl der *Voll-* sowie der *Teilzeitbeschäftigten* erfasst. Bei Unternehmen mit Arbeitsstätten in mehreren Bundesländern erfolgt auch die Erfassung der Angaben in der Unterteilung nach Bundesländern.

Ergebnisdarstellung

Die Ergebnisse der Einzelhandelsstatistik werden in der Gliederung der Klassifikation der Wirtschaftszweige, Ausgabe 2003 dargestellt. Die Auswahl der dargestellten Branchen orientiert sich daran, schwerpunktmäßig Ergebnisse umsatzstarker Branchen nachzuweisen. Die Umsätze und Beschäftigtenzahlen der nach dem Zufallsprinzip ausgewählten Unternehmen werden monatlich zum Landesergebnis hochgerechnet. Die Messzahlen und Veränderungsdaten werden anhand von Nach- und Korrekturmeldungen aktualisiert, um eine möglichst genaue Darstellung der Ergebnisse in Zeitreihen zu ermöglichen.

Ein gesonderter Nachweis der Einzelhandelsergebnisse nach Absatz- und Erscheinungsformen erfolgt nicht. Einzelne Positionen der WZ 2003 entsprechen jedoch weitgehend bestimmten Absatz- und Erscheinungsformen:

Beziehung zwischen
WZ-Positionen und Absatzformen

Nr. der WZ 2003	Text	entspricht der Absatzform
52.61	Versandhandel	Versandhandel
52.62	Einzelhandel an Verkaufsständen und auf Märkten	Ambulanter Handel
50.10.3 + 50.30.3 + 50.40.3 + 52.1 bis 52.5	Einzelhandel (in Verkaufsräumen)	Stationärer Handel

Beziehung zwischen WZ-Positionen und
Erscheinungsformen innerhalb der Absatzform
„Stationärer Handel“

Nr. der WZ 2003	Text	entspricht der Absatzform
52.11.1	Einzelhandel mit Nahrungsmitteln, Getränken und Tabakwaren ohne ausgeprägten Schwerpunkt (in Verkaufsräumen)	Supermärkte und andere Lebensmittelmärkte
52.11.2	Sonstiger Einzelhandel mit Waren verschiedener Art, Haupttrichtung Nahrungsmittel, Getränke und Tabakwaren (in Verkaufsräumen)	SB-Warenhäuser und Verbrauchermärkte
52.12.1	Einzelhandel mit Waren verschiedener Art (ohne Nahrungsmittel, in Verkaufsräumen)	Kaufhäuser und übrige Ladengeschäfte mit Waren verschiedener Art
52.12.2	Einzelhandel mit Waren verschiedener Art, Haupttrichtung Nicht-Nahrungsmittel (in Verkaufsräumen)	Warenhäuser
52.2	Facheinzelhandel mit Nahrungsmitteln, Getränken und Tabakwaren (in Verkaufsräumen)	Übrige Nahrungs- und Genussmittelgeschäfte

Definitionen

Umsatz

Umsatz im Einzelhandel ist der Gesamtbetrag der abgerechneten Lieferungen und sonstigen Leistungen (ohne Umsatzsteuer) einschließlich Eigenverbrauch, Verkäufe an Betriebsangehörige sowie einschließlich gesondert in Rechnung gestellte Kosten für Fracht, Porto, Verpackung usw., ohne Rücksicht auf den Zahlungseingang und die Steuerpflicht.

Der Umsatz schließt auch Erlöse aus Kommissions- und Streckengeschäften sowie Provisionen und Kostenvergütungen aus der Vermittlung von Waren (nicht den Wert der vermittelten Waren) sowie Zusatz Erlöse ein.

Nicht anzugeben sind jedoch Erlöse aus Land- und Forstwirtschaft sowie außerordentliche Erträge (z. B. aus dem Verkauf von Anlagevermögen) und betriebsfremde Erträge (z. B. Einnahmen aus Vermietung und Verpachtung von betriebsfremd genutzten Gebäuden und Gebäudeteilen), Zinserträge aus nicht betriebsnotwendigem Kapital oder Erträge aus Beteiligungen.

An Kunden gewährte Skonti und Erlösschmälerungen (z. B. Preisnachlässe, Rabatte, Jahresrückvergütungen, Boni) sind bei der Ermittlung des Umsatzes abzusetzen.

Bei Zugehörigkeit zu einer umsatzsteuerlichen Organschaft sind sowohl der auf das Unternehmen entfallende Umsatz mit Dritten als auch Innenumsätze anzugeben, die mit übrigen Tochtergesellschaften bzw. der Muttergesellschaft getätigt wurden.

Beschäftigte

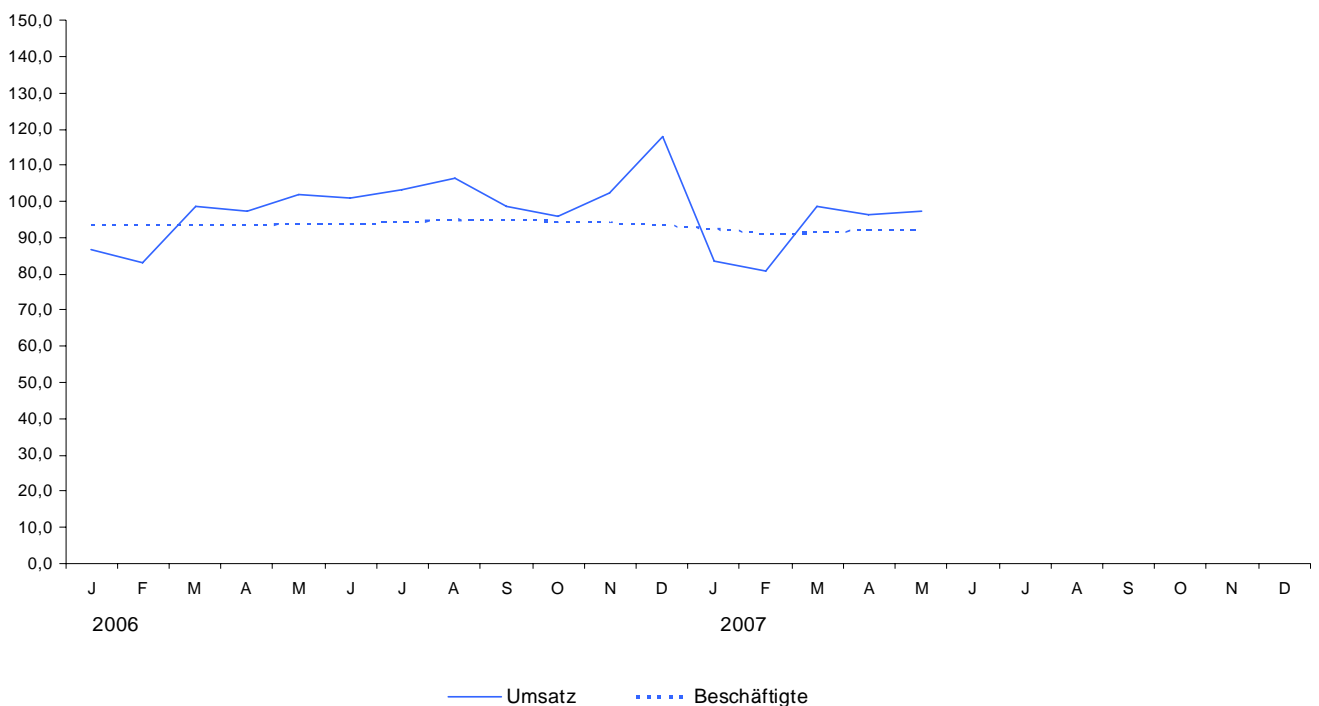
Beschäftigte sind tätige Inhaber, mithelfende Familienangehörige sowie sämtliche Arbeitnehmer einschließlich der Auszubildenden und Praktikanten. Mitzuzählen sind auch vorübergehend Abwesende (z. B. Kranke, Urlauber).

Teilzeitbeschäftigte

Teilzeitbeschäftigte sind tätige Personen, deren durchschnittliche Arbeitszeit kürzer ist als die orts-, branchen- oder betriebsübliche Wochenarbeitszeit (einschließlich der geringfügig Beschäftigten) ohne Umrechnung auf Vollbeschäftigte.

Veränderung von Umsatz und Beschäftigung im Einzelhandel in Mecklenburg-Vorpommern

Messzahl



1. Entwicklung des Umsatzes im Einzelhandel nach ausgewählten Wirtschaftszweigen (in jeweiligen Preisen)

Zeitraum	Kfz-Handel Instandhaltung und Reparatur von Kfz, Tankstellen		Einzelhandel (ohne Kfz-Handel und Tankstellen)		Darunter					
					Einzelhandel mit Waren verschiedener Art (in Verkaufsräumen)		Facheinzelhandel mit Nahrungsmitteln, Getränken und Tabakwaren		Apotheken und Facheinzelhandel mit medizinischen, orthopädischen und kosmetischen Artikeln	
	2003 = 100	% ¹⁾	2003 = 100	% ¹⁾	2003 = 100	% ¹⁾	2003 = 100	% ¹⁾	2003 = 100	% ¹⁾
2004	96,3	- 3,7	101,4	+ 1,4	109,0	+ 9,0	96,3	- 3,7	99,7	- 0,3
2005	98,1	+ 1,9	100,5	- 0,9	109,4	+ 0,4	77,2	- 19,8	104,9	+ 5,2
2006 ^{2),3)}	108,0	+ 10,1	101,5	+ 1,0	108,1	- 1,2	84,2	+ 9,1	108,2	+ 3,1
2007 ²⁾										
2006 ^{2),3)}										
1. Vierteljahr	94,3	+ 9,1	91,0	+ 1,2	97,8	- 2,6	70,8	+ 13,1	102,7	+ 6,6
2. Vierteljahr	111,8	+ 5,6	102,4	+ 0,5	110,2	- 0,5	87,1	+ 9,4	106,3	+ 1,9
3. Vierteljahr	110,4	+ 11,0	105,0	+ 0,7	112,3	- 1,5	94,4	+ 10,3	108,6	+ 1,8
4. Vierteljahr	115,6	+ 14,8	107,5	+ 1,6	112,2	- 0,2	84,7	+ 4,8	115,4	+ 2,7
2007 ²⁾										
1. Vierteljahr	86,4	- 8,4	90,2	- 0,9	97,0	- 0,8	66,6	- 5,9	103,2	+ 0,5
2. Vierteljahr										
3. Vierteljahr										
4. Vierteljahr										
2006 ^{2),3)}										
Januar	84,8	+ 8,2	88,0	+ 2,9	93,7	- 1,0	67,3	+ 15,6	102,4	+ 9,1
Februar	88,1	+ 8,6	84,2	+ 1,1	91,1	- 2,9	67,3	+ 13,9	95,8	+ 5,9
März	110,2	+ 10,6	100,7	- 0,2	108,5	- 3,9	77,9	+ 10,7	109,8	+ 5,1
April	105,9	- 1,4	99,5	- 1,5	107,7	- 0,4	79,3	+ 7,0	100,1	- 2,6
Mai	114,2	+ 13,2	104,3	+ 1,5	110,4	- 2,6	87,8	+ 6,2	109,9	+ 8,4
Juni	115,4	+ 5,5	103,3	+ 1,4	112,4	+ 1,3	94,2	+ 14,7	108,8	+ 0,1
Juli	107,5	+ 8,4	105,6	+ 0,5	115,2	- 2,1	100,8	+ 13,9	107,2	+ 5,9
August	109,0	+ 9,1	108,4	+ 1,2	115,8	- 0,7	97,0	+ 8,4	109,4	- 0,2
September	114,6	+ 15,1	101,0	+ 0,4	105,9	- 1,8	85,4	+ 8,2	109,1	- 0,2
Oktober	111,4	+ 17,1	97,9	+ 1,9	100,6	0,0	74,1	- 1,7	106,0	+ 3,6
November	121,1	+ 16,2	104,3	+ 0,4	108,2	- 0,9	77,5	+ 2,0	116,0	+ 2,7
Dezember	114,2	+ 11,2	120,3	+ 2,4	127,8	+ 0,2	102,5	+ 12,6	124,2	+ 1,7
2007 ²⁾										
Januar	74,0	- 12,7	85,6	- 2,7	91,6	- 2,2	60,6	- 10,0	102,0	- 0,4
Februar	81,7	- 7,3	83,1	- 1,3	89,9	- 1,3	60,7	- 9,8	96,2	+ 0,4
März	103,3	- 6,3	101,9	+ 1,2	109,4	+ 0,8	78,6	+ 0,9	111,3	+ 1,4
April	101,4	- 4,2	99,7	+ 0,2	106,6	- 1,0	81,2	+ 2,4	105,4	+ 5,3
Mai	108,8	- 4,7	100,9	- 3,3	109,1	- 1,2	86,5	- 1,5	108,8	- 1,0
Juni										
Juli										
August										
September										
Oktober										
November										
Dezember										

- 1) Veränderung gegenüber Vorjahreszeitraum
2) vorläufiges Ergebnis
3) ab Januar 2006 Einbeziehung der Neuzugangsstichprobe

2. Entwicklung des Umsatzes im Einzelhandel nach ausgewählten Wirtschaftszweigen (in Preisen des Jahres 2000)

Zeitraum	Kfz-Handel Instandhaltung und Reparatur von Kfz, Tankstellen		Einzelhandel (ohne Kfz-Handel und Tankstellen)		Darunter					
					Einzelhandel mit Waren verschiedener Art (in Verkaufsräumen)		Facheinzelhandel mit Nahrungsmitteln, Getränken und Tabakwaren		Apotheken und Facheinzelhandel mit medizinischen, orthopädischen und kosmetischen Artikeln	
	2003 = 100	% ¹⁾	2003 = 100	% ¹⁾	2003 = 100	% ¹⁾	2003 = 100	% ¹⁾	2003 = 100	% ¹⁾
2004	94,8	- 5,2	100,9	+ 0,9	108,5	+ 8,5	95,0	- 5,0	100,7	+ 0,7
2005	95,0	+ 0,2	99,5	- 1,4	108,1	- 0,4	75,1	- 20,9	106,7	+ 6,0
2006 ^{2),3)}	102,4	+ 7,8	99,5	0,0	105,1	- 2,8	79,8	+ 6,3	110,4	+ 3,5
2007 ²⁾										
2006 ^{2),3)}										
1. Vierteljahr	90,2	+ 6,5	89,6	+ 0,4	95,7	- 3,6	67,5	+ 10,5	104,2	+ 6,3
2. Vierteljahr	106,0	+ 2,9	100,1	- 0,6	107,0	- 1,9	82,9	+ 6,8	108,2	+ 1,9
3. Vierteljahr	103,8	+ 8,5	102,8	- 0,6	109,0	- 3,5	89,3	+ 7,2	111,2	+ 2,5
4. Vierteljahr	109,6	+ 13,5	105,3	+ 0,5	108,7	- 2,2	79,7	+ 1,7	117,9	+ 3,3
2007 ²⁾										
1. Vierteljahr	80,0	- 11,3	87,7	- 2,1	93,1	- 2,7	62,2	- 7,9	104,0	- 0,2
2. Vierteljahr										
3. Vierteljahr										
4. Vierteljahr										
2006 ^{2),3)}										
Januar	80,9	+ 5,1	86,9	+ 2,1	92,0	- 2,1	64,2	+ 13,2	103,9	+ 8,8
Februar	84,1	+ 5,5	82,9	+ 0,4	89,1	- 3,9	64,1	+ 11,1	97,2	+ 5,5
März	105,5	+ 8,4	98,9	- 0,8	106,0	- 4,8	74,2	+ 7,8	111,3	+ 4,5
April	100,6	- 4,0	97,5	- 2,4	104,9	- 1,7	75,6	+ 4,6	101,8	- 2,8
Mai	108,3	+ 10,5	102,0	+ 0,6	107,1	- 3,9	83,5	+ 3,6	111,9	+ 8,4
Juni	109,1	+ 2,7	100,9	+ 0,3	108,9	- 0,1	89,6	+ 12,3	111,0	+ 0,3
Juli	100,7	+ 5,4	103,4	- 0,7	111,8	- 3,9	95,5	+ 10,9	109,9	+ 6,8
August	102,4	+ 6,6	106,3	- 0,2	112,6	- 2,8	91,6	+ 5,0	112,0	+ 0,4
September	108,2	+ 13,2	98,9	- 0,7	102,7	- 3,7	80,7	+ 5,2	111,8	+ 0,4
Oktober	105,4	+ 16,4	95,9	+ 0,7	97,5	- 2,1	69,7	- 4,9	108,6	+ 4,4
November	115,2	+ 14,9	102,2	- 0,7	104,8	- 3,1	72,8	- 1,4	118,7	+ 3,5
Dezember	108,1	+ 9,5	117,9	+ 1,5	123,7	- 1,7	96,5	+ 9,4	126,5	+ 2,4
2007 ²⁾										
Januar	68,6	- 15,2	83,4	- 4,0	88,0	- 4,3	56,7	- 11,7	102,9	- 1,0
Februar	75,7	- 10,0	80,8	- 2,5	86,3	- 3,1	56,6	- 11,7	96,9	- 0,3
März	95,6	- 9,4	98,9	0,0	105,0	- 0,9	73,4	- 1,1	112,2	+ 0,8
April	93,2	- 7,4	96,3	- 1,2	101,7	- 3,1	75,9	+ 0,4	106,0	+ 4,1
Mai	99,6	- 8,0	97,3	- 4,6	104,0	- 2,9	80,7	- 3,4	109,4	- 2,2
Juni										
Juli										
August										
September										
Oktober										
November										
Dezember										

- 1) Veränderung gegenüber Vorjahreszeitraum
2) vorläufiges Ergebnis
3) ab Januar 2006 Einbeziehung der Neuzugangsstichprobe

3. Entwicklung der Beschäftigten im Einzelhandel nach ausgewählten Wirtschaftszweigen

Zeitraum	Kfz-Handel Instandhaltung und Reparatur von Kfz, Tankstellen		Einzelhandel (ohne Kfz-Handel und Tankstellen)		Darunter					
					Einzelhandel mit Waren verschiedener Art (in Verkaufsräumen)		Facheinzelhandel mit Nahrungsmitteln, Getränken und Tabakwaren		Apotheken und Facheinzelhandel mit medizinischen, orthopädischen und kosmetischen Artikeln	
	2003 = 100	% ¹⁾	2003 = 100	% ¹⁾	2003 = 100	% ¹⁾	2003 = 100	% ¹⁾	2003 = 100	% ¹⁾
2004	92,6	- 7,4	98,4	- 1,6	100,8	+ 0,8	94,4	- 5,6	99,4	- 0,6
2005	97,2	+ 5,0	92,6	- 5,9	100,0	- 0,8	78,5	- 16,8	97,3	- 2,1
2006 ²⁾³⁾	100,2	+ 3,1	94,0	+ 1,5	98,6	- 1,4	81,3	+ 3,6	102,2	+ 5,0
2007 ²⁾										
2006 ²⁾³⁾										
1. Vierteljahr	99,2	+ 1,6	93,4	+ 2,5	98,1	- 1,0	80,9	+ 6,7	101,9	+ 7,0
2. Vierteljahr	99,6	+ 0,5	93,7	+ 1,1	98,2	- 2,5	80,9	+ 5,1	102,0	+ 6,4
3. Vierteljahr	100,4	+ 3,4	94,7	+ 1,4	99,5	- 0,9	81,8	+ 2,3	102,9	+ 4,0
4. Vierteljahr	101,5	+ 2,4	94,0	+ 0,8	98,4	- 1,3	81,6	+ 0,6	101,9	+ 2,9
2007 ²⁾										
1. Vierteljahr	101,6	+ 2,4	91,6	- 1,9	96,4	- 1,7	73,5	- 9,1	101,6	- 0,3
2. Vierteljahr										
3. Vierteljahr										
4. Vierteljahr										
2006 ²⁾³⁾										
Januar	99,1	+ 4,0	93,3	+ 2,1	98,6	- 0,8	83,0	+ 8,4	100,9	+ 5,8
Februar	99,5	+ 2,7	93,3	+ 2,9	98,1	- 0,5	79,9	+ 4,7	102,6	+ 8,5
März	98,9	+ 3,8	93,6	+ 2,6	97,7	- 1,5	79,9	+ 7,2	102,1	+ 6,7
April	98,9	+ 3,2	93,4	+ 1,0	97,7	- 4,0	79,0	+ 5,3	101,4	+ 6,5
Mai	99,5	+ 2,4	93,9	+ 1,2	98,4	- 1,7	81,1	+ 5,2	102,0	+ 6,3
Juni	100,5	+ 3,7	93,9	+ 1,1	98,6	- 1,5	82,6	+ 4,6	102,7	+ 6,3
Juli	99,6	+ 2,3	94,3	+ 1,3	98,7	- 1,3	82,7	+ 1,8	102,8	+ 4,7
August	99,9	+ 2,8	95,0	+ 1,3	100,1	- 1,0	82,6	+ 1,1	103,3	+ 4,0
September	101,5	+ 5,1	94,8	+ 1,7	99,8	- 0,4	80,0	+ 3,6	102,7	+ 3,4
Oktober	101,8	+ 3,1	94,5	+ 1,2	98,7	- 0,9	81,4	+ 0,1	102,2	+ 3,5
November	101,6	+ 2,6	94,3	+ 1,1	98,8	- 1,2	81,9	+ 1,0	102,3	+ 3,2
Dezember	101,2	+ 1,8	93,4	+ 0,3	97,9	- 1,6	81,5	+ 0,7	101,3	+ 2,2
2007 ²⁾										
Januar	100,6	+ 1,5	92,5	- 0,9	97,2	- 1,4	74,9	- 9,8	101,7	+ 0,8
Februar	102,0	+ 2,5	91,1	- 2,4	96,0	- 2,1	72,5	- 9,3	101,8	- 0,8
März	102,0	+ 3,1	91,4	- 2,4	95,9	- 1,8	73,0	- 8,6	101,4	- 0,7
April	101,8	+ 2,9	92,1	- 1,4	96,5	- 1,2	78,3	- 0,9	100,9	- 0,5
Mai	103,2	+ 3,7	92,2	- 1,8	97,3	- 1,1	81,0	- 0,1	101,0	- 1,0
Juni										
Juli										
August										
September										
Oktober										
November										
Dezember										

- 1) Veränderung gegenüber Vorjahreszeitraum
2) vorläufiges Ergebnis
3) ab Januar 2006 Einbeziehung der Neuzugangsstichprobe

4. Umsatzentwicklung im Einzelhandel nach Wirtschaftszweigen

Nummer der Klassifikation ¹⁾	Wirtschaftszweig Einzelhandel mit (in ...)	Veränderung der Umsatzwerte					
		Mai 2007 gegenüber		Mai 2007 und April 2007 gegenüber Mai 2006 und April 2006	Jan./Mai 2007 gegenüber Jan./Mai 2006	Mai 2007 gegenüber Mai 2006	Jan./Mai 2007 gegenüber Jan./Mai 2006
		Mai 2006	April 2007				
		in jeweiligen Preisen				in Preisen des Jahres 2000	
%							
50.1	Handel mit Kraftwagen	- 9,2	+ 7,2	- 8,7	- 10,5	- 11,8	- 13,1
50.3	Handel mit Kraftwagenteilen und Zubehör	- 13,7	- 20,7	+ 1,0	+ 1,6	- 15,9	- 1,0
50.4	Handel mit Krafträdern, Teilen und Zubehör	- 14,3	- 24,2	- 14,7	- 22,0	- 16,5	- 24,0
50.5	Tankstellen	+ 18,4	+ 18,0	+ 15,0	+ 11,4	+ 15,6	+ 9,3
50	Kfz-Handel; Tankstellen	- 4,7	+ 7,3	- 4,5	- 6,7	- 8,0	- 9,7
52.1	Einzelhandel mit Waren verschiedener Art (in Verkaufsräumen)	- 1,2	+ 2,3	- 1,1	- 0,9	- 2,9	- 2,8
52.11	darunter Einzelhandel mit Waren verschiedener Art, Hauptrichtung Nahrungsmittel usw.	- 0,9	+ 2,8	- 1,0	- 0,7	- 2,7	- 2,7
52.12	sonstiger Einzelhandel mit Waren verschiedener Art	- 4,0	- 2,7	- 2,4	- 2,9	- 4,8	- 3,9
52.2	Facheinzelhandel mit Nahrungsmitteln usw. (in Verkaufsräumen)	- 1,4	+ 6,6	+ 0,4	- 3,1	- 3,3	- 5,1
52.3	Apotheken; Facheinzelhandel mit medizinischen Artikeln usw. (in Verkaufsräumen)	- 1,0	+ 3,2	+ 2,0	+ 1,1	- 2,2	+ 0,2
52.4	Sonstiger Facheinzelhandel (in Verkaufsräumen)	- 9,5	- 3,9	- 5,0	- 2,7	- 10,3	- 3,4
52.42	darunter Einzelhandel mit Bekleidung	- 5,0	- 7,9	0,0	+ 1,2	- 6,0	0,0
52.43	Einzelhandel mit Schuhen und Lederwaren	- 12,7	- 17,0	- 1,4	+ 1,0	- 13,0	+ 0,7
52.44	Einzelhandel mit Möbeln, Einrichtungsgegenständen und Hausrat a. n. g.	- 10,7	- 0,7	- 11,9	- 10,5	- 11,8	- 11,4
52.45	Einzelhandel mit elektrischen Haushalts-, Rundfunk-, TV-Geräten usw.	- 9,8	- 14,9	+ 3,7	+ 0,8	- 7,0	+ 4,6
52	Einzelhandel (ohne Kfz- Handel und Tankstellen)	- 3,2	+ 1,2	+ 1,5	- 1,1	- 4,6	- 2,5
	nachrichtlich: Handel insgesamt (Kfz-Handel und Einzelhandel)	- 3,7	+ 3,1	- 2,5	- 3,0	- 5,7	- 4,8

1) Klassifikation der Wirtschaftszweige, Ausgabe 2003

5. Entwicklung der Beschäftigtenzahlen im Einzelhandel nach Wirtschaftszweigen

Nummer der Klassifikation ¹⁾	Wirtschaftszweig Einzelhandel mit (in ...)	Veränderung der Beschäftigtenzahl					
		insgesamt	davon		insgesamt	davon	
			Vollbeschäftigte	Teilzeitbeschäftigte		Vollbeschäftigte	Teilzeitbeschäftigte
		Mai 2007 gegenüber Mai 2006			Jan./Mai 2007 gegenüber Jan./Mai 2006		
%							
50.1	Handel mit Kraftwagen	+ 1,6	+ 1,9	- 2,0	+ 1,6	+ 1,9	- 2,5
50.3	Handel mit Kraftwagenteilen und Zubehör	+ 5,4	+ 6,0	0,0	+ 6,4	+ 6,8	+ 2,6
50.4	Handel mit Krafträdern, Teilen und Zubehör	- 14,0	- 14,6	- 7,1	- 9,8	- 7,0	- 30,0
50.5	Tankstellen	+ 12,7	+ 16,1	+ 2,7	+ 11,8	+ 11,5	+ 13,1
50	Kfz-Handel; Tankstellen	+ 3,7	+ 3,9	+ 2,2	+ 2,8	+ 3,0	+ 0,9
52.1	Einzelhandel mit Waren verschiedener Art (in Verkaufsräumen)	- 1,2	+ 1,4	- 2,3	- 1,6	- 1,9	- 1,4
52.11	darunter Einzelhandel mit Waren verschiedener Art, Hauptrichtung Nahrungsmittel usw.	- 0,9	+ 4,2	+ 2,8	- 1,7	- 0,9	- 2,1
52.12	sonstiger Einzelhandel mit Waren verschiedener Art	- 3,4	- 10,9	+ 3,2	- 0,4	- 6,2	+ 4,9
52.2	Facheinzelhandel mit Nahrungsmitteln usw. (in Verkaufsräumen)	- 0,1	- 2,3	+ 2,6	- 5,8	- 8,1	- 3,0
52.3	Apotheken; Facheinzelhandel mit medizinischen Artikeln usw. (in Verkaufsräumen)	- 1,0	+ 0,3	- 1,9	- 0,4	+ 0,7	- 1,2
52.4	Sonstiger Facheinzelhandel (in Verkaufsräumen)	- 3,6	- 3,9	+ 3,2	- 1,8	- 2,4	- 0,9
52.42	darunter Einzelhandel mit Bekleidung	- 1,3	- 5,6	+ 1,2	- 1,9	- 5,8	+ 0,3
52.43	Einzelhandel mit Schuhen und Lederwaren	+ 0,4	- 1,8	+ 1,7	- 0,9	- 1,1	- 0,7
52.44	Einzelhandel mit Möbeln, Einrichtungsgegenständen und Hausrat a. n. g.	- 6,1	- 8,0	- 1,2	- 6,4	- 6,2	- 6,9
52.45	Einzelhandel mit elektrischen Haushalts-, Rundfunk-, TV-Geräten usw.	- 20,5	- 9,9	- 43,8	- 7,8	- 1,3	- 24,1
52	Einzelhandel (ohne Kfz-Handel und Tankstellen)	- 1,8	- 1,4	- 2,2	- 1,8	- 2,3	- 1,4
	nachrichtlich: Handel insgesamt (Kfz-Handel und Einzelhandel)	- 0,4	+ 0,8	- 1,9	- 0,6	0,0	- 1,3

1) Klassifikation der Wirtschaftszweige, Ausgabe 2003