



## Entwicklung von Umsatz und Beschäftigung im Einzelhandel in Mecklenburg-Vorpommern

Juni 2006

Bestell-Nr.: G113 2006 06  
Herausgabe: 22. August 2006  
Printausgabe: EUR 2,00

Herausgeber: Statistisches Amt Mecklenburg-Vorpommern, Lübecker Straße 287, 19059 Schwerin,  
Telefon: 0385 4801-0, Telefax: 0385 4801-4123, Internet: <http://www.statistik-mv.de>, E-Mail: [statistik.post@statistik-mv.de](mailto:statistik.post@statistik-mv.de)

Zuständiger Dezernent: Dr. Detlef Thofern, Telefon: 0385 4801-4776

© Statistisches Amt Mecklenburg-Vorpommern, Schwerin, 2006

Für nicht gewerbliche Zwecke sind Vervielfältigung und unentgeltliche Verbreitung, auch auszugsweise, mit Quellenangabe gestattet. Die Verbreitung, auch auszugsweise, über elektronische Systeme/Datenträger bedarf der vorherigen Zustimmung. Alle übrigen Rechte bleiben vorbehalten.

### Zeichenerklärungen und Abkürzungen

-	nichts vorhanden
0	weniger als die Hälfte von 1 in der letzten besetzten Stelle, jedoch mehr als nichts
.	Zahlenwert unbekannt oder geheim zu halten
...	Zahl lag bei Redaktionsschluss noch nicht vor
x	Aussage nicht sinnvoll oder Fragestellung nicht zutreffend
/	keine Angabe, da Zahlenwert nicht ausreichend genau oder nicht repräsentativ
( )	Zahl hat eingeschränkte Aussagefähigkeit
p	vorläufige Zahl
s	geschätzte Zahl
r	berichtigte Zahl
a. n. g.	anderweitig nicht genannt

# **I n h a l t**

	Seite
<b>Vorbemerkungen</b>	3 - 4
<b>Übersichten zur Entwicklung im Einzelhandel</b>	
1. Entwicklung des Umsatzes im Einzelhandel nach ausgewählten Wirtschaftszweigen (in jeweiligen Preisen)	5
2. Entwicklung des Umsatzes im Einzelhandel nach ausgewählten Wirtschaftszweigen (in Preisen des Jahres 2000)	6
3. Entwicklung der Beschäftigten im Einzelhandel nach ausgewählten Wirtschaftszweigen	7
<b>Aktuelle Monatsergebnisse</b>	
4. Umsatzentwicklung im Einzelhandel nach Wirtschaftszweigen	8
5. Entwicklung der Beschäftigtenzahlen im Einzelhandel nach Wirtschaftszweigen	9

## Vorbemerkungen

### Rechtsgrundlage

Gesetz über die Statistik im Handel und Gastgewerbe (Handelsstatistikgesetz - HdStatG) vom 10. Dezember 2001 (BGBl. I S. 3438), geändert durch Artikel 106 der Verordnung vom 25. November 2003 (BGBl. I S. 2304) in Verbindung mit dem Bundesstatistikgesetz (BStatG) vom 22. Januar 1987 (BGBl. I S. 462, 565), zuletzt geändert durch Artikel 2 des Gesetzes vom 9. Juni 2005 (BGBl. I S. 1534). Erhoben werden die Angaben zu den Tatbeständen nach § 6 HdStatG.

### Erhebungsbereich

Erfasst werden die Unternehmen, deren wirtschaftlicher Schwerpunkt im Einzelhandel liegt. Der „Einzelhandel“ ist dabei entsprechend der Klassifikation der Wirtschaftszweige, Ausgabe 2003 abgegrenzt. Die Zuordnung der Unternehmen zu den Wirtschaftszweigen erfolgt entsprechend dem Schwerpunkt der Tätigkeit.

### Erhebungseinheit

Erhebungseinheit ist das rechtlich selbstständige Unternehmen. Die Meldungen sind zu erstatten für das Gesamtunternehmen, d. h. einschließlich etwaiger inländischer Nebenbetriebe und einzelhandelsfremder Tätigkeiten. Als Unternehmen gelten auch rechtlich selbstständige Glieder von Organkreisen (Mutter- und Tochtergesellschaften).

### Erhebungsmethode

Bei der Einzelhandelsstatistik handelt es sich um eine Stichprobenerhebung, deren repräsentative Basis 2004 nach einem mathematisch-statistischen Verfahren neu gezogen wurde. Auf dieser Grundlage werden in Mecklenburg-Vorpommern im Einzelhandel rund 1 400 Unternehmen befragt.

Der repräsentativ ausgewählte Berichterstattekreis ist über mehrere Jahre auskunftspflichtig. Die Zusammensetzung darf nur durch solche Ereignisse verändert werden, die die Fluktuation in der Realität widerspiegeln. Der Berichtsfirmenkreis kann sich im Einzelnen durch Schließungen von Unternehmen, Fusionen, Unternehmensteilungen oder aber durch Verlagerungen im Schwerpunkt der Tätigkeit verändern. Diese Ereignisse können auch die Ergebnisse beeinflussen. Der Berichtsfirmenkreis wird laufend durch die Integration von Neugründungen aktualisiert.

### Erhebungs- und Darstellungsmerkmale

In den monatlichen Erhebungen werden der *Umsatz* und die Anzahl der *Voll-* sowie der *Teilzeitbeschäftigten* erfasst. Bei Unternehmen mit Arbeitsstätten in mehreren Bundesländern erfolgt auch die Erfassung der Angaben in der Unterteilung nach Bundesländern.

### Ergebnisdarstellung

Die Ergebnisse der Einzelhandelsstatistik werden in der Gliederung der Klassifikation der Wirtschaftszweige, Ausgabe 2003 dargestellt. Die Auswahl der dargestellten Branchen orientiert sich daran, schwerpunktmäßig Ergebnisse umsatzstarker Branchen nachzuweisen. Die Umsätze und Beschäftigtenzahlen der nach dem Zufallsprinzip ausgewählten Unternehmen werden monatlich zum Landesergebnis hochgerechnet.

Die Messzahlen und Veränderungsdaten werden anhand von Nach- und Korrekturmeldungen aktualisiert, um eine möglichst genaue Darstellung der Ergebnisse in Zeitreihen zu ermöglichen.

Ein gesonderter Nachweis der Einzelhandelsresultate nach Absatz- und Erscheinungsformen erfolgt nicht. Einzelne Positionen der WZ 2003 entsprechen jedoch weitgehend bestimmten Absatz- und Erscheinungsformen:

Beziehung zwischen  
WZ-Positionen und Absatzformen

Nr. der WZ 2003	Text	entspricht der Absatzform
52.61	Versandhandel	Versandhandel
52.62	Einzelhandel an Verkaufsständen und auf Märkten	Ambulanter Handel
50.10.3 + 50.30.3 + 50.40.3 + 52.1 bis 52.5	Einzelhandel (in Verkaufsräumen)	Stationärer Handel

Beziehung zwischen WZ-Positionen und  
Erscheinungsformen innerhalb der Absatzform  
„Stationärer Handel“

Nr. der WZ 2003	Text	entspricht der Absatzform
52.11.1	Einzelhandel mit Nahrungsmitteln, Getränken und Tabakwaren ohne ausgeprägten Schwerpunkt (in Verkaufsräumen)	Supermärkte und andere Lebensmittelmärkte
52.11.2	Sonstiger Einzelhandel mit Waren verschiedener Art, Hauptrichtung Nahrungsmittel, Getränke und Tabakwaren (in Verkaufsräumen)	SB-Warenhäuser und Verbrauchermärkte
52.12.1	Einzelhandel mit Waren verschiedener Art (ohne Nahrungsmittel, in Verkaufsräumen)	Kaufhäuser und übrige Ladengeschäfte mit Waren verschiedener Art
52.12.2	Einzelhandel mit Waren verschiedener Art, Hauptrichtung Nicht-Nahrungsmittel (in Verkaufsräumen)	Warenhäuser
52.2	Facheinzelhandel mit Nahrungsmitteln, Getränken und Tabakwaren (in Verkaufsräumen)	Übrige Nahrungs- und Genussmittelgeschäfte

## Definitionen

### Umsatz

Umsatz im Einzelhandel ist der Gesamtbetrag der abgerechneten Lieferungen und sonstigen Leistungen (ohne Umsatzsteuer) einschließlich Eigenverbrauch, Verkäufe an Betriebsangehörige sowie einschließlich gesondert in Rechnung gestellte Kosten für Fracht, Porto, Verpackung usw., ohne Rücksicht auf den Zahlungseingang und die Steuerpflicht.

Der Umsatz schließt auch Erlöse aus Kommissions- und Streckengeschäften sowie Provisionen und Kostenvergütungen aus der Vermittlung von Waren (nicht den Wert der vermittelten Waren) sowie Zusatzerlöse ein.

Nicht anzugeben sind jedoch Erlöse aus Land- und Forstwirtschaft sowie außerordentliche Erträge (z. B. aus dem Verkauf von Anlagevermögen) und betriebsfremde Erträge (z. B. Einnahmen aus Vermietung und Verpachtung von betriebsfremd genutzten Gebäuden und Gebäudeteilen), Zinserträge aus nicht betriebsnotwendigem Kapital oder Erträge aus Beteiligungen.

An Kunden gewährte Skonti und Erlösschmälerungen (z. B. Preisnachlässe, Rabatte, Jahresrückvergütungen, Boni) sind bei der Ermittlung des Umsatzes abzusetzen.

Bei Zugehörigkeit zu einer umsatzsteuerlichen Organschaft sind sowohl der auf das Unternehmen entfallende Umsatz mit Dritten als auch Innenumsätze anzugeben, die mit übrigen Tochtergesellschaften bzw. der Muttergesellschaft getätigt wurden.

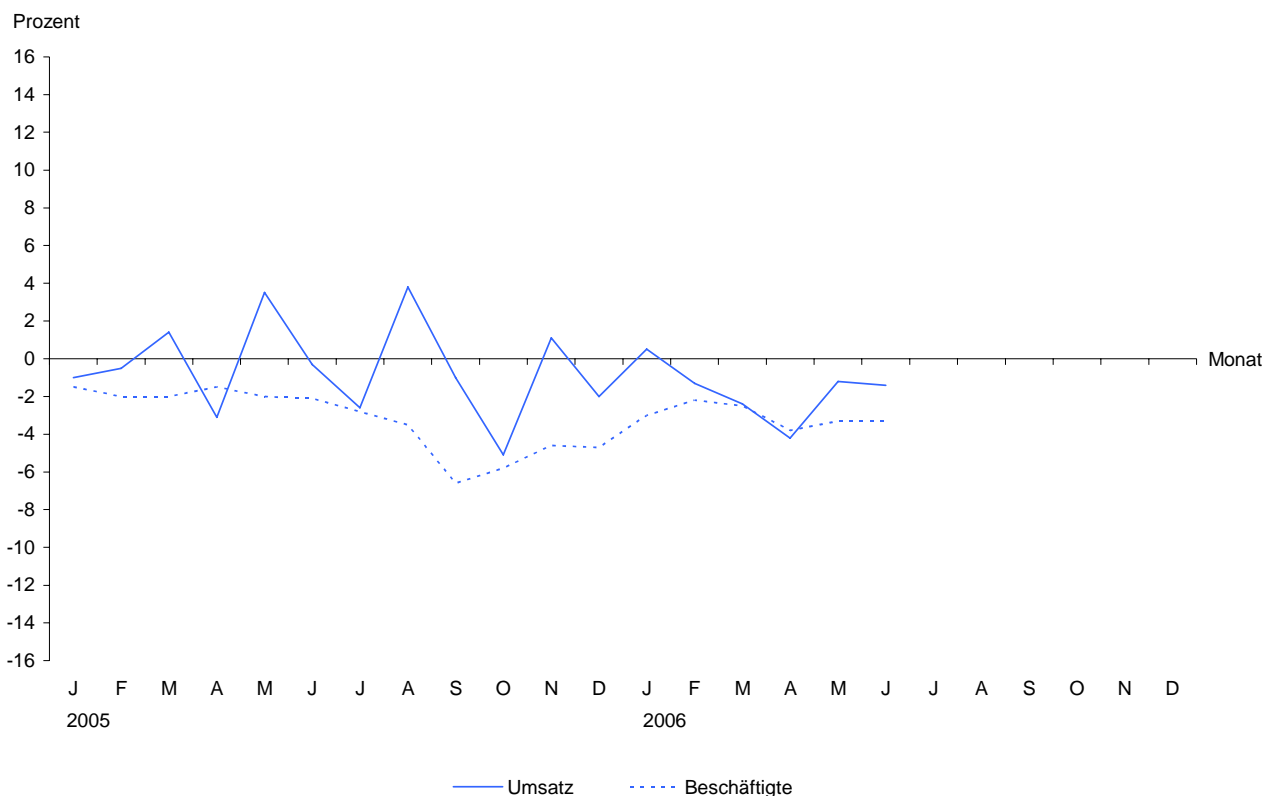
### Beschäftigte

Beschäftigte sind tätige Inhaber, mithelfende Familienangehörige sowie sämtliche Arbeitnehmer einschließlich der Auszubildenden und Praktikanten. Mitzuzählen sind auch vorübergehend Abwesende (z. B. Kranke, Urlauber).

### Teilzeitbeschäftigte

Teilzeitbeschäftigte sind tätige Personen, deren durchschnittliche Arbeitszeit kürzer ist als die orts-, branchen- oder betriebsübliche Wochenarbeitszeit (einschließlich der geringfügig Beschäftigten) ohne Umrechnung auf Vollbeschäftigte.

## Veränderung von Umsatz und Beschäftigung im Einzelhandel in Mecklenburg-Vorpommern



**1. Entwicklung des Umsatzes im Einzelhandel nach ausgewählten Wirtschaftszweigen  
(in jeweiligen Preisen)**

Zeitraum	Kfz-Handel Instandhaltung und Reparatur von Kfz, Tankstellen		Einzelhandel (ohne Kfz-Handel und Tankstellen)		Darunter					
					Einzelhandel mit Waren verschiedener Art (in Verkaufsräumen)		Facheinzelhandel mit Nahrungsmitteln, Getränken und Tabakwaren		Apotheken und Facheinzelhandel mit medizinischen, orthopädischen und kosmetischen Artikeln	
	2003 = 100	% <sup>1)</sup>	2003 = 100	% <sup>1)</sup>	2003 = 100	% <sup>1)</sup>	2003 = 100	% <sup>1)</sup>	2003 = 100	% <sup>1)</sup>
<b>2004</b>	96,3	- 3,7	101,4	+ 1,4	109,0	+ 9,0	96,3	- 3,7	99,7	- 0,3
<b>2005 <sup>2)</sup></b>	98,2	+ 2,0	101,4	0,0	109,7	+ 0,6	86,7	- 10,0	105,1	+ 5,4
<b>2006 <sup>2)</sup></b>										
<b>2005 <sup>2)</sup></b>										
1. Vierteljahr	86,6	- 0,8	91,0	+ 0,4	100,6	+ 3,0	74,9	- 9,0	96,5	+ 8,5
2. Vierteljahr	106,2	+ 4,1	103,3	+ 0,4	111,1	0,0	92,7	- 6,0	104,5	+ 8,2
3. Vierteljahr	99,7	+ 2,5	105,3	+ 0,6	114,3	+ 1,3	95,4	- 11,9	106,8	+ 4,2
4. Vierteljahr	100,5	+ 1,7	106,0	- 1,3	112,6	- 1,3	83,7	- 12,9	112,4	+ 1,4
<b>2006 <sup>2)</sup></b>										
1. Vierteljahr	92,4	+ 6,7	90,6	- 0,4	97,7	- 2,9	67,6	- 9,7	101,9	+ 5,6
2. Vierteljahr	109,0	+ 2,6	102,0	- 1,3	109,9	- 1,1	83,2	- 10,2	106,7	+ 2,1
3. Vierteljahr										
4. Vierteljahr										
<b>2005 <sup>2)</sup></b>										
Januar	78,6	+ 2,9	86,6	- 1,0	94,8	- 1,8	70,9	- 9,8	94,1	+ 13,0
Februar	81,4	- 2,3	84,3	+ 0,1	93,9	+ 3,1	70,9	- 10,9	90,7	+ 7,5
März	99,8	- 2,4	102,1	+ 2,0	113,0	+ 7,0	82,9	- 6,5	104,7	+ 5,7
April	107,7	+ 4,7	102,3	- 2,8	108,4	- 4,5	86,4	- 6,1	103,0	+ 7,4
Mai	101,2	- 0,4	104,1	+ 3,9	113,6	+ 4,2	96,0	- 5,9	101,7	+ 11,5
Juni	109,6	+ 8,1	103,4	+ 0,1	111,2	+ 0,4	95,8	- 5,7	108,9	+ 5,9
Juli	99,5	+ 0,4	106,5	- 2,2	118,0	- 1,3	102,2	- 9,1	101,4	+ 0,1
August	100,0	+ 4,3	108,5	+ 4,0	116,9	+ 3,4	102,6	- 9,5	109,8	+ 8,4
September	99,4	+ 2,7	100,8	- 0,1	108,1	+ 2,0	81,5	- 17,7	109,3	+ 4,2
Oktober	94,9	- 2,4	96,3	- 4,4	100,7	- 4,7	78,0	- 14,3	102,3	+ 0,9
November	104,0	+ 5,8	104,0	+ 2,0	109,4	+ 1,7	78,8	- 12,2	112,9	+ 5,7
Dezember	102,5	+ 1,5	117,8	- 1,3	127,8	- 1,0	94,2	- 12,3	122,1	- 1,7
<b>2006 <sup>2)</sup></b>										
Januar	83,2	+ 5,9	87,7	+ 1,3	93,7	- 1,2	64,1	- 9,6	101,6	+ 8,0
Februar	86,4	+ 6,1	83,8	- 0,6	91,0	- 3,1	64,4	- 9,2	94,9	+ 4,6
März	107,5	+ 7,7	100,3	- 1,8	108,4	- 4,1	74,3	- 10,4	109,2	+ 4,3
April	103,0	- 4,4	99,1	- 3,1	107,5	- 0,8	76,0	- 12,0	99,8	- 3,1
Mai	110,9	+ 9,6	103,8	- 0,3	110,2	- 3,0	83,4	- 13,1	109,5	+ 7,7
Juni	113,0	+ 3,1	103,0	- 0,4	111,9	+ 0,6	90,3	- 5,7	110,7	+ 1,7
Juli										
August										
September										
Oktober										
November										
Dezember										

1) Veränderung gegenüber Vorjahreszeitraum  
2) vorläufiges Ergebnis

## 2. Entwicklung des Umsatzes im Einzelhandel nach ausgewählten Wirtschaftszweigen (in Preisen des Jahres 2000)

Zeitraum	Kfz-Handel Instandhaltung und Reparatur von Kfz, Tankstellen		Einzelhandel (ohne Kfz-Handel und Tankstellen)		Darunter					
					Einzelhandel mit Waren verschiedener Art (in Verkaufsräumen)		Facheinzelhandel mit Nahrungsmitteln, Getränken und Tabakwaren		Apotheken und Facheinzelhandel mit medizinischen, orthopädischen und kosmetischen Artikeln	
	2003 = 100	% <sup>1)</sup>	2003 = 100	% <sup>1)</sup>	2003 = 100	% <sup>1)</sup>	2003 = 100	% <sup>1)</sup>	2003 = 100	% <sup>1)</sup>
<b>2004</b>	94,8	- 5,2	100,9	+ 0,9	108,5	+ 8,5	95,0	- 5,0	100,7	+ 0,7
<b>2005 <sup>2)</sup></b>	95,1	+ 0,3	100,4	- 0,5	108,4	- 0,1	84,3	- 11,3	106,9	+ 6,2
<b>2006 <sup>2)</sup></b>										
<b>2005 <sup>2)</sup></b>										
1. Vierteljahr	85,0	- 1,7	90,2	0,0	99,5	+ 2,3	72,9	- 10,7	98,2	+ 10,0
2. Vierteljahr	103,3	+ 3,1	102,1	0,0	109,3	- 0,6	90,1	- 7,2	106,4	+ 8,9
3. Vierteljahr	95,9	+ 0,6	104,4	0,1	113,3	+ 0,5	92,8	- 12,9	108,7	+ 4,8
4. Vierteljahr	96,5	- 1,0	104,9	- 2,1	111,4	- 2,5	81,2	- 14,1	114,1	+ 1,9
<b>2006 <sup>2)</sup></b>										
1. Vierteljahr	88,4	+ 4,0	89,2	- 1,1	95,6	- 3,9	65,0	- 10,8	103,4	+ 5,3
2. Vierteljahr	103,4	+ 0,1	99,8	- 2,3	106,7	- 2,4	79,8	- 11,4	108,6	+ 2,1
3. Vierteljahr										
4. Vierteljahr										
<b>2005 <sup>2)</sup></b>										
Januar	77,3	+ 2,0	86,2	- 1,0	94,2	- 2,0	68,9	- 11,9	95,7	+ 14,6
Februar	80,0	- 3,1	83,6	- 0,5	92,9	+ 2,2	69,0	- 12,8	92,3	+ 9,0
März	97,6	- 3,5	100,9	+ 1,4	111,5	+ 6,4	80,8	- 7,6	106,7	+ 7,1
April	105,1	+ 3,8	101,3	- 3,1	106,9	- 5,0	84,1	- 7,3	104,9	+ 8,1
Mai	98,3	- 1,2	102,8	+ 3,5	111,8	+ 3,6	93,4	- 7,2	103,4	+ 12,3
Juni	106,5	+ 6,8	102,1	- 0,3	109,3	- 0,3	93,0	- 7,0	110,9	+ 6,7
Juli	95,8	- 1,2	105,4	- 2,6	116,6	- 1,8	99,3	- 10,2	103,1	+ 0,7
August	96,3	+ 2,9	107,9	+ 3,8	116,2	+ 2,8	99,7	- 10,7	111,7	+ 9,1
September	95,5	+ 0,3	99,8	- 1,0	106,9	+ 0,6	79,3	- 18,7	111,3	+ 4,7
Oktober	90,7	- 5,0	95,4	- 5,1	99,8	- 5,9	75,8	- 15,6	104,0	+ 1,3
November	100,1	+ 3,1	103,1	+ 1,1	108,3	+ 0,1	76,6	- 13,6	114,7	+ 6,1
Dezember	98,6	- 1,2	116,4	- 2,0	126,2	- 1,8	91,4	- 13,0	123,5	- 1,4
<b>2006 <sup>2)</sup></b>										
Januar	79,5	+ 2,8	86,6	+ 0,5	92,0	- 2,3	61,7	- 10,4	103,1	+ 7,7
Februar	82,7	+ 3,4	82,5	- 1,3	89,0	- 4,2	62,0	- 10,1	96,3	+ 4,3
März	103,0	+ 5,5	98,5	- 2,4	105,9	- 5,0	71,4	- 11,6	110,6	+ 3,7
April	97,9	- 6,9	97,0	- 4,2	104,7	- 2,1	73,0	- 13,2	101,5	- 3,2
Mai	105,2	+ 7,0	101,6	- 1,2	106,9	- 4,4	79,9	- 14,5	111,5	+ 7,8
Juni	107,0	+ 0,5	100,7	- 1,4	108,4	- 0,8	86,5	- 7,0	112,9	+ 1,8
Juli										
August										
September										
Oktober										
November										
Dezember										

1) Veränderung gegenüber Vorjahreszeitraum

2) vorläufiges Ergebnis

### 3. Entwicklung der Beschäftigten im Einzelhandel nach ausgewählten Wirtschaftszweigen

Zeitraum	Kfz-Handel Instandhaltung und Reparatur von Kfz, Tankstellen		Einzelhandel (ohne Kfz-Handel und Tankstellen)		Darunter					
					Einzelhandel mit Waren verschiedener Art (in Verkaufsräumen)		Facheinzelhandel mit Nahrungsmitteln, Getränken und Tabakwaren		Apotheken und Facheinzelhandel mit medizinischen, orthopädischen und kosmetischen Artikeln	
	2003 = 100	% <sup>1)</sup>	2003 = 100	% <sup>1)</sup>	2003 = 100	% <sup>1)</sup>	2003 = 100	% <sup>1)</sup>	2003 = 100	% <sup>1)</sup>
<b>2004</b>	92,6	- 7,4	98,4	- 1,6	100,8	+ 0,8	94,4	- 5,6	99,4	- 0,6
<b>2005 <sup>2)</sup></b>	98,3	+ 6,2	95,2	- 3,3	100,7	- 0,1	87,6	- 7,2	97,6	- 1,8
<b>2006 <sup>2)</sup></b>										
<b>2005 <sup>2)</sup></b>										
1. Vierteljahr	97,5	+ 7,5	94,9	- 1,9	100,0	+ 0,6	88,2	- 3,2	95,8	- 1,7
2. Vierteljahr	98,3	+ 5,5	96,4	- 1,8	101,5	+ 1,4	89,6	- 5,9	96,5	- 2,3
3. Vierteljahr	98,3	+ 4,4	95,9	- 4,2	101,1	- 1,9	89,2	- 8,8	99,3	- 2,4
4. Vierteljahr	99,1	+ 7,5	93,6	- 5,0	100,1	- 0,6	83,2	- 11,1	99,0	- 0,6
<b>2006 <sup>2)</sup></b>										
1. Vierteljahr	97,0	- 0,5	92,5	- 2,5	98,4	- 1,6	79,2	- 10,2	101,1	+ 5,5
2. Vierteljahr	97,2	- 1,1	93,0	- 3,5	98,3	- 3,2	80,4	- 10,3	101,5	+ 5,2
3. Vierteljahr										
4. Vierteljahr										
<b>2005 <sup>2)</sup></b>										
Januar	97,0	0,0	95,3	- 1,5	100,3	+ 0,2	89,2	- 2,2	96,0	- 1,2
Februar	98,6	+ 8,8	94,5	- 2,0	99,5	+ 0,5	88,6	- 2,5	95,3	- 2,7
März	96,9	+ 6,0	95,1	- 2,0	100,1	+ 1,1	86,9	- 4,7	96,2	- 1,2
April	97,4	+ 5,0	96,2	- 1,5	102,5	+ 2,6	87,3	- 2,7	95,8	- 2,1
Mai	98,8	+ 6,6	96,3	- 2,0	101,0	+ 0,6	89,9	- 6,6	96,6	- 1,8
Juni	98,6	+ 4,9	96,6	- 2,1	101,0	+ 1,1	91,8	- 7,8	97,2	- 2,9
Juli	99,3	+ 5,1	96,8	- 2,8	100,9	- 1,8	94,0	- 5,7	98,8	- 2,5
August	99,1	+ 5,3	97,3	- 3,5	102,0	- 1,3	94,0	- 5,1	99,8	- 2,3
September	96,6	+ 2,7	93,4	- 6,6	100,5	- 2,5	79,6	- 15,9	99,3	- 2,5
Oktober	98,7	+ 8,0	93,7	- 5,8	100,0	- 1,6	83,8	- 10,9	98,7	- 1,0
November	99,0	+ 7,1	93,6	- 4,6	100,4	0,2	83,5	- 11,0	99,1	- 0,4
Dezember	99,4	+ 7,2	93,3	- 4,7	99,9	- 0,6	82,4	- 11,3	99,1	- 0,5
<b>2006 <sup>2)</sup></b>										
Januar	97,0	0,0	92,4	- 3,0	98,9	- 1,4	81,3	- 8,9	100,2	+ 4,4
Februar	97,4	- 1,2	92,4	- 2,2	98,3	- 1,2	78,2	- 11,7	101,9	+ 6,9
März	96,7	- 0,2	92,7	- 2,5	98,0	- 2,1	78,0	- 10,2	101,3	+ 5,3
April	96,5	- 0,9	92,5	- 3,8	97,9	- 4,5	78,4	- 10,2	100,6	+ 5,0
Mai	97,3	- 1,5	93,1	- 3,3	98,6	- 2,4	80,6	- 10,3	101,3	+ 4,9
Juni	97,9	- 0,7	93,4	- 3,3	98,5	- 2,5	82,3	- 10,3	102,5	+ 5,5
Juli										
August										
September										
Oktober										
November										
Dezember										

1) Veränderung gegenüber Vorjahreszeitraum

2) vorläufiges Ergebnis

#### 4. Umsatzentwicklung im Einzelhandel nach Wirtschaftszweigen

Nummer der Klassifikation <sup>1)</sup>	Wirtschaftszweig Einzelhandel mit (in ...)	Veränderung der Umsatzwerte						
		Juni 2006 gegenüber		Juni 2006 und Mai 2006 gegenüber Juni 2005 und Mai 2005	Jan./Juni 2006 gegenüber Jan./Juni 2005	Juni 2006 gegenüber Juni 2005	Jan./Juni 2006 gegenüber Jan./Juni 2005	
		Juni 2005	Mai 2006					
		in jeweiligen Preisen			in Preisen des Jahres 2000			
%								
50.1	Handel mit Kraftwagen	+ 6,0	+ 5,0	+ 8,9	+ 7,5	+ 4,2	+ 5,5	
50.3	Handel mit Kraftwagenteilen und Zubehör	- 8,8	- 14,5	+ 2,9	+ 2,2	- 10,6	+ 0,6	
50.4	Handel mit Krafträdern, Teilen und Zubehör	+ 6,8	- 0,4	+ 8,1	- 0,1	+ 5,6	- 1,2	
50.5	Tankstellen	+ 11,5	+ 3,3	+ 7,1	+ 4,3	+ 4,4	- 2,7	
<b>50</b>	<b>Kfz-Handel; Tankstellen</b>	<b>+ 3,1</b>	<b>+ 1,9</b>	<b>+ 6,2</b>	<b>+ 4,5</b>	<b>+ 0,5</b>	<b>+ 1,9</b>	
52.1	Einzelhandel mit Waren verschiedener Art (in Verkaufsräumen)	+ 0,6	+ 1,5	- 1,2	- 1,9	- 0,9	- 3,1	
	darunter							
52.11	Einzelhandel mit Waren verschiedener Art, Hauptnahrungsmittel usw.	+ 2,1	+ 2,2	- 0,0	- 0,9	+ 0,6	- 2,2	
52.12	sonstiger Einzelhandel mit Waren verschiedener Art	- 14,1	- 5,7	- 13,0	- 11,4	- 13,9	- 11,0	
52.2	Facheinzelhandel mit Nahrungsmitteln usw. (in Verkaufsräumen)	- 5,7	+ 8,2	- 9,4	- 10,0	- 6,9	- 11,2	
52.3	Apotheken; Facheinzelhandel mit med. Artikeln usw. (in Verkaufsräumen)	+ 1,7	+ 1,1	+ 4,6	+ 3,8	+ 1,8	+ 3,6	
52.4	Sonstiger Facheinzelhandel (in Verkaufsräumen)	- 4,8	- 9,0	- 1,3	- 1,3	- 4,6	- 0,9	
	darunter							
52.42	Einzelhandel mit Bekleidung	+ 1,9	- 4,1	+ 2,1	+ 1,9	+ 2,6	+ 3,1	
52.43	Einzelhandel mit Schuhen und Lederwaren	- 7,8	- 19,5	- 6,0	- 13,2	- 7,0	- 12,0	
52.44	Einzelhandel mit Möbeln, Einrichtungsgegenständen und Hausrat a. n. g.	- 8,5	- 13,2	- 1,0	- 0,5	- 8,3	- 12,0	
52.45	Einzelhandel mit elektrischen Haushalts-, Rundfunk-, TV-Geräten usw.	+ 41,0	+ 4,1	+ 35,6	+ 20,7	+ 43,4	+ 24,4	
<b>52</b>	<b>Einzelhandel (ohne Kfz-Handel und Tankstellen)</b>	<b>- 0,3</b>	<b>- 0,8</b>	<b>- 0,3</b>	<b>- 0,8</b>	<b>- 1,4</b>	<b>- 1,7</b>	
	nachrichtlich: Einzelhandel (einschl. Kfz-Handel und Tankstellen)	+ 1,5	+ 0,3	+ 1,9	+ 1,1	- 0,1	- 0,3	

1) Klassifikation der Wirtschaftszweige, Ausgabe 2003



## 5. Entwicklung der Beschäftigtenzahlen im Einzelhandel nach Wirtschaftszweigen

Nummer der Klassifikation <sup>1)</sup>	Wirtschaftszweig Einzelhandel mit (in ...)	Veränderung der Beschäftigtenzahl					
		insgesamt	davon		insgesamt	davon	
			Vollbeschäftigte	Teilzeitbeschäftigte		Vollbeschäftigte	Teilzeitbeschäftigte
		Juni 2006 gegenüber Juni 2005			Jan./Juni 2006 gegenüber Jan./Juni 2005		
%							
50.1	Handel mit Kraftwagen	+ 5,2	+ 5,3	+ 4,4	+ 6,1	+ 6,0	+ 6,8
50.3	Handel mit Kraftwagenteilen und Zubehör	- 9,0	- 10,1	+ 2,2	- 11,1	- 11,1	- 11,1
50.4	Handel mit Krafträdern, Teilen und Zubehör	- 7,2	- 4,3	- 23,8	- 5,8	- 6,5	- 1,8
50.5	Tankstellen	- 6,4	- 9,7	- 4,5	- 11,3	- 14,2	- 0,8
<b>50</b>	<b>Kfz-Handel; Tankstellen</b>	<b>- 0,7</b>	<b>- 0,8</b>	<b>+ 0,2</b>	<b>- 0,8</b>	<b>- 1,0</b>	<b>+ 0,7</b>
52.1	Einzelhandel mit Waren verschiedener Art (in Verkaufsräumen)	- 2,5	- 5,2	- 1,3	- 2,4	- 4,9	- 1,3
	darunter						
52.11	Einzelhandel mit Waren verschiedener Art, Hauptnahrungsmittel usw.	- 0,8	- 1,8	- 0,4	- 1,1	- 2,2	- 0,6
52.12	sonstiger Einzelhandel mit Waren verschiedener Art	- 14,0	- 17,8	- 10,2	- 11,1	- 14,9	- 7,3
52.2	Facheinzelhandel mit Nahrungsmitteln usw. (in Verkaufsräumen)	- 10,3	- 5,5	- 15,4	- 10,1	- 4,0	- 16,4
52.3	Apotheken; Facheinzelhandel mit med. Artikeln usw. (in Verkaufsräumen)	+ 5,5	+ 4,7	+ 6,1	+ 5,4	+ 6,3	+ 4,8
52.4	Sonstiger Facheinzelhandel (in Verkaufsräumen)	- 4,3	- 5,6	- 2,5	- 3,8	- 5,6	- 1,4
	darunter						
52.42	Einzelhandel mit Bekleidung	0,0	+ 0,6	- 0,4	+ 1,0	+ 2,7	0,0
52.43	Einzelhandel mit Schuhen und Lederwaren	- 16,4	- 11,5	- 19,1	- 16,5	- 14,2	- 17,8
52.44	Einzelhandel mit Möbeln, Einrichtungsgegenständen und Hausrat a. n. g.	+ 0,9	+ 5,5	- 9,7	- 1,3	+ 1,4	- 7,5
52.45	Einzelhandel mit elektrischen Haushalts-, Rundfunk-, TV-Geräten usw.	- 0,5	+ 4,8	- 13,4	+ 1,2	- 0,4	+ 5,6
<b>52</b>	<b>Einzelhandel (ohne Kfz-Handel und Tankstellen)</b>	<b>- 3,3</b>	<b>- 4,4</b>	<b>- 2,4</b>	<b>- 3,0</b>	<b>- 4,1</b>	<b>- 2,2</b>
	nachrichtlich: Einzelhandel (einschl. Kfz-Handel und Tankstellen)	- 2,3	- 2,4	- 2,1	- 2,2	- 2,4	- 2,0

1) Klassifikation der Wirtschaftszweige, Ausgabe 2003