

Entwicklung von Umsatz und Beschäftigung im Einzelhandel in Mecklenburg-Vorpommern

Mai 2006

Bestell-Nr.: G113 2006 05
Herausgabe: 25. Juli 2006
Printausgabe: EUR 2,00

Herausgeber: Statistisches Amt Mecklenburg-Vorpommern, Lübecker Straße 287, 19059 Schwerin,
Telefon: 0385 4801-0, Telefax: 0385 4801-4123, Internet: <http://www.statistik-mv.de>, E-Mail: statistik.post@statistik-mv.de

Zuständiger Dezernent: Dr. Detlef Thofern, Telefon: 0385 4801-4776

© Statistisches Amt Mecklenburg-Vorpommern, Schwerin, 2006

Für nicht gewerbliche Zwecke sind Vervielfältigung und unentgeltliche Verbreitung, auch auszugsweise, mit Quellenangabe gestattet. Die Verbreitung, auch auszugsweise, über elektronische Systeme/Datenträger bedarf der vorherigen Zustimmung. Alle übrigen Rechte bleiben vorbehalten.

Zeichenerklärungen und Abkürzungen

| | |
|----------|--|
| - | nichts vorhanden |
| 0 | weniger als die Hälfte von 1 in der letzten besetzten Stelle, jedoch mehr als nichts |
| . | Zahlenwert unbekannt oder geheim zu halten |
| ... | Zahl lag bei Redaktionsschluss noch nicht vor |
| x | Aussage nicht sinnvoll oder Fragestellung nicht zutreffend |
| / | keine Angabe, da Zahlenwert nicht ausreichend genau oder nicht repräsentativ |
| () | Zahl hat eingeschränkte Aussagefähigkeit |
| p | vorläufige Zahl |
| s | geschätzte Zahl |
| r | berichtigte Zahl |
| a. n. g. | anderweitig nicht genannt |

I n h a l t

| | Seite |
|--|-------|
| Vorbemerkungen | 3 - 4 |
| Übersichten zur Entwicklung im Einzelhandel | |
| 1. Entwicklung des Umsatzes im Einzelhandel nach ausgewählten Wirtschaftszweigen (in jeweiligen Preisen) | 5 |
| 2. Entwicklung des Umsatzes im Einzelhandel nach ausgewählten Wirtschaftszweigen (in Preisen des Jahres 2000) | 6 |
| 3. Entwicklung der Beschäftigten im Einzelhandel nach ausgewählten Wirtschaftszweigen | 7 |
| Aktuelle Monatsergebnisse | |
| 4. Umsatzentwicklung im Einzelhandel nach Wirtschaftszweigen | 8 |
| 5. Entwicklung der Beschäftigtenzahlen im Einzelhandel nach Wirtschaftszweigen | 9 |

Vorbemerkungen

Rechtsgrundlage

Gesetz über die Statistik im Handel und Gastgewerbe (Handelsstatistikgesetz - HdStatG) vom 10. Dezember 2001 (BGBl. I S. 3438), geändert durch Artikel 106 der Verordnung vom 25. November 2003 (BGBl. I S. 2304) in Verbindung mit dem Bundesstatistikgesetz (BStatG) vom 22. Januar 1987 (BGBl. I S. 462, 565), zuletzt geändert durch Artikel 2 des Gesetzes vom 9. Juni 2005 (BGBl. I S. 1534). Erhoben werden die Angaben zu den Tatbeständen nach § 6 HdStatG.

Erhebungsbereich

Erfasst werden die Unternehmen, deren wirtschaftlicher Schwerpunkt im Einzelhandel liegt. Der „Einzelhandel“ ist dabei entsprechend der Klassifikation der Wirtschaftszweige, Ausgabe 2003 abgegrenzt. Die Zuordnung der Unternehmen zu den Wirtschaftszweigen erfolgt entsprechend dem Schwerpunkt der Tätigkeit.

Erhebungseinheit

Erhebungseinheit ist das rechtlich selbstständige Unternehmen. Die Meldungen sind zu erstatten für das Gesamtunternehmen, d. h. einschließlich etwaiger inländischer Nebenbetriebe und einzelhandelsfremder Tätigkeiten. Als Unternehmen gelten auch rechtlich selbstständige Glieder von Organkreisen (Mutter- und Tochtergesellschaften).

Erhebungsmethode

Bei der Einzelhandelsstatistik handelt es sich um eine Stichprobenerhebung, deren repräsentative Basis 2004 nach einem mathematisch-statistischen Verfahren neu gezogen wurde. Auf dieser Grundlage werden in Mecklenburg-Vorpommern im Einzelhandel rund 1 400 Unternehmen befragt.

Der repräsentativ ausgewählte Berichterstattekreis ist über mehrere Jahre auskunftspflichtig. Die Zusammensetzung darf nur durch solche Ereignisse verändert werden, die die Fluktuation in der Realität widerspiegeln. Der Berichtsfirmenkreis kann sich im Einzelnen durch Schließungen von Unternehmen, Fusionen, Unternehmensteilungen oder aber durch Verlagerungen im Schwerpunkt der Tätigkeit verändern. Diese Ereignisse können auch die Ergebnisse beeinflussen. Der Berichtsfirmenkreis wird laufend durch die Integration von Neugründungen aktualisiert.

Erhebungs- und Darstellungsmerkmale

In den monatlichen Erhebungen werden der *Umsatz* und die Anzahl der *Voll-* sowie der *Teilzeitbeschäftigten* erfasst. Bei Unternehmen mit Arbeitsstätten in mehreren Bundesländern erfolgt auch die Erfassung der Angaben in der Unterteilung nach Bundesländern.

Ergebnisdarstellung

Die Ergebnisse der Einzelhandelsstatistik werden in der Gliederung der Klassifikation der Wirtschaftszweige, Ausgabe 2003 dargestellt. Die Auswahl der dargestellten Branchen orientiert sich daran, schwerpunktmäßig Ergebnisse umsatzstarker Branchen nachzuweisen. Die Umsätze und Beschäftigtenzahlen der nach dem Zufallsprinzip ausgewählten Unternehmen werden monatlich zum Landesergebnis hochgerechnet.

Die Messzahlen und Veränderungsdaten werden anhand von Nach- und Korrekturmeldungen aktualisiert, um eine möglichst genaue Darstellung der Ergebnisse in Zeitreihen zu ermöglichen.

Ein gesonderter Nachweis der Einzelhandelsresultate nach Absatz- und Erscheinungsformen erfolgt nicht. Einzelne Positionen der WZ 2003 entsprechen jedoch weitgehend bestimmten Absatz- und Erscheinungsformen:

Beziehung zwischen
WZ-Positionen und Absatzformen

| Nr. der WZ 2003 | Text | entspricht der Absatzform |
|---|---|---------------------------|
| 52.61 | Versandhandel | Versandhandel |
| 52.62 | Einzelhandel an Verkaufsständen und auf Märkten | Ambulanter Handel |
| 50.10.3 + 50.30.3 + 50.40.3 + 52.1 bis 52.5 | Einzelhandel (in Verkaufsräumen) | Stationärer Handel |

Beziehung zwischen WZ-Positionen und
Erscheinungsformen innerhalb der Absatzform
„Stationärer Handel“

| Nr. der WZ 2003 | Text | entspricht der Absatzform |
|-----------------|---|--|
| 52.11.1 | Einzelhandel mit Nahrungsmitteln, Getränken und Tabakwaren ohne ausgeprägten Schwerpunkt (in Verkaufsräumen) | Supermärkte und andere Lebensmittelmärkte |
| 52.11.2 | Sonstiger Einzelhandel mit Waren verschiedener Art, Hauptrichtung Nahrungsmittel, Getränke und Tabakwaren (in Verkaufsräumen) | SB-Warenhäuser und Verbrauchermärkte |
| 52.12.1 | Einzelhandel mit Waren verschiedener Art (ohne Nahrungsmittel, in Verkaufsräumen) | Kaufhäuser und übrige Ladengeschäfte mit Waren verschiedener Art |
| 52.12.2 | Einzelhandel mit Waren verschiedener Art, Hauptrichtung Nicht-Nahrungsmittel (in Verkaufsräumen) | Warenhäuser |
| 52.2 | Facheinzelhandel mit Nahrungsmitteln, Getränken und Tabakwaren (in Verkaufsräumen) | Übrige Nahrungs- und Genussmittelgeschäfte |

Definitionen

Umsatz

Umsatz im Einzelhandel ist der Gesamtbetrag der abgerechneten Lieferungen und sonstigen Leistungen (ohne Umsatzsteuer) einschließlich Eigenverbrauch, Verkäufe an Betriebsangehörige sowie einschließlich gesondert in Rechnung gestellte Kosten für Fracht, Porto, Verpackung usw., ohne Rücksicht auf den Zahlungseingang und die Steuerpflicht.

Der Umsatz schließt auch Erlöse aus Kommissions- und Streckengeschäften sowie Provisionen und Kostenvergütungen aus der Vermittlung von Waren (nicht den Wert der vermittelten Waren) sowie Zusatzerlöse ein.

Nicht anzugeben sind jedoch Erlöse aus Land- und Forstwirtschaft sowie außerordentliche Erträge (z. B. aus dem Verkauf von Anlagevermögen) und betriebsfremde Erträge (z. B. Einnahmen aus Vermietung und Verpachtung von betriebsfremd genutzten Gebäuden und Gebäudeteilen), Zinserträge aus nicht betriebsnotwendigem Kapital oder Erträge aus Beteiligungen.

An Kunden gewährte Skonti und Erlösschmälerungen (z. B. Preisnachlässe, Rabatte, Jahresrückvergütungen, Boni) sind bei der Ermittlung des Umsatzes abzusetzen.

Bei Zugehörigkeit zu einer umsatzsteuerlichen Organschaft sind sowohl der auf das Unternehmen entfallende Umsatz mit Dritten als auch Innenumsätze anzugeben, die mit übrigen Tochtergesellschaften bzw. der Muttergesellschaft getätigt wurden.

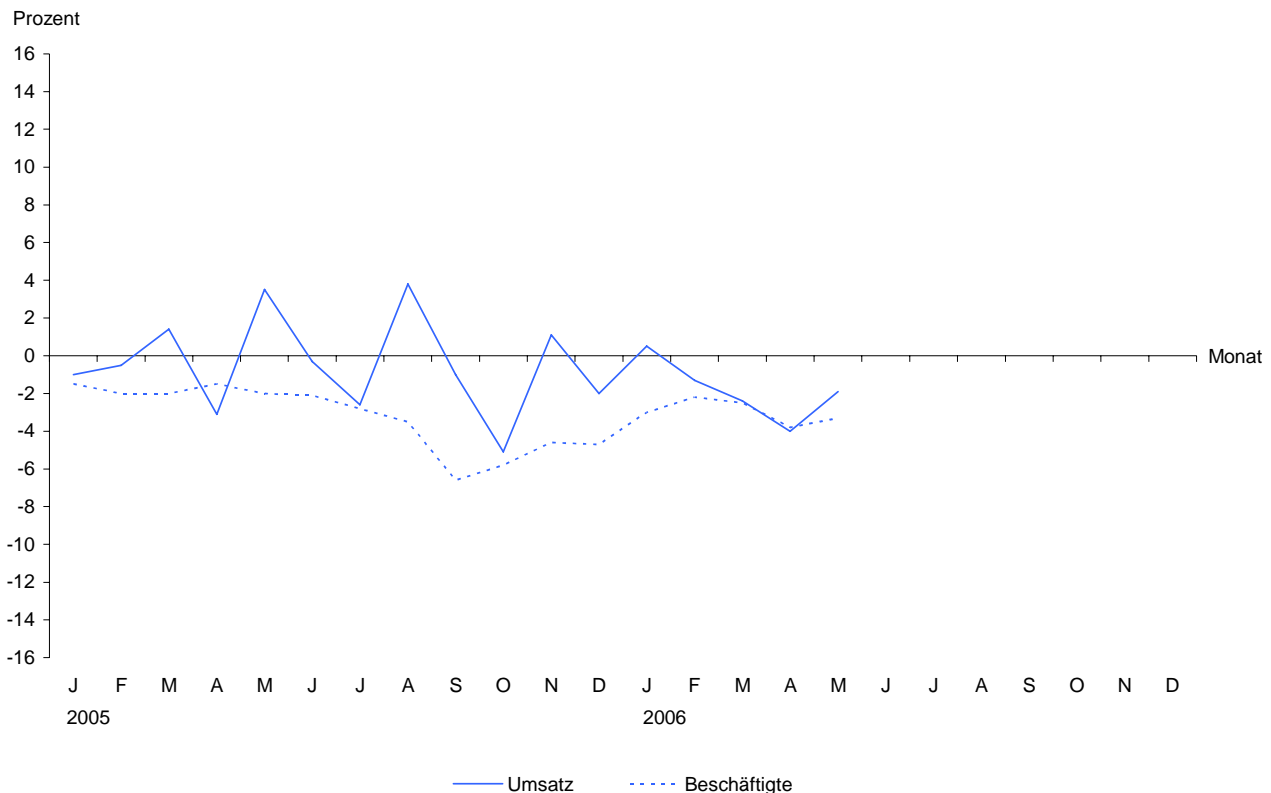
Beschäftigte

Beschäftigte sind tätige Inhaber, mithelfende Familienangehörige sowie sämtliche Arbeitnehmer einschließlich der Auszubildenden und Praktikanten. Mitzuzählen sind auch vorübergehend Abwesende (z. B. Kranke, Urlauber).

Teilzeitbeschäftigte

Teilzeitbeschäftigte sind tätige Personen, deren durchschnittliche Arbeitszeit kürzer ist als die orts-, branchen- oder betriebsübliche Wochenarbeitszeit (einschließlich der geringfügig Beschäftigten) ohne Umrechnung auf Vollbeschäftigte.

Veränderung von Umsatz und Beschäftigung im Einzelhandel in Mecklenburg-Vorpommern



1. Entwicklung des Umsatzes im Einzelhandel nach ausgewählten Wirtschaftszweigen (in jeweiligen Preisen)

| Zeitraum | Kfz-Handel Instandhaltung und Reparatur von Kfz, Tankstellen | | Einzelhandel (ohne Kfz-Handel und Tankstellen) | | Darunter | | | | | |
|---------------------------|---|-----------------|--|-----------------|---|-----------------|---|-----------------|---|-----------------|
| | | | | | Einzelhandel mit Waren verschiedener Art (in Verkaufsräumen) | | Facheinzelhandel mit Nahrungsmitteln, Getränken und Tabakwaren | | Apotheken und Facheinzelhandel mit medizinischen, orthopädischen und kosmetischen Artikeln | |
| | 2003 = 100 | % ¹⁾ | 2003 = 100 | % ¹⁾ | 2003 = 100 | % ¹⁾ | 2003 = 100 | % ¹⁾ | 2003 = 100 | % ¹⁾ |
| 2004 | 96,3 | - 3,7 | 101,4 | + 1,4 | 109,0 | + 9,0 | 96,3 | - 3,7 | 99,7 | - 0,3 |
| 2005 ²⁾ | 98,3 | + 2,1 | 101,4 | 0,0 | 109,7 | + 0,6 | 86,7 | - 10,0 | 105,1 | + 5,4 |
| 2006 ²⁾ | | | | | | | | | | |
| 2005 ²⁾ | | | | | | | | | | |
| 1. Vierteljahr | 86,6 | - 0,8 | 91,0 | + 0,4 | 100,6 | + 3,0 | 74,9 | - 9,0 | 96,5 | + 8,5 |
| 2. Vierteljahr | 106,2 | + 4,1 | 103,3 | + 0,4 | 111,1 | 0,0 | 92,7 | - 6,0 | 104,5 | + 8,2 |
| 3. Vierteljahr | 99,7 | + 2,5 | 105,3 | + 0,6 | 114,3 | + 1,3 | 95,4 | - 11,9 | 106,8 | + 4,2 |
| 4. Vierteljahr | 100,5 | + 1,7 | 106,0 | - 1,3 | 112,6 | - 1,3 | 83,7 | - 12,9 | 112,4 | + 1,4 |
| 2006 ²⁾ | | | | | | | | | | |
| 1. Vierteljahr | 91,8 | + 6,0 | 90,6 | - 0,4 | 97,7 | - 2,9 | 67,6 | - 9,7 | 101,9 | + 5,6 |
| 2. Vierteljahr | | | | | | | | | | |
| 3. Vierteljahr | | | | | | | | | | |
| 4. Vierteljahr | | | | | | | | | | |
| 2005 ²⁾ | | | | | | | | | | |
| Januar | 78,6 | + 2,9 | 86,6 | - 1,0 | 94,8 | - 1,8 | 70,9 | - 9,8 | 94,1 | + 13,0 |
| Februar | 81,4 | - 2,3 | 84,3 | + 0,1 | 93,9 | + 3,1 | 70,9 | - 10,9 | 90,7 | + 7,5 |
| März | 99,8 | - 2,4 | 102,1 | + 2,0 | 113,0 | + 7,0 | 82,9 | - 6,5 | 104,7 | + 5,7 |
| April | 107,7 | + 4,7 | 102,3 | - 2,8 | 108,4 | - 4,5 | 86,4 | - 6,1 | 103,0 | + 7,4 |
| Mai | 101,2 | - 0,4 | 104,1 | + 3,9 | 113,6 | + 4,2 | 96,0 | - 5,9 | 101,7 | + 11,5 |
| Juni | 109,6 | + 8,1 | 103,3 | 0,0 | 111,2 | + 0,4 | 95,8 | - 5,7 | 108,9 | + 5,9 |
| Juli | 99,5 | + 0,4 | 106,5 | - 2,2 | 118,0 | - 1,3 | 102,2 | - 9,1 | 101,4 | + 0,1 |
| August | 100,1 | + 4,4 | 108,5 | + 4,0 | 116,9 | + 3,4 | 102,6 | - 9,5 | 109,8 | + 8,4 |
| September | 99,5 | + 2,8 | 100,8 | - 0,1 | 108,1 | + 2,0 | 81,5 | - 17,7 | 109,3 | + 4,2 |
| Oktober | 94,9 | - 2,4 | 96,3 | - 4,4 | 100,7 | - 4,7 | 78,0 | - 14,3 | 102,3 | + 0,9 |
| November | 104,1 | + 5,9 | 104,0 | + 2,0 | 109,4 | + 1,7 | 78,8 | - 12,2 | 112,9 | + 5,7 |
| Dezember | 102,6 | + 1,6 | 117,8 | - 1,3 | 127,8 | - 1,0 | 94,2 | - 12,3 | 122,1 | - 1,7 |
| 2006 ²⁾ | | | | | | | | | | |
| Januar | 82,5 | + 5,0 | 87,7 | + 1,3 | 93,7 | - 1,2 | 64,1 | - 9,6 | 101,6 | + 8,0 |
| Februar | 86,2 | + 5,9 | 83,8 | - 0,6 | 91,0 | - 3,1 | 64,4 | - 9,2 | 94,9 | + 4,6 |
| März | 106,7 | + 6,9 | 100,3 | - 1,8 | 108,4 | - 4,1 | 74,3 | - 10,4 | 109,2 | + 4,3 |
| April | 103,0 | - 4,4 | 99,3 | - 2,9 | 107,7 | - 0,6 | 75,8 | - 12,3 | 100,2 | - 2,7 |
| Mai | 111,1 | + 9,8 | 103,1 | - 1,0 | 110,0 | - 3,2 | 81,6 | - 15,0 | 109,0 | + 7,2 |
| Juni | | | | | | | | | | |
| Juli | | | | | | | | | | |
| August | | | | | | | | | | |
| September | | | | | | | | | | |
| Oktober | | | | | | | | | | |
| November | | | | | | | | | | |
| Dezember | | | | | | | | | | |

1) Veränderung gegenüber Vorjahreszeitraum

2) vorläufiges Ergebnis

2. Entwicklung des Umsatzes im Einzelhandel nach ausgewählten Wirtschaftszweigen (in Preisen des Jahres 2000)

| Zeitraum | Kfz-Handel Instandhaltung und Reparatur von Kfz, Tankstellen | | Einzelhandel (ohne Kfz-Handel und Tankstellen) | | Darunter | | | | | |
|---------------------------|---|-----------------|--|-----------------|---|-----------------|---|-----------------|---|-----------------|
| | | | | | Einzelhandel mit Waren verschiedener Art (in Verkaufsräumen) | | Facheinzelhandel mit Nahrungsmitteln, Getränken und Tabakwaren | | Apotheken und Facheinzelhandel mit medizinischen, orthopädischen und kosmetischen Artikeln | |
| | 2003 = 100 | % ¹⁾ | 2003 = 100 | % ¹⁾ | 2003 = 100 | % ¹⁾ | 2003 = 100 | % ¹⁾ | 2003 = 100 | % ¹⁾ |
| 2004 | 94,8 | - 5,2 | 100,9 | + 0,9 | 108,5 | + 8,5 | 95,0 | - 5,0 | 100,7 | + 0,7 |
| 2005 ²⁾ | 95,2 | + 0,4 | 100,4 | - 0,5 | 108,4 | - 0,1 | 84,3 | - 11,3 | 106,8 | + 6,1 |
| 2006 ²⁾ | | | | | | | | | | |
| 2005 ²⁾ | | | | | | | | | | |
| 1. Vierteljahr | 85,0 | - 1,7 | 90,2 | 0,0 | 99,5 | + 2,3 | 72,9 | - 10,7 | 98,2 | + 10,0 |
| 2. Vierteljahr | 103,3 | + 3,1 | 102,0 | - 0,1 | 109,3 | - 0,6 | 90,1 | - 7,2 | 106,4 | + 8,9 |
| 3. Vierteljahr | 95,9 | + 0,6 | 104,4 | + 0,1 | 113,3 | + 0,5 | 92,8 | - 12,9 | 108,7 | + 4,8 |
| 4. Vierteljahr | 96,5 | - 1,0 | 104,9 | - 2,1 | 111,4 | - 2,5 | 81,2 | - 14,1 | 114,1 | + 1,9 |
| 2006 ²⁾ | | | | | | | | | | |
| 1. Vierteljahr | 87,8 | + 3,3 | 89,2 | - 1,1 | 95,6 | - 3,9 | 65,0 | - 10,8 | 103,4 | + 5,3 |
| 2. Vierteljahr | | | | | | | | | | |
| 3. Vierteljahr | | | | | | | | | | |
| 4. Vierteljahr | | | | | | | | | | |
| 2005 ²⁾ | | | | | | | | | | |
| Januar | 77,3 | + 2,0 | 86,2 | - 1,0 | 94,2 | - 2,0 | 68,9 | - 11,9 | 95,7 | + 14,6 |
| Februar | 80,0 | - 3,1 | 83,6 | - 0,5 | 92,9 | + 2,2 | 69,0 | - 12,8 | 92,3 | + 9,0 |
| März | 97,6 | - 3,5 | 100,9 | + 1,4 | 111,5 | + 6,4 | 80,8 | - 7,6 | 106,7 | + 7,1 |
| April | 105,1 | + 3,8 | 101,3 | - 3,1 | 106,9 | - 5,0 | 84,1 | - 7,3 | 104,9 | + 8,1 |
| Mai | 98,3 | - 1,2 | 102,8 | + 3,5 | 111,8 | + 3,6 | 93,4 | - 7,2 | 103,4 | + 12,3 |
| Juni | 106,5 | + 6,8 | 102,1 | - 0,3 | 109,3 | - 0,3 | 93,0 | - 7,0 | 110,9 | + 6,7 |
| Juli | 95,9 | - 1,1 | 105,4 | - 2,6 | 116,6 | - 1,8 | 99,3 | - 10,2 | 103,1 | + 0,7 |
| August | 96,3 | + 2,9 | 107,9 | + 3,8 | 116,2 | + 2,8 | 99,7 | - 10,7 | 111,7 | + 9,1 |
| September | 95,5 | + 0,3 | 99,8 | - 1,0 | 106,9 | + 0,6 | 79,3 | - 18,7 | 111,3 | + 4,7 |
| Oktober | 90,7 | - 5,0 | 95,4 | - 5,1 | 99,8 | - 5,9 | 75,8 | - 15,6 | 104,0 | + 1,3 |
| November | 100,2 | + 3,2 | 103,1 | + 1,1 | 108,3 | + 0,1 | 76,6 | - 13,6 | 114,7 | + 6,1 |
| Dezember | 98,6 | - 1,2 | 116,4 | - 2,0 | 126,2 | - 1,8 | 91,4 | - 13,0 | 123,5 | - 1,4 |
| 2006 ²⁾ | | | | | | | | | | |
| Januar | 78,8 | + 1,9 | 86,6 | + 0,5 | 92,0 | - 2,3 | 61,7 | - 10,4 | 103,1 | + 7,7 |
| Februar | 82,4 | + 3,0 | 82,5 | - 1,3 | 89,0 | - 4,2 | 62,0 | - 10,1 | 96,3 | + 4,3 |
| März | 102,2 | + 4,7 | 98,5 | - 2,4 | 105,9 | - 5,0 | 71,4 | - 11,6 | 110,7 | + 3,7 |
| April | 97,9 | - 6,9 | 97,2 | - 4,0 | 104,9 | - 1,9 | 72,9 | - 13,3 | 101,8 | - 3,0 |
| Mai | 105,5 | + 7,3 | 100,8 | - 1,9 | 106,6 | - 4,7 | 78,2 | - 16,3 | 110,9 | + 7,3 |
| Juni | | | | | | | | | | |
| Juli | | | | | | | | | | |
| August | | | | | | | | | | |
| September | | | | | | | | | | |
| Oktober | | | | | | | | | | |
| November | | | | | | | | | | |
| Dezember | | | | | | | | | | |

1) Veränderung gegenüber Vorjahreszeitraum

2) vorläufiges Ergebnis

3. Entwicklung der Beschäftigten im Einzelhandel nach ausgewählten Wirtschaftszweigen

| Zeitraum | Kfz-Handel Instandhaltung und Reparatur von Kfz, Tankstellen | | Einzelhandel (ohne Kfz-Handel und Tankstellen) | | Darunter | | | | | |
|---------------------------|---|-----------------|--|-----------------|---|-----------------|---|-----------------|---|-----------------|
| | | | | | Einzelhandel mit Waren verschiedener Art (in Verkaufsräumen) | | Facheinzelhandel mit Nahrungsmitteln, Getränken und Tabakwaren | | Apotheken und Facheinzelhandel mit medizinischen, orthopädischen und kosmetischen Artikeln | |
| | 2003 = 100 | % ¹⁾ | 2003 = 100 | % ¹⁾ | 2003 = 100 | % ¹⁾ | 2003 = 100 | % ¹⁾ | 2003 = 100 | % ¹⁾ |
| 2004 | 92,6 | - 7,4 | 98,4 | - 1,6 | 100,8 | + 0,8 | 94,4 | - 5,6 | 99,4 | - 0,6 |
| 2005 ²⁾ | 98,3 | + 6,2 | 95,2 | - 3,3 | 100,7 | - 0,1 | 87,6 | - 7,2 | 97,6 | - 1,8 |
| 2006 ²⁾ | | | | | | | | | | |
| 2005 ²⁾ | | | | | | | | | | |
| 1. Vierteljahr | 97,5 | + 7,5 | 94,9 | - 1,9 | 100,0 | + 0,6 | 88,2 | - 3,2 | 95,8 | - 1,7 |
| 2. Vierteljahr | 98,3 | + 5,5 | 96,4 | - 1,8 | 101,5 | + 1,4 | 89,6 | - 5,9 | 96,5 | - 2,3 |
| 3. Vierteljahr | 98,3 | + 4,4 | 95,9 | - 4,2 | 101,1 | - 1,9 | 89,2 | - 8,8 | 99,3 | - 2,4 |
| 4. Vierteljahr | 99,1 | + 7,5 | 93,6 | - 5,0 | 100,1 | - 0,6 | 83,2 | - 11,1 | 99,0 | - 0,6 |
| 2006 ²⁾ | | | | | | | | | | |
| 1. Vierteljahr | 97,1 | - 0,4 | 92,5 | - 2,5 | 98,4 | - 1,6 | 79,2 | - 10,2 | 101,1 | + 5,5 |
| 2. Vierteljahr | | | | | | | | | | |
| 3. Vierteljahr | | | | | | | | | | |
| 4. Vierteljahr | | | | | | | | | | |
| 2005 ²⁾ | | | | | | | | | | |
| Januar | 97,0 | + 7,7 | 95,3 | - 1,5 | 100,3 | + 0,2 | 89,2 | - 2,2 | 96,0 | - 1,2 |
| Februar | 98,6 | + 8,8 | 94,5 | - 2,0 | 99,5 | + 0,5 | 88,6 | - 2,5 | 95,3 | - 2,7 |
| März | 96,9 | + 6,0 | 95,1 | - 2,0 | 100,1 | + 1,1 | 86,9 | - 4,7 | 96,2 | - 1,2 |
| April | 97,4 | + 5,0 | 96,2 | - 1,5 | 102,5 | + 2,6 | 87,3 | - 2,7 | 95,8 | - 2,1 |
| Mai | 98,8 | + 6,6 | 96,3 | - 2,0 | 101,0 | + 0,6 | 89,9 | - 6,6 | 96,6 | - 1,8 |
| Juni | 98,6 | + 4,9 | 96,6 | - 2,1 | 101,0 | + 1,1 | 91,8 | - 7,8 | 97,2 | - 2,9 |
| Juli | 99,3 | + 5,1 | 96,8 | - 2,8 | 100,9 | - 1,8 | 94,0 | - 5,7 | 98,8 | - 2,5 |
| August | 99,1 | + 5,3 | 97,3 | - 3,5 | 102,0 | - 1,3 | 94,0 | - 5,1 | 99,8 | - 2,3 |
| September | 96,6 | + 2,7 | 93,4 | - 6,6 | 100,5 | - 2,5 | 79,6 | - 15,9 | 99,3 | - 2,5 |
| Oktober | 98,7 | + 8,0 | 93,7 | - 5,8 | 100,0 | - 1,6 | 83,8 | - 10,9 | 98,7 | - 1,0 |
| November | 99,0 | + 7,1 | 93,6 | - 4,6 | 100,4 | 0,2 | 83,5 | - 11,0 | 99,1 | - 0,4 |
| Dezember | 99,4 | + 7,2 | 93,3 | - 4,7 | 99,9 | - 0,6 | 82,4 | - 11,3 | 99,1 | - 0,5 |
| 2006 ²⁾ | | | | | | | | | | |
| Januar | 97,1 | + 0,1 | 92,4 | - 3,0 | 98,9 | - 1,4 | 81,3 | - 8,9 | 100,2 | + 4,4 |
| Februar | 97,5 | - 1,1 | 92,4 | - 2,2 | 98,3 | - 1,2 | 78,2 | - 11,7 | 101,9 | + 6,9 |
| März | 96,7 | - 0,2 | 92,7 | - 2,5 | 98,0 | - 2,1 | 78,0 | - 10,2 | 101,3 | + 5,3 |
| April | 96,5 | - 0,9 | 92,5 | - 3,8 | 98,1 | - 4,3 | 78,2 | - 10,4 | 100,6 | + 5,0 |
| Mai | 97,1 | - 1,7 | 93,1 | - 3,3 | 98,2 | - 2,8 | 81,2 | - 9,7 | 101,2 | + 4,8 |
| Juni | | | | | | | | | | |
| Juli | | | | | | | | | | |
| August | | | | | | | | | | |
| September | | | | | | | | | | |
| Oktober | | | | | | | | | | |
| November | | | | | | | | | | |
| Dezember | | | | | | | | | | |

1) Veränderung gegenüber Vorjahreszeitraum

2) vorläufiges Ergebnis

4. Umsatzentwicklung im Einzelhandel nach Wirtschaftszweigen

| Nummer der Klassifikation ¹⁾ | Wirtschaftszweig Einzelhandel mit (in ...) | Veränderung der Umsatzwerte | | | | | | |
|---|--|-----------------------------|--------------|---|---------------------------------------|-----------------------------|---------------------------------------|--|
| | | Mai 2006 gegenüber | | Mai 2006 und April 2006 gegenüber Mai 2005 und April 2005 | Jan./Mai 2006 gegenüber Jan./Mai 2005 | Mai 2006 gegenüber Mai 2005 | Jan./Mai 2006 gegenüber Jan./Mai 2005 | |
| | | Mai 2005 | April 2006 | | | | | |
| | | in jeweiligen Preisen | | | in Preisen des Jahres 2000 | | | |
| % | | | | | | | | |
| 50.1 | Handel mit Kraftwagen | + 14,3 | + 9,2 | + 5,1 | + 7,8 | + 12,3 | + 5,8 | |
| 50.3 | Handel mit Kraftwagenteilen und Zubehör | + 16,6 | + 8,5 | + 3,6 | + 6,5 | + 14,9 | + 4,9 | |
| 50.4 | Handel mit Krafträdern, Teilen und Zubehör | + 5,6 | - 5,6 | - 9,0 | - 2,8 | + 4,5 | - 3,8 | |
| 50.5 | Tankstellen | + 1,1 | + 7,4 | + 2,6 | + 2,5 | - 5,7 | - 4,5 | |
| 50 | Kfz-Handel; Tankstellen | + 9,8 | + 7,8 | + 2,5 | + 4,4 | + 7,4 | + 1,9 | |
| 52.1 | Einzelhandel mit Waren verschiedener Art (in Verkaufsräumen) | - 3,2 | + 2,1 | - 2,0 | - 2,5 | - 4,6 | - 3,6 | |
| | darunter | | | | | | | |
| 52.11 | Einzelhandel mit Waren verschiedener Art, Hauptnahrungsmittel usw. | - 2,3 | + 2,4 | - 1,0 | - 1,6 | - 3,7 | - 2,8 | |
| 52.12 | sonstiger Einzelhandel mit Waren verschiedener Art | - 12,4 | - 0,8 | - 11,3 | - 10,8 | - 12,2 | - 10,3 | |
| 52.2 | Facheinzelhandel mit Nahrungsmitteln usw. (in Verkaufsräumen) | - 14,9 | + 7,7 | - 13,7 | - 11,5 | - 16,2 | - 12,6 | |
| 52.3 | Apotheken; Facheinzelhandel mit med. Artikeln usw. (in Verkaufsräumen) | + 7,2 | + 8,8 | + 2,2 | + 4,2 | + 7,3 | + 4,0 | |
| 52.4 | Sonstiger Facheinzelhandel (in Verkaufsräumen) | + 0,3 | + 4,0 | - 3,8 | - 0,9 | + 0,5 | - 0,5 | |
| | darunter | | | | | | | |
| 52.42 | Einzelhandel mit Bekleidung | + 2,6 | + 1,9 | + 2,5 | + 2,1 | + 3,5 | + 3,4 | |
| 52.43 | Einzelhandel mit Schuhen und Lederwaren | - 10,3 | - 1,4 | - 13,0 | - 15,7 | - 9,5 | - 14,5 | |
| 52.44 | Einzelhandel mit Möbeln, Einrichtungsgegenständen und Hausrat a. n. g. | + 5,9 | - 3,3 | - 2,2 | + 0,9 | + 5,6 | + 0,7 | |
| 52.45 | Einzelhandel mit elektrischen Haushalts-, Rundfunk-, TV-Geräten usw. | + 23,3 | + 16,9 | + 17,8 | + 15,8 | + 26,5 | + 19,7 | |
| 52 | Einzelhandel (ohne Kfz-Handel und Tankstellen) | - 1,0 | + 3,9 | - 2,0 | - 1,1 | - 1,9 | - 1,9 | |
| | nachrichtlich: Einzelhandel (einschl. Kfz-Handel und Tankstellen) | + 2,2 | + 5,5 | - 0,3 | + 0,9 | + 0,8 | - 0,5 | |

1) Klassifikation der Wirtschaftszweige, Ausgabe 2003

5. Entwicklung der Beschäftigtenzahlen im Einzelhandel nach Wirtschaftszweigen

| Nummer der Klassifikation ¹⁾ | Wirtschaftszweig Einzelhandel mit (in ...) | Veränderung der Beschäftigtenzahl | | | | | |
|---|--|-----------------------------------|------------------|----------------------|---------------------------------------|------------------|----------------------|
| | | insgesamt | davon | | insgesamt | davon | |
| | | | Vollbeschäftigte | Teilzeitbeschäftigte | | Vollbeschäftigte | Teilzeitbeschäftigte |
| | | Mai 2006 gegenüber Mai 2005 | | | Jan./Mai 2006 gegenüber Jan./Mai 2005 | | |
| % | | | | | | | |
| 50.1 | Handel mit Kraftwagen | + 3,8 | + 4,0 | + 1,8 | + 6,2 | + 6,1 | + 7,5 |
| 50.3 | Handel mit Kraftwagenteilen und Zubehör | - 7,8 | - 8,7 | 0,0 | - 8,4 | - 9,1 | - 2,5 |
| 50.4 | Handel mit Krafträdern, Teilen und Zubehör | - 3,0 | - 2,6 | - 5,6 | - 5,1 | - 7,1 | + 7,9 |
| 50.5 | Tankstellen | - 9,9 | - 13,0 | + 1,3 | - 12,3 | - 14,8 | - 2,9 |
| 50 | Kfz-Handel; Tankstellen | - 1,8 | - 1,7 | - 2,6 | - 0,8 | - 1,0 | + 0,8 |
| 52.1 | Einzelhandel mit Waren verschiedener Art (in Verkaufsräumen) | - 2,8 | - 5,3 | - 1,7 | - 2,4 | - 4,8 | - 1,3 |
| | darunter | | | | | | |
| 52.11 | Einzelhandel mit Waren verschiedener Art, Hauptnahrungsmittel usw. | - 1,4 | - 2,3 | - 1,1 | - 1,1 | - 2,2 | - 0,7 |
| 52.12 | sonstiger Einzelhandel mit Waren verschiedener Art | - 11,9 | - 16,3 | - 7,5 | - 10,8 | - 14,2 | - 7,3 |
| 52.2 | Facheinzelhandel mit Nahrungsmitteln usw. (in Verkaufsräumen) | - 9,6 | - 3,5 | - 15,7 | - 10,1 | - 4,0 | - 16,3 |
| 52.3 | Apotheken; Facheinzelhandel mit med. Artikeln usw. (in Verkaufsräumen) | + 4,8 | + 3,1 | + 6,0 | + 5,4 | + 6,5 | + 4,6 |
| 52.4 | Sonstiger Facheinzelhandel (in Verkaufsräumen) | - 3,9 | - 5,3 | - 2,0 | - 3,7 | - 5,5 | - 1,1 |
| | darunter | | | | | | |
| 52.42 | Einzelhandel mit Bekleidung | + 1,4 | + 1,4 | + 1,4 | + 1,6 | + 3,1 | + 0,8 |
| 52.43 | Einzelhandel mit Schuhen und Lederwaren | - 15,6 | - 15,7 | - 15,6 | - 16,7 | - 15,3 | - 17,5 |
| 52.44 | Einzelhandel mit Möbeln, Einrichtungsgegenständen und Hausrat a. n. g. | + 0,4 | + 3,9 | - 7,5 | - 1,7 | + 0,6 | - 7,2 |
| 52.45 | Einzelhandel mit elektrischen Haushalts-, Rundfunk-, TV-Geräten usw. | + 10,0 | + 5,1 | + 23,9 | - 0,1 | - 1,4 | + 3,6 |
| 52 | Einzelhandel (ohne Kfz-Handel und Tankstellen) | - 3,3 | - 4,6 | - 2,4 | - 2,9 | - 4,1 | - 2,1 |
| | nachrichtlich: Einzelhandel (einschl. Kfz-Handel und Tankstellen) | - 2,6 | - 3,0 | - 2,2 | - 2,1 | - 2,2 | - 1,9 |

1) Klassifikation der Wirtschaftszweige, Ausgabe 2003