



Entwicklung von Umsatz und Beschäftigung im Einzelhandel in Mecklenburg-Vorpommern

November 2004

Bestell-Nr.: G113 2004 11

Herausgabe: 14. Januar 2005
Printausgabe: EUR 2,00

Herausgeber: Statistisches Landesamt Mecklenburg-Vorpommern, Lübecker Straße 287, 19059 Schwerin,
Telefon: 0385 4801-0, Telefax: 0385 4801-123, Internet: <http://www.statistik-mv.de>, E-Mail: poststelle@statistik-mv.de

Zuständiger Dezernent: Dr. Detlef Thofern, Telefon: 0385 4801-776

© Statistisches Landesamt Mecklenburg-Vorpommern, Schwerin, 2005

Für nicht gewerbliche Zwecke sind Vervielfältigung und unentgeltliche Verbreitung, auch auszugsweise, mit Quellenangabe gestattet. Die Verbreitung, auch auszugsweise, über elektronische Systeme/Datenträger bedarf der vorherigen Zustimmung. Alle übrigen Rechte bleiben vorbehalten.

Zeichenerklärungen und Abkürzungen

-	nichts vorhanden
0	weniger als die Hälfte von 1 in der letzten besetzten Stelle, jedoch mehr als nichts
.	Zahlenwert unbekannt oder geheim zu halten
...	Zahl lag bei Redaktionsschluss noch nicht vor
x	Aussage nicht sinnvoll oder Fragestellung nicht zutreffend
/	keine Angabe, da Zahlenwert nicht ausreichend genau oder nicht repräsentativ
()	Zahl hat eingeschränkte Aussagefähigkeit
p	vorläufige Zahl
s	geschätzte Zahl
r	berichtigte Zahl
a. n. g.	anderweitig nicht genannt

I n h a l t

	Seite
Vorbemerkungen	3 - 4
Übersichten zur Entwicklung im Einzelhandel	
1. Entwicklung des Umsatzes im Einzelhandel nach ausgewählten Wirtschaftszweigen (in jeweiligen Preisen)	5
2. Entwicklung des Umsatzes im Einzelhandel nach ausgewählten Wirtschaftszweigen (in Preisen des Jahres 2000)	6
3. Entwicklung der Beschäftigten im Einzelhandel nach ausgewählten Wirtschaftszweigen	7
Aktuelle Monatsergebnisse	
4. Umsatzentwicklung im Einzelhandel nach Wirtschaftszweigen	8
5. Entwicklung der Beschäftigtenzahlen im Einzelhandel nach Wirtschaftszweigen	9

Vorbemerkungen

Rechtsgrundlage

Gesetz über die Statistik im Handel und Gastgewerbe (Handelsstatistikgesetz - HdStatG) vom 10. Dezember 2001 (BGBl. I S. 3438), geändert durch Artikel 106 der Verordnung vom 25. November 2003 (BGBl. I S. 2304) in Verbindung mit dem Bundesstatistikgesetz (BStatG) vom 22. Januar 1987 (BGBl. I S. 462, 565), zuletzt geändert durch Artikel 16 des Gesetzes vom 21. August 2002 (BGBl. I S. 3322). Erhoben werden die Angaben zu den Tatbeständen nach § 6 HdStatG.

Erhebungsbereich

Erfasst werden die Unternehmen, deren wirtschaftlicher Schwerpunkt im Einzelhandel liegt. Der „Einzelhandel“ ist dabei entsprechend der Klassifikation der Wirtschaftszweige, Ausgabe 1993 (WZ 93) abgegrenzt. Die Zuordnung der Unternehmen zu den Wirtschaftszweigen erfolgt entsprechend dem Schwerpunkt der Tätigkeit.

Erhebungseinheit

Erhebungseinheit ist das rechtlich selbstständige Unternehmen. Die Meldungen sind zu erstatten für das Gesamtunternehmen, d. h. einschließlich etwaiger inländischer Nebenbetriebe und einzelhandelsfremder Tätigkeiten. Als Unternehmen gelten auch rechtlich selbstständige Glieder von Organkreisen (Mutter- und Tochtergesellschaften).

Erhebungsmethode

In Mecklenburg-Vorpommern werden im Einzelhandel bis zu 1 450 Unternehmen befragt, die repräsentativ aus der zum Stichtag 30.4.1993 durchgeführten Handels- und Gaststättenzählung (HGZ) auf Grundlage eines mathematisch-statistischen Verfahrens ermittelt wurden.

Zur monatlichen Einzelhandelsstatistik werden nur Unternehmen mit einem Jahresumsatz von mindestens 250 000 EUR herangezogen.

Der repräsentativ ausgewählte Berichterstattekreis ist über mehrere Jahre auskunftspflichtig. Die Zusammensetzung darf nur durch solche Ereignisse verändert werden, die die Fluktuation in der Realität widerspiegeln. Der Berichtsfirmenkreis kann sich im Einzelnen durch Schließungen von Unternehmen, Fusionen, Unternehmensteilungen oder aber durch Verlagerungen im Schwerpunkt der Tätigkeit verändern. Diese Ereignisse können auch die Ergebnisse beeinflussen. Der Berichtsfirmenkreis wird laufend durch die Integration von Neugründungen aktualisiert.

Erhebungs- und Darstellungsmerkmale

In den monatlichen Erhebungen werden der *Umsatz* und die Anzahl der *Voll-* sowie der *Teilzeitbeschäftigten* erfasst. Bei Unternehmen mit Arbeitsstätten in mehreren Bundesländern erfolgt auch die Erfassung der Angaben in der Unterteilung nach Bundesländern.

Ergebnisdarstellung

Die Ergebnisse der Einzelhandelsstatistik werden in der Gliederung der Klassifikation der Wirtschaftszweige, Ausgabe 1993 (WZ 93) dargestellt. Die Auswahl der dargestellten Branchen orientiert sich daran, schwerpunktmäßig Ergebnisse umsatzstarker Branchen nachzuweisen. Der Darstellung der Ergebnisse liegen hochgerechnete Unternehmensmeldungen zugrunde.

Die Messzahlen werden anhand von Nach- und Korrekturmeldungen aktualisiert, um eine möglichst genaue Darstellung der Ergebnisse in Zeitreihen zu ermöglichen.

Ein gesonderter Nachweis der Einzelhandelsergebnisse nach Absatz- und Erscheinungsformen erfolgt nicht. Einzelne Positionen der WZ 93 entsprechen jedoch weitgehend bestimmten Absatz- und Erscheinungsformen:

Beziehung zwischen
WZ-Positionen und Absatzformen

Nr. der WZ 93	Text	entspricht der Absatzform
52.61	Versandhandel	Versandhandel
52.62	Einzelhandel an Verkaufsständen und auf Märkten	Ambulanter Handel
50.10.3	Einzelhandel in Verkaufsräumen	Stationärer Handel
+ 50.30.3		
+ 50.40.3		
+ 52.1 bis 52.5		

Beziehung zwischen WZ-Positionen und Erscheinungsformen innerhalb der Absatzform „Stationärer Handel“

Nr. der WZ 93	Text	entspricht der Absatzform
52.11.1	Einzelhandel mit Nahrungsmitteln, Getränken und Tabakwaren ohne ausgeprägten Schwerpunkt (in Verkaufsräumen)	Supermärkte und andere Lebensmittelmärkte
52.11.2	Sonstiger Einzelhandel mit Waren verschiedener Art, Haupttrichtung Nahrungsmittel, Getränke und Tabakwaren (in Verkaufsräumen)	SB-Warenhäuser und Verbrauchermärkte
52.12.1	Einzelhandel mit Waren verschiedener Art (ohne Nahrungsmittel, in Verkaufsräumen)	Kaufhäuser und übrige Ladengeschäfte mit Waren verschiedener Art
52.12.2	Einzelhandel mit Waren verschiedener Art, Haupttrichtung Nicht-Nahrungsmittel (in Verkaufsräumen)	Warenhäuser
52.2	Facheinzelhandel mit Nahrungsmitteln, Getränken und Tabakwaren (in Verkaufsräumen)	Übrige Nahrungs- und Genussmittelgeschäfte

Definitionen

Umsatz

Umsatz im Einzelhandel ist der Gesamtbetrag der abgerechneten Lieferungen und sonstigen Leistungen (ohne Umsatzsteuer) einschließlich Eigenverbrauch, Verkäufe an Betriebsangehörige sowie einschließlich gesondert in Rechnung gestellte Kosten für Fracht, Porto, Verpackung usw., ohne Rücksicht auf den Zahlungseingang und die Steuerpflicht.

Der Umsatz schließt auch Erlöse aus Kommissions- und Streckengeschäften sowie Provisionen und Kostenvergütungen aus der Vermittlung von Waren (nicht den Wert der vermittelten Waren) sowie Zusatzerlöse ein.

Nicht anzugeben sind jedoch Erlöse aus Land- und Forstwirtschaft sowie außerordentliche Erträge (z. B. aus dem Verkauf von Anlagevermögen) und betriebsfremde Erträge (z. B. Einnahmen aus Vermietung und Verpachtung von betriebsfremd genutzten Gebäuden und Gebäudeteilen), Zinserträge aus nicht betriebsnotwendigem Kapital oder Erträge aus Beteiligungen.

An Kunden gewährte Skonti und Erlösschmälerungen (z. B. Preisnachlässe, Rabatte, Jahresrückvergütungen, Boni) sind bei der Ermittlung des Umsatzes abzusetzen.

Bei Zugehörigkeit zu einer umsatzsteuerlichen Organschaft sind sowohl der auf das Unternehmen entfallende Umsatz mit Dritten als auch Innenumsätze anzugeben, die mit übrigen Tochtergesellschaften bzw. der Muttergesellschaft getätigt wurden.

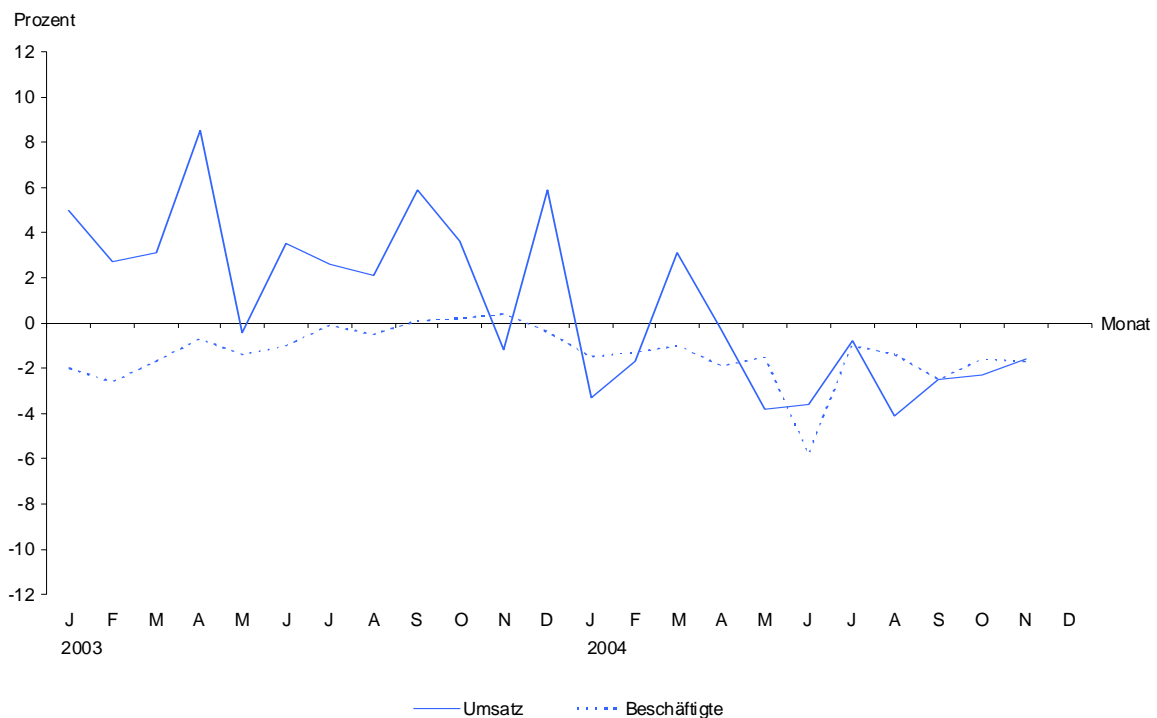
Beschäftigte

Beschäftigte sind tätige Inhaber, mithelfende Familienangehörige sowie sämtliche Arbeitnehmer einschließlich der Auszubildenden und Praktikanten. Mitzuzählen sind auch vorübergehend Abwesende (z. B. Kranke, Urlauber).

Teilzeitbeschäftigte

Teilzeitbeschäftigte sind tätige Personen, deren durchschnittliche Arbeitszeit kürzer ist als die orts-, branchen- oder betriebsübliche Wochenarbeitszeit (einschließlich der geringfügig Beschäftigten) ohne Umrechnung auf Vollbeschäftigte.

Veränderung von Umsatz und Beschäftigung im Einzelhandel in Mecklenburg-Vorpommern



1. Entwicklung des Umsatzes im Einzelhandel nach ausgewählten Wirtschaftszweigen (in jeweiligen Preisen)

Zeitraum	Kfz-Handel und Tankstellen	Einzelhandel ohne Kfz-Handel und Tankstellen	Darunter			
			Einzelhandel mit Waren verschiedener Art, Hauptrichtung Nahrungsmittel, Getränke und Tabakwaren	Facheinzelhandel mit Nahrungsmitteln, Getränken und Tabakwaren	sonstiger Facheinzel- handel	Apotheken und Facheinzelhandel mit medizinischen, orthopädischen und kosmetischen Artikeln
% 1)						
2001	- 3,5	+ 2,5	+ 4,5	+ 4,0	- 3,1	+ 8,7
2002	- 6,5	- 0,6	+ 2,1	- 5,6	- 4,7	+ 4,3
2003 ²⁾	- 0,8	+ 2,8	+ 5,8	+ 2,0	- 1,5	+ 4,8
2004 ²⁾						
2003 ²⁾						
1. Vierteljahr	+ 2,1	+ 1,2	+ 3,0	- 5,8	- 1,7	+ 4,2
2. Vierteljahr	- 3,4	+ 3,7	+ 8,2	+ 6,3	- 2,8	+ 3,3
3. Vierteljahr	- 1,7	+ 3,5	+ 6,9	+ 7,6	- 0,7	+ 2,5
4. Vierteljahr	+ 0,4	+ 2,9	+ 5,1	- 1,8	- 0,7	+ 8,7
2004 ²⁾						
1. Vierteljahr	- 5,0	- 0,5	+ 2,7	+ 1,3	- 2,0	- 5,4
2. Vierteljahr	- 1,3	- 2,5	- 2,0	- 7,1	- 1,5	- 3,0
3. Vierteljahr	- 2,9	- 2,6	- 2,2	- 7,6	- 2,6	- 2,0
4. Vierteljahr						
2003 ²⁾						
Januar	+ 5,4	+ 5,0	+ 10,3	+ 0,1	- 1,8	+ 3,6
Februar	+ 2,3	+ 2,7	+ 5,7	- 4,9	- 3,9	+ 6,5
März	- 0,7	- 3,1	- 5,2	- 11,4	+ 0,3	+ 2,8
April	- 7,0	+ 8,5	+ 15,7	+ 14,6	- 0,1	+ 3,5
Mai	- 2,0	- 0,4	+ 1,9	+ 1,5	- 2,9	- 0,3
Juni	- 1,1	+ 3,5	+ 8,0	+ 3,8	- 5,8	+ 6,9
Juli	- 2,9	+ 2,6	+ 5,4	+ 7,2	- 0,8	+ 3,7
August	- 3,6	+ 2,1	+ 6,4	+ 6,3	- 2,7	- 2,9
September	+ 1,7	+ 5,9	+ 9,1	+ 9,5	+ 1,9	+ 6,8
Oktober	+ 2,1	+ 3,6	+ 6,8	- 1,3	+ 0,7	+ 4,1
November	- 5,8	- 1,2	+ 0,4	- 4,4	- 4,3	+ 2,8
Dezember	+ 5,9	+ 5,9	+ 7,9	- 0,3	+ 1,4	+ 18,2
2004 ²⁾						
Januar	- 11,2	- 3,3	+ 1,1	- 6,8	- 1,9	- 15,2
Februar	- 3,7	- 1,7	+ 1,0	+ 4,5	- 3,4	- 5,0
März	- 0,9	+ 3,2	+ 5,6	+ 6,0	- 1,0	+ 4,2
April	+ 3,1	- 0,3	+ 2,2	- 10,3	+ 0,3	- 3,6
Mai	- 5,1	- 3,8	- 0,7	- 5,5	- 8,2	- 5,2
Juni	- 1,8	- 3,6	- 7,8	- 5,5	+ 4,2	- 0,2
Juli	- 4,1	- 0,8	+ 0,6	- 7,6	- 1,3	- 2,7
August	- 1,9	- 4,1	- 4,9	- 9,6	- 3,0	- 1,0
September	- 2,8	- 2,5	- 2,0	- 5,1	- 3,7	- 2,2
Oktober	- 4,4	- 2,3	- 2,2	- 1,1	- 2,7	- 2,9
November	- 2,4	- 1,6	+ 0,3	- 5,0	- 5,2	- 1,5
Dezember						

1) Veränderung gegenüber Vorjahreszeitraum

2) vorläufiges Ergebnis

2. Entwicklung des Umsatzes im Einzelhandel nach ausgewählten Wirtschaftszweigen (in Preisen des Jahres 2000)

Zeitraum	Kfz-Handel und Tankstellen	Einzelhandel ohne Kfz-Handel und Tankstellen	Darunter					
			Einzelhandel mit Waren verschiedener Art, Hauptrichtung Nahrungsmittel, Getränke und Tabakwaren	Facheinzelhandel mit Nahrungsmitteln, Getränken und Tabakwaren	sonstiger Facheinzel- handel	Apotheken und Facheinzelhandel mit medizinischen, orthopädischen und kosmetischen Artikeln		
% 1)								
2001	- 0,9	+ 0,7	+ 1,4	+ 1,7	- 3,4	+ 7,6		
2002	- 10,5	- 1,1	+ 1,1	- 7,3	- 5,2	+ 5,2		
2003 2)	- 1,9	+ 2,7	+ 5,4	+ 0,5	- 1,0	+ 5,4		
2004 2)								
2003 2)								
1. Vierteljahr	+ 1,2	+ 1,6	+ 3,7	- 6,9	- 1,3	+ 5,2		
2. Vierteljahr	- 4,3	+ 3,7	+ 8,0	+ 4,6	- 2,4	+ 4,4		
3. Vierteljahr	- 3,1	+ 3,1	+ 5,9	+ 6,0	- 0,2	+ 3,3		
4. Vierteljahr	- 1,3	+ 2,2	+ 3,5	- 3,5	+ 0,1	+ 8,6		
2004 2)								
1. Vierteljahr	- 6,4	- 0,5	+ 2,0	0	- 1,5	- 5,2		
2. Vierteljahr	- 3,2	- 2,8	- 2,6	- 8,8	- 1,4	- 2,2		
3. Vierteljahr	- 4,0	- 2,7	- 2,4	- 9,1	- 2,6	- 1,2		
4. Vierteljahr								
2003 2)								
Januar	+ 4,4	+ 5,7	+ 11,7	- 0,9	- 1,5	+ 4,6		
Februar	+ 1,4	+ 2,9	+ 6,3	- 6,0	- 3,5	+ 7,3		
März	- 1,4	- 3,1	- 5,0	- 12,7	+ 0,5	+ 3,8		
April	- 7,7	+ 8,7	+ 15,7	+ 13,2	+ 0,4	+ 4,6		
Mai	- 3,0	- 0,2	+ 1,9	- 0,1	- 2,6	+ 0,8		
Juni	- 2,4	+ 3,1	+ 7,1	+ 2,2	- 5,5	+ 8,0		
Juli	- 4,2	+ 2,3	+ 4,6	+ 5,7	- 0,5	+ 4,6		
August	- 5,0	+ 1,8	+ 5,5	+ 4,8	- 2,3	- 2,2		
September	+ 0,3	+ 5,5	+ 7,8	+ 7,8	+ 2,1	+ 7,8		
Oktober	+ 0,5	+ 2,9	+ 5,2	- 3,1	+ 1,3	+ 4,3		
November	- 7,4	- 1,9	- 1,2	- 5,9	- 3,7	+ 3,0		
Dezember	+ 4,0	+ 5,4	+ 6,4	- 1,9	+ 2,6	+ 17,9		
2004 2)								
Januar	- 12,3	- 3,7	+ 0,1	- 7,5	- 1,3	- 15,1		
Februar	- 5,2	- 1,5	+ 0,8	+ 3,5	- 2,8	- 4,6		
März	- 2,7	+ 3,2	+ 5,1	+ 4,0	- 0,5	+ 4,6		
April	+ 1,1	- 0,5	+ 1,8	- 12,1	+ 0,2	- 2,7		
Mai	- 7,0	- 4,1	- 1,3	- 7,1	- 7,9	- 4,4		
Juni	- 3,5	- 3,8	- 8,2	- 7,2	+ 4,1	+ 0,6		
Juli	- 5,6	- 1,2	+ 0,2	- 9,2	- 1,3	- 1,9		
August	- 3,0	- 4,5	- 5,4	- 11,0	- 3,1	- 0,2		
September	- 3,4	- 2,6	- 1,9	- 6,4	- 3,6	- 1,3		
Oktober	- 5,1	- 2,2	- 2,0	- 2,4	- 2,8	- 1,9		
November	- 2,8	- 1,6	+ 0,6	- 6,5	- 5,2	- 0,3		
Dezember								

1) Veränderung gegenüber Vorjahreszeitraum

2) vorläufiges Ergebnis

3. Entwicklung der Beschäftigten im Einzelhandel nach ausgewählten Wirtschaftszweigen

Zeitraum	Kfz-Handel und Tankstellen	Einzelhandel ohne Kfz-Handel und Tankstellen	Darunter			
			Einzelhandel mit Waren verschiedener Art, Hauptrichtung Nahrungsmittel, Getränke und Tabakwaren	Facheinzelhandel mit Nahrungsmitteln, Getränken und Tabakwaren	sonstiger Facheinzel- handel	Apotheken und Facheinzelhandel mit medizinischen, orthopädischen und kosmetischen Artikeln
% 1)						
2001	- 5,3	- 2,6	- 2,1	- 6,6	- 3,1	- 1,1
2002	- 15,9	- 1,0	+ 1,2	- 6,3	- 1,2	+ 2,3
2003 2)	+ 11,7	- 0,8	+ 1,0	- 4,7	- 3,6	+ 2,3
2004 2)						
2003 2)						
1. Vierteljahr	+ 12,6	- 2,1	+ 1,1	- 8,4	- 6,0	+ 1,6
2. Vierteljahr	+ 11,6	- 1,0	+ 1,2	- 4,8	- 4,6	+ 1,9
3. Vierteljahr	+ 11,3	- 0,2	+ 1,4	- 5,3	- 2,2	+ 3,0
4. Vierteljahr	+ 11,2	+ 0,1	+ 0,2	- 0,5	- 1,1	+ 2,5
2004 2)						
1. Vierteljahr	- 3,4	- 1,3	- 0,1	- 1,7	- 3,3	+ 2,1
2. Vierteljahr	- 2,7	- 3,0	- 4,1	- 2,1	- 2,9	+ 1,5
3. Vierteljahr	- 2,0	- 1,7	- 1,5	- 2,4	- 1,8	+ 1,9
4. Vierteljahr						
2003 2)						
Januar	+ 13,1	- 2,0	+ 1,2	- 9,4	- 5,8	+ 2,8
Februar	+ 13,1	- 2,6	+ 1,1	- 9,8	- 7,0	+ 1,4
März	+ 11,7	- 1,7	+ 1,0	- 6,0	- 5,2	+ 0,7
April	+ 11,9	- 0,7	+ 1,6	- 4,1	- 4,7	+ 1,8
Mai	+ 11,7	- 1,4	+ 0,9	- 5,7	- 4,9	+ 1,9
Juni	+ 11,3	- 1,0	+ 0,8	- 4,6	- 4,5	+ 1,9
Juli	+ 11,2	- 0,1	+ 1,7	- 6,6	- 2,2	+ 3,3
August	+ 11,0	- 0,5	+ 0,8	- 5,2	- 2,0	+ 2,8
September	+ 11,2	+ 0,1	+ 1,9	- 3,9	- 2,4	+ 2,6
Oktober	+ 11,5	+ 0,2	+ 0,6	- 2,9	- 1,0	+ 2,8
November	+ 11,3	+ 0,4	+ 0,2	+ 1,9	- 0,6	+ 3,0
Dezember	+ 11,1	- 0,4	0	0	- 1,7	+ 1,6
2004 2)						
Januar	- 3,3	- 1,5	- 0,2	+ 0,4	- 4,1	+ 1,8
Februar	- 3,9	- 1,3	- 0,1	- 2,7	- 3,1	+ 2,2
März	- 2,9	- 1,0	0	- 2,6	- 2,8	+ 2,2
April	- 3,1	- 1,9	0	- 3,4	- 3,5	+ 1,6
Mai	- 3,3	- 1,5	+ 0,5	- 1,6	- 4,0	+ 1,1
Juni	- 1,8	- 5,8	- 12,5	- 1,2	- 1,4	+ 1,9
Juli	- 1,7	- 1,0	- 1,0	- 1,6	- 1,4	+ 2,2
August	- 1,7	- 1,4	- 1,3	- 1,8	- 2,0	+ 2,0
September	- 2,4	- 2,5	- 2,3	- 3,9	- 2,5	+ 1,6
Oktober	- 2,8	- 1,6	- 0,9	- 5,3	- 2,7	+ 1,6
November	- 1,5	- 1,7	- 1,0	- 6,1	- 3,1	+ 1,0
Dezember						

1) Veränderung gegenüber Vorjahreszeitraum

2) vorläufiges Ergebnis

4. Umsatzentwicklung im Einzelhandel nach Wirtschaftszweigen

Nummer der Klassifikation ¹⁾	Wirtschaftszweig Einzelhandel mit (in ...)	Veränderung der Umsatzwerte					
		November 2004 gegenüber		Nov. 04 und Okt. 04 gegenüber Nov. 03 und Okt. 03	Jan./November 2004 gegenüber Jan./November 2003	November 2004 gegenüber November 2003	Jan./November 2004 gegenüber Jan./November 2003
		November 2003	Oktober 2004				
		in jeweiligen Preisen			in Preisen des Jahres 2000		
%							
50.1	Handel mit Kraftwagen	- 2,0	- 4,9	- 3,1	- 2,5	- 2,1	- 3,9
50.3	Handel mit Kraftwagenteilen und Zubehör	- 3,5	+ 3,0	- 3,3	+ 2,2	- 3,6	+ 2,0
50.4	Handel mit Krafträdern, Teilen und Zubehör	- 2,8	- 30,8	- 3,3	- 3,6	- 3,9	- 4,2
50.5	Tankstellen	- 13,7	- 5,6	- 14,1	- 15,3	- 18,8	- 19,0
50	Kfz-Handel; Tankstellen	- 2,4	- 5,2	- 3,5	- 3,1	- 2,8	- 4,4
52.1	Einzelhandel mit Waren verschiedener Art (in Verkaufsräumen) darunter	+ 0,4	+ 1,5	- 0,7	- 0,7	+ 0,7	- 1,0
52.11	Einzelhandel mit Waren verschiedener Art, Hauptnahrungsmittel usw.	+ 0,3	0	- 1,0	- 0,7	+ 0,6	- 1,0
52.12	sonstiger Einzelhandel mit Waren verschiedener Art	+ 1,2	+ 16,9	+ 1,4	- 1,0	+ 1,9	- 0,5
52.2	Facheinzelhandel mit Nahrungsmitteln usw. (in Verkaufsräumen)	- 5,0	- 9,1	- 3,0	- 4,7	- 6,4	- 6,2
52.3	Apotheken; Facheinzelhandel mit med. Artikeln usw. (in Verkaufsräumen)	- 1,5	+ 1,2	- 2,2	- 3,2	- 0,3	- 2,5
52.4	Sonstiger Facheinzelhandel (in Verkaufsräumen) darunter	- 5,1	- 5,2	- 3,9	- 2,4	- 5,1	- 2,3
52.42	Einzelhandel mit Bekleidung	- 2,4	- 14,1	- 2,4	- 3,3	- 1,6	- 2,8
52.43	Einzelhandel mit Schuhen und Lederwaren	+ 1,0	- 20,0	- 0,6	- 1,4	+ 1,6	- 0,6
52.44	Einzelhandel mit Möbeln, Einrichtungsgegenständen und Hausrat a. n. g.	- 7,4	+ 10,9	- 7,2	- 4,4	- 7,6	- 4,4
52.45	Einzelhandel mit elektrischen Haushalts-, Rundfunk-, TV-Geräten usw.	- 1,0	- 15,0	+ 2,6	+ 4,5	+ 1,7	+ 6,5
52	Einzelhandel (ohne Kfz-Handel und Tankstellen)	- 1,7	- 0,8	- 1,9	- 1,9	- 1,5	- 2,1
	nachrichtlich: Einzelhandel (einschl. Kfz-Handel und Tankstellen)	- 1,8	- 1,8	- 2,3	- 2,2	- 1,8	- 2,6

1) Klassifikation der Wirtschaftszweige, Ausgabe 1993

5. Entwicklung der Beschäftigtenzahlen im Einzelhandel nach Wirtschaftszweigen

Nummer der Klassifikation ¹⁾	Wirtschaftszweig Einzelhandel mit (in ...)	Veränderung der Beschäftigtenzahl					
		insgesamt	davon		insgesamt	davon	
			Vollbeschäftigte	Teilzeitbeschäftigte		Vollbeschäftigte	Teilzeitbeschäftigte
		November 2004 gegenüber November 2003			Jan./November 2004 gegenüber Jan./November 2003		
%							
50.1	Handel mit Kraftwagen	- 1,4	- 3,0	+ 18,1	- 2,2	- 3,4	+ 12,3
50.3	Handel mit Kraftwagenteilen und Zubehör	- 7,6	- 7,5	- 1,0	- 6,2	- 5,1	- 31,6
50.4	Handel mit Krafträdern, Teilen und Zubehör	+ 25,6	+ 15,4	0	+ 0,8	- 1,2	+ 27,8
50.5	Tankstellen	+ 1,5	- 5,3	+ 21,3	- 1,5	- 3,8	+ 5,0
50	Kfz-Handel; Tankstellen	- 1,5	- 4,0	+ 21,3	- 2,6	- 3,7	+ 7,2
52.1	Einzelhandel mit Waren verschiedener Art (in Verkaufsräumen)	- 0,7	- 8,2	+ 2,7	- 2,0	- 4,7	- 0,7
	darunter						
52.11	Einzelhandel mit Waren verschiedener Art, Hauptnahrungsmittel usw.	- 1,0	- 8,9	+ 2,2	- 1,7	- 4,5	- 0,6
52.12	sonstiger Einzelhandel mit Waren verschiedener Art	+ 1,3	- 5,5	+ 8,3	- 3,9	- 5,5	- 2,3
52.2	Facheinzelhandel mit Nahrungsmitteln usw. (in Verkaufsräumen)	- 6,1	- 10,3	- 0,3	- 2,7	- 2,0	- 3,7
52.3	Apotheken; Facheinzelhandel mit med. Artikeln usw. (in Verkaufsräumen)	+ 1,1	- 1,3	+ 2,9	+ 1,8	- 4,0	+ 6,5
52.4	Sonstiger Facheinzelhandel (in Verkaufsräumen)	- 3,1	- 4,9	- 0,9	- 2,8	- 5,4	+ 0,8
	darunter						
52.42	Einzelhandel mit Bekleidung	- 4,7	- 1,0	- 6,7	- 4,7	- 8,8	- 2,3
52.43	Einzelhandel mit Schuhen und Lederwaren	+ 1,1	- 8,7	+ 5,6	+ 0,3	- 13,6	+ 7,3
52.44	Einzelhandel mit Möbeln, Einrichtungsgegenständen und Hausrat a. n. g.	- 7,1	- 10,1	0	- 3,8	- 2,7	- 6,2
52.45	Einzelhandel mit elektrischen Haushalts-, Rundfunk-, TV-Geräten usw.	- 17,2	- 19,5	0	- 16,0	- 18,7	+ 6,0
52	Einzelhandel (ohne Kfz-Handel und Tankstellen)	- 1,6	- 6,0	+ 1,7	- 1,9	- 4,9	+ 0,4
	nachrichtlich: Einzelhandel (einschl. Kfz-Handel und Tankstellen)	- 1,6	- 5,3	+ 2,5	- 2,0	- 4,5	+ 0,7

1) Klassifikation der Wirtschaftszweige, Ausgabe 1993