

Verarbeitendes Gewerbe sowie Bergbau und Gewinnung von
Steinen und Erden

E I - m

Umsatz, Beschäftigte der Betriebe in Mecklenburg-Vorpommern

Oktober 2006

Bestell-Nr.: E113 2006 10

Herausgabe: 14. September 2007

Printausgabe: EUR 4,00

Herausgeber: Statistisches Amt Mecklenburg-Vorpommern, Lübecker Straße 287, 19059 Schwerin,
Telefon: 0385 4801-0, Telefax: 0385 4801-4123, Internet: <http://www.statistik-mv.de>, E-Mail: statistik.post@statistik-mv.de

Zuständiger Dezernent: Hans-Peter Hasche, Telefon: 0385 4801-4430

© Statistisches Amt Mecklenburg-Vorpommern, Schwerin, 2007
Vervielfältigung und Verbreitung, auch auszugsweise, mit Quellenangabe gestattet.

Zeichenerklärungen und Abkürzungen

-	nichts vorhanden
0	weniger als die Hälfte von 1 in der letzten besetzten Stelle, jedoch mehr als nichts
.	Zahlenwert unbekannt oder geheim zu halten
...	Zahl lag bei Redaktionsschluss noch nicht vor
x	Aussage nicht sinnvoll oder Fragestellung nicht zutreffend
/	keine Angabe, da Zahlenwert nicht ausreichend genau oder nicht repräsentativ
()	Zahl hat eingeschränkte Aussagefähigkeit
p	vorläufige Zahl
s	geschätzte Zahl
r	berichtigte Zahl
a. n. g.	anderweitig nicht genannt
Rev.	Revision

Abweichungen in den Summen erklären sich aus dem Auf- und Abrunden der Einzelwerte.

Inhaltsverzeichnis

	Seite
I. Vorbemerkungen und Erläuterungen	3 - 5
Grafiken: Umsatz des Verarbeitenden Gewerbes nach Monaten	4
Auslandsumsatz des Verarbeitenden Gewerbes nach Monaten	4
II. Tabellen	
1. Entwicklung im Verarbeitenden Gewerbe sowie im Bergbau und in der Gewinnung von Steinen und Erden	6
Grafik: Umsatz des Verarbeitenden Gewerbes nach Jahren	6
2. Anzahl der Betriebe und fachlichen Betriebsteile nach Wirtschaftszweigen Oktober 2006	7 - 9
3. Ergebnisse der Betriebe nach Wirtschaftszweigen	
3.1 Beschäftigte, Arbeitsstunden, Lohn- und Gehaltssumme sowie Umsatz Oktober 2006	10 - 12
3.2. Veränderung der Beschäftigten, Arbeitsstunden, Lohn- und Gehaltssumme sowie des Umsatzes gegenüber dem gleichen Vorjahresmonat Oktober 2006	13
3.3. Beschäftigte, Arbeitsstunden, Lohn- und Gehaltssumme sowie Umsatz Januar bis Oktober 2006	14 - 16
3.4. Veränderung der Beschäftigten, Arbeitsstunden, Lohn- und Gehaltssumme sowie des Umsatzes gegenüber dem gleichen Vorjahreszeitraum Januar bis Oktober 2006	17
4. Ergebnisse der Betriebe nach Kreisen	
4.1. Betriebe, Beschäftigte, Arbeitsstunden, Lohn- und Gehaltssumme sowie Umsatz Oktober 2006	18
4.2. Veränderung der Betriebe, Beschäftigten, Arbeitsstunden, Lohn- und Gehaltssumme sowie des Umsatzes gegenüber dem gleichen Vorjahresmonat Oktober 2006	18
4.3. Betriebe, Beschäftigte, Arbeitsstunden, Lohn- und Gehaltssumme sowie Umsatz Januar bis Oktober 2006	19
4.4. Veränderung der Betriebe, Beschäftigten, Arbeitsstunden, Lohn- und Gehaltssumme sowie des Umsatzes gegenüber dem gleichen Vorjahreszeitraum Januar bis Oktober 2006	19
5. Ergebnisse der Betriebe nach Hauptgruppen	
5.1. Betriebe, Beschäftigte, Arbeitsstunden, Lohn- und Gehaltssumme sowie Umsatz 2006 nach Monaten	20 - 21
5.2. Veränderung der Beschäftigten, Arbeitsstunden, Lohn- und Gehaltssumme sowie des Umsatzes 2006 nach Monaten gegenüber dem gleichen Vorjahresmonat	22 - 23

I. Vorbemerkungen und Erläuterungen

Diese Veröffentlichung enthält statistische Ergebnisse Mecklenburg-Vorpommerns aus den monatlichen Erhebungen für Betriebe des Verarbeitenden Gewerbes sowie des Bergbaus und der Gewinnung von Steinen und Erden. Die hier vorgelegten Zahlen können sich infolge von Korrekturmeldungen der Berichtenden spätestens zum Ende des Kalenderjahres geringfügig verändern. Insofern tragen sie vorläufigen Charakter.

Neben absoluten Zahlenangaben werden auch Veränderungsraten zur Vorjahresperiode angegeben. Diese Daten können vielfältig genutzt werden. Die monatlich erhobenen und monatlich wie auch jährlich nachgewiesenen Daten, u. a. über Beschäftigte und Umsätze, können sowohl der Beurteilung der konjunkturellen Situation im betreffenden Wirtschaftsbereich als auch der Strukturanalyse dienen.

Rechtsgrundlagen

Rechtsgrundlagen für die Erhebung im Bergbau und Verarbeitenden Gewerbe sind das Gesetz über die Statistik im Produzierenden Gewerbe (ProdGewStatG) in der Fassung der Bekanntmachung vom 21.3.2002 (BGBl. I S. 1181), zuletzt geändert durch Artikel 104 der Verordnung vom 25.11.2003 (BGBl. I S. 2304); das Gesetz über die Statistik für Bundeszwecke (Bundesstatistikgesetz - BStatG) vom 22.1.1987 (BGBl. I S. 462, 565), zuletzt geändert durch Artikel 2 des Gesetzes vom 9.6.2005 (BGBl. I S. 1534).

Berichtskreis

Der Berichtskreis des Monatsberichts für Betriebe umfasst:

- sämtliche Betriebe des Wirtschaftsbereichs Verarbeitendes Gewerbe sowie Bergbau und Gewinnung von Steinen und Erden, wenn diese Betriebe zu Unternehmen des Produzierenden Gewerbes (Bergbau und Gewinnung von Steinen und Erden, Verarbeitendes Gewerbe, Energie- und Wasserversorgung, Baugewerbe) gehören und in diesen Unternehmen mindestens 20 Personen tätig sind;
- die Betriebe des Wirtschaftsbereichs Verarbeitendes Gewerbe sowie Bergbau und Gewinnung von Steinen und Erden mit mindestens 20 tätigen Personen, sofern sie zu Unternehmen gehören, deren wirtschaftlicher Schwerpunkt außerhalb des Produzierenden Gewerbes liegt.

Aus Gründen einer besseren Repräsentation ist bei folgenden Wirtschaftszweigen die Erfassungsgrenze auf 10 und mehr tätige Personen herabgesetzt worden:

- 14.11 Gewinnung von Naturwerksteinen und Natursteinen a. n. g.
- 14.21 Gewinnung von Kies und Sand
- 15.20 Fischverarbeitung
- 15.31 Kartoffelverarbeitung
- 15.32 Herstellung von Frucht- und Gemüsesäften
- 15.33 Obst- und Gemüseverarbeitung a. n. g.
- 15.71 Herstellung von Futtermitteln für Nutztiere
- 15.72 Herstellung von Futtermitteln für sonstige Tiere
- 15.91 Herstellung von Spirituosen
- 15.92 Herstellung von Alkohol
- 15.97 Herstellung von Malz
- 15.98 Gewinnung natürlicher Mineralwässer, Herstellung von Erfrischungsgetränken
- 26.63 Herstellung von Frischbeton (Transportbeton)

Im Wirtschaftszweig 20.10 „Säge-, Hobel- und Holzimprägnierwerke“ gilt für Sägewerke die untere Erfassungsgrenze „Jahreseinschnitt - einschließlich Lohnschnitt - von mindestens 5000 m³ Rohholz (im Festmaß)“. Hobel- und Holzimprägnierwerke werden unter Berücksichtigung des Unternehmenskonzeptes ab 20 tätige Personen in den Monatsbericht für Betriebe einbezogen.

Die Meldung zum Monatsbericht für Betriebe erstreckt sich gemäß der WZ 2003 auch auf Einheiten (Betriebe) ohne eigene Warenproduktion, die fremdbezogene Waren oder Dienstleistungen in eigenem Namen bzw. im Namen des Unternehmens/der Unternehmensgruppe, zu dem/der sie gehören, verkaufen (Converter). Dies gilt aber nur dann, wenn der Betrieb/das Unternehmen bzw. die Unternehmensgruppe die gewerblichen Schutzrechte (Patente, Lizenzen usw.) an den durch Dritte hergestellten Produkten besitzt.

Klassifikation der Wirtschaftszweige

Die Ergebnisse des Monatsberichts im Verarbeitenden Gewerbe sowie im Bergbau und in der Gewinnung von Steinen und Erden werden nach der Wirtschaftszweigklassifikation WZ 2003 auf der Vierstellerebene (Klassen) erhoben und aufbereitet.

Die WZ 2003 ist von der europäischen Klassifikation NACE Rev. 1.1 abgeleitet, die aufgrund der Verordnung (EWG) Nr. 3037/90 des Rates der Europäischen Gemeinschaften (NACE-Verordnung) ¹⁾ mit Wirkung vom 1. Januar 2003 in allen Mitgliedsstaaten der Europäischen Union für alle Statistiken anzuwenden ist, die eine Gliederung nach Wirtschaftszweigen enthalten (Artikel 10 der Verordnung). Das Kodierungssystem der WZ 2003 unterscheidet zwischen Abschnitten (Buchstaben A - Q), Unterabschnitten (Buchstaben AA - QA), Abteilungen (Zweisteller), Gruppen (Dreisteller), Klassen (Viersteller) und Unterklassen (Fünfsteller). Der Wirtschaftsbereich „Verarbeitendes Gewerbe sowie Bergbau und Gewinnung von Steinen und Erden“ erstreckt sich über die Abschnitte C und D sowie - in der numerischen Gliederung - über die Abteilungen 10 bis 37 der WZ 2003.

¹⁾ Verordnung (EWG) Nr. 3037/90 des Rates vom 9.10.1990 betreffend die statistische Systematik der Wirtschaftszweige in der Europäischen Gemeinschaft (Abl. EG Nr. L 293 S. 1), zuletzt geändert durch Verordnung (EG) Nr. 29/2002 der Kommission vom 19.12.2001 (Abl. EG 2002 Nr. L 6 S. 3)

Darstellung der Ergebnisse

In der vorliegenden Veröffentlichung wird der Nachweis der Ergebnisse des Monatsberichts für Betriebe des Verarbeitenden Gewerbes sowie des Bergbaus und der Gewinnung von Steinen und Erden für „Mecklenburg-Vorpommern insgesamt“ für (Industrie-) Hauptgruppen sowie in der Gliederung nach Abschnitten, Unterabschnitten, Abteilungen, Gruppen und Klassen der WZ 2003 geführt.

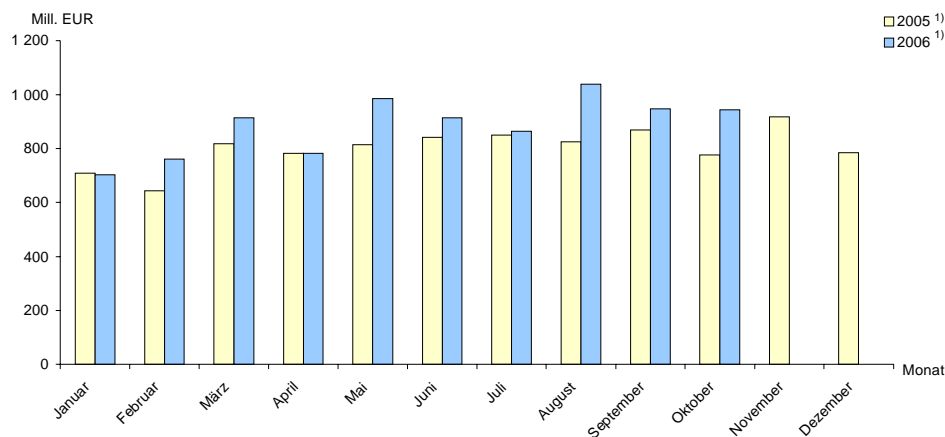
Bei Betrieben werden die Merkmale „Beschäftigte“ und „Umsatz“ sowohl für Betriebe als auch für fachliche Betriebsteile aufbereitet. Bei der Aufbereitung für Betriebe werden die Ergebnisse nach örtlichen Betriebseinheiten aufgerechnet, d. h., es werden kombinierte Betriebe (Betriebe mit fachlichen Betriebsteilen in mehreren WZ 2003-Klassen, z. B. Schiffbau und Boots- und Yachtbau) mit den Angaben für den gesamten Betrieb der WZ 2003-Klasse zugerechnet, in der das wirtschaftliche Schwergewicht des Betriebes liegt. In der Aufbereitung für fachliche Betriebsteile (Ergebnisse dargestellt in den Monatsberichten Juni und Dezember) werden dagegen die Ergebnisse der fachlichen Betriebsteile kombinierter Betriebe auf die verschiedenen WZ 2003-Klassen aufgeteilt, denen die einzelnen Betriebsteile ihrer Produktion entsprechend zuzurechnen sind.

Das Ergebnis „Verarbeitendes Gewerbe sowie Bergbau und Gewinnung von Steinen und Erden insgesamt“ für Betriebe enthält die Angaben für Betriebsteile der sonstigen Wirtschaftsbereiche, d. h. Handel, Transport, Baugewerbe, Landwirtschaft u. a. m. Im Ergebnis „Verarbeitendes Gewerbe sowie Bergbau und Gewinnung von Steinen und Erden insgesamt“ für fachliche Betriebsteile sind die Angaben für Betriebsteile der sonstigen Wirtschaftsbereiche nicht enthalten. Bei den Umsatzangaben für die fachlichen Betriebsteile bleiben somit z. B. die Umsätze aus dem Verkauf von Handelsware unberücksichtigt.

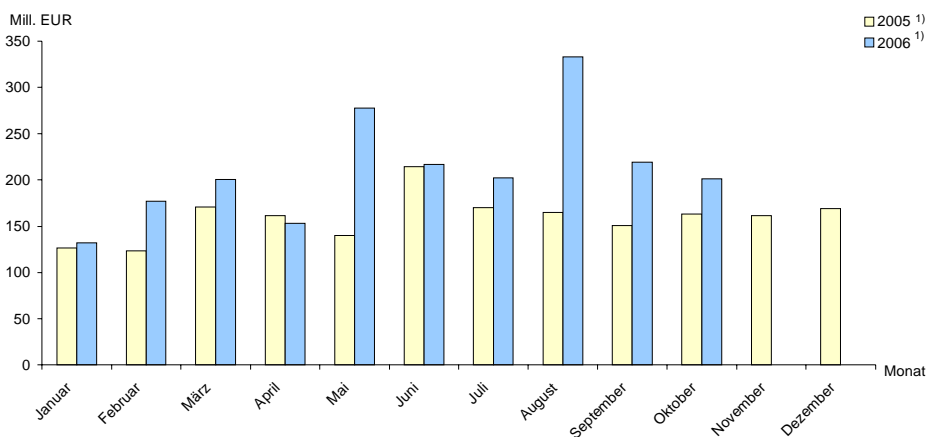
Ab dem Berichtsjahr 2006 gelten einige Änderungen im Merkmalskatalog des Monatsberichts für Betriebe des Verarbeitenden Gewerbes sowie des Bergbaus und der Gewinnung von Steinen und Erden. Aufgrund der Auflösung der Landesversicherungsanstalten und deren Überführung in die Deutsche Rentenversicherung ist die methodische Grundlage für die Unterscheidung zwischen den Arbeitern und den Angestellten der Betriebe sowie zwischen den Löhnen der Arbeiter und den Gehältern der Angestellten entfallen. Es werden deshalb nur noch Angaben über die Beschäftigten insgesamt sowie über die Entgelte (Bruttolohn- und -gehaltsumme) insgesamt erhoben und veröffentlicht.

Weitere Ergebnisse finden Sie unter www.statistik-mv.de

Umsatz des Verarbeitenden Gewerbes *) nach Monaten



Auslandsumsatz des Verarbeitenden Gewerbes *) nach Monaten



- *) einschließlich Bergbau sowie Gewinnung von Steinen und Erden
 1) nach Jahreskorrektur
 2) vorläufig

Definitionen der Merkmale

Betrieb

Örtliche Niederlassung (nicht Unternehmen) des Bergbaus und des Verarbeitenden Gewerbes (einschließlich Verwaltungs-, Reparatur-, Montage- und Hilfsbetriebe, die mit dem meldenden Betrieb örtlich verbunden sind oder in dessen Nähe liegen). Örtlich getrennte Hauptverwaltungen von Unternehmen des Bergbaus und des Verarbeitenden Gewerbes werden ebenfalls als eigenständige Betriebe dieses Bereiches erfasst. Die Merkmalswerte sind für den gesamten Betrieb zu melden und schließen auch die nichtproduzierenden Teile ein.

Fachlicher Betriebsteil

Ein fachlicher Betriebsteil ist der Teil des Betriebes, in dem entsprechend der Abgrenzung durch die verwendete Klassifikation WZ 2003 nur eine bestimmte wirtschaftliche Tätigkeit ausgeübt wird.

Im Fall homogener Betriebe/Einbetriebsunternehmen (homogen: die gesamte Einheit übt nur eine wirtschaftliche Tätigkeit nach Maßgabe der verwendeten Klassifikation aus) fallen die Einheiten fachlicher Betriebsteil, Betrieb/Unternehmen zusammen.

Beschäftigte

Alle am Monatsende im Betrieb tätigen Personen einschließlich der tätigen Inhaber, mithelfenden Familienangehörigen (auch unbezahlt mithelfende Familienangehörige, soweit sie mindestens ein Drittel der üblichen Arbeitszeit im Betrieb tätig sind), an andere Unternehmen überlassenen Mitarbeiter und Heimarbeiter, aber ohne Leiharbeitnehmer. Einbezogen werden u. a. Erkrankte, Urlauber, Kurzarbeiter, Streikende, von der Aussperrung Betroffene, Personen in Altersteilzeitregelungen, Auszubildende, Saison- und Aushilfsarbeiter sowie Teilzeitbeschäftigte. In den Zahlen sind gewerblich und kaufmännisch Auszubildende (einschließlich der Auszubildenden in den übrigen nicht gewerblichen Ausbildungsberufen) enthalten.

Geleistete Arbeitsstunden

Alle von den Beschäftigten (einschließlich Heimarbeitern und Auszubildender) tatsächlich geleisteten (nicht die bezahlten) Stunden einschließlich Über-, Nacht-, Sonntags- und Feiertagsstunden.

Entgelte

Die Entgelte entsprechen der Bruttolohn- und -gehaltssumme. Dies ist die Bruttosumme der Bar- und Sachbezüge der tätigen Personen einschließlich der an andere Unternehmen überlassenen Mitarbeiter/Mitarbeiterinnen, ohne Pflichtanteile des Arbeitgebers zur Sozialversicherung und Vergütungen, die als Spesenersatz anzusehen sind.

Einzubeziehen sind tariflich oder frei vereinbarte Zulagen (z. B. Akkord-, Nacharbeits-, Schmutzzulagen), Naturalvergütungen, Vergütungen für ausgefallene Arbeitszeit (z. B. Urlaubslöhne), Lohn- und Gehaltsfortzahlungen im Krankheitsfall und Zuschüsse des Arbeitgebers zum Krankengeld, Arbeitsentgelte und sonstige lohnsteuerpflichtige Zahlungen des Arbeitgebers im Rahmen von Altersteilzeitregelungen, Urlaubsbeihilfen, Gratifikationen, Gewinnbeteiligungen, tariflich oder frei vereinbarte Kindergelder und sonstige Familienzuschläge sowie Erziehungsbeihilfen, ferner vermögenswirksame Leistungen des Arbeitgebers und gezahlte Beiträge an tätige Personen in eigenen Sozialeinrichtungen (z. B. Werksarzt) sowie Bezüge von Gesellschaftern, Vorstandsmitgliedern und anderen leitenden Kräften (soweit sie steuerlich als Einkünfte aus unselbstständiger Arbeit gelten) und Provisionen und Tantiemen.

Nicht einzubeziehen sind Anweisungen des staatlichen Kindergeldes, Sozial- und sonstige Aufwendungen des Arbeitgebers (u. a. Pflichtbeiträge zur Sozialversicherung, Aufwendungen für die betriebliche Altersversorgung, Vorruhestandszahlungen, Kurzarbeitergeld), an andere Unternehmen für entgeltliche Überlassung von Arbeitskräften gezahlte Beträge sowie Einnahmen von anderen Unternehmen für die Überlassung von Arbeitnehmern.

Gesamtumsatz

Umsatz aus eigener Erzeugung (einschl. Umsatz aus dem Verkauf von Energie und Nebenerzeugnissen und Abfällen sowie Entgelte für industrielle Dienstleistungen, wie Reparaturen, Instandhaltungen, Installationen und Montagen), Umsatz aus Handelsware und sonstigen nicht industriellen/nicht handwerklichen Tätigkeiten (z. B. Erlöse aus Vermietung und Verpachtung sowie aus Lizenzverträgen, Provisionseinnahmen und Einnahmen aus der Veräußerung von Patenten).

Der Umsatz beruht auf Rechnungswerten (Fakturenwerte) ohne in Rechnung gestellte Umsatzsteuer. Im Umsatz enthalten sind Verbrauchssteuern und Kosten für Fracht, Verpackung und Porto, auch wenn diese gesondert berechnet werden. Außerordentliche und betriebsfremde Erträge aus dem Verkauf von Anlagegütern, aus der Verpachtung von Grundstücken, Zinsen, Dividenden u. dgl. sind nicht im Umsatz enthalten. Da es sich grundsätzlich um fakturierte Werte handelt, enthält der Umsatz auch nicht den Wert der Lieferungen, die innerhalb eines Unternehmens von Werk zu Werk stattfinden.

Inlandsumsatz

Umsatz mit Abnehmern im gesamten Bundesgebiet sowie Umsatz mit den im Bundesgebiet stationierten ausländischen Streitkräften.

Auslandsumsatz

Umsatz mit Abnehmern im Ausland und - soweit einwandfrei erkennbar - Umsatz mit deutschen Exporteuren. Als Auslandsumsatz der Eurozone gilt der Umsatz mit den Staaten der Eurozone, d. h., mit Belgien, Finnland, Frankreich, Griechenland, Irland, Italien, Luxemburg, den Niederlanden, Österreich, Portugal und Spanien.

II. Tabellen

1. Entwicklung im Verarbeitenden Gewerbe sowie im Bergbau und in der Gewinnung von Steinen und Erden

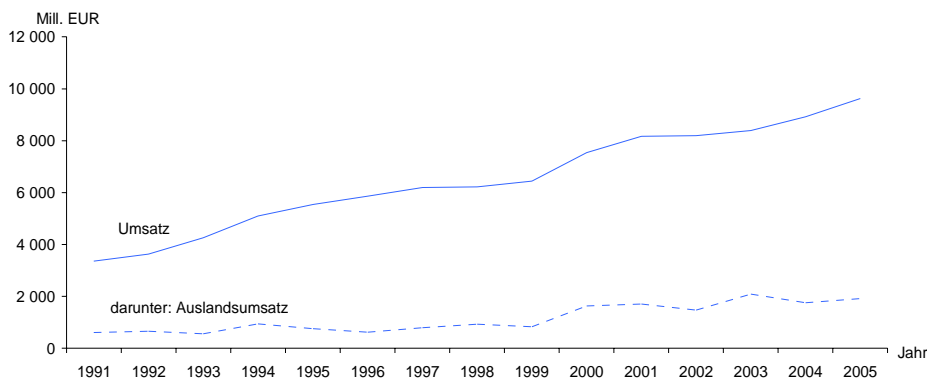
Jahr	Monat	Betriebe ¹⁾	Beschäftigte ¹⁾	Geleistete Arbeitsstunden ²⁾	Lohn- und Gehaltssumme	Gesamtumsatz	Darunter Ausland
		Anzahl		1 000	1 000 EUR		
1991		467	102 406	81 157	913 024	3 362 343	608 093
1992		440	58 305	58 813	777 973	3 623 870	657 585
1993		457	50 612	56 078	833 901	4 260 663	550 945
1994		494	49 598	58 463	972 899	5 095 112	945 077
1995		509	49 769	57 255	1 071 302	5 545 550	762 690
1996		523	47 611	55 109	1 060 973	5 861 221	622 893
1997		529	45 107	52 328	1 014 675	6 195 452	799 329
1998		556	44 498	52 609	1 006 105	6 221 756	924 572
1999		608	45 808	54 116	1 048 905	6 441 988	834 566
2000		647	47 901	57 082	1 107 719	7 538 031	1 627 580
2001		662	48 573	56 977	1 136 586	8 173 542	1 702 955
2002		715	49 463	57 296	1 175 500	8 196 008	1 472 399
2003		693	48 665	79 575	1 175 438	8 486 096	2 085 216
2004		704	49 195	83 615	1 203 017	8 925 261	1 754 440
2005		702	50 091	84 489	1 236 661	9 624 343	1 915 595
2004 ³⁾	Januar	701	48 200	6 805	95 601	569 845	99 567
	Februar	694	47 880	6 510	92 556	644 033	127 098
	März	694	48 115	7 348	96 198	780 835	185 858
	April	705	48 751	6 897	99 593	742 258	181 215
	Mai	705	48 833	6 541	98 641	723 243	175 163
	Juni	700	49 174	7 149	103 732	736 790	132 350
	Juli	704	49 488	6 709	98 984	791 539	180 766
	August	703	49 832	7 017	99 161	754 627	144 093
	September	714	50 261	7 350	99 421	813 809	119 736
	Oktober	712	50 096	7 142	99 980	730 097	117 442
	November	712	50 051	7 437	116 780	867 144	174 220
	Dezember	709	49 658	6 711	102 371	771 041	116 931
2005 ³⁾	Januar	692	49 159	6 957	97 312	707 716	126 531
	Februar	688	49 021	6 613	94 892	642 633	123 411
	März	682	48 857	6 950	98 225	817 467	170 417
	April	708	49 491	7 198	100 603	781 538	161 768
	Mai	707	49 598	6 851	101 523	813 694	140 213
	Juni	705	49 937	7 254	106 743	840 861	214 055
	Juli	708	50 569	6 730	100 742	849 084	170 010
	August	706	50 771	7 337	102 286	825 191	164 500
	September	708	51 170	7 435	102 588	868 381	150 698
	Oktober	706	51 033	6 902	103 700	776 480	163 335
	November	705	50 964	7 588	120 975	916 547	161 741
	Dezember	704	50 516	6 673	107 074	784 750	168 914
2006 ³⁾	Januar	696	50 017	7 282	98 727	702 484	132 030
	Februar	695	50 089	6 792	98 387	760 231	176 892
	März	693	50 099	7 666	102 190	913 836	200 149
	April	714	51 052	6 745	103 208	781 917	153 206
	Mai	714	51 471	7 441	108 791	984 536	277 523
	Juni	712	51 896	7 356	114 345	913 292	216 594
	Juli	725	53 159	7 189	108 265	864 289	202 122
	August	724	53 650	7 647	109 975	1 038 299	332 903
	September	731	54 625	7 789	110 310	947 302	219 091
	Oktober	731	54 354	7 516	111 984	943 010	200 924
	November
	Dezember

1) Angaben zu den Jahren 1991 - 2005 jeweils Jahresdurchschnitt

2) bis 2002 geleistete Arbeiterstunden

3) nach Jahreskorrektur

Umsatz des Verarbeitenden Gewerbes ^{*)} nach Jahren



*) einschließlich Bergbau sowie Gewinnung von Steinen und Erden

2. Anzahl der Betriebe und fachlichen Betriebsteile nach Wirtschaftszweigen Oktober 2006

WZ 2003	Wirtschaftszweig	Betriebe	Fachliche Betriebsteile
		Anzahl	
C	Bergbau und Gewinnung von Steinen und Erden	23	23
CA	Kohlenbergbau, Torfgewinnung, Gewinnung von Erdöl und Erdgas, Bergbau auf Uran- und Thoriumerze	3	3
10	Kohlenbergbau, Torfgewinnung	2	2
10.3	Torfgewinnung und -veredlung	2	2
11	Gewinnung von Erdöl und Erdgas, Erbringung damit verbundener Dienstleistungen	1	1
11.1	Gewinnung von Erdöl und Erdgas	1	1
CB	Erzbergbau, Gewinnung von Steinen und Erden, sonstiger Bergbau	20	20
14	Gewinnung von Steinen und Erden, sonstiger Bergbau	20	20
14.1	Gewinnung von Natursteinen	1	1
14.12	Gewinnung von Kalk- und Gipsstein sowie Anhydrit, Dolomit und Kreide	1	1
14.2	Gewinnung von Kies, Sand, Ton und Kaolin	19	19
14.21	Gewinnung von Kies und Sand	19	19
D	Verarbeitendes Gewerbe	708	783
DA	Ernährungsgewerbe und Tabakverarbeitung	174	180
15	Ernährungsgewerbe	173	179
15.1	Schlachten und Fleischverarbeitung	49	49
15.11	Schlachten (ohne Schlachten von Geflügel)	7	7
15.12	Schlachten von Geflügel	4	4
15.13	Fleischverarbeitung	38	38
15.2	Fischverarbeitung	17	17
15.3	Obst- und Gemüseverarbeitung	8	11
15.31	Kartoffelverarbeitung	3	4
15.32	Herstellung von Frucht- und Gemüsesäften	2	3
15.33	Obst- und Gemüseverarbeitung a. n. g.	3	4
15.4	Herstellung von pflanzlichen und tierischen Ölen und Fetten	1	1
15.42	Herstellung von raffinierten Ölen und Fetten	1	1
15.5	Milchverarbeitung, Herstellung von Speiseeis	11	11
15.51	Milchverarbeitung	10	10
15.52	Herstellung von Speiseeis	1	1
15.6	Mahl- und Schälmaschinen, Herstellung von Stärke und Stärkeerzeugnissen	2	3
15.61	Mahl- und Schälmaschinen	2	3
15.7	Herstellung von Futtermitteln	5	5
15.71	Herstellung von Futtermitteln für Nutztiere	4	4
15.72	Herstellung von Futtermitteln für sonstige Tiere	1	1
15.8	Sonstiges Ernährungsgewerbe (ohne Getränkeherstellung)	67	69
15.81	Herstellung von Backwaren (ohne Dauerbackwaren)	52	53
15.82	Herstellung von Dauerbackwaren	3	3
15.83	Herstellung von Zucker	2	2
15.84	Herstellung von Süßwaren (ohne Dauerbackwaren)	5	5
15.85	Herstellung von Teigwaren	1	1
15.87	Herstellung von Würzmitteln und Saucen	1	1
15.88	Herstellung von homogenisierten und diätetischen Nahrungsmitteln	1	1
15.89	Herstellung von sonstigen Nahrungsmitteln (ohne Getränke)	2	3
15.9	Herstellung von Getränken	13	13
15.91	Herstellung von Spirituosen	2	2
15.93	Herstellung von Traubenwein	1	1
15.96	Herstellung von Bier	6	6
15.97	Herstellung von Malz	1	1
15.98	Gewinnung natürlicher Mineralwässer, Herstellung von Erfrischungsgetränken	3	3
16	Tabakverarbeitung	1	1
DB	Textil- und Bekleidungsgewerbe	6	6
17	Textilgewerbe	4	4
17.2	Weberei	1	1
17.25	Sonstige Weberei	1	1
17.4	Herstellung von konfektionierten Textilwaren (ohne Bekleidung)	3	3
18	Bekleidungsgewerbe	2	2
18.2	Herstellung von Bekleidung (ohne Lederbekleidung)	2	2
18.21	Herstellung von Arbeits- und Berufsbekleidung	2	2
DC/19	Ledergewerbe	2	2
19.1	Herstellung von Leder und Lederfaserstoff	1	1
19.2	Lederverarbeitung (ohne Herstellung von Lederbekleidung und Schuhen)	1	1
DD/20	Holzgewerbe (ohne Herstellung von Möbeln)	30	32
20.1	Säge-, Hobel- und Holzimprägnierwerke	8	8
20.2	Herstellung von Furnier-, Sperrholz-, Holzfasern- und Holzspanplatten	4	5
20.3	Herstellung von Konstr.-, Fertigbauteilen, Ausbauelementen und Fertigteilbauten aus Holz	16	17
20.4	Herstellung von Verpackungsmitteln, Lagerbehältern und Ladungsträgern aus Holz	2	2
DE	Papier-, Verlags- und Druckgewerbe	27	34
21	Papiergewerbe	4	4
21.1	Herstellung von Holz- und Zellstoff, Papier, Karton und Pappe	1	1
21.12	Herstellung von Papier, Karton und Pappe	1	1
21.2	Herstellung von Waren aus Papier, Karton und Pappe	3	3

Noch: 2. Anzahl der Betriebe und fachlichen Betriebsteile nach Wirtschaftszweigen
Oktober 2006

WZ 2003	Wirtschaftszweig	Betriebe	Fachliche Betriebsteile
		Anzahl	
21.21	Herstellung von Wellpapier und -pappe sowie von Verpackungsmitteln aus Papier, Karton und Pappe	3	3
22	Verlags-, Druckgewerbe, Vervielfältigung von bespielten Ton-, Bild- und Datenträgern	23	30
22.1	Verlagsgewerbe	6	8
22.11	Verlegen von Büchern	-	1
22.12	Verlegen von Zeitungen	5	5
22.13	Verlegen von Zeitschriften	1	2
22.2	Druckgewerbe	13	18
22.21	Drucken von Zeitungen	1	3
22.22	Drucken anderer Druckerzeugnisse	11	11
22.23	Druckweiterverarbeitung	-	1
22.24	Druck- und Mediovorstufe	1	3
22.3	Vervielfältigung von bespielten Ton-, Bild- und Datenträgern	4	4
22.31	Vervielfältigung von bespielten Tonträgern	3	3
22.32	Vervielfältigung von bespielten Bildträgern	1	1
DG/24	Herstellung von chemischen Erzeugnissen	12	13
24.1	Herstellung von chemischen Grundstoffen	4	4
24.14	Herstellung von sonstigen organischen Grundstoffen und Chemikalien	1	1
24.15	Herstellung von Düngemitteln und Stickstoffverbindungen	2	2
24.16	Herstellung von Kunststoffen in Primärformen	1	1
24.3	Herstellung von Anstrichmitteln, Druckfarben und Kitt	1	1
24.4	Herstellung von pharmazeutischen Erzeugnissen	2	2
24.42	Herstellung von pharmazeutischen Spezialitäten und sonstigen pharmazeutischen Erzeugnissen	2	2
24.5	Herstellung von Seifen, Wasch-, Reinigungs- und Körperpflegemitteln sowie von Duftstoffen	2	3
24.52	Herstellung von Duftstoffen und Körperpflegemitteln	2	3
24.6	Herstellung von sonstigen chemischen Erzeugnissen	3	3
24.61	Herstellung von pyrotechnischen Erzeugnissen	1	1
24.66	Herstellung von sonstigen chemischen Erzeugnissen a. n. g.	2	2
DH/25	Herstellung von Gummi- und Kunststoffwaren	25	29
25.1	Herstellung von Gummiwaren	4	5
25.12	Runderneuerung von Bereifungen	1	1
25.13	Herstellung von sonstigen Gummiwaren	3	4
25.2	Herstellung von Kunststoffwaren	21	24
25.21	Herstellung von Platten, Folien, Schläuchen und Profilen aus Kunststoffen	4	5
25.22	Herstellung von Verpackungsmitteln aus Kunststoffen	3	3
25.23	Herstellung von Baubedarfsartikeln aus Kunststoffen	10	12
25.24	Herstellung von sonstigen Kunststoffwaren	4	4
DI/26	Glasgewerbe, Herstellung von Keramik, Verarbeitung von Steinen und Erden	81	85
26.1	Herstellung von Glas und Glaswaren	6	6
26.12	Veredlung und Bearbeitung von Flachglas	5	5
26.14	Herstellung von Glasfasern und Waren daraus	1	1
26.3	Herstellung von keramischen Wand- und Bodenfliesen und -platten	1	1
26.4	Herstellung von Ziegeln und sonstiger Baukeramik	2	2
26.6	Herstellung von Erzeugnissen aus Beton, Zement und Gips	65	69
26.61	Herstellung von Erzeugnissen aus Beton, Zement und aus Kalksandstein für den Bau	28	29
26.63	Herstellung von Frischbeton (Transportbeton)	32	33
26.64	Herstellung von Mörtel u. a. Beton (Trockenbeton)	3	5
26.66	Herstellung von Erzeugnissen aus Beton, Zement und Gips a. n. g.	2	2
26.7	Be- und Verarbeitung von Naturwerksteinen und Natursteinen a. n. g.	3	3
26.8	Herstellung von sonstigen Erzeugnissen aus nicht metallischen Mineralien	4	4
26.82	Herstellung von sonstigen Erzeugnissen aus nicht metallischen Mineralien a. n. g.	4	4
DJ	Metallerzeugung und -bearbeitung, Herstellung von Metallerzeugnissen	113	135
27	Metallerzeugung und -bearbeitung	5	8
27.2	Herstellung von Rohren	2	2
27.22	Herstellung von Stahlrohren, Rohrform-, Rohrverschluss- und Rohrverbindungsstücken aus Stahl	2	2
27.3	Sonstige erste Bearbeitung von Eisen und Stahl	1	1
27.31	Herstellung von Blankstahl	1	1
27.4	Erzeugung und erste Bearbeitung von NE-Metallen	-	1
27.44	Erzeugung und erste Bearbeitung von Kupfer	-	1
27.5	Gießereien	2	4
27.51	Eisengießereien	2	2
27.53	Leichtmetallgießereien	-	1
27.54	Buntmetallgießereien	-	1
28	Herstellung von Metallerzeugnissen	108	127
28.1	Stahl- und Leichtmetallbau	66	79
28.11	Herstellung von Metallkonstruktionen	53	62
28.12	Herstellung von Ausbauelementen aus Metall	13	17
28.2	Herstellung von Metallbehältern mit einem Fassungsvermögen > 300 l; Herstellung von Heizkörpern und -kesseln für Zentralheizungen	-	1
28.21	Herstellung von Metallbehältern mit einem Fassungsvermögen > 300 l	-	1
28.3	Herstellung von Dampfkesseln (ohne Zentralheizungskessel)	-	1
28.4	Herstellung von Schmiede-, Press-, Zieh-, Stanzteilen u. Ä.	6	6
28.5	Oberflächenveredlung, Wärmebehandlung, Mechanik a. n. g.	25	27
28.51	Oberflächenveredlung und Wärmebehandlung	15	15

Noch: 2. Anzahl der Betriebe und fachlichen Betriebsteile nach Wirtschaftszweigen
Oktober 2006

WZ 2003	Wirtschaftszweig	Betriebe	Fachliche Betriebsteile
		Anzahl	
28.52	Mechanik a. n. g.	10	12
28.6	Herstellung von Schneidwaren, Werkzeugen, Schlössern und Beschlägen aus unedlen Metallen	1	1
28.62	Herstellung von Werkzeugen	1	1
28.7	Herstellung von sonstigen Metallwaren	10	12
28.73	Herstellung von Drahtwaren	1	2
28.74	Herstellung von Schrauben, Nieten, Ketten und Federn	1	1
28.75	Herstellung von sonstigen Metallwaren a. n. g.	8	9
DK/29	Maschinenbau	74	89
29.1	Herstellung von Maschinen für die Erzeugung und Nutzung von mechanischer Energie	14	18
29.11	Herstellung von Verbrennungsmotoren und Turbinen	2	2
29.12	Herstellung von Pumpen und Kompressoren	5	8
29.13	Herstellung von Armaturen	3	4
29.14	Herstellung von Lagern, Getrieben, Zahnradern, Antriebs-elementen	4	4
29.2	Herstellung von sonstigen nicht wirtschaftszweigspezifischen Maschinen	28	31
29.21	Herstellung von Öfen und Brennern	2	2
29.22	Herstellung von Hebezeugen und Fördermitteln	8	10
29.23	Herstellung von kälte- und lufttechnischen Erzeugnissen, nicht für den Haushalt	8	9
29.24	Herstellung von sonstigen nicht wirtschaftszweigspezifischen Maschinen a. n. g.	10	10
29.3	Herstellung von land- und forstwirtschaftlichen Maschinen	3	7
29.31	Herstellung von land- und forstwirtschaftlichen Zugmaschinen	1	2
29.32	Herstellung von sonstigen land- und forstwirtschaftlichen Maschinen	2	5
29.4	Herstellung von Werkzeugmaschinen	7	8
29.42	Herstellung von Werkzeugmaschinen für die Metallbearbeitung	4	5
29.43	Herstellung von Werkzeugmaschinen a. n. g.	3	3
29.5	Herstellung von Maschinen für sonstige bestimmte Wirtschaftszweige	22	25
29.51	Herstellung von Maschinen für die Metallerzeugung, von Walzwerkseinrichtungen und Gießmaschinen	2	2
29.53	Herstellung von Maschinen für das Ernährungsgewerbe und die Tabakverarbeitung	3	5
29.56	Herstellung von Maschinen für bestimmte Wirtschaftszweige a. n. g.	17	18
DL	Herstellung von Büromaschinen, DV-Geräten und -Einrichtungen; Elektrotechnik usw.	75	83
31	Herstellung von Geräten der Elektrizitätserzeugung, -verteilung u. Ä.	30	37
31.1	Herstellung von Elektromotoren, Generatoren, Transformatoren	5	7
31.2	Herstellung von Elektrizitätsverteilungs- und -schalteinrichtungen	8	11
31.3	Herstellung von isolierten Elektrokabeln, -leitungen und -drähten	4	4
31.5	Herstellung von elektrischen Lampen und Leuchten	2	3
31.6	Herstellung von elektrischen Ausrüstungen a. n. g.	11	12
31.61	Herstellung von elektrischen Ausrüstungen für Motoren und Fahrzeuge a. n. g.	1	1
31.62	Herstellung von sonstigen elektrischen Ausrüstungen a. n. g.	10	11
32	Rundfunk- und Nachrichtentechnik	12	12
32.1	Herstellung von elektronischen Bauelementen	3	3
32.2	Herstellung von Geräten und Einrichtungen der Telekommunikationstechnik	9	9
33	Medizin-, Mess-, Steuer- und Regelungstechnik, Optik, Herstellung von Uhren	33	34
33.1	Herstellung von medizinischen Geräten und orthopädischen Erzeugnissen	27	28
33.2	Herstellung von Mess-, Kontroll-, Navigations- u. ä. Instrumenten und Vorrichtungen	3	3
33.3	Herstellung von industriellen Prozesssteuerungseinrichtungen	2	2
33.4	Herstellung von optischen und fotografischen Geräten	1	1
DM	Fahrzeugbau	54	57
34	Herstellung von Kraftwagen und Kraftwagenteilen	22	24
34.1	Herstellung von Kraftwagen und Kraftwagenmotoren	-	1
34.2	Herstellung von Karosserien, Aufbauten und Anhängern	16	16
34.3	Herstellung von Teilen und Zubehör für Kraftwagen und Kraftwagenmotoren	6	7
35	Sonstiger Fahrzeugbau	32	33
35.1	Schiff- und Boots-bau	28	29
35.11	Schiffbau (ohne Boots- und Yachtbau)	22	23
35.12	Boots- und Yachtbau	6	6
35.2	Bahnindustrie	3	3
35.3	Luft- und Raumfahrzeugbau	1	1
DN	Herstellung von Möbeln, Schmuck, Musikinstrumenten, Sportgeräten usw., Recycling	35	38
36	Herstellung von Möbeln, Schmuck, Musikinstrumenten, Sportgeräten usw.	15	17
36.1	Herstellung von Möbeln	14	16
36.11	Herstellung von Sitzmöbeln	2	3
36.12	Herstellung von Büro- und Ladenmöbeln	6	7
36.13	Herstellung von Küchenmöbeln	1	1
36.14	Herstellung von sonstigen Möbeln	4	4
36.15	Herstellung von Matratzen	1	1
36.2	Herstellung von Schmuck u. ä. Erzeugnissen	1	1
36.22	Herstellung von Schmuck, Gold- und Silberschmiedewaren	1	1
37	Recycling	20	21
37.1	Recycling von metallischen Altmaterialien und Reststoffen	9	9
37.2	Recycling von nicht metallischen Altmaterialien und Reststoffen	11	12
C + D	Insgesamt	731	806

3. Ergebnisse der Betriebe nach Wirtschaftszweigen
3.1. Beschäftigte, Arbeitsstunden, Lohn- und Gehaltssumme sowie Umsatz
Oktober 2006

WZ 2003	Wirtschaftszweig	Betriebe	Beschäftigte	Geleistete Arbeits- stunden	Brutto- lohn- und -gehalt- summe	Gesamt- umsatz	Darunter		Export- quote	Umsatz aus Eigen- erzeugung
							insgesamt	darunter Eurozone		
		Anzahl		1 000		1 000 EUR			%	1 000 EUR
C	Bergbau und Gewinnung von Steinen und Erden	23	451	74	916	6 177	-	-	-	.
CA	Kohlenbergbau, Torfgewinnung, Gewinnung von Erdöl und Erdgas, Bergbau auf Uran- und Thoriumerze	3	1	3
10	Kohlenbergbau, Torfgewinnung	2
11	Gewinnung von Erdöl und Erdgas, Erbringung damit verbundener Dienstleistungen	1
CB	Erzbergbau, Gewinnung von Steinen und Erden, sonstiger Bergbau	20
14	Gewinnung von Steinen und Erden, sonstiger Bergbau	20
14.2	Gewinnung von Kies, Sand, Ton und Kaolin	19	365	61	715	5 269	-	-	-	.
D	Verarbeitendes Gewerbe	708	53 903	7 442	111 068	936 833	200 924	151 874	21,4	.
DA	Ernährungsgewerbe und Tabakverarbeitung	174
15	Ernährungsgewerbe darunter	173	15 335	2 097	23 896	312 916	32 525	27 873	10,4	296 920
15.1	Schlachten und Fleischverarbeitung	49	3 685	509	4 963	66 041	4 717	.	7,1	62 157
15.11	Schlachten (ohne Schlachten von Geflügel)	7	472	68	783	20 075
15.12	Schlachten von Geflügel	4	777	95	1 031	16 092	-	-	-	.
15.13	Fleischverarbeitung	38	2 436	346	3 149	29 874	.	.	.	29 402
15.2	Fischverarbeitung	17	1 253	183	1 807	24 868
15.3	Obst- und Gemüseverarbeitung	8	1 024	144	1 851	13 722	3 939	2 489	28,7	.
15.31	Kartoffelverarbeitung	3	586	81	1 144	6 534
15.5	Milchverarbeitung; Herstellung von Speiseeis	11	1 325	202	2 754	93 877	4 906	.	5,2	.
15.7	Herstellung von Futtermitteln	5
15.8	Sonstiges Ernährungsgewerbe (ohne Getränke- herstellung) darunter	67	6 303	796	8 758	72 439	13 599	11 684	18,8	65 934
15.81	Herstellung von Backwaren (ohne Dauerbackwaren)	52	4 234	529	4 633	17 991	305	.	1,7	17 153
15.84	Herstellung von Süßwaren (ohne Dauerbackwaren)	5	465	59	871	6 365	2 101	1 884	33,0	6 365
15.9	Herstellung von Getränken darunter	13	1 498	220	3 246	31 005	1 770	.	5,7	.
15.96	Herstellung von Bier	6	746	99	1 672	15 355
15.98	Gewinnung natürlicher Mineralwässer, Herstellung von Erfrischungsgetränken	3	645	.	1 406
16	Tabakverarbeitung	1
DB	Textil- und Bekleidungs-gewerbe	6
17	Textilgewerbe	4	261	32	423	1 123
18	Bekleidungs-gewerbe	2
DC/19	Ledergewerbe	2
DD/20	Holzgewerbe (ohne Herstellung von Möbeln)	30	2 744	386	5 540	83 620	20 578	15 895	24,6	.
20.1	Säge-, Hobel- und Holzimprägnierwerke	8
20.2	Herstellung von Furnier-, Sperrholz-, Holzfaser- und Holzspanplatten	4	775	93	1 782	39 235
20.3	Herstellung von Konstr.-, Fertigbauteilen, Ausbau- elementen und Fertigteilbauten aus Holz	16	1 243	188	2 360	19 343	2 845	.	14,7	.
20.4	Herstellung von Verpackungsmitteln, Lagerbehältern und Ladungsträgern aus Holz	2

Noch: 3. Ergebnisse der Betriebe nach Wirtschaftszweigen
 Noch: 3.1. Beschäftigte, Arbeitsstunden, Lohn- und Gehaltssumme sowie Umsatz
 Oktober 2006

WZ 2003	Wirtschaftszweig	Betriebe	Beschäftigte	Geleistete Arbeits- stunden	Brutto- lohn- und -gehalt- summe	Gesamt- umsatz	Darunter		Export- quote	Umsatz aus Eigen- erzeugung
							Auslandsumsatz	darunter		
		Anzahl	1 000	1 000 EUR	insgesamt	Eurozone	%	1 000 EUR		
DE	Papier-, Verlags- und Druckgewerbe	27	4 159	601	10 847	51 998	14 281	5 824	27,5	.
21	Papiergewerbe	4	430	51	890	7 004
22	Verlags-, Druckgewerbe, Vervielfältigung	23	3 729	550	9 957	44 994
22.1	Verlagsgewerbe	6	1 297	176	4 182	15 302
22.12	Verlegen von Zeitungen	5
22.2	Druckgewerbe	13	507	72	1 072	5 150
22.3	Vervielfältigung von bespielten Ton-, Bild- und Daten- trägern	4	1 925	301	4 703	24 542
DG/24	Herstellung von chemischen Erzeugnissen	12	1 309	175	3 253	56 508	30 219	23 188	53,5	.
24.1	Herstellung von chemischen Grundstoffen	4	382	57	1 088	30 848	.	.	.	30 848
24.4	Herstellung von pharmazeutischen Erzeugnissen	2
DH/25	Herstellung von Gummi- und Kunststoffwaren	25	1 503	226	3 174	24 938	8 250	6 917	33,1	22 671
25.1	Herstellung von Gummiwaren	4	172	22	325	1 672
25.2	Herstellung von Kunststoffwaren	21	1 331	204	2 849	23 266
25.21	Herstellung von Platten, Folien, Schläuchen und Profilen aus Kunststoffen	4	347	55	929	8 236
25.22	Herstellung von Verpackungsmitteln aus Kunststoffen	3	304	43	603	7 190
25.23	Herstellung von Baubedarfsartikeln aus Kunststoffen	10	488	80	998	6 044	.	.	.	6 044
25.24	Herstellung von sonstigen Kunststoffwaren	4	192	25	319	1 796	.	.	.	1 796
DI/26	Glasgewerbe, Herstellung von Keramik, Verarbeitung von Steinen und Erden	81	2 485	376	4 884	39 118	2 928	1 890	7,5	37 094
26.1	Herstellung von Glas und Glaswaren	6	429	74	844	7 284	1 065	.	14,6	.
26.6	Herstellung von Erzeugnissen aus Beton, Zement und Gips	65	1 623	247	3 143	26 384	1 788	.	6,8	24 962
26.61	Herstellung von Erzeugnissen aus Beton, Zement und aus Kalksandstein für den Bau	28	957	136	1 849	13 080	.	.	.	12 753
26.63	Herstellung von Frischbeton (Transportbeton)	32	253	45	554	5 947	-	-	-	.
26.8	Herstellung von sonstigen Erzeugnissen aus nicht metallischen Mineralien	4	62	9	149	2 559	-	-	-	.
DJ	Metallerzeugung und -bearbeitung, Herstellung von Metallerzeugnissen	113	6 220	887	11 927	67 584	13 628	6 146	20,2	66 690
27	Metallerzeugung und -bearbeitung	5	757	101	1 629	10 286	4 404	.	42,8	.
27.5	Gießereien	2
28	Herstellung von Metallerzeugnissen	108	5 463	787	10 298	57 298	9 224	.	16,1	.
28.1	Stahl- und Leichtmetallbau	66	3 146	452	5 600	28 854	1 235	601	4,3	28 546
28.11	Herstellung von Metallkonstruktionen	53	2 681	385	4 835	23 626	1 235	601	5,2	.
28.12	Herstellung von Ausbauelementen aus Metall	13	465	67	766	5 228	-	-	-	.
28.5	Oberflächenveredlung, Wärmebehandlung, Mechanik a. n. g.	25	1 316	193	2 597	11 282	526	477	4,7	.
28.51	Oberflächenveredlung und Wärmebehandlung	15	908	136	1 833	8 038
28.52	Mechanik a. n. g.	10	408	57	764	3 244
28.7	Herstellung von sonstigen Metallwaren	10	685	96	1 526	14 283	7 152	.	50,1	.
DK/29	Maschinenbau	74	4 504	627	10 027	47 158	14 847	11 425	31,5	45 246
29.1	Herstellung von Maschinen für die Erzeugung und Nutzung von mechanischer Energie	14	1 107	164	2 648	10 161	1 394	819	13,7	.
29.12	Herstellung von Pumpen und Kompressoren	5	180	25	387	1 242
29.14	Herstellung von Lagern, Getrieben, Zahnrädern, Antriebsselementen	4	403	70	908	4 535	.	.	.	4 535
29.2	Herstellung von sonstigen nicht wirtschaftszweig- spezifischen Maschinen	28	1 296	180	3 135	18 405	9 647	.	52,4	17 520
29.23	Herstellung von kälte- und lufttechnischen Erzeug- nissen, nicht für den Haushalt	8	500	69	1 214	5 302
29.24	Herstellung von sonstigen nicht wirtschaftszweig- spezifischen Maschinen a. n. g.	10	257	37	615	3 101	.	.	.	2 739

Noch: 3. Ergebnisse der Betriebe nach Wirtschaftszweigen

Noch: 3.1. Beschäftigte, Arbeitsstunden, Lohn- und Gehaltssumme sowie Umsatz

Oktober 2006

WZ 2003	Wirtschaftszweig	Betriebe	Beschäftigte	Geleistete Arbeits- stunden	Brutto- lohn- und -gehalt- summe	Gesamt- umsatz	Darunter		Export- quote	Umsatz aus Eigen- erzeugung
							insgesamt	darunter Eurozone		
		Anzahl		1 000		1 000 EUR			%	1 000 EUR
29.3	Herstellung von land- und forstwirtschaftlichen Maschinen	3	70	12	105	454	-	-	-	.
29.4	Herstellung von Werkzeugmaschinen	7	505	67	1 008	4 496
29.5	Herstellung von Maschinen für sonstige bestimmte Wirtschaftszweige	22	1 526	205	3 131	13 642	2 785	.	20,4	13 281
29.56	Herstellung von Maschinen für bestimmte Wirtschaftszweige a. n. g.	17	924	117	1 897	7 738	.	.	.	7 376
DL	Herstellung von Büromaschinen, DV-Geräten und -Einrichtungen; Elektrotechnik usw.	75	4 916	678	11 262	130 219	35 475	29 877	27,2	129 673
31	Herstellung von Geräten der Elektrizitätserzeugung, -verteilung u. Ä.	30	2 748	380	6 477	106 888	31 989	.	29,9	106 675
31.1	Herstellung von Elektromotoren, Generatoren, Transformatoren	5	860	131	1 965
31.2	Herstellung von Elektrizitätsverteilungs- und -schalteinrichtungen	8	868	112	2 221	11 093	.	.	.	11 093
31.6	Herstellung von elektrischen Ausrüstungen a. n. g.	11	419	58	781	2 801	.	.	.	2 588
32	Rundfunk- und Nachrichtentechnik	12	803	101	1 733	14 407	577	.	4,0	14 407
32.1	Herstellung von elektronischen Bauelementen	3	225	28	360	6 159	.	.	.	6 159
32.2	Herstellung von Geräten und Einrichtungen der Telekommunikationstechnik	9	578	73	1 373	8 249	.	.	.	8 249
33	Medizin-, Mess-, Steuer- und Regelungstechnik, Optik, Herstellung von Uhren	33	1 365	197	3 053	8 923	2 909	.	32,6	8 591
33.1	Herstellung von medizinischen Geräten und orthopädischen Erzeugnissen	27	901	132	1 796	3 907
DM	Fahrzeugbau	54	8 494	1 076	21 864	94 354	25 046	.	26,5	.
34	Herstellung von Kraftwagen und Kraftwagenteilen	22	1 834	244	4 004	38 019
34.2	Herstellung von Karosserien, Aufbauten und Anhängern	16	885	128	1 523	17 012
34.3	Herstellung von Teilen und Zubehör für Kraftwagen und Kraftwagenmotoren	6	949	116	2 481	21 007	8 502	.	40,5	.
35	Sonstiger Fahrzeugbau	32	6 660	833	17 860	56 335
35.1	Schiff- und Bootsbau	28	6 093	746	16 655	53 037	6 740	.	12,7	.
35.11	Schiffbau (ohne Boots- und Yachtbau)	22	5 528	660	15 716
35.12	Boots- und Yachtbau	6	565	86	939
35.2	Bahnindustrie	3
35.3	Luft- und Raumfahrzeugbau	1
DN	Herstellung von Möbeln, Schmuck, Musikinstrumenten usw., Recycling	35	1 767	257	3 667	25 977	2 043	1 662	7,9	.
36	Herstellung von Möbeln, Schmuck, Musikinstrumenten, Sportgeräten usw.	15	1 167	167	2 526	11 917
36.1	Herstellung von Möbeln darunter	14
36.12	Herstellung von Büro- und Ladenmöbeln	6	679	101	1 745	6 795	.	.	.	6 795
36.14	Herstellung von sonstigen Möbeln	4	204	25	314	1 204	.	.	.	1 204
37	Recycling	20	600	90	1 141	14 060
37.1	Recycling von metallischen Altmaterialien und Reststoffen	9	209	33	419	8 014
37.2	Recycling von nicht metallischen Altmaterialien und Reststoffen	11	391	57	721	6 046
C + D	Insgesamt	731	54 354	7 516	111 984	943 010	200 924	151 874	21,3	913 515
	Nachrichtlich: Insgesamt ohne Schiff- und Bootsbau	703	48 261	6 770	95 329	889 973	194 184	.	21,8	.

Noch: 3. Ergebnisse der Betriebe nach Wirtschaftszweigen

3.2. Veränderung der Beschäftigten, Arbeitsstunden, Lohn- und Gehaltssumme sowie des Umsatzes gegenüber dem gleichen Vorjahresmonat

Oktober 2006

WZ 2003	Wirtschaftszweig	Be- schäftigte	Geleistete Arbeits- stunden	Brutto- lohn- und -gehalt- summe	Gesamt- umsatz	Darunter		Umsatz aus Eigen- erzeugung
						Auslandsumsatz		
						ins- gesamt	darunter Eurozone	
%								
C	Bergbau und Gewinnung von Steinen und Erden	+ 24,2	+ 35,6	+ 31,6	+ 23,9	-	-	.
CA	Kohlenbergbau, Torfgewinnung, Gewinnung von Erdöl und Erdgas, Bergbau auf Uran- und Thoriumerze
CB	Erzbergbau, Gewinnung von Steinen und Erden, sonstiger Bergbau
D	Verarbeitendes Gewerbe	+ 6,4	+ 8,7	+ 7,8	+ 21,4	+ 23,0	+ 21,7	.
DA	Ernährungsgewerbe und Tabakverarbeitung
15	Ernährungsgewerbe	+ 4,6	+ 5,4	+ 4,8	+ 18,2	+ 19,2	+ 18,4	+ 16,9
16	Tabakverarbeitung
DB	Textil- und Bekleidungsgewerbe
17	Textilgewerbe	+ 50,9	+ 65,7	+ 107,2
18	Bekleidungsgewerbe
DC/19	Ledergewerbe
DD/20	Holzgewerbe (ohne Herstellung von Möbeln)	+ 1,9	+ 3,4	+ 3,1	+ 0,6	- 6,9	+ 8,1	.
DE	Papier-, Verlags- und Druckgewerbe	- 1,9	- 2,3	+ 12,4	+ 8,7	+ 12,4	- 1,2	.
21	Papiergewerbe	- 14,7	- 25,1	- 15,0	- 2,9	.	.	.
22	Verlags-, Druckgewerbe, Vervielfältigung von bespielten Ton-, Bild- und Datenträgern	- 0,1	+ 0,5	+ 15,8	+ 10,8	.	.	.
DG/24	Herstellung von chemischen Erzeugnissen	+ 5,2	+ 6,3	- 9,3	+ 12,4	+ 36,0	+ 21,0	.
DH/25	Herstellung von Gummi- und Kunststoffwaren	+ 10,2	+ 8,8	+ 6,0	+ 34,5	+ 64,5	+ 57,6	+ 31,9
DI/26	Glasgewerbe, Herstellung von Keramik, Verarbeitung von Steinen und Erden	+ 3,5	+ 5,7	+ 3,4	+ 11,4	+ 7,1	.	+ 11,2
DJ	Metallerzeugung und -bearbeitung, Herstellung von Metallerzeugnissen	+ 6,9	+ 13,5	+ 7,4	+ 35,7	+ 44,8	+ 2,9	+ 35,3
27	Metallerzeugung und -bearbeitung	+ 16,3	+ 31,6	+ 24,9	+ 46,7	+ 9,7	.	.
28	Herstellung von Metallerzeugnissen	+ 5,8	+ 11,5	+ 5,0	+ 33,9	+ 70,9	.	.
DK/29	Maschinenbau	+ 19,6	+ 24,5	+ 22,1	+ 29,4	+ 125,1	+ 228,2	+ 33,1
DL	Herstellung von Büromaschinen, DV-Geräten und -Einrichtungen; Elektrotechnik, Feinmechanik und Optik	+ 3,9	+ 10,0	+ 2,7	+ 93,2	+ 149,2	+ 383,3	+ 94,6
31	Herstellung von Geräten der Elektrizitätserzeugung, -verteilung u. Ä.	+ 15,3	+ 22,4	+ 22,7	+ 216,1	+ 423,1	.	+ 217,7
32	Rundfunk- und Nachrichtentechnik	- 23,9	- 21,3	- 42,1	- 44,5	.	.	- 44,5
33	Medizin-, Mess-, Steuer- und Regelungstechnik, Optik, Herstellung von Uhren	+ 5,5	+ 11,1	+ 13,2	+ 16,9	.	.	+ 20,9
DM	Fahrzeugbau	+ 11,2	+ 13,1	+ 10,5	- 1,1	- 35,3	.	.
34	Herstellung von Kraftwagen und Kraftwagen- teilen	+ 16,9	+ 20,1	+ 12,3
35	Sonstiger Fahrzeugbau	+ 9,7	+ 11,3	+ 10,1
35.1	Schiff- und Bootsbau	+ 5,5	+ 4,9	+ 7,4	- 19,5	- 77,4	.	.
DN	Herstellung von Möbeln, Schmuck, Musik- instrumenten usw., Recycling	- 1,4	+ 2,8	+ 7,7	+ 22,6	+ 30,6	+ 32,1	.
36	Herstellung von Möbeln, Schmuck, Musik- instrumenten usw.	- 3,9	- 0,4	+ 4,5	+ 7,7	.	.	.
37	Recycling	+ 3,8	+ 9,3	+ 15,7	+ 38,8	.	.	.
C + D	Insgesamt	+ 6,5	+ 8,9	+ 8,0	+ 21,4	+ 23,0	+ 21,7	+ 21,4
	Nachrichtlich: Insgesamt ohne Schiff- und Bootsbau	+ 6,6	+ 9,4	+ 8,1	+ 25,3	+ 45,5	.	.

Noch: 3. Ergebnisse der Betriebe nach Wirtschaftszweigen
3.3. Beschäftigte, Arbeitsstunden, Lohn- und Gehaltssumme sowie Umsatz
Januar bis Oktober 2006

WZ 2003	Wirtschaftszweig	Betriebe ¹⁾	Be- schäftigte ¹⁾	Geleistete Arbeits- stunden	Brutto- lohn- und -gehalt- summe	Gesamt- umsatz	Darunter		Export- quote
							Auslandsumsatz		
		Anzahl	1 000	1 000 EUR	insgesamt	darunter Eurozone	%		
C	Bergbau und Gewinnung von Steinen und Erden	22	411	667	8 058	58 025	.	.	.
CA	Kohlenbergbau, Torfgewinnung, Gewinnung von Erdöl und Erdgas, Bergbau auf Uran- und Thoriumerze	3	44	71	882	8 120	.	.	.
10	Kohlenbergbau, Torfgewinnung	2
11	Gewinnung von Erdöl und Erdgas, Erbringung damit verbundener Dienstleistungen	1
CB	Erzbergbau, Gewinnung von Steinen und Erden, sonstiger Bergbau	19
14	Gewinnung von Steinen und Erden, sonstiger Bergbau	19
14.2	Gewinnung von Kies, Sand, Ton und Kaolin	18	326	535	6 224	44 679	-	-	-
D	Verarbeitendes Gewerbe	692	51 631	72 755	1 058 125	8 791 171	.	.	.
DA	Ernährungsgewerbe und Tabakverarbeitung	168
15	Ernährungsgewerbe	167	14 475	19 982	221 855	2 880 173	262 689	204 374	9,1
	darunter								
15.1	Schlachten und Fleischverarbeitung	48	3 568	4 978	46 374	555 842	42 843	.	7,7
15.11	Schlachten (ohne Schlachten von Geflügel)	7	488	655	7 544	185 538	.	.	.
15.12	Schlachten von Geflügel	4	787	1 041	10 593	154 173	-	-	-
15.13	Fleischverarbeitung	37	2 293	3 281	28 237	216 131	.	.	.
15.2	Fischverarbeitung	17	1 184	1 762	16 926	202 115	.	.	.
15.3	Obst- und Gemüseverarbeitung	8	939	1 296	17 842	123 672	28 903	21 693	23,4
15.31	Kartoffelverarbeitung	3	548	763	10 921	59 507	.	.	.
15.5	Milchverarbeitung; Herstellung von Speiseeis	10	1 305	2 003	26 755	941 898	52 175	.	5,5
15.7	Herstellung von Futtermitteln	5
15.8	Sonstiges Ernährungsgewerbe (ohne Getränkeherstellung)	64	5 896	7 523	79 087	584 785	85 258	45 434	14,6
	darunter								
15.81	Herstellung von Backwaren (ohne Dauerbackwaren)	50	4 002	5 049	39 538	137 469	2 190	.	1,6
15.84	Herstellung von Süßwaren (ohne Dauerbackwaren)	4	370	515	7 263	52 902	11 530	10 381	21,8
15.9	Herstellung von Getränken	12	1 356	2 039	30 544	355 672	26 026	.	7,3
	darunter								
15.96	Herstellung von Bier	5	674	930	16 432	170 305	.	.	.
15.98	Gewinnung natürlicher Mineralwässer, Herstellung von Erfrischungsgetränken	3	583	.	12 478
16	Tabakverarbeitung	1
DB	Textil- und Bekleidungsgewerbe	6
17	Textilgewerbe	4	258	362	4 123	22 947	.	.	.
18	Bekleidungsgewerbe	2
DC/19	Ledergewerbe	2
DD/20	Holzgewerbe (ohne Herstellung von Möbeln)	30	2 623	3 722	52 254	806 591	206 884	157 336	25,6
20.1	Säge-, Hobel- und Holzimprägnierwerke	8
20.2	Herstellung von Furnier-, Sperrholz-, Holzfaser- und Holzspanplatten	4	745	879	16 658	358 966	.	.	.
20.3	Herstellung von Konstr.-, Fertigbauteilen, Ausbauelementen und Fertigteilbauten aus Holz	16	1 155	1 770	21 857	162 696	25 476	.	15,7
20.4	Herstellung von Verpackungsmitteln, Lagerbehältern und Ladungsträgern aus Holz	2

1) Monatsdurchschnitt

Noch: 3. Ergebnisse der Betriebe nach Wirtschaftszweigen

Noch: 3.3. Beschäftigte, Arbeitsstunden, Lohn- und Gehaltssumme sowie Umsatz

Januar bis Oktober 2006

WZ 2003	Wirtschaftszweig	Betriebe ¹⁾	Be- schäftigte ¹⁾	Geleistete Arbeits- stunden	Brutto- lohn- und -gehalt- summe	Gesamt- umsatz	Darunter		Export- quote
							insgesamt	darunter	
		Anzahl	1 000	1 000 EUR	EUR	Eurozone	%		
DE	Papier-, Verlags- und Druckgewerbe	28	4 128	5 856	102 122	460 899	112 187	48 611	24,3
21	Papiergewerbe	4	436	550	9 115	67 416	.	.	.
22	Verlags-, Druckgewerbe, Vervielfältigung	24	3 693	5 306	93 007	393 484	.	.	.
22.1	Verlagsgewerbe	6	1 317	1 805	42 693	143 651	.	.	.
22.12	Verlegen von Zeitungen	5
22.2	Druckgewerbe	14	496	722	10 299	44 884	.	.	.
22.3	Vervielfältigung von bespielten Ton-, Bild- und Datenträgern	4	1 879	2 779	40 015	204 949	.	.	.
DG/24	Herstellung von chemischen Erzeugnissen	12	1 256	1 737	33 537	516 882	240 937	190 577	46,6
24.1	Herstellung von chemischen Grundstoffen	4	369	549	11 424	292 883	.	.	.
24.4	Herstellung von pharmazeutischen Erzeugnissen	2
DH/25	Herstellung von Gummi- und Kunststoffwaren	25	1 422	2 157	30 414	215 380	62 651	54 422	29,1
25.1	Herstellung von Gummiwaren	4	161	234	3 105	16 353	.	.	.
25.2	Herstellung von Kunststoffwaren	21	1 261	1 922	27 309	199 027	.	.	.
25.21	Herstellung von Platten, Folien, Schläuchen und Profilen aus Kunststoffen	4	333	501	9 295	69 234	.	.	.
25.22	Herstellung von Verpackungsmitteln aus Kunststoffen	3	293	441	5 909	64 538	.	.	.
25.23	Herstellung von Baubedarfsartikeln aus Kunststoffen	10	456	731	9 009	45 315	.	.	.
25.24	Herstellung von sonstigen Kunststoffwaren	4	179	250	3 096	19 940	.	.	.
DI/26	Glasgewerbe, Herstellung von Keramik, Verarbeitung von Steinen und Erden	78	2 339	3 521	45 440	310 254	21 008	8 830	6,8
26.1	Herstellung von Glas und Glaswaren	6	405	667	7 895	54 448	9 211	.	16,9
26.6	Herstellung von Erzeugnissen aus Beton, Zement und Gips	63	1 525	2 294	29 151	213 152	10 700	.	5,0
26.61	Herstellung von Erzeugnissen aus Beton, Zement und aus Kalksandstein für den Bau	27	876	1 249	16 331	103 442	.	.	.
26.63	Herstellung von Frischbeton (Transportbeton)	31	268	448	5 903	51 401	-	-	-
26.8	Herstellung von sonstigen Erzeugnissen aus nicht metallischen Mineralien	4	59	92	1 457	16 838	-	-	-
DJ	Metallerzeugung und -bearbeitung, Herstellung von Metallerzeugnissen	112	5 949	8 608	116 070	604 775	118 731	73 520	19,6
27	Metallerzeugung und -bearbeitung	5	688	988	14 787	91 758	38 554	.	42,0
27.5	Gießereien	2
28	Herstellung von Metallerzeugnissen	107	5 261	7 619	101 283	513 017	80 177	.	15,6
28.1	Stahl- und Leichtmetallbau	66	3 035	4 382	55 523	267 220	19 959	7 559	7,5
28.11	Herstellung von Metallkonstruktionen	54	2 587	3 728	48 331	231 930	19 959	7 559	8,6
28.12	Herstellung von Ausbauelementen aus Metall	12	448	655	7 192	35 290	-	-	-
28.5	Oberflächenveredlung, Wärmebehandlung, Mechanik a. n. g.	24	1 242	1 809	25 141	98 758	5 228	4 935	5,3
28.51	Oberflächenveredlung und Wärmebehandlung	14	852	1 253	17 320	70 558	.	.	.
28.52	Mechanik a. n. g.	10	390	556	7 821	28 199	.	.	.
28.7	Herstellung von sonstigen Metallwaren	10	664	962	14 771	114 263	50 571	.	44,3
DK/29	Maschinenbau	72	4 181	6 034	92 053	435 591	122 742	95 637	28,2
29.1	Herstellung von Maschinen für die Erzeugung und Nutzung von mechanischer Energie	15	1 077	1 595	25 447	108 412	19 531	13 918	18,0
29.12	Herstellung von Pumpen und Kompressoren	5	187	262	3 899	18 685	.	.	.
29.14	Herstellung von Lagern, Getrieben, Zahnrädern, Antriebs-elementen	4	384	655	8 663	41 651	.	.	.
29.2	Herstellung von sonstigen nicht wirtschaftszweig-spezifischen Maschinen	27	1 221	1 766	28 513	157 921	70 617	.	44,7
29.23	Herstellung von kälte- und lufttechnischen Erzeug-nissen, nicht für den Haushalt	8	475	682	11 289	48 987	.	.	.
29.24	Herstellung von sonstigen nicht wirtschaftszweig-spezifischen Maschinen a. n. g.	9	254	381	5 667	31 175	.	.	.

1) Monatsdurchschnitt

Noch: 3. Ergebnisse der Betriebe nach Wirtschaftszweigen
 Noch: 3.3. Beschäftigte, Arbeitsstunden, Lohn- und Gehaltssumme sowie Umsatz
 Januar bis Oktober 2006

WZ 2003	Wirtschaftszweig	Betriebe ¹⁾	Be- schäftigte ¹⁾	Geleistete Arbeits- stunden	Brutto- lohn- und -gehalt- summe	Gesamt- umsatz	Darunter		Export- quote
							insgesamt	darunter Eurozone	
		Anzahl		1 000		1 000 EUR			%
29.3	Herstellung von land- und forstwirtschaftlichen Maschinen	3	71	121	1 099	6 256	.	.	.
29.4	Herstellung von Werkzeugmaschinen	6	416	571	7 867	26 586	.	.	.
29.5	Herstellung von Maschinen für sonstige bestimmte Wirtschaftszweige	21	1 396	1 981	29 126	136 417	27 456	.	20,1
29.56	Herstellung von Maschinen für bestimmte Wirtschaftszweige a. n. g.	16	842	1 156	17 681	83 992	.	.	.
DL	Herstellung von Büromaschinen, DV-Geräten und -Einrichtungen; Elektrotechnik usw.	72	5 020	7 114	120 858	1056 990	308 890	208 751	29,2
31	Herstellung von Geräten der Elektrizitätserzeugung, -verteilung u. Ä.	29	2 638	3 748	61 668	661 131	194 710	.	29,5
31.1	Herstellung von Elektromotoren, Generatoren, Transformatoren	4	766	1 183	16 665
31.2	Herstellung von Elektrizitätsverteilungs- und -schalteinrichtungen	8	821	1 096	20 719	129 025	.	.	.
31.6	Herstellung von elektrischen Ausrüstungen a. n. g.	11	416	597	7 821	31 781	.	.	.
32	Rundfunk- und Nachrichtentechnik	11	1 070	1 448	29 742	300 743	80 677	.	26,8
32.1	Herstellung von elektronischen Bauelementen	3	220	298	3 239	104 290	.	.	.
32.2	Herstellung von Geräten und Einrichtungen der Telekommunikationstechnik	8	850	1 150	26 503	196 453	.	.	.
33	Medizin-, Mess-, Steuer- und Regelungstechnik, Optik, Herstellung von Uhren	32	1 312	1 919	29 449	95 116	33 504	.	35,2
33.1	Herstellung von medizinischen Geräten und orthopädischen Erzeugnissen	27	887	1 273	17 630	39 793	.	.	.
DM	Fahrzeugbau	52	7 989	10 819	200 986	1 220 725	618 558	.	50,7
34	Herstellung von Kraftwagen und Kraftwagenteilen	21	1 720	2 436	35 699	311 677	.	.	.
34.2	Herstellung von Karosserien, Aufbauten und Anhängern	15	825	1 215	14 755	111 395	.	.	.
34.3	Herstellung von Teilen und Zubehör für Kraftwagen und Kraftwagenmotoren	6	895	1 221	20 944	200 282	81 384	.	40,6
35	Sonstiger Fahrzeugbau	31	6 269	8 383	165 287	909 049	.	.	.
35.1	Schiff- und Bootsbau	27	5 862	7 762	156 494	888 252	494 740	.	55,7
35.11	Schiffbau (ohne Boots- und Yachtbau)	21	5 358	7 003	146 902
35.12	Boots- und Yachtbau	6	504	758	9 592
35.2	Bahnindustrie	3
35.3	Luft- und Raumfahrzeugbau	1
DN	Herstellung von Möbeln, Schmuck, Musikinstrumenten usw., Recycling	35	1 794	2 599	35 445	246 671	20 838	17 272	8,4
36	Herstellung von Möbeln, Schmuck, Musikinstrumenten, Sportgeräten usw.	15	1 206	1 719	24 725	119 358	.	.	.
36.1	Herstellung von Möbeln darunter	14
36.12	Herstellung von Büro- und Ladenmöbeln	6	669	1 008	16 454	64 521	.	.	.
36.14	Herstellung von sonstigen Möbeln	4	225	268	3 409	18 304	.	.	.
37	Recycling	20	587	880	10 720	127 313	.	.	.
37.1	Recycling von metallischen Altmaterialien und Reststoffen	9	202	310	4 076	69 664	.	.	.
37.2	Recycling von nicht metallischen Altmaterialien und Reststoffen	11	386	570	6 644	57 649	.	.	.
C + D	Insgesamt	714	52 041	73 422	1 066 183	8 849 196	2 111 434	1 649 539	23,9
	Nachrichtlich: Insgesamt ohne Schiff- und Bootsbau	687	46 179	65 660	909 689	7 960 944	1 616 694	.	20,3

1) Monatsdurchschnitt

Noch: 3. Ergebnisse der Betriebe nach Wirtschaftszweigen

3.4. Veränderung der Beschäftigten, Arbeitsstunden, Lohn- und Gehaltssumme sowie des Umsatzes gegenüber dem gleichen Vorjahreszeitraum

Januar bis Oktober 2006

WZ 2003	Wirtschaftszweig	Be- schäftigte ¹⁾	Geleistete Arbeits- stunden	Brutto- lohn- und -gehalt- summe	Gesamt- umsatz	Darunter	
						Auslandsumsatz	
						ins- gesamt	darunter Eurozone
%							
C	Bergbau und Gewinnung von Steinen und Erden	+ 10,5	+ 14,0	+ 15,4	+ 14,0	.	.
CA	Kohlenbergbau, Torfgewinnung, Gewinnung von Erdöl und Erdgas, Bergbau auf Uran- und Thoriumerze
CB	Erzbergbau, Gewinnung von Steinen und Erden, sonstiger Bergbau
D	Verarbeitendes Gewerbe	+ 4,1	+ 4,5	+ 5,6	+ 11,7	.	.
DA	Ernährungsgewerbe und Tabakverarbeitung
15	Ernährungsgewerbe	+ 0,8	- 0,9	-	+ 6,3	+ 0,2	+ 8,8
16	Tabakverarbeitung
DB	Textil- und Bekleidungsgewerbe
17	Textilgewerbe	+ 39,5	+ 50,6	+ 75,9	.	.	.
18	Bekleidungsgewerbe
DC/19	Ledergewerbe
DD/20	Holzgewerbe (ohne Herstellung von Möbeln)	- 0,7	- 1,0	- 0,7	+ 15,0	+ 2,3	+ 34,5
DE	Papier-, Verlags- und Druckgewerbe	+ 4,2	+ 2,6	+ 12,0	+ 5,2	- 0,5	+ 7,2
21	Papiergewerbe	- 4,6	- 11,3	- 5,2	+ 1,4	.	.
22	Verlags-, Druckgewerbe, Vervielfältigung von bespielten Ton-, Bild- und Datenträgern	+ 5,4	+ 4,2	+ 14,0	+ 5,9	.	.
DG/24	Herstellung von chemischen Erzeugnissen	+ 2,6	- 1,2	+ 2,2	+ 9,9	+ 15,3	+ 10,7
DH/25	Herstellung von Gummi- und Kunststoffwaren	+ 3,5	+ 2,5	+ 3,4	+ 15,7	+ 16,2	+ 14,5
DI/26	Glasgewerbe, Herstellung von Keramik, Verarbeitung von Steinen und Erden	-	+ 2,7	- 1,6	+ 3,0	+ 14,6	.
DJ	Metallerzeugung und -bearbeitung, Herstellung von Metallerzeugnissen	+ 5,1	+ 9,4	+ 6,2	+ 17,7	+ 13,9	+ 18,6
27	Metallerzeugung und -bearbeitung	+ 13,0	+ 25,2	+ 14,9	+ 33,3	+ 7,4	.
28	Herstellung von Metallerzeugnissen	+ 4,2	+ 7,6	+ 5,1	+ 15,3	+ 17,3	.
DK/29	Maschinenbau	+ 17,0	+ 19,8	+ 17,9	+ 28,2	+ 100,1	+ 167,1
DL	Herstellung von Büromaschinen, DV-Geräten und -Einrichtungen; Elektrotechnik, Feinmechanik und Optik	+ 7,1	+ 10,4	+ 8,1	+ 24,6	+ 22,9	+ 33,5
31	Herstellung von Geräten der Elektrizitätserzeugung, -verteilung u. Ä.	+ 9,3	+ 13,9	+ 12,3	+ 42,7	+ 36,0	.
32	Rundfunk- und Nachrichtentechnik	+ 1,1	- 0,9	- 1,6	- 2,0	.	.
33	Medizin-, Mess-, Steuer- und Regelungstechnik, Optik, Herstellung von Uhren	+ 7,9	+ 13,3	+ 10,7	+ 21,7	.	.
DM	Fahrzeugbau	+ 4,6	+ 4,5	+ 6,1	+ 8,1	+ 117,0	.
34	Herstellung von Kraftwagen und Kraftwagenteilen	+ 6,2	+ 10,4	+ 8,2	.	.	.
35	Sonstiger Fahrzeugbau	+ 4,2	+ 3,0	+ 5,6	.	.	.
35.1	Schiff- und Bootsbau	+ 2,8	+ 0,5	+ 4,7	+ 8,0	+ 152,1	.
DN	Herstellung von Möbeln, Schmuck, Musikinstrumenten usw., Recycling	+ 0,1	+ 1,4	+ 3,5	+ 15,5	+ 14,7	+ 40,4
36	Herstellung von Möbeln, Schmuck, Musikinstrumenten usw.	- 3,3	- 2,6	+ 1,2	+ 3,8	.	.
37	Recycling	+ 7,7	+ 10,2	+ 9,0	+ 29,1	.	.
C + D	Insgesamt	+ 4,2	+ 4,5	+ 5,7	+ 11,7	+ 33,2	+ 53,0
	Nachrichtlich: Insgesamt ohne Schiff- und Bootsbau	+ 4,3	+ 5,0	+ 5,9	+ 12,1	+ 16,4	.

1) Monatsdurchschnitt

4. Ergebnisse der Betriebe nach Kreisen

4.1. Betriebe, Beschäftigte, Arbeitsstunden, Lohn- und Gehaltsumme sowie Umsatz

Oktober 2006

Kreisfreie Stadt Landkreis Land	Betriebe	Beschäftigte	Geleistete Arbeitsstunden	Bruttolohn- und -gehaltsumme	Gesamtumsatz		Exportquote
					insgesamt	darunter	
						Auslands- umsatz	
Anzahl		1 000	1 000 EUR				%
Kreisfreie Städte							
Greifswald	19	1 426	184	2 608	21 483	.	.
Neubrandenburg	37	3 781	511	7 558	56 485	14 386	25,5
Rostock	73	5 939	822	14 525	136 923	37 314	27,3
Schwerin	41	2 725	380	6 523	50 137	5 429	10,8
Stralsund	14	1 937	231	4 823	6 635	2 232	33,6
Wismar	38	4 287	569	10 530	124 071	34 256	27,6
Landkreise							
Bad Doberan	46	2 323	335	4 746	41 290	11 888	28,8
Demmin	37	2 518	378	4 561	72 847	4 634	6,4
Güstrow	56	3 452	472	6 180	77 030	24 520	31,8
Ludwigslust	106	8 200	1 133	15 183	134 873	27 795	20,6
Mecklenburg-Strelitz	22	837	123	1 385	7 299	56	0,8
Müritz	39	3 238	470	6 221	47 501	6 782	14,3
Nordvorpommern	40	2 063	295	3 173	21 594	.	.
Nordwestmecklenburg	50	4 891	700	11 350	73 412	15 927	21,7
Ostvorpommern	28	1 811	236	4 073	15 615	1 109	7,1
Parchim	41	2 489	341	4 532	25 514	2 863	11,2
Rügen	21	1 102	158	1 746	17 600	3 333	18,9
Uecker-Randow	23	1 335	180	2 266	12 701	2 808	22,1
Mecklenburg-Vorpommern	731	54 354	7 516	111 984	943 010	200 924	21,3

4.2. Veränderung der Betriebe, Beschäftigten, Arbeitsstunden, Lohn- und Gehaltsumme sowie des Umsatzes gegenüber dem gleichen Vorjahresmonat

Oktober 2006

Kreisfreie Stadt Landkreis Land	Betriebe	Beschäftigte	Geleistete Arbeitsstunden	Bruttolohn- und -gehaltsumme	Gesamtumsatz		
					insgesamt	darunter	
						Auslands- umsatz	
%							
Kreisfreie Städte							
Greifswald	- 13,6	- 15,2	- 16,3	- 31,5	- 34,2	.	.
Neubrandenburg	+ 8,8	+ 7,9	+ 7,3	+ 8,3	+ 8,7	+ 19,5	+ 933,9
Rostock	-	- 0,8	+ 0,5	+ 3,3	+ 108,5	+ 74,8	.
Schwerin	+ 2,5	+ 16,4	+ 21,0	+ 12,7	+ 36,5	.	.
Stralsund	-	+ 2,9	+ 8,1	+ 10,5	- 10,3	.	.
Wismar	+ 11,8	+ 4,6	+ 9,0	+ 5,5	+ 28,8	+ 12,7	.
Landkreise							
Bad Doberan	-	+ 7,1	+ 6,8	+ 11,8	+ 13,9	+ 51,9	.
Demmin	+ 5,7	+ 4,0	+ 7,0	+ 9,1	+ 18,3	- 30,6	.
Güstrow	-	+ 3,9	+ 9,9	- 7,8	+ 28,5	+ 55,6	.
Ludwigslust	+ 5,0	+ 11,7	+ 14,7	+ 13,4	+ 38,5	+ 102,1	.
Mecklenburg-Strelitz	- 4,3	- 0,6	+ 5,6	- 0,4	+ 25,5	.	.
Müritz	+ 8,3	+ 10,2	+ 11,3	+ 10,6	+ 8,9	- 7,5	.
Nordvorpommern	-	+ 5,3	+ 8,6	+ 4,9	+ 14,2	.	.
Nordwestmecklenburg	+ 19,0	+ 20,7	+ 23,1	+ 37,4	+ 25,2	+ 13,6	.
Ostvorpommern	- 3,4	- 2,3	- 2,1	+ 0,5	- 72,5	.	.
Parchim	- 2,4	+ 3,5	+ 3,8	+ 8,1	+ 6,3	- 4,5	.
Rügen	+ 5,0	- 5,9	- 2,7	- 5,6	+ 19,8	.	.
Uecker-Randow	+ 21,1	+ 25,2	+ 24,6	+ 25,2	+ 57,8	+ 27,2	.
Mecklenburg-Vorpommern	+ 3,5	+ 6,5	+ 8,9	+ 8,0	+ 21,4	+ 23,0	.

Noch: 4. Ergebnisse der Betriebe nach Kreisen

4.3. Betriebe, Beschäftigte, Arbeitsstunden, Lohn- und Gehaltsumme sowie Umsatz
Januar bis Oktober 2006

Kreisfreie Stadt Landkreis Land	Betriebe ¹⁾	Beschäftigte ¹⁾	Geleistete Arbeitsstunden	Bruttolohn- und -gehaltsumme	Gesamtumsatz		Exportquote
					insgesamt	darunter	
						Auslands- umsatz	
Anzahl		1 000	1 000 EUR				%
Kreisfreie Städte							
Greifswald	19	1 634	2 230	38 238	364 366	.	.
Neubrandenburg	36	3 598	5 021	69 910	514 390	127 616	24,8
Rostock	73	5 974	8 514	141 280	984 031	233 884	23,8
Schwerin	41	2 495	3 543	64 036	465 486	51 776	11,1
Stralsund	14	1 851	2 409	45 516	234 990	.	.
Wismar	37	4 111	5 629	100 150	1 251 038	479 672	38,3
Landkreise							
Bad Doberan	45	2 163	3 200	43 541	409 969	.	.
Demmin	36	2 468	3 695	43 570	730 611	50 298	6,9
Güstrow	54	3 347	4 564	61 808	581 307	154 516	26,6
Ludwigslust	102	7 622	10 794	142 458	1 168 914	204 195	17,5
Mecklenburg-Strelitz	22	827	1 226	13 472	71 633	.	.
Müritz	38	3 023	4 303	57 607	410 442	52 290	12,7
Nordvorpommern	39	1 971	2 894	29 529	209 400	.	.
Nordwestmecklenburg	47	4 376	6 259	94 630	660 784	133 885	20,3
Ostvorpommern	28	1 773	2 325	38 803	289 273	.	.
Parchim	41	2 382	3 309	42 732	237 984	22 760	9,6
Rügen	21	1 143	1 672	17 683	153 233	24 508	16,0
Uecker-Randow	22	1 284	1 834	21 221	111 344	29 334	26,3
Mecklenburg-Vorpommern	714	52 041	73 422	1 066 183	8 849 196	2 111 434	23,9

1) Monatsdurchschnitt

4.4. Veränderung der Betriebe, Beschäftigten, Arbeitsstunden, Lohn- und Gehaltsumme sowie des Umsatzes gegenüber dem gleichen Vorjahreszeitraum

Januar bis Oktober 2006

Kreisfreie Stadt Landkreis Land	Betriebe ¹⁾	Beschäftigte ¹⁾	Geleistete Arbeitsstunden	Bruttolohn- und -gehaltsumme	Gesamtumsatz		Exportquote
					insgesamt	darunter	
						Auslands- umsatz	
%							
Kreisfreie Städte							
Greifswald	- 13,4	- 0,9	- 3,8	+ 0,5	- 0,4	.	.
Neubrandenburg	+ 2,8	+ 5,6	+ 6,1	+ 8,0	- 0,4	+ 3,7	+ 68,2
Rostock	+ 4,3	+ 2,1	+ 1,4	+ 4,8	+ 20,4	+ 27,8	.
Schwerin	+ 2,0	+ 5,6	+ 7,9	+ 4,9	+ 28,3	.	.
Stralsund	+ 6,0	+ 0,5	+ 3,2	+ 6,0	+ 2,5	.	.
Wismar	+ 9,3	+ 2,3	+ 4,2	+ 3,8	+ 19,2	+ 28,7	.
Landkreise							
Bad Doberan	+ 2,3	+ 2,9	+ 3,5	+ 5,3	+ 11,6	.	.
Demmin	+ 1,1	+ 1,7	+ 0,4	+ 5,4	+ 9,9	- 22,5	+ 4,9
Güstrow	- 3,7	+ 0,8	+ 2,2	- 0,7	+ 1,0	+ 69,4	.
Ludwigslust	+ 4,1	+ 6,9	+ 8,2	+ 7,7	+ 16,7	.	.
Mecklenburg-Strelitz	- 4,4	+ 1,3	+ 1,1	- 0,7	+ 3,8	- 5,2	.
Müritz	+ 5,3	+ 9,2	+ 9,3	+ 10,0	+ 8,4	- 1,7	.
Nordvorpommern	- 2,5	+ 0,5	+ 0,3	- 0,5	+ 4,1	.	.
Nordwestmecklenburg	+ 5,7	+ 13,1	+ 11,8	+ 19,7	+ 20,4	.	.
Ostvorpommern	- 4,2	- 3,0	- 4,9	- 0,2	- 14,5	.	.
Parchim	- 4,9	+ 1,4	+ 1,5	- 0,3	+ 7,4	+ 29,5	.
Rügen	+ 5,0	- 7,1	- 5,7	- 8,8	+ 9,5	.	.
Uecker-Randow	+ 17,9	+ 25,2	+ 28,1	+ 20,0	+ 48,7	+ 25,9	.
Mecklenburg-Vorpommern	+ 1,8	+ 4,2	+ 4,5	+ 5,7	+ 11,7	+ 33,2	.

1) Monatsdurchschnitt

5. Ergebnisse der Betriebe nach Hauptgruppen

5.1. Betriebe, Beschäftigte, Arbeitsstunden, Lohn- und Gehaltssumme sowie Umsatz 2006 nach Monaten

Monat	Betriebe	Beschäftigte	Geleistete Arbeitsstunden	Brutto-lohn- und -gehaltssumme	Gesamtumsatz	Darunter		Exportquote	Umsatz aus Eigen-erzeugung
						Auslandsumsatz			
						insgesamt	darunter Eurozone		
Anzahl		1 000	1 000 EUR						
Vorleistungsgüterproduzenten									
Januar	261	13 145	1 924	26 981	238 108	64 580	48 219	27,1	233 038
Februar	260	13 102	1 797	26 615	240 819	66 226	51 978	27,5	235 193
März	259	13 224	2 040	27 953	278 729	71 769	52 194	25,7	271 786
April	266	13 808	1 876	28 528	286 463	72 659	52 539	25,4	279 376
Mai	266	13 996	2 104	30 617	327 639	72 760	57 049	22,2	318 632
Juni	266	14 157	2 099	32 522	337 189	73 456	55 768	21,8	328 293
Juli	268	14 403	2 046	30 300	316 988	70 556	48 194	22,3	308 821
August	267	14 535	2 143	30 913	332 467	71 495	55 928	21,5	324 102
September	271	14 593	2 158	30 741	323 720	73 899	52 185	22,8	316 182
Oktober	271	14 552	2 086	30 745	323 691	81 978	57 867	25,3	315 384
November
Dezember
Investitionsgüterproduzenten									
Januar	225	17 186	2 550	37 973	161 449	29 366	19 744	18,2	159 359
Februar	225	17 239	2 349	38 601	188 756	70 565	38 470	37,4	186 110
März	224	17 301	2 688	39 953	284 050	87 052	73 089	30,6	281 015
April	235	17 611	2 286	39 968	177 890	38 776	30 655	21,8	175 330
Mai	235	17 731	2 539	42 316	311 176	162 790	151 146	52,3	308 378
Juni	234	17 858	2 510	44 720	240 546	105 006	91 870	43,7	236 681
Juli	241	18 581	2 495	43 057	226 112	95 219	84 416	42,1	222 759
August	241	18 809	2 660	43 765	352 987	222 511	207 341	63,0	349 139
September	240	19 076	2 705	43 550	264 052	105 021	91 384	39,8	261 134
Oktober	240	18 843	2 543	43 539	250 962	69 512	59 050	27,7	248 286
November
Dezember
Gebrauchsgüterproduzenten									
Januar	16	1 330	196	2 874	13 084
Februar	16	1 340	185	2 814	12 417
März	16	1 342	215	3 035	17 903
April	16	1 331	179	2 665	12 982
Mai	16	1 334	194	2 865	13 023
Juni	16	1 326	195	2 931	13 195	2 406	1 376	18,2	.
Juli	16	1 319	172	2 714	11 050	2 118	1 694	19,2	.
August	16	1 278	179	2 840	14 153
September	16	1 280	183	2 854	15 937	3 474	981	21,8	.
Oktober	16	1 271	181	2 869	13 330	2 254	1 067	16,9	.
November
Dezember

Noch: 5. Ergebnisse der Betriebe nach Hauptgruppen

Noch: 5.1. Betriebe, Beschäftigte, Arbeitsstunden, Lohn- und Gehaltsumme sowie Umsatz 2006 nach Monaten

Monat	Betriebe	Beschäftigte	Geleistete Arbeitsstunden	Brutto-lohn- und -gehaltsumme	Gesamtumsatz	Darunter		Exportquote	Umsatz aus Eigen-erzeugung
						Auslandsumsatz			
						insgesamt	darunter Eurozone		
Anzahl		1 000	1 000 EUR						
Verbrauchsgüterproduzenten									
Januar	191	18 326	2 607	30 841	289 471	35 470	22 316	12,3	277 711
Februar	191	18 366	2 454	30 283	317 583	37 729	26 630	11,9	304 120
März	191	18 190	2 716	31 167	332 212	38 454	26 704	11,6	317 841
April	194	18 254	2 396	31 947	302 855	39 878	22 607	13,2	291 616
Mai	194	18 362	2 597	32 894	330 891	39 753	26 401	12,0	318 646
Juni	193	18 509	2 545	34 083	321 842	35 726	24 057	11,1	308 925
Juli	197	18 808	2 468	32 095	309 678	34 228	22 736	11,1	296 180
August	197	18 983	2 656	32 368	337 997	36 570	27 220	10,8	324 134
September	201	19 631	2 736	33 080	343 093	36 697	25 314	10,7	325 033
Oktober	201	19 644	2 699	34 725	354 589	47 181	33 891	13,3	336 086
November
Dezember
Energie									
Januar	3	30	5	58	372
Februar	3	42	6	74	656
März	3	42	7	82	942
April	3	48	7	101	1 727
Mai	3	48	8	99	1 806
Juni	3	46	7	89	520	-	-	-	.
Juli	3	48	7	99	462	-	-	-	.
August	3	45	8	89	696
September	3	45	7	86	500	-	-	-	.
Oktober	3	44	8	106	439	-	-	-	.
November
Dezember

Noch: 5. Ergebnisse der Betriebe nach Hauptgruppen

5.2. Veränderung der Beschäftigten, Arbeitsstunden, Lohn- und Gehaltssumme sowie des Umsatzes 2006 nach Monaten gegenüber dem gleichen Vorjahresmonat

Monat	Beschäftigte	Geleistete Arbeitsstunden	Bruttolohn- und -gehaltssumme	Gesamtumsatz	Auslandsumsatz		Umsatz aus Eigenerzeugung
					insgesamt	darunter	
						Eurozone	
%							
Vorleistungsgüterproduzenten							
Januar	+ 1,2	+ 5,8	+ 3,6	+ 12,4	+ 8,9	+ 39,3	+ 12,3
Februar	+ 1,2	+ 3,2	+ 3,0	+ 14,7	+ 4,0	+ 42,9	+ 14,7
März	+ 2,4	+ 10,4	+ 3,9	+ 18,4	+ 8,6	+ 24,6	+ 18,1
April	+ 3,9	- 4,7	+ 2,0	+ 6,6	+ 0,7	+ 7,1	+ 7,2
Mai	+ 5,0	+ 11,3	+ 7,0	+ 28,7	+ 23,8	+ 38,0	+ 28,9
Juni	+ 5,4	+ 4,2	+ 5,4	+ 23,4	+ 12,4	+ 17,7	+ 23,6
Juli	+ 6,0	+ 9,2	+ 6,7	+ 18,9	+ 22,2	+ 16,0	+ 18,8
August	+ 6,5	+ 5,2	+ 6,8	+ 20,3	+ 13,3	+ 24,9	+ 20,2
September	+ 6,3	+ 5,1	+ 4,5	+ 11,6	+ 5,7	- 0,5	+ 11,8
Oktober	+ 6,3	+ 9,5	+ 6,4	+ 15,8	+ 17,6	+ 14,6	+ 15,6
November
Dezember
Investitionsgüterproduzenten							
Januar	+ 1,0	+ 5,9	- 2,9	- 18,0	- 9,6	- 7,2	- 17,9
Februar	+ 2,1	+ 3,8	+ 3,0	+ 32,3	+ 165,1	+ 120,7	+ 32,5
März	+ 3,3	+ 14,3	+ 4,3	+ 21,1	+ 56,6	+ 67,6	+ 21,2
April	+ 4,7	- 6,5	+ 3,1	- 5,7	- 22,3	- 19,4	- 5,4
Mai	+ 5,5	+ 13,1	+ 8,5	+ 30,8	+ 265,6	+ 317,8	+ 31,4
Juni	+ 6,3	+ 3,2	+ 12,0	+ 1,1	- 1,8	+ 27,8	+ 5,5
Juli	+ 9,2	+ 14,3	+ 10,0	- 20,3	+ 18,1	+ 82,5	- 20,4
August	+ 10,7	+ 10,9	+ 12,9	+ 70,0	+ 257,2	+ 298,6	+ 71,4
September	+ 10,9	+ 9,9	+ 12,1	+ 11,2	+ 186,3	+ 274,3	+ 14,0
Oktober	+ 9,7	+ 13,7	+ 8,8	+ 39,8	+ 31,5	+ 34,1	+ 41,5
November
Dezember
Gebrauchsgüterproduzenten							
Januar	- 4,5	- 2,7	+ 3,0	+ 12,5	.	.	.
Februar	- 3,6	- 4,5	+ 6,6	+ 4,6	.	.	.
März	- 4,5	+ 5,1	+ 4,8	+ 25,8	.	.	.
April	- 3,8	- 12,8	- 9,4	- 5,0	.	.	.
Mai	- 3,6	+ 1,0	+ 3,9	+ 4,4	.	.	.
Juni	- 3,5	- 3,3	+ 3,6	- 14,1	.	.	.
Juli	- 0,9	- 0,3	+ 2,6	+ 9,8	+ 2,5	+ 121,5	.
August	- 3,3	- 1,7	+ 0,1	- 6,5	.	.	.
September	- 4,3	- 7,0	+ 0,4	+ 4,2	+ 12,4	- 9,9	.
Oktober	- 4,5	- 1,1	+ 3,2	+ 8,6	+ 29,5	+ 13,6	.
November
Dezember

Noch: 5. Ergebnisse der Betriebe nach Hauptgruppen

Noch: 5.2. Veränderung der Beschäftigten, Arbeitsstunden, Lohn- und Gehaltssumme sowie des Umsatzes 2006 nach Monaten gegenüber dem gleichen Vorjahresmonat

Monat	Beschäftigte	Geleistete Arbeitsstunden	Bruttolohn- und -gehaltssumme	Gesamtumsatz	Auslandsumsatz		Umsatz aus Eigenerzeugung
					insgesamt	darunter	
						Eurozone	
%							
Verbrauchsgüterproduzenten							
Januar	+ 3,4	+ 3,5	+ 5,4	+ 0,8	+ 6,5	+ 9,6	+ 0,7
Februar	+ 3,5	+ 2,0	+ 4,9	+ 14,5	+ 20,8	+ 33,4	+ 15,2
März	+ 2,6	+ 7,1	+ 3,9	+ 0,1	- 18,0	+ 3,2	+ 0,9
April	+ 1,7	- 6,8	+ 3,8	- 1,7	+ 6,0	+ 3,6	- 0,4
Mai	+ 1,8	+ 3,3	+ 6,0	+ 7,5	+ 14,9	+ 32,9	+ 8,4
Juni	+ 1,3	- 1,9	+ 3,3	+ 2,6	- 9,0	- 11,6	+ 3,2
Juli	+ 1,2	- 1,0	+ 5,3	+ 7,5	+ 15,8	+ 13,4	+ 7,8
August	+ 1,2	- 2,1	+ 2,3	+ 3,9	+ 0,2	+ 12,4	+ 3,7
September	+ 4,2	+ 0,8	+ 5,4	+ 5,6	- 10,6	+ 2,3	+ 4,6
Oktober	+ 4,5	+ 5,0	+ 8,8	+ 16,4	+ 20,9	+ 15,6	+ 15,3
November
Dezember
Energie							
Januar	- 40,0	- 38,6	- 33,2	+ 72,5	.	.	.
Februar	- 20,8	- 21,3	- 22,4	+ 5,0	.	.	.
März	- 19,2	- 31,3	- 25,1	- 30,8	.	.	.
April	- 9,4	- 29,7	- 24,9	- 28,4	.	.	.
Mai	- 9,4	- 26,9	- 11,9	+ 73,9	.	.	.
Juni	- 11,5	- 28,3	- 22,7	- 22,4	.	.	.
Juli	- 5,9	- 3,1	- 0,4	- 14,6	-	-	.
August	- 10,0	- 1,4	- 5,9	+ 3,1	.	.	.
September	- 10,0	- 5,5	- 6,8	- 13,6	-	-	.
Oktober	+ 12,8	+ 31,7	+ 15,6	+ 8,2	-	-	.
November
Dezember