

Verarbeitendes Gewerbe sowie Bergbau und Gewinnung von  
Steinen und Erden

E I - m

## Umsatz, Beschäftigte der Betriebe in Mecklenburg-Vorpommern

September 2006

Bestell-Nr.: E113 2006 09

Herausgabe: 5. April 2007

Printausgabe: EUR 4,00

Herausgeber: Statistisches Amt Mecklenburg-Vorpommern, Lübecker Straße 287, 19059 Schwerin,  
Telefon: 0385 4801-0, Telefax: 0385 4801-4123, Internet: <http://www.statistik-mv.de>, E-Mail: [statistik.post@statistik-mv.de](mailto:statistik.post@statistik-mv.de)

Zuständiger Dezernent: Hans-Peter Hasche, Telefon: 0385 4801-4430

© Statistisches Amt Mecklenburg-Vorpommern, Schwerin, 2007  
Vervielfältigung und Verbreitung, auch auszugsweise, mit Quellenangabe gestattet.

### Zeichenerklärungen und Abkürzungen

-	nichts vorhanden
0	weniger als die Hälfte von 1 in der letzten besetzten Stelle, jedoch mehr als nichts
.	Zahlenwert unbekannt oder geheim zu halten
...	Zahl lag bei Redaktionsschluss noch nicht vor
x	Aussage nicht sinnvoll oder Fragestellung nicht zutreffend
/	keine Angabe, da Zahlenwert nicht ausreichend genau oder nicht repräsentativ
( )	Zahl hat eingeschränkte Aussagefähigkeit
p	vorläufige Zahl
s	geschätzte Zahl
r	berichtigte Zahl
a. n. g.	anderweitig nicht genannt
Rev.	Revision

Abweichungen in den Summen erklären sich aus dem Auf- und Abrunden der Einzelwerte.

## Inhaltsverzeichnis

	Seite
<b>I. Vorbemerkungen und Erläuterungen</b>	3 - 5
Grafiken: Umsatz des Verarbeitenden Gewerbes nach Monaten	4
Auslandsumsatz des Verarbeitenden Gewerbes nach Monaten	4
<b>II. Tabellen</b>	
1. Entwicklung im Verarbeitenden Gewerbe sowie im Bergbau und in der Gewinnung von Steinen und Erden	6
Grafik: Umsatz des Verarbeitenden Gewerbes nach Jahren	6
2. Anzahl der Betriebe und fachlichen Betriebsteile nach Wirtschaftszweigen September 2006	7 - 9
3. Ergebnisse der Betriebe nach Wirtschaftszweigen	
3.1. Beschäftigte, Arbeitsstunden, Lohn- und Gehaltssumme sowie Umsatz September 2006	10 - 12
3.2. Veränderung der Beschäftigten, Arbeitsstunden, Lohn- und Gehaltssumme sowie des Umsatzes gegenüber dem gleichen Vorjahresmonat September 2006	13
3.3. Beschäftigte, Arbeitsstunden, Lohn- und Gehaltssumme sowie Umsatz Januar bis September 2006	14 - 16
3.4. Veränderung der Beschäftigten, Arbeitsstunden, Lohn- und Gehaltssumme sowie des Umsatzes gegenüber dem gleichen Vorjahreszeitraum Januar bis September 2006	17
3.5. Betriebe, Beschäftigte und Umsatz nach Wirtschaftszweigen und Beschäftigengrößenklassen September 2006	18 - 19
4. Ergebnisse der Betriebe nach Kreisen	
4.1. Betriebe, Beschäftigte, Arbeitsstunden, Lohn- und Gehaltssumme sowie Umsatz September 2006	20
4.2. Veränderung der Betriebe, Beschäftigten, Arbeitsstunden, Lohn- und Gehaltssumme sowie des Umsatzes gegenüber dem gleichen Vorjahresmonat September 2006	20
4.3. Betriebe, Beschäftigte, Arbeitsstunden, Lohn- und Gehaltssumme sowie Umsatz Januar bis September 2006	21
4.4. Veränderung der Betriebe, Beschäftigten, Arbeitsstunden, Lohn- und Gehaltssumme sowie des Umsatzes gegenüber dem gleichen Vorjahreszeitraum Januar bis September 2006	21
5. Ergebnisse der Betriebe nach Hauptgruppen	
5.1. Betriebe, Beschäftigte, Arbeitsstunden, Lohn- und Gehaltssumme sowie Umsatz 2006 nach Monaten	22 - 23
5.2. Veränderung der Beschäftigten, Arbeitsstunden, Lohn- und Gehaltssumme sowie des Umsatzes 2006 nach Monaten gegenüber dem gleichen Vorjahresmonat	24 - 25

## I. Vorbemerkungen und Erläuterungen

Diese Veröffentlichung enthält statistische Ergebnisse Mecklenburg-Vorpommerns aus den monatlichen Erhebungen für Betriebe des Verarbeitenden Gewerbes sowie des Bergbaus und der Gewinnung von Steinen und Erden. Die hier vorgelegten Zahlen können sich infolge von Korrekturmeldungen der Berichtenden spätestens zum Ende des Kalenderjahres geringfügig verändern. Insofern tragen sie vorläufigen Charakter.

Neben absoluten Zahlenangaben werden auch Veränderungsdaten zur Vorjahresperiode angegeben. Diese Daten können vielfältig genutzt werden. Die monatlich erhobenen und monatlich wie auch jährlich nachgewiesenen Daten, u. a. über Beschäftigte und Umsätze, können sowohl der Beurteilung der konjunkturellen Situation im betreffenden Wirtschaftsbereich als auch der Strukturanalyse dienen.

### Rechtsgrundlagen

Rechtsgrundlagen für die Erhebung im Bergbau und Verarbeitenden Gewerbe sind das Gesetz über die Statistik im Produzierenden Gewerbe (ProdGewStatG) in der Fassung der Bekanntmachung vom 21.3.2002 (BGBl. I S. 1181), zuletzt geändert durch Artikel 104 der Verordnung vom 25.11.2003 (BGBl. I S. 2304); das Gesetz über die Statistik für Bundeszwecke (Bundesstatistikgesetz - BStatG) vom 22.1.1987 (BGBl. I S. 462, 565), zuletzt geändert durch Artikel 2 des Gesetzes vom 9.6.2005 (BGBl. I S. 1534).

### Berichtskreis

Der Berichtskreis des Monatsberichts für Betriebe umfasst:

- sämtliche Betriebe des Wirtschaftsbereichs Verarbeitendes Gewerbe sowie Bergbau und Gewinnung von Steinen und Erden, wenn diese Betriebe zu Unternehmen des Produzierenden Gewerbes (Bergbau und Gewinnung von Steinen und Erden, Verarbeitendes Gewerbe, Energie- und Wasserversorgung, Baugewerbe) gehören und in diesen Unternehmen mindestens 20 Personen tätig sind;
- die Betriebe des Wirtschaftsbereichs Verarbeitendes Gewerbe sowie Bergbau und Gewinnung von Steinen und Erden mit mindestens 20 tätigen Personen, sofern sie zu Unternehmen gehören, deren wirtschaftlicher Schwerpunkt außerhalb des Produzierenden Gewerbes liegt.

Aus Gründen einer besseren Repräsentation ist bei folgenden Wirtschaftszweigen die Erfassungsgrenze auf 10 und mehr tätige Personen herabgesetzt worden:

- 14.11 Gewinnung von Naturwerksteinen und Natursteinen a. n. g.
- 14.21 Gewinnung von Kies und Sand
- 15.20 Fischverarbeitung
- 15.31 Kartoffelverarbeitung
- 15.32 Herstellung von Frucht- und Gemüsesäften
- 15.33 Obst- und Gemüseverarbeitung a. n. g.
- 15.71 Herstellung von Futtermitteln für Nutztiere
- 15.72 Herstellung von Futtermitteln für sonstige Tiere
- 15.91 Herstellung von Spirituosen
- 15.92 Herstellung von Alkohol
- 15.97 Herstellung von Malz
- 15.98 Gewinnung natürlicher Mineralwässer, Herstellung von Erfrischungsgetränken
- 26.63 Herstellung von Frischbeton (Transportbeton)

Im Wirtschaftszweig 20.10 „Säge-, Hobel- und Holzimprägnierwerke“ gilt für Sägewerke die untere Erfassungsgrenze „Jahreseinschnitt - einschließlich Lohnschnitt - von mindestens 5000 m<sup>3</sup> Rohholz (im Festmaß)“. Hobel- und Holzimprägnierwerke werden unter Berücksichtigung des Unternehmenskonzeptes ab 20 tätige Personen in den Monatsbericht für Betriebe einbezogen.

Die Meldung zum Monatsbericht für Betriebe erstreckt sich gemäß der WZ 2003 auch auf Einheiten (Betriebe) ohne eigene Warenproduktion, die fremdbezogene Waren oder Dienstleistungen in eigenem Namen bzw. im Namen des Unternehmens/der Unternehmensgruppe, zu dem/der sie gehören, verkaufen (Converter). Dies gilt aber nur dann, wenn der Betrieb/das Unternehmen bzw. die Unternehmensgruppe die gewerblichen Schutzrechte (Patente, Lizenzen usw.) an den durch Dritte hergestellten Produkten besitzt.

### Klassifikation der Wirtschaftszweige

Die Ergebnisse des Monatsberichts im Verarbeitenden Gewerbe sowie im Bergbau und in der Gewinnung von Steinen und Erden werden nach der Wirtschaftszweigklassifikation WZ 2003 auf der Vierstellerebene (Klassen) erhoben und aufbereitet.

Die WZ 2003 ist von der europäischen Klassifikation NACE Rev. 1.1 abgeleitet, die aufgrund der Verordnung (EWG) Nr. 3037/90 des Rates der Europäischen Gemeinschaften (NACE-Verordnung)<sup>1)</sup> mit Wirkung vom 1. Januar 2003 in allen Mitgliedsstaaten der Europäischen Union für alle Statistiken anzuwenden ist, die eine Gliederung nach Wirtschaftszweigen enthalten (Artikel 10 der Verordnung). Das Kodierungssystem der WZ 2003 unterscheidet zwischen Abschnitten (Buchstaben A - Q), Unterabschnitten (Buchstaben AA - QA), Abteilungen (Zweisteller), Gruppen (Dreisteller), Klassen (Viersteller) und Unterklassen (Fünfsteller). Der Wirtschaftsbereich „Verarbeitendes Gewerbe sowie Bergbau und Gewinnung von Steinen und Erden“ erstreckt sich über die Abschnitte C und D sowie - in der numerischen Gliederung - über die Abteilungen 10 bis 37 der WZ 2003.

1) Verordnung (EWG) Nr. 3037/90 des Rates vom 9.10.1990 betreffend die statistische Systematik der Wirtschaftszweige in der Europäischen Gemeinschaft (Abl. EG Nr. L 293 S. 1), zuletzt geändert durch Verordnung (EG) Nr. 29/2002 der Kommission vom 19.12.2001 (Abl. EG 2002 Nr. L 6 S. 3)

## Darstellung der Ergebnisse

In der vorliegenden Veröffentlichung wird der Nachweis der Ergebnisse des Monatsberichts für Betriebe des Verarbeitenden Gewerbes sowie des Bergbaus und der Gewinnung von Steinen und Erden für „Mecklenburg-Vorpommern insgesamt“ für (Industrie-) Hauptgruppen sowie in der Gliederung nach Abschnitten, Unterabschnitten, Abteilungen, Gruppen und Klassen der WZ 2003 geführt.

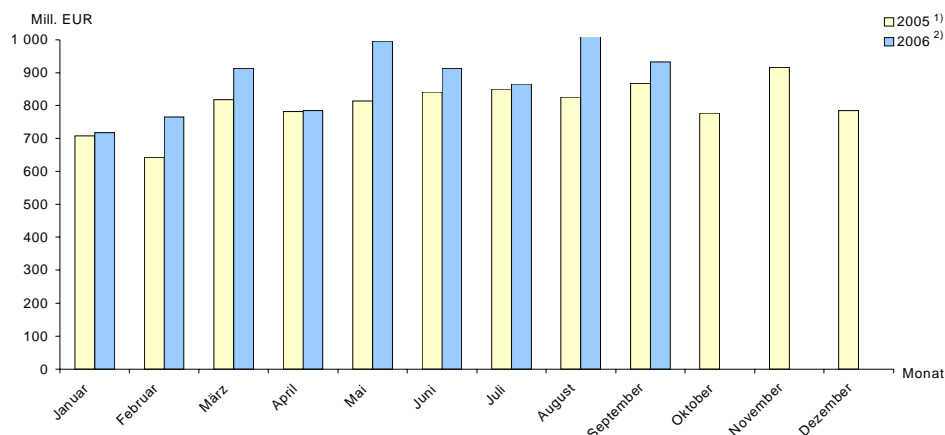
Bei Betrieben werden die Merkmale „Beschäftigte“ und „Umsatz“ sowohl für Betriebe als auch für fachliche Betriebsteile aufbereitet. Bei der Aufbereitung für Betriebe werden die Ergebnisse nach örtlichen Betriebseinheiten aufgerechnet, d. h., es werden kombinierte Betriebe (Betriebe mit fachlichen Betriebsteilen in mehreren WZ 2003-Klassen, z. B. Schiffbau und Boots- und Yachtbau) mit den Angaben für den gesamten Betrieb der WZ 2003-Klasse zugerechnet, in der das wirtschaftliche Schwergewicht des Betriebes liegt. In der Aufbereitung für fachliche Betriebsteile (Ergebnisse dargestellt in den Monatsberichten Juni und Dezember) werden dagegen die Ergebnisse der fachlichen Betriebsteile kombinierter Betriebe auf die verschiedenen WZ 2003-Klassen aufgeteilt, denen die einzelnen Betriebsteile ihrer Produktion entsprechend zuzurechnen sind.

Das Ergebnis „Verarbeitendes Gewerbe sowie Bergbau und Gewinnung von Steinen und Erden insgesamt“ für Betriebe enthält die Angaben für Betriebsteile der sonstigen Wirtschaftsbereiche, d. h. Handel, Transport, Baugewerbe, Landwirtschaft u. a. m. Im Ergebnis „Verarbeitendes Gewerbe sowie Bergbau und Gewinnung von Steinen und Erden insgesamt“ für fachliche Betriebsteile sind die Angaben für Betriebsteile der sonstigen Wirtschaftsbereiche nicht enthalten. Bei den Umsatzangaben für die fachlichen Betriebsteile bleiben somit z. B. die Umsätze aus dem Verkauf von Handelsware unberücksichtigt.

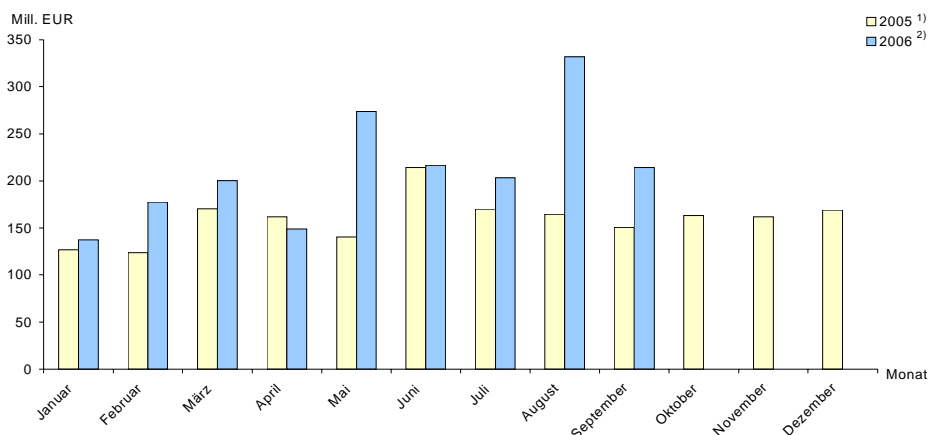
Ab dem Berichtsjahr 2006 gelten einige Änderungen im Merkmalskatalog des Monatsberichts für Betriebe des Verarbeitenden Gewerbes sowie des Bergbaus und der Gewinnung von Steinen und Erden. Aufgrund der Auflösung der Landesversicherungsanstalten und deren Überführung in die Deutsche Rentenversicherung ist die methodische Grundlage für die Unterscheidung zwischen den Arbeitern und den Angestellten der Betriebe sowie zwischen den Löhnen der Arbeiter und den Gehältern der Angestellten entfallen. Es werden deshalb nur noch Angaben über die Beschäftigten insgesamt sowie über die Entgelte (Bruttolohn- und -gehaltsumme) insgesamt erhoben und veröffentlicht.

Die aktuellsten Ergebnisse finden Sie unter [www.statistik-mv.de](http://www.statistik-mv.de)

### Umsatz des Verarbeitenden Gewerbes \*) nach Monaten



### Auslandsumsatz des Verarbeitenden Gewerbes \*) nach Monaten



- \*) einschließlich Bergbau sowie Gewinnung von Steinen und Erden  
1) nach Jahreskorrektur  
2) vorläufig

## Definitionen der Merkmale

### Betrieb

Örtliche Niederlassung (nicht Unternehmen) des Bergbaus und des Verarbeitenden Gewerbes (einschließlich Verwaltungs-, Reparatur-, Montage- und Hilfsbetriebe, die mit dem meldenden Betrieb örtlich verbunden sind oder in dessen Nähe liegen). Örtlich getrennte Hauptverwaltungen von Unternehmen des Bergbaus und des Verarbeitenden Gewerbes werden ebenfalls als eigenständige Betriebe dieses Bereiches erfasst. Die Merkmalswerte sind für den gesamten Betrieb zu melden und schließen auch die nichtproduzierenden Teile ein.

### Fachlicher Betriebsteil

Ein fachlicher Betriebsteil ist der Teil des Betriebes, in dem entsprechend der Abgrenzung durch die verwendete Klassifikation WZ 2003 nur eine bestimmte wirtschaftliche Tätigkeit ausgeübt wird.

Im Fall homogener Betriebe/Einbetriebsunternehmen (homogen: die gesamte Einheit übt nur eine wirtschaftliche Tätigkeit nach Maßgabe der verwendeten Klassifikation aus) fallen die Einheiten fachlicher Betriebsteil, Betrieb/Unternehmen zusammen.

### Beschäftigte

Alle am Monatsende im Betrieb tätigen Personen einschließlich der tätigen Inhaber, mithelfenden Familienangehörigen (auch unbezahlt mithelfende Familienangehörige, soweit sie mindestens ein Drittel der üblichen Arbeitszeit im Betrieb tätig sind), an andere Unternehmen überlassenen Mitarbeiter und Heimarbeiter, aber ohne Leiharbeiter. Einbezogen werden u. a. Erkrankte, Urlauber, Kurzarbeiter, Streikende, von der Aussperrung Betroffene, Personen in Altersteilzeitregelungen, Auszubildende, Saison- und Aushilfsarbeiter sowie Teilzeitbeschäftigte. In den Zahlen sind gewerblich und kaufmännisch Auszubildende (einschließlich der Auszubildenden in den übrigen nicht gewerblichen Ausbildungsberufen) enthalten.

### Geleistete Arbeitsstunden

Alle von den Beschäftigten (einschließlich Heimarbeitern und Auszubildender) tatsächlich geleisteten (nicht die bezahlten) Stunden einschließlich Über-, Nacht-, Sonntags- und Feiertagsstunden.

### Entgelte

Die Entgelte entsprechen der Bruttolohn- und -gehaltssumme. Dies ist die Bruttosumme der Bar- und Sachbezüge der tätigen Personen einschließlich der an andere Unternehmen überlassenen Mitarbeiter/Mitarbeiterinnen, ohne Pflichtanteile des Arbeitgebers zur Sozialversicherung und Vergütungen, die als Spesenersatz anzusehen sind.

Einzubeziehen sind tariflich oder frei vereinbarte Zulagen (z. B. Akkord-, Nachtarbeits-, Schmutzzulagen), Naturalvergütungen, Vergütungen für ausgefallene Arbeitszeit (z. B. Urlaubslöhne), Lohn- und Gehaltsfortzahlungen im Krankheitsfall und Zuschüsse des Arbeitgebers zum Krankengeld, Arbeitsentgelte und sonstige lohnsteuerpflichtige Zahlungen des Arbeitgebers im Rahmen von Altersteilzeitregelungen, Urlaubsbeihilfen, Gratifikationen, Gewinnbeteiligungen, tariflich oder frei vereinbarte Kindergelder und sonstige Familienzuschläge sowie Erziehungsbeihilfen, ferner vermögenswirksame Leistungen des Arbeitgebers und gezahlte Beiträge an tätige Personen in eigenen Sozialeinrichtungen (z. B. Werksarzt) sowie Bezüge von Gesellschaftern, Vorstandsmitgliedern und anderen leitenden Kräften (soweit sie steuerlich als Einkünfte aus selbstständiger Arbeit gelten) und Provisionen und Tantiemen.

Nicht einzubeziehen sind Anweisungen des staatlichen Kindergeldes, Sozial- und sonstige Aufwendungen des Arbeitgebers (u. a. Pflichtbeiträge zur Sozialversicherung, Aufwendungen für die betriebliche Altersversorgung, Vorruhestandszahlungen, Kurzarbeitergeld), an andere Unternehmen für entgeltliche Überlassung von Arbeitskräften gezahlte Beträge sowie Einnahmen von anderen Unternehmen für die Überlassung von Arbeitnehmern.

### Gesamtumsatz

Umsatz aus eigener Erzeugung (einschl. Umsatz aus dem Verkauf von Energie und Nebenerzeugnissen und Abfällen sowie Entgelte für industrielle Dienstleistungen, wie Reparaturen, Instandhaltungen, Installationen und Montagen), Umsatz aus Handelsware und sonstigen nicht industriellen/nicht handwerklichen Tätigkeiten (z. B. Erlöse aus Vermietung und Verpachtung sowie aus Lizenzverträgen, Provisionseinnahmen und Einnahmen aus der Veräußerung von Patenten).

Der Umsatz beruht auf Rechnungswerten (Fakturenwerte) ohne in Rechnung gestellte Umsatzsteuer. Im Umsatz enthalten sind Verbrauchssteuern und Kosten für Fracht, Verpackung und Porto, auch wenn diese gesondert berechnet werden. Außerordentliche und betriebsfremde Erträge aus dem Verkauf von Anlagegütern, aus der Verpachtung von Grundstücken, Zinsen, Dividenden u. dgl. sind nicht im Umsatz enthalten. Da es sich grundsätzlich um fakturierte Werte handelt, enthält der Umsatz auch nicht den Wert der Lieferungen, die innerhalb eines Unternehmens von Werk zu Werk stattfinden.

### Inlandsumsatz

Umsatz mit Abnehmern im gesamten Bundesgebiet sowie Umsatz mit den im Bundesgebiet stationierten ausländischen Streitkräften.

### Auslandsumsatz

Umsatz mit Abnehmern im Ausland und - soweit einwandfrei erkennbar - Umsatz mit deutschen Exporteuren. Als Auslandsumsatz der Eurozone gilt der Umsatz mit den Staaten der Eurozone, d. h., mit Belgien, Finnland, Frankreich, Griechenland, Irland, Italien, Luxemburg, den Niederlanden, Österreich, Portugal und Spanien.

## II. Tabellen

### 1. Entwicklung im Verarbeitenden Gewerbe sowie im Bergbau und in der Gewinnung von Steinen und Erden

Jahr Monat	Betriebe <sup>1)</sup>	Beschäftigte <sup>1)</sup>	Geleistete Arbeitsstunden <sup>2)</sup>	Lohn- und Gehaltssumme	Gesamtumsatz	Darunter Ausland
	Anzahl		1 000	1 000 EUR		
1991	467	102 406	81 157	913 024	3 362 343	608 093
1992	440	58 305	58 813	777 973	3 623 870	657 585
1993	457	50 612	56 078	833 901	4 260 663	550 945
1994	494	49 598	58 463	972 899	5 095 112	945 077
<b>1995</b>	<b>509</b>	<b>49 769</b>	<b>57 255</b>	<b>1 071 302</b>	<b>5 545 550</b>	<b>762 690</b>
1996	523	47 611	55 109	1 060 973	5 861 221	622 893
1997	529	45 107	52 328	1 014 675	6 195 452	799 329
1998	556	44 498	52 609	1 006 105	6 221 756	924 572
1999	608	45 808	54 116	1 048 905	6 441 988	834 566
<b>2000</b>	<b>647</b>	<b>47 901</b>	<b>57 082</b>	<b>1 107 719</b>	<b>7 538 031</b>	<b>1 627 580</b>
2001	662	48 573	56 977	1 136 586	8 173 542	1 702 955
2002	715	49 463	57 296	1 175 500	8 196 008	1 472 399
2003	693	48 665	79 575	1 175 438	8 486 096	2 085 216
2004	704	49 195	83 615	1 203 017	8 925 261	1 754 440
<b>2005</b>	<b>702</b>	<b>50 091</b>	<b>84 489</b>	<b>1 236 661</b>	<b>9 624 343</b>	<b>1 915 595</b>
2004 <sup>3)</sup>						
Januar	701	48 200	6 805	95 601	569 845	99 567
Februar	694	47 880	6 510	92 556	644 033	127 098
März	694	48 115	7 348	96 198	780 835	185 858
April	705	48 751	6 897	99 593	742 258	181 215
Mai	705	48 833	6 541	98 641	723 243	175 163
Juni	700	49 174	7 149	103 732	736 790	132 350
Juli	704	49 488	6 709	98 984	791 539	180 766
August	703	49 832	7 017	99 161	754 627	144 093
September	714	50 261	7 350	99 421	813 809	119 736
Oktober	712	50 096	7 142	99 980	730 097	117 442
November	712	50 051	7 437	116 780	867 144	174 220
Dezember	709	49 658	6 711	102 371	771 041	116 931
2005 <sup>3)</sup>						
Januar	692	49 159	6 957	97 312	707 716	126 531
Februar	688	49 021	6 613	94 892	642 633	123 411
März	682	48 857	6 950	98 225	817 467	170 417
April	708	49 491	7 198	100 603	781 538	161 768
Mai	707	49 598	6 851	101 523	813 694	140 213
Juni	705	49 937	7 254	106 743	840 861	214 055
Juli	708	50 569	6 730	100 742	849 084	170 010
August	706	50 771	7 337	102 286	825 191	164 500
September	708	51 170	7 435	102 588	868 381	150 698
Oktober	706	51 033	6 902	103 700	776 480	163 335
November	705	50 964	7 588	120 975	916 547	161 741
Dezember	704	50 516	6 673	107 074	784 750	168 914
2006 <sup>4)</sup>						
Januar	696	49 990	7 283	99 702	717 579	136 897
Februar	695	50 066	6 793	98 305	765 096	177 433
März	693	50 026	7 660	102 096	913 347	200 363
April	714	51 065	6 747	103 041	784 885	149 004
Mai	714	51 385	7 423	108 287	996 224	273 524
Juni	712	51 901	7 356	114 364	913 827	216 489
Juli	725	53 155	7 190	108 017	865 462	203 388
August	724	53 591	7 644	110 314	1 037 141	331 898
September	731	54 313	7 746	109 755	932 864	214 028
Oktober	...	...	...	...	...	...
November	...	...	...	...	...	...
Dezember	...	...	...	...	...	...

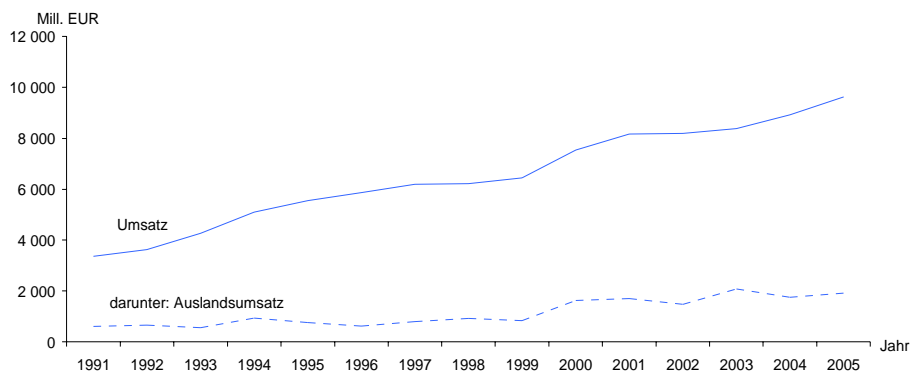
1) Angaben zu den Jahren 1991 - 2005 jeweils Jahresdurchschnitt

2) bis 2002 geleistete Arbeiterstunden

3) nach Jahreskorrektur

4) vorläufig

Umsatz des Verarbeitenden Gewerbes <sup>\*)</sup> nach Jahren



\*) einschließlich Bergbau sowie Gewinnung von Steinen und Erden

**2. Anzahl der Betriebe und fachlichen Betriebsteile nach Wirtschaftszweigen  
September 2006**

WZ 2003	Wirtschaftszweig	Betriebe	Fachliche Betriebsteile
		Anzahl	
C	Bergbau und Gewinnung von Steinen und Erden	23	23
CA	Kohlenbergbau, Torfgewinnung, Gewinnung von Erdöl und Erdgas, Bergbau auf Uran- und Thoriumerze	3	3
10	Kohlenbergbau, Torfgewinnung	2	2
10.3	Torfgewinnung und -veredlung	2	2
11	Gewinnung von Erdöl und Erdgas, Erbringung damit verbundener Dienstleistungen	1	1
11.1	Gewinnung von Erdöl und Erdgas	1	1
CB	Erzbergbau, Gewinnung von Steinen und Erden, sonstiger Bergbau	20	20
14	Gewinnung von Steinen und Erden, sonstiger Bergbau	20	20
14.1	Gewinnung von Natursteinen	1	1
14.12	Gewinnung von Kalk- und Gipsstein sowie Anhydrit, Dolomit und Kreide	1	1
14.2	Gewinnung von Kies, Sand, Ton und Kaolin	19	19
14.21	Gewinnung von Kies und Sand	19	19
D	Verarbeitendes Gewerbe	708	784
DA	Ernährungsgewerbe und Tabakverarbeitung	174	180
15	Ernährungsgewerbe	173	179
15.1	Schlachten und Fleischverarbeitung	49	49
15.11	Schlachten (ohne Schlachten von Geflügel)	7	7
15.12	Schlachten von Geflügel	4	4
15.13	Fleischverarbeitung	38	38
15.2	Fischverarbeitung	17	17
15.3	Obst- und Gemüseverarbeitung	8	11
15.31	Kartoffelverarbeitung	3	4
15.32	Herstellung von Frucht- und Gemüsesäften	2	3
15.33	Obst- und Gemüseverarbeitung a. n. g.	3	4
15.4	Herstellung von pflanzlichen und tierischen Ölen und Fetten	1	1
15.42	Herstellung von raffinierten Ölen und Fetten	1	1
15.5	Milchverarbeitung, Herstellung von Speiseeis	11	11
15.51	Milchverarbeitung	10	10
15.52	Herstellung von Speiseeis	1	1
15.6	Mahl- und Schälmaschinen, Herstellung von Stärke und Stärkeerzeugnissen	2	3
15.61	Mahl- und Schälmaschinen	2	3
15.7	Herstellung von Futtermitteln	5	5
15.71	Herstellung von Futtermitteln für Nutztiere	4	4
15.72	Herstellung von Futtermitteln für sonstige Tiere	1	1
15.8	Sonstiges Ernährungsgewerbe (ohne Getränkeherstellung)	67	69
15.81	Herstellung von Backwaren (ohne Dauerbackwaren)	52	53
15.82	Herstellung von Dauerbackwaren	3	3
15.83	Herstellung von Zucker	2	2
15.84	Herstellung von Süßwaren (ohne Dauerbackwaren)	5	5
15.85	Herstellung von Teigwaren	1	1
15.87	Herstellung von Würzmitteln und Saucen	1	1
15.88	Herstellung von homogenisierten und diätetischen Nahrungsmitteln	1	1
15.89	Herstellung von sonstigen Nahrungsmitteln (ohne Getränke)	2	3
15.9	Herstellung von Getränken	13	13
15.91	Herstellung von Spirituosen	2	2
15.93	Herstellung von Traubenwein	1	1
15.96	Herstellung von Bier	6	6
15.97	Herstellung von Malz	1	1
15.98	Gewinnung natürlicher Mineralwässer, Herstellung von Erfrischungsgetränken	3	3
16	Tabakverarbeitung	1	1
DB	Textil- und Bekleidungsgewerbe	6	6
17	Textilgewerbe	4	4
17.2	Weberei	1	1
17.25	Sonstige Weberei	1	1
17.4	Herstellung von konfektionierten Textilwaren (ohne Bekleidung)	3	3
18	Bekleidungsgewerbe	2	2
18.2	Herstellung von Bekleidung (ohne Lederbekleidung)	2	2
18.21	Herstellung von Arbeits- und Berufsbekleidung	2	2
DC/19	Ledergewerbe	2	2
19.1	Herstellung von Leder und Lederfaserstoff	1	1
19.2	Lederverarbeitung (ohne Herstellung von Lederbekleidung und Schuhen)	1	1
DD/20	Holzgewerbe (ohne Herstellung von Möbeln)	30	32
20.1	Säge-, Hobel- und Holzimprägnierwerke	8	8
20.2	Herstellung von Furnier-, Sperrholz-, Holzfaser- und Holzspanplatten	4	5
20.3	Herstellung von Konstr.-, Fertigbauteilen, Ausbauelementen und Fertigteilbauten aus Holz	16	17
20.4	Herstellung von Verpackungsmitteln, Lagerbehältern und Ladungsträgern aus Holz	2	2
DE	Papier-, Verlags- und Druckgewerbe	27	34
21	Papiergewerbe	4	4
21.1	Herstellung von Holz- und Zellstoff, Papier, Karton und Pappe	1	1
21.12	Herstellung von Papier, Karton und Pappe	1	1
21.2	Herstellung von Waren aus Papier, Karton und Pappe	3	3

**Noch: 2. Anzahl der Betriebe und fachlichen Betriebsteile nach Wirtschaftszweigen  
September 2006**

WZ 2003	Wirtschaftszweig	Betriebe	Fachliche Betriebsteile
		Anzahl	
21.21	Herstellung von Wellpapier und -pappe sowie von Verpackungsmitteln aus Papier, Karton und Pappe	3	3
22	Verlags-, Druckgewerbe, Vervielfältigung von bespielten Ton-, Bild- und Datenträgern	23	30
22.1	Verlagsgewerbe	6	8
22.11	Verlegen von Büchern	-	1
22.12	Verlegen von Zeitungen	5	5
22.13	Verlegen von Zeitschriften	1	2
22.2	Druckgewerbe	13	18
22.21	Drucken von Zeitungen	1	3
22.22	Drucken anderer Druckerzeugnisse	11	11
22.23	Druckweiterverarbeitung	-	1
22.24	Druck- und Mediovorstufe	1	3
22.3	Vervielfältigung von bespielten Ton-, Bild- und Datenträgern	4	4
22.31	Vervielfältigung von bespielten Tonträgern	3	3
22.32	Vervielfältigung von bespielten Bildträgern	1	1
DG/24	Herstellung von chemischen Erzeugnissen	12	13
24.1	Herstellung von chemischen Grundstoffen	4	4
24.14	Herstellung von sonstigen organischen Grundstoffen und Chemikalien	1	1
24.15	Herstellung von Düngemitteln und Stickstoffverbindungen	2	2
24.16	Herstellung von Kunststoffen in Primärformen	1	1
24.3	Herstellung von Anstrichmitteln, Druckfarben und Kitten	1	1
24.4	Herstellung von pharmazeutischen Erzeugnissen	2	2
24.42	Herstellung von pharmazeutischen Spezialitäten und sonstigen pharmazeutischen Erzeugnissen	2	2
24.5	Herstellung von Seifen, Wasch-, Reinigungs- und Körperpflegemitteln sowie von Duftstoffen	2	3
24.52	Herstellung von Duftstoffen und Körperpflegemitteln	2	3
24.6	Herstellung von sonstigen chemischen Erzeugnissen	3	3
24.61	Herstellung von pyrotechnischen Erzeugnissen	1	1
24.66	Herstellung von sonstigen chemischen Erzeugnissen a. n. g.	2	2
DH/25	Herstellung von Gummi- und Kunststoffwaren	25	29
25.1	Herstellung von Gummiwaren	4	5
25.12	Runderneuerung von Bereifungen	1	1
25.13	Herstellung von sonstigen Gummiwaren	3	4
25.2	Herstellung von Kunststoffwaren	21	24
25.21	Herstellung von Platten, Folien, Schläuchen und Profilen aus Kunststoffen	4	5
25.22	Herstellung von Verpackungsmitteln aus Kunststoffen	3	3
25.23	Herstellung von Baubedarfsartikeln aus Kunststoffen	10	12
25.24	Herstellung von sonstigen Kunststoffwaren	4	4
DI/26	Glasgewerbe, Herstellung von Keramik, Verarbeitung von Steinen und Erden	81	86
26.1	Herstellung von Glas und Glaswaren	6	6
26.12	Veredlung und Bearbeitung von Flachglas	5	5
26.14	Herstellung von Glasfasern und Waren daraus	1	1
26.3	Herstellung von keramischen Wand- und Bodenfliesen und -platten	1	1
26.4	Herstellung von Ziegeln und sonstiger Baukeramik	2	2
26.6	Herstellung von Erzeugnissen aus Beton, Zement und Gips	65	70
26.61	Herstellung von Erzeugnissen aus Beton, Zement und aus Kalksandstein für den Bau	28	29
26.63	Herstellung von Frischbeton (Transportbeton)	32	33
26.64	Herstellung von Mörtel u. a. Beton (Trockenbeton)	3	6
26.66	Herstellung von Erzeugnissen aus Beton, Zement und Gips a. n. g.	2	2
26.7	Be- und Verarbeitung von Naturwerksteinen und Natursteinen a. n. g.	3	3
26.8	Herstellung von sonstigen Erzeugnissen aus nicht metallischen Mineralien	4	4
26.82	Herstellung von sonstigen Erzeugnissen aus nicht metallischen Mineralien a. n. g.	4	4
DJ	Metallerzeugung und -bearbeitung, Herstellung von Metallerzeugnissen	113	136
27	Metallerzeugung und -bearbeitung	5	8
27.2	Herstellung von Rohren	2	2
27.22	Herstellung von Stahlrohren, Rohrform-, Rohrverschluss- und Rohrverbindungsstücken aus Stahl	2	2
27.3	Sonstige erste Bearbeitung von Eisen und Stahl	1	1
27.31	Herstellung von Blankstahl	1	1
27.4	Erzeugung und erste Bearbeitung von NE-Metallen	-	1
27.44	Erzeugung und erste Bearbeitung von Kupfer	-	1
27.5	Gießereien	2	4
27.51	Eisengießereien	2	2
27.53	Leichtmetallgießereien	-	1
27.54	Buntmetallgießereien	-	1
28	Herstellung von Metallerzeugnissen	108	128
28.1	Stahl- und Leichtmetallbau	66	80
28.11	Herstellung von Metallkonstruktionen	53	62
28.12	Herstellung von Ausbauelementen aus Metall	13	18
28.2	Herstellung von Metallbehältern mit einem Fassungsvermögen > 300 l; Herstellung von Heizkörpern und -kesseln für Zentralheizungen	-	1
28.21	Herstellung von Metallbehältern mit einem Fassungsvermögen > 300 l	-	1
28.3	Herstellung von Dampfkesseln (ohne Zentralheizungskessel)	-	1
28.4	Herstellung von Schmiede-, Press-, Zieh-, Stanzteilen u. Ä.	6	6
28.5	Oberflächenveredlung, Wärmebehandlung, Mechanik a. n. g.	25	27
28.51	Oberflächenveredlung und Wärmebehandlung	15	15



**Noch: 2. Anzahl der Betriebe und fachlichen Betriebsteile nach Wirtschaftszweigen  
September 2006**

WZ 2003	Wirtschaftszweig	Betriebe	Fachliche Betriebsteile
		Anzahl	
28.52	Mechanik a. n. g.	10	12
28.6	Herstellung von Schneidwaren, Werkzeugen, Schlössern und Beschlägen aus unedlen Metallen	1	1
28.62	Herstellung von Werkzeugen	1	1
28.7	Herstellung von sonstigen Metallwaren	10	12
28.73	Herstellung von Drahtwaren	1	2
28.74	Herstellung von Schrauben, Nieten, Ketten und Federn	1	1
28.75	Herstellung von sonstigen Metallwaren a. n. g.	8	9
DK/29	Maschinenbau	74	88
29.1	Herstellung von Maschinen für die Erzeugung und Nutzung von mechanischer Energie	14	17
29.11	Herstellung von Verbrennungsmotoren und Turbinen	2	2
29.12	Herstellung von Pumpen und Kompressoren	5	7
29.13	Herstellung von Armaturen	3	4
29.14	Herstellung von Lagern, Getrieben, Zahnradern, Antriebs-elementen	4	4
29.2	Herstellung von sonstigen nicht wirtschaftszweigspezifischen Maschinen	28	31
29.21	Herstellung von Öfen und Brennern	2	2
29.22	Herstellung von Hebezeugen und Fördermitteln	8	10
29.23	Herstellung von kälte- und lufttechnischen Erzeugnissen, nicht für den Haushalt	8	9
29.24	Herstellung von sonstigen nicht wirtschaftszweigspezifischen Maschinen a. n. g.	10	10
29.3	Herstellung von land- und forstwirtschaftlichen Maschinen	3	7
29.31	Herstellung von land- und forstwirtschaftlichen Zugmaschinen	1	2
29.32	Herstellung von sonstigen land- und forstwirtschaftlichen Maschinen	2	5
29.4	Herstellung von Werkzeugmaschinen	7	8
29.42	Herstellung von Werkzeugmaschinen für die Metallbearbeitung	4	5
29.43	Herstellung von Werkzeugmaschinen a. n. g.	3	3
29.5	Herstellung von Maschinen für sonstige bestimmte Wirtschaftszweige	22	25
29.51	Herstellung von Maschinen für die Metallherstellung, von Walzwerkseinrichtungen und Gießmaschinen	2	2
29.53	Herstellung von Maschinen für das Ernährungsgewerbe und die Tabakverarbeitung	3	5
29.56	Herstellung von Maschinen für bestimmte Wirtschaftszweige a. n. g.	17	18
DL	Herstellung von Büromaschinen, DV-Geräten und -Einrichtungen; Elektrotechnik usw.	75	83
31	Herstellung von Geräten der Elektrizitätserzeugung, -verteilung u. Ä.	30	37
31.1	Herstellung von Elektromotoren, Generatoren, Transformatoren	5	7
31.2	Herstellung von Elektrizitätsverteilungs- und -schalteinrichtungen	8	11
31.3	Herstellung von isolierten Elektrokabeln, -leitungen und -drähten	4	4
31.5	Herstellung von elektrischen Lampen und Leuchten	2	3
31.6	Herstellung von elektrischen Ausrüstungen a. n. g.	11	12
31.61	Herstellung von elektrischen Ausrüstungen für Motoren und Fahrzeuge a. n. g.	1	1
31.62	Herstellung von sonstigen elektrischen Ausrüstungen a. n. g.	10	11
32	Rundfunk- und Nachrichtentechnik	12	12
32.1	Herstellung von elektronischen Bauelementen	3	3
32.2	Herstellung von Geräten und Einrichtungen der Telekommunikationstechnik	9	9
33	Medizin-, Mess-, Steuer- und Regelungstechnik, Optik, Herstellung von Uhren	33	34
33.1	Herstellung von medizinischen Geräten und orthopädischen Erzeugnissen	27	28
33.2	Herstellung von Mess-, Kontroll-, Navigations- u. ä. Instrumenten und Vorrichtungen	3	3
33.3	Herstellung von industriellen Prozesssteuerungseinrichtungen	2	2
33.4	Herstellung von optischen und fotografischen Geräten	1	1
DM	Fahrzeugbau	54	57
34	Herstellung von Kraftwagen und Kraftwagenteilen	22	24
34.1	Herstellung von Kraftwagen und Kraftwagenmotoren	-	1
34.2	Herstellung von Karosserien, Aufbauten und Anhängern	16	16
34.3	Herstellung von Teilen und Zubehör für Kraftwagen und Kraftwagenmotoren	6	7
35	Sonstiger Fahrzeugbau	32	33
35.1	Schiff- und Bootsbau	28	29
35.11	Schiffbau (ohne Boots- und Yachtbau)	22	23
35.12	Boots- und Yachtbau	6	6
35.2	Bahnindustrie	3	3
35.3	Luft- und Raumfahrzeugbau	1	1
DN	Herstellung von Möbeln, Schmuck, Musikinstrumenten, Sportgeräten usw., Recycling	35	38
36	Herstellung von Möbeln, Schmuck, Musikinstrumenten, Sportgeräten usw.	15	17
36.1	Herstellung von Möbeln	14	16
36.11	Herstellung von Sitzmöbeln	2	3
36.12	Herstellung von Büro- und Ladenmöbeln	6	7
36.13	Herstellung von Küchenmöbeln	1	1
36.14	Herstellung von sonstigen Möbeln	4	4
36.15	Herstellung von Matratzen	1	1
36.2	Herstellung von Schmuck u. ä. Erzeugnissen	1	1
36.22	Herstellung von Schmuck, Gold- und Silberschmiedewaren	1	1
37	Recycling	20	21
37.1	Recycling von metallischen Altmaterialien und Reststoffen	9	9
37.2	Recycling von nicht metallischen Altmaterialien und Reststoffen	11	12
<b>C + D</b>	<b>Insgesamt</b>	<b>731</b>	<b>807</b>

**3. Ergebnisse der Betriebe nach Wirtschaftszweigen**  
**3.1. Beschäftigte, Arbeitsstunden, Lohn- und Gehaltssumme sowie Umsatz**  
**September 2006**

WZ 2003	Wirtschaftszweig	Betriebe	Beschäftigte	Geleistete Arbeits- stunden	Brutto- lohn- und -gehalt- summe	Gesamt- umsatz	Darunter		Export- quote	Umsatz aus Eigen- erzeugung
							insgesamt	darunter Eurozone		
		Anzahl		1 000	1 000 EUR				%	1 000 EUR
C	Bergbau und Gewinnung von Steinen und Erden	23	419	70	841	5 880	-	-	-	.
CA	Kohlenbergbau, Torfgewinnung, Gewinnung von Erdöl und Erdgas, Bergbau auf Uran- und Thoriumerze	3	.	.	.	.	.	.	.	.
10	Kohlenbergbau, Torfgewinnung	2	.	.	.	.	.	.	.	.
11	Gewinnung von Erdöl und Erdgas, Erbringung damit verbundener Dienstleistungen	1	.	.	.	.	.	.	.	.
CB	Erzbergbau, Gewinnung von Steinen und Erden, sonstiger Bergbau	20	.	.	.	.	.	.	.	.
14	Gewinnung von Steinen und Erden, sonstiger Bergbau	20	.	.	.	.	.	.	.	.
14.2	Gewinnung von Kies, Sand, Ton und Kaolin	19	332	56	660	4 874	-	-	-	.
D	Verarbeitendes Gewerbe	708	53 894	7 677	108 914	926 984	214 028	164 824	23,1	.
DA	Ernährungsgewerbe und Tabakverarbeitung	174	.	.	.	.	.	.	.	.
15	Ernährungsgewerbe	173	15 080	2 086	22 791	292 469	24 004	20 315	8,2	277 010
	darunter									
15.1	Schlachten und Fleischverarbeitung	49	3 507	492	4 453	56 240	4 160	.	7,4	.
15.11	Schlachten (ohne Schlachten von Geflügel)	7	475	63	704	20 188	.	.	.	.
15.12	Schlachten von Geflügel	4	788	109	1 032	15 738	-	-	-	.
15.13	Fleischverarbeitung	38	2 244	320	2 717	20 314	.	.	.	19 789
15.2	Fischverarbeitung	17	1 249	186	1 763	22 037	.	.	.	.
15.3	Obst- und Gemüseverarbeitung	8	1 017	152	1 858	14 310	3 866	2 930	27,0	.
15.31	Kartoffelverarbeitung	3	580	85	1 132	6 640	.	.	.	.
15.5	Milchverarbeitung; Herstellung von Speiseeis	11	1 316	198	2 574	93 102	4 984	.	5,4	.
15.7	Herstellung von Futtermitteln	5	.	.	.	.	.	.	.	.
15.8	Sonstiges Ernährungsgewerbe (ohne Getränkeherstellung)	67	6 263	801	8 480	64 021	5 218	3 856	8,1	57 436
	darunter									
15.81	Herstellung von Backwaren (ohne Dauerbackwaren)	52	4 254	528	4 532	17 666	255	.	1,4	16 728
15.84	Herstellung von Süßwaren (ohne Dauerbackwaren)	5	461	64	856	6 048	1 536	1 429	25,4	6 048
15.9	Herstellung von Getränken	13	1 503	219	3 251	33 086	2 011	1 831	6,1	.
	darunter									
15.96	Herstellung von Bier	6	756	99	1 729	15 950	.	.	.	.
15.98	Gewinnung natürlicher Mineralwässer, Herstellung von Erfrischungsgetränken	3	636	104	1 356	11 698	.	.	.	.
16	Tabakverarbeitung	1	.	.	.	.	.	.	.	.
DB	Textil- und Bekleidungsindustrie	6	.	.	.	.	.	.	.	.
17	Textilgewerbe	4	269	35	416	2 220	.	.	.	.
18	Bekleidungsindustrie	2	.	.	.	.	-	-	.	.
DC/19	Ledergewerbe	2	.	.	.	.	.	.	.	.
DD/20	Holzgewerbe (ohne Herstellung von Möbeln)	30	2 722	389	5 309	82 411	17 851	13 147	21,7	.
20.1	Säge-, Hobel- und Holzimprägnierwerke	8	.	.	.	.	.	.	.	.
20.2	Herstellung von Furnier-, Sperrholz-, Holzfasern und Holzspanplatten	4	753	88	1 636	36 948	.	.	.	.
20.3	Herstellung von Konstr.-, Fertigbauteilen, Ausbauelementen und Fertigteilbauten aus Holz	16	1 242	192	2 322	18 396	2 061	.	11,2	.
20.4	Herstellung von Verpackungsmitteln, Lagerbehältern und Ladungsträgern aus Holz	2	.	.	.	.	.	.	.	.

**Noch: 3. Ergebnisse der Betriebe nach Wirtschaftszweigen**  
**Noch: 3.1. Beschäftigte, Arbeitsstunden, Lohn- und Gehaltssumme sowie Umsatz**

**September 2006**

WZ 2003	Wirtschaftszweig	Betriebe	Beschäftigte	Geleistete Arbeits- stunden	Brutto- lohn- und -gehalt- summe	Gesamt- umsatz	Darunter		Export- quote	Umsatz aus Eigen- erzeugung
							insgesamt	darunter Eurozone		
		Anzahl		1 000		1 000 EUR		%	1 000 EUR	
DE	Papier-, Verlags- und Druckgewerbe	27	4 154	602	9 719	49 448	12 042	4 617	24,4	.
21	Papiergewerbe	4	436	54	866	6 975	1 298	.	18,6	.
22	Verlags-, Druckgewerbe, Vervielfältigung	23	3 718	548	8 853	42 473	10 744	.	25,3	.
22.1	Verlagsgewerbe	6	1 301	173	3 911	15 221	.	.	.	.
22.12	Verlegen von Zeitungen	5	.	.	.	.	.	.	.	.
22.2	Druckgewerbe	13	503	71	1 034	4 579	.	.	.	.
22.3	Vervielfältigung von bespielten Ton-, Bild- und Datenträgern	4	1 914	304	3 909	22 672	.	.	.	.
DG/24	Herstellung von chemischen Erzeugnissen	12	1 300	185	3 331	46 170	23 116	19 895	50,1	.
24.1	Herstellung von chemischen Grundstoffen	4	381	57	1 114	22 989	.	.	.	22 989
24.4	Herstellung von pharmazeutischen Erzeugnissen	2	.	.	.	.	.	.	.	.
DH/25	Herstellung von Gummi- und Kunststoffwaren	25	1 494	232	3 178	24 720	7 497	6 326	30,3	23 124
25.1	Herstellung von Gummiwaren	4	173	25	328	1 707	.	.	.	.
25.2	Herstellung von Kunststoffwaren	21	1 321	207	2 850	23 014	.	.	.	.
25.21	Herstellung von Platten, Folien, Schläuchen und Profilen aus Kunststoffen	4	345	55	963	8 278	.	.	.	.
25.22	Herstellung von Verpackungsmitteln aus Kunststoffen	3	300	45	588	6 708	.	.	.	.
25.23	Herstellung von Baubedarfsartikeln aus Kunststoffen	10	483	80	977	6 186	.	.	.	6 186
25.24	Herstellung von sonstigen Kunststoffwaren	4	193	27	322	1 842	.	.	.	1 842
DI/26	Glasgewerbe, Herstellung von Keramik, Verarbeitung von Steinen und Erden	81	2 492	392	4 901	40 074	2 523	490	6,3	38 239
26.1	Herstellung von Glas und Glaswaren	6	424	71	818	6 487	1 084	.	16,7	.
26.6	Herstellung von Erzeugnissen aus Beton, Zement und Gips	65	1 644	262	3 210	27 147	1 308	.	4,8	25 814
26.61	Herstellung von Erzeugnissen aus Beton, Zement und aus Kalksandstein für den Bau	28	955	140	1 820	13 777	.	.	.	13 330
26.63	Herstellung von Frischbeton (Transportbeton)	32	274	50	614	6 772	-	-	-	.
26.8	Herstellung von sonstigen Erzeugnissen aus nicht metallischen Mineralien	4	61	10	151	3 543	-	-	-	.
DJ	Metallerzeugung und -bearbeitung, Herstellung von Metallerzeugnissen	113	6 220	916	11 963	71 843	14 648	7 645	20,4	70 993
27	Metallerzeugung und -bearbeitung	5	759	111	1 748	12 584	4 324	.	34,4	.
27.5	Gießereien	2	.	.	.	.	.	.	.	.
28	Herstellung von Metallerzeugnissen	108	5 461	805	10 215	59 259	10 325	3 415	17,4	.
28.1	Stahl- und Leichtmetallbau	66	3 139	467	5 332	31 353	1 727	985	5,5	31 005
28.11	Herstellung von Metallkonstruktionen	53	2 672	398	4 578	27 136	1 727	985	6,4	.
28.12	Herstellung von Ausbauelementen aus Metall	13	467	68	754	4 217	-	-	-	.
28.5	Oberflächenveredlung, Wärmebehandlung, Mechanik a. n. g.	25	1 314	194	2 598	10 814	608	572	5,6	.
28.51	Oberflächenveredlung und Wärmebehandlung	15	909	136	1 841	8 080	.	.	.	.
28.52	Mechanik a. n. g.	10	405	58	757	2 735	.	.	.	.
28.7	Herstellung von sonstigen Metallwaren	10	685	98	1 736	13 846	7 575	.	54,7	.
DK/29	Maschinenbau	74	4 480	642	9 756	48 417	14 102	11 012	29,1	46 299
29.1	Herstellung von Maschinen für die Erzeugung und Nutzung von mechanischer Energie	14	1 104	162	2 560	11 205	1 319	825	11,8	.
29.12	Herstellung von Pumpen und Kompressoren	5	189	26	384	1 351	.	.	.	.
29.14	Herstellung von Lagern, Getrieben, Zahnradern, Antriebsselementen	4	402	70	900	4 220	426	.	33,8	4 220
29.2	Herstellung von sonstigen nicht wirtschaftszweig-spezifischen Maschinen	28	1 287	186	2 993	17 588	9 073	.	51,6	16 981
29.23	Herstellung von kälte- und lufttechnischen Erzeugnissen, nicht für den Haushalt	8	498	72	1 189	5 516	.	.	.	.
29.24	Herstellung von sonstigen nicht wirtschaftszweig-spezifischen Maschinen a. n. g.	10	257	39	569	3 374	.	.	.	3 126

**Noch: 3. Ergebnisse der Betriebe nach Wirtschaftszweigen**  
**Noch: 3.1. Beschäftigte, Arbeitsstunden, Lohn- und Gehaltssumme sowie Umsatz**

**September 2006**

WZ 2003	Wirtschaftszweig	Betriebe	Beschäftigte	Geleistete Arbeits- stunden	Brutto- lohn- und -gehalt- summe	Gesamt- umsatz	Darunter		Export- quote	Umsatz aus Eigen- erzeugung
							insgesamt	darunter Eurozone		
		Anzahl		1 000		1 000 EUR			%	1 000 EUR
29.3	Herstellung von land- und forstwirtschaftlichen Maschinen	3	74	13	112	522	.	.	.	.
29.4	Herstellung von Werkzeugmaschinen	7	507	68	985	2 498	.	.	.	.
29.5	Herstellung von Maschinen für sonstige bestimmte Wirtschaftszweige	22	1 508	213	3 106	16 604	3 451	.	20,8	15 895
29.56	Herstellung von Maschinen für bestimmte Wirtschaftszweige a. n. g.	17	906	120	1 869	9 869	.	.	.	9 160
DL	Herstellung von Büromaschinen, DV-Geräten und -Einrichtungen; Elektrotechnik usw.	75	5 279	761	12 771	96 967	22 302	8 249	23,0	96 378
31	Herstellung von Geräten der Elektrizitätserzeugung, -verteilung u. Ä.	30	2 770	400	6 509	52 741	.	.	.	52 521
31.1	Herstellung von Elektromotoren, Generatoren, Transformatoren	5	864	132	2 006	.	.	.	.	.
31.2	Herstellung von Elektrizitätsverteilungs- und -schalteinrichtungen	8	872	124	2 181	13 537	.	.	.	13 537
31.6	Herstellung von elektrischen Ausrüstungen a. n. g.	11	419	61	825	3 301	.	.	.	3 081
32	Rundfunk- und Nachrichtentechnik	12	1 133	158	3 129	31 417	9 222	.	29,4	31 417
32.1	Herstellung von elektronischen Bauelementen	3	227	32	332	11 692	.	.	.	11 692
32.2	Herstellung von Geräten und Einrichtungen der Telekommunikationstechnik	9	906	126	2 798	19 725	.	.	.	19 725
33	Medizin-, Mess-, Steuer- und Regelungstechnik, Optik, Herstellung von Uhren	33	1 376	203	3 133	12 809	.	.	.	12 440
33.1	Herstellung von medizinischen Geräten und orthopädischen Erzeugnissen	27	908	132	1 845	3 914	.	.	.	.
DM	Fahrzeugbau	54	8 420	1 153	20 865	145 932	72 964	.	50,0	.
34	Herstellung von Kraftwagen und Kraftwagenteilen	22	1 814	260	3 623	.	.	.	.	.
34.2	Herstellung von Karosserien, Aufbauten und Anhängern	16	884	131	1 539	13 071	.	.	.	.
34.3	Herstellung von Teilen und Zubehör für Kraftwagen und Kraftwagenmotoren	6	930	129	2 083	21 898	8 865	.	40,5	.
35	Sonstiger Fahrzeugbau	32	6 606	894	17 242	.	.	.	.	.
35.1	Schiff- und Bootsbau	28	6 047	806	16 045	107 767	58 229	.	54,0	.
35.11	Schiffbau (ohne Boots- und Yachtbau)	22	5 498	724	14 996	.	.	.	.	.
35.12	Boots- und Yachtbau	6	549	81	1 049	.	.	.	.	.
35.2	Bahnindustrie	3	.	.	.	.	.	.	.	.
DN	Herstellung von Möbeln, Schmuck, Musikinstrumenten usw., Recycling	35	1 778	257	3 612	25 023	1 505	1 192	6,0	.
36	Herstellung von Möbeln, Schmuck, Musikinstrumenten, Sportgeräten usw.	15	1 171	165	2 516	12 817	.	.	.	.
36.1	Herstellung von Möbeln darunter	14	.	.	.	.	.	.	.	.
36.12	Herstellung von Büro- und Ladenmöbeln	6	678	102	1 722	7 951	.	.	.	7 951
36.14	Herstellung von sonstigen Möbeln	4	198	22	318	1 118	.	.	.	1 118
37	Recycling	20	607	93	1 096	12 206	.	.	.	.
37.1	Recycling von metallischen Altmaterialien und Reststoffen	9	208	32	392	6 563	.	.	.	.
37.2	Recycling von nicht metallischen Altmaterialien und Reststoffen	11	399	61	704	5 643	.	.	.	.
<b>C + D</b>	<b>Insgesamt</b>	<b>731</b>	<b>54 313</b>	<b>7 746</b>	<b>109 755</b>	<b>932 864</b>	<b>214 028</b>	<b>164 824</b>	<b>22,9</b>	<b>904 269</b>
	Nachrichtlich: Insgesamt ohne Schiff- und Bootsbau	703	48 266	6 940	93 710	825 097	155 799	.	18,9	.

Noch: **3. Ergebnisse der Betriebe nach Wirtschaftszweigen**  
**3.2. Veränderung der Beschäftigten, Arbeitsstunden, Lohn- und Gehaltssumme sowie des Umsatzes**  
**gegenüber dem gleichen Vorjahresmonat**  
**September 2006**

WZ 2003	Wirtschaftszweig	Be- schäftigte	Geleistete Arbeits- stunden	Brutto- lohn- und -gehalt- summe	Gesamt- umsatz	Darunter		Umsatz aus Eigen- erzeugung
						Auslandsumsatz		
						ins- gesamt	darunter Eurozone	
%								
C	Bergbau und Gewinnung von Steinen und Erden	+ 11,4	+ 15,3	+ 18,2	- 3,7	-	-	.
CA	Kohlenbergbau, Torfgewinnung, Gewinnung von Erdöl und Erdgas, Bergbau auf Uran- und Thoriumerze	.	.	.	.	.	.	.
CB	Erzbergbau, Gewinnung von Steinen und Erden, sonstiger Bergbau	.	.	.	.	.	.	.
D	Verarbeitendes Gewerbe	+ 6,1	+ 4,1	+ 6,9	+ 7,5	+ 42,0	+ 60,5	.
DA	Ernährungsgewerbe und Tabakverarbeitung	.	.	.	.	.	.	.
15	Ernährungsgewerbe	+ 1,9	- 2,1	- 2,9	+ 3,6	- 12,1	+ 5,4	+ 2,2
16	Tabakverarbeitung	.	.	.	.	.	.	.
DB	Textil- und Bekleidungs-gewerbe	.	.	.	.	.	.	.
17	Textilgewerbe	+ 54,6	+ 53,2	+ 96,3	.	.	.	.
18	Bekleidungs-gewerbe	.	.	.	.	.	.	.
DC/19	Ledergewerbe	.	.	.	.	.	.	.
DD/20	Holzgewerbe (ohne Herstellung von Möbeln)	+ 1,3	- 2,7	+ 1,0	+ 10,5	- 21,3	- 12,9	.
DE	Papier-, Verlags- und Druckgewerbe	- 0,6	- 2,7	+ 6,3	.	- 19,1	.	.
21	Papiergewerbe	- 13,8	- 26,8	- 16,8	.	.	.	.
22	Verlags-, Druckgewerbe, Vervielfältigung von bespielten Ton-, Bild- und Datenträgern	+ 1,3	+ 0,5	+ 9,3	- 0,8	.	.	.
DG/24	Herstellung von chemischen Erzeugnissen	+ 5,1	+ 0,9	+ 0,8	- 6,3	+ 17,1	+ 11,4	.
DH/25	Herstellung von Gummi- und Kunststoffwaren	+ 8,2	+ 6,3	+ 3,5	+ 15,1	+ 8,7	- 4,2	+ 14,6
DI/26	Glasgewerbe, Herstellung von Keramik, Verarbeitung von Steinen und Erden	+ 2,5	+ 3,1	+ 1,8	+ 0,8	- 22,9	.	+ 1,9
DJ	Metallerzeugung und -bearbeitung, Herstellung von Metallerzeugnissen	+ 6,9	+ 9,7	+ 7,4	+ 27,3	+ 44,7	+ 22,9	+ 28,0
27	Metallerzeugung und -bearbeitung	+ 17,9	+ 29,5	+ 27,6	+ 57,9	- 3,0	.	.
28	Herstellung von Metallerzeugnissen	+ 5,5	+ 7,4	+ 4,6	+ 22,3	+ 82,2	.	.
DK/29	Maschinenbau	+ 18,3	+ 17,6	+ 18,4	+ 17,2	+ 66,7	+ 70,8	+ 24,0
DL	Herstellung von Büromaschinen, DV-Geräten und -Einrichtungen; Elektrotechnik, Feinmechanik und Optik	+ 12,8	+ 15,6	+ 18,9	+ 9,0	+ 5,3	+ 3,8	+ 9,0
31	Herstellung von Geräten der Elektrizitätserzeugung, -verteilung u. Ä.	+ 16,9	+ 21,0	+ 25,6	+ 22,9	.	.	+ 23,0
32	Rundfunk- und Nachrichtentechnik	+ 10,4	+ 11,1	+ 8,7	- 14,3	.	.	- 14,3
33	Medizin-, Mess-, Steuer- und Regelungstechnik, Optik, Herstellung von Uhren	+ 7,2	+ 9,4	+ 16,9	+ 35,5	.	.	+ 36,5
DM	Fahrzeugbau	+ 9,5	+ 5,3	+ 11,1	+ 10,2	+ 433,3	+ 443,1	.
34	Herstellung von Kraftwagen und Kraftwagenteilen	+ 11,8	+ 12,7	+ 15,9	+ 12,9	.	.	.
35	Sonstiger Fahrzeugbau	+ 8,8	+ 3,3	+ 10,1	+ 9,4	.	.	.
35.1	Schiff- und Boots-bau	+ 4,7	- 2,0	+ 6,9	+ 7,8	.	.	.
DN	Herstellung von Möbeln, Schmuck, Musik-instrumenten usw., Recycling	+ 0,2	- 2,1	+ 3,9	+ 7,9	- 9,3	- 12,4	.
36	Herstellung von Möbeln, Schmuck, Musik-instrumenten usw.	- 3,5	- 7,2	+ 2,2	+ 4,6	.	.	.
37	Recycling	+ 8,2	+ 8,5	+ 8,1	+ 11,7	.	.	.
<b>C + D</b>	<b>Insgesamt</b>	<b>+ 6,1</b>	<b>+ 4,2</b>	<b>+ 7,0</b>	<b>+ 7,4</b>	<b>+ 42,0</b>	<b>+ 60,5</b>	<b>+ 7,9</b>
	Nachrichtlich: Insgesamt ohne Schiff- und Boots-bau	+ 6,3	+ 4,9	+ 7,0	+ 7,4	.	.	.

**Noch: 3. Ergebnisse der Betriebe nach Wirtschaftszweigen**  
**3.3. Beschäftigte, Arbeitsstunden, Lohn- und Gehaltssumme sowie Umsatz**  
**Januar bis September 2006**

WZ 2003	Wirtschaftszweig	Betriebe <sup>1)</sup>	Be- schäftigte <sup>1)</sup>	Geleistete Arbeits- stunden	Brutto- lohn- und -gehalt- summe	Gesamt- umsatz	Darunter		Export- quote
							Auslandsumsatz		
							insgesamt	darunter Eurozone	
		Anzahl	1 000	1 000 EUR				%	
C	Bergbau und Gewinnung von Steinen und Erden	22	400	587	7 039	51 519	.	.	.
CA	Kohlenbergbau, Torfgewinnung, Gewinnung von Erdöl und Erdgas, Bergbau auf Uran- und Thoriumerze	3	.	.	.	.	.	.	.
10	Kohlenbergbau, Torfgewinnung	2	.	.	.	.	.	.	.
11	Gewinnung von Erdöl und Erdgas, Erbringung damit verbundener Dienstleistungen	1	.	.	.	.	.	.	.
CB	Erzbergbau, Gewinnung von Steinen und Erden, sonstiger Bergbau	19	.	.	.	.	.	.	.
14	Gewinnung von Steinen und Erden, sonstiger Bergbau	19	.	.	.	.	.	.	.
14.2	Gewinnung von Kies, Sand, Ton und Kaolin	18	315	468	5 407	39 081	-	-	-
D	Verarbeitendes Gewerbe	690	51 321	65 254	946 842	7 874 906	.	.	.
DA	Ernährungsgewerbe und Tabakverarbeitung	167	.	.	.	.	.	.	.
15	Ernährungsgewerbe	166	14 347	17 835	197 171	2 555 642	230 319	177 431	9,0
	darunter								
15.1	Schlachten und Fleischverarbeitung	48	3 533	4 433	40 945	480 872	38 127	.	7,9
15.11	Schlachten (ohne Schlachten von Geflügel)	7	489	588	6 761	165 463	.	.	.
15.12	Schlachten von Geflügel	4	793	948	9 562	138 081	-	-	-
15.13	Fleischverarbeitung	37	2 250	2 897	24 622	177 328	.	.	.
15.2	Fischverarbeitung	17	1 177	1 579	15 119	177 247	.	.	.
15.3	Obst- und Gemüseverarbeitung	8	930	1 152	15 991	109 950	24 964	19 204	22,7
15.31	Kartoffelverarbeitung	3	544	682	9 777	52 973	.	.	.
15.5	Milchverarbeitung; Herstellung von Speiseeis	10	1 296	1 791	23 766	845 293	47 269	42 387	5,6
15.7	Herstellung von Futtermitteln	5	.	.	.	.	.	.	.
15.8	Sonstiges Ernährungsgewerbe (ohne Getränkeherstellung)	64	5 848	6 722	70 320	512 388	71 815	34 681	14,0
	darunter								
15.81	Herstellung von Backwaren (ohne Dauerbackwaren)	50	3 980	4 519	34 914	119 535	1 865	.	1,6
15.84	Herstellung von Süßwaren (ohne Dauerbackwaren)	4	359	456	6 392	46 537	9 429	8 496	20,3
15.9	Herstellung von Getränken	12	1 340	1 820	27 219	324 667	24 257	.	7,5
	darunter								
15.96	Herstellung von Bier	5	666	831	14 760	154 950	.	.	.
15.98	Gewinnung natürlicher Mineralwässer, Herstellung von Erfrischungsgetränken	3	576	876	10 994	.	.	.	.
16	Tabakverarbeitung	1	.	.	.	.	.	.	.
DB	Textil- und Bekleidungsindustrie	6	.	.	.	.	.	.	.
17	Textilgewerbe	4	258	331	3 700	21 824	.	.	.
18	Bekleidungsindustrie	2	.	.	.	.	.	.	.
DC/19	Ledergewerbe	2	.	.	.	.	.	.	.
DD/20	Holzgewerbe (ohne Herstellung von Möbeln)	30	2 610	3 337	46 725	723 040	186 306	141 442	25,8
20.1	Säge-, Hobel- und Holzimprägnierwerke	8	.	.	.	.	.	.	.
20.2	Herstellung von Furnier-, Sperrholz-, Holzfasern und Holzspanplatten	4	742	786	14 876	319 731	.	.	.
20.3	Herstellung von Konstr.-, Fertigbauteilen, Ausbauelementen und Fertigteilbauten aus Holz	16	1 146	1 582	19 509	143 410	22 631	.	15,8
20.4	Herstellung von Verpackungsmitteln, Lagerbehältern und Ladungsträgern aus Holz	2	.	.	.	.	.	.	.

1) Monatsdurchschnitt

**Noch: 3. Ergebnisse der Betriebe nach Wirtschaftszweigen**  
**Noch: 3.3. Beschäftigte, Arbeitsstunden, Lohn- und Gehaltssumme sowie Umsatz**

**Januar bis September 2006**

WZ 2003	Wirtschaftszweig	Betriebe <sup>1)</sup>	Be- schäftigte <sup>1)</sup>	Geleistete Arbeits- stunden	Brutto- lohn- und -gehalt- summe	Gesamt- umsatz	Darunter		Export- quote
							Auslandsumsatz		
							insgesamt	darunter Eurozone	
		Anzahl	1 000	1 000 EUR				%	
DE	Papier-, Verlags- und Druckgewerbe	28	4 124	5 253	91 268	407 840	98 351	.	24,1
21	Papiergewerbe	4	436	497	8 225	60 412	10 157	.	16,8
22	Verlags-, Druckgewerbe, Vervielfältigung	24	3 688	4 756	83 043	347 428	88 195	.	25,4
22.1	Verlagsgewerbe	6	1 319	1 628	38 511	128 349	.	.	.
22.12	Verlegen von Zeitungen	5	.	.	.	.	.	.	.
22.2	Druckgewerbe	14	495	650	9 212	40 323	.	.	.
22.3	Vervielfältigung von bespielten Ton-, Bild- und Datenträgern	4	1 874	2 478	35 320	178 756	.	.	.
DG/24	Herstellung von chemischen Erzeugnissen	12	1 250	1 562	30 284	460 374	210 718	167 390	45,8
24.1	Herstellung von chemischen Grundstoffen	4	367	492	10 337	262 035	.	.	.
24.4	Herstellung von pharmazeutischen Erzeugnissen	2	.	.	.	.	.	.	.
DH/25	Herstellung von Gummi- und Kunststoffwaren	25	1 413	1 931	27 235	190 316	54 401	47 504	28,6
25.1	Herstellung von Gummiwaren	4	160	212	2 777	14 648	.	.	.
25.2	Herstellung von Kunststoffwaren	21	1 253	1 719	24 458	175 668	.	.	.
25.21	Herstellung von Platten, Folien, Schläuchen und Profilen aus Kunststoffen	4	332	446	8 366	60 998	.	.	.
25.22	Herstellung von Verpackungsmitteln aus Kunststoffen	3	291	398	5 306	57 348	.	.	.
25.23	Herstellung von Baubedarfsartikeln aus Kunststoffen	10	453	651	8 011	39 286	.	.	.
25.24	Herstellung von sonstigen Kunststoffwaren	4	177	224	2 775	18 035	.	.	.
DI/26	Glasgewerbe, Herstellung von Keramik, Verarbeitung von Steinen und Erden	78	2 322	3 146	40 495	271 190	18 079	6 940	6,7
26.1	Herstellung von Glas und Glaswaren	6	403	593	7 051	47 164	8 146	.	17,3
26.6	Herstellung von Erzeugnissen aus Beton, Zement und Gips	63	1 514	2 050	25 962	186 877	8 912	.	4,8
26.61	Herstellung von Erzeugnissen aus Beton, Zement und aus Kalksandstein für den Bau	27	867	1 114	14 415	90 472	.	.	.
26.63	Herstellung von Frischbeton (Transportbeton)	31	269	403	5 349	45 454	-	-	-
26.8	Herstellung von sonstigen Erzeugnissen aus nicht metallischen Mineralien	4	59	84	1 308	14 278	-	-	-
DJ	Metallerzeugung und -bearbeitung, Herstellung von Metallerzeugnissen	112	5 901	7 712	104 143	538 170	106 730	66 570	19,8
27	Metallerzeugung und -bearbeitung	5	680	888	13 158	81 473	34 150	.	41,9
27.5	Gießereien	2	.	.	.	.	.	.	.
28	Herstellung von Metallerzeugnissen	107	5 221	6 824	90 985	456 697	72 580	.	15,9
28.1	Stahl- und Leichtmetallbau	66	3 011	3 923	49 920	238 593	18 724	6 959	7,8
28.11	Herstellung von Metallkonstruktionen	54	2 565	3 336	43 494	208 531	18 724	6 959	9,0
28.12	Herstellung von Ausbauelementen aus Metall	12	446	587	6 427	30 062	-	-	-
28.5	Oberflächenveredlung, Wärmebehandlung, Mechanik a. n. g.	24	1 230	1 616	22 539	87 476	4 702	4 458	5,4
28.51	Oberflächenveredlung und Wärmebehandlung	14	842	1 117	15 482	62 521	.	.	.
28.52	Mechanik a. n. g.	10	388	499	7 056	24 955	.	.	.
28.7	Herstellung von sonstigen Metallwaren	10	662	867	13 247	100 783	45 139	19 417	44,8
DK/29	Maschinenbau	72	4 145	5 417	82 092	389 366	108 555	84 571	27,9
29.1	Herstellung von Maschinen für die Erzeugung und Nutzung von mechanischer Energie	15	1 074	1 431	22 799	98 251	18 137	13 099	18,5
29.12	Herstellung von Pumpen und Kompressoren	5	187	237	3 512	17 443	.	.	.
29.14	Herstellung von Lagern, Getrieben, Zahnrädern, Antriebsselementen	4	382	586	7 754	37 116	.	.	.
29.2	Herstellung von sonstigen nicht wirtschaftszweig-spezifischen Maschinen	27	1 210	1 590	25 411	139 966	61 420	54 566	43,9
29.23	Herstellung von kälte- und lufttechnischen Erzeugnissen, nicht für den Haushalt	8	473	613	10 075	43 685	7 388	.	16,9
29.24	Herstellung von sonstigen nicht wirtschaftszweig-spezifischen Maschinen a. n. g.	9	251	348	5 084	28 524	.	.	.

1) Monatsdurchschnitt

### Noch: 3. Ergebnisse der Betriebe nach Wirtschaftszweigen

#### Noch: 3.3. Beschäftigte, Arbeitsstunden, Lohn- und Gehaltssumme sowie Umsatz

Januar bis September 2006

WZ 2003	Wirtschaftszweig	Betriebe <sup>1)</sup>	Be- schäftigte <sup>1)</sup>	Geleistete Arbeits- stunden	Brutto- lohn- und -gehalt- summe	Gesamt- umsatz	Darunter		Export- quote
							Auslandsumsatz		
							insgesamt	darunter Eurozone	
		Anzahl		1 000	1 000 EUR			%	
29.3	Herstellung von land- und forstwirtschaftlichen Maschinen	3	71	109	995	5 802	.	.	.
29.4	Herstellung von Werkzeugmaschinen	6	405	504	6 836	22 090	.	.	.
29.5	Herstellung von Maschinen für sonstige bestimmte Wirtschaftszweige	21	1 385	1 782	26 052	123 258	24 882	.	20,2
29.56	Herstellung von Maschinen für bestimmte Wirtschaftszweige a. n. g.	16	836	1 044	15 840	76 737	19 117	.	24,9
DL	Herstellung von Büromaschinen, DV-Geräten und -Einrichtungen; Elektrotechnik usw.	72	5 041	6 439	109 661	927 120	274 079	179 306	29,6
31	Herstellung von Geräten der Elektrizitätserzeugung, -verteilung u. Ä.	29	2 636	3 363	55 303	552 032	.	.	.
31.1	Herstellung von Elektromotoren, Generatoren, Transformatoren	4	765	1 051	14 758	.	.	.	.
31.2	Herstellung von Elektrizitätsverteilungs- und -schalteinrichtungen	8	816	984	18 498	117 926	.	.	.
31.6	Herstellung von elektrischen Ausrüstungen a. n. g.	11	416	539	6 865	29 094	.	.	.
32	Rundfunk- und Nachrichtentechnik	11	1 100	1 354	27 959	288 980	80 289	.	27,8
32.1	Herstellung von elektronischen Bauelementen	3	220	277	2 857	100 931	.	.	.
32.2	Herstellung von Geräten und Einrichtungen der Telekommunikationstechnik	8	881	1 077	25 102	188 049	.	.	.
33	Medizin-, Mess-, Steuer- und Regelungstechnik, Optik, Herstellung von Uhren	32	1 304	1 722	26 398	86 108	.	.	.
33.1	Herstellung von medizinischen Geräten und orthopädischen Erzeugnissen	27	884	1 141	15 836	35 802	3 138	.	8,8
DM	Fahrzeugbau	51	7 916	9 723	179 625	1 158 721	583 441	.	50,4
34	Herstellung von Kraftwagen und Kraftwagenteilen	21	1 708	2 192	31 730	296 111	.	.	.
34.2	Herstellung von Karosserien, Aufbauten und Anhängern	15	818	1 087	13 268	95 892	.	.	.
34.3	Herstellung von Teilen und Zubehör für Kraftwagen und Kraftwagenmotoren	6	889	1 105	18 462	200 218	78 106	.	39,0
35	Sonstiger Fahrzeugbau	31	6 209	7 531	147 895	862 611	.	.	.
35.1	Schiff- und Bootsbau	27	5 819	6 998	140 312	845 216	.	.	.
35.11	Schiffbau (ohne Boots- und Yachtbau)	21	5 339	6 344	132 164	.	.	.	.
35.12	Boots- und Yachtbau	6	480	655	8 149	.	.	.	.
35.2	Bahnindustrie	3	.	.	.	.	.	.	.
DN	Herstellung von Möbeln, Schmuck, Musikinstrumenten usw., Recycling	35	1 798	2 348	31 782	219 332	17 829	14 644	8,1
36	Herstellung von Möbeln, Schmuck, Musikinstrumenten, Sportgeräten usw.	15	1 210	1 552	22 194	106 092	.	.	.
36.1	Herstellung von Möbeln darunter	14	.	.	.	.	.	.	.
36.12	Herstellung von Büro- und Ladenmöbeln	6	668	908	14 709	57 726	.	.	.
36.14	Herstellung von sonstigen Möbeln	4	228	243	3 090	15 752	.	.	.
37	Recycling	20	588	796	9 589	113 240	.	.	.
37.1	Recycling von metallischen Altmaterialien und Reststoffen	9	202	279	3 664	61 649	.	.	.
37.2	Recycling von nicht metallischen Altmaterialien und Reststoffen	11	385	517	5 925	51 590	.	.	.
<b>C + D</b>	<b>Insgesamt</b>	<b>712</b>	<b>51 721</b>	<b>65 842</b>	<b>953 881</b>	<b>7 926 425</b>	<b>1 903 025</b>	<b>1 463 679</b>	<b>24,0</b>
	Nachrichtlich: Insgesamt ohne Schiff- und Bootsbau	685	45 902	58 844	813 569	7 081 209	.	.	.

1) Monatsdurchschnitt



### Noch: 3. Ergebnisse der Betriebe nach Wirtschaftszweigen

#### 3.4. Veränderung der Beschäftigten, Arbeitsstunden, Lohn- und Gehaltssumme sowie des Umsatzes gegenüber dem gleichen Vorjahreszeitraum

Januar bis September 2006

WZ 2003	Wirtschaftszweig	Be- schäftigte <sup>1)</sup>	Geleistete Arbeits- stunden	Brutto- lohn- und -gehalt- summe	Gesamt- umsatz	Darunter	
						Auslandsumsatz	
						ins- gesamt	darunter Eurozone
%							
C	Bergbau und Gewinnung von Steinen und Erden	+ 7,2	+ 10,7	+ 12,0	+ 12,2	.	.
CA	Kohlenbergbau, Torfgewinnung, Gewinnung von Erdöl und Erdgas, Bergbau auf Uran- und Thoriumerze	.	.	.	.	.	.
CB	Erzbergbau, Gewinnung von Steinen und Erden, sonstiger Bergbau	.	.	.	.	.	.
D	Verarbeitendes Gewerbe	+ 3,7	+ 3,9	+ 5,4	+ 10,9	+ 33,9	+ 53,5
DA	Ernährungsgewerbe und Tabakverarbeitung	.	.	.	.	.	.
15	Ernährungsgewerbe	- 0,1	- 1,8	- 0,9	+ 4,5	- 2,0	+ 8,0
16	Tabakverarbeitung	.	.	.	.	.	.
DB	Textil- und Bekleidungs-gewerbe	.	.	.	.	.	.
17	Textilgewerbe	+ 38,7	+ 49,3	+ 72,9	+ 91,5	.	.
18	Bekleidungs-gewerbe	.	.	.	.	.	.
DC/19	Ledergewerbe	.	.	.	.	.	.
DD/20	Holzgewerbe (ohne Herstellung von Möbeln)	- 0,9	- 1,4	- 1,1	+ 16,9	+ 3,5	+ 38,3
DE	Papier-, Verlags- und Druckgewerbe	+ 4,9	+ 3,1	+ 11,9	+ 4,5	- 1,6	.
21	Papiergewerbe	- 3,5	- 10,1	- 4,0	+ 1,9	.	.
22	Verlags-, Druckgewerbe, Vervielfältigung von bespielten Ton-, Bild- und Datenträgern	+ 6,1	+ 4,7	+ 13,8	+ 5,0	.	.
DG/24	Herstellung von chemischen Erzeugnissen	+ 2,3	- 2,0	+ 3,7	+ 9,6	+ 12,8	+ 9,5
DH/25	Herstellung von Gummi- und Kunststoffwaren	+ 2,8	+ 1,8	+ 3,1	+ 13,5	+ 11,2	+ 10,1
DI/26	Glasgewerbe, Herstellung von Keramik, Verarbeitung von Steinen und Erden	- 0,4	+ 2,4	- 2,3	+ 2,0	+ 15,9	.
DJ	Metallerzeugung und -bearbeitung, Herstellung von Metallerzeugnissen	+ 4,6	+ 8,8	+ 6,1	+ 16,0	++ 12,5	+ 18,8
27	Metallerzeugung und -bearbeitung	+ 12,6	+ 24,5	+ 13,8	+ 31,7	+ 7,1	.
28	Herstellung von Metallerzeugnissen	+ 3,7	+ 7,1	+ 5,1	+ 13,6	+ 15,2	.
DK/29	Maschinenbau	+ 16,7	+ 19,6	+ 17,5	+ 28,4	+ 98,3	+ 161,6
DL	Herstellung von Büromaschinen, DV-Geräten und -Einrichtungen; Elektrotechnik, Feinmechanik und Optik	+ 7,7	+ 10,5	+ 8,8	+ 18,7	+ 15,5	+ 19,4
31	Herstellung von Geräten der Elektrizitätserzeugung, -verteilung u. Ä.	+ 9,1	+ 12,9	+ 11,4	+ 28,6	.	.
32	Rundfunk- und Nachrichtentechnik	+ 4,0	+ 1,6	+ 2,6	+ 2,9	.	.
33	Medizin-, Mess-, Steuer- und Regelungstechnik, Optik, Herstellung von Uhren	+ 8,0	+ 13,5	+ 10,4	+ 22,1	.	.
DM	Fahrzeugbau	+ 3,7	+ 3,5	+ 5,9	+ 12,1	+ 136,9	.
34	Herstellung von Kraftwagen und Kraftwagenteilen	+ 5,0	+ 9,4	+ 7,8	.	.	.
35	Sonstiger Fahrzeugbau	+ 3,3	+ 1,9	+ 5,4	.	.	.
35.1	Schiff- und Bootsbau	+ 2,1	- 0,2	+ 4,7	+ 11,8	.	.
DN	Herstellung von Möbeln, Schmuck, Musikinstrumenten usw., Recycling	+ 0,3	+ 1,5	+ 3,0	+ 14,0	+ 7,3	+ 32,6
36	Herstellung von Möbeln, Schmuck, Musikinstrumenten usw.	- 3,2	- 2,9	+ 0,9	+ 2,1	.	.
37	Recycling	+ 8,7	+ 11,1	+ 8,4	+ 28,0	.	.
<b>C + D</b>	<b>Insgesamt</b>	<b>+ 3,8</b>	<b>+ 4,0</b>	<b>+ 5,4</b>	<b>+ 10,9</b>	<b>+ 33,9</b>	<b>+ 53,5</b>
	Nachrichtlich: Insgesamt ohne Schiff- und Bootsbau	+ 4,0	+ 4,5	+ 5,5	+ 10,8	.	.

1) Monatsdurchschnitt

Noch: 3. Ergebnisse der Betriebe nach Wirtschaftszweigen

3.5. Betriebe, Beschäftigte und Umsatz nach Wirtschaftszweigen und Beschäftigtengrößenklassen

September 2006

WZ 2003	Wirtschaftszweig	Merkmal	Insgesamt	Davon in Betrieben mit ... Beschäftigten					
				unter 50	50 bis 99	100 bis 249	250 bis 499	500 bis 999	1 000 und mehr
C	Bergbau und Gewinnung von Steinen und Erden	Betriebe	23	22	1	-	-	-	-
		Beschäftigte	419	342	.	-	-	-	-
		Umsatz in 1 000 EUR	5 880	4 746	.	-	-	-	-
CA	Kohlenbergbau, Torfgewinnung, Gewinnung von Erdöl und Erdgas, Bergbau auf Uran- und Thoriumerze	Betriebe	3	3	-	-	-	-	-
		Beschäftigte	.	.	-	-	-	-	-
		Umsatz in 1 000 EUR	.	.	-	-	-	-	-
10	Kohlenbergbau, Torfgewinnung	Betriebe	2	2	-	-	-	-	-
		Beschäftigte	.	.	-	-	-	-	-
		Umsatz in 1 000 EUR	.	.	-	-	-	-	-
11	Gewinnung von Erdöl und Erdgas, Erbringung damit verbundener Dienstleistungen	Betriebe	1	1	-	-	-	-	-
		Beschäftigte	.	.	-	-	-	-	-
		Umsatz in 1 000 EUR	.	.	-	-	-	-	-
CB	Erzbergbau, Gewinnung von Steinen und Erden, sonstiger Bergbau	Betriebe	20	19	1	-	-	-	-
		Beschäftigte	.	.	.	-	-	-	-
		Umsatz in 1 000 EUR	.	.	.	-	-	-	-
D	Verarbeitendes Gewerbe	Betriebe	708	423	145	102	28	6	4
		Beschäftigte	53 894	10 970	10 237	14 659	9 184	3 978	4 866
		Umsatz in 1 000 EUR	926 984	126 076	160 946	278 200	208 475	83 930	69 356
DA	Ernährungsgewerbe und Tabakverarbeitung	Betriebe	174	85	39	40	7	3	-
		Beschäftigte	.	.	2 867	5 951	.	.	-
		Umsatz in 1 000 EUR	.	.	54 352	142 325	.	.	-
15	Ernährungsgewerbe	Betriebe	173	84	39	40	7	3	-
		Beschäftigte	15 080	2 330	2 867	5 951	.	.	-
		Umsatz in 1 000 EUR	292 469	23 384	54 352	142 325	.	.	-
16	Tabakverarbeitung	Betriebe	1	1	-	-	-	-	-
		Beschäftigte	.	.	-	-	-	-	-
		Umsatz in 1 000 EUR	.	.	-	-	-	-	-
DB	Textil- und Bekleidungsgerbe	Betriebe	6	3	2	1	-	-	-
		Beschäftigte	.	.	.	.	-	-	-
		Umsatz in 1 000 EUR	.	.	.	.	-	-	-
17	Textilgewerbe	Betriebe	4	1	2	1	-	-	-
		Beschäftigte	269	.	.	.	-	-	-
		Umsatz in 1 000 EUR	2 220	.	.	.	-	-	-
18	Bekleidungsgerbe	Betriebe	2	2	-	-	-	-	-
		Beschäftigte	.	.	-	-	-	-	-
		Umsatz in 1 000 EUR	.	.	-	-	-	-	-
DC/19	Ledergerbe	Betriebe	2	1	-	1	-	-	-
		Beschäftigte	.	.	-	.	-	-	-
		Umsatz in 1 000 EUR	.	.	-	.	-	-	-
DD/20	Holzgerbe (ohne Herstellung von Möbeln)	Betriebe	30	15	8	5	2	-	-
		Beschäftigte	2 722	444	627	.	.	-	-
		Umsatz in 1 000 EUR	82 411	4 234	13 014	.	.	-	-
DE	Papier-, Verlags- und Druckgerbe	Betriebe	27	14	4	4	3	1	1
		Beschäftigte	4 154	452	264	550	.	.	.
		Umsatz in 1 000 EUR	49 448	4 161	2 697	8 930	.	.	.
21	Papiergerbe	Betriebe	4	1	-	3	-	-	-
		Beschäftigte	436	.	-	.	-	-	-
		Umsatz in 1 000 EUR	6 975	.	-	.	-	-	-
22	Verlags-, Druckgerbe, Vervielfältigung von bespielten Ton-, Bild- und Datenträgern	Betriebe	23	13	4	1	3	1	1
		Beschäftigte	3 718	.	264	.	.	.	.
		Umsatz in 1 000 EUR	42 473	.	2 697	.	.	.	.
DG/24	Herstellung von chemischen Erzeugnissen	Betriebe	12	3	6	2	1	-	-
		Beschäftigte	1 300	83	358	.	.	-	-
		Umsatz in 1 000 EUR	46 170	1 951	12 317	.	.	-	-

### Noch: 3. Ergebnisse der Betriebe nach Wirtschaftszweigen

#### Noch: 3.5. Betriebe, Beschäftigte und Umsatz nach Wirtschaftszweigen und Beschäftigtengrößenklassen

September 2006

WZ 2003	Wirtschaftszweig	Merkmal	Insgesamt	Davon in Betrieben mit ... Beschäftigten					
				unter 50	50 bis 99	100 bis 249	250 bis 499	500 bis 999	1 000 und mehr
DH/25	Herstellung von Gummi- und Kunststoffwaren	Betriebe	25	15	6	4	-	-	-
		Beschäftigte	1 494	457	454	583	-	-	-
		Umsatz in 1 000 EUR	24 720	7 200	4 351	13 170	-	-	-
DI/26	Glasgewerbe, Herstellung von Keramik, Verarbeitung von Steinen und Erden	Betriebe	81	70	8	1	2	-	-
		Beschäftigte	2 492	1 203	539	.	.	-	-
		Umsatz in 1 000 EUR	40 074	24 433	6 760	.	.	-	-
DJ	Metallerzeugung und -bearbeitung, Herstellung von Metallerzeugnissen	Betriebe	113	75	22	15	1	-	-
		Beschäftigte	6 220	2 307	1 492	.	.	-	-
		Umsatz in 1 000 EUR	71 843	20 325	21 780	.	.	-	-
27	Metallerzeugung und -bearbeitung	Betriebe	5	1	-	3	1	-	-
		Beschäftigte	759	.	-	.	.	-	-
		Umsatz in 1 000 EUR	12 584	.	-	.	.	-	-
28	Herstellung von Metallerzeugnissen	Betriebe	108	74	22	12	-	-	-
		Beschäftigte	5 461	.	1 492	.	-	-	-
		Umsatz in 1 000 EUR	59 259	.	21 780	.	-	-	-
DK/29	Maschinenbau	Betriebe	74	47	12	12	3	-	-
		Beschäftigte	4 480	1 080	851	1 569	980	-	-
		Umsatz in 1 000 EUR	48 417	11 182	7 166	14 789	15 280	-	-
DL	Herstellung von Büromaschinen, DV-Geräten und -Einrichtungen; Elektrotechnik, Feinmechanik und Optik	Betriebe	75	43	15	12	5	-	-
		Beschäftigte	5 279	1 014	1 050	1 635	1 580	-	-
		Umsatz in 1 000 EUR	96 967	6 351	21 304	19 627	49 685	-	-
31	Herstellung von Geräten der Elektrizitätserzeugung, -verteilung u. Ä.	Betriebe	30	15	4	8	3	-	-
		Beschäftigte	2 770	363	.	1 164	.	-	-
		Umsatz in 1 000 EUR	52 741	2 955	.	11 927	.	-	-
32	Rundfunk- und Nachrichtentechnik	Betriebe	12	4	6	-	2	-	-
		Beschäftigte	1 133	101	.	-	.	-	-
		Umsatz in 1 000 EUR	31 417	722	.	-	.	-	-
33	Medizin-, Mess-, Steuer- und Regelungstechnik, Optik, Herstellung von Uhren	Betriebe	33	24	5	4	-	-	-
		Beschäftigte	1 376	550	355	471	-	-	-
		Umsatz in 1 000 EUR	12 809	2 674	2 435	7 700	-	-	-
DM	Fahrzeugbau	Betriebe	54	29	14	3	3	2	3
		Beschäftigte	8 420	911	963	357	1 003	.	.
		Umsatz in 1 000 EUR	145 932	12 063	8 234	4 627	16 022	.	.
34	Herstellung von Kraftwagen u. Kraftwagenteilen	Betriebe	22	11	8	2	-	1	-
		Beschäftigte	1 814	370	529	.	-	-	-
		Umsatz in 1 000 EUR	.	8 622	6 583	.	-	.	-
35	Sonstiger Fahrzeugbau	Betriebe	32	18	6	1	3	1	3
		Beschäftigte	6 606	541	434	.	1 003	.	.
		Umsatz in 1 000 EUR	.	3 440	1 651	.	16 022	.	.
DN	Herstellung von Möbeln, Schmuck, Musikinstrumenten, Sportgeräten usw., Recycling	Betriebe	35	23	9	2	1	-	-
		Beschäftigte	1 778	571	630	.	.	-	-
		Umsatz in 1 000 EUR	25 023	10 302	7 007	.	.	-	-
36	Herstellung von Möbeln, Schmuck, Musikinstrumenten, Sportgeräten usw.	Betriebe	15	6	6	2	1	-	-
		Beschäftigte	1 171	189	405	.	.	-	-
		Umsatz in 1 000 EUR	12 817	1 394	3 709	.	.	-	-
37	Recycling	Betriebe	20	17	3	-	-	-	-
		Beschäftigte	607	382	225	-	-	-	-
		Umsatz in 1 000 EUR	12 206	8 908	3 298	-	-	-	-
<b>C + D</b>	<b>Insgesamt</b>	<b>Betriebe</b>	<b>731</b>	<b>445</b>	<b>146</b>	<b>102</b>	<b>28</b>	<b>6</b>	<b>4</b>
		<b>Beschäftigte</b>	<b>54 313</b>	<b>11 312</b>	<b>10 314</b>	<b>14 659</b>	<b>9 184</b>	<b>3 978</b>	<b>4 866</b>
		<b>Umsatz in 1 000 EUR</b>	<b>932 864</b>	<b>130 822</b>	<b>162 080</b>	<b>278 200</b>	<b>208 475</b>	<b>83 930</b>	<b>69 356</b>

## 4. Ergebnisse der Betriebe nach Kreisen

### 4.1. Betriebe, Beschäftigte, Arbeitsstunden, Lohn- und Gehaltsumme sowie Umsatz

September 2006

Kreisfreie Stadt Landkreis Land	Betriebe	Beschäftigte	Geleistete Arbeitsstunden	Bruttolohn- und -gehaltsumme	Gesamtumsatz		Exportquote
					insgesamt	darunter	
						Auslands- umsatz	
Anzahl		1 000	1 000 EUR				%
<b>Kreisfreie Städte</b>							
Greifswald	19	1 716	237	3 967	35 226	13 569	38,5
Neubrandenburg	37	3 759	528	7 175	56 473	14 584	25,8
Rostock	73	6 009	849	14 306	99 805	11 062	11,1
Schwerin	41	2 690	387	6 221	54 158	5 459	10,1
Stralsund	14	1 917	252	4 741	8 386	.	.
Wismar	38	4 268	588	10 254	128 384	61 266	47,7
<b>Landkreise</b>							
Bad Doberan	46	2 262	336	4 537	35 162	.	.
Demmin	37	2 510	376	4 312	72 305	4 562	6,3
Güstrow	56	3 409	482	6 092	63 617	14 354	22,6
Ludwigslust	106	8 030	1 147	14 712	126 331	23 851	18,9
Mecklenburg-Strelitz	22	836	126	1 353	6 805	.	.
Müritz	39	3 237	474	6 141	47 374	6 060	12,8
Nordvorpommern	40	2 059	310	3 102	23 435	387	1,7
Nordwestmecklenburg	50	4 864	707	10 405	74 439	14 972	20,1
Ostvorpommern	28	1 797	238	3 842	45 346	.	.
Parchim	41	2 476	350	4 447	26 127	2 570	9,8
Rügen	21	1 110	163	1 773	16 531	3 541	21,4
Uecker-Randow	23	1 364	194	2 376	12 961	2 968	22,9
<b>Mecklenburg-Vorpommern</b>	<b>731</b>	<b>54 313</b>	<b>7 746</b>	<b>109 755</b>	<b>932 864</b>	<b>214 028</b>	<b>22,9</b>

### 4.2. Veränderung der Betriebe, Beschäftigten, Arbeitsstunden, Lohn- und Gehaltsumme sowie des Umsatzes gegenüber dem gleichen Vorjahresmonat

September 2006

Kreisfreie Stadt Landkreis Land	Betriebe	Beschäftigte	Geleistete Arbeitsstunden	Bruttolohn- und -gehaltsumme	Gesamtumsatz		%
					insgesamt	darunter	
						Auslands- umsatz	
<b>Kreisfreie Städte</b>							
Greifswald	- 13,6	+ 2,6	- 3,0	+ 3,3	- 13,6	- 7,5	
Neubrandenburg	+ 5,7	+ 6,3	+ 3,3	+ 9,8	- 1,6	- 4,3	
Rostock	-	+ 0,7	- 3,9	+ 7,2	+ 37,1	+ 91,8	
Schwerin	+ 2,5	+ 14,7	- 16,3	+ 3,3	+ 32,9	+ 31,3	
Stralsund	-	+ 1,8	+ 1,5	+ 8,0	- 80,8	.	
Wismar	+ 11,8	+ 4,1	+ 2,6	+ 5,6	+ 14,4	+ 97,7	
<b>Landkreise</b>							
Bad Doberan	-	+ 4,6	+ 2,7	+ 6,3	- 12,0	.	
Demmin	+ 5,7	+ 1,9	- 2,5	+ 3,4	+ 6,4	- 26,0	
Güstrow	-	+ 2,3	+ 5,2	- 5,3	+ 3,2	- 8,4	
Ludwigslust	+ 5,0	+ 8,7	+ 7,2	+ 8,1	+ 15,8	+ 54,9	
Mecklenburg-Strelitz	- 4,3	- 0,9	- 0,1	+ 0,5	+ 1,1	+ 61,2	
Müritz	+ 8,3	+ 12,0	+ 9,1	+ 17,0	+ 6,4	- 18,7	
Nordvorpommern	-	+ 4,0	+ 4,6	+ 2,0	+ 7,5	+ 245,1	
Nordwestmecklenburg	+ 16,3	+ 20,2	+ 18,5	+ 30,0	+ 14,2	- 12,3	
Ostvorpommern	- 3,4	- 4,0	- 8,1	- 0,4	+ 35,9	.	
Parchim	- 2,4	+ 2,5	+ 1,4	- 11,2	+ 2,4	+ 71,5	
Rügen	+ 5,0	- 8,0	- 11,3	- 6,4	+ 1,6	.	
Uecker-Randow	+ 21,1	+ 27,4	+ 23,2	+ 27,8	+ 60,5	+ 22,8	
<b>Mecklenburg-Vorpommern</b>	<b>+ 3,2</b>	<b>+ 6,1</b>	<b>+ 4,2</b>	<b>+ 7,0</b>	<b>+ 7,4</b>	<b>+ 42,0</b>	

## Noch: 4. Ergebnisse der Betriebe nach Kreisen

### 4.3. Betriebe, Beschäftigte, Arbeitsstunden, Lohn- und Gehaltsumme sowie Umsatz

Januar bis September 2006

Kreisfreie Stadt Landkreis Land	Betriebe <sup>1)</sup>	Beschäftigte <sup>1)</sup>	Geleistete Arbeitsstunden	Bruttolohn- und -gehaltsumme	Gesamtumsatz		Exportquote
					insgesamt	darunter	
						Auslands- umsatz	
Anzahl		1 000	1 000 EUR				%
<b>Kreisfreie Städte</b>							
Greifswald	19	1 641	2 029	35 158	347 093	111 509	32,1
Neubrandenburg	36	3 578	4 510	62 350	478 741	118 379	24,7
Rostock	73	5 972	7 682	126 574	845 411	196 299	23,2
Schwerin	40	2 460	3 163	57 688	413 687	47 011	11,4
Stralsund	14	1 841	2 178	40 693	228 355	.	.
Wismar	36	4 091	5 068	89 648	1 135 038	441 498	38,9
<b>Landkreise</b>							
Bad Doberan	46	2 193	2 918	39 657	371 820	.	.
Demmin	36	2 464	3 321	38 894	655 633	45 959	7,0
Güstrow	54	3 331	4 090	55 596	503 900	129 875	25,8
Ludwigslust	101	7 501	9 585	126 070	1 025 115	176 752	17,2
Mecklenburg-Strelitz	22	827	1 105	12 087	64 182	.	.
Müritz	37	2 991	3 820	51 233	362 442	45 514	12,6
Nordvorpommern	39	1 955	2 594	26 314	187 478	2 933	1,6
Nordwestmecklenburg	46	4 317	5 564	83 299	587 505	117 964	20,1
Ostvorpommern	27	1 767	2 087	35 690	273 614	.	.
Parchim	41	2 363	2 961	38 040	212 069	19 897	9,4
Rügen	21	1 150	1 514	15 937	135 703	.	.
Uecker-Randow	22	1 278	1 654	18 954	98 642	26 526	26,9
<b>Mecklenburg-Vorpommern</b>	<b>712</b>	<b>51 721</b>	<b>65 842</b>	<b>953 881</b>	<b>7 926 425</b>	<b>1 903 025</b>	<b>24,0</b>

1) Monatsdurchschnitt

### 4.4. Veränderung der Betriebe, Beschäftigten, Arbeitsstunden, Lohn- und Gehaltsumme sowie des Umsatzes gegenüber dem gleichen Vorjahreszeitraum

Januar bis September 2006

Kreisfreie Stadt Landkreis Land	Betriebe <sup>1)</sup>	Beschäftigte <sup>1)</sup>	Geleistete Arbeitsstunden	Bruttolohn- und -gehaltsumme	Gesamtumsatz		
					insgesamt	darunter	
						Auslands- umsatz	
%							
<b>Kreisfreie Städte</b>							
Greifswald	- 13,8	- 0,3	- 3,4	+ 2,7	+ 4,2	+ 6,6	
Neubrandenburg	+ 2,2	+ 5,4	+ 6,0	+ 8,0	+ 3,0	+ 6,6	
Rostock	+ 5,1	+ 2,3	+ 1,3	+ 4,8	+ 12,4	+ 44,9	
Schwerin	+ 2,0	+ 4,0	+ 6,5	+ 4,4	+ 26,8	+ 25,7	
Stralsund	+ 6,7	+ 0,2	+ 2,7	+ 5,5	+ 2,9	.	
Wismar	+ 9,0	+ 2,0	+ 3,8	+ 3,6	+ 19,1	+ 29,0	
<b>Landkreise</b>							
Bad Doberan	+ 4,1	+ 4,7	+ 5,0	+ 6,9	+ 12,3	.	
Demmin	+ 1,9	+ 1,6	- 0,2	+ 4,7	+ 8,7	- 21,1	
Güstrow	- 4,2	+ 0,3	+ 1,4	+ 0,1	- 2,2	- 1,3	
Ludwigslust	+ 3,1	+ 5,6	+ 6,7	+ 6,1	+ 13,4	+ 65,6	
Mecklenburg-Strelitz	- 4,4	+ 1,6	+ 0,9	- 0,8	+ 1,6	.	
Müritz	+ 3,7	+ 8,8	+ 8,7	+ 9,6	+ 8,2	- 4,8	
Nordvorpommern	- 2,8	- 0,3	- 0,8	- 1,3	+ 2,8	.	
Nordwestmecklenburg	+ 4,3	+ 12,1	+ 10,6	+ 17,7	+ 19,9	- 3,4	
Ostvorpommern	- 4,3	- 3,1	- 5,3	+ 2,4	- 2,8	.	
Parchim	- 5,2	+ 0,8	+ 1,0	- 1,6	+ 7,4	+ 36,5	
Rügen	+ 5,0	- 7,0	- 6,0	- 9,1	+ 8,3	.	
Uecker-Randow	+ 17,5	+ 25,2	+ 28,4	+ 19,4	+ 47,6	+ 25,8	
<b>Mecklenburg-Vorpommern</b>	<b>+ 1,6</b>	<b>+ 3,8</b>	<b>+ 4,0</b>	<b>+ 5,4</b>	<b>+ 10,9</b>	<b>+ 33,9</b>	

1) Monatsdurchschnitt

## 5. Ergebnisse der Betriebe nach Hauptgruppen

### 5.1. Betriebe, Beschäftigte, Arbeitsstunden, Lohn- und Gehaltssumme sowie Umsatz 2006 nach Monaten

Monat	Betriebe	Beschäftigte	Geleistete Arbeitsstunden	Bruttolohn- und -gehaltssumme	Gesamtumsatz	Darunter		Exportquote	Umsatz aus Eigen-erzeugung
						Auslandsumsatz			
						insgesamt	darunter Eurozone		
Anzahl		1 000	1 000 EUR					%	1 000 EUR
<b>Vorleistungsgüterproduzenten</b>									
Januar	261	13 101	1 921	26 903	237 646	64 950	48 604	27,3	232 843
Februar	260	13 094	1 799	26 609	240 694	66 167	51 918	27,5	235 068
März	259	13 224	2 039	27 958	278 620	71 778	52 203	25,8	271 686
April	266	13 806	1 878	28 481	289 333	72 846	52 726	25,2	282 237
Mai	266	13 996	2 104	30 544	327 559	72 760	57 049	22,2	318 551
Juni	266	14 165	2 099	32 543	337 242	73 462	55 774	21,8	328 348
Juli	268	14 411	2 050	30 164	317 256	70 556	48 193	22,2	309 090
August	267	14 529	2 143	31 127	331 091	73 644	55 400	22,2	322 726
September	271	14 541	2 156	30 725	323 674	73 899	52 185	22,8	316 136
Oktober	...	...	...	...	...	...	...	...	...
November	...	...	...	...	...	...	...	...	...
Dezember	...	...	...	...	...	...	...	...	...
<b>Investitionsgüterproduzenten</b>									
Januar	225	17 204	2 553	39 013	177 155	33 900	24 278	19,1	175 066
Februar	225	17 226	2 348	38 598	194 272	71 266	39 171	36,7	191 626
März	224	17 228	2 682	39 854	284 119	87 052	73 089	30,6	281 110
April	235	17 627	2 285	39 853	177 724	34 118	25 996	19,2	175 165
Mai	235	17 703	2 527	41 948	324 417	158 791	147 146	48,9	321 619
Juni	234	17 857	2 510	44 720	241 235	105 107	67 790	43,6	237 370
Juli	241	18 558	2 495	42 999	227 977	96 747	85 643	42,4	224 548
August	241	18 733	2 659	43 968	354 064	219 635	204 514	62,0	350 216
September	240	19 076	2 705	43 550	259 324	100 292	86 656	38,7	256 406
Oktober	...	...	...	...	...	...	...	...	...
November	...	...	...	...	...	...	...	...	...
Dezember	...	...	...	...	...	...	...	...	...
<b>Gebrauchsgüterproduzenten</b>									
Januar	16	1 330	196	2 874	13 047	.	.	.	.
Februar	16	1 340	185	2 814	12 337	.	.	.	.
März	16	1 342	215	3 035	17 813	.	.	.	.
April	16	1 331	179	2 665	12 807	.	.	.	.
Mai	16	1 334	194	2 865	13 023	.	.	.	.
Juni	16	1 326	195	2 931	12 982	2 194	.	16,9	.
Juli	16	1 319	172	2 714	10 789	1 857	1 434	17,2	.
August	16	1 278	179	2 833	13 876	.	.	.	.
September	16	1 280	183	2 855	15 724	3 260	767	20,7	.
Oktober	...	...	...	...	...	...	...	...	...
November	...	...	...	...	...	...	...	...	...
Dezember	...	...	...	...	...	...	...	...	...

## Noch: 5. Ergebnisse der Betriebe nach Hauptgruppen

### Noch: 5.1. Betriebe, Beschäftigte, Arbeitsstunden, Lohn- und Gehaltssumme sowie Umsatz 2006 nach Monaten

Monat	Betriebe	Beschäftigte	Geleistete Arbeits- stunden	Bruttolohn- und -gehaltssumme	Gesamt- umsatz	Darunter		Exportquote	Umsatz aus Eigen- erzeugung
						Auslandsumsatz			
						insgesamt	darunter		
						Eurozone			
Anzahl		1 000	1 000 EUR					%	1 000 EUR

#### Verbrauchsgüterproduzenten

Januar	191	18 325	2 608	30 854	289 359	35 470	22 452	12,3	277 598
Februar	191	18 364	2 455	30 210	317 136	37 709	26 754	11,9	303 674
März	191	18 190	2 716	31 167	331 853	38 750	27 037	11,7	317 482
April	194	18 253	2 397	31 941	303 295	40 324	23 029	13,3	292 055
Mai	194	18 304	2 590	32 831	329 419	39 753	26 537	12,1	317 164
Juni	193	18 507	2 545	34 082	321 848	35 726	24 201	11,1	308 917
Juli	197	18 819	2 465	32 041	308 978	34 228	22 736	11,1	295 480
August	197	19 006	2 655	32 296	337 415	36 570	27 220	10,8	323 552
September	201	19 371	2 695	32 540	333 643	36 577	25 217	11,0	315 512
Oktober	...	...	...	...	...	...	...	...	...
November	...	...	...	...	...	...	...	...	...
Dezember	...	...	...	...	...	...	...	...	...

#### Energie

Januar	3	30	5	58	372	.	.	.	.
Februar	3	42	6	74	656	.	.	.	.
März	3	42	7	82	942	.	.	.	.
April	3	48	7	101	1 727	.	.	.	.
Mai	3	48	8	99	1 806	.	.	.	.
Juni	3	46	7	89	520	-	-	-	.
Juli	3	48	7	99	462	-	-	-	.
August	3	45	8	89	696	.	.	.	.
September	3	45	7	86	500	-	-	-	.
Oktober	...	...	...	...	...	...	...	...	...
November	...	...	...	...	...	...	...	...	...
Dezember	...	...	...	...	...	...	...	...	...

Noch: 5. Ergebnisse der Betriebe nach Hauptgruppen

5.2. Veränderung der Beschäftigten, Arbeitsstunden, Lohn- und Gehaltssumme sowie des Umsatzes 2006 nach Monaten gegenüber dem gleichen Vorjahresmonat

Monat	Beschäftigte	Geleistete Arbeitsstunden	Bruttolohn- und -gehaltssumme	Gesamtumsatz	Darunter		Umsatz aus Eigenerzeugung
					Auslandsumsatz		
					insgesamt	darunter Eurozone	
%							
<b>Vorleistungsgüterproduzenten</b>							
Januar	+ 0,9	+ 5,6	+ 3,3	+ 12,2	+ 9,5	+ 40,4	+ 12,2
Februar	+ 1,1	+ 3,3	+ 3,0	+ 14,6	+ 3,9	+ 42,8	+ 14,6
März	+ 2,4	+ 10,4	+ 3,9	+ 18,4	+ 8,6	+ 24,6	+ 18,1
April	+ 3,9	- 4,6	+ 1,8	+ 7,7	+ 0,9	+ 7,5	+ 8,3
Mai	+ 5,0	+ 11,3	+ 6,7	+ 28,7	+ 23,8	+ 38,0	+ 28,9
Juni	+ 5,4	+ 4,2	+ 5,4	+ 23,4	+ 12,4	+ 17,7	+ 23,6
Juli	+ 6,1	+ 9,5	+ 6,2	+ 19,0	+ 22,2	+ 16,0	+ 18,9
August	+ 6,4	+ 5,2	+ 7,5	+ 19,8	+ 16,7	+ 23,7	+ 19,7
September	+ 5,9	+ 5,0	+ 4,5	+ 11,6	+ 5,7	- 0,5	+ 22,8
Oktober	...	...	...	...	...	...	...
November	...	...	...	...	...	...	...
Dezember	...	...	...	...	...	...	...
<b>Investitionsgüterproduzenten</b>							
Januar	+ 1,1	+ 6,0	- 0,3	- 10,0	+ 4,3	+ 14,1	- 9,8
Februar	+ 2,0	+ 3,7	+ 3,0	+ 36,1	+ 167,7	+ 124,7	+ 36,4
März	+ 2,9	+ 14,0	+ 4,0	+ 21,2	+ 56,6	+ 67,6	+ 21,3
April	+ 4,8	- 6,5	+ 2,8	- 5,8	- 31,6	- 31,7	- 5,5
Mai	+ 5,4	+ 12,6	+ 7,5	+ 36,4	+ 256,6	+ 306,7	+ 37,0
Juni	+ 6,3	+ 3,2	+ 12,0	+ 1,4	- 1,7	- 5,7	+ 5,8
Juli	+ 9,1	+ 14,3	+ 9,9	- 19,7	+ 20,0	+ 85,2	- 19,8
August	+ 10,3	+ 10,9	+ 13,4	+ 70,6	+ 252,5	+ 293,1	+ 72,0
September	+ 10,9	+ 9,9	+ 12,1	+ 9,3	+ 173,4	+ 254,9	+ 38,7
Oktober	...	...	...	...	...	...	...
November	...	...	...	...	...	...	...
Dezember	...	...	...	...	...	...	...
<b>Gebrauchsgüterproduzenten</b>							
Januar	- 4,5	- 2,7	+ 3,0	+ 12,2	.	.	.
Februar	- 3,6	- 4,6	+ 6,6	+ 3,9	.	.	.
März	- 4,5	+ 5,1	+ 4,8	+ 25,2	.	.	.
April	- 3,8	- 12,8	- 9,5	- 6,2	.	.	.
Mai	- 3,6	+ 1,0	+ 3,9	+ 4,4	.	.	.
Juni	- 3,5	- 3,3	+ 3,6	- 15,5	.	.	.
Juli	- 0,9	- 0,3	+ 2,6	+ 7,2	- 10,2	+ 87,4	.
August	- 3,3	- 1,7	- 0,2	- 8,3	.	.	.
September	- 4,3	- 7,0	+ 0,4	+ 2,8	.	.	.
Oktober	...	...	...	...	...	...	...
November	...	...	...	...	...	...	...
Dezember	...	...	...	...	...	...	...



## Noch: 5. Ergebnisse der Betriebe nach Hauptgruppen

### Noch: 5.2. Veränderung der Beschäftigten, Arbeitsstunden, Lohn- und Gehaltssumme sowie des Umsatzes 2006 nach Monaten gegenüber dem gleichen Vorjahresmonat

Monat	Beschäftigte	Geleistete Arbeitsstunden	Bruttolohn- und -gehaltssumme	Gesamtumsatz	Darunter		Umsatz aus Eigenerzeugung
					Auslandsumsatz		
					insgesamt	darunter Eurozone	
%							

#### Verbrauchsgüterproduzenten

Januar	+ 3,4	+ 3,5	+ 5,4	+ 0,7	+ 6,5	+ 10,3	+ 0,6
Februar	+ 3,4	+ 2,0	+ 4,7	+ 14,3	+ 20,7	+ 34,0	+ 15,1
März	+ 2,6	+ 7,1	+ 3,9	- 0,1	- 17,4	+ 4,5	+ 0,8
April	+ 1,7	- 6,7	+ 3,8	- 1,6	+ 7,1	+ 5,6	- 0,2
Mai	+ 1,5	+ 3,0	+ 5,8	+ 7,0	+ 14,9	+ 33,5	+ 7,9
Juni	+ 1,3	- 1,9	+ 3,3	+ 2,6	- 9,0	- 11,1	+ 3,2
Juli	+ 1,2	- 1,1	+ 5,1	+ 7,2	+ 15,8	+ 13,4	+ 7,5
August	+ 1,3	- 2,1	+ 2,1	+ 3,7	+ 0,2	+ 12,4	+ 3,5
September	+ 2,8	- 0,7	+ 3,6	+ 2,7	- 10,8	+ 2,0	+ 11,0
Oktober	...	...	...	...	...	...	...
November	...	...	...	...	...	...	...
Dezember	...	...	...	...	...	...	...

#### Energie

Januar	- 40,0	- 38,6	- 33,2	+ 72,5	.	.	.
Februar	- 20,8	- 21,3	- 22,4	+ 5,0	.	.	.
März	- 19,2	- 31,3	- 25,1	- 30,8	.	.	.
April	- 9,4	- 29,7	- 24,9	- 28,4	.	.	.
Mai	- 9,4	- 26,9	- 11,9	+ 73,9	.	.	.
Juni	- 11,5	- 28,4	- 22,7	- 22,4	.	.	.
Juli	- 5,9	- 3,1	- 0,4	- 14,6	-	-	.
August	- 10,0	- 1,4	- 5,9	+ 3,1	.	.	.
September	- 10,0	- 5,5	- 6,8	- 13,6	.	.	.
Oktober	...	...	...	...	...	...	...
November	...	...	...	...	...	...	...
Dezember	...	...	...	...	...	...	...