

Verarbeitendes Gewerbe sowie Bergbau und Gewinnung von
Steinen und Erden

E I - m

Umsatz, Beschäftigte der Betriebe in Mecklenburg-Vorpommern

August 2006

Bestell-Nr.: E113 2006 08
Herausgabe: 6. März 2007
Printausgabe: EUR 4,00

Herausgeber: Statistisches Amt Mecklenburg-Vorpommern, Lübecker Straße 287, 19059 Schwerin,
Telefon: 0385 4801-0, Telefax: 0385 4801-4123, Internet: <http://www.statistik-mv.de>, E-Mail: statistik.post@statistik-mv.de

Zuständiger Dezernent: Hans-Peter Hasche, Telefon: 0385 4801-4430

© Statistisches Amt Mecklenburg-Vorpommern, Schwerin, 2007

Für nicht gewerbliche Zwecke sind Vervielfältigung und unentgeltliche Verbreitung, auch auszugsweise, mit Quellenangabe gestattet. Die Verbreitung, auch auszugsweise, über elektronische Systeme/Datenträger bedarf der vorherigen Zustimmung. Alle übrigen Rechte bleiben vorbehalten.

Zeichenerklärungen und Abkürzungen

-	nichts vorhanden
0	weniger als die Hälfte von 1 in der letzten besetzten Stelle, jedoch mehr als nichts
.	Zahlenwert unbekannt oder geheim zu halten
...	Zahl lag bei Redaktionsschluss noch nicht vor
x	Aussage nicht sinnvoll oder Fragestellung nicht zutreffend
/	keine Angabe, da Zahlenwert nicht ausreichend genau oder nicht repräsentativ
()	Zahl hat eingeschränkte Aussagefähigkeit
p	vorläufige Zahl
s	geschätzte Zahl
r	berichtigte Zahl
a. n. g.	anderweitig nicht genannt
Rev.	Revision

Abweichungen in den Summen erklären sich aus dem Auf- und Abrunden der Einzelwerte.

Inhaltsverzeichnis

	Seite
I. Vorbemerkungen und Erläuterungen	3 - 5
Grafiken: Umsatz des Verarbeitenden Gewerbes nach Monaten	4
Auslandsumsatz des Verarbeitenden Gewerbes nach Monaten	4
II. Tabellen	
1. Entwicklung im Verarbeitenden Gewerbe sowie im Bergbau und in der Gewinnung von Steinen und Erden	6
Grafik: Umsatz des Verarbeitenden Gewerbes nach Jahren	6
2. Anzahl der Betriebe und fachlichen Betriebsteile nach Wirtschaftszweigen August 2006	7 - 9
3. Ergebnisse der Betriebe nach Wirtschaftszweigen	
3.1. Beschäftigte, Arbeitsstunden, Lohn- und Gehaltssumme sowie Umsatz August 2006	10 - 12
3.2. Veränderung der Beschäftigten, Arbeitsstunden, Lohn- und Gehaltssumme sowie des Umsatzes gegenüber dem gleichen Vorjahresmonat August 2006	13
3.3. Beschäftigte, Arbeitsstunden, Lohn- und Gehaltssumme sowie Umsatz Januar bis August 2006	14 - 16
3.4. Veränderung der Beschäftigten, Arbeitsstunden, Lohn- und Gehaltssumme sowie des Umsatzes gegenüber dem gleichen Vorjahreszeitraum Januar bis August 2006	17
4. Ergebnisse der Betriebe nach Kreisen	
4.1. Betriebe, Beschäftigte, Arbeitsstunden, Lohn- und Gehaltssumme sowie Umsatz August 2006	18
4.2. Veränderung der Betriebe, Beschäftigten, Arbeitsstunden, Lohn- und Gehaltssumme sowie des Umsatzes gegenüber dem gleichen Vorjahresmonat August 2006	18
4.3. Betriebe, Beschäftigte, Arbeitsstunden, Lohn- und Gehaltssumme sowie Umsatz Januar bis August 2006	19
4.4. Veränderung der Betriebe, Beschäftigten, Arbeitsstunden, Lohn- und Gehaltssumme sowie des Umsatzes gegenüber dem gleichen Vorjahreszeitraum Januar bis August 2006	19
5. Ergebnisse der Betriebe nach Hauptgruppen	
5.1. Betriebe, Beschäftigte, Arbeitsstunden, Lohn- und Gehaltssumme sowie Umsatz 2006 nach Monaten	20 - 21
5.2. Veränderung der Beschäftigten, Arbeitsstunden, Lohn- und Gehaltssumme sowie des Umsatzes 2006 nach Monaten gegenüber dem gleichen Vorjahresmonat	22 - 23

I. Vorbemerkungen und Erläuterungen

Diese Veröffentlichung enthält statistische Ergebnisse Mecklenburg-Vorpommerns aus den monatlichen Erhebungen für Betriebe des Verarbeitenden Gewerbes sowie des Bergbaus und der Gewinnung von Steinen und Erden. Die hier vorgelegten Zahlen können sich infolge von Korrekturmeldungen der Berichtenden spätestens zum Ende des Kalenderjahres geringfügig verändern. Insofern tragen sie vorläufigen Charakter.

Neben absoluten Zahlenangaben werden auch Veränderungsdaten zur Vorjahresperiode angegeben. Diese Daten können vielfältig genutzt werden. Die monatlich erhobenen und monatlich wie auch jährlich nachgewiesenen Daten, u. a. über Beschäftigte und Umsätze, können sowohl der Beurteilung der konjunkturellen Situation im betreffenden Wirtschaftsbereich als auch der Strukturanalyse dienen.

Rechtsgrundlagen

Rechtsgrundlagen für die Erhebung im Bergbau und Verarbeitenden Gewerbe sind das Gesetz über die Statistik im Produzierenden Gewerbe (ProdGewStatG) in der Fassung der Bekanntmachung vom 21.3.2002 (BGBl. I S. 1181), zuletzt geändert durch Artikel 104 der Verordnung vom 25.11.2003 (BGBl. I S. 2304); das Gesetz über die Statistik für Bundeszwecke (Bundesstatistikgesetz - BStatG) vom 22.1.1987 (BGBl. I S. 462, 565), zuletzt geändert durch Artikel 2 des Gesetzes vom 9.6.2005 (BGBl. I S. 1534).

Berichtskreis

Der Berichtskreis des Monatsberichts für Betriebe umfasst:

- sämtliche Betriebe des Wirtschaftsbereichs Verarbeitendes Gewerbe sowie Bergbau und Gewinnung von Steinen und Erden, wenn diese Betriebe zu Unternehmen des Produzierenden Gewerbes (Bergbau und Gewinnung von Steinen und Erden, Verarbeitendes Gewerbe, Energie- und Wasserversorgung, Baugewerbe) gehören und in diesen Unternehmen mindestens 20 Personen tätig sind;
- die Betriebe des Wirtschaftsbereichs Verarbeitendes Gewerbe sowie Bergbau und Gewinnung von Steinen und Erden mit mindestens 20 tätigen Personen, sofern sie zu Unternehmen gehören, deren wirtschaftlicher Schwerpunkt außerhalb des Produzierenden Gewerbes liegt.

Aus Gründen einer besseren Repräsentation ist bei folgenden Wirtschaftszweigen die Erfassungsgrenze auf 10 und mehr tätige Personen herabgesetzt worden:

- 14.11 Gewinnung von Naturwerksteinen und Natursteinen a. n. g.
- 14.21 Gewinnung von Kies und Sand
- 15.20 Fischverarbeitung
- 15.31 Kartoffelverarbeitung
- 15.32 Herstellung von Frucht- und Gemüsesäften
- 15.33 Obst- und Gemüseverarbeitung a. n. g.
- 15.71 Herstellung von Futtermitteln für Nutztiere
- 15.72 Herstellung von Futtermitteln für sonstige Tiere
- 15.91 Herstellung von Spirituosen
- 15.92 Herstellung von Alkohol
- 15.97 Herstellung von Malz
- 15.98 Gewinnung natürlicher Mineralwässer, Herstellung von Erfrischungsgetränken
- 26.63 Herstellung von Frischbeton (Transportbeton)

Im Wirtschaftszweig 20.10 „Säge-, Hobel- und Holzimprägnierwerke“ gilt für Sägewerke die untere Erfassungsgrenze „Jahreseinschnitt - einschließlich Lohnschnitt - von mindestens 5000 m³ Rohholz (im Festmaß)“. Hobel- und Holzimprägnierwerke werden unter Berücksichtigung des Unternehmenskonzeptes ab 20 tätige Personen in den Monatsbericht für Betriebe einbezogen.

Die Meldung zum Monatsbericht für Betriebe erstreckt sich gemäß der WZ 2003 auch auf Einheiten (Betriebe) ohne eigene Warenproduktion, die fremdbezogene Waren oder Dienstleistungen in eigenem Namen bzw. im Namen des Unternehmens/der Unternehmensgruppe, zu dem/der sie gehören, verkaufen (Converter). Dies gilt aber nur dann, wenn der Betrieb/das Unternehmen bzw. die Unternehmensgruppe die gewerblichen Schutzrechte (Patente, Lizenzen usw.) an den durch Dritte hergestellten Produkten besitzt.

Klassifikation der Wirtschaftszweige

Die Ergebnisse des Monatsberichts im Verarbeitenden Gewerbe sowie im Bergbau und in der Gewinnung von Steinen und Erden werden nach der Wirtschaftszweigklassifikation WZ 2003 auf der Vierstellerebene (Klassen) erhoben und aufbereitet.

Die WZ 2003 ist von der europäischen Klassifikation NACE Rev. 1.1 abgeleitet, die aufgrund der Verordnung (EWG) Nr. 3037/90 des Rates der Europäischen Gemeinschaften (NACE-Verordnung) ¹⁾ mit Wirkung vom 1. Januar 2003 in allen Mitgliedsstaaten der Europäischen Union für alle Statistiken anzuwenden ist, die eine Gliederung nach Wirtschaftszweigen enthalten (Artikel 10 der Verordnung). Das Kodierungssystem der WZ 2003 unterscheidet zwischen Abschnitten (Buchstaben A - Q), Unterabschnitten (Buchstaben AA - QA), Abteilungen (Zweisteller), Gruppen (Dreisteller), Klassen (Viersteller) und Unterklassen (Fünfsteller). Der Wirtschaftsbereich „Verarbeitendes Gewerbe sowie Bergbau und Gewinnung von Steinen und Erden“ erstreckt sich über die Abschnitte C und D sowie - in der numerischen Gliederung - über die Abteilungen 10 bis 37 der WZ 2003.

1) Verordnung (EWG) Nr. 3037/90 des Rates vom 9.10.1990 betreffend die statistische Systematik der Wirtschaftszweige in der Europäischen Gemeinschaft (Abl. EG Nr. L 293 S. 1), zuletzt geändert durch Verordnung (EG) Nr. 29/2002 der Kommission vom 19.12.2001 (Abl. EG 2002 Nr. L 6 S. 3)

Darstellung der Ergebnisse

In der vorliegenden Veröffentlichung wird der Nachweis der Ergebnisse des Monatsberichts für Betriebe des Verarbeitenden Gewerbes sowie des Bergbaus und der Gewinnung von Steinen und Erden für „Mecklenburg-Vorpommern insgesamt“ für (Industrie-) Hauptgruppen sowie in der Gliederung nach Abschnitten, Unterabschnitten, Abteilungen, Gruppen und Klassen der WZ 2003 geführt.

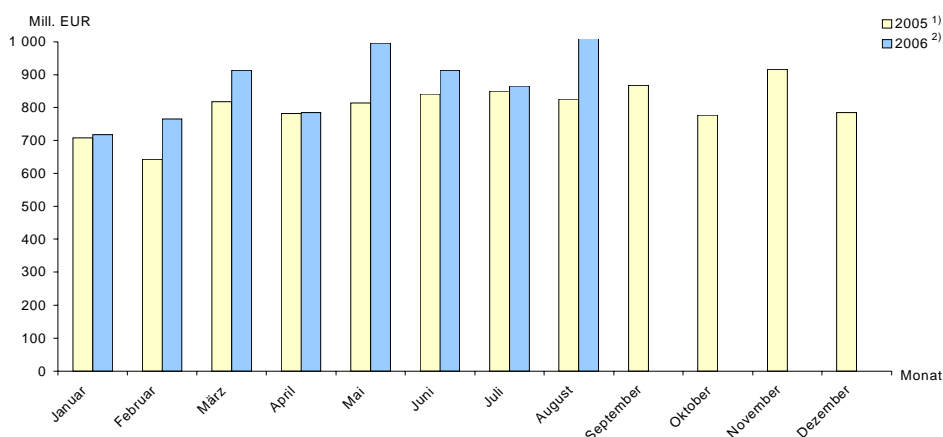
Bei Betrieben werden die Merkmale „Beschäftigte“ und „Umsatz“ sowohl für Betriebe als auch für fachliche Betriebsteile aufbereitet. Bei der Aufbereitung für Betriebe werden die Ergebnisse nach örtlichen Betriebseinheiten aufgerechnet, d. h., es werden kombinierte Betriebe (Betriebe mit fachlichen Betriebsteilen in mehreren WZ 2003-Klassen, z. B. Schiffbau und Boots- und Yachtbau) mit den Angaben für den gesamten Betrieb der WZ 2003-Klasse zugerechnet, in der das wirtschaftliche Schwergewicht des Betriebes liegt. In der Aufbereitung für fachliche Betriebsteile (Ergebnisse dargestellt in den Monatsberichten Juni und Dezember) werden dagegen die Ergebnisse der fachlichen Betriebsteile kombinierter Betriebe auf die verschiedenen WZ 2003-Klassen aufgeteilt, denen die einzelnen Betriebsteile ihrer Produktion entsprechend zuzurechnen sind.

Das Ergebnis „Verarbeitendes Gewerbe sowie Bergbau und Gewinnung von Steinen und Erden insgesamt“ für Betriebe enthält die Angaben für Betriebsteile der sonstigen Wirtschaftsbereiche, d. h. Handel, Transport, Baugewerbe, Landwirtschaft u. a. m. Im Ergebnis „Verarbeitendes Gewerbe sowie Bergbau und Gewinnung von Steinen und Erden insgesamt“ für fachliche Betriebsteile sind die Angaben für Betriebsteile der sonstigen Wirtschaftsbereiche nicht enthalten. Bei den Umsatzangaben für die fachlichen Betriebsteile bleiben somit z. B. die Umsätze aus dem Verkauf von Handelsware unberücksichtigt.

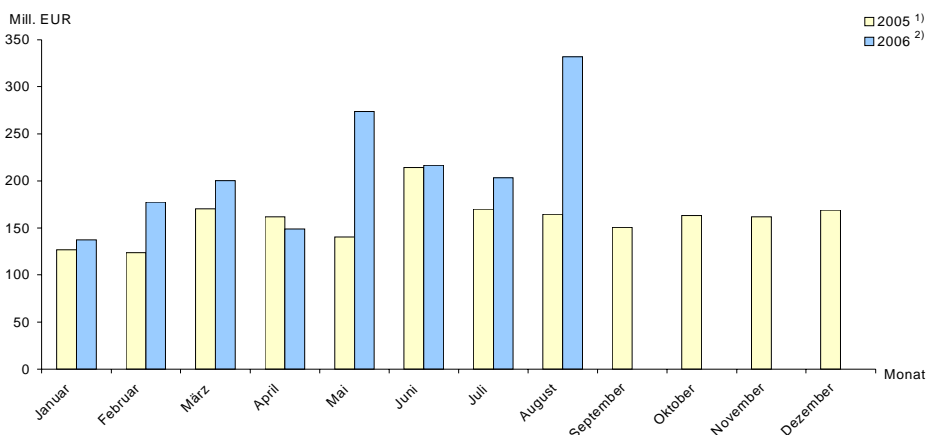
Ab dem Berichtsjahr 2006 gelten einige Änderungen im Merkmalskatalog des Monatsberichts für Betriebe des Verarbeitenden Gewerbes sowie des Bergbaus und der Gewinnung von Steinen und Erden. Aufgrund der Auflösung der Landesversicherungsanstalten und deren Überführung in die Deutsche Rentenversicherung ist die methodische Grundlage für die Unterscheidung zwischen den Arbeitern und den Angestellten der Betriebe sowie zwischen den Löhnen der Arbeiter und den Gehältern der Angestellten entfallen. Es werden deshalb nur noch Angaben über die Beschäftigten insgesamt sowie über die Entgelte (Bruttolohn- und -gehaltsumme) insgesamt erhoben und veröffentlicht.

Die aktuellsten Ergebnisse finden Sie unter www.statistik-mv.de

Umsatz des Verarbeitenden Gewerbes *) nach Monaten



Auslandsumsatz des Verarbeitenden Gewerbes *) nach Monaten



- *) einschließlich Bergbau sowie Gewinnung von Steinen und Erden
1) nach Jahreskorrektur
2) vorläufig

Definitionen der Merkmale

Betrieb

Örtliche Niederlassung (nicht Unternehmen) des Bergbaus und des Verarbeitenden Gewerbes (einschließlich Verwaltungs-, Reparatur-, Montage- und Hilfsbetriebe, die mit dem meldenden Betrieb örtlich verbunden sind oder in dessen Nähe liegen). Örtlich getrennte Hauptverwaltungen von Unternehmen des Bergbaus und des Verarbeitenden Gewerbes werden ebenfalls als eigenständige Betriebe dieses Bereiches erfasst. Die Merkmalswerte sind für den gesamten Betrieb zu melden und schließen auch die nichtproduzierenden Teile ein.

Fachlicher Betriebsteil

Ein fachlicher Betriebsteil ist der Teil des Betriebes, in dem entsprechend der Abgrenzung durch die verwendete Klassifikation WZ 2003 nur eine bestimmte wirtschaftliche Tätigkeit ausgeübt wird.

Im Fall homogener Betriebe/Einbetriebsunternehmen (homogen: die gesamte Einheit übt nur eine wirtschaftliche Tätigkeit nach Maßgabe der verwendeten Klassifikation aus) fallen die Einheiten fachlicher Betriebsteil, Betrieb/Unternehmen zusammen.

Beschäftigte

Alle am Monatsende im Betrieb tätigen Personen einschließlich der tätigen Inhaber, mithelfenden Familienangehörigen (auch unbezahlt mithelfende Familienangehörige, soweit sie mindestens ein Drittel der üblichen Arbeitszeit im Betrieb tätig sind), an andere Unternehmen überlassenen Mitarbeiter und Heimarbeiter, aber ohne Leiharbeiter. Einbezogen werden u. a. Erkrankte, Urlauber, Kurzarbeiter, Streikende, von der Aussperrung Betroffene, Personen in Altersteilzeitregelungen, Auszubildende, Saison- und Aushilfsarbeiter sowie Teilzeitbeschäftigte. In den Zahlen sind gewerblich und kaufmännisch Auszubildende (einschließlich der Auszubildenden in den übrigen nicht gewerblichen Ausbildungsberufen) enthalten.

Geleistete Arbeitsstunden

Alle von den Beschäftigten (einschließlich Heimarbeitern und Auszubildender) tatsächlich geleisteten (nicht die bezahlten) Stunden einschließlich Über-, Nacht-, Sonntags- und Feiertagsstunden.

Entgelte

Die Entgelte entsprechen der Bruttolohn- und -gehaltssumme. Dies ist die Bruttosumme der Bar- und Sachbezüge der tätigen Personen einschließlich der an andere Unternehmen überlassenen Mitarbeiter/Mitarbeiterinnen, ohne Pflichtanteile des Arbeitgebers zur Sozialversicherung und Vergütungen, die als Spesenersatz anzusehen sind.

Einzubeziehen sind tariflich oder frei vereinbarte Zulagen (z. B. Akkord-, Nachtarbeits-, Schmutzzulagen), Naturalvergütungen, Vergütungen für ausgefallene Arbeitszeit (z. B. Urlaubslöhne), Lohn- und Gehaltsfortzahlungen im Krankheitsfall und Zuschüsse des Arbeitgebers zum Krankengeld, Arbeitsentgelte und sonstige lohnsteuerpflichtige Zahlungen des Arbeitgebers im Rahmen von Altersteilzeitregelungen, Urlaubsbeihilfen, Gratifikationen, Gewinnbeteiligungen, tariflich oder frei vereinbarte Kindergelder und sonstige Familienzuschläge sowie Erziehungsbeihilfen, ferner vermögenswirksame Leistungen des Arbeitgebers und gezahlte Beiträge an tätige Personen in eigenen Sozialeinrichtungen (z. B. Werksarzt) sowie Bezüge von Gesellschaftern, Vorstandsmitgliedern und anderen leitenden Kräften (soweit sie steuerlich als Einkünfte aus selbstständiger Arbeit gelten) und Provisionen und Tantiemen.

Nicht einzubeziehen sind Anweisungen des staatlichen Kindergeldes, Sozial- und sonstige Aufwendungen des Arbeitgebers (u. a. Pflichtbeiträge zur Sozialversicherung, Aufwendungen für die betriebliche Altersversorgung, Vorruhestandszahlungen, Kurzarbeitergeld), an andere Unternehmen für entgeltliche Überlassung von Arbeitskräften gezahlte Beträge sowie Einnahmen von anderen Unternehmen für die Überlassung von Arbeitnehmern.

Gesamtumsatz

Umsatz aus eigener Erzeugung (einschl. Umsatz aus dem Verkauf von Energie und Nebenerzeugnissen und Abfällen sowie Entgelte für industrielle Dienstleistungen, wie Reparaturen, Instandhaltungen, Installationen und Montagen), Umsatz aus Handelsware und sonstigen nicht industriellen/nicht handwerklichen Tätigkeiten (z. B. Erlöse aus Vermietung und Verpachtung sowie aus Lizenzverträgen, Provisionseinnahmen und Einnahmen aus der Veräußerung von Patenten).

Der Umsatz beruht auf Rechnungswerten (Fakturenwerte) ohne in Rechnung gestellte Umsatzsteuer. Im Umsatz enthalten sind Verbrauchssteuern und Kosten für Fracht, Verpackung und Porto, auch wenn diese gesondert berechnet werden. Außerordentliche und betriebsfremde Erträge aus dem Verkauf von Anlagegütern, aus der Verpachtung von Grundstücken, Zinsen, Dividenden u. dgl. sind nicht im Umsatz enthalten. Da es sich grundsätzlich um fakturierte Werte handelt, enthält der Umsatz auch nicht den Wert der Lieferungen, die innerhalb eines Unternehmens von Werk zu Werk stattfinden.

Inlandsumsatz

Umsatz mit Abnehmern im gesamten Bundesgebiet sowie Umsatz mit den im Bundesgebiet stationierten ausländischen Streitkräften.

Auslandsumsatz

Umsatz mit Abnehmern im Ausland und - soweit einwandfrei erkennbar - Umsatz mit deutschen Exporteuren. Als Auslandsumsatz der Eurozone gilt der Umsatz mit den Staaten der Eurozone, d. h., mit Belgien, Finnland, Frankreich, Griechenland, Irland, Italien, Luxemburg, den Niederlanden, Österreich, Portugal und Spanien.

II. Tabellen

1. Entwicklung im Verarbeitenden Gewerbe sowie im Bergbau und in der Gewinnung von Steinen und Erden

Jahr Monat	Betriebe ¹⁾	Beschäftigte ¹⁾	Geleistete Arbeitsstunden ²⁾	Lohn- und Gehaltssumme	Gesamtumsatz	Darunter Ausland
	Anzahl		1 000	1 000 EUR		
1991	467	102 406	81 157	913 024	3 362 343	608 093
1992	440	58 305	58 813	777 973	3 623 870	657 585
1993	457	50 612	56 078	833 901	4 260 663	550 945
1994	494	49 598	58 463	972 899	5 095 112	945 077
1995	509	49 769	57 255	1 071 302	5 545 550	762 690
1996	523	47 611	55 109	1 060 973	5 861 221	622 893
1997	529	45 107	52 328	1 014 675	6 195 452	799 329
1998	556	44 498	52 609	1 006 105	6 221 756	924 572
1999	608	45 808	54 116	1 048 905	6 441 988	834 566
2000	647	47 901	57 082	1 107 719	7 538 031	1 627 580
2001	662	48 573	56 977	1 136 586	8 173 542	1 702 955
2002	715	49 463	57 296	1 175 500	8 196 008	1 472 399
2003	693	48 665	79 575	1 175 438	8 486 096	2 085 216
2004	704	49 195	83 615	1 203 017	8 925 261	1 754 440
2005	702	50 091	84 489	1 236 661	9 624 343	1 915 595
2004 ³⁾						
Januar	701	48 200	6 805	95 601	569 845	99 567
Februar	694	47 880	6 510	92 556	644 033	127 098
März	694	48 115	7 348	96 198	780 835	185 858
April	705	48 751	6 897	99 593	742 258	181 215
Mai	705	48 833	6 541	98 641	723 243	175 163
Juni	700	49 174	7 149	103 732	736 790	132 350
Juli	704	49 488	6 709	98 984	791 539	180 766
August	703	49 832	7 017	99 161	754 627	144 093
September	714	50 261	7 350	99 421	813 809	119 736
Oktober	712	50 096	7 142	99 980	730 097	117 442
November	712	50 051	7 437	116 780	867 144	174 220
Dezember	709	49 658	6 711	102 371	771 041	116 931
2005 ³⁾						
Januar	692	49 159	6 957	97 312	707 716	126 531
Februar	688	49 021	6 613	94 892	642 633	123 411
März	682	48 857	6 950	98 225	817 467	170 417
April	708	49 491	7 198	100 603	781 538	161 768
Mai	707	49 598	6 851	101 523	813 694	140 213
Juni	705	49 937	7 254	106 743	840 861	214 055
Juli	708	50 569	6 730	100 742	849 084	170 010
August	706	50 771	7 337	102 286	825 191	164 500
September	708	51 170	7 435	102 588	868 381	150 698
Oktober	706	51 033	6 902	103 700	776 480	163 335
November	705	50 964	7 588	120 975	916 547	161 741
Dezember	704	50 516	6 673	107 074	784 750	168 914
2006 ⁴⁾						
Januar	696	49 990	7 283	99 702	717 579	136 897
Februar	695	50 066	6 793	98 305	765 096	177 433
März	693	50 026	7 660	102 096	913 347	200 363
April	714	51 065	6 747	103 041	784 885	149 004
Mai	714	51 385	7 423	108 287	996 224	273 524
Juni	712	51 901	7 356	114 364	913 827	216 489
Juli	725	53 155	7 190	108 017	865 462	203 388
August	724	53 591	7 644	110 314	1 037 141	331 898
September
Oktober
November
Dezember

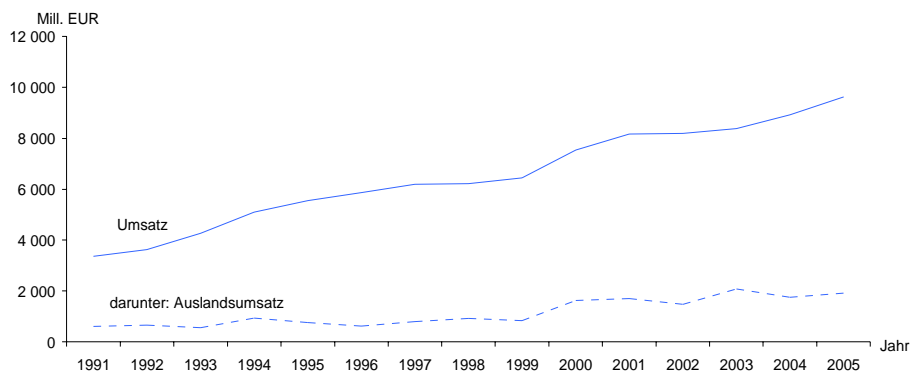
1) Angaben zu den Jahren 1991 - 2005 jeweils Jahresdurchschnitt

2) bis 2002 geleistete Arbeiterstunden

3) nach Jahreskorrektur

4) vorläufig

Umsatz des Verarbeitenden Gewerbes ^{*)} nach Jahren



*) einschließlich Bergbau sowie Gewinnung von Steinen und Erden

**2. Anzahl der Betriebe und fachlichen Betriebsteile nach Wirtschaftszweigen
August 2006**

WZ 2003	Wirtschaftszweig	Betriebe	Fachliche Betriebsteile
		Anzahl	
C	Bergbau und Gewinnung von Steinen und Erden	21	21
CA	Kohlenbergbau, Torfgewinnung, Gewinnung von Erdöl und Erdgas, Bergbau auf Uran- und Thoriumerze	3	3
10	Kohlenbergbau, Torfgewinnung	2	2
10.3	Torfgewinnung und -veredlung	2	2
11	Gewinnung von Erdöl und Erdgas, Erbringung damit verbundener Dienstleistungen	1	1
11.1	Gewinnung von Erdöl und Erdgas	1	1
CB	Erzbergbau, Gewinnung von Steinen und Erden, sonstiger Bergbau	18	18
14	Gewinnung von Steinen und Erden, sonstiger Bergbau	18	18
14.1	Gewinnung von Natursteinen	1	1
14.12	Gewinnung von Kalk- und Gipsstein sowie Anhydrit, Dolomit und Kreide	1	1
14.2	Gewinnung von Kies, Sand, Ton und Kaolin	17	17
14.21	Gewinnung von Kies und Sand	17	17
D	Verarbeitendes Gewerbe	703	777
DA	Ernährungsgewerbe und Tabakverarbeitung	170	176
15	Ernährungsgewerbe	169	175
15.1	Schlachten und Fleischverarbeitung	48	48
15.11	Schlachten (ohne Schlachten von Geflügel)	7	7
15.12	Schlachten von Geflügel	4	4
15.13	Fleischverarbeitung	37	37
15.2	Fischverarbeitung	17	17
15.3	Obst- und Gemüseverarbeitung	8	11
15.31	Kartoffelverarbeitung	3	4
15.32	Herstellung von Frucht- und Gemüsesäften	2	3
15.33	Obst- und Gemüseverarbeitung a. n. g.	3	4
15.5	Milchverarbeitung, Herstellung von Speiseeis	11	11
15.51	Milchverarbeitung	10	10
15.52	Herstellung von Speiseeis	1	1
15.6	Mahl- und Schälmaschinen, Herstellung von Stärke und Stärkeerzeugnissen	2	3
15.61	Mahl- und Schälmaschinen	2	3
15.7	Herstellung von Futtermitteln	5	5
15.71	Herstellung von Futtermitteln für Nutztiere	4	4
15.72	Herstellung von Futtermitteln für sonstige Tiere	1	1
15.8	Sonstiges Ernährungsgewerbe (ohne Getränkeherstellung)	65	67
15.81	Herstellung von Backwaren (ohne Dauerbackwaren)	51	52
15.82	Herstellung von Dauerbackwaren	2	2
15.83	Herstellung von Zucker	2	2
15.84	Herstellung von Süßwaren (ohne Dauerbackwaren)	5	5
15.85	Herstellung von Teigwaren	1	1
15.87	Herstellung von Würzmitteln und Saucen	1	1
15.88	Herstellung von homogenisierten und diätetischen Nahrungsmitteln	1	1
15.89	Herstellung von sonstigen Nahrungsmitteln (ohne Getränke)	2	3
15.9	Herstellung von Getränken	13	13
15.91	Herstellung von Spirituosen	2	2
15.93	Herstellung von Traubenwein	1	1
15.96	Herstellung von Bier	6	6
15.97	Herstellung von Malz	1	1
15.98	Gewinnung natürlicher Mineralwässer, Herstellung von Erfrischungsgetränken	3	3
16	Tabakverarbeitung	1	1
DB	Textil- und Bekleidungsgewerbe	6	6
17	Textilgewerbe	4	4
17.2	Weberei	1	1
17.25	Sonstige Weberei	1	1
17.4	Herstellung von konfektionierten Textilwaren (ohne Bekleidung)	3	3
18	Bekleidungsgewerbe	2	2
18.2	Herstellung von Bekleidung (ohne Lederbekleidung)	2	2
18.21	Herstellung von Arbeits- und Berufsbekleidung	2	2
DC/19	Ledergewerbe	2	2
19.1	Herstellung von Leder und Lederfaserstoff	1	1
19.2	Lederverarbeitung (ohne Herstellung von Lederbekleidung und Schuhen)	1	1
DD/20	Holzgewerbe (ohne Herstellung von Möbeln)	30	32
20.1	Säge-, Hobel- und Holzimprägnierwerke	8	8
20.2	Herstellung von Furnier-, Sperrholz-, Holzfasern- und Holzspanplatten	4	5
20.3	Herstellung von Konstr.-, Fertigbauteilen, Ausbauelementen und Fertigteilbauten aus Holz	16	17
20.4	Herstellung von Verpackungsmitteln, Lagerbehältern und Ladungsträgern aus Holz	2	2
DE	Papier-, Verlags- und Druckgewerbe	27	34
21	Papiergewerbe	4	4
21.1	Herstellung von Holz- und Zellstoff, Papier, Karton und Pappe	1	1
21.12	Herstellung von Papier, Karton und Pappe	1	1
21.2	Herstellung von Waren aus Papier, Karton und Pappe	3	3
21.21	Herstellung von Wellpapier und -pappe sowie von Verpackungsmitteln aus Papier, Karton und Pappe	3	3
22	Verlags-, Druckgewerbe, Vervielfältigung von bespielten Ton-, Bild- und Datenträgern	23	30

**Noch: 2. Anzahl der Betriebe und fachlichen Betriebsteile nach Wirtschaftszweigen
August 2006**

WZ 2003	Wirtschaftszweig	Betriebe	Fachliche Betriebsteile
		Anzahl	
22.1	Verlagsgewerbe	6	8
22.11	Verlegen von Büchern	-	1
22.12	Verlegen von Zeitungen	5	5
22.13	Verlegen von Zeitschriften	1	2
22.2	Druckgewerbe	13	18
22.21	Drucken von Zeitungen	1	3
22.22	Drucken anderer Druckerzeugnisse	11	11
22.23	Druckweiterverarbeitung	-	1
22.24	Druck- und Mediovorstufe	1	3
22.3	Vervielfältigung von bespielten Ton-, Bild- und Datenträgern	4	4
22.31	Vervielfältigung von bespielten Tonträgern	3	3
22.32	Vervielfältigung von bespielten Bildträgern	1	1
DG/24	Herstellung von chemischen Erzeugnissen	12	13
24.1	Herstellung von chemischen Grundstoffen	4	4
24.14	Herstellung von sonstigen organischen Grundstoffen und Chemikalien	1	1
24.15	Herstellung von Düngemitteln und Stickstoffverbindungen	2	2
24.16	Herstellung von Kunststoffen in Primärformen	1	1
24.3	Herstellung von Anstrichmitteln, Druckfarben und Kitt	1	1
24.4	Herstellung von pharmazeutischen Erzeugnissen	2	2
24.42	Herstellung von pharmazeutischen Spezialitäten und sonstigen pharmazeutischen Erzeugnissen	2	2
24.5	Herstellung von Seifen, Wasch-, Reinigungs- und Körperpflegemitteln sowie von Duftstoffen	2	3
24.52	Herstellung von Duftstoffen und Körperpflegemitteln	2	3
24.6	Herstellung von sonstigen chemischen Erzeugnissen	3	3
24.61	Herstellung von pyrotechnischen Erzeugnissen	1	1
24.66	Herstellung von sonstigen chemischen Erzeugnissen a. n. g.	2	2
DH/25	Herstellung von Gummi- und Kunststoffwaren	25	39
25.1	Herstellung von Gummiwaren	4	5
25.12	Runderneuerung von Bereifungen	1	1
25.13	Herstellung von sonstigen Gummiwaren	3	4
25.2	Herstellung von Kunststoffwaren	21	24
25.21	Herstellung von Platten, Folien, Schläuchen und Profilen aus Kunststoffen	4	5
25.22	Herstellung von Verpackungsmitteln aus Kunststoffen	3	3
25.23	Herstellung von Baubedarfsartikeln aus Kunststoffen	10	12
25.24	Herstellung von sonstigen Kunststoffwaren	4	4
DI/26	Glasgewerbe, Herstellung von Keramik, Verarbeitung von Steinen und Erden	79	84
26.1	Herstellung von Glas und Glaswaren	6	6
26.12	Veredlung und Bearbeitung von Flachglas	5	5
26.14	Herstellung von Glasfasern und Waren daraus	1	1
26.3	Herstellung von keramischen Wand- und Bodenfliesen und -platten	1	1
26.4	Herstellung von Ziegeln und sonstiger Baukeramik	2	2
26.6	Herstellung von Erzeugnissen aus Beton, Zement und Gips	64	69
26.61	Herstellung von Erzeugnissen aus Beton, Zement und aus Kalksandstein für den Bau	27	28
26.63	Herstellung von Frischbeton (Transportbeton)	32	33
26.64	Herstellung von Mörtel u. a. Beton (Trockenbeton)	3	6
26.66	Herstellung von Erzeugnissen aus Beton, Zement und Gips a. n. g.	2	2
26.7	Be- und Verarbeitung von Naturwerksteinen und Natursteinen a. n. g.	2	2
26.8	Herstellung von sonstigen Erzeugnissen aus nicht metallischen Mineralien	4	4
26.82	Herstellung von sonstigen Erzeugnissen aus nicht metallischen Mineralien a. n. g.	4	4
DJ	Metallerzeugung und -bearbeitung, Herstellung von Metallerzeugnissen	114	137
27	Metallerzeugung und -bearbeitung	5	8
27.2	Herstellung von Rohren	2	2
27.22	Herstellung von Stahlrohren, Rohrform-, Rohrverschluss- und Rohrverbindungsstücken aus Stahl	2	2
27.3	Sonstige erste Bearbeitung von Eisen und Stahl	1	1
27.31	Herstellung von Blankstahl	1	1
27.4	Erzeugung und erste Bearbeitung von NE-Metallen	-	1
27.44	Erzeugung und erste Bearbeitung von Kupfer	-	1
27.5	Gießereien	2	4
27.51	Eisengießereien	2	2
27.53	Leichtmetallgießereien	-	1
27.54	Buntmetallgießereien	-	1
28	Herstellung von Metallerzeugnissen	109	129
28.1	Stahl- und Leichtmetallbau	67	81
28.11	Herstellung von Metallkonstruktionen	54	63
28.12	Herstellung von Ausbauelementen aus Metall	13	18
28.2	Herstellung von Metallbehältern mit einem Fassungsvermögen > 300 l; Herstellung von Heizkörpern und -kesseln für Zentralheizungen	-	1
28.21	Herstellung von Metallbehältern mit einem Fassungsvermögen > 300 l	-	1
28.3	Herstellung von Dampfkesseln (ohne Zentralheizungskessel)	-	1
28.4	Herstellung von Schmiede-, Press-, Zieh-, Stanzteilen u. Ä.	6	6
28.5	Oberflächenveredlung, Wärmebehandlung, Mechanik a. n. g.	25	27
28.51	Oberflächenveredlung und Wärmebehandlung	15	15

**Noch: 2. Anzahl der Betriebe und fachlichen Betriebsteile nach Wirtschaftszweigen
August 2006**

WZ 2003	Wirtschaftszweig	Betriebe	Fachliche Betriebsteile
		Anzahl	
28.52	Mechanik a. n. g.	10	12
28.6	Herstellung von Schneidwaren, Werkzeugen, Schlössern und Beschlägen aus unedlen Metallen	1	1
28.62	Herstellung von Werkzeugen	1	1
28.7	Herstellung von sonstigen Metallwaren	10	12
28.73	Herstellung von Drahtwaren	1	2
28.74	Herstellung von Schrauben, Nieten, Ketten und Federn	1	1
28.75	Herstellung von sonstigen Metallwaren a. n. g.	8	9
DK/29	Maschinenbau	74	88
29.1	Herstellung von Maschinen für die Erzeugung und Nutzung von mechanischer Energie	14	17
29.11	Herstellung von Verbrennungsmotoren und Turbinen	2	2
29.12	Herstellung von Pumpen und Kompressoren	5	7
29.13	Herstellung von Armaturen	3	4
29.14	Herstellung von Lagern, Getrieben, Zahnrädern, Antriebs-elementen	4	4
29.2	Herstellung von sonstigen nicht wirtschaftszweigspezifischen Maschinen	28	31
29.21	Herstellung von Öfen und Brennern	2	2
29.22	Herstellung von Hebezeugen und Fördermitteln	8	10
29.23	Herstellung von kälte- und lufttechnischen Erzeugnissen, nicht für den Haushalt	8	9
29.24	Herstellung von sonstigen nicht wirtschaftszweigspezifischen Maschinen a. n. g.	10	10
29.3	Herstellung von land- und forstwirtschaftlichen Maschinen	3	7
29.31	Herstellung von land- und forstwirtschaftlichen Zugmaschinen	1	2
29.32	Herstellung von sonstigen land- und forstwirtschaftlichen Maschinen	2	5
29.4	Herstellung von Werkzeugmaschinen	7	8
29.42	Herstellung von Werkzeugmaschinen für die Metallbearbeitung	4	5
29.43	Herstellung von Werkzeugmaschinen a. n. g.	3	3
29.5	Herstellung von Maschinen für sonstige bestimmte Wirtschaftszweige	22	25
29.51	Herstellung von Maschinen für die Metallerzeugung, von Walzwerkseinrichtungen und Gießmaschinen	2	2
29.53	Herstellung von Maschinen für das Ernährungsgewerbe und die Tabakverarbeitung	3	5
29.56	Herstellung von Maschinen für bestimmte Wirtschaftszweige a. n. g.	17	18
DL	Herstellung von Büromaschinen, DV-Geräten und -Einrichtungen; Elektrotechnik usw.	75	81
31	Herstellung von Geräten der Elektrizitätserzeugung, -verteilung u. Ä.	30	35
31.1	Herstellung von Elektromotoren, Generatoren, Transformatoren	5	6
31.2	Herstellung von Elektrizitätsverteilungs- und -schalteinrichtungen	8	10
31.3	Herstellung von isolierten Elektrokabeln, -leitungen und -drähten	4	4
31.5	Herstellung von elektrischen Lampen und Leuchten	2	3
31.6	Herstellung von elektrischen Ausrüstungen a. n. g.	11	12
31.61	Herstellung von elektrischen Ausrüstungen für Motoren und Fahrzeuge a. n. g.	1	1
31.62	Herstellung von sonstigen elektrischen Ausrüstungen a. n. g.	10	11
32	Rundfunk- und Nachrichtentechnik	12	12
32.1	Herstellung von elektronischen Bauelementen	3	3
32.2	Herstellung von Geräten und Einrichtungen der Telekommunikationstechnik	9	9
33	Medizin-, Mess-, Steuer- und Regelungstechnik, Optik, Herstellung von Uhren	33	34
33.1	Herstellung von medizinischen Geräten und orthopädischen Erzeugnissen	27	28
33.2	Herstellung von Mess-, Kontroll-, Navigations- u. ä. Instrumenten und Vorrichtungen	3	3
33.3	Herstellung von industriellen Prozesssteuerungseinrichtungen	2	2
33.4	Herstellung von optischen und fotografischen Geräten	1	1
DM	Fahrzeugbau	54	57
34	Herstellung von Kraftwagen und Kraftwagenteilen	22	24
34.1	Herstellung von Kraftwagen und Kraftwagenmotoren	-	1
34.2	Herstellung von Karosserien, Aufbauten und Anhängern	16	16
34.3	Herstellung von Teilen und Zubehör für Kraftwagen und Kraftwagenmotoren	6	7
35	Sonstiger Fahrzeugbau	32	33
35.1	Schiff- und Bootsbau	28	29
35.11	Schiffbau (ohne Boots- und Yachtbau)	22	23
35.12	Boots- und Yachtbau	6	6
35.2	Bahnindustrie	3	3
35.3	Luft- und Raumfahrzeugbau	1	1
DN	Herstellung von Möbeln, Schmuck, Musikinstrumenten, Sportgeräten usw., Recycling	35	38
36	Herstellung von Möbeln, Schmuck, Musikinstrumenten, Sportgeräten usw.	15	17
36.1	Herstellung von Möbeln	14	16
36.11	Herstellung von Sitzmöbeln	2	3
36.12	Herstellung von Büro- und Ladenmöbeln	6	7
36.13	Herstellung von Küchenmöbeln	1	1
36.14	Herstellung von sonstigen Möbeln	4	4
36.15	Herstellung von Matratzen	1	1
36.2	Herstellung von Schmuck u. ä. Erzeugnissen	1	1
36.22	Herstellung von Schmuck, Gold- und Silberschmiedewaren	1	1
37	Recycling	20	21
37.1	Recycling von metallischen Altmaterialien und Reststoffen	9	9
37.2	Recycling von nicht metallischen Altmaterialien und Reststoffen	11	12
C + D	Insgesamt	724	798

3. Ergebnisse der Betriebe nach Wirtschaftszweigen
3.1. Beschäftigte, Arbeitsstunden, Lohn- und Gehaltssumme sowie Umsatz

August 2006

WZ 2003	Wirtschaftszweig	Betriebe	Beschäftigte	Geleistete Arbeits- stunden	Brutto- lohn- und -gehalt- summe	Gesamt- umsatz	Darunter		Export- quote	Umsatz aus Eigen- erzeugung
							insgesamt	darunter Eurozone		
		Anzahl		1 000	1 000 EUR				%	1 000 EUR
C	Bergbau und Gewinnung von Steinen und Erden	21	422	75	877	7 072
CA	Kohlenbergbau, Torfgewinnung, Gewinnung von Erdöl und Erdgas, Bergbau auf Uran- und Thoriumerze	3
10	Kohlenbergbau, Torfgewinnung	2
11	Gewinnung von Erdöl und Erdgas, Erbringung damit verbundener Dienstleistungen	1
CB	Erzbergbau, Gewinnung von Steinen und Erden, sonstiger Bergbau	18
14	Gewinnung von Steinen und Erden, sonstiger Bergbau	18
14.2	Gewinnung von Kies, Sand, Ton und Kaolin	17	333	61	685	5 653	-	-	-	.
D	Verarbeitendes Gewerbe	703	53 169	7 569	109 436	1 030 068
DA	Ernährungsgewerbe und Tabakverarbeitung	170
15	Ernährungsgewerbe	169	14 804	2 104	22 513	307 646	26 754	21 961	8,7	295 980
	darunter									
15.1	Schlachten und Fleischverarbeitung	48	3 649	518	4 732	58 115	4 755	.	8,2	54 092
15.11	Schlachten (ohne Schlachten von Geflügel)	7	479	68	755	20 041
15.12	Schlachten von Geflügel	4	869	111	1 120	16 171	-	-	-	.
15.13	Fleischverarbeitung	37	2 301	339	2 857	21 904	.	.	.	21 364
15.2	Fischverarbeitung	17	1 162	177	1 670	21 719
15.3	Obst- und Gemüseverarbeitung	8	1 060	154	1 838	12 399	3 030	2 227	24,4	.
15.31	Kartoffelverarbeitung	3	564	84	1 061	6 475
15.5	Milchverarbeitung; Herstellung von Speiseeis	11	1 311	212	2 775	100 111	5 417	.	5,4	.
15.7	Herstellung von Futtermitteln	5
15.8	Sonstiges Ernährungsgewerbe (ohne Getränkeherstellung)	65	5 901	769	7 717	60 164	7 321	3 848	12,2	59 144
	darunter									
15.81	Herstellung von Backwaren (ohne Dauerbackwaren)	51	3 915	500	3 772	14 767	243	.	1,6	13 753
15.84	Herstellung von Süßwaren (ohne Dauerbackwaren)	5	455	65	851	7 891	1 748	1 635	22,2	7 891
15.9	Herstellung von Getränken	13	1 476	231	3 319	40 925	3 001	.	7,3	.
	darunter									
15.96	Herstellung von Bier	6	754	107	1 766	19 961
15.98	Gewinnung natürlicher Mineralwässer, Herstellung von Erfrischungsgetränken	3	597	108	1 383	13 253
16	Tabakverarbeitung	1
DB	Textil- und Bekleidungsgewerbe	6
17	Textilgewerbe	4	268	37	425	2 353
18	Bekleidungsgewerbe	2
DC/19	Ledergewerbe	2
DD/20	Holzwirtschaft (ohne Herstellung von Möbeln)	30	2 709	389	5 542	86 009	22 021	17 170	25,6	.
20.1	Säge-, Hobel- und Holzimprägnierwerke	8
20.2	Herstellung von Furnier-, Sperrholz-, Holzfasern und Holzspanplatten	4	748	86	1 677	37 048
20.3	Herstellung von Konstr.-, Fertigbauteilen, Ausbauelementen und Fertigteilbauten aus Holz	16	1 229	197	2 486	18 630	3 676	.	19,7	.
20.4	Herstellung von Verpackungsmitteln, Lagerbehältern und Ladungsträgern aus Holz	2

Noch: 3. Ergebnisse der Betriebe nach Wirtschaftszweigen
Noch: 3.1. Beschäftigte, Arbeitsstunden, Lohn- und Gehaltssumme sowie Umsatz

August 2006

WZ 2003	Wirtschaftszweig	Betriebe	Beschäftigte	Geleistete Arbeits- stunden	Brutto- lohn- und -gehalt- summe	Gesamt- umsatz	Darunter		Export- quote	Umsatz aus Eigen- erzeugung
							insgesamt	darunter Eurozone		
		Anzahl		1 000	1 000 EUR			%	1 000 EUR	
DE	Papier-, Verlags- und Druckgewerbe	27	4 105	551	9 822	42 484	9 017	4 572	21,2	.
21	Papiergewerbe	4	451	55	920	6 580	968	.	14,7	.
22	Verlags-, Druckgewerbe, Vervielfältigung	23	3 654	497	8 902	35 904	8 049	.	22,4	.
22.1	Verlagsgewerbe	6	1 286	180	3 930	13 747
22.12	Verlegen von Zeitungen	5
22.2	Druckgewerbe	13	497	73	1 100	4 496
22.3	Vervielfältigung von bespielten Ton-, Bild- und Datenträgern	4	1 871	243	3 872	17 661
DG/24	Herstellung von chemischen Erzeugnissen	12	1 286	170	3 197	51 359	24 293	21 154	47,3	.
24.1	Herstellung von chemischen Grundstoffen	4	377	53	1 050	32 831	.	.	.	32 831
24.4	Herstellung von pharmazeutischen Erzeugnissen	2
DH/25	Herstellung von Gummi- und Kunststoffwaren	25	1 484	218	3 095	24 162	5 228	4 464	21,6	22 069
25.1	Herstellung von Gummiwaren	4	164	21	332	1 580
25.2	Herstellung von Kunststoffwaren	21	1 320	198	2 764	22 582
25.21	Herstellung von Platten, Folien, Schläuchen und Profilen aus Kunststoffen	4	337	51	894	7 213
25.22	Herstellung von Verpackungsmitteln aus Kunststoffen	3	308	43	556	7 017
25.23	Herstellung von Baubedarfsartikeln aus Kunststoffen	10	483	80	974	6 310	.	.	.	6 310
25.24	Herstellung von sonstigen Kunststoffwaren	4	192	25	339	2 043	.	.	.	2 043
DI/26	Glasgewerbe, Herstellung von Keramik, Verarbeitung von Steinen und Erden	79	2 447	392	4 954	37 318	2 324	504	6,2	35 613
26.1	Herstellung von Glas und Glaswaren	6	412	70	848	5 658	954	.	16,9	.
26.6	Herstellung von Erzeugnissen aus Beton, Zement und Gips	64	1 619	263	3 224	26 522	1 276	.	4,8	25 393
26.61	Herstellung von Erzeugnissen aus Beton, Zement und aus Kalksandstein für den Bau	27	937	145	1 828	12 649	.	.	.	12 239
26.63	Herstellung von Frischbeton (Transportbeton)	32	274	50	639	6 361	-	-	-	.
26.8	Herstellung von sonstigen Erzeugnissen aus nicht metallischen Mineralien	4	61	9	144	2 288	-	-	-	.
DJ	Metallerzeugung und -bearbeitung, Herstellung von Metallerzeugnissen	114	6 096	920	12 268	64 262	10 674	6 074	16,6	63 322
27	Metallerzeugung und -bearbeitung	5	721	105	1 518	9 193	3 178	.	34,6	.
27.5	Gießereien	2
28	Herstellung von Metallerzeugnissen	109	5 375	816	10 751	55 070	7 496	.	13,6	.
28.1	Stahl- und Leichtmetallbau	67	3 038	470	5 905	29 574	1 328	449	4,5	29 180
28.11	Herstellung von Metallkonstruktionen	54	2 578	400	5 162	25 142	1 328	449	5,3	.
28.12	Herstellung von Ausbauelementen aus Metall	13	460	71	744	4 432	-	-	-	.
28.5	Oberflächenveredlung, Wärmebehandlung, Mechanik a. n. g.	25	1 333	197	2 731	10 874	351	337	3,2	.
28.51	Oberflächenveredlung und Wärmebehandlung	15	931	144	1 890	8 270
28.52	Mechanik a. n. g.	10	402	53	841	2 604
28.7	Herstellung von sonstigen Metallwaren	10	682	101	1 514	11 690	5 352	.	45,8	.
DK/29	Maschinenbau	74	4 398	659	9 857	44 287	9 994	7 499	22,6	41 377
29.1	Herstellung von Maschinen für die Erzeugung und Nutzung von mechanischer Energie	14	1 093	167	2 618	11 569	2 122	1 479	18,3	.
29.12	Herstellung von Pumpen und Kompressoren	5	188	26	431	2 051
29.14	Herstellung von Lagern, Getrieben, Zahnrädern, Antriebsselementen	4	397	70	891	4 303	421	.	9,8	4 303
29.2	Herstellung von sonstigen nicht wirtschaftszweig-spezifischen Maschinen	28	1 263	189	3 006	14 047	4 455	.	31,7	13 066
29.23	Herstellung von kälte- und lufttechnischen Erzeugnissen, nicht für den Haushalt	8	477	72	1 141	5 719	973	.	17,0	.
29.24	Herstellung von sonstigen nicht wirtschaftszweig-spezifischen Maschinen a. n. g.	10	255	43	646	3 701	.	.	.	3 296

Noch: 3. Ergebnisse der Betriebe nach Wirtschaftszweigen
Noch: 3.1. Beschäftigte, Arbeitsstunden, Lohn- und Gehaltssumme sowie Umsatz

August 2006

WZ 2003	Wirtschaftszweig	Betriebe	Beschäftigte	Geleistete Arbeits- stunden	Brutto- lohn- und -gehalt- summe	Gesamt- umsatz	Darunter		Export- quote	Umsatz aus Eigen- erzeugung
							insgesamt	darunter Eurozone		
		Anzahl		1 000	1 000 EUR				%	1 000 EUR
29.3	Herstellung von land- und forstwirtschaftlichen Maschinen	3	73	13	117	805
29.4	Herstellung von Werkzeugmaschinen	7	497	73	992	2 925
29.5	Herstellung von Maschinen für sonstige bestimmte Wirtschaftszweige	22	1 472	217	3 125	14 942	2 723	.	18,2	13 740
29.56	Herstellung von Maschinen für bestimmte Wirtschaftszweige a. n. g.	17	881	127	1 877	9 713	.	.	.	8 511
DL	Herstellung von Büromaschinen, DV-Geräten und -Einrichtungen; Elektrotechnik usw.	75	5 348	757	13 088	145 281	65 924	50 652	45,4	144 776
31	Herstellung von Geräten der Elektrizitätserzeugung, -verteilung u. Ä.	30	2 854	404	7 008	94 817	.	.	.	94 614
31.1	Herstellung von Elektromotoren, Generatoren, Transformatoren	5	883	134	2 000
31.2	Herstellung von Elektrizitätsverteilungs- und -schalteinrichtungen	8	871	118	2 284	19 478	.	.	.	19 478
31.6	Herstellung von elektrischen Ausrüstungen a. n. g.	11	420	60	799	3 149	.	.	.	2 946
32	Rundfunk- und Nachrichtentechnik	12	1 131	155	3 103	41 637	14 406	.	34,6	41 637
32.1	Herstellung von elektronischen Bauelementen	3	223	30	323	12 354	.	.	.	12 354
32.2	Herstellung von Geräten und Einrichtungen der Telekommunikationstechnik	9	908	125	2 780	29 283	.	.	.	29 283
33	Medizin-, Mess-, Steuer- und Regelungstechnik, Optik, Herstellung von Uhren	33	1 363	198	2 978	8 827	.	.	.	8 525
33.1	Herstellung von medizinischen Geräten und orthopädischen Erzeugnissen	27	893	129	1 769	3 388
DM	Fahrzeugbau	54	8 254	1 087	20 801	196 456	152 057	.	77,4	.
34	Herstellung von Kraftwagen und Kraftwagenteilen	22	1 760	250	3 790	29 772
34.2	Herstellung von Karosserien, Aufbauten und Anhängern	16	870	131	1 631	13 810
34.3	Herstellung von Teilen und Zubehör für Kraftwagen und Kraftwagenmotoren	6	890	118	2 159	15 962	6 495	.	40,7	.
35	Sonstiger Fahrzeugbau	32	6 494	837	17 011	166 684
35.1	Schiff- und Bootsbau	28	5 945	755	15 858	163 812	137 217	.	83,8	.
35.11	Schiffbau (ohne Boots- und Yachtbau)	22	5 409	676	14 724
35.12	Boots- und Yachtbau	6	536	79	1 134
35.2	Bahnindustrie	3
DN	Herstellung von Möbeln, Schmuck, Musikinstrumenten usw., Recycling	35	1 768	260	3 552	26 947	2 118	1 650	7,9	.
36	Herstellung von Möbeln, Schmuck, Musikinstrumenten, Sportgeräten usw.	15	1 167	164	2 481	12 476
36.1	Herstellung von Möbeln darunter	14
36.12	Herstellung von Büro- und Ladenmöbeln	6	674	103	1 702	7 786	.	.	.	7 786
36.14	Herstellung von sonstigen Möbeln	4	198	18	298	941	.	.	.	941
37	Recycling	20	601	95	1 071	14 471
37.1	Recycling von metallischen Altmaterialien und Reststoffen	9	206	33	394	7 644
37.2	Recycling von nicht metallischen Altmaterialien und Reststoffen	11	395	63	677	6 828
C + D	Insgesamt	724	53 591	7 644	110 314	1 037 141	331 898	287 933	32,0	1 011 058
	Nachrichtlich: Insgesamt ohne Schiff- und Bootsbau	696	47 646	6 889	94 456	873 329	194 681	.	22,3	.

Noch: 3. Ergebnisse der Betriebe nach Wirtschaftszweigen

3.2. Veränderung der Beschäftigten, Arbeitsstunden, Lohn- und Gehaltssumme sowie des Umsatzes gegenüber dem gleichen Vorjahresmonat

August 2006

WZ 2003	Wirtschaftszweig	Be- schäftigte	Geleistete Arbeits- stunden	Brutto- lohn- und -gehalt- summe	Gesamt- umsatz	Darunter		Umsatz aus Eigen- erzeugung
						Auslandsumsatz		
						ins- gesamt	darunter Eurozone	
%								
C	Bergbau und Gewinnung von Steinen und Erden	+ 9,9	+ 21,7	+ 22,2	+ 18,6	.	.	.
CA	Kohlenbergbau, Torfgewinnung, Gewinnung von Erdöl und Erdgas, Bergbau auf Uran- und Thoriumerze
CB	Erzbergbau, Gewinnung von Steinen und Erden, sonstiger Bergbau
D	Verarbeitendes Gewerbe	+ 5,5	+ 4,0	+ 7,7	+ 25,7	.	.	.
DA	Ernährungsgewerbe und Tabakverarbeitung
15	Ernährungsgewerbe	+ 0,3	- 2,5	- 1,1	+ 7,0	+ 6,8	+ 11,5	+ 6,9
16	Tabakverarbeitung
DB	Textil- und Bekleidungs-gewerbe
17	Textilgewerbe	+ 48,1	+ 75,7	+ 88,1
18	Bekleidungs-gewerbe
DC/19	Ledergewerbe
DD/20	Holzgewerbe (ohne Herstellung von Möbeln)	+ 1,7	- 2,0	+ 0,4	+ 13,6	+ 3,8	+ 21,9	.
DE	Papier-, Verlags- und Druckgewerbe	- 0,8	- 7,8	+ 4,8	- 6,2	- 27,1	- 2,3	.
21	Papiergewerbe	- 11,7	- 24,0	- 12,1	- 12,1	.	.	.
22	Verlags-, Druckgewerbe, Vervielfältigung von bespielten Ton-, Bild- und Datenträgern	+ 0,7	- 5,6	+ 7,0	- 5,0	.	.	.
DG/24	Herstellung von chemischen Erzeugnissen	+ 5,4	+ 1,5	+ 6,0	+ 16,9	+ 36,9	+ 37,6	.
DH/25	Herstellung von Gummi- und Kunststoffwaren	+ 6,2	+ 1,2	+ 7,4	+ 13,5	- 26,2	- 25,9	+ 11,7
DI/26	Glasgewerbe, Herstellung von Keramik, Verarbeitung von Steinen und Erden	+ 1,0	+ 2,8	+ 1,3	+ 0,5	+ 14,3	.	+ 0,8
DJ	Metallerzeugung und -bearbeitung, Herstellung von Metallerzeugnissen	+ 6,4	+ 10,0	+ 7,2	+ 14,8	+ 12,9	+ 25,3	+ 14,1
27	Metallerzeugung und -bearbeitung	+ 17,0	+ 27,9	+ 14,6	+ 35,6	+ 17,9	.	.
28	Herstellung von Metallerzeugnissen	+ 5,1	+ 8,1	+ 6,2	+ 12,0	+ 10,8	.	.
DK/29	Maschinenbau	+ 17,5	+ 21,9	+ 19,8	+ 24,5	+ 70,8	+ 119,5	+ 24,1
DL	Herstellung von Büromaschinen, DV-Geräten und -Einrichtungen; Elektrotechnik, Feinmechanik und Optik	+ 15,8	+ 18,0	+ 20,3	+ 74,7	+ 197,0	+ 317,8	+ 75,2
31	Herstellung von Geräten der Elektrizitätserzeugung, -verteilung u. Ä.	+ 19,7	+ 23,4	+ 31,0	+ 140,6	.	.	+ 141,2
32	Rundfunk- und Nachrichtentechnik	+ 11,5	+ 10,4	+ 4,5	+ 16,8	.	.	+ 16,8
33	Medizin-, Mess-, Steuer- und Regelungstechnik, Optik, Herstellung von Uhren	+ 11,5	+ 13,8	+ 16,3	+ 9,1	.	.	+ 10,0
DM	Fahrzeugbau	+ 8,6	+ 3,9	+ 11,6	+ 82,9	+ 291,6	.	.
34	Herstellung von Kraftwagen und Kraftwagenteilen	+ 9,0	+ 15,7	+ 20,4	+ 20,4	.	.	.
35	Sonstiger Fahrzeugbau	+ 8,5	+ 0,8	+ 9,8	+ 101,6	.	.	.
35.1	Schiff- und Bootsbau	+ 4,6	- 4,5	+ 6,9	+ 101,0	.	.	.
DN	Herstellung von Möbeln, Schmuck, Musikinstrumenten usw., Recycling	+ 0,9	+ 3,6	+ 2,9	+ 13,5	+ 15,2	+ 2,1	.
36	Herstellung von Möbeln, Schmuck, Musikinstrumenten usw.	- 2,5	+ 0,1	+ 0,4	- 1,4	.	.	.
37	Recycling	+ 8,3	+ 10,2	+ 9,1	+ 30,5	.	.	.
C + D	Insgesamt	+ 5,6	+ 4,2	+ 7,8	+ 25,7	+ 101,8	+ 136,6	+ 26,1
	Nachrichtlich: Insgesamt ohne Schiff- und Bootsbau	+ 5,7	+ 5,2	+ 8,0	+ 17,4	.	.	.

Noch: 3. Ergebnisse der Betriebe nach Wirtschaftszweigen
3.3. Beschäftigte, Arbeitsstunden, Lohn- und Gehaltssumme sowie Umsatz
Januar bis August 2006

WZ 2003	Wirtschaftszweig	Betriebe ¹⁾	Be- schäftigte ¹⁾	Geleistete Arbeits- stunden	Brutto- lohn- und -gehalt- summe	Gesamt- umsatz	Darunter		Export- quote
							Auslandsumsatz		
							insgesamt	darunter Eurozone	
		Anzahl	1 000	1 000 EUR				%	
C	Bergbau und Gewinnung von Steinen und Erden	22	398	518	6 197	45 639	.	.	.
CA	Kohlenbergbau, Torfgewinnung, Gewinnung von Erdöl und Erdgas, Bergbau auf Uran- und Thoriumerze	3
10	Kohlenbergbau, Torfgewinnung	2
11	Gewinnung von Erdöl und Erdgas, Erbringung damit verbundener Dienstleistungen	1
CB	Erzbergbau, Gewinnung von Steinen und Erden, sonstiger Bergbau	19
14	Gewinnung von Steinen und Erden, sonstiger Bergbau	19
14.2	Gewinnung von Kies, Sand, Ton und Kaolin	18	313	412	4 747	34 207	-	-	-
D	Verarbeitendes Gewerbe	688	50 999	57 578	837 929	6 947 923	.	.	.
DA	Ernährungsgewerbe und Tabakverarbeitung	166
15	Ernährungsgewerbe	165	14 256	15 749	174 379	2 263 172	206 315	157 116	9,1
	darunter								
15.1	Schlachten und Fleischverarbeitung	48	3 536	3 941	36 492	424 631	33 967	.	8,0
15.11	Schlachten (ohne Schlachten von Geflügel)	7	491	525	6 058	145 275	.	.	.
15.12	Schlachten von Geflügel	4	794	840	8 529	122 343	-	-	-
15.13	Fleischverarbeitung	37	2 251	2 577	21 905	157 014	.	.	.
15.2	Fischverarbeitung	17	1 168	1 392	13 356	155 211	.	.	.
15.3	Obst- und Gemüseverarbeitung	8	919	1 000	14 133	95 640	21 098	16 275	22,1
15.31	Kartoffelverarbeitung	3	540	597	8 645	46 333	.	.	.
15.5	Milchverarbeitung; Herstellung von Speiseeis	10	1 294	1 593	21 191	752 191	42 285	.	5,6
15.7	Herstellung von Futtermitteln	5
15.8	Sonstiges Ernährungsgewerbe (ohne Getränkeherstellung)	63	5 796	5 921	61 840	448 367	66 597	30 825	14,9
	darunter								
15.81	Herstellung von Backwaren (ohne Dauerbackwaren)	50	3 945	3 991	30 382	101 869	1 610	.	1,6
15.84	Herstellung von Süßwaren (ohne Dauerbackwaren)	4	347	392	5 536	40 489	7 892	7 067	19,5
15.9	Herstellung von Getränken	12	1 320	1 601	23 968	291 581	22 245	.	7,6
	darunter								
15.96	Herstellung von Bier	5	655	732	13 031	138 999	.	.	.
15.98	Gewinnung natürlicher Mineralwässer, Herstellung von Erfrischungsgetränken	3	569	772	18 359
16	Tabakverarbeitung	1
DB	Textil- und Bekleidungsindustrie	6
17	Textilgewerbe	4	257	296	3 283	19 604	.	.	.
18	Bekleidungsindustrie	2
DC/19	Ledergewerbe	2
DD/20	Holzgewerbe (ohne Herstellung von Möbeln)	30	2 596	2 947	41 415	640 630	168 455	128 295	26,3
20.1	Säge-, Hobel- und Holzimprägnierwerke	8
20.2	Herstellung von Furnier-, Sperrholz-, Holzfasern und Holzspanplatten	4	740	698	13 239	282 783	.	.	.
20.3	Herstellung von Konstr.-, Fertigbauteilen, Ausbauelementen und Fertigteilbauten aus Holz	16	1 134	1 390	17 187	125 015	20 570	.	16,5
20.4	Herstellung von Verpackungsmitteln, Lagerbehältern und Ladungsträgern aus Holz	2

1) Monatsdurchschnitt

Noch: 3. Ergebnisse der Betriebe nach Wirtschaftszweigen
Noch: 3.3. Beschäftigte, Arbeitsstunden, Lohn- und Gehaltssumme sowie Umsatz

Januar bis August 2006

WZ 2003	Wirtschaftszweig	Betriebe ¹⁾	Be- schäftigte ¹⁾	Geleistete Arbeits- stunden	Brutto- lohn- und -gehalt- summe	Gesamt- umsatz	Darunter		Export- quote
							Auslandsumsatz		
							insgesamt	darunter Eurozone	
		Anzahl	1 000	1 000 EUR				%	
DE	Papier-, Verlags- und Druckgewerbe	28	4 121	4 651	81 548	358 392	86 310	38 436	24,1
21	Papiergewerbe	4	436	443	7 359	53 437	8 859	.	16,6
22	Verlags-, Druckgewerbe, Vervielfältigung	24	3 684	4 208	74 190	304 955	77 451	.	25,4
22.1	Verlagsgewerbe	6	1 321	1 455	34 600	113 128	.	.	.
22.12	Verlegen von Zeitungen	5
22.2	Druckgewerbe	14	494	579	8 178	35 744	.	.	.
22.3	Vervielfältigung von bespielten Ton-, Bild- und Datenträgern	4	1 869	2 174	31 411	156 083	.	.	.
DG/24	Herstellung von chemischen Erzeugnissen	12	1 244	1 378	26 953	414 204	187 602	147 494	45,3
24.1	Herstellung von chemischen Grundstoffen	4	365	436	9 222	239 046	.	.	.
24.4	Herstellung von pharmazeutischen Erzeugnissen	2
DH/25	Herstellung von Gummi- und Kunststoffwaren	25	1 403	1 699	24 058	165 595	46 903	41 179	28,3
25.1	Herstellung von Gummiwaren	4	158	187	2 450	12 941	.	.	.
25.2	Herstellung von Kunststoffwaren	21	1 244	1 512	21 608	152 654	.	.	.
25.21	Herstellung von Platten, Folien, Schläuchen und Profilen aus Kunststoffen	4	330	390	7 403	52 721	.	.	.
25.22	Herstellung von Verpackungsmitteln aus Kunststoffen	3	290	353	4 718	50 641	.	.	.
25.23	Herstellung von Baubedarfsartikeln aus Kunststoffen	10	449	572	7 034	33 101	.	.	.
25.24	Herstellung von sonstigen Kunststoffwaren	4	175	197	2 453	16 192	.	.	.
DI/26	Glasgewerbe, Herstellung von Keramik, Verarbeitung von Steinen und Erden	78	2 301	2 754	35 593	231 116	15 556	6 450	6,7
26.1	Herstellung von Glas und Glaswaren	6	400	522	6 233	40 677	7 062	.	17,4
26.6	Herstellung von Erzeugnissen aus Beton, Zement und Gips	63	1 498	1 788	22 752	159 730	7 604	.	4,8
26.61	Herstellung von Erzeugnissen aus Beton, Zement und aus Kalksandstein für den Bau	27	856	974	12 595	76 695	.	.	.
26.63	Herstellung von Frischbeton (Transportbeton)	31	269	353	4 735	38 682	-	-	-
26.8	Herstellung von sonstigen Erzeugnissen aus nicht metallischen Mineralien	4	59	74	1 158	10 735	-	-	-
DJ	Metallerzeugung und -bearbeitung, Herstellung von Metallerzeugnissen	112	5 861	6 795	92 179	466 327	92 081	58 924	19,7
27	Metallerzeugung und -bearbeitung	5	670	777	11 410	68 889	29 826	.	43,3
27.5	Gießereien	2
28	Herstellung von Metallerzeugnissen	107	5 191	6 019	80 770	397 438	62 255	.	15,7
28.1	Stahl- und Leichtmetallbau	66	2 995	3 456	44 589	207 240	16 997	5 974	8,2
28.11	Herstellung von Metallkonstruktionen	54	2 552	2 937	38 916	181 395	16 997	5 974	9,4
28.12	Herstellung von Ausbauelementen aus Metall	12	443	519	5 673	25 845	-	-	-
28.5	Oberflächenveredlung, Wärmebehandlung, Mechanik a. n. g.	24	1 220	1 422	19 941	76 661	4 094	3 886	5,3
28.51	Oberflächenveredlung und Wärmebehandlung	14	834	981	13 641	54 441	.	.	.
28.52	Mechanik a. n. g.	10	386	440	6 300	22 220	.	.	.
28.7	Herstellung von sonstigen Metallwaren	10	659	769	11 511	86 937	37 564	.	43,2
DK/29	Maschinenbau	72	4 103	4 775	72 336	340 949	94 454	73 559	27,7
29.1	Herstellung von Maschinen für die Erzeugung und Nutzung von mechanischer Energie	15	1 070	1 269	20 239	87 046	16 818	12 275	19,3
29.12	Herstellung von Pumpen und Kompressoren	5	187	211	3 128	16 092	.	.	.
29.14	Herstellung von Lagern, Getrieben, Zahnrädern, Antriebsselementen	4	380	516	6 855	32 896	3 129	.	9,5
29.2	Herstellung von sonstigen nicht wirtschaftszweig-spezifischen Maschinen	27	1 201	1 404	22 418	122 378	52 347	.	42,8
29.23	Herstellung von kälte- und lufttechnischen Erzeugnissen, nicht für den Haushalt	8	470	540	8 887	38 168	6 400	.	16,8
29.24	Herstellung von sonstigen nicht wirtschaftszweig-spezifischen Maschinen a. n. g.	9	251	310	4 515	25 150	.	.	.

1) Monatsdurchschnitt

Noch: 3. Ergebnisse der Betriebe nach Wirtschaftszweigen

Noch: 3.3. Beschäftigte, Arbeitsstunden, Lohn- und Gehaltssumme sowie Umsatz

Januar bis August 2006

WZ 2003	Wirtschaftszweig	Betriebe ¹⁾	Be- schäftigte ¹⁾	Geleistete Arbeits- stunden	Brutto- lohn- und -gehalt- summe	Gesamt- umsatz	Darunter		Export- quote
							Auslandsumsatz		
							insgesamt	darunter Eurozone	
Anzahl		1 000	1 000 EUR		%				
29.3	Herstellung von land- und forstwirtschaftlichen Maschinen	3	71	96	882	5 279	.	.	.
29.4	Herstellung von Werkzeugmaschinen	6	392	437	5 851	19 592	.	.	.
29.5	Herstellung von Maschinen für sonstige bestimmte Wirtschaftszweige	21	1 370	1 569	22 946	106 654	21 431	.	20,1
29.56	Herstellung von Maschinen für bestimmte Wirtschaftszweige a. n. g.	16	827	924	13 972	66 868	.	.	.
DL	Herstellung von Büromaschinen, DV-Geräten und -Einrichtungen; Elektrotechnik usw.	71	5 011	5 679	96 890	830 153	251 778	171 057	30,3
31	Herstellung von Geräten der Elektrizitätserzeugung, -verteilung u. Ä.	29	2 619	2 963	48 795	499 291	.	.	.
31.1	Herstellung von Elektromotoren, Generatoren, Transformatoren	4	753	919	12 753
31.2	Herstellung von Elektrizitätsverteilungs- und -schalteinrichtungen	8	809	861	16 317	104 389	.	.	.
31.6	Herstellung von elektrischen Ausrüstungen a. n. g.	11	416	478	6 040	25 793	.	.	.
32	Rundfunk- und Nachrichtentechnik	11	1 096	1 196	24 830	257 564	71 068	.	27,6
32.1	Herstellung von elektronischen Bauelementen	3	219	245	2 525	89 239	.	.	.
32.2	Herstellung von Geräten und Einrichtungen der Telekommunikationstechnik	8	878	950	22 305	168 324	.	.	.
33	Medizin-, Mess-, Steuer- und Regelungstechnik, Optik, Herstellung von Uhren	32	1 295	1 519	23 265	73 298	.	.	.
33.1	Herstellung von medizinischen Geräten und orthopädischen Erzeugnissen	27	881	1 008	13 990	31 887	.	.	.
DM	Fahrzeugbau	51	7 853	8 570	158 760	1 012 789	510 477	.	50,4
34	Herstellung von Kraftwagen und Kraftwagenteilen	21	1 694	1 933	28 108	261 141	.	.	.
34.2	Herstellung von Karosserien, Aufbauten und Anhängern	15	810	956	11 728	82 821	.	.	.
34.3	Herstellung von Teilen und Zubehör für Kraftwagen und Kraftwagenmotoren	6	884	976	16 379	178 321	69 241	.	38,8
35	Sonstiger Fahrzeugbau	31	6 159	6 637	130 652	751 648	.	.	.
35.1	Schiff- und Bootsbau	27	5 791	6 192	124 267	737 449	414 531	.	56,2
35.11	Schiffbau (ohne Boots- und Yachtbau)	21	5 320	5 619	117 168
35.12	Boots- und Yachtbau	6	471	573	7 100
35.2	Bahnindustrie	3
DN	Herstellung von Möbeln, Schmuck, Musikinstrumenten usw., Recycling	35	1 801	2 090	28 170	194 310	16 324	13 451	8,4
36	Herstellung von Möbeln, Schmuck, Musikinstrumenten, Sportgeräten usw.	15	1 215	1 387	19 678	93 276	.	.	.
36.1	Herstellung von Möbeln darunter	14
36.12	Herstellung von Büro- und Ladenmöbeln	6	667	806	12 987	49 775	.	.	.
36.14	Herstellung von sonstigen Möbeln	4	231	221	2 771	14 634	.	.	.
37	Recycling	20	585	703	8 492	101 034	.	.	.
37.1	Recycling von metallischen Altmaterialien und Reststoffen	9	202	247	3 272	55 086	.	.	.
37.2	Recycling von nicht metallischen Altmaterialien und Reststoffen	11	384	456	5 221	45 948	.	.	.
C + D	Insgesamt	709	51 397	58 095	844 126	6 993 561	1 688 997	1 298 855	24,2
	Nachrichtlich: Insgesamt ohne Schiff- und Bootsbau	682	45 606	51 903	719 859	6 256 112	1 274 466	.	20,4

1) Monatsdurchschnitt

Noch: 3. Ergebnisse der Betriebe nach Wirtschaftszweigen

3.4. Veränderung der Beschäftigten, Arbeitsstunden, Lohn- und Gehaltssumme sowie des Umsatzes gegenüber dem gleichen Vorjahreszeitraum

Januar bis August 2006

WZ 2003	Wirtschaftszweig	Be- schäftigte ¹⁾	Geleistete Arbeits- stunden	Brutto- lohn- und -gehalt- summe	Gesamt- umsatz	Darunter	
						Auslandsumsatz	
						ins- gesamt	darunter Eurozone
%							
C	Bergbau und Gewinnung von Steinen und Erden	+ 6,7	+ 10,1	+ 11,2	+ 14,6	.	.
CA	Kohlenbergbau, Torfgewinnung, Gewinnung von Erdöl und Erdgas, Bergbau auf Uran- und Thoriumerze
CB	Erzbergbau, Gewinnung von Steinen und Erden, sonstiger Bergbau
D	Verarbeitendes Gewerbe	+ 3,4	+ 3,9	+ 5,2	+ 11,4	.	.
DA	Ernährungsgewerbe und Tabakverarbeitung
15	Ernährungsgewerbe	- 0,1	- 1,8	- 0,7	+ 4,6	- 0,6	+ 8,3
16	Tabakverarbeitung
DB	Textil- und Bekleidungs-gewerbe
17	Textilgewerbe	+ 36,7	+ 48,9	+ 70,3	.	.	.
18	Bekleidungs-gewerbe
DC/19	Ledergewerbe
DD/20	Holzgewerbe (ohne Herstellung von Möbeln)	- 1,3	- 1,3	- 1,3	+ 17,8	+ 7,1	+ 47,1
DE	Papier-, Verlags- und Druckgewerbe	+ 5,7	+ 3,9	+ 12,6	+ 5,5	+ 1,4	+ 14,5
21	Papiergewerbe	- 2,0	- 7,5	- 2,2	+ 3,7	.	.
22	Verlags-, Druckgewerbe, Vervielfältigung von bespielten Ton-, Bild- und Datenträgern	+ 6,7	+ 5,3	+ 14,3	+ 5,8	.	.
DG/24	Herstellung von chemischen Erzeugnissen	+ 2,0	- 2,3	+ 4,0	+ 11,7	+ 12,3	+ 9,2
DH/25	Herstellung von Gummi- und Kunststoffwaren	+ 2,1	+ 1,2	+ 3,0	+ 13,3	+ 11,6	+ 12,7
DI/26	Glasgewerbe, Herstellung von Keramik, Verarbeitung von Steinen und Erden	- 0,8	+ 2,3	- 2,9	+ 2,2	+ 26,1	.
DJ	Metallerzeugung und -bearbeitung, Herstellung von Metallerzeugnissen	+ 4,3	+ 8,7	+ 6,0	+ 14,5	+ 8,7	+ 18,3
27	Metallerzeugung und -bearbeitung	+ 11,7	+ 23,8	+ 11,9	+ 27,9	+ 8,7	.
28	Herstellung von Metallerzeugnissen	+ 3,4	+ 7,0	+ 5,21	+ 12,4	+ 8,6	.
DK/29	Maschinenbau	+ 16,5	+ 19,8	+ 17,4	+ 30,2	+ 104,0	+ 184,2
DL	Herstellung von Büromaschinen, DV-Geräten und -Einrichtungen; Elektrotechnik, Feinmechanik und Optik	+ 7,0	+ 9,8	+ 7,6	+ 20,0	+ 16,6	+ 20,3
31	Herstellung von Geräten der Elektrizitätserzeugung, -verteilung u. Ä.	+ 8,1	+ 11,9	+ 9,7	+ 29,2	.	.
32	Rundfunk- und Nachrichtentechnik	+ 3,2	+ 0,5	+ 1,9	+ 5,4	.	.
33	Medizin-, Mess-, Steuer- und Regelungstechnik, Optik, Herstellung von Uhren	+ 8,1	+ 14,1	+ 9,6	+ 20,0	.	.
DM	Fahrzeugbau	+ 2,9	+ 3,2	+ 5,2	+ 12,4	+ 119,5	.
34	Herstellung von Kraftwagen und Kraftwagenteilen	+ 4,2	+ 8,9	+ 6,9	.	.	.
35	Sonstiger Fahrzeugbau	+ 2,6	+ 1,7	+ 4,9	.	.	.
35.1	Schiff- und Bootsbau	+ 1,8	-	+ 4,4	+ 12,4	.	.
DN	Herstellung von Möbeln, Schmuck, Musikinstrumenten usw., Recycling	+ 0,4	+ 1,9	+ 2,9	+ 14,8	+ 9,2	+ 38,9
36	Herstellung von Möbeln, Schmuck, Musikinstrumenten usw.	- 3,2	- 2,3	+ 0,7	+ 1,7	.	.
37	Recycling	+ 8,5	+ 11,5	+ 8,4	+ 30,3	.	.
C + D	Insgesamt	+ 3,5	+ 3,9	+ 5,2	+ 11,4	+ 32,9	+ 52,6
	Nachrichtlich: Insgesamt ohne Schiff- und Bootsbau	+ 3,7	+ 4,4	+ 5,3	+ 11,3	.	.

1) Monatsdurchschnitt

4. Ergebnisse der Betriebe nach Kreisen

4.1. Betriebe, Beschäftigte, Arbeitsstunden, Lohn- und Gehaltsumme sowie Umsatz

August 2006

Kreisfreie Stadt Landkreis Land	Betriebe	Beschäftigte	Geleistete Arbeitsstunden	Bruttolohn- und -gehaltsumme	Gesamtumsatz		Exportquote
					insgesamt	darunter	
						Auslands- umsatz	
Anzahl		1 000	1 000 EUR				%
Kreisfreie Städte							
Greifswald	19	1 691	233	4 068	45 119	14 055	31,2
Neubrandenburg	37	3 688	520	7 062	47 564	11 579	24,3
Rostock	74	6 019	854	14 262	116 834	47 994	41,1
Schwerin	42	2 590	390	6 848	51 699	5 840	11,3
Stralsund	14	1 879	242	4 688	90 957	.	.
Wismar	38	4 252	568	10 393	129 124	60 256	46,7
Landkreise							
Bad Doberan	46	2 228	334	4 549	50 127	.	.
Demmin	37	2 531	392	4 508	80 856	5 585	6,9
Güstrow	54	3 421	478	6 294	52 842	12 340	23,4
Ludwigslust	104	8 022	1 157	14 972	129 301	25 724	19,9
Mecklenburg-Strelitz	22	827	130	1 389	7 840	.	.
Müritz	38	3 129	450	5 896	43 969	4 790	10,9
Nordvorpommern	40	2 062	319	3 177	24 679	433	1,8
Nordwestmecklenburg	48	4 531	629	9 837	67 003	10 765	16,1
Ostvorpommern	26	1 750	234	3 821	44 257	.	.
Parchim	41	2 466	349	4 481	25 882	2 268	8,8
Rügen	21	1 114	170	1 748	17 079	3 062	17,9
Uecker-Randow	23	1 391	195	2 321	12 009	2 404	20,0
Mecklenburg-Vorpommern	724	53 591	7 644	110 314	1 037 141	331 898	32,0

4.2. Veränderung der Betriebe, Beschäftigten, Arbeitsstunden, Lohn- und Gehaltsumme sowie des Umsatzes gegenüber dem gleichen Vorjahresmonat

August 2006

Kreisfreie Stadt Landkreis Land	Betriebe	Beschäftigte	Geleistete Arbeitsstunden	Bruttolohn- und -gehaltsumme	Gesamtumsatz		
					insgesamt	darunter	
						Auslands- umsatz	
%							
Kreisfreie Städte							
Greifswald	- 13,6	+ 1,6	- 5,5	+ 4,5	+ 6,2	+ 5,4	
Neubrandenburg	+ 5,7	+ 5,1	+ 3,8	+ 9,9	- 2,2	+ 1,7	
Rostock	+ 5,8	+ 4,7	+ 1,4	+ 6,1	- 23,0	+ 378,3	
Schwerin	+ 5,0	+ 10,6	+ 15,4	+ 14,9	+ 26,5	+ 15,1	
Stralsund	-	+ 1,1	+ 2,7	+ 7,9	> 1 000	.	
Wismar	+ 11,8	+ 4,1	+ 1,6	+ 4,0	- 7,1	+ 8,2	
Landkreise							
Bad Doberan	-	+ 4,4	+ 4,9	+ 7,5	+ 34,9	.	
Demmin	+ 2,8	+ 2,9	+ 0,3	+ 6,2	+ 15,0	- 5,8	
Güstrow	- 3,6	+ 2,4	+ 6,1	+ 3,4	- 11,6	- 12,1	
Ludwigslust	+ 5,1	+ 9,7	+ 8,0	+ 10,4	+ 20,0	+ 108,6	
Mecklenburg-Strelitz	- 4,3	- 0,6	+ 0,6	- 1,0	- 7,2	.	
Müritz	+ 5,6	+ 9,0	+ 5,5	+ 8,8	+ 11,0	- 9,2	
Nordvorpommern	-	+ 1,8	+ 2,7	+ 1,0	+ 7,6	+ 99,6	
Nordwestmecklenburg	+ 9,1	+ 13,2	+ 9,0	+ 18,0	+ 15,9	- 27,2	
Ostvorpommern	- 10,3	- 4,6	- 7,2	- 0,7	+ 95,5	.	
Parchim	- 4,7	+ 3,2	+ 4,3	+ 1,8	+ 1,5	+ 36,1	
Rügen	+ 5,0	- 8,3	- 9,2	- 9,2	+ 8,9	.	
Uecker-Randow	+ 21,1	+ 31,7	+ 37,6	+ 24,3	+ 60,5	+ 7,3	
Mecklenburg-Vorpommern	+ 2,5	+ 5,6	+ 4,2	+ 7,8	+ 25,7	+ 101,8	

Noch: 4. Ergebnisse der Betriebe nach Kreisen

4.3. Betriebe, Beschäftigte, Arbeitsstunden, Lohn- und Gehaltsumme sowie Umsatz

Januar bis August 2006

Kreisfreie Stadt Landkreis Land	Betriebe ¹⁾	Beschäftigte ¹⁾	Geleistete Arbeitsstunden	Bruttolohn- und -gehaltsumme	Gesamtumsatz		Exportquote
					insgesamt	darunter	
						Auslands- umsatz	
Anzahl		1 000	1 000 EUR				%
Kreisfreie Städte							
Greifswald	19	1 632	1 792	31 191	311 867	97 941	31,4
Neubrandenburg	36	3 556	3 982	55 175	422 268	103 796	24,6
Rostock	73	5 967	6 833	112 268	745 606	185 237	24,8
Schwerin	40	2 431	2 776	51 467	359 529	41 552	11,6
Stralsund	14	1 832	1 926	35 952	219 969	.	.
Wismar	36	4 069	4 480	79 394	1 006 654	380 232	37,8
Landkreise							
Bad Doberan	46	2 184	2 581	35 120	336 658	.	.
Demmin	36	2 459	2 945	34 581	583 328	41 398	7,1
Güstrow	54	3 321	3 608	49 504	440 283	115 521	26,2
Ludwigslust	100	7 435	8 437	111 358	898 784	152 901	17,0
Mecklenburg-Strelitz	22	826	979	10 734	57 377	.	.
Müritz	37	2 960	3 346	45 092	315 068	39 454	12,5
Nordvorpommern	39	1 943	2 284	23 213	164 044	2 547	1,6
Nordwestmecklenburg	46	4 249	4 857	72 895	513 066	102 992	20,1
Ostvorpommern	27	1 764	1 849	31 848	228 267	.	.
Parchim	41	2 349	2 611	33 592	185 942	17 327	9,3
Rügen	21	1 156	1 350	14 163	119 172	.	.
Uecker-Randow	22	1 267	1 460	16 578	85 681	23 558	27,5
Mecklenburg-Vorpommern	709	51 397	58 095	844 126	6 993 561	1 688 997	24,2

1) Monatsdurchschnitt

4.4. Veränderung der Betriebe, Beschäftigten, Arbeitsstunden, Lohn- und Gehaltsumme sowie des Umsatzes gegenüber dem gleichen Vorjahreszeitraum

Januar bis August 2006

Kreisfreie Stadt Landkreis Land	Betriebe ¹⁾	Beschäftigte ¹⁾	Geleistete Arbeitsstunden	Bruttolohn- und -gehaltsumme	Gesamtumsatz		Exportquote
					insgesamt	darunter	
						Auslands- umsatz	
%							
Kreisfreie Städte							
Greifswald	- 13,9	- 0,7	- 3,4	+ 2,6	+ 6,6	+ 8,9	
Neubrandenburg	+ 1,8	+ 5,3	+ 6,4	+ 7,8	+ 3,7	+ 8,3	
Rostock	+ 5,8	+ 2,5	+ 2,0	+ 4,5	+ 9,8	+ 42,8	
Schwerin	+ 1,9	+ 2,7	+ 5,3	+ 4,6	+ 25,9	+ 25,0	
Stralsund	+ 7,5	-	+ 2,9	+ 5,2	+ 23,5	.	
Wismar	+ 8,6	+ 1,7	+ 4,0	+ 3,4	+ 19,7	+ 22,1	
Landkreise							
Bad Doberan	+ 4,6	+ 4,7	+ 5,3	+ 6,9	+ 15,7	.	
Demmin	+ 1,4	+ 1,5	+ 0,1	+ 4,8	+ 9,0	- 20,5	
Güstrow	- 4,7	-	+ 0,9	+ 0,9	- 3,0	- 0,3	
Ludwigslust	+ 2,8	+ 5,2	+ 6,6	+ 5,8	+ 13,1	+ 67,4	
Mecklenburg-Strelitz	- 4,4	+ 1,9	+ 1,0	- 0,9	+ 1,7	.	
Müritz	+ 3,1	+ 8,4	+ 8,6	+ 8,6	+ 8,5	- 2,2	
Nordvorpommern	- 3,1	- 0,9	- 1,5	- 1,7	+ 2,2	.	
Nordwestmecklenburg	+ 2,8	+ 11,1	+ 9,6	+ 16,1	+ 20,8	- 2,0	
Ostvorpommern	- 4,4	- 3,0	- 5,0	+ 2,8	- 8,0	.	
Parchim	- 5,5	+ 0,6	+ 0,9	- 0,1	+ 8,1	+ 32,5	
Rügen	+ 5,0	- 6,9	- 5,3	- 9,4	+ 9,9	.	
Uecker-Randow	+ 17,1	+ 24,9	+ 29,2	+ 18,3	+ 45,8	+ 26,1	
Mecklenburg-Vorpommern	+ 1,3	+ 3,5	+ 3,9	+ 5,2	+ 11,4	+ 32,9	

1) Monatsdurchschnitt

5. Ergebnisse der Betriebe nach Hauptgruppen

5.1. Betriebe, Beschäftigte, Arbeitsstunden, Lohn- und Gehaltssumme sowie Umsatz 2006 nach Monaten

Monat	Betriebe	Beschäftigte	Geleistete Arbeitsstunden	Bruttolohn- und -gehaltssumme	Gesamtumsatz	Darunter		Exportquote	Umsatz aus Eigen-erzeugung
						Auslandsumsatz			
						insgesamt	darunter Eurozone		
Anzahl		1 000	1 000 EUR					%	1 000 EUR
Vorleistungsgüterproduzenten									
Januar	261	13 101	1 921	26 903	237 646	64 950	48 604	27,3	232 843
Februar	260	13 094	1 799	26 609	240 694	66 167	51 918	27,5	235 068
März	259	13 224	2 039	27 958	278 620	71 778	52 203	25,8	271 686
April	266	13 806	1 878	28 481	289 333	72 846	52 726	25,2	282 237
Mai	266	13 996	2 104	30 544	327 559	72 760	57 049	22,2	318 551
Juni	266	14 165	2 099	32 543	337 242	73 462	55 774	21,8	328 348
Juli	268	14 411	2 050	30 164	317 256	70 556	48 193	22,2	309 090
August	267	14 529	2 143	31 127	331 091	73 644	55 400	22,2	322 726
September
Oktober
November
Dezember
Investitionsgüterproduzenten									
Januar	225	17 204	2 553	39 013	177 155	33 900	24 278	19,1	175 066
Februar	225	17 226	2 348	38 598	194 272	71 266	39 171	36,7	191 626
März	224	17 228	2 682	39 854	284 119	87 052	73 089	30,6	281 110
April	235	17 627	2 285	39 853	177 724	34 118	25 996	19,2	175 165
Mai	235	17 703	2 527	41 948	324 417	158 791	147 146	48,9	321 619
Juni	234	17 857	2 510	44 720	241 235	105 107	67 790	43,6	237 370
Juli	241	18 558	2 495	42 999	227 977	96 747	85 643	42,4	224 548
August	241	18 733	2 659	43 968	354 064	219 635	204 514	62,0	350 216
September
Oktober
November
Dezember
Gebrauchsgüterproduzenten									
Januar	16	1 330	196	2 874	13 047
Februar	16	1 340	185	2 814	12 337
März	16	1 342	215	3 035	17 813
April	16	1 331	179	2 665	12 807
Mai	16	1 334	194	2 865	13 023
Juni	16	1 326	195	2 931	12 982	2 194	.	16,9	.
Juli	16	1 319	172	2 714	10 789	1 857	1 434	17,2	.
August	16	1 278	179	2 833	13 876
September
Oktober
November
Dezember

Noch: 5. Ergebnisse der Betriebe nach Hauptgruppen

Noch: 5.1. Betriebe, Beschäftigte, Arbeitsstunden, Lohn- und Gehaltssumme sowie Umsatz 2006 nach Monaten

Monat	Betriebe	Beschäftigte	Geleistete Arbeits- stunden	Bruttolohn- und -gehaltssumme	Gesamt- umsatz	Darunter		Exportquote	Umsatz aus Eigen- erzeugung
						Auslandsumsatz			
						insgesamt	darunter		
						Eurozone			
Anzahl		1 000	1 000 EUR					%	1 000 EUR

Verbrauchsgüterproduzenten

Januar	191	18 325	2 608	30 854	289 359	35 470	22 452	12,3	277 598
Februar	191	18 364	2 455	30 210	317 136	37 709	26 754	11,9	303 674
März	191	18 190	2 716	31 167	331 853	38 750	27 037	11,7	317 482
April	194	18 253	2 397	31 941	303 295	40 324	23 029	13,3	292 055
Mai	194	18 304	2 590	32 831	329 419	39 753	26 537	12,1	317 164
Juni	193	18 507	2 545	34 082	321 848	35 726	24 201	11,1	308 917
Juli	197	18 819	2 465	32 041	308 978	34 228	22 736	11,1	295 480
August	197	19 006	2 655	32 296	337 415	36 570	27 220	10,8	323 552
September
Oktober
November
Dezember

Energie

Januar	3	30	5	58	372
Februar	3	42	6	74	656
März	3	42	7	82	942
April	3	48	7	101	1 727
Mai	3	48	8	99	1 806
Juni	3	46	7	89	520	-	-	-	.
Juli	3	48	7	99	462	-	-	-	.
August	3	45	8	89	696
September
Oktober
November
Dezember

Noch: **5. Ergebnisse der Betriebe nach Hauptgruppen**
5.2. Veränderung der Beschäftigten, Arbeitsstunden, Lohn- und Gehaltssumme sowie des Umsatzes 2006
nach Monaten gegenüber dem gleichen Vorjahresmonat

Monat	Beschäftigte	Geleistete Arbeitsstunden	Bruttolohn- und -gehaltssumme	Gesamtumsatz	Darunter		Umsatz aus Eigenerzeugung
					Auslandsumsatz		
					insgesamt	darunter Eurozone	
%							
Vorleistungsgüterproduzenten							
Januar	+ 0,9	+ 5,6	+ 3,3	+ 12,2	+ 9,5	+ 40,4	+ 12,2
Februar	+ 1,1	+ 3,3	+ 3,0	+ 14,6	+ 3,9	+ 42,8	+ 14,6
März	+ 2,4	+ 10,4	+ 3,9	+ 18,4	+ 8,6	+ 24,6	+ 18,1
April	+ 3,9	- 4,6	+ 1,8	+ 7,7	+ 0,9	+ 7,5	+ 8,3
Mai	+ 5,0	+ 11,3	+ 6,7	+ 28,7	+ 23,8	+ 38,0	+ 28,9
Juni	+ 5,4	+ 4,2	+ 5,4	+ 23,4	+ 12,4	+ 17,7	+ 23,6
Juli	+ 6,1	+ 9,5	+ 6,2	+ 19,0	+ 22,2	+ 16,0	+ 18,9
August	+ 6,4	+ 5,2	+ 7,5	+ 19,8	+ 16,7	+ 23,7	+ 19,7
September
Oktober
November
Dezember
Investitionsgüterproduzenten							
Januar	+ 1,1	+ 6,0	- 0,3	- 10,0	+ 4,3	+ 14,1	- 9,8
Februar	+ 2,0	+ 3,7	+ 3,0	+ 36,1	+ 167,7	+ 124,7	+ 36,4
März	+ 2,9	+ 14,0	+ 4,0	+ 21,2	+ 56,6	+ 67,6	+ 21,3
April	+ 4,8	- 6,5	+ 2,8	- 5,8	- 31,6	- 31,7	- 5,5
Mai	+ 5,4	+ 12,6	+ 7,5	+ 36,4	+ 256,6	+ 306,7	+ 37,0
Juni	+ 6,3	+ 3,2	+ 12,0	+ 1,4	- 1,7	- 5,7	+ 5,8
Juli	+ 9,1	+ 14,3	+ 9,9	- 19,7	+ 20,0	+ 85,2	- 19,8
August	+ 10,3	+ 10,9	+ 13,4	+ 70,6	+ 252,5	+ 293,1	+ 72,0
September
Oktober
November
Dezember
Gebrauchsgüterproduzenten							
Januar	- 4,5	- 2,7	+ 3,0	+ 12,2	.	.	.
Februar	- 3,6	- 4,6	+ 6,6	+ 3,9	.	.	.
März	- 4,5	+ 5,1	+ 4,8	+ 25,2	.	.	.
April	- 3,8	- 12,8	- 9,5	- 6,2	.	.	.
Mai	- 3,6	+ 1,0	+ 3,9	+ 4,4	.	.	.
Juni	- 3,5	- 3,3	+ 3,6	- 15,5	.	.	.
Juli	- 0,9	- 0,3	+ 2,6	+ 7,2	- 10,2	+ 87,4	.
August	- 3,3	- 1,7	- 0,2	- 8,3	.	.	.
September
Oktober
November
Dezember

Noch: 5. Ergebnisse der Betriebe nach Hauptgruppen

Noch: 5.2. Veränderung der Beschäftigten, Arbeitsstunden, Lohn- und Gehaltssumme sowie des Umsatzes 2006 nach Monaten gegenüber dem gleichen Vorjahresmonat

Monat	Beschäftigte	Geleistete Arbeitsstunden	Bruttolohn- und -gehaltssumme	Gesamtumsatz	Darunter		Umsatz aus Eigenerzeugung
					Auslandsumsatz		
					insgesamt	darunter Eurozone	
%							

Verbrauchsgüterproduzenten

Januar	+ 3,4	+ 3,5	+ 5,4	+ 0,7	+ 6,5	+ 10,3	+ 0,6
Februar	+ 3,4	+ 2,0	+ 4,7	+ 14,3	+ 20,7	+ 34,0	+ 15,1
März	+ 2,6	+ 7,1	+ 3,9	- 0,1	- 17,4	+ 4,5	+ 0,8
April	+ 1,7	- 6,7	+ 3,8	- 1,6	+ 7,1	+ 5,6	- 0,2
Mai	+ 1,5	+ 3,0	+ 5,8	+ 7,0	+ 14,9	+ 33,5	+ 7,9
Juni	+ 1,3	- 1,9	+ 3,3	+ 2,6	- 9,0	- 11,1	+ 3,2
Juli	+ 1,2	- 1,1	+ 5,1	+ 7,2	+ 15,8	+ 13,4	+ 7,5
August	+ 1,3	- 2,1	+ 2,1	+ 3,7	+ 0,2	+ 12,4	+ 3,5
September
Oktober
November
Dezember

Energie

Januar	- 40,0	- 38,6	- 33,2	+ 72,5	.	.	.
Februar	- 20,8	- 21,3	- 22,4	+ 5,0	.	.	.
März	- 19,2	- 31,3	- 25,1	- 30,8	.	.	.
April	- 9,4	- 29,7	- 24,9	- 28,4	.	.	.
Mai	- 9,4	- 26,9	- 11,9	+ 73,9	.	.	.
Juni	- 11,5	- 28,4	- 22,7	- 22,4	.	.	.
Juli	- 5,9	- 3,1	- 0,4	- 14,6	-	-	.
August	- 10,0	- 1,4	- 5,9	+ 3,1	.	.	.
September
Oktober
November
Dezember