

Verarbeitendes Gewerbe sowie Bergbau und Gewinnung von
Steinen und Erden

E I - m

Umsatz, Beschäftigte der Betriebe in Mecklenburg-Vorpommern

Juli 2006

Bestell-Nr.: E113 2006 07

Herausgabe: 22. Februar 2007

Printausgabe: EUR 4,00

Herausgeber: Statistisches Amt Mecklenburg-Vorpommern, Lübecker Straße 287, 19059 Schwerin,
Telefon: 0385 4801-0, Telefax: 0385 4801-4123, Internet: <http://www.statistik-mv.de>, E-Mail: statistik.post@statistik-mv.de

Zuständiger Dezernent: Hans-Peter Hasche, Telefon: 0385 4801-4430

© Statistisches Amt Mecklenburg-Vorpommern, Schwerin, 2007

Für nicht gewerbliche Zwecke sind Vervielfältigung und unentgeltliche Verbreitung, auch auszugsweise, mit Quellenangabe gestattet. Die Verbreitung, auch auszugsweise, über elektronische Systeme/Datenträger bedarf der vorherigen Zustimmung. Alle übrigen Rechte bleiben vorbehalten.

Zeichenerklärungen und Abkürzungen

| | |
|----------|--------------------------------------------------------------------------------------|
| - | nichts vorhanden |
| 0 | weniger als die Hälfte von 1 in der letzten besetzten Stelle, jedoch mehr als nichts |
| . | Zahlenwert unbekannt oder geheim zu halten |
| ... | Zahl lag bei Redaktionsschluss noch nicht vor |
| x | Aussage nicht sinnvoll oder Fragestellung nicht zutreffend |
| / | keine Angabe, da Zahlenwert nicht ausreichend genau oder nicht repräsentativ |
| () | Zahl hat eingeschränkte Aussagefähigkeit |
| p | vorläufige Zahl |
| s | geschätzte Zahl |
| r | berichtigte Zahl |
| a. n. g. | anderweitig nicht genannt |
| Rev. | Revision |

Abweichungen in den Summen erklären sich aus dem Auf- und Abrunden der Einzelwerte.

Inhaltsverzeichnis

| | Seite |
|-----------------------------------------------------------------------------------------------------------------------------------------------------------------------|---------|
| I. Vorbemerkungen und Erläuterungen | 3 - 5 |
| Grafiken: Umsatz des Verarbeitenden Gewerbes nach Monaten | 4 |
| Auslandsumsatz des Verarbeitenden Gewerbes nach Monaten | 4 |
| II. Tabellen | |
| 1. Entwicklung im Verarbeitenden Gewerbe sowie im Bergbau und in der Gewinnung von Steinen und Erden | 6 |
| Grafik: Umsatz des Verarbeitenden Gewerbes nach Jahren | 6 |
| 2. Anzahl der Betriebe und fachlichen Betriebsteile nach Wirtschaftszweigen Juli 2006 | 7 - 9 |
| 3. Ergebnisse der Betriebe nach Wirtschaftszweigen | |
| 3.1. Beschäftigte, Arbeitsstunden, Lohn- und Gehaltssumme sowie Umsatz Juli 2006 | 10 - 12 |
| 3.2. Veränderung der Beschäftigten, Arbeitsstunden, Lohn- und Gehaltssumme sowie des Umsatzes gegenüber dem gleichen Vorjahresmonat Juli 2006 | 13 |
| 3.3. Beschäftigte, Arbeitsstunden, Lohn- und Gehaltssumme sowie Umsatz Januar bis Juli 2006 | 14 - 16 |
| 3.4. Veränderung der Beschäftigten, Arbeitsstunden, Lohn- und Gehaltssumme sowie des Umsatzes gegenüber dem gleichen Vorjahreszeitraum Januar bis Juli 2006 | 17 |
| 4. Ergebnisse der Betriebe nach Kreisen | |
| 4.1. Betriebe, Beschäftigte, Arbeitsstunden, Lohn- und Gehaltssumme sowie Umsatz Juli 2006 | 18 |
| 4.2. Veränderung der Betriebe, Beschäftigten, Arbeitsstunden, Lohn- und Gehaltssumme sowie des Umsatzes gegenüber dem gleichen Vorjahresmonat Juli 2006 | 18 |
| 4.3. Betriebe, Beschäftigte, Arbeitsstunden, Lohn- und Gehaltssumme sowie Umsatz Januar bis Juli 2006 | 19 |
| 4.4. Veränderung der Betriebe, Beschäftigten, Arbeitsstunden, Lohn- und Gehaltssumme sowie des Umsatzes gegenüber dem gleichen Vorjahreszeitraum Januar bis Juli 2006 | 19 |
| 5. Ergebnisse der Betriebe nach Hauptgruppen | |
| 5.1. Betriebe, Beschäftigte, Arbeitsstunden, Lohn- und Gehaltssumme sowie Umsatz 2006 nach Monaten | 20 - 21 |
| 5.2. Veränderung der Beschäftigten, Arbeitsstunden, Lohn- und Gehaltssumme sowie des Umsatzes 2006 nach Monaten gegenüber dem gleichen Vorjahresmonat | 22 - 23 |

I. Vorbemerkungen und Erläuterungen

Diese Veröffentlichung enthält statistische Ergebnisse Mecklenburg-Vorpommerns aus den monatlichen Erhebungen für Betriebe des Verarbeitenden Gewerbes sowie des Bergbaus und der Gewinnung von Steinen und Erden. Die hier vorgelegten Zahlen können sich infolge von Korrekturmeldungen der Berichtenden spätestens zum Ende des Kalenderjahres geringfügig verändern. Insofern tragen sie vorläufigen Charakter.

Neben absoluten Zahlenangaben werden auch Veränderungsdaten zur Vorjahresperiode angegeben. Diese Daten können vielfältig genutzt werden. Die monatlich erhobenen und monatlich wie auch jährlich nachgewiesenen Daten, u. a. über Beschäftigte und Umsätze, können sowohl der Beurteilung der konjunkturellen Situation im betreffenden Wirtschaftsbereich als auch der Strukturanalyse dienen.

Rechtsgrundlagen

Rechtsgrundlagen für die Erhebung im Bergbau und Verarbeitenden Gewerbe sind das Gesetz über die Statistik im Produzierenden Gewerbe (ProdGewStatG) in der Fassung der Bekanntmachung vom 21.3.2002 (BGBl. I S. 1181), zuletzt geändert durch Artikel 104 der Verordnung vom 25.11.2003 (BGBl. I S. 2304); das Gesetz über die Statistik für Bundeszwecke (Bundesstatistikgesetz - BStatG) vom 22.1.1987 (BGBl. I S. 462, 565), zuletzt geändert durch Artikel 2 des Gesetzes vom 9.6.2005 (BGBl. I S. 1534).

Berichtskreis

Der Berichtskreis des Monatsberichts für Betriebe umfasst:

- sämtliche Betriebe des Wirtschaftsbereichs Verarbeitendes Gewerbe sowie Bergbau und Gewinnung von Steinen und Erden, wenn diese Betriebe zu Unternehmen des Produzierenden Gewerbes (Bergbau und Gewinnung von Steinen und Erden, Verarbeitendes Gewerbe, Energie- und Wasserversorgung, Baugewerbe) gehören und in diesen Unternehmen mindestens 20 Personen tätig sind;
- die Betriebe des Wirtschaftsbereichs Verarbeitendes Gewerbe sowie Bergbau und Gewinnung von Steinen und Erden mit mindestens 20 tätigen Personen, sofern sie zu Unternehmen gehören, deren wirtschaftlicher Schwerpunkt außerhalb des Produzierenden Gewerbes liegt.

Aus Gründen einer besseren Repräsentation ist bei folgenden Wirtschaftszweigen die Erfassungsgrenze auf 10 und mehr tätige Personen herabgesetzt worden:

- 14.11 Gewinnung von Naturwerksteinen und Natursteinen a. n. g.
- 14.21 Gewinnung von Kies und Sand
- 15.20 Fischverarbeitung
- 15.31 Kartoffelverarbeitung
- 15.32 Herstellung von Frucht- und Gemüsesäften
- 15.33 Obst- und Gemüseverarbeitung a. n. g.
- 15.71 Herstellung von Futtermitteln für Nutztiere
- 15.72 Herstellung von Futtermitteln für sonstige Tiere
- 15.91 Herstellung von Spirituosen
- 15.92 Herstellung von Alkohol
- 15.97 Herstellung von Malz
- 15.98 Gewinnung natürlicher Mineralwässer, Herstellung von Erfrischungsgetränken
- 26.63 Herstellung von Frischbeton (Transportbeton)

Im Wirtschaftszweig 20.10 „Säge-, Hobel- und Holzimprägnierwerke“ gilt für Sägewerke die untere Erfassungsgrenze „Jahreseinschnitt - einschließlich Lohnschnitt - von mindestens 5000 m³ Rohholz (im Festmaß)“. Hobel- und Holzimprägnierwerke werden unter Berücksichtigung des Unternehmenskonzeptes ab 20 tätige Personen in den Monatsbericht für Betriebe einbezogen.

Die Meldung zum Monatsbericht für Betriebe erstreckt sich gemäß der WZ 2003 auch auf Einheiten (Betriebe) ohne eigene Warenproduktion, die fremdbezogene Waren oder Dienstleistungen in eigenem Namen bzw. im Namen des Unternehmens/der Unternehmensgruppe, zu dem/der sie gehören, verkaufen (Converter). Dies gilt aber nur dann, wenn der Betrieb/das Unternehmen bzw. die Unternehmensgruppe die gewerblichen Schutzrechte (Patente, Lizenzen usw.) an den durch Dritte hergestellten Produkten besitzt.

Klassifikation der Wirtschaftszweige

Die Ergebnisse des Monatsberichts im Verarbeitenden Gewerbe sowie im Bergbau und in der Gewinnung von Steinen und Erden werden nach der Wirtschaftszweigklassifikation WZ 2003 auf der Vierstellerebene (Klassen) erhoben und aufbereitet.

Die WZ 2003 ist von der europäischen Klassifikation NACE Rev. 1.1 abgeleitet, die aufgrund der Verordnung (EWG) Nr. 3037/90 des Rates der Europäischen Gemeinschaften (NACE-Verordnung)¹⁾ mit Wirkung vom 1. Januar 2003 in allen Mitgliedsstaaten der Europäischen Union für alle Statistiken anzuwenden ist, die eine Gliederung nach Wirtschaftszweigen enthalten (Artikel 10 der Verordnung). Das Kodierungssystem der WZ 2003 unterscheidet zwischen Abschnitten (Buchstaben A - Q), Unterabschnitten (Buchstaben AA - QA), Abteilungen (Zweisteller), Gruppen (Dreisteller), Klassen (Viersteller) und Unterklassen (Fünfsteller). Der Wirtschaftsbereich „Verarbeitendes Gewerbe sowie Bergbau und Gewinnung von Steinen und Erden“ erstreckt sich über die Abschnitte C und D sowie - in der numerischen Gliederung - über die Abteilungen 10 bis 37 der WZ 2003.

1) Verordnung (EWG) Nr. 3037/90 des Rates vom 9.10.1990 betreffend die statistische Systematik der Wirtschaftszweige in der Europäischen Gemeinschaft (Abl. EG Nr. L 293 S. 1), zuletzt geändert durch Verordnung (EG) Nr. 29/2002 der Kommission vom 19.12.2001 (Abl. EG 2002 Nr. L 6 S. 3)

Darstellung der Ergebnisse

In der vorliegenden Veröffentlichung wird der Nachweis der Ergebnisse des Monatsberichts für Betriebe des Verarbeitenden Gewerbes sowie des Bergbaus und der Gewinnung von Steinen und Erden für „Mecklenburg-Vorpommern insgesamt“ für (Industrie-) Hauptgruppen sowie in der Gliederung nach Abschnitten, Unterabschnitten, Abteilungen, Gruppen und Klassen der WZ 2003 geführt.

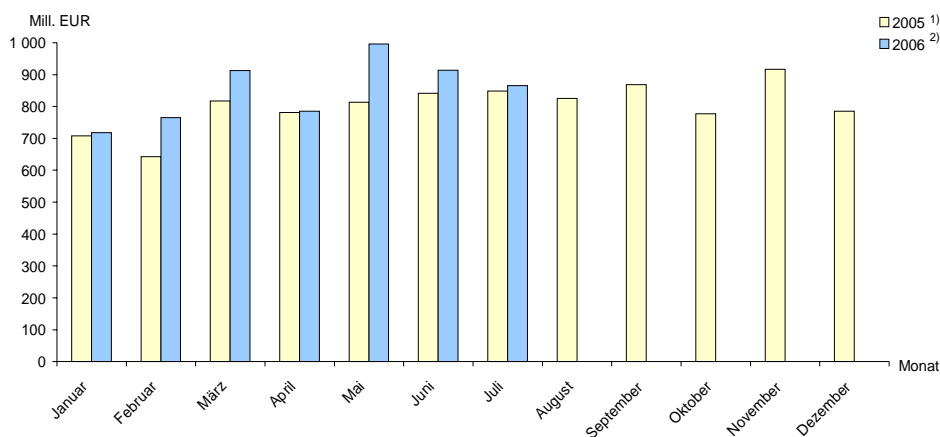
Bei Betrieben werden die Merkmale „Beschäftigte“ und „Umsatz“ sowohl für Betriebe als auch für fachliche Betriebsteile aufbereitet. Bei der Aufbereitung für Betriebe werden die Ergebnisse nach örtlichen Betriebseinheiten aufgerechnet, d. h., es werden kombinierte Betriebe (Betriebe mit fachlichen Betriebsteilen in mehreren WZ 2003-Klassen, z. B. Schiffbau und Boots- und Yachtbau) mit den Angaben für den gesamten Betrieb der WZ 2003-Klasse zugerechnet, in der das wirtschaftliche Schwergewicht des Betriebes liegt. In der Aufbereitung für fachliche Betriebsteile (Ergebnisse dargestellt in den Monatsberichten Juni und Dezember) werden dagegen die Ergebnisse der fachlichen Betriebsteile kombinierter Betriebe auf die verschiedenen WZ 2003-Klassen aufgeteilt, denen die einzelnen Betriebsteile ihrer Produktion entsprechend zuzurechnen sind.

Das Ergebnis „Verarbeitendes Gewerbe sowie Bergbau und Gewinnung von Steinen und Erden insgesamt“ für Betriebe enthält die Angaben für Betriebsteile der sonstigen Wirtschaftsbereiche, d. h. Handel, Transport, Baugewerbe, Landwirtschaft u. a. m. Im Ergebnis „Verarbeitendes Gewerbe sowie Bergbau und Gewinnung von Steinen und Erden insgesamt“ für fachliche Betriebsteile sind die Angaben für Betriebsteile der sonstigen Wirtschaftsbereiche nicht enthalten. Bei den Umsatzangaben für die fachlichen Betriebsteile bleiben somit z. B. die Umsätze aus dem Verkauf von Handelsware unberücksichtigt.

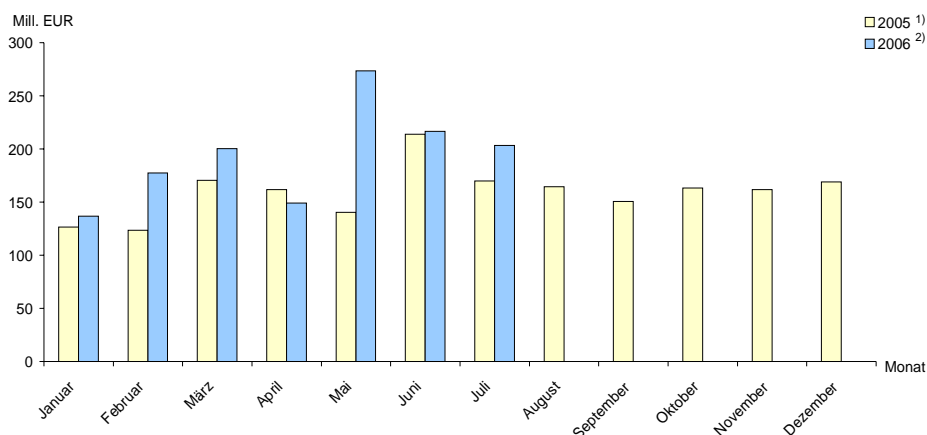
Ab dem Berichtsjahr 2006 gelten einige Änderungen im Merkmalskatalog des Monatsberichts für Betriebe des Verarbeitenden Gewerbes sowie des Bergbaus und der Gewinnung von Steinen und Erden. Aufgrund der Auflösung der Landesversicherungsanstalten und deren Überführung in die Deutsche Rentenversicherung ist die methodische Grundlage für die Unterscheidung zwischen den Arbeitern und den Angestellten der Betriebe sowie zwischen den Löhnen der Arbeiter und den Gehältern der Angestellten entfallen. Es werden deshalb nur noch Angaben über die Beschäftigten insgesamt sowie über die Entgelte (Bruttolohn- und -gehaltsumme) insgesamt erhoben und veröffentlicht.

Die aktuellsten Ergebnisse finden Sie unter www.statistik-mv.de

Umsatz des Verarbeitenden Gewerbes *) nach Monaten



Auslandsumsatz des Verarbeitenden Gewerbes *) nach Monaten



*) einschließlich Bergbau sowie Gewinnung von Steinen und Erden
 1) nach Jahreskorrektur
 2) vorläufig

Definitionen der Merkmale

Betrieb

Örtliche Niederlassung (nicht Unternehmen) des Bergbaus und des Verarbeitenden Gewerbes (einschließlich Verwaltungs-, Reparatur-, Montage- und Hilfsbetriebe, die mit dem meldenden Betrieb örtlich verbunden sind oder in dessen Nähe liegen). Örtlich getrennte Hauptverwaltungen von Unternehmen des Bergbaus und des Verarbeitenden Gewerbes werden ebenfalls als eigenständige Betriebe dieses Bereiches erfasst. Die Merkmalswerte sind für den gesamten Betrieb zu melden und schließen auch die nichtproduzierenden Teile ein.

Fachlicher Betriebsteil

Ein fachlicher Betriebsteil ist der Teil des Betriebes, in dem entsprechend der Abgrenzung durch die verwendete Klassifikation WZ 2003 nur eine bestimmte wirtschaftliche Tätigkeit ausgeübt wird.

Im Fall homogener Betriebe/Einbetriebsunternehmen (homogen: die gesamte Einheit übt nur eine wirtschaftliche Tätigkeit nach Maßgabe der verwendeten Klassifikation aus) fallen die Einheiten fachlicher Betriebsteil, Betrieb/Unternehmen zusammen.

Beschäftigte

Alle am Monatsende im Betrieb tätigen Personen einschließlich der tätigen Inhaber, mithelfenden Familienangehörigen (auch unbezahlt mithelfende Familienangehörige, soweit sie mindestens ein Drittel der üblichen Arbeitszeit im Betrieb tätig sind), an andere Unternehmen überlassenen Mitarbeiter und Heimarbeiter, aber ohne Leiharbeiter. Einbezogen werden u. a. Erkrankte, Urlauber, Kurzarbeiter, Streikende, von der Aussperrung Betroffene, Personen in Altersteilzeitregelungen, Auszubildende, Saison- und Aushilfsarbeiter sowie Teilzeitbeschäftigte. In den Zahlen sind gewerblich und kaufmännisch Auszubildende (einschließlich der Auszubildenden in den übrigen nicht gewerblichen Ausbildungsberufen) enthalten.

Geleistete Arbeitsstunden

Alle von den Beschäftigten (einschließlich Heimarbeitern und Auszubildender) tatsächlich geleisteten (nicht die bezahlten) Stunden einschließlich Über-, Nacht-, Sonntags- und Feiertagsstunden.

Entgelte

Die Entgelte entsprechen der Bruttolohn- und -gehaltssumme. Dies ist die Bruttosumme der Bar- und Sachbezüge der tätigen Personen einschließlich der an andere Unternehmen überlassenen Mitarbeiter/Mitarbeiterinnen, ohne Pflichtanteile des Arbeitgebers zur Sozialversicherung und Vergütungen, die als Spesenersatz anzusehen sind.

Einzubeziehen sind tariflich oder frei vereinbarte Zulagen (z. B. Akkord-, Nachtarbeits-, Schmutzzulagen), Naturalvergütungen, Vergütungen für ausgefallene Arbeitszeit (z. B. Urlaubslöhne), Lohn- und Gehaltsfortzahlungen im Krankheitsfall und Zuschüsse des Arbeitgebers zum Krankengeld, Arbeitsentgelte und sonstige lohnsteuerpflichtige Zahlungen des Arbeitgebers im Rahmen von Altersteilzeitregelungen, Urlaubsbeihilfen, Gratifikationen, Gewinnbeteiligungen, tariflich oder frei vereinbarte Kindergelder und sonstige Familienzuschläge sowie Erziehungsbeihilfen, ferner vermögenswirksame Leistungen des Arbeitgebers und gezahlte Beiträge an tätige Personen in eigenen Sozialeinrichtungen (z. B. Werksarzt) sowie Bezüge von Gesellschaftern, Vorstandsmitgliedern und anderen leitenden Kräften (soweit sie steuerlich als Einkünfte aus unselbstständiger Arbeit gelten) und Provisionen und Tantiemen.

Nicht einzubeziehen sind Anweisungen des staatlichen Kindergeldes, Sozial- und sonstige Aufwendungen des Arbeitgebers (u. a. Pflichtbeiträge zur Sozialversicherung, Aufwendungen für die betriebliche Altersversorgung, Vorruhestandszahlungen, Kurzarbeitergeld), an andere Unternehmen für entgeltliche Überlassung von Arbeitskräften gezahlte Beträge sowie Einnahmen von anderen Unternehmen für die Überlassung von Arbeitnehmern.

Gesamtumsatz

Umsatz aus eigener Erzeugung (einschl. Umsatz aus dem Verkauf von Energie und Nebenerzeugnissen und Abfällen sowie Entgelte für industrielle Dienstleistungen, wie Reparaturen, Instandhaltungen, Installationen und Montagen), Umsatz aus Handelsware und sonstigen nicht industriellen/nicht handwerklichen Tätigkeiten (z. B. Erlöse aus Vermietung und Verpachtung sowie aus Lizenzverträgen, Provisionseinnahmen und Einnahmen aus der Veräußerung von Patenten).

Der Umsatz beruht auf Rechnungswerten (Fakturenwerte) ohne in Rechnung gestellte Umsatzsteuer. Im Umsatz enthalten sind Verbrauchssteuern und Kosten für Fracht, Verpackung und Porto, auch wenn diese gesondert berechnet werden. Außerordentliche und betriebsfremde Erträge aus dem Verkauf von Anlagegütern, aus der Verpachtung von Grundstücken, Zinsen, Dividenden u. dgl. sind nicht im Umsatz enthalten. Da es sich grundsätzlich um fakturierte Werte handelt, enthält der Umsatz auch nicht den Wert der Lieferungen, die innerhalb eines Unternehmens von Werk zu Werk stattfinden.

Inlandsumsatz

Umsatz mit Abnehmern im gesamten Bundesgebiet sowie Umsatz mit den im Bundesgebiet stationierten ausländischen Streitkräften.

Auslandsumsatz

Umsatz mit Abnehmern im Ausland und - soweit einwandfrei erkennbar - Umsatz mit deutschen Exporteuren. Als Auslandsumsatz der Eurozone gilt der Umsatz mit den Staaten der Eurozone, d. h., mit Belgien, Finnland, Frankreich, Griechenland, Irland, Italien, Luxemburg, den Niederlanden, Österreich, Portugal und Spanien.

II. Tabellen

1. Entwicklung im Verarbeitenden Gewerbe sowie im Bergbau und in der Gewinnung von Steinen und Erden

| Jahr Monat | Betriebe ¹⁾ | Beschäftigte ¹⁾ | Geleistete Arbeitsstunden ²⁾ | Lohn- und Gehaltssumme | Gesamtumsatz | Darunter Ausland |
|--------------------|------------------------|----------------------------|--------------------------------------------|---------------------------|------------------|---------------------|
| | Anzahl | | 1 000 | 1 000 EUR | | |
| 1991 | 467 | 102 406 | 81 157 | 913 024 | 3 362 343 | 608 093 |
| 1992 | 440 | 58 305 | 58 813 | 777 973 | 3 623 870 | 657 585 |
| 1993 | 457 | 50 612 | 56 078 | 833 901 | 4 260 663 | 550 945 |
| 1994 | 494 | 49 598 | 58 463 | 972 899 | 5 095 112 | 945 077 |
| 1995 | 509 | 49 769 | 57 255 | 1 071 302 | 5 545 550 | 762 690 |
| 1996 | 523 | 47 611 | 55 109 | 1 060 973 | 5 861 221 | 622 893 |
| 1997 | 529 | 45 107 | 52 328 | 1 014 675 | 6 195 452 | 799 329 |
| 1998 | 556 | 44 498 | 52 609 | 1 006 105 | 6 221 756 | 924 572 |
| 1999 | 608 | 45 808 | 54 116 | 1 048 905 | 6 441 988 | 834 566 |
| 2000 | 647 | 47 901 | 57 082 | 1 107 719 | 7 538 031 | 1 627 580 |
| 2001 | 662 | 48 573 | 56 977 | 1 136 586 | 8 173 542 | 1 702 955 |
| 2002 | 715 | 49 463 | 57 296 | 1 175 500 | 8 196 008 | 1 472 399 |
| 2003 | 693 | 48 665 | 79 575 | 1 175 438 | 8 486 096 | 2 085 216 |
| 2004 | 704 | 49 195 | 83 615 | 1 203 017 | 8 925 261 | 1 754 440 |
| 2005 | 702 | 50 091 | 84 489 | 1 236 661 | 9 624 343 | 1 915 595 |
| 2004 ³⁾ | | | | | | |
| Januar | 701 | 48 200 | 6 805 | 95 601 | 569 845 | 99 567 |
| Februar | 694 | 47 880 | 6 510 | 92 556 | 644 033 | 127 098 |
| März | 694 | 48 115 | 7 348 | 96 198 | 780 835 | 185 858 |
| April | 705 | 48 751 | 6 897 | 99 593 | 742 258 | 181 215 |
| Mai | 705 | 48 833 | 6 541 | 98 641 | 723 243 | 175 163 |
| Juni | 700 | 49 174 | 7 149 | 103 732 | 736 790 | 132 350 |
| Juli | 704 | 49 488 | 6 709 | 98 984 | 791 539 | 180 766 |
| August | 703 | 49 832 | 7 017 | 99 161 | 754 627 | 144 093 |
| September | 714 | 50 261 | 7 350 | 99 421 | 813 809 | 119 736 |
| Oktober | 712 | 50 096 | 7 142 | 99 980 | 730 097 | 117 442 |
| November | 712 | 50 051 | 7 437 | 116 780 | 867 144 | 174 220 |
| Dezember | 709 | 49 658 | 6 711 | 102 371 | 771 041 | 116 931 |
| 2005 ³⁾ | | | | | | |
| Januar | 692 | 49 159 | 6 957 | 97 312 | 707 716 | 126 531 |
| Februar | 688 | 49 021 | 6 613 | 94 892 | 642 633 | 123 411 |
| März | 682 | 48 857 | 6 950 | 98 225 | 817 467 | 170 417 |
| April | 708 | 49 491 | 7 198 | 100 603 | 781 538 | 161 768 |
| Mai | 707 | 49 598 | 6 851 | 101 523 | 813 694 | 140 213 |
| Juni | 705 | 49 937 | 7 254 | 106 743 | 840 861 | 214 055 |
| Juli | 708 | 50 569 | 6 730 | 100 742 | 849 084 | 170 010 |
| August | 706 | 50 771 | 7 337 | 102 286 | 825 191 | 164 500 |
| September | 708 | 51 170 | 7 435 | 102 588 | 868 381 | 150 698 |
| Oktober | 706 | 51 033 | 6 902 | 103 700 | 776 480 | 163 335 |
| November | 705 | 50 964 | 7 588 | 120 975 | 916 547 | 161 741 |
| Dezember | 704 | 50 516 | 6 673 | 107 074 | 784 750 | 168 914 |
| 2006 ⁴⁾ | | | | | | |
| Januar | 696 | 49 990 | 7 283 | 99 702 | 717 579 | 136 897 |
| Februar | 695 | 50 066 | 6 793 | 98 305 | 765 096 | 177 433 |
| März | 693 | 50 026 | 7 660 | 102 096 | 913 347 | 200 363 |
| April | 714 | 51 065 | 6 747 | 103 041 | 784 885 | 149 004 |
| Mai | 714 | 51 385 | 7 423 | 108 287 | 996 224 | 273 524 |
| Juni | 712 | 51 901 | 7 356 | 114 364 | 913 827 | 216 489 |
| Juli | 725 | 53 155 | 7 190 | 108 017 | 865 462 | 203 388 |
| August | ... | ... | ... | ... | ... | ... |
| September | ... | ... | ... | ... | ... | ... |
| Oktober | ... | ... | ... | ... | ... | ... |
| November | ... | ... | ... | ... | ... | ... |
| Dezember | ... | ... | ... | ... | ... | ... |

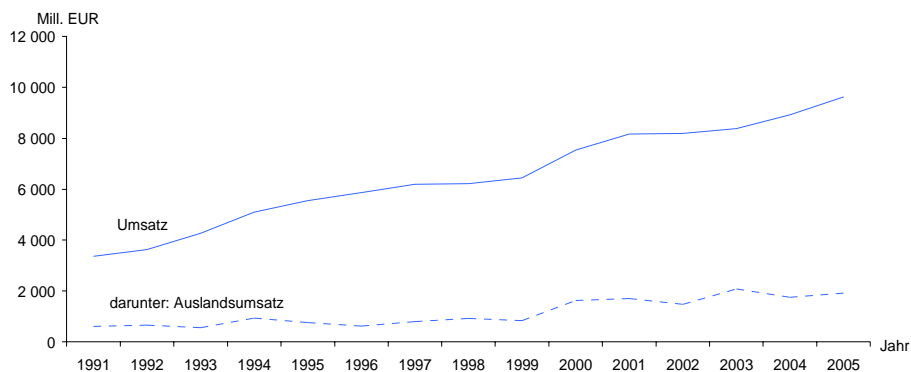
1) Angaben zu den Jahren 1991 - 2005 jeweils Jahresdurchschnitt

2) bis 2002 geleistete Arbeiterstunden

3) nach Jahreskorrektur

4) vorläufig

Umsatz des Verarbeitenden Gewerbes ^{*)} nach Jahren



*) einschließlich Bergbau sowie Gewinnung von Steinen und Erden

**2. Anzahl der Betriebe und fachlichen Betriebsteile nach Wirtschaftszweigen
Juli 2006**

| WZ 2003 | Wirtschaftszweig | Betriebe | Fachliche Betriebsteile |
|------------|-------------------------------------------------------------------------------------------------|----------|-------------------------|
| | | Anzahl | |
| C | Bergbau und Gewinnung von Steinen und Erden | 22 | 22 |
| CA | Kohlenbergbau, Torfgewinnung, Gewinnung von Erdöl und Erdgas, Bergbau auf Uran- und Thoriumerze | 3 | 3 |
| 10 | Kohlenbergbau, Torfgewinnung | 2 | 2 |
| 10.3 | Torfgewinnung und -veredlung | 2 | 2 |
| 11 | Gewinnung von Erdöl und Erdgas, Erbringung damit verbundener Dienstleistungen | 1 | 1 |
| 11.1 | Gewinnung von Erdöl und Erdgas | 1 | 1 |
| CB | Erzbergbau, Gewinnung von Steinen und Erden, sonstiger Bergbau | 19 | 19 |
| 14 | Gewinnung von Steinen und Erden, sonstiger Bergbau | 19 | 19 |
| 14.1 | Gewinnung von Natursteinen | 1 | 1 |
| 14.12 | Gewinnung von Kalk- und Gipsstein sowie Anhydrit, Dolomit und Kreide | 1 | 1 |
| 14.2 | Gewinnung von Kies, Sand, Ton und Kaolin | 18 | 18 |
| 14.21 | Gewinnung von Kies und Sand | 18 | 18 |
| D | Verarbeitendes Gewerbe | 703 | 780 |
| DA | Ernährungsgewerbe und Tabakverarbeitung | 170 | 176 |
| 15 | Ernährungsgewerbe | 169 | 175 |
| 15.1 | Schlachten und Fleischverarbeitung | 48 | 48 |
| 15.11 | Schlachten (ohne Schlachten von Geflügel) | 7 | 7 |
| 15.12 | Schlachten von Geflügel | 4 | 4 |
| 15.13 | Fleischverarbeitung | 37 | 37 |
| 15.2 | Fischverarbeitung | 17 | 17 |
| 15.3 | Obst- und Gemüseverarbeitung | 8 | 11 |
| 15.31 | Kartoffelverarbeitung | 3 | 4 |
| 15.32 | Herstellung von Frucht- und Gemüsesäften | 2 | 3 |
| 15.33 | Obst- und Gemüseverarbeitung a. n. g. | 3 | 4 |
| 15.5 | Milchverarbeitung, Herstellung von Speiseeis | 11 | 11 |
| 15.51 | Milchverarbeitung | 10 | 10 |
| 15.52 | Herstellung von Speiseeis | 1 | 1 |
| 15.6 | Mahl- und Schälmaschinen, Herstellung von Stärke und Stärkeerzeugnissen | 2 | 3 |
| 15.61 | Mahl- und Schälmaschinen | 2 | 3 |
| 15.7 | Herstellung von Futtermitteln | 5 | 5 |
| 15.71 | Herstellung von Futtermitteln für Nutztiere | 4 | 4 |
| 15.72 | Herstellung von Futtermitteln für sonstige Tiere | 1 | 1 |
| 15.8 | Sonstiges Ernährungsgewerbe (ohne Getränkeherstellung) | 65 | 67 |
| 15.81 | Herstellung von Backwaren (ohne Dauerbackwaren) | 51 | 52 |
| 15.82 | Herstellung von Dauerbackwaren | 2 | 2 |
| 15.83 | Herstellung von Zucker | 2 | 2 |
| 15.84 | Herstellung von Süßwaren (ohne Dauerbackwaren) | 5 | 5 |
| 15.85 | Herstellung von Teigwaren | 1 | 1 |
| 15.87 | Herstellung von Würzmitteln und Saucen | 1 | 1 |
| 15.88 | Herstellung von homogenisierten und diätetischen Nahrungsmitteln | 1 | 1 |
| 15.89 | Herstellung von sonstigen Nahrungsmitteln (ohne Getränke) | 2 | 3 |
| 15.9 | Herstellung von Getränken | 13 | 13 |
| 15.91 | Herstellung von Spirituosen | 2 | 2 |
| 15.93 | Herstellung von Traubenwein | 1 | 1 |
| 15.96 | Herstellung von Bier | 6 | 6 |
| 15.97 | Herstellung von Malz | 1 | 1 |
| 15.98 | Gewinnung natürlicher Mineralwässer, Herstellung von Erfrischungsgetränken | 3 | 3 |
| 16 | Tabakverarbeitung | 1 | 1 |
| DB | Textil- und Bekleidungsindustrie | 6 | 6 |
| 17 | Textilgewerbe | 4 | 4 |
| 17.2 | Weberei | 1 | 1 |
| 17.25 | Sonstige Weberei | 1 | 1 |
| 17.4 | Herstellung von konfektionierten Textilwaren (ohne Bekleidung) | 3 | 3 |
| 18 | Bekleidungsindustrie | 2 | 2 |
| 18.2 | Herstellung von Bekleidung (ohne Lederbekleidung) | 2 | 2 |
| 18.21 | Herstellung von Arbeits- und Berufsbekleidung | 2 | 2 |
| DC/19 | Ledergewerbe | 2 | 2 |
| 19.1 | Herstellung von Leder und Lederfaserstoff | 1 | 1 |
| 19.2 | Lederverarbeitung (ohne Herstellung von Lederbekleidung und Schuhen) | 1 | 1 |
| DD/20 | Holzgewerbe (ohne Herstellung von Möbeln) | 30 | 32 |
| 20.1 | Säge-, Hobel- und Holzimprägnierwerke | 8 | 8 |
| 20.2 | Herstellung von Furnier-, Sperrholz-, Holzfasern- und Holzspanplatten | 4 | 5 |
| 20.3 | Herstellung von Konstr.-, Fertigbauteilen, Ausbauelementen und Fertigteilbauten aus Holz | 16 | 17 |
| 20.4 | Herstellung von Verpackungsmitteln, Lagerbehältern und Ladungsträgern aus Holz | 2 | 2 |
| DE | Papier-, Verlags- und Druckgewerbe | 27 | 34 |
| 21 | Papiergewerbe | 4 | 4 |
| 21.1 | Herstellung von Holz- und Zellstoff, Papier, Karton und Pappe | 1 | 1 |
| 21.12 | Herstellung von Papier, Karton und Pappe | 1 | 1 |
| 21.2 | Herstellung von Waren aus Papier, Karton und Pappe | 3 | 3 |
| 21.21 | Herstellung von Wellpapier und -pappe sowie von Verpackungsmitteln aus Papier, Karton und Pappe | 3 | 3 |
| 22 | Verlags-, Druckgewerbe, Vervielfältigung von bespielten Ton-, Bild- und Datenträgern | 23 | 30 |

**Noch: 2. Anzahl der Betriebe und fachlichen Betriebsteile nach Wirtschaftszweigen
Juli 2006**

| WZ 2003 | Wirtschaftszweig | Betriebe | Fachliche Betriebsteile |
|------------|--------------------------------------------------------------------------------------------------------------------------------------|----------|-------------------------|
| | | Anzahl | |
| 22.1 | Verlagsgewerbe | 6 | 8 |
| 22.11 | Verlegen von Büchern | - | 1 |
| 22.12 | Verlegen von Zeitungen | 5 | 5 |
| 22.13 | Verlegen von Zeitschriften | 1 | 2 |
| 22.2 | Druckgewerbe | 13 | 18 |
| 22.21 | Drucken von Zeitungen | 1 | 3 |
| 22.22 | Drucken anderer Druckerzeugnisse | 11 | 11 |
| 22.23 | Druckweiterverarbeitung | - | 1 |
| 22.24 | Druck- und Medieneinstufung | 1 | 3 |
| 22.3 | Vervielfältigung von bespielten Ton-, Bild- und Datenträgern | 4 | 4 |
| 22.31 | Vervielfältigung von bespielten Tonträgern | 3 | 3 |
| 22.32 | Vervielfältigung von bespielten Bildträgern | 1 | 1 |
| DG/24 | Herstellung von chemischen Erzeugnissen | 12 | 13 |
| 24.1 | Herstellung von chemischen Grundstoffen | 4 | 4 |
| 24.14 | Herstellung von sonstigen organischen Grundstoffen und Chemikalien | 1 | 1 |
| 24.15 | Herstellung von Düngemitteln und Stickstoffverbindungen | 2 | 2 |
| 24.16 | Herstellung von Kunststoffen in Primärformen | 1 | 1 |
| 24.3 | Herstellung von Anstrichmitteln, Druckfarben und Kittungen | 1 | 1 |
| 24.4 | Herstellung von pharmazeutischen Erzeugnissen | 2 | 2 |
| 24.42 | Herstellung von pharmazeutischen Spezialitäten und sonstigen pharmazeutischen Erzeugnissen | 2 | 2 |
| 24.5 | Herstellung von Seifen, Wasch-, Reinigungs- und Körperpflegemitteln sowie von Duftstoffen | 2 | 3 |
| 24.52 | Herstellung von Duftstoffen und Körperpflegemitteln | 2 | 3 |
| 24.6 | Herstellung von sonstigen chemischen Erzeugnissen | 3 | 3 |
| 24.61 | Herstellung von pyrotechnischen Erzeugnissen | 1 | 1 |
| 24.66 | Herstellung von sonstigen chemischen Erzeugnissen a. n. g. | 2 | 2 |
| DH/25 | Herstellung von Gummi- und Kunststoffwaren | 25 | 30 |
| 25.1 | Herstellung von Gummiwaren | 4 | 5 |
| 25.12 | Runderneuerung von Bereifungen | 1 | 1 |
| 25.13 | Herstellung von sonstigen Gummiwaren | 3 | 4 |
| 25.2 | Herstellung von Kunststoffwaren | 21 | 25 |
| 25.21 | Herstellung von Platten, Folien, Schläuchen und Profilen aus Kunststoffen | 4 | 5 |
| 25.22 | Herstellung von Verpackungsmitteln aus Kunststoffen | 3 | 3 |
| 25.23 | Herstellung von Baubedarfsartikeln aus Kunststoffen | 10 | 13 |
| 25.24 | Herstellung von sonstigen Kunststoffwaren | 4 | 4 |
| DI/26 | Glasgewerbe, Herstellung von Keramik, Verarbeitung von Steinen und Erden | 79 | 84 |
| 26.1 | Herstellung von Glas und Glaswaren | 6 | 6 |
| 26.12 | Veredlung und Bearbeitung von Flachglas | 5 | 5 |
| 26.14 | Herstellung von Glasfasern und Waren daraus | 1 | 1 |
| 26.3 | Herstellung von keramischen Wand- und Bodenfliesen und -platten | 1 | 1 |
| 26.4 | Herstellung von Ziegeln und sonstiger Baukeramik | 2 | 2 |
| 26.6 | Herstellung von Erzeugnissen aus Beton, Zement und Gips | 64 | 69 |
| 26.61 | Herstellung von Erzeugnissen aus Beton, Zement und aus Kalksandstein für den Bau | 27 | 28 |
| 26.63 | Herstellung von Frischbeton (Transportbeton) | 32 | 33 |
| 26.64 | Herstellung von Mörtel u. a. Beton (Trockenbeton) | 3 | 6 |
| 26.66 | Herstellung von Erzeugnissen aus Beton, Zement und Gips a. n. g. | 2 | 2 |
| 26.7 | Be- und Verarbeitung von Naturwerksteinen und Natursteinen a. n. g. | 2 | 2 |
| 26.8 | Herstellung von sonstigen Erzeugnissen aus nicht metallischen Mineralien | 4 | 4 |
| 26.82 | Herstellung von sonstigen Erzeugnissen aus nicht metallischen Mineralien a. n. g. | 4 | 4 |
| DJ | Metallerzeugung und -bearbeitung, Herstellung von Metallerzeugnissen | 114 | 137 |
| 27 | Metallerzeugung und -bearbeitung | 5 | 8 |
| 27.2 | Herstellung von Rohren | 2 | 2 |
| 27.22 | Herstellung von Stahlrohren, Rohrform-, Rohrverschluss- und Rohrverbindungsstücken aus Stahl | 2 | 2 |
| 27.3 | Sonstige erste Bearbeitung von Eisen und Stahl | 1 | 1 |
| 27.31 | Herstellung von Blankstahl | 1 | 1 |
| 27.4 | Erzeugung und erste Bearbeitung von NE-Metallen | - | 1 |
| 27.44 | Erzeugung und erste Bearbeitung von Kupfer | - | 1 |
| 27.5 | Gießereien | 2 | 4 |
| 27.51 | Eisengießereien | 2 | 2 |
| 27.53 | Leichtmetallgießereien | - | 1 |
| 27.54 | Buntmetallgießereien | - | 1 |
| 28 | Herstellung von Metallerzeugnissen | 109 | 129 |
| 28.1 | Stahl- und Leichtmetallbau | 67 | 81 |
| 28.11 | Herstellung von Metallkonstruktionen | 54 | 63 |
| 28.12 | Herstellung von Ausbauelementen aus Metall | 13 | 18 |
| 28.2 | Herstellung von Metallbehältern mit einem Fassungsvermögen > 300 l; Herstellung von Heizkörpern und -kesseln für Zentralheizungen | - | 1 |
| 28.21 | Herstellung von Metallbehältern mit einem Fassungsvermögen > 300 l | - | 1 |
| 28.3 | Herstellung von Dampfkesseln (ohne Zentralheizungskessel) | - | 1 |
| 28.4 | Herstellung von Schmiede-, Press-, Zieh-, Stanzteilen u. Ä. | 6 | 6 |
| 28.5 | Oberflächenveredlung, Wärmebehandlung, Mechanik a. n. g. | 25 | 27 |
| 28.51 | Oberflächenveredlung und Wärmebehandlung | 15 | 15 |

**Noch: 2. Anzahl der Betriebe und fachlichen Betriebsteile nach Wirtschaftszweigen
Juli 2006**

| WZ 2003 | Wirtschaftszweig | Betriebe | Fachliche Betriebsteile |
|--------------|-------------------------------------------------------------------------------------------------|------------|-------------------------|
| | | Anzahl | |
| 28.52 | Mechanik a. n. g. | 10 | 12 |
| 28.6 | Herstellung von Schneidwaren, Werkzeugen, Schlössern und Beschlägen aus unedlen Metallen | 1 | 1 |
| 28.62 | Herstellung von Werkzeugen | 1 | 1 |
| 28.7 | Herstellung von sonstigen Metallwaren | 10 | 12 |
| 28.73 | Herstellung von Drahtwaren | 1 | 2 |
| 28.74 | Herstellung von Schrauben, Nieten, Ketten und Federn | 1 | 1 |
| 28.75 | Herstellung von sonstigen Metallwaren a. n. g. | 8 | 9 |
| DK/29 | Maschinenbau | 74 | 90 |
| 29.1 | Herstellung von Maschinen für die Erzeugung und Nutzung von mechanischer Energie | 14 | 18 |
| 29.11 | Herstellung von Verbrennungsmotoren und Turbinen | 2 | 2 |
| 29.12 | Herstellung von Pumpen und Kompressoren | 5 | 8 |
| 29.13 | Herstellung von Armaturen | 3 | 4 |
| 29.14 | Herstellung von Lagern, Getrieben, Zahnradern, Antriebs-elementen | 4 | 4 |
| 29.2 | Herstellung von sonstigen nicht wirtschaftszweigspezifischen Maschinen | 28 | 32 |
| 29.21 | Herstellung von Öfen und Brennern | 2 | 2 |
| 29.22 | Herstellung von Hebezeugen und Fördermitteln | 8 | 11 |
| 29.23 | Herstellung von kälte- und lufttechnischen Erzeugnissen, nicht für den Haushalt | 8 | 9 |
| 29.24 | Herstellung von sonstigen nicht wirtschaftszweigspezifischen Maschinen a. n. g. | 10 | 10 |
| 29.3 | Herstellung von land- und forstwirtschaftlichen Maschinen | 3 | 7 |
| 29.31 | Herstellung von land- und forstwirtschaftlichen Zugmaschinen | 1 | 2 |
| 29.32 | Herstellung von sonstigen land- und forstwirtschaftlichen Maschinen | 2 | 5 |
| 29.4 | Herstellung von Werkzeugmaschinen | 7 | 8 |
| 29.42 | Herstellung von Werkzeugmaschinen für die Metallbearbeitung | 4 | 5 |
| 29.43 | Herstellung von Werkzeugmaschinen a. n. g. | 3 | 3 |
| 29.5 | Herstellung von Maschinen für sonstige bestimmte Wirtschaftszweige | 22 | 25 |
| 29.51 | Herstellung von Maschinen für die Metallerzeugung, von Walzwerkseinrichtungen und Gießmaschinen | 2 | 2 |
| 29.53 | Herstellung von Maschinen für das Ernährungsgewerbe und die Tabakverarbeitung | 3 | 5 |
| 29.56 | Herstellung von Maschinen für bestimmte Wirtschaftszweige a. n. g. | 17 | 18 |
| DL | Herstellung von Büromaschinen, DV-Geräten und -Einrichtungen; Elektrotechnik usw. | 75 | 81 |
| 31 | Herstellung von Geräten der Elektrizitätserzeugung, -verteilung u. Ä. | 30 | 35 |
| 31.1 | Herstellung von Elektromotoren, Generatoren, Transformatoren | 5 | 6 |
| 31.2 | Herstellung von Elektrizitätsverteilungs- und -schalteinrichtungen | 8 | 10 |
| 31.3 | Herstellung von isolierten Elektrokabeln, -leitungen und -drähten | 4 | 4 |
| 31.5 | Herstellung von elektrischen Lampen und Leuchten | 2 | 3 |
| 31.6 | Herstellung von elektrischen Ausrüstungen a. n. g. | 11 | 12 |
| 31.61 | Herstellung von elektrischen Ausrüstungen für Motoren und Fahrzeuge a. n. g. | 1 | 1 |
| 31.62 | Herstellung von sonstigen elektrischen Ausrüstungen a. n. g. | 10 | 11 |
| 32 | Rundfunk- und Nachrichtentechnik | 12 | 12 |
| 32.1 | Herstellung von elektronischen Bauelementen | 3 | 3 |
| 32.2 | Herstellung von Geräten und Einrichtungen der Telekommunikationstechnik | 9 | 9 |
| 33 | Medizin-, Mess-, Steuer- und Regelungstechnik, Optik, Herstellung von Uhren | 33 | 34 |
| 33.1 | Herstellung von medizinischen Geräten und orthopädischen Erzeugnissen | 27 | 28 |
| 33.2 | Herstellung von Mess-, Kontroll-, Navigations- u. ä. Instrumenten und Vorrichtungen | 3 | 3 |
| 33.3 | Herstellung von industriellen Prozesssteuerungseinrichtungen | 2 | 2 |
| 33.4 | Herstellung von optischen und fotografischen Geräten | 1 | 1 |
| DM | Fahrzeugbau | 54 | 57 |
| 34 | Herstellung von Kraftwagen und Kraftwagenteilen | 22 | 24 |
| 34.1 | Herstellung von Kraftwagen und Kraftwagenmotoren | - | 1 |
| 34.2 | Herstellung von Karosserien, Aufbauten und Anhängern | 16 | 16 |
| 34.3 | Herstellung von Teilen und Zubehör für Kraftwagen und Kraftwagenmotoren | 6 | 7 |
| 35 | Sonstiger Fahrzeugbau | 32 | 33 |
| 35.1 | Schiff- und Bootsbau | 28 | 29 |
| 35.11 | Schiffbau (ohne Boots- und Yachtbau) | 22 | 23 |
| 35.12 | Boots- und Yachtbau | 6 | 6 |
| 35.2 | Bahnindustrie | 3 | 3 |
| 35.3 | ? | 1 | 1 |
| DN | Herstellung von Möbeln, Schmuck, Musikinstrumenten, Sportgeräten usw., Recycling | 35 | 38 |
| 36 | Herstellung von Möbeln, Schmuck, Musikinstrumenten, Sportgeräten usw. | 15 | 17 |
| 36.1 | Herstellung von Möbeln | 14 | 16 |
| 36.11 | Herstellung von Sitzmöbeln | 2 | 3 |
| 36.12 | Herstellung von Büro- und Ladenmöbeln | 6 | 7 |
| 36.13 | Herstellung von Küchenmöbeln | 1 | 1 |
| 36.14 | Herstellung von sonstigen Möbeln | 4 | 4 |
| 36.15 | Herstellung von Matratzen | 1 | 1 |
| 36.2 | Herstellung von Schmuck u. ä. Erzeugnissen | 1 | 1 |
| 36.22 | Herstellung von Schmuck, Gold- und Silberschmiedewaren | 1 | 1 |
| 37 | Recycling | 20 | 21 |
| 37.1 | Recycling von metallischen Altmaterialien und Reststoffen | 9 | 9 |
| 37.2 | Recycling von nicht metallischen Altmaterialien und Reststoffen | 11 | 12 |
| C + D | Insgesamt | 725 | 802 |

3. Ergebnisse der Betriebe nach Wirtschaftszweigen
3.1. Beschäftigte, Arbeitsstunden, Lohn- und Gehaltssumme sowie Umsatz

Juli 2006

| WZ 2003 | Wirtschaftszweig | Betriebe | Beschäftigte | Geleistete Arbeits- stunden | Brutto- lohn- und -gehalt- summe | Gesamt- umsatz | Darunter | | Export- quote | Umsatz aus Eigen- erzeugung |
|------------|-------------------------------------------------------------------------------------------------|----------|--------------|-----------------------------------|-------------------------------------------|-------------------|-----------|----------------------|------------------|-----------------------------------|
| | | | | | | | insgesamt | darunter Eurozone | | |
| | | Anzahl | | 1 000 | 1 000 EUR | | | | % | 1 000 EUR |
| C | Bergbau und Gewinnung von Steinen und Erden | 22 | 425 | 71 | 853 | 6 894 | - | - | - | . |
| CA | Kohlenbergbau, Torfgewinnung, Gewinnung von Erdöl und Erdgas, Bergbau auf Uran- und Thoriumerze | 3 | . | . | . | . | . | . | . | . |
| 10 | Kohlenbergbau, Torfgewinnung | 2 | . | . | . | . | . | . | . | . |
| 11 | Gewinnung von Erdöl und Erdgas, Erbringung damit verbundener Dienstleistungen | 1 | . | . | . | . | . | . | . | . |
| CB | Erzbergbau, Gewinnung von Steinen und Erden, sonstiger Bergbau | 19 | . | . | . | . | . | . | . | . |
| 14 | Gewinnung von Steinen und Erden, sonstiger Bergbau | 19 | . | . | . | . | . | . | . | . |
| 14.2 | Gewinnung von Kies, Sand, Ton und Kaolin | 18 | 333 | 57 | 655 | 5 578 | - | - | - | . |
| D | Verarbeitendes Gewerbe | 703 | 52 730 | 7 119 | 107 164 | 858 568 | 203 388 | 158 006 | 23,7 | . |
| DA | Ernährungsgewerbe und Tabakverarbeitung | 170 | . | . | . | . | . | . | . | . |
| 15 | Ernährungsgewerbe darunter | 169 | 14 657 | 1 909 | 22 080 | 279 724 | 25 083 | 18 841 | 9,0 | 269 029 |
| 15.1 | Schlachten und Fleischverarbeitung | 48 | 3 641 | 487 | 4 571 | 51 569 | 4 477 | . | 8,7 | 47 752 |
| 15.11 | Schlachten (ohne Schlachten von Geflügel) | 7 | 476 | 59 | 715 | 17 364 | . | . | . | . |
| 15.12 | Schlachten von Geflügel | 4 | 837 | 104 | 1 064 | 15 107 | - | - | - | . |
| 15.13 | Fleischverarbeitung | 37 | 2 328 | 323 | 2 792 | 19 098 | . | . | . | 18 640 |
| 15.2 | Fischverarbeitung | 17 | 1 161 | 159 | 1 629 | 16 991 | . | . | . | . |
| 15.3 | Obst- und Gemüseverarbeitung | 8 | 1 003 | 104 | 1 977 | 10 434 | 1 708 | 1 315 | 16,4 | . |
| 15.31 | Kartoffelverarbeitung | 3 | 521 | 42 | 1 009 | 4 209 | . | . | . | . |
| 15.5 | Milchverarbeitung; Herstellung von Speiseeis | 11 | 1 308 | 195 | 2 589 | 94 606 | 4 969 | . | 5,3 | . |
| 15.7 | Herstellung von Futtermitteln | 5 | . | . | . | . | . | . | . | . |
| 15.8 | Sonstiges Ernährungsgewerbe (ohne Getränkeherstellung) | 65 | 5 855 | 714 | 7 625 | 47 282 | 8 753 | 4 245 | 18,5 | 46 413 |
| | darunter | | | | | | | | | |
| 15.81 | Herstellung von Backwaren (ohne Dauerbackwaren) | 51 | 3 924 | 488 | 3 772 | 13 407 | 208 | . | 1,5 | 12 543 |
| 15.84 | Herstellung von Süßwaren (ohne Dauerbackwaren) | 5 | 432 | 60 | 852 | 6 011 | 1 817 | 1 670 | 30,2 | 6 011 |
| 15.9 | Herstellung von Getränken | 13 | 1 441 | 211 | 3 253 | 46 538 | 2 827 | . | 6,1 | . |
| | darunter | | | | | | | | | |
| 15.96 | Herstellung von Bier | 6 | 743 | 102 | 1 734 | 24 228 | . | . | . | . |
| 15.98 | Gewinnung natürlicher Mineralwässer, Herstellung von Erfrischungsgetränken | 3 | 586 | 98 | 1 280 | 16 026 | . | . | . | . |
| 16 | Tabakverarbeitung | 1 | . | . | . | . | . | . | . | . |
| DB | Textil- und Bekleidungsindustrie | 6 | . | . | . | . | . | . | . | . |
| 17 | Textilgewerbe | 4 | 264 | 37 | 402 | 3 005 | . | . | . | . |
| 18 | Bekleidungsindustrie | 2 | . | . | . | . | . | . | . | . |
| DC/19 | Ledergewerbe | 2 | . | . | . | . | . | . | . | . |
| DD/20 | Holzgewerbe (ohne Herstellung von Möbeln) | 30 | 2 664 | 368 | 5 181 | 80 438 | 20 317 | 15 365 | 25,3 | . |
| 20.1 | Säge-, Hobel- und Holzimprägnierwerke | 8 | . | . | . | . | . | . | . | . |
| 20.2 | Herstellung von Furnier-, Sperrholz-, Holzfaser- und Holzspanplatten | 4 | 743 | 86 | 1 642 | 36 680 | 7 508 | . | 20,5 | . |
| 20.3 | Herstellung von Konstr.-, Fertigbauteilen, Ausbauelementen und Fertigteilbauten aus Holz | 16 | 1 199 | 179 | 2 207 | 17 737 | 2 916 | . | 16,4 | . |
| 20.4 | Herstellung von Verpackungsmitteln, Lagerbehältern und Ladungsträgern aus Holz | 2 | . | . | . | . | . | . | . | . |

Noch: 3. Ergebnisse der Betriebe nach Wirtschaftszweigen
Noch: 3.1. Beschäftigte, Arbeitsstunden, Lohn- und Gehaltsumme sowie Umsatz

Juli 2006

| WZ 2003 | Wirtschaftszweig | Betriebe | Beschäftigte | Geleistete Arbeits- stunden | Brutto- lohn- und -gehalt- summe | Gesamt- umsatz | Darunter | | Export- quote | Umsatz aus Eigen- erzeugung |
|------------|----------------------------------------------------------------------------------|----------|--------------|-----------------------------------|-------------------------------------------|-------------------|-----------|----------------------|------------------|-----------------------------------|
| | | | | | | | insgesamt | darunter Eurozone | | |
| | | Anzahl | | 1 000 | 1 000 EUR | | | % | 1 000 EUR | |
| DE | Papier-, Verlags- und Druckgewerbe | 27 | 4 078 | 552 | 9 922 | 38 967 | 7 649 | 2 847 | 19,6 | . |
| 21 | Papiergewerbe | 4 | 447 | 54 | 863 | 6 662 | 900 | . | 13,5 | . |
| 22 | Verlags-, Druckgewerbe, Vervielfältigung | 23 | 3 631 | 498 | 9 059 | 32 305 | 6 749 | . | 20,9 | . |
| 22.1 | Verlagsgewerbe | 6 | 1 301 | 171 | 4 319 | 13 773 | . | . | . | . |
| 22.12 | Verlegen von Zeitungen | 5 | . | . | . | . | . | . | . | . |
| 22.2 | Druckgewerbe | 13 | 502 | 70 | 1 033 | 4 336 | . | . | . | . |
| 22.3 | Vervielfältigung von bespielten Ton-, Bild- und Datenträgern | 4 | 1 828 | 257 | 3 707 | 14 195 | . | . | . | . |
| DG/24 | Herstellung von chemischen Erzeugnissen | 12 | 1 271 | 165 | 3 330 | 54 624 | 21 932 | 16 021 | 40,2 | . |
| 24.1 | Herstellung von chemischen Grundstoffen | 4 | 371 | 52 | 1 125 | 34 912 | . | . | . | 34 912 |
| 24.4 | Herstellung von pharmazeutischen Erzeugnissen | 2 | . | . | . | . | . | . | . | . |
| DH/25 | Herstellung von Gummi- und Kunststoffwaren | 25 | 1 458 | 221 | 3 062 | 23 250 | 5 957 | 5 148 | 25,6 | 21 541 |
| 25.1 | Herstellung von Gummiwaren | 4 | 164 | 25 | 327 | 1 715 | . | . | . | . |
| 25.2 | Herstellung von Kunststoffwaren | 21 | 1 294 | 196 | 2 735 | 21 535 | . | . | . | . |
| 25.21 | Herstellung von Platten, Folien, Schläuchen und Profilen aus Kunststoffen | 4 | 332 | 50 | 882 | 6 935 | . | . | . | . |
| 25.22 | Herstellung von Verpackungsmitteln aus Kunststoffen | 3 | 300 | 46 | 591 | 7 054 | 2 276 | . | 32,3 | . |
| 25.23 | Herstellung von Baubedarfsartikeln aus Kunststoffen | 10 | 476 | 75 | 935 | 5 273 | . | . | . | 5 273 |
| 25.24 | Herstellung von sonstigen Kunststoffwaren | 4 | 186 | 25 | 327 | 2 273 | . | . | . | 2 273 |
| DI/26 | Glasgewerbe, Herstellung von Keramik, Verarbeitung von Steinen und Erden | 79 | 2 456 | 377 | 4 745 | 40 470 | 2 633 | 342 | 6,5 | 38 475 |
| 26.1 | Herstellung von Glas und Glaswaren | 6 | 404 | 67 | 768 | 5 550 | 761 | . | 13,7 | . |
| 26.6 | Herstellung von Erzeugnissen aus Beton, Zement und Gips | 64 | 1 634 | 252 | 3 127 | 30 106 | 1 808 | . | 6,0 | 28 703 |
| 26.61 | Herstellung von Erzeugnissen aus Beton, Zement und aus Kalksandstein für den Bau | 27 | 922 | 138 | 1 758 | 14 234 | 1 798 | . | 12,6 | 13 810 |
| 26.63 | Herstellung von Frischbeton (Transportbeton) | 32 | 276 | 48 | 630 | 6 278 | - | - | - | . |
| 26.8 | Herstellung von sonstigen Erzeugnissen aus nicht metallischen Mineralien | 4 | 60 | 12 | 147 | 2 074 | - | - | - | . |
| DJ | Metallerzeugung und -bearbeitung, Herstellung von Metallerzeugnissen | 114 | 6 098 | 852 | 11 895 | 63 390 | 10 579 | 5 693 | 16,7 | 62 264 |
| 27 | Metallerzeugung und -bearbeitung | 5 | 703 | 95 | 1 550 | 9 607 | 3 872 | . | 40,3 | . |
| 27.5 | Gießereien | 2 | . | . | . | . | . | . | . | . |
| 28 | Herstellung von Metallerzeugnissen | 109 | 5 395 | 757 | 10 345 | 53 783 | 6 707 | . | 12,5 | . |
| 28.1 | Stahl- und Leichtmetallbau | 67 | 3 067 | 431 | 5 556 | 28 543 | 942 | 693 | 3,3 | 27 868 |
| 28.11 | Herstellung von Metallkonstruktionen | 54 | 2 610 | 365 | 4 824 | 24 472 | 942 | 693 | 3,8 | . |
| 28.12 | Herstellung von Ausbauelementen aus Metall | 13 | 457 | 66 | 733 | 4 071 | - | - | - | . |
| 28.5 | Oberflächenveredlung, Wärmebehandlung, Mechanik a. n. g. | 25 | 1 331 | 189 | 2 664 | 10 792 | 414 | 394 | 3,8 | . |
| 28.51 | Oberflächenveredlung und Wärmebehandlung | 15 | 935 | 136 | 1 822 | 7 911 | . | . | . | . |
| 28.52 | Mechanik a. n. g. | 10 | 396 | 54 | 842 | 2 882 | . | . | . | . |
| 28.7 | Herstellung von sonstigen Metallwaren | 10 | 681 | 91 | 1 468 | 11 400 | 5 001 | . | 43,9 | . |
| DK/29 | Maschinenbau | 74 | 4 334 | 600 | 9 774 | 47 248 | 15 757 | 12 711 | 33,3 | 45 073 |
| 29.1 | Herstellung von Maschinen für die Erzeugung und Nutzung von mechanischer Energie | 14 | 1 087 | 156 | 2 583 | 11 408 | 2 238 | 1 636 | 19,6 | . |
| 29.12 | Herstellung von Pumpen und Kompressoren | 5 | 188 | 25 | 399 | 2 100 | . | . | . | . |
| 29.14 | Herstellung von Lagern, Getrieben, Zahnradern, Antriebsselementen | 4 | 384 | 65 | 871 | 4 084 | 424 | . | 10,4 | 4 084 |
| 29.2 | Herstellung von sonstigen nicht wirtschaftszweig-spezifischen Maschinen | 28 | 1 244 | 170 | 3 056 | 19 116 | 10 475 | . | 54,8 | 18 378 |
| 29.23 | Herstellung von kälte- und lufttechnischen Erzeugnissen, nicht für den Haushalt | 8 | 473 | 65 | 1 266 | 5 371 | 932 | . | 17,4 | . |
| 29.24 | Herstellung von sonstigen nicht wirtschaftszweig-spezifischen Maschinen a. n. g. | 10 | 248 | 37 | 599 | 2 718 | . | . | . | 2 383 |

Noch: 3. Ergebnisse der Betriebe nach Wirtschaftszweigen
Noch: 3.1. Beschäftigte, Arbeitsstunden, Lohn- und Gehaltssumme sowie Umsatz

Juli 2006

| WZ 2003 | Wirtschaftszweig | Betriebe | Beschäftigte | Geleistete Arbeits- stunden | Brutto- lohn- und -gehalt- summe | Gesamt- umsatz | Darunter | | Export- quote | Umsatz aus Eigen- erzeugung |
|--------------|-----------------------------------------------------------------------------------|------------|---------------|-----------------------------------|-------------------------------------------|-------------------|----------------|----------------------|------------------|-----------------------------------|
| | | | | | | | insgesamt | darunter Eurozone | | |
| | | Anzahl | | 1 000 | | 1 000 EUR | | | % | 1 000 EUR |
| 29.3 | Herstellung von land- und forstwirtschaftlichen Maschinen | 3 | 71 | 13 | 112 | 663 | . | . | . | . |
| 29.4 | Herstellung von Werkzeugmaschinen | 7 | 473 | 57 | 940 | 2 229 | . | . | . | . |
| 29.5 | Herstellung von Maschinen für sonstige bestimmte Wirtschaftszweige | 22 | 1 459 | 204 | 3 083 | 13 832 | 2 974 | . | 21,5 | 13 085 |
| 29.56 | Herstellung von Maschinen für bestimmte Wirtschaftszweige a. n. g. | 17 | 871 | 117 | 1 840 | 9 064 | . | . | . | 8 317 |
| DL | Herstellung von Büromaschinen, DV-Geräten und -Einrichtungen; Elektrotechnik usw. | 75 | 5 249 | 725 | 12 733 | 114 483 | 42 441 | 32 332 | 37,1 | 113 938 |
| 31 | Herstellung von Geräten der Elektrizitätserzeugung, -verteilung u. Ä. | 30 | 2 788 | 390 | 6 551 | 74 541 | 30 489 | . | 40,9 | 74 350 |
| 31.1 | Herstellung von Elektromotoren, Generatoren, Transformatoren | 5 | 834 | 130 | 1 855 | . | . | . | . | . |
| 31.2 | Herstellung von Elektrizitätsverteilungs- und -schalteinrichtungen | 8 | 863 | 111 | 2 176 | 12 569 | 3 895 | . | 31,0 | 12 569 |
| 31.6 | Herstellung von elektrischen Ausrüstungen a. n. g. | 11 | 414 | 57 | 596 | 3 058 | . | . | . | 2 867 |
| 32 | Rundfunk- und Nachrichtentechnik | 12 | 1 139 | 142 | 3 173 | 30 078 | 8 549 | . | 28,4 | 30 078 |
| 32.1 | Herstellung von elektronischen Bauelementen | 3 | 221 | 30 | 315 | 9 090 | . | . | . | 9 090 |
| 32.2 | Herstellung von Geräten und Einrichtungen der Telekommunikationstechnik | 9 | 918 | 113 | 2 859 | 20 989 | . | . | . | 20 989 |
| 33 | Medizin-, Mess-, Steuer- und Regelungstechnik, Optik, Herstellung von Uhren | 33 | 1 322 | 193 | 3 008 | 9 863 | 3 403 | . | 34,5 | 9 510 |
| 33.1 | Herstellung von medizinischen Geräten und orthopädischen Erzeugnissen | 27 | 870 | 127 | 1 834 | 3 964 | 434 | . | 11,0 | . |
| DM | Fahrzeugbau | 54 | 8 195 | 1 043 | 20 297 | 89 287 | 47 275 | . | 52,9 | . |
| 34 | Herstellung von Kraftwagen und Kraftwagenteilen | 22 | 1 767 | 238 | 3 410 | 32 126 | . | . | . | . |
| 34.2 | Herstellung von Karosserien, Aufbauten und Anhängern | 16 | 860 | 123 | 1 539 | 15 638 | . | . | . | . |
| 34.3 | Herstellung von Teilen und Zubehör für Kraftwagen und Kraftwagenmotoren | 6 | 907 | 115 | 1 871 | 16 488 | 6 536 | . | 39,6 | . |
| 35 | Sonstiger Fahrzeugbau | 32 | 6 428 | 805 | 16 887 | 57 161 | . | . | . | . |
| 35.1 | Schiff- und Bootsbau | 28 | 5 873 | 722 | 15 680 | 54 341 | 33 197 | . | 61,1 | . |
| 35.11 | Schiffbau (ohne Boots- und Yachtbau) | 22 | 5 342 | 644 | 14 552 | . | . | . | . | . |
| 35.12 | Boots- und Yachtbau | 6 | 531 | 78 | 1 127 | . | . | . | . | . |
| 35.2 | Bahnindustrie | 3 | . | . | . | . | . | . | . | . |
| DN | Herstellung von Möbeln, Schmuck, Musikinstrumenten usw., Recycling | 35 | 1 805 | 248 | 3 449 | 22 101 | 1 757 | 1 414 | 8,0 | . |
| 36 | Herstellung von Möbeln, Schmuck, Musikinstrumenten, Sportgeräten usw. | 15 | 1 207 | 159 | 2 364 | 9 080 | . | . | . | . |
| 36.1 | Herstellung von Möbeln darunter | 14 | . | . | . | . | . | . | . | . |
| 36.12 | Herstellung von Büro- und Ladenmöbeln | 6 | 675 | 97 | 1 564 | 4 546 | . | . | . | 4 546 |
| 36.14 | Herstellung von sonstigen Möbeln | 4 | 210 | 17 | 303 | 1 232 | . | . | . | 1 232 |
| 37 | Recycling | 20 | 598 | 90 | 1 085 | 13 021 | . | . | . | . |
| 37.1 | Recycling von metallischen Altmaterialien und Reststoffen | 9 | 205 | 30 | 401 | 7 100 | . | . | . | . |
| 37.2 | Recycling von nicht metallischen Altmaterialien und Reststoffen | 11 | 393 | 59 | 685 | 5 921 | . | . | . | . |
| C + D | Insgesamt | 725 | 53 155 | 7 190 | 108 017 | 865 462 | 203 388 | 158 006 | 23,5 | 840 357 |
| | Nachrichtlich: Insgesamt ohne Schiff- und Bootsbau | 697 | 47 282 | 6 468 | 92 337 | 811 121 | 170 191 | . | 21,0 | . |

Noch: **3. Ergebnisse der Betriebe nach Wirtschaftszweigen**
3.2. Veränderung der Beschäftigten, Arbeitsstunden, Lohn- und Gehaltssumme sowie des Umsatzes
gegenüber dem gleichen Vorjahresmonat

Juli 2006

| WZ 2003 | Wirtschaftszweig | Be- schäftigte | Geleistete Arbeits- stunden | Brutto- lohn- und -gehalt- summe | Gesamt- umsatz | Darunter | | Umsatz aus Eigen- erzeugung |
|--------------|------------------------------------------------------------------------------------------------------|-------------------|-----------------------------------|-------------------------------------------|-------------------|----------------|----------------------|-----------------------------------|
| | | | | | | Auslandsumsatz | | |
| | | | | | | ins- gesamt | darunter Eurozone | |
| % | | | | | | | | |
| C | Bergbau und Gewinnung von Steinen und Erden | + 11,5 | + 21,7 | + 18,5 | + 33,4 | - | - | . |
| CA | Kohlenbergbau, Torfgewinnung, Gewinnung von Erdöl und Erdgas, Bergbau auf Uran- und Thoriumerze | . | . | . | . | . | . | . |
| CB | Erzbergbau, Gewinnung von Steinen und Erden, sonstiger Bergbau | . | . | . | . | . | . | . |
| D | Verarbeitendes Gewerbe | + 5,1 | + 6,7 | + 7,1 | + 1,7 | + 19,6 | + 45,5 | . |
| DA | Ernährungsgewerbe und Tabakverarbeitung | . | . | . | . | . | . | . |
| 15 | Ernährungsgewerbe | + 0,1 | - 2,5 | + 1,5 | + 9,2 | + 15,2 | + 10,4 | + 9,7 |
| 16 | Tabakverarbeitung | . | . | . | . | . | . | . |
| DB | Textil- und Bekleidungs-gewerbe | . | . | . | . | . | . | . |
| 17 | Textilgewerbe | + 45,1 | + 65,8 | + 84,6 | . | . | . | . |
| 18 | Bekleidungs-gewerbe | . | . | . | . | . | . | . |
| DC/19 | Ledergewerbe | . | . | . | . | . | . | . |
| DD/20 | Holzgewerbe (ohne Herstellung von Möbeln) | + 0,3 | + 1,5 | - 2,6 | + 13,0 | + 4,6 | + 12,8 | . |
| DE | Papier-, Verlags- und Druckgewerbe | - 0,5 | - 3,4 | + 8,3 | - 0,9 | - 11,5 | - 16,4 | . |
| 21 | Papiergewerbe | - 13,4 | - 20,7 | - 15,9 | - 5,6 | . | . | . |
| 22 | Verlags-, Druckgewerbe, Vervielfältigung von bespielten Ton-, Bild- und Datenträgern | + 1,4 | - 1,1 | + 11,3 | + 0,1 | . | . | . |
| DG/24 | Herstellung von chemischen Erzeugnissen | + 4,9 | + 6,4 | + 6,1 | + 16,8 | + 38,6 | + 23,7 | . |
| DH/25 | Herstellung von Gummi- und Kunststoffwaren | + 3,8 | + 6,8 | + 4,0 | + 5,8 | - 18,1 | - 9,4 | + 4,3 |
| DI/26 | Glasgewerbe, Herstellung von Keramik, Verarbeitung von Steinen und Erden | + 2,9 | + 7,8 | + 0,9 | + 16,7 | + 84,4 | . | + 16,5 |
| DJ | Metallerzeugung und -bearbeitung, Herstellung von Metallerzeugnissen | + 6,6 | + 11,5 | + 8,2 | + 30,2 | + 40,4 | + 23,6 | + 29,1 |
| 27 | Metallerzeugung und -bearbeitung | + 15,6 | + 23,0 | + 21,8 | + 72,1 | + 45,8 | . | . |
| 28 | Herstellung von Metallerzeugnissen | + 5,5 | + 10,2 | + 6,5 | + 24,8 | + 37,4 | . | . |
| DK/29 | Maschinenbau | + 17,1 | + 20,4 | + 17,9 | + 34,0 | + 187,2 | + 311,7 | + 38,6 |
| DL | Herstellung von Büromaschinen, DV-Geräten und -Einrichtungen; Elektrotechnik, Feinmechanik und Optik | + 13,7 | + 20,2 | + 14,2 | - 9,3 | - 5,4 | - 9,9 | - 9,3 |
| 31 | Herstellung von Geräten der Elektrizitätserzeugung, -verteilung u. Ä. | + 17,0 | + 26,4 | + 18,2 | - 12,4 | . | . | - 12,4 |
| 32 | Rundfunk- und Nachrichtentechnik | + 12,0 | + 9,8 | + 6,8 | - 9,7 | . | . | - 9,7 |
| 33 | Medizin-, Mess-, Steuer- und Regelungstechnik, Optik, Herstellung von Uhren | + 8,7 | + 16,7 | + 14,2 | + 26,7 | + 35,1 | . | + 28,0 |
| DM | Fahrzeugbau | + 6,9 | + 13,3 | + 7,6 | - 37,8 | + 35,6 | + 407,2 | . |
| 34 | Herstellung von Kraftwagen und Kraftwagenteilen | + 8,1 | + 18,8 | + 6,2 | + 20,5 | . | . | . |
| 35 | Sonstiger Fahrzeugbau | + 6,6 | + 11,8 | + 7,9 | - 51,1 | . | . | . |
| 35.1 | Schiff- und Boots-bau | + 2,7 | + 5,2 | + 4,9 | - 53,0 | . | . | . |
| DN | Herstellung von Möbeln, Schmuck, Musikinstrumenten usw., Recycling | + 2,8 | + 4,2 | + 6,4 | + 24,2 | - 10,2 | - 22,0 | . |
| 36 | Herstellung von Möbeln, Schmuck, Musikinstrumenten usw. | + 0,2 | + 0,5 | + 3,6 | + 8,8 | . | . | . |
| 37 | Recycling | + 8,7 | + 11,4 | + 13,1 | + 37,9 | . | . | . |
| C + D | Insgesamt | + 5,1 | + 6,8 | + 7,2 | + 1,9 | + 19,6 | + 45,5 | + 1,8 |
| | Nachrichtlich: Insgesamt ohne Schiff- und Boots-bau | + 5,4 | + 7,0 | + 7,6 | + 10,6 | . | . | . |

Noch: 3. Ergebnisse der Betriebe nach Wirtschaftszweigen
3.3. Beschäftigte, Arbeitsstunden, Lohn- und Gehaltssumme sowie Umsatz
Januar bis Juli 2006

| WZ 2003 | Wirtschaftszweig | Betriebe ¹⁾ | Be- schäftigte ¹⁾ | Geleistete Arbeits- stunden | Brutto- lohn- und -gehalt- summe | Gesamt- umsatz | Darunter | | Export- quote |
|------------|-------------------------------------------------------------------------------------------------|------------------------|---------------------------------|-----------------------------------|-------------------------------------------|-------------------|----------------|----------------------|------------------|
| | | | | | | | Auslandsumsatz | | |
| | | | | | | | insgesamt | darunter Eurozone | |
| | | Anzahl | 1 000 | 1 000 EUR | | | | % | |
| C | Bergbau und Gewinnung von Steinen und Erden | 22 | 395 | 443 | 5 320 | 38 566 | . | . | . |
| CA | Kohlenbergbau, Torfgewinnung, Gewinnung von Erdöl und Erdgas, Bergbau auf Uran- und Thoriumerze | 3 | . | . | . | . | . | . | . |
| 10 | Kohlenbergbau, Torfgewinnung | 2 | . | . | . | . | . | . | . |
| 11 | Gewinnung von Erdöl und Erdgas, Erbringung damit verbundener Dienstleistungen | 1 | . | . | . | . | . | . | . |
| CB | Erzbergbau, Gewinnung von Steinen und Erden, sonstiger Bergbau | 19 | . | . | . | . | . | . | . |
| 14 | Gewinnung von Steinen und Erden, sonstiger Bergbau | 19 | . | . | . | . | . | . | . |
| 14.2 | Gewinnung von Kies, Sand, Ton und Kaolin | 18 | 311 | 351 | 4 062 | 28 553 | - | - | - |
| D | Verarbeitendes Gewerbe | 685 | 50 689 | 50 009 | 728 492 | 5 917 854 | . | . | . |
| DA | Ernährungsgewerbe und Tabakverarbeitung | 166 | . | . | . | . | . | . | . |
| 15 | Ernährungsgewerbe | 165 | 14 177 | 13 645 | 151 866 | 1 955 527 | 179 561 | 135 155 | 9,2 |
| | darunter | | | | | | | | |
| 15.1 | Schlachten und Fleischverarbeitung | 48 | 3 520 | 3 423 | 31 760 | 366 516 | 29 212 | . | 8,0 |
| 15.11 | Schlachten (ohne Schlachten von Geflügel) | 7 | 493 | 457 | 5 303 | 125 234 | . | . | . |
| 15.12 | Schlachten von Geflügel | 4 | 783 | 729 | 7 409 | 106 172 | - | - | - |
| 15.13 | Fleischverarbeitung | 37 | 2 244 | 2 238 | 19 048 | 135 110 | . | . | . |
| 15.2 | Fischverarbeitung | 17 | 1 169 | 1 216 | 11 686 | 133 492 | . | . | . |
| 15.3 | Obst- und Gemüseverarbeitung | 8 | 898 | 846 | 12 295 | 83 241 | 18 068 | 14 048 | 21,7 |
| 15.31 | Kartoffelverarbeitung | 3 | 536 | 513 | 7 585 | 39 858 | . | . | . |
| 15.5 | Milchverarbeitung; Herstellung von Speiseeis | 10 | 1 291 | 1 381 | 18 416 | 652 080 | 36 868 | . | 5,7 |
| 15.7 | Herstellung von Futtermitteln | 5 | . | . | . | . | . | . | . |
| 15.8 | Sonstiges Ernährungsgewerbe (ohne Getränkeherstellung) | 63 | 5 781 | 5 152 | 54 123 | 388 203 | 59 277 | 26 977 | 15,3 |
| | darunter | | | | | | | | |
| 15.81 | Herstellung von Backwaren (ohne Dauerbackwaren) | 50 | 3 950 | 3 491 | 26 609 | 87 103 | 1 367 | . | 1,6 |
| 15.84 | Herstellung von Süßwaren (ohne Dauerbackwaren) | 4 | 331 | 328 | 4 685 | 32 598 | 6 144 | 5 432 | 18,8 |
| 15.9 | Herstellung von Getränken | 12 | 1 298 | 1 370 | 20 649 | 250 656 | 19 244 | . | 7,7 |
| | darunter | | | | | | | | |
| 15.96 | Herstellung von Bier | 5 | 641 | 625 | 11 265 | 119 038 | . | . | . |
| 15.98 | Gewinnung natürlicher Mineralwässer, Herstellung von Erfrischungsgetränken | 3 | 565 | 663 | . | . | . | . | . |
| 16 | Tabakverarbeitung | 1 | . | . | . | . | . | . | . |
| DB | Textil- und Bekleidungsindustrie | 6 | . | . | . | . | . | . | . |
| 17 | Textilgewerbe | 4 | 255 | 259 | 2 859 | 17 251 | . | . | . |
| 18 | Bekleidungsindustrie | 2 | . | . | . | . | . | . | . |
| DC/19 | Ledergewerbe | 2 | . | . | . | . | . | . | . |
| DD/20 | Holzgewerbe (ohne Herstellung von Möbeln) | 30 | 2 580 | 2 559 | 35 873 | 554 620 | 146 434 | 111 125 | 26,4 |
| 20.1 | Säge-, Hobel- und Holzimprägnierwerke | 8 | . | . | . | . | . | . | . |
| 20.2 | Herstellung von Furnier-, Sperrholz-, Holzfasern und Holzspanplatten | 4 | 739 | 611 | 11 563 | 245 736 | 50 769 | . | 20,7 |
| 20.3 | Herstellung von Konstr.-, Fertigbauteilen, Ausbauelementen und Fertigteilbauten aus Holz | 16 | 1 120 | 1 193 | 14 701 | 106 384 | 16 894 | . | 15,9 |
| 20.4 | Herstellung von Verpackungsmitteln, Lagerbehältern und Ladungsträgern aus Holz | 2 | . | . | . | . | . | . | . |

1) Monatsdurchschnitt

Noch: 3. Ergebnisse der Betriebe nach Wirtschaftszweigen
Noch: 3.3. Beschäftigte, Arbeitsstunden, Lohn- und Gehaltssumme sowie Umsatz

Januar bis Juli 2006

| WZ 2003 | Wirtschaftszweig | Betriebe ¹⁾ | Be- schäftigte ¹⁾ | Geleistete Arbeits- stunden | Brutto- lohn- und -gehalt- summe | Gesamt- umsatz | Darunter | | Export- quote |
|------------|----------------------------------------------------------------------------------|------------------------|---------------------------------|-----------------------------------|-------------------------------------------|-------------------|----------------|----------------------|------------------|
| | | | | | | | Auslandsumsatz | | |
| | | | | | | | insgesamt | darunter Eurozone | |
| | | Anzahl | 1 000 | 1 000 EUR | | | | % | |
| DE | Papier-, Verlags- und Druckgewerbe | 28 | 4 123 | 4 100 | 71 726 | 315 908 | 77 293 | 33 865 | 24,5 |
| 21 | Papiergewerbe | 4 | 434 | 388 | 6 439 | 46 857 | 7 891 | . | 16,8 |
| 22 | Verlags-, Druckgewerbe, Vervielfältigung | 24 | 3 689 | 3 711 | 65 287 | 269 051 | 69 402 | . | 25,8 |
| 22.1 | Verlagsgewerbe | 6 | 1 326 | 1 276 | 30 670 | 99 381 | . | . | . |
| 22.12 | Verlegen von Zeitungen | 5 | . | . | . | . | . | . | . |
| 22.2 | Druckgewerbe | 14 | 493 | 505 | 7 078 | 31 248 | . | . | . |
| 22.3 | Vervielfältigung von bespielten Ton-, Bild- und Datenträgern | 4 | 1 869 | 1 931 | 27 539 | 138 423 | . | . | . |
| DG/24 | Herstellung von chemischen Erzeugnissen | 12 | 1 238 | 1 208 | 23 757 | 362 845 | 163 308 | 126 340 | 45,0 |
| 24.1 | Herstellung von chemischen Grundstoffen | 4 | 364 | 383 | 8 172 | 206 215 | . | . | . |
| 24.4 | Herstellung von pharmazeutischen Erzeugnissen | 2 | . | . | . | . | . | . | . |
| DH/25 | Herstellung von Gummi- und Kunststoffwaren | 25 | 1 391 | 1 481 | 20 962 | 141 433 | 41 675 | 36 714 | 29,5 |
| 25.1 | Herstellung von Gummiwaren | 4 | 158 | 166 | 2 118 | 11 361 | . | . | . |
| 25.2 | Herstellung von Kunststoffwaren | 21 | 1 233 | 1 314 | 18 845 | 130 072 | . | . | . |
| 25.21 | Herstellung von Platten, Folien, Schläuchen und Profilen aus Kunststoffen | 4 | 329 | 340 | 6 509 | 45 508 | . | . | . |
| 25.22 | Herstellung von Verpackungsmitteln aus Kunststoffen | 3 | 288 | 310 | 4 161 | 43 624 | 16 528 | . | 37,9 |
| 25.23 | Herstellung von Baubedarfsartikeln aus Kunststoffen | 10 | 444 | 492 | 6 060 | 26 791 | . | . | . |
| 25.24 | Herstellung von sonstigen Kunststoffwaren | 4 | 173 | 173 | 2 114 | 14 149 | . | . | . |
| DI/26 | Glasgewerbe, Herstellung von Keramik, Verarbeitung von Steinen und Erden | 78 | 2 280 | 2 361 | 30 639 | 193 798 | 13 232 | 5 945 | 6,8 |
| 26.1 | Herstellung von Glas und Glaswaren | 6 | 398 | 452 | 5 385 | 35 019 | 6 109 | . | 17,4 |
| 26.6 | Herstellung von Erzeugnissen aus Beton, Zement und Gips | 63 | 1 481 | 1 524 | 19 528 | 133 209 | 6 328 | . | 4,8 |
| 26.61 | Herstellung von Erzeugnissen aus Beton, Zement und aus Kalksandstein für den Bau | 26 | 844 | 830 | 10 767 | 64 046 | 3 444 | . | 5,4 |
| 26.63 | Herstellung von Frischbeton (Transportbeton) | 31 | 268 | 303 | 4 096 | 32 321 | - | - | - |
| 26.8 | Herstellung von sonstigen Erzeugnissen aus nicht metallischen Mineralien | 4 | 58 | 65 | 1 014 | 8 447 | - | - | - |
| DJ | Metallerzeugung und -bearbeitung, Herstellung von Metallerzeugnissen | 112 | 5 827 | 5 875 | 79 911 | 402 065 | 81 408 | 52 850 | 20,2 |
| 27 | Metallerzeugung und -bearbeitung | 5 | 663 | 672 | 9 892 | 59 696 | 26 648 | . | 44,6 |
| 27.5 | Gießereien | 2 | . | . | . | . | . | . | . |
| 28 | Herstellung von Metallerzeugnissen | 107 | 5 165 | 5 203 | 70 019 | 342 369 | 54 759 | . | 16,0 |
| 28.1 | Stahl- und Leichtmetallbau | 66 | 2 989 | 2 986 | 38 683 | 177 666 | 15 669 | 5 524 | 8,8 |
| 28.11 | Herstellung von Metallkonstruktionen | 54 | 2 548 | 2 538 | 33 754 | 156 253 | 15 669 | 5 524 | 10,0 |
| 28.12 | Herstellung von Ausbauelementen aus Metall | 12 | 441 | 448 | 4 929 | 21 413 | - | - | - |
| 28.5 | Oberflächenveredlung, Wärmebehandlung, Mechanik a. n. g. | 24 | 1 204 | 1 224 | 17 210 | 65 788 | 3 743 | 3 549 | 5,7 |
| 28.51 | Oberflächenveredlung und Wärmebehandlung | 14 | 820 | 837 | 11 751 | 46 172 | . | . | . |
| 28.52 | Mechanik a. n. g. | 10 | 384 | 387 | 5 459 | 19 616 | . | . | . |
| 28.7 | Herstellung von sonstigen Metallwaren | 10 | 655 | 667 | 9 998 | 75 247 | 32 212 | . | 42,8 |
| DK/29 | Maschinenbau | 72 | 4 061 | 4 116 | 62 478 | 296 662 | 84 460 | 66 060 | 28,5 |
| 29.1 | Herstellung von Maschinen für die Erzeugung und Nutzung von mechanischer Energie | 15 | 1 067 | 1 102 | 17 622 | 75 477 | 14 696 | 10 796 | 19,5 |
| 29.12 | Herstellung von Pumpen und Kompressoren | 5 | 187 | 185 | 2 698 | 14 041 | . | . | . |
| 29.14 | Herstellung von Lagern, Getrieben, Zahnrädern, Antriebsselementen | 4 | 377 | 445 | 5 963 | 28 593 | 2 709 | . | 9,5 |
| 29.2 | Herstellung von sonstigen nicht wirtschaftszweig-spezifischen Maschinen | 27 | 1 192 | 1 215 | 19 412 | 108 331 | 47 892 | . | 44,2 |
| 29.23 | Herstellung von kälte- und lufttechnischen Erzeugnissen, nicht für den Haushalt | 8 | 468 | 469 | 7 745 | 32 449 | 5 426 | . | 16,7 |
| 29.24 | Herstellung von sonstigen nicht wirtschaftszweig-spezifischen Maschinen a. n. g. | 9 | 250 | 267 | 3 869 | 21 449 | . | . | . |

1) Monatsdurchschnitt

Noch: 3. Ergebnisse der Betriebe nach Wirtschaftszweigen
Noch: 3.3. Beschäftigte, Arbeitsstunden, Lohn- und Gehaltssumme sowie Umsatz

Januar bis Juli 2006

| WZ 2003 | Wirtschaftszweig | Betriebe ¹⁾ | Be- schäftigte ¹⁾ | Geleistete Arbeits- stunden | Brutto- lohn- und -gehalt- summe | Gesamt- umsatz | Darunter | | Export- quote |
|--------------|-----------------------------------------------------------------------------------|------------------------|---------------------------------|-----------------------------------|-------------------------------------------|-------------------|------------------|----------------------|------------------|
| | | | | | | | Auslandsumsatz | | |
| | | | | | | | insgesamt | darunter Eurozone | |
| | | Anzahl | 1 000 | 1 000 EUR | | | | % | |
| 29.3 | Herstellung von land- und forstwirtschaftlichen Maschinen | 3 | 70 | 83 | 765 | 4 474 | . | . | . |
| 29.4 | Herstellung von Werkzeugmaschinen | 6 | 377 | 364 | 4 859 | 16 667 | . | . | . |
| 29.5 | Herstellung von Maschinen für sonstige bestimmte Wirtschaftszweige | 21 | 1 355 | 1 352 | 19 821 | 91 713 | 18 708 | . | 20,4 |
| 29.56 | Herstellung von Maschinen für bestimmte Wirtschaftszweige a. n. g. | 16 | 819 | 797 | 12 094 | 57 155 | . | . | . |
| DL | Herstellung von Büromaschinen, DV-Geräten und -Einrichtungen; Elektrotechnik usw. | 71 | 4 963 | 4 921 | 83 802 | 684 873 | 185 853 | 120 405 | 27,1 |
| 31 | Herstellung von Geräten der Elektrizitätserzeugung, -verteilung u. Ä. | 28 | 2 586 | 2 559 | 41 787 | 404 475 | 107 675 | . | 26,6 |
| 31.1 | Herstellung von Elektromotoren, Generatoren, Transformatoren | 4 | 734 | 784 | 10 753 | . | . | . | . |
| 31.2 | Herstellung von Elektrizitätsverteilungs- und -schalteinrichtungen | 8 | 800 | 743 | 14 033 | 84 910 | . | . | . |
| 31.6 | Herstellung von elektrischen Ausrüstungen a. n. g. | 11 | 415 | 418 | 5 241 | 22 644 | . | . | . |
| 32 | Rundfunk- und Nachrichtentechnik | 10 | 1 091 | 1 040 | 21 727 | 215 926 | 56 662 | . | 26,2 |
| 32.1 | Herstellung von elektronischen Bauelementen | 3 | 218 | 215 | 2 203 | 76 885 | . | . | . |
| 32.2 | Herstellung von Geräten und Einrichtungen der Telekommunikationstechnik | 7 | 873 | 825 | 19 525 | 139 041 | . | . | . |
| 33 | Medizin-, Mess-, Steuer- und Regelungstechnik, Optik, Herstellung von Uhren | 32 | 1 286 | 1 321 | 20 287 | 64 472 | 21 516 | . | 33,4 |
| 33.1 | Herstellung von medizinischen Geräten und orthopädischen Erzeugnissen | 27 | 879 | 879 | 12 222 | 28 500 | 2 675 | . | 9,4 |
| DM | Fahrzeugbau | 51 | 7 796 | 7 483 | 137 960 | 816 333 | 358 420 | . | 43,9 |
| 34 | Herstellung von Kraftwagen und Kraftwagenteilen | 20 | 1 685 | 1 683 | 24 318 | 231 369 | . | . | . |
| 34.2 | Herstellung von Karosserien, Aufbauten und Anhängern | 15 | 801 | 825 | 10 098 | 69 011 | . | . | . |
| 34.3 | Herstellung von Teilen und Zubehör für Kraftwagen und Kraftwagenmotoren | 6 | 883 | 858 | 14 220 | 162 358 | 62 746 | . | 38,6 |
| 35 | Sonstiger Fahrzeugbau | 30 | 6 111 | 5 800 | 113 642 | 584 963 | . | . | . |
| 35.1 | Schiff- und Bootsbau | 27 | 5 769 | 5 437 | 108 409 | 573 637 | 277 314 | . | 48,3 |
| 35.11 | Schiffbau (ohne Boots- und Yachtbau) | 21 | 5 307 | 4 943 | 102 443 | . | . | . | . |
| 35.12 | Boots- und Yachtbau | 6 | 462 | 494 | 5 966 | . | . | . | . |
| 35.2 | Bahnindustrie | 3 | . | . | . | . | . | . | . |
| DN | Herstellung von Möbeln, Schmuck, Musikinstrumenten usw., Recycling | 35 | 1 805 | 1 830 | 24 619 | 167 363 | 14 205 | 11 802 | 8,5 |
| 36 | Herstellung von Möbeln, Schmuck, Musikinstrumenten, Sportgeräten usw. | 15 | 1 222 | 1 223 | 17 197 | 80 800 | . | . | . |
| 36.1 | Herstellung von Möbeln darunter | 14 | . | . | . | . | . | . | . |
| 36.12 | Herstellung von Büro- und Ladenmöbeln | 6 | 666 | 703 | 11 285 | 41 989 | . | . | . |
| 36.14 | Herstellung von sonstigen Möbeln | 4 | 236 | 202 | 2 473 | 13 694 | . | . | . |
| 37 | Recycling | 20 | 583 | 608 | 7 421 | 86 563 | . | . | . |
| 37.1 | Recycling von metallischen Altmaterialien und Reststoffen | 9 | 201 | 214 | 2 878 | 47 443 | . | . | . |
| 37.2 | Recycling von nicht metallischen Altmaterialien und Reststoffen | 11 | 382 | 393 | 4 544 | 39 120 | . | . | . |
| C + D | Insgesamt | 707 | 51 084 | 50 451 | 733 812 | 5 956 421 | 1 357 098 | 1 010 922 | 22,8 |
| | Nachrichtlich: Insgesamt ohne Schiff- und Bootsbau | 680 | 45 315 | 45 014 | 625 403 | 5 382 784 | 1 079 784 | . | 20,1 |

1) Monatsdurchschnitt

Noch: **3. Ergebnisse der Betriebe nach Wirtschaftszweigen**
3.4. Veränderung der Beschäftigten, Arbeitsstunden, Lohn- und Gehaltssumme sowie des Umsatzes
gegenüber dem gleichen Vorjahreszeitraum

Januar bis Juli 2006

| WZ 2003 | Wirtschaftszweig | Be- schäftigte ¹⁾ | Geleistete Arbeits- stunden | Brutto- lohn- und -gehalt- summe | Gesamt- umsatz | Darunter | |
|--------------|------------------------------------------------------------------------------------------------------|---------------------------------|-----------------------------------|-------------------------------------------|-------------------|----------------|----------------------|
| | | | | | | Auslandsumsatz | |
| | | | | | | ins- gesamt | darunter Eurozone |
| % | | | | | | | |
| C | Bergbau und Gewinnung von Steinen und Erden | + 6,5 | + 8,4 | + 9,6 | + 13,9 | . | . |
| CA | Kohlenbergbau, Torfgewinnung, Gewinnung von Erdöl und Erdgas, Bergbau auf Uran- und Thoriumerze | . | . | . | . | . | . |
| CB | Erzbergbau, Gewinnung von Steinen und Erden, sonstiger Bergbau | . | . | . | . | . | . |
| D | Verarbeitendes Gewerbe | + 3,1 | + 3,9 | + 4,8 | + 9,2 | . | . |
| DA | Ernährungsgewerbe und Tabakverarbeitung | . | . | . | . | . | . |
| 15 | Ernährungsgewerbe | - 0,1 | - 1,7 | - 0,6 | + 4,3 | - 1,7 | + 7,8 |
| 16 | Tabakverarbeitung | . | . | . | . | . | . |
| DB | Textil- und Bekleidungs-gewerbe | . | . | . | . | . | . |
| 17 | Textilgewerbe | + 34,9 | + 45,7 | + 68,0 | . | . | . |
| 18 | Bekleidungs-gewerbe | . | . | . | . | . | . |
| DC/19 | Ledergewerbe | . | . | . | . | . | . |
| DD/20 | Holzgewerbe (ohne Herstellung von Möbeln) | - 1,7 | - 1,1 | - 1,6 | + 18,4 | + 7,6 | + 52,0 |
| DE | Papier-, Verlags- und Druckgewerbe | + 6,7 | + 5,7 | + 13,8 | + 7,3 | + 6,2 | + 17,2 |
| 21 | Papiergewerbe | - 0,5 | - 4,6 | - 0,6 | + 6,4 | . | . |
| 22 | Verlags-, Druckgewerbe, Vervielfältigung von bespielten Ton-, Bild- und Datenträgern | + 7,6 | + 6,9 | + 15,4 | + 7,5 | . | . |
| DG/24 | Herstellung von chemischen Erzeugnissen | + 1,5 | - 2,9 | + 3,8 | + 11,0 | + 9,4 | + 5,5 |
| DH/25 | Herstellung von Gummi- und Kunststoffwaren | + 1,5 | + 1,2 | + 2,4 | + 13,3 | + 19,3 | + 20,3 |
| DI/26 | Glasgewerbe, Herstellung von Keramik, Verarbeitung von Steinen und Erden | - 1,1 | + 2,2 | - 3,5 | + 2,5 | + 28,5 | . |
| DJ | Metallerzeugung und -bearbeitung, Herstellung von Metallerzeugnissen | + 4,0 | + 8,5 | + 5,8 | + 14,4 | + 8,1 | + 17,6 |
| 27 | Metallerzeugung und -bearbeitung | + 11,1 | + 23,2 | + 11,5 | + 26,8 | + 7,7 | . |
| 28 | Herstellung von Metallerzeugnissen | + 3,2 | + 6,8 | + 5,0 | + 12,5 | + 8,3 | . |
| DK/29 | Maschinenbau | + 16,3 | + 19,5 | + 17,0 | + 31,1 | + 108,9 | + 194,1 |
| DL | Herstellung von Büromaschinen, DV-Geräten und -Einrichtungen; Elektrotechnik, Feinmechanik und Optik | + 5,8 | + 8,7 | + 5,8 | + 12,5 | - 4,1 | - 7,4 |
| 31 | Herstellung von Geräten der Elektrizitätserzeugung, -verteilung u. Ä. | + 6,6 | + 10,3 | + 6,8 | + 16,5 | . | . |
| 32 | Rundfunk- und Nachrichtentechnik | + 2,1 | - 0,9 | + 1,5 | + 3,5 | . | . |
| 33 | Medizin-, Mess-, Steuer- und Regelungstechnik, Optik, Herstellung von Uhren | + 7,7 | + 14,2 | + 8,7 | + 21,7 | + 24,5 | . |
| DM | Fahrzeugbau | + 2,1 | + 3,1 | + 4,3 | + 2,8 | + 85,0 | . |
| 34 | Herstellung von Kraftwagen und Kraftwagenteilen | + 3,5 | + 8,0 | + 5,0 | . | . | . |
| 35 | Sonstiger Fahrzeugbau | + 1,7 | + 1,8 | + 4,2 | . | . | . |
| 35.1 | Schiff- und Bootsbau | + 1,4 | + 0,7 | + 4,1 | - 0,2 | . | . |
| DN | Herstellung von Möbeln, Schmuck, Musikinstrumenten usw., Recycling | + 0,3 | + 1,7 | + 2,9 | + 15,0 | + 8,3 | + 46,2 |
| 36 | Herstellung von Möbeln, Schmuck, Musikinstrumenten usw. | - 3,2 | - 2,6 | + 0,7 | + 2,2 | . | . |
| 37 | Recycling | + 8,6 | + 11,7 | + 8,3 | + 30,3 | . | . |
| C + D | Insgesamt | + 3,2 | + 3,9 | + 4,8 | + 9,2 | + 22,7 | + 38,6 |
| | Nachrichtlich: Insgesamt ohne Schiff- und Bootsbau | + 3,4 | + 4,3 | + 5,0 | + 10,3 | . | . |

1) Monatsdurchschnitt

4. Ergebnisse der Betriebe nach Kreisen

4.1. Betriebe, Beschäftigte, Arbeitsstunden, Lohn- und Gehaltsumme sowie Umsatz

Juli 2006

| Kreisfreie Stadt Landkreis Land | Betriebe | Beschäftigte | Geleistete Arbeitsstunden | Bruttolohn- und -gehaltsumme | Gesamtumsatz | | Exportquote |
|---------------------------------------|------------|---------------|------------------------------|---------------------------------|----------------|---------------------|-------------|
| | | | | | insgesamt | darunter | |
| | | | | | | Auslands- umsatz | |
| Anzahl | | 1 000 | 1 000 EUR | | | | % |
| Kreisfreie Städte | | | | | | | |
| Greifswald | 19 | 1 690 | 225 | 4 194 | 38 975 | 15 296 | 39,2 |
| Neubrandenburg | 37 | 3 598 | 485 | 6 726 | 47 190 | 11 097 | 23,5 |
| Rostock | 74 | 6 047 | 828 | 14 576 | 105 987 | 35 947 | 33,9 |
| Schwerin | 42 | 2 654 | 376 | 7 364 | 50 968 | 6 164 | 12,1 |
| Stralsund | 14 | 1 860 | 226 | 4 575 | 6 225 | 393 | 6,3 |
| Wismar | 38 | 4 200 | 539 | 10 133 | 122 504 | 57 257 | 46,7 |
| Landkreise | | | | | | | |
| Bad Doberan | 46 | 2 199 | 318 | 4 359 | 49 227 | . | . |
| Demmin | 37 | 2 483 | 349 | 4 231 | 75 016 | 5 557 | 7,4 |
| Güstrow | 54 | 3 415 | 452 | 6 219 | 51 268 | 11 816 | 23,0 |
| Ludwigslust | 104 | 7 813 | 1 033 | 14 092 | 113 603 | 24 467 | 21,5 |
| Mecklenburg-Strelitz | 22 | 835 | 119 | 1 389 | 6 852 | 69 | 1,0 |
| Müritz | 38 | 3 118 | 426 | 5 672 | 43 309 | 4 142 | 9,6 |
| Nordvorpommern | 40 | 2 032 | 295 | 3 054 | 22 750 | 248 | 1,1 |
| Nordwestmecklenburg | 48 | 4 476 | 613 | 9 324 | 61 142 | 10 190 | 16,7 |
| Ostvorpommern | 27 | 1 740 | 216 | 3 780 | 15 967 | . | . |
| Parchim | 41 | 2 458 | 341 | 4 299 | 27 847 | 1 748 | 6,3 |
| Rügen | 21 | 1 132 | 156 | 1 720 | 14 619 | 2 190 | 15,0 |
| Uecker-Randow | 23 | 1 405 | 192 | 2 307 | 12 015 | 2 579 | 21,5 |
| Mecklenburg-Vorpommern | 725 | 53 155 | 7 190 | 108 017 | 865 462 | 203 388 | 23,5 |

4.2. Veränderung der Betriebe, Beschäftigten, Arbeitsstunden, Lohn- und Gehaltsumme sowie des Umsatzes gegenüber dem gleichen Vorjahresmonat

Juli 2006

| Kreisfreie Stadt Landkreis Land | Betriebe | Beschäftigte | Geleistete Arbeitsstunden | Bruttolohn- und -gehaltsumme | Gesamtumsatz | | |
|---------------------------------------|--------------|--------------|------------------------------|---------------------------------|--------------|---------------------|--|
| | | | | | insgesamt | darunter | |
| | | | | | | Auslands- umsatz | |
| % | | | | | | | |
| Kreisfreie Städte | | | | | | | |
| Greifswald | - 13,6 | + 1,4 | + 1,3 | + 8,5 | + 3,0 | + 61,7 | |
| Neubrandenburg | + 5,7 | + 5,2 | + 7,2 | + 4,6 | - 7,5 | - 2,6 | |
| Rostock | + 5,7 | + 2,9 | + 3,4 | + 11,1 | - 6,2 | + 6,1 | |
| Schwerin | + 5,0 | + 13,4 | + 18,8 | + 16,6 | + 29,0 | + 29,9 | |
| Stralsund | - | - 0,2 | + 8,8 | + 6,2 | - 84,4 | - 32,8 | |
| Wismar | + 11,8 | + 3,2 | + 5,2 | + 4,2 | + 16,0 | + 105,4 | |
| Landkreise | | | | | | | |
| Bad Doberan | - | + 3,9 | + 5,3 | + 5,7 | + 21,0 | . | |
| Demmin | + 2,8 | + 2,0 | + 3,2 | + 2,7 | + 18,7 | + 1,7 | |
| Güstrow | - 5,3 | + 3,3 | + 7,4 | + 3,0 | - 5,4 | - 13,6 | |
| Ludwigslust | + 5,1 | + 6,9 | + 10,5 | + 5,7 | + 18,5 | + 100,1 | |
| Mecklenburg-Strelitz | - 4,3 | - 0,7 | - 0,8 | - 5,0 | - 20,6 | . | |
| Müritz | + 5,6 | + 10,2 | + 11,4 | + 11,8 | + 26,4 | + 16,7 | |
| Nordvorpommern | - | + 1,3 | - 0,8 | + 0,5 | + 4,7 | + 352,0 | |
| Nordwestmecklenburg | + 6,7 | + 12,3 | + 10,6 | + 18,1 | + 24,4 | - 4,1 | |
| Ostvorpommern | - 6,9 | - 5,0 | - 7,7 | - 3,9 | - 68,5 | . | |
| Parchim | - 4,7 | + 4,2 | + 7,9 | + 2,9 | + 28,8 | + 58,0 | |
| Rügen | + 5,0 | - 10,4 | - 10,3 | - 12,2 | - 0,1 | . | |
| Uecker-Randow | + 21,1 | + 33,6 | + 34,0 | + 26,5 | + 63,7 | + 25,7 | |
| Mecklenburg-Vorpommern | + 2,4 | + 5,1 | + 6,8 | + 7,2 | + 1,9 | + 19,6 | |

Noch: 4. Ergebnisse der Betriebe nach Kreisen

4.3. Betriebe, Beschäftigte, Arbeitsstunden, Lohn- und Gehaltsumme sowie Umsatz

Januar bis Juli 2006

| Kreisfreie Stadt Landkreis Land | Betriebe ¹⁾ | Beschäftigte ¹⁾ | Geleistete Arbeitsstunden | Bruttolohn- und -gehaltsumme | Gesamtumsatz | | Exportquote |
|---------------------------------------|------------------------|----------------------------|------------------------------|---------------------------------|------------------|---------------------|-------------|
| | | | | | insgesamt | darunter | |
| | | | | | | Auslands- umsatz | |
| Anzahl | | 1 000 | 1 000 EUR | | | | % |
| Kreisfreie Städte | | | | | | | |
| Greifswald | 19 | 1 623 | 1 559 | 27 123 | 266 748 | 83 885 | 31,4 |
| Neubrandenburg | 36 | 3 537 | 3 462 | 48 114 | 374 704 | 92 216 | 24,6 |
| Rostock | 73 | 5 959 | 5 979 | 98 006 | 628 772 | 137 242 | 21,8 |
| Schwerin | 40 | 2 408 | 2 386 | 44 619 | 307 830 | 35 712 | 11,6 |
| Stralsund | 14 | 1 825 | 1 684 | 31 264 | 129 013 | . | . |
| Wismar | 36 | 4 043 | 3 912 | 69 001 | 877 530 | 319 976 | 36,5 |
| Landkreise | | | | | | | |
| Bad Doberan | 46 | 2 178 | 2 247 | 30 571 | 286 530 | . | . |
| Demmin | 36 | 2 448 | 2 553 | 30 073 | 502 472 | 35 813 | 7,1 |
| Güstrow | 54 | 3 306 | 3 129 | 43 210 | 387 440 | 103 181 | 26,6 |
| Ludwigslust | 100 | 7 351 | 7 281 | 96 386 | 769 483 | 127 177 | 16,5 |
| Mecklenburg-Strelitz | 22 | 825 | 849 | 9 345 | 49 536 | . | . |
| Müritz | 37 | 2 936 | 2 895 | 39 196 | 271 099 | 34 664 | 12,8 |
| Nordvorpommern | 39 | 1 925 | 1 965 | 20 036 | 139 364 | 2 114 | 1,5 |
| Nordwestmecklenburg | 45 | 4 209 | 4 228 | 63 057 | 446 064 | 92 228 | 20,7 |
| Ostvorpommern | 28 | 1 766 | 1 615 | 28 027 | 184 010 | . | . |
| Parchim | 41 | 2 332 | 2 262 | 29 111 | 160 060 | 15 059 | 9,4 |
| Rügen | 21 | 1 161 | 1 181 | 12 415 | 102 093 | . | . |
| Uecker-Randow | 22 | 1 249 | 1 265 | 14 256 | 73 673 | 21 154 | 28,7 |
| Mecklenburg-Vorpommern | 707 | 51 084 | 50 451 | 733 812 | 5 956 421 | 1 357 098 | 22,8 |

1) Monatsdurchschnitt

4.4. Veränderung der Betriebe, Beschäftigten, Arbeitsstunden, Lohn- und Gehaltsumme sowie des Umsatzes gegenüber dem gleichen Vorjahreszeitraum

Januar bis Juli 2006

| Kreisfreie Stadt Landkreis Land | Betriebe ¹⁾ | Beschäftigte ¹⁾ | Geleistete Arbeitsstunden | Bruttolohn- und -gehaltsumme | Gesamtumsatz | | Exportquote |
|---------------------------------------|------------------------|----------------------------|------------------------------|---------------------------------|--------------|---------------------|-------------|
| | | | | | insgesamt | darunter | |
| | | | | | | Auslands- umsatz | |
| % | | | | | | | |
| Kreisfreie Städte | | | | | | | |
| Greifswald | - 13,9 | - 1,0 | - 3,1 | + 2,3 | + 6,7 | + 9,5 | |
| Neubrandenburg | + 1,2 | + 5,3 | + 6,8 | + 7,5 | + 4,5 | + 9,2 | |
| Rostock | + 5,8 | + 2,4 | + 2,5 | + 4,1 | + 4,1 | + 14,7 | |
| Schwerin | + 1,4 | + 1,5 | + 3,8 | + 3,1 | + 25,8 | + 26,8 | |
| Stralsund | + 8,7 | - 0,1 | + 2,9 | + 4,8 | - 24,6 | . | |
| Wismar | + 8,2 | + 1,3 | + 4,3 | + 3,3 | + 25,0 | + 25,2 | |
| Landkreise | | | | | | | |
| Bad Doberan | + 5,3 | + 4,8 | + 5,3 | + 6,9 | + 12,8 | . | |
| Demmin | + 1,2 | + 1,3 | - | + 4,6 | + 8,1 | - 22,4 | |
| Güstrow | - 4,8 | - 0,3 | + 0,1 | + 0,5 | - 2,4 | + 1,3 | |
| Ludwigslust | + 2,5 | + 4,5 | + 6,4 | + 5,1 | + 12,0 | + 60,9 | |
| Mecklenburg-Strelitz | - 4,4 | + 2,3 | + 1,1 | - 0,9 | + 3,2 | . | |
| Müritz | + 2,8 | + 8,2 | + 9,2 | + 8,6 | + 8,1 | - 1,2 | |
| Nordvorpommern | - 3,5 | - 1,2 | - 2,1 | - 2,1 | + 1,3 | . | |
| Nordwestmecklenburg | + 1,9 | + 10,8 | + 9,7 | + 15,8 | + 21,5 | + 2,1 | |
| Ostvorpommern | - 3,5 | - 2,7 | - 4,6 | + 3,3 | - 18,4 | . | |
| Parchim | - 5,6 | + 0,2 | + 0,4 | - 0,4 | + 9,3 | + 31,9 | |
| Rügen | + 5,0 | - 6,7 | - 4,7 | - 9,5 | + 10,0 | . | |
| Uecker-Randow | + 16,5 | + 23,9 | + 28,0 | + 17,4 | + 43,6 | + 28,7 | |
| Mecklenburg-Vorpommern | + 1,2 | + 3,2 | + 3,9 | + 4,8 | + 9,2 | + 22,7 | |

1) Monatsdurchschnitt

5. Ergebnisse der Betriebe nach Hauptgruppen

5.1. Betriebe, Beschäftigte, Arbeitsstunden, Lohn- und Gehaltssumme sowie Umsatz 2006 nach Monaten

| Monat | Betriebe | Beschäftigte | Geleistete Arbeitsstunden | Bruttolohn- und -gehaltssumme | Gesamtumsatz | Darunter | | Exportquote | Umsatz aus Eigen- erzeugung |
|-------------------------------------|----------|--------------|---------------------------|-------------------------------|--------------|----------------|----------------------|-------------|--------------------------------|
| | | | | | | Auslandsumsatz | | | |
| | | | | | | insgesamt | darunter Eurozone | | |
| Anzahl | | 1 000 | 1 000 EUR | | | | % | 1 000 EUR | |
| Vorleistungsgüterproduzenten | | | | | | | | | |
| Januar | 261 | 13 101 | 1 921 | 26 903 | 237 646 | 64 950 | 48 604 | 27,3 | 232 843 |
| Februar | 260 | 13 094 | 1 799 | 26 609 | 240 694 | 66 167 | 51 918 | 27,5 | 235 068 |
| März | 259 | 13 224 | 2 039 | 27 958 | 278 620 | 71 778 | 52 203 | 25,8 | 271 686 |
| April | 266 | 13 806 | 1 878 | 28 481 | 289 333 | 72 846 | 52 726 | 25,2 | 282 237 |
| Mai | 266 | 13 996 | 2 104 | 30 544 | 327 559 | 72 760 | 57 049 | 22,2 | 318 551 |
| Juni | 266 | 14 165 | 2 099 | 32 543 | 337 242 | 73 462 | 55 774 | 21,8 | 328 348 |
| Juli | 268 | 14 411 | 2 050 | 30 164 | 317 256 | 70 556 | 48 193 | 22,2 | 309 090 |
| August | ... | ... | ... | ... | ... | ... | ... | ... | ... |
| September | ... | ... | ... | ... | ... | ... | ... | ... | ... |
| Oktober | ... | ... | ... | ... | ... | ... | ... | ... | ... |
| November | ... | ... | ... | ... | ... | ... | ... | ... | ... |
| Dezember | ... | ... | ... | ... | ... | ... | ... | ... | ... |
| Investitionsgüterproduzenten | | | | | | | | | |
| Januar | 225 | 17 204 | 2 553 | 39 013 | 177 155 | 33 900 | 24 278 | 19,1 | 175 066 |
| Februar | 225 | 17 226 | 2 348 | 38 598 | 194 272 | 71 266 | 39 171 | 36,7 | 191 626 |
| März | 224 | 17 228 | 2 682 | 39 854 | 284 119 | 87 052 | 73 089 | 30,6 | 281 110 |
| April | 235 | 17 627 | 2 285 | 39 853 | 177 724 | 34 118 | 25 996 | 19,2 | 175 165 |
| Mai | 235 | 17 703 | 2 527 | 41 948 | 324 417 | 158 791 | 147 146 | 48,9 | 321 619 |
| Juni | 234 | 17 857 | 2 510 | 44 720 | 241 235 | 105 107 | 67 790 | 43,6 | 237 370 |
| Juli | 241 | 18 558 | 2 495 | 42 999 | 227 977 | 96 747 | 85 643 | 42,4 | 224 548 |
| August | ... | ... | ... | ... | ... | ... | ... | ... | ... |
| September | ... | ... | ... | ... | ... | ... | ... | ... | ... |
| Oktober | ... | ... | ... | ... | ... | ... | ... | ... | ... |
| November | ... | ... | ... | ... | ... | ... | ... | ... | ... |
| Dezember | ... | ... | ... | ... | ... | ... | ... | ... | ... |
| Gebrauchsgüterproduzenten | | | | | | | | | |
| Januar | 16 | 1 330 | 196 | 2 874 | 13 047 | . | . | . | . |
| Februar | 16 | 1 340 | 185 | 2 814 | 12 337 | . | . | . | . |
| März | 16 | 1 342 | 215 | 3 035 | 17 813 | . | . | . | . |
| April | 16 | 1 331 | 179 | 2 665 | 12 807 | . | . | . | . |
| Mai | 16 | 1 334 | 194 | 2 865 | 13 023 | . | . | . | . |
| Juni | 16 | 1 326 | 195 | 2 931 | 12 982 | 2 194 | . | 16,9 | . |
| Juli | 16 | 1 319 | 172 | 2 714 | 10 789 | 1 857 | 1 434 | 17,2 | . |
| August | ... | ... | ... | ... | ... | ... | ... | ... | ... |
| September | ... | ... | ... | ... | ... | ... | ... | ... | ... |
| Oktober | ... | ... | ... | ... | ... | ... | ... | ... | ... |
| November | ... | ... | ... | ... | ... | ... | ... | ... | ... |
| Dezember | ... | ... | ... | ... | ... | ... | ... | ... | ... |

Noch: 5. Ergebnisse der Betriebe nach Hauptgruppen

Noch: 5.1. Betriebe, Beschäftigte, Arbeitsstunden, Lohn- und Gehaltssumme sowie Umsatz 2006 nach Monaten

| Monat | Betriebe | Beschäftigte | Geleistete Arbeits- stunden | Bruttolohn- und -gehaltssumme | Gesamt- umsatz | Darunter | | Exportquote | Umsatz aus Eigen- erzeugung |
|--------|----------|--------------|-----------------------------------|-------------------------------------|-------------------|----------------|----------|-------------|-----------------------------------|
| | | | | | | Auslandsumsatz | | | |
| | | | | | | insgesamt | darunter | | |
| | | | | | | Eurozone | | | |
| Anzahl | | 1 000 | 1 000 EUR | | | | | % | 1 000 EUR |

Verbrauchsgüterproduzenten

| | | | | | | | | | |
|-----------|-----|--------|-------|--------|---------|--------|--------|------|---------|
| Januar | 191 | 18 325 | 2 608 | 30 854 | 289 359 | 35 470 | 22 452 | 12,3 | 277 598 |
| Februar | 191 | 18 364 | 2 455 | 30 210 | 317 136 | 37 709 | 26 754 | 11,9 | 303 674 |
| März | 191 | 18 190 | 2 716 | 31 167 | 331 853 | 38 750 | 27 037 | 11,7 | 317 482 |
| April | 194 | 18 253 | 2 397 | 31 941 | 303 295 | 40 324 | 23 029 | 13,3 | 292 055 |
| Mai | 194 | 18 304 | 2 590 | 32 831 | 329 419 | 39 753 | 26 537 | 12,1 | 317 164 |
| Juni | 193 | 18 507 | 2 545 | 34 082 | 321 848 | 35 726 | 24 201 | 11,1 | 308 917 |
| Juli | 197 | 18 819 | 2 465 | 32 041 | 308 978 | 34 228 | 22 736 | 11,1 | 295 480 |
| August | ... | ... | ... | ... | ... | ... | ... | ... | ... |
| September | ... | ... | ... | ... | ... | ... | ... | ... | ... |
| Oktober | ... | ... | ... | ... | ... | ... | ... | ... | ... |
| November | ... | ... | ... | ... | ... | ... | ... | ... | ... |
| Dezember | ... | ... | ... | ... | ... | ... | ... | ... | ... |

Energie

| | | | | | | | | | |
|-----------|-----|-----|-----|-----|-------|-----|-----|-----|-----|
| Januar | 3 | 30 | 5 | 58 | 372 | . | . | . | . |
| Februar | 3 | 42 | 6 | 74 | 656 | . | . | . | . |
| März | 3 | 42 | 7 | 82 | 942 | . | . | . | . |
| April | 3 | 48 | 7 | 101 | 1 727 | . | . | . | . |
| Mai | 3 | 48 | 8 | 99 | 1 806 | . | . | . | . |
| Juni | 3 | 46 | 7 | 89 | 520 | - | - | - | . |
| Juli | 3 | 48 | 7 | 99 | 462 | - | - | - | . |
| August | ... | ... | ... | ... | ... | ... | ... | ... | ... |
| September | ... | ... | ... | ... | ... | ... | ... | ... | ... |
| Oktober | ... | ... | ... | ... | ... | ... | ... | ... | ... |
| November | ... | ... | ... | ... | ... | ... | ... | ... | ... |
| Dezember | ... | ... | ... | ... | ... | ... | ... | ... | ... |

Noch: **5. Ergebnisse der Betriebe nach Hauptgruppen**
5.2. Veränderung der Beschäftigten, Arbeitsstunden, Lohn- und Gehaltssumme sowie des Umsatzes 2006
nach Monaten gegenüber dem gleichen Vorjahresmonat

| Monat | Beschäftigte | Geleistete Arbeitsstunden | Bruttolohn- und -gehaltssumme | Gesamtumsatz | Darunter | | Umsatz aus Eigenerzeugung |
|-------------------------------------|--------------|------------------------------|----------------------------------|--------------|----------------|----------------------|------------------------------|
| | | | | | Auslandsumsatz | | |
| | | | | | insgesamt | darunter Eurozone | |
| % | | | | | | | |
| Vorleistungsgüterproduzenten | | | | | | | |
| Januar | + 0,9 | + 5,6 | + 3,3 | + 12,2 | + 9,5 | + 40,4 | + 12,2 |
| Februar | + 1,1 | + 3,3 | + 3,0 | + 14,6 | + 3,9 | + 42,8 | + 14,6 |
| März | + 2,4 | + 10,4 | + 3,9 | + 18,4 | + 8,6 | + 24,6 | + 18,1 |
| April | + 3,9 | - 4,6 | + 1,8 | + 7,7 | + 0,9 | + 7,5 | + 8,3 |
| Mai | + 5,0 | + 11,3 | + 6,7 | + 28,7 | + 23,8 | + 38,0 | + 28,9 |
| Juni | + 5,4 | + 4,2 | + 5,4 | + 23,4 | + 12,4 | + 17,7 | + 23,6 |
| Juli | + 6,1 | + 9,5 | + 6,2 | + 19,0 | + 22,2 | + 16,0 | + 18,9 |
| August | ... | ... | ... | ... | ... | ... | ... |
| September | ... | ... | ... | ... | ... | ... | ... |
| Oktober | ... | ... | ... | ... | ... | ... | ... |
| November | ... | ... | ... | ... | ... | ... | ... |
| Dezember | ... | ... | ... | ... | ... | ... | ... |
| Investitionsgüterproduzenten | | | | | | | |
| Januar | + 1,1 | + 6,0 | - 0,3 | - 10,0 | + 4,3 | + 14,1 | - 9,8 |
| Februar | + 2,0 | + 3,7 | + 3,0 | + 36,1 | + 167,7 | + 124,7 | + 36,4 |
| März | + 2,9 | + 14,0 | + 4,0 | + 21,2 | + 56,6 | + 67,6 | + 21,3 |
| April | + 4,8 | - 6,5 | + 2,8 | - 5,8 | - 31,6 | - 31,7 | - 5,5 |
| Mai | + 5,4 | + 12,6 | + 7,5 | + 36,4 | + 256,6 | + 306,7 | + 37,0 |
| Juni | + 6,3 | + 3,2 | + 12,0 | + 1,4 | - 1,7 | - 5,7 | + 5,8 |
| Juli | + 9,1 | + 14,3 | + 9,9 | - 19,7 | + 20,0 | + 85,2 | - 19,8 |
| August | ... | ... | ... | ... | ... | ... | ... |
| September | ... | ... | ... | ... | ... | ... | ... |
| Oktober | ... | ... | ... | ... | ... | ... | ... |
| November | ... | ... | ... | ... | ... | ... | ... |
| Dezember | ... | ... | ... | ... | ... | ... | ... |
| Gebrauchsgüterproduzenten | | | | | | | |
| Januar | - 4,5 | - 2,7 | + 3,0 | + 12,2 | . | . | . |
| Februar | - 3,6 | - 4,6 | + 6,6 | + 3,9 | . | . | . |
| März | - 4,5 | + 5,1 | + 4,8 | + 25,2 | . | . | . |
| April | - 3,8 | - 12,8 | - 9,5 | - 6,2 | . | . | . |
| Mai | - 3,6 | + 1,0 | + 3,9 | + 4,4 | . | . | . |
| Juni | - 3,5 | - 3,3 | + 3,6 | - 15,5 | . | . | . |
| Juli | - 0,9 | - 0,3 | + 2,6 | + 7,2 | - 10,2 | + 87,4 | . |
| August | ... | ... | ... | ... | ... | ... | ... |
| September | ... | ... | ... | ... | ... | ... | ... |
| Oktober | ... | ... | ... | ... | ... | ... | ... |
| November | ... | ... | ... | ... | ... | ... | ... |
| Dezember | ... | ... | ... | ... | ... | ... | ... |

Noch: 5. Ergebnisse der Betriebe nach Hauptgruppen

Noch: 5.2. Veränderung der Beschäftigten, Arbeitsstunden, Lohn- und Gehaltssumme sowie des Umsatzes 2006 nach Monaten gegenüber dem gleichen Vorjahresmonat

| Monat | Beschäftigte | Geleistete Arbeitsstunden | Bruttolohn- und -gehaltssumme | Gesamtumsatz | Darunter | | Umsatz aus Eigenerzeugung |
|-------|--------------|------------------------------|----------------------------------|--------------|----------------|----------------------|------------------------------|
| | | | | | Auslandsumsatz | | |
| | | | | | insgesamt | darunter Eurozone | |
| % | | | | | | | |

Verbrauchsgüterproduzenten

| | | | | | | | |
|-----------|-------|-------|-------|--------|--------|--------|--------|
| Januar | + 3,4 | + 3,5 | + 5,4 | + 0,7 | + 6,5 | + 10,3 | + 0,6 |
| Februar | + 3,4 | + 2,0 | + 4,7 | + 14,3 | + 20,7 | + 34,0 | + 15,1 |
| März | + 2,6 | + 7,1 | + 3,9 | - 0,1 | - 17,4 | + 4,5 | + 0,8 |
| April | + 1,7 | - 6,7 | + 3,8 | - 1,6 | + 7,1 | + 5,6 | - 0,2 |
| Mai | + 1,5 | + 3,0 | + 5,8 | + 7,0 | + 14,9 | + 33,5 | + 7,9 |
| Juni | + 1,3 | - 1,9 | + 3,3 | + 2,6 | - 9,0 | - 11,1 | + 3,2 |
| Juli | + 1,2 | - 1,1 | + 5,1 | + 7,2 | + 15,8 | + 13,4 | + 7,5 |
| August | ... | ... | ... | ... | ... | ... | ... |
| September | ... | ... | ... | ... | ... | ... | ... |
| Oktober | ... | ... | ... | ... | ... | ... | ... |
| November | ... | ... | ... | ... | ... | ... | ... |
| Dezember | ... | ... | ... | ... | ... | ... | ... |

Energie

| | | | | | | | |
|-----------|--------|--------|--------|--------|-----|-----|-----|
| Januar | - 40,0 | - 38,6 | - 33,2 | + 72,5 | . | . | . |
| Februar | - 20,8 | - 21,3 | - 22,4 | + 5,0 | . | . | . |
| März | - 19,2 | - 31,3 | - 25,1 | - 30,8 | . | . | . |
| April | - 9,4 | - 29,7 | - 24,9 | - 28,4 | . | . | . |
| Mai | - 9,4 | - 26,9 | - 11,9 | + 73,9 | . | . | . |
| Juni | - 11,5 | - 28,4 | - 22,7 | - 22,4 | . | . | . |
| Juli | - 5,9 | - 3,1 | - 0,4 | - 14,6 | - | - | . |
| August | ... | ... | ... | ... | ... | ... | ... |
| September | ... | ... | ... | ... | ... | ... | ... |
| Oktober | ... | ... | ... | ... | ... | ... | ... |
| November | ... | ... | ... | ... | ... | ... | ... |
| Dezember | ... | ... | ... | ... | ... | ... | ... |