

Verarbeitendes Gewerbe sowie Bergbau und Gewinnung von
Steinen und Erden

E I - m

Umsatz, Beschäftigte der Betriebe in Mecklenburg-Vorpommern

Juni 2006

Bestell-Nr.: E113 2006 06

Herausgabe: 15. November 2006

Printausgabe: EUR 4,00

Herausgeber: Statistisches Amt Mecklenburg-Vorpommern, Lübecker Straße 287, 19059 Schwerin,
Telefon: 0385 4801-0, Telefax: 0385 4801-4123, Internet: <http://www.statistik-mv.de>, E-Mail: statistik.post@statistik-mv.de

Zuständiger Dezernent: Hans-Peter Hasche, Telefon: 0385 4801-4430

© Statistisches Amt Mecklenburg-Vorpommern, Schwerin, 2006

Für nicht gewerbliche Zwecke sind Vervielfältigung und unentgeltliche Verbreitung, auch auszugsweise, mit Quellenangabe gestattet. Die Verbreitung, auch auszugsweise, über elektronische Systeme/Datenträger bedarf der vorherigen Zustimmung. Alle übrigen Rechte bleiben vorbehalten.

Zeichenerklärungen und Abkürzungen

-	nichts vorhanden
0	weniger als die Hälfte von 1 in der letzten besetzten Stelle, jedoch mehr als nichts
.	Zahlenwert unbekannt oder geheim zu halten
...	Zahl lag bei Redaktionsschluss noch nicht vor
x	Aussage nicht sinnvoll oder Fragestellung nicht zutreffend
/	keine Angabe, da Zahlenwert nicht ausreichend genau oder nicht repräsentativ
()	Zahl hat eingeschränkte Aussagefähigkeit
p	vorläufige Zahl
s	geschätzte Zahl
r	berichtigte Zahl
a. n. g.	anderweitig nicht genannt
Rev.	Revision

Abweichungen in den Summen erklären sich aus dem Auf- und Abrunden der Einzelwerte.

Inhaltsverzeichnis

	Seite
I. Vorbemerkungen und Erläuterungen	3 - 5
Grafiken: Umsatz des Verarbeitenden Gewerbes nach Monaten	4
Auslandsumsatz des Verarbeitenden Gewerbes nach Monaten	4
II. Hauptergebnisse	6
III. Tabellen	
1. Entwicklung im Verarbeitenden Gewerbe sowie im Bergbau und in der Gewinnung von Steinen und Erden	7
Grafik: Umsatz des Verarbeitenden Gewerbes nach Jahren	7
2. Anzahl der Betriebe und fachlichen Betriebsteile nach Wirtschaftszweigen Juni 2006	8 - 10
3. Ergebnisse der Betriebe nach Wirtschaftszweigen	
3.1. Beschäftigte, Arbeitsstunden, Lohn- und Gehaltssumme sowie Umsatz Juni 2006	11 - 13
3.2. Veränderung der Beschäftigten, Arbeitsstunden, Lohn- und Gehaltssumme sowie des Umsatzes gegenüber dem gleichen Vorjahresmonat Juni 2006	14
3.3. Beschäftigte, Arbeitsstunden, Lohn- und Gehaltssumme sowie Umsatz Januar bis Juni 2006	15 - 17
3.4. Veränderung der Beschäftigten, Arbeitsstunden, Lohn- und Gehaltssumme sowie des Umsatzes gegenüber dem gleichen Vorjahreszeitraum Januar bis Juni 2006	18
4. Ergebnisse der Betriebe nach Kreisen	
4.1. Betriebe, Beschäftigte, Arbeitsstunden, Lohn- und Gehaltssumme sowie Umsatz Juni 2006	19
4.2. Veränderung der Betriebe, Beschäftigten, Arbeitsstunden, Lohn- und Gehaltssumme sowie des Umsatzes gegenüber dem gleichen Vorjahresmonat Juni 2006	19
4.3. Betriebe, Beschäftigte, Arbeitsstunden, Lohn- und Gehaltssumme sowie Umsatz Januar bis Juni 2006	20
4.4. Veränderung der Betriebe, Beschäftigten, Arbeitsstunden, Lohn- und Gehaltssumme sowie des Umsatzes gegenüber dem gleichen Vorjahreszeitraum Januar bis Juni 2006	20
5. Ergebnisse der Betriebe nach Hauptgruppen	
5.1. Betriebe, Beschäftigte, Arbeitsstunden, Lohn- und Gehaltssumme sowie Umsatz 2006 nach Monaten	21 - 22
5.2. Veränderung der Beschäftigten, Arbeitsstunden, Lohn- und Gehaltssumme sowie des Umsatzes 2006 nach Monaten gegenüber dem gleichen Vorjahresmonat	23 - 24
6. Beschäftigte und Umsatz der fachlichen Betriebsteile Januar bis Juni 2006	25 - 26

I. Vorbemerkungen und Erläuterungen

Diese Veröffentlichung enthält statistische Ergebnisse Mecklenburg-Vorpommerns aus den monatlichen Erhebungen für Betriebe des Verarbeitenden Gewerbes sowie des Bergbaus und der Gewinnung von Steinen und Erden. Die hier vorgelegten Zahlen können sich infolge von Korrekturmeldungen der Berichtenden spätestens zum Ende des Kalenderjahres geringfügig verändern. Insofern tragen sie vorläufigen Charakter.

Neben absoluten Zahlenangaben werden auch Veränderungsdaten zur Vorjahresperiode angegeben. Diese Daten können vielfältig genutzt werden. Die monatlich erhobenen und monatlich wie auch jährlich nachgewiesenen Daten, u. a. über Beschäftigte und Umsätze, können sowohl der Beurteilung der konjunkturellen Situation im betreffenden Wirtschaftsbereich als auch der Strukturanalyse dienen.

Rechtsgrundlagen

Rechtsgrundlagen für die Erhebung im Bergbau und Verarbeitenden Gewerbe sind das Gesetz über die Statistik im Produzierenden Gewerbe (ProdGewStatG) in der Fassung der Bekanntmachung vom 21.3.2002 (BGBl. I S. 1181), zuletzt geändert durch Artikel 104 der Verordnung vom 25.11.2003 (BGBl. I S. 2304); das Gesetz über die Statistik für Bundeszwecke (Bundesstatistikgesetz - BStatG) vom 22.1.1987 (BGBl. I S. 462, 565), zuletzt geändert durch Artikel 2 des Gesetzes vom 9.6.2005 (BGBl. I S. 1534).

Berichtskreis

Der Berichtskreis des Monatsberichts für Betriebe umfasst:

- sämtliche Betriebe des Wirtschaftsbereichs Verarbeitendes Gewerbe sowie Bergbau und Gewinnung von Steinen und Erden, wenn diese Betriebe zu Unternehmen des Produzierenden Gewerbes (Bergbau und Gewinnung von Steinen und Erden, Verarbeitendes Gewerbe, Energie- und Wasserversorgung, Baugewerbe) gehören und in diesen Unternehmen mindestens 20 Personen tätig sind;
- die Betriebe des Wirtschaftsbereichs Verarbeitendes Gewerbe sowie Bergbau und Gewinnung von Steinen und Erden mit mindestens 20 tätigen Personen, sofern sie zu Unternehmen gehören, deren wirtschaftlicher Schwerpunkt außerhalb des Produzierenden Gewerbes liegt.

Aus Gründen einer besseren Repräsentation ist bei folgenden Wirtschaftszweigen die Erfassungsgrenze auf 10 und mehr tätige Personen herabgesetzt worden:

- 14.11 Gewinnung von Naturwerksteinen und Natursteinen a. n. g.
- 14.21 Gewinnung von Kies und Sand
- 15.20 Fischverarbeitung
- 15.31 Kartoffelverarbeitung
- 15.32 Herstellung von Frucht- und Gemüsesäften
- 15.33 Obst- und Gemüseverarbeitung a. n. g.
- 15.71 Herstellung von Futtermitteln für Nutztiere
- 15.72 Herstellung von Futtermitteln für sonstige Tiere
- 15.91 Herstellung von Spirituosen
- 15.92 Herstellung von Alkohol
- 15.97 Herstellung von Malz
- 15.98 Gewinnung natürlicher Mineralwässer, Herstellung von Erfrischungsgetränken
- 26.63 Herstellung von Frischbeton (Transportbeton)

Im Wirtschaftszweig 20.10 „Säge-, Hobel- und Holzimprägnierwerke“ gilt für Sägewerke die untere Erfassungsgrenze „Jahreseinschnitt - einschließlich Lohnschnitt - von mindestens 5000 m³ Rohholz (im Festmaß)“. Hobel- und Holzimprägnierwerke werden unter Berücksichtigung des Unternehmenskonzeptes ab 20 tätige Personen in den Monatsbericht für Betriebe einbezogen.

Die Meldung zum Monatsbericht für Betriebe erstreckt sich gemäß der WZ 2003 auch auf Einheiten (Betriebe) ohne eigene Warenproduktion, die fremdbezogene Waren oder Dienstleistungen in eigenem Namen bzw. im Namen des Unternehmens/der Unternehmensgruppe, zu dem/der sie gehören, verkaufen (Converter). Dies gilt aber nur dann, wenn der Betrieb/das Unternehmen bzw. die Unternehmensgruppe die gewerblichen Schutzrechte (Patente, Lizenzen usw.) an den durch Dritte hergestellten Produkten besitzt.

Klassifikation der Wirtschaftszweige

Die Ergebnisse des Monatsberichts im Verarbeitenden Gewerbe sowie im Bergbau und in der Gewinnung von Steinen und Erden werden nach der Wirtschaftszweigklassifikation WZ 2003 auf der Vierstellerebene (Klassen) erhoben und aufbereitet.

Die WZ 2003 ist von der europäischen Klassifikation NACE Rev. 1.1 abgeleitet, die aufgrund der Verordnung (EWG) Nr. 3037/90 des Rates der Europäischen Gemeinschaften (NACE-Verordnung) ¹⁾ mit Wirkung vom 1. Januar 2003 in allen Mitgliedsstaaten der Europäischen Union für alle Statistiken anzuwenden ist, die eine Gliederung nach Wirtschaftszweigen enthalten (Artikel 10 der Verordnung). Das Kodierungssystem der WZ 2003 unterscheidet zwischen Abschnitten (Buchstaben A - Q), Unterabschnitten (Buchstaben AA - QA), Abteilungen (Zweisteller), Gruppen (Dreisteller), Klassen (Viersteller) und Unterklassen (Fünfsteller). Der Wirtschaftsbereich „Verarbeitendes Gewerbe sowie Bergbau und Gewinnung von Steinen und Erden“ erstreckt sich über die Abschnitte C und D sowie - in der numerischen Gliederung - über die Abteilungen 10 bis 37 der WZ 2003.

1) Verordnung (EWG) Nr. 3037/90 des Rates vom 9.10.1990 betreffend die statistische Systematik der Wirtschaftszweige in der Europäischen Gemeinschaft (Abl. EG Nr. L 293 S. 1), zuletzt geändert durch Verordnung (EG) Nr. 29/2002 der Kommission vom 19.12.2001 (Abl. EG 2002 Nr. L 6 S. 3)

Darstellung der Ergebnisse

In der vorliegenden Veröffentlichung wird der Nachweis der Ergebnisse des Monatsberichts für Betriebe des Verarbeitenden Gewerbes sowie des Bergbaus und der Gewinnung von Steinen und Erden für „Mecklenburg-Vorpommern insgesamt“ für (Industrie-) Hauptgruppen sowie in der Gliederung nach Abschnitten, Unterabschnitten, Abteilungen, Gruppen und Klassen der WZ 2003 geführt.

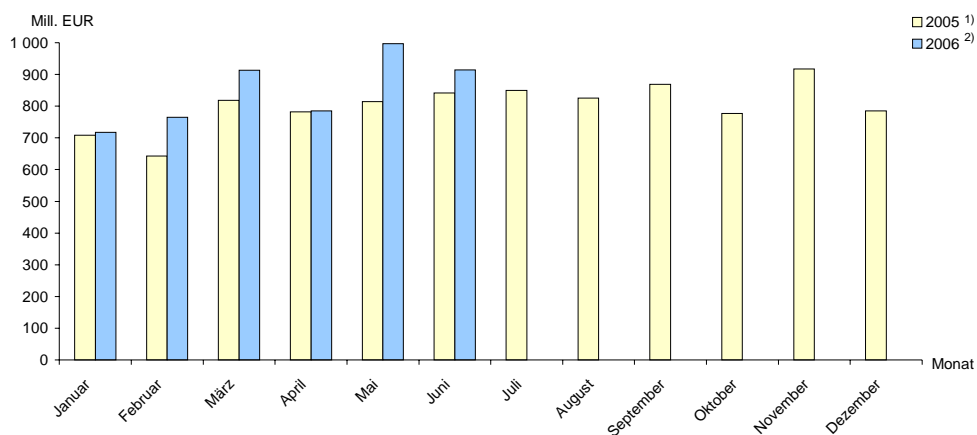
Bei Betrieben werden die Merkmale „Beschäftigte“ und „Umsatz“ sowohl für Betriebe als auch für fachliche Betriebsteile aufbereitet. Bei der Aufbereitung für Betriebe werden die Ergebnisse nach örtlichen Betriebseinheiten aufgerechnet, d. h., es werden kombinierte Betriebe (Betriebe mit fachlichen Betriebsteilen in mehreren WZ 2003-Klassen, z. B. Schiffbau und Boots- und Yachtbau) mit den Angaben für den gesamten Betrieb der WZ 2003-Klasse zugerechnet, in der das wirtschaftliche Schwergewicht des Betriebes liegt. In der Aufbereitung für fachliche Betriebsteile (Ergebnisse dargestellt in den Monatsberichten Juni und Dezember) werden dagegen die Ergebnisse der fachlichen Betriebsteile kombinierter Betriebe auf die verschiedenen WZ 2003-Klassen aufgeteilt, denen die einzelnen Betriebsteile ihrer Produktion entsprechend zuzurechnen sind.

Das Ergebnis „Verarbeitendes Gewerbe sowie Bergbau und Gewinnung von Steinen und Erden insgesamt“ für Betriebe enthält die Angaben für Betriebsteile der sonstigen Wirtschaftsbereiche, d. h. Handel, Transport, Baugewerbe, Landwirtschaft u. a. m. Im Ergebnis „Verarbeitendes Gewerbe sowie Bergbau und Gewinnung von Steinen und Erden insgesamt“ für fachliche Betriebsteile sind die Angaben für Betriebsteile der sonstigen Wirtschaftsbereiche nicht enthalten. Bei den Umsatzangaben für die fachlichen Betriebsteile bleiben somit z. B. die Umsätze aus dem Verkauf von Handelsware unberücksichtigt.

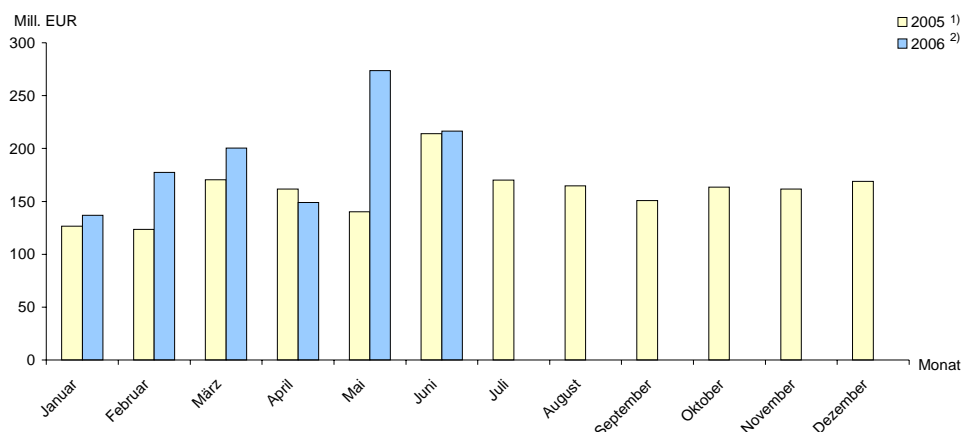
Ab dem Berichtsjahr 2006 gelten einige Änderungen im Merkmalskatalog des Monatsberichts für Betriebe des Verarbeitenden Gewerbes sowie des Bergbaus und der Gewinnung von Steinen und Erden. Aufgrund der Auflösung der Landesversicherungsanstalten und deren Überführung in die Deutsche Rentenversicherung ist die methodische Grundlage für die Unterscheidung zwischen den Arbeitern und den Angestellten der Betriebe sowie zwischen den Löhnen der Arbeiter und den Gehältern der Angestellten entfallen. Es werden deshalb nur noch Angaben über die Beschäftigten insgesamt sowie über die Entgelte (Bruttolohn- und -gehaltsumme) insgesamt erhoben und veröffentlicht.

Die aktuellsten Ergebnisse finden Sie unter www.statistik-mv.de

Umsatz des Verarbeitenden Gewerbes *) nach Monaten



Auslandsumsatz des Verarbeitenden Gewerbes *) nach Monaten



*) einschließlich Bergbau sowie Gewinnung von Steinen und Erden
 1) nach Jahreskorrektur
 2) vorläufig

Definitionen der Merkmale

Betrieb

Örtliche Niederlassung (nicht Unternehmen) des Bergbaus und des Verarbeitenden Gewerbes (einschließlich Verwaltungs-, Reparatur-, Montage- und Hilfsbetriebe, die mit dem meldenden Betrieb örtlich verbunden sind oder in dessen Nähe liegen). Örtlich getrennte Hauptverwaltungen von Unternehmen des Bergbaus und des Verarbeitenden Gewerbes werden ebenfalls als eigenständige Betriebe dieses Bereiches erfasst. Die Merkmalswerte sind für den gesamten Betrieb zu melden und schließen auch die nichtproduzierenden Teile ein.

Fachlicher Betriebsteil

Ein fachlicher Betriebsteil ist der Teil des Betriebes, in dem entsprechend der Abgrenzung durch die verwendete Klassifikation WZ 2003 nur eine bestimmte wirtschaftliche Tätigkeit ausgeübt wird.

Im Fall homogener Betriebe/Einbetriebsunternehmen (homogen: die gesamte Einheit übt nur eine wirtschaftliche Tätigkeit nach Maßgabe der verwendeten Klassifikation aus) fallen die Einheiten fachlicher Betriebsteil, Betrieb/Unternehmen zusammen.

Beschäftigte

Alle am Monatsende im Betrieb tätigen Personen einschließlich der tätigen Inhaber, mithelfenden Familienangehörigen (auch unbezahlt mithelfende Familienangehörige, soweit sie mindestens ein Drittel der üblichen Arbeitszeit im Betrieb tätig sind), an andere Unternehmen überlassenen Mitarbeiter und Heimarbeiter, aber ohne Leiharbeiter. Einbezogen werden u. a. Erkrankte, Urlauber, Kurzarbeiter, Streikende, von der Aussperrung Betroffene, Personen in Altersteilzeitregelungen, Auszubildende, Saison- und Aushilfsarbeiter sowie Teilzeitbeschäftigte. In den Zahlen sind gewerblich und kaufmännisch Auszubildende (einschließlich der Auszubildenden in den übrigen nicht gewerblichen Ausbildungsberufen) enthalten.

Geleistete Arbeitsstunden

Alle von den Beschäftigten (einschließlich Heimarbeitern und Auszubildender) tatsächlich geleisteten (nicht die bezahlten) Stunden einschließlich Über-, Nacht-, Sonntags- und Feiertagsstunden.

Entgelte

Die Entgelte entsprechen der Bruttolohn- und -gehaltssumme. Dies ist die Bruttosumme der Bar- und Sachbezüge der tätigen Personen einschließlich der an andere Unternehmen überlassenen Mitarbeiter/Mitarbeiterinnen, ohne Pflichtanteile des Arbeitgebers zur Sozialversicherung und Vergütungen, die als Spesenersatz anzusehen sind.

Einzubeziehen sind tariflich oder frei vereinbarte Zulagen (z. B. Akkord-, Nachtarbeits-, Schmutzzulagen), Naturalvergütungen, Vergütungen für ausgefallene Arbeitszeit (z. B. Urlaubslöhne), Lohn- und Gehaltsfortzahlungen im Krankheitsfall und Zuschüsse des Arbeitgebers zum Krankengeld, Arbeitsentgelte und sonstige lohnsteuerpflichtige Zahlungen des Arbeitgebers im Rahmen von Altersteilzeitregelungen, Urlaubsbeihilfen, Gratifikationen, Gewinnbeteiligungen, tariflich oder frei vereinbarte Kindergelder und sonstige Familienzuschläge sowie Erziehungsbeihilfen, ferner vermögenswirksame Leistungen des Arbeitgebers und gezahlte Beiträge an tätige Personen in eigenen Sozialeinrichtungen (z. B. Werksarzt) sowie Bezüge von Gesellschaftern, Vorstandsmitgliedern und anderen leitenden Kräften (soweit sie steuerlich als Einkünfte aus selbstständiger Arbeit gelten) und Provisionen und Tantiemen.

Nicht einzubeziehen sind Anweisungen des staatlichen Kindergeldes, Sozial- und sonstige Aufwendungen des Arbeitgebers (u. a. Pflichtbeiträge zur Sozialversicherung, Aufwendungen für die betriebliche Altersversorgung, Vorruhestandszahlungen, Kurzarbeitergeld), an andere Unternehmen für entgeltliche Überlassung von Arbeitskräften gezahlte Beträge sowie Einnahmen von anderen Unternehmen für die Überlassung von Arbeitnehmern.

Gesamtumsatz

Umsatz aus eigener Erzeugung (einschl. Umsatz aus dem Verkauf von Energie und Nebenerzeugnissen und Abfällen sowie Entgelte für industrielle Dienstleistungen, wie Reparaturen, Instandhaltungen, Installationen und Montagen), Umsatz aus Handelsware und sonstigen nicht industriellen/nicht handwerklichen Tätigkeiten (z. B. Erlöse aus Vermietung und Verpachtung sowie aus Lizenzverträgen, Provisionseinnahmen und Einnahmen aus der Veräußerung von Patenten).

Der Umsatz beruht auf Rechnungswerten (Fakturenwerte) ohne in Rechnung gestellte Umsatzsteuer. Im Umsatz enthalten sind Verbrauchssteuern und Kosten für Fracht, Verpackung und Porto, auch wenn diese gesondert berechnet werden. Außerordentliche und betriebsfremde Erträge aus dem Verkauf von Anlagegütern, aus der Verpachtung von Grundstücken, Zinsen, Dividenden u. dgl. sind nicht im Umsatz enthalten. Da es sich grundsätzlich um fakturierte Werte handelt, enthält der Umsatz auch nicht den Wert der Lieferungen, die innerhalb eines Unternehmens von Werk zu Werk stattfinden.

Inlandsumsatz

Umsatz mit Abnehmern im gesamten Bundesgebiet sowie Umsatz mit den im Bundesgebiet stationierten ausländischen Streitkräften.

Auslandsumsatz

Umsatz mit Abnehmern im Ausland und - soweit einwandfrei erkennbar - Umsatz mit deutschen Exporteuren. Als Auslandsumsatz der Eurozone gilt der Umsatz mit den Staaten der Eurozone, d. h., mit Belgien, Finnland, Frankreich, Griechenland, Irland, Italien, Luxemburg, den Niederlanden, Österreich, Portugal und Spanien.

II. Hauptergebnisse

Im Verarbeitenden Gewerbe (einschließlich Bergbau und Gewinnung von Steinen und Erden; Umsatzanteil: 0,6 Prozent) haben 704 Betriebe von Unternehmen mit im Allgemeinen 20 und mehr Beschäftigten im 1. Halbjahr 2006 den Umsatz um 10,6 Prozent gegenüber dem gleichen Vorjahreszeitraum gesteigert. Der Auslandsumsatz erhöhte sich um 23,2 Prozent, sodass die Exportquote bei 22,7 Prozent lag. Durchschnittlich waren in den Betrieben 50 739 Personen beschäftigt, das sind 2,8 Prozent mehr als im gleichen Vorjahreszeitraum.

Die im Berichtszeitraum realisierten **Umsätze** von insgesamt 5,1 Milliarden EUR haben sich im Vorjahresvergleich insgesamt um 487 Millionen EUR erhöht. Der Inlandsumsatz nahm um 270 Millionen EUR und der Auslandsumsatz um 217 Millionen zu.

Industriezweige mit überdurchschnittlicher Umsatzentwicklung waren: Maschinenbau (+ 58 Millionen EUR, + 30,5 Prozent), Holzgewerbe (+ 77 Millionen EUR, + 19,4 Prozent), Elektrotechnik/Elektronik, Nachrichtentechnik sowie Medizin-, Mess-, Steuer- und Regelungstechnik (zusammen: + 88 Millionen EUR, + 18,2 Prozent), Herstellung von Gummi- und Kunststoffwaren (+ 15 Millionen EUR, + 14,8 Prozent) sowie im Schiffbau (einschließlich Bootsbau: + 60 Millionen EUR, + 13,1 Prozent). Dem hohen durchschnittlichen Entwicklungstempo entsprachen die Zuwachsraten des Umsatzes etwa bei der Herstellung chemischer Erzeugnisse (+ 10,0 Prozent) sowie im Bereich Metallerzeugung und -bearbeitung, Herstellung von Metallerzeugnissen (+ 11,9 Prozent). Das Ernährungsgewerbe (Umsatzanteil: 32,9 Prozent) erzielte insgesamt eine Umsatzsteigerung von 3,5 Prozent, die in einigen Branchen jedoch zum Teil beträchtlich höher war (u. a. Fischverarbeitung: + 17,0 Prozent).

Umsatzrückgänge waren demgegenüber u. a. bei der Herstellung von Erzeugnissen aus Beton, Zement und Gips (- 2,6 Prozent) zu verzeichnen.

Die **Exportquote** von 22,7 Prozent wurde maßgeblich vom umsatzstarken Ernährungsgewerbe (9,2 Prozent) beeinflusst. Sie liegt aber auch in den technologieintensiven Industriezweigen mit zum Teil beträchtlichen Exportsteigerungen wie Maschinenbau (+ 96,6 Prozent, Quote: 27,5 Prozent), Elektrotechnik/Elektronik, Nachrichtentechnik sowie Medizin-, Mess-, Steuer- und Regelungstechnik (zusammen: - 3,7 Prozent, Quote: 25,1 Prozent) überwiegend deutlich unter dem jeweiligen Bundesdurchschnitt. Die hohe Steigerung des Auslandsumsatzes im Schiffbau (einschließlich Bootsbau: + 135,7 Prozent) führte dort zu einer Exportquote von 47,0 Prozent.

Die **Beschäftigtenentwicklung** (insgesamt: + 1 395 Personen, + 2,8 Prozent) war in den einzelnen Wirtschaftszweigen sehr differenziert. So konnten u. a. im Maschinenbau (+ 559 Personen, + 16,2 Prozent), im Bereich Verlags- und Druckgewerbe, Vervielfältigung (+ 295 Personen, + 8,7 Prozent) sowie im Bereich Elektrotechnik/Elektronik, Nachrichtentechnik sowie Medizin-, Mess-, Steuer- und Regelungstechnik (zusammen: + 212 Personen, + 4,5 Prozent) gegenüber dem Vorjahr zum Teil deutliche Beschäftigungszunahmen verzeichnet werden. Im Ernährungsgewerbe, dem in Mecklenburg-Vorpommern beschäftigungsstärksten Bereich (Anteil: zirka 28 Prozent), nahm der Personalbestand insgesamt nicht zu.

Ein deutlicher Personalabbau war u. a. in der Milchverarbeitung, bei der Herstellung von Erzeugnissen aus Beton, Zement und Gips, im Stahl- und Leichtmetallbau sowie bei den Herstellern von Möbeln zu verzeichnen.

Die Umsatzentwicklung war im 1. Halbjahr 2006 insgesamt höher als im Gesamtdurchschnitt der Vorjahre und in den Hauptbereichen des Verarbeitenden Gewerbes sehr differenziert:

Wirtschaftszweig ¹⁾ Unterabschnitt/Abteilung (H. v. = Herstellung von)	Gesamtumsatz 1. Halbjahr 2006		Export- quote 1. Hj. 2006	Umsatz-Veränderung			
	Mill. EUR	= 100		1. Halbjahr 2006/2005	Jahr 2005/2004	Jahr 2004/2003	Jahr 2003/2002
			%				
Bergbau, Gewinnung von Steinen und Erden	31,7	0,6	.	+ 10,4	- 9,9	+ 1,4	+ 20,5
Verarbeitendes Gewerbe	5 059,3	99,4	.	+ 10,6	+ 8,0	+ 5,2	+ 3,4
darunter							
Ernährungsgewerbe	1 675,8	32,9	9,2	+ 3,5	+ 2,9	+ 5,7	0
Fahrzeugbau	727,0	14,3	42,8	+ 11,8	+ 0,8	- 13,4	+ 27,2
darunter							
Schiff- und Bootsbau	519,3	10,2	47,0	+ 13,1	+ 2,2	- 17,4	+ 31,9
H. v. Büromaschinen, DV-Geräten und -Einrichtungen, Elektrotechnik usw.	570,4	11,2	25,1	+ 18,2	+ 23,8	+ 28,9	- 7,8
Holzgewerbe (ohne H. v. Möbeln)	474,2	9,3	26,6	+ 19,4	+ 20,5	+ 11,4	+ 7,1
Metallerzeugung und -bearbeitung, H. v. Metallerzeugnissen	338,7	6,7	20,9	+ 11,9	+ 6,1	+ 18,1	- 9,1
H. v. chemischen Erzeugnissen	308,2	6,1	45,9	+ 10,0	+ 12,1	+ 9,2	+ 10,9
Papier-, Verlags- und Druckgewerbe	276,9	5,4	25,1	+ 8,6	+ 13,0	+ 10,0	+ 5,2
Maschinenbau	249,4	4,9	27,5	+ 30,5	+ 19,2	+ 9,8	+ 8,7
H. v. Möbeln, Schmuck, Musikinstrumen- ten, usw., Recycling	145,3	2,9	8,6	+ 13,8	- 0,4	+ 11,4	- 9,7
davon							
H. v. Möbeln, Schmuck, Musikinstru- menten, usw.	71,7	1,4	.	+ 1,7	- 0,8	- 7,0	- 16,0
Recycling	73,5	1,4	.	+ 29,0	+ 0,1	+ 45,2	+ 4,5
H. v. Gummi- und Kunststoffwaren	118,2	2,3	30,2	+ 14,8	+ 7,1	- 0,6	- 14,2
Glasgewerbe, H. v. Keramik, Verarbeitung von Steinen und Erden	153,3	3,0	6,9	- 0,7	+ 5,3	- 5,7	- 6,1
Insgesamt	5 091,0	100	22,7	+ 10,6	+ 7,8	+ 5,2	+ 3,5

1) Klassifikation der Wirtschaftszweige, Ausgabe 2003

III. Tabellen

1. Entwicklung im Verarbeitenden Gewerbe sowie im Bergbau und in der Gewinnung von Steinen und Erden

Jahr Monat	Betriebe ¹⁾	Beschäftigte ¹⁾	Geleistete Arbeitsstunden ²⁾	Lohn- und Gehaltssumme	Gesamtumsatz	Darunter Ausland
	Anzahl		1 000	1 000 EUR		
1991	467	102 406	81 157	913 024	3 362 343	608 093
1992	440	58 305	58 813	777 973	3 623 870	657 585
1993	457	50 612	56 078	833 901	4 260 663	550 945
1994	494	49 598	58 463	972 899	5 095 112	945 077
1995	509	49 769	57 255	1 071 302	5 545 550	762 690
1996	523	47 611	55 109	1 060 973	5 861 221	622 893
1997	529	45 107	52 328	1 014 675	6 195 452	799 329
1998	556	44 498	52 609	1 006 105	6 221 756	924 572
1999	608	45 808	54 116	1 048 905	6 441 988	834 566
2000	647	47 901	57 082	1 107 719	7 538 031	1 627 580
2001	662	48 573	56 977	1 136 586	8 173 542	1 702 955
2002	715	49 463	57 296	1 175 500	8 196 008	1 472 399
2003	693	48 665	79 575	1 175 438	8 486 096	2 085 216
2004	704	49 195	83 615	1 203 017	8 925 261	1 754 440
2005	702	50 091	84 489	1 236 661	9 624 343	1 915 595
2004 ³⁾						
Januar	701	48 200	6 805	95 601	569 845	99 567
Februar	694	47 880	6 510	92 556	644 033	127 098
März	694	48 115	7 348	96 198	780 835	185 858
April	705	48 751	6 897	99 593	742 258	181 215
Mai	705	48 833	6 541	98 641	723 243	175 163
Juni	700	49 174	7 149	103 732	736 790	132 350
Juli	704	49 488	6 709	98 984	791 539	180 766
August	703	49 832	7 017	99 161	754 627	144 093
September	714	50 261	7 350	99 421	813 809	119 736
Oktober	712	50 096	7 142	99 980	730 097	117 442
November	712	50 051	7 437	116 780	867 144	174 220
Dezember	709	49 658	6 711	102 371	771 041	116 931
2005 ³⁾						
Januar	692	49 159	6 957	97 312	707 716	126 531
Februar	688	49 021	6 613	94 892	642 633	123 411
März	682	48 857	6 950	98 225	817 467	170 417
April	708	49 491	7 198	100 603	781 538	161 768
Mai	707	49 598	6 851	101 523	813 694	140 213
Juni	705	49 937	7 254	106 743	840 861	214 055
Juli	708	50 569	6 730	100 742	849 084	170 010
August	706	50 771	7 337	102 286	825 191	164 500
September	708	51 170	7 435	102 588	868 381	150 698
Oktober	706	51 033	6 902	103 700	776 480	163 335
November	705	50 964	7 588	120 975	916 547	161 741
Dezember	704	50 516	6 673	107 074	784 750	168 914
2006 ⁴⁾						
Januar	696	49 990	7 283	99 702	717 579	136 897
Februar	695	50 066	6 793	98 305	765 096	177 433
März	693	50 026	7 660	102 096	913 347	200 363
April	714	51 065	6 747	103 041	784 885	149 004
Mai	714	51 385	7 423	108 287	996 224	273 524
Juni	712	51 901	7 356	114 364	913 827	216 489
Juli
August
September
Oktober
November
Dezember

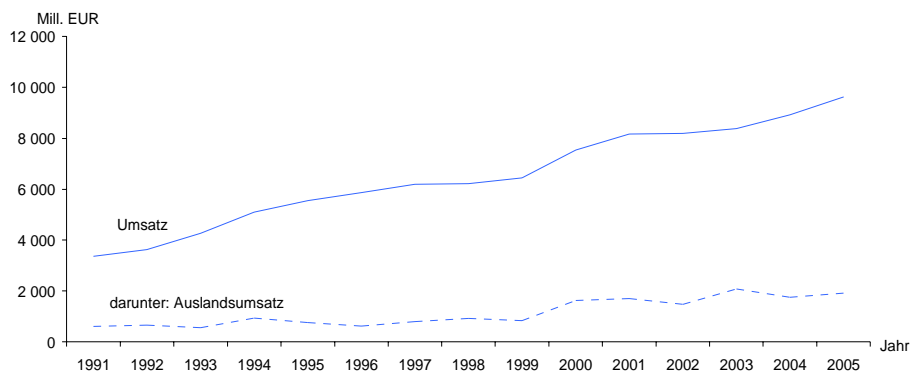
1) Angaben zu den Jahren 1991 - 2005 jeweils Jahresdurchschnitt

2) bis 2002 geleistete Arbeiterstunden

3) nach Jahreskorrektur

4) vorläufig

Umsatz des Verarbeitenden Gewerbes ^{*)} nach Jahren



*) einschließlich Bergbau sowie Gewinnung von Steinen und Erden

**2. Anzahl der Betriebe und fachlichen Betriebsteile nach Wirtschaftszweigen
Juni 2006**

WZ 2003	Wirtschaftszweig	Betriebe	Fachliche Betriebsteile
		Anzahl	
C	Bergbau und Gewinnung von Steinen und Erden	22	22
CA	Kohlenbergbau, Torfgewinnung, Gewinnung von Erdöl und Erdgas, Bergbau auf Uran- und Thoriumerze	3	3
10	Kohlenbergbau, Torfgewinnung	2	2
10.3	Torfgewinnung und -veredlung	2	2
11	Gewinnung von Erdöl und Erdgas, Erbringung damit verbundener Dienstleistungen	1	1
11.1	Gewinnung von Erdöl und Erdgas	1	1
CB	Erzbergbau, Gewinnung von Steinen und Erden, sonstiger Bergbau	19	19
14	Gewinnung von Steinen und Erden, sonstiger Bergbau	19	19
14.1	Gewinnung von Natursteinen	1	1
14.12	Gewinnung von Kalk- und Gipsstein sowie Anhydrit, Dolomit und Kreide	1	1
14.2	Gewinnung von Kies, Sand, Ton und Kaolin	18	18
14.21	Gewinnung von Kies und Sand	18	18
D	Verarbeitendes Gewerbe	690	765
DA	Ernährungsgewerbe und Tabakverarbeitung	166	172
15	Ernährungsgewerbe	165	171
15.1	Schlachten und Fleischverarbeitung	48	48
15.11	Schlachten (ohne Schlachten von Geflügel)	7	7
15.12	Schlachten von Geflügel	4	4
15.13	Fleischverarbeitung	37	37
15.2	Fischverarbeitung	17	17
15.3	Obst- und Gemüseverarbeitung	8	11
15.31	Kartoffelverarbeitung	3	4
15.32	Herstellung von Frucht- und Gemüsesäften	2	3
15.33	Obst- und Gemüseverarbeitung a. n. g.	3	4
15.5	Milchverarbeitung, Herstellung von Speiseeis	10	10
15.51	Milchverarbeitung	9	9
15.52	Herstellung von Speiseeis	1	1
15.6	Mahl- und Schälmaschinen, Herstellung von Stärke und Stärkeerzeugnissen	2	3
15.61	Mahl- und Schälmaschinen	2	3
15.7	Herstellung von Futtermitteln	5	5
15.71	Herstellung von Futtermitteln für Nutztiere	4	4
15.72	Herstellung von Futtermitteln für sonstige Tiere	1	1
15.8	Sonstiges Ernährungsgewerbe (ohne Getränkeherstellung)	63	65
15.81	Herstellung von Backwaren (ohne Dauerbackwaren)	50	51
15.82	Herstellung von Dauerbackwaren	2	2
15.83	Herstellung von Zucker	2	2
15.84	Herstellung von Süßwaren (ohne Dauerbackwaren)	4	4
15.85	Herstellung von Teigwaren	1	1
15.87	Herstellung von Würzmitteln und Saucen	1	1
15.88	Herstellung von homogenisierten und diätetischen Nahrungsmitteln	1	1
15.89	Herstellung von sonstigen Nahrungsmitteln (ohne Getränke)	2	3
15.9	Herstellung von Getränken	12	12
15.91	Herstellung von Spirituosen	2	2
15.93	Herstellung von Traubenwein	1	1
15.96	Herstellung von Bier	5	5
15.97	Herstellung von Malz	1	1
15.98	Gewinnung natürlicher Mineralwässer, Herstellung von Erfrischungsgetränken	3	3
16	Tabakverarbeitung	1	1
DB	Textil- und Bekleidungsgewerbe	6	6
17	Textilgewerbe	4	4
17.2	Weberei	1	1
17.25	Sonstige Weberei	1	1
17.4	Herstellung von konfektionierten Textilwaren (ohne Bekleidung)	3	3
18	Bekleidungsgewerbe	2	2
18.2	Herstellung von Bekleidung (ohne Lederbekleidung)	2	2
18.21	Herstellung von Arbeits- und Berufsbekleidung	2	2
DC/19	Ledergewerbe	2	2
19.1	Herstellung von Leder und Lederfaserstoff	1	1
19.2	Lederverarbeitung (ohne Herstellung von Lederbekleidung und Schuhen)	1	1
DD/20	Holzgewerbe (ohne Herstellung von Möbeln)	30	32
20.1	Säge-, Hobel- und Holzimprägnierwerke	8	8
20.2	Herstellung von Furnier-, Sperrholz-, Holzfasern- und Holzspanplatten	4	5
20.3	Herstellung von Konstr.-, Fertigbauteilen, Ausbauelementen und Fertigteilbauten aus Holz	16	17
20.4	Herstellung von Verpackungsmitteln, Lagerbehältern und Ladungsträgern aus Holz	2	2
DE	Papier-, Verlags- und Druckgewerbe	27	34
21	Papiergewerbe	4	4
21.1	Herstellung von Holz- und Zellstoff, Papier, Karton und Pappe	1	1
21.12	Herstellung von Papier, Karton und Pappe	1	1
21.2	Herstellung von Waren aus Papier, Karton und Pappe	3	3
21.21	Herstellung von Wellpapier und -pappe sowie von Verpackungsmitteln aus Papier, Karton und Pappe	3	3
22	Verlags-, Druckgewerbe, Vervielfältigung von bespielten Ton-, Bild- und Datenträgern	23	30

**Noch: 2. Anzahl der Betriebe und fachlichen Betriebsteile nach Wirtschaftszweigen
Juni 2006**

WZ 2003	Wirtschaftszweig	Betriebe	Fachliche Betriebsteile
		Anzahl	
22.1	Verlagsgewerbe	6	8
22.11	Verlegen von Büchern	-	1
22.12	Verlegen von Zeitungen	5	5
22.13	Verlegen von Zeitschriften	1	2
22.2	Druckgewerbe	13	18
22.21	Drucken von Zeitungen	1	3
22.22	Drucken anderer Druckerzeugnisse	11	11
22.23	Druckweiterverarbeitung	-	1
22.24	Druck- und Medieneinstufung	1	3
22.3	Vervielfältigung von bespielten Ton-, Bild- und Datenträgern	4	4
22.31	Vervielfältigung von bespielten Tonträgern	3	3
22.32	Vervielfältigung von bespielten Bildträgern	1	1
DG/24	Herstellung von chemischen Erzeugnissen	12	13
24.1	Herstellung von chemischen Grundstoffen	4	4
24.14	Herstellung von sonstigen organischen Grundstoffen und Chemikalien	1	1
24.15	Herstellung von Düngemitteln und Stickstoffverbindungen	2	2
24.16	Herstellung von Kunststoffen in Primärformen	1	1
24.3	Herstellung von Anstrichmitteln, Druckfarben und Kittungen	1	1
24.4	Herstellung von pharmazeutischen Erzeugnissen	2	2
24.42	Herstellung von pharmazeutischen Spezialitäten und sonstigen pharmazeutischen Erzeugnissen	2	2
24.5	Herstellung von Seifen, Wasch-, Reinigungs- und Körperpflegemitteln sowie von Duftstoffen	2	3
24.52	Herstellung von Duftstoffen und Körperpflegemitteln	2	3
24.6	Herstellung von sonstigen chemischen Erzeugnissen	3	3
24.61	Herstellung von pyrotechnischen Erzeugnissen	1	1
24.66	Herstellung von sonstigen chemischen Erzeugnissen a. n. g.	2	2
DH/25	Herstellung von Gummi- und Kunststoffwaren	25	30
25.1	Herstellung von Gummiwaren	4	5
25.12	Runderneuerung von Bereifungen	1	1
25.13	Herstellung von sonstigen Gummiwaren	3	4
25.2	Herstellung von Kunststoffwaren	21	25
25.21	Herstellung von Platten, Folien, Schläuchen und Profilen aus Kunststoffen	4	5
25.22	Herstellung von Verpackungsmitteln aus Kunststoffen	3	3
25.23	Herstellung von Baubedarfsartikeln aus Kunststoffen	10	13
25.24	Herstellung von sonstigen Kunststoffwaren	4	4
DI/26	Glasgewerbe, Herstellung von Keramik, Verarbeitung von Steinen und Erden	77	82
26.1	Herstellung von Glas und Glaswaren	6	6
26.12	Veredlung und Bearbeitung von Flachglas	5	5
26.14	Herstellung von Glasfasern und Waren daraus	1	1
26.3	Herstellung von keramischen Wand- und Bodenfliesen und -platten	1	1
26.4	Herstellung von Ziegeln und sonstiger Baukeramik	2	2
26.6	Herstellung von Erzeugnissen aus Beton, Zement und Gips	62	67
26.61	Herstellung von Erzeugnissen aus Beton, Zement und aus Kalksandstein für den Bau	26	27
26.63	Herstellung von Frischbeton (Transportbeton)	31	32
26.64	Herstellung von Mörtel u. a. Beton (Trockenbeton)	3	6
26.66	Herstellung von Erzeugnissen aus Beton, Zement und Gips a. n. g.	2	2
26.7	Be- und Verarbeitung von Naturwerksteinen und Natursteinen a. n. g.	2	2
26.8	Herstellung von sonstigen Erzeugnissen aus nicht metallischen Mineralien	4	4
26.82	Herstellung von sonstigen Erzeugnissen aus nicht metallischen Mineralien a. n. g.	4	4
DJ	Metallerzeugung und -bearbeitung, Herstellung von Metallerzeugnissen	114	136
27	Metallerzeugung und -bearbeitung	5	8
27.2	Herstellung von Rohren	2	2
27.22	Herstellung von Stahlrohren, Rohrform-, Rohrverschluss- und Rohrverbindungsstücken aus Stahl	2	2
27.3	Sonstige erste Bearbeitung von Eisen und Stahl	1	1
27.31	Herstellung von Blankstahl	1	1
27.4	Erzeugung und erste Bearbeitung von NE-Metallen	-	1
27.44	Erzeugung und erste Bearbeitung von Kupfer	-	1
27.5	Gießereien	2	4
27.51	Eisengießereien	2	2
27.53	Leichtmetallgießereien	-	1
27.54	Buntmetallgießereien	-	1
28	Herstellung von Metallerzeugnissen	109	128
28.1	Stahl- und Leichtmetallbau	67	80
28.11	Herstellung von Metallkonstruktionen	54	62
28.12	Herstellung von Ausbauelementen aus Metall	13	18
28.2	Herstellung von Metallbehältern mit einem Fassungsvermögen > 300 l; Herstellung von Heizkörpern und -kesseln für Zentralheizungen	-	1
28.21	Herstellung von Metallbehältern mit einem Fassungsvermögen > 300 l	-	1
28.3	Herstellung von Dampfkesseln (ohne Zentralheizungskessel)	-	1
28.4	Herstellung von Schmiede-, Press-, Zieh-, Stanzteilen u. Ä.	6	6
28.5	Oberflächenveredlung, Wärmebehandlung, Mechanik a. n. g.	25	27
28.51	Oberflächenveredlung und Wärmebehandlung	15	15

**Noch: 2. Anzahl der Betriebe und fachlichen Betriebsteile nach Wirtschaftszweigen
Juni 2006**

WZ 2003	Wirtschaftszweig	Betriebe	Fachliche Betriebsteile
		Anzahl	
28.52	Mechanik a. n. g.	10	12
28.6	Herstellung von Schneidwaren, Werkzeugen, Schlössern und Beschlägen aus unedlen Metallen	1	1
28.62	Herstellung von Werkzeugen	1	1
28.7	Herstellung von sonstigen Metallwaren	10	12
28.73	Herstellung von Drahtwaren	1	2
28.74	Herstellung von Schrauben, Nieten, Ketten und Federn	1	1
28.75	Herstellung von sonstigen Metallwaren a. n. g.	8	9
DK/29	Maschinenbau	72	87
29.1	Herstellung von Maschinen für die Erzeugung und Nutzung von mechanischer Energie	14	17
29.11	Herstellung von Verbrennungsmotoren und Turbinen	2	2
29.12	Herstellung von Pumpen und Kompressoren	5	7
29.13	Herstellung von Armaturen	3	4
29.14	Herstellung von Lagern, Getrieben, Zahnradern, Antriebs-elementen	4	4
29.2	Herstellung von sonstigen nicht wirtschaftszweigspezifischen Maschinen	28	32
29.21	Herstellung von Öfen und Brennern	2	2
29.22	Herstellung von Hebezeugen und Fördermitteln	8	11
29.23	Herstellung von kälte- und lufttechnischen Erzeugnissen, nicht für den Haushalt	8	9
29.24	Herstellung von sonstigen nicht wirtschaftszweigspezifischen Maschinen a. n. g.	10	10
29.3	Herstellung von land- und forstwirtschaftlichen Maschinen	3	7
29.31	Herstellung von land- und forstwirtschaftlichen Zugmaschinen	1	2
29.32	Herstellung von sonstigen land- und forstwirtschaftlichen Maschinen	2	5
29.4	Herstellung von Werkzeugmaschinen	6	7
29.42	Herstellung von Werkzeugmaschinen für die Metallbearbeitung	4	5
29.43	Herstellung von Werkzeugmaschinen a. n. g.	2	2
29.5	Herstellung von Maschinen für sonstige bestimmte Wirtschaftszweige	21	24
29.51	Herstellung von Maschinen für die Metallerzeugung, von Walzwerkseinrichtungen und Gießmaschinen	2	2
29.53	Herstellung von Maschinen für das Ernährungsgewerbe und die Tabakverarbeitung	3	5
29.56	Herstellung von Maschinen für bestimmte Wirtschaftszweige a. n. g.	16	17
DL	Herstellung von Büromaschinen, DV-Geräten und -Einrichtungen; Elektrotechnik usw.	72	78
31	Herstellung von Geräten der Elektrizitätserzeugung, -verteilung u. Ä.	29	34
31.1	Herstellung von Elektromotoren, Generatoren, Transformatoren	4	5
31.2	Herstellung von Elektrizitätsverteilungs- und -schalteinrichtungen	8	10
31.3	Herstellung von isolierten Elektrokabeln, -leitungen und -drähten	4	4
31.5	Herstellung von elektrischen Lampen und Leuchten	2	3
31.6	Herstellung von elektrischen Ausrüstungen a. n. g.	11	12
31.61	Herstellung von elektrischen Ausrüstungen für Motoren und Fahrzeuge a. n. g.	1	1
31.62	Herstellung von sonstigen elektrischen Ausrüstungen a. n. g.	10	11
32	Rundfunk- und Nachrichtentechnik	10	10
32.1	Herstellung von elektronischen Bauelementen	3	3
32.2	Herstellung von Geräten und Einrichtungen der Telekommunikationstechnik	7	7
33	Medizin-, Mess-, Steuer- und Regelungstechnik, Optik, Herstellung von Uhren	33	34
33.1	Herstellung von medizinischen Geräten und orthopädischen Erzeugnissen	27	28
33.2	Herstellung von Mess-, Kontroll-, Navigations- u. ä. Instrumenten und Vorrichtungen	3	3
33.3	Herstellung von industriellen Prozesssteuerungseinrichtungen	2	2
33.4	Herstellung von optischen und fotografischen Geräten	1	1
DM	Fahrzeugbau	52	55
34	Herstellung von Kraftwagen und Kraftwagenteilen	21	23
34.1	Herstellung von Kraftwagen und Kraftwagenmotoren	-	1
34.2	Herstellung von Karosserien, Aufbauten und Anhängern	15	15
34.3	Herstellung von Teilen und Zubehör für Kraftwagen und Kraftwagenmotoren	6	7
35	Sonstiger Fahrzeugbau	31	32
35.1	Schiff- und Bootsbau	28	29
35.11	Schiffbau (ohne Boots- und Yachtbau)	22	23
35.12	Boots- und Yachtbau	6	6
35.2	Bahnindustrie	3	3
DN	Herstellung von Möbeln, Schmuck, Musikinstrumenten, Sportgeräten usw., Recycling	35	38
36	Herstellung von Möbeln, Schmuck, Musikinstrumenten, Sportgeräten usw.	15	17
36.1	Herstellung von Möbeln	14	16
36.11	Herstellung von Sitzmöbeln	2	3
36.12	Herstellung von Büro- und Ladenmöbeln	6	7
36.13	Herstellung von Küchenmöbeln	1	1
36.14	Herstellung von sonstigen Möbeln	4	4
36.15	Herstellung von Matratzen	1	1
36.2	Herstellung von Schmuck u. ä. Erzeugnissen	1	1
36.22	Herstellung von Schmuck, Gold- und Silberschmiedewaren	1	1
37	Recycling	20	21
37.1	Recycling von metallischen Altmaterialien und Reststoffen	9	9
37.2	Recycling von nicht metallischen Altmaterialien und Reststoffen	11	12
C + D	Insgesamt	712	787

3. Ergebnisse der Betriebe nach Wirtschaftszweigen
3.1. Beschäftigte, Arbeitsstunden, Lohn- und Gehaltssumme sowie Umsatz

Juni 2006

WZ 2003	Wirtschaftszweig	Betriebe	Beschäftigte	Geleistete Arbeits- stunden	Brutto- lohn- und -gehalt- summe	Gesamt- umsatz	Darunter		Export- quote	Umsatz aus Eigen- erzeugung
							Auslandsumsatz			
		Anzahl	1 000	1 000 EUR	insgesamt	darunter Eurozone	%	1 000 EUR		
C	Bergbau und Gewinnung von Steinen und Erden	22	435	75	892	7 480	-	-	-	6 692
CA	Kohlenbergbau, Torfgewinnung, Gewinnung von Erdöl und Erdgas, Bergbau auf Uran- und Thoriumerze	3
10	Kohlenbergbau, Torfgewinnung	2
11	Gewinnung von Erdöl und Erdgas, Erbringung damit verbundener Dienstleistungen	1
CB	Erzbergbau, Gewinnung von Steinen und Erden, sonstiger Bergbau	19
14	Gewinnung von Steinen und Erden, sonstiger Bergbau	19
14.2	Gewinnung von Kies, Sand, Ton und Kaolin	18	346	61	688	6 101	-	-	-	.
D	Verarbeitendes Gewerbe	690	51 466	7 281	113 472	906 347	216 489	.	23,9	881 435
DA	Ernährungsgewerbe und Tabakverarbeitung	166
15	Ernährungsgewerbe	165	14 305	1 976	22 811	295 614	26 187	19 936	8,9	285 024
	darunter									
15.1	Schlachten und Fleischverarbeitung	48	3 578	505	4 744	54 290	4 708	.	8,7	50 471
15.11	Schlachten (ohne Schlachten von Geflügel)	7	477	62	740	18 746
15.12	Schlachten von Geflügel	4	796	108	1 154	15 165	-	-	-	.
15.13	Fleischverarbeitung	37	2 305	335	2 850	20 379	.	.	.	19 890
15.2	Fischverarbeitung	17	1 161	171	1 622	17 266
15.3	Obst- und Gemüseverarbeitung	8	893	113	1 778	12 171	2 587	2 012	21,3	.
15.31	Kartoffelverarbeitung	3	514	67	1 036	5 725
15.5	Milchverarbeitung; Herstellung von Speiseeis	10	1 329	202	2 799	98 873	5 755	.	5,8	.
15.7	Herstellung von Futtermitteln	5
15.8	Sonstiges Ernährungsgewerbe (ohne Getränkeherstellung)	63	5 770	741	8 115	54 279	7 915	3 086	14,6	53 489
	darunter									
15.81	Herstellung von Backwaren (ohne Dauerbackwaren)	50	3 943	497	3 877	12 863	207	.	1,6	12 080
15.84	Herstellung von Süßwaren (ohne Dauerbackwaren)	4	322	47	708	4 655	747	671	16,1	4 655
15.9	Herstellung von Getränken	12	1 355	206	3 316	40 972	3 211	.	7,8	.
	darunter									
15.96	Herstellung von Bier	5	654	94	1 799	20 855
15.98	Gewinnung natürlicher Mineralwässer, Herstellung von Erfrischungsgetränken	3	592	98	1 330	13 291
16	Tabakverarbeitung	1
DB	Textil- und Bekleidungsindustrie	6
17	Textilgewerbe	4	263	39	457	3 440
18	Bekleidungsindustrie	2
DC/19	Ledergewerbe	2
DD/20	Holzwirtschaft (ohne Herstellung von Möbeln)	30	2 630	378	5 935	82 879	20 063	16 150	24,2	.
20.1	Säge-, Hobel- und Holzimprägnierwerke	8
20.2	Herstellung von Furnier-, Sperrholz-, Holzfasern und Holzspanplatten	4	744	86	1 987	32 357	6 624	.	20,5	.
20.3	Herstellung von Konstr.-, Fertigbauteilen, Ausbauelementen und Fertigteilbauten aus Holz	16	1 163	183	2 371	17 719	2 633	.	14,9	.
20.4	Herstellung von Verpackungsmitteln, Lagerbehältern und Ladungsträgern aus Holz	2

Noch: 3. Ergebnisse der Betriebe nach Wirtschaftszweigen
Noch: 3.1. Beschäftigte, Arbeitsstunden, Lohn- und Gehaltssumme sowie Umsatz

Juni 2006

WZ 2003	Wirtschaftszweig	Betriebe	Beschäftigte	Geleistete Arbeits- stunden	Brutto- lohn- und -gehalt- summe	Gesamt- umsatz	Darunter		Export- quote	Umsatz aus Eigen- erzeugung
							Auslandsumsatz			
		Anzahl	1 000	1 000 EUR	insgesamt	darunter Eurozone	%	1 000 EUR		
DE	Papier-, Verlags- und Druckgewerbe	27	4 081	560	11 541	41 996	8 734	.	20,8	.
21	Papiergewerbe	4	430	52	1 177	6 765	1 162	.	17,2	.
22	Verlags-, Druckgewerbe, Vervielfältigung	23	3 651	507	10 365	35 231	7 572	.	21,5	.
22.1	Verlagsgewerbe	6	1 311	178	5 038	14 084
22.12	Verlegen von Zeitungen	5
22.2	Druckgewerbe	13	489	71	1 135	4 474
22.3	Vervielfältigung von bespielten Ton-, Bild- und Datenträgern	4	1 851	258	4 192	16 672
DG/24	Herstellung von chemischen Erzeugnissen	12	1 248	173	3 926	57 248	23 940	18 344	41,8	.
24.1	Herstellung von chemischen Grundstoffen	4	369	55	1 109	35 192	.	.	.	35 192
24.4	Herstellung von pharmazeutischen Erzeugnissen	2
DH/25	Herstellung von Gummi- und Kunststoffwaren	25	1 418	222	3 268	25 604	7 486	6 742	29,2	23 375
25.1	Herstellung von Gummiwaren	4	162	26	333	1 899
25.2	Herstellung von Kunststoffwaren	21	1 256	196	2 935	23 705
25.21	Herstellung von Platten, Folien, Schläuchen und Profilen aus Kunststoffen	4	329	51	1 060	7 964
25.22	Herstellung von Verpackungsmitteln aus Kunststoffen	3	285	42	601	7 590
25.23	Herstellung von Baubedarfsartikeln aus Kunststoffen	10	462	76	956	5 249	.	.	.	5 249
25.24	Herstellung von sonstigen Kunststoffwaren	4	180	27	318	2 903	.	.	.	2 903
DI/26	Glasgewerbe, Herstellung von Keramik, Verarbeitung von Steinen und Erden	77	2 351	370	4 730	36 118	1 471	446	4,1	34 076
26.1	Herstellung von Glas und Glaswaren	6	405	66	771	6 502	1 023	.	15,7	.
26.6	Herstellung von Erzeugnissen aus Beton, Zement und Gips	62	1 537	245	3 072	24 224	.	.	.	22 945
26.61	Herstellung von Erzeugnissen aus Beton, Zement und aus Kalksandstein für den Bau	26	876	135	1 689	12 787	.	.	.	12 393
26.63	Herstellung von Frischbeton (Transportbeton)	31	273	50	660	6 961	-	-	-	.
26.8	Herstellung von sonstigen Erzeugnissen aus nicht metallischen Mineralien	4	56	9	153	2 597	-	-	-	.
DJ	Metallerzeugung und -bearbeitung, Herstellung von Metallerzeugnissen	114	6 036	884	12 274	64 806	12 082	6 910	18,6	64 031
27	Metallerzeugung und -bearbeitung	5	701	103	1 454	11 468	4 158	.	36,3	.
27.5	Gießereien	2
28	Herstellung von Metallerzeugnissen	109	5 335	781	10 820	53 338	7 924	.	14,9	.
28.1	Stahl- und Leichtmetallbau	67	3 035	442	5 977	29 155	3 649	1 210	12,5	28 758
28.11	Herstellung von Metallkonstruktionen	54	2 578	373	5 230	25 292	3 649	1 210	14,4	.
28.12	Herstellung von Ausbauelementen aus Metall	13	457	69	747	3 864	-	-	-	.
28.5	Oberflächenveredlung, Wärmebehandlung, Mechanik a. n. g.	25	1 307	195	2 761	11 070	541	507	4,9	.
28.51	Oberflächenveredlung und Wärmebehandlung	15	911	138	1 911	8 210
28.52	Mechanik a. n. g.	10	396	57	850	2 859
28.7	Herstellung von sonstigen Metallwaren	10	680	99	1 515	9 435	3 178	.	33,7	.
DK/29	Maschinenbau	72	4 161	617	9 451	50 806	17 139	13 487	33,7	47 874
29.1	Herstellung von Maschinen für die Erzeugung und Nutzung von mechanischer Energie	14	1 071	166	2 576	11 213	2 579	2 018	23,0	.
29.12	Herstellung von Pumpen und Kompressoren	5	186	27	389	2 410
29.14	Herstellung von Lagern, Getrieben, Zahnrädern, Antriebsselementen	4	383	70	827	3 992	401	.	10,0	3 992
29.2	Herstellung von sonstigen nicht wirtschaftszweig-spezifischen Maschinen	28	1 256	184	3 151	20 003	10 390	.	51,9	19 002
29.23	Herstellung von kälte- und lufttechnischen Erzeugnissen, nicht für den Haushalt	8	472	67	1 274	5 450
29.24	Herstellung von sonstigen nicht wirtschaftszweig-spezifischen Maschinen a. n. g.	10	276	44	662	3 800	.	.	.	3 207

Noch: 3. Ergebnisse der Betriebe nach Wirtschaftszweigen
Noch: 3.1. Beschäftigte, Arbeitsstunden, Lohn- und Gehaltssumme sowie Umsatz

Juni 2006

WZ 2003	Wirtschaftszweig	Betriebe	Beschäftigte	Geleistete Arbeits- stunden	Brutto- lohn- und -gehalt- summe	Gesamt- umsatz	Darunter		Export- quote	Umsatz aus Eigen- erzeugung
							insgesamt	darunter Eurozone		
		Anzahl		1 000	1 000 EUR				%	1 000 EUR
29.3	Herstellung von land- und forstwirtschaftlichen Maschinen	3	70	13	116	857
29.4	Herstellung von Werkzeugmaschinen	6	369	55	698	3 526
29.5	Herstellung von Maschinen für sonstige bestimmte Wirtschaftszweige	21	1 395	200	2 910	15 208	3 378	.	22,2	14 014
29.56	Herstellung von Maschinen für bestimmte Wirtschaftszweige a. n. g.	16	815	114	1 737	9 342	.	.	.	8 149
DL	Herstellung von Büromaschinen, DV-Geräten und -Einrichtungen; Elektrotechnik usw.	72	5 084	718	12 749	95 452	23 629	13 057	24,8	94 916
31	Herstellung von Geräten der Elektrizitätserzeugung, -verteilung u. Ä.	29	2 673	380	6 587	55 001	11 280	8 268	20,5	54 789
31.1	Herstellung von Elektromotoren, Generatoren, Transformatoren	4	705	111	1 504
31.2	Herstellung von Elektrizitätsverteilungs- und -schalteinrichtungen	8	873	117	2 273	15 062	5 641	.	37,5	15 062
31.6	Herstellung von elektrischen Ausrüstungen a. n. g.	11	411	62	840	3 639	.	.	.	3 427
32	Rundfunk- und Nachrichtentechnik	10	1 086	145	3 004	28 449	8 445	.	29,7	28 449
32.1	Herstellung von elektronischen Bauelementen	3	224	31	320	12 261	.	.	.	12 261
32.2	Herstellung von Geräten und Einrichtungen der Telekommunikationstechnik	7	862	114	2 685	16 188	.	.	.	16 188
33	Medizin-, Mess-, Steuer- und Regelungstechnik, Optik, Herstellung von Uhren	33	1 325	194	3 157	12 002	3 904	.	32,5	11 678
33.1	Herstellung von medizinischen Geräten und orthopädischen Erzeugnissen	27	888	126	1 824	4 484
DM	Fahrzeugbau	52	7 878	1 047	22 305	126 722	71 877	.	56,7	.
34	Herstellung von Kraftwagen und Kraftwagenteilen	21	1 714	240	4 368
34.2	Herstellung von Karosserien, Aufbauten und Anhängern	15	824	123	1 606
34.3	Herstellung von Teilen und Zubehör für Kraftwagen und Kraftwagenmotoren	6	890	117	2 763	21 146	8 561	.	40,5	.
35	Sonstiger Fahrzeugbau	31	6 164	807	17 937
35.1	Schiff- und Bootsbau	28	5 855	761	17 233	92 155	59 058	.	64,1	.
35.11	Schiffbau (ohne Boots- und Yachtbau)	22	5 329	681	16 118
35.12	Boots- und Yachtbau	6	526	79	1 115
35.2	Bahnindustrie	3	309	46	704
DN	Herstellung von Möbeln, Schmuck, Musikinstrumenten usw., Recycling	35	1 809	271	3 714	24 598	2 164	1 804	8,8	.
36	Herstellung von Möbeln, Schmuck, Musikinstrumenten, Sportgeräten usw.	15	1 217	181	2 572	11 205
36.1	Herstellung von Möbeln darunter	14
36.12	Herstellung von Büro- und Ladenmöbeln	6	672	108	1 709	6 527	.	.	.	6 527
36.14	Herstellung von sonstigen Möbeln	4	227	28	355	1 515	.	.	.	1 515
37	Recycling	20	592	90	1 142	13 393
37.1	Recycling von metallischen Altmaterialien und Reststoffen	9	198	30	448	7 260
37.2	Recycling von nicht metallischen Altmaterialien und Reststoffen	11	394	60	694	6 133
C + D	Insgesamt	712	51 901	7 356	114 364	913 827	216 489	148 929	23,7	888 127
	Nachrichtlich: Insgesamt ohne Schiff- und Bootsbau	684	46 046	6 595	97 131	821 672	157 431	.	19,2	.

Noch: **3. Ergebnisse der Betriebe nach Wirtschaftszweigen**
3.2. Veränderung der Beschäftigten, Arbeitsstunden, Lohn- und Gehaltssumme sowie des Umsatzes
gegenüber dem gleichen Vorjahresmonat

Juni 2006

WZ 2003	Wirtschaftszweig	Be- schäftigte	Geleistete Arbeits- stunden	Brutto- lohn- und -gehalt- summe	Gesamt- umsatz	Darunter		Umsatz aus Eigen- erzeugung
						Auslandsumsatz		
						ins- gesamt	darunter Eurozone	
%								
C	Bergbau und Gewinnung von Steinen und Erden	+ 13,6	+ 16,4	+ 16,7	+ 12,9	.	.	+ 9,4
CA	Kohlenbergbau, Torfgewinnung, Gewinnung von Erdöl und Erdgas, Bergbau auf Uran- und Thoriumerze
CB	Erzbergbau, Gewinnung von Steinen und Erden, sonstiger Bergbau
D	Verarbeitendes Gewerbe	+ 3,9	+ 1,3	+ 7,1	+ 8,6	.	.	+ 10,3
DA	Ernährungsgewerbe und Tabakverarbeitung
15	Ernährungsgewerbe	- 1,3	- 4,0	- 2,3	+ 7,0	- 7,0	- 6,7	+ 7,6
16	Tabakverarbeitung
DB	Textil- und Bekleidungsindustrie
17	Textilgewerbe	+ 42,9	+ 47,9	+ 69,4
18	Bekleidungsindustrie
DC/19	Lederindustrie
DD/20	Holzgewerbe (ohne Herstellung von Möbeln)	- 0,2	- 3,3	- 1,3	+ 13,9	- 0,4	+ 11,3	.
DE	Papier-, Verlags- und Druckgewerbe	+ 6,3	+ 1,6	+ 13,4	- 5,0	- 22,2	.	.
21	Papiergewerbe	+ 0,9	- 6,4	+ 3,1	+ 0,8	.	.	.
22	Verlags-, Druckgewerbe, Vervielfältigung von bespielten Ton-, Bild- und Datenträgern	+ 6,9	+ 2,5	+ 14,7	- 6,1	.	.	.
DG/24	Herstellung von chemischen Erzeugnissen	+ 1,1	- 3,9	- 1,1	+ 25,5	+ 27,5	+ 12,7	.
DH/25	Herstellung von Gummi- und Kunststoffwaren	+ 3,2	+ 0,9	+ 4,9	+ 17,8	+ 25,0	+ 33,7	+ 16,8
DI/26	Glasgewerbe, Herstellung von Keramik, Verarbeitung von Steinen und Erden	- 2,0	- 1,3	- 3,6	+ 0,6	- 40,3	.	- 0,4
DJ	Metallerzeugung und -bearbeitung, Herstellung von Metallerzeugnissen	+ 6,8	+ 7,1	+ 8,2	+ 10,2	- 18,7	- 32,7	+ 9,8
27	Metallerzeugung und -bearbeitung	+ 16,8	+ 23,9	+ 12,8	+ 49,2	- 11,8	.	.
28	Herstellung von Metallerzeugnissen	+ 5,6	+ 5,2	+ 7,7	+ 4,3	- 21,9	.	.
DK/29	Maschinenbau	+ 17,6	+ 20,4	+ 20,9	+ 38,9	+ 162,3	+ 221,4	+ 44,3
DL	Herstellung von Büromaschinen, DV-Geräten und -Einrichtungen; Elektrotechnik, Feinmechanik und Optik	+ 9,0	+ 6,1	+ 11,0	- 0,8	- 35,5	- 50,7	- 0,8
31	Herstellung von Geräten der Elektrizitätserzeugung, -verteilung u. Ä.	+ 12,5	+ 12,8	+ 21,0	+ 2,2	- 56,0	.	+ 2,2
32	Rundfunk- und Nachrichtentechnik	-	- 10,4	- 4,5	- 14,5	.	.	- 14,5
33	Medizin-, Mess-, Steuer- und Regelungstechnik, Optik, Herstellung von Uhren	+ 10,0	+ 8,2	+ 9,2	+ 31,0	.	.	+ 33,1
DM	Fahrzeugbau	+ 3,8	- 3,3	+ 13,2	+ 4,7	+ 7,6	.	.
34	Herstellung von Kraftwagen und Kraftwagenteilen	+ 5,5	+ 5,1	+ 11,3
35	Sonstiger Fahrzeugbau	+ 3,4	- 5,5	+ 13,7
35.1	Schiff- und Bootsbau	+ 3,8	- 6,0	+ 14,4	+ 4,1	+ 2,2	.	.
DN	Herstellung von Möbeln, Schmuck, Musikinstrumenten usw., Recycling	+ 0,5	+ 2,0	+ 4,4	+ 8,6	+ 13,5	+ 85,8	.
36	Herstellung von Möbeln, Schmuck, Musikinstrumenten usw.	- 3,0	- 1,3	+ 3,4	- 15,4	.	.	.
37	Recycling	+ 8,4	+ 9,4	+ 6,7	+ 42,5	.	.	.
C + D	Insgesamt	+ 3,9	+ 1,4	+ 7,1	+ 8,7	+ 1,1	+ 1,0	+ 10,3
	Nachrichtlich: Insgesamt ohne Schiff- und Bootsbau	+ 4,0	+ 2,3	+ 5,9	+ 9,2	+ 0,7	.	.

Noch: 3. Ergebnisse der Betriebe nach Wirtschaftszweigen
3.3. Beschäftigte, Arbeitsstunden, Lohn- und Gehaltssumme sowie Umsatz
Januar bis Juni 2006

WZ 2003	Wirtschaftszweig	Betriebe ¹⁾	Be- schäftigte ¹⁾	Geleistete Arbeits- stunden	Brutto- lohn- und -gehalt- summe	Gesamt- umsatz	Darunter		Export- quote
							Auslandsumsatz		
							insgesamt	darunter Eurozone	
		Anzahl	1 000	1 000 EUR				%	
C	Bergbau und Gewinnung von Steinen und Erden	22	390	371	4 467	31 672	.	.	.
CA	Kohlenbergbau, Torfgewinnung, Gewinnung von Erdöl und Erdgas, Bergbau auf Uran- und Thoriumerze	3
10	Kohlenbergbau, Torfgewinnung	2
11	Gewinnung von Erdöl und Erdgas, Erbringung damit verbundener Dienstleistungen	1
CB	Erzbergbau, Gewinnung von Steinen und Erden, sonstiger Bergbau	19
14	Gewinnung von Steinen und Erden, sonstiger Bergbau	19
14.2	Gewinnung von Kies, Sand, Ton und Kaolin	18	307	294	3 407	22 975	-	-	-
D	Verarbeitendes Gewerbe	682	50 349	42 890	621 329	5 059 287	.	.	.
DA	Ernährungsgewerbe und Tabakverarbeitung	165
15	Ernährungsgewerbe	164	14 097	11 736	129 786	1 675 803	154 478	116 314	9,2
	darunter								
15.1	Schlachten und Fleischverarbeitung	48	3 499	2 937	27 189	314 948	24 735	.	7,9
15.11	Schlachten (ohne Schlachten von Geflügel)	8	496	398	4 588	107 870	.	.	.
15.12	Schlachten von Geflügel	4	774	624	6 345	91 065	-	-	-
15.13	Fleischverarbeitung	37	2 230	1 915	16 255	116 012	.	.	.
15.2	Fischverarbeitung	17	1 170	1 057	10 057	116 501	.	.	.
15.3	Obst- und Gemüseverarbeitung	8	881	742	10 318	72 807	16 361	12 733	22,5
15.31	Kartoffelverarbeitung	3	539	471	6 576	35 648	.	.	.
15.5	Milchverarbeitung; Herstellung von Speiseeis	10	1 289	1 186	15 827	557 474	31 899	.	5,7
15.7	Herstellung von Futtermitteln	5
15.8	Sonstiges Ernährungsgewerbe (ohne Getränkeherstellung)	63	5 768	4 438	46 498	340 921	50 523	22 732	14,8
	darunter								
15.81	Herstellung von Backwaren (ohne Dauerbackwaren)	50	3 954	3 003	22 837	73 696	1 160	.	1,6
15.84	Herstellung von Süßwaren (ohne Dauerbackwaren)	4	315	268	3 833	26 586	4 328	3 762	16,3
15.9	Herstellung von Getränken	12	1 274	1 159	17 395	204 118	16 417	.	8,0
	darunter								
15.96	Herstellung von Bier	5	624	523	9 531	94 810	.	.	.
15.98	Gewinnung natürlicher Mineralwässer, Herstellung von Erfrischungsgetränken	3	561	566
16	Tabakverarbeitung	1
DB	Textil- und Bekleidungsgewerbe	6
17	Textilgewerbe	4	253	222	2 457	14 245	.	.	.
18	Bekleidungsgewerbe	2
DC/19	Ledergewerbe	2
DD/20	Holzgewerbe (ohne Herstellung von Möbeln)	30	2 566	2 191	30 692	474 182	126 118	95 761	26,6
20.1	Säge-, Hobel- und Holzimprägnierwerke	8
20.2	Herstellung von Furnier-, Sperrholz-, Holzfasern- und Holzspanplatten	4	738	525	9 921	209 055	43 262	.	20,7
20.3	Herstellung von Konstr.-, Fertigbauteilen, Ausbauelementen und Fertigteilbauten aus Holz	16	1 107	1 014	12 494	88 648	13 978	.	15,8
20.4	Herstellung von Verpackungsmitteln, Lagerbehältern und Ladungsträgern aus Holz	2

1) Monatsdurchschnitt

Noch: 3. Ergebnisse der Betriebe nach Wirtschaftszweigen
Noch: 3.3. Beschäftigte, Arbeitsstunden, Lohn- und Gehaltssumme sowie Umsatz

Januar bis Juni 2006

WZ 2003	Wirtschaftszweig	Betriebe ¹⁾	Be- schäftigte ¹⁾	Geleistete Arbeits- stunden	Brutto- lohn- und -gehalt- summe	Gesamt- umsatz	Darunter		Export- quote
							Auslandsumsatz		
							insgesamt	darunter Eurozone	
		Anzahl	1 000	1 000 EUR				%	
DE	Papier-, Verlags- und Druckgewerbe	28	4 130	3 547	61 804	276 941	69 644	.	25,1
21	Papiergewerbe	4	432	334	5 575	40 195	6 990	.	17,4
22	Verlags-, Druckgewerbe, Vervielfältigung	24	3 698	3 213	56 228	236 746	62 653	.	26,5
22.1	Verlagsgewerbe	6	1 331	1 104	26 351	85 608	.	.	.
22.12	Verlegen von Zeitungen	5
22.2	Druckgewerbe	14	492	435	6 045	26 911	.	.	.
22.3	Vervielfältigung von bespielten Ton-, Bild- und Datenträgern	4	1 876	1 673	23 832	124 227	.	.	.
DG/24	Herstellung von chemischen Erzeugnissen	12	1 232	1 043	20 427	308 221	141 376	110 319	45,9
24.1	Herstellung von chemischen Grundstoffen	4	362	331	7 048	171 303	.	.	.
24.4	Herstellung von pharmazeutischen Erzeugnissen	2
DH/25	Herstellung von Gummi- und Kunststoffwaren	25	1 380	1 259	17 900	118 183	35 718	31 567	30,2
25.1	Herstellung von Gummiwaren	4	157	141	1 791	9 646	.	.	.
25.2	Herstellung von Kunststoffwaren	21	1 223	1 118	16 109	108 537	.	.	.
25.21	Herstellung von Platten, Folien, Schläuchen und Profilen aus Kunststoffen	4	329	290	5 627	38 573	.	.	.
25.22	Herstellung von Verpackungsmitteln aus Kunststoffen	3	286	264	3 571	36 570	.	.	.
25.23	Herstellung von Baubedarfsartikeln aus Kunststoffen	10	439	417	5 124	21 518	.	.	.
25.24	Herstellung von sonstigen Kunststoffwaren	4	170	148	1 788	11 876	.	.	.
DI/26	Glasgewerbe, Herstellung von Keramik, Verarbeitung von Steinen und Erden	77	2 250	1 984	25 894	153 328	10 599	5 603	6,9
26.1	Herstellung von Glas und Glaswaren	6	398	386	4 617	29 469	5 347	.	18,1
26.6	Herstellung von Erzeugnissen aus Beton, Zement und Gips	62	1 455	1 272	16 401	103 102	.	.	.
26.61	Herstellung von Erzeugnissen aus Beton, Zement und aus Kalksandstein für den Bau	26	831	692	9 009	49 812	.	.	.
26.63	Herstellung von Frischbeton (Transportbeton)	31	267	255	3 466	26 043	-	-	-
26.8	Herstellung von sonstigen Erzeugnissen aus nicht metallischen Mineralien	4	58	54	866	6 373	-	-	-
DJ	Metallerzeugung und -bearbeitung, Herstellung von Metallerzeugnissen	111	5 782	5 024	68 016	338 674	70 829	47 157	20,9
27	Metallerzeugung und -bearbeitung	5	656	578	8 342	50 089	22 776	.	45,5
27.5	Gießereien	2
28	Herstellung von Metallerzeugnissen	106	5 126	4 446	59 674	288 585	48 053	.	16,7
28.1	Stahl- und Leichtmetallbau	66	2 976	2 555	33 127	149 123	14 727	4 831	9,9
28.11	Herstellung von Metallkonstruktionen	54	2 538	2 173	28 931	131 780	14 727	4 831	11,2
28.12	Herstellung von Ausbauelementen aus Metall	12	438	382	4 196	17 342	-	-	-
28.5	Oberflächenveredlung, Wärmebehandlung, Mechanik a. n. g.	24	1 182	1 035	14 546	54 995	3 329	3 155	6,1
28.51	Oberflächenveredlung und Wärmebehandlung	14	801	702	9 929	38 261	.	.	.
28.52	Mechanik a. n. g.	10	382	333	4 617	16 734	.	.	.
28.7	Herstellung von sonstigen Metallwaren	10	651	576	8 530	63 847	27 211	.	42,6
DK/29	Maschinenbau	71	4 015	3 516	52 705	249 414	68 704	53 350	27,5
29.1	Herstellung von Maschinen für die Erzeugung und Nutzung von mechanischer Energie	15	1 063	946	15 039	64 069	12 458	9 160	19,4
29.12	Herstellung von Pumpen und Kompressoren	5	187	161	2 299	11 941	.	.	.
29.14	Herstellung von Lagern, Getrieben, Zahnrädern, Antriebsselementen	4	376	380	5 092	24 509	2 284	.	9,3
29.2	Herstellung von sonstigen nicht wirtschaftszweig-spezifischen Maschinen	27	1 183	1 045	16 356	89 215	37 417	.	41,9
29.23	Herstellung von kälte- und lufttechnischen Erzeugnissen, nicht für den Haushalt	8	468	404	6 480	27 078	.	.	.
29.24	Herstellung von sonstigen nicht wirtschaftszweig-spezifischen Maschinen a. n. g.	9	250	230	3 270	18 731	.	.	.

1) Monatsdurchschnitt

Noch: 3. Ergebnisse der Betriebe nach Wirtschaftszweigen
Noch: 3.3. Beschäftigte, Arbeitsstunden, Lohn- und Gehaltssumme sowie Umsatz

Januar bis Juni 2006

WZ 2003	Wirtschaftszweig	Betriebe ¹⁾	Be- schäftigte ¹⁾	Geleistete Arbeits- stunden	Brutto- lohn- und -gehalt- summe	Gesamt- umsatz	Darunter		Export- quote
							Auslandsumsatz		
							insgesamt	darunter Eurozone	
		Anzahl	1 000	1 000 EUR				%	
29.3	Herstellung von land- und forstwirtschaftlichen Maschinen	3	70	70	653	3 812	.	.	.
29.4	Herstellung von Werkzeugmaschinen	6	361	306	3 920	14 438	.	.	.
29.5	Herstellung von Maschinen für sonstige bestimmte Wirtschaftszweige	21	1 338	1 148	16 738	77 880	15 734	.	20,2
29.56	Herstellung von Maschinen für bestimmte Wirtschaftszweige a. n. g.	16	811	680	10 254	48 091	.	.	.
DL	Herstellung von Büromaschinen, DV-Geräten und -Einrichtungen; Elektrotechnik usw.	70	4 915	4 197	71 069	570 390	143 412	88 073	25,1
31	Herstellung von Geräten der Elektrizitätserzeugung, -verteilung u. Ä.	28	2 552	2 170	35 236	329 934	77 186	62 595	23,4
31.1	Herstellung von Elektromotoren, Generatoren, Transformatoren	4	718	654	8 898
31.2	Herstellung von Elektrizitätsverteilungs- und -schalteinrichtungen	8	789	632	11 857	72 341	.	.	.
31.6	Herstellung von elektrischen Ausrüstungen a. n. g.	11	416	361	4 644	19 586	.	.	.
32	Rundfunk- und Nachrichtentechnik	10	1 083	898	18 554	185 848	48 113	.	25,9
32.1	Herstellung von elektronischen Bauelementen	3	218	186	1 888	67 796	.	.	.
32.2	Herstellung von Geräten und Einrichtungen der Telekommunikationstechnik	7	866	712	16 666	118 052	.	.	.
33	Medizin-, Mess-, Steuer- und Regelungstechnik, Optik, Herstellung von Uhren	32	1 280	1 129	17 279	54 608	18 113	.	33,2
33.1	Herstellung von medizinischen Geräten und orthopädischen Erzeugnissen	27	880	752	10 388	24 536	.	.	.
DM	Fahrzeugbau	50	7 729	6 440	117 663	727 046	311 145	.	42,8
34	Herstellung von Kraftwagen und Kraftwagenteilen	20	1 671	1 445	20 907
34.2	Herstellung von Karosserien, Aufbauten und Anhängern	15	792	702	8 558
34.3	Herstellung von Teilen und Zubehör für Kraftwagen und Kraftwagenmotoren	6	880	743	12 349	145 870	56 210	.	38,5
35	Sonstiger Fahrzeugbau	30	6 058	4 995	96 755
35.1	Schiff- und Bootsbau	27	5 752	4 715	92 729	519 296	244 117	.	47,0
35.11	Schiffbau (ohne Boots- und Yachtbau)	21	5 301	4 300	87 891
35.12	Boots- und Yachtbau	6	451	416	4 838
35.2	Bahnindustrie	3	307	280	4 026
DN	Herstellung von Möbeln, Schmuck, Musikinstrumenten usw., Recycling	35	1 805	1 582	21 169	145 262	12 448	10 388	8,6
36	Herstellung von Möbeln, Schmuck, Musikinstrumenten, Sportgeräten usw.	15	1 225	1 064	14 833	71 720	.	.	.
36.1	Herstellung von Möbeln darunter	14
36.12	Herstellung von Büro- und Ladenmöbeln	6	665	606	9 721	37 443	.	.	.
36.14	Herstellung von sonstigen Möbeln	4	240	185	2 170	12 462	.	.	.
37	Recycling	20	581	518	6 336	73 542	.	.	.
37.1	Recycling von metallischen Altmaterialien und Reststoffen	9	201	184	2 477	40 343	.	.	.
37.2	Recycling von nicht metallischen Altmaterialien und Reststoffen	11	380	334	3 859	33 199	.	.	.
C + D	Insgesamt	704	50 739	43 261	625 795	5 090 958	1 153 710	852 916	22,7
	Nachrichtlich: Insgesamt ohne Schiff- und Bootsbau	677	44 987	38 546	533 066	4 571 662	909 593	.	19,9

1) Monatsdurchschnitt

Noch: 3. Ergebnisse der Betriebe nach Wirtschaftszweigen

3.4. Veränderung der Beschäftigten, Arbeitsstunden, Lohn- und Gehaltssumme sowie des Umsatzes gegenüber dem gleichen Vorjahreszeitraum

Januar bis Juni 2006

WZ 2003	Wirtschaftszweig	Be- schäftigte ¹⁾	Geleistete Arbeits- stunden	Brutto- lohn- und -gehalt- summe	Gesamt- umsatz	Darunter	
						Auslandsumsatz	
						ins- gesamt	darunter Eurozone
%							
C	Bergbau und Gewinnung von Steinen und Erden	+ 5,4	+ 6,1	+ 8,0	+ 10,4	.	.
CA	Kohlenbergbau, Torfgewinnung, Gewinnung von Erdöl und Erdgas, Bergbau auf Uran- und Thoriumerze
CB	Erzbergbau, Gewinnung von Steinen und Erden, sonstiger Bergbau
D	Verarbeitendes Gewerbe	+ 2,8	+ 3,4	+ 4,4	+ 10,6	.	.
DA	Ernährungsgewerbe und Tabakverarbeitung
15	Ernährungsgewerbe	- 0,2	- 1,5	- 0,9	+ 3,5	- 4,0	+ 7,4
16	Tabakverarbeitung
DB	Textil- und Bekleidungs-gewerbe
17	Textilgewerbe	+ 33,2	+ 42,8	+ 65,5	.	.	.
18	Bekleidungs-gewerbe
DC/19	Ledergewerbe
DD/20	Holzgewerbe (ohne Herstellung von Möbeln)	- 2,0	- 1,6	- 1,4	+ 19,4	+ 8,1	+ 60,9
DE	Papier-, Verlags- und Druckgewerbe	+ 8,0	+ 7,3	+ 14,7	+ 8,6	+ 8,6	.
21	Papiergewerbe	+ 2,1	- 1,4	+ 2,3	+ 8,7	.	.
22	Verlags-, Druckgewerbe, Vervielfältigung von bespielten Ton-, Bild- und Datenträgern	+ 8,7	+ 8,2	+ 16,1	+ 8,6	.	.
DG/24	Herstellung von chemischen Erzeugnissen	+ 0,9	- 4,2	+ 3,4	+ 10,0	+ 5,9	+ 3,3
DH/25	Herstellung von Gummi- und Kunststoffwaren	+ 1,1	+ 0,3	+ 2,1	+ 14,8	+ 29,1	+ 27,2
DI/26	Glasgewerbe, Herstellung von Keramik, Verarbeitung von Steinen und Erden	- 1,8	+ 1,2	- 4,3	- 0,7	+ 19,5	.
DJ	Metallerzeugung und -bearbeitung, Herstellung von Metallerzeugnissen	+ 3,6	+ 8,0	+ 5,4	+ 11,9	+ 4,5	+ 16,9
27	Metallerzeugung und -bearbeitung	+ 10,3	+ 23,2	+ 9,8	+ 20,7	+ 3,2	.
28	Herstellung von Metallerzeugnissen	+ 2,8	+ 6,3	+ 4,8	+ 10,5	+ 5,2	.
DK/29	Maschinenbau	+ 16,2	+ 19,3	+ 16,9	+ 30,5	+ 96,6	+ 175,3
DL	Herstellung von Büromaschinen, DV-Geräten und -Einrichtungen; Elektrotechnik, Feinmechanik und Optik	+ 4,5	+ 6,9	+ 4,5	+ 18,2	- 3,7	- 6,5
31	Herstellung von Geräten der Elektrizitätserzeugung, -verteilung u. Ä.	+ 4,8	+ 7,8	+ 4,9	+ 25,9	- 11,6	.
32	Rundfunk- und Nachrichtentechnik	+ 0,6	- 2,4	+ 0,7	+ 6,0	.	.
33	Medizin-, Mess-, Steuer- und Regelungstechnik, Optik, Herstellung von Uhren	+ 7,5	+ 13,7	+ 7,8	+ 20,8	.	.
DM	Fahrzeugbau	+ 1,3	+ 1,7	+ 3,8	+ 11,8	+ 95,8	.
34	Herstellung von Kraftwagen und Kraftwagenteilen	+ 2,7	+ 6,4	+ 4,9	.	.	.
35	Sonstiger Fahrzeugbau	+ 0,9	+ 0,4	+ 3,5	.	.	.
35.1	Schiff- und Boots-bau	+ 1,2	-	+ 4,0	+ 13,1	+ 135,7	.
DN	Herstellung von Möbeln, Schmuck, Musikinstrumenten usw., Recycling	- 0,1	+ 1,3	+ 2,4	+ 13,8	+ 11,6	+ 66,0
36	Herstellung von Möbeln, Schmuck, Musikinstrumenten usw.	- 3,8	- 3,1	+ 0,3	+ 1,5	.	.
37	Recycling	+ 8,8	+ 11,7	+ 7,5	+ 29,0	.	.
C + D	Insgesamt	+ 2,8	+ 3,4	+ 4,4	+ 10,6	+ 23,2	+ 37,4
	Nachrichtlich: Insgesamt ohne Schiff- und Boots-bau	+ 3,0	+ 3,9	+ 4,5	+ 10,3	+ 9,2	.

1) Monatsdurchschnitt

4. Ergebnisse der Betriebe nach Kreisen

4.1. Betriebe, Beschäftigte, Arbeitsstunden, Lohn- und Gehaltsumme sowie Umsatz

Juni 2006

Kreisfreie Stadt Landkreis Land	Betriebe	Beschäftigte	Geleistete Arbeitsstunden	Bruttolohn- und -gehaltsumme	Gesamtumsatz		Exportquote
					insgesamt	darunter	
						Auslands- umsatz	
Anzahl		1 000	1 000 EUR				%
Kreisfreie Städte							
Greifswald	19	1 696	233	3 975	36 472	14 878	40,8
Neubrandenburg	36	3 576	495	7 913	55 839	14 121	25,3
Rostock	73	5 983	858	14 429	69 301	18 377	26,5
Schwerin	40	2 363	328	7 458	52 567	5 332	10,1
Stralsund	14	1 841	238	5 585	7 835	2 415	30,8
Wismar	37	4 093	549	10 532	139 928	53 821	38,5
Landkreise							
Bad Doberan	46	2 222	330	4 661	48 894	10 892	22,3
Demmin	36	2 443	363	4 445	84 197	5 399	6,4
Güstrow	54	3 366	470	7 360	53 346	14 279	26,8
Ludwigslust	100	7 448	1 072	14 736	124 187	23 299	18,8
Mecklenburg-Strelitz	22	835	125	1 440	9 344	153	1,6
Müritz	38	3 048	440	6 610	42 141	4 457	10,6
Nordvorpommern	40	2 018	311	3 062	24 051	269	1,1
Nordwestmecklenburg	46	4 308	609	9 396	65 399	10 990	16,8
Ostvorpommern	27	1 738	228	4 441	45 629	30 830	67,6
Parchim	41	2 370	338	4 265	26 499	1 898	7,2
Rügen	21	1 193	171	1 840	14 602	1 793	12,3
Uecker-Randow	22	1 360	199	2 215	13 596	3 286	24,2
Mecklenburg-Vorpommern	712	51 901	7 356	114 364	913 827	216 489	23,7

4.2. Veränderung der Betriebe, Beschäftigten, Arbeitsstunden, Lohn- und Gehaltsumme sowie des Umsatzes gegenüber dem gleichen Vorjahresmonat

Juni 2006

Kreisfreie Stadt Landkreis Land	Betriebe	Beschäftigte	Geleistete Arbeitsstunden	Bruttolohn- und -gehaltsumme	Gesamtumsatz		%
					insgesamt	darunter	
						Auslands- umsatz	
Kreisfreie Städte							
Greifswald	- 13,6	+ 2,7	- 3,9	+ 8,2	- 7,8	+ 31,2	
Neubrandenburg	+ 2,9	+ 4,8	+ 3,4	+ 9,6	+ 3,3	+ 9,3	
Rostock	+ 5,8	+ 4,7	+ 1,4	+ 6,1	- 23,0	- 36,6	
Schwerin	+ 2,6	+ 1,0	- 1,4	+ 5,2	+ 30,0	+ 26,1	
Stralsund	-	- 0,9	- 1,4	+ 22,3	+ 18,1	.	
Wismar	+ 8,8	+ 1,2	- 3,8	+ 3,3	+ 25,6	- 5,4	
Landkreise							
Bad Doberan	+ 2,2	+ 4,7	+ 2,2	+ 7,0	+ 38,8	.	
Demmin	-	+ 1,7	- 4,4	+ 6,2	+ 25,3	- 27,5	
Güstrow	- 5,3	+ 0,6	-	+ 0,6	- 12,2	- 14,7	
Ludwigslust	+ 1,0	+ 3,6	+ 3,3	+ 6,3	+ 16,2	+ 68,1	
Mecklenburg-Strelitz	-	+ 3,1	- 0,8	+ 3,0	+ 6,3	.	
Müritz	+ 5,6	+ 12,1	+ 11,0	+ 9,6	+ 6,0	- 28,1	
Nordvorpommern	- 2,4	+ 1,5	- 1,1	- 3,0	+ 5,8	.	
Nordwestmecklenburg	+ 2,2	+ 10,4	+ 4,3	+ 18,5	+ 16,1	- 23,8	
Ostvorpommern	- 6,9	- 4,8	- 9,0	+ 12,8	- 18,4	.	
Parchim	- 4,7	+ 1,7	+ 2,1	- 1,1	+ 11,7	- 7,9	
Rügen	+ 5,0	- 5,0	- 5,0	- 11,5	+ 6,3	.	
Uecker-Randow	+ 15,8	+ 32,0	+ 32,5	+ 21,2	+ 76,4	+ 24,9	
Mecklenburg-Vorpommern	+ 1,0	+ 3,9	+ 1,4	+ 7,1	+ 8,7	+ 1,1	

Noch: 4. Ergebnisse der Betriebe nach Kreisen

4.3. Betriebe, Beschäftigte, Arbeitsstunden, Lohn- und Gehaltsumme sowie Umsatz

Januar bis Juni 2006

Kreisfreie Stadt Landkreis Land	Betriebe ¹⁾	Beschäftigte ¹⁾	Geleistete Arbeitsstunden	Bruttolohn- und -gehaltsumme	Gesamtumsatz		Exportquote
					insgesamt	darunter	
						Auslands- umsatz	
Anzahl		1 000	1 000 EUR				%
Kreisfreie Städte							
Greifswald	19	1 612	1 334	22 929	227 773	68 589	30,1
Neubrandenburg	36	3 526	2 977	41 387	327 514	81 119	24,8
Rostock	73	5 945	5 151	83 430	522 785	101 296	19,4
Schwerin	40	2 368	2 010	37 255	256 862	29 549	11,5
Stralsund	14	1 820	1 458	26 689	122 787	.	.
Wismar	36	4 017	3 373	58 868	755 026	262 719	34,8
Landkreise							
Bad Doberan	46	2 174	1 929	26 212	237 303	.	.
Demmin	36	2 442	2 204	25 843	427 457	30 256	7,1
Güstrow	54	3 288	2 677	36 991	336 172	91 365	27,2
Ludwigslust	99	7 275	6 248	82 294	655 880	102 710	15,7
Mecklenburg-Strelitz	22	824	729	7 956	42 684	.	.
Müritz	37	2 906	2 469	33 524	227 789	30 522	13,4
Nordvorpommern	39	1 908	1 670	16 982	116 615	1 866	1,6
Nordwestmecklenburg	45	4 164	3 615	53 733	384 922	82 038	21,3
Ostvorpommern	28	1 770	1 398	24 247	168 043	.	.
Parchim	41	2 311	1 920	24 812	132 213	13 312	10,1
Rügen	21	1 166	1 025	10 695	87 474	.	.
Uecker-Randow	22	1 224	1 073	11 950	61 658	18 575	30,1
Mecklenburg-Vorpommern	704	50 739	43 261	625 795	5 090 958	1 153 710	22,7

1) Monatsdurchschnitt

4.4. Veränderung der Betriebe, Beschäftigten, Arbeitsstunden, Lohn- und Gehaltsumme sowie des Umsatzes gegenüber dem gleichen Vorjahreszeitraum

Januar bis Juni 2006

Kreisfreie Stadt Landkreis Land	Betriebe ¹⁾	Beschäftigte ¹⁾	Geleistete Arbeitsstunden	Bruttolohn- und -gehaltsumme	Gesamtumsatz		%
					insgesamt	darunter	
						Auslands- umsatz	
Kreisfreie Städte							
Greifswald	- 14,0	- 1,4	- 3,8	+ 1,3	+ 7,4	+ 2,2	
Neubrandenburg	+ 0,5	+ 5,3	+ 6,7	+ 7,9	+ 6,5	+ 11,1	
Rostock	+ 5,8	+ 2,3	+ 2,4	+ 2,9	+ 6,5	+ 18,1	
Schwerin	+ 0,8	- 0,4	+ 1,4	+ 0,8	+ 25,2	+ 26,1	
Stralsund	+ 10,3	- 0,1	+ 2,0	+ 4,6	- 6,3	.	
Wismar	+ 7,6	+ 1,0	+ 4,2	+ 3,1	+ 26,6	+ 15,4	
Landkreise							
Bad Doberan	+ 6,2	+ 4,9	+ 5,3	+ 7,1	+ 11,3	.	
Demmin	+ 0,9	+ 1,2	- 0,4	+ 5,0	+ 6,4	- 25,6	
Güstrow	- 4,7	- 0,9	- 1,0	+ 0,1	- 2,0	+ 3,6	
Ludwigslust	+ 2,1	+ 4,1	+ 5,7	+ 5,0	+ 10,9	+ 53,8	
Mecklenburg-Strelitz	- 4,4	+ 2,8	+ 1,4	- 0,2	+ 8,5	.	
Müritz	+ 2,3	+ 7,9	+ 8,8	+ 8,1	+ 5,2	- 3,2	
Nordvorpommern	- 4,1	- 1,7	- 2,3	- 2,6	+ 0,7	.	
Nordwestmecklenburg	+ 1,1	+ 10,5	+ 9,5	+ 15,5	+ 21,1	+ 3,0	
Ostvorpommern	- 2,9	- 2,4	- 4,1	+ 4,5	- 3,9	.	
Parchim	- 5,8	- 0,5	- 0,8	- 1,0	+ 5,9	+ 29,1	
Rügen	+ 5,0	- 6,0	- 3,8	- 9,0	+ 11,9	.	
Uecker-Randow	+ 15,8	+ 22,2	+ 27,0	+ 15,8	+ 40,3	+ 29,1	
Mecklenburg-Vorpommern	+ 1,0	+ 2,8	+ 3,4	+ 4,4	+ 10,6	+ 23,2	

1) Monatsdurchschnitt

5. Ergebnisse der Betriebe nach Hauptgruppen

5.1. Betriebe, Beschäftigte, Arbeitsstunden, Lohn- und Gehaltssumme sowie Umsatz 2006 nach Monaten

Monat	Betriebe	Beschäftigte	Geleistete Arbeitsstunden	Bruttolohn- und -gehaltssumme	Gesamtumsatz	Darunter		Exportquote	Umsatz aus Eigen-erzeugung
						Auslandsumsatz			
						insgesamt	darunter Eurozone		
Anzahl		1 000	1 000 EUR				%	1 000 EUR	
Vorleistungsgüterproduzenten									
Januar	261	13 101	1 921	26 903	237 646	64 950	48 604	27,3	232 843
Februar	260	13 094	1 799	26 609	240 694	66 167	51 918	27,5	235 068
März	259	13 224	2 039	27 958	278 620	71 778	52 203	25,8	271 686
April	266	13 806	1 878	28 481	289 333	72 846	52 726	25,2	282 237
Mai	266	13 996	2 104	30 544	327 559	72 760	57 049	22,2	318 551
Juni	266	14 165	2 099	32 543	337 242	73 462	55 774	21,8	328 348
Juli
August
September
Oktober
November
Dezember
Investitionsgüterproduzenten									
Januar	225	17 204	2 553	39 013	177 155	33 900	24 278	19,1	175 066
Februar	225	17 226	2 348	38 598	194 272	71 266	39 171	36,7	191 626
März	224	17 228	2 682	39 854	284 119	87 052	73 089	30,6	281 110
April	235	17 627	2 285	39 853	177 724	34 118	25 996	19,2	175 165
Mai	235	17 703	2 527	41 948	324 417	158 791	147 146	48,9	321 619
Juni	234	17 857	2 510	44 720	241 235	105 107	67 790	43,6	237 370
Juli
August
September
Oktober
November
Dezember
Gebrauchsgüterproduzenten									
Januar	16	1 330	196	2 874	13 047
Februar	16	1 340	185	2 814	12 337
März	16	1 342	215	3 035	17 813
April	16	1 331	179	2 665	12 807
Mai	16	1 334	194	2 865	13 023
Juni	16	1 326	195	2 931	12 982	2 194	1 164	16,9	.
Juli
August
September
Oktober
November
Dezember

Noch: 5. Ergebnisse der Betriebe nach Hauptgruppen

Noch: 5.1. Betriebe, Beschäftigte, Arbeitsstunden, Lohn- und Gehaltssumme sowie Umsatz 2006 nach Monaten

Monat	Betriebe	Beschäftigte	Geleistete Arbeitsstunden	Bruttolohn- und -gehaltssumme	Gesamtumsatz	Darunter		Exportquote	Umsatz aus Eigen- erzeugung
						Auslandsumsatz			
						insgesamt	darunter		
							Eurozone		
Anzahl		1 000	1 000 EUR					%	1 000 EUR

Verbrauchsgüterproduzenten

Januar	191	18 325	2 608	30 854	289 359	35 470	22 452	12,3	277 598
Februar	191	18 364	2 455	30 210	317 136	37 709	26 754	11,9	303 674
März	191	18 190	2 716	31 167	331 853	38 750	27 037	11,7	317 482
April	194	18 253	2 397	31 941	303 295	40 324	23 029	13,3	292 055
Mai	194	18 304	2 590	32 831	329 419	39 753	26 537	12,1	317 164
Juni	193	18 507	2 545	34 082	321 848	35 726	24 201	11,1	308 917
Juli
August
September
Oktober
November
Dezember

Energie

Januar	3	30	5	58	372
Februar	3	42	6	74	656
März	3	42	7	82	942
April	3	48	7	101	1 727
Mai	3	48	8	99	1 806
Juni	3	46	7	89	520	-	-	-	.
Juli
August
September
Oktober
November
Dezember

Noch: 5. Ergebnisse der Betriebe nach Hauptgruppen

5.2. Veränderung der Beschäftigten, Arbeitsstunden, Lohn- und Gehaltssumme sowie des Umsatzes 2006 nach Monaten gegenüber dem gleichen Vorjahresmonat

Monat	Beschäftigte	Geleistete Arbeitsstunden	Bruttolohn- und -gehaltssumme	Gesamtumsatz	Darunter		Umsatz aus Eigenerzeugung
					Auslandsumsatz		
					insgesamt	darunter Eurozone	
%							
Vorleistungsgüterproduzenten							
Januar	+ 0,9	+ 5,6	+ 3,3	+ 12,2	+ 9,5	+ 40,4	+ 12,2
Februar	+ 1,1	+ 3,3	+ 3,0	+ 14,6	+ 3,9	+ 42,8	+ 14,6
März	+ 2,4	+ 10,4	+ 3,9	+ 18,4	+ 8,6	+ 24,6	+ 18,1
April	+ 3,9	- 4,6	+ 1,8	+ 7,7	+ 0,9	+ 7,5	+ 8,3
Mai	+ 5,0	+ 11,3	+ 6,7	+ 28,7	+ 23,8	+ 38,0	+ 28,9
Juni	+ 5,4	+ 4,2	+ 5,4	+ 23,4	+ 12,4	+ 17,7	+ 23,6
Juli
August
September
Oktober
November
Dezember
Investitionsgüterproduzenten							
Januar	+ 1,1	+ 6,0	- 0,3	- 10,0	+ 4,3	+ 14,1	- 9,8
Februar	+ 2,0	+ 3,7	+ 3,0	+ 36,1	+ 167,7	+ 124,7	+ 36,4
März	+ 2,9	+ 14,0	+ 4,0	+ 21,2	+ 56,6	+ 67,6	+ 21,3
April	+ 4,8	- 6,5	+ 2,8	- 5,8	- 31,6	- 31,7	- 5,5
Mai	+ 5,4	+ 12,6	+ 7,5	+ 36,4	+ 256,6	+ 306,7	+ 37,0
Juni	+ 6,3	+ 3,2	+ 12,0	+ 1,4	- 1,7	- 5,7	+ 5,8
Juli
August
September
Oktober
November
Dezember
Gebrauchsgüterproduzenten							
Januar	- 4,5	- 2,7	+ 3,0	+ 12,2	.	.	.
Februar	- 3,6	- 4,6	+ 6,6	+ 3,9	.	.	.
März	- 4,5	+ 5,1	+ 4,8	+ 25,2	.	.	.
April	- 3,8	- 12,8	- 9,5	- 6,2	.	.	.
Mai	- 3,6	+ 1,0	+ 3,9	+ 4,4	.	.	.
Juni	- 3,5	- 3,3	+ 3,6	- 15,5	.	.	.
Juli
August
September
Oktober
November
Dezember

Noch: 5. Ergebnisse der Betriebe nach Hauptgruppen

Noch: 5.2. Veränderung der Beschäftigten, Arbeitsstunden, Lohn- und Gehaltssumme sowie des Umsatzes 2006 nach Monaten gegenüber dem gleichen Vorjahresmonat

Monat	Beschäftigte	Geleistete Arbeitsstunden	Bruttolohn- und -gehaltssumme	Gesamtumsatz	Darunter		Umsatz aus Eigenerzeugung
					Auslandsumsatz		
					insgesamt	darunter Eurozone	
%							

Verbrauchsgüterproduzenten

Januar	+ 3,4	+ 3,5	+ 5,4	+ 0,7	+ 6,5	+ 10,3	+ 0,6
Februar	+ 3,4	+ 2,0	+ 4,7	+ 14,3	+ 20,7	+ 34,0	+ 15,1
März	+ 2,6	+ 7,1	+ 3,9	- 0,1	- 17,4	+ 4,5	+ 0,8
April	+ 1,7	- 6,7	+ 3,8	- 1,6	+ 7,1	+ 5,6	- 0,2
Mai	+ 1,5	+ 3,0	+ 5,8	+ 7,0	+ 14,9	+ 33,5	+ 7,9
Juni	+ 1,3	- 1,9	+ 3,3	+ 2,6	- 9,0	- 11,1	+ 3,2
Juli
August
September
Oktober
November
Dezember

Energie

Januar	- 40,0	- 38,6	- 33,2	+ 72,5	.	.	.
Februar	- 20,8	- 21,3	- 22,4	+ 5,0	.	.	.
März	- 19,2	- 31,3	- 25,1	- 30,8	.	.	.
April	- 9,4	- 29,7	- 24,9	- 28,4	.	.	.
Mai	- 9,4	- 26,9	- 11,9	+ 73,9	.	.	.
Juni	- 11,5	- 28,4	- 22,7	- 22,4	.	.	.
Juli
August
September
Oktober
November
Dezember

6. Beschäftigte und Umsatz der fachlichen Betriebsteile

Januar - Juni 2006

WZ 2003	Wirtschaftszweig	Fachliche Betriebsteile ¹⁾	Beschäftigte ¹⁾	Gesamtumsatz		Exportquote
				insgesamt	darunter	
					Auslands- umsatz	
Anzahl	1 000	1 000 EUR		%		
C	Bergbau und Gewinnung von Steinen und Erden	22	352	27 180	.	.
CA	Kohlenbergbau, Torfgewinnung, Gewinnung von Erdöl und Erdgas, Bergbau auf Uran- und Thoriumerze	3
10	Kohlenbergbau, Torfgewinnung	2
11	Gewinnung von Erdöl und Erdgas, Erbringung damit verbundener Dienstleistungen	1
CB	Erzbergbau, Gewinnung von Steinen und Erden, sonstiger Bergbau	19
14	Gewinnung von Steinen und Erden, sonstiger Bergbau	19
14.2	Gewinnung von Kies, Sand, Ton und Kaolin	18	269	18 484	-	-
D	Verarbeitendes Gewerbe	755	49 673	4 928 368	.	.
DA	Ernährungsgewerbe und Tabakverarbeitung	171
15	Ernährungsgewerbe	170	13 928	1 616 169	153 993	9,5
15.1	Schlachten und Fleischverarbeitung	48	3 472	292 774	24 735	8,4
15.2	Fischverarbeitung	17	1 163	116 417	.	.
15.3	Obst- und Gemüseverarbeitung	11	911	78 663	17 041	21,7
15.5	Milchverarbeitung; Herstellung von Speiseeis	10	1 285	528 655	31 217	5,9
15.6	Mahl- und Schälmaschinen, Herstellung von Stärke und Stärkeerzeugnissen	3	190	28 856	-	-
15.7	Herstellung von Futtermitteln	5	149	61 225	.	.
15.8	Sonstiges Ernährungsgewerbe (ohne Getränkeherstellung)	65	5 558	312 751	50 721	16,2
15.9	Herstellung von Getränken	12	1 201	196 829	15 737	8,0
16	Tabakverarbeitung	1
DB	Textil- und Bekleidungsindustrie	6
17	Textilgewerbe	4	236	11 977	.	.
18	Bekleidungsindustrie	2
DC/19	Ledergewerbe	2
DD/20	Holzgewerbe (ohne Herstellung von Möbeln)	32	2 564	459 643	123 162	26,8
20.1	Säge-, Hobel- und Holzimprägnierwerke	8
20.2	Herstellung von Furnier-, Sperrholz-, Holzfasern und Holzspanplatten	5	750	209 236	43 389	20,7
20.3	Herstellung von Konstr.-, Fertigbauteilen, Ausbauelementen und Fertigteilbauten aus Holz	17	1 094	73 928	10 895	14,7
20.4	Herstellung von Verpackungsmitteln, Lagerbehältern und Ladungsträgern aus Holz	2
DE	Papier-, Verlags- und Druckgewerbe	35	4 123	274 434	69 644	25,4
21	Papiergewerbe	4	431	40 152	6 990	17,4
22	Verlags-, Druckgewerbe, Vervielfältigung	31	3 692	234 282	62 653	26,7
22.1	Verlagsgewerbe	8	1 143	83 536	.	.
22.2	Druckgewerbe	19	674	26 518	.	.
22.3	Vervielfältigung von bespielten Ton-, Bild- und Datenträgern	4	1 876	124 227	.	.
DG/24	Herstellung von chemischen Erzeugnissen	13	1 102	294 651	140 380	47,6
24.1	Herstellung von chemischen Grundstoffen	4	362	171 303	.	.
24.4	Herstellung von pharmazeutischen Erzeugnissen	2
DH/25	Herstellung von Gummi- und Kunststoffwaren	29	1 382	108 635	29 564	27,2
25.1	Herstellung von Gummiwaren	5	170	10 136	2 988	29,5
25.2	Herstellung von Kunststoffwaren	24	1 212	98 500	26 576	27,0
DI/26	Glasgewerbe, Herstellung von Keramik, Verarbeitung von Steinen und Erden	81	2 211	146 371	10 080	6,9
26.1	Herstellung von Glas und Glaswaren	6	387	27 577	4 933	17,9

1) Monatsdurchschnitt

Noch: 6. Beschäftigte und Umsatz der fachlichen Betriebsteile

Januar - Juni 2006

WZ 2003	Wirtschaftszweig	Fachliche Betriebsteile ¹⁾	Beschäftigte ¹⁾	Gesamtumsatz		Exportquote
				insgesamt	darunter	
					Auslands- umsatz	
Anzahl	1 000	1 000 EUR		%		
26.6	Herstellung von Erzeugnissen aus Beton, Zement und Gips	66	1 430	99 027	4 521	4,6
26.8	Herstellung von sonstigen Erzeugnissen aus nicht metallischen Mineralien	4	57	6 218	-	-
DJ	Metallerzeugung und -bearbeitung, Herstellung von Metallerzeugnissen	133	5 690	326 677	67 649	20,7
27	Metallerzeugung und -bearbeitung	8	717	53 115	23 261	43,8
27.5	Gießereien	4	462	32 024	.	.
28	Herstellung von Metallerzeugnissen	125	4 973	273 561	44 389	16,2
28.1	Stahl- und Leichtmetallbau	79	2 877	139 442	11 548	8,3
28.5	Oberflächenveredlung, Wärmebehandlung, Mechanik a. n. g.	25	1 185	55 058	.	.
28.7	Herstellung von sonstigen Metallwaren	12	581	59 816	26 726	44,7
DK/29	Maschinenbau	86	3 973	239 179	68 308	28,6
29.1	Herstellung von Maschinen für die Erzeugung und Nutzung von mechanischer Energie	18	974	62 883	12 530	19,9
29.2	Herstellung von sonstigen nicht wirtschaftszweig-spezifischen Maschinen	30	1 166	81 856	36 357	44,4
29.3	Herstellung von land- und forstwirtschaftlichen Maschinen	7	78	3 515	.	.
29.4	Herstellung von Werkzeugmaschinen	7	365	13 914	.	.
29.5	Herstellung von Maschinen für sonstige bestimmte Wirtschaftszweige	24	1 390	77 010	16 429	21,3
DL	Herstellung von Büromaschinen, DV-Geräten und -Einrichtungen; Elektrotechnik usw.	76	4 767	565 061	141 789	25,1
31	Herstellung von Geräten der Elektrizitätserzeugung, -verteilung u. Ä.	33	2 464	327 996	76 190	23,2
31.1	Herstellung von Elektromotoren, Generatoren, Transformatoren	5	691	.	.	.
31.2	Herstellung von Elektrizitätsverteilungs- und -schalteinrichtungen	10	809	74 056	.	.
31.3	Herstellung von isolierten Elektrokabeln, -leitungen und -drähten	4
31.5	Herstellung von elektrischen Lampen und Leuchten	3	.	2 648	-	-
31.6	Herstellung von elektrischen Ausrüstungen a. n. g.	12	358	16 759	.	.
32	Rundfunk- und Nachrichtentechnik	10	1 061	184 424	48 104	26,1
32.1	Herstellung von elektronischen Bauelementen	3	218	67 796	.	.
32.2	Herstellung von Geräten und Einrichtungen der Telekommunikationstechnik	7	843	116 629	.	.
33	Medizin-, Mess-, Steuer- und Regelungstechnik, Optik, Herstellung von Uhren	33	1 243	52 641	17 495	33,2
33.1	Herstellung von medizinischen Geräten und orthopädischen Erzeugnissen	28	854	23 742	2 236	9,4
DM	Fahrzeugbau	53	7 743	733 596	315 389	43,0
34	Herstellung von Kraftwagen und Kraftwagenteilen	22	1 676	.	.	.
34.2	Herstellung von Karosserien, Aufbauten und Anhängern	15	774	52 432	.	.
35	Sonstiger Fahrzeugbau	31	6 067	.	.	.
35.1	Schiff- und Bootsbau	28	5 760	523 194	245 126	46,9
35.2	Bahnindustrie	3	307	.	.	.
DN	Herstellung von Möbeln, Schmuck, Musikinstrumenten usw., Recycling	38	1 782	144 767	12 448	8,6
36	Herstellung von Möbeln, Schmuck, Musikinstrumenten, Sportgeräten usw.	17	1 213	70 858	.	.
37	Recycling	21	569	73 909	.	.
37.1	Recycling von metallischen Altmaterialien und Reststoffen	9	201	40 343	.	.
37.2	Recycling von nicht metallischen Altmaterialien und Reststoffen	12	369	33 566	.	.
C + D	Insgesamt	777	50 025	4 955 548	1 139 825	23,0
	Nachrichtlich:					
	Insgesamt ohne Schiff- und Bootsbau	749	44 265	4 432 354	894 699	20,2

1) Monatsdurchschnitt