

Verarbeitendes Gewerbe sowie Bergbau und Gewinnung von  
Steinen und Erden

E I - m

## Umsatz, Beschäftigte der Betriebe in Mecklenburg-Vorpommern

April 2006

Bestell-Nr.: E113 2006 04

Herausgabe: 12. September 2006

Printausgabe: EUR 4,00

Herausgeber: Statistisches Amt Mecklenburg-Vorpommern, Lübecker Straße 287, 19059 Schwerin,  
Telefon: 0385 4801-0, Telefax: 0385 4801-4123, Internet: <http://www.statistik-mv.de>, E-Mail: [statistik.post@statistik-mv.de](mailto:statistik.post@statistik-mv.de)

Zuständiger Dezernent: Hans-Peter Hasche, Telefon: 0385 4801-4430

© Statistisches Amt Mecklenburg-Vorpommern, Schwerin, 2006

Für nicht gewerbliche Zwecke sind Vervielfältigung und unentgeltliche Verbreitung, auch auszugsweise, mit Quellenangabe gestattet. Die Verbreitung, auch auszugsweise, über elektronische Systeme/Datenträger bedarf der vorherigen Zustimmung. Alle übrigen Rechte bleiben vorbehalten.

### Zeichenerklärungen und Abkürzungen

-	nichts vorhanden
0	weniger als die Hälfte von 1 in der letzten besetzten Stelle, jedoch mehr als nichts
.	Zahlenwert unbekannt oder geheim zu halten
...	Zahl lag bei Redaktionsschluss noch nicht vor
x	Aussage nicht sinnvoll oder Fragestellung nicht zutreffend
/	keine Angabe, da Zahlenwert nicht ausreichend genau oder nicht repräsentativ
( )	Zahl hat eingeschränkte Aussagefähigkeit
p	vorläufige Zahl
s	geschätzte Zahl
r	berichtigte Zahl
a. n. g.	anderweitig nicht genannt
Rev.	Revision

Abweichungen in den Summen erklären sich aus dem Auf- und Abrunden der Einzelwerte.

## Inhaltsverzeichnis

	Seite
<b>I. Vorbemerkungen und Erläuterungen</b>	3 - 5
Grafiken: Umsatz des Verarbeitenden Gewerbes nach Monaten	4
Auslandsumsatz des Verarbeitenden Gewerbes nach Monaten	4
<b>II. Tabellen</b>	
1. Entwicklung im Verarbeitenden Gewerbe sowie im Bergbau und in der Gewinnung von Steinen und Erden	6
Grafik: Umsatz des Verarbeitenden Gewerbes nach Jahren	6
2. Anzahl der Betriebe und fachlichen Betriebsteile nach Wirtschaftszweigen April 2006	7 - 9
3. Ergebnisse der Betriebe nach Wirtschaftszweigen	
3.1. Beschäftigte, Arbeitsstunden, Lohn- und Gehaltssumme sowie Umsatz April 2006	10 - 12
3.2. Veränderung der Beschäftigten, Arbeitsstunden, Lohn- und Gehaltssumme sowie des Umsatzes gegenüber dem gleichen Vorjahresmonat April 2006	13
3.3. Beschäftigte, Arbeitsstunden, Lohn- und Gehaltssumme sowie Umsatz Januar bis April 2006	14 - 16
3.4. Veränderung der Beschäftigten, Arbeitsstunden, Lohn- und Gehaltssumme sowie des Umsatzes gegenüber dem gleichen Vorjahreszeitraum Januar bis April 2006	17
4. Ergebnisse der Betriebe nach Kreisen	
4.1. Betriebe, Beschäftigte, Arbeitsstunden, Lohn- und Gehaltssumme sowie Umsatz April 2006	18
4.2. Veränderung der Betriebe, Beschäftigten, Arbeitsstunden, Lohn- und Gehaltssumme sowie des Umsatzes gegenüber dem gleichen Vorjahresmonat April 2006	18
4.3. Betriebe, Beschäftigte, Arbeitsstunden, Lohn- und Gehaltssumme sowie Umsatz Januar bis April 2006	19
4.4. Veränderung der Betriebe, Beschäftigten, Arbeitsstunden, Lohn- und Gehaltssumme sowie des Umsatzes gegenüber dem gleichen Vorjahreszeitraum Januar bis April 2006	19
5. Ergebnisse der Betriebe nach Hauptgruppen	
5.1. Betriebe, Beschäftigte, Arbeitsstunden, Lohn- und Gehaltssumme sowie Umsatz 2006 nach Monaten	20 - 21
5.2. Veränderung der Beschäftigten, Arbeitsstunden, Lohn- und Gehaltssumme sowie des Umsatzes 2006 nach Monaten gegenüber dem gleichen Vorjahresmonat	22 - 23

## I. Vorbemerkungen und Erläuterungen

Diese Veröffentlichung enthält statistische Ergebnisse Mecklenburg-Vorpommerns aus den monatlichen Erhebungen für Betriebe des Verarbeitenden Gewerbes sowie des Bergbaus und der Gewinnung von Steinen und Erden. Die hier vorgelegten Zahlen können sich infolge von Korrekturmeldungen der Berichtenden spätestens zum Ende des Kalenderjahres geringfügig verändern. Insofern tragen sie vorläufigen Charakter.

Neben absoluten Zahlenangaben werden auch Veränderungsdaten zur Vorjahresperiode angegeben. Diese Daten können vielfältig genutzt werden. Die monatlich erhobenen und monatlich wie auch jährlich nachgewiesenen Daten, u. a. über Beschäftigte und Umsätze, können sowohl der Beurteilung der konjunkturellen Situation im betreffenden Wirtschaftsbereich als auch der Strukturanalyse dienen.

### Rechtsgrundlagen

Rechtsgrundlagen für die Erhebung im Bergbau und Verarbeitenden Gewerbe sind das Gesetz über die Statistik im Produzierenden Gewerbe (ProdGewStatG) in der Fassung der Bekanntmachung vom 21.3.2002 (BGBl. I S. 1181), zuletzt geändert durch Artikel 104 der Verordnung vom 25.11.2003 (BGBl. I S. 2304); das Gesetz über die Statistik für Bundeszwecke (Bundesstatistikgesetz - BStatG) vom 22.1.1987 (BGBl. I S. 462, 565), zuletzt geändert durch Artikel 2 des Gesetzes vom 9.6.2005 (BGBl. I S. 1534).

### Berichtskreis

Der Berichtskreis des Monatsberichts für Betriebe umfasst:

- sämtliche Betriebe des Wirtschaftsbereichs Verarbeitendes Gewerbe sowie Bergbau und Gewinnung von Steinen und Erden, wenn diese Betriebe zu Unternehmen des Produzierenden Gewerbes (Bergbau und Gewinnung von Steinen und Erden, Verarbeitendes Gewerbe, Energie- und Wasserversorgung, Baugewerbe) gehören und in diesen Unternehmen mindestens 20 Personen tätig sind;
- die Betriebe des Wirtschaftsbereichs Verarbeitendes Gewerbe sowie Bergbau und Gewinnung von Steinen und Erden mit mindestens 20 tätigen Personen, sofern sie zu Unternehmen gehören, deren wirtschaftlicher Schwerpunkt außerhalb des Produzierenden Gewerbes liegt.

Aus Gründen einer besseren Repräsentation ist bei folgenden Wirtschaftszweigen die Erfassungsgrenze auf 10 und mehr tätige Personen herabgesetzt worden:

- 14.11 Gewinnung von Naturwerksteinen und Natursteinen a. n. g.
- 14.21 Gewinnung von Kies und Sand
- 15.20 Fischverarbeitung
- 15.31 Kartoffelverarbeitung
- 15.32 Herstellung von Frucht- und Gemüsesäften
- 15.33 Obst- und Gemüseverarbeitung a. n. g.
- 15.71 Herstellung von Futtermitteln für Nutztiere
- 15.72 Herstellung von Futtermitteln für sonstige Tiere
- 15.91 Herstellung von Spirituosen
- 15.92 Herstellung von Alkohol
- 15.97 Herstellung von Malz
- 15.98 Gewinnung natürlicher Mineralwässer, Herstellung von Erfrischungsgetränken
- 26.63 Herstellung von Frischbeton (Transportbeton)

Im Wirtschaftszweig 20.10 „Säge-, Hobel- und Holzimprägnierwerke“ gilt für Sägewerke die untere Erfassungsgrenze „Jahreseinschnitt - einschließlich Lohnschnitt - von mindestens 5000 m<sup>3</sup> Rohholz (im Festmaß)“. Hobel- und Holzimprägnierwerke werden unter Berücksichtigung des Unternehmenskonzeptes ab 20 tätige Personen in den Monatsbericht für Betriebe einbezogen.

Die Meldung zum Monatsbericht für Betriebe erstreckt sich gemäß der WZ 2003 auch auf Einheiten (Betriebe) ohne eigene Warenproduktion, die fremdbezogene Waren oder Dienstleistungen in eigenem Namen bzw. im Namen des Unternehmens/der Unternehmensgruppe, zu dem/der sie gehören, verkaufen (Converter). Dies gilt aber nur dann, wenn der Betrieb/das Unternehmen bzw. die Unternehmensgruppe die gewerblichen Schutzrechte (Patente, Lizenzen usw.) an den durch Dritte hergestellten Produkten besitzt.

### Klassifikation der Wirtschaftszweige

Die Ergebnisse des Monatsberichts im Verarbeitenden Gewerbe sowie im Bergbau und in der Gewinnung von Steinen und Erden werden nach der Wirtschaftszweigklassifikation WZ 2003 auf der Vierstellerebene (Klassen) erhoben und aufbereitet.

Die WZ 2003 ist von der europäischen Klassifikation NACE Rev. 1.1 abgeleitet, die aufgrund der Verordnung (EWG) Nr. 3037/90 des Rates der Europäischen Gemeinschaften (NACE-Verordnung) <sup>1)</sup> mit Wirkung vom 1. Januar 2003 in allen Mitgliedsstaaten der Europäischen Union für alle Statistiken anzuwenden ist, die eine Gliederung nach Wirtschaftszweigen enthalten (Artikel 10 der Verordnung). Das Kodierungssystem der WZ 2003 unterscheidet zwischen Abschnitten (Buchstaben A - Q), Unterabschnitten (Buchstaben AA - QA), Abteilungen (Zweisteller), Gruppen (Dreisteller), Klassen (Viersteller) und Unterklassen (Fünfsteller). Der Wirtschaftsbereich „Verarbeitendes Gewerbe sowie Bergbau und Gewinnung von Steinen und Erden“ erstreckt sich über die Abschnitte C und D sowie - in der numerischen Gliederung - über die Abteilungen 10 bis 37 der WZ 2003.

1) Verordnung (EWG) Nr. 3037/90 des Rates vom 9.10.1990 betreffend die statistische Systematik der Wirtschaftszweige in der Europäischen Gemeinschaft (Abl. EG Nr. L 293 S. 1), zuletzt geändert durch Verordnung (EG) Nr. 29/2002 der Kommission vom 19.12.2001 (Abl. EG 2002 Nr. L 6 S. 3)

## Darstellung der Ergebnisse

In der vorliegenden Veröffentlichung wird der Nachweis der Ergebnisse des Monatsberichts für Betriebe des Verarbeitenden Gewerbes sowie des Bergbaus und der Gewinnung von Steinen und Erden für „Mecklenburg-Vorpommern insgesamt“ für (Industrie-) Hauptgruppen sowie in der Gliederung nach Abschnitten, Unterabschnitten, Abteilungen, Gruppen und Klassen der WZ 2003 geführt.

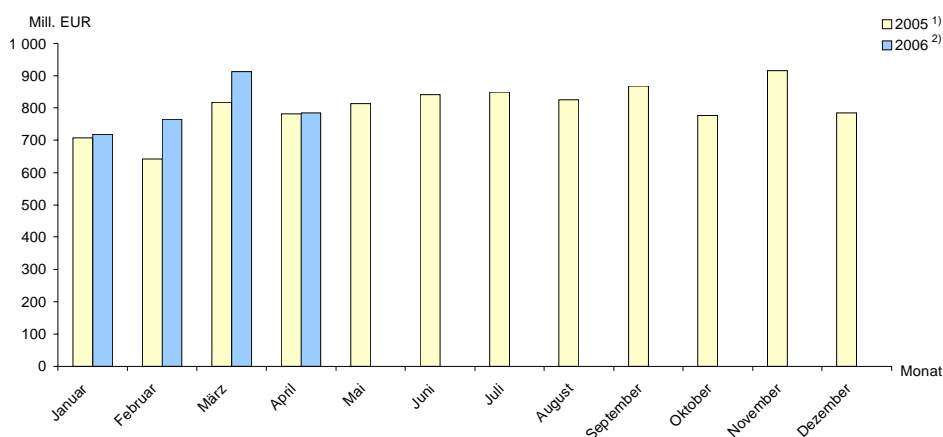
Bei Betrieben werden die Merkmale „Beschäftigte“ und „Umsatz“ sowohl für Betriebe als auch für fachliche Betriebsteile aufbereitet. Bei der Aufbereitung für Betriebe werden die Ergebnisse nach örtlichen Betriebseinheiten aufgerechnet, d. h., es werden kombinierte Betriebe (Betriebe mit fachlichen Betriebsteilen in mehreren WZ 2003-Klassen, z. B. Schiffbau und Boots- und Yachtbau) mit den Angaben für den gesamten Betrieb der WZ 2003-Klasse zugerechnet, in der das wirtschaftliche Schwergewicht des Betriebes liegt. In der Aufbereitung für fachliche Betriebsteile (Ergebnisse dargestellt in den Monatsberichten Juni und Dezember) werden dagegen die Ergebnisse der fachlichen Betriebsteile kombinierter Betriebe auf die verschiedenen WZ 2003-Klassen aufgeteilt, denen die einzelnen Betriebsteile ihrer Produktion entsprechend zuzurechnen sind.

Das Ergebnis „Verarbeitendes Gewerbe sowie Bergbau und Gewinnung von Steinen und Erden insgesamt“ für Betriebe enthält die Angaben für Betriebsteile der sonstigen Wirtschaftsbereiche, d. h. Handel, Transport, Baugewerbe, Landwirtschaft u. a. m. Im Ergebnis „Verarbeitendes Gewerbe sowie Bergbau und Gewinnung von Steinen und Erden insgesamt“ für fachliche Betriebsteile sind die Angaben für Betriebsteile der sonstigen Wirtschaftsbereiche nicht enthalten. Bei den Umsatzangaben für die fachlichen Betriebsteile bleiben somit z. B. die Umsätze aus dem Verkauf von Handelsware unberücksichtigt.

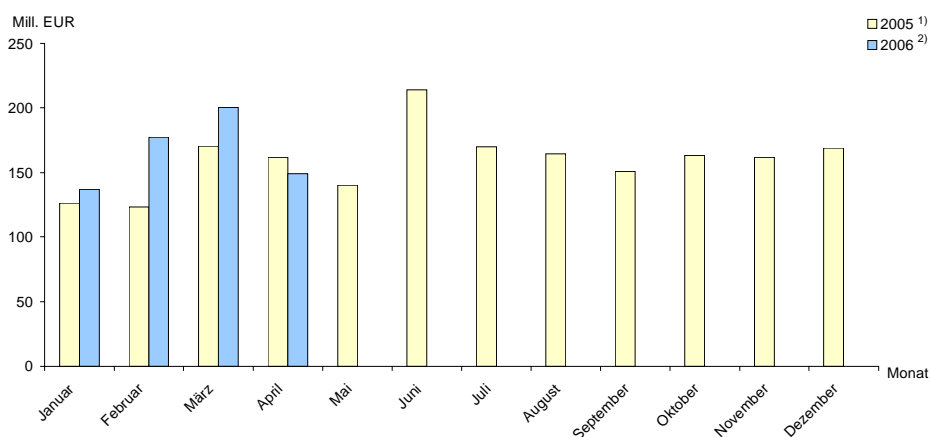
Ab dem Berichtsjahr 2006 gelten einige Änderungen im Merkmalskatalog des Monatsberichts für Betriebe des Verarbeitenden Gewerbes sowie des Bergbaus und der Gewinnung von Steinen und Erden. Aufgrund der Auflösung der Landesversicherungsanstalten und deren Überführung in die Deutsche Rentenversicherung ist die methodische Grundlage für die Unterscheidung zwischen den Arbeitern und den Angestellten der Betriebe sowie zwischen den Löhnen der Arbeiter und den Gehältern der Angestellten entfallen. Es werden deshalb nur noch Angaben über die Beschäftigten insgesamt sowie über die Entgelte (Bruttolohn- und -gehaltsumme) insgesamt erhoben und veröffentlicht.

Die aktuellsten Ergebnisse finden Sie unter [www.statistik-mv.de](http://www.statistik-mv.de)

### Umsatz des Verarbeitenden Gewerbes \*) nach Monaten



### Auslandsumsatz des Verarbeitenden Gewerbes \*) nach Monaten



- \*) einschließlich Bergbau sowie Gewinnung von Steinen und Erden  
1) nach Jahreskorrektur  
2) vorläufig

## Definitionen der Merkmale

### Betrieb

Örtliche Niederlassung (nicht Unternehmen) des Bergbaus und des Verarbeitenden Gewerbes (einschließlich Verwaltungs-, Reparatur-, Montage- und Hilfsbetriebe, die mit dem meldenden Betrieb örtlich verbunden sind oder in dessen Nähe liegen). Örtlich getrennte Hauptverwaltungen von Unternehmen des Bergbaus und des Verarbeitenden Gewerbes werden ebenfalls als eigenständige Betriebe dieses Bereiches erfasst. Die Merkmalswerte sind für den gesamten Betrieb zu melden und schließen auch die nichtproduzierenden Teile ein.

### Fachlicher Betriebsteil

Ein fachlicher Betriebsteil ist der Teil des Betriebes, in dem entsprechend der Abgrenzung durch die verwendete Klassifikation WZ 2003 nur eine bestimmte wirtschaftliche Tätigkeit ausgeübt wird.

Im Fall homogener Betriebe/Einbetriebsunternehmen (homogen: die gesamte Einheit übt nur eine wirtschaftliche Tätigkeit nach Maßgabe der verwendeten Klassifikation aus) fallen die Einheiten fachlicher Betriebsteil, Betrieb/Unternehmen zusammen.

### Beschäftigte

Alle am Monatsende im Betrieb tätigen Personen einschließlich der tätigen Inhaber, mithelfenden Familienangehörigen (auch unbezahlt mithelfende Familienangehörige, soweit sie mindestens ein Drittel der üblichen Arbeitszeit im Betrieb tätig sind), an andere Unternehmen überlassenen Mitarbeiter und Heimarbeiter, aber ohne Leiharbeiter. Einbezogen werden u. a. Erkrankte, Urlauber, Kurzarbeiter, Streikende, von der Aussperrung Betroffene, Personen in Altersteilzeitregelungen, Auszubildende, Saison- und Aushilfsarbeiter sowie Teilzeitbeschäftigte. In den Zahlen sind gewerblich und kaufmännisch Auszubildende (einschließlich der Auszubildenden in den übrigen nicht gewerblichen Ausbildungsberufen) enthalten.

### Geleistete Arbeitsstunden

Alle von den Beschäftigten (einschließlich Heimarbeitern und Auszubildender) tatsächlich geleisteten (nicht die bezahlten) Stunden einschließlich Über-, Nacht-, Sonntags- und Feiertagsstunden.

### Entgelte

Die Entgelte entsprechen der Bruttolohn- und -gehaltssumme. Dies ist die Bruttosumme der Bar- und Sachbezüge der tätigen Personen einschließlich der an andere Unternehmen überlassenen Mitarbeiter/Mitarbeiterinnen, ohne Pflichtanteile des Arbeitgebers zur Sozialversicherung und Vergütungen, die als Spesenersatz anzusehen sind.

Einzubeziehen sind tariflich oder frei vereinbarte Zulagen (z. B. Akkord-, Nachtarbeits-, Schmutzzulagen), Naturalvergütungen, Vergütungen für ausgefallene Arbeitszeit (z. B. Urlaubslöhne), Lohn- und Gehaltsfortzahlungen im Krankheitsfall und Zuschüsse des Arbeitgebers zum Krankengeld, Arbeitsentgelte und sonstige lohnsteuerpflichtige Zahlungen des Arbeitgebers im Rahmen von Altersteilzeitregelungen, Urlaubsbeihilfen, Gratifikationen, Gewinnbeteiligungen, tariflich oder frei vereinbarte Kindergelder und sonstige Familienzuschläge sowie Erziehungsbeihilfen, ferner vermögenswirksame Leistungen des Arbeitgebers und gezahlte Beiträge an tätige Personen in eigenen Sozialeinrichtungen (z. B. Werksarzt) sowie Bezüge von Gesellschaftern, Vorstandsmitgliedern und anderen leitenden Kräften (soweit sie steuerlich als Einkünfte aus selbstständiger Arbeit gelten) und Provisionen und Tantiemen.

Nicht einzubeziehen sind Anweisungen des staatlichen Kindergeldes, Sozial- und sonstige Aufwendungen des Arbeitgebers (u. a. Pflichtbeiträge zur Sozialversicherung, Aufwendungen für die betriebliche Altersversorgung, Vorruhestandszahlungen, Kurzarbeitergeld), an andere Unternehmen für entgeltliche Überlassung von Arbeitskräften gezahlte Beträge sowie Einnahmen von anderen Unternehmen für die Überlassung von Arbeitnehmern.

### Gesamtumsatz

Umsatz aus eigener Erzeugung (einschl. Umsatz aus dem Verkauf von Energie und Nebenerzeugnissen und Abfällen sowie Entgelte für industrielle Dienstleistungen, wie Reparaturen, Instandhaltungen, Installationen und Montagen), Umsatz aus Handelsware und sonstigen nicht industriellen/nicht handwerklichen Tätigkeiten (z. B. Erlöse aus Vermietung und Verpachtung sowie aus Lizenzverträgen, Provisionseinnahmen und Einnahmen aus der Veräußerung von Patenten).

Der Umsatz beruht auf Rechnungswerten (Fakturenwerte) ohne in Rechnung gestellte Umsatzsteuer. Im Umsatz enthalten sind Verbrauchssteuern und Kosten für Fracht, Verpackung und Porto, auch wenn diese gesondert berechnet werden. Außerordentliche und betriebsfremde Erträge aus dem Verkauf von Anlagegütern, aus der Verpachtung von Grundstücken, Zinsen, Dividenden u. dgl. sind nicht im Umsatz enthalten. Da es sich grundsätzlich um fakturierte Werte handelt, enthält der Umsatz auch nicht den Wert der Lieferungen, die innerhalb eines Unternehmens von Werk zu Werk stattfinden.

### Inlandsumsatz

Umsatz mit Abnehmern im gesamten Bundesgebiet sowie Umsatz mit den im Bundesgebiet stationierten ausländischen Streitkräften.

### Auslandsumsatz

Umsatz mit Abnehmern im Ausland und - soweit einwandfrei erkennbar - Umsatz mit deutschen Exporteuren. Als Auslandsumsatz der Eurozone gilt der Umsatz mit den Staaten der Eurozone, d. h., mit Belgien, Finnland, Frankreich, Griechenland, Irland, Italien, Luxemburg, den Niederlanden, Österreich, Portugal und Spanien.

## II. Tabellen

### 1. Entwicklung im Verarbeitenden Gewerbe sowie im Bergbau und in der Gewinnung von Steinen und Erden

Jahr Monat	Betriebe <sup>1)</sup>	Beschäftigte <sup>1)</sup>	Geleistete Arbeitsstunden <sup>2)</sup>	Lohn- und Gehaltssumme	Gesamtumsatz	Darunter Ausland
	Anzahl		1 000	1 000 EUR		
1991	467	102 406	81 157	913 024	3 362 343	608 093
1992	440	58 305	58 813	777 973	3 623 870	657 585
1993	457	50 612	56 078	833 901	4 260 663	550 945
1994	494	49 598	58 463	972 899	5 095 112	945 077
<b>1995</b>	<b>509</b>	<b>49 769</b>	<b>57 255</b>	<b>1 071 302</b>	<b>5 545 550</b>	<b>762 690</b>
1996	523	47 611	55 109	1 060 973	5 861 221	622 893
1997	529	45 107	52 328	1 014 675	6 195 452	799 329
1998	556	44 498	52 609	1 006 105	6 221 756	924 572
1999	608	45 808	54 116	1 048 905	6 441 988	834 566
<b>2000</b>	<b>647</b>	<b>47 901</b>	<b>57 082</b>	<b>1 107 719</b>	<b>7 538 031</b>	<b>1 627 580</b>
2001	662	48 573	56 977	1 136 586	8 173 542	1 702 955
2002	715	49 463	57 296	1 175 500	8 196 008	1 472 399
2003	693	48 665	79 575	1 175 438	8 486 096	2 085 216
2004	704	49 195	83 615	1 203 017	8 925 261	1 754 440
<b>2005</b>	<b>702</b>	<b>50 091</b>	<b>84 489</b>	<b>1 236 661</b>	<b>9 624 343</b>	<b>1 915 595</b>
2004 <sup>3)</sup>						
Januar	701	48 200	6 805	95 601	569 845	99 567
Februar	694	47 880	6 510	92 556	644 033	127 098
März	694	48 115	7 348	96 198	780 835	185 858
April	705	48 751	6 897	99 593	742 258	181 215
Mai	705	48 833	6 541	98 641	723 243	175 163
Juni	700	49 174	7 149	103 732	736 790	132 350
Juli	704	49 488	6 709	98 984	791 539	180 766
August	703	49 832	7 017	99 161	754 627	144 093
September	714	50 261	7 350	99 421	813 809	119 736
Oktober	712	50 096	7 142	99 980	730 097	117 442
November	712	50 051	7 437	116 780	867 144	174 220
Dezember	709	49 658	6 711	102 371	771 041	116 931
2005 <sup>3)</sup>						
Januar	692	49 159	6 957	97 312	707 716	126 531
Februar	688	49 021	6 613	94 892	642 633	123 411
März	682	48 857	6 950	98 225	817 467	170 417
April	708	49 491	7 198	100 603	781 538	161 768
Mai	707	49 598	6 851	101 523	813 694	140 213
Juni	705	49 937	7 254	106 743	840 861	214 055
Juli	708	50 569	6 730	100 742	849 084	170 010
August	706	50 771	7 337	102 286	825 191	164 500
September	708	51 170	7 435	102 588	868 381	150 698
Oktober	706	51 033	6 902	103 700	776 480	163 335
November	705	50 964	7 588	120 975	916 547	161 741
Dezember	704	50 516	6 673	107 074	784 750	168 914
2006 <sup>4)</sup>						
Januar	696	49 990	7 283	99 702	717 579	136 897
Februar	695	50 066	6 793	98 305	765 096	177 433
März	693	50 026	7 660	102 096	913 347	200 363
April	714	51 065	6 747	103 041	784 885	149 004
Mai	...	...	...	...	...	...
Juni	...	...	...	...	...	...
Juli	...	...	...	...	...	...
August	...	...	...	...	...	...
September	...	...	...	...	...	...
Oktober	...	...	...	...	...	...
November	...	...	...	...	...	...
Dezember	...	...	...	...	...	...

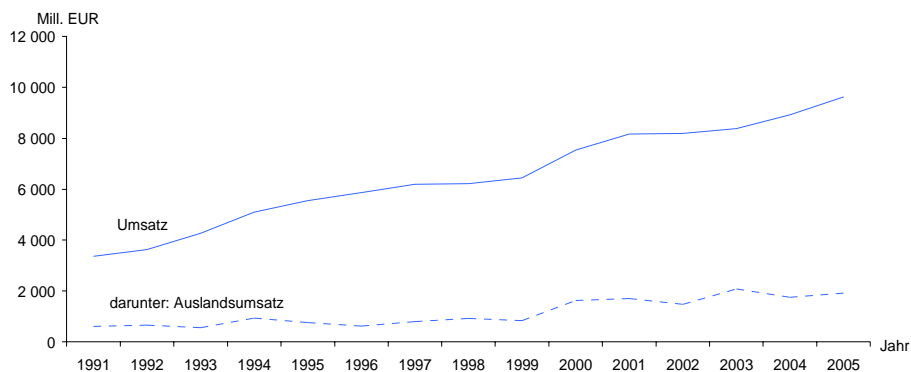
1) Angaben zu den Jahren 1991 - 2005 jeweils Jahresdurchschnitt

2) bis 2002 geleistete Arbeiterstunden

3) nach Jahreskorrektur

4) vorläufig

Umsatz des Verarbeitenden Gewerbes <sup>\*)</sup> nach Jahren



\*) einschließlich Bergbau sowie Gewinnung von Steinen und Erden

**2. Anzahl der Betriebe und fachlichen Betriebsteile nach Wirtschaftszweigen  
April 2006**

WZ 2003	Wirtschaftszweig	Betriebe	Fachliche Betriebsteile
		Anzahl	
C	Bergbau und Gewinnung von Steinen und Erden	22	22
CA	Kohlenbergbau, Torfgewinnung, Gewinnung von Erdöl und Erdgas, Bergbau auf Uran- und Thoriumerze	3	3
10	Kohlenbergbau, Torfgewinnung	2	2
10.3	Torfgewinnung und -veredlung	2	2
11	Gewinnung von Erdöl und Erdgas, Erbringung damit verbundener Dienstleistungen	1	1
11.1	Gewinnung von Erdöl und Erdgas	1	1
CB	Erzbergbau, Gewinnung von Steinen und Erden, sonstiger Bergbau	19	19
14	Gewinnung von Steinen und Erden, sonstiger Bergbau	19	19
14.1	Gewinnung von Natursteinen	1	1
14.12	Gewinnung von Kalk- und Gipsstein sowie Anhydrit, Dolomit und Kreide	1	1
14.2	Gewinnung von Kies, Sand, Ton und Kaolin	18	18
14.21	Gewinnung von Kies und Sand	18	18
D	Verarbeitendes Gewerbe	692	766
DA	Ernährungsgewerbe und Tabakverarbeitung	166	172
15	Ernährungsgewerbe	165	171
15.1	Schlachten und Fleischverarbeitung	48	48
15.11	Schlachten (ohne Schlachten von Geflügel)	7	7
15.12	Schlachten von Geflügel	4	4
15.13	Fleischverarbeitung	37	37
15.2	Fischverarbeitung	17	17
15.3	Obst- und Gemüseverarbeitung	8	11
15.31	Kartoffelverarbeitung	3	4
15.32	Herstellung von Frucht- und Gemüsesäften	2	3
15.33	Obst- und Gemüseverarbeitung a. n. g.	3	4
15.5	Milchverarbeitung, Herstellung von Speiseeis	10	10
15.51	Milchverarbeitung	9	9
15.52	Herstellung von Speiseeis	1	1
15.6	Mahl- und Schälmaschinen, Herstellung von Stärke und Stärkeerzeugnissen	2	3
15.61	Mahl- und Schälmaschinen	2	3
15.7	Herstellung von Futtermitteln	5	5
15.71	Herstellung von Futtermitteln für Nutztiere	4	4
15.72	Herstellung von Futtermitteln für sonstige Tiere	1	1
15.8	Sonstiges Ernährungsgewerbe (ohne Getränkeherstellung)	63	65
15.81	Herstellung von Backwaren (ohne Dauerbackwaren)	50	51
15.82	Herstellung von Dauerbackwaren	2	2
15.83	Herstellung von Zucker	2	2
15.84	Herstellung von Süßwaren (ohne Dauerbackwaren)	4	4
15.85	Herstellung von Teigwaren	1	1
15.87	Herstellung von Würzmitteln und Saucen	1	1
15.88	Herstellung von homogenisierten und diätetischen Nahrungsmitteln	1	1
15.89	Herstellung von sonstigen Nahrungsmitteln (ohne Getränke)	2	3
15.9	Herstellung von Getränken	12	12
15.91	Herstellung von Spirituosen	2	2
15.93	Herstellung von Traubenwein	1	1
15.96	Herstellung von Bier	5	5
15.97	Herstellung von Malz	1	1
15.98	Gewinnung natürlicher Mineralwässer, Herstellung von Erfrischungsgetränken	3	3
16	Tabakverarbeitung	1	1
DB	Textil- und Bekleidungsgewerbe	6	6
17	Textilgewerbe	4	4
17.2	Weberei	1	1
17.25	Sonstige Weberei	1	1
17.4	Herstellung von konfektionierten Textilwaren (ohne Bekleidung)	3	3
18	Bekleidungsgewerbe	2	2
18.2	Herstellung von Bekleidung (ohne Lederbekleidung)	2	2
18.21	Herstellung von Arbeits- und Berufsbekleidung	2	2
DC/19	Ledergewerbe	2	2
19.1	Herstellung von Leder und Lederfaserstoff	1	1
19.2	Lederverarbeitung (ohne Herstellung von Lederbekleidung und Schuhen)	1	1
DD/20	Holzgewerbe (ohne Herstellung von Möbeln)	30	32
20.1	Säge-, Hobel- und Holzimprägnierwerke	8	8
20.2	Herstellung von Furnier-, Sperrholz-, Holzfasern- und Holzspanplatten	4	5
20.3	Herstellung von Konstr.-, Fertigbauteilen, Ausbauelementen und Fertigteilbauten aus Holz	16	17
20.4	Herstellung von Verpackungsmitteln, Lagerbehältern und Ladungsträgern aus Holz	2	2
DE	Papier-, Verlags- und Druckgewerbe	28	35
21	Papiergewerbe	4	4
21.1	Herstellung von Holz- und Zellstoff, Papier, Karton und Pappe	1	1
21.12	Herstellung von Papier, Karton und Pappe	1	1
21.2	Herstellung von Waren aus Papier, Karton und Pappe	3	3
21.21	Herstellung von Wellpapier und -pappe sowie von Verpackungsmitteln aus Papier, Karton und Pappe	3	3
22	Verlags-, Druckgewerbe, Vervielfältigung von bespielten Ton-, Bild- und Datenträgern	24	31

**Noch: 2. Anzahl der Betriebe und fachlichen Betriebsteile nach Wirtschaftszweigen  
April 2006**

WZ 2003	Wirtschaftszweig	Betriebe	Fachliche Betriebsteile
		Anzahl	
22.1	Verlagsgewerbe	6	8
22.11	Verlegen von Büchern	-	1
22.12	Verlegen von Zeitungen	5	5
22.13	Verlegen von Zeitschriften	1	2
22.2	Druckgewerbe	14	19
22.21	Drucken von Zeitungen	1	3
22.22	Drucken anderer Druckerzeugnisse	12	12
22.23	Druckweiterverarbeitung	-	1
22.24	Druck- und Mediovorstufe	1	3
22.3	Vervielfältigung von bespielten Ton-, Bild- und Datenträgern	4	4
22.31	Vervielfältigung von bespielten Tonträgern	3	3
22.32	Vervielfältigung von bespielten Bildträgern	1	1
DG/24	Herstellung von chemischen Erzeugnissen	12	13
24.1	Herstellung von chemischen Grundstoffen	4	4
24.14	Herstellung von sonstigen organischen Grundstoffen und Chemikalien	1	1
24.15	Herstellung von Düngemitteln und Stickstoffverbindungen	2	2
24.16	Herstellung von Kunststoffen in Primärformen	1	1
24.3	Herstellung von Anstrichmitteln, Druckfarben und Kitt	1	1
24.4	Herstellung von pharmazeutischen Erzeugnissen	2	2
24.42	Herstellung von pharmazeutischen Spezialitäten und sonstigen pharmazeutischen Erzeugnissen	2	2
24.5	Herstellung von Seifen, Wasch-, Reinigungs- und Körperpflegemitteln sowie von Duftstoffen	2	3
24.52	Herstellung von Duftstoffen und Körperpflegemitteln	2	3
24.6	Herstellung von sonstigen chemischen Erzeugnissen	3	3
24.61	Herstellung von pyrotechnischen Erzeugnissen	1	1
24.66	Herstellung von sonstigen chemischen Erzeugnissen a. n. g.	2	2
DH/25	Herstellung von Gummi- und Kunststoffwaren	25	29
25.1	Herstellung von Gummiwaren	4	5
25.12	Runderneuerung von Bereifungen	1	1
25.13	Herstellung von sonstigen Gummiwaren	3	4
25.2	Herstellung von Kunststoffwaren	21	24
25.21	Herstellung von Platten, Folien, Schläuchen und Profilen aus Kunststoffen	4	5
25.22	Herstellung von Verpackungsmitteln aus Kunststoffen	3	3
25.23	Herstellung von Baubedarfsartikeln aus Kunststoffen	10	12
25.24	Herstellung von sonstigen Kunststoffwaren	4	4
DI/26	Glasgewerbe, Herstellung von Keramik, Verarbeitung von Steinen und Erden	77	82
26.1	Herstellung von Glas und Glaswaren	6	6
26.12	Veredlung und Bearbeitung von Flachglas	5	5
26.14	Herstellung von Glasfasern und Waren daraus	1	1
26.3	Herstellung von keramischen Wand- und Bodenfliesen und -platten	1	1
26.4	Herstellung von Ziegeln und sonstiger Baukeramik	2	2
26.6	Herstellung von Erzeugnissen aus Beton, Zement und Gips	62	67
26.61	Herstellung von Erzeugnissen aus Beton, Zement und aus Kalksandstein für den Bau	26	27
26.63	Herstellung von Frischbeton (Transportbeton)	31	32
26.64	Herstellung von Mörtel u. a. Beton (Trockenbeton)	3	6
26.66	Herstellung von Erzeugnissen aus Beton, Zement und Gips a. n. g.	2	2
26.7	Be- und Verarbeitung von Naturwerksteinen und Natursteinen a. n. g.	2	2
26.8	Herstellung von sonstigen Erzeugnissen aus nicht metallischen Mineralien	4	4
26.82	Herstellung von sonstigen Erzeugnissen aus nicht metallischen Mineralien a. n. g.	4	4
DJ	Metallerzeugung und -bearbeitung, Herstellung von Metallerzeugnissen	114	136
27	Metallerzeugung und -bearbeitung	5	8
27.2	Herstellung von Rohren	2	2
27.22	Herstellung von Stahlrohren, Rohrform-, Rohrverschluss- und Rohrverbindungsstücken aus Stahl	2	2
27.3	Sonstige erste Bearbeitung von Eisen und Stahl	1	1
27.31	Herstellung von Blankstahl	1	1
27.4	Erzeugung und erste Bearbeitung von NE-Metallen	-	1
27.44	Erzeugung und erste Bearbeitung von Kupfer	-	1
27.5	Gießereien	2	4
27.51	Eisengießereien	2	2
27.53	Leichtmetallgießereien	-	1
27.54	Buntmetallgießereien	-	1
28	Herstellung von Metallerzeugnissen	109	128
28.1	Stahl- und Leichtmetallbau	67	80
28.11	Herstellung von Metallkonstruktionen	54	62
28.12	Herstellung von Ausbauelementen aus Metall	13	18
28.2	Herstellung von Metallbehältern mit einem Fassungsvermögen > 300 l; Herstellung von Heizkörpern und -kesseln für Zentralheizungen	-	1
28.21	Herstellung von Metallbehältern mit einem Fassungsvermögen > 300 l	-	1
28.3	Herstellung von Dampfkesseln (ohne Zentralheizungskessel)	-	1
28.4	Herstellung von Schmiede-, Press-, Zieh-, Stanzteilen u. Ä.	6	6
28.5	Oberflächenveredlung, Wärmebehandlung, Mechanik a. n. g.	25	27
28.51	Oberflächenveredlung und Wärmebehandlung	15	15



**Noch: 2. Anzahl der Betriebe und fachlichen Betriebsteile nach Wirtschaftszweigen  
April 2006**

WZ 2003	Wirtschaftszweig	Betriebe	Fachliche Betriebsteile
		Anzahl	
28.52	Mechanik a. n. g.	10	12
28.6	Herstellung von Schneidwaren, Werkzeugen, Schlössern und Beschlägen aus unedlen Metallen	1	1
28.62	Herstellung von Werkzeugen	1	1
28.7	Herstellung von sonstigen Metallwaren	10	12
28.73	Herstellung von Drahtwaren	1	2
28.74	Herstellung von Schrauben, Nieten, Ketten und Federn	1	1
28.75	Herstellung von sonstigen Metallwaren a. n. g.	8	9
DK/29	Maschinenbau	73	88
29.1	Herstellung von Maschinen für die Erzeugung und Nutzung von mechanischer Energie	15	18
29.11	Herstellung von Verbrennungsmotoren und Turbinen	2	2
29.12	Herstellung von Pumpen und Kompressoren	5	7
29.13	Herstellung von Armaturen	4	5
29.14	Herstellung von Lagern, Getrieben, Zahnradern, Antriebs-elementen	4	4
29.2	Herstellung von sonstigen nicht wirtschaftszweigspezifischen Maschinen	28	32
29.21	Herstellung von Öfen und Brennern	2	2
29.22	Herstellung von Hebezeugen und Fördermitteln	8	10
29.23	Herstellung von kälte- und lufttechnischen Erzeugnissen, nicht für den Haushalt	8	9
29.24	Herstellung von sonstigen nicht wirtschaftszweigspezifischen Maschinen a. n. g.	10	11
29.3	Herstellung von land- und forstwirtschaftlichen Maschinen	3	7
29.31	Herstellung von land- und forstwirtschaftlichen Zugmaschinen	1	2
29.32	Herstellung von sonstigen land- und forstwirtschaftlichen Maschinen	2	5
29.4	Herstellung von Werkzeugmaschinen	6	7
29.42	Herstellung von Werkzeugmaschinen für die Metallbearbeitung	4	5
29.43	Herstellung von Werkzeugmaschinen a. n. g.	2	2
29.5	Herstellung von Maschinen für sonstige bestimmte Wirtschaftszweige	21	24
29.51	Herstellung von Maschinen für die Metallerzeugung, von Walzwerkseinrichtungen und Gießmaschinen	2	2
29.53	Herstellung von Maschinen für das Ernährungsgewerbe und die Tabakverarbeitung	3	5
29.56	Herstellung von Maschinen für bestimmte Wirtschaftszweige a. n. g.	16	17
DL	Herstellung von Büromaschinen, DV-Geräten und -Einrichtungen; Elektrotechnik usw.	72	78
31	Herstellung von Geräten der Elektrizitätserzeugung, -verteilung u. Ä.	29	34
31.1	Herstellung von Elektromotoren, Generatoren, Transformatoren	4	5
31.2	Herstellung von Elektrizitätsverteilungs- und -schalteinrichtungen	8	10
31.3	Herstellung von isolierten Elektrokabeln, -leitungen und -drähten	4	4
31.5	Herstellung von elektrischen Lampen und Leuchten	2	3
31.6	Herstellung von elektrischen Ausrüstungen a. n. g.	11	12
31.61	Herstellung von elektrischen Ausrüstungen für Motoren und Fahrzeuge a. n. g.	1	1
31.62	Herstellung von sonstigen elektrischen Ausrüstungen a. n. g.	10	11
32	Rundfunk- und Nachrichtentechnik	10	10
32.1	Herstellung von elektronischen Bauelementen	3	3
32.2	Herstellung von Geräten und Einrichtungen der Telekommunikationstechnik	7	7
33	Medizin-, Mess-, Steuer- und Regelungstechnik, Optik, Herstellung von Uhren	33	34
33.1	Herstellung von medizinischen Geräten und orthopädischen Erzeugnissen	27	28
33.2	Herstellung von Mess-, Kontroll-, Navigations- u. ä. Instrumenten und Vorrichtungen	3	3
33.3	Herstellung von industriellen Prozesssteuerungseinrichtungen	2	2
33.4	Herstellung von optischen und fotografischen Geräten	1	1
DM	Fahrzeugbau	52	55
34	Herstellung von Kraftwagen und Kraftwagenteilen	21	23
34.1	Herstellung von Kraftwagen und Kraftwagenmotoren	-	1
34.2	Herstellung von Karosserien, Aufbauten und Anhängern	15	15
34.3	Herstellung von Teilen und Zubehör für Kraftwagen und Kraftwagenmotoren	6	7
35	Sonstiger Fahrzeugbau	31	32
35.1	Schiff- und Bootsbau	28	29
35.11	Schiffbau (ohne Boots- und Yachtbau)	22	23
35.12	Boots- und Yachtbau	6	6
35.2	Bahnindustrie	3	3
DN	Herstellung von Möbeln, Schmuck, Musikinstrumenten, Sportgeräten usw., Recycling	35	38
36	Herstellung von Möbeln, Schmuck, Musikinstrumenten, Sportgeräten usw.	15	17
36.1	Herstellung von Möbeln	14	16
36.11	Herstellung von Sitzmöbeln	2	3
36.12	Herstellung von Büro- und Ladenmöbeln	6	7
36.13	Herstellung von Küchenmöbeln	1	1
36.14	Herstellung von sonstigen Möbeln	4	4
36.15	Herstellung von Matratzen	1	1
36.2	Herstellung von Schmuck u. ä. Erzeugnissen	1	1
36.22	Herstellung von Schmuck, Gold- und Silberschmiedewaren	1	1
37	Recycling	20	21
37.1	Recycling von metallischen Altmaterialien und Reststoffen	9	9
37.2	Recycling von nicht metallischen Altmaterialien und Reststoffen	11	12
<b>C + D</b>	<b>Insgesamt</b>	<b>714</b>	<b>788</b>

**3. Ergebnisse der Betriebe nach Wirtschaftszweigen**  
**3.1. Beschäftigte, Arbeitsstunden, Lohn- und Gehaltssumme sowie Umsatz**

**April 2006**

WZ 2003	Wirtschaftszweig	Betriebe	Beschäftigte	Geleistete Arbeits- stunden	Brutto- lohn- und -gehalt- summe	Gesamt- umsatz	Darunter		Export- quote	Umsatz aus Eigen- erzeugung
							insgesamt	darunter Eurozone		
		Anzahl		1 000	1 000 EUR				%	1 000 EUR
C	Bergbau und Gewinnung von Steinen und Erden	22	412	66	789	6 919	.	.	.	6 097
CA	Kohlenbergbau, Torfgewinnung, Gewinnung von Erdöl und Erdgas, Bergbau auf Uran- und Thoriumerze	3	.	.	.	.	.	.	.	.
10	Kohlenbergbau, Torfgewinnung	2	.	.	.	.	.	.	.	.
11	Gewinnung von Erdöl und Erdgas, Erbringung damit verbundener Dienstleistungen	1	.	.	.	.	.	.	.	.
CB	Erzbergbau, Gewinnung von Steinen und Erden, sonstiger Bergbau	19	.	.	.	.	.	.	.	.
14	Gewinnung von Steinen und Erden, sonstiger Bergbau	19	.	.	.	.	.	.	.	.
14.2	Gewinnung von Kies, Sand, Ton und Kaolin	18	325	53	598	4 796	-	-	-	.
D	Verarbeitendes Gewerbe	692	50 653	6 681	102 252	777 966	.	.	.	757 886
DA	Ernährungsgewerbe und Tabakverarbeitung	166	.	.	.	.	.	.	.	.
15	Ernährungsgewerbe darunter	165	14 027	1 824	21 405	264 234	26 085	18 637	9,9	255 537
15.1	Schlachten und Fleischverarbeitung	48	3 470	459	4 349	48 643	2 811	.	5,8	45 141
15.11	Schlachten (ohne Schlachten von Geflügel)	7	478	57	691	15 037	.	.	.	.
15.12	Schlachten von Geflügel	4	762	96	995	14 561	-	-	-	.
15.13	Fleischverarbeitung	37	2 230	306	2 663	19 045	.	.	.	18 538
15.2	Fischverarbeitung	17	1 160	165	1 642	19 103	.	.	.	.
15.3	Obst- und Gemüseverarbeitung	8	871	109	1 881	12 105	2 575	1 838	21,3	.
15.31	Kartoffelverarbeitung	3	535	68	1 168	5 999	.	.	.	.
15.5	Milchverarbeitung; Herstellung von Speiseeis	10	1 291	186	2 529	89 380	5 111	.	5,7	.
15.7	Herstellung von Futtermitteln	5	.	.	.	.	.	.	.	.
15.8	Sonstiges Ernährungsgewerbe (ohne Getränkeherstellung)	63	5 722	686	7 718	48 013	8 657	2 917	18,0	47 132
	darunter									
15.81	Herstellung von Backwaren (ohne Dauerbackwaren)	50	3 899	470	3 731	12 082	218	.	1,8	11 414
15.84	Herstellung von Süßwaren (ohne Dauerbackwaren)	4	314	40	632	4 962	619	484	12,5	4 962
15.9	Herstellung von Getränken	12	1 300	185	2 890	35 531	3 412	.	9,6	35 531
	darunter									
15.96	Herstellung von Bier	5	625	85	1 558	15 765	.	.	.	.
15.98	Gewinnung natürlicher Mineralwässer, Herstellung von Erfrischungsgetränken	3	568	88	1 166	.	.	.	.	.
16	Tabakverarbeitung	1	.	.	.	.	.	.	.	.
DB	Textil- und Bekleidungsgewerbe	6	.	.	.	.	.	.	.	.
17	Textilgewerbe	4	260	36	394	2 795	.	.	.	.
18	Bekleidungsgewerbe	2	.	.	.	.	.	.	.	.
DC/19	Ledergewerbe	2	.	.	.	.	.	.	.	.
DD/20	Holzgewerbe (ohne Herstellung von Möbeln)	30	2 558	339	4 910	76 137	20 991	15 519	27,6	.
20.1	Säge-, Hobel- und Holzimprägnierwerke	8	.	.	.	.	.	.	.	.
20.2	Herstellung von Furnier-, Sperrholz-, Holzfasern und Holzspanplatten	4	737	85	1 594	32 765	7 565	.	23,1	32 765
20.3	Herstellung von Konstr.-, Fertigbauteilen, Ausbauelementen und Fertigteilbauten aus Holz	16	1 100	152	1 977	15 031	2 245	.	14,9	.
20.4	Herstellung von Verpackungsmitteln, Lagerbehältern und Ladungsträgern aus Holz	2	.	.	.	.	.	.	.	.

**Noch: 3. Ergebnisse der Betriebe nach Wirtschaftszweigen**  
**Noch: 3.1. Beschäftigte, Arbeitsstunden, Lohn- und Gehaltssumme sowie Umsatz**

**April 2006**

WZ 2003	Wirtschaftszweig	Betriebe	Beschäftigte	Geleistete Arbeits- stunden	Brutto- lohn- und -gehalt- summe	Gesamt- umsatz	Darunter		Export- quote	Umsatz aus Eigen- erzeugung
							insgesamt	darunter Eurozone		
		Anzahl		1 000	1 000 EUR			%	1 000 EUR	
DE	Papier-, Verlags- und Druckgewerbe	28	4 113	570	10 562	48 193	13 483	.	28,0	47 837
21	Papiergewerbe	4	432	53	860	6 360	1 028	.	16,2	.
22	Verlags-, Druckgewerbe, Vervielfältigung	24	3 681	518	9 702	41 833	12 456	.	29,8	.
22.1	Verlagsgewerbe	6	1 331	170	4 733	15 044	.	.	.	.
22.12	Verlegen von Zeitungen	5	.	.	.	.	.	.	.	.
22.2	Druckgewerbe	14	482	65	958	4 583	.	.	.	.
22.3	Vervielfältigung von bespielten Ton-, Bild- und Datenträgern	4	1 868	282	4 011	22 205	.	.	.	.
DG/24	Herstellung von chemischen Erzeugnissen	12	1 229	160	3 109	51 279	28 718	21 802	56,0	.
24.1	Herstellung von chemischen Grundstoffen	4	363	55	1 075	28 831	.	.	.	28 831
24.4	Herstellung von pharmazeutischen Erzeugnissen	2	.	.	.	.	.	.	.	.
DH/25	Herstellung von Gummi- und Kunststoffwaren	25	1 382	198	2 826	18 972	5 632	4 552	29,7	17 001
25.1	Herstellung von Gummiwaren	4	158	22	307	1 339	298	.	22,2	.
25.2	Herstellung von Kunststoffwaren	21	1 224	176	2 519	17 633	5 334	.	30,3	.
25.21	Herstellung von Platten, Folien, Schläuchen und Profilen aus Kunststoffen	4	328	43	839	6 176	.	.	.	.
25.22	Herstellung von Verpackungsmitteln aus Kunststoffen	3	286	44	577	5 907	.	.	.	.
25.23	Herstellung von Baubedarfsartikeln aus Kunststoffen	10	440	66	811	3 595	.	.	.	3 595
25.24	Herstellung von sonstigen Kunststoffwaren	4	170	23	292	1 955	.	.	.	1 955
DI/26	Glasgewerbe, Herstellung von Keramik, Verarbeitung von Steinen und Erden	77	2 297	319	4 366	30 169	1 674	776	5,5	29 034
26.1	Herstellung von Glas und Glaswaren	6	398	63	804	4 342	833	.	19,2	.
26.6	Herstellung von Erzeugnissen aus Beton, Zement und Gips	62	1 504	207	2 761	22 451	.	.	.	21 683
26.61	Herstellung von Erzeugnissen aus Beton, Zement und aus Kalksandstein für den Bau	26	851	109	1 501	10 485	.	.	.	10 255
26.63	Herstellung von Frischbeton (Transportbeton)	31	272	43	570	6 043	-	-	-	.
26.8	Herstellung von sonstigen Erzeugnissen aus nicht metallischen Mineralien	4	56	8	144	1 091	-	-	-	.
DJ	Metallerzeugung und -bearbeitung, Herstellung von Metallerzeugnissen	114	5 894	795	11 522	56 181	12 872	6 510	22,9	55 640
27	Metallerzeugung und -bearbeitung	5	656	87	1 395	7 129	3 396	.	47,6	.
27.5	Gießereien	2	.	.	.	.	.	.	.	.
28	Herstellung von Metallerzeugnissen	109	5 238	708	10 127	49 052	9 476	.	19,3	.
28.1	Stahl- und Leichtmetallbau	67	2 969	398	5 503	25 694	4 291	970	16,7	25 334
28.11	Herstellung von Metallkonstruktionen	54	2 520	336	4 804	23 086	4 291	970	18,6	.
28.12	Herstellung von Ausbauelementen aus Metall	13	449	62	698	2 607	-	-	-	.
28.5	Oberflächenveredlung, Wärmebehandlung, Mechanik a. n. g.	25	1 293	175	2 667	9 282	440	416	4,7	9 282
28.51	Oberflächenveredlung und Wärmebehandlung	15	904	124	1 909	7 219	.	.	.	7 219
28.52	Mechanik a. n. g.	10	389	51	758	2 063	.	.	.	2 063
28.7	Herstellung von sonstigen Metallwaren	10	655	92	1 398	11 356	4 383	.	38,6	.
DK/29	Maschinenbau	73	4 096	548	8 799	44 739	14 514	12 215	32,4	43 376
29.1	Herstellung von Maschinen für die Erzeugung und Nutzung von mechanischer Energie	15	1 072	142	2 494	10 240	1 888	1 456	18,4	.
29.12	Herstellung von Pumpen und Kompressoren	5	187	25	357	1 782	.	.	.	.
29.14	Herstellung von Lagern, Getrieben, Zahnrädern, Antriebsselementen	4	382	55	850	3 827	.	.	.	3 827
29.2	Herstellung von sonstigen nicht wirtschaftszweig-spezifischen Maschinen	28	1 204	162	2 646	18 083	9 215	.	51,0	17 434
29.23	Herstellung von kälte- und lufttechnischen Erzeugnissen, nicht für den Haushalt	8	468	63	1 038	4 803	832	.	17,3	.
29.24	Herstellung von sonstigen nicht wirtschaftszweig-spezifischen Maschinen a. n. g.	10	257	35	528	3 956	.	.	.	3 639

**Noch: 3. Ergebnisse der Betriebe nach Wirtschaftszweigen**  
**Noch: 3.1. Beschäftigte, Arbeitsstunden, Lohn- und Gehaltssumme sowie Umsatz**

**April 2006**

WZ 2003	Wirtschaftszweig	Betriebe	Beschäftigte	Geleistete Arbeits- stunden	Brutto- lohn- und -gehalt- summe	Gesamt- umsatz	Darunter		Export- quote	Umsatz aus Eigen- erzeugung
							insgesamt	darunter Eurozone		
		Anzahl		1 000		1 000 EUR		%	1 000 EUR	
29.3	Herstellung von land- und forstwirtschaftlichen Maschinen	3	71	11	105	619	.	.	.	.
29.4	Herstellung von Werkzeugmaschinen	6	368	48	665	2 272	.	.	.	.
29.5	Herstellung von Maschinen für sonstige bestimmte Wirtschaftszweige	21	1 381	185	2 888	13 524	2 906	.	21,5	13 299
29.56	Herstellung von Maschinen für bestimmte Wirtschaftszweige a. n. g.	16	802	104	1 731	7 814	2 213	.	28,3	7 589
DL	Herstellung von Büromaschinen, DV-Geräten und -Einrichtungen; Elektrotechnik usw.	72	5 040	661	11 830	72 431	9 559	5 191	13,2	71 726
31	Herstellung von Geräten der Elektrizitätserzeugung, -verteilung u. Ä.	29	2 641	345	6 009	41 056	4 949	3 061	12,1	40 866
31.1	Herstellung von Elektromotoren, Generatoren, Transformatoren	4	733	106	1 510	2 164	.	.	.	2 164
31.2	Herstellung von Elektrizitätsverteilungs- und -schalteinrichtungen	8	870	104	2 196	15 652	.	.	.	15 652
31.6	Herstellung von elektrischen Ausrüstungen a. n. g.	11	416	53	747	3 110	.	.	.	2 921
32	Rundfunk- und Nachrichtentechnik	10	1 087	133	2 925	23 663	2 191	.	9,3	23 663
32.1	Herstellung von elektronischen Bauelementen	3	216	29	315	12 311	406	.	3,3	12 311
32.2	Herstellung von Geräten und Einrichtungen der Telekommunikationstechnik	7	871	104	2 610	11 352	1 785	.	15,7	11 352
33	Medizin-, Mess-, Steuer- und Regelungstechnik, Optik, Herstellung von Uhren	33	1 312	182	2 895	7 713	2 418	.	31,4	7 196
33.1	Herstellung von medizinischen Geräten und orthopädischen Erzeugnissen	27	888	117	1 733	3 548	.	.	.	3 340
DM	Fahrzeugbau	52	7 751	964	18 884	87 344	11 990	.	13,7	.
34	Herstellung von Kraftwagen und Kraftwagenteilen	21	1 686	222	3 368	.	.	.	.	.
34.2	Herstellung von Karosserien, Aufbauten und Anhängern	15	806	111	1 416	.	.	.	.	.
34.3	Herstellung von Teilen und Zubehör für Kraftwagen und Kraftwagenmotoren	6	880	112	1 952	17 886	7 285	.	40,7	.
35	Sonstiger Fahrzeugbau	31	6 065	741	15 516	.	.	.	.	.
35.1	Schiff- und Bootsbau	28	5 756	696	14 846	56 496	1 738	.	3,1	.
35.11	Schiffbau (ohne Boots- und Yachtbau)	22	5 316	629	14 083	.	.	.	.	.
35.12	Boots- und Yachtbau	6	440	67	763	.	.	.	.	.
35.2	Bahnindustrie	3	309	45	670	.	.	.	.	.
DN	Herstellung von Möbeln, Schmuck, Musikinstrumenten usw., Recycling	35	1 802	245	3 348	24 107	1 773	1 523	7,4	.
36	Herstellung von Möbeln, Schmuck, Musikinstrumenten, Sportgeräten usw.	15	1 226	164	2 317	11 526	.	.	.	.
36.1	Herstellung von Möbeln darunter	14	.	.	.	.	.	.	.	.
36.12	Herstellung von Büro- und Ladenmöbeln	6	670	95	1 517	6 293	.	.	.	6 293
36.14	Herstellung von sonstigen Möbeln	4	236	27	321	1 644	.	.	.	1 644
37	Recycling	20	576	81	1 031	12 580	.	.	.	.
37.1	Recycling von metallischen Altmaterialien und Reststoffen	9	194	28	382	7 311	.	.	.	.
37.2	Recycling von nicht metallischen Altmaterialien und Reststoffen	11	382	53	649	5 269	.	.	.	.
<b>C + D</b>	<b>Insgesamt</b>	<b>714</b>	<b>51 065</b>	<b>6 747</b>	<b>103 041</b>	<b>784 885</b>	<b>149 004</b>	<b>102 675</b>	<b>19,0</b>	<b>763 982</b>
	Nachrichtlich: Insgesamt ohne Schiff- und Bootsbau	686	45 309	6 051	88 195	728 389	147 266	.	20,2	.

**Noch: 3. Ergebnisse der Betriebe nach Wirtschaftszweigen**  
**3.2. Veränderung der Beschäftigten, Arbeitsstunden, Lohn- und Gehaltssumme sowie des Umsatzes**  
**gegenüber dem gleichen Vorjahresmonat**

**April 2006**

WZ 2003	Wirtschaftszweig	Be- schäftigte	Geleistete Arbeits- stunden	Brutto- lohn- und -gehalt- summe	Gesamt- umsatz	Darunter		Umsatz aus Eigen- erzeugung
						Auslandsumsatz		
						ins- gesamt	darunter Eurozone	
%								
C	Bergbau und Gewinnung von Steinen und Erden	+ 10,5	+ 6,5	+ 9,1	- 7,2	.	.	- 14,4
CA	Kohlenbergbau, Torfgewinnung, Gewinnung von Erdöl und Erdgas, Bergbau auf Uran- und Thoriumerze	.	.	.	.	.	.	.
CB	Erzbergbau, Gewinnung von Steinen und Erden, sonstiger Bergbau	.	.	.	.	.	.	.
D	Verarbeitendes Gewerbe	+ 3,1	- 6,4	+ 2,4	+ 0,5	.	.	+ 1,4
DA	Ernährungsgewerbe und Tabakverarbeitung	.	.	.	.	.	.	.
15	Ernährungsgewerbe	- 0,7	- 9,5	- 1,2	- 3,2	- 8,8	+ 2,4	- 1,7
16	Tabakverarbeitung	.	.	.	.	.	.	.
DB	Textil- und Bekleidungs-gewerbe	.	.	.	.	.	.	.
17	Textilgewerbe	+ 39,8	+ 37,0	+ 66,4	.	.	.	.
18	Bekleidungs-gewerbe	.	.	.	.	.	.	.
DC/19	Ledergewerbe	.	.	.	.	.	.	.
DD/20	Holzgewerbe (ohne Herstellung von Möbeln)	- 2,2	- 10,8	- 0,5	+ 6,9	- 5,0	+ 24,7	.
DE	Papier-, Verlags- und Druckgewerbe	+ 6,6	+ 0,1	+ 12,5	+ 14,9	+ 37,4	.	+ 14,8
21	Papiergewerbe	+ 1,4	- 11,9	- 1,2	- 0,6	.	.	.
22	Verlags-, Druckgewerbe, Vervielfältigung von bespielten Ton-, Bild- und Datenträgern	+ 7,3	+ 1,5	+ 13,9	+ 17,7	.	.	.
DG/24	Herstellung von chemischen Erzeugnissen	+ 0,1	- 13,7	- 5,7	- 4,4	+ 14,9	+ 2,5	.
DH/25	Herstellung von Gummi- und Kunststoffwaren	- 0,3	- 8,5	- 6,1	- 7,3	- 2,5	- 16,9	- 7,8
DI/26	Glasgewerbe, Herstellung von Keramik, Verarbeitung von Steinen und Erden	- 0,3	- 9,5	- 7,6	- 12,8	- 4,4	.	- 11,7
DJ	Metallerzeugung und -bearbeitung, Herstellung von Metallerzeugnissen	+ 4,3	- 1,7	+ 3,5	+ 5,1	+ 14,8	+ 14,9	+ 5,0
27	Metallerzeugung und -bearbeitung	+ 7,9	+ 4,2	+ 2,8	+ 8,5	+ 0,7	.	.
28	Herstellung von Metallerzeugnissen	+ 3,9	- 2,4	+ 3,6	+ 4,6	+ 20,8	.	.
DK/29	Maschinenbau	+ 15,9	+ 6,6	+ 5,8	+ 30,6	+ 108,4	+ 354,1	+ 35,2
DL	Herstellung von Büromaschinen, DV-Geräten und -Einrichtungen; Elektrotechnik, Feinmechanik und Optik	+ 8,1	- 1,5	+ 11,9	- 15,5	- 72,3	- 79,6	- 15,6
31	Herstellung von Geräten der Elektrizitätserzeugung, -verteilung u. Ä.	+ 11,5	+ 2,2	+ 16,3	- 16,8	.	.	- 16,9
32	Rundfunk- und Nachrichtentechnik	- 0,2	- 17,1	+ 0,6	- 15,9	.	.	- 15,9
33	Medizin-, Mess-, Steuer- und Regelungstechnik, Optik, Herstellung von Uhren	+ 9,0	+ 5,7	+ 15,9	- 5,5	.	.	- 6,0
DM	Fahrzeugbau	+ 2,0	- 12,8	+ 0,5	+ 7,3	- 13,8	.	.
34	Herstellung von Kraftwagen und Kraftwagenteilen	+ 3,8	- 4,4	+ 6,8	.	.	.	.
35	Sonstiger Fahrzeugbau	+ 1,5	- 15,1	- 0,8	.	.	.	.
35.1	Schiff- und Bootsbau	+ 1,8	- 15,9	- 0,5	+ 18,0	- 57,9	.	.
DN	Herstellung von Möbeln, Schmuck, Musikinstrumenten usw., Recycling	- 0,2	- 8,8	- 6,0	+ 7,7	+ 4,9	+ 54,6	.
36	Herstellung von Möbeln, Schmuck, Musikinstrumenten usw.	- 3,2	- 12,9	- 11,3	- 5,0	.	.	.
37	Recycling	+ 6,9	+ 0,6	+ 8,7	+ 22,5	.	.	.
<b>C + D</b>	<b>Insgesamt</b>	<b>+ 3,2</b>	<b>- 6,3</b>	<b>+ 2,4</b>	<b>+ 0,4</b>	<b>- 7,9</b>	<b>- 6,7</b>	<b>+ 1,2</b>
	Nachrichtlich: Insgesamt ohne Schiff- und Bootsbau	+ 3,4	- 5,0	+ 2,9	- 0,7	- 6,6	.	.

**Noch: 3. Ergebnisse der Betriebe nach Wirtschaftszweigen**  
**3.3. Beschäftigte, Arbeitsstunden, Lohn- und Gehaltssumme sowie Umsatz**  
**Januar bis April 2006**

WZ 2003	Wirtschaftszweig	Betriebe	Be- schäftigte	Geleistete Arbeits- stunden	Brutto- lohn- und - gehalt- summe	Gesamt- umsatz	Darunter		Export- quote
							Auslandsumsatz		
							insgesamt	darunter Eurozone	
		Anzahl		1 000		1 000 EUR			%
C	Bergbau und Gewinnung von Steinen und Erden	22	369	224	2 718	15 641	.	.	.
CA	Kohlenbergbau, Torfgewinnung, Gewinnung von Erdöl und Erdgas, Bergbau auf Uran- und Thoriumerze	3	.	.	.	.	.	.	.
10	Kohlenbergbau, Torfgewinnung	2	.	.	.	.	.	.	.
11	Gewinnung von Erdöl und Erdgas, Erbringung damit verbundener Dienstleistungen	1	.	.	.	.	.	.	.
CB	Erzbergbau, Gewinnung von Steinen und Erden, sonstiger Bergbau	19	.	.	.	.	.	.	.
14	Gewinnung von Steinen und Erden, sonstiger Bergbau	19	.	.	.	.	.	.	.
14.2	Gewinnung von Kies, Sand, Ton und Kaolin	18	289	174	2 057	10 684	-	-	-
D	Verarbeitendes Gewerbe	678	49 918	28 259	400 427	3 165 266	.	.	.
DA	Ernährungsgewerbe und Tabakverarbeitung	165	.	.	.	.	.	.	.
15	Ernährungsgewerbe	164	14 045	7 768	84 481	1 087 773	98 977	74 846	9,1
	darunter								
15.1	Schlachten und Fleischverarbeitung	48	3 482	1 924	17 746	205 227	15 581	.	7,6
15.11	Schlachten (ohne Schlachten von Geflügel)	8	505	274	3 095	70 191	.	.	.
15.12	Schlachten von Geflügel	4	771	406	4 032	60 573	-	-	-
15.13	Fleischverarbeitung	36	2 206	1 243	10 619	74 463	.	.	.
15.2	Fischverarbeitung	17	1 177	717	6 668	80 694	.	.	.
15.3	Obst- und Gemüseverarbeitung	8	884	505	6 898	48 429	10 932	8 539	22,6
15.31	Kartoffelverarbeitung	3	551	326	4 494	24 251	.	.	.
15.5	Milchverarbeitung; Herstellung von Speiseeis	10	1 275	774	10 215	363 302	20 489	.	5,6
15.7	Herstellung von Futtermitteln	5	.	.	.	.	.	.	.
15.8	Sonstiges Ernährungsgewerbe (ohne Getränkeherstellung)	62	5 768	2 957	30 193	230 477	33 141	15 326	14,4
	darunter								
15.81	Herstellung von Backwaren (ohne Dauerbackwaren)	49	3 958	2 007	15 077	47 783	738	.	1,5
15.84	Herstellung von Süßwaren (ohne Dauerbackwaren)	4	312	177	2 493	16 843	2 707	2 287	16,1
15.9	Herstellung von Getränken	11	1 244	750	11 120	119 823	8 703	.	7,3
	darunter								
15.96	Herstellung von Bier	5	612	340	6 112	53 545	.	.	.
15.98	Gewinnung natürlicher Mineralwässer, Herstellung von Erfrischungsgetränken	3	553	.	.	.	.	.	.
16	Tabakverarbeitung	1	.	.	.	.	.	.	.
DB	Textil- und Bekleidungsindustrie	6	.	.	.	.	.	.	.
17	Textilgewerbe	4	248	143	1 536	7 594	.	.	.
18	Bekleidungsindustrie	2	.	.	.	.	.	.	.
DC/19	Ledergewerbe	1	.	.	.	.	.	.	.
DD/20	Holzgewerbe (ohne Herstellung von Möbeln)	30	2 546	1 439	19 463	301 636	81 707	60 096	27,1
20.1	Säge-, Hobel- und Holzimprägnierwerke	8	.	.	.	.	.	.	.
20.2	Herstellung von Furnier-, Sperrholz-, Holzfasern und Holzspanplatten	4	737	352	6 246	137 187	28 615	.	20,9
20.3	Herstellung von Konstr.-, Fertigbauteilen, Ausbauelementen und Fertigteilbauten aus Holz	16	1 089	652	7 927	52 518	8 618	.	16,4
20.4	Herstellung von Verpackungsmitteln, Lagerbehältern und Ladungsträgern aus Holz	2	.	.	.	.	.	.	.

**Noch: 3. Ergebnisse der Betriebe nach Wirtschaftszweigen**  
**Noch: 3.3. Beschäftigte, Arbeitsstunden, Lohn- und Gehaltssumme sowie Umsatz**

**Januar bis April 2006**

WZ 2003	Wirtschaftszweig	Betriebe	Be- schäftigte	Geleistete Arbeits- stunden	Brutto- lohn- und -gehalt- summe	Gesamt- umsatz	Darunter		Export- quote
							insgesamt	darunter Eurozone	
		Anzahl		1 000		1 000 EUR			%
DE	Papier-, Verlags- und Druckgewerbe	28	4 153	2 393	39 965	189 022	51 432	.	27,2
21	Papiergewerbe	4	433	225	3 464	26 439	.	.	.
22	Verlags-, Druckgewerbe, Vervielfältigung	24	3 720	2 168	36 500	162 583	.	.	.
22.1	Verlagsgewerbe	6	1 337	742	16 975	57 145	.	.	.
22.12	Verlegen von Zeitungen	5	.	.	.	.	.	.	.
22.2	Druckgewerbe	14	495	292	3 910	17 985	.	.	.
22.3	Vervielfältigung von bespielten Ton-, Bild- und Datenträgern	4	1 888	1 134	15 615	87 453	.	.	.
DG/24	Herstellung von chemischen Erzeugnissen	12	1 228	698	13 034	197 681	97 138	76 129	49,1
24.1	Herstellung von chemischen Grundstoffen	4	360	220	4 625	104 809	.	.	.
24.4	Herstellung von pharmazeutischen Erzeugnissen	2	.	.	.	.	.	.	.
DH/25	Herstellung von Gummi- und Kunststoffwaren	25	1 365	819	11 653	69 120	20 916	18 506	30,3
25.1	Herstellung von Gummiwaren	4	154	91	1 153	5 900	.	.	.
25.2	Herstellung von Kunststoffwaren	21	1 211	728	10 499	63 220	.	.	.
25.21	Herstellung von Platten, Folien, Schläuchen und Profilen aus Kunststoffen	4	329	187	3 691	23 763	.	.	.
25.22	Herstellung von Verpackungsmitteln aus Kunststoffen	3	286	177	2 385	21 070	.	.	.
25.23	Herstellung von Baubedarfsartikeln aus Kunststoffen	10	430	270	3 271	11 730	.	.	.
25.24	Herstellung von sonstigen Kunststoffwaren	4	167	94	1 152	6 656	.	.	.
DI/26	Glasgewerbe, Herstellung von Keramik, Verarbeitung von Steinen und Erden	78	2 206	1 245	16 419	78 515	6 889	3 787	8,8
26.1	Herstellung von Glas und Glaswaren	6	395	253	3 030	17 642	3 423	.	19,4
26.6	Herstellung von Erzeugnissen aus Beton, Zement und Gips	63	1 417	782	10 266	50 927	.	.	.
26.61	Herstellung von Erzeugnissen aus Beton, Zement und aus Kalksandstein für den Bau	27	810	421	5 712	23 255	.	.	.
26.63	Herstellung von Frischbeton (Transportbeton)	31	264	155	2 171	11 554	-	-	-
26.8	Herstellung von sonstigen Erzeugnissen aus nicht metallischen Mineralien	4	59	35	563	.	.	.	.
DJ	Metallerzeugung und -bearbeitung, Herstellung von Metallerzeugnissen	110	5 676	3 253	43 884	208 634	46 640	32 239	22,4
27	Metallerzeugung und -bearbeitung	5	640	377	5 471	29 533	14 604	.	49,5
27.5	Gießereien	2	.	.	.	.	.	.	.
28	Herstellung von Metallerzeugnissen	105	5 036	2 876	38 413	179 101	32 036	.	17,9
28.1	Stahl- und Leichtmetallbau	66	2 956	1 672	21 468	90 640	7 959	3 162	8,8
28.11	Herstellung von Metallkonstruktionen	54	2 528	1 427	18 758	80 467	7 959	3 162	9,9
28.12	Herstellung von Ausbauelementen aus Metall	12	428	245	2 710	10 173	-	-	-
28.5	Oberflächenveredlung, Wärmebehandlung, Mechanik a. n. g.	23	1 121	641	9 121	32 473	2 159	2 055	6,6
28.51	Oberflächenveredlung und Wärmebehandlung	14	746	422	6 136	21 522	.	.	.
28.52	Mechanik a. n. g.	9	375	219	2 985	10 951	.	.	.
28.7	Herstellung von sonstigen Metallwaren	9	641	378	5 526	42 434	20 357	.	48,0
DK/29	Maschinenbau	71	3 954	2 284	34 038	153 870	36 280	26 690	23,6
29.1	Herstellung von Maschinen für die Erzeugung und Nutzung von mechanischer Energie	15	1 063	617	9 887	42 255	8 546	6 266	20,2
29.12	Herstellung von Pumpen und Kompressoren	5	188	107	1 515	8 200	.	.	.
29.14	Herstellung von Lagern, Getrieben, Zahnrädern, Antriebsselementen	4	374	240	3 375	16 361	.	.	.
29.2	Herstellung von sonstigen nicht wirtschaftszweig-spezifischen Maschinen	27	1 152	680	10 317	50 638	15 695	.	31,0
29.23	Herstellung von kälte- und lufttechnischen Erzeugnissen, nicht für den Haushalt	8	466	268	4 115	17 225	.	.	.
29.24	Herstellung von sonstigen nicht wirtschaftszweig-spezifischen Maschinen a. n. g.	9	237	144	2 031	12 854	.	.	.

### Noch: 3. Ergebnisse der Betriebe nach Wirtschaftszweigen

#### Noch: 3.3. Beschäftigte, Arbeitsstunden, Lohn- und Gehaltssumme sowie Umsatz

Januar bis April 2006

WZ 2003	Wirtschaftszweig	Betriebe	Be- schäftigte	Geleistete Arbeits- stunden	Brutto- lohn- und -gehalt- summe	Gesamt- umsatz	Darunter		Export- quote
							Auslandsumsatz		
		Anzahl	1 000	1 000 EUR	insgesamt	darunter Eurozone	%		
29.3	Herstellung von land- und forstwirtschaftlichen Maschinen	3	70	45	421	2 236	.	.	.
29.4	Herstellung von Werkzeugmaschinen	6	360	197	2 589	9 187	.	.	.
29.5	Herstellung von Maschinen für sonstige bestimmte Wirtschaftszweige	20	1 310	745	10 825	49 554	10 268	.	20,7
29.56	Herstellung von Maschinen für bestimmte Wirtschaftszweige a. n. g.	16	810	450	6 818	30 341	7 816	.	25,8
DL	Herstellung von Büromaschinen, DV-Geräten und -Einrichtungen; Elektrotechnik usw.	69	4 831	2 742	45 870	375 362	92 950	57 527	24,8
31	Herstellung von Geräten der Elektrizitätserzeugung, -verteilung u. Ä.	28	2 489	1 398	22 101	215 082	50 989	41 798	23,7
31.1	Herstellung von Elektromotoren, Generatoren, Transformatoren	4	717	432	5 878	.	.	.	.
31.2	Herstellung von Elektrizitätsverteilungs- und -schalteinrichtungen	7	750	395	7 032	44 568	.	.	.
31.6	Herstellung von elektrischen Ausrüstungen a. n. g.	11	416	232	2 988	12 324	.	.	.
32	Rundfunk- und Nachrichtentechnik	10	1 082	604	12 501	126 445	30 394	.	24,0
32.1	Herstellung von elektronischen Bauelementen	3	216	126	1 260	44 072	.	.	.
32.2	Herstellung von Geräten und Einrichtungen der Telekommunikationstechnik	7	867	478	11 241	82 373	.	.	.
33	Medizin-, Mess-, Steuer- und Regelungstechnik, Optik, Herstellung von Uhren	32	1 260	740	11 268	33 835	11 567	.	34,2
33.1	Herstellung von medizinischen Geräten und orthopädischen Erzeugnissen	26	876	496	6 841	15 762	.	.	.
DM	Fahrzeugbau	49	7 677	4 335	75 067	395 605	117 094	.	29,6
34	Herstellung von Kraftwagen und Kraftwagenteilen	20	1 651	964	13 031	.	.	.	.
34.2	Herstellung von Karosserien, Aufbauten und Anhängern	14	777	457	5 434	.	.	.	.
34.3	Herstellung von Teilen und Zubehör für Kraftwagen und Kraftwagenmotoren	5	874	507	7 597	103 857	39 133	.	37,7
35	Sonstiger Fahrzeugbau	30	6 026	3 371	62 036	.	.	.	.
35.1	Schiff- und Bootsbau	27	5 721	3 185	59 393	255 142	73 758	.	28,9
35.11	Schiffbau (ohne Boots- und Yachtbau)	21	5 287	2 917	56 449	.	.	.	.
35.12	Boots- und Yachtbau	6	434	268	2 944	.	.	.	.
35.2	Bahnindustrie	3	306	186	2 643	.	.	.	.
DN	Herstellung von Möbeln, Schmuck, Musikinstrumenten usw., Recycling	35	1 802	1 042	13 900	95 292	8 020	6 572	8,4
36	Herstellung von Möbeln, Schmuck, Musikinstrumenten, Sportgeräten usw.	15	1 226	704	9 746	48 988	.	.	.
36.1	Herstellung von Möbeln darunter	14	.	.	.	.	.	.	.
36.12	Herstellung von Büro- und Ladenmöbeln	6	661	394	6 357	24 580	.	.	.
36.14	Herstellung von sonstigen Möbeln	4	245	127	1 457	9 164	.	.	.
37	Recycling	20	576	338	4 154	46 304	.	.	.
37.1	Recycling von metallischen Altmaterialien und Reststoffen	9	203	123	1 651	25 697	.	.	.
37.2	Recycling von nicht metallischen Altmaterialien und Reststoffen	11	373	215	2 504	20 607	.	.	.
<b>C + D</b>	<b>Insgesamt</b>	<b>700</b>	<b>50 287</b>	<b>28 483</b>	<b>403 144</b>	<b>3 180 907</b>	<b>663 698</b>	<b>472 148</b>	<b>20,9</b>
	Nachrichtlich: Insgesamt ohne Schiff- und Bootsbau	673	44 566	25 298	343 751	2 925 765	589 940	.	20,2



Noch: **3. Ergebnisse der Betriebe nach Wirtschaftszweigen**  
**3.4. Veränderung der Beschäftigten, Arbeitsstunden, Lohn- und Gehaltssumme sowie des Umsatzes**  
**gegenüber dem gleichen Vorjahreszeitraum**

**Januar bis April 2006**

WZ 2003	Wirtschaftszweig	Be- schäftigte	Geleistete Arbeits- stunden	Brutto- lohn- und -gehalt- summe	Gesamt- umsatz	Darunter	
						Auslandsumsatz	
						ins- gesamt	darunter Eurozone
%							
C	Bergbau und Gewinnung von Steinen und Erden	+ 1,1	+ 0,3	+ 2,6	+ 0,3	.	.
CA	Kohlenbergbau, Torfgewinnung, Gewinnung von Erdöl und Erdgas, Bergbau auf Uran- und Thoriumerze	.	.	.	.	.	.
CB	Erzbergbau, Gewinnung von Steinen und Erden, sonstiger Bergbau	.	.	.	.	.	.
D	Verarbeitendes Gewerbe	+ 2,4	+ 2,8	+ 3,1	+ 7,9	.	.
DA	Ernährungsgewerbe und Tabakverarbeitung	.	.	.	.	.	.
15	Ernährungsgewerbe	+ 0,3	- 1,5	- 0,8	+ 1,6	- 9,2	+ 5,9
16	Tabakverarbeitung	.	.	.	.	.	.
DB	Textil- und Bekleidungs-gewerbe	.	.	.	.	.	.
17	Textilgewerbe	+ 29,2	+ 35,4	+ 57,0	.	.	.
18	Bekleidungs-gewerbe	.	.	.	.	.	.
DC/19	Ledergewerbe	.	.	.	.	.	.
DD/20	Holzgewerbe (ohne Herstellung von Möbeln)	- 2,5	- 2,3	- 1,3	+ 18,2	+ 9,2	+ 99,1
DE	Papier-, Verlags- und Druckgewerbe	+ 8,7	+ 8,9	+ 14,6	+ 12,3	+ 23,2	.
21	Papiergewerbe	+ 2,9	- 0,9	+ 1,2	+ 8,9	.	.
22	Verlags-, Druckgewerbe, Vervielfältigung von bespielten Ton-, Bild- und Datenträgern	+ 9,4	+ 10,0	+ 16,1	+ 12,8	.	.
DG/24	Herstellung von chemischen Erzeugnissen	+ 1,2	- 4,0	+ 3,7	+ 5,8	- 0,6	- 2,4
DH/25	Herstellung von Gummi- und Kunststoffwaren	+ 0,1	- 1,1	+ 0,9	+ 9,3	+ 23,3	+ 19,0
DI/26	Glasgewerbe, Herstellung von Keramik, Verarbeitung von Steinen und Erden	- 2,3	+ 0,2	- 5,5	- 7,2	+ 45,8	.
DJ	Metallerzeugung und -bearbeitung, Herstellung von Metallerzeugnissen	+ 2,2	+ 6,6	+ 4,5	+ 6,9	+ 3,5	+ 32,4
27	Metallerzeugung und -bearbeitung	+ 7,7	+ 21,1	+ 8,6	+ 9,3	+ 5,8	.
28	Herstellung von Metallerzeugnissen	+ 1,5	+ 5,0	+ 4,0	+ 6,5	+ 2,5	.
DK/29	Maschinenbau	+ 15,9	+ 17,0	+ 14,9	+ 24,4	+ 54,7	+ 123,0
DL	Herstellung von Büromaschinen, DV-Geräten und -Einrichtungen; Elektrotechnik, Feinmechanik und Optik	+ 2,3	+ 4,6	+ 1,6	+ 23,5	+ 14,2	+ 28,2
31	Herstellung von Geräten der Elektrizitätserzeugung, -verteilung u. Ä.	+ 0,9	+ 2,6	- 1,9	+ 34,9	.	.
32	Rundfunk- und Nachrichtentechnik	+ 0,8	- 1,3	+ 1,6	+ 8,4	.	.
33	Medizin-, Mess-, Steuer- und Regelungstechnik, Optik, Herstellung von Uhren	+ 6,3	+ 14,5	+ 9,3	+ 21,9	.	.
DM	Fahrzeugbau	+ 0,4	+ 1,3	+ 0,6	+ 1,3	+ 49,6	.
34	Herstellung von Kraftwagen und Kraftwagenteilen	+ 1,5	+ 5,4	+ 1,1	.	.	.
35	Sonstiger Fahrzeugbau	+ 0,1	+ 0,2	+ 0,4	.	.	.
35.1	Schiff- und Bootsbau	+ 0,4	- 0,1	+ 0,8	- 3,0	+ 82,7	.
DN	Herstellung von Möbeln, Schmuck, Musikinstrumenten usw., Recycling	- 0,4	-	+ 1,0	+ 13,3	+ 12,1	+ 54,8
36	Herstellung von Möbeln, Schmuck, Musikinstrumenten usw.	- 4,2	- 4,7	- 1,4	+ 4,8	.	.
37	Recycling	+ 8,7	+ 11,5	+ 7,3	+ 24,1	.	.
<b>C + D</b>	<b>Insgesamt</b>	<b>+ 2,4</b>	<b>+ 2,8</b>	<b>+ 3,1</b>	<b>+ 7,9</b>	<b>+ 14,0</b>	<b>+ 26,0</b>
	Nachrichtlich: Insgesamt ohne Schiff- und Bootsbau	+ 2,6	+ 3,1	+ 3,5	+ 8,9	+ 8,9	.

## 4. Ergebnisse der Betriebe nach Kreisen

### 4.1. Betriebe, Beschäftigte, Arbeitsstunden, Lohn- und Gehaltsumme sowie Umsatz

April 2006

Kreisfreie Stadt Landkreis Land	Betriebe	Beschäftigte	Geleistete Arbeitsstunden	Bruttolohn- und -gehaltsumme	Gesamtumsatz		Exportquote
					insgesamt	darunter	
						Auslands- umsatz	
Anzahl		1 000	1 000 EUR				%
<b>Kreisfreie Städte</b>							
Greifswald	19	1 610	200	3 586	30 899	1 933	6,3
Neubrandenburg	36	3 562	462	6 714	49 568	11 635	23,5
Rostock	74	5 977	796	14 597	73 356	14 626	19,9
Schwerin	41	2 378	314	5 899	40 179	4 764	11,9
Stralsund	14	1 814	212	4 365	7 405	.	.
Wismar	37	4 031	525	9 703	117 955	30 328	25,7
<b>Landkreise</b>							
Bad Doberan	46	2 177	311	4 310	43 514	.	.
Demmin	37	2 467	339	4 218	69 705	4 743	6,8
Güstrow	54	3 263	410	5 721	49 342	13 307	27,0
Ludwigslust	100	7 330	961	13 533	107 286	17 668	16,5
Mecklenburg-Strelitz	22	839	114	1 302	6 706	65	1,0
Müritz	37	2 968	403	5 508	36 997	4 983	13,5
Nordvorpommern	40	1 934	264	2 804	19 065	441	2,3
Nordwestmecklenburg	46	4 280	592	9 058	67 259	14 773	22,0
Ostvorpommern	27	1 753	211	3 758	19 927	5 843	29,3
Parchim	41	2 318	305	4 252	22 062	2 250	10,2
Rügen	21	1 151	164	1 742	14 072	2 619	18,6
Uecker-Randow	22	1 213	163	1 971	9 587	2 786	29,1
<b>Mecklenburg-Vorpommern</b>	<b>714</b>	<b>51 065</b>	<b>6 747</b>	<b>103 041</b>	<b>784 885</b>	<b>149 004</b>	<b>19,0</b>

### 4.2. Veränderung der Betriebe, Beschäftigten, Arbeitsstunden, Lohn- und Gehaltsumme sowie des Umsatzes gegenüber dem gleichen Vorjahresmonat

April 2006

Kreisfreie Stadt Landkreis Land	Betriebe	Beschäftigte	Geleistete Arbeitsstunden	Bruttolohn- und -gehaltsumme	Gesamtumsatz		
					insgesamt	darunter	
						Auslands- umsatz	
%							
<b>Kreisfreie Städte</b>							
Greifswald	- 13,6	- 1,5	- 14,1	- 1,2	- 10,8	- 80,3	
Neubrandenburg	+ 2,9	+ 6,1	- 3,4	+ 6,3	- 13,3	- 12,5	
Rostock	+ 7,2	+ 5,4	- 6,6	+ 5,7	- 32,1	- 37,9	
Schwerin	-	- 1,0	- 8,5	- 0,1	+ 8,8	+ 1,5	
Stralsund	-	- 1,7	- 15,8	+ 1,2	+ 46,4	.	
Wismar	+ 8,8	+ 0,3	- 7,6	+ 1,6	+ 38,2	- 10,9	
<b>Landkreise</b>							
Bad Doberan	+ 2,2	+ 4,0	- 1,5	+ 4,2	+ 20,1	.	
Demmin	+ 2,8	+ 2,1	- 9,4	+ 2,6	- 1,2	- 37,7	
Güstrow	- 5,3	- 3,3	- 13,0	- 7,6	- 19,3	- 15,8	
Ludwigslust	+ 1,0	+ 4,3	- 5,6	+ 3,8	+ 5,2	+ 68,4	
Mecklenburg-Strelitz	- 4,3	+ 3,1	- 7,7	- 1,7	- 0,6	.	
Müritz	+ 2,8	+ 9,2	+ 1,9	+ 7,4	- 3,7	- 13,9	
Nordvorpommern	- 2,4	- 1,0	- 10,5	- 4,2	- 5,1	.	
Nordwestmecklenburg	+ 2,2	+ 12,3	+ 5,1	+ 7,1	+ 25,0	+ 18,6	
Ostvorpommern	- 6,9	- 3,7	- 17,1	- 0,6	- 7,4	.	
Parchim	- 4,7	+ 0,3	- 7,3	- 0,8	- 6,8	+ 21,8	
Rügen	+ 5,0	- 5,4	- 9,7	- 9,0	+ 18,4	.	
Uecker-Randow	+ 15,8	+ 20,2	+ 9,1	+ 10,0	+ 14,1	+ 0,5	
<b>Mecklenburg-Vorpommern</b>	<b>+ 0,8</b>	<b>+ 3,2</b>	<b>- 6,3</b>	<b>+ 2,4</b>	<b>+ 0,4</b>	<b>- 7,9</b>	

## Noch: 4. Ergebnisse der Betriebe nach Kreisen

### 4.3. Betriebe, Beschäftigte, Arbeitsstunden, Lohn- und Gehaltsumme sowie Umsatz

Januar bis April 2006

Kreisfreie Stadt Landkreis Land	Betriebe	Beschäftigte	Geleistete Arbeitsstunden	Bruttolohn- und -gehaltsumme	Gesamtumsatz		Exportquote
					insgesamt	darunter	
						Auslands- umsatz	
Anzahl		1 000	1 000 EUR				%
<b>Kreisfreie Städte</b>							
Greifswald	18	1 590	878	15 210	152 913	44 284	29,0
Neubrandenburg	35	3 499	1 975	26 595	218 267	54 093	24,8
Rostock	73	5 920	3 417	54 274	356 886	56 242	15,8
Schwerin	40	2 371	1 344	23 592	153 794	18 073	11,8
Stralsund	15	1 811	987	16 334	24 753	.	.
Wismar	35	3 992	2 254	38 014	477 488	176 032	36,9
<b>Landkreise</b>							
Bad Doberan	45	2 155	1 265	16 838	144 929	.	.
Demmin	36	2 443	1 461	16 798	269 492	19 193	7,1
Güstrow	53	3 255	1 734	23 501	228 805	62 902	27,5
Ludwigslust	99	7 212	4 098	53 122	412 899	61 947	15,0
Mecklenburg-Strelitz	21	819	478	5 142	25 045	.	.
Müritz	36	2 850	1 587	21 148	144 711	20 494	14,2
Nordvorpommern	38	1 875	1 061	10 853	69 351	1 165	1,7
Nordwestmecklenburg	45	4 098	2 381	34 979	249 752	59 208	23,7
Ostvorpommern	28	1 785	939	15 903	78 346	.	.
Parchim	40	2 289	1 257	16 291	79 246	9 310	11,7
Rügen	21	1 157	689	6 935	58 317	.	.
Uecker-Randow	22	1 166	679	7 615	35 914	12 023	33,5
<b>Mecklenburg-Vorpommern</b>	<b>700</b>	<b>50 287</b>	<b>28 483</b>	<b>403 144</b>	<b>3 180 907</b>	<b>663 698</b>	<b>20,9</b>

### 4.4. Veränderung der Betriebe, Beschäftigten, Arbeitsstunden, Lohn- und Gehaltsumme sowie des Umsatzes gegenüber dem gleichen Vorjahreszeitraum

Januar bis April 2006

Kreisfreie Stadt Landkreis Land	Betriebe	Beschäftigte	Geleistete Arbeitsstunden	Bruttolohn- und -gehaltsumme	Gesamtumsatz		Exportquote
					insgesamt	darunter	
						Auslands- umsatz	
%							
<b>Kreisfreie Städte</b>							
Greifswald	- 14,1	- 2,4	- 4,6	- 0,2	+ 8,0	- 3,0	
Neubrandenburg	- 0,7	+ 5,2	+ 6,8	+ 6,4	+ 7,4	+ 11,0	
Rostock	+ 5,5	+ 1,0	+ 1,0	+ 0,6	+ 19,1	+ 64,6	
Schwerin	-	- 1,0	+ 1,1	+ 0,1	+ 19,7	+ 18,0	
Stralsund	+ 16,0	+ 0,4	+ 1,3	- 2,2	- 70,5	.	
Wismar	+ 6,9	+ 1,2	+ 5,1	+ 4,1	+ 25,8	+ 24,3	
<b>Landkreise</b>							
Bad Doberan	+ 8,4	+ 5,1	+ 5,9	+ 6,3	+ 8,6	.	
Demmin	+ 1,4	+ 1,1	- 0,7	+ 3,3	+ 1,2	- 28,0	
Güstrow	- 4,5	- 1,3	- 2,1	+ 0,4	- 0,3	+ 5,4	
Ludwigslust	+ 2,6	+ 4,0	+ 4,9	+ 3,9	+ 8,3	+ 50,8	
Mecklenburg-Strelitz	- 5,6	+ 2,7	+ 1,0	- 1,6	+ 7,8	.	
Müritz	+ 0,7	+ 6,7	+ 6,9	+ 7,1	+ 2,5	+ 0,6	
Nordvorpommern	- 5,0	- 2,4	- 4,6	- 4,0	- 2,4	.	
Nordwestmecklenburg	+ 0,6	+ 9,9	+ 10,1	+ 14,0	+ 20,8	+ 14,6	
Ostvorpommern	- 0,9	- 1,3	- 3,7	+ 2,8	- 22,7	.	
Parchim	- 6,4	- 1,3	- 2,7	- 1,6	+ 1,6	+ 43,2	
Rügen	+ 5,0	- 6,6	- 4,1	- 10,7	+ 11,5	.	
Uecker-Randow	+ 15,8	+ 17,8	+ 22,2	+ 13,8	+ 26,3	+ 30,2	
<b>Mecklenburg-Vorpommern</b>	<b>+ 1,0</b>	<b>+ 2,4</b>	<b>+ 2,8</b>	<b>+ 3,1</b>	<b>+ 7,9</b>	<b>+ 14,0</b>	

## 5. Ergebnisse der Betriebe nach Hauptgruppen

### 5.1. Betriebe, Beschäftigte, Arbeitsstunden, Lohn- und Gehaltssumme sowie Umsatz 2006 nach Monaten

Monat	Betriebe	Beschäftigte	Geleistete Arbeitsstunden	Bruttolohn- und -gehaltssumme	Gesamtumsatz	Darunter		Exportquote	Umsatz aus Eigen-erzeugung
						Auslandsumsatz			
						insgesamt	darunter Eurozone		
Anzahl		1 000	1 000 EUR					%	1 000 EUR
<b>Vorleistungsgüterproduzenten</b>									
Januar	261	13 101	1 921	26 903	237 646	64 950	48 604	27,3	232 843
Februar	260	13 094	1 799	26 609	240 694	66 167	51 918	27,5	235 068
März	259	13 224	2 039	27 958	278 620	71 778	52 203	25,8	271 686
April	266	13 806	1 878	28 481	289 333	72 846	52 726	25,2	282 237
Mai	...	...	...	...	...	...	...	...	...
Juni	...	...	...	...	...	...	...	...	...
Juli	...	...	...	...	...	...	...	...	...
August	...	...	...	...	...	...	...	...	...
September	...	...	...	...	...	...	...	...	...
Oktober	...	...	...	...	...	...	...	...	...
November	...	...	...	...	...	...	...	...	...
Dezember	...	...	...	...	...	...	...	...	...
<b>Investitionsgüterproduzenten</b>									
Januar	225	17 204	2 553	39 013	177 155	33 900	24 278	19,1	175 066
Februar	225	17 226	2 348	38 598	194 272	71 266	39 171	36,7	191 626
März	224	17 228	2 682	39 854	284 119	87 052	73 089	30,6	281 110
April	235	17 627	2 285	39 853	177 724	34 118	25 996	19,2	175 165
Mai	...	...	...	...	...	...	...	...	...
Juni	...	...	...	...	...	...	...	...	...
Juli	...	...	...	...	...	...	...	...	...
August	...	...	...	...	...	...	...	...	...
September	...	...	...	...	...	...	...	...	...
Oktober	...	...	...	...	...	...	...	...	...
November	...	...	...	...	...	...	...	...	...
Dezember	...	...	...	...	...	...	...	...	...
<b>Gebrauchsgüterproduzenten</b>									
Januar	16	1 330	196	2 874	13 047	.	.	.	.
Februar	16	1 340	185	2 814	12 337	.	.	.	.
März	16	1 342	215	3 035	17 813	.	.	.	.
April	16	1 331	179	2 665	12 807	.	.	.	.
Mai	...	...	...	...	...	...	...	...	...
Juni	...	...	...	...	...	...	...	...	...
Juli	...	...	...	...	...	...	...	...	...
August	...	...	...	...	...	...	...	...	...
September	...	...	...	...	...	...	...	...	...
Oktober	...	...	...	...	...	...	...	...	...
November	...	...	...	...	...	...	...	...	...
Dezember	...	...	...	...	...	...	...	...	...

## Noch: 5. Ergebnisse der Betriebe nach Hauptgruppen

### Noch: 5.1. Betriebe, Beschäftigte, Arbeitsstunden, Lohn- und Gehaltssumme sowie Umsatz 2006 nach Monaten

Monat	Betriebe	Beschäftigte	Geleistete Arbeits- stunden	Bruttolohn- und -gehaltssumme	Gesamt- umsatz	Darunter		Exportquote	Umsatz aus Eigen- erzeugung
						Auslandsumsatz			
						insgesamt	darunter		
							Eurozone		
Anzahl		1 000	1 000 EUR					%	1 000 EUR

#### Verbrauchsgüterproduzenten

Januar	191	18 325	2 608	30 854	289 359	35 470	22 452	12,3	277 598
Februar	191	18 364	2 455	30 210	317 136	37 709	26 754	11,9	303 674
März	191	18 190	2 716	31 167	331 853	38 750	27 037	11,7	317 482
April	194	18 253	2 397	31 941	303 295	40 324	23 029	13,3	292 055
Mai	...	...	...	...	...	...	...	...	...
Juni	...	...	...	...	...	...	...	...	...
Juli	...	...	...	...	...	...	...	...	...
August	...	...	...	...	...	...	...	...	...
September	...	...	...	...	...	...	...	...	...
Oktober	...	...	...	...	...	...	...	...	...
November	...	...	...	...	...	...	...	...	...
Dezember	...	...	...	...	...	...	...	...	...

#### Energie

Januar	3	30	5	58	372	.	.	.	.
Februar	3	42	6	74	656	.	.	.	.
März	3	42	7	82	942	.	.	.	.
April	3	48	7	101	1 727	.	.	.	.
Mai	...	...	...	...	...	...	...	...	...
Juni	...	...	...	...	...	...	...	...	...
Juli	...	...	...	...	...	...	...	...	...
August	...	...	...	...	...	...	...	...	...
September	...	...	...	...	...	...	...	...	...
Oktober	...	...	...	...	...	...	...	...	...
November	...	...	...	...	...	...	...	...	...
Dezember	...	...	...	...	...	...	...	...	...

Noch: **5. Ergebnisse der Betriebe nach Hauptgruppen**  
**5.2. Veränderung der Beschäftigten, Arbeitsstunden, Lohn- und Gehaltssumme sowie des Umsatzes 2006**  
**nach Monaten gegenüber dem gleichen Vorjahresmonat**

Monat	Beschäftigte	Geleistete Arbeitsstunden	Bruttolohn- und -gehaltssumme	Gesamtumsatz	Darunter		Umsatz aus Eigenerzeugung
					Auslandsumsatz		
					insgesamt	darunter Eurozone	
%							
<b>Vorleistungsgüterproduzenten</b>							
Januar	+ 0,9	+ 5,6	+ 3,3	+ 12,2	+ 9,5	+ 40,4	+ 12,2
Februar	+ 1,1	+ 3,3	+ 3,0	+ 14,6	+ 3,9	+ 42,8	+ 14,6
März	+ 2,4	+ 10,4	+ 3,9	+ 18,4	+ 8,6	+ 24,6	+ 18,1
April	+ 3,9	- 4,6	+ 1,8	+ 7,7	+ 0,9	+ 7,5	+ 8,3
Mai	...	...	...	...	...	...	...
Juni	...	...	...	...	...	...	...
Juli	...	...	...	...	...	...	...
August	...	...	...	...	...	...	...
September	...	...	...	...	...	...	...
Oktober	...	...	...	...	...	...	...
November	...	...	...	...	...	...	...
Dezember	...	...	...	...	...	...	...
<b>Investitionsgüterproduzenten</b>							
Januar	+ 1,1	+ 6,0	- 0,3	- 10,0	+ 4,3	+ 14,1	- 9,8
Februar	+ 2,0	+ 3,7	+ 3,0	+ 36,1	+ 167,7	+ 124,7	+ 36,4
März	+ 2,9	+ 14,0	+ 4,0	+ 21,2	+ 56,6	+ 67,6	+ 21,3
April	+ 4,8	- 6,5	+ 2,8	- 5,8	- 31,6	- 31,7	- 5,5
Mai	...	...	...	...	...	...	...
Juni	...	...	...	...	...	...	...
Juli	...	...	...	...	...	...	...
August	...	...	...	...	...	...	...
September	...	...	...	...	...	...	...
Oktober	...	...	...	...	...	...	...
November	...	...	...	...	...	...	...
Dezember	...	...	...	...	...	...	...
<b>Gebrauchsgüterproduzenten</b>							
Januar	- 4,5	- 2,7	+ 3,0	+ 12,2	.	.	.
Februar	- 3,6	- 4,6	+ 6,6	+ 3,9	.	.	.
März	- 4,5	+ 5,1	+ 4,8	+ 25,2	.	.	.
April	- 3,8	- 12,8	- 9,5	- 6,2	.	.	.
Mai	...	...	...	...	...	...	...
Juni	...	...	...	...	...	...	...
Juli	...	...	...	...	...	...	...
August	...	...	...	...	...	...	...
September	...	...	...	...	...	...	...
Oktober	...	...	...	...	...	...	...
November	...	...	...	...	...	...	...
Dezember	...	...	...	...	...	...	...

## Noch: 5. Ergebnisse der Betriebe nach Hauptgruppen

### Noch: 5.2. Veränderung der Beschäftigten, Arbeitsstunden, Lohn- und Gehaltssumme sowie des Umsatzes 2006 nach Monaten gegenüber dem gleichen Vorjahresmonat

Monat	Beschäftigte	Geleistete Arbeitsstunden	Bruttolohn- und -gehaltssumme	Gesamtumsatz	Darunter		Umsatz aus Eigenerzeugung
					Auslandsumsatz		
					insgesamt	darunter Eurozone	
%							

#### Verbrauchsgüterproduzenten

Januar	+ 3,4	+ 3,5	+ 5,4	+ 0,7	+ 6,5	+ 10,3	+ 0,6
Februar	+ 3,4	+ 2,0	+ 4,7	+ 14,3	+ 20,7	+ 34,0	+ 15,1
März	+ 2,6	+ 7,1	+ 3,9	- 0,1	- 17,4	+ 4,5	+ 0,8
April	+ 1,7	- 6,7	+ 3,8	- 1,6	+ 7,1	+ 5,6	- 0,2
Mai	...	...	...	...	...	...	...
Juni	...	...	...	...	...	...	...
Juli	...	...	...	...	...	...	...
August	...	...	...	...	...	...	...
September	...	...	...	...	...	...	...
Oktober	...	...	...	...	...	...	...
November	...	...	...	...	...	...	...
Dezember	...	...	...	...	...	...	...

#### Energie

Januar	- 40,0	- 38,6	- 33,2	+ 72,5	.	.	.
Februar	- 20,8	- 21,3	- 22,4	+ 5,0	.	.	.
März	- 19,2	- 31,3	- 25,1	- 30,8	.	.	.
April	- 9,4	- 29,7	- 24,9	- 28,4	.	.	.
Mai	...	...	...	...	...	...	...
Juni	...	...	...	...	...	...	...
Juli	...	...	...	...	...	...	...
August	...	...	...	...	...	...	...
September	...	...	...	...	...	...	...
Oktober	...	...	...	...	...	...	...
November	...	...	...	...	...	...	...
Dezember	...	...	...	...	...	...	...