

Verarbeitendes Gewerbe sowie Bergbau und Gewinnung von
Steinen und Erden

E I - m

Umsatz, Beschäftigte der Betriebe in Mecklenburg-Vorpommern

März 2006

Bestell-Nr.: E113 2006 03

Herausgabe: 23. August 2006

Printausgabe: EUR 4,00

Herausgeber: Statistisches Amt Mecklenburg-Vorpommern, Lübecker Straße 287, 19059 Schwerin,
Telefon: 0385 4801-0, Telefax: 0385 4801-4123, Internet: <http://www.statistik-mv.de>, E-Mail: statistik.post@statistik-mv.de

Zuständiger Dezernent: Hans-Peter Hasche, Telefon: 0385 4801-4430

© Statistisches Amt Mecklenburg-Vorpommern, Schwerin, 2006

Für nicht gewerbliche Zwecke sind Vervielfältigung und unentgeltliche Verbreitung, auch auszugsweise, mit Quellenangabe gestattet. Die Verbreitung, auch auszugsweise, über elektronische Systeme/Datenträger bedarf der vorherigen Zustimmung. Alle übrigen Rechte bleiben vorbehalten.

Zeichenerklärungen und Abkürzungen

-	nichts vorhanden
0	weniger als die Hälfte von 1 in der letzten besetzten Stelle, jedoch mehr als nichts
.	Zahlenwert unbekannt oder geheim zu halten
...	Zahl lag bei Redaktionsschluss noch nicht vor
x	Aussage nicht sinnvoll oder Fragestellung nicht zutreffend
/	keine Angabe, da Zahlenwert nicht ausreichend genau oder nicht repräsentativ
()	Zahl hat eingeschränkte Aussagefähigkeit
p	vorläufige Zahl
s	geschätzte Zahl
r	berichtigte Zahl
a. n. g.	anderweitig nicht genannt
Rev.	Revision

Abweichungen in den Summen erklären sich aus dem Auf- und Abrunden der Einzelwerte.

Inhaltsverzeichnis

	Seite
I. Vorbemerkungen und Erläuterungen	3 - 5
Grafiken: Umsatz des Verarbeitenden Gewerbes nach Monaten	4
Auslandsumsatz des Verarbeitenden Gewerbes nach Monaten	4
II. Tabellen	
1. Entwicklung im Verarbeitenden Gewerbe sowie im Bergbau und in der Gewinnung von Steinen und Erden	6
Grafik: Umsatz des Verarbeitenden Gewerbes nach Jahren	6
2. Anzahl der Betriebe und fachlichen Betriebsteile nach Wirtschaftszweigen März 2006	7 - 9
3. Ergebnisse der Betriebe nach Wirtschaftszweigen	
3.1. Beschäftigte, Arbeitsstunden, Lohn- und Gehaltssumme sowie Umsatz März 2006	10 - 12
3.2. Veränderung der Beschäftigten, Arbeitsstunden, Lohn- und Gehaltssumme sowie des Umsatzes gegenüber dem gleichen Vorjahresmonat März 2006	13
3.3. Beschäftigte, Arbeitsstunden, Lohn- und Gehaltssumme sowie Umsatz Januar bis März 2006	14 - 16
3.4. Veränderung der Beschäftigten, Arbeitsstunden, Lohn- und Gehaltssumme sowie des Umsatzes gegenüber dem gleichen Vorjahreszeitraum Januar bis März 2006	17
4. Ergebnisse der Betriebe nach Kreisen	
4.1. Betriebe, Beschäftigte, Arbeitsstunden, Lohn- und Gehaltssumme sowie Umsatz März 2006	18
4.2. Veränderung der Betriebe, Beschäftigten, Arbeitsstunden, Lohn- und Gehaltssumme sowie des Umsatzes gegenüber dem gleichen Vorjahresmonat März 2006	18
4.3. Betriebe, Beschäftigte, Arbeitsstunden, Lohn- und Gehaltssumme sowie Umsatz Januar bis März 2006	19
4.4. Veränderung der Betriebe, Beschäftigten, Arbeitsstunden, Lohn- und Gehaltssumme sowie des Umsatzes gegenüber dem gleichen Vorjahreszeitraum Januar bis März 2006	19
5. Ergebnisse der Betriebe nach Hauptgruppen	
5.1. Betriebe, Beschäftigte, Arbeitsstunden, Lohn- und Gehaltssumme sowie Umsatz 2006 nach Monaten	20 - 21
5.2. Veränderung der Beschäftigten, Arbeitsstunden, Lohn- und Gehaltssumme sowie des Umsatzes 2006 nach Monaten gegenüber dem gleichen Vorjahresmonat	22 - 23

I. Vorbemerkungen und Erläuterungen

Diese Veröffentlichung enthält statistische Ergebnisse Mecklenburg-Vorpommerns aus den monatlichen Erhebungen für Betriebe des Verarbeitenden Gewerbes sowie des Bergbaus und der Gewinnung von Steinen und Erden. Die hier vorgelegten Zahlen können sich infolge von Korrekturmeldungen der Berichtenden spätestens zum Ende des Kalenderjahres geringfügig verändern. Insofern tragen sie vorläufigen Charakter.

Neben absoluten Zahlenangaben werden auch Veränderungsdaten zur Vorjahresperiode angegeben. Diese Daten können vielfältig genutzt werden. Die monatlich erhobenen und monatlich wie auch jährlich nachgewiesenen Daten, u. a. über Beschäftigte und Umsätze, können sowohl der Beurteilung der konjunkturellen Situation im betreffenden Wirtschaftsbereich als auch der Strukturanalyse dienen.

Rechtsgrundlagen

Rechtsgrundlagen für die Erhebung im Bergbau und Verarbeitenden Gewerbe sind das Gesetz über die Statistik im Produzierenden Gewerbe (ProdGewStatG) in der Fassung der Bekanntmachung vom 21.3.2002 (BGBl. I S. 1181), zuletzt geändert durch Artikel 104 der Verordnung vom 25.11.2003 (BGBl. I S. 2304); das Gesetz über die Statistik für Bundeszwecke (Bundesstatistikgesetz - BStatG) vom 22.1.1987 (BGBl. I S. 462, 565), zuletzt geändert durch Artikel 2 des Gesetzes vom 9.6.2005 (BGBl. I S. 1534).

Berichtskreis

Der Berichtskreis des Monatsberichts für Betriebe umfasst:

- sämtliche Betriebe des Wirtschaftsbereichs Verarbeitendes Gewerbe sowie Bergbau und Gewinnung von Steinen und Erden, wenn diese Betriebe zu Unternehmen des Produzierenden Gewerbes (Bergbau und Gewinnung von Steinen und Erden, Verarbeitendes Gewerbe, Energie- und Wasserversorgung, Baugewerbe) gehören und in diesen Unternehmen mindestens 20 Personen tätig sind;
- die Betriebe des Wirtschaftsbereichs Verarbeitendes Gewerbe sowie Bergbau und Gewinnung von Steinen und Erden mit mindestens 20 tätigen Personen, sofern sie zu Unternehmen gehören, deren wirtschaftlicher Schwerpunkt außerhalb des Produzierenden Gewerbes liegt.

Aus Gründen einer besseren Repräsentation ist bei folgenden Wirtschaftszweigen die Erfassungsgrenze auf 10 und mehr tätige Personen herabgesetzt worden:

- 14.11 Gewinnung von Naturwerksteinen und Natursteinen a. n. g.
- 14.21 Gewinnung von Kies und Sand
- 15.20 Fischverarbeitung
- 15.31 Kartoffelverarbeitung
- 15.32 Herstellung von Frucht- und Gemüsesäften
- 15.33 Obst- und Gemüseverarbeitung a. n. g.
- 15.71 Herstellung von Futtermitteln für Nutztiere
- 15.72 Herstellung von Futtermitteln für sonstige Tiere
- 15.91 Herstellung von Spirituosen
- 15.92 Herstellung von Alkohol
- 15.97 Herstellung von Malz
- 15.98 Gewinnung natürlicher Mineralwässer, Herstellung von Erfrischungsgetränken
- 26.63 Herstellung von Frischbeton (Transportbeton)

Im Wirtschaftszweig 20.10 „Säge-, Hobel- und Holzimprägnierwerke“ gilt für Sägewerke die untere Erfassungsgrenze „Jahreseinschnitt - einschließlich Lohnschnitt - von mindestens 5000 m³ Rohholz (im Festmaß)“. Hobel- und Holzimprägnierwerke werden unter Berücksichtigung des Unternehmenskonzeptes ab 20 tätige Personen in den Monatsbericht für Betriebe einbezogen.

Die Meldung zum Monatsbericht für Betriebe erstreckt sich gemäß der WZ 2003 auch auf Einheiten (Betriebe) ohne eigene Warenproduktion, die fremdbezogene Waren oder Dienstleistungen in eigenem Namen bzw. im Namen des Unternehmens/der Unternehmensgruppe, zu dem/der sie gehören, verkaufen (Converter). Dies gilt aber nur dann, wenn der Betrieb/das Unternehmen bzw. die Unternehmensgruppe die gewerblichen Schutzrechte (Patente, Lizenzen usw.) an den durch Dritte hergestellten Produkten besitzt.

Klassifikation der Wirtschaftszweige

Die Ergebnisse des Monatsberichts im Verarbeitenden Gewerbe sowie im Bergbau und in der Gewinnung von Steinen und Erden werden nach der Wirtschaftszweigklassifikation WZ 2003 auf der Vierstellerebene (Klassen) erhoben und aufbereitet.

Die WZ 2003 ist von der europäischen Klassifikation NACE Rev. 1.1 abgeleitet, die aufgrund der Verordnung (EWG) Nr. 3037/90 des Rates der Europäischen Gemeinschaften (NACE-Verordnung) ¹⁾ mit Wirkung vom 1. Januar 2003 in allen Mitgliedsstaaten der Europäischen Union für alle Statistiken anzuwenden ist, die eine Gliederung nach Wirtschaftszweigen enthalten (Artikel 10 der Verordnung). Das Kodierungssystem der WZ 2003 unterscheidet zwischen Abschnitten (Buchstaben A - Q), Unterabschnitten (Buchstaben AA - QA), Abteilungen (Zweisteller), Gruppen (Dreisteller), Klassen (Viersteller) und Unterklassen (Fünfsteller). Der Wirtschaftsbereich „Verarbeitendes Gewerbe sowie Bergbau und Gewinnung von Steinen und Erden“ erstreckt sich über die Abschnitte C und D sowie - in der numerischen Gliederung - über die Abteilungen 10 bis 37 der WZ 2003.

1) Verordnung (EWG) Nr. 3037/90 des Rates vom 9.10.1990 betreffend die statistische Systematik der Wirtschaftszweige in der Europäischen Gemeinschaft (Abl. EG Nr. L 293 S. 1), zuletzt geändert durch Verordnung (EG) Nr. 29/2002 der Kommission vom 19.12.2001 (Abl. EG 2002 Nr. L 6 S. 3)

Darstellung der Ergebnisse

In der vorliegenden Veröffentlichung wird der Nachweis der Ergebnisse des Monatsberichts für Betriebe des Verarbeitenden Gewerbes sowie des Bergbaus und der Gewinnung von Steinen und Erden für „Mecklenburg-Vorpommern insgesamt“ für (Industrie-) Hauptgruppen sowie in der Gliederung nach Abschnitten, Unterabschnitten, Abteilungen, Gruppen und Klassen der WZ 2003 geführt.

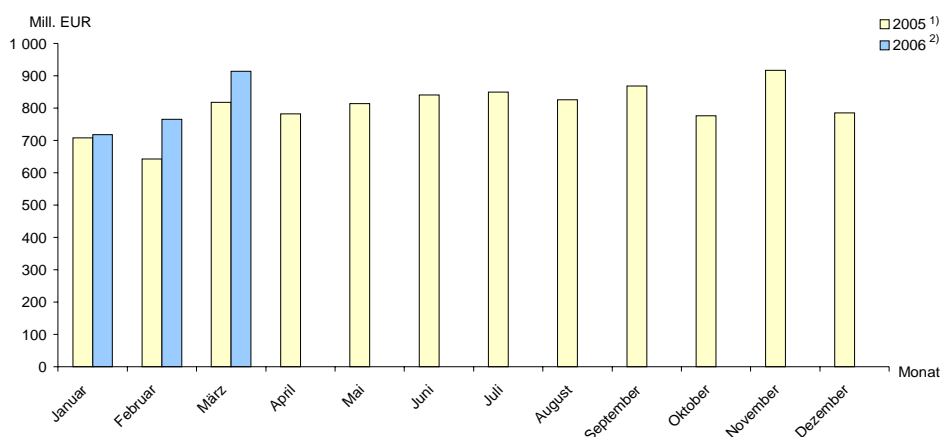
Bei Betrieben werden die Merkmale „Beschäftigte“ und „Umsatz“ sowohl für Betriebe als auch für fachliche Betriebsteile aufbereitet. Bei der Aufbereitung für Betriebe werden die Ergebnisse nach örtlichen Betriebseinheiten aufgerechnet, d. h., es werden kombinierte Betriebe (Betriebe mit fachlichen Betriebsteilen in mehreren WZ 2003-Klassen, z. B. Schiffbau und Boots- und Yachtbau) mit den Angaben für den gesamten Betrieb der WZ 2003-Klasse zugerechnet, in der das wirtschaftliche Schwergewicht des Betriebes liegt. In der Aufbereitung für fachliche Betriebsteile (Ergebnisse dargestellt in den Monatsberichten Juni und Dezember) werden dagegen die Ergebnisse der fachlichen Betriebsteile kombinierter Betriebe auf die verschiedenen WZ 2003-Klassen aufgeteilt, denen die einzelnen Betriebsteile ihrer Produktion entsprechend zuzurechnen sind.

Das Ergebnis „Verarbeitendes Gewerbe sowie Bergbau und Gewinnung von Steinen und Erden insgesamt“ für Betriebe enthält die Angaben für Betriebsteile der sonstigen Wirtschaftsbereiche, d. h. Handel, Transport, Baugewerbe, Landwirtschaft u. a. m. Im Ergebnis „Verarbeitendes Gewerbe sowie Bergbau und Gewinnung von Steinen und Erden insgesamt“ für fachliche Betriebsteile sind die Angaben für Betriebsteile der sonstigen Wirtschaftsbereiche nicht enthalten. Bei den Umsatzangaben für die fachlichen Betriebsteile bleiben somit z. B. die Umsätze aus dem Verkauf von Handelsware unberücksichtigt.

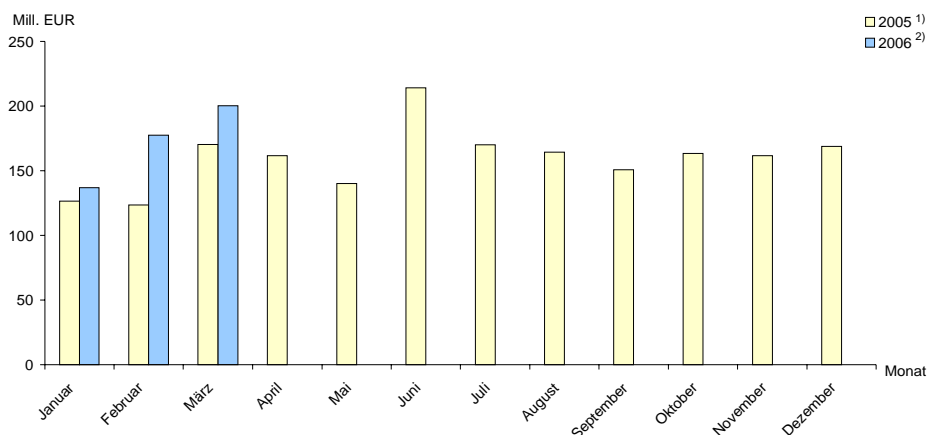
Ab dem Berichtsjahr 2006 gelten einige Änderungen im Merkmalskatalog des Monatsberichts für Betriebe des Verarbeitenden Gewerbes sowie des Bergbaus und der Gewinnung von Steinen und Erden. Aufgrund der Auflösung der Landesversicherungsanstalten und deren Überführung in die Deutsche Rentenversicherung ist die methodische Grundlage für die Unterscheidung zwischen den Arbeitern und den Angestellten der Betriebe sowie zwischen den Löhnen der Arbeiter und den Gehältern der Angestellten entfallen. Es werden deshalb nur noch Angaben über die Beschäftigten insgesamt sowie über die Entgelte (Bruttolohn- und -gehaltsumme) insgesamt erhoben und veröffentlicht.

Die aktuellsten Ergebnisse finden Sie unter www.statistik-mv.de

Umsatz des Verarbeitenden Gewerbes *) nach Monaten



Auslandsumsatz des Verarbeitenden Gewerbes *) nach Monaten



- *) einschließlich Bergbau sowie Gewinnung von Steinen und Erden
 1) nach Jahreskorrektur
 2) vorläufig

Definitionen der Merkmale

Betrieb

Örtliche Niederlassung (nicht Unternehmen) des Bergbaus und des Verarbeitenden Gewerbes (einschließlich Verwaltungs-, Reparatur-, Montage- und Hilfsbetriebe, die mit dem meldenden Betrieb örtlich verbunden sind oder in dessen Nähe liegen). Örtlich getrennte Hauptverwaltungen von Unternehmen des Bergbaus und des Verarbeitenden Gewerbes werden ebenfalls als eigenständige Betriebe dieses Bereiches erfasst. Die Merkmalswerte sind für den gesamten Betrieb zu melden und schließen auch die nichtproduzierenden Teile ein.

Fachlicher Betriebsteil

Ein fachlicher Betriebsteil ist der Teil des Betriebes, in dem entsprechend der Abgrenzung durch die verwendete Klassifikation WZ 2003 nur eine bestimmte wirtschaftliche Tätigkeit ausgeübt wird.

Im Fall homogener Betriebe/Einbetriebsunternehmen (homogen: die gesamte Einheit übt nur eine wirtschaftliche Tätigkeit nach Maßgabe der verwendeten Klassifikation aus) fallen die Einheiten fachlicher Betriebsteil, Betrieb/Unternehmen zusammen.

Beschäftigte

Alle am Monatsende im Betrieb tätigen Personen einschließlich der tätigen Inhaber, mithelfenden Familienangehörigen (auch unbezahlt mithelfende Familienangehörige, soweit sie mindestens ein Drittel der üblichen Arbeitszeit im Betrieb tätig sind), an andere Unternehmen überlassenen Mitarbeiter und Heimarbeiter, aber ohne Leiharbeiter. Einbezogen werden u. a. Erkrankte, Urlauber, Kurzarbeiter, Streikende, von der Aussperrung Betroffene, Personen in Altersteilzeitregelungen, Auszubildende, Saison- und Aushilfsarbeiter sowie Teilzeitbeschäftigte. In den Zahlen sind gewerblich und kaufmännisch Auszubildende (einschließlich der Auszubildenden in den übrigen nicht gewerblichen Ausbildungsberufen) enthalten.

Geleistete Arbeitsstunden

Alle von den Beschäftigten (einschließlich Heimarbeitern und Auszubildender) tatsächlich geleisteten (nicht die bezahlten) Stunden einschließlich Über-, Nacht-, Sonntags- und Feiertagsstunden.

Entgelte

Die Entgelte entsprechen der Bruttolohn- und -gehaltssumme. Dies ist die Bruttosumme der Bar- und Sachbezüge der tätigen Personen einschließlich der an andere Unternehmen überlassenen Mitarbeiter/Mitarbeiterinnen, ohne Pflichtanteile des Arbeitgebers zur Sozialversicherung und Vergütungen, die als Spesenersatz anzusehen sind.

Einzubeziehen sind tariflich oder frei vereinbarte Zulagen (z. B. Akkord-, Nachtarbeits-, Schmutzzulagen), Naturalvergütungen, Vergütungen für ausgefallene Arbeitszeit (z. B. Urlaubslöhne), Lohn- und Gehaltsfortzahlungen im Krankheitsfall und Zuschüsse des Arbeitgebers zum Krankengeld, Arbeitsentgelte und sonstige lohnsteuerpflichtige Zahlungen des Arbeitgebers im Rahmen von Altersteilzeitregelungen, Urlaubsbeihilfen, Gratifikationen, Gewinnbeteiligungen, tariflich oder frei vereinbarte Kindergelder und sonstige Familienzuschläge sowie Erziehungsbeihilfen, ferner vermögenswirksame Leistungen des Arbeitgebers und gezahlte Beiträge an tätige Personen in eigenen Sozialeinrichtungen (z. B. Werksarzt) sowie Bezüge von Gesellschaftern, Vorstandsmitgliedern und anderen leitenden Kräften (soweit sie steuerlich als Einkünfte aus selbstständiger Arbeit gelten) und Provisionen und Tantiemen.

Nicht einzubeziehen sind Anweisungen des staatlichen Kindergeldes, Sozial- und sonstige Aufwendungen des Arbeitgebers (u. a. Pflichtbeiträge zur Sozialversicherung, Aufwendungen für die betriebliche Altersversorgung, Vorruhestandszahlungen, Kurzarbeitergeld), an andere Unternehmen für entgeltliche Überlassung von Arbeitskräften gezahlte Beträge sowie Einnahmen von anderen Unternehmen für die Überlassung von Arbeitnehmern.

Gesamtumsatz

Umsatz aus eigener Erzeugung (einschl. Umsatz aus dem Verkauf von Energie und Nebenerzeugnissen und Abfällen sowie Entgelte für industrielle Dienstleistungen, wie Reparaturen, Instandhaltungen, Installationen und Montagen), Umsatz aus Handelsware und sonstigen nicht industriellen/nicht handwerklichen Tätigkeiten (z. B. Erlöse aus Vermietung und Verpachtung sowie aus Lizenzverträgen, Provisionseinnahmen und Einnahmen aus der Veräußerung von Patenten).

Der Umsatz beruht auf Rechnungswerten (Fakturenwerte) ohne in Rechnung gestellte Umsatzsteuer. Im Umsatz enthalten sind Verbrauchssteuern und Kosten für Fracht, Verpackung und Porto, auch wenn diese gesondert berechnet werden. Außerordentliche und betriebsfremde Erträge aus dem Verkauf von Anlagegütern, aus der Verpachtung von Grundstücken, Zinsen, Dividenden u. dgl. sind nicht im Umsatz enthalten. Da es sich grundsätzlich um fakturierte Werte handelt, enthält der Umsatz auch nicht den Wert der Lieferungen, die innerhalb eines Unternehmens von Werk zu Werk stattfinden.

Inlandsumsatz

Umsatz mit Abnehmern im gesamten Bundesgebiet sowie Umsatz mit den im Bundesgebiet stationierten ausländischen Streitkräften.

Auslandsumsatz

Umsatz mit Abnehmern im Ausland und - soweit einwandfrei erkennbar - Umsatz mit deutschen Exporteuren. Als Auslandsumsatz der Eurozone gilt der Umsatz mit den Staaten der Eurozone, d. h., mit Belgien, Finnland, Frankreich, Griechenland, Irland, Italien, Luxemburg, den Niederlanden, Österreich, Portugal und Spanien.

II. Tabellen

1. Entwicklung im Verarbeitenden Gewerbe sowie im Bergbau und in der Gewinnung von Steinen und Erden

Jahr Monat	Betriebe ¹⁾	Beschäftigte ¹⁾	Geleistete Arbeitsstunden ²⁾	Lohn- und Gehaltssumme	Gesamtumsatz	Darunter Ausland
	Anzahl		1 000	1 000 EUR		
1991	467	102 406	81 157	913 024	3 362 343	608 093
1992	440	58 305	58 813	777 973	3 623 870	657 585
1993	457	50 612	56 078	833 901	4 260 663	550 945
1994	494	49 598	58 463	972 899	5 095 112	945 077
1995	509	49 769	57 255	1 071 302	5 545 550	762 690
1996	523	47 611	55 109	1 060 973	5 861 221	622 893
1997	529	45 107	52 328	1 014 675	6 195 452	799 329
1998	556	44 498	52 609	1 006 105	6 221 756	924 572
1999	608	45 808	54 116	1 048 905	6 441 988	834 566
2000	647	47 901	57 082	1 107 719	7 538 031	1 627 580
2001	662	48 573	56 977	1 136 586	8 173 542	1 702 955
2002	715	49 463	57 296	1 175 500	8 196 008	1 472 399
2003	693	48 665	79 575	1 175 438	8 486 096	2 085 216
2004	704	49 195	83 615	1 203 017	8 925 261	1 754 440
2005	702	50 091	84 489	1 236 661	9 624 343	1 915 595
2004 ³⁾						
Januar	701	48 200	6 805	95 601	569 845	99 567
Februar	694	47 880	6 510	92 556	644 033	127 098
März	694	48 115	7 348	96 198	780 835	185 858
April	705	48 751	6 897	99 593	742 258	181 215
Mai	705	48 833	6 541	98 641	723 243	175 163
Juni	700	49 174	7 149	103 732	736 790	132 350
Juli	704	49 488	6 709	98 984	791 539	180 766
August	703	49 832	7 017	99 161	754 627	144 093
September	714	50 261	7 350	99 421	813 809	119 736
Oktober	712	50 096	7 142	99 980	730 097	117 442
November	712	50 051	7 437	116 780	867 144	174 220
Dezember	709	49 658	6 711	102 371	771 041	116 931
2005 ³⁾						
Januar	692	49 159	6 957	97 312	707 716	126 531
Februar	688	49 021	6 613	94 892	642 633	123 411
März	682	48 857	6 950	98 225	817 467	170 417
April	708	49 491	7 198	100 603	781 538	161 768
Mai	707	49 598	6 851	101 523	813 694	140 213
Juni	705	49 937	7 254	106 743	840 861	214 055
Juli	708	50 569	6 730	100 742	849 084	170 010
August	706	50 771	7 337	102 286	825 191	164 500
September	708	51 170	7 435	102 588	868 381	150 698
Oktober	706	51 033	6 902	103 700	776 480	163 335
November	705	50 964	7 588	120 975	916 547	161 741
Dezember	704	50 516	6 673	107 074	784 750	168 914
2006 ⁴⁾						
Januar	696	49 990	7 283	99 702	717 579	136 897
Februar	695	50 066	6 793	98 305	765 096	177 433
März	693	50 026	7 660	102 096	913 347	200 363
April
Mai
Juni
Juli
August
September
Oktober
November
Dezember

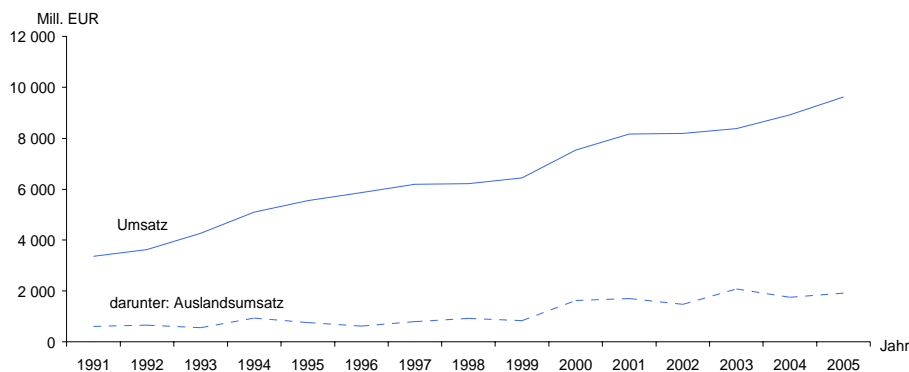
1) Angaben zu den Jahren 1991 - 2005 jeweils Jahresdurchschnitt

2) bis 2002 geleistete Arbeiterstunden

3) nach Jahreskorrektur

4) vorläufig

Umsatz des Verarbeitenden Gewerbes ^{*)} nach Jahren



*) einschließlich Bergbau sowie Gewinnung von Steinen und Erden

**2. Anzahl der Betriebe und fachlichen Betriebsteile nach Wirtschaftszweigen
März 2006**

WZ 2003	Wirtschaftszweig	Betriebe	Fachliche Betriebsteile
		Anzahl	
C	Bergbau und Gewinnung von Steinen und Erden	21	21
CA	Kohlenbergbau, Torfgewinnung, Gewinnung von Erdöl und Erdgas, Bergbau auf Uran- und Thoriumerze	3	3
10	Kohlenbergbau, Torfgewinnung	2	2
10.3	Torfgewinnung und -veredlung	2	2
11	Gewinnung von Erdöl und Erdgas, Erbringung damit verbundener Dienstleistungen	1	1
11.1	Gewinnung von Erdöl und Erdgas	1	1
CB	Erzbergbau, Gewinnung von Steinen und Erden, sonstiger Bergbau	18	18
14	Gewinnung von Steinen und Erden, sonstiger Bergbau	18	18
14.1	Gewinnung von Natursteinen	1	1
14.12	Gewinnung von Kalk- und Gipsstein sowie Anhydrit, Dolomit und Kreide	1	1
14.2	Gewinnung von Kies, Sand, Ton und Kaolin	17	17
14.21	Gewinnung von Kies und Sand	17	17
D	Verarbeitendes Gewerbe	672	742
DA	Ernährungsgewerbe und Tabakverarbeitung	164	170
15	Ernährungsgewerbe	163	169
15.1	Schlachten und Fleischverarbeitung	48	48
15.11	Schlachten (ohne Schlachten von Geflügel)	8	8
15.12	Schlachten von Geflügel	4	4
15.13	Fleischverarbeitung	36	36
15.2	Fischverarbeitung	17	17
15.3	Obst- und Gemüseverarbeitung	8	11
15.31	Kartoffelverarbeitung	3	4
15.32	Herstellung von Frucht- und Gemüsesäften	2	3
15.33	Obst- und Gemüseverarbeitung a. n. g.	3	4
15.5	Milchverarbeitung, Herstellung von Speiseeis	10	10
15.51	Milchverarbeitung	9	9
15.52	Herstellung von Speiseeis	1	1
15.6	Mahl- und Schälmaschinen, Herstellung von Stärke und Stärkeerzeugnissen	2	3
15.61	Mahl- und Schälmaschinen	2	3
15.7	Herstellung von Futtermitteln	5	5
15.71	Herstellung von Futtermitteln für Nutztiere	4	4
15.72	Herstellung von Futtermitteln für sonstige Tiere	1	1
15.8	Sonstiges Ernährungsgewerbe (ohne Getränkeherstellung)	62	64
15.81	Herstellung von Backwaren (ohne Dauerbackwaren)	49	50
15.82	Herstellung von Dauerbackwaren	2	2
15.83	Herstellung von Zucker	2	2
15.84	Herstellung von Süßwaren (ohne Dauerbackwaren)	4	4
15.85	Herstellung von Teigwaren	1	1
15.87	Herstellung von Würzmitteln und Saucen	1	1
15.88	Herstellung von homogenisierten und diätetischen Nahrungsmitteln	1	1
15.89	Herstellung von sonstigen Nahrungsmitteln (ohne Getränke)	2	3
15.9	Herstellung von Getränken	11	11
15.91	Herstellung von Spirituosen	2	2
15.96	Herstellung von Bier	5	5
15.97	Herstellung von Malz	1	1
15.98	Gewinnung natürlicher Mineralwässer, Herstellung von Erfrischungsgetränken	3	3
16	Tabakverarbeitung	1	1
DB	Textil- und Bekleidungsindustrie	6	6
17	Textilgewerbe	4	4
17.2	Weberei	1	1
17.25	Sonstige Weberei	1	1
17.4	Herstellung von konfektionierten Textilwaren (ohne Bekleidung)	3	3
18	Bekleidungsindustrie	2	2
18.2	Herstellung von Bekleidung (ohne Lederbekleidung)	2	2
18.21	Herstellung von Arbeits- und Berufsbekleidung	2	2
DC/19	Ledergewerbe	1	1
19.1	Herstellung von Leder und Lederfaserstoff	1	1
DD/20	Holzgewerbe (ohne Herstellung von Möbeln)	30	32
20.1	Säge-, Hobel- und Holzimprägnierwerke	8	8
20.2	Herstellung von Furnier-, Sperrholz-, Holzfasern- und Holzspanplatten	4	5
20.3	Herstellung von Konstr.-, Fertigbauteilen, Ausbauelementen und Fertigteilbauten aus Holz	16	17
20.4	Herstellung von Verpackungsmitteln, Lagerbehältern und Ladungsträgern aus Holz	2	2
DE	Papier-, Verlags- und Druckgewerbe	28	35
21	Papiergewerbe	4	4
21.1	Herstellung von Holz- und Zellstoff, Papier, Karton und Pappe	1	1
21.12	Herstellung von Papier, Karton und Pappe	1	1
21.2	Herstellung von Waren aus Papier, Karton und Pappe	3	3
21.21	Herstellung von Wellpapier und -pappe sowie von Verpackungsmitteln aus Papier, Karton und Pappe	3	3
22	Verlags-, Druckgewerbe, Vervielfältigung von bespielten Ton-, Bild- und Datenträgern	24	31
22.1	Verlagsgewerbe	6	8

**Noch: 2. Anzahl der Betriebe und fachlichen Betriebsteile nach Wirtschaftszweigen
März 2006**

WZ 2003	Wirtschaftszweig	Betriebe	Fachliche Betriebsteile
		Anzahl	
22.11	Verlegen von Büchern	-	1
22.12	Verlegen von Zeitungen	5	5
22.13	Verlegen von Zeitschriften	1	2
22.2	Druckgewerbe	14	19
22.21	Drucken von Zeitungen	1	3
22.22	Drucken anderer Druckerzeugnisse	12	12
22.23	Druckweiterverarbeitung	-	1
22.24	Druck- und Mediovorstufe	1	3
22.3	Vervielfältigung von bespielten Ton-, Bild- und Datenträgern	4	4
22.31	Vervielfältigung von bespielten Tonträgern	3	3
22.32	Vervielfältigung von bespielten Bildträgern	1	1
DG/24	Herstellung von chemischen Erzeugnissen	12	13
24.1	Herstellung von chemischen Grundstoffen	4	4
24.14	Herstellung von sonstigen organischen Grundstoffen und Chemikalien	1	1
24.15	Herstellung von Düngemitteln und Stickstoffverbindungen	2	2
24.16	Herstellung von Kunststoffen in Primärformen	1	1
24.3	Herstellung von Anstrichmitteln, Druckfarben und Kitt	1	1
24.4	Herstellung von pharmazeutischen Erzeugnissen	2	2
24.42	Herstellung von pharmazeutischen Spezialitäten und sonstigen pharmazeutischen Erzeugnissen	2	2
24.5	Herstellung von Seifen, Wasch-, Reinigungs- und Körperpflegemitteln sowie von Duftstoffen	2	3
24.52	Herstellung von Duftstoffen und Körperpflegemitteln	2	3
24.6	Herstellung von sonstigen chemischen Erzeugnissen	3	3
24.61	Herstellung von pyrotechnischen Erzeugnissen	1	1
24.66	Herstellung von sonstigen chemischen Erzeugnissen a. n. g.	2	2
DH/25	Herstellung von Gummi- und Kunststoffwaren	25	29
25.1	Herstellung von Gummiwaren	4	5
25.12	Runderneuerung von Bereifungen	1	1
25.13	Herstellung von sonstigen Gummiwaren	3	4
25.2	Herstellung von Kunststoffwaren	21	24
25.21	Herstellung von Platten, Folien, Schläuchen und Profilen aus Kunststoffen	4	5
25.22	Herstellung von Verpackungsmitteln aus Kunststoffen	3	3
25.23	Herstellung von Baubedarfsartikeln aus Kunststoffen	10	12
25.24	Herstellung von sonstigen Kunststoffwaren	4	4
DI/26	Glasgewerbe, Herstellung von Keramik, Verarbeitung von Steinen und Erden	77	80
26.1	Herstellung von Glas und Glaswaren	6	6
26.12	Veredlung und Bearbeitung von Flachglas	5	5
26.14	Herstellung von Glasfasern und Waren daraus	1	1
26.3	Herstellung von keramischen Wand- und Bodenfliesen und -platten	1	1
26.4	Herstellung von Ziegeln und sonstiger Baukeramik	2	2
26.6	Herstellung von Erzeugnissen aus Beton, Zement und Gips	62	65
26.61	Herstellung von Erzeugnissen aus Beton, Zement und aus Kalksandstein für den Bau	26	27
26.63	Herstellung von Frischbeton (Transportbeton)	31	32
26.64	Herstellung von Mörtel u. a. Beton (Trockenbeton)	3	4
26.66	Herstellung von Erzeugnissen aus Beton, Zement und Gips a. n. g.	2	2
26.7	Be- und Verarbeitung von Naturwerksteinen und Natursteinen a. n. g.	2	2
26.8	Herstellung von sonstigen Erzeugnissen aus nicht metallischen Mineralien	4	4
26.82	Herstellung von sonstigen Erzeugnissen aus nicht metallischen Mineralien a. n. g.	4	4
DJ	Metallerzeugung und -bearbeitung, Herstellung von Metallerzeugnissen	108	129
27	Metallerzeugung und -bearbeitung	5	8
27.2	Herstellung von Röhren	2	2
27.22	Herstellung von Stahlrohren, Rohrform-, Rohrverschluss- und Rohrverbindungsstücken aus Stahl	2	2
27.3	Sonstige erste Bearbeitung von Eisen und Stahl	1	1
27.31	Herstellung von Blankstahl	1	1
27.4	Erzeugung und erste Bearbeitung von NE-Metallen	-	1
27.44	Erzeugung und erste Bearbeitung von Kupfer	-	1
27.5	Gießereien	2	4
27.51	Eisengießereien	2	2
27.53	Leichtmetallgießereien	-	1
27.54	Buntmetallgießereien	-	1
28	Herstellung von Metallerzeugnissen	103	121
28.1	Stahl- und Leichtmetallbau	65	78
28.11	Herstellung von Metallkonstruktionen	54	62
28.12	Herstellung von Ausbauelementen aus Metall	11	16
28.2	Herstellung von Metallbehältern mit einem Fassungsvermögen > 300 l; Herstellung von Heizkörpern und -kesseln für Zentralheizungen	-	1
28.21	Herstellung von Metallbehältern mit einem Fassungsvermögen > 300 l	-	1
28.3	Herstellung von Dampfkesseln (ohne Zentralheizungskessel)	-	1
28.4	Herstellung von Schmiede-, Press-, Zieh-, Stanzteilen u. Ä.	6	6
28.5	Oberflächenveredlung, Wärmebehandlung, Mechanik a. n. g.	22	23
28.51	Oberflächenveredlung und Wärmebehandlung	13	13

**Noch: 2. Anzahl der Betriebe und fachlichen Betriebsteile nach Wirtschaftszweigen
März 2006**

WZ 2003	Wirtschaftszweig	Betriebe	Fachliche Betriebsteile
		Anzahl	
28.52	Mechanik a. n. g.	9	10
28.6	Herstellung von Schneidwaren, Werkzeugen, Schlössern und Beschlägen aus unedlen Metallen	1	1
28.62	Herstellung von Werkzeugen	1	1
28.7	Herstellung von sonstigen Metallwaren	9	11
28.73	Herstellung von Drahtwaren	-	1
28.74	Herstellung von Schrauben, Nieten, Ketten und Federn	1	1
28.75	Herstellung von sonstigen Metallwaren a. n. g.	8	9
DK/29	Maschinenbau	70	84
29.1	Herstellung von Maschinen für die Erzeugung und Nutzung von mechanischer Energie	15	18
29.11	Herstellung von Verbrennungsmotoren und Turbinen	2	2
29.12	Herstellung von Pumpen und Kompressoren	5	7
29.13	Herstellung von Armaturen	4	5
29.14	Herstellung von Lagern, Getrieben, Zahnrädern, Antriebselementen	4	4
29.2	Herstellung von sonstigen nicht wirtschaftszweigspezifischen Maschinen	26	29
29.21	Herstellung von Öfen und Brennern	2	2
29.22	Herstellung von Hebezeugen und Fördermitteln	8	10
29.23	Herstellung von kälte- und lufttechnischen Erzeugnissen, nicht für den Haushalt	8	9
29.24	Herstellung von sonstigen nicht wirtschaftszweigspezifischen Maschinen a. n. g.	8	8
29.3	Herstellung von land- und forstwirtschaftlichen Maschinen	3	7
29.31	Herstellung von land- und forstwirtschaftlichen Zugmaschinen	1	2
29.32	Herstellung von sonstigen land- und forstwirtschaftlichen Maschinen	2	5
29.4	Herstellung von Werkzeugmaschinen	6	7
29.42	Herstellung von Werkzeugmaschinen für die Metallbearbeitung	4	5
29.43	Herstellung von Werkzeugmaschinen a. n. g.	2	2
29.5	Herstellung von Maschinen für sonstige bestimmte Wirtschaftszweige	20	23
29.51	Herstellung von Maschinen für die Metallerzeugung, von Walzwerkseinrichtungen und Gießmaschinen	2	2
29.53	Herstellung von Maschinen für das Ernährungsgewerbe und die Tabakverarbeitung	2	4
29.56	Herstellung von Maschinen für bestimmte Wirtschaftszweige a. n. g.	16	17
DL	Herstellung von Büromaschinen, DV-Geräten und -Einrichtungen; Elektrotechnik usw.	68	74
31	Herstellung von Geräten der Elektrizitätserzeugung, -verteilung u. Ä.	27	32
31.1	Herstellung von Elektromotoren, Generatoren, Transformatoren	4	5
31.2	Herstellung von Elektrizitätsverteilungs- und -schalteinrichtungen	7	9
31.3	Herstellung von isolierten Elektrokabeln, -leitungen und -drähten	3	3
31.5	Herstellung von elektrischen Lampen und Leuchten	2	3
31.6	Herstellung von elektrischen Ausrüstungen a. n. g.	11	12
31.61	Herstellung von elektrischen Ausrüstungen für Motoren und Fahrzeuge a. n. g.	1	1
31.62	Herstellung von sonstigen elektrischen Ausrüstungen a. n. g.	10	11
32	Rundfunk- und Nachrichtentechnik	10	10
32.1	Herstellung von elektronischen Bauelementen	3	3
32.2	Herstellung von Geräten und Einrichtungen der Telekommunikationstechnik	7	7
33	Medizin-, Mess-, Steuer- und Regelungstechnik, Optik, Herstellung von Uhren	31	32
33.1	Herstellung von medizinischen Geräten und orthopädischen Erzeugnissen	26	27
33.2	Herstellung von Mess-, Kontroll-, Navigations- u. ä. Instrumenten und Vorrichtungen	3	3
33.3	Herstellung von industriellen Prozesssteuerungseinrichtungen	1	1
33.4	Herstellung von optischen und fotografischen Geräten	1	1
DM	Fahrzeugbau	48	51
34	Herstellung von Kraftwagen und Kraftwagenteilen	19	21
34.1	Herstellung von Kraftwagen und Kraftwagenmotoren	-	1
34.2	Herstellung von Karosserien, Aufbauten und Anhängern	14	14
34.3	Herstellung von Teilen und Zubehör für Kraftwagen und Kraftwagenmotoren	5	6
35	Sonstiger Fahrzeugbau	29	30
35.1	Schiff- und Bootsbau	26	27
35.11	Schiffbau (ohne Boots- und Yachtbau)	20	21
35.12	Boots- und Yachtbau	6	6
35.2	Bahnindustrie	3	3
DN	Herstellung von Möbeln, Schmuck, Musikinstrumenten, Sportgeräten usw., Recycling	35	38
36	Herstellung von Möbeln, Schmuck, Musikinstrumenten, Sportgeräten usw.	15	17
36.1	Herstellung von Möbeln	14	16
36.11	Herstellung von Sitzmöbeln	2	3
36.12	Herstellung von Büro- und Ladenmöbeln	6	7
36.13	Herstellung von Küchenmöbeln	1	1
36.14	Herstellung von sonstigen Möbeln	4	4
36.15	Herstellung von Matratzen	1	1
36.2	Herstellung von Schmuck u. ä. Erzeugnissen	1	1
36.22	Herstellung von Schmuck, Gold- und Silberschmiedewaren	1	1
37	Recycling	20	21
37.1	Recycling von metallischen Altmaterialien und Reststoffen	9	9
37.2	Recycling von nicht metallischen Altmaterialien und Reststoffen	11	12
C + D	Insgesamt	693	763

3. Ergebnisse der Betriebe nach Wirtschaftszweigen
3.1. Beschäftigte, Arbeitsstunden, Lohn- und Gehaltssumme sowie Umsatz

März 2006

WZ 2003	Wirtschaftszweig	Betriebe	Beschäftigte	Geleistete Arbeits- stunden	Brutto- lohn- und -gehalt- summe	Gesamt- umsatz	Darunter		Export- quote	Umsatz aus Eigen- erzeugung
							insgesamt	darunter Eurozone		
		Anzahl		1 000	1 000 EUR			%	1 000 EUR	
C	Bergbau und Gewinnung von Steinen und Erden	21	382	61	700	4 213	.	.	.	3 530
CA	Kohlenbergbau, Torfgewinnung, Gewinnung von Erdöl und Erdgas, Bergbau auf Uran- und Thoriumerze	3
10	Kohlenbergbau, Torfgewinnung	2
11	Gewinnung von Erdöl und Erdgas, Erbringung damit verbundener Dienstleistungen	1
CB	Erzbergbau, Gewinnung von Steinen und Erden, sonstiger Bergbau	18
14	Gewinnung von Steinen und Erden, sonstiger Bergbau	18
14.2	Gewinnung von Kies, Sand, Ton und Kaolin	17	301	48	533	2 935	-	-	-	.
D	Verarbeitendes Gewerbe	672	49 644	7 599	101 396	909 134	.	.	.	885 489
DA	Ernährungsgewerbe und Tabakverarbeitung	164
15	Ernährungsgewerbe darunter	163	13 938	2 070	21 352	288 281	25 237	19 948	8,8	276 673
15.1	Schlachten und Fleischverarbeitung	48	3 481	509	4 572	55 170	4 041	.	7,3	51 537
15.11	Schlachten (ohne Schlachten von Geflügel)	8	492	71	784	19 088
15.12	Schlachten von Geflügel	4	768	109	1 037	15 498	-	-	-	.
15.13	Fleischverarbeitung	36	2 221	329	2 751	20 583	.	.	.	20 045
15.2	Fischverarbeitung	17	1 170	189	1 680	23 138
15.3	Obst- und Gemüseverarbeitung	8	869	139	1 692	13 334	3 069	2 367	23,0	.
15.31	Kartoffelverarbeitung	3	537	90	1 109	6 595
15.5	Milchverarbeitung; Herstellung von Speiseeis	10	1 281	213	2 629	96 461	5 485	.	5,7	.
15.7	Herstellung von Futtermitteln	5
15.8	Sonstiges Ernährungsgewerbe (ohne Getränkeherstellung) darunter	62	5 671	780	7 531	57 613	7 442	3 653	12,9	54 880
15.81	Herstellung von Backwaren (ohne Dauerbackwaren)	49	3 864	510	3 713	12 644	194	.	1,5	11 954
15.84	Herstellung von Süßwaren (ohne Dauerbackwaren)	4	312	52	631	5 195	853	749	16,4	5 195
15.9	Herstellung von Getränken darunter	11	1 252	202	2 818	32 513	2 546	.	7,8	32 513
15.96	Herstellung von Bier	5	616	90	1 559	13 339
15.98	Gewinnung natürlicher Mineralwässer, Herstellung von Erfrischungsgetränken	3	566	102	1 135
16	Tabakverarbeitung	1
DB	Textil- und Bekleidungsindustrie	6
17	Textilgewerbe	4	257	40	399	2 371
18	Bekleidungsindustrie	2
DC/19	Ledergewerbe	1
DD/20	Holzgewerbe (ohne Herstellung von Möbeln)	30	2 541	389	5 008	79 993	21 879	16 439	27,4	.
20.1	Säge-, Hobel- und Holzimprägnierwerke	8
20.2	Herstellung von Furnier-, Sperrholz-, Holzfasern- und Holzspanplatten	4	737	93	1 597	34 930	6 811	.	19,5	34 930
20.3	Herstellung von Konstr.-, Fertigbauteilen, Ausbauelementen und Fertigteilbauten aus Holz	16	1 086	179	2 048	15 237	2 883	.	18,9	.
20.4	Herstellung von Verpackungsmitteln, Lagerbehältern und Ladungsträgern aus Holz	2

Noch: 3. Ergebnisse der Betriebe nach Wirtschaftszweigen
Noch: 3.1. Beschäftigte, Arbeitsstunden, Lohn- und Gehaltssumme sowie Umsatz

März 2006

WZ 2003	Wirtschaftszweig	Betriebe	Beschäftigte	Geleistete Arbeits- stunden	Brutto- lohn- und -gehalt- summe	Gesamt- umsatz	Darunter		Export- quote	Umsatz aus Eigen- erzeugung
							insgesamt	darunter Eurozone		
		Anzahl		1 000		1 000 EUR		%	1 000 EUR	
DE	Papier-, Verlags- und Druckgewerbe	28	4 157	640	9 900	52 752	12 705	.	24,1	52 267
21	Papiergewerbe	4	431	63	888	7 557	1 305	.	17,3	.
22	Verlags-, Druckgewerbe, Vervielfältigung	24	3 726	577	9 012	45 195	11 400	.	25,2	.
22.1	Verlagsgewerbe	6	1 337	198	4 080	15 413
22.12	Verlegen von Zeitungen	5
22.2	Druckgewerbe	14	500	76	1 014	5 063
22.3	Vervielfältigung von bespielten Ton-, Bild- und Datenträgern	4	1 889	302	3 918	24 719
DG/24	Herstellung von chemischen Erzeugnissen	12	1 228	186	3 408	45 905	23 464	17 490	51,1	.
24.1	Herstellung von chemischen Grundstoffen	4	358	56	1 253	23 181	.	.	.	23 181
24.4	Herstellung von pharmazeutischen Erzeugnissen	2
DH/25	Herstellung von Gummi- und Kunststoffwaren	25	1 363	219	3 108	20 256	6 112	5 586	30,2	17 923
25.1	Herstellung von Gummiwaren	4	153	25	282	1 678	345	.	20,5	.
25.2	Herstellung von Kunststoffwaren	21	1 210	194	2 826	18 577	5 767	.	31,0	.
25.21	Herstellung von Platten, Folien, Schläuchen und Profilen aus Kunststoffen	4	327	49	1 142	7 283
25.22	Herstellung von Verpackungsmitteln aus Kunststoffen	3	283	46	552	6 151	2 193	.	35,6	.
25.23	Herstellung von Baubedarfsartikeln aus Kunststoffen	10	432	73	830	3 172	.	.	.	3 172
25.24	Herstellung von sonstigen Kunststoffwaren	4	168	26	302	1 972	.	.	.	1 972
DI/26	Glasgewerbe, Herstellung von Keramik, Verarbeitung von Steinen und Erden	77	2 227	337	4 206	21 547	2 184	1 250	10,1	20 575
26.1	Herstellung von Glas und Glaswaren	6	392	65	750	4 805	915	.	19,0	.
26.6	Herstellung von Erzeugnissen aus Beton, Zement und Gips	62	1 444	214	2 663	13 847	.	.	.	13 348
26.61	Herstellung von Erzeugnissen aus Beton, Zement und aus Kalksandstein für den Bau	26	805	113	1 459	5 910	.	.	.	5 814
26.63	Herstellung von Frischbeton (Transportbeton)	31	259	41	561	2 863	-	-	-	.
26.8	Herstellung von sonstigen Erzeugnissen aus nicht metallischen Mineralien	4	56	10	143	110	-	-	-	.
DJ	Metallerzeugung und -bearbeitung, Herstellung von Metallerzeugnissen	108	5 586	858	11 001	56 379	9 675	7 355	17,2	55 703
27	Metallerzeugung und -bearbeitung	5	641	103	1 418	8 655	4 031	.	46,6	.
27.5	Gießereien	2
28	Herstellung von Metallerzeugnissen	103	4 945	756	9 583	47 724	5 643	.	11,8	.
28.1	Stahl- und Leichtmetallbau	65	2 922	442	5 445	25 172	1 179	703	4,7	24 686
28.11	Herstellung von Metallkonstruktionen	54	2 512	379	4 759	22 056	1 179	703	5,3	21 570
28.12	Herstellung von Ausbauelementen aus Metall	11	410	63	686	3 116	-	-	-	3 116
28.5	Oberflächenveredlung, Wärmebehandlung, Mechanik a. n. g.	22	1 060	163	2 109	7 878	603	579	7,6	7 878
28.51	Oberflächenveredlung und Wärmebehandlung	13	693	105	1 402	4 590	.	.	.	4 590
28.52	Mechanik a. n. g.	9	367	58	707	3 288	.	.	.	3 288
28.7	Herstellung von sonstigen Metallwaren	9	641	100	1 423	10 967	3 311	.	30,2	.
DK/29	Maschinenbau	70	3 928	621	8 702	42 068	9 275	6 457	22,0	40 100
29.1	Herstellung von Maschinen für die Erzeugung und Nutzung von mechanischer Energie	15	1 065	170	2 565	11 494	1 811	1 160	15,8	.
29.12	Herstellung von Pumpen und Kompressoren	5	186	28	409	1 816
29.14	Herstellung von Lagern, Getrieben, Zahnrädern, Antriebs-elementen	4	377	66	855	4 449	353	.	7,9	4 449
29.2	Herstellung von sonstigen nicht wirtschaftszweig-spezifischen Maschinen	26	1 147	187	2 647	13 619	3 911	3 378	28,7	12 794
29.23	Herstellung von kälte- und lufttechnischen Erzeug-nissen, nicht für den Haushalt	8	467	73	1 054	4 970
29.24	Herstellung von sonstigen nicht wirtschaftszweig-spezifischen Maschinen a. n. g.	8	217	39	515	3 922	.	.	.	3 619

Noch: 3. Ergebnisse der Betriebe nach Wirtschaftszweigen
Noch: 3.1. Beschäftigte, Arbeitsstunden, Lohn- und Gehaltssumme sowie Umsatz

März 2006

WZ 2003	Wirtschaftszweig	Betriebe	Beschäftigte	Geleistete Arbeits- stunden	Brutto- lohn- und -gehalt- summe	Gesamt- umsatz	Darunter		Export- quote	Umsatz aus Eigen- erzeugung
							insgesamt	darunter Eurozone		
		Anzahl		1 000	1 000 EUR		%	1 000 EUR		
29.3	Herstellung von land- und forstwirtschaftlichen Maschinen	3	71	13	113	590
29.4	Herstellung von Werkzeugmaschinen	6	364	56	670	2 156
29.5	Herstellung von Maschinen für sonstige bestimmte Wirtschaftszweige	20	1 281	196	2 707	14 209	3 025	.	21,3	13 539
29.56	Herstellung von Maschinen für bestimmte Wirtschaftszweige a. n. g.	16	805	121	1 706	8 650	2 185	.	25,3	7 979
DL	Herstellung von Büromaschinen, DV-Geräten und -Einrichtungen; Elektrotechnik usw.	68	4 766	735	11 257	154 735	44 238	28 964	28,6	154 061
31	Herstellung von Geräten der Elektrizitätserzeugung, -verteilung u. Ä.	27	2 448	377	5 501	101 914	27 991	24 173	27,5	101 725
31.1	Herstellung von Elektromotoren, Generatoren, Transformatoren	4	727	117	1 501
31.2	Herstellung von Elektrizitätsverteilungs- und -schalteneinrichtungen	7	707	107	1 645	11 280	.	.	.	11 280
31.6	Herstellung von elektrischen Ausrüstungen a. n. g.	11	412	63	762	3 350	.	.	.	3 162
32	Rundfunk- und Nachrichtentechnik	10	1 083	166	2 939	43 164	.	.	.	43 164
32.1	Herstellung von elektronischen Bauelementen	3	217	30	305	14 088
32.2	Herstellung von Geräten und Einrichtungen der Telekommunikationstechnik	7	866	135	2 634	29 075
33	Medizin-, Mess-, Steuer- und Regelungstechnik, Optik, Herstellung von Uhren	31	1 235	192	2 818	9 657	.	.	.	9 172
33.1	Herstellung von medizinischen Geräten und orthopädischen Erzeugnissen	26	867	130	1 719	4 677	.	.	.	4 494
DM	Fahrzeugbau	48	7 661	1 195	19 105	114 876	41 807	.	36,4	.
34	Herstellung von Kraftwagen und Kraftwagenteilen	19	1 635	261	3 409
34.2	Herstellung von Karosserien, Aufbauten und Anhängern	14	770	120	1 451
34.3	Herstellung von Teilen und Zubehör für Kraftwagen und Kraftwagenmotoren	5	865	141	1 958	24 134	9 832	.	40,7	.
35	Sonstiger Fahrzeugbau	29	6 026	934	15 696
35.1	Schiff- und Bootsbau	26	5 719	883	15 045	82 546	31 592	.	38,3	.
35.11	Schiffbau (ohne Boots- und Yachtbau)	20	5 278	814	14 318	73 913
35.12	Boots- und Yachtbau	6	441	69	727	8 632
35.2	Bahnindustrie	3	307	51	651
DN	Herstellung von Möbeln, Schmuck, Musikinstrumenten usw., Recycling	35	1 806	283	3 666	28 516	1 968	1 337	6,9	.
36	Herstellung von Möbeln, Schmuck, Musikinstrumenten, Sportgeräten usw.	15	1 231	195	2 684	15 626
36.1	Herstellung von Möbeln darunter	14
36.12	Herstellung von Büro- und Ladenmöbeln	6	662	109	1 765	6 977	.	.	.	6 977
36.14	Herstellung von sonstigen Möbeln	4	248	36	409	3 807	.	.	.	3 807
37	Recycling	20	575	88	982	12 890
37.1	Recycling von metallischen Altmaterialien und Reststoffen	9	202	32	373	7 259
37.2	Recycling von nicht metallischen Altmaterialien und Reststoffen	11	373	56	609	5 631
C + D	Insgesamt	693	50 026	7 660	102 096	913 347	200 363	153 483	21,9	889 019
	Nachrichtlich: Insgesamt ohne Schiff- und Bootsbau	667	44 307	6 777	87 051	830 801	168 771	.	20,3	.

Noch: 3. Ergebnisse der Betriebe nach Wirtschaftszweigen
3.2. Veränderung der Beschäftigten, Arbeitsstunden, Lohn- und Gehaltssumme sowie des Umsatzes
gegenüber dem gleichen Vorjahresmonat

März 2006

WZ 2003	Wirtschaftszweig	Be- schäftigte	Geleistete Arbeits- stunden	Brutto- lohn- und -gehalt- summe	Gesamt- umsatz	Darunter		Umsatz aus Eigen- erzeugung
						Auslandsumsatz		
						ins- gesamt	darunter Eurozone	
%								
C	Bergbau und Gewinnung von Steinen und Erden	+ 12,0	+ 14,8	+ 7,8	+ 27,3	.	.	+ 9,6
CA	Kohlenbergbau, Torfgewinnung, Gewinnung von Erdöl und Erdgas, Bergbau auf Uran- und Thoriumerze
CB	Erzbergbau, Gewinnung von Steinen und Erden, sonstiger Bergbau
D	Verarbeitendes Gewerbe	+ 2,3	+ 10,2	+ 3,9	+ 11,7	.	.	+ 12,2
DA	Ernährungsgewerbe und Tabakverarbeitung
15	Ernährungsgewerbe	+ 0,1	+ 4,1	- 1,1	- 2,1	- 31,4	- 1,4	- 1,3
16	Tabakverarbeitung
DB	Textil- und Bekleidungs-gewerbe
17	Textilgewerbe	+ 40,4	+ 49,3	+ 70,2
18	Bekleidungs-gewerbe
DC/19	Ledergewerbe
DD/20	Holzgewerbe (ohne Herstellung von Möbeln)	- 2,8	+ 4,4	- 2,5	+ 27,3	+ 25,0	+ 118,1	.
DE	Papier-, Verlags- und Druckgewerbe	+ 7,8	+ 14,4	+ 13,2	+ 17,1	+ 23,2	.	+ 16,8
21	Papiergewerbe	+ 1,2	+ 7,4	+ 1,0	+ 18,4	.	.	.
22	Verlags-, Druckgewerbe, Vervielfältigung von bespielten Ton-, Bild- und Datenträgern	+ 8,6	+ 15,2	+ 14,6	+ 16,9	.	.	.
DG/24	Herstellung von chemischen Erzeugnissen	+ 2,0	+ 2,6	+ 12,7	+ 3,8	- 6,3	- 8,6	.
DH/25	Herstellung von Gummi- und Kunststoffwaren	+ 0,7	+ 4,8	+ 4,4	+ 20,8	+ 50,7	+ 61,4	+ 17,6
DI/26	Glasgewerbe, Herstellung von Keramik, Verarbeitung von Steinen und Erden	+ 0,5	+ 10,1	- 3,8	- 5,0	+ 8,9	.	- 5,2
DJ	Metallerzeugung und -bearbeitung, Herstellung von Metallerzeugnissen	+ 2,8	+ 12,2	+ 5,4	+ 12,8	- 25,7	- 7,0	+ 12,3
27	Metallerzeugung und -bearbeitung	+ 6,7	+ 29,2	+ 12,8	+ 30,0	+ 23,0	.	.
28	Herstellung von Metallerzeugnissen	+ 2,3	+ 10,2	+ 4,4	+ 10,1	- 42,1	.	.
DK/29	Maschinenbau	+ 16,6	+ 27,8	+ 21,0	+ 41,7	+ 45,0	.	+ 44,4
DL	Herstellung von Büromaschinen, DV-Geräten und -Einrichtungen; Elektrotechnik, Feinmechanik und Optik	+ 0,8	+ 12,8	+ 1,3	+ 109,1	+ 169,0	+ 300,3	+ 109,9
31	Herstellung von Geräten der Elektrizitätserzeugung, -verteilung u. Ä.	- 1,5	+ 8,7	- 5,2	+ 186,2	+ 368,0	.	+ 186,8
32	Rundfunk- und Nachrichtentechnik	+ 1,6	+ 13,4	+ 0,4	+ 40,9	.	.	+ 40,9
33	Medizin-, Mess-, Steuer- und Regelungstechnik, Optik, Herstellung von Uhren	+ 4,7	+ 21,2	+ 18,2	+ 24,6	.	.	+ 25,4
DM	Fahrzeugbau	+ 0,2	+ 12,6	+ 0,8	- 23,3	+ 14,7	.	.
34	Herstellung von Kraftwagen und Kraftwagenteilen	+ 0,2	+ 13,6	- 2,1
35	Sonstiger Fahrzeugbau	+ 0,2	+ 12,3	+ 1,5
35.1	Schiff- und Boots-bau	+ 0,4	+ 12,2	+ 1,9	- 28,6	.	.	.
DN	Herstellung von Möbeln, Schmuck, Musikinstrumenten usw., Recycling	- 0,6	+ 6,8	+ 3,3	+ 26,2	+ 11,0	+ 39,5	.
36	Herstellung von Möbeln, Schmuck, Musikinstrumenten usw.	- 4,7	+ 3,0	+ 4,4	+ 22,0	.	.	.
37	Recycling	+ 9,3	+ 16,1	+ 0,4	+ 31,7	.	.	.
C + D	Insgesamt	+ 2,4	+ 10,2	+ 3,9	+ 11,7	+ 17,6	+ 36,2	+ 12,2
	Nachrichtlich: Insgesamt ohne Schiff- und Boots-bau	+ 2,7	+ 10,0	+ 4,3	+ 18,4	.	.	.

Noch: 3. Ergebnisse der Betriebe nach Wirtschaftszweigen
3.3. Beschäftigte, Arbeitsstunden, Lohn- und Gehaltsumme sowie Umsatz
Januar bis März 2006

WZ 2003	Wirtschaftszweig	Betriebe	Be- schäftigte	Geleistete Arbeits- stunden	Brutto- lohn- und - gehalt- summe	Gesamt- umsatz	Darunter		Export- quote
							Auslandsumsatz		
							insgesamt	darunter Eurozone	
	Anzahl	1 000	1 000 EUR		%				
C	Bergbau und Gewinnung von Steinen und Erden	21	354	158	1 928	8 722	.	.	.
CA	Kohlenbergbau, Torfgewinnung, Gewinnung von Erdöl und Erdgas, Bergbau auf Uran- und Thoriumerze	3
10	Kohlenbergbau, Torfgewinnung	2
11	Gewinnung von Erdöl und Erdgas, Erbringung damit verbundener Dienstleistungen	1
CB	Erzbergbau, Gewinnung von Steinen und Erden, sonstiger Bergbau	18
14	Gewinnung von Steinen und Erden, sonstiger Bergbau	18
14.2	Gewinnung von Kies, Sand, Ton und Kaolin	17	277	122	1 459	5 888	-	-	-
D	Verarbeitendes Gewerbe	673	49 673	21 578	298 175	2 387 300	.	.	.
DA	Ernährungsgewerbe und Tabakverarbeitung	164
15	Ernährungsgewerbe	163	14 051	5 945	63 076	823 539	72 892	56 209	8,9
	darunter								
15.1	Schlachten und Fleischverarbeitung	48	3 485	1 464	13 397	156 584	12 769	.	8,2
15.11	Schlachten (ohne Schlachten von Geflügel)	8	514	217	2 404	55 154	.	.	.
15.12	Schlachten von Geflügel	4	774	310	3 037	46 012	-	-	-
15.13	Fleischverarbeitung	36	2 197	937	7 956	55 418	.	.	.
15.2	Fischverarbeitung	17	1 183	552	5 026	61 591	.	.	.
15.3	Obst- und Gemüseverarbeitung	8	888	396	5 018	36 324	8 357	6 701	23,0
15.31	Kartoffelverarbeitung	3	556	258	3 327	18 252	.	.	.
15.5	Milchverarbeitung; Herstellung von Speiseeis	10	1 270	589	7 686	273 922	15 377	.	5,6
15.7	Herstellung von Futtermitteln	5
15.8	Sonstiges Ernährungsgewerbe (ohne Getränkeherstellung)	62	5 783	2 271	22 475	182 464	24 485	12 409	13,4
	darunter								
15.81	Herstellung von Backwaren (ohne Dauerbackwaren)	49	3 978	1 537	11 346	35 700	520	.	1,5
15.84	Herstellung von Süßwaren (ohne Dauerbackwaren)	4	312	137	1 861	11 881	2 088	1 802	17,6
15.9	Herstellung von Getränken	11	1 225	566	8 229	84 292	5 290	.	6,3
	darunter								
15.96	Herstellung von Bier	5	607	256	4 554	37 779	.	.	.
15.98	Gewinnung natürlicher Mineralwässer, Herstellung von Erfrischungsgetränken	3	548
16	Tabakverarbeitung	1
DB	Textil- und Bekleidungsindustrie	6
17	Textilgewerbe	4	244	107	1 141	4 799	.	.	.
18	Bekleidungsindustrie	2
DC/19	Ledergewerbe	1
DD/20	Holzgewerbe (ohne Herstellung von Möbeln)	30	2 541	1 100	14 553	225 499	60 716	44 577	26,9
20.1	Säge-, Hobel- und Holzimprägnierwerke	8
20.2	Herstellung von Furnier-, Sperrholz-, Holzfasern und Holzspanplatten	4	737	267	4 652	104 423	21 050	.	20,2
20.3	Herstellung von Konstr.-, Fertigteilebauteilen, Ausbauelementen und Fertigteilebauteilen aus Holz	16	1 085	500	5 950	37 488	6 373	.	17,0
20.4	Herstellung von Verpackungsmitteln, Lagerbehältern und Ladungsträgern aus Holz	2

Noch: 3. Ergebnisse der Betriebe nach Wirtschaftszweigen
Noch: 3.3. Beschäftigte, Arbeitsstunden, Lohn- und Gehaltssumme sowie Umsatz

Januar bis März 2006

WZ 2003	Wirtschaftszweig	Betriebe	Be- schäftigte	Geleistete Arbeits- stunden	Brutto- lohn- und -gehalt- summe	Gesamt- umsatz	Darunter		Export- quote
							Auslandsumsatz		
							insgesamt	darunter Eurozone	
Anzahl		1 000	1 000 EUR		%				
DE	Papier-, Verlags- und Druckgewerbe	28	4 166	1 822	29 403	140 828	37 948	.	26,9
21	Papiergewerbe	4	433	172	2 604	20 079	.	.	.
22	Verlags-, Druckgewerbe, Vervielfältigung	24	3 733	1 650	26 799	120 750	.	.	.
22.1	Verlagsgewerbe	6	1 339	572	12 242	42 101	.	.	.
22.12	Verlegen von Zeitungen	5
22.2	Druckgewerbe	14	500	226	2 953	13 401	.	.	.
22.3	Vervielfältigung von bespielten Ton-, Bild- und Datenträgern	4	1 894	852	11 604	65 248	.	.	.
DG/24	Herstellung von chemischen Erzeugnissen	12	1 227	538	9 924	146 402	68 420	54 326	46,7
24.1	Herstellung von chemischen Grundstoffen	4	359	165	3 550	75 977	.	.	.
24.4	Herstellung von pharmazeutischen Erzeugnissen	2
DH/25	Herstellung von Gummi- und Kunststoffwaren	25	1 360	621	8 827	50 148	15 284	13 954	30,5
25.1	Herstellung von Gummiwaren	4	153	69	846	4 561	.	.	.
25.2	Herstellung von Kunststoffwaren	21	1 207	552	7 980	45 587	.	.	.
25.21	Herstellung von Platten, Folien, Schläuchen und Profilen aus Kunststoffen	4	329	144	2 852	17 587	.	.	.
25.22	Herstellung von Verpackungsmitteln aus Kunststoffen	3	285	133	1 808	15 163	5 502	.	36,3
25.23	Herstellung von Baubedarfsartikeln aus Kunststoffen	10	427	204	2 459	8 135	.	.	.
25.24	Herstellung von sonstigen Kunststoffwaren	4	166	71	861	4 701	.	.	.
DI/26	Glasgewerbe, Herstellung von Keramik, Verarbeitung von Steinen und Erden	78	2 175	926	12 054	48 346	5 215	3 011	10,8
26.1	Herstellung von Glas und Glaswaren	6	393	190	2 226	13 301	2 590	.	19,5
26.6	Herstellung von Erzeugnissen aus Beton, Zement und Gips	63	1 387	575	7 505	28 476	.	.	.
26.61	Herstellung von Erzeugnissen aus Beton, Zement und aus Kalksandstein für den Bau	27	796	312	4 211	12 770	.	.	.
26.63	Herstellung von Frischbeton (Transportbeton)	31	261	112	1 601	5 511	-	-	-
26.8	Herstellung von sonstigen Erzeugnissen aus nicht metallischen Mineralien	4	60	27	419
DJ	Metallerzeugung und -bearbeitung, Herstellung von Metallerzeugnissen	109	5 603	2 458	32 361	152 453	33 769	25 729	22,2
27	Metallerzeugung und -bearbeitung	5	635	290	4 075	22 405	11 208	.	50,0
27.5	Gießereien	2
28	Herstellung von Metallerzeugnissen	104	4 969	2 169	28 286	130 049	22 560	.	17,3
28.1	Stahl- und Leichtmetallbau	65	2 951	1 274	15 965	64 946	3 668	2 192	5,6
28.11	Herstellung von Metallkonstruktionen	54	2 530	1 092	13 954	57 381	3 668	2 192	6,4
28.12	Herstellung von Ausbauelementen aus Metall	11	421	183	2 011	7 565	-	-	-
28.5	Oberflächenveredlung, Wärmebehandlung, Mechanik a. n. g.	22	1 064	465	6 455	23 190	1 719	1 639	7,4
28.51	Oberflächenveredlung und Wärmebehandlung	13	694	298	4 227	14 303	.	.	.
28.52	Mechanik a. n. g.	9	370	167	2 228	8 888	.	.	.
28.7	Herstellung von sonstigen Metallwaren	9	637	286	4 128	31 078	15 975	.	51,4
DK/29	Maschinenbau	70	3 907	1 736	25 240	109 131	21 765	14 475	19,9
29.1	Herstellung von Maschinen für die Erzeugung und Nutzung von mechanischer Energie	15	1 060	475	7 392	32 015	6 658	4 809	20,8
29.12	Herstellung von Pumpen und Kompressoren	5	189	81	1 158	6 418	.	.	.
29.14	Herstellung von Lagern, Getrieben, Zahnrädern, Antriebsselementen	4	372	185	2 524	12 534	.	.	.
29.2	Herstellung von sonstigen nicht wirtschaftszweig-spezifischen Maschinen	26	1 134	518	7 670	32 555	6 480	4 790	19,9
29.23	Herstellung von kälte- und lufttechnischen Erzeugnissen, nicht für den Haushalt	8	465	206	3 077	12 421	.	.	.
29.24	Herstellung von sonstigen nicht wirtschaftszweig-spezifischen Maschinen a. n. g.	8	231	109	1 503	8 899	.	.	.

Noch: **3. Ergebnisse der Betriebe nach Wirtschaftszweigen**
 Noch: **3.3. Beschäftigte, Arbeitsstunden, Lohn- und Gehaltssumme sowie Umsatz**

Januar bis März 2006

WZ 2003	Wirtschaftszweig	Betriebe	Be- schäftigte	Geleistete Arbeits- stunden	Brutto- lohn- und -gehalt- summe	Gesamt- umsatz	Darunter		Export- quote
							Auslandsumsatz		
		Anzahl	1 000	1 000 EUR	insgesamt	darunter Eurozone	%		
29.3	Herstellung von land- und forstwirtschaftlichen Maschinen	3	70	34	316	1 616	.	.	.
29.4	Herstellung von Werkzeugmaschinen	6	357	149	1 925	6 914	.	.	.
29.5	Herstellung von Maschinen für sonstige bestimmte Wirtschaftszweige	20	1 286	560	7 937	36 030	7 363	.	20,4
29.56	Herstellung von Maschinen für bestimmte Wirtschaftszweige a. n. g.	16	812	346	5 087	22 527	5 603	.	24,9
DL	Herstellung von Büromaschinen, DV-Geräten und -Einrichtungen; Elektrotechnik usw.	68	4 761	2 081	34 040	302 930	83 392	52 336	27,5
31	Herstellung von Geräten der Elektrizitätserzeugung, -verteilung u. Ä.	27	2 438	1 053	16 092	174 026	46 040	38 737	26,5
31.1	Herstellung von Elektromotoren, Generatoren, Transformatoren	4	712	327	4 368
31.2	Herstellung von Elektrizitätsverteilungs- und -schalteinrichtungen	7	710	291	4 836	28 916	.	.	.
31.6	Herstellung von elektrischen Ausrüstungen a. n. g.	11	415	179	2 241	9 214	.	.	.
32	Rundfunk- und Nachrichtentechnik	10	1 081	471	9 576	102 782	.	.	.
32.1	Herstellung von elektronischen Bauelementen	3	215	97	945	31 761	.	.	.
32.2	Herstellung von Geräten und Einrichtungen der Telekommunikationstechnik	7	865	374	8 631	71 021	.	.	.
33	Medizin-, Mess-, Steuer- und Regelungstechnik, Optik, Herstellung von Uhren	31	1 242	557	8 373	26 122	.	.	.
33.1	Herstellung von medizinischen Geräten und orthopädischen Erzeugnissen	26	872	379	5 108	12 214	.	.	.
DM	Fahrzeugbau	48	7 652	3 371	56 183	308 260	105 104	.	34,1
34	Herstellung von Kraftwagen und Kraftwagenteilen	19	1 639	742	9 663
34.2	Herstellung von Karosserien, Aufbauten und Anhängern	14	767	346	4 018
34.3	Herstellung von Teilen und Zubehör für Kraftwagen und Kraftwagenmotoren	5	872	396	5 645	85 971	31 849	.	37,0
35	Sonstiger Fahrzeugbau	29	6 013	2 630	46 520
35.1	Schiff- und Bootsbau	26	5 709	2 489	44 547	198 646	72 021	.	36,3
35.11	Schiffbau (ohne Boots- und Yachtbau)	20	5 277	2 289	42 366
35.12	Boots- und Yachtbau	6	432	200	2 181
35.2	Bahnindustrie	3	304	141	1 973
DN	Herstellung von Möbeln, Schmuck, Musikinstrumenten usw., Recycling	35	1 802	797	10 553	71 186	6 247	5 050	8,8
36	Herstellung von Möbeln, Schmuck, Musikinstrumenten, Sportgeräten usw.	15	1 226	540	7 429	37 462	.	.	.
36.1	Herstellung von Möbeln darunter	14
36.12	Herstellung von Büro- und Ladenmöbeln	6	658	299	4 839	18 286	.	.	.
36.14	Herstellung von sonstigen Möbeln	4	248	100	1 136	7 520	.	.	.
37	Recycling	20	575	257	3 124	33 724	.	.	.
37.1	Recycling von metallischen Altmaterialien und Reststoffen	9	205	95	1 269	18 386	.	.	.
37.2	Recycling von nicht metallischen Altmaterialien und Reststoffen	11	370	162	1 855	15 338	.	.	.
C + D	Insgesamt	695	50 027	21 736	300 103	2 396 022	514 694	369 473	21,5
	Nachrichtlich: Insgesamt ohne Schiff- und Bootsbau	669	44 318	19 247	255 556	2 197 376	442 673	.	20,1

Noch: **3. Ergebnisse der Betriebe nach Wirtschaftszweigen**
3.4. Veränderung der Beschäftigten, Arbeitsstunden, Lohn- und Gehaltssumme sowie des Umsatzes
gegenüber dem gleichen Vorjahreszeitraum
Januar bis März 2006

WZ 2003	Wirtschaftszweig	Be- schäftigte	Geleistete Arbeits- stunden	Brutto- lohn- und -gehalt- summe	Gesamt- umsatz	Darunter	
						Auslandsumsatz	
						ins- gesamt	darunter Eurozone
%							
C	Bergbau und Gewinnung von Steinen und Erden	- 2,2	- 2,1	+ 0,2	+ 7,1	.	.
CA	Kohlenbergbau, Torfgewinnung, Gewinnung von Erdöl und Erdgas, Bergbau auf Uran- und Thoriumerze
CB	Erzbergbau, Gewinnung von Steinen und Erden, sonstiger Bergbau
D	Verarbeitendes Gewerbe	+ 2,1	+ 6,0	+ 3,4	+ 10,5	.	.
DA	Ernährungsgewerbe und Tabakverarbeitung
15	Ernährungsgewerbe	+ 0,7	+ 1,3	- 0,6	+ 3,2	- 9,3	+ 7,1
16	Tabakverarbeitung
DB	Textil- und Bekleidungs-gewerbe
17	Textilgewerbe	+ 25,8	+ 34,9	+ 54,0	.	.	.
18	Bekleidungs-gewerbe
DC/19	Ledergewerbe
DD/20	Holzgewerbe (ohne Herstellung von Möbeln)	- 2,6	+ 0,7	- 1,6	+ 22,6	+ 15,1	+ 151,3
DE	Papier-, Verlags- und Druckgewerbe	+ 9,4	+ 12,0	+ 15,4	+ 11,4	+ 18,8	.
21	Papiergewerbe	+ 3,1	+ 3,1	+ 2,0	+ 12,3	.	.
22	Verlags-, Druckgewerbe, Vervielfältigung von bespielten Ton-, Bild- und Datenträgern	+ 10,2	+ 13,0	+ 16,9	+ 11,2	.	.
DG/24	Herstellung von chemischen Erzeugnissen	+ 1,5	- 0,7	+ 7,1	+ 10,0	- 5,9	- 4,2
DH/25	Herstellung von Gummi- und Kunststoffwaren	+ 0,3	+ 1,6	+ 3,3	+ 17,3	+ 36,6	+ 38,5
DI/26	Glasgewerbe, Herstellung von Keramik, Verarbeitung von Steinen und Erden	- 3,0	+ 4,0	- 4,7	- 3,3	+ 75,3	.
DJ	Metallerzeugung und -bearbeitung, Herstellung von Metallerzeugnissen	+ 1,5	+ 9,6	+ 4,9	+ 7,6	- 0,2	+ 37,7
27	Metallerzeugung und -bearbeitung	+ 7,8	+ 27,2	+ 10,7	+ 9,6	+ 7,4	.
28	Herstellung von Metallerzeugnissen	+ 0,8	+ 7,6	+ 4,1	+ 7,2	- 3,6	.
DK/29	Maschinenbau	+ 15,9	+ 20,7	+ 18,4	+ 22,1	+ 32,0	+ 56,0
DL	Herstellung von Büromaschinen, DV-Geräten und -Einrichtungen; Elektrotechnik, Feinmechanik und Optik	+ 0,3	+ 6,7	- 1,5	+ 38,9	+ 78,0	+ 170,1
31	Herstellung von Geräten der Elektrizitätserzeugung, -verteilung u. Ä.	- 2,4	+ 2,7	- 7,3	+ 58,1	+ 196,6	.
32	Rundfunk- und Nachrichtentechnik	+ 1,2	+ 4,4	+ 1,9	+ 16,2	.	.
33	Medizin-, Mess-, Steuer- und Regelungstechnik, Optik, Herstellung von Uhren	+ 5,3	+ 17,7	+ 7,2	+ 33,4	.	.
DM	Fahrzeugbau	- 0,2	+ 6,3	+ 0,6	- 0,3	+ 63,3	.
34	Herstellung von Kraftwagen und Kraftwagenteilen	+ 0,8	+ 8,8	- 0,7	.	.	.
35	Sonstiger Fahrzeugbau	- 0,4	+ 5,6	+ 0,8	.	.	.
35.1	Schiff- und Boots-bau	- 0,1	+ 5,4	+ 1,2	- 7,7	.	.
DN	Herstellung von Möbeln, Schmuck, Musikinstrumenten usw., Recycling	- 0,5	+ 3,1	+ 3,5	+ 15,4	+ 14,4	+ 54,9
36	Herstellung von Möbeln, Schmuck, Musikinstrumenten usw.	- 4,5	- 1,9	+ 2,1	+ 8,2	.	.
37	Recycling	+ 9,3	+ 15,4	+ 6,8	+ 24,7	.	.
C + D	Insgesamt	+ 2,1	+ 5,9	+ 3,3	+ 10,5	+ 22,4	+ 39,6
	Nachrichtlich: Insgesamt ohne Schiff- und Boots-bau	+ 2,4	+ 6,0	+ 3,7	+ 12,5	.	.

4. Ergebnisse der Betriebe nach Kreisen

4.1. Betriebe, Beschäftigte, Arbeitsstunden, Lohn- und Gehaltsumme sowie Umsatz

März 2006

Kreisfreie Stadt Landkreis Land	Betriebe	Beschäftigte	Geleistete Arbeitsstunden	Bruttolohn- und -gehaltsumme	Gesamtumsatz		Exportquote
					insgesamt	darunter	
						Auslands- umsatz	
Anzahl		1 000	1 000 EUR				%
Kreisfreie Städte							
Greifswald	18	1 581	238	3 651	48 787	18 096	37,1
Neubrandenburg	35	3 495	532	6 938	56 263	14 284	25,4
Rostock	72	5 795	906	13 261	154 851	26 598	17,2
Schwerin	39	2 356	357	5 835	46 419	6 189	13,3
Stralsund	14	1 807	274	4 349	7 081	1 460	20,6
Wismar	34	3 974	608	9 591	124 676	55 525	44,5
Landkreise							
Bad Doberan	45	2 142	331	4 293	34 166	.	.
Demmin	36	2 429	394	4 323	71 212	5 406	7,6
Güstrow	53	3 258	467	6 130	51 393	14 464	28,1
Ludwigslust	98	7 215	1 122	13 659	116 227	16 521	14,2
Mecklenburg-Strelitz	21	815	130	1 322	7 478	68	0,9
Müritz	36	2 858	433	5 410	41 538	5 598	13,5
Nordvorpommern	37	1 849	286	2 787	19 078	361	1,9
Nordwestmecklenburg	44	4 039	626	8 920	66 751	14 607	21,9
Ostvorpommern	28	1 770	255	3 767	20 071	3 489	17,4
Parchim	40	2 288	336	4 121	20 910	2 611	12,5
Rügen	21	1 162	181	1 750	16 202	.	.
Uecker-Randow	22	1 193	185	1 991	10 244	3 434	33,5
Mecklenburg-Vorpommern	693	50 026	7 660	102 096	913 347	200 363	21,9

4.2. Veränderung der Betriebe, Beschäftigten, Arbeitsstunden, Lohn- und Gehaltsumme sowie des Umsatzes gegenüber dem gleichen Vorjahresmonat

März 2006

Kreisfreie Stadt Landkreis Land	Betriebe	Beschäftigte	Geleistete Arbeitsstunden	Bruttolohn- und -gehaltsumme	Gesamtumsatz		
					insgesamt	darunter	
						Auslands- umsatz	
%							
Kreisfreie Städte							
Greifswald	- 14,3	- 2,3	+ 3,1	- 0,7	+ 34,6	+ 71,7	
Neubrandenburg	-	+ 5,9	+ 13,6	+ 6,3	+ 5,8	+ 10,8	
Rostock	+ 5,9	- 0,9	+ 6,7	- 1,3	+ 153,1	+ 489,2	
Schwerin	-	- 0,6	+ 8,4	- 1,9	+ 32,2	+ 45,4	
Stralsund	+ 16,7	+ 0,6	+ 14,0	+ 2,8	- 81,3	.	
Wismar	+ 6,3	+ 0,7	+ 14,2	+ 3,2	- 0,1	+ 7,2	
Landkreise							
Bad Doberan	+ 12,5	+ 8,0	+ 12,6	+ 10,6	- 6,9	.	
Demmin	+ 2,9	+ 1,4	+ 4,6	+ 3,2	+ 0,4	- 29,7	
Güstrow	- 1,9	+ 1,1	+ 5,8	+ 8,7	- 3,1	+ 8,6	
Ludwigslust	+ 3,2	+ 4,3	+ 14,5	+ 6,4	+ 17,0	+ 51,7	
Mecklenburg-Strelitz	- 4,5	+ 2,0	+ 5,1	- 4,3	+ 13,1	.	
Müritz	-	+ 6,0	+ 15,1	+ 6,8	+ 4,3	- 19,5	
Nordvorpommern	- 7,5	- 2,9	+ 3,7	- 2,4	- 1,2	+ 70,9	
Nordwestmecklenburg	+ 2,3	+ 8,4	+ 14,6	+ 17,2	+ 22,2	+ 12,7	
Ostvorpommern	-	- 0,4	+ 6,3	- 2,0	- 56,4	.	
Parchim	- 7,0	- 0,9	+ 3,8	- 0,8	+ 4,8	+ 45,1	
Rügen	+ 5,0	- 7,0	+ 0,3	- 10,6	+ 2,6	.	
Uecker-Randow	+ 15,8	+ 19,7	+ 29,0	+ 17,7	+ 46,3	+ 70,7	
Mecklenburg-Vorpommern	+ 1,6	+ 2,4	+ 10,2	+ 3,9	+ 11,7	+ 17,6	

Noch: 4. Ergebnisse der Betriebe nach Kreisen

4.3. Betriebe, Beschäftigte, Arbeitsstunden, Lohn- und Gehaltsumme sowie Umsatz

Januar bis März 2006

Kreisfreie Stadt Landkreis Land	Betriebe	Beschäftigte	Geleistete Arbeitsstunden	Bruttolohn- und -gehaltsumme	Gesamtumsatz		Exportquote
					insgesamt	darunter	
						Auslands- umsatz	
Anzahl		1 000	1 000 EUR				%
Kreisfreie Städte							
Greifswald	18	1 583	677	11 624	122 014	42 351	34,7
Neubrandenburg	35	3 478	1 514	19 881	168 699	42 458	25,2
Rostock	72	5 900	2 622	39 677	283 530	41 616	14,7
Schwerin	39	2 368	1 029	17 693	113 615	13 308	11,7
Stralsund	15	1 810	776	11 969	17 349	.	.
Wismar	34	3 978	1 728	28 311	359 533	145 704	40,5
Landkreise							
Bad Doberan	45	2 148	954	12 529	101 416	.	.
Demmin	36	2 435	1 122	12 580	199 787	14 450	7,2
Güstrow	53	3 253	1 324	17 780	179 463	49 595	27,6
Ludwigslust	98	7 173	3 137	39 589	305 613	44 279	14,5
Mecklenburg-Strelitz	21	812	363	3 840	18 339	.	.
Müritz	36	2 811	1 184	15 641	107 714	15 511	14,4
Nordvorpommern	38	1 855	797	8 049	50 286	724	1,4
Nordwestmecklenburg	44	4 037	1 789	25 921	182 492	44 435	24,3
Ostvorpommern	28	1 796	728	12 146	58 419	.	.
Parchim	40	2 280	951	12 039	57 184	7 060	12,3
Rügen	21	1 159	525	5 192	44 245	.	.
Uecker-Randow	22	1 151	516	5 643	26 327	9 236	35,1
Mecklenburg-Vorpommern	695	50 027	21 736	300 103	2 396 022	514 694	21,5

4.4. Veränderung der Betriebe, Beschäftigten, Arbeitsstunden, Lohn- und Gehaltsumme sowie des Umsatzes gegenüber dem gleichen Vorjahreszeitraum

Januar bis März 2006

Kreisfreie Stadt Landkreis Land	Betriebe	Beschäftigte	Geleistete Arbeitsstunden	Bruttolohn- und -gehaltsumme	Gesamtumsatz		Exportquote
					insgesamt	darunter	
						Auslands- umsatz	
%							
Kreisfreie Städte							
Greifswald	- 14,3	- 2,7	- 1,4	+ 0,1	+ 14,1	+ 18,2	
Neubrandenburg	- 1,9	+ 4,9	+ 10,3	+ 6,5	+ 15,5	+ 19,8	
Rostock	+ 4,9	- 0,4	+ 3,5	- 1,2	+ 47,9	+ 291,9	
Schwerin	-	- 1,0	+ 4,4	+ 0,1	+ 24,2	+ 25,3	
Stralsund	+ 22,2	+ 1,1	+ 7,3	- 3,4	- 78,0	.	
Wismar	+ 6,3	+ 1,5	+ 9,7	+ 5,0	+ 22,2	+ 35,5	
Landkreise							
Bad Doberan	+ 10,7	+ 5,5	+ 8,6	+ 7,1	+ 4,3	.	
Demmin	+ 0,9	+ 0,7	+ 2,3	+ 3,5	+ 2,1	- 24,2	
Güstrow	- 4,2	- 0,6	+ 1,9	+ 3,4	+ 6,5	+ 13,0	
Ludwigslust	+ 3,2	+ 3,9	+ 8,5	+ 3,9	+ 9,4	+ 44,8	
Mecklenburg-Strelitz	- 6,0	+ 2,6	+ 4,1	- 1,6	+ 11,2	.	
Müritz	-	+ 5,9	+ 8,7	+ 7,0	+ 4,8	+ 6,4	
Nordvorpommern	- 5,8	- 2,9	- 2,4	- 4,0	- 1,3	.	
Nordwestmecklenburg	-	+ 9,1	+ 11,8	+ 16,7	+ 19,4	+ 13,3	
Ostvorpommern	+ 1,2	- 0,5	+ 1,0	+ 3,9	- 26,8	.	
Parchim	- 7,0	- 1,8	- 1,2	- 1,8	+ 5,2	+ 51,8	
Rügen	+ 5,0	- 7,0	- 2,2	- 11,3	+ 9,4	.	
Uecker-Randow	+ 15,8	+ 17,0	+ 27,1	+ 15,2	+ 31,4	+ 42,9	
Mecklenburg-Vorpommern	+ 1,2	+ 2,1	+ 5,9	+ 3,3	+ 10,5	+ 22,4	

5. Ergebnisse der Betriebe nach Hauptgruppen

5.1. Betriebe, Beschäftigte, Arbeitsstunden, Lohn- und Gehaltssumme sowie Umsatz 2006 nach Monaten

Monat	Betriebe	Beschäftigte	Geleistete Arbeitsstunden	Bruttolohn- und -gehaltssumme	Gesamtumsatz	Darunter		Exportquote	Umsatz aus Eigen-erzeugung
						Auslandsumsatz			
						insgesamt	darunter		
						Eurozone			
Anzahl		1 000	1 000 EUR					%	1 000 EUR
Vorleistungsgüterproduzenten									
Januar	261	13 101	1 921	26 903	237 646	64 950	48 604	27,3	232 843
Februar	260	13 094	1 799	26 609	240 694	66 167	51 918	27,5	235 068
März	259	13 224	2 039	27 958	278 620	71 778	52 203	25,8	271 686
April
Mai
Juni
Juli
August
September
Oktober
November
Dezember
Investitionsgüterproduzenten									
Januar	225	17 204	2 553	39 013	177 155	33 900	24 278	19,1	175 066
Februar	225	17 226	2 348	38 598	194 272	71 266	39 171	36,7	191 626
März	224	17 228	2 682	39 854	284 119	87 052	73 089	30,6	281 110
April
Mai
Juni
Juli
August
September
Oktober
November
Dezember
Gebrauchsgüterproduzenten									
Januar	16	1 330	196	2 874	13 047
Februar	16	1 340	185	2 814	12 337
März	16	1 342	215	3 035	17 813
April
Mai
Juni
Juli
August
September
Oktober
November
Dezember

Noch: 5. Ergebnisse der Betriebe nach Hauptgruppen

Noch: 5.1. Betriebe, Beschäftigte, Arbeitsstunden, Lohn- und Gehaltssumme sowie Umsatz 2006 nach Monaten

Monat	Betriebe	Beschäftigte	Geleistete Arbeits- stunden	Bruttolohn- und -gehaltssumme	Gesamt- umsatz	Darunter		Exportquote	Umsatz aus Eigen- erzeugung
						Auslandsumsatz			
						insgesamt	darunter		
						Eurozone			
Anzahl		1 000	1 000 EUR					%	1 000 EUR

Verbrauchsgüterproduzenten

Januar	191	18 325	2 608	30 854	289 359	35 470	22 452	12,3	277 598
Februar	191	18 364	2 455	30 210	317 136	37 709	26 754	11,9	303 674
März	191	18 190	2 716	31 167	331 853	38 750	27 037	11,7	317 482
April
Mai
Juni
Juli
August
September
Oktober
November
Dezember

Energie

Januar	3	30	5	58	372
Februar	3	42	6	74	656
März	3	42	7	82	942
April
Mai
Juni
Juli
August
September
Oktober
November
Dezember

Noch: **5. Ergebnisse der Betriebe nach Hauptgruppen**
5.2. Veränderung der Beschäftigten, Arbeitsstunden, Lohn- und Gehaltssumme sowie des Umsatzes 2006
nach Monaten gegenüber dem gleichen Vorjahresmonat

Monat	Beschäftigte	Geleistete Arbeitsstunden	Bruttolohn- und -gehaltssumme	Gesamtumsatz	Darunter		Umsatz aus Eigenerzeugung
					Auslandsumsatz		
					insgesamt	darunter Eurozone	
%							
Vorleistungsgüterproduzenten							
Januar	+ 0,9	+ 5,6	+ 3,3	+ 12,2	+ 9,5	+ 40,4	+ 12,2
Februar	+ 1,1	+ 3,3	+ 3,0	+ 14,6	+ 3,9	+ 42,8	+ 14,6
März	+ 2,4	+ 10,4	+ 3,9	+ 18,4	+ 8,6	+ 24,6	+ 18,1
April
Mai
Juni
Juli
August
September
Oktober
November
Dezember
Investitionsgüterproduzenten							
Januar	+ 1,1	+ 6,0	- 0,3	- 10,0	+ 4,3	+ 14,1	- 9,8
Februar	+ 2,0	+ 3,7	+ 3,0	+ 36,1	+ 167,7	+ 124,7	+ 36,4
März	+ 2,9	+ 14,0	+ 4,0	+ 21,2	+ 56,6	+ 67,6	+ 21,3
April
Mai
Juni
Juli
August
September
Oktober
November
Dezember
Gebrauchsgüterproduzenten							
Januar	- 4,5	- 2,7	+ 3,0	+ 12,2	.	.	.
Februar	- 3,6	- 4,6	+ 6,6	+ 3,9	.	.	.
März	- 4,5	+ 5,1	+ 4,8	+ 25,2	.	.	.
April
Mai
Juni
Juli
August
September
Oktober
November
Dezember

Noch: 5. Ergebnisse der Betriebe nach Hauptgruppen

Noch: 5.2. Veränderung der Beschäftigten, Arbeitsstunden, Lohn- und Gehaltssumme sowie des Umsatzes 2006 nach Monaten gegenüber dem gleichen Vorjahresmonat

Monat	Beschäftigte	Geleistete Arbeitsstunden	Bruttolohn- und -gehaltssumme	Gesamtumsatz	Darunter		Umsatz aus Eigenerzeugung
					Auslandsumsatz		
					insgesamt	darunter Eurozone	
%							

Verbrauchsgüterproduzenten

Januar	+ 3,4	+ 3,5	+ 5,4	+ 0,7	+ 6,5	+ 10,3	+ 0,6
Februar	+ 3,4	+ 2,0	+ 4,7	+ 14,3	+ 20,7	+ 34,0	+ 15,1
März	+ 2,6	+ 7,1	+ 3,9	- 0,1	- 17,4	+ 4,5	+ 0,8
April
Mai
Juni
Juli
August
September
Oktober
November
Dezember

Energie

Januar	- 40,0	- 38,6	- 33,2	+ 72,5	.	.	.
Februar	- 20,8	- 21,3	- 22,4	+ 5,0	.	.	.
März	- 19,2	- 31,3	- 25,1	- 30,8	.	.	.
April
Mai
Juni
Juli
August
September
Oktober
November
Dezember