

Verarbeitendes Gewerbe sowie Bergbau und Gewinnung von  
Steinen und Erden

E I - m

## Umsatz, Beschäftigte der Betriebe in Mecklenburg-Vorpommern

Januar 2006

Bestell-Nr.: E113 2006 01

Herausgabe: 21. Juli 2006

Printausgabe: EUR 4,00

Herausgeber: Statistisches Amt Mecklenburg-Vorpommern, Lübecker Straße 287, 19059 Schwerin,  
Telefon: 0385 4801-0, Telefax: 0385 4801-4123, Internet: <http://www.statistik-mv.de>, E-Mail: [statistik.post@statistik-mv.de](mailto:statistik.post@statistik-mv.de)

Zuständiger Dezernent: Hans-Peter Hasche, Telefon: 0385 4801-4430

© Statistisches Amt Mecklenburg-Vorpommern, Schwerin, 2006

Für nicht gewerbliche Zwecke sind Vervielfältigung und unentgeltliche Verbreitung, auch auszugsweise, mit Quellenangabe gestattet. Die Verbreitung, auch auszugsweise, über elektronische Systeme/Datenträger bedarf der vorherigen Zustimmung. Alle übrigen Rechte bleiben vorbehalten.

### Zeichenerklärungen und Abkürzungen

-	nichts vorhanden
0	weniger als die Hälfte von 1 in der letzten besetzten Stelle, jedoch mehr als nichts
.	Zahlenwert unbekannt oder geheim zu halten
...	Zahl lag bei Redaktionsschluss noch nicht vor
x	Aussage nicht sinnvoll oder Fragestellung nicht zutreffend
/	keine Angabe, da Zahlenwert nicht ausreichend genau oder nicht repräsentativ
()	Zahl hat eingeschränkte Aussagefähigkeit
p	vorläufige Zahl
s	geschätzte Zahl
r	berichtigte Zahl
a. n. g.	anderweitig nicht genannt
Rev.	Revision

Abweichungen in den Summen erklären sich aus dem Auf- und Abrunden der Einzelwerte.

## Inhaltsverzeichnis

	Seite
<b>I. Vorbemerkungen und Erläuterungen</b>	3 - 5
Grafiken: Umsatz des Verarbeitenden Gewerbes nach Monaten	4
Auslandsumsatz des Verarbeitenden Gewerbes nach Monaten	4
<b>II. Tabellen</b>	
1. Entwicklung im Verarbeitenden Gewerbe sowie im Bergbau und in der Gewinnung von Steinen und Erden	6
Grafik: Umsatz des Verarbeitenden Gewerbes nach Jahren	6
2. Anzahl der Betriebe und fachlichen Betriebsteile nach Wirtschaftszweigen Januar 2006	7 - 9
3. Ergebnisse der Betriebe nach Wirtschaftszweigen	
3.1. Beschäftigte, Arbeitsstunden, Lohn- und Gehaltssumme sowie Umsatz Januar 2006	10 - 12
3.2. Veränderung der Beschäftigten, Arbeitsstunden, Lohn- und Gehaltssumme sowie des Umsatzes gegenüber dem gleichen Vorjahresmonat Januar 2006	13
4. Ergebnisse der Betriebe nach Kreisen	
4.1. Betriebe, Beschäftigte, Arbeitsstunden, Lohn- und Gehaltssumme sowie Umsatz Januar 2006	14
4.2. Veränderung der Betriebe, Beschäftigten, Arbeitsstunden, Lohn- und Gehaltssumme sowie des Umsatzes gegenüber dem gleichen Vorjahresmonat Januar 2006	14
5. Ergebnisse der Betriebe nach Hauptgruppen	
5.1. Betriebe, Beschäftigte, Arbeitsstunden, Lohn- und Gehaltssumme sowie Umsatz 2006 nach Monaten	15 -16
5.2. Veränderung der Beschäftigten, Arbeitsstunden, Lohn- und Gehaltssumme sowie des Umsatzes 2006 nach Monaten gegenüber dem gleichen Vorjahresmonat	17 - 18

## I. Vorbemerkungen und Erläuterungen

Diese Veröffentlichung enthält statistische Ergebnisse Mecklenburg-Vorpommerns aus den monatlichen Erhebungen für Betriebe des Verarbeitenden Gewerbes sowie des Bergbaus und der Gewinnung von Steinen und Erden. Die hier vorgelegten Zahlen können sich infolge von Korrekturmeldungen der Berichtenden spätestens zum Ende des Kalenderjahres geringfügig verändern. Insofern tragen sie vorläufigen Charakter.

Neben absoluten Zahlenangaben werden auch Veränderungsdaten zur Vorjahresperiode angegeben. Diese Daten können vielfältig genutzt werden. Die monatlich erhobenen und monatlich wie auch jährlich nachgewiesenen Daten, u. a. über Beschäftigte und Umsätze, können sowohl der Beurteilung der konjunkturellen Situation im betreffenden Wirtschaftsbereich als auch der Strukturanalyse dienen.

### Rechtsgrundlagen

Rechtsgrundlagen für die Erhebung im Bergbau und Verarbeitenden Gewerbe sind das Gesetz über die Statistik im Produzierenden Gewerbe (ProdGewStatG) in der Fassung der Bekanntmachung vom 21.3.2002 (BGBl. I S. 1181), zuletzt geändert durch Artikel 104 der Verordnung vom 25.11.2003 (BGBl. I S. 2304); das Gesetz über die Statistik für Bundeszwecke (Bundesstatistikgesetz - BStatG) vom 22.1.1987 (BGBl. I S. 462, 565), zuletzt geändert durch Artikel 2 des Gesetzes vom 9.6.2005 (BGBl. I S. 1534).

### Berichtskreis

Der Berichtskreis des Monatsberichts für Betriebe umfasst:

- sämtliche Betriebe des Wirtschaftsbereichs Verarbeitendes Gewerbe sowie Bergbau und Gewinnung von Steinen und Erden, wenn diese Betriebe zu Unternehmen des Produzierenden Gewerbes (Bergbau und Gewinnung von Steinen und Erden, Verarbeitendes Gewerbe, Energie- und Wasserversorgung, Baugewerbe) gehören und in diesen Unternehmen mindestens 20 Personen tätig sind;
- die Betriebe des Wirtschaftsbereichs Verarbeitendes Gewerbe sowie Bergbau und Gewinnung von Steinen und Erden mit mindestens 20 tätigen Personen, sofern sie zu Unternehmen gehören, deren wirtschaftlicher Schwerpunkt außerhalb des Produzierenden Gewerbes liegt.

Aus Gründen einer besseren Repräsentation ist bei folgenden Wirtschaftszweigen die Erfassungsgrenze auf 10 und mehr tätige Personen herabgesetzt worden:

- 14.11 Gewinnung von Naturwerksteinen und Natursteinen a. n. g.
- 14.21 Gewinnung von Kies und Sand
- 15.20 Fischverarbeitung
- 15.31 Kartoffelverarbeitung
- 15.32 Herstellung von Frucht- und Gemüsesäften
- 15.33 Obst- und Gemüseverarbeitung a. n. g.
- 15.71 Herstellung von Futtermitteln für Nutztiere
- 15.72 Herstellung von Futtermitteln für sonstige Tiere
- 15.91 Herstellung von Spirituosen
- 15.92 Herstellung von Alkohol
- 15.97 Herstellung von Malz
- 15.98 Gewinnung natürlicher Mineralwässer, Herstellung von Erfrischungsgetränken
- 26.63 Herstellung von Frischbeton (Transportbeton)

Im Wirtschaftszweig 20.10 „Säge-, Hobel- und Holzimprägnierwerke“ gilt für Sägewerke die untere Erfassungsgrenze „Jahreseinschnitt - einschließlich Lohnschnitt - von mindestens 5000 m<sup>3</sup> Rohholz (im Festmaß)“. Hobel- und Holzimprägnierwerke werden unter Berücksichtigung des Unternehmenskonzeptes ab 20 tätige Personen in den Monatsbericht für Betriebe einbezogen.

Die Meldung zum Monatsbericht für Betriebe erstreckt sich gemäß der WZ 2003 auch auf Einheiten (Betriebe) ohne eigene Warenproduktion, die fremdbezogene Waren oder Dienstleistungen in eigenem Namen bzw. im Namen des Unternehmens/der Unternehmensgruppe, zu dem/der sie gehören, verkaufen (Converter). Dies gilt aber nur dann, wenn der Betrieb/das Unternehmen bzw. die Unternehmensgruppe die gewerblichen Schutzrechte (Patente, Lizenzen usw.) an den durch Dritte hergestellten Produkten besitzt.

### Klassifikation der Wirtschaftszweige

Die Ergebnisse des Monatsberichts im Verarbeitenden Gewerbe sowie im Bergbau und in der Gewinnung von Steinen und Erden werden nach der Wirtschaftszweigklassifikation WZ 2003 auf der Vierstellerebene (Klassen) erhoben und aufbereitet.

Die WZ 2003 ist von der europäischen Klassifikation NACE Rev. 1.1 abgeleitet, die aufgrund der Verordnung (EWG) Nr. 3037/90 des Rates der Europäischen Gemeinschaften (NACE-Verordnung) <sup>1)</sup> mit Wirkung vom 1. Januar 2003 in allen Mitgliedsstaaten der Europäischen Union für alle Statistiken anzuwenden ist, die eine Gliederung nach Wirtschaftszweigen enthalten (Artikel 10 der Verordnung). Das Kodierungssystem der WZ 2003 unterscheidet zwischen Abschnitten (Buchstaben A - Q), Unterabschnitten (Buchstaben AA - QA), Abteilungen (Zweisteller), Gruppen (Dreisteller), Klassen (Viersteller) und Unterklassen (Fünfsteller). Der Wirtschaftsbereich „Verarbeitendes Gewerbe sowie Bergbau und Gewinnung von Steinen und Erden“ erstreckt sich über die Abschnitte C und D sowie - in der numerischen Gliederung - über die Abteilungen 10 bis 37 der WZ 2003.

1) Verordnung (EWG) Nr. 3037/90 des Rates vom 9.10.1990 betreffend die statistische Systematik der Wirtschaftszweige in der Europäischen Gemeinschaft (Abl. EG Nr. L 293 S. 1), zuletzt geändert durch Verordnung (EG) Nr. 29/2002 der Kommission vom 19.12.2001 (Abl. EG 2002 Nr. L 6 S. 3)

## Darstellung der Ergebnisse

In der vorliegenden Veröffentlichung wird der Nachweis der Ergebnisse des Monatsberichts für Betriebe des Verarbeitenden Gewerbes sowie des Bergbaus und der Gewinnung von Steinen und Erden für „Mecklenburg-Vorpommern insgesamt“ für (Industrie-) Hauptgruppen sowie in der Gliederung nach Abschnitten, Unterabschnitten, Abteilungen, Gruppen und Klassen der WZ 2003 geführt.

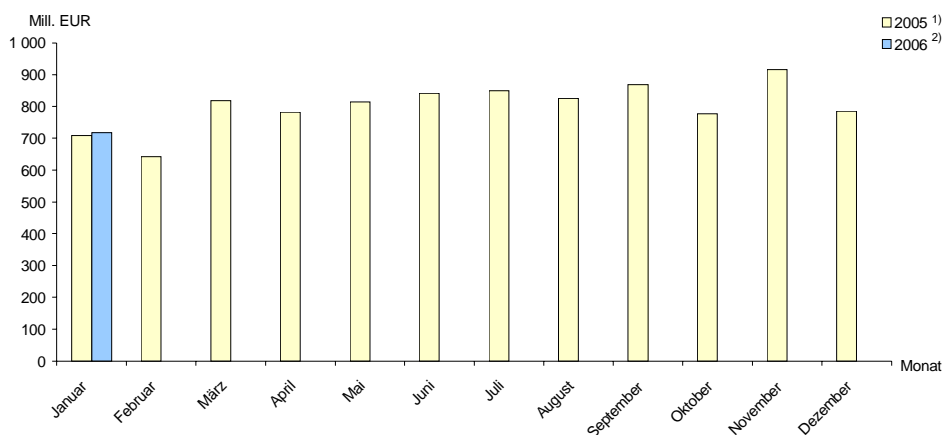
Bei Betrieben werden die Merkmale „Beschäftigte“ und „Umsatz“ sowohl für Betriebe als auch für fachliche Betriebsteile aufbereitet. Bei der Aufbereitung für Betriebe werden die Ergebnisse nach örtlichen Betriebseinheiten aufgerechnet, d. h., es werden kombinierte Betriebe (Betriebe mit fachlichen Betriebsteilen in mehreren WZ 2003-Klassen, z. B. Schiffbau und Boots- und Yachtbau) mit den Angaben für den gesamten Betrieb der WZ 2003-Klasse zugerechnet, in der das wirtschaftliche Schwergewicht des Betriebes liegt. In der Aufbereitung für fachliche Betriebsteile (Ergebnisse dargestellt in den Monatsberichten Juni und Dezember) werden dagegen die Ergebnisse der fachlichen Betriebsteile kombinierter Betriebe auf die verschiedenen WZ 2003-Klassen aufgeteilt, denen die einzelnen Betriebsteile ihrer Produktion entsprechend zuzurechnen sind.

Das Ergebnis „Verarbeitendes Gewerbe sowie Bergbau und Gewinnung von Steinen und Erden insgesamt“ für Betriebe enthält die Angaben für Betriebsteile der sonstigen Wirtschaftsbereiche, d. h. Handel, Transport, Baugewerbe, Landwirtschaft u. a. m. Im Ergebnis „Verarbeitendes Gewerbe sowie Bergbau und Gewinnung von Steinen und Erden insgesamt“ für fachliche Betriebsteile sind die Angaben für Betriebsteile der sonstigen Wirtschaftsbereiche nicht enthalten. Bei den Umsatzangaben für die fachlichen Betriebsteile bleiben somit z. B. die Umsätze aus dem Verkauf von Handelsware unberücksichtigt.

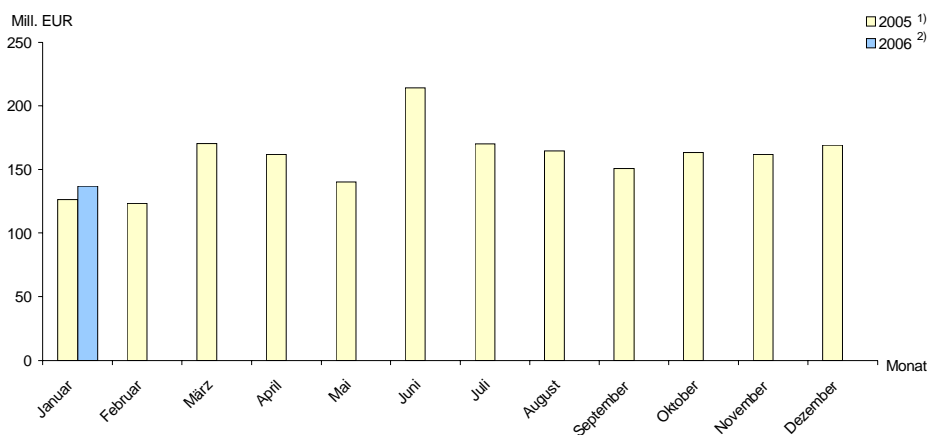
Ab dem Berichtsjahr 2006 gelten einige Änderungen im Merkmalskatalog des Monatsberichts für Betriebe des Verarbeitenden Gewerbes sowie des Bergbaus und der Gewinnung von Steinen und Erden. Aufgrund der Auflösung der Landesversicherungsanstalten und deren Überführung in die Deutsche Rentenversicherung ist die methodische Grundlage für die Unterscheidung zwischen den Arbeitern und den Angestellten der Betriebe sowie zwischen den Löhnen der Arbeiter und den Gehältern der Angestellten entfallen. Es werden deshalb nur noch Angaben über die Beschäftigten insgesamt sowie über die Entgelte (Bruttolohn- und -gehaltsumme) insgesamt erhoben und veröffentlicht.

Die aktuellsten Ergebnisse finden Sie unter [www.statistik-mv.de](http://www.statistik-mv.de)

### Umsatz des Verarbeitenden Gewerbes \*) nach Monaten



### Auslandsumsatz des Verarbeitenden Gewerbes \*) nach Monaten



- \*) einschließlich Bergbau sowie Gewinnung von Steinen und Erden  
 1) nach Jahreskorrektur  
 2) vorläufig

## Definitionen der Merkmale

### Betrieb

Örtliche Niederlassung (nicht Unternehmen) des Bergbaus und des Verarbeitenden Gewerbes (einschließlich Verwaltungs-, Reparatur-, Montage- und Hilfsbetriebe, die mit dem meldenden Betrieb örtlich verbunden sind oder in dessen Nähe liegen). Örtlich getrennte Hauptverwaltungen von Unternehmen des Bergbaus und des Verarbeitenden Gewerbes werden ebenfalls als eigenständige Betriebe dieses Bereiches erfasst. Die Merkmalswerte sind für den gesamten Betrieb zu melden und schließen auch die nichtproduzierenden Teile ein.

### Fachlicher Betriebsteil

Ein fachlicher Betriebsteil ist der Teil des Betriebes, in dem entsprechend der Abgrenzung durch die verwendete Klassifikation WZ 2003 nur eine bestimmte wirtschaftliche Tätigkeit ausgeübt wird.

Im Fall homogener Betriebe/Einbetriebsunternehmen (homogen: die gesamte Einheit übt nur eine wirtschaftliche Tätigkeit nach Maßgabe der verwendeten Klassifikation aus) fallen die Einheiten fachlicher Betriebsteil, Betrieb/Unternehmen zusammen.

### Beschäftigte

Alle am Monatsende im Betrieb tätigen Personen einschließlich der tätigen Inhaber, mithelfenden Familienangehörigen (auch unbezahlt mithelfende Familienangehörige, soweit sie mindestens ein Drittel der üblichen Arbeitszeit im Betrieb tätig sind), an andere Unternehmen überlassenen Mitarbeiter und Heimarbeiter, aber ohne Leiharbeiter. Einbezogen werden u. a. Erkrankte, Urlauber, Kurzarbeiter, Streikende, von der Aussperrung Betroffene, Personen in Altersteilzeitregelungen, Auszubildende, Saison- und Aushilfsarbeiter sowie Teilzeitbeschäftigte. In den Zahlen sind gewerblich und kaufmännisch Auszubildende (einschließlich der Auszubildenden in den übrigen nicht gewerblichen Ausbildungsberufen) enthalten.

### Geleistete Arbeitsstunden

Alle von den Beschäftigten (einschließlich Heimarbeitern und Auszubildender) tatsächlich geleisteten (nicht die bezahlten) Stunden einschließlich Über-, Nacht-, Sonntags- und Feiertagsstunden.

### Entgelte

Die Entgelte entsprechen der Bruttolohn- und -gehaltssumme. Dies ist die Bruttosumme der Bar- und Sachbezüge der tätigen Personen einschließlich der an andere Unternehmen überlassenen Mitarbeiter/Mitarbeiterinnen, ohne Pflichtanteile des Arbeitgebers zur Sozialversicherung und Vergütungen, die als Spesenersatz anzusehen sind.

Einzubeziehen sind tariflich oder frei vereinbarte Zulagen (z. B. Akkord-, Nachtarbeits-, Schmutzzulagen), Naturalvergütungen, Vergütungen für ausgefallene Arbeitszeit (z. B. Urlaubslöhne), Lohn- und Gehaltsfortzahlungen im Krankheitsfall und Zuschüsse des Arbeitgebers zum Krankengeld, Arbeitsentgelte und sonstige lohnsteuerpflichtige Zahlungen des Arbeitgebers im Rahmen von Altersteilzeitregelungen, Urlaubsbeihilfen, Gratifikationen, Gewinnbeteiligungen, tariflich oder frei vereinbarte Kindergelder und sonstige Familienzuschläge sowie Erziehungsbeihilfen, ferner vermögenswirksame Leistungen des Arbeitgebers und gezahlte Beiträge an tätige Personen in eigenen Sozialeinrichtungen (z. B. Werksarzt) sowie Bezüge von Gesellschaftern, Vorstandsmitgliedern und anderen leitenden Kräften (soweit sie steuerlich als Einkünfte aus selbstständiger Arbeit gelten) und Provisionen und Tantiemen.

Nicht einzubeziehen sind Anweisungen des staatlichen Kindergeldes, Sozial- und sonstige Aufwendungen des Arbeitgebers (u. a. Pflichtbeiträge zur Sozialversicherung, Aufwendungen für die betriebliche Altersversorgung, Vorruhestandszahlungen, Kurzarbeitergeld), an andere Unternehmen für entgeltliche Überlassung von Arbeitskräften gezahlte Beträge sowie Einnahmen von anderen Unternehmen für die Überlassung von Arbeitnehmern.

### Gesamtumsatz

Umsatz aus eigener Erzeugung (einschl. Umsatz aus dem Verkauf von Energie und Nebenerzeugnissen und Abfällen sowie Entgelte für industrielle Dienstleistungen, wie Reparaturen, Instandhaltungen, Installationen und Montagen), Umsatz aus Handelsware und sonstigen nicht industriellen/nicht handwerklichen Tätigkeiten (z. B. Erlöse aus Vermietung und Verpachtung sowie aus Lizenzverträgen, Provisionseinnahmen und Einnahmen aus der Veräußerung von Patenten).

Der Umsatz beruht auf Rechnungswerten (Fakturenwerte) ohne in Rechnung gestellte Umsatzsteuer. Im Umsatz enthalten sind Verbrauchssteuern und Kosten für Fracht, Verpackung und Porto, auch wenn diese gesondert berechnet werden. Außerordentliche und betriebsfremde Erträge aus dem Verkauf von Anlagegütern, aus der Verpachtung von Grundstücken, Zinsen, Dividenden u. dgl. sind nicht im Umsatz enthalten. Da es sich grundsätzlich um fakturierte Werte handelt, enthält der Umsatz auch nicht den Wert der Lieferungen, die innerhalb eines Unternehmens von Werk zu Werk stattfinden.

### Inlandsumsatz

Umsatz mit Abnehmern im gesamten Bundesgebiet sowie Umsatz mit den im Bundesgebiet stationierten ausländischen Streitkräften.

### Auslandsumsatz

Umsatz mit Abnehmern im Ausland und - soweit einwandfrei erkennbar - Umsatz mit deutschen Exporteuren. Als Auslandsumsatz der Eurozone gilt der Umsatz mit den Staaten der Eurozone, d. h., mit Belgien, Finnland, Frankreich, Griechenland, Irland, Italien, Luxemburg, den Niederlanden, Österreich, Portugal und Spanien.

## II. Tabellen

### 1. Entwicklung im Verarbeitenden Gewerbe sowie im Bergbau und in der Gewinnung von Steinen und Erden

Jahr Monat	Betriebe <sup>1)</sup>	Beschäftigte <sup>1)</sup>	Geleistete Arbeitsstunden <sup>2)</sup>	Lohn- und Gehaltssumme	Gesamtumsatz	Darunter Ausland
	Anzahl		1 000	1 000 EUR		
1991	467	102 406	81 157	913 024	3 362 343	608 093
1992	440	58 305	58 813	777 973	3 623 870	657 585
1993	457	50 612	56 078	833 901	4 260 663	550 945
1994	494	49 598	58 463	972 899	5 095 112	945 077
<b>1995</b>	<b>509</b>	<b>49 769</b>	<b>57 255</b>	<b>1 071 302</b>	<b>5 545 550</b>	<b>762 690</b>
1996	523	47 611	55 109	1 060 973	5 861 221	622 893
1997	529	45 107	52 328	1 014 675	6 195 452	799 329
1998	556	44 498	52 609	1 006 105	6 221 756	924 572
1999	608	45 808	54 116	1 048 905	6 441 988	834 566
<b>2000</b>	<b>647</b>	<b>47 901</b>	<b>57 082</b>	<b>1 107 719</b>	<b>7 538 031</b>	<b>1 627 580</b>
2001	662	48 573	56 977	1 136 586	8 173 542	1 702 955
2002	715	49 463	57 296	1 175 500	8 196 008	1 472 399
2003	693	48 665	79 575	1 175 438	8 486 096	2 085 216
2004	704	49 195	83 615	1 203 017	8 925 261	1 754 440
<b>2005</b>	<b>702</b>	<b>50 091</b>	<b>84 489</b>	<b>1 236 661</b>	<b>9 624 343</b>	<b>1 915 595</b>
2004 <sup>3)</sup>						
Januar	701	48 200	6 805	95 601	569 845	99 567
Februar	694	47 880	6 510	92 556	644 033	127 098
März	694	48 115	7 348	96 198	780 835	185 858
April	705	48 751	6 897	99 593	742 258	181 215
Mai	705	48 833	6 541	98 641	723 243	175 163
Juni	700	49 174	7 149	103 732	736 790	132 350
Juli	704	49 488	6 709	98 984	791 539	180 766
August	703	49 832	7 017	99 161	754 627	144 093
September	714	50 261	7 350	99 421	813 809	119 736
Oktober	712	50 096	7 142	99 980	730 097	117 442
November	712	50 051	7 437	116 780	867 144	174 220
Dezember	709	49 658	6 711	102 371	771 041	116 931
2005 <sup>3)</sup>						
Januar	692	49 159	6 957	97 312	707 716	126 531
Februar	688	49 021	6 613	94 892	642 633	123 411
März	682	48 857	6 950	98 225	817 467	170 417
April	708	49 491	7 198	100 603	781 538	161 768
Mai	707	49 598	6 851	101 523	813 694	140 213
Juni	705	49 937	7 254	106 743	840 861	214 055
Juli	708	50 569	6 730	100 742	849 084	170 010
August	706	50 771	7 337	102 286	825 191	164 500
September	708	51 170	7 435	102 588	868 381	150 698
Oktober	706	51 033	6 902	103 700	776 480	163 335
November	705	50 964	7 588	120 975	916 547	161 741
Dezember	704	50 516	6 673	107 074	784 750	168 914
2006 <sup>4)</sup>						
Januar	696	49 990	7 283	99 702	717 579	136 897
Februar	...	...	...	...	...	...
März	...	...	...	...	...	...
April	...	...	...	...	...	...
Mai	...	...	...	...	...	...
Juni	...	...	...	...	...	...
Juli	...	...	...	...	...	...
August	...	...	...	...	...	...
September	...	...	...	...	...	...
Oktober	...	...	...	...	...	...
November	...	...	...	...	...	...
Dezember	...	...	...	...	...	...

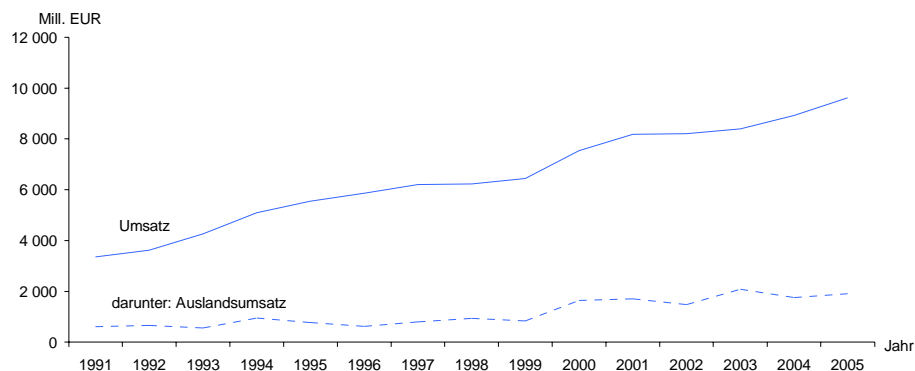
1) Angaben zu den Jahren 1991 - 2005 jeweils Jahresdurchschnitt

2) bis 2002 geleistete Arbeiterstunden

3) nach Jahreskorrektur

4) vorläufig

Umsatz des Verarbeitenden Gewerbes <sup>\*)</sup> nach Jahren



\*) einschließlich Bergbau sowie Gewinnung von Steinen und Erden

**2. Anzahl der Betriebe und fachlichen Betriebsteile nach Wirtschaftszweigen  
Januar 2006**

WZ 2003	Wirtschaftszweig	Betriebe	Fachliche Betriebsteile
		Anzahl	
C	Bergbau und Gewinnung von Steinen und Erden	22	22
CA	Kohlenbergbau, Torfgewinnung, Gewinnung von Erdöl und Erdgas, Bergbau auf Uran- und Thoriumerze	3	3
10	Kohlenbergbau, Torfgewinnung	2	2
10.3	Torfgewinnung und -veredlung	2	2
11	Gewinnung von Erdöl und Erdgas, Erbringung damit verbundener Dienstleistungen	1	1
11.1	Gewinnung von Erdöl und Erdgas	1	1
CB	Erzbergbau, Gewinnung von Steinen und Erden, sonstiger Bergbau	19	19
14	Gewinnung von Steinen und Erden, sonstiger Bergbau	19	19
14.1	Gewinnung von Natursteinen	1	1
14.12	Gewinnung von Kalk- und Gipsstein sowie Anhydrit, Dolomit und Kreide	1	1
14.2	Gewinnung von Kies, Sand, Ton und Kaolin	18	18
14.21	Gewinnung von Kies und Sand	18	18
D	Verarbeitendes Gewerbe	674	744
DA	Ernährungsgewerbe und Tabakverarbeitung	164	171
15	Ernährungsgewerbe	163	170
15.1	Schlachten und Fleischverarbeitung	48	48
15.11	Schlachten (ohne Schlachten von Geflügel)	8	8
15.12	Schlachten von Geflügel	4	4
15.13	Fleischverarbeitung	36	36
15.2	Fischverarbeitung	17	17
15.3	Obst- und Gemüseverarbeitung	8	11
15.31	Kartoffelverarbeitung	3	4
15.32	Herstellung von Frucht- und Gemüsesäften	2	3
15.33	Obst- und Gemüseverarbeitung a. n. g.	3	4
15.5	Milchverarbeitung, Herstellung von Speiseeis	10	10
15.51	Milchverarbeitung	9	9
15.52	Herstellung von Speiseeis	1	1
15.6	Mahl- und Schälmaschinen, Herstellung von Stärke und Stärkeerzeugnissen	2	3
15.61	Mahl- und Schälmaschinen	2	3
15.7	Herstellung von Futtermitteln	5	5
15.71	Herstellung von Futtermitteln für Nutztiere	4	4
15.72	Herstellung von Futtermitteln für sonstige Tiere	1	1
15.8	Sonstiges Ernährungsgewerbe (ohne Getränkeherstellung)	62	65
15.81	Herstellung von Backwaren (ohne Dauerbackwaren)	49	50
15.82	Herstellung von Dauerbackwaren	2	3
15.83	Herstellung von Zucker	2	2
15.84	Herstellung von Süßwaren (ohne Dauerbackwaren)	4	4
15.85	Herstellung von Teigwaren	1	1
15.87	Herstellung von Würzmitteln und Saucen	1	1
15.88	Herstellung von homogenisierten und diätetischen Nahrungsmitteln	1	1
15.89	Herstellung von sonstigen Nahrungsmitteln (ohne Getränke)	2	3
15.9	Herstellung von Getränken	11	11
15.91	Herstellung von Spirituosen	2	2
15.96	Herstellung von Bier	5	5
15.97	Herstellung von Malz	1	1
15.98	Gewinnung natürlicher Mineralwässer, Herstellung von Erfrischungsgetränken	3	3
16	Tabakverarbeitung	1	1
DB	Textil- und Bekleidungsindustrie	6	6
17	Textilindustrie	4	4
17.2	Weberei	1	1
17.25	Sonstige Weberei	1	1
17.4	Herstellung von konfektionierten Textilwaren (ohne Bekleidung)	3	3
18	Bekleidungsindustrie	2	2
18.2	Herstellung von Bekleidung (ohne Lederbekleidung)	2	2
18.21	Herstellung von Arbeits- und Berufsbekleidung	2	2
DC/19	Lederindustrie	1	1
19.1	Herstellung von Leder und Lederfaserstoff	1	1
DD/20	Holzindustrie (ohne Herstellung von Möbeln)	30	32
20.1	Säge-, Hobel- und Holzimprägnierwerke	8	8
20.2	Herstellung von Furnier-, Sperrholz-, Holzfasern- und Holzspanplatten	4	5
20.3	Herstellung von Konstr., Fertigbauteilen, Ausbauelementen und Fertigteilbauten aus Holz	16	17
20.4	Herstellung von Verpackungsmitteln, Lagerbehältern und Ladungsträgern aus Holz	2	2
DE	Papier-, Verlags- und Druckindustrie	38	35
21	Papierindustrie	4	4

**Noch: 2. Anzahl der Betriebe und fachlichen Betriebsteile nach Wirtschaftszweigen  
Januar 2006**

WZ 2003	Wirtschaftszweig	Betriebe	Fachliche Betriebsteile
		Anzahl	
21.1	Herstellung von Holz- und Zellstoff, Papier, Karton und Pappe	1	1
21.12	Herstellung von Papier, Karton und Pappe	1	1
21.2	Herstellung von Waren aus Papier, Karton und Pappe	3	3
21.21	Herstellung von Wellpapier und -pappe sowie von Verpackungsmitteln aus Papier, Karton und Pappe	3	3
21.23	Herstellung von Schreibwaren, Bürobedarf aus Papier und Pappe	24	31
22	Verlags-, Druckgewerbe, Vervielfältigung von bespielten Ton-, Bild- und Datenträgern	6	8
22.1	Verlagsgewerbe	-	1
22.11	Verlegen von Büchern	5	5
22.12	Verlegen von Zeitungen	1	2
22.13	Verlegen von Zeitschriften	14	19
22.2	Druckgewerbe	1	3
22.21	Drucken von Zeitungen	12	12
22.22	Drucken anderer Druckerzeugnisse	-	1
22.23	Druckweiterverarbeitung	1	3
22.24	Druck- und Medieneinstufung	4	4
22.3	Vervielfältigung von bespielten Ton-, Bild- und Datenträgern	3	3
22.31	Vervielfältigung von bespielten Tonträgern	1	1
DG/24	Herstellung von chemischen Erzeugnissen	12	13
24.1	Herstellung von chemischen Grundstoffen	4	4
24.14	Herstellung von sonstigen organischen Grundstoffen und Chemikalien	1	1
24.15	Herstellung von Düngemitteln und Stickstoffverbindungen	2	2
24.16	Herstellung von Kunststoffen in Primärformen	1	1
24.3	Herstellung von Anstrichmitteln, Druckfarben und Kittungen	1	1
24.4	Herstellung von pharmazeutischen Erzeugnissen	2	2
24.42	Herstellung von pharmazeutischen Spezialitäten und sonstigen pharmazeutischen Erzeugnissen	2	2
24.5	Herstellung von Seifen, Wasch-, Reinigungs- und Körperpflegemitteln sowie von Duftstoffen	2	3
24.52	Herstellung von Duftstoffen und Körperpflegemitteln	2	3
24.6	Herstellung von sonstigen chemischen Erzeugnissen	3	3
24.61	Herstellung von pyrotechnischen Erzeugnissen	1	1
24.66	Herstellung von sonstigen chemischen Erzeugnissen a. n. g.	2	2
DH/25	Herstellung von Gummi- und Kunststoffwaren	25	29
25.1	Herstellung von Gummiwaren	4	5
25.12	Runderneuerung von Bereifungen	1	1
25.13	Herstellung von sonstigen Gummiwaren	3	4
25.2	Herstellung von Kunststoffwaren	21	24
25.21	Herstellung von Platten, Folien, Schläuchen und Profilen aus Kunststoffen	4	5
25.22	Herstellung von Verpackungsmitteln aus Kunststoffen	3	3
25.23	Herstellung von Baubedarfsartikeln aus Kunststoffen	10	12
25.24	Herstellung von sonstigen Kunststoffwaren	4	4
DI/26	Glasgewerbe, Herstellung von Keramik, Verarbeitung von Steinen und Erden	78	80
26.1	Herstellung von Glas und Glaswaren	6	6
26.12	Veredelung und Bearbeitung von Flachglas	5	5
26.14	Herstellung von Glasfasern und Waren daraus	1	1
26.3	Herstellung von keramischen Wand- und Bodenfliesen und -platten	1	1
26.4	Herstellung von Ziegeln und sonstiger Baukeramik	2	2
26.6	Herstellung von Erzeugnissen aus Beton, Zement und Gips	63	65
26.61	Herstellung von Erzeugnissen aus Beton, Zement und aus Kalksandstein für den Bau	27	28
26.63	Herstellung von Frischbeton (Transportbeton)	31	32
26.64	Herstellung von Mörtel u. a. Beton (Trockenbeton)	3	3
26.66	Herstellung von Erzeugnissen aus Beton, Zement und Gips a. n. g.	2	2
26.7	Be- und Verarbeitung von Naturwerksteinen und Natursteinen a. n. g.	2	2
26.8	Herstellung von sonstigen Erzeugnissen aus nicht metallischen Mineralien	4	4
26.82	Herstellung von sonstigen Erzeugnissen aus nicht metallischen Mineralien a. n. g.	4	4
DJ	Metallerzeugung und -bearbeitung, Herstellung von Metallerzeugnissen	109	129
27	Metallerzeugung und -bearbeitung	5	8
27.2	Herstellung von Rohren	2	2
27.22	Herstellung von Stahlrohren, Rohrform-, Rohrverschluss- und Rohrverbindungsstücken aus Stahl	2	2
27.3	Sonstige erste Bearbeitung von Eisen und Stahl	1	1
27.31	Herstellung von Blankstahl	1	1
27.4	Erzeugung und erste Bearbeitung von NE-Metallen	-	1
27.44	Erzeugung und erste Bearbeitung von Kupfer	-	1
27.5	Gießereien	2	4
27.51	Eisengießereien	2	2
27.53	Leichtmetallgießereien	-	1
27.54	Buntmetallgießereien	-	1
28	Herstellung von Metallerzeugnissen	104	121
28.1	Stahl- und Leichtmetallbau	65	77
28.11	Herstellung von Metallkonstruktionen	54	61
28.12	Herstellung von Ausbauelementen aus Metall	11	16
28.2	Herstellung von Metallbehältern mit einem Fassungsvermögen > 300 l; Herstellung von Heizkörpern und -kesseln für Zentralheizungen	-	1
28.21	Herstellung von Metallbehältern mit einem Fassungsvermögen > 300 l	-	1
28.4	Herstellung von Schmiede-, Press-, Zieh-, Stanzteilen u. Ä.	6	6



**Noch: 2. Anzahl der Betriebe und fachlichen Betriebsteile nach Wirtschaftszweigen  
Januar 2006**

WZ 2003	Wirtschaftszweig	Betriebe	Fachliche Betriebsteile
		Anzahl	
28.5	Oberflächenveredlung, Wärmebehandlung, Mechanik a. n. g.	22	23
28.51	Oberflächenveredlung und Wärmebehandlung	13	13
28.52	Mechanik a. n. g.	9	10
28.6	Herstellung von Schneidwaren, Werkzeugen, Schlössern und Beschlägen aus unedlen Metallen	1	1
28.62	Herstellung von Werkzeugen	1	1
28.7	Herstellung von sonstigen Metallwaren	9	11
28.73	Herstellung von Drahtwaren	-	1
28.74	Herstellung von Schrauben, Nieten, Ketten und Federn	1	1
28.75	Herstellung von sonstigen Metallwaren a. n. g.	8	9
DK/29	Maschinenbau	70	85
29.1	Herstellung von Maschinen für die Erzeugung und Nutzung von mechanischer Energie	15	19
29.11	Herstellung von Verbrennungsmotoren und Turbinen	2	2
29.12	Herstellung von Pumpen und Kompressoren	5	8
29.13	Herstellung von Armaturen	4	5
29.14	Herstellung von Lagern, Getrieben, Zahnrädern, Antriebs-elementen	4	4
29.2	Herstellung von sonstigen nicht wirtschaftszweigspezifischen Maschinen	26	29
29.21	Herstellung von Öfen und Brennern	2	2
29.22	Herstellung von Hebezeugen und Fördermitteln	8	10
29.23	Herstellung von kälte- und lufttechnischen Erzeugnissen, nicht für den Haushalt	8	9
29.24	Herstellung von sonstigen nicht wirtschaftszweigspezifischen Maschinen a. n. g.	8	8
29.3	Herstellung von land- und forstwirtschaftlichen Maschinen	3	7
29.31	Herstellung von land- und forstwirtschaftlichen Zugmaschinen	-	2
29.32	Herstellung von sonstigen land- und forstwirtschaftlichen Maschinen	2	5
29.4	Herstellung von Werkzeugmaschinen	6	7
29.42	Herstellung von Werkzeugmaschinen für die Metallbearbeitung	4	5
29.43	Herstellung von Werkzeugmaschinen a. n. g.	2	2
29.5	Herstellung von Maschinen für sonstige bestimmte Wirtschaftszweige	20	23
29.51	Herstellung von Maschinen für die Metallerzeugung, von Walzwerkseinrichtungen und Gießmaschinen	2	2
29.53	Herstellung von Maschinen für das Ernährungsgewerbe und die Tabakverarbeitung	2	4
29.56	Herstellung von Maschinen für bestimmte Wirtschaftszweige a. n. g.	16	17
DL	Herstellung von Büromaschinen, DV-Geräten und -Einrichtungen; Elektrotechnik usw.	68	74
31	Herstellung von Geräten der Elektrizitätserzeugung, -verteilung u. Ä.	27	32
31.1	Herstellung von Elektromotoren, Generatoren, Transformatoren	4	5
31.2	Herstellung von Elektrizitätsverteilungs- und -schalteinrichtungen	7	9
31.3	Herstellung von isolierten Elektrokabeln, -leitungen und -drähten	3	3
31.5	Herstellung von elektrischen Lampen und Leuchten	2	3
31.6	Herstellung von elektrischen Ausrüstungen a. n. g.	11	12
31.61	Herstellung von elektrischen Ausrüstungen für Motoren und Fahrzeuge a. n. g.	1	1
31.62	Herstellung von sonstigen elektrischen Ausrüstungen a. n. g.	10	11
32	Rundfunk- und Nachrichtentechnik	10	10
32.1	Herstellung von elektronischen Bauelementen	3	3
32.2	Herstellung von Geräten und Einrichtungen der Telekommunikationstechnik	7	7
33	Medizin-, Mess-, Steuer- und Regelungstechnik, Optik, Herstellung von Uhren	31	32
33.1	Herstellung von medizinischen Geräten und orthopädischen Erzeugnissen	26	27
33.2	Herstellung von Mess-, Kontroll-, Navigations- u. ä. Instrumenten und Vorrichtungen	3	3
33.3	Herstellung von industriellen Prozesssteuerungseinrichtungen	1	1
33.4	Herstellung von optischen und fotografischen Geräten	1	1
DM	Fahrzeugbau	48	51
34	Herstellung von Kraftwagen und Kraftwagenteilen	19	21
34.1	Herstellung von Kraftwagen und Kraftwagenmotoren	-	1
34.2	Herstellung von Karosserien, Aufbauten und Anhängern	14	14
34.3	Herstellung von Teilen und Zubehör für Kraftwagen und Kraftwagenmotoren	5	6
35	Sonstiger Fahrzeugbau	29	30
35.1	Schiff- und Bootsbau	26	27
35.11	Schiffbau (ohne Boots- und Yachtbau)	20	21
35.12	Boots- und Yachtbau	6	6
35.2	Bahnindustrie	3	3
DN	Herstellung von Möbeln, Schmuck, Musikinstrumenten, Sportgeräten usw., Recycling	35	38
36	Herstellung von Möbeln, Schmuck, Musikinstrumenten, Sportgeräten usw.	15	17
36.1	Herstellung von Möbeln	14	16
36.11	Herstellung von Sitzmöbeln	2	3
36.12	Herstellung von Büro- und Ladenmöbeln	6	7
36.13	Herstellung von Küchenmöbeln	1	1
36.14	Herstellung von sonstigen Möbeln	4	4
36.15	Herstellung von Matratzen	1	1
36.2	Herstellung von Schmuck u. ä. Erzeugnissen	1	1
36.22	Herstellung von Schmuck, Gold- und Silberschmiedewaren	1	1
37	Recycling	20	21
37.1	Recycling von metallischen Altmaterialien und Reststoffen	9	9
37.2	Recycling von nicht metallischen Altmaterialien und Reststoffen	11	12
<b>C + D</b>	<b>Insgesamt</b>	<b>696</b>	<b>766</b>

**3. Ergebnisse der Betriebe nach Wirtschaftszweigen**  
**3.1. Beschäftigte, Arbeitsstunden, Lohn- und Gehaltssumme sowie Umsatz**

**Januar 2006**

WZ 2003	Wirtschaftszweig	Betriebe	Beschäftigte	Geleistete Arbeits- stunden	Brutto- lohn- und -gehalt- summe	Gesamt- umsatz	Darunter		Export- quote	Umsatz aus Eigen- erzeugung
							Auslandsumsatz			
		Anzahl	1 000	1 000	1 000 EUR	insgesamt	darunter Eurozone	%	1 000 EUR	
C	Bergbau und Gewinnung von Steinen und Erden	22	311	45	559	1 674	.	.	.	1 611
CA	Kohlenbergbau, Torfgewinnung, Gewinnung von Erdöl und Erdgas, Bergbau auf Uran- und Thoriumerze	3	.	.	.	.	.	.	.	.
10	Kohlenbergbau, Torfgewinnung	2	.	.	.	.	.	.	.	.
11	Gewinnung von Erdöl und Erdgas, Erbringung damit verbundener Dienstleistungen	1	.	.	.	.	.	.	.	.
CB	Erzbergbau, Gewinnung von Steinen und Erden, sonstiger Bergbau	19	.	.	.	.	.	.	.	.
14	Gewinnung von Steinen und Erden, sonstiger Bergbau	19	.	.	.	.	.	.	.	.
14.2	Gewinnung von Kies, Sand, Ton und Kaolin	18	242	35	417	1 031	-	-	-	.
D	Verarbeitendes Gewerbe	674	49 679	7 238	99 143	715 905	.	.	.	697 304
DA	Ernährungsgewerbe und Tabakverarbeitung	164	.	.	.	.	.	.	.	.
15	Ernährungsgewerbe	163	14 113	2 009	21 020	255 463	23 153	16 044	9,1	246 196
	darunter									
15.1	Schlachten und Fleischverarbeitung	48	3 494	495	4 481	51 096	4 536	.	8,9	47 191
15.11	Schlachten (ohne Schlachten von Geflügel)	8	526	75	826	17 976	.	.	.	.
15.12	Schlachten von Geflügel	4	780	106	1 032	15 797	-	-	-	.
15.13	Fleischverarbeitung	36	2 188	314	2 623	17 323	.	.	.	16 797
15.2	Fischverarbeitung	17	1 206	190	1 744	17 771	.	.	.	.
15.3	Obst- und Gemüseverarbeitung	8	893	138	1 685	11 481	2 450	2 035	21,3	.
15.31	Kartoffelverarbeitung	3	561	91	1 119	5 591	.	.	.	.
15.5	Milchverarbeitung; Herstellung von Speiseeis	10	1 254	192	2 425	88 775	5 162	.	5,8	.
15.7	Herstellung von Futtermitteln	5	.	.	.	.	.	.	.	.
15.8	Sonstiges Ernährungsgewerbe (ohne Getränkeherstellung)	62	5 831	769	7 504	52 676	7 944	2 923	15,1	51 930
	darunter									
15.81	Herstellung von Backwaren (ohne Dauerbackwaren)	49	4 025	527	3 897	11 658	.	.	.	10 923
15.84	Herstellung von Süßwaren (ohne Dauerbackwaren)	4	310	46	601	3 044	695	624	22,8	3 044
15.9	Herstellung von Getränken	11	1 215	188	2 754	23 752	1 484	.	6,2	23 752
	darunter									
15.96	Herstellung von Bier	5	600	83	1 494	11 195	.	.	.	.
15.98	Gewinnung natürlicher Mineralwässer, Herstellung von Erfrischungsgetränken	3	545	95	1 137	.	.	.	.	.
16	Tabakverarbeitung	1	.	.	.	.	.	.	.	.
DB	Textil- und Bekleidungsgewerbe	6	.	.	.	.	.	.	.	.
17	Textilgewerbe	4	233	34	372	1 113	.	.	.	.
18	Bekleidungsgewerbe	2	.	.	.	.	.	.	.	.
DC/19	Ledergewerbe	1	.	.	.	.	.	.	.	.
DD/20	Holzgewerbe (ohne Herstellung von Möbeln)	30	2 558	374	4 935	76 021	20 550	15 281	27,0	.
20.1	Säge-, Hobel- und Holzimprägnierwerke	8	.	.	.	.	.	.	.	.
20.2	Herstellung von Furnier-, Sperrholz-, Holzfasern- und Holzspanplatten	4	737	91	1 578	37 064	7 725	.	20,8	37 064
20.3	Herstellung von Konstr.-, Fertigbauteilen, Ausbauelementen und Fertigteilbauten aus Holz	16	1 104	170	2 024	10 477	1 607	.	15,3	.
20.4	Herstellung von Verpackungsmitteln, Lagerbehältern und Ladungsträgern aus Holz	2	.	.	.	.	.	.	.	.

**Noch: 3. Ergebnisse der Betriebe nach Wirtschaftszweigen**  
**Noch: 3.1. Beschäftigte, Arbeitsstunden, Lohn- und Gehaltssumme sowie Umsatz**

**Januar 2006**

WZ 2003	Wirtschaftszweig	Betriebe	Beschäftigte	Geleistete Arbeits- stunden	Brutto- lohn- und -gehalt- summe	Gesamt- umsatz	Darunter		Export- quote	Umsatz aus Eigen- erzeugung
							insgesamt	darunter Eurozone		
		Anzahl		1 000		1 000 EUR		%	1 000 EUR	
DE	Papier-, Verlags- und Druckgewerbe	28	4 153	594	9 943	43 811	12 383	.	28,3	43 428
21	Papiergewerbe	4	434	54	874	6 284	.	.	.	.
22	Verlags-, Druckgewerbe, Vervielfältigung	24	3 719	540	9 069	37 527	.	.	.	.
22.1	Verlagsgewerbe	6	1 343	195	4 130	13 436	.	.	.	.
22.12	Verlegen von Zeitungen	5	.	.	.	.	.	.	.	.
22.2	Druckgewerbe	14	500	78	982	4 431	.	.	.	.
22.3	Vervielfältigung von bespielten Ton-, Bild- und Datenträgern	4	1 876	267	3 958	19 660	.	.	.	.
DG/24	Herstellung von chemischen Erzeugnissen	12	1 228	186	3 191	50 389	23 700	18 561	47,0	.
24.1	Herstellung von chemischen Grundstoffen	4	363	57	1 079	25 001	.	.	.	25 001
24.4	Herstellung von pharmazeutischen Erzeugnissen	2	.	.	.	.	.	.	.	.
DH/25	Herstellung von Gummi- und Kunststoffwaren	25	1 358	205	2 799	13 970	4 258	3 871	30,5	12 213
25.1	Herstellung von Gummiwaren	4	153	23	277	1 477	.	.	.	.
25.2	Herstellung von Kunststoffwaren	21	1 205	182	2 522	12 493	.	.	.	.
25.21	Herstellung von Platten, Folien, Schläuchen und Profilen aus Kunststoffen	4	330	47	836	4 513	.	.	.	.
25.22	Herstellung von Verpackungsmitteln aus Kunststoffen	3	287	45	579	4 479	1 697	.	37,9	.
25.23	Herstellung von Baubedarfsartikeln aus Kunststoffen	10	425	68	827	2 261	.	.	.	2 261
25.24	Herstellung von sonstigen Kunststoffwaren	4	163	22	280	1 240	.	.	.	1 240
DI/26	Glasgewerbe, Herstellung von Keramik, Verarbeitung von Steinen und Erden	78	2 152	301	4 005	10 975	1 286	633	11,7	10 404
26.1	Herstellung von Glas und Glaswaren	6	394	64	745	3 595	751	.	20,9	.
26.6	Herstellung von Erzeugnissen aus Beton, Zement und Gips	63	1 362	184	2 487	5 691	.	.	.	5 346
26.61	Herstellung von Erzeugnissen aus Beton, Zement und aus Kalksandstein für den Bau	27	808	103	1 444	2 894	.	.	.	2 828
26.63	Herstellung von Frischbeton (Transportbeton)	31	267	36	508	1 010	-	-	-	.
26.8	Herstellung von sonstigen Erzeugnissen aus nicht metallischen Mineralien	4	62	9	137	.	.	.	.	.
DJ	Metallerzeugung und -bearbeitung, Herstellung von Metallerzeugnissen	109	5 608	826	10 787	46 797	8 964	6 107	19,2	46 401
27	Metallerzeugung und -bearbeitung	5	623	97	1 319	6 722	3 540	.	52,7	.
27.5	Gießereien	2	.	.	.	.	.	.	.	.
28	Herstellung von Metallerzeugnissen	104	4 985	729	9 469	40 075	5 424	.	13,5	.
28.1	Stahl- und Leichtmetallbau	65	2 973	430	5 330	20 564	898	546	4,4	20 330
28.11	Herstellung von Metallkonstruktionen	54	2 541	367	4 640	18 372	898	546	4,9	18 138
28.12	Herstellung von Ausbauelementen aus Metall	11	432	62	690	2 193	-	-	-	2 193
28.5	Oberflächenveredlung, Wärmebehandlung, Mechanik a. n. g.	22	1 066	156	2 189	7 898	501	483	6,3	7 898
28.51	Oberflächenveredlung und Wärmebehandlung	13	693	99	1 446	4 811	.	.	.	4 811
28.52	Mechanik a. n. g.	9	373	57	743	3 087	.	.	.	3 087
28.7	Herstellung von sonstigen Metallwaren	9	634	95	1 375	7 973	3 773	.	47,3	.
DK/29	Maschinenbau	70	3 894	578	8 254	34 363	6 643	4 379	19,3	32 861
29.1	Herstellung von Maschinen für die Erzeugung und Nutzung von mechanischer Energie	15	1 054	159	2 420	10 219	2 812	2 098	27,5	.
29.12	Herstellung von Pumpen und Kompressoren	5	193	28	382	2 483	.	.	.	.
29.14	Herstellung von Lagern, Getrieben, Zahnrädern, Antriebselementen	4	367	59	828	4 215	.	.	.	4 215
29.2	Herstellung von sonstigen nicht wirtschaftszweig-spezifischen Maschinen	26	1 118	170	2 486	10 563	1 227	531	11,6	9 915
29.23	Herstellung von kälte- und lufttechnischen Erzeugnissen, nicht für den Haushalt	8	463	69	1 018	3 755	.	.	.	.
29.24	Herstellung von sonstigen nicht wirtschaftszweig-spezifischen Maschinen a. n. g.	8	236	37	503	2 629	.	.	.	2 369

**Noch: 3. Ergebnisse der Betriebe nach Wirtschaftszweigen**  
**Noch: 3.1. Beschäftigte, Arbeitsstunden, Lohn- und Gehaltssumme sowie Umsatz**

**Januar 2006**

WZ 2003	Wirtschaftszweig	Betriebe	Beschäftigte	Geleistete Arbeits- stunden	Brutto- lohn- und -gehalt- summe	Gesamt- umsatz	Darunter		Export- quote	Umsatz aus Eigen- erzeugung
							Auslandsumsatz			
		Anzahl	1 000	1 000 EUR	insgesamt	darunter Eurozone	%	1 000 EUR		
29.3	Herstellung von land- und forstwirtschaftlichen Maschinen	3	70	11	101	587	.	.	.	.
29.4	Herstellung von Werkzeugmaschinen	6	351	49	611	1 735	.	.	.	.
29.5	Herstellung von Maschinen für sonstige bestimmte Wirtschaftszweige	20	1 301	189	2 637	11 258	2 150	.	19,1	10 990
29.56	Herstellung von Maschinen für bestimmte Wirt- schaftszweige a. n. g.	16	832	119	1 731	7 147	1 731	.	24,2	6 879
DL	Herstellung von Büromaschinen, DV-Geräten und -Einrichtungen; Elektrotechnik usw.	68	4 757	697	11 713	70 956	15 608	6 562	22,0	70 382
31	Herstellung von Geräten der Elektrizitätserzeugung, -verteilung u. Ä.	27	2 432	347	5 352	33 872	4 632	2 972	13,7	33 609
31.1	Herstellung von Elektromotoren, Generatoren, Transformatoren	4	697	106	1 429	.	.	.	.	.
31.2	Herstellung von Elektrizitätsverteilungs- und -schalteneinrichtungen	7	712	95	1 608	8 126	.	.	.	8 126
31.6	Herstellung von elektrischen Ausrüstungen a. n. g.	11	421	61	775	3 182	.	.	.	2 918
32	Rundfunk- und Nachrichtentechnik	10	1 080	166	3 618	29 276	.	.	.	29 276
32.1	Herstellung von elektronischen Bauelementen	3	214	38	325	8 399	.	.	.	.
32.2	Herstellung von Geräten und Einrichtungen der Telekommunikationstechnik	7	866	129	3 293	20 877	.	.	.	.
33	Medizin-, Mess-, Steuer- und Regelungstechnik, Optik, Herstellung von Uhren	31	1 245	184	2 743	7 808	.	.	.	7 497
33.1	Herstellung von medizinischen Geräten und orthopädischen Erzeugnissen	26	871	125	1 686	3 801	.	.	.	3 578
DM	Fahrzeugbau	48	7 639	1 145	18 404	89 598	16 975	.	18,9	.
34	Herstellung von Kraftwagen und Kraftwagenteilen	19	1 634	253	3 113	.	.	.	.	.
34.2	Herstellung von Karosserien, Aufbauten und Anhängern	14	762	116	1 272	.	.	.	.	.
34.3	Herstellung von Teilen und Zubehör für Kraftwagen und Kraftwagenmotoren	5	872	138	1 840	36 362	13 096	.	36,0	.
35	Sonstiger Fahrzeugbau	29	6 005	891	15 291	.	.	.	.	.
35.1	Schiff- und Bootsbau	26	5 702	845	14 606	46 821	3 604	.	7,7	.
35.11	Schiffbau (ohne Boots- und Yachtbau)	20	5 279	779	13 874	.	.	.	.	.
35.12	Boots- und Yachtbau	6	423	66	731	.	.	.	.	.
35.2	Bahnindustrie	3	303	46	686	.	.	.	.	.
DN	Herstellung von Möbeln, Schmuck, Musik- instrumenten usw., Recycling	35	1 804	264	3 447	21 553	2 483	2 192	11,5	.
36	Herstellung von Möbeln, Schmuck, Musik- instrumenten, Sportgeräten usw.	15	1 219	178	2 433	11 346	1 060	.	9,3	.
36.1	Herstellung von Möbeln darunter	14	.	.	.	.	.	.	.	.
36.12	Herstellung von Büro- und Ladenmöbeln	6	657	97	1 591	5 995	.	.	.	5 995
36.14	Herstellung von sonstigen Möbeln	4	244	33	370	1 967	.	.	.	1 967
37	Recycling	20	585	86	1 014	10 206	1 423	.	13,9	.
37.1	Recycling von metallischen Altmaterialien und Reststoffen	9	213	34	384	5 174	.	.	.	.
37.2	Recycling von nicht metallischen Altmaterialien und Reststoffen	11	372	52	630	5 032	.	.	.	.
<b>C + D</b>	<b>Insgesamt</b>	<b>696</b>	<b>49 990</b>	<b>7 283</b>	<b>99 702</b>	<b>717 579</b>	<b>136 897</b>	<b>96 777</b>	<b>19,1</b>	<b>698 915</b>
	Nachrichtlich: Insgesamt ohne Schiff- und Bootsbau	670	44 288	6 438	85 096	670 758	133 293	.	19,9	.

### Noch: 3. Ergebnisse der Betriebe nach Wirtschaftszweigen

#### 3.2. Veränderung der Beschäftigten, Arbeitsstunden, Lohn- und Gehaltssumme sowie des Umsatzes gegenüber dem gleichen Vorjahresmonat

Januar 2006

WZ 2003	Wirtschaftszweig	Be- schäftigte	Geleistete Arbeits- stunden	Brutto- lohn- und -gehalt- summe	Gesamt- umsatz	Darunter		Umsatz aus Eigen- erzeugung
						Auslandsumsatz		
						ins- gesamt	darunter Eurozone	
%								
C	Bergbau und Gewinnung von Steinen und Erden	- 18,2	- 16,6	- 12,8	- 33,4	.	.	- 28,3
CA	Kohlenbergbau, Torfgewinnung, Gewinnung von Erdöl und Erdgas, Bergbau auf Uran- und Thoriumerze	.	.	.	.	.	.	.
CB	Erzbergbau, Gewinnung von Steinen und Erden, sonstiger Bergbau	.	.	.	.	.	.	.
D	Verarbeitendes Gewerbe	+ 1,8	+ 4,9	+ 2,6	+ 1,5	.	.	+ 1,5
DA	Ernährungsgewerbe und Tabakverarbeitung	.	.	.	.	.	.	.
15	Ernährungsgewerbe	+ 1,0	+ 1,2	- 0,2	- 0,1	+ 8,0	+ 4,2	.
16	Tabakverarbeitung	.	.	.	.	.	.	.
DB	Textil- und Bekleidungsgewerbe	.	.	.	.	.	.	.
17	Textilgewerbe	+ 17,7	+ 23,2	+ 45,9	+ 49,3	.	.	.
18	Bekleidungsgewerbe	.	.	.	.	.	.	.
DC/19	Ledergewerbe	.	.	.	.	.	.	.
DD/20	Holzgewerbe (ohne Herstellung von Möbeln)	- 1,8	+ 0,6	+ 0,4	+ 29,4	+ 38,0	+ 187,8	.
DE	Papier-, Verlags- und Druckgewerbe	+ 10,4	+ 9,4	+ 17,6	+ 4,1	.	.	+ 3,8
21	Papiergewerbe	+ 4,1	- 1,0	+ 2,3	+ 9,7	.	.	.
22	Verlags-, Druckgewerbe, Vervielfältigung von bespielten Ton-, Bild- und Datenträgern	+ 11,2	+ 10,6	+ 19,4	+ 3,2	.	.	.
DG/24	Herstellung von chemischen Erzeugnissen	+ 1,2	- 0,2	+ 1,6	+ 1,4	- 14,2	- 2,4	.
DH/25	Herstellung von Gummi- und Kunststoffwaren	- 0,5	- 1,3	+ 1,0	+ 13,0	+ 17,8	+ 15,3	+ 10,3
DI/26	Glasgewerbe, Herstellung von Keramik, Verarbeitung von Steinen und Erden	- 4,9	+ 2,6	- 2,9	- 20,0	+ 182,4	.	- 20,7
DJ	Metallerzeugung und -bearbeitung, Herstellung von Metallerzeugnissen	- 0,2	+ 9,7	+ 4,5	+ 10,7	+ 27,9	+ 47,6	+ 10,6
27	Metallerzeugung und -bearbeitung	+ 9,1	+ 29,4	+ 10,5	+ 10,6	+ 39,6	.	.
28	Herstellung von Metallerzeugnissen	- 1,3	+ 7,5	+ 3,7	+ 10,8	+ 21,2	.	.
DK/29	Maschinenbau	+ 15,9	+ 19,2	+ 18,6	+ 25,2	+ 77,0	+ 70,4	+ 29,2
DL	Herstellung von Büromaschinen, DV-Geräten und -Einrichtungen; Elektrotechnik, Feinmechanik und Optik	- 0,3	+ 4,8	- 6,3	- 5,7	- 11,5	+ 5,0	- 5,7
31	Herstellung von Geräten der Elektrizitätserzeugung, -verteilung u. Ä.	- 3,3	+ 0,9	- 8,5	- 3,7	+ 1,6	.	- 4,1
32	Rundfunk- und Nachrichtentechnik	+ 0,8	+ 2,4	+ 1,0	- 15,3	.	.	- 15,3
33	Medizin-, Mess-, Steuer- und Regelungstechnik, Optik, Herstellung von Uhren	+ 5,2	+ 15,9	- 10,5	+ 41,8	.	.	+ 48,5
DM	Fahrzeugbau	- 0,5	+ 3,8	- 1,3	- 16,8	+ 7,8	.	.
34	Herstellung von Kraftwagen und Kraftwagenteilen	+ 0,9	+ 8,6	+ 0,3	.	.	.	.
35	Sonstiger Fahrzeugbau	- 0,9	+ 2,6	- 1,6	.	.	.	.
35.1	Schiff- und Bootsbau	- 0,6	+ 2,7	- 1,5	+ 40,2	.	.	.
DN	Herstellung von Möbeln, Schmuck, Musikinstrumenten usw., Recycling	- 0,2	+ 2,1	+ 4,9	+ 13,5	+ 36,6	+ 88,6	.
36	Herstellung von Möbeln, Schmuck, Musikinstrumenten usw.	- 4,8	- 3,2	+ 1,9	+ 2,6	.	.	.
37	Recycling	+ 11,0	+ 15,1	+ 12,9	+ 28,8	.	.	.
<b>C + D</b>	<b>Insgesamt</b>	<b>+ 1,7</b>	<b>+ 4,7</b>	<b>+ 2,5</b>	<b>+ 1,4</b>	<b>+ 8,2</b>	<b>+ 25,6</b>	<b>+ 1,4</b>
	Nachrichtlich: Insgesamt ohne Schiff- und Bootsbau	+ 2,0	+ 5,0	+ 3,2	+ 6,6	.	.	.

## 4. Ergebnisse der Betriebe nach Kreisen

### 4.1. Betriebe, Beschäftigte, Arbeitsstunden, Lohn- und Gehaltsumme sowie Umsatz

Januar 2006

Kreisfreie Stadt Landkreis Land	Betriebe	Beschäftigte	Geleistete Arbeitsstunden	Bruttolohn- und -gehaltsumme	Gesamtumsatz		Exportquote
					insgesamt	darunter	
						Auslands- umsatz	
Anzahl		1 000	1 000 EUR				%
<b>Kreisfreie Städte</b>							
Greifswald	18	1 583	232	4 261	33 798	10 630	31,5
Neubrandenburg	35	3 457	507	6 466	60 451	15 698	26,0
Rostock	72	5 948	897	13 332	58 502	3 266	5,6
Schwerin	39	2 378	349	5 989	34 630	3 893	11,2
Stralsund	15	1 813	264	3 234	3 718	.	.
Wismar	34	3 981	589	9 452	116 751	29 620	25,4
<b>Landkreise</b>							
Bad Doberan	46	2 195	329	4 189	31 872	.	.
Demmin	36	2 433	380	4 211	62 749	4 293	6,8
Güstrow	53	3 262	441	5 861	54 424	17 307	31,8
Ludwigslust	97	7 128	1 034	12 839	91 308	12 779	14,0
Mecklenburg-Strelitz	21	801	121	1 273	4 944	.	.
Müritz	36	2 791	369	5 192	32 484	4 298	13,2
Nordvorpommern	38	1 865	262	2 666	14 913	218	1,5
Nordwestmecklenburg	44	4 023	599	8 584	58 973	15 063	25,5
Ostvorpommern	29	1 817	248	4 636	19 312	.	.
Parchim	40	2 248	315	3 933	17 850	1 919	10,8
Rügen	21	1 153	176	1 747	12 749	1 365	10,7
Uecker-Randow	22	1 114	172	1 837	8 152	3 086	37,9
<b>Mecklenburg-Vorpommern</b>	<b>696</b>	<b>49 990</b>	<b>7 283</b>	<b>99 702</b>	<b>717 579</b>	<b>136 897</b>	<b>19,1</b>

### 4.2. Veränderung der Betriebe, Beschäftigten, Arbeitsstunden, Lohn- und Gehaltsumme sowie des Umsatzes gegenüber dem gleichen Vorjahresmonat

Januar 2006

Kreisfreie Stadt Landkreis Land	Betriebe	Beschäftigte	Geleistete Arbeitsstunden	Bruttolohn- und -gehaltsumme	Gesamtumsatz		
					insgesamt	darunter	
						Auslands- umsatz	
%							
<b>Kreisfreie Städte</b>							
Greifswald	- 14,3	- 3,3	- 2,5	- 1,5	- 21,2	- 38,9	
Neubrandenburg	- 5,4	+ 3,1	+ 8,9	+ 5,2	+ 32,5	+ 40,0	
Rostock	+ 4,3	- 0,7	+ 3,7	- 0,2	- 1,3	+ 28,2	
Schwerin	-	- 1,5	+ 4,2	+ 1,4	+ 22,9	+ 30,2	
Stralsund	+ 25,0	+ 2,1	+ 4,1	- 20,0	- 89,5	.	
Wismar	+ 6,3	+ 1,9	+ 8,9	+ 6,7	+ 25,4	+ 32,5	
<b>Landkreise</b>							
Bad Doberan	+ 9,5	+ 3,9	+ 7,4	+ 3,6	- 11,9	.	
Demmin	-	- 0,1	+ 2,8	+ 4,3	+ 3,4	- 18,6	
Güstrow	- 5,4	- 1,6	+ 0,3	+ 1,4	- 15,7	+ 2,4	
Ludwigslust	+ 3,2	+ 4,4	+ 6,8	+ 0,4	+ 4,3	+ 57,8	
Mecklenburg-Strelitz	- 8,7	+ 1,8	+ 4,6	+ 0,8	+ 3,7	.	
Müritz	-	+ 6,2	+ 2,0	+ 7,6	+ 3,8	+ 14,5	
Nordvorpommern	- 5,0	- 2,3	- 4,4	- 3,2	- 5,5	.	
Nordwestmecklenburg	- 2,2	+ 9,6	+ 11,8	+ 17,9	+ 17,1	+ 5,1	
Ostvorpommern	+ 3,6	- 1,1	- 0,9	+ 9,7	+ 13,4	.	
Parchim	- 7,0	- 4,1	- 2,1	- 3,3	+ 6,3	+ 43,4	
Rügen	+ 5,0	- 7,0	- 2,7	- 12,1	+ 4,6	+ 87,1	
Uecker-Randow	+ 15,8	+ 14,3	+ 26,9	+ 14,0	+ 33,8	+ 30,8	
<b>Mecklenburg-Vorpommern</b>	<b>+ 0,6</b>	<b>+ 1,7</b>	<b>+ 4,7</b>	<b>+ 2,5</b>	<b>+ 1,4</b>	<b>+ 8,2</b>	

## 5. Ergebnisse der Betriebe nach Hauptgruppen

### 5.1. Betriebe, Beschäftigte, Arbeitsstunden, Lohn- und Gehaltssumme sowie Umsatz 2006 nach Monaten

Monat	Betriebe	Beschäftigte	Geleistete Arbeits- stunden	Bruttolohn- und -gehaltssumme	Gesamt- umsatz	Darunter		Exportquote	Umsatz aus Eigen- erzeugung
						Auslandsumsatz			
						insgesamt	darunter Eurozone		
Anzahl		1 000	1 000 EUR				%	1 000 EUR	

#### Vorleistungsgüterproduzenten

Januar	261	13 101	1 921	26 903	237 646	64 950	48 604	27,3	232 843
Februar	...	...	...	...	...	...	...	...	...
März	...	...	...	...	...	...	...	...	...
April	...	...	...	...	...	...	...	...	...
Mai	...	...	...	...	...	...	...	...	...
Juni	...	...	...	...	...	...	...	...	...
Juli	...	...	...	...	...	...	...	...	...
August	...	...	...	...	...	...	...	...	...
September	...	...	...	...	...	...	...	...	...
Oktober	...	...	...	...	...	...	...	...	...
November	...	...	...	...	...	...	...	...	...
Dezember	...	...	...	...	...	...	...	...	...

#### Investitionsgüterproduzenten

Januar	225	17 204	2 553	39 013	177 155	33 900	24 278	19,1	175 066
Februar	...	...	...	...	...	...	...	...	...
März	...	...	...	...	...	...	...	...	...
April	...	...	...	...	...	...	...	...	...
Mai	...	...	...	...	...	...	...	...	...
Juni	...	...	...	...	...	...	...	...	...
Juli	...	...	...	...	...	...	...	...	...
August	...	...	...	...	...	...	...	...	...
September	...	...	...	...	...	...	...	...	...
Oktober	...	...	...	...	...	...	...	...	...
November	...	...	...	...	...	...	...	...	...
Dezember	...	...	...	...	...	...	...	...	...

#### Gebrauchsgüterproduzenten

Januar	16	1 330	196	2 874	13 047	.	.	.	.
Februar	...	...	...	...	...	...	...	...	...
März	...	...	...	...	...	...	...	...	...
April	...	...	...	...	...	...	...	...	...
Mai	...	...	...	...	...	...	...	...	...
Juni	...	...	...	...	...	...	...	...	...
Juli	...	...	...	...	...	...	...	...	...
August	...	...	...	...	...	...	...	...	...
September	...	...	...	...	...	...	...	...	...
Oktober	...	...	...	...	...	...	...	...	...
November	...	...	...	...	...	...	...	...	...
Dezember	...	...	...	...	...	...	...	...	...

## Noch: 5. Ergebnisse der Betriebe nach Hauptgruppen

### Noch: 5.1. Betriebe, Beschäftigte, Arbeitsstunden, Lohn- und Gehaltssumme sowie Umsatz 2006 nach Monaten

Monat	Betriebe	Beschäftigte	Geleistete Arbeits- stunden	Bruttolohn- und -gehaltssumme	Gesamt- umsatz	Darunter		Exportquote	Umsatz aus Eigen- erzeugung
						Auslandsumsatz			
						insgesamt	darunter Eurozone		
	Anzahl		1 000		1 000 EUR		%	1 000 EUR	

#### Verbrauchsgüterproduzenten

Januar	191	18 325	2 608	30 854	289 359	35 470	22 452	12,3	277 598
Februar	...	...	...	...	...	...	...	...	...
März	...	...	...	...	...	...	...	...	...
April	...	...	...	...	...	...	...	...	...
Mai	...	...	...	...	...	...	...	...	...
Juni	...	...	...	...	...	...	...	...	...
Juli	...	...	...	...	...	...	...	...	...
August	...	...	...	...	...	...	...	...	...
September	...	...	...	...	...	...	...	...	...
Oktober	...	...	...	...	...	...	...	...	...
November	...	...	...	...	...	...	...	...	...
Dezember	...	...	...	...	...	...	...	...	...

#### Energie

Januar	3	30	5	58	372	.	.	.	.
Februar	...	...	...	...	...	...	...	...	...
März	...	...	...	...	...	...	...	...	...
April	...	...	...	...	...	...	...	...	...
Mai	...	...	...	...	...	...	...	...	...
Juni	...	...	...	...	...	...	...	...	...
Juli	...	...	...	...	...	...	...	...	...
August	...	...	...	...	...	...	...	...	...
September	...	...	...	...	...	...	...	...	...
Oktober	...	...	...	...	...	...	...	...	...
November	...	...	...	...	...	...	...	...	...
Dezember	...	...	...	...	...	...	...	...	...



Noch: **5. Ergebnisse der Betriebe nach Hauptgruppen**  
**5.2. Veränderung der Beschäftigten, Arbeitsstunden, Lohn- und Gehaltssumme sowie des Umsatzes 2006**  
**nach Monaten gegenüber dem gleichen Vorjahresmonat**

Monat	Beschäftigte	Geleistete Arbeitsstunden	Bruttolohn- und -gehaltssumme	Gesamtumsatz	Darunter		Umsatz aus Eigenerzeugung
					Auslandsumsatz		
					insgesamt	darunter	
						Eurozone	
%							

**Vorleistungsgüterproduzenten**

Januar	+ 0,9	+ 5,6	+ 3,3	+ 12,2	+ 9,5	+ 40,4	+ 12,2
Februar	...	...	...	...	...	...	...
März	...	...	...	...	...	...	...
April	...	...	...	...	...	...	...
Mai	...	...	...	...	...	...	...
Juni	...	...	...	...	...	...	...
Juli	...	...	...	...	...	...	...
August	...	...	...	...	...	...	...
September	...	...	...	...	...	...	...
Oktober	...	...	...	...	...	...	...
November	...	...	...	...	...	...	...
Dezember	...	...	...	...	...	...	...

**Investitionsgüterproduzenten**

Januar	+ 1,1	+ 6,0	- 0,3	- 10,0	+ 4,3	+ 14,1	- 9,8
Februar	...	...	...	...	...	...	...
März	...	...	...	...	...	...	...
April	...	...	...	...	...	...	...
Mai	...	...	...	...	...	...	...
Juni	...	...	...	...	...	...	...
Juli	...	...	...	...	...	...	...
August	...	...	...	...	...	...	...
September	...	...	...	...	...	...	...
Oktober	...	...	...	...	...	...	...
November	...	...	...	...	...	...	...
Dezember	...	...	...	...	...	...	...

**Gebrauchsgüterproduzenten**

Januar	- 4,5	- 2,7	+ 3,0	+ 12,2	.	.	.
Februar	...	...	...	...	...	...	...
März	...	...	...	...	...	...	...
April	...	...	...	...	...	...	...
Mai	...	...	...	...	...	...	...
Juni	...	...	...	...	...	...	...
Juli	...	...	...	...	...	...	...
August	...	...	...	...	...	...	...
September	...	...	...	...	...	...	...
Oktober	...	...	...	...	...	...	...
November	...	...	...	...	...	...	...
Dezember	...	...	...	...	...	...	...

Noch: 5. Ergebnisse der Betriebe nach Hauptgruppen

Noch: 5.2. Veränderung der Beschäftigten, Arbeitsstunden, Lohn- und Gehaltssumme sowie des Umsatzes 2006 nach Monaten gegenüber dem gleichen Vorjahresmonat

Monat	Beschäftigte	Geleistete Arbeitsstunden	Bruttolohn- und -gehaltssumme	Gesamtumsatz	Darunter		Umsatz aus Eigenerzeugung
					Auslandsumsatz		
					insgesamt	darunter Eurozone	

%

**Verbrauchsgüterproduzenten**

Januar	+ 3,4	+ 3,5	+ 5,4	+ 0,7	+ 6,5	+ 10,3	+ 0,6
Februar	...	...	...	...	...	...	...
März	...	...	...	...	...	...	...
April	...	...	...	...	...	...	...
Mai	...	...	...	...	...	...	...
Juni	...	...	...	...	...	...	...
Juli	...	...	...	...	...	...	...
August	...	...	...	...	...	...	...
September	...	...	...	...	...	...	...
Oktober	...	...	...	...	...	...	...
November	...	...	...	...	...	...	...
Dezember	...	...	...	...	...	...	...

**Energie**

Januar	- 40,0	- 38,6	- 33,2	+ 72,5	.	.	.
Februar	...	...	...	...	...	...	...
März	...	...	...	...	...	...	...
April	...	...	...	...	...	...	...
Mai	...	...	...	...	...	...	...
Juni	...	...	...	...	...	...	...
Juli	...	...	...	...	...	...	...
August	...	...	...	...	...	...	...
September	...	...	...	...	...	...	...
Oktober	...	...	...	...	...	...	...
November	...	...	...	...	...	...	...
Dezember	...	...	...	...	...	...	...