

Verarbeitendes Gewerbe sowie Bergbau und Gewinnung von
Steinen und Erden

E I - m, j

Umsatz, Beschäftigte der Betriebe in Mecklenburg-Vorpommern

Dezember 2005, Jahr 2005

Bestell-Nr.: E113 2005 12
Herausgabe: 6. Juni 2006
Printausgabe: EUR 4,00

Herausgeber: Statistisches Amt Mecklenburg-Vorpommern, Lübecker Straße 287, 19059 Schwerin,
Telefon: 0385 4801-0, Telefax: 0385 4801-4123, Internet: <http://www.statistik-mv.de>, E-Mail: statistik.post@statistik-mv.de

Zuständiger Dezernent: Hans-Peter Hasche, Telefon: 0385 4801-4430

© Statistisches Amt Mecklenburg-Vorpommern, Schwerin, 2006
Für nicht gewerbliche Zwecke sind Vervielfältigung und unentgeltliche Verbreitung, auch auszugsweise, mit Quellenangabe gestattet. Die Verbreitung, auch auszugsweise, über elektronische Systeme/Datenträger bedarf der vorherigen Zustimmung. Alle übrigen Rechte bleiben vorbehalten.

Zeichenerklärungen und Abkürzungen

-	nichts vorhanden
0	weniger als die Hälfte von 1 in der letzten besetzten Stelle, jedoch mehr als nichts
.	Zahlenwert unbekannt oder geheim zu halten
...	Zahl lag bei Redaktionsschluss noch nicht vor
x	Aussage nicht sinnvoll oder Fragestellung nicht zutreffend
/	keine Angabe, da Zahlenwert nicht ausreichend genau oder nicht repräsentativ
()	Zahl hat eingeschränkte Aussagefähigkeit
p	vorläufige Zahl
s	geschätzte Zahl
r	berichtigte Zahl
a. n. g.	anderweitig nicht genannt
Rev.	Revision

Abweichungen in den Summen erklären sich aus dem Auf- und Abrunden der Einzelwerte.

Inhaltsverzeichnis

Seite

I. Vorbemerkungen und Erläuterungen	3 - 4
Grafiken: Umsatz des Verarbeitenden Gewerbes nach Monaten	4
Auslandsumsatz des Verarbeitenden Gewerbes nach Monaten	4
II. Hauptergebnisse	5 - 9
III. Tabellen	
1. Entwicklung im Verarbeitenden Gewerbe sowie im Bergbau und in der Gewinnung von Steinen und Erden	10
Grafik: Umsatz des Verarbeitenden Gewerbes nach Jahren	10
2. Anzahl der Betriebe und fachlichen Betriebsteile nach Wirtschaftszweigen 2005	11- 13
3. Ergebnisse der Betriebe nach Wirtschaftszweigen	
3.1. Beschäftigte, Arbeitsstunden, Lohn- und Gehaltssumme sowie Umsatz Dezember 2005	14 - 16
3.2. Veränderung der Beschäftigten, Arbeitsstunden, Lohn- und Gehaltssumme sowie des Umsatzes zum Vorjahresmonat Dezember 2005	17
3.3. Beschäftigte, Arbeitsstunden, Lohn- und Gehaltssumme sowie Umsatz Jahr 2005	18 - 20
3.4. Veränderung der Beschäftigten, Arbeitsstunden, Lohn- und Gehaltssumme sowie des Umsatzes zum Vorjahr Jahr 2005	21
3.5. Betriebe, Beschäftigte, Arbeitsstunden und Umsatz nach Wirtschaftszweigen und Beschäftigtengrößenklassen September 2005	22 - 23
4. Ergebnisse der Betriebe nach Kreisen	
4.1. Betriebe, Beschäftigte, Arbeitsstunden, Lohn- und Gehaltssumme sowie Umsatz Dezember 2005	24
4.2. Veränderung der Betriebe, Beschäftigten, Arbeitsstunden, Lohn- und Gehaltssumme sowie des Umsatzes zum Vorjahresmonat Dezember 2005	24
4.3. Betriebe, Beschäftigte, Arbeitsstunden, Lohn- und Gehaltssumme sowie Umsatz Jahr 2005	25
4.4. Veränderung der Betriebe, Beschäftigten, Arbeitsstunden, Lohn- und Gehaltssumme sowie des Umsatzes zum Vorjahr Jahr 2005	25
5. Ergebnisse der Betriebe nach Kreisen und nach ausgewählten Wirtschaftszweigen Jahr 2005	26 - 32
6. Ausgewählte Kennziffern für Betriebe im Verarbeitenden Gewerbe sowie im Bergbau und in der Gewinnung von Steinen und Erden	33
7. Ergebnisse der fachlichen Betriebsteile	
7.1. Beschäftigte und Umsatz der fachlichen Betriebsteile Dezember 2005	34 - 35
7.2. Beschäftigte und Umsatz der fachlichen Betriebsteile Jahr 2005	36 - 37
8. Ergebnisse der Betriebe nach ausgewählten Hauptgruppen	
8.1. Beschäftigte, Arbeitsstunden, Lohn- und Gehaltssumme sowie Umsatz 2005	38 - 39
8.2. Veränderung der Beschäftigten, Arbeitsstunden, Lohn- und Gehaltssumme sowie des Umsatzes 2005 zum Vorjahr	40 - 41
9. Ergebnisse der Betriebe nach IHK-Bezirken	42

I. Vorbemerkungen und Erläuterungen

Diese Veröffentlichung enthält statistische Ergebnisse Mecklenburg-Vorpommerns aus den monatlichen Erhebungen für Betriebe des Verarbeitenden Gewerbes sowie des Bergbaus und der Gewinnung von Steinen und Erden.

Rechtsgrundlagen

Rechtsgrundlagen für die Erhebung im Bergbau und Verarbeitenden Gewerbe sind das Gesetz über die Statistik im Produzierenden Gewerbe (ProdGewStatG) in der Fassung der Bekanntmachung vom 21.3.2002 (BGBl. I S. 1181), zuletzt geändert durch Artikel 104 der Verordnung vom 25.11.2003 (BGBl. I S. 2304); der Artikel 2 der Verordnung zur Änderung statistischer Rechtsvorschriften (Statistikbereinigungsverordnung) vom 14.9.1984 (BGBl. I S. 1247); das Gesetz über die Statistik für Bundeszwecke (Bundesstatistikgesetz - BStatG) vom 22.1.1987 (BGBl. I S. 462, 565), zuletzt geändert durch Artikel 2 des Gesetzes vom 9.6.2005 (BGBl. I S. 1534).

Berichtskreis

Der Berichtskreis umfasst die produzierenden Betriebe von Unternehmen des Bergbaus und Verarbeitenden Gewerbes mit im Allgemeinen 20 und mehr tätigen Personen sowie Betriebe des Bergbaus und Verarbeitenden Gewerbes mit 20 und mehr tätigen Personen von Unternehmen der übrigen Wirtschaftsbereiche einschließlich Handwerk. Aus Gründen einer besseren Repräsentation ist bei folgenden Wirtschaftszweigen die Erfassungsgrenze auf 10 und mehr tätige Personen herabgesetzt worden:

- 14.11 Gewinnung von Naturwerksteinen und Natursteinen a. n. g.
- 14.21 Gewinnung von Kies und Sand
- 15.20 Fischverarbeitung
- 15.31 Kartoffelverarbeitung
- 15.32 Herstellung von Frucht- und Gemüsesäften
- 15.33 Obst- und Gemüseverarbeitung a. n. g.
- 15.71 Herstellung von Futtermitteln für Nutztiere
- 15.72 Herstellung von Futtermitteln für sonstige Tiere
- 15.91 Herstellung von Spirituosen
- 15.92 Herstellung von Alkohol
- 15.97 Herstellung von Malz
- 15.98 Gewinnung natürlicher Mineralwässer, Herstellung von Erfrischungsgetränken
- 26.63 Herstellung von Frischbeton (Transportbeton)

Im Wirtschaftszweig 20.10 „Säge-, Hobel- und Holzimprägnierwerke“ gilt für Sägewerke die untere Erfassungsgrenze „Jahreseinschnitt - einschließlich Lohnschnitt - von mindestens 5000 m³ Rohholz (im Festmaß)“. Hobel- und Holzimprägnierwerke werden unter Berücksichtigung des Unternehmenskonzeptes ab 20 tätige Personen in den Monatsbericht für Betriebe einbezogen.

Definitionen der Merkmale

Betrieb

Örtliche Niederlassung (nicht Unternehmen) des Bergbaus und des Verarbeitenden Gewerbes (einschließlich Verwaltungs-, Reparatur-, Montage- und Hilfsbetriebe, die mit dem meldenden Betrieb örtlich verbunden sind oder in dessen Nähe liegen). Örtlich getrennte Hauptverwaltungen von Unternehmen des Bergbaus und des Verarbeitenden Gewerbes werden ebenfalls als eigenständige Betriebe dieses Bereiches erfasst. Die Merkmalswerte sind für den gesamten Betrieb zu melden und schließen auch die nichtproduzierenden Teile ein.

Fachlicher Betriebsteil

Ein fachlicher Betriebsteil ist der Teil des Betriebes, in dem entsprechend der Abgrenzung durch die verwendete Klassifikation WZ 2003 nur eine bestimmte wirtschaftliche Tätigkeit ausgeübt wird.

Im Fall homogener Betriebe/Einbetriebsunternehmen (homogen: die gesamte Einheit übt nur eine wirtschaftliche Tätigkeit nach Maßgabe der verwendeten Klassifikation aus) fallen die Einheiten fachlicher Betriebsteil, Betrieb/Unternehmen zusammen.

Beschäftigte

Alle am Monatsende im Betrieb tätigen Personen einschließlich der tätigen Inhaber, mithelfenden Familienangehörigen (auch unbezahlt mithelfende Familienangehörige, soweit sie mindestens ein Drittel der üblichen Arbeitszeit im Betrieb tätig sind), an andere Unternehmen überlassenen Mitarbeiter und Heimarbeiter, aber ohne Leiharbeitnehmer und Zusteller im Verlagsgewerbe. Einbezogen werden u. a. Erkrankte, Urlauber, Kurzarbeiter, Streikende, von der Aussperrung Betroffene, Personen in Altersteilzeitregelungen, Auszubildende, Saison- und Aushilfsarbeiter sowie Teilzeitbeschäftigte. In den Zahlen für Arbeiter sind gewerblich Auszubildende, in den Angaben für Angestellte kaufmännisch Auszubildende sowie tätige Inhaber, Mitinhaber und unbezahlt mithelfende Familienangehörige enthalten.

Geleistete Arbeitsstunden

Alle von den Beschäftigten (einschließlich Auszubildender) tatsächlich geleisteten (nicht die bezahlten) Stunden.

Löhne und Gehälter

Bruttosummen ohne Arbeitgeberanteile zur Sozialversicherung, jedoch einschließlich Lohn- und Gehaltszuschläge (auch Gratifikationen, Erfindergelder sowie Provisionen, Tantiemen usw.). Vergütungen für gewerblich und kaufmännisch Auszubildende sind enthalten, einschließlich Heimarbeiterentgelte. Nicht erfasst werden allgemeine soziale Aufwendungen sowie Vergütungen, die als Spesenersatz anzusehen sind.

Gesamtumsatz

Umsatz aus eigener Erzeugung (einschl. Umsatz aus dem Verkauf von Energie und Nebenerzeugnissen und Abfällen sowie Entgelte für industrielle Dienstleistungen, wie Reparaturen, Instandhaltungen, Installationen und Montagen), Umsatz aus Handelsware und sonstigen nicht industriellen/nicht handwerklichen Tätigkeiten (z. B. Erlöse aus Vermietung und Verpachtung sowie aus Lizenzverträgen, Provisionseinnahmen und Einnahmen aus der Veräußerung von Patenten).

Der Umsatz beruht auf Rechnungswerten (Fakturenwerte) ohne in Rechnung gestellte Umsatzsteuer. Im Umsatz enthalten sind Verbrauchssteuern und Kosten für Fracht, Verpackung und Porto, auch wenn diese gesondert berechnet werden. Außerordentliche und betriebsfremde Erträge aus dem Verkauf von Anlagegütern, aus der Verpachtung von Grundstücken, Zinsen, Dividenden u. dgl. sind nicht im Umsatz enthalten. Da es sich grundsätzlich um fakturierte Werte handelt, enthält der Umsatz auch nicht den Wert der Lieferungen, die innerhalb eines Unternehmens von Werk zu Werk stattfinden.

Inlandsumsatz

Umsatz mit Empfängern im gesamten Bundesgebiet.

Auslandsumsatz

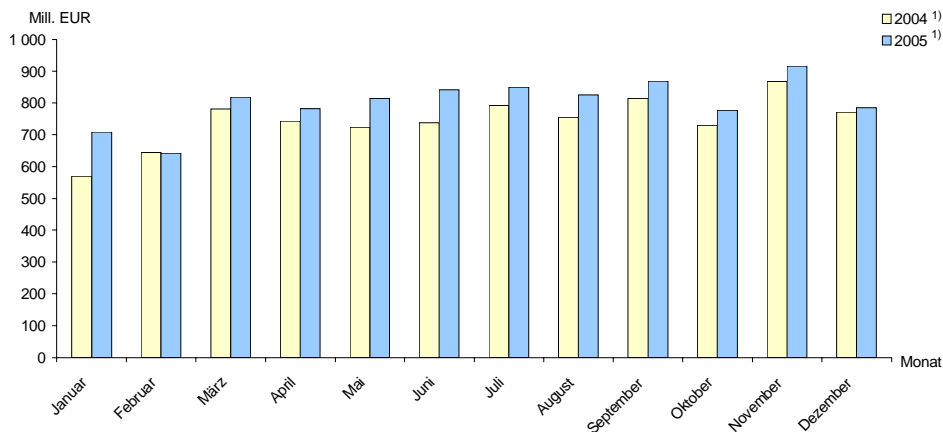
Umsatz mit Abnehmern im Ausland und - soweit einwandfrei erkennbar - Umsatz mit deutschen Exporteuren.

Darstellung der Ergebnisse

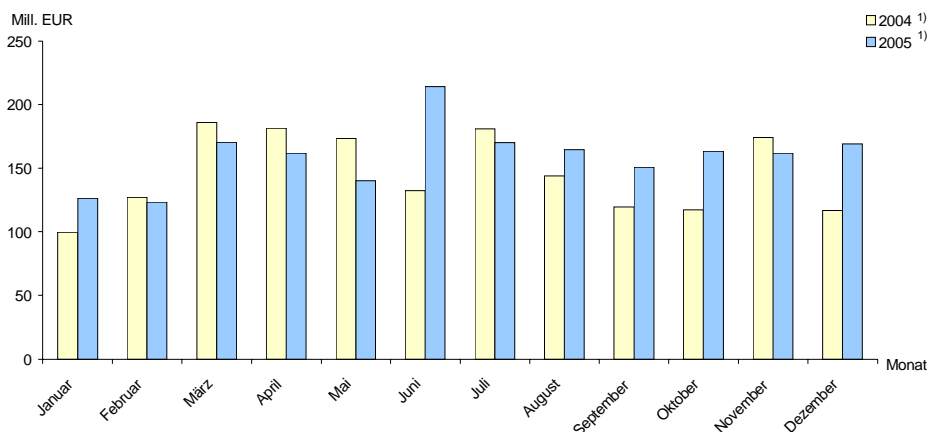
Die Ergebnisse des Monatsberichts im Verarbeitenden Gewerbe sowie im Bergbau und in der Gewinnung von Steinen und Erden werden ab Berichtsmontat Januar 2003 nach der Wirtschaftszweigklassifikation WZ 2003 (Ausgabe 2003) auf der Vierstellerebene (Klasse) erhoben und aufbereitet. Diese Klassifikation ist von der aktualisierten EU-Wirtschaftszweigklassifikation NACE Rev. 1.1 abgeleitet. In der ausführlichen Darstellung sind die Klassen, Gruppen, Abteilungen, Abschnitte ausgewiesen, zu denen in Mecklenburg-Vorpommern eine ausreichende Menge von Berichtenden vorhanden ist. Bei den nicht Erwähnten handelt es sich um Zweige, die in Mecklenburg-Vorpommern entweder gar nicht vorkommen oder wegen des Datenschutzes statistisch geheim zu halten sind.

Beim Nachweis nach hauptbeteiligten Wirtschaftszweigen werden alle Angaben einer räumlich zusammenliegenden Betriebsstätte eines Betriebes (örtliche Einheit) unter dem Wirtschaftszweig nachgewiesen, bei dem der Schwerpunkt des Betriebes liegt. Für die Gliederung nach beteiligten Wirtschaftszweigen (fachliche Einheit) werden die Angaben (tätige Personen, Umsatz) kombinierter Betriebe entsprechend ihrer Fertigung nach Wirtschaftszweigen der fachlichen Betriebsteile aufgeteilt.

Umsatz des Verarbeitenden Gewerbes *) nach Monaten



Auslandsumsatz des Verarbeitenden Gewerbes *) nach Monaten



*) einschließlich Bergbau sowie Gewinnung von Steinen und Erden
1) nach Jahreskorrektur

II. Hauptergebnisse

Im Jahr 2005 wurde im Verarbeitenden Gewerbe ¹⁾ ein Umsatz von 9,6 Milliarden EUR erzielt. Damit konnte erneut ein Zuwachs zum Vorjahr (+ 7,8 Prozent) erreicht werden (neue Bundesländer und Berlin: + 6,9 Prozent; alte Bundesländer ohne Berlin: 4,3 Prozent) ²⁾. Im Auslandsgeschäft wurde 2005 ein Umsatz in Höhe von 1,9 Milliarden EUR erzielt, 9,2 Prozent mehr als im Vorjahr. Der Inlandsumsatz, der vier Fünftel des Gesamtumsatzes beträgt, erhöhte sich um 7,5 Prozent auf 7,7 Milliarden EUR. Bei einem Anstieg der Erzeugerpreise im Verarbeitenden Gewerbe (Inlandsabsatz) um durchschnittlich 2,8 Prozent war das reale Wachstum jedoch deutlich geringer.

Umsatzveränderung gegenüber dem Vorjahr in Prozent											
1994	1995	1996	1997	1998	1999	2000	2001	2002	2003	2004	2005
+ 19,6	+ 8,8	+ 5,7	+ 5,7	+ 0,4	+ 3,5	+ 17,0	+ 8,4	- 1,8	+ 3,5	+ 5,2	+ 7,8

Die im Jahr 2005 realisierten Umsätze von insgesamt 9,6 Milliarden EUR haben sich im Vorjahresvergleich insgesamt um 699 Millionen EUR erhöht. Der Inlandsumsatz nahm um 538 Millionen EUR und der Auslandsumsatz um 161 Millionen EUR zu.

Wirtschaftszweige mit überdurchschnittlicher Umsatzentwicklung waren: Rundfunk- und Nachrichtentechnik (+ 174 Millionen EUR; + 84,5 Prozent), Holzgewerbe (+ 146 Millionen EUR; + 20,5 Prozent), Maschinenbau (+ 67 Millionen EUR; + 19,2 Prozent) sowie Herstellung chemischer Erzeugnisse (+ 61 Millionen EUR; + 12,1 Prozent). Das Ernährungsgewerbe (Umsatzanteil: 34,3 Prozent) erzielte insgesamt eine Umsatzsteigerung von 2,9 Prozent, die in einigen Branchen jedoch zum Teil beträchtlich höher war (u. a. Fischverarbeitung: + 23,4 Prozent).

Starke Umsatzrückgänge waren demgegenüber u. a. im Bergbau und bei der Gewinnung von Steinen und Erden (- 9,9 Prozent), den Herstellern von Baubedarfsartikeln aus Kunststoffen (- 9,4 Prozent) sowie im Stahl- und Leichtmetallbau (- 13,0 Prozent) zu verzeichnen.

Die Umsatzentwicklung in den Hauptbereichen des Verarbeitenden Gewerbes war in den vergangenen Jahren sehr differenziert:

Wirtschaftszweig Unterabschnitt/Abteilung ¹⁾ (H. v. = Herstellung von)	Gesamtumsatz		Umsatzveränderung				
	2005		2005/04	2004/03	2003/02	2002/01	
	Mill. EUR	= 100	%				
Bergbau, Gewinnung von Steinen und Erden	59,5	0,6	- 9,9	+ 1,4	+ 20,5	- 4,4	
Verarbeitendes Gewerbe	9 564,8	99,4	+ 8,0	+ 5,2	+ 3,4	- 1,8	
darunter							
Ernährungsgewerbe	3 300,5	34,3	+ 2,9	+ 5,7	0	- 1,1	
Fahrzeugbau	1 360,7	14,1	+ 0,8	- 13,4	+ 27,2	- 5,9	
darunter							
Schiff- und Bootsbau	995,9	10,3	+ 2,2	- 17,4	+ 31,9	- 8,3	
H. v. Büromaschinen, DV-Geräten u. -Einrichtungen, Elektrotechnik usw.	1 041,6	10,8	+ 23,8	+ 28,9	- 7,8	- 10,8	
darunter							
H. v. Geräten der Elektrizitätserzeugung, -verteilung u. Ä.	563,2	5,9	+ 3,9	+ 25,4	- 10,8	- 6,4	
Holzgewerbe (ohne H. v. Möbeln)	857,5	8,9	+ 20,5	+ 11,4	+ 7,1	+ 10,6	
Metallerzeugung und -bearbeitung,							
H. v. Metallerzeugnissen	625,8	6,5	+ 6,1	+ 18,1	- 9,1	+ 1,1	
darunter							
Stahl- und Leichtmetallbau	301,6	3,1	- 13,0	+ 14,4	- 17,8	- 11,6	
H. v. chemischen Erzeugnissen	561,9	5,8	+ 12,1	+ 9,2	+ 10,9	+ 3,4	
Papier-, Verlags- und Druckgewerbe	539,6	5,6	+ 13,0	+ 10,0	+ 5,2	+ 3,0	
Maschinenbau	414,4	4,3	+ 19,2	+ 9,8	+ 8,7	+ 9,2	
Glasgewerbe, H. v. Keramik, Verarbeitung von Steinen und Erden	355,5	3,7	+ 5,3	- 5,7	- 6,1	- 10,4	
H. v. Möbeln, Schmuck, Musikinstrumenten, usw., Recycling	261,0	2,7	- 0,4	+ 11,4	- 9,7	+ 6,9	
darunter							
H. v. Möbeln, Schmuck, Musikinstrumenten, usw.	140,3	1,5	- 0,8	- 7,0	- 16,0	+ 1,5	
Recycling	120,7	1,3	+ 0,1	+ 45,2	+ 4,5	+ 23,7	
H. v. Gummi- und Kunststoffwaren	222,5	2,3	+ 7,1	- 0,6	- 14,2	- 6,5	
Insgesamt	9 624,3	100	+ 7,8	+ 5,2	+ 3,5	- 1,8	

1) Klassifikation der Wirtschaftszweige, Ausgabe 2003 (WZ 2003)

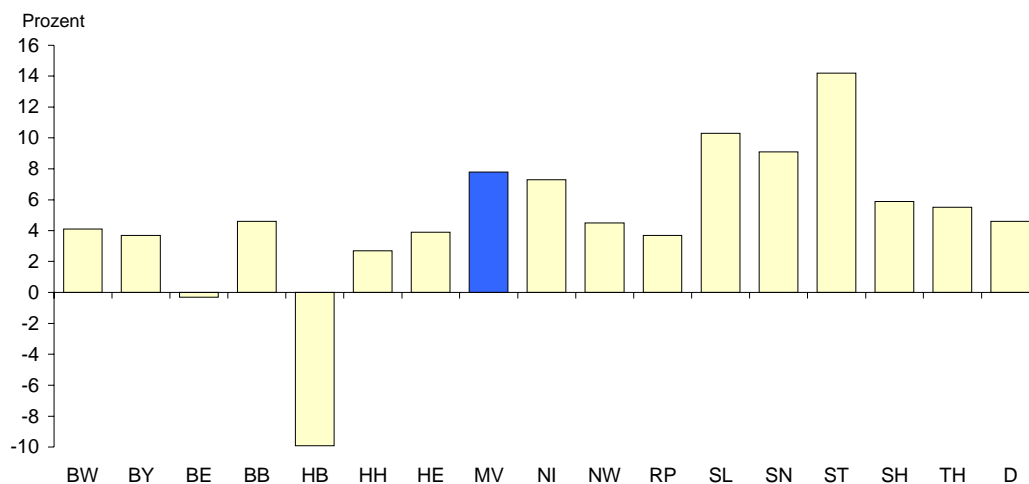
Eine Umsatzsteigerung war 2005 in 14 von 16 Bundesländern zu verzeichnen.

Die stärksten Veränderungen im Vorjahresvergleich wiesen auf: Sachsen-Anhalt (+ 14,2 Prozent), Saarland (+ 10,3 Prozent) und Sachsen (+ 9,1 Prozent) sowie, negativ, Bremen (- 9,9 Prozent) ²⁾.

1) und Gewinnung von Steinen und Erden; Betriebe von Unternehmen mit im Allgemeinen 20 und mehr Beschäftigten

2) vorläufig

Veränderung des Umsatzes des Verarbeitenden Gewerbes *) 2005 zu 2004



*) einschließlich Bergbau und Gewinnung von Steinen und Erden; Betriebe von Unternehmen mit im Allgemeinen 20 und mehr Beschäftigten; vorläufige Angabe

© StatA MV

Mecklenburg-Vorpommerns Industrie ist überwiegend kleinbetrieblich strukturiert. Das Land hat nicht nur den geringsten Industriebesatz in Deutschland, sondern auch die im Durchschnitt kleinsten Betriebe. Die durchschnittlichen **Betriebsgrößen** der anderen neuen Bundesländer unterscheiden sich jedoch nicht wesentlich davon.

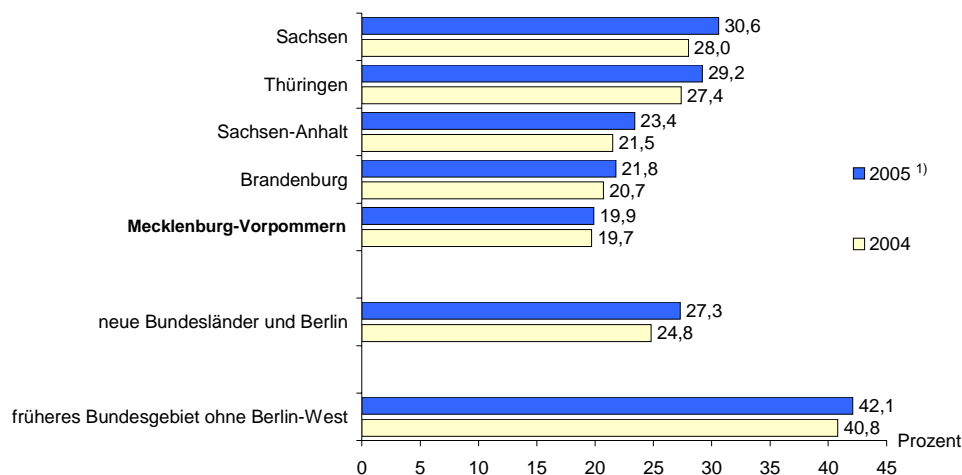
Die zum Monatsberichtszeitraum gehörenden Betriebe von Unternehmen mit im Allgemeinen 20 und mehr Beschäftigten hatten 2005 eine jahresdurchschnittliche Größe von 71 Personen und 13,7 Millionen EUR Jahresumsatz je Betrieb. Im nordwestlichen Nachbarland Schleswig-Holstein beträgt die durchschnittliche Betriebsgröße 95 Personen, das ist der mit Abstand kleinste Wert der westlichen Bundesländer (24,3 Millionen EUR Jahresumsatz je Betrieb). In Mecklenburg-Vorpommern waren im September 2005 mehr als zwei Fünftel (42,4 Prozent) aller Beschäftigten in Betrieben mit weniger als 100 Beschäftigten tätig. Jeder Sechste arbeitete in einem Großbetrieb mit mehr als 500 Beschäftigten, von denen weniger als ein Fünftel (18,5 Prozent) des Gesamtumsatzes erwirtschaftet wurde. Im Vergleich dazu ist in Schleswig-Holstein der Anteil der Betriebe unter 100 Beschäftigten kleiner und mit 500 und mehr Beschäftigten deutlich größer als in Mecklenburg-Vorpommern.

Merkmal	Betriebsgrößenstruktur im Verarbeitenden Gewerbe ¹⁾				
	Betriebe mit ... Beschäftigten				
	unter 50	50 bis 99	100 bis 249	250 bis 499	500 und mehr
	%				
	Mecklenburg-Vorpommern im September 2005				
Betriebe	61,9	20,9	12,7	3,1	1,4
Beschäftigte	22,1	20,3	26,1	14,6	17,0
Gesamtumsatz ²⁾	14,8	16,4	31,2	19,1	18,5
	Schleswig-Holstein im September 2004				
Betriebe	59,3	19,1	13,8	4,9	2,9
Beschäftigte	16,0	13,9	22,3	18,0	29,8

1) einschließlich Bergbau und Gewinnung von Steinen und Erden; Betriebe von Unternehmen mit im Allgemeinen 20 und mehr Beschäftigten

2) Jahresumsatz 2004 lt. Investitionserhebung, Betriebe von Unternehmen mit 20 und mehr Beschäftigten

Auch 2005 waren die Betriebe Mecklenburg-Vorpommerns im weitaus überwiegendem Maße auf dem Binnenmarkt präsent. Der **Auslandsumsatz** hatte mit 1,9 Milliarden EUR nur noch einen Anteil am Gesamtumsatz von 19,9 Prozent (2004: 19,7 Prozent). Damit hat Mecklenburg-Vorpommern 2005 nach Hamburg (19,7 Prozent) die niedrigste Exportquote aller Bundesländer, und liegt erheblich unter dem Durchschnitt des früheren Bundesgebietes (42,1 Prozent) und auch der neuen Länder (27,3 Prozent).



1) vorläufige Angaben

© StatA MV

In den baunahen Branchen wie der Gewinnung von Steinen und Erden (einschließlich Bergbau) wurde die Zahl der Beschäftigten 2005 deutlich reduziert, und zwar um 24,0 Prozent gegenüber 2004.

Abteilung/Wirtschaftszweig ¹⁾ (H. v. = Herstellung von)	Beschäftigtenentwicklung ²⁾			
	Gesamtbeschäftigtenzahl	Veränderung in Prozent		
		2005/04	2004/03	2005/00
Insgesamt	50 091	+ 1,8	+ 1,1	+ 4,6
davon				
Bergbau und Gewinnung von Steinen und Erden	367	- 24,0	- 2,4	+ 19,5
Verarbeitendes Gewerbe	49 723	+ 2,1	+ 1,1	+ 4,5
darunter				
Ernährungsgewerbe	14 393	+ 1,8	- 0,5	+ 0,3
Textilgewerbe	183	- 14,9	+ 7,0	- 33,2
Holzgewerbe (ohne H. v. Möbeln)	2 650	+ 6,0	+ 3,3	+ 21,2
Papier-, Verlags- und Druckgewerbe	4 007	+ 9,0	+ 6,9	+ 30,7
H. v. chemischen Erzeugnissen	1 225	+ 2,9	+ 15,1	+ 38,6
H. v. Gummi- und Kunststoffwaren	1 366	+ 2,0	+ 3,5	- 11,4
Glasgewerbe, H. v. Keramik, Verarbeitung von Steinen und Erden	2 335	- 2,2	- 8,9	- 14,7
Metallerzeugung und -bearbeitung, H. v. Metallerzeugnissen	5 683	+ 4,1	+ 4,4	+ 2,4
Maschinenbau	3 607	+ 4,9	+ 4,8	+ 18,0
H. v. Geräten der Elektrizitätserzeugung, -verteilung u. Ä.	2 408	- 6,8	- 2,0	+ 2,7
Medizin-, Mess-, Steuer- und Regelungstechnik; Optik, H. v. Uhren	1 230	+ 6,4	+ 21,0	+ 73,2
H. v. Kraftwagen und Kraftwagenteilen	1 607	+ 3,5	+ 8,6	+ 37,2
Schiff- und Bootsbau	5 714	- 0,6	- 3,5	+ 3,3
H. v. Möbeln, Schmuck, Musikinstrumenten, Sportgeräten u. Ä.	1 241	- 8,3	- 11,2	- 28,9
Recycling	550	+ 3,6	+ 3,9	0

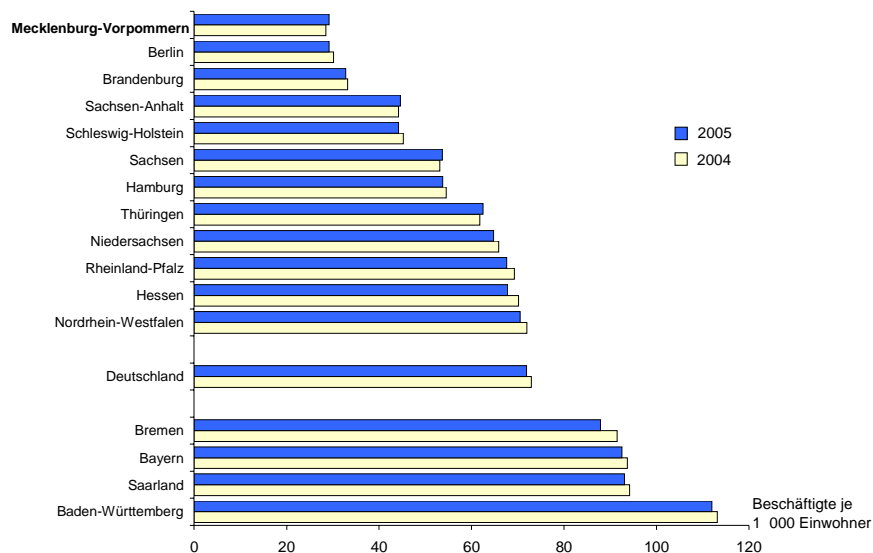
1) Klassifikation der Wirtschaftszweige, Ausgabe 2003 (WZ 2003)
2) im Jahresdurchschnitt

Im Verarbeitenden Gewerbe wurden 2005 von den insgesamt 50 091 Beschäftigten 84,5 Millionen Arbeitsstunden geleistet (durchschnittlich 1 687 Stunden je Beschäftigten). Die Bruttolohn- und -gehaltssumme insgesamt stieg auf 1 236,7 Millionen EUR (+ 2,8 Prozent), d. h. je Beschäftigten um 1,0 Prozent.

Eine Beschäftigungszunahme war 2005 neben Mecklenburg-Vorpommern nur noch in Sachsen (+ 0,5 Prozent) und Thüringen (+ 0,3 Prozent) zu verzeichnen, in allen anderen Bundesländern war die Industriebeschäftigung rückläufig, am stärksten in Bremen (- 3,9 Prozent), Berlin (- 3,1 Prozent) und Hessen (- 3,2 Prozent). Die Situation in Mecklenburg-Vorpommern war mit dem Beschäftigtenzugang von 1,8 Prozent besser als im Durchschnitt der neuen Länder (einschließlich Berlin: - 0,3 Prozent) und im früheren Bundesgebiet (- 1,6 Prozent). Nach wie vor ist der Anteil der im Verarbeitenden Gewerbe Mecklenburg-Vorpommerns Beschäftigten mit 0,8 Prozent am Gesamtbestand in Deutschland sehr gering (Bevölkerungsanteil: 2,1 Prozent).

Die **Industriedichte** in Mecklenburg-Vorpommern - gemessen an der Zahl der Beschäftigten im Verarbeitenden Gewerbe (Monatsberichts-kreis) je 1 000 Einwohner - war im Jahr 2005 mit 29,2 Personen (Vorjahr: 28,5 Personen) nach wie vor die mit Abstand geringste aller Bundesländer. Bereits das am wenigsten industrialisierte Bundesland des alten Bundesgebietes, Schleswig-Holstein, weist mit 44,2 Personen einen wesentlich höheren Industriebesatz im Vergleich zu Mecklenburg-Vorpommern auf. Eine ähnlich geringe Industrialisierung wie Mecklenburg-Vorpommern weist das Flächenland Brandenburg (32,8 Personen) auf.

Industriedichte ^{*)}



*) Verarbeitendes Gewerbe einschließlich Bergbau und Gewinnung von Steinen und Erden; Betriebe von Unternehmen mit im Allgemeinen 20 und mehr Beschäftigten; vorläufige Angaben

Im Ergebnis des Strukturwandels, des starken Arbeitskräfteabbaus und der Modernisierung bzw. Rationalisierung von Produktionsprozessen seit 1991 wurden hinsichtlich der **Effizienz** in den letzten Jahren deutliche Verbesserungen in der mecklenburg-vorpommerschen Industrie erreicht. Im Jahr 2005 konnte das Umsatzniveau sowohl je Beschäftigten als auch je Arbeiter weiter erhöht werden. Der Anteil der Löhne/Gehälter am Umsatz erreichte mit 12,8 Prozent den bisher niedrigsten Wert. Die Tendenz der steigenden Löhne/Gehälter je Beschäftigten setzte sich auch 2005 weiter fort.

Indikator	Maßeinheit	Effizienzentwicklung im Bereich Verarbeitendes Gewerbe, Bergbau und Gewinnung von Steinen und Erden				
		2001	2002	2003	2004	2005
Umsatz je Arbeitsstunde ¹⁾	EUR	143	143	107	107	114
Umsatz je Beschäftigten	EUR	168 273	165 686	174 378	181 426	192 137
Geleistete Arbeitsstunden je Beschäftigten ¹⁾	h	1 672	1 654	1 635	1 700	1 687
Lohn/Gehalt je Arbeitsstunde ¹⁾	EUR	12	12	15	14	15
Lohn und Gehalt je Beschäftigten	EUR	23 400	23 763	24 154	24 454	24 688
Anteil der Löhne und Gehälter am Umsatz	%	13,9	14,3	13,9	13,5	12,8

¹⁾ Ab dem Berichtsjahr 2003 werden im Monatsbericht des Verarbeitenden Gewerbes statt geleisteter Arbeiterstunden nun die geleisteten Arbeitsstunden aller Beschäftigten nachgewiesen. Der dadurch entstehende Methodenbruch ist bei Vergleichen mit zurückliegenden Zeiträumen bei den entsprechenden Indikatoren zu beachten.

Im Vergleich mit den anderen Bundesländern hat Mecklenburg-Vorpommern mit 12,8 Prozent ein ausgesprochen niedriges Lohn- und Gehaltsniveau, während es zum Vergleich in Schleswig-Holstein 14,3 Prozent waren. Andererseits hat Mecklenburg-Vorpommern mit 192 137 EUR Jahresumsatz je Beschäftigten aber auch noch einen sehr großen Produktivitätsrückstand gegenüber dem früheren Bundesgebiet mit 255 574 EUR je Beschäftigten, der zum Teil strukturell bedingt ist, z. B. durch den großen Anteil von Kleinbetrieben.

Indikator	Stand der Angleichung ausgewählter Effizienzindikatoren Mecklenburg-Vorpommerns 2005 an (vorläufig)			
	neue Bundesländer ¹⁾	alte Bundesländer ²⁾	Schleswig-Holstein	Deutschland insgesamt
	Differenz in Prozent/-punkten			
Umsatz je Beschäftigten	- 12,2	- 24,8	- 25,0	- 23,5
Lohn und Gehalt je Beschäftigten	- 13,4	- 37,5	- 32,5	- 35,3
Geleistete Arbeitsstunden je Beschäftigten	+ 1,4	+ 10,1	+ 5,2	+ 9,0
Anteil der Löhne und Gehälter am Umsatz	- 0,2	- 2,7	- 1,5	- 2,4

¹⁾ und Berlin

²⁾ ohne Berlin

III. Tabellen

1. Entwicklung im Verarbeitenden Gewerbe sowie im Bergbau und in der Gewinnung von Steinen und Erden

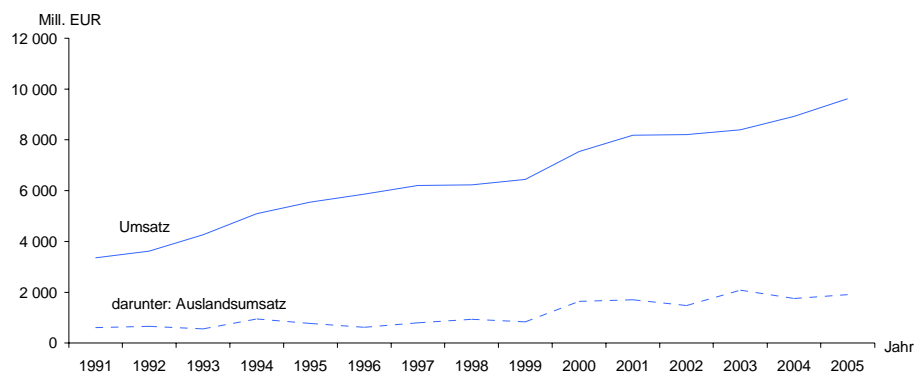
Jahr Monat	Betriebe ¹⁾	Beschäftigte ¹⁾	Darunter	Geleistete Arbeitsstunden ²⁾	Lohn- und Gehaltssumme	Darunter	Gesamtumsatz	Darunter	
			Arbeiter			Lohn		Ausland	
		Anzahl	1 000		1 000 EUR				
1991	467	102 406	68 871	81 157	913 024	549 250	3 362 343	608 093	
1992	440	58 305	40 124	58 813	777 973	464 752	3 623 870	657 585	
1993	457	50 612	35 533	56 078	833 901	505 888	4 260 663	550 945	
1994	494	49 598	35 419	58 463	972 899	610 633	5 095 112	945 077	
1995	509	49 769	35 277	57 255	1 071 302	663 854	5 545 550	762 690	
1996	523	47 611	33 770	55 109	1 060 973	657 772	5 861 221	622 893	
1997	529	45 107	31 920	52 328	1 014 675	624 058	6 195 452	799 329	
1998	556	44 498	31 294	52 609	1 006 105	613 626	6 221 756	924 572	
1999	608	45 808	32 191	54 116	1 048 905	641 437	6 441 988	834 566	
2000	647	47 901	33 874	57 082	1 107 719	679 847	7 538 031	1 627 580	
2001	662	48 573	34 084	56 977	1 136 586	683 655	8 173 542	1 702 955	
2002	715	49 463	34 642	57 296	1 175 500	710 073	8 196 008	1 472 399	
2003	693	48 665	34 620	79 575	1 175 438	720 356	8 486 096	2 085 216	
2004	704	49 195	35 098	83 615	1 203 017	736 003	8 925 261	1 754 440	
2005	702	50 091	35 898	84 489	1 236 661	763 410	9 624 343	1 915 595	
2003 ³⁾	Januar	683	48 087	33 911	6 723	92 168	55 790	549 055	92 167
	Februar	679	47 766	33 842	6 245	88 719	53 440	569 720	93 782
	März	676	47 684	33 781	6 609	91 501	55 567	570 279	147 913
	April	706	48 626	34 463	6 701	97 162	58 932	832 537	293 202
	Mai	703	48 734	34 570	6 584	97 129	59 963	791 022	243 617
	Juni	702	48 797	34 705	6 577	101 149	62 082	612 157	85 032
	Juli	700	49 099	35 048	6 721	100 238	61 625	799 963	219 124
	August	698	49 255	35 021	6 535	95 725	58 730	715 584	200 041
	September	696	49 464	35 344	7 062	97 200	60 229	760 421	155 882
	Oktober	695	49 197	35 190	6 999	99 466	62 289	724 326	171 930
	November	691	48 986	35 027	6 749	114 354	70 022	727 538	162 902
	Dezember	689	48 287	34 535	6 070	100 626	61 688	733 495	219 625
2004 ³⁾	Januar	701	48 200	34 365	6 805	95 601	57 738	569 845	99 567
	Februar	694	47 880	34 106	6 510	92 556	55 839	644 033	127 098
	März	694	48 115	34 333	7 348	96 198	59 387	780 835	185 858
	April	705	48 751	34 670	6 897	99 593	60 016	742 258	181 215
	Mai	705	48 833	34 720	6 541	98 641	60 454	723 243	175 163
	Juni	700	49 174	35 022	7 149	103 732	63 808	736 790	132 350
	Juli	704	49 488	35 336	6 709	98 984	60 907	791 539	180 766
	August	703	49 832	35 625	7 017	99 161	61 208	754 627	144 093
	September	714	50 261	35 973	7 350	99 421	61 281	813 809	119 736
	Oktober	712	50 096	35 850	7 142	99 980	61 404	730 097	117 442
	November	712	50 051	35 827	7 437	116 780	71 166	867 144	174 220
	Dezember	709	49 658	35 347	6 711	102 371	62 796	771 041	116 931
2005 ³⁾	Januar	692	49 159	34 888	6 957	97 312	58 375	707 716	126 531
	Februar	688	49 021	34 869	6 613	94 892	56 913	642 633	123 411
	März	682	48 857	34 803	6 950	98 225	60 612	817 467	170 417
	April	708	49 491	35 375	7 198	100 603	61 158	781 538	161 768
	Mai	707	49 598	35 432	6 851	101 523	63 244	813 694	140 213
	Juni	705	49 937	35 733	7 254	106 743	65 789	840 861	214 055
	Juli	708	50 569	36 377	6 730	100 742	62 612	849 084	170 010
	August	706	50 771	36 502	7 337	102 286	64 409	825 191	164 500
	September	708	51 170	36 886	7 435	102 588	64 255	868 381	150 698
	Oktober	706	51 033	36 797	6 902	103 700	65 186	776 480	163 335
	November	705	50 964	36 741	7 588	120 975	74 871	916 547	161 741
	Dezember	704	50 516	36 378	6 673	107 074	65 986	784 750	168 914

1) Angaben zu den Jahren 1991 - 2005 jeweils Jahresdurchschnitt

2) bis 2002 geleistete Arbeiterstunden

3) nach Jahreskorrektur

Umsatz des Verarbeitenden Gewerbes ^{*)} nach Jahren



*) einschließlich Bergbau sowie Gewinnung von Steinen und Erden

2. Anzahl der Betriebe und fachlichen Betriebsteile nach Wirtschaftszweigen 2005

WZ 2003	Wirtschaftszweig	Betriebe		Fachliche Betriebsteile	
		31.12.	Jahr	31.12.	Jahr
		Anzahl			
C	Bergbau und Gewinnung von Steinen und Erden	25	25	25	26
CA	Kohlenbergbau, Torfgewinnung, Gewinnung von Erdöl und Erdgas, Bergbau auf Uran- und Thoriumerze	3	3	3	3
10	Kohlenbergbau, Torfgewinnung	2	2	2	2
10.3	Torfgewinnung und -veredlung	2	2	2	2
11	Gewinnung von Erdöl und Erdgas, Erbringung damit verbundener Dienstleistungen	1	1	1	1
11.1	Gewinnung von Erdöl und Erdgas	1	1	1	1
CB	Erzbergbau, Gewinnung von Steinen und Erden, sonstiger Bergbau	22	22	22	23
14	Gewinnung von Steinen und Erden, sonstiger Bergbau	22	22	22	23
14.1	Gewinnung von Natursteinen	1	1	1	1
14.12	Gewinnung von Kalk- und Gipsstein sowie Anhydrit, Dolomit und Kreide	1	1	1	1
14.2	Gewinnung von Kies, Sand, Ton und Kaolin	21	21	21	22
14.21	Gewinnung von Kies und Sand	21	21	21	22
D	Verarbeitendes Gewerbe	679	677	753	753
DA	Ernährungsgewerbe und Tabakverarbeitung	167	166	174	173
15	Ernährungsgewerbe	167	166	174	173
15.1	Schlachten und Fleischverarbeitung	47	46	47	46
15.11	Schlachten (ohne Schlachten von Geflügel)	7	7	7	7
15.12	Schlachten von Geflügel	4	4	4	4
15.13	Fleischverarbeitung	36	35	36	35
15.2	Fischverarbeitung	18	18	18	18
15.3	Obst- und Gemüseverarbeitung	8	8	11	11
15.31	Kartoffelverarbeitung	3	3	4	4
15.32	Herstellung von Frucht- und Gemüsesäften	2	2	3	3
15.33	Obst- und Gemüseverarbeitung a. n. g.	3	3	4	4
15.5	Milchverarbeitung, Herstellung von Speiseeis	12	12	12	12
15.51	Milchverarbeitung	11	11	11	11
15.52	Herstellung von Speiseeis	1	1	1	1
15.6	Mahl- und Schälmaschinen, Herstellung von Stärke und Stärkeerzeugnissen	2	2	3	3
15.61	Mahl- und Schälmaschinen	2	2	3	3
15.7	Herstellung von Futtermitteln	5	5	5	5
15.71	Herstellung von Futtermitteln für Nutztiere	4	4	4	4
15.72	Herstellung von Futtermitteln für sonstige Tiere	1	1	1	1
15.8	Sonstiges Ernährungsgewerbe (ohne Getränkeherstellung)	64	64	67	67
15.81	Herstellung von Backwaren (ohne Dauerbackwaren)	51	51	52	52
15.82	Herstellung von Dauerbackwaren	2	2	3	3
15.83	Herstellung von Zucker	2	2	2	2
15.84	Herstellung von Süßwaren (ohne Dauerbackwaren)	4	4	4	4
15.85	Herstellung von Teigwaren	1	1	1	1
15.87	Herstellung von Würzmitteln und Saucen	1	1	1	1
15.88	Herstellung von homogenisierten und diätetischen Nahrungsmitteln	1	1	1	1
15.89	Herstellung von sonstigen Nahrungsmitteln (ohne Getränke)	2	2	3	3
15.9	Herstellung von Getränken	11	11	11	11
15.91	Herstellung von Spirituosen	2	2	2	2
15.96	Herstellung von Bier	5	5	5	5
15.97	Herstellung von Malz	1	1	1	1
15.98	Gewinnung natürlicher Mineralwässer, Herstellung von Erfrischungsgetränken	3	3	3	3
DB	Textil- und Bekleidungsindustrie	5	6	6	7
17	Textilindustrie	3	3	4	4
17.2	Weberei	1	1	1	1
17.25	Sonstige Weberei	1	1	1	1
17.4	Herstellung von konfektionierten Textilwaren (ohne Bekleidung)	2	2	3	3
18	Bekleidungsindustrie	2	3	2	3
18.2	Herstellung von Bekleidung (ohne Lederbekleidung)	2	3	2	3
18.21	Herstellung von Arbeits- und Berufsbekleidung	2	2	2	2
DC/19	Lederindustrie	1	1	1	1
19.1	Herstellung von Leder und Lederfaserstoff	1	1	1	1
DD/20	Holzindustrie (ohne Herstellung von Möbeln)	30	30	31	31
20.1	Säge-, Hobel- und Holzimprägnierwerke	8	8	8	8
20.2	Herstellung von Furnier-, Sperrholz-, Holzfasern- und Holzspanplatten	5	5	5	5
20.3	Herstellung von Konstr.-, Fertigbauteilen, Ausbauelementen und Fertigteilbauten aus Holz	15	15	16	16
20.4	Herstellung von Verpackungsmitteln, Lagerbehältern und Ladungsträgern aus Holz	2	2	2	2
20.5	Herstellung von Holzwaren a. n. g., sowie von Kork-, Flecht- und Korbwaren	-	1	-	1
20.51	Herstellung von Holzwaren a. n. g.	-	1	-	1
DE	Papier-, Verlags- und Druckindustrie	28	27	36	35
21	Papierindustrie	5	5	5	5
21.1	Herstellung von Holz- und Zellstoff, Papier, Karton und Pappe	1	1	1	1
21.12	Herstellung von Papier, Karton und Pappe	1	1	1	1

Noch: 2. Anzahl der Betriebe und fachlichen Betriebsteile nach Wirtschaftszweigen 2005

WZ 2003	Wirtschaftszweig	Betriebe		Fachliche Betriebsteile	
		31.12.	Jahr	31.12.	Jahr
		Anzahl			
21.2	Herstellung von Waren aus Papier, Karton und Pappe	4	4	4	4
21.21	Herstellung von Wellpapier und -pappe sowie von Verpackungsmitteln aus Papier, Karton und Pappe	3	3	3	3
21.23	Herstellung von Schreibwaren, Bürobedarf aus Papier und Pappe	1	1	1	1
22	Verlags-, Druckgewerbe, Vervielfältigung von bespielten Ton-, Bild- und Datenträgern	23	23	31	31
22.1	Verlagsgewerbe	7	7	10	10
22.11	Verlegen von Büchern	-	-	1	1
22.12	Verlegen von Zeitungen	3	3	3	3
22.13	Verlegen von Zeitschriften	4	4	6	6
22.2	Druckgewerbe	12	12	17	17
22.21	Drucken von Zeitungen	-	-	2	2
22.22	Drucken anderer Druckerzeugnisse	11	11	11	11
22.23	Druckweiterverarbeitung	-	-	1	1
22.24	Druck- und Mediovorstufe	1	1	3	3
22.3	Vervielfältigung von bespielten Ton-, Bild- und Datenträgern	4	4	4	4
22.31	Vervielfältigung von bespielten Tonträgern	4	4	4	4
DG/24	Herstellung von chemischen Erzeugnissen	12	12	13	13
24.1	Herstellung von chemischen Grundstoffen	4	4	4	4
24.14	Herstellung von sonstigen organischen Grundstoffen und Chemikalien	1	1	1	1
24.15	Herstellung von Düngemitteln und Stickstoffverbindungen	2	2	2	2
24.16	Herstellung von Kunststoffen in Primärformen	1	1	1	1
24.3	Herstellung von Anstrichmitteln, Druckfarben und Kitten	1	1	1	1
24.4	Herstellung von pharmazeutischen Erzeugnissen	2	2	2	2
24.42	Herstellung von pharmazeutischen Spezialitäten und sonstigen pharmazeutischen Erzeugnissen	2	2	2	2
24.5	Herstellung von Seifen, Wasch-, Reinigungs- und Körperpflegemitteln sowie von Duftstoffen	2	2	3	3
24.52	Herstellung von Duftstoffen und Körperpflegemitteln	2	2	3	3
24.6	Herstellung von sonstigen chemischen Erzeugnissen	3	3	3	3
24.61	Herstellung von pyrotechnischen Erzeugnissen	1	1	1	1
24.66	Herstellung von sonstigen chemischen Erzeugnissen a. n. g.	2	2	2	2
DH/25	Herstellung von Gummi- und Kunststoffwaren	23	24	27	28
25.1	Herstellung von Gummiwaren	4	4	5	5
25.12	Runderneuerung von Bereifungen	1	1	1	1
25.13	Herstellung von sonstigen Gummiwaren	3	3	4	4
25.2	Herstellung von Kunststoffwaren	19	20	22	23
25.21	Herstellung von Platten, Folien, Schläuchen und Profilen aus Kunststoffen	4	4	5	5
25.22	Herstellung von Verpackungsmitteln aus Kunststoffen	4	4	4	4
25.23	Herstellung von Baubedarfsartikeln aus Kunststoffen	7	8	9	11
25.24	Herstellung von sonstigen Kunststoffwaren	4	4	4	4
DI/26	Glasgewerbe, Herstellung von Keramik, Verarbeitung von Steinen und Erden	79	79	84	86
26.1	Herstellung von Glas und Glaswaren	6	6	6	6
26.12	Veredlung und Bearbeitung von Flachglas	5	5	5	5
26.14	Herstellung von Glasfasern und Waren daraus	1	1	1	1
26.3	Herstellung von keramischen Wand- und Bodenfliesen und -platten	1	1	1	1
26.4	Herstellung von Ziegeln und sonstiger Baukeramik	2	2	2	2
26.6	Herstellung von Erzeugnissen aus Beton, Zement und Gips	64	64	69	70
26.61	Herstellung von Erzeugnissen aus Beton, Zement und aus Kalksandstein für den Bau	27	27	28	28
26.63	Herstellung von Frischbeton (Transportbeton)	31	31	32	32
26.64	Herstellung von Mörtel u. a. Beton (Trockenbeton)	4	4	7	8
26.66	Herstellung von Erzeugnissen aus Beton, Zement und Gips a. n. g.	2	2	2	2
26.7	Be- und Verarbeitung von Naturwerksteinen und Natursteinen a. n. g.	2	2	2	3
26.8	Herstellung von sonstigen Erzeugnissen aus nicht metallischen Mineralien	4	4	4	4
26.82	Herstellung von sonstigen Erzeugnissen aus nicht metallischen Mineralien a. n. g.	4	4	4	4
DJ	Metallerzeugung und -bearbeitung, Herstellung von Metallerzeugnissen	108	108	124	125
27	Metallerzeugung und -bearbeitung	5	5	8	8
27.2	Herstellung von Rohren	2	2	2	2
27.22	Herstellung von Stahlrohren, Rohrform-, Rohrverschluss- und Rohrverbindungsstücken aus Stahl	2	2	2	2
27.3	Sonstige erste Bearbeitung von Eisen und Stahl	1	1	1	1
27.31	Herstellung von Blankstahl	1	1	1	1
27.4	Erzeugung und erste Bearbeitung von NE-Metallen	-	-	1	1
27.44	Erzeugung und erste Bearbeitung von Kupfer	-	-	1	1
27.5	Gießereien	2	2	4	4
27.51	Eisengießereien	2	2	2	2
27.53	Leichtmetallgießereien	-	-	1	1
27.54	Buntmetallgießereien	-	-	1	1
28	Herstellung von Metallerzeugnissen	103	103	116	117
28.1	Stahl- und Leichtmetallbau	64	65	73	75
28.11	Herstellung von Metallkonstruktionen	54	54	59	61
28.12	Herstellung von Ausbauelementen aus Metall	10	10	14	14
28.2	Herstellung von Metallbehältern mit einem Fassungsvermögen > 300 l; Herstellung von Heizkörpern und -kesseln für Zentralheizungen	-	-	1	1
28.21	Herstellung von Metallbehältern mit einem Fassungsvermögen > 300 l	-	-	1	1
28.4	Herstellung von Schmiede-, Press-, Zieh-, Stanzteilen u. Ä.	7	7	7	7

Noch: 2. Anzahl der Betriebe und fachlichen Betriebsteile nach Wirtschaftszweigen 2005

WZ 2003	Wirtschaftszweig	Betriebe		Fachliche Betriebsteile	
		31.12.	Jahr	31.12.	Jahr
		Anzahl			
28.5	Oberflächenveredlung, Wärmebehandlung, Mechanik a. n. g.	20	20	21	21
28.51	Oberflächenveredlung und Wärmebehandlung	13	13	13	13
28.52	Mechanik a. n. g.	7	7	8	8
28.6	Herstellung von Schneidwaren, Werkzeugen, Schlössern und Beschlägen aus unedlen Metallen	1	1	1	1
28.62	Herstellung von Werkzeugen	1	1	1	1
28.7	Herstellung von sonstigen Metallwaren	11	11	13	13
28.73	Herstellung von Drahtwaren	2	2	3	3
28.74	Herstellung von Schrauben, Nieten, Ketten und Federn	1	1	1	1
28.75	Herstellung von sonstigen Metallwaren a. n. g.	8	8	9	9
DK/29	Maschinenbau	73	71	90	87
29.1	Herstellung von Maschinen für die Erzeugung und Nutzung von mechanischer Energie	17	17	21	20
29.11	Herstellung von Verbrennungsmotoren und Turbinen	2	2	2	2
29.12	Herstellung von Pumpen und Kompressoren	6	6	9	9
29.13	Herstellung von Armaturen	5	5	6	6
29.14	Herstellung von Lagern, Getrieben, Zahnrädern, Antriebsselementen	4	4	4	4
29.2	Herstellung von sonstigen nicht wirtschaftszweigspezifischen Maschinen	25	24	28	27
29.21	Herstellung von Öfen und Brennern	2	2	2	2
29.22	Herstellung von Hebezeugen und Fördermitteln	7	6	9	8
29.23	Herstellung von kälte- und lufttechnischen Erzeugnissen, nicht für den Haushalt	8	8	9	9
29.24	Herstellung von sonstigen nicht wirtschaftszweigspezifischen Maschinen a. n. g.	8	8	8	8
29.3	Herstellung von land- und forstwirtschaftlichen Maschinen	5	5	9	9
29.31	Herstellung von land- und forstwirtschaftlichen Zugmaschinen	2	2	3	3
29.32	Herstellung von sonstigen land- und forstwirtschaftlichen Maschinen	3	3	6	6
29.4	Herstellung von Werkzeugmaschinen	6	6	7	7
29.42	Herstellung von Werkzeugmaschinen für die Metallbearbeitung	4	4	5	5
29.43	Herstellung von Werkzeugmaschinen a. n. g.	2	2	2	2
29.5	Herstellung von Maschinen für sonstige bestimmte Wirtschaftszweige	20	20	25	25
29.51	Herstellung von Maschinen für die Metallerzeugung, von Walzwerkseinrichtungen und Gießmaschinen	1	1	2	2
29.53	Herstellung von Maschinen für das Ernährungsgewerbe und die Tabakverarbeitung	2	2	4	4
29.56	Herstellung von Maschinen für bestimmte Wirtschaftszweige a. n. g.	17	17	19	19
DL	Herstellung von Büromaschinen, DV-Geräten und -Einrichtungen; Elektrotechnik usw.	72	71	78	77
31	Herstellung von Geräten der Elektrizitätserzeugung, -verteilung u. Ä.	27	27	32	32
31.1	Herstellung von Elektromotoren, Generatoren, Transformatoren	4	4	5	5
31.2	Herstellung von Elektrizitätsverteilungs- und -schalteinrichtungen	7	7	9	9
31.3	Herstellung von isolierten Elektrokabeln, -leitungen und -drähten	3	3	3	3
31.5	Herstellung von elektrischen Lampen und Leuchten	2	2	3	3
31.6	Herstellung von elektrischen Ausrüstungen a. n. g.	11	11	12	12
31.61	Herstellung von elektrischen Ausrüstungen für Motoren und Fahrzeuge a. n. g.	1	1	1	1
31.62	Herstellung von sonstigen elektrischen Ausrüstungen a. n. g.	10	10	11	11
32	Rundfunk- und Nachrichtentechnik	10	10	10	10
32.1	Herstellung von elektronischen Bauelementen	3	3	3	3
32.2	Herstellung von Geräten und Einrichtungen der Telekommunikationstechnik	7	7	7	7
33	Medizin-, Mess-, Steuer- und Regelungstechnik, Optik, Herstellung von Uhren	35	34	36	35
33.1	Herstellung von medizinischen Geräten und orthopädischen Erzeugnissen	30	29	31	30
33.2	Herstellung von Mess-, Kontroll-, Navigations- u. ä. Instrumenten und Vorrichtungen	3	3	3	3
33.3	Herstellung von industriellen Prozesssteuerungseinrichtungen	1	1	1	1
33.4	Herstellung von optischen und fotografischen Geräten	1	1	1	1
DM	Fahrzeugbau	47	47	51	51
34	Herstellung von Kraftwagen und Kraftwagenteilen	17	18	19	20
34.1	Herstellung von Kraftwagen und Kraftwagenmotoren	-	-	1	1
34.2	Herstellung von Karosserien, Aufbauten und Anhängern	13	14	13	14
34.3	Herstellung von Teilen und Zubehör für Kraftwagen und Kraftwagenmotoren	4	4	5	5
35	Sonstiger Fahrzeugbau	30	28	32	30
35.1	Schiff- und Bootsbau	27	25	28	26
35.11	Schiffbau (ohne Boots- und Yachtbau)	19	18	20	19
35.12	Boots- und Yachtbau	8	8	8	8
35.2	Bahnindustrie	3	3	4	4
DN	Herstellung von Möbeln, Schmuck, Musikinstrumenten, Sportgeräten usw., Recycling	34	35	38	38
36	Herstellung von Möbeln, Schmuck, Musikinstrumenten, Sportgeräten usw.	15	16	17	18
36.1	Herstellung von Möbeln	14	15	16	17
36.11	Herstellung von Sitzmöbeln	2	3	3	4
36.12	Herstellung von Büro- und Ladenmöbeln	6	6	7	7
36.13	Herstellung von Küchenmöbeln	1	1	1	1
36.14	Herstellung von sonstigen Möbeln	4	4	4	4
36.15	Herstellung von Matratzen	1	1	1	1
36.2	Herstellung von Schmuck u. ä. Erzeugnissen	1	1	1	1
36.22	Herstellung von Schmuck, Gold- und Silberschmiedewaren	1	1	1	1
37	Recycling	19	19	21	20
37.1	Recycling von metallischen Altmaterialien und Reststoffen	9	9	9	9
37.2	Recycling von nicht metallischen Altmaterialien und Reststoffen	10	10	12	11
C + D	Insgesamt	704	702	778	779

3. Ergebnisse der Betriebe nach Wirtschaftszweigen
3.1. Beschäftigte, Arbeitsstunden, Lohn- und Gehaltssumme sowie Umsatz

Dezember 2005

WZ 2003	Wirtschaftszweig	Beschäftigte		Geleistete Arbeits- stunden	Brutto- lohn- und -gehalt- summe	Darunter Lohn	Gesamt- umsatz	Darunter		Umsatz aus Eigen- erzeugung
		ins- gesamt	darunter Arbeiter					ins- gesamt	darunter Eurozone	
		Anzahl		1 000	1 000 EUR					
C	Bergbau und Gewinnung von Steinen und Erden	337	270	60	640	467	3 399	-	-	3 145
CA	Kohlenbergbau, Torfgewinnung, Gewinnung von Erdöl und Erdgas, Bergbau auf Uran- und Thoriumerze
10	Kohlenbergbau, Torfgewinnung
11	Gewinnung von Erdöl und Erdgas, Erbringung damit verbundener Dienstleistungen
CB	Erzbergbau, Gewinnung von Steinen und Erden, sonstiger Bergbau
14	Gewinnung von Steinen und Erden, sonstiger Bergbau
14.2	Gewinnung von Kies, Sand, Ton und Kaolin	268	217	51	493	368	3 049	-	-	.
D	Verarbeitendes Gewerbe	50 179	36 108	6 612	106 434	65 518	781 352	168 914	118 045	755 402
DA	Ernährungsgewerbe und Tabakverarbeitung	14 504	10 700	2 005	24 206	16 441	293 126	29 047	22 897	282 352
15	Ernährungsgewerbe darunter	14 504	10 700	2 005	24 206	16 441	293 126	29 047	22 897	282 352
15.1	Schlachten und Fleischverarbeitung	3 526	2 874	487	4 894	3 571	57 345	3 713	.	53 122
15.11	Schlachten (ohne Schlachten von Geflügel)	489	364	65	801	584	18 513	.	.	.
15.12	Schlachten von Geflügel	801	765	102	1 088	916	16 741	-	-	.
15.13	Fleischverarbeitung	2 236	1 745	321	3 004	2 071	22 091	.	.	.
15.2	Fischverarbeitung	1 270	1 056	194	1 923	1 329	28 539	.	.	.
15.3	Obst- und Gemüseverarbeitung	1 010	777	150	1 857	1 310	17 025	3 179	2 068	.
15.31	Kartoffelverarbeitung	558	459	81	1 104	848	7 393	.	.	.
15.5	Milchverarbeitung; Herstellung von Speiseeis	1 312	979	190	3 531	2 319	99 839	6 920	.	.
15.8	Sonstiges Ernährungsgewerbe (ohne Getränke-herstellung) darunter	5 890	3 914	753	8 570	5 694	52 106	11 946	7 363	51 080
15.81	Herstellung von Backwaren (ohne Dauerbackwaren)	4 070	2 401	519	4 258	2 518	12 978	.	.	12 189
15.84	Herstellung von Süßwaren (ohne Dauerbackwaren)	312	274	39	709	512	4 380	881	.	4 380
15.9	Herstellung von Getränken darunter	1 243	905	191	2 979	1 901	31 300	.	.	.
15.96	Herstellung von Bier	618	435	86	1 675	1 012	14 902	.	.	.
15.98	Gewinnung natürlicher Mineralwässer, Herstellung von Erfrischungsgetränken
DB	Textil- und Bekleidungsindustrie
17	Textilgewerbe	170	.	19	217
18	Bekleidungsindustrie
DC/19	Ledergewerbe
DD/20	Holzgewerbe (ohne Herstellung von Möbeln) darunter	2 687	2 097	367	5 539	3 902	73 258	18 033	13 894	.
20.1	Säge-, Hobel- und Holzimprägnierwerke
20.2	Herstellung von Furnier-, Sperrholz-, Holzfasern und Holzspanplatten	851	683	97	1 969	1 479	32 138	.	.	32 138
20.3	Herstellung von Konstr.-, Fertigbauteilen, Ausbauelementen und Fertigteilmontagen aus Holz	1 116	797	165	2 211	1 384	14 653	1 741	.	.

Noch: 3. Ergebnisse der Betriebe nach Wirtschaftszweigen

Noch: 3.1. Beschäftigte, Arbeitsstunden, Lohn- und Gehaltssumme sowie Umsatz

Dezember 2005

WZ 2003	Wirtschaftszweig	Beschäftigte		Geleistete Arbeits- stunden	Brutto- lohn- und -gehalt- summe	Darunter	Gesamt- umsatz	Darunter		Umsatz aus Eigen- erzeugung
		ins- gesamt	darunter Arbeiter			Lohn		Auslandsumsatz	ins- gesamt	
		Anzahl		1 000	1 000 EUR					
DE	Papier-, Verlags- und Druckgewerbe	4 234	2 427	610	9 741	4 462	48 928	12 964	5 332	48 277
21	Papiergewerbe	499	400	69	1 015	679	6 657	.	.	.
22	Verlags-, Druckgewerbe, Vervielfältigung	3 735	2 027	541	8 726	3 782	42 271	.	.	.
22.1	Verlagsgewerbe	1 406	258	186	4 117	736	14 930	.	.	.
22.12	Verlegen von Zeitungen	1 193	.	151	3 678	.	12 178	.	.	.
22.13	Verlegen von Zeitschriften	213	.	35	438	.	2 752	.	.	.
22.2	Druckgewerbe	400	282	59	857	545	3 331	.	.	.
22.3	Vervielfältigung von bespielten Ton-, Bild- und Datenträgern	1 929	1 487	296	3 752	2 501	24 011	.	.	24 011
DG/24	Herstellung von chemischen Erzeugnissen	1 232	734	160	3 673	1 956	46 473	23 167	13 331	.
24.1	Herstellung von chemischen Grundstoffen	370	238	55	1 170	569
24.6	Herstellung von sonstigen chemischen Erzeugnissen
DH/25	Herstellung von Gummi- und Kunststoffwaren	1 297	912	181	2 803	1 571	15 732	3 972	3 707	13 949
25.1	Herstellung von Gummiwaren	150	120	19	317	214	1 231	.	.	.
25.2	Herstellung von Kunststoffwaren	1 147	792	162	2 485	1 357	14 501	.	.	.
25.21	Herstellung von Platten, Folien, Schläuchen und Profilen aus Kunststoffen	340	242	44	876	472	4 920	.	.	.
25.22	Herstellung von Verpackungsmitteln aus Kunststoffen	341	254	50	619	427	4 541	1 584	.	.
25.23	Herstellung von Baubedarfsartikeln aus Kunststoffen	329	203	49	725	314	3 584	.	.	3 584
25.24	Herstellung von sonstigen Kunststoffwaren	137	93	19	265	145	1 456	.	.	1 456
DI/26	Glasgewerbe, Herstellung von Keramik, Verarbeitung von Steinen und Erden	2 254	1 554	305	4 720	2 803	22 219	698	.	21 277
26.1	Herstellung von Glas und Glaswaren	410	290	66	793	507	3 507	.	.	3 396
26.6	Herstellung von Erzeugnissen aus Beton, Zement und Gips	1 444	1 018	192	3 106	1 889	16 010	313	.	15 247
26.61	Herstellung von Erzeugnissen aus Beton, Zement und aus Kalksandstein für den Bau	898	658	107	1 682	1 080	8 171	.	.	7 973
26.63	Herstellung von Frischbeton (Transportbeton)	277	171	44	647	353	4 128	-	-	3 961
26.8	Herstellung von sonstigen Erzeugnissen aus nicht metallischen Mineralien	61	.	7	142	.	924	-	-	.
DJ	Metallerzeugung und -bearbeitung, Herstellung von Metallerzeugnissen	5 768	4 378	763	11 893	7 509	54 377	13 368	6 512	53 913
27	Metallerzeugung und -bearbeitung	616	355	83	1 883	934	9 278	4 919	4 477	9 129
28	Herstellung von Metallerzeugnissen	5 152	4 023	680	10 010	6 575	45 099	8 449	2 035	44 783
28.1	Stahl- und Leichtmetallbau	3 020	2 288	395	5 665	3 543	23 724	.	.	23 500
28.11	Herstellung von Metallkonstruktionen	2 603	1 961	336	4 973	3 056	20 936	.	.	20 712
28.12	Herstellung von Ausbauelementen aus Metall	417	327	59	691	487	2 788	.	.	2 788
28.5	Oberflächenveredlung, Wärmebehandlung, Mechanik a. n. g.	1 094	940	146	2 139	1 624	6 896	424	.	6 893
28.51	Oberflächenveredlung und Wärmebehandlung	696	596	93	1 356	1 011	4 343	.	.	.
28.52	Mechanik a. n. g.	398	344	53	783	612	2 554	.	.	.
28.7	Herstellung von sonstigen Metallwaren	663	497	91	1 468	937	11 392	.	.	.
DK/29	Maschinenbau	3 791	2 722	490	8 872	5 280	38 128	7 320	4 281	35 099
29.1	Herstellung von Maschinen für die Erzeugung und Nutzung von mechanischer Energie	1 064	822	134	2 484	1 614	10 895	1 674	1 213	.
29.12	Herstellung von Pumpen und Kompressoren	247	191	30	551	385	2 161	.	.	.
29.14	Herstellung von Lagern, Getrieben, Zahnrädern, Antriebsselementen	363	315	47	818	665	3 606	.	.	3 606
29.2	Herstellung von sonstigen nicht wirtschaftszweig-spezifischen Maschinen	1 064	725	149	2 849	1 650	10 463	1 551	.	9 142
29.23	Herstellung von kälte- und lufttechnischen Erzeugnissen, nicht für den Haushalt	443	320	60	1 091	694	3 229	.	.	.
29.24	Herstellung von sonstigen nicht wirtschaftszweig-spezifischen Maschinen a. n. g.	261	138	36	771	253	4 698	.	.	4 113

Noch: 3. Ergebnisse der Betriebe nach Wirtschaftszweigen

Noch: 3.1. Beschäftigte, Arbeitsstunden, Lohn- und Gehaltssumme sowie Umsatz

Dezember 2005

WZ 2003	Wirtschaftszweig	Beschäftigte		Geleistete Arbeits- stunden	Brutto- lohn- und -gehalt- summe	Darunter	Gesamt- umsatz	Darunter		Umsatz aus Eigen- erzeugung
		ins- gesamt	darunter Arbeiter			Lohn		Auslandsumsatz	ins- gesamt	
		Anzahl		1 000	1 000 EUR					
29.3	Herstellung von land- und forstwirtschaftlichen Maschinen	124	95	18	159	100	1 388	-	-	449
29.4	Herstellung von Werkzeugmaschinen	277	192	33	521	328	3 405	730	.	3 307
29.5	Herstellung von Maschinen für sonstige bestimmte Wirtschaftszweige	1 262	888	156	2 859	1 588	11 977	3 364	1 678	11 480
DL	Herstellung von Büromaschinen, DV-Geräten und -Einrichtungen; Elektrotechnik usw.	4 747	3 018	614	12 192	5 861	82 816	26 318	14 918	82 005
31	Herstellung von Geräten der Elektrizitätserzeugung, -verteilung u. Ä.	2 386	1 808	306	5 870	3 877	38 097	13 587	.	37 785
31.1	Herstellung von Elektromotoren, Generatoren, Transformatoren	720	550	103	1 821	1 317
31.2	Herstellung von Elektrizitätsverteilungs- und -schalteinrichtungen	712	518	85	1 764	1 008	9 767	.	.	9 767
31.6	Herstellung von elektrischen Ausrüstungen a. n. g.	436	316	56	837	488	4 048	.	.	3 736
32	Rundfunk- und Nachrichtentechnik	1 063	549	132	2 981	999	33 950	.	.	33 950
32.1	Herstellung von elektronischen Bauelementen	213	176	25	343	244	14 296	.	.	14 296
32.2	Herstellung von Geräten und Einrichtungen der Telekommunikationstechnik	850	373	107	2 638	755	19 655	.	.	19 655
33	Medizin-, Mess-, Steuer- und Regelungstechnik, Optik, Herstellung von Uhren	1 298	661	175	3 342	985	10 769	.	.	10 271
33.1	Herstellung von medizinischen Geräten und orthopädischen Erzeugnissen	926	549	125	1 811	766	4 403	.	.	.
DM	Fahrzeugbau	7 565	5 999	837	18 677	13 167	81 101	32 195	31 498	.
34	Herstellung von Kraftwagen und Kraftwagenteilen	1 517	1 099	179	3 038	1 845
35	Sonstiger Fahrzeugbau	6 048	4 900	657	15 640	11 322
35.1	Schiff- und Bootsbau	5 753	4 663	620	14 983	10 828	58 409	26 746	.	55 733
35.11	Schiffbau (ohne Boots- und Yachtbau)	5 260	4 259	548	14 103	10 207	55 738	.	.	.
35.12	Boots- und Yachtbau	493	404	72	880	621	2 672	.	.	.
35.2	Bahnindustrie	295	237	37	657	494
DN	Herstellung von Möbeln, Schmuck, Musikinstrumenten usw., Recycling	1 782	1 309	246	3 685	2 255	23 856	1 413	1 117	23 838
36	Herstellung von Möbeln, Schmuck, Musikinstrumenten, Sportgeräten usw.	1 210	863	165	2 655	1 540	12 296	.	.	.
36.11	Herstellung von Sitzmöbeln
36.12	Herstellung von Büro- und Ladenmöbeln	660	460	95	1 682	973	7 307	.	.	7 307
37	Recycling	572	446	81	1 029	715	11 561	.	.	.
37.1	Recycling von metallischen Altmaterialien und Reststoffen	199	144	30	411	257	6 164	.	.	.
37.2	Recycling von nicht metallischen Altmaterialien und Reststoffen	373	302	50	618	458	5 397	.	.	.
C + D	Insgesamt	50 516	36 378	6 673	107 074	65 986	784 750	168 914	118 045	758 546

Noch: 3. Ergebnisse der Betriebe nach Wirtschaftszweigen

3.2. Veränderung der Beschäftigten, Arbeitsstunden, Lohn- und Gehaltssumme sowie des Umsatzes zum Vorjahresmonat

Dezember 2005

WZ 2003	Wirtschaftszweig	Beschäftigte		Geleistete Arbeits- stunden	Brutto- lohn- und -gehalt- summe	Darunter	Gesamt- umsatz	Darunter		Umsatz aus Eigen- erzeugung
		ins- gesamt	darunter			Lohn		Auslandsumsatz		
			Arbeiter	ins- gesamt	darunter Eurozone					
%										
C	Bergbau und Gewinnung von Steinen und Erden	+ 29,4	+ 29,0	+ 13,4	+ 30,2	+ 29,9	+ 13,8	-	-	.
CA	Kohlenbergbau, Torfgewinnung, Gewinnung von Erdöl und Erdgas, Bergbau auf Uran- und Thoriumerze
CB	Erzbergbau, Gewinnung von Steinen und Erden, sonstiger Bergbau
D	Verarbeitendes Gewerbe	+ 2,0	+ 3,3	+ 0,4	+ 4,9	+ 5,5	+ 1,9	+ 44,5	+ 63,1	.
DA	Ernährungsgewerbe und Tabakverarbeitung
15	Ernährungsgewerbe	+ 3,0	+ 4,4	+ 2,9	+ 6,1	+ 5,5	+ 0,5	+ 1,7	+ 12,7	+ 0,6
DB	Textil- und Bekleidungs-gewerbe
17	Textilgewerbe	+ 15,9	.	+ 19,1	+ 21,2
18	Bekleidungs-gewerbe
DC/19	Ledergewerbe
DD/20	Holzgewerbe (ohne Herstellung von Möbeln)	+ 5,3	+ 6,0	+ 5,9	+ 8,1	+ 6,7	+ 52,6	+ 129,2	.	.
DE	Papier-, Verlags- und Druckgewerbe	+ 9,1	+ 16,2	+ 4,2	+ 4,0	+ 9,9	+ 18,4	.	.	+ 18,2
21	Papiergewerbe	+ 15,8	+ 16,3	+ 17,7	+ 13,8	+ 13,3	+ 19,4	.	.	.
22	Verlags-, Druckgewerbe, Vervielfältigung von bespielten Ton-, Bild- und Datenträgern	+ 8,3	+ 16,2	+ 2,6	+ 2,9	+ 9,3	+ 18,2	.	.	.
DG/24	Herstellung von chemischen Erzeugnissen	+ 2,5	+ 2,7	+ 1,6	+ 23,4	+ 29,9	+ 12,3	+ 14,9	+ 11,0	.
DH/25	Herstellung von Gummi- und Kunststoffwaren	- 2,2	- 1,0	+ 2,4	+ 17,4	+ 16,4	+ 5,8	+ 2,1	+ 3,1	.
DI/26	Glasgewerbe, Herstellung von Keramik, Verarbeitung von Steinen und Erden	- 0,6	- 1,3	+ 3,3	+ 5,1	+ 7,2	+ 17,5	+ 31,5	.	+ 16,1
DJ	Metallerzeugung und -bearbeitung, Herstellung von Metallerzeugnissen	+ 2,7	+ 5,0	+ 4,4	+ 6,7	+ 8,2	+ 10,0	+ 56,6	+ 2,2	+ 9,6
27	Metallerzeugung und -bearbeitung	+ 19,8	+ 14,9	+ 19,8	+ 45,7	+ 48,8	+ 59,6	+ 70,5	.	+ 57,1
28	Herstellung von Metallerzeugnissen	+ 1,0	+ 4,2	+ 2,8	+ 1,6	+ 4,2	+ 3,4	+ 49,5	.	+ 3,2
DK/29	Maschinenbau	+ 6,4	+ 7,1	+ 4,2	+ 15,1	+ 14,7	+ 14,4	+ 15,2	+ 21,0	+ 12,2
DL	Herstellung von Büromaschinen, DV-Geräten und -Einrichtungen; Elektrotechnik, Feinmechanik und Optik	+ 0,7	+ 3,6	+ 2,3	+ 4,4	+ 3,8	+ 15,1	+ 44,8	+ 114,1	+ 14,7
31	Herstellung von Geräten der Elektrizitätserzeugung, -verteilung u. Ä.	- 5,4	-	+ 6,1	+ 4,4	+ 2,5	+ 3,0	+ 188,2	.	+ 3,4
32	Rundfunk- und Nachrichtentechnik	+ 5,1	+ 9,6	+ 6,8	+ 1,9	+ 4,5	+ 43,6	.	.	+ 43,6
33	Medizin-, Mess-, Steuer- und Regelungstechnik, Optik, Herstellung von Uhren	+ 9,7	+ 9,3	+ 9,4	+ 27,7	+ 8,4	+ 18,8	.	.	+ 17,4
DM	Fahrzeugbau	- 2,3	- 2,8	+ 4,1	+ 1,3	+ 2,3	+ 37,8	+ 163,1	+ 186,8	.
34	Herstellung von Kraftwagen und Kraftwagenteilen	- 7,3	+ 10,0	+ 21,8	+ 8,7	+ 7,4
35	Sonstiger Fahrzeugbau	- 0,9	- 1,0	+ 2,2	+ 3,5	+ 4,1
35.1	Schiff- und Bootsbau	- 0,5	- 0,5	+ 4,3	+ 3,9	+ 4,7	+ 38,8	> 1 000	.	.
DN	Herstellung von Möbeln, Schmuck, Musikinstrumenten usw., Recycling	- 3,9	- 4,3	+ 2,7	+ 1,6	+ 6,5	+ 11,6	+ 16,2	+ 36,5	+ 11,6
36	Herstellung von Möbeln, Schmuck, Musikinstrumenten usw.	- 8,5	+ 11,9	+ 7,6	+ 1,8	+ 11,1	+ 13,3	.	.	.
37	Recycling	+ 7,3	+ 14,7	+ 9,1	+ 1,1	+ 5,3	+ 9,8	.	.	.
C + D	Insgesamt	+ 1,7	+ 2,9	+ 0,6	+ 4,6	+ 5,1	+ 1,8	+ 44,5	+ 63,1	+ 1,5

Noch: 3. Ergebnisse der Betriebe nach Wirtschaftszweigen
3.3. Beschäftigte, Arbeitsstunden, Lohn- und Gehaltsumme sowie Umsatz

Jahr 2005

WZ 2003	Wirtschaftszweig	Beschäftigte ¹⁾		Geleistete Arbeits- stunden	Brutto- lohn- und -gehalt- summe	Darunter Lohn	Gesamt- umsatz	Darunter		Umsatz aus Eigen- erzeugung
		ins- gesamt	darunter Arbeiter					ins- gesamt	darunter Eurozone	
		Anzahl		1 000	1 000 EUR					
C	Bergbau und Gewinnung von Steinen und Erden	367	298	702	8 442	6 352	59 539	.	.	56 293
CA	Kohlenbergbau, Torfgewinnung, Gewinnung von Erdöl und Erdgas, Bergbau auf Uran- und Thoriumerze
10	Kohlenbergbau, Torfgewinnung
11	Gewinnung von Erdöl und Erdgas, Erbringung damit verbundener Dienstleistungen
CB	Erzbergbau, Gewinnung von Steinen und Erden, sonstiger Bergbau
14	Gewinnung von Steinen und Erden, sonstiger Bergbau
14.2	Gewinnung von Kies, Sand, Ton und Kaolin	280	229	535	6 162	4 715	46 274	-	-	43 028
D	Verarbeitendes Gewerbe	49 723	35 601	83 787	1 228 219	757 058	9 564 804	.	.	9 261 947
DA	Ernährungsgewerbe und Tabakverarbeitung	14 393	10 503	24 302	273 952	186 885	3 300 526	325 857	236 146	3 164 852
15	Ernährungsgewerbe darunter	14 393	10 503	24 302	273 952	186 885	3 300 526	325 857	236 146	3 164 852
15.1	Schlachten und Fleischverarbeitung	3 542	2 844	6 014	56 634	41 739	650 641	44 720	.	604 381
15.11	Schlachten (ohne Schlachten von Geflügel)	479	360	805	9 268	6 695	227 081	.	.	.
15.12	Schlachten von Geflügel	825	766	1 383	13 536	11 600	192 693	-	-	.
15.13	Fleischverarbeitung	2 239	1 717	3 826	33 830	23 444	230 867	.	.	224 386
15.2	Fischverarbeitung	1 217	1 005	2 179	20 995	14 628	227 871	.	.	226 940
15.3	Obst- und Gemüseverarbeitung	917	687	1 592	20 998	13 837	150 480	33 419	23 709	147 930
15.31	Kartoffelverarbeitung	539	443	924	12 698	9 602	69 254	.	.	.
15.5	Milchverarbeitung; Herstellung von Speiseeis	1 403	1 043	2 555	36 226	24 054	1 147 628	71 302	.	.
15.8	Sonstiges Ernährungsgewerbe (ohne Getränkeherstellung) darunter	5 802	3 811	9 142	96 135	64 138	644 990	116 866	56 802	627 421
15.81	Herstellung von Backwaren (ohne Dauerbackwaren)	4 012	2 323	6 226	48 714	29 131	160 640	.	.	150 855
15.84	Herstellung von Süßwaren (ohne Dauerbackwaren)	309	270	507	8 200	6 477	57 455	8 284	.	57 455
15.9	Herstellung von Getränken darunter	1 271	932	2 338	36 749	24 191	386 854	28 924	.	.
15.96	Herstellung von Bier	642	455	1 083	20 255	12 563	188 022	.	.	.
15.98	Gewinnung natürlicher Mineralwässer, Herstellung von Erfrischungsgetränken	588	.	.	14 850
DB	Textil- und Bekleidungsgewerbe
17	Textilgewerbe	183	.	283	2 847
18	Bekleidungsgewerbe
DC/19	Ledergewerbe
DD/20	Holzgewerbe (ohne Herstellung von Möbeln) darunter	2 650	2 068	4 532	63 758	44 841	857 496	241 123	147 054	.
20.1	Säge-, Hobel- und Holzimprägnierwerke	588	506	1 059	13 153	10 146	250 542	.	.	250 542
20.2	Herstellung von Furnier-, Sperrholz-, Holzfasern- und Holzspanplatten	838	672	1 179	22 076	16 243	404 870	.	.	404 870
20.3	Herstellung von Konstr.-, Fertigbauteilen, Ausbauelementen und Fertigteilbauten aus Holz	1 085	777	2 056	25 034	15 857	188 166	22 409	.	.

1) Jahresdurchschnitt

Noch: 3. Ergebnisse der Betriebe nach Wirtschaftszweigen
Noch: 3.3. Beschäftigte, Arbeitsstunden, Lohn- und Gehaltssumme sowie Umsatz

Jahr 2005

WZ 2003	Wirtschaftszweig	Beschäftigte ¹⁾		Geleistete Arbeits- stunden	Brutto- lohn- und -gehalt- summe	Darunter Lohn	Gesamt- umsatz	Darunter		Umsatz aus Eigen- erzeugung
		ins- gesamt	darunter Arbeiter					ins- gesamt	darunter Eurozone	
		Anzahl		1 000	1 000 EUR					
DE	Papier-, Verlags- und Druckgewerbe	4 007	2 223	6 969	113 486	49 479	539 632	140 096	55 020	535 148
21	Papiergewerbe	465	371	760	12 141	8 197	81 237	.	.	.
22	Verlags-, Druckgewerbe, Vervielfältigung	3 542	1 852	6 209	101 345	41 281	458 395	.	.	.
22.1	Verlagsgewerbe	1 415	260	2 274	51 615	8 924	174 822	.	.	.
22.12	Verlegen von Zeitungen	1 200	.	1 855	46 560	.	142 546	.	.	.
22.13	Verlegen von Zeitschriften	214	.	419	5 055	.	32 276	.	.	32 276
22.2	Druckgewerbe	379	265	657	10 045	6 125	35 228	47	.	.
22.3	Vervielfältigung von bespielten Ton-, Bild- und Datenträgern	1 749	1 327	3 278	39 685	26 232	248 345	.	.	248 345
DG/24	Herstellung von chemischen Erzeugnissen	1 225	733	2 105	41 950	21 719	561 864	251 558	202 142	.
24.1	Herstellung von chemischen Grundstoffen	370	232	671	14 120	6 777	291 820	.	.	291 820
24.6	Herstellung von sonstigen chemischen Erzeugnissen	509	.	933
DH/25	Herstellung von Gummi- und Kunststoffwaren	1 366	965	2 502	35 440	19 375	222 468	64 610	57 575	205 161
25.1	Herstellung von Gummiwaren	158	128	272	3 453	2 179	16 440	3 510	.	.
25.2	Herstellung von Kunststoffwaren	1 208	837	2 231	31 987	17 195	206 028	61 100	.	.
25.21	Herstellung von Platten, Folien, Schläuchen und Profilen aus Kunststoffen	341	235	636	11 084	6 095	76 959	.	.	.
25.22	Herstellung von Verpackungsmitteln aus Kunststoffen	367	283	659	9 001	5 545	71 690	25 060	.	.
25.23	Herstellung von Baubedarfsartikeln aus Kunststoffen	377	233	723	9 270	4 113	43 466	.	.	43 466
25.24	Herstellung von sonstigen Kunststoffwaren	123	86	212	2 633	1 442	13 912	.	.	13 912
DI/26	Glasgewerbe, Herstellung von Keramik, Verarbeitung von Steinen und Erden	2 335	1 620	4 111	56 636	33 539	355 451	20 980	.	338 431
26.1	Herstellung von Glas und Glaswaren	401	281	795	9 433	5 843	55 262	.	.	52 906
26.6	Herstellung von Erzeugnissen aus Beton, Zement und Gips	1 528	1 085	2 684	36 832	22 645	252 047	.	.	239 556
26.61	Herstellung von Erzeugnissen aus Beton, Zement und aus Kalksandstein für den Bau	883	645	1 494	20 025	13 098	112 548	2 475	.	110 008
26.63	Herstellung von Frischbeton (Transportbeton)	293	176	574	8 155	4 128	65 584	-	-	63 581
26.8	Herstellung von sonstigen Erzeugnissen aus nicht metallischen Mineralien	61	.	113	1 881	.	20 360	-	-	.
DJ	Metallerzeugung und -bearbeitung, Herstellung von Metallerzeugnissen	5 683	4 310	9 494	133 807	84 735	625 824	128 620	74 820	619 727
27	Metallerzeugung und -bearbeitung	614	364	964	16 145	8 026	86 155	45 122	43 094	84 260
28	Herstellung von Metallerzeugnissen	5 068	3 946	8 529	117 662	76 710	539 670	83 498	31 726	535 467
28.1	Stahl- und Leichtmetallbau	3 040	2 297	5 124	66 725	41 322	301 602	17 127	.	298 839
28.11	Herstellung von Metallkonstruktionen	2 586	1 937	4 326	57 537	35 241	262 122	.	.	259 359
28.12	Herstellung von Ausbauelementen aus Metall	454	359	797	9 187	6 081	39 480	.	.	39 480
28.5	Oberflächenveredlung, Wärmebehandlung, Mechanik a. n. g.	1 043	898	1 748	25 500	19 078	90 168	5 811	.	89 769
28.51	Oberflächenveredlung und Wärmebehandlung	646	553	1 107	16 254	11 931	58 636	.	.	.
28.52	Mechanik a. n. g.	397	344	640	9 246	7 148	31 531	.	.	.
28.7	Herstellung von sonstigen Metallwaren	631	472	1 062	17 077	11 003	107 978	.	.	106 936
DK/29	Maschinenbau	3 607	2 596	6 073	96 189	58 927	414 427	74 833	44 108	383 789
29.1	Herstellung von Maschinen für die Erzeugung und Nutzung von mechanischer Energie	1 023	782	1 709	30 122	18 702	126 529	24 186	18 391	.
29.12	Herstellung von Pumpen und Kompressoren	253	194	394	6 738	4 657	32 320	.	.	.
29.14	Herstellung von Lagern, Getrieben, Zahnrädern, Antriebsselementen	347	300	614	9 158	7 385	43 289	.	.	43 289

1) Jahresdurchschnitt

Noch: 3. Ergebnisse der Betriebe nach Wirtschaftszweigen
Noch: 3.3. Beschäftigte, Arbeitsstunden, Lohn- und Gehaltssumme sowie Umsatz

Jahr 2005

WZ 2003	Wirtschaftszweig	Beschäftigte ¹⁾		Geleistete Arbeits- stunden	Brutto- lohn- und -gehalt- summe	Darunter Lohn	Gesamt- umsatz	Darunter		Umsatz aus Eigen- erzeugung
		ins- gesamt	darunter Arbeiter					Auslandsumsatz		
								ins- gesamt	darunter Eurozone	
Anzahl		1 000	1 000 EUR							
29.2	Herstellung von sonstigen nicht wirtschaftszweig-spezifischen Maschinen	948	638	1 642	27 359	16 223	107 309	16 576	.	99 142
29.23	Herstellung von kälte- und lufttechnischen Erzeugnissen, nicht für den Haushalt	427	308	735	12 042	7 503	47 486	.	.	.
29.24	Herstellung von sonstigen nicht wirtschaftszweig-spezifischen Maschinen a. n. g.	266	138	464	7 327	3 207	36 326	.	.	32 170
29.3	Herstellung von land- und forstwirtschaftlichen Maschinen	119	91	228	2 011	1 291	17 677	.	.	6 342
29.4	Herstellung von Werkzeugmaschinen	306	228	468	6 792	4 442	23 804	.	.	.
29.5	Herstellung von Maschinen für sonstige bestimmte Wirtschaftszweige	1 212	857	2 025	29 906	18 269	139 108	27 350	11 854	131 980
DL	Herstellung von Büromaschinen, DV-Geräten und -Einrichtungen; Elektrotechnik usw.	4 697	2 969	7 750	137 887	66 800	1 041 606	297 997	179 994	1 034 358
31	Herstellung von Geräten der Elektrizitätserzeugung, -verteilung u. Ä.	2 408	1 798	3 940	67 547	44 148	563 213	162 730	.	560 918
31.1	Herstellung von Elektromotoren, Generatoren, Transformatoren	738	537	1 275	20 242	12 943	253 559	.	.	253 559
31.2	Herstellung von Elektrizitätsverteilungs- und -schalteinrichtungen	728	528	1 107	20 011	12 431	139 182	.	.	139 182
31.6	Herstellung von elektrischen Ausrüstungen a. n. g.	427	310	724	9 570	5 771	37 852	.	.	35 556
32	Rundfunk- und Nachrichtentechnik	1 059	547	1 748	37 074	11 708	380 465	.	.	380 465
32.1	Herstellung von elektronischen Bauelementen	206	171	329	3 772	2 725	126 906	.	.	126 906
32.2	Herstellung von Geräten und Einrichtungen der Telekommunikationstechnik	853	376	1 419	33 302	8 983	253 559	.	.	253 559
33	Medizin-, Mess-, Steuer- und Regelungstechnik, Optik, Herstellung von Uhren	1 230	624	2 062	33 266	10 944	97 928	.	.	92 976
33.1	Herstellung von medizinischen Geräten und orthopädischen Erzeugnissen	863	517	1 429	20 433	8 871	47 872	.	.	.
DM	Fahrzeugbau	7 631	6 039	12 319	227 413	160 717	1 360 729	340 846	280 054	.
34	Herstellung von Kraftwagen und Kraftwagenteilen	1 607	1 164	2 624	39 356	23 743
35	Sonstiger Fahrzeugbau	6 024	4 875	9 695	188 057	136 974
35.1	Schiff- und Bootsbau	5 714	4 625	9 196	179 659	130 596	995 865	236 705	.	973 620
35.11	Schiffbau (ohne Boots- und Yachtbau)	5 231	4 222	8 306	169 394	123 216
35.12	Boots- und Yachtbau	483	403	890	10 264	7 380
35.2	Bahnindustrie	310	250	499	8 399	6 378
DN	Herstellung von Möbeln, Schmuck, Musikinstrumenten usw., Recycling	1 791	1 310	3 077	41 884	26 151	261 039	21 376	14 863	260 795
36	Herstellung von Möbeln, Schmuck, Musikinstrumenten, Sportgeräten usw.	1 241	899	2 114	29 780	18 173	140 327	9 837	.	.
36.11	Herstellung von Sitzmöbeln	135	114	223	2 149	1 697	13 887	.	.	13 887
36.12	Herstellung von Büro- und Ladenmöbeln	653	457	1 185	19 246	11 316	77 821	.	.	77 821
37	Recycling	550	411	964	12 104	7 978	120 712	11 540	.	.
37.1	Recycling von metallischen Altmaterialien und Reststoffen	189	135	346	4 731	2 784	63 393	.	.	63 393
37.2	Recycling von nicht metallischen Altmaterialien und Reststoffen	361	276	618	7 372	5 194	57 319	.	.	.
C + D	Insgesamt	50 091	35 898	84 489	1 236 661	763 410	9 624 343	1 915 595	1 310 873	9 318 240

1) Jahresdurchschnitt

Noch: 3. Ergebnisse der Betriebe nach Wirtschaftszweigen

3.4. Veränderung der Beschäftigten, Arbeitsstunden, Lohn- und Gehaltssumme sowie des Umsatzes zum Vorjahreszeitraum

Jahr 2005

WZ 2003	Wirtschaftszweig	Beschäftigte ¹⁾		Geleistete Arbeits- stunden	Brutto- lohn- und -gehalt- summe	Darunter	Gesamt- umsatz	Darunter		Umsatz aus Eigen- erzeugung
		ins- gesamt	darunter			Lohn		Auslandsumsatz		
			Arbeiter					ins- gesamt	darunter Eurozone	
%										
C	Bergbau und Gewinnung von Steinen und Erden	- 24,0	- 21,8	- 22,0	- 25,5	- 23,4	- 9,9	.	.	.
CA	Kohlenbergbau, Torfgewinnung, Gewinnung von Erdöl und Erdgas, Bergbau auf Uran- und Thoriumerze
CB	Erzbergbau, Gewinnung von Steinen und Erden, sonstiger Bergbau
D	Verarbeitendes Gewerbe	+ 2,1	+ 2,5	+ 1,3	+ 3,1	+ 4,0	+ 8,0	.	.	.
DA	Ernährungsgewerbe und Tabakverarbeitung
15	Ernährungsgewerbe	+ 1,8	+ 2,6	- 0,1	+ 2,3	+ 3,2	+ 2,9	+ 15,9	+ 24,8	+ 4,0
DB	Textil- und Bekleidungs-gewerbe
17	Textilgewerbe	- 14,9	.	- 17,8	- 17,9
18	Bekleidungs-gewerbe
DC/19	Ledergewerbe
DD/20	Holzgewerbe (ohne Herstellung von Möbeln)	+ 6,0	+ 5,9	+ 5,6	+ 7,1	+ 6,1	+ 20,5	+ 75,1	.	.
DE	Papier-, Verlags- und Druckgewerbe	+ 9,0	+ 16,2	+ 8,1	+ 4,7	+ 12,3	+ 13,0	+ 36,9	+ 49,3	+ 12,8
21	Papiergewerbe	+ 9,7	+ 11,1	+ 12,2	+ 9,5	+ 12,1	+ 12,4	.	.	.
22	Verlags-, Druckgewerbe, Vervielfältigung von bespielten Ton-, Bild- und Datenträgern	+ 8,9	+ 17,3	+ 7,6	+ 4,1	+ 12,4	+ 13,1	.	.	.
DG/24	Herstellung von chemischen Erzeugnissen	+ 2,9	+ 2,2	-	+ 15,1	+ 15,8	+ 12,1	+ 12,7	+ 49,3	.
DH/25	Herstellung von Gummi- und Kunststoffwaren	+ 2,0	+ 2,3	+ 5,5	- 6,6	- 6,8	+ 7,1	+ 21,1	+ 24,2	.
DI/26	Glasgewerbe, Herstellung von Keramik, Verarbeitung von Steinen und Erden	- 2,2	- 3,9	- 2,1	- 0,8	- 1,3	+ 5,3	+ 54,7	.	+ 4,6
DJ	Metallerzeugung und -bearbeitung, Herstellung von Metallerzeugnissen	+ 4,1	+ 4,0	+ 3,6	+ 5,8	+ 6,6	+ 6,1	+ 47,0	+ 56,2	+ 5,6
27	Metallerzeugung und -bearbeitung	+ 50,1	+ 31,9	+ 34,4	+ 42,8	+ 31,5	+ 42,5	+ 68,5	+ 87,3	+ 39,4
28	Herstellung von Metallerzeugnissen	+ 0,3	+ 2,0	+ 1,0	+ 2,2	+ 4,6	+ 1,9	+ 37,5	+ 27,4	+ 1,7
DK/29	Maschinenbau	+ 4,9	+ 5,0	+ 4,0	+ 10,0	+ 9,9	+ 19,2	+ 35,4	+ 50,4	+ 19,2
DL	Herstellung von Büromaschinen, DV-Geräten und -Einrichtungen; Elektrotechnik, Feinmechanik und Optik	- 0,6	+ 0,7	- 1,8	- 1,0	- 0,5	+ 23,8	+ 40,4	+ 81,2	+ 23,6
31	Herstellung von Geräten der Elektrizitätserzeugung, -verteilung u. Ä.	- 6,8	- 4,2	- 8,0	- 7,7	- 3,8	+ 3,9	+ 63,7	.	+ 3,7
32	Rundfunk- und Nachrichtentechnik	+ 7,5	+ 14,9	+ 5,4	+ 5,8	+ 14,1	+ 84,5	.	.	+ 84,5
33	Medizin-, Mess-, Steuer- und Regelungstechnik, Optik, Herstellung von Uhren	+ 6,4	+ 4,5	+ 5,5	+ 7,1	- 0,6	+ 5,2	.	.	+ 3,7
DM	Fahrzeugbau	+ 0,5	+ 0,1	+ 0,3	+ 2,5	+ 3,3	+ 0,8	- 39,6	- 24,4	.
34	Herstellung von Kraftwagen und Kraftwagenteilen	+ 3,5	+ 1,5	- 1,0	- 0,3	- 0,6
35	Sonstiger Fahrzeugbau	- 0,3	- 0,2	+ 0,7	+ 3,1	+ 4,0
35.1	Schiff- und Bootsbau	- 0,6	- 0,4	+ 0,7	+ 2,9	+ 4,0	+ 2,2	- 47,5	.	.
DN	Herstellung von Möbeln, Schmuck, Musikinstrumenten usw., Recycling	- 4,9	- 5,3	- 2,4	- 2,5	- 2,5	- 0,4	+ 15,2	+ 57,6	- 0,3
36	Herstellung von Möbeln, Schmuck, Musikinstrumenten usw.	- 8,3	- 10,1	- 5,9	- 3,0	- 4,8	- 0,8	.	.	.
37	Recycling	+ 3,6	+ 7,3	+ 6,1	- 1,0	+ 3,1	+ 0,1	.	.	.
C + D	Insgesamt	+ 1,8	+ 2,3	+ 1,0	+ 2,8	+ 3,7	+ 7,8	+ 9,2	+ 25,8	+ 8,0

1) Jahresdurchschnitt

Noch: 3. Ergebnisse der Betriebe nach Wirtschaftszweigen

3.5. Betriebe, Beschäftigte und Umsatz nach Wirtschaftszweigen und Beschäftigtengrößenklassen

September 2005

WZ 2003	Wirtschaftszweig	Merkmal	Insgesamt	Davon in Betrieben mit ... Beschäftigten					
				unter 50	50 bis 99	100 bis 249	250 bis 499	500 bis 999	1 000 und mehr
C	Bergbau und Gewinnung von Steinen und Erden	Betriebe	25	25	-	-	-	-	-
		Beschäftigte	376	376	-	-	-	-	-
		Umsatz in 1 000 EUR	6 106	6 106	-	-	-	-	-
CA	Kohlenbergbau, Torfgewinnung, Gewinnung von Erdöl und Erdgas, Bergbau auf Uran- und Thoriumerze	Betriebe	3	3	-	-	-	-	-
		Beschäftigte	.	.	-	-	-	-	-
		Umsatz in 1 000 EUR	.	.	-	-	-	-	-
10	Kohlenbergbau, Torfgewinnung	Betriebe	2	2	-	-	-	-	-
		Beschäftigte	.	.	-	-	-	-	-
		Umsatz in 1 000 EUR	.	.	-	-	-	-	-
11	Gewinnung von Erdöl und Erdgas, Erbringung damit verbundener Dienstleistungen	Betriebe	1	1	-	-	-	-	-
		Beschäftigte	.	.	-	-	-	-	-
		Umsatz in 1 000 EUR	.	.	-	-	-	-	-
CB	Erzbergbau, Gewinnung von Steinen und Erden, sonstiger Bergbau	Betriebe	22	22	-	-	-	-	-
		Beschäftigte	.	.	-	-	-	-	-
		Umsatz in 1 000 EUR	.	.	-	-	-	-	-
D	Verarbeitendes Gewerbe	Betriebe	683	413	148	90	22	6	4
		Beschäftigte	50 794	10 928	10 389	13 336	7 466	3 845	4 830
		Umsatz in 1 000 EUR	862 275	127 188	153 607	249 113	154 161	86 301	91 905
DA	Ernährungsgewerbe und Tabakverarbeitung	Betriebe	168	77	44	38	7	2	-
		Beschäftigte	14 800	2 288	3 162	5 787	.	.	-
		Umsatz in 1 000 EUR	282 381	21 463	65 009	128 113	.	.	-
15	Ernährungsgewerbe	Betriebe	168	77	44	38	7	2	-
		Beschäftigte	14 800	2 288	3 162	5 787	.	.	-
		Umsatz in 1 000 EUR	282 381	21 463	65 009	128 113	.	.	-
DB	Textil- und Bekleidungsindustrie	Betriebe	6	4	2	-	-	-	-
		Beschäftigte	.	.	.	-	-	-	-
		Umsatz in 1 000 EUR	.	.	.	-	-	-	-
17	Textilgewerbe	Betriebe	3	1	2	-	-	-	-
		Beschäftigte	174	.	.	-	-	-	-
		Umsatz in 1 000 EUR	.	-	.	-	-	-	-
18	Bekleidungsindustrie	Betriebe	3	3	-	-	-	-	-
		Beschäftigte	.	.	-	-	-	-	-
		Umsatz in 1 000 EUR	.	.	-	-	-	-	-
DC/19	Lederindustrie	Betriebe	1	-	1	-	-	-	-
		Beschäftigte	.	-	-	-	-	-	-
		Umsatz in 1 000 EUR	.	-	.	-	-	-	-
DD/20	Holzindustrie (ohne Herstellung von Möbeln)	Betriebe	30	15	8	5	1	1	-
		Beschäftigte	2 686	434	611
		Umsatz in 1 000 EUR	74 549	4 016	14 393
DE	Papier-, Verlags- und Druckindustrie	Betriebe	28	14	5	4	3	1	1
		Beschäftigte	4 178	368	313	541	.	.	.
		Umsatz in 1 000 EUR	50 592	3 562	3 405	8 344	.	.	.
21	Papierindustrie	Betriebe	5	1	1	3	-	-	-
		Beschäftigte	506	.	.	.	-	-	-
		Umsatz in 1 000 EUR	7 775	.	.	.	-	-	-
22	Verlags-, Druckindustrie, Vervielfältigung von bespielten Ton-, Bild- und Datenträgern	Betriebe	23	13	4	1	3	1	1
		Beschäftigte	3 672
		Umsatz in 1 000 EUR	42 816
DG/24	Herstellung von chemischen Erzeugnissen	Betriebe	12	5	4	2	1	-	-
		Beschäftigte	1 237	194	230	.	.	-	-
		Umsatz in 1 000 EUR	49 296	3 110	6 819	.	.	-	-

Noch: 3. Ergebnisse der Betriebe nach Wirtschaftszweigen

Noch: 3.5. Betriebe, Beschäftigte und Umsatz nach Wirtschaftszweigen und Beschäftigtengrößenklassen

September 2005

WZ 2003	Wirtschaftszweig	Merkmal	Insgesamt	Davon in Betrieben mit ... Beschäftigten					
				unter 50	50 bis 99	100 bis 249	250 bis 499	500 bis 999	1 000 und mehr
DH/25	Herstellung von Gummi- und Kunststoffwaren	Betriebe	24	16	4	4	-	-	-
		Beschäftigte	1 381	513	304	564	-	-	-
		Umsatz in 1 000 EUR	21 481	7 642	2 361	11 478	-	-	-
DI/26	Glasgewerbe, Herstellung von Keramik, Verarbeitung von Steinen und Erden	Betriebe	79	70	6	2	1	-	-
		Beschäftigte	2 431	1 317	427	.	.	-	-
		Umsatz in 1 000 EUR	39 752	24 003	5 870	.	.	-	-
DJ	Metallerzeugung und -bearbeitung, Herstellung von Metallerzeugnissen	Betriebe	108	69	25	14	-	-	-
		Beschäftigte	5 821	2 124	1 693	2 004	-	-	-
		Umsatz in 1 000 EUR	56 434	17 986	16 385	22 063	-	-	-
27	Metallerzeugung und -bearbeitung	Betriebe	5	1	-	4	-	-	-
		Beschäftigte	644	.	-	.	-	-	-
		Umsatz in 1 000 EUR	7 968	.	-	.	-	-	-
28	Herstellung von Metallerzeugnissen	Betriebe	103	68	25	10	-	-	-
		Beschäftigte	5 177	.	1 693	.	-	-	-
		Umsatz in 1 000 EUR	48 467	.	16 385	.	-	-	-
DK/29	Maschinenbau	Betriebe	73	50	14	8	1	-	-
		Beschäftigte	3 786	1 189	978	.	.	-	-
		Umsatz in 1 000 EUR	41 298	12 822	10 972	.	.	-	-
DL	Herstellung von Büromaschinen, DV-Geräten und -Einrichtungen; Elektrotechnik, Feinmechanik und Optik	Betriebe	72	43	16	8	5	-	-
		Beschäftigte	4 678	971	1 061	1 082	1 564	-	-
		Umsatz in 1 000 EUR	89 000	16 821	14 136	7 726	50 317	-	-
31	Herstellung von Geräten der Elektrizitätserzeugung, -verteilung u. Ä.	Betriebe	27	13	6	5	3	-	-
		Beschäftigte	2 369	.	411	708	.	-	-
		Umsatz in 1 000 EUR	42 901	2 889	6 339	.	.	-	-
32	Rundfunk- und Nachrichtentechnik	Betriebe	10	3	5	-	2	-	-
		Beschäftigte	1 026	.	328	-	.	-	-
		Umsatz in 1 000 EUR	36 642	.	5 343	-	.	-	-
33	Medizin-, Mess-, Steuer- und Regelungstechnik, Optik, Herstellung von Uhren	Betriebe	35	27	5	3	-	-	-
		Beschäftigte	1 283	587	322	374	-	-	-
		Umsatz in 1 000 EUR	9 457	.	2 454	.	-	-	-
DM	Fahrzeugbau	Betriebe	48	27	10	4	2	2	3
		Beschäftigte	7 692	865	647	413	.	.	.
		Umsatz in 1 000 EUR	132 433	6 409	4 425
34	Herstellung von Kraftwagen u. Kraftwagenteilen	Betriebe	18	8	7	2	-	1	-
		Beschäftigte	1 622	281	437	.	-	.	-
		Umsatz in 1 000 EUR	.	2 647	2 871	.	-	.	-
35	Sonstiger Fahrzeugbau	Betriebe	30	19	3	2	2	1	3
		Beschäftigte	6 070	584	210
		Umsatz in 1 000 EUR	.	3 761	1 554
DN	Herstellung von Möbeln, Schmuck, Musikinstrumenten, Sportgeräten usw., Recycling	Betriebe	34	23	9	1	1	-	-
		Beschäftigte	1 774	.	710	.	.	-	-
		Umsatz in 1 000 EUR	23 180	.	8 215	.	.	-	-
36	Herstellung von Möbeln, Schmuck, Musikinstrumenten, Sportgeräten usw.	Betriebe	15	7	6	1	1	-	-
		Beschäftigte	1 213	.	496	.	.	-	-
		Umsatz in 1 000 EUR	12 257	.	4 699	.	.	-	-
37	Recycling	Betriebe	19	16	3	-	-	-	-
		Beschäftigte	561	347	214	-	-	-	-
		Umsatz in 1 000 EUR	10 924	7 407	3 516	-	-	-	-
C + D	Insgesamt	Betriebe	708	438	148	90	22	6	4
		Beschäftigte	51 170	11 304	10 389	13 336	7 466	3 845	4 830
		Umsatz in 1 000 EUR	868 381	133 295	153 607	249 113	154 161	86 301	91 905

4. Ergebnisse der Betriebe nach Kreisen

4.1. Betriebe, Beschäftigte, Arbeitsstunden, Lohn- und Gehaltsumme sowie Umsatz

Dezember 2005

Kreisfreie Stadt Landkreis Land	Betriebe	Beschäftigte	Geleistete Arbeitsstunden	Bruttolohn- und -gehaltsumme		Gesamtumsatz	
				insgesamt	darunter	insgesamt	darunter
					Lohn		Auslands- umsatz
Anzahl		1 000	1 000 EUR				
Kreisfreie Städte							
Greifswald	21	1 658	219	3 939	1 537	36 970	9 110
Neubrandenburg	34	3 463	445	6 752	2 998	40 936	8 196
Rostock	73	5 939	802	14 085	8 588	76 602	12 930
Schwerin	40	2 355	310	6 063	3 425	33 818	4 064
Stralsund	14	1 827	202	4 729	3 041	7 705	.
Wismar	34	4 089	497	9 979	7 006	89 779	29 335
Landkreise							
Bad Doberan	47	2 208	307	4 672	2 472	43 244	.
Demmin	35	2 390	358	4 248	2 944	70 314	6 247
Güstrow	56	3 246	417	7 039	4 733	53 656	16 077
Ludwigslust	100	7 221	960	14 895	9 476	104 243	13 954
Mecklenburg-Strelitz	23	840	114	1 352	887	5 984	.
Müritz	36	2 892	412	5 741	3 628	36 632	3 840
Nordvorpommern	39	1 912	251	2 931	1 803	18 069	320
Nordwestmecklenburg	42	4 005	547	8 302	5 257	65 213	16 368
Ostvorpommern	29	1 841	211	4 010	2 700	52 843	.
Parchim	42	2 418	318	4 391	2 795	22 935	1 900
Rügen	20	1 176	166	1 885	1 210	17 823	1 730
Uecker-Randow	19	1 036	138	2 062	1 485	7 985	2 698
Mecklenburg-Vorpommern	704	50 516	6 673	107 074	65 986	784 750	168 914

4.2. Veränderung der Betriebe, Beschäftigten, Arbeitsstunden, Lohn- und Gehaltsumme sowie des Umsatzes zum Vorjahresmonat

Dezember 2005

Kreisfreie Stadt Landkreis Land	Betriebe	Beschäftigte	Geleistete Arbeitsstunden	Bruttolohn- und -gehaltsumme		Gesamtumsatz	
				insgesamt	darunter	insgesamt	darunter
					Lohn		Auslands- umsatz
%							
Kreisfreie Städte							
Greifswald	-	+ 1,5	- 3,4	+ 9,2	+ 12,6	+ 50,0	.
Neubrandenburg	- 10,5	+ 3,2	- 7,5	- 4,1	- 7,4	- 21,5	- 33,5
Rostock	+ 9,0	- 0,5	-	+ 2,0	+ 9,3	+ 1,5	+ 281,0
Schwerin	-	- 5,0	- 5,0	- 5,1	- 5,2	+ 1,9	+ 3,7
Stralsund	+ 16,7	+ 4,2	+ 7,0	+ 7,9	+ 5,6	+ 41,9	.
Wismar	+ 6,3	+ 6,1	+ 12,9	+ 11,5	+ 11,8	+ 8,0	+ 87,0
Landkreise							
Bad Doberan	+ 6,8	+ 2,1	+ 3,4	+ 7,8	+ 2,0	+ 7,4	.
Demmin	- 12,5	- 4,6	- 4,5	- 2,5	- 1,7	- 8,1	- 2,9
Güstrow	-	- 1,3	- 7,6	+ 11,7	+ 13,8	- 8,9	- 12,3
Ludwigslust	+ 6,4	+ 5,3	+ 4,5	+ 13,8	+ 9,9	+ 11,9	+ 19,5
Mecklenburg-Strelitz	- 4,2	- 2,0	- 16,6	- 9,8	- 7,6	+ 9,3	.
Müritz	- 5,3	+ 8,2	+ 6,2	+ 4,0	+ 2,6	+ 5,4	+ 30,8
Nordvorpommern	- 2,5	+ 1,6	- 7,6	-	- 0,7	+ 4,5	.
Nordwestmecklenburg	- 8,7	+ 8,4	+ 5,1	+ 5,6	+ 7,3	+ 23,7	+ 35,4
Ostvorpommern	- 6,5	- 5,2	- 14,5	- 1,9	- 1,8	- 31,9	.
Parchim	- 6,7	- 3,2	- 5,6	+ 0,4	+ 1,0	+ 8,6	- 19,2
Rügen	-	- 5,1	- 5,2	- 6,7	- 9,6	+ 27,8	+ 117,7
Uecker-Randow	- 9,5	+ 2,3	+ 6,1	+ 13,4	+ 13,3	+ 46,9	+ 55,0
Mecklenburg-Vorpommern	- 0,7	+ 1,7	- 0,6	+ 4,6	+ 5,1	+ 1,8	+ 44,5

Noch: 4. Ergebnisse der Betriebe nach Kreisen

4.3. Betriebe, Beschäftigte, Arbeitsstunden, Lohn- und Gehaltsumme sowie Umsatz

Jahr 2005

Kreisfreie Stadt Landkreis Land	Betriebe ¹⁾	Beschäftigte ¹⁾	Geleistete Arbeitsstunden	Bruttolohn- und -gehaltsumme		Gesamtumsatz	
				insgesamt	darunter	insgesamt	darunter
					Lohn		Auslands- umsatz
Anzahl		1 000	1 000 EUR				
Kreisfreie Städte							
Greifswald	22	1 651	2 785	46 694	17 215	446 196	136 883
Neubrandenburg	35	3 420	5 695	78 624	36 034	614 784	146 512
Rostock	70	5 872	10 116	165 245	98 738	991 968	155 738
Schwerin	40	2 361	3 941	75 064	40 769	441 156	49 701
Stralsund	14	1 844	2 796	52 139	34 713	280 397	.
Wismar	34	4 033	6 483	117 106	82 661	1 269 686	442 394
Landkreise							
Bad Doberan	45	2 151	3 793	52 354	28 732	455 219	.
Demmin	36	2 422	4 423	50 495	34 894	802 386	76 722
Güstrow	56	3 313	5 356	77 837	51 016	695 065	183 692
Ludwigslust	98	7 117	11 967	163 148	107 584	1 211 591	145 110
Mecklenburg-Strelitz	23	820	1 453	16 637	11 243	82 547	.
Müritz	36	2 794	4 808	65 367	42 354	459 108	64 827
Nordvorpommern	40	1 958	3 427	35 789	22 657	240 104	.
Nordwestmecklenburg	44	3 894	6 747	96 106	59 132	679 357	168 686
Ostvorpommern	29	1 830	2 922	47 159	31 552	422 408	.
Parchim	43	2 361	3 925	51 753	32 488	267 337	21 557
Rügen	20	1 221	2 118	23 313	15 575	172 826	.
Uecker-Randow	19	1 028	1 734	21 831	16 053	92 209	28 618
Mecklenburg-Vorpommern	702	50 091	84 489	1 236 661	763 410	9 624 343	1 915 595

1) Jahresdurchschnitt

4.4. Veränderung der Betriebe, Beschäftigten, Arbeitsstunden, Lohn- und Gehaltsumme sowie des Umsatzes zum Vorjahreszeitraum

Jahr 2005

Kreisfreie Stadt Landkreis Land	Betriebe ¹⁾	Beschäftigte ¹⁾	Geleistete Arbeitsstunden	Bruttolohn- und -gehaltsumme		Gesamtumsatz	
				insgesamt	darunter	insgesamt	darunter
					Lohn		Auslands- umsatz
%							
Kreisfreie Städte							
Greifswald	+ 2,8	- 0,5	+ 1,6	+ 2,4	+ 3,3	+ 65,7	.
Neubrandenburg	- 4,6	+ 4,2	+ 2,5	- 3,7	- 4,0	- 1,2	.
Rostock	+ 5,5	- 2,4	- 1,4	- 3,0	+ 1,5	+ 2,9	+ 17,8
Schwerin	+ 2,6	- 3,8	- 3,9	- 0,5	- 1,0	+ 6,0	+ 3,0
Stralsund	+ 12,5	+ 6,5	- 1,1	+ 4,6	+ 5,8	- 12,4	.
Wismar	+ 5,5	+ 4,8	+ 6,6	+ 9,2	+ 9,6	+ 21,7	+ 33,4
Landkreise							
Bad Doberan	- 1,3	- 1,9	- 1,7	+ 1,4	- 1,3	+ 5,2	.
Demmin	- 12,5	- 3,4	- 2,7	- 1,3	- 1,2	- 3,1	+ 6,6
Güstrow	+ 2,1	+ 4,3	- 1,4	+ 8,5	+ 8,4	+ 2,2	.
Ludwigslust	+ 6,3	+ 4,6	+ 4,9	+ 6,6	+ 5,3	+ 9,4	+ 24,6
Mecklenburg-Strelitz	- 3,2	- 5,5	- 8,9	- 4,3	- 2,2	+ 0,7	.
Müritz	- 4,6	+ 5,6	+ 5,3	+ 5,8	+ 6,8	+ 7,1	+ 47,5
Nordvorpommern	+ 2,1	- 0,7	- 3,2	+ 0,4	- 1,0	+ 2,9	.
Nordwestmecklenburg	- 5,7	+ 11,7	+ 10,8	+ 12,0	+ 15,0	+ 10,9	+ 31,1
Ostvorpommern	- 7,3	- 4,8	- 7,8	- 1,9	- 2,0	+ 5,6	.
Parchim	- 5,2	- 1,9	- 3,9	+ 0,1	- 0,2	+ 1,5	+ 12,0
Rügen	-	+ 1,1	+ 3,5	- 3,0	- 3,4	+ 21,2	.
Uecker-Randow	- 9,5	+ 0,9	+ 1,2	+ 5,6	+ 6,2	+ 17,5	+ 46,8
Mecklenburg-Vorpommern	- 0,4	+ 1,8	+ 1,0	+ 2,8	+ 3,7	+ 7,8	+ 9,2

1) Jahresdurchschnitt

**5. Ergebnisse der Betriebe nach Kreisen und nach ausgewählten Wirtschaftszweigen
Jahr 2005**

WZ 2003	Kreisfreie Stadt/Landkreis Abschnitt/Abteilung/Gruppe (H. v. = Herstellung von)	Betriebe ¹⁾	Beschäftigte ¹⁾	Darunter	Geleistete Arbeits- stunden	Lohn- und Gehalt- summe	Darunter	Gesamt- umsatz	Darunter
				Arbeiter			Lohn		Ausland
		Anzahl		1 000		1 000 EUR			
Kreisfreie Städte									
	Greifswald	22	1 651	897	2 785	46 694	17 215	446 196	136 883
DA (15)	Ernährungsgewerbe und Tabakverarbeitung	5	184	92	292	2 109	1 045	10 548	-
DE (22)	Papier-, Verlags- und Druckgewerbe	1
DG/24	H. v. chemischen Erzeugnissen	1
DI/26	Glasgewerbe, H. v. Keramik, Verarbeitung von Steinen und Erden	3	50	.	91	1 144	.	6 385	.
DJ (28)	Metallerzeugung und -bearbeitung, H. v. Metall- erzeugnissen	4	224	171	366	4 512	2 894	18 167	.
DL	H. v. Büromaschinen, DV-Geräten und -Ein- richtungen; Elektrotechnik usw.	6	753	341	1 285	28 760	.	333 776	.
31	H. v. Geräten der Elektrizitätserzeugung, -ver- teilung u. Ä.	1
32	Rundfunk- und Nachrichtentechnik	3
33	Medizin-, Mess-, Steuer- und Regelungstechnik, Optik, H. v. Uhren	2
DM (35)	Fahrzeugbau	1
35.1	Schiff- und Bootsbau	1
DN (37)	H. v. Möbeln, Schmuck, Musikinstrumenten usw., Recycling	1
	Neubrandenburg	35	3 420	1 855	5 695	78 624	36 034	614 784	146 512
DA (15)	Ernährungsgewerbe und Tabakverarbeitung	7	881	.	1 267	9 934	.	85 844	.
DD/20	Holzgewerbe (ohne H. v. Möbeln)	1
DE (22)	Papier-, Verlags- und Druckgewerbe	3	581	.	1 037	18 536	.	73 599	.
DG/24	H. v. chemischen Erzeugnissen	1
DH/25	H. v. Gummi- und Kunststoffwaren	1
DI/26	Glasgewerbe, H. v. Keramik, Verarbeitung von Steinen und Erden	6	221	148	420	4 529	2 655	35 344	.
DJ (28)	Metallerzeugung und -bearbeitung, H. v. Metall- erzeugnissen	1
DK/29	Maschinenbau	5
DL	H. v. Büromaschinen, DV-Geräten und -Ein- richtungen; Elektrotechnik usw.	6	143	115	232	2 646	1 965	8 849	.
31	H. v. Geräten der Elektrizitätserzeugung, -ver- teilung u. Ä.	2
33	Medizin-, Mess-, Steuer- und Regelungstechnik, Optik, H. v. Uhren	4
DM	Fahrzeugbau	4	873	.	1 362
34	H. v. Kraftwagen und Kraftwagenteilen	3
35	Sonstiger Fahrzeugbau	1
	Rostock	70	5 872	3 974	10 116	165 245	98 738	991 968	155 738
DA (15)	Ernährungsgewerbe und Tabakverarbeitung	10	1 050	647	2 041	20 618	11 625	206 687	19 241
DD/20	Holzgewerbe (ohne H. v. Möbeln)	1
DE	Papier-, Verlags- und Druckgewerbe	6	591	.	846
21	Papiergewerbe	1
22	Verlags-, Druckgewerbe, Vervielfältigung von bespielten Ton-, Bild- und Datenträgern	5
DG/24	H. v. chemischen Erzeugnissen	1
DH/25	H. v. Gummi- und Kunststoffwaren	1
DI/26	Glasgewerbe, H. v. Keramik, Verarbeitung von Steinen und Erden	9	228	145	396	5 932	3 201	49 500	.
DJ (28)	Metallerzeugung und -bearbeitung, H. v. Metallerzeugnissen	9	549	399	997	15 238	8 855	72 459	.
28.1	Stahl- und Leichtmetallbau	5	266	170	494	7 569	3 661	40 399	.
28.5	Oberflächenveredlung, Wärmebehandlung, Mechanik a. n. g.	4	283	229	503	7 669	5 194	32 061	.
DK/29	Maschinenbau	12	643	503	1 135	18 519	13 219	62 543	.
29.1	H. v. Maschinen für die Erzeugung und Nutzung mechanischer Energie	3	209	174	391	6 271	4 745	21 974	.
29.2	H. v. sonstigen nicht wirtschaftszweig- spezifischen Maschinen	6	293	212	527	9 302	6 223	34 421	.
DL	H. v. Büromaschinen, DV-Geräten und -Ein- richtungen; Elektrotechnik usw.	11	754	411	1 259	22 890	9 283	225 329	.
31	H. v. Geräten der Elektrizitätserzeugung, -ver- teilung u. Ä.	5
32	Rundfunk- und Nachrichtentechnik	2
33	Medizin-, Mess-, Steuer- und Regelungstechnik, Optik, H. v. Uhren	4	149	79	207	4 015	1 488	9 849	.

1) Jahresdurchschnitt

**Noch: 5. Ergebnisse der Betriebe nach Kreisen und nach ausgewählten Wirtschaftszweigen
Jahr 2005**

WZ 2003	Kreisfreie Stadt/Landkreis Abschnitt/Abteilung/Gruppe (H. v. = Herstellung von)	Betriebe ¹⁾	Beschäftigte ¹⁾	Darunter	Geleistete Arbeits- stunden	Lohn- und Gehalt- summe	Darunter	Gesamt- umsatz	Darunter
				Arbeiter			Lohn		Ausland
				Anzahl			1 000		1 000 EUR
	Noch: Kreisfreie Städte								
	noch: Rostock								
DM	Fahrzeugbau	7	1 745	1540	2 875	53 968	44 640	230 060	.
34	H. v. Kraftwagen und Kraftwagenteilen	2
35	Sonstiger Fahrzeugbau	5
35.1	Schiff- und Bootsbau	4	1 525	1368	2 508	48 027	40 197	222 056	.
DN (37)	H. v. Möbeln, Schmuck, Musikinstrumenten usw., Recycling	4	214	149	372	4 943	2 835	62 235	.
	Schwerin	40	2 361	1 565	3 941	75 064	40 769	441 156	49 701
DA (15)	Ernährungsgewerbe und Tabakverarbeitung	5	279	243	492	5 725	4 430	29 134	-
DD/20	Holzgewerbe (ohne H. v. Möbeln)	1
DE (22)	Papier-, Verlags- und Druckgewerbe	3
DH/25	H. v. Gummi- und Kunststoffwaren	2
DI/26	Glasgewerbe, H. v. Keramik, Verarbeitung von Steinen und Erden	3	51	.	94	1 347	.	10 623	-
DJ (28)	Metallerzeugung und -bearbeitung, H. v. Metallerzeugnissen	4	302	205	422	7 808	4 133	31 634	.
DK/29	Maschinenbau	13	535	400	936	16 242	10 403	59 922	13 321
29.1	H. v. Maschinen für die Erzeugung und Nutzung von mechanischer Energie	4	179	.	307	5 320	.	24 610	3 948
29.2	H. v. sonstigen nicht wirtschaftszweig- spezifischen Maschinen	6	288	228	516	9 049	6 434	26 661	.
29.5	H. v. Maschinen für sonstige bestimmte Wirtschaftszweige	3	68	.	112	1 873	.	8 651	.
DL	H. v. Büromaschinen, DV-Geräten und -Einrichtungen; Elektrotechnik usw.	8	551	387	907	20 456	.	.	.
31	H. v. Geräten der Elektrizitätserzeugung, -verteilung u. Ä.	2
32	Rundfunk- und Nachrichtentechnik	1
33	Medizin-, Mess-, Steuer- und Regelungstechnik, Optik, H. v. Uhren	5	186	92	338	5 236	1 904	18 246	.
DN (37)	H. v. Möbeln, Schmuck, Musikinstrumenten usw., Recycling	1
	Stralsund	14	1 844	1 322	2 796	52 139	34 713	280 397	.
DA (15)	Ernährungsgewerbe und Tabakverarbeitung	3	160	100	220	1 851	917	13 400	-
DJ	Metallerzeugung und -bearbeitung, H. v. Metallerzeugnissen	2
27	Metallerzeugung und -bearbeitung	1
28	H. v. Metallerzeugnissen	1
DL (33)	H. v. Büromaschinen, DV-Geräten und -Einrichtungen; Elektrotechnik usw.	1
DM (35)	Fahrzeugbau	5
35.1	Schiff- und Bootsbau	5
DN	H. v. Möbeln, Schmuck, Musikinstrumenten usw., Recycling	3	118	84	159	2 504	1 457	13 370	.
36	H. v. Möbeln, Schmuck, Musikinstrumenten, Sportgeräten usw.	1
37	Recycling	2
	Wismar	34	4 033	3 234	6 483	117 106	82 661	1 269 686	442 394
DA (15)	Ernährungsgewerbe und Tabakverarbeitung	4	178	158	270	3 869	3 188	.	.
DD/20	Holzgewerbe (ohne H. v. Möbeln)	5	1 225	1 000	1 911	31 284	23 102	645 671	222 599
DG/24	H. v. chemischen Erzeugnissen	1
DI/26	Glasgewerbe, H. v. Keramik, Verarbeitung von Steinen und Erden	3
DJ (28)	Metallerzeugung und -bearbeitung, H. v. Metallerzeugnissen	5	290	239	514	9 460	6 404	51 133	27 549
DK/29	Maschinenbau	4	123	95	217	3 205	2 224	11 293	.
DL	H. v. Büromaschinen, DV-Geräten und -Einrichtungen; Elektrotechnik usw.	3	482	363	747	13 643	9 120	96 552	.
31	H. v. Geräten der Elektrizitätserzeugung, -verteilung u. Ä.	1
32	Rundfunk- und Nachrichtentechnik	1
33	Medizin-, Mess-, Steuer- und Regelungstechnik, Optik, H. v. Uhren	1
DM (35)	Fahrzeugbau	5
35.1	Schiff- und Bootsbau	5

1) Jahresdurchschnitt

**Noch: 5. Ergebnisse der Betriebe nach Kreisen und nach ausgewählten Wirtschaftszweigen
Jahr 2005**

WZ 2003	Kreisfreie Stadt/Landkreis Abschnitt/Abteilung/Gruppe (H. v. = Herstellung von)	Betriebe ¹⁾	Beschäftigte ¹⁾	Darunter	Geleistete Arbeits- stunden	Lohn- und Gehalt- summe	Darunter	Gesamt- umsatz	Darunter
				Arbeiter			Lohn		Ausland
				Anzahl			1 000		1 000 EUR
	Noch: Kreisfreie Städte								
	noch: Wismar								
DN	H. v. Möbeln, Schmuck, Musikinstrumenten usw., Recycling	4	122	90	175	2 358	1 462	13 660	.
36	H. v. Möbeln, Schmuck, Musikinstrumenten, Sportgeräten usw.	2
37	Recycling	2
	Landkreise								
	Bad Doberan	45	2 151	1 532	3 793	52 354	28 732	455 219	.
DA (15)	Ernährungsgewerbe und Tabakverarbeitung	11	590	459	1 023	10 462	7 476	57 148	.
15.1	Schlachten und Fleischverarbeitung	3	154	.	267	1 775	.	8 010	-
DB (17)	Textil- und Bekleidungsgewerbe	1
DE (22)	Papier-, Verlags- und Druckgewerbe	1
DG/24	H. v. chemischen Erzeugnissen	1
DH/25	H. v. Gummi- und Kunststoffwaren	1
DI/26	Glasgewerbe, H. v. Keramik, Verarbeitung von Steinen und Erden	3	71	34	129	2 199	775	6 626	-
DJ	Metallerzeugung und -bearbeitung, H. v. Metallerzeugnissen	15	612	468	1 123	13 278	8 031	63 854	.
27	Metallerzeugung und -bearbeitung	1
28	H. v. Metallerzeugnissen	14
DK/29	Maschinenbau	5	153	111	246	3 414	1 824	15 525	.
DL	H. v. Büromaschinen, DV-Geräten und -Einrichtungen; Elektrotechnik usw.	5	164	83	268	5 976	2 017	.	.
31	H. v. Geräten der Elektrizitätserzeugung, -verteilung u. Ä.	2
32	Rundfunk- und Nachrichtentechnik	1
33	Medizin-, Mess-, Steuer- und Regelungstechnik, Optik, H. v. Uhren	2
DM	Fahrzeugbau	3	75	45	120	1 644	630	16 159	.
34	H. v. Kraftwagen und Kraftwagenteilen	1
35 (35.1)	Sonstiger Fahrzeugbau	2
DN (36)	H. v. Möbeln, Schmuck, Musikinstrumenten usw., Recycling	1
	Demmin	36	2 422	1 845	4 423	50 495	34 894	802 386	76 722
C (CB)	Bergbau und Gewinnung von Steinen und Erden	1
DA (15)	Ernährungsgewerbe und Tabakverarbeitung	17	1 705	1 311	3 198	36 352	25 810	741 688	72 602
15.1	Schlachten und Fleischverarbeitung	4	321	254	546	5 107	3 963	30 401	-
15.5	Milchverarbeitung, H. v. Speiseeis	4	521	411	1 041	11 832	8 392	532 609	47 008
15.8	Sonstiges Ernährungsgewerbe (ohne Getränkeherstellung)	4	253	148	417	4 444	2 277	21 892	.
DD/20	Holzgewerbe (ohne H. v. Möbeln)	2
DH/25	H. v. Gummi- und Kunststoffwaren	1
DI/26	Glasgewerbe, H. v. Keramik, Verarbeitung von Steinen und Erden	4	45	30	76	1 072	607	12 014	-
DJ (28)	Metallerzeugung und -bearbeitung, H. v. Metallerzeugnissen	3	87	64	164	1 829	1 207	8 364	-
DK/29	Maschinenbau	2
DL	H. v. Büromaschinen, DV-Geräten und -Einrichtungen; Elektrotechnik usw.	4	162	114	275	2 953	1 810	9 089	.
31	H. v. Geräten der Elektrizitätserzeugung, -verteilung u. Ä.	2
33	Medizin-, Mess-, Steuer- und Regelungstechnik, Optik, H. v. Uhren	2
DM (34)	Fahrzeugbau	1
DN (37)	H. v. Möbeln, Schmuck, Musikinstrumenten usw., Recycling	1
D	Verarbeitendes Gewerbe	35
	Güstrow	56	3 313	2 529	5 356	77 837	51 016	695 065	183 692
C (CB)	Bergbau und Gewinnung von Steinen und Erden	5	75	65	125	1 341	1 104	14 131	-
DA (15)	Ernährungsgewerbe und Tabakverarbeitung	11	1 048	849	1 352	19 312	13 363	301 687	67 143
15.1	Schlachten und Fleischverarbeitung	3	264	.	413	4 273	3 081	.	.
15.8	Sonstiges Ernährungsgewerbe (ohne Getränkeherstellung)	4	637	574	695	10 205	7 843	.	.

1) Jahresdurchschnitt

**Noch: 5. Ergebnisse der Betriebe nach Kreisen und nach ausgewählten Wirtschaftszweigen
Jahr 2005**

WZ 2003	Kreisfreie Stadt/Landkreis Abschnitt/Abteilung/Gruppe (H. v. = Herstellung von)	Betriebe ¹⁾	Beschäftigte ¹⁾	Darunter	Geleistete Arbeits- stunden	Lohn- und Gehalt- summe	Darunter	Gesamt- umsatz	Darunter
				Arbeiter			Lohn		Ausland
				Anzahl			1 000		1 000 EUR
	Noch: Landkreise								
	noch: Güstrow								
DB	Textil- und Bekleidungsgewerbe	1
17	Textilgewerbe	1
18	Bekleidungsgewerbe	1
DD/20	Holzgewerbe (ohne H. v. Möbeln)	2
DG/24	H. v. chemischen Erzeugnissen	3
DH/25	H. v. Gummi- und Kunststoffwaren	3	120	111	213	2 043	1 703	11 372	.
DI/26	Glasgewerbe, H. v. Keramik, Verarbeitung von Steinen und Erden	7	199	150	352	4 686	3 264	30 210	.
DJ (28)	Metallerzeugung und -bearbeitung, H. v. Metallerzeugnissen	8	556	446	972	12 716	9 109	52 022	3 526
28.1	Stahl- und Leichtmetallbau	4	157	107	263	3 174	1 815	14 140	.
DK/29	Maschinenbau	4	144	94	268	3 239	1 831	18 955	.
DL	H. v. Büromaschinen, DV-Geräten und -Einrichtungen; Elektrotechnik usw.	7	296	.	524	7 128	.	7 924	.
31	H. v. Geräten der Elektrizitätserzeugung, -verteilung u. Ä.	2
33	Medizin-, Mess-, Steuer- und Regelungstechnik, Optik, H. v. Uhren	5
DM	Fahrzeugbau	4	124	97	205	2 570	1 625	14 683	.
34	H. v. Kraftwagen und Kraftwagenteilen	3
35 (35.1)	Sonstiger Fahrzeugbau	1
DN	H. v. Möbeln, Schmuck, Musikinstrumenten usw., Recycling	2
36	H. v. Möbeln, Schmuck, Musikinstrumenten, Sportgeräten usw.	1
37	Recycling	1
D	Verarbeitendes Gewerbe	51	3 237	2 464	5 231	76 496	49 912	680 933	183 692
	Ludwigslust	98	7 117	5 501	11 967	163 148	107 584	1 211 591	145 110
C (CB)	Bergbau und Gewinnung von Steinen und Erden	4	45	40	100	1 415	1 268	10 800	.
DA (15)	Ernährungsgewerbe und Tabakverarbeitung	24	3 111	2 578	5 295	69 685	52 676	727 850	43 281
15.1	Schlachten und Fleischverarbeitung	7	828	728	1 391	15 154	11 556	225 333	.
15.8	Sonstiges Ernährungsgewerbe (ohne Getränkeherstellung)	11	1 379	1 135	2 237	31 708	24 669	294 873	12 719
DB (17)	Textil- und Bekleidungsgewerbe	1
DC/19	Ledergewerbe	1
DD/20	Holzgewerbe (ohne H. v. Möbeln)	5	251	211	435	5 725	4 435	30 754	.
DE	Papier-, Verlags- und Druckgewerbe	6	424	356	672	8 210	5 709	52 381	10 727
21	Papiergewerbe	3	266	229	423	5 908	.	32 406	.
22	Verlags-, Druckgewerbe, Vervielfältigung	3	159	127	249	2 302	.	19 976	.
DG/24	H. v. chemischen Erzeugnissen	3	113	87	186	2 591	1 602	26 002	.
DH/25	H. v. Gummi- und Kunststoffwaren	8	419	314	816	10 140	5 736	70 496	16 682
DI/26	Glasgewerbe, H. v. Keramik, Verarbeitung von Steinen und Erden	9	374	255	602	9 043	4 989	43 157	.
26.6	H. v. Erzeugnissen aus Beton, Zement und Gips	6	87	54	174	1 972	1 081	20 834	.
DJ	Metallerzeugung und -bearbeitung, H. v. Metallerzeugnissen	15	658	434	1 035	16 313	7 921	67 976	17 001
27	Metallerzeugung und -bearbeitung	1
28	H. v. Metallerzeugnissen	14
28.1	Stahl- und Leichtmetallbau	7	312	257	496	6 500	4 606	26 258	.
28.5	Oberflächenveredlung, Wärmebehandlung, Me- chanik a. n. g.	3	84	74	134	1 405	1 098	4 453	.
DK/29	Maschinenbau	9	468	260	760	11 873	5 238	66 050	31 778
29.1	H. v. Maschinen für die Erzeugung und Nutzung von mechanischer Energie	4	191	157	277	4 426	3 123	22 240	.
DL	H. v. Büromaschinen, DV-Geräten und -Einrichtungen; Elektrotechnik usw.	5	545	407	860	13 781	8 005	37 470	9 063
31	H. v. Geräten der Elektrizitätserzeugung, -verteilung u. Ä.	2
32	Rundfunk- und Nachrichtentechnik	2
33	Medizin-, Mess-, Steuer- und Regelungstechnik, Optik, H. v. Uhren	1
DM	Fahrzeugbau	7	447	370	784	9 782	7 176	54 260	950
34	H. v. Kraftwagen und Kraftwagenteilen	5
35 (35.1)	Sonstiger Fahrzeugbau	2

1) Jahresdurchschnitt

**Noch: 5. Ergebnisse der Betriebe nach Kreisen und nach ausgewählten Wirtschaftszweigen
Jahr 2005**

WZ 2003	Kreisfreie Stadt/Landkreis Abschnitt/Abteilung/Gruppe (H. v. = Herstellung von)	Betriebe ¹⁾	Beschäftigte ¹⁾	Darunter	Geleistete Arbeits- stunden	Lohn- und Gehalt- summe	Darunter	Gesamt- umsatz	Darunter
				Arbeiter			Lohn		Ausland
				Anzahl			1 000		1 000 EUR
	Noch: Landkreise								
	noch: Ludwigslust								
DN	H. v. Möbeln, Schmuck, Musikinstrumenten usw., Recycling	2
36	H. v. Möbeln, Schmuck, Musikinstrumenten, Sportgeräten usw.	1
37	Recycling	1
D	Verarbeitendes Gewerbe	94	7 072	5 462	11 867	161 733	106 316	1 200 791	145 110
	Mecklenburg-Strelitz	23	820	600	1 453	16 637	11 243	82 547	.
C (CB)	Bergbau und Gewinnung von Steinen und Erden	2
DA (15)	Ernährungsgewerbe und Tabakverarbeitung	6	211	145	350	2 476	1 741	6 891	-
DD/20	Holzgewerbe (ohne H. v. Möbeln)	1
DE (22)	Papier-, Verlags- und Druckgewerbe	1
DI/26	Glasgewerbe, H. v. Keramik, Verarbeitung von Steinen und Erden	2
DJ (28)	Metallerzeugung und -bearbeitung, H. v. Metallerzeugnissen	2
DK/29	Maschinenbau	3	67	35	114	1 094	479	5 022	-
DL	H. v. Büromaschinen, DV-Geräten und -Einrichtungen; Elektrotechnik usw.	2
31	H. v. Geräten der Elektrizitätserzeugung, -verteilung u. Ä.	1
32	Rundfunk- und Nachrichtentechnik	1
DM	Fahrzeugbau	2
34	H. v. Kraftwagen und Kraftwagenteilen	1
35	Sonstiger Fahrzeugbau	1
DN (37)	H. v. Möbeln, Schmuck, Musikinstrumenten usw., Recycling	2
D	Verarbeitendes Gewerbe	21
	Müritz	36	2 794	2 029	4 808	65 367	42 354	459 108	64 827
C (CB)	Bergbau und Gewinnung von Steinen und Erden	1
DA (15)	Ernährungsgewerbe und Tabakverarbeitung	7	823	645	1 241	15 978	12 275	160 934	.
15.8	Sonstiges Ernährungsgewerbe (ohne Getränkeherstellung)	3	361	.	491	6 401	4 762	28 648	.
DD/20	Holzgewerbe (ohne H. v. Möbeln)	1
DE	Papier-, Verlags- und Druckgewerbe	3	733	406	1 474	18 864	9 068	126 339	.
21	Papiergewerbe	1
22	Verlags-, Druckgewerbe, Vervielfältigung	2
DH/25	H. v. Gummi- und Kunststoffwaren	2
DI/26	Glasgewerbe, H. v. Keramik, Verarbeitung von Steinen und Erden	9	442	340	775	10 926	7 375	74 960	16 268
DJ (28)	Metallerzeugung und -bearbeitung, H. v. Metallerzeugnissen	7	362	279	581	8 874	5 831	51 077	.
DK/29	Maschinenbau	2
DL (31)	H. v. Büromaschinen, DV-Geräten und -Einrichtungen; Elektrotechnik usw.	1
DM (35)	Fahrzeugbau	2
35.1	Schiff- und Bootsbau	2
DN (37)	H. v. Möbeln, Schmuck, Musikinstrumenten usw., Recycling	1
D	Verarbeitendes Gewerbe	35
	Nordvorpommern	40	1 958	1 368	3 427	35 789	22 657	240 104	.
C (CB)	Bergbau und Gewinnung von Steinen und Erden	1
DA (15)	Ernährungsgewerbe und Tabakverarbeitung	11	854	570	1 478	12 478	8 203	113 807	-
15.1	Schlachten und Fleischverarbeitung	5	371	275	615	5 631	4 048	78 933	-
DD/20	Holzgewerbe (ohne H. v. Möbeln)	7	375	272	726	8 451	5 411	53 446	.
DH/25	H. v. Gummi- und Kunststoffwaren	2
DI/26	Glasgewerbe, H. v. Keramik, Verarbeitung von Steinen und Erden	7	202	140	335	4 022	2 285	22 299	.
DJ (28)	Metallerzeugung und -bearbeitung, H. v. Metallerzeugnissen	4	165	131	261	3 290	2 245	14 664	.
DK/29	Maschinenbau	3	58	34	107	1 118	589	9 031	.
DL (33)	H. v. Büromaschinen, DV-Geräten und -Einrichtungen; Elektrotechnik usw.	1
DM (35)	Fahrzeugbau	1
35.1	Schiff- und Bootsbau	1

1) Jahresdurchschnitt

**Noch: 5. Ergebnisse der Betriebe nach Kreisen und nach ausgewählten Wirtschaftszweigen
Jahr 2005**

WZ 2003	Kreisfreie Stadt/Landkreis Abschnitt/Abteilung/Gruppe (H. v. = Herstellung von)	Betriebe ¹⁾	Beschäftigte ¹⁾	Darunter	Geleistete Arbeits- stunden	Lohn- und Gehalt- summe	Darunter	Gesamt- umsatz	Darunter
				Arbeiter			Lohn		Ausland
				Anzahl			1 000		1 000 EUR
	Noch: Landkreise								
	noch: Nordvorpommern								
DN	H. v. Möbeln, Schmuck, Musikinstrumenten usw., Recycling	4	113	81	196	2 408	1 544	9 932	.
36	H. v. Möbeln, Schmuck, Musikinstrumenten, Sportgeräten usw.	2
37	Recycling	2
D	Verarbeitendes Gewerbe	39
	Nordwestmecklenburg	44	3 894	2 787	6 747	96 106	59 132	679 357	168 686
CA (10)	Kohlenbergbau, Torfgewinnung, Gewinnung von Erdöl und Erdgas usw.	2
CB (14)	Erzbergbau, Gewinnung von Steinen und Erden, sonstiger Bergbau	2
C	Bergbau und Gewinnung von Steinen und Erden	4	87	71	169	1 907	1 453	11 529	.
DA (15)	Ernährungsgewerbe und Tabakverarbeitung	8	679	358	1 198	13 190	6 816	.	.
15.8	Sonstiges Ernährungsgewerbe (ohne Getränke- herstellung)	4	298	.	532	3 801	.	14 472	.
DB (18)	Textil- und Bekleidungs-gewerbe	1
DD/20	Holz-gewerbe (ohne H. v. Möbeln)	1
DE (22)	Papier-, Verlags- und Druck-gewerbe	2
DH/25	H. v. Gummi- und Kunststoff-waren	1
DI/26	Glas-gewerbe, H. v. Keramik, Verarbeitung von Steinen und Erden	4	37	26	66	890	592	5 875	-
DJ (28)	Metallerzeugung und -bearbeitung, H. v. Metallerzeugnissen	11	578	463	987	12 841	9 387	46 630	.
28.1	Stahl- und Leichtmetallbau	7	465	366	818	10 025	7 190	36 029	.
DK/29	Maschinenbau	2
DL	H. v. Büromaschinen, DV-Geräten und -Einrichtungen; Elektrotechnik usw.	4	309	152	471	8 036	2 474	46 312	.
31	H. v. Geräten der Elektrizitätserzeugung, -verteilung u. Ä.	2
33	Medizin-, Mess-, Steuer- und Regelungstechnik, Optik, H. v. Uhren	2
DM (34)	Fahrzeugbau	1
DN	H. v. Möbeln, Schmuck, Musikinstrumenten usw., Recycling	5	672	499	1 209	19 220	11 776	81 523	4 080
36	H. v. Möbeln, Schmuck, Musikinstrumenten, Sportgeräten usw.	4
37	Recycling	1
D	Verarbeitendes Gewerbe	40	3 807	2 716	6 578	94 199	57 679	667 829	.
	Ostvorpommern	29	1 830	1 405	2 922	47 159	31 552	422 408	.
CA (11)	Kohlenbergbau, Torfgewinnung, Gewinnung von Erdöl und Erdgas usw.	1
CB (14)	Erzbergbau, Gewinnung von Steinen und Erden, sonstiger Bergbau	3
C	Bergbau und Gewinnung von Steinen und Erden	4	30	24	53	810	606	4 661	-
DA (15)	Ernährungsgewerbe und Tabakverarbeitung	10	635	484	1 071	12 395	8 565	189 856	.
15.1	Schlachten und Fleischverarbeitung	6	363	293	625	5 819	4 130	.	.
DD/20	Holz-gewerbe (ohne H. v. Möbeln)	2
DE (22)	Papier-, Verlags- und Druck-gewerbe	1
DI/26	Glas-gewerbe, H. v. Keramik, Verarbeitung von Steinen und Erden	2
DJ (28)	Metallerzeugung und -bearbeitung, H. v. Metallerzeugnissen	2
DK/29	Maschinenbau	2
DL (31)	H. v. Büromaschinen, DV-Geräten und -Einrichtungen; Elektrotechnik usw.	1
DM (35)	Fahrzeugbau	3
35.1	Schiff- und Bootsbau	3
DN	H. v. Möbeln, Schmuck, Musikinstrumenten usw., Recycling	2
36	H. v. Möbeln, Schmuck, Musikinstrumenten, Sportgeräten usw.	1
37	Recycling	1
D	Verarbeitendes Gewerbe	25	1 800	1 381	2 870	46 349	30 945	417 747	156 048

1) Jahresdurchschnitt

**Noch: 5. Ergebnisse der Betriebe nach Kreisen und nach ausgewählten Wirtschaftszweigen
Jahr 2005**

WZ 2003	Kreisfreie Stadt/Landkreis Abschnitt/Abteilung/Gruppe (H. v. = Herstellung von)	Betriebe ¹⁾	Beschäftigte ¹⁾	Darunter	Geleistete Arbeits- stunden	Lohn- und Gehalt- summe	Darunter	Gesamt- umsatz	Darunter
				Arbeiter			Lohn		Ausland
				Anzahl			1 000		1 000 EUR
	Noch: Landkreise								
	Parchim	43	2 361	1 694	3 925	51 753	32 488	267 337	21 557
C (CB)	Bergbau und Gewinnung von Steinen und Erden	1
DA (15)	Ernährungsgewerbe und Tabakverarbeitung	13	859	575	1 469	18 447	11 132	103 718	.
15.1	Schlachten und Fleischverarbeitung	3	245	202	432	4 122	3 029	14 549	-
15.8	Sonstiges Ernährungsgewerbe (ohne Getränkeherstellung)	6	205	138	360	2 472	1 831	9 423	-
DB (18)	Textil- und Bekleidungsgewerbe	1
DD/20	Holzgewerbe (ohne H. v. Möbeln)	1
DG/24	H. v. chemischen Erzeugnissen	2
DH/25	H. v. Gummi- und Kunststoffwaren	2
DI/26	Glasgewerbe, H. v. Keramik, Verarbeitung von Steinen und Erden	4	230	153	409	6 550	3 746	33 150	.
DJ (28)	Metallerzeugung und -bearbeitung, H. v. Metallerzeugnissen	9	428	101	656	7 707	4 956	43 305	4 122
DK/29	Maschinenbau	5	501	405	790	12 084	8 865	51 052	4 003
DL	H. v. Büromaschinen, DV-Geräten und -Einrichtungen; Elektrotechnik usw.	3	59	48	101	1 094	757	.	.
31	H. v. Geräten der Elektrizitätserzeugung, -verteilung u. Ä.	1
33	Medizin-, Mess-, Steuer- und Regelungstechnik, Optik, H. v. Uhren	2
DN (36)	H. v. Möbeln, Schmuck, Musikinstrumenten usw., Recycling	2
D	Verarbeitendes Gewerbe	42
	Rügen	20	1 221	918	2 118	23 313	15 575	172 826	.
C (CB)	Bergbau und Gewinnung von Steinen und Erden	2
DA (15)	Ernährungsgewerbe und Tabakverarbeitung	11	937	686	1 636	15 933	9 970	152 317	.
15.2	Fischverarbeitung	6	418	97	913	9 786	6 275	127 731	.
DE (22)	Papier-, Verlags- und Druckgewerbe	1
DJ (28)	Metallerzeugung und -bearbeitung, H. v. Metallerzeugnissen	2
DK/29	Maschinenbau	1
DL	H. v. Büromaschinen, DV-Geräten und -Einrichtungen; Elektrotechnik usw.	2
31	H. v. Geräten der Elektrizitätserzeugung, -verteilung u. Ä.	1
33	Medizin-, Mess-, Steuer- und Regelungstechnik, Optik, H. v. Uhren	1
DM (34)	Fahrzeugbau	1
D	Verarbeitendes Gewerbe	18
	Uecker-Randow	19	1 028	845	1 734	21 831	16 053	92 209	28 618
DA (15)	Ernährungsgewerbe und Tabakverarbeitung	4	212	.	409	3 136	.	11 356	.
DB (17)	Textil- und Bekleidungsgewerbe	1
DI/26	Glasgewerbe, H. v. Keramik, Verarbeitung von Steinen und Erden	4	83	59	150	1 712	1 066	10 817	-
DJ	Metallerzeugung und -bearbeitung, H. v. Metallerzeugnissen	5	410	336	665	9 837	7 077	49 650	24 308
27	Metallerzeugung und -bearbeitung	2
28	H. v. Metallerzeugnissen	3
DK/29	Maschinenbau	1
DL	H. v. Büromaschinen, DV-Geräten und -Einrichtungen; Elektrotechnik usw.	2
31	H. v. Geräten der Elektrizitätserzeugung, -verteilung u. Ä.	1
33	Medizin-, Mess-, Steuer- und Regelungstechnik, Optik, H. v. Uhren	1
DM (34)	Fahrzeugbau	1
DN (36)	H. v. Möbeln, Schmuck, Musikinstrumenten usw., Recycling	1

1) Jahresdurchschnitt

**6. Ausgewählte Kennziffern für Betriebe im Verarbeitenden Gewerbe sowie
im Bergbau und in der Gewinnung von Steinen und Erden**

Jahr Monat	Beschäftigte je Betrieb ¹⁾	Arbeitsstunden je Beschäftigten ²⁾	Lohn und Gehalt je Arbeits- stunde ³⁾	Lohn und Gehalt je Beschäftigten	Gesamtumsatz je Beschäftigten	Anteil der Löhne und Gehälter am Gesamtumsatz	Anteil des Aus- landsumsatzes am Gesamtumsatz
	Anzahl	h		EUR		%	
1991	217	1 178	6,7	8 916	32 955	27,2	18,1
1992	132	1 466	7,9	13 342	61 708	21,5	18,1
1993	110	1 578	9,0	16 475	84 176	19,6	12,9
1994	99	1 650	10,4	19 612	102 707	19,1	18,5
1995	97	1 623	11,6	21 525	111 426	19,3	13,8
1996	91	1 632	11,9	22 284	123 094	18,1	10,6
1997	85	1 639	11,9	22 492	137 332	16,4	12,9
1998	79	1 681	11,7	22 606	139 796	16,2	14,9
1999	75	1 681	11,9	22 893	140 599	16,3	13,0
2000	74	1 685	11,9	23 123	157 350	14,7	21,6
2001	73	1 671	12,0	23 397	168 256	13,9	20,8
2002	69	1 654	12,0	23 763	165 686	14,0	18,0
2003	70	1 635	14,8	24 154	174 378	13,9	24,6
2004	70	1 700	14,4	24 454	181 426	13,5	19,7
2005	71	1 687	14,6	24 688	192 137	12,8	19,9
2003							
Januar	70	140	13,7	1 917	11 418	16,8	16,8
Februar	70	131	14,2	1 857	11 927	15,6	16,5
März	71	139	13,8	1 919	14 057	13,7	22,1
April	69	138	14,5	1 998	17 121	11,7	35,2
Mai	69	135	14,8	1 993	16 231	12,3	30,8
Juni	70	135	15,4	2 073	12 545	16,5	13,9
Juli	70	137	14,9	2 042	16 293	12,5	27,4
August	71	133	14,7	1 943	14 528	13,4	28,0
September	71	143	13,8	1 965	15 373	12,8	20,5
Oktober	71	142	14,2	2 022	14 723	13,7	23,7
November	71	138	16,9	2 334	14 852	15,7	22,4
Dezember	70	126	16,6	2 083	15 193	13,7	29,9
2004							
Januar	69	141	14,0	1 983	11 823	16,8	17,5
Februar	69	136	14,2	1 933	13 451	14,4	19,7
März	69	153	13,1	1 999	16 229	12,3	23,8
April	69	141	14,4	2 043	15 225	13,4	24,4
Mai	69	134	15,1	2 020	14 811	13,6	23,9
Juni	70	145	14,5	2 109	14 987	14,1	18,0
Juli	70	136	14,8	2 000	15 995	12,5	22,8
August	71	141	14,1	1 990	15 143	13,1	19,1
September	70	146	13,5	1 978	16 192	12,2	14,7
Oktober	70	143	14,0	1 996	14 574	13,7	16,1
November	70	149	15,7	2 333	17 325	13,5	20,1
Dezember	70	135	15,3	2 062	15 527	13,3	15,2
2005							
Januar	71	142	14,0	1 980	14 396	13,8	17,9
Februar	71	135	14,3	1 936	13 109	14,8	19,2
März	72	142	14,1	2 010	16 732	12,0	20,8
April	70	145	14,0	2 033	15 792	12,9	20,7
Mai	70	138	14,8	2 047	16 406	12,5	17,2
Juni	71	145	14,7	2 138	16 838	12,7	25,5
Juli	71	133	15,0	1 992	16 791	11,9	20,0
August	72	145	13,9	2 015	16 253	12,4	19,9
September	72	145	13,8	2 005	16 971	11,8	17,4
Oktober	72	135	15,0	2 032	15 215	13,4	21,0
November	72	149	15,9	2 374	17 984	13,2	17,6
Dezember	72	132	16,0	2 120	15 535	13,6	21,5

1) Angaben zu den Jahren 1991 - 2005 jeweils Jahresdurchschnitt

2) bis 2002 Arbeiterstunde je Arbeiter

3) bis 2002 Lohn je Arbeiterstunde

7. Ergebnisse der fachlichen Betriebsteile
7.1. Beschäftigte und Umsatz der fachlichen Betriebsteile

Dezember 2005

WZ 2003	Wirtschaftszweig	Beschäftigte		Umsatz	
		insgesamt	darunter	insgesamt	darunter
			Arbeiter		Auslandsumsatz
		Anzahl		1 000 EUR	
C	Bergbau und Gewinnung von Steinen und Erden	323	261	3 020	-
CA	Kohlenbergbau, Torfgewinnung, Gewinnung von Erdöl und Erdgas, Bergbau auf Uran- und Thoriumerze
10	Kohlenbergbau, Torfgewinnung
11	Gewinnung von Erdöl und Erdgas, Erbringung damit verbundener Dienstleistungen
CB	Erzbergbau, Gewinnung von Steinen und Erden, sonstiger Bergbau
14	Gewinnung von Steinen und Erden, sonstiger Bergbau
14.2	Gewinnung von Kies, Sand, Ton und Kaolin	254	208	2 670	-
D	Verarbeitendes Gewerbe	49 475	35 833	755 331	167 027
DA	Ernährungsgewerbe und Tabakverarbeitung	14 289	10 606	282 489	29 030
15	Ernährungsgewerbe	14 289	10 606	282 489	29 030
	darunter				
15.1	Schlachten und Fleischverarbeitung	3 491	2 869	53 115	3 713
15.2	Fischverarbeitung	1 264	1 055	28 476	.
15.3	Obst- und Gemüseverarbeitung	1 035	806	17 650	3 256
15.5	Milchverarbeitung; Herstellung von Speiseeis	1 308	979	95 461	6 856
15.6	Mahl- und Schälmaschinen, Herstellung von Stärke und Stärkeerzeugnissen	160	137	4 145	-
15.7	Herstellung von Futtermitteln	187	142	5 595	.
15.8	Sonstiges Ernährungsgewerbe (ohne Getränkeherstellung)	5 672	3 780	48 452	11 993
15.9	Herstellung von Getränken	1 172	838	29 594	.
DB	Textil- und Bekleidungsindustrie
17	Textilgewerbe	218	178	659	.
18	Bekleidungsindustrie
DC/19	Ledergewerbe
DD/20	Holzgewerbe (ohne Herstellung von Möbeln)	2 611	2 036	69 861	17 487
20.1	Säge-, Hobel- und Holzimprägnierwerke
20.2	Herstellung von Furnier-, Sperrholz-, Holzfasern und Holzspanplatten	843	676	32 046	.
20.3	Herstellung von Konstr.-, Fertigteilebauteilen, Ausbauelementen und Fertigteilebauten aus Holz	1 048	743	11 348	1 261
DE	Papier-, Verlags- und Druckgewerbe	4 228	2 427	48 277	12 964
21	Papiergewerbe	498	400	6 636	.
22	Verlags-, Druckgewerbe, Vervielfältigung	3 730	2 027	41 641	.
22.1	Verlagsgewerbe	1 222	.	14 424	.
22.2	Druckgewerbe	579	440	3 206	.
22.3	Vervielfältigung von bespielten Ton-, Bild- und Datenträgern	1 929	.	24 011	.
DG/24	Herstellung von chemischen Erzeugnissen	1 131	705	44 532	23 029
24.1	Herstellung von chemischen Grundstoffen	370	238	.	.
DH/25	Herstellung von Gummi- und Kunststoffwaren	1 359	949	14 557	3 225
25.1	Herstellung von Gummiwaren	164	134	1 246	304
25.2	Herstellung von Kunststoffwaren	1 195	815	13 311	2 922
DI/26	Glasgewerbe, Herstellung von Keramik, Verarbeitung von Steinen und Erden	2 220	1 543	21 301	695
26.1	Herstellung von Glas und Glaswaren	400	284	3 396	.

Noch: 7. Ergebnisse der fachlichen Betriebsteile

Noch: 7.1. Beschäftigte und Umsatz der fachlichen Betriebsteile

Dezember 2005

WZ 2003	Wirtschaftszweig	Beschäftigte		Umsatz	
		insgesamt	darunter	insgesamt	darunter
			Arbeiter		Auslandsumsatz
		Anzahl	1 000 EUR		
26.6	Herstellung von Erzeugnissen aus Beton, Zement und Gips	1 424	1 014	15 272	.
26.8	Herstellung von sonstigen Erzeugnissen aus nicht metallischen Mineralien	60	20	904	-
DJ	Metallerzeugung und -bearbeitung, Herstellung von Metallerzeugnissen	5 499	4 252	52 303	12 769
27	Metallerzeugung und -bearbeitung	685	457	9 519	4 949
28	Herstellung von Metallerzeugnissen	4 814	3 795	42 785	7 820
28.1	Stahl- und Leichtmetallbau	2 814	2 162	21 919	188
28.5	Oberflächenveredlung, Wärmebehandlung, Mechanik a. n. g.	1 095	941	6 894	424
28.7	Herstellung von sonstigen Metallwaren	592	439	10 966	.
DK/29	Maschinenbau	3 813	2 797	36 141	7 400
29.1	Herstellung von Maschinen für die Erzeugung und Nutzung von mechanischer Energie	1 012	793	10 329	1 700
29.2	Herstellung von sonstigen nicht wirtschaftszweig-spezifischen Maschinen	1 034	728	9 274	1 656
29.3	Herstellung von land- und forstwirtschaftlichen Maschinen	114	88	558	.
29.4	Herstellung von Werkzeugmaschinen	281	198	3 331	.
29.5	Herstellung von Maschinen für sonstige bestimmte Wirtschaftszweige	1 372	990	12 649	3 314
DL	Herstellung von Büromaschinen, DV-Geräten und -Einrichtungen; Elektrotechnik usw.	4 591	2 925	81 869	26 099
31	Herstellung von Geräten der Elektrizitätserzeugung, -verteilung u. Ä.	2 291	1 730	37 662	13 488
31.1	Herstellung von Elektromotoren, Generatoren, Transformatoren	686	517	.	.
31.2	Herstellung von Elektrizitätsverteilungs- und -schalteinrichtungen	730	523	10 152	.
31.6	Herstellung von elektrischen Ausrüstungen a. n. g.	380	289	3 290	.
32	Rundfunk- und Nachrichtentechnik	1 038	546	33 930	.
32.1	Herstellung von elektronischen Bauelementen	213	176	14 296	.
32.2	Herstellung von Geräten und Einrichtungen der Telekommunikationstechnik	825	370	19 635	.
33	Medizin-, Mess-, Steuer- und Regelungstechnik, Optik, Herstellung von Uhren	1 262	649	10 277	.
33.1	Herstellung von medizinischen Geräten und orthopädischen Erzeugnissen	902	537	4 107	.
DM	Fahrzeugbau	7 614	6 021	78 902	32 476
34	Herstellung von Kraftwagen und Kraftwagenteilen	1 534	1 116	21302	.
34.2	Herstellung von Karosserien, Aufbauten und Anhängern	719	553	6 967	.
35	Sonstiger Fahrzeugbau	6 080	4 905	57 600	.
35.1	Schiff- und Bootsbau	5 756	4 658	55 897	26 746
35.2	Bahnindustrie	324	247	1 703	.
DN	Herstellung von Möbeln, Schmuck, Musikinstrumenten usw., Recycling	1 756	1 286	23 759	1 413
36	Herstellung von Möbeln, Schmuck, Musikinstrumenten, Sportgeräten usw.	1 198	853	12 200	.
37	Recycling	558	433	11 559	.
37.1	Recycling von metallischen Altmaterialien und Reststoffen	199	144	6 164	.
37.2	Recycling von nicht metallischen Altmaterialien und Reststoffen	359	289	5 395	.
C + D	Insgesamt	49 798	36 094	758 351	167 027

Noch: 7. Ergebnisse der fachlichen Betriebsteile
7.2. Beschäftigte und Umsatz der fachlichen Betriebsteile

Jahr 2005

WZ 2003	Wirtschaftszweig	Beschäftigte ¹⁾		Umsatz	
		insgesamt	darunter	insgesamt	darunter
			Arbeiter		Auslandsumsatz
		Anzahl		1 000 EUR	
C	Bergbau und Gewinnung von Steinen und Erden	352	287	55 299	.
CA	Kohlenbergbau, Torfgewinnung, Gewinnung von Erdöl und Erdgas, Bergbau auf Uran- und Thoriumerze
10	Kohlenbergbau, Torfgewinnung
11	Gewinnung von Erdöl und Erdgas, Erbringung damit verbundener Dienstleistungen
CB	Erzbergbau, Gewinnung von Steinen und Erden, sonstiger Bergbau
14	Gewinnung von Steinen und Erden, sonstiger Bergbau
14.2	Gewinnung von Kies, Sand, Ton und Kaolin	265	218	42 034	-
D	Verarbeitendes Gewerbe	49 019	35 324	9 261 018	.
DA	Ernährungsgewerbe und Tabakverarbeitung	14 164	10 404	3 167 199	325 349
15	Ernährungsgewerbe	14 164	10 404	3 167 199	325 349
	darunter				
15.1	Schlachten und Fleischverarbeitung	3 509	2 839	604 308	44 720
15.2	Fischverarbeitung	1 211	1 004	226 940	.
15.3	Obst- und Gemüseverarbeitung	945	719	160 901	37 516
15.5	Milchverarbeitung; Herstellung von Speiseeis	1 399	1 043	1 089 898	70 255
15.6	Mahl- und Schälmaschinen, Herstellung von Stärke und Stärkeerzeugnissen	183	159	54 753	-
15.7	Herstellung von Futtermitteln	161	114	74 549	.
15.8	Sonstiges Ernährungsgewerbe (ohne Getränkeherstellung)	5 562	3 667	592 487	117 409
15.9	Herstellung von Getränken	1 195	860	363 364	24 823
DB	Textil- und Bekleidungsindustrie
17	Textilgewerbe	234	192	19 286	.
18	Bekleidungsindustrie
DC/19	Ledergewerbe
DD/20	Holzgewerbe (ohne Herstellung von Möbeln)	2 575	2 009	817 514	236 099
20.1	Säge-, Hobel- und Holzimprägnierwerke	588	506	250 542	.
20.2	Herstellung von Furnier-, Sperrholz-, Holzfasern und Holzspanplatten	830	664	403 571	.
20.3	Herstellung von Konstr.-, Fertigteilebauteilen, Ausbauelementen und Fertigteilebauteilen aus Holz	1 021	728	149 870	18 490
DE	Papier-, Verlags- und Druckgewerbe	4 001	2 223	535 148	140 096
21	Papiergewerbe	464	371	81 148	.
22	Verlags-, Druckgewerbe, Vervielfältigung	3 537	1 852	454 001	.
22.1	Verlagsgewerbe	1 219	.	171 024	.
22.2	Druckgewerbe	569	425	34 632	.
22.3	Vervielfältigung von bespielten Ton-, Bild- und Datenträgern	1 749	.	248 345	.
DG/24	Herstellung von chemischen Erzeugnissen	1 131	705	533 088	249 610
24.1	Herstellung von chemischen Grundstoffen	370	232	291 820	.
DH/25	Herstellung von Gummi- und Kunststoffwaren	1 422	998	217 109	58 907
25.1	Herstellung von Gummiwaren	170	140	16 466	4 449
25.2	Herstellung von Kunststoffwaren	1 252	857	200 642	54 457
DI/26	Glasgewerbe, Herstellung von Keramik, Verarbeitung von Steinen und Erden	2 303	1 611	338 907	19 377
26.1	Herstellung von Glas und Glaswaren	393	276	52 906	.

1) Jahresdurchschnitt

Noch: 7. Ergebnisse der fachlichen Betriebsteile

Noch: 7.2. Beschäftigte und Umsatz der fachlichen Betriebsteile

Jahr 2005

WZ 2003	Wirtschaftszweig	Beschäftigte ¹⁾		Umsatz	
		insgesamt	darunter	insgesamt	darunter
			Arbeiter		Auslandsumsatz
		Anzahl		1 000 EUR	
26.6	Herstellung von Erzeugnissen aus Beton, Zement und Gips	1 507	1 081	240 033	12 690
26.8	Herstellung von sonstigen Erzeugnissen aus nicht metallischen Mineralien	60	19	19 760	-
DJ	Metallerzeugung und -bearbeitung, Herstellung von Metallerzeugnissen	5 447	4 193	590 965	119 307
27	Metallerzeugung und -bearbeitung	690	467	88 934	45 794
28	Herstellung von Metallerzeugnissen	4 757	3 726	502 031	73 513
28.1	Stahl- und Leichtmetallbau	2 863	2 178	277 066	10 389
28.5	Oberflächenveredlung, Wärmebehandlung, Mechanik a. n. g.	1 044	898	89 793	5 811
28.7	Herstellung von sonstigen Metallwaren	562	416	103 164	53 393
DK/29	Maschinenbau	3 621	2 661	390 884	77 335
29.1	Herstellung von Maschinen für die Erzeugung und Nutzung von mechanischer Energie	970	751	118 257	23 665
29.2	Herstellung von sonstigen nicht wirtschaftszweig-spezifischen Maschinen	924	644	97 143	16 859
29.3	Herstellung von land- und forstwirtschaftlichen Maschinen	110	85	7 153	.
29.4	Herstellung von Werkzeugmaschinen	313	235	22 935	.
29.5	Herstellung von Maschinen für sonstige bestimmte Wirtschaftszweige	1 304	946	145 395	30 544
DL	Herstellung von Büromaschinen, DV-Geräten und -Einrichtungen; Elektrotechnik usw.	4 546	2 880	1 031 474	295 281
31	Herstellung von Geräten der Elektrizitätserzeugung, -verteilung u. Ä.	2 308	1 718	560 285	161 448
31.1	Herstellung von Elektromotoren, Generatoren, Transformatoren	703	503	.	.
31.2	Herstellung von Elektrizitätsverteilungs- und -schalteinrichtungen	742	532	142 250	.
31.6	Herstellung von elektrischen Ausrüstungen a. n. g.	371	284	32 829	.
32	Rundfunk- und Nachrichtentechnik	1 039	545	377 057	.
32.1	Herstellung von elektronischen Bauelementen	206	171	126 906	4 360
32.2	Herstellung von Geräten und Einrichtungen der Telekommunikationstechnik	833	374	250 151	.
33	Medizin-, Mess-, Steuer- und Regelungstechnik, Optik, Herstellung von Uhren	1 200	616	94 133	.
33.1	Herstellung von medizinischen Geräten und orthopädischen Erzeugnissen	843	510	46 298	.
DM	Fahrzeugbau	7 661	6 059	1 349 689	344 130
34	Herstellung von Kraftwagen und Kraftwagenteilen	1 610	1 170	350 667	.
34.2	Herstellung von Karosserien, Aufbauten und Anhängern	775	596	85 862	466
35	Sonstiger Fahrzeugbau	6 050	4 888	999 022	.
35.1	Schiff- und Bootsbau	5 720	4 625	979 838	236 690
35.2	Bahnindustrie	331	263	19 184	.
DN	Herstellung von Möbeln, Schmuck, Musikinstrumenten usw., Recycling	1 761	1 285	259 506	21 371
36	Herstellung von Möbeln, Schmuck, Musikinstrumenten, Sportgeräten usw.	1 229	889	138 813	9 832
37	Recycling	532	396	120 693	11 540
37.1	Recycling von metallischen Altmaterialien und Reststoffen	189	135	63 393	.
37.2	Recycling von nicht metallischen Altmaterialien und Reststoffen	344	261	57 300	.
C + D	Insgesamt	49 370	35 611	9 316 317	1 895 717

1) Jahresdurchschnitt

8. Ergebnisse der Betriebe nach Hauptgruppen

8.1. Betriebe, Beschäftigte, Arbeitsstunden, Lohn- und Gehaltssumme sowie Umsatz 2005

Monat	Betriebe	Beschäftigte ¹⁾		Geleistete Arbeitsstunden	Brutto-lohn- und -gehaltssumme	Darunter	Gesamtumsatz	Darunter		Umsatz aus Eigen-erzeugung
		insgesamt	darunter Arbeiter					Auslandsumsatz		
								Lohn	insgesamt	
		Anzahl		1 000	1 000 EUR					
Vorleistungsgüterproduzenten										
Januar	261	12 986	9 597	1 819	26 055	16 274	211 796	59 310	34 614	207 558
Februar	260	12 946	9 581	1 741	25 828	15 849	209 942	63 708	36 369	205 110
März	257	12 917	9 541	1 848	26 899	16 971	235 372	66 089	41 887	230 115
April	267	13 288	9 858	1 968	27 974	17 498	268 742	72 176	49 034	260 645
Mai	266	13 324	9 892	1 890	28 618	18 244	254 495	58 791	41 330	247 132
Juni	265	13 437	10 005	2 014	30 865	19 878	272 187	65 368	47 384	265 584
Juli	266	13 585	10 166	1 873	28 391	18 232	266 549	57 756	41 537	260 053
August	265	13 652	10 208	2 036	28 957	18 829	276 383	63 094	44 795	269 632
September	265	13 731	10 319	2 054	29 409	18 981	290 145	69 900	52 465	282 694
Oktober	265	13 684	10 280	1 906	2 883	18 849	279 580	69 726	50 473	272 794
November	265	13 673	10 267	2 064	34 946	22 775	289 430	67 996	51 945	283 022
Dezember	264	13 428	10 033	1 821	29 772	19 023	254 053	65 720	41 277	247 630
Jahr	264	13 388	9 979	23 033	346 598	221 402	3 109 674	779 632	533 111	3 031 969
Investitionsgüterproduzenten										
Januar	220	17 015	17 015	2 409	39 114	23 340	196 847	32 487	21 275	194 126
Februar	219	16 880	12 313	2 263	37 473	22 780	142 714	26 622	17 434	140 441
März	218	16 748	12 207	2 352	38 311	23 661	234 495	55 598	43 603	231 823
April	229	16 823	12 313	2 445	38 783	23 941	188 548	49 904	38 054	185 420
Mai	229	16 801	12 298	2 245	39 014	24 470	237 818	44 528	36 178	234 726
Juni	228	16 797	12 332	2 433	39 933	24 929	237 988	106 908	71 905	224 371
Juli	230	17 014	12 570	2 183	39 126	24 622	283 769	80 633	46 254	279 826
August	229	16 988	12 544	2 398	38 756	24 728	207 595	62 301	52 022	203 645
September	230	17 207	12 717	2 462	38 845	24 599	237 355	36 679	24 415	229 012
Oktober	229	17 178	12 676	2 237	40 021	25 264	179 539	52 857	44 043	175 443
November	229	17 200	12 659	2 548	42 836	26 455	270 031	43 946	31 882	262 861
Dezember	229	17 129	12 593	2 091	40 628	25 047	181 103	59 081	47 788	174 569
Jahr	227	16 982	12 468	28 066	472 840	293 836	2 597 801	651 545	474 853	2 536 264
Gebrauchsgüterproduzenten										
Januar	17	1 392	946	201	2 790	1 483	11 631	.	798	11 622
Februar	17	1 390	944	193	2 641	1 432	11 872	.	1 116	11 863
März	17	1 405	956	205	2 895	1 665	14 227	.	1 334	14 218
April	17	1 383	932	206	2 943	1 498	13 659	.	1 091	13 649
Mai	17	1 384	930	192	2 758	1 529	12 475	2 306	1 178	12 466
Juni	17	1 374	913	202	2 830	1 566	15 353	.	965	15 334
Juli	17	1 331	859	173	2 645	1 363	10 067	2 067	765	10 066
August	17	1 321	856	183	2 838	1 540	15 138	2 604	673	15 127
September	16	1 337	860	197	2 842	1 482	15 290	3 090	1 089	15 279
Oktober	16	1 331	862	183	2 781	1 424	12 269	1 740	939	12 259
November	16	1 333	867	203	3 070	1 651	.	1 833	1 211	.
Dezember	16	1 325	863	181	3 042	1 540	.	3 069	1 029	.
Jahr	17	1 359	899	2 319	34 077	18 173	161 756	.	12 188	161 635

1) Angaben zum Jahr - jeweils Jahresdurchschnitt

Noch: 8. Ergebnisse der Betriebe nach Hauptgruppen

Noch: 8.1. Betriebe, Beschäftigte, Arbeitsstunden, Lohn- und Gehaltssumme sowie Umsatz 2005

Monat	Betriebe	Beschäftigte ¹⁾		Geleistete Arbeits- stunden	Brutto- lohn- und -gehalt- summe	Darunter	Gesamt- umsatz	Darunter		Umsatz aus Eigen- erzeugung
		insgesamt	darunter Arbeiter					Auslandsumsatz		
								insgesamt	darunter Eurozone	
		Anzahl				1 000		1 000 EUR		

Verbrauchsgüterproduzenten

Januar	191	17 716	11 904	2 520	29 266	17 207	287 227	33 309	20 362	275 823
Februar	189	17 752	11 986	2 407	28 855	16 776	277 480	31 243	19 969	263 883
März	187	17 735	12 054	2 535	30 010	18 223	332 010	46 886	25 868	315 022
April	192	17 944	12 226	2 569	30 769	18 107	308 175	37 634	21 812	292 685
Mai	192	18 036	12 266	2 514	31 019	18 907	307 867	34 588	19 872	293 880
Juni	192	18 277	12 439	2 595	33 000	19 322	313 662	39 245	27 210	299 311
Juli	192	18 588	12 739	2 493	30 480	18 314	288 159	29 553	20 054	274 858
August	192	18 760	12 851	2 713	31 640	19 233	325 401	36 501	24 208	312 640
September	194	18 845	12 947	2 715	31 400	19 116	325 013	41 029	24 733	310 859
Oktober	193	18 801	12 947	2 571	31 923	19 578	304 688	39 012	29 318	291 485
November	192	18 727	12 922	2 768	40 036	23 916	342 032	47 967	29 363	327 766
Dezember	192	18 604	12 864	2 576	33 571	20 328	334 387	41 044	27 950	321 150
Jahr	192	18 315	12 512	30 976	381 970	229 028	3 746 101	458 012	290 721	3 579 361

Energie

Januar	3	50	43	8	87	71	216	.	-	216
Februar	3	53	45	8	95	76	625	.	-	625
März	3	52	45	10	110	92	1 362	.	-	1 362
April	3	53	46	10	134	114	2 413	.	-	2 413
Mai	3	53	46	11	112	94	1 039	-	-	1 039
Juni	3	52	44	10	115	94	670	.	-	670
Juli	3	51	43	8	99	81	542	-	-	542
August	3	50	43	8	95	79	675	-	-	675
September	3	50	43	8	92	76	578	-	-	578
Oktober	3	39	32	6	92	72	405	-	-	405
November	3	31	26	5	86	74	.	-	-	.
Dezember	3	30	25	5	61	48	.	-	-	.
Jahr	3	47	40	96	1 176	971	9 012	.	-	9 012

1) Angaben zum Jahr - jeweils Jahresdurchschnitt

Noch: 8. Ergebnisse der Betriebe nach Hauptgruppen

8.2. Veränderung der Beschäftigten, Arbeitsstunden, Lohn- und Gehaltssumme sowie des Umsatzes 2005 zum Vorjahr

Monat	Beschäftigte ¹⁾		Geleistete Arbeitsstunden	Brutto-lohn- und -gehaltssumme	Darunter		Gesamtumsatz	Darunter		Umsatz aus Eigen-erzeugung
	insgesamt	darunter			Lohn	Auslandsumsatz				
		Arbeiter				insgesamt		darunter Eurozone		
%										
Vorleistungsgüterproduzenten										
Januar	+ 7,0	+ 5,3	+ 7,7	+ 6,3	+ 4,1	+ 19,2	+ 34,1	+ 54,0	+ 20,2	
Februar	+ 7,3	+ 6,3	+ 7,1	+ 8,2	+ 6,0	+ 14,1	+ 43,8	+ 53,9	+ 15,5	
März	+ 5,7	+ 4,3	- 2,0	+ 7,3	+ 5,2	+ 4,3	+ 30,5	+ 51,2	+ 5,9	
April	+ 6,2	+ 4,9	+ 9,9	+ 6,5	+ 5,5	+ 15,2	+ 44,7	+ 81,4	+ 16,5	
Mai	+ 6,5	+ 5,3	+ 9,4	+ 8,2	+ 7,0	+ 19,0	+ 38,1	+ 69,2	+ 19,0	
Juni	+ 6,5	+ 5,3	+ 5,2	+ 7,9	+ 6,6	+ 10,5	+ 39,6	+ 97,3	+ 10,8	
Juli	+ 6,2	+ 6,3	+ 3,5	+ 6,1	+ 5,7	+ 11,3	+ 24,3	+ 59,8	+ 11,6	
August	+ 6,1	+ 6,3	+ 9,1	+ 7,0	+ 8,9	+ 17,4	+ 49,5	+ 87,6	+ 19,6	
September	+ 5,1	+ 5,7	+ 5,1	+ 8,1	+ 9,0	+ 15,0	+ 30,2	+ 54,0	+ 15,9	
Oktober	+ 5,2	+ 6,2	+ 0,4	+ 5,0	+ 7,7	+ 16,2	+ 38,0	+ 62,9	+ 18,0	
November	+ 5,3	+ 6,0	+ 5,7	+ 7,0	+ 8,7	+ 16,5	+ 23,5	+ 36,3	+ 18,4	
Dezember	+ 5,0	+ 5,7	+ 6,8	+ 7,0	+ 7,4	+ 27,2	+ 42,8	+ 46,8	+ 29,2	
Jahr	+ 6,0	+ 5,6	+ 5,6	+ 7,0	+ 6,9	+ 15,3	+ 36,2	+ 61,3	+ 16,5	
Investitionsgüterproduzenten										
Januar	- 0,3	- 1,0	+ 0,8	+ 1,1	+ 0,6	+ 76,4	+ 11,6	- 1,5	+ 77,5	
Februar	- 0,3	- 1,0	- 1,4	+ 0,3	- 0,2	- 24,2	- 53,6	+ 14,2	- 24,5	
März	- 0,9	- 1,5	- 8,3	- 0,1	- 0,8	+ 2,2	- 46,0	+ 23,6	+ 2,2	
April	- 2,0	- 1,3	+ 1,9	- 1,4	- 0,4	- 4,6	- 48,6	- 42,9	- 4,7	
Mai	- 2,0	- 1,3	+ 0,6	+ 0,3	+ 2,0	+ 9,2	- 57,6	- 52,9	+ 9,1	
Juni	- 2,3	- 1,3	- 1,5	- 1,1	- 0,2	+ 38,4	+ 106,0	+ 283,0	+ 32,7	
Juli	- 1,5	- 0,4	- 2,1	- 0,3	+ 1,2	+ 11,7	- 22,7	- 27,6	+ 11,4	
August	- 2,2	- 1,3	+ 1,6	- 0,7	+ 2,1	- 0,3	- 12,9	- 8,3	- 0,8	
September	- 2,0	- 1,0	- 2,6	- 0,7	+ 1,4	- 1,4	+ 14,7	+ 24,0	- 3,4	
Oktober	- 2,2	- 1,4	- 8,4	+ 2,1	+ 4,8	+ 8,2	+ 128,6	+ 163,3	+ 7,6	
November	- 1,8	- 1,2	- 0,5	+ 2,9	+ 4,7	- 2,2	- 41,2	- 49,9	- 3,9	
Dezember	- 2,1	- 1,0	- 4,1	+ 2,7	+ 3,7	- 22,4	+ 86,1	+ 151,5	- 24,3	
Jahr	- 1,6	- 1,2	- 2,0	+ 0,4	+ 1,6	+ 4,1	- 16,5	+ 0,2	+ 3,0	
Gebrauchsgüterproduzenten										
Januar	- 8,6	- 10,3	- 9,1	- 3,2	- 9,7	- 8,4	.	.	- 8,3	
Februar	- 7,5	- 9,1	- 6,4	- 3,7	- 5,6	- 12,3	.	.	- 12,3	
März	- 7,0	- 8,9	- 13,9	- 1,1	- 2,5	- 18,2	.	.	- 18,1	
April	- 8,2	- 10,7	- 1,7	- 4,2	- 6,4	- 0,2	.	.	- 0,2	
Mai	- 7,0	- 9,2	+ 3,5	- 9,2	+ 4,1	+ 3,6	.	.	+ 3,6	
Juni	- 6,9	- 9,5	- 5,0	+ 0,1	- 0,8	+ 18,2	.	.	+ 18,3	
Juli	- 7,7	- 12,1	- 3,3	- 5,7	- 12,8	- 3,7	.	.	- 3,6	
August	- 6,1	- 9,1	- 5,4	+ 1,8	- 0,9	+ 33,5	.	.	+ 33,5	
September	- 5,4	- 9,5	- 1,1	- 1,7	- 3,9	+ 12,7	+ 63,6	+ 41,3	+ 12,7	
Oktober	- 6,3	- 10,7	- 4,9	+ 1,1	- 3,6	- 9,4	- 23,4	+ 5,5	- 9,4	
November	- 6,5	- 10,8	- 3,4	- 4,1	- 2,6	.	- 19,9	+ 38,3	.	
Dezember	- 7,4	- 11,9	- 6,7	- 0,2	- 11,1	.	+ 23,3	- 13,7	.	
Jahr	- 7,1	- 10,1	- 5,0	- 2,6	- 4,8	+ 1,8	.	.	+ 1,8	

1) Angaben zum Jahr - jeweils Jahresdurchschnitt

Noch: 8. Ergebnisse der Betriebe nach Hauptgruppen

Noch: 8.2. Veränderung der Beschäftigten, Arbeitsstunden, Lohn- und Gehaltssumme sowie des Umsatzes 2005 zum Vorjahr

Monat	Beschäftigte ¹⁾		Geleistete Arbeits- stunden	Brutto- lohn- und -gehaltssumme	Darunter	Gesamt- umsatz	Darunter		Umsatz aus Eigen- erzeugung
	insgesamt	darunter			Lohn		Auslandsumsatz		
		Arbeiter					insgesamt	darunter	
							Eurozone		
%									

Verbrauchsgüterproduzenten

Januar	+	1,7	+	2,4	+	0,9	-	0,6	+	0,1	+	7,3	+	36,7	+	36,8	+	8,3
Februar	+	2,5	+	3,5	+	1,4	+	1,2	+	1,9	+	7,9	+	33,6	+	53,4	+	8,2
März	+	1,7	+	3,1	-	4,4	+	1,0	+	3,5	+	8,3	+	56,9	+	57,7	+	9,3
April	+	2,4	+	4,3	+	3,2	-	0,2	+	2,3	+	4,1	+	15,6	+	32,8	+	3,7
Mai	+	2,3	+	4,0	+	5,3	+	2,9	+	6,0	+	10,5	+	31,9	+	21,6	+	9,9
Juni	+	2,4	+	3,9	+	2,0	+	3,7	+	4,4	+	3,2	+	25,0	+	55,1	+	3,6
Juli	+	3,6	+	5,1	+	0,4	+	1,3	+	3,6	+	0,3	+	5,2	+	21,8	+	1,1
August	+	3,4	+	4,3	+	4,7	+	4,7	+	6,5	+	8,7	+	26,6	+	21,7	+	9,4
September	+	3,7	+	4,6	+	2,0	+	4,3	+	6,3	+	6,0	+	27,5	+	33,5	+	5,7
Oktober	+	4,1	+	5,2	-	1,2	+	5,0	+	7,4	-	1,5	-	6,1	+	11,0	-	1,8
November	+	3,6	+	4,9	+	2,3	+	2,1	+	3,2	+	4,3	+	13,8	+	12,6	+	4,5
Dezember	+	3,9	+	6,1	-	1,9	+	5,4	+	6,2	+	3,0	+	11,9	+	16,2	+	3,1
Jahr	+	3,0	+	4,3	+	1,2	+	2,6	+	4,3	+	5,1	+	21,4	+	28,6	+	5,3

Energie

Januar	+	4,2	+	2,4	+	0,6	+	1,3	-	1,1	-	21,7	-	21,7
Februar	+	8,2	+	7,1	+	8,4	+	9,4	+	6,2	-	36,9	-	36,9
März	+	17,1	+	3,5	+	0,5	-	15,0	-	15,0
April	+	1,9	+	2,2	+	28,6	+	14,7	+	13,8	+	42,4	+	42,4
Mai	+	27,2	+	10,9	+	9,1	+	9,1	+	9,1
Juni	+	6,1	+	4,8	+	24,9	+	13,9	+	13,2	+	6,2	+	6,2
Juli	+	4,1	+	2,4	-	1,6	-	1,1	-	4,6	+	68,1	+	68,1
August	+	2,0	+	2,4	+	2,3	+	7,7	+	6,8	+	50,6	+	50,6
September	+	2,0	+	2,4	-	8,3	-	3,6	-	4,4	-	7,9	-	-	-	-	-	7,9
Oktober	-	20,4	-	23,8	-	24,7	-	14,7	-	18,3	-	24,4	-	-	-	-	-	24,4
November	-	35,4	-	38,1	-	49,4	-	8,4	-	2,6	.	.	-	-	-	-	.	.
Dezember	-	30,2	-	32,4	-	37,9	-	24,7	-	27,7	.	.	-	-	-	-	.	.
Jahr	-	4,1	-	4,8	-	1,3	+	1,2	-	0,2	+	5,9	+	5,9

1) Angaben zum Jahr - jeweils Jahresdurchschnitt

9. Ergebnisse der Betriebe nach IHK-Bezirken *)

Jahr	Betriebe ¹⁾	Beschäftigte ¹⁾	Darunter	Geleistete Arbeits- stunden ²⁾	Bruttolohn- und -gehaltsumme	Darunter	Gesamtumsatz	Darunter
			Arbeiter			Lohn		Ausland
Anzahl				1 000		1 000 EUR		

IHK-Bezirk Schwerin

1991	128	29 267	19 699	24 604	260 315	156 442	947 465	182 517
1992	124	17 483	12 071	19 105	235 236	141 087	1 154 450	.
1993	144	15 260	10 921	17 998	256 153	157 937	1 298 817	.
1994	167	15 646	11 247	18 959	306 878	191 416	1 760 157	167 559
1995	171	15 744	11 418	19 209	345 443	220 542	1 908 517	.
1996	182	15 885	11 579	19 286	354 503	225 871	1 998 725	.
1997	184	15 131	11 087	18 445	338 806	217 737	2 183 403	184 819
1998	192	15 153	10 998	18 682	346 403	219 048	2 148 863	217 108
1999	214	15 785	11 578	19 508	366 290	234 144	2 194 484	281 126
2000	230	17 358	13 030	21 872	405 410	262 683	2 738 460	524 826
2001	233	17 655	13 319	22 257	410 942	265 686	2 744 088	427 959
2002	261	18 548	13 801	22 589	444 181	285 916	3 120 500	627 404
2003	251	18 645	13 912	29 802	456 873	295 105	3 305 155	903 057
2004	254	18 994	14 114	31 758	473 299	302 770	3 443 325	644 382
2005	259	19 766	14 781	33 063	503 177	322 634	3 869 127	827 448

IHK-Bezirk Rostock

1991	148	43 332	28 905	34 069	418 526	250 904	1 452 567	355 868
1992	144	24 677	16 814	22 056	334 243	195 916	1 404 342	395 240
1993	145	21 495	14 769	21 683	360 630	212 593	1 775 258	324 927
1994	161	19 599	13 664	21 129	393 584	237 920	2 002 702	649 805
1995	164	18 834	13 068	19 675	418 121	248 360	2 027 188	322 104
1996	165	18 033	12 596	19 643	415 516	251 095	2 130 744	243 986
1997	171	16 614	11 744	18 596	383 620	232 047	2 121 869	278 763
1998	187	15 998	11 303	18 728	372 520	228 207	2 240 845	376 179
1999	207	16 256	11 537	19 109	382 778	235 932	2 309 060	233 318
2000	233	16 993	12 000	20 207	405 888	250 197	2 751 362	789 125
2001	240	17 257	12 060	19 951	418 673	251 242	2 885 857	804 191
2002	249	16 775	11 689	19 253	408 312	245 289	2 599 009	383 867
2003	240	16 327	11 582	26 878	398 049	243 606	2 672 222	.
2004	239	16 298	11 493	27 966	403 307	245 255	2 773 036	.
2005	245	16 359	11 643	27 606	406 677	251 431	2 835 579	478 306

IHK-Bezirk Neubrandenburg

1991	192	29 806	20 266	22 485	234 184	141 904	962 311	69 708
1992	174	16 145	11 240	17 655	208 495	127 749	1 065 078	.
1993	171	13 857	9 843	16 397	217 118	135 358	1 186 588	.
1994	168	14 354	10 511	18 375	272 437	181 297	1 332 252	127 714
1995	174	15 190	10 793	18 369	307 739	194 953	1 609 845	.
1996	178	13 694	9 595	16 180	290 953	180 807	1 731 752	.
1997	173	13 363	9 089	15 286	292 250	174 274	1 890 180	335 746
1998	177	13 348	8 993	15 199	287 182	166 371	1 832 048	331 283
1999	188	13 768	9 074	15 500	299 838	171 362	1 938 444	320 122
2000	186	13 550	8 846	15 003	296 421	166 967	2 048 209	313 628
2001	190	13 664	8 706	14 770	306 970	166 727	2 543 596	470 804
2002	207	14 140	9 154	15 453	323 008	178 868	2 476 500	461 125
2003	202	13 695	9 127	22 895	320 517	181 643	2 508 720	.
2004	213	13 903	9 491	23 891	326 411	187 977	2 708 899	.
2005	200	13 965	9 476	23 820	326 807	189 345	2 919 638	609 839

*) IHK-Bezirk Schwerin

Kreisfreie Städte: Schwerin, Wismar
Landkreise: Ludwigslust, Nordwestmecklenburg, Parchim

IHK-Bezirk Rostock

Kreisfreie Städte: Rostock, Stralsund
Landkreise: Bad Doberan, Güstrow, Nordvorpommern, Rügen

IHK-Bezirk Neubrandenburg

Kreisfreie Städte: Neubrandenburg, Greifswald
Landkreise: Demmin, Mecklenburg-Strelitz, Müritzkreis, Ostvorpommern, Uecker-Randow

1) Jahresdurchschnitt

2) bis 2002 geleistete Arbeiterstunden