

Verarbeitendes Gewerbe sowie Bergbau und Gewinnung von
Steinen und Erden

E I - m

Umsatz, Beschäftigte der Betriebe in Mecklenburg-Vorpommern

November 2005

Bestell-Nr.: E113 2005 11
Herausgabe: 21. März 2006
Printausgabe: EUR 4,00

Herausgeber: Statistisches Amt Mecklenburg-Vorpommern, Lübecker Straße 287, 19059 Schwerin,
Telefon: 0385 4801-0, Telefax: 0385 4801-4123, Internet: <http://www.statistik-mv.de>, E-Mail: statistik.post@statistik-mv.de

Zuständiger Fachbereichsleiter: Hans-Peter Hasche, Telefon: 0385 4801-4430

© Statistisches Amt Mecklenburg-Vorpommern, Schwerin, 2006

Für nicht gewerbliche Zwecke sind Vervielfältigung und unentgeltliche Verbreitung, auch auszugsweise, mit Quellenangabe gestattet. Die Verbreitung, auch auszugsweise, über elektronische Systeme/Datenträger bedarf der vorherigen Zustimmung. Alle übrigen Rechte bleiben vorbehalten.

Zeichenerklärungen und Abkürzungen

-	nichts vorhanden
0	weniger als die Hälfte von 1 in der letzten besetzten Stelle, jedoch mehr als nichts
.	Zahlenwert unbekannt oder geheim zu halten
...	Zahl lag bei Redaktionsschluss noch nicht vor
x	Aussage nicht sinnvoll oder Fragestellung nicht zutreffend
/	keine Angabe, da Zahlenwert nicht ausreichend genau oder nicht repräsentativ
()	Zahl hat eingeschränkte Aussagefähigkeit
p	vorläufige Zahl
s	geschätzte Zahl
r	berichtigte Zahl
a. n. g.	anderweitig nicht genannt
Rev.	Revision

Abweichungen in den Summen erklären sich aus dem Auf- und Abrunden der Einzelwerte.

Inhaltsverzeichnis

	Seite
I. Vorbemerkungen und Erläuterungen	3 - 4
Grafiken: Umsatz des Verarbeitenden Gewerbes nach Monaten	4
Auslandsumsatz des Verarbeitenden Gewerbes nach Monaten	4
II. Tabellen	
1. Entwicklung im Verarbeitenden Gewerbe sowie im Bergbau und in der Gewinnung von Steinen und Erden	5
Grafik: Umsatz des Verarbeitenden Gewerbes nach Jahren	5
2. Anzahl der Betriebe und fachlichen Betriebsteile nach Wirtschaftszweigen November 2005	6 - 8
3. Ergebnisse der Betriebe nach Wirtschaftszweigen	
3.1. Beschäftigte, Arbeitsstunden, Lohn- und Gehaltssumme sowie Umsatz November 2005	9 - 11
3.2. Veränderung der Beschäftigten, Arbeitsstunden, Lohn- und Gehaltssumme sowie des Umsatzes zum Vorjahresmonat November 2005	12
3.3. Beschäftigte, Arbeitsstunden, Lohn- und Gehaltssumme sowie Umsatz Januar bis November 2005	13 - 15
3.4. Veränderung der Beschäftigten, Arbeitsstunden, Lohn- und Gehaltssumme sowie des Umsatzes zum Vorjahreszeitraum Januar bis November 2005	16
4. Ergebnisse der Betriebe nach Kreisen	
4.1. Betriebe, Beschäftigte, Arbeitsstunden, Lohn- und Gehaltssumme sowie Umsatz November 2005	17
4.2. Veränderung der Betriebe, Beschäftigten, Arbeitsstunden, Lohn- und Gehaltssumme sowie des Umsatzes zum Vorjahresmonat November 2005	17
4.3. Betriebe, Beschäftigte, Arbeitsstunden, Lohn- und Gehaltssumme sowie Umsatz Januar bis November 2005	18
4.4. Veränderung der Betriebe, Beschäftigten, Arbeitsstunden, Lohn- und Gehaltssumme sowie des Umsatzes zum Vorjahreszeitraum Januar bis November 2005	18
5. Beschäftigte und Umsatz der fachlichen Betriebsteile November 2005	19 - 20
6. Ergebnisse der Betriebe nach Hauptgruppen	
6.1. Betriebe, Beschäftigte, Arbeitsstunden, Lohn- und Gehaltssumme sowie Umsatz 2005	21 - 22
6.2. Veränderung der Beschäftigten, Arbeitsstunden, Lohn- und Gehaltssumme sowie des Umsatzes 2005 zum Vorjahr	23 - 24

I. Vorbemerkungen und Erläuterungen

Diese Veröffentlichung enthält statistische Ergebnisse Mecklenburg-Vorpommerns aus den monatlichen Erhebungen für Betriebe des Verarbeitenden Gewerbes sowie des Bergbaus und der Gewinnung von Steinen und Erden.

Die hier vorgelegten Zahlen können sich infolge von Korrekturmeldungen der Berichtenden spätestens zum Ende des Kalenderjahres geringfügig verändern. Insofern tragen sie vorläufigen Charakter.

Rechtsgrundlagen

Rechtsgrundlagen für die Erhebung im Bergbau und Verarbeitenden Gewerbe sind das Gesetz über die Statistik im Produzierenden Gewerbe (ProdGewStatG) in der Fassung der Bekanntmachung vom 21.3.2002 (BGBl. I S. 1181), zuletzt geändert durch Artikel 104 der Verordnung vom 25.11.2003 (BGBl. I S. 2304); der Artikel 2 der Verordnung zur Änderung statistischer Rechtsvorschriften (Statistikbereinigungsverordnung) vom 14.9.1984 (BGBl. I S. 1247); das Gesetz über die Statistik für Bundeszwecke (Bundesstatistikgesetz - BStatG) vom 22.1.1987 (BGBl. I S. 462, 565), zuletzt geändert durch Artikel 2 des Gesetzes vom 9.6.2005 (BGBl. I S. 1534).

Berichtskreis

Der Berichtskreis umfasst die produzierenden Betriebe von Unternehmen des Bergbaus und Verarbeitenden Gewerbes mit im Allgemeinen 20 und mehr tätigen Personen sowie Betriebe des Bergbaus und Verarbeitenden Gewerbes mit 20 und mehr tätigen Personen von Unternehmen der übrigen Wirtschaftsbereiche einschließlich Handwerk. Aus Gründen einer besseren Repräsentation ist bei folgenden Wirtschaftszweigen die Erfassungsgrenze auf 10 und mehr tätige Personen herabgesetzt worden:

- 14.11 Gewinnung von Naturwerksteinen und Natursteinen a. n. g.
- 14.21 Gewinnung von Kies und Sand
- 15.20 Fischverarbeitung
- 15.31 Kartoffelverarbeitung
- 15.32 Herstellung von Frucht- und Gemüsesäften
- 15.33 Obst- und Gemüseverarbeitung a. n. g.
- 15.71 Herstellung von Futtermitteln für Nutztiere
- 15.72 Herstellung von Futtermitteln für sonstige Tiere
- 15.91 Herstellung von Spirituosen
- 15.92 Herstellung von Alkohol
- 15.97 Herstellung von Malz
- 15.98 Gewinnung natürlicher Mineralwässer, Herstellung von Erfrischungsgetränken
- 26.63 Herstellung von Frischbeton (Transportbeton)

Im Wirtschaftszweig 20.10 „Säge-, Hobel- und Holzimprägnierwerke“ gilt für Sägewerke die untere Erfassungsgrenze „Jahreseinschnitt - einschließlich Lohnschnitt - von mindestens 5000 m³ Rohholz (im Festmaß)“. Hobel- und Holzimprägnierwerke werden unter Berücksichtigung des Unternehmenskonzeptes ab 20 tätige Personen in den Monatsbericht für Betriebe einbezogen.

Definitionen der Merkmale

Betrieb

Örtliche Niederlassung (nicht Unternehmen) des Bergbaus und des Verarbeitenden Gewerbes (einschließlich Verwaltungs-, Reparatur-, Montage- und Hilfsbetriebe, die mit dem meldenden Betrieb örtlich verbunden sind oder in dessen Nähe liegen). Örtlich getrennte Hauptverwaltungen von Unternehmen des Bergbaus und des Verarbeitenden Gewerbes werden ebenfalls als eigenständige Betriebe dieses Bereiches erfasst. Die Merkmalswerte sind für den gesamten Betrieb zu melden und schließen auch die nichtproduzierenden Teile ein.

Fachlicher Betriebsteil

Ein fachlicher Betriebsteil ist der Teil des Betriebes, in dem entsprechend der Abgrenzung durch die verwendete Klassifikation WZ 2003 nur eine bestimmte wirtschaftliche Tätigkeit ausgeübt wird.

Im Fall homogener Betriebe/Einbetriebsunternehmen (homogen: die gesamte Einheit übt nur eine wirtschaftliche Tätigkeit nach Maßgabe der verwendeten Klassifikation aus) fallen die Einheiten fachlicher Betriebsteil, Betrieb/Unternehmen zusammen.

Beschäftigte

Alle am Monatsende im Betrieb tätigen Personen einschließlich der tätigen Inhaber, mithelfenden Familienangehörigen (auch unbezahlt mithelfende Familienangehörige, soweit sie mindestens ein Drittel der üblichen Arbeitszeit im Betrieb tätig sind), an andere Unternehmen überlassenen Mitarbeiter und Heimarbeiter, aber ohne Leiharbeitnehmer und Zusteller im Verlagsgewerbe. Einbezogen werden u. a. Erkrankte, Urlauber, Kurzarbeiter, Streikende, von der Aussperrung Betroffene, Personen in Altersteilzeitregelungen, Auszubildende, Saison- und Aushilfsarbeiter sowie Teilzeitbeschäftigte. In den Zahlen für Arbeiter sind gewerblich Auszubildende, in den Angaben für Angestellte kaufmännisch Auszubildende sowie tätige Inhaber, Mitinhaber und unbezahlt mithelfende Familienangehörige enthalten.

Geleistete Arbeitsstunden

Alle von den Beschäftigten (einschließlich Auszubildender) tatsächlich geleisteten (nicht die bezahlten) Stunden.

Löhne und Gehälter

Bruttosummen ohne Arbeitgeberanteile zur Sozialversicherung, jedoch einschließlich Lohn- und Gehaltszuschläge (auch Gratifikationen, Erfindergelder sowie Provisionen, Tantiemen usw.). Vergütungen für gewerblich und kaufmännisch Auszubildende sind enthalten, einschließlich Heimarbeiterentgelte. Nicht erfasst werden allgemeine soziale Aufwendungen sowie Vergütungen, die als Spesenersatz anzusehen sind.

Gesamtumsatz

Umsatz aus eigener Erzeugung (einschl. Umsatz aus dem Verkauf von Energie und Nebenerzeugnissen und Abfällen sowie Entgelte für industrielle Dienstleistungen, wie Reparaturen, Instandhaltungen, Installationen und Montagen), Umsatz aus Handelsware und sonstigen nicht industriellen/nicht handwerklichen Tätigkeiten (z. B. Erlöse aus Vermietung und Verpachtung sowie aus Lizenzverträgen, Provisionseinnahmen und Einnahmen aus der Veräußerung von Patenten).

Der Umsatz beruht auf Rechnungswerten (Fakturenwerte) ohne in Rechnung gestellte Umsatzsteuer. Im Umsatz enthalten sind Verbrauchssteuern und Kosten für Fracht, Verpackung und Porto, auch wenn diese gesondert berechnet werden. Außerordentliche und betriebsfremde Erträge aus dem Verkauf von Anlagegütern, aus der Verpachtung von Grundstücken, Zinsen, Dividenden u. dgl. sind nicht im Umsatz enthalten. Da es sich grundsätzlich um fakturierte Werte handelt, enthält der Umsatz auch nicht den Wert der Lieferungen, die innerhalb eines Unternehmens von Werk zu Werk stattfinden.

Inlandsumsatz

Umsatz mit Empfängern im gesamten Bundesgebiet.

Auslandsumsatz

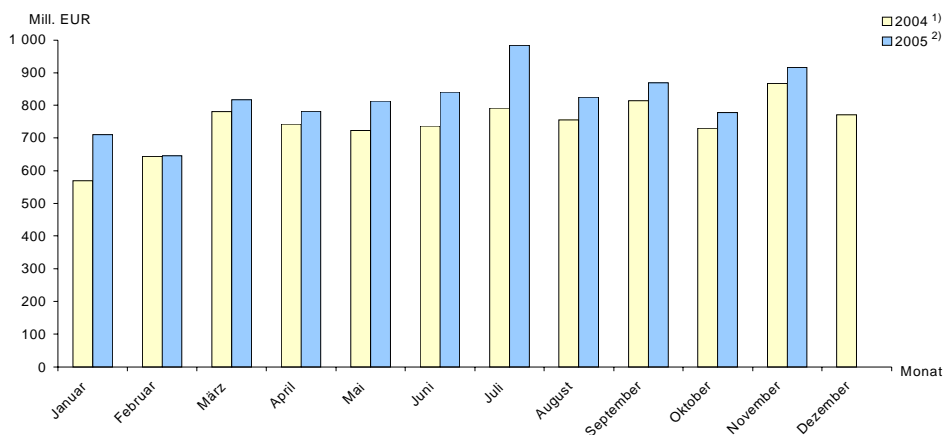
Umsatz mit Abnehmern im Ausland und - soweit einwandfrei erkennbar - Umsatz mit deutschen Exporteuren.

Darstellung der Ergebnisse

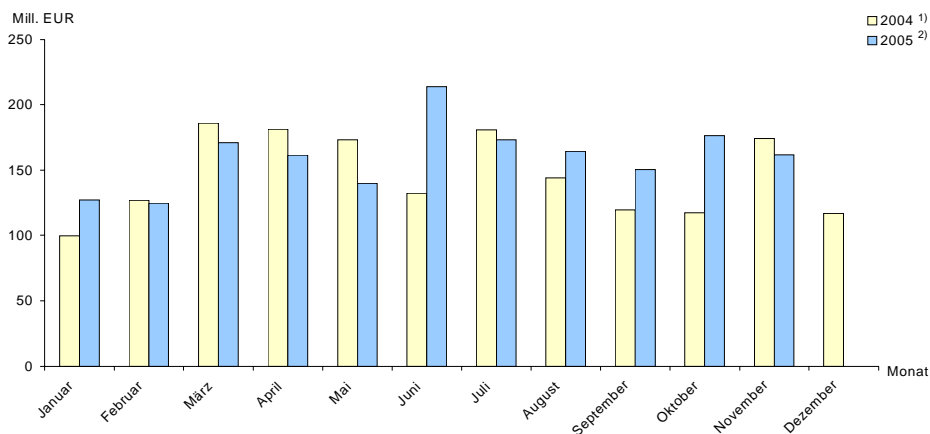
Die Ergebnisse des Monatsberichts im Verarbeitenden Gewerbe sowie im Bergbau und in der Gewinnung von Steinen und Erden werden ab Berichtsmontat Januar 2003 nach der Wirtschaftszweigklassifikation WZ 2003 (Ausgabe 2003) auf der Vierstellerebene (Klasse) erhoben und aufbereitet. Diese Klassifikation ist von der aktualisierten EU-Wirtschaftszweigklassifikation NACE Rev. 1.1 abgeleitet. In der ausführlichen Darstellung sind die Klassen, Gruppen, Abteilungen, Abschnitte ausgewiesen, zu denen in Mecklenburg-Vorpommern eine ausreichende Menge von Berichtenden vorhanden ist. Bei den nicht Erwähnten handelt es sich um Zweige, die in Mecklenburg-Vorpommern entweder gar nicht vorkommen oder wegen des Datenschutzes statistisch geheim zuhalten sind.

Beim Nachweis nach hauptbeteiligten Wirtschaftszweigen werden alle Angaben einer räumlich zusammenliegenden Betriebsstätte eines Betriebes (örtliche Einheit) unter dem Wirtschaftszweig nachgewiesen, bei dem der Schwerpunkt des Betriebes liegt. Für die Gliederung nach beteiligten Wirtschaftszweigen (fachliche Einheit) werden die Angaben (tätige Personen, Umsatz) kombinierter Betriebe entsprechend ihrer Fertigung nach Wirtschaftszweigen der fachlichen Betriebsteile aufgeteilt.

Umsatz des Verarbeitenden Gewerbes *) nach Monaten



Auslandsumsatz des Verarbeitenden Gewerbes *) nach Monaten



*) einschließlich Bergbau sowie Gewinnung von Steinen und Erden
1) nach Jahreskorrektur
2) vorläufig

II. Tabellen

1. Entwicklung im Verarbeitenden Gewerbe sowie im Bergbau und in der Gewinnung von Steinen und Erden

Jahr Monat	Betriebe ¹⁾	Beschäftigte ¹⁾	Darunter	Geleistete Arbeitsstunden ²⁾	Lohn- und Gehaltssumme	Darunter	Gesamtumsatz	Darunter
			Arbeiter			Lohn		Ausland
Anzahl			1 000		1 000 EUR			
1991	467	102 406	68 871	81 157	913 024	549 250	3 362 343	608 093
1992	440	58 305	40 124	58 813	777 973	464 752	3 623 870	657 585
1993	457	50 612	35 533	56 078	833 901	505 888	4 260 663	550 945
1994	494	49 598	35 419	58 463	972 899	610 633	5 095 112	945 077
1995	509	49 769	35 277	57 255	1 071 302	663 854	5 545 550	762 690
1996	523	47 611	33 770	55 109	1 060 973	657 772	5 861 221	622 893
1997	529	45 107	31 920	52 328	1 014 675	624 058	6 195 452	799 329
1998	556	44 498	31 294	52 609	1 006 105	613 626	6 221 756	924 572
1999	608	45 808	32 191	54 116	1 048 905	641 437	6 441 988	834 566
2000	647	47 901	33 874	57 082	1 107 719	679 847	7 538 031	1 627 580
2001	662	48 573	34 084	56 977	1 136 586	683 655	8 173 542	1 702 955
2002	715	49 463	34 642	57 296	1 175 500	710 073	8 196 008	1 472 399
2003	693	48 665	34 620	79 575	1 175 438	720 356	8 486 096	2 085 216
2004	704	49 195	35 098	83 615	1 203 017	736 003	8 925 261	1 754 440
2003 ³⁾	Januar	683	48 087	33 911	6 723	92 168	549 055	92 167
	Februar	679	47 766	33 842	6 245	88 719	569 720	93 782
	März	676	47 684	33 781	6 609	91 501	570 279	147 913
	April	706	48 626	34 463	6 701	97 162	58 932	832 537
	Mai	703	48 734	34 570	6 584	97 129	59 963	791 022
	Juni	702	48 797	34 705	6 577	101 149	62 082	612 157
	Juli	700	49 099	35 048	6 721	100 238	61 625	799 963
	August	698	49 255	35 021	6 535	95 725	58 730	715 584
	September	696	49 464	35 344	7 062	97 200	60 229	760 421
	Oktober	695	49 197	35 190	6 999	99 466	62 289	724 326
	November	691	48 986	35 027	6 749	114 354	70 022	727 538
	Dezember	689	48 287	34 535	6 070	100 626	61 688	733 495
2004 ³⁾	Januar	701	48 200	34 365	6 805	95 601	57 738	569 845
	Februar	694	47 880	34 106	6 510	92 556	55 839	644 033
	März	694	48 115	34 333	7 348	96 198	59 387	780 835
	April	705	48 751	34 670	6 897	99 593	60 016	742 258
	Mai	705	48 833	34 720	6 541	98 641	60 454	723 243
	Juni	700	49 174	35 022	7 149	103 732	63 808	736 790
	Juli	704	49 488	35 336	6 709	98 984	60 907	791 539
	August	703	49 832	35 625	7 017	99 161	61 208	754 627
	September	714	50 261	35 973	7 350	99 421	61 281	813 809
	Oktober	712	50 096	35 850	7 142	99 980	61 404	730 097
	November	712	50 051	35 827	7 437	116 780	71 166	867 144
	Dezember	709	49 658	35 347	6 711	102 371	62 796	771 041
2005 ⁴⁾	Januar	692	49 038	34 826	6 947	98 120	58 849	710 410
	Februar	688	48 885	34 804	6 622	95 120	57 195	645 675
	März	682	48 751	34 738	6 959	98 766	60 817	816 603
	April	708	49 361	35 287	7 198	101 184	61 537	781 790
	Mai	707	49 448	35 325	6 852	101 851	63 389	812 648
	Juni	705	49 778	35 611	7 251	107 271	66 000	840 088
	Juli	708	50 408	36 270	6 722	101 108	62 780	984 471
	August	706	50 617	36 389	7 330	102 630	64 556	824 667
	September	708	51 020	36 781	7 426	102 888	64 382	869 262
	Oktober	706	50 887	36 667	6 901	104 256	65 430	777 376
	November	705	50 819	36 629	7 587	120 801	74 733	916 560
	Dezember

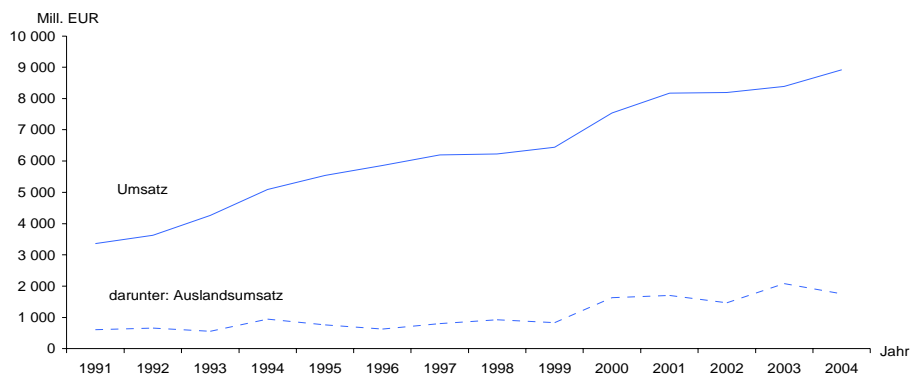
1) Angaben zu den Jahren 1991 - 2004 jeweils Jahresdurchschnitt

2) bis Dezember 2002 geleistete Arbeiterstunden

3) nach Jahreskorrektur

4) vorläufig

Umsatz des Verarbeitenden Gewerbes ^{*)} nach Jahren



*) einschließlich Bergbau sowie Gewinnung von Steinen und Erden

**2. Anzahl der Betriebe und fachlichen Betriebsteile nach Wirtschaftszweigen
November 2005**

WZ 2003	Wirtschaftszweig	Betriebe	Fachliche Betriebsteile
		Anzahl	
C	Bergbau und Gewinnung von Steinen und Erden	25	25
CA	Kohlenbergbau, Torfgewinnung, Gewinnung von Erdöl und Erdgas, Bergbau auf Uran- und Thoriumerze	3	3
10	Kohlenbergbau, Torfgewinnung	2	2
10.3	Torfgewinnung und -veredlung	2	2
11	Gewinnung von Erdöl und Erdgas, Erbringung damit verbundener Dienstleistungen	1	1
11.1	Gewinnung von Erdöl und Erdgas	1	1
CB	Erzbergbau, Gewinnung von Steinen und Erden, sonstiger Bergbau	22	22
14	Gewinnung von Steinen und Erden, sonstiger Bergbau	22	22
14.1	Gewinnung von Natursteinen	1	1
14.12	Gewinnung von Kalk- und Gipsstein sowie Anhydrit, Dolomit und Kreide	1	1
14.2	Gewinnung von Kies, Sand, Ton und Kaolin	21	21
14.21	Gewinnung von Kies und Sand	21	21
D	Verarbeitendes Gewerbe	680	754
DA	Ernährungsgewerbe und Tabakverarbeitung	167	174
15	Ernährungsgewerbe	167	174
15.1	Schlachten und Fleischverarbeitung	47	47
15.11	Schlachten (ohne Schlachten von Geflügel)	7	7
15.12	Schlachten von Geflügel	4	4
15.13	Fleischverarbeitung	36	36
15.2	Fischverarbeitung	18	18
15.3	Obst- und Gemüseverarbeitung	8	11
15.31	Kartoffelverarbeitung	3	4
15.32	Herstellung von Frucht- und Gemüsesäften	2	3
15.33	Obst- und Gemüseverarbeitung a. n. g.	3	4
15.5	Milchverarbeitung, Herstellung von Speiseeis	12	12
15.51	Milchverarbeitung	11	11
15.52	Herstellung von Speiseeis	1	1
15.6	Mahl- und Schälmaschinen, Herstellung von Stärke und Stärkeerzeugnissen	2	3
15.61	Mahl- und Schälmaschinen	2	3
15.7	Herstellung von Futtermitteln	5	5
15.71	Herstellung von Futtermitteln für Nutztiere	4	4
15.72	Herstellung von Futtermitteln für sonstige Tiere	1	1
15.8	Sonstiges Ernährungsgewerbe (ohne Getränkeherstellung)	64	67
15.81	Herstellung von Backwaren (ohne Dauerbackwaren)	51	52
15.82	Herstellung von Dauerbackwaren	2	3
15.83	Herstellung von Zucker	2	2
15.84	Herstellung von Süßwaren (ohne Dauerbackwaren)	4	4
15.85	Herstellung von Teigwaren	1	1
15.87	Herstellung von Würzmitteln und Saucen	1	1
15.88	Herstellung von homogenisierten und diätetischen Nahrungsmitteln	1	1
15.89	Herstellung von sonstigen Nahrungsmitteln (ohne Getränke)	2	3
15.9	Herstellung von Getränken	11	11
15.91	Herstellung von Spirituosen	2	2
15.96	Herstellung von Bier	5	5
15.97	Herstellung von Malz	1	1
15.98	Gewinnung natürlicher Mineralwässer, Herstellung von Erfrischungsgetränken	3	3
DB	Textil- und Bekleidungsindustrie	5	6
17	Textilindustrie	3	4
17.2	Weberei	1	1
17.25	Sonstige Weberei	1	1
17.4	Herstellung von konfektionierten Textilwaren (ohne Bekleidung)	2	3
18	Bekleidungsindustrie	2	2
18.2	Herstellung von Bekleidung (ohne Lederbekleidung)	2	2
18.21	Herstellung von Arbeits- und Berufsbekleidung	2	2
DC/19	Lederindustrie	1	1
19.1	Herstellung von Leder und Lederfaserstoff	1	1
DD/20	Holzindustrie (ohne Herstellung von Möbeln)	30	31
20.1	Säge-, Hobel- und Holzimprägnierwerke	8	8
20.2	Herstellung von Furnier-, Sperrholz-, Holzfasern- und Holzspanplatten	5	5
20.3	Herstellung von Konstr.-, Fertigbauteilen, Ausbauelementen und Fertigteilbauten aus Holz	15	16
20.4	Herstellung von Verpackungsmitteln, Lagerbehältern und Ladungsträgern aus Holz	2	2
DE	Papier-, Verlags- und Druckindustrie	28	36
21	Papierindustrie	5	5

**Noch: 2. Anzahl der Betriebe und fachlichen Betriebsteile nach Wirtschaftszweigen
November 2005**

WZ 2003	Wirtschaftszweig	Betriebe	Fachliche Betriebsteile
		Anzahl	
21.1	Herstellung von Holz- und Zellstoff, Papier, Karton und Pappe	1	1
21.12	Herstellung von Papier, Karton und Pappe	1	1
21.2	Herstellung von Waren aus Papier, Karton und Pappe	4	4
21.21	Herstellung von Wellpapier und -pappe sowie von Verpackungsmitteln aus Papier, Karton und Pappe	3	3
21.23	Herstellung von Schreibwaren, Bürobedarf aus Papier und Pappe	1	1
22	Verlags-, Druckgewerbe, Vervielfältigung von bespielten Ton-, Bild- und Datenträgern	23	31
22.1	Verlagsgewerbe	7	10
22.11	Verlegen von Büchern	-	1
22.12	Verlegen von Zeitungen	3	3
22.13	Verlegen von Zeitschriften	4	6
22.2	Druckgewerbe	12	17
22.21	Drucken von Zeitungen	-	2
22.22	Drucken anderer Druckerzeugnisse	11	11
22.23	Druckweiterverarbeitung	-	1
22.24	Druck- und Medieneinstufung	1	3
22.3	Vervielfältigung von bespielten Ton-, Bild- und Datenträgern	4	4
22.31	Vervielfältigung von bespielten Tonträgern	4	4
DG/24	Herstellung von chemischen Erzeugnissen	12	13
24.1	Herstellung von chemischen Grundstoffen	4	4
24.14	Herstellung von sonstigen organischen Grundstoffen und Chemikalien	1	1
24.15	Herstellung von Düngemitteln und Stickstoffverbindungen	2	2
24.16	Herstellung von Kunststoffen in Primärformen	1	1
24.3	Herstellung von Anstrichmitteln, Druckfarben und Kittungen	1	1
24.4	Herstellung von pharmazeutischen Erzeugnissen	2	2
24.42	Herstellung von pharmazeutischen Spezialitäten und sonstigen pharmazeutischen Erzeugnissen	2	2
24.5	Herstellung von Seifen, Wasch-, Reinigungs- und Körperpflegemitteln sowie von Duftstoffen	2	3
24.52	Herstellung von Duftstoffen und Körperpflegemitteln	2	3
24.6	Herstellung von sonstigen chemischen Erzeugnissen	3	3
24.61	Herstellung von pyrotechnischen Erzeugnissen	1	1
24.66	Herstellung von sonstigen chemischen Erzeugnissen a. n. g.	2	2
DH/25	Herstellung von Gummi- und Kunststoffwaren	24	28
25.1	Herstellung von Gummiwaren	4	5
25.12	Runderneuerung von Bereifungen	1	1
25.13	Herstellung von sonstigen Gummiwaren	3	4
25.2	Herstellung von Kunststoffwaren	20	23
25.21	Herstellung von Platten, Folien, Schläuchen und Profilen aus Kunststoffen	4	5
25.22	Herstellung von Verpackungsmitteln aus Kunststoffen	4	4
25.23	Herstellung von Baubedarfsartikeln aus Kunststoffen	8	10
25.24	Herstellung von sonstigen Kunststoffwaren	4	4
DI/26	Glasgewerbe, Herstellung von Keramik, Verarbeitung von Steinen und Erden	79	85
26.1	Herstellung von Glas und Glaswaren	6	6
26.12	Veredelung und Bearbeitung von Flachglas	5	5
26.14	Herstellung von Glasfasern und Waren daraus	1	1
26.3	Herstellung von keramischen Wand- und Bodenfliesen und -platten	1	1
26.4	Herstellung von Ziegeln und sonstiger Baukeramik	2	2
26.6	Herstellung von Erzeugnissen aus Beton, Zement und Gips	64	70
26.61	Herstellung von Erzeugnissen aus Beton, Zement und aus Kalksandstein für den Bau	27	28
26.63	Herstellung von Frischbeton (Transportbeton)	31	32
26.64	Herstellung von Mörtel u. a. Beton (Trockenbeton)	4	8
26.66	Herstellung von Erzeugnissen aus Beton, Zement und Gips a. n. g.	2	2
26.7	Be- und Verarbeitung von Naturwerksteinen und Natursteinen a. n. g.	2	2
26.8	Herstellung von sonstigen Erzeugnissen aus nicht metallischen Mineralien	4	4
26.82	Herstellung von sonstigen Erzeugnissen aus nicht metallischen Mineralien a. n. g.	4	4
DJ	Metallerzeugung und -bearbeitung, Herstellung von Metallerzeugnissen	108	124
27	Metallerzeugung und -bearbeitung	5	8
27.2	Herstellung von Rohren	2	2
27.22	Herstellung von Stahlrohren, Rohrform-, Rohrverschluss- und Rohrverbindungsstücken aus Stahl	2	2
27.3	Sonstige erste Bearbeitung von Eisen und Stahl	1	1
27.31	Herstellung von Blankstahl	1	1
27.4	Erzeugung und erste Bearbeitung von NE-Metallen	-	1
27.44	Erzeugung und erste Bearbeitung von Kupfer	-	1
27.5	Gießereien	2	4
27.51	Eisengießereien	2	2
27.53	Leichtmetallgießereien	-	1
27.54	Buntmetallgießereien	-	1
28	Herstellung von Metallerzeugnissen	103	116
28.1	Stahl- und Leichtmetallbau	64	73
28.11	Herstellung von Metallkonstruktionen	54	59
28.12	Herstellung von Ausbauelementen aus Metall	10	14
28.2	Herstellung von Metallbehältern mit einem Fassungsvermögen > 300 l; Herstellung von Heizkörpern und -kesseln für Zentralheizungen	-	1
28.21	Herstellung von Metallbehältern mit einem Fassungsvermögen > 300 l	-	1
28.4	Herstellung von Schmiede-, Press-, Zieh-, Stanzteilen u. Ä.	7	7

**Noch: 2. Anzahl der Betriebe und fachlichen Betriebsteile nach Wirtschaftszweigen
November 2005**

WZ 2003	Wirtschaftszweig	Betriebe	Fachliche Betriebsteile
		Anzahl	
28.5	Oberflächenveredlung, Wärmebehandlung, Mechanik a. n. g.	20	21
28.51	Oberflächenveredlung und Wärmebehandlung	13	13
28.52	Mechanik a. n. g.	7	8
28.6	Herstellung von Schneidwaren, Werkzeugen, Schlössern und Beschlägen aus unedlen Metallen	1	1
28.62	Herstellung von Werkzeugen	1	1
28.7	Herstellung von sonstigen Metallwaren	11	13
28.73	Herstellung von Drahtwaren	2	3
28.74	Herstellung von Schrauben, Nieten, Ketten und Federn	1	1
28.75	Herstellung von sonstigen Metallwaren a. n. g.	8	9
DK/29	Maschinenbau	73	90
29.1	Herstellung von Maschinen für die Erzeugung und Nutzung von mechanischer Energie	17	21
29.11	Herstellung von Verbrennungsmotoren und Turbinen	2	2
29.12	Herstellung von Pumpen und Kompressoren	6	9
29.13	Herstellung von Armaturen	5	6
29.14	Herstellung von Lagern, Getrieben, Zahnrädern, Antriebs-elementen	4	4
29.2	Herstellung von sonstigen nicht wirtschaftszweigspezifischen Maschinen	25	28
29.21	Herstellung von Öfen und Brennern	2	2
29.22	Herstellung von Hebezeugen und Fördermitteln	7	9
29.23	Herstellung von kälte- und lufttechnischen Erzeugnissen, nicht für den Haushalt	8	9
29.24	Herstellung von sonstigen nicht wirtschaftszweigspezifischen Maschinen a. n. g.	8	8
29.3	Herstellung von land- und forstwirtschaftlichen Maschinen	5	9
29.31	Herstellung von land- und forstwirtschaftlichen Zugmaschinen	2	3
29.32	Herstellung von sonstigen land- und forstwirtschaftlichen Maschinen	3	6
29.4	Herstellung von Werkzeugmaschinen	6	7
29.42	Herstellung von Werkzeugmaschinen für die Metallbearbeitung	4	5
29.43	Herstellung von Werkzeugmaschinen a. n. g.	2	2
29.5	Herstellung von Maschinen für sonstige bestimmte Wirtschaftszweige	20	25
29.51	Herstellung von Maschinen für die Metallerzeugung, von Walzwerkseinrichtungen und Gießmaschinen	1	2
29.53	Herstellung von Maschinen für das Ernährungsgewerbe und die Tabakverarbeitung	2	4
29.56	Herstellung von Maschinen für bestimmte Wirtschaftszweige a. n. g.	17	19
DL	Herstellung von Büromaschinen, DV-Geräten und -Einrichtungen; Elektrotechnik usw.	72	78
31	Herstellung von Geräten der Elektrizitätserzeugung, -verteilung u. Ä.	27	32
31.1	Herstellung von Elektromotoren, Generatoren, Transformatoren	4	5
31.2	Herstellung von Elektrizitätsverteilungs- und -schalteinrichtungen	7	9
31.3	Herstellung von isolierten Elektrokabeln, -leitungen und -drähten	3	3
31.5	Herstellung von elektrischen Lampen und Leuchten	2	3
31.6	Herstellung von elektrischen Ausrüstungen a. n. g.	11	12
31.61	Herstellung von elektrischen Ausrüstungen für Motoren und Fahrzeuge a. n. g.	1	1
31.62	Herstellung von sonstigen elektrischen Ausrüstungen a. n. g.	10	11
32	Rundfunk- und Nachrichtentechnik	10	10
32.1	Herstellung von elektronischen Bauelementen	3	3
32.2	Herstellung von Geräten und Einrichtungen der Telekommunikationstechnik	7	7
33	Medizin-, Mess-, Steuer- und Regelungstechnik, Optik, Herstellung von Uhren	35	36
33.1	Herstellung von medizinischen Geräten und orthopädischen Erzeugnissen	30	31
33.2	Herstellung von Mess-, Kontroll-, Navigations- u. ä. Instrumenten und Vorrichtungen	3	3
33.3	Herstellung von industriellen Prozesssteuerungseinrichtungen	1	1
33.4	Herstellung von optischen und fotografischen Geräten	1	1
DM	Fahrzeugbau	47	51
34	Herstellung von Kraftwagen und Kraftwagenteilen	17	19
34.1	Herstellung von Kraftwagen und Kraftwagenmotoren	-	1
34.2	Herstellung von Karosserien, Aufbauten und Anhängern	13	13
34.3	Herstellung von Teilen und Zubehör für Kraftwagen und Kraftwagenmotoren	4	5
35	Sonstiger Fahrzeugbau	30	32
35.1	Schiff- und Bootsbau	27	28
35.11	Schiffbau (ohne Boots- und Yachtbau)	19	20
35.12	Boots- und Yachtbau	8	8
35.2	Bahnindustrie	3	4
DN	Herstellung von Möbeln, Schmuck, Musikinstrumenten, Sportgeräten usw., Recycling	34	37
36	Herstellung von Möbeln, Schmuck, Musikinstrumenten, Sportgeräten usw.	15	17
36.1	Herstellung von Möbeln	14	16
36.11	Herstellung von Sitzmöbeln	2	3
36.12	Herstellung von Büro- und Ladenmöbeln	6	7
36.13	Herstellung von Küchenmöbeln	1	1
36.14	Herstellung von sonstigen Möbeln	4	4
36.15	Herstellung von Matratzen	1	1
36.2	Herstellung von Schmuck u. ä. Erzeugnissen	1	1
36.22	Herstellung von Schmuck, Gold- und Silberschmiedewaren	1	1
37	Recycling	19	20
37.1	Recycling von metallischen Altmaterialien und Reststoffen	9	9
37.2	Recycling von nicht metallischen Altmaterialien und Reststoffen	10	11
C + D	Insgesamt	705	779

3. Ergebnisse der Betriebe nach Wirtschaftszweigen
3.1. Beschäftigte, Arbeitsstunden, Lohn- und Gehaltssumme sowie Umsatz

November 2005

WZ 2003	Wirtschaftszweig	Beschäftigte		Geleistete Arbeits- stunden	Brutto- lohn- und -gehalt- summe	Darunter Lohn	Gesamt- umsatz	Darunter		Umsatz aus Eigen- erzeugung
		ins- gesamt	darunter Arbeiter					ins- gesamt	darunter Eurozone	
		Anzahl		1 000	1 000 EUR					
C	Bergbau und Gewinnung von Steinen und Erden	346	282	56	821	610	5 226	-	-	5 006
CA	Kohlenbergbau, Torfgewinnung, Gewinnung von Erdöl und Erdgas, Bergbau auf Uran- und Thoriumerze
10	Kohlenbergbau, Torfgewinnung
11	Gewinnung von Erdöl und Erdgas, Erbringung damit verbundener Dienstleistungen
CB	Erzbergbau, Gewinnung von Steinen und Erden, sonstiger Bergbau
14	Gewinnung von Steinen und Erden, sonstiger Bergbau
14.2	Gewinnung von Kies, Sand, Ton und Kaolin	276	228	45	595	457	4 428	-	-	.
D	Verarbeitendes Gewerbe	50 473	36 347	7 531	119 980	74 123	911 334	161 741	114 401	883 962
DA	Ernährungsgewerbe und Tabakverarbeitung	14 501	10 636	2 143	27 885	19 398	297 406	34 547	25 359	286 295
15	Ernährungsgewerbe darunter	14 501	10 636	2 143	27 885	19 398	297 406	34 547	25 359	286 295
15.1	Schlachten und Fleischverarbeitung	3 518	2 842	507	5 239	3 921	60 698	5 282	.	56 571
15.11	Schlachten (ohne Schlachten von Geflügel)	493	369	70	973	700	23 412	.	.	.
15.12	Schlachten von Geflügel	787	726	108	1 226	1 061	17 226	-	-	.
15.13	Fleischverarbeitung	2 238	1 747	329	3 040	2 161	20 060	.	.	.
15.2	Fischverarbeitung	1 260	1 047	204	1 880	1 333	22 576	.	.	.
15.3	Obst- und Gemüseverarbeitung	1 010	776	164	2 123	1 483	15 247	3 141	2 101	.
15.31	Kartoffelverarbeitung	576	477	92	1 372	1 033	6 618	.	.	.
15.5	Milchverarbeitung; Herstellung von Speiseeis	1 344	1 001	209	3 838	2 540	97 606	5 732	.	.
15.8	Sonstiges Ernährungsgewerbe (ohne Getränke- herstellung) darunter	5 845	3 835	817	9 812	6 695	64 934	16 437	9 417	63 879
15.81	Herstellung von Backwaren (ohne Dauerbackwaren)	3 998	2 298	530	4 383	2 595	13 110	.	.	12 326
15.84	Herstellung von Süßwaren (ohne Dauerbackwaren)	312	272	48	1 137	929	5 312	1 156	.	5 312
15.9	Herstellung von Getränken darunter	1 293	957	203	4 534	3 110	29 435	.	.	.
15.96	Herstellung von Bier	624	442	88	2 342	1 491	13 555	.	.	.
15.98	Gewinnung natürlicher Mineralwässer, Herstellung von Erfrischungsgetränken
DB	Textil- und Bekleidungsindustrie
17	Textilgewerbe	174	.	24	286
18	Bekleidungsindustrie
DC/19	Ledergewerbe
DD/20	Holzgewerbe (ohne Herstellung von Möbeln) darunter	2 701	2 110	406	5 616	3 897	82 524	20 955	16 148	.
20.1	Säge-, Hobel- und Holzimprägnierwerke
20.2	Herstellung von Furnier-, Sperrholz-, Holzfasern- und Holzspanplatten	859	692	105	1 825	1 345	37 941	.	.	37 941
20.3	Herstellung von Konstr.-, Fertigbauteilen, Aus- bauelementen und Fertigteilbauten aus Holz	1 118	797	189	2 322	1 404	17 582	2 453	.	.

Noch: 3. Ergebnisse der Betriebe nach Wirtschaftszweigen
Noch: 3.1. Beschäftigte, Arbeitsstunden, Lohn- und Gehaltsumme sowie Umsatz

November 2005

WZ 2003	Wirtschaftszweig	Beschäftigte		Geleistete Arbeits- stunden	Brutto- lohn- und -gehalt- summe	Darunter Lohn	Gesamt- umsatz	Darunter		Umsatz aus Eigen- erzeugung
		ins- gesamt	darunter Arbeiter					ins- gesamt	darunter Eurozone	
		Anzahl		1 000	1 000 EUR					
DE	Papier-, Verlags- und Druckgewerbe	4 246	2 436	650	12 546	5 325	52 650	14 421	4 323	52 174
21	Papiergewerbe	504	404	71	1 515	1 047	8 079	.	.	.
22	Verlags-, Druckgewerbe, Vervielfältigung	3 742	2 032	579	11 030	4 278	44 570	.	.	.
22.1	Verlagsgewerbe	1 411	259	196	5 888	1 027	15 404	.	.	.
22.12	Verlegen von Zeitungen	1 197	.	159	5 363	.	12 806	.	.	.
22.13	Verlegen von Zeitschriften	214	.	37	524	.	2 598	.	.	.
22.2	Druckgewerbe	395	280	60	1 061	588	3 521	.	.	.
22.3	Vervielfältigung von bespielten Ton-, Bild- und Datenträgern	1 936	1 493	323	4 081	2 663	25 645	.	.	25 645
DG/24	Herstellung von chemischen Erzeugnissen	1 232	736	187	5 477	2 885	45 027	19 415	16 719	.
24.1	Herstellung von chemischen Grundstoffen	372	240	58	1 632	829	21 715	.	.	21 715
24.6	Herstellung von sonstigen chemischen Erzeugnissen
DH/25	Herstellung von Gummi- und Kunststoffwaren	1 358	964	218	3 223	1 849	20 529	6 713	6 344	19 139
25.1	Herstellung von Gummiwaren	148	119	24	284	179	1 451	.	.	.
25.2	Herstellung von Kunststoffwaren	1 210	845	194	2 940	1 670	19 078	.	.	.
25.21	Herstellung von Platten, Folien, Schläuchen und Profilen aus Kunststoffen	340	243	55	1 122	658	7 988	.	.	.
25.22	Herstellung von Verpackungsmitteln aus Kunststoffen	361	276	54	762	503	5 711	2 213	.	.
25.23	Herstellung von Baubedarfsartikeln aus Kunststoffen	373	233	65	809	370	4 255	.	.	4 255
25.24	Herstellung von sonstigen Kunststoffwaren	136	93	20	247	139	1 124	.	.	1 124
DI/26	Glasgewerbe, Herstellung von Keramik, Verarbeitung von Steinen und Erden	2 372	1 666	378	5 740	3 475	32 151	1 944	.	30 819
26.1	Herstellung von Glas und Glaswaren	413	291	72	930	584	5 192	.	.	4 955
26.6	Herstellung von Erzeugnissen aus Beton, Zement und Gips	1 554	1 126	249	3 845	2 387	22 898	1 341	.	21 993
26.61	Herstellung von Erzeugnissen aus Beton, Zement und aus Kalksandstein für den Bau	911	669	137	2 086	1 347	10 563	.	.	10 334
26.63	Herstellung von Frischbeton (Transportbeton)	283	177	51	874	464	5 907	-	-	5 711
26.8	Herstellung von sonstigen Erzeugnissen aus nicht metallischen Mineralien	64	.	10	169	.	1 661	-	-	.
DJ	Metallerzeugung und -bearbeitung, Herstellung von Metallerzeugnissen	5 793	4 455	861	12 670	8 206	57 762	10 971	6 314	57 383
27	Metallerzeugung und -bearbeitung	618	402	92	1 393	702	8 023	4 301	3 972	8 023
28	Herstellung von Metallerzeugnissen	5 175	4 053	770	11 277	7 504	49 740	6 671	2 341	49 360
28.1	Stahl- und Leichtmetallbau	3 039	2 310	455	5 985	3 784	28 184	.	.	28 036
28.11	Herstellung von Metallkonstruktionen	2 614	1 962	389	5 231	3 248	25 072	.	.	24 924
28.12	Herstellung von Ausbauelementen aus Metall	425	348	66	754	536	3 112	.	.	3 112
28.5	Oberflächenveredlung, Wärmebehandlung, Mechanik a. n. g.	1 098	945	160	2 774	2 107	8 159	640	.	8 159
28.51	Oberflächenveredlung und Wärmebehandlung	698	599	101	1 829	1 368	4 946	.	.	.
28.52	Mechanik a. n. g.	400	346	59	945	739	3 213	.	.	.
28.7	Herstellung von sonstigen Metallwaren	662	497	99	1 669	1 079	10 149	.	.	.
DK/29	Maschinenbau	3 766	2 723	548	9 255	5 793	36 631	6 167	4 017	34 178
29.1	Herstellung von Maschinen für die Erzeugung und Nutzung von mechanischer Energie	1 059	815	154	2 656	1 722	12 350	2 471	1 885	.
29.12	Herstellung von Pumpen und Kompressoren	244	188	34	587	421	2 913	.	.	.
29.14	Herstellung von Lagern, Getrieben, Zahnradern, Antriebsselementen	359	310	55	770	615	4 193	.	.	4 193
29.2	Herstellung von sonstigen nicht wirtschaftszweig-spezifischen Maschinen	1 059	730	163	2 921	1 736	8 974	770	.	8 111
29.23	Herstellung von kälte- und lufttechnischen Erzeugnissen, nicht für den Haushalt	441	318	67	1 147	719	4 148	.	.	.
29.24	Herstellung von sonstigen nicht wirtschaftszweig-spezifischen Maschinen a. n. g.	263	138	41	765	335	2 987	.	.	2 531

Noch: 3. Ergebnisse der Betriebe nach Wirtschaftszweigen

Noch: 3.1. Beschäftigte, Arbeitsstunden, Lohn- und Gehaltssumme sowie Umsatz

November 2005

WZ 2003	Wirtschaftszweig	Beschäftigte		Geleistete Arbeits- stunden	Brutto- lohn- und -gehalt- summe	Darunter Lohn	Gesamt- umsatz	Darunter		Umsatz aus Eigen- erzeugung
		ins- gesamt	darunter Arbeiter					ins- gesamt	darunter Eurozone	
		Anzahl		1 000	1 000 EUR					
29.3	Herstellung von land- und forstwirtschaftlichen Maschinen	123	94	20	170	111	1 463	.	.	561
29.4	Herstellung von Werkzeugmaschinen	272	195	37	542	333	1 551	.	.	.
29.5	Herstellung von Maschinen für sonstige bestimmte Wirtschaftszweige	1 253	889	174	2 966	1 892	12 293	2 671	1 356	11 902
DL	Herstellung von Büromaschinen, DV-Geräten und -Einrichtungen; Elektrotechnik usw.	4 758	3 011	691	13 911	6 882	110 409	20 244	8 751	109 820
31	Herstellung von Geräten der Elektrizitätserzeugung, -verteilung u. Ä.	2 383	1 805	344	6 743	4 677	61 877	5 944	.	61 626
31.1	Herstellung von Elektromotoren, Generatoren, Transformatoren	716	548	111	1 939	1 389
31.2	Herstellung von Elektrizitätsverteilungs- und -schalteinrichtungen	715	520	92	1 924	1 249	13 630	.	.	13 630
31.6	Herstellung von elektrischen Ausrüstungen a. n. g.	436	316	66	905	498	4 285	.	.	4 033
32	Rundfunk- und Nachrichtentechnik	1 070	536	155	3 853	1 108	39 622	.	.	39 622
32.1	Herstellung von elektronischen Bauelementen	215	176	27	437	338
32.2	Herstellung von Geräten und Einrichtungen der Telekommunikationstechnik	855	360	128	3 415	770
33	Medizin-, Mess-, Steuer- und Regelungstechnik, Optik, Herstellung von Uhren	1 305	670	192	3 315	1 097	8 910	.	.	8 572
33.1	Herstellung von medizinischen Geräten und orthopädischen Erzeugnissen	930	555	133	2 204	866	4 828	.	.	.
DM	Fahrzeugbau	7 633	6 034	1 134	19 201	13 554	150 788	23 650	23 213	.
34	Herstellung von Kraftwagen und Kraftwagenteilen	1 566	1 122	237	3 251	1 984
35	Sonstiger Fahrzeugbau	6 067	4 912	897	15 950	11 570
35.1	Schiff- und Bootsbau	5 769	4 673	852	15 183	10 990	115 517	13 690	.	111 479
35.11	Schiffbau (ohne Boots- und Yachtbau)	5 276	4 268	776	14 294	10 373	111 603	.	.	.
35.12	Boots- und Yachtbau	493	405	76	889	617	3 914	.	.	.
35.2	Bahnindustrie	298	239	45	766	581
DN	Herstellung von Möbeln, Schmuck, Musikinstrumenten usw., Recycling	1 792	1 315	267	3 944	2 491	23 586	1 789	1 443	23 567
36	Herstellung von Möbeln, Schmuck, Musikinstrumenten, Sportgeräten usw.	1 218	867	183	2 704	1 651	13 031	.	.	.
36.11	Herstellung von Sitzmöbeln
36.12	Herstellung von Büro- und Ladenmöbeln	670	466	103	1 787	1 048	7 453	.	.	7 453
37	Recycling	574	448	84	1 240	840	10 555	.	.	.
37.1	Recycling von metallischen Altmaterialien und Reststoffen	199	146	31	498	301	5 410	.	.	.
37.2	Recycling von nicht metallischen Altmaterialien und Reststoffen	375	302	53	742	539	5 145	.	.	.
C + D	Insgesamt	50 819	36 629	7 587	120 801	74 733	916 560	161 741	114 401	888 969

Noch: 3. Ergebnisse der Betriebe nach Wirtschaftszweigen

3.2. Veränderung der Beschäftigten, Arbeitsstunden, Lohn- und Gehaltssumme sowie des Umsatzes zum Vorjahresmonat

November 2005

WZ 2003	Wirtschaftszweig	Beschäftigte		Geleistete Arbeits- stunden	Brutto- lohn- und -gehalt- summe	Darunter	Gesamt- umsatz	Darunter		Umsatz aus Eigen- erzeugung
		ins- gesamt	darunter			Lohn		Auslandsumsatz		
			Arbeiter	ins- gesamt	darunter Eurozone					
%										
C	Bergbau und Gewinnung von Steinen und Erden	- 29,1	- 27,9	- 30,2	- 25,5	- 23,1	- 10,3	-	-	.
CA	Kohlenbergbau, Torfgewinnung, Gewinnung von Erdöl und Erdgas, Bergbau auf Uran- und Thoriumerze
CB	Erzbergbau, Gewinnung von Steinen und Erden, sonstiger Bergbau
D	Verarbeitendes Gewerbe	+ 1,8	+ 2,6	+ 2,4	+ 3,7	+ 5,3	+ 5,8	- 7,2	- 11,1	.
DA	Ernährungsgewerbe und Tabakverarbeitung
15	Ernährungsgewerbe	+ 1,6	+ 1,9	+ 1,0	+ 1,3	+ 2,4	+ 2,2	+ 8,4	+ 16,4	+ 3,3
DB	Textil- und Bekleidungs-gewerbe
17	Textilgewerbe	- 17,2	.	- 20,3	- 20,4
18	Bekleidungs-gewerbe
DC/19	Ledergewerbe
DD/20	Holzgewerbe (ohne Herstellung von Möbeln)	+ 5,3	+ 5,9	+ 6,6	+ 4,5	+ 2,6	+ 34,4	+ 87,0	.	.
DE	Papier-, Verlags- und Druckgewerbe	+ 10,1	+ 17,4	+ 9,5	+ 1,4	+ 6,0	+ 11,6	.	.	+ 11,4
21	Papiergewerbe	+ 16,7	+ 17,8	+ 19,5	+ 8,9	+ 10,8	+ 23,7	.	.	.
22	Verlags-, Druckgewerbe, Vervielfältigung von bespielten Ton-, Bild- und Datenträgern	+ 9,3	+ 17,3	+ 8,4	+ 0,5	+ 4,9	+ 9,7	.	.	.
DG/24	Herstellung von chemischen Erzeugnissen	+ 1,8	+ 2,2	- 1,4	+ 37,7	+ 39,2	+ 7,2	- 5,6	+ 18,6	.
DH/25	Herstellung von Gummi- und Kunststoffwaren	+ 1,9	+ 4,0	+ 2,5	- 11,1	- 9,4	+ 6,0	+ 11,4	+ 14,3	.
DI/26	Glasgewerbe, Herstellung von Keramik, Verarbeitung von Steinen und Erden	- 0,8	- 1,1	+ 4,1	+ 0,3	+ 3,5	- 0,5	+ 91,3	.	- 1,0
DJ	Metallerzeugung und -bearbeitung, Herstellung von Metallerzeugnissen	+ 3,4	+ 5,0	+ 3,4	+ 6,5	+ 9,3	- 9,3	+ 7,3	- 26,6	- 9,5
27	Metallerzeugung und -bearbeitung	+ 21,4	+ 32,2	+ 17,6	+ 19,7	+ 25,7	- 10,9	- 3,4	.	- 10,9
28	Herstellung von Metallerzeugnissen	+ 1,6	+ 2,9	+ 2,0	+ 5,1	+ 7,9	- 9,0	+ 15,5	.	- 9,2
DK/29	Maschinenbau	+ 6,2	+ 6,7	+ 5,8	+ 16,0	+ 17,1	+ 17,0	+ 14,8	+ 23,1	+ 17,0
DL	Herstellung von Büromaschinen, DV-Geräten und -Einrichtungen; Elektrotechnik, Feinmechanik und Optik	- 1,0	+ 0,7	- 2,1	+ 1,5	+ 5,4	+ 47,5	+ 23,7	+ 54,4	+ 47,5
31	Herstellung von Geräten der Elektrizitätserzeugung, -verteilung u. Ä.	- 8,5	- 3,8	- 8,3	- 5,5	+ 3,6	+ 42,6	+ 16,2	.	+ 42,6
32	Rundfunk- und Nachrichtentechnik	+ 4,4	+ 4,7	- 1,0	+ 10,1	+ 11,5	+ 70,4	.	.	+ 70,4
33	Medizin-, Mess-, Steuer- und Regelungstechnik, Optik, Herstellung von Uhren	+ 10,8	+ 11,5	+ 10,5	+ 7,8	+ 7,2	+ 8,2	.	.	+ 7,4
DM	Fahrzeugbau	- 1,2	- 1,9	+ 2,5	+ 1,9	+ 2,3	- 12,6	- 59,5	- 59,4	.
34	Herstellung von Kraftwagen und Kraftwagenteilen	- 4,3	- 8,2	- 1,7	- 7,1	- 8,4
35	Sonstiger Fahrzeugbau	- 0,3	- 0,3	+ 3,7	+ 3,9	+ 4,4
35.1	Schiff- und Bootsbau	+ 0,2	+ 0,3	+ 4,5	+ 4,3	+ 4,9	- 16,3	.	.	.
DN	Herstellung von Möbeln, Schmuck, Musikinstrumenten usw., Recycling	- 4,0	- 4,4	- 1,6	- 0,4	+ 1,2	- 1,3	- 6,4	+ 13,4	- 1,3
36	Herstellung von Möbeln, Schmuck, Musikinstrumenten usw.	- 7,5	- 10,8	- 4,5	- 0,9	- 2,6	+ 4,2	.	.	.
37	Recycling	+ 4,4	+ 10,9	+ 5,2	+ 0,7	+ 9,7	- 7,3	.	.	.
C + D	Insgesamt	+ 1,5	+ 2,2	+ 2,0	+ 3,4	+ 5,0	+ 5,7	- 7,2	- 11,1	+ 5,7

Noch: 3. Ergebnisse der Betriebe nach Wirtschaftszweigen
3.3. Beschäftigte, Arbeitsstunden, Lohn- und Gehaltssumme sowie Umsatz

Januar bis November 2005

WZ 2003	Wirtschaftszweig	Beschäftigte ¹⁾		Geleistete Arbeits- stunden	Brutto- lohn- und -gehalt- summe	Darunter Lohn	Gesamt- umsatz	Darunter		Umsatz aus Eigen- erzeugung
		ins- gesamt	darunter Arbeiter					Auslandsumsatz		
		Anzahl		1 000	1 000 EUR					
C	Bergbau und Gewinnung von Steinen und Erden	370	300	642	7 803	5 885	56 140	.	.	53 148
CA	Kohlenbergbau, Torfgewinnung, Gewinnung von Erdöl und Erdgas, Bergbau auf Uran- und Thoriumerze
10	Kohlenbergbau, Torfgewinnung
11	Gewinnung von Erdöl und Erdgas, Erbringung damit verbundener Dienstleistungen
CB	Erzbergbau, Gewinnung von Steinen und Erden, sonstiger Bergbau
14	Gewinnung von Steinen und Erden, sonstiger Bergbau
14.2	Gewinnung von Kies, Sand, Ton und Kaolin	282	230	484	5 669	4 347	43 225	-	-	.
D	Verarbeitendes Gewerbe	49 546	35 459	77 186	1 121 685	691 448	8 916 632	.	.	8 642 605
DA	Ernährungsgewerbe und Tabakverarbeitung	14 289	10 391	22 295	249 621	170 384	3 007 351	296 809	213 248	2 882 452
15	Ernährungsgewerbe	14 289	10 391	22 295	249 621	170 384	3 007 351	296 809	213 248	2 882 452
	darunter									
15.1	Schlachten und Fleischverarbeitung	3 544	2 841	5 527	51 740	38 168	593 296	41 007	.	551 259
15.11	Schlachten (ohne Schlachten von Geflügel)	478	360	740	8 466	6 111	208 568	.	.	.
15.12	Schlachten von Geflügel	827	767	1 281	12 447	10 684	175 953	-	-	.
15.13	Fleischverarbeitung	2 239	1 715	3 505	30 826	21 373	208 775	.	.	.
15.2	Fischverarbeitung	1 212	1 000	1 985	19 072	13 299	199 332	.	.	.
15.3	Obst- und Gemüseverarbeitung	907	676	1 440	19 132	12 522	133 455	30 240	21 641	.
15.31	Kartoffelverarbeitung	538	441	843	11 594	8 754	61 862	.	.	.
15.5	Milchverarbeitung; Herstellung von Speiseeis	1 411	1 049	2 365	32 695	21 735	1 047 789	64 382	.	.
15.8	Sonstiges Ernährungsgewerbe (ohne Getränkeherstellung)	5 703	3 710	8 389	87 526	58 432	592 914	104 920	49 439	576 371
	darunter									
15.81	Herstellung von Backwaren (ohne Dauerbackwaren)	3 916	2 224	5 707	44 418	26 601	147 692	.	.	138 697
15.84	Herstellung von Süßwaren (ohne Dauerbackwaren)	308	270	468	7 490	5 964	53 075	7 403	.	53 075
15.9	Herstellung von Getränken	1 273	934	2 147	33 693	22 247	355 475	.	.	.
	darunter									
15.96	Herstellung von Bier	645	457	996	18 580	11 551	173 120	.	.	.
15.98	Gewinnung natürlicher Mineralwässer, Herstellung von Erfrischungsgetränken
DB	Textil- und Bekleidungsgewerbe
17	Textilgewerbe	184	.	265	2 630
18	Bekleidungsgewerbe
DC/19	Ledergewerbe
DD/20	Holzgewerbe (ohne Herstellung von Möbeln)	2 647	2 066	4 164	58 213	40 936	784 188	223 090	133 160	.
	darunter									
20.1	Säge-, Hobel- und Holzimprägnierwerke
20.2	Herstellung von Furnier-, Sperrholz-, Holzfasern- und Holzspanplatten	837	671	1 083	20 107	14 764	372 732	.	.	372 732
20.3	Herstellung von Konstr.-, Fertigbauteilen, Ausbauelementen und Fertigteilbauten aus Holz	1 082	775	1 891	22 823	14 473	173 512	20 668	.	.

1) Monatsdurchschnitt

Noch: 3. Ergebnisse der Betriebe nach Wirtschaftszweigen
Noch: 3.3. Beschäftigte, Arbeitsstunden, Lohn- und Gehaltsumme sowie Umsatz

Januar bis November 2005

WZ 2003	Wirtschaftszweig	Beschäftigte ¹⁾		Geleistete Arbeits- stunden	Brutto- lohn- und -gehalt- summe	Darunter Lohn	Gesamt- umsatz	Darunter		Umsatz aus Eigen- erzeugung
		ins- gesamt	darunter Arbeiter					ins- gesamt	darunter Eurozone	
		Anzahl		1 000	1 000 EUR					
DE	Papier-, Verlags- und Druckgewerbe	3 986	2 204	6 376	103 746	45 017	490 704	127 132	49 688	486 871
21	Papiergewerbe	462	369	691	11 126	7 518	74 580	.	.	.
22	Verlags-, Druckgewerbe, Vervielfältigung	3 525	1 836	5 685	92 619	37 499	416 124	.	.	.
22.1	Verlagsgewerbe	1 415	260	2 105	47 498	8 188	159 892	.	.	.
22.12	Verlegen von Zeitungen	1 201	.	1 721	42 882	.	130 368	.	.	.
22.13	Verlegen von Zeitschriften	215	.	384	4 617	.	29 524	.	.	.
22.2	Druckgewerbe	377	264	598	9 188	5 580	31 897	.	.	.
22.3	Vervielfältigung von bespielten Ton-, Bild- und Datenträgern	1 732	1 312	2 982	35 933	23 731	224 334	.	.	224 334
DG/24	Herstellung von chemischen Erzeugnissen	1 225	732	1 945	38 277	19 764	515 391	228 391	188 811	.
24.1	Herstellung von chemischen Grundstoffen	370	231	616	12 950	6 208	264 282	.	.	264 282
24.6	Herstellung von sonstigen chemischen Erzeugnissen
DH/25	Herstellung von Gummi- und Kunststoffwaren	1 372	969	2 319	32 621	17 789	207 592	61 504	54 624	192 068
25.1	Herstellung von Gummiwaren	159	129	253	3 136	1 965	15 209	.	.	.
25.2	Herstellung von Kunststoffwaren	1 213	840	2 066	29 485	15 824	192 382	.	.	.
25.21	Herstellung von Platten, Folien, Schläuchen und Profilen aus Kunststoffen	341	234	592	10 208	5 624	73 170	.	.	.
25.22	Herstellung von Verpackungsmitteln aus Kunststoffen	369	285	607	8 364	5 105	67 002	23 194	.	.
25.23	Herstellung von Baubedarfsartikeln aus Kunststoffen	382	235	674	8 546	3 797	39 882	.	.	39 882
25.24	Herstellung von sonstigen Kunststoffwaren	121	85	193	2 368	1 298	12 328	.	.	12 328
DI/26	Glasgewerbe, Herstellung von Keramik, Verarbeitung von Steinen und Erden	2 342	1 626	3 806	51 914	30 733	333 474	20 282	.	317 396
26.1	Herstellung von Glas und Glaswaren	401	280	729	8 640	5 335	51 755	.	.	49 510
26.6	Herstellung von Erzeugnissen aus Beton, Zement und Gips	1 535	1 091	2 491	33 726	20 757	236 671	.	.	224 943
26.61	Herstellung von Erzeugnissen aus Beton, Zement und aus Kalksandstein für den Bau	882	643	1 387	18 343	12 018	104 377	.	.	102 035
26.63	Herstellung von Frischbeton (Transportbeton)	294	176	530	7 509	3 775	62 090	-	-	.
26.8	Herstellung von sonstigen Erzeugnissen aus nicht metallischen Mineralien	61	.	106	1 736	.	19 045	-	-	.
DJ	Metallerzeugung und -bearbeitung, Herstellung von Metallerzeugnissen	5 634	4 304	8 731	121 914	77 226	570 854	115 252	68 308	566 967
27	Metallerzeugung und -bearbeitung	573	365	881	14 262	7 091	76 283	40 203	38 616	76 283
28	Herstellung von Metallerzeugnissen	5 061	3 939	7 849	107 652	70 135	494 571	75 049	29 692	490 684
28.1	Stahl- und Leichtmetallbau	3 042	2 297	4 729	61 060	37 779	277 878	.	.	275 339
28.11	Herstellung von Metallkonstruktionen	2 585	1 935	3 990	52 564	32 185	241 186	.	.	238 647
28.12	Herstellung von Ausbauelementen aus Metall	457	362	739	8 496	5 594	36 692	.	.	36 692
28.5	Oberflächenveredlung, Wärmebehandlung, Mechanik a. n. g.	1 039	894	1 601	23 361	17 455	83 271	5 387	.	82 876
28.51	Oberflächenveredlung und Wärmebehandlung	642	549	1 014	14 898	10 920	54 293	.	.	.
28.52	Mechanik a. n. g.	397	344	587	8 463	6 535	28 978	.	.	.
28.7	Herstellung von sonstigen Metallwaren	628	470	971	15 609	10 066	96 586	.	.	.
DK/29	Maschinenbau	3 590	2 585	5 583	87 318	53 646	376 300	67 513	39 699	348 690
29.1	Herstellung von Maschinen für die Erzeugung und Nutzung von mechanischer Energie	1 019	779	1 575	27 638	17 088	115 634	22 512	17 177	.
29.12	Herstellung von Pumpen und Kompressoren	253	195	364	6 187	4 272	30 159	.	.	.
29.14	Herstellung von Lagern, Getrieben, Zahnrädern, Antriebselementen	346	298	566	8 339	6 721	39 683	.	.	39 683
29.2	Herstellung von sonstigen nicht wirtschaftszweig-spezifischen Maschinen	938	630	1 493	24 509	14 573	96 846	15 025	.	90 000
29.23	Herstellung von kälte- und lufttechnischen Erzeugnissen, nicht für den Haushalt	425	307	675	10 951	6 809	44 257	.	.	.
29.24	Herstellung von sonstigen nicht wirtschaftszweig-spezifischen Maschinen a. n. g.	266	138	428	6 555	2 954	31 628	.	.	28 057

1) Monatsdurchschnitt

Noch: 3. Ergebnisse der Betriebe nach Wirtschaftszweigen

Noch: 3.3. Beschäftigte, Arbeitsstunden, Lohn- und Gehaltssumme sowie Umsatz

Januar bis November 2005

WZ 2003	Wirtschaftszweig	Beschäftigte ¹⁾		Geleistete Arbeits- stunden	Brutto- lohn- und -gehalt- summe	Darunter Lohn	Gesamt- umsatz	Darunter		Umsatz aus Eigen- erzeugung
		ins- gesamt	darunter Arbeiter					ins- gesamt	darunter Eurozone	
		Anzahl		1 000	1 000 EUR					
29.3	Herstellung von land- und forstwirtschaftlichen Maschinen	118	90	210	1 852	1 191	16 289	.	.	5 893
29.4	Herstellung von Werkzeugmaschinen	308	231	435	6 271	4 114	20 399	.	.	.
29.5	Herstellung von Maschinen für sonstige bestimmte Wirtschaftszweige	1 207	854	1 869	27 048	16 681	127 131	23 986	10 049	120 500
DL	Herstellung von Büromaschinen, DV-Geräten und -Einrichtungen; Elektrotechnik usw.	4 692	2 964	7 135	125 685	60 939	957 968	271 682	165 082	952 664
31	Herstellung von Geräten der Elektrizitätserzeugung, -verteilung u. Ä.	2 410	1 797	3 634	61 677	40 271	525 116	149 143	.	523 133
31.1	Herstellung von Elektromotoren, Generatoren, Transformatoren	740	535	1 172	18 421	11 627
31.2	Herstellung von Elektrizitätsverteilungs- und -schalteinrichtungen	730	529	1 021	18 247	11 423	129 414	.	.	129 414
31.6	Herstellung von elektrischen Ausrüstungen a. n. g.	426	310	668	8 733	5 283	33 803	.	.	31 820
32	Rundfunk- und Nachrichtentechnik	1 059	545	1 615	34 095	10 714	346 345	.	.	346 345
32.1	Herstellung von elektronischen Bauelementen	205	171	303	3 414	2 468
32.2	Herstellung von Geräten und Einrichtungen der Telekommunikationstechnik	853	375	1 312	30 681	8 246
33	Medizin-, Mess-, Steuer- und Regelungstechnik, Optik, Herstellung von Uhren	1 224	621	1 886	29 913	9 954	86 506	.	.	83 185
33.1	Herstellung von medizinischen Geräten und orthopädischen Erzeugnissen	857	515	1 304	18 612	8 101	42 817	.	.	.
DM	Fahrzeugbau	7 637	6 043	11 482	208 655	147 488	1 413 225	322 412	262 318	.
34	Herstellung von Kraftwagen und Kraftwagenteilen	1 615	1 170	2 445	36 238	21 835
35	Sonstiger Fahrzeugbau	6 022	4 873	9 037	172 418	125 652
35.1	Schiff- und Bootsbau	5 710	4 622	8 576	164 676	119 769	1 070 996	223 721	.	1 051 426
35.11	Schiffbau (ohne Boots- und Yachtbau)	5 228	4 219	7 758	155 292	113 010
35.12	Boots- und Yachtbau	482	403	818	9 384	6 759
35.2	Bahnindustrie	311	251	462	7 742	5 884
DN	Herstellung von Möbeln, Schmuck, Musikinstrumenten usw., Recycling	1 792	1 310	2 833	38 339	23 947	237 182	19 963	13 746	236 957
36	Herstellung von Möbeln, Schmuck, Musikinstrumenten, Sportgeräten usw.	1 244	902	1 949	27 125	16 633	128 031	.	.	.
36.11	Herstellung von Sitzmöbeln
36.12	Herstellung von Büro- und Ladenmöbeln	652	456	1 090	17 564	10 343	70 514	.	.	70 514
37	Recycling	548	408	885	11 214	7 314	109 151	.	.	.
37.1	Recycling von metallischen Altmaterialien und Reststoffen	188	134	317	4 460	2 578	57 229	.	.	.
37.2	Recycling von nicht metallischen Altmaterialien und Reststoffen	360	274	568	6 754	4 736	51 922	.	.	.
C + D	Insgesamt	49 916	35 759	77 827	1 129 487	697 333	8 972 773	1 761 310	1 207 224	8 695 753

1) Monatsdurchschnitt

Noch: 3. Ergebnisse der Betriebe nach Wirtschaftszweigen

3.4. Veränderung der Beschäftigten, Arbeitsstunden, Lohn- und Gehaltssumme sowie des Umsatzes zum Vorjahreszeitraum

Januar bis November 2005

WZ 2003	Wirtschaftszweig	Beschäftigte ¹⁾		Geleistete Arbeits- stunden	Brutto- lohn- und -gehalt- summe	Darunter	Gesamt- umsatz	Darunter		Umsatz aus Eigen- erzeugung
		ins- gesamt	darunter			Lohn		Auslandsumsatz		
			Arbeiter	ins- gesamt	darunter Eurozone					
%										
C	Bergbau und Gewinnung von Steinen und Erden	- 23,4	- 21,3	- 22,7	- 25,1	- 22,8	- 9,6	.	.	.
CA	Kohlenbergbau, Torfgewinnung, Gewinnung von Erdöl und Erdgas, Bergbau auf Uran- und Thoriumerze
CB	Erzbergbau, Gewinnung von Steinen und Erden, sonstiger Bergbau
D	Verarbeitendes Gewerbe	+ 1,8	+ 2,2	+ 1,5	+ 2,9	+ 3,9	+ 10,2	.	.	.
DA	Ernährungsgewerbe und Tabakverarbeitung
15	Ernährungsgewerbe	+ 1,0	+ 1,5	+ 0,1	+ 1,9	+ 3,0	+ 3,3	+ 17,5	+ 26,2	+ 4,4
DB	Textil- und Bekleidungs-gewerbe
17	Textilgewerbe	- 14,8	.	- 17,7	- 17,7
18	Bekleidungs-gewerbe
DC/19	Ledergewerbe
DD/20	Holzgewerbe (ohne Herstellung von Möbeln)	+ 6,1	+ 6,0	+ 5,5	+ 7,0	+ 6,0	+ 18,2	+ 71,8	.	.
DE	Papier-, Verlags- und Druckgewerbe	+ 9,0	+ 16,2	+ 8,7	+ 4,7	+ 12,6	+ 12,5	.	.	+ 12,3
21	Papiergewerbe	+ 9,2	+ 10,8	+ 11,7	+ 9,1	+ 12,0	+ 11,8	.	.	.
22	Verlags-, Druckgewerbe, Vervielfältigung von bespielten Ton-, Bild- und Datenträgern	+ 9,0	+ 17,4	+ 8,4	+ 4,2	+ 12,7	+ 12,6	.	.	.
DG/24	Herstellung von chemischen Erzeugnissen	+ 3,1	+ 2,1	+ 0,1	+ 14,4	+ 14,6	+ 12,1	+ 12,5	+ 53,0	.
DH/25	Herstellung von Gummi- und Kunststoffwaren	+ 2,4	+ 2,5	+ 6,1	- 5,6	- 5,9	+ 7,7	+ 24,4	+ 27,8	.
DI/26	Glasgewerbe, Herstellung von Keramik, Verarbeitung von Steinen und Erden	- 2,4	- 4,1	- 2,5	- 1,3	- 2,0	+ 4,6	+ 55,6	.	+ 4,0
DJ	Metallerzeugung und -bearbeitung, Herstellung von Metallerzeugnissen	+ 3,5	+ 3,9	+ 3,5	+ 5,8	+ 6,5	+ 5,6	+ 46,0	+ 64,4	+ 5,4
27	Metallerzeugung und -bearbeitung	+ 43,3	+ 33,7	+ 35,9	+ 42,5	+ 29,5	+ 39,6	+ 68,3	.	+ 39,6
28	Herstellung von Metallerzeugnissen	+ 0,3	+ 1,8	+ 0,8	+ 2,3	+ 4,6	+ 1,8	+ 36,3	.	+ 1,5
DK/29	Maschinenbau	+ 4,8	+ 4,8	+ 4,0	+ 9,5	+ 9,4	+ 19,7	+ 38,0	+ 53,9	+ 20,0
DL	Herstellung von Büromaschinen, DV-Geräten und -Einrichtungen; Elektrotechnik, Feinmechanik und Optik	- 0,7	+ 0,4	- 1,8	- 1,5	- 0,9	+ 24,5	+ 40,0	+ 78,7	+ 24,5
31	Herstellung von Geräten der Elektrizitätserzeugung, -verteilung u. Ä.	- 6,9	- 4,6	- 8,2	- 8,0	- 4,3	+ 4,5	+ 57,5	.	+ 4,3
32	Rundfunk- und Nachrichtentechnik	+ 7,7	+ 15,2	+ 6,5	+ 6,2	+ 15,1	+ 89,7	.	.	+ 89,7
33	Medizin-, Mess-, Steuer- und Regelungstechnik, Optik, Herstellung von Uhren	+ 6,2	+ 4,0	+ 5,2	+ 5,1	- 1,4	+ 3,0	.	.	+ 2,8
DM	Fahrzeugbau	+ 0,7	+ 0,4	+ 0,6	+ 2,6	+ 3,4	+ 15,9	- 41,6	- 27,0	.
34	Herstellung von Kraftwagen und Kraftwagenteilen	+ 4,5	+ 2,6	+ 1,0	+ 0,3	- 0,3
35	Sonstiger Fahrzeugbau	- 0,2	- 0,1	+ 0,6	+ 3,1	+ 4,0
35.1	Schiff- und Bootsbau	- 0,6	- 0,4	+ 0,5	+ 2,8	+ 3,9	+ 21,8	.	.	.
DN	Herstellung von Möbeln, Schmuck, Musikinstrumenten usw., Recycling	- 5,0	- 5,4	- 2,3	- 2,2	- 1,9	- 1,4	+ 18,4	+ 59,6	+ 1,4
36	Herstellung von Möbeln, Schmuck, Musikinstrumenten usw.	- 8,3	- 10,0	- 5,7	- 3,1	- 4,1	- 1,9	.	.	.
37	Recycling	+ 3,2	+ 6,8	+ 6,1	+ 0,2	+ 3,6	- 0,8	.	.	.
C + D	Insgesamt	+ 1,6	+ 2,0	+ 1,2	+ 2,6	+ 3,6	+ 10,0	+ 7,6	+ 24,5	+ 10,3

1) Monatsdurchschnitt

4. Ergebnisse der Betriebe nach Kreisen

4.1. Betriebe, Beschäftigte, Arbeitsstunden, Lohn- und Gehaltsumme sowie Umsatz

November 2005

Kreisfreie Stadt Landkreis Land	Betriebe	Beschäftigte	Geleistete Arbeitsstunden	Bruttolohn- und -gehaltsumme		Gesamtumsatz		
				insgesamt	darunter	insgesamt	darunter	
					Lohn		Auslands- umsatz	
Anzahl			1 000	1 000 EUR				
Kreisfreie Städte								
Greifswald	21	1 665	248	4 711	1 518	43 320	14 756	
Neubrandenburg	34	3 520	520	7 165	3 361	57 253	15 242	
Rostock	73	5 993	915	16 356	9 500	97 799	3 748	
Schwerin	40	2 346	347	7 966	4 363	44 388	5 131	
Stralsund	14	1 837	259	4 480	2 968	43 387	926	
Wismar	34	4 102	581	10 642	7 588	130 482	40 366	
Landkreise								
Bad Doberan	47	2 219	341	5 202	2 893	37 693	.	
Demmin	35	2 417	384	4 910	3 420	67 206	5 562	
Güstrow	56	3 196	475	8 562	5 653	66 065	20 264	
Ludwigslust	100	7 259	1 084	17 065	11 696	112 855	13 569	
Mecklenburg-Strelitz	23	837	127	1 713	1 137	7 574	.	
Müritz	36	2 957	459	7 248	4 733	43 827	5 853	
Nordvorpommern	40	1 971	291	3 170	1 950	20 801	76	
Nordwestmecklenburg	42	4 025	603	8 769	5 488	65 446	16 132	
Ostvorpommern	29	1 850	266	4 251	2 817	31 211	.	
Parchim	42	2 408	345	4 515	2 817	22 879	2 081	
Rügen	20	1 169	179	2 045	1 327	15 044	1 818	
Uecker-Randow	19	1 048	165	2 032	1 505	9 331	2 620	
Mecklenburg-Vorpommern	705	50 819	7 587	120 801	74 733	916 560	161 741	

4.2. Veränderung der Betriebe, Beschäftigten, Arbeitsstunden, Lohn- und Gehaltsumme sowie des Umsatzes zum Vorjahresmonat

November 2005

Kreisfreie Stadt Landkreis Land	Betriebe	Beschäftigte	Geleistete Arbeitsstunden	Bruttolohn- und -gehaltsumme		Gesamtumsatz		
				insgesamt	darunter	insgesamt	darunter	
					Lohn		Auslands- umsatz	
%								
Kreisfreie Städte								
Greifswald	-	+ 1,6	+ 1,8	+ 13,5	+ 12,2	+ 42,9	+ 26,3	
Neubrandenburg	- 10,5	+ 5,5	+ 7,2	- 4,5	- 5,2	- 1,1	+ 12,7	
Rostock	+ 9,0	+ 0,5	+ 4,2	+ 1,8	+ 9,5	+ 37,2	+ 22,3	
Schwerin	-	- 4,9	- 4,1	+ 2,4	+ 4,3	+ 12,3	+ 22,5	
Stralsund	+ 16,7	+ 5,2	+ 3,0	+ 5,6	+ 5,2	- 47,3	.	
Wismar	+ 6,3	+ 5,1	+ 7,5	+ 11,9	+ 13,1	+ 39,5	+ 95,7	
Landkreise								
Bad Doberan	+ 6,8	+ 1,7	+ 3,0	+ 7,8	+ 7,4	- 0,6	.	
Demmin	- 14,6	- 4,5	- 4,3	-	+ 0,8	- 7,4	- 18,6	
Güstrow	-	- 4,7	- 5,6	+ 8,4	+ 9,9	+ 0,2	+ 1,1	
Ludwigslust	+ 5,3	+ 4,6	+ 6,3	+ 6,3	+ 6,8	+ 10,5	+ 14,6	
Mecklenburg-Strelitz	- 4,2	- 4,7	- 8,5	- 3,2	- 0,6	- 7,4	.	
Müritz	- 5,3	+ 8,8	+ 11,3	+ 6,3	+ 7,8	+ 4,4	+ 42,8	
Nordvorpommern	-	- 2,0	- 7,9	- 5,4	- 11,1	+ 6,5	- 27,5	
Nordwestmecklenburg	- 10,6	+ 9,0	+ 5,3	- 0,3	+ 4,1	+ 14,1	+ 21,8	
Ostvorpommern	- 6,5	- 5,1	- 6,4	- 0,4	- 0,6	- 22,5	.	
Parchim	- 6,7	- 3,1	- 5,2	- 3,4	- 4,9	- 4,6	- 2,7	
Rügen	-	- 5,5	- 3,4	- 7,9	- 10,5	+ 8,2	+ 39,6	
Uecker-Randow	- 9,5	+ 2,9	+ 9,9	+ 4,9	+ 5,4	+ 9,4	+ 31,3	
Mecklenburg-Vorpommern	- 1,0	+ 1,5	+ 2,0	+ 3,4	+ 5,0	+ 5,7	- 7,2	

Noch: 4. Ergebnisse der Betriebe nach Kreisen

4.3. Betriebe, Beschäftigte, Arbeitsstunden, Lohn- und Gehaltsumme sowie Umsatz

Januar bis November 2005

Kreisfreie Stadt Landkreis Land	Betriebe ¹⁾	Beschäftigte ¹⁾	Geleistete Arbeitsstunden	Bruttolohn- und -gehaltsumme		Gesamtumsatz		
				insgesamt	darunter	insgesamt	darunter	
					Lohn		Auslands- umsatz	
Anzahl		1 000	1 000 EUR					
Kreisfreie Städte								
Greifswald	22	1 651	2 567	42 755	15 678	408 702	127 773	
Neubrandenburg	35	3 417	5 251	71 871	33 035	574 736	139 447	
Rostock	70	5 866	9 333	151 223	90 168	1 047 986	156 570	
Schwerin	40	2 362	3 630	69 010	37 348	407 338	45 638	
Stralsund	13	1 804	2 593	47 420	31 677	272 098	.	
Wismar	33	4 028	5 985	107 117	75 649	1 180 785	413 060	
Landkreise								
Bad Doberan	45	2 146	3 486	47 605	26 216	411 896	.	
Demmin	36	2 425	4 065	46 249	31 951	732 072	70 475	
Güstrow	56	3 227	4 940	70 782	46 262	641 408	167 616	
Ludwigslust	97	7 106	11 003	148 223	98 084	1 107 098	130 877	
Mecklenburg-Strelitz	23	818	1 339	15 338	10 392	76 551	.	
Müritz	36	2 786	4 396	59 626	38 725	422 476	60 987	
Nordvorpommern	40	1 962	3 176	32 858	20 854	222 224	.	
Nordwestmecklenburg	44	3 884	6 200	87 766	53 885	614 174	152 319	
Ostvorpommern	29	1 829	2 712	43 150	28 851	369 584	.	
Parchim	43	2 353	3 604	47 352	29 667	244 402	19 658	
Rügen	20	1 225	1 951	21 428	14 365	155 003	.	
Uecker-Randow	19	1 027	1 597	19 713	14 525	84 238	25 920	
Mecklenburg-Vorpommern	701	49 916	77 827	1 129 487	697 333	8 972 773	1 761 310	

1) Monatsdurchschnitt

4.4. Veränderung der Betriebe, Beschäftigten, Arbeitsstunden, Lohn- und Gehaltsumme sowie des Umsatzes zum Vorjahreszeitraum

Januar bis November 2005

Kreisfreie Stadt Landkreis Land	Betriebe ¹⁾	Beschäftigte ¹⁾	Geleistete Arbeitsstunden	Bruttolohn- und -gehaltsumme		Gesamtumsatz		
				insgesamt	darunter	insgesamt	darunter	
					Lohn		Auslands- umsatz	
%								
Kreisfreie Städte								
Greifswald	+ 3,0	- 0,7	+ 2,1	+ 1,8	+ 2,5	+ 67,1	.	
Neubrandenburg	- 4,0	+ 4,3	+ 3,4	- 3,7	- 3,6	+ 0,8	.	
Rostock	+ 5,2	- 2,6	- 1,4	- 3,5	+ 0,8	+ 17,9	+ 21,5	
Schwerin	+ 2,8	- 3,6	- 3,8	- 0,1	- 0,6	+ 6,4	+ 2,9	
Stralsund	+ 12,1	+ 4,4	- 1,7	+ 4,3	+ 5,9	- 13,5	.	
Wismar	+ 5,4	+ 4,7	+ 6,1	+ 9,0	+ 9,4	+ 22,9	+ 30,7	
Landkreise								
Bad Doberan	- 2,0	- 2,2	- 2,1	+ 0,7	- 1,8	+ 4,9	.	
Demmin	- 12,5	- 3,3	- 2,6	- 1,2	- 1,1	- 2,6	+ 7,6	
Güstrow	+ 2,3	+ 1,9	- 0,8	+ 8,2	+ 7,8	+ 3,3	.	
Ludwigslust	+ 6,2	+ 4,6	+ 4,9	+ 5,9	+ 4,8	+ 9,2	+ 24,9	
Mecklenburg-Strelitz	- 3,1	- 5,9	- 8,2	- 3,4	- 1,4	+ 0,1	.	
Müritz	- 4,6	+ 5,4	+ 5,2	+ 5,9	+ 7,2	+ 7,2	+ 48,7	
Nordvorpommern	+ 2,5	- 0,9	- 2,9	+ 0,4	- 1,0	+ 2,8	.	
Nordwestmecklenburg	- 5,5	+ 12,1	+ 11,3	+ 12,6	+ 15,8	+ 9,7	+ 30,6	
Ostvorpommern	- 7,3	- 4,8	- 7,2	- 1,9	- 2,0	+ 14,6	.	
Parchim	- 5,1	- 1,8	- 3,8	+ 0,1	- 0,4	+ 0,9	+ 16,3	
Rügen	-	+ 1,7	+ 4,4	- 2,7	- 2,8	+ 20,5	.	
Uecker-Randow	- 9,5	+ 0,7	+ 0,8	+ 4,5	+ 5,2	+ 15,4	+ 46,0	
Mecklenburg-Vorpommern	- 0,4	+ 1,6	+ 1,2	+ 2,6	+ 3,6	+ 10,0	+ 7,6	

1) Monatsdurchschnitt

5. Beschäftigte und Umsatz der fachlichen Betriebsteile
November 2005

WZ 2003	Wirtschaftszweig	Beschäftigte		Umsatz	
		insgesamt	darunter	insgesamt	darunter
			Arbeiter		Auslandsumsatz
		Anzahl		1 000 EUR	
C	Bergbau und Gewinnung von Steinen und Erden	331	272	4 924	-
CA	Kohlenbergbau, Torfgewinnung, Gewinnung von Erdöl und Erdgas, Bergbau auf Uran- und Thoriumerze
10	Kohlenbergbau, Torfgewinnung
11	Gewinnung von Erdöl und Erdgas, Erbringung damit verbundener Dienstleistungen
CB	Erzbergbau, Gewinnung von Steinen und Erden, sonstiger Bergbau
14	Gewinnung von Steinen und Erden, sonstiger Bergbau
14.2	Gewinnung von Kies, Sand, Ton und Kaolin	261	218	4 126	-
D	Verarbeitendes Gewerbe	49 769	36 027	883 912	160 535
DA	Ernährungsgewerbe und Tabakverarbeitung	14 236	10 496	286 539	34 617
15	Ernährungsgewerbe	14 236	10 496	286 539	34 617
	darunter				
15.1	Schlachten und Fleischverarbeitung	3 483	2 837	56 564	5 282
15.2	Fischverarbeitung	1 254	1 046	22 547	.
15.3	Obst- und Gemüseverarbeitung	1 038	808	16 053	3 234
15.5	Milchverarbeitung; Herstellung von Speiseeis	1 340	1 001	92 707	5 723
15.6	Mahl- und Schälmaschinen, Herstellung von Stärke und Stärkeerzeugnissen	169	149	5 115	-
15.7	Herstellung von Futtermitteln	162	119	5 478	.
15.8	Sonstiges Ernährungsgewerbe (ohne Getränkeherstellung)	5 615	3 693	60 439	16 516
15.9	Herstellung von Getränken	1 175	843	27 634	.
DB	Textil- und Bekleidungsindustrie
17	Textilgewerbe	222	182	728	.
18	Bekleidungsindustrie
DC/19	Ledergewerbe
DD/20	Holzgewerbe (ohne Herstellung von Möbeln)	2 625	2 049	79 070	20 306
20.1	Säge-, Hobel- und Holzimprägnierwerke
20.2	Herstellung von Furnier-, Sperrholz-, Holzfasern und Holzspanplatten	850	684	37 848	.
20.3	Herstellung von Konstr., Fertigbauteilen, Ausbauelementen und Fertigteilbauten aus Holz	1 051	744	14 221	1 877
DE	Papier-, Verlags- und Druckgewerbe	4 240	2 436	52 174	14 421
21	Papiergewerbe	503	404	8 078	.
22	Verlags-, Druckgewerbe, Vervielfältigung	3 737	2 032	44 096	.
22.1	Verlagsgewerbe	1 226	.	14 978	.
22.2	Druckgewerbe	575	439	3 473	.
22.3	Vervielfältigung von bespielten Ton-, Bild- und Datenträgern	1 936	.	25 645	.
DG/24	Herstellung von chemischen Erzeugnissen	1 132	707	42 126	19 179
24.1	Herstellung von chemischen Grundstoffen	372	240	21 715	.
DH/25	Herstellung von Gummi- und Kunststoffwaren	1 420	1 001	20 334	6 680
25.1	Herstellung von Gummiwaren	162	133	1 484	507
25.2	Herstellung von Kunststoffwaren	1 258	868	18 851	6 173
DI/26	Glasgewerbe, Herstellung von Keramik, Verarbeitung von Steinen und Erden	2 338	1 655	30 852	1 858
26.1	Herstellung von Glas und Glaswaren	403	285	4 955	.

Noch: 5. Beschäftigte und Umsatz der fachlichen Betriebsteile
November 2005

WZ 2003	Wirtschaftszweig	Beschäftigte		Umsatz	
		insgesamt	darunter	insgesamt	darunter
			Arbeiter		Auslandsumsatz
		Anzahl	1 000 EUR		
26.6	Herstellung von Erzeugnissen aus Beton, Zement und Gips	1 534	1 122	22 027	.
26.8	Herstellung von sonstigen Erzeugnissen aus nicht metallischen Mineralien	63	21	1 629	-
DJ	Metallerzeugung und -bearbeitung, Herstellung von Metallerzeugnissen	5 615	4 354	55 531	10 487
27	Metallerzeugung und -bearbeitung	735	505	8 382	4 364
28	Herstellung von Metallerzeugnissen	4 880	3 849	47 149	6 123
28.1	Stahl- und Leichtmetallbau	2 863	2 196	26 241	312
28.5	Oberflächenveredlung, Wärmebehandlung, Mechanik a. n. g.	1 099	946	8 162	640
28.7	Herstellung von sonstigen Metallwaren	593	441	9 663	.
DK/29	Maschinenbau	3 756	2 772	34 499	6 233
29.1	Herstellung von Maschinen für die Erzeugung und Nutzung von mechanischer Energie	1 008	778	11 810	2 526
29.2	Herstellung von sonstigen nicht wirtschaftszweig-spezifischen Maschinen	1 028	738	7 971	750
29.3	Herstellung von land- und forstwirtschaftlichen Maschinen	113	87	629	.
29.4	Herstellung von Werkzeugmaschinen	277	202	1 479	.
29.5	Herstellung von Maschinen für sonstige bestimmte Wirtschaftszweige	1 330	967	12 611	2 702
DL	Herstellung von Büromaschinen, DV-Geräten und -Einrichtungen; Elektrotechnik usw.	4 602	2 917	109 518	20 053
31	Herstellung von Geräten der Elektrizitätserzeugung, -verteilung u. Ä.	2 288	1 726	61 521	5 798
31.1	Herstellung von Elektromotoren, Generatoren, Transformatoren	681	514	.	.
31.2	Herstellung von Elektrizitätsverteilungs- und -schalteinrichtungen	734	525	13 981	.
31.6	Herstellung von elektrischen Ausrüstungen a. n. g.	380	289	3 704	.
32	Rundfunk- und Nachrichtentechnik	1 043	533	39 323	.
32.1	Herstellung von elektronischen Bauelementen	215	176	14 686	.
32.2	Herstellung von Geräten und Einrichtungen der Telekommunikationstechnik	828	357	24 637	.
33	Medizin-, Mess-, Steuer- und Regelungstechnik, Optik, Herstellung von Uhren	1 271	658	8 674	.
33.1	Herstellung von medizinischen Geräten und orthopädischen Erzeugnissen	908	543	4 670	.
DM	Fahrzeugbau	7 676	6 062	147 788	23 907
34	Herstellung von Kraftwagen und Kraftwagenteilen	1 583	1 139	34 462	.
34.2	Herstellung von Karosserien, Aufbauten und Anhängern	719	551	8 614	.
35	Sonstiger Fahrzeugbau	6 093	4 923	113 326	.
35.1	Schiff- und Bootsbau	5 778	4 673	112 158	13 690
35.2	Bahnindustrie	315	250	1 168	.
DN	Herstellung von Möbeln, Schmuck, Musikinstrumenten usw., Recycling	1 762	1 289	23 449	1 789
36	Herstellung von Möbeln, Schmuck, Musikinstrumenten, Sportgeräten usw.	1 205	856	12 885	.
37	Recycling	557	433	10 564	.
37.1	Recycling von metallischen Altmaterialien und Reststoffen	199	146	5 410	.
37.2	Recycling von nicht metallischen Altmaterialien und Reststoffen	358	287	5 154	.
C + D	Insgesamt	50 100	36 299	888 836	160 535

6. Ergebnisse der Betriebe nach Hauptgruppen

6.1. Betriebe, Beschäftigte, Arbeitsstunden, Lohn- und Gehaltssumme sowie Umsatz 2005

Monat	Betriebe	Beschäftigte		Geleistete Arbeits- stunden	Brutto- lohn- und -gehalt- summe	Darunter	Gesamt- umsatz	Darunter		Umsatz aus Eigen- erzeugung
		insgesamt	darunter Arbeiter					Auslandsumsatz		
						Anzahl		1 000	1 000 EUR	
Vorleistungsgüterproduzenten										
Januar	261	12 958	9 599	1 819	26 601	16 533	211 512	59 122	34 327	207 365
Februar	260	12 910	9 582	1 742	26 234	16 078	209 926	63 709	36 370	205 174
März	257	12 873	9 541	1 847	27 424	17 241	235 365	66 089	41 887	230 189
April	267	13 244	9 856	1 968	28 526	17 847	269 254	72 179	49 037	261 277
Mai	266	13 269	9 880	1 890	29 014	18 456	254 244	58 479	40 939	247 146
Juni	265	13 396	10 002	2 014	31 396	20 114	272 781	65 368	47 384	265 447
Juli	266	13 538	10 174	1 866	28 806	18 456	267 943	59 141	42 922	261 666
August	265	13 608	10 203	2 032	29 368	19 052	276 209	63 052	44 759	269 577
September	265	13 687	10 318	2 049	29 759	19 224	289 295	69 687	52 394	282 467
Oktober	265	13 640	10 280	1 904	29 430	19 092	279 457	69 726	50 473	272 792
November	265	13 626	10 267	2 063	34 941	22 769	289 370	67 996	51 945	283 107
Dezember
Investitionsgüterproduzenten										
Januar	220	16 981	12 397	2 402	39 146	23 379	199 577	33 406	22 622	197 005
Februar	219	16 836	12 306	2 263	37 216	22 767	146 592	28 173	18 900	144 449
März	218	16 757	12 214	2 353	38 327	23 609	233 823	56 403	44 419	231 317
April	229	16 823	12 313	2 446	38 796	23 954	188 305	49 693	38 102	185 394
Mai	229	16 799	12 296	2 245	38 945	24 401	236 985	44 499	36 091	234 107
Juni	228	16 797	12 332	2 433	39 933	24 910	237 617	106 618	97 318	224 235
Juli	230	17 008	12 563	2 186	39 087	24 575	418 211	82 467	48 218	414 495
August	229	16 986	12 544	2 398	38 745	24 665	207 442	62 207	52 022	203 587
September	230	17 205	12 719	2 461	38 792	24 603	238 919	36 679	24 415	230 447
Oktober	229	17 178	12 650	2 237	40 021	25 264	180 572	65 814	57 000	176 570
November	229	17 199	12 645	2 548	42 744	26 388	270 175	43 946	31 882	263 124
Dezember
Gebrauchsgüterproduzenten										
Januar	17	1 392	946	201	2 790	1 483	11 631	.	.	11 622
Februar	17	1 390	944	193	2 641	1 432	11 872	.	.	11 863
März	17	1 405	956	205	2 895	1 665	14 227	.	.	.
April	17	1 383	932	206	2 943	1 498	13 659	.	.	.
Mai	17	1 384	930	192	2 758	1 529	12 475	2 306	1 178	12 466
Juni	17	1 374	913	202	2 830	1 566	15 353	.	.	15 334
Juli	17	1 331	859	173	2 645	1 363	10 068	2 067	765	10 067
August	17	1 321	856	183	2 838	1 540	15 138	2 604	673	15 127
September	16	1 337	860	197	2 842	1 482	15 290	3 090	1 089	15 279
Oktober	16	1 331	862	183	2 781	1 424	12 269	1 740	939	12 259
November	16	1 333	867	203	3 070	1 651	14 720	1 833	1 211	14 709
Dezember

Noch: 6. Ergebnisse der Betriebe nach Hauptgruppen

Noch: 6.1. Betriebe, Beschäftigte, Arbeitsstunden, Lohn- und Gehaltssumme sowie Umsatz 2005

Monat	Betriebe	Beschäftigte		Geleistete Arbeits- stunden	Brutto- lohn- und -gehalt- summe	Darunter	Gesamt- umsatz	Darunter		Umsatz aus Eigen- erzeugung
		insgesamt	darunter					Auslandsumsatz		
			Arbeiter			Lohn		insgesamt	darunter Eurozone	
		Anzahl		1 000	1 000 EUR					

Verbrauchsgüterproduzenten

Januar	191	17 657	11 841	2 516	29 497	17 383	287 475	33 309	20 362	275 940
Februar	189	17 696	11 927	2 415	28 933	16 842	276 660	31 130	19 969	263 729
März	187	17 664	11 982	2 544	30 010	18 210	331 826	46 790	25 867	314 838
April	192	17 858	12 140	2 568	30 784	18 123	308 159	37 634	21 812	292 669
Mai	192	17 943	12 173	2 515	31 022	18 910	307 905	34 588	19 872	293 918
Juni	192	18 159	12 320	2 592	32 998	19 316	313 666	39 245	27 210	299 315
Juli	192	18 480	12 631	2 490	30 471	18 305	287 708	29 580	20 081	274 661
August	192	18 652	12 743	2 710	31 584	19 221	325 204	36 528	24 197	312 573
September	194	18 741	12 841	2 711	31 403	18 997	325 180	41 029	24 733	310 806
Oktober	193	18 699	12 843	2 571	31 932	19 578	304 674	39 012	29 318	291 494
November	192	18 630	12 824	2 768	39 960	23 852	341 962	47 967	29 363	327 695
Dezember

Energie

Januar	3	50	43	8	87	71	216	.	.	216
Februar	3	53	45	8	95	76	625	.	.	625
März	3	52	45	10	110	92	1 362	.	.	.
April	3	53	46	10	134	114	2 413	.	.	.
Mai	3	53	46	11	112	94	1 039	-	-	1 039
Juni	3	52	44	10	115	94	670	.	.	670
Juli	3	51	43	8	99	81	542	-	-	542
August	3	50	43	8	95	79	675	-	-	675
September	3	50	43	8	92	76	578	-	-	578
Oktober	3	39	32	6	92	72	405	-	-	405
November	3	31	26	5	86	74	334	-	-	334
Dezember

Noch: 6. Ergebnisse der Betriebe nach Hauptgruppen

6.2. Veränderung der Beschäftigten, Arbeitsstunden, Lohn- und Gehaltssumme sowie des Umsatzes 2005 zum Vorjahr

Monat	Beschäftigte		Geleistete Arbeits- stunden	Brutto- lohn- und -gehaltssumme	Darunter	Gesamt- umsatz	Darunter		Umsatz aus Eigen- erzeugung
	insgesamt	darunter			Lohn		Auslandsumsatz		
		Arbeiter					insgesamt	darunter Eurozone	
%									

Vorleistungsgüterproduzenten

Januar	+ 6,7	+ 5,4	+ 7,8	+ 8,5	+ 5,8	+ 19,0	+ 33,6	+ 52,7	+ 20,0
Februar	+ 7,0	+ 6,3	+ 7,1	+ 9,9	+ 7,5	+ 14,1	+ 43,8	+ 54,0	+ 15,6
März	+ 5,3	+ 4,3	- 2,0	+ 9,3	+ 6,9	+ 4,3	+ 30,5	+ 51,2	+ 6,0
April	+ 5,9	+ 4,9	+ 9,9	+ 8,6	+ 7,6	+ 15,4	+ 44,7	+ 81,4	+ 16,8
Mai	+ 6,1	+ 5,2	+ 9,4	+ 9,7	+ 8,2	+ 18,9	+ 37,3	+ 67,6	+ 19,0
Juni	+ 6,2	+ 5,3	+ 5,2	+ 9,7	+ 7,8	+ 10,3	+ 39,6	+ 97,3	+ 10,7
Juli	+ 5,8	+ 6,4	+ 3,1	+ 7,6	+ 7,0	+ 11,9	+ 27,3	+ 65,2	+ 12,3
August	+ 5,8	+ 6,2	+ 8,9	+ 8,5	+ 10,2	+ 17,4	+ 49,4	+ 87,4	+ 19,6
September	+ 4,8	+ 5,7	+ 4,9	+ 9,4	+ 10,4	+ 14,6	+ 29,8	+ 53,8	+ 15,9
Oktober	+ 4,8	+ 6,2	+ 0,3	+ 7,0	+ 9,1	+ 16,1	+ 38,0	+ 62,9	+ 18,0
November	+ 4,9	+ 6,0	+ 5,7	+ 7,0	+ 8,6	+ 16,5	+ 23,5	+ 36,3	+ 18,5
Dezember

Investitionsgüterproduzenten

Januar	- 0,5	- 1,1	+ 0,5	+ 1,2	+ 0,8	+ 78,8	+ 14,8	+ 4,7	+ 80,1
Februar	- 0,6	- 1,0	- 1,4	- 0,4	- 0,3	- 22,1	- 50,9	+ 23,8	- 22,4
März	- 0,8	- 1,5	- 8,3	- 0,1	- 1,0	+ 1,9	- 45,2	+ 25,9	+ 1,9
April	- 2,0	- 1,3	+ 1,9	- 1,3	- 0,3	- 4,7	- 48,8	- 42,8	- 4,7
Mai	- 2,0	- 1,4	+ 0,6	+ 0,1	+ 1,7	+ 8,9	- 57,6	- 53,0	+ 8,9
Juni	- 2,3	- 1,3	- 1,5	- 1,1	- 0,3	+ 38,2	+ 105,5	+ 418,3	+ 32,6
Juli	- 1,5	- 0,5	- 2,0	- 0,4	+ 1,0	+ 64,6	- 20,9	- 24,5	+ 65,1
August	- 2,2	- 1,3	+ 1,6	- 0,7	+ 1,8	- 0,3	- 13,0	- 8,3	- 0,8
September	- 2,0	- 1,0	- 2,6	- 0,9	+ 1,4	- 0,7	+ 14,7	+ 24,0	- 2,8
Oktober	- 2,2	- 1,6	- 8,4	+ 2,1	+ 4,8	+ 8,8	+ 184,6	+ 240,7	+ 8,3
November	- 1,8	- 1,3	- 0,5	+ 2,7	+ 4,5	- 2,1	- 41,2	- 49,9	- 3,8
Dezember

Gebrauchsgüterproduzenten

Januar	- 8,6	- 10,3	- 9,1	- 3,2	- 9,7	- 8,4	.	.	- 8,3
Februar	- 7,5	- 9,1	- 6,4	- 3,7	- 5,6	- 12,3	.	.	- 12,3
März	- 7,0	- 8,9	- 13,9	- 1,1	- 2,5	- 18,2	.	.	.
April	- 8,2	- 10,7	- 1,7	- 4,2	- 6,4	- 0,2	.	.	.
Mai	- 7,0	- 9,2	+ 3,5	- 9,2	+ 4,1	+ 3,6	.	.	+ 3,6
Juni	- 6,9	- 9,5	- 5,0	+ 0,1	- 0,8	+ 18,2	.	.	+ 18,3
Juli	- 7,7	- 12,1	- 3,3	- 5,7	- 12,8	- 3,7	.	.	- 3,6
August	- 6,1	- 9,1	- 5,4	+ 1,8	- 0,9	+ 33,5	.	.	+ 33,5
September	- 5,4	- 9,5	- 1,1	- 1,7	- 3,9	+ 12,7	+ 63,6	+ 41,3	+ 12,7
Oktober	- 6,3	- 10,7	- 4,9	+ 1,1	- 3,6	- 9,4	- 23,4	+ 5,5	- 9,4
November	- 6,5	- 10,8	- 3,4	- 4,1	- 2,6	+ 2,1	- 19,9	+ 38,3	+ 2,1
Dezember

Noch: 6. Ergebnisse der Betriebe nach Hauptgruppen

Noch: 6.2. Veränderung der Beschäftigten, Arbeitsstunden, Lohn- und Gehaltssumme sowie des Umsatzes 2005 zum Vorjahr

Monat	Beschäftigte		Geleistete Arbeits- stunden	Brutto- lohn- und -gehaltssumme	Darunter	Gesamt- umsatz	Darunter		Umsatz aus Eigen- erzeugung
	insgesamt	darunter			Lohn		Auslandsumsatz		
		Arbeiter					insgesamt	darunter	
							Eurozone		
%									

Verbrauchsgüterproduzenten

Januar	+ 1,4	+ 1,8	+ 0,8	+ 0,2	+ 1,1	+ 7,4	+ 36,7	+ 36,8	+ 8,3
Februar	+ 2,2	+ 3,0	+ 1,7	+ 1,5	+ 2,3	+ 7,5	+ 33,1	+ 53,4	+ 8,1
März	+ 1,3	+ 2,5	- 4,1	+ 1,0	+ 3,4	+ 8,2	+ 56,6	+ 57,7	+ 9,3
April	+ 1,9	+ 3,6	+ 3,2	- 0,2	+ 2,4	+ 4,1	+ 15,6	+ 32,8	+ 3,7
Mai	+ 1,7	+ 3,2	+ 5,3	+ 2,9	+ 6,0	+ 10,5	+ 31,9	+ 21,6	+ 9,9
Juni	+ 1,8	+ 2,9	+ 1,9	+ 3,7	+ 4,3	+ 3,2	+ 25,0	+ 55,1	+ 3,6
Juli	+ 3,0	+ 4,2	+ 0,3	+ 1,3	+ 3,5	+ 0,1	+ 5,3	+ 22,0	+ 1,0
August	+ 2,8	+ 3,4	+ 4,6	+ 4,5	+ 6,4	+ 8,6	+ 26,7	+ 21,6	+ 9,4
September	+ 3,1	+ 3,8	+ 1,8	+ 4,3	+ 5,7	+ 6,1	+ 27,5	+ 33,5	+ 5,7
Oktober	+ 3,6	+ 4,3	- 1,2	+ 5,0	+ 7,4	- 1,6	- 6,1	+ 11,0	+ 1,8
November	+ 3,1	+ 4,1	+ 2,3	+ 1,9	+ 2,9	+ 4,2	+ 13,8	+ 12,6	+ 4,4
Dezember

Energie

Januar	+ 4,2	+ 2,4	+ 0,6	+ 1,3	- 1,1	- 21,7	.	.	- 21,7
Februar	+ 8,2	+ 7,1	+ 8,4	+ 9,4	+ 6,2	- 36,9	.	.	- 36,9
März	-	-	+ 17,1	+ 3,5	+ 0,5	- 15,0	.	.	.
April	+ 1,9	+ 2,2	+ 28,6	+ 14,7	+ 13,8	+ 42,4	.	.	.
Mai	-	-	+ 27,2	+ 10,9	+ 9,1	+ 9,1	.	.	+ 9,1
Juni	+ 6,1	+ 4,8	+ 24,9	+ 13,9	+ 13,2	+ 6,2	.	.	+ 6,2
Juli	+ 4,1	+ 2,4	- 1,6	- 1,1	- 4,6	+ 68,1	.	.	+ 68,1
August	+ 2,0	+ 2,4	+ 2,3	+ 7,7	+ 6,8	+ 50,6	.	.	+ 50,6
September	+ 2,0	+ 2,4	- 8,3	- 3,6	- 4,4	- 7,9	-	-	- 7,9
Oktober	- 20,4	- 23,8	- 24,7	- 14,7	- 18,3	- 24,4	-	-	- 24,4
November	- 35,4	- 38,1	- 49,4	- 8,4	- 2,6	+ 18,9	-	-	+ 18,9
Dezember