

Verarbeitendes Gewerbe sowie Bergbau und Gewinnung von  
Steinen und Erden

E I - m

## Umsatz, Beschäftigte der Betriebe in Mecklenburg-Vorpommern

Oktober 2005

Bestell-Nr.: E113 2005 10  
Herausgabe: 14. März 2006  
Printausgabe: EUR 4,00

Herausgeber: Statistisches Amt Mecklenburg-Vorpommern, Lübecker Straße 287, 19059 Schwerin,  
Telefon: 0385 4801-0, Telefax: 0385 4801-4123, Internet: <http://www.statistik-mv.de>, E-Mail: [statistik.post@statistik-mv.de](mailto:statistik.post@statistik-mv.de)

Zuständiger Fachbereichsleiter: Hans-Peter Hasche, Telefon: 0385 4801-4430

© Statistisches Amt Mecklenburg-Vorpommern, Schwerin, 2006

Für nicht gewerbliche Zwecke sind Vervielfältigung und unentgeltliche Verbreitung, auch auszugsweise, mit Quellenangabe gestattet. Die Verbreitung, auch auszugsweise, über elektronische Systeme/Datenträger bedarf der vorherigen Zustimmung. Alle übrigen Rechte bleiben vorbehalten.

### Zeichenerklärungen und Abkürzungen

-	nichts vorhanden
0	weniger als die Hälfte von 1 in der letzten besetzten Stelle, jedoch mehr als nichts
.	Zahlenwert unbekannt oder geheim zu halten
...	Zahl lag bei Redaktionsschluss noch nicht vor
x	Aussage nicht sinnvoll oder Fragestellung nicht zutreffend
/	keine Angabe, da Zahlenwert nicht ausreichend genau oder nicht repräsentativ
( )	Zahl hat eingeschränkte Aussagefähigkeit
p	vorläufige Zahl
s	geschätzte Zahl
r	berichtigte Zahl
a. n. g.	anderweitig nicht genannt
Rev.	Revision

Abweichungen in den Summen erklären sich aus dem Auf- und Abrunden der Einzelwerte.

## Inhaltsverzeichnis

	Seite
<b>I. Vorbemerkungen und Erläuterungen</b>	3 - 4
Grafiken: Umsatz des Verarbeitenden Gewerbes nach Monaten	4
Auslandsumsatz des Verarbeitenden Gewerbes nach Monaten	4
<b>II. Tabellen</b>	
1. Entwicklung im Verarbeitenden Gewerbe sowie im Bergbau und in der Gewinnung von Steinen und Erden	5
Grafik: Umsatz des Verarbeitenden Gewerbes nach Jahren	5
2. Anzahl der Betriebe und fachlichen Betriebsteile nach Wirtschaftszweigen Oktober 2005	6 - 8
3. Ergebnisse der Betriebe nach Wirtschaftszweigen	
3.1. Beschäftigte, Arbeitsstunden, Lohn- und Gehaltssumme sowie Umsatz Oktober 2005	9 - 11
3.2. Veränderung der Beschäftigten, Arbeitsstunden, Lohn- und Gehaltssumme sowie des Umsatzes zum Vorjahresmonat Oktober 2005	12
3.3. Beschäftigte, Arbeitsstunden, Lohn- und Gehaltssumme sowie Umsatz Januar bis Oktober 2005	13 - 15
3.4. Veränderung der Beschäftigten, Arbeitsstunden, Lohn- und Gehaltssumme sowie des Umsatzes zum Vorjahreszeitraum Januar bis Oktober 2005	16
4. Ergebnisse der Betriebe nach Kreisen	
4.1. Betriebe, Beschäftigte, Arbeitsstunden, Lohn- und Gehaltssumme sowie Umsatz Oktober 2005	17
4.2. Veränderung der Betriebe, Beschäftigten, Arbeitsstunden, Lohn- und Gehaltssumme sowie des Umsatzes zum Vorjahresmonat Oktober 2005	17
4.3. Betriebe, Beschäftigte, Arbeitsstunden, Lohn- und Gehaltssumme sowie Umsatz Januar bis Oktober 2005	18
4.4. Veränderung der Betriebe, Beschäftigten, Arbeitsstunden, Lohn- und Gehaltssumme sowie des Umsatzes zum Vorjahreszeitraum Januar bis Oktober 2005	18
5. Beschäftigte und Umsatz der fachlichen Betriebsteile Oktober 2005	19 - 20
6. Ergebnisse der Betriebe nach Hauptgruppen	
6.1. Betriebe, Beschäftigte, Arbeitsstunden, Lohn- und Gehaltssumme sowie Umsatz 2005	21 - 22
6.2. Veränderung der Beschäftigten, Arbeitsstunden, Lohn- und Gehaltssumme sowie des Umsatzes 2005 zum Vorjahr	23 - 24

## I. Vorbemerkungen und Erläuterungen

Diese Veröffentlichung enthält statistische Ergebnisse Mecklenburg-Vorpommerns aus den monatlichen Erhebungen für Betriebe des Verarbeitenden Gewerbes sowie des Bergbaus und der Gewinnung von Steinen und Erden.

Die hier vorgelegten Zahlen können sich infolge von Korrekturmeldungen der Berichtenden spätestens zum Ende des Kalenderjahres geringfügig verändern. Insofern tragen sie vorläufigen Charakter.

### Rechtsgrundlagen

Rechtsgrundlagen für die Erhebung im Bergbau und Verarbeitenden Gewerbe sind das Gesetz über die Statistik im Produzierenden Gewerbe (ProdGewStatG) in der Fassung der Bekanntmachung vom 21.3.2002 (BGBl. I S. 1181), zuletzt geändert durch Artikel 104 der Verordnung vom 25.11.2003 (BGBl. I S. 2304); der Artikel 2 der Verordnung zur Änderung statistischer Rechtsvorschriften (Statistikbereinigungsverordnung) vom 14.9.1984 (BGBl. I S. 1247); das Gesetz über die Statistik für Bundeszwecke (Bundesstatistikgesetz - BStatG) vom 22.1.1987 (BGBl. I S. 462, 565), zuletzt geändert durch Artikel 2 des Gesetzes vom 9.6.2005 (BGBl. I S. 1534).

### Berichtskreis

Der Berichtskreis umfasst die produzierenden Betriebe von Unternehmen des Bergbaus und Verarbeitenden Gewerbes mit im Allgemeinen 20 und mehr tätigen Personen sowie Betriebe des Bergbaus und Verarbeitenden Gewerbes mit 20 und mehr tätigen Personen von Unternehmen der übrigen Wirtschaftsbereiche einschließlich Handwerk. Aus Gründen einer besseren Repräsentation ist bei folgenden Wirtschaftszweigen die Erfassungsgrenze auf 10 und mehr tätige Personen herabgesetzt worden:

- 14.11 Gewinnung von Naturwerksteinen und Natursteinen a. n. g.
- 14.21 Gewinnung von Kies und Sand
- 15.20 Fischverarbeitung
- 15.31 Kartoffelverarbeitung
- 15.32 Herstellung von Frucht- und Gemüsesäften
- 15.33 Obst- und Gemüseverarbeitung a. n. g.
- 15.71 Herstellung von Futtermitteln für Nutztiere
- 15.72 Herstellung von Futtermitteln für sonstige Tiere
- 15.91 Herstellung von Spirituosen
- 15.92 Herstellung von Alkohol
- 15.97 Herstellung von Malz
- 15.98 Gewinnung natürlicher Mineralwässer, Herstellung von Erfrischungsgetränken
- 26.63 Herstellung von Frischbeton (Transportbeton)

Im Wirtschaftszweig 20.10 „Säge-, Hobel- und Holzimprägnierwerke“ gilt für Sägewerke die untere Erfassungsgrenze „Jahreseinschnitt - einschließlich Lohnschnitt - von mindestens 5000 m<sup>3</sup> Rohholz (im Festmaß)“. Hobel- und Holzimprägnierwerke werden unter Berücksichtigung des Unternehmenskonzeptes ab 20 tätige Personen in den Monatsbericht für Betriebe einbezogen.

### Definitionen der Merkmale

#### Betrieb

Örtliche Niederlassung (nicht Unternehmen) des Bergbaus und des Verarbeitenden Gewerbes (einschließlich Verwaltungs-, Reparatur-, Montage- und Hilfsbetriebe, die mit dem meldenden Betrieb örtlich verbunden sind oder in dessen Nähe liegen). Örtlich getrennte Hauptverwaltungen von Unternehmen des Bergbaus und des Verarbeitenden Gewerbes werden ebenfalls als eigenständige Betriebe dieses Bereiches erfasst. Die Merkmalswerte sind für den gesamten Betrieb zu melden und schließen auch die nichtproduzierenden Teile ein.

#### Fachlicher Betriebsteil

Ein fachlicher Betriebsteil ist der Teil des Betriebes, in dem entsprechend der Abgrenzung durch die verwendete Klassifikation WZ 2003 nur eine bestimmte wirtschaftliche Tätigkeit ausgeübt wird.

Im Fall homogener Betriebe/Einbetriebsunternehmen (homogen: die gesamte Einheit übt nur eine wirtschaftliche Tätigkeit nach Maßgabe der verwendeten Klassifikation aus) fallen die Einheiten fachlicher Betriebsteil, Betrieb/Unternehmen zusammen.

#### Beschäftigte

Alle am Monatsende im Betrieb tätigen Personen einschließlich der tätigen Inhaber, mithelfenden Familienangehörigen (auch unbezahlt mithelfende Familienangehörige, soweit sie mindestens ein Drittel der üblichen Arbeitszeit im Betrieb tätig sind), an andere Unternehmen überlassenen Mitarbeiter und Heimarbeiter, aber ohne Leiharbeitnehmer und Zusteller im Verlagsgewerbe. Einbezogen werden u. a. Erkrankte, Urlauber, Kurzarbeiter, Streikende, von der Aussperrung Betroffene, Personen in Altersteilzeitregelungen, Auszubildende, Saison- und Aushilfsarbeiter sowie Teilzeitbeschäftigte. In den Zahlen für Arbeiter sind gewerblich Auszubildende, in den Angaben für Angestellte kaufmännisch Auszubildende sowie tätige Inhaber, Mitinhaber und unbezahlt mithelfende Familienangehörige enthalten.

#### Geleistete Arbeitsstunden

Alle von den Beschäftigten (einschließlich Auszubildender) tatsächlich geleisteten (nicht die bezahlten) Stunden.

#### Löhne und Gehälter

Bruttosummen ohne Arbeitgeberanteile zur Sozialversicherung, jedoch einschließlich Lohn- und Gehaltszuschläge (auch Gratifikationen, Erfindergelder sowie Provisionen, Tantiemen usw.). Vergütungen für gewerblich und kaufmännisch Auszubildende sind enthalten, einschließlich Heimarbeiterentgelte. Nicht erfasst werden allgemeine soziale Aufwendungen sowie Vergütungen, die als Spesenersatz anzusehen sind.

### Gesamtumsatz

Umsatz aus eigener Erzeugung (einschl. Umsatz aus dem Verkauf von Energie und Nebenerzeugnissen und Abfällen sowie Entgelte für industrielle Dienstleistungen, wie Reparaturen, Instandhaltungen, Installationen und Montagen), Umsatz aus Handelsware und sonstigen nicht industriellen/nicht handwerklichen Tätigkeiten (z. B. Erlöse aus Vermietung und Verpachtung sowie aus Lizenzverträgen, Provisionseinnahmen und Einnahmen aus der Veräußerung von Patenten).

Der Umsatz beruht auf Rechnungswerten (Fakturenwerte) ohne in Rechnung gestellte Umsatzsteuer. Im Umsatz enthalten sind Verbrauchssteuern und Kosten für Fracht, Verpackung und Porto, auch wenn diese gesondert berechnet werden. Außerordentliche und betriebsfremde Erträge aus dem Verkauf von Anlagegütern, aus der Verpachtung von Grundstücken, Zinsen, Dividenden u. dgl. sind nicht im Umsatz enthalten. Da es sich grundsätzlich um fakturierte Werte handelt, enthält der Umsatz auch nicht den Wert der Lieferungen, die innerhalb eines Unternehmens von Werk zu Werk stattfinden.

### Inlandsumsatz

Umsatz mit Empfängern im gesamten Bundesgebiet.

### Auslandsumsatz

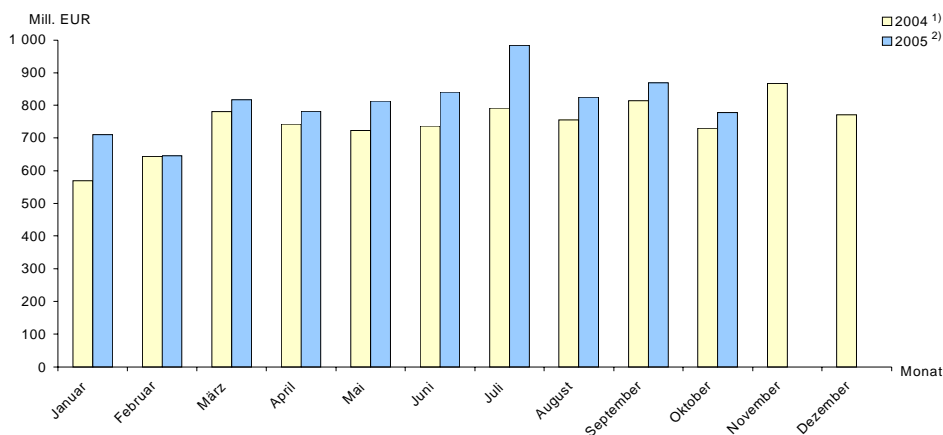
Umsatz mit Abnehmern im Ausland und - soweit einwandfrei erkennbar - Umsatz mit deutschen Exporteuren.

### Darstellung der Ergebnisse

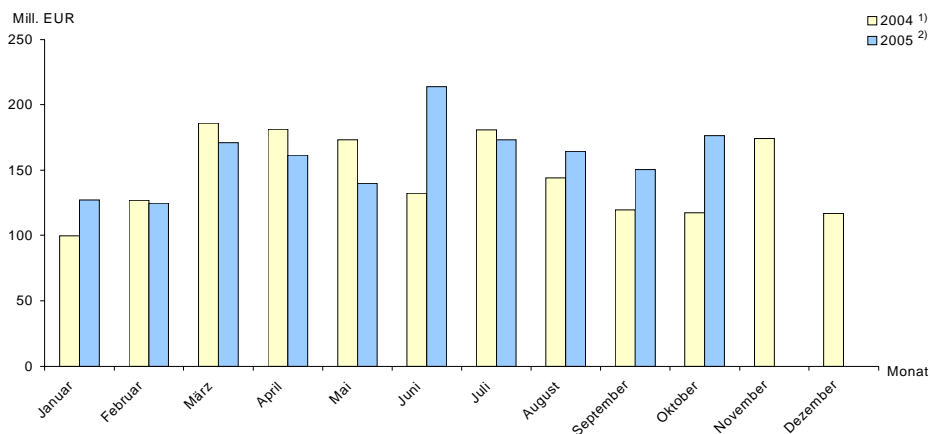
Die Ergebnisse des Monatsberichts im Verarbeitenden Gewerbe sowie im Bergbau und in der Gewinnung von Steinen und Erden werden ab Berichtsmontat Januar 2003 nach der Wirtschaftszweigklassifikation WZ 2003 (Ausgabe 2003) auf der Vierstellerebene (Klasse) erhoben und aufbereitet. Diese Klassifikation ist von der aktualisierten EU-Wirtschaftszweigklassifikation NACE Rev. 1.1 abgeleitet. In der ausführlichen Darstellung sind die Klassen, Gruppen, Abteilungen, Abschnitte ausgewiesen, zu denen in Mecklenburg-Vorpommern eine ausreichende Menge von Berichtenden vorhanden ist. Bei den nicht Erwähnten handelt es sich um Zweige, die in Mecklenburg-Vorpommern entweder gar nicht vorkommen oder wegen des Datenschutzes statistisch geheim zuhalten sind.

Beim Nachweis nach hauptbeteiligten Wirtschaftszweigen werden alle Angaben einer räumlich zusammenliegenden Betriebsstätte eines Betriebes (örtliche Einheit) unter dem Wirtschaftszweig nachgewiesen, bei dem der Schwerpunkt des Betriebes liegt. Für die Gliederung nach beteiligten Wirtschaftszweigen (fachliche Einheit) werden die Angaben (tätige Personen, Umsatz) kombinierter Betriebe entsprechend ihrer Fertigung nach Wirtschaftszweigen der fachlichen Betriebsteile aufgeteilt.

Umsatz des Verarbeitenden Gewerbes \*) nach Monaten



Auslandsumsatz des Verarbeitenden Gewerbes \*) nach Monaten



\*) einschließlich Bergbau sowie Gewinnung von Steinen und Erden  
1) nach Jahreskorrektur  
2) vorläufig

## II. Tabellen

### 1. Entwicklung im Verarbeitenden Gewerbe sowie im Bergbau und in der Gewinnung von Steinen und Erden

Jahr Monat	Betriebe <sup>1)</sup>	Beschäftigte <sup>1)</sup>	Darunter	Geleistete Arbeitsstunden <sup>2)</sup>	Lohn- und Gehaltssumme	Darunter	Gesamtumsatz	Darunter
			Arbeiter			Lohn		Ausland
			Anzahl	1 000	1 000 EUR			
1991	467	102 406	68 871	81 157	913 024	549 250	3 362 343	608 093
1992	440	58 305	40 124	58 813	777 973	464 752	3 623 870	657 585
1993	457	50 612	35 533	56 078	833 901	505 888	4 260 663	550 945
1994	494	49 598	35 419	58 463	972 899	610 633	5 095 112	945 077
1995	509	49 769	35 277	57 255	1 071 302	663 854	5 545 550	762 690
1996	523	47 611	33 770	55 109	1 060 973	657 772	5 861 221	622 893
1997	529	45 107	31 920	52 328	1 014 675	624 058	6 195 452	799 329
1998	556	44 498	31 294	52 609	1 006 105	613 626	6 221 756	924 572
1999	608	45 808	32 191	54 116	1 048 905	641 437	6 441 988	834 566
2000	647	47 901	33 874	57 082	1 107 719	679 847	7 538 031	1 627 580
2001	662	48 573	34 084	56 977	1 136 586	683 655	8 173 542	1 702 955
2002	715	49 463	34 642	57 296	1 175 500	710 073	8 196 008	1 472 399
2003	693	48 665	34 620	79 575	1 175 438	720 356	8 486 096	2 085 216
2004	704	49 195	35 098	83 615	1 203 017	736 003	8 925 261	1 754 440
2003 <sup>3)</sup>	Januar	683	48 087	33 911	6 723	92 168	549 055	92 167
	Februar	679	47 766	33 842	6 245	88 719	569 720	93 782
	März	676	47 684	33 781	6 609	91 501	570 279	147 913
	April	706	48 626	34 463	6 701	97 162	832 537	293 202
	Mai	703	48 734	34 570	6 584	97 129	59 963	791 022
	Juni	702	48 797	34 705	6 577	101 149	62 082	612 157
	Juli	700	49 099	35 048	6 721	100 238	61 625	799 963
	August	698	49 255	35 021	6 535	95 725	58 730	715 584
	September	696	49 464	35 344	7 062	97 200	60 229	760 421
	Oktober	695	49 197	35 190	6 999	99 466	62 289	724 326
	November	691	48 986	35 027	6 749	114 354	70 022	727 538
	Dezember	689	48 287	34 535	6 070	100 626	61 688	733 495
2004 <sup>3)</sup>	Januar	701	48 200	34 365	6 805	95 601	57 738	569 845
	Februar	694	47 880	34 106	6 510	92 556	55 839	644 033
	März	694	48 115	34 333	7 348	96 198	59 387	780 835
	April	705	48 751	34 670	6 897	99 593	60 016	742 258
	Mai	705	48 833	34 720	6 541	98 641	60 454	723 243
	Juni	700	49 174	35 022	7 149	103 732	63 808	736 790
	Juli	704	49 488	35 336	6 709	98 984	60 907	791 539
	August	703	49 832	35 625	7 017	99 161	61 208	754 627
	September	714	50 261	35 973	7 350	99 421	61 281	813 809
	Oktober	712	50 096	35 850	7 142	99 980	61 404	730 097
	November	712	50 051	35 827	7 437	116 780	71 166	867 144
	Dezember	709	49 658	35 347	6 711	102 371	62 796	771 041
2005 <sup>4)</sup>	Januar	692	49 038	34 826	6 947	98 120	58 849	710 410
	Februar	688	48 885	34 804	6 622	95 120	57 195	645 675
	März	682	48 751	34 738	6 959	98 766	60 817	816 603
	April	708	49 361	35 287	7 198	101 184	61 537	781 790
	Mai	707	49 448	35 325	6 852	101 851	63 389	812 648
	Juni	705	49 778	35 611	7 251	107 271	66 000	840 088
	Juli	708	50 408	36 270	6 722	101 108	62 780	984 471
	August	706	50 617	36 389	7 330	102 630	64 556	824 667
	September	708	51 020	36 781	7 426	102 888	64 382	869 262
	Oktober	706	50 887	36 667	6 901	104 256	65 430	777 376
	November	...	...	...	...	...	...	...
	Dezember	...	...	...	...	...	...	...

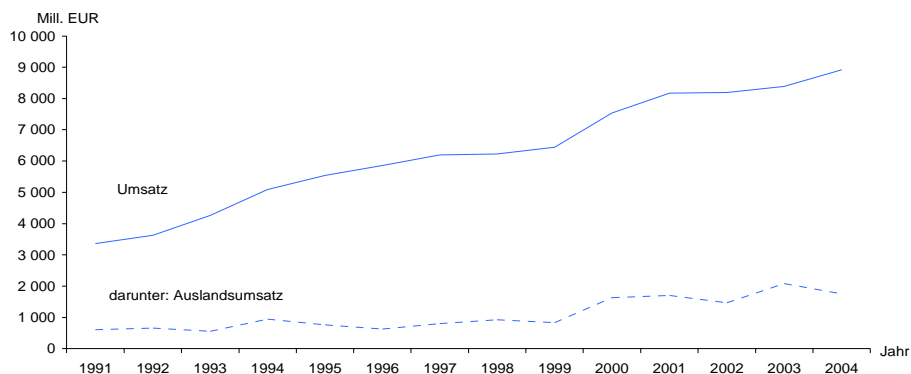
1) Angaben zu den Jahren 1991 - 2004 jeweils Jahresdurchschnitt

2) bis Dezember 2002 geleistete Arbeiterstunden

3) nach Jahreskorrektur

4) vorläufig

### Umsatz des Verarbeitenden Gewerbes <sup>\*)</sup> nach Jahren



\*) einschließlich Bergbau sowie Gewinnung von Steinen und Erden

**2. Anzahl der Betriebe und fachlichen Betriebsteile nach Wirtschaftszweigen  
Oktober 2005**

WZ 2003	Wirtschaftszweig	Betriebe	Fachliche Betriebsteile
		Anzahl	
C	Bergbau und Gewinnung von Steinen und Erden	25	25
CA	Kohlenbergbau, Torfgewinnung, Gewinnung von Erdöl und Erdgas, Bergbau auf Uran- und Thoriumerze	3	3
10	Kohlenbergbau, Torfgewinnung	2	2
10.3	Torfgewinnung und -veredlung	2	2
11	Gewinnung von Erdöl und Erdgas, Erbringung damit verbundener Dienstleistungen	1	1
11.1	Gewinnung von Erdöl und Erdgas	1	1
CB	Erzbergbau, Gewinnung von Steinen und Erden, sonstiger Bergbau	22	22
14	Gewinnung von Steinen und Erden, sonstiger Bergbau	22	22
14.1	Gewinnung von Natursteinen	1	1
14.12	Gewinnung von Kalk- und Gipsstein sowie Anhydrit, Dolomit und Kreide	1	1
14.2	Gewinnung von Kies, Sand, Ton und Kaolin	21	21
14.21	Gewinnung von Kies und Sand	21	21
D	Verarbeitendes Gewerbe	681	756
DA	Ernährungsgewerbe und Tabakverarbeitung	168	175
15	Ernährungsgewerbe	168	175
15.1	Schlachten und Fleischverarbeitung	47	47
15.11	Schlachten (ohne Schlachten von Geflügel)	7	7
15.12	Schlachten von Geflügel	4	4
15.13	Fleischverarbeitung	36	36
15.2	Fischverarbeitung	18	18
15.3	Obst- und Gemüseverarbeitung	8	11
15.31	Kartoffelverarbeitung	3	4
15.32	Herstellung von Frucht- und Gemüsesäften	2	3
15.33	Obst- und Gemüseverarbeitung a. n. g.	3	4
15.5	Milchverarbeitung, Herstellung von Speiseeis	12	12
15.51	Milchverarbeitung	11	11
15.52	Herstellung von Speiseeis	1	1
15.6	Mahl- und Schälmaschinen, Herstellung von Stärke und Stärkeerzeugnissen	2	3
15.61	Mahl- und Schälmaschinen	2	3
15.7	Herstellung von Futtermitteln	5	5
15.71	Herstellung von Futtermitteln für Nutztiere	4	4
15.72	Herstellung von Futtermitteln für sonstige Tiere	1	1
15.8	Sonstiges Ernährungsgewerbe (ohne Getränkeherstellung)	65	68
15.81	Herstellung von Backwaren (ohne Dauerbackwaren)	52	53
15.82	Herstellung von Dauerbackwaren	2	3
15.83	Herstellung von Zucker	2	2
15.84	Herstellung von Süßwaren (ohne Dauerbackwaren)	4	4
15.85	Herstellung von Teigwaren	1	1
15.87	Herstellung von Würzmitteln und Saucen	1	1
15.88	Herstellung von homogenisierten und diätetischen Nahrungsmitteln	1	1
15.89	Herstellung von sonstigen Nahrungsmitteln (ohne Getränke)	2	3
15.9	Herstellung von Getränken	11	11
15.91	Herstellung von Spirituosen	2	2
15.96	Herstellung von Bier	5	5
15.97	Herstellung von Malz	1	1
15.98	Gewinnung natürlicher Mineralwässer, Herstellung von Erfrischungsgetränken	3	3
DB	Textil- und Bekleidungsindustrie	5	6
17	Textilgewerbe	3	4
17.2	Weberei	1	1
17.25	Sonstige Weberei	1	1
17.4	Herstellung von konfektionierten Textilwaren (ohne Bekleidung)	2	3
18	Bekleidungsindustrie	2	2
18.2	Herstellung von Bekleidung (ohne Lederbekleidung)	2	2
18.21	Herstellung von Arbeits- und Berufsbekleidung	2	2
18.23	Herstellung von Wäsche	1	1
DC/19	Ledergewerbe	1	1
19.1	Herstellung von Leder und Lederfaserstoff	1	1
DD/20	Holzgewerbe (ohne Herstellung von Möbeln)	30	31
20.1	Säge-, Hobel- und Holzimprägnierwerke	8	8
20.2	Herstellung von Furnier-, Sperrholz-, Holzfasern- und Holzspanplatten	5	5
20.3	Herstellung von Konstr., Fertigbauteilen, Ausbauelementen und Fertigteilbauten aus Holz	15	16
20.4	Herstellung von Verpackungsmitteln, Lagerbehältern und Ladungsträgern aus Holz	2	2
20.5	Herstellung von Holzwaren a. n. g., sowie von Kork-, Flecht- und Korbwaren	-	-
20.51	Herstellung von Holzwaren a. n. g.	-	-
DE	Papier-, Verlags- und Druckgewerbe	28	36
21	Papiergewerbe	5	5

**Noch: 2. Anzahl der Betriebe und fachlichen Betriebsteile nach Wirtschaftszweigen  
Oktober 2005**

WZ 2003	Wirtschaftszweig	Betriebe	Fachliche Betriebsteile
		Anzahl	
21.1	Herstellung von Holz- und Zellstoff, Papier, Karton und Pappe	1	1
21.12	Herstellung von Papier, Karton und Pappe	1	1
21.2	Herstellung von Waren aus Papier, Karton und Pappe	4	4
21.21	Herstellung von Wellpapier und -pappe sowie von Verpackungsmitteln aus Papier, Karton und Pappe	3	3
21.23	Herstellung von Schreibwaren, Bürobedarf aus Papier und Pappe	1	1
22	Verlags-, Druckgewerbe, Vervielfältigung von bespielten Ton-, Bild- und Datenträgern	23	31
22.1	Verlagsgewerbe	7	10
22.11	Verlegen von Büchern	-	1
22.12	Verlegen von Zeitungen	3	3
22.13	Verlegen von Zeitschriften	4	6
22.2	Druckgewerbe	12	17
22.21	Drucken von Zeitungen	-	2
22.22	Drucken anderer Druckerzeugnisse	11	11
22.23	Druckweiterverarbeitung	-	1
22.24	Druck- und Medieneinstufung	1	3
22.3	Vervielfältigung von bespielten Ton-, Bild- und Datenträgern	4	4
22.31	Vervielfältigung von bespielten Tonträgern	4	4
DG/24	Herstellung von chemischen Erzeugnissen	12	13
24.1	Herstellung von chemischen Grundstoffen	4	4
24.14	Herstellung von sonstigen organischen Grundstoffen und Chemikalien	1	1
24.15	Herstellung von Düngemitteln und Stickstoffverbindungen	2	2
24.16	Herstellung von Kunststoffen in Primärformen	1	1
24.3	Herstellung von Anstrichmitteln, Druckfarben und Kittungen	1	1
24.4	Herstellung von pharmazeutischen Erzeugnissen	2	2
24.42	Herstellung von pharmazeutischen Spezialitäten und sonstigen pharmazeutischen Erzeugnissen	2	2
24.5	Herstellung von Seifen, Wasch-, Reinigungs- und Körperpflegemitteln sowie von Duftstoffen	2	3
24.52	Herstellung von Duftstoffen und Körperpflegemitteln	2	3
24.6	Herstellung von sonstigen chemischen Erzeugnissen	3	3
24.61	Herstellung von pyrotechnischen Erzeugnissen	1	1
24.66	Herstellung von sonstigen chemischen Erzeugnissen a. n. g.	2	2
DH/25	Herstellung von Gummi- und Kunststoffwaren	24	28
25.1	Herstellung von Gummiwaren	4	5
25.12	Runderneuerung von Bereifungen	1	1
25.13	Herstellung von sonstigen Gummiwaren	3	4
25.2	Herstellung von Kunststoffwaren	20	23
25.21	Herstellung von Platten, Folien, Schläuchen und Profilen aus Kunststoffen	4	5
25.22	Herstellung von Verpackungsmitteln aus Kunststoffen	4	4
25.23	Herstellung von Baubedarfsartikeln aus Kunststoffen	8	10
25.24	Herstellung von sonstigen Kunststoffwaren	4	4
DI/26	Glasgewerbe, Herstellung von Keramik, Verarbeitung von Steinen und Erden	79	85
26.1	Herstellung von Glas und Glaswaren	6	6
26.12	Veredelung und Bearbeitung von Flachglas	5	5
26.14	Herstellung von Glasfasern und Waren daraus	1	1
26.3	Herstellung von keramischen Wand- und Bodenfliesen und -platten	1	1
26.4	Herstellung von Ziegeln und sonstiger Baukeramik	2	2
26.6	Herstellung von Erzeugnissen aus Beton, Zement und Gips	64	70
26.61	Herstellung von Erzeugnissen aus Beton, Zement und aus Kalksandstein für den Bau	27	28
26.63	Herstellung von Frischbeton (Transportbeton)	31	32
26.64	Herstellung von Mörtel u. a. Beton (Trockenbeton)	4	8
26.66	Herstellung von Erzeugnissen aus Beton, Zement und Gips a. n. g.	2	2
26.7	Be- und Verarbeitung von Naturwerksteinen und Natursteinen a. n. g.	2	2
26.8	Herstellung von sonstigen Erzeugnissen aus nicht metallischen Mineralien	4	4
26.82	Herstellung von sonstigen Erzeugnissen aus nicht metallischen Mineralien a. n. g.	4	4
DJ	Metallerzeugung und -bearbeitung, Herstellung von Metallerzeugnissen	108	125
27	Metallerzeugung und -bearbeitung	5	8
27.2	Herstellung von Rohren	2	2
27.22	Herstellung von Stahlrohren, Rohrform-, Rohrverschluss- und Rohrverbindungsstücken aus Stahl	2	2
27.3	Sonstige erste Bearbeitung von Eisen und Stahl	1	1
27.31	Herstellung von Blankstahl	1	1
27.4	Erzeugung und erste Bearbeitung von NE-Metallen	-	1
27.44	Erzeugung und erste Bearbeitung von Kupfer	-	1
27.5	Gießereien	2	4
27.51	Eisengießereien	2	2
27.53	Leichtmetallgießereien	-	1
27.54	Buntmetallgießereien	-	1
28	Herstellung von Metallerzeugnissen	103	117
28.1	Stahl- und Leichtmetallbau	64	74
28.11	Herstellung von Metallkonstruktionen	54	60
28.12	Herstellung von Ausbauelementen aus Metall	10	14
28.2	Herstellung von Metallbehältern mit einem Fassungsvermögen > 300 l; Herstellung von Heizkörpern und -kesseln für Zentralheizungen	-	1
28.21	Herstellung von Metallbehältern mit einem Fassungsvermögen > 300 l	-	1
28.4	Herstellung von Schmiede-, Press-, Zieh-, Stanzteilen u. Ä.	7	7

**Noch: 2. Anzahl der Betriebe und fachlichen Betriebsteile nach Wirtschaftszweigen  
Oktober 2005**

WZ 2003	Wirtschaftszweig	Betriebe	Fachliche Betriebsteile
		Anzahl	
28.5	Oberflächenveredlung, Wärmebehandlung, Mechanik a. n. g.	20	21
28.51	Oberflächenveredlung und Wärmebehandlung	13	13
28.52	Mechanik a. n. g.	7	8
28.6	Herstellung von Schneidwaren, Werkzeugen, Schlössern und Beschlägen aus unedlen Metallen	1	1
28.62	Herstellung von Werkzeugen	1	1
28.7	Herstellung von sonstigen Metallwaren	11	13
28.71	Herstellung von Blankstahl	-	-
28.73	Herstellung von Drahtwaren	2	3
28.74	Herstellung von Schrauben, Nieten, Ketten und Federn	1	1
28.75	Herstellung von sonstigen Metallwaren a. n. g.	8	9
DK/29	Maschinenbau	73	90
29.1	Herstellung von Maschinen für die Erzeugung und Nutzung von mechanischer Energie	17	21
29.11	Herstellung von Verbrennungsmotoren und Turbinen	2	2
29.12	Herstellung von Pumpen und Kompressoren	6	9
29.13	Herstellung von Armaturen	5	6
29.14	Herstellung von Lagern, Getrieben, Zahnrädern, Antriebs-elementen	4	4
29.2	Herstellung von sonstigen nicht wirtschaftszweigspezifischen Maschinen	25	28
29.21	Herstellung von Öfen und Brennern	2	2
29.22	Herstellung von Hebezeugen und Fördermitteln	7	9
29.23	Herstellung von kälte- und lufttechnischen Erzeugnissen, nicht für den Haushalt	8	9
29.24	Herstellung von sonstigen nicht wirtschaftszweigspezifischen Maschinen a. n. g.	8	8
29.3	Herstellung von land- und forstwirtschaftlichen Maschinen	5	9
29.31	Herstellung von land- und forstwirtschaftlichen Zugmaschinen	2	3
29.32	Herstellung von sonstigen land- und forstwirtschaftlichen Maschinen	3	6
29.4	Herstellung von Werkzeugmaschinen	6	7
29.42	Herstellung von Werkzeugmaschinen für die Metallbearbeitung	4	5
29.43	Herstellung von Werkzeugmaschinen a. n. g.	2	2
29.5	Herstellung von Maschinen für sonstige bestimmte Wirtschaftszweige	20	25
29.51	Herstellung von Maschinen für die Metallerzeugung, von Walzwerkseinrichtungen und Gießmaschinen	1	2
29.53	Herstellung von Maschinen für das Ernährungsgewerbe und die Tabakverarbeitung	2	4
29.56	Herstellung von Maschinen für bestimmte Wirtschaftszweige a. n. g.	17	19
DL	Herstellung von Büromaschinen, DV-Geräten und -Einrichtungen; Elektrotechnik usw.	72	78
31	Herstellung von Geräten der Elektrizitätserzeugung, -verteilung u. Ä.	27	32
31.1	Herstellung von Elektromotoren, Generatoren, Transformatoren	4	5
31.2	Herstellung von Elektrizitätsverteilungs- und -schalteinrichtungen	7	9
31.3	Herstellung von isolierten Elektrokabeln, -leitungen und -drähten	3	3
31.5	Herstellung von elektrischen Lampen und Leuchten	2	3
31.6	Herstellung von elektrischen Ausrüstungen a. n. g.	11	12
31.61	Herstellung von elektrischen Ausrüstungen für Motoren und Fahrzeuge a. n. g.	1	1
31.62	Herstellung von sonstigen elektrischen Ausrüstungen a. n. g.	10	11
32	Rundfunk- und Nachrichtentechnik	10	10
32.1	Herstellung von elektronischen Bauelementen	3	3
32.2	Herstellung von Geräten und Einrichtungen der Telekommunikationstechnik	7	7
33	Medizin-, Mess-, Steuer- und Regelungstechnik, Optik, Herstellung von Uhren	35	36
33.1	Herstellung von medizinischen Geräten und orthopädischen Erzeugnissen	30	31
33.2	Herstellung von Mess-, Kontroll-, Navigations- u. ä. Instrumenten und Vorrichtungen	3	3
33.3	Herstellung von industriellen Prozesssteuerungseinrichtungen	1	1
33.4	Herstellung von optischen und fotografischen Geräten	1	1
DM	Fahrzeugbau	47	51
34	Herstellung von Kraftwagen und Kraftwagenteilen	17	19
34.1	Herstellung von Kraftwagen und Kraftwagenmotoren	-	1
34.2	Herstellung von Karosserien, Aufbauten und Anhängern	13	13
34.3	Herstellung von Teilen und Zubehör für Kraftwagen und Kraftwagenmotoren	4	5
35	Sonstiger Fahrzeugbau	30	32
35.1	Schiff- und Boots-bau	27	28
35.11	Schiffbau (ohne Boots- und Yachtbau)	19	20
35.12	Boots- und Yachtbau	8	8
35.2	Bahnindustrie	3	4
DN	Herstellung von Möbeln, Schmuck, Musikinstrumenten, Sportgeräten usw., Recycling	34	37
36	Herstellung von Möbeln, Schmuck, Musikinstrumenten, Sportgeräten usw.	15	17
36.1	Herstellung von Möbeln	14	16
36.11	Herstellung von Sitzmöbeln	2	3
36.12	Herstellung von Büro- und Ladenmöbeln	6	7
36.13	Herstellung von Küchenmöbeln	1	1
36.14	Herstellung von sonstigen Möbeln	4	4
36.15	Herstellung von Matratzen	1	1
36.2	Herstellung von Schmuck u. ä. Erzeugnissen	1	1
36.22	Herstellung von Schmuck, Gold- und Silberschmiedewaren	1	1
37	Recycling	19	20
37.1	Recycling von metallischen Altmaterialien und Reststoffen	9	9
37.2	Recycling von nicht metallischen Altmaterialien und Reststoffen	10	11
<b>C + D</b>	<b>Insgesamt</b>	<b>706</b>	<b>781</b>



**3. Ergebnisse der Betriebe nach Wirtschaftszweigen**  
**3.1. Beschäftigte, Arbeitsstunden, Lohn- und Gehaltssumme sowie Umsatz**

**Oktober 2005**

WZ 2003	Wirtschaftszweig	Beschäftigte		Geleistete Arbeits- stunden	Brutto- lohn- und -gehalt- summe	Darunter Lohn	Gesamt- umsatz	Darunter		Umsatz aus Eigen- erzeugung
		ins- gesamt	darunter Arbeiter					Auslandsumsatz		
								ins- gesamt	darunter Eurozone	
		Anzahl		1 000	1 000 EUR					
C	Bergbau und Gewinnung von Steinen und Erden	363	295	55	696	526	4 984	-	-	4 814
CA	Kohlenbergbau, Torfgewinnung, Gewinnung von Erdöl und Erdgas, Bergbau auf Uran- und Thoriumerze	.	.	.	.	.	.	.	.	.
10	Kohlenbergbau, Torfgewinnung	.	.	.	.	.	.	.	.	.
11	Gewinnung von Erdöl und Erdgas, Erbringung damit verbundener Dienstleistungen	.	.	.	.	.	.	.	.	.
CB	Erzbergbau, Gewinnung von Steinen und Erden, sonstiger Bergbau	.	.	.	.	.	.	.	.	.
14	Gewinnung von Steinen und Erden, sonstiger Bergbau	.	.	.	.	.	.	.	.	.
14.2	Gewinnung von Kies, Sand, Ton und Kaolin	285	235	44	519	401	4 250	-	-	.
D	Verarbeitendes Gewerbe	50 524	36 372	6 846	103 559	64 904	772 393	176 292	137 730	748 705
DA	Ernährungsgewerbe und Tabakverarbeitung	14 564	10 652	1 989	22 812	15 675	264 626	27 294	23 547	254 084
15	Ernährungsgewerbe darunter	14 564	10 652	1 989	22 812	15 675	264 626	27 294	23 547	254 084
15.1	Schlachten und Fleischverarbeitung	3 577	2 905	476	4 832	3 607	52 393	3 974	.	48 132
15.11	Schlachten (ohne Schlachten von Geflügel)	501	383	62	805	602	19 874	.	.	.
15.12	Schlachten von Geflügel	797	736	98	1 042	887	14 197	-	-	.
15.13	Fleischverarbeitung	2 279	1 786	316	2 985	2 118	18 322	.	.	.
15.2	Fischverarbeitung	1 212	1 002	174	1 713	1 210	20 850	.	.	.
15.3	Obst- und Gemüseverarbeitung	994	759	147	1 800	1 234	13 841	3 364	2 183	.
15.31	Kartoffelverarbeitung	563	463	80	1 077	821	6 037	.	.	.
15.5	Milchverarbeitung; Herstellung von Speiseeis	1 351	995	195	2 933	1 952	90 544	6 362	.	.
15.8	Sonstiges Ernährungsgewerbe (ohne Getränke-herstellung) darunter	5 866	3 820	757	8 137	5 429	51 839	9 220	8 013	50 681
15.81	Herstellung von Backwaren (ohne Dauerbackwaren)	4 027	2 291	514	4 288	2 561	13 836	.	.	12 982
15.84	Herstellung von Süßwaren (ohne Dauerbackwaren)	316	276	43	650	521	4 417	656	.	4 417
15.9	Herstellung von Getränken darunter	1 342	1 004	203	2 959	1 956	28 323	.	.	.
15.96	Herstellung von Bier	635	451	89	1 574	959	14 223	.	.	.
15.98	Gewinnung natürlicher Mineralwässer, Herstellung von Erfrischungsgetränken	.	.	.	1 260	.	.	.	.	.
DB	Textil- und Bekleidungs-gewerbe	.	.	.	.	.	.	.	.	.
17	Textilgewerbe	173	.	19	204	.	.	.	.	.
18	Bekleidungs-gewerbe	.	.	.	.	.	.	.	.	.
DC/19	Ledergewerbe	.	.	.	.	.	.	.	.	.
DD/20	Holzgewerbe (ohne Herstellung von Möbeln) darunter	2 694	2 110	374	5 374	3 833	83 031	22 108	14 708	.
20.1	Säge-, Hobel- und Holzimprägnierwerke	.	.	.	.	.	.	.	.	.
20.2	Herstellung von Furnier-, Sperrholz-, Holzfaser- und Holzspanplatten	852	688	98	1 886	1 405	37 393	.	.	37 393
20.3	Herstellung von Konstr.-, Fertigbauteilen, Ausbauelementen und Fertigteilbauten aus Holz	1 115	800	177	2 089	1 336	17 834	1 876	.	.

**Noch: 3. Ergebnisse der Betriebe nach Wirtschaftszweigen**  
**Noch: 3.1. Beschäftigte, Arbeitsstunden, Lohn- und Gehaltssumme sowie Umsatz**

**Oktober 2005**

WZ 2003	Wirtschaftszweig	Beschäftigte		Geleistete Arbeits- stunden	Brutto- lohn- und -gehalt- summe	Darunter Lohn	Gesamt- umsatz	Darunter		Umsatz aus Eigen- erzeugung
		ins- gesamt	darunter Arbeiter					ins- gesamt	darunter Eurozone	
		Anzahl		1 000	1 000 EUR					
DE	Papier-, Verlags- und Druckgewerbe	4 238	2 427	615	9 647	4 508	47 838	12 709	5 895	47 466
21	Papiergewerbe	504	405	68	1 047	724	7 213	.	.	.
22	Verlags-, Druckgewerbe, Vervielfältigung	3 734	2 022	547	8 601	3 784	40 625	.	.	.
22.1	Verlagsgewerbe	1 416	259	182	4 084	716	15 319	.	.	.
22.12	Verlegen von Zeitungen	1 201	.	150	3 632	.	12 126	.	.	.
22.13	Verlegen von Zeitschriften	215	.	32	451	.	3 194	.	.	.
22.2	Druckgewerbe	380	269	53	789	497	3 067	.	.	.
22.3	Vervielfältigung von bespielten Ton-, Bild- und Datenträgern	1 938	1 494	312	3 728	2 572	22 239	.	.	22 239
DG/24	Herstellung von chemischen Erzeugnissen	1 244	740	163	3 611	1 964	50 284	22 218	19 156	.
24.1	Herstellung von chemischen Grundstoffen	376	240	57	1 083	542	24 778	.	.	24 778
24.6	Herstellung von sonstigen chemischen Erzeugnissen	.	.	.	.	.	.	.	.	.
DH/25	Herstellung von Gummi- und Kunststoffwaren	1 364	967	208	3 516	1 968	18 537	5 015	4 388	17 183
25.1	Herstellung von Gummiwaren	150	120	21	281	171	1 289	.	.	.
25.2	Herstellung von Kunststoffwaren	1 214	847	187	3 235	1 797	17 248	.	.	.
25.21	Herstellung von Platten, Folien, Schläuchen und Profilen aus Kunststoffen	343	243	55	1 480	805	6 350	.	.	.
25.22	Herstellung von Verpackungsmitteln aus Kunststoffen	356	275	51	705	485	5 269	1 927	.	.
25.23	Herstellung von Baubedarfsartikeln aus Kunststoffen	380	236	61	806	371	4 319	.	.	4 319
25.24	Herstellung von sonstigen Kunststoffwaren	135	93	20	244	136	1 309	.	.	1 309
DI/26	Glasgewerbe, Herstellung von Keramik, Verarbeitung von Steinen und Erden	2 401	1 684	355	4 724	2 903	35 101	2 734	.	33 352
26.1	Herstellung von Glas und Glaswaren	411	290	70	793	508	4 608	.	.	4 382
26.6	Herstellung von Erzeugnissen aus Beton, Zement und Gips	1 600	1 159	234	3 099	1 988	25 134	.	.	23 765
26.61	Herstellung von Erzeugnissen aus Beton, Zement und aus Kalksandstein für den Bau	926	675	126	1 724	1 161	10 226	.	.	9 991
26.63	Herstellung von Frischbeton (Transportbeton)	286	176	49	661	359	6 206	-	-	.
26.8	Herstellung von sonstigen Erzeugnissen aus nicht metallischen Mineralien	64	.	10	164	.	3 210	-	-	.
DJ	Metallerzeugung und -bearbeitung, Herstellung von Metallerzeugnissen	5 771	4 458	782	11 108	7 178	49 817	9 410	5 973	49 396
27	Metallerzeugung und -bearbeitung	606	391	76	1 304	673	7 012	4 014	3 824	7 012
28	Herstellung von Metallerzeugnissen	5 165	4 067	706	9 804	6 505	42 805	5 396	2 149	42 384
28.1	Stahl- und Leichtmetallbau	3 033	2 319	417	5 519	3 471	24 399	.	.	24 165
28.11	Herstellung von Metallkonstruktionen	2 613	1 973	357	4 797	2 962	21 737	.	.	21 503
28.12	Herstellung von Ausbauelementen aus Metall	420	346	61	722	508	2 662	.	.	2 662
28.5	Oberflächenveredlung, Wärmebehandlung, Mechanik a. n. g.	1 095	949	148	2 127	1 630	8 360	542	.	8 360
28.51	Oberflächenveredlung und Wärmebehandlung	694	600	95	1 360	1 035	5 669	.	.	.
28.52	Mechanik a. n. g.	401	349	53	768	595	2 691	.	.	.
28.7	Herstellung von sonstigen Metallwaren	662	498	89	1 454	945	6 881	.	.	.
DK/29	Maschinenbau	3 767	2 705	504	8 209	5 066	36 455	6 597	3 482	33 981
29.1	Herstellung von Maschinen für die Erzeugung und Nutzung von mechanischer Energie	1 057	817	139	2 546	1 574	11 348	2 235	1 850	.
29.12	Herstellung von Pumpen und Kompressoren	245	192	31	501	349	2 944	.	.	.
29.14	Herstellung von Lagern, Getrieben, Zahnradern, Antriebsselementen	360	312	50	864	645	3 778	.	.	3 778
29.2	Herstellung von sonstigen nicht wirtschaftszweig-spezifischen Maschinen	1 069	735	145	2 451	1 478	10 088	1 456	.	9 232
29.23	Herstellung von kälte- und lufttechnischen Erzeugnissen, nicht für den Haushalt	442	318	60	1 009	623	4 317	.	.	.
29.24	Herstellung von sonstigen nicht wirtschaftszweig-spezifischen Maschinen a. n. g.	269	137	38	587	247	4 204	.	.	3 694

### Noch: 3. Ergebnisse der Betriebe nach Wirtschaftszweigen

#### Noch: 3.1. Beschäftigte, Arbeitsstunden, Lohn- und Gehaltssumme sowie Umsatz

Oktober 2005

WZ 2003	Wirtschaftszweig	Beschäftigte		Geleistete Arbeits- stunden	Brutto- lohn- und -gehalt- summe	Darunter Lohn	Gesamt- umsatz	Darunter		Umsatz aus Eigen- erzeugung
		ins- gesamt	darunter Arbeiter					ins- gesamt	darunter Eurozone	
		Anzahl		1 000	1 000 EUR					
29.3	Herstellung von land- und forstwirtschaftlichen Maschinen	125	96	19	173	113	1 425	.	.	559
29.4	Herstellung von Werkzeugmaschinen	267	170	32	513	322	2 422	.	.	.
29.5	Herstellung von Maschinen für sonstige bestimmte Wirtschaftszweige	1 249	887	168	2 526	1 578	11 173	1 870	920	10 835
DL	Herstellung von Büromaschinen, DV-Geräten und -Einrichtungen; Elektrotechnik usw.	4 732	3 015	616	10 967	5 384	67 338	14 237	6 182	66 675
31	Herstellung von Geräten der Elektrizitätserzeugung, -verteilung u. Ä.	2 383	1 813	311	5 278	3 479	33 811	6 115	.	33 579
31.1	Herstellung von Elektromotoren, Generatoren, Transformatoren	715	549	100	1 555	1 055	.	.	.	.
31.2	Herstellung von Elektrizitätsverteilungs- und -schalteinrichtungen	721	526	84	1 609	1 006	10 320	.	.	10 320
31.6	Herstellung von elektrischen Ausrüstungen a. n. g.	436	316	58	750	424	3 116	.	.	2 885
32	Rundfunk- und Nachrichtentechnik	1 055	542	129	2 992	987	25 949	.	.	25 949
32.1	Herstellung von elektronischen Bauelementen	208	172	27	367	254	.	.	.	.
32.2	Herstellung von Geräten und Einrichtungen der Telekommunikationstechnik	847	370	102	2 625	733	.	.	.	.
33	Medizin-, Mess-, Steuer- und Regelungstechnik, Optik, Herstellung von Uhren	1 294	660	177	2 697	918	7 578	.	.	7 146
33.1	Herstellung von medizinischen Geräten und orthopädischen Erzeugnissen	919	546	126	1 705	742	3 934	.	.	.
DM	Fahrzeugbau	7 639	6 047	951	19 780	14 021	96 515	51 681	50 565	.
34	Herstellung von Kraftwagen und Kraftwagenteilen	1 569	1 133	203	3 564	2 193	.	.	.	.
35	Sonstiger Fahrzeugbau	6 070	4 914	748	16 216	11 828	.	.	.	.
35.1	Schiff- und Bootsbau	5 775	4 677	711	15 510	11 289	67 009	42 813	.	66 189
35.11	Schiffbau (ohne Boots- und Yachtbau)	5 284	4 277	639	14 676	10 711	.	.	.	.
35.12	Boots- und Yachtbau	491	400	72	834	578	.	.	.	.
35.2	Bahnindustrie	295	237	38	705	539	.	.	.	.
DN	Herstellung von Möbeln, Schmuck, Musikinstrumenten usw., Recycling	1 792	1 308	250	3 403	2 109	21 193	1 564	1 258	21 175
36	Herstellung von Möbeln, Schmuck, Musikinstrumenten, Sportgeräten usw.	1 214	862	168	2 418	1 424	11 065	.	.	.
36.11	Herstellung von Sitzmöbeln	.	.	.	.	.	.	.	.	.
36.12	Herstellung von Büro- und Ladenmöbeln	669	465	97	1 631	934	6 680	.	.	6 680
37	Recycling	578	446	83	986	685	10 128	.	.	.
37.1	Recycling von metallischen Altmaterialien und Reststoffen	197	144	29	364	221	4 979	.	.	.
37.2	Recycling von nicht metallischen Altmaterialien und Reststoffen	381	302	54	622	464	5 149	.	.	.
<b>C + D</b>	<b>Insgesamt</b>	<b>50 887</b>	<b>36 667</b>	<b>6 901</b>	<b>104 256</b>	<b>65 430</b>	<b>777 376</b>	<b>176 292</b>	<b>137 730</b>	<b>753 519</b>

### Noch: 3. Ergebnisse der Betriebe nach Wirtschaftszweigen

#### 3.2. Veränderung der Beschäftigten, Arbeitsstunden, Lohn- und Gehaltssumme sowie des Umsatzes zum Vorjahresmonat

Oktober 2005

WZ 2003	Wirtschaftszweig	Beschäftigte		Geleistete Arbeits- stunden	Brutto- lohn- und -gehalt- summe	Darunter	Gesamt- umsatz	Darunter		Umsatz aus Eigen- erzeugung
		ins- gesamt	darunter			Lohn		Auslandsumsatz		
			Arbeiter	ins- gesamt	darunter Eurozone					
%										
C	Bergbau und Gewinnung von Steinen und Erden	- 26,1	- 24,9	- 28,4	- 25,4	- 24,3	- 17,8	-	-	.
CA	Kohlenbergbau, Torfgewinnung, Gewinnung von Erdöl und Erdgas, Bergbau auf Uran- und Thoriumerze	.	.	.	.	.	.	.	.	.
CB	Erzbergbau, Gewinnung von Steinen und Erden, sonstiger Bergbau	.	.	.	.	.	.	.	.	.
D	Verarbeitendes Gewerbe	+ 1,9	+ 2,6	- 3,1	+ 4,6	+ 6,9	+ 6,7	+ 50,1	+ 83,6	.
DA	Ernährungsgewerbe und Tabakverarbeitung	.	.	.	.	.	.	.	.	.
15	Ernährungsgewerbe	+ 2,3	+ 2,3	- 2,6	+ 5,5	+ 6,2	- 3,5	- 12,1	+ 14,4	- 2,7
DB	Textil- und Bekleidungsgewerbe	.	.	.	.	.	.	.	.	.
17	Textilgewerbe	- 15,6	.	- 29,8	- 21,6	.	.	.	.	.
18	Bekleidungsgewerbe	.	.	.	.	.	.	.	.	.
DC/19	Ledergewerbe	.	.	.	.	.	.	.	.	.
DD/20	Holzgewerbe (ohne Herstellung von Möbeln)	+ 4,9	+ 6,1	+ 0,6	+ 6,4	+ 9,0	+ 35,6	+ 91,3	.	.
DE	Papier-, Verlags- und Druckgewerbe	+ 9,9	+ 16,9	+ 6,7	+ 7,1	+ 16,5	+ 5,3	+ 13,9	- 1,0	+ 5,1
21	Papiergewerbe	+ 15,6	+ 16,4	+ 18,2	+ 23,7	+ 30,9	+ 20,3	.	.	.
22	Verlags-, Druckgewerbe, Vervielfältigung von bespielten Ton-, Bild- und Datenträgern	+ 9,2	+ 17,0	+ 5,4	+ 5,3	+ 14,1	+ 3,0	.	.	.
DG/24	Herstellung von chemischen Erzeugnissen	+ 2,3	+ 1,6	- 11,3	+ 20,8	+ 25,5	+ 12,2	+ 12,6	+ 60,4	.
DH/25	Herstellung von Gummi- und Kunststoffwaren	+ 1,9	+ 3,3	+ 0,6	- 4,4	- 3,0	- 2,0	- 14,5	- 19,3	.
DI/26	Glasgewerbe, Herstellung von Keramik, Verarbeitung von Steinen und Erden	- 1,4	- 2,2	- 2,8	- 1,8	+ 0,1	+ 2,0	+ 128,2	.	+ 1,5
DJ	Metallerzeugung und -bearbeitung, Herstellung von Metallerzeugnissen	+ 2,9	+ 5,2	- 0,3	+ 5,6	+ 9,2	- 7,2	+ 34,9	+ 58,0	- 7,6
27	Metallerzeugung und -bearbeitung	+ 20,0	+ 32,1	- 0,1	+ 13,1	+ 20,3	+ 12,6	+ 66,5	.	+ 12,6
28	Herstellung von Metallerzeugnissen	+ 1,2	+ 3,1	- 0,4	+ 4,7	+ 8,2	- 9,8	+ 18,2	.	- 10,3
DK/29	Maschinenbau	+ 6,5	+ 6,0	+ 0,9	+ 14,7	+ 15,0	+ 21,3	+ 81,8	+ 58,9	+ 21,9
DL	Herstellung von Büromaschinen, DV-Geräten und -Einrichtungen; Elektrotechnik, Feinmechanik und Optik	- 2,1	+ 0,5	- 8,8	- 2,9	+ 0,7	+ 27,1	+ 35,8	+ 25,6	+ 26,9
31	Herstellung von Geräten der Elektrizitätserzeugung, -verteilung u. Ä.	- 8,9	- 3,6	- 14,3	- 10,8	- 2,2	+ 1,8	+ 34,5	.	+ 1,3
32	Rundfunk- und Nachrichtentechnik	+ 3,3	+ 6,3	- 11,3	+ 4,8	+ 9,2	+ 124,9	.	.	+ 124,9
33	Medizin-, Mess-, Steuer- und Regelungstechnik, Optik, Herstellung von Uhren	+ 8,2	+ 8,2	+ 5,2	+ 6,6	+ 3,3	- 8,0	.	.	- 9,0
DM	Fahrzeugbau	- 1,2	- 1,7	- 9,6	+ 4,3	+ 5,6	+ 16,8	+ 285,3	+ 316,0	.
34	Herstellung von Kraftwagen und Kraftwagenteilen	- 4,2	- 7,6	- 14,9	+ 9,8	+ 12,8	.	.	.	.
35	Sonstiger Fahrzeugbau	- 0,4	- 0,3	- 8,1	+ 3,1	+ 4,3	.	.	.	.
35.1	Schiff- und Bootsbau	+ 0,3	+ 0,4	- 7,7	+ 3,3	+ 4,6	+ 45,8	> 1 000	.	.
DN	Herstellung von Möbeln, Schmuck, Musikinstrumenten usw., Recycling	- 3,7	- 4,1	- 1,4	+ 0,1	- 0,9	- 11,2	- 22,5	+ 57,4	- 11,2
36	Herstellung von Möbeln, Schmuck, Musikinstrumenten usw.	- 7,5	- 10,7	- 4,8	+ 0,1	- 3,6	- 2,3	.	.	.
37	Recycling	+ 5,7	+ 11,8	+ 6,5	+ 0,3	+ 5,3	- 19,1	.	.	.
<b>C + D</b>	<b>Insgesamt</b>	<b>+ 1,6</b>	<b>+ 2,3</b>	<b>- 3,4</b>	<b>+ 4,3</b>	<b>+ 6,6</b>	<b>+ 6,5</b>	<b>+ 50,1</b>	<b>+ 83,6</b>	<b>+ 6,8</b>

**Noch: 3. Ergebnisse der Betriebe nach Wirtschaftszweigen**  
**3.3. Beschäftigte, Arbeitsstunden, Lohn- und Gehaltsumme sowie Umsatz**  
**Januar bis Oktober 2005**

WZ 2003	Wirtschaftszweig	Beschäftigte <sup>1)</sup>		Geleistete Arbeits- stunden	Brutto- lohn- und -gehalt- summe	Darunter Lohn	Gesamt- umsatz	Darunter		Umsatz aus Eigen- erzeugung
		ins- gesamt	darunter Arbeiter					Auslandsumsatz		
		Anzahl		1 000	1 000 EUR					
C	Bergbau und Gewinnung von Steinen und Erden	372	302	585	6 975	5 268	50 724	.	.	47 951
CA	Kohlenbergbau, Torfgewinnung, Gewinnung von Erdöl und Erdgas, Bergbau auf Uran- und Thoriumerze	.	.	.	.	.	.	.	.	.
10	Kohlenbergbau, Torfgewinnung	.	.	.	.	.	.	.	.	.
11	Gewinnung von Erdöl und Erdgas, Erbringung damit verbundener Dienstleistungen	.	.	.	.	.	.	.	.	.
CB	Erzbergbau, Gewinnung von Steinen und Erden, sonstiger Bergbau	.	.	.	.	.	.	.	.	.
14	Gewinnung von Steinen und Erden, sonstiger Bergbau	.	.	.	.	.	.	.	.	.
14.2	Gewinnung von Kies, Sand, Ton und Kaolin	282	230	438	5 068	3 883	38 606	-	-	.
D	Verarbeitendes Gewerbe	49 447	35 368	69 623	1 006 219	619 666	8 012 268	.	.	7 767 106
DA	Ernährungsgewerbe und Tabakverarbeitung	14 269	10 366	20 137	222 012	151 049	2 708 427	262 108	187 905	2 595 362
15	Ernährungsgewerbe	14 269	10 366	20 137	222 012	151 049	2 708 427	262 108	187 905	2 595 362
	darunter									
15.1	Schlachten und Fleischverarbeitung	3 546	2 841	5 019	46 556	34 264	532 468	35 725	.	494 606
15.11	Schlachten (ohne Schlachten von Geflügel)	477	359	670	7 510	5 427	185 140	.	.	.
15.12	Schlachten von Geflügel	831	771	1 173	11 221	9 623	158 727	-	-	.
15.13	Fleischverarbeitung	2 239	1 711	3 176	27 825	19 213	188 602	.	.	.
15.2	Fischverarbeitung	1 207	996	1 781	17 192	11 846	176 756	.	.	.
15.3	Obst- und Gemüseverarbeitung	896	666	1 267	16 954	11 028	117 685	27 027	19 468	.
15.31	Kartoffelverarbeitung	534	438	751	10 221	7 720	55 244	.	.	.
15.5	Milchverarbeitung; Herstellung von Speiseeis	1 418	1 054	2 155	28 850	19 183	950 272	58 776	.	.
15.8	Sonstiges Ernährungsgewerbe (ohne Getränkeherstellung)	5 689	3 698	7 567	77 710	51 725	527 797	88 274	39 984	512 448
	darunter									
15.81	Herstellung von Backwaren (ohne Dauerbackwaren)	3 908	2 217	5 177	40 031	24 004	134 463	.	.	126 390
15.84	Herstellung von Süßwaren (ohne Dauerbackwaren)	308	270	415	6 354	5 036	47 908	6 247	.	47 908
15.9	Herstellung von Getränken	1 272	933	1 946	29 448	19 347	325 268	.	.	.
	darunter									
15.96	Herstellung von Bier	647	459	910	16 526	10 270	158 793	.	.	.
15.98	Gewinnung natürlicher Mineralwässer, Herstellung von Erfrischungsgetränken	.	.	.	11 623	.	.	.	.	.
DB	Textil- und Bekleidungsgewerbe	.	.	.	.	.	.	.	.	.
17	Textilgewerbe	185	.	241	2 344	.	.	.	.	.
18	Bekleidungsgewerbe	.	.	.	.	.	.	.	.	.
DC/19	Ledergewerbe	.	.	.	.	.	.	.	.	.
DD/20	Holzgewerbe (ohne Herstellung von Möbeln)	2 642	2 062	3 763	52 596	37 039	701 504	202 135	117 012	.
	darunter									
20.1	Säge-, Hobel- und Holzimprägnierwerke	.	.	.	.	.	.	.	.	.
20.2	Herstellung von Furnier-, Sperrholz-, Holzfaser- und Holzspanplatten	835	669	978	18 283	13 420	334 791	.	.	334 791
20.3	Herstellung von Konstr.-, Fertigbauteilen, Ausbauelementen und Fertigteilbauten aus Holz	1 078	773	1 707	20 500	13 069	155 781	18 215	.	.

1) Monatsdurchschnitt

**Noch: 3. Ergebnisse der Betriebe nach Wirtschaftszweigen**  
**Noch: 3.3. Beschäftigte, Arbeitsstunden, Lohn- und Gehaltssumme sowie Umsatz**

**Januar bis Oktober 2005**

WZ 2003	Wirtschaftszweig	Beschäftigte <sup>1)</sup>		Geleistete Arbeits- stunden	Brutto- lohn- und -gehalt- summe	Darunter Lohn	Gesamt- umsatz	Darunter		Umsatz aus Eigen- erzeugung
		ins- gesamt	darunter Arbeiter					ins- gesamt	darunter Eurozone	
		Anzahl		1 000	1 000 EUR					
DE	Papier-, Verlags- und Druckgewerbe	3 963	2 183	5 719	91 243	39 716	438 325	112 710	45 365	434 968
21	Papiergewerbe	457	365	612	9 611	6 471	66 501	.	.	.
22	Verlags-, Druckgewerbe, Vervielfältigung	3 505	1 818	5 107	81 632	33 245	371 824	.	.	.
22.1	Verlagsgewerbe	1 416	260	1 909	41 619	7 161	144 492	.	.	.
22.12	Verlegen von Zeitungen	1 201	.	1 562	37 518	.	117 561	.	.	.
22.13	Verlegen von Zeitschriften	215	.	348	4 101	.	26 930	.	.	.
22.2	Druckgewerbe	377	263	539	8 161	5 016	28 643	.	.	.
22.3	Vervielfältigung von bespielten Ton-, Bild- und Datenträgern	1 712	1 294	2 658	31 852	21 067	198 689	.	.	198 689
DG/24	Herstellung von chemischen Erzeugnissen	1 224	732	1 753	32 826	16 886	470 142	208 765	172 023	.
24.1	Herstellung von chemischen Grundstoffen	370	230	558	11 318	5 380	242 566	.	.	242 566
24.6	Herstellung von sonstigen chemischen Erzeugnissen	.	.	.	.	.	.	.	.	.
DH/25	Herstellung von Gummi- und Kunststoffwaren	1 373	969	2 102	33 939	18 390	187 063	54 790	48 279	172 929
25.1	Herstellung von Gummiwaren	160	130	230	2 858	1 793	13 758	.	.	.
25.2	Herstellung von Kunststoffwaren	1 213	840	1 872	31 081	16 597	173 304	.	.	.
25.21	Herstellung von Platten, Folien, Schläuchen und Profilen aus Kunststoffen	342	234	537	13 621	7 410	65 183	.	.	.
25.22	Herstellung von Verpackungsmitteln aus Kunststoffen	369	286	552	7 602	4 602	61 291	20 980	.	.
25.23	Herstellung von Baubedarfsartikeln aus Kunststoffen	382	236	609	7 737	3 427	35 627	.	.	35 627
25.24	Herstellung von sonstigen Kunststoffwaren	120	84	173	2 121	1 158	11 204	.	.	11 204
DI/26	Glasgewerbe, Herstellung von Keramik, Verarbeitung von Steinen und Erden	2 339	1 621	3 428	46 186	27 270	301 281	18 338	.	286 537
26.1	Herstellung von Glas und Glaswaren	399	278	657	7 711	4 752	46 521	.	.	44 514
26.6	Herstellung von Erzeugnissen aus Beton, Zement und Gips	1 534	1 087	2 243	29 892	18 380	213 773	.	.	202 950
26.61	Herstellung von Erzeugnissen aus Beton, Zement und aus Kalksandstein für den Bau	879	641	1 250	16 257	10 671	93 814	.	.	91 701
26.63	Herstellung von Frischbeton (Transportbeton)	295	176	479	6 635	3 311	56 182	-	-	.
26.8	Herstellung von sonstigen Erzeugnissen aus nicht metallischen Mineralien	61	.	95	1 567	.	17 385	-	-	.
DJ	Metallerzeugung und -bearbeitung, Herstellung von Metallerzeugnissen	5 618	4 289	7 871	109 260	69 019	511 821	103 548	62 317	508 892
27	Metallerzeugung und -bearbeitung	569	361	790	12 869	6 389	68 260	35 902	34 644	68 260
28	Herstellung von Metallerzeugnissen	5 049	3 928	7 081	96 391	62 630	443 561	67 646	27 673	440 632
28.1	Stahl- und Leichtmetallbau	3 042	2 296	4 277	55 100	34 003	248 531	.	.	246 718
28.11	Herstellung von Metallkonstruktionen	2 582	1 933	3 604	47 359	28 945	214 952	.	.	213 139
28.12	Herstellung von Ausbauelementen aus Metall	460	364	673	7 741	5 058	33 579	.	.	33 579
28.5	Oberflächenveredlung, Wärmebehandlung, Mechanik a. n. g.	1 033	889	1 441	20 587	15 348	75 112	4 747	.	74 717
28.51	Oberflächenveredlung und Wärmebehandlung	636	544	913	13 069	9 552	49 348	.	.	.
28.52	Mechanik a. n. g.	397	344	528	7 519	5 796	25 764	.	.	.
28.7	Herstellung von sonstigen Metallwaren	625	466	872	13 938	8 984	86 420	.	.	.
DK/29	Maschinenbau	3 573	2 568	5 034	77 911	47 654	340 496	61 411	35 704	315 095
29.1	Herstellung von Maschinen für die Erzeugung und Nutzung von mechanischer Energie	1 015	775	1 419	24 916	15 286	103 283	20 040	15 292	.
29.12	Herstellung von Pumpen und Kompressoren	254	195	328	5 534	3 771	27 246	.	.	.
29.14	Herstellung von Lagern, Getrieben, Zahnrädern, Antriebsselementen	345	297	511	7 569	6 106	35 491	.	.	35 491
29.2	Herstellung von sonstigen nicht wirtschaftszweig-spezifischen Maschinen	925	620	1 330	21 517	12 759	88 045	14 255	.	82 063
29.23	Herstellung von kälte- und lufttechnischen Erzeugnissen, nicht für den Haushalt	423	306	607	9 763	6 075	40 110	.	.	.
29.24	Herstellung von sonstigen nicht wirtschaftszweig-spezifischen Maschinen a. n. g.	266	138	387	5 760	2 555	28 641	.	.	25 527

1) Monatsdurchschnitt

**Noch: 3. Ergebnisse der Betriebe nach Wirtschaftszweigen**  
**Noch: 3.3. Beschäftigte, Arbeitsstunden, Lohn- und Gehaltssumme sowie Umsatz**

**Januar bis Oktober 2005**

WZ 2003	Wirtschaftszweig	Beschäftigte <sup>1)</sup>		Geleistete Arbeits- stunden	Brutto- lohn- und -gehalt- summe	Darunter Lohn	Gesamt- umsatz	Darunter		Umsatz aus Eigen- erzeugung
		ins- gesamt	darunter Arbeiter					ins- gesamt	darunter Eurozone	
		Anzahl		1 000	1 000 EUR					
29.3	Herstellung von land- und forstwirtschaftlichen Maschinen	118	90	190	1 682	1 080	14 827	.	.	5 332
29.4	Herstellung von Werkzeugmaschinen	312	232	398	5 729	3 781	18 848	.	.	.
29.5	Herstellung von Maschinen für sonstige bestimmte Wirtschaftszweige	1 203	851	1 698	24 068	14 749	115 493	21 379	8 715	109 008
DL	Herstellung von Büromaschinen, DV-Geräten und -Einrichtungen; Elektrotechnik usw.	4 687	2 960	6 444	111 876	54 151	847 599	251 407	156 163	842 934
31	Herstellung von Geräten der Elektrizitätserzeugung, -verteilung u. Ä.	2 412	1 797	3 290	54 968	35 634	463 229	143 200	.	461 498
31.1	Herstellung von Elektromotoren, Generatoren, Transformatoren	742	534	1 062	16 482	10 237	.	.	.	.
31.2	Herstellung von Elektrizitätsverteilungs- und -schalteinrichtungen	731	530	930	16 323	10 174	115 784	.	.	115 784
31.6	Herstellung von elektrischen Ausrüstungen a. n. g.	425	309	602	7 862	4 825	29 508	.	.	27 777
32	Rundfunk- und Nachrichtentechnik	1 057	546	1 460	30 242	9 606	306 723	.	.	306 723
32.1	Herstellung von elektronischen Bauelementen	204	170	276	2 976	2 130	.	.	.	.
32.2	Herstellung von Geräten und Einrichtungen der Telekommunikationstechnik	853	376	1 185	27 266	7 476	.	.	.	.
33	Medizin-, Mess-, Steuer- und Regelungstechnik, Optik, Herstellung von Uhren	1 218	617	1 694	26 666	8 912	77 647	.	.	74 713
33.1	Herstellung von medizinischen Geräten und orthopädischen Erzeugnissen	852	512	1 173	16 482	7 281	38 183	.	.	.
DM	Fahrzeugbau	7 627	6 042	10 341	189 127	133 844	1 271 413	303 073	269 183	.
34	Herstellung von Kraftwagen und Kraftwagenteilen	1 611	1 173	2 198	32 924	19 809	.	.	.	.
35	Sonstiger Fahrzeugbau	6 017	4 869	8 143	156 202	114 035	.	.	.	.
35.1	Schiff- und Bootsbau	5 704	4 616	7 726	149 226	108 732	957 478	211 608	.	941 947
35.11	Schiffbau (ohne Boots- und Yachtbau)	5 223	4 214	6 981	140 750	102 636	.	.	.	.
35.12	Boots- und Yachtbau	481	402	745	8 476	6 096	.	.	.	.
35.2	Bahnindustrie	313	253	417	6 976	5 303	.	.	.	.
DN	Herstellung von Möbeln, Schmuck, Musikinstrumenten usw., Recycling	1 791	1 310	2 562	34 373	21 437	213 662	18 220	12 249	213 456
36	Herstellung von Möbeln, Schmuck, Musikinstrumenten, Sportgeräten usw.	1 247	906	1 765	24 421	14 982	115 001	.	.	.
36.11	Herstellung von Sitzmöbeln	.	.	.	.	.	.	.	.	.
36.12	Herstellung von Büro- und Ladenmöbeln	651	455	987	15 777	9 295	63 061	.	.	63 061
37	Recycling	544	404	797	9 952	6 455	98 661	.	.	.
37.1	Recycling von metallischen Altmaterialien und Reststoffen	187	133	286	3 960	2 274	51 826	.	.	.
37.2	Recycling von nicht metallischen Altmaterialien und Reststoffen	358	271	510	5 993	4 181	46 835	.	.	.
<b>C + D</b>	<b>Insgesamt</b>	<b>49 819</b>	<b>35 670</b>	<b>70 208</b>	<b>1 013 195</b>	<b>624 935</b>	<b>8 062 992</b>	<b>1 602 859</b>	<b>1 122 970</b>	<b>7 815 058</b>

1) Monatsdurchschnitt

### Noch: 3. Ergebnisse der Betriebe nach Wirtschaftszweigen

#### 3.4. Veränderung der Beschäftigten, Arbeitsstunden, Lohn- und Gehaltssumme sowie des Umsatzes zum Vorjahreszeitraum

Januar bis Oktober 2005

WZ 2003	Wirtschaftszweig	Beschäftigte <sup>1)</sup>		Geleistete Arbeits- stunden	Brutto- lohn- und -gehalt- summe	Darunter	Gesamt- umsatz	Darunter		Umsatz aus Eigen- erzeugung
		ins- gesamt	darunter			Lohn		Auslandsumsatz		
			Arbeiter	ins- gesamt	darunter Eurozone					
%										
C	Bergbau und Gewinnung von Steinen und Erden	- 23,0	- 20,5	- 22,0	- 25,1	- 22,9	- 9,9	.	.	.
CA	Kohlenbergbau, Torfgewinnung, Gewinnung von Erdöl und Erdgas, Bergbau auf Uran- und Thoriumerze	.	.	.	.	.	.	.	.	.
CB	Erzbergbau, Gewinnung von Steinen und Erden, sonstiger Bergbau	.	.	.	.	.	.	.	.	.
D	Verarbeitendes Gewerbe	+ 1,8	+ 2,2	+ 1,3	+ 3,2	+ 4,1	+ 10,8	.	.	.
DA	Ernährungsgewerbe und Tabakverarbeitung	.	.	.	.	.	.	.	.	.
15	Ernährungsgewerbe	+ 1,0	+ 1,4	-	+ 2,1	+ 3,1	+ 3,3	+ 18,8	+ 27,7	+ 4,5
DB	Textil- und Bekleidungs-gewerbe	.	.	.	.	.	.	.	.	.
17	Textilgewerbe	- 14,4	.	- 17,4	- 17,3	.	.	.	.	.
18	Bekleidungs-gewerbe	.	.	.	.	.	.	.	.	.
DC/19	Ledergewerbe	.	.	.	.	.	.	.	.	.
DD/20	Holzgewerbe (ohne Herstellung von Möbeln)	+ 6,2	+ 6,0	+ 5,5	+ 7,3	+ 6,4	+ 16,5	+ 70,3	.	.
DE	Papier-, Verlags- und Druckgewerbe	+ 8,9	+ 16,2	+ 8,5	+ 5,3	+ 13,6	+ 12,7	+ 36,2	+ 56,8	+ 12,5
21	Papiergewerbe	+ 8,3	+ 9,9	+ 9,4	+ 9,1	+ 12,2	+ 10,5	.	.	.
22	Verlags-, Druckgewerbe, Vervielfältigung von bespielten Ton-, Bild- und Datenträgern	+ 9,0	+ 17,5	+ 8,4	+ 4,8	+ 13,9	+ 13,1	.	.	.
DG/24	Herstellung von chemischen Erzeugnissen	+ 3,2	+ 2,1	-	+ 11,3	+ 11,3	+ 12,6	+ 14,4	+ 57,4	.
DH/25	Herstellung von Gummi- und Kunststoffwaren	+ 2,4	+ 2,3	+ 6,5	+ 9,7	+ 9,1	+ 7,9	+ 26,1	+ 29,8	.
DI/26	Glasgewerbe, Herstellung von Keramik, Verarbeitung von Steinen und Erden	- 2,6	- 4,5	- 3,1	- 1,5	- 2,7	+ 5,2	+ 52,6	.	+ 4,6
DJ	Metallerzeugung und -bearbeitung, Herstellung von Metallerzeugnissen	+ 3,5	+ 3,8	+ 3,6	+ 5,7	+ 6,2	+ 7,3	+ 50,6	+ 89,2	+ 7,3
27	Metallerzeugung und -bearbeitung	+ 46,3	+ 33,7	+ 38,4	+ 45,5	+ 29,9	+ 49,6	+ 84,7	.	+ 49,6
28	Herstellung von Metallerzeugnissen	+ 0,2	+ 1,7	+ 0,7	+ 2,0	+ 4,2	+ 2,8	+ 37,2	.	+ 2,8
DK/29	Maschinenbau	+ 4,6	+ 4,5	+ 3,8	+ 8,6	+ 8,1	+ 20,3	+ 41,0	+ 58,5	+ 20,5
DL	Herstellung von Büromaschinen, DV-Geräten und -Einrichtungen; Elektrotechnik, Feinmechanik und Optik	- 0,6	+ 0,4	- 1,8	- 1,8	- 1,5	+ 22,1	+ 41,5	+ 80,1	+ 22,0
31	Herstellung von Geräten der Elektrizitätserzeugung, -verteilung u. Ä.	- 6,7	- 4,6	- 8,2	- 8,3	- 5,2	+ 0,9	+ 59,8	.	+ 0,7
32	Rundfunk- und Nachrichtentechnik	+ 8,0	+ 16,2	+ 7,3	+ 5,7	+ 15,5	+ 92,5	.	.	+ 92,5
33	Medizin-, Mess-, Steuer- und Regelungstechnik, Optik, Herstellung von Uhren	+ 5,8	+ 3,5	+ 4,6	+ 5,1	- 1,8	+ 2,5	.	.	+ 2,4
DM	Fahrzeugbau	+ 0,8	+ 0,6	+ 0,4	+ 2,5	+ 3,4	+ 21,5	- 38,6	- 10,9	.
34	Herstellung von Kraftwagen und Kraftwagenteilen	+ 4,9	+ 3,6	+ 0,9	+ 0,9	+ 0,4	.	.	.	.
35	Sonstiger Fahrzeugbau	- 0,2	- 0,1	+ 0,2	+ 2,8	+ 4,0	.	.	.	.
35.1	Schiff- und Bootsbau	- 0,7	- 0,5	+ 0,1	+ 2,5	+ 3,8	+ 29,2	- 47,3	.	.
DN	Herstellung von Möbeln, Schmuck, Musikinstrumenten usw., Recycling	- 5,2	- 5,4	- 2,5	- 2,4	- 2,3	- 1,4	+ 21,8	+ 66,9	- 1,4
36	Herstellung von Möbeln, Schmuck, Musikinstrumenten usw.	- 8,3	- 9,9	- 5,8	- 3,4	- 4,3	- 2,6	.	.	.
37	Recycling	+ 2,8	+ 6,3	+ 5,7	-	+ 2,5	-	.	.	.
<b>C + D</b>	<b>Insgesamt</b>	<b>+ 1,5</b>	<b>+ 1,9</b>	<b>+ 1,1</b>	<b>+ 3,0</b>	<b>+ 3,8</b>	<b>+ 10,6</b>	<b>+ 9,5</b>	<b>+ 33,6</b>	<b>+ 11,0</b>

1) Monatsdurchschnitt



## 4. Ergebnisse der Betriebe nach Kreisen

### 4.1. Betriebe, Beschäftigte, Arbeitsstunden, Lohn- und Gehaltsumme sowie Umsatz

Oktober 2005

Kreisfreie Stadt Landkreis Land	Betriebe	Beschäftigte	Geleistete Arbeitsstunden	Bruttolohn- und -gehaltsumme		Gesamtumsatz	
				insgesamt	darunter	insgesamt	darunter
					Lohn		Auslands- umsatz
Anzahl		1 000	1 000 EUR				
<b>Kreisfreie Städte</b>							
Greifswald	22	1 681	220	3 807	1 458	32 575	8 418
Neubrandenburg	34	3 504	476	7 496	3 554	51 972	12 033
Rostock	73	5 988	818	14 057	8 672	66 461	16 565
Schwerin	40	2 342	314	5 785	3 176	36 724	3 106
Stralsund	14	1 837	214	4 365	2 899	7 398	.
Wismar	34	4 097	522	9 984	7 172	96 619	30 399
<b>Landkreise</b>							
Bad Doberan	47	2 207	320	4 346	2 399	37 015	8 080
Demmin	35	2 422	353	4 180	2 908	61 573	6 676
Güstrow	56	3 219	430	6 726	4 500	59 953	15 762
Ludwigslust	100	7 304	979	13 288	8 890	96 523	13 503
Mecklenburg-Strelitz	23	842	116	1 391	953	5 816	.
Müritz	36	2 937	423	5 626	3 699	43 618	7 328
Nordvorpommern	40	1 959	271	3 025	1 918	18 906	100
Nordwestmecklenburg	42	4 052	569	8 263	5 268	58 637	14 023
Ostvorpommern	29	1 855	242	4 062	2 748	56 870	.
Parchim	42	2 404	329	4 194	2 658	23 999	2 997
Rügen	20	1 171	162	1 849	1 211	14 688	.
Uecker-Randow	19	1 066	144	1 811	1 346	8 030	2 207
<b>Mecklenburg-Vorpommern</b>	<b>706</b>	<b>50 887</b>	<b>6 901</b>	<b>104 256</b>	<b>65 430</b>	<b>777 376</b>	<b>176 292</b>

### 4.2. Veränderung der Betriebe, Beschäftigten, Arbeitsstunden, Lohn- und Gehaltsumme sowie des Umsatzes zum Vorjahresmonat

Oktober 2005

Kreisfreie Stadt Landkreis Land	Betriebe	Beschäftigte	Geleistete Arbeitsstunden	Bruttolohn- und -gehaltsumme		Gesamtumsatz	
				insgesamt	darunter	insgesamt	darunter
					Lohn		Auslands- umsatz
%							
<b>Kreisfreie Städte</b>							
Greifswald	+ 4,8	+ 2,6	- 2,9	+ 3,3	+ 9,7	+ 90,2	+ 75,1
Neubrandenburg	- 10,5	+ 5,2	+ 1,3	+ 3,9	+ 9,0	- 9,5	- 11,2
Rostock	+ 9,0	+ 0,4	- 3,5	- 0,3	+ 6,6	- 1,4	+ 321,2
Schwerin	-	- 5,8	- 9,8	- 3,2	- 3,9	- 3,5	- 24,9
Stralsund	+ 16,7	+ 5,3	- 10,4	+ 6,3	+ 6,6	+ 37,2	.
Wismar	+ 6,3	+ 5,4	+ 1,2	+ 13,1	+ 15,5	+ 7,2	+ 55,2
<b>Landkreise</b>							
Bad Doberan	+ 6,8	+ 1,6	+ 0,1	+ 6,0	+ 4,6	+ 29,5	.
Demmin	- 14,6	- 5,4	- 9,9	- 1,3	- 0,8	- 13,0	+ 5,8
Güstrow	-	- 4,2	- 12,1	+ 10,1	+ 11,7	- 14,2	- 24,5
Ludwigslust	+ 5,3	+ 4,6	+ 0,2	+ 5,7	+ 5,8	+ 5,5	+ 52,5
Mecklenburg-Strelitz	- 4,2	- 4,6	- 11,6	- 4,8	- 2,6	- 30,3	.
Müritz	- 5,3	+ 8,6	+ 7,8	+ 12,7	+ 14,9	+ 6,0	+ 76,8
Nordvorpommern	-	- 2,3	- 10,7	- 1,4	- 1,9	- 2,9	+ 10,7
Nordwestmecklenburg	- 10,6	+ 10,2	+ 4,3	+ 11,8	+ 15,9	+ 4,6	+ 2,0
Ostvorpommern	- 6,5	- 5,5	- 9,1	- 1,5	+ 1,5	+ 140,6	.
Parchim	- 6,7	- 3,0	- 7,8	- 1,6	- 2,0	+ 14,2	+ 72,6
Rügen	-	- 4,6	- 10,4	- 10,8	- 15,7	- 13,8	.
Uecker-Randow	- 9,5	+ 3,6	+ 1,1	+ 7,4	+ 10,0	+ 12,4	+ 29,0
<b>Mecklenburg-Vorpommern</b>	<b>- 0,9</b>	<b>+ 1,6</b>	<b>- 3,4</b>	<b>+ 4,3</b>	<b>+ 6,6</b>	<b>+ 6,5</b>	<b>+ 50,1</b>

## Noch: 4. Ergebnisse der Betriebe nach Kreisen

### 4.3. Betriebe, Beschäftigte, Arbeitsstunden, Lohn- und Gehaltsumme sowie Umsatz

Januar bis Oktober 2005

Kreisfreie Stadt Landkreis Land	Betriebe <sup>1)</sup>	Beschäftigte <sup>1)</sup>	Geleistete Arbeitsstunden	Bruttolohn- und -gehaltsumme		Gesamtumsatz		
				insgesamt	darunter	insgesamt	darunter	
					Lohn		Auslands- umsatz	
Anzahl		1 000	1 000 EUR					
<b>Kreisfreie Städte</b>								
Greifswald	22	1 651	2 324	38 066	14 090	367 784	114 850	
Neubrandenburg	35	3 398	4 722	69 172	32 048	524 297	126 938	
Rostock	70	5 853	8 419	135 039	80 751	949 977	152 867	
Schwerin	40	2 364	3 285	61 078	32 988	362 473	.	
Stralsund	13	1 801	2 334	42 941	28 709	228 710	.	
Wismar	33	4 021	5 403	96 222	68 069	1 050 159	372 662	
<b>Landkreise</b>								
Bad Doberan	45	2 139	3 140	42 400	23 306	373 214	.	
Demmin	36	2 426	3 678	41 353	28 521	664 809	64 831	
Güstrow	56	3 230	4 467	62 249	40 599	575 350	147 351	
Ludwigslust	97	7 091	9 904	131 172	86 465	993 420	116 986	
Mecklenburg-Strelitz	23	817	1 212	13 625	9 255	68 977	.	
Müritz	36	2 769	3 929	52 379	33 993	378 649	55 134	
Nordvorpommern	40	1 962	2 885	29 683	18 902	201 517	.	
Nordwestmecklenburg	44	3 870	5 592	78 997	48 394	548 661	136 186	
Ostvorpommern	29	1 827	2 448	38 925	26 053	338 296	.	
Parchim	43	2 347	3 261	42 830	26 832	221 736	16 978	
Rügen	20	1 230	1 772	19 383	12 938	140 122	.	
Uecker-Randow	19	1 025	1 432	17 682	13 020	74 840	23 300	
<b>Mecklenburg-Vorpommern</b>	<b>701</b>	<b>49 819</b>	<b>70 208</b>	<b>1 013 195</b>	<b>624 935</b>	<b>8 062 992</b>	<b>1 602 859</b>	

1) Monatsdurchschnitt

### 4.4. Veränderung der Betriebe, Beschäftigten, Arbeitsstunden, Lohn- und Gehaltsumme sowie des Umsatzes zum Vorjahreszeitraum

Januar bis Oktober 2005

Kreisfreie Stadt Landkreis Land	Betriebe <sup>1)</sup>	Beschäftigte <sup>1)</sup>	Geleistete Arbeitsstunden	Bruttolohn- und -gehaltsumme		Gesamtumsatz		
				insgesamt	darunter	insgesamt	darunter	
					Lohn		Auslands- umsatz	
%								
<b>Kreisfreie Städte</b>								
Greifswald	+ 3,3	- 0,8	+ 2,3	+ 0,5	+ 1,0	+ 71,6	.	
Neubrandenburg	- 3,3	+ 4,0	+ 2,8	+ 3,0	+ 4,3	+ 2,3	.	
Rostock	+ 4,8	- 2,9	- 1,9	- 3,9	-	+ 16,2	+ 21,5	
Schwerin	+ 3,1	- 3,5	- 3,7	- 0,3	- 1,2	+ 5,5	+ 0,9	
Stralsund	+ 11,7	+ 4,3	- 2,2	+ 4,2	+ 5,9	- 1,5	.	
Wismar	+ 5,4	+ 4,6	+ 6,0	+ 8,4	+ 9,0	+ 21,1	+ 26,2	
<b>Landkreise</b>								
Bad Doberan	- 2,8	- 2,6	- 2,8	- 0,1	- 2,9	+ 5,2	.	
Demmin	- 12,3	- 3,2	- 2,5	- 1,4	- 1,4	- 2,1	+ 10,5	
Güstrow	+ 2,6	+ 2,6	- 0,3	+ 8,2	+ 7,5	+ 3,6	.	
Ludwigslust	+ 6,3	+ 4,6	+ 4,6	+ 5,8	+ 4,6	+ 8,9	+ 25,8	
Mecklenburg-Strelitz	- 3,0	- 6,0	- 8,2	- 3,4	- 1,5	+ 1,0	.	
Müritz	- 4,5	+ 5,1	+ 4,3	+ 5,9	+ 7,1	+ 7,6	+ 49,3	
Nordvorpommern	+ 2,8	- 0,8	- 2,3	+ 1,0	+ 0,2	+ 2,5	.	
Nordwestmecklenburg	- 5,0	+ 12,4	+ 11,9	+ 14,3	+ 17,3	+ 9,1	+ 31,8	
Ostvorpommern	- 7,4	- 4,7	- 7,3	- 2,0	- 2,1	+ 19,8	.	
Parchim	- 4,9	- 1,7	- 3,6	+ 0,4	+ 0,1	+ 1,6	+ 15,0	
Rügen	-	+ 2,4	+ 5,2	- 2,1	- 2,7	+ 22,1	.	
Uecker-Randow	- 9,5	+ 0,5	- 0,2	+ 4,5	+ 5,2	+ 16,1	+ 47,9	
<b>Mecklenburg-Vorpommern</b>	<b>- 0,3</b>	<b>+ 1,5</b>	<b>+ 1,1</b>	<b>+ 3,0</b>	<b>+ 3,8</b>	<b>+ 10,6</b>	<b>+ 9,5</b>	

1) Monatsdurchschnitt

## 5. Beschäftigte und Umsatz der fachlichen Betriebsteile

Oktober 2005

WZ 2003	Wirtschaftszweig	Beschäftigte		Umsatz	
		insgesamt	darunter	insgesamt	darunter
			Arbeiter		Auslandsumsatz
		Anzahl		1 000 EUR	
C	Bergbau und Gewinnung von Steinen und Erden	350	286	4 729	-
CA	Kohlenbergbau, Torfgewinnung, Gewinnung von Erdöl und Erdgas, Bergbau auf Uran- und Thoriumerze	.	.	.	.
10	Kohlenbergbau, Torfgewinnung	.	.	.	.
11	Gewinnung von Erdöl und Erdgas, Erbringung damit verbundener Dienstleistungen	.	.	.	.
CB	Erzbergbau, Gewinnung von Steinen und Erden, sonstiger Bergbau	.	.	.	.
14	Gewinnung von Steinen und Erden, sonstiger Bergbau	.	.	.	.
14.2	Gewinnung von Kies, Sand, Ton und Kaolin	272	226	3 996	-
D	Verarbeitendes Gewerbe	49 753	35 996	748 571	174 067
DA	Ernährungsgewerbe und Tabakverarbeitung	14 257	10 474	254 364	27 105
15	Ernährungsgewerbe	14 257	10 474	254 364	27 105
	darunter				
15.1	Schlachten und Fleischverarbeitung	3 544	2 900	48 125	3 974
15.2	Fischverarbeitung	1 206	1 001	20 835	.
15.3	Obst- und Gemüseverarbeitung	1 022	791	14 661	3 457
15.5	Milchverarbeitung; Herstellung von Speiseeis	1 347	995	86 469	6 117
15.6	Mahl- und Schälmaschinen, Herstellung von Stärke und Stärkeerzeugnissen	188	166	4 075	-
15.7	Herstellung von Futtermitteln	154	109	5 512	.
15.8	Sonstiges Ernährungsgewerbe (ohne Getränkeherstellung)	5 610	3 660	48 202	9 276
15.9	Herstellung von Getränken	1 186	852	26 485	.
DB	Textil- und Bekleidungsindustrie	.	.	.	.
17	Textilgewerbe	221	181	777	.
18	Bekleidungsindustrie	.	.	.	.
DC/19	Lederindustrie	.	.	.	.
DD/20	Holzgewerbe (ohne Herstellung von Möbeln)	2 618	2 049	79 395	21 690
20.1	Säge-, Hobel- und Holzimprägnierwerke	.	.	.	.
20.2	Herstellung von Furnier-, Sperrholz-, Holzfasern und Holzspanplatten	843	680	37 305	.
20.3	Herstellung von Konstr., Fertigbauteilen, Ausbauelementen und Fertigteilbauten aus Holz	1 048	747	14 286	1 534
DE	Papier-, Verlags- und Druckgewerbe	4 232	2 427	47 466	12 709
21	Papiergewerbe	503	405	7 212	.
22	Verlags-, Druckgewerbe, Vervielfältigung	3 729	2 022	40 255	.
22.1	Verlagsgewerbe	1 231	.	14 947	.
22.2	Druckgewerbe	560	428	3 068	.
22.3	Vervielfältigung von bespielten Ton-, Bild- und Datenträgern	1 938	.	22 239	.
DG/24	Herstellung von chemischen Erzeugnissen	1 141	711	47 743	22 001
24.1	Herstellung von chemischen Grundstoffen	376	240	24 778	.
DH/25	Herstellung von Gummi- und Kunststoffwaren	1 424	1 004	18 241	4 542
25.1	Herstellung von Gummiwaren	164	134	1 301	335
25.2	Herstellung von Kunststoffwaren	1 260	870	16 940	4 207
DI/26	Glasgewerbe, Herstellung von Keramik, Verarbeitung von Steinen und Erden	2 367	1 673	33 397	2 455
26.1	Herstellung von Glas und Glaswaren	401	284	4 382	.

Noch: 5. Beschäftigte und Umsatz der fachlichen Betriebsteile

Oktober 2005

WZ 2003	Wirtschaftszweig	Beschäftigte		Umsatz	
		insgesamt	darunter	insgesamt	darunter
			Arbeiter		Auslandsumsatz
		Anzahl		1 000 EUR	
26.6	Herstellung von Erzeugnissen aus Beton, Zement und Gips	1 580	1 155	23 809	.
26.8	Herstellung von sonstigen Erzeugnissen aus nicht metallischen Mineralien	63	21	3 138	-
DJ	Metallerzeugung und -bearbeitung, Herstellung von Metallerzeugnissen	5 587	4 348	47 884	8 944
27	Metallerzeugung und -bearbeitung	723	494	7 430	4 080
28	Herstellung von Metallerzeugnissen	4 864	3 854	40 454	4 864
28.1	Stahl- und Leichtmetallbau	2 854	2 199	22 764	623
28.5	Oberflächenveredlung, Wärmebehandlung, Mechanik a. n. g.	1 096	950	8 363	542
28.7	Herstellung von sonstigen Metallwaren	590	439	6 356	.
DK/29	Maschinenbau	3 744	2 747	33 858	6 425
29.1	Herstellung von Maschinen für die Erzeugung und Nutzung von mechanischer Energie	1 004	786	10 459	2 002
29.2	Herstellung von sonstigen nicht wirtschaftszweig-spezifischen Maschinen	1 032	734	8 786	1 392
29.3	Herstellung von land- und forstwirtschaftlichen Maschinen	115	89	619	.
29.4	Herstellung von Werkzeugmaschinen	270	175	2 329	.
29.5	Herstellung von Maschinen für sonstige bestimmte Wirtschaftszweige	1 323	963	11 665	1 995
DL	Herstellung von Büromaschinen, DV-Geräten und -Einrichtungen; Elektrotechnik usw.	4 582	2 926	66 485	13 877
31	Herstellung von Geräten der Elektrizitätserzeugung, -verteilung u. Ä.	2 288	1 734	33 501	6 014
31.1	Herstellung von Elektromotoren, Generatoren, Transformatoren	680	515	.	.
31.2	Herstellung von Elektrizitätsverteilungs- und -schalteinrichtungen	740	531	10 650	.
31.6	Herstellung von elektrischen Ausrüstungen a. n. g.	380	289	2 543	.
32	Rundfunk- und Nachrichtentechnik	1 028	539	25 782	.
32.1	Herstellung von elektronischen Bauelementen	208	172	10 793	.
32.2	Herstellung von Geräten und Einrichtungen der Telekommunikationstechnik	820	367	14 989	.
33	Medizin-, Mess-, Steuer- und Regelungstechnik, Optik, Herstellung von Uhren	1 266	653	7 203	.
33.1	Herstellung von medizinischen Geräten und orthopädischen Erzeugnissen	902	539	3 862	.
DM	Fahrzeugbau	7 676	6 069	96 822	51 977
34	Herstellung von Kraftwagen und Kraftwagenteilen	1 586	1 150	28 696	.
34.2	Herstellung von Karosserien, Aufbauten und Anhängern	722	551	6 044	.
35	Sonstiger Fahrzeugbau	6 090	4 919	68 126	.
35.1	Schiff- und Bootsbau	5 779	4 671	66 884	42 813
35.2	Bahnindustrie	311	248	1 242	.
DN	Herstellung von Möbeln, Schmuck, Musikinstrumenten usw., Recycling	1 761	1 281	21 077	1 564
36	Herstellung von Möbeln, Schmuck, Musikinstrumenten, Sportgeräten usw.	1 201	851	10 939	.
37	Recycling	560	430	10 138	.
37.1	Recycling von metallischen Altmaterialien und Reststoffen	197	144	4 979	.
37.2	Recycling von nicht metallischen Altmaterialien und Reststoffen	363	286	5 159	.
<b>C + D</b>	<b>Insgesamt</b>	<b>50 103</b>	<b>36 282</b>	<b>753 300</b>	<b>174 067</b>

## 6. Ergebnisse der Betriebe nach Hauptgruppen

### 6.1. Betriebe, Beschäftigte, Arbeitsstunden, Lohn- und Gehaltssumme sowie Umsatz 2005

Monat	Betriebe	Beschäftigte		Geleistete Arbeits- stunden	Brutto- lohn- und -gehalt- summe	Darunter	Gesamt- umsatz	Darunter		Umsatz aus Eigen- erzeugung
		insgesamt	darunter					Auslandsumsatz		
			Arbeiter			Lohn		insgesamt	darunter Eurozone	
		Anzahl		1 000	1 000 EUR					
<b>Vorleistungsgüterproduzenten</b>										
Januar	261	12 958	9 599	1 819	26 601	16 533	211 512	59 122	34 327	207 365
Februar	260	12 910	9 582	1 742	26 234	16 078	209 926	63 709	36 370	205 174
März	257	12 873	9 541	1 847	27 424	17 241	235 365	66 089	41 887	230 189
April	267	13 244	9 856	1 968	28 526	17 847	269 254	72 179	49 037	261 277
Mai	266	13 269	9 880	1 890	29 014	18 456	254 244	58 479	40 939	247 146
Juni	265	13 396	10 002	2 014	31 396	20 114	272 781	65 368	47 384	265 447
Juli	266	13 538	10 174	1 866	28 806	18 456	267 943	59 141	42 922	261 666
August	265	13 608	10 203	2 032	29 368	19 052	276 209	63 052	44 759	269 577
September	265	13 687	10 318	2 049	29 759	19 224	289 295	69 687	52 394	282 467
Oktober	265	13 640	10 280	1 904	29 430	19 092	279 457	69 726	50 473	272 792
November	...	...	...	...	...	...	...	...	...	...
Dezember	...	...	...	...	...	...	...	...	...	...
<b>Investitionsgüterproduzenten</b>										
Januar	220	16 981	12 397	2 402	39 146	23 379	199 577	33 406	22 622	197 005
Februar	219	16 836	12 306	2 263	37 216	22 767	146 592	28 173	18 900	144 449
März	218	16 757	12 214	2 353	38 327	23 609	233 823	56 403	44 419	231 317
April	229	16 823	12 313	2 446	38 796	23 954	188 305	49 693	38 102	185 394
Mai	229	16 799	12 296	2 245	38 945	24 401	236 985	44 499	36 091	234 107
Juni	228	16 797	12 332	2 433	39 933	24 910	237 617	106 618	97 318	224 235
Juli	230	17 008	12 563	2 186	39 087	24 575	418 211	82 467	48 218	414 495
August	229	16 986	12 544	2 398	38 745	24 665	207 442	62 207	52 022	203 587
September	230	17 205	12 719	2 461	38 792	24 603	238 919	36 679	24 415	230 447
Oktober	229	17 178	12 650	2 237	40 021	25 264	180 572	65 814	57 000	176 570
November	...	...	...	...	...	...	...	...	...	...
Dezember	...	...	...	...	...	...	...	...	...	...
<b>Gebrauchsgüterproduzenten</b>										
Januar	17	1 392	946	201	2 790	1 483	11 631	.	.	11 622
Februar	17	1 390	944	193	2 641	1 432	11 872	.	.	11 863
März	17	1 405	956	205	2 895	1 665	14 227	.	.	.
April	17	1 383	932	206	2 943	1 498	13 659	.	.	.
Mai	17	1 384	930	192	2 758	1 529	12 475	2 306	1 178	12 466
Juni	17	1 374	913	202	2 830	1 566	15 353	.	.	15 334
Juli	17	1 331	859	173	2 645	1 363	10 068	2 067	765	10 067
August	17	1 321	856	183	2 838	1 540	15 138	2 604	673	15 127
September	16	1 337	860	197	2 842	1 482	15 290	3 090	1 089	15 279
Oktober	16	1 331	862	183	2 781	1 424	12 269	1 740	939	12 259
November	...	...	...	...	...	...	...	...	...	...
Dezember	...	...	...	...	...	...	...	...	...	...

## Noch: 6. Ergebnisse der Betriebe nach Hauptgruppen

### Noch: 6.1. Betriebe, Beschäftigte, Arbeitsstunden, Lohn- und Gehaltssumme sowie Umsatz 2005

Monat	Betriebe	Beschäftigte		Geleistete Arbeits- stunden	Brutto- lohn- und -gehalt- summe	Darunter	Gesamt- umsatz	Darunter		Umsatz aus Eigen- erzeugung
		insgesamt	darunter Arbeiter					Auslandsumsatz		
						Anzahl		1 000	1 000 EUR	

#### Verbrauchsgüterproduzenten

Januar	191	17 657	11 841	2 516	29 497	17 383	287 475	33 309	20 362	275 940
Februar	189	17 696	11 927	2 415	28 933	16 842	276 660	31 130	19 969	263 729
März	187	17 664	11 982	2 544	30 010	18 210	331 826	46 790	25 867	314 838
April	192	17 858	12 140	2 568	30 784	18 123	308 159	37 634	21 812	292 669
Mai	192	17 943	12 173	2 515	31 022	18 910	307 905	34 588	19 872	293 918
Juni	192	18 159	12 320	2 592	32 998	19 316	313 666	39 245	27 210	299 315
Juli	192	18 480	12 631	2 490	30 471	18 305	287 708	29 580	20 081	274 661
August	192	18 652	12 743	2 710	31 584	19 221	325 204	36 528	24 197	312 573
September	194	18 741	12 841	2 711	31 403	18 997	325 180	41 029	24 733	310 806
Oktober	193	18 699	12 843	2 571	31 932	19 578	304 674	39 012	29 318	291 494
November	...	...	...	...	...	...	...	...	...	...
Dezember	...	...	...	...	...	...	...	...	...	...

#### Energie

Januar	3	50	43	8	87	71	216	.	.	216
Februar	3	53	45	8	95	76	625	.	.	625
März	3	52	45	10	110	92	1 362	.	.	.
April	3	53	46	10	134	114	2 413	.	.	.
Mai	3	53	46	11	112	94	1 039	-	-	1 039
Juni	3	52	44	10	115	94	670	.	.	670
Juli	3	51	43	8	99	81	542	-	-	542
August	3	50	43	8	95	79	675	-	-	675
September	3	50	43	8	92	76	578	-	-	578
Oktober	3	39	32	6	92	72	405	-	-	405
November	...	...	...	...	...	...	...	...	...	...
Dezember	...	...	...	...	...	...	...	...	...	...

Noch: 6. Ergebnisse der Betriebe nach Hauptgruppen

6.2. Veränderung der Beschäftigten, Arbeitsstunden, Lohn- und Gehaltssumme sowie des Umsatzes 2005 zum Vorjahr

Monat	Beschäftigte		Geleistete Arbeits- stunden	Brutto- lohn- und -gehaltssumme	Darunter	Gesamt- umsatz	Darunter		Umsatz aus Eigen- erzeugung
	insgesamt	darunter			Lohn		Auslandsumsatz		
		Arbeiter					insgesamt	darunter Eurozone	
%									

**Vorleistungsgüterproduzenten**

Januar	+ 6,7	+ 5,4	+ 7,8	+ 8,5	+ 5,8	+ 19,0	+ 33,6	+ 52,7	+ 20,0
Februar	+ 7,0	+ 6,3	+ 7,1	+ 9,9	+ 7,5	+ 14,1	+ 43,8	+ 54,0	+ 15,6
März	+ 5,3	+ 4,3	- 2,0	+ 9,3	+ 6,9	+ 4,3	+ 30,5	+ 51,2	+ 6,0
April	+ 5,9	+ 4,9	+ 9,9	+ 8,6	+ 7,6	+ 15,4	+ 44,7	+ 81,4	+ 16,8
Mai	+ 6,1	+ 5,2	+ 9,4	+ 9,7	+ 8,2	+ 18,9	+ 37,3	+ 67,6	+ 19,0
Juni	+ 6,2	+ 5,3	+ 5,2	+ 9,7	+ 7,8	+ 10,3	+ 39,6	+ 97,3	+ 10,7
Juli	+ 5,8	+ 6,4	+ 3,1	+ 7,6	+ 7,0	+ 11,9	+ 27,3	+ 65,2	+ 12,3
August	+ 5,8	+ 6,2	+ 8,9	+ 8,5	+ 10,2	+ 17,4	+ 49,4	+ 87,4	+ 19,6
September	+ 4,8	+ 5,7	+ 4,9	+ 9,4	+ 10,4	+ 14,6	+ 29,8	+ 53,8	+ 15,9
Oktober	+ 4,8	+ 6,2	+ 0,3	+ 7,0	+ 9,1	+ 16,1	+ 38,0	+ 62,9	+ 18,0
November	...	...	...	...	...	...	...	...	...
Dezember	...	...	...	...	...	...	...	...	...

**Investitionsgüterproduzenten**

Januar	- 0,5	- 1,1	+ 0,5	+ 1,2	+ 0,8	+ 78,8	+ 14,8	+ 4,7	+ 80,1
Februar	- 0,6	- 1,0	- 1,4	- 0,4	- 0,3	- 22,1	- 50,9	+ 23,8	- 22,4
März	- 0,8	- 1,5	- 8,3	- 0,1	- 1,0	+ 1,9	- 45,2	+ 25,9	+ 1,9
April	- 2,0	- 1,3	+ 1,9	- 1,3	- 0,3	- 4,7	- 48,8	- 42,8	- 4,7
Mai	- 2,0	- 1,4	+ 0,6	+ 0,1	+ 1,7	+ 8,9	- 57,6	- 53,0	+ 8,9
Juni	- 2,3	- 1,3	- 1,5	- 1,1	- 0,3	+ 38,2	+ 105,5	+ 418,3	+ 32,6
Juli	- 1,5	- 0,5	- 2,0	- 0,4	+ 1,0	+ 64,6	- 20,9	- 24,5	+ 65,1
August	- 2,2	- 1,3	+ 1,6	- 0,7	+ 1,8	- 0,3	- 13,0	- 8,3	- 0,8
September	- 2,0	- 1,0	- 2,6	- 0,9	+ 1,4	- 0,7	+ 14,7	+ 24,0	- 2,8
Oktober	- 2,2	- 1,6	- 8,4	+ 2,1	+ 4,8	+ 8,8	+ 184,6	+ 240,7	+ 8,3
November	...	...	...	...	...	...	...	...	...
Dezember	...	...	...	...	...	...	...	...	...

**Gebrauchsgüterproduzenten**

Januar	- 8,6	- 10,3	- 9,1	- 3,2	- 9,7	- 8,4	.	.	- 8,3
Februar	- 7,5	- 9,1	- 6,4	- 3,7	- 5,6	- 12,3	.	.	- 12,3
März	- 7,0	- 8,9	- 13,9	- 1,1	- 2,5	- 18,2	.	.	.
April	- 8,2	- 10,7	- 1,7	- 4,2	- 6,4	- 0,2	.	.	.
Mai	- 7,0	- 9,2	+ 3,5	- 9,2	+ 4,1	+ 3,6	.	.	+ 3,6
Juni	- 6,9	- 9,5	- 5,0	+ 0,1	- 0,8	+ 18,2	.	.	+ 18,3
Juli	- 7,7	- 12,1	- 3,3	- 5,7	- 12,8	- 3,7	.	.	- 3,6
August	- 6,1	- 9,1	- 5,4	+ 1,8	- 0,9	+ 33,5	.	.	+ 33,5
September	- 5,4	- 9,5	- 1,1	- 1,7	- 3,9	+ 12,7	+ 63,6	+ 41,3	+ 12,7
Oktober	- 6,3	- 10,7	- 4,9	+ 1,1	- 3,6	- 9,4	- 23,4	+ 5,5	- 9,4
November	...	...	...	...	...	...	...	...	...
Dezember	...	...	...	...	...	...	...	...	...

## Noch: 6. Ergebnisse der Betriebe nach Hauptgruppen

### Noch: 6.2. Veränderung der Beschäftigten, Arbeitsstunden, Lohn- und Gehaltsumme sowie des Umsatzes 2005 zum Vorjahr

Monat	Beschäftigte		Geleistete Arbeits- stunden	Brutto- lohn- und -gehaltsumme	Darunter	Gesamt- umsatz	Darunter		Umsatz aus Eigen- erzeugung
	insgesamt	darunter			Lohn		Auslandsumsatz		
		Arbeiter					insgesamt	darunter	
							Eurozone		
%									

#### Verbrauchsgüterproduzenten

Januar	+ 1,4	+ 1,8	+ 0,8	+ 0,2	+ 1,1	+ 7,4	+ 36,7	+ 36,8	+ 8,3
Februar	+ 2,2	+ 3,0	+ 1,7	+ 1,5	+ 2,3	+ 7,5	+ 33,1	+ 53,4	+ 8,1
März	+ 1,3	+ 2,5	- 4,1	+ 1,0	+ 3,4	+ 8,2	+ 56,6	+ 57,7	+ 9,3
April	+ 1,9	+ 3,6	+ 3,2	- 0,2	+ 2,4	+ 4,1	+ 15,6	+ 32,8	+ 3,7
Mai	+ 1,7	+ 3,2	+ 5,3	+ 2,9	+ 6,0	+ 10,5	+ 31,9	+ 21,6	+ 9,9
Juni	+ 1,8	+ 2,9	+ 1,9	+ 3,7	+ 4,3	+ 3,2	+ 25,0	+ 55,1	+ 3,6
Juli	+ 3,0	+ 4,2	+ 0,3	+ 1,3	+ 3,5	+ 0,1	+ 5,3	+ 22,0	+ 1,0
August	+ 2,8	+ 3,4	+ 4,6	+ 4,5	+ 6,4	+ 8,6	+ 26,7	+ 21,6	+ 9,4
September	+ 3,1	+ 3,8	+ 1,8	+ 4,3	+ 5,7	+ 6,1	+ 27,5	+ 33,5	+ 5,7
Oktober	+ 3,6	+ 4,3	- 1,2	+ 5,0	+ 7,4	- 1,6	- 6,1	+ 11,0	+ 1,8
November	...	...	...	...	...	...	...	...	...
Dezember	...	...	...	...	...	...	...	...	...

#### Energie

Januar	+ 4,2	+ 2,4	+ 0,6	+ 1,3	- 1,1	- 21,7	.	.	- 21,7
Februar	+ 8,2	+ 7,1	+ 8,4	+ 9,4	+ 6,2	- 36,9	.	.	- 36,9
März	-	-	+ 17,1	+ 3,5	+ 0,5	- 15,0	.	.	.
April	+ 1,9	+ 2,2	+ 28,6	+ 14,7	+ 13,8	+ 42,4	.	.	.
Mai	-	-	+ 27,2	+ 10,9	+ 9,1	+ 9,1	.	.	+ 9,1
Juni	+ 6,1	+ 4,8	+ 24,9	+ 13,9	+ 13,2	+ 6,2	.	.	+ 6,2
Juli	+ 4,1	+ 2,4	- 1,6	- 1,1	- 4,6	+ 68,1	.	.	+ 68,1
August	+ 2,0	+ 2,4	+ 2,3	+ 7,7	+ 6,8	+ 50,6	.	.	+ 50,6
September	+ 2,0	+ 2,4	- 8,3	- 3,6	- 4,4	- 7,9	-	-	- 7,9
Oktober	- 20,4	- 23,8	- 24,7	- 14,7	- 18,3	- 24,4	-	-	- 24,4
November	...	...	...	...	...	...	...	...	...
Dezember	...	...	...	...	...	...	...	...	...